

MENDELOVA UNIVERZITA V BRNĚ
AGRONOMICKÁ FAKULTA

DIPLOMOVÁ PRÁCE

BRNO 2015

BC. KRISTÝNA ŘEHÁČKOVÁ

Mendelova univerzita v Brně
Agronomická fakulta
Ústav aplikované a krajinné ekologie



Proměny české kulturní krajiny

Diplomová práce

Vedoucí práce:

doc. Ing. Dr. Milada Šťastná

Vypracovala:

Bc. Kristýna Řeháčková

ZADÁNÍ DIPLOMOVÉ PRÁCE

Zpracovatelka: **Bc. Kristýna Řeháčková**

Studijní program: Zemědělská specializace

Obor: Rozvoj venkova

Název tématu: **Proměny české kulturní krajiny.**

Rozsah práce: 50 stran + přílohy

Zásady pro vypracování:

1. V rámci zadaného tématu bude vypracována literární rešerše týkající se vybrané české kulturní krajiny.
2. Cílem práce bude identifikovat specifika vybrané oblasti, jejich srovnání a vyhodnocení změn z časového hlediska.
3. Charakteristika vybrané lokality bude zaměřena na otázky fyzicko-geografické, historické, demografické, etnografické a kulturní.
4. Příprava, realizace a zpracování dotazníkového šetření. Použití SWOT analýzy k identifikaci slabých a silných stránek, rizik a příležitostí vybrané krajiny.
5. Závěrečné zhodnocení výsledků.



Čestné prohlášení

Prohlašuji, že jsem práci: Proměny české kulturní krajiny vypracovala samostatně a veškeré použité prameny a informace uvádím v seznamu použité literatury. Souhlasím, aby moje práce byla zveřejněna v souladu s § 47b zákona č. 111/1998 Sb., o vysokých školách ve znění pozdějších předpisů a v souladu s platnou *Směrnicí o zveřejňování vysokoškolských závěrečných prací*.

Jsem si vědoma, že se na moji práci vztahuje zákon č. 121/2000 Sb., autorský zákon, a že Mendelova univerzita v Brně má právo na uzavření licenční smlouvy a užití této práce jako školního díla podle § 60 odst. 1 autorského zákona.

Dále se zavazuji, že před sepsáním licenční smlouvy o využití díla jinou osobou (subjektem) si vyžádám písemné stanovisko univerzity, že předmětná licenční smlouva není v rozporu s oprávněnými zájmy univerzity, a zavazuji se uhradit případný příspěvek na úhradu nákladů spojených se vznikem díla, a to až do jejich skutečné výše.

V Brně dne:

.....
podpis

PODĚKOVÁNÍ

Dovoluji si tímto poděkovat vedoucí mé diplomové práce paní doc. Ing. Dr. Miladě Šťastné, za pomoc při získávání podkladů, poskytnutí odborných konzultací a všechen čas, který mi věnovala při zpracování diplomové práce. Dále děkuji panu doc. RNDr. Antonínu Vaisharovi, CSc. za odborné konzultace při sestavování dotazníkového šetření a též děkuji paní Ing. Miloslavě Ševelové, Ph.D. za pomoc se získáváním anglických zdrojů a odkazů na historické snímkování.

ABSTRAKT

Tato diplomová práce se zabývá proměnami české kulturní krajiny v modelovém území obce Ostopovice. Předně je podrobně popsána kulturní krajina a identifikována specifika vybrané oblasti. Následně jsou srovnány a vyhodnoceny změny v této krajině za posledních 60 let. V metodické části jsou uvedeny použité metody, kterými byly: snímkování, dotazníkové šetření a SWOT analýza. Dále je zde podrobně charakterizována obec Ostopovice a krajinně-ekologické souvislosti daného území v časovém průřezu. Srovnáním historických map se současnými byly identifikovány průkazné změny krajiny v čase. Následně bylo formou dotazníkového průzkumu a rozhovorů zachyceno vnímání těchto proměn obyvateli obce Ostopovice. Výsledky SWOT analýzy reflektují převážně příležitosti krajiny vybraného území. Použitím zvolených metod a následným vyhodnocením získaných výsledků byly potvrzeny všechny 3 stanovené hypotézy. Práce tedy potvrzuje významné změny v kulturní krajině zájmové obce Ostopovice.

Klíčová slova: kulturní krajina, změny krajiny, Ostopovice, snímkování, dotazníkové šetření, SWOT analýza

ABSTRACT

This diploma thesis deals with the transformation of Czech cultural landscape in Ostopovice municipality. Firstly, the cultural landscape is described in detail and there are identified the specifics of the selected area. Subsequently, there are compared and evaluated changes in the landscape in the last 60 years. Used methods, such a scanning, questionnaires and SWOT analysis are described in the methodological section. There is also Ostopovice community and landscape-ecological context characterized in detail within the selected time period. There have been identified conclusive landscape changes over the time comparing historical maps to the present ones. Subsequently, the perception of these changes was detected by the population of Ostopovice through a questionnaire survey and interviews. The results of SWOT analysis reflect mainly the opportunities of the landscape in selected area. All three hypotheses were confirmed by using selected methods and subsequent evaluation. The results confirm the significant changes in the cultural landscape of the Ostopovice village.

Keywords: cultural landscape, landscape changes, Ostopovice, photography, survey, SWOT analysis

OBSAH

1	ÚVOD	10
2	CÍLE A HYPOTÉZY	11
3	LITERÁRNÍ PŘEHLED	12
3.1	Krajina	12
3.2	Historická krajina	12
3.3	Kulturní krajina	12
3.4	Vznik kulturní krajiny	15
3.5	Historický vývoj krajiny v České republice.....	16
3.6	Typy české kulturní krajiny	18
3.7	Struktura tradiční kulturní krajiny	19
3.8	Současné a očekávané změny v české venkovské krajině.....	19
3.9	Ekologické důsledky	19
3.10	Ochrana historické kulturní krajiny	20
4	MATERIÁL A METODY ZPRACOVÁNÍ	21
4.1	Charakteristika zájmové obce Ostopovice.....	21
4.1.1	Poloha.....	21
4.2	Primární krajinná struktura.....	22
4.2.1	Přírodní podmínky	22
4.3	Sekundární krajinná struktura	25
4.4	Terciální krajinná struktura	27
4.4.1	Památné místo	27
4.4.2	Ochranná pásma	27
4.4.3	Kulturní hodnoty území	28
4.4.4	Socioekonomické podmínky	28
4.5	Metody stanovení	29
4.5.1	Snímkování	29
4.5.2	Dotazníkové šetření.....	30
4.5.3	SWOT analýza	30
5	VÝSLEDKY A DISKUZE	32
5.1	Výsledky snímkování	32
5.2	Výsledky dotazníkového šetření.....	39
5.3	Výsledky SWOT analýzy	43

5.4	Diskuze	44
6	ZÁVĚR	46
7	SEZNAM POUŽITÉ LITERATURY:	48
8	INTERNETOVÉ ODKAZY:.....	51
9	OSTATNÍ ZDROJE:.....	52
10	SEZNAM OBRÁZKŮ	52
11	SEZNAM TABULEK.....	52
12	SEZNAM MAP	53
	PŘÍLOHY.....	54
	Příloha č. 1	
	Příloha č. 2	
	Příloha č. 3	
	Příloha č. 4	

1 ÚVOD

Přírodní krajina je prakticky panenská, nepoznamenaná člověkem. Podle stupně přeměny krajiny přírodní, najdeme různé typy krajiny kulturní. Kulturní krajina je s člověkem, resp. s jeho aktivitami velmi úzce spjata. Dříve půda lidi velmi zajímala, různým způsobem ji využívali a měnili, avšak spolu s půdou upravovali i krajinu. Dnes, již hovoříme o krajině kulturní, kterou vytvořil člověk. Vzhled krajiny se během času mění. Zemědělec se dříve ke krajině, jejímu rázu, choval s respektem. Až s postupem času, od průmyslové revoluce k intenzifikaci zemědělství, se ke krajině začalo přistupovat značně drastickým způsobem. Nastávají nezvykle rychlé změny hospodářského vývoje, společnosti a její organizace. Co do krajinného složení, struktury apod. nastal milník a to druhá světová válka, kdy se změnila nejen technologie, ale i samotný charakter zemědělství. Právě konvenční zemědělství bylo prvním spínačem kulturní krajiny a v dnešní době už není primárně zaměřená vyloženě na produkci. Vedle zemědělství se začala na našem území projevovat těžba nerostného bohatství, vodohospodářské úpravy, různé druhy dopravy a tlak urbanizace. Nežádoucí pronikání sídel do volné krajiny mění dříve ostré hranice na nezřetelné. Člověk si tedy krajinu upravuje záměrně, a to s cílem přeměnit ji ve svůj prospěch. Týká se to všech ekonomicky aktivních oblastí s hustým osídlením a jedná se o krajinu typicky evropskou s nízkou ekologickou stabilitou. Řada odborníků věnuje svůj zájem změnám v krajině, aplikačním výzkumům a zavádí se pojmy jako: obnova, modernizace, nový design, apod.

Bohužel, ačkoli je naše krajina, její hodnoty a krajinné prvky, legislativně poměrně dobře saturována, je stále opomíjena, nedostatečně chráněna a devastována v důsledku nevědomí lidí o její hodnotě, nedostatkem vůle a odhodlání pro použití alternativních přístupů ke krajině.

Předkládaná diplomová práce reaguje na téma změn v kulturní krajině.

2 CÍLE A HYPOTÉZY

Při zpracování mé diplomové práce byly stanoveny následující cíle a k nim 3 hypotézy:

Cíle:

- Vypracování literární rešerše týkající se vybrané české kulturní krajiny.
- Identifikace specifík vybrané oblasti, jejich srovnání a vyhodnocení změn z časového hlediska.
- Charakteristika vybrané lokality se zaměřením na otázky fyzicko-geografické, historické, demografické, etnografické a kulturní.
- Příprava, realizace a zpracování dotazníkového šetření. Použití SWOT analýzy k identifikaci slabých a silných stránek, rizik a příležitostí vybrané krajiny.
- Závěrečné zhodnocení výsledků.

Hypotézy:

Hypotéza 1: Domnívám se, že více jak polovina oslovených obyvatel zaznamenala změny krajiny v této destinaci.

Hypotéza 2: Předpokládám, že více jak polovina oslovených obyvatel eviduje ztrátu krajinných prvků a potřebu zapojení se do ochrany a péče o krajinu.

Hypotéza 3: Předpokládám, že ostopovická krajina je v určité míře „zkulturněná“ přírodní krajina, avšak plán výstavby Jihozápadní tangenty, může být vážným zásahem do života krajiny jako celku.

3 LITERÁRNÍ PŘEHLED

3.1 Krajina

Krajinu definuje mnoho autorů různě, např. Demek (1990) definuje krajinu jako část povrchu planety, reálně existující, která má přirozené hranice a vyznačuje se individuální strukturou, vnitřní rovnováhou, zákonitým souhrnem procesů a jevů.

Zákon České národní rady č. 114/1992 Sb., o ochraně přírody a krajiny a o změně některých dalších zákonů, ve znění pozdějších předpisů, definuje krajinu jako část zemského povrchu s charakteristickým reliéfem, tvořenou souborem funkčně propojenými ekosystémy a civilizačními prvky (Sbírka zákonů č. 18/2010).

Interpretaci krajiny je možné i odlišit od životního prostředí i z hlediska jejího hodnocení. Dle CA, SNH (2002b) je „*Charakteristika krajiny je především věcí interpretace a ne přesného zaznamenávání. Je to předmět vnímání a ne strohých faktů; krajina je idea a ne opis sestavený z kombinace vztahů fyzických objektů*“.

3.2 Historická krajina

Gojda (2000) pojem historická krajina používá a definuje historické krajiny jako vzájemně překrývající se vrstvy, které na sebe často navazují. Hendrych (1996) pod ní rozumí krajinu, jejíž jednotlivé prvky, či jejich seskupení (na povrchu či pod ním) jsou důležité z historického hlediska (Heinrichová, 2012).

3.3 Kulturní krajina

Krajina české republiky je v první řadě krajinnou zemědělskou, a to je důvod, kdy nelze chránit kulturní krajinu bez úzké součinnosti se zemědělstvím. Podle účasti přírodních prvků a ekologické stability je možné rozlišovat:

Vlastní kulturní krajina je krajina osídlená a obhospodařovaná, v níž jsou vedle sídel, zemědělských ploch a hospodářských lesů zastoupeny i přírodní prvky jako nelesní zeleň, mokřady, vodní plochy a další. Sem patří i trvalé louky, pastviny a vysokokmenné ovocné sady. Je to typická „česká krajina“ středních a vyšších nadmořských výšek, však je to i místo nejtvrdějších bojů za ochranu přírody.

Kulturní krajina ekologicky narušená převládá v rovinách a v nižších polohách. Prvky přírody zde většinou chybí a krajinu tvoří orná půda scelená do obrovských lánů- za přítomnosti intenzivního zemědělství. Je to krajina s narušenou ekologickou stabilitou, s oslabeným životním prostředím a s ohroženou nebo porušenou půdní úrodností (Jelínek,

2000).

Devastovaná krajina kde je těžce oslabená autoregulační schopnost a náprava je možná výhradně prostřednictvím biotechnických rekultivačních a sanačních zásahů, vyžadujících značné množství látkově energetických vstupů a financí (Trnka, 2008).

Nynější venkovské krajiny rozlišujeme na základní tři typy: krajina zemědělská, zemědělsko-lesní a lesní (Buček, Lacina, 2001).

Pravděpodobně pouze stejné principy mohou zachovat hodnoty kulturní krajiny, na nichž krajina vznikla (Vybíral, Kolečka, 2008).

Podle (Hájka, 2008) je soudobá kulturní krajina efektem relativně nedávných jevů, jako jsou: scelování pozemků, znárodnění půdy, zemědělského družstevnictví, vylidňování venkova, přejmenování ploch a objektů, zesvětštění krajiny po záboru církevního majetku, rozpadu příhraniční sídelní soustavy, militarizace velkých ploch území, neplnohodnotné modernizace krajiny s negativními dopady na ovzduší, drenážní síť, půdu a vodu, změny vztahu ke krajině (Kolečka, 2013).

To, co není divočinou, ani lidským sídlem (např. město) je kulturní krajinou (např. národní park), (Vlašín, 2000). Je výrazem geografické sféry, která může být považována za kulturní dědictví (Wojciechowski, 1996).

Výbor pro světové kulturní dědictví formuluje kulturní krajiny jako kombinovaná díla přírody a člověka, která jsou důkazem vývoje lidské společnosti a sídel během historie, pod vlivem fyzikálních limitů anebo příležitostí daných jejich přírodním prostředím a vlivem společenských, ekonomických a kulturních vlivů, jak interních, tak externích.¹

¹ *Cultural landscapes represent the combined works of nature and of man. They are illustrative of the evolution of human society and settlement over time, under the influence of the physical constraints and/or opportunities presented by their natural environment and of successive social, economic and cultural forces, both external and internal. The term "cultural landscapes" embraces a diversity of manifestations of the interacion between humankind and its natural environment. (Report of the Expert Group on Cultural Landscapes, La Petite Pierre (France) 24-26. October 1992, URL 1, 1. 4. 2015)*

Kulturní krajina je efekt dlouhodobého procesu tlaku člověka na přírodu a tak skrývá celou řadu časových linií, které byly v průběhu historie lidského rodu mnohokrát „přepisované“, podobně jako středověký pergamenový dokument - „*Krajina je kouzelný palimpsest, zápisník historie, v němž se napsaná slova překrývají, ale přesto mohou být rozluštěna*“ (F. W. Maitland in Gojda, 2000).

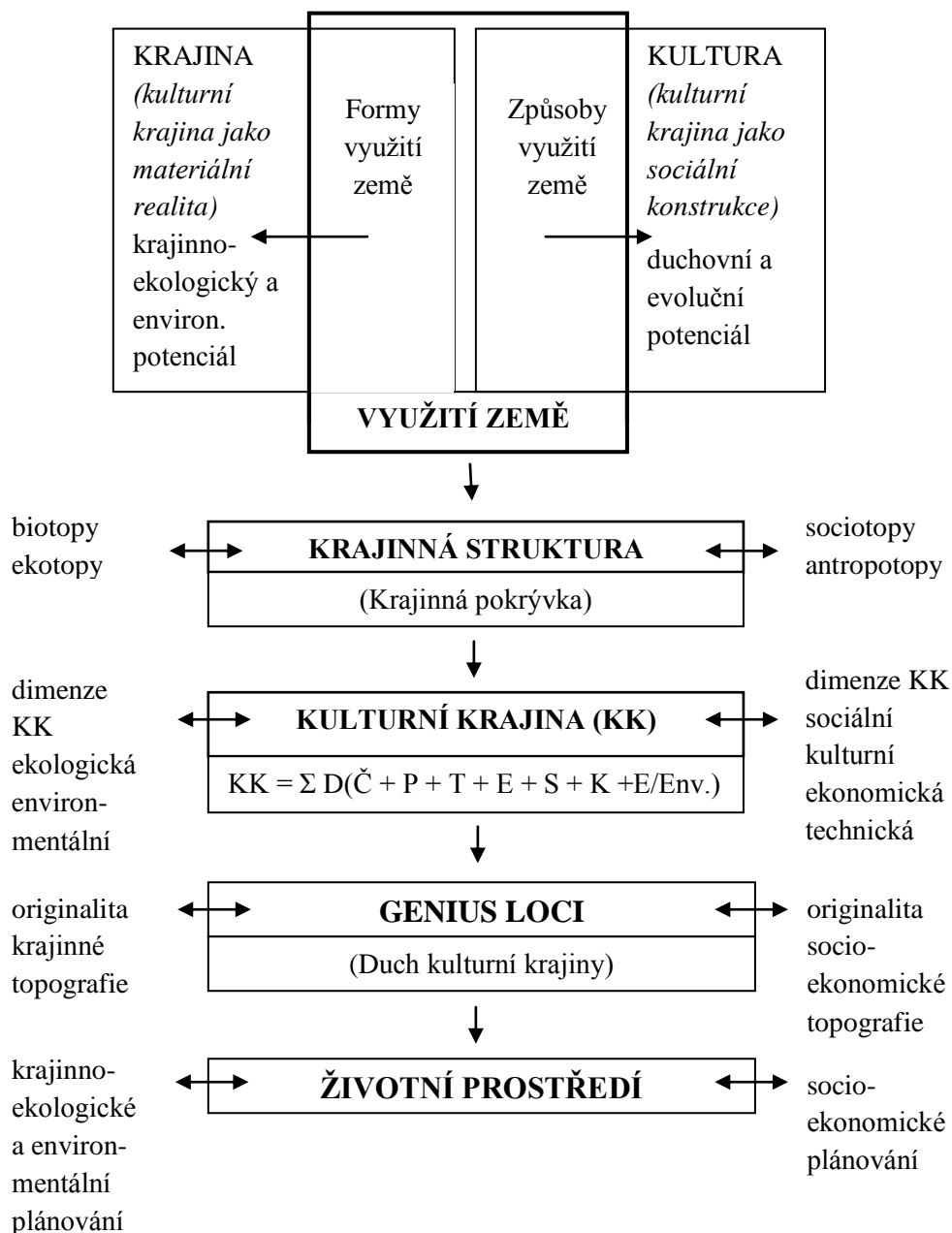
Vize o ideálním uspořádání venkovské krajiny jsou utvářeny skrze přijaté kulturní šablony a dobové ideologie (Klvač, 2012).

Kulturní krajina je reléový spínač, který při projevech přetížení globálního systému změní toky energie (Hájek 2000).

Ve všech aspektech může kulturní krajina a měla by být objektem geografického výzkumu. Nicméně nynější šetření jsou velmi neúplné a zabývají se pouze vybranými prvky. Kompletní studie chybí, zejména ty, které reflektují spojení mezi přírodními a kulturními prvky krajiny (Wojtanowicz, 2004).

Během posledních 35 let se nejdříve jednotlivci (Hynek, A., Trnka, P., 1981) a pak i početné vědecké týmy (např. Hynek et al., 1985), pustili „do luštění krajiny“, krajinnou retuš odhadovali, studovali paměť krajiny, interpretovali krajinu jako text či použili jiné metody a postupy (Herber, 2004).

3. listopadu 2005 se konal workshop v rámci výzkumného záměru Výzkumného ústavu meliorací a ochrany půdy Praha MZE0002704901 „Zmírnění nepříznivých přírodních a antropogenních vlivů na půdu a vodu“. Cílem workshopu bylo formulovat zásady pro systematickou odbornou a legislativní subvenci péče o množství i jakost vodní komponenty krajiny v ploše povodí, ve kterém se vyskytují odvodňovací systémy na zemědělské půdě (2006, Praha).



Obr. č. 1. Integrační význam studia využití země při výzkumu kulturní krajiny. (Zdroj: Žigrai, 2004)

3.4 Vznik kulturní krajiny

Vznik kulturní krajiny Českých zemí je brán od neolitu, tedy asi do 5. tisíciletí před naším letopočtem a je spojován s tzv. neolitickou revolucí – neolitizace. Neolitizace znamenala zásadní změnu způsobu života lidí (např. Buchvaldek a kol. 1985, Gojda

2000, Beneš a kol. 2003). Jde o to, jak byla neolitizována sama krajina. Jedná se o proces nejen společenský, ale primárně krajinný (Sádlo a kol. 2008).

Neolitičtí zemědělci pouze osídlili nejsušší, nejteplejší a zároveň nejúrodnější, převážně sprašové a terasové oblasti do 300 m nadmořské výšky. Vyhýbali se zamokřeným, či obecně vlhčím polohám. V té době bylo až o 50 % vyšší množství srážek, než dnes. Odlesnění území - v neolitu asi 10 % dnešního území ČR, znamenalo v dosavadním přirozeném vývoji krajiny zásadní zvrát. Krajina vznikala jako kompromis kultivačních zásahů člověka a sukcesních tlaků divoké přírody (Klvač, 2012). Kultivací půdy, orbou a pastvou, způsobuje člověk trvalé disturbance v krajině. Vznikají procesy jako disturbance, eroze a sedimentace splachů a hlinopísků na polích. Tyto procesy způsobují degradaci půdních profilů, zvyšuje se rozkolísanost režimu vodních toků a množství plavenin. (Lipský, 2000). Na druhou stranu příroda lidem neustále připomíná ekologické limity jeho snažení a marnost pokusů o jejich překročení (Klvač, 2012).

Vznikla v procesu kultivace přírodní krajiny. Reprezentuje krajinu (přetvořenou resp. ovlivněnou člověkem), v které se mění charakter složek a původní resp. prvotní struktura krajiny je postupně nahrazována druhotnou (Supuka, Schlampová, Jančura 1999).

3.5 Historický vývoj krajiny v České republice

Neolitická revoluce – mladší doba kamenná, ve střední Evropě asi 5300 až 4300 př. Kr.

Jedná se o první, dosud zcela přirozené zásahy člověka. Kulturní krajina expandovala. Ve vlnách kolonizací, rostl dosti nesouvislý proces, snižoval se ústupem osídlení a znovu sílil s opětovnou kolonizací. Odlesnění a opětovné zalesnění krajiny. Neolitem začal „dvoukolejný“ vývoj středoevropské krajiny. Krajina nekulturní, divoká příroda měla převahu v pravěku. Patrně stezky již existovaly a později daly vzniknout dálkovým trasám. Krajinu sídelních oblastí tvořil listnatý les s mozaikou ploch v různých věkových stádiích, s nepravidelnými plochami polí a lad zaoblených tvarů. Nelesní část krajiny na počátku vypadala jako něco mezi pasekou, spáleništem, stepí, úhorem, loukou a pastvinou.

Středověká kolonizace – vrcholný středověk, 2. polovina 12. století až 14. století

Typická prudkou změnou krajiny – odlesnění a vznik intenzivně využívané, silně mozaikovitě pastevně-polní krajiny. Ta se stala předmětem soukromého

vlastnictví, dědičnosti půdy a plánování v dlouhém časovém horizontu. Taktéž došlo k rozvoji vodního hospodářství. Na změně naší krajiny měl podíl jak trojpolní osevní systém, tak využívaná technika. Trojpolí rozdělilo plužinu na trojice ucelených ploch a podobně velkých částí (tratí). Rostoucí osídlení zvyšovalo náchylnost půdy k erozi, tzn. pravidelné povodně.

Barokní mozaika – na našem území asi v letech 1650 až 1780

Časté vysídlení a návrat do divoké přírody. Vznikly meze. Rozptýlená zeleň se vyskytovala pouze sporadicky, často pro rychlý zisk dřeva. Solitérní stromy byly vzácností a spojené s pověstí nebo událostí. Stromy na svahových loukách sloužily jako větrolamy. V krajině vznikají salaše a specifická hospodářská zařízení – myslivny, mlýny, ovčiny apod. Dále je v krajině typická drobná architektura. Eminentní se stala poutní místa, aleje u císařských silnic a rybníky. Maximální odlesnění krajiny ke konci 18. století silně přesahovalo dnešní úroveň. Odlesnění i rozšíření pěstování brambor v podhorských oblastech velmi měnilo odtokové poměry.

Průmyslová revoluce – na našem území asi v letech 1780 až 1900

Industrializace a těžba. Ubylo úhoru i pastvin. V 19. století narůstaly rozlohy orné půdy o čtvrtinu, na rozdíl od konce 18. století. První novověké scelování pozemků – jednotvárnost krajiny. Regulace řek a stavba hrází a kanálů kvůli rozkolísanosti odtokových poměrů. Rozvoj cukrovarnictví – vysušování rybníků pro pěstování cukrové řepy.

Socialistická krajina – 1948 až 1989

Krajina byla majetkem všech a nikoho. Pohraniční pásmo kolem hranic dalo za vznik relativně přírodnímu pásu. Zakládaly se výcvikové prostory. Pozemkové úpravy a vznik JZD. Znásobením vodní i větrné eroze, jelikož došlo k poklesu rozlohy zatravněné půdy ve prospěch půdy orné. Snížila se estetická hodnota krajiny a zánik historických venkovských plužin. Negativní projevení automobilismu a různé rekreace v přírodě. Rostl podíl lesa, vznikaly památkové rezervace a chráněné krajinné oblasti (Lokoč, Lokočová, 2010).

3.6 Typy české kulturní krajiny

Na území České republiky se vytvořily tři základní vývojové typy české venkovské kulturní krajiny.

První, nejstarší typ představuje **stará zemědělská krajina**, osídlená od neolitu a odlesněná. Odpovídá přírodním podmínkám teplé klimatické oblasti s průměrnou roční teplotou 8-10 °C. Reliéf je rovinatý, nebo mírně zvlněný pahorkatinný v nadmořské výšce do 350 m n. m. V půdním krytu převládají naše nejúrodnější černozemní a hnědozemní půdy. Dominuje intenzivní zemědělství na sprašovém substrátu. Podíl lesů je zpravidla nižší než 10 % celkové rozlohy území. Krajina má dlouhodobě sníženou ekologickou stabilitou, ale se stále vysokým produkčním potenciálem. Místy se vyskytují fragmenty drobných krajinných prvků, z různých historických období, a to i přes převládající monofunkční zemědělství.

Druhým, historicky podmíněným typem je jakási „průměrná“ **venkovská krajina osídlená v průběhu středověké kolonizace** ve 12. – 14. století. Krajiny jsou mírně teplé s průměrnou roční teplotou 6-8 °C, reliéf je zpravidla zvlněný, typu pahorkatiny až vrchoviny, v nadmořské výšce 400(300) – 600(700) m. Převažuje mozaika orné půdy, menších a větších lesních celků, doplněných trvale travními porosty. Místy se vyskytují rybníky, jež jsou významným krajinným prvkem. Současný podíl lesních ploch se pohybuje v rozmezí 25 - 40 %.

Třetím vývojovým typem je „**mladá**“ **kulturní krajina** osídlená a z části odlesněná teprve v 16. – 18. století. Vyskytuje se ve vyšších polohách nad 700(600) m nadmořské výšky, které byly osídleny později. Typická je oblast valašské kolonizace. Odlesnění zde bylo pouze částečné. Lesní porosty i dnes zaujímají více než 50 % území a lesní hospodářství je hlavní ekonomickou aktivitou. Osídlení je řídké a často rozptýlené. Na zemědělské půdě převládají trvalé travní porosty (Lipský, 2000).

Tab. č. 1. Změny ve využití zemědělské a lesní půdy v České republice ve 20. století (v %). (Zdroj: Lipský, 2000)

Kategorie využití půdy	Rok					Změna 1989-99
	1900	1948	1968	1989	1999	
Orná půda	51,7	44,8	42,3	41,1	39,3	- 1,8
TTP	14,3	13,6	11,9	10,4	11,3	+ 0,9
Zemědělské půda celkem	67,5	60,2	56,8	54,5	54,3	-0,2
Lesní půda	28,6	30,5	33,0	33,3	33,4	+ 0,1

3.7 Struktura tradiční kulturní krajiny

Tradiční venkovské krajiny mají základní složky: vesnice, pole, louky (včetně pastvin) a lesní celky. Dle obhospodařování se opakují tři biotopy, které odráží uspořádání krajiny: A, Vlhké nivy potoků s podmáčením a občasnými povodněmi. B, Vyšší terasy a více či méně ploché části reliéfu, zaujímající většinu této krajiny. C, Nejvyšší místa v krajině a extrémní, většinou sušší biotopy nebo naopak prameniště potoků (Sádlo, Storch, 2000).

3.8 Současné a očekávané změny v české venkovské krajině

Negativní vlivy na ekologický stav naší současné kulturní krajiny: (Jelínek, 2000)

- Zájem o výstavbu (i černých staveb) ve volné a dosud nezastavěné krajině ohrožuje tradiční strukturu naší kulturní krajiny
- Zemědělcům se nedostává ekonomické motivace k hospodaření na trvalých loukách a pastvinách, jejichž zakládání by snížilo podíl orné půdy.
- Není vyřešena stimulace vlastníků půdy k „ekologizaci“ zemědělské krajiny, to je k obnově přirozeného vodního režimu a k zakládání přírodě blízkých prvků jako je nelesní zeleň, mokřady apod.
- Chybějící ekologické vědomí většiny obyvatel.

3.9 Ekologické důsledky

Kultivací půdy, pastvou a orbou způsobuje člověk trvalé disturbance v krajině (odlesnění, spásání a sešlapování vegetace, prosvětlování lesů, antropogenně zrychlená eroze), eroze, sedimentace splachů a hlinitopísků, uvolňuje půdu a brání rozvoji souvislého vegetačního krytu. Dochází k degradaci půdních profilů, zvyšuje se rozkolísanost vodních toků a množství plavenin (Lipský, 1998).

3.10 Ochrana historické kulturní krajiny

Dosud chybí souhrnné studie a to zejména těch, které ukazují spojení mezi přírodními a kulturními prvky krajiny (Wojtanowicz, 2004).

Pár možností k ochraně celků historické kulturní krajiny dává Památkový zákon.¹ V historické krajině se může významně projevit ochrana sídel formou městských či vesnických památkových rezervací. Specifickým prostředkem ochrany historické krajiny je vyhlášení krajinné památkové zóny.

Krajinou celého území se zabývá zákon o ochraně přírody a krajiny.² Tento zákon udává možné nástroje k ochraně historické kulturní krajiny, jak v rámci zvláštní, tak obecné ochrany přírody a krajiny. Do zvláštní ochrany spadá ochrana formou chráněných krajinných oblastí. Zákon ve své druhé části stanoví nejdůležitější pomůcky k ochraně kulturní krajiny. Takovým to nástrojem ochrany kulturní krajiny je ochrana krajinného rázu. Vyhláška³ ke stavebnímu zákonu⁴ dokonce stanoví jako součást územně analytických podkladů vymezení oblasti krajinného rázu a její charakteristiku a vymezení místa krajinného rázu a jeho charakteristiku. Institut krajinného rázu se tedy stává náležitostí územního plánování a nejen územního plánování (posuzování EIA, SEA⁵ a další), (Kupka, 2010).

¹ Zákon ČNR č. 20/1987 Sb., o státní památkové péči (ve znění zákona ČNR č. 425/1990 Sb.)

² Zákon ČNR č. 114/1992 Sb., o ochraně přírody a krajiny (v platném znění)

³ Vyhláška č. 500/2006 Sb., o územně analytických podkladech, územně plánovací dokumentaci a způsobu evidence územně plánovací činnosti.

⁴ Zákon č. 183/2006 Sb., o územním plánování a stavebním řádu (Stavební zákon)

⁵ Zákon č. 100/2001 Sb., o posuzování vlivů na životní prostředí

4 MATERIÁL A METODY ZPRACOVÁNÍ

Práce byla realizována v území obce Ostopovice. Blíže specifikováno dále.

4.1 Charakteristika zájmové obce Ostopovice



Map. č. 1. Modelové území obec Ostopovice. (Zdroj: URL 2 a URL 3, 29. 3. 2015)

4.1.1 Poloha

Správní území obce Ostopovice je totožné s katastrálním územím Ostopovice. Obec Ostopovice se nachází v nadmořské výšce 245 m na rozhraní Dyjsko-svrateckého úvalu a Bobravské vrchoviny. Katastrální plocha je 383 ha s počtem obyvatel 1589 (31. 12. 2013). Obec leží v podlouhlém širokém údolí při jihozápadní hranici města Brna, na území okresu Brno – venkov, Jihomoravský kraj, region soudržnosti Jihovýchod a ve správním obvodu POU i ORP Šlapanice (Územní plán obce Ostopovice, 1999).

4.2 Primární krajinná struktura

4.2.1 Přírodní podmínky

4.2.1.1 Ovzduší

Eminentním zdrojem znečištění ovzduší je místní a tranzitní doprava a doprava po dálnici D 1. Podél hlavních komunikací v obci a podél dálnice lze předpokládat nadměrně zvýšené koncentrace oxidu uhelnatého, oxidů dusíku a uhlovodíků. Vlivem silniční dopravy je zvýšen hluk a druhotná prašnost z vozovek, znečištěných zejména zemědělskými stroji a nákladními automobily (Územní plán obce Ostopovice, 1999).

4.2.1.2 Geomorfologické a geologické poměry

Ostopovické katastrální území se rozkládá na pomezí Západních Karpat a České vysočiny. Hranice mezi oběma jednotkami prochází téměř podél jižní hranice katastru.

Menší část území patří do 1.24 Brněnského bioregionu a pod kódem: IID-2B-10 do Česko-moravské soustavy. Česká vysočina zasahuje na katastrální území Ostopovic pouze okrajově vedle západní a jihozápadní hranice katastru východními výběžky Bobravské vrchoviny, okrskem Ořečovská pahorkatina (Demek, J.). Základ geologické stavby tvoří horniny brněnského masívu - granodiority, amfibolity, aplity a hadce. Od severu částečně zakryté neogénními jíly, štěrkopísky a sprašemi.

Větší část katastru spadá do 4.1a Lechovického A bioregionu (Culek et al, 2005), do soustavy Vněkarpatské nížiny pod kódem: VIIIA-1E-1, provincie Západní Karpaty, celek Dyjsko-svratecký úval, okrsek Modřická pahorkatina (Demek, J.). Základ geologické stavby vytváří neogénní štěrkopísky a jíly, z velké části zakryté sprašemi a sprašovými hlínami. Reliéf má ráz nížinné pahorkatiny s plochými tvary údolí a hřbetů (Územní plán obce Ostopovice, 1999).

Ostopovické katastrální území téměř celé leží v teplé klimatické oblasti T2, pouze jihovýchodní výběžek při hranicích s k.ú. Moravany je v mírně teplé klimatické oblasti MT11 (Dle Quitta).

4.2.1.3 Půdní poměry

Půdní pokryv se vytvořil především v závislosti na místních klimatických a geologických podmínkách.

Ve sníženinách jižní a severní části katastrálního území se na spraších rozkládají černozemě, erozní na svazích. Na kyselý podklad zvětralých hornin brněnského masívu jsou poutány různé formy hnědých půd (kambizemí). Na strmých svazích se nacházejí mělké půdy v iniciálních stádiích vývoje (litosoly, rankry), v údolní nivě Leskavy a jejích zdrojnic, na náplavách vznikly glejové (zamokřené) nivní půdy.

Silně erozí ohrožená je plocha v jihovýchodní části katastru. Ke vstupu toxických látek do půdy může docházet především relativně dlouhodobým působením emisí z dopravy na dálnici D 1. Způsobilost těchto půd pro pěstování zemědělských plodin je problematická, plochy jsou tedy vhodnější pro nezemědělské využití, ačkoli jejich agronomická hodnota s ohledem na genetický půdní typ je dobrá (Územní plán obce Ostopovice, 1999).

4.2.1.4 Klimatické poměry

Ostopovické katastrální území téměř celé leží v teplé klimatické oblasti T2, pouze jihovýchodní výběžek při hranicích s k.ú. Moravany leží v oblasti MT11 mírně teplé klimatické.

Roční průměrná teplota se pohybuje v rozmezí 8,5 – 9 °C. Nejteplejší měsíc je červenec s průměrnou teplotou cca 18,5 – 19 °C, nejchladnější leduje s průměrnou teplotou cca -2,5 °C.

Roční úhrn srážek je v průměru zhruba 500 - 550 mm. Nejvíce srážek bývá zpravidla v červenci (průměrně kolem 75 mm), nejméně v březnu (průměrně kolem 25 mm). Většina srážek spadne v letním období a to je nepříznivé z hlediska doplňování zásob podzemních vod.

Lokální klimatické poměry jsou ovlivněny především reliéfem. Vlivem různé expozice dochází k rozdílům v kvantitě dopadajícího slunečního záření a k modifikacím směrů a rychlostí větrů. Typickým jevem je noční stékání ochlazujícího se vzduchu a jeho shromažďování ve sníženinách. Dopadem je tvorba lokálních teplotních inverzí, kdy minimální teploty v údolích jsou nižší, než na svazích položených výše (Územní plán obce Ostopovice, 1999).

4.2.1.5 Hydrologické poměry

Území ostopovického katastru spadá celé do povodí Svratky. Převážná část katastrálního území patří do povodí Leskavy, pravostranného přítoku Svratky, pouze

jihozápadní výběžek katastrálního území u Podskalního mlýna patří do povodí Bobravy, respektive jejího levostranného přítoku Troubského (dříve Augšperského) potoka.

Všechny vodní toky v katastru jsou necitlivě upraveny, mají vypřímená koryta lichoběžníkového tvaru se zarostlými břehy ruderalní travobylinnou vegetací s převahou kopřivy dvoudomé.

Eminentním vodním tokem katastru je Leskava, s pramenem severozápadně od Bosonoh, protéká zastavěnou částí Bosonoh, v krátkém úseku severním okrajem k.ú. Ostopovice jako zkanalizovaný tok pod dálničním tělesem D 1.

Ke znečištění Leskavy dochází zaústěním dešťové kanalizace z dálnice D 1. Tyto vody jsou značně znečištěny výluhem posypových materiálů, případně ropnými deriváty (Územní plán obce Ostopovice, 1999).

4.2.1.6 Biogeografické poměry

Katastrem prochází hranice dvou biogeografických provincií - provincie panonské a provincie středoevropských listnatých lesů.

Dle mapy z roku 1970 (autor Mikyška a kolektiv) se nacházely na území ostopovického katastru dubo-habrové háje, s pásem acidofilních doubrav ve výše položených částech katastru na horninách brněnského masívu a ostrůvkem subxerofilních doubrav (Územní plán obce Ostopovice, 1999).

4.2.1.7 ÚSES

Ostopovice mají v zákonem stanovené formě zpracovaný generel lokálního ÚSES. Biocentra C1 – C4. Biokoridory K1 – K6. Tato síť je doplněna o interakční prvky. V řešeném území jsou interakčními prvky liniová společenstva podél komunikací, protierozní meze, případně jsou interakčními prvky ekologicky významná společenstva malé rozlohy, která neleží na trasách biokoridorů (Územní plán obce Ostopovice, 1999).

4.2.1.8 Biota a vegetace

Biota řešeného území je na rozdíl od původního přírodního stavu zalesněná a krajina je výrazně pozměněná.

Podíl ploch s trvalou vegetací v katastru není příliš vysoký (cca 22 % rozlohy). Jsou to lesy, zahrady, ovocné sady, louky a pastviny. Velkou část těchto ploch s trvalou

vegetací tvoří oplocené zahrádkové lokality s chatami, z ekologického hlediska bezvýznamné.

Lesy ostopovického území tvoří pouze 7 % rozlohy katastru, tvoří izolované lesíky na vršcích kopců, zejména Přední hory, Podskalčího kopce a Urbanova Kopce. Od poloviny minulého století lesy vznikly druhotně postupným náletem a zalesňováním obecních pastvin a opuštěných vinic. Převažují v nich listnato-jehličnaté a jehličnaté porosty. Klíčovými dřevinami jsou borovice lesní, smrk, spolu s dubem zimním, místy bříza. Místy se vyskytují habry, lípy, akáty. Velká část lesních porostů je zvolena do kostry ekologické stability.

Ve druhé polovině dvacátého století se zřetelným zásahem do vzhledu obcí stala obliba exotických jehličnanů výrazných barev (borovice černá, stříbrné formy smrku pichlavého), stále zelených keřů a zakrslých kultivarů dřevin, krátkověkých stromů jako je bříza. Výsadby ovocných dřevin nízkých tvarů (čtvrtkmeny a zákrsky) snižují výškovou hladinu zeleně v zahradách, kde zůstávají dosud dominantní mohutné ořešáky. Nepůvodní druhy rostlin jako je trnovník akát, celík kanadský, ořešák vlašský a myrobalán nalezneme i zde (Územní plán obce Ostopovice, 1999).

4.3 Sekundární krajinná struktura

4.3.1.1 Historický vývoj obce

První písemná zmínka o obci Ostopovice je z první poloviny 13. století (14. září 1237) v královské restituční listině, vydané Václavem I. přemyslovským panovníkem.

První obyvatelé Ostopovic si zvolili své centrum u nevyčerpatelného vodního zdroje. Dodnes se zachoval původní podkovitý tvar návsi. Na konci minulého století byly „Vostopovice“ malá zemědělská vesnice s 525 obyvateli. V obci bylo 87 stavení, z toho kolem návsi a v jejím sousedství 21 selských usedlostí, zbytek tvořily domkáři v prostých venkovských chalupách. Na návsi stála vodní nádrž, poblíž ní zděná obecní zvonice a přímo obcí procházela polní cesta. Namísto vodní nádrže dnes stojí novogotická kaple z roku 1893.

V roce 1897 byla založena místní lidová knihovna. Asi před dvěma sty lety byl postaven mlýn u původního koryta Leskavy, v jeho blízkosti se nacházel malý rybník.

Rozmach obce byl limitován nejprve přírodními podmínkami, masivem Přední hory na straně jedné a tokem Leskavy se zaplavovanými pozemky na straně druhé. Později s technickými stavbami přibyla další omezení, nejprve železniční tratí a poté trasou dálnice (Územní plán obce Ostopovice, 1999).

4.3.1.2 Osídlení

Nenásilné osídlování této podhorské oblasti nastalo přibližně kolem 10. století a do brněnského okolí začali pronikat první osídlenci, kteří postupně zúrodňovali vykloučené plochy lesní půdy a přecházeli k zemědělskému způsobu života. Archeologické průzkumy dokazují, že proces lidského hemžení v naší oblasti se odehrával už v dobách prehistorických. Při stavbě silnice v Ostopovicích byly nalezeny fragmenty pravěkých nádob a zvířecích koster. Na staveništi v roce 1970 v ulici Branky bylo prokázáno hradiště a pohřebiště lidí eneolitických z pozdní doby kamenné (Ottich, Horák, 1987).

4.3.1.3 Zemědělský půdní fond

- orná půda běžně obhospodařovaná,
- zahrady a sady, z urbanistického hlediska dále tříděné na:
 - zahrady a sady bez stavebních objektů, případně s přístřešky pro nářadí,
 - zahrady a sady s objekty rekreace,
- louky a pastviny - trvalé travní porosty,
- půda dočasně neobdělávaná (plochy krátkodobě neobdělávané s ruderálními plevele nejsou graficky vylišeny, ostatní lada jsou považována za krajinnou vegetaci),
- protierozní meze (chápané jako krajinná vegetace),
- polní cesty (chápané jako komunikace).

4.3.1.4 Vodní toky a vodní plochy

vodní nádrže, vodoteče, rybníky

4.3.1.5 Vodohospodářské plochy

Vodohospodářské plochy v Ostopovicích – suchý poldr pro sportovní aktivity.

4.3.1.6 Odvodnění

V Ostopovicích jsou odvodněny pozemky systematickou drenáží v místních tratích „Přední k Ostopovicům“ (15 ha, rok výstavby 1910) a „Na úlehlách“ (6,7 ha, rok

výstavby 1961). Drenážní voda je odváděna melioračním kanálem, který byl zbudován v přirozené údolnici vedoucí od Urbanova kopce severovýchodním směrem k Leskavě. Kanál ústí mimo řešené území zprava do Leskavy.

4.3.1.7 **Rekreace**

V Ostopovicích se hraje malá kopaná, národní házená a stolní tenis, cvičí se gymnastika, relaxace a jóga. U sokolovny je asfaltové a hliněné hřiště, v zimě se na hřišti bruslí. Mimo sokolovny k dalšímu sportovnímu vyžití jsou dvě menší hřiště v obytných plochách u bytovek. V ulici Na rybníčku je nově upravené dětské hřiště s průlezkami, lavičkami a pískovištěm.

4.3.1.8 **Cyklostezka**

Naučná cyklostezka Přírodním parkem Bobrava, která prochází Ostopovicemi, nabízí asi 25 kilometrů dlouhý výlet určený spíše pro treková a horská kola.

4.4 **Terciální krajinná struktura**

4.4.1 **Památné místo**

Za památku místního významu lze považovat nedávno rekonstruovanou novogotickou kapli v centru návsi. Obec připravuje podklady pro žádost na ministerstvo kultury o prohlášení kaple za kulturní památku.

4.4.2 **Ochranná pásma**

Ochranná pásma kolem vodotečí ve správě SMS - Brno - venkov (Ostopovický potok, Troubský potok a meliorační kanál) - 6 m od břehových hran

Ochranné pásmo - Leskava - 6 m od břehových hran

Vodní zdroj „U Starého Lískovce“ - v roce 1981 byla kolem tohoto zdroje stanovena v souladu se směrnicí č. 51/1979 Sb., Hygienické předpisy sv. 44 pásma hygienické ochrany

Ochranné pásmo - Vířský oblastní vodovod - 3 m na obě strany od vnějšího líce potrubí

Ochranné pásmo sběrače splaškové kanalizace „A₁“ Bosonohy - Brno - 1,5 m na obě strany od vnějšího líce potrubí

Ochranné pásmo kanalizace - 1,5 m na obě strany od vnějšího líce potrubí.

Ochranné pásmo vodovodu - 1 m na obě strany od vnějšího líce potrubí.

4.4.3 Kulturní hodnoty území

Složkou kulturních a civilizačních hodnot daného území jsou také archeologické památky. Památkový ústav v Brně požaduje zahrnout do územně plánovací dokumentace vytyčení území archeologického zájmu. Vyznačení a klasifikace jednotlivých kategorií území archeologického zájmu je předmětem podrobné analýzy řešeného území, prováděnou pracovníky památkového ústavu. Obecně lze konstatovat, že v území archeologického zájmu by v souvislosti se stavební a hospodářskou činností mohlo dojít k bezprostřednímu ohrožení případných archeologických památek.

4.4.4 Socioekonomické podmínky

Majorita ekonomicky aktivních obyvatel pracuje v Brně. Obec nenabízí mnoho pracovních příležitostí. Nejvíce zaměstnanců má firma SPOMAT (15 osob). V obci je několik samostatných lokalit drobného podnikání, provozovaných většinou místními obyvateli.

Dle údajů ze statistické publikace Retrospektivní lexikon obcí počet obyvatel od roku 1850 (353 obyvatel) neustále stoupal až do roku 1980 (1458 obyvatel) s výjimkou poválečného období, kdy v roce 1950 byl zaznamenán nepatrný pokles.

Z výsledků sčítání obyvatel v roce 2011 vyplývá, že růst počtu obyvatel obce se po roce 1980 zastavil a za posledních třicet let vzrostl o 86 obyvatel, tj. asi o 5,6 %.

Počet osob ekonomicky aktivních činí 48,7 % obyvatel (752 osob), důchodců je 23,1 % (357 osob), dětí a žáků základní školy 15,5 % (239 osob), (URL 4, 30. 3. 2015).

Nezaměstnanost 2011 ve statistikách je (URL 5, 30. 3. 2015):

- Počet hlášených volných míst: 0
- Míra registrov. nezaměstnanosti celkově: 6,09 % (muži 4,72 %, ženy 7,67 %)
- Počet uchazečů o práci celkem: 41 (17 mužů, 24 žen)

4.5 Metody stanovení

V práci byly použity tyto tři metody: 1. Snímkování, 2. Dotazníkové šetření a 3. SWOT analýza. Tyto metody budou specifikovány dále.

4.5.1 Snímkování

Dokumentování historického vývoje kulturní krajiny v minulosti umožňuje chápat různosti, které vznikly. Díky studiu chronologických změn ekonomické struktury krajiny lze dobře vytipovat a popsat typy přírodního prostředí v podobě přírodních krajinných jednotek – přírodních geosystémů, které jak v minulosti, tak i dnes hrají roli jakéhosi přírodního pozadí či scény pro průběh ekonomických lidských činností (Kolejka, 2013, Olah, 2003).

Interpretaci (dešifrování) leteckých snímků rozumíme jako jednu z nejdůležitějších metod získávání informací o krajině a jejích obměnách v čase. Je to specifický proces založený na studiu geografické reality na rozpoznávání, identifikaci a prostorové lokalizaci dílčích objektů a terénních tvarů zachycených v leteckých snímcích. Během dálkového průzkumu Země se zároveň určují všechny kvantitativní a kvalitativní charakteristiky nalezených objektů, určují se vztahy a vazby mezi nimi a odhalují se zákonitosti, kterými je existence objektů a jevů v dané oblasti podmíněna a ovlivněna (Svatoňová, 2010).

U nás se využívá snímků barevných, spektrozónálních a multispektrálních (měřičských i neměřičských), zhotovovaných z letadel. Letecké snímky slouží např. pro sledování vývoje pozemkové držby, využití půdy, vývoje vegetace – lesů, rybníční a jezerní vegetace, sledování nynějších reliéfových procesů apod. (Murdych, 1985).

Prvním mapovým dílem pro monitorování vývoje krajiny je Müllerova mapa Čech vydaná r. 1723 v měřítku 1:132 000. Dále existuje mapový soubor, který je tvořen mapami I., II. a III. Vojenského mapování. Barevné mapy jako je I. (josefského) mapování v měřítku 1:28 800, vznikaly v letech 1763 - 87. Mapy II. (Františkova) vojenského mapování z let 1836 - 1852 (u nás existují v podobě speciálních map měřítka 1:144 000). III. vojenské mapování 1874 - 80 zavedlo nové měřítko 1:25 000. Originály topografických částí jsou barevné s rozlišením vodstva, luk, pastvin, zahrad a lesů a podávají dostatečný přehled o struktuře tehdejší krajiny. Celek podrobných map

tvoří mapy stabilního katastru v měřítku 1: 2 880, z let 1825-1843. Od černobílých leteckých snímků se během vývoje dostáváme k leteckým multispektrálním barevným a barevným infračerveným snímkům (Lipský, 1998).

V této práci byly použity mapy II. a III. vojenského mapování a metoda prohlížení černobílých i barevných leteckých snímků a fotografií. Metoda spočívá v zachycení snímků, pořízených na palubách letadel s obrazovým záznamovým zařízením. Následně vyvolanou fotografii ve fotokomoře lze zkoumat lidským okem. Rozeznávací schopnost leteckých fotografických komor a užitého citlivého materiálu stejně jako digitálních fotokomor snímacích zařízení družic je násobně větší, než schopnost lidského oka. Pro klasickou interpretaci snímků je vhodné použít lupu (Svatoňová, 2010).

4.5.2 Dotazníkové šetření

Dotazník je metoda psaného a řízeného rozhovoru. Na dotazy se vyžadují písemně psané odpovědi. Dotazník je časově méně náročný než rozhovor. Při sestavování dotazníku je třeba rozvážit si a přesně určit primární cíl dotazníkového průzkumu, logicky a stylisticky správně konkretizovat přímé otázky a před finální aplikací dotazníku provést pilotáž na menším počtu zkoumaných osob, která nám pomůže realizovat poslední úpravy dotazníku. Dotazník je tzv. metoda subjektivní. Subjektivnost je dána tím, že zkoumaný subjekt zde může různě ovlivňovat své výpovědi. Důležitá data uvedená v dotazníku je nutno si ověřit, nebo doplnit rozhovorem (Kohoutek, 1998).

Dotazníkem zajišťujeme jistá fakta nebo jevy, staticky či dynamicky. Většinou se jedná o selektivní šetření. Závěry na dotazovacím kmeni zobecňujeme na celou populaci (ne obecnou, ale nějak vymezenou). U absolutních šetření se často zjišťuje stav některé vlastnosti – jedná se spíše o testy. Někdy nelze jednoznačně odlišit dotazník od testu. S pomocí dotazníku můžeme také vyvolávat některé akce (Vávra, 2007).

4.5.3 SWOT analýza

SWOT analýza je komplexní metodou, s jejíž pomocí je možné klasifikovat význam vnitřních vlivů (projevují se v úrovni silných a slabých stránek) a vnějších vlivů (jedná se o příležitosti a hrozby), které ovlivňují rozvoj regionu. Tyto informace slouží pro analýzu stavu s nalezením úrovně skutečností pro návrh alternativ strategií. SWOT analýza je otevřeným ohodnocením dané oblasti a výstupem je vymezení strategické

pozice (WO, WT, SO, ST), (Rolínek, 2008).

SWOT analýza následně stanovuje problémové oblasti, cílový stav v daných oblastech a opatření k dosažení cílů (Horová, 2011).

Název SWOT analýzy je anglickou zkratkou primárních čtyř klíčových slov – analyzovaných a zhodnocovaných oblastí: silné – Strengths, slabé – Weakness stránky, příležitosti – Opportunities a hrozby, rizika – Threats (Soukup, 2006).

5 VÝSLEDKY A DISKUZE

Výsledné hodnoty jednotlivých metod (1. Snímkování, 2. Dotazníkové šetření, 3. SWOT analýza) jsou charakterizovány následně.

5.1 Výsledky snímkování

Údaje pro obec Ostopovice z roku 1609: Obec měla výměru 700 měřic polí (asi 10 lánů) a 110 měřic vinic. Vrchnosti patřil dvůr, 60 měřic panských polí, 120 měřic přikoupených, 4 měřice vinic v Hájku. Obecním veřejným majetkem byly 3 a půl měřic polí a 17 měřic pustých v Šelši (Ottich, Horák, 1987).

Údaje pro obec Ostopovice z roku 1730: Ostopovice měly 760 měřic polí, 70 měřic ležících ladem a pustých, 126 měřic pastvin, 37 měřic zahrad. Z luk se sklídilo 66 vozů sena. Usedlosti měly jeden dvoulán, jeden 1 a 1/2 lán, dva půllány, osm čtvrtplánů (Ottich, Horák, 1987).

Z mapy II. Vojenského mapování (viz Příloha č. 1) lze vyčíst, že obec Ostopovice leží v převážně nížinném terénu, tmavší stínování poukazuje na vyvýšený terén, nejtmaší místo v obci nese název Urbanův kopec.

Jedná se zde spíše o homogenní krajinu. Severní část katastru - matricí je zemědělská půda, zde tvořící pole a vinice a sady. Západ a severo-východ zaujímají travní porosty př. louky a pastiny (světle zelené) a na západě najdeme přítékající Troubský potok a vodní nádrž (rybník), jež je dobře viditelný. Nejtmaší barva se nachází na místech vyšších nadmořských výšek. V Ostopovicích tato místa značí les. I na této mapě nalezneme stromovou alej, nacházející se na jih od železnice.

Katastr Ostopovic prošel v posledním století významnými změnami. V původně vinařské obci se na většině svažitéch pozemků katastru rozkládaly sady a vinice, na extrémních plochách pak obecní pastviny. O rozšířeném vinařství svědčí názvy Hora - rovná se vinohrad (původní názvy vinařských tratí byly v Ostopovicích Přední Hora, Prostřední Hora, Vysoká Hora, Zadní Hora), (Územní plán obce Ostopovice, 1999).

Na severu je znatelná Leskava protékající územím obce dnes přímo pod dálnicí D1.

Tvar původní návsi si zachoval podkovovitý vzhled dodnes. Na mapě není dobře viditelný, kvůli nemožnosti dostatečného přiblížení mapy, ale pravděpodobný typ bude příčný, jelikož z historické i současné mapy je tvar náměstí a průchodnosti obcí stejný. Viditelné jsou zděné budovy – pravděpodobně převážně zemědělská stavení a rozdělení některých parcel. Cestní síť nepatrná, zde je koncentrace obyvatel soustředěna převážně kolem hlavní cesty, jak je znatelné z mapy, Ostopovice měly méně zastavěných částí, tím i méně obyvatel, než sousední Střelice.

Železniční traťová výstavba je zachována do dnes ve stejném rozmístění. Tj. shodné se současností. Z mapy dobře patrné.

Dnes je v obci četná výstavba staveb pro rodinnou rekreaci (chaty), které na mapě chybí, též i malá vodní nádrž Šelše.

Z mapy II. Vojenského mapování (viz Příloha č. 1) velmi výrazným fragmentačním prvkem v krajině, podélně dělící katastr obce je dálnice, která měla propojovat polskou Vratislav s Vídní, známá pod jménem Hitlerova dálnice, či pod zkratkou A88. V územním plánu byla v té době oprávněně, avšak k výstavbě už nedošlo, ale na mapě III. Vojenského mapování, je její zakreslení a plánované trasování velmi dobře zakreslené a čitelné.

U **mapy z roku 1953** (viz Příloha č. 1) je nutné změnit stav půdní držby a využít pozemkových úprav (Ministerstvo zemědělství, 2012). Když srovnám mapu z roku 1953 a současnou, uvidíme za padesát let velký nárůst lesních ploch, především v chatových oblastech a ozelenění najdeme místy jako doprovodnou zeleň podél cest, které dříve tak významné nebyly, především těch turisticky často navštěvovaných. Naopak, bohužel jde vidět pokles interakčních prvků, stromořadí i solitérů. Najdeme zaniklé sady a cesty. Nelze ani přehlédnout zábor půdy především spojený s výstavbou dálnice D1 a vlivem novostaveb rodinných domů, především oblast Padělky a Větrná. Postupně přibývaly i stavby pro rodinnou rekreaci – chaty.

Kolektivizace zemědělství v Ostopovicích

Blížila se doba, kdy se zemědělci měli vzdát svých polí a hospodařit všichni společně. Existovalo však stále ještě mnoho zemědělců, kteří se bránili násilné kolektivizaci a odmítali vstup do JZD. Averzí těchto zemědělců režim lámal hospodářskými i

administrativními prostředky. Postavit se přímo na odpor nebylo dost dobře možné. Nelibost zemědělců k družstvům byla posilována také tím, že nově vzniklá družstva nebývala právě vzorem velkovýroby, právě naopak hospodařila špatně a spadala do dluhů.

Díky násilné kolektivizaci utíkali rolníci z vesnic. V letech 1949 – 1953 v Československu opustilo vesnice na 450 000 osob. Mezi nimi byla spousta mladých lidí, kteří směřovali do měst kvůli lepším životním a pracovním podmínkám.

Samozřejmě, že tzv. pracovní jednotky pak měly nízkou hodnotu. Družstva však po letech vcelku dobře prosperovala. Děti a studenti chodili na brigády při vybírání brambor, když bylo nejhůř, pomohlo i vojsko.

V roce 1956 bylo v Ostopovicích založeno JZD. Prvním předsedou byl jmenován Jan Pazourek. Jeho hospodářské výsledky z počátku nebyly uspokojivé. V roce 1957 se rozoraly všechny meze a bylo vykáceno kolem 2000 ovocných stromů. Cena za orání traktorem činila 60 Kč/1 ha pro JZD, pro ostatní 80 Kč.

Dobře si JZD nevedlo ani v dalších letech. Nepříznivě se projevovala neschopnost rolníků hospodařit ve větších celcích, organizační neschopnost, odpor poslouchat příkazy vedoucích, nedůslednost těchto pracovníků v kontrole plnění rozkazů, špatná pracovní morálka a nesprávný poměr ke společnému vlastnictví (URL 6, 30. 3. 2015).

Od roku 1985 v oblasti Ostopovic vzniklo velké množství chat. Zvýšená návštěvnost v těchto lokalitách má mnohdy negativní vliv na chráněnou biotu, na klid a pořádek v okolí obce (Ottich, Horák, 1987).

Tab. č. 2. Data o využití ploch v ZÚJ "Ostopovice" (v hektarech). (Zdroj: URL 7, 5. 12. 2014)

	1845	1948	1990	2000
Orná půda	251.3	283.2	232.0	230.5
Trvalé kultury	25.4	31.1	46.9	46.0
Louky	25.8	8.4	4.6	4.6
Pastviny	64.0	10.7	6.0	6.0
Zemědělská půda	366.5	333.4	289.5	287.1
Lesní plochy	2.4	23.2	26.8	26.7
Vodní plochy	1.0	1.0	3.8	3.6
Zastavěné plochy	4.2	7.0	10.9	11.7
Ostatní plochy	7.5	16.0	52.6	54.5
Jiné plochy	12.7	24.0	67.3	69.8
Celkem	381.6	380.6	383.6	383.6

Tab. č. 3. Ostopovice - Statistické údaje (stav ke dni: 26. 10. 2014). (Zdroj: URL 8, 30. 3. 2015)

Druh pozemku	Způsob využití	Počet parcel	Výměra (m²)
orná půda		1552	2288149
vinice		6	2122
zahrada		770	434706
ovoc. sad		9	23776
travní p.		169	112464
lesní poz	les s budovou	27	1045
lesní poz		148	268336
vodní pl.	tok přirozený	40	21404
zast. pl.	společný dvůr	3	26
zast. pl.	zbořeniště	3	888
zast. pl.		860	136914
ostat. pl.	dobývací prost.	1	227
ostat. pl.	dráha	2	51649
ostat. pl.	dálnice	23	113160
ostat. pl.	jiná plocha	189	75588
ostat. pl.	manipulační pl.	13	17172
ostat. pl.	neplodná půda	143	108493
ostat. pl.	ostat.komunikace	382	77014
ostat. pl.	silnice	67	105947
ostat. pl.	sport.a rekr.pl.	3	3872
ostat. pl.	zeleň	10	7489
Celkem KN		4420	3850441
par. DKM		4420	3850441

Z uvedené tabulky č. 3. vyplývá, že tři čtvrtiny z celkové rozlohy k.ú. Ostopovice jsou tvořeny zemědělskou půdou, které je v převážné míře zorněna. Vyšší zastoupení zahrad oproti ostatním kulturám zemědělské půdy způsobují převážně rozsáhlé zahrádkářské lokality.

Vodní eroze ohrožuje až na malé výjimky veškerou zemědělskou půdu katastru. Nejvýrazněji jsou vodní erozí postiženy svažité pozemky v polní trati Na úlehlách, V Řečích, Podhájky, Padělky, Za pustinou, Padělky za humny, Pod skalkou, Zadní Hora (dříve Beranky).

Nápadně erozí ohrožená plocha v jihovýchodní části katastru, dnes polní trať Na úlehlách, se v minulém století jmenovala Kellišský pastviska. Vedle obecní pastviny zde byla orná půda s řadou cest vedených údolím. V příkrých partiích se nacházely sady a vinice (trať V Řečích). Podobně se trvalé kultury nacházely v polní trati Beranky, silně svažité, dnes ladem ležící ploše. Začátkem minulého století v katastru nebyl les. Dnešní lesní porosty vznikly na místě obecních pastvin, případně opuštěných vinic (Hájky - dříve Vysoká Hora), (Územní plán obce Ostopovice, 1999).

Ze srovnání dvou posledních tabulek, tabulky č. 2. a č. 3. vychází tabulka č. 4.

Tab. č. 4. Srovnání pro období 1845 a 2014 (v hektarech). (Zdroj: Řeháčková, 2015)

	1845	2014
Orná půda (OP)	251,3	228,8
Les	2,4	26,9
Trvalé kultury (TK – vinice, zahrady, sady)	25,4	46,1
Trvalý travní porost (TTP - pastviny, louky)	89,8	11,2
Zemědělská půda (celkem OP + TK+ TTP)	366,5	286,1

Dle Mapy **Mapa obce Ostopovice, snímkování z roku 2009** (viz Příloha č. 1) Ostopovice jsou velkou zemědělskou obcí, **matrice** tedy je **zemědělská**. Většinu katastru zabírá orná půda, lesy zde nejsou územně rozsáhlé, zaujímají necelou čtvrtinu rozlohy území. Proto tedy převládá zemědělství, jak již dokládá mapa Mapa obce

Ostopovice, snímkování z roku 2009 (viz Příloha č. 1). Ostopovice leží z převážné části v nížině, proto se pěstovaným plodinám v tomto katastrálním území daří.

Jedná se o **heterogenní krajinu**. Na přiložené mapě je viditelný růst intravilánu, již od roku 1923 pokračuje parcelace, což je dnes velmi patrné. Zaznamenán je i nárůst chatové oblasti, jejichž poloha je na svazích obklopených lesy, ale ve většině případů na pozemcích zahrad se pěstuje zelenina a ovocné stromy - již od roku 1958 existuje Český zahrádkářský svaz.

Podkovovitý vzhled sídla (návsí). Obec má protáhlý charakter, obestavení původní vozové cesty je doplněno až v tomto století několika lokalitami, vzniklými obestavením kolmých, převážně slepých ulic směřujících k železniční trati.

Zástavbu obce lze charakterizovat jako převážně monofunkční zástavbu obytnou, tvořenou zemědělskými usedlostmi, chalupami domkařů, novými rodinnými domky a několika bytovkami, převážně panelovými. Původní objekty zemědělského družstva dnes slouží výrobě a drobnému podnikání. Lokalita bývalého mlýna neslouží původnímu účelu.

Struktura sídla je rovnoměrně rozmístěná, chaty doplňují pevnou zástavbu a další zahrádkářské kolonie jsou na JZ straně katastru. Největší výstavby nových budov se konaly v posledních několika letech, kde vznikly nové ulice, kde je viditelná **suburbanizace** ve formě větších domů a většího počtu obyvatel. Důvodem nárůstu obyvatelstva právě v Ostopovicích je ten, že leží pár set metrů od Brna, což znamená dobré dopravní spojení s centrem, je zde tedy klidnější, zdravější a méně rušné bydlení, než v samotném Brně. Tlak na novou výstavbu není z hlediska požadavků obce příliš velký, může se však projevit zájem o výstavbu u obyvatel města Brna vzhledem k současnému trendu bydlení v rodinných domcích.

K velkému rozšíření obce došlo v tomto století. Jedná se o objekty svým charakterem více městské než venkovské. Vzniklo několik nových ulic obestavených především rodinnými domy a dvoudomy, převážně se šikmými střechami. Poválečná výstavba panelových bytových domů a řadových rodinných domů s plochými střechami znamenala poslední soustředěnou výstavbu. V poslední době došlo jen k výstavbě několika nových rodinných domů v prolukách. Architektonicky nepřiliš zvládnutý je objekt bývalé Jednoty, odpovídající svým vzhledem okolním panelovým domům.

Na severu území najdeme tři **rušivé prvky** tzv. elementy jako je místní průmyslový areál, přílehlá dálnice D1 a železnice. Dálnice D1 navíc vytváří lidskému oku výrazný předěl mezi centrem a volnou krajinou. Je spojena s neprůchodností krajiny a migračním problémem. Tentýž efekt má i železnice, která je navíc na vyvýšeném náspu a tvoří vysokou bariéru. Další poměrně nepříjemný pohled je na průmyslový areál, ležící za železnicí uprostřed pole.

Jak již mapa dokládá, ani Ostopovice se nevyhnuly vodní erozi. Jsou to pozemky světle béžové barvy, většina pozemků zde bojuje přes léto s extrémním suchem a na jaře a na podzim s nadměrnými dešti, které pozemky extrémně smáčí a dochází k její degradaci. Na takových to půdách je nemožnost použití jakékoli kolové techniky v takovém to období. Pole velkého rozměru (na mapě JV cíp katastru) je doplněn koridory. **Koridory** v obci najdeme jak přírodní, tak umělé, ve většině případů koridory vyšší. Pro čtyři biocentra C 1, C 2, C3, C 4 je 5 biokoridorů. Například v severní části katastru je navržen místní biokoridor Leskava pod označením K 1, dále biokoridory K 2, K 3, K 5 a K 6. **Přírodní enklávu** představuje např. vodní nádrž Šelše. V Ostopovicích úplně chybí **luční pásy** (ekotony) bohužel je tu ostrý přechod z pole na les. Nepatrné meandrování potoka, tok je veden v naprosté blízkosti lesa.

Ostopovické katastrální území je ve své polní části typickým příkladem velkoplošně obhospodařované zemědělské krajiny. Vytváření velkých celků orné půdy výrazně ochuzuje přírodní potenciál krajiny zejména likvidací trvalé vegetace a regulací vodních toků (včetně jejich zatrubnění).

Dnes je zajištěna dobrá prostupnost krajiny a propojenost jednotlivých cest. V posledních letech byla v obci obnovena celá řada polních cest a lesních pěšin, situovány desítky laviček a také obnoven malý rybník. Výsadbou stromů starých odrůd vznikly ovocné aleje s pomocí dobrovolnické práce místních. Lidé si pak upravené krajiny více cení a dál o ni pečují (starosta obce Ostopovice, Symon, 2015).

5.2 Výsledky dotazníkového šetření

Sběr dotazníků je anonymní a je kombinací obou typů sběru, tedy A, Vyložené - umístěné na www stránkách s elektronickým odesláním po vyplnění a B, Zajišťované tazatelem, kdy tazatel přichází za probantem a s probantem dotazník vyplňuje (dotazník neopustí tazatele).

Návštěvnost online dotazníku (URL 9, 15. 2. 2015) je nadpoloviční. Jak ukazují návštěvnostní grafy, tak přes 69 % respondentů dotazník dokončilo a to nejčastěji během minuty až dvou. Doba trvání je 16 dní (viz Příloha č. 2).

Tab. č. 5. Statistika respondentů. (Zdroj: URL 9, 15. 2. 2015)

146	100	7	38	68,5 %
Počet návštěv	Počet dokončených	Počet nedokončených	Pouze zobrazení	Celková úspěšnost vyplnění dotazníku

Výsledky dotazníkového šetření

První otázka se týká pohlaví. Téměř poloviční zastoupení obou pohlaví, avšak s dvouprocentním rozdílem převahy žen. Domnívám se, že tato otázka úzce souvisí se strukturou obyvatelstva v obci dle pohlaví, jak dokládá graf celkové evidence mužů a žen.

Druhá otázka se dotazuje na věk. Věková struktura respondentů ukazuje, že i obec Ostopovice demograficky stárne. Záměrně jsem oslovila převážně skupiny obyvatel obce starších 61 let, neboť je řadím mezi pamětníky a určité změny krajiny jim jsou bližší. Totéž platí i pro věkové rozmezí 41 – 50 let. Mezi lety 51 – 60 je v obci malé zastoupení občanů tohoto věku, na tento pokles poukazuje Graf - Celkové zastoupení mužů a žen v obci (viz Příloha č. 2). Pouze jedno procento respondentů svůj věk neuvádí.

Třetí otázka je na nejvyšší dokončené vzdělání. Vzdělanostní struktura probantů je v obci složena převážně s dokončeným středoškolským vzděláním s maturitou (41%). Z velké části 30% vysokoškolsky vzdělaní, kteří dojíždí za zaměstnáním do Brna a

okolí, 23% středoškolské vzdělání bez maturity, a pouze 3% vzdělaných na úrovni základní a zbylá 3% vzdělání neuvádí.

Čtvrtá otázka směřuje na dlouholetost bydlení v Ostopovicích. Trvalý pobyt v obci Ostopovice mají osoby starší 31 let a to v téměř polovičním zastoupení. Opět oslovení těchto respondentů bylo záměrné, neboť můžeme hovořit o starousedlících se značným zájmem o dění nejen v intravilánu obce, ale též v extravilánu, jelikož ve volné krajině se pohybovali od dětství a to mnohem častěji a delšího trvání, než přistěhovalí občané. 2% občanů, kteří v obci nemají trvalý pobyt, jsou probanté s rekreačními zájmy – chataři s trvalým pobytem v Brně a blízkém okolí. (navštěvují zde své rekreační zahrádkářské či ostatní stavby pro rodinnou rekreaci). Objekty pro rodinnou rekreaci jsou ve volné krajině Ostopovic časté a oblíbené (okolo 200 chat – viz Příloha č. 4) a daná problematika se jich týká, neboť většina chatových oblastí je situována v extravilánu obce, přímo ve volné krajině. Majitele těchto rekreačních objektů je ovšem velmi obtížné osobně kontaktovat, neboť návštěvnost chat není pravidelná. S chataři mají problém i samotní myslivci, kteří již od roku 1982 bojují za zvýšení stavu zvěře. A to zvláště v chatových oblastech se nedaří, neboť zvěř zde nemá dostatek klidu.

Pátá otázka je zaměřena na trávení volného času v krajině. Nadpoloviční většina probantů odpověděla, že tráví volný čas v přírodě a okolí obce. Zdejší krajina je atraktivní, členitá a často turisticky navštěvovaná. Více, jak čtvrtina obyvatel vychází do krajiny příležitostně, neboť většina turistických cest je v obci upravena a doplněna schody, což představuje pro starší občany výrazný blokující prvek. Též příležitostní docházka může souviset s nedostatkem času v rámci pracovních povinností. S touto otázkou souvisí otázka šestá, zda probanté během svého života v obci pozorují změny v krajině. Pokud respondenti přírodu navštěvují, tak z 89 % v ní pozorují změny, ať už jsou pozitivní či negativní. 5% obyvatel do krajiny nechodí a též nepozorují jakékoli změny. O změnách ani neví 6 % oslovených, neboť se nezajímají o krajinu a nedívají se kolem sebe.

Otázka sedmá je na změny ploch. Dle Tab. č. 4. Srovnání pro období 1845 a 2014, na straně 35 je zřejmé, že nárůst ploch je pro plochy lesa a trvalých kultur. Oproti tomu plochy klesají u orné půdy, trvalého travního porostu a zemědělské půdy. Většina respondentů se domnívá, že úbytek ploch nastal ve všech blocích, v důsledku značného poklesu hodnoty krajiny. Pro výstavbu dálnice Vratislav – Vídeň a značné rozrůstání

zástavby za hranice intravilánu evidují probanté značné úbytky ploch vegetace a půdního pokryvu, které byly pro tyto účely devastovány a dále nenahrazovány.

Zaniklé významné prvky hledá otázka osmá. Vlivem působení druhé světové války je v okolí obce mnoho zaniklých prvků. Nejvíce lidí si ihned vzpomnělo, že u náměstí stál malý rybník, poté byl odbahněn a dále využíván jako betonová hasičská nádrž. V krajině bylo vybudováno betonové koupaliště na místě dnešní malé vodní nádrže Šelše. 56 % respondentů ukazuje na zničenou studánku. 42 % občanů eviduje ztrátu alejí a to převážně okolo polních cest. 41 % probantů ví, že křížů, božích muk apod. měla obec mnohem více. 39 % zaznamenalo úbytek solitérů, či významných stromů. 32 % obyvatel chybí lokality vzácných rostlin – pozitivní zprávou je, že tyto oblasti s výskytem vzácných rostlin se obnovují. 22 % si pamatuje větší podíl sadů, 17 % zná navíc jiné zaniklé prvky a 13 % žádné takové prvky nezná.

Co by během příštích 20 let v ostopovické krajině nemělo chybět, předkládá otázka devátá. Nadpoloviční počet respondentů se přiklání ke všem vyznačeným prvkům. Jsou v krajině důležité, mají svůj význam a lidé je v ostopovické krajině mít chtějí. Opět obyvatelům rybník v centu obce chybí a též i malebná studánka, po které zbyl v krajině betonový kvádr s tenkou výpustí vody. Pro většinu tento zbytek v krajině, již nepředstavuje hodnotu studánky, kterou měla dříve, kdy byla esteticky významným prvkem. Doplnění chybějících alejí by byl velmi pozitivní krok pro obnovu krajiny okolí obce. To samé se týká i solitérů a významných stromů. Celkem 22% občanů chce zanechat lokality vzácných rostlin a 19% žádá ponechat v krajině kříže, boží muka apod.

Desátá otázka je zaměřena na pomoc v péči o krajinu. Otázka péče je pozitivním krokem pro obnovu obce a jejího okolí. Nadpoloviční počet dotčených se nebrání znovuzavedení příležitostných brigád (např. pomoc s údržbou zeleně). Oproti tomu 26 % nemůže či nechce se podílet na péči o okolí obce. 22 % se chce účastnit setkání a diskuzí nad úpravami, 13% by mohlo pomoci finanční částkou na konkrétní úpravu, také 11% by se mohlo zavázat k celoroční údržbě jednoho místa v krajině. 10 % by chtělo pomoci s vyhledáváním a archivováním materiálů o krajině a historii, 8 % může pomoci svou řemeslnou činností a 7 % poskytne materiál na drobné úpravy.

Poslední dvě výhledové otázky jsou vztaženy k prozatím fiktivnímu trasování Jihozápadní tangenty podélně celým katastrem. Otázka jedenáctá byla cílena záměrně,

pro mou představu, zda lidé žijící v obci mají přehled a zajímají se o to, co se s jejich obcí plánuje a zamýšlí. O problematiku se zajímá 83 % respondentů, kteří v JZT vidí potenciální hrozbu, 13% nad danou věcí zatím nepřemýšlelo, 3% o něčem takovém nikdy neslyšely a pouze 1 % hrozbu nepocituje. Poslední dvanáctá otázka je k zamýšlení nad možnými dopady pro krajinu, které sebou plán výstavby nese. Celkem 92 % dotčených respondentů ve výhledové otázce výstavby JZT vidí negativní dopady na krajinu. 7 % se domnívá, že vůbec k žádné změně v krajině nedojde a pouze 1 % si myslí, že změny budou naopak pro krajinu pozitivní.

Pro krajinu by následkem výstavby byla ztráta orné půdy a lesů, zvýšila by se fragmentace, stala by se nepropustnou, migrační bariérou, emisně a hlukově velmi zatíženou.

Dotazníkové šetření je doplněno další metodou zjišťování a to **rozhovorem** (viz Příloha č. 3). Proměnu krajiny reflektuje vlastními slovy Jana Odrazilová st. (61 let, místní rodačka). Celý rozhovor je v Příloze č. 3.

„Spousta malých cestiček, která na sebe důmyslně navazovala, si dneska snad už přesně nikdo nepamatuje. Vedly k poličkům a vinohradům, které byly na svazích Přední hory, Zadní hory a Panského vrchu (Zápuštinek, Hájek, Glonár). Pěstoval se na nich rybíz a angrešt a ovocné stromy. Jednotlivé tálky (vinohrady) byly rozděleny na rovnou část, která byla osázena a zakončena mezkou. To se opakovalo po celém svahu a tím se zabránilo splavování půdy a současně vytvářelo přirozené podmínky pro drobnou zvěř (bažant, králík, zajíc). Většina těchto vinohradů a poliček patřila místním obyvatelům a byla součástí jejich obživy.“ Kolem cest byly vysázeny ovocné stromy (třešně, švestky), tvořily tak přirozenou alej a byly příjemným osvěžením při práci na polích. Na mezích, které se několikrát do roka vyžíňaly, rostly ořešáky, mišpule a kdoule. Původní majitelé se změnili a cestičky byly nahrazeny příjezdovými cestami pro auta. Dříve tudy vedly cesty pro koňské potahy, po kterých se svážela úroda z polí.“

5.3 Výsledky SWOT analýzy

SWOT analýza obce Ostopovice

<p><u>Silné stránky</u></p> <ul style="list-style-type: none">- zvýšený podíl zemědělsky obhospodařovaných ploch- VKP les- VKP vodní plocha- vysoká úroveň lesního hospodářského plánování a historicky vyspělé hospodaření v lesích- dobrá úroveň venkovského kulturního a přírodního dědictví- posklizňové zbytky- vysoký podíl lesů na celkové ploše a tím velký potenciál pro jejich využití- obnova lesních cest, jako naučných stezek- turisticky ceněná lokalita- výskyt zvláště chráněných druhů rostlin	<p><u>Slabé stránky</u></p> <ul style="list-style-type: none">- nedostatečná preventivní protipovodňových opatření- roztržitá vlastnická struktura půdy a lesů- špatný zdravotní stav lesů způsobený imisemi- nízká biodiverzita a ekologická stabilita lesů- ekologicky nevhodná věková, prostorová a druhová skladba lesů- pěstování širokořádkových plodin- hnojení tuhými průmyslovými hnojiv- postupná ztráta volné krajiny, především orné půdy zástavbou- málo pracovních příležitostí- nadměrný hluk a prašnost
<p><u>Příležitosti</u></p> <ul style="list-style-type: none">- dobré klimatické předpoklady pro rozvoj konkurenceschopného zemědělství- les a zemědělská půda jako zdroj obnovitelných surovin a narůstající význam mimoprodukčních funkcí lesa a zemědělství- zefektivnění zemědělské činnosti – správnost a vhodnost zapojení osevních postupů, technických zásahů a vhodných strojů- krajino tvorná a půdo ochranná opatření- půdo ochranné technologie- brigády – úprava krajinných míst- výsadba zeleně především v extravilánu- zakládání přírodě blízkých prvků- obnova zaniklých cest- rostoucí atraktivita venkovské turistiky, potenciál pro rozvoj agroturistiky i mimo tradiční turistické oblasti- realizace komplexních pozemkových úprav a územního systému ekologické stability.- rostoucí zájem o obnovu venkova, ochranu přírody a krajiny, celospolečenské vědomí udržitelného	<p><u>Hrozby</u></p> <ul style="list-style-type: none">- úbytek kvalifikovaných pracovních sil ze zemědělství- zvýšení výskytu extrémních klimatických jevů, sucha, půdní eroze a utužení půdy- nebezpečí postupujícího vylidňování venkova v důsledku stárnutí zemědělské populace- přesun obyvatel z venkova do měst- stále se zvyšující ničení ovzduší- černé stavby, skládky a vandalismus- rekreace (stavby pro rodinnou rekreaci)- chybějící ekologické vědomí většiny obyvatel- doprava a střety s krajinnými hodnotami- úbytek přírodních ploch a prvků- nedostatečná motivace vlastníků luk a pastvin na jejich obhospodařování a snižování tak plochy orné půdy- snižující se počet divoké zvěře- nedostatek financí, času, vědomostí na obnovu zaniklých hodnot krajiny

rozvoje venkova - možnost čerpání evropských dotací - PPK volná krajina, program obnovy vesnice - dotační programy MŽP a Mze	
--	--

Jak dokládá SWOT analýza převažující oblastí pro ostopovickou krajinu jsou příležitosti, podmíněné především lidským faktorem, který bohužel může velmi negativně působit na krajinu v podobě hrozeb. Mezi základní příležitostní prvek bych zařadila finance, které lze získat ze státního rozpočtu i rozpočtu EU. Dotační politika, programy a plány pro venkovskou krajinu jsou účinnými nástroji, jimiž lze pozitivně ovlivňovat území. Dáno správným přístupem místních obyvatel, ale i aktivní činností a zájmem samosprávy o venkovské prostředí nejen centra obce. Ostopovice jsou turisticky-rekreační destinací s možností využití krajiny v rámci venkovské turistiky. Jistým vodítkem ke zlepšení přírodních podmínek může být i osvěta chatařů. Krajinná místa lze zlepšit, oživit, ozdravit a navrátit do žádoucího stavu. Pro podporu a zlepšení ekologické stability je vhodné použít původní vegetaci, mezí a remízků, alejí, stromořadí, sadů, solitérů a zachování lokalit výskytu zvláště chráněných druhů rostlin.

I ostopovická krajina se prozatím nevyhnula pěstování kukuřice s pomocí průmyslových hnojiv. Je zde absence protierozních opatření a pouhým okem viditelná rozsáhlá vodní eroze, která zde postihuje většinu orné půdy. V rámci komplexních pozemkových úprav by tento problém mohl být eliminován za pomoci krajino tvorných a půdoochranných opatření, ale i osvěta a odbornost, znalost problematiky zaměstnanců v zemědělské sféře. Značným negativem pro krajinu je rozrůstání zástavby do volné krajiny, oplocování pozemků, vysazování nepůvodních dřevin a keřů, zánik původních polních cest a tvorba nových příjezdových cest k rodinným domům či chatám, vedeny polem, či lesem s čímž souvisí rozšiřování emisí do okolí a degradující zdravotní stav lesů.

Naopak silnou stránkou je, že jsme zemědělskou destinací s ovocnářskou historií. Opomíjeno není ani hospodaření v lesích a možnost využití jejich potenciálu.

5.4 Diskuze

Z historického mapování z roku 1953 (URL 10, 21. 4. 2015) byly zjištěny změny krajinného rázu i struktur v okolní krajině Ostopovic. Tento fakt jen potvrzuje, že

krajinný ráz se v daném území měnil průběžně v čase v závislosti na způsobu využívání, či hospodaření a koresponduje tedy i se současným stanoviskem, že krajinný ráz zanechává nesmazatelnou stopu v krajině a reflektuje tak lidské aktivity probíhající v této oblasti. Stejnými podmínkami ve stejném časovém rozmezí se proměnily i sousedské obce Nebovidy, Střelice a Troubsko. Výsledkem je nutné podotknout, že při pohledu na krajinu jako celek, tisíc let zpátky, obdělávání člověkem změnilo krajinu v téměř bezlesou kulturní step. Významnou lesní plochou je Přírodní park Bobrava (dotýká se Střelic, Troubska a dalších, vyjma Ostopovic), který je kladným měřítkem značné nápravy a udržitelnosti krajiny. V parku se nachází přírodní památka Střelický les a Střelická bažinka.

V Ostopovicích i Nebovidech je zaznamenáno přibývání chatových oblastí a jejich izolování s formou oplocení. Ubývání interakčních prvků a především sadů. O sady přichází i sousedící obec Moravany u Brna, kde se převážně projevuje tlak developerů na ornou půdu. V této lokalitě se za posledních 60 let trvale odnímají pozemky ze ZPF pro potřeby obytné. Místo bývalé zahrádkářské kolonie, navazuje zástavba individuálních rodinných domů – např. Rezidence Jabloňový sad (URL 11, 21. 4. 2015). Zájem o výstavbu ve volné krajině ohrožuje tradiční strukturu kulturní krajiny (Jelínek, 2000). Na nutnost výsadby ovocných dřevin v zemědělské kulturní krajině poukazuje projekt: „*Ovocné dřeviny jako součást dřevinných formací v kulturní zemědělské krajině*” (řešený v letech 2006 – 2007, spolufinancovaný Evropským sociálním fondem EU a Státním rozpočtem ČR), neboť i Evropská unie podporuje snahy o zachování přírodních a zároveň původních společenstev (URL 12, 21. 4. 2015). Výsledkem lze doplnit, že tyto snahy jsou potvrzeny i na území obce Ostopovice. Nejen ze strany starosty obce, ale i místních dobrovolníků a nadšenců, kteří pomáhají nejen s výsadbou, ale i s následnou péčí o jednotlivé dřeviny. Obec Ostopovice je ovocnářskou oblastí a zájem o dřeviny ovocných odrůd by měl být aktivně prosazován i nadále.

6 ZÁVĚR

V diplomové práci byla vypracována literární rešerše týkající se české kulturní krajiny, identifikace specifik a charakteristika vybrané lokality obce Ostopovice.

Ze závěrečného zhodnocení výsledků jednotlivých analýz vyplývá následující:

Metodou snímkování byly během uplynulých šedesáti let zjištěny krajinné změny. Úderem druhé světové války, byl změněn krajinný ráz, krajinná struktura a byla ovlivněna vegetace a biota.

Výsledky analýz potvrdily všechny tři stanovené hypotézy a to konkrétně 1. hypotéza potvrdila, že více jak polovina oslovených obyvatel zaznamenala změny krajiny v této destinaci, jak dokládají dotazníkové šetření, získané fotografie od občanů (viz Příloha č. 4), historické mapy, až po ty současné. Kulturní krajina se projevuje i v obci Ostopovice. Obec má svůj dlouholetý vývoj. Největší boom pro krajinu zde nastal v důsledku druhé světové války, kdy byl zásadně změněn krajinný ráz. Krajina byla rapidně odlesňována, přišli jsme o lokality vzácných rostlin, které se nyní snažíme obnovovat a stavba původní studánky je již vidět pouze na fotografiích. Po válce se začaly rozšiřovat chatové oblasti s přibýváním plotů, masivní zástavba rodinných domů a značný je i zábor orné půdy pro dálnici D1. Během let se z krajiny ztratily interakční prvky, stromořadí, solitéry, ovocné sady, vzácné rostliny. Starousedlíci zde sady moc dobře pamatují a byly základem jejich obživy.

2. hypotéza potvrdila, že více jak polovina oslovených obyvatel eviduje ztrátu krajinných prvků a potřebu zapojení se do ochrany a péče o krajinu. Vyplývá to z dotazníkového šetření, převážně rozhovoru a získaných fotografií od občanů (viz obrazová příloha). Většina oslovených obyvatel vnímá krajinu a reagují na změny v krajině, též i krajinné prvky, o které jsme přišli. Převážně tyto prvky byly spojovacím článkem mezi člověkem a přírodou. Dalo by se hovořit o krajinném dědictví. Lidé se chtějí aktivně angažovat a pomáhat ke zlepšení okolního prostředí převážně prostřednictvím brigád, finančních podpor, řemeslných prací apod. Šetření uvádí, že více, jak 90 % respondentů má negativní postoj k dalším zásahům ovlivňující ráz krajiny, život a bydlení zde.

3. hypotéza potvrdila, že ostopovická krajina je v určité míře „zkulturněná“ přírodní krajina, avšak plán výstavby Jihozápadní tangenty, může být vážným zásahem do života krajiny jako celku. Potvrzeno z dotazníkového šetření i územního plánu obce Ostopovice (emisní limity, hluk, prach). V krajině jsou vytvořené násypy, dříve se s výstavbou dálničního tělesa počítalo. Dálnice je zakreslena i v mapách III. Vojenského mapování. Nově jsou zamítnuty ZÚR Jihomoravského kraje. Kdyby byl plán podpořen a k výstavbě by došlo, mělo by to negativní dopad na krajinu nejen Ostopovic. Následovalo by přetrhání přírodních vazeb, spolu s migračními problémy, s nadměrným znečištěním oblasti apod.

Výhledově obec má stále krajině co nabídnout, jak dokládají převažující příležitosti ze SWOT analýzy. Mělo by dojít k eliminaci hrozeb a slabých stránek, které jsou ohrožujícím a eliminačním prvkem pro krajinu. Nutnost aktivní spolupráce samosprávy, veřejné správy, občanů a veřejnosti pro realizaci programů a plánů v rámci dotačních titulů a obnovy původní vesnické krajiny. Mezi příležitosti patří podpoření přírodních procesů, dodržování osevnických postupů, správnost a vhodnost použití technických zásahů, protierozní opatření, ozelenění apod.

V zemědělské části krajiny lze navrhnout a provést některá dílčí opatření:

- výsadby stromořadí podél neosázených úseků komunikací a u polních cest. Doporučuje se sortiment tradičních domácích dřevin (javor mléč, jasan ztepilý, lípa malolistá, lípa velkolistá), případně ovocných dřevin odolných proti běžným chorobám,
- v rámci revitalizace vodních toků realizovat výsadby břehových porostů v sortimentu olše lepkavá, vrba bílá, jasan ztepilý,
- obnova sadů a vinic ve svažitých částech katastru ohrožených vodní erozí.

Závěrem lze říci, že česká kulturní krajina prochází časem určitým vývojem a změnami, které se projevují více či méně v závislosti na daných situacích.

Snahou obce do budoucna je, aby změny byly pozitivní a přispěly k atraktivitě území.

7 SEZNAM POUŽITÉ LITERATURY:

Buček, A., Lacina, J. *Tvář naší země – krajina domova. Harmonická kulturní krajina: sny a realita.* 1. vyd Vydal Jaroslav Bárta, Studio JB, Lomnice nad Popelkou, 2001. 366s. ISBN 80-86512-01-0

Burian, Z. *Pozemkové úpravy České republiky.* Vyd. Consult Praha, 2011. 207s. ISBN 80-903482-8-9

Drainage of agricultural lands in the context of cultural landscape: proceedings of panel discussion and workshop: 3 November 2005, Vyd. Výzkumný ústav meliorací a ochrany půdy Praha, 2006. 102s. ISBN 80-239-7308-8

Hájek, T. *Téma pro 21. století. Kulturní krajina. (aneb proč ji chránit?)* Vydalo Ministerstvo životního prostředí, Praha, 2000. 243s. ISBN 80-7212-134-0

Heinrichová, M. *Spoločenský prejav a hodnoty historickej krajiny. Kvalitatívne charakteristiky historickej krajiny.* Slovenská technická univerzita v Bratislave, Bratislava, 2012. 152 s. ISBN 978-80-227-3808-8

Hepher, D. Hughes, P. Gibbons, J. Keane, J. Burtynsky, E. Lewis, T. *Postindustriální krajina.* České muzeum výtvarných umění v Praze, Praha – Staré Město ve spolupráci s galerií Flowers v Londýně, 2003. 53 s. ISBN 80-7056-116-5

Herber, V. *Fyzickogeografický sborník 2. Kulturní krajina. Příspěvky z 21. Výroční konference Fyzickogeografické sekce České geografické společnosti konané 16. a 17. února 2004 v Brně. Úvod aneb KKK.* Vydala Masarykova univerzita v Brně, Brno, 2004. 221 s. ISBN 80-210-3597-8

Horová, M., Procházková, P. *Podnikatelská kultura, image podnikání a jejich řešení,* 1. vyd. Plzeň, Západočeská univerzita v Plzni, 2011. 130 s. ISBN 978-80-261-0012-6

Hrabánková, M., Rolínek L., a kol. *Přístupy k harmonizaci evropského modelu zemědělství na podmínky regionů ČR, Vědecká monografie.* 1. vyd. Jihočeská univerzita v Českých Budějovicích, Ekonomická Fakulta, 2008. 238 s. ISBN 978-80-7394-133-8

Jelínek, F. *Téma pro 21. století. Kulturní krajina. (aneb proč ji chránit?)* Vydalo

Ministerstvo životního prostředí, Praha, 2000. 243s. ISBN 80-7212-134-0

Jihomoravské EKOLISTY, vyd. Jihomoravský kraj, Lipka, Brno, 9. 3. 2015. 20s.
Registrace MK ČR E 15264

Kirchner, K., Wojtanowicz, J. *Cultural landscapes*, vyd. Regiograph Brno, Brno, 2004. 122s. ISBN 80-86377-11-3

Klvač, P. *Backyard landscapes*, vyd. Občanské sdružení Drnka, Drnovice, 2012. 71s.
ISBN 978-80-904591-3-7

Kohoutek, R. *Metoda dotazníku pro pedagogy*, vyd. Final tisk, Olomučany, 1998. 30s.
ISBN 80-7204-067-7

Kolejka, J. *Nauka o krajině: geografický pohled a východiska*. 1. vyd. Academia Praha, Praha, 2013. 439s. ISBN 978-80-200-2201-1

Kupka, J. *Krajiny kulturní a historické. Vliv hodnot kulturní a historické charakteristiky na krajinný ráz naší krajiny*. Vydalo České vysoké učení technické v Praze, Praha, 2010. 180 s. ISBN 978-80-01-04653-1

Lipský, Z. *Sledování změn v kulturní krajině. Učebnicový text pro cvičení z předmětu Krajinná ekologie*. Vydala Česká zemědělská univerzita Praha, 2000. 71 s. ISBN 80-213-0643-2

Lipský, Z. *Krajinná ekologie pro studenty geografických oborů*. 1. vyd. Karolinum – nakladatelství Univerzity Karlovy, Praha, 1998. 129 s. ISBN 80-7184-545-0

Lokoč, R., Lokočová, M. *Vývoj krajiny v české republice*. 1. vyd. Lipka – školské zařízení pro environmentální vzdělávání, Brno, 2010. 86 s. ISBN 978-80-904807-3-5

Ministerstvo zemědělství ve spolupráci s Ústředním pozemkovým úřadem. *Pozemkové úpravy. Nástroj pro udržitelný rozvoj venkovského prostoru. 3. aktualizované a doplněné vydání*, Praha, 2012. 38s. ISBN 978-80-7434-077-2

Murdych, Z. *Dálkový průzkum Země*. 1. vyd. Academia, Praha, 1985. 144 s. 21-062-85

Ottich, J., Horák, L. *Ostopovice 1237 – 1987*. Vyd. MNV Ostopovice k oslavám 750. výročí založení obce, Ostopovice, 1987. 50s.

Sádlo, J. Pokorný, P. Hájek, P. Dreslerová, D. Cílek, V. *Krajina a revoluce. Významné přelomy ve vývoji kulturní krajiny Českých zemí*. Malá Skála, Praha, 2008. 255 s. ISBN 978-80-86776-06-4

Sádlo, J. Storch, D. *Biologie krajiny. Biotopy České republiky*. 2. vyd. Vesmír, spol. s. r. o. Praha, 2000. 94 s. ISBN 80-85977-31-1

Soukup, P. *Základy hospodářské politiky*. 2. vyd., Bankovní institut, a.s. Praha, 2006. 83 s. ISBN 80-7265-104-8

Svatoňová, H., Lauer mann, L. *Dálkový průzkum Země – aktuální zdroj geografických informací*. Vyd. Masarykova univerzita, Pedagogická fakulta, Brno, 2010. 96 s. ISBN 978-80-210-5162-1

Těšitel, J., Kolbmüller, B., Stöglehner, G. *Vital landscapes: valorisation and sustainable development of cultural landscapes using innovative participation and visualisation techniques*. 1 st edition NEBE s.r.o., České Budějovice, 2014. 134s. ISBN 978-80-904100-9-1

Trnka, P. a kol. *Ochrana přírody a krajiny ve Zlínském kraji. Sborník přednášek z pilotního vzdělávacího programu*. 1. vyd. ZO ČSOP Veronica, Hostětín, 2008. 122 s. ISBN 978-80-904109-1-6

Vybíral, J., Kolejka, J. *Traditional landscape professions and landscape activities of man: origins and development of cultural landscape, cultural landscape management, sustainable development*, Vyd. Biosférická rezervace Dolní Morava, o. p. s., 2008. 67s.

Žigrai, F. *Fyzickogeografický sborník 2. Kulturní krajina. Příspěvky z 21. Výroční konference Fyzickogeografické sekce České geografické společnosti konané 16. a 17. února 2004 v Brně. Integrační význam studia využití země při výzkumu kulturní krajiny*. Vydala Masarykova univerzita v Brně, Brno, 2004. 221 s. ISBN 80-210-3597-8

Územní plán obce Ostopovice Atelier URBI, Chopinova 9, 623 00 Brno, 1999, str. 107

8 INTERNETOVÉ ODKAZY:

URL 1 Zpráva skupiny odborníků o kulturní krajině [online]. [cit. 2015-04-01]. Dostupné na: <http://whc.unesco.org/archive/pierre92.htm>

URL 2 mapy [online]. [cit. 2015-03-30]. Dostupné na: <http://www.mapy.cz/zakladni?x=17.2155762&y=50.7851017&z=7&source=muni&id=5806&q=Ostopovice>

URL 3 geosense [online]. [cit. 2015-03-30]. Dostupné na: <http://www.geosense.cz/geoportal/ostopovice/>

URL 4 Český statistický úřad [online]. [cit. 2015-03-30]. Dostupné na: <https://www.czso.cz/csu/sldb>

URL 5 Regionální informační servis [online]. [cit. 2015-03-30]. Dostupné na: <http://www.risy.cz/cs/vyhledavace/obce/detail?Zuj=583596>

URL 6 Ostopovice [online]. [cit. 2015-03-30]. Dostupné na: <http://www.ostopovice.cz/stranka.php?id=27>

URL 7 Databáze dlouhodobých změn využití ploch [online]. [cit. 2015-03-30]. Dostupné na: http://lucc.ic.cz/lucc_data/zuj/

URL 8 Státní správa zeměměřictví a katastru [online]. [cit. 2015-03-30]. Dostupné na: http://www.cuzk.cz/Dokument.aspx?AKCE=META:SESTAVA:MDR002_XSLT:WEB_CUZZK_ID:713392

URL 9 Dotazník [online]. [cit. 2015-03-30]. Dostupné na: <http://www.surveio.com/survey/d/P5M3R8X0M7A6F9I9X>

URL 10 Národní inventarizace kontaminovaných míst [online]. [cit. 2015-03-30]. Dostupné na: <http://kontaminace.cenia.cz/>

URL 11 Moravany u Brna [online]. [cit. 2015-04-21]. Dostupné na: http://moravanyubrna.cz/VismoOnline_ActionScripts/File.ashx?id_org=9850&id_dokumenty=1021

URL 12 Projekt Ovocné dřeviny [online]. [cit. 2015-03-30]. Dostupné na: <http://tilia.zf.mendelu.cz/ustavy/554/JMK/jmk.htm>

URL 13 Geoportal [online]. [cit. 2015-03-30]. Dostupné na: <http://geoportal.gov.cz/web/guest/map>

URL 14 Archivní mapy [online]. [cit. 2015-03-30]. Dostupné na: http://archivnimapy.cuzk.cz/cio/data/ciom/_cio_vp/m2187-1VP_025.jpg

URL 15 Archivní mapy [online]. [cit. 2015-03-30]. Dostupné na: <http://archivnimapy.cuzk.cz/cio/data/ciom/2187-1/2187-1-006.jpg>

9 OSTATNÍ ZDROJE:

Zákon České národní rady č. 114/1992 Sb., o ochraně přírody a krajiny a o změně některých dalších zákonů, ve znění pozdějších předpisů (předpis č. 18/2010)

Zákon České národní rady č. 20/1987 Sb., o státní památkové péči (památkový zákon), (ve znění zákona České národní rady č. 425/1990 Sb.)

Zákon České národní rady č. 114/1992 Sb., o ochraně přírody a krajiny (v platném znění)

Zákon č. 183/2006 Sb., o územním plánování a stavebním řádu (Stavební zákon)

Zákon č. 100/2001 Sb., o posuzování vlivů na životní prostředí (zákon o posuzování vlivů na životní prostředí)

Vyhláška č. 500/2006 Sb., o územně analytických podkladech, územně plánovací dokumentaci a způsobu evidence územně plánovací činnosti.

10 SEZNAM OBRÁZKŮ

Obr č. 1 Integrační význam studia využití země při výzkumu kulturní krajiny
(str. 15)

11 SEZNAM TABULEK

Tab č. 1 Změny ve využití zemědělské a lesní půdy v České republice ve 20. Století
(str. 19)

- Tab č. 2 Data o využití ploch v ZÚJ "Ostopovice" (str. 35)
- Tab č. 3 Ostopovice – Statistické údaje (stav ke dni: 26. 10. 2014), (str. 35)
- Tab č. 4 Srovnání pro období 1845 a 2014 (str. 36)
- Tab č. 5 Statistika respondentů (str. 39)

12 SEZNAM MAP

- Mapa č. 1 Modelové území obec Ostopovice (str. 21)

PŘÍLOHY

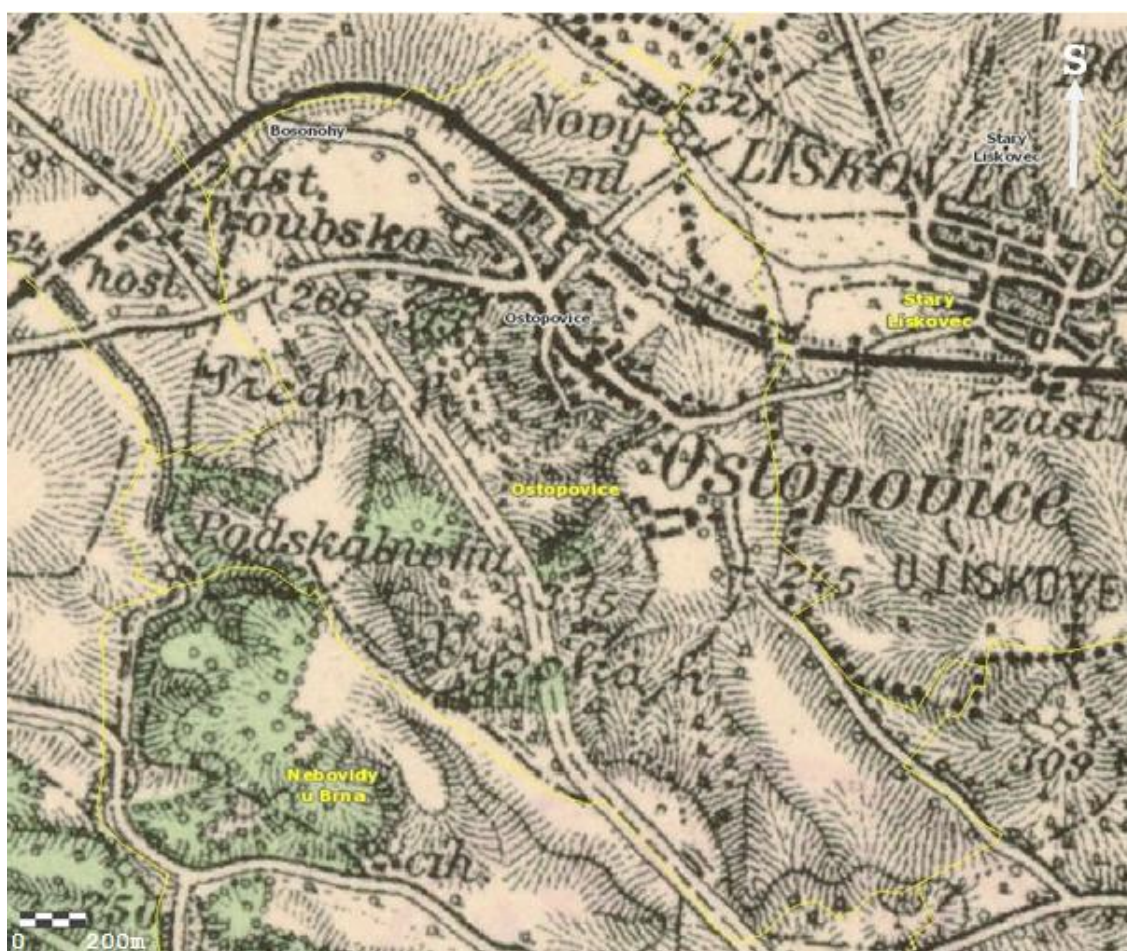
Příloha č. 1



Mapa č. 2: II. Vojenské mapování - Františkovo (URL 13, 30. 3. 2015)

Měřítko 1 : 28 800

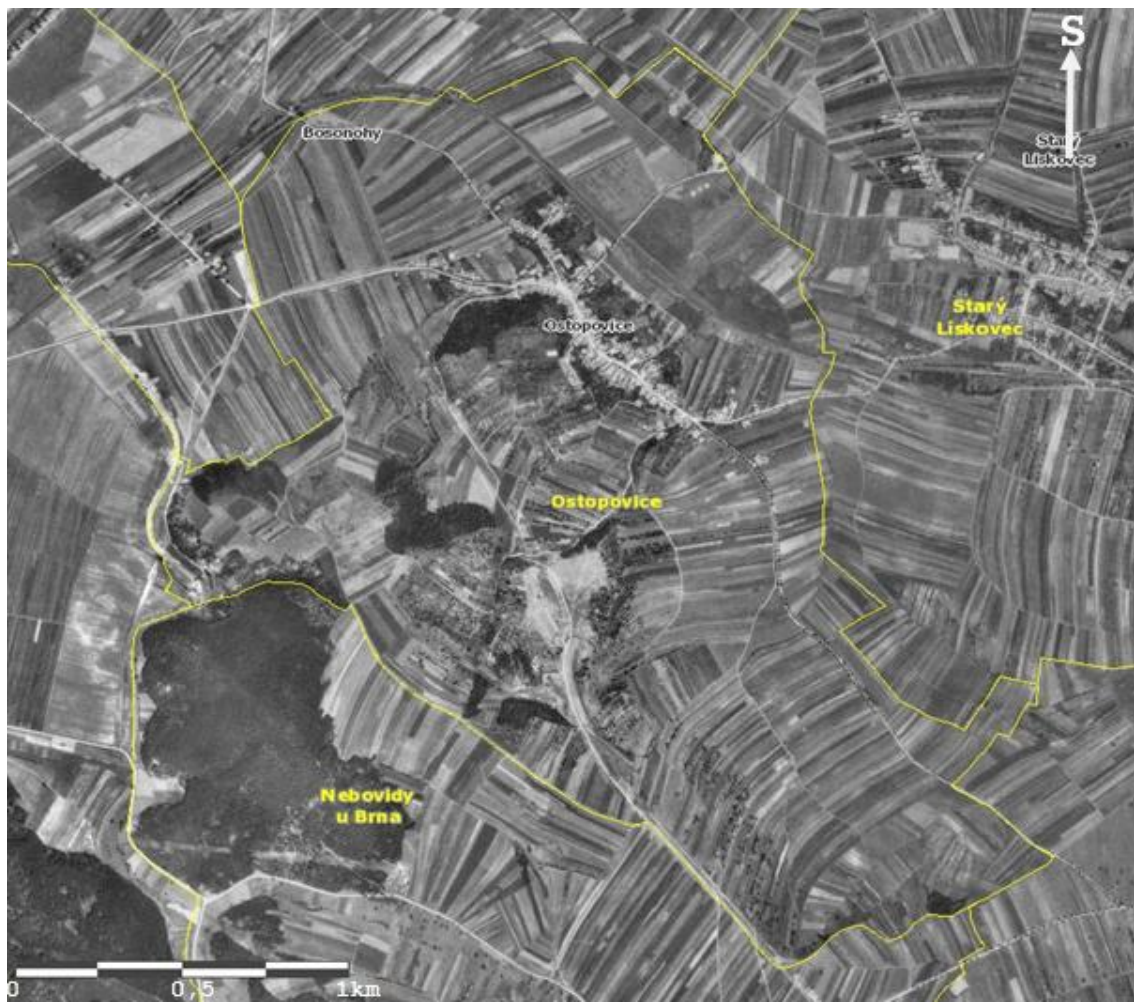
Rok mapování: 1836-1852, původně Wostopowitz - mapováno 1825, stav: úplné



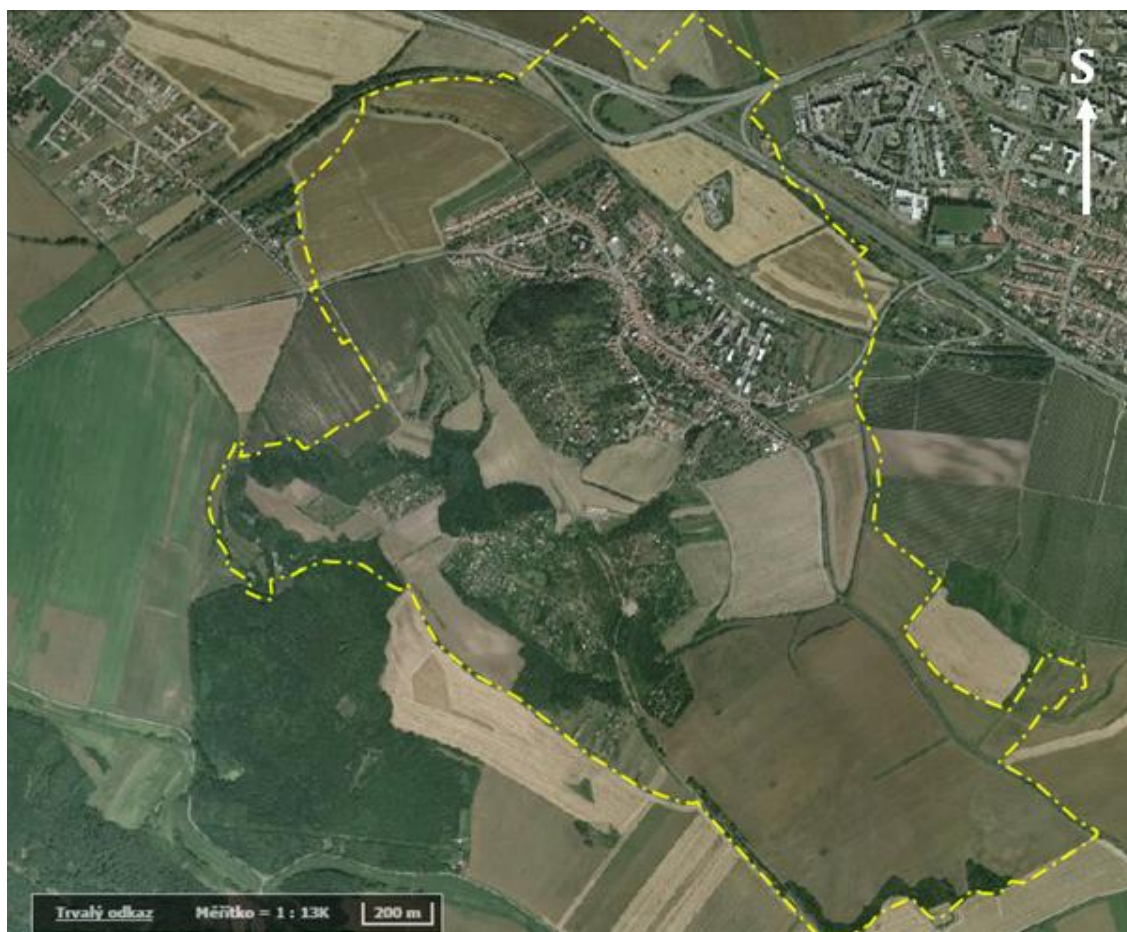
Mapa č. 3: III. Vojenské mapování (URL 13, 30. 3. 2015)

Měřítko 1 : 75 000

Rok mapování: 1874-1880



Mapa č. 4: Historická mapa z roku 1953 (URL 10, 30. 3. 2015)



Mapa č. 5: Mapa obce Ostopovice v roce 2003 (URL 3, 30. 3. 2015)



Mapa č. 6: Mapa obce Ostopovice v roce 2006 (URL 3, 30. 3. 2015)



Mapa č. 7: Mapa obce Ostopovice, snímkováni z roku 2009 (URL 10, 30. 3. 2015)

Příloha č. 2

VZOR DOTAZNÍKU

DOTAZNÍK - Proměny české kulturní krajiny

Dobrý den,

věnujte prosím několik minut svého času vyplnění následujícího dotazníku.

Pohlaví?

muž

žena

Věk?

18 - 20 let

21 - 30 let

31 - 40 let

41 - 50 let

51 - 60 let

61 let a více

neuvedeno

Nejvyšší dokončené vzdělání?

základní

SŠ bez maturity

SŠ s maturitou

VŠ

Neuvedeno

Jak dlouho bydlíte v Ostopovicích?

- Do 1 roku
- 2 - 4 roky
- 5 - 11 let
- 12 - 20 let
- 21 - 30 let
- 31 let a více
- trvale zde nebydlím

Trávíte svůj volný čas v přírodě v okolí obce?

- ANO
- NE
- Příležitostně

Pozorujete (pozitivní i negativní) změny v okolní krajině po dobu Vašeho života v obci?

- ANO
- NE
- Nevím, nezajímám se

Proměny krajiny Ostopovic? Zatrhněte v každém řádku, zda se domníváte, že došlo k úbytku, či nárůstu ploch.

	úbytek ploch	nárůst ploch
Orná půda (OP)	<input type="radio"/>	<input type="radio"/>
Les	<input type="radio"/>	<input type="radio"/>
Trvalé kultury (TK = vinice, sady, zahrady)	<input type="radio"/>	<input type="radio"/>
Trvalý travní porost (TTP = louky, pastviny)	<input type="radio"/>	<input type="radio"/>
Zemědělská půda (= OP + TK + TTP)	<input type="radio"/>	<input type="radio"/>

Jaké znáte (na základě vlastní zkušenosti nebo z vyprávění pamětníků) již zaniklé významné prvky v okolí obce?

- rybník
- studánka
- aleje
- sady
- solitérní/významné stromy
- lokality vzácných rostlin
- kříže, boží muka, smírčí kříže
- jiné
- žádné takové prvky neznám

Co by v ostopovické krajině za 20 let nemělo chybět?

- rybník
- studánka
- aleje
- sady
- solitérní/významné stromy
- lokality vzácných rostlin
- kříže, boží muka, smírčí kříže
- všechny z výše uvedených

Jakou formou byste vy osobně byl/a ochoten/a pomoci v péči o krajinu?

- příležitostnými brigádami (např. pomoc s údržbou zeleně)
- celoroční údržbou jednoho malého místa v krajině
- poskytnutím materiálu na drobné úpravy
- finanční částkou na konkrétní úpravu
- řemeslnou pomocí
- účastí na setkáních, kde se způsob úpravy diskutuje a připravuje
- pomoc s vyhledáváním a archivováním materiálů o krajině a historii
- nemohu či nechci se zapojit do péče o okolí obce

Je výstavba Jihozápadní tangenty hrozbou pro krajinu Ostopovic? (rychlostní silnice R43 vedena přes celý katastr)

ANO

NE

Nevím, nepřemýšlel/a jsem o tom

O něčem takovém jsem nikdy neslyšel/a

Pokud k výstavbě JZ tangenty dojde, nese to sebou změny v krajině?

pozitivní

negativní

k žádné změně nedojde

Základní údaje:

Název výzkumu **DOTAZNÍK - Proměny české kulturní krajiny**

Autor **Kristýna Řeháčková**

Veřejná adresa dotazníku **<http://www.surveio.com/survey/d/P5M3R8X0M7A6F9I9X>**

První odpověď **31. 01. 2015**

Poslední odpověď **15. 02. 2015**

Doba trvání **16 dní**

Statistika respondentů

146
Počet
návštěv

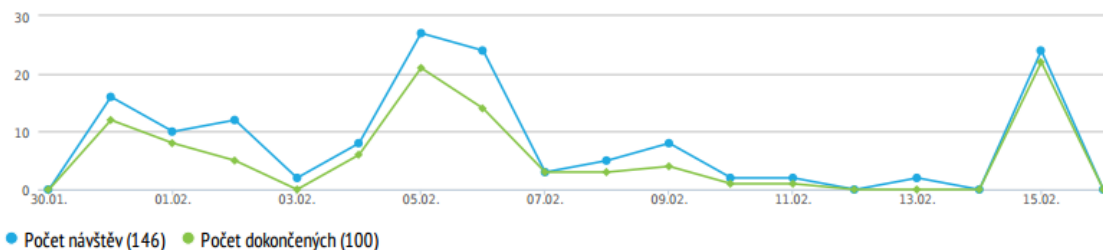
100
Počet
dokončených

7
Počet
nedokončených

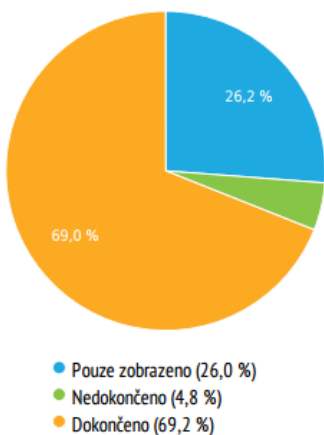
38
Pouze
zobrazení

68,5 %
Celková
úspěšnost
vyplnění
dotazníku

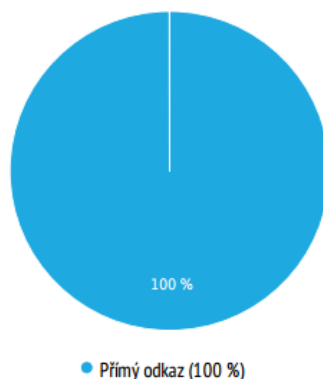
Historie návštěv (31. 01. 2015 – 15. 02. 2015)



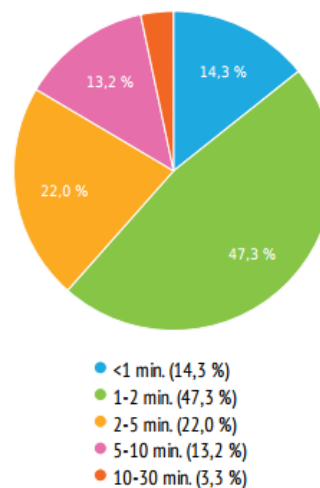
Celkem návštěv



Zdroje návštěv



Čas vyplňování dotazníku

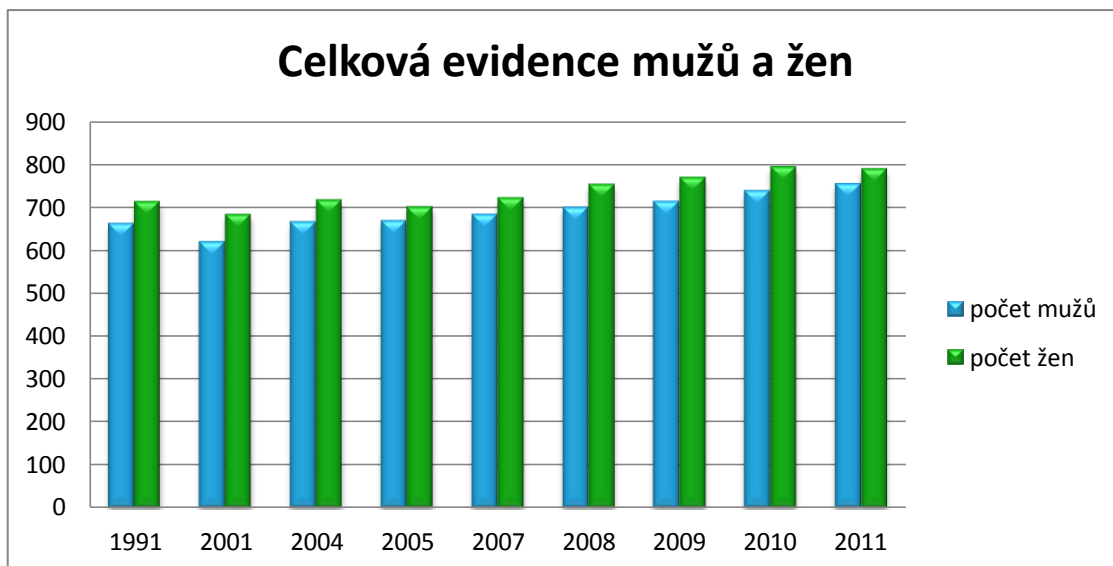


Výsledky

Pohlaví?

Výběr z možností, zodpovězeno 100x, nezodpovězeno 0x

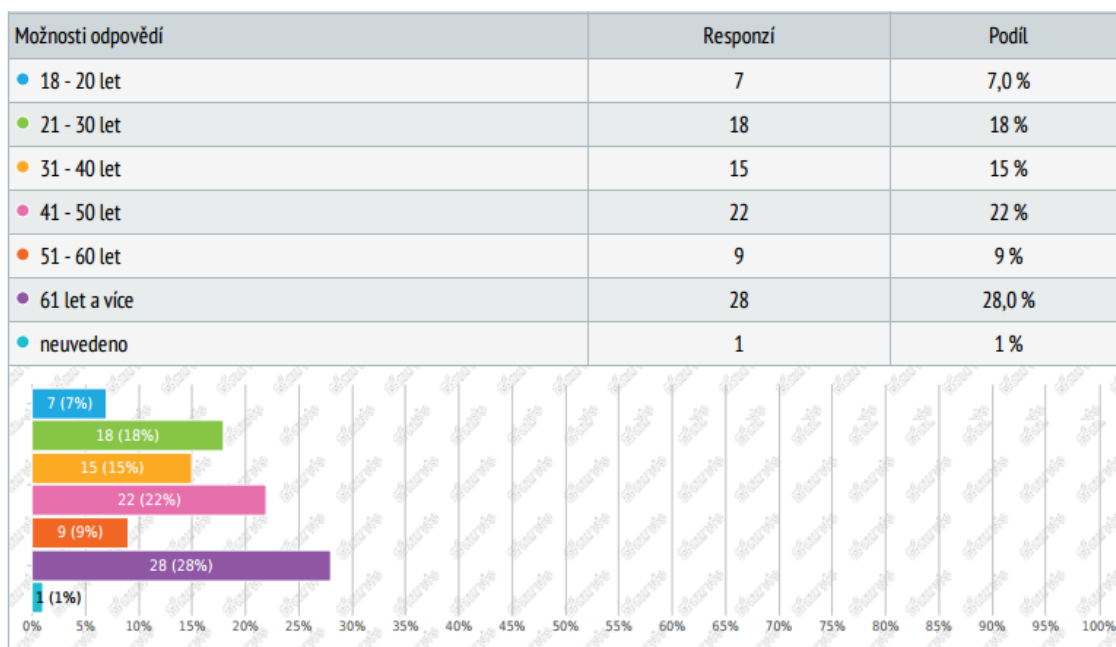
Možnosti odpovědí	Responzí	Podíl
● muž	49	49 %
● žena	51	51 %



Graf - Celkové zastoupení mužů a žen v obci

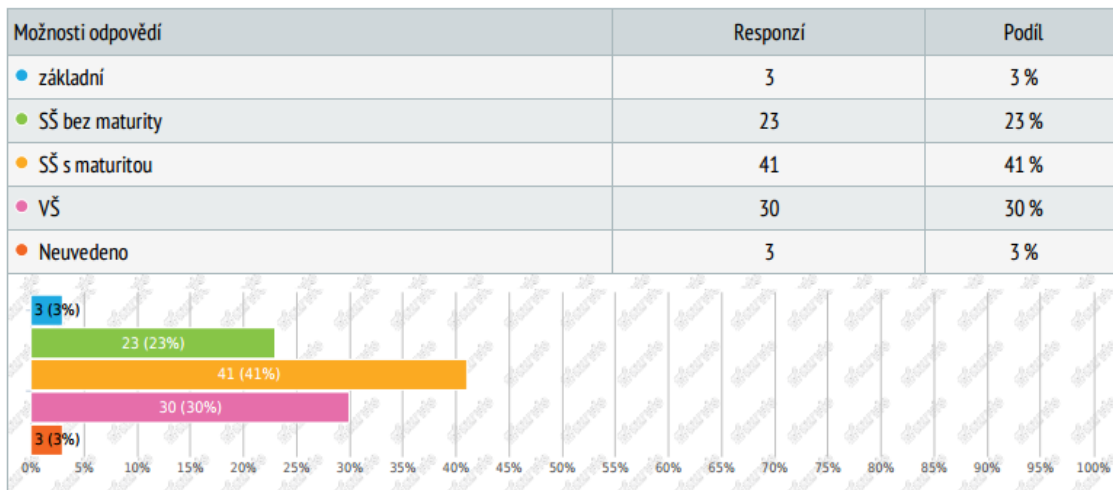
Věk?

Výběr z možností, zodpovězeno 100x, nezodpovězeno 0x



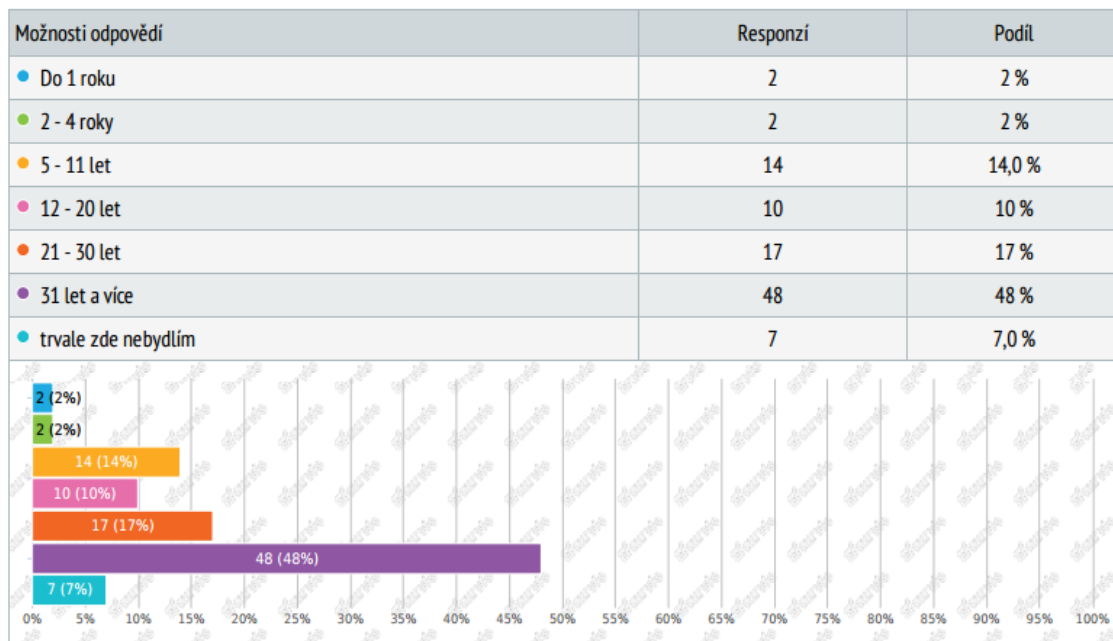
Nejvyšší dokončené vzdělání?

Výběr z možností, zodpovězeno 100x, nezodpovězeno 0x



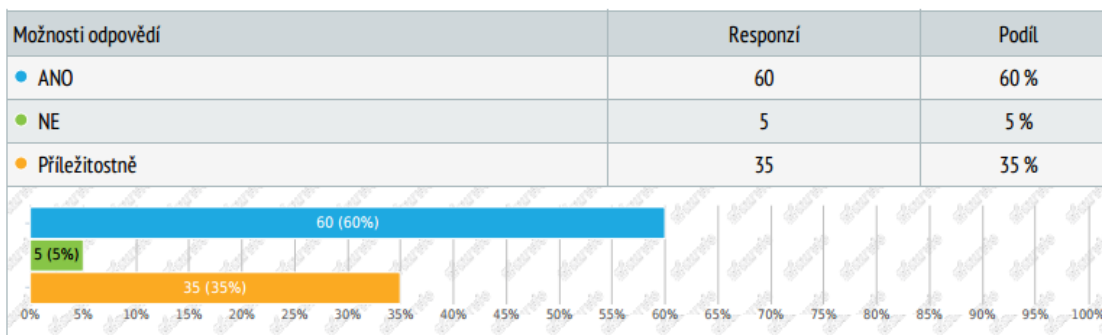
Jak dlouho bydlíte v Ostopovicích?

Výběr z možností, zodpovězeno 100x, nezodpovězeno 0x



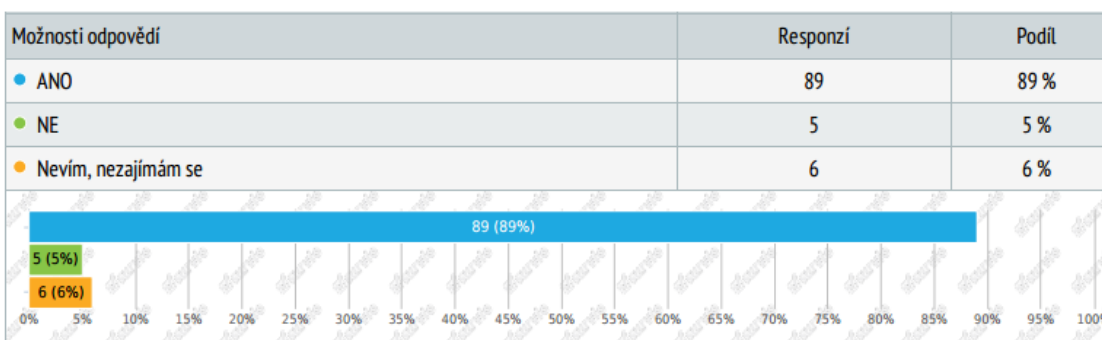
Trávíte svůj volný čas v přírodě v okolí obce?

Výběr z možností, zodpovězeno 100x, nezodpovězeno 0x



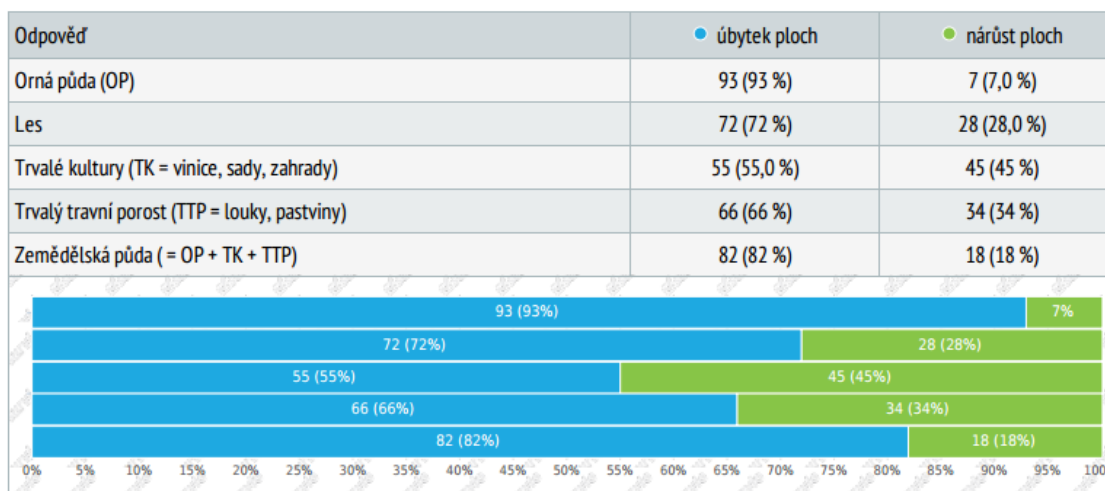
Pozorujete (pozitivní i negativní) změny v okolní krajině po dobu Vašeho života v obci?

Výběr z možností, zodpovězeno 100x, nezodpovězeno 0x



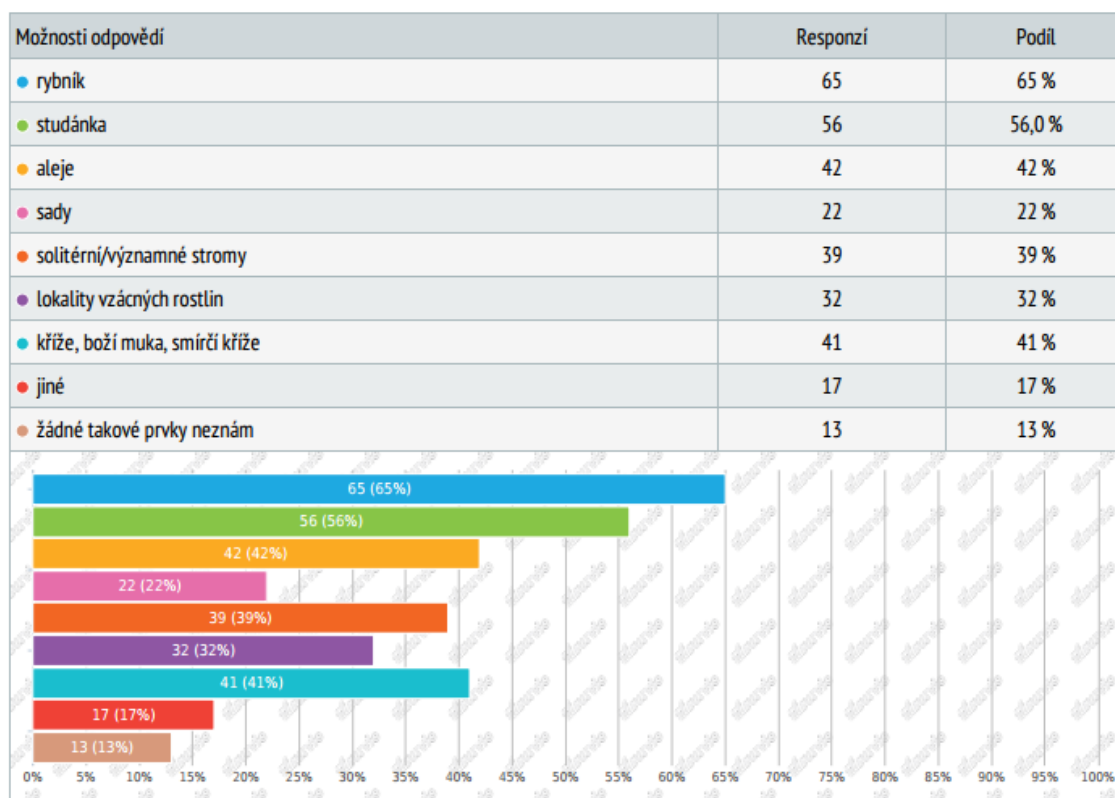
Proměny krajiny Ostopovic? Zatrhněte v každém řádku, zda se domníváte, že došlo k úbytku, či nárůstu ploch.

Matice výběru z možností, zodpovězeno 100x, nezodpovězeno 0x



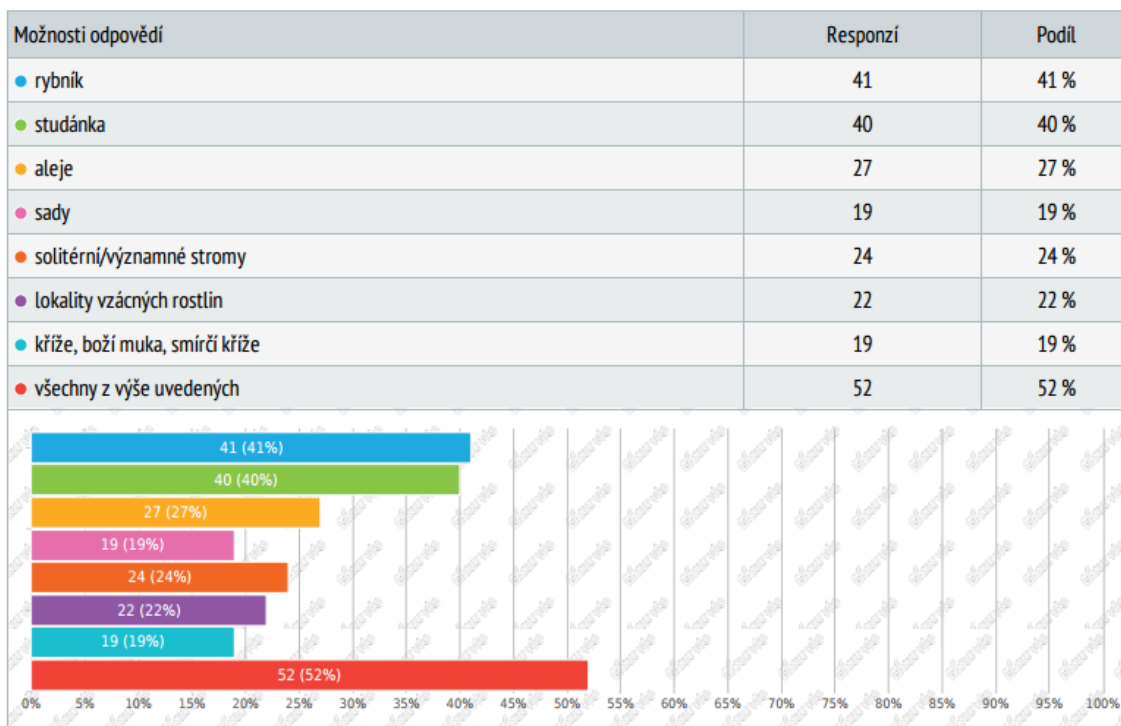
Jaké znáte (na základě vlastní zkušenosti nebo z vyprávění pamětníků) již zaniklé významné prvky v okolí obce?

Výběr z možností, více možných, zodpovězeno 100x, nezodpovězeno 0x



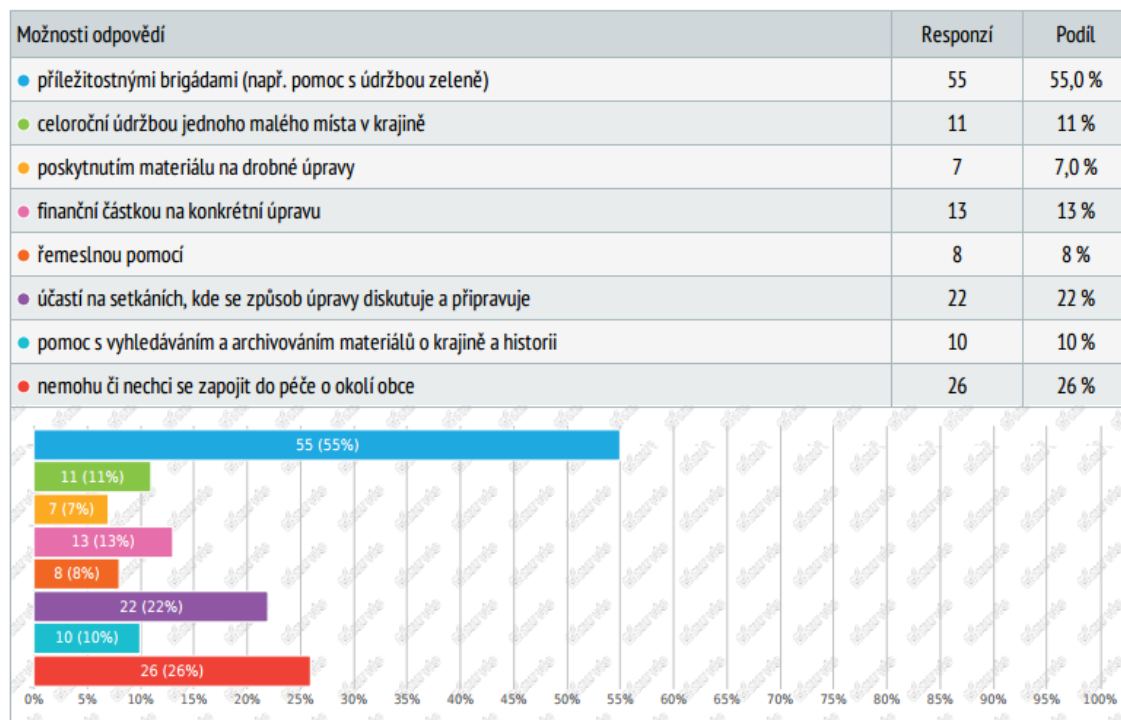
Co by v ostopovické krajině za 20 let nemělo chybět?

Výběr z možností, více možných, zodpovězeno 100x, nezodpovězeno 0x



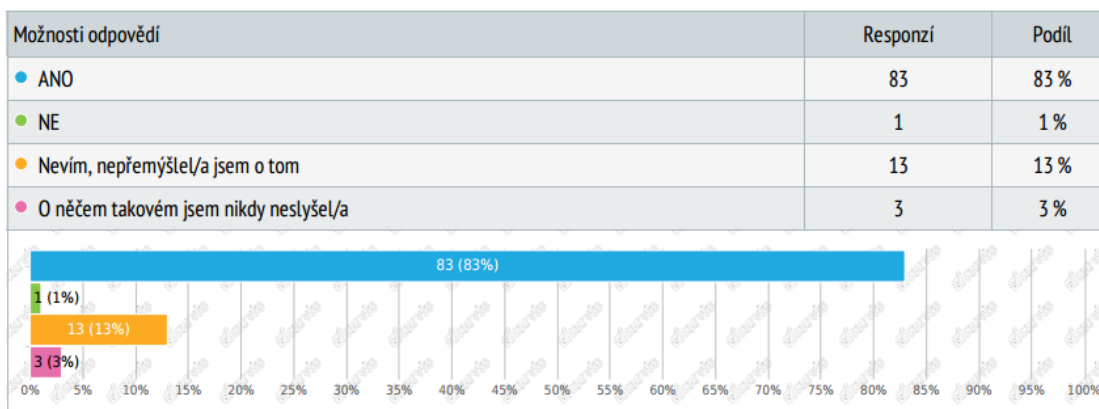
Jakou formou byste vy osobně byl/a ochoten/a pomoci v péči o krajinu?

Výběr z možností, více možných, zodpovězeno 100x, nezodpovězeno 0x



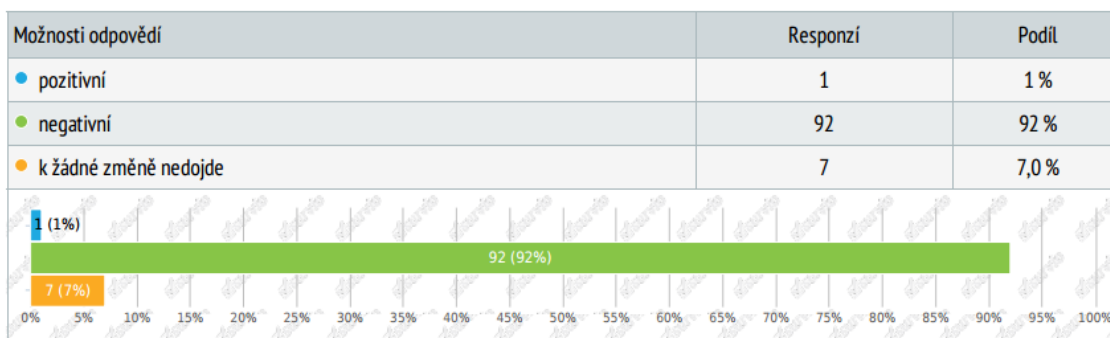
Je výstavba Jihozápadní tangenty hrozbou pro krajinu Ostopovic? (rychlostní silnice R43 vedena přes celý katastr)

Výběr z možností, zodpovězeno 100x, nezodpovězeno 0x



Pokud k výstavbě JZ tangenty dojde, nese to sebou změny v krajině?

Výběr z možností, zodpovězeno 100x, nezodpovězeno 0x



Příloha č. 3

Rozhovor

V rámci dotazníkového šetření jsem aplikovala rozhovor se dvěma rodáky obce Ostopovice, kteří zde žijí přes šedesát let. Rozhovor jsem uskutečnila dne 2. 3. 2015 s paní Janou Odrazilovou, Lípová 328/53a, a panem Václavem Dudou, U Kaple 10.

1. Můžete mi prosím přiblížit, jaká byla dříve „rande místa“ v obci?

Pan Duda: „Já jsem chodil na rande dva a půl roku do Starého Lískovce na Pešunk. To je cesta podél náspu železnice k lískovecké zastávce železnice, a jako i jiní mladí lidé jsem chodil do přírody Ostopovic. Do míst ke Třem Břízám apod.“

Paní Odrazilová: „Pro nás, co jsme bydleli v části Ostopovic "Aleksovice" dnešní ulice Lípová, snad nejčastějším místem schůzek byl " Leséček" nynější Přední Hora. Vedlo v

něm několik úzkých cestiček, po kterých jsme se nepozorovaně dostali až na vrchol kopce, kde stával "triangl". Byla to malá rozhledna s výhledem na cele okolí Ostopovic. Pokud to čas dovolil, scházeli jsme u prvního, nebo druhého mostu (dálniční kamenné mosty, které byly vystaveny za druhé světové války). Dnes se na tomto místě pořádají koncerty a divadelní vystoupení. Při delších vycházkách jsme od prvního mostu přes Šubrtův les (Šubrták), kde vedla krásná cesta kolem studny (lesní pramen), došli až ke Třem břízám. Tato cesta se už téměř nepoužívá.“

2. Do jaké míry byla krajina přístupná? Otázka se týká rozptýlené zeleně, polních cest, zaniklých cest, mezí, alejí apod.

Pan Duda: „Polní cesty vedly k malým pozemkům a zanikaly hlavně po vytvoření velkých honů, protože tam přestaly mít význam. Mezí bylo v Ostopovicích velké množství, u polí v členitém terénu. Zde žily ještěrky a mravenci a byl zde dostatek potravy pro kuřata koroptví a bažantů. Kolem silnic byly třešňové aleje a třešně sklízeli manželé Břenkovi s velkou řadou brigádníků a každý večer jim je odvážel pan Polcar koňmi do výkupny ovoce.“

Paní Odrazilová: „Spousta malých cestiček, která na sebe důmyslně navazovala, si dneska snad už přesně nikdo nepamatuje. Vedly k poličkům a vinohradům, které byly na svazích Přední hory, Zadní hory a Panského vrchu (Zápuštinek, Hájek, Glonár). Pěstoval se na nich rybíz a angrešt a ovocné stromy. Jednotlivé tálky (vinohrady) byly rozděleny na rovnou část, která byla osázena a zakončena mezkou. To se opakovalo po celém svahu a tím se zabránilo splavování půdy a současně vytvářelo přirozené podmínky pro drobnou zvěř (bažant, králik, zajíc). Většina těchto vinohradů a poliček patřila místním obyvatelům a byla součástí jejich obživy.“ Kolem cest byly vysázeny ovocné stromy (třešně, švestky), tvořily tak přirozenou alej a byly příjemným osvěžením při práci na polích. Na mezích, které se několikrát do roka vyžíňaly, rostly ořešáky, mišpule a kdoule. Původní majitelé se změnili a cestičky byly nahrazeny příjezdovými cestami pro auta. Dříve tudy vedly cesty pro koňské potahy, po kterých se svážela úroda z polí.“

3. Otázka suburbanizace a s ní spojená výstavba nových ulic. Nově vidíte bariéry, které tvoří krajinu Ostopovic nepřístupnou?

Pan Duda: „*Domovních čísel bylo do roku 1945 v obci pouze 208. Do dnešního dne je počet 462. Stavělo se po celé obci a hlavně ulice k silnici k Bosonohám a Padělky.*“

Paní Odrazilová: „*Malá část krajiny s původním rázem je zachována za Prvním mostem a Šubrtovým lesem, kde zůstala původní polička. Některé pozemky v blízkosti původní zástavby (orná půda) Padělky, a směrem na Bosonohy byly zastavěny a vnikly tak nové obytné čtvrti a tím se postupně změnil i původní ráz vesnice.*“

4. Zajímají mě chaty, jejich počet dříve a nyní?

Pan Duda: „*Chat bylo do roku 1945 málo. Až po této době jich masově přibylo. Byly převážně majitelů z Brna. Všechny kopce okolo Ostopovic byly obdělávány a osázeny rybízem, angreštem a všemi druhy ovocných stromů. Ovoce nosily ženy na trh v Brně, ale později se ovoce vykupovalo.*“

Paní Odrazilová: „*V celé oblasti se nacházelo pouze několik chat. První chatová osada vznikla u Podskalního mlýna. Dnes je většina katastru z velké části zastavěna chatami, meze srovnány a pozemky oploceny. Tím je krajina částečně znepřístupněna.*“

5. Domnívám se, že se v obci rozšířily ploty. Díky nim jsou některá místa krajiny nepřístupná. Můžete se zmínit, o jaká místa se jedná?

Pan Duda: „*Pozemky na vinohradech nebyly oploceny a běžně se tam provozovala myslivost, kde mimo jiné bylo i větší množství divokých králíků a bažantů.*“

Paní Odrazilová: „*První oplocené pozemky byly na svahu Přední hory směrem k Padělkům. Na tomto místě stála dřevěná chata a kole, snad první okrasná zahrada. Tuto nemovitost nevlastnil nikdo z místních obyvatel. Byla majetkem pí. Poláckové z Brna. Říkalo se tam " U hraběňčiny chaty". Druhý oplocený pozemek se nacházel na Panském vrchu. Jeho majitelem byl p. Hylgert z Brna. Tento pozemek byl osázen vinnou révou a především ovocnými stromy. Majitel se věnoval roubování dřevin. Pozemek měl podobu sadu, ve kterém rostly různé druhy broskvoní a meruněk.*“

6. Jaká byla místa Vašich dětských her? Přírodní divadlo? Zavzpomínejte a sami pro sebe si srovnajte i současný stav těchto míst.

Pan Duda: „*Dětské hry se soustředovaly na náměstí u kaple, kde byl rybník „Brodek“, kde jsme se společně s kachnami a koňmi v létě koupali a v zimě bruslili. Dále se celé jaro hrály kuličky a na schovávanou kolem kaple a přilehlém okolí.*“

Paní Odrazilová: „*Dnes nás krajinou kolem Ostopovic provede naučná stezka. Jedna její část začíná v údolí pod Urbanovým kopcem v " Šelši ". Toto místo bylo nejnavštěvovanější a nejoblíbenějším místem pro nedělní vycházky pro všechny z okolí. Nachází se zde přírodní pramen. Před válkou zde bylo vybudováno koupaliště a poději postaveno přírodní divadlo, kde hráli místní ochotníci a pořádali se dobové slavnosti. Z divadla se dnes zachoval pouze kamenný sokl a v části údolí stojí oplocené chaty (oblast Hajky). Dnes je u pramene Malá vodní nádrž s přírodním biotopem a naučná tabule nás informuje o celé minulosti tohoto pěkného údolí.*

Příloha č. 4



Archeologické vykopávky – kosti mamuta (Foto: archiv obecní úřad)



Padělky (Foto: paní Šmídková)



Lokalita Padělky (Foto: autor Řeháčková Kristýna, 28. 9. 2014)



Mlýn na ulici Družstevní (Foto: paní Šoustalová)



Lančíkův mlýn (Foto: pan Krajpl, A. Čížek)



Mlýn na Družstevní, Lančický mlýn (Foto: pan Duda)



Lančický mlýn (Foto: autor Řeháčková Kristýna, 28. 9. 2014)



Lančíkův mlýn (Foto: autor Řeháčková Kristýna, 28. 9. 2014)



Podskální mlýn (Foto: pan Duda)



Rozhledna Triangl 1963 (Foto: paní Švihálková)



Hon 1960, drůbežárna v pozadí – Slepíčka (Foto: T. Šťastný)



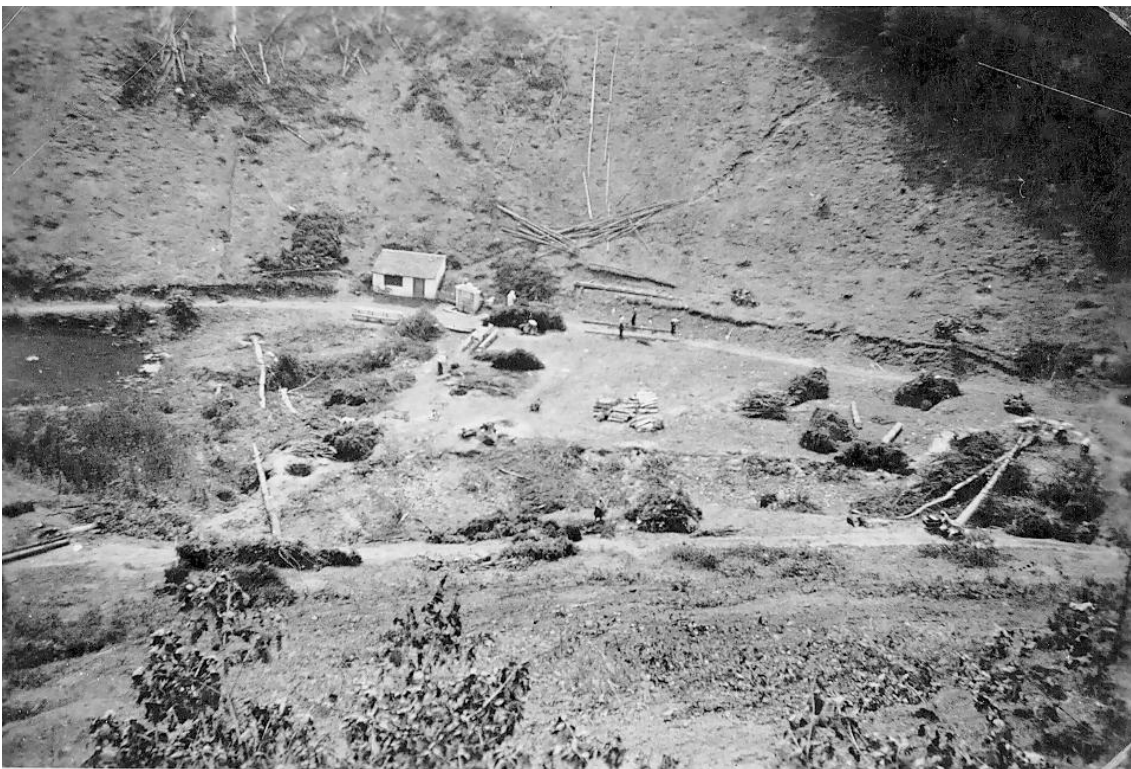
Slepička (Foto: autor Řeháčková Kristýna, 28. 9. 2014)



Zima na Slepičce (Foto: pan Dubjak)



Pohled od bývalé drůbežárny na Urbanův kopec s chatovou oblastí (Foto: autor
Řeháčková Kristýna, 2. 10. 2014)



Prostor přírodního divadla, 1938 Šelše (Foto: Jan Symon)



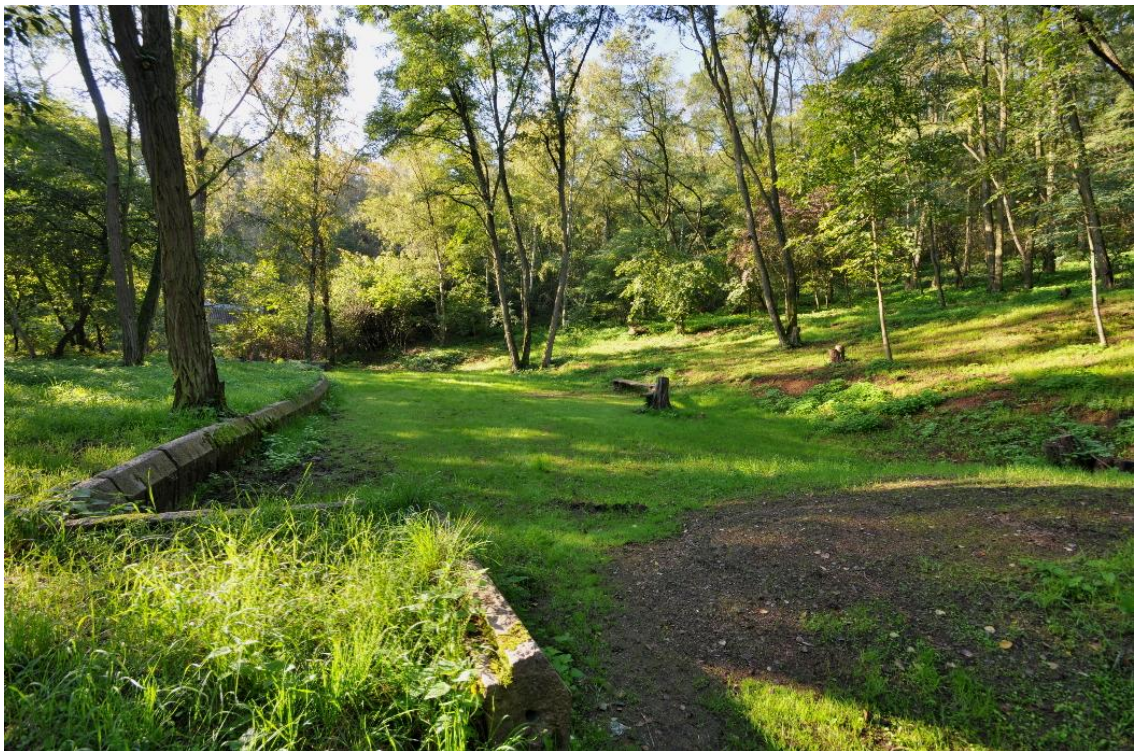
Sokol 1916, Šelše (Foto: paní Martínková)



Cvičení Sokola (Foto: Jan Symon, 17. 7. 1921)



V amfiteátru první a poslední odehrané představení bratří Mrštíků „Maryša“ (Foto: paní Pernová, 1958)



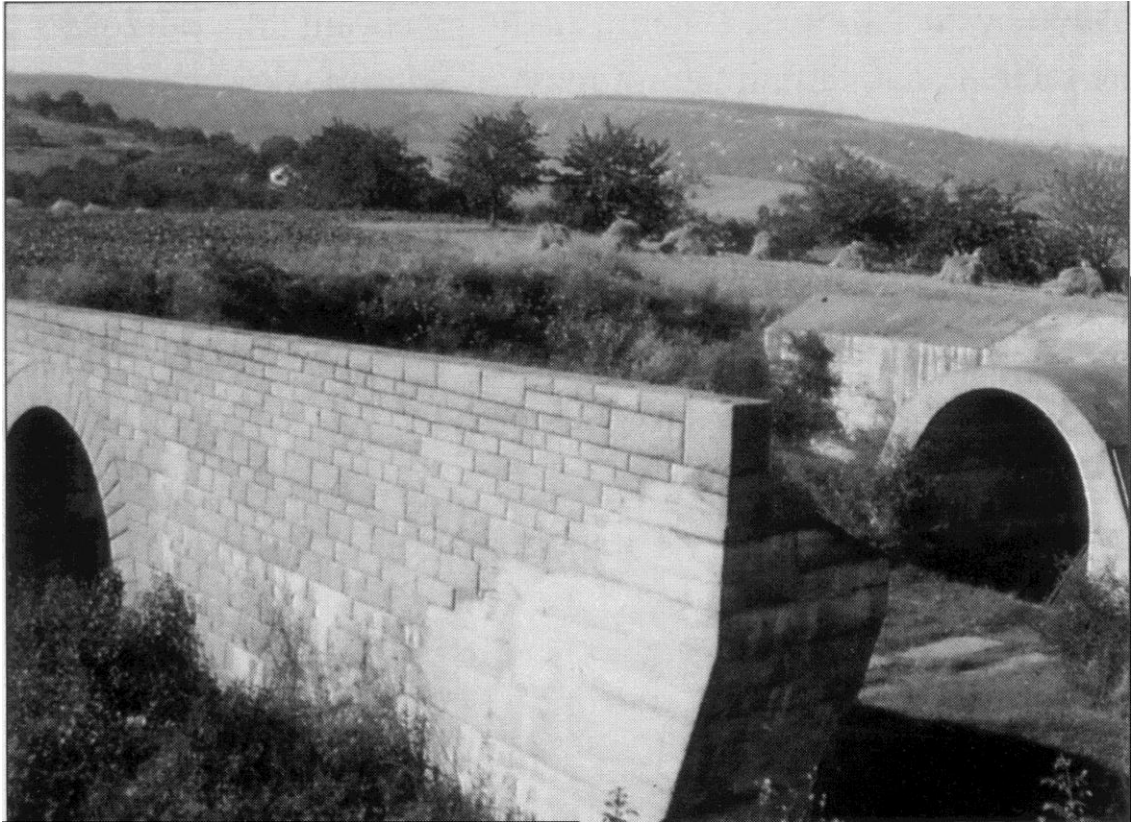
Přírodní divadlo – hraje se zde i dnes (Foto: autor Řeháčková Kristýna, 28. 9. 2014)



Šelše – kácení stromů, budování dálnice (Foto: paní Švihálková)



Stavba dálnice (Foto: pan Krajpl)



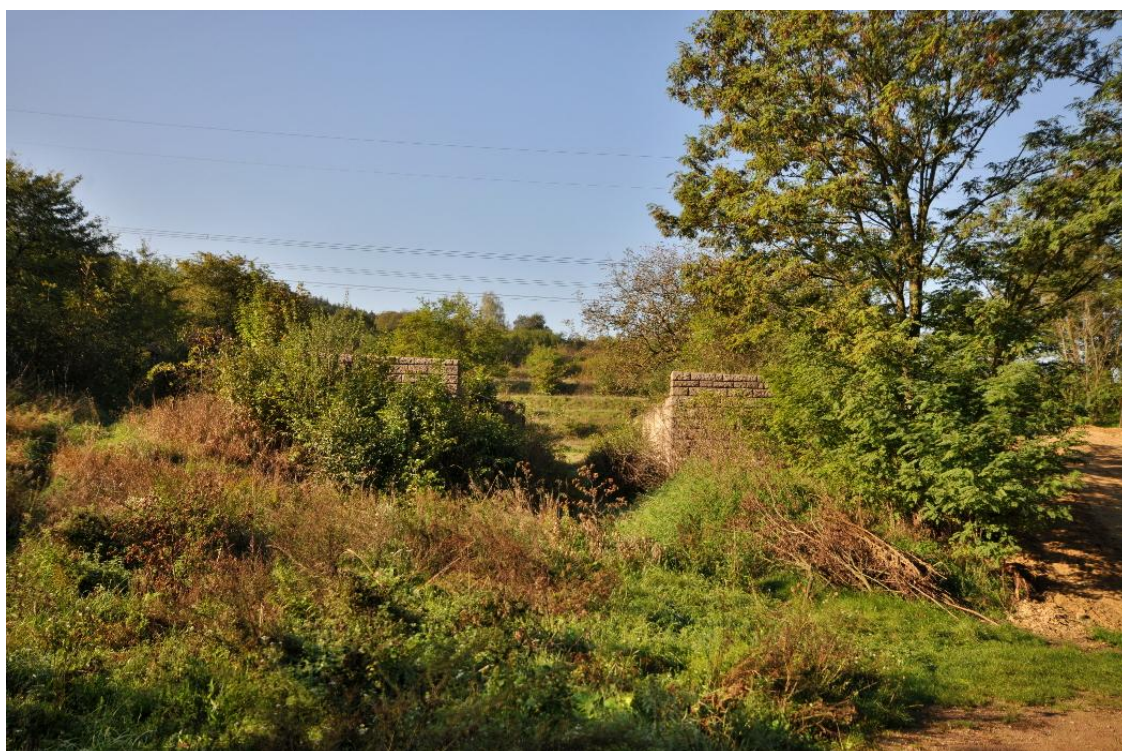
Druhé torzo Hitlerovy dálnice (Foto: Jan Symon)



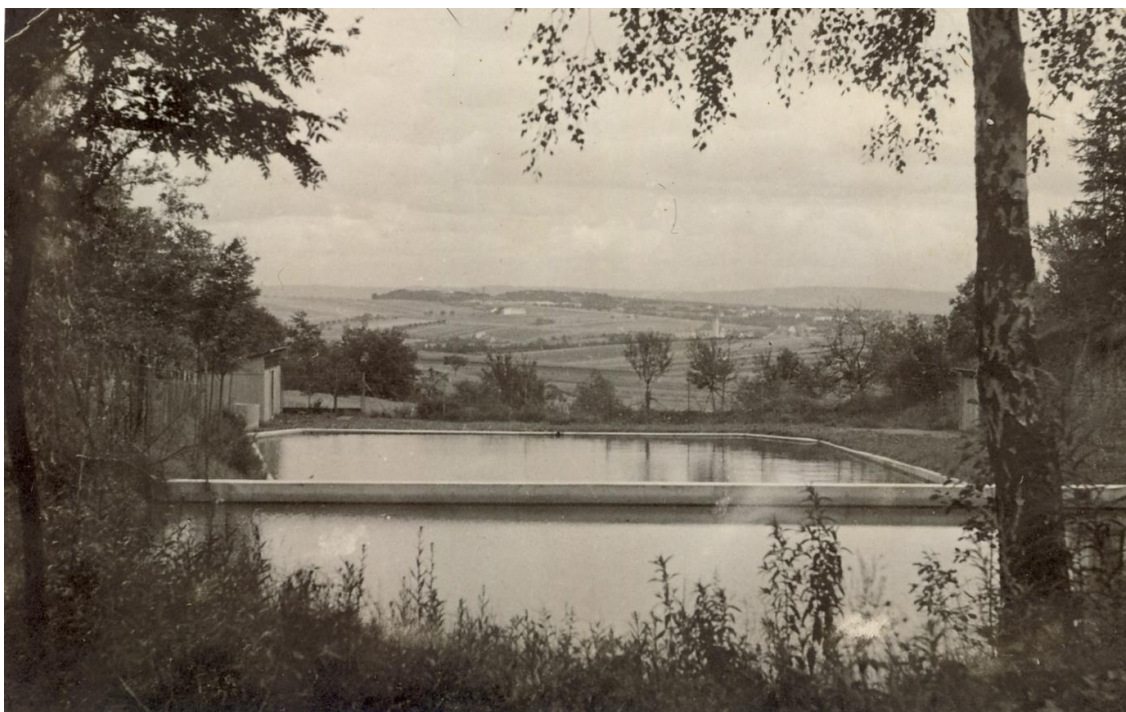
Druhé torzo Hitlerovi dálnice (Foto: autor Řeháčková Kristýna, 28. 9. 2014)



První torzo Hitlerovi dálnice (Foto: Jan Symon, 1963)



První torzo Hitlerovi dálnice (Foto: autor Řeháčková Kristýna, 28. 9. 2014)



Koupaliště Šelše (Foto: paní Martínková)



Malá vodní nádrž Šelše (Foto: autor Řeháčková Kristýna, 28. 9. 2014)



Studánka – Šelše (Foto: pan Duda)



Studánka (Foto: autor Řeháčková Kristýna, 28. 9. 2014)



Ostopovická rasovna (Foto: pan Duda)



Ostopovická rasovna (Foto: autor Řeháčková Kristýna, 28. 9. 2014)



Ostopovická rasovna (Foto: autor Řeháčková Kristýna, 22. 2. 2015)



Výhled na Brno (Foto: pan Dubjak)



Rozrůstání lokality Větrná (Foto: autor Řeháčková Kristýna, 28. 9. 2014)



Chatová osada u Podskalního mlýna (Foto: autor Řeháčková Kristýna, 22. 2. 2015)



Chatová lokalita Urbanův kopec (Foto: autor Řeháčková Kristýna, 22. 2. 2015)

Brno 13. 8. 1876



Concessions-Dokumente

Die k. k. privilegierte Maschinenfabrik in Brünn
hat durch die k. k. Maschinenfabrik in Brünn
Concession zum Betrieb der Maschinenfabrik

in dem Sinne der k. k. Concessions-
urkunde vom 20. September 1859. No. 46.
und der sonstigen gesetzlichen Vorschriften.
Die k. k. Maschinenfabrik in Brünn
hat die k. k. Maschinenfabrik in Brünn
zum Betrieb der Maschinenfabrik

Brünn am 4. August 1876
Der k. k. Maschinenfabrik in Brünn



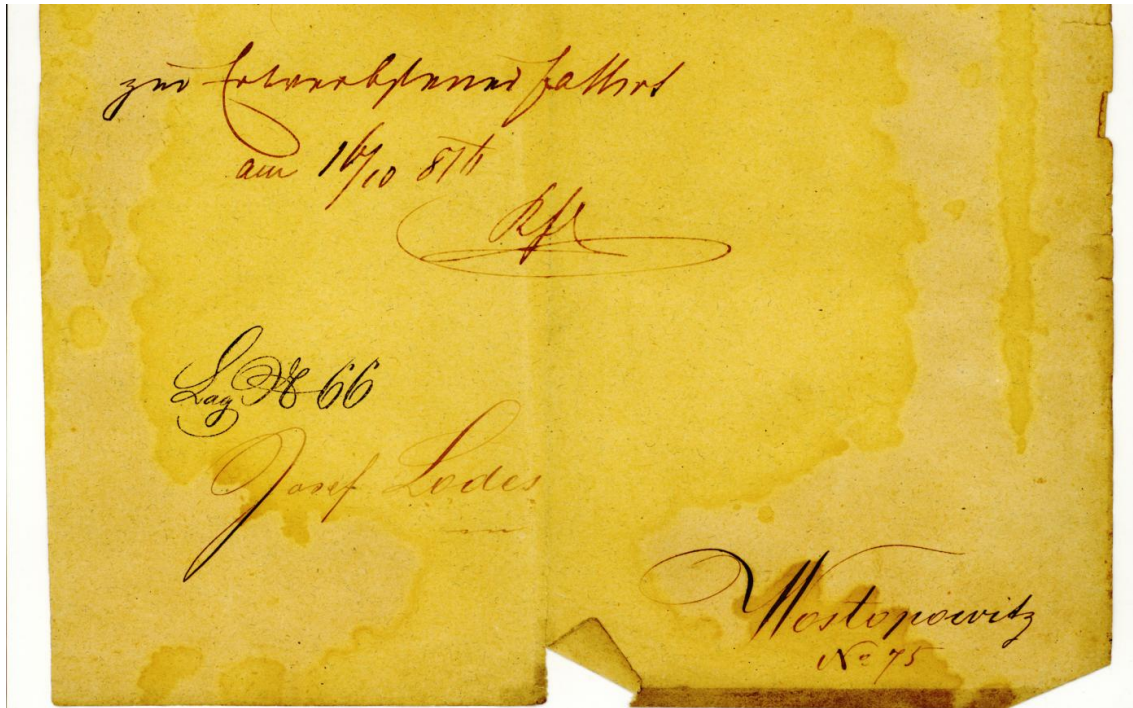
zur Fortsetzung der k. k. Maschinenfabrik

am 14/10 876

[Signature]

Tag 18 66

Koncese 1 (Foto: pan Ryba)



Koncese 2 (Foto: pan Ryba)

55
Katastrální území Ostopovice 656

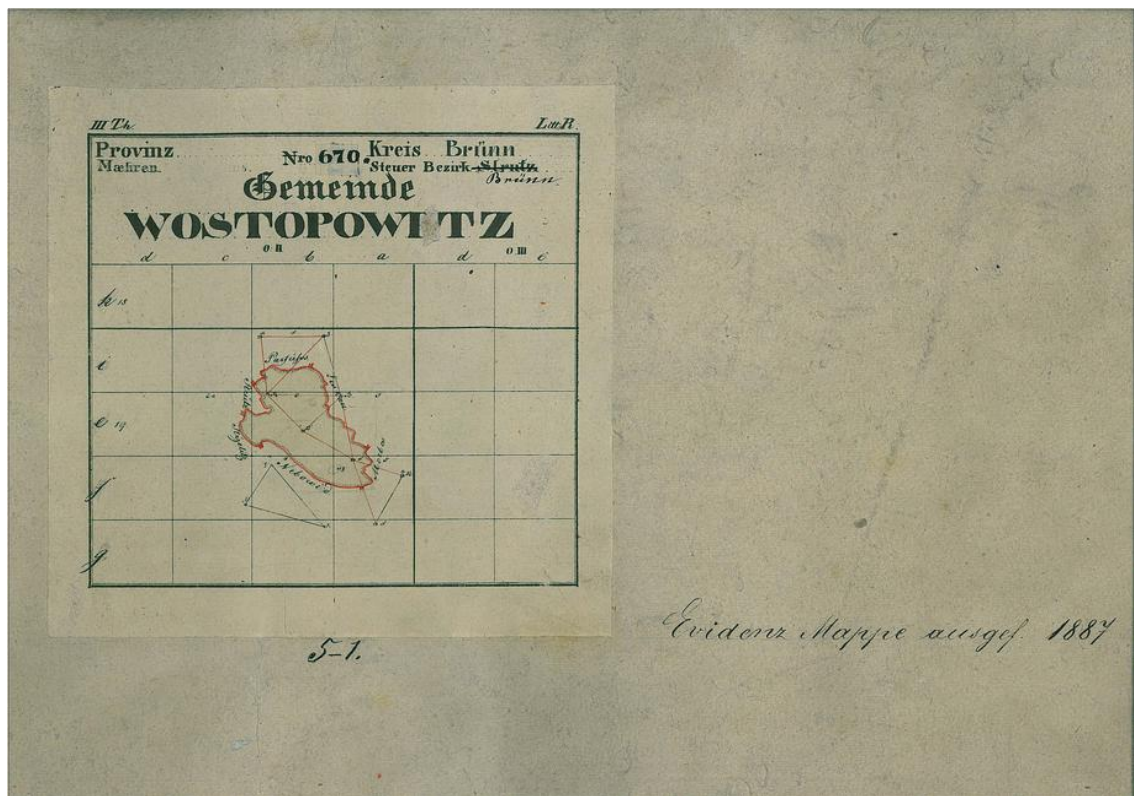
Okres: Brno

Kraj: _____

		V ý m ě r a						Poznámky
		1845			1948			
		ha	a	m ²	ha	a	m ²	
R o l e	role	213	30	23				11943
	s ovocnými stromy	38	05	11				
	s vinnou révou							
	střídavě louka							
	střídavě pastvina (úhor)							
	s užitkovým dřívím (požáříště)							
	Celkem:	251	35	34	283	23	20	
L o u k y	louky	25	57	28				
	s ovocnými stromy		29	56				
	s užitkovým dřívím							
	Celkem:	25	80	84	8	43	29	
Z a h r a d y	zeleninové		11	23				
	ovocné		6	19	86			
	okrasné			12	55			
	chmelnice							
	Celkem:	6	42	24	14	80	63	
V í n i c e	vínice		12	96	41			
	s ovocnými stromy							
	s výtěžkem rolí							
	s výtěžkem luk							
	Celkem:	12	96	41	13	26	16	
P a s t v i n y	pastviny		63	99	09			
	s ovocnými stromy							
	s užitkovým dřívím							
	alpy							
	Celkem:	63	99	09	10	43	22	
M o č a l y, j e z e r a a r y b n i k y	rybníky a jezera s rákosem							
	jezera bez rákосу							
	rybníky bez rákосу			3	56			
	rašelinisté a slatiny							
	Celkem:			3	56	-	-	-
Celkem zemědělská půda								
L e s y	listnaté							
	vyšoké							
	smíšené							
	nízkokmenné							
	palouky							
	křoviny							
	anglické parky							
	lesní a olšová požáříště							
	Celkem:	2	38	21	23	16	45	
Zastavěné plochy a nádvoří		420	62		400	99		
N e p ů d n í p ů d a	holé skály							
	kamenné lomy							
	hěrkoviště, pískoviště a hlinité							
	Celkem:	2	02	31		52	91	
J i n ě p. p. d. n.	řeky a potoky							
	silnice a cesty							
	dráhy							
	Celkem:	6	46	18	16	42	45	
Ohrnná výměra katastrálního území:		381	64	87	380	59	40	

Sčt 26-2310-12

Ostopovice, srovnání výměr 1845 a 1948, Zdroj: URL 14, 13. 4. 2015)



Ostropowice, evidence z roku 1887 (Zdroj: URL 15, 13. 4. 2015)



Ostopovice 1823, originál vyvěšen na obecním úřadu v Ostopovicích (Foto: autor Řeháčková Kristýna, 23. 9. 2014)