

Univerzita Palackého v Olomouci  
Právnická fakulta

**Monika Stančíková**

**Metodika vyšetřování sexuálních trestných činů**

Diplomová práce

Olomouc 2011

Čestné prehlásenie:

Prehlasujem týmto, že som diplomovú prácu na tému Metodika vyšetrovania sexuálnych trestných činov vypracovala samostatne a citovala som všetky použité zdroje.

V Olomouci dňa 31. marca 2011

.....

## Súhlas so spracovaním údajov

Ja, nižšie podpísaná Monika Stančíková, autor diplomovej práce na tému Metodika vyšetrovania sexuálnych trestných činov, ktorá je literárnym dielom v zmysle zákona č. 121/2000 Sb., o práve autorskom, dávam ako subjekt údajov svoj súhlas v zmysle § 4 písm. e) zákona č. 101/2000 Sb., o ochrane osobných údajov, správcovi:

**Univerzita Palackého v Olomouci**  
**Křížkovského 8, Olomouc 771 47, Česká republika**

k spracovaniu údajov v rozsahu: meno a priezvisko v informačnom systéme, a to vrátane zaradenia do katalógu, a ďalej sprístupnenie mena a priezviska v katalógoch a informačných systémoch Univerzity Palackého, a to vrátane neadresovaného sprístupnenia pomocou metódy diaľkového prístupu. Údaje môžu byť takto sprístupnené užívateľom služieb Univerzity Palackého. Realizáciu sprístupnenia zaisťuje ku dňu tohto prehlásenia vnútorná zložka Univerzity Palackého, ktorá sa nazýva Informačné centrum Univerzity Palackého.

Súhlas sa poskytuje na dobu trvania ochrany autorského diela podľa zákona č. 121/2000 Sb., o práve autorskom.

V Olomouci dňa 31. marca 2011

.....  
Monika Stančíková

### Pod'akovanie:

Touto cestou by som sa chcela pod'akovať Prof. JUDr. Ing. Viktorovi Poradovi, DrSc., dr.h.c. za odbornú pomoc pri tvorbe diplomovej práce a najmä za podnetné pripomienky a návrhy pri jej spracovaní.

## Obsah

Úvod.....	6
1. Metodiky vyšetovania jednotlivých druhov trestných činov .....	8
1.1. Pojema štruktúra.....	8
1.2. Metodika vyšetovania sexuálnych trestných činov.....	9
1.2.1. Typické spôsoby páchania sexuálnych trestných činov.....	10
1.2.2. Typické stopy .....	11
1.2.3. Typické vyšetovacie situácie.....	12
1.2.4. Zvláštnosti predmetu a podnetov vyšetovania.....	14
1.2.5. Zvláštnosti počiatočných úkonov .....	15
1.2.6. Zvláštnosti vyšetovacích verzií, plánovania a organizácie vyšetovania .....	18
1.2.7. Zvláštnosti následných úkonov .....	19
1.2.8. Zvláštnosti zapojenia verejnosti do vyšetovania a zvláštnosti kriminalistickej prevencie.....	23
2. Vývoj mravnostnej kriminality podľa policajných poznatkov a štatistík .....	24
3. Znásilnenie ako trestný čin podľa §185 tr. z.....	33
3.1. Vplyv bežných liekov a niektorých drog na sexuálne správanie .....	34
3.1.1. Prehľad základných drog a liekov .....	35
3.1.2. Časované znásilnenie.....	37
3.2. Špecifiká pri vyšetovaní znásilnenia a vyšetrenie znásilnenej ženy z pohľadu gynekológa.....	38
3.2.1. Gynekologické vyšetrenie znásilnenej ženy .....	39
3.2.2. Laboratórne odbery a biologické stopy .....	42
3.3. Profilovanie páchatel'a.....	45
4. Trestný čin – pohlavné zneužívanie .....	50
4. 1. Vyšetrenie sexuálne zneužitých detí.....	50
4. 1. 1. Výsluch detí ako obetí násilnej trestnej činnosti .....	51
4. 1. 2. Pohovor s dieťaťom – podozrenie na intrafamiliálne sexuálne zneužitie.....	52
4. 2. Prípady z praxe.....	53
Záver .....	55
Bibliografia.....	57
Prílohy .....	62
Resumé .....	69

## Úvod

V kriminalistike existujú rôzne druhy metodík ako návod k postupu vyšetrovateľa pri riešení jednotlivých trestných činov. Slúžia za základný algoritmus, ktorý nie je záväzný, ale pomáha pri stanovení smeru, akým sa má vyšetrovanie uberať. Pre určitý druh trestných činov existuje konkrétna metodika. Jednotlivé činy sú zaradené do príslušnej skupiny podľa kriminalisticky relevantných znakov. Sexuálne trestné činy spája konkrétny faktor, ktorým je pohlavné uspokojenie páchatel'a. Sexuálna kriminalita patrí k tej najzávažnejšej a pre spoločnosť najnebezpečnejšej trestnej činnosti, pretože zanecháva na obetiach nielen telesné rany, ale predovšetkým im spôsobuje psychickú traumy. Mnohé z nich sa z takéhoto zážitku spamätávajú po celý život. Páchatel' svojím konaním zasahuje do tej najintímnejšej sféry človeka.

Problematika mravnostnej kriminality je dnes bohužiaľ veľmi aktuálnou témou. Pravidelne sa dozvedáme z denných periodík alebo médií o tom, že bol spáchaný trestný čin so sexuálnym motívom. Preto vo svojej diplomovej práci chcem poukázať nielen na činnosť vyšetrovateľov pri objasňovaní týchto trestných činov, ale i na ich schopnosť pristupovať k výsluchu obetí s náležitým pochopením. Sexuálne trestné činy sú charakteristické tým, že zanechávajú minimum stôp, či už ide o materiálne alebo pamäťové stopy. Mravnostná kriminalita sa vyznačuje vysokou latentnosťou a len minimum prípadov je oznámených na polícii. Príčiny sú rôzne. V mnohých prípadoch sú obeťami práve deti, ktoré sa nedokážu samé brániť. Nechápu závažnosť situácie a myslia si, že to, čo sa im deje, je normálne. Je otázne, či možno uskutočniť efektívnu prevenciu pred takýmto druhom kriminality.

Cieľom mojej práce je priblížiť problém rastúcej mravnostnej kriminality s odkazom na štatistické údaje Ministerstva vnútra ČR. Porovnam v nej údaje z minulých rokov so súčasným stavom a pokúsim sa vymedziť vzťah medzi ohlásenými trestnými činmi a vyriešenými. Vzhľadom na neustály rozvoj vedy a techniky sa zdokonaľuje aj postup vyšetrovateľov pri vyhľadávaní, zaist'ovaní či vyhodnocovaní biologických stôp, ktoré sú typické pre tento druh kriminality. V mnohých prípadoch sú jediným zdrojom informácií, aké policajti majú k dispozícii. Na konkrétnych príkladoch sa pokúsim ukázať, aká je skutočná úspešnosť vyšetrovateľov v pátraní po páchatel'ovi.

Svoju prácu som rozdelila do štyroch kapitol. V prvej z nich sa venujem metodike vyšetrovania sexuálnych trestných činov vo všeobecnosti a jednotlivým zvláštnostiam ich

vyšetrovania. Nasledujúca kapitola rozoberá konkrétne trestné činy jednak z hmotne právneho hľadiska, kde reagujem na novelizáciu jednotlivých ustanovení, a jednak sa zaoberám ich vzájomným vzťahom. Čerpám i zo štatistík a uvádzam jednotlivé policajné stratégie boja s kriminalitou. Následne porovnávam jej výsledky s údajmi, ktoré na svojich webových stránkach uvádza Ministerstvo vnútra ČR. Tretia a štvrtá kapitola je venovaná dvom trestným činom, a to znásilneniu a pohlavnému zneužívaniu. Tu sa zaoberám jednotlivými spôsobmi získavania kriminalistických stôp, a to jednak materiálными, ale i pamäťovými. Poukazujem na nové možnosti a metódy používané pri pátraní po útočníkovi, medzi ktoré nepochybne patrí i psychologické profilovanie.

Pri písaní diplomovej práce som vychádzala najmä z odbornej literatúry ako základného zdroja, doplneného najmä prípadmi z praxe, ktoré som čerpala z odborných časopisov. Štatistické údaje som získala jednak z knižných publikácií, ale najmä z webových stránok Ministerstva vnútra ČR. Pri definovaní jednotlivých trestných činov som vychádzala z právnych predpisov, ktoré som vzájomne porovnávala vzhľadom na poslednú novelizáciu.

# 1. Metodiky vyšetřovania jednotlivých druhov trestných činov

## 1.1. Pojem a štruktúra

Metodikou sa rozumie návod, ako možno účinne a účelne organizovať nejakú ľudskú činnosť poznávacieho alebo pracovného charakteru. V minulosti boli pokusy vytvoriť kriminalistickú metodicu ako určitý univerzálny vzor pre vyšetřovanie všetkých trestných činov. Tento pokus však nebol veľmi úspešný, nakoľko jednotlivé trestné činy sa od seba navzájom odlišujú nielen v spôsobe ich páchania, ale i v rôznorodosti a vzájomnej odlišnosti stôp, ktoré páchatel' po sebe zanecháva. Preto sa zdalo byť užitočnejšie zoradiť ich do skupín podľa ich druhovej príbuznosti. Takto druhovo príbuzné trestné činy možno skúmať druhovo zhodnými metódami. Tak sa vytvorili metodiky jednotlivých trestných činov, ktoré slúžia ako akýsi „algoritmus“ pri ich vyšetřovaní. Sú v nich obsiahnuté poznatky kriminalistickej teórie, ale i zovšeobecnené poznatky kriminalistickej praxe, prenesené na podmienky jednotlivých skupín trestných činov.<sup>1</sup> Na základe toho môžeme definovať metodicu vyšetřovania jednotlivých druhov trestných činov ako *„samostatnú časť kriminalistiky, ktorá je systémom tvrdení o kriminalistických charakteristikách, o zákonitostiach vzniku, trvania a zániku stôp jednotlivých druhov trestných činov a o vyšetřovacích situáciách utvárajúcich sa pri ich vyšetřovaní, ako i systémom typových modelov činnosti vyšetřovateľa pri odhaľovaní, vyšetřovaní a kriminalistickej prevencii trestných činov určitého druhu.“*<sup>2</sup> Existuje veľa podobných definícií, je však potrebné pochopiť, *„že metodika vyšetřovania jednotlivých druhov trestných činov zabezpečuje využitie vyšetřovacej taktiky a využívanie kriminalistickej techniky pri vyšetřovaní daného druhu trestného činu.“*<sup>3</sup> Jednotlivé skupiny trestných činov vytvorené metodicou vyšetřovania sa nezhodujú so systematickým usporiadaním trestných činov podľa trestného práva hmotného. Sú rozdelené na základe určitých kritérií, ktorými sú prvky kriminalistickej charakteristiky trestného činu. Každá metodika obsahuje súhrn tzv. typických kriminalisticky

---

<sup>1</sup> (Nepriama citácia) MUSIL, Jan, a kol. *Metodika vyšetřování jednotlivých druhů trestných činů*. Praha: Karolinum, 1992. s. 3 -4.

<sup>2</sup> „Tamtiež“. s. 4.

<sup>3</sup> PORADA, Viktor, a kol. *Kriminalistická metodika vyšetřování*. Plzeň: Vydavatelství a nakladatelství Aleš Čeněk, 2007. s. 13.



relevantných znakov, ktoré ovplyvňujú tvorbu stôp, ale i postup pri poznávaní daného trestného činu. Zaradujeme sem:

1. typické kriminálne situácie,
2. typické spôsoby páchania trestného činu,
3. typické vlastnosti páchatel'ov,
4. typické vlastnosti obetí,
5. typické motívy.<sup>4</sup>

Význam metodiky vyšetrovania jednotlivých trestných činov spočíva hlavne v tom, že uľahčuje vyšetrovanie konkrétneho trestného činu tým, že vyšetrovateľ má k dispozícii akýsi návod. Uplatní sa najmä na začiatku vyšetrovania, kedy je nutné na danú situáciu reagovať okamžite a zabezpečiť miesto činu, alebo treba vykonať prvotné úkony. Aj keď každý trestný čin má svoje zvláštnosti a zanecháva odlišné stopy, metodika pomáha vyšetrovateľom postupovať podľa určitých pravidiel. Umožňuje im urýchlene skoordinať činnosť, či vykonať súbežne niekoľko úkonov, nakoľko druhovo príbuzné trestné činy sa vyznačujú zhodnými alebo podobnými znakmi. Na začiatku vyšetrovania je bežné, že vyšetrovateľom chýbajú potrebné informácie o trestnom čine. Vtedy je dôležité zvoliť správny postup. Metodika vyšetrovania nie je pre konkrétny trestný čin záväzne stanovená a vyšetrovateľ nie je povinný postupovať podľa nej. Je len akýmsi „*odporúčením*“, ktoré by sa malo prispôbiť dvom faktorom:

- a) konkrétnym okolnostiam trestného činu,
- b) konkrétnej vyšetrovacej situácii, ktorá vznikla v určitom okamihu vyšetrovania.<sup>5</sup>

## 1.2. Metodika vyšetrovania sexuálnych trestných činov

Na začiatku je potrebné definovať, ktoré trestné činy zaradujeme k sexuálnym trestným činom. Ako som už spomenula, metodika nepoužíva rovnaké kritériá pri zaradovaní trestných činov do skupín ako hmotné právo trestné. Nie je to však jednoduché. Ich spoločným znakom je „*uspokojovanie pohlavného pudu páchatel'a*“.<sup>6</sup> Patria k tým najzávažnejším trestným činom,

---

<sup>4</sup> (Nepriama citácia) PORADA, a kol.: *Kriminalistická metodika...*, s. 13 – 14.

<sup>5</sup> (Nepriama citácia) MUSIL, a kol.: *Metodika vyšetrovaní...*, s. 4 - 13.

<sup>6</sup> MUSIL, KONRÁD, SUCHÁNEK: *Kriminalistika*, s. 421.

nakoľko zanechávajú na obetiach stopy v podobe psychických porúch a traumatizujúcich poškodení. Zasahujú do najcitlivejšej sféry človeka.<sup>7</sup> Do novely trestného zákona z roku 2009 (dnes už trestný zákonník) sa medzi ne radili hlavne trestné činy uvedené v VIII. hlave, 2. oddieli zvláštnej časti trestného zákona - tzv. trestné činy proti ľudskej dôstojnosti. Zaraďovali sa sem aj iné trestné činy, ako napríklad trestný čin kupliarstva, zvädzanie k pohlavnému styku, ohrozovanie výchovy mládeže so značným prospechom pre páchatel'a, obchodovanie s ľuďmi, hlavne za účelom užitia k pohlavnému styku alebo iným formám sexuálneho obťažovania či zneužívania, ale tiež trestný čin obchodovania s deťmi, ktorý mohol mať sexuálny podtext. Nový trestný zákonník priniesol v oblasti sexuálnych trestných činov niekoľko zmien, hlavne vytvorením III. hlavy zvláštnej časti trestného zákonníka pod názvom „Trestné činy proti ľudskej dôstojnosti v sexuálnej oblasti“. Týmto trestným činom sa budem podrobnejšie venovať v ďalšej časti práce.

### **1.2.1. Typické spôsoby páchania sexuálnych trestných činov**

Najvýznamnejším kritériom pre rozlíšenie páchania sexuálnych trestných činov je vek páchatel'a a obeť. Na jeho základe môžeme rozlíšiť tieto spôsoby:

#### 1) Sexuálne trestné činy páchané medzi dospelými

Hlavným znakom tejto skupiny trestných činov je ich spáchanie použitím násilia, hrozby bezprostredného násilia alebo spôsobenie inej ťažkej ujmy, či uvedenie obeť do stavu bezbrannosti a využitie tohto stavu. Páchatel' vo väčšine prípadov dobre pozná obeť.

#### 2) Sexuálne trestné činy páchané medzi dospelávajúcou mládežou

Do tejto skupiny zaraďujeme trestné činy páchané medzi osobami mladšími ako osemnásť rokov, teda páchatel' sa nachádza vo veku okolo šestnásť rokov a obeť vo väčšine prípadov v rozmedzí medzi trinástym a štrnástym rokom. Typickým znakom týchto činov je, že k pohlavnému styku dochádza po vzájomnej dohode medzi páchatel'om a obeťou.

#### 3) Sexuálne trestné činy páchané na mládeži

Ide o trestné činy, pri ktorých páchatel' je dospelý a obeť je mladšia ako pätnásť rokov (dieťa). Charakteristickým znakom tejto skupiny trestných činov je, že páchatel' sa nachádza v postavení

---

<sup>7</sup> (Nepriama citácia) PORADA a kol.: *Kriminalistická metodika...*, s. 62.

autority, ktorú využíva na získanie závislosti obeť od neho.<sup>8</sup> Najčastejšími trestnými činmi tejto skupiny sú práve pohlavné zneužívanie a znásilnenie.<sup>9</sup> Príkladom je dvadsaťdvaročný páchatel', ktorý na lízatko nalákal šesťročného chlapca a trojročné dievčatko. V pivnici domu ich následne pohlavne zneužil tým, že im vkladal svoj pohlavný úd do úst. Ďalší útok páchatel'a, ktorý bol pedofilný sadista, sa uskutočnil vo výťahu, kde neznámy muž brutálne znásilnil jedenásťročné dievča a vypichol jej obe oči ceruzkou.<sup>10</sup> V dnešnej dobe sú rozšírené prípady poskytovania sexuálnych služieb za úplatu, ale na trhu sa čoraz častejšie objavuje i detská pornografia.

Taktiež rozlišujeme trestné činy i podľa počtu páchatel'ov. Najčastejšie ide o jedného útočníka. Pri páchaní sexuálnych trestných činov sa v značnom množstve vyskytujú prípady s požitím alkoholu. Ten zvyšuje u páchatel'a agresivitu, ale i odvahu spáchať trestný čin. U obeť má alkohol nepriaznivé účinky v tom zmysle, že ju činí bezmocnou. V roku 1982 sa v Prahe vyskytol prípad, že páchatel' pozval ženu k sebe domov, kde jej ponúkol alkohol a prášok proti únave. V okamžiku, keď bola žena malátna a nemohla sa brániť, fotografoval ju v erotických polohách a vykonal na nej sulož. Podľa výskumu Pondělíčkovej a Zveriny bol preukázaný alkohol u páchatel'a v 56 % prípadoch a podľa štúdie Vernerovej bolo pod vplyvom alkoholu až 71 % páchatel'ov znásilnenia.<sup>11</sup>

### 1.2.2. Typické stopy

Pri sexuálnych trestných činoch dochádza k bezprostrednému kontaktu obeť s páchatel'om, preto sú najvýznamnejšími stopami pri ich vyšetovaní práve pamäťové stopy.<sup>12</sup> Obeť však býva natoľko traumatizovaná, že si len ťažko vybavuje spomienky na danú udalosť. Vyšetovatelia by mali preto pri jej výpovedi postupovať naozaj veľmi šetrne, aby jej nespôsobili ďalšiu traumu – vtedy hovoríme o tzv. sekundárnej viktimizácii obeť. K veľmi významným stopám patria i materiálne stopy, avšak pri sexuálnych trestných činoch môžeme dokonca hovoriť o ich nedostatku. K najvýznamnejším patria práve stopy biologické, a to sperma, krv, sliny, vlasy či tkanivo páchatel'a. Dnes je už možné využiť metódu analýzy DNA aj na individuálnu

---

<sup>8</sup> (Nepriama citácia) MUSIL, KONRÁD, SUCHÁNEK: *Kriminalistika*, s. 421 - 423.

<sup>9</sup> (Nepriama citácia) PORADA a kol.: *Kriminalistická metodika...*, s. 66.

<sup>10</sup> (Nepriama citácia) MUSIL, KONRÁD, SUCHÁNEK: *Kriminalistika*, s. 424.

<sup>11</sup> (Nepriama citácia) MUSIL, a kol.: *Metodika vyšetřování...*, s. 37.

<sup>12</sup> (Nepriama citácia) MUSIL, KONRÁD, SUCHÁNEK: *Kriminalistika*, s. 425.

identifikáciu páchatel'a. Biologické stopy pochádzajú najmä z tela obete. Len zriedka sa vyskytujú aj na tele páchatel'a.<sup>13</sup> Pri okamžitom nahlásení trestného činu a rýchlej reakcii polície môže byť ďalším miestom nálezu týchto stôp jednak miesto činu, kde došlo k sexuálnemu napadnutiu, ale i miesto odkiaľ páchatel' svoju obeť pozoroval.<sup>14</sup> Stopy po násilí sa nachádzajú na tele obete – škrabance, hematómy, stopy po škrtení, atď., ale tiež i na jej odevu.<sup>15</sup> Tieto stopy slúžia hlavne ako dôkaz, že páchatel' sa dopustil násilného konania voči obeti.

### 1.2.3. Typické vyšetrovacie situácie

Pri sexuálnych trestných činoch sa vyskytujú prípady, kedy páchatel'

- je neznámy,
- alebo je síce neznámy, ale pritom vyšetrovatelia majú k dispozícii jeho popis,
- alebo na základe získaných informácií dokážu stanoviť aspoň okruh podozrivých osôb,
- alebo napokon páchatel' je čiastočne alebo celkom známy.

Na základe týchto informácií vyšetrovatelia stanovujú postup pri pátraní po páchatel'ovi. Rozlišujeme tiež situácie, keď už je vznesené obvinenie proti páchatel'ovi a ten sa celkom alebo sčasti priznáva k trestnému činu, popiera ho alebo odmieta vypovedať a mlčí.<sup>16</sup> Najčastejšie sa vyskytujú práve vyšetrovacie situácie, keď:

- zistené skutočnosti nasvedčujú, že bol spáchaný trestný čin, ale nepodarilo sa urobiť jednoznačný záver o páchatel'ovi,
- zistené skutočnosti nasvedčujú tomu, že bol spáchaný trestný čin, a vyšetrovateľom sa podarilo zistiť totožnosť páchatel'a,
- zistené skutočnosti vyvolávajú pochybnosti o tom, že došlo k spáchaniu daného trestného činu a páchatel' je v mnohých prípadoch známy.<sup>17</sup>

Hlavným cieľom vyšetrovateľov je zistiť skutkový stav vecí. V mnohých prípadoch sa vyskytovali i krivé obvinenia, ba dokonca si celú situáciu obeť vymyslela, aby získala pozornosť. Ide o prípad, ktorý sa stal v roku 1994 v Prahe: šestnásťročná Marta si z dôvodu nezaujmu jej

---

<sup>13</sup> „Tamtiež“

<sup>14</sup> (Nepriama citácia) PORADA a kol.: *Kriminalistická metodika...*, s. 66 – 67.

<sup>15</sup> (Nepriama citácia) MUSIL, a kol.: *Metodika vyšetrovaní...*, s. 39.

<sup>16</sup> (Nepriama citácia) MUSIL, a kol.: *Metodika vyšetrovaní...*, s. 39.

<sup>17</sup> (Nepriama citácia) MUSIL, KONRÁD, SUCHÁNEK. *Kriminalistika*, s. 426.

rodičov o ňu vymyslela, že bola znásilnená neznámym páchatel'om. Všetko sa malo odohrať na rekreačnej chate jej rodičov v obci Černošice. Jej rodičia to nahlásili polícii, s čím však dievča vôbec nepočítalo. Marta B. vypovedala na polícii, že ju páchatel' ohrozoval nožom. Údajným útočníkom bol dvadsaťjedenročný Martin S., ktorého Marta poznala len z videnia. Uviedla o ňom tiež, že vlastní červenú Mazdu typ 323. Vypovedala, že k znásilneniu došlo u nich na záhrade, kde sa Martin S. objavil s úmyslom vykonať na nej súdož. Na otázku ako dlho súdož trvala a či došlo k výronu spermy si obeť nedokázala spomenúť. Uviedla však, že následne po súdoži jej páchatel' urobil nožom reznú ranu na tvári. Nato pribehol jej pes, ktorý sa páchatel'ovi zahryzol do tváre. Rana mala podľa jej výpovede silno krváčať. Vyšetровatelia okamžite vypočuli doktorku z pohotovosti, ktorá však uviedla, že v ten deň nikoho s poranením na tvári neošetrovala. Následne sa uskutočnilo prehl'adanie miesta činu, ako ho popísala Marta B. Na mieste však vyšetровatelia nič nenašli. Na biologickú expertízu odoslali oblečenie obeť, ktoré mala na sebe v ten deň, a tiež skúmavku s výterom z pošvy. Výskyt spermy sa tu nepotvrdil. Pracovníci kriminálnej služby dokonca vypočuli troch mužov s menom Martin S. a bytom v Prahe, no žiadnu súvislosť s prípadom u nich nepreukázali. Po zhodnotení celého prípadu spracovali vyšetровatelia plán operatívne pátracích a vyšetровacích úkonov:

- preveriť, či v blízkych zdravotníckych zariadeniach nebol v daný deň ošetrovaný nejaký muž na poranenie od pohryznutia psom,
- zistiť dobu a okolnosti zoznámenia Martina S. s obeťou,
- vykonať šetrenie v rodine poškodenej, či si znásilnenie nevymyslela,
- pokúsiť sa vypátrať podozrivého podľa vozidla zn. Mazda,
- vypočuť rodičov poškodenej, aby sa vyjadrili k osobe ich dcéry a uviedli, čo im povedala o danej udalosti a ako sa správala následne po nej,
- dôkladne vypočuť Martu B. ohľadne motívu fingoania znásilnenia, čo sa po zhodnotení všetkých dôkazov javilo ako pravdepodobné.

Lekárska správa z gynekologického vyšetrenia Marty B., ktorú jej rodičia poskytli vyšetровateľom, uvádzala, že poškodená trpí bolesťami v podbrušku, nekrváca a je pravdepodobné, že išlo o nechránený styk. Žiadne poranenia zistené neboli. Po ďalšom vypočutí poškodenej, keď jej boli predložené výsledky dovtedajšieho vyšetrovania, sa Marta B. priznala, že si znásilnenie vymyslela. Snažila sa upútať pozornosť svojich rodičov, nakoľko vzťahy v ich rodine sú značne narušené a rodičia jej zakazujú cvičiť psov. Poškodená priznala, že zranenie na

tvári si spôsobilá sama drôtom, a aj meno údajného páchatel'a si vymyslela. Vyšetrovatelia navrhli Martu B. nestíhať pre trestný čin krivej výpovede vzhľadom na okolnosti daného prípadu. Vyšetrovateľ okresného úradu následne odložil vec podozrenia z trestného činu znásilnenia neznámym páchatel'om.<sup>18</sup>

V danom prípade môžeme povedať, že práca vyšetrovateľov bola naozaj precízna. Tento prípad len potvrdzuje fakt, že v reálnom živote sa stretávame tiež s krivými obvineniami aj v súvislosti so sexuálnymi trestnými činmi, a naozaj nejde len o akúsi teóriu v rámci metodiky vyšetrovania. Kriminalisti musia postupovať pri svojej práci veľmi dôkladne a všetky tvrdenia si overiť. Marta B. nebola stíhaná, no vyšetrovatelia ju odovzdali pracovníkom sociálneho odboru na miestnom úrade, aby sa pokúsili vyriešiť jej problémy v rodine.

#### **1.2.4. Zvláštnosti predmetu a podnetov vyšetrovania**

Skupina mravnostných deliktov je veľmi rôznorodá a predmet vyšetrovania teda závisí od konkrétneho trestného činu. Medzi všeobecné informácie, ktoré by mali byť zistené, patrí hlavne:

- stanovenie miesta činu a približného času spáchania,
- spôsob, akým bol skutok spáchaný,
- vyhľadanie stôp na mieste činu a ich následné zaistenie,
- určenie trasy, kadiaľ sa páchatel' pohyboval,
- pomôcky, ktoré boli pri danom čine použité,
- spôsob, akým sa páchatel' pokúsil zamaskovať svoj čin a ďalšie...<sup>19</sup>

Čo sa týka podnetov k vyšetrovaniu mravnostnej kriminality, najtypickejším príkladom sú oznámenia od občanov v postavení svedkov alebo od jednotlivých inštitúcií, ako sú zdravotnícke zariadenia, školy, predškolské zariadenia a iné. Pri trestných činoch, akým je znásilnenie či pohlavné zneužívanie, je vysoká latentnosť. Príčinou môže byť to, že ide o veľmi intímnu stránku života človeka.<sup>20</sup>

---

<sup>18</sup> (Nepriama citácia) HRADECKÝ, Michal. Fingované znásilnění nezletilé dívky. *Kriminalistický sborník*, Praha. 2004, roč. XLVIII, č. 1, s. 22 – 24.

<sup>19</sup> (Nepriama citácia) PORADA, a kol.: *Kriminalistická metodika...*, s. 70.

<sup>20</sup> „Tamtiež“, s. 70 – 71.

### 1.2.5. Zvláštnosti počiatkových úkonov

O spáchaní trestného činu sa väčšinou dozvedia vyšetrovatelia zo základných útvarov Polície Českej republiky, ktorým je čin oznámený poškodenou osobou alebo svedkami danej udalosti. Prioritou je v danom prípade čo najrýchlejšie preveriť takéto oznámenie a urobiť prvotné a neodkladné úkony. Každý trestný čin je špecifický, preto nemožno stanoviť všeobecný postup pri vyšetrovaní; avšak treba dodržiavať pravidlá pri prehľadávaní miesta činu a prvotnom prešetrení veci<sup>21</sup>. Medzi počiatkové úkony pri vyšetrovaní sexuálnych trestných činov zaraďujeme najmä výsluch oznamovateľa činu, výsluch poškodenej osoby, prehľadanie miesta činu, prehliadku tela poškodeného a pátranie po páchatelovi.<sup>22</sup>

❖ Výsluch oznamovateľa činu – oznamovateľ je osoba, „ktorá našla na mieste činu obeť, počula jej volanie o pomoc, vnímala podozrivé okolnosti alebo o oznámení udalosti bola požiadaná inou osobou.“<sup>23</sup> V prípade sexuálnych trestných činov ide hlavne o lekárov zdravotníckych zariadení, učiteľov škôl alebo predškolských zariadení, mestských či obecných strážnikov a ďalších, ktorí boli o prípade informovaní inou osobou. O oznamovateľovi činu treba zistiť:

- z akého dôvodu udalosť oznámil a čo o nej vie,
- či dokáže popísať páchatel'a a zistiť o ňom nejaké informácie,
- či osobne pozná poškodeného a uvedenie základných informácií o ňom,
- z akého dôvodu sa na mieste činu alebo v jeho okolí nachádzal a či tam mohol zanechať nejaké stopy,
- aké topánky a oblečenie mal na sebe,
- či na danom mieste videl aj iné osoby,
- či bol očitým svedkom danej udalosti.

Operačný dôstojník, ktorý sa na mieste nachádza, musí vyhotoviť záznam o prijatom oznámení a uviesť v ňom aj údaje k identifikácii oznamovateľa. Ak oznamovateľ prišiel do kontaktu s obeťou, treba ho prehliadnuť, či sa na jeho oblečení alebo obuvi nenachádzajú stopy po poškodení, postriekaní krvou či iné stopy, aby vyšetrovatelia mohli vylúčiť možnosť, že nejde o samotného páchatel'a. Pri prvom prešetrení prípadu sa od svedkov danej udalosti požaduje

<sup>21</sup> (Nepriama citácia) MATOUŠEK: *Kriminalistický...*, s. 10.

<sup>22</sup> (Nepriama citácia) PORADA, a kol.: *Kriminalistická metodika...*, s. 71.

<sup>23</sup> MATOUŠEK: *Kriminalistický...*, s. 11.

vysvetlenie na základe ustanovenia § 158 odst. 3 z. č. 141/1961 Sb. Takmer všetci policajti sú oprávnení viesť pohovor so svedkom. Vyšetrovatelia by sa mali pred požadovaním vysvetlenia svedkovi na mieste činu predstaviť a vysvetliť mu, čoho sa rozhovor bude týkať a aký je jeho význam. Na záver by mal policajný pracovník upozorniť svedka, že ak si spomenie na ďalšie skutočnosti, mal by sa obrátiť na políciu. Vysvetlenie však nie je dôkazným prostriedkom, a tak musí byť príslušná osoba vypočutá po zahájení trestného stíhania.<sup>24</sup> Ako oznamovateľ trestného činu prichádza do úvahy aj poškodená osoba.<sup>25</sup>

- ❖ Prehľadanie miesta činu – typickým miestom činu sú u tejto skupiny trestných činov byty, neobývané priestory ako pivnice, či podkrovia, výťahy, tmavé chodby, ale i opustené miesta vo voľnom teréne.<sup>26</sup> Na začiatku celého vyšetrovania musí byť vybraný jeden z policajtov, ktorý bude zodpovedný za zaistenie miesta činu.<sup>27</sup> Medzi najdôležitejšie stopy v takomto prípade patria stopy po zápase. Ak sa čin odohral v interiéri, je dôležité zamerať sa hlavne na určité miesta, akým je posteľ alebo kanapa, a hľadať stopy tam, kde došlo k pohlavnému styku. Okruh miesta činu je nutné vymedziť čo najširšie. Za miesto činu sa považuje aj priestor, odkiaľ páchatel' obeť sledoval. Toto miesto z hľadiska kvantity zanechaných stôp je väčšinou dôležitejšie než samotné miesto, kde došlo k činu. Ide hlavne o stopy obuvi, ohorky cigariet a ďalšie. Je vhodné, aby vyšetrovatelia prípadne odobrali vzorky pôdy a rastlín pre možné dokazovanie prítomnosti páchatel'a na mieste činu.<sup>28</sup>
- ❖ Prehliadka tela poškodeného a páchatel'a – k prehliadke tela je vhodné prizvať lekára. Jej cieľom je predovšetkým zaistenie stôp nachádzajúcich sa na tele poškodeného alebo páchatel'a. Ide hlavne o stopy po násilí a obrane poškodeného, ale pri jednotlivých trestných činoch aj o stopy dokazujúce súlož alebo iný obdobný styk. Sú to stopy krvi, spermy, vaginálneho sekrétu a iné. Krv môže pochádzať jednak z povrchových poranení obeť, ktoré utrpela pri útoku, ale i z poranení pohlavných orgánov, alebo môže ísť o menštruačnú krv. Jednotlivé stopy sa môžu nachádzať i na oblečení páchatel'a či obeť, preto ich treba popísať a zdokumentovať ich výskyt.<sup>29</sup> Pri zadržení podozrivej osoby zo

---

<sup>24</sup> (Nepriama citácia) MATOUŠEK: *Kriminalistický...*, s. 11.

<sup>25</sup> (Nepriama citácia) MUSIL, KONRÁD, SUCHÁNEK: *Kriminalistika*, s. 428 – 429.

<sup>26</sup> (Nepriama citácia) MUSIL, KONRÁD, SUCHÁNEK: *Kriminalistika*, s. 430 – 431.

<sup>27</sup> (Nepriama citácia) MATOUŠEK: *Kriminalistický...*, s. 14.

<sup>28</sup> (Nepriama citácia) MUSIL, a kol.: *Metodika...*, s. 42 – 43.

<sup>29</sup> (Nepriama citácia) MUSIL, KONRÁD, SUCHÁNEK: *Kriminalistika*, s. 431.



spáchania sexuálneho trestného činu je nutné urýchlene zaistiť jej oblečenie. Pri zaistení páchatel'a by sa vyšetrovatelia mali riadiť určitými pravidlami, aby nedošlo k zničeniu alebo znehodnoteniu stôp:

- Podozrivá osoba by sa mala sama vyzliecť, ale je dôležité, aby nedošlo k neodbornému manipulovaniu s jej oblečením a následnému zničeniu stôp.
- Každý kus oblečenia by mal byť prehliadnutý, ale podrobná prehliadka sa neuskutočňuje na mieste činu, poprípade tam, kde bolo oblečenie odovzdané pracovníkom polície. S oblečením sa manipuluje veľmi opatrne a len s použitím ochranných pomôcok, aby nedošlo k zničeniu potenciálnych stôp. Jednotlivé kusy odevu sa samostatne zabalia do papierových vzdušných obalov a následne sa odošlú na kriminalistickú expertízu. Balia sa len suché časti oblečenia.
- Ak je oblečenie mokré, musí sa usušiť pri izbovej teplote a až následne je vhodné ho zabaliť. Ak by to vzhľadom k podmienkam nebolo možné, je nutné označiť zásielku ako transport vlhkého oblečenia. V laboratóriu sa následne mokré oblečenie vysuší.
- Za prepravu zásielky zodpovedá dožadujúci orgán, nie kriminalistické laboratórium.
- Až v laboratóriu dôjde k detailnému preskúmaniu oblečenia a následnému zaisteniu jednotlivých stôp. Tie sú podrobené znaleckému skúmaniu.

Okrem oblečenia je dôležité zaistiť aj obuv, a to pokiaľ možno hneď na mieste činu. Obuv sa tiež balí do papierových vrecúšok.<sup>30</sup>

Čo sa týka stôp na tele páchatel'a, aj tie musia byť čo najrýchlejšie zaistené, nakoľko rýchlo zanikajú. Hrozí aj nebezpečenstvo, že páchatel' sa ich pokúsi odstrániť alebo zničiť. Na mieste zadržania podozrivého sa jednotlivé stopy fotograficky zdokumentujú. Stopy krvi, viditeľného vaginálneho sekrétu alebo spermy sa snímajú na bavlnený obvazový tampón alebo Dispolab tampón. Ak sa zistia nečistoty za nechtami páchatel'a, tie sa zaistujú pomocou drevenej špachtle, následne sa nechty ostrihajú a jednotlivo zabalia. Zranenia na tele sa dokumentujú fotograficky. Pri zaistení porovnávacieho materiálu k zisteniu DNA páchatel'a uskutočnia vyšetrovatelia bukálny ster v ústnej dutine. Vzorky

---

<sup>30</sup> HLAVÁČEK, Jan, PROTIVINSKÝ, Miroslav. *Praktická kriminalistika*. 1. vydanie. Praha: Kriminalistický ústav Praha Policie ČR, 2006. s. 25 – 27.

krvi alebo moču odoberá lekár alebo zdravotnícky pracovník. Policajt následne zaistí prepravu vzorky do kriminalistického laboratória. Vzorku krvi je nutné uchovať pri teplote od 2 do 8 °C. Je zakázané krv zmrazovať. Prehliadku obete k zaisteniu stôp na tele a oblečení vykoná lekár v nemocničnom zariadení, kde tiež zaistuje i biologický materiál – krv, vlasy, sliny, vaginálny sekrét a ejakulát.<sup>31</sup>

- ❖ Pátranie po páchatel'ovi – ak je oznámený sexuálny trestný čin bezodkladne, je vysoká pravdepodobnosť dolapenia páchatel'a. Treba začať „*prenasledovanie po horúcej stope*“.<sup>32</sup>

### 1.2.6. Zvláštnosti vyšetrovacích verzií, plánovania a organizácie vyšetrovania

Pre mravnostnú kriminalitu je charakteristické stanovenie vyšetrovacích verzií vo vzťahu k správaniu sa obete, nakoľko mnohé zo sexuálnych útokov sú obeťou predstierané. Medzi základné vyšetrovacie verzie zaraďujeme:

- Páchatel' má vybudovaný vzťah k poškodenému a činu sa dopustil z dôvodu neukojenia svojej sexuálnej žiadostivosti, alebo bol poškodenou osobou odmietnutý.
- Páchatel' nepozná poškodenú osobu, nemá k nej žiadny vzťah. Nedokáže si však vybudovať vzťah so ženou. Väčšinou ide o recidivistu alebo sexuálneho devianta.
- Sexuálny trestný čin nebol spáchaný, obeť si ho vymyslela. Motívy sú rôzne – nezáujem pomsta, odmietanie bližšieho vzťahu, a ďalšie.<sup>33</sup>

Rozlišujeme niekoľko delení vyšetrovacích verzií, napr. podľa vzťahu páchatel'a k obeť, podľa motívu páchatel'a... Podľa miesta a spôsobu spáchania činu rozlišujeme tieto verzie:

- ide o náhodný útok páchatel'a na obeť,
- čin je dopredu pripravený, naplánovaný a zorganizovaný,
- konanie páchatel'a je vyprovokované okolnosťami,
- páchatel' využíva situáciu, uvedie obeť do stavu bezbrannosti alebo využíva lešť – ide o prípad, keď dvaja muži predstierali, že sú pracovníkmi polície a následne potom, čo im dievča uverilo, že ju musia odvieť na policajnú stanicu kvôli skontrolovaniu osobných

<sup>31</sup> (Nepriama citácia) HLAVÁČEK, PROTIVINSKÝ: *Praktická...*, s. 25 – 30, 50.

<sup>32</sup> (Nepriama citácia) MUSIL, KONRÁD, SUCHÁNEK: *Kriminalistika*, s. 431.

<sup>33</sup> (Nepriama citácia) MUSIL, KONRÁD, SUCHÁNEK: *Kriminalistika*, s. 431 – 432.

dokladov a konfrontácii v prípade s drogami, ju v blízkom lese obaja znásilnili,<sup>34</sup>

- obeť je závislá od páchatel'a a ten následne túto situáciu využíva.<sup>35</sup>

Pri plánovaní a samotnej organizácii vyšetrovania sa uplatňujú všeobecné kriminalisticko-taktické postupy a odporúčania. Treba konať rýchlo, pretože biologické stopy, ktoré sú nesmierne dôležité, podliehajú rýchlym zmenám a skaze. Preto je potrebná hlavne spolupráca medzi pracovníkmi polície, nakoľko je nutné urobiť aj niekoľko vyšetrovacích úkonov súčasne.<sup>36</sup>

### 1.2.7. Zvláštnosti následných úkonov

Následné úkony pri vyšetrovaní mravnostnej kriminality sa v ničom neodlišujú od bežných postupov. Niektorí autori sem zaraďujú aj výsluch obvineného a poškodenej osoby. Zaraďujeme sem tiež nasledujúce úkony:

- ❖ Konfrontácia – jej význam pri vyšetrovaní mravnostných deliktov je takmer nulový. Problém spočíva hlavne v tom, že obidve strany konfrontácie iba potvrdia svoju predošlú výpoveď.<sup>37</sup> Mala by sa však používať len výnimočne, pretože môže zanechať vážne stopy na psychike poškodenej osoby. Konfrontácia medzi dieťaťom ako obeťou sexuálneho útoku a páchatel'om sa neodporúča. V mnohých prípadoch sa konfrontácie domáha samotný páchatel', aby mohol zastrašiť obeť a spochybniť jej výpoveď. Ide najmä o prípady, keď medzi obeťou a páchatel'om existuje blízky vzťah.
- ❖ Rekognícia – je úkon trestného konania, ale tiež pripadá do úvahy ako možný dôkazný prostriedok, kedy poznávajúca osoba spoznáva určitú osobu, ktorú predtým už svojimi zmyslami vnímala<sup>38</sup>. V mnohých prípadoch sexuálnych trestných činov býva obeť jediným možným svedkom, ktorý dokáže spoznať páchatel'a. Je to však pre ňu veľmi traumatizujúce, preto by sa rekognícia mala využívať len výnimočne. Existuje tu však možnosť jej vykonania cez jednocestné sklo alebo pomocou videotechniky.<sup>39</sup> Rekognícia

<sup>34</sup> GÖDTEL, Reiner. *Sexualita a násilí*. 1. vydanie. Praha: Český spisovatel, 1994. s. 80.

<sup>35</sup> (Nepriama citácia) PORADA a kol.: *Kriminalistická...*, s. 73.

<sup>36</sup> (Nepriama citácia) MUSIL, KONRÁD, SUCHÁNEK: *Kriminalistika*, s. 432.

<sup>37</sup> (Nepriama citácia) PORADA a kol.: *Kriminalistická...*, s. 73.

<sup>38</sup> (Nepriama citácia) FRYŠTÁK, Marek. Některé aspekty rekognice v praxi přípravného řízení a povinnost účasti obviněného jako poznávané osoby na ní. *Kriminalistika*. 2004, roč. , č. 4. s. 16.

<sup>39</sup> (Nepriama citácia) MUSIL, KONRÁD, SUCHÁNEK: *Kriminalistika*, s. 434.

je nesmierne dôležitá, pretože obeť si vybavuje podobu páchatel'a tak, ako ho naposledy vnímala, a dokáže ho rozpoznať. Je preto nesmierne dôležité, aby páchatel' nemenil podstatne svoj výzor. Predpokladom zákonného vykonania rekognície je uskutočnenie predchádzajúceho výsluchu poznávajúcej osoby. Tá je vtedy vyšetrovateľmi vypočutá k jednotlivým poznávajúcim znameniam a zvláštnostiam páchatel'a, podľa ktorých ho neskôr možno identifikovať. Pri uskutočňovaní rekognície vyberá obeť poznávajúcu osobu medzi najmenej tromi ďalšími, ktoré sú jej veľmi podobné. Podozrivá osoba (poznávaná osoba) nie je povinná sa tomuto úkonu podrobiť. Ak však tento úkon neodmietne, je povinná sa podrobiť aj ďalším príkazom, napríklad zachovať svoj vzhľad v takej podobe, ako bola naposledy vnímaná poznávajúcou osobou. Ak bola daná osoba upozornená na konanie rekognície ako aj na následky neuposlušnutia jednotlivých príkazov, pri neuposlušnutí je polícia oprávnená uložiť jej poriadkovú pokutu. Štátny zástupca môže v návrhu na vzatie osoby do väzby a sudca v príkaze k jej prijatiu do väzby uviesť, aby nebol výzor tejto osoby žiadnym spôsobom menený. Neskôr sa táto žiadosť zaznamená aj v osobnom spise poznávanej osoby. Ani to však nie je zárukou, že táto požiadavka bude splnená.<sup>40</sup> V danom prípade som spomínala rekogníciu in natura. Avšak páchatel'a možno identifikovať aj na základe fotografií. Tento spôsob sa však používa len výnimočne.

- ❖ Vyšetrovací experiment – nie je veľmi vhodný úkon pri vyšetrovaní sexuálnych deliktov, nakoľko môže vyvolávať negatívne spomienky u obetí. Vždy treba zvážiť, či sa vyžaduje účasť poškodeného, alebo ho nahradí figurant.
- ❖ Rekonštrukcia – využíva sa pri vyšetrovaní mravnostných deliktov hlavne v prípadoch, kedy došlo k usmrteniu obete. Príbuzným vyšetrovacím úkonom rekonštrukcie je používanie demonštratívnych pomôcok „Jája a Pája“ pri vypočúvaní nepľnoletých detí. Rozdiel spočíva v tom, že demonštratívne pomôcky sa používajú priamo pri výsluchu, zatiaľ čo rekonštrukcii musí výsluch predchádzať. Využíva sa vo veľkej miere až v závere celého vyšetrovania, ak treba získané dôkazy preveriť. U detí sa tento úkon podobne ako pri vyšetrovacom experimente využíva len v tom prípade, ak jeho použitím sa neohrozí ich duševný a mravný vývoj.<sup>41</sup>

---

<sup>40</sup> (Nepriama citácia) FRYŠTÁK: *Kriminalistika*, s. 16.

<sup>41</sup> (Nepriama citácia) PORADA, a kol.: *Kriminalistická...*, s. 74.

❖ Znalecké skúmania – s rozlišovaním niekoľkých druhov expertíz:

- a) Súdne lekárska expertíza – je veľmi podstatným úkonom pri vyšetovaní práve sexuálnych útokov agresora, nakoľko sa ňou zisťujú stopy po násilí, ale i obrane, stopy po súloží, a či k súloží mohlo dôjsť spôsobom, aký uvádza obeť. Ďalej sa skúmajú následky pohlavného styku a to, či páchatel' trpel pohlavnou chorobou, či ju preniesol na poškodenú osobu, alebo následky v podobe otehotnenia.
- b) Súdne psychiatrická expertíza – slúži na zistenie, či páchatel' trpí duševnou poruchou, ako sa takáto porucha prejavuje a či je pre spoločnosť nebezpečný. Zvažuje sa tiež nariadenie ústavného liečenia alebo iného vhodného opatrenia. Expertíza má však význam aj pri zisťovaní, či duševnou poruchou netrpí obeť.
- c) Sexuologická expertíza – je v mnohých prípadoch spojená práve s psychiatrickým vyšetrením. Toto vyšetrenie slúži na zistenie, či páchatel' netrpí nejakou vývojovou anomáliou pohlavných orgánov, či ich vývin zodpovedá jeho fyzickému veku, ale i na získanie informácií o jeho pohlavnom živote, či je schopný mať pohlavný styk a ako sa snaží dosiahnuť pohlavné ukojenie, ale tiež čo pociťoval pri sexuálnom útoku. Takýmto spôsobom sa zisťuje, či páchatel' netrpí sexuálnou deviáciou.<sup>42</sup> V sexuologickom posudku sa lekár venuje aj sexodiagnostike, v ktorej znalec skúma schopnosť páchatel'a masturbovať, jeho koitálne i prekoitálne správanie, zisťuje informácie o počte jeho sexuálnych partnerov, o antikoncepcii alebo o jeho sexuálnej potrebe. Akákoľvek zmienka o nenávisti k ženám, či o pohrdaní nimi, alebo problém so zblížovaním sa s opačným pohlavím naznačuje, že ide o pohlavnú anomáliu. Taktiež zmienka páchatel'a o jeho erotických fantáziách, či jeho nenávisť k zvieratám alebo jeho násilnícke správanie môžu znalcovi pomôcť pri stanovení diagnózy. Pri psychodiagnostike lekár posudzuje osobnostné rysy páchatel'a, mentálnu retardáciu, ale tiež duševné ochorenie. Vyjadruje sa k tomu, či u páchatel'a prevládlo pudové konanie nad „zdravým rozumom“, teda nad schopnosťou rozumovo zvážiť danú situáciu. Pri analýze jeho rozumových a ovládacích schopností sa znalci sústredia na to, či bol páchatel' o svojej pohlavnej anomálii informovaný, či mal informácie o tom, ako môže svoje pudové pohnútky ovládať.

---

<sup>42</sup> (Nepriama citácia) MUSIL, KONRÁD, SUCHÁNEK: *Kriminalistika*, s. 434 – 435. TU SOM SKONČIL

Posudzuje sa jeho schopnosť prispôbiť sa spoločnosti a jej pravidlám. Všetky tieto informácie sú potrebné na to, aby znalec dokázal čo najobjektívnejšie vypracovať posudok na páchatel'a. Avšak zatiaľ neexistuje jednotná teória o zhodnotení ovládacích a rozpoznávacích schopností u deviantných páchatel'ov. Prevláda však názor, že samotná deviácia u páchatel'a sexuálneho trestného činu znižuje jeho ovládacie a rozpoznávacie schopnosti. V akom stupni a či vôbec dôjde k úplnému potlačeniu jednej z týchto schopností, to závisí od posúdenia každého prípadu samostatne. Je dokázané, že z hľadiska súdneho lekárstva môžu sexuálne deviácie spôsobiť zníženie pričetnosti páchatel'a. Otázne však je, či by sexuálna deviácia mohla spôsobiť u páchatel'a nepríčetnosť, a teda by došlo k úplnému potlačeniu jednej z jeho schopností (ovládacej alebo rozpoznávacej) v dobe jeho sexuálneho útoku. Je však potrebné, aby takíto páchatelia, u ktorých vplyvom sexuálnej deviácie dôjde k zníženiu pričetnosti, podstúpili špeciálne ochranné sexuologické liečenie. Na základe správnej diagnózy sa rozhodne, či sa im odporučí ambulantné alebo ústavné ochranné liečenie. Ide najmä o tieto poruchy:

- sexuálna deviácia,
- sexuálna nezrelosť v sociosexuálnej a psychosexuálnej oblasti,
- nedostatky v partnerskej sexualite a sexuálna dysfunkcia,
- hypersexualita,
- psychopatia (abnormálne sexuálne správanie).<sup>43</sup>

Páchatel'ov sexuálnych trestných činov môžeme na základe sexuologického a psychologického hľadiska rozdeliť na tých, ktorí trpia anomáliou sexuálneho motivačného systému (tzv. parafilní delikventi), a tých, ktorí sa sexuálneho útoku dopúšťajú v rámci osobnostnej alebo sociálnej patológie (neparafilní páchatelia). Sexuálni devianti (parafilní páchatelia) sú väčšinou mladší a majú vyššie vzdelanie. Sexuálne začínajú žiť až v neskoršom veku a užívanie alkoholu a drog nie je pre nich typické. Neparafilní páchatelia môžu byť napr.:

- sociosexuálne a psychosexuálne nezrelí muži, dopúšťajúci sa najrôznejších

---

<sup>43</sup> (Nepriama citácia) BRICHČÍN, Slavoj, a kol.. *Sexuální delikventi z pohledu psychiatrické sexuologie*. 1. vydanie. Praha: Psychiatrické centrum, 1996. s. 84 – 87.

sexuálnych deliktov,

- osoby so psychopatickou štruktúrou osobnosti, konajúci agresívne a vyznačujúci sa tým, že nedokážu kontrolovať pudové pohnútky a ďalší.<sup>44</sup>

d) Kriminalistická expertíza – je asi najviac využívaným znaleckým skúmaním pri vyšetrowaní sexuálnych deliktov, a to najmä expertíza biologická. Významná je i trasologická expertíza, najmä pri identifikácii páchatel'a podľa obuvi alebo podľa mechanizmu poškodenia častí oblečenia, či pri skúmaní odtlačkov tela napr. v pôde.<sup>45</sup> Znalecké skúmanie je veľmi podstatné pri vyšetrowaní mravnostnej kriminality, nakoľko materiálne stopy, ktoré sa pomocou týchto expertíz skúmajú, sú dôležitým dôkazným prostriedkom pri odhaľovaní páchatel'a, ale najmä pri preukazovaní jeho viny.

### **1.2.8. Zvláštnosti zapojenia verejnosti do vyšetrowania a zvláštnosti kriminalistickej prevencie**

Na stránkach Ministerstva vnútra je uvedený program stratégie prevencie kriminality na roky 2008 – 2011. Jedným z projektov je ochrana obete a svedka v rámci trestného činu obchodovania s ľuďmi.<sup>46</sup> Tento čin a jeho rozšírenie je aj v Českej republike vážnym problémom, ktorému sa snažia zabrániť kompetentné orgány. Prevencia kriminality, a teda nielen mravnostných deliktov, patrí medzi prvoradé úlohy, ktoré si tieto orgány vytýčili aj na nasledujúci rok. Ostáva už len veriť, že všetky prebiehajúce projekty, ale podobne aj projekty vo fáze prípravy, budú naozaj úspešné. Ak sa podarí chytiť čo len jedného páchatel'a alebo organizovanú skupinu, či dokonca zabrániť páchaniu sexuálnej trestnej činnosti, môžeme povedať, že „misia bola úspešná“.

---

<sup>44</sup> (Nepriama citácia) BRICHČÍN, a kol.: *Sexuální...*, s. 30 – 31.

<sup>45</sup> (Nepriama citácia) MUSIL, KONRÁD, SUCHÁNEK: *Kriminalistika*, s. 434 – 435.

<sup>46</sup> Odbor prevencie kriminality MV ČR. *Strategie prevence kriminality na léta 2008 – 2011*. [online]. MV ČR, Odbor prevence kriminality, 16. 10. 2007 [cit. 15. 12. 2010]. Dostupné na <<http://www.mvcr.cz/clanek/programy-prevence-kriminality.aspx?q=Y2hudW09MQ%3d%3d>>.

## 2. Vývoj mravnostnej kriminality podľa policajných poznatkov a štatistík

Čo sa týka sexuálnych trestných činov, tie po novelizácii trestného zákona (dnes už trestný zákonník) prešli určitými zmenami, ba dokonca pribudli aj nové skutkové podstaty. Preto sa v rámci tejto kapitoly chcem venovať jednotlivým deliktom aj z hmotne právneho hľadiska a poukázať tiež na jednotlivé rozdiely medzi oboma právnymi úpravami. V trestnom zákonníku pribudla nová hlava pod názvom Trestné činy proti ľudskej dôstojnosti v sexuálnej oblasti, ktorá však pozostáva hlavne z pôvodných trestných činov, pričom niektoré boli pozmenené. Ich spoločným objektom je sloboda rozhodovania v pohlavných vzťahoch, ale i nerušený telesný a mravný vývoj detí. Medzi mravnostné delikty tak zaraďujeme trestný čin kupliarstva, prostitúciu ohrozujúcu mravný vývoj detí, pornografiu, výrobu a iné nakladanie s detskou pornografiou a zneužitie dieťaťa na výrobu pornografie, ale i súlož medzi príbuznými, pohlavné zneužívanie a ako najzávažnejší trestný čin samotné znásilnenie. Novým trestným činom v tejto hlave je práve sexuálny nátlak. Medzi sexuálne delikty sa zaraďuje aj obchodovanie s ľuďmi za účelom sexuálneho vykorisťovania, čo sa však nachádza v inej hlave trestného zákonníka.

V posledných rokoch sa sústreďuje pozornosť ľudí na problematiku komerčného sexuálneho zneužívania detí. V období existencie Československa sa tento problém objavuje aj na našom území, a to konkrétne v 70. rokoch minulého storočia. Ministerstvo zahraničných vecí ČR vypísalo v roku 2003 grant určený na riešenie problematiky týkajúcej sa detských práv so zameraním na komerčné sexuálne zneužívanie detí. Zdravotná komisia Rady Európy už v roku 1992 definovala pohlavné zneužívanie dieťaťa ako „*nepatričné vystavenie dieťaťa pohlavnému kontaktu, činnosti či správaniu, akým je dotýkanie, styk alebo vykorisťovanie, a to kýmkoľvek, komu bolo dieťa zverené do starostlivosti, alebo kýmkoľvek, kto dieťa zneužíva.*“<sup>47</sup> Rozlišuje sa bezdotykové (exhibicionizmus, sprístupnenie pornografických videozáznamov a iné), alebo kontaktné sexuálne zneužívanie, kde patrí dráždenie pohlavných orgánov, súlož, orálny či análny styk. Detský fond OSN (UNICEF) vykázal údaje o tom, že na celom svete je sexuálne zneužívaných 223 miliónov detí mladších než 18 rokov. Z celkového počtu ide o 150 miliónov dievčat a 73 miliónov chlapcov. Väčšina výskumov týkajúcich sa komerčného sexuálneho

---

<sup>47</sup> CÍSAŘOVÁ, Dagmar. Problematika komerčního sexuálního zneužívání dětí jakožto formy organizované kriminality. *Trestní právo*. 2007, roč. XII, č. 3. s. 21.



zneužívania detí pochádza práve od nevládných organizácií, ktoré prichádzajú do kontaktu s obeťami. Rozlišujeme tri formy:

- a) detská prostitúcia,
- b) detská pornografia,
- c) obchodovanie s deťmi.

Táto problematika je upravená v mnohých medzinárodných dokumentoch. Medzi najdôležitejšie zaraďujeme dokumenty OSN, dokumenty Rady Európy, ale i Európskej únie.<sup>48</sup> V Stockholme sa v roku 1996 konal I. svetový kongres, ktorý sa tejto problematike venoval a priniesol medzinárodne uznávanú definíciu komerčného sexuálneho zneužívania detí. Vymedzil tento pojem ako „*použitie dieťaťa pre sexuálne účely výmenou za peniaze alebo za odmenu v naturáliách medzi dieťaťom, zákaznikom, prostredníkom alebo agentom a inými, ktorí zarábajú na obchode s deťmi pre tieto účely.*“<sup>49</sup> Deti nie sú schopné same sa postarať o seba, sú ľahko zraniteľné, preto ich ochrana patrí k najstarším a prvoradým prioritám. V polovici 20. storočia si špecializovaní lekári všimli u detí závažné somatické poškodenia, ktoré neboli spôsobené náhodne. Išlo hlavne o zlomeniny, popáleniny, krvácania a iné poranenia, ktoré nazvali „neúrazové zranenia“. A tak v roku 1962 Američan Kempe nazval deti trpiace podobnými zraneniami ako „syndróm bitého či týraného dieťaťa“. Postupom času sa pojem týraného, zneužívaného a zanedbávaného dieťaťa začal používať pod skratkou CAN (Child Abuse and Neglect). Ide nielen o fyzické, ale hlavne o psychické narušenie zdravého vývoja dieťaťa. Zdravotnícka komisia Rady Európy odporučila členským štátom, aby tento syndróm rozčlenili do podskupín: telesné týranie, psychické týranie, zanedbávanie, pohlavné zneužívanie (CSA), podávanie drog a alkoholu a systémovo-inštitucionálne týranie.<sup>50</sup> Komerčné sexuálne zneužívanie detí (CSEC) je zásahom do detských práv, pritom sledovaným cieľom je zisk alebo iný materiálny prospech. Obeť sa vyznačuje určitými typickými znakmi, ktoré sú odlišné od znakov charakterizujúcich sexuálne zneužívané deti. Komerčne zneužívané deti sú odvážnejšie, nemajú tajomstvá pred svojimi kamarátmi, sú finančne zabezpečené, ale predovšetkým vnímajú celú situáciu ako dobrú skúsenosť do budúcnosti. Možno práve preto niektorí chápu tento jav ako dobrovoľný obchod, nakoľko dieťa samo s ním súhlasí. Trestné činy týkajúce sa sexuálneho

---

<sup>48</sup> (Nepriama citácia) CHROMÝ, Jakub. Problematika komerčného sexuálneho zneužívania detí v medzinárodných dokumentoch a její reflexe v trestněprávní úpravě České republiky. *Trestní právo*. 2008, roč. XII., č. 148. s. 18 – 24.

<sup>49</sup> „Tamtiež“, s. 17.

<sup>50</sup> (Nepriama citácia) BLATNÍKOVÁ, Šárka. *Pachatelé komerčného sexuálního zneužívání dětí*. 1. vydanie. Praha: Institut pro kriminologii a sociální prevenci, 2009. s. 16 – 17.

vykorisťovania detí obsahujú:

- donútenie dieťaťa k prostitúcii alebo k účasti na pornografickom diele, alebo iné koristenie z takéhoto konania,
- najímanie detí k účasti na pornografických dielach, ale tiež k samotnej prostitúcii,
- vykonávanie sexuálnych hier a praktík s dieťaťom, ak je k takejto činnosti donútené násilím alebo vyhrážaním sa, dostáva za to odmenu, či získava určitú výhodu, alebo páchateľ zneužíva svoje postavenie, nadriadenosť alebo svoj vplyv.

Ako jedna z hlavných príčin rozšírenia komerčného sexuálneho zneužívania detí býva uvádzaná chudoba, čo však vzhľadom k výskumom uskutočneným v USA nie je možné. Väčšina detí, ktoré sú obeťami komerčného sexuálneho zneužívania, pochádza práve zo stredných sociálnych vrstiev. Avšak mnohé z týchto detí chápu prostitúciu ako svoje živobytie. Prežívajú len vďaka poskytovaniu sexuálnych služieb a nevidia inú možnosť, ako by užívali seba a svoju rodinu. Mnohé z detí sú práve svojimi príbuznými podporované v tejto činnosti. Veľká migrácia obyvateľstva podporuje jeho rozšírenie. Ľudia získavajú akúsi anonymitu a nemusia sa báť odsúdenia zo strany svojho okolia, prípadne odhalenia zo strany kompetentných orgánov. Aj nedôsledne uplatňovaná legislatíva zohráva svoju úlohu. Je veľa faktorov, ktoré ovplyvňujú rozmach komerčného sexuálneho zneužívania.<sup>51</sup>

Ani Česká republika nie je výnimkou. V nasledujúcej časti chcem poukázať na trestné činy uvedené v českom trestnom zákonníku, ktoré sa zaraďujú pod pojem komerčné sexuálne zneužívanie detí. Jednotlivé štatistiky, ktoré na svojich webových stránkach uvádza Ministerstvo vnútra ČR, len potvrdzujú, že dochádza k nárastu tejto trestnej činnosti.

1. **Detská pornografia** – pojem detská pornografia bol vymedzený na Stockholmskom kongrese venovanom problematike komerčného sexuálneho zneužívania detí. Zahŕňa „akékoľvek spodobnenie dieťaťa, ktoré sa zúčastňuje skutočnej alebo predstieranej sexuálnej aktivity, či už je toto spodobnenie vykonané akýmkoľvek spôsobom, a rovnako tiež akékoľvek spodobnenie sexuálnych orgánov dieťaťa, určené primárne k sexuálnym účelom.“<sup>52</sup> Tiež bol definovaný pojem pornografický materiál, či už ide o zvukový alebo obrazový materiál. Nebudem sa venovať celej problematike týkajúcej sa pornografie, ale chcem hlavne poukázať na nové trendy rozšírené aj v Českej republike. Ide o tzv. grooming, čiže konanie osoby (tzv. groomer) spočívajúce

<sup>51</sup> (Nepriama citácia) BLATNÍKOVÁ: *Pachatelé...*, s. 17 – 23.

<sup>52</sup> „Tamtiež“. s. 43.

v zoznámení sa s dieťaťom prostredníctvom internetu, získaní si jeho dôvery a následnom stretnutí s ním, kedy dochádza k jeho zneužitiu. Na základe podkladov expertov z USA je kontaktované takouto osobou každé piate dieťa vo veku od 10 do 17 rokov. Ide skutočne o hrozivé štatistické údaje, ktoré ďalej uvádzajú, že len štvrtina takýchto detí túto skutočnosť oznámila, či už rodičom alebo pedagógom. Prvý krok groomera spočíva v získaní dôvery dieťaťa. Následne navrhne osobné stretnutie. Potom nasleduje už len obťažovanie, prípadne zneužitie dieťaťa. Novinkou v oblasti informačných technológií je sexting. Je to elektronické rozosielanie fotografií, videa alebo textových správ so sexuálnym obsahom, ktoré sú následne zverejnené na internete. Sextovanie je rozšírené hlavne u mladých ľudí, ktorí ukončili partnerský vzťah, prípadne sa chcú nejakej osobe pomstiť.

Detská pornografia je vymedzená aj v českej legislatíve. Potom ako vstúpil do účinnosti nový trestný zákonník, došlo k určitým zmenám aj v ustanoveniach týkajúcich sa pornografie. Šírenie pornografie (§191) je upravené v samostatnom ustanovení a týka sa len tvrdej pornografie. Detská pornografia je upravená v §192 trestného zákonníka. Zmena oproti pôvodnej právnej úprave nastala len v tom, že pôvodné ustanovenie §205 trestného zákona sa rozdelilo do dvoch ustanovení a detská pornografia sa tak upravila samostatne. Výroba a nakladanie s detskou pornografiou sú upravené tiež v ustanovení §192 trestného zákonníka, ktoré zahŕňa aj prechovávanie detskej pornografie. Trestné sadzby sa v prípade detskej pornografie zachovali. Zneužitie dieťaťa na výrobu pornografie (§193) sa prevzalo z pôvodnej právnej úpravy. Príprava tohto trestného činu však už nie je trestná ani v kvalifikovaných skutkových podstatách, ale neprekazenie a neoznámenie trestného činu už trestné je. Podľa vyhlásenia Polície ČR najviac informácií o detskej pornografii sa získava práve od užívateľov internetu, ale tiež od samotných prevádzkovateľov verejných internetových stránok. Dokonca si vlastným monitoringom zisťujú informácie o dostupnosti detskej pornografie na internete aj policajní pracovníci. V prílohe uvádzam tabuľku č. 1. s údajmi o trestnej činnosti súvisiacej s detskou pornografiou, získanými zo systému Ministerstva vnútra ČR, z databázy CSLAV.<sup>53</sup> Je teda podrobnejšia než tabuľka č. 2 obsahujúca údaje o pornografii z roku 2010.

Rok 2009 bol pre vyšetrovateľov určite zadosťučinením. Z celkového počtu prípadov týkajúcich sa detskej pornografie, ktoré boli vyšetrované, skončil každý z nich odsúdením páchatel'a. V roku 2010, konkrétne do 31. 10., sa vyšetrovalo až 74 prípadov týkajúcich sa šírenia

---

<sup>53</sup> (Nepriama citácia) BLATNÍKOVÁ: *Pachatelé...*, s. 43 – 57.

pornografie. Celkovo sa objasnilo 56 prípadov. Vyšetrovaných či trestne stíhaných bolo 62 osôb. V danom prípade nie je možné porovnať, či kriminalita v súvislosti s detskou pornografiou v posledných rokoch vzrástla, alebo mala klesajúcu tendenciu, nakoľko z tohto roku nemám k dispozícii príslušné údaje. Môžem však len konštatovať, že v období od r. 2005 do r. 2009 sa počet prípadov zvyšoval a s výnimkou dvoch podmienene zastavených prípadov všetky skončili odsúdením páchatel'a.

2. **Obchodovanie s deťmi** (jeho vymedzenie v Českej republike) – po druhom svetovom kongrese venovanom problematike komerčného sexuálneho zneužívania, ktorý sa konal v Jokohame, bol vymedzený pojem obchodovanie s deťmi ako „*sexuálna turistika či mobilita detí a žien.*“<sup>54</sup> Obchod s deťmi je veľmi výhodný biznis, nakoľko v ňom ide o činnosť s hlavným cieľom dosiahnutia čo najväčšieho zisku. Najviac ohrozené sú deti pochádzajúce z chudobných rodín, deti bez rodičov alebo úplne bez rodiny. Medzi základné podoby obchodovania s deťmi zaraďujeme:

- Nútené práce – v mnohých prípadoch ide práve o tzv. „dlžné otroctvo“, keď rodina získa peniaze a následne túto čiastku a úroky spláca prostredníctvom svojich detí, ktoré pracujú. Úroky sú vysoké, takže rodina nemá šancu, aby svoje deti vykúpila späť.
- Zneužívanie detí v zmysle reklamy.
- Žobranie – deti si zarábajú na ulici žobraním alebo pouličným predávaním tovaru. Nie je neobvyklé, že bývajú zmrzačené vykorisťovateľmi len preto, aby vyvolávali u ľudí ľútosť, a tým dosahovali vyššie zisky.
- Sexuálne vykorisťovanie – klasický prípad.
- Zneužívanie detí v ozbrojených konfliktoch.
- Ekonomické manželstvá – ide o prípady, keď rodina predáva dievčatá starším mužom.
- Nezákonné adopcie – v dnešnej dobe rastie dopyt po adopciách.
- Obchod s ľudskými orgánmi.

Jednou z foriem obchodovania s deťmi je aj detská sexuálna turistika, kedy vykorisťovateľ cestuje do inej krajiny, aby tam sexuálne zneužíval deti. Vyberá si miesta, o ktorých sa domnieva, že tam nebude prichytený. V Českej republike sa tento pojem

---

<sup>54</sup> BLATNÍKOVÁ: *Pachatelé...*, s. 61.

používa skôr v súvislosti s detskou prostitúciou a obchodovaním s deťmi za účelom poskytovania sexuálnych služieb cudzím štátnym príslušníkom. Vhodným a perspektívnym miestom sú najmä pohraničné oblasti. Česká republika sa za posledné roky zmenila z vysielajúcej krajiny na krajinu prijímajúcu. Čo sa týka právnej úpravy tejto problematiky, trestný čin obchodovania s ľuďmi bol upravený v §232a trestného zákona a obsahoval dve samostatné skutkové podstaty. Prvá chránila osoby mladšie ako 18 rokov a druhá sa vzťahovala na osoby staršie ako 18 rokov. Toto zostalo zachované aj po účinnosti nového trestného zákonníka. K trom základným formám obchodovania s ľuďmi (sexuálne zneužívanie alebo obťažovanie, otroctvo či nevoľníctvo a nútené práce) však pribudla nová podoba vykorisťovania, a to „nútená služba v ozbrojených silách“. Trestné je aj konanie spočívajúce v prinútení, zjednaní, najatí, zlákaní, zvedení, ukrytí, zadržiavaní alebo vydání dieťaťa, aby bolo použité k odberu orgánu alebo tkaniva z jeho tela. K formám sexuálneho vykorisťovania pribudlo aj zneužitie dieťaťa na výrobu pornografického diela. §168 nového trestného zákonníka sa tak týka obchodovania s ľuďmi, zatiaľ čo trestný čin zverenia dieťaťa do moci iného - či už za účelom adopcie alebo pre iný podobný účel - upravuje §169 tr. z.<sup>55</sup> Zo štatistík Ministerstva vnútra vyplýva, že trestný čin zverenia dieťaťa do moci iného nemá v posledných rokoch rastúcu tendenciu, dokonca za obdobie od roku 2007 až doteraz nebol zaznamenaný ani jeden prípad. Čo sa však týka trestného činu obchodovania s ľuďmi, v tabuľke č. 3. sa uvádzajú údaje len týkajúce sa trestnej činnosti páchanej na deťoch, a to za obdobie rokov 2005 až 2009. V posledných rokoch nebol zaznamenaný nárast kriminality v oblasti obchodovania s deťmi a úspešnosť potrestania páchatel'ov činila 72,7 %. Čo sa týka roku 2010 (údaje sa vzťahujú len do konca októbra), vyšetrovaných bolo 21 prípadov obchodovania s ľuďmi. Obchodovanie s deťmi za účelom vykonávania nútenej práce sa podľa informácií poskytnutých orgánmi činnými v trestnom konaní nevykonáva na území Českej republiky. Podľa zistení orgánu ochrany verejného zdravia žiadne okolnosti nenasvedčujú tomu, že by deti mladšie ako 15 rokov vykonávali prácu v rozpore so zákonom.<sup>56</sup> V roku 2003 bola Ministerstvom vnútra ČR vypracovaná Národná stratégia boja proti obchodovaniu s ľuďmi za účelom sexuálneho vykorisťovania. Jej hlavným cieľom bolo nájsť nové

---

<sup>55</sup> (Nepriama citácia) BLATNÍKOVÁ: *Pachatelé...*, s. 61 – 70.

<sup>56</sup> (Nepriama citácia) „Tamtiež“, s. 70 – 71.

možnosti riešenia tohto problému.

### Obchodovanie s ľuďmi za účelom sexuálneho vykorisťovania v Českej republike:

Jedným z návrhov bolo vytvoriť i špeciálny kurz pre policajných pracovníkov, nakoľko podľa skúseností z praxe je pre policajta, ktorý nemá skúsenosti s vyšetrovaním organizovaného zločinu, náročné rozpoznať, či ide o prostitúciu, kupliarstvo alebo obchod s ľuďmi. Pri samotnom vyšetrovaní je dôležité sa zamerať aj na výnos z takejto činnosti, aby sa predišlo páchaniu ďalšej trestnej činnosti.<sup>57</sup> Rozlišujú sa tri spôsoby obchodovania so ženami za účelom sexuálneho vykorisťovania:

- obchodovanie s cudzinkami do ČR,
- obchodovanie s českými občiankami do cudziny,
- obchodovanie s obidvoma skupinami na území Českej republiky.

Policajní pracovníci musia veľmi dôkladne zvážiť, či ide o obeť obchodovania s ľuďmi alebo nie, akú rolu zohráva daná osoba v štruktúre erotického zariadenia. Preto tieto osoby sa musia vypočúvať oddelene, aby sa zabránilo ich vzájomnému ovplyvňovaniu. Postavenie ženy možno stanoviť len v rozsahu platnej právnej úpravy ako svedok, poškodený, spolupáchateľ, pomocník či organizátor. Väčšina cudzinek po príchode do krajiny ani netuší, čo ju tu čaká. Odoberú sa im cestovné doklady a následne sú prerozdelené do jednotlivých erotických zariadení, kde vykonávajú prostitúciu. Stávajú sa vlastníctvom majiteľa takéhoto zariadenia. Z výpovedí niektorých žien sa vyšetrovatelia dozvedeli, že boli pod vplyvom drog. Informácie o obetiach obchodovania s ľuďmi, ktoré sú českými štátnymi príslušníkmi, prichádzajú najčastejšie od pracovníkov zastupiteľských orgánov v zahraničí. Aj dnes je prioritou v Českej republike bojovať proti tejto trestnej činnosti, a zostáva len dúfať, že táto snaha bude docenená. Zo štatistík, ktoré sú k dispozícii, však vyplýva, že činnosť vyšetrovateľov pri odhaľovaní trestného činu obchodovania s ľuďmi, ale i stíhaní páchatel'ov, je naozaj úspešná.<sup>58</sup>

3. **Detská prostitúcia** – je definovaná Európskou komisiou ako „*zneužívanie dieťaťa k sexuálnym praktikám, kedy sa dieťaťu za jeho účasť na sexuálnych praktikách platí, alebo sa mu poskytujú či sľubujú iné odmeny alebo výhody bez ohľadu na to, či je táto platba, sľub alebo odmena poskytovaná dieťaťu či tretej osobe.*“<sup>59</sup> V Českej republike sa detská

<sup>57</sup> (Nepriama citácia) Ministerstvo vnútra ČR. *Národní strategie boje proti obchodování s lidmi za účelem sexuálního vykořisťování v České republice*. Praha, 2003. s. 42.

<sup>58</sup> (Nepriama citácia) Ministerstvo vnútra ČR: *Národní...*, s. 42. a príloha č. 1, s. 1 – 6.

<sup>59</sup> BLATNÍKOVÁ: *Pachatelé...*, s. 73.

prostitúcia vyskytuje najmä v pohraničných oblastiach s Nemeckom a Rakúskom, v miestach v blízkosti diaľnic, ale hlavne je rozšírená vo veľkých mestách. Za hlavnú príčinu zvýšenia počtu prípadov s detskou prostitúciou sa považuje hlavne ekonomická situácia určitých sociálnych skupín a s tým spojený úpadok morálnych hodnôt. Deti prevádzkujúce prostitúciu môžeme rozdeliť na deti vo veku od 15 do 18 rokov, ktoré ju vykonávajú dobrovoľne a tento spôsob života im umožňuje zabezpečiť si kvalitné živobytie, a ďalej na deti ponúkané k prostitúcii inou osobou, ktorá má z tejto činnosti finančný prospech. Podľa informácií Polície ČR sa vyskytujú najčastejšie prípady, kedy dospelí páchatelia lákajú zákazníkov na pohlavný styk s deťmi a následne ich okradnú. Okradnuté osoby tento čin väčšinou ani neohlásia na políciu, pretože majú strach, že by mohli byť sami trestne stíhaní za pohlavný styk s deťmi. Detská prostitúcia je v Českej republike legislatívne upravená v §202 tr.z., podľa ktorého ide o trestný čin zvädzania k pohlavnému styku. Konanie spočíva v ponúknutí, sľúbení alebo poskytnutí úplaty, výhody alebo iného prospechu dieťaťu či inej osobe za pohlavný styk s dieťaťom, za sebaukájanie, obnažovanie alebo iné porovnateľné správanie, a to za účelom pohlavného uspokojenia. Na základe tohto ustanovenia je možné trestne stíhať osobu, ktorá takúto činnosť s dieťaťom vykonáva, alebo ju od neho požaduje. Trestný čin kupliarstva (§189) sa už nevzťahuje na osoby mladšie ako 18 rokov, nakoľko sú tieto osoby chránené prísnejším ustanovením o obchodovaní s ľuďmi.<sup>60</sup> V období od r. 2005 do r. 2009 nebol zaznamenaný nárast trestného činu kupliarstva u osôb mladších ako 18 rokov, a rovnako sa tak nestalo ani v prípade trestného činu zvädzania k pohlavnému styku. Bohužiaľ údaje týkajúce sa tohto deliktu som za rok 2010 nenašla. Podľa údajov Polície ČR klesol počet pouličných prostitútok, nakoľko sa sústreďujú väčšinou len v nočných a erotických kluboch. Ich počet sa však zdvojnásobuje v letnom období alebo počas konania športových či spoločenských akcií. Zákazníkmi sú nielen Česi, ale i cudzinci všetkých vekových a sociálnych skupín. Proti pouličnej prostitúcii sa podniká veľa opatrení, ktoré však majú krátkodobý účinok, nakoľko táto situácia je takmer nekontrolovateľná. Zdravotný stav týchto žien je podľa posledných výskumov zlý. Čo sa však týka erotických klubov, tie sú v Českej republike pomerne rozšírené. Ženy pracujúce v týchto zariadeniach nie sú len českými občiankami, ale väčšinou sú to práve cudzinky. Niektoré

---

<sup>60</sup> (Nepriama citácia) BLATNÍKOVÁ: *Pachatelé...*, s. 73 – 78.

z nich majú stredné, dokonca i vysokoškolské vzdelanie. Čo sa týka ich zdravotného stavu, ten nie je veľmi dobrý. Nie každý klub zaviedol pravidelné lekárske prehliadky. Polícia, ale i ďalšie inštitúcie vykonávajú v týchto kluboch preventívne kontroly, či sa tu nezdržiavajú hľadané osoby, cudzinky bez dokladov alebo dokonca mladiství. Novým spôsobom prostitúcie, ktorá sa vyskytuje aj u nás, je tzv. „escort servis“, kedy si zákazník objedná prostitútku cez telefón a ona je dovezená na miesto, ktoré si sám určí. Polícia je pri vyšetrovaní bezmocná, nakoľko sa pri tejto činnosti používajú výhradne mobilné telefóny, ktoré nedokáže monitorovať. Úspech zaznamenali len pri inzerátoch nachádzajúcich sa v dennej tlači. Prostitúcia v akejkoľvek forme je dnes vážnym problémom a počet nakazených ľudí neustále narastá. Zostáva len dúfať, že eliminačné opatrenia zaznamenajú v praxi väčší úspech.<sup>61</sup>

---

<sup>61</sup> (Nepriama citácia) Ministerstvo vnútra ČR: *Národní...*, s. 1 – 9.



### 3. Znásilnenie ako trestný čin podľa §185 tr. z.

Trestný čin znásilnenia je uvedený na prvom mieste v tretej hlave zvláštnej časti trestného zákonníka, a môžeme povedať, že ide o najzávažnejší delikt. Tento trestný čin prešiel niekoľkými novelami, aj keď skutková podstata znásilnenia z roku 1961 zodpovedala takmer doslovne právnej úprave znásilnenia z roku 1950. Podľa trestného zákona z roku 1961 tak páchatelom mohol byť iba muž. Žena mohla byť len spolupáchatelom alebo poškodenou osobou. Novelou z roku 2001 došlo k zmene, ktorá spočívala v tom, že predmetom útoku mohol byť ktokoľvek, žena i muž, bez ohľadu na ich vek, spôsob života, povest', vzdelanie, či žili sexuálnym životom alebo nie. Znásilnenie opäť spočívalo v dvojakom konaní – v násilí vykonanom na obeti a v súloží či obdobnom pohlavnom styku. Tento čin je dokonaný až vykonaním samotnej súložie alebo iného obdobného pohlavného styku. Dotyk pohlavných orgánov sa kvalifikoval len ako pokus o znásilnenie. V novom trestnom zákonníku, ktorý nadobudol účinnosť 1. 1. 2010, je trestný čin znásilnenia upravený odlišne od predchádzajúcej právnej úpravy. Došlo k rozšíreniu okruhu konania, spočívajúcemu v donútení k pohlavnému styku vyhrázaním sa spôsobením inej ťažkej ujmy. Takéto konanie sa dovtedy posudzovalo ako vydieranie a samozrejme aj trestná sadzba zaň bola nižšia. Pod pojmom iná ťažká ujma si môžeme predstaviť urážku na cti či dobrej povesti, hrozbu spôsobenia majetkovej ujmy a iné. Najväčšou zmenou, ktorú priniesol nový trestný zákonník, je, že v základnej skutkovej podstate chýba konanie spočívajúce v donútení iného k súložiu alebo pohlavnému styku porovnateľnému so súložou. Tento spôsob spáchania znásilnenia sa nachádza až v kvalifikovanej skutkovej podstate. Znásilnenia sa tak dopustí páchatel' už samotným ohmatávaním pohlavných orgánov či ženského poprsia. Aj okruh podmienok použitia kvalifikovaných skutkových podstát bol rozšírený. Došlo i k zvýšeniu hornej trestnej sadzby z pätnástich rokov na osemnásť, ale bol zrušený výnimočný trest.<sup>62</sup>

Novým trestným činom, ktorý pribudol v tretej hlave zvláštnej časti trestného zákonníka, je sexuálny nátlak. Nachádza sa hneď za trestným činom znásilnenia v § 186. Obsahovo toto ustanovenie nadväzuje na trestný čin znásilnenia a pohlavného zneužívania pôvodne uvedeného v § 243. Konanie spočíva v násilí, vyhrázaní sa násilím, či spôsobení inej ťažkej ujmy a donútení

---

<sup>62</sup> (Nepriama citácia) AULICKÝ, Petr. *Trestné činy proti ľudskej dôstojnosti v sexuálnej oblasti*. Brno: Masarykova univerzita, 2009. s. 2 – 5.

iného k pohlavnému sebaukájaniu, obnažovaniu alebo k inému porovnateľnému správaniu, alebo v donútení iného k takémuto správaniu zneužívajúc jeho bezbrannosť. Ide o akési „bezkontaktné“ sexuálne aktivity, ktoré vykonáva sám poškodený. Niektorí autori prirovnávajú takéto konanie k trestnému činu znásilnenia tvrdiac, že ide len o akési rozšírenie jeho skutkovej podstaty. Avšak druhý spôsob konania, spočívajúci „v donútení iného k pohlavnému styku, sebaukájaniu, obnažovaniu alebo inému porovnateľnému správaniu zneužívajúc pritom jeho závislosti, bezbrannosti alebo svojho postavenia a z neho vyplývajúcej dôveryhodnosti alebo vplyvu“, naopak posudzujú ako rozšírenie skutkovej podstaty trestného činu pohlavného zneužívania podľa § 243 trestného zákona. Možno teda postihnúť aj „iný spôsob pohlavného zneužitia“, kam zaraďujeme ohmatávanie pohlavných orgánov, ženského poprsia, ale i „bezkontaktné“ sexuálne aktivity, ktoré vykonáva sám poškodený.<sup>63</sup> Trestný čin sexuálneho nátlaku bol podľa štatistík Ministerstva vnútra ČR zaznamenaný za rok 2010 (od 1.1. do 31.10) celkom 20-krát, z toho 16 prípadov bolo objasnených a 11 osôb trestne stíhaných alebo vyšetrovaných, čo je v porovnaní s trestným činom znásilnenia len minimum prípadov. Do konca októbra 2010 bolo nahlásených 500 prípadov trestného činu znásilnenia a trestne stíhaných alebo vyšetrovaných bolo až 310 osôb. Pri vyšetrovaní mravnostnej kriminality je však zaznamenaná vysoká latentnosť, preto len ťažko možno zistiť skutočný počet prípadov. Znásilnenie predstavuje väčšinu mravnostných trestných činov, avšak podľa štúdií je podiel oznámených prípadov znásilnenia minimálny. Najväčší počet prípadov sa vyskytuje vo veľkých mestách a tiež v pohraničných oblastiach, podobne ako u väčšiny sexuálnych trestných činov.

### **3.1. Vplyv bežných liekov a niektorých drog na sexuálne správanie**

Veľa sa diskutuje o tom, že užívanie drog a alkoholu vedie k zvyšovaniu agresie a práve väčšina sexuálnych agresorov je pod ich vplyvom. Ich spojitosť preukazujú mnohé štúdie. Užívanie týchto látok má obrovský vplyv na správanie útočníka, najmä ak užil kombináciu niektorých drog napríklad s alkoholom. Nemožno však stanoviť akýsi algoritmus, ktorý by stanovil presnú reakciu po užití určitého množstva nejakej drogy. Treba brať do úvahy aj iné okolnosti, ktoré majú vplyv na ich účinok - patológia osobnosti, či páchatel konal v stresovej

---

<sup>63</sup> (Nepriama citácia) AULICKÝ: *Trestné ...*, s. 6 – 7.

situácii, alebo konal pod tlakom. Rozlišuje sa medzi intoxikáciou obeť a intoxikáciou útočníka. U obeť tak môže zanechať vážne následky na jej psychike, hlavne z dôvodu jej neschopnosti brániť sa, prípadne zo spôsobenej amnézie. U páchatel'a môže mať určitá kombinácia liekov, drog alebo alkoholu nepriaznivý vplyv na jeho sexuálny výkon, a tak nemusí dôjsť ani k dokonaniu znásilnenia. Vo väčšine prípadov ide o kombináciu účinkov týchto látok.<sup>64</sup> V nasledujúcej časti by som sa chcela zamerať na jednotlivé druhy drog a liekov, ktoré sa v praxi vyskytujú najčastejšie, a poukázať tak na ich vplyv - či už na obeť, alebo na útočníka pri sexuálnych trestných činoch.

### 3.1.1. Prehľad základných drog a liekov

#### 1. Látky tlmiace centrálny nervový systém

- Alkohol

Patrí medzi najčastejšie látky, ktoré sa v praxi bežne vyskytujú a užívajú. Jeho účinky na správanie človeka sú známe. Už malá dávka alkoholu zvýši sexuálnu žiadostivosť, ale má negatívne účinky na sexuálny výkon. Časté užívanie alkoholu môže zanechať vážne následky na zdraví človeka a u mužov spôsobuje dokonca impotenciu, sterilitu a atrofiu semenníkov. Jeho vplyv na rast agresie však opäť nie je stopercentný. Je tu veľa rôznych faktorov, ktoré môžu ovplyvniť jeho účinky. Všeobecne možno povedať, že nízke dávky agresivitu zvyšujú, zatiaľ čo vyššie dávky spôsobujú skôr jej útlm. Alkohol patrí medzi typické kriminogénne faktory sexuálnych trestných činov. Až v polovici prípadov znásilnenia bol preukázaný alkohol v krvi páchatel'a alebo obeť. Ak poškodená osoba požila alkohol, dokáže len veľmi ťažko identifikovať páchatel'a, alebo popísať priebeh sexuálneho útoku. Vyšetrotelia to v takýchto prípadoch majú naozaj veľmi ťažké, lebo obeť im poskytne len málo informácií. Alkohol u mnohých útočníkov slúži ako „posilnenie“ pred útokom. Potrebujú odstrániť aj posledné zábrany, ktoré ešte majú. Podľa niektorých autorov sa znásilnenie odohráva pod vplyvom alkoholu agresora až v 50 - 65 % všetkých prípadov; poniektorí uvádzajú, že je to až 80 % prípadov.

---

<sup>64</sup> (Nepriama citácia) KOVÁŘ, Petr, a kol. *Sexuální agrese – Znásilnění z pohledu medicíny a práva*. Praha: MAXDORF, 2008. s. 130 – 131.

- Opioidy

Medzi hlavných zástupcov tejto skupiny patrí ópium, morfium, heroín a kodeín, ale tiež metadón a buprenorfin. Opioidy však znižujú sexuálnu žiadostivosť. Heroín dokonca po dlhodobom užívaní spôsobuje sexuálnu pasivitu. Buprenorfin však má opačné účinky a zvyšuje záujem o sexuálne aktivity, u žien môže viesť až k návratu ovulácie.

Do tejto skupiny patria aj barbituráty a nebarbiturátové hypnotiká, ktoré spôsobujú vo veľkej miere halucinácie a môžu viesť až k dezorientácii obete. Sú preto používané hlavne pri časovanom znásilnení.

## 2. Anxiolytiká

- Benzodiazepíny

Pri predávkovaní dochádza k útlmu, únave, a preto môžeme povedať, že má sedatívne účinky, dokonca spôsobuje až amnéziu.

- Midazolam

Patrí k obľúbeným látkam používaným pri časovanom znásilnení, pretože spôsobuje retrográdu amnéziu. Doba straty pamäti je priamoúmerná veľkosti dávky. Môžu sa vyskytovať aj iné príznaky, ako je hyperaktivita, mimovoľné pohyby či agresivita. Predávkovanie touto látkou je veľmi nebezpečné, nakoľko v konečnom prípade môže viesť až ku kóme.

## 3. Psychostimulanciá

Látky zaradované do tejto skupiny spôsobujú v malých dávkach eufóriu. Zvyšujú chuť na sexuálne aktivity a zväčšujú pôžitok zo sexu. Medzi najznámejšie patrí kokaín, amfetamín, metamfetamín, fenmetrazín a ďalšie.

- Kokaín

Patrí medzi „rekreačné“ drogy. Počiatočné stavy, kedy osoba prežíva eufóriu, sú vystriedané halucináciami, nespavosťou, podráždenosťou a môže dochádzať až k samotnej paranoji.

- Metamfetamín (inak nazývaný aj ako pervitín)

Patrí k obľúbeným drogám, ktoré sa dajú veľmi ľahko vyrobiť. Jeho účinky pri sexuálnych aktivitách sú zveličené. Po nejakom čase užívania tejto látky sa objavujú príznaky psychózy, halucinácií a môže to viesť až k paranoidnej schizofrénii.

## 4. Psychodysleptiká

Táto skupina je veľmi početná. Zaradujeme sem halucinogény, marihuanu, LSD, fencyklidín, ale

asi najviac významným z hľadiska sexuálnych trestných činov je ketamín. Je to typická droga, ktorá sa používa pri časovanom znásilnení. V posledných rokoch bolo zaznamenaných niekoľko prípadov s použitím ketamínu. Jedným z najpopulárnejších prípadov bol tzv. „ketamínový šialenec“, ktorý niekoľko mesiacov útočil na mladé ženy v hlavnom meste Slovenska. Keďže ketamín spôsobuje čiastočnú stratu pamäti, ani jedna zo žien nedokázala opísať páchateľa. Až šiesta obeť dokázala poskytnúť podrobný opis útočníka, keďže sa stihla uhnúť skôr, ako jej útočník pichol ketamínovú injekciu.

Rozlišujeme ešte niekoľko skupín drog a liekov, ktoré majú vplyv nielen na sexuálne správanie človeka, ale vyznačujú sa mnohými negatívnymi účinkami, výrazne sa prejavujúcimi na zdraví človeka. Patria sem anabolické steroidy (v krátkosti anaboliká), afrodisiaká, ale aj látky s iným mechanizmom účinku. Mnohé z nich ešte neboli v Českej republike ani registrované, alebo dokonca bola ich registrácia zrušená. Viaceré z týchto látok spôsobujú sexuálne halucinácie. V praxi sa vyskytli problémy najmä so sedatívami a anestetikami, pri ktorých sexuálne halucinácie boli ich vedľajším účinkom. Najčastejšími obeťami neoprávnených obvinení boli práve lekári, zubári či aneztiológovia, ale i gynekológovia, ktorí boli obvinení zo sexuálneho zneužívania. Preto sa odporúča, aby lekár pri vyšetrení nebol s pacientom osamote, ale aby tam bol prítomný ďalší zdravotný pracovník. Dokazovanie je v takýchto prípadoch veľmi náročné a v praxi sa vyskytli prípady, kedy bol lekár na základe takéhoto obvinenia odsúdený, hoci už boli známe vedľajšie účinky týchto látok. Medzi látky, pri ktorých boli zaznamenané tieto vedľajšie účinky, patrí oxid dusný (známy pod obchodným názvom *rajský plyn*), chloroform, diazepam, barbituráty a iné. U pacientov, ktorí vyplnili dotazník, až štvrtina z nich potvrdila, že mali halucinácie so sexuálnym motívom.<sup>65</sup>

### 3.1.2. Časované znásilnenie

Býva označované aj ako „date rape“. Vyznačuje sa tým, že k znásilneniu páchateľ používa rôzne druhy liekov a drog, po ktorých je obeť omámená a nedokáže klásť odpor. Častým účinkom týchto látok je aj spôsobenie amnézie obeť. Ich spoločným znakom je, že sa dajú ľahko zohnať a namiešať nenápadne do nápoja, nakoľko sú bezfarebné a nemajú atypický zápach. Obeť tak nemá najmenšie tušenie, že užila drogu. Medzi najpoužívanejšie látky patrí flunitrazepam

---

<sup>65</sup> (Nepriama citácia) KOVÁŘ, a kol.: *Sexuální...*, s. 131 – 147.

(označovaný tiež ako rohypnol). Zasahuje hlavne pohybové schopnosti, preto obeť nemá možnosť sa brániť. Pri miernom predávkovaní dochádza k ospalosti až miernej kóme. Rohypnol sa veľmi rýchlo rozšíril aj v európskych krajinách a výnimkou nebola ani Česká republika. Veľmi medializované boli aj prípady tzv. „rohypnolových uspávačiek“, ktoré svoju obeť nalákali pod zámienkou poskytnutia sexuálnych služieb do bytu alebo hotelovej izby, kde ich následne omámili a okradli. Ďalšou látkou je sodná soľ GHB, ktorá sa používa v kvapalnom stave alebo v prášku. V moči možno preukázať jej prítomnosť po dobu dvanástich hodín, preto je nevyhnutné, aby bol moč odobratý pre toxikologické vyšetrenie okamžite. Predávkovanie môže spôsobiť kómu a následne viesť až k úmrtiu. Podľa jednej štúdie bolo zistené, že v 49 prípadoch bol nahlásený sexuálny trestný čin, pri ktorom bola použitá sodná soľ GHB. Išlo o 19 % prípadov z celkového počtu 262. Ako som už spomenula, veľmi obľúbenou drogou v poslednej dobe je ketamín. Pri jeho väčšej dávke hrozí až stav bdelej kómy. Existuje ešte veľa druhov drog a liekov, ktoré sa používajú pri časovanom znásilnení a v neposlednom rade sem zaraďujeme aj alkohol. Ak sa vyskytne podozrenie, že obeť alebo podozrivý je pod vplyvom toxikologicky významnej látky, treba okamžite odobrať moč a poslať ho na toxikologické vyšetrenie. Mnohé z týchto látok sa dajú zistiť v tele iba niekoľko hodín po ich užití. Aby pri odbere moču nedošlo k jeho znehodnoteniu, je vhodné pri tom asistovať. Na vyšetrenie postačí zaslať 50 ml moču a v žiadanke uviesť základné údaje o vyšetrovanej osobe, ale tiež údaje o tom, kto si odber vyžiadal. Skúmavka musí byť označená a musí byť na nej vyznačené meno vyšetrovanej osoby. Je dobré, aby lekár poskytol informácie o tom, na ktoré látky, drogy a lieky by sa malo príslušné laboratórium zamerať.<sup>66</sup>

### **3.2. Špecifiká pri vyšetrovaní znásilnenia a vyšetrenie znásilnenej ženy z pohľadu gynekológa**

Obeť znásilnenia je povinná sa podrobiť lekárskeму vyšetreniu, aby bola ošetrená, ak u nej došlo k vážnym poraneniam, ale hlavne aby sa zistilo, či bol spáchaný trestný čin. Lekár skúma poranenia, aby zistil, či sa obeť bránila, akým spôsobom bol čin spáchaný, ale hlavne či došlo k pohlavnému styku a o aký styk išlo. Prehliadku poškodenej osoby vykoná gynekológ na

---

<sup>66</sup> (Nepriama citácia) KOVÁŘ, a kol.: *Sexuální...*, s. 143 – 145, 236.

žiadosť orgánov činných v trestnom konaní, alebo je kontaktovaný poškodenou osobou. Ak znásilnená žena ohlásila čin na polícii a podala trestné oznámenie, je povinná sa podrobiť vyšetreniu, aby mohli byť zaistené stopy na jej tele. Ak by odmietla podstúpiť vyšetrenie, môže jej byť uložená pokuta do výšky 50 000 Kč. Ak však žena podstúpi gynekologické vyšetrenie z vlastnej vôle bez toho, aby kontaktovala príslušné orgány, nemôže gynekológ poskytnúť informácie Polícii ČR bez výslovného súhlasu poškodenej. Lekár je viazaný lekárskou mlčanlivosťou. Poškodená musí v takomto prípade podpísať regres, ktorý lekár odošle Polícii ČR.<sup>67</sup>

### 3.2.1. Gynekologické vyšetrenie znásilnenej ženy

Lekárske vyšetrenie by žena mala podstúpiť čo najskôr po čine, aby bolo možné zaistiť čo najviac stôp na jej tele a oblečení. Je teda dôležité, aby sa neprezliekla a ani neumyla. Prvým krokom gynekológa je upokojiť poškodenú, nenechávať ju bez dozoru, ale hlavne poskytnúť jej dôležité informácie o priebehu vyšetrenia a poučiť ju o dôležitosti jednotlivých úkonov. Lekár by mal postupovať podľa metodologického opatrenia – „Forenzní vyšetření zevních rodidel a hymenu“ a „Postup lékařů při poskytování zdravotní péče osobám ohroženým domácím násilím“. Prvým úkonom, ktorý gynekológ vykoná, je anamnéza. Mal by byť s poškodenou osamote, hlavne by sa mal vyvarovať prítomnosti rodinných príslušníkov. Poškodená by mala dostať priestor na to, aby povedala, čo presne sa stalo. Až následne jej lekár kladie doplňujúce otázky. Dôležité je zistiť, kde sa obeť stretla s páchatelom, či bol k nej násilný, ako sa bránila a či vôbec bola schopná klásť odpor a či následne došlo aj k pohlavnému styku. Je potrebné zistiť podrobnosti, aby bolo možné neskôr tieto informácie porovnať s výpoveďou. Akékoľvek nejasnosti v jej rozprávaní nemusia znamenať, že si celú udalosť vymyslela. Gynekológ by mal zistiť aj ďalšie informácie od poškodenej, hlavne o menštruačnom cykle, poslednom pohlavnom styku obeť, prípadne či netrpí pohlavnou chorobou, alebo či ju v minulosti neprekonal. Všetky zistené informácie, dokonca i o momentálnom stave poškodenej, musí lekár uviesť v lekárskej správe. Pre vyšetrovateľov bude mať dôležitý význam najmä druhá časť vyšetrenia, a to zaistenie stôp na tele poškodenej. Lekár sa zameriava na zistenie stôp po súloží, či páchatel použil fyzickú

---

<sup>67</sup> (Nepriama citácia) KOVÁŘ, a kol.: *Sexuální...*, s. 182 – 184, 225 – 227.

silu a dopustil sa násilného konania, a záverom na stopy po obrane. Samotné vyšetrenie poškodenej by mal vykonať za prítomnosti ďalšieho zdravotného pracovníka, pričom aspoň jedna z prítomných osôb by mala byť žena. Ordinácia gynekológa by mala byť vybavená potrebnými nástrojmi na zaistenie stôp. Ide o minimálne dva kusy krepového papiera (ktorý slúži ako podložka na zachytenie vláken, vlasov a iného materiálu zo šiat poškodenej osoby), dve papierové vrecúška, sterilné nástroje (ktorými sa zaisťuje materiál spod nechtov), papierové obálky, sterilné nožnice, Foleyov katéter, Collinsov roztok a súpravu pre vaginoskopiu. Toto patrí k obligatórnemu vybaveniu každej ambulancie. Odporúča sa mať k dispozícii aj digitálny fotoaparát a nástroje pre zaistenie DNA. Lekár začína vyšetrenie preskúmaním oblečenia. Všíma si roztrhnuté časti odevu, hlavne spodnú bielizeň, vytrhnuté gombíky, pokazený zips na nohaviciach alebo sukni, ale tiež fláky od zeminy či trávy. Je dôležité, aby lekár oblečenie zaistil nad papierovou podložkou a šetrne ho zabalil (neodporúča sa oblečenie vytriasať). Následne sa posielajú na expertízu. Potom lekár začne s vyšetrením poškodenej, teda s celkovou prehliadkou tela. Ako prvé si všiema povrchové poranenia, ktoré svedčia o násilnom konaní páchatel'a. Sú to poranenia na perách a v ústach, stopy po škrtení na krku, „cucfleky“ a krvné podliatiny v okolí rúk, krku, poprsia, ale i na vnútornej strane stehien. Poranenia sa nachádzajú aj na kolenách, prípadne na chrbte. Tie môžu pomôcť vyšetrovateľom v predstave, ako k znásilneniu došlo, teda v akej polohe bola súlož vykonaná. Škrabance či podliatiny sa v mnohých prípadoch znásilnenia vyskytujú aj v okolí análneho otvoru. Až po celkovej prehliadke pristúpi lekár ku gynekologickému vyšetreniu. Dôležitá je prehliadka vonkajších genitálií, kde vznikajú najčastejšie poranenia pri znásilnení, najmä poranenia vulvy a pošvy. Ak sú vonkajšie rodidlá ženy znečistené hlinou alebo sekréciou, je dôležité vziať z nich vzorku. Vatovým tampónom namočeným vo fyziologickom roztoku sa zotruť nečistoty a následne sa pošlú na expertízu. Ak sa na ochlpení ohanbia nachádzajú stopy krvi alebo sekrétu, je najvhodnejšie časť chĺpkov odstrániť a poslať ju na ďalšie preskúmanie. Na prehliadku sa používa klasická kolposkopia, optická vyšetrovacia metóda s použitím zeleného filtra. Je to klasické gynekologické vyšetrenie, ktoré pomáha odhaliť zmeny na vonkajších rodidlách a v pošve. Poranenia musí gynekológ presne popísať, prípadne zdokumentovať pomocou fotografií. Na zistenie poranení a ich lokalizáciu v pošve a vo vulve sa používajú farbiace techniky. Najvhodnejším prostriedkom je 1 % roztok toluidínovej modrej, tzv. Collinsovo činidlo. Používa sa bežne na identifikáciu benigných a maligných prekanceróz vulvy. Pri vyšetrení znásilnenej ženy slúži toluidínová modrá



na lokalizáciu poranení vulvy a pošvy. Tieto miesta sa po nanosení činidla zvýraznia a ostane ostro ohraničené. Je však dôležité použiť túto metódu až potom, keď bola odobratá vzorka na zistenie prítomnosti spermy. Collinsovo činidlo totiž ničí spermie, kyslú fosfatázu i vaginálny sekrét. Po vykonaní tejto metódy by už nebolo možné zaistiť stopy spermy. Výsledok tejto farbacej techniky, teda lokalizáciu poranení, nemožno považovať za evidentný dôkaz sexuálneho útoku. Na preukázanie poranení vulvy a pošvy sa používa aj 0,5 % salicylový liehový roztok, ktorý však nie je natoľko vhodný pri vyšetrení poškodenej, pretože jeho nanosenie spôsobuje žene pálenie. Poranenia spôsobené znásilnením sa odlišujú podľa toho, či žena mala pohlavný styk pred týmto činom, alebo je ešte pannou. Najčastejším miestom, kde dochádza k poraniam spôsobeným násilným vniknutím penisu, je commissura labiorum posterior, ale tiež oblasť malých pyskov ohanbia, na panenskej blane - hymen a vo fossa vestibuli vaginae. Hymen však nebýva častým miestom poranení u žien, ktoré žijú pohlavným životom. Gynekológ okrem klasického bimanuálneho vyšetrenia spraví žene aj ultrazvuk, aby vylúčil možnosť gravidity. Ďalším dôležitým úkonom gynekológa je vyšetrenie per rektum, kde sa skúmajú zranenia v okolí análneho zvierača. V dôsledku znásilnenia môže dôjsť k poraneniu konečníka, kedy dochádza k jeho predĺženiu asi o dva centimetre v smere spredu-dozadu, alebo k jeho natrhnutiu či krvácaniu. Ak bol vykonaný pohlavný styk priamo do konečníka, hrozí nebezpečenstvo vnútorného poranenia. U detí a žien, ktoré nemali pohlavný styk, sú typické poranenia hyménu, ktorý je extrémne pružný, no pri násilnom vniknutí penisu do pošvy dôjde k jeho porušeniu. Na vyšetrenie takýchto poranení sa používa Foleyov katéter. Ako náhradný variant používajú lekári sklenené cievky a vatové tyčinky. Zranenia krvácajú asi 24 hodín, zatiaľ čo k ich úplnému zahojeniu dôjde piaty až desiaty deň. Následne môžeme na hymene pozorovať zárezy v podobe malých jaziev. Aj pri vyšetrení takýchto detí a žien treba odobrať biologický materiál a materiál na preukázanie spermií, ktorý sa posielajú na biologickú expertízu. Všetky zistené informácie je povinný lekár zdokumentovať a podrobne popísať v lekárskej správe, ktorú následne odovzdá policajným pracovníkom. Lekársku správu musí okrem lekára, ktorý poškodenú osobu vyšetřil, podpísať aj zdravotný pracovník, ktorý bol prítomný pri prehliadke. Správa slúži ako podkladový materiál pre spracovanie znaleckého posudku, preto musí byť vyplnená zrozumiteľne, ale hlavne v českom jazyku. Kópiu tejto správy spolu s biologickým materiálom posielajú lekári do laboratória. Originál dostane príslušný útvar Polície ČR.<sup>68</sup>

---

<sup>68</sup> (Nepriama citácia) KOVÁŘ, a kol.: *Sexuální...*, s. 182 – 206, 225 – 232.

### 3.2.2. Laboratórne odbery a biologické stopy

Pre vyšetovanie má najväčší význam práve zaistenie stôp. Poškodená osoba je najvýznamnejším a vo väčšine prípadov aj jediným zdrojom stôp. Preto je dôležité, aby pri laboratórnych odberoch nedošlo k zničeniu alebo znehodnoteniu vzoriek. Pri gynekologickom vyšetrení je lekár povinný získať vzorky každého materiálu, ktorý zanechal páchateľ na obeti počas sexuálneho útoku. Tie sa po zaistení zasielajú na analýzu. Kriminalistická biologická expertíza slúži na zistenie druhu materiálu, teda či ide o krv, sliny, spermu alebo vaginálny sekrét. Z výsledkov expertízy však možno zistiť len skupinovú príslušnosť. Využíva sa tiež pri určení druhu materiálu, keď sa robí analýza zmiešaných biologických stôp, ale tiež pri určení druhu krvi. Pomocou nej sa dá zistiť, či ide o krv menštruačnú, plodovú alebo tehotenskú. Zmiešané stopy sa v rámci mravnostnej kriminality vyskytujú často. Následne sa stopa preparuje, izoluje sa z nej DNA, ktorá sa namnoží a nakoniec dochádza k samotnej analýze. To už ide o genetickú expertízu, ktorej závery buď potvrdia zhodu profilu DNA, alebo ju vylúčia.<sup>69</sup>

Pri expertíze vyšetrenia prítomnosti spermy sa využíva veľa rôznych metód, ktoré sa od seba navzájom odlišujú nielen v tom, že každá z nich je založená na odlišných postupoch, ale získané výsledky majú i rôznu dôkaznú hodnotu. V praxi sa využívajú tri metódy. Ide o metódu stanovenia aktivity prostatickej kyslej fosfatázy (ACP), o určenie prítomnosti špecifického antigénu prostaty (PSA) a o mikroskopické vyšetrenie prítomnosti spermií. Na to, aby sa jednoznačne preukázala prítomnosť spermy, nestačí preukázanie pozitívnych výsledkov prvých dvoch metód, ktoré majú len podporný charakter. Dôležité je najst' prítomnosť spermií a podľa názoru expertov by bolo vhodné, aby spermia bola kompletná. Pre stanovenie mužského DNA profilu je nevyhnutné, aby spermie obsahovali hlavičku ako nositeľa DNA kódu. Mikroskopické vyšetrenie nesie v sebe aj určité riziká spočívajúce v subjektívnom hodnotení experta, ale aj v možnosti výskytu aspermikov a mužov po vasktomickom zákroku. Túto alternatívu by mal každý expert zvážiť. Ďalším problémom, ktorý sa môže pri mikroskopickom vyšetrení vyskytovať, je, že daný preparát môže obsahovať ďalšie štruktúry pripomínajúce spermie. Preto experti pri samotnom hľadaní spermií alebo ich zvyškov musia byť veľmi obozretní. Je preto vhodné, aby takéto vyšetrenie bolo podložené ďalšími výsledkami, či už z biochemickej

---

<sup>69</sup> (Nepriama citácia) HLAVÁČEK, Jan, PROTIVINSKÝ, Miroslav a kol. *Praktická kriminalistika*. Praha: Kriminalistický ústav Praha, 2006. s. 178 – 180.

expertízy, alebo nálezom mužského DNA profilu. Spermie v pošve ženy možno preukázať aj po niekoľkých dňoch, zatiaľ čo v suchej škrvne aj po niekoľkých rokoch. Ďalšou metódou sa skúma aktivita prostatickej kyslej fosfatázy, ktorá sa vyskytuje u zdravého človeka v semenálnej tekutine. Kriministický ústav v Prahe používa na určenie aktivity kyslej fosfatázy metódu detekčných prúžkov Phosphatesmo. V suchom stave ju možno určiť aj po niekoľkých mesiacoch, ba až rokoch, ale v pošve ženy maximálne do 14 hodín. Stanovenie prítomnosti špecifického antigénu prostaty (PSA) možno určiť tiež na základe testov. V suchej škrvne možno preukázať jeho prítomnosť aj po niekoľkých rokoch, zatiaľ čo v pošve ženy opäť len v rozsahu niekoľkých hodín (14 až 47). Oba testy, ako som už spomenula, nie sú dostatočné na preukázanie prítomnosti spermy. Je totiž dokázané, že 30 až 50 % žien pri orgazme ejakuluje tekutinu obsahujúcu látky s prostatickými znakmi (PSA a ACP). Túto tekutinu produkujú parauretrálne žľazy - Skeneove žľazy. Je teda nevyhnutné, aby pozitívne testy na prítomnosť špecifického antigénu prostaty (PSA) a zaznamenanie aktivity ACP sa doplnili mikroskopickým vyšetrením spermy.<sup>70</sup>

Následná analýza DNA, ak sa nájde dostatočné množstvo použiteľného preparátu, je veľmi významnou metódou vedúcou až k individuálnej identifikácii. Z biologickej vzorky možno zistiť veľa informácií o páchatelovi, no získanie porovnateľnej vzorky môže byť problematické. Podľa ustanovenia § 114 odst. 1 trestného poriadku každý je povinný podrobiť sa prehliadke tela, ak je potrebné zistiť, či sa na jeho tele nachádzajú stopy alebo následky trestného činu. O odbere biologického materiálu sa hovorí v nasledujúcom odstavci. Avšak ak nastane situácia, že by sa osoba odmietla podrobiť tomuto úkonu, možno jej uložiť len poriadkovú pokutu do výšky 50 000 Kč. Akékoľvek zaistenie biologického materiálu ako porovnateľnej vzorky pre analýzu DNA bez vedomia dotknutej osoby by však nebolo možné použiť. Ak by došlo k zaisteniu dokonca ľst'ou alebo použitím násilia, mohol by byť policajt stíhaný pre trestný čin zneužívania právomoci verejného činiteľa. Ako vzorka na porovnanie DNA postačia aj čiastočky kože, takže možno zaistiť veci, kde sa tieto štruktúry nachádzajú. Ak sa osoba odmietne podrobiť prehliadke tela a odboru biologického materiálu, je možné a hlavne výhodné použiť ustanovenia o povinnosti vydania veci alebo jej odňatia. V takomto prípade osoba je povinná na vyzvanie vydať vec dôležitú pre trestné konanie, ktorú má pri sebe, a to súdu, štátnemu zástupcovi alebo policajnému orgánu. Ak by osoba vyzvaniu nevyhovela, môže jej byť táto vec odňatá. Zákon

---

<sup>70</sup> (Nepriama citácia) MAKOVEC, Petr, NĚMEC, Jan, a kol. Kriministické aspekty vyšetření stop spermatu – porovnání forenzních metod. *Kriministický sborník*. Praha: Kriministický ústav, 2006, roč. L, č. 2. s. 29 – 33.

nevymedzuje, čo sa rozumie vecou dôležitou v trestnom konaní. Je to vec s biologickými stopami osoby, ktorá ju používa a pomocou nej možno určiť, či sa táto osoba zúčastnila na trestnom čine alebo nie. Na príkaz odňatia veci je potrebný súhlas štátneho zástupcu s výnimkou prípadu, kedy tento súhlas nie je možné získať a vec neznesie odklad. Ďalšími možnosťami, ako získať potrebnú vzorku biologického materiálu na porovnanie DNA, sú osobná a domová prehliadka. Najvhodnejším spôsobom aj z právneho hľadiska je však inštitút odňatia veci. Všetky zmieňované úkony musia byť vykonané v súlade s požiadavkami uvedenými v zákone. Len v takom prípade možno ich výsledky použiť v konaní pred súdom. Tento postup získavania vzoriek je veľmi náročný a hlavne problematický.<sup>71</sup>

Ako príklad využitia analýzy DNA pri odhalení páchatel'a chcem uviesť prípad, ktorý sa stal v roku 1988 v Nemecku a bol vyriešený po viac ako pätnástich rokoch. Išlo o vraždu trinásťročného dievčaťa, ktoré bolo brutálne znásilnené. Jeho telo našli v lese neďaleko cesty schované pod dekou. Malo obnažené prsia, spodná časť tela bola odhalená a nohy boli široko rozťahnuté. Pitvou sa preukázala prítomnosť spermií v pošve, no zranenia na vonkajších genitáliách sa bohužiaľ nepodarilo zistiť. Na deke sa našli stopy krvi skupiny A, ľudské i zvieracie ochlpenie. Na oblečení trinásťročného dievčaťa sa našli stopy spermy, na základe ktorých bolo možné zistiť DNA profil páchatel'a. V roku 2002 sa začalo s objasňovaním starých prípadov, ktoré sa zatiaľ nepodarilo vyriešiť. Jedným z nich bol práve tento prípad, v ktorom sa na základe znaleckého vyhodnotenia a porovnania DNA profilu podarilo identifikovať ženatého 48-ročného Rolfa Sch., vedeného v evidencii. V minulosti už bol trestne stíhaný pre dve znásilnenia. Jediným dôkazom v tomto prípade bola práve preukázaná zhoda DNA. Obžaloba bola podaná pre trestný čin vraždy, nakoľko zabitie (Totschlag) a znásilnenie už boli premlčané. Pri výsluchu priznal Rolf znásilnenie, avšak skutočnosť, že by dievča usmrtil, odmietal. Nakoniec sa priznal aj k vražde a bol odsúdený na 15 rokov odňatia slobody.<sup>72</sup> Na tomto prípade možno poukázať na to, ako stúpa význam biologických stôp a identifikácia páchatel'a pomocou analýzy DNA. Mravnostné trestné činy sa vyznačujú práve tým, že biologické stopy sa v nich vyskytujú často a v mnohých prípadoch sú jediným zdrojom poznania deliktu a tiež jedinou možnosťou odhalenia páchatel'a.

Stopy ľudskej krvi sú taktiež veľmi významné pre stanovenie profilu DNA. Vyskytujú sa

---

<sup>71</sup> (Nepriama citácia) MALÝ, Karel. Možnosti získání vzorku k analýze DNA od osob, které jej odmítnou poskytnout. *Kriminalistický sborník*. Praha: Kriminalistický ústav, 2003, roč. XLVII, č. 2. s. 42 – 45.

<sup>72</sup> (Nepriama citácia) PROTIVINSKÝ: *Kriminalistický...*, s. 33 – 35.

v rôznej podobe a tvare. Môže ísť o kvapky krvi, striekance, kaluže, ale tiež o odtlačky prstov, dlaní alebo chodidiel. Taktiež záleží aj na ich veku. Staršie vzorky majú tmavohnedú až čiernu farbu, zatiaľ čo čerstvá krv je červená až hnedá. Pri zaistovaní krvných stôp by sa mali jednotlivé stopy fotograficky zdokumentovať. Následne sa postupuje podľa stanovených zásad, pričom tekuté krvné stopy sa nasávajú na vhodný materiál a suché stopy sa odstraňujú zoškrabnutím z povrchu materiálu, na ktorom sú prichytené. V oboch prípadoch je vhodné získané stopy uchovať v papierových alebo iných priepustných obaloch. Na zotretie krvnej stopy sa používajú hlavne sterilné navlhčené tampóny Dispolab, ktoré používajú všetky kriminalistické laboratóriá. Neodporúča sa, aby sa krvná stopa zaistovala pomocou daktyloskopických fólií, a je dôležité, aby sa odobrala vzorka nosiča stopy. Skladovať suché krvné stopy je vhodné pri izbovej teplote, pričom sa takto môžu uchovať až po niekoľko rokov bez toho, aby došlo k znehodnoteniu daného preparátu. Pri zaistení porovnávacej vzorky postupuje orgán polície podľa rovnakých predpisov ako v prípade spermy. Avšak k odobratiu krvi sa používa výlučne súprava SOBIMA, na ktorej vývine sa podieľal aj Kriminalistický ústav v Prahe.

K ďalším možným biologickým stopám, ktoré sa v praxi vyskytujú, patria nepochybne aj sliny a nosný sekrét. V tomto prípade sa porovnávacia vzorka zaistuje prostredníctvom bukálneho steru pomocou súpravy SOBIMA.<sup>73</sup>

### 3.3. Profílovanie páchatel'a

Psychologické profílovanie je metóda pomáhajúca kriminalistom pri objasňovaní násilných trestných činov. Využíva sa až v okamihu vyšetrovania, keď bežné postupy nestačia na identifikáciu páchatel'a a na jeho zadržanie. Metóda sa vyvinula v USA ako následok nárastu kriminality v sedemdesiatych rokoch. Profílovanie úzko súvisí práve s nevzťahovými deliktami, keď páchatel' útočí na neznámu obeť. Experti z FBI túto metódu vytvorili pôvodne len na objasňovanie znásilnenia a vraždy. Ide v nej o „*systematické vyhodnotenie všetkých dostupných informácií o prípade, ktoré sa použijú k podrobnej psychologickej rekonštrukcii správania páchatel'a*“.<sup>74</sup> Hlavným cieľom je na základe získaných informácií - či už z hodnotenia materiálnych stôp alebo z výpovede poškodeného - čo možno najpresnejšie vytvoriť profil

<sup>73</sup> (Nepriama citácia) HLAVÁČEK, PROTIVINSKÝ, a kol. *Praktická...*, s. 78 – 80, 82.

<sup>74</sup> ČÍRTKOVÁ, Ludmila. *Forenzní psychologie*. Plzeň: Aleš Čeněk, 2009. s. 374.

páchateľa. Práve v spôsobe spáchania trestného činu sa odrážajú najdôležitejšie psychologické znaky útočníka. Na základe týchto údajov možno charakterizovať páchatel'a a vytvoriť jeho pravdepodobný profil. Táto metóda prebieha v troch základných fázach. Treba zistiť, ako bol daný čin spáchaný, prečo a kto sa ho dopustil.<sup>75</sup> Skúsený kriminalista by sa mal zaoberať jednotlivými aspektmi správania páchatel'a pri konkrétnom čine. Ide hlavne o tieto otázky, ktoré treba zodpovedať:

1. Akým spôsobom sa páchatel' dostal do blízkosti obeť?

Môže ísť o nadviazanie kontaktu, kedy páchatel' využíva lesť. Vystupuje ako osoba, ktorá potrebuje poradiť alebo ukázať cestu. V takomto prípade ide o páchatel'a, ktorý si je sám sebou istý a nerobí mu problém nadviazať s cudzími ľuďmi kontakt. Iné charakteristické znaky sa vyskytujú u páchatel'a, ktorý na svoju obeť útočí, nesleduje ju a nemá potrebu sa s ňou zblížiť. Posledný typ útočníka je osoba, ktorá si svoju obeť vytypuje a následne ju pozoruje. Je to človek, ktorý sa vyzná v danej oblasti a dobre pozná okolie.

2. Ako páchatel' kontroluje svoju obeť?

Pri útoku si musí páchatel' získať, ale hlavne udržať prevahu. Na to, aby sa obeť podrobila páchatel'ovej vôli, postačí väčšinou jeho prítomnosť. Svoju nadradenosť si môže získať aj vyhrážkami, použitím atrapy alebo zbrane, pričom jeho agresivita sa môže vystupňovať až tak, že použije násilie. Je však dôležité odlíšiť násilie použité na udržanie prevahy nad obeťou od ponižovania a trestania. Pri výsluchu poškodeného treba, aby vypočúvaná osoba popísala priebeh činu a vyhla sa tak subjektívnemu hodnoteniu.

3. Aká je reakcia páchatel'a na samotný odpor obeť?

Páchatelia reagujú na danú situáciu a správanie obeť rôznymi spôsobmi. Niektorí sa vzdajú, pretože majú strach z možného odhalenia, iní sa pokúsia vyjednávať, aby dosiahli aspoň čiastočné uspokojenie, alebo sa rozhodnú pre útek. Najväčším nebezpečenstvom pre napadnutú osobu je stúpajúca agresia u páchatel'a. Jeho konanie sa stáva neovládateľným a ťažko predvídateľným.

4. Zaznamenala obeť počas útoku sexuálne poruchy u páchatel'a?

Najlepším zdrojom informácií je v danom prípade obeť. Jej výpoveď je kľúčová. V mnohých prípadoch je však zložité získať od vypočúvanej osoby nejaké relevantné informácie, pretože

---

<sup>75</sup>„Tamtiež“, s. 375 - 378.

obeť o priebehu činu nerada rozpráva. Je to pre ňu veľmi stresujúca situácia, ktorá v nej vzbudzuje spomienky na daný útok. Sexuálne správanie páchatel'a si uvedomuje len minimum poškodených.

5. Akým spôsobom postupoval útočník pri sexuálnom útoku?

Ide o vymedzenie sexuálneho konania páchatel'a v časovej postupnosti. Na základe zhodnotenia jeho sexuálneho správania možno určiť motiváciu, či v danom prípade išlo o kompenzáciu, o sadistické správanie alebo o nenávisť napríklad k ženám.

6. Aké bolo rečové správanie páchatel'a v priebehu činu?

Pri vytváraní profilu páchatel'a je dôležité zamerať sa aj na jeho rečový prejav. Na základe jeho analýzy možno určiť, či ide o útočníka, ktorý je pasívny či agresívny, alebo stanoviť duševnú poruchu.

7. Vyžadoval páchatel' od obeť rečový prejav?

Ak útočník núti obeť komunikovať, naznačuje to jeho túžby. Podľa teórie páchatel' vyžaduje ocenenie, keď má nízke sebavedomie a túži po porozumení. Ak však núti obeť prosiť o zľutovanie a kričať o pomoc, ide o sadistického útočníka. Keď prikazuje obeti o sebe hovoriť v negatívach, snaží sa ju ponížiť. V takomto prípade ide o rozhnevaného útočníka.

8. Zmenil páchatel' svoje správanie?

Medzi najčastejšie faktory ovplyvňujúce zmenu správania patria sexuálne poruchy, fakt, že obeť sa bráni, ale taktiež konanie páchatel'a, ktorým sa snaží odstrániť stopy. Maskuje sa, aby ho nikto nemohol identifikovať a následne uniká z miesta činu.

9. Zobral si niečo páchatel' z miesta činu?

Do úvahy prichádzajú tri druhy predmetov, ktoré si páchatel' odnáša z miesta činu. Pokiaľ páchatel' odstraňuje stopy a berie si so sebou predmety, ktorých sa dotýkal, svedčí to o jeho skúsenosti s páchaním trestných činov. Uvedomuje si riziko odhalenia. Ak by obeti vzal cennosti, mohlo by ísť o osobu, ktorá nemá dostatok finančných prostriedkov. Posledným prípadom, aký sa v praxi vyskytuje, je sériový páchatel', odnášajúci si osobné veci svojich obeť. Motív býva rôzny. Útočník prostredníctvom týchto vecí fantaziruje. Ide predovšetkým o sexuálne predstavy, alebo sa snaží svoju obeť vystrašiť. To však záleží na konkrétnom prípade.

10. Všimla si obeť pred samotným útokom niečo netypické?

Ide o prípady, keď páchatel' sleduje svoju obeť, vytypuje si ju a spoznáva jej návyky. Pohybuje sa po okolí a zbiera informácie. Preto je dôležité, aby sa vyšetrovateľ zamerlal aj na takýto druh

otázok.<sup>76</sup>

Profilovanie má význam hlavne ako špecifický výsluch obete, keď vyšetrovateľ zisťuje, ako sa útočník správal. Vypočúvaná osoba tak na základe položených otázok poskytuje základné údaje pre vytvorenie profilu páchatel'a. Stáva sa najdôležitejším zdrojom informácií. Od bežného výsluchu sa štrukturovaný odlišuje tým, že je podstatne detailnejší a umožňuje uskutočniť podrobnú analýzu činu. Kvalita výpovede je teda omnoho vyššia. Druhý spôsob využitia tejto metódy sa týka analýzy skutku s cieľom vyvrátiť alebo potvrdiť hypotézu o páchatel'ovi. Najtypickejším príkladom sú sériové znásilnenia, kedy sa navzájom porovnávajú jednotlivé znaky osobnosti páchatel'a. Hľadá sa zhoda v správaní v jednotlivých skutkoch páchatel'a. Na základe tejto analýzy sa buď potvrdí alebo vyvráti podozrenie, že ide o rovnakého útočníka.<sup>77</sup> Profil páchatel'a bol vytvorený aj v prípadoch znásilnenia a pohlavného zneužívania malých dievčat vo Švajčiarsku. Prvou obeťou znásilnenia bola Eva Mumenthalerová, ktorú neznámy páchatel' prepadol, keď sa vracala zo školy domov. Eva popísala útočníka ako muža vo veku 30 až 40 rokov, svetlej pleti s blond'avými vlasmi, vysokého asi 170 cm, ktorý mal hlboký hlas. Tvár mal zakrytú modrou šatkou s mušľovým vzorom a na sebe mal modré džínsové nohavice so sivomodrou bundou. Policajti vytvorili niekoľko verzii, z ktorých sa nakoniec ani jedna nepotvrdila. Ako najpravdepodobnejšia sa javila skutočnosť, že páchatel' pochádzal z blízkeho okolia rodiny a dobre poznal zvyky dievčatka. Útočníka sa však nepodarilo vypátrať. Nová nádej na objasnenie prípadu sa objavila o niekoľko mesiacov neskôr pri oznámení znásilnenia Melanie Hurniovej, ktoré vykazovalo podobné znaky. Páchatel'a popísalo dievča ako neznámeho muža s tmavými blond vlasmi, ktorý si maskoval tvár modrou šatkou s bielym vzorom. Rovnako ako v prvom prípade, aj tu prepadol útočník dievča na ceste zo školy a ohrozoval ju zbraňou. Sexuálne správanie sa takmer zhodovalo. Až na to, že v druhom prípade dievča priviazal o strom a k súložiu došlo postojacky. Až pri dolapení páchatel'a a objasnení oboch prípadov sa ukázalo, že útočník sa zdokonaľoval. Obidve dievčatá si boli veľmi podobné. Mali asi desať rokov, blond vlasy a chodili zo školy domov opustenou cestou. Zhoda v osobe páchatel'a bola následne potvrdená na základe analýzy DNA. Ani tu sa však nepodarilo identifikovať útočníka. Polícia prešetrila spoločných známych, dodávateľov, ba dokonca ani preverovanie aktívnych páchatel'ov v evidencii na základe vytvoreného profilu nepomohlo k dolapeniu útočníka. Až o pár rokov

---

<sup>76</sup> (Nepriama citácia) ČÍRTKOVÁ, Ludmila. Postupy profilování u trestného činu znásilnění. *Kriminalistický sborník*. Praha. 2007, roč. LI, č. 4. s. 37 – 38.

<sup>77</sup> (Nepriama citácia) ČÍRTKOVÁ: *Postupy ...*, s. 38 – 39.



neskôr sa objasnil prípad pohlavného zneužívania Martiny Königovej, ktorú ako malú zneužíval rodinný priateľ. Neskôr vyšlo najavo, že to nebol jediný prípad. Schmitt dlhé roky pohlavne zneužíval aj ďalšie dievčatá z okruhu svojich známych, dokonca aj svoju neter. Po odobraní vzorky z ústnej sliznice bola vykonaná analýza DNA, na základe ktorej sa preukázala zhoda s DNA neznámeho páchatel'a dvoch znásilnení. Následne sa Schmitt priznal aj k týmto činom. Neskôr sa ukázalo, že porovnanie profilov v evidencii aktívnych páchatel'ov zlyhalo na popise útočníka ako osoby s blond vlasmi. Páchatel' bol totiž evidovaný ako muž s hnedými vlasmi.<sup>78</sup>

Význam metódy profilovania páchatel'a sa teda využíva aj v praxi. Je však nevyhnutné zistiť čo najpodrobnejšie informácie o páchatel'ovi a hlavne byť čo najpresnejší pri jeho popise. V danom prípade sa profily zhodovali, avšak identifikácia páchatel'a zlyhala na nesprávnom označení farby jeho vlasov. Aj v Českej republike zaznamenala metóda profilovania páchatel'a určitý rozvoj. V prípadoch deviatich znásilnení, ku ktorým došlo v rokoch 1999 až 2005, bola zaznamenaná podobnosť v spôsobe vykonania. Vyšetrovatelia sa nakoniec rozhodli podporiť svoju hypotézu, že ide o jedného a toho istého páchatel'a, vytvorením jeho profilu.<sup>79</sup> Teda môžeme povedať, že táto metóda zaznamenala v posledných rokoch značný úspech pri objasňovaní násilnej kriminality.

Odporúča sa, aby bol už pri samotnom prehl'adaní miesta činu prítomný psychológ, ktorý si na základe obhliadky vytvorí predstavu o spáchaní trestného činu. Všíma si také detaily, na základe ktorých možno zistiť osobnostné rysy páchatel'a. Pokiaľ nie je možné zabezpečiť prítomnosť psychológa priamo na mieste, je nevyhnutné poskytnúť mu aspoň videozáznam, prípadne fotografie. Bez týchto informácií len ťažko vytvorí psychologický profil páchatel'a.<sup>80</sup>

---

<sup>78</sup> (Nepriama citácia) PROTIVINSKÝ, Miroslav. Brutálne znásilňoval deti (z praxe švýcarskej polície). *Kriminalistický sborník*. Praha. 2002, roč. XLVI, č. 1. s. 24 – 27.

<sup>79</sup> (Nepriama citácia) ČÍRTKOVÁ: *Kriminalistický...*, s. 39 – 40.

<sup>80</sup> (Nepriama citácia) ZÁHORSKÁ, Jindřiška. *Psychologická intervence při vyšetřování trestných činů*. Praha: Portál, 2007. s. 109.

## 4. Trestný čin – pohlavné zneužívanie

Trestný čin pohlavného zneužívania upravuje §187 trestného zákonníka, hneď za znásilnením a sexuálnym nátlakom. Možno povedať, že sa prevzalo takmer doslovné jeho znenie z trestného zákona – z. č. 140/1961 Sb. Základná skutková podstata spočíva v konaní, že niekto vykoná súlož s dieťaťom mladším ako pätnásť rokov, alebo ho iným spôsobom zneužije. Kvalifikovaná skutková podstata sa rozšírila o prípad, keď obeťou je tiež dieťa mladšie ako pätnásť rokov a páchatel' zneužíva svoje postavenie a z neho vyplývajúcu dôveryhodnosť alebo vplyv.<sup>81</sup> Pôvodné znenie §243 trestného zákona bolo zakomponované do trestného činu sexuálneho nátlaku. Pohlavné zneužívanie je tak vo vzťahu špeciality k §186 trestného zákonníka. Prvé tri trestné činy uvedené v tretej hlave sa navzájom prelínajú, nakoľko majú spoločné rysy. Rozlíšiť ich možno podľa určitých kritérií a ich vzájomných kombinácií. Ide o druh sexuálnej aktivity, spôsob jej dosiahnutia a tiež vek obeť.<sup>82</sup>

Podľa štatistiky Ministerstva vnútra bolo za rok 2010 (do konca októbra) nahlásených celkom 621 prípadov pohlavného zneužívania, z ktorých 456 bolo objasnených a 87 dodatočne. Aj keď je pre sexuálnu kriminalitu typická vysoká latentnosť, počet zaznamenaných prípadov pohlavného zneužívania detí v Českej republike je obrovský. Za obdobie desiatich mesiacov bolo stíhaných a vyšetrovaných celkovo 470 osôb. Zaujímavým číslom je 25, ktoré predstavuje počet vyšetrovaných osôb ženského pohlavia. V praxi sa nevyskytuje veľa prípadov pohlavného zneužívania páchatel'om ženou, ale predsa aj s takýmito prípadmi sa vyšetrovatelia stretávajú.

### 4. 1. Vyšetrenie sexuálne zneužitých detí

Pohlavné zneužívanie patrí spolu so znásilnením k tým najzávažnejším trestným činom. Páchatel' nielenže v mnohých prípadoch fyzicky ubližuje svojej obeti, ale zanecháva hlboké rany na jej duši. Nebezpečným pre spoločnosť je najmä z toho dôvodu, že obeťami sú deti mladšie ako pätnásť rokov, ktoré sa nedokážu samy brániť. Prejavy pohlavne zneužívaného dieťaťa sú rôzne.

---

<sup>81</sup> (Nepriama citácia) AULICKÝ: *Trestné...*, s. 7 – 8.

<sup>82</sup> (Nepriama citácia) GRIVNA, Tomáš. Trestné činy proti ľudskej dôstojnosti v sexuálnej oblasti v novom trestnom zákoníku. *Bulletin Advokacie*. 2009, č. 10. s. 69.

Môže ísť o prípady, kedy sa dieťa stotožní s rolou obeť, izoluje sa od spoločnosti a nemá veľa kamarátov. Nedokáže sa samo brániť a preto podľahne predstave, že mu nikto nepomôže. Takéto deti mávajú i somatické príznaky v podobe bolestí hlavy či žalúdka. Sú neustále unavené a nedokážu sa sústrediť. Opačným prejavom zneužívania je agresívne správanie detských obetí. Vyskytuje sa vo väčšej miere u chlapcov, ktorí sa začnú správať násilne. Ublížujú zvieratám, dokonca sa dopúšťajú fyzického násillia na kamarátoch. V takýchto prípadoch býva zneužívanie odhalené častejšie než u detí, ktoré sa utiahu do seba. Vyšetrovateľ či iný odborník, ktorý sa zoznámi s prípadom pohlavného zneužívania dieťaťa, musí k nemu pristupovať veľmi opatrne. Pri prehliadke u detského lekára dochádza k celkovému zhodnoteniu zdravotného stavu, ale i posúdeniu jeho vývoja. Gynekologickým vyšetrením a zaistením stôp som sa zaoberala pri trestnom čine znásilnenia, a preto sa v nasledujúcej časti chcem zamerať na špecifiká výsluchu detí ako obetí zneužívania. Pamäťové stopy sú aj pri tomto čine nesmierne dôležité, no ich získanie vyžaduje citlivý prístup vyšetrovateľov. Je nesmierne dôležité naviazať kontakt s dieťaťom tak, aby si vypočúvajúca osoba získala jeho dôveru. Výpoveď obeť, či má štrnásť alebo osem rokov, sa musí brať vážne. Dieťa musí mať pocit, že mu vyšetrovateľ verí.<sup>83</sup>

#### **4. 1. 1. Výsluch detí ako obetí násilnej trestnej činnosti**

Kedysi boli názory na schopnosť detí podať kvalitnú výpoveď v zhode s realitou veľmi skeptické. Psychológovia sa domnievali, že deti nedokážu zreprodukovať čin bez toho, aby si ho nedoplnili svojimi vlastnými predstavami. Ich výpoveď tak bola nespoľahlivá. Dnes sa situácia zmenila a prevláda názor, že deti sú schopné podať vierohodnú výpoveď. Pamätajú si totiž udalosti aj s najmenšími detailmi. Malé deti by mala vypočúvať jedna osoba a nie dlhšie ako 60 minút. Vhodné sú menšie miestnosti, aby sa deti dokázali sústrediť na svoju výpoveď a okolité predmety zbytočne neodvádzali ich pozornosť. Najdôležitejšie na celom vypočúvaní je získanie si dôvery. Následne je vhodné klásť dieťaťu otázky, na ktoré môže ľahko odpovedať. Alebo ho môže vypočúvajúci vyzvať, aby mu porozprávalo nejaký jednoduchý príbeh. Až potom môže pristúpiť k primeranému poučeniu a začať so samotným výsluchom. Vyšetrovateľ by mal udržiavať očný kontakt s dieťaťom po celú dobu. Ak by s tým malo dieťa problém, je vhodné

---

<sup>83</sup> (Nepriama citácia) WEISS, a kol.: *Sexuální...*, s. 73 – 79.

sústrediť jeho pozornosť na inú činnosť, napríklad nechať ho kresliť.<sup>84</sup> Vhodným prostriedkom sú aj anatomické bábičky Jája a Pája, ktoré majú sekundárne pohlavné orgány. Vyšetrovateľ ich môže použiť na nadviazanie kontaktu s dieťaťom, ale slúžia hlavne ako diagnostický nástroj. U detí v predškolskom veku bývajú využívané pri opísaní priebehu zneužívania. Pomocou nich sa dá zistiť, či bolo dieťa zneužívané. Takéto deti sa nedokážu s bábikami hrať, dokonca reagujú agresívne. Celý priebeh výsluchu by mal byť zaznamenaný na videozázname, nakoľko opakovanie takýchto výsluchov vedie k sekundárnej viktimizácii. Pri anamnestickom vyšetrení sa zisťujú základné údaje o zdravotnom stave, u dievčat hlavne pravidelnosť menštruácie, či užívanie antikoncepcie. U chlapcov ide o informácie týkajúce sa masturbácie a erotických predstáv. Vyšetrovateľ sa zameriava aj na pomery v rodine, zisťuje počet partnerov matky či otca, a zároveň svoju pozornosť zameriava aj na správanie dieťaťa v materskej či základnej škole, ale i mimo nej. Dôležitým faktorom ovplyvňujúcim celé vyšetrovanie je vzťah obete k páchatelovi. Rozlišujeme zneužívanie v rámci príbuzenských vzťahov, kedy obeť veľmi dobre pozná páchatel'a. Ide hlavne o vlastného či nevlastného otca, súrodenca alebo matku. Takýto typ zneužívania sa v praxi vyskytuje najčastejšie a tvorí asi 80 až 85 % z celkového počtu prípadov. Páchatel', ktorý nepochádza z kruhu rodiny, tiež nie je výnimkou.<sup>85</sup> V okrese Trutnov vedúci oddielu pohlavne zneužíval chlapcov, ktorí k nemu chodili na prehliadku pohlavných orgánov. Ohmatával ich, a tých „najposlušnejších“ bozkával na intímnych miestach.<sup>86</sup>

#### **4. 1. 2. Pohovor s dieťaťom – podozrenie na intrafamiliálne sexuálne zneužitie**

Pohlavné zneužívanie detí ich príbuznými je najčastejším prípadom, s ktorým sa vyšetrovatelia v praxi stretávajú. Pri výsluchu musí vyšetrovateľ pristupovať k dieťaťu veľmi citlivo. Mal by klásť jednoduché otázky, ktorým vypočúvaný porozumie, a vyhýbať sa záporom a používaniu veľkého počtu zámen. Deti sú ľahko ovplyvniteľné, preto by vypočúvajúcim nemali byť navádzané k určitej konkrétnej odpovedi. Je vhodné používať otázky s otvoreným koncom, kedy má dieťa možnosť vetu samo dokončiť. Pri komunikácii s obeťou nízkeho veku by mal

---

<sup>84</sup> (Nepriama citácia) ČÍRTKOVÁ: *Forezní...*, s. 324 – 334.

<sup>85</sup> (Nepriama citácia) WEISS, Petr. a kol. *Sexuální zneužívání dětí*. 1. vydanie. Praha: Grada Publishing, 2005. s. 87 – 94.

<sup>86</sup> (Nepriama citácia) TRÄUBNER, Vladimír. *Nejstřeženejší tajemství – sexuální zneužívání dětí*. 1. vydanie. Praha: Trizona, 1996. s. 24.

vyšetrovateľ používať jazyk blízky dieťaťu. Na nadviazanie kontaktu s ním a zistenie jeho slovnej zásoby môže použiť už zmieňované terapeutické pomôcky. U starších detí možno využiť kresbu na zistenie rodinných vzťahov.<sup>87</sup> Najskôr by malo nakresliť obrázok tak, ako chce, následne svoju rodinu a na záver seba samého. Pri hodnotení kresby sa musí vziať do úvahy vývojové štádium dieťaťa a jeho vek. V mnohých prípadoch zneužívania ide o dlhodobú a opakujúcu sa záležitosť. Dieťa stráca rodinné zázemie, je pasívne a poddá sa vôli páchatel'a. Obet'ami sexuálneho zneužívania sú väčšinou dievčatá, čo je ovplyvnené aj tým, že u chlapcov je vyššia latentnosť. Boja sa odhalenia, straty mužského ega, či obvinení, že sú homosexuáli. Pohlavné zneužívanie oznámia väčšinou kamaráti alebo rodinní príbuzní, ktorým sa dieťa zverí. Problém nastane, ak dieťa odmieta hovoriť. V takomto prípade má vyšetrovateľ na výber niekoľko spôsobov. Môže použiť logické vysvetlenie, prečo je potrebné, aby sa mu dieťa zverilo. Je dôležité mu vysvetliť, že sa nemusí ničoho báť a že jeho výpoveď môže pomôcť ochrániť aj iné deti. Vyšetrovateľ má k dispozícii aj iné metódy, ako napr. kladenie otázok s kontextom na sexuálne zneužitie, či techniku výberu odpovedí, alebo sa môže pýtať priamo, kedy je dieťa nútené odpovedať buď áno, alebo nie. Na konci výsluchu je vhodné dieťa pochváliť za jeho výpoveď, informovať ho o ďalších krokoch vyšetrovania a uistiť ho, že sa nemusí ničoho báť.<sup>88</sup>

## 4. 2. Prípady z praxe

V závere tejto kapitoly chcem uviesť aj nejaké príklady z praxe. Je ich naozaj mnoho, a preto spomeniem len niektoré. Prípád pionierskeho vedúceho je priam učebnicovým príkladom. Bol to nenápadný muž pracujúci s deťmi, ktorého nikto nedokázal štyri roky pristihnúť pri pohlavnom zneužívaní detí. Svoje obete vyzliekal donaha, trel a sal im pohlavné údy. To isté sám vyžadoval od nich. S niektorými chlapcami praktizoval aj análny pohlavný styk. Všetko sa odohrávalo v jeho byte, kam si deti vodil. Za služby, ktoré mu deti poskytovali, boli náležite odmenené. Jeden z chlapcov vypovedal, že k vedúcemu pionierskeho tábora dochádzalo asi 12 chlapcov a jedno dievča. Okamžite po nahlásení trestného činu sa začala policajná akcia. Bola nariadená domová prehliadka a zadržanie podozrivého. V jeho byte sa našli videokazety,

---

<sup>87</sup> (Nepriama citácia) WEISS, a kol.: *Sexuální...*, s. 117 - 119.

<sup>88</sup> (Nepriama citácia) MALÁ, E., RABOCH, J., SOVÁK, Z. *Sexuálně zneužívané děti*. Praha: Psychiatrické centrum, 1995. s. 23 – 36.

fotografie nahých detí, chirurgické rukavice, vibrátory, kožené remienky, pornografické videokazety a ďalšie predmety. Obvinený potvrdil, že deti zneužíval. Uviedol, že väčšinou chlapcov. Pri nich sa nedokázal ovládať. Súdni znalci z oboru zdravotníctva, odvetvie psychiatrie uviedli, že obvinený trpí homosexuálnou pedofíliou. V roku 1997 bol odsúdený za trestný čin pohlavného zneužívania 17 nepĺnoletých detí a ohrozovania mravnej výchovy mládeže. Bol mu uložený úhrnný nepodmienený trest odňatia slobody v trvaní troch rokov a zároveň aj ochranné psychiatricko–sexuologické liečenie ústavnou formou. Po odvolaní sa štátneho zástupcu mu bol trest predĺžený na dobu štyroch rokov. Len vďaka výpovedi troch chlapcov, ktorí celý prípad oznámili na políciu, sa vyšetrovateľom podarilo usvedčiť tohto páchatel'a.<sup>89</sup>

Heterosexuálna pedofília sa potvrdila aj v prípade Romana K., ktorý svoju šesťročnú dcéru pohlavne zneužil a následne ju zavraždil. Bol odsúdený za pohlavné zneužívanie s následkom smrti a uložený mu bol nepodmienečný trest odňatia slobody v dĺžke 14 rokov. Potom, čo vyšetrovatelia objavili mŕtvolu tela malého dievčatka v rybníku, bola nariadená pitva. Súdny znalec objavil pri prehliadke oblečenia hnedé škvrny v oblasti konečníka a následne pri obhliadke tela trhliny v okolí análneho otvoru. Oblasť pošvového vchodu bola tiež porušená. Na danom mieste bola objavená až štvorcentimetrová trhlina. Pravdepodobne došlo k hrubej manipulácii s genitáliami. Stopy po sperme ani aktivita kyslej fosfatázy neboli preukázané, čoho príčinou mohlo byť to, že telo bolo už v značnom rozklade. Súdny znalec potvrdil násilnú smrť udusením, spôsobenú cudzím zavinením. Roman bol už v minulosti odsúdený za trestný čin pohlavného zneužívania a ohrozovania mravnej výchovy mládeže, keď ako oddielový vedúci ohmatával dievčatá v tábore a strkal im prsty do prirodzenia.<sup>90</sup>

Na týchto dvoch prípadoch som sa pokúsila poukázať i na prácu kriminalistov v praxi. Vina obvineného sa preukázala na základe zhodnotenia zaistených materiálnych stôp. V prvom prípade zohrali dôležitú úlohu výpovede samotných chlapcov, ale i predmety nájdené v byte obvineného.

---

<sup>89</sup> (Nepriama citácia) ŠLESINGER, František. Pionýrský vedoucí. *Kriminalistický sborník*. Praha. 2004, roč. XLVIII, č. 1. s. 11 – 13.

<sup>90</sup> (Nepriama citácia) DVOŘÁČEK, Igor, KANDRÁČ, Jaroslav, VALERIÁN, Luboš. „Přepečlivý tatínek“. *Kriminalistický sborník*. Praha. 2008, roč. LII, č. 2. s. 6 – 14.

## Záver

Metodika vyšetrovania sexuálnych trestných činov ako nezáväzný návod slúžiaci vyšetrovateľom pri pátraní po páchatel'ovi má pri objasňovaní mravnostnej kriminality veľký význam. Spočíva najmä v určení možného spôsobu postupovania pri objasňovaní trestnej činnosti, ktoré sa vyznačuje hlavne tým, že disponuje s minimálnym množstvom materiálnych stôp. To prácu vyšetrovateľom naozaj neľahčuje. Ďalším možným zdrojom informácií o priebehu činu je svedok, ale to nie je častý prípad. Dominantnou je obeť. Hlavný problém však spočíva najmä v tom, že napadnutá osoba ako obeť si nespomína na udalosti, pretože bola omámená, alebo jednoducho odmieta vypovedať. Prípady oznámené polícii však tvoria len minimum z celkového počtu týchto trestných činov. Prevládajúcou príčinou toho býva strach obeť, že jej nikto neuverí, že ju okolie odsúdi, ale tiež hanba či dokonca strach z útočníka. Obeť sexuálneho trestného činu sa len ťažko spamätáva z toho, čo sa jej prihodilo, preto je dôležitý najmä šetrný prístup vyšetrovateľov pri jej výsluchu či vyšetovaní. Veľký podiel z celkového počtu obetí sú práve deti, preto je špeciálny postup pri ich vypočúvaní priam žiaduci. V týchto prípadoch je nebezpečenstvo vzniku sekundárnej viktimizácie vysoké.

V tejto práci som sa podrobne venovala najmä dvom trestným činom, ktoré sú svojim vykonaním a spôsobenými následkami tak závažné, že si zaslúžia najviac pozornosti. Ide o trestný čin znásilnenia a pohlavného zneužívania. Štatistické údaje za rok 2010 sú desivé: Počet oznámených trestných činov presahuje päťsto prípadov, a to uvádzam minuloročné údaje len za obdobie desiatich mesiacov. Úspešnosť objasnenia prípadov je celkom uspokojivá. Zaujímavé sú najmä čísla, ktoré vyjadrujú počet dodatočne vyriešených trestných činov. Vďaka novým metódam a vylepšeniu technických prostriedkov sa podarilo odhaliť páchatel'a aj v prípade starom niekoľko rokov. Pomocou analýzy DNA dnes možno dospieť až k individuálnej identifikácii a pri znásilnení je možné a vhodné používať aj metódu psychologického profilovania, ktoré v posledných rokoch zaznamenalo úspech aj v Českej republike. Zostavenie profilu páchatel'a pomáha najmä pri zúžení okruhu podozrivých, ale tiež pri hľadaní spoločných znakov jednotlivých činov. Podobnosť alebo dokonca zhoda v spôsobe spáchania trestného činu môže byť pre vyšetrovateľov indíciou, že ide o jedného a toho istého útočníka. O podobných prípadoch z praxe sa zmieňujem aj vo svojej práci.

Veľká pozornosť je dnes sústredená na problematiku komerčného sexuálneho zneužívania. Ide o aktuálny problém, pri ktorom sa zainteresované osoby snažia taktizovať rôznymi stratégiami. Či budú úspešné, je otázne. Nie je ľahké prispôbiť vyšetrowanie novým spôsobom páchania takéhoto druhu kriminality. Súvisí to opäť s rozvojom moderných technológií či informačnej techniky. Novým typom zneužívania detí je sexting, kedy sa páchatel' zoznami s dieťaťom cez internet a následne po získaní jeho dôvery ho niekam vyláka a zneužije. Aj vo vykonávaní prostitúcie nastali zmeny, s ktorými si vyšetrowatelia nevedia dať rady. Pouličnú prostitúciu postupne vytláčajú spoločníčky, ktoré si možno objednať cez telefón priamo domov. Problém je v tom, že vystopovať mobilný telefón, ktorý je dnes pre každého samozrejmosťou, nie vždy je možné.

Čo sa týka samotnej prevencie, je ťažké zhodnotiť, či zaznamenala nejaký výrazný úspech. Boj proti mravnostnej kriminalite však netreba vzdávať. Základom je výchova detí, pretože oni sú častým predmetom útoku. Dôležité je však venovať svoju pozornosť aj samotným páchatel'om. Ich náprava a výchova sa nesmie brať na ľahkú váhu. Až priveľký podiel z celkového počtu páchatel'ov sa dopustilo sexuálnych trestných činov opakovane, a to aj po absolvovaní psychiatricko-sexuologického liečenia. Ich evidovanie a kontrola by preto mohli pomôcť v zamedzení páchania ďalšej trestnej činnosti. Pri objasňovaní jednotlivých prípadov sa vyšetrowatelia stretávajú aj s tým, že si obeť čin vymyslela. To kladie zvýšené nároky na ich prácu, ktorá musí byť dôkladná, aby sa zamedzilo krivým obvineniam.

Na záver môžem len konštatovať, že metodika vyšetrowania sexuálnych trestných činov je oblasťou so širokým záberom. Svoju pozornosť som preto zúžila len na tie najzaujímavejšie oblasti práce vyšetrowateľov, ktoré som podložila aj niektorými skutočnými prípadmi.



## Bibliografia

### Odborné publikácie:

- BLATNÍKOVÁ, Šárka. *Pachatelé komerčního sexuálního zneužívání dětí*. 1. vydanie. Praha: Institut pro kriminologii a sociální prevenci, 2009. s. 139.
- BRICHČÍN, Slavoj, a kol.. *Sexuální delikventi z pohledu psychiatrické sexuologie*. 1. vydanie. Praha: Psychiatrické centrum, 1996. s.108.
- ČÍRTKOVÁ, Ludmila. *Forenzní psychologie*. Plzeň: Aleš Čeněk, 2009. s. 446.
- ČÍRTKOVÁ, Ludmila. *Policejní psychologie*. 3. vydanie. Praha: Portál, 2000. s. 256.
- ČÍRTKOVÁ, Ludmila, ČERVINKA, František. *Forenzní psychologie*. Praha: SUPPORT, 1994. s. 205.
- DUNOVSKÝ, Jiří, a kol. *Týrané, zneužívané a zanedbávané dítě*. 1. vydanie. Praha: Grada Publishing, 1995. s. 245.
- GÖDTEL, Reiner. *Sexualita a násilí*. Praha: Český spisovatel, 1994. s. 192.
- HLAVÁČEK, Jan, PROTIVINSKÝ, Miroslav. *Praktická kriminalistika*. 1. vydanie. Praha: Kriminalistický ústav Praha Policie ČR, 2006. s. 240.
- JELÍNEK, Jiří, a kol. *Trestní právo hmotné*. 1. vydanie. Praha: Leges, 2009, s. 896.
- JELÍNEK, Jiří, a kol. *Trestní právo procesní*. 1. vydanie. Praha: Leges, 2009. s. 784.
- KOVÁŘ, Petr, a kol. *Sexuální agrese – Znásilnění z pohledu medicíny a práva*. Praha: MAXDORF, 2008. s. 292.
- MALÁ, E., RABOCH, J., SOVÁK, Z. *Sexuálně zneužívané děti*. Praha: Psychiatrické centrum, 1995. s. 128.
- Ministerstvo vnitra ČR. *Národní strategie boje proti obchodování s lidmi za účelem sexuálního vykořisťování v České republice*. Praha, 2003. s. 53.
- MUSIL, Jan, a kol. *Metodika vyšetřování jednotlivých druhů trestných činů*. Praha: Karolinum, 1992. s. 180.
- MUSIL, Jan, KONRÁD, Zdeněk, SUCHÁNEK, Jaroslav. *Kriminalistika*. 1. vydanie. Praha: C. H. Beck, 2001. s. 512.
- PORADA, Viktor, a kol. *Kriminalistická metodika vyšetřování*. Plzeň: Vydavatelství a nakladatelství Aleš Čeněk, 2007. s. 232.

- SPURNÝ, Joža. *Psychologie výslechu*. 1. vydanie. Praha: Portál, 2003. s. 120.
- STRAUS, Jiří, NĚMEC, Miroslav, a kol. *Teorie a metodologie kriminalistiky*. Plzeň: Aleš Čeněk, 2009. s. 503.
- TRÄUBNER, Vladimír. *Nejstřeženější tajemství – sexuální zneužívání dětí*. 1. vydanie. Praha: Trizona, 1996. s. 116.
- WEISS, Petr. a kol. *Sexuální zneužívání dětí*. 1. vydanie. Praha: Grada Publishing, 2005. s. 264.
- WEISS, Petr, a kol. *Sexuální zneužívání - pachatele a oběti*. 1. vydanie. Praha: Grada Publishing, 2000. s. 212.
- ZÁBORSKÁ, Jindřiška. *Psychologická intervence při vyšetřování trestních činů*. 1. vydanie. Praha: Portál, 2007. s. 136.
- ZÁHORSKÁ, Jindřiška. *Psychologická intervence při vyšetřování trestných činů*. Praha: Portál, 2007. s. 135.

#### Odborné časopisy:

- AULICKÝ, Petr. *Trestné činy proti lidské důstojnosti v sexuální oblasti*. Brno: Masarykova univerzita, 2009. s. 2 – 5.
- BAYEROVÁ, Monika. Evropská úmluva o počítačové kriminalitě a sexuální zneužívání dětí. *Trestněprávní revue*. Praha. 2003, č. 5. s. 156 – 157.
- BOHUTÍNSKY, Jan. Určení otcovství. *Kriminalistický sborník*. Praha. 2002, roč. XLVI, č. 2. s. 15 – 17.
- CÍSAŘOVÁ, Dagmar. Problematika komerčního sexuálního zneužívání dětí jakožto formy organizované kriminality. *Trestní právo*. 2007, roč. XII, č. 3. s. 21.
- CISAŘOVÁ, Dagmar, ČÍŽKOVÁ, Johana. Rekodifikace sexuálních trestných činů. *Trestní právo*. Praha. 2010, č. 10. s. 7 – 13.
- ČÍRTKOVÁ, Ludmila. Postupy profilování u trestného činu znásilnění. *Kriminalistický sborník*. 2007, roč. LI, č. 4. s. 37 – 38.
- ČÍRTKOVÁ, Ludmila. Procedurální neférovost (Sekundární viktimizace obětí sexuálního násilí). *Zpravodaj BKB*. Praha. 2002, č. 3. s. 6 – 10.

- ČÍRTKOVÁ, Ludmila. Role oběti ve vyšetřování násilných trestných činů. *Kriminalistický sborník*. Praha. 2001, roč. XLV, č. 4. s. 34 – 39.
- ČÍRTKOVÁ, Ludmila. Vedlejší diagnóza: obět trestného činu. *Zpravodaj BKB*. Praha, 2010, č. 1. s. 19 – 21.
- ČÍRTKOVÁ, Ludmila. Výslech dětí a jeho úskalí. *Právo a rodina*. Praha. 2010, roč. 12, č. 3. s. 9 – 12.
- ČÍRTKOVÁ, Ludmila. Výslech dětí a jeho úskalí 2. *Právo a rodina*. Praha. 2010, roč. 12, č. 4. s. 6 – 9.
- DUNOVSKÝ, Jiří, MITLÖHNER, Miroslav. Problematika dětských práv v ČR s přihlédnutím k fenoménu komerčního sexuálního zneužívání dětí. *Zdravotnictví a právo*. Praha. 2004, roč. VIII, č. 2. s. 2 – 29.
- DVOŘÁČEK, Igor, KANDRÁČ, Jaroslav, VALERIÁN, Luboš. „Přepečlivý tatínek“. *Kriminalistický sborník*. Praha. 2008, roč. LII, č. 2. s. 6 – 14.
- FRYŠTÁK, Marek. Některé aspekty rekognice v praxi přípravného řízení a povinnost účasti obviněného jako poznávané osoby na ní. Praha: *Kriminalistika*. 2004, č. 4.
- GRIVNA, Tomáš. Trestné činy proti lidské důstojnosti v sexuální oblasti v novém trestním zákoníku. *Bulletin Advokacie*. Praha. 2009, č. 10. s. 69.
- HANUŠOVÁ, Jaroslava. Sexuální zneužívání dětí – příznaky a následky. *Právo a rodina*. Praha. 2006, č. 5. s. 12 – 16.
- HANUŠOVÁ, Jaroslava. Sexuální zneužívání dětí – terapie a prevence. *Právo a rodina*. Praha. 2006, č. 6. s. 12 – 15.
- HAUSKNECHT, Jaroslav. Zrůdný v myšlenkách, zrůdný ve skutcích. *Kriminalistický sborník*. Praha. 2006, roč. L, č. 4. s. 6 – 16.
- HEIN, Oldřich. Odběry krve (Problematika odběrů krve a předběžných lékařských zpráv ve světle novely trestního řádu). *Kriminalistický sborník*. Praha. 2002, roč. XLVI, č. 5. s. 54 – 57.
- HOVORKA, Daniel. Úmluva o ochraně dětí před sexuálním vykořisťováním a sexuálním zneužíváním. *Právo a rodina*. Praha. 2010, č. 9. s. 11 – 16.
- HRADECKÝ, Michal. Fingované znásilnění nezletilé dívky. *Kriminalistický sborník*. Praha. 2004, roč. XLVIII, č. 1, s. 22 – 24.

- CHMELÍK, Jan. Formy a právní aspekty prostituce (II. Část.). *Kriminalistický sborník*. Praha. 2003, roč. XLVII, č. 4. s. 65 – 68.
- CHMELÍK, Jan. Pornografie jako kategorie mravnostní kriminality. *Kriminalistika*. Praha. 2003, č. 4. s. 276 – 282.
- CHROMÝ, Jakub. Problematika komerčního sexuálního zneužívání dětí v mezinárodních dokumentech a její reflexe v trestněprávní úpravě České republiky. *Trestní právo*. Praha. 2008, roč. XII., č. 148. s. 18 – 24.
- KOLÁŘOVÁ, Alena, PROCHÁZKA, Karel. Fantom jižního města. *Kriminalistický sborník*. Praha. 2005, roč. XLIX., č. 1. s. 25 – 30.
- LOMNICKÝ, Jan, BURÝŠKOVÁ, Lenka. Nulová šance na záchranu pro obět i pachatele. *Kriminalistický sborník*. Praha. 2007, roč. LI, č. 5. s. 18 – 22.
- MAKOVEC, Petr, NĚMEC, Jan, a kol. Kriminalistické aspekty vyšetření stop spermatu – porovnání forenzních metod. *Kriminalistický sborník*. Praha. 2006, roč. L, č. 2. s. 29 – 33.
- MALÝ, Karel. Možnosti získání vzorku k analýze DNA od osob, které jej odmítnou poskytnout. *Kriminalistický sborník*. Praha. 2003, roč. XLVII, č. 2. s. 42 – 45.
- MALÝ, Karel. Možnosti získání vzorku k analýze DNA od osob, které jej odmítnou poskytnout. *Kriminalistický sborník*. Praha. 2003, roč. XLVII, č. 2. s. 42 – 45.
- PROTIVINSKÝ, Miroslav. Brutálně znásilňoval děti (z praxe švýcarské policie). *Kriminalistický sborník*. Praha, 2002, roč. XLVI, č. 1. s. 24 – 27.
- PROTIVINSKÝ, Miroslav. Trestná činnost na dětech. *Kriminalistický sborník*. Praha. 2009, roč. LIII, č. 4. s. 49 – 51.
- ŠLESINGER, František. Pionýrský vedoucí. *Kriminalistický sborník*. Praha. 2004, roč. XLVIII, č. 1. s. 11 – 13.
- ŠULC, Viktorín. Nemocný muž a kráska v bílem. *Kriminalistický sborník*. Praha. 2008, roč. LII, č. 1. s. 50 – 52.
- ŠULC, Viktorín. Nemocný muž a kráska v bílem 2. *Kriminalistický sborník*. Praha. 2008, roč. LII, č. 2. s. 49 – 51.
- VITOUŠOVÁ, Petra. Jaká je situace obětí znásilnění? *Zpravodaj BKB*. Praha. 2001, č. 1. s. 3 - 8.

## Webové stránky:

- Odbor prevence kriminality MV ČR. *Metodika přípravy městského programu prevence kriminality na rok 2010*. [online]. MV ČR, Odbor prevence kriminality, 1. 12. 2009 [cit. 15. 12. 2010]. Dostupné na <<http://www.mvcr.cz/clanek/programy-prevence-kriminality.aspx?q=Y2hudW09NA%3d%3d>>.
- Odbor prevence kriminality MV ČR. *Strategie prevence kriminality na léta 2008 – 2011*. [online]. MV ČR, Odbor prevence kriminality, 16. 10. 2007 [cit. 15. 12. 2010]. Dostupné na <<http://www.mvcr.cz/clanek/programy-prevence-kriminality.aspx?q=Y2hudW09MQ%3d%3d>>.

## Právne predpisy:

- Zákon č. 140/1961 Sb., trestní zákon.
- Zákon č. 40/2009 Sb., trestní zákoník.
- Zákon č. 141/1961 Sb., o trestním řízení soudním (trestní řád).
-

## Prílohy

### Príloha č. 1

Tabuľka s údajmi o trestných činoch súvisiacich s pornografiou a komerčným sexuálnym zneužívaním

#### Pornografia

##### Tabuľka č. 1

Počet tr. činov/odsúdené osoby	2005	2006	2007	2008	2009	Celkom trestných činov	Celkom odsúdených osôb
Šírenie pornografie zobrazujúce dieťa	6/6	8/8	5/5	12/12	9/9	40	40
Prechovávanie detskej pornografie §205a tr. z.	0	0	0	4/2	11/11	15	13
Zneužitie dieťaťa k výrobe pornografie §205a tr. z.	0	0	0	2/2	2/2	4	4
<b>Celkom tr. činov/počet odsúdených osôb</b>	6/6	8/8	5/5	18/16	22/22	59	57

#### Komerčné sexuálne zneužívanie

##### Tabuľka č. 2

(údaje za rok 2010 od 1. januára do 31. októbra)

Trestný čin/prečin/zločin	Zistené trestné činy celkom	Ukončené preverovanie	V štádiu preverovania	Celkový počet objasnených prípadov	Dodatočne objasnené prípady	Počet stíhaných a vyšetrovaných osôb
Šírenie pornografie	74/32/0	60/21/0	16/11/0	56/17/0	39/0/0	62/5/0
Komerčné sexuálne zneužívanie v závislosti	0/0/0	0/0/0	0/0/0	0/0/0	0/0/0	0/0/0
Komerčné sexuálne zneužívanie – ostatné prípady	4/0/4	3/0/3	1/0/1	3/0/3	0/0/0	3/0/3

## Príloha č. 2

Tabuľky s údajmi o trestnom čine obchodovania s ľuďmi, kupliarstva a zvädzania k pohlavnému styku

### Obchodovanie s ľuďmi

Tabuľka. Č. 3. – (údaje za rok 2010 sú za obdobie od 1. 1. 2010 do 31. 10. 2010)

Názov trestného činu/počet páchatel'ov	2005	2006	2007	2008	2009	2010 (zločin, prečin)	Počet páchatel'ov celkom	Počet potrestaných
<b>Obchodovanie s deťmi</b> §216a/zverenie dieťaťa do moci iného §169	0	3/1	0	0	0	0(0/0)	<b>3</b>	1
<b>Obchodovanie s ľuďmi – dieťa</b> (rok 2010 obecne)	8/5	1/1	1/1	0	<b>1/1</b>	21(20/0)/30(16/0)	<b>11+30</b>	8 (údaje z roku 2010 tu nie sú započítané)

### Kupliarstvo, zvädzanie k pohlavnému styku

Tabuľka č. 4. – údaje z roku 2010 sú za obdobie od 1.1. 2010 do 31.10. 2010

Trestný čin/počet páchatel'ov	2005	2006	2007	2008	2009	2010 (zločin/prečin)	Celkom páchatel'ov	Celkom trestných vecí
Kupliarstvo – osoba mladšia ako 18 rokov (za rok 2010 obecne – už sa nevzťahuje na osoby mladšie ako 18 r.)	28/17	20/13	7/7	24/14	24/11	31(6/15)/24(1/5)	<b>103+24</b>	<b>93</b>
Zvädzanie k pohlavnému styku	17/16	33/30	24/23	22/21	24/24	X	<b>120</b>	<b>114</b>

### Príloha č. 3

Tabuľky s údajmi o trestnom čine znásilnenia a pohlavného zneužívania

#### Znásilnenie

Tabuľka č. 5 – prípady zaznamenané za rok 2010 (od 1. 1. do 31. 10.)

Trestný čin/prečin/zločin	Zistené trestné činy celkom	Ukončené preverovanie	V štádiu preverovania	Celkový počet objasnených prípadov	Dodatočne objasnené prípady	Počet stíhaných a vyšetrovaných osôb
Znásilnenie	<b>500/137/312</b>	386/100/240	124/36/70	<b>339/72/222</b>	29/0/0	<b>310/61/186</b>
Sexuálny nátlak	<b>20/17/2</b>	18/15/2	2/2/0	<b>16/13/2</b>	0/0/0	<b>11/10/1</b>
<b>Celkom</b>	<b>520/154/314</b>	404/115/242	126/38/70	<b>355/85/224</b>	29/0/0	<b>321/71/187</b>

#### Pohlavné zneužívanie

Tabuľka č. 6 – prípady zaznamenané za rok 2010 (od 1. 1. do 31. 10.)

Trestný čin/prečin/zločin	Zistené trestné činy celkom	Ukončené preverovanie	V štádiu preverovania	Celkový počet objasnených prípadov	Dodatočne objasnené prípady	Počet stíhaných a vyšetrovaných osôb	Počet páchatel'ov - ženy
Pohlavné zneužívanie v závislosti	<b>69/0/47</b>	47/0/28	24/0/19	<b>47/0/28</b>	8/0/0	<b>49/0/25</b>	<b>0/0/0</b>
Pohlavné zneužívanie ostatné	<b>552/0/386</b>	428/0/289	199/0/90	<b>409/0/274</b>	79/0/0	<b>421/0/239</b>	<b>25/0/11</b>
<b>Celkom</b>	<b>621/0/433</b>	475/0/317	223/0/119	<b>456/0/302</b>	87/0/0	<b>470/0/264</b>	<b>25/0/11</b>

**Zdroj pre prílohu 1, 2, 3:** BLATNÍKOVÁ, Šárka. *Pachatelé komerčného sexuálneho zneužívania detí*. 1. vydanie. Praha: Institut pro kriminologii a sociální prevenci, 2009. a štatistické údaje zo stránky Ministerstva vnútra ČR dostupné na <<http://www.policie.cz/clanek/statisticke-prehledy-kriminality-197869.aspx>>.



## Príloha č. 4

### Anatomické bábičky „Jája a Pája“



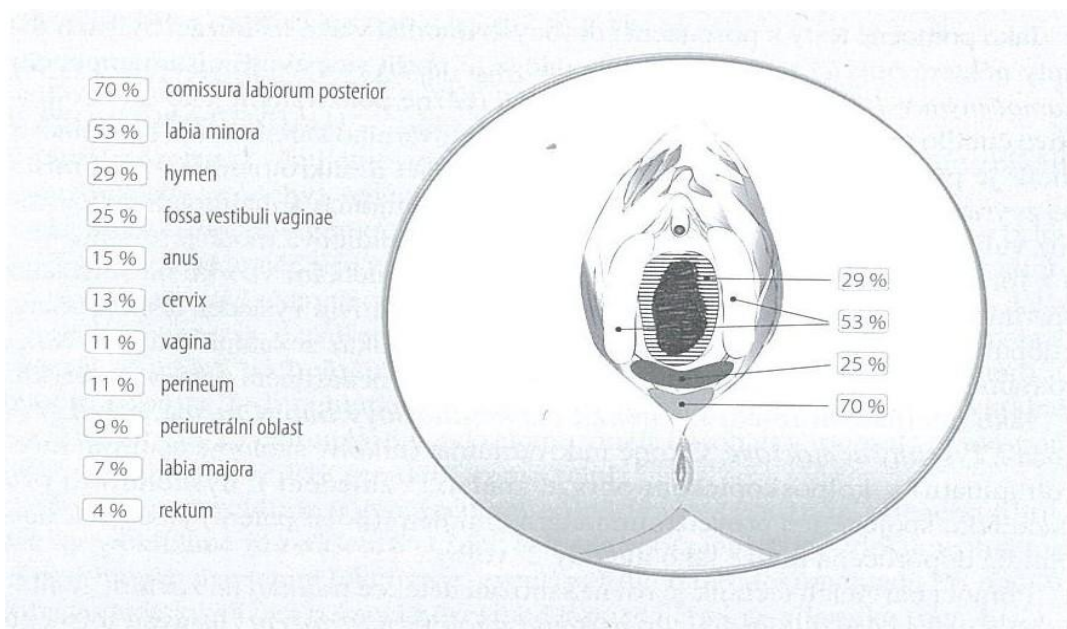
91

---

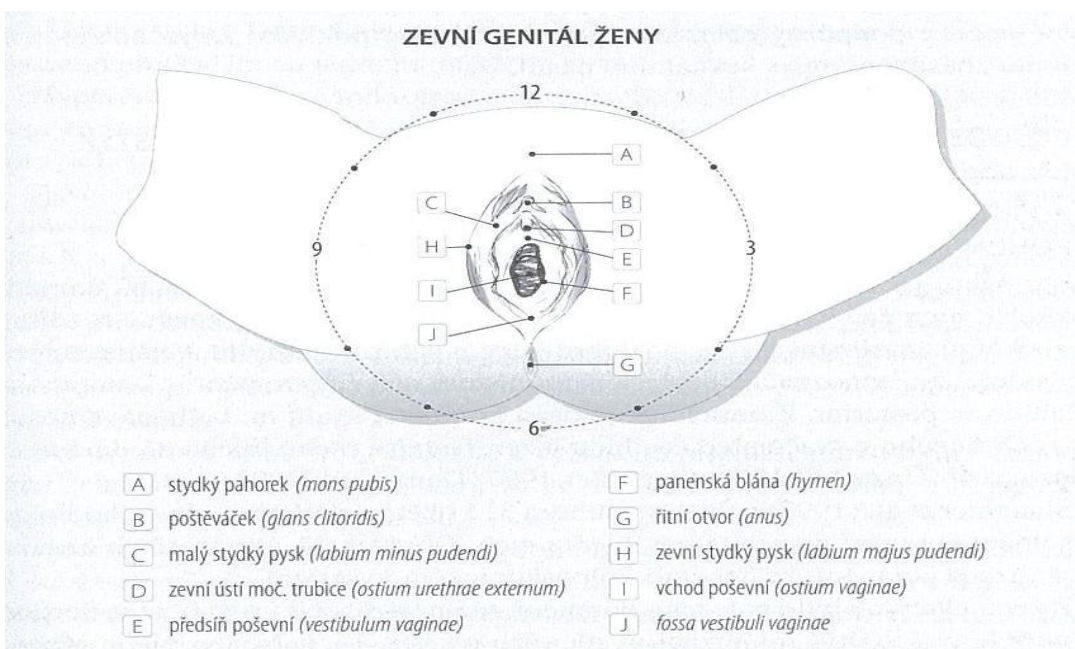
<sup>91</sup> KOVÁŘ, Petr, a kol. *Sexuální agrese – Z násilnění z pohledu medicíny a práva*. Praha: MAXDORF, 2008. s. 178.

## Príloha č. 5

### Lokalizácia poranení na vonkajších genitáliach



92



93

<sup>92</sup> KOVÁŘ, Petr, a kol. *Sexuální agrese – Z násilnění z pohledu medicíny a práva*. Praha: MAXDORF, 2008. s. 188.

<sup>93</sup> „Tamtéž“, s. 187.

## Príloha č. 6

### Ukážka rozhovoru s trojročným dieťaťom<sup>94</sup>

#### Naviazanie kontaktu a uvedenie natáčania videokamerou.

1. „Ahoj ..., pod' ďalej. Volám sa ... a budem sa s tebou rozprávať a hrať sa.“
2. „Tu za mnou stojí kamera, ktorá sleduje, ako sa hráš a čo o čom sa spolu rozprávame. To je preto, aby som si nemusel/a nič písať a tiež preto, aby si nič z toho, čo si tu budeme hovoriť, nemusel/a nikde opakovať znovu.“

#### Budovanie vzťahu a kompetencie dieťaťa odpovedať na otázky za pomoci hračiek. Necháme dieťa voľne sa hrať, pozorujeme ho, neponáhľame sa. Postupne, ako sa dieťa osmeľuje, môžeme mu začať klásť otázky.

3. „Ako sa voláš celým menom?“
4. „Koľko máš rokov?“
5. „Kde bývaš? Poznáš svoju adresu pre prípad, že by si sa stratil/a?“
6. „Povieš mi, kto všetko u vás doma býva?“

#### Pokiaľ dieťa nereaguje, skúsime docieľiť splnenie úlohy pomocou hračiek.

7. „Povieš mi ich mená?“
8. „Chodíš do škôlky?“
9. „S kým sa tam hráš? Povedz mi o tom.“

#### Doplňujúce otázky v súvislosti s podozrením na sexuálne zneužitie: otázky by sa mali týkať najmä situácií ohľadne kúpeľne, toalety a spania. Pozornosť by mala byť zameraná na „hľadkanie“, „šimranie“. Toto je najvhodnejšia doba na použitie anatomických bábik.

10. „Povieš mi, kto ťa dáva spinkať?“
11. „Leží s tebou niekto v postieľke?“
12. „Čo spolu v postieľke robíte?“

---

<sup>94</sup> WEISS, Petr, a kol. *Sexuální zneužívání - pachatele a oběti*. 1. vydanie. Praha: Grada Publishing, 2000. s. 108 - 109.

Pokiaľ dieťa začne rozprávať o zneužívaní, je dobré získať detailné informácie o poslednej udalosti.

13. „Povedz mi, kde všade ťa „hladká.““

Pokiaľ dieťa váha alebo nevie, ako to má povedať, je vhodné mu opäť ponúknuť anatomické bábičky.

14. „Ukážem ti bábičku, mohol/a by si to byť ty. Ukáž mi na nej, kde všade ťa hladká.“

Je dobré sa pýtať, ako sa pri tom dieťa cíti. Trojročné deti sú schopné povedať, či sa im to páči alebo nie, či prežívajú strach apod. Nevedia vysvetliť prečo. Ich odpovede budú stručné, väčšinou odpovedajú v holých vetách.

15. „Čo máš pri hladkaní na sebe?“

16. „Keď je otecko s tebou v postieľke, sám doma, čo má na sebe on?“

17. „Povedz všetko o tom, čo spolu s otecko robíte.“

18. „Kedy ti to otecko robí?“

19. „Kde ti to otecko robí?“

20. „Kde bola vtedy mamička?“

Ujasnenie terminológie dôležitých detailov.

21. „Keď ťa mamička umýva, umýva ti aj zadoček – a aj tam, kde cikáš? Ako tomu hovoríš?“

22. „A u chlapcov tomu hovoríš ako?“

23. „Povedz mi, kde ťa chytil? Ukáž mi to na bábike.“

24. „Chcel po tebe, aby si ho niekde chytil ty? Kde?“

25. „Načo si ešte spomínaš?“

26. „Urobil ti ešte niečo?“

27. „Čo ti povedal, keď to s tebou robil?“

28. „Povedal ti otecko, že o tom nesmieš s nikým hovoriť?“

29. „Povedal/a si to mamičke alebo niekomu inému, čo ti robil?“

Pokiaľ nasleduje odpoveď dieťaťa, že povedalo áno, pýtame sa ďalej.

30. „Ako si jej to povedala?“ ... „Čo všetko si jej povedala?“ ... „Povieš mi to?“

## Resumé

The methodology of investigation of sexual crimes, as a non-binding manual for investigators on searching for offenders, is very important in respect of clarifying the moral crimes. This methodology can determine the possible process of clarifying the criminality. The moral criminality distinguishes on minimum amount of physical material which does not simplify the work of investigators. Another possible source of information about the course of crime is a witness. However this is not the often case. In the most cases the only witness is a victim by oneself. The main issue is that the victim does not remember the facts because of daze or the victim refuses to depose. The incidents announced to the police comprise only a small part of all crimes. The main reason is often a fear of the victim. The victim is afraid that nobody will believe her, that she will be disparaged, as well as she is ashamed, or even afraid of the offender. The victim of a sexual crime can only hardly get over that what happened. Therefore, the gentle approach of investigators during examinations is important. Significant percentage of all victims are children. Therefore, a special procedure of their examination is crucial. In these cases the danger of the appearance of secondary victimisation is high.

My thesis mostly describes two crimes which are by their serious performance and consequences are worth to be paid attention. These are a crime of ravishment and a crime of sexual abuse. The statistical data of these crimes for 2010 are terrifying. During the first ten months of 2010 more than five hundred crimes were reported. Successfulness of investigation is quite satisfying. The most interesting are data that states the number of crimes which were solved additionally. Because of using a new methods and improvement of technology the offender was found also in several years old case. The DNA analysis makes the individual identification possible. In case of ravishment it is possible and even sufficient to use the method of physical profiling of offender. In recent years the physical profiling of offender became successful also in Czech Republic. The creation of profile of offender not only reduces the circle of suspicious but also helps in searching for common characteristics of individual crimes. The same way of performance of crime can suggest that the offender is the same. I mention some of the practical cases of this area in my thesis.

The significant attention is nowadays focused on the area of commercial sexual abuse. The commercial sexual abuse is a current issue which the relevant bodies are trying to solve by

creation of various strategies. However it is questioning if these will be successful. It is very difficult to adjust the investigation according to the new practice of commitments of these types of crimes. It is also connected to the development of technology. New type of abusing of children is so called sexting. The offender gets to know the child through internet and after he gets his trust he lures him somewhere and abuses him. The changes are visible also in performing of prostitution. Street prostitution is gradually replaced by companions who can be ordered by phone directly from home. In this case as having a mobile phone is common for everybody, the issue is that the mobile phone of person ordering a companion is hard to track down.

In respect of prevention of crimes it is hard to assess if the prevention became more successful. However the battle against the moral criminality should not be surrendered. The base for this battle is rising of the children because they are often an object of crime. Important is also to pay attention to the offenders. Their detention cannot be disregarded. High percentage of offenders committed the crime repeatedly even after attending the psychiatric-sexology therapy. The evidence and supervision of these offenders would thus reduce the commitment of crimes. The investigators often face the fact that the victim make the crime up. Their work has to be very detailed in order to prevent the false accusation.

At the end I would like to point out that the methodology of investigation of sexual crimes is a very wide range area. Therefore, in my thesis I covered only the most interesting area of investigator's work. I also provide the real cases of the crimes and their investigations.