

Mendelova univerzita v Brně
Agronomická fakulta
Ústav aplikované a krajinné ekologie



**Transformace primárního sektoru ve vybraném
rurálním mikroregionu a jeho potenciál pro regionální
rozvoj (Rosicko)**

Bakalářská práce

Vedoucí práce:

doc. RNDr. Antonín Vaishar, CSc.

Vypracovala:

Hana Kotrsalová

Brno 2017

ZADÁNÍ BAKALÁŘSKÉ PRÁCE

Čestné prohlášení

Prohlašuji, že jsem práci: Transformace primárního sektoru ve vybraném rurálním mikroregionu a jeho potenciál pro regionální rozvoj (Rosicko) vypracovala samostatně a veškeré použité prameny a informace uvádím v seznamu použité literatury. Souhlasím, aby moje práce byla zveřejněna v souladu s § 47b zákona č. 111/1998 Sb., o vysokých školách a o změně a doplnění dalších zákonů (zákon o vysokých školách), ve znění pozdějších předpisů, a v souladu s platnou Směrnicí o zveřejňování vysokoškolských závěrečných prací.

Jsem si vědoma, že se na moji práci vztahuje zákon č. 121/2000 Sb., autorský zákon, a že Mendelova univerzita v Brně má právo na uzavření licenční smlouvy a užití této práce jako školního díla podle § 60 odst. 1 autorského zákona.

Dále se zavazuji, že před sepsáním licenční smlouvy o využití díla jinou osobou (subjektem) si vyžádám písemné stanovisko univerzity, že předmětná licenční smlouva není v rozporu s oprávněnými zájmy univerzity, a zavazuji se uhradit případný příspěvek na úhradu nákladů spojených se vznikem díla, a to až do jejich skutečné výše.

V Brně dne:.....

.....
podpis

Poděkování

Na tomto místě bych ráda poděkovala doc. RNDr. Antonínu Vaisharovi, CSc. za cenné rady a připomínky, kterými přispěl k vypracování této bakalářské práce, podporu a za odborné vedení.

Mé poděkování patří rovněž mým nejbližším a rodině, kteří mě v době vysokoškolského studia a při zpracování bakalářské práce podporovali.

ABSTRAKT

Bakalářská práce se zabývá přeměnou primárního sektoru ve vybrané oblasti, a to v mikroregionu Kahan, který se rozprostírá na území Rosicka. V teoretické části je shrnut regionální rozvoj z globálního, ale i mikroregionálního hlediska. Poté je zanalyzován mikroregion Kahan z pohledu přírodních dispozic, polohy v zázemí Brna a v Rosicko-oslavanské pánvi, také z hlediska obyvatelstva a jeho struktury. V práci jsou charakterizovány obce, které jsou součástí mikroregionu Kahan. V další části jsou přiblíženy dva zemědělské podniky z pohledu výroby a podnikové ekonomiky, zejména konkurenceschopnosti. Závěrečná část generalizuje transformační změny na území mikroregionu Kahan. Bylo zjištěno, že kvůli moderním inovacím je v prvovýrobě zaměstnáno méně pracovních sil. Dále jsou v diskuzi uvedeny případné hrozby v souvislosti s klimatickou změnou.

Klíčová slova: Rosicko-oslavanská pánev, mikroregion Kahan, konkurenceschopnost, zemědělství, klimatická změna

ABSTRACT

Bachelor thesis addresses transformation of particular area of microregion Kahan which is situated in region Rosicko area. The theoretical part includes summary of regional development from global but also microregional point of view. It is followed by the analysis of microregion Kahan from the perspective of natural conditions, position of hinterland in Brno and in Rosice-Oslavany coal basin, also from the perspective of local residents and its structure. In this work there are characterized municipalities which are part of microregion Kahan. In the next part I brought closer two agricultural companies from the perspective of production and economy, mainly competitiveness. Closing part generalizes transformational changes in microregional area Kahan. It was found, thanks to modern innovations fewer workers are employed in the primary sector. The other discussion includes possible threats in connection with climate change.

Key words: Rosice-Oslavany coal basin, microregion Kahan, competitiveness, agriculture, climate change

OBSAH

1	ÚVOD	7
2	CÍL PRÁCE.....	8
3	SOUČASNÝ STAV POZNATKŮ	9
3.1	Teorie regionálního rozvoje	9
3.1.1	Neoklasický rozvoj regionu.....	9
3.1.2	Neomarxistický rozvoj regionu – Regulační teorie.....	10
3.1.3	Neoliberální rozvoj regionu.....	10
3.1.4	Keynesiánský rozvoj regionu – Skupina jádro-periferie	11
3.1.5	Institucionální rozvoj regionu.....	11
3.2	Regionální rozvoj v aplikaci na venkovský prostor	12
3.3	Umístění prvovýroby.....	14
4	MATERIÁL A METODIKA	15
4.1	Rosicko	15
4.1.1	Obyvatelstvo a věková struktura mikroregionu Kahan	16
4.2	Přírodní podmínky a poloha mikroregionu Kahan	18
4.2.1	Rosicko-oslavanská pánev.....	18
4.2.2	Boskovická brázda.....	18
4.3	Využití půdy na území mikroregionu Kahan	18
4.4	Charakteristika obcí.....	19
4.4.1	Babice	19
4.4.2	Kratochvilka	19
4.4.3	Lukovany.....	20
4.4.4	Neslovice	20
4.4.5	Ostrovačice	20
4.4.6	Příbram na Moravě.....	21
4.4.7	Rosice	21
4.4.8	Říčany.....	21
4.4.9	Tetčice	22
4.4.10	Újezd u Rosic	22
4.4.11	Vysoké Popovice.....	22

4.4.12 Zakřany.....	22
4.4.13 Zastávka.....	22
4.4.14 Zbýšov	23
5 TRANSFORMAČNÍ PROCESY	24
5.1 Obecná charakteristika transformace zemědělství	24
5.2 Transformační procesy v mikroregionu Kahan	27
5.3 GenAgro Říčany, a. s.....	28
5.3.1 Organizační složení GenAgro Říčany, a. s.....	30
5.3.2 Personál GenAgro Říčany, a. s.....	30
5.3.3 Živočišná výroba GenAgro Říčany, a. s.....	31
5.3.4 Rostlinná výroba GenAgro Říčany, a. s.	32
5.3.5 Výnosy z běžné činnosti firmy GenAgro Říčany, a. s.	33
5.3.6 Konkurenceschopnost GenAgro Říčany, a. s.	34
6 DISKUZE	39
7 ZÁVĚR.....	41
PŘEHLED POUŽITÉ LITERATURY	42
SEZNAM GRAFŮ.....	45
SEZNAM PŘÍLOH.....	46
PŘÍLOHY	47

1 ÚVOD

Podobně jako mnoho dalších odvětví, i sektor primární prošel v letech 1990 až 2015 řadou změn. Na našem území byl transformační průběh, vztahující se k tomuto období, započat obměnou politického uspořádání, jehož počátek sahá do roku 1989. Stejně jako průmyslová revoluce v období 18. až 19. století s sebou nesla řadu zdokonalovacích procesů (ve výrobním procesu se například postupně upustilo od ruční výroby a běžnou praxí začaly být manufaktury), i Sametová revoluce přinesla několik inovací. Zemědělství přestalo být totalitně podporováno a z centrálního plánování se najednou upouštělo. Vznikl tržní model a obhospodařovaná půda se postupem času stávala vlastnictvím obchodních společností, dokonce i jednotlivců. Na tyto, ale i na další změny v oblasti primárního sektoru (související například se vstupem České republiky do Evropské unie) se práce soustřeďuje.

Sledování vývoje primárního sektoru (zejména zemědělství) je v této práci upřesněno na oblast regionu Rosicko, a to konkrétně na mikroregion Kahan. Toto území je velice žádané pro svoje strategické umístění. Rozprostírá se v nedaleké blízkosti města Brna směrem na západ. Leží v Boskovické brázdě a na výstupku Českomoravské vrchoviny. Půda je zde velice úrodná a klima přispívá k zemědělským procesům.

Pod dobrovolné sdružení obcí Kahan spadají obce Babice u Rosic, Kratochvilka, Lukovany, Neslovice, Ostrovačice, Příbram na Moravě, Rosice, Říčany, Tetčice, Újezd u Rosic, Vysoké Popovice, Zakřany, Zastávka a Zbýšov, kde transformace v podnicích proběhla také.

Pro přiblížení a konkretizaci je v praktické části závěrečné práce diskutován současný vývoj dvou konkrétních zemědělských podniků nacházejících se na území mikroregionu Kahan. Tento vývoj je situován do prostředí tržní ekonomiky, modifikované společnou zemědělskou politikou EU.

2 CÍL PRÁCE

Cílem práce je pomocí české, ale i zahraniční literatury přiblížit teorii regionálního rozvoje. Následně blíže charakterizovat a analyzovat vybranou oblast (Rosicko). Poté uvést transformační procesy v letech 1990 až 2015. V praktické části dále uvést současný vývoj z hlediska podnikové ekonomiky, zejména konkurenceschopnosti konkrétního zemědělského závodu, v diskuzi se zmínit o nebezpečí sucha pro primární odvětví a závěrem generalizovat transformaci primárního sektoru v podmínkách mikroregionu.

3 SOUČASNÝ STAV POZNATKŮ

3.1 Teorie regionálního rozvoje

Jak uvádí Wokoun a kol. (2008), člení se teorie regionálního rozvoje do následujících hlavních skupin. Jedná se o skupinu konvergenčních teorií (teorie regionální rovnováhy), u které je stěžejní myšlenkou snižování odlišností mezi regiony, a o skupinu divergenčních teorií (teorie regionální nerovnováhy), jejichž hlavním cílem v odvětví regionálního rozvoje je navyšování regionálních rozdílů.

Dále uvádí, že možností, jak dělit teorii regionálního rozvoje, je daleko více. V teorii regionálního rozvoje lze uplatnit i následující metodologické směry: kritický realismus, přístupy ovlivněné hermeneutikou, pozitivismus, strukturalismus a další.

Pro účely této bakalářské práce jsem blíže přiblížila členění teorie regionálního rozvoje z ekonomického pohledu. Jedná se tedy o teorie regionálního rozvoje neoliberalní, keynesiánské, institucionální, neomarxistické a neoklasické.

3.1.1 Neoklasický rozvoj regionu

Podle Wokouna a kol. (2008) je tato teorie pojímána z mikroekonomického hlediska. Jejím základem je zkoumání chování firem, jednotlivců, domácností a dalších jednotlivých složek trhu. Stěžejní je pro tuto teorii řada předpokladů, například dokonalá informovanost jednotlivých složek trhu, dokonalá dělitelnost výrobních faktorů, racionalita rozhodování, dokonalá mobilita výrobních faktorů, dokonalá soutěž a podobně. Tento zjednodušený model trhu nepředpokládá výskyt jakýchkoliv regionálních problémů.

Jak dále uvádí, díky neoklasické teorii vznikly další lokalizační teorie, které jsou základem pro později vzniklé teorie regionálního rozvoje. Lokalizační teorie měly za cíl objevit vlivy, které měly dopad na lokalizaci ekonomických činností v prostoru a následně objasnit prostorové rozmístění ekonomiky jako takové. Počátky objasňování lokalizace daných ekonomických činností sahají až do 17. století. Ze všech studií, které se v dávné minulosti vypracovaly, patří k nejvýznamnějším studie od von Thüna od roku 1826, která se zabývá jednotlivými typy zemědělských činností.

Lokalizační teorie se podle Wokouna a kol. (2008) nesetkaly s pozitivním ohlasem, pro své zjednodušování skutečnosti. Jejich pozitivum je ale v tom, že směřovaly k aglomeračním účinkům, které jsou stále složkou teorie regionálního rozvoje.

3.1.2 Neomarxistický rozvoj regionu – Regulační teorie

Tato teorie vznikla dle Wokouna a kol. (2008) ve Francii v druhé polovině 20. století. Jedním z důvodů k utvoření této teorie byl nesouhlas s marxismem, kdy jeho představitelé zmiňovali stále se zvětšující krizi, napříč tomu, že se životní úroveň většiny obyvatel zvyšovala. Cílem regulační teorie tedy bylo zjistit, proč k tomuto jevu dochází.

Podle Wokouna a kol. (2008) podstatnou ideou této teorie je, že ekonomické a společenské krize jsou potlačeny za pomoci adaptace struktur a institucionálních podob. Tyto formy podporují poměrně dlouhá období růstu úrovně a stability. Regulační teorie definuje stěžejní vztahy:

- zaměstnanecké a pracovně-právní,
- finanční,
- kooperace firem i forma konkurence,
- postavení státu – vzdělávání,...

Jak dále uvádí, regulační teorii je možné využít v jakémkoliv období i podobě (lokální, národní, regionální, nadnárodní).

3.1.3 Neoliberální rozvoj regionu

Neoliberální teorie regionálního rozvoje navazuje na neoklasickou teorii regionálního rozvoje. Podle Wokouna a kol. (2008) je ale rozdíl v tom, že u teorie neoliberální je využíván koncept úspor, nedokonalé konkurence, vysokých výnosů z rozsahu a také, že oproti neoklasické teorii uznává, že technologie nejsou volně dostupné zboží a někdy také ovlivňují, ať už kladně nebo záporně, regionální rozvoj. Pro porozumění ekonomicko-sociálních pochodů je používán fyzikální model rovnováhy.

Jak uvádí Wokoun a kol. (2008) stěžejní účely této teorie jsou: 1) vyzkoumání rozsahu, ve kterém určité tržní struktury (například monopolistická a dokonalá konkurence), technologické okolnosti (rostoucí a klesající výnos z rozsahu) účinkují

jako aglomerační mechanismy, 2) utváření ekonomických předloh, které by odrážely koncepty využívané v sociálních vědách, 3) výzkoumání, která externalita (technologická nebo finanční) je příznivější pro aglomeraci.

Dále uvádí, že neoliberalní teorie vychází z toho, že lidské zdroje nejsou tolik pohyblivé jako další zdroje (suroviny, kapitál) a současně znamenají stěžejní složku růstu, na kterých se neprojevují klesající výnosy. Regiony se pak formují díky: 1) silícím inovacím a technologiím v určitém odvětví, 2) koncentraci specializované a kvalifikované pracovní síly, 3) provázanosti určitých firem cestou subdodavatelských vztahů a kolektivním využívání infrastruktury.

3.1.4 Keynesiánský rozvoj regionu – Skupina jádro-periferie

Jak uvádí Blažek a Uhlíř (2011), značí se keynesiánská teorie malou úrovní všeobecnosti a nebere v úvahu univerzální pravidla o rovnováze trhu. Spadá pod sociálně reformistické teorie.

Jak dále uvádějí, keynesiánské teorie považují regionální rozvoj za nerovnoměrný vývoj a pro stimulaci růstu je stěžejní strana poptávky. Podle Semmlera a Nella (1991) znamená keynesiánská teorie z makroekonomického pohledu to, že mzdy jako zdroj poptávky, podněcují aktéry k zisku a investicím.

Největší rozdíl mezi keynesiánskými a neoklasickými teoriemi je podle Blažka a Uhlíře (2011) dlouhodobá nerovnoměrnost keynesiánského ekonomického rozvoje, která si žádá zásahy vlády. Tato nerovnoměrnost podněcuje aktéry k dalšímu vývoji, v tržní ekonomice funguje jako signální mechanismus.

Dále uvádějí, že pojmy „periferie“ a „jádro“ značí ideální typy regionu, které ve skutečnosti ale téměř neexistují. Pojem „jádro“ však může symbolizovat hlavní město určitého regionu. Označení jádro-periferie v sobě zahrnuje i ideu poražených a vítězů, což ponouká příležitost oboustranně výhodné spolupráce na principu komparativních výhod mezi regiony, ale také u zemí, kde je více rozdílná úroveň rozvoje.

3.1.5 Institucionální rozvoj regionu

Jak uvádí Blažek a Uhlíř (2011), jsou institucionální teorie rozděleny do několika směrů. Jedná se o teorii flexibilní specializace (flexibilní akumulace), jejíž náplní je

ústup od masové výroby k malosériové. Autory této teorie jsou Michael Joseph Piore, Charles Sabel a Andrew Scott. Další důležitá teorie je teorie výrobního okrsku, jejímž základem prosperity regionu jsou hodnotné sociální, kulturní a institucionální struktury a nehierarchické uspořádání organizace kooperace malých firem. Autory této teorie jsou Sandro Brusco, Giacomo Becattini a Andrés Bagnasco. Následující teorií je teorie učících se regionů, kterou vytvořili Bengt-Åke Lundvall, Richard Florida a AnnaLee Saxenian. V učících se regionech je konkurenceschopnost založena na lepší schopnosti se dále učit. Institucionální teorií se stala také teorie s názvem triple helix (trojitá šroubovice), která říká, že tvorbě inovací napomáhá vzájemná kooperace a synergické vazby mezi relevantními aktéry, ne jenom snaha izolovaných týmů. Trojitá šroubovice se vyznačuje tím, že se nepřetržitě mění pod vlivem změn tržních sil, institucionálních a politických změn, vývoje v oblasti technologie a tak dále. Zakladateli trojité šroubovice jsou Henry Etzkowitz a Loet Leydesdorff. Michael Porter je autorem teorie s názvem klastry, jejíž hlavní myšlenkou je to, že úspěch podniku je závislý i na úrovni okolního prostředí. Lokalizace určitých činností v rámci hodnotového řetězce zde není otázkou druhotnou, nýbrž strategickou. Předposlední teorií regionálního rozvoje institucionálních směrů jsou regionální inovační systémy, jejichž autorem je Philip Cooke. Zmíněné systémy mají za cíl podporovat konkurenceschopnost. John Hopkins, Immanuel Wallerstein, Gary Gereffi a Peter Dicken přišli s poslední teorií institucionálních směrů, a to s teorií zaměřenou na globální hodnotové řetězce (produkční sítě), kde je snaha o pochopení faktorů, motivů a procesů, které formují současnou ekonomiku.

3.2 Regionální rozvoj v aplikaci na venkovský prostor

Jak uvádí Svobodová a kol. (2011), majoritní část historického vývoje společnosti provázely různé důležité rozdíly mezi městem a menšími obcemi. Po dlouhou řadu let byl stav rurálního a městského obyvatelstva téměř neměnný. V minulosti se však díky přeměně agrární společnosti v průmyslovou začali lidé z venkovských oblastí více stěhovat do měst a koncentrace obyvatelstva ve vztahu ke konkrétnímu území se zvyšovala (urbanizace). Změna nastala po Sametové revoluci, kdy se z centrálně plánovaného hospodářství přecházelo na hospodářství tržní. Lidé odcházeli z měst

zpátky do rurálních oblastí (suburbanizace, kontraurbanizace), kde se otevíraly nové příležitosti.

Jak dále uvádí, dalšími faktory (mimo historický vývoj), které zásadně formují rozvoj rurálních oblastí, jsou poloha, dostupná infrastruktura, změny ve společnosti nebo v hospodářství. Znamená to, že každý venkovský prostor pak může být modelován jinými vlivy.

Podle Binka a kol. (2007) je poloha zásadní pro rozvoj rurálních obcí, neboť například obce s vyvinutější infrastrukturou mohou poskytnout lepší podmínky pro více druhů podnikání a služeb.

Dle Svobodové a kol. (2011), jsou rurální oblasti žádané pro svoje rekreační možnosti, dále také kvůli zdroji surovin. Nevýhodou menších obcí je to, že tyto obce čelí řadě socioekonomických problémů. Ve venkovském prostoru je průměrný příjem na obyvatele nižší než ve větších městech.

Jak uvádí Pělucha a Bednaříková (2008), nejsou mezi rurálními a městskými oblastmi rozdíly v potřebách a vztazích. Města i menší obce spolu navzájem kooperují, a tím se propojují v jeden celek, který je ovlivňován činností každého článku tohoto kompletu.

Podle Lošťáka a Hudečkové (2010), jsou stěžejní předpoklady pro rurální rozvoj spojeny s environmentálními (obnovování zdrojů), sociálními a ekonomickými aspekty.

Svobodová a kol. (2011) udává, že větší obce se mohou rozvíjet ve vzájemně prospěšném soužití s obcemi menšími, a tak jim mohou dopomáhat k rozvoji. Tato myšlenka patří do konceptu polycentrického rozvoje, kdy lze zachovat přínosy rozvinutějších rezidencí a zároveň podpořit rozvoj těch méně vyvinutých.

3.3 Umístění prvovýroby

V minulosti se podle Ježka (1999) půda v blízkosti trhu (města) využívala k produkci plodin, jejichž doprava je dražší. Naopak plodiny s nižší rentabilitou a nákladnější produkcí byly produkovány ve větší vzdálenosti od centra. Podle Čadila (2010) byly znázorněny určité zóny zemědělské produkce Thünenem formou modelu. Jak uvádí Maier a Tödtling (1992), Thünen čerpal z předlohy, která měla následující znaky:

- doprava některých produktů není tak nákladná jako doprava produktů ostatních, neuvažuje se se zábranami v oblasti dopravy,
- výroba totožných produktů zatěžuje výrobce stejnou úrovní,
- lze uvažovat ekonomické prostředí oddělené od dalších, které je ale na stejné úrovni s ostatními.

Středem modelu je město, kolem kterého se rozprostírá zahradnictví a mlékárenství, dále lesnictví, polní produkce, poté živočišná produkce a v poslední řadě se nachází neobdělávaná půda.

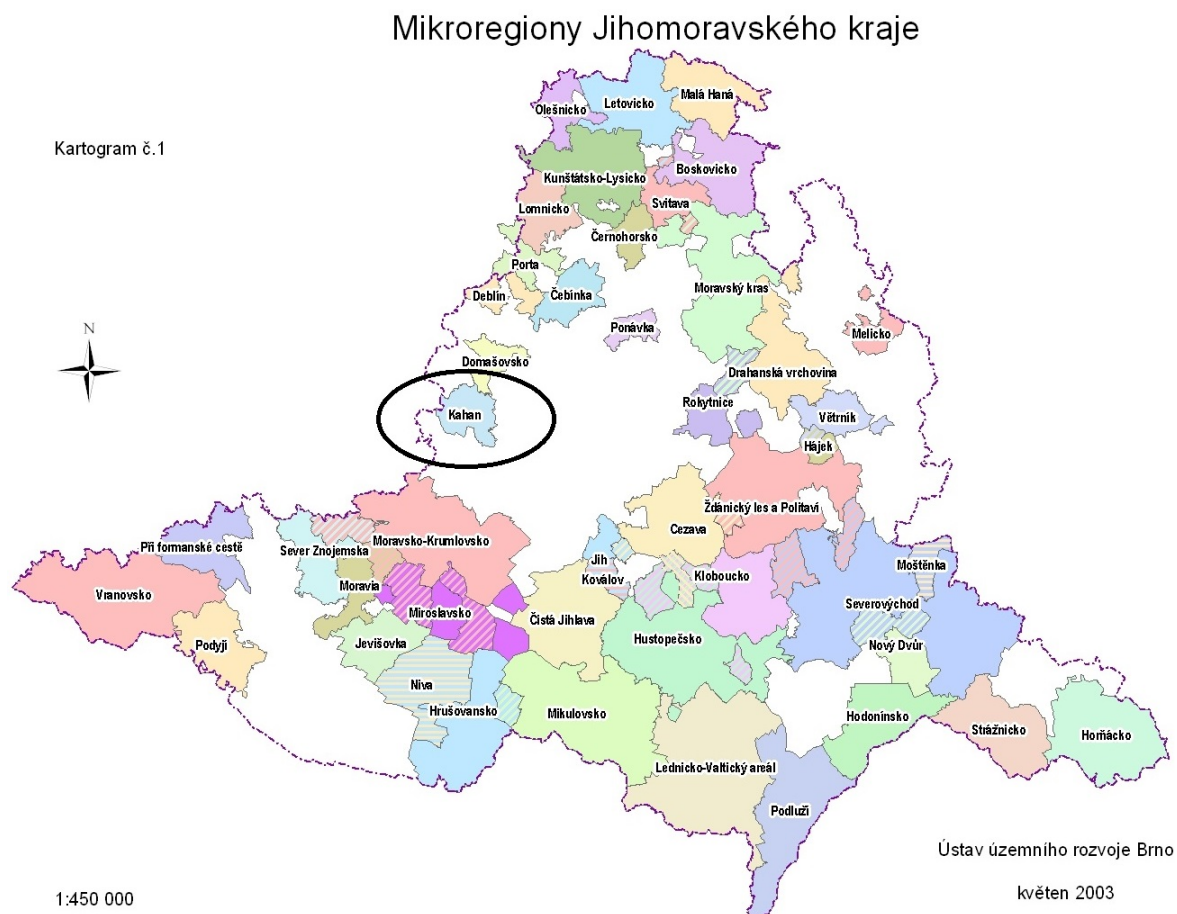
V dnešní době tato předloha není zcela aktuální. Díky moderním inovacím lze produkci dopravovat téměř kamkoli.

4 MATERIÁL A METODIKA

4.1 Rosicko

Region Rosicko je oblast v Jihomoravském kraji. Toto území je velice žádané pro svoje strategické umístění. Rozprostírá se v nedaleké blízkosti města Brna směrem na západ. Leží v Boskovické brázdě a na výstupku Českomoravské vrchoviny.

Pro bližší specifikaci oblasti bude nadále analyzován mikroregion Kahan, který je situován ve sféře regionu Rosicko. Mikroregion Kahan je dobrovolný svazek obcí, jehož vznik se datuje do roku 2000. Četné zmínky o zemědělství v této oblasti vypovídají o tom, že je zde půda velice úrodná a zdrojem obživy lidí, žijících na území mikroregionu, byla od pradávna právě tato činnost. Nachází se zde Rosicko-oslavanská pánev, což je ložisko uhlí, které bylo objeveno v druhé polovině 18. století.



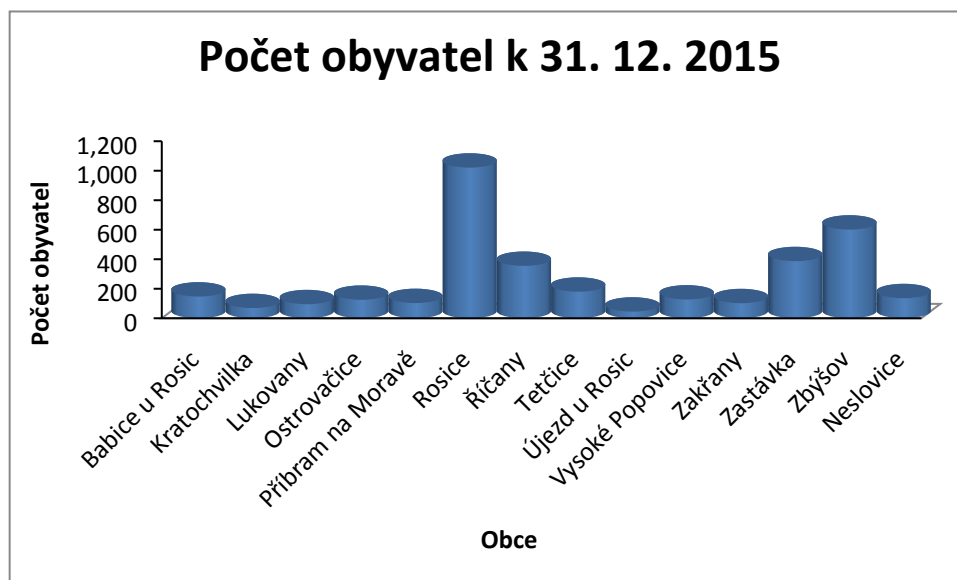
Obrázek 1 Mikroregiony Jihomoravského kraje

Zdroj: www.uur.cz

Mezi 14 obcí, které patří do mikroregionu Kahan, se řadí:

- Babice u Rosic
- Kratochvilka
- Lukovany
- Neslovice
- Ostrovačice
- Příbram na Moravě
- Rosice
- Říčany
- Tetčice
- Újezd u Rosic
- Vysoké Popovice
- Zakřany
- Zastávka
- Zbýšov

4.1.1 Obyvatelstvo a věková struktura mikroregionu Kahan

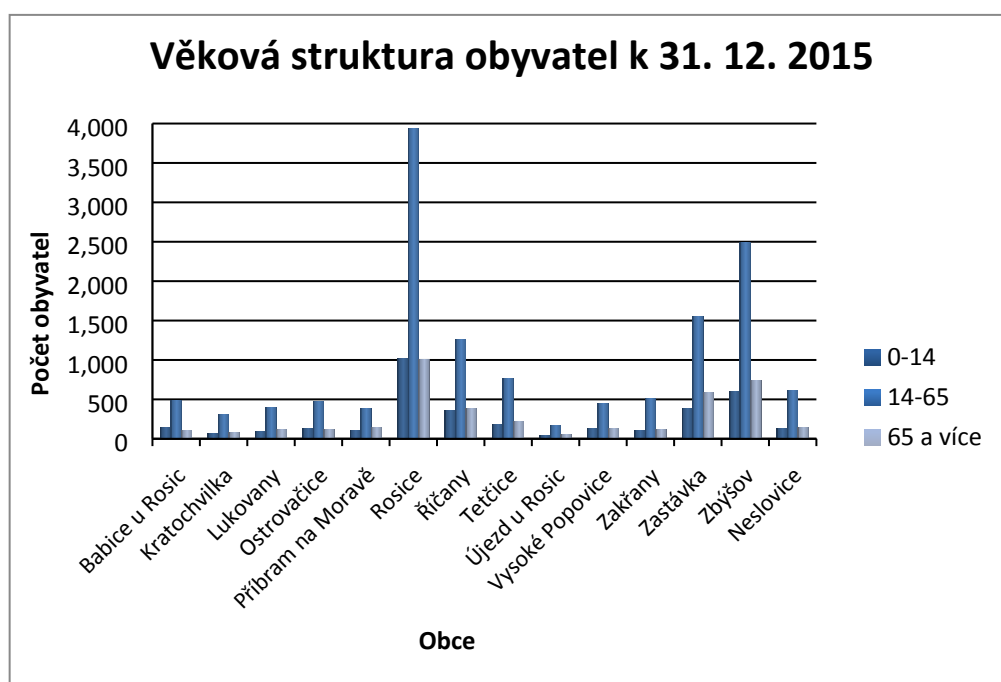


Graf 1 Počet obyvatel mikroregionu Kahan podle obcí k 31. 12. 2015

Zdroj: www.czso.cz, zpracováno autorem

Mikroregion Kahan zahrnuje čtrnáct obcí, v kterých žije dohromady 21 263 obyvatel. Městem s nejvyšším počtem populace je město Rosice, které osídluje celkem

5 973 lidí. Z grafu číslo 1 lze vyčíst, že následuje obec Zbýšov (3 840 obyvatel), Zastávka (2 527 obyvatel), Říčany (2 009 obyvatel) a dále obec Tetčice (1 160 obyvatel). Následující umístění zaujímají obce s počtem rezidentů menším než tisíc. Jedná se o Neslovice (893 obyvatel), dále obec Zakřany (740 obyvatel), Babice u Rosic (736 obyvatel), Ostrovačice (716 obyvatel), Vysoké Popovice (697 obyvatel), Příbram na Moravě (624 obyvatel), Lukovany (609 obyvatel), Kratochvilka (466 obyvatel) a nejméně rezidentů ze všech obcí mikroregionu Kahan má obec Újezd u Rosic s celkovým počtem 273 obyvatel.



Graf 2 Věková struktura obyvatel obcí mikroregionu Kahan k 31. 12. 2015

Zdroj: www.czso.cz, zpracováno autorem

Z výše uvedeného grafu číslo 2 lze vyčíst, že v mikroregionu Kahan žije celkem 14 664 obyvatel produktivního věku (což je 67 % z celkového počtu obyvatel). Osob ve věku od narození do čtrnácti let v analyzovaném mikroregionu Kahan žije dohromady 3 551, což činí 17 % z celkového počtu. Zbýlých 16 % populace tvoří skupina lidí ve věku 65ti let a více.

4.2 Přírodní podmínky a poloha mikroregionu Kahan

Mikroregion Kahan vznikl na území bývalého černouhelného revíru. Tento revír se nacházel na území Rosicko-oslavanské pánve nedaleko místa, kde se potkává Český masiv s brněnským. Na povrchu tohoto masivu se rozprostírá Boskovická brázda.

4.2.1 Rosicko-oslavanská pánev

Rosicko-oslavanská pánev se řadí k nejmenším a také nejstarším revírům s těžbou černého uhlí na území České republiky. Rozprostírá se přibližně dvacet kilometrů od Brna směrem na západ. Ložiska černého uhlí Rosicko-oslavanské pánve se vyskytovaly na území obcí Oslavany, Zbýšov, Zastávka (dříve Boží Požehnutí), Padochov a Babice. (www.rosicko-oslavansko.cz, 2017)

Jak uvádí Holub a kol. (2001), těžba černého uhlí v Rosicko-oslavanské pánvi započala už v roce 1760 a vyskytovala se na tomto území tři stěžejní ložiska této horniny.

Podle Plchové (2002) znamenal výskyt černého uhlí na území Rosicko-oslavanské pánve velký rozvoj průmyslu v oblasti Moravy v období devatenáctého a dvacátého století. Ukončení těžby černého uhlí na území Rosicko-oslavanské pánve se datuje do roku 1992.

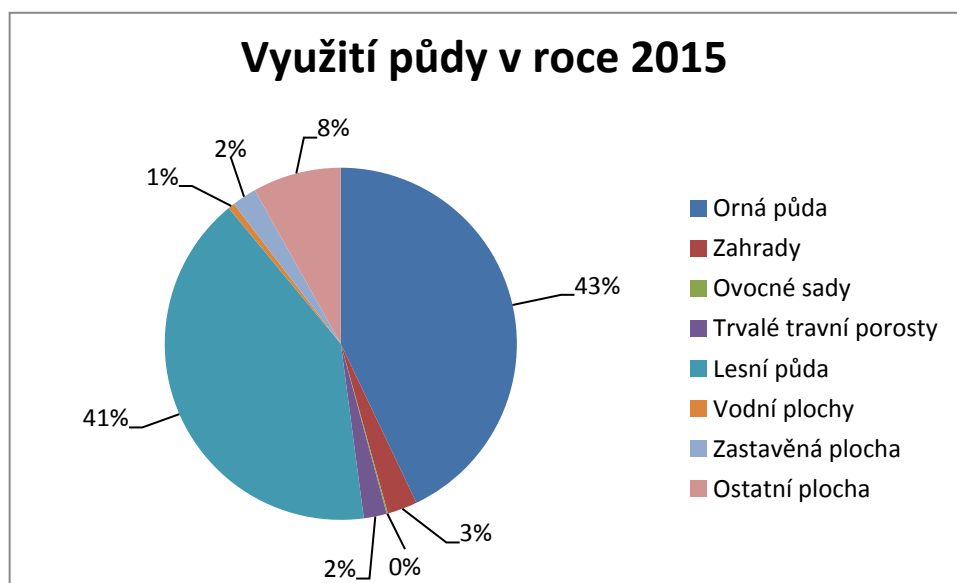
4.2.2 Boskovická brázda

Boskovická brázda je propadlina, která se rozprostírá přibližně na délce sto kilometrů a šířce deset kilometrů. Vede přes území Moravské Třebové, Boskovic, Moravského Krumlova, Letovic i Rosic. Boskovická brázda je tvořena z velké části usazeninami spodního permu. Na území Rosic a Oslavan je tvořena usazeninami svrchního karbonu. Boskovická brázda je propadlinou vnitrozemskou a sedimenty byly utvářeny v jezerech se sladkou vodou, rašeliništích a močálech. (www.boskovickabrazda.cz, 2017)

4.3 Využití půdy na území mikroregionu Kahan

Z grafu číslo 3 lze vyčíst procentuální využití půdy mikroregionu Kahan. Roku 2015 se analyzované území rozprostíralo na 10 777,2 hektarech. Z celkové výměry činila orná půda 4 626,9 hektarů, čímž si získala prvenství z hlediska využití země. Naopak

ovocné sady, vinice a chmelnice měly v roce 2015 nulové zastoupení. Největší podíl zemědělské půdy z celkové výměry měla obec Kratochvilka (76,8 %). Naopak nejnižší podíl této půdy se nacházelo v obci Tetčice (21,2 %).



Graf 3 Využití půdy mikroregionu Kahan v roce 2015

Zdroj: www.czso.cz, zpracováno autorem

4.4 Charakteristika obcí

V této kapitole je představeno všech čtrnáct obcí mikroregionu Kahan. Uvedené obce jsou uspořádány v abecedním pořadí.

4.4.1 Babice

První zmínka o obci je z roku 1228. Hlavní obživou obyvatel bylo zemědělství. Původní selské statky tvořily podkovitou náves, která je patrná dodnes. Počátkem 19. století se začal zvyšovat počet obyvatel v důsledku objevení zásob kvalitního černého uhlí. Z čistě zemědělské obce se stává obec s největším počtem horníků v regionu. Nejznámější důl byl Důl Ferdinand, kde se černé uhlí těžilo již v letech 1862 – 1956.

4.4.2 Kratochvilka

Nachází se asi 2,5 km od Rosic jižním směrem. Vesnicí prochází kdysi důležitá a frekventovaná silnice Velká Bíteš - Ivančice. Okolní krajina má zemědělský ráz. V době první republiky byl zaznamenán značný rozvoj obce. Byla převážně hornickou

osadou. Problémem rozvoje byl nedostatek pitné vody, se kterým se obec potýkala od samého počátku. Vodovod byl několikrát upravován, rozšiřován, ale potřebám obce nikdy nestačil. V šedesátých letech minulého století byl napojen na oblastní vodovod.

4.4.3 Lukovany

Leží v oblasti Bobravské vrchoviny. Historie obce sahá až do 11. století, dle stáří románského kostela sv. Václava, který tvoří dominantu obce. Lukovany byly v majetku pánů z Lipé na Moravském Krumlově a od roku 1544 byly součástí rosického panství.

4.4.4 Neslovice

Leží na okraji přírodního parku Bobrava severně od města Ivančic. Osudy této obce byly vždy spojeny s Dolními Kounicemi. Dlouho byly vlastnictvím kláštera Rosa coeli. První zmínka je z roku 1368. V dřívějších dobách se v obci ve velkém pěstovala vinná réva.

Obec byla citelně poznamenána třicetiletou válkou. Z původních domů jich zůstalo jen čtrnáct. Počet obyvatel se postupně zvyšoval. Kromě zemědělců zde žilo hodně horníků a významný byl i obchod se stavebním dřívím.

V Neslovicích se narodil spisovatel, publicista a hlavní redaktor Moravské Orlice A. H. Sokol (1847 – 1889).

4.4.5 Ostrovačice

První datovaný údaj o tomto území pochází z roku 1048, kdy kníže Břetislav I. daroval Domašovský statek, kam Ostrovačice patřily, nově založenému benediktinskému klášteru v Rajhradu. Už od 11. století byly Ostrovačice většinou pod správou rajhradského kláštera. Jen několik usedlostí patřilo k hradu Veverčí. V roce 1842 povýšil císař Ferdinand V. obec na městyse.

Ostrovačice leží, tak jako uhelná Rosicko-oslavanská pánev, v údolí Boskovické brázdy, kam pravděpodobně, v období mladších prvohor, zasahovalo jezerní rameno z Dolního Rakouska. Díky nejmladším čtvrtohorním naplaveninám je v celém katastru velmi kvalitní orná půda. Východně od obce se zvedá zalesněná Brněnská vrchovina, jejíž součástí je přírodní park Podkomorské lesy. Tyto inspirovaly spisovatele Viléma Mrštíka k napsání románu Pohádka máje.

4.4.6 Příbram na Moravě

Je poprvé zmíněna v roce 1237 ve smlouvě mezi králem Václavem I. a brněnskou katedrálou svatého Petra, na níž je jako svědek podepsán Václav z Příbrami. Ve 14. století patřila Příbram vrchnosti z Vysokých Popovic a od roku 1482 připadla k rosickému panství.

Příbram byla poddanská a výlučně zemědělská obec, která odváděla daně v naturáliích. Mezi odváděné plodiny patřil i kmín, který se zde ve středověku pěstoval.

Výrazné změny nastaly po objevení ložisek černého uhlí koncem 18. století. Začali se sem stěhovat horníci, kteří nacházeli práci v nedaleké Zastávce.

V Příbrami se narodil spisovatel Rajmund Habřina, autor románu Ohnivá země, jehož děj popisuje stávkou v regionu v roce 1920.

4.4.7 Rosice

První zmínka pochází z roku 1259. Na vrcholu kopce stával hrad, v místech dnešního zámku, který byl ze tří stran obklopen rybníky a příkrými stráněmi. Ve 14. a 15. století patřily Rosice významnému rodu Hechtů, který velmi přispěl rozvoji panství. Hechtové měli v erbu štíku, která je ve znaku města dodnes.

Město Rosice leží 20 km západně od Brna. Jižní částí protéká říčka Bobrava. Z východu i západu obklopují město lesy. Historicky je město Rosice spádovou obcí pro široké okolí.

V Rosicích je vybudován včelařský skanzen. Ve venkovním areálu jsou včelíny i úly z dob našich předků. V areálu je včelařská chovatelská stanice a knihovna Českého svazu včelařů.

Nachází se zde, mimo jiné, zemědělský podnik OBORA, spol. s r. o.

4.4.8 Říčany

Říčany se rozprostírají v Boskovické brázdě 20 kilometrů od Brna. Poprvé se o této obci psalo v roce 1237. Nejstarobylejší místo v obci se nazývá „v dědině“.

Původně byla obec zemědělského charakteru, postupem času se ale transformovala do dělnického rázu. Nejvýraznější změnu zaznamenaly Říčany v 90. letech 18. století

po stavbě státní silnice Brno-Jihlava, kdy se budovaly domy se zahradami. Součástí obce je rybník, který se nachází vedle lesa.

Nachází se zde zemědělský podnik GenAgro Říčany, a. s.

4.4.9 Tetčice

Tato obec se z celého mikroregionu Kahan nachází na nejvýchodnější pozici. Rozprostírá se v přírodním parku Bobrava. Nálezy lidského osídlení pocházejí až ze starší doby kamenné – paleolitu. Vesnice vznikla v 12. století. Jako nejstarobylejší písemná zmínka o Tetčicích je považován zápis v Kosmově Kronice české (z roku 1104).

4.4.10 Újezd u Rosic

Obec je v kronikách připomínána již ve 14. století. Ve 30. letech minulého století bylo v Újezdě mnoho živností: mlýn, pila, hostince, obchody, řeznictví, kováři, ševci, krejčí a doprava. Obec vždy žila bohatým společenským životem.

4.4.11 Vysoké Popovice

V roce 1228 zde stávala pouze tvrz. Hlavním zdrojem obživy místních obyvatel bylo zemědělství. Po objevení ložisek černého uhlí se zvýšil počet obyvatel, kteří pracovali v hutích a dolech v nedaleké Zastávce nebo Zbýšově. Velký význam pro obec mělo vybudování železnice v letech 1855 – 1885.

4.4.12 Zakřany

Velký rozkvět obce nastal po 1. světové válce. Byly postaveny nové domy. Obyvatelé pracovali v dolech ve Zbýšově, nebo se věnovali zemědělství. V horní části znaku obce je keř jako vzpomínka na dobu, kdy byla obec obrostlá křovím.

Nachází se zde zemědělský podnik AZOS, s. r. o.

4.4.13 Zastávka

Patří mezi nejmladší obce Jihomoravského kraje. Vznikla v roce 1875 po objevení zásob černého uhlí a zahájení těžby. Dostala název Boží Požehnání. K přejmenování na Zastávku došlo po vzniku Československa. Název souvisí s hostincem, který zde

stával, v němž se zastavovali formani při cestě z Brna do Jihlavy a kterému se říkalo „Zastávka“.

Nachází se zde zemědělský podnik I. Zemědělská obchodní společnost s. r. o.

4.4.14 Zbýšov

Dříve býval nevelkou osadou, která patřila k oslavanskému panství. Kolem roku 1820 došlo k objevení ložisek černého uhlí a tím i k velké výstavbě hornických bytů, školy a pošty. Statut města byl vydán v roce 1965. Ukončení těžby uhlí v roce 1992 bylo velkým zásahem do života obyvatel. Jen těžní věž dolu Simson připomíná období největšího rozmachu města a celého regionu.

V areálu bývalého dolu Jindřich se rozprostírá expozice úzkokolejných lokomotiv a vagonů Muzea průmyslových železnic.

5 TRANSFORMAČNÍ PROCESY

5.1 Obecná charakteristika transformace zemědělství

V roce 1989 se změnil politický systém, což nastartovalo proměnu zemědělství v České republice. Jak uvádí Čmejrek (2001), od listopadu 1989 se začala společnost transformovat v demokracii a objevil se i zájem o vytvoření zemědělské strany, což se ale jevílo výhledově neúspěšné. Další důležitá změna nastala se vstupem České republiky do EU.

Dle Bečvářové a Zdráhala (2013) provázely transformaci zemědělství po roce 1989 složité procesy, a to dve sféře:

- vlastnických práv,
- ekonomického mechanismu.

Pro přechod z centrálně plánovaného hospodářství k tržnímu systému byla restituce vlastnických vztahů klíčová. Obnova těchto práv k půdě se týkala skoro 100 % z celkové zemědělské půdy. Vyřešení vlastnických vztahů muselo probíhat také ve věci ostatního movitého a nemovitého majetku.

To se dělo v rámci následujících procesů:

- restituce,
- proměna zemědělských družstev,
- převedení majetku z vlastnictví státu do vlastnictví nestátních subjektů.

Uvádějí, že důležité reformy zemědělské politiky byly součástí devadesátých let. Roku 1992 nastala Mac Sharryho reforma. Tato změna znamenala přesun části tržní podpory k podpoře důchodů formou kompenzačních plateb. V rámci tohoto kroku byla zavedena další opatření, a to především:

- agro-environmentální kroky k ochraně životního prostředí,
- organické zemědělství (s jeho certifikací),
- zalesňování zemědělské půdy.

V druhé polovině devadesátých let společná zemědělská politika stále více prosazovala takzvaný evropský model zemědělství, který měl za cíl uznat významnost veřejných statků ve formě údržby kulturního stavu krajiny a osídlení krajiny, příkládání

většího důrazu na metody zemědělské výroby v Evropě a chránění přírodních zdrojů. Na základě Agendy 2000 se utvářela společná politika rozvoje venkova, ochrany životního prostředí a vícestranný přístup k evropskému zemědělství.

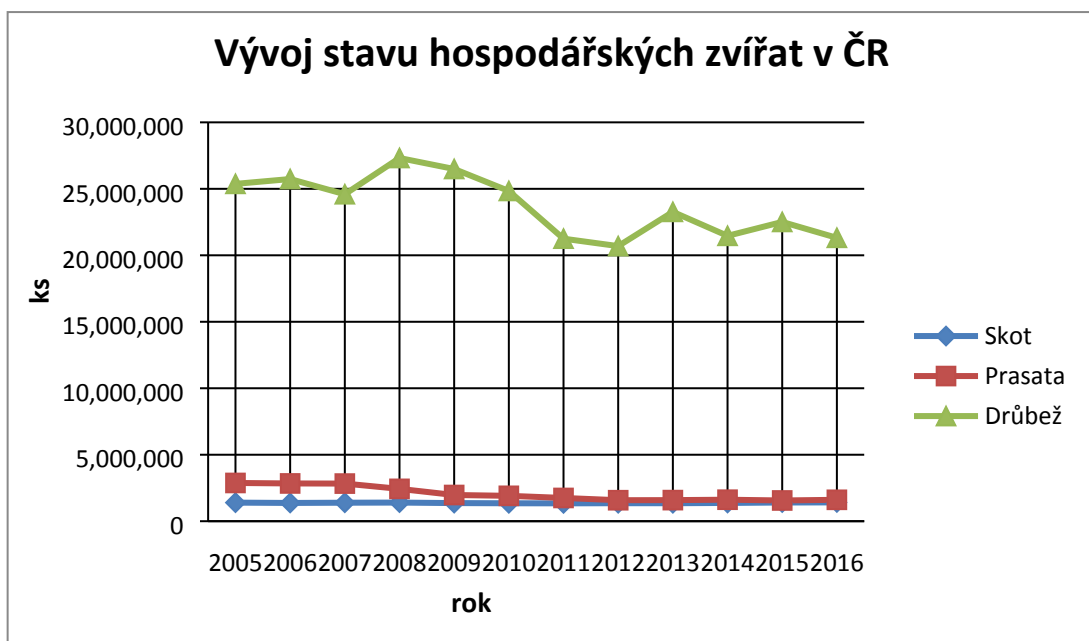
Vstup České republiky do Evropské unie roku 2004 přinesl, mimo jiné, aplikaci společné zemědělské politiky Evropské unie i do českého zemědělství. Před vstupem do Evropské unie musela Česká republika od roku 2002 uplatňovat Speciální předvstupní program pro zemědělství a rozvoj venkova. Stěžejní funkcí bylo zlepšit konkurenceschopnost v oblasti zemědělství, především v oblasti primární výroby a zpracovatelského průmyslu, dále docílit lepší jakosti potravinářských a zemědělských produktů s vyšší přidanou hodnotou, posílit také postavení primární zemědělské výroby na trhu a dokončit uspořádávání zpracovatelských i zemědělských podniků. Posláním České republiky bylo udělat prostředí pro jednoduchou identifikaci vlastnictví země a s tím spojený rozvoj trhu s pozemky.

Prostředky mířené na podporu životního prostředí a udržitelného zpracování země byly aplikovány především do chráněných krajinných oblastí, také do takzvaných citlivých oblastí i zón ochrany vodních zdrojů. Prostředky mířené na pozemkové úpravy a rozvoj venkova byly použity nejvíce v rurálních mikroregionech a v obcích s rozšířenou působností.

Jak dále uvádějí, v roce 2004 byla v České republice odsouhlasena Koncepce agrární politiky ČR pro období po vstupu do EU (2004-2013). Tento projekt definoval cíle rozvoje primární výroby v České republice v multifunkčním smyslu. Bylo to provedeno za účelem:

1. Zlepšení konkurenceschopnosti zemědělství a potravinářského zpracování České republiky ve srovnání s existujícími státy Evropské unie, ale i dalšími vstupujícími státy a ostatními zeměmi. Cílem byla lepší efektivnost výroby, jakost produktů, bezpečnost, rozmanitost, přidaná hodnota.
2. Zvýšení životní úrovně rurálního obyvatelstva a lidí pracujících v zemědělství, při téměř nezměněné zaměstnanosti v této oblasti výroby. To mělo být docíleno povzbuzením multifunkčního charakteru zemědělství, spolu se zvyšováním rozmanitosti zemědělských produktů do nepotravinářského odvětví a do nezemědělských činností venkova.

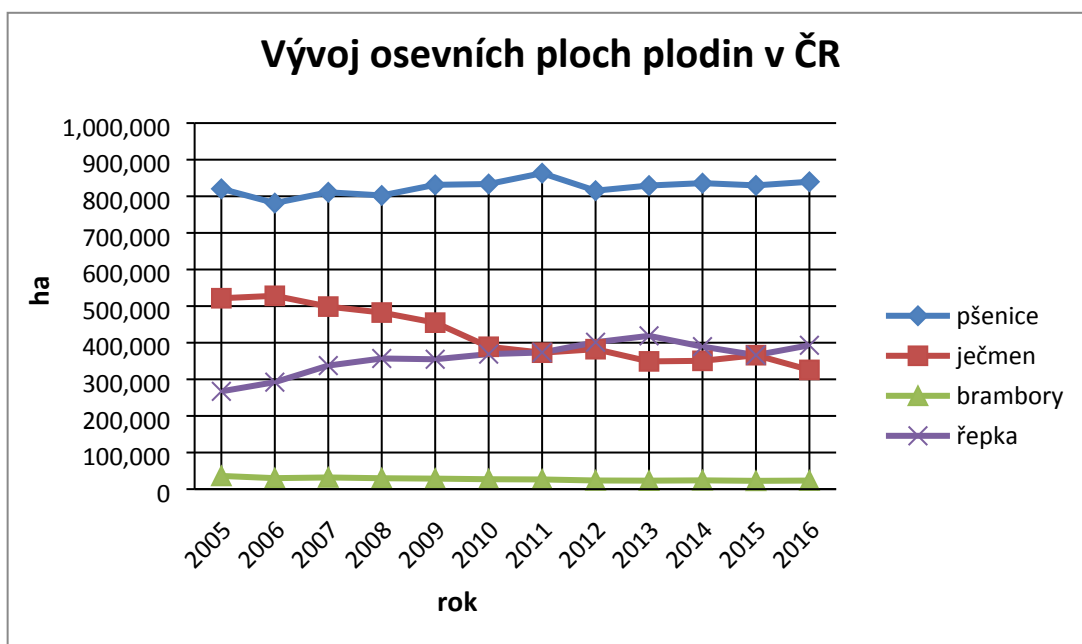
3. Zmenšení nebezpečí opouštění zemědělské půdy, kladení důrazu na vzhled a rekreační funkci krajiny, vodních ploch a rurálních oblastí, dále uchovávání národního kulturního dědictví krajinných komplexů, vodních děl a zemědělské rurální architektury.
4. Zabezpečování země proti vodní erozi díky přeměně orné půdy na trvalé travní porosty (zejména v oblastech se sklonem k záplavám a v nivách vodních toků), dále pozemkovými úpravami a znovuoživením zemědělských vodních toků, které mají schopnost zadržovat vodu, odbahňování rybníků (při uchování jejich mimovýrobních činností).
5. Zkvalitnění podzemní a povrchové vody, která je součástí zemědělství, zlepšení její čistoty. Provádění těchto úkonů se zřetelem na ochranu biologických znaků a kvality půdního fondu České republiky.
6. Navýšení biodiverzity, kvality i biotopického významu zemědělského půdního fondu České republiky. Také zamezení deforestrace, podpoření zalesňování dle neuplatněné zemědělské půdy špatné jakosti.
7. Zvětšení procenta obnovitelných zdrojů energie z primárního zpracování půdy vůči celkové spotřebě energie v České republice a díky obnovitelným zdrojům tak mířit k energetické soběstačnosti rurálních oblastí.



Graf 4 Vývoj stavu hospodářských zvířat v České republice v letech 2005-2016

Zdroj: vdb.czso.cz, zpracováno autorem

Graf číslo 4 ukazuje vývoj stavu vybraných hospodářských zvířat v České republice od roku 2005 až do roku 2016. Jak lze z grafu vyčíst, objem produkce se v poměru od vstupu do Evropské unie až do roku 2016 snížil.



Graf 5 Vývoj osevních ploch zemědělských plodin v České republice v letech 2005-2016

Zdroj: vdb.czso.cz, zpracováno autorem

Graf číslo 5 ukazuje vývoj osevních ploch vybraných zemědělských plodin v České republice od roku 2005 až do roku 2016. Jak lze z grafu vyčíst, osevní plochy zemědělských plodin ječmene a brambor se v poměru od roku 2005 do roku 2016 snižují. Naopak osevní plochy zemědělských plodin pšenice, a především řepky se v České republice zvyšují.

5.2 Transformační procesy v mikroregionu Kahan

Před rokem 1990 se vyskytovaly v teritoriu dnešního mikroregionu Kahan pouze dva zemědělské podniky. Bylo to tak kvůli centrálně plánovanému hospodářství, v jehož důsledku se jednotná zemědělská družstva spojovala. Jednalo se o jednotná zemědělská družstva (JZD), která se rozprostírala na území obcí Zakřany (Sloučené JZD 9. květen) a Říčany (JZD Veveří).

V uvedených jednotných zemědělských družstvech, nacházejících se na území mikroregionu Kahan, se po roce 1970 vyskytovaly změny v množství hektarů orné půdy. Stavby orné půdy se postupně zvětšovaly, kvůli přeměně zatravněných ploch

a rušení mezí mezi jednotlivými pozemky. Tato družstva hospodařila celkově na území velkém přes 6 000 hektarů a na teritoriu osmnácti obcí. JZD Veveří zahrnovalo zaniklá zemědělská družstva, která dříve existovala na území Litostrova, Ostrovačic, Říček, Rudky, Lesní Hluboké, Veverských Knínic, Javůrku a Domašova. Sloučené JZD 9. květen zahrnovalo zaniklá JZD Příbram na Moravě, Zbraslav, Zakřany, Újezd u Rosic, Stanoviště i Zbýšov.

Následně se vývoj zemědělství v mikroregionu Kahan odrážel podle dění, které transformaci doprovázelo. Roku 1989 proběhla Sametová revoluce (neboli Něžná revoluce), po které se od roku 1990 začínal převádět majetek z vlastnictví státu do vlastnictví nestátních subjektů (obchodních společností, jednotlivců,...), což se nazývá privatizace. Jednotná zemědělská družstva se začala rozdělovat do menších celků a transformací původních družstev vznikly nové podniky. Konkrétní případ transformace dvou zemědělských podniků je uveden dále.

5.3 GenAgro Říčany, a. s.

Akciová společnost GenAgro Říčany byla zapsána do obchodního rejstříku firem 7. května 1996. Původ společnosti má ale o mnoho hlubší kořeny, které sahají až do roku 1950 – GenAgro Říčany, a. s. vzniklo z původního Jednotného zemědělského družstva Veveří, které se v roce 1991 rozdělilo do tří celků. Byla to zemědělská družstva (ZD) soustředěná na území Veverských Knínic, dále ZD Devět křížů a v poslední řadě družstvo Veveří Říčany. Právě transformací tohoto celku (Veveří Říčany) se zrodila dnešní podoba firmy GenAgro Říčany, a. s., která má svá pole působnosti i na území Rosic, Ostrovačic a Střelic, což jsou obce, které se rozprostírají v analyzované oblasti Rosicka. Podnik hospodaří na výměře přibližně 1850 ha. Základní kapitál – 71 144 000 Kč.

Předmětem podnikání akciové společnosti je:

- *„Zemědělská výroba:*
 - *Rostlinná výroba rostlin pro technické užití na pozemcích vlastních, pronajatých, nebo užívaných na základě jiného právního důvodu, popřípadě provozovaná bez pozemků,*

- *Živočišná výroba zahrnující chov hospodářských a jiných zvířat či živočichů za účelem získávání a výroby živočišných produktů,*
- *Zemědělství, včetně prodeje nezpracovaných zemědělských výrobků za účelem zpracování nebo dalšího prodeje,*
- *Opravy silničních vozidel,*
- *Zámečnictví, nástrojařství,*
- *Silniční motorová doprava – nákladní provozovaná vozidly nebo jízdními soupravami o největší povolené hmotnosti přesahující 3,5 tuny, jsou-li určeny k přepravě zvířat nebo věcí, – nákladní provozovaná vozidly nebo jízdními soupravami o největší povolené hmotnosti nepřesahující 3,5 tuny, jsou-li určeny k přepravě zvířat nebo věcí,*
- *Provádění staveb, jejich změn a odstraňování,*
- *Činnost účetních poradců, vedení účetnictví, vedení daňové evidence,*
- *Výroba, obchod a služby neuvedené v přílohách 1 až 3 živnostenského zákona*
 - *Velkoobchod a maloobchod*
 - *Skladování, balení zboží, manipulace s nákladem a technické činnosti v dopravě*
 - *Ubytovací služby*
 - *Výroba, obchod a služby jinde nezařazené“.*

(Stanovy obchodní společnosti GenAgro Říčany, a. s.)

Na území Rosicka se rovněž nachází další podnik, který spolupracuje s GenAgro Říčany, a. s. Mají společné to, že jeden z členů statutárního orgánu působí v představenstvech obou firem, a tak se v Říčanech sledují stavy hospodaření i tohoto dceřiného zemědělského závodu. Jedná se o akciovou společnost ZEVO Střelice, která vznikla 17. března 1994 zápisem do obchodního rejstříku firem. Hospodaří na výměře přibližně 980 ha. Základní kapitál – 26 082 000 Kč.

Předmětem podnikání akciové společnosti je:

- *„zemědělství, včetně prodeje nezpracovaných zemědělských výrobků za účelem zpracování nebo dalšího prodeje,*
- *výroba, obchod a služby neuvedené v přílohách v přílohách 1 až 3 živnostenského zákona*
- *opravy silničních vozidel*

- *obráběčství*
- *silniční motorová doprava – nákladní provozovaná vozidly nebo jízdními soupravami o největší povolené hmotnosti přesahující 3,5 tuny, jsou-li určeny k přepravě zvířat nebo věcí, – nákladní provozovaná vozidly nebo jízdními soupravami o největší povolené hmotnosti nepřesahující 3,5 tuny, jsou-li určeny k přepravě zvířat nebo věcí*
- *opravy ostatních dopravních prostředků a pracovních strojů“.*

(Stanovy obchodní korporace ZEVO Střelice, a. s.)

5.3.1 Organizační složení GenAgro Říčany, a. s.

Organizační struktura společnosti neprošla v průběhu let vysokým počtem obměn. V současné době má počet zaměstnanců i počet členů jednotlivých orgánů klesající charakter. Například počet členů dozorčí rady byl nejvyšší v roce 2002. Četnost zástupců kontrolního orgánu byla 12 osob, dnes je to osob 6. Představenstvo, jakožto statutární orgán, mělo za doby nejvyššího stavu členů 6 osob. Současná situace je taková, že vykazuje pouze 3 zástupce. Jsou to člen, místopředseda a předseda představenstva. Tato skupina jedná za zájmy společnosti a je také stěžejní při rozhodování o postupech výroby. Valná hromada je nejvyšší orgán obchodní společnosti. Společnost GenAgro Říčany, a. s. je dále rozdělena na jednotlivá střediska, která zůstávala v průběhu let neměnná:

- oddělení rostlinné výroby,
- oddělení živočišné výroby,
- oddělení mechanizace,
- oddělení investiční výstavby,
- oddělení obchodní činnosti,
- oddělení správy.

5.3.2 Personál GenAgro Říčany, a. s.

Přestože se zvýšil objem výroby (uvedeno dále), není již potřeba tolik pracovních sil. Dle Bičíka a Jančáka (2005) je to úkaz, který doprovází celý úsek prvovýroby (tudíž i zemědělské výroby) a má jasnou příčinu. Důvodem je postupné investování do modernějšího vybavení (vozový park, dojírny,...) GenAgro Říčany, a. s. zaměstnává

přibližně 90 lidí. Na počátku podnikání jich bylo přibližně 115. Převážná část je původem z mikroregionu Kahan a blízkého okolí, ale najdou se i výjimky, a to osoby, které pocházejí ze zahraničí (například z Ukrajiny). Celkem 15 jedinců z celkového počtu jsou technici, na které jsou kladeny nejvyšší nároky (většinou vysokoškolská vzdělanost). Část z nich působí také ve vedení firmy.

5.3.3 Živočišná výroba GenAgro Říčany, a. s.

Akciová společnost se věnuje chovu prasat a skotu (český strakatý skot). GenAgro Říčany, a. s. každý rok určí kusy plemene na šlechtění českého strakatého skotu. Kooperuje také s Mendelovou univerzitou ve věci stájového prostředí a na studiích masné i mléčné kontroly užitkovosti. Společnost disponuje moderním kravínem či dojárnou. Živočišná výroba tvoří 2/3 celkových tržeb podniku.

Stěžejní komoditou v živočišné výrobě je produkce mléka. Celkové množství vyprodukovaného mléka odebírá firma OLMA, a. s., která sídlí v Olomouci. Je využíván obdenní svoz mléka. Množství prodaného mléka za rok 2016 činí 5 209 495 litrů a průměrná cena mléka za jeden litr byla tohoto roku 7,149 Kč.

Tabulka 1 Vývoj vyprodukovaného mléka na dojnici (l/rok) ve vybraných letech

Rok	Produkce mléka na dojnici (l/rok)
1996	4 631
2000	5 804
2004	6 021
2008	6 420
2012	7 396
2015	6 782

Zdroj: Výroční zprávy GenAgro Říčany, a. s. (1996, 2000, 2004, 2008, 2012, 2015), zpracováno autorem

Český strakatý skot se řadí do plemen kombinovaného skotu, tudíž podnik prodává i jatečný skot. Jednak jsou to vyřazené krávy, dále také býci (kteří jsou krmeni do vysoké porážkové hmotnosti). Ke konci roku 2015 vykazoval stav skotu 2 201 kusů, z toho 791 krav. Snaha o export veškeré produkce do zahraničí (Rakouská republika).

Chov prasat slouží především k prodeji jatečných prasat. Několik selat ročně se prodá i jako drobný prodej. Přibližně od roku 2008 do roku 2015 byla všechna produkce prasat i skotu určena na export do Rakouské republiky, kde podnik získává

vyšší tržby za produkci, než v České republice. Roku 2015 však nastal zlom. Rakousko přestalo odebírat vepřové maso nejen z České republiky, ale i z ostatních států Visegrádské čtyřky (Česká republika, Slovenská republika, Maďarská republika, Polská republika). Stalo se tak z důvodu podpory odbytu produkce rakouských podniků, a tak GenAgro Říčany, a. s. bylo nuceno začít prodávat svoji produkci znovu tuzemským odběratelům. Dnes je snaha o export veškeré produkce prasat do sousední Rakouské republiky opět. V roce 2015 stav prasat vykazoval 4 304 kusů.

Tabulka 2 Vývoj stavu prasat (ks) ve vybraných letech

Rok	Prasata (ks)
1996	2 754
2000	2 066
2004	3 225
2008	3 352
2012	4 110
2015	4 304

Zdroj: Výroční zprávy GenAgro Říčany, a. s. (1996, 2000, 2004, 2008, 2012, 2015), zpracováno autorem

5.3.4 Rostlinná výroba GenAgro Říčany, a. s.

Z důvodu toho, že prioritní výroba GenAgra Říčany, a. s. je výroba živočišná, rostlinná výroba slouží především k produkci krmiv pro zvířata. V této činnosti je společnost samostatná, to znamená, že se pěstují především plodiny, které se potom zkrmují (pícniny, obiloviny,...) a vyprodukované množství postačuje jako potrava pro dobytek. Nakupují se pouze minerální doplňky krmiv, které si podnik není schopen sám vyrobit. Dalšími potravinářskými komoditami produkovanými v GenAgro Říčany, a. s. jsou sladovnický ječmen a především řepa cukrovka, kterou odebírá cukrovar AGRANA. Mezi obiloviny produkované společností patří:

- pšenice ozimá,
- pšenice jarní,
- ječmen jarní,
- triticales,
- kukuřice (na zrno),
- kukuřice (na siláž).

Mezi okopaniny produkované společností patří:

- cukrová řepa,
- brambory konzumní.

Olejnina pěstovaná podnikem:

- řepka ozimá

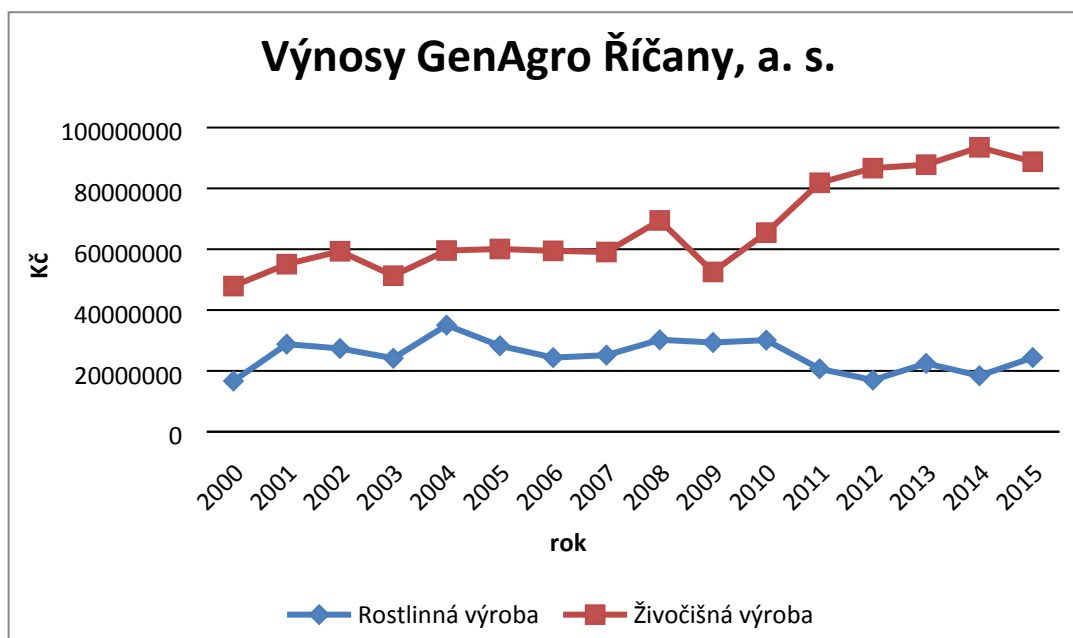
Dále je půda využívána k pěstování víceletých pícnin a trvalých travních porostů.

Tabulka 3 Osevní plochy (ha) vybraných plodin ve vybraných letech

Rok	Plodiny (ha)		
	Obiloviny	Řepka ozimá	Řepa cukrová
1996	600	-	-
2000	770	196	97
2004	973	148	193
2008	930	162	192
2012	841	182	177
2015	877	162	140

Zdroj: Výroční zprávy GenAgro Říčany, a. s. (1996, 2000, 2004, 2008, 2012, 2015), zpracováno autorem

5.3.5 Výnosy z běžné činnosti firmy GenAgro Říčany, a. s.



Graf 6 Výnosy z běžné činnosti podniku GenAgro Říčany, a. s. v letech 2000-2015

Zdroj: Výroční zprávy GenAgro Říčany, a. s. (2000-2015), zpracováno autorem

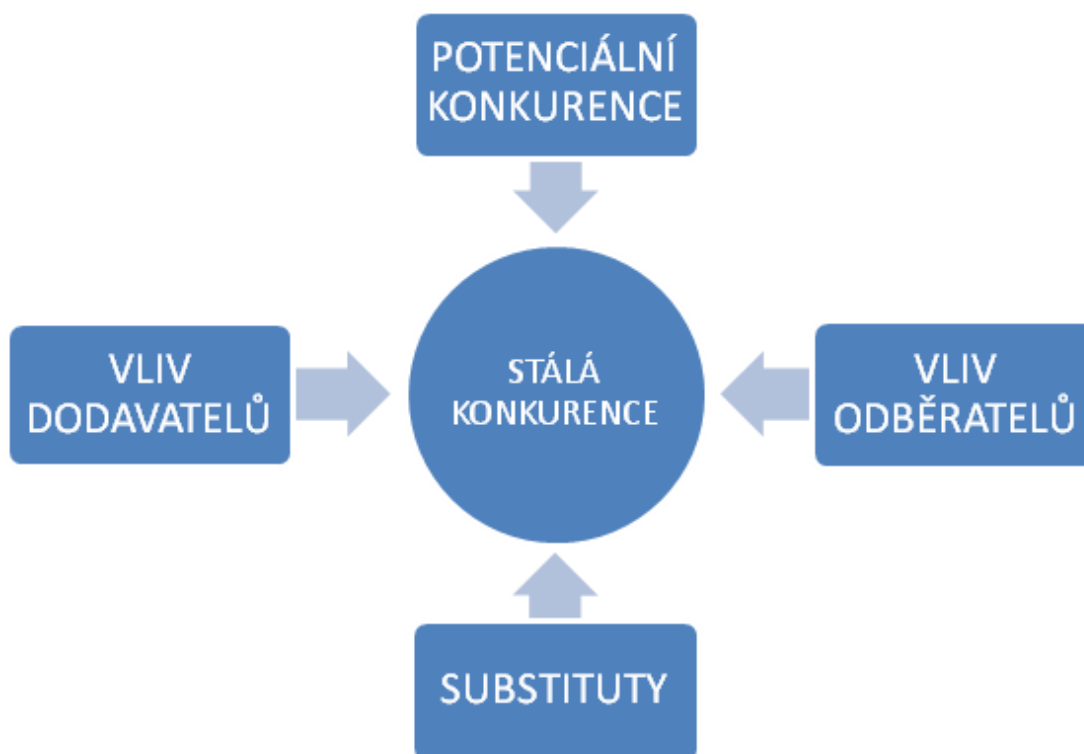
Jak definuje Vochozka, Mulač a kol. (2012), výnosy představují finanční částky, které má společnost k dispozici a dosáhla je díky svým aktivitám za konkrétní účetní období. Znamenají navýšení vlastního kapitálu společnosti. Na výnosech podniku GenAgro Říčany, a. s. se mimo jiné projevuje také vliv počasí a nebezpečí sucha, o kterém je zmínka dále.

5.3.6 Konkurenceschopnost GenAgro Říčany, a. s.

Na území Rosicka se nachází velké množství zemědělských podniků. V současné době se zvětšuje zájem o informace z vnějšího prostředí. Jedná se hlavně o údaje z oblasti vytváření trhu a konkurenceschopnosti daného podniku (v tomto případě firmy GenAgro Říčany, a. s.). Podle Příbové a kol. (1998) se tak děje díky větší intenzitě plánování a také díky kladení většího důrazu na marketing podniku. Jak uvádí Šimo (2008), má marketing v zemědělském odvětví biologický, technický nebo jiný (podobný) charakter a je důležitý ve vztahu ke konkurenceschopnosti.

Pro zkoumání podniku z hlediska konkurenceschopnosti jsem si vybrala Porterovu analýzu pěti sil, ve které je rozebíráno:

- stálá konkurence,
- potenciální konkurence,
- vliv dodavatelů,
- vliv odběratelů,
- možné substituty.



*Obrázek 2 Porterova analýza pěti sil
Zdroj: www.vlastnicesta.cz, zpracováno autorem*

5.3.6.1 Stálá konkurence

Ačkoli se na území Rosicka rozprostírá velké množství zemědělských podniků, nekonkurují si v oblasti produkce a cen produktů. Každý z podniků má své odběratele nebo jiné využití produktů, tudíž cenová rivalita v této sféře není zapotřebí.

GenAgro Říčany, a. s. pocítuje konkurenci pouze ve využití pozemků. Společnost jako taková vlastní pouze 10 % z celkové obhospodařované půdy. Zbýlých 90 % má v nájmu. Nájemné pozemků se stále zvyšuje, tudíž zde musí být častá komunikace s majiteli. GenAgro Říčany a. s. se snaží požadavkům majitelů vyhovět, ale je zde stálá hrozba vyšší cenové nabídky od některého konkurenta - například od I.Zemědělské obchodní společnosti s.r.o., která má zájem o skupování pozemků (uvedeno dále).

5.3.6.2 Potenciální konkurence

Vstup nových zemědělských podniků na trh je spojen s množstvím zábran, které eliminují nebo alespoň snižují kvantitu dalších příchozích podniků. Může se jednat o překážky typu:

- Nedostatek kapitálu – zemědělská výroba je poměrně hodně finančně náročná. Je to spojeno s pronájmem či koupí zemědělské půdy, zemědělských strojů, zázemím, uskladňováním, ... Tento proces je samozřejmě riskantní a také časově náročný. GenAgro Říčany a. s. jako zavedená firma už své stroje, prostory a zemědělskou půdu využívá.
- Vědomí, že zisk nemusí přicházet v častých intervalech (například pouze při rostlinné výrobě zisk přichází v jednom časovém období za rok, musí se také počítat s nepříznivým počasím a s následujícím snížením zisku). GenAgro Říčany a. s. se mimo rostlinné výroby věnuje hlavně výrobě živočišné, tudíž tato hrozba pro podnik není tak limitující.
- Dostupnost distribučních sítí – analyzovaný podnik GenAgro Říčany a. s. jako stálá firma má své odběratele zajištěné, kdežto nový zemědělský podnik by si musel dodavatelské i odběratelské kanály nově vybudovat, což také může trvat déle, než se předpokládalo a nová firma pak nebude mít včasný odbyt svých produktů.

5.3.6.3 Vliv dodavatelů

Analyzovaný podnik GenAgro Říčany a. s. se snaží být soběstačný ve výrobě, tudíž není tolik závislý na dodavatelích. Podnik má snahu mít kapacitu ve stájích vždy stoprocentně využitou. Společnost má také svou výrobu krmiv, nemusí tedy odebírat krmiva. V podstatě jediné, co nakupuje od dodavatele, jsou minerální doplňky pro zvířata, které si podnik není schopen sám vyprodukovat. Tato doplňková krmiva odebírá od společnosti MIKROP ČEBÍN a. s.

5.3.6.4 Vliv odběratelů

Odběratelé mají klíčovou roli nejen v primárním sektoru. Zklamaný odběratel hraje důležitou roli při následujícím rozvoji podniku, protože si může zvolit jiného producenta a připravit tak firmu o odbyt. Daná firma má snahu naplnit očekávání odběratele, neboť v takovém případě je pravděpodobné, že odběratel bude i v budoucnu chtít přijímat produkty od tohoto podniku. Významná je komunikace mezi odběratelem a dodavatelem. Nabytá oddanost odběratelů je jeden z významných prostředků konkurenčního boje.

Tuto loajalitu odběratelů si společnost GenAgro Říčany, a. s. získala a má své stálé odběratele:

Živočišná výroba:

- ZD ČEBÍN
- OLMA, a. s.

Podnik GenAgro Říčany, a. s. má snahu exportovat veškerou produkci prasat i českého strakatého skotu (z kusů skotu, který není vhodný pro produkci mléka – býci, vyřazené dojnice,...) do Rakouské republiky. Jen malou část produkce (telata) odebírá zemědělský podnik ZD ČEBÍN. Celkovou produkci mléka odebírá olomoucká firma OLMA, a. s.

Rostlinná výroba:

- AGRANA

Jelikož je převážná část rostlinné výroby využívána pro výrobu krmiva pro dobytek, nemá firma GenAgro Říčany, a. s. mnoho odběratelů rostlinných produktů. Zástupcem v této oblasti je podnik AGRANA, což je cukrovar, který od GenAgro Říčany, a. s. odebírá cukrovou řepu.

5.3.6.5 Možné substituty

V oblasti zemědělské výroby je hrozba ze strany substitutů opravdu na nízké úrovni, jelikož produkty z této výroby jsou základními stavebními složkami obživy lidstva. Populace se postupně rozrůstá, tudíž je velice pravděpodobné, že zemědělská výroba bude naopak ještě více potřebná. I kdyby se preference lidí začaly více sklánět k potravě z živočišné nebo naopak z rostlinné produkce, GenAgro Říčany, a. s. se věnuje oběma odvětvím, tudíž konkurence v této oblasti by nebyla pravděpodobná.

4.4 I.Zemědělská obchodní společnost s. r. o.

Rodinná farma I.Zemědělská obchodní společnost s. r. o. vznikla 12. května 1994 zapsáním do obchodního rejstříku firem. Svoje sídlo má v Zastávce, což je součást mikroregionu Kahan a zároveň regionu Rosicko. Základní kapitál – 100 000 Kč. Společnost má pouze 4 členy (rodinného vztahu). Od dob svého vzniku si podnik prošel řadou změn v oblasti předmětu podnikání. Jednalo se například o činnost organizačních a ekonomických poradců, kupování zboží za účelem dalšího prodeje a podobně. Skutečné podnikání v oblasti zemědělské výroby začalo až od roku 2016. Předmětem podnikání je:

- zemědělská produkce,
- ostatní činnost.

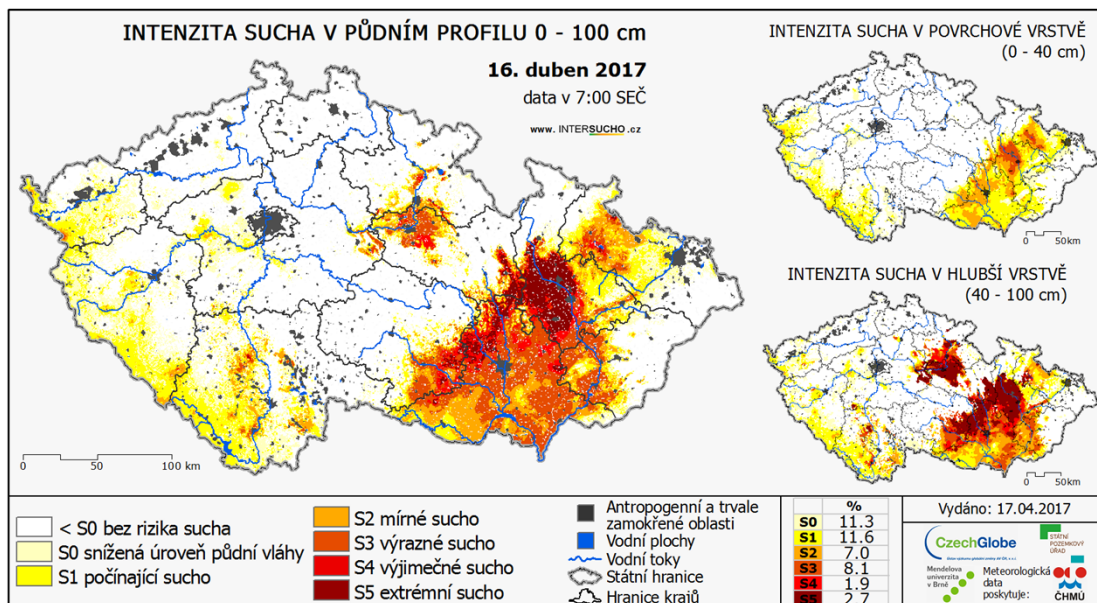
I.Zemědělská obchodní společnost s. r. o. se zabývá pouze výrobou rostlinnou. Není tedy konkurentem pro společnost GenAgro Říčany, a. s. v živočišné výrobě. Hospodaří přibližně na 150 hektarech (z celkového počtu vlastní přibližně 10 % výměry půdy), tudíž nekonkuruje podniku GenAgro Říčany, a. s. ani z hlediska velikosti obhospodařované půdy. Obhospodařovaná půda rodinné farmy se rozprostírá na území obcí regionu Rosicko a současně mikroregionu Kahan. Jsou to obce Zbýšov, Babice u Rosic, Ostrovačice a Rosice. I.Zemědělská obchodní společnost s. r. o. pěstuje:

- obiloviny
 - pšenice jarní
 - pšenice ozimá
 - kukuřice setá
- olejniny
 - řepka ozimá

Rodinná farma I.Zemědělská obchodní společnost s. r. o. do budoucna plánuje výsadbu ovocných sadů (třešně, višně, švestky a ostatní ovocné stromy) a jahodových plantáží v Rosicích. Uvažuje také o začátku podnikání s živočišnou výrobou, zejména s prodejem býků.

6 DISKUZE

Poloha České republiky má poměrně příznivé podmínky pro primární sektor. Jak bylo zjištěno, oblast Rosicka disponuje kvalitní ornou půdou. Hrozbou pro budoucí zemědělskou produkci však zůstává nebezpečí sucha v souvislosti s klimatickou změnou.



Obrázek 3 Intenzita sucha v České republice v půdním profilu 0 – 100 centimetrů, aktualizace ze dne 16. dubna 2017

Zdroj: www.intersucho.cz

Z obrázku číslo 3 vyplívá, že nebezpečí sucha je na území Rosicka aktuální. Intenzita sucha se projevuje v hlubší vrstvě více, než v povrchové vrstvě.

Stav v nedeli 16.04.2017, 7:00

OKRES BRNO-VENKOV

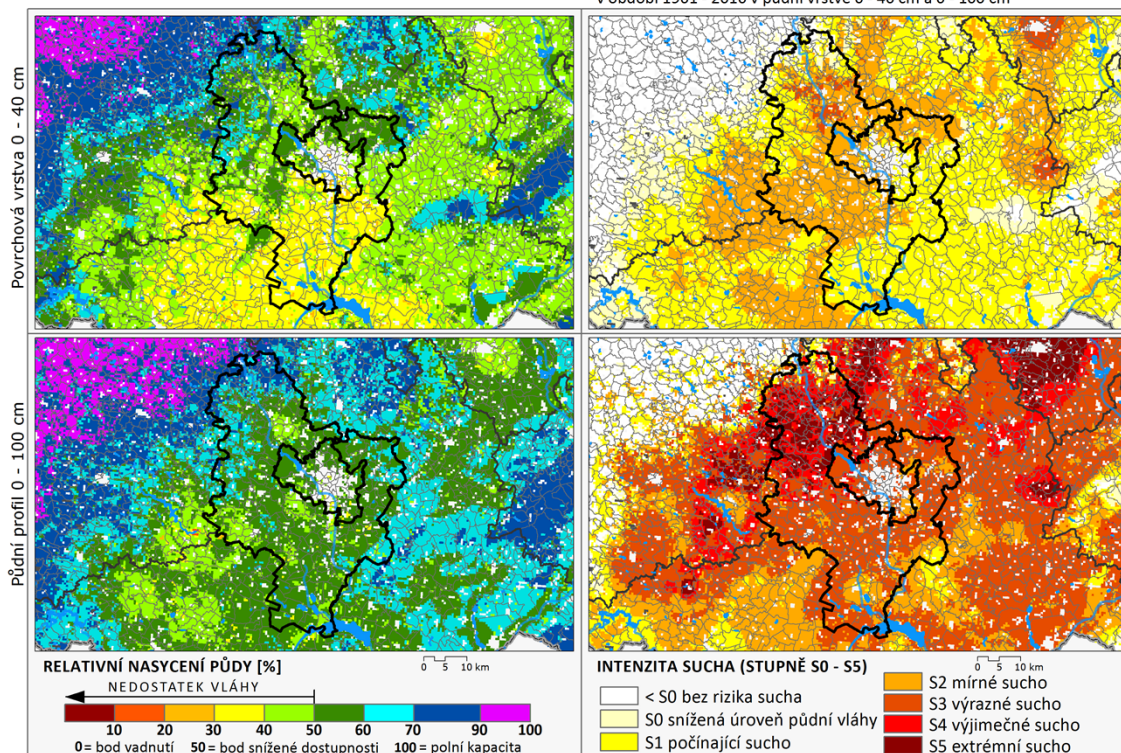


RELATIVNÍ NASYCENÍ PŮDY

Na kolik procent je nasyčena půdní vrstva 0 - 40 cm a 0 - 100 cm

INTENZITA SUCHA

Odchylka půdní vlhkosti (vyjádřená stupněm sucha) od obvyklého stavu v období 1961 - 2010 v půdní vrstvě 0 - 40 cm a 0 - 100 cm



Obrázek 4 Relativní nasycení půdy a intenzita sucha v okrese Brno-venkov, aktualizace ze dne 16. dubna 2017

Zdroj: www.intersucho.cz

Z obrázku číslo 4 je zřejmé, že oblast okresu Brno-venkov, do kterého Rosicko spadá, je ohrožena počínajícím až extrémním suchem. Údaje znamenají odchylku půdní vlhkosti od obvyklého stavu v letech 1961-2010, z čehož vyplývá významná klimatická změna. Nasycení půdy vláhou v povrchové vrstvě je na úrovni snížené dostupnosti. Rozsáhlé území okresu tedy trpí povrchovým nedostatkem vláh. Hlubší půdní profil však stále udržuje vláhu na udržitelné úrovni.

Klimatická změna, o které se čím dál více hovoří, je současným problémem společnosti. Pokud se tomuto jevu zemědělci nebudou přizpůsobovat různými inovacemi, může tento fakt zapříčinit snížení objemu výroby.

7 ZÁVĚR

V bakalářské práci byly shrnuty významné změny v oblasti zemědělství v letech 1990 – 2015. Na příkladu analyzovaného podniku GenAgro Říčany, a. s. lze pozorovat úkaz, který není typický pouze pro zemědělskou výrobu, ale doprovází také primární odvětví jako takové. Jedná se o snižování pracovních sil, navzdory zvyšujícího se objemu výroby. Důvodem je postupné investování do modernějších inovací, díky kterým dosáhla analyzovaná společnost v průběhu let také vyšší produkce mléka na jednu dojnici za rok. Aby si zemědělský podnik GenAgro Říčany a. s. stále udržoval své významné postavení na trhu a byl i nadále konkurenceschopný, investoval v minulých letech například do výstavby moderních hospodářských budov, což společnosti napomáhá ke zvýšení produkce, potažmo k vyšším výnosům.

Práce byla zaměřena na území regionu Rosicko, konkrétněji mikroregionu Kahan, kde se od dávných dob nedařilo pouze zemědělské výrobě (kromě obvyklých zemědělských plodin se zde ve středověku pěstoval i kmín), ale také dalšímu primárnímu sektoru – hornictví, které pozitivně ovlivnilo zaměstnanost obyvatel mikroregionu a v jehož důsledku se do této oblasti přistěhovalo mnoho lidí z okolí. Těžba černého uhlí v Rosicko-oslavanské pánvi započala již roku 1760 a byla ukončena roku 1992.

Pro další rozvoj regionu Rosicko by (podle mého smýšlení) bylo pozoruhodné vytvořit v této oblasti centrum, které by v sobě zahrnovalo zemědělskou výrobu společně s odvětvím služeb. Žádné agrocentrum, které by provozovatelům agroturistiky nabízelo možnost pohostinství, ubytování a popřípadě relaxační služby společně s možností svést se na koni, případně být v obklopení dalších hospodářských zvířat a okolní přírody, se na území Rosicka nerozprostírá.

Je zřejmé, že primární sektor již v rurálním prostoru není z hlediska venkovského rozvoje natolik perspektivní jako v dřívějších dobách. Díky novějším a modernějším technologickým inovacím se v něm nezaměstnává tolik lidí, jako v předešlých letech. Pro zemědělské podniky je ziskovější vyvážet produkty až do zahraničí, tudíž není podporován ani místní odbyt. Propojení primárního sektoru s odvětvím služeb by mohlo znamenat podpoření regionálního rozvoje, zvýšení zaměstnanosti, posílení povědomí i zájmu o oblast Rosicka.

Přehled použité literatury

Literární zdroje

BEČVÁŘOVÁ, Věra a Ivo ZDRÁHAL. *Rozvoj zemědělství a venkova v evropském modelu agrární politiky: formování strategie v kontextu změn prostředí*. Brno: Mendelova univerzita v Brně, 2013. ISBN 978-80-7375-771-7.

BIČÍK, Ivan a Vít JANČÁK. *Transformační procesy v českém zemědělství po roce 1990*. Praha: Katedra sociální geografie a regionálního rozvoje Přírodovědecké fakulty Univerzity Karlovy, 2005. ISBN 80-86561-19-4.

BINEK, Jan a kol. *Venkovský prostor a jeho oživení*. Brno: Georgetown, 2007. ISBN 80-251-19-5.

BLAŽEK, Jiří a David UHLÍŘ. *Teorie regionálního rozvoje: nástin, kritika, implikace*. Vyd. 2., přeprac. a rozš. Praha: Karolinum, 2011. ISBN 978-80-246-1974-3.

ČADIL, Jan. *Regionální ekonomie: teorie a aplikace*. V Praze: C.H. Beck, 2010. Beckova edice ekonomie. ISBN 978-80-7400-191-8.

ČMEJREK, Jaroslav. *Zemědělství a venkov v politickém procesu: úvod do studia problematiky*. Praha: Credit, 2001. ISBN 80-213-0768-4.

HOLUB, Vlastimil a kol. *Geologie a ložiska svrchnopaleozoických limnických pánví České republiky*. Praha: Český geologický ústav, 2001. ISBN 80-7075-470-2.

JEŽEK, Jiří. *Prostorová a regionální ekonomika*. 2. vyd. Plzeň: Západočeská univerzita, 1999. ISBN 80-7082-575-8.

LOŠŤÁK, Michal a Helena Hudečková. *Preliminary Impacts of the LEADER + Approach in the Czech Republic*. In: Agric. Econ. – Czech, 2010. ISSN 0139-570X.

MAIER, Gunther. a Franz. TÖDTLING. *Regional- und Stadtökonomik: Standorttheorie und Raumstruktur*. New York: Springer, c1992. ISBN 3211823654.

NELL, Edward J. a Willi. SEMMLER. *Nicholas Kaldor and mainstream economics: confrontation or convergence?*. New York: St. Martin's Press, 1991. ISBN 0312053568.

PLCHOVÁ, Jarmila. *Rosicko-oslavanská černouhelná panev v datech*. Oslavany: Vlastivědný spolek Rosicko-Oslavanska, 2002.

PŘIBOVÁ, Marie. *Analýza konkurence a trhu*. Praha: Grada, 1998. ISBN 80-7169-536-X.

SVOBODOVÁ, Hana a kol. *Synergie ve venkovském prostoru*. Brno: GaREP, 2011. ISBN 978-80-904308-8-4.

ŠIMO, Dušan. *Agrárny marketing I.: pragmatické prístupy k trvalému úspechu na trhu*. Bratislava: Ekonóm, 2008. ISBN: 978-80-225-2528-2.

VOCHOZKA, Marek a Petr MULAČ. *Podniková ekonomika*. Praha: Grada, 2012. Finanční řízení. ISBN 978-80-247-4372-1.

WOKOUN, René a kol. *Regionální rozvoj: (výhodiska regionálního rozvoje, regionální politika, teorie, strategie a programování)*. Praha: Linde, 2008. ISBN 978-80-7201-699-0.

Internetové zdroje

Boskovická brázda [online]. [cit. 2017-04-03]. Dostupné z: <http://www.boskovickabrazda.cz/>

ČSÚ a územně analytické podklady. *Český statistický úřad* [online]. [cit. 2017-03-17]. Dostupné z: https://www.czso.cz/csu/czso/csu_a_uzemne_analyticke_podklady

Intenzita sucha v půdním profilu 0 - 100 cm. *Intersucho* [online]. [cit. 2017-04-21]. Dostupné z: <http://www.intersucho.cz/cz/>

Monitoring mikroregionů Jihomoravského kraje. In: *Ústav územního rozvoje* [online]. [cit. 2017-03-10]. Dostupné z: <https://www.uur.cz/default.asp?ID=3779>

Osevní plochy zemědělských plodin. In: *Český statistický úřad* [online]. [cit. 2017-03-26]. Dostupné z: https://vdb.czso.cz/vdbvo2/faces/cs/index.jsf?page=vystup-objekt&z=T&f=TABULKA&pvo=ZEM02&filtr=G~F_M~F_Z~F_R~F_P~_S~_U~301-501-401-202-411_null_&katalog=30840&c=v3~8__RP2016&u=v46__VUZEMI__97__19&str=v45&rouska=true&clsp=null

PĚLUCHA, Martin a Zuzana BEDNAŘÍKOVÁ. *Rozvoj venkova v kontextu postupující reformy SZP EU* [online]. 2008 [cit. 2017-03-27]. Dostupné z: <http://nf.vse.cz/download/veda/workshops/peluchavenkov.pdf>

Stav hospodářských zvířat. In: *Český statistický úřad* [online]. [cit. 2017-03-26]. Dostupné z: https://vdb.czso.cz/vdbvo2/faces/cs/index.jsf?page=vystup-objekt&z=T&f=TABULKA&pvo=ZEM06&filtr=G~T_M~F_Z~F_R~F_P~_S~_U~301-501-401-202-412-421-411_null_&katalog=30840&u=v63__VUZEMI__97__19&evo=v206_%21_ZEM06-2016_1&str=v64&rouska=true&clsp=null

Stručná historie revíru. *Vlastivědný spolek Rosicko-Oslavanska* [online]. [cit. 2017-04-03]. Dostupné z: <http://www.rosicko-oslavansko.cz/13-historie/29-strucna-historie/>

STŘELEČ, Jiří. Porterův model konkurenčních sil. In: *Vlastní cesta* [online]. [cit. 2017-03-01]. Dostupné z: <http://www.vlastnicesta.cz/metody/porteruv-model-konkurencnich-sil-1/>

Sucho v okresech. *Intersucho* [online]. [cit. 2017-04-21]. Dostupné z: <http://www.intersucho.cz/cz/sucho-v-okresech/?region=brno-venkov>

Věkové složení a pohyb obyvatelstva v Jihomoravském kraji - 2015. In: *Český statistický úřad* [online]. 2016 [cit. 2017-03-11]. Dostupné z: <https://www.czso.cz/csu/czso/vekove-slozeni-a-pohyb-obyvatelstva-v-jihomoravskem-kraji-2015>

Ostatní zdroje

Stanovy obchodní společnosti GenAgro Říčany, a. s., 2014. Dostupné také z: http://www.genagro.cz/valne_hromady/Stanovy_GenAgro.pdf

Stanovy obchodní korporace ZEVO Střelice, a. s., 2014. Dostupné také z: http://www.zevo-strelice.cz/dokumenty/stanovy_2014.pdf

Výroční zprávy GenAgro Říčany, a. s. (1996-2015)

Seznam grafů

<i>Graf 1 Počet obyvatel mikroregionu Kahan podle obcí k 31. 12. 2015</i>	16
<i>Graf 2 Věková struktura obyvatel obcí mikroregionu Kahan k 31. 12. 2015</i>	17
<i>Graf 3 Využití půdy mikroregionu Kahan v roce 2015</i>	19
<i>Graf 4 Vývoj stavu hospodářských zvířat v České republice v letech 2005-2016</i>	26
<i>Graf 5 Vývoj osevních ploch zemědělských plodin v České republice v letech 2005-2016</i>	26
<i>Graf 6 Výnosy z běžné činnosti podniku GenAgro Říčany, a. s. v letech 2000-2015</i>	33

Seznam příloh

Příloha 1 Ustájení českého strakatého skotu v GenAgro Říčany, a. s.

Příloha 2 Kravín v GenAgro Říčany, a. s.

Příloha 3 Část vozového parku v GenAgro Říčany, a. s.

Příloha 4 Porost pšenice (GenAgro Říčany, a. s.)

Příloha 5 Zemědělská síla na obilí v GenAgro Říčany, a. s.

Příloha 6 Těžní věž dolu Kukla v bývalém Rosicko-oslavanském uhelném revíru

Příloha 7 Těžní věž Simson ve Zbýšově

Přílohy



Příloha 1 Ustájení českého strakatého skotu v GenAgro Říčany, a. s.

Zdroj: Autor



*Příloha 2 Kravín v GenAgro Říčany, a. s.
Zdroj: Autor*



*Příloha 3 Část vozového parku v GenAgro Říčany, a. s.
Zdroj: Autor*



*Příloha 4 Porost pšenice (GenAgro Říčany, a. s.)
Zdroj: Autor*



*Příloha 5 Zemědělská sila na obilí v GenAgro Říčany, a. s.
Zdroj: Autor*



*Příloha 6 Těžní věž dolu Kukla v bývalém Rosicko-oslavanském uhelném revíru
Zdroj: Autor*



*Příloha 7 Těžní věž Simson ve Zbýšově
Zdroj: Autor*