

Česká zemědělská univerzita v Praze

Provozně ekonomická fakulta

Katedra ekonomiky



Diplomová práce

Vyjížd'ka a dojížd'ka do zaměstnání na Příbramsku

Tomáš Duda

© 2015 ČZU v Praze

Čestné prohlášení

Prohlašuji, že svou diplomovou práci "Vyjíždka a dojíždka do zaměstnání na Příbramsku" jsem vypracoval samostatně pod vedením vedoucího diplomové práce a s použitím odborné literatury a dalších informačních zdrojů, které jsou citovány v práci a uvedeny v seznamu literatury na konci práce. Jako autor uvedené diplomové práce dále prohlašuji, že jsem v souvislosti s jejím vytvořením neporušil autorská práva třetích osob.

V Praze dne 26.11.2015

ČESKÁ ZEMĚDĚLSKÁ UNIVERZITA V PRAZE

Provozně ekonomická fakulta

ZADÁNÍ DIPLOMOVÉ PRÁCE

Tomáš Duda

Provoz a ekonomika

Název práce

Vyjíždka a dojíždka do zaměstnání na Příbramsku

Název anglicky

Commuting in Pribram County

Cíle práce

Diplomová práce má za cíl zanalyzovat migraci za prací na Příbramsku. Dalším záměrem je zjistit, které z faktorů nejvíce ovlivňují vyjíždku a dojíždku a pomocí vlastního průzkumu doložit, jaký mezi nimi existuje vztah, či jaké preference se objevují u jednotlivých skupin obyvatelstva.

Předpoklad diplomové práce je založen na tvrzení, že největší vliv na pracovní vyjíždku a dojíždku má mzda, dojezdová vzdálenost, čas strávený na cestách, věk a pracovní odvětví.

Metodika

Analýza pracovní vyjíždky a dojíždky do zaměstnání v okres Příbram. Vyhodnocení stanovených předpokladů práce – závislosti pracovní dojíždky a vyjíždky na stanovených na faktoru dojezdové vzdálenosti, času stráveného na cestách do zaměstnání a na výši mzdy pobírané v zaměstnání.

Bude užito standardizovaného typu dotazníku a jeho vyhodnocení za účelem komparace dosažených výsledků.

Doporučený rozsah práce

60 – 80

Klíčová slova

Dojíždka, vyjíždka, trh práce, nezaměstnanost

Doporučené zdroje informací

Anderton, Alain. Economics. Fourth edition. Ormskirk: Causeway, 2006. 768 p. ISBN 1-902796-92-6.

Kuchař, Pavel. Trh práce. 1. Vyd. Praha: Karolinum, 2007. 183 s. ISBN 978-80-246-1383-3

Mareš, Petr. Nezaměstnanost jako sociální problém. 3. Vyd. Praha: Sociologické nakladatelství, 2002. 172 s. ISBN 80-86429-08-3

Robert H, Frank. Ekonomie. Přeložila: FIALOVÁ, Helena. 1. Vyd. Praha: Svoboda, 1995. 765 s. ISBN 80-205-0438-9

Sýkora Jaroslav. Urbanismus 2. 3. Vyd. Praha: nakladatelství ČVUT, 2009. 226 s. ISBN 978-80-01-04479-7

Předběžný termín obhajoby

2015/16 ZS – PEF

Vedoucí práce

Ing. Karel Malec

Garantující pracoviště

Katedra ekonomiky

Elektronicky schváleno dne 20. 11. 2015

prof. Ing. Miroslav Svatoš, CSc.

Vedoucí katedry

Elektronicky schváleno dne 20. 11. 2015

Ing. Martin Pelikán, Ph.D.

Děkan

V Praze dne 25. 11. 2015

Poděkování

Rád bych touto cestou poděkoval slečně Bc. Michaele Tomanové za motivaci a podporu při psaní této práce a také za gramatickou korekci. Dále bych poděkoval Panu Ing. Karlu Malcovi za rady udělované při konzultacích a ochotu vést mojí práci.

Vyjíždka a dojíždka do zaměstnání na Příbramsku

Commuting in Pribram country

Abstrakt

Cílem této práce je analýza pracovní vyjíždky a dojíždky do zaměstnání na Příbramsku. Práce je rozdělena na dvě části, a to na přehled řešené problematiky, kde je popsán trh práce, nezaměstnanost, prostorová mobilita a analyzován okres Příbram, a na druhou analytickou část, kde je detailně analyzována pracovní vyjíždka a dojíždka pomocí dat ČSÚ, vlastních výpočtů a dotazníkového šetření. Jsou zde popisovány vztahy, které reálně ovlivňují vyjíždku tohoto regionu. Tyto vztahy jsou vyhodnoceny a porovnány s výsledky dotazníkového šetření. Výsledkem práce je zjištění, že nejvíce pracovní vyjíždku a dojíždku na Příbramsku ovlivňuje pobíraná mzda a dosažené vzdělání. Naopak faktory věk, dojezdová vzdálenost a čas strávený na cestách nejsou pro obyvatele tohoto regionu důležité. Příbramsko je velmi ovlivněno blízkostí hlavního města Prahy, a tedy vyjížděním do této oblasti.

Abstarct

The goal of this work is to analyze commuting in Pribram country. The work is divided into two parts. Overview solved problems, which describes the labor market, unemployment, spatial mobility and analyzed Pribram country. In second part of this work is analyzed in detail the commuting to work using the data from CSÚ, own calculations and questionnaire survey. There are described relations witch influence the commuting in this region. These relations are evaluated and compared with the results of questionnaire survey. The finding is that commuting to Pribram affects of receiving salary and educational attainment. Conversely, factors of age, driving distance and time spent on the road is not for the people of the region important. Příbramsko is very affected by the driving out to Prague.

Klíčová slova

Dojíždka, vyjíždka, trh práce, nezaměstnanost

Keywords

Commuting, labor market, unemployment

Obsah

1	Úvod.....	12
2	Cíl práce a metodika.....	13
2.1	Cíl práce.....	13
2.2	Metodika práce	13
3	Přehled řešené problematiky.....	16
3.1	Trh práce.....	16
3.1.1	Nezaměstnanost	17
3.1.1.1	Definice nezaměstnanosti.....	17
3.1.1.2	Míra nezaměstnanosti.....	18
3.1.2	Prostorová mobilita v ČR.....	20
3.1.2.1	Historie	20
3.1.2.2	Typy prostorové mobility.....	20
3.1.2.3	Sčítání lidu, domů a bytů 2011.....	21
3.2	Analýza okresu Příbram	24
3.2.1	Popis okresu Příbram	24
3.2.2	Infrastruktura.....	26
3.2.2.1	Silniční infrastruktura.....	27
3.2.2.2	Železniční infrastruktura	27
3.3	Analýza trhu práce v okrese Příbram	28
3.3.1	Podíl nezaměstnanosti v ČR	28

3.3.2	Zaměstnavatelé v okrese Příbram	29
3.3.2.1	Doosan Bobcat Manufacturing s.r.o.....	29
3.3.2.2	RAVAK a.s.	29
3.3.2.3	Povltavské mlékárny a.s. Sedlčany	29
3.3.2.4	KOSTAL Kontakt Systeme.....	30
3.3.2.5	Kovohutě Příbram	30
3.3.3	Nezaměstnanost v okrese Příbram	30
3.3.3.1	Nezaměstnanost podle dosaženého vzdělání.....	31
3.3.3.2	Nezaměstnanost podle věku	33
3.3.3.3	Problémové skupiny na trhu práce	33
3.3.3.4	Absolventi škol a mladiství	34
3.3.3.5	Fyzické osoby pečující o dítě do 15 let.....	35
3.3.3.6	Osoby se zdravotním postižením	35
3.3.3.7	Cizinci na trhu práce	36
4	Analytická část.....	38
4.1	Pracovní vyjížďka v okrese Příbram	38
4.1.1	Vyjížďka, dojížďka do zaměstnání a škol v rámci okresů a krajů.....	38
4.1.2	Vyjížďka a dojížďka do zaměstnání podle vzdálenosti	40
4.1.3	Vyjížďka a dojížďka do zaměstnání podle času	42
4.1.4	Vyjížďka a dojížďka do zaměstnání podle věku.....	44
4.1.5	Vyjížďka a dojížďka do zaměstnání podle odvětví ekonomické činnosti	46

4.1.6	Souhrn vyjížďky a dojížďky do zaměstnání v okrese Příbram.....	49
4.2	Dotazníkové šetření.....	50
4.2.1	Struktura dotazníku.....	51
4.2.2	Dílčí vyhodnocení dotazníku.....	51
4.2.2.1	Otázka č. 1 – Pohlaví.....	52
4.2.2.2	Otázka č. 2 – Věk.....	52
4.2.2.3	Otázka č. 3 – Rodinný stav.....	53
4.2.2.4	Otázka č. 4 – Počet dětí.....	54
4.2.2.5	Otázka č. 5 – Pracovní vztah.....	55
4.2.2.6	Otázka č. 6 – Vzdělání.....	56
4.2.2.7	Otázka č. 7 – Doba dojíždění.....	57
4.2.2.8	Otázka č. 8 – Ochota dojíždění při zlepšených podmínkách.....	58
4.2.2.9	Otázka č. 9 – Způsob dopravy.....	59
4.2.2.10	Otázka č. 10 – Odvětví zaměstnání.....	60
4.2.2.11	Otázka č. 11 – Nejdůležitější aspekt práce.....	61
4.2.2.12	Otázka č. 12 – Nejméně důležitý aspekt práce.....	63
5	Výsledky a diskuse.....	64
5.1	Výsledky - pohlaví, věk, rodinný stav a počet dětí.....	64
5.2	Výsledky – vzdělání.....	65
5.3	Výsledky – vliv dopravních prostředků na vyjížďku.....	66
5.4	Výsledky – závislost dojížďky na mzdě.....	67

5.5 Srovnání dotazníkového šetření se zjištěnými daty.....	68
Závěr.....	73
Přílohy.....	76
Seznam zdrojů a literatury.....	77
Seznam tabulek, grafů a obrázků.....	81

1 Úvod

Jako téma diplomové práce jsem si zvolil vyjížděku a dojížděku do zaměstnání na Příbramsku. K volbě tématu mě dovedl rozhovor s lidmi, kteří na Příbramsku bydlí a pro které je přirozené dojíždět každý den do práce či do školy. Z tohoto důvodu jsem se rozhodl analyzovat trh práce se zaměřením na pracovní vyjížděku a dojížděku. Dalším důvodem je skutečnost, že na Příbramsku je vysoký podíl nezaměstnaných. Koncem minulého roku dosahoval až 9 %. Průměr Středočeského kraje je o 2,6 % menší. Vycházel jsem z obecného předpokladu, že vyjížděka do zaměstnání závisí na mzdě, dojezdové vzdálenosti, času stráveném na cestách, věku a odvětví, ve kterém se pracuje. Cílem je zjistit, do jaké míry tyto faktory ovlivňují vyjížděku, a buď je potvrdit, nebo vyvrátit. Dílčí cíl se potom zabývá analýzou okresu Příbram a trhu práce.

Práce je rozdělena na dvě stěžejní části – teoretickou a analytickou. V teoretické části popisují trh práce, nezaměstnanost a analyzují okres Příbram. Je zde přiblížena pracovní mobilita a nejdůležitější zaměstnavatelé v okrese. Popsána je také dopravní infrastruktura, která je pro celý okres důležitá.

Praktická část je rozdělena na dvě důležité části. V první části zkoumám faktory, které jsou uvedeny v cíli práce a porovnávám je se získanými daty z ČSÚ (Sčítání lidu, domů a bytů 2011). Ve druhé části jsou vyhodnoceny výsledky dotazníkového šetření, které mají za úkol zjistit preference obyvatel a činitele, které reálně ovlivňují vyjížděku a dojížděku.

2 Cíl práce a metodika

2.1 Cíl práce

Diplomová práce má za cíl zanalyzovat vyjížděku a dojížděku do zaměstnání na Příbramsku. Dalším záměrem je zjistit, které z faktorů nejvíce ovlivňují vyjížděku a dojížděku, a pomocí vlastního průzkumu doložit, jaký mezi nimi existuje vztah, či jaké preference se objevují u jednotlivých skupin obyvatelstva.

Předpoklad diplomové práce je založen na tvrzení, že největší vliv na pracovní vyjížděku a dojížděku má mzda, dojezdová vzdálenost, čas strávený na cestách, věk a pracovní odvětví.

2.2 Metodika práce

Pro základní orientaci v problematice této diplomové práce bylo nutné věnovat se literární rešerši. V té byl charakterizován trh práce, jeho členění, problémy na trhu práce a historie. Dále zde byl vymezen pojem nezaměstnanost. Byla popsána metodika, podle které se podíl nezaměstnaných stanovuje, a došlo k vysvětlení, proč těchto metod bylo užito. K tomuto průzkumu posloužilo nastudování odborné literatury na dané téma.

V další části literární rešerše došlo k popsání okresu Příbram. Tento krok byl důležitý zejména k určení geografického, územního a demografického rozložení okresu, dopravní dostupnosti a infrastruktury, která se v okrese nachází.

V poslední části literární rešerše byl popsán podíl nezaměstnaných, počet nezaměstnaných podle dosaženého vzdělání a podle věku. Byli uvedeni nejvýznamnější zaměstnavatelé v tomto okrese. Všechny tyto informace vycházely především ze statistických ročenek Českého statistického úřadu a ze statistik Ministerstva práce a sociálních věcí a byly předpokladem pro analýzu další části práce.

Analytická část této práce a zároveň stěžejní část celé práce byla analýza pracovní vyjížděky a dojížděky do zaměstnání v okrese Příbram. Data byla získávána z posledního Sčítání lidu, domů a bytů, které proběhlo v roce 2011. Jedná se tedy o nejaktuálnější data, která jsou k dispozici. U některých tabulek je použita delší časová řada. Toho je využito všude, kde lze nalézt aktuálnější data. Nejprve muselo dojít ke stanovení předpokladů, které by mohly pracovní vyjížděku a dojížděku nejvíce ovlivňovat. Po konzultaci s mnoha lidmi bylo dospěno k závěru, že nejvíce může pracovní vyjížděku a dojížděku ovlivňovat mzda, dojezdová vzdálenost, čas strávený na cestách do zaměstnání a věk. Předpoklad byl takový, že čím větší mzda, tím více vyjíždějících a čím delší dojezdová vzdálenost, delší čas na cestách a větší věk, tím méně vyjíždějících. Pro určení dojezdové vzdálenosti byl použit plánovač nejkratší trasy na portálu www.mapy.cz. Dojezdová vzdálenost mezi okresy a kraji byla počítána vždy ze středu hlavního města okresu. V práci pak došlo k analýze těchto faktorů, k vyhodnocení závislosti mezi nimi a potvrzení nebo vyvrácení zvolených předpokladů. V analytické části jsou průměrné mzdy nalezeny k roku 2011, aby mohla být získaná data porovnávána s daty o pracovní vyjížděce a dojížděce zjištěnými ze Sčítání lidu, domů a bytů 2011. U dotazníkového šetření je pracováno ze stejného důvodu se mzdou k roku 2014.

V poslední části byl sestaven standardizovaný typ dotazníku pro zjištění preferencí obyvatel na Příbramsku. Dotazník byl sestaven před konkrétním sběrem dat ze Sčítání lidu, domů a bytů, a proto se liší v určitých aspektech od nasbíraných dat. Dotazník obsahoval 12 otázek rozdělených pomyslně do čtyř sekcí. V první sekci byly získány osobní informace o pohlaví, věku, vzdělání, počtu dětí a rodinném stavu. Ve druhé části pak byly otázky na čas strávený na cestách a ochotu dojíždět při zlepšení pracovních podmínek. Tyto otázky byly zvoleny, protože úzce souvisí s předpoklady zjišťovanými v této práci. Třetí část byla

zaměřená na odvětví, ve kterém respondenti pracují. Odvětví byla zvolena podle ČSÚ. Bylo možné k nim dohledat průměrné mzdy a tyto odpovědi posloužily k analýze zvolených předpokladů. Poslední sekce dotazníku byla orientovaná na preference respondentů. Obsahovala otázky, které určují nejvíce a nejméně důležitý aspekt při výběru zaměstnání. Všechny otázky v dotazníku byly uzavřené a respondenti odpovídali pevně danými odpověďmi. Tento typ byl zvolen z důvodu možného sčítání a porovnávání výsledků. Dotazníky byl distribuován mezi obyvateli Jinec, na úřadu práce a také online. Celkem bylo rozdáno 200 ks dotazníků v tištěné podobě. 100 ks mezi obyvatele Jinec a 100 ks mezi pracovníky úřadu práce a jejich příbuzné. Online byl umístěn na portálu www.survio.cz a dál rozeslán do internetových skupin, které navštěvují převážně obyvatelé Příbramska.

V závěru práce bylo shrnuto naplnění cílů a dosažených výsledků. Došlo k porovnání zjištěných výsledků s výstupy z dotazníku, a bylo vyhodnoceno, jestli zjištěné výsledky korelují se skutečnými preferencemi obyvatel.

3 Přehled řešené problematiky

3.1 Trh práce

Trh práce je místem, kde se setkává poptávka po zaměstnání ze strany potenciálních zaměstnavatelů s nabídkou práce, jež představují jednotlivci ucházející se o zaměstnání, přičemž předmětem koupě a prodeje nejsou jednotlivé osoby, ale jejich pracovní síla. Rozlišuje se vnitřní a vnější trh práce. Pokud k výše zmíněné interakci dochází uvnitř firmy, neboli v místě, kde se setkává poptávka po práci ze strany firem s nabídkou práce tvořenou firemními zaměstnanci, jedná se o vnitřní trh práce. Na druhou stranu dochází-li k interakci mezi poptávkou po práci ze strany firem a nabídkou práce představovanou jednotlivci, kteří mohou ihned nebo v brzké době nastoupit na nová pracovní místa, pak se jedná o vnitřní trh práce.¹

V dnešní době lze rozčlenit trh práce na primární a sekundární sektor. Toto členění vychází z hypotézy dvojího trhu práce. Trh primárního sektoru je trhem s „dobrymi“ pracovními místy, která se vyznačují především vysokou mzdou, dobrými vyhlídkami na kariéru, pěknými zaměstnaneckými požitky, ale i velmi důležitou pracovní jistotou. Naopak trh práce sekundárního sektoru je trhem se „špatnými“ pracovními místy, která se vyznačují nízkou mzdou, minimální atraktivitou a malou pracovní jistotou. Zatímco lidé působící v primárním sektoru se mohou lehce dostat do sektoru sekundárního, k přesunům v opačném směru dochází jen velmi zřídka. Způsobeno je to především nedostatkem volných pracovních míst na trhu práce v primárním sektoru.²

¹ ROBERT H, Frank, *Ekonomie*, Praha, 1995

² KUCHAR, Pavel. *Trh práce*, Karolinum, 2007

Díky nevyrovnanosti mezi nabídkou a poptávkou práce dochází k nezaměstnanosti. Míru nezaměstnanosti lze považovat za jeden z nejdůležitějších makroekonomických ukazatelů a vyjádřena může být v procentních bodech.

Z pohledu historie v ekonomii rozlišujeme dvě základní teorie trhu práce. Jedná se o teorii neoklasickou a institucionální.³

Neoklasická teorie staví na existenci dokonale konkurenčního trhu a Homo oeconomicus. Homo oeconomicus je výraz pro člověka, který se chová racionálně. Nabídka a poptávka po práci je vyvážena cenovým mechanismem, kterému říkáme mzda. Nezaměstnanost se zde vyskytuje pouze dobrovolná a její vznik je daný krátkodobou nerovnováhou na trhu práce. První nedostatky této teorie byly zaznamenány v období probíhající hospodářské krize ve 30. letech 20. století. Žádný ekonom nebyl schopný pomocí neoklasické teorie objasnit vysokou a dlouhodobou nezaměstnanost.

Institucionální teorie vychází z předpokladu, že trh práce je ovlivněn institucemi, které mají zásadní dopad na působení tržních sil. Nezaměstnanost je považována za nedobrovolnou, vzniklou v důsledku technologické vyspělosti. Tento pokrok přináší automatizaci do výrobního procesu, a tudíž snižuje potřebu lidského kapitálu.⁴

3.1.1 Nezaměstnanost

3.1.1.1 Definice nezaměstnanosti

Za nezaměstnaného je označován každý občan, který v současné době nemá práci, zároveň je však pracovního výkonu schopen a aktivně se o práci uchází. Eurostat uvádí následující podmínky, které uchazeč musí splňovat:

³ ANDERTON, Alain. Economic, Ormskirk 2006

⁴ MAREŠ, Petr. Nezaměstnanost jako sociální problém, Praha 2002

- Uchazeč o zaměstnání nesmí být v pracovním poměru anebo jiném vztahu, vykonávat samostatně výdělečnou činnost anebo se soustavně připravovat na výkon povolání.
- Uchazeč musí požádat o zprostředkování zaměstnání na úřadě práce na adrese svého trvalého bydliště.
- Uchazeč je připraven k nástupu a je schopen nastoupit do 14 dnů.

Úřad práce eviduje všechny účastníky, kteří tyto podmínky splňují. Předpokládá se, že se jedná o osoby, které chtějí pracovat a jsou schopny výkonu práce. Osoby, které práci nemají, ani o ni nezažádaly na svém úřadu práce, jsou považovány za ekonomicky neaktivní.⁵

3.1.1.2 Míra nezaměstnanosti

Nezaměstnanost je měřena ukazatelem nezaměstnanosti, který se obecně vyjadřuje jako podíl počtu nezaměstnaných obyvatel k celkovému počtu práceschopného obyvatelstva. Výsledek je udáván v procentech.

V roce 2004 došlo ke změně výpočtu míry nezaměstnanosti. V tomto roce totiž Česká republika vstoupila do Evropské unie a touto změnou jsme se přiblížili k evropským standardům. Dochází ke kvalitnějšímu porovnání míry nezaměstnanosti České republiky s ostatními státy EU. Ministerstvo práce a sociálních věcí (dále MPSV) při výpočtu nezaměstnanosti pracuje s tzv. dosažitelnými uchazeči. Uchazeči jsou charakterističtí tím, že mohou ihned bezodkladně nastoupit do pracovního vztahu, nejsou ve výkonu trestu nebo ve vězení, nevykonávají základní službu, či nejsou na mateřské nebo rodičovské dovolené, atd.

Následně v roce 2013 byla provedena další úprava metodiky při výpočtu nezaměstnanosti. Při dohodě MPSV a Českého statistického úřadu (dále ČSÚ) se začal používat nový ukazatel, tzv. podíl nezaměstnaných osob. Ten zahrnuje podíl dosažitelných uchazečů o práci ve věku 15-64 let, ze všech obyvatel ve stejném věkovém rozhraní. Tato

⁵ EUROSTAT. Statistic explained, 2015

metodika úplně nahrazuje minulou, která zkoumala míru registrované nezaměstnanosti. Rozdíl spočívá v tom, že minulá metodika poměřovala všechny dosažitelné uchazeče o práci a ekonomicky aktivní obyvatelstvo.⁶

V následující tabulce je zachycen vývoj podílu nezaměstnanosti ve všech krajích české republiky za posledních 10 let počítán podle nejnovějšího přepočtu. Poslední měřený údaj je z 30. 9. 2015. V časové řadě je vidět, že zaměstnanost v roce 2015 klesla oproti minulému měřenému období o 1,53 %, což je vůbec největší pokles za celé měřené období. Je to dáno především tím, že celkové HDP v České republice roste a pracovních příležitostí přibývá. Největší nárůst podílu nezaměstnaných byl zaznamenán mezi roky 2008 a 2009. Tento nárůst lze vysvětlit celosvětovou hospodářskou krizí. Spousta podniků byla nucena propouštět zaměstnance pro udržení chodu firmy.⁷

Tabulka 1: Podíl nezaměstnaných v jednotlivých krajích v %

Území, kraj	2005	2006	2007	2008	2009	2010	2011	2012	2013	2014	2015
ČR celkem	6,59	5,75	4,49	4,51	7,12	7,40	6,77	7,37	8,17	7,46	5,93
Hl. m. Praha	2,64	2,29	1,80	1,82	3,24	3,61	3,59	4,16	5,14	5,03	4,43
Středočeský	4,69	4,01	3,22	3,43	5,51	6,09	5,62	6,13	6,90	6,36	5,36
Jihočeský	4,92	4,19	3,35	3,65	5,92	6,39	5,81	6,38	7,10	6,20	4,35
Plzeňský	4,94	4,30	3,41	3,98	6,50	6,64	5,75	5,94	6,45	5,70	4,38
Karlovarský	7,92	7,07	5,58	5,82	8,66	8,94	7,98	8,51	9,33	8,21	6,69
Ústecký	11,30	10,20	7,88	7,32	9,87	10,23	9,79	10,47	11,47	10,67	9,06
Liberecký	5,74	5,18	4,35	5,03	8,29	8,06	7,34	7,75	8,46	7,72	6,38
Královéhradecký	5,41	4,73	3,52	3,62	5,96	6,28	5,68	6,55	7,31	6,36	4,73
Pardubický	6,10	5,15	4,01	4,50	7,32	7,45	6,50	7,03	7,45	6,22	4,66
Vysočina	6,02	5,23	4,21	4,72	7,72	8,10	7,16	7,63	8,05	7,35	5,61
Jihomoravský	7,52	6,49	5,15	5,08	8,05	8,45	7,61	8,15	8,94	8,25	6,68
Olomoucký	7,53	6,44	4,81	4,89	8,86	9,08	8,33	8,93	9,79	8,82	6,62
Zlínský	6,55	5,63	4,43	4,53	7,98	7,91	7,00	7,82	8,34	7,36	5,67
Moravskoslezský	10,18	8,98	6,87	6,08	8,88	9,04	8,31	9,18	10,47	9,80	8,44

Zdroj: vlastní zpracování podle ČSÚ

⁶ MPSV. Změna metodiky ukazatele registrované nezaměstnanosti, 2013

⁷ ČSÚ. Podíl nezaměstnaných osob v České republice podle krajů, 2015

3.1.2 Prostorová mobilita v ČR

3.1.2.1 Historie

Ekonomická struktura každého regionu je určována z velké části pracovní dojížděnkou do zaměstnání. Poukazuje na to, v jaké míře obyvatelé vyjíždí do zaměstnání mimo adresu svého trvalého bydliště.

Tyto informace jsou získávány již po čtyři desetiletí. V dřívějším režimu byla tato data velmi důležitá, protože byla částí centrálních plánů. Ty měly za úkol vyrovnat nesoulad mezi poptávkou a nabídkou práce v jednotlivých regionech. Podle výstupů byla určována místa pro bytové výstavby.

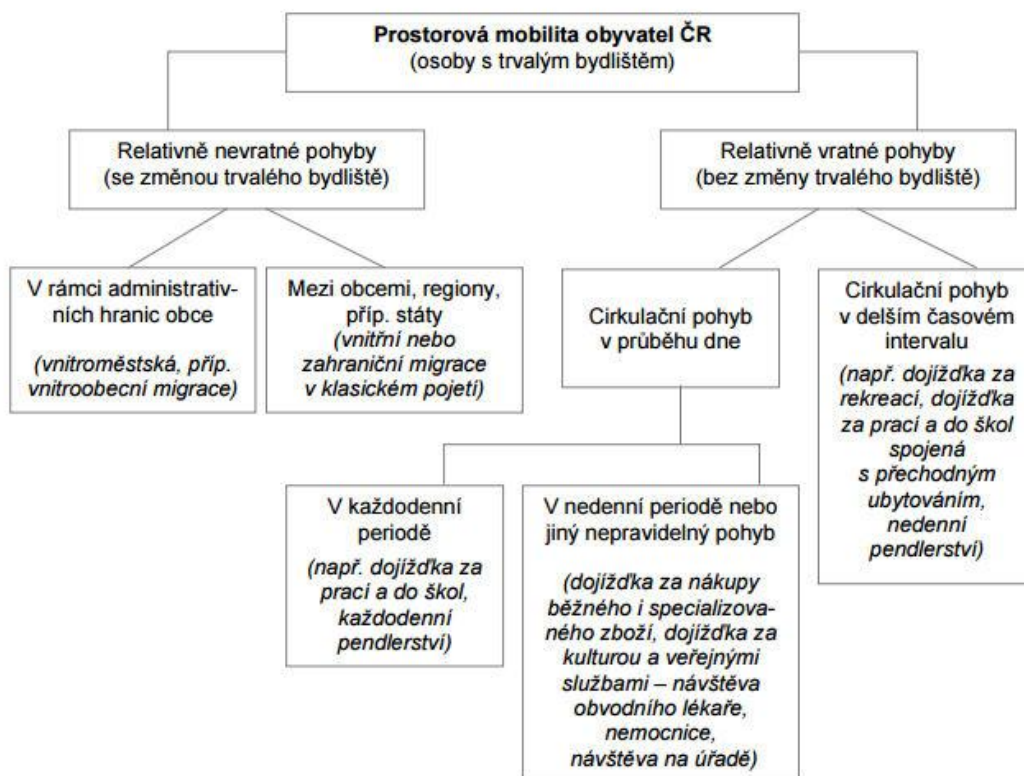
Po roce 1989, kdy v regionech nastává volný pohyb osob a pracovních sil, ztrácejí tato data na svém významu a je zkoumáno, jestli je nutné dále pokračovat ve statistikách. Ukázalo se, že data mají stále velký význam, protože na jejich základě jsme schopni zjistit směrové a strukturální charakteristiky dojížděkových proudů. S jejich pomocí lze vytvořit odvětvovou strukturu pracovních příležitostí zkoumaného regionu a určit dlouhodobé tendence trhu práce.⁸

3.1.2.2 Typy prostorové mobility

Obrázek znázorňuje základní rozdělení forem prostorové mobility obyvatelstva. Jedná se o vratné a nevratné pohyby. Mnohem častější jsou pohyby vratné, kde jde buď o pravidelnou formu dojížděky do zaměstnání, školou, atd., či jakousi nepravidelnou formu nedenních period. Tento cirkulační pohyb tvoří podle ČSÚ až 60 % všech pracovních dojížděk.

⁸ SÝKORA Jaroslav. Urbanismus 2, Praha, 2009

Obrázek 1: Rozdělení prostorové mobility v ČR



Zdroj: ČSÚ 2011

Druhá skupina je tvořena nevratnými pohyby souvisejícími se změnou adresy trvalého bydliště. Tyto pohyby dokonce mohou být až mezinárodní. Jedná se o ne příliš časté jevy, které však velmi vypovídají o atraktivitě regionu.⁹

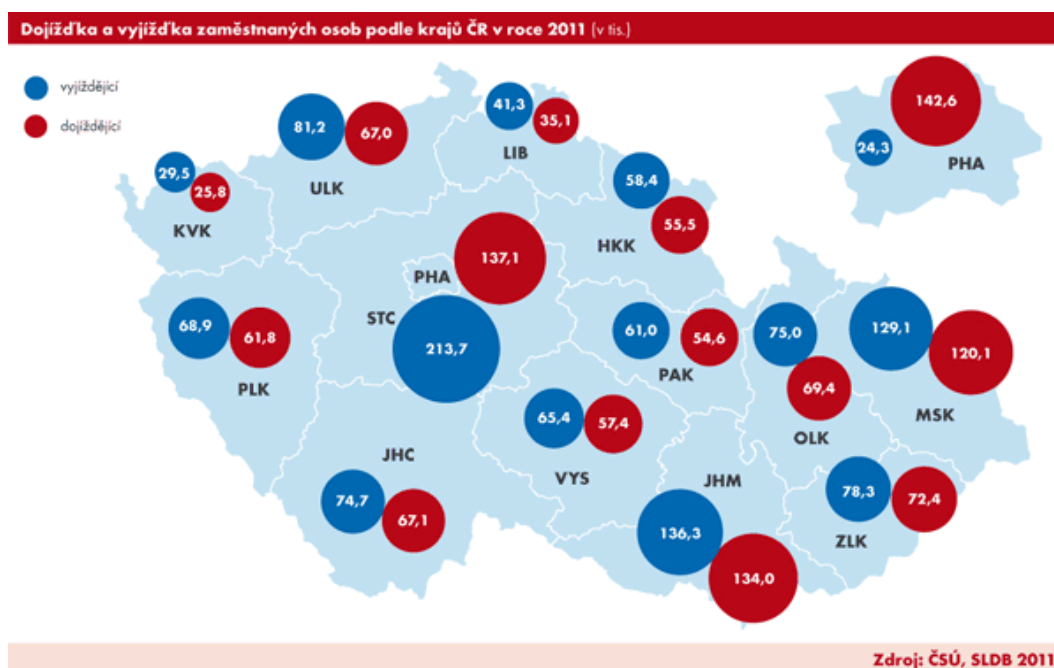
3.1.2.3 Sčítání lidu, domů a bytů 2011

Poslední vyčerpávající průzkum pracovní mobility byl proveden v roce 2011 a data byla zveřejněna v roce 2013. K získání dat bylo využito dotazníkové šetření s názvem Sčítání lidu, domů a bytů 2011 (dále SLBD).

⁹ ČSÚ. Vývoj dojíždky jako formy prostorové mobility

Z výsledků vychází, že z místa trvalého pobytu vyrazí 2,8 mil. osob. 2,062 mil. je ekonomicky aktivních a žáků či studentů je potom 0,784 mil. Celkem 581 tisíc obyvatel pracuje v místě svého trvalého bydliště. Mezi tyto lidi patří nejčastěji drobní podnikatelé, kteří pracují sami na sebe. Největší podíl vyjížděky zaujímá vyjížděka v rámci obce. Ta dosahuje přibližně 45 %. U pracovní vyjížděky mimo obcemi obecně platí, že čím delší vzdálenost, tím menší pracovní vyjížděka. V ČR mezi obcemi pracující osoby nejčastěji vyjíždí v rámci okresu. To se týká 52,4 % lidí.

Obrázek 2: Dojížděka a vyjížděka zaměstnaných osob podle krajů ČR v roce 2011



Zdroj: ČSÚ, SLDB 2011

Dalším důležitým výsledkem zkoumání SLBD je skutečnost, že jediný kraj - Praha, má kladné saldo dojížděky do zaměstnání. Největší záporné saldo bylo pozorováno u Středočeského kraje. Další zjištění je, že 45,3 tisíc lidí dojíždělo do práce do zahraničí. Zde byl zaznamenán nárůst od roku 2001 o 36 %. Jeden z hlavních faktorů, který toto ovlivnil, je vstup ČR do Evropské unie a Schengenského prostoru.

Dále SLBD určuje proudy dojížděky a vyjížděky. Směrový proud je označení pro lidi vydávající se z obce bydliště do obce pracoviště, či za hranice našeho státu. V roce 2011 bylo zjištěno celkem 178 tisíc proudů. 111 tisíc proudů jsou pouze vyjíždějící za zaměstnáním. 26 tisíc proudů jsou žáci a studenti. Zbýlých 40 tisíc proudů jsou osoby dojíždějící do zaměstnání či škol. Celkem bylo zjištěno 13 proudů, které mají více než 2 tisíce dojíždějících. Největší proud je tvořen 7 tisíci obyvatel a je jím Kladno – Praha.¹⁰

Obrázek 3: Nejmohutnější proudy dojížděky v České republice v roce 2011



Zdroj: ČSÚ, SLDB 2011

¹⁰ SČÍTÁNÍ LIDU, DOMŮ A BYTŮ 2011. Statistika a my, 2013

3.2 Analýza okresu Příbram

3.2.1 Popis okresu Příbram

Okres Příbram patří do Středočeského kraje a je zde největším okresem. Nachází se v jihozápadní části Středočeského kraje. Sousedí s okresy Písek, Strakonice a Tábor na jihu, s Rokycany, Plzní-jih na západě, na severu pak s Berounskem a Prahou-západ a na východě s Benešovskem.

S rozlohou 1692km² je, jak už bylo řečeno, největším okresem v kraji. Celkem zaujímá 15,4 % z celkové rozlohy kraje. Celkem se zde nachází 44,1 % zemědělské půdy a 43,7 % lesů. Je to nejvíce zalesněná oblast v kraji. Okresem protéká řeka Vltava, která ho dělí na dvě nestejně části. Na řece se nachází dvě přehrady - Orlická a Kamýcká. Podle objemu vody je Orlická přehrada největší v republice. Okres lze označit za velmi členitý a nerovný. Nachází se zde pohoří Brdy. Je zde spousta údolí a táhlé hřebeny, které přesahují i 800 metrů nadmořské výšky. Jsou zde nejvyšší body středních Čech. Konkrétně se jedná o vrch Tok (865 m. n. m.), vrch Praha (862 m. n. m.) a Třemšín (826 m. n. m). Nejnižší bod v kraji leží v nadmořské výšce 271m.

Příbramský okres má 114 tisíc obyvatel, což odpovídá 8,8% obyvatel kraje. Tím se řadí na 5. místo v počtu obyvatel v kraji. Naopak se svojí hustotou 67 obyvatel na km² se řadí mezi nejmíň osídlené okresy v kraji. V dnešní době se na Příbramsku nachází 121 obcí. 8 z nich má status město a dvě z nich jsou ustanoveny městysem. Největší město, jak už podle názvu vyplývá, je Příbram. Příbram má 33,6 tis. obyvatel. Další města jsou Sedlčany, Březnice, Dobříš, Rožmitál pod Třemšínem, Nový Knín, Sedlec-Prčice a Krásná Hora nad Vltavou.

Město Příbram a celkově celý tento region proslul především díky nerostnému bohatství a s tím spojeným hornictvím. Nacházelo se zde velké množství uranu, jehož těžba na druhou stranu přinesla současným generacím ekologické problémy. Celkově je kraj spíše

průmyslový. Další odvětví, která charakterizují tento region, jsou především strojírenství, potravinářství a hutnictví neželezných kovů. Přímo v Příbrami je postaven unikátní hornický skanzen, který poukazuje na nejslavnější léta tohoto hornického města. Nad městem se nachází staré poutní místo Svatá hora, kde je postaven chrám v barokním stylu. Dalším historickým místem je městys Jince. Historie tohoto místa je spjata převážně s železářskou výrobou. Nejstarší písemný doklad je z roku 1390. Nad Jincemi se tyčí vrch Plešivec, kde se nachází prehistorické hradiště. Dalším zajímavým místem je Dobříš, kde stojí krásný zámek s francouzskou zahradou, kde jsou v dnešní době pořádány všelijaké slavnosti a svatby. O Sedlčanech se říká, že je to jedno z nejhezčích Českých měst v době největší slávy Přemyslovců se zde nacházely zlaté doly. Příbramsko není známé pouze svojí průmyslovou historií, ale je i vyhledávaným turistickým teritoriem díky své přírodní kráse. Nachází se zde národní přírodní rezervace Drabákov – Albertovy skály, což je jeden z nejúspěšnějších a nejlépe zachovaných ekosystémů význačných pro říční fenomén střední Vltavy. Můžeme tam pozorovat skalní srázy a útvary a suťové lesy s výskytem tisu.

Obrázek 4: Administrativní rozdělení okresu Příbram

Administrativní rozdělení okresu Příbram - stav k 1.1.2007



Zdroj: ČSÚ (SLBD 2011)

Od reformy veřejné zprávy z 1. 1. 2007 se okres člení na 3 správní obvody s rozšířenou působností (Příbram, Sedlčany, Dobříš) a na 5 správních obvodů s pověřeným obecným úřadem. (Příbram, Sedlčany, Dobříš, Březnice a Rožmitál pod Třemešínem)¹¹

3.2.2 Infrastruktura

Středočeský kraj má velmi propracovanou a hustou dopravní síť. Je to dáno především tím, že tento kraj je velmi důležitý pro Prahu ať už z pohledů dodávání pracovní síly

¹¹ ČSÚ. Charakteristika okresu Příbram, 2014

či v oblasti potravinářství a průmyslu. Na území celého kraje jsou radiálně poskládané silniční a železniční tranzitní sítě.

3.2.2.1 Silniční infrastruktura

Celková výstavba silnic ve středočeském kraji čítá 9616,6 km. Na Příbramsku je z toho celkem 954,9 km, což je v porovnání s ostatními okresy druhá největší výstavba. Nejhuře je na tom okres Praha – západ, který má pouze 547,7 km silničních tratí. Naopak nejrozvinutější silniční síť má Benešov. Zde je 1210,4 km silnic.

Zajímavé je i rozložení silnic. Příbramsko je hlavní spojová trasa mezi Prahou a jižními Čechami a nachází se zde 19,1 km rychlostních silnic a 107,6 km silnic první třídy, což je vůbec nejvyšší množství ze všech okresů.

Středočeská silniční síť je jedna z nevytěžovanějších a panuje zde spousta dopravních problémů spojených s menší kvalitou silnic a také s jejich malou kapacitou a nedokončenou výstavbou dálnic.¹²

3.2.2.2 Železniční infrastruktura

Ve středočeském kraji je velmi důležitá železniční doprava. Krajem vedou 3 ze 4 mezinárodních koridorů, avšak Příbramskem nevede ani jeden z nich. To ovšem neznamená, že by lidé vlakem nejezdili. Rozsáhlá síť propojuje okres s velkými městy a je hojně využívána.

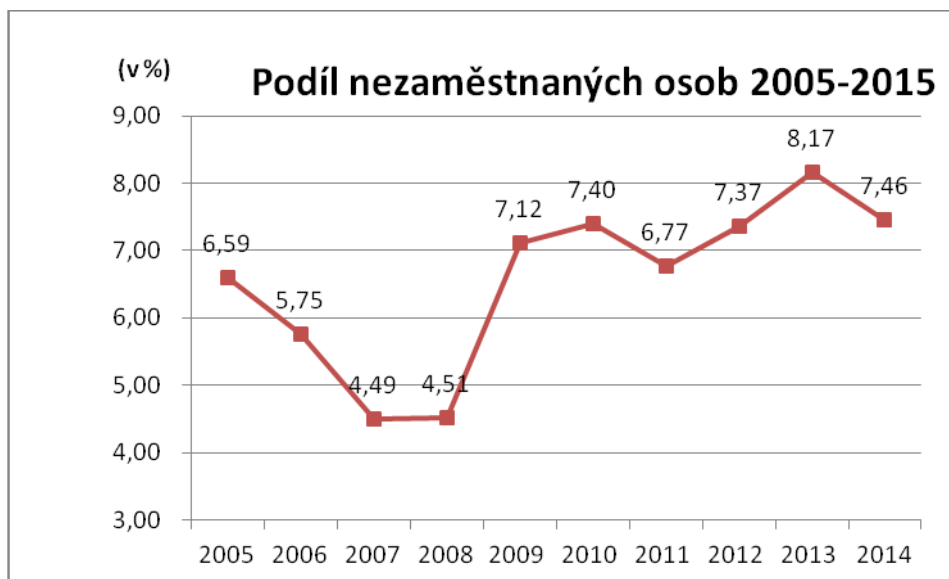
¹² DOPRAVA A DOPRAVNÍ INFRASTRUKTURA. Významný faktor rozvoje regionů Středočeský kraj, 2010

3.3 Analýza trhu práce v okrese Příbram

3.3.1 Podíl nezaměstnanosti v ČR

Ještě před tím, než bude analyzován trh práce v okrese Příbram je zapotřebí si připomenout celkový vývoj nezaměstnanosti v ČR. V následujícím grafu jsou použita data přepočítaná podle nejnovější metodiky, podílu nezaměstnaných osob. Z grafu je patrné, že od roku 2008, kdy proběhla poslední světová ekonomická krize, nezaměstnanost roste. Nicméně v posledních dvou letech se situace velmi zlepšila a koncem září 2015 je hodnota na 5,93%, což je nejlepší výsledek od roku 2008.

Graf 1: Podíl nezaměstnaných osob v ČR



Zdroj: Vlastní zpracování podle ČSÚ

3.3.2 Zaměstnavatelé v okrese Příbram

V této kapitole budou přiblíženy největší pracovní možnosti v okrese Příbram. Jsou zde vybrány a charakterizovány podniky, které mají více než 250 zaměstnanců.

3.3.2.1 Doosan Bobcat Manufacturing s.r.o

Mezi největší zaměstnavatele v tomto okrese bezpochyby patří firma Doosan Bobcat Manufacturing s.r.o. V roce 2014 zaměstnávala na 464 zaměstnanců. Od roku 2012 je zaznamenán pokles o 6 zaměstnanců. Firma patří mezi 7 největších světových výrobců stavebních strojů.¹³

3.3.2.2 RAVAK a.s.

Druhá největší firma je RAVAK a.s. Firma se zabývá výrobou sprchových koutů a van. Koncem roku 2014 zaměstnávala 425 zaměstnanců. Firma sídlí v největším městě okresu, v Příbrami. Od roku 2012 se snížil počet zaměstnanců o 14.¹⁴

3.3.2.3 Povltavské mlékárny a.s. Sedlčany

Za třetí největší firmu lze právem považovat Povltavské mlékárny a.s. Sedlčany. Firma zaměstnává 405 zaměstnanců a každoročně zaznamenává nárůst počtu zaměstnanců. Od roku 2011 celkem o 31. Firma je proslulá mlékárenskou výrobou zaměřenou na sýry Hermelín a Lučinu atd.¹⁵

¹³ <http://www.bobcat.cz>, O společnosti, 2015

¹⁴ <https://www.ravak.cz/>, O nás, 2015

¹⁵ www.povltavskemlekarny.cz/, 2015

3.3.2.4 KOSTAL Kontakt Systeme

Firma sídlí v obci Čenkov. Specializuje se na Výrobu rozvaděčů a spínačů do aut. V posledních dvou letech má téměř stabilní počet zaměstnanců, konkrétně 393. Nicméně v roce 2009 to byla největší firma v okrese čítajíc přes 500 zaměstnanců. K poklesu došlo z důvodu snížení poptávky v důsledku světové hospodářské krize.¹⁶

3.3.2.5 Kovohutě Příbram

Tato firma zaměstnává koncem roku 2014 264 zaměstnanců. Specializuje se na výrobu olova a zpracování a recyklaci olověných odpadů. Počet zaměstnanců se nikterak závratně nemění.¹⁷

3.3.3 Nezaměstnanost v okrese Příbram

Středočeský kraj, kde se nachází okres Příbram, má celkovou míru nezaměstnanosti na poměrně nízké úrovni. Hodnota koncem roku 2014 byla na 6,4 %. Celková nezaměstnanost v České republice je ovšem o 1,06 % vyšší.

Při pohledu na podíl nezaměstnaných na Příbramsku, je zjištěno číslo mnohem vyšší než v průměru Středočeského kraje. Nezaměstnanost zde dosáhla koncem minulého roku až vysokých 9 %. Bylo zaznamenáno zlepšení o 0,5 %, nicméně Příbramsko je pořád, co se týče míry zaměstnanosti, nejhorším okresem ve Středočeském kraji. K porovnání míry nezaměstnanosti poslouží následující tabulka. Nejmenší podíl nezaměstnaných je v okrese Praha-východ. Ve všech okresech je při porovnání s rokem 2013 patrné zlepšení situace. Jediný okres Praha-západ se zhoršil o 0,1 %, což je ale velmi nepatrné číslo.¹⁸

¹⁶ <http://www.kostal.cz>, O společnosti, 2015

¹⁷ www.kovopb.cz/, Informace o společnosti, 2015

¹⁸ ČSÚ. Struktura uchazečů o zaměstnání v evidenci úřadu práce, 2014

Tabulka 2: Změna podílu nezaměstnaných ve Středočeském kraji

Okres	Okresy Středočeského kraje v %		Změna v %
	31.12.2013	31.12.2014	
Benešov	5,7	4,3	-1,4
Beroun	6,8	5,9	-0,9
Kladno	8,4	8,2	-0,2
Kolín	9,4	8,3	-1,1
Kutná Hora	8,8	7,6	-1,2
Mělník	8,2	7,9	-0,3
Mladá Boleslav	4,7	4,4	-0,3
Nymburk	8,6	7,8	-0,8
Praha-východ	3,5	3,3	-0,2
Praha-západ	4,3	4,4	0,1
Příbram	9,5	9	-0,5
Rakovník	8	7,1	-0,9
Středočeský kraj	6,9	6,4	-0,5

Zdroj: vlastní zpracování podle ČSÚ

3.3.3.1 Nezaměstnanost podle dosaženého vzdělání

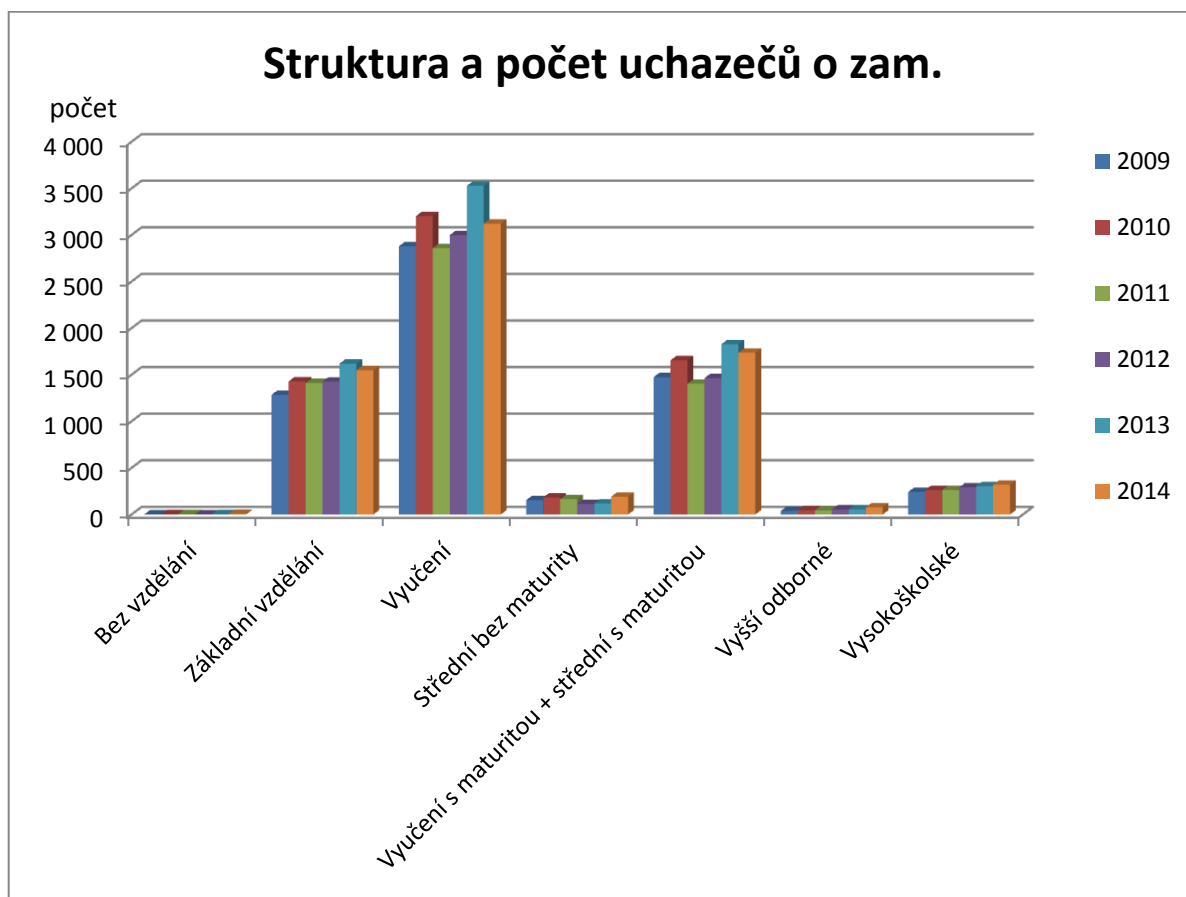
Skupiny nezaměstnaných podle dosaženého vzdělání se hodně vyskytují v analýzách trhů práce, skvěle totiž napomáhají při určování trendů nezaměstnanosti. V okrese Příbram je jako v České republice nejvíce nezaměstnaných se základním vzděláním nebo pouze vyučených.

U všech sledovaných skupin lze pozorovat nárůst nezaměstnaných v závislosti na počtu uchazečů. Pouze skupina lidí se středním vzděláním bez maturity vykazuje mezi lety 2011 a 2013 prudký pokles, který ovšem v roce 2014 střídá opět rychlý nárůst. Důvodem této extrémnosti může být určitá práce na omezenou dobu, kdy byly zaměstnání právě tyto lidé.

Další velice sledovanou skupinou jsou lidé s vysokoškolským vzděláním. Předpokládá se, že člověk s vystudovanou školou by měl mít větší šanci na nalezení zaměstnání. Nicméně podle výsledků tomu tak není. Lze to vysvětlit tím, že lidé nemají tolik praxe, mají málo pracovních zkušeností popřípadě mají veliké platové očekávání. Zaměstnavatel proto dá radši příležitost zkušenějším uchazečům, kteří mají zažité určité pracovní návyky a lépe splňují

profil, který zaměstnavatel požaduje. Velká nevýhoda firem v této oblasti je ta, že nenabízí žádné studentské stáže popřípadě trainee programy, které by nezkušené zaměstnance začlenily do pracovního procesu.¹⁹

Graf 2: Struktura a počet uchazečů o zaměstnání na Příbramsku



Zdroj: vlastní zpracování podle ČSÚ

¹⁹ ČSÚ. Uchazeči o zaměstnání v evidenci úřadu práce a podíl nezaměstnaných osob, 2014

3.3.3.2 Nezaměstnanost podle věku

Dalším poměrně důležitým ukazatelem ve vývoji trhu práce je věkové rozložení žadatelů o zaměstnání. Lze snadno určit věkovou skupinu, která má s hledáním práce největší a nejmenší problémy a do jisté míry jde i predikovat vývoj do budoucnosti.

Následující tabulka poukazuje na vývoj od roku 2009 do roku 2014. Vyplývá z ní, že největší problém s hledáním práce mají lidé mezi roky 35-39 a 55-59. Ostatní skupiny jsou poměrně vyrovnané. Velká zajímavost je u věkové skupiny do 19let. Ačkoli počet žadatelů o zaměstnání pořád roste. Lidí v této skupině čím dál tím více ubývá. Je to dáno především tím, že se snižuje počet lidí, kteří v těchto letech nestudují. Tudíž nejsou zaregistrováni jako žadatelé o zaměstnání.

Tabulka 3: Počet a věková struktura uchazečů o zaměstnání na Příbramsku

Rok	15-19	20-24	25-29	30-34	35-39	40-44	45-49	50-54	55-59	60-64	65+
2009	267	833	685	772	657	594	567	767	733	195	4
2010	216	893	730	858	844	658	667	784	886	239	4
2011	237	798	637	769	759	603	627	740	785	191	1
2012	236	771	685	737	820	646	666	700	826	256	5
2013	224	936	807	845	1 002	778	752	765	1 000	345	6
2014	192	770	705	747	963	807	707	763	973	367	8

Zdroj: vlastní zpracování podle ČSÚ

3.3.3.3 Problémové skupiny na trhu práce

Jak funguje trh práce, už bylo vysvětleno v předchozích kapitolách. Někteří uchazeči o zaměstnání najdou práci poměrně snadno a u některých jde předpokládat větší problém při shánění zaměstnání. Tato skupina se nazývá riziková neboli problémová.

Lidé, kteří jsou v téhle kategorii, za tento handicap nemohou, přesto mají pozici při shánění práce horší, nežli ostatní. Stát se snaží do tohoto problému zasahovat pomocí finančních podpor, norem, daňových úlev a dalších opatření. Mezi problémové skupiny patří:

- Fyzické osoby do 20 let
- Fyzické osoby pečující o dítě do 15 let
- Těhotné ženy, kojící ženy a matky do 9 měsíců od porodu
- Fyzické osoby starší 50 let
- Fyzické osoby, které jsou vedeny v evidenci uchazečů o zaměstnání nepřetržitě déle než 5 měsíců
- Fyzické osoby, které potřebují zvláštní pomoc – těmito osobami se rozumí zejména fyzické osoby, které se přechodně ocitly v mimořádně obtížných poměrech nebo které v nich žijí, fyzické osoby společensky nepřizpůsobivé, fyzické osoby po ukončení výkonu trestu odnětí svobody nebo po propuštění z výkonu ochranného opatření zabezpečovací detence a fyzické osoby ze socio-kulturně znevýhodněného prostředí.²⁰

3.3.3.4 Absolventi škol a mladiství

Absolventy a mladistvými se rozumí fyzické osoby do 20 let rozšířené o absolventy do 25 let. Lidé v této skupině mají potíže při přechodu ze vzdělávacího systému do praxe. O této skupině už bylo řečeno v předešlé kapitole. Nezaměstnanost mladistvých má mírně klesavou tendenci, i když počet uchazečů o zaměstnání roste.

²⁰ FLEK. Uplatnění problémových skupina na trhu práce, 2014

3.3.3.5 Fyzické osoby pečující o dítě do 15 let

Tato skupina lidí má na trhu práce velmi složité postavení. Zájem o ně je velice nízký z několika důvodů. Osoby většinou nemohou pracovat příliš přesčasů, mají problém s dojížděním, leckdy nemají zajištěné hlídání, mají neočekávané problémy s dětmi atd.

Následující tabulka ukazuje celkový počet uchazečů ve Středočeském kraji a počet uchazečů v téhle skupině. Ačkoli se nezaměstnanost mezi roky 2013 a 2014 lehce snížila, snížil se i celkový počet uchazečů, nicméně počet uchazečů v téhle skupině se rapidně navýšil.

Tabulka 4: Počet absolventů a mladistvých na Příbramsku

Rok	2013	2014
Celkový počet uchazečů	61 681	56 674
z toho absolventi a mladiství	5 541	7 033

Zdroj: vlastní zpracování podle ČSÚ

3.3.3.6 Osoby se zdravotním postižením

V celé České republice se nalézá přibližně 7 % osob, které mají zdravotní postižení. Zhruba to odpovídá půl milionu obyvatel. Tato postižení, jinak řečeno invaliditu, můžeme rozčlenit do tří základních stupňů. Stupeň invalidity má zásadní vliv na zaměstnanost těchto osob.

Osoby s postižením mají velký problém při hledání zaměstnání. Ať už je to z důvodu, že strašně málo zaměstnavatelů má zkušenosti s těmito lidmi, anebo se poměrně často zaměstnavatel uchyluje k nekalným praktikám.

Z následující tabulky lze vyčíst, že situace v České republice v nezaměstnanosti osob se zdravotním postižením se zlepšuje. V posledních 5 letech se zlepšila o 1,3 %. Když se podíváme na výsledky na Příbramsku, tak ty se sice od roku 2011 zlepšily o 1,3 %, nicméně celkově za posledních 5 let je patrné zhoršení o 0,3 %. Ve srovnání

s celorepublikovým průměrem na tom Příbramsko bylo mezi roky 2009 a 2010 lépe, nicméně v dalších letech se situace změnila a průměr spadl až pod celorepublikový.

Tabulka 5: Celkový počet nezaměstnaných OZP v ČR a na Příbramsku

Rok	Kde	Celkem	OZP	%
2009	ČR	539 136	67 738	12,6
	Okres Příbram	6 074	699	11,5
2010	ČR	561 551	69 499	12,4
	Okres Příbram	6 779	785	11,6
2011	ČR	508 451	63 092	12,4
	Okres Příbram	6 147	803	13,1
2012	ČR	545 311	62 038	11,4
	Okres Příbram	6 348	802	12,6
2013	ČR	596 833	62 789	10,5
	Okres Příbram	7 460	853	11,4
2014	ČR	541 914	61 146	11,3
	Okres Příbram	7 002	827	11,8

Zdroj: vlastní zpracování podle ČSÚ

3.3.3.7 Cizinci na trhu práce

Po vstupu ČR do EU se cizí státní příslušníci rozdělili do dvou základních kategorií, a to na občany Evropské unie a Evropského hospodářského prostoru, kteří mají volný vstup na český trh práce bez nutnosti povolení k zaměstnání, a ostatní cizince, tj. občany „třetích zemí“, kteří i nadále musí žádat o povolení k zaměstnání, pokud nespĺňují některou ze zákonem povolených výjimek.

Momentální trend přibývání cizinců je kladný. Rok od roku zaměstnáváme mnohem víc lidí ať už ze zemí EU nebo mimo. Důkazem toho je číslo z konce roku 2013, kde celkový počet zaměstnaných cizinců ve středočeském kraji byl 31 331 a koncem roku následujícího 41 966 osob. Ve většině případů se jedná o občany EU z bývalého východního bloku, kteří na území ČR vykonávají krátkodobé sezónní práce na základě dohody o provedení práce také

bez pracovněprávního vztahu, kdy v uvedené době počty takto neohlášených cizinců z EU na území ČR značně přesahují skutečný oficiální vztah.

Stav zaměstnaných cizinců na Příbramsku je velmi malý. Jedná se o druhý nejméně atraktivní region. Celkem zde pracuje 1 244 registrovaných cizinců. Ve srovnání s nejlepším okresem v tomhle směru, Prahou – východ, kde pracuje 10 516 cizinců, je to jasně vidět.²¹

Tabulka 6: Zaměstnaní cizinci ve Středočeském kraji a na Příbramsku

Zaměstnaní cizinci	Středočeský kraj		Příbramsko 2014
	2013	2014	
zaměstnání s pracovním povolením	2 627	1 916	380
cizinci z tzv. "třetích zemí"	3 771	4 845	141
občané EU, EHP a Švýcarska	24 896	35 158	723
zelené karty	26	27	0
modré karty	11	20	0
Celkem	31 331	41 966	1 244

Zdroj: vlastní zpracování podle ČSÚ

²¹ Úřad práce České republiky. Zpráva o situaci na krajském trhu práce, o realizaci APZ v roce 2014 a strategie pro rok 2015, 2014

4 Analytická část

4.1 Pracovní vyjížd'ka v okrese Příbram

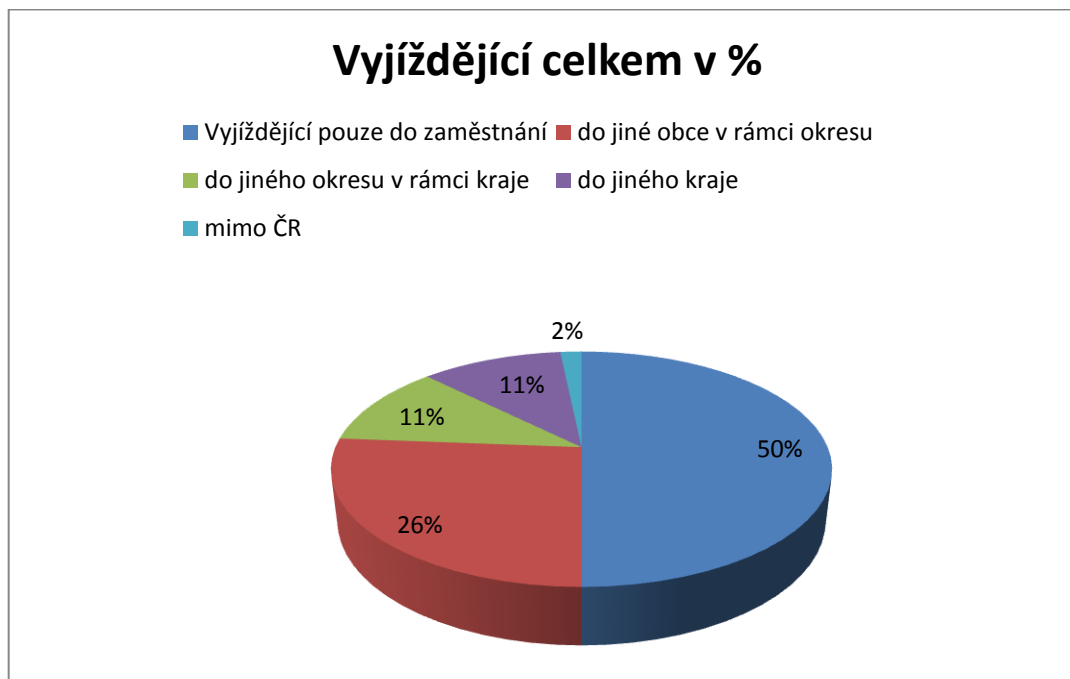
Tato práce má za cíl analyzovat pracovní dojížd'ku v okrese Příbram a její hlavní příčiny. Na začátek této kapitoly by bylo vhodné vysvětlit, co přesně pojem pracovní vyjížd'ka a dojížd'ka znamenají. Pracovní vyjížd'ka je ukazatel, který popisuje množství obyvatel vyjíždějících do zaměstnání mimo obec svého trvalého pobytu. Pracovní dojížd'ka je pak ukazatel, který říká, kolik obyvatel do této obce do zaměstnání dojíždí a nemá tam adresu trvalého bydliště.

Veškeré informace a data jsou získána z ČSÚ ze Sčítání lidu, domů a bytů v roce 2011. Jedná se tedy o nejaktuálnější data, která jsou k dispozici.

4.1.1 Vyjížd'ka, dojížd'ka do zaměstnání a škol v rámci okresů a krajů

V roce 2011 vyjíždělo do zaměstnání a do škol 1 566 910 lidí a žáků, z toho 1 137 176 pouze do zaměstnání. Nejmenší podíl z toho tvoří lidé, kteří dojíždí do ciziny. Těch je kolem 3 %. Naopak nejčastěji dojíždí lidé pouze do obce v rámci okresu. Těch je přibližně 52 %. Do jiného okresu v rámci kraje dojíždí za zaměstnáním 22 % vyjíždějících a stejně tak tomu je i v rámci vyjížd'ky do jiného kraje.

Graf 3: Celkový počet vyjíždějících do práce v ČR



Zdroj: vlastní zpracování podle ČSÚ

Nejvýznamnějším regionem v rámci vyjížděky do zaměstnání je Praha. Praha je jediný kraj, kde je saldo dojížděky do zaměstnání kladné. Všechny ostatní kraje mají saldo záporné. Celkem do Prahy dojíždí 142 617 tisíc osob a z toho 105 756 denně. Naopak z Prahy vyjíždí za zaměstnáním pouze 24 291 a z toho denně 17 621. Saldo dojížděky je 118 326.

Pro účel diplomové práce nás nejvíce zajímá Středočeský kraj se zaměřením na okres Příbram. Jak už bylo řečeno, Praha má jako jediný kraj kladnou bilanci dojížděky do zaměstnání. Středočeský kraj má naopak největší zápornou bilanci a to -76 587. Je to dáno především tím, že Středočeský kraj celý obklopuje kraj pražský a Praha disponuje lukrativnější nabídkou než Středočeský kraj.

Při bližším prozkoumání okresů Středočeského kraje lze konstatovat, že pouze jediný okres má kladnou bilanci dojížděky. Tímto okresem je Mladá Boleslav. Tato skutečnost je dána tím, že v Mladé Boleslavi je závod Škodovky, který zaměstnává okolo 20 tisíc lidí. Okres

Příbram na tom v rámci průměru Středočeského kraje není nejhůře. Do zaměstnání vyjíždí 16 245 lidí a dojíždí 10 935. Celkové saldo je -5 310.²²

Tabulka 7: Saldo vyjížd'ky a dojížd'ky

	počet zaměstnaných osob	dojíždějících do zaměstnání		vyjíždějících za zaměstnáním		Saldo dojížd'ky
		celkem	denně	celkem	denně	
Praha	582 574	142 617	105 756	24 291	17 621	118 326
Středočeský kraj	578 461	137 111	117 984	213 698	184 073	-76 587
okres Příbram	49 515	10 935	9 484	16 245	13 658	-5 310

Zdroj: vlastní zpracování podle ČSÚ

4.1.2 Vyjížd'ka a dojížd'ka do zaměstnání podle vzdálenosti

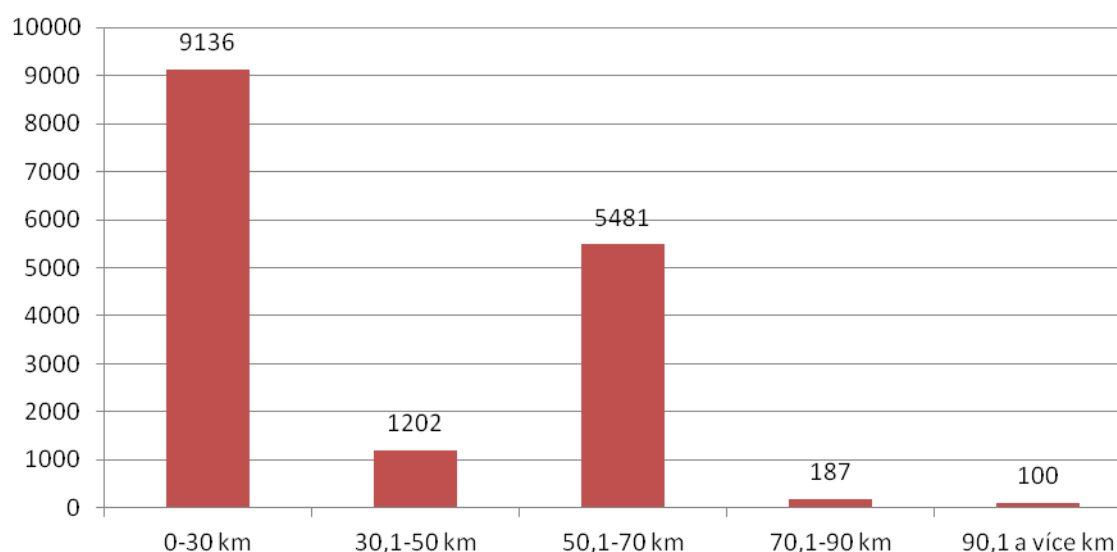
V této kapitole je zjištěno, jak ovlivňuje dojezdová vzdálenost pracovní vyjížd'ku. Je to jeden z dílčích cílů celé práce. Předpokladem je, že s rostoucí dojezdovou vzdáleností klesá počet vyjíždějících, a zároveň je dojezdová vzdálenost také jeden z nejdůležitějších faktorů, který ovlivňuje chování na trhu práce.

Pro prokázání bude porovnávána vzdálenost mezi jednotlivými okresy. Měření vychází z výsledků zjištěných při Sčítání lidu, domů a bytů v roce 2011. Data jsou vcelku detailní, je však nutno říci, že do práce byly vybrány pouze toky obyvatel, kde cestuje více než 10 jedinců. Tato analýza nepracuje s menší skupinou jedinců. Kilometrová vzdálenost mezi okresy byla stanovena tak, že bylo vybráno jedno středové místo v okrese, které ve většině okresů odpovídá středu největšího města daného okresu. Data proto nemusí být úplně přesná, nicméně pro účel této práce naprosto postačí. Vzdálenosti byly porovnávány na serveru mapy.cz, kde při plánování cesty byla brána nejkratší vzdálenost mezi dvěma body.

²² ČSÚ. Bilance vyjížd'ky a dojížd'ky, 2011

Celý okres Příbram je zařazen do vzdálenosti 0-30km. Jak už bylo řečeno v předchozích kapitolách, největší zastoupení v pracovní vyjízdce má kategorie vyjíždějících do jiné obce v rámci okresu. Jinak tomu není ani v následujícím grafu. Celkem 9136 ze všech vyjíždějících osob na Příbramsku je v kategorii 0-30 km, tzn. okres Příbram. Stanovený předpoklad říká, že každá následující vzdálenostní kategorie by měla mít čím dál tím méně vyjíždějících osob. Opak je však pravdou a hypotéza je tedy vyvrácena. Ve vzdálenosti 30,1-50 km vyjíždí 1202 osob. Ve vzdálenosti 50,1-70 km vyjíždí 5481 osob. Je to dáno především tím, že mnoho lidí z Příbramska dojíždí do zaměstnání do Prahy, která patří do této vzdálenostní kategorie. Ostatní měřené okresy již nejsou příliš využívány. Zajímavé je, že do nejvzdálenějšího měřeného úseku, do Brna-města, dojíždí každý den do zaměstnání 18 osob. V příloze je k nahlédnutí tabulka, ze které byl čerpán tento graf²³.

Graf 4: Vztah vyjíždění a vzdálenosti dojezdu



Zdroj: vlastní zpracování²⁴

23 ČSÚ. Bilance meziokresní vyjízdky a dojíždky, 2011

24 Příloha 1

4.1.3 Vyjíždka a dojíždka do zaměstnání podle času

Tato kapitola se zabývá otázkou, jak ovlivňuje časová náročnost dojezdu do práce pracovní vyjíždku. Zjištěním těchto informací je jedním z dílčích cílů práce podobně jako rozbor dojezdové vzdálenosti v předchozí kapitole. Oba tyto faktory spolu úzce souvisí. Předpokladem bylo, že čím větší časová náročnost, tím méně vyjíždějících do zaměstnání.²⁵

Tabulka 8: Vztah vyjíždění a času dojezdu

	Vyjíždka do zaměstnání podle času (v minutách)			
	do 14	15 - 29	30 -59	60 a více
Celková vyjíždka v okrese Příbram	3 146	4 464	3 857	2 149
Vyjíždka v rámci okresu	2 865	3 692	1 400	101
do jiných okresů kraje	140	380	512	135
do jiného kraje	124	367	1 920	1 908

Zdroj: vlastní zpracování podle ČSÚ

V předchozí tabulce je vidět, kolik času stráví lidé v okrese Příbram na cestách do zaměstnání. Čísla vycházejí z ČSÚ ze Sčítání lidu, domů a bytů z roku 2011. Časová náročnost je rozdělena do čtyř kategorií. Tyto kategorie definoval ČSÚ a tato práce z nich vychází.

Z prvního řádku lze vyčíst, že nejčastěji lidé do práce jezdí 15-29 minut. Konkrétně je to 4 464 osob. Druhá nejčastější skupina lidí je 30-59 minut, ta zahrnuje 3857 jedinců. Na třetím místě je pak časová náročnost do 14 minut. Tyto hodnoty potvrzují výsledky z předchozí kapitoly, kde bylo vypočítáno, že průměrná dojezdová vzdálenost z Příbramska do Prahy je 60 kilometrů. Tato vzdálenost odpovídá zhruba 50 minutám cesty, tudíž interval 30-59 minut zahrnuje většinu lidí, co dojíždějí do Prahy. Tento fakt je potvrzen na následujícím grafu. V poslední nejméně početné skupině jsou lidé, kteří dojíždějí více než 60 minut. Těch je 2149.

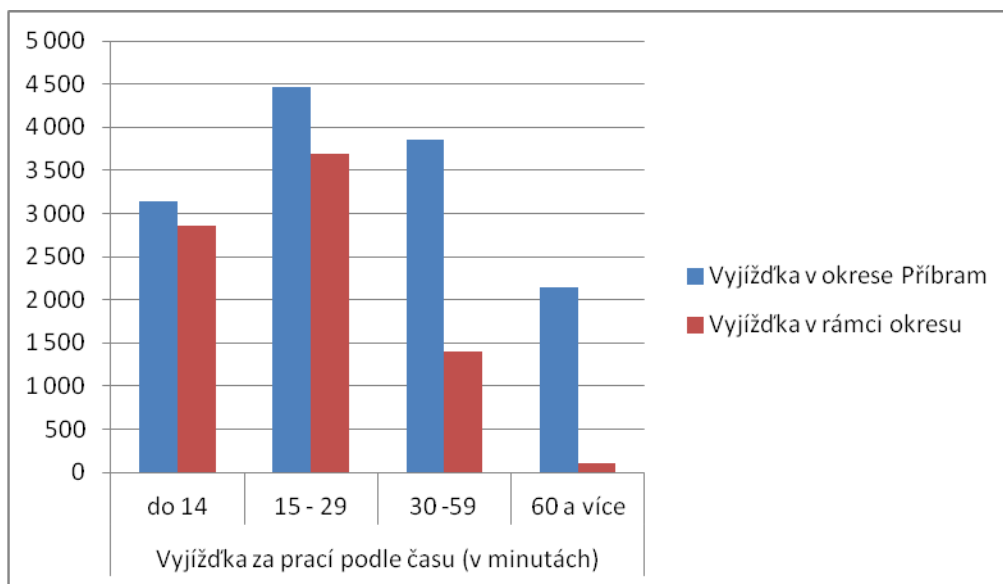
25 ČSÚ. Vyjíždění do zaměstnání podle času stráveného vyjíždkou, 2011

Druhý řádek popisuje osoby, které vyjíždí do zaměstnání v rámci okresu. Nejpočetnější skupina představuje osoby vyjíždějící 15-29 minut. Druhá nejpočetnější je skupina do 14 minut. Nejzajímavější je počet vyjíždějících ve skupině třetí, která zahrnuje pouze 1400 osob. Je to dáno především tím, že okres není tak veliký a toto číslo zastupuje pouze vnitrookresní pohyb. Toto dokazuje i skupina, kde lidé v rámci okresu jezdí více než 60 minut. Těch je pouze 101.

V posledním řádku tabulky jsou uvedeny údaje o dojíždění mimo Středočeský kraj. Časová náročnost dojezdu, převážně do Prahy, popřípadě do Plzeňského či Jihočeského kraje, je minimálně 30 minut, proto je nejpočetnější skupina 30-59 minut a hned po ní skupina 60 a více minut. Obě skupiny mají podobný počet vyjíždějících a to 1920, respektive 1908.

Pro lepší znázornění toho nejpodstatnějšího z této kapitoly je použit následující sloupcový graf. Předpokladem je, že s přibývajícím časem bude klesat počet vyjíždějících. Analýza dat potvrdila tuto předpoklad až od skupiny 15-29 minut.

Graf 5: Vyjíždka do zaměstnání podle času



Zdroj: vlastní zpracování podle ČSÚ

V následující tabulce je znázorněn počet dojíždějících do okresu Příbram. Nejpočetnější skupinou představuje kategorie 15-29 minut. Následující je do 14 minut s 3039 dojíždějícími. Dále lze z tabulky vyčíst, že Příbramsko obecně není příliš atraktivní pro lidi z jiných okresů a krajů. Celkem za všechny kategorie a všechny kraje i okresy Středočeského kraje do Příbramska dojíždí pouze 1445 lidí.²⁶

Tabulka 9: Vztah dojíždění a času dojezdu

	Dojíždka do zaměstnání podle času (v minutách)			
	do 14	15-29	30-59	60 a více
Dojíždějící do okresu Příbram	3 039	4 118	1 997	304
Dojíždka v rámci okresu	2 844	3 678	1 394	97
Dojíždka z jiných okresů kraje	97	261	217	44
Dojíždka z jiných krajů	98	179	386	163

Zdroj: vlastní zpracování podle ČSÚ

4.1.4 Vyjíždka a dojíždka do zaměstnání podle věku

Dalším zkoumaným faktorem vyjíždky a dojíždky je věk. Obecným předpokladem je, že mladší lidé jsou ochotni více cestovat za zaměstnáním a lidé nad 50 let, kteří spadají do rizikové skupiny na trhu práce, cestují za zaměstnáním méně.

Na Příbramsku žilo v roce 2011 113 662 obyvatel. Průměrný věk byl 41,2 let. Nejvíce početnou věkovou skupinou byla zaznamenána skupina 35-39 let. Druhá nejpočetnější skupina je ve věku od 30 do 34 let. Při pohledu na tabulku vyjíždějících do zaměstnání se jedná celkem o 16 245 osob. Mezi nejčastěji vyjíždějící, konkrétně 5 099 osob, je skupina 30 – 39 let. Překvapivé je, že skupina 40-49 let má v součtu více lidí než skupiny 15-24 a 25-29 let. Nejmenší pracovní vyjíždka je zaznamenána u osob starší 60 let. Rozložení u všech ostatních skupin je přibližně stejné jako u celkového trendu. Výjimku tvoří výjezdy do jiného

²⁶ ČSÚ. Dojíždění do zaměstnání podle času stráveného dojíždkou, 2011

kraje, kde velmi početnou skupinu představuje kategorie 25-29 let. Zde jsou především nově vystudovaní lidé, kteří dojíždí pracovat do velkých měst.²⁷

Tabulka 10: Vztah vyjíždětky do zaměstnání a věku

Vyjíždějící do zaměstnání na Příbramsku podle věku								
	Celkem	Ženy	15-24	25-29	30-39	40-49	50-59	60 a více
Vyjíždějící celkem	16 245	7 674	1 280	2 212	5 099	3 809	3 164	677
V rámci okresu	8 879	4 346	628	898	2 578	2 264	2 085	424
Do jiných okresů	1 450	567	117	193	452	373	263	52
Do jiného kraje	5 659	2 641	518	1 071	1 967	1 119	787	195
V rámci ČR	257	120	17	50	102	53	29	6

Zdroj: vlastní zpracování podle ČSÚ

U pracovní dojíždětky je tomu velmi podobně jako u pracovní vyjíždětky, co se rozložení obyvatel do jednotlivé skupiny týče. Rozdíl je markantní v počtech dojíždějících. Osob, které dojíždí na Příbramsko, je o 5 310 méně než vyjíždějících. Nejpočetnější skupina zůstává skupina 30 – 39 let, následovaná skupinou 40 – 49, kde je 2694 obyvatel a skupinou 50 – 59, která zahrnuje 2410 obyvatel.²⁸

Tabulka 11: Vztah dojíždětky do zaměstnání a věku

Dojíždějící do zaměstnání na Příbramsku podle věku								
	Celkem	Ženy	15-24	25-29	30-39	40-49	50-59	60 a více
Dojíždějící celkem	10 935	5 006	794	1 260	3 282	2 694	2 410	493
V rámci okresu	8 879	4 346	628	898	2 578	2 264	2 085	424
Do jiných okresů	739	271	61	93	231	166	160	28
Do jiného kraje	1 317	389	105	269	473	264	165	41

Zdroj: vlastní zpracování podle ČSÚ

27 ČSÚ. Vyjíždějící do zaměstnání podle věku, 2011

28 ČSÚ. Dojíždění do zaměstnání podle věku, 2011

4.1.5 Vyjíždka a dojíždka do zaměstnání podle odvětví ekonomické činnosti

V této kapitole se potvrdí anebo vyvrátí předpoklad, který zní: do zaměstnání s vyšší mzdou vyjíždí více obyvatel, než do zaměstnání se mzdou nižší. Bude zjištěna dojíždka a vyjíždka do jednotlivých pracovních sektorů. K těmto sektorům se dají lehce přiřadit průměrné mzdy v kraji. Takto bude možno zjistit, jestli platí předpokládaný vztah. Práce vychází ze sedmi sektorů, které stanovil ČSÚ. Data o dalších odvětvích nebyla zveřejněna.

Jednoznačně nejsilnější odvětví, do kterého obyvatelé vyjíždějí z Příbramska je průmysl. Celkem se jedná přibližně o 26 % veškeré vyjíždky. Konkrétně je to 4359 lidí. Mezi druhé a třetí nejoblíbenější odvětví patří velkoobchod a maloobchod a opravy motorových vozidel spolu se zdravotní a sociální péčí, kam vyjíždí 1784 respektive 1338 lidí.

Data uvedená v následující tabulce jsou pro okres Příbram. V měřeném roce byla největší mzda právě v průmyslu. Tam byla v roce 2011 průměrná mzda v 24 458 Kč. Průměrná mzda ve středočeském kraji v tomto odvětví byla 27024 Kč a v Praze 32005 Kč.²⁹

²⁹ ČSÚ. Vyjíždění do zaměstnání podle ekonomického odvětví, 2011

Tabulka 12: Vyjížd'ka do zaměstnání podle ekonomického odvětví na Příbramsku

	Vyjíždějící do zaměstnání celkem	Zemědělství, lesnictví a rybnářství	Stavebnictví	Vzdělávání	Doprava a skladování	Zdravotní a sociální péče	Velkoobchod a maloobchod: opravy motorových vozidel	Průmysl
Vyjíždějící celkem	16245	617	809	916	936	1338	1784	4359
V rámci okresu	8879	511	389	682	377	798	1049	2926
Do jiných okresů kraje	1450	26	78	916	190	86	149	613
Do jiných krajů	5659	75	327	174	355	433	574	779
Mimo ČR	257	5	15	13	14	21	12	41
Průměrná mzda (rok 2011)	X	18425	22924	21453	23051	23479	22432	24458
Průměrná mzda v Praze	X	16201	27485	23257	27753	26521	30526	32005
Rozdíl (v %)	X	-14	17	8	17	11	27	11

Zdroj: vlastní zpracování podle ČSÚ

Jak bylo v předchozích kapitolách zjištěno, okres Příbram je velmi ovlivněn Prahou. Při podrobnějším zkoumání se prokázalo, že obyvatelé okresu Příbram do Prahy nejčastěji vyjíždí do odvětví velkoobchod, maloobchod a opravy motorových vozidel, kde mají mzdu vyšší o více než 27 % oproti okresu Příbram. Na druhém místě ve vyjíždce do zaměstnání se nachází průmyslové odvětví, kde si se mzdou polepší o 24 %. Na třetím místě je pak zdravotní a sociální péče, kde si polepší o 11 %. Nejméně vyjíždí do odvětví zemědělství, lesnictví a rybnářství, kde by si v Praze vydělali o 14 % méně. Tímto byl potvrzen předpoklad, že na výši mzdy závisí i pracovní vyjížd'ka.

Tabulka 13: Porovnání průměrných mezd na Příbramsku a v Praze

	Zemědělství, lesnictví a rybníkářství	Vzdělávání	Zdravotní a sociální péče	Stavebnictví	Doprava a skladování	Velkoobchod a maloobchod: opravy motorových vozidel	Průmysl
Průměrná mzda na Příbramsku (rok 2011)	16 201	23 257	26 521	27 485	27 753	30 526	32 005
Průměrná mzda v Praze	-14	8	11	17	17	27	11

Zdroj: vlastní zpracování podle ČSÚ

Počet dojíždějících do okresu Příbram je tvořen z 31 % dojíždějícími do průmyslu. Další důležité odvětví tvoří velkoobchod a maloobchod a opravy motorových vozidel, spolu se zdravotní a sociální péčí. Velmi zajímavý je fakt, že do okresu Příbram dojíždí přibližně stejně lidí za zemědělstvím, jako jich vyjíždí. Je to jediné odvětví, kde se bilance vyjížděky a dojížděky drží na nule. Bezesporu je to dáno tím, že na Příbramsku jsou větší mzdy v zemědělství, což opět potvrzuje stanovenou hypotézu.³⁰

³⁰ ČSÚ. Dojíždění do zaměstnání podle ekonomického odvětví, 2011

Tabulka 14: Dojížd'ka do zaměstnání podle ekonomického odvětví

	Dojíždějící do zaměstnání celkem	Zemědělství, lesnictví a rybnářství	Průmysl	Stavebnictví	Velkoobchod a maloobchod: opravy motorových vozidel	Doprava a skladování	Vzdělávání	Zdravotní a sociální péče
Dojíždějící celkem	10 935	623	3 444	448	1 202	459	794	968
V rámci okresu	8 879	511	2 926	389	1 049	377	682	798
Do jiných okresů kraje	739	47	257	25	69	39	55	59
Do jiných krajů	1 317	65	261	34	84	43	57	111

Zdroj: vlastní zpracování podle ČSÚ

4.1.6 Souhrn vyjížd'ky a dojížd'ky do zaměstnání v okrese Příbram

Vyjížd'ka v okrese Příbram je velmi ovlivněna polohou vůči Praze. Saldo vyjížd'ky a dojížd'ky je záporné. Konkrétně tvoří -5310 zaměstnanců. Praha je vzdálená přibližně 60 km, což značně ovlivňuje přesun pracovníků na pražský trh práce. V Praze jsou větší průměrné mzdy a větší nabídka práce, což kladně ovlivňuje ochotu dojíždět.

Nejvíce lidí dojíždí do zaměstnání 0-30 km. To odpovídá vyjížd'ce v rámci okresu Příbram. Druhou největší skupinu tvoří lidé, kteří dojíždí 50,1-70 km. Do této skupiny spadá převážně hlavní město Praha. Stanovený předpoklad, který říká, že čím delší je dojezdová vzdálenost, tím méně lidí bude dojíždět, nebyl potvrzen.

U vyjížd'ky do zaměstnání podle času je nejpočetnější skupina v rozmezí 15-29 minut. Do této skupiny patří především lidé, kteří pracují v okrese Příbram. Druhá nejpočetnější skupina je 30-59 minut, kde se promítá dojezdová vzdálenost do Prahy. Stanovený

předpoklad, který říká, že čím větší časová náročnost na dopravení do zaměstnání, tím méně vyjíždějících, je potvrzen až od skupiny 15-29 minut.

Další zkoumaný předpoklad je pracovní migrace podle věku. Největší skupinu tvoří pracující lidé ve věku 30-39 let. I podle demografického rozložení okresu je tato skupina největší.

Posledním analyzovaným faktorem byla vyjíždka podle ekonomického odvětví. Předpoklad je potvrzen. Pracovní vyjíždka a dojíždka velmi souvisí s odvětvím a pobíranou mzdou v něm. Při srovnání pobíraných mezd na Příbramsku a v hlavním městě Praze jsou zjištěny rozdíly. Tento fakt lidi motivuje k pracovní vyjíždce.

4.2 Dotazníkové šetření

K získání podrobnějších informací byl proveden dotazníkový průzkum mezi obyvateli v okrese Příbram. Zvolena je metoda dotazníkového šetření, která má vysokou vypovídající hodnotu a lze získat zajímavá data. Dotazník byl distribuován na úřadu práce v Příbrami, mezi obyvateli Jinec a také online, kde byl umístěn na portálu www.survio.cz a dál rozeslán do internetových skupin, které navštěvují převážně obyvatelé Příbramska. Návratnost dotazníků v tištěné podobě byla 24 %. Zbylé odpovědi byly posbírány online. Celkem dotazník vyplnilo 106 respondentů.

4.2.1 Struktura dotazníku

Dotazník je sestaven z 12 uzavřených otázek, na které respondenti odpovídali vždy jen jednou odpovědí.

Pomocí dotazníku byly zkoumány preference, nikoli současný stav zaměstnanosti, proto mohli odpovídat i lidé, kteří jsou momentálně nezaměstnaní. U těchto lidí bylo požadavkem, aby odpovídali podle zkušeností s posledním zaměstnáním. Respondenti, kteří ještě nikdy nepracovali, nebyli do výsledků započítáni.

Dotazník byl pomyslně rozdělen do čtyř sekcí. V první sekci docházelo ke sběru osobních informací o respondentech. Jednalo se o pohlaví, věk, rodinný stav, počet dětí a nejvyšší dosažené vzdělání.

Druhá sekce se věnovala času strávenému na cestách do zaměstnání. Zjišťováno bylo, jak dlouho se do práce dojíždí, a jaká je ochota dojíždět do práce déle při zlepšení pracovních podmínek.

Třetí sekce se zaměřila na odvětví, ve kterém respondenti pracují. Kategorie byly vymezeny podle ČSÚ a doplněny o pár dalších možností.

Poslední sekce dotazníku byla orientovaná na preference respondentů. Byly zde otázky, které určují nejvíce a nejméně důležitý aspekt při výběru zaměstnání.

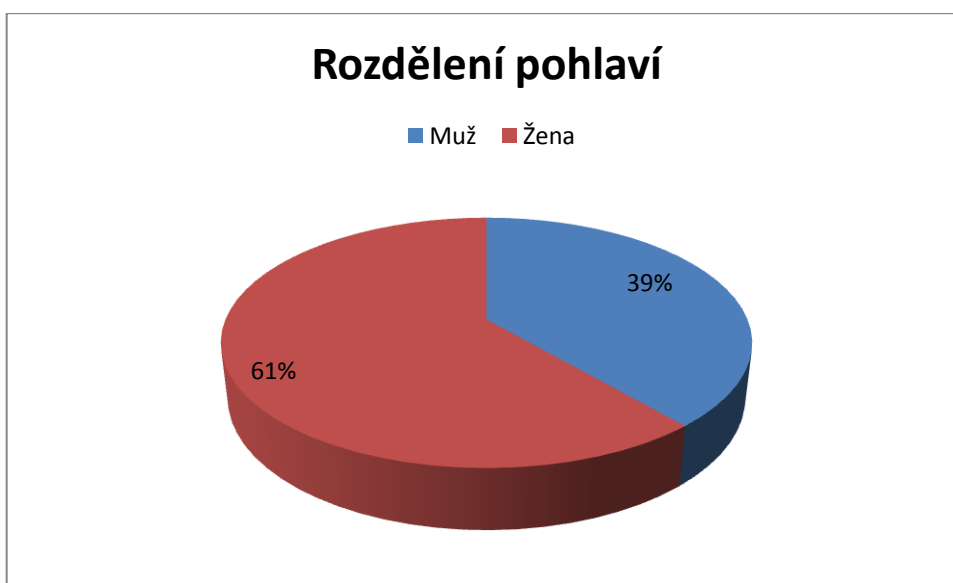
4.2.2 Dílčí vyhodnocení dotazníku

V této kapitole jsou vyhodnocena získaná data z dotazníku. Rozbor se zabývá každou otázkou zvlášť, přičemž ji slovně popisuje, následně jsou výsledky pro lepší přehled znázorněny graficky. V závěrečné části jsou získaná data porovnávána s výsledky zjištěnými v předchozí kapitole.

4.2.2.1 Otázka č. 1 – Pohlaví

Otázka číslo jedna měla za úkol zjistit pohlaví respondentů. Ze 106 odpovídajících bylo 61 % žen a 39 % mužů. Jedna z příčin může být ta, že na úřadu práce, kde byl dotazník distribuován, pracuje více žen, než mužů.

Graf 6: Rozdělení pohlaví respondentů

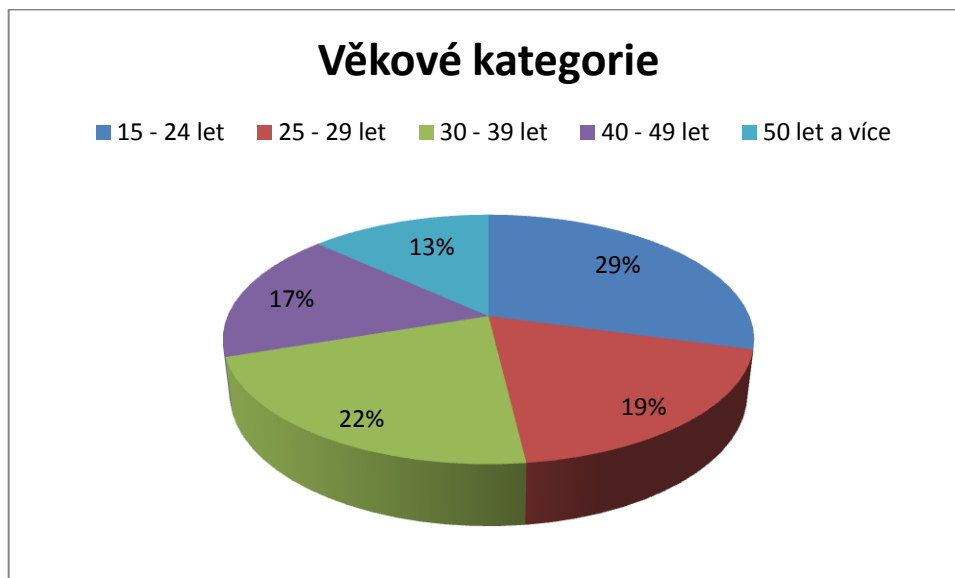


Zdroj: vlastní zpracování

4.2.2.2 Otázka č. 2 – Věk

V této otázce byl zjišťován věk respondentů. Respondenti byli rozdělení do 5 skupin podle věku. Nejmladší kategorie byla ve věku 15 – 24 let. Tato skupina je považována za rizikovou skupinu na trhu práce. Další rozdělení bylo na věkové kategorie 25 – 29 let, 30 - 39 let, 40 – 49 let a jako poslední na osoby starší 50 let. Nejpočetnější skupinu tvoří 15 - 24 let, kde odpovídalo 29 % respondentů. Do kategorie 30-39 se zařadilo 22 % osob. Nejméně respondentů potom obsahuje skupina lidí ve věku 50 let a více, kde je zaznamenáno pouze 13 % ze všech odpovídajících.

Graf 7: Věkové kategorie respondentů



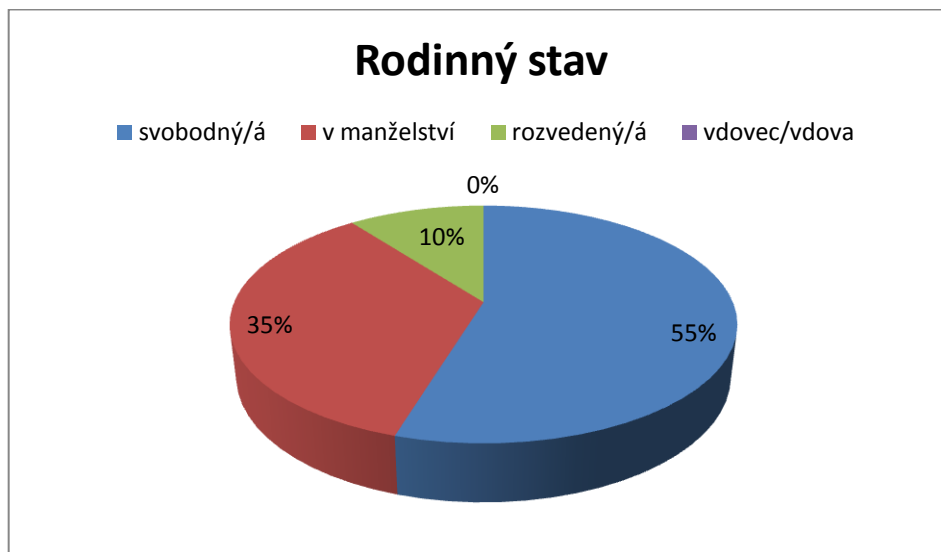
Zdroj: vlastní zpracování

4.2.2.3 Otázka č. 3 – Rodinný stav

V této otázce je zjišťován rodinný stav respondentů. Na základě zjištěných dat budou vyhodnoceny preference těchto obyvatel.

Respondenti měli na výber ze 4 odpovědí. Svobodný/á, rozvedený/á, ženatý/vdaná a nebo vdovec/vdova. Nejčastější odpovědí byla možnost svobodný/á s celkovým počtem 58 osob. Druhá nejčastější odpověď byla v manželství. K této odpovědi se přiklání 37 respondentů. V kategorii vdovec/vdova nebyla zaznamenána žádná odpověď.

Graf 8: Rodinný stav respondentů



Zdroj: vlastní zpracování

4.2.2.4 Otázka č. 4 – Počet dětí

V další otázce dotazník zjišťoval, kolik mají respondenti dětí. Lze říci, že obecně jsou matky s dětmi považovány za rizikovou skupinu na trhu práce. Otázka však nebyla cílena pouze na ženy, odpovídali i muži. Cílem bylo zjistit, jestli děti výrazně ovlivňují nebo neovlivňují pracovní vyjížďku v okrese Příbram.

Celkem byly sestaveny čtyři skupiny: žádné dítě, 1 – 2 děti, 3 děti a 4 a více dětí. Nejvíce respondentů bylo zaznamenáno ve skupině bezdětných, celkem 55 %. Druhá největší skupina má 1 – 2 děti. Konkrétně se jedná o 36 odpovídajících. Ve skupině s více než čtyřmi dětmi byl pouze jeden respondent.

Graf 9: Počet dětí respondentů



Zdroj: vlastní zpracování

4.2.2.5 Otázka č. 5 – Pracovní vztah

V této otázce byl zkoumán pracovní vztah. Celkem bylo na výběr 8 možností. Nejčastější odpověď byla zaměstnanec, celkem 63 respondentů. Druhá nejčastější pak práce při studiu.

Graf 10: Pracovní vztah respondentů



Zdroj: vlastní zpracování

4.2.2.6 Otázka č. 6 – Vzdělání

V této otázce bylo zkoumáno nejvyšší dosažené vzdělání. Respondenti měli na výběr ze všech možných dosažitelných stupňů vzdělání. Nejčastější byla vybírána odpověď střední s maturitou, zde se jednalo celkem o 50 respondentů, následované vysokoškolským vzděláním s 37 respondenty. Nikdo z dotazovaných nemá nedokončené vzdělání.

Graf 11: Dosažené vzdělání respondentů

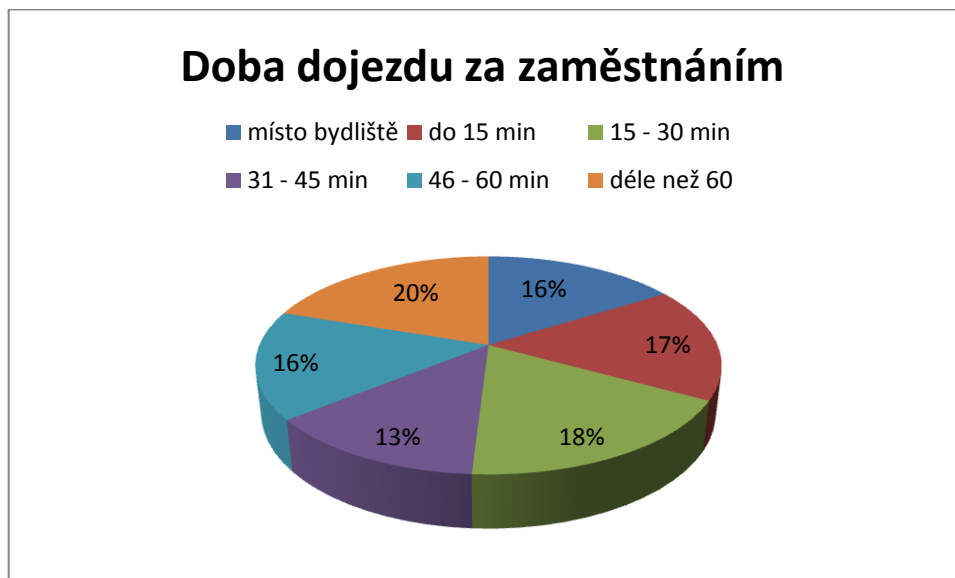


Zdroj: vlastní zpracování

4.2.2.7 Otázka č. 7 – Doba dojíždění

U otázky číslo 7 byla zkoumaná doba, kterou respondent stráví na cestě do práce. Bylo vytvořeno 6 intervalů. Odpovědi byly velice vyrovnané, nejvíce však respondenti vyjždí více než 60 minut. V této otázce bylo očekáváno, že největší počet odpovídajících bude právě ve skupině 60 a více minut. To bylo potvrzeno. Nejméně pak dotazovaní vyjždějí 31-45 minut.

Graf 12: Doba dojezdu respondentů do zaměstnání



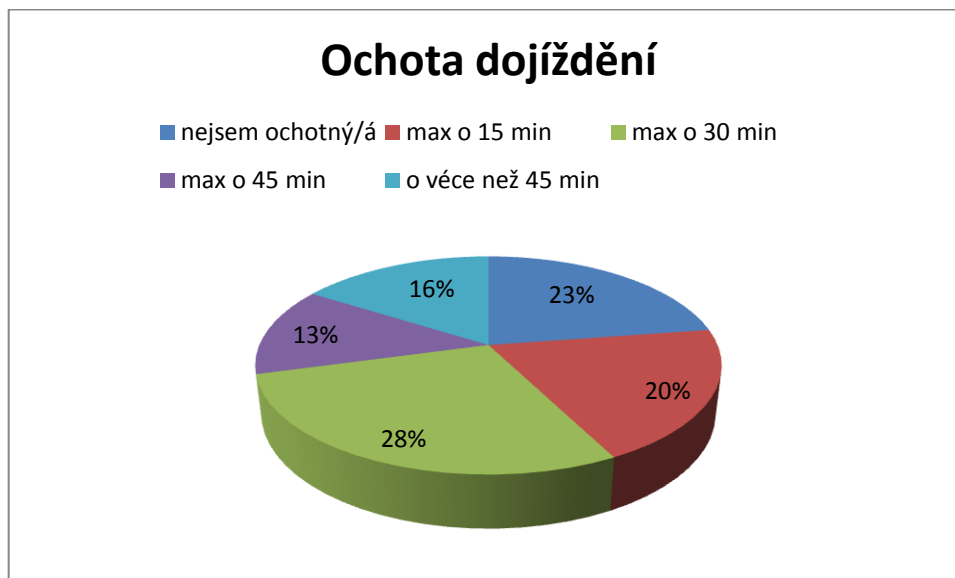
Zdroj: vlastní zpracování

4.2.2.8 Otázka č. 8 – Ochota dojíždění při zlepšených podmínkách

Otázka číslo 8 měla za úkol zjistit, o kolik minut déle jsou respondenti ochotni dojíždět při zlepšení pracovních podmínek. Lepšími podmínkami bylo myšleno zvýšení mzdy, lepší pracovní pozice, či zajištění lepšího sociálního statusu.

Nejvíce ze 106 dotazovaných uvedlo, že by za lepšími podmínkami dojíždělo maximálně o 30 minut déle. Celkem tak uvedlo 30 respondentů. 24 respondentů vůbec není ochotno dojíždět za zaměstnáním déle, 21 potom pouze o 15 minut déle.

Graf 13: Ochota respondentů dojíždět do zam. při zlepšení podmínek

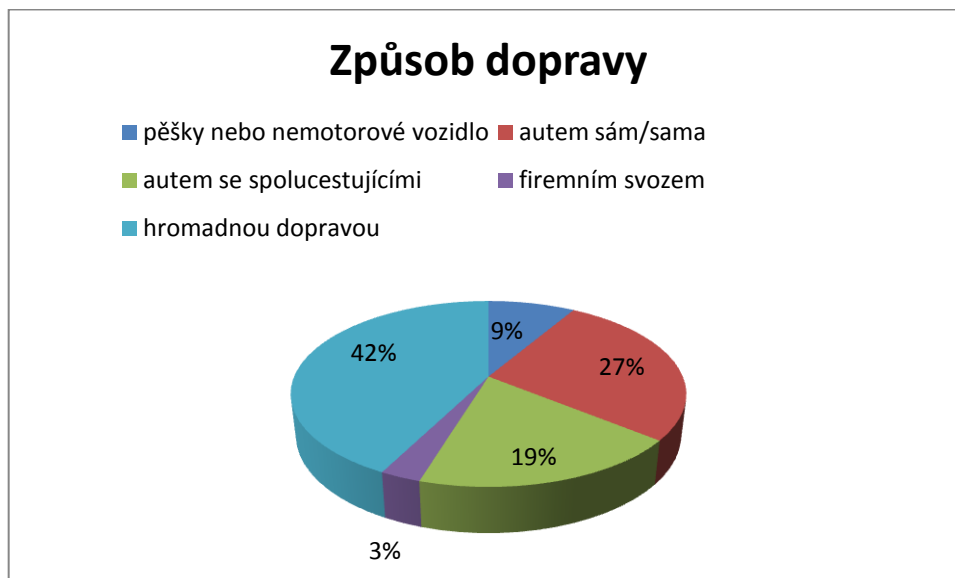


Zdroj: vlastní zpracování

4.2.2.9 Otázka č. 9 – Způsob dopravy

Otázka číslo 9 se zaměřila na způsob dopravy do zaměstnání. Celkem bylo uvedeno 5 možností: pěšky nebo s pomocí nemotorového vozidla, autem sám/sama, autem se spolucestujícím, firemním svozem anebo hromadnou dopravou. Nejvíce respondentů zvolilo právě poslední možnost: doprava do práce za pomoci hromadné dopravy. Celkem 45 lidí. Druhá nejpočetnější skupina využívá dopravu autem, kdy jezdí sama. Pouze 3 lidé využívají firemního svozu.

Graf 14: Způsob dopravy respondentů

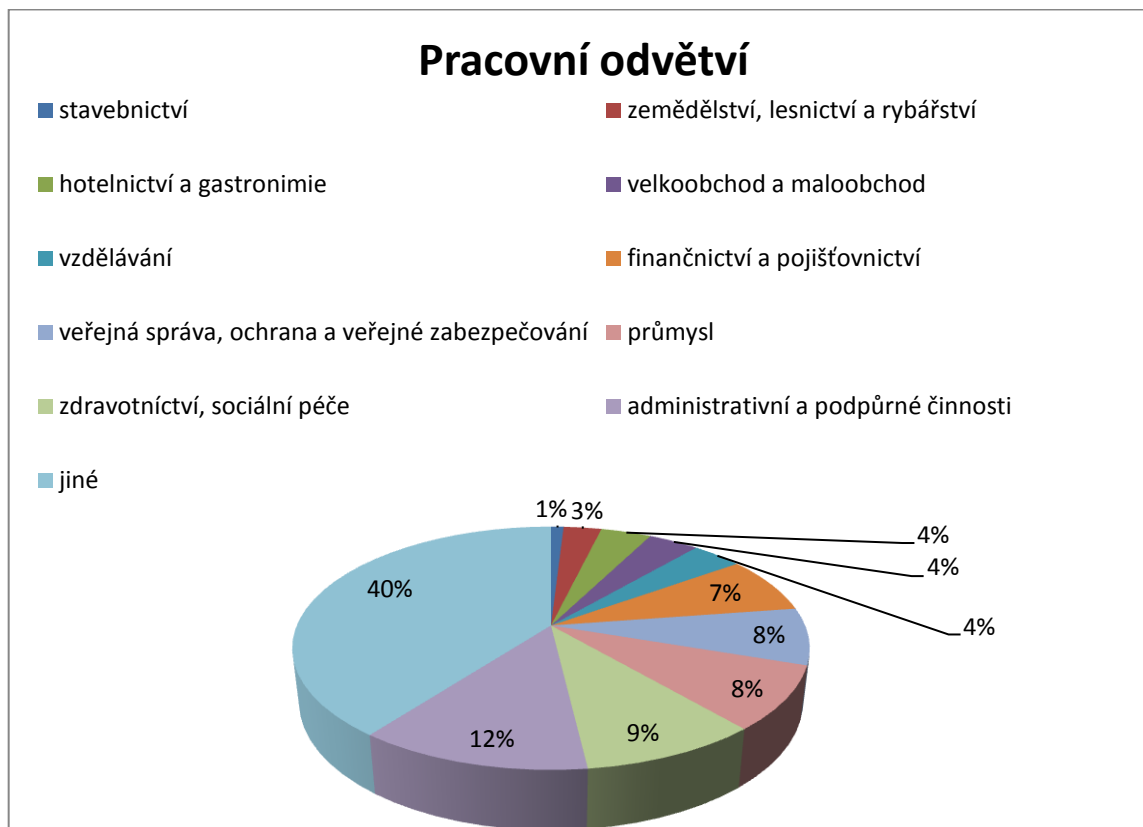


Zdroj: vlastní zpracování

4.2.2.10 Otázka č. 10 – Odvětví zaměstnání

V této otázce bylo zkoumáno odvětví, ve kterém jednotliví respondenti pracují. Byla vybrána odvětví, které jsou vybrané i na ČSÚ z důvodu, že u těchto odvětví lze dohledat průměrný plat. Nicméně výsledek byl překvapivý. Nejvíce respondentů zvolilo možnost, že pracují v jiném odvětví, než které bylo uvedeno. Celkem se jednalo o 40 % respondentů.

Graf 15: Pracovní odvětví respondentů

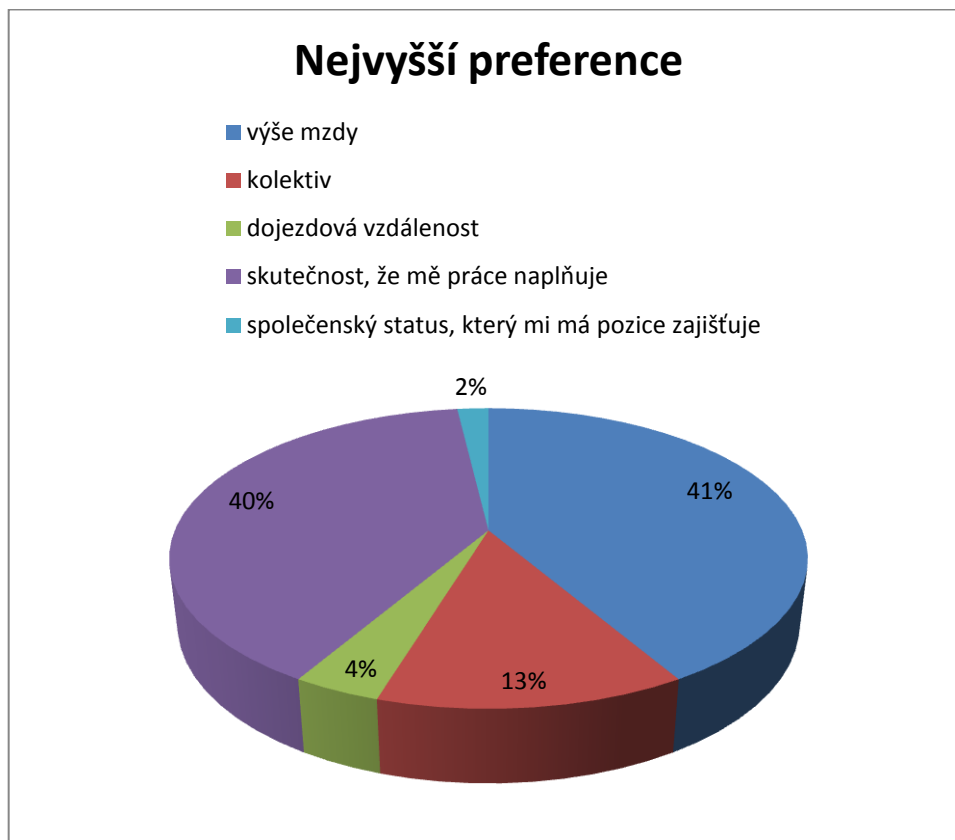


Zdroj: vlastní zpracování

4.2.2.11 Otázka č. 11 – Nejdůležitější aspekt práce

V této otázce byla zjišťována preference jednotlivých respondentů vzhledem k aspektům práce. Bylo nabídnuto 5 možností a respondent měl možnost vybrat jen jednu z nich. Vybírat odpovídající mohli z následujících možností: výše mzdy, společenská prestiž, dojezdová vzdálenost, skutečnost, že mě práce naplňuje a společenský status, který mi má pozice zajišťuje. Největší prioritu má pro odpovídající lidi výše mzdy. Tak odpovědělo 44 respondentů, následované skutečností, že práce odpovídající osobu naplňuje, kde tak odpovědělo 42 lidí. Nejmenší prioritu má společenský status, který pracovní pozice zajišťuje.

Graf 16: Nevětší preference respondentů



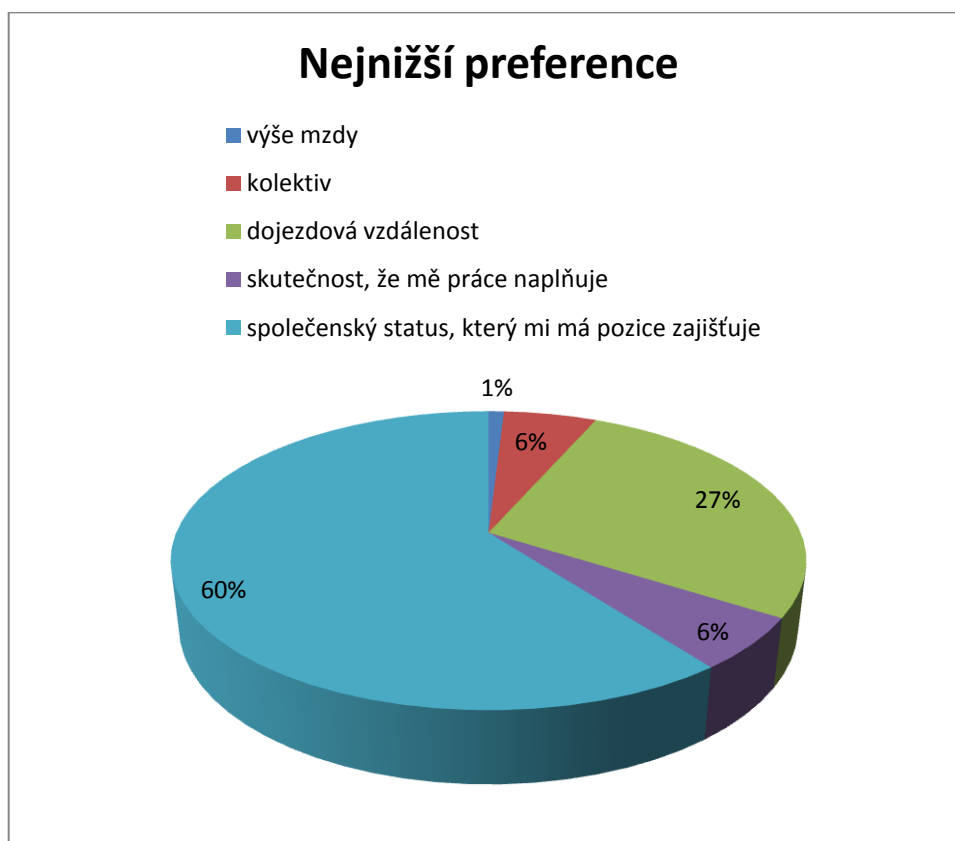
Zdroj: vlastní zpracování

4.2.2.12 Otázka č. 12 – Nejméně důležitý aspekt práce

U otázky číslo 12 byly respondentům nabídnuty stejné možnosti pro výběr odpovědi, přičemž zvolit měli tentokrát aspekt, který je pro ně nejméně důležitý.

Většina respondentů uvedla, že nejméně je důležitý společenský status, který jim pozice zajišťuje. Druhý nejméně důležitý faktor je dojezdová vzdálenost. Tato otázka byla zvolena pro kontrolu, jestli respondenti zvolí protiklad oproti otázce číslo 11. To se potvrdilo.

Graf 17: Nejnižší preference respondentů



Zdroj: vlastní zpracování

5 Výsledky a diskuse

5.1 Výsledky - pohlaví, věk, rodinný stav a počet dětí

Celkově na dotazník odpovědělo 106 respondentů. 48 lidí vyplnilo tištěné dotazníky a 58 dotazníků pochází z internetového průzkumu. Celková návratnost tištěné podoby dotazníku byla pouze 24 %. Celkem odpovídalo o 22 % více žen než mužů.

Nejvíce mužů dojíždí do zaměstnání déle než 60 minut. Jedná se celkem o 24 % všech dotázaných. U žen je tomu jinak. Nejvíce dojíždí 15 - 29 minut. Celkem se jedná o 14 respondentek z celkového počtu 65 dotázaných. V předchozí části práce bylo zjištěno, že časová náročnost dojezdu mimo Středočeský kraj je 30 a více minut. Z výsledů lze konstatovat, že 59 % mužů vyjíždí do zaměstnání mimo Středočeský kraj. U žen je to pouze 43 % osob. Muži tedy vyjíždí do zaměstnání déle než ženy.

Při porovnání rodinného stavu a doby dojíždění do práce bylo zjištěno, že u kategorie svobodný/á a v manželství je tendence stejná. Nejvíce vyjíždějících lze zařadit do časové vzdálenosti 15 – 29 minut, pak následuje pokles a znovu nárůst až na dojezdovou vzdálenost 60 a více minut. U kategorie rozvedený/á dojíždí nejvíce lidí v rozmezí 46 – 59 minut. Lze tedy říci, že rodinný stav nemá na dobu dojížděky zásadní vliv. Počet dojíždějících roste s dobou dojíždění.

V další části dotazník zkoumal vliv počtu dětí na dobu pracovní dojížděky. U kategorie bezdětných je trend jasně daný. Čím větší čas dojíždění, tím více vyjíždějících. V kategorii lidí s 1 nebo 2 dětmi bylo očekáváno snížení počtu vyjíždějících s časem dojezdu. Tento předpoklad je potvrzen pouze do kategorie 46 – 59 minut. Do té doby je počet dojíždějících opravdu klesající. Každopádně v kategorii 60 a více minut je 19 % všech dotazovaných a tento

předpoklad tak vyvrací. V kategorii 3 děti je 36 % lidí cestujících do zaměstnání pouze 15 - 29 minut. Shodně 18 % je v kategorii 46 – 59 a 60 a více minut. V poslední kategorii 4 děti je pouze jeden respondent a výsledek tedy není relevantní. Závěrem lze konstatovat, že počet dětí nemá zásadní vliv na čas dojezdu do zaměstnání.

Tabulka 15: Vzdělání a doba dojezdu na Příbramsku v %

	místo bydliště	do 14 min	15 - 29 min	31 - 45 min	46 - 59 min	déle než 60	Respondenti
Nedokončené vzdělání	0 %	0 %	0 %	0 %	0 %	0 %	0
Základní	50 %	0 %	0 %	25 %	25 %	0 %	4
Výuční list	0 %	33 %	33 %	33 %	0 %	0 %	3
Střední bez maturity	0 %	0 %	33 %	0 %	33 %	33 %	3
Střední s maturitou	12 %	26 %	20 %	16 %	14 %	12 %	50
Vyšší odborné	11 %	22 %	33 %	0 %	11 %	22 %	9
Vysokoškolské	22 %	5 %	11 %	11 %	19 %	32 %	37

Zdroj: vlastní zpracování

5.2 Výsledky – vzdělání

První, co je patrné, je fakt, že se zvyšujícím se vzděláním, roste počet vyjíždějících do zaměstnání. U vysokoškolsky vzdělaných osob vyjíždí v kategorii 60 a více minut 32 % respondentů, naproti tomu u respondentů s maturitou jde pouze o 12 %. Tyto vztahy jsou zachyceny v předchozí tabulce.

Vztah mezi vyjížděnou dobou do zaměstnání a vzděláním je jasně prokázán. Je doloženo, že lidé s vyšším vzděláním dojíždějí do práce delší dobu. Je to dáno především tím, že si mohou více vybírat. V důsledku toho jsou ochotni do práce dojíždět déle.

Z tabulky lze vyčíst, že většina lidí se základním vzděláním, výučním listem nebo se střední školou bez maturity pracují do 29 minut od svého bydliště. Celkově je těchto

respondentů ovšem velice málo. Každá kategorie má výjimky a ty jsou nalezeny i u skupiny lidí se středním vzděláním bez maturity. Při pohledu na lidi, kteří zakončili střední školu maturitou, je patrné, že jich většina pracuje v místě bydliště anebo v okrese Příbram. Od dojezdové vzdálenosti 15 – 29 minut platí, že čím delší doba dojezdu, tím méně lidí. Zlomovou skupinou jsou lidé se středoškolským vzděláním. Od tohoto vzdělání se medián dojížděky posouvá stále na vyšší hodnoty doby trávené na cestě do zaměstnání.

5.3 Výsledky – vliv dopravních prostředků na vyjížděku

V této kapitole je porovnáno, jaký vliv má na čas dojížděky používání dopravních prostředků. Obecným předpokladem je, že lidé v místě bydliště, popřípadě v minimální dojezdové vzdálenosti, používají nemotorové vozidlo či docházejí pěšky. Naopak v nejdelších časových vzdálenostech používají svůj dopravní prostředek nebo hromadnou dopravu. Další otázkou bylo, jestli autem jezdí sami anebo je cesta domlouvána například s kolegy nebo kamarády, kteří pracují v okolí.

Tabulka 16: Dopravní prostředek a dojezdová vzdálenost na Příbramsku v %

	místo bydliště	do 14 min	15 - 29 min	31 - 45 min	46 - 59 min	déle než 60
Pěšky nebo nemotorové vozidlo	77 %	11 %	11 %	0 %	0 %	0 %
autem sám/sama	14 %	31 %	24 %	7 %	14 %	10 %
autem se spolucestujícími	15 %	15 %	20 %	10 %	20 %	20 %
firemním svozem	0 %	0 %	0 %	0 %	67 %	33 %
hromadnou dopravou	7 %	11 %	16 %	22 %	16 %	29 %

Zdroj: vlastní zpracování

Nejvíce lidé používají hromadnou dopravu. Uvedlo tak celkem 45 ze 106 respondentů. V místě bydliště je nejvíce využívána chůze nebo nemotorové vozidlo. Do vzdálenosti

29 minut od místa bydliště lidé auto využívají sami pro sebe. Při delších časových úsecích nejezdí v autě sami nebo využívají hromadnou dopravu.

5.4 Výsledky – závislost dojížděky na mzdě

V této kapitole je zkoumáno, do jaké míry spolu souvisí mzda a doba dojíždění do zaměstnání. Předpoklad celé práce je, že s rostoucí mzdou v zaměstnání roste i celková doba dojížděky. V předchozí části byl předpoklad potvrzen. K jednotlivým odvětvím byly přiřazeny průměrné mzdy. Bohužel velká část respondentů neodpověděla, v jakém odvětví pracují nebo nezařadila svoji práci do stanovených kategorií, a proto je pro tuto otázku relevantních pouze 64 odpovědí.

Tabulka 17: Vliv odvětví a mzdy na dojezdovou vzdálenost na Příbramsku v %

	místo bydliště	do 14 min	15 - 29 min	31 - 45 min	46 - 59 min	déle než 60	Plat(Kč)
hotelnictví a gastronomie	0 %	0 %	25 %	25 %	50 %	0 %	13313
admin. a podpůrné činnosti	15 %	15 %	15 %	15 %	8 %	31 %	17049
zeměděl., lesnictví a rybnářství	0 %	33 %	0 %	33 %	33 %	0 %	19436
vzdělávání	75 %	25 %	0 %	0 %	0 %	0 %	20555
stavebnictví	100 %	0 %	0 %	0 %	0 %	0 %	22902
velkoobchod a maloobchod	0 %	25 %	25 %	25 %	25 %	0 %	23304
průmysl	0 %	67 %	22 %	0 %	11 %	0 %	24572
zdravotnictví, sociální péče	20 %	0 %	20 %	0 %	30 %	30 %	25251
veř. spr., ochr. a veř. zabezpeč.	0 %	13 %	13 %	25 %	0 %	50 %	26839
finančnictví a pojišťovnictví	0 %	0 %	13 %	38 %	25 %	25 %	50425

Zdroj: vlastní zpracování

Při pohledu na tabulku je na první pohled vidět, že osoby, které pracují v odvětví s větší mzdou, dojíždí do práce déle. Jedná se především o odvětví zdravotnictví a sociální péče, veřejná správa a ochrana veřejného zabezpečení, a také finančnictví a pojišťovnictví.

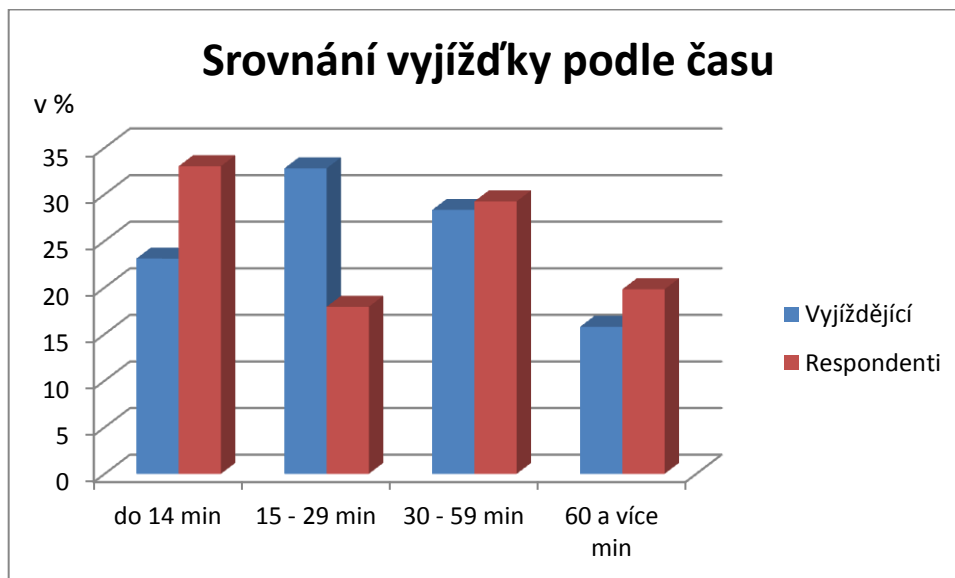
U odvětví zdravotnictví dva respondenti odpověděli, že v tomto odvětví pracují v místě bydliště. U odvětví s průměrnějším platem jako je průmysl a velkoobchod a maloobchod dojíždí lidé maximálně 60 minut. Žádný z dotazovaných nespadá do poslední kategorie.

5.5 Srovnání dotazníkového šetření se zjištěnými daty

V této části je srovnáno dotazníkové šetření se zjištěnými výsledky o pracovní vyjízdce z kapitoly 4. Srovnávána je vyjízdka podle času, podle věku a podle ekonomického odvětví.

Na následujícím grafu je zobrazen počet respondentů a počet vyjízdějících podle kategorií v procentech. Je patrné, že u kategorie 30 – 59 minut a 60 a více minut jsou procentuální hodnoty podobné. U kategorie do 14 minut je o 10 % více vyjízdějících respondentů a v kategorii 15 – 29 minut je o 15 % více vyjízdějících osob zjištěných podle ČSÚ. Tento rozdíl je dán tím, že dotazník nebyl plošně a rovnoměrně rozeslán po celém území Příbramska. V kapitole 4 bylo zjištěno, že dojezdová vzdálenost v okrese je do 29 minut. Při sečtení prvních dvou kategorií a na základě zjištění, že dojezdová vzdálenost v rámci okresu Příbram je 29 minut, lze konstatovat, že tyto kategorie vyjíždí do zaměstnání v okrese. Při celkovém pohledu na toto srovnání lze říci, že zjištěné výsledky jsou velice podobné výsledkům z dotazníkového šetření.

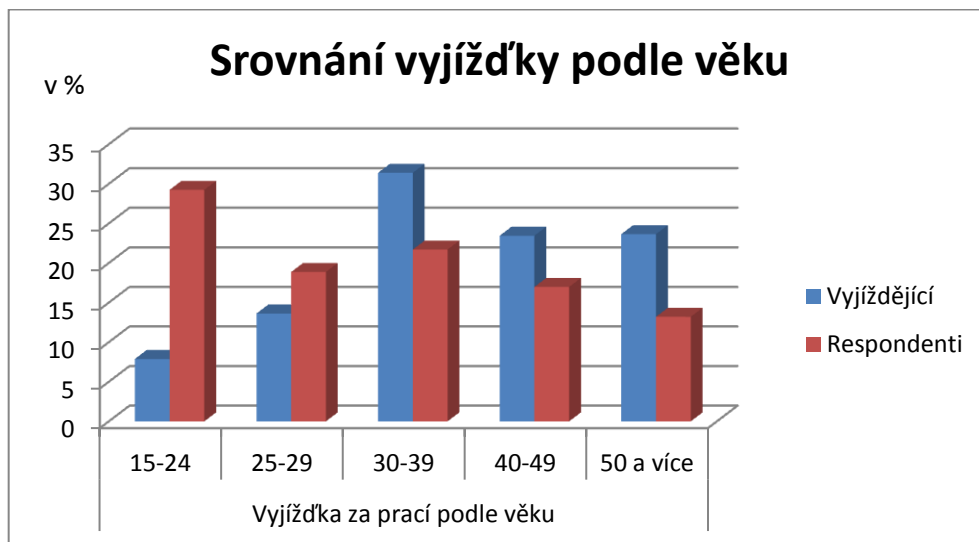
Graf 18: Srovnání vyjížd'ky podle času na Příbramsku v %



Zdroj: vlastní zpracování

Na dalším grafu je srovnání vyjížd'ky podle věku s výsledky zjištěnými pomocí dotazníkového šetření. Je patrné, že zjištěné výsledky se neshodují. V kategorii 15 – 24 let na Příbramsku reálně vyjíždí 8 % lidí. V dotazníkovém šetření je ale uváděno 29 % respondentů. Tyto nesrovnalosti jsou dány tím, že na dotazník odpovídalo mnoho respondentů z autorova okolí a ty jsou právě v této kategorii.

Graf 19: Srovnání vyjížd'ky podle věku na Příbramsku v %



Zdroj: vlastní zpracování

Na následujícím grafu je porovnání vyjížděky do určitých odvětví. Je potřeba zdůraznit, že u dat z ČSÚ nejsou zahrnuta všechna odvětví. Podobně je tomu tak i u dotazníkového šetření. 42 % respondentů neuvědlo, v jakém odvětví pracují. Je proto velice obtížné tyto data srovnávat. V oblasti, kde byl dotazník distribuován, se nenachází žádný veliký průmyslový zaměstnavatel. Nachází se tam ale nemocnice a škola. To vysvětluje veliké výchylky.

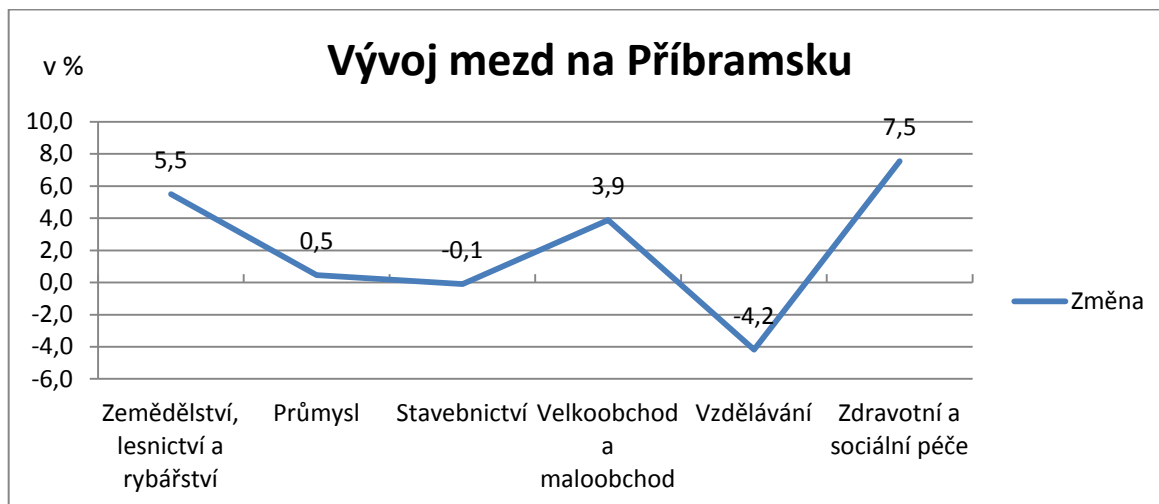
Graf 20: Srovnání vyjížděky podle odvětví na Příbramsku v %



Zdroj: vlastní zpracování

V dalším grafu je zachycen vývoj průměrných mezd na Příbramsku mezi lety 2011 a 2014 ve vybraných odvětvích. Výsledné číslo je v procentech a znázorňuje, o kolik se mzda změnila. Nejvíce se mzda zvýšila ve zdravotní a sociální péči. Posun dosahuje 7,5 %. Druhý největší nárůst zaznamenalo odvětví zemědělství, lesnictví a rybářství. V odvětví vzdělání je pokles průměrných mezd o 4,2 %

Graf 21: Vývoj průměrných mezd na Příbramsku mezi roky 2011 a 2014



Zdroj: vlastní zpracování

Závěr

Cílem této diplomové práce bylo zanalyzovat vyjížděku a dojížděku do zaměstnání v okrese Příbram a dále zjistit, které faktory ji nejvíce ovlivňují. Předpoklad byl, že pracovní dojížděku a vyjížděku nejvíce ovlivňuje mzda, dojezdová vzdálenost, čas strávený na cestách, věk a pracovní odvětví. K tomu, aby mohla být analýza provedena, bylo nutné provést detailní popis trhu práce, zaměřit se na nezaměstnanost v regionu a provést i analýzu okresu Příbram. To bylo provedeno za pomoci sběru statistických dat, informací ministerstev a vlastního dotazníkového šetření.

Příbramský okres se nachází na jihozápadě středočeského kraje. Hlavní město je Příbram, které se nachází přibližně 60 km od hlavního města Prahy. Okres je rozdělen významnou českou řekou Vltavou na dvě nestejně části. Celkově je okres velmi členitý a nerovný, nachází se zde pohoří Brdy. Je přibližně z 50 % zalesněný a to příliš nenahrává zemědělství. Příbramsko je sice největší okres v kraji, ale má nejmenší hustotu obyvatel na km². Celková nezaměstnanost v okrese je oproti Středočeskému kraji vysoká. Koncem minulého roku činila 9 %. To je dáno především nedostatečnou pracovní nabídkou v okrese. Z toho důvodu má okres vysoké záporné saldo vyjížděky a dojížděky, konkrétně -5 310 pracujících.

V analytické části práce byl kladen důraz na pracovní vyjížděku a dojížděku na Příbramsku. Vycházeno bylo ze statistických údajů ČSÚ a vlastního dotazníkového šetření. Cílem bylo potvrdit nebo vyvrátit stanovené faktory. První část spočívala v předpokladu, že počet osob, které vyjíždí do zaměstnání, závisí na vzdálenosti od bydliště. Čím více je pracovní místo vzdálené, tím méně lidí dojíždí. Tento předpoklad byl vyvrácen. Vlastními výpočty bylo zjištěno, že dojezdová vzdálenost v rámci okresu se pohybuje maximálně do 30 km. V této kategorii bylo nejvíce osob. Aby byl předpoklad potvrzen, muselo by být v každé další kategorii méně a méně vyjíždějících lidí, a tak tomu není. Ve vzdálenosti

50,1 - 70 km je zaznamenán obrovský nárůst počtu vyjíždějících. Za zmínku stojí druhá kategorie 30,1 – 50 km. V této kategorii je pouze 1202 osob. Při srovnání s první kategorií, která zahrnuje 9136 lidí, a třetí kategorií, do které se řadí 5481 jedinců, je to velký rozdíl. Ten je dán tím, že lidé pracují v okrese Příbram, a když už vyjíždí za zaměstnáním, tak dojíždí do Prahy, která je vzdálená 60 km. Příbramsko je z velké míry ovlivněno dojížděním do větších měst v sousedících krajích, především dojezdovou vzdáleností do Prahy.

V další části práce byla zkoumána závislost času tráveného na cestě do zaměstnání a počtu vyjíždějících lidí. Předpokladem bylo, že s přibývajícím časovou náročností bude klesat počet vyjíždějících. Předpoklad byl potvrzen až od kategorie 15 – 29 minut. V první kategorii, která zahrnovala osoby dojíždějící 1-14 minut, bylo totiž méně lidí, než v již zmíněné kategorii druhé.

Dále byl hledán vztah mezi věkem a počtem vyjíždějících. Tento předpoklad opět nebyl zcela potvrzen. Nejvíce vyjíždějících lidí je ve věku 30 - 39 let. To odpovídá i demografickému rozložení populace. V této kategorii v okrese žije nejvíce lidí. V každé další následující kategorii už počet vyjíždějících klesá. Je nutno podotknout, že v kategorii 15 - 24 let a 25 – 29 let je přibližně stejně osob jako v kategorii 50 – 59 let.

V další části práce bylo zjišťováno, jaký vliv má vyjížděka dle pracovního odvětví a mzdy. Předpoklad byl jednoznačně potvrzen. Lidé vyjíždějí za hranici kraje do stejného odvětví převážně kvůli mzdě. Okres Příbram je velice ovlivněn Prahou a mzdy v Praze jsou mnohdy až o 24 % vyšší než na Příbramsku

V poslední části práce jsou pomocí dotazníkového šetření zjištěny preference vyjíždějících obyvatel v okrese Příbram a tyto poznatky porovnány se získanými výsledky z předchozích částí práce. Jsou zkoumány další faktory, které by mohli ovlivňovat vyjížděku do zaměstnání. Mezi tyto faktory patří vzdělání, rodinný stav, počet dětí. Do odvětví, ve kterém je větší průměrná mzda jsou respondenti ochotni dojíždět delší čas. Opět je nutno říci, že Praha je v dojezdové vzdálenosti 60 a více minut, a právě do téhle kategorie se respondenti zařadili při nejvíce výdělečných odvětvích jako je finančnictví a pojišťovnictví

či zdravotnictví a sociální péče. Další zkoumaný faktor byl rodinný stav. Z tohoto průzkumu nebyla zjištěna žádná souvislost s počtem vyjíždějících nebo časem dojíždění do zaměstnání. Podobně je tomu tak u faktoru počtu dětí, kde předpoklad zněl: čím více dětí, tím menší doba dojíždění do práce. Při prozkoumání faktoru vzdělání je potvrzen předpoklad, že lidé s vysokoškolským vzděláním jsou ochotni vyjíždět za zaměstnáním mnohem více, než lidé s nižším vzděláním, kteří pracují v místě bydliště.

Na závěr došlo ke srovnání zjištěných skutečností z dotazníkového šetření a dat získaných z ČSÚ. Porovnávána byla vyjíždka podle věku, vyjíždka podle času, vyjíždka podle odvětví a změna mezd mezi roky 2011 a 2014. Dotazník nebyl distribuován plošně po celém okrese, proto jsou data o věku a pracovním odvětví respondentů zkreslená. Při srovnání času stráveném na cestách do práce je ovšem dotazník i zjištěná data shodný.

Cíl práce byl splněn, trh práce v okrese Příbram byl analyzován. Okres Příbram je z velké části ovlivněn dojížděním do zaměstnání do hlavního města Prahy. Faktor, který nejvíce ovlivňuje pracovní migraci, je mzda pobíraná v daném odvětví společně se stupněm dosaženého vzdělání. Doba dojíždky, věk a dojezdová vzdálenost nejsou důležité.

Přílohy

Příloha č. 1

Tabulka 18: Vzdálenost mezi Příbramí a městy, kam lidé vyjíždí

		V rámci okresu	Praha	Benešov	Beroun	Kladno	
Vyjíždějící v okrese Příbram	Km	0-30	61	60	41	64	
	Počet lidí	9136	4849	325	536	16	
		Písek	Prachatice	Strakonice	Tábor	Klatovy	
Vyjíždějící v okrese Příbram	Km	51	86	56	72	71	
	Počet lidí	141	11	255	59	10	
		Praha-východ	Praha-Západ	Rakovník	České Budějovice	Jindřichův Hradec	
Vyjíždějící v okrese Příbram	Km	80	50	66	99	114	
	Počet lidí	107	418	11	42	16	
		Plzeň-město	Plzeň-jih	Rokycany	Litoměřice	Liberec	Brno-město
Vyjíždějící v okrese Příbram	Km	42	62	46	121	165	220
	Počet lidí	74	25	33	13	11	18
Vzdálenost		0-30 km	30,1-50 km	50,1-70 km	70,1-90 km	90,1 a více km	
Celkový počet		9136	1202	5481	187	100	

Zdroj: vlastní zpracování

Seznam zdrojů a literatury

- ANDERTON, Alain. Economics. Fourth edition. Ormskirk: Causeway, 2006. 768 p. ISBN 1-902796-92-6.
- BOBCAT. O společnosti. [online] 2015 [cit. 2015-10-10]. Dostupné z WWW: <http://www.bobcat.cz/o_spolecnosti.html>
- ČSÚ. Bilance meziokresní vyjížděky a dojížděky. [online]. 2011 [cit. 2015-20-10]. Dostupné z WWW: <https://vdb.czso.cz/vdbvo2/faces/cs/index.jsf?page=statistiky&filtr=G~F_M~F_Z~F_R~F_P~_S~_null_null_&katalog=30628#katalog=30782>
- ČSÚ. Bilance vyjížděky a dojížděky. [online]. 2011 [cit 2015-20-10] dostupné z WWW: <https://vdb.czso.cz/vdbvo2/faces/cs/index.jsf?page=statistiky&filtr=G~F_M~F_Z~F_R~F_P~_S~_null_null_&katalog=30628#katalog=30782>
- ČSÚ. Dojíždění do zaměstnání podle času stráveného dojížděkou. [online]. 2011 [cit. 2015-20-10]. Dostupné z WWW: <https://vdb.czso.cz/vdbvo2/faces/cs/index.jsf?page=statistiky&filtr=G~F_M~F_Z~F_R~F_P~_S~_null_null_&katalog=30628#katalog=30782>
- ČSÚ. Dojíždění do zaměstnání podle ekonomického odvětví. [online]. 2011 [cit. 2015-20-10]. Dostupné z WWW: <https://vdb.czso.cz/vdbvo2/faces/cs/index.jsf?page=statistiky&filtr=G~F_M~F_Z~F_R~F_P~_S~_null_null_&katalog=30628#katalog=30782>
- CSÚ. Dojíždění do zaměstnání podle věku. [online]. 2011 [cit. 2015-20-10]. Dostupné z WWW: <

https://vdb.czso.cz/vdbvo2/faces/cs/index.jsf?page=statistiky&filtr=G~F_M~F_Z~F_R~F_P~_S~_null_null_&katalog=30628#katalog=30782>

- ČSÚ. Charakteristika okresu Příbram. [online]. 2014 [cit. 2015-09-20]. Dostupné z WWW: <https://www.czso.cz/csu/xs/charakteristika_okresu_pribram>
- ČSÚ. Podíl nezaměstnaných osob v České republice podle krajů. [online]. 2015 [cit. 2015-15-10]. Dostupné z WWW: <<https://www.czso.cz/csu/czso/ceska-republika-v-cislech-od-roku-1989-wau52m1y38#05>>
- ČSÚ. Struktura uchazečů o zaměstnání v evidenci úřadu práce. [online] 2014 [cit. 2015-10-15]. Dostupné z WWW: <https://vdb.czso.cz/vdbvo2/faces/cs/index.jsf?page=vystup-objekt&zo=N&pvo=ZAM10&z=T&f=TABULKA&verze=1&nahled=N&sp=N&filtr=G~F_M~F_Z~F_R~F_P~_S~_null_null_&katalog=30853&str=v172&v=v166__null__null__null&c=v275__RP2014>
- ČSÚ. Uchazeči o zaměstnání v evidenci úřadu práce a podíl nezaměstnaných osob. [online] 2014 [cit. 2015-10-15]. Dostupné z WWW: <https://vdb.czso.cz/vdbvo2/faces/cs/index.jsf;jsessionid=a1Maj3Qz0mvWLWkZujgxfZFgKckxys-p8O6VT9aqpUSKstfR3VW!1697895111?page=statistiky&filtr=G~F_M~F_Z~F_R~F_P~_S~_null_null_&katalog=30853>
- ČSÚ. Vyjždění do zaměstnání podle času stráveného vyjžděnkou. [online]. 2011 [cit. 2015-20-10]. Dostupné z WWW: <https://vdb.czso.cz/vdbvo2/faces/cs/index.jsf?page=statistiky&filtr=G~F_M~F_Z~F_R~F_P~_S~_null_null_&katalog=30628#katalog=30782>
- ČSÚ. Vyjždění do zaměstnání podle ekonomického odvětví. [online]. 2011 [cit. 2015-20-10]. Dostupné z WWW: <https://vdb.czso.cz/vdbvo2/faces/cs/index.jsf?page=statistiky&filtr=G~F_M~F_Z~F_R~F_P~_S~_null_null_&katalog=30628#katalog=30782>
- ČSÚ. Vyjždějíci do zaměstnání podle věku. [online]. 2011 [cit. 2015-20-10]. Dostupné z WWW: <

https://vdb.czso.cz/vdbvo2/faces/cs/index.jsf?page=statistiky&filtr=G~F_M~F_Z~F_R~F_P~_S~_null_null_&katalog=30628#katalog=30782>

- ČSÚ. Vývoj dojížděky jako formy prostorové mobility [online]. CSÚ [cit. 2015-09-12]. Dostupné z WWW: <<https://www.czso.cz/documents/10180/20537998/5321a10.pdf/ec6e3ace-ec96-40fb-a69b-13187aaf2cd8?version=1.0>>
- DOPRAVA A DOPRAVNÍ INFRASTRUKTURA. Významný faktor rozvoje regionů Středočeský kraj. [online]. 2010 [cit. 2015-09-22] Dostupné z WWW: http://www.ivd.cz/download/Robin_Povsik.pdf
- EUROSTAT. Statistic explained [online]. Eurostat, 2015 [cit. 2015/09/10]. Dostupné z WWW: <http://ec.europa.eu/eurostat/statistics-explained/index.php/Statistics_Explained:About>
- FLEK. Uplatnění problémových skupina na trhu práce. [online]. 2014 [cit. 2015-15-10]. Dostupné z WWW: <<http://flek.cz/clanky/hledam-praci/problemove-skupiny-na-trhu-prace>>
- KOSTAL CONTACT SYSTÉM. O společnosti. [online]. 2015 [cit. 2015-10-10]. Dostupné z WWW: <<http://www.kostal.cz/html/showdoc.dodocid=6458.html>>
- KOVOHUTĚ PŘÍBRAM. Informace o společnosti. [online]. 2015 [cit. 2015-10-10]. Dostupné z WWW: <<http://www.kovopb.cz/informace-o-spolecnosti/>>
- KUCHAR, Pavel. Trh práce. 1. Vyd. Praha: Karolinum, 2007. 183 s. ISBN 978-80-246-1383-3
- MAREŠ, Petr. Nezaměstnanost jako sociální problém. 3. Vyd. Praha: Sociologické nakladatelství, 2002. 172 s. ISBN 80-86429-08-3
- MINISTERSTOV PRÁCE A SOCIÁLNÍCH VĚCÍ. Změna metodiky ukazatele registrované nezaměstnanosti [online]. MPSV 2013 [cit. 2015/09/12]. Dostupné z WWW: <https://portal.mpsv.cz/sz/stat/nz/zmena_metodiky>
- POVLTAVSKÉ MLÉKÁRNÝ. Historie firmy. [online]. 2015 [cit. 2015-10-10]. Dostupné z WWW: <<http://www.povltavskemlekarny.cz/historie-firmy.html>>

- RAVAK. O nás. [online]. 2015 [cit. 2015-10-10]. Dostupné z WWW: <<https://www.ravak.cz/cz/o-nas>>
- ROBERT H, Frank. Ekonomie. Přeložila: FIALOVÁ, Helena. 1. Vyd. Praha: Svoboda, 1995. 765 s. ISBN 80-205-0438-9
- SČÍTÁNÍ LIDU, DOMŮ A BYTŮ 2011. Statistika a my [online]. 2013 [cit. 2015-09-15]. Dostupné z WWW: <<http://www.statistikaamy.cz/2013/12/sldb-2011-v-dojizdcevedla-praha/>>
- SÝKORA Jaroslav. Urbanismus 2. 3. Vyd. Praha: nakladatelství ČVUT, 2009. 226 s. ISBN 978-80-01-04479-7
- Úřad práce České republiky. Zpráva o situaci na krajském trhu práce, o realizaci APZ v roce 2014 a strategie pro rok 2015. [online]. 2014 [cit. 2015-15-10]. Dostupné z WWW: <<http://portal.mpsv.cz/upcr/kp/stc/statistiky/rocnipbkrajr2014.pdf>>

Seznam tabulek, grafů a obrázků

Seznam tabulek

Tabulka 1: Podíl nezaměstnaných v jednotlivých krajích v %	19
Tabulka 2: Změna podílu nezaměstnaných ve Středočeském kraji	31
Tabulka 3: Počet a věková struktura uchazečů o zaměstnání na Příbramsku.....	33
Tabulka 4: Počet absolventi a mladistvých na Příbramsku	35
Tabulka 5: Celkový počet nezaměstnaných OZP v ČR a na Příbramsku.....	36
Tabulka 6: Zaměstnaní cizinci ve Středočeském kraji a na Příbramsku	37
Tabulka 7: Saldo vyjížd'ky a dojížd'ky	40
Tabulka 8: Vztah vyjíždění a času dojezdu	42
Tabulka 9: Vztah dojíždění a času dojezdu	44
Tabulka 10: Vztah vyjížd'ky do zaměstnání a věku.....	45
Tabulka 11: Vztah dojížd'ky do zaměstnání a věku.....	45
Tabulka 12: Vyjížd'ka do zaměstnání podle ekonomického odvětví na Příbramsku	47
Tabulka 13: Porovnání průměrných mezd na Příbramsku a v Praze	48
Tabulka 14: Dojížd'ka do zaměstnání podle ekonomického odvětví.....	49
Tabulka 15: Vzdělání a doba dojezdu na Příbramsku v %	65

Tabulka 16: Dopravní prostředek a dojezdová vzdálenost na Příbramsku v %	66
Tabulka 17: Vliv odvětví a mzdy na dojezdovou vzdálenost na Příbramsku v %	67
Tabulka 19: Vzdálenost mezi Příbramí a městy, kam lidé vyjíždí	76

Seznam grafů

Graf 1: Podíl nezaměstnaných osob v ČR	28
Graf 2: Struktura a počet uchazečů o zaměstnání na Příbramsku.....	32
Graf 3: Celkový počet vyjíždějících do práce v ČR	39
Graf 4: Vztah vyjíždění a vzdálenosti dojezdu	41
Graf 5: Vyjížd'ka do zaměstnání podle času.....	43
Graf 6: Rozdělení pohlaví respondentů	52
Graf 7: Věkové kategorie respondentů	53
Graf 8: Rodinný stav respondentů	54
Graf 9: Počet dětí respondentů.....	55
Graf 10: Pracovní vztah respondentů.....	56
Graf 11: Dosažené vzdělání respondentů	57
Graf 12: Doba dojezdu respondentů do zaměstnání	58
Graf 13: Ochota respondentů dojíždět do zam. při zlepšení podmínek.....	59
Graf 14: Způsob dopravy respondentů	60
Graf 15: Pracovní odvětví respondentů	61
Graf 16: Nevětší preference respondentů	62
Graf 17: Nejnižší preference respondentů	63
Graf 18: Srovnání vyjížd'ky podle času na Příbramsku v %	69
Graf 19: Srovnání vyjížd'ky podle věku na Příbramsku v %.....	70

Graf 20: Srovnání vyjížďky podle odvětví na Příbramsku v %.....	71
Graf 21: Vývoj průměrných mezd na Příbramsku mezi roky 2011 a 2014.....	72

Seznam obrázků

Obrázek 1: Rozdělení prostorové mobility v ČR.....	21
Obrázek 2: Dojíždka a vyjíždka zaměstnaných osob podle krajů ČR v roce 2011	22
Obrázek 3: Nejmohutnější proudy dojíždky v České republice v roce 2011	23
Obrázek 4: Administrativní rozdělení okresu Příbram	26