

Univerzita Hradec Králové
Fakulta informatiky a managementu
Katedra rekreologie a cestovního ruchu

Strategická východiska rozvoje turismu zvolené destinace
Analýza východisek pro realizaci projektu Singltreku na Mladoboleslavsku
Bakalářská práce

Autor: Jan Roubínek
Studijní obor: Management cestovního ruchu – německý jazyk

Vedoucí práce: RNDr. Jiří Petera

Hradec Králové

duben 2016

Prohlášení:

Prohlašuji, že jsem bakalářskou práci na téma „Strategická východiska rozvoje turismu zvolené destinace“ zpracoval samostatně a s použitím uvedené literatury.

V Hradci Králové dne 22. 4. 2016

Jan Roubínek

Poděkování:

Chtěl bych poděkovat vedoucímu bakalářské práce RNDr. Jiřímu Peterovi, za odborné vedení, cenné rady a připomínky, které mi pomohly zpracovat tuto bakalářskou práci.

Anotace práce

Title: „Strategická východiska rozvoje turismu zvolené destinace“

Bakalářská práce na téma „Strategická východiska rozvoje turismu zvolené destinace“ s podtitulem „Analýza východisek pro realizaci projektu Singltreku na Mladoboleslavsku“ byla vypracována jako analýza rekreační cyklistické destinace Singltreku na Chlumu a zhodnocení jejího vlivu na rozvoj regionu z hlediska cestovního ruchu.

Teoretická část práce slouží k přiblížení a vymezení problematiky cestovního ruchu a rekreační cyklistiky.

Hlavní předmět šetření je zaměřen na zhodnocení podmínek pro realizaci projektu Singltreku na Chlumu v regionu Mladoboleslavska.

Výsledkem práce je vytvoření návrhu sloužícího pro realizaci projektu nebo jeho případné zamítnutí. Vyústěním práce je zobecnění zhodnocení zjištěných výsledků.

Annotation

Topic: „The strategic bases of development in a selected destination“

The Bachelor Thesis with the topic of „The strategic bases of development in a selected destination“ named „Analysis of the basis for project implementation Single track in the area of Mladá Boleslav“. Project analyzes recreational destination of the Chlum Mountain as a mountain biking resort; and assesses its influence on the development of tourism in a given region.

The theoretical part of the thesis illustrates and specifies the issues of the tourism surrounding recreational mountain biking.

The objective of the thesis is to evaluate the conditions for the realization of the Single-Track on the Chlum Mountain in the Region of Mladoboleslavsko Project.

The outcome of the thesis is to create a set of guidelines to support or reject the project.

The conclusion serves as a generalization of the evaluation of the findings and results.

OBSAH

1	ÚVOD	1
2	CÍL PRÁCE A METODIKA PRÁCE	2
2.1	Cíl práce	2
2.2	Úkoly práce	2
2.3	Metodika práce	2
3	LITERÁRNÍ REŠERŠE.....	3
4	TEORETICKÁ ČÁST.....	6
4.1	Obecná teoretická východiska	6
4.1.1	Cestovní ruch	6
4.1.1.1	Cestovní ruch – základní pojmy	7
4.1.1.2	Typologie cestovního ruchu	8
4.1.1.3	Sportovní cestovní ruch	10
4.1.2	Destinační management.....	13
4.1.2.1	Destinace sportovního cestovního ruchu	14
4.1.2.2	Organizace cestovního ruchu v dané destinaci.....	15
4.2	Vybrané teoretické aplikace	15
4.3	Specifikace sportovních akcí a s nimi spojené aktivity	21
4.3.1	Obecné vymezení pojmu akce v cestovním ruchu.....	21
4.3.2	Obecné vymezení pojmu sportovní aktivity	22
4.3.2.1	Rekreační cyklistika.....	22
4.4	Tematická a regionální expozice	24
4.4.1	Sigltrek / Singltrack / Singtrail / Singlík	24
4.4.1.1	Tempo a rytmus Singltreku	24
4.4.1.2	Tvorba koncepce Singltreku ve zvolené destinaci.....	26
4.4.1.3	Obtížnost Singltreku	27
4.4.1.4	Zásady pro stavbu singltreku.....	28

4.4.1.5	Cykloturisté	30
4.4.1.5.1	Terénní cyklisté – bikeři	30
4.4.1.5.2	Freerideři – technicky zaměřeni terénní cyklisté	31
4.4.1.5.3	Sjezdaři	32
5	PRAKTICKÁ ČÁST	33
5.1	Realizační východiska	33
5.1.1	Definování zájmové oblasti – Mladoboleslavsko	33
5.1.1.1	Mikroregion Chlum	34
5.1.2	Analýza dat	36
5.1.3	Charakteristika sledovaných dat	36
5.2	Sběr informací a průběh šetření	37
5.3	Zpracování a interpretace výsledků	37
6	SHRNUTÍ A DISKUSE VÝSLEDKŮ	49
7	ZÁVĚRY A DOPORUČENÍ	51
8	SEZNAM POUŽITÝCH ZDROJŮ	53
9	PŘÍLOHY	61

SEZNAM POUŽITÝCH ZKRATEK

aj.	a jiný
AIEST	Association Internationale d'Experts Scientifiques du Tourisme
apod.	a podobně
CR	cestovní ruch
ČeMBA	Česká mountainbiková asociace
ČR	Česká republika
ČSOP	Český svaz ochránců přírody
MTB	mountainbike
resp.	respektive
tj.	to jest
tzv.	tak zvaně
UNWTO	United Nations World Tourism Organization

1 ÚVOD

Sport je nepochybně významným fenoménem naší doby a ve společnosti zaujímá velmi důležité místo. Jedná se o nejrozšířenější volnočasovou aktivitu, která do lidského života vnáší řadu pozitivních aspektů v oblastech, jako jsou zdraví, sociální integrace, ale i jako prevence negativních jevů (nezdravý životní styl, nedodržování nebo porušování sociálních norem, legislativy a etických hodnot, nedostatek komunikativních dovedností a další).

Tato práce je zaměřena na rekreační cyklistiku, jakož to velmi přitažlivé a aktuální téma spojované jak s volným časem, cestovním ruchem, tak i rekreací.

Cyklistika, to je obrovský soubor vědomostí, poznatků, zkušeností a především prožitků. Cyklistika je určitým způsobem chápána jako životní styl, kdy byla už fenoménem v době svého vzniku před více než sto lety. V současnosti však nabírá druhý dech v podobě rekreační verze zvané singltrek, který je navrhován tak, aby vyhovoval široké veřejnosti.

Singltreky nebo také singltraily jsou jednostopé cesty určené především pro rekreační terénní cyklisty, postavené s ohledem na potřeby MTB. Prvním otevřeným projektem v České republice byly v roce 2009 Rychlebské stezky v Jeseníkách, bezprostředně po něm následoval Singltrek pod Smrkem v Jizerských horách. Bike Resorty, které nabízejí celé sítě přírodě blízkých cest i s návaznými službami, jako jsou půjčovny kol, škola jízdy v terénu nebo doporučení tras včetně služeb specializovaného průvodce, se objevují v posledních letech na řadě míst po celé České republice.

Téma práce bylo zvoleno na základě osobního výběru autorem práce, který se ztotožňuje s myšlenkou vzniku rekreační cyklistické destinace Singltrekového centra v přírodním parku Chlum na Mladoboleslavsku. Tato práce má za cíl zhodnotit podmínky pro realizaci projektu a tím spojené dopady pro místní cestovní ruch.

2 CÍL PRÁCE A METODIKA PRÁCE

2.1 Cíl práce

Hlavním cílem bakalářské práce je zhodnocení podmínek pro realizaci projektu Singltreku v přírodním parku Chlum na Mladoboleslavsku a s tím spojené dopady pro místní cestovní ruch.

2.2 Úkoly práce

- charakterizovat destinační management, formy cestovní ruchu či samotné singltreky,
- realizovat dotazníkové sociologické šetření,
- analyzovat možná východiska pro realizaci projektu Singltreku na Chlumu,
- vytvořit návrh jako podklad pro realizaci projektu nebo jeho případné zamítnutí.

2.3 Metodika práce

Účelem práce je analyzovat možná východiska pro realizaci projektu Singltreku na Chlumu, kdy bylo nutno využít více metod, a to jak kvantitativních, tak i kvalitativních.

Bakalářská práce je koncipována do dvou hlavních částí, teoretické, zabývající se teoretickými východisky, a na kterou úzce navazuje část praktická, podpořena výstupy kvantitativního výzkumu provedeného formou dotazníkového šetření na území Mladé Boleslavi a okolních obcí a výstupy kvalitativního výzkumu provedeného formou řízených rozhovorů s respondenty, jako i s náměstkem primátora Ing. Jiřím Bouškou. Na základě tohoto šetření byla zjišťována atraktivita rekreační cyklistické destinace Singltrekového centra na Chlumu a následné vytvoření návrhu jako podklad pro realizaci projektu nebo jeho případné zamítnutí.

Zpracování bylo uskutečněno s využitím osobních konzultací při zajištění veškerých dostupných materiálů potřebných ke zpracování.

3 LITERÁRNÍ REŠERŠE

Cestovní ruch je velice často používaný termín, přičemž jsou známa různá jeho pojetí z hlediska zařazení do jeho sféry velmi odlišné činnosti. Definice vymezení cestovního ruchu není přesně dána, avšak přesto se pohledy na cestovní ruch od různých autorů v některých bodech shodují. (Havel, 2008)

K vypracování bakalářské práce byly použity jak monografické, tak i elektronické zdroje, zabývající se především problematikou cestovního ruchu, sportovního cestovního ruchu a rekreačních stezek pro terénní cyklistiku nebo-li singltreku.

HESKOVÁ, M., et al. *Cestovní ruch pro vyšší odborné školy a vysoké školy*. 1. vyd. Praha: Fortuna, 2006. 224 s. ISBN 80-7168-948-3.

Toto dílo popisuje cestovní ruch jako významný společensko-ekonomický fenoménem jak z pohledu jednotlivce, tak i společnosti. Vždyť cestovní ruch každoročně představuje největší pohyb lidské populace nejen za účelem rekreace, ale i poznání.

RYTÍŘOVÁ, J. *Charakteristika a význam cestovního ruchu v Česku*. [online]. © Copyright 2005-2015 CzechTourism [cit. 2015-01-24]. Dostupné z: <http://old.czechtourism.cz/didakticke-podklady/1-charakteristika-a-vyznam-cestovniho-ruchu-v-cesku/> .

MALÁ, V. *Cestovní ruch: Vybrané kapitoly*. 1. vyd. Praha: Vysoká škola ekonomická, 1999. 83 s. ISBN 80-7079-443.

Pro účely bakalářské práce byly využity i názory těchto dvou autorek především v teoretické části, které se ztotožňují s Heskovou, a podle kterých je cestovní ruch složitým sociálně ekonomickým jevem dotýkajícím se celé řady základních ekonomických i mimoekonomických procesů společnosti. Zároveň uvádí, že cestovní ruch je jevem mnohostranným a průřezovým, který se stává stále významnější složkou spotřeby obyvatelstva i stále důležitějším faktorem rozvoje národních i světových ekonomik.

VYSTOUPIL, J, et al. *Základy cestovního ruchu*. 1. vyd. Brno: Masarykova univerzita, 2006b. 121 s. ISBN 80-210-4167-6.

Dílo je komplexním vyjádřením tematiky cestovního ruchu, jakož to souhrnu vztahů a jevů, které plynou z cestování a pohybu osob mimo trvalé bydliště a je realizován ve volném čase formou uspokojování potřeb. Podobného názoru, že je cestovní ruch chápán jako určitý jev zahrnují aktivity osob mimo jejich obvyklé prostředí, souhlasí i autoři v následující odborné literatuře.

ZELENKA, J., PÁSKOVÁ M. *Výkladový slovník cestovního ruchu*. Kompletně přeprac. a dopl. 2. vyd. Praha: Linde, 2012. 768 s. ISBN 978-80-7201-880-2.

Co se týče charakteristiky sportovního cestovního ruchu, tak by měl být kladen důraz už na samotný pojem „sport“, čemuž se důkladně věnuje kniha uvedená níže, a která bylo čerpáno v teoretické části práce. Vždyť sport je sám o sobě významným fenoménem naší doby a ve společnosti zaujímá velmi důležité místo. Jedná se o nejrozšířenější volnočasovou aktivitu, která do lidského života vnáší řadu pozitivních aspektů v oblastech, jako jsou zdraví, sociální integrace, ale i jako prevence negativních jevů (například drogy, alkohol, násilí). Sport je vnímán jako forma zábavy, při které dochází ke značnému odreagování a psychickému uvolnění aktivně sportujících lidí. Nejen že přináší intenzivní estetické a emocionální prožitky, ale i možnost seberealizace jedince v podobě prožitků úspěchu, překonání překážek a uspokojení z dosaženého cíle. Je ztělesněním obdivovaných hodnot, radosti z pohybu, výkonu, zdraví či krásy.

SEKOT, A., et al. *Sociální dimenze sportu*. Masarykova univerzita v Brně, Fakulta sportovních studií, 2004, 244 s. ISBN 80-210-3581-1.

SCHWARTZHOFFOVÁ, E. Sportovní turismus. *In: Tělesná kultura*. Vol 33, No. 2., s. 97-106. Fakulta tělesné kultury, Univerzita Palackého, Olomouc, 2010. ISSN: 1211-6521.

Z odborné literatury věnující se tzv. sportovnímu cestovnímu ruchu, bylo čerpáno zejména při vytváření stejnojmenné kapitoly zaměřené na atraktivitu pohybových aktivit a touze obyvatel po dosahování ať už sportovních výkonů, navozování sociálních kontaktů nebo jednoduše touha po rekreaci a odpočinku prostřednictvím tohoto specifického druhu cestovního ruchu, který vychází z unikátní interakce nejrůznějších sportovních a pohybových aktivit, lidí a místa. Sportovní cestovní ruch je zaměřen na aktivní nebo pasivní účast ve sportovních aktivitách, na nichž účast probíhá formálním nebo

neformálním způsobem z komerčních či nekomerčních důvodů vyžadující cestovat mimo trvalé bydliště nebo pracoviště. Jeho posláním je vyplňovat volný čas pohybovými aktivitami a to především těmi sportovně-rekreačními.

KOPŠO, E. *Ekonomika cestovného ruchu*. 1.vyd. Bratislava: Slovenské pedagogické nakladateľstvo, 1979. 248s.

Spolu s tímto autorem souhlasí i Hesková (2006), že cestovní ruch a sport jsou velmi blízká odvětví lidské činnosti, což nemůže být sebemenších pochyb. Cestovní ruch je chápán jako forma upokojení potřeb reprodukce fyzických a duševních sil člověka, kdy zároveň zdůrazňuje jeho volnočasový charakter. Pro sportovní cestovní ruch je charakteristický pobyt ve vhodném přírodním prostředí, s aktivním vykonáváním různorodých sportovních činností, které obvykle předpokládají fyzickou kondici.

Podstata současného sportovního turismu je ta, že není možné, aby bylo na něj pohlíženo jako na výklenek v odvětví cestovního ruchu. Je to širokospektrální fenomén, který zahrnuje mnoho dílčích oblastí.

KVASNIČKA T. Singltrek - *Rekreační stezky pro terénní cyklistiku*. [online]. © ČeMBA 2008–2009 [cit. 2015-03-01]. 49 s.
<http://old.cemba.eu/cemba/www.cemba.cz/publikace/index.html> .

Naprosto nezbytné je zmínit jako zdroj informací publikaci České mountainbikové asociace, z které bylo čerpáno při vytváření stěžejních kapitol zabývajících se samotným singltrekem a problematikou s tím spjatou. Autor zde uceleně popisuje základní poznatky popisující tvorbu koncepce singltreku ve zvolené destinaci, které byly dále využity i v praktické části bakalářské práce.

4 TEORETICKÁ ČÁST

4.1 Obecná teoretická východiska

Nezbytnou součástí této práce je vysvětlení základních pojmů týkajících se cestovního ruchu zaměřeného na turismus zvolené destinace a pojmy s tím spojené.

4.1.1 Cestovní ruch

Cestovní ruch zaujímá v současné době více než významné postavení v životní úrovni obyvatelstva hospodářsky vyspělých států světa. Umožňuje poznávání lidí a nových kultur, reprodukci pracovní síly, je tudíž chápán jako významný faktor rozvoje ekonomiky. Cestovní ruch je poměrně mladý obor s multidisciplinárním charakterem, který propojuje různé ekonomické sektory. Často bývá odborníky označován jako fenomén 21. století. (Indrová et al., 2007; Jurčák, 2010)

Podle Zelenky a Páskové (2012, s. 23) se jedná o: „ *Komplexní společenský jev, zahrnující aktivity osob cestujících mimo jejich obvyklé prostředí za účelem zábavy, rekreace, vzdělávání, pracovním či jiným účelem, i aktivity subjektů poskytující služby a produkty těmto cestujícím osobám.*“

Cestovní ruch je také chápáno jako sociální jev představující mimo jiné specifický výraz lidské mobility (Hannan, Freeman, 1977) spočívající na jejím cyklickém charakteru, neboť se jedná o pohyb vratný, označovaný jak „cirkulace“. (Pásková, 2008) Dle Páskové (2014) už z pojmu samotného vyplývá, že v sobě zahrnuje aktivity, které se nějakým způsobem podílejí na službách a infrastruktuře, spojených s cestováním osob. Nejedná se však jen o jakékoliv cestování, nýbrž o cesty za účelem aktivního i pasivního odpočinku, poznávání přírody a kultury navštívených destinací a konečně v současnosti stále významnější motivace kontaktu s dalšími lidmi. Vždyť i podle Vystoupila et al. (2006) je cestovní ruch rozsáhlý společenský jev vymezující veškeré vztahy mezi cestovním ruchem a vnějším prostředím, jakož i vztahy jeho samého. Mezi vnější (nadřazené) systémy, jež vytváří vazby se systémem cestovního ruchu, se řadí ekonomické, sociální, politické, technologické a ekologické prostředí, kdy jako podsystémy cestovního ruchu jsou určeny subjekty a objekty cestovního ruchu. Uvedený systém pak pomáhá porozumět rozsahu cestovního ruchu a jeho vztahům na okolí. (Vystoupil et al., 2006a)

Předchozí definice jsou velmi komplexní a obsáhlá, tudíž by bylo vhodné vyzdvihnout i velmi krátké a obecné definování. Například Hornerová a Swarbrooke (2003) definují

cestovní ruch jako krátkodobý přesun lidí na jiná místa, než jsou místa jejich obvyklého pobytu, za účelem příjemných činností.

O určitou jednotnost v terminologii jakýchkoli oblastí se snaží významné nadnárodní organizace. To platí i v oblasti cestovního ruchu. Světová organizace cestovního ruchu neboli UNWTO definuje cestovní ruch jako činnost osob cestujících a pobývajících v místech mimo své obvyklé prostředí po dobu kratší než jeden ucelený rok, za účelem trávení volného času a služebních cest (osoba nesmí být odměňována ze zdrojů navštíveného místa).

Cestovní ruch (CR) je podle UNWTO mnohostranným odvětvím, které zahrnuje nejen dopravu, turistická zařízení, poskytující ubytování a stravování, ale i služby cestovních kanceláří a agentur, průvodcovské služby, turistické informační systémy a další infrastrukturu a služby cestovního ruchu. Odvětví cestovního ruchu je řazeno mezi nejvýznamnější součásti národní i světové ekonomiky. (Rytířová, 2015)

4.1.1.1 Cestovní ruch – základní pojmy

V cestovním ruchu stejně jako v jiných odvětvích je zažito užívání odborné terminologie. Seznam základních pojmů představuje základ úspěšné orientace v problematice. Jednotlivé pojmy jsou stručně vysvětleny níže.

Cestování je širší pojem než cestovní ruch. Cestování může být spojeno i s dalšími motivy (cesta do práce), které úplně tak nepatří do cestovního ruchu.

Turistika je pouze částí neboli podmnožinou cestovního ruchu. Jedná se o takovou část cestovního ruchu, která je spojena s pohybovou aktivitou účastníků (horská turistika, cykloturistika, vodní turistika apod.).

Turista je chápán jako dočasný návštěvník, který se zdrží alespoň 24 hodin (jedno přenocování), ne však déle než je jeden rok (hlavní účel pobytu je jiný než výkon placené činnosti).

Výletník, jednodenní návštěvník se zdrží jen a pouze jeden den, aniž by přenocoval.

Návštěvník je osoba, která cestuje do jiného místa, než kde má své trvalé bydliště, a mimo své obvyklé prostředí na dobu, která nepřekračuje dvanáct měsíců, přičemž hlavní důvod cesty je jiný než výdělečná činnost. Může jít tudíž o turistu i výletníka.

Rezident, stálý obyvatel je osoba, která žije v dané zemi minimálně jeden rok. V domácím cestovním ruchu se jedná o osobu, která alespoň šest měsíců žije v daném místě. (Ryglová, Burian, Vajčnerová, 2011)

4.1.1.2 Typologie cestovního ruchu

Cestovní ruch se na každodenní bázi projevuje v různých druzích a formách, které se neustále vyvíjejí a obohacují v závislosti na poptávce účastníků cestovního ruchu a možnostech nabídky. Rozpoznáváme tedy druhy a formy cestovního ruchu. Druhy cestovního ruchu jsou stanoveny na základě způsobu realizace. Formy cestovního ruchu určujeme na základě motivace účasti na cestovním ruchu.

Druhy cestovního ruchu můžeme dělit na pět kategorií, které jsou důkladněji popsány níže (Rytířová, 2015):

- **dle místa realizace**
 - domácí cestovní ruch – aktivity spojené s účastí občanů dané země na cestovním ruchu v rámci jejího území,
 - zahraniční cestovní ruch - souhrn aktivit spojených s příjezdem občanů ze zahraničí do dané země, souhrn aktivit spojených s občany ze zahraničí danou zemí projíždějících, souhrn aktivit spojených s výjezdem občanů dané země do zahraničí,
 - vnitrostátní cestovní ruch - aktivity spojené s domácím a příjezdovým cestovním ruchem,
 - národní cestovní ruch - aktivity spojené s domácím a výjezdovým cestovním ruchem,
 - světový cestovní ruch - veškerý cestovní ruch spojený s překročením hranic.
- **dle vztahu k platební bilanci**
 - příjezdový cestovní ruch - aktivity spojené s příjezdem občanů ze zahraničí do dané země, což je chápáno jako **aktivní cestovní ruch**,
 - tranzitní cestovní ruch - aktivity spojené s tranzitem zahraničních osob přes danou zemi, nazýváno **část aktivního cestovního ruchu**,
 - výjezdový cestovní ruch - aktivity spojené s výjezdem občanů dané země do zahraničí, což je vlastně **pasivní cestovní ruch**.
- **dle délky pobytu**

- krátkodobý cestovní ruch - do 3 dnů (2 přenocování),
- dlouhodobý cestovní ruch - déle než 3 dny a kratší než 1 rok nebo 6 měsíců.
- **dle způsobu zabezpečení**
 - organizovaný cestovní ruch - účast zajišťována prostřednictvím cestovní kanceláře nebo jakéhokoliv jiného zprostředkovatele,
 - neorganizovaný cestovní ruch - účast si zajistí účastník sám.
- **dle způsobu účasti a formy úhrady nákladů na účast**
 - volný cestovní ruch (komerční) - účastník si hradí účast sám, jeho účast není však ničím podmíněna,
 - vázaný cestovní ruch (nekomerční) - účastník hradí pouze určitou část nákladů, ostatní hradí zaměstnavatel, pojišťovna, účast je podmíněna splněním určité podmínky (zdravotní pojištění, členství v odborech).

Formy cestovního ruchu vycházejí ze zaměření cestovního ruchu na uspokojování konkrétních potřeb účastníka cestovního ruchu. Tyto potřeby mívají specifický charakter, jelikož obvykle kladou zvláštní požadavky na způsob realizace a zabezpečení služeb (rozsah a kvalita). Členění na formy cestovního ruchu nepředstavuje přesnou pojmovou klasifikaci, ale tvoří spíše obchodní, pracovní nebo propagační označení, a proto se stále vyvíjejí a mění. (Vystoupil et al., 2008). Někteří autoři (Malá et al., 2002; Galvasová et al., 2008) rozdělují formy cestovního ruchu dle převažující motivace návštěvy destinace. V následujícím rozčlenění bude uvedeno členění základních forem cestovního ruchu dle Vystoupila (2008) (Jurčák, 2010):

- městský cestovní ruch (kulturně-poznávací),
- letní rekreace a turistika u vody,
- zimní sporty a rekreace,
- lázeňský cestovní ruch,
- kongresový a veletržní cestovní ruch.

Další formy cestovního ruchu:

- vinařský cestovní ruch,
- cykloturistika,
- agroturistika,
- lovecký cestovní ruch,

- motoristický cestovní ruch,
- incentivní cestovní ruch,
- průmyslový cestovní ruch.

Jak je patrné z výčtu forem cestovního ruchu, má své nezastupitelné místo u základních forem i sport. Kdy je uveden jak v kategorii zimní sporty a rekreace, tak i v kategorii letní rekreace, turistiky u vody a především v cykloturistice jako další formě cestovního ruchu.

Autoři (Malá et al., 2002; Vystoupil et al., 2006) člení formy cestovního ruchu dle motivace návštěvníka, kdy ve většině případů uvádějí jako jednu ze základních forem obecně definovanou kategorii **sportovně orientovaného cestovního ruchu**. Takto vymezená forma zahrnuje krátkodobé či dlouhodobější pobyty se sportovní náplní, které jsou zaměřené především na udržování a prohlubování morálních a volních vlastností, jež v praxi nabývá konkrétních forem jako například horská a vysokohorská turistika, pěší turistika či cykloturistika. (Malá et al., 2002) Forma sportovně orientovaného cestovního ruchu obsahuje jak už zmíněné aktivní činnosti návštěvníků, tak i podobu pasivní formy tzv. sportovní diváctví. (Vystoupil et al., 2006)

4.1.1.3 Sportovní cestovní ruch

Termín sportovní turismus je překladem anglického pojmu „sport tourism“, kdy podle definic cestovního ruchu je správné hovořit o sportovně zaměřeném cestovním ruchu, který patří mezi tzv. specifické formy (druhy) cestovního ruchu. Termín turismus je chápán jako ekvivalent pro termín cestovních ruch, stejně jako překlad anglického „tourism“. (Mašek, 2012) V současnosti lze sportovní cestovní ruch považovat za sociální, ekonomický a společenský fenomén, který vychází z unikátní interakce nejrůznějších sportovních a pohybových aktivit, lidí a místa. (Sekot, 2004; Schwarthoffová, 2010)

Sport je dle Schwarthoffové (2010) fenomén působící v mnoha oblastech společenského i ekonomického života. Sport v kontextu volného času a rekreace generuje tzv. cestovní ruch. Ten je v současnosti spolu se všeobecným rozvojem rekreační turistiky významnou součástí využívání volného času. Například Standeven a De Knop nepopisují sport ani cestovní ruch jako odvětví, ale jako aktivity, kterých se lidé účastní. Sport je podle nich konkrétně „zkušeností s pohybovou aktivitou a turismus jako zkušeností s cestováním a místem“ (1999).

Podle Heskové (2006) a Kopši (1979) je pro sportovní cestovní ruch charakteristický pobyt ve vhodném přírodním prostředí, s aktivním vykonáváním různorodých sportovních

činností, které obvykle předpokládají fyzickou kondici (např.: turistiku, vodní, horská, cykloturistika nebo mototuristika). Pohybové a sportovní aktivity mimo fyzické zdatnosti působí i na rozvíjení morálních a volních vlastností lidí, kam je řazena vytrvalost, houževnatost, odvaha nebo kolektivnost. Technicky náročnějším druhům sportu se věnují účastníci CR převážně pasivní formě, a to jako sportovní diváci.

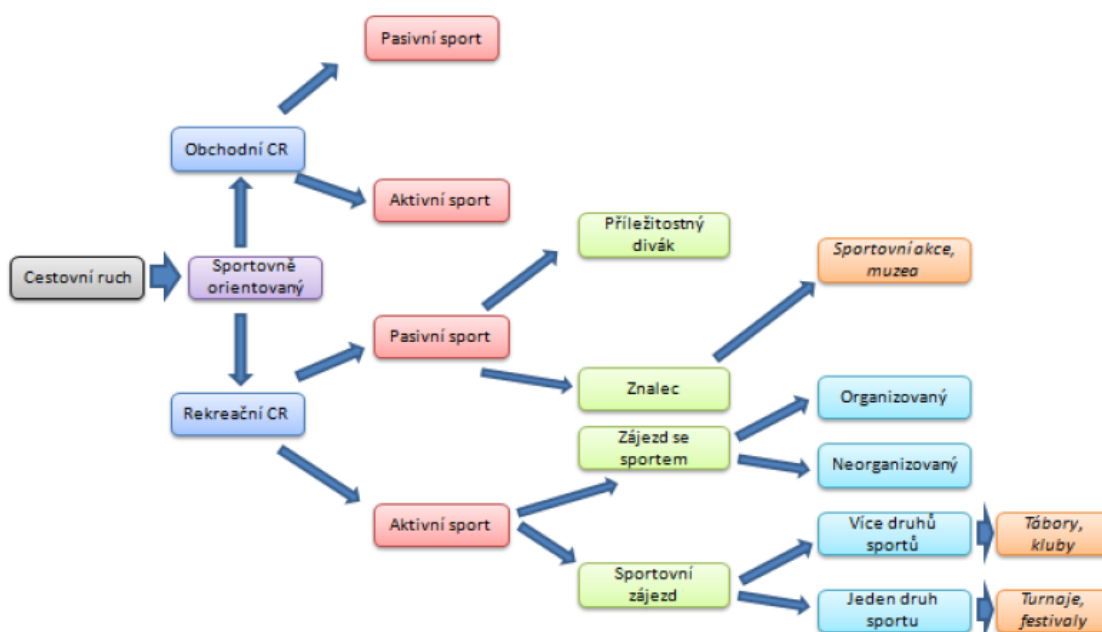
Nesmírně zajímavý názor mají Krbová a Čadík (2004), kteří si plně uvědomují, že odvětví cestovního ruchu se stává součástí turistické nabídky. Působí pak také jako multiplikátory, které zesilují jeho účinek. Jedná se například o rozvoj turistických center (klasická zimní a letní turistická centra), o nabídku sportovních nebo turistických aktivit (cykloturistika, pěší turistika).

Určitý nový pohled na propojení sportu a cestovního ruchu má Standeven a De Knop (1999), podle kterých vzniká nový fenomén, jehož definice je relativně mladá a problematika dosud nedostatečně popsána. Ve své knize definuje sportovní cestovní ruch jako všechny formy aktivní i pasivní účasti ve sportovních aktivitách vyžadující vycestování z domácího i pracovního prostředí, do kterých se osoba zapojuje příležitostně nebo organizovaně z neobchodních i obchodních důvodů. Aktivní účastí je myšleno zapojení do her, zápasů nebo soutěží vyžadujících fyzickou aktivitu, která potřebuje určité dovednosti a znalosti pravidel. Sportovní cestovní ruch je určen pro všechny kategorie, je nediskriminující, čímž získává stále více na popularitě. Pasivní účast se vyznačuje především sledováním her, zápasů nebo soutěží na různých místech, kam patří vstup na stadiony, hřiště, ringy, ale také do síní slávy spadající do specifického tzv. nostalgického cestovního ruchu. (Sekot, 2004; Holubec, 2010)

Nezbytnou součástí sportovního cestovního ruchu je charakteristika sportovně orientovaného turistů, což je vlastně aktivní člověk věnující se svým oblíbeným sportům ve svém volném čase, a to i na dovolené. V praxi se rozlišují dle níže uvedeného obrázku (č. 1) sportovní turisté zprv na turisty, kteří cestují jako profesionálové, za obchodem, na služební cestu, kde sportují nebo ti, kteří cestují za rekreací. Rekreční turista cestuje mimo místo svého trvalého bydliště zpravidla ve svém volném čase, kdy se aktivně nebo pasivně zapojuje do sportovních aktivit. Obrázek (č. 1) popisuje různé druhy turistů orientované na sport během jejich dovolené. Existují dva typy turisty zúčastňujícího se sportu jako divák. Zprv se jedná o tzv. „příležitostného diváka“, který se na akci dostane spontánně, náhodou, akce není cílem jeho návštěvy destinace a zadruhé takzvaný „divák znalec“, který vyhledává sportovní akce a ty jsou středem jeho zájmu během dovolené. V případě,

že turista podniká dovolenou nebo zájezd s hlavní náplní sportem nebo je sport jenom doplňkovou aktivitou, jedná se o „zájezdy se sportem“. Tuto aktivní dovolenou vyhledávají především ti, kteří si s oblibou na dovolené zahrají, buď organizovanou formou například volejbalový turnaj na pláži, nebo neorganizovaně vyrazí na celý den na golfové hřiště, kde si dopřávají svého oblíbeného sportu. Sportovní zájezdy jsou organizovány pro takovou skupinu lidí, jejichž hlavní náplní je sport jako například golf, tenis, lyžování, cyklistika a vysokohorská turistika, které patří k nejoblíbenějším sportům a bývají často základním motivem sportovního turististy. Cestovní kanceláře organizují mnoho zájezdů zaměřených na tyto sporty jednotlivě, přitom jejich délka se pohybuje od 3 až po 14 denní pobyty. Velmi moderní se stávají dovolené, kdy může účastník provozovat více druhů sportů, například vodní sporty, k tomu cyklistika nebo kombinace fitness, bojových umění a jiných netradičních sportů. (Holubec, 2010)

Obrázek 1: Sportovně orientovaný turista



Převzato z: Sport tourism Campaign: Human Kinetics

(Standeven, De Knop, 1999, s. 13)

Sportovní cestovní ruch je ve skutečnosti poměrně mladým oborem, který se dynamicky rozvíjí. Trendy okolního prostředí mají na tento druh cestovního ruchu velký vliv, kdy se podílejí na jeho utváření a změnách. Světové organizace cestovního ruchu se těmito trendy zabývají, a aby docházelo k rozvoji správným směrem.

Trendy sportovního cestovního ruchu dle Tourism BC (2011, s. 36):

- uznání sportovního cestovního ruchu jako právoplatného průmyslového odvětví cestovního ruchu,
- rozpoznání potenciálu cestovního ruchu; naopak úpadek jiných sektorů,
- baby boom a „echo generation“ v USA,
- dramatický nárůst počtu žen v oblasti sportu během minulých dvaceti let,
- nové technologie,
- globalizace,
- sponzoring,
- pořádání sportovních akcí,
- sportovní cestovní ruch a jeho sociální dopady a dopady na životní prostředí.

4.1.2 Destinační management

Destinační management je vymezen dle Zelenky a Pásková (2012) jako systematická činnost spočívající v aplikaci souboru technik, nástrojů a opatření při koordinovaném plánování, organizaci, komunikaci, marketingu (propagace, image a atraktivita destinace, nabídka služeb, marketingový výzkum aj.), rozhodovacím procesu a regulaci cestovního v dané destinaci. Výsledkem kvalitního destinačního managementu jsou udržitelné a konkurenceschopné produkty cestovního ruchu. Kdy může být podle Zelenky (2007) destinace brána jako celý kontinent či jeho část, jednotlivá země, oblasti, regiony, střediska nebo města.

Součástí managementu destinace je podle Királ'ové (2003):

- návštěvnický management, tj. soubor řídicích technik a nástrojů, používaných nejen soukromými, ale i veřejnými subjekty CR za účelem usměrňování toků návštěvníků a ovlivňování způsobu jejich chování,
- model limitů přijatelné změny, tj. určení únosného zatížení území a využívání indikátorů udržitelného rozvoje cestovního ruchu,
- spektrum rekreačních příležitostí, které zahrnuje lokalizační předpoklady, realizační předpoklady a selektivní předpoklady rozvoje cestovního ruchu v dané destinaci.

Při kvalitním managementu je vlastně cestovní ruch přínosem pro destinaci především v oblasti ochrany životního prostředí, sociálně-kulturní a ekonomické oblasti. Rozvoj

cestovního ruchu má obvykle pozitivní, ale i negativní dopady na destinaci. Na rozvoj cestovního ruchu mohou negativně působit činnosti jiných odvětví národního hospodářství (havárie, únik zplodin v zemědělství, destruktivní techniky) či také globální změny v přírodě jako například přírodní katastrofy, změna klimatu či oteplování. (Kovařík, 2012)

Destinačnímu managementu se přeci jen trochu detailněji věnuje Palatková (2007), podle které je destinace určitým svazkem různých služeb koncentrovaných v určitém místě nebo oblasti, které jsou poskytovány v návaznosti na potenciál cestovního ruchu (atraktivita) místa nebo oblasti. Atraktivita destinace vlastně představuje podstatu destinace a hlavní motivační stimul návštěvnosti destinace. Určení velikosti a charakteru destinace závisí hlavně na základní (atraktivita) a odvozené nabídce destinace (služby) jako dvou faktorech strany nabídky. Významnou roli při vymezení destinace sehraává však i strana poptávky, kdy se jedná o motivaci k cestě do destinace a vzdálenost mezi výchozím místem a destinací.

4.1.2.1 Destinace sportovního cestovního ruchu

Různé druhy sportů mají bezesporu různé nároky. Některé mohou být závislé na zdrojích, které nemohou být přemístěny (např. fotbal je závislý na fotbalovém hřišti). Naopak některé druhy sportů jsou nezávislé na zdrojích a mohou se tedy konat kdekoliv. Všechny sporty jsou určitým způsobem limitovány pravidly, která musí být brána v potaz při jejich organizování.

Ačkoliv destinace sportovního cestovního ruchu mohou být různé, pro všechny platí pět základních prvků mající vliv na návštěvníky a jejich výběr destinace. Jsou jimi dostupnost, počasí, prestiž, rozmanitost a autentičnost.

Pro návštěvníky či turisty je dostupnost klíčovým prvkem. Dalším důležitým prvkem pro výběr destinace je určitě počasí související s různými druhy sportů (např. pro lyžaře jsou důležité sněhové podmínky, naopak pro milovníky vodních sportů správný vítr a teplota vody). V současné době, kdy mezi destinacemi vládne konkurence a snaha přilákat návštěvníky je důležitá prestiž, se často návštěvníci rozhodují právě podle ní. Řada destinací buduje svoji prestiž ať už pomocí dobrého jména, tak i pomocí doprovodných aspektů, jakož je například logo destinace. (Wäsche, Woll, 2010)

Většina návštěvníků dané destinace netráví svůj pobyt pouze sportem a sportovními akcemi. Výjimku tvoří profesionální sportovci. Ostatní návštěvníci vyžadují od destinace zařízení pro volný čas, lázně, wellness, bary, restaurace atd. Pro účastníky sportovního

cestovního ruchu je typické, že vyžadují autentický zážitek, který jinak nezískají než tím, že se sportovních akcí účastní osobně. (Wäsche, Woll, 2010)

4.1.2.2 Organizace cestovního ruchu v dané destinaci

Jednou z podmínek bezproblémového rozvoje cestovního ruchu v destinaci je koordinace zájmů všech zainteresovaných stran. Proto je nutné vytvořit takovou organizaci cestovního ruchu, která bude efektivně koordinovat činnosti všech zainteresovaných subjektů v destinaci, zároveň bude schopna přizpůsobit se změnám na trhu, kdy její odpovědnost za dosažené výsledky bude korespondovat s její možností tyto výsledky ovlivnit. V této organizaci by měly být určité zastoupeny podnikatelské subjekty, občanské a kulturní organizace, orgány státní správy, orgány místních samospráv a obyvatelé destinace. (Kiráľová, 2003)

Dle Palatkové (2006) je organizace destinačního managementu základním řídicím prvkem destinace na několika možných úrovních:

- Lokální turistická organizace,
- Regionální turistická organizace,
- Národní turistická organizace,
- Kontinentální turistická organizace.

Hlavními úkoly organizace cestovního ruchu v destinaci určité jsou:

- formulace koncepce a strategie rozvoje cestovního ruchu,
- podpora rozvoje nabídky cestovního ruchu v návaznosti na měnící se podmínky na trhu,
- uskutečňování marketingových aktivit.

V zájmu koordinace těchto činností by měla destinace cestovního ruchu vytvořit organizační strukturu definující roli jednotlivých subjektů, ale hlavně koordinaci jejich činností. (Palatková, 2006; Kovařík, 2012; Ryglová, Burian, Vajčnerová, 2013)

4.2 Vybrané teoretické aplikace

Aby bylo možné provést analýzu možného vzniku Singltreku na Chlumu, je nutno vymezit výchozí teoretický rámec.

Co se týče samotného projektu vybudování úzkých terénních stezek pro cyklisty na Chlumu neboli singltreku, vznikla první myšlenka dle náměstka primátora Ing. Jiřího Boušky (2015) okolo roku 2012 na jedné z pracovních schůzek. Uplynul však nějaký čas a díky aktivitě Štěpána a Lukáše Neumanových, kteří jsou z místního MBC freeride týmu, byl kontaktován expert pro plánování těchto stezek a zakladatel Singltreku pod Smrkem, Tomáš Kvasnička. Ten dostal od města Mladá Boleslav zadání navrhnout tři dvoukilometrové úseky stezek. V prosinci téhož roku se poměrně velká skupina lidí sešla v prostorách divadelního klubu, aby si našla čas na vyslechnutí prezentace právě Tomáše Kvasničky. Mluvil o tom, že stezky jsou nejčastěji vrstevnicové velmi úzké, zpevněné v úplném zářezu - to znamená, že nepodléhají erozi, a že budou navrženy tak, aby po nich mohli jezdit prakticky všichni cyklisté včetně dětí, ale zároveň zůstanou dostatečně atraktivní i pro náročnější sportovce. Také zdůraznil, že při budování těchto cest v lese a v přírodě se postupuje vždy co nejvíce šetrně, jelikož se používají jen malé stavební stroje a jsou tam jen zcela minimální zásahy do zeleně. Na závěr představil svůj první návrh řešení pro Mladou Boleslav a lokalitu Chlum, který byl z pohledu města, potažmo panem Ing. Jiřím Bouškou, zdá více než o projekt velmi zajímavý, který může navázat na řadu již zrealizovaných záměrů v této lokalitě.

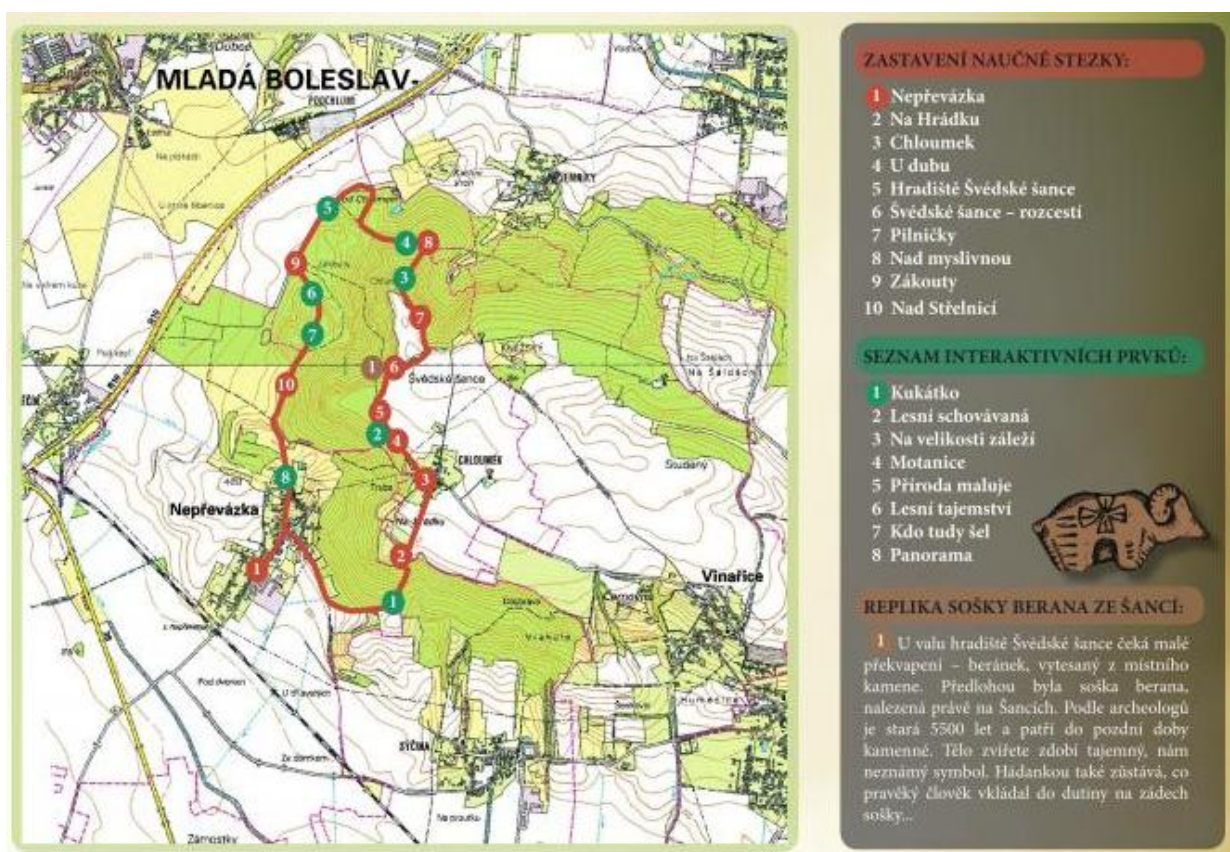
V praxi to existuje tak, že je vždy nějaké centrální místo, z něhož se na tyto stezky vyjíždí. V případě Singltreku na Chlumu bylo zvoleno na základě rozhodnutí města výjezdní místem nový krytý bazén u Štěpánky, kde je parkoviště a také nedaleký cyklopark. Z tohoto místa se dá dostat na kole bez problému okolo Kliniky Dr. Pírka a přes cyklostezku na Jemníky až přímo pod Chlum, kde bude možné si vybrat, jestli zvolit singltrekovou stezku lesem nebo jet třeba po již vybudované cyklotrase do Nepřevázky nebo Dobrovice. Město Mladá Boleslav chce v okolí vybudovat něco pěkného, samozřejmě s tím, že se snaží respektovat jak zájmy ochrany přírody, tak názory všech, kteří projeví o tento projekt zájem a vyslovil k němu své návrhy a připomínky. Jak již náměstek primátora Ing. Jiří Bouška pro Boleslavan (2015, s. 35), měsíčník statutárního města Mladá Boleslav, řekl: *„Držte nám palce, ať se nám podaří vyřešit řadu „problémů“, které nás na cestě čekají, a ať se nestane z tohoto nápadu jen téma, o kterém se toho hodně namluvilo.“*

Cyklistický singltreku je tedy přírodní rekreační stezka v šíři pro jediného jezdce na horském kole s respektem k přírodě. Stezky zcela respektují přírodní prostředí a zpřístupňují tento sport široké veřejnosti bez rozdílů zdatnosti nebo věku.

Ohledně vybudování první části cyklistické sítě v lokalitě Chlum, tak ta je hlavně konzultována s ochranáři ČSOP Klenice a širší veřejností, kdy se expert Tomáš Kvasnička bude snažit vyhnout středu samotného Chlumu, kde se nachází cenné území nejen z hlediska životního prostředí. Pro město Mladá Boleslav je důležité, aby byl projekt v souladu s přírodou. Avšak je zde i další komplikace, kdy plánované trasy budou pravděpodobně vést po soukromých pozemcích a zároveň je do budoucna nutná součinnost i s okolními obcemi. (Mladá Boleslav, 2014)

V nedávné době, přesněji řečeno 27.září 2014, byla slavnostně otevřena naučná stezka přírodní parkem Chlum, který byl vyhlášen v roce 2000 téměř na celém zalesněném území Chloumeckého hřbetu jako na obrázku číslo 2. Vzhledem k relativnímu převýšení (okolo 140 m) vůči okolní krajině působí jako výrazná krajinná dominanta. Stezka vede květnatými loukami za obcí Nepřevázka, ze kterých lze dohlédnout až do Polabí. Bývalou „umrlčí“ cestou lze vystoupit až na vrcholovou plošinu, která je archeologicky a historicky velmi cenná. Za obcí Chloumek stezka lemuje okraj teplomilných doubrav a vede až na známé hradiště Švédské šance. V místě zvaném U Pilniček lze znovu vstoupit do lesa, tentokrát do habrových doubrav, které jsou nejčastějším lesním biotopem přírodního parku. Dále lze sestoupit k myslivně pod Karlovým vrchem a pokračovat po okraji lesa zpět k Nepřevázce. Cestou se otevře krásný výhled na Mladou Boleslav a později na unikátní biotop tzv. bílých strání. Naučná stezka seznamuje s územím dobře zachovalých komplexů teplomilně laděných lesů a druhově velmi bohatých suchých trávníků a luk. Pro svoji přírodní výjimečnost bylo toto území zařazeno mezi Evropsky významné lokality v programu Natura 2000. Přesný počet všech druhů rostlin, rostoucích v přírodním parku, nebyl nikdy zjišťován, avšak na základě mapování lokalit v Natuře 2000 bylo zjištěno, že zde roste 54 ohrožených druhů rostlin. Mezi nimi jsou i druhy silně a kriticky ohrožené. (ZO ČSOP KLENICE, 2015)

Obrázek 2: Trasa naučné stezky



Převzato z: <http://www.ceskyrajdetem.cz/dr-cs/16174-vydejte-se-na-novou-naucnou-stezku-chlum.htm> (Český ráj dětem, 2015)

Nutno je zmínit přesnější umístění již vybudovaných cyklostezek směrem na oblast Chlumu, kdy první z nich je „Cyklostezka Jemníky“ jako na obrázku číslo 3. Ta začíná na okraji Mladé Boleslavi směrem do Podchlumí a vede v celé její délce po pravé straně silnice III/27513, pokračuje tedy přes lokalitu Na Celně až do Jemníků, kde končí na okraji obce. (Šubrt, 2013)

Obrázek 3: Cyklostezka Jemníky



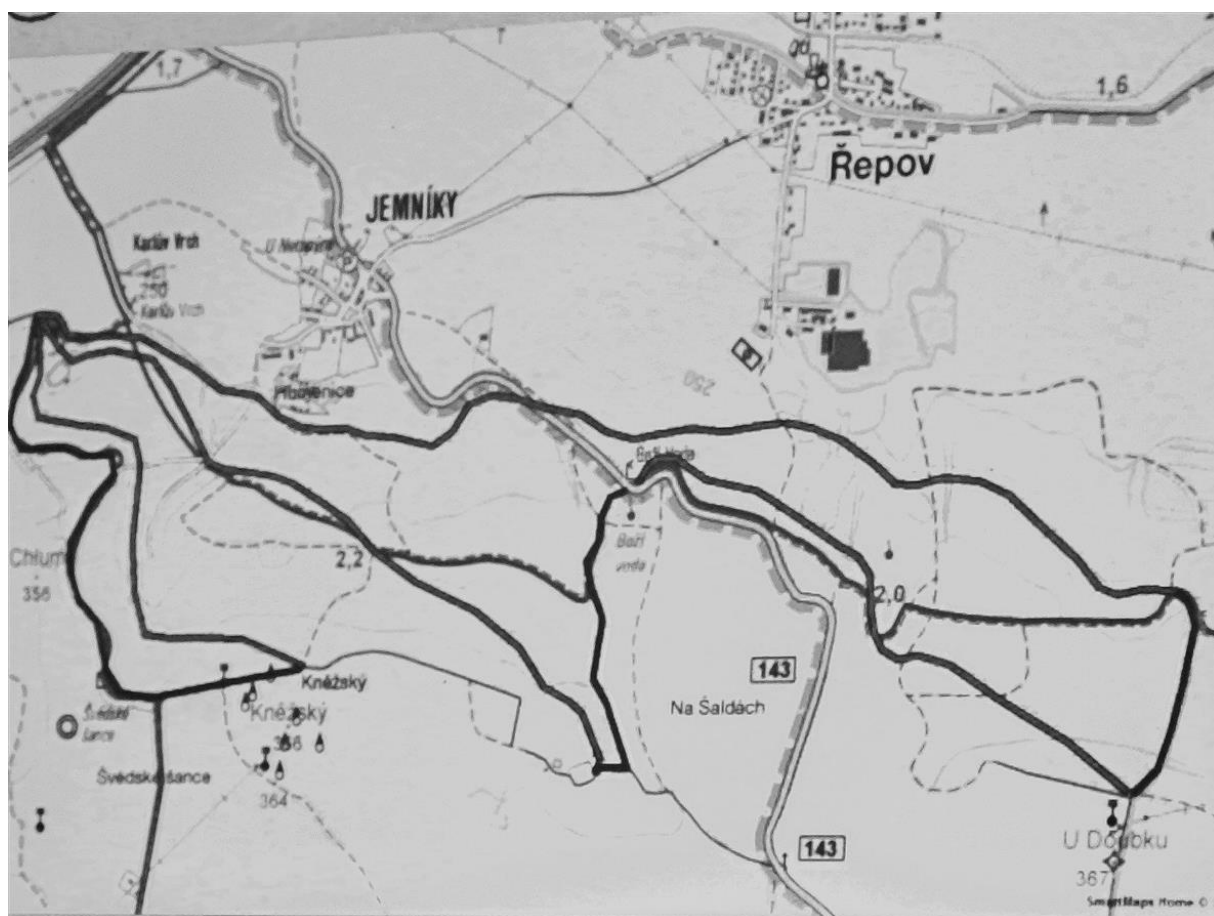
Převzato z: <http://www.mb-net.cz/cyklostezka-do-jemniku-je-hotova/d-27593>

(Šubrt – Mladá Boleslav, 2013)

Druhou již vybudovanou cyklostezkou je „Cyklostezka Dobrovice“ vedoucí z Jemníků do Nepřevázky. Trasa vede dále přes Sýčinu až k vlakovému nádraží Dobrovice. Povrch cyklotras je převážně z přírodních materiálů - v lese tedy není možné najít asfaltové cesty, ale jen přírodní materiály. (Koišová, 2006)

Jak již bylo zmíněno na straně 16 této práce, mohlo by se na Singltreku na Chlumu vyjíždět od nového krytého bazénu u Štěpánky, kdy se dá jet na kole bez problémů okolo Kliniky Dr.Pírka a přes cyklostezku na Jemníky až přímo pod Chlum, kde bude možné si vybrat, zda zvolit singeltrekovou stezku lesem nebo jet třeba po již vybudované cyklotrase do Nepřevázky nebo Dobrovic. Zde na obrázku č. 4 je možné vidět plánované tři dvoukilometrové úseky stezek, které jsou však prozatím velmi orientační. (Mladá Boleslav, 2014)

Obrázek 4: Trasy plánovaného „Singtreku na Chlumu“



Převzato z: <http://www.mb-net.cz/v-divadelnim-klubu-se-mluvilo-o-singltreku/d-34814> (Šubrt – Mladá Boleslav, 2014)

Jde o to, že je zde i velký otazník nad plánovanými trasami, které vedou po soukromých pozemcích. Avšak to není jediná otázka, která musí být zodpovězena, jedná se o pozemky patřící veřejným vlastníkům, jakož to Lesům České republiky, městu Dobruvice, obci Vinařice, Krajské správě a údržbě silnic Středočeského kraje.

4.3 Specifikace sportovních akcí a s nimi spojené aktivity

Co se týče samotného studia sportovních centů, tak se jedná o velmi mladou vědeckou disciplínu. Stejně jako o cestovním ruchu samotném, lze také o sportovních eventech říci, že jde o multidisciplinární vědeckou oblast, která využívá znalosti z jiných oborů. (Jurčák, 2010)

4.3.1 Obecné vymezení pojmu akce v cestovním ruchu

Pojem event lze v obecném slova smyslu popsat jako dočasnou událost s podrobně naplánovaným programem. Tato událost bývá uveřejněna s dostatečným časovým předstihem a je spjata se specifickým místem. (Getz, 2007) Na druhou stranu autorky Kotíková a Schwartzhoffová (2008) význam slova event ještě více zjednodušují jako něco zvláštního, jedním slovem zážitek.

Výše uvedený charakter sportovních událostí nemusí mít vůbec žádný význam pro cestovní ruch. Avšak existují i výstižnější definice, které do charakteristiky eventů cestovní ruch jednoznačně řadí.

Mezinárodní sdružení vědeckých expertů cestovního ruchu (AIEST) charakterizuje eventy jako významné jednorázové nebo opakující se akce, které mají omezené trvání a jejich cílem zvýšit povědomí, atraktivitu a zisk destinace cestovního ruchu z dlouhodobého i krátkodobého hlediska. Tyto eventy zakládají svůj úspěch především na jedinečnosti, prestiži a aktuálnosti s cílem vzbudit zájem a vyvolat pozornost. (Kotíková, Swartzhoffová, 2008)

Akce a události nepatří právě mezi nejčastější motivy pro realizaci dlouhodobého pobytu v destinaci, v krátkodobém horizontu však jejich počet narůstá. Eventy též zpestřují nabídku destinace, kdy mohou být rozhodujícím faktorem u váhajících turistů. Globálně jsou eventy považovány za důležitý prvek při rozvoji a propagaci většiny destinací. S přibývajícím zájmem o eventy v cestovním ruchu dal vzniknout i novému pojmu „event tourism“, který je zřídka kdy překládaným pojmem, souhrnně označuje ty formy cestovního ruchu, kde je hlavním či vedlejším motivem cesty návštěva konkrétní události. (Jurčák, 2010; Kotíková, Swartzhoffová, 2008)

Event tourism je definován podle Getze (2007) jako systematické plánování a rozvoj faktorů budujících image atraktivit a destinací. Tržní segment zahrnuje účastníky

cestovního ruchu, kteří cestují za účelem navštívení určité události, nebo kteří mohou být motivováni k návštěvě určité události mimo domov. (Jurčák, 2010)

4.3.2 Obecné vymezení pojmu sportovní aktivity

Nabídka sportovních aktivit tvoří důležitou součást nabídky cestovního ruchu, která je vyhledávána a očekávána potencionálními návštěvníky. Vedle aktivit provozovaných v přírodním prostředí, v létě cykloturistika a pěší turistika, v zimě sjezdové a běžecké lyžování, je nezbytně nutné vytvořit podmínky i pro aktivity vykonávané ve sportovních zařízeních. Rovněž je nutné neustále zkvalitňovat servis spojený se sportovními aktivitami (např. v cyklistice), které jsou provozovány v přírodě (Uhlířová, 2011):

- kvalitní úprava cyklistických stezek, jejich značení a zanesení do map,
- další rozšíření značení stávajících cyklotras,
- zlepšení zázemí a nutného servisu spojeného s cyklistikou (půjčovny a opravy kol, občerstvení apod.).

V souvislosti s masovou účastí obyvatelstva na sportovních aktivitách roste dle Rytířové (2015) i význam sportovně rekreačních služeb v cestovním ruchu. Ty jsou z hlediska cíle účasti na cestovním ruchu považovány za jedny z nejvýznamnějších služeb umožňující aktivně využívat přírodní a uměle vytvořené podmínky pro rozvoj sportu, rekreace a turistiky. Jejich poskytování a spotřeba je úzce spjata se snahou využít volný čas formou aktivního odpočinku.

4.3.2.1 Rekreační cyklistika

Definice podle UNWTO praví, že cestovní ruch je činnost osob cestujících do míst a pobývajících v místech mimo své obvyklé prostředí po dobu ne delší než jeden ucelený rok, za účelem trávení volného času, podnikání nebo jinými účely, které nesouvisí s výkonem výdělečné činnosti v navštíveném místě.

Co se týče rekreačního cestovního ruchu, tak ten je vlastně jednou z forem cestovního ruchu, kdy samotný význam slova rekreace nabádá jedince k činorodému a rozvíjejícímu způsobu využití volného času ve smyslu harmonického rozvoje osobnosti v somatické, psychické a psychosociální oblasti, přičemž intenzita a míra uspokojování potřeb závisí čistě na vůli a motivaci jedince.

Nezbytnou součástí vyhledávání sportovních aktivit je potřeba plnohodnotně využít volný čas, kdy člověk koná činnosti podle své vůle takovou intenzitou, aby si odpočinul,

bez záměru produktivity pro prospěch společnosti. Dle Dumazediera, sociologa volného času, je volný čas chápán jako mimopracovní doba, která je osvobozená od času přesčasové práce a dojíždění na místo pracoviště, což ve své knize použili Duffková, Urban a Dubský (2008).

Cyklistika je spojována jak s volným časem, cestovním ruchem, tak i s rekreací. Pro zjednodušení terminologie je nejčastěji používaným termínem rekreační cyklistika, která zastřešuje všechny uvedené spojení. Rekreační cyklistika je v současnosti v České republice téma velmi přitažlivé a aktuální. Lidé dnešní doby jsou hnáni neodolatelnou touhou po co nejširším poznání, co v nejkratším možném časovém úseku a co nejlevnějším způsobem. Jízdní kolo se pro splnění těchto cílů stává univerzálním a zároveň dostupným prostředkem. Celý svět se pomalu globalizuje a veškerá lidská konání, záměry, touhy, vysněné mety neodvisí pouze od finančních možností, ale i času, který jim je věnován. Rekreační cyklistika je z hlediska obou citovaných hodnot – času i peněz – příjemným, zdraví prospěšným a úsporným řešením. Na kole jsme bytostně spjati s prostředím, kterým projíždíme. Ať s městskou aglomerací nebo volnou přírodou. Přesouváme se mnohem rychleji než chůzí a přesto plně vnímáme lokalitu, již jsme si určili za cíl poznání. Na kole navíc poznáváme sami sebe, svoji fyzickou i psychickou kondici, svoji vůli. Po každé absolvované túře organizmus připomíná svůj momentální zdravotní stav bez lékařských vyšetření. I rekreační cyklistika se může stát pro určité jedince adrenalinovým sportem, který je v mnohých sportovních odvětvích současně preferenční podmínkou. Vždyť předpoklady pro rozvoj rekreační cyklistiky jsou v ČR skvělé, jelikož je zde k nalezení krásná krajina s členitým reliéfem, lesy, vodními plochami, nespočtem kulturně-historických a technických památek a spoustou přírodních krás. Rekreační cyklistika má potenciál obohatit zážitky každého jedince v krátkém časovém úseku a k životnímu prostředí zůstává přátelská. Ale nejen to, vždyť atraktivní cyklistická nabídka pomáhá turisticky zajímavým místům v České republice a přispívá i k rozvoji zaostalejších regionů. K propagaci těchto zajímavých míst by bezesporu měl aktivně přispět destinační management. Podpora cyklistiky zajišťuje pracovní místa v mnoha různých oblastech služeb cestovního ruchu a podporuje udržení životní úrovně střední třídy obyvatel České republiky. (Merta, Cestr, Martinek, 2014)

4.4 Tematická a regionální expozice

Cyklistika je dnes nejpobulárnější formou aktivního trávení volného času. A pokud je řeč o cyklistice odehrávající se v lese, je hovořeno vlastně o tzv. bajkingu neboli singltreku.

4.4.1 Sigltrek / Singltrack / Singtrail / Singlák

Dle názvu této kapitoly není sigltrek možno chápat jako jeden pojem, ale hned několik. Každý z těchto výrazů má naprosto stejný význam, už jen proto je pochopitelné, že se nejedná o méně využívanou tematiku.

Dle Singreku pod Smrkem (převzato z: <http://www.singltrekpodsmrkem.cz/cs/co-je-singltrek/vlastnosti-singltreku>, 2013) je singltrek: „Úzká přírodní stezka projektované a budovaná dle speciální a léty prověřené metodiky, díky které se singltreky stávají uceleným produktem pro rekreaci v přírodě. Singltrek se vlní mezi stromy, nikdy nevede dlouho rovně, příliš z kopce ani do kopce. Respektuje tak lesní prostředí a dělá vše pro to, aby si široká škála návštěvníků užila jízdu v přírodě.“

Sigltreky jsou vlastně tzv. jednostopé cesty určené především pro rekreační cyklisty, postavené s ohledem na potřeby MTB. Je to vlastně cesta tak úzká, že ji nemohou využívat dvoustopá motorová vozidla. Její uživatelé se po ní musí pohybovat v zástupu spíše než vedle sebe. Cesta je určena zejména k rekreačním účelům. Je vhodné ji realizovat jako vrstevnicovou cestu vedenou v plném zářezu, což znamená, že je založena v rostlé pláni, kdy je její provozní část vedena pouze ve výkopu. Celá stopa cesty vede ve výkopové části v náspu. Konstrukce cesty spočívá ve výkopu zeminy a v jejím odstranění nebo rozprostření pod těleso cesty. Tato metoda radikálně zvyšuje udržitelnost a snižuje nároky na údržbu těchto rekreačních cest. Zároveň by měly být určitě bezpečné pro sdílení užívání různých typů uživatelů, nejlépe jednostopým vedením. Měly by být vizuálně a pohybově pestré a dodržovat určitý rytmus.

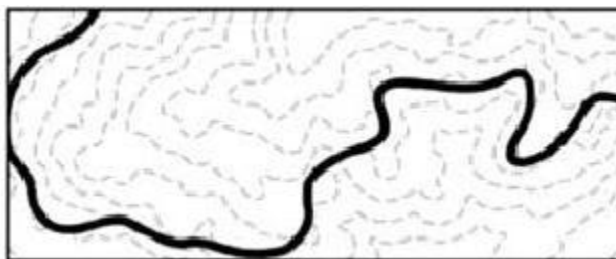
4.4.1.1 Tempo a rytmus Singltreku

Vrstevnicové rekreační cesty mají tři základní typy rytmu – volný a plynoucí, těsný a zároveň technický a smíšený. (Kvasnička, 2009)

Stezka volná a plynoucí (obrázek č. 5) je oblíbená u uživatelů, kteří zvládají základní dovednosti na kole. Jsou tu mírné sklony, mírné zatáčky, hladký povrch a i na pouhý

pohled vypadá vše bezpečně. Proto jsou často takové typy stezek devastovány nájezdy motocyklů a čtyřkolek.

Obrázek 5: Stezka volná a plynoucí

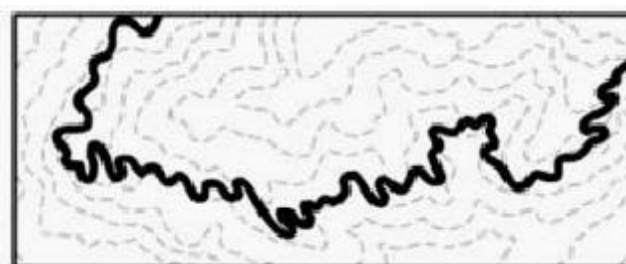


Převzato z: <http://old.cemba.eu/cemba/www.cemba.cz/publikace/index.html>

(Kvasnička, 2009, s. 17)

Stezka těsná a technická (obrázek č. 6) obsahuje hlavně zatáčky ostré, povrch je hrubý a plný přírodních překážek. Tento typ je nejvhodnější pro cyklisty, kteří ovládají velmi dobře své kolo. Stopa je velmi úzká a plná kořenů, kamenů a dalších překážek nutící uživatele udržovat nízkou rychlost.

Obrázek 6: Stezka těsná a technická

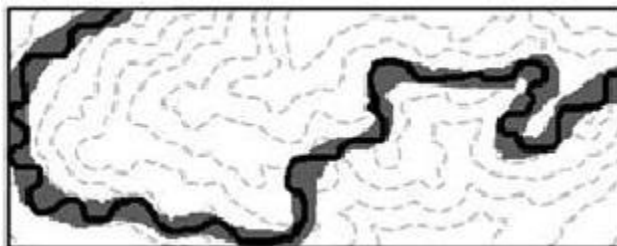


Převzato z: <http://old.cemba.eu/cemba/www.cemba.cz/publikace/index.html>

(Kvasnička, 2009, s. 17)

Stezka se smíšeným rytmem (obrázek č. 7) je ideální stezky pro příměstské nebo hojně navštěvované oblasti, při jejichž stavbě se kombinují prvky obou předchozích typů.

Obrázek 7: Stezka se smíšeným rytmem



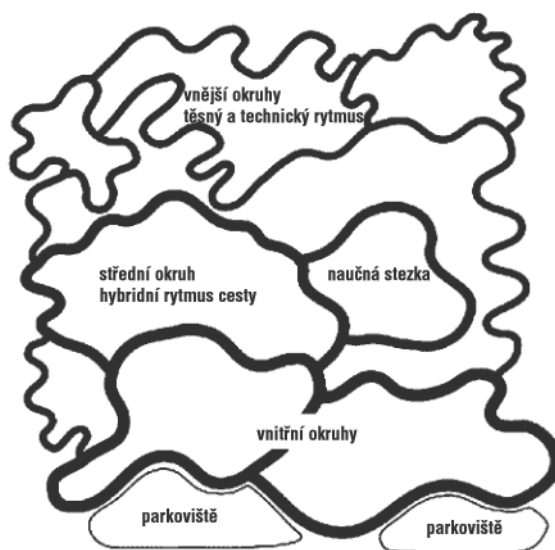
Převzato z: <http://old.cemba.eu/cemba/www.cemba.cz/publikace/index.html>

(Kvasnička, 2009, s. 17)

4.4.1.2 Tvorba koncepce Singltreku ve zvolené destinaci

Co se týče Singltreku, tak se vlastně dle Kvasničky (2009) jedná o síť na sebe navazujících okruhů (obrázek č. 8). Dle autora je vhodné, aby každý singltrek měl tzv. nástupní a vstupní místa, u kterých by byla parkoviště, kde by začínaly vnitřní okruhy, které jsou většinou krátké, nenáročné na ovládnání kola a jejich povrch bývá hladký, což je ideální pro širší počet uživatelských skupin. Systém okruhů navazuje na sebe tak, že čím dále jste od parkoviště, tím začínají být cesty užší a technicky náročnější. Nejdálčenější okruh je tedy ten, kde je při budování použit těsný a technický rytmus cesty. Toto plánování pomáhá omezit vjíždění cyklistů do volné přírody mimo stezku. Tudíž se stezky musí postavit tak zajímavě, aby je uživatelé nechtěli opouštět. Každý uživatel stezek si může vybrat z nabízených náročností okruhů tu svoji obtížnost, která mu bude vyhovovat.

Obrázek 8: Síť na sebe navazujících okruhů



Převzato z: <http://old.cemba.eu/cemba/www.cemba.cz/publikace/index.html>

(Kvasnička, 2009, s. 26)

4.4.1.3 Obtížnost Singltreku

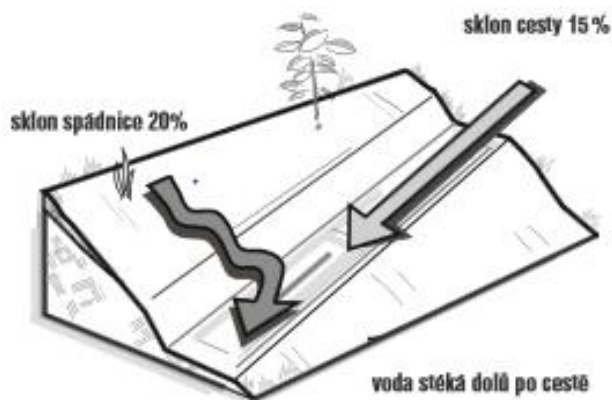
Jsou rozlišovány čtyři obtížnosti singltreků, které jsou mezinárodně uznávané, kdy Česká republika má stejné barevné označení jako je použito ve Velké Británii i USA (Kadlec, 2011; Singltrek pod Smrkem, 2013):

- **zelený singltrek (easy)** - pro úplně začátečníky a dostatečně široká i pro handicapované osoby, povrch je přírodní, hladký a bez překážek,
- **modrý singltrek (moderate)** - jednosměrná, jednostopá stezka pro začínající bikery zvládající základní dovednosti na kole, bezpečná trasa, její projetí zvládnou i malé děti,
- **červený singltrek (difficult)** - pro schopné terénní bikery, náročná a vyžaduje od uživatelů vyšší fyzickou kondici, vyžaduje maximální pozornost, občas se na stezce objeví překážky i malá stoupání a sjezdy,
- **černý singltrek (severe)** - náročné stezky vyžadující 100% koncentraci při jízdě, trať je úzká, technická a fyzicky náročná, vhodné použít kvalitní kolo, cyklista se zkušenostmi s jízdou v terénu, jelikož na těchto stezkách hrozí velké nebezpečí.

4.4.1.4 Zásady pro stavbu singltreku

V první řadě je nesmírně důležitá tzv. **zásada poloviny** (obrázek č. 9), kdy stopa cesty by neměla mít větší podélný sklon, než je polovina sklonu svahu/spádnice, kterou cesta traverzuje. Pokud se tak stane, stezka nebude mít dobré odvodnění a bude docházet k zařezávání vody do stezky a její ničení, jelikož voda nebude téct přes cestu, ale přímo po ní.

Obrázek 9: Cesta porušující zásadu poloviny

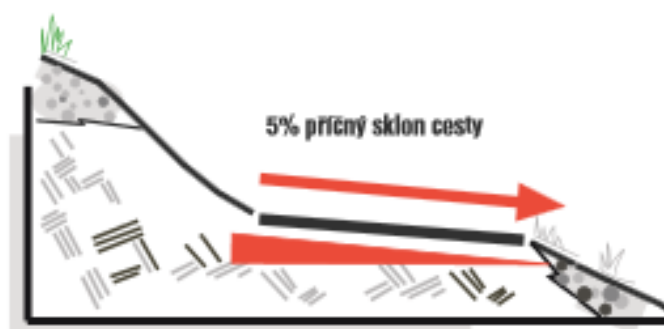


Převzato z: <http://old.cemba.eu/cemba/www.cemba.cz/publikace/index.html>

(Kvasnička, 2009, s. 27)

Další zásadou je bezesporu dodržení **příčného sklonu** (obrázek č. 10). Z velké většiny singltreků je vedena stezka v kopcovitém terénu traverzují svahy. Každá taková cesta musí mít malý příčný odklon (cca 5%), který je nakloněný stejným směrem jako svah. Při aplikování této metody dochází k rozptýlení stékající vody přes těleso cesty a tudíž i k dlouhodobé udržitelnosti těchto cest.

Obrázek 10: Zásada příčného odklonu stezky

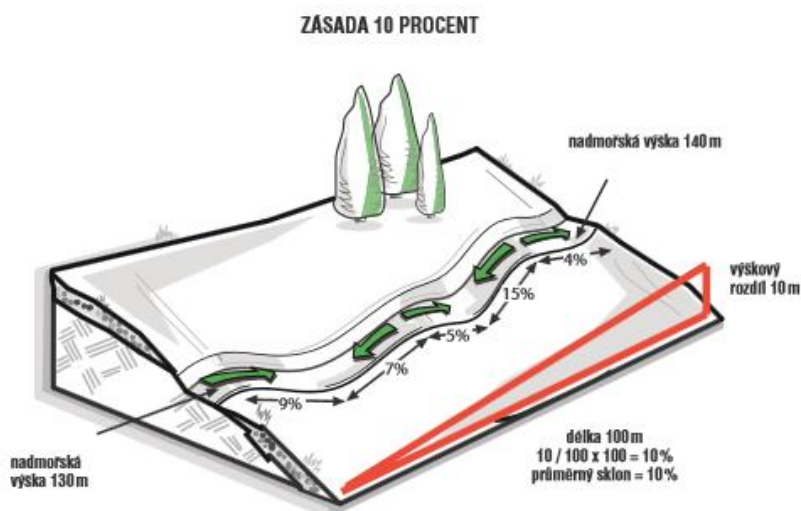


Převzato z: <http://old.cemba.eu/cemba/www.cemba.cz/publikace/index.html>

(Kvasnička, 2009, s. 29)

Nezbytnou součástí pro stavbu Singltreku je dodržení **zásady 10 procent** (obrázek č. 11), kdy by stezka neměla mít podélný sklon více než 10 %, aby nepodléhala nadměrně erozi. Určitě se však stává, že to nelze dodržet vždy, proto mohou být i krátké úseky se sklonem 10 - 15 %, ale musí se vyskytovat na stejném úseku i sklony nižší než 10 %, aby na celkové délce klesání či stoupání byla zásada 10 procent dodržena.

Obrázek 11: Zásada 10 procent



Převzato z: <http://old.cemba.eu/cemba/www.cemba.cz/publikace/index.html>

(Kvasnička, 2009, s. 28)

Poslední zásadou jsou tzv. **terénní vlny** (obrázek č. 12), což jsou malé protisvahy zabraňující erozi. Současně s příčným i podélným sklonem zajišťují odklon vody ze stezky, jsou zábavné a skvěle zapadnou do povahy krajiny. (Kadlec, 2011; Kvasnička 2009)

Obrázek 12: Terénní vlny v krajině



Převzato z: <http://old.cemba.eu/cemba/www.cemba.cz/publikace/index.html>

(Kvasnička, 2009, s. 29)

4.4.1.5 Cykloturisté

Současná podpora rekreační cyklistiky se omezuje téměř jen na cykloturisty. Zájmy a požadavky cykloturistů jsou však více zkráceny a umenšeny tak, aby vyhovovaly současnému způsobu stavby cyklistických cest a stezek. Cykloturisté vyžadují široké stezky, rovné linie a asfaltový povrch. Lze však předpokládat, že valná skupina cykloturistů s chutí využije i současné zpevněné neasfaltované hospodářské lesní cesty, pokud jsou v dobrém stavu. V tomto smyslu často stačí cykloturisty informovat o již existujících možnostech a při údržbě přihlídnout k cyklistickému provozu.

Vždyť lidé se chtějí dostat do přírody po příjemných, přirozeně vypadajících a do krajiny zapadajících cestách, po kterých je naprostá radost se pohybovat. To je nutno brát v úvahu při harmonizaci stávající hospodářské sítě s nároky rekreačních uživatelů a navrhovaných částech sítě. Sítě cest by měly být dostatečně pestré, měly by poskytovat přírodní zážitky a být společensky i ekologicky udržitelné. Jedině tak mohou efektivně udržet uživatele na cestách místo toho, aby je vybízely k jejich opouštění a toulání se lesním porostem.

4.4.1.5.1 Terénní cyklisté – bikeři

Terénní cyklisté tvoří podstatnou a pravděpodobně nejaktivnější část rekreačních cyklistů. Jejich zájmy lze často harmonizovat s ostatními skupinami uživatelů. Terénní

cyklisté nutně nevyžadují nebezpečné, kamenité a kořenité cesty, ale klidně i vrstevnicovou, trvale udržitelnou cestu sjízdnou i pro cyklisty-začátečníky (tedy cykloturisty), aby však zároveň byla inspirující pro zkušené jezdce.

Začínající terénní cyklisté preferují kratší okruhy, kdy točité a technické sekce cest pomáhají snížit rychlost, kterou se pohybují, a současně jim poskytuje radost z ovládní kola. Terénní cyklisté se většinou dokážou orientovat v terénu a používat mapu, jsou často vlastně terénními cykloturisty využívající sítě značených cest a v krajině pokrývají velké vzdálenosti. Stejně jako pěší turisté, mnozí terénní cyklisté mají rádi přírodu a námahu. Horské kolo je pro ně nástrojem k podnikání výletů do širokého okolí. Také proto upřednostňují relativně úzké, vinoucí se a točité vrstevnicové cesty různé náročnosti, které mají blízko k přírodním hodnotám. Úseky takových cest, které by doplňovaly stávající sítě, je možné stavět levně, s minimálními nároky na budoucí údržbu a především malými zásahy do krajiny. Zkušenosti ze zahraničí ukazují, že cesty pro terénní cyklisty v sobě ukrývají nebývalý ekonomický potenciál. Lze jich proto také využít jako nástroje regionálního rozvoje oblasti podporující k citlivé přírodní formy turistického ruchu. V českém kontextu je však důležité cesty navrhovat, stavět a udržovat tak, aby se líbily i ostatním uživatelům, hlavně pěším turistům.

Avšak na druhou stranu dle Kvasničky (2009) je určitě vhodné stavět úseky cest pro terénní cyklisty v okolí velkých měst a v hustě navštěvovaných oblastech, kde však může vzniknout uživatelský konflikt. Cesty je proto nutné navrhovat tak, aby přitahovaly cyklisty, ale nelákaly chodce. Vrstevnicové terénní cesty se totiž mohou stát velmi efektivní formou nerestriktivního strategického managementu návštěvnosti krajiny.

4.4.1.5.2 Freerideři – technicky zaměřeni terénní cyklisté

Terénní cyklisté nejsou zcela jednolitou skupinou, jelikož jsou mezi nimi i jezdci, kteří se zaměřují na čistě technickou povahu jízdy na kole. Rádi skáčou z výšky i do dálky, jezdí po úzkých vyvýšených lávkách, mají rádi rychlost, závrať, risk, technické sjezdy či klopénky. V současnosti si freerideři terénní překážky stavějí ve většině případů svépomocí. Někdy však mohou tyto konstrukce představovat nebezpečí pro ně i pro ostatní uživatele. Nejlepším řešením je při navrhování a stavbě sítě terénních cest vymezit či vyznačit jejich část pro velmi technické ježdění. Lze se při tom inspirovat v zahraničních lyžařských střediscích, kde vznikají pro freeride specializované bikeparks s trasami různého typu a obtížnosti.

4.4.1.5.3 Sjezdaři

Skupině terénních cyklistů používající speciální vybavení a ochranné pomůcky, je umožněno sjíždět tratě vedoucí po velmi prudkých a technicky náročných cestách. Takové cesty jsou udržitelné ve vrstevnicích kamenitých svahů nebo při použití kamenů ke zpevnění stopy. Zimní střediska s vleky a lanovkami začala sjezdařům takové cesty nabízet, aby si zajistila ekonomicky výnosný provoz i v letní sezoně. Tyto sjezdové tratě bývají většinou vedeny z části po sjezdovkách a na krajích lesů či podél nich. (Kvasnička, 2009)

5 PRAKTICKÁ ČÁST

5.1 Realizační východiska

Mladá Boleslav se pokouší o vybudování první části sítě singltrekových stezek v lokalitě Chlum.

V rámci této kapitoly je tudíž naprosto nezbytné zmínit cíl celého šetření, který je zaměřen na zjištění podmínek pro realizaci celého projektu Singltreku v této lokaci Chlum na Mladoboleslavsku a s tím spojené dopady pro místní cestovní ruch.

5.1.1 Definování zájmové oblasti – Mladoboleslavsko

Jak již napovídá název celého výstupu - Strategická východiska rozvoje turismu zvolené destinace Mladoboleslavsko, je dle zadání projektu zájmové území vymezeno tímto pojmem. To znamená, že veškeré analytické a návrhové výstupy budou prioritně řešeny pro území Mladoboleslavska, samozřejmě na vyšší celky, do kterých je Mladoboleslavsko systémově zařazeno. Takovým celkem je určitě region v Pojizeří ležící ve středních Čechách v severovýchodní části Středočeského kraje. Hraničí na severozápadě s Českolipskem, na severovýchodě s Jabloneckem a Semilskem a na východě s Jičínkem. Region se nachází ve středních Čechách severovýchodně od Prahy.

Konkrétní vymezení destinace Mladoboleslavska je možné pro potřeby této studie definovat jako souhrn obcí náležících do mikroregionu Mladoboleslavsko dle obrázku č. 13.

Obrázek 13: Mladoboleslavsko



Převzato z: <http://www.trasovnik.cz/> (Pavelka, 2007)

Destinace Mladoboleslavsko je definována svými zástupci jako území deseti měst, kdy se jedná o Bakov nad Jizerou, Benátky nad Jizerou, Dobrovice, Dolní Bousov, Kosmonosy, Lysá nad Labem, Mladá Boleslav, Bělá pod Bezdězem, Mnichovo Hradiště a Mšeno. Dále nesmí být však zapomenuto čtyřicet šest obcí, které jsou bezpodmínečně součástí tohoto regionu.

Mladoboleslavsko je nejen krajem automobilů, ale i ideálním místem pro trávení dovolené. Mladoboleslavsko nabízí spoustu příležitostí a lákadel nejen pro ty, kteří si rádi užívají aktivní dovolenou, ale i pro příznivce kultury a historických památek. Na své si tu přijdou i ti, kdo mají rádi romantickou krajinu, a nenudí se zde ani děti, jejichž nejoblíbenější činností je poznávání a objevování. Územně region Mladoboleslavsko zahrnuje regiony Český ráj, Polabí, Máchův kraj a Kokořínsko, které nabízejí nepřehledné množství dalších zajímavostí.

5.1.1.1 Mikroregion Chlum

Nedílnou součástí projektu je zaměření se na oblast Chlumu, založenou v roce 2001, nacházející se v destinaci Mladoboleslavsko. Dominantou krajiny je hřbet z části zalesněného Chlumu, který je převyšován okolní krajinou až o 150 m. Tento mikroregion je dobrovolným svazkem obcí v okrese Mladá Boleslav, jehož cílem je rozvoj mikroregionu,

životního prostředí a cestovního ruchu. Sídlí v Dobrovinci a sdružuje celkem 7 obcí (Mikroregion Chlum – Wikipedie, 2014) jako na obrázku č. 14:

- Dobrovice,
- Němčice,
- Nepřevázka,
- Vinařice,
- Chudíř,
- Kosořice,
- Charvatce.

Obrázek 14: Mikroregion Chlum



Převzato z:

http://mapy.crr.cz/tms/crr_a/mikro/index.php?mikro=1#c=3496720%252C5580602&z=5&l=ajax_mikro.ajax_mikro_plochy&p=&hs=1&

(Centrum pro regionální rozvoj České republiky, 2014)

Předmětem činnosti a hlavním cílem svazku obcí je vzájemná pomoc a spolupráce při řešení společného zájmu obcí a realizace programů Evropské unie. Rozloha mikroregionu se pohybuje okolo 5094 ha, kdy je z toho 418 ha lesní půdy a 102 ha vodních ploch. Stav životního prostředí je v této oblasti relativně na dobré úrovni. Klimaticky se jedná o oblast spíše teplou, kdy průměrná roční teplota je cca 9 stupňů Celsia. Úrodná krajina je převážně využívána k zemědělské výrobě a to zejména k pěstování obilovin a cukrové řepy. Na území žije přibližně 4420 obyvatel. V mikroregionu se nachází několik významných firem a nezaměstnanost patří k nejnižším v ČR. Území je bohaté na historii s řadou významných osobností, ale i nemovitých památek. (Dobrovice, 2006)

5.1.2 Analýza dat

Hlavními metodami použitými v práci jsou osobní dotazníkové šetření a řízené rozhovory. Tyto metody jsou použity k získání a analýze primárních dat.

Výsledky šetření jsou zpracovány jednou ze základních statistických metod, metodou čárkovací. Do tabulek jsou zaznamenávány odpovědi, které jsou následně sečteny, a tím je zjištěn celkový součet. Poté jsou tyto hodnoty převedeny na procenta k získání procentuálního zastoupení u každé odpovědi. Výsledky šetření jsou zpracovány do tabulek pomocí tabulkového editoru Microsoft Excel 2007 a dále uvedeny v následující kapitole. Tyto výsledky jsou v závěru vyhodnoceny.

5.1.3 Charakteristika sledovaných dat

Data užitá v práci jsou data primární, která byla získána prostřednictvím osobního dotazníkového sociologického šetření v města Mladá Boleslav a okolí, kde byli respondenti dotazováni na jednotlivé otázky, které byly následně zaznamenávány a později vyhodnoceny. Místo zkoumání bylo vybráno z důvodu možné realizace projektu Singltreku na Chlumu, který je v nedaleké blízkosti a hlavními návštěvníky budou sami obyvatelé ať už města Mladá Boleslav nebo okolních vesnic.

Sekundární sběr dat je využit při zjišťování informací nutných k uvedení do problematiky a jejího bližšího poznání a základní zorientování se autora v otázce singltrekových center a sportovního cestovního ruchu.

Pro potřeby této práce bylo ideální využít i metodu dotazování, konkrétně s náměstkem primátora Ing. Jiřím Bouškou.

5.2 Sběr informací a průběh šetření

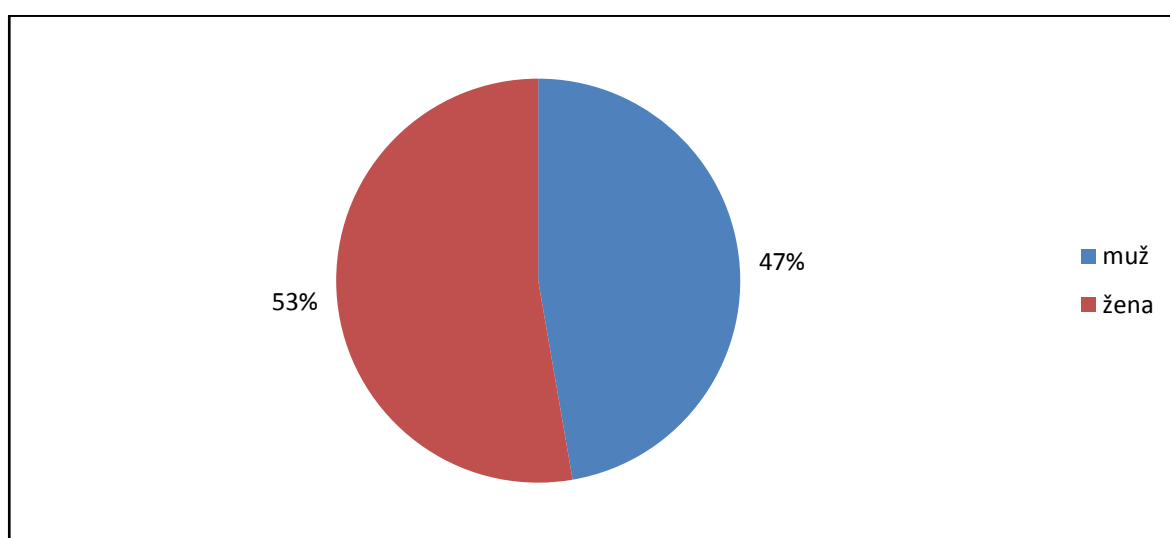
Informace byly získávány několika způsoby. Do dotazníkového šetření byly zapojeni lidé různých věkových skupin z města Mladá Boleslav a okolích obcí, a to hlavně kvůli zjišťování povědomí o atraktivním nápadu možného vzniku singltreku na Chlumu a s ním spojené zajímavé sportovní vyžití a další možné nabízené služby. V této otevřené skupině se dotazníkového šetření účastnilo 165 respondentů.

Šetření proběhlo také formou řízených rozhovorů, konkrétně s náměstkem primátora Ing. Jiřím Bouškou.

5.3 Zpracování a interpretace výsledků

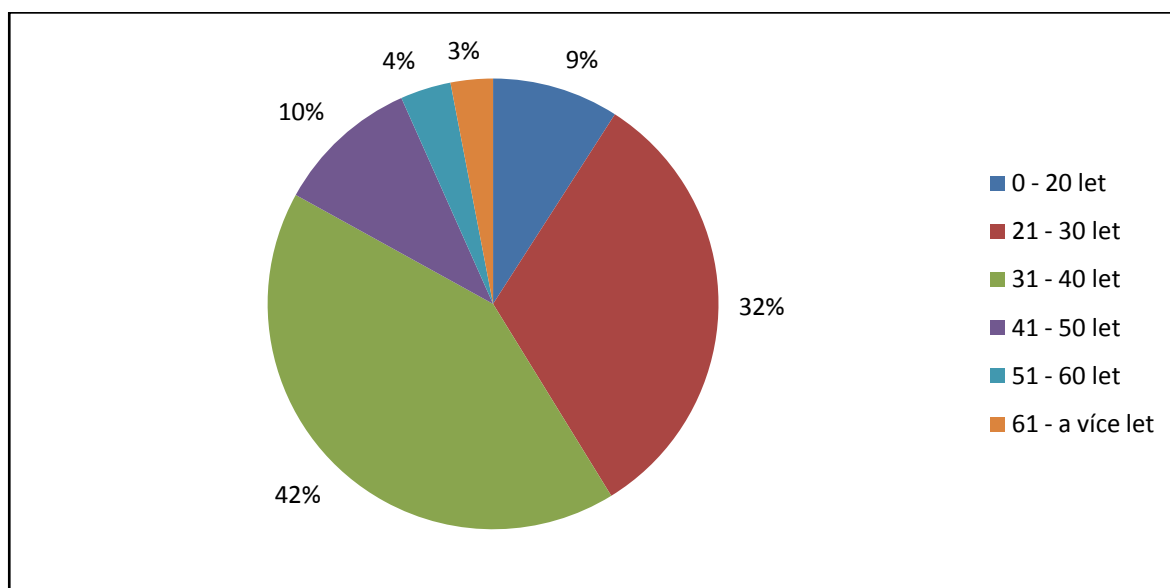
Z grafu č. 1 je možné vidět, že zastoupení respondentů podle pohlaví je procentuálně srovnatelné. U dotazovaných převládá mužské pohlaví s 53 %. Zbýlých 47 % tvoří ženské zastoupení.

Graf 1: Rozdělení respondentů podle pohlaví



Zdroj: Vlastní zpracování

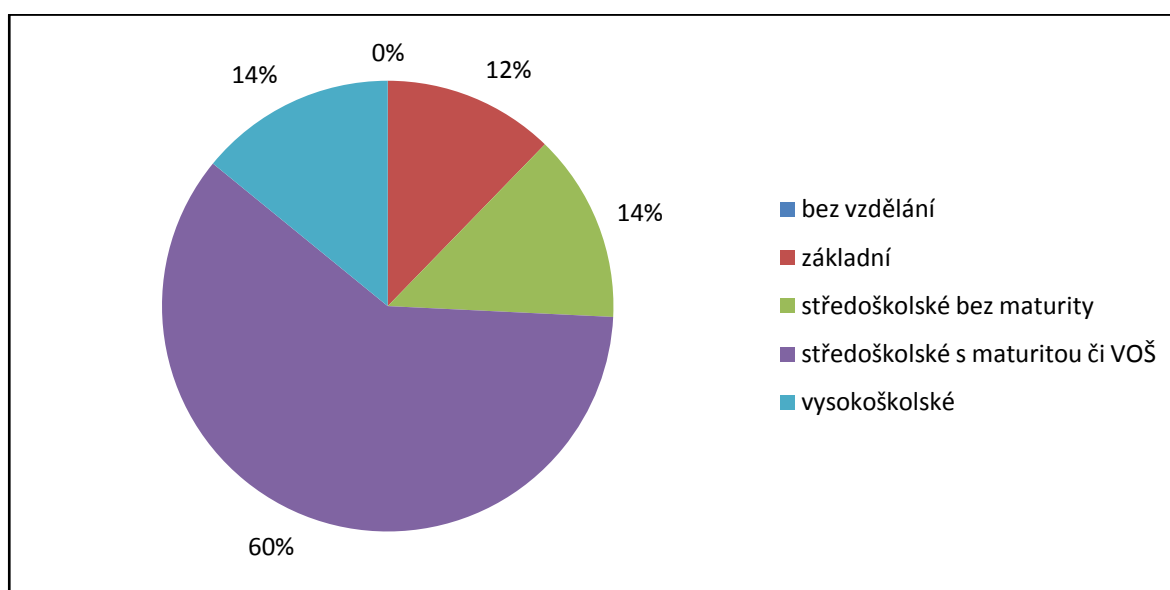
Graf 2: Rozdělení respondentů dle věkových skupin



Zdroj: Vlastní zpracování

Jak je možné vidět na grafu č. 2, je poměrně vysoké zastoupení respondentů ve věku od 31 do 40 let (42 %). Nejméně odpovědi bylo získáno od lidí ve věku 61 a více let. Ve výzkumu byla největší koncentrace věkových skupin mladších 40 let a to celých 83 %.

Graf 3: Rozdělení respondentů dle nejvyššího dosaženého vzdělání

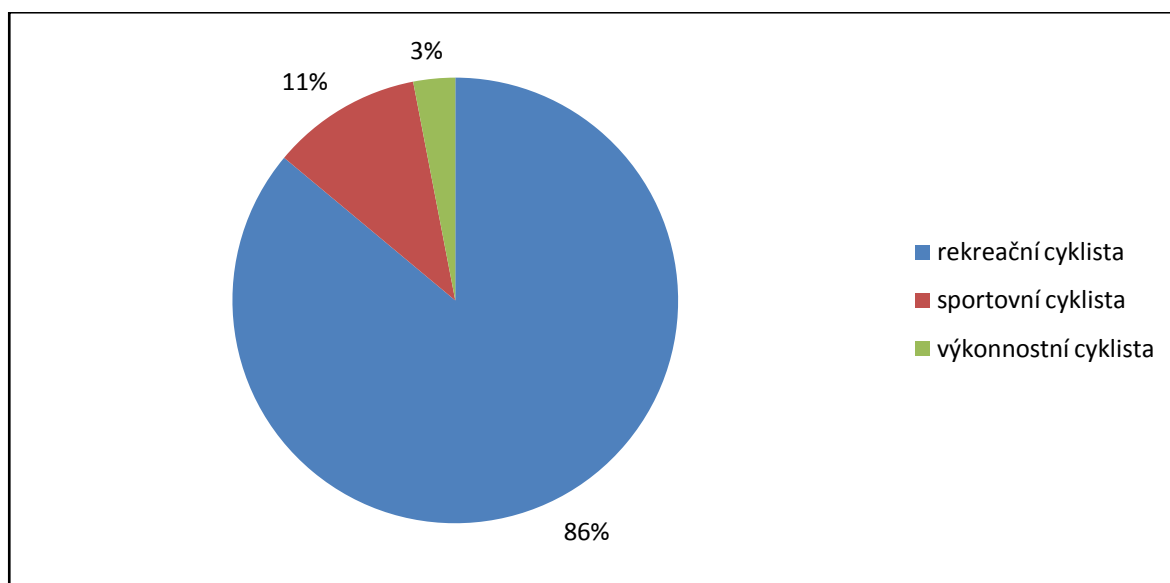


Zdroj: Vlastní zpracování

Důležitou charakteristikou struktury respondentů je jeho vzdělanostní složka, kdy bylo zjištěno dle grafu č. 3, že z dotázaných mělo více než 88 % dosažený nejvyšší stupeň vzdělání ať už středoškolské bez maturity, středoškolské s maturitou či VOŠ nebo vysokoškolské. Pouze 12 % bylo zařazeno do vzdělanostní skupiny buď s žádným vzděláním, nebo s ukončeným stupněm vzdělání základním.

Na otázku „*Za jaký typ cyklisty se považujete?*“ (graf č. 4) odpovědělo až 86 % dotázaných, že za rekreačního cyklistu. Dalších 11 % se bere za sportovního cyklistu, který za jízdu na kole nepobírá honorář, ale provádí ji ve svém volném čase jako koníček vedle zaměstnání. Trénuje pravidelně s cílem zlepšit svou výkonnost. Pouze pro 3 % dotázaných je cyklistika jako vedlejší nebo hlavní placené zaměstnání, popřípadě je podporováno materiálně a za své výkony je finančně odměňováno. Trénuje systematicky s cílem dosáhnout „absolutní výkonnosti“.

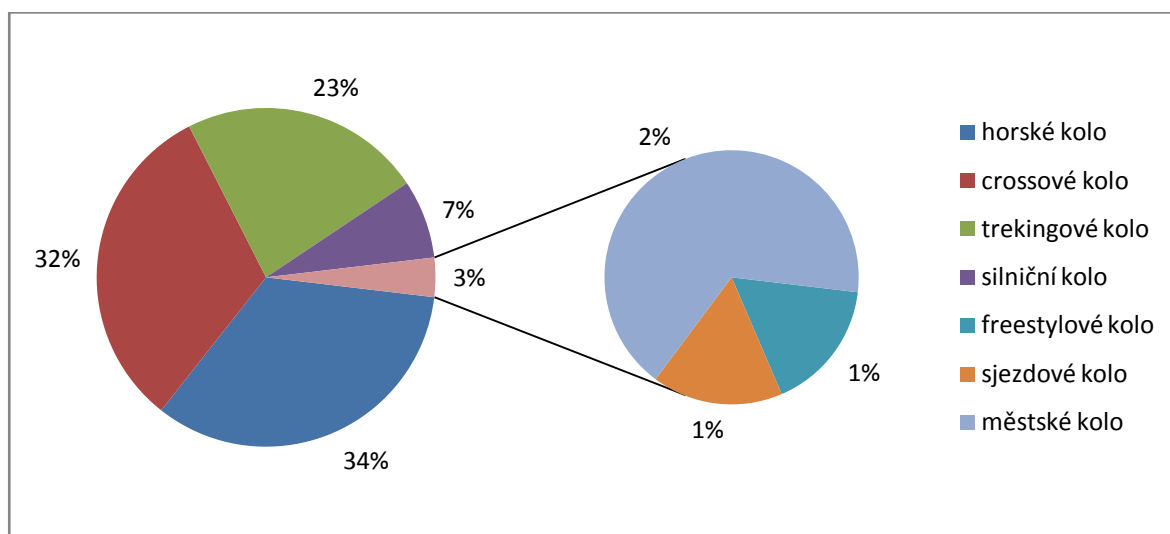
Graf 4: Typ cyklisty



Zdroj: Vlastní zpracování

Co se týče otázky na jakém typu kola jezdíte nejčastěji (graf č. 5), tak bylo zjištěno, že 34 % respondentů upřednostňuje horské kolo. Další nejvyšší procentuální zařazení 32 % patří respondentům s crossovými koly. Trekkingová kola zvolilo 23 % dotázaných a pouze 7 % jezdí nejčastěji na silničním kole. Za zmínku stojí i odpovědi skryté pod pojmem jiné, kam byli zařazeni ti respondenti mající freestyle kolo, sjezdové kolo či městské kolo.

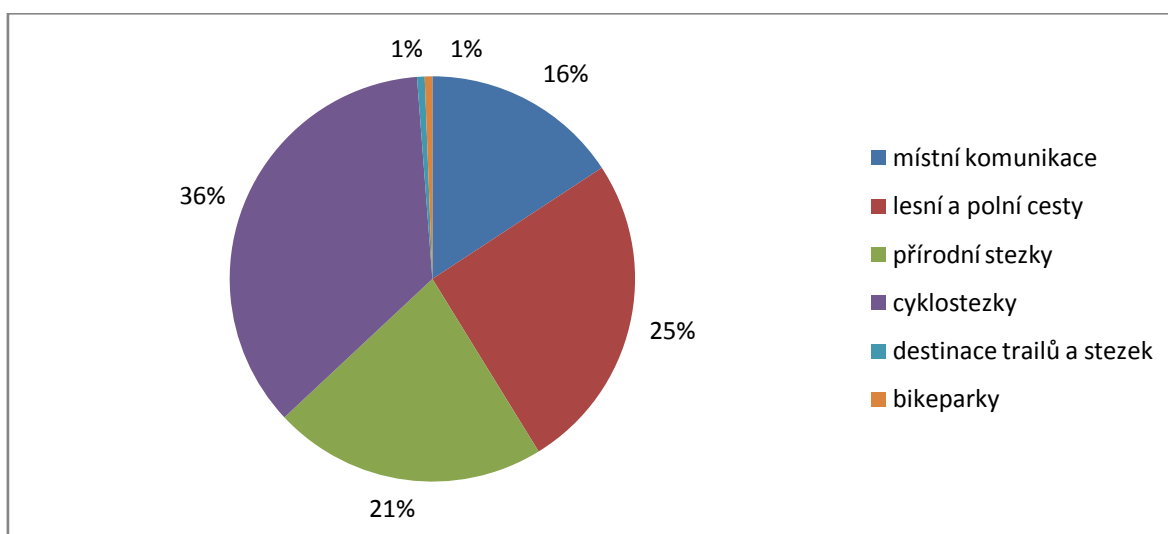
Graf 5: Nejčastější typ kola



Zdroj: Vlastní zpracování

Následující graf č. 6 znázorňuje typy cest a stezek, na kterých respondenti nejčastěji jezdí. Z odpovědí na tuto otázku vyplývá, že cyklostezky určené primárně pro cyklisty využívá nejčastěji celých 36 %. Následnou četností v pořadí je 25 % dotazovaných s využíváním lesních a polních cest. Posledním výraznějším podílem je 16 % zastoupení těch, kteří na kole nejčastěji využívají místní komunikace. Zbývá 2 procenta tvoří respondenti s odpovědí na uvedenou otázku bikeparky a destinace trailů a stezek.

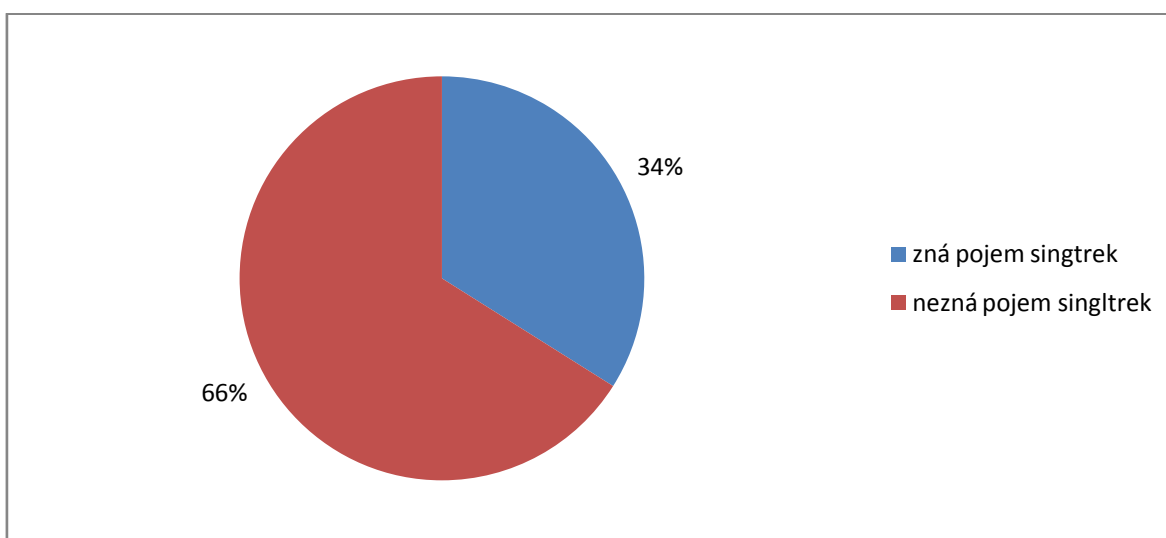
Graf 6: Nejčastější typ stezek



Zdroj: Vlastní zpracování

Co se týče znalosti pojmu „singltrek“, tak dle grafu č. 7 níže je viditelné, že až dvě třetiny dotazovaných nezná tento pojem. Pouze zbylá třetina tento pojem zná, kdy přímo od těchto respondentů padla následující tvrzení: „Trasa v lese pro horáka“ „Trasa pro kola“ „Cyklojízda jednotlivce v terénu“ „Trasa pro cyklistu různé obtížnosti“ „Super bajkování“ „Jízda na kole v lese“.

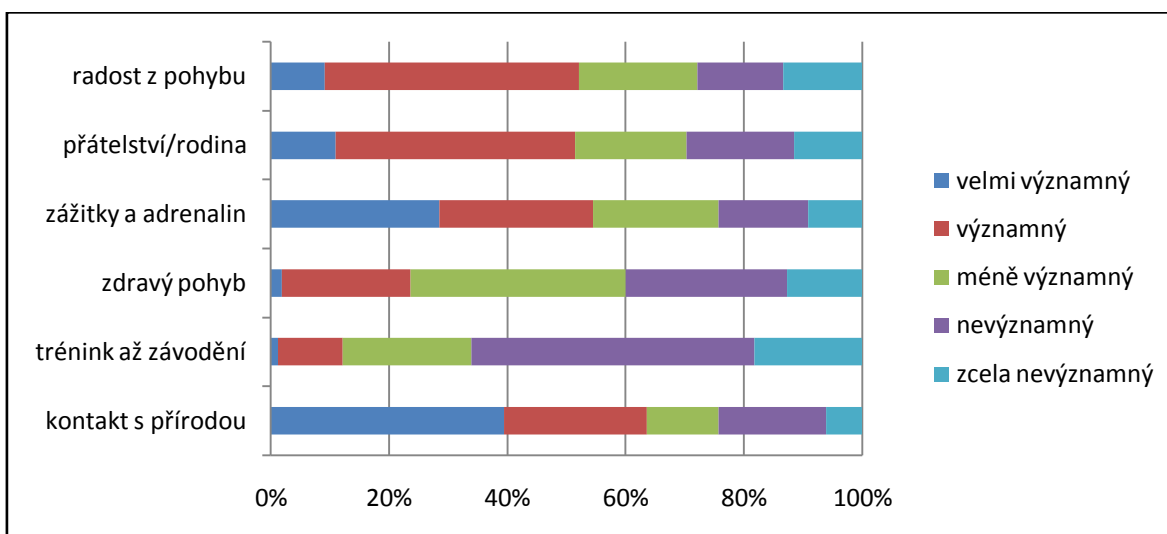
Graf 7: Znalost pojmu „singltrek“



Zdroj: Vlastní zpracování

V rámci výzkumného šetření byla položena otázka, který z motivů by respondenty přivedl do destinace stezek Singltreku na Chlumu. Pro lepší přehlednost jednotlivých hodnot a jejich procentuální příspěvek byl vybrán níže uvedený graf č. 7, kdy tyto hodnoty porovnává k celkovému součtu pro různé kategorie. Více jak polovina respondentů projevila největší zájem o motiv návštěvy kontakt s přírodou (64 %). O motiv zážitky a adrenalin se vyjádřilo 55 % a téměř stejný zájem by byl o radost z pohybu (52 %) a přátelství a rodinu (52 %). Následné procentuální zastoupení v celkové výši 44 % patří přátelství a rodině, která by respondenty nalákala do destinace stezek Singltreku na Chlumu. Naopak co by dotazované nepřivedlo do zmíněné destinace by byl motiv tréninku a závodění s 66 %. Pro čtvrtinu respondentů (40 %) motiv zdravého pohybu není významný a to platí i pro motiv přátelství a rodinu (41 %). Za zmínku stojí i největší procentuální zastoupení odpovědi s motivem menší významnosti, což je zdravý pohyb (36 %).

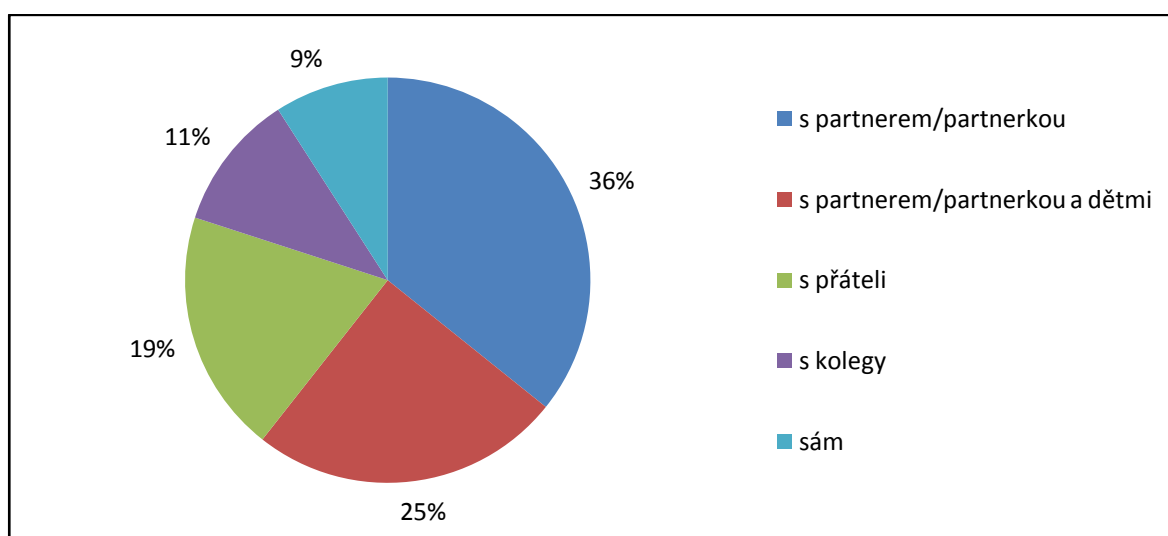
Graf 8: Motivy přivádějící do destinace stezek Singltrek na Chlumu



Zdroj: Vlastní zpracování

Na otázku v dotazníku „S kým byste na Singltreku nejčastěji jezdil/a?“ odpovědělo 36 % všech respondentů s partnerem či partnerkou. Následujících 25 % očekávaná přítomnost partnera nebo partnerky spolu s dětmi a 19 % přátele. Pouhých 11 % uvedlo kolegy a 9 % by volilo samostatnou návštěvu singltreku.

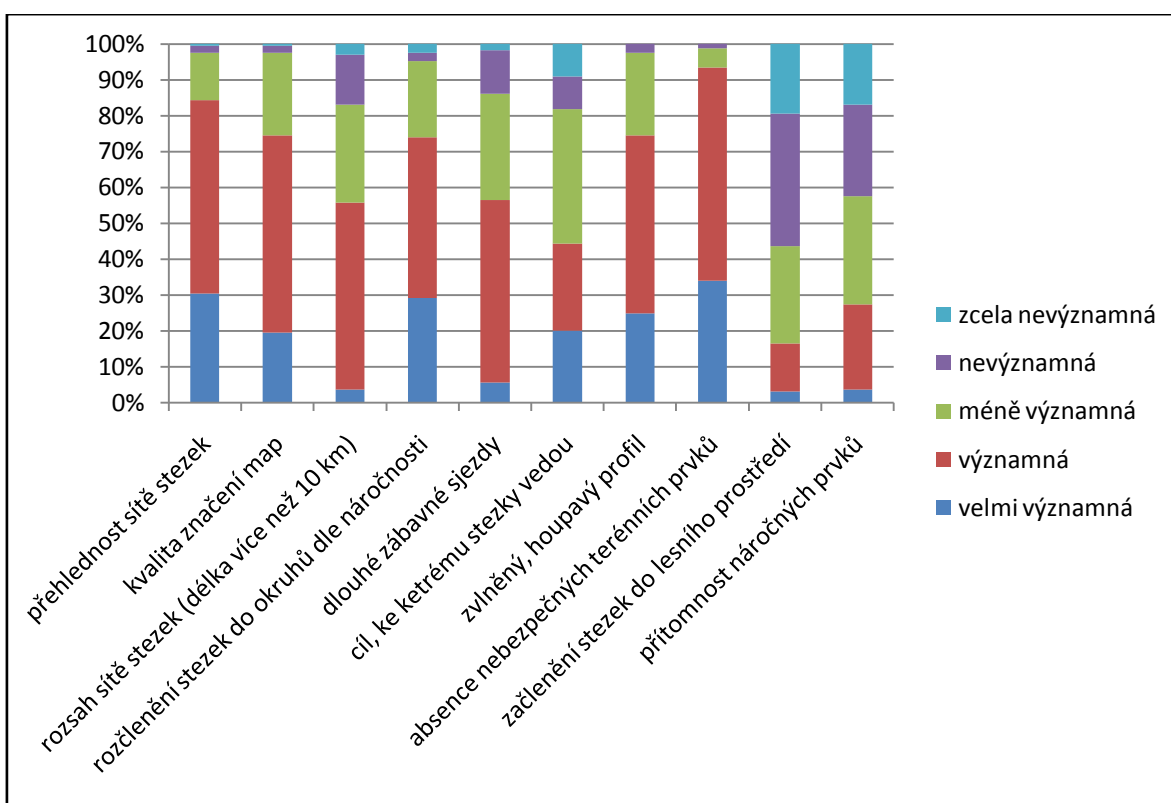
Graf 9: Přítomnost další osoby v destinaci singltrekových stezek



Zdroj: Vlastní zpracování

V dotazníku se k otázce ptající na důležitost vlastností stezek pro MTB vyjádřilo až 93 % respondentů k absenci nebezpečných terénních prvků následných 84 % je pro přehlednost sítě stezek. Tři čtvrtiny dotazovaných uvedli, že je pro ně důležitá kvalita značení a map a taktéž zvlněný, houpavý profil stezek (75 %). O jedno procento méně dostalo rozčlenění stezek do okruhů dle náročnosti. Více než pro polovinu je důležitý rozsah sítě stezek (délka více než 10 km) a zároveň i dlouhé zábavné stezky. Pro více než 56 % je začlenění stezek do lesního prostředí nedůležité.

Graf 10: Důležitost vlastností stezek pro MTB

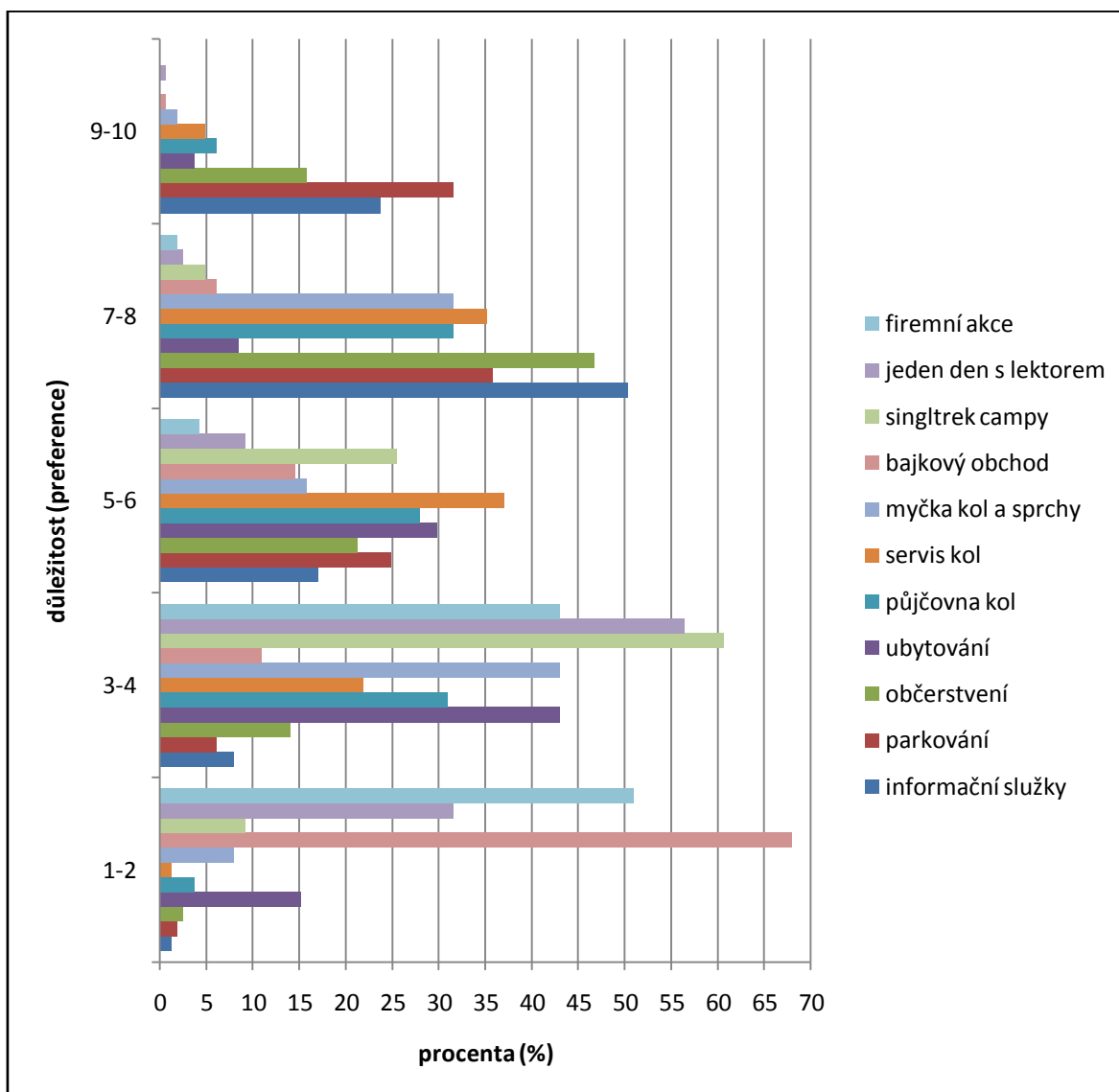


Zdroj: Vlastní zpracování

Níže uvedený graf uvádí možnosti doprovodných služeb, které by respondenti uvítali v destinaci Singltreku na Chlumu. K jednotlivým službám byly přiřazovány preference důležitosti od 1 – nejméně důležitá po 10 – nejvíce důležitá. Na první pohled jsou viditelné výsledné následující hodnoty. Co se týče důležitosti ve vyšších preferenčních hodnotách (9-10), tak by až 1/3 uvítala možnost parkování a 23 % informační služby. Následnou preferenci 7-8 si vybrali respondenti očekávající informační služby (51 %) v podobě ať už by se jednalo o mapy, stavy stezek, online aplikace apod., dále 47 % občerstvení, 36 %

parkování a 35 % servis kol. U této preference důležitosti dosahuje nabízení služba půjčovny kol a myčky kol spolu se sprchami totožných 32 % . Dále je nutno uvést skupinu dotazovaných (důležitost 5-6) volící tyto služby: servis kol (37 %), ubytování 30 %, půjčovna kol (28 %), parkování a singltrek campy z 25 %. Ohledně další volby důležitosti, avšak již pouze 3-4, zvolilo 61 % singltrek campy jako doprovodnou službu, dále 56 % vybralo jeden den s lektorem a na místě třetím byly zvoleny s 43 % služby jako ubytování, myčka kol i sprchy a firemní akce. Nutno zmínit i 31 % pro půjčovnu kol a 22 % servis kol. Jako nejméně důležité je pro respondenty z 68 % bajkový obchod, z 51 % firemní akce a z téměř jedné třetiny (32 %) jeden den s lektorem.

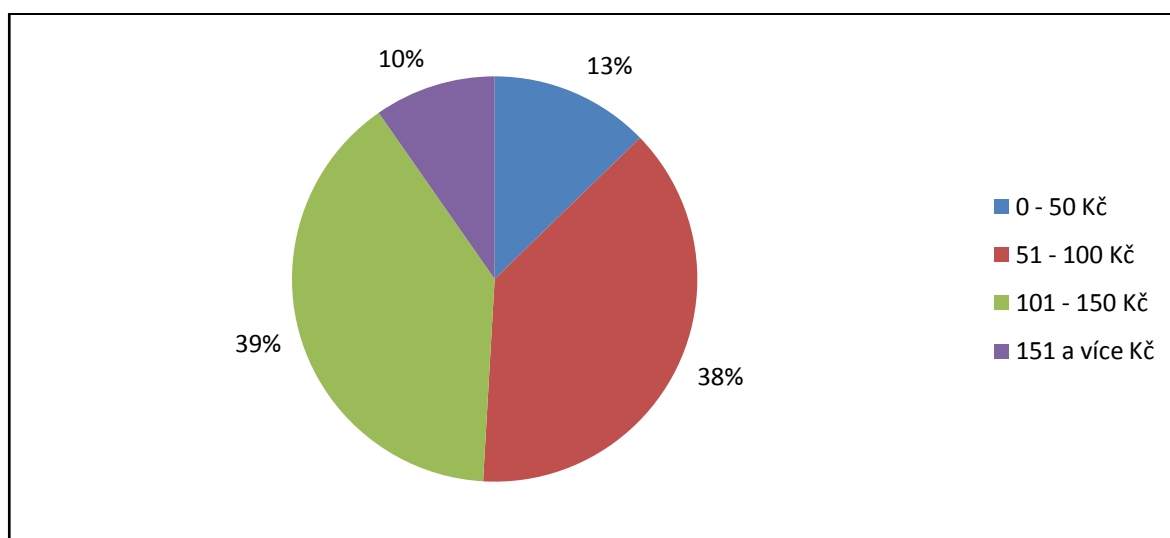
Graf 11: Důležitost doprovodných služeb Singltreku na Chlumu



Zdroj: Vlastní zpracování

Na otázku týkající se doprovodných služeb navazuje tato otázka spjatá s očekávanými průměrnými výdaje respondentů na služby poskytované v okolí singltreku (osoba/den). Nejvíce odpovědí bylo zařazeno do rozmezí ochoty zaplatit za tyto služby 101 – 150 Kč (39%) a dále 38 % bylo pro částky mezi 51 – 100 Kč. Někteří respondenti jsou ochotni dát více jak 151 Kč (13 %) a někteří pro změnu zase pouze 0 – 50 Kč (10 %).

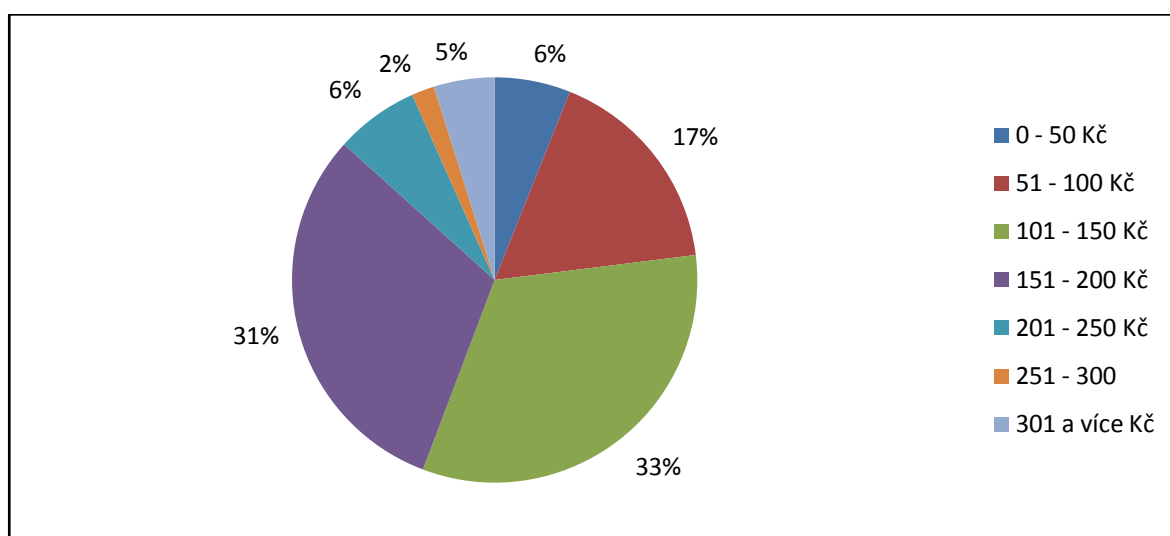
Graf 12: Průměrné odhadnuté výdaje na služby (osoba/den)



Zdroj: Vlastní zpracování

V rámci výzkumu nešel opomenout ani odhad výdajů respondentů na občerstvení a stravování (osoba/den) ve zmíněné destinaci. K této otázce se vyjádřila jedna třetina k 101 až 150 Kč, kdy potom s 31 % byla skupina s 151 až 200 Kč. Méně ochotná byla téměř pětina dotazovaných (17 %) a to s rozmezím mezi 51 až 100 Kč. Shodný 6 % počet byl jak pro rozmezí 0 až 50 Kč, tak ale i 201 až 250 Kč. Pouhých 5 % by bylo ochotno zaplatit za občerstvení či stravu 301 a více Kč.

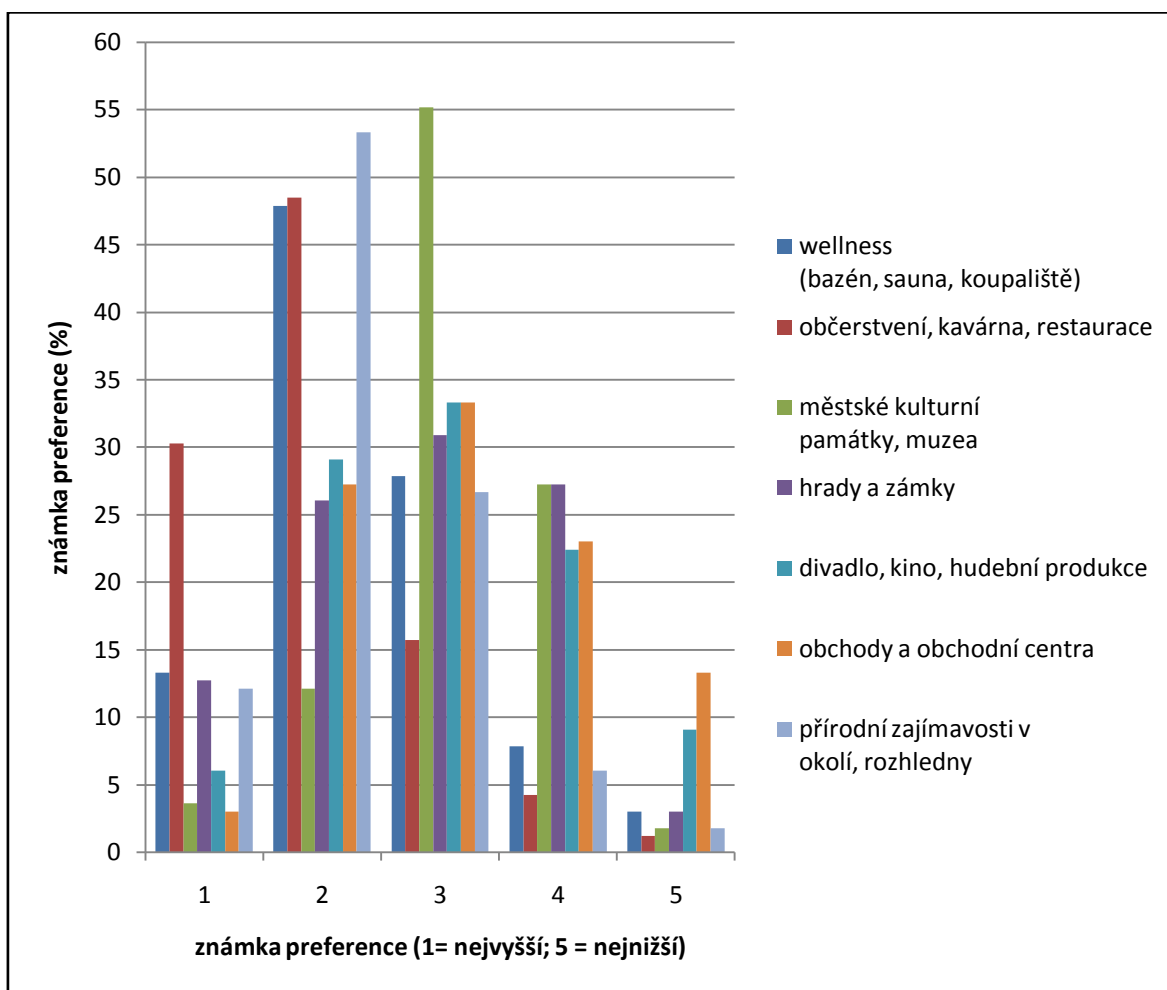
Graf 13: Průměrné odhadnuté výdaje za občerstvení a stravování (osoba/den)



Zdroj: Vlastní zpracování

V rámci výzkumného šetření dostali respondenti v dotazníku možnost vyjádřit se, jaké jiné atrakce obecně preferují a v okolí singltreku by navštívili. Nejvyšší preferenci 1, zvolili u občerstvení, kavárny či případně restaurace (30 %). U preference 2 dosáhly nejvyšší hodnoty atrakce typu přírodní zajímavosti v okolí, naučné stezky a rozhledny (53 %), dále s 48 % jak občerstvení, kavárny a restaurace, tak i wellness v podobě bazénu, sauny nebo koupaliště. Až polovina dotázaných (55 %) se přiklonila u preference 3 k městským kulturním památkám a muzeím. Nutno však zmínit i volbu atrakcí zvolenou jednou třetinou pro obchody a obchodní centra, zároveň i divadlo, kino a hudební produkce a o 5 % méně respondentů by mělo chuť navštívit hrady a zámky. Pro 5 % respondenti obecně nepreferují, známka 5, až 33 % těchto služeb.

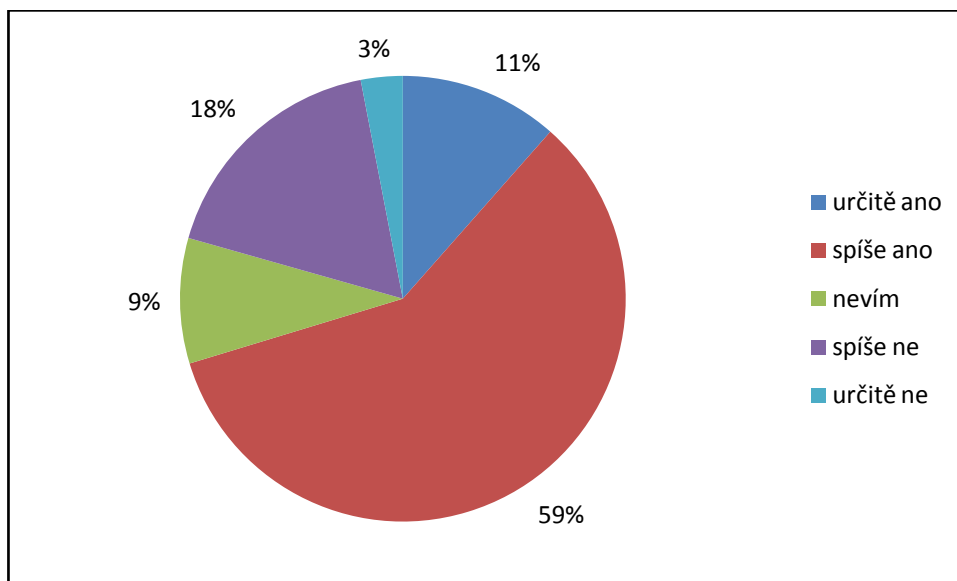
Graf 14: Atrakce preferující v okolí Singltreku



Zdroj: Vlastní zpracování

O tom, že nová destinace Singltreku na Chlumu je považována za atraktivní a turisticky zajímavý nápad svědčí více než polovina dotázaných, kteří s touto myšlenkou souhlasili, což je možné vidět na grafu č. 15. Dalších 18 % se přiklání k názoru, že tato myšlenka atraktivní spíše není. Nezanedbatelné procento 16 dotazovaných však tvoří skupinu, která se nepřiklání ani k jednomu názoru zajímavosti možného vzniku této nové destinace.

Graf 15: Nová destinace Singltrek na Chlumu a její atraktivita



Zdroj: Vlastní zpracování

6 SHRNU TÍ A DISKUSE VÝSLEDKŮ

Cílem celého šetření bylo zhodnocení podmínek pro realizaci projektu Singltreku v přírodním parku Chlum na Mladoboleslavsku a s tím spojené dopady pro místní cestovní ruch.

Dotazníkové šetření ukázalo, že samotný pojem „singltrek“ úplně tak v podvědomí různých věkových skupin, dle dotazníku největší koncentrace odpovědí od respondentů mladších 40 let a to celých 83 %, obyvatel města Mladá Boleslav a okolí, až ze 66 % není. Důležitou součástí dotazníku byla otázka týkající se typu cyklisty, kdy dle grafu č. 4 se až 86 % považuje za rekreačního cyklistu, což znamená spojitost cyklistiky s volným časem, rekreací a cestovním ruchem. Tito respondenti netrénují s cílem zvýšit svojí výkonnost. Zároveň lze ze získaných dat týkajících se otázky typu koly, na kterém jezdí respondenti nejčastěji, možné vidět (graf č. 5), že až 34 % respondentů upřednostňuje horské kolo, které je určené do náročnějšího terénu a je pro cyklisty, kteří budou jezdit v terénu mimo cesty. Na těchto kolech se dá však jezdit samozřejmě i po silnicích a cestách, ale svou konstrukcí a typem pneumatik jsou určena převážně do náročnějšího terénu. Nutno je zmínit i 32 % odpovědí s crossovým typem kola, která jsou určena do terénu (až z 80 % polní a lesní cesty či zpevněné komunikace). Za zmínku stojí i 23 % respondentů nejčastěji jezdících na trekkingovém kole. Graf č. 6 odhalil typy cest a stezek, na kterých respondenti nejčastěji jezdí a to z 36 % na cyklostezkách stavebně upravených s dopravním značením vymezených a určených cyklistům (avšak i bruslařům, chodcům nebo koloběžkářům), dále 25 % dotazovaných využívá lesní a polní cesty a posledním výraznějším procentem je 16 % zastoupení těch, kteří na kole nejčastěji využívají místní komunikace (vyhrazené pro nemotorová vozidla i motorová vozidla). Co se týče významnosti motivu přivádějící respondenty do destinace stezek Singltreku na Chlumu (graf č. 8), patří 64 % zájmu o motiv kontaktu s přírodou, více jak polovina by volila motiv zážitku a adrenalinu spolu s radostí z pohybu a přátelství a rodinu. S tímto jevem souhlasí i graf č. 9, kdy by nejvíce respondentů vyrazilo do zmíněné destinace s partnerem či partnerkou a dále s rodinou. Graf č. 10 ukazuje, že je důležitá pro dotazované absence nebezpečných terénních prvků, následně přehlednost sítě stezek a kvalita značení a map spolu s houpavým profilem stezek a rozčleněním stezek do okruhů dle náročnosti. Ohledně možných doprovodných služeb, by respondenti nejvíce uvítali dle grafu č. 11 parkování, občerstvení, kavárny a restaurace, ale i informační služby (mapy, stav stezek, online aplikace). Za služby by byli ochotni zaplatit částkou mezi 51 – 150 Kč (osoba/den) a za

občerstvení 101 – 200 Kč (osoba/den). V destinaci singltreku by respondenti nejvíce preferovali jiné atrakce v podobě občerstvení, kaváren a restaurací, určitě i přírodní zajímavosti, rozhledny a naučné stezky nebo dokonce wellness v podobě bazénu, sauny či koupaliště. Otázka atraktivity rekreační cyklistické destinace Singltreku na Chlumu je více než považována za zajímavý nápad, kdy o tom svědčí přes polovinu dotázaných (graf č. 15). Je potřeba však podotknout nutnost rozšíření pojmu „singltrek“ do podvědomí obyvatel Mladé Boleslavi a jejího okolí, jedině tak bude možné vzbudit zájem širší veřejnosti.

7 ZÁVĚRY A DOPORUČENÍ

Na základě dosažených výsledků lze vytvořit následující návrh destinace sportovního cestovního ruchu Singltreku na Chlumu, kdy již samotný mikroregion usiluje o svůj rozvoj, životní prostředí a pro tuto práci stěžejní cestovní ruch.

Rekreační cyklistická destinace Singltreku na Chlumu je pro návštěvníky více než atraktivní, což dokazují odpovědi z výzkumu považující tento nápad za zajímavý (graf č. 15). Samotné umístění destinace zcela odpovídá požadavkům dotazovaných, jelikož rozmanitost samotného prostředí v mikroregion Chlum, podtrhává nejvýznamněji zvolený motiv kontaktu s přírodou, který by respondenty do zmíněné destinace přivedl.

Obzvláště důležité je zaměření se na cílovou skupinu chtějící využít singltrekové stezky. V tomto případě je řeč o rekreačních cyklistech (86 %) dle grafu č. 4, což znamená spojitost cyklistiky s volným časem, rekreací a cestovním ruchem. Zároveň se bude jednat o takové cykloturisty, kteří upřednostňují při jízdě singltrekovou destinací společnost partnera/partnerky nebo partnera/partnerky s dětmi (graf č. 9). V návaznosti na tento vypovídající jev je potvrzující odpověď dalšího nejvýznamnějšího motivu a to právě přátelství a rodina (graf č. 8), která by respondenty do destinace stezek přivedla.

Samotné singltrekové stezky jsou navrhovány tak, aby po nich mohli jezdit prakticky všichni cyklisté včetně dětí, ale zároveň zůstanou dostatečně atraktivní i pro náročnější sportovce, čímž uspokojí svůj motiv zážitku adrenalinu. Nutno je zdůraznit, že při budování těchto stezek v lese a v přírodě je očekáváno postupovat vždy co nejvíce šetrně a s minimálními zásahy do zeleně splňující podmínky ochranářů ČSOP Klenice a města Mladá Boleslav. Širší veřejnost byla sice v původním návrhu zmíněna jako zastávce začlenění stezek do přírodního prostředí, ale dle výzkumu (graf č. 10) je tato vlastnost pro více než polovinu respondentů nevýznamná.

Tvorba koncepce Singltreku v destinaci Chlum by neměla opomenout následující vlastnosti (graf č. 11). Určitě by měla být předem vhodně zvolená forma znázornění přehlednosti sítě stezek a kvalita značení a map včetně možnosti parkování. S rozčleněním stezek dle náročnosti je v původním návrhu počítáno, ale co se týče samotných singltrekových stezek, je zatím trasa pouze orientační a to v podobě tří dvoukilometrových úseků. V tomto případě lze doporučit vybudování trasy se zvlněným, houpavým profilem a převážně delšími zábavnými sjezdy, ale hlavně s absencí nebezpečných terénních prvků, tudíž kladen důraz na bezpečnost, což je viditelné z výsledků grafu č. 10. Samotné

nástupní místo je plánováno od nového krytého bazénu u Štěpánky, kdy se dá jet na kole bez problému okolo Kliniky Dr. Pírka a přes cyklostezku na Jemníky až přímo pod Chlum, kde bude možné si vybrat, zda zvolit singeltrekovou stezku lesem nebo jet třeba po již vybudované cyklotrase do Nepřevázky nebo Dobrovic. Tato dostupnost perfektně dokresluje atraktivitu koncepce Singltreku zvolené destinace. Nejen že je to místo, ze kterého je možné rychle a snadno dostat se do celé sítě stezek, ale může nabídnout i další služby jako občerstvení, kavárny, restaurace nebo wellness (bazén, sauna, koupaliště). Tato nabídka zařízení dokáže uspokojit svou autentičností i náročnější účastníky sportovního cestovního ruchu.

Rekreační cyklistika je přitažlivé a aktuální téma spojované jak s volným časem, cestovním ruchem, tak i s rekreací. Pokud bude projekt Singltreku na Chlumu koncipován společně spolu s požadavky dané destinace a nejšířší nabídkou poznání, v co nejkratším možném časovém úseku a co nejlevnějším způsobem, bude jízdní kolo pro splnění těchto cílů univerzálním a zároveň ideálním prostředkem. Rekreační cyklistika má potenciál obohatit zážitky každého jedince v krátkém časovém úseku, kdy dokáže být přátelská k životnímu prostředí, ale hlavně napomůže rozvoji turisticky zajímavé destinaci mikroregionu Chlum.

8 SEZNAM POUŽITÝCH ZDROJŮ

1. AS4U.CZ. *Mladoboleslavsko*. [online]. © Copyright 2000-2015 Publikační a redakční systém Public4u [cit. 2015-02-08]. Dostupné z: <http://www.mladoboleslavsko.eu/cs/turisticky-region/o-regionu/#sek87415> .
2. BARKER, G. *Použití kvalitativních výzkumných metod při postupech rychlého posuzování (Rapid Assessment) zneužívání drog ve společnosti*. 1. vyd. Boskovice: Albert, 1999, 64 s. ISBN 80-85834-78-2.
3. BOUŠKA, J. 2015. *Singeltrek na Chlumu?*Boleslavan.Leden 2015, No. 1, pp. 35.
4. CENTRUM PRO REGIONÁLNÍ ROZVOJ ČESKÉ REPUBLIKY. *Mapový server CRR ČR*. [online]. © 2011 - 2014 CRR ČR, [cit. 2015-02-16]. Dostupné z: http://mapy.crr.cz/tms/crr_a/mikro/index.php?mikro=1#c=3496720%252C5580602&z=5&l=ajax_mikro,ajax_mikro_plochy&p=&hs=1& .
5. ČESKÝ RÁJ DĚTEM. *Vydejte se na novou naučnou stezku Chlum*. [online]. © 1992-2015 [cit. 2015-7-25]. Dostupné z: <http://www.ceskyrajdetem.cz/dr-cs/16174-vydejte-se-na-novou-naucnou-stezku-chlum.html> .
6. DOBROVICE. *Mikroregion Chlum: Město Dobrovic*. [online]. 17. 1. 2006 [cit. 2015-02-08]. Dostupné z: http://www.dobrovice.cz/vismo/dokumenty2.asp?id_org=2747&id=37016&n=mikroregion-chlum&p1=12559 .
7. MLADÁ BOLESLAV. *Bude na Chlumu singltreková stezka pro horská kola?* [online]. 19. 9. 2014 [cit. 2015-25-07]. Dostupné z: http://www.mb-net.cz/vismo/dokumenty2.asp?id_org=9629&id=32734&n=bude-na-chlumu-singltrekova-stezka-pro-horska-kola&query=singltrek .
8. MLADÁ BOLESLAV. *V divadelním klubu se mluvilo o Singltreku*. [online]. 17. 12. 2014 [cit. 2015-25-07]. Dostupné z: <http://www.mb-net.cz/v-divadelnim-klubu-se-mluvilo-o-singltreku/d-34814> .
9. DUFFKOVÁ, J., URBAN, L., DUBSKÝ, J. *Sociologie životního stylu*. Praha: Vydavatelství a nakladatelství Aleš Čeněk, 2008, 237 s. ISBN 978-80-7380-123-6.
10. GALVASOVÁ, I., et al. *Průmysl cestovního ruchu*. 1. vyd. Praha: Ministerstvo pro místní rozvoj ČR, 2008, 262 s. ISBN 978-80-87147-06-1.
11. GETZ, D. *Event Studies: Theory, Research and Policy for Planned Events (Events Management)*. 1. edition: Elsevier Butterworth-Heinemann, 2007, 442 s. ISBN 978-07-50669-59-7.

12. HANNAN, M. T., FREEMAN, J. The Population Ecology of Organizations. *American Journal of Sociology*, 85, č. 5, University of Chicago Press, Chicago, s. 929-964.
13. HAVEL, P. *Cykloturistika a její vliv na rozvoj cestovního ruchu v tábořské aglomeraci*. České Budějovice, 2008. 71s. Bakalářská práce na Jihočeské univerzitě, Fakulta ekonomická. Vedoucí bakalářské práce Petra Tůmová.
14. HENDL, J. *Kvalitativní výzkum: základní metody a aplikace*. 1. vydání. Praha: Portál, 2005, 407 s. ISBN 80-7367-040-2.
15. HENDL, J. *Kvalitativní výzkum: základní teorie, metody a aplikace*. 2. aktualiz. vyd. Praha: Portál, 2008, 407 s. ISBN 978-80-7367-485-4.
16. HESKOVÁ, M., et al. *Cestovní ruch pro vyšší odborné školy a vysoké školy*. 1. vyd. Praha: Fortuna, 2006, 224 s. ISBN 80-7168-948-3.
17. HOLUBEC, J. *Sportovní cestovní ruch*. Praha, 2010. 45 s. Bakalářská práce na Vysoké škole ekonomické, Fakulta mezinárodních vztahů. Vedoucí bakalářské práce Martin Vaško.
18. HORNER, S., SWARBROOKE, J. *Cestovní ruch, ubytování a stravování, využití volného času - Aplikovaný marketing služeb*. Praha: Grada Publishing. 2003, 486 s. ISBN 80-247-0202-9.
19. INDROVÁ, J., et al. *Mezinárodní cestovní ruch*. 1. vyd. Praha: Oeconomica, 2007, 92 s. ISBN 978-80-245-1287-7.
20. JURČÁK, M. *Význam sportovních akcí pro cestovní ruch. Significance of Touristic Sports Event*. Brno, 2010. 100 s. Diplomová práce na Masarykově univerzitě, Fakulta Ekonomicko-správní. Vedoucí bakalářské práce Josef Kunc.
21. KADLEC, Z. *Singltrek*. Praha, 2011. 67 s. Bakalářská práce na Karlově univerzitě, Fakulta tělesné výchovy a sportu. Vedoucí bakalářské práce Jiří Šafránek.
22. KIRÁLOVÁ, A. *Marketing destinace cestovního ruchu*. 1. vyd. Praha: Ekopress, 2003, 173 s. ISBN 80-86119-56-4.
23. KOHOUTEK, R. *Poznávání a utváření osobnosti*. Brno: Akademické Nakladatelství CERM, 2001, 275 s. ISBN 80-7204-200-9.
24. KOIŠOVÁ, H. *Mladá Boleslav - Z Boleslavi se dostanete do Dobrovice po nové cyklostezce*. [online]. 19. 6. 2014 [cit. 2015-25-07]. Dostupné z: <http://www.mb-net.cz/z-boleslavi-se-dostanete-do-dobrovice-po-nove-cyklostezce/d-30823> .
25. KOLEKTIV SPOLEČNOSTI EUROVISION. *Strategický rozvoj destinace cestovního ruchu*. Praha: Ministerstvo pro místní rozvoj ČR, 2007, 87 s. Projekt „Destinační managementa vytváření produktů v cestovním ruchu“ CZ.04.1.03/4.2.00.1/0008

- Operační program Rozvoj lidských zdrojů (OP RLZ), Opatření 4.2., Specifické vzdělávání.
26. KOPŠO, E. *Ekonomika cestovního ruchu*. 1.vyd. Bratislava: Slovenské pedagogické nakladatelství, 1979, 248s.
 27. KOTÍKOVÁ, H., SWARTZHOFFOVÁ, E. *Nové trendy akcí a událostí (events) v cestovním ruchu*. 1.vyd. Praha: Ministerstvo pro místní rozvoj ČR, 2008, 92 s. ISBN 978-80-87147-04-7.
 28. KOVAŘÍK, J. *Destinační management v turistickém regionu Střední Čechy*. Jihlava, 2012. 66 s. Bakalářská práce na Vysoké škole polytechnické, Katedra cestovního ruchu. Vedoucí práce Jiří Vaníček.
 29. KREISLOVÁ, G. *Dotazníkové šetření*. Plzeň, 2008, 74 s. Bakalářská práce na Západočeské univerzitě, Fakulta aplikovaných věd. Vedoucí bakalářské práce Kateřina Vokáčová.
 30. KVALE, S., BRINKMANN, S. *InterViews: learning the craft of qualitative research interviewing*. 2. vyd. Los Angeles: Sage Publications, 2009, 354 s. ISBN 07-619-2542-2.
 31. KVASNIČKA T. Singltrek - *Rekreační stezky pro terénní cyklistiku*. [online]. © ČeMBA 2008–2009 [cit. 2015-03-01]. 49 s. <http://old.cemba.eu/cemba/www.cemba.cz/publikace/index.html> .
 32. MALÁ, V. *Cestovní ruch: Vybrané kapitoly*. 1. vyd. Praha: Vysoká škola ekonomická, 1999, 83 s. ISBN 80-7079-443.
 33. MALÁ, V., et al. *Základy cestovního ruchu*. 1. vyd., Praha: Vysoká škola ekonomická, 2002, 98 s. ISBN 80-245-0439-1.
 34. MAŠEK, D. *Dopad sportovních akcí na cestovní ruch*. Olomouc, 2012. 76 s. Diplomová práce na Univerzitě Palackého, Fakulta tělesné kultury. Vedoucí diplomové práce Eva Schwartzhoffová.
 35. MERTA, T., CESTR, M., MARTINEK J. *Česko jede – Definice*. [online]. Copyright 2011-2014 © CESKOJEDE.cz, [cit. 2015-02-22]. <http://www.ceskojede.cz/rubriky/obecne-informace/definice/> .
 36. MIKROREGION CHLUM – WIKIPEDIE. In: *Wikipedia: the free encyclopedia* [online]. 2. 7. 2014 [cit. 2015-02-08]. Dostupné z: http://cs.wikipedia.org/wiki/Mikroregion_Chlum .
 37. ORIEŠKA, J. *Služby v cestovním ruchu*. 1. vyd. Praha: Idea servis, 2010, 405 s. ISBN 978-80-85970-68-5.

38. PALATKOVÁ, M. *Marketingová strategie destinace cestovního ruchu: Jak získat více příjmů z cestovního ruchu*. Praha: Grada Publishing, 2006, 341s. ISBN 80-247-1014-5.
39. PALATKOVÁ, M. *Metodika a odpovědnost za aktualizaci dat v destinačním managementu*. Praha: Ministerstvo pro místní rozvoj ČR, 2007. 120 s. Projekt „Destinační management a vytváření produktů v cestovním ruchu“ CZ.04.1.03/4.2.00.1/0008 Operační program Rozvoj lidských zdrojů (OP RLZ), Opatření 4.2., Specifické vzdělávání.
40. PÁSKOVÁ, M. *Udržitelnost rozvoje cestovního ruchu*. 1. vyd. Hradec Králové: Gaudeamus Univerzity Hradec Králové, 2008. 298 s. ISBN 978-80-7041-658-7.
41. PÁSKOVÁ, M. *Udržitelnost cestovního ruchu*. 3. vyd. Hradec Králové: Gaudeamus Univerzity Hradec Králové, 2014, 335 s. ISBN 978-80-7435-329-1.
42. PAVELKA, R. *TRASOVNÍK - tipy na výlety po ČR*. [online]. © Rostislav Pavelka BRNO, Česká republika 2000-2007 [cit. 2015-02-08]. Dostupné z: <http://www.trasovnik.cz/>.
43. PELIKÁN, J. *Základy empirického výzkumu pedagogických jevů*. 2. nezměn. vyd. Praha: Karolinum, 2011, 270 s. ISBN 978-80-246-1916-3.
44. PŘIBOVÁ, M. *Marketingový výzkum v praxi*. 1. vyd. Praha: Grada, 1996, 248 s. ISBN 80-716-9299-9
45. PUNCH, K. F. *Základy kvalitativního šetření*. 1. vyd. Praha: Portál, 2008, 150 s. ISBN 978-80-7367-381-9.
46. RYGLOVÁ, K., BURIAN, M., VAJČNEROVÁ, I. *Cestovní ruch – Podnikatelské principy a příležitosti v praxi*. 1. vyd. Praha: Grada Publishing, 2011, 213 s. ISBN 978-80-247-4039-3.
47. RYTÍŘOVÁ, J. *Charakteristika a význam cestovního ruchu v Česku*. [online]. © Copyright 2005-2015 CzechTourism [cit. 2015-01-24]. Dostupné z: <http://old.czechtourism.cz/didakticke-podklady/1-charakteristika-a-vyznam-cestovniho-ruchu-v-cesku/>.
48. SEKOT, A., et al. *Sociální dimenze sportu*. Masarykova univerzita v Brně, Fakulta sportovních studií, 2004, 244 s. ISBN 80-210-3581-1.
49. SINGLTREK POD SMRKEM. [online]. ©2013 [cit. 2015-03-01]. Dostupné z: <http://www.singltrekpodsmrkem.cz/cs/co-je-singltrekvlastnosti-singltreku>.
50. SLEPIČKA, P., et al. *Problematika dopingu a možnosti dopingové prevence*. 1. vyd. Praha: Karolinum, 2000, 82 s. ISBN 80-246-0205-9.

51. SCHWARTZHOFFOVÁ, E. Sportovní turismus. *In: Tělesná kultura*. Vol 33, No. 2., s. 97-106. Fakulta tělesné kultury, Univerzita Palackého, Olomouc, 2010. ISSN: 1211-6521.
52. SOUKALOVÁ, R. *Současná role komunikace vysoké školy s cílovými skupinami*. 1. vyd. Zlín: VeRBuM, 2011, 115 s. ISBN 978-80-87500-14-9.
53. STANDEVEN, J., DE KNOP, P. *Sport tourism*. Champaign: Human Kinetics, 1999, 367 p. ISBN0-87322-853-7.
54. ŠROT, V. *Návrh Singltreku na školním lesním podniku Křtiny*. Brno, 2009. 39 s. Bakalářská práce na Mendelově zemědělské a lesnické univerzitě, Fakulta lesnická a dřevařská. Vedoucí bakalářské práce Tomáš Mikita.
55. ŠUBRT, P. *MLADÁ BOLESLAV - Cyklostezka do Jemníku je hotová*. [online]. 19. 12. 2013 [cit. 2016-11-01]. Dostupné z: <http://www.mb-net.cz/cyklostezka-do-jemniku-je-hotova/d-27593>.
56. ŠUBRT, P. *MLADÁ BOLESLAV - V divadelním klubu se mluvilo o Singltreku*. [online]. 17. 12. 2014 [cit. 2015-25-07]. Dostupné z: <http://www.mb-net.cz/v-divadelnim-klubu-se-mluvilo-o-singltreku/d-34814>.
57. ŠUBRT, P. *Mladá Boleslav - Bude na Chlumu singltreková stezka pro horská kola?* [online]. 19. 9. 2014 [cit. 2015-25-07]. Dostupné z: http://www.mb-net.cz/vismo/dokumenty2.asp?id_org=9629&id=32734&n=bude-na-chlumu-singltreкова-stezka-pro-horska-kola&query=singltrek.
58. TOURISM BC. *Sport Tourism. Tourism. Business Essentials*. [online]. ©2011 [cit. 2015-02-15]. Dostupné z: http://www.destinationbc.ca/getattachment/Programs/Guides-and-Workshops/Guides/Tourism-Business-Essentials-Guides/SportTourismTBEGuide2011_July07.pdf.aspx.
59. TROUSIL, M., JAŠÍKOVÁ, V. *Úvod do tvorby odborných prací* 1. vyd. Hradec Králové: Gaudeamus Univerzita Hradec Králové, 2014, 154 s. ISBN 978-80-7435-380-2.
60. UHLÍŘOVÁ, A. *Infrastruktura pro cestovní ruch jako jeden z nástrojů rozvoje regionů*. Pardubice, 2011. 116 s. Bakalářská práce na Univerzitě Pardubice, Fakulta ekonomicko-správní. Vedoucí práce Martin Maštálka.
61. VESELÝ, A., NEKOLA, M. *Analýza a tvorba veřejných politik: přístupy, metody a praxe*. 1. vyd. Praha: SLON, 2007. 407 s. ISBN 978-808-6429-755.

62. VOJTIČKOVÁ, M. *Netradiční produkt turismu jako prostředek zvýraznění atraktivity destinace*. Hradec Králové, 2015, 56 s. Bakalářské práce na Univerzitě Hradec Králové, Fakulta informatiky a managementu. Vedoucí práce Jiří Petera.
63. VYSTOUPIL, J., et al. *Atlas cestovního ruchu České republiky*. 1. vyd. Praha: Ministerstvo pro místní rozvoj, 2006a., 157 s. ISBN 80-239725-6-1.
64. VYSTOUPIL, J, et al. *Základy cestovního ruchu*. 1. vyd. Brno: Masarykova univerzita, 2006b., 121 s. ISBN 80-210-4167-6.
65. VYSTOUPIL, J., et al. *Ekonomická a sociální geografie*. 1. vyd. Plzeň: Aleš Čeněk, 2008, 411 s. ISBN 978-80-7380-114-4.
66. WÄSCHE, H, WOLL, A. *Regional Sports Tourism Networks: A Conceptual Framework*. [online].©2010, [cit. 2015-02-15]. Dostupné z: <http://kops.ub.uni-konstanz.de/bitstream/handle/urn:nbn:de:bsz:352-opus-131752/Waesche.pdf?sequence=1>.
67. ZELENKA, J. *Marketing cestovního ruchu*. 1. vyd. Hradec Králové: Gaudeamus Univerzita Hradec Králové, 2007, 212 s. ISBN 978-80-7041-070-7.
68. ZELENKA, J., PÁSKOVÁ M. *Výkladový slovník cestovního ruchu*. Kompletně přeprac. a dopl. 2. vyd. Praha: Linde, 2012, 768 s. ISBN 978-80-7201-880-2.
69. ZO ČSOP KLENICE, MLADÁ BOLESLAV. *Naučná stezka Přírodní park Chlum*. [online].Copyright © 2015 [cit. 2015-07-25]. Dostupné z: <http://csopklenice.cz/index.php/naucna-stezka> .

SEZNAM GRAFŮ

Graf 1: Rozdělení respondentů podle pohlaví	37
Graf 2: Rozdělení respondentů dle věkových skupin	38
Graf 3: Rozdělení respondentů dle nejvyššího dosaženého vzdělání	38
Graf 4: Typ cyklisty	39
Graf 5: Nejčastější typ kola	40
Graf 6: Nejčastější typ stezek	40
Graf 7: Znalost pojmu "singltrek"	41
Graf 8: Motivy přivádějící do destinace stezek Singltrek na Chlumu	42
Graf 9: Přítomnost další osoby v destinaci singltrekových stezek	42
Graf 10: Důležitost vlastností stezek pro MTB	43
Graf 11: Důležitost doprovodných služeb Singltreku na Chlumu	44
Graf 12: Průměrné odhadnuté výdaje na služby (osoba/den).....	45
Graf 13: Průměrné odhadnuté výdaje za občerstvení a stravování (osoba/den)	46
Graf 14: Atrakce preferující v okolí Singltreku.....	47
Graf 15: Nová destinace Singltrek na Chlumu a její atraktivita.....	48

SEZNAM OBRÁZKŮ

Obrázek 1: Sportovně orientovaný turista.....	12
Obrázek 2: Trasa naučné stezky	18
Obrázek 3: Cyklostezka Jemníky	19
Obrázek 4: Trasy plánovaného „Singtreku na Chlumu“	20
Obrázek 5: Stezka volná a plynoucí.....	25
Obrázek 6: Stezka těsná a technická	25
Obrázek 7: Stezka se smíšeným rytmem	26
Obrázek 8: Síť na sebe navazujících okruhů	27
Obrázek 9: Cesta porušující zásadu poloviny	28
Obrázek 10: Zásada příčného odklonu stezky.....	29
Obrázek 11: Zásada 10 procent	29
Obrázek 12: Terénní vlny v krajině	30
Obrázek 13: Mladoboleslavsko	34
Obrázek 14: Mikroregion Chlum.....	35

9 PŘÍLOHY

SEZNAM PŘÍLOH

Příloha 1: Dotazník pro potenciální návštěvníky destinace Singltreku na Chlumu

Příloha 2: Základní charakteristiky destinace a jejich propojení

Příloha 3: Středočeský kraj

Dotazník pro potenciální návštěvníky destinace Singltreku na Chlumu



Singltrek na Chlumu DOTAZNÍKOVÝ PRŮZKUM SURVEY

Vážení potenciální návštěvníci destinace Singltreku na Chlumu, připravuje se nová síť stezek značky Singltrek – Singltrek na Chlumu. Aby se Vám v nové destinaci nabídly stezky, které se Vám budou líbit a služby, které budete chtít využít. Chtěli bychom zjistit Vaš názor na případnou výstavbu Singltreku v oblasti Chlumu u Mladé Boleslavi a Vaše preference v oblasti služeb v okolí stezek Singltreku.

Vaše názory jsou při tvorbě nové sítě stezek nesmírně důležité, a pomohou zkvalitnit její vznik. Výsledky dotazníku také poslouží ke zpracování bakalářské práce na Fakultě informatiky a managementu v oboru cestovního ruchu v Hradci Králové.

Jan Roubínek
Student oboru Management cestovního ruchu
Univerzita Hradec Králové

*Povinné pole

1. Uveďte, prosím, Vaše pohlaví: *

- Muž
- Žena

2. Do jaké věkové kategorie patříte?

- 0 - 20
- 21 - 30
- 31 - 40
- 41 - 50
- 51 - 60
- 61 - více

3. Uveďte, prosím, jaké je vaše nejvyšší dosažené vzdělání *

- Bez vzdělání
- Základní
- Středoškolské bez maturity
- Středoškolské s maturitou či VOŠ
- Vysokoškolské

4. Za jaký typ cyklisty se považujete? *

Vyberte jednu z následujících možností

- Rekreační cyklista
- Sportovní cyklista
- Výkonnostní cyklista

5. Na jakém typu kola jezdíte nejčastěji? *

Vyberte jednu z následujících možností

- Horské kolo
- Crossové kolo
- Trekkingové kolo
- Silniční kolo

Jiné:

6. Na jakých typech cest a stezek nejčastěji jezdíte? *

Vyberte jednu z následujících možností

- Místní komunikace
- Lesní a polní cesty
- Přírodní stezky
- Cyklostezky
- Bikeparky

7. Co se Vám vybaví, když se řekne „ Singltrek“?*

8. Jaké z následujících motivů by Vás přivedlo do destinace stezek Singltrek na Chlumu?*

U každé možnosti uveďte významnost motivu (od velmi významného po zcela nevýznamný).

	Velmi významný	Významný	Méně významný	Nevýznamný	Zcela nevýznamný
Kontakt s přírodou	<input type="checkbox"/>	<input type="checkbox"/>	<input type="checkbox"/>	<input type="checkbox"/>	<input type="checkbox"/>
Trénink až závodění	<input type="checkbox"/>	<input type="checkbox"/>	<input type="checkbox"/>	<input type="checkbox"/>	<input type="checkbox"/>
Zdravý pohyb	<input type="checkbox"/>	<input type="checkbox"/>	<input type="checkbox"/>	<input type="checkbox"/>	<input type="checkbox"/>
Zážitky a adrenalin	<input type="checkbox"/>	<input type="checkbox"/>	<input type="checkbox"/>	<input type="checkbox"/>	<input type="checkbox"/>
Přátelství/Rodina	<input type="checkbox"/>	<input type="checkbox"/>	<input type="checkbox"/>	<input type="checkbox"/>	<input type="checkbox"/>
Radost z pohybu	<input type="checkbox"/>	<input type="checkbox"/>	<input type="checkbox"/>	<input type="checkbox"/>	<input type="checkbox"/>

9. S kým byste na Singltrek nejčastěji jezdily? *

Vyberte jednu z následujících možností:

- S partnerem/ partnerkou
- S partnerem/partnerkou a dětmi
- S přáteli
- S kolegy
- Sám/Sama

Servis kol	<input type="checkbox"/>	<input type="checkbox"/>	<input type="checkbox"/>	<input type="checkbox"/>	<input type="checkbox"/>	<input type="checkbox"/>	<input type="checkbox"/>	<input type="checkbox"/>	<input type="checkbox"/>	<input type="checkbox"/>
Myčka kol a sprchy	<input type="checkbox"/>	<input type="checkbox"/>	<input type="checkbox"/>	<input type="checkbox"/>	<input type="checkbox"/>	<input type="checkbox"/>	<input type="checkbox"/>	<input type="checkbox"/>	<input type="checkbox"/>	<input type="checkbox"/>
Bajkový obchod	<input type="checkbox"/>	<input type="checkbox"/>	<input type="checkbox"/>	<input type="checkbox"/>	<input type="checkbox"/>	<input type="checkbox"/>	<input type="checkbox"/>	<input type="checkbox"/>	<input type="checkbox"/>	<input type="checkbox"/>
Singltrek Campy (výukové kempy)	<input type="checkbox"/>	<input type="checkbox"/>	<input type="checkbox"/>	<input type="checkbox"/>	<input type="checkbox"/>	<input type="checkbox"/>	<input type="checkbox"/>	<input type="checkbox"/>	<input type="checkbox"/>	<input type="checkbox"/>
Jeden den s lektorem	<input type="checkbox"/>	<input type="checkbox"/>	<input type="checkbox"/>	<input type="checkbox"/>	<input type="checkbox"/>	<input type="checkbox"/>	<input type="checkbox"/>	<input type="checkbox"/>	<input type="checkbox"/>	<input type="checkbox"/>
Firemní akce	<input type="checkbox"/>	<input type="checkbox"/>	<input type="checkbox"/>	<input type="checkbox"/>	<input type="checkbox"/>	<input type="checkbox"/>	<input type="checkbox"/>	<input type="checkbox"/>	<input type="checkbox"/>	<input type="checkbox"/>

12. Jaké by byly Vaše průměrné výdaje na služby poskytované v okolí Singltreku (osoba/den). *

Odhadněte a uveďte částku v Kč

13. Jaké by byly Vaše průměrné výdaje na občerstvení a stravování (osoba/den) na Singltreku na Chlumu. *

Odhadněte a uveďte částku v Kč

14. Jaké jiné atrakce obecně preferujete a v okolí Singltreku byste rád/a navštívil/a? *

Ohodnoťte možnostmi sestávkou vyjadřující Vaši preferenci od 1 = nejvyšší; 5 = nejnižší.

	1	2	3	4	5
Wellness (bazén, sauna, koupaliště)	<input type="checkbox"/>	<input type="checkbox"/>	<input type="checkbox"/>	<input type="checkbox"/>	<input type="checkbox"/>
Občerstvení, kavárna, restaurace	<input type="checkbox"/>	<input type="checkbox"/>	<input type="checkbox"/>	<input type="checkbox"/>	<input type="checkbox"/>
Městské kulturní památky, muzea, procházky po městě	<input type="checkbox"/>	<input type="checkbox"/>	<input type="checkbox"/>	<input type="checkbox"/>	<input type="checkbox"/>
Hrady a zámky v okolí	<input type="checkbox"/>	<input type="checkbox"/>	<input type="checkbox"/>	<input type="checkbox"/>	<input type="checkbox"/>
Divadlo, kino, hudební produkce	<input type="checkbox"/>	<input type="checkbox"/>	<input type="checkbox"/>	<input type="checkbox"/>	<input type="checkbox"/>
Obchody, obchodní centra	<input type="checkbox"/>	<input type="checkbox"/>	<input type="checkbox"/>	<input type="checkbox"/>	<input type="checkbox"/>
Přírodní zajímavosti v okolí, rozhledny, naučné stezky	<input type="checkbox"/>	<input type="checkbox"/>	<input type="checkbox"/>	<input type="checkbox"/>	<input type="checkbox"/>

Další:

15. Považujete novou destinace Singltrek na Chlumu za atraktivní a turisticky zajímavý nápad?*

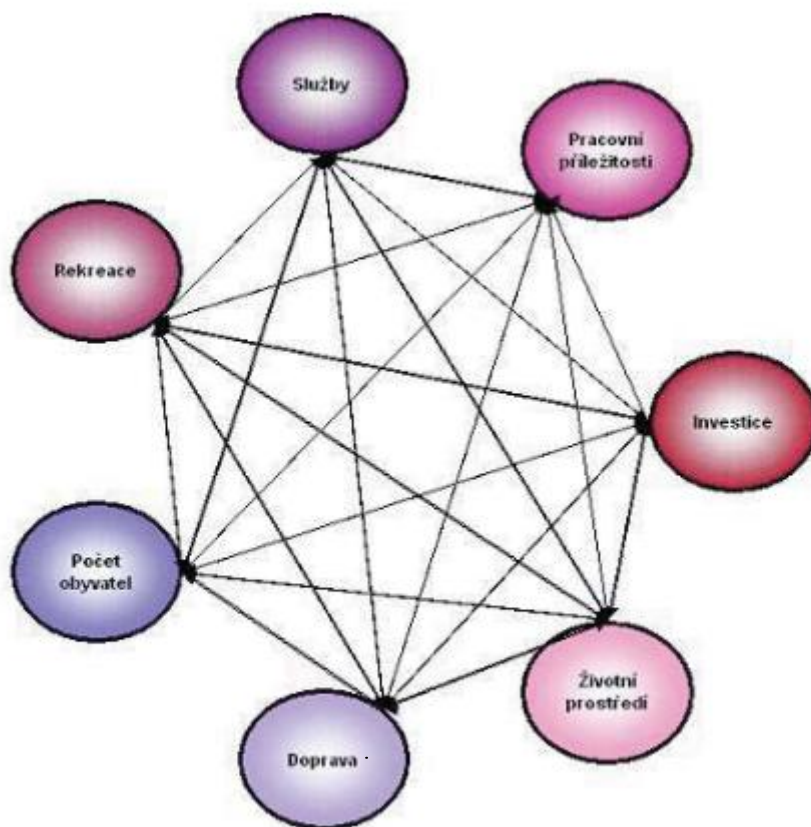
Vyberte jednu z následujících možností

- Určitě ano
- Spíše ano
- Nevím
- Spíše ne
- Určitě ne

Pokud máte zájem o zaslání výsledků dotazníku, uveďte zde vaši e-mailovou adresu. E-mailová adresa bude použita jen a pouze k zaslání výsledků dotazníku. Nebude nikde zveřejněna ani zneužita k jiným účelům.

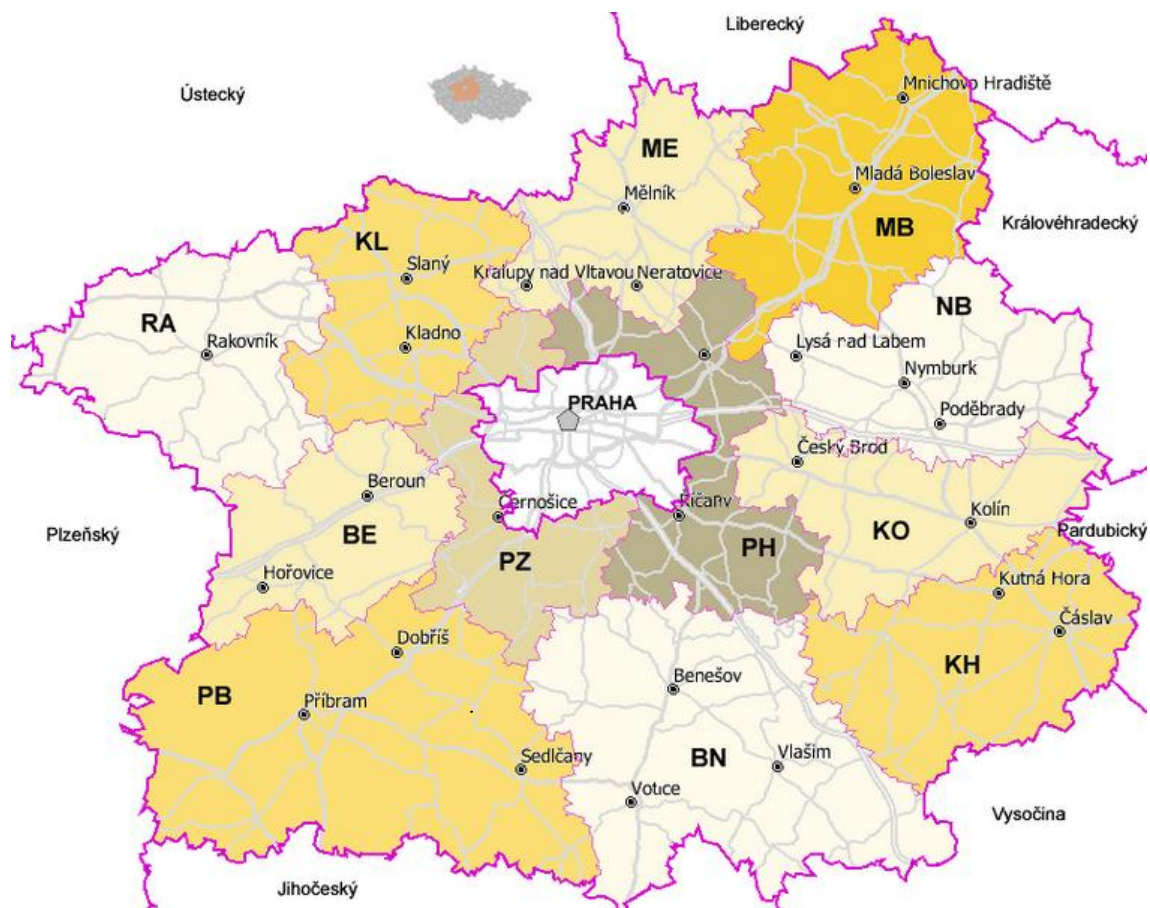
Zdroj: Vlastní zpracování

Základní charakteristiky destinace a jejich propojení



Zdroj: Převzato z: Strategický rozvoj destinace cestovního ruchu
(Kolektiv společnosti Eurovision, 2007)

Středočeský kraj



Zdroj: Převzato z: <http://www.trasovnik.cz/> (Pavelka, 2007)



UNIVERZITA HRADEC KRÁLOVÉ
Fakulta informatiky a managementu
Rokitanského 62, 500 03 Hradec Králové, tel: 493 331 111, fax: 493 332 235

Zadání k závěrečné práci

Jméno a příjmení studenta:

Jan Roubínek

Obor studia:

Management cestovního ruchu

Jméno a příjmení vedoucího práce:

Jiří Petera

Název práce:

Strategická východiska rozvoje turismu zvolené destinace

Název práce v AJ:

The strategic bases of development in a selected destination

Podtitul práce:

Analýza východisek pro realizaci projektu Singltreku na Mladoboleslavku

Podtitul práce v AJ:

Analysis of the basis for project implementation Single track in the are of Mladá Boleslav

Cíl práce: Zhodnocení podmínek pro realizaci projektu Singltreku v přírodním parku Chlum na Mladoboleslavsku a s tím spojené dopady pro místní cestovní ruch.

Osnova práce:

1. Úvod
2. Cíl a metodika práce
3. Literární rešerše
4. Teoretická část
 1. Obecná teoretická východiska
 2. Vybrané teoretické aplikace
 3. Specifikace sportovních akcí a s nimi spojených aktivit
 4. Tématická a regionální expozice
5. Praktická část
 1. Realizační východiska
 2. Sběr informací a průběh šetření
 3. Zpracování a interpretace výsledků
6. Shrnutí a diskuse výsledků
7. Závěry a doporučení
8. Seznam použitých zdrojů
9. Přílohy

Projednáno dne: *14. 10. 2014*

Podpis studenta

Podpis vedoucího práce