

UNIVERZITA PALACKÉHO V OLOMOUCI
PEDAGOGICKÁ FAKULTA

BAKALÁŘSKÁ PRÁCE

2015

Nella Braunerová

UNIVERZITA PALACKÉHO V OLOMOUCI

PEDAGOGICKÁ FAKULTA

Katedra psychologie a patopsychologie

Bakalářská práce

Nella Braunerová

Životní hodnoty osob se sluchovým postižením a intaktní společnosti

Olomouc 2015

Vedoucí práce: Mgr. Lucie Křeménková, Ph.D.

Prohlašuji, že jsem bakalářskou práci vypracovala samostatně a použila jen uvedených pramenů a literatury.

V Olomouci dne 3. 4. 2015

.....

vlastnoruční podpis

Děkuji vedoucí práce Mgr. Lucii Křeménkové, Ph.D. za pomoc, poskytnutí cenných rad, připomínek a za trpělivost při odborném vedení mé bakalářské práce.

Obsah

Obsah	5
Úvod	6
I TEORETICKÁ ČÁST	7
1 Sluchové postižení	8
1.1 Sluch, surdopedie	8
1.2 Definice sluchového postižení	9
1.3 Základní terminologie v surdopedii	10
1.4 Etiologie sluchových poruch a vad	12
1.5 Klasifikace sluchového postižení	14
1.6 Sluchové postižení a hodnotová orientace	16
2 Hodnoty	18
2.1 Vymezení pojmu hodnota	18
2.2 Vymezení souvisejících pojmů	20
2.3 Klasifikace hodnot	24
2.5 Funkce hodnot	29
2.6 Koncepty hodnot	31
II PRAKTICKÁ ČÁST	37
3 Výzkumný cíl a výzkumné otázky	38
3.1 Výzkumné otázky	38
4 Výzkumný soubor	39
4.1 Průběh sběru dat	39
5 Výzkumná metoda	41
6 Výsledky výzkumného šetření	43
6.1 Výzkumná otázka č. 1	43
6.2 Výzkumná otázka č. 2	44
6.3 Výzkumná otázka č. 3	45
6.4 Výzkumná otázka č. 4	47
6.5 Presentace výsledků výzkumného šetření	48
7 Diskuze	51
Závěr	54
Seznam literatury a pramenů	56
Seznam příloh	60

Seznam tabulek.....	61
Příloha č. 1.....	62
Příloha č. 2.....	63

Úvod

Téma *životní hodnoty osob se sluchovým postižením a intaktní společnosti* jsem si vybrala z důvodu mého zájmu o tuto problematiku. Dále také proto, že jsem v dětství částečně o sluch přišla a téma sluchového postižení je mi velmi blízké. Má vlastní zkušenost mě vedla k přesvědčení, že bych se ráda stala nápomocná lidem se sluchovým postižením. V budoucnu bych se této oblasti chtěla věnovat a domnívám se, že mi výsledky bakalářské práce mohou být přínosné. Ačkoli si to mnozí neuvědomují, hodnoty jsou z hlediska naší společnosti velmi důležité. Hodnoty nás obklopují ve všech směrech, řídí naše životy, určují to, jakým směrem se ubírají naše cesty, plány a cíle. To jaké hodnoty preferujeme, vypovídá o tom, jací jsme. Proto chci touto prací přiblížit problematiku životních hodnot osob se sluchovým postižením a intaktní společnosti.

Hlavním cílem této práce je zjistit, zda sluchové postižení ovlivňuje preferenci hodnot a zda preferované hodnoty osob se sluchovým postižením jsou jiné, než upřednostňované hodnoty osob intaktních.

Práce je rozdělená na dvě části. První část práce je teoretická a jejím úkolem je popsat sluchové postižení a hodnoty z teoretického hlediska. Tato kapitola je zpracovaná pomocí dostupné literatury a dostupných zdrojů. První kapitola se věnuje sluchovému postižení, vymezení vědního oboru surdopedie, terminologii, etiologii, uvedena je klasifikace sluchového postižení a v neposlední řadě zmiňuji hodnotovou orientaci z pohledu sluchového postižení. Druhá kapitola je věnována tématu hodnot. Uvedeny jsou definice hodnot dle sociologie, filozofie a především pak z oblasti psychologie. Uvádím klasifikaci hodnot, související pojmy, funkce hodnot a vymezuji nejdůležitější koncepty zabývající se hodnotami.

Druhá část práce je praktická a je zpracovaná na základě provedeného výzkumu. V této části uvádím stanovené výzkumné cíle a otázky, popisuji výzkumný soubor a metodiku a v neposlední řadě uvádím výsledky výzkumného šetření včetně diskuze a vyjádření k jednotlivým výsledkům.

I TEORETICKÁ ČÁST

1 Sluchové postižení

“Slepota odděluje člověka od věcí, hluchota od lidí.“

(Helena Kellerová in Langer, 2013, s. 16)

První kapitola je věnována sluchovému postižení. V úvodu kapitoly zmiňuji důležitost sluchu a vymezuji vědní disciplínu speciální pedagogiky, která se zabývá výchovou a vzděláváním osob se sluchovým postižením – surdopedií. V první podkapitole uvádím definice a terminologii sluchového postižení, v druhé podkapitole se zabývám klasifikací, dále etiologií sluchového postižení a v poslední podkapitole budou představeny hodnoty osob se sluchovým postižením.

Na úvod kapitoly o sluchovém postižení, bych chtěla uvést dle mého názoru pravdivý a krásný citát, který vyslovil Jack. R. Gannon (1979, in Horáková, 2012, s. 1): *„Jako neslyšící člověk jsem přesvědčen, že neúčinnější „léčbou“ hluchoty není ani medicína, a nejsou to ani mechanická nebo elektronická zařízení či chirurgický zákrok, ale porozumění. A přitom, paradoxně, porozumění je zadarmo. Ovšem dříve než můžeme rozvíjet porozumění, musíme vytvořit povědomí.“*

1.1 Sluch, surdopedie

Sluch je pro člověka jedním z nejdůležitějších smyslů, který kromě signální funkce zastává velmi důležitou roli při komunikaci. Pokud se funkce sluchového analyzátoru sníží, může vyústit ve sluchové postižení, které daného jedince limituje nejen v mezilidské komunikaci. Na rozdíl od jiných druhů postižení, není sluchové postižení viditelné a v laické společnosti způsobuje mnohdy zkreslené představy o závažnostech a komplikacích, které svému nositeli způsobují (Langer, 2013).

Slowík (2007) uvádí, že kromě jiných plní sluch také bezpečnostní funkci. Je jediným smyslem, který zůstává pořád aktivní, dokonce i ve spánku. Pomocí sluchových vjemů kontrolujeme okolí mimo naše zorné pole i v bdělém stavu a jakýkoliv nebezpečný zvuk vyvolá spontánní obrannou reakci. Sluchově postižený člověk bývá v tomto smyslu výrazně zranitelnějším.

Vědní disciplína speciální pedagogiky, která se zabývá výchovou a vzděláváním osob se sluchovým postižením se nazývá **surdopedie**. Jak uvádí Langer (2013) v odborné literatuře se také můžeme setkat s pojmy jako je „surdologie“ nebo „surdopedagogika“ apod. Surdopedie se vyčlenila ze speciálněpedagogické disciplíny zvané logopedie a od roku 1983 je v rámci studia speciální pedagogiky studovaná samostatně.

Jako předmět surdopedie uvádí Leonhardt (2011) zabezpečení všestranného a optimálního rozvoje osobám se sluchovým postižením, pomocí nejvhodnějšího systému výuky, výchovy a pedagogické podpory.

Cílem edukačního surdopedického působení je osobám se sluchovým postižením poskytnout komplexní vzdělání a umožnit rozvoj osobnosti po stránce kognitivní, psychosociální i emocionální. Jedním z hlavních cílů je umožnit těmto osobám vytvoření komunikační kompetence, které jim umožní začlenění do slyšící společnosti (Souralová, 2006).

Jak uvádí Potměšil (2003) vzhledem ke komplikovanosti sluchového postižení nemůže surdopedie fungovat jako samostatná disciplína, bez spolupráce jiných oborů. Surdopedie spolupracuje s dalšími vědními obory, jakými jsou pedagogika, psychologie, sociologie, technické vědy, jazykověda, medicína a další.

1.2 Definice sluchového postižení

Langer (2013) za sluchové postižení považuje sociální důsledek takové ztráty sluchu, kterou není možné kompenzovat technickými pomůckami a která působí negativně na kvalitu života člověka. Je důležité rozlišovat termíny jako je „sluchová ztráta, sluchová porucha a vada sluchu“ od termínu „sluchové postižení“. Sluchová ztráta, porucha a vada označují určitou objektivní sluchovou nedostatečnost, ale termínem sluchové postižení je označován sociální důsledek těchto vad.

Slowík (2007, s. 72), definuje sluchové postižení následovně: „*Sluchové postižení je následkem organické nebo funkční vady (resp. poruchy) v kterékoli části sluchového analyzátoru, sluchové dráhy a sluchových korových center, příp. funkcionálně percepčních poruch.*“

1.3 Základní terminologie v surdopedii

Úvodem kapitoly bych se chtěla zmínit o problematice pojmenování a označování osob se sluchovým postižením.

Dle Hampla (2013) je v současné době surdopedická terminologie značně nejednotná, což ztěžuje orientaci v této problematice. Za základní termíny považuje „**sluchové postižení**“ či „**osobu se sluchovým postižením**“. Další speciálněpedagogické termíny vyjadřují stupeň sluchové ztráty či dobu vzniku, nelze je tedy využít pro celou skupinu osob se sluchovým postižením. Jsou to termíny: nedoslýchavost, hluchota, ohluchlost a zbytky sluchu.

Jak uvádí Hrubý (1999) ustálený a nejčastěji užívaný termín je „**sluchově postižený**“, v posledních letech se také přechází k pojmenování „**osoba se sluchovým postižením**“, která v první řadě klade důraz na lidskou individualitu, až poté bere v potaz označení o stavu (postižení). Kromě tohoto pojmu se ale užívá zastaralý pojem „**neslyšící**“, „**hluchý**“ či dokonce nežádoucí „**hluchoněmý**“.

Zákon o komunikačních systémech neslyšících a hluchoslepých osob č. 384/2008 Sb. definuje neslyšící osoby následovně: „*jedná se o osoby, které neslyší od narození, nebo ztratily sluch před rozvinutím mluvené řeči, nebo osoby s úplnou či praktickou hluchotou, které ztratily sluch po rozvinutím mluvené řeči, a osoby těžce nedoslýchavé, u nichž rozsah a charakter sluchového postižení neumožňuje plnohodnotně porozumět mluvené řeči sluchem.*“

V rámci základních termínů v surdopedii považuji za důležité stručně vymezit jednotlivé vady dle Potměšila (2011).

Nejprve bude představen pojem „**nedoslýchavost**“, která je buď vrozená, nebo získaná, částečná ztráta sluchu, která bývá příčinou opožděného či omezeného vývoje mluvené řeči. Nejčastěji se nedoslýchavost hodnotí podle míry ztráty sluchu. Z hlediska závažnosti ztráty sluchu je nedoslýchavost dále dělená následovně: velmi těžkou nedoslýchavost, těžkou nedoslýchavost, střední nedoslýchavost a lehkou nedoslýchavost (podrobněji viz dále).

- **Velmi těžká nedoslýchavost**

Jedinec s velmi těžkou nedoslýchavostí je schopen vnímat mluvenou řeč pouze v těsné blízkosti ucha a to v deformované podobě. Úroveň komunikace těchto

jedinců nestačí v běžné komunikaci, protože řeč je chudá obsahem a deformovaná ve zvukové složce.

- **Těžká nedoslýchavost**

Těžkou nedoslýchavost popisuje jako poruchu, která umožňuje slyšení mluvené řeči do vzdálenosti jednoho metru od ucha. Takovou vzdálenost nemůžeme považovat za vhodnou výstavbu při fungování běžné komunikace. Jazyk lze založit s použitím kompenzačních pomůcek.

- **Střední nedoslýchavost**

Při střední nedoslýchavosti je komunikace umožněna na vzdálenost maximálně tří metrů. V tomto případě lze komunikovat mluvenou řečí.

- **Lehká nedoslýchavost**

Lehkou nedoslýchavost popisuje jako poruchu, která pokud není v kombinaci s další vadou, nemusí přinášet nápadnější potíže. Nositel této vady může mít potíže pouze při komunikaci v hlučném prostředí, nebo při použití tiché mluvené řeči (Potměšil, 2011).

Dalšími pojmy jsou hluchota, ohluchlost a zbytky sluchu. Které také charakterizuje Potměšil (2011).

- **Hluchota**

Hluchotu popisuje jako vrozenou nebo získanou vadu v časném věku dítěte, které nemá zachovány zbytky sluchu, resp. ani při nejsilnějším sluchovém podnětu u něj nedochází ke sluchovému vjemu.

- **Ohluchlost**

Ohluchlost je taková ztráta sluchu, která vznikla zpravidla v období, kdy docházelo k dokončování vývoje mluvené řeči nebo zasáhla přímo do již vytvořené mluvené řeči. Při tomto postižení se řeč nevytrácí, ale ztrácí se formální úroveň a chybí běžné tempo při rozšiřování pojmové i slovní zásoby.

- **Zbytky sluchu**

Zbytky sluchu je kategorie sluchových vad z hlediska původu vrozené nebo získané. Ztráta sluchu není úplná, nejčastějším projevem je absence mluvené řeči nebo opoždění ve vývoji řeči. Pokud jsou zbytky sluchu dostatečné, je možné vybudovat mluvenou řeč, je důležité ale poznamenat, že kvalita mluvy nemusí být vždy vysoká.

U Langer (2013) nacházíme navíc vymezení **osob s kochleárním implantátem**, které charakterizuje jako osoby, jimž je voperována speciální technická pomůcka, díky ní a speciální logopedické péči může být jedinec schopný využívat sluch.

Dále vymezuje **osoby se sluchovou a přidruženou vadou**, u kterých je sluchové postižení přidružené s jiným postižením ať už se smyslovým, tělesným aj.

1.4 Etiologie sluchových poruch a vad

Etiologie sluchových poruch a vad jak uvádí Langer (2013) je velmi důležitá zejména z důvodu správné a včasné diagnostiky, léčby a další prognózy. Výběrové šetření zdravotně postižených osob za rok 2007 zjistilo, že z celkového počtu **74 700** evidovaných osob je celkem **13 779** osob se sluchovým postižením **vrozeným**, **2 619** osob má postižení získané **po úraze**, **37 634** osob získané **po nemoci**, **13 954** osob získané z důvodu **stáří**, **1 604** z **jiného důvodu** a u **5 110** osob **nebyla příčina uvedena**.

Příčiny vzniku sluchového postižení Langer (2013) uvádí dle dělení na endogenní příčiny a exogenní příčiny.

Endogenní příčiny

Za endogenní příčiny jsou považovány dědičné vady, dle Hybáška a Vokurky (2006) tvoří asi 60% všech vrozených poruch. Z hlediska typu rozlišuje Langer (2013) tyto vady následovně:

- geneticky podmíněné – přenášeny z generace na generaci,
- děděné autosomálně recesivně – vznikají tehdy, dojde-li ke spojení poškozeného genu obou rodičů,

- syndromové – je-li sluchová vada jedním ze symptomů u syndromu například: (Waardenburgův syndrom, Pendredův, Usherův, Charge a jiné),
- nesyndromové – objevují se s náhodným výskytem a různými genetickými příčinami.

Exogenní příčiny

Za exogenní příčiny jsou označovány stavy, při kterých dochází k narušení sluchových funkcí vlivem vnějších patologických jevů. U těchto příčin Langer (2013) rozlišuje:

- **prenatální příčiny** – působí na plod v době před narozením např. (metabolická onemocnění matky, intoxikace matky, virové a infekční onemocnění, rentgenové záření a jiné),
- **perinatální příčiny** – vlivy působící při probíhajícím porodu nebo krátce po něm, např. (komplikované porody, předčasné porody, klešťové porody, meningitida, těžká novorozenecká žloutenka a jiné),
- **postnatální** – vlivy které působí kdykoliv během života,
- **u dětí před fixací jazyka a řeči** – onemocnění centrálního nervového systému, poranění hlavy a uší, hnisavé záněty středního ucha, infekční choroby a dočasné zhoršení sluchu při zánětech,
- **u dětí a dospělých po fixaci jazyka a řeči** – mechanické překážky (ucpání zvukovodu ušním mazem, nádorem, cizím tělesem), poranění hlavy a uší, fyziologický úbytek sluchových funkcí (stařecká presbyaukuzie), zánětlivé onemocnění, intoxikace, degenerativní choroby (například Maniérova nemoc), nedoslýchavost způsobená nadměrným hlukem, sluchová únava a jiné.

Slowík (2007) uvádí, že přibližně u 50 % případů je postižení způsobeno geneticky podmíněnými vadami a přitom poukazuje na případy, kdy se i neslyšícím rodičům může narodit slyšící dítě.

1.5 Klasifikace sluchového postižení

Určujících kritérií dělení sluchových poruch je celá řada. Jak uvádí Horáková (2012) odpovídá tomu bezpočet klasifikací. Ve své práci vycházím z dělení dle Langra (2013), Slowíka (2007) a Lejsky (2003).

Langer (2013) uvádí klasifikaci dle velikosti sluchové ztráty, dle lokalizace sluchové poruchy a dle doby vzniku sluchové poruchy (podrobněji viz dále).

Dle velikosti sluchové ztráty

Velikost ztráty má zásadní vliv na vnímání zvuků z okolního prostředí jedince. Velikost ztráty znamená, že neslyšící jedinec neslyší zvuky, jejichž intenzita je nižší než hodnota sluchové ztráty.

Při členění dle velikosti sluchové ztráty se Langer (2013), opírá o nejznámější členění, které vymezila **Světová zdravotnická organizace (WHO)** z roku 1980. Zní následovně:

- normální sluch (ztráta do 25 dB u dospělých osob, u dětí do 15 dB),
- lehká sluchová porucha (ztráta do 26-40 dB u dospělých osob, u dětí 16-40 dB),
- střední sluchová porucha (ztráta 41-55 dB),
- středně těžká sluchová porucha (ztráta 56-70 dB),
- těžká sluchová porucha (ztráta 71-90 dB),
- úplná ztráta sluchu – hluchota (ztráta nad 90 dB).

Další typ členění Langer (2013) uvádí klasifikaci dle místa poškození sluchového orgánu. Dle místa vzniku sluchové poruchy nebo vady rozlišuje na základní úrovni periferní a centrální poruchy, které dále dělí.

Dle lokalizace sluchové poruchy nebo vady

Periferní poruchy jsou rozděleny na převodní poruchy, percepční vady a smíšené poruchy a vady.

- Převodní poruchy – vznikají narušením přenosu mechanické energie ve vnějším nebo středním uchu. Vzhledem k zachování kostního vedení zvuku, samotná převodní

porucha nezpůsobuje úplnou hluchotu. Pomocí chirurgického zákroku může dojít k odstranění nebo zmírnění převodní poruchy.

- Percepční vady – vznikají poruchou funkce Cortiho orgánu v hlemýždi nebo narušením sluchové dráhy ve sluchovém nervu. Tyto vady jsou nevratné a mohou způsobit úplnou ztrátu sluchu.
- Smíšené poruchy a vady – vznikají při kombinaci převodní poruchy a percepční vady. Celkovou ztrátu sluchu způsobuje patologie převodního a percepčního ústrojí.

Centrální vady se nijak nerozdělují. Představují komplikované vady v podkorovém a korovém systému sluchového centra, které se projevují různými příznaky. Například daná osoba dokáže rozpoznat některé zvuky, není ale schopna rozumět mluvené řeči ve stejné intenzitě.

Poslední rozdělení Langer (2013) uvádí dle doby vzniku sluchové vady nebo poruchy, které rozděluje podle období života, kdy vady vznikly a to na prelingvální a postlingvální.

Dle doby vzniku sluchové vady nebo poruchy

- **Prelingvální** sluchové postižení označuje za stav, ke kterému došlo k poškození sluchových funkcí před ukončením základního vývoje jazyka a řeči a neumožňuje tak jeho spontánní osvojení. Dosud nabyté jazykové i řečové dovednosti se postupně vytrácí, a pokud nedojde k včasné odborné logopedické a surdopedické péči, mohou zaniknout úplně.
- Za **postlingvální** sluchové postižení označuje všechny vady a poruchy, které vznikly po ukončení základního vývoje jazyka a řeči. Protože má jedinec jazykové i řečové dovednosti dostatečně zafixovány nedojde k úplnému vymizení. Nedostatkem zpětné sluchové kontroly musí ale docházet k poskytování pravidelné surdopedické a logopedické péče.

Slowík (2007) vymezuje klasifikaci podle různých kritérií. Uvádí dle doby vzniku, intenzity sluchové ztráty, dle typu konkrétní vady a dle etiologie.

- Podle doby vzniku dělí na vrozené a získané postižení.
- Podle stupně (intenzity) sluchové ztráty dělí na nedoslýchavé, neslyšící a ohluchlí.
- Dle typu konkrétní vady vymezuje převodní vady, percepční a smíšené.
- Dle etiologie uvádí orgánové postižení a funkční.

Z dalších autorů uvádím například klasifikaci dle Lejsky (2003), který posuzuje sluchovou vadu podle ztráty v decibelech následovně:

- normální sluch - 0-20 dB,
- lehká nedoslýchavost - 20-40 dB,
- středně těžká nedoslýchavost - 40-60 dB,
- těžká nedoslýchavost - 60-80 dB,
- velmi těžká nedoslýchavost - 80-90 dB,
- praktická hluchota - 90-více dB,
- úplná hluchota - (bez audiometrické odpovědi).

1.6 Sluchové postižení a hodnotová orientace

Dle Potměšila (2010) je nutné brát v potaz, že existují dvě základní skupiny osob se sluchovým postižením. Do první skupiny řadí skupinu těch, kteří ke svému postižení přistupují jako k faktu spíše medicínskému. Bez ohledu na věk, v jejich pojetí se jedná o jakousi nedostatečnost, kterou mohou dobře kompenzovat. Pokud se budeme zajímat o hodnoty této skupiny, můžeme předpokládat, že jejich hodnoty budou vycházet a korespondovat s hodnotami většinové – tedy zdravé společnosti. Do druhé skupiny zařazuje ty osoby, o kterých se mluví jako o jazykové a kulturní menšině s názvem Neslyšící s velkým „N“.

Horáková (2012) uvádí, že představitelé této kulturní a jazykové menšiny se označují jako Neslyšící, s počátečním velkým písmenem podle kulturní definice hluchoty. Tito neslyšící sami sebe nevnímají jako trpící a postižené, ale jako jedinečné bytosti, které jsou rovnocenné se slyšícími a hrdí na svoji jedinečnost, která z hluchoty vychází. Neslyšící se řadí do komunity na základě hluchoty, při komunikaci užívání primárně znakového jazyka a vzájemné podpory.

Jak uvádí Lada (2003, in Horáková, 2012) můžeme se setkat se striktním pohledem na to, kdo se může stát členem komunity. Kromě neslyšících, nedoslýchavých a ohluchlých se členy mohou stát také osoby s kochleárním implantátem, slyšící děti neslyšících rodičů dále slyšící lidé, kteří si vzali za manžela nebo manželku neslyšícího partnera a také tlumočníci znakového jazyka.

Součástí kultury Neslyšících jak uvádí Horáková (2012) je spousta volnočasových aktivit, společenských akcí, událostí, profesionální soubor neslyšících herců „Divadlo Neslyším“, divadelní festivaly, divadelní představení a spoustu dalších. Přes třicet let je vydáván časopis pro neslyšící o neslyšících Gong, dále pak Info Zpravodaj a na televizní stanici ČT2 jsou vysílány Zprávy v českém znakovém jazyce a pořad Televizní klub neslyšících a mnoho dalších.

Jak uvádí Potměšil (2010) v České republice nebyly dosud provedeny žádné výzkumné studie, které by se zabývaly studiem hodnot sluchově postižených, proto se rozhodl tuto oblast prozkoumat. Sestavil tři dotazníkové baterie, pomocí nichž se pokusil nalézt odpovědi na stanovené otázky. Jednou z otázek byla například, zda existuje rozdíl mezi hodnotovým profilem respondentů se sluchovým postižením a respondentů slyšících. Výzkum naší práce je sestaven na podobných východiscích ale s tím rozdílem, že cílovou skupinu Potměšila (2010) tvořili žáci 7 a 9 tříd, kdežto respondenti našeho výzkumu jsou lidé ve věku 30 až 63 let. Závěr výzkumu Potměšila (2010) ukázal, že respondentům se sluchovým postižením činily potíže některé pojmy z oblasti hodnot a hodnotové orientace, proto často respondenti odpovídali „nevím“. Dále konstatoval, že se preference v oblasti hodnot respondentů se sluchovým postižením značně lišila od slyšících respondentů. Potvrdil také, že jedním z důvodů je kultura Neslyšících a jejich vlastní pojetí hodnotové preference. Výsledky a závěry našeho výzkumu jsou uvedeny v praktické části této práce v kapitole č. 6

2 Hodnoty

„Díky nemoci známe hodnotu zdraví, díky zlu hodnotu dobra, díky hladu sytost, díky únavě odpočinek.“
(Hérakleitos z Efesu)¹

Druhá kapitola je věnována tématu hodnot. V první podkapitole vymezují pojem hodnota. Uvádím zde definice jednotlivých autorů z oborů sociologie, filozofie a především pak z oblasti psychologie.

2.1 Vymezení pojmu hodnota

Z **psychologického** hlediska jsou hodnoty určitým zobecněním snahy člověka, která se opírá o zkušenosti a ideje. Hodnoty zpravidla formují každého jedince z jeho subjektivního hlediska (Čačka, 1997).

Z hlediska **filozofie** jsou hodnoty vnímány jako všechno, co přináší uspokojení, uspokojuje naše zájmy a potřeby a hodnoty v užším slova smyslu odpovídají normám a ideálům a vyšším tendencím (Kučerová, 1996).

Dle Gráce (1979) všeobecnými hodnotami rozumíme význam, který připisujeme určité věci či nějakému konání, na základě uspokojení našich potřeb. Podstatu hodnot zkoumá filosofická disciplína axiologie, která je všeobecnou teorií hodnocení a hodnot.

Z pohledu **sociologie** je hodnotou uznávaná vlastnost, kterou lidé přisuzují určitým objektům, událostem, jevům a společnostem. Hodnoty sdílejí jak jednotlivci, tak národy. Přenášejí se z generace na generaci a jsou osvojovány prostřednictvím socializace a enkulturace. Každé kulturní společenství má své specifické hodnoty, jimiž řídí své chování, normy a postoje (Vacek, 2006).

Z **laického pohledu** je hodnotou pro člověka cokoli, co pro něj přináší v životě určitý význam. Pro někoho to může být hodnota movitá, pro jiného bezvýznamná maličkost materiálního charakteru (Juříková, 2013).

¹Fiala, Daniel. Databáze knih: Citáty. In: Databáze knih [online]. 2010 [cit. 2015-03-20]. Dostupné z: <http://www.databazeknih.cz/citaty/lucius-annaeus-seneca-8756>

V následující části již bude věnována pozornost **vymezení hodnot z pohledu psychologie**.² Rokeach (1973, in Mayton, Ball-Rokeach a Loges, 1994) hodnoty definuje jako trvalé přesvědčení o konkrétním způsobu chování, kdy hodnoty slouží jako základní komponenty obklopující osobnost, které udržují a zvyšují sebevědomí, kdykoli je to nutné a kdykoli je to možné.

Jinou charakteristiku hodnot uvádí například Popovic (1967, in Cakirpaloglu, 2009) z jehož definice vyplývá, že hodnoty představují určité společenské standardy, kterými jsou regulovány chování a činnosti lidí ve společnosti. Hodnoty určují, co je třeba dělat, co je třeba oceňovat, k čemu směřovat nebo jakým způsobem obecně jednat.

Dle Musila (1999) je hodnotou označováno to, co má podmiňující kvalitu stavu či průběhu, příznivě posuzovanou jako něco hodnotného. Uvádí, že hodnoty mají například motivující význam, který se jedinec v průběhu života učí rozpoznávat a kvalifikovat. Hodnotou rozumí významnost a žádoucnost, tedy vlastnost určité věci, jevu nebo procesu, které mají vliv na chování a jednání jedince, skupiny i celého společenství ovlivňující dosahování určitých cílů.

Současná psychologická teorie souhlasí s tvrzením, že hodnota je představována jako specifická psychická kategorie, tvořící stabilní a trvalou strukturu osobnosti, která je významná pro individuální, sociální a historickou realizaci člověka. Hodnoty mohou nabývat přesvědčení o dobrém nebo prospěšném a špatném nebo nežádoucím regulující individuální nebo skupinové aktivity. V psychologii nacházíme spoustu definic o hodnotách a hodnocení. Psychologické názory na pojem hodnoty jsou nejednoznačné z důvodu různorodosti psychologické axiologie, která odráží rozdíly v přístupech, kritériích a empirických zkušenostech psychologů (Cakirpaloglu, 2004).

Klasickou definici hodnot uvádí například Kluckhohn (1951, in Nakonečný, 2013, s. 102) „*Hodnota je explicitní nebo implicitní, pro jedince nebo skupinu charakteristické pojetí žádaného, které ovlivňuje volbu dosažitelných způsobů jednání, prostředků a cílů.*“

² I přes to, že je téma hodnot velmi důležité, nenacházíme v české literatuře dostatek aktuálních publikací, většina pochází z 60-80 let.

Charakteristiku hodnot uvádí také například Velehradský (1978), který chápe hodnoty jako hlubinnou vrstvu osobnosti, jako něco co si člověk nemusí běžně uvědomovat, ale co ho výrazně ovlivňuje v jeho činnosti.

Psychologové obecně zastávají názor, že morální normy a hodnoty jsou naučené struktury, které si malé děti nejdříve osvojují doma od rodičů, později ve školním prostředí od učitelů, vrstevnických skupin, sdělovacích prostředků a z celé společnosti obecně (Fontana, 2003).

Jak tvrdí Maslow (2014) **životní hodnoty** představují určitý subjekt neboli vizi dokonalého života, pro kterou má cenu žít. Problematika hodnot pak spadá do středu psychologického zájmu.

Hodnoty jsou všeobecné tendence dávající přednost určitým stavům skutečnosti před jinými, jsou to pocity, které mají kladnou a zápornou stranu (Hofstede, Hofstede, 2007).

Hodnoty dle Velehradského (1978) vyjadřují to, co daná společnost uznává, akceptuje, co přijímá jako významné, důležité a závazné. To, co je hodnotou z hlediska určité společnosti, nemusí být hodnotou z hlediska společnosti jiné.

Bell (2006) **hodnoty** popisuje jako úsudky toho, co je pro nás důležité. Jsou uvedeny tři základní atributy hodnot, první jsou subjektivní soudy, druhé úsudky o tom, co je pro nás důležité ve vztahu k něčemu jinému a třetí jsou hodnoty, která nám pomáhají dělat důležitá osobní rozhodnutí.³

2.2 Vymezení souvisejících pojmů

V následující podkapitole uvádím vymezení jednotlivých pojmů, které úzce souvisí s tématem hodnot a jsou s nimi také spojovány. Představeny budou pojmy hodnotová orientace, hodnocení, potřeba a etika s morálkou.

Hodnotová orientace

S hodnotami spojenými se často v literatuře setkáváme s přidruženým pojmem hodnotová orientace, která je považována za vyšší stupeň zobecnění. Kluckhohn (in Král,

³ BELL, Brad. Psychologyandsociety.com. BELL, Brad. *Psychologyandsociety.com* [online]. 2006. vyd. 2006 [cit. 2015-04-01]. Dostupné z: <http://www.psychologyandsociety.com/valuesdefinition.html>.

2011) ji vymezuje jako obecné pojetí člověka a jeho místa v přírodě, včetně postoje chování ke druhému člověku.

Hofstede (2007) vymezuje hodnotovou orientaci jako hierarchicky uspořádaný systém hodnot od nejvýznamnějších po nejméně významné ve vědomí jednotlivce a společnosti.

Říčan (2007) popisuje hodnotovou orientaci jako nejobecnější principy, určující životní styl a orientaci člověka ve světě. Uvádí, že je můžeme chápat jako nejvyšší abstrakce hodnotových postojů.

Hodnocení

Hodnocení je samo o sobě zvláštní specifické formování vztahu člověka ke společnosti. Hodnocení a hodnoty jsou neodmyslitelnou součástí běžných činností člověka, která působí a ovlivňuje nejen osobnost jedince. Uplatňuje se v nejrůznějších situacích i oborech společenského života, jako specifická reakce člověka na určitou zkušenost (Velehradský, 1978).

Každý den si v našich životech utváříme své hodnoty a hodnocení. Jsme hodnoceni svým okolím a každými hodnotami, které přijímáme od svého okolí, si utváříme další hodnoty, podle kterých jednáme a které nás ovlivňují v dalších činnostech našeho života. Hodnoty vznikají hodnocením, což znamená volit si, vybírat, nebo dávat přednost a odmítat na základě určitých kritérií a standardů (Kučerová, 1996).

Çakırpaloglu (2009) vymezuje hodnocení jako psychický proces, v němž je vztah mezi objektem a subjektem ovlivňován kvalitou a intenzitou stávající hodnoty. Pokládá hodnocení za složitý proces, zahrnující všechny složky praktického vztahu subjektu vůči objektu, který je pro něj významný.

Potřeba

Potřeba představuje odraz vnitřního stavu organismu, zejména při pocitech nedostatku či nadbytku. Každá potřeba je cíleně určená jen na určité předměty, které se vyskytují v okolí člověka. Potřeby jsou spojené s činnostmi, které probíhají v určitých podmínkách (Janoušek, 1988).

Říčan (2010) dělí potřeby na **primární fyziologické** a **primární psychologické** potřeby, instinkty a pudy. Do **fyziologických potřeb** řadí potřebu nadechnutí, vydechnutí, potřebu potravy, vody, spánku, potřebu smyslových podnětů, sexuální potřebu, vyměšování, laktaci, potřebu vyhýbání se nepříjemných podnětů jako je bolest, horko, chlad, zranění a lze najít i další. Z hlediska psychologie jsou primárním fyziologickým potřebám blízké i tzv. potřeby sekundární, které vznikají na základě návyku (alkohol, drogy a jiné). Dále uvádí primární **psychologické potřeby**, které se vyvíjejí na vrozeném základě, z části tvořené fyziologickými potřebami. Ve výčtu psychologických potřeb se Říčan opírá o Murraye, který uvádí například potřebu lásky, autonomie, potřebu ochrany a pomoci, potřebu uznání, agrese, potřebu pečovat o druhé, potřebu ovládat, potřebu intelektuálně chápat, potřebu smíchu a jiné.

Známou strukturu potřeb vymezil Maslow, který sestavil **hierarchii potřeb** podle pořadí naléhavosti a podle pořadí, ve kterém se základní lidské potřeby promítají během individuálního vývoje. Jak Maslow (2014) uvádí, potřeby jsou uspořádány dvoustraně v integrované hierarchii, to znamená, že jedna závisí na druhé. Dle jeho pojetí vyšší přirozenost člověka, závisí na nižší přirozenosti, kterou potřebuje jako základ a bez ní se zhroutí.

Ve své teorii se zabývá předpokladem, že pokud dojde k uspokojení jedné potřeby, aktivuje se potřeba jiná. Na prvním místě umístil potřeby biologické, které přináší uspokojení nezbytné k zachování lidské existence. Jsou-li biologické potřeby uspokojeny, přichází do popředí potřeba bezpečí. S touto potřebou se běžně setkáváme například u dětí, které pocítují tuto potřebu v blízkosti cizího člověka. Po uspokojení potřeby bezpečí, přichází na řadu potřeba **někam patřit, milovat a být milován**. K této potřebě Maslow uvádí, že celý život bude člověk toužit po zaujetí místa ve skupině, do níž patří, víc než po čemkoli na světě. Další v hierarchii je potřeba úcty a respektu dále potřeba estetiky, krásy a harmonie. Po nasycení těchto potřeb v hierarchii nacházíme potřebu seberealizace a nejvýše v hierarchii je podle

Maslowa potřeba transcendence neboli přesahu, hlubokého prožití toho, že člověk je součástí lidstva, přírody, země a celého vesmíru (Říčan 2010).

Postoj

Pro upřesnění uvádím také rozdíl mezi postojem a hodnotou protože tyto dva pojmy bývají velmi často zaměňovány.

Klasickou definici postoje podal například Allport (1935, in Nakonečný, 2013, s. 324):
„Postoj je mentální a nervový vztah pohotovosti, organizovaný zkušeností a vyvíjející direktivní nebo dynamický vliv na odpovědi individua vůči všem objektům a situacím, s nimiž je v relaci.“

Dle Zacharové a Šimíčkové-Čížkové (2011), postoj představuje určitou pohotovost reagovat nějakým způsobem na motivačně významný podnět. Postoje regulují lidské chování a disponují jedince k určitému způsobu jednání. Uvádí také, že každý člověk má svůj individuální seznam postojů, které jsou určitým způsobem uspořádány.

Podle Říčana (2010), jsou postoje hodnotící vztahy, jejichž podstatnou složkou jsou například emoce. Nejobecnější postoje, kterými určujeme celý životní styl a orientaci ve světě, nazýváme hodnoty, hodnotová orientace nebo lidově žebříček hodnot.

Etika - morálka

Jak uvádí Cakirpaloglu (2009) etika hodnotí činnosti člověka kritériem dobra a zla, zároveň nalézá společné a obecné principy, z nichž morálka pramení. Morálka se zaměřuje především na konkrétní požadavky a pravidla. Je důležité rozlišovat **filozofii morálky**, jejichž zájmem jsou specifické aspekty mravnosti, **sociologii morálky**, která popisuje faktické hodnocení druhých, nebo **psychologii morálky**, která vysvětluje proces vzniku hodnocení z hlediska duševní dispozice, tendence, funkce a jejich propojení.

Morálka je definována také jako duševní stav, který může kolísat od malomyslnosti k přílišné sebedůvěře (Sillamy, 2001). Podstatu mravnosti jak uvádí Cakirpaloglu (2009) můžeme také definovat jako určitý postoj člověka spočívajícího na rozhodnutí vůči mravnímu zákonu. Na mravním procesu se podílí celá osobnost. Mravním zákonem je myšlena morální norma či princip, kterým je označena kategorie mravního dobra. Mravní jednání je

regulováno mravním zákonem, tedy systémem norem příkazujících dobro v podobě být a zakazuje špatnost, v podstatě tedy to, co být nemá.

2.3 Klasifikace hodnot

V následující kapitole vymezují klasifikaci hodnot. Uvádím vymezení dle jednotlivých autorů a jejich stručný popis. Vzhledem k tomu, že hodnoty můžeme dělit na základě mnoha kritérií, setkáváme se v literatuře s velkým množstvím jednotlivých klasifikací hodnot. V textu budou představeny klasifikace dle Sprangera, Rokeacha, Rogerse, dále poměrně známá klasifikace hodnot z pohledu logoterapie, tj. z pohledu naplnění smyslu života dle Frankla, a z českých autorů pak koncepci Kučerové.

Klasifikace hodnot dle E. Sprangera

Koncepce Sprangera patří dle Smékala (2002) k těm nejznámějším. Spranger předpokládá šest typů poznání světa, tvořící tzv. základní životní formy, které představují v jeho pojetí duchovní principy, rozlišující u lidí přístup ke světu. Jedná se o: pravdu, krásu, užitek, lásku k lidem, moc, boha a moudrost. Spranger popsal v této souvislosti šest typů lidí podle toho, který princip upřednostňují.

Teoretický **člověk** usiluje o poznání pravdy, podstatu zákonitostí, světa a vztahů mezi lidmi. Spranger zdůrazňuje, že nemusí jít zrovna o vědce, ale takový teoretický typ může být například opravář, účetní, lékař v podstatě každý, pro koho je v životě nejdůležitější poznání toho co se děje, jak a proč. Sám Spranger se řadil mezi tento typ lidí (Říčan, 2010).

Dalším typem člověka je **estetický člověk**. Jak už nám samotný název napovídá, tento typ člověka hledá ve světě estetický dojem, zážitek a příležitost k sebevyjádření. Žije ve světě barev, zvuků a rytmů. Pokud svůj život pokládá za harmonický je spokojený, pokud ho však vnímá disharmonicky, cítí se nesvůj a trpí (Smékal, 2002).

Následuje **člověk ekonomický**. Ekonomického člověka Spranger charakterizoval jako osobnost, která ve svém životě hledá zisk a užitek. Měří všechno užitečností a praktičností. Podle něj je to člověk egocentrický, který myslí jen na své blaho a blaho své rodiny. Hodnotou pro ekonomického člověka je jen to, co je prospěšné jemu (Smékal, 2002).

Sociální **člověk** dle Sprangera (in Říčan, 2010) žije pro druhého, usiluje o lásku. Je to nesobecký člověk, který vnímá lásku jako jedinou správnou formu lidského vztahu. Cakirpaloglu (2009) tento typ člověka označuje jako osobu, která neuznává teoretické, ekonomické ani estetické motivy jednání a politickou moc přirovnává k sobecké a extrémní manipulaci s lidmi.

Dále lze zmínit typ člověka mocenského neboli **politického**. Podle Sprangera se tento typ člověka podřizuje vyšším principům, v jednání duchu vyšších zásad. Tento typ osobnosti vyhledává možnost ovládat druhé a nejvýše ze všeho hodnotí moc (Smékal, 2002).

Posledním typem člověka je typ **náboženský**. Tento typ člověka jak uvádí Spranger (in Říčan, 2010) usiluje o hledání smyslu života, který vnímá nejvyšší hodnotu v jednotě. Hledá mystickou zkušenost a je zaměřen na absolutní hodnoty.

Klasifikace dle M. Rokeacha

Koncept Rokeacha je podrobněji popsán v kapitole 1.7. Níže uvádím pouze stručný popis této klasifikace.

Nejnámější je Rokeachovo dělení na instrumentální a terminální hodnoty, které definuje jako: „*stabilní přesvědčení, že zvolené chování či existence je sociálně přijatelnější než opačné chování či existence*“ (Rokeach in Cakirpaloglu, 2009).

Instrumentální hodnoty jsou takové, které užíváme k dosažení něčeho, co je pro nás důležité. Souvisí se způsoby chování, které umožňují dosažení určitých cílů. Instrumentální hodnoty napomáhají k realizaci zvoleného stavu existence, nebo k získání cílové, terminální hodnoty. Vztahují se především na morálku a vhodnost.

Terminální hodnoty určují aktuální i budoucí cíle jedince. Jedná se o obecné cíle a ideály, o které usilujeme a které tvoří základ pro stanovení individuálních cílů. Definují konečný stav, tedy to, o co má smysl usilovat (Cakirpaloglu, 2009).

Vztahy mezi instrumentálními i terminálními hodnotami jsou dynamické, přičemž dochází k transformaci instrumentální hodnoty v hodnotu terminální, tedy cílovou. Tento psychologický proces nazval Allport (in Cakirpaloglu, 2009) **funkční autonomii motivu**.

Jako příklad uvádí dosažení prestižní profese (terminální hodnota) prostřednictvím vzdělání (instrumentální hodnota).

Klasifikace dle C. R. Rogerse

Jak uvádí Cakirpaloglu (2009) Rogersův systém hodno je založený na fenomenologické analýze vnitřních prožitků. Rogers usiluje o to, aby poznatky získané z terapeutického procesu a následné změny osobnosti získaly možnost využití v oblasti lidských hodnot.

Při formulování vlastního axiologického systému vycházel z tvrzení, že životním cílem každého jedince je jeho individuální růst. Ať už se jedná o jedince zdravého či narušeného. Dle Rogerse se jedná o univerzální lidský cíl, kterého si každý jedinec přeje dosáhnout. Růst osobnosti probíhá zároveň s budováním individuálního žebříčku hodnot. Oba dva procesy se prolínají a navzájem ovlivňují. Rogers se domnívá, že hodnotový vývoj osobnosti úzce souvisí s integrací prožitků uvědomělých i přijatých, ke kterým směřují individuální záměry a cíle (Rogers in Cakirpaloglu, 2009).

Během dlouholeté klinické praxe Rogers vymezil základní předpoklady, které podle něj podněcují a udržují proces seberealizace, včetně budování systému hodnot. Tyto podmínky shrnul do čtrnácti principů seberealizace. Jedním z principů je například tvrzení: „*Ničeho nedosáhnu, pokud se budu chovat jako někdo, kým v podstatě nejsem.*“ (Cakirpaloglu, 2004, s. 215)

Rogers (in Dobrovolská, 1981) vymezil tři skupiny hodnot:

Fyziologicky operativní – vrozené, fyziologické aspekty, které mají původ v tzv. „fyziologické moudrosti těla“. Rozhodující je zde pocit libosti a nelibosti.

Sociálně uznávané – vynucené bez ohledu na osobní potřeby, osvojené tedy pod hrozbou různých sankcí, trestů popř. odměn.

Obecně univerzální (nadosobní) – představují návrat k individuálnímu hodnocení, v souvislosti se subjektivní žádoucností v návaznosti na určité faktory sociální zkušenosti.

Klasifikace dle V. Frankla

Frankl (1996) uvádí, že je nezbytné ukázat bohatství světa hodnot v jeho celé plnosti. Rozdělil hodnoty do tří skupin a to na hodnoty **tvůrčí, zážitkové a postojové**.

Tvůrčí hodnoty představují snahu něco dělat, tvořit a umět. Podstatou těchto hodnot je, že zaujímáme vlastní aktivitu při tvoření, které nás obohacuje. Jak u této hodnoty Frankl (1996) uvádí, je důležité, aby člověk plnil okruh svých úkolů, pracoval a aby místo, na které byl postaven, skutečně zastával.

Kromě hodnot které lze uskutečnit tvůrčí činností, vymezil Frankl (1996) hodnoty, které se uskutečňují v prožívání. Jsou to tzv. hodnoty **zážitkové**. Ty se nemusí týkat jen lidí, ale také věcí. Jsou realizovány v přijímání světa, mohou se upírat například ke kráse umění nebo přírody. Tyto hodnoty dle Frankla (1996) naplňují smysl lidského života a neměli by se podceňovat. Uvádí příklad muzikálního člověka sedícího v koncertním sále, kterému kolem jeho uší šumí nejpůsobivější takty zamilované symfonie, který vnímá jenom ono mrazení. Uvádí, že kdybychom se takového člověka zeptali, zdali má jeho život smysl, odpověděl by, že stálo za to žít jen pro tento strhující zážitek. Jediný okamžik, dle Frankla (1996) může dát smysl celému životu.

Třetí skupina hodnot, kterou Frankl (1996) vymezil, nazval hodnotami **postojovými**, které spočívají v nalezení určitého smyslu. Realizovat tyto hodnoty má člověk šanci tehdy, kdykoli je postaven vůči výzvám osudu. Jde o postoje jako statečnost v utrpení nebo důstojnost. Frankl (1996) uvádí, že lidská existence nemůže být nikdy bezesmyslná, dokud člověk dýchá a je při vědomí, nese odpovědnost vůči hodnotám, i kdyby to byly pouze hodnoty postoje. Postojové hodnoty je možné realizovat vždy. Jako příklad uvádí nemocného člověka, který zaujal svůj postoj tím, že svou nemoc nesl statečně.

Každý den, hodinu od hodiny se v životě mění postoj hodnot. V jednu chvíli od nás život vyžaduje realizaci tvůrčích hodnot, jindy hodnot zážitkových a hodnot postojových (Frankl, 1996).

Následující a zároveň poslední klasifikaci uvádím dle Kučerové (1996), která dělí hodnoty na přírodní, civilizační a duchovní.

Klasifikace hodnot dle S. Kučerové

Kučerová (1996) dělí hodnoty podle dimenzí, ve kterých, člověk vidí a prožívá svůj svět.

Přírodní hodnoty

Do hodnot přírodních, Kučerová řadí hodnoty sociální a vitální.

- a) **Hodnoty vitální** neboli životní, odpovídají přírodním potřebám a potřebám životní existence. Tyto hodnoty nám dávají tendence udržet a prosadit se ale také uchovat a rozvíjet život organismu, jedince i druhu. Kučerová (1996), sem řadí přírodní podmínky zdraví, zdatnosti, svěžesti, tělesného blaha i uspokojování smyslů. Hodnoty vitální vnímá jako ty, které jsou pocíťovány nejintenzivněji.
- b) **Hodnoty sociální** vyplývají ze vztahu člověka k druhým lidem ale také k sobě samému. Člověk má potřebu asociace, družnosti, vzájemnosti, touží po citové odezvě a chce milovat a být milován.

Kromě hodnot přírodních Kučerová (1996) vymezila hodnoty civilizační a duchovní.

Civilizační hodnoty vnímá jako podmínky a výsledky společenské organizace, od rodin, rodů, národů k státu a právnímu zřízení, dále jako podmínky a výsledky komunikace kam řadí písmo, řeč a prostředky pro šíření komunikace. Jako výsledek a podmínky civilizačních hodnot také vnímá výrobu a různé stupně techniky a ekonomie a společenské akumulované poznání, do níž zařazuje vědu a kolektivní zkušenost. Jak Kučerová uvádí, civilizační hodnoty zbavují člověka určité závislosti na přírodním prostředí, které mu přinášejí užitek a komfort vytvářející materiální kulturu

Duchovní hodnoty vnímá jako určitou sféru hodnot, která se ve společnosti objevuje v širším slova smyslu jak kultura, v užším jako lidská osobnost která utváří potřebu najít podstatu a smysl, pravdu, dobro, krásu a svobodnou, uvědomělou lidskost. Duchovní hodnoty jsou tvořeny okruhy, do kterých Kučerová řadí sebeuvědomění, sebevyjádření, úsilí postihnout smysl, plnost života, intelektuální rozvoj, citové bohatství, tvorbu, vzdělanost a potřebu uvědomělého řádu života vůbec. Duchovní hodnoty nazývá také hodnotami ideálními (Kučerová, 1996).

2.5 Funkce hodnot

V další podkapitole bude pozornost věnována vymezení funkcí hodnot.

Podstatu funkcí hodnot vymezuje Cakirpaloglu (2009, s. 322) následovně: „*Hodnoty představují vytoužené, hlavně uvědomělé tendence konstituující bio-psycho-socio-duchovní podstatu lidského bytí.*“

Funkcemi hodnot se zabýval i Rokeach (in Prudký, 2009), který chápe hodnoty například jako standardy a určité motivy při řešení konfliktů a rozhodování.

Cakirpaloglu (2009) uvádí funkce hodnot podle McGuira (1969), který hodnoty vymezuje do dvou behaviorálních celků a rozděluje funkce na individuální a sociální.

Mezi **individuální** funkce patří adaptace člověka na fyzické a sociální podmínky. Tato funkce odpovídá hodnotám, které si člověk v průběhu života osvojuje na základě získaných zkušeností, nebo je akceptuje v průběhu socializace. Patří sem standardizované postupy nebo vzorce ekonomického chování, kterými člověk řeší určité situace a životní konflikty. Druhou individuální funkcí je překonávání vlastní existence. Ta odpovídá hodnotám, na kterých si člověk může vytvořit smysl života, prostřednictvím duchovních hodnot a naplnit vlastní bytí. Patří sem seberegulace, sebehodnocení, zapojení co největší žádoucnosti.

Sociální význam hodnot Cakirpaloglu (2009) analyzuje prostřednictvím dvou skupin funkcí. Patří sem funkce sociální integrace, která souvisí s funkcí udržení skupiny a celé společnosti jako celku. Jedná se o jevy skupinové dynamiky jako je sociální koheze, stabilita, efektivita a podobné jevy. Dále existuje funkce sociální racionalizace, která je velmi důležitá v dynamice společnosti, sloužící k ospravedlňování společenských zájmů. Dochází k přeměně zájmů různých vrstev a jiných složek společnosti v hodnotový obsah, který je přijatelný pro co největší počet osob žijících v jedné společnosti. Tak vznikají společenské hodnoty. Obě tyto funkce se navzájem doplňují, prolínají a ovlivňují.

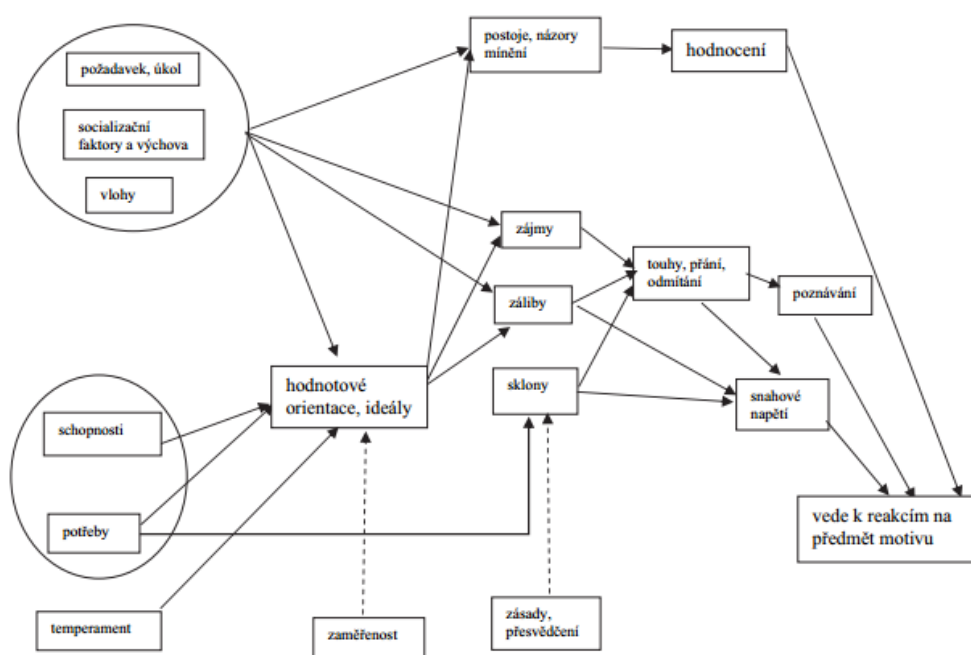
Dle Prudkého (2004) hodnoty ve společnosti fungují v rámci mnoha dimenzí a nabízí přehled těch, které považuje v souvislosti se zkoumáním hodnot jako zásadní. Hodnoty podle jeho vymezení mohou fungovat různě, níže uvádím a popisuji některé z nich.

Stavební kameny kultury: Kultura je v rámci lidské existence vždy přítomná, kultura je tzv. historickým produktem, který je předáván z generace na generaci, kultura je získávána sociálním učením která se prezentuje symboly, abstrakcemi chování a produkty chování. Vztah k hodnotám je dán z rozdílného hlediska, kultura je poznávána jako určitá konfigurace přijatých a uznávaných hodnot. Postavení ke vztahu mezi hodnotami a kulturou je vnímáno určitými koncepty různě. Hofstede (2001) staví hodnoty a kulturu vedle sebe. Podle něj se vzájemně propojují do tzv. mentálních programů, které nazývá “software lidské mysli“.

Součást utváření obsahu sociálních fenoménů a vztahů: Hodnoty a normy jsou obsahovým základem sociálního i osobnostního systému. Hodnoty a normy mají stěžejní význam pro určování obsahu chování, interakce, komunikace i sociopreferenčních vztahů. Bez rozpoznání přijatých a sdílených hodnot nelze porozumět obsahu sociálních aktivit jednotlivců ani skupin a společností (Prudký a kol., 2004).

Zdroj motivace chování: Fungováním hodnot jako zdroj motivace a chování se zabýval Smékal (2007) který dvě důležité roviny stručně vyjádřil schématem, který nazval „Logogram struktury motivace“. Zaznamenává v něm bohatost motivační struktury a její provazování včetně usazení hodnoty. Poukazuje na podstatu funkce hodnot ve struktuře vlivů na chování.

Obr. č. 1 - Logogram struktury motivace (Prudký, 2007, s. 15).



2.6 Koncepty hodnot

Poslední podkapitola pojednává o konceptech hodnot. V této části popisují nejvýznamnější teoretické koncepty a to na jakém principu fungují. Protože ve své výzkumné části pracuji s konceptem M. Rokeachem, považuji za důležité vymežit především jeho koncept. Dále bude uveden koncept S. H. Schwartz, který z Rokeachova konceptu vychází a stručně budou představeny i koncepce R. Ingleharta, G. Hofstedeho a L. Prudkého.

Koncept M. Rokeache

Hodnotová škála dle Rokeache je jednou z nejpoužívanějších psychologických metod měřících hodnoty. Přestože je s výzkumem hodnot spjato mnoho významných jmen jako Kluckhohn, Allport, Scott, Williams, Smith a další, je Rokeach považován za průkopníka, díky němuž se výrazně posunulo chápání hodnot a základů jeho koncepce využívají mnozí odborníci i v současnosti (Mayton, Ball-Rokeach and Loges, 1994).

Rokeach (Mayton, Ball-Rokeach and Loges, 1994) se hodnotám věnoval až do své smrti a v průběhu téměř celého svého života pracoval na vytvoření systému hodnot. Jeho počáteční úkolem bylo vytvořit koncepci definice a diagnostický nástroj na měření hodnot, který by mohl být použitý obecně v oblasti výzkumu. Dále vyslovil základní předpoklady o původu funkcí a fenomenologické povaze hodnot. V roce 1984 postavil hodnoty do středu osobnosti jedince. Argumentoval myšlenkou, že hodnoty jsou univerzální, transsituační a hierarchicky uspořádány na základě důležitosti. Četné studie využívali experimentální průzkum a obsah analytické metody, které prováděl Rokeach a jeho kolegové. Rokeach Value Survey se stal hlavním nástrojem pro měření v akademických výzkumech.

Dle Rokeacha (1973, in Prudký 2009) hodnoty představují rozsáhlou tendenci preferování určitých věcí před ostatními. Jsou v těsném spojení se zájmy, potřebami a cíli naplňující určité preferenční volby. Rokeach vymezuje tři základní složky hodnot, které se navzájem prolínají. První je složka **kognitivní**, **afektivní** a **behaviorální**. Do složky **kognitivní** řadí hodnoty, které ovlivňují, k jakým cílům člověk směřuje a o čem usiluje. **Afektivní** složka obsahuje hodnoty určující citový vztah k objektům, například souhlasný či nesouhlasný a **behaviorální** složka zahrnuje hodnoty jako motiv nebo zdroj intencionality. Hodnoty chápe jako standardy, obecné projekty při řešení konfliktů a rozhodování, motivy,

podklady pro komunikaci, zdroje sebeobrany a jiné. Dle jeho teorie jsou hodnoty hybnou silou lidského jednání.

Rokeach vymezil rozdělení hodnot na hodnoty **cílové** a **instrumentální**. Cílové hodnoty definují konečný stav, instrumentální hodnoty slouží jako prostředky pro jejich dosažení. Hodnotový systém je tvořený organizací hodnot podle důležitosti, respektive priority, kterou daný jedinec upřednostňuje. Rokeach formuloval přístup k měření hodnotových struktur metodou nazývanou také „value survey“ která je sestavená z třicetišesti hodnot rozdělených do dvou částí na hodnoty instrumentální a terminální. Tyto hodnoty jsou abecedně seřazené a respondenti je posuzují podle toho, jakou mají jednotlivé hodnoty v jejich životě důležitost. Zjištěné poznatky slouží jak k vyhodnocení žebříčků hodnot, tak k charakteristikám odlišností či shod v jednotlivých preferencích. Vypovídají o míře proměnlivosti jednotlivých struktur v oblasti sociální existence atd. (Prudký, 2009).

Rokeachova (in Řehan, Cakirpaloglu, 2000) metoda je velmi rozšířená a oblíbená, seznam hodnot byl vytvořen na základě předpokladu, že všichni lidé mají stejné hodnoty, jen je mají zastoupené v jiné míře. Tato metoda je má kladné hodnocení zejména z důvodu ekonomičnosti a lehké srozumitelnosti pro respondenty.⁴

Jak už jsem v úvodu podkapitoly zmínila, dále představuji koncept Schwartze, který z Rokeachova konceptu vychází.

Koncept S.H. Schwartze

V současné době, jak uvádí Řeháková (2005), je Schwartzova metoda nejvyužívanějším prostředkem k měření hodnotové orientace, která má ambice být úplná a univerzální. Metoda je hojně používána a respektována především sociálními psychology, kteří studují rozdíly mezi hodnotovými orientacemi různých kultur. Autor této metody S. H. Schwartz si byl od počátku vědom, že koncept hodnot spojuje odlišné zájmy všech vědců, ať už jsou to psychologové, sociologové nebo antropologové, kteří se zabývají lidským chováním. Projekt byl od samého počátku zaměřen na problematiku hodnotových priorit mezikulturních a mezinárodních rozdílů. Účelem bylo zjistit, zda existuje univerzální struktura hodnot, která by byla společná pro celé lidstvo a zda by tyto hodnoty měly stejný nebo podobný smysl pro všechny.

⁴ Popis Rokeachova dotazníku a jeho náhled je k dispozici ve výzkumné části této bakalářské práce.

Schwartz (1987) vytvořil definici hodnot, která zahrnuje pět formálních vlastností hodnot, které později doplnil o další, šestou.

1. Hodnoty jsou přesvědčení, která jsou neoddělitelně spjata nikoliv s objektivními fakty, ale spíše s emocemi, které vzbuzují.
2. Hodnoty se vztahují k žádoucím cílům, které motivují jednání.
3. Hodnoty přesahují konkrétní činy a situace značnou měrou abstrakce. Tato abstraktnost odlišuje hodnoty od užších pojetí jako normy a postoje, které bývají obvykle vztaženy k určitým akcím, objektům či situacím.
4. Hodnoty slouží jako standardy či kritéria, které provází výběr nebo hodnocení akcí, politiky, lidí a událostí. Lidé rozhodují, co je dobré či špatné, oprávněné či neoprávněné, co stojí za to udělat a čemu se raději vyhnout na základě možného porovnání se svými uznávanými hodnotami. Vliv hodnot na každodenní rozhodnutí je zřídka vědomý. Hodnoty vstupují do vědomí, až při procesu rozhodování.
5. Hodnoty jsou seřazeny podle důležitosti ve vzájemném vztahu. Lidské hodnoty tvoří uspořádaný systém hodnotových priorit, které charakterizují člověka jako jednotlivce. Tento hierarchický rys odlišuje hodnoty od norem a postojů.
6. Relativní význam hodnot řídí jednání. Každý postoj, názor nebo chování má dopad na více než jednu hodnotu. Kompromis mezi příslušnými hodnotami je to, co řídí postoje a chování.

Schwartz a Bilsky (1987, in Řeháková 2005, s. 108) odvodili novou typologii hodnot na základě úvahy tří univerzálních požadavků lidské existence.

„Potřeba jedince jako biologického organismu.

Nezbytnost koordinované sociální interakce.

Potřeby směřující k přežití a zabezpečení zájmů skupiny.“

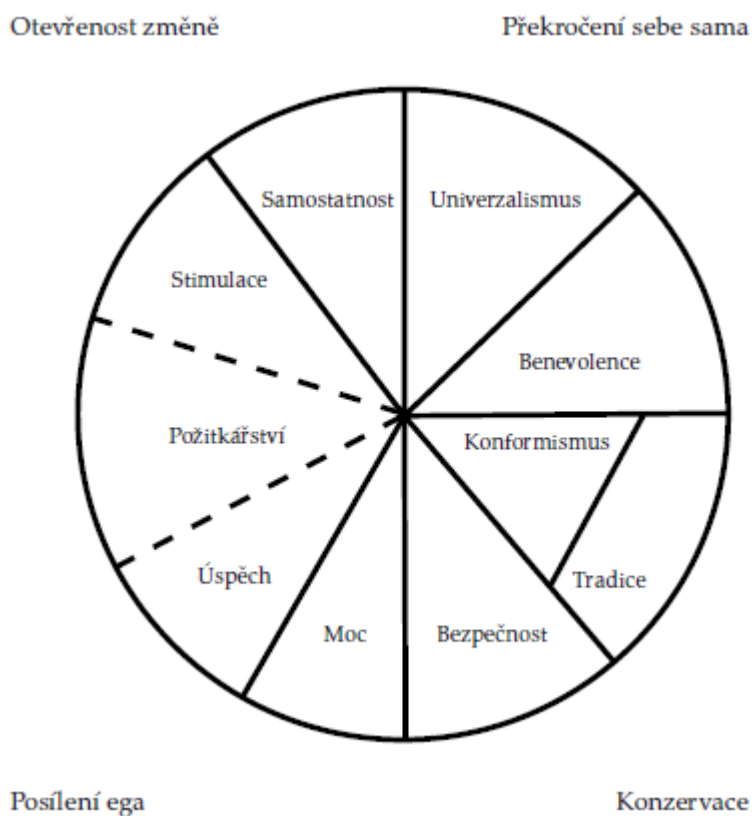
Výsledkem této klasifikace je **osm motivačních typů a hodnot**, které zní následovně (Schwartz in Řeháková, 2005):

1. pro-sociální (prosocial),
2. restriktivní konformismus (restrictive conformity),
3. požitek (enjoyment),
4. úspěch (achievement),

- 5. zralost (maturity),
- 6. samostatnost (self-direction),
- 7. bezpečnost (security),
- 8. moc (power).

Po empirickém ověřování, které bylo realizováno v sedmi kulturně odlišných zemích, byly vyvozeny důsledky pro další formulování hodnot. Byla navržena modifikace Schwartzovy koncepce a původních osm typů se rozrostlo na jedenáct. Na rozdíl od Rokeache, jehož koncepce je hierarchická, Schwartzova koncepce je kruhová (viz obrázek níže).

Obr. č. 2 - Teoretický model vztahů hodnot podle S. H. Schwartze (Řeháková, 2005, s. 112).



Schwartz se shoduje na stejných východiscích jako Inglehart (viz dále), přičemž spojuje výzkum hodnot s možností nalezení spojujícího tématu v sociálních vědách. Považuje hodnoty za jeden ze základních stavebních kamenů porozumění společnosti (Prudký a kol., 2009).

Dále uvádím stručný přehled konceptu dle Ingleharta, Hofstedeta a Prudkého.

Koncept R. Ingleharta

Jak uvádí Prudký (2009), v současné době je tento koncept nejcitovanější, často užívaný, ale zároveň i nejkritizovanější koncept struktury hodnot. Stojí na podobných východiscích jako koncepce Rokeache, přičemž na rozdíl od Rokeache staví především na základě Maslowova konceptu potřeb. Inglehart dělí hodnoty do dvou skupin: materialistické a postmaterialistické.

Mezi **materialistické** hodnoty řadí například hodnoty zabezpečení, bezpečí, jistoty, řádu, stabilní ekonomiky, boj proti kriminalitě a zajištění základních hmotných životních potřeb

Posmaterialistické hodnoty Inglehart (in Prudký, 2009) vymezuje jako socializační a seberealizační potřeby, svobodu projevu, participaci na řízení v zaměstnání a podílení se na moci.

Jak uvádí Rabušic (2000), „materialistické hodnoty“, jak je Inglehart nazývá, postupně začaly být nahrazovány hodnotami „postmaterialistickými“. Cílovými hodnotami se staly možnosti svobodné seberealizace, účasti na politických rozhodnutích, účasti na správě věcí a kvalita života v kvalitním životním prostředí.

Mezi nejčastější námitky vůči Inglehartově konceptu patří přílišná jednoduchost údajů používaných pro charakteristiku celých kultur a civilizací. Výsledky tohoto konceptu také občas přinášejí obtížně vysvětlitelné poznatky (Prudký a kol., 2009).

Rabušic (2000) poukazuje na další námitky některých oponentů, kteří se domnívají, že Inglehartova baterie měří spíše žádoucí sociální klima než skutečné osobní postoje.

Koncept G. Hofstedeho

Výsledkem dlouholeté práce Hofstedeho a jeho syna se stal výzkum založený na pěti bipolárních dimenzích národních kultur, prostřednictvím kterých lze národní kultury vzájemně odlišovat. Tzv. póly jednotlivých dimenzí jsou charakterizovány základními tendencemi nebo kulturními hodnotami vyjadřující způsob přístupu k řešení otázek lidské aktivity. Každou národní kulturu Hofstede (2007) charakterizuje pět skóry, přičemž každý

skór vyjadřuje určitou pozici národa, ze kterého lze odvodit příklon k jednomu nebo druhému pólu hodnot. Pozice národní kultury v rámci pěti dimenzí ukazuje výsledek, který byl naměřený v rámci celé společnosti, nikoli výsledky jednotlivců (Hofstede, Hofstede, 2007).

Hodnoty, jak uvádí Prudký (2009), mají podle Hofstedeho pól plusový a minusový. Týkají se polarity mezi dobrem a zlem, bezpečím a nebezpečím, špínou a čistotou, krásou a ohavností, morálním a nemorálním atd. Podstatný rozdíl příkládá rozdělení hodnot podle toho, co si lidé zrovna přejí tzv. chtěné, a podle toho, co si myslí, že by si měli přát tzv. vyžadované. Hofstede na rozdíl od jiných přístupů, ve výzkumu hodnot, příkládá velký význam metodice sběru dat.

Z českých sociologů zabývajících se výzkumu hodnot uvádím koncept dle Prudkého, který pouze stručně popisují.

Koncept L.Prudkého

Jedná se o první český koncept sociologického výzkumu hodnot. Metodika Prudkého funguje na principu několika kroků, z nichž jedním je koncipování struktury hodnot, kde pojmenovává základní pojmy, jako jsou hodnotová orientace, preference, hodnotový rámec a normy chování. Dále se zaměřuje na sociální, demografické a ekonomické vlivy a druhá výzkumná část je založena na zpracování hlavních i doplňkových údajů (Prudký a kol., 2009).

II PRAKTICKÁ ČÁST

3 Výzkumný cíl a výzkumné otázky

Hodnoty hrají v našich životech velmi důležitou roli a to nejen u intaktní společnosti, ale i ve společnosti osob s postižením. Nezáleží na tom, jestli jsme zdravotně postižení nebo ne, ale určitý druh postižení může ovlivnit preferenci hodnot. To, co je důležité pro nás intaktní společnost, nemusí být důležité pro osoby s postižením a naopak. Každý člověk je jiný a preferuje jiné hodnoty a to je to, co nás odlišuje od ostatních.

Ve druhé části této bakalářské práce se budu zabývat tím, zda sluchové postižení ovlivňuje výběr a preferenci životních hodnot. Hlavním cílem bakalářské práce je **analýza životních hodnot osob se sluchovým postižením a intaktní společnosti**.

Z výše uvedeného hlavního cíle vyplývají následující dílčí cíle:

- analýza hodnot u osob se sluchovým postižením,
- analýza hodnot u intaktní společnosti,
- analýza vzájemných rozdílů.

3.1 Výzkumné otázky

Nyní budou představeny konkrétní výzkumné otázky, které vychází z výše stanovených výzkumných cílů.

- **Výzkumná otázka č. 1:** Jaká je hodnotová preference prvních šesti hodnot u osob se sluchovým postižením?
- **Výzkumná otázka č. 2:** Jaká je hodnotová preference prvních šesti hodnot u intaktních osob?
- **Výzkumná otázka č. 3:** Jaké jsou poslední tři nejméně preferované hodnoty u osob se sluchovým postižením?
- **Výzkumná otázka č. 4:** Jaké jsou poslední tři nejméně preferované hodnoty u intaktních osob?

4 Výzkumný soubor

Výzkumný soubor je tvořen pěti osobami se sluchovým postižením, z toho čtyřmi muži a jednou ženou ve věku od 30 do 63 let (viz tab. 1). Součástí výzkumného souboru je kontrolní skupina intaktních osob, která byla vyrovnána podle demografických charakteristik. Respondenti byli osloveni pomocí sociální pracovnice pracující v oblastní Unii neslyšících. Kontrolní skupina intaktních osob byla vybrána z řad příbuzných a přátel z mého okolí. V následující tabulce (tab. 1) podávám přehled o charakteristice souboru tvořený osobami se sluchovým postižením.⁵ Součástí dotazníku hodnot je informovaný souhlas a demografické údaje, které jsou součástí přílohy č. 1 a 2.

Tab. 1 Tabulka shrnující údaje respondentů se sluchovým postižením

Pohlaví	Věk	Profesní zařazení	Dosažené vzdělání	Rodinný stav	Druh sluchové vady
Muž	30	zaměstnaný	SŠ s maturitou	svobodný	neslyšící
Muž	33	zaměstnaný	VŠ	svobodný	neslyšící
Muž	44	zaměstnaný	SŠ bez maturity	svobodný	lehká vada - naslouchadlo
Muž	63	důchodce	ZŠ	vdovec	neslyšící
Žena	42	zaměstnaná	SŠ bez maturity	v partnerství	nejasná ⁶

4.1 Průběh sběru dat

Data byla shromážděna v roce 2015, v měsíci březen. Výzkumu se zúčastnilo celkem 10 osob z Olomouckého kraje. Zkoumaný soubor je tvořen pěti osobami se sluchovým postižením z oblastní Unie neslyšících v Olomouci a kontrolní skupinu tvoří pět intaktních osob. Oblastní Unie neslyšících poskytuje osobám se sluchovým postižením sociální služby. Zejména základní i odborné poradenství, tlumočnické služby, sociální rehabilitaci,

⁵ Z hlediska obtížnosti vyrovnat věkovou kategorii, je věková tolerance 1 roku.

⁶ Druh sluchové vady je u respondentky uveden nejasný z důvodu odpovědi respondentky: nevim.

telefonickou krizovou pomoc a poradenství včetně prodeje kompenzačních pomůcek. Osoby se sluchovým postižením unii pravidelně navštěvují v rámci různých besed, akcí, atd.⁷

Respondentům byly přidělené dotazníky v tištěné podobě. Byli poučeni, že je dotazník anonymní a slouží k účelům zpracování dat bakalářské práce. Každému z respondentů byl vysvětlen postup vyplnění dotazníku. Vzhledem k tomu, že nejsem dostatečně kompetentní v komunikaci ve znakovém jazyce, byla mi nápomocná sociální pracovnice, kterou respondenti dobře znají a pojmy, které neznali nebo jim neporozuměli, jim ochotně znakovou řečí vysvětlila. Doba pro vyplnění byla individuální a nebyla nijak časově omezena (průměrná délka vyplnění dotazníku trvala cca půl hodiny). Díky vstřícnému přístupu sociální pracovnice i samotných respondentů bylo možné tento výzkum realizovat.

⁷ Oblastní unie neslyšících Olomouc. *Oblastní unie neslyšících olomouc* [online]. [cit. 2015-04-01]. Dostupné z: <http://www.ounol.cz/index.php/napi-topmenu-18>

5 Výzkumná metoda

Pro tuto práci byla zvolena dotazníková metoda. Jak uvádí Svoboda (2009), dotazníky jsou nejčtenějším psychodiagnostickým nástrojem, který je založený na subjektivní výpovědi vyšetřované osoby o jejich citech, vlastnostech, postojích, názorech, zájmech atd. Dotazníkové konstrukce vychází z principu introspekce, neboť probandovy odpovědi závisí na jeho vnitřních poznatcích.

Dle Svobody (2009), je **výhodou** dotazníků snadná a rychlá administrace, včetně způsobu vyhodnocování. V krátkém úseku je možné získat velké množství informací od mnoha osob. Jejich zpracování je většinou neproblematické a dovoluje možnost kvantifikace výsledků. Dotazníky slouží k získávání takových informací, které bychom se jinak těžko dovídali. **Nevýhodou** dotazníků je jejich diagnostická hodnota, která závisí na úrovni schopnosti introspekce. Tedy na tom, jak moc je osoba schopná sama sebe adekvátně ohodnotit. Další nevýhodou je míra schopnosti probanda sdělit informace o sobě v písemné formě. Zkoumaná osoba není dost často sebekritická a schází jí určitý nadhled, aby o sobě dokázala objektivně vypovídat. Překážkou může být také nedostatek osobního kontaktu mezi respondentem a examinátorem. Asi nejpodstatnější výhradou vůči dotazníkům je možnost záměrného zkreslení výpovědi. K výzkumu hodnot byl použit Rokeachův test hierarchie hodnot.

Rokeachův test hierarchie hodnot

Rokeachův test pochází z roku 1973, obsahuje 36 hodnot, rozdělených do dvou souborů, kdy každý soubor obsahuje osmnáct položek. V první části jsou tzv. **hodnoty cílové**, které představují konečný stav existence. Kromě názvu hodnot, je vždy v závorce uveden stručný popis. Druhý soubor obsahuje tzv. **hodnoty instrumentální**, které představují určitý žádaný způsob chování. Úkolem vyšetřované osoby je seřadit jednotlivé hodnoty v pořadí důležitosti od 1 do 18. Zatím nejsou k dispozici žádné standardizační údaje. Test je u nás používán zejména k výzkumným účelům a pro potřeby individuální diagnostiky (Svoboda, 2009).

Respondenti měli za úkol seřadit ve sloupci instrumentálních i cílových hodnot od škály 1-18 podle důležitosti, kterou jednotlivým hodnotám přisuzují. Číslo 1 tedy bylo přiřazeno hodnotě s nejvyšším významem, číslo 18 naopak s nejmenším významem.

Seznam instrumentálních hodnot: ambiciózní, velkomyslný, schopný, veselý, pořádný, odvážný, odpouštějící, užitečný, čestný, tvořivý, nezávislý, inteligentní, logický, citový, poslušný, zdvořilý, odpovědný, kontrolující se.

Seznam cílových hodnot: pohodlný život, vzrušující život, smysl pro užitečnost, svět míru, svět krásy, rovnost, bezpečí rodiny, svoboda, štěstí, vnitřní rovnováha, zralá láska, národní bezpečnost, potěšení, spasení, vlastní poznání, sociální uznání, přátelství, moudrost.

V rámci analýzy výsledků bylo využito české modifikované verze Rokeachova dotazníku dle Bakaláře a Kopského (1987), kdy byla pozornost kladena především na 6 nejdůležitějších hodnot a následně 3 nejméně důležité.

6 Výsledky výzkumného šetření

V této části budou představeny výsledky výzkumného šetření. Struktura jednotlivých podkapitol odpovídá konkrétním výzkumným otázkám. Výsledky šetření jsou prezentovány v tabulkách a opatřeny stručným slovním popisem včetně uvedení četnosti každé hodnoty, kterou respondenti uvedli.

6.1 Výzkumná otázka č. 1

Jaká je hodnotová preference prvních šesti hodnot u osob se sluchovým postižením?

Tab. 2 Preference instrumentálních hodnot na prvních šesti místech u osob se sluchovým postižením.

Preference hodnot instrumentálních	1. hodnota	2. hodnota	3. hodnota	4. hodnota	5. hodnota	6. hodnota
Muž	odpovědný	čestný	schopný	inteligentní	citový	pořádný
Muž	čestný	zdvořilý	citový	veselý	velkomyslný	schopný
Muž	zdvořilý	odpovědný	kontrolující	logický	inteligentní	odpouštějící
Muž	užitečný	čestný	inteligentní	logický	schopný	odpouštějící
Žena	zdvořilý	veselý	čestný	citový	odpovědný	velkomyslný

Z tabulky 2 a 3 je patrné, že osoby se sluchovým postižením z hodnot **instrumentálních preferují** hodnoty jako je být: čestný (n=4), odpovědný (n=3), schopný (n=3), inteligentní (n=3), zdvořilý (n=3), citový (n=3), veselý (n=2), velkomyslný (n=2), logický (n=2), pořádný (n=1), kontrolující (n=1), užitečný (n=1) a odpouštějící (n=2).

Z hodnot **cílových preferují**: štěstí (n=4), moudrost (n=3), pohodlný život (n=3), vnitřní rovnováhu (n=3), bezpečí (n=3), přátelství (n=3), sociální uznání (n=2), rovnost (n=2), svět krásy (n=1), zralá láska (n=1), potěšení (n=1), svoboda (n=1), smysl pro užitečnost (n=1), bezpečí rodiny (n=1) a národní bezpečí (n=1).

Tab. 3 Preference cílových hodnot na prvních šesti místech u osob se sluchovým postižením.

Preference hodnot cílových	1. hodnota	2. hodnota	3. hodnota	4. hodnota	5. hodnota	6. hodnota
Muž	bezpečí	štěstí	moudrost	sociální uznání	svět krásy	pohodlný život
Muž	bezpečí	štěstí	pohodlný život	vnitřní rovnováha	zralá láska	potěšení
Muž	svoboda	rovnost	smysl pro užitečnost	štěstí	sociální uznání	přátelství
Muž	rovnost	bezpečí rodiny	vnitřní rovnováha	přátelství	národní bezpečí	moudrost
Žena	vnitřní rovnováha	štěstí	bezpečí	pohodlný život	přátelství	moudrost

6.2 Výzkumná otázka č. 2

Jaká je hodnotová preference prvních šesti hodnot u intaktních osob?

Tab. 4 Preference instrumentálních hodnot na prvních šesti místech u intaktních osob.

Preference hodnot instrumentálních	1. hodnota	2. hodnota	3. hodnota	4. hodnota	5. hodnota	6. hodnota
Muž	nezávislý	odvážný	schopný	ambiciózní	inteligentní	logický
Muž	odpovědný	čestný	schopný	logický	inteligentní	ambiciózní
Muž	odvážný	citový	čestný	odpovědný	schopný	veselý
Muž	zdvořilý	odpovědný	kontrolující	logický	inteligentní	odpouštějící
Žena	citový	poslušný	zdvořilý	odpovědný	čestný	velkomyslný

Tab. 5 Preference cílových hodnot na prvních šesti místech u intaktních osob.

Preference hodnot cílových	1. hodnota	2. hodnota	3. hodnota	4. hodnota	5. hodnota	6. hodnota
Muž	svoboda	šťěstí	zralá láska	bezpečí rodiny	pohodlný život	vzrušující život
Muž	šťěstí	zralá láska	vnitřní rovnováha	smysl pro užitečnost	bezpečí rodiny	rovnost
Muž	šťěstí	bezpečí rodiny	zralá láska	přátelství	vnitřní rovnováha	vlastní poznání
Muž	rovnost	bezpečí rodiny	vnitřní rovnováha	smysl pro užitečnost	národní bezpečí	moudrost
Žena	svět míru	přátelství	moudrost	sociální uznání	rovnost	bezpečí rodiny

Z tabulky 4 a 5 je patrné, že intaktní osoby z hodnot **instrumentálních preferuj** hodnoty: být odpovědný (n=4), inteligentní (n=3), logický (n=3), čestný (n=3), schopný (n=3), citový (n=2), zdvořilý (n=2), odvážný (n=2), ambiciózní (n=2), kontrolující (n=1), nezávislý (n=1), veselý (n=1), odpouštějící (n=1), poslušný (n=1) a velkomyslný (n=1).

Z hodnot cílových preferují nejčastěji: bezpečí rodiny (n=5), šťastí (n=3), zralou lásku (n=3), vnitřní rovnováhu (n=3), rovnost (n=3), přátelství (n=2), smysl pro užitečnost (n=2), moudrost (n=2), svobodu (n=1), pohodlný život (n=1), vzrušující život (n=1), národní bezpečí (n=1), svět míru (n=1), vlastní poznání (n=1) a sociální uznání (n=1).

6.3 Výzkumná otázka č. 3

Jaké jsou poslední tři nejméně preferované instrumentální hodnoty u osob se sluchovým postižením?

Z tabulky 6 a 7 je patrné, že **tři nejméně preferované instrumentální hodnoty jsou**: být ambiciózní (n=3), pořádný (n=3), odvážný (n=3), tvořivý (n=2), nezávislý (n=1), odpouštějící (n=1), užitečný (n=1) a kontrolující (n=1). **Z cílových hodnot** byli nejméně preferované hodnoty: spasení (n=5), vzrušující život (n=2), zralá láska (n=2), svět krásy (n=2), užitečný život (n=1), svoboda (n=1), vlastní poznání (n=1) a národní bezpečnost (n=1).

Tab. 6 Tři nejméně preferované hodnoty instrumentální.

Tři nejméně preferované hodnoty instrumentální	16. hodnota	17. hodnota	18. hodnota
Muž	nezávislý	tvořivý	ambiciózní
Muž	odvážný	pořádný	tvořivý
Muž	pořádný	odpouštějící	odvážný
Muž	pořádný	užitečný	ambiciózní
Žena	kontrolující	odvážný	ambiciózní

Tab. 7 Tři nejméně preferované hodnoty cílové.

Tři nejméně preferované hodnoty cílové	16. hodnota	17. hodnota	18. hodnota
Muž	zralá láska	spasení	užitečný život
Muž	spasení	svět krásy	vzrušující život
Muž	zralá láska	národní bezpečnost	spasení
Muž	svět krásy	svoboda	spasení
Žena	vzrušující život	vlastní poznání	spasení

6.4 Výzkumná otázka č. 4

Jaké jsou poslední tři nejméně preferované hodnoty u intaktních osob?

Tab. 8 Tři nejméně preferované hodnoty instrumentální.

Tři nejméně preferované hodnoty instrumentální	16. hodnota	17. hodnota	18. hodnota
Muž	poslušný	užitečný	odpouštějící
Muž	pořádný	veselý	poslušný
Muž	zdvořilý	poslušný	pořádný
Muž	pořádný	užitečný	ambiciózní
Žena	tvořivý	odpouštějící	schopný

Tab. 9 Tři nejméně preferované hodnoty cílové.

Tři nejméně preferované hodnoty cílové	16. hodnota	17. hodnota	18. hodnota
Muž	národní bezpečnost	sociální uznání	svět krásy
Muž	národní bezpečnost	spasení	sociální uznání
Muž	potěšení	spasení	národní bezpečnost
Muž	svět krásy	svoboda	spasení
Žena	zralá láska	vlastní poznání	spasení

Z tabulky 8 a 9 je patrné, že **nejméně preferované instrumentální hodnoty** intaktních respondentů jsou následující: poslušný (n=3), pořádný (n=3), užitečný (n=2),

odpouštějící (n=2), veselý (n=1), zdvořilý (n=1), ambiciózní (n=1), tvořivý (n=1) a schopný (n=1). **Z hodnot cílových jsou to hodnoty:** spasení (n=4), národní bezpečnost (n=3), sociální uznání (n=2), svět krásy (n=2), potěšení (n=1), svoboda (n=1), vlastní poznání (n=1) a zralá láska (n=1).

6.5 Prezentace výsledků výzkumného šetření

Hlavním cílem této bakalářské práce byla **analýza životních hodnot osob se sluchovým postižením a intaktní společnosti**. Odpovíme-li na výzkumné otázky, zjistíme že:

1. Jaká je hodnotová preference prvních šesti hodnot u osob se sluchovým postižením?

Osoby se sluchovým postižením z hodnot **instrumentálních** preferují hodnoty jako je být: čestný (n=4), odpovědný (n=3), schopný (n=3), inteligentní (n=3), zdvořilý (n=3), citový (n=3), veselý (n=2), velkomyslný (n=2), logický (n=2), pořádný (n=1), kontrolující (n=1), užitečný (n=1) a odpouštějící (n=2). Z hodnot **cílových** preferují: štěstí (n=4), moudrost (n=3), pohodlný život (n=3), vnitřní rovnováhu (n=3), bezpečí (n=3), přátelství (n=3), sociální uznání (n=2), rovnost (n=2), svět krásy (n=1), zralá láska (n=1), potěšení (n=1), svoboda (n=1), smysl pro užitečnost (n=1), bezpečí rodiny (n=1) a národní bezpečí (n=1).

2. Jaká je hodnotová preference prvních šesti hodnot u intaktních osob?

Intaktní osoby z hodnot **instrumentálních** preferují hodnoty: být odpovědný (n=4), inteligentní (n=3), logický (n=3), čestný (n=3), schopný (n=3), citový (n=2), zdvořilý (n=2), odvážný (n=2), ambiciózní (n=2), kontrolující (n=1), nezávislý (n=1), veselý (n=1), odpouštějící (n=1), poslušný (n=1) a velkomyslný (n=1). Z hodnot **cílových** preferují nejčastěji: bezpečí rodiny (n=5), štěstí (n=3), zralou lásku (n=3), vnitřní rovnováhu (n=3), rovnost (n=3), přátelství (n=2), smysl pro užitečnost (n=2), moudrost (n=2), svobodu (n=1), pohodlný život (n=1), vzrušující život (n=1), národní bezpečí (n=1), svět míru (n=1), vlastní poznání (n=1) a sociální uznání (n=1).

3. Jaké jsou poslední tři nejméně preferované instrumentální hodnoty u osob se sluchovým postižením?

Nejméně preferované **instrumentální** hodnoty osob se sluchovým postižením jsou: být ambiciózní (n=3), pořádný (n=3), odvážný (n=3), tvořivý (n=2), nezávislý (n=1), odpouštějící (n=1), užitečný (n=1) a kontrolující (n=1). Z **cílových** hodnot byli nejméně preferované hodnoty: spasení (n=5), vzrušující život (n=2), zralá láska (n=2), svět krásy (n=2), užitečný život (n=1), svoboda (n=1), vlastní poznání (n=1) a národní bezpečnost (n=1).

4. Jaké jsou poslední tři nejméně preferované hodnoty u intaktních osob?

Nejméně preferované **instrumentální** hodnoty intaktních respondentů jsou následující: poslušný (n=3), pořádný (n=3), užitečný (n=2), odpouštějící (n=2), veselý (n=1), zdvořilý (n=1), ambiciózní (n=1), tvořivý (n=1) a schopný (n=1). Z hodnot **cílových** jsou to hodnoty: spasení (n=4), národní bezpečnost (n=3), sociální uznání (n=2), svět krásy (n=2), potěšení (n=1), svoboda (n=1), vlastní poznání (n=1) a zralá láska (n=1).

Z výsledků hodnotových preferencí vyplývá, že preferované instrumentální hodnoty osob se sluchovým postižením jsou: **čestný, odpovědný, schopný, inteligentní, zdvořilý, citový, veselý, velkomyslný, logický, pořádný, kontrolující, užitečný a odpouštějící.** Z hodnot cílových preferují: **štěstí, moudrost, pohodlný život, vnitřní rovnováhu, bezpečí, přátelství, sociální uznání, rovnost, svět krásy, zralá láska, potěšení, svoboda, smysl pro užitečnost, bezpečí rodiny a národní bezpečí.** Naopak k nejméně preferovaným patří instrumentální hodnoty: **ambiciózní, pořádný, odvážný, tvořivý, nezávislý, odpouštějící, užitečný a kontrolující.** Z cílových hodnot jsou nejméně preferované hodnoty: **spasení, vzrušující život, zralá láska, svět krásy, užitečný život, svoboda, vlastní poznání a národní bezpečnost.**

Pokud tyto preferované hodnoty srovnáme s intaktními respondenty, zjišťujeme, že preferované hodnoty se příliš neliší. Co se týče preferovaných hodnot, v některých případech se dokonce shodují. Ve srovnání preferencí hodnot instrumentálních dochází téměř ke shodě. Osoby se sluchovým postižením navíc preferují hodnoty **být pořádný a užitečný.** Z hodnot cílových preferují na rozdíl od intaktních respondentů **svět krásy a potěšení.** Nejméně preferované hodnoty osob se sluchovým postižením se také téměř shodují s intaktními respondenty až na následující instrumentální hodnoty: **odvážný, nezávislý a kontrolující.** Z hodnot cílových osoby se sluchovým postižením, na rozdíl od intaktních respondentů nepreferují **vzrušující život a užitečný život.**

Výsledky šetření poukazují na to, že v preferenci hodnot mezi osobami se sluchovým postižením a intaktní společností nejsou výraznější rozdíly, z nichž by se dalo usuzovat, že preference hodnot je vázána na proměnnou sluchového postižení. Z tohoto důvodu se tedy domnívám, že preferenci hodnot neovlivňuje ani tak zdravotní postižení, ale výchova a pohled na život. Už malé dítě přijímá hodnoty, které si nese po celý život. V jeho průběhu jen mění pořadí a pohled na jednotlivé hodnoty.

7 Diskuze

V následující části budou interpretována výsledná zjištění a pozornost bude věnována i možným problematickým aspektům práce.

Téma *životní hodnoty osob se sluchovým postižením a intaktní společnosti*, jak už jsem v úvodu uvedla, jsem si vybrala z důvodu důležitosti tohoto tématu a mého zájmu o tuto problematiku. Hodnoty řídí naše životy a mě zajímalo, zda sluchové postižení může nějakým způsobem ovlivnit preferenci hodnot a do jaké míry.

Před tím, než přistoupím k samotné interpretaci výsledků, bych ráda zmínila, možné problematické aspekty, které mohly dané výsledky ovlivnit. Jako velké úskalí mé práce vnímám především komunikaci s neslyšícími respondenty, jelikož nejsem dostatečně kompetentní v komunikaci ve znakovém jazyce a respondenti se jinak dorozumívat nemohli. Další, do určité míry nevýhodou, je dle mého názoru samotná zvolená metoda. Vzhledem k tomu, že dotazník sluchově postiženým respondentům připadal velmi složitý a spouště pojmům v dotazníku nerozuměli, domnívám se, že některé odpovědi mohly být tímto faktem ovlivněny. Myslím si, že určitou roli v preferenci hodnot zde hrál také věk respondentů. Věkové rozmezí respondentů bylo 30 až 63 let. Vzhledem k tomu, že ve výzkumném souboru bylo, větší zastoupení mužů než žen, je také možné, že samotné odpovědi byly ovlivněny i tímto faktem.

O jejich sluchové vadě a příčině vzniku postižení jsem se toho také moc nedozvěděla. Nejčastější odpověď na otázku ohledně jejich sluchové vady, příčiny vzniku a druhu, byla: „Nevím“. Domnívám se, že hlavním důvodem je, že o tom sluchově postižení neradi mluví a v tu chvíli pro ně bylo jednodušší takto odpovědět. Je možné, že kdybych byla kompetentní v komunikaci ve znakovém jazyce, byla by komunikace s osobami se sluchovou vadou otevřenější a sdělili by mi více informací. Také u intaktních respondentů jsem se setkala s negativním hodnocením dotazníku, který jim připadal zbytečně dlouhý a složitý.

Za důležité považuji to, že výsledky vzhledem k malému počtu respondentů nelze zobecňovat na širší populaci neslyšících osob. V rámci případného navázání na předkládané výzkumné šetření by bylo vhodné podstatně rozšířit výzkumný soubor a zařadit škálu diagnostických metod a to nejen kvantitativních, ale i kvalitativních.

Za úvahu by jistě stálo i zařazení dalších proměnných jako je například osobnost. Samotní respondenti slyšící i neslyšící byli však velmi ochotní, milí a vstřícní a já jsem velice ráda, že tento výzkum díky nim mohl vzniknout. Nápomocná, jak už jsem se zmínila, mi byla sociální pracovnice, která byla v komunikaci ve znakovém jazyce dostatečně kompetentní a ochotně vše překládala. Jako velkou výhodu vnímám samotnou zkušenost s tímto výzkumem.

Bylo velmi zajímavé pozorovat respondenty při vyplňování dotazníků a jejich reakce. Člověk bere v životě některé hodnoty zcela automaticky, ale potom když je vidí natištěné na papíře a má se rozhodnout, kterou upřednostnit, je to pro něj v tu chvíli složité. Pokud se obecně zamyslím nad preferovanými hodnotami, dle mého názoru jsou to hodnoty dobře zvolené. Domnívám se, že hodnoty čestný, schopný, odpovědný, inteligentní, zdvořilý, užitečný a odpouštějící jsou právě ty nejdůležitější. Je zřejmé, že všechny hodnoty vnímá každý člověk jinak a pro každého mají jiný význam. Například právě **čest** může být chápána jako určitý aspekt osobnosti, který vypovídá o člověku a jeho postavení k sobě samému. Pokud o sobě člověk řekne, že je čestný, věří sám v sebe a ve svoji hrdost. Další preferovaná hodnota **schopnost** je podle mého názoru hodnota, která vypovídá o tom, že všichni lidé chtějí být schopní, neboli mít určité předpoklady něco dokázat a něčeho v životě dosáhnout. Každý den si klademe cíle a právě schopnost nás k nim vede. **Odpovědný** – další preferovaná hodnota – odpovědný by měl být každý člověk, protože právě odpovědnost je pojem, který určuje naše jednání a činy. **Intelligence** vypovídá o našich rozumových schopnostech, takže je taktéž velmi důležitá. **Zdvořilost** je velmi důležitá hodnota v chování a vystupování před ostatními lidmi. Dále preferovaná hodnota **užitečný**. Myslím si, že každý člověk chce být v životě užitečný a prospěšný a jako poslední preferovanou hodnotu bych chtěla zmínit **odpouštějící**. Domnívám se, že i tato hodnota je také oprávněně na svém místě, protože se říká, že chybovat je lidské, a každý z nás se v životě dostane do situace, kdy je potřeba, aby někomu odpustil. Myslím si, že všechny preferované hodnoty cílové jsou také dobře zvolené. Moudrost, štěstí, pohodlný život, přátelství, bezpečí, vnitřní rovnováha, zralá láska, potěšení, svoboda. To jsou hodnoty, bez kterých se nikdo z nás neobejde. Každý z nás v určité chvíli potřebuje mít **štěstí**, které nám přináší hezký pocit, dále **moudrost**, která nás staví do určité pozice, **přátelství a láska**, které nám přinášejí spřízněné duše, pochopení, důvěru a náklonnost, a v neposlední řadě bych chtěla zmínit preferovanou **svobodu**, která nám dává pocit volnosti.

Naopak k nejméně preferovaným hodnotám neslyšící respondenti řadili instrumentální hodnoty ambiciózní, pořádný, odvážný. Domnívám se, že vzhledem k tomu, že nejméně preferovaná hodnota **pořádný**, byla volena u mužů, nepřipadá jim tato hodnota důležitá. Další nejméně preferovaná hodnota **ambiciózní** mě také nepřekvapuje, vzhledem k věkovému rozmezí. Myslím si, že by tato hodnota byla na jiném umístění, pokud by byli respondenti mladší. K nejméně preferovaným cílovým hodnotám neslyšící respondenti řadili hodnotu **spasení**, která se objevila u všech respondentů. Jedním z důvodů proč se tato hodnota umístila na nejméně preferované pozici, může být nepochopení tohoto pojmu. Možná si pod tímto pojmem neuměli respondenti nic představit a dalším důvodem může být, že v tento pojem respondenti nevěří a nepřipadá jim důležitý. Dále nepreferují **zralou lásku, vzrušující život, svět krásy** a v jednom případě se objevila také **národní bezpečnost**. Pokud se zamyslím nad výsledky šetření, jsem ráda a těší mě výsledky této práce a možné zjištění, že mezi preferencí životních hodnot osob se sluchovým postižením a intaktní společností nejsou razantní rozdíly, které by vypovídaly o tom, že osoby se sluchovým postižením mají jiné životní hodnoty. Jak už jsem se zmínila, preferenci hodnot neovlivňuje ani tak zdravotní postižení, ale výchova, pohled na život, životní zkušenosti a zážitky a určitě i samotné rozpoložení respondenta, když dotazník vyplňuje. Přála bych si, abych tuto práci mohla v rámci magisterského studia a diplomové práce rozšířit a na předkládané výzkumné šetření navázat. Jak už jsem uvedla poučením se z některých chyb a negativních stránek tohoto šetření bych zvolila jiné metody a zaměřila bych se na větší soubor respondentů.

Závěr

Tato bakalářská práce se zabývá **analýzou životních hodnot osob se sluchovým postižením a intaktní společností**.

Práce je rozdělena na dvě části. První část práce je teoretická a je v ní z teoretického hlediska popsána problematika sluchového postižení a hodnoty. V první kapitole jsem se věnovala sluchovému postižení, vymezení vědního oboru surdopedie, terminologii, etiologii, uvedena byla klasifikace sluchového postižení a v neposlední řadě hodnotová orientace z pohledu sluchově postižených. V následující, druhé, kapitole jsem se věnovala problematice hodnot. Uvedena byla definice hodnot dle sociologie, filozofie a především pak z oblasti psychologie. Pozornost byla věnována také klasifikaci hodnot, souvisejícím pojmům, funkcím hodnot a nejdůležitějším konceptům, které se zabývají hodnotami.

Ve druhé, praktické, části jsme se zabývala **analýzou životních hodnot osob se sluchovým postižením a intaktní společností**. Hlavním cílem práce bylo zjistit, zda sluchové postižení ovlivňuje preferenci hodnot a zda preferované hodnoty osob se sluchovým postižením jsou jiné, než upřednostňované hodnoty osob intaktních. Výzkumný soubor je tvořen pěti osobami se sluchovým postižením, z toho čtyřmi muži a jednou ženou ve věku od 30 do 63 let. Součástí výzkumného souboru je kontrolní skupina intaktních osob, která byla vyrovnána podle demografických charakteristik. K získávání dat byla použita dotazníková metoda – Rokeachův test hierarchie hodnot. Výsledky výzkumu jsem zaznamenala do tabulek a následně vyhodnotila. Z výsledků výzkumů je patrné, že osoby se sluchovým postižením přisuzují největší význam následujícím instrumentálním hodnotám: **čestný, odpovědný, schopný, inteligentní, zdvořilý, citový, veselý, velkomyslný, logický, pořádný, kontrolující, užitečný a odpouštějící**. Z hodnot cílových preferují: **šťěstí, moudrost, pohodlný život, vnitřní rovnováhu, bezpečí, přátelství, sociální uznání, rovnost, svět krásy, zralá láska, potěšení, svoboda, smysl pro užitečnost, bezpečí rodiny a národní bezpečí**. Za nejméně významné instrumentální hodnoty považují hodnoty: **ambiciózní, pořádný, odvážný, tvořivý, nezávislý, odpouštějící, užitečný a kontrolující**. Z cílových hodnot jsou nejméně preferované hodnoty: **spasení, vzrušující život, zralá láska, svět krásy, užitečný život, svoboda, vlastní poznání a národní bezpečnost**. Ve srovnání s preferencí hodnot intaktních docházím k téměř absolutní shodě. Domnívám se tedy, že sluchové

postižení pravděpodobně neovlivňuje preferenci hodnot a významně se od preferenci hodnot intaktních osob neliší.

Seznam literatury a pramenů

1. BAKALÁŘ, Eduard a Vojtěch KOPSKÝ. *I dospělí si mohou hrát. 2.*, upr. a dopl. vyd. Praha: Pressfoto, 1987, 232 s.
2. BALL-ROKEACH, LOGES. The Correspondence Between Attitudes About Race and the Value of Equality. *Journal of Social Issues*, 1994, roč. 50 , č.4, s.1-8. ISSN: 1540-4560.
3. BROŽÍK, V. *Hodnoty, normy a projekty sveta*. 1. vyd. Bratislava: Epoque, 1969, 153 s.
4. CAKIRPALOGLU, Panajotis. *Psychologie hodnot. 2.*, dopl. a přeprac. vyd. Olomouc: Univerzita Palackého v Olomouci, 2009, 376 s. ISBN 978-80-244-2295-4.
5. ČAČKA, Otto. *Psychologie vrstev duševního dění osobnosti a jejich autodiagnostika*. Vyd. 1. Brno: Doplněk, 1997, 381 s. ISBN 80-85765-70-5.
6. DOBROVOLSKÁ, Danuška a Josef DUPLINSKÝ. *Hodnotová orientace vysokoškolačka z hlediska současné koncepce hodnot*. 1. vyd. Praha: SPN, 1981, 145 s.
7. FONTANA, David. *Psychologie ve školní praxi: příručka pro učitele*. Vyd. 2. Praha: Portál, 2003, 383 s. ISBN 80-7178-626-8.
8. FRANKL, Viktor Emil. *Lékařská péče o duši: základy logoterapie a existenciální analýzy*. Brno: Cesta, 1996, 237 s. ISBN 80-85319-50-0.
9. GRÁC, Jan. *Pohľady do psychológie hodnotovej orientácie mládeže*. 1. vyd. Bratislava: Slovenské pedagogické nakladateľstvo, 1979, 338 s.
10. HOFSTEDE, Geert a Gert Jan HOFSTEDE. *Kultury a organizace: software lidské mysli : spolupráce mezi kulturami a její důležitost pro přežití*. Praha: Linde, 2007, 335 s. ISBN 978-80-86131-70-2.
11. HRUBÝ, Jaroslav. *Velký ilustrovaný průvodce neslyšících a nedoslýchavých po jejich vlastním osudu*. 1. vyd. Praha: Federace rodičů a přátel sluchově postižených, 1997-1998, 240 s. ISBN 80-7216-075-3.
12. HORÁKOVÁ, Radka. *Sluchové postižení: úvod do surdopedie*. Vyd. 1. Praha: Portál, 2012, 159 s. ISBN 978-80-262-0084-0.
13. JANOUSEK, Jaromír. *Sociální psychologie: celostátní vysokoškolská učebnice pro stud. filozofických fakult studijních oborů 77-01-8 Psychologie, 75-04-08 Pedagogika a psychologie, 76-12-8 Učitelství všeobecně vzdělávacích předmětů, aprocace psychologie*. 1. vyd. Praha: Státní pedagogické nakladatelství, 1988, 185 s.

14. JUŘÍKOVÁ, Pavla. *Hodnoty života pedagogických pracovníků v současné době*. Zlín, 2013. Diplomová práce. Univerzita Tomáše Bati ve Zlíně, Fakulta humanitních studií. Vedoucí diplomové práce Miroslav Chráska.
15. KALEJA, Martin a Igor HAMPL. *Asistence žákům a studentům se speciálními vzdělávacími potřebami*. Vyd. 2., upr. a aktualiz. Ostrava: Ostravská univerzita v Ostravě, 2013, 1 CD-ROM. ISBN 978-80-7464-292-0.
16. KRÁL, Jan. *Hodnotová orientace a životní spokojenost osob v mladé dospělosti*. Brno, 2011. Bakalářská práce. Institut mezioborových studií Brno, Fakulta humanitních studií. Vedoucí bakalářské práce Miloslav Jůzl.
17. KUČEROVÁ, Stanislava. *Člověk - hodnoty - výchova: kapitoly z filosofie výchovy*. 1. vyd. Prešov: vl. n., 1996, 231 s. ISBN 80-85668-34-3.
18. LANGER, Jiří. *Úvod do pedagogiky osob se sluchovým postižením*. 1. vyd. Olomouc: Univerzita Palackého v Olomouci, 2013, 115 s. ISBN 978-80-244-3745-3.
19. LANGER, Jiří a Eva SOURALOVÁ. *Surdopedie - Andragogika*. 1. vyd. Olomouc: Univerzita Palackého, 2006, 53 s. ISBN 80-244-1206-3.
20. LEJSKA, Mojmir. *Poruchy verbální komunikace a foniatrie*. Brno: Paido, 2003, 156 s. ISBN 80-7315-038-7.
21. LEONHARDT, Annette. *Úvod do pedagogiky sluchovo postihnutých: so 44 obrázkami, 15 tabulkami a 77 cvičeniami*. Bratislava: Sapientia, 2001, 248 s. ISBN 80-967180-8-8.
22. MASLOW, Abraham Harold. *O psychologii bytí*. Vyd. 1. Praha: Portál, 2014, 317 s. ISBN 978-80-262-0618-7.
23. MUSIL, Jiří, Václav. *Speciální psychologie I*. 1. vyd. Olomouc: Vydavatelství Univerzity Palackého, 1999, 294 s. ISBN 80-244-0008-1.
24. NAKONEČNÝ, Milan. *Lexikon psychologie*. 2., podstatně rozš. vyd. Praha: Vodnář, 2013, 658 s. ISBN 978-80-7439-056-2.
25. POTMĚŠIL, Miloň. *Psychosociální aspekty sluchového postižení*. 1. vyd. Brno: Masarykova univerzita, 2010, 197 s. ISBN 978-80-210-5184-3.
26. PRUDKÝ, Libor. *Inventura hodnot: výsledky sociologických výzkumů hodnot ve společnosti České republiky*. Vyd. 1. Praha: Academia, 2009, 341 s. ISBN 978-80-200-1751-2.
27. RABUŠIC, Ladislav. *Je česká společnost „postmaterialistická“ ? Sociologický časopis*, 2000, roč. 36. č.1, s. 3-22. ISSN 0038-0288.

28. ŘEHÁKOVÁ, Blanka. *Sociologický časopis: easuring Value Orientations with the Use of S.H. Schwartz's Value Portraits*. Praha: Sociologický ústav AV ČR, 2005, 128 s. ISSN 0038-0288.
29. ŘÍČAN, Pavel. *Psychologie osobnosti: [obor v pohybu]*. Vyd. 5., rozš., V Grada Publishing 1. Praha: Grada, 2007, 196 s. ISBN 978-80-247-1174-4.
30. ŘÍČAN, Pavel. *Cesta životem*. Vyd. 2., přeprac., V Portálu 1. Praha: Portál, 2004, 390 s. ISBN 80-7178-829-5.
31. SEITL, Martin. *Poznávání interpersonálních charakteristik osobnosti*. 1. vyd. Olomouc: Univerzita Palackého v Olomouci, 2012, 164 s. ISBN 978-80-244-3320-2.
32. SILLAMY, Norbert. *Psychologický slovník*. 1. české vyd. Olomouc: Univerzita Palackého v Olomouci, 2001, 246 s. ISBN 80-244-0249-1.
33. SLOWÍK, Josef. *Speciální pedagogika*. Vyd. 1. Praha: Grada, 2007, 160 s. ISBN 978-80-247-1733-3.
34. SMÉKAL, Vladimír. *Pozvání do psychologie osobnosti: člověk v zrcadle vědomí a jednání*. 1. vyd. Brno: Barrister & Principal, 2002, 517 s. ISBN 80-85947-80-3.
35. VACEK, Pavel. *Průhledy do psychologie morálky*. 2. vyd. Hradec Králové: Gaudeamus, 2006, 123 s. ISBN 80-7041-188-0.
36. VELEHRADSKÝ, Antonín. *Hodnocení a hodnoty v činnosti člověka*. 1. vyd. Praha: Svoboda, 1978, 182 s.
37. ZACHAROVÁ, Eva a Jitka ŠIMÍČKOVÁ-ČÍŽKOVÁ. *Základy psychologie pro zdravotnické obory*. 1. vyd. Praha: Grada, 2011, 278 s. ISBN 978-80-247-4062-1.

Internetové zdroje

38. BELL, Brad. Psychologyandsociety.com [online]. 2006 [cit. 2015-04-12]. Dostupné z: <http://www.psychologyandsociety.com/>
39. FIALA, Daniel. Databáze knih: Citáty. In: Databáze knih [online]. 2010 [cit. 2015-03-20]. Dostupné z: <http://www.databazeknih.cz/citaty/lucius-annaeus-seneca-8756>
40. Oblastní unie neslyšících Olomouc. *Oblastní unie neslyšících Olomouc* [online]. [cit. 2015-04-01]. Dostupné z: <http://www.ounol.cz/index.php/napi-topmenu-18>
41. PRUDKÝ, Libor. Centrum pro sociální a ekonomické strategie: Přístupy k sociologickému empirickému zkoumání hodnot. Fakulta sociálních věd Univerzita Karlova [online]. 2007 [cit. 2015-03-31]. Dostupné z: http://ceses.cuni.cz/CESES-20-version1-sesit_06_04.pdf

Seznam příloh

Příloha č. 1 Informovaný souhlas

Příloha č. 2 Dotazník hodnot

Seznam tabulek

Tab. 1 Tabulka shrnující údaje respondentů se sluchovým postižením

Tab. 2 Preference instrumentálních hodnot na prvních šesti místech u osob se sluchovým postižením.

Tab. 3 Preference cílových hodnot na prvních šesti místech u osob se sluchovým postižením.

Tab. 4 Preference instrumentálních hodnot na prvních šesti místech u intaktních osob.

Tab. 5 Preference cílových hodnot na prvních šesti místech u intaktních osob.

Tab. 6 Tři nejméně preferované hodnoty instrumentální.

Tab. 7 Tři nejméně preferované hodnoty cílové.

Tab. 8 Tři nejméně preferované hodnoty instrumentální.

Tab. 9 Tři nejméně preferované hodnoty cílové.

Příloha č. 1

INFORMOVANÝ SOUHLAS

Svým podpisem stvrzuji, že se dobrovolně účastním výzkumného šetření, byl jsem seznámen se všemi jeho etickými aspekty a detailně instruován stran vyplnění.

Výzkumné šetření bude zpracováno anonymně a získaná data budou využita k výzkumným účelům.

.....

Podpis

Příloha č. 2

DOTAZNÍK HODNOT

Dobrý den. Tímto dotazníkem bych ráda zjistila, co je pro vás důležité, na čem Vám v životě záleží a jak jste ve Vašem životě spokojeni. Dotazník je anonymní, proto prosím o co nejupřímnější vyplnění všech otázek. Získané informace budou použity pouze pro účely zpracování bakalářské práce. Děkuji za Váš čas.

Zakroužkujte prosím, odpovídající varianty a doplňte následující demografické údaje:

- Pohlaví: muž žena
- Věk:
- Profesní zařazení: Studující zaměstnaný nezaměstnaný
- Dosažené vzdělání: ZŠ SŠ bez maturity SŠ s maturitou VŠO VŠ
- Rodinný stav: svobodný v partnerství v manželství
- Výskyt sluchové vady: ANO NE
- Druh sluchové vady:
- Doba kdy k postižení došlo:
- Příčina postižení:

Prohlédněte si dva seznamy hodnot a označte u instrumentálních hodnot pořadí podle důležitosti. (1= nejdůležitější 18 = nejméně důležitý). Totéž proveďte s cílovými hodnotami.

INSTRUMENTÁLNÍ HODNOTY

POŘADÍ

__ ambiciózní (pracovitý, usilovný)

__ velkomyslný (tolerantní)

__ schopný (kompetentní, efektivní)

- veselý (dobromyslný, vtipný)
- pořádný (uklizený, čistý)
- odvážný (stojí za svým přesvědčením)
- odpouštějící (omlouvající ostatní)
- užitečný (pracující pro blaho ostatních)
- čestný (upřímný, spolehlivý)
- tvořivý (zkoušející, kreativní)
- nezávislý (soběstačný)
- inteligentní (chytrý, chápavý)
- logický (soustavný, racionální)
- citový (milující, citlivý)
- poslušný (plnící povinnosti)
- zdvořilý (dobře vychovaný)
- odpovědný (spolehlivý)
- kontrolující se (sebekázeň)

CÍLOVÉ HODNOTY

POŘADÍ

- pohodlný život (příjemný život)
- vzrušující život (stimulující, aktivní)
- smysl pro užitečnost (dlouhodobé pomáhání)
- svět míru (bez válek a konfliktů)
- svět krásy (příroda a umění)
- rovnost (bratrství, spravedlnost)
- bezpečí rodiny (péče o blízké)
- svoboda (nezávislost)
- štěstí (spokojenost)
- vnitřní rovnováha (bez vnitřních konfliktů)
- zralá láska (sexuální i duševní)
- národní bezpečnost (zajištění před napadením)
- potěšení (radostný život plný zábavy)
- spasení (věčný život, víra, spiritualita, nenáboženské pojetí)
- vlastní poznání (sebeocení)
- sociální uznání (úcta, obdiv)

__přátelství (blízký vztah)

__ moudrost (zralé porozumění životu)

ANOTACE

Jméno a příjmení:	Nella Braunerová
Katedra:	Katedra psychologie a patopsychologie
Vedoucí práce:	Mgr. Lucie Křeménková, Ph.D.
Rok obhajoby:	2015

Název práce:	Životní hodnoty osob se sluchovým postižením a intaktní společnosti
Název v angličtině:	Values of life of people with hearing impairments and intact society.
Anotace práce:	V bakalářské práci se zabývám analýzou životních hodnot osob se sluchovým postižením a intaktní společnosti. Zkoumám hodnotovou preferenci osob se sluchovým postižením a srovnávám ji s kontrolní skupinou intaktních osob. K výzkumu je použita dotazníková metoda – Rokeachův test hierarchie hodnot.
Klíčová slova:	Hodnoty, hodnotová orientace, instrumentální hodnoty, cílové hodnoty, hodnotová preference, Rokeach, sluchové postižení
Anotace v angličtině:	In this thesis, I analyze the environmental values of the hearing impaired and intact society. I examine the value preferences of persons with hearing disabilities and compare it with a control group of intact individuals. The research used the questionnaire method - Rokeach value hierarchy.
Klíčová slova v angličtině:	Values, value orientation, instrumental values, target values, preference value, Rokeach, hearing impairment
Přílohy vázané v práci:	2 přílohy: Informovaný souhlas Dotazník hodnot
Rozsah práce:	59 stran
Jazyk práce:	Český jazyk