

Česká zemědělská univerzita v Praze
Provozně ekonomická fakulta
Katedra statistiky



Diplomová práce

**Demografické tendence v Pardubickém kraji
se zaměřením na trh práce**

Renata Petružálková

© 2018 ČZU v Praze

ČESKÁ ZEMĚDĚLSKÁ UNIVERZITA V PRAZE

Provozně ekonomická fakulta

ZADÁNÍ DIPLOMOVÉ PRÁCE

Mgr. Renata Petružálková, MBA

Veřejná správa a regionální rozvoj

Název práce

Demografické tendence v Pardubickém kraji se zaměřením na trh

Název anglicky

Demographic analysis of Pardubice Region focused on labour market

Cíl práce

Cílem práce je statistická analýza dosavadního vývoje vybraných demografických ukazatelů se zaměřením na trh práce Pardubického kraje. Předmětem analýzy bude produktivní složka populace. Práce se bude zabývat studiem vztahů mezi demografickými a ekonomickými jevy vybraného regionu. Výsledky demografické analýzy budou využity k projekci prognózy potřeb počtu pracovních sil a jeho vzdělanostní struktury vzhledem k odvětví nutných k udržení současné ekonomické produkce Pardubického kraje budoucích letech. Součástí řešení bude formulace návrhů a doporučení pro udržení uspokojivé rovnováhy mezi zdrojem pracovní síly a její potřebou v kraji.

Metodika

Podkladové údaje budou získány z databáze ČSÚ, MPSV, z krajských ročenek, z dat Úřadu práce v Pardubicích, z Krajského úřadu v Pardubicích a od zaměstnavatelů. Vytvořená databáze bude analyzována statistickými metodami z oblasti časových řad a indexní analýzy.

Harmonogram:

Studium dostupné literatury a odborných textů: 03/2016-09/2016

Předložení literární rešerše: 10/2016

Sběr dat a jejich analýza: 08/2016-01/2017

Předložení konečné podoby textu diplomové práce: 02/2017

Doporučený rozsah práce:

60-80 stran

Klíčová slova

demografie, ekonomika, Pardubický kraj, trh práce, produktivní složka, vzdělání, zaměstnanost

Doporučené zdroje informací

BURCIN, B., FIALOVÁ, L., RYCHTAŘÍKOVÁ, J. a kol., *Demografická situace České republiky, Proměny a kontexty 1993-2008*, Praha: Nakladatelství Slon, 2010. ISBN 978-80-7419-024-7.

ČSÚ – *Trh práce v krajích*, dostupné na URL: <h p://www.czso.cz>

HINDLS, R. *Statistika pro ekonomy*. Praha: Professional Publishing, 2007. ISBN 978-80-86946-43-6.

KALIBOVÁ, K., PAVLÍK, Z., VODÁKOVÁ, A. *Demografie (nejen) pro demografy*. Praha: Sociologické nakladatelství (SLON), 2009. ISBN 978-80-7419-012-4.

KALIBOVÁ, K., *Úvod do demografie*, Praha: Nakladatelství Karolinum, 2001. ISBN 978-80-246-0222-09.

DUDOVÁ, R., *Nové šance a rizika: Flexibilita práce, marginalizace a soukromý život u vybraných povolání a sociálních skupin*. Praha: Sociologický ústav AV ČR, v.v.i. 308-s. ISBN 978-80-7330-138-5.

KUCHAŘ, P. *Trh práce*, Praha. Nakladatelství Karolinum, 2007. ISBN 978-246-1383-3
Ministerstvo práce a sociálních věcí – *Trh práce v číslech*

ROUBÍČEK, V. *Úvod do demografie*, Codex Bohemia, 1997. ISBN 80-85963-43-4

ROUBÍČEK, V. *Základní problémy obecné a ekonomické demografie*. Praha: VŠE, 2002. ISBN 80-245-0288-7.

Předběžný termín obhajoby

2017/18 ZS – PEF (únor 2018)

Vedoucí práce

doc. Ing. Marie Prášilová, CSc

Garantující pracoviště

Katedra statistiky

Elektronicky schváleno dne 25. 11. 2016

prof. Ing. Libuše Svatošová, CSc.

Vedoucí katedry

Elektronicky schváleno dne 25. 11. 2016

Ing. Martin Pelikán, Ph.D.

Děkan

V Praze dne 23. 03. 2018

Čestné prohlášení

Prohlašuji, že jsem diplomovou práci " Demografické tendence v Pardubickém kraji se zaměřením na trh práce" vypracovala samostatně pod vedením vedoucího diplomové práce a s použitím odborné literatury a dalších informačních zdrojů, které jsou citovány v práci a uvedeny v seznamu literatury na konci práce. Jako autorka uvedené diplomové práce dále prohlašuji, že jsem v souvislosti s jejím vytvořením neporušila autorská práva třetích osob.

V Praze dne 31. března 2018

.....

Poděkování

Ráda bych touto cestou poděkovala vážené paní doc. Ing. Marii Prášilové, CSc. za vstřícnost a trpělivou spolupráci při odborném vedení diplomové práce.

Demografické tendence v Pardubickém kraji se zaměřením na trh práce

Abstrakt

Diplomová práce se zabývá demografickými tendencemi v Pardubickém kraji se zaměřením na trh práce v časové řadě let 2006 – 2015. S ohledem k orientaci na trh práce byly analyzovány demografické ukazatele vztahující se k řešené problematice. V analýze byl sledován vývoj počtu obyvatel v daném regionu, struktura jeho obyvatelstva, porodnost, úmrtnost, stárnutí, ekonomické zatížení obyvatelstva a migrace uvedeného období. Na základě analýzy těchto dat byla odvozena předpokládaná predikce vývoje na další tři roky a jejich dopad na trh práce Pardubického kraje. K vyhodnocení vývoje demografických ukazatelů byly využity elementární charakteristiky časových řad a trendové funkce. Data pro sledování demografických tendencí byla získána z údajů Českého statistického úřadu České republiky. Text sleduje vývoj trhu práce daného období. Zaměřuje se především na vývoj zaměstnanosti a nezaměstnanosti, analýzu ekonomické aktivity populace 15 – 64 let, oborovou strukturu nabídky a poptávky pracovních míst a vzdělanostní strukturu obyvatelstva kraje. Údaje analýzy vychází z dat Okresní správy sociálního zabezpečení, údajů Úřadu práce Pardubického kraje a z údajů Českého statistického úřadu České republiky. Na základě výsledků uvedených analýz byly vypracovány návrhy a doporučení vyplývající ze zjištěných údajů.

Klíčová slova

demografie, ekonomika, Pardubický kraj, trh práce, produktivní složka, vzdělání, zaměstnanost, nezaměstnanost, populační politika, politika stárnutí

Demographic analysis of Pardubice Region focused on labour market

Abstract

This diploma thesis deals with the demographic tendencies in the Pardubice region with a focus on the labor market in the time series 2006 - 2015. With regard to the labor market orientation, the demographic indicators related to the problem solved were analyzed. The analysis looked at population development in the region, structure of its population, birth rate, mortality, aging, economic burden on the population and migration of the period. Based on the analysis of these data, the expected prediction of the development for the next three years and their impact on the labor market of the Pardubice Region was derived. In order to evaluate the development of demographic indicators, the elementary characteristics of the time series and the trend functions were used. Data for monitoring demographic trends was obtained from the data of the Czech Statistical Office of the Czech Republic. The text follows the development of the labor market in the given period. It focuses primarily on the development of employment and unemployment, the analysis of the economic activity of the population aged 15-64, the structure of supply and demand for jobs and the educational structure of the region's population. The data of the analysis are based on the data of the District Social Security Administration, data of the Labor Office of the Pardubice Region and data from the Czech Statistical Office of the Czech Republic. On the basis of the results of these analyses, the proposals and recommendations resulting from the data were developed.

Keywords

demography, economy, Pardubice Region, labor market, productive component, education, employment, unemployment, population policy, aging policy

Obsah

1	ÚVOD	9
2	CÍL PRÁCE A METODIKA.....	10
2.1	CÍL PRÁCE	10
2.2	METODIKA PRÁCE.....	10
3	LITERÁRNÍ REŠERŠE	13
3.1	DEMOGRAFIE A JEJÍ EKONOMICKÉ ASPEKTY	13
3.2	DEMOGRAFICKÉ STÁRNUTÍ.....	15
3.3	VYBRANÉ DEMOGRAFICKÉ UKAZATELE.....	17
3.4	DEMOGRAFICKÁ STRUKTURA OBYVATEL.....	17
3.5	EKONOMICKÁ STRUKTURA OBYVATELSTVA	20
3.5.1	<i>Struktura obyvatelstva podle poměru k povolání</i>	<i>21</i>
3.5.2	<i>Struktura obyvatelstva podle vzdělanosti</i>	<i>23</i>
3.6	POPULAČNÍ TEORIE A POPULAČNÍ POLITIKA.....	24
3.7	TRH PRÁCE A JEHO CHARAKTERISTIKA.....	28
3.7.1	<i>Klasifikace trhu práce z hlediska řešené problematiky.....</i>	<i>32</i>
3.8	STÁTNÍ POLITIKA ZAMĚSTNANOSTI.....	33
4	CHARAKTERISTIKA PARDUBICKÉHO KRAJE Z HLEDISKA ŘEŠENÉ PROBLEMATIKY	35
4.1	DEMOGRAFICKÁ, EKONOMICKÁ A SOCIÁLNÍ CHARAKTERISTIKA KRAJE	38
5	VLASTNÍ PRÁCE	41
5.1	ANALÝZA DEMOGRAFICKÝCH ÚDAJŮ	41
5.1.1	<i>Struktura obyvatelstva Pardubického kraje</i>	<i>41</i>
5.1.2	<i>Index ekonomického zatížení</i>	<i>47</i>
5.1.3	<i>Index stáří.....</i>	<i>48</i>
5.1.4	<i>Porodnost.....</i>	<i>50</i>
5.1.5	<i>Úmrtnost</i>	<i>51</i>
5.1.6	<i>Migrace</i>	<i>52</i>
5.2	ANALÝZA TRHU PRÁCE PARDUBICKÉHO KRAJE	53
5.2.1	<i>Zaměstnanost v Pardubickém kraji</i>	<i>53</i>
5.2.2	<i>Struktura nezaměstnanosti v Pardubickém kraji</i>	<i>56</i>
5.2.3	<i>Cizinci na trhu práce Pardubického kraje</i>	<i>62</i>
5.2.4	<i>Vývoj počtu žáků v Pardubickém kraji.....</i>	<i>63</i>
5.2.5	<i>Struktura trhu práce z hlediska oborů zaměstnání</i>	<i>65</i>
5.3	NÁVRHY A DOPORUČENÍ	67
6	ZÁVĚR.....	71
7	SEZNAM POUŽITÝCH ZDROJŮ	75
8	PŘÍLOHY	79
9	SEZNAM POUŽITÝCH ZKRATEK	100

1 Úvod

Fungování trhu práce je založeno na základních ekonomických principech. Poptávka po práci se střetává s nabídkou práce. Kromě poptávky a nabídky (zaměstnanec a zaměstnavatel) podstatně ovlivňuje situaci na trhu stát se svou aktivní politikou zaměstnanosti a sociální politikou. (15)

Poptávka po pracovnících je strukturou ekonomiky zásadně ovlivňována. Požadavky podniků na trh práce odrážejí ve velké míře jejich aktuální potřeby. Systém vzdělávání však takto rychle reagovat nemůže. Poptávku po zaměstnancích a vznik a zánik pracovních míst ovlivňuje celá řada trendů, které mají často svůj původ v jevech globální ekonomiky a jejich důsledek pro trh práce je nepřímý. Důležité není jen to, co podniky na trhu chtějí dělat, avšak také to, zda jim to jejich konkurence dovolí.

Současný trh práce se vyznačuje převyšováním nabídky nad poptávkou. Hlavními faktory, kterými je to způsobeno, je klesání počtu nezaměstnaných, který se pohybuje kolem 5%. V některých regionech je však nezaměstnanost ještě nižší, např. v Praze. Dalším faktorem způsobujícím nedostatek kvalifikovaných pracovníků je odliv mladých lidí do zahraničí a stárnutí populace. Výrazný nedostatek odborných pracovníků řeší oblasti jak výrobní, tak i zdravotnické nebo firmy zabývající se informačními technologiemi.

V makroekonomických souvislostech je trh práce ovlivněn charakterem ekonomiky České republiky, která patří k nejotevřenějším ekonomikám světa, s výraznou orientací na export. Z tohoto důvodu je také naše ekonomika velice závislá na vnějších ekonomických vztazích, mezinárodní dělbě práce a ekonomickém růstu zemí, kam vyváží. Vstupem ČR do Evropské unie se závislost českého exportu ještě prohloubila. Export je však zároveň zaměřen příliš jednostranně na Německo, čímž se stává potenciálně zranitelným do budoucna. Struktura exportu svědčí o tom, že ČR je výrazně orientována na průmysl, ve kterém pracuje téměř 40% pracovníků do 40 let. (15) Trhy práce v jednotlivých regionech mají svůj specifický vývoj a požadavky na pracovníky, i ony jsou ovlivněny globálními trendy. Porovnání budoucích změn v ekonomice a potenciálu regionů v oblasti lidských zdrojů je základem pro úspěšnou budoucí strategii rozvoje kraje. (23)

2 Cíl práce a metodika

2.1 Cíl práce

Cílem diplomové práce je sledování demografických tendencí pomocí analýzy vývoje vybraných demografických ukazatelů v Pardubickém kraji v letech 2006 – 2015 a jejich dopad na trh práce daného regionu. Analyzovány budou demografické ukazatele ovlivňující zejména vývoj nezaměstnanosti, věkovou a vzdělanostní strukturu obyvatelstva, oborový soulad nabídky a poptávky pracovních míst trhu práce regionu. U klíčových demografických ukazatelů, mající přímý vliv na trh práce, bude vypočítána predikce pro předpověď budoucího vývoje daného ukazatele v Pardubickém kraji. Předmětem analýzy bude zejména produktivní složka populace. Výsledkem práce bude souhrn návrhů a doporučení vycházejících z provedených analýz, která by mohla mít příznivý dopad na trh práce v regionu Pardubického kraje.

2.2 Metodika práce

Literární rešerše je vypracována na základě prostudovaných odborných publikací, článků z konferencí k dané tématice a internetových zdrojů. Údaje pro praktickou část práce byly získány ze zdrojů Českého statistického úřadu České republiky, údajů Ministerstva práce a sociálních věcí, Úřadu práce České republiky, Ústavu pro informace ve vzdělávání, Ministerstva průmyslu a obchodu. Získaná data jsou použita k výpočtu elementárních charakteristik časových řad, které jsou znázorněny pomocí tabulek a grafů. Vývoj demografických ukazatelů je zpracován pomocí statistické metody analýzy časových řad metody nejmenších čtverců. Predikce jednotlivých vybraných ukazatelů jsou vypočítány pomocí vhodných trendových funkcí. Výpočty jsou provedeny v MS Office Excel 2013.

Elementární charakteristiky časových řad

První absolutní diference d_{li} vyjadřuje, o kolik se změnila současná hodnota daného ukazatele vzhledem k minulému období:

$$d_{li} = y_i - y_{i-1}.$$

Koeficient růstu k_i vyjadřuje, o kolik procent se změnila hodnota daného ukazatele vzhledem k minulému období, hodnota koeficientu je vyjádřena v procentech:

$$k_i = \frac{y_i}{y_{i-1}} * 100 .$$

Bazický index z_i vyjadřuje změnu hodnoty daného ukazatele v jednotlivých letech vztažených k výchozímu období:

$$z_i = \frac{y_i}{y_0} . \quad (3,7)$$

Modely časových řad

Časovou řadu lze rozdělit na jednotlivé složky:

Trendová složka T_i – charakterizuje dlouhodobou tendenci časových řad;

Periodická složka P_i – je výsledkem působení periodicky se opakujících faktorů na daný jev, v rámci délky periody lze rozlišit kolísání krátkodobé, cyklické nebo sezónní;

Reziduální složka ε_i – je způsobeno vlivem vedlejších faktorů náhodného charakteru a nelze ho předpovídat.

$$y_i = T_i + P_i + \varepsilon_i .$$

Trend charakterizuje dlouhodobou tendenci časové řady. Periodická složka je důsledek působení pravidelně se opakujících odchylek od trendové složky. Reziduální složka obsahuje drobné, ojedinělé výkyvy časové řady, které není možné předvídat. Časové řady, které obsahují trendovou, periodickou i reziduální složku nazýváme jako řady periodické, kde při samotné analýze časových řad se nejdříve tyto sezónní výkyvy identifikují a v případě jejich významnosti se provádí očišťování časové řady. Časové řady periodické složky nazýváme jako neperiodické. (3,21)

Pro volbu trendové funkce bude provedena grafická analýza pozorovaných hodnot a určena podobnost s vhodnou funkcí. Kritériem pro rozhodování vhodnosti trendové funkce je index determinace, který se pohybuje v intervalu $0 \leq I^2 \leq 1$. Je dáno, že čím je hodnota indexu blíže jedné, tím je model vhodnější a lépe popisuje zkoumaný jev. Za nejvhodnější funkci pro popis časové řady lze určit takovou funkci, která má největší hodnotu indexu determinace. (3,21)

$$I^2 = 1 - \frac{\sum_{t=1}^T (y_t - y'_t)^2}{\sum_{t=1}^T (y_t - \bar{y})^2}$$

Predikce budoucího vývoje na tři roky, v našem případě na roky 2016 – 2018, bude vypočítána pomocí rovnice vhodné trendové funkce.

Vývoj daných ukazatelů je porovnán následujícími trendovými funkcemi:

- lineární $u_i = a + bt$;
- exponenciální $u_i = b_0 b_1^t$;
- logaritmická $u_i = b_0 + b_1 \log t$;
- polynomická 2. stupně $u_i = b_0 + b_1 t + b_2 t^2$;
- polynomická 3. stupně $u_i = b_0 + b_1 t + b_2 t^2 + b_3 t^3$;
- mocniná $u_i = b_0 t^b$. (3,21)

Demografická analýza

$$\text{Index stáří} = \frac{\text{věková kategorie 65+}}{\text{věková kategorie 0-14}} * 100$$

$$\text{Index ekonomického zatížení} = \frac{\text{věková kategorie 0-14} + \text{věková kategorie 65+}}{\text{věková kategorie 15-64}} * 100$$

Index hospodářského zatížení =

$$\frac{\text{věková kategorie 0-14} + \text{věková kategorie 15-64} + \text{věková kategorie 65+}}{\text{věková kategorie 15-64}} * 100$$

$$\text{Hrubá míra úmrtnosti} = \frac{\text{počet zemřelých}}{\text{střední stav obyvatelstva}} * 1\ 000$$

$$\text{Hrubá míra porodnosti} = \frac{\text{počet narozených}}{\text{střední stav obyvatelstva}} * 1\ 000$$

Migrační saldo = počet přistěhovalých – počet vystěhovalých.

(3,14,42)

3 Literární rešerše

Literární rešerše vychází z prostudovaných odborných publikací, článků z konferencí k dané tématice a internetových zdrojů.

3.1 Demografie a její ekonomické aspekty

Demografie je společenská věda, jejíž předmětem jsou tzv. demografické jevy a procesy, resp. zákonitosti, jimiž se tyto jevy a procesy řídí. Demografické jevy a procesy jsou ty, jež souvisí s lidskou reprodukcí, přesněji reprodukcí lidských populací. Reprodukce obyvatelstva představuje přirozenou výměnu obyvatelstva i prostorovou mobilitu obyvatelstva, tzv. migraci.

Demografie se člení podle struktury problematiky, kterou se zabývá. Demografická statika se zabývá zkoumáním stavu obyvatelstva, demografická dynamika se zabývá zkoumáním pohybu obyvatelstva, třetím okruhem je demografická prognostika a posledním populační politika.

Ekonomickými aspekty populace se zabývá zvláštní oddíl demografie stojící na pomezí ekonomického a demografického výzkumu a je označován jako ekonomická demografie. Hlavním předmětem pozornosti je zkoumání ekonomických podmínek a činitelů reprodukce obyvatelstva na jedné straně a zkoumání ekonomických důsledků reprodukce obyvatelstva na straně druhé. Závěry zkoumání přispívají k formulaci vhodné populační i hospodářské politiky státu, ale i k volbě hospodářské strategie regionálního a celorepublikového charakteru. Demografická data jako výsledky demografických zjišťování, analýz a prognóz mohou být v regionálním členění vhodným podkladem rozhodování i o potřebném výhledovém zaměření výrobních i obchodních plánů. Informace o počtu, rozmístění a demografické a sociální struktuře obyvatelstva v regionu může přispět k úspěšnému rozhodování o účelné podobě výrobního sortimentu. Okruh zkoumání je zaměřen na ekonomické aspekty populační politiky, tedy k postižení rozporů mezi populačním a hospodářským vývojem. (18,8,6)

V roce 1928 byla založena *Mezinárodní unie pro vědecké studium populace* (IUSSP – International Union for the Scientific Study of Population). V evropském měřítku se věnuje demografickému studiu *Evropská asociace pro populační studia* (EAPS –

European Association for Population Studies), OSN (Population Division i Rada Evropy (Population and Migration Division). (5)

Za prameny demografických dat se považují všechny prameny demografické statiky i výsledky speciálních výběrových šetření. Prameny demografických dat poskytují údaje pro analýzu procesu demografické reprodukce včetně hodnocení demografických změn v souvislosti se změnami v sociální, ekonomické a politické oblasti. Hlavními prameny jsou sčítání lidu, evidence přirozené měny, evidence migrací, evidence nemocnosti, výběrová šetření, registry obyvatelstva a historické prameny. (5,7,9)

Pokusy o všestranné poznání a ucelené vysvětlení změn v demografické reprodukci jsou spojeny teprve s prvními formulacemi teorie demografické revoluce, která představuje nejdůležitější demografickou teorii. Poprvé byla tato teorie publikována v roce 1934 A. Landrym.

Demografická reprodukce je poměrně stabilní a jednoduchý proces, jehož vnitřní podstata vede k opakování jeho stále stejného charakteru. Reprodukční proces je však podmiňován i vnějším ekonomickým, sociálním a přírodně geografickým okolím. Výrazné změny vnějších podmínek (rozvoj výrobních sil, celková modernizace, urbanizace, rozpad tradičních rodin, změna způsobu života a růst individualismu, modernizace a dynamizace společenského vývoje) ovlivňují reprodukční chování a způsobují kvantitativní a kvalitativní změny demografické reprodukce. Tyto převratné změny v demografické reprodukci jsou označovány termínem demografická revoluce nebo též demografický přechod (z angl. demographic transition). Demografická revoluce je součástí globální revoluce moderní doby a zjednodušeně můžeme tento proces charakterizovat jako přeměnu extenzivních forem reprodukce lidí ve formy intenzivní.

Demografická revoluce je historický proces, který probíhá u všech populací světa. Vzniká na určitém stupni společenského rozvoje a na jiném opět končí. Časový průběh demografické revoluce ovlivňuje také velikost populace a stupeň její homogenity. K procesu demografické revoluce nedochází u celé populace najednou, ale postupně u jednotlivých subpopulací, resp. etnických a sociálních skupin, ve městě a na venkově, v jednotlivých regionech. Je patrná ve svém výsledku nejzřetelněji ve změnách v úrovni úmrtnosti a porodnosti.

V průběhu demografické revoluce klesá hrubá míra porodnosti ze 45 – 50 promile na méně než 20 promile a hrubá míra úmrtnosti z 25 – 30 promile na méně než 15 promile. Výrazně klesá úroveň kojenecké úmrtnosti a naděje dožití se prodlužuje z 30 – 35 let zhruba na

dvojnásobek, tj. na hodnoty okolo 70 let pro obě pohlaví. Důsledkem těchto změn je proces demografického stárnutí. (6)

Charakteristickým znakem druhého demografického přechodu je pokles úrovně plodnosti pod hranici prosté reprodukce, která nezaručuje početní obnovu populace. Změny v úrovni úmrtnosti mají na početní růst populací již pouze malý význam. Uvedené změny v úrovni demografické reprodukce jsou spojovány především s růstem individualismu a s významnými změnami v hodnotové orientaci lidí a v jejich demografickém chování. Manželství a úplná rodina ztrácejí svou nezastupitelnou funkci, což vyvolává podstatné změny v rodinných vztazích a ovlivňuje stabilitu rodiny. Dochází k růstu nesezdaných soužití, zvyšování podílu dětí narozených mimo manželství a k zvyšování věku matek v době prvního porodu. K snížení a regulaci porodnosti přispívá i masové rozšíření antikoncepce. Trvalé zlepšování úmrtnosti a pokles porodnosti vedou k demografickému stárnutí populací.

Druhý demografický přechod proběhl ve vyspělých zemích severní a západní Evropy zhruba v letech 1965 – 1985 a trval přibližně dvacet let. V ostatních evropských zemích se uvedené tendence začaly projevovat s určitým zpožděním, v bývalých socialistických zemích až od počátku 90. let. (6,8,10)

3.2 Demografické stárnutí

Demografické stárnutí je proces, při němž se postupně mění věková struktura obyvatelstva takovým způsobem, že se zvyšuje podíl osob mladších 60 let a snižuje se podíl osob mladších 15 let, tj. starší věkové skupiny rostou početně rychleji než populace jako celek. Proces demografického stárnutí lze charakterizovat pomocí indexu stárání, indexů závislosti a indexu ekonomického zatížení.

K demografickému stárnutí dochází v důsledku změn v charakteru demografické reprodukce. Mění se při něm zastoupení dětské a postreprodukční složky populace. Poklesem porodnosti, zlepšováním úmrtnostních poměrů a prodlužováním naděje na dožití se zvyšuje podíl starých osob v populaci. V okamžikové populační věkové skladbě je obsažen populační vývoj několika předcházejících desetiletí. Na druhé straně je současná věková skladba jedním z důležitých předpokladů budoucího populačního vývoje, tedy i budoucích strukturálních změn v populaci.

Demografické stárnutí společnosti postihuje od poloviny 20. století ve větší či menší míře všechny země. Stává se jedním z celosvětových problémů. Podle dlouhodobých prognóz budoucího vývoje celkového počtu a pohlaví a věkové struktury obyvatelstva bude podíl starších osob v populaci stále narůstat. O starých lidech a jejich zvyšujícím se počtu se v západních společnosti často hovoří jako o sociálním problému, především v souvislosti s důchodovým systémem a s růstem nákladů na sociální zabezpečení a zdravotní péči. (28)

Stárnutí populace je imanentním projevem populačního vývoje po demografické revoluci. Stárnutí populace je věnována pozornost i nad rámec demografie, a to především vzhledem k ekonomickému vývoji, resp. K podílu osob ekonomicky aktivních a osob v důchodovém věku. Veřejné a politické diskuze reflektují také projevy a souvislosti demografického stárnutí v ostatních složkách společenského života, např. otázky zdravotní a sociální péče, bydlení, spotřebitelského chování či voličských preferencí. K hodnocení věkové struktury z hlediska makroekonomického je možno použít také koncept tzv. demografického okna, jak je nazývána přechodná situace, kdy populace má věkovou strukturu velice příznivou pro ekonomický rozvoj. Podle tohoto vymezení musí být podíl dětské složky nižší než 30 % a podíl seniorské složky musí být nižší než 15 %. Tuto příznivou věkovou strukturu většina vyspělých zemích však již ztratila v průběhu druhé poloviny 20. století a období demografického okna již bylo v těchto zemích ukončeno. (44)

Důsledkem demografického stárnutí je velké procento nepracujícího obyvatelstva nebo zvedání ročního důchodu. (31)

Česká republika je součástí geopolitického a demografického prostoru, v němž je proces stárnutí vysoce relevantní. Zapojuje se také velmi aktivně do diskuzí k možnostem jeho řešení. UNECE (Evropská hospodářská komise pro Evropu), která je garantem Regionální implementační strategie Madridského akčního plánu pro stárnutí v Evropě definovalo čtyři cíle, které mají být konce roku 2017 dosaženy. Jsou jimi podpora prodlouženého pracovního života a udržování schopnosti pracovat, podpora participace, nediskriminace a sociální inkluze starších osob, podpora a ochrana důstojnosti, zdraví a nezávislosti ve stáří a udržování a posilování mezigenerační solidarity. Evropskou komisí byl vyhlášený Evropský rok aktivního stárnutí a mezigenerační solidarity, tzv. EY2012, kdy se snaží poukázat na pozitivní aspekty řešení populačního stárnutí. Vystala zde potřeba sledovat dlouhodobý vývoj a jako nástroj pro to byl vytvořen index aktivního stárnutí (Active Ageing Index, AAI). Jeho cílem je měření potenciálu stárnoucích společností a pozice seniorů v nich. Zároveň má sloužit jako tvůrce politik a příležitostí spojených se stárnutím populace a pomáhat

v určování priorit a definování cílů pro zlepšení. Česká republika využívá tohoto nástroje pro srovnání slabých a silných míst českých regionů v dosahování cílů přípravy na demografické změny v populaci. (43)

3.3 Vybrané demografické ukazatele

Porodnost znamená rození dětí. Je chápána jako hromadný jev a vztahující se k určité populaci. Spolu s úmrtností tvoří nejdůležitější složku demografické reprodukce. Nejjednodušším ukazatelem porodnosti je hrubá míra porodnosti, která udává počet živě narozených dětí na 1000 obyvatel středního stavu sledované populace, nejčastěji v ročním vymezení. (4,8,16)

Úmrtnost je jednou ze základních složek demografické reprodukce. Sleduje vymírání určité populace. Úroveň a vývoj úmrtnosti je v jistém smyslu důsledkem kvality životních podmínek, životního prostředí, způsobu života. Úmrtnost navazuje na fenomén smrti, která se z demografického hlediska jeví jako přesně definovaná a evidovaná demografická událost nazývaná úmrtím. K vyjádření úmrtnosti se používá řady ukazatelů. Nejjednodušším je hrubá míra úmrtnosti, která udává celkový počet zemřelých na 1000 obyvatel středního stavu, nejčastěji ve sledovaném roce. (4,8,16)

Migrace je prostorové přemísťování osob přes libovolné hranice (zpravidla administrativní), spojené se změnou místa bydliště na dobu kratší či delší, příp. natrvalo. Jako synonymum pojmu migrace se používá slovo stěhování. K základním údajům patří počty stěhujících se. Hrubá míra migrace je úhrn přistěhovalých (hrubá migrace) a vystěhovalých (hrubá emigrace) z určité územní jednotky za určité období, zpravidla za kalendářní rok. Čistá migrace je rozdíl mezi přistěhovalých a vystěhovalých a označuje se jako migrační přírůstek nebo migrační saldo. Jako čistá migrace se označuje kladné migrační saldo, čistá emigrace je záporné migrační saldo. (4,8,16)

3.4 Demografická struktura obyvatel

Demografickou strukturu obyvatel demografie znázorňuje níže uvedený obrázek č. 1, který se nazývá strom života nebo také věková pyramida. Populační složení věkových struktur je uvedeno v příloze č. 1. Věková pyramida je tvořena dvěma histogramy, přičemž vlevo je umístěn graf pro muže a vpravo graf pro ženy. Na svislou osu je vynášen věk a na osu

horizontální počet osob příslušné věkové kategorii. Věková pyramida nám dává informaci o vývoji populace za posledních asi 100 let, je to koncentrovaný záznam historie.

Do oblasti demografické struktury řadíme strukturu obyvatelstva podle věku a pohlaví. (9,10,16)

Věková struktura

Podle schopnosti reprodukce populaci dělíme do tří základních skupin (generací):

- předreprodukční (dětská složka), I. biologická generace – 0- 14 let,
- reprodukční (rodičovská složka), II. biologická generace – 15 – 49 let,
- poreprodukční (prarodičovská složka), III. biologická generace – 50 a víceletí.

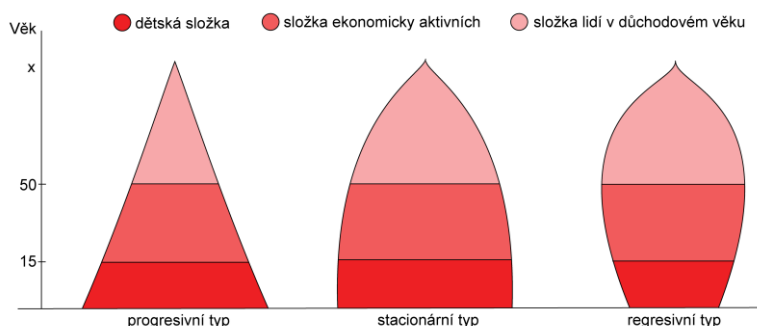
Na počátku století si švédský demograf A.G. Sundbärg všiml, že II. Biologická generace tvoří v každé populaci zhruba 50 % a na základě toho rozdělil populace do tří typů.

V progresivním neboli rostoucím typu populace převažuje I. biologická generace nad III. Jsou to populace s převahou mladých, kde počet narozených roste. Takový typ populace dnes nacházíme v rozvojových zemích.

K druhému typu patří populace, kde je podíl I. a III. biologické generace přibližně stejný. Takové populace mají stabilní počet narozených a zemřelých, jsou to populace stagnující neboli stacionární.

Třetí typ jsou populace s převahou III. biologické generace nad I., tedy s převahou starších osob. V takových populacích umírá více osob, než se narodí dětí. Z toho vyplývá, že se jedná o populace ubývající neboli regresivní.

Obrázek č. 1: Typy věkových pyramid



Zdroj: https://upload.wikimedia.org/wikipedia/commons/b/b9/Typy_vekovych_pyramid.png

Většina evropských populací – včetně naší populace patří k regresivnímu typu. Ukazuje se, že každá populace prodělává postupně přechod od progresivní populace k regresivní. Tento proces je nazýván jako stárnutí populace neboli demografické stárnutí.

Přirozenou charakteristikou stáří populace je průměrný věk a věkový medián, tedy takový věk, který alespoň polovina populace ještě nepřekročila a zároveň alespoň jedna polovina populace ještě nedosáhla. Další významnou charakteristikou je index stáří. Využívá se v případě, kdy chceme zdůraznit, jak přibývá starých a ubývá mladých. Tento údaj je však velice citlivý i na malé změny.

Věková struktura populace není výsledkem pouze procesu porodnosti a úmrtnosti, ale stále větší roli hraje migrace ovlivňující zastoupení reprodukční složky v populaci. Dle teorie švédského demografa A.G. Sundbärga mluvíme o akcesivním a recesivním typu populace. Akcesivní typ představuje více jak 50 % zastoupení reprodukční složky v populaci. Oproti tomu v recesivním typu se reprodukční složka podílí na populaci méně než 50 %.

Pohlavní struktura

Nejjednodušší charakteristikou relace počtu mužů a počtu žen se nazývá index maskulinity. Vyjadřuje, kolik mužů připadá v populaci na jednu ženu. Uvádí se v promile a můžeme jej interpretovat jako počet mužů, který připadá na 1 000 žen. Stejným způsobem lze vyjádřit, kolik žen připadne na 1 000 mužů, který se nazývá index feminity.

$uma = \frac{p^m}{p} * 100$ podíl mužů v populaci, udává se v procentech;

$ima = \frac{p^m}{p^{\bar{z}}} * 100$ poměr mužů a žen v populaci, udává se v procentech.

Zastoupení mužů a žen v populaci se v průběhu života mění a závisí na třech typech rozdílných procesů. Za biologickou zákonitost je považována skutečnost, že se rodí více chlapců než děvčat a tento poměr je stálý. Index maskulinity dosahuje prakticky ve všech zemích s relativně spolehlivou evidencí narozených hodnot v rozmezí 105 – 106.

Druhým procesem je diferenční úmrtnost mužů a žen. V demograficky vyspělých zemích je prakticky ve všech věkových skupinách vyšší intenzita mužů než žen, což se výsledně projevuje v rozdílné naději na dožití u obou pohlaví. Třetím procesem je migrace, a to migrace především pracovní (9,10,16).

3.5 Ekonomická struktura obyvatelstva

Ekonomickou strukturou se obvykle rozumí struktura podle ekonomické aktivity. Ekonomicky aktivní lidé jsou ti, kteří svou činností přispívají k hospodářskému výsledku společnosti, a ti, kteří museli tuto svou činnost z nějakého důvodu dočasně přerušit (říká se jim zdržení od povolání). V současnosti se používá definice, kterou používá i EUROSTAT: „...ekonomicky aktivní lidé jsou ty osoby, které svou činností přispívají k hospodářskému výsledku společnosti, a jsou to zaměstnaní (včetně zaměstnávajících sebe sama) a osoby pomáhající (tak zvaní pomáhající členové domácností) a za osoby zdržené od povolání se považují nezaměstnaní, vojáci v základné vojenské službě, vězni a ženy na mateřské dovolené; nezaměstnaní jsou přitom definováni jako osoby od 15 let výše, které nejsou zaměstnané, aktivně hledají práci a jsou připraveny bezprostředně (do 14 dnů) do práce nastoupit.“

Demografie, přesněji řečeno ekonomická demografie, která se zabývá souvislostmi ekonomického a demografického vývoje vypomáhá jiným vymezením – místo o ekonomicky aktivních osobách hovoří o produktivních osobách. Tím se rozumí osoby, které představují potenciál ekonomicky aktivních, a tato skupina se vymezuje věkem.

Skupinu produktivních dělíme populaci na tři části a dostaneme analogii biologických generací – generace ekonomické:

0 – 19letí	I. ekonomická generace (předproduktivní),
20 – 64letí	II. Ekonomická generace (produktivní),
65 – a víceletí	III. Ekonomická generace (poproduktivní).

Charakteristiku ekonomické struktury můžeme zkonstruovat jako podíl III. a I. ekonomické generace. Jedná se o podíl počtu (teoretických) důchodců a počtu dětí a mládeže, který dává přibližnou o tom, jaké relativní zatížení budou v budoucnu představovat lidé v produktivním věku. Protože se jedná o značně neprůhlednou interpretaci, je vhodné konstruovat ukazatele ekonomické struktury jako relativní zatížení, které představují neproduktivní, tedy před – a poproduktivní složky. Jednoduchou interpretaci má index hospodářského zatížení konstruovaný jako relace všech členů populace a generace produktivních:

$$ixhz = \frac{I.eg+II.eg+III.eg}{II.eg}$$

Index hospodářského zatížení charakterizuje celkové zatížení oběma skupinami neproduktivních. Můžeme přirozeně určit i zatížení, které představují jednotlivé skupiny. Dostaneme tak index závislosti mladých a index závislosti starých, kterým se také říká zelené a šedé zatížení:

$$ixzm = \frac{I.eg}{II.eg}; ixzs = \frac{III.eg}{II.eg}.$$

(9,10, 14,16)

3.5.1 Struktura obyvatelstva podle poměru k povolání

Mezi nejdůležitější klasifikace obyvatelstva na základě ekonomických znaků patří členění podle ekonomické aktivity obyvatelstva. Členění na ekonomicky aktivní a neaktivní není však dodnes zcela jednoznačné a v různých zemích se liší. Naše statistika považuje za ekonomicky aktivní všechny osoby zaměstnané nebo hospodářsky činné, v současnosti nezaměstnané hledající práci, dále ženy na mateřské dovolené, pracující důchodce a tzv. osoby zdržené od povolání (např. vojáci základní služby).

Podíl ekonomicky aktivních z celkového počtu obyvatel charakterizuje úroveň ekonomické aktivity. Obvykle se používají ukazatele celkové úrovně ekonomické aktivity a úrovně ekonomické aktivity žen. Obyvatelstvo ekonomicky neaktivní bývá často dále členěno na osoby nezávislé a závislé na živiteli. Nezávislé osoby jsou především důchodci s různou formou důchodu. Mezi závislé osoby řadíme zvláště děti do 15 let, ženy v domácnosti, které nemají žádný zdroj příjmu a také učně a studenty.

Ekonomicky aktivní obyvatelstvo bývá dále strukturováno podle různých hledisek, z nichž za nejdůležitější lze považovat členění na zaměstnané a nezaměstnané. V České republice je zdrojem informací o trhu práce Výběrové šetření pracovních sil, jehož metodika koresponduje s definicemi a doporučeními Mezinárodní organizace práce (ILO). Výběrový soubor zahrnuje cca 28 tis. bytů (0,6 % trvale obydlených bytů), v nichž je šetřeno cca 72 tis. respondentů všech věkových skupin (minimálně 250 bytových domácností v každém okrese). Jedná se o kontinuální šetření, jehož výsledky jsou publikovány ve čtvrtletní periodicitě.

Zaměstnaní jsou všechny osoby 15leté a starší, které ve sledovaném období patřily mezi placené zaměstnané (na základě pracovního poměru, dohody o provedení práce resp. pracovní činnosti, případně na základě jiného smluvního vztahu) nebo tzv. sebezaměstnané

(pracující ve vlastní firmě, vypomáhající členové domácností a členové produkčních družstev).

Nezaměstnaní jsou všechny osoby 15leté a starší, které ve sledovaném období souběžně splňovaly následující podmínky:

1. byly bez práce, což znamená, že nebyly ani v placeném zaměstnání, ani nebyly sebezaměstnané;
2. hledaly aktivně práci, čímž se rozumí např. registrace u úřadu práce, nebo jiné zprostředkovatelný práce, případně hledání práce přímo v podnicích, podnikání kroků pro založení vlastní firmy nebo hledání práce jiným způsobem;
3. byly připraveny k nástupu do práce okamžitě nebo nejpozději do 14 dnů.

Pokud osoby nesplňují alespoň jednu z těchto uvedených podmínek, jsou považovány za zaměstnané nebo ekonomicky neaktivní.

Součtem zaměstnaných a nezaměstnaných získáme tzv. pracovní sílu, což jsou osoby starší 15 let splňující požadavky na zařazení mezi zaměstnané a nezaměstnané. Procentuální podíl nezaměstnaných na pracovní síle nazýváme mírou nezaměstnanosti:

$$R = \frac{U}{L} * 100$$

kde R = míra nezaměstnanosti

L = pracovní síla.

Obvykle rozlišujeme obecnou míru nezaměstnanosti, což je podíl všech nezaměstnaných na veškeré pracovní síle daného území a specifické míry nezaměstnanosti např. podle věkových nebo vzdělanostních skupin obyvatelstva určitého území.

Významným strukturním znakem ekonomicky aktivního obyvatelstva je také jeho příslušnost k základním sektorům národního hospodářství. Často je používán v mezinárodních srovnáních jako ukazatel celkové úrovně ekonomického rozvoje. Vymezení sektorů však není zcela jednoznačné a mezi jednotlivými zeměmi se může měnit. Většina statistik člení národní hospodářství na tři sektory – primér, sekundér a terciér, ale stále častěji (především ve vyspělých zemích) se začíná vymezovat i kvartér.

V našich podmínkách se používá členění, které v hrubých rysech vychází z mezinárodně doporučené klasifikace ISIC (International Standard Industrial Classification of all Activities):

- I. zemědělství, lesnictví a rybářství;
- II. průmysl a stavebnictví;
- III. doprava, spoje, obchod, pohostinství a ubytování, bytové hospodářství;
- IV. výzkum a vývoj, školství, veřejná správa, peněžnictví a pojišťovnictví, ostatní nevýrobní činnosti.

Zaměstnanost v jednotlivých sektorech se mění v závislosti na strukturálních změnách ekonomiky a společnosti. Ve většině vyspělých zemí byl dlouhodobý pokles zaměstnanosti v primárním sektoru doprovázen nárůstem sekundéru a později nastal významný nárůst terciéru. (1, 10,14,16)

3.5.2 Struktura obyvatelstva podle vzdělanosti

Na vzdělanostní struktuře obyvatelstva každé země se podílí mnoho různých faktorů. Mají na ni vliv politická stabilita, kulturní tradice, vzdělávací systém, financování vzdělávání i okolnosti působící na jedince. Výše dosaženého vzdělání každého jedince má dopady na společnost jako celek. Vzdělanostní struktura obyvatelstva ukazuje potenciál rozvoje lidského kapitálu dané země. Česká republika z hlediska historického vývoje patřila mezi vysoce vzdělaný národ s rozvinutým školským systémem.

Politický vývoj ve 20. letech způsobil velké výkyvy v kvalitě vzdělávání. Zásadní změnou, která ovlivňuje současný vývoj ve vzdělání, byl rok 1989 a následující proměny celé společnosti. Před rokem 1989 bylo hospodářství orientováno především na odvětví náročná na surovinové a energetické zdroje a díky chybějícím technologiím a kapitálu nebyla potřeba kvalifikované síly. To vedlo ve společnosti k vysokému podílu lidí se základním nebo středním vzděláním bez maturity, nabídka škol se orientovala na střední odborná učiliště úzce specializovaná na daný obor.

Podle Matějů (2006) to plně odpovídalo ideálu komunistického režimu, kdy byl vyzdvihován význam práce a pracujícího člověka, který napomáhá budování své vlasti. Ke změnám, které přinesl vývoj po roce 1989, patří především přeorientování se na kvalifikovanou pracovní sílu, která využívá svůj potenciál k rozvoji lidského kapitálu a vytváření vysoké přidané hodnoty. Matějů (2006) uvádí, že současným dlouhodobým cílem by měla být učící se společnost, kdy „*všichni mají možnost se učit, chtějí se učit a umějí se*

učit“. Hlavním problémem zůstává, že zatímco okolní prostředí se mění rychle, školský systém na to reaguje mnohdy neochotně a se zpožděním. (40,8)

Vzdělanostní struktura trhu ČR práce je v současnosti ovlivněna předchozími trendy ve vzdělávání. Souběžné působení dlouhodobé preference odborného vzdělání (vyučení) a omezování podílu studentů vysokých škol vedlo k dosti specifické podobě. K zásadním změnám dochází po roce 1989, který přináší restrukturalizaci trhu práce a kdy začíná růst hodnota vzdělání ve společnosti a s tím související snaha eliminovat případné problémy na trhu práce dosažením co nejvyššího vzdělání.

Vliv na současnou situaci ve vzdělávání má i členství České republiky v Evropské unii. V rámci přijetí Maastrichtské smlouvy byla ustanovena mimo jiné i společná vzdělávací politika. V ní se projevují dvě základní protichůdné tendence. Vzdělání se má globalizovat, a zároveň diferencovat. Globalizace souvisí s řešením podobných ekonomických a politických problémů a také s vybudováním společného trhu kvalifikací. Ten usnadní zrealizovat myšlenku větší mobility osob na evropském pracovním trhu.

Na druhou stranu se klade důraz na odlišné historické a kulturní tradice v jednotlivých členských státech. (40)

Vzdělávání nabývá ve společnosti čím dál většího významu. Jedním z ukazatelů, na kterých to lze dokladovat, je účast na vzdělání, která vyjadřuje *„podíl žáků a studentů určitého věku z populace daného věku“*. Podle Matějů (2006) je v České republice nejvyšší účast na středoškolském vzdělání. Podíl na vysokoškolském vzdělání je nižší než průměr OECD, ale stále se zvyšuje. Dalším znakem je průměrná délka vzdělávání, která je definována jako *„průměrná doba, kterou v určité zemi a v určitém čase stráví pětiletý člověk během svého dalšího života ve formálním vzdělávání.“* Podle průzkumů dochází k neustálému prodlužování této doby. Platí, že čím déle jedinec studuje, tím má větší přírůstek vědomostí, dovedností a kompetencí. Úroveň a kvalita dosaženého vzdělání má přímý vliv na trh práce.

3.6 Populační teorie a populační politika

Do poloviny 18. století lze při charakteristice úrovně demografické reprodukce mluvit o tzv. přirozeném reprodukčním chování. Vysoká neregulovaná plodnost byla doprovázena vysokou úrovní úmrtnosti a výsledkem byl nízký přirozený přírůstek. Střídání období růstu a stagnace počtu obyvatel bylo způsobeno válkami, epidemiemi a hladomory. Počátek uvědomělého ovlivňování plodnosti a úmrtnosti se objevuje ve vyspělých evropských

zemích okolo roku 1750 a souvisí s vyvrcholením renesance. Nastupující změny v úrovni demografické reprodukce se staly předmětem zájmu různých autorů vysvětlit příčiny těchto změn. Postupné zlepšování úmrtnostních poměrů bylo obvykle spojováno se zlepšením hygieny, pokrokem v lékařských vědách a s růstem životní úrovně a nepotřebovalo žádné zvláštní vysvětlení. Zdůvodnění změn v úrovni porodnosti však bylo složitější a vznikla řada teorií, které vysvětlovaly podmíněnost poklesu její úrovně. Například teorie sociálního vzestupu vysvětluje snižování porodnosti snahou o zlepšení společenského postavení, blahobytová teorie považuje snižování počtu dětí v rodině za důsledek snahy udržení nebo zvýšení životní úrovně, teorie urbanismu vychází z omezování počtu dětí nejdříve ve městech a odtud se šíří na venkov. Dalšími příčinami snižování porodnosti je uváděna i zvyšující se vzdělanostní úroveň, emancipace žen, zmenšení rodičovské moci, změna ekonomického významu dětí pro rodinu a další. (4,6)

Populační politiku můžeme dle Loužka (2009) definovat z užšího a širšího hlediska. V užším smyslu je populační politika souhrn veřejných politik, který byl explicitně přijat za účelem ovlivňování nějaké demografické proměnné – plodnosti nebo populačního růstu. V širším smyslu lze za populační politiku označit celkovou sociální, hospodářskou či jinou politiku vlády, která přímo či nepřímo ovlivňuje demografické proměnné. Zkoumání populační politiky je komplikováno faktem, že populační opatření se těžko odlišují od ostatních nástrojů sociální politiky. Rozdíl je pouze v záměrech vlády, jejichž identifikace nemusí být snadná. V zemi může existovat štedrý systém sociálních dávek jako např. rodičovské přídatky, daňové úlevy pro páry se závislými dětmi ..., které však mohou být zdůvodňovány čistě sociálně, nikoli demograficky. Mezi momenty, které ovlivňují populační politiku, patří ekonomické, sociální či politické, ale i faktory kulturní, náboženské apod. Populační politika je přirozené politikum, protože existuje přesvědčení o vztahu mezi populací a národní silou, ekonomickém bohatství země a obecnými představami o roli státu ve společnosti. (32)

Kalibová (2005) chápe populační politiku jako výsledek demografického studia, který lze hodnotit z pohledu společenských potřeb a jak lze na vývoj jednotlivých složek demografické reprodukce působit. V tomto pojetí přechází demografie do otázek společenské praxe, kterou v oblasti reprodukce obyvatelstva označujeme jako populační politika. Cíle populační politiky obvykle vychází ze stanovení populačního optima, tj. optimálního počtu nebo početního růstu obyvatelstva za existujících podmínek. Populační politika je součástí sociální politiky společnosti a zahrnuje opatření v oblasti ekonomické, sociální, právní, administrativní a zdravotní, jejichž realizace vede k ovlivňování

populačního vývoje. Realizaci opatření lze provádět formou materiální, peněžitou, psychologickou, výchovnou apod. Opatření, která mají působit na změnu populačního vývoje nebo jeho jednotlivých složek se nazývají míry populační politiky. Do populační politiky bývá zahrnuta kromě oblastí porodnosti, úmrtnosti, sňatečnosti, rozvodovosti apod. i oblast rozmíst'ování obyvatelstva a migrací, tzn. migrační politika. Problematika populační politiky v rozmístění obyvatelstva a migrace je úzce spojena s ekonomickou sférou a k realizaci cílů používá přímá ekonomická a administrativní opatření. (6)

Populační politika dle Loužka (2009) není však již dávno výsadní doménou demografů, ale i sociologů a ekonomů. Je to originální analytický aparát beckerovské ekonomie, který umožňuje zkoumat, jak a kdy muži vstupují do manželství, kolik dětí si pořizují, kdy se rozvádějí apod. Ačkoli pronatalitní politiku Becker výslovně netematizoval, představuje tzv. chicagský přístup cenný nástroj pro její analýzu. Z hlediska chicagského přístupu lze na děti pohlížet buď jako na spotřební nebo kapitálový statek. Dítě jako spotřební statek si rodiče kupují a očekávají užitek, jako kapitálový statek si rodiče dítě pořizují jako investici, ze které očekávají dlouhodobé výnosy. V obou případech však rozhodují o počtu dětí svobodní jednotlivci, kteří zvažují své náklady a výnosy.

Propopulační politiku v kontextu beckerovské ekonomie lze pojmut jako pokus státu o snížení nákladů na děti. Platí – li teze, že muži a ženy kalkulují náklady a výnosy svého rozhodnutí vzít se či pořít si potomka, pak finanční transfery vlády částečně ovlivňují jejich chování. Je potřeba však podotknout, že propopulační opatření nedokáže vykompenzovat explicitní náklady s dětmi spojené. (32)

Populační politika dle Bartoňové (2008) charakterizuje postoj decizních orgánů k vývoji obyvatelstva na určitém území. Je tradičně považována za součást sociální politiky, ale někdy je nazývána jako politika rodinná. Je vyjádřením zájmu společnosti o ten či onen vývoj obyvatelstva z hlediska jeho počtu, zdravotního stavu, věkového složení atd. Populační politika byla v českých zemích českými politiky koncipována v převážné většině jako pronatalitní politika početně malého národa. Teprve pro druhé světového válce začíná být chápán samostatný charakter populační politiky mimo rámec politiky sociální. Populační politika je realizována od 1.1.1996 prostřednictvím zákona č. 117/1996 o státní sociální podpoře. Podmínky populačního vývoje jsou vždy vědecky sledovány jako součást populační politiky v českých zemích od roku 1956, kdy byl Státním úřadem statistickým proveden první terénní průzkum, kde bylo úkolem zjistit populační klima. Populační politika

měla v českých zemích vždy pronatalitní charakter. Natalitní politika byla v České republice v posledních letech vysoká a stále se snižuje (22).

Propopulační politika je v České republice poměrně hojně diskutována, a to jak na vědecké, mediální i politické úrovni. Ve výkladu příčin poklesu plodnosti se střetávají různé názory. Podle Kocourkové (2002) jsou příčiny kulturní a ekonomické. Došlo ke změnám hodnotové orientace mladých lidí a negativní dopady transformace ekonomiky v 90. letech. Projevilo se to v posunu v postojích malých, zejména v posílení individualismu a zdůrazňování seberealizace jedince a jeho práv. Výsledkem je omezování počtu dětí v rodinách a odklad narození dětí v pozdějším věku. V České republice se pohybuje úhrnná plodnost od roku 1996 pod hranicí 1,2 dítěte. (31)

Podle Loužka v historii státu byla výrazná pronatalitní politika v 60. a 70. letech 20. století, avšak v současném decentralizovaném způsobu vládnutí neumožňuje tak masivní populační politiku, jakou mohou prosazovat totalitární či autoritativní režimy.

V diskuzích se objevují jak kritické názory populačního vývoje v průběhu transformace v 90. letech, tak i názory konstatující pokles porodnosti jako zákonité a přirozené dohánění reprodukčních vzorců západních zemí. Po pádu totalitního režimu došlo k otevření prostoru pro různé lidské aktivity- podnikání, studium, cestování – které byly dříve omezené. V důsledku toho došlo ke zvýšení nákladů obětované příležitosti na děti a posunu křivky mezních nákladů dětí směrem nahoru, počet sňatků i narozených dětí se snížil. Diskutuje se optimum propopulačních opatření jako např. porodné a jeho výše, přídavky na děti, daňové výhody pro rodiny s dětmi, ale když chce vláda opatření zavést, musí motivovat rodiče natolik, aby měli motivaci si potomka pořídit. Těžko však předpokládat, že by taková opatření měla spásný pronatalitní účinek.

Úskalí propopulačních opatření je, že mají krátkodobý účinek, nikoli dlouhodobý efekt. I kdyby se podařilo v krátkém čase zvýšit porodnost, tak se může vrátit na původní sestupnou trajektorii. Ještě horší je varianta, kdy se sice porodnost krátce zvýší, ale v dalším období o to více poklesne. Štědré státní transfery tedy zřejmě nejsou vhodným propopulačním stimulem, neboť pouze rozkolísají strom života, ale dlouhodobě zvrátit demografické trendy nemohou. (32)

V současnosti dominuje v odborných diskuzích názor, že vhodnou populační politikou je nastavení dlouhodobých stimulů pro založení rodiny. Těmito mohou být nízká nezaměstnanost, dostupnost bydlení, podpora bydlení pro novomanžele, kvalita předškolní

a školní docházky apod. Z toho vyplývá, že populační politiku nelze chápat izolovaně, ale jako součást určité doby a určitého myšlení doby vycházejících z panujících podmínek. (32) Praktickou možností, jak regulovat populační vývoj, je ještě imigrační politika. Ta by měla být přiměřeně liberální, aby zajistila volný pohyb. Nemůže však být bezbřehá, aby nevytvářela kulturní konflikty nebo soužití etnik. Jde v této oblasti také o náklady přistěhovalectví, které narůstají především na integraci. V současné době to ukazují zkušenosti západní Evropy. (32)

Demografické a socioekonomické ukazatele představují různé populační změny. Populačními změnami se zabývají nejenom jednotlivé státy, ale také regiony. Na demografickou křivku v regionech má vliv také migrace. Odborníci se shodují v tom, že migrace nemůže změnit trendy ve střednědobém a krátkodobém horizontu, výjimkou je ale model metropolitních regionů, kde je vysoká migrace. (31)

3.7 Trh práce a jeho charakteristika

Tržní hospodářství má tři složky: trh zboží, kapitálu a práce.

Fungování trhu práce je založeno na základních ekonomických principech. Poptávka po práci se střetává s nabídkou práce. Subjekty na straně poptávky i nabídky se snaží maximalizovat svůj užitek. Trh práce se liší od ostatních trhů tím, že je ovlivňován státem jeho aktivní politikou zaměstnanosti a sociální politikou. Na trhu práce dochází k přímému propojení politiky a ekonomiky. Střetávají se zde zájmy zaměstnavatelů, zaměstnanců, státu, politických stran, odborových organizací, popř. dalších subjektů jako například neziskových organizací.

Trh práce ze statistického hlediska sleduje zejména ekonomickou aktivitu obyvatel, vzdělání populace, ekonomické postavení populace podle věku, zaměstnanost, nezaměstnanost, počty zaměstnanců podle činností, průměrné hrubé měsíční mzdy, uchazeče o zaměstnání a jejich složení z hlediska vzdělání a věku, pracovní migraci cizinců nebo imigraci. (15)

Trh práce je, jak již bylo zmíněno, ovlivňován státní politikou.

Za otevřený (běžný) trh práce je považován trh, kdy každý zaměstnavatel má povinnost zaměstnávat osoby se zdravotním postižením a to ve výši 4 % z přepočteného počtu zaměstnanců firmy. Osoby v nejvyšším, 3. stupni invalidity se započítávají do celkového počtu osob se zdravotním postižením 3x.

Chráněný trh práce vytvářejí společnosti, které zaměstnávají více než 50 % osob se zdravotním postižením a tím vytvářejí chráněná pracovní místa. Těmito společnostmi mohou být jak osoby samostatně výdělečně činné (OSVČ), které jsou zaměstnavatelem, tak i občanská sdružení, výrobní družstva, obecně prospěšné společnosti, ale i společnosti s ručením omezeným a akciové společnosti. Všechny typy těchto subjektů mohou po 12 měsících svého fungování poskytovat tzv. náhradní plnění dle pravidel, které upravuje Zákon č. 435/2004 Sb., o zaměstnanosti.

Zaměstnavatel, který se rozhodne zaměstnat osobu se zdravotním postižením, může získat peníze na vytvoření tzv. chráněného pracovního místa a následně také na úhradu nákladů spojenou s jeho provozováním. Chráněné pracovní místo je místo určené výhradně pro člověka se zdravotním postižením na základě písemné dohody s místně příslušným Úřadem práce.

V případě otevřeného trhu práce lze na chráněné pracovní místo získat příspěvek na částečnou úhradu provozních nákladů do výše 48 000 korun za rok. Nevztahuje se na domácí práce, tedy nedochází-li zaměstnanec do práce, a pracuje z domova.

V případě chráněného trhu práce, tedy u zaměstnavatelů, kteří mají více než 50 % osob se zdravotním postižením, je kromě podpory na vytvoření chráněného pracovního místa poskytován i příspěvek na mzdy zaměstnanců se zdravotním postižením. Tento příspěvek kompenzuje menší výkon OZP zaměstnanců. Příspěvkem jsou hrazeny prostředky vynaložené na mzdy v měsíční výši 75 procent skutečně vynaložených mzdových nákladů, maximálně však 8 tisíc korun měsíčně. Po 12 měsících lze požádat o příspěvek na další náklady spojené se zaměstnáváním osob se zdravotním postižením, ale měsíčně maximálně o 2 tisíce korun za každou zaměstnanou osobu se zdravotním postižením. Tento příspěvek se nevztahuje na domácí práce. (37)

Vývoj české ekonomiky je po roce 1989 silně propojen s ekonomickým vývojem celé Evropské unie. Tento vztah se prohloubil zejména po vstupu České republiky do Evropské unie v roce 2004. (17) Zejména pokud jde o právní předpisy týkající se oblasti sociální i oblasti zaměstnanosti, které musela postupně implementovat do národní legislativy. Jednalo se především o úkoly v oblastech zaměstnanosti, systému sociálního zabezpečení, důchodového systému, zajištění územní mobility, modernizaci systému vzdělávání a reformu daňového systému. Jako členská země se ČR zapojila do užší koordinace hospodářských politik aktuálně v rámci Strategie Evropa 2020.

Národní program reforem ČR obsahuje čtyři základní tematické okruhy:

- transparentní veřejné finance a efektivní instituce;
- atraktivní podnikatelské prostředí a rozvoj infrastruktury pro český průmysl;
- fungující trh práce, vzdělávací systém a sociální začleňování;
- růst založený na výzkumu a inovacích. (15)

V současné době vstup jedince na trh práce ovlivňuje nejen kvalita lidského kapitálu, ale významnou roli hraje také sociální kapitál. Lidský kapitál je podle Organizace pro hospodářskou spolupráci a rozvoj (organization for Economic Co-operation and Development, OECD): “ *Lidský kapitál jsou znalosti, dovednosti, schopnosti a vlastnosti jedince, které usnadňují vytváření osobního, sociálního a ekonomického blaha* “.

Lidský kapitál je ale komplexní pojem, proto je ho potřeba posuzovat v širším kontextu intelektuálního kapitálu. Intelektuální kapitál obsahuje kromě lidského kapitálu složky strukturálního a vztahového kapitálu. Každá z těchto složek ovlivňuje určitým způsobem inovační schopnosti a konkurenceschopnost organizace. Důležitá je pro lidský kapitál motivace znalosti a dovednosti uplatnit a také schopnost jedince úspěšně své znalosti a dovednosti realizovat v praxi, uplatnit se na trhu. V prostředí organizace na trhu práce hraje důležitou roli soulad mezi nároky kladenými na pracovníka a jeho způsobilosti a očekávání organizace naplnit.

Strukturální (organizační) kapitál zahrnuje know – how, licence, patenty apod. vlastněné organizací, které jsou uloženy v interních databázích, výrobních postupech atd. Často jsou výsledkem mnohaleté práce a získaných zkušeností. Patří k nejcennějším aktivům organizace.

Vztahový (relaxační) kapitál je tvořen vazbami mezi jednotlivci uvnitř organizace a vztahy organizace a okolí v rámci podnikatelské činnosti.

Sociální kapitál se snaží zachytit neekonomické faktory, které ovlivňují vstup jedince na trh práce. Z mikrosociálního hlediska představuje sociální kapitál síť mezilidských vztahů, kterými jedinec disponuje a může využívat při prosazování svých zájmů a posílení vlastní sociální pozice. Z makrosociálního hlediska je chápán sociální kapitál jako míra důvěry jedinců ve společnost a její instituce, ochota podílet se aktivně na veřejném životě prostřednictvím občanských sdružení, politických stran apod.

Úroveň lidského kapitálu je měřen tzv. Evropským indexem lidského kapitálu. Index definuje čtyři složky lidského kapitálu – investice do lidského kapitálu (náklady na všechny

typy vzdělání a výcvik vynaložený na jednu osobu aktivní na pracovním trhu), využití lidského kapitálu (sleduje aktuální využívání lidského kapitálu v dané zemi jako podíl na celkové populaci), produktivitu lidského kapitálu (vyjádřena jako podíl HDP/celkový lidský kapitál všech jedinců na pracovním trhu v dané zemi), demografii a zaměstnanost lidského kapitálu (sleduje ekonomické, demografické a migrační trendy a predikuje vývoj do roku 2030).

Obecně lze říci, že český trh práce se v současném období potýká s obdobnými problémy jako většina pracovních trhů členských zemí Evropské unie. Musí čelit důsledkům globalizace, sílící konkurenci a vzrůstajícím nárokům na znalosti a dovednosti pracovní síly, z dlouhodobého hlediska pak stárnutí obyvatelstva. (15)

Podniky na českém trhu práce se v následujících letech připravují na následující trendy trhu práce:

- demografický vývoj – česká ekonomika a trh práce se budou muset v příštích letech přizpůsobit situaci, kdy počet absolventů přicházející na trh práce významně poklesne. Trh práce nezíská dostatečnou náhradu za pracovníky odcházející do důchodu. Většina odvětví české ekonomiky z hlediska průměrného věku pracovníků bude stárnout, mezi zaměstnanci bude více osob s věkovým průměrem 50 a více let. Na trhu práce budou chybět pracovníci pro stále větší okruh profesí.
- sociokulturní faktory – významným faktorem změn trhu práce jsou preference zájemců o studium. Pro nové generace, počínaje Generací Y (osoby narozené v období 1980 – 1995, vstupující na trh práce přibližně od roku 1998 až do roku 2020) platí již výrazně odlišné preference, životní styl a cíle v životě a volbě povolání. Tyto odlišnosti jsou ohrožením pro průmyslová odvětví.
- trendy v investicích a outsourcingu – růst české ekonomiky vděčil v uplynulých letech z velké části outsourcingu. Podniky z vyspělých zemí přenášely pro nákladové výhody, kvalifikované pracovníky a investiční pobídky na náš trh práce. Zahraniční podniky budou v ČR hledat partnery pro vývoj v různých oborech. Outsourcingu výzkumu a vývoje z vyspělých do rozvíjejících se zemí má potenciál přispět k transferu technologií a know-how a ke zvýšení inovační výkonnosti ekonomiky.

- posun ve významu částí hodnotového řetězce – budoucí vývoj ekonomiky ovlivní i význam hodnotového řetězce výroby a služeb. Hodnotový řetězec lze označit jako souhrn navazujících činností, ze kterých se skládá cesta nového výrobku či služby od dodavatele k odběrateli. Z hlediska lidských zdrojů se jedná o náročnost na kvalifikaci. Většina českého průmyslu je v současné době orientována spíše na výrobu a montáž, jen částečně na design a konstrukci. (38,15, 28,39)

3.7.1 Klasifikace trhu práce z hlediska řešené problematiky

Klasifikace jednotlivých sledovaných oblastí se používají dle zákona č. 89/1995, o státní statistické službě.

Klasifikace zaměstnání CZ-ISCO je národní statistická klasifikace vypracovaná na základě mezinárodního standardu International Standard Classification of Occupations (ISCO-08), jehož tvůrcem je Mezinárodní organizace práce (ILO). Klasifikace zaměstnání CZ-ISCO nahrazuje od 1. ledna 2011 doposud platnou národní klasifikaci zaměstnání KZAM-R. Klasifikace CZ-ISCO je založena na dvou hlavních principech, kterými jsou druh vykonávané práce (pracovní místo) a úroveň dovedností. Zaměstnání, jež vyžadují vykonávání stejných úkolů, by měla být vždy zařazena na stejném místě, i když se požadované formální vzdělání nebo kvalifikace konkrétního zaměstnance mohou mezi jednotlivými zeměmi i mezi jednotlivými osobami lišit. Klasifikace se zaměřuje na kvalifikaci požadovanou pro provádění úkolů a nikoliv na to, zda pracovník vykonávající konkrétní zaměstnání je více nebo méně kvalifikovaný než jiný pracovník ve stejném zaměstnání.

Hlavní třídy jsou tedy postupně seřazeny podle úrovně a specializace znalostí a dovedností potřebných k výkonu určitého zaměstnání od nejnáročnějších (1. a 2. třída) k nejjednodušším zaměstnáním (9. třída). CZ-ISCO je statistickou klasifikací, pomocí níž můžeme sledovat např. mzdovou úroveň jednotlivých zaměstnání nebo strukturu zaměstnanosti. Přehled zaměstnání podle KZAM /CZ ISCO dle tříd je uveden v příloze č. 2.

Klasifikace ekonomických činností (NACE – Nomenclature générale des Activités économiques dans les Communautés Européennes) se používá v Evropě od roku 1970. Klasifikace vytváří rámec pro statistická data o činnostech v mnoha ekonomických oblastech (např. ve výrobě, zaměstnanosti, národních účtech). Odvozená česká verze se jmenuje CZ-

NACE. Klasifikace CZ-NACE byla v ČR zavedena od 1. ledna 2008 a nahradila do té doby používanou Odvětvovou klasifikaci ekonomických činností (OKEČ).

Každému ekonomickému subjektu (podnik, živnostník, atd.) je přiřazen kód dle CZ-NACE. Každý může mít přiřazeno více kódů, ale vždy je pouze jedna hlavní ekonomická činnost, podle které je ekonomický subjekt zařazen do konkrétního odvětví. Hlavní ekonomická činnost je taková činnost, která největší měrou přispívá k přidané hodnotě subjektu. Klasifikace CZ-NACE má hierarchickou strukturu a je přílohou č. 3. Klasifikace je zavedena zákonem č. 89/1995, o státní statistické službě s účinností od 1. ledna 2008.

Klasifikace vzdělávání ISCED (International Standard Classification of Education) je *mezinárodní standardní klasifikace vzdělávání* podle UNESCO od roku 1976. Patří do rodiny ekonomických a sociálních klasifikací Organizace spojených národů (OSN). Klasifikace ISCED zařazuje vzdělávací programy podle jejich obsahu pomocí dvou hlavních průřezových proměnných: úrovně vzdělávání a oboru vzdělání. Stávající aktualizovaná verze je z roku 2013. (46)

3.8 Státní politika zaměstnanosti

Politiku zaměstnanosti lze vymezit jako soubor opatření, kterými jsou spoluvytvářeny podmínky pro dynamickou rovnováhu na trhu práce a pro efektivní využití pracovních sil. Usiluje o harmonizaci nabídky a poptávky na trhu práce, o zpružnění mechanismů působících mezi nimi. V současné době má ve vyspělých zemích nezastupitelné místo. Rozhodující vliv na rovnováhu trhu práce přísluší hospodářské politice a jejím opatřením směřujícím k podpoře ekonomického růstu a tvorbě pracovních míst. Politika zaměstnanosti ve svém vývoji prošla určitými etapami. Z historického hlediska byla nejdříve rozvíjena pasivní politika zaměstnanosti a uplatňována nejrůznější schémata podpor a dávek v nezaměstnanosti. Pro současné politiky nezaměstnanosti je typické, že se relativně tlumí preference příjmové ochrany nezaměstnaných a zdůrazňuje se investování do lidí a jejich schopností. Do centra pozornosti se dostává podpora nabídky práce a její kultivace pomocí takových nástrojů jako jsou vzdělávání, rekvalifikace, doškolování apod. (2,12)

Státní politiku zaměstnanosti vytváří stát a podílejí se na ní další subjekty činné na trhu práce, tj. především zaměstnavatelé a odborové organizace. Při provádění státní politiky zaměstnanosti spolupracuje stát s dalšími subjekty činnými na trhu práce, zejména s územními samosprávnými celky, profesními organizacemi, sdruženími osob se zdravotním

postižením a organizacemi zaměstnavatelů. Státní správu v oblasti státní politiky zaměstnanosti v České republice vykonávají Ministerstvo práce a sociálních věcí a Úřad práce České republiky.

Při jejím vykonávání se řídí platnou legislativou, jejímž cílem je dosažení plné zaměstnanosti a ochrana proti nezaměstnanosti. Státní politika zaměstnanosti v České republice zahrnuje zejména zabezpečování práva na zaměstnání, sledování a vyhodnocování situace na trhu práce, zpracovávání prognóz a koncepcí zaměstnanosti a rozvoje lidských zdrojů na úseku trhu práce, programů a projektů pro pracovní uplatnění fyzických osob, koordinaci opatření v oblasti zaměstnanosti a rozvoje lidských zdrojů na úseku trhu práce v souladu s evropskou strategií zaměstnanosti a podmínkami pro čerpání pomoci z Evropského sociálního fondu, tvorbu a koordinaci jednotlivých programů a opatření k zajištění priorit v oblasti zaměstnanosti a rozvoje lidských zdrojů na úseku trhu práce, uplatňování aktivní politiky zaměstnanosti, poskytování podpory v nezaměstnanosti a podpory při rekvalifikaci, opatření pro zaměstnávání fyzických osob se zdravotním postižením nebo usměrňování zaměstnávání pracovních sil ze zahraničí.

Základními právními předpisy v oblasti zaměstnanosti je Zákon č. 435/2004 Sb., o zaměstnanosti, vyhláška MPSV č. 518/2004 Sb., kterou se provádí zákon o zaměstnanosti, vyhláška MPSV č. 519/2004 Sb., o rekvalifikaci uchazečů o zaměstnání a o rekvalifikaci zaměstnanců a nařízení vlády č. 515/2004 Sb., o hmotné podpoře na vytváření pracovních míst a hmotné podpoře rekvalifikaci nebo školení zaměstnanců v rámci investičních pobídek.

Aktivní politika zaměstnanosti je součástí státní politiky zaměstnanosti a jedná se zejména o podporu zřizování nových pracovních míst poskytováním příspěvků zaměstnavatelům při zaměstnávání uchazečů o zaměstnání i uchazečům samotným. Jedná se zejména o rekvalifikaci, investiční pobídky, společensky účelná pracovní místa, překlenovací příspěvek, příspěvek na zapracování zaměstnance a další. Součástí je také poradenství a cílené programy k řešení zaměstnanosti.

Součástí politiky zaměstnanosti jsou i opatření, která řeší krizové situace lidí, kteří nemohou momentálně pracovat. Tato opatření spadají do přenesené kompetence Úřadu práce České republiky. V souvislosti s řešenou problematikou se jedná zejména o pomoc v hmotné nouzi, dávky pro osoby se zdravotním postižením, příspěvek na bydlení, státní sociální podpora a další. (41)

4 Charakteristika Pardubického kraje z hlediska řešené problematiky

Pardubický kraj lze charakterizovat jako průmyslově zemědělský. Téměř na polovině území kraje se rozkládá Polabská nížina, která patří k vysoce produktivním zemědělským oblastem. Hospodářský význam kraje dotvářejí průmyslové podniky zaměřené především na průmysl chemický, textilní, elektrotechnický, dřevozpracující, strojírenský, energetiku a stavebnictví. Pardubický kraj má i značný celostátní hospodářský význam, který je zdůrazněn průtahem tratí evropského železničního rychlostního koridoru s důležitými křižovatkami Pardubice a Česká Třebová, která tvoří součást mezinárodní železniční magistrály Berlín – Praha- Brno – Vídeň. Významným je letiště Pardubice. Kraj je proslaven výborným pardubickým perníkem a chovem koní. Jejich symbolem je nejstarší hřebčím na světě v Kladrubech nad Labem proslulý chovem starokladrubských běloušů.

Pardubický kraj má předpoklady pro rozvoj cestovního ruchu. Má krásnou přírodu rovinatého i horského charakteru, příznivé klima a mnoho příležitostí ke koupání, provozování vodních i zimních sportů, pěší turistiku a cykloturistiku. Kulturní zařízení se soustřeďují zejména do měst. Mezi významné patří např. Muzeum loutkářských kultur v Chrudimi, Muzeum barokních soch, Státní zámek Slatiňany, skanzen na Veselém Kopci, renesanční zámek v Pardubicích, Východočeské muzeum nebo Východočeská galerie. Z oblasti sportu je nejznámější areál pardubického závodiště, závody o Zlatou přilbu nebo tenisová „Pardubická juniorka“.

V Pardubickém kraji je 21 mikroregionů. V nich je největší koncentrace obyvatelstva. Velký vliv mají historické spojitosti, určitá setrvačnost obyvatelstva nebo komunitní život. Mezi mikroregiony s větší hustotou obyvatel, tj. nad 150 obyvatel/km² patří Pardubicko, Chrudimsko, Ústeckoorlicko a Českotřebovsko. Naopak nejmenší hustotu, tj. pod 70 obyvatel/km² mají mikroregiony Moravskotřebovsko, Jevíčsko, Třemošnicko a Králicko. (41)

Restrukturalizace hospodářství od devadesátých let 20. století spojená s přechodem od centrálně řízené ekonomiky na ekonomiku tržní se projevila i v Pardubickém kraji. V důsledku privatizace podniků došlo k atomizaci podniků v kraji, zejména velkých strojírenských podniků. Dále se zde projevuje trend, kdy sice drtivá většina podniků má základ v podnicích, které existovaly ještě před transformací ekonomiky, ale vstupuje do nich zahraniční kapitál. Nezaměstnanost, která vznikala důsledkem těchto změn, postupně

klesala. Lidé našli uplatnění v transformovaných firmách a nových zahraničních firmách vznikajících tzv. „na zelené louce“, které v kraji vznikaly díky systému významných investičních pobídek pro tuzemské i zahraniční podnikatelské subjekty. (24) Velké množství firem se zahraničním kapitálem však vytváří v kraji nízký hrubý zisk, protože se v mnoha případech jedná o montovny nebo firmy, které mají sídla v jiných zemích, kam se přesouvá zisk. Pardubický kraj je sice krajem s nízkou nezaměstnaností, ale k již řečeným okolnostem je v dosahování hrubého domácího produktu pod průměrem České republiky. (45) V období restrukturalizace hospodářství došlo sice k poklesu zaměstnaných v primárním sektoru, ale zvýšil se počet zaměstnaných v sektoru sekundárním a terciárním. (29)

Na trhu práce Pardubického kraje působí ke konci sledovaného období k 31.12.2015 10 901 zaměstnavatelských subjektů, je to o 541 subjekt méně než na počátku sledovaného období v roce 2006. Na poklesu se podílela hospodářská krize, která utlumila činnost firem v regionu a snížený počet zakázek. Počet zaměstnanců celkem k 31. 12. 2015 bylo 218 259, z toho zaměstnanců u firem 192 320, osob samostatně výdělečně činných v hlavní činnosti je 25 939. Oproti roku 2006 klesl nejen počet zaměstnanců, ale i počet osob samostatně výdělečně činných v hlavní činnosti. Počet zaměstnanců zejména v důsledku krize klesl o 7 115 lidí, pokles osob samostatně výdělečně činných je o 11 052 subjektů. (41)

Podíl HDP kraje na celostátním úhrnu na počátku sledovaného období v roce 2006 činil 81,7 %, v roce 2015 to bylo 81,3 %. (36)

Nejproduktivnějším regionem v kraji s výrazným zastoupením zpracovatelského průmyslu, terciální sféry a zemědělství je okres Pardubice. Má výhodnou polohu z hlediska dopravního spojení. Jeho územím prochází ze západu na východ celostátně nejvýznamnější železniční trať Praha – Olomouc, v železničním uzlu Pardubice ji křížuje trať Liberec – Havlíčkův Brod. Pardubice jsou dostupné z hlavního města po dálnici D11 a navazující rychlostní komunikací. Letiště v Pardubicích umožňuje smíšený vojenský a civilní provoz. (41) Průmyslová výroba je soustředěna především ve městech, přičemž nejvýznamnějším centrem průmyslu je krajské město Pardubice, které je obklopeno průmyslovými zónami. Z odvětví dlouhodobě převládá elektrotechnika a strojírenství, chemie a petrochemie, výroba dopravních prostředků a zařízení, plastikářský a potravinářský průmysl. Výrobu elektřiny zajišťují dvě parní elektrárny v Opatovicích nad Labem a Chvaleticích.

Největší zastoupení ekonomicky aktivních obyvatel má okres Pardubice v obchodu a službách, významného rozvoje dosáhlo finančnictví a pojišťovnictví. Příznivé a klima a složení půdy vytváří příznivé podmínky pro zemědělství. Ve městě Pardubice roste

vzdělanost obyvatelstva, je zde diverzifikovaná nabídka středních škol a Univerzita Pardubice. Slabými stránkami trhu práce tohoto okresu je nedostatečný počet pracovních míst pro osoby se zdravotním postižením, nerovnoměrně rozložené podnikatelské prostředí, malý počet absolventů se středním a vysokoškolským vzděláním z technických oborů, nízký počet volných pracovních míst na zkrácený pracovní poměr. Vzhledem k průmyslovým zónám a existenci továren s chemickým průmyslem je zde zhoršená kvalita životního prostředí. Mezi nejvýznamnější zaměstnavatele tohoto okresu patří Erwin Junker Grinding Technology, a.s., FOXCONN CZ, s.r.o., Synthesia, a.s., Panasonic, s.r.o., Explosia, a.s., KIEKERT, s.r.o, Nemocnice Pardubického kraje, Univerzita Pardubice, ČSOB pojišťovna a další. (26,33)

V okrese Chrudim žije obyvatelstvo v 108 obcích, z toho v 10 městech. Charakter okresu je převážně průmyslový, nejvyšší počet lidí je zaměstnán ve strojírenství, obchodu a službách, stavebnictví, textilním a obuvnickém průmyslu. V okrajových částech okresu vznikají průmyslové zóny, kde vzniká převážná část malých a středních podniků. V okrese je také rozvinuté zemědělství. Nevýhodou okresu je nedostatečná dopravní obslužnost z některých okrajových oblastí, což způsobuje nízkou mobilitu pracovní síly. Je zde také malé množství pracovních míst. Hlavními zaměstnavateli je NIKA Logistics, a.s., DIPRO, Mlékárna Hlinsko, Kovolis Hedvikov, CEMEX. (26,33)

Trh práce okresu Svitavy se vyznačuje dlouhodobě vyšší nezaměstnaností, nižší ekonomickou výkonností, což je způsobeno útlumem textilního a konfekčního průmyslu způsobený hospodářskou krizí. Problematická je i dopravní obslužnost a neobsazené průmyslové zóny, které jsou pro investory z hlediska logistiky neatraktivní. Zaměstnanost tohoto okresu se opírá o podniky jako MACH drůbež, a.s., REHAU, s.r.o., Poličské strojírný, a.s., MWV Svitavy, s.r.o. (41)

Okres Ústí nad Orlicí je charakterizován širokou průmyslovou základnou založenou na strojírenství a elektrotechnice, rozvojem průmyslových zón firmami se zahraniční účastí, které využívají zaměstnance stabilizovaného středního školství. K rozvoji přispívá i rozvoj bytové výstavby budování cyklostezek, které přispívají ke zvýšení turistické atraktivity okresu. Slabou stránkou je obtížná dostupnost okrajových částí okresu, jeho vyliďňování pro nedostatek pracovních příležitostí a stárnutí obyvatelstva. K důležitým zaměstnavatelům patří KORADO, a.s., FOREZ,s.r.o., ROETER,s.r.o., Iveco Czech Republic, a.s. (41)

K podpoře zaměstnanosti Pardubického kraje přispívají projekty a čerpání finančních zdrojů z Evropského sociálního fondu.

V rámci programového období 2007 – 2013 bylo z Operačního programu Lidské zdroje a zaměstnanost v Pardubickém kraji realizováno jedenáct projektů v celkové finanční hodnotě 407 658 076,- Kč. V rámci národních individuálních projektů byly realizovány tři projekty v hodnotě 142 010 800,- Kč.

Projekty se nejvíce zaměřovaly na oblasti podpory zaměstnávání absolventů a mladých do 30 let, podpory řemeslných profesí a odborného vzdělávání zaměstnanců a podpory oblasti asistence sociální péče.

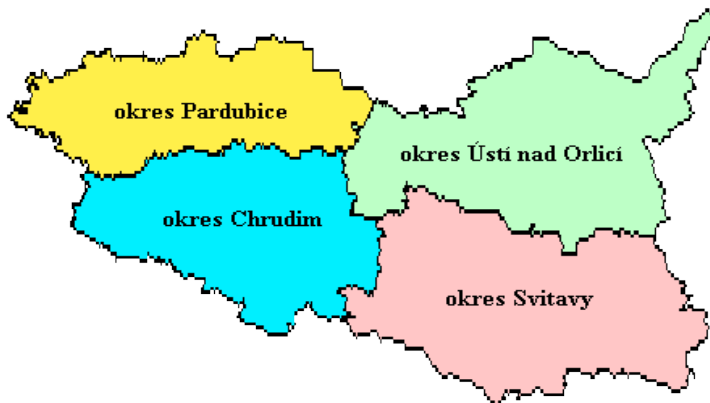
V rámci programového období 2014 – 2020 jsou realizovány projekty z Operačního programu Zaměstnanost, a to projekty regionální a celorepublikové. V rámci regionálních projektů jsou realizovány projekty v hodnotě 131 004 589,- Kč. Projekty jsou zaměřeny zejména na podporu trhu práce v oblasti obtížně zaměstnatelných pracovníků. Pro řešení problémů uplatnění absolventů na trhu práce jsou projekty Záruky pro mladé v Pardubickém kraji, který se zaměřuje na zvýšení zaměstnanosti mladých lidí do 30 let, projekt Návrat do práce v Pardubickém kraji, jehož cílovou skupinou jsou osoby pečující o děti do 15 let nebo osoby se sníženou pracovní schopností. Projekt Nový start pro aktivní život je zaměřen na rekvalifikaci uchazečů, kteří dosáhli pouze základního vzdělání.

Celorepublikové projekty jsou tematicky zaměřeny na oblast sociální, oblast odborného vzdělávání a podpory efektivní služby zaměstnanosti. Týkají se zaměstnávání osob zdravotně postižených nebo zřizování společensky účelných pracovních míst. (26,3341)

4.1 Demografická, ekonomická a sociální charakteristika kraje

Pardubický kraj se nachází ve východní části Čech, na pomezí Čech a Moravy. Spolu s krajem Královéhradeckým a Libereckým tvoří oblast soudržnosti Severovýchod (tzv. NUTS 2). Část severovýchodní hranice kraje je zároveň i státní česko-polskou hranicí, odtud je kraj ohraničen jižní částí Orlických hor a nejzápadnějšími svahy Hrubého Jeseníku. Pardubický kraj vznikl jako územně správní celek s krajským městem Pardubice v roce 2000. Je složený ze čtyř okresů – Chrudim, Pardubice, Svitavy a Ústí nad Orlicí. (26) Obrázek č. 2 znázorňuje polohu jednotlivých okresů Pardubického kraje. Měl k 31. 12. 2015 celkem 451 obcí, z toho 34 měst, 6 městysů, 15 obcí s rozšířenou působností a 26 obcí s pověřeným obecním úřadem. Sídlo kraje se nachází ve statutárním městě Pardubice. (36)

Obrázek č. 2: Okresy Pardubického kraje k 31. 12. 2015



Zdroj: ČSÚ [online],[cit. 2017- 09-10]. Dostupné na

<https://www.czso.cz/documents/10180/24336427/411613m10.pdf/f8f74487-31ed-474c-868f-11e79d4879b5?version=1.0>

V Pardubickém kraji k 31. 12. 2015 v kraji žilo 516 149 obyvatel, což představuje 4,9 % celkového počtu obyvatel ČR.

Nejlidnatějším okresem jsou Pardubice, následují okresy Ústí nad Orlicí, Svitavy a Chrudim. Z hlediska věkové struktury obyvatelstva lze v roce 2015 proti roku předchozímu sledovat pokračující pokles počtu obyvatel ve věkové skupině 15 – 64 let o 0,9 %, naopak růst byl zaznamenán ve skupině 65letých a starších o 2,9 %. Počet dětí ve věku 0 – 14 let je nejvyšší za posledních 10 let. Index stáří dosáhl v roce 2015 hodnoty 120,6. Zatímco u žen dosáhl v roce index stáří 143,7, u mužů to bylo pouhých 98,7. Tento rozdíl je způsobený zejména nižším věkem zemřelých mužů.

V oblasti lidských zdrojů jsou pro Pardubický kraj charakteristické dobré rozložení a vzdělanostní struktura obyvatelstva, vyšší míra zaměstnanosti, kvalitní síť předškolního školství, základních a středních škol, včetně odborných. Značný význam má i existence Univerzity Pardubice s humanitními, ekonomickými a technickými obory.

Ke konci sledovaného období k 31. 12. 2015 bylo v Pardubickém kraji 318 mateřských škol, ve kterých bylo zapsáno 18 915 dětí. Dále je zřízeno 250 základních škol s 44 013 žáky, 20 gymnázií s 6 003 žáky, 59 středních škol (včetně učilišť) s 14 201 žáky v denní formě vzdělávání (bez nástavbového studia) a 10 vyšších odborných škol s 927 studenty v denní formě vzdělávání. Vysoké školství zastupuje Univerzita Pardubice se sedmi fakultami, kde v roce 2015 poklesl počet studentů pod devět tisíc.

Z hlediska ekonomického Pardubický kraj vykazuje například v roce 2015 průměrný evidenční počet zaměstnanců přepočtený na plnou pracovní dobu 175,8 tisíc osob. Průměrná měsíční mzda zaměstnanců s místem pracoviště v Pardubickém kraji dosáhla v roce 2015 hodnoty 23 673 Kč, tj. 89,4 % úrovně průměrné hrubé měsíční mzdy v ČR. Z hlediska odvětvového členění byly v mezikrajském srovnání průměrné hrubé měsíční mzdy v roce 2015 v průmyslu čtvrté nejnižší a mzdy ve stavebnictví sedmé nejnižší.

Podíl nezaměstnaných osob (ve věku 15 – 64 let) ke konci roku 2015 činil v 5,14 %, což je pátá nejnižší mezi kraji ČR a byl o 1,08 procentního bodu nižší než v roce 2014. Počet uchazečů o zaměstnání 18 075 osob představoval 4,0 % nezaměstnaných ČR.

V Pardubické kraji, jak již bylo uvedeno, stěžejní podíl na HPH kraje má průmysl, který v roce 2015 dosáhl 37,3 %.

Jedním ze základních projevů nepříznivého ekonomického vývoje kraje posledních let je útlum bytové výstavby. V roce 2015 zaznamenal Pardubický kraj nejnižší počet zahájených bytů na 1 000 obyvatel během posledních devatenácti let.

Problémy po celou dobu sledovaného období lze spatřovat v dlouhodobém nedostatku kvalifikovaných pracovníků pro některá specifická povolání, v nedostatku stabilizovaných zaměstnavatelů v některých mikroregionech, ve výrazně vyšší nezaměstnanosti v některých, zejména periferních regionech.

V oblasti zdravotní péče a sociální oblasti v roce 2015 působilo na území Pardubického kraje 9 nemocnic s 2 504 lůžky, 7 odborných léčebných ústavů s 1 295 lůžky, z toho 2 léčebny pro dlouhodobě nemocné s 205 lůžky. Přepočtený počet lékařů v kraji činil 2 038, na jednoho lékaře připadlo 253 obyvatel. (26)

5 Vlastní práce

Praktická část práce analyzuje demografická data Pardubického kraje ve vztahu k trhu práce. Vybrané demografické ukazatele byly získány z šetření Českého statistického úřadu, některé hodnoty budou porovnány s hodnotami ukazatelů za Českou republiku. Data o trhu práce Pardubického kraje byla získána z dostupných údajů Ministerstva práce a sociálních věcí České republiky, Úřadu práce Pardubického kraje, Ministerstva průmyslu a obchodu České republiky a Českého statistického úřadu. Cílem analýzy bude sledovat tendence demografických změn ovlivňující trh práce. Na základě analýzy budou zhodnoceny její výsledky a budou stanoveny návrhy a doporučení pro trh práce Pardubického kraje.

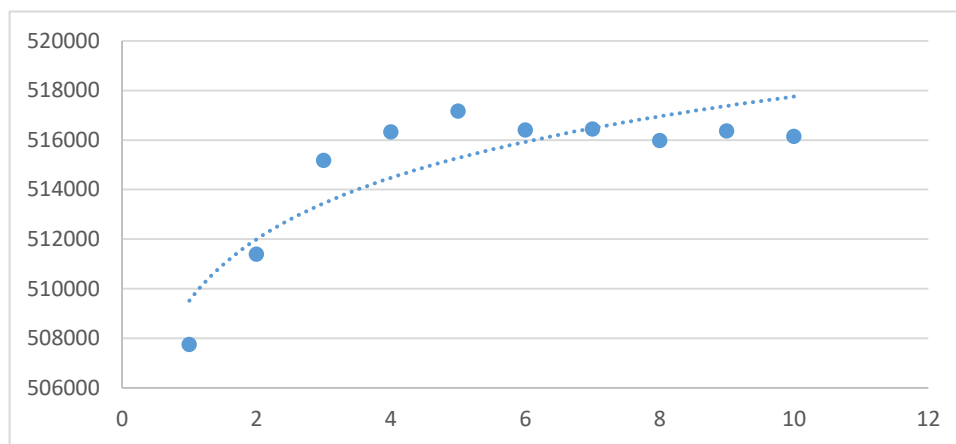
5.1 Analýza demografických údajů

5.1.1 Struktura obyvatelstva Pardubického kraje

Počet obyvatel

Počet obyvatel k určitému okamžiku, tedy stav obyvatelstva je jednou ze základních charakteristik, kterou sleduje demografická statistika. Je zachycen počet všech obyvatel, kteří mají na daném území trvalé bydliště, a to bez ohledu na občanství. Práce vychází z počtu obyvatel evidovaných vždy k 31.12. daného roku. Stav obyvatelstva daného území se v čase mění ve svém počtu i struktuře. Iniciátory pohybu jsou demografické události, které obyvatelé během roku podstupují. (27)

Graf č. 1: Vývoj počtu obyvatelstva Pardubického kraje v letech 2006 – 2015 k 31. 12. sledovaného roku



Zdroj: Vlastní zpracování na základě údajů ČSÚ

Graf číslo 1 zachycuje počet obyvatelstva Pardubického kraje mezi roky 2006 – 2015. Podklady pro graf jsou uvedeny v příloze č. 4. Na počátku sledovaného období bylo v Pardubickém kraji evidováno 507 751 obyvatel. Počet obyvatel kraje mezi lety 2006 a 2010 stoupá. Největší meziroční změna je v roce 2008, kdy se počet obyvatel zvyšuje oproti předchozímu roku o 4 782 osoby, což představuje 1,0074 %. Od roku 2011 je vývoj počtu obyvatel spíše kolísavý, nedochází k výrazným změnám.

Největší pokles obyvatel je zaznamenán v roce 2013, kdy se ubylo oproti předchozímu období 628 osob. Od roku 2014 se ve vývoji počtu obyvatel projevuje klesající tendence. Největší podíl na nárůstu počtu obyvatel sledovaného období, jak vyplývá z přílohy č. 5, Pardubického kraje má okres Pardubice.

V okrese Pardubice došlo k nárůstu počtu obyvatel v roce 2015 oproti roku 2006 o 4,8 %. V okrese Ústí nad Orlicí činí nárůst ke stejnému období o 0,3 %, okresu Chrudim o 0,5 %. V jediném okrese Svitavy dochází k poklesu počtu obyvatel o 0,4 %.

Časová řada byla proložena trendovou křivkou. Bylo zjištěno, že se jedná se o logaritmickou funkci. Metodou nejmenších čtverců byla vypočítána rovnice, která popisuje vývoj počtu obyvatel Pardubického kraje a má následující tvar

$$y' = 3577,7 \ln(x) + 509515.$$

K ověření správnosti modelu byl použit index determinace, který je $I^2 = 0,7722$. Index je vysoký, byla vysvětlena variabilita y pomocí x ze 77 %. Model se tedy dá považovat za vhodný.

Pro účely odhadu vývoje počtu obyvatel kraje byla použita predikce pomocí logaritmické funkce. Prognóza vývoje počtu obyvatel je uvedena níže v tabulce č. 1. Bylo zjištěno, že ve vývoji počtu obyvatel Pardubického kraje nebude docházet k výrazným klesajícím ani stoupajícím změnám. Předpoklad na následující tři roky vykazuje mírný nárůst počtu obyvatel Pardubického kraje.

Tabulka č. 1: Odhad vývoje počtu obyvatelstva Pardubického kraje v letech 2016 – 2018

Rok	Prognóza vývoje počtu obyvatelstva v kraji
2016	518 093,9
2017	518 405,3
2018	518 691,6

Zdroj: Vlastní zpracování na základě údajů ČSÚ

Obyvatelstvo dle věku a pohlaví

Stav obyvatelstva Pardubického kraje z hlediska věku a pohlaví je znázorněn graficky věkovou pyramidou v grafu č. 2. Zachycuje stav v porovnání začátku a konce sledovaného období. V obou případech, tj. v obou sledovaných letech se jedná o regresivní typ věkové pyramidy. Údaje znázorněné věkovou pyramidou jsou v příloze č. 6. Věková struktura obyvatelstva Pardubického kraje a jeho okresů je v příloze č. 7.

Pardubický kraj se v porovnání roku 2006 a 2015 vyznačuje mírným nárůstem ve věkové populaci dětí od 0 - 14 let, poklesem populace 15 – 64 let a vysokým nárůstem populace 65 a více let. Podíl dětí 0 – 14 let na celkové populaci Pardubického kraje se v porovnání začátku a konce sledovaného období zvýšil o 0,4 %. V roce 2006 činil 15 % celkové populace, v roce 2015 činil 15,4 %. K nárůstu této věkové kategorie došlo pouze v okrese Pardubice, a to o 14 %, v okrese Chrudim došlo k poklesu o 0,6 %, v okrese Svitavy poklesl počet o 0,2 % a v okrese Ústí nad Orlicí poklesl počet o 1,2 %.

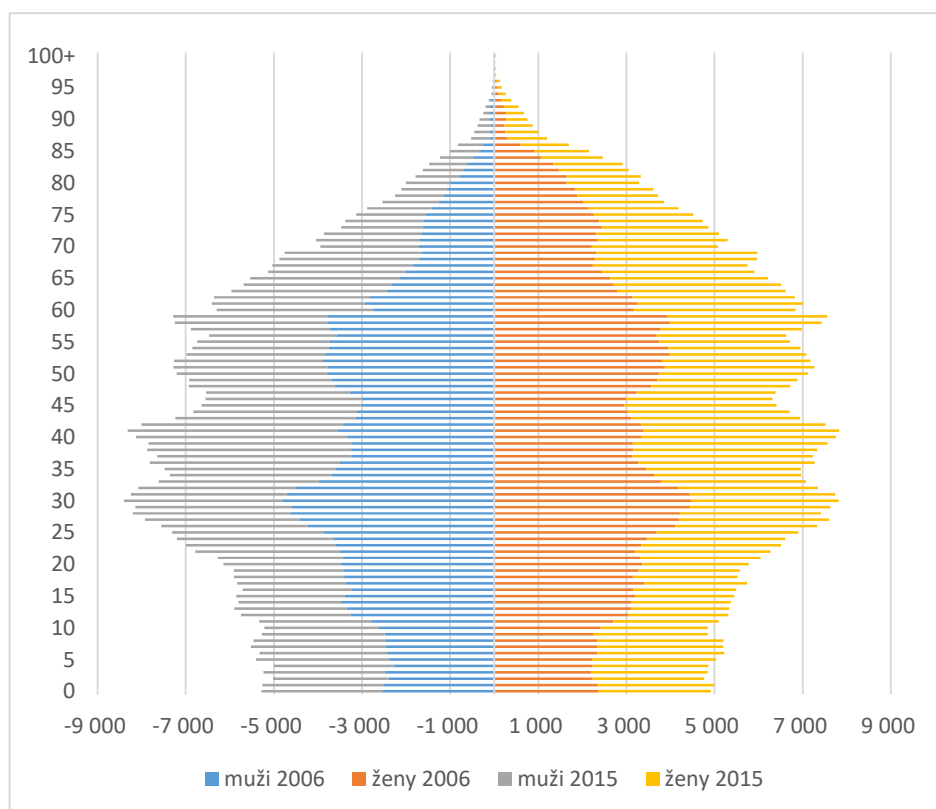
Ve věkové složce populace 65 + postupně narůstá počet obyvatel v Pardubickém kraji. Složka obyvatel 65 + je jedinou kategorií, kde počet obyvatel v průběhu sledovaného období každoročně roste. Největší přírůstek je zaznamenán v roce 2011, kdy se počet osob oproti roku 2010 zvýšil o 1 848 osob. V Pardubickém kraji došlo k nárůstu počtu v tomto období ve srovnání roku 2006 a 2015 o 21 038 osob.

Nejvyšší nárůst se projevil v okrese Svitavy, a to 26,3 %, dále v Ústí nad Orlicí, kde činí 23,6 %, dále v okrese Pardubice, kde činí 19,9 % a nakonec v okrese Chrudim, kde došlo k nárůstu o 19,3 %.

V populační složce 15 – 64 let dochází v Pardubickém kraji k poklesu osob ve všech okresech. Celkově v Pardubickém kraji klesl počet osob ve srovnání let 2006 a 2015 o 4,5 %. Největší pokles byl zaznamenán v okrese Ústí nad Orlicí o 6,7 % a v okrese Chrudim o 6,2 %. Nejmenší úbytek poproduktivní složky populace byl v okrese Pardubice.

Z grafu dále vyplývá, že v obou sledovaných obdobích je v populaci více mužů až do věku 58 let. Poté se postupně navyšuje počet žen nad muže. Zároveň se více žen dožívá vyššího věku. Největších rozdílů v počtech žen a mužů je od 80 let věku, kdy například ve věku 84 let je o polovinu více žen než mužů.

Graf č. 2: Věková struktura obyvatelstva Pardubického kraje k 31. 12. 2006 a k 31. 12. 2015



Zdroj: Vlastní zpracování na základě údajů ČSÚ

Populace 15 – 64 let

Vývoj produktivní složky populace je analyzován na základě údajů přílohy č. 13. Graficky je vývoj znázorněn v grafu č. 3. V Pardubickém kraji dochází ve sledovaném období ke snižování počtu obyvatel v produktivní populační složce 15 – 64letých. Počet obyvatel této složky přibývá mezi roky 2006 a 2008. V roce 2008 došlo ke zvýšení oproti roku 2006 o 5272 osoby, od roku 2009 počet osob klesá až do konce sledovaného období. Největší pokles je zaznamenán v roce 2011, kdy oproti předešlému roku dochází k poklesu o 5088 osob. Zatímco na počátku sledovaného období činil podíl této populace na celkové populaci 70 %, v roce 2015 to bylo již jen 66,1%. Během 10 let došlo ke snížení o 3,9 %.

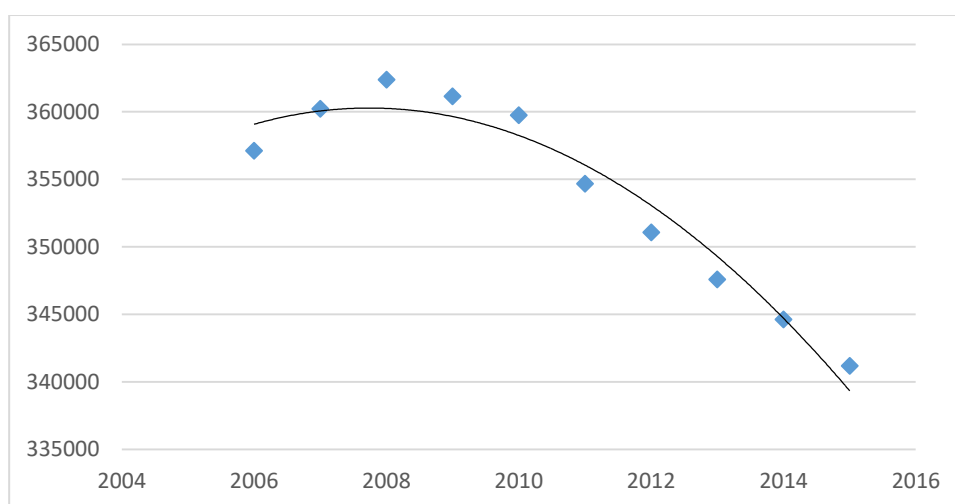
Vývoj populace je vyjádřen polynomickou funkcí

$$y' = -397,09x^2 + 2E+06x - 2E+09.$$

Index determinace činí $R^2 = 0,9502$, je tedy vysoký. Znamená to, že byla vysvětlena variabilita y pomocí x z 95 %.

Pomocí trendové funkce byla vypočítána predikce na následující tři roky, která vykazuje klesající tendence. Prognóza vývoje populace je vyjádřena v tabulce č. 2.

Graf č. 3: Vývoj populace 15 – 64 let v Pardubickém kraji v letech 2006 – 2015 /v tis./



Zdroj: Vlastní zpracování na základě údajů ČSÚ

Tabulka č. 2: Odhad vývoje počtu produktivní složky obyvatelstva Pardubického kraje v letech 2016 – 2018

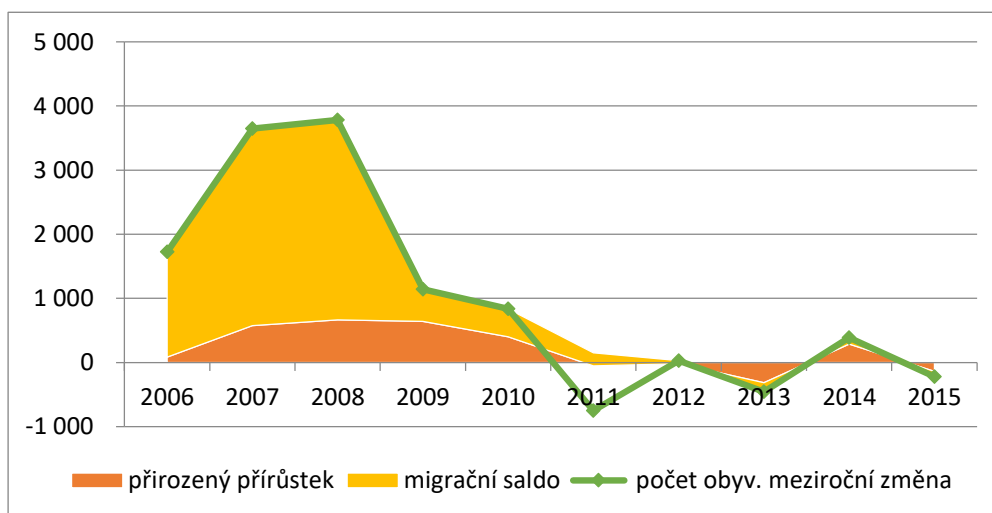
Rok	Prognóza vývoje počtu produktivní složky obyvatelstva v kraji
2016	338 017,61
2017	331 979,04
2018	325 226,29

Zdroj: Vlastní zpracování na základě údajů ČSÚ

Pohyb obyvatelstva

Stav obyvatelstva daného území se v čase mění ve svém počtu i struktuře. Iniciátory pohybu jsou demografické události obyvatel. Pro potřebu analýzy práce pracuje s počtem narozených, zemřelých a migrací obyvatel. (21) Z těchto údajů je znázorněna meziroční změna počtu obyvatelstva.

Graf č. 4: Pohyb obyvatelstva Pardubického kraje v letech 2006 – 2015



Zdroj: Vlastní zpracování na základě údajů ČSÚ

Vliv na stoupající tendenci počtu obyvatel má v uvedených letech pozitivní migrační saldo a stoupající porodnost. Zdroj dat ke grafu č. 4 je tabulka uvedená v příloze č. 8. Na celkovém růstu obyvatel Pardubického kraje se od roku 2006 do roku 2012 podílí přírůstek stěhováním, tedy kladné migrační saldo. Maximum hodnot dosahuje křivka v roce 2008. Od

roku 2011 dosahuje meziroční změna počtu obyvatel záporných hodnot, počet vystěhovalých převyšoval počet přistěhovaných do kraje. Od roku 2006 stoupá v kraji přirozený přírůstek, který dosahuje nejvyšších hodnot v roce 2009, kdy ještě počet narozených převyšuje počet zemřelých. Od roku 2009 do roku 2013 přirozený přírůstek klesá, od roku 2014 mírně stoupá úmrtnost a snižuje se porodnost, přesto je přirozený přírůstek ještě kladný až do roku 2015, od kterého opět klesá.

Z uvedeného je zřejmé, že dochází k postupnému stárnutí obyvatelstva Pardubického kraje. Již nyní je zde vidět, že tento jev bude mít dopad i na trh práce. Pokud by došlo k zachování stávající ekonomické produkce práce, znamenalo by to dlouhodobě z hlediska demografického stárnutí populace nedostatek pracovníků v produktivním věku. Totiž stárnoucí pracovní síla a velikost produktivní populace je jedním z projevů demografického stárnutí. Populace Pardubického kraje se přirozeně neobnovuje, klesá podíl mladých lidí v populaci, některá odvětví trhu práce mohou být v budoucnu ohrožena nejenom nedostatkem pracovních sil, ale zejména odborníků pro určité oblasti. Tento jev může negativně ovlivňovat výkonnost ekonomiky Pardubického kraje. Z údajů vykazujících stárnutí populace vyplývá i vyšší ekonomické zatížení produktivní složky obyvatelstva.

5.1.2 Index ekonomického zatížení

Index ekonomického zatížení vypovídá o poměru počtu seniorů a dětí k počtu obyvatel v ekonomicky aktivním věku. Speciálně v tomto případě vyjadřuje, kolik dětí ve věku 0 – 14 let a osob ve věku 65 a více let připadá na 100 osob ve věku 15 – 64 let. Jak vyplývá z grafu číslo 5, jehož podklady jsou uvedeny v příloze číslo 9, Pardubický kraj se vyznačuje klesajícím podílem obyvatel v produktivním věku na celkové populaci obyvatel kraje. Na začátku sledovaného období v roce 2006 připadalo v kraji na 100 osob v produktivním věku 42,18 % osob ekonomicky neaktivních, ale v roce 2016 již 51,28 % neaktivních osob. Došlo tedy k nárůstu o 0,09 %.

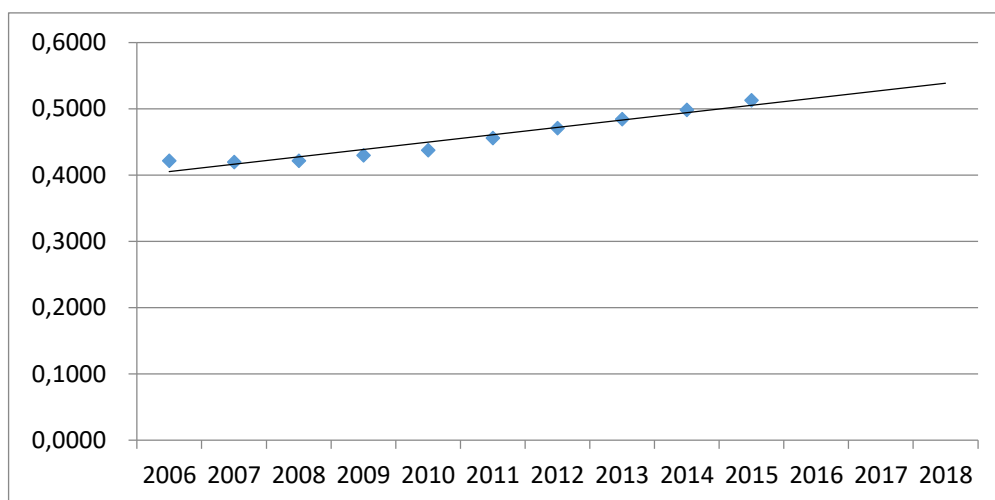
Graf byl proložen přímkou, která má lineární trend. Byla vypočítána rovnice

$$y' = 0,0111x + 0,3944.$$

K ověření správnosti modelu byl použit index determinace $P^2 = 0,9399$. Index determinace je vysoký, variabilita y pomocí x je vysvětlena z téměř 94%. Model se dá považovat za vhodný.

Pomocí přímky byla vypočítána predikce na následující tři roky, z jejíž předpovědi vyplývá nárůst ekonomického zatížení produktivní složky obyvatelstva v Pardubickém kraji. Skutečnost, že se očekává postupný růst zatížení ekonomicky aktivních osob v Pardubickém kraji, předpokládá odhad vývoje na roky 2016 – 2018 v tabulce číslo 3, a to v roce 2018 až na 53,87 % osob.

Graf č. 5: Index ekonomického zatížení Pardubického kraje a České republiky v letech 2006 – 2015/v %/



Zdroj: Vlastní zpracování na základě údajů ČSÚ

Tabulka č. 3: Odhad vývoje indexu ekonomického zatížení obyvatelstva Pardubického kraje v letech 2016 – 2018 /v %/

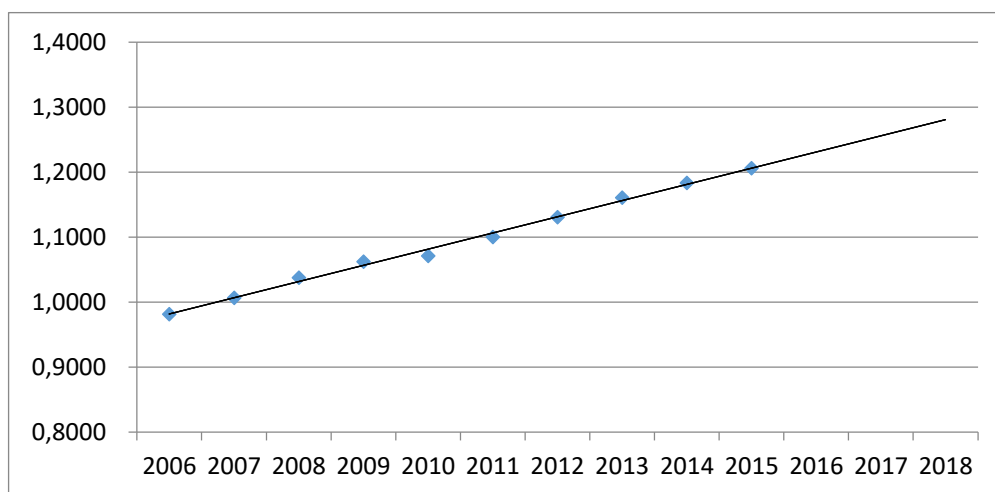
Rok	Prognóza vývoje indexu ekonomického zatížení obyvatelstva v kraji
2016	0,5165
2017	0,5276
2018	0,5387

Zdroj: Vlastní zpracování na základě údajů ČSÚ

5.1.3 Index stáří

Index stáří vyjadřuje počet osob ve věku 65 a více v relaci na 100 dětí ve věku 0 – 14 let daném časovém okamžiku. Index stáří se uvádí v promile.

Graf č. 6: Index stáří Pardubického kraje v letech 2006 – 2015 /v ‰/



Zdroj: Vlastní zpracování na základě údajů ČSÚ

Graf č. 6 zachycuje index stáří Pardubického kraje. Byl zpracován na základě dat uvedených v příloze č. 10. Graf zachycuje vývoj mezi roky 2006 – 2015. Z uvedeného vyplývá, že počet seniorů nad 65 let oproti dětem do 14 let narůstá. V roce 2006 byl index stáří 98,1, to znamená, že počet seniorů a dětí byl téměř v rovnováze. Od roku 2007 však index stáří stoupá, je tedy více seniorů než dětí. Na konci sledovaného období v roce 2015 je již 120,6 seniorů na 100 dětí.

Graf byl proložen přímkou, která má lineární trend. Byla vypočítána rovnice

$$y' = 0,0249x + 0,9567.$$

Pro ověření správnosti modelu byl použit index determinace $I^2 = 0,9952$. Index determinace je vysoký, variabilita y pomocí x je vysvětlena na 99 %. Model lze považovat za vhodný.

Prognóza indexu stáří, která je vypočtena pomocí přímkou potvrzuje, že i nadále bude stoupat počet osob 65 + oproti populaci 0 – 14 let. Index stáří obyvatelstva ve své prognóze bude mít stoupající trend. Předpokládaný nárůst je uveden v tabulce č. 4.

Tabulka č. 4: Vývoj indexu stáří Pardubického v letech 2016 – 2018 / v ‰/

Rok	Prognóza vývoje indexu stáří v kraji
2016	1,2306
2017	1,2555
2018	1,2804

Zdroj: Vlastní zpracování na základě údajů ČSÚ

5.1.4 Porodnost

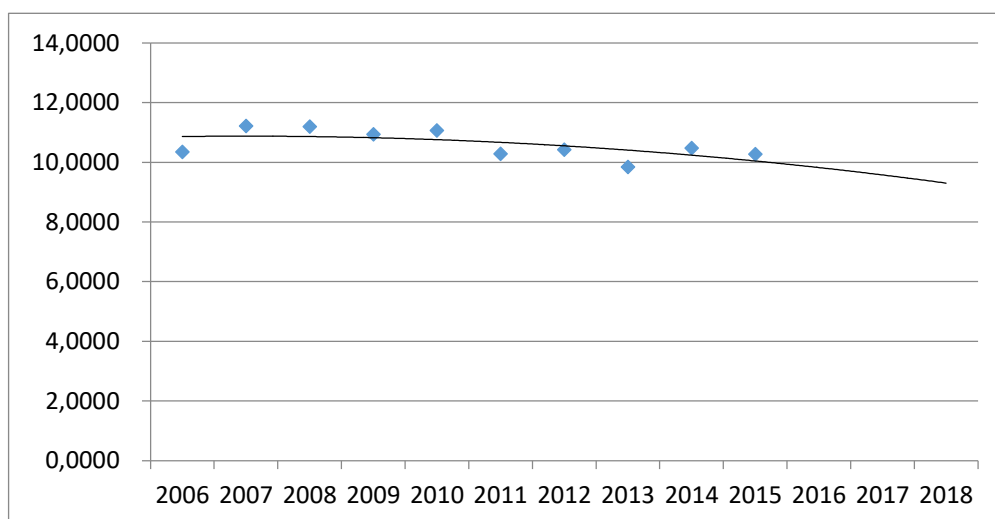
Porodnost neboli natalita je elementární demografický ukazatel udávající podíl narozených v přepočtu na 1000 jedinců. Základním parametrem je hrubá míra celkové porodnosti, udává se v promile. (28) Jedná se o počet narozených na 1000 osob středního stavu obyvatelstva za jeden kalendářní rok. Jak vyplývá z grafu číslo 7, v Pardubickém kraji ve sledovaném období hodnoty porodnosti v průběhu let kolísají. Od roku 2006 do roku 2008 počet narozených dětí roste. K největšímu přírůstku narozených dochází v roce 2007, kdy se oproti roku 2006 narodilo o 461 dítě více. K největšímu poklesu v meziročním porovnání v počtu narozených dochází v roce 2011, a to o 409 dětí. Od roku 2009 porodnost klesá s výjimkou roku 2010, kdy došlo ke zvýšení počtu narozených. Nejméně narozených dětí sledovaného období bylo v roce 2013, nejvíce dětí se narosilo v roce 2008. V roce 2014 došlo ke vzestupu porodnosti, ale od roku 2015 opět mírně klesá. Tabulky k porodnosti jsou uvedeny v příloze č. 11.

Graf byl proložen trendovou křivkou. Bylo zjištěno, že porodnost je vyjádřena polynomicou funkcí vzorcem

$$y' = -0,013x^2 + 0,0522x + 10,823.$$

Pomocí této funkce byla vypočítána prognóza na tři roky, která vykazuje spíše klesající tendenci. Vzhledem ke kolísajícím tendencím nelze sledovat dlouhodobější trend.

Graf č. 7: Hrubá míra porodnosti v Pardubickém kraji v letech 2006-2015 / v ‰ /



Zdroj: Vlastní zpracování na základě údajů ČSÚ

Tabulka č. 5: Vývoj hrubé míry porodnosti Pardubického kraje v letech 2016 – 2018 / v ‰/

Rok	Prognóza vývoje hrubé míry porodnosti v kraji
2016	9,8242
2017	9,5774
2018	9,3046

Zdroj: Vlastní zpracování na základě údajů ČSÚ

5.1.5 Úmrtnost

Úmrtnost neboli mortalita vyjadřuje jako demografický ukazatel podíl zemřelých za určité časové období. Udává se v hrubé míře úmrtnosti, která vyjadřuje počet zemřelých na 1000 osob středního stavu obyvatelstva za kalendářní rok. Jednotkou úmrtnosti je promile. (28) Úmrtnost se v Pardubickém kraji mezi roky 2006 a 2009 snižuje. V roce 2006 to bylo 5 164 zemřelých, v roce 2009 už jen 5 003 osoby. Od roku 2010 do roku 2012 se počet zemřelých zvyšuje. Už v roce 2010 se zvýšil počet zemřelých proti roku 2009 o 317 osob. Do roku 2014 dochází k poklesu v počtu umírajících. V roce 2014 dochází k poklesu oproti předchozímu roku o 5 %. Od roku 2015 se úmrtnost zvyšuje.

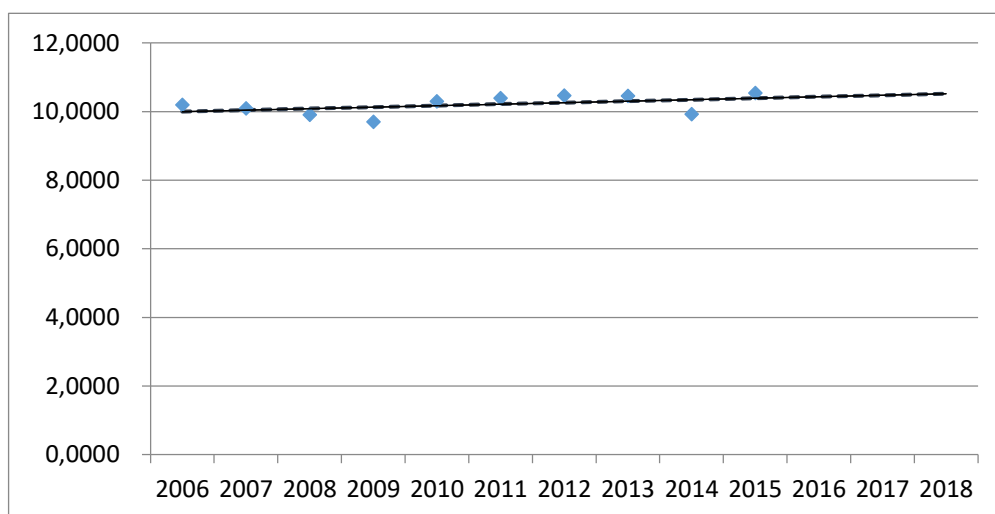
Graf č. 11 vyjadřující vývoj úmrtnosti byl proložen přímkou, která má lineární charakter. Byla vypočítána rovnice

$$y' = 0,0433x + 9,9562.$$

K ověření správnosti modelu byl použit index determinace, který dosahuje vysokých hodnot. Model se dá považovat za vhodný.

Podkladové údaje hodnocení úmrtnosti jsou přílohou číslo 12.

Graf č. 8: Hrubá míra úmrtnosti Pardubického kraje v letech 2006 – 2015 /v ‰ /



Zdroj: Vlastní zpracování na základě údajů ČSÚ

5.1.6 Migrace

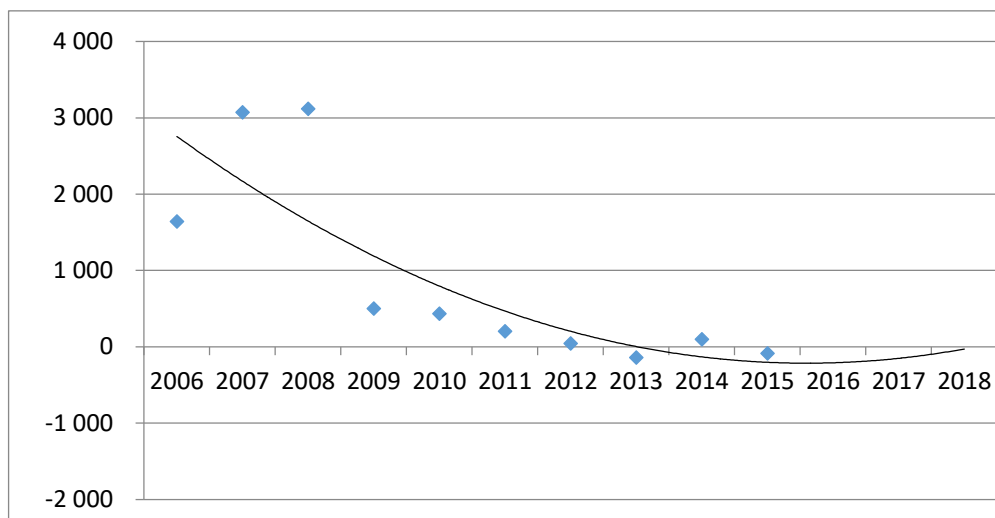
Migrace jako demografický ukazatel vyjadřuje pohyb obyvatelstva související se změnou trvalého bydliště. Obyvatelstvo se dělí na vystěhovalé a přistěhovalé. Bilance obyvatelstva se vyjadřuje jako migrační saldo, tj. rozdíl mezi počtem přistěhovalých a vystěhovalých ve zkoumaném územním celku za dané období. (28) Graf č. 8 sleduje vývoj migrace v Pardubickém kraji. V Pardubickém kraji dochází mezi roky 2006 – 2015 k postupnému klesání migračního salda. Nejvyšší hodnoty jsou dosaženy v roce 2008, kdy se oproti počátku sledovaného období zvýšilo o 47 %. Od roku 2009 do roku 2012 klesá, ale počet přistěhovalých je vyšší než počet vystěhovalých. V roce 2013 v kraji převažuje počet vystěhovalých nad přistěhovalými. Toto se opakuje i v roce 2015.

Graf byl proložen křivkou, která vyjadřuje polynomickou funkce

$$y' = 32,25x^2 - 683,65x + 3408,4.$$

Index determinace je $I^2 = 0,654$, je poměrně vysoký, variabilita y pomocí x je vysvětlena na 65 %. Model lze považovat za vhodný. Podklady pro graf jsou uvedeny v příloze č. 14. Pomocí polynomické funkce byla vypočítána prognóza na tři roky, která vykazuje klesající tendenci. Prognóza je uvedena v tabulce č. 6.

Graf č. 8: Migrace v Pardubickém kraji v letech 2006-2015



Zdroj: Vlastní zpracování na základě údajů ČS

Tabulka č. 6: Vývoj migrace Pardubického kraje v letech 2016 – 2018

Rok	Prognóza vývoje migrace kraje
2016	-209,5
2017	-151,4
2018	-28,8

Zdroj: Vlastní zpracování na základě údajů ČSÚ

5.2 Analýza trhu práce Pardubického kraje

5.2.1 Zaměstnanost v Pardubickém kraji

Vývoj počtu zaměstnaných osob

Uvedený graf č. 9 zachycuje vývoj zaměstnaných v Pardubickém kraji ve sledovaném období. Podklady ke grafu jsou uvedeny v příloze č. 15. Ze zjištěných údajů vyplývá, že počet zaměstnaných v kraji mezi roky 2006 a 2008 stoupá. Avšak během roku 2009 dochází k poklesu zaměstnaných oproti předchozímu roku o 6,6tis. osob. Pokles pokračuje i v následujících letech 2010 a 2011 a od roku 2012 se počet zaměstnaných zvyšuje. Největší

meziroční růst počtu zaměstnaných je v roce 2014, ve kterém oproti předchozímu roku stoupl počet osob o 5,4tis. V počtu zaměstnaných osob v porovnání roku 2006 a 2015 došlo k růstu o 5,3 %.

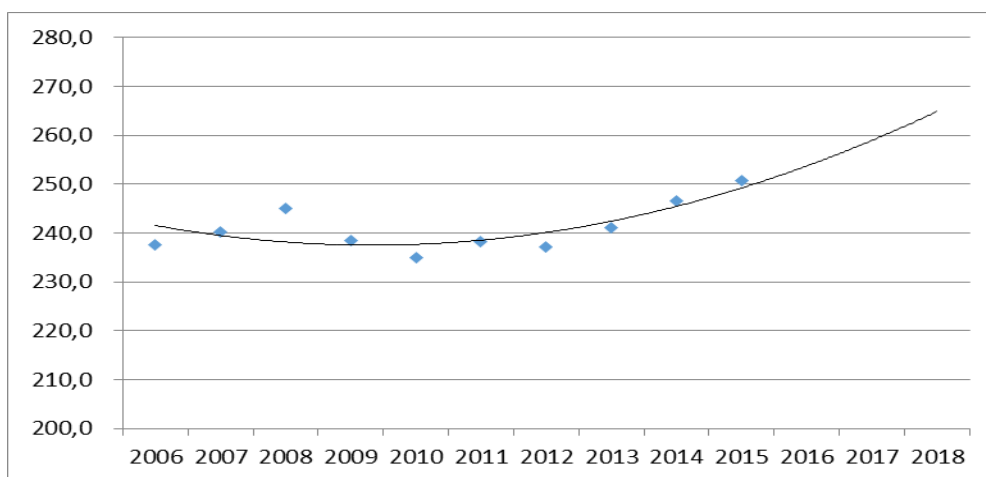
Metodou nejmenších čtverců byla vypočítána rovnice, která popisuje vývoj zaměstnanosti v kraji. Má následující tvar

$$y' = 0,3643x^2 - 3,1546x + 244,34.$$

K ověření správnosti modelu byl použit index determinace, $I^2 = 0,6024$. Variabilita y pomocí x je vysvětlena z 60 %. Hodnoty v průběhu let spíše kolísají, není zde možné sledovat dlouhodobý trend.

Pomocí polynomické křivky byla vypočítána predikce vývoje, která je vyjádřena v tabulce č. 7. Podle očekávání by se mohla zaměstnanost osob v Pardubickém kraji zvyšovat.

Graf č. 9: Vývoj počtu zaměstnaných v Pardubickém kraji v letech 2006 – 2015 /v tis./



Zdroj: Vlastní zpracování na základě údajů ČSÚ

Tabulka č. 7: Vývoj počtu zaměstnaných Pardubického kraje v letech 2016 – 2018 /v tis./

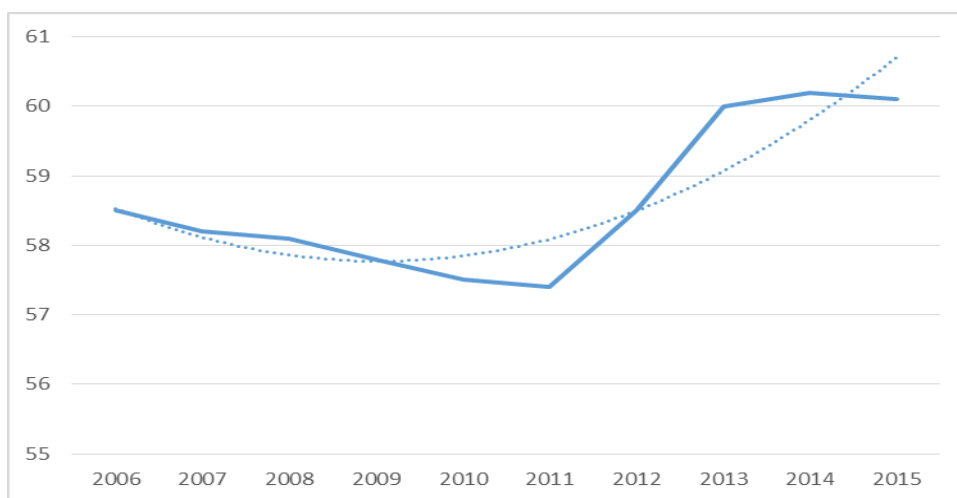
Rok	Prognóza vývoje počtu zaměstnaných v kraji
2016	253,7
2017	258,9
2018	264,9

Zdroj: Vlastní zpracování na základě údajů ČSÚ

Míra ekonomické aktivity populace 15 – 64 let

Míra ekonomické aktivity 15 – 64letých vyjadřuje podíl ekonomicky aktivních k populaci této věkové skupině. Omezení horní hranice na 64 let je proto, aby indikátor nebyl ovlivněn podílem lidí v důchodovém věku v populaci. Spodní hranice může ovlivňovat indikátor mírou participace na počátečním vzdělávání. Míra ekonomické aktivity je očištěna od sezónních vlivů.

Graf č. 10: Míra ekonomické aktivity v letech 2006 – 2015 v Pardubickém kraji /v %/



Zdroj: Vlastní zpracování na základě údajů ČSÚ

Jak vykazuje graf č. 10, míra ekonomické aktivity populace 15 – 64 let v Pardubickém kraji mezi roky 2006 – 2015 vykazuje zpočátku klesající charakter, od roku 2012 se zvyšuje až do konce sledovaného období. Mezi roky 2006 – 2011 míra aktivity produktivní složky populace klesá. Největší pokles je zaznamenán v roce 2011, kdy je ekonomicky aktivních v tomto věku 57,4 %. Je to o 1,1 % méně než na počátku sledovaného období. Od roku 2012 míra aktivity postupně roste. Největší podíl aktivních osob v produktivní složce populace činí v roce 2014 60,2 %. V roce 2015 je zaznamenán pokles oproti předchozímu roku o 0,1 %.

Metodou nejmenších čtverců byla vypočítána rovnice, která má následující tvar

$$y' = 0,0826x^2 - 0,6665x + 59,117.$$

Jedná se o polynomickou funkci. K ověření správnosti modelu byl použit index determinace $I^2 = 0,8038$. Variabilita y pomocí x je vysvětlena z 80 %.

Pomocí polynomičké křivky byla vypočítána predikce vývoje, která je vyjádřena v tabulce č. 8. Očekává se postupný růst míry ekonomické aktivity produkční složky populace 15 – 64letých. Podklady k výše uvedenému jsou v příloze č. 28.

Tabulka č. 8: Vývoj míry ekonomické aktivity populace 15 – 64 let v Pardubickém kraji v letech 2016 – 2018

Rok	Prognóza vývoje míry ekonomické aktivity populace 15 – 64 let v kraji
2016	61,78
2017	63,01
2018	64,41

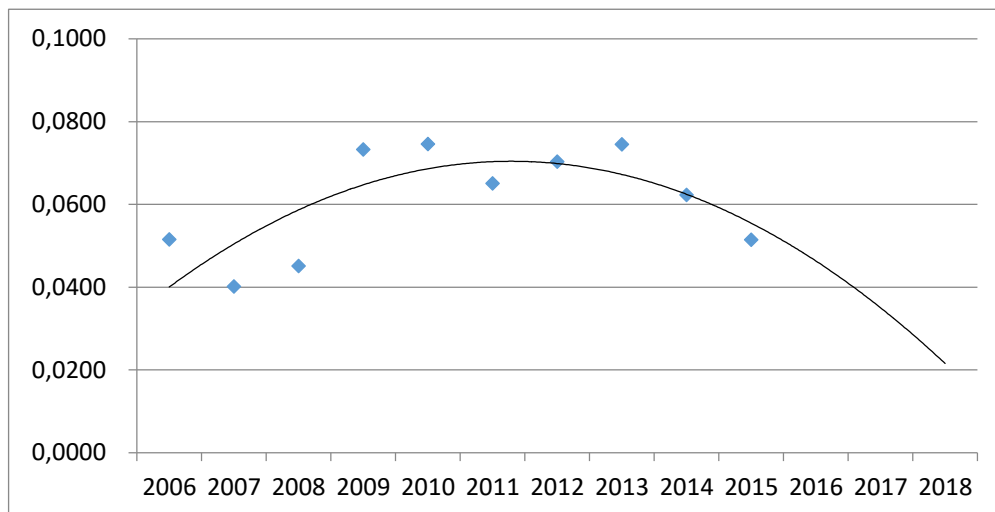
Zdroj: Vlastní zpracování na základě údajů ČSÚ

5.2.2 Struktura nezaměstnanosti v Pardubickém kraji

Podíl nezaměstnaných osob

Údaje o nezaměstnanosti a počtu nezaměstnaných vycházejí z pravidelného hlášení Úřadu práce. V počtu nezaměstnaných se vychází z počtu evidovaných uchazečů o práci na Úřadu práce Pardubického kraje. Původní ukazatel registrované nezaměstnanosti byl nahrazen od října roku 2012 ukazatelem podílu nezaměstnaných, který poměří uchazeče o zaměstnání ve věku 15 – 64 let ze všech obyvatel téhož věku, nikoli jako doposud užívaná míra nezaměstnanosti, která poměřovala uchazeče o zaměstnání pouze k ekonomicky aktivním osobám. Počet nezaměstnaných je vyhodnocen pomocí současného ukazatele, ve kterém byla zpětně doložena časová řada.

Graf č. 11: Vývoj podílu nezaměstnaných osob na obyvatelstvu ve věku 15 – 64letých v Pardubickém kraji v letech 2006 -2015 /v %/



Zdroj: Vlastní zpracování na základě údajů ČSÚ

Vývoj nezaměstnanosti je graficky vyjádřen v grafu č. 11. Podklady pro zpracování grafu jsou uvedeny v příloze č. 16. Získané informace vykazují mezi sledovanými léty 2006 – 2015 kolísající trend. V roce 2006 je podíl nezaměstnaných osob 5,15 %. V roce 2007 dochází k poklesu o 1%. V tomto roce také dosahuje nejnižších hodnot za celé sledované období. Od roku 2008 se počet nezaměstnaných zvyšuje až do roku 2010, ve kterém dosahuje nejvyšší hodnoty, a to 7,45 %. Hodnota se snižuje v roce 2011 o 0,94 %. V letech 2012 a 2013 dochází ke zvyšování hodnoty podílu nezaměstnaných, v roce 2013 se hodnota dostává na hodnotu v roce 2010. Podíl nezaměstnaných se snižuje od roku 2014, v roce 2015 tvoří 5,14 %. V porovnání hodnot počátku a konce sledovaného období, snížil se podíl nezaměstnaných osob v produktivní složce populace o 0,01 %.

Graf č. 11 byl proložen křivkou. Polynomická funkce vyjadřuje vývoj podílu nezaměstnaných osob v Pardubickém kraji v letech 2006 – 2015. Funkce je vyjádřena rovnicí

$$y' = -0,0011x^2 + 0,0137x + 0,0275$$

a indexem determinace $I^2 = 0,5797$. Variabilita y pomocí x je vysvětlena z 58 %.

Vývoj nezaměstnanosti vykazuje mezi sledovanými léty kolísající charakter. Na základě analyzovaných dat se nedá s přesností stanovit dlouhodobý trend vývoje podílu nezaměstnanosti.

Predikce pomocí polynomicke křivky je uvedena v tabulce č. 9, která předpokládá na základě zhodnocení dosavadního vývoje klesající trend.

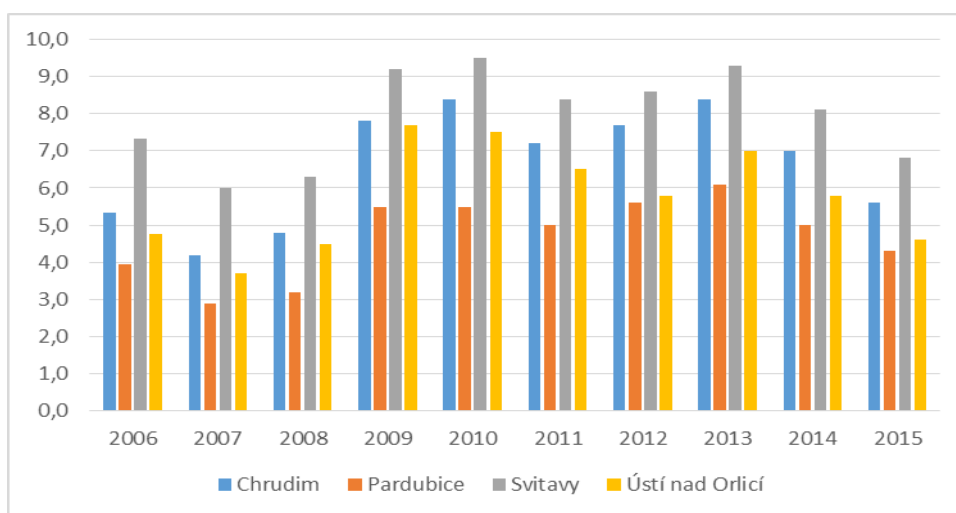
Tabulka č. 9: Vývoj podílu nezaměstnaných Pardubického kraje 15 – 64letých v letech 2016 – 2018 /v %/

Rok	Prognóza vývoje podílu nezaměstnaných v kraji
2016	0,0572
2017	0,0479
2018	0,0366

Zdroj: Vlastní zpracování na základě údajů ČSÚ

Níže uvedený graf č. 12 sleduje vývoj podílu nezaměstnaných v jednotlivých okresech Pardubického kraje sledovaného období. Podklady pro graf jsou uvedeny v příloze č. 17.

Graf č. 12: Vývoj podílu nezaměstnaných 15 – 64letých v jednotlivých okresech Pardubického kraje v letech 2006 - 2015 /v %/



Zdroj: Vlastní zpracování na základě údajů ČSÚ

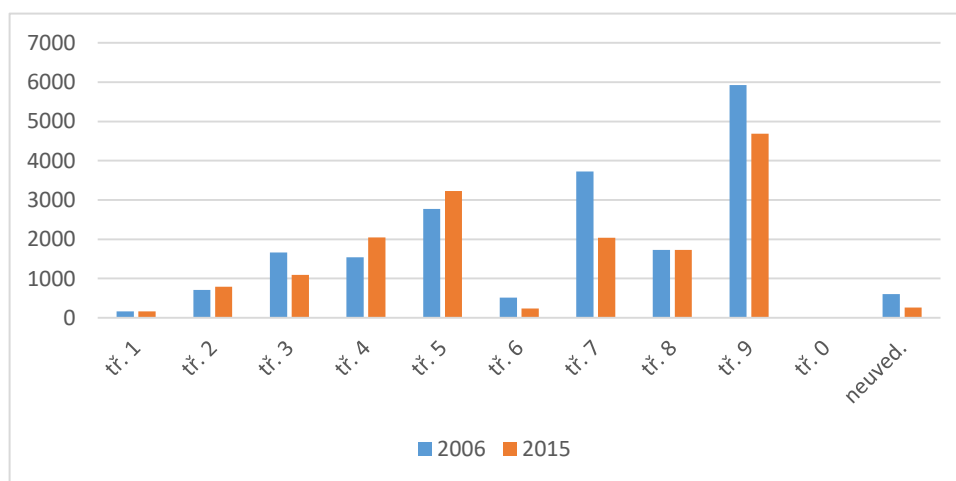
Ze získaných dat vyplývá, že ve sledovaném období je nejvyšší podíl nezaměstnaných o okresu Svitavy a Chrudim, nejnižší v okresech Pardubice a Ústí nad Orlicí. Vůbec nejvyšší podíl nezaměstnanosti ze všech okresů je v okrese Svitavy, a to v roce 2010, kdy ukazatel činí 9,5 %, nejnižší je v roce 2007 v okrese Pardubice v hodnotě 2,9 %. V témže roce okres

Svitavy vykazuje podíl 6 %. Rozdíl mezi okresy je v tomto roce 3,1 %. V okrese Pardubice je nejvyšší podíl nezaměstnaných v roce 2013 5,6 %, což je o 2 % nižší než v okrese Svitavy. Od roku 2013 se snižuje podíl nezaměstnaných ve všech okresech. V okrese Svitavy klesl podíl oproti tomuto roku o 2,5 %, v okrese Pardubice o 1,4 %, v okrese Chrudim o 1,4 % a v okrese Ústí nad Orlicí o 1,2 %. I v roce 2015 zůstává nejvyšší podíl nezaměstnaných v okrese Svitavy, a to 6,8 %, což je v porovnání s okresem Pardubice o 2,5 %.

Struktura uchazečů o zaměstnání z hlediska kvalifikace

Národní statistická klasifikace sleduje trh práce podle kvalifikace zaměstnanců. Podle požadavků na jejich kvalifikační předpoklady je rozdělena do 9. tříd. Graf č. 13 porovnává strukturu uchazečů o zaměstnání evidovaných na Úřadu práce Pardubického v roce 2006 a v roce 2015. Podklady pro zpracování jsou v příloze č. 18, která zachycuje vývoj celého sledovaného období.

Graf č. 13: Struktura uchazečů o zaměstnání v Pardubickém kraji v roce 2006 a 2015 dle kvalifikace



Zdroj: Vlastní zpracování na základě údajů ČSÚ

Porovnání údajů uvedených období ukazuje, že nejvíce uchazečů o zaměstnání v roce 2006 byli uchazeči tříd 5, 7 a 9. Jedná se o provozní pracovníky ve službách a prodeji, řemeslníky a opraváře, pomocné a nekvalifikované pracovníky. V roce 2015 se počet uchazečů o zaměstnání v těchto kvalifikacích snížil. Skupina řemeslníků a opravářů klesla o 46 %,

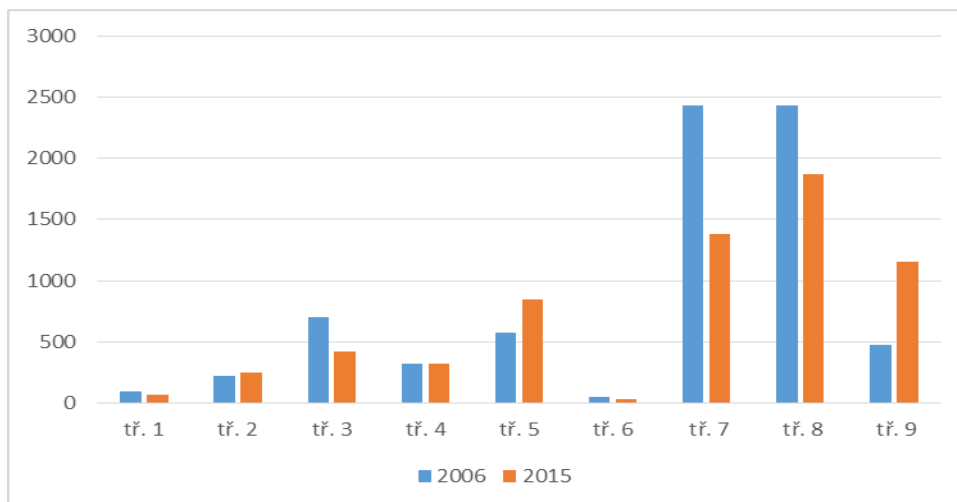
skupina pomocných a nekvalifikovaných pracovníků klesla o 21 %. Pracovníků ve službách a prodeji se počet nezaměstnaných zvyšuje o 14,2 %. Zvyšuje se také počet uchazečů o práci z oblasti úředníků, a to v porovnání uvedených období o 25 %.

Ve sledovaném období se prudce zvyšovala nezaměstnanost u pracovníků obsluhy strojů a zařízení, montér, kde bylo nejvíce uchazečů v roce 2013. Od roku 2014 se však počet uchazečů snižuje, ve srovnání s rokem 2015 o 52 %. Nejvíce nezaměstnaných osob z oblasti řídicích a vedoucích pracovníků bylo zaznamenáno v roce 2010. Zároveň však je potřeba uvést, že v této kategorii zaměstnanců je po celou dobu sledovaného období z hlediska počtu nejméně nezaměstnaných osob.

Největší počet uchazečů ve třídě 1 byl v roce 2010, ale již v roce 2011 poklesl o 270 uchazečů. Ve srovnání roku 2006 a 2015 došlo k poklesu o 1,9 %. Ve sledovaném období je nejvíce uchazečů o zaměstnání osob s nízkou nebo žádnou kvalifikací. Tento počet klesá od roku 2014, kdy oproti roku 2015 klesl o 21 %. Počet kvalifikovaných osob z oborů zemědělství, lesnictví a rybářství klesá v porovnání začátku a konce období o 54 %.

Nejméně uchazečů o zaměstnání vykazuje skupina 0 zaměstnanců v ozbrojených silách.

Graf č. 14: Struktura volných míst o zaměstnání v roce 2006 a 2015 dle kvalifikace



Zdroj: Vlastní zpracování na základě údajů ČSÚ

Graf č. 14 porovnává strukturu volných, tedy nabízených pracovních míst z hlediska požadované kvalifikace zaměstnavatelů mezi roky 2006 a 2015. Podklady ke grafu jsou v příloze č. 19, která zachycuje vývoj po celé sledované období. Srovnáním oborů poptávky a nabídky pracovních míst je zřejmé, že jsou nabízena volná pracovní místa, která však uchazeči o zaměstnání nevyužijí. Nejvyšší převis nabídky a poptávky ve srovnání roku 2006

a 2015 je v oborech tříd 3,7 a 8. Nejvíce pracovníků je poptáváno s kvalifikací obsluhy strojů a zařízení a montérů, řemeslníků a opravářů a odborníků technických, zdravotnických a dalších odborných profesí.

Struktura uchazečů o zaměstnání z hlediska věku a pohlaví

Podklady pro hodnocení uchazečů o zaměstnání z hlediska věku jsou uvedeny v příloze č. 20. Můžeme zde sledovat, že v období let 2006 – 2015 je největší skupinou uchazečů o zaměstnání věková kategorie 20 – 24 let a kategorie 50 a víceletých. Největší počet nezaměstnaných všech věkových kategorií byl zaznamenán v roce 2010. Ve věku 20 – 24 let bylo nejvíce počtu uchazečů v roce 2010, kdy se zvýšil počet osob oproti počátku období o 37 %. Od roku 2012 počet osob této věkové kategorie klesá a nejnižší počet uchazečů je zaznamenán v roce 2015, kdy oproti roku 2006 klesl počet osob o 482. Počet uchazečů o zaměstnání ve věku 50 – 54 let stoupá od roku 2006 až do roku 2010, kdy dosáhl počtu 3579 lidí, což je o 20 % více. Od roku 2011 se počet uchazečů snižuje, v roce 2015 bylo evidováno 1814 osob. Uchazeči ve věku 60 – 64 let se v porovnání roku 2006 a 2015 zvýšil 64 %. Nejvíce uchazečů bylo evidováno v roce 2014, a to 1064 osob.

Podklady pro hodnocení vývoje struktury uchazečů o zaměstnání z hlediska vzdělání v Pardubickém kraji jsou uvedeny v příloze č. 21. Ve sledovaném období mezi roky 2006 – 2015 nejpočetnější skupinou v evidenci uchazečů o zaměstnání byly osoby bez vzdělání, se základním vzděláním a osoby s výučním listem. Nejvíce osob s výučním listem bylo evidováno v roce 2010, ale počet evidovaných se k roku 2015 snížil o 55 %.

V roce 2006 bylo evidováno celkem 104 osob bez vzdělání, tento počet se však v průběhu sledovaného období snižuje. V roce 2015 však dochází k prudkému nárůstu uchazečů právě v této kategorii.

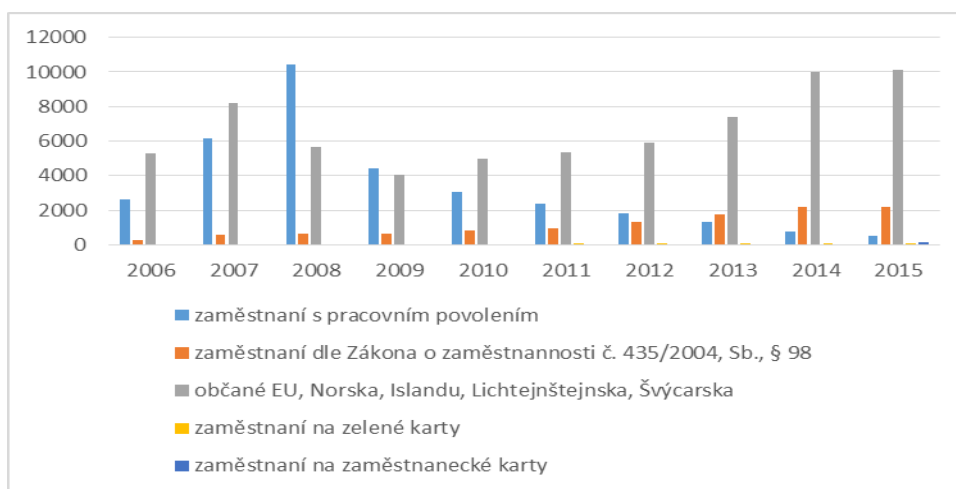
Mezi sledovanými roky narůstá i počet uchazečů s vysokoškolským vzděláním. V porovnání počátku a konce sledovaného období roste počet uchazečů o zaměstnání s vysokoškolským vzděláním o 42 %. V kraji je zaznamenán růst vysokoškolsky vzdělaných lidí. Největší nárůst nezaměstnaných jsou osoby s bakalářským vzděláním, jejichž počet v daném období od roku 2006 stoupl o 70 %. K poklesu uchazečů s vysokoškolským magisterským vzděláním dochází od roku 2013. Nejméně kolísající skupinou uchazečů jsou lidé, kteří získali odborné vzdělání s výučním listem i maturitou. V této skupině uchazečů je největší počet nezaměstnaných v roce 2010, od roku 2011 dochází k poklesu. Nejvíce uchazečů o

zaměstnání s doktorským vzděláním bylo v roce 2011, a to 36 osob, který se však snížil v roce 2015 o 10.

5.2.3 Cizinci na trhu práce Pardubického kraje

Pracovat na trhu práce je cizincům umožněno na základě pracovního povolení, které je jim vydáno Úřadem práce České republiky. Pracovní povolení potřebují k legální práci všichni cizinci, kromě občanů zemí EU, Švýcarska, Norska, Islandu a Lichtenštejnska. Aby mohli cizí státní příslušníci v České republice legálně pracovat, musí splnit podmínky definované v Zákoně č. 262/2006 Sb., zákoníku práce v aktuálním znění. Mezi nejzákladnější patří nutnost získání víza k pobytu za účelem zaměstnání, či povolení ke krátkodobému nebo dlouhodobému pobytu za stejným účelem. Od roku 2011 byly zavedeny tzv. zelené karty, které jsou určeny pro cizince za účelem zaměstnání v případě, že je o ne v ČR zájem, protože se nedaří pracovní místa obsadit pracovníky z ČR ani EU. Platnost karet je při splnění potřebných odborných kvalifikací vydávána na dobu dvou až tří let. Od roku 2015 je vydávána pro cizince tzv. zaměstnanecká karta, která nahrazuje vízum k pobytu nad 90 dnů a která opravňuje cizince pracovat na trhu práce. Zaměstnaní mohou být cizinci také na základě Zákona č. 435/2004 Sb., o zaměstnanosti, § 98, který stanoví zaměstnávání rodinných příslušníků a dalších.

Graf č. 15: Cizinci na trhu práce Pardubického kraje v letech 2006-2015



Zdroj: Vlastní zpracování na základě údajů ČSÚ

Ve sledovaném období se počet cizinců s možností působit na trhu práce v Pardubickém kraji v celkovém součtu, jak dokládá graf č. 15, zvyšuje. Údaje pro graf jsou uvedeny v příloze č. 23. Z údajů vyplývá, že nejvíce cizinců zaměstnaných v kraji mají pracovní povolení nebo se jedná o občany z Evropské unie a dalších zemí, kteří nepotřebují pracovní vízum. Počet cizinců s pracovním povolením se zvyšuje do roku 2008, po dopadech hospodářské krize potřeba cizinců ze třetích zemí na trhu práce klesá.

Mění se však zastoupení cizinců z hlediska státní příslušnosti. Z uvedených dat vyplývá, že postupně dochází ke snižování počtu cizinců s potřebným pracovním povolením a narůstá počet cizinců ze zemí EU, kteří pracovní povolení nepotřebují. Zvýšil se však počet pracujících z Mongolska, Polska, Bulharska a Slovenska. V roce 2015 se zvýšil počet cizinců ze zemí EU o 1923 a ve stejném období se snížil počet osob mimo EU o 2500 osob. V roce 2015 bylo na trhu práce v kraji nově zaměstnáno 150 cizinců se zaměstnaneckou kartou.

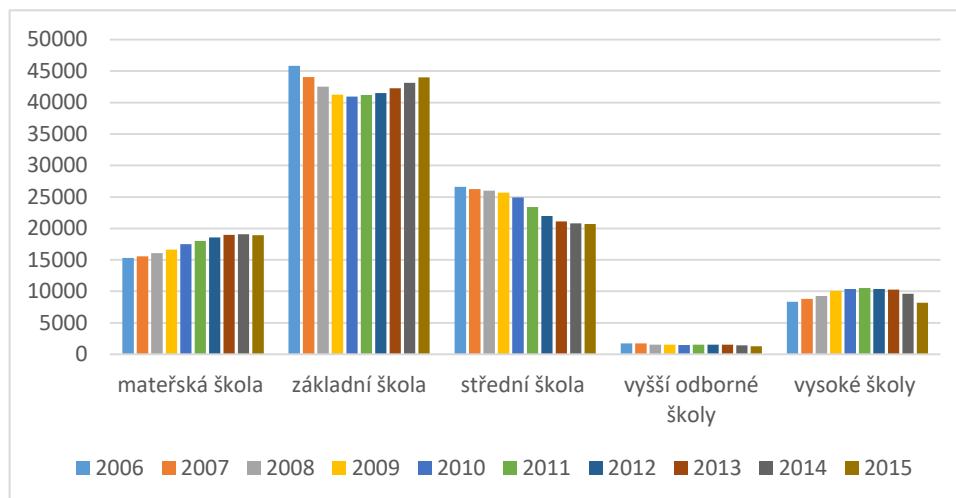
Nejvíce cizinců je zaměstnáno k 31. 12. 2015 v okrese Pardubice, následuje okres Ústí nad Orlicí. Ve všech okresech je zaměstnáno nejvíce osob z Ukrajiny a ze Slovenska, v okrese Ústí nad Orlicí také z Polska.

Ze zpráv trhu práce v Pardubickém kraji vyplývá, že osoby napříč všemi okresy se státní příslušnosti mimo EU zastávaly spíše dělnické profese, např. šička, dělník ve strojírenství, elektrotechnice, zámečnick, truhlářské práce, pomocný uklízeč a další. Občané ze zemí EU oproti předchozím pozicím zastávali i kvalifikované profese jako zdravotní sestra nebo svářeč. Během sledovaného období roste počet pracovníků ze Slovenska, a to v profesích vyžadující specializaci, např. ve službách, stavebnictví a školství. Údaje o cizincích žijících v Pardubickém kraji jsou uvedeny v příloze č. 24.

5.2.4 Vývoj počtu žáků v Pardubickém kraji

Pro trh práce jsou důležité nejenom demografické prognózy, ale i kvalifikační předpoklady pro možnost uplatnění osob na trhu práce. S tím úzce souvisí dosažené vzdělání absolventů škol.

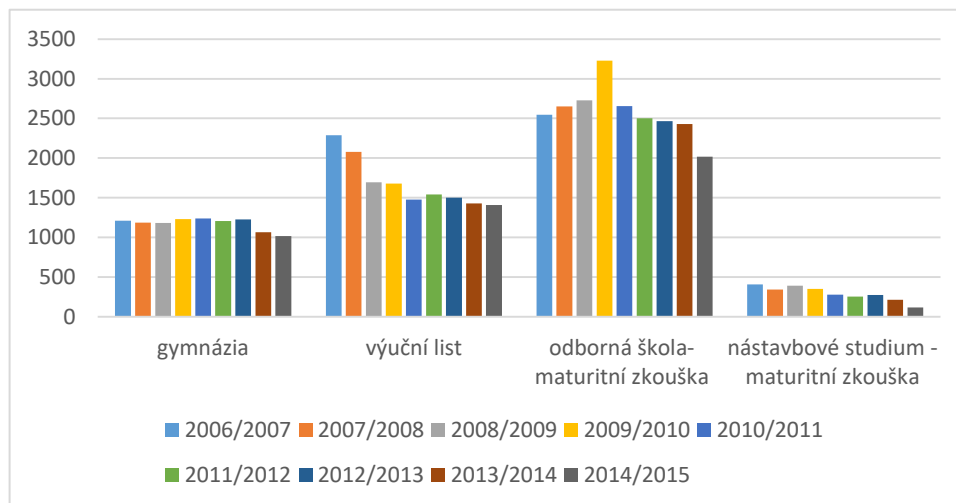
Graf č. 16: Vývoj počtu žáků v Pardubickém kraji v letech 2016 – 2015



Zdroj: Vlastní zpracování na základě údajů ÚIV

Graf č. 16 sleduje vývoj absolventů škol v pardubickém kraji. Podklady pro graf jsou v příloze č. 25. Ve sledovaném období dochází k poklesu žáků ve středních a vysokých školách, stoupající počet žáků je zaznamenán ve školách mateřských, a to pouze do roku 2014. Od roku 2015 dochází i zde k poklesu dětí. Dochází k nárůstu počtu dětí v mateřských školách, a to ve srovnání počátku sledovaného období roku 2006 a roku 2014 o 20 %, od roku 2015 dochází k poklesu oproti předchozímu roku o 0,8 %. Dá se předpokládat, že v následujících letech postupně dojde k růstu počtu žáků na vyšších stupních škol. Ve sledovaném období však dochází k poklesu žáků ve středních školách, a to v porovnání počátku a konce sledovaného období o 22 %. Největší propad je zaznamenán u počtu žáků odborných škol, a to o 25 %. U žáků vysokoškolského studia se počet žáků ve sledovaném období zvyšoval, avšak od roku 2011 dochází k postupnému poklesu. Ke konci roku 2015 klesl o 22 %.

Graf č. 17: Vývoj počtu absolventů středních škol dle stupně vzdělání v Pardubickém kraji v letech 2006 – 2015



Zdroj: Vlastní zpracování na základě údajů ÚIV

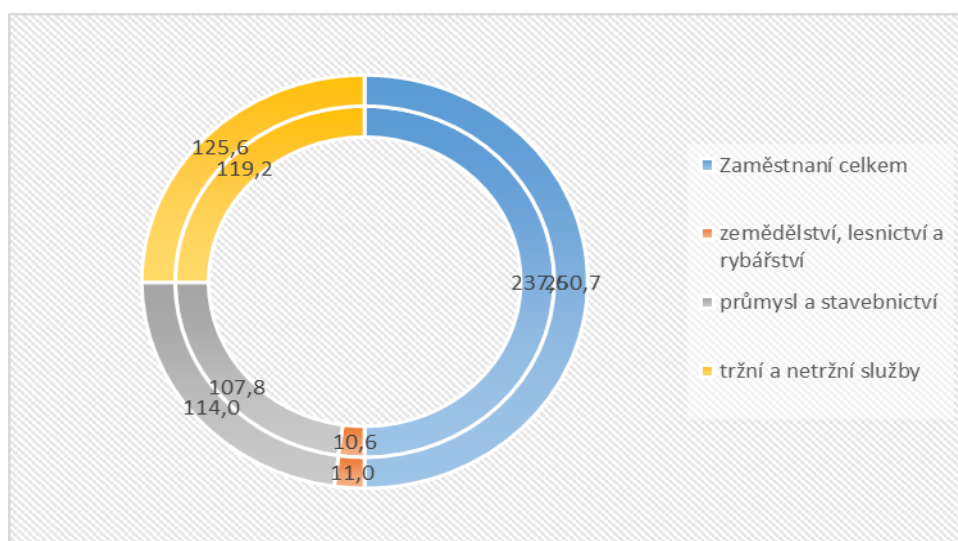
Graf č. 17 sleduje počty absolventů středních škol Pardubického kraje. Uvedená data zahrnují počty absolventů ve všech formách vzdělávání, tj. denní a ostatní formy. Podklady grafu jsou v příloze č. 26. Sledujeme zde velký pokles žáků s výučním listem. V porovnání počátku a konce sledovaného období je to pokles o 38 %. Žáci maturitních oborů s odborným vzděláním vykazují pokles o 21 %. K nejmenšímu poklesu dochází u žáků studujících gymnázium.

Pokles žáků ve středních školách bude pro zaměstnavatele v pardubickém kraji znamenat nejenom nedostatek zaměstnanců, ale i osoby s potřebnou kvalifikací.

5.2.5 Struktura trhu práce z hlediska oborů zaměstnání

Trh práce sleduje počet zaměstnaných osob v jednotlivých oborech zemědělství, lesnictví a rybářství, dále průmysl a stavebnictví a tržní a netržní služby. Graf č. 18 porovnává obory zaměstnání počátku a konce sledovaného období. Podklady jsou v příloze č. 27, která zachycuje data sledovaného období let 2006 – 2015.

Graf č. 18: Srovnání oborů zaměstnání v Pardubickém kraji v roce 2006 a 2015 /v tis./



Zdroj: Vlastní zpracování na základě údajů ČSÚ

V oboru zemědělství, lesnictví a rybářství dochází k navyšování počtu zaměstnaných osob až do roku 2009, v roce 2010 dochází k poklesu o 1 %. Od roku 2011 do roku 2013 počet osob roste. Od roku 2014 se projevuje klesající trend. V oboru průmyslu a stavebnictví roste počet zaměstnaných do roku 2008, od roku 2009 do roku 2013 počet osob klesá. Nejvyšší počet zaměstnanců pracuje v uvedeném oboru v roce 2008, a to 112,6tis. osob.

Od roku 2015 se počet zaměstnanců zvyšuje. Obor tržní a netržní služby zaznamenává největší pokles v roce 2009. Od roku 2010 zaznamenává obor stoupající počet zaměstnaných osob do roku 2013. V roce 2014 klesá počet zaměstnaných na 122,9tis. osob. V roce 2015 se počet osob v tomto oboru opět zvyšuje.

Z porovnání vyplývá, že v jednotlivých oborech zaměstnání nedochází během posledních deseti let k výrazným změnám. Nejvíce osob se uplatňuje v tržních a netržních službách, poté v průmyslu a stavebnictví, nejméně lidí působí v zemědělství, lesnictví a rybářství.

5.3 Návrhy a doporučení

Analýzou vybraných demografických ukazatelů ve vztahu k trhu práce Pardubického kraje byly zjištěny tendence snižujícího se počtu obyvatel produktivní složky populace a stárnutí obyvatelstva. Tyto projevy jsou ohrožením nejen pro možnost zvyšování výkonnosti ekonomiky kraje, ale i udržení její dosavadní ekonomické úrovně. Obavy vyplývají nejenom z demografických ukazatelů, ale i z analýzy vzdělanostní a oborové struktury osob v produktivní složce obyvatelstva Pardubického kraje.

Demografická analýza sledovaného období ukazuje na pomalý růst počtu obyvatel Pardubického kraje, klesající tendence ve vývoji počtu obyvatel produktivní složky populace a stoupající trend jejího stárnutí. Pozitivním výsledkem je zvyšující se míra ekonomické aktivity obyvatelstva produktivní složky populace.

Celkový počet obyvatel Pardubického kraje je ovlivňován více migrací a přílivem cizinců, než zvyšováním počtu obyvatel vlivem porodnosti. Ukazuje se, že vývoj v počtu obyvatel není ovlivňován přirozenou měnou obyvatelstva. Vlivem porodnosti roste počet obyvatel pouze v okrese Pardubice, v okresech Svitavy, Chrudim a Ústí nad Orlicí se porodnost snižuje. Nárůst obyvatel v Pardubickém kraji je nejvyšší v okresech s nízkou nezaměstnaností, a to v okresech Pardubice a Ústí nad Orlicí. Znamená to, že se lidé stěhují do měst s vyšší nabídkou pracovního uplatnění. Okrajové části kraje se vlivem suburbanizace vylidňují. Možnostmi ke zvýšení počtu obyvatel v okrajových částech kraje by mohla výstavba finančně dostupného bydlení, vytváření pracovních příležitostí v zemědělství nebo zatraktivnění oblastí investicemi pro zvýšení cestovního a rekreačního vyžití, což by mělo kladný dopad na zvýšení zaměstnanosti ve službách.

Pro trh práce Pardubického kraje je velkým ohrožením klesající populace 15 – 64 let. Produktivní složka obyvatelstva klesá ve všech okresech v kraji, zejména v okresech Chrudim a Svitavy. Během deseti let došlo k jejímu poklesu v rámci kraje o 3,9 %. Předpoklad vývoje ukazuje na pokračující klesající trend. Z analýzy produktivní složky populace 15 – 64 let zároveň vyplývá, že nejméně ekonomicky aktivní skupinou je obyvatelstvo ve věku 60 – 64 let, následuje skupina 55 – 59 let. Jak vyplývá ze zpráv Úřadu práce Pardubického kraje, tato skupina je považována za problémovou v rámci jejich umístění na trh práce. Ukazuje se, že důvody jsou věk v kombinaci s nízkou nebo nevhodnou kvalifikací.

Snížující se počet obyvatel produktivní složky populace může mít negativní dopad na výkonnost ekonomiky způsobené nedostatkem zaměstnanců. Generační obměna navíc přináší změnu struktury kvalifikace nastupující populace. Počet obyvatel v produktivní složce obyvatel se může snížit také domácí péčí o rodiče, což způsobí zároveň nárůst potřebných finančních zdrojů v oblasti sociální politiky. Důsledkem klesajícího počtu osob v produktivní populaci a stoupajícího počtu populace 65 + je zvyšující se ekonomické zatížení osob v produktivní složce obyvatelstva. Během deseti let se zvýšilo v kraji o 0,4 %. Prognóza ukazuje rostoucí tendence i v následujících třech letech v letech 2016 – 2018.

Na stárnutí obyvatel Pardubického kraje ukazují i další demografické indikátory, a to rostoucí index stáří a snížující se úmrtnost. Důvodem uvedeného jevu je pokles porodnosti a nárůst naděje na dožití. Pro trh práce Pardubického kraje to může znamenat nižší počet potencionální pracovní síly, může také docházet ke zvyšujícímu se počtu pracujících důchodců. Oba tyto faktory mohou snižovat ekonomický potenciál kraje, nedostatek odborných pracovních sil některých profesí, a to zejména těch, které vykonávají v současné době starší pracovníci. Zvyšující se úmrtnost znamená rostoucí počet lidí staršího věku v kraji. Stárnutí populace znamená to, že se Pardubický kraj musí připravit na zajištění poproduktivní složky populace, což předpokládá vytvoření potřebné kapacity domovů důchodců, stacionářů a sociálních služeb, ale i jejich dostupného rozložení v kraji.

Významnou pracovní silou na trhu práce Pardubického kraje tvoří cizinci. Během sledovaného období se mění počet i složení cizinců dle státní příslušnosti. Na počátku období v kraji pracovalo více cizinců s požadavkem pracovního povolení, tj. cizinců ze zemí mimo EU, kdežto ke konci období převažuje počet cizinců ze zemí EU, kteří pracovní povolení nepotřebují. S tím souvisí i změna charakteru vykonávané práce cizinci. Zpočátku cizinci vykonávali práce dělnických profesí nevyžadující specializaci, kdežto ke konci období zejména cizinci ze Slovenska nebo Německa vykonávají i profese vyžadující vyšší vzdělání a odbornost.

Oborová struktura zaměstnání nevykazuje během sledovaného období výrazné změny v poklesu či nárůstu počtu zaměstnaných osob. Od roku 2009 zaznamenávají všechny obory pokles zaměstnaných osob, ke kterému došlo v důsledku dopadu finanční a hospodářské krize. Nejpomaleji roste počet zaměstnaných v oborech průmyslu a stavebnictví a tržních a netržních služeb. Počet osob v zemědělství, lesnictví a rybářství se výrazně nezměnil ani ve srovnání s rokem 2012, kdy zde pracovalo nejvíce osob od roku 2005. Zatímco od roku 2015 v průmyslu a službách počet zaměstnanců stoupá, v zemědělství dochází k poklesu

zaměstnaných osob. Nárůst počtu zaměstnanců je způsoben oživením ekonomiky v oblasti průmyslu a prodeje.

Z hlediska struktury volných pracovních míst zaměstnavatelé nejvíce požadovali minimálně výuční list, dále pro dělnické profese akceptovali základní a nedokončené základní vzdělání, třetí nejpožadovanějším vzděláním byla minimálně maturita. Porovnání uchazečů a jejich vzdělání však nemusí být přesné, protože zaměstnavatelé sice požadují nejnižší vzdělání, ale místo je nakonec obsazeno uchazečem s vyšším vzděláním. Na druhou stranu, osoby s vyšším vzděláním nemají zájem vykonávat práci s nižšími kvalifikačními předpoklady. Po celou dobu sledovaného období mají však naději na zaměstnání zejména uchazeči s vyučením nebo vyučením s maturitou, tedy s odborným vzděláním. Tato skupina nabídky volných pracovních míst převyšuje počet uchazečů o zaměstnání. Jejich případnou nezaměstnanost si můžeme vysvětlit jinými důvody, například nemožností dojíždět, nízkými mzdami nebo zdravotním omezením či vyšším věkem uchazeče. Návrhem řešení této situace může být úprava oborové nabídky vzdělání v kraji, větší motivace žáků základních škol k technickému vzdělávání či systém rekvalifikací.

Z hlediska vývoje počtu absolventů středních škol se ukazuje, že nedochází jenom k poklesu vycházejících žáků, ale dochází také k disproporcii vzdělanostní struktury a požadavků zaměstnavatelů. Ubývá počet absolventů s výučním listem i absolventů odborných škol s maturitním vzděláním. Právě tyto osob jsou důležité pro uplatnění na trhu práce Pardubického kraje. Roste počet lidí se vzděláním pro oblast administrativy, avšak klesá počet lidí s odborným vzděláním. Z hlediska průmyslového zaměření kraje je tento fakt znepokojivým ukazatelem pro potřebu dostatečného množství pracovních sil. Vzdělanostní úroveň osob Pardubického kraje stoupá. Průmyslové zaměření podniků nabízí volná místa v dělnických profesích, o které však není ze strany uchazečů zájem. Ekonomická výkonnost kraje je však na průmyslu závislá. Řešením může být pracovní síla z ciziny. Dalším možným řešením může být digitalizace průmyslu, která vytvoří pracovní příležitosti pro vzdělané zaměstnance kraje. Tato možnost však předpokládá investice do rozvoje průmyslu a podnikání.

Trh práce Pardubického kraje byl ohrožen vzhledem k pracovním příležitostem zejména v průmyslu hospodářskou krizí. V této době Úřad práce Pardubického kraje intenzivně spolupracoval se zaměstnavateli v opatřeních tak, aby se předešlo co nejvíce hromadnému propouštění. Jednou z možností bylo mzdové omezení v oblasti nenárokových složek mzdy nebo zkrácení pracovní doby. Od roku 2015 dochází k postupnému oživení ekonomiky.

Důsledkem pro Pardubický kraj je nedostatek pracovních sil zejména pro dělnické profese. Úřad práce Pardubického kraje proto umožnil k vydání zaměstnaneckých karet pro cizince. V kraji není možné najít v dostatečném množství pracovní sílu i proto, že se zvyšuje počet středoškolsky a vysokoškolsky vzdělaných osob, které nacházejí uplatnění v kvalifikované práci.

Významnou oblastí pro trh práce kraje je i možnost čerpání finančních prostředků z EU. Toto se projevuje v oblasti podpory zaměstnavatelů pro tvorbu pracovních míst zejména pro problematické skupiny, tj. absolventy bez praxe, pro osoby se zdravotním postižením se vytvářejí společensky prospěšná pracovní místa, rekvalifikace těchto osob nebo pro osoby starší 50 let dlouhodobě nezaměstnané. Důležitá je i oblast čerpání finančních zdrojů z prostředků Evropské unie podporující podnikatelské investice, a tím zaměstnanost v kraji.

6 Závěr

Diplomová práce se zabývá demografickými tendencemi v Pardubickém kraji se zaměřením na trh práce v časové řadě let 2006 – 2015. Analýzou bylo zjištěno, že trh práce Pardubického kraje z hlediska demografických tendencí je nejvíce ohrožen klesajícím počtem obyvatel, klesajícím počtem obyvatel v produktivní složce populace 15 – 64 let, rostoucím ekonomickým zatížením osob v produktivním věku a stárnutím populace. V důsledku demografického vývoje je trh práce Pardubického kraje ohrožen počtem osob v produktivní složce obyvatelstva nejenom z hlediska množství, ale i oborové a vzdělanostní struktury. Vzdělanostní struktura obyvatelstva se postupně mění, oborová struktura volných míst se ve sledovaném období však zásadně nezměnila.

Počet obyvatel Pardubického kraje mezi roky 2006 – 2015 vykazuje značné kolísavé tendence. Mezi roky 2006 a 2010 počet obyvatel stoupá, největší přírůstek je zaznamenán v letech 2007 a 2008. Navýšení počtu je způsobeno migrací. Prognóza ve vývoji počtu obyvatel Pardubického kraje na roky 2016 – 2018 vykazuje mírně rostoucí tendenci. Na celkovém růstu obyvatel Pardubického kraje se od roku 2006 do roku 2012 podílí přírůstek stěhováním, tedy kladné migrační saldo. Od roku 2011 dosahuje meziroční změna počtu obyvatel záporných hodnot, počet vystěhovalých převyšoval počet přistěhovalých. Od roku 2006 stoupá v kraji přirozený přírůstek, který dosahuje nejvyšších hodnot roce 2009, kdy ještě počet narozených převyšuje počet zemřelých. Od roku 2009 do roku 2013 přirozený přírůstek klesá, od roku 2014 mírně stoupá úmrtnost a snižuje se porodnost, přesto je přirozený přírůstek ještě kladný. K poklesu dochází od roku 2015.

Věková pyramida vyjadřuje vývoj počtu obyvatelstva z hlediska věku a pohlaví. Získané informace vykazují znaky regresivního typu pyramidy, to znamená, že postupně klesá počet lidí v dětské složce a narůstá v složce postreprodukční. Věková pyramida Pardubického kraje ukazuje na rostoucí populaci lidí ve věku 65 let a více. V populační složce 65 + se v porovnání roku 2006 a 2015 zvýšil podíl osob této kategorie na celkové populaci o 2,7 %. V porovnání roku 2006 a 2015 se počet osob zvýšil v kraji o 22 %. Prognóza na další tři roky let 2016 – 2018 ukazuje na další růst počtu osob. K nárůstu dochází ve všech okresech kraje. Složka obyvatel 65 + je jedinou populační složkou, kde počet obyvatel v průběhu sledovaného období každoročně roste. Z hlediska pohlaví se postupně zvyšuje počet žen ve starším věku, ženy se dožívají vyššího věku. Největší rozdíl je patrný od osob ve věku 84 let a více, kdy mužů je o polovinu méně než žen.

Podíl dětí 0 – 14 let na celkové populaci Pardubického kraje v porovnání roku 2006 a 2015 zvyšuje o 0,4 %. V porovnání roku 2006 a 2015 se počet osob zvýšil o 4,2 %. Rostoucí počet dětí je sledován pouze v okrese Pardubice, v ostatních okresech kraje počet dětí klesá. Na ubývající počet dětí této populační složky ukazuje prognóza na další tři roky.

Produktivní složka populace 15 – 64 let vykazuje pokles při porovnání počátku a konce sledovaného období o 0,4 %. V roce 2006 činil podíl populace na celkové populaci 70 %, v roce 2015 to bylo již 66,1 %. Vypočítaná prognóza na následující tři roky vykazuje pokračující klesající trend. Snižující se počet obyvatel produktivní složky populace má negativní dopad na její ekonomické zatížení. Během sledovaného období dochází k nárůstu indexu ekonomického zatížení o 0,09 %. Zatímco v roce 2006 připadlo na 100 osob v produktivním věku 42,18 % osob ekonomicky neaktivních, v roce 2015 to bylo 51,28 % neaktivních osob. Prognóza ekonomického zatížení vykazuje lineární charakter. V roce 2018 má index ekonomického zatížení dosáhnout téměř 53,87 % neaktivních osob.

Důležitými demografickými ukazateli dokládajícími stárnutí populace kraje je index stáří a úmrtnost. Jejich analýza potvrzuje stárnutí populace Pardubického kraje. V roce 2006 bylo na 100 dětí ve věku do 14 let 98,1 osoby ve věku nad 65 let, v roce 2015 je to již 120,6 osob. Stoupající index stáří potvrzuje i prognóza na roky 2016 – 2018. Úmrtnost Pardubického kraje vykazuje od roku 2014 stoupající tendenci. V Pardubickém kraji se zvyšuje počet obyvatel staršího věku. Predikce na následující tři ukazuje stoupající index stáří. To znamená, že počet stárnoucích osob v kraji roste.

Porodnost Pardubického kraje vykazuje v průběhu sledovaného období kolísající tendence. Stoupá od počátku období až do roku 2010 v porovnání o 8 %, od roku 2011 klesá do roku 2013. V roce 2014 porodnost stoupla oproti předchozímu roku o 6 %. Od roku 2015 klesá. Na základě analýzy je předpoklad budoucího vývoje v letech 2016 – 2018 i nadále klesající. Migrace jako demografický ukazatel vyjadřuje pohyb obyvatelstva související se změnou trvalého bydliště. Migrační saldo je v průběhu sledovaného období kladné, od roku 2013 klesá. Klesající migrační saldo se očekává i v dalším vývoji v letech 2016 - 2018.

Trh práce byl sledován z hlediska zaměstnanosti, podíl nezaměstnaných osob, zejména populace produktivní složky obyvatelstva, dále z hlediska nabídky a poptávky pracovních míst z hlediska oborové a vzdělanostní struktury. Z analyzovaných údajů vyplývá, že na trh práce Pardubického kraje měla dopad finanční a hospodářská krize, která negativně ovlivnila nezaměstnanost v kraji. Mezi roky 2006 – 2008 se ve sledovaných ukazatelích zaměstnanosti osob, podílu nezaměstnaných osob i míře ekonomické aktivity populace 15 – 64 let projevují

stoupající tendence. Od roku 2008 dochází k poklesu zaměstnaných osob, stoupá nezaměstnanost, která se dotkla všech věkových kategorií. Nejvyšších hodnot dosahuje nezaměstnanost v roce 2010. Od roku 2011 dochází k postupnému poklesu nezaměstnanosti. Rozdíly v uplatnění jsou však z hlediska oborové a vzdělanostní struktury.

Vývoj počtu zaměstnaných osob má od roku 2006 stoupající trend, který je přerušen hospodářskou krizí a projevuje se poklesem zaměstnaných zejména v roce 2010. Od roku 2011 dochází k postupnému zvyšujícímu se trendu, který je očekáván i z hlediska prognózy na roky 2016 – 2018.

Podíl nezaměstnaných osob na obyvatelstvu 15 – 64letých v Pardubickém kraji klesá od roku 2006 do roku 2008. Od roku 2009 stoupá a v roce 2010 dosahuje hodnot 7,45 % populace. Od roku 2013 s oživením ekonomiky klesá, v roce 2015 dosahuje hodnot 5,14 %. Prognóza ukazuje i nadále klesající trend.

Velký podíl na nezaměstnanosti má skupina uchazečů 50 a víceletých, a to v rozmezí 26 - 30,5 % ze všech uchazečů. Nezájem zaměstnavatelů o tyto osoby je zejména z důvodu věku v kombinaci s nevhodnou kvalifikací, zdravotním stavem a mnohdy i bydlištěm, a tím omezenou dostupností pracovní příležitosti.

Z hlediska posouzení demografického dopadu na trh práce snižujícího se počtu osob produktivní složky populace byl sledován ukazatel míry ekonomické aktivity populace, který vyjadřuje podíl ekonomicky aktivních k populaci této věkové skupině. Dokazuje, že přestože se počet osob produktivní složky snižuje, její míra ekonomické aktivity se zvyšuje. Od roku 2006 se počet ekonomicky aktivních obyvatel této populace snižoval, nejnižší úroveň dosáhl v roce 2011, kdy činil 57,4 %. Od roku 2012 se počet aktivních zvyšuje, v roce 2014 dosáhl maxima 60,2 %.

V porovnání trhu práce Pardubického kraje z hlediska oborové a vzdělanostní struktury se na trhu práce projevuje vznikající nesoulad mezi vzdělanostní a oborovou strukturou obyvatel Pardubického kraje. Mění se totiž vzdělanostní struktura lidí Pardubického kraje, avšak oborová struktura trhu práce se příliš nemění. Roste počet lidí s maturitním a vysokoškolským vzděláním, klesá počet lidí s výučním listem a lidí s technickým a odborným vzděláním. Po celou dobu sledovaného období nabízí trh práce dostatek volných míst pro uchazeče s odbornou kvalifikací. Porovnáním poptávky a nabídky pracovních míst z uvedeného hlediska se ukazuje, že přestože trh práce nabízí vhodná volná místa pro uchazeče během sledovaného období z oboru, tyto však tuto možnost nevyužijí.

Z hlediska věku jsou rizikovou skupinou absolventi škol ve věku do 24 let a osoby nad 50 let věku. Přestože se počet uchazečů ve všech věkových kategoriích od roku 2012 snižuje, uchazečů ve věku 60 – 64 let se v porovnání roku 2006 a 2015 zvyšuje o 64 %. Z hlediska vzdělání uchazečů o zaměstnání byl evidován nejvyšší počet nezaměstnaných v roce 2010 ve všech stupních vzdělání. Během sledovaného období narůstá počet uchazečů jak s nízkým stupněm vzdělání, tak i vysokoškolsky vzdělaných osob. Největší nárůst je u osob s bakalářským studiem, který se zvýšil oproti roku 2006 o 70 %. Tento nárůst je způsoben i rostoucím počtem uchazečů s tímto vzděláním. Od roku 2014 se počet uchazečů snižuje. Největší uplatnění nacházejí osoby s výučním listem a maturitou, osoby s odborným vzděláním. U osob s výučním listem se počet uchazečů snižuje v roce 2015 oproti roku 2010 o 55 %.

Na trhu práce v kraji narůstá počet cizinců, kteří přicházejí za prací a z demografického hlediska vyplňují potřebnou nejen pracovní sílu pro nedostatkové profese, ale i nárůst obyvatel. Jejich složení z hlediska státní příslušnosti se však v průběhu sledovaného období mění. Mění se i vykonávané profese cizinců na pracovním trhu. Zpočátku cizinci na trhu práce Pardubického kraje tvoří významnou pracovní sílu při vykonávání nekvalifikovaných nebo méně kvalifikovaných profesí, které vykonávají především pracovníci z třetích zemí. Od roku 2008 stoupá počet cizinců ze zemí Evropské unie a Slovenka, kteří pracují v profesích vyžadující odbornou kvalifikaci. Od roce 2015 se však nedostatek pracovních sil prohlubuje a zaměstnavatelé využívají možnosti zaměstnávání cizinců na zaměstnanecké karty.

Z hlediska demografických tendencí je i pokles počtu absolventů středních škol, kterých ubylo v roce 2015 o 22% oproti roku 2006. Největší úbytek je zaznamenán u absolventů s výučním listem, a to o 38 % a absolventů odborných škol s maturitním vzděláním o 21 %. Trh práce Pardubického kraje se musí vypořádat s následky demografického vývoje. Demografická analýza Pardubického kraje a analýza trhu práce v letech 2006 – 2015 ukazuje, že v důsledku klesající porodnosti a stárnutí kraje není schopen trh práce vytvářet novou pracovní sílu. Během sledovaného období bylo zjištěno, že oborová struktura trhu práce se zásadně nemění, mění se však vzdělanostní struktura produktivní složky populace. Stoupající vzdělanostní úroveň obyvatelstva kraje umožňuje zaměření rozvoje kraje v oblasti ekonomiky talentu, výzkumu a vývoje. Vzhledem k dosavadnímu průmyslovému zaměření kraje se krajský trh práce však neobejde bez importu pracovních sil z ciziny.

7 Seznam použitých zdrojů

Knižní publikace

1. BURCIN, Boris, FIALOVÁ, Ludmila, RYCHTAŘÍKOVÁ, Jitka. *Demografická situace České republiky, Proměny a kontexty 1993-2008*. Praha: Sociologické nakladatelství, 2010. 238 s. ISBN 978-80-7419-024-7.
2. DURDISOVÁ, Jaroslava. *Sociální politika v ekonomické praxi*. Praha: Vysoká škola ekonomická Praha, 2005. 246 s. ISBN 80-245-0850-8.
3. HINDLS, Richard. *Statistika pro ekonomy*. Praha: Professional Publishing, 2007. 420 s. ISBN 978-80-86946-43-6.
4. KALIBOVÁ, Květa, PAVLÍK, Zdeněk, VODÁKOVÁ, Alena. *Demografie /nejen/ pro demografy*. Praha: Sociologické nakladatelství /SLON/, 2009. 243 s. ISBN 978-80-7419-012-4
5. KALIBOVÁ, Květa. *Úvod do demografie*. Praha: Karlova univerzita v Praze: nakladatelství Karolinum, 2005. 52 s. ISBN 80-246-0222-9.
6. KALIBOVÁ, Květa. *Historie demografie ve světě, úvod do demografie*. Praha: Nakladatelství Karolinum, 2005. ISBN 80-246-0222-9.
7. KLUFOVÁ, Renata. *Demografické metody a analýzy: demografie české a slovenské populace*. Praha: Wolters Kluwer. Česká republika, 2010. 308 s. ISBN 978-80-7357-546-5.
8. KNAUSOVÁ, Ivana. *Základy demografie I*. Olomouc: Univerzita Palackého, 2008. 69 s. ISBN 978-80-244-2171-1.
9. KNAUSOVÁ, Ivana. *Základy demografie II*. Olomouc: Univerzita Palackého, 2008. 44 s. ISBN 978-80-244-2173-5.
10. KOSCHIN, Felix. *Demografie poprvé*. Praha: Vysoká škola ekonomická v Praze, Fakulta informatiky a statistiky, 2005. 122 s. ISBN 80-245-0859-1.
11. KOTÝNKOVÁ, Magdalena. *Trh práce na přelomu tisíciletí*. Praha: Vysoká škola ekonomická v Praze, 2006. 181 s. ISBN 80-245-1149-5.
12. KREBS, Vojtěch a kol. *Sociální politika*. Praha: ASPI Publishing, s.r.o., 2002. 376 s. ISBN 80-86395-33-2.
13. KUCHARŤ, Pavel. *Trh práce*. Praha: Nakladatelství Karolinum, 2007. 184 s. ISBN 978-80-246-1383-3.
14. MACEK, Jan. *Ekonomická a sociální statistika*. Plzeň: Západočeská univerzita v Plzni, 2008. 241 s. ISBN 978-80-7043-642-4.

15. PALÍŠKOVÁ, Marcela. *Trh práce v Evropské unii*. Praha: Nakladatelství C. H. Beck, 2016. 240 s. ISBN 978-80-7400-270-0.
16. PAVLÍK, Zdeněk, KALIBOVÁ, Květa. *Mnohojazyčný demografický slovník*. Praha: Česká demografická společnost, 2005. 184 s. ISBN 80-239-4864-4.
17. POŠTA, Vít, MACÁKOVÁ, Libuše, PAVELKA, Tomáš. *Strukturální míra nezaměstnanosti v ČR*. Praha, 2015. 84 s. ISBN 978-80-7261-296-3.
18. ROUBÍČEK, Vladimír. *Úvod do demografie*. CODEN Bohemia, 1997. 153 s. ISBN 80-85963-43-4.
19. VESELÁ, Jana. *Pohyb obyvatelstva – demografická dynamika*. Pardubice: Univerzita Pardubice, 2004. 85 s. ISBN 80-7194-701-6.
20. VESELÁ, Jana. *Demografie – demografická statika, I. díl*. Pardubice: Univerzita Pardubice, 2003. 90 s. ISBN 80-7194-596-X.

Internetové zdroje

21. ARTL, Josef, ARTLOVÁ, Markéta, RUBLÍKOVÁ, Eva. *Analýza ekonomických časových řad s příklady*. 1. vydání Praha. VŠE Praha, 2002. 148 s. ISBN 80-245-0307-7. [online],[cit. 2017-03-11]. Dostupné na <http://nb.vse.cz/~arltova/vyuka/crsbir02.pdf>.
22. BARTOŇOVÁ, Denisa. *Populační politika, Sborník z kongresu Pardubice*, 2008. [online],[cit. 2017-10-13]. Dostupné na <http://old.planovanirodiny.cz/view.php?cislocianku=2008100902>
23. *Budoucnost profesí*. [online],[cit. 2017-10-13]. Dostupné na <http://www.budoucnostprofesi.cz/chybejici-profese/co-ovlivnuje-trh-prace-.html>.
24. BOROVIČKA, Jakub. *Trh práce v Pardubickém kraji: regionálně geografická analýza*. UP Olomouc. 2017. [online],[cit. 2017-03-11]. Dostupné na <https://stag.upol.cz/portal/studium/prohlizeni.html>
25. Český statistický úřad České republiky. *Česká republika od roku 1989 v číslech*. [online],[cit. 2017-09-13]. Dostupné na <http://so/ceska-republika-od-roku-1989-v-cislech-vy42dggohg>
26. Český statistický úřad České republiky. *Charakteristika Pardubického kraje*. [online],[cit. 2017-10-10]. Dostupné na <https://www.czso.cz/csu/xe/charakteristika-pardubickeho-kraje-udaje-za-rok-2015>.
27. Český statistický úřad České republiky. *Kraje – počty obyvatel*. [online],[cit. 2017-11-10]. Dostupné na https://www.czso.cz/csu/czso/pocet_obyvatel_m

28. Demografický informační portál. [online],[cit. 2017-06-10].Dostupné na <http://www.demografie.info/>.
29. *Education at a Glance*. [online],[cit. 2017-09-13]. Dostupné na http://www.keepeek.com/Digital-Asset-Management/oecd/education/education-at-a-glance-2016_eag-2016-en#page43.
30. KNÍŽETOVÁ, Šárka. *Komparace demografického vývoje České republiky a Slovenské republiky*. ČZU. 2016. [online],[cit. 2017-03-11]. Dostupné na www.czu.diplomove.prace.
31. KOCOURKOVÁ, Jiřina. *Má populační politika v České republice perspektivu?* [online],[cit. 2017-10-13]. Dostupné na <http://cepin.cz/cze/prednaska.php?ID=495>.
32. LOUŽEK, Marek. 2009. *Odolejme svádění socialistické propolulační politiky*. [online],[cit. 2017-10-10]. Dostupné na <http://cepin.cz/cze/prednaska.php?ID=497>.
33. Ministerstvo práce a sociálních věcí České republiky. [online],[2017-10-10]. Dostupné na https://portal.mpsv.cz/upcr/kp/pak/nezamestananost_v_cislech/rocnizpravy_pardubickeho_kraje.
34. PLASOVÁ, Blanka. *Populační politika*. [online],[cit. 2017-10-13]. Dostupné na www.cepin.cz.
35. Praha: Sociologický ústav AV ČR. *Nové šance a rizika: Flexibilita práce, marginalizace a soukromý život u vybraných povolání a sociálních skupin*. [online] ISBN 978-80-7330-138-5. [cit. 2017-09-10] Dostupné na <http://soc.cas.cz/novinky-akce>.
36. Český statistický úřad České republiky. *Statistická ročenka České republiky za rok 2015*. [online],[cit. 2017-09-13].Dostupné na <https://www.czso.cz/csu/czso/10-trh-prace>.
37. Ministerstvo práce a sociálních věcí. *Státní politika zaměstnanosti*. [online],[cit. 2017-09-11]. Dostupné na [/http://portal.mpsv.cz/sz/77akony/dotace/apz/https://business.center.cz/business/pravo/zakony/zamestnanost/](http://portal.mpsv.cz/sz/77akony/dotace/apz/https://business.center.cz/business/pravo/zakony/zamestnanost/).
38. Český statistický úřad České republiky. *Trh práce*. [online],[cit. 2017-10-13]. Dostupné na https://www.czso.cz/csu/czso/trh_prace_1993_2013_20140804.
39. Ministerstvo práce a sociálních věcí. *Trh práce v číslech*. [online],[cit. 2017-09-13]. Dostupné na <http://www.mpsv.cz/cs/16239>.
40. ULRYCHOVÁ, Helena. *Vzdělanostní struktura trhu práce*. [online],[cit. 2017-10-10]. Dostupné na https://vskp.vse.cz/29688_vzdelanostni_struktura_trhu_prace.

41. Úřad práce pro Pardubický kraj. *Evropské projekty*. [online],[cit. Cit. 2017-09-11]. Dostupné na http://portal.mpsv.cz/upcr/kp/pak/projekty_esf/projekty_v_realizaci.
42. VÁŇOVÁ, Barbora. *Demografická analýza regionu Kutná Hora se zaměřením na sociální služby*. ČZU. 2016. [online],[cit. 2017-03-11]. Dostupné na www.czu.diplomove.prace
43. VIDOVIČOVÁ, Lucie. *Index aktivního stárnutí v regionální aplikaci*. [online],[cit. 2017-09-12].Dostupné na https://www.researchgate.net/publication/301197091_VIDOVICOVA_Lucie_a_Marcela_PETROVA_KAFKOVA_Index_aktivniho_starnuti_AAI_v_regionalni_aplikaci_Demografie_revue_pro_vyzkum_populacniho_vyvoje_2016_roc_58_c_1_s_49-66_ISSN_0011-8265.
44. VÍTKOVÁ, Lucie. *Dlouhodobý vývoj indexu stáří a indexu ekonomické závislosti ve vyspělých zemích*. [online],[cit. 2017-09-12].Dostupné na http://kdem.vse.cz/resources/relik09/Prispevky_PDF/Vitkova.pdf.
45. IDnes Pardubice. *Výkonnost ekonomiky v Pardubickém kraji kulhá za průměrem*. [online],[cit. 2018-23-02]. https://pardubice.idnes.cz/hdp-ekonomika-v-pardubickem-kraji-dqs-/pardubice-zpravy.aspx?c=A180206_381228_pardubice-zpravy_jah.
46. *Wikipedie*. [online],[cit. Cit. 2017-01-11]. Dostupné na <https://en.wikipedia.org/wiki/Isco>.

Zdroje časopisů a sborníků

47. Fontes Rerum, družstvo pro ekonomická, politická a sociální studia, 2007. *Školství jako motor českého hospodářského růstu*. ISBN 978-80-86958-07-1.
48. ŠIMON, Martin. *Population Development and Policy in Shrinking Regions: the Case of Central Europe*. Institute of Sociology, Academy of Science of the Czech Republic Prague, 2014. ISBN 978-80-7330-257-3.

8 Přílohy

Příloha č. 1 Populační složení věkových struktur dle A.G. Sundbärga

Příloha č. 2 Přehled zaměstnání podle KZAM /CZ ISCO dle tříd

Příloha č. 3 Klasifikace oborů dle CZ NACE s hierarchickou strukturou

Příloha č. 4 Počet obyvatel Pardubického kraje v letech 2006 – 2015/v tis./

Příloha č. 5 Počet obyvatel okresů Pardubického kraje v letech 2006 – 2015 v Pardubickém kraji /v tis./

Příloha č. 6 c Struktura obyvatelstva Pardubického kraje z hlediska věku a pohlaví v roce 2006 a 2015

Příloha č. 7 Věková struktura obyvatelstva dle okresů Pardubického kraje v letech 2006 – 2015 /v tis./

Příloha č. 8 Meziroční změna počtu obyvatel Pardubického kraje v letech 2006 - 2015

Příloha č. 9 Index ekonomického zatížení Pardubického kraje v letech 2006 – 2015 /v %/

Příloha č. 10 Index stáří Pardubického kraje v letech 2006 – 2015

Příloha č. 11 Vývoj porodnosti v Pardubickém kraji v letech 2006 – 2015

Příloha č. 12 Vývoj úmrtnosti v Pardubickém kraji v letech 2006 – 2015

Příloha č. 13 Vývoj populace 15 – 64 let v Pardubickém kraji v letech 2005 – 2016 /v tis./

Příloha č. 14 Vývoj migrace v Pardubickém kraji v letech 2005 – 2016

Příloha č. 15 Vývoj počtu zaměstnaných v Pardubickém kraji v letech 2006-2015 /v tis./

Příloha č. 16 Vývoj podílu nezaměstnaných osob na obyvatelstvu v Pardubickém kraji v letech 2006-2015 /v %/

Příloha č. 17 Vývoj podílu nezaměstnaných v okresech Pardubického kraje v letech 2007 - 2017 /v%

Příloha č. 18 Struktura uchazečů dle KZAM/CZ ISCO v Pardubickém kraji v letech 2006 - 2015

Příloha č. 19 Struktura volných pracovních míst dle KZAM/CZ ISCO v Pardubickém kraji v letech 2006 - 2015

Příloha č. 20 Struktura uchazečů dle věku v Pardubickém kraji v letech 2006 – 2015

Příloha č. 21 Struktura uchazečů dle vzdělání v Pardubickém kraji v letech 2006 – 2015

Příloha č. 22 Struktura volných míst dle vzdělání v Pardubickém kraji v letech 2006 – 2015

Příloha č. 23 Cizinci na trhu práce Pardubického kraje v letech 2006 – 2015

Příloha č. 24 Cizinci žijící v Pardubickém kraji dle příslušnosti pro srovnání v roce 2008 a 2015

Příloha č. 25 Vývoj počtu žáků ve školách Pardubického kraje v letech 2006 – 2015

Příloha č. 26 Vývoj počtu absolventů středních škol Pardubického kraje v letech 2006 – 2015
ve všech formách vzdělávání

Příloha č. 27 Vývoj zaměstnanosti v oborech zaměstnání v Pardubickém kraji v letech 2006
– 2015 / v tis./

Příloha č. 28 Míra ekonomické aktivity 15 – 64letých /v %/

Příloha č. 1

Populační složení věkových struktur dle A.G. Sundbärga

Populační složka	Progresivní	Stacionární	Regresivní
Dětská	40 %	25 %	20 %
Reprodukční	50 %	50 %	50 %
Postreprodukční	10 %	25 %	30 %

Příloha č. 2

Přehled zaměstnání podle KZAM /CZ ISCO dle tříd

třída 1	zákonodárci, řídicí a vedoucí pracovníci /zákonodárci, nejvyšší státní úředníci, nejvyšší představitelé společností, řídicí pracovníci podniků, obchodních a administrativních činností, řídicí pracovníci v oblasti výroby, informačních technologiích, v oblasti ubytovacích a stravovacích služeb/
třída 2	specialisté / v oblasti vědy a techniky, zdravotnictví, výchovy a vzdělání, v obchodní a veřejné správě, v informačních technologiích, právní, sociální, kulturní a příbuzných oborech/
třída 3	techničtí, zdravotničtí, pedagogičtí pracovníci a odborní pracovníci /techničtí a odborní pracovníci v oblasti vědy a techniky, zdravotnictví, v obchodní a veřejné sféře, v oblasti práva, sportu, kultury, informačních a komunikačních technologií/
třída 4	úředníci / všeobecní administrativní pracovníci, sekretáři a pracovníci pro zadávání dat a zpracování textů, pracovníci informačních služeb, na přepážkách, úředníci pro zpracování číselných údajů a v logistice, ostatní úředníci/
třída 5	pracovníci ve službách a prodeji /pracovníci v oblasti osobních služeb, pracovníci v oblasti prodeje, pracovníci osobní péče v oblasti vzdělávání, zdravotnictví, pracovníci v oblasti ochrany a ostražky/
třída 6	kvalifikovaní dělníci v zemědělství, lesnictví a rybářství /kvalifikovaní pracovníci v zemědělství, rybářství a myslivosti, farmáři, rybáři, lovci, sběrači samozásobitelé/
třída 7	řemeslníci a opraváři /řemeslníci a kvalifikovaní pracovníci na stavbách (kromě elektrikářů), kovodělníci, strojírenští dělníci, pracovníci v uměleckých a tradičních řemeslech a polygrafie, pracovníci v oboru elektroniky a elektrotechniky, zpracovatelé potravin, dřeva, textilu, a příbuzných oborech/
třída 8	obsluha strojů a zařízení, montéři /obsluha stacionárních strojů a zařízení, montážní dělníci výrobků a zařízení, řidiči a obsluha pojízdných zařízení/
třída 9	pomocní a nekvalifikovaní pracovníci /uklízeči a pomocníci, pomocní pracovníci v zemědělství, lesnictví, rybářství, v oblasti těžby, stavebnictví, dopravy, při přípravě jídla, pouličního prodeje a poskytování služeb, pracovníci s odpady a ostatní/
třída 0	zaměstnanci v ozbrojených silách /generálové, důstojníci a poddůstojníci v ozbrojených silách, další zaměstnanci v ozbrojených silách/

Příloha č. 3

Klasifikace oborů dle CZ NACE s hierarchickou strukturou

1. úroveň	sekce	alfabetický kód	A	zemědělství, lesnictví, rybářství
2. úroveň	oddíl	dvojmístné číslo	01	rostlinná, živočišná výroba, myslivost
3. úroveň	skupina	trojmístné číslo	01.1	pěstování jiných plodin než trvalých
4. úroveň	třída	čtyřmístné číslo	01.11	pěstování obilovin, luštěnin a olejnatých semen

Příloha č. 4

Počet obyvatel Pardubického kraje v letech 2006 – 2015/v tis./

rok	počet	di	ri	ki	zi
2006	507751				100
2007	511400	3649	100,7187	1,007187	1,007187
2008	515185	3785	100,7401	1,007401	1,014641
2009	516329	1144	100,2221	1,002221	1,009638
2010	517164	835	100,1617	1,001617	1,003841
2011	516411	-753	99,8544	0,998544	1,000159
2012	516440	29	100,0056	1,000056	0,9986
2013	515985	-455	99,9119	0,999119	0,999175
2014	516372	387	100,075	1,00075	0,999868
2015	516149	-223	99,95681	0,9995681	1,000318

Příloha č. 5

Počet obyvatel okresů Pardubického kraje v letech 2006 – 2015 v Pardubickém kraji /v tis./

	2006	2007	2008	2009	2010	2011	2012	2013	2014	2015
Chrudim	103476	103860	104351	104439	104395	104371	104206	104043	104148	103945
Pardubice	161849	163926	166519	167481	168446	167750	168237	168569	169248	169836
Svitavy	104586	104756	104934	105208	105209	105112	104971	104622	104495	104189
Ústí nad Orlicí	137840	138858	139381	139201	139114	139178	139026	138751	138481	138179

Příloha č. 6

Struktura obyvatelstva Pardubického kraje z hlediska věku a pohlaví v roce 2006 a 2015

věk	muži 2006	ženy 2006	muži 2015	ženy 2015
0	-2 543	2 363	-2 736	2 552
1	-2 501	2 348	-2 755	2 640
2	-2 400	2 234	-2 616	2 531
3	-2 483	2 205	-2 754	2 640
4	-2 284	2 233	-2 711	2 631
5	-2 391	2 227	-3 011	2 806
6	-2 444	2 338	-2 877	2 884
7	-2 456	2 350	-3 065	2 844
8	-2 487	2 343	-2 979	2 859
9	-2 484	2 258	-2 792	2 586
10	-2 615	2 411	-2 601	2 436
11	-2 802	2 704	-2 527	2 389
12	-3 263	3 052	-2 484	2 261
13	-3 359	3 106	-2 537	2 224
14	-3 482	3 103	-2 321	2 266
15	-3 395	3 200	-2 457	2 248
16	-3 224	3 162	-2 482	2 327
17	-3 367	3 400	-2 468	2 342
18	-3 409	3 146	-2 499	2 376
19	-3 415	3 278	-2 494	2 296
20	-3 489	3 365	-2 656	2 410
21	-3 436	3 311	-2 838	2 731
22	-3 512	3 199	-3 271	3 071
23	-3 603	3 332	-3 393	3 175
24	-3 654	3 465	-3 543	3 140
25	-3 878	3 684	-3 432	3 221
26	-4 232	4 105	-3 322	3 228
27	-4 418	4 190	-3 506	3 411
28	-4 639	4 212	-3 559	3 197
29	-4 591	4 438	-3 553	3 188
30	-4 821	4 466	-3 582	3 352
31	-4 715	4 436	-3 528	3 298
32	-4 499	4 173	-3 582	3 171
33	-3 983	3 788	-3 633	3 289
34	-3 687	3 629	-3 675	3 339
35	-3 603	3 445	-3 878	3 517
36	-3 512	3 273	-4 303	4 002
37	-3 231	3 141	-4 421	4 088
38	-3 249	3 159	-4 626	4 170

39	-3 225	3 143	-4 618	4 423
40	-3 347	3 341	-4 785	4 410
41	-3 542	3 391	-4 772	4 442
42	-3 444	3 338	-4 560	4 180
43	-3 147	3 108	-4 086	3 838
44	-3 116	3 028	-3 715	3 674
45	-3 016	2 958	-3 621	3 447
46	-3 013	2 990	-3 542	3 321
47	-3 285	3 234	-3 256	3 154
48	-3 621	3 566	-3 311	3 151
49	-3 694	3 696	-3 229	3 185
50	-3 809	3 738	-3 394	3 384
51	-3 781	3 869	-3 498	3 396
52	-3 885	3 810	-3 377	3 365
53	-3 855	3 979	-3 128	3 107
54	-3 754	3 954	-3 097	3 001
55	-3 756	3 749	-2 988	2 964
56	-3 578	3 680	-2 895	2 946
57	-3 725	3 781	-3 164	3 203
58	-3 776	3 964	-3 472	3 469
59	-3 777	3 939	-3 508	3 620
60	-2 744	3 167	-3 553	3 671
61	-2 939	3 239	-3 465	3 764
62	-2 816	3 131	-3 540	3 690
63	-2 438	2 789	-3 525	3 825
64	-2 332	2 696	-3 356	3 816
65	-2 155	2 630	-3 380	3 585
66	-2 014	2 439	-3 112	3 469
67	-1 854	2 240	-3 179	3 506
68	-1 717	2 286	-3 158	3 682
69	-1 653	2 317	-3 108	3 655
70	-1 707	2 215	-2 234	2 866
71	-1 685	2 347	-2 363	2 952
72	-1 657	2 317	-2 210	2 781
73	-1 619	2 443	-1 853	2 418
74	-1 606	2 385	-1 769	2 348
75	-1 549	2 260	-1 579	2 256
76	-1 423	2 141	-1 460	2 041
77	-1 260	2 026	-1 272	1 833
78	-1 138	1 882	-1 117	1 841
79	-1 075	1 846	-1 031	1 766

80	-1 003	1 639	-1 002	1 654
81	-807	1 645	-983	1 685
82	-704	1 468	-912	1 584
83	-623	1 343	-848	1 570
84	-486	1 059	-740	1 405
85	-355	915	-649	1 233
86	-261	597	-557	1 095
87	-100	302	-425	898
88	-107	247	-346	757
89	-87	230	-292	645
90	-102	267	-229	492
91	-97	269	-147	408
92	-92	218	-104	332

93	-53	153	-71	229
94	-29	103	-39	161
95	-27	66	-32	108
96	-12	61	-21	71
97	-4	25	-5	20
98	-4	20	-2	24
99	-2	12	-2	12
100+	-4	19	-6	26

Příloha č. 7

Věková struktura obyvatelstva dle okresů Pardubického kraje v letech 2006 – 2015 /v tis./

rok	Pardubice			Chrudim			Svitavy			Ústí nad Orlicí		
	0-14	15-64	65 a více	0-14	15-64	65 a více	0-14	15-64	65 a více	0-14	15-64	65 +
2006	22366	114302	25507	15803	73317	15664	15916	71830	14093	21938	97672	19343
2007	22406	115569	25951	15379	72842	15639	16190	73794	14772	21379	98011	19468
2008	22580	117370	26569	15299	73003	16049	15916	73894	15124	21202	98126	20053
2009	23002	117244	27235	15254	72697	16488	15824	73792	15592	21180	97417	20604
2010	23559	117163	27724	15295	72431	16669	15889	73369	15951	21272	96795	21047
2011	24107	114865	28778	15417	71642	17312	16036	72465	16611	21470	95698	22010
2012	24554	113999	29684	15513	70893	17800	16036	71629	17306	21513	94552	22961
2013	24980	113199	30390	15513	70159	18371	15900	70776	17946	21543	93452	23756
2014	25516	112657	31075	15608	69628	18912	15942	69997	18556	21605	92336	24540
2015	25977	112039	31820	15715	68838	19392	15932	69130	19127	21691	91182	25306
Pardubický kraj												
rok	0-14	15-64	65 +									
2006	76023	357121	74607									
2007	75354	360216	75830									
2008	74997	362393	77795									
2009	75260	361150	79919									
2010	76015	359758	81391									
2011	77030	354670	84711									
2012	77616	351073	87751									
2013	77936	347586	90463									
2014	78671	344618	93083									
2015	79315	341189	95645									

Příloha č. 8

Meziroční změna počtu obyvatel Pardubického kraje v letech 2006 - 2015

rok	počet obyvatel	přirozený přírůstek	migrační saldo	porodnost	úmrtnost	počet obyv. meziroční změna
2006	507751	84	1 643	5 248	5 164	1 727
2007	511400	575	3 074	5 709	5 134	3 649
2008	515185	665	3 120	5 752	5 087	3 785
2009	516329	641	503	5 644	5 003	1 144
2010	517164	401	434	5 721	5 320	835
2011	516411	-53	204	5 312	5 365	-753
2012	516440	-18	47	5 385	5 403	29
2013	515985	-315	-140	5 077	5 392	-455
2014	516372	287	100	5 410	5 123	387
2015	516149	-138	-85	5 302	5 440	-223

Příloha č. 9

Index ekonomického zatížení Pardubického kraje v letech 2006 – 2015 /v %/

rok	Pardubický kraj			index
	0-14	15-64	65+	ek.zat.
2006	76023	357121	74607	0,4217898
2007	75354	360216	75830	0,4197037
2008	74997	362393	77795	0,4216196
2009	75260	361150	79919	0,4296802
2010	76015	359758	81391	0,437533
2011	77030	354670	84711	0,4560324
2012	77616	351073	87751	0,4710331
2013	77936	347586	90463	0,4844815
2014	78671	344618	93083	0,4983895
2015	79315	341189	95646	0,5127979

Příloha č. 10

Index stáří Pardubického kraje v letech 2006 – 2015

rok	65+	0-14	IS
2006	74607	76023	0,98
2007	75830	75354	1,006
2008	77795	74997	1,03
2009	79919	75260	1,06
2010	81391	76015	1,07
2011	84711	77030	1,09
2012	87751	77616	1,13
2013	90463	77936	1,16
2014	93083	78671	1,18
2015	95645	79315	1,205

Příloha č. 11

Vývoj porodnosti v Pardubickém kraji v letech 2006 – 2015

rok	počet narozených	di	ri	ki	zi	HMP
2006	5 248				100	10,36
2007	5 709	461	8,784299	1,087843	1,087843	11,21
2008	5 752	43	0,753197	1,007532	1,096037	11,19
2009	5 644	-108	-1,87761	0,981224	0,988614	10,94
2010	5 721	77	1,364281	1,013643	0,994611	11,07
2011	5 312	-409	-7,1491	0,928509	0,941176	10,29
2012	5 385	73	1,374247	1,013742	0,941269	10,43
2013	5 077	-308	-5,71959	0,942804	0,955761	9,84
2014	5 410	333	6,558992	1,06559	1,004643	10,48
2015	5 302	-108	-1,9963	0,980037	1,044318	10,27

Příloha č. 12

Vývoj úmrtnosti v Pardubickém kraji v letech 2016 – 2015

rok	počet zemřelých	di	ri	ki	zi	HMÚ
2006	5 164				100	10,17
2007	5 134	-30	-0,58095	0,994191	0,994191	10,04
2008	5 087	-47	-0,91547	0,990845	0,985089	9,87
2009	5 003	-84	-1,65127	0,983487	0,974484	9,69
2010	5 320	317	6,336198	1,063362	1,045803	10,29
2011	5 365	45	0,845865	1,008459	1,072357	10,39
2012	5 403	38	0,708295	1,007083	1,015602	10,46
2013	5 392	-11	-0,20359	0,997964	1,005033	10,44
2014	5 123	-269	-4,98887	0,950111	0,948177	9,92
2015	5 440	317	6,187781	1,061878	1,008902	10,54

Příloha č. 13

Vývoj populace 15 – 64 let v Pardubickém kraji v letech 2006 – 2015 /v tis./

rok	PK	di	ri	ki	zi
2006	357121				100
2007	360216	3095	0,866653	1,008667	1,008667
2008	362393	2177	0,60436	1,006044	1,014763
2009	361150	-1243	-0,343	0,99657	1,002593
2010	359758	-1392	-0,38544	0,996146	0,992729
2011	354670	-5088	-1,41428	0,985857	0,982057
2012	351073	-3597	-1,01418	0,989858	0,975859
2013	347586	-3487	-0,99324	0,990068	0,980027
2014	344618	-2968	-0,85389	0,991461	0,981614
2015	341189	-3429	-0,99501	0,99005	0,981596

Příloha č. 14

Vývoj migrace v Pardubickém kraji v letech 2006 – 2015

rok	2006	2007	2008	2009	2010	2011	2012	2013	2014	2015
přistěhovalí	5 525	7 688	7 120	4 726	4 473	3 927	4 304	4 156	4 276	4 190
vystěhovalí	3 882	4 614	4 000	4 223	4 039	3 723	4 257	4 296	4 176	4 275
migrační saldo	1 643	3 074	3 120	503	434	204	47	-140	100	-85

Příloha č. 15

Vývoj počtu zaměstnaných v Pardubickém kraji v letech 2006 - 2015 /v tis./

rok	zaměstnaní v tis.	di	ri	ki	zi
2006	237,6				1,00
2007	240,1	2,5	1,058838	1,010588	1,010588
2008	245,1	5,0	2,070847	1,020708	1,031516
2009	238,5	-6,6	-2,67574	0,973243	0,993397
2010	235,0	-3,5	-1,4666	0,985334	0,958969
2011	238,3	3,3	1,389449	1,013894	0,999025
2012	237,2	-1,2	-0,48682	0,995132	1,008959
2013	241,0	3,9	1,64317	1,016432	1,011484
2014	246,5	5,4	2,259715	1,022597	1,0394
2015	250,7	4,2	1,686273	1,016863	1,039841

Příloha č. 16

Vývoj podílu nezaměstnaných osob na obyvatelstvu v Pardubickém kraji v letech
2006 - 2015 /v %./

rok	podíl nezaměstnaných	di	ri	ki	zi
2006	5,15				100
2007	4,01	-1	77,88439	0,778844	0,778844
2008	4,51	0	112,4368	1,124368	0,875707
2009	7,32	3	162,4649	1,624649	1,826704
2010	7,45	0	101,7876	1,017876	1,653692
2011	6,51	-1	87,27572	0,872757	0,888359
2012	7,03	1	108,0252	1,080252	0,942797
2013	7,45	0	106,011	1,06011	1,145186
2014	6,22	-1	83,53578	0,835358	0,885571
2015	5,14	-1	82,56849	0,825685	0,689742

Příloha č. 17

Vývoj podílu nezaměstnaných osob na obyvatelstvu v okresech Pardubického kraje
v letech
2006 - 2015 /v %./

	2006	2007	2008	2009	2010	2011	2012	2013	2014	2015
Chrudim	5,3	4,2	4,8	7,8	8,4	7,2	7,7	8,4	7	5,6
Pardubice	3,9	2,9	3,2	5,5	5,5	5	5,6	6,1	5	4,3
Svitavy	7,3	6	6,3	9,2	9,5	8,4	8,6	9,3	8,1	6,8
Ústí nad Orlicí	4,8	3,7	4,5	7,7	7,5	6,5	5,8	7	5,8	4,6

Příloha č. 18

Struktura uchazečů dle KZAM/CZ ISCO v Pardubickém kraji v letech 2006 – 2015

rok	tř. 1	tř. 2	tř. 3	tř. 4	tř. 5	tř. 6	tř. 7	tř. 8	tř. 9	tř. 0	neued.
2006	160	713	1665	1544	2770	514	3729	1731	5927	15	601
2007	115	609	1327	1439	2150	408	2671	1408	4744	10	536
2008	147	637	1501	1608	2168	372	2947	1798	5098	10	712
2009	272	914	2487	2479	3790	521	5377	3081	6816	11	1069
2010	307	939	2477	2584	4058	556	6493	3347	7037	11	984
2011	37	527	850	1887	3013	219	518	618	3095	0	553
2012	97	767	1072	2215	3888	403	3806	2855	5176	8	4977
2013	180	1122	1571	3022	5016	513	4695	3529	6364	9	350
2014	178	976	1386	2552	4059	407	3564	2501	5963	7	343
2015	163	789	1090	2046	3227	236	2040	1728	4692	8	261

Příloha č. 19

Struktura volných pracovních míst dle KZAM/CZ ISCO v Pardubickém kraji v letech 2006 – 2015

rok	tř. 1	tř. 2	tř. 3	tř. 4	tř. 5	tř. 6	tř. 7	tř. 8	tř. 9	tř. 0
2006	96	222	701	319	573	47	2436	2430	472	0
2007	105	299	915	292	575	56	2410	4010	879	0
2008	47	171	489	159	444	34	1209	516	585	0
2009	69	142	349	85	153	15	336	515	149	0
2010	64	179	440	102	165	15	239	403	137	0
2011	58	202	496	131	270	14	636	575	227	0
2012	30	129	261	125	299	24	354	215	390	0
2013	34	192	378	156	414	15	580	391	231	0
2014	47	241	415	161	480	28	955	641	497	0
2015	66	245	418	323	846	30	1384	1874	1154	0

Příloha č. 20

Struktura uchazečů dle věku v Pardubickém kraji v letech 2006 – 2015

rok	do 19	20-24	25-29	30-34	35-39	40-44	45-49	50-54	55-59	60-64	nad 65
2006	981	2354	2189	2471	1977	1879	1982	2864	2332	335	5
2007	750	1685	1538	1863	1546	1520	1546	2386	2193	383	7
2008	885	2165	1836	2053	1765	1600	1625	2365	2257	436	11
2009	1399	3619	2990	3356	2961	2549	2593	3399	3395	547	9
2010	1222	3764	3210	3652	3382	2821	2845	3579	3677	634	7
2011	1142	3246	2508	2706	2947	2420	2433	2803	3073	345	8
2012	1250	3602	2643	2764	3060	2545	2593	2767	3437	594	9
2013	1106	3452	2882	2678	3378	2805	2709	2834	3532	982	13
2014	761	2610	2372	2171	2741	2466	2149	2363	3225	1064	16
2015	687	1872	1794	1509	1775	1849	1576	1814	2436	943	25

Příloha č. 21

Struktura uchazečů o zaměstnání dle vzdělání v Pardubickém kraji v letech
2006 – 2015

	2006	2007	2008	2009	2010	2011	2012	2013	2014	2015
bez vzdělání	11	11	10	18	15	12	17	6	5	98
neúplné základní vzdělání	93	62	66	68	69	62	49	48	58	106
základní vzdělání	5311	4244	4418	6511	6827	5833	6227	6926	5517	4306
nižší střední vzdělání /obor D/	14	21	17	25	19	23	41	25	21	14
nižší střední odborné vzdělání /obor E /	509	345	508	872	911	792	487	551	723	531
střední vzdělání s výučním listem /obor H/	8384	6652	7316	12096	13394	10168	11280	11134	9009	6012
úplné střední vzdělání bez mat. a vyuč. listu /J/	471	378	407	574	632	550	479	492	526	429
střední vzdělání s výučním listem a maturitou /L/	745	544	708	1241	1266	1014	867	988	1032	734
úplné střední vzdělání s maturitou bez VL /obor M, K/	2882	2404	2633	3991	4258	3695	4237	4387	3477	2729
vyšší odborné vzdělání	155	94	145	229	217	226	266	267	200	191
bakalářské vzdělání	90	74	132	214	197	273	286	407	351	309
magisterské vzdělání	496	425	496	746	759	798	881	1007	861	698
doktorské vzdělání	18	18	16	28	31	36	33	25	31	26

Příloha č. 22

Struktura volných míst dle vzdělání v Pardubickém kraji v letech
2006 – 2015

rok	2006	2007	2008	2009	2010	2011	2012	2013	2014	2015
bez vzdělání	2	188	5	182	0	1	4	3	1	23
neúplné základní vzdělání	2	302	74	0	0	1	1	6	0	0
základní vzdělání	2578	4847	1136	555	560	837	796	644	1148	2727
nižší střední vzdělání /obor D/	30	27	25	18	27	24	40	16	16	45
nižší střední odborné vzdělání /obor E/	32	37	53	5	10	11	13	25	14	256
střední vzdělání s výučním listem /obor H/	3518	2881	1634	494	504	1090	607	1157	1533	2361
úplné střední vzdělání bez mat. a výuč. listu /obor J/	85	86	53	45	54	77	28	68	89	112
střední vzdělání s výučním listem a maturitou /obor L/	101	127	54	63	136	117	90	125	203	212
úplné střední vzdělání s maturitou bez VL /obor M,K/	728	776	460	295	302	331	201	259	302	392
vyšší odborné vzdělání	18	27	23	32	30	13	10	16	25	42
bakalářské vzdělání	4	388	3	8	4	11	6	11	17	25
magisterské vzdělání	170	148	123	113	109	87	53	58	110	110
doktorské vzdělání	1	0	0	0	0	0	0	0	1	0

Příloha č. 23

Cizinci na trhu práce Pardubického kraje v letech 2006 – 2015

	2006	2007	2008	2009	2010	2011	2012	2013	2014	2015
zaměstnaní s pracovním povolením	2627	6145	10428	4442	3075	2376	1834	1304	740	511
zaměstnaní dle Zákona o zaměstnanosti č. 435/2004, Sb., § 98	248	555	635	627	826	923	1350	1753	2175	2211
občané EU, Norska, Islandu, Lichtejnštejnska, Švýcarska	5276	8174	5671	4060	4970	5345	5923	7370	10024	10127
zaměstnaní na zelené karty	0	0	0	0	0	4	2	2	2	2
zaměstnaní na zaměstnanecké karty	0	0	0	0	0	0	0	0	0	150

Příloha č. 24

Cizinci žijící v Pardubickém kraji dle příslušnosti pro srovnání v roce 2008 a 2015

	2008	2015
Ukrajina	4382	2738
Slovensko	2473	3514
Vietnam	1396	1283
Rusko	185	198
Německo	1333	165
Polsko	135	1180
Bulharsko	398	527
Rumunsko	761	532
USA	132	86
Mongolsko	76	319
EU 28	4521	6444
mimo EU	8067	5567
celkem	23859	22553

Příloha č. 25

Vývoj počtu žáků ve školách Pardubického kraje

rok	mateřská	základní	střední školy			vysoké školy
			gymnázia	odborné školy a učiliště	vyšší odborné školy	
2006	15323	45852	7160	18816	1711	8333
2007	15549	44046	7125	18541	1711	8815
2008	16074	42521	7061	18350	1542	9244
2009	16629	41266	6910	18249	1516	10063
2010	17490	40955	6639	17604	1499	10391
2011	17994	41184	6305	16413	1545	10541
2012	18572	41505	6014	15321	1520	10356
2013	18976	42295	5987	14527	1521	10276
2014	19059	43155	5939	14278	1431	9612
2015	18915	44013	6003	14201	1290	8195

Příloha č. 26

Vývoj počtu absolventů středních škol Pardubického kraje v letech 2005 – 2016

rok	gymnázia	výuční list	odborná škola- maturitní zkouška	nástavbové studium - maturitní zkouška
2006/2007	1209	2287	2547	406
2007/2008	1184	2079	2650	343
2008/2009	1181	1693	2726	390
2009/2010	1231	1680	3230	349
2010/2011	1238	1476	2656	279
2011/2012	1206	1541	2502	253
2012/2013	1228	1499	2467	275
2013/2014	1063	1428	2427	212
2014/2015	1016	1407	2019	116

Příloha č. 27

Vývoj zaměstnanosti v oborech zaměstnání v Pardubickém kraji v letech 2006 – 2015 /v tis./

rok	zemědělství, lesnictví a rybnářství	průmysl a stavebnictví	tržní a netržní služby	zaměstnaní celkem
2006	10,6	107,8	119,2	237,6
2007	11,8	108,00	120,3	240,1
2008	11,2	112,6	121,2	245,1
2009	11,3	108,7	118,6	238,5
2010	10,3	105,6	119,1	235,00
2011	11,1	106,8	120,4	238,3
2012	12,2	104,8	120,2	237,2
2013	12,4	101,7	126,9	241,00
2014	11,6	112,00	122,9	246,5
2015	11,00	114,00	125,6	250,7

Příloha č. 28

Míra ekonomické aktivity 15 – 64letých /v %/

rok	%	di	ri	ki	zi
2006	58,5				100
2007	58,2	-0,3	99,48718	0,994872	0,994872
2008	58,1	-0,1	99,82818	0,998282	0,993162
2009	57,8	-0,3	99,48365	0,994836	0,993127
2010	57,5	-0,3	99,48097	0,99481	0,989673
2011	57,4	-0,1	99,82609	0,998261	0,99308
2012	58,5	1,1	101,9164	1,019164	1,017391
2013	60	1,5	102,5641	1,025641	1,045296
2014	60,2	0,2	100,3333	1,003333	1,02906
2015	60,1	-0,1	99,83389	0,998339	1,001667

9 Seznam použitých zkratk

ČR	Česká republika
ČSÚ	Český statistický úřad
ÚP PK	Úřad práce Pardubického kraje
OSVČ	Osoba samostatně výdělečně činná
EU	Evropská unie
IROP	Integrovaný regionální operační program
CZ NACE	Klasifikace ekonomických činností
CZ ISCO	Klasifikace podle zaměstnání
CZ ISCED	Klasifikace podle vzdělání
ÚIV	Ústav pro informace ve vzdělávání