



Ekonomická
fakulta
Faculty
of Economics

Jihočeská univerzita
v Českých Budějovicích
University of South Bohemia
in České Budějovice

University of South Bohemia in České Budějovice

Faculty of Economics

Department of Regional Management

Master thesis

**Socio Economic Conditions for Social Business In Two
Selected Countries (France-Czech Republic)**

Author: Bc. Kristýna Nejedlá

Tutor of master thesis: doc. Ing. Eva Cudlínová, Csc.

České Budějovice 2019

DISSERTATION ASSIGNMENT

(PROJECT, ART WORK, ART PERFORMANCE)

First name and surname: **Kristýna BÍCHOVÁ**
Study program: **N6237 Regional and European Project Management**
Identification number: **E16113**
Specialization:
Topic name: **Socio Economic Conditions for Social Business In Two Selected Countries (France-Czech Republic)**
Assigning department: **Department of Regional Management**

R u l e s f o r e l a b o r a t i o n :

Objective:

The aim of master thesis is to compare the conditions for social Business in France and Czech Republic from two viewpoints - employer and employee

Methodological approach:

The first step will be the desk study of social business in theory and also the practical examples of such kind of business in Czech and France. Next part of work will use qualitative method of questionnaire and interview with representatives of selected social business companies both in France and Czech republic. The interviews and questionnaires will be focused on representatives of employer and employee in selected companies or firms.

The result could be a comparison of SWOT analyses of weak and strong features of social business

Framework structure:

1. Introduction. Objectives.
2. Review of literature.
3. Methods.
4. Results, potentially discussion.
5. Conclusion.
- X. References
- X. List of Annexes (if any)
- X. Annexes

Scope of graphic works: **according to need**

Scope of work report
(scope of dissertation): **50-60 pages**

Form of dissertation elaboration: **printed**

Language of dissertation elaboration: **English**

List of specialized literature:

Grove, A., & Berg, G. A. (Eds.). (2014). Social Business: Theory, Practice, and Critical Perspectives. Springer Science & Business Media.

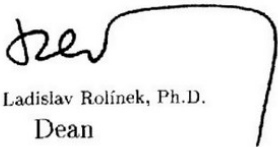
Peris-Ortiz, M., Teulon, F., & Bonet-Fernandez, D. (Eds.). (2017). Social Entrepreneurship in Non-Profit and Profit Sectors. Cham: Springer.

Volkman, C., Tokarski, K., & Ernst, K. (Eds.). (2012). Social entrepreneurship and social business. An Introduction and Discussion with Case Studies. Wiesbaden: Springer Gabler Verlag.


Tutor for dissertation: **doc. Ing. Eva Cudlínová, CSc.**
Department of Regional Management

Date of dissertation assignment: **31 October 2017**

Date of dissertation submission: **30 June 2018**


doc. Ing. Ladislav Rolínek, Ph.D.
Dean

UNIVERSITY OF SOUTH BOHEMIA
IN ČESKÉ BUDĚJOVICE
FACULTY OF ECONOMICS
INTERNATIONAL OFFICE
Studentska 13
370 05 České Budějovice (CZ)
Czech Republic


doc. Ing. Eva Cudlínová, CSc.
Head of Department

Statement

I thereby declare that, in accordance with Article 47b of Act No. 111/1998 Coll. in the valid wording, I agree with the publication of my master thesis, in full form to be kept in the Faculty of Economics archive, in electronic form in publicly accessible part of the IS STAG database operated by the University of South Bohemia in České Budějovice accessible through its web pages. Further, I agree to the electronic publication of the comments of my supervisor and thesis opponents and the record of the proceedings and results of the thesis defence in accordance with aforementioned Act No. 111/1998 Coll. I also agree to the comparison of the text of my thesis with the Theses.cz thesis database operated by the National Registry of University Theses and a plagiarism detection system.

České Budějovice, 25 July 2019

.....
Bc. Kristýna Nejedlá

Acknowledgement

I would like to thank to my master thesis tutor doc. Ing. Eva Cudlínová, Csc. I am gratefully indebted to her for her attitude and very valuable comments on this thesis.

Anotace

Cílem této diplomové práce je porovnat sociálně ekonomické podmínky sociálního podnikání ve dvou zemích- Francie a ČR a zkoumat jejich rozvinutost. První část je zaměřena na definici sociálního podnikání. Druhá část se zabývá cílem a metodikou. Třetí praktická část je komparativní analýza sociálně ekonomických podmínek sociálního podnikání ve vybraných zemích, která je doplněna SWOT analýzou. Výzkum zahrnuje porovnání dvou specificky rozdílných států jednoho světadílu. Přináší zprávy o jednotlivých státech a jejich přístupu k sociálnímu podnikání.

Klíčová slova: **sociální podnikání, Česká republika, Francie, komparativní studie, SWOT analýza**

Abstract

The aim of this master thesis is to compare the socio-economic conditions of social business in two countries - France and the Czech Republic and to examine their development. The first part is focused on the definition of social business. The second part deals with the aim and methodology. The third practical part is a comparative analysis of socio-economic conditions of social business in selected countries, which is supplemented by a SWOT analysis. Research involves comparing two specifically different states of one continent. It reports on individual states and their approach to social entrepreneurship.

Key words: **social business, Czech Republic, France, comparative analyse, SWOT analyse**

Obsah

Úvod a cíl	9
Teoretická část	10
1. Sociální podnikání	10
1.1. Znaký sociálního podnikání ve vybraných státech.....	12
1.2. Definice sociální podnikání.....	13
1.3. Česká republika	14
1.3.1. Definice sociálního podnikání.....	14
1.3.2. Znaký sociálního podnikání v České republice.....	16
1.3.3. Typy sociální podniků.....	16
1.3.4. Druhy právních forem sociálního podnikání.....	17
1.4. Francie	19
1.4.1. Definice sociálního podnikání.....	19
1.4.2. Znaký sociálního podnikání	20
1.4.3. Typy sociální podniků	21
1.4.4. Druhy právních forem sociálních podniků.....	22
1.5. Sociální podnikání a přístup Evropská unie	25
2. Cíl a metodika práce	26
2.1. Cíl práce	26
2.2. Metodika.....	26
Praktická část	29
3. Komparativní analýza sociálně ekonomických podmínek sociálního podnikání v ČR a ve Francii	29
3.1. Legislativní podmínky sociálního podnikání	29
3.1.1. Počet zaměstnanců v sociálním podnikání dle právní formy.....	29
3.2. Ekonomické podmínky sociálního podnikání	32
3.2.1. Počet sociálních podniků.....	32
3.2.2. Srovnání počtu sociálních podniků v České republice a ve Francii.....	35
3.2.3. Možnosti financování sociálních podniků.....	36

3.2.4.	Srovnání možnosti podpory sociálních podniků v České republice a ve Francii mimo zdroje EU	38
3.2.5.	Možnosti financování sociálních podniků ze zdrojů Evropských fondů	39
3.2.6.	Srovnání možnosti financování sociálních podniků ze zdrojů Evropských fondů v České republice a ve Francii	43
3.2.7.	Zaměstnanost.....	44
3.3.	Sociální situace v sociálním podnikání	45
3.3.1.	Osoby zdravotně postižené.....	46
3.3.2.	Druhy oblastí sociálního podnikání.....	48
3.3.3.	Srovnání druhů sociálních podniků v České republice a ve Francii.....	51
3.4.	Výsledky dotazníkového šetření v České republice a ve Francii SWOT analýza	52
3.4.1.	Česká republika SWOT analýza sociálních podniků rok 2019	52
3.4.2.	Francie SWOT analýza sociálních podniků dtto Česká republika.....	56
3.4.3.	Srovnání SWOT analýzy sociálních podniků v České republice a ve Francii	59
	Závěr	60
	Summary	62
	Přehled použité literatury	63
	Přílohy	67
	Seznam zkratk	69

Úvod a cíl

„Společnost musí umět vydělat zisk, jinak zbankrotuje.

*Ale pokud společnost vydělává výlučně kvůli zisku,
tak zahyne také, protože už nebude mít důvod fungovat dál.“*

Henry Ford

Koncept sociálního podnikání vznikl za účelem řešení sociálních problémů. Sociální podnikání, dále jen SP, se vyvinulo v rámci komplexního politického, ekonomického a sociálního rozvoje na světové, národní i místní úrovni, jak můžeme vidět na příkladu citátu od Henryho Forda, viz výše. Henry Ford myslel i na to, že jeho činy mají různé přímé i nepřímé dopady na společnost. Z jeho citátu je více než jasné, že podnikání není pouze o zisku, ale hrají v něm roli i další faktory, kterým je třeba věnovat pozornost pro to, aby rostly společnost i podnik zároveň.

Sociálně ekonomické podmínky SP jsou aktuálním tématem na světové i evropské úrovni. Řešené téma je součástí mého navazujícího inženýrského studia, které probíhalo z části ve Francii a z části v České republice, dále jen ČR. V rámci studia na Université Bretagne Sud ve Francii jsem se účastnila sociálního evropského projektu NetMeIn, který se zaměřoval na pomoc lidem bez zaměstnání a lidem, kteří se soustavně nepřipravují na zaměstnání a nestudují.

Cílem této práce je porovnat sociálně ekonomické podmínky sociálního podnikání ve dvou zemích- Francie a ČR a zkoumat jejich rozvinutost. První část je zaměřena na definici SP. Druhá část se zabývá cílem a metodikou. Třetí praktická část bude analýza sociálně ekonomických podmínek SP ve vybraných zemích.

Práce se opírá výhradně o akademickou literaturu a publikace Evropské unie. Zaměřuje se především na evropské pojetí SP jako nového modelu podnikání, který má stále velký prostor pro to být zkoumán. Výzkum zahrnuje porovnání dvou specificky rozdílných států jednoho světadílu. Přináší zprávy o jednotlivých státech a jejich přístupu k sociálnímu podnikání.

Teoretická část

1. Sociální podnikání

SP spojuje podnikatelské aktivity spolu s potřebou využití trhu ke splnění vyšších cílů, které jsou prospěšné pro společnost. Může se jednat o službu společnosti za účelem řešení určitých sociálních nebo environmentálních problémů. SP se zabývá dlouhodobým řešením problémové situace, které může být flexibilnější a efektivnější než podnikání ve veřejném či soukromém sektoru.

SP začalo být součástí mnoha politických debat na evropské a světové úrovni. V Evropě se jim zabývá například Evropská komise prostřednictvím Iniciativy sociálního podnikání (Social Business Initiative). Tato iniciativa byla založena v roce 2011 za účelem vytvoření vhodných podmínek pro podnikání tohoto typu. Jednalo se hlavně o podmínky finanční, administrativní a právní. Tyto podmínky mají zajistit rovné možnosti v oblasti sociálního podnikání v Evropské Unii a tím také splnit cíle Strategie Evropa 2020, Evropské komise (2010), Evropská strategie pro inteligentní a trvale udržitelný růst podporující začlenění. Jedná se o strategii, která zaprvé podporuje udržitelný hospodářský růst a zadruhé podporuje sociální i územní začleňování. SP plně splňuje požadavky strategie a z tohoto důvodu je podporováno Evropskou Unií.

Na světové úrovni se sociálním podnikáním zabývá například Muhammad Yunus (2014), bangladéšský ekonom, zakladatel Grameen Bank, koncept mikroúvěrů, držitel Nobelovy ceny. Evropa je vyspělý světadíl. Vzdělanost obyvatel je na velmi vysoké úrovni. Fungují zde sociální jistoty, dostupná zdravotní péče, úřady práce nebo veřejné školství. Naproti tomu země jako je Bangladéš, jižní Asie, kde Yunus založil Grameen Bank, čelí zdaleka jiným sociálním problémům než právě státy Evropy. Podle statistik z UNECSO (2011) více než 50% dospělých obyvatel Bangladéše čelí negramotnosti a právě tam pojem sociálního podnikání je více než žádoucí. V případě, kdy selhávají veřejné instituce, které čelí obvinění z braní úplatků, je SP nutností pro záchranu společnosti. Situace v Evropě je jiná a tím se mění i nutnost a důvody založení a provozování tohoto typu podnikání.

Někteří autoři jako je například Mair (2006: 25) tvrdí, že každé podnikání má buď přímo nebo i nepřímo sociální dopad odměnou zaměstnanci či v platbě daní a není potřeba přímo sociálně podnikat. Tento druh komerčního podnikání, který je zaměřen primárně na generování zisku, bychom neměli zaměňovat se sociálním podnikáním. Podnik, který se zabývá jak generací zisku na jedné straně a charitativní činností na straně druhé, není podnikem sociálním, ale jedná se dle Vyskočila (2014: 3) o odpovědnost firem. Tato odpovědnost se může projevovat v ekonomických, sociálních či environmentálních sektorech jako například účast na veřejně prospěšných aktivitách, podpora charity nebo ekologických opatřeních v rámci podniku. Tento pojem také úzce souvisí s etikou v podnikání. Etika v podnikání je v dnešní době často skloňovaný pojem v oblasti podnikání. Jedná se o morální zákonitosti pro slušné chování mezi podnikateli a mezi zaměstnanci a zaměstnavateli.

Kritiku sociálního podnikání najdeme mimo jiné i ve francouzské publikaci vydané OCDE OCDE (2003), která upozorňuje na přeměnu klasických společností na SP pouze za účelem zviditelnění se. Tento jev považuje pouze za marketingový tah a se sociálním podnikem to nemá nic společného. Jako tomu bylo například i u společnosti The Smith Family v Austrálii OCDE (2003: 102). Bohužel tento přesun typu podnikání má neblahý dopad na veřejnost a to v oblasti vnímání a důvěryhodnosti sociálního podnikání.

Dalším kritickým bodem sociálního podnikání může být fakt, že je tento druh podnikání úzce spojován s veřejným financováním, což může mít neblahý dopad na podniky, které podporovány nejsou a tím pádem jsou vůči sociálním podnikům znevýhodněny.

1.1. Znaky sociálního podnikání ve vybraných státech

Každá země má své pojetí sociálního podnikání, které vychází ze sociální situace dané země, a proto má SP více forem dle jednotlivých států. To znamená, že má také více právních forem, dle typu podnikání, platné legislativy forem nejvíce rozšířeného a nejčastějšího typu podnikání v dané lokalitě. Bangladéšský ekonom Muhammad Yunus' (2014) definoval **sedm znaků sociálního podnikání**:

1. Cílem tohoto podnikání je vymýtit chudobu nebo více problémů (např. ve vzdělání, zdravotnictví, přístupu k technologiím nebo životnímu prostředí), které ohrožují lidi nebo společnost bez maximalizace zisku.
2. Finanční a hospodářská trvalá-udržitelnost.
3. Investorům se vrátí pouze investovaná částka bez podílu na zisku.
4. Po vyplacení investic zisk společnosti zůstává a je využit pro rozšíření podnikání a na jeho zlepšování.
5. Šetrnost k životnímu prostředí.
6. Zaměstnancům je vyplácena tržní mzda a mají lepší pracovní podmínky.
7. Podnikat s radostí!

Vyskočil (2014: 8) charakterizuje SP dle Mezinárodní výzkumné sítě EMES následovně:

Ekonomické charakteristiky:

- Stálé aktivity produkující statky a/nebo poskytující služby
- Vysoký stupeň autonomie
- Významná rovina ekonomického riskování
- Minimální množství placené práce

Sociální charakteristiky:

- Jasný cíl být veřejně prospěšný
- Iniciativa nastartovaná skupinou občanů
- Rozhodovací moc se nezakládá na kapitálovém vlastnictví

- Participační povaha zahrnující všechny osoby, které jsou zasaženy danou činností
- Omezené rozdělování zisku

1.2. Definice sociální podnikání

Za účelem výzkumu socio-ekonomických podmínek SP je důležité nejprve pochopit, co je SP. Vzhledem k umístění zkoumaných zemí jsem se inspirovala definicí SP, kterou vydala Evropská Komise.

Sociální podnikatelé spojují společenské cíle s podnikatelským duchem. Tyto organizace se zaměřují na dosažení širších sociálních, environmentálních nebo komunitních cílů. Cílem Evropské komise je vytvořit pro tyto podniky příznivé finanční, administrativní a právní prostředí, aby mohly fungovat na stejné úrovni jako ostatní typy podniků ve stejném odvětví.

Definice SP je podle Evropské komise (2011: 4) následující: *„SP jsou takové podniky, které se zabývají výrobou produktů nebo se zabývají službami se sociálním zaměřením (sociální a profesní integrace prostřednictvím zpřístupnění zaměstnání lidem, kteří jsou znevýhodněni zejména nedostatečnou kvalifikací, sociálními nebo profesními problémy vedoucími k vyloučení a marginalizaci), ale jejichž činnost může být mimo oblast poskytování sociálních statků nebo služeb.“*

Na světové úrovni se sociálním podnikáním zabývá mimo jiné i organizace pro hospodářskou spolupráci a rozvoj (OECD, 1999). Tato organizace pojednává o sociálním podniku jako o *„Jakékoliv soukromé aktivitě prováděné ve veřejném zájmu, organizované s podnikatelskou strategií, jejichž hlavním cílem však není maximalizace zisku, nýbrž dosažení určitých hospodářských a sociálních cílů, a které mají kapacitu přinášet inovativní řešení problémů sociálního vyloučení a nezaměstnanosti“*

Vzhledem k rozmanitosti pojetí daného tématu v různých státech, bych se ráda věnovala a zaměřila na evropský kontext fungování a vnímání sociálního podnikání, a to ve vybraných zemích jmenovitě v ČR a Francii. Tyto dvě země mají stejný vnější rámec, který reprezentuje Evropská unie nebo například OECD a rozdílný vnitřní

rámec, který je definovaný jednotlivými zeměmi. Zaměřím se na identifikaci jednotlivých forem sociálního podnikání v těchto dvou zemích.

1.3. Česká republika

1.3.1. Definice sociálního podnikání

V ČR dosud neexistuje žádné legislativní ukotvení sociálního podnikání, což stěžuje jeho přesné zkoumání. Právní úprava nám pouze definuje sociální družstvo a to od roku 2014. (viz kapitola 1.2.4. Právní formy sociálního podnikání v ČR)

Dle Vyskočila (2014) lze za SP považovat takový podnik, který zaměstnává osoby zdravotně postižené dále jen OZP a záleží na podílu počtu těchto zaměstnanců na celkovém počtu zaměstnanců, zda-li se jedná o SP či nikoliv.

Nestátní nezisková organizace TESSA, tematická síť pro sociální ekonomiku, se zabývá SP na území ČR a tyto podniky zastřešuje. Společnost vznikla v roce 2009 a od té doby zaznamenává neustálý nárůst členů. TESSEA (2018) definovala SP v souladu s Mezinárodní výzkumnou sítí EMES, která se zabývá výzkumem v oblasti SP a definuje jej následovně: *„Sociální podnikání jsou podnikatelské aktivity prospívající společnosti a životnímu prostředí. Sociální podnikání hraje důležitou roli v místním rozvoji a často vytváří pracovní příležitosti pro osoby se zdravotním, sociálním nebo kulturním znevýhodněním. Zisk je z větší části použitý pro další rozvoj sociálního podniku. Pro sociální podnik je stejně důležité dosahování zisku jako zvýšení veřejného prospěchu.“* Je nutno podotknout, že definice sociálního podnikání od TESSEA není zaimplementováno do žádné české právní normy a slouží pouze jako návrh, díky kterému můžeme snáze identifikovat SP.

V roce 2002 se v ČR pořádala konference na téma SP a v té době vznikla potřeba tento nový typ podnikání definovat. Výsledkem této konference byla podpora pro vytvoření sociálního legislativního rámce v ČR a dalších zemích východní a centrální Evropy.

Dohnalová (2009: 33) zformulovala čtyři principy sociální ekonomiky, inspirované konferencí o sociálním podnikání:

1. „*Subjekty sociální ekonomiky jsou v dané lokalitě známy. Navazují výhodné vztahy s místními institucemi, jsou významnými účastníky regionálního rozvoje.*
2. *Subjekty sociální ekonomiky upřednostňují začleňování. Za svůj cíl si kladou zamezovat vyřazování osob a naopak usnadňovat integraci nebo ochranu členů i zaměstnanců, včetně těch nejvíce znevýhodněných, a to bez jakékoliv diskriminace. Dalším cílem je podporovat vzájemnou solidaritu. Subjekty věnují významné prostředky na vzdělávání svých členů a zaměstnanců.*
3. *Mezigenerační solidarita je jeden z charakteristických rysů subjektů sociální ekonomiky, které organizují sociální ochranu založenou na vzájemnosti rizik a zdrojů. Subjektům je společná neziskovost a demokratické řízení, aktivní účast na sociálním a občanskému dialogu.*
4. *Vznikání a činnosti subjektů sociální ekonomiky se přibližuje konceptu sociální zodpovědnosti a hodnotám Evropské unie. Jde o hodnoty vážící se k sociální zodpovědnosti a k trvalému růstu: účast zaměstnanců a uživatelů, solidarita, rozvoj osobnosti. Prioritou je služba občanům v rámci kolektivního pojetí.“*

Dle Dohnalové (2009) měla konference o sociálním podnikání velmi nízkou účast kvůli tehdejšímu malému významu sociálního podnikání. SP bylo totiž za dob komunismu nepopulární a nekonformní vůči plánům tehdejší vlády. Sociálně podnikat nebylo v době komunismu potřeba, jelikož všichni měli povinnost pracovat, právo na práci zakotvené v ústavě ČR, takže veškeré podnikání bylo do jisté míry sociální. Popularita SP od začátku 21. století stále roste a doplňuje nedostatky ve stávajícím sociálním systému. V dnešní době stojí SP mimo stát, i když je dle Rady vlády obsaženo ve všech oblastech lidské činnosti.

Specifické postavení SP je obzvláště vhodné pro sociální účely, protože takové podniky podporují volnou účast a otevřenost a směřují k veřejné prospěšnosti. Podle Dohnalové (2009: 41) jsou to tyto podniky: „*občanské sdružení, účelové zařízení církve, obecně prospěšná společnost, nadace a nadační fond, který zaměstnává znevýhodněné osoby nebo který vykonává jako doplňkovou také ekonomickou činnost.“*

1.3.2. Znaky sociálního podnikání v České republice

Organizace TESSA sestavila soubor ukazatelů, které identifikují SP. Podle Caisl, J., Francová, P., Pajas, P., Deverová, L., (2014: 9) je například jedním z ukazatelů požadavek na to, aby 10% zisku pramenilo z vlastní ekonomické aktivity. Dalším požadavkem je, že 51% zisku musí být znovu zainvestováno do vývoje sociálního podnikání nebo na realizaci sociálně prospěšných aktivit. SP musí mimo jiné také zaměstnávat alespoň 10 % placených zaměstnanců, kteří se plně věnují sociálním aktivitám podniku.

1.3.3. Typy sociální podniků

Dle Vyskočila (2014) existují v ČR dva druhy SP.

1. Integrovaný sociální podnik, chráněná dílna nebo sociální podnik

Jedná se o tradiční druh podniku, který začlení OZP do svého podniku tím, že jim poskytne práci a podporu v rámci jejich integrace. Tento podnik je tradiční ve smyslu, že tento druh podnikání již existuje, pouze se vymezuje tím, že má navíc sociální záměr. Příkladem může být Kavárna Vrátko v Třebíči, která zaměstnává osoby zdravotně postižené.

2. Sociální podnik se specifickou podnikatelskou činností

Podnik, kde podnikatelská činnost je čistě sociální a specifická, a která jim díky své originalitě a jedinečnosti druhu podnikání přináší zisk. Mezi tento druh podnikání patří například Pragulic. Jedná se o SP, který nabízí prohlídky města očima bezdomovce a tím jim pomáhá jak ekonomicky tak sociálně ke snadnějšímu návratu do běžného života.

Mezi nejznámější SP v ČR patří například Sdružení Neratov (OZP), KomPot (komunitně podporované zemědělství), Mamacoffee (sít' kaváren), Nové horizonty (OZP), Podání ruce (zpracování skla), Popelky (úklidová služba), STAVZEM (sociální začleňování občanů ze skupin ohrožených sociálním vyloučením), Tichá kavárna (neslyšící obsluha) anebo VS Rychleby (zpracování ovoce a bylin).

1.3.4. Druhy právních forem sociálního podnikání

Operační program zaměstnanost ve spolupráci s Ministerstvem práce a sociálních věcí definuje v rámci domény o sociálním podnikání deset typů právních forem, které mohou sociálně podnikat v ČR. Tyto formy podnikání upravuje od roku 2014 předpis č. 90/2012 Sb. zákon o obchodních společnostech a družstvech (zákon o obchodních korporacích) a jejich výčet je následující:

1. Společnost s ručením omezeným

Dle zákona č. 90/2012 Sb., o obchodních korporacích je společnost s ručením omezeným společnost, za jejíž dluhy ručí společníci společně a nerozdílně do výše, v jaké nesplnili vkladové povinnosti podle stavu zapsaného v obchodním rejstříku v době, kdy byli věřitelem vyzváni k plnění.

2. Akciová společnost

Dle zákona č. 513/1991 Sb., obchodního zákoníku je akciovou společností společnost, jejíž základní kapitál je rozvržen na určitý počet akcií o určité jmenovité hodnotě. Společnost odpovídá za porušení svých závazků celým svým majetkem. Akcionář neručí za závazky společnosti.

3. OSVČ = osoba samostatně výdělečně činná

4. Družstvo

Dle zákona č. 90/2012 Sb., o obchodních korporacích je družstvo společenství neuzavřeného počtu osob, které je založeno za účelem vzájemné podpory svých členů nebo třetích osob, případně za účelem podnikání.

5. Sociální družstvo

Dle zákona č. 90/2012 Sb., o obchodních korporacích je sociálním družstvem je družstvo, které soustavně vyvíjí obecně prospěšné činnosti směřující na podporu sociální soudržnosti za účelem pracovní a sociální integrace znevýhodněných osob do společnosti s přednostním uspokojováním místních potřeb a využíváním místních zdrojů podle místa sídla a působnosti sociálního družstva, zejména v oblasti vytváření

pracovních příležitostí, sociálních služeb a zdravotní péče, vzdělávání, bydlení a trvale udržitelného rozvoje.

6. Obecně prospěšná společnost

Dle zákona č. 248/1995 o obecně prospěšných společnostech a o změně a doplnění některých zákonů je obecně prospěšná společnost právnickou osobou, která:

a) [...]

b) poskytuje veřejnosti obecně prospěšné služby za předem stanovených a pro všechny uživatele stejných podmínek a

c) její výsledek hospodaření (zisk) nesmí být použit ve prospěch zakladatelů, členů jejích orgánů nebo zaměstnanců a musí být použit na poskytování obecně prospěšných služeb, pro které byla obecně prospěšná společnost založena.

7. Ústav

Dle § 402 zákona č. 89/2012 Sb. občanského zákona je právnickou osobou založenou za účelem provozování činnosti užitečné společensky nebo hospodářsky s využitím své osobní a majetkové složky, smí provozovat obchodní závod nebo jinou vedlejší činnost.

8. Spolek

Dle §214 odst. 1) zákona č. 89/2012 Sb. občanského zákona je obecně sdružení osob, alespoň 3, vedené společným zájmem, spolek je samosprávný, dobrovolný.

9. Nadace

Dle §303 zákona 89/2012 Sb. občanského zákona je právnickou osobou vytvořenou majetkem vyčleněným k určitému účelu.

1.4. Francie

1.4.1. Definice sociálního podnikání

Koncept sociálního podnikání se objevil ve Francii od počátku dvacátých let 20. století, prostřednictvím různých iniciativ a sociální ekonomika se stala součástí francouzského právního řádu v roce 1981. Termín SP začal být více používaný v době, kdy se o něm také začalo debatovat v evropských institucích. Původně se jednalo o středně velké společnosti¹, které byly definovány zákonem dle vládního nařízení č. 85 – 581 ze 7. června 1985 a měly za cíl najít práci mladým lidem bez zaměstnání, pro které bylo obtížné integrovat se samostatně do pracovního procesu. Tyto společnosti se zaměřovaly na stejný cíl jako aktuálně všechny SIAE² a to poskytnout zaměstnání osobám, které jsou vyloučené ze společnosti a pomoci jim v době přechodu do zaměstnání.

Ve Francii byl nejprve pojem SP překrýván pojmem solidárního hospodářství a postupně se díky své propagační činnosti, která mu dala svou vlastní identitu, se dostal více do podvědomí společnosti. I když hranice mezi těmito různými pojmy se mohou zdát nejasné. Takže někteří "sociální podnikatelé" vycházejí ze staré tradice sociální ekonomiky, do které spadají například asociace, družstva nebo družstevní společnosti. Další vycházejí z novějšího solidárního hospodářství, mezi ně patří například integrační podniky. Někteří podnikatelé preferují přístup poněkud komerční prostřednictvím kapitálových společností, jejichž projekty mají sociální podtext.

Podle Organizace pro hospodářskou spolupráci a rozvoj (OECD, 1999) se první výskyt výrazu "sociální podnikání" ve francouzském tisku datuje od počátku roku 2000.

¹ Les Entreprises Intermédiaires

² Les Structures d'Insertion par l'Activité Economique

Ve Francii je SP definováno zákonem č. 2014-856 z 31 července 2014 vztahujícímu se k sociální a solidární ekonomii. Zákon definuje SP následovně. Sociální a solidární ekonomie je způsob podnikání a jedním ze způsobů hospodářského vývoje, který je přizpůsobený všem oblastem lidské činnosti, a na kterém se podílí soukromé právnické osoby, které splňují následující podmínky:

1. Cílem podnikání je výhradně sdílení zisku.
2. Demokratické řízení
3. Management v souladu se zásadou a to, že zisky jsou věnovány především pro plnění cílů, které podporují rozvoj společnosti.

1.4.2. Znaky sociálního podnikání

SP je takové podnikání, které vytváří ekonomicky stabilní činnost reagující na sociální potřeby, které jsou nedostatečně pokryté státem a soukromým sektorem. Podle Hnutí sociálních podnikatelů Mouves (2019) je tento model založen na čtyřech pilířích:

1. Životaschopný hospodářský projekt
2. Projekt zaměřený na sociální problémy nebo na ochranu životního prostředí
3. Omezený zisk
4. Spoluúčast zaměstnanců na rozhodovacím procesu firmy

SP často působí v oblasti rehabilitace osob vyloučených ze zaměstnání, v oblasti zdravotní péče, závislosti, životního prostředí nebo bydlení. SP jsou ve Francii definovány druhem podnikání nikoliv právní formou, jelikož mohou být založeny jako družstvo, akciová společnost a další viz odstavec 1.4.4. str.22.

Zákon o sociálním a solidárním hospodářství, který předložil ministr Benoît Hamon a který byl schválen v senátu v roce 2014, uznává SP jako nedílnou součást společenského a solidárního hospodářství.

Podle Národní observatoře pro sociální a solidární ekonomii³ (2017) musí SP splňovat následující podmínky:

1. Přesná definice sociálního cíle
2. Demokratické řízení podniku
3. Udržování povinných rezerv
4. Zákaz amortizovat dluh nebo snižovat kapitál

1.4.3. Typy sociální podniků

1. Integrovaný podnik⁴

Podnik zaměřující se na začleňování znevýhodněných osob na trhu práce. Tento podnik má výhradně sociální zaměření, je v souladu se zákonem č. 98-657 z 29 července 1998, který zahrnuje boj proti vyčleňování ze společnosti. Od začátku 80. let jsou Integrované podniky sdružovány do regionálních unií společností zaměřujících se na začleňování OZP nebo jinak na pracovním trhu znevýhodněných osob. Integrované podnikání zasahuje do všech ekonomických sektorů a je charakteristický svým dvojitým rozsahem- ekonomickým i sociálním. Tento podnik funguje jako všechny běžné podniky a vymezuje se pouze svým sociálním zaměřením. Integrovaný podnik zaměstnává osoby, které se nacházejí v situaci, která je vylučuje z běžného života nebo osoby, které mají sociální či profesní potíže. Tato práce je nabízena v maximální délce dvou let. Hlavním cílem je podpora těchto zaměstnanců v integraci do normálního pracovního života, aby byli schopni si nalézt trvale zaměstnání. Tento druh podnikání je z části dotován státem.

2. Společnosti⁵, které mají za cíl poskytování sociálních služeb s co největším dosahem.

Tento typ společnosti se nejčastěji objevuje ve formě spolků či družstev.

³ Observatoire national de l'ESS

⁴ L'Entreprise d'insertion

⁵ Les entreprises à finalité sociale

Mezi nejznámější SP ve Francii patří například společnost SOS (zdravotnictví a sociální oblast), Ethiquable (fair trade), mozaik HR (firma specializující se na podporu rovných příležitostí), Enercoop (dodavatel elektřiny ze 100% obnovitelných zdrojů) a nebo Réseau Cocagne (sociální integrace prostřednictvím ekologického zemědělství). Tyto společnosti jsou často malé a obtížně se vyvíjejí zejména proto, že jim chybí kapitál a jsou nedostatečně podporovány ze strany politiků, přestože některé podniky dokonce zaměstnávají několik tisíc zaměstnanců.

1.4.4. Druhy právních forem sociálních podniků

Ve Francii existují dva druhy forem zapsání sociálního podniku a to podnik vykonávající činnost dle principů ESS⁶ (Solidární a sociální ekonomie) anebo ESUS⁷ (Solidární podnik pro veřejnou prospěšnost)

1. Asociace⁸

Dle zákona z 1. července roku 1901 je asociace úmluva, která sdružuje dvě nebo více osob spolupracujících v oblasti stejných zájmů nebo za jiným účelem než je podíl na zisku.

2. Družstvo⁹

Družstvo je upraveno zákonem č. 47-1775 z 10. července 1947. Družstvo je tvořeno několika osobami dobrovolně sjednocenými za účelem uspokojení svých ekonomických nebo společenských potřeb. Zabývá se všemi oblastmi lidské činnosti. Družstvo respektuje následující principy: dobrovolné členství, které je otevřené všem, demokratické řízení, ekonomická účast jeho členů, vzdělávání členů a spolupráci s ostatními družstvy.

⁶ L'économie sociale et solidaire

⁷ L'entreprise solidaire d'utilité sociale

⁸ Les associations

⁹ Les cooperatives

3. Vzájemné společnosti¹⁰

Podle definice z právního slovníku od Brauda, S. jsou vzájemné společnosti stanovené francouzským zákonem o vzájemném pojištění. Vzájemná společnost je soukromé seskupení vytvořené na základě čestného prohlášení, je řízena samosprávou a je nezisková.

4. Nadace¹¹

Nadace jsou upraveny zákonem z 23. července 1987. Základem nadace je právní akt, kdy se více dárců rozhodne přerozdělit majetek, práva nebo peníze za účelem vykonání práce obecného zájmu bez ohledu na zisk. Nadace by neměla sloužit pro soukromé účely. Oproti společnosti není nadace tvořena členy nýbrž dárči.

5. Družstevní společnost se společným zájmem¹²

Podle zákona ze 17. července 2001 se jedná o družstevní podnik, který může mít formu akciové společnosti nebo společnosti s ručením omezeným a musí se zabývat výrobou, prodejem produktů nebo nabízením služeb, které jsou ve společenském zájmu.

Regionální iniciativa pro integraci a solidaritu¹³ definuje organizace ve Francii, které mají jednotný účel, poskytovat sociálně profesionální doprovod a odbornou přípravu svým klientům. Nabízejí simulace pracovního prostředí pro snazší budoucí adaptaci v reálném zaměstnání. Zprostředkovatelská asociace je místem pro informace a hodnocení potenciálu nezaměstnaných.

Organizace působí v oblasti sociálního a solidárního hospodářství a liší se dle jednotlivých, specifických charakteristik. Charakteristiky souvisí s povahou činností, jež jsou regulovány právními rámci. Organizace jsou děleny dle typu nabízené integrace a vytváří tím rozmanité struktury sociálního podnikání. Druhy Integrovaných struktur dle ekonomických aktivit SIAE¹⁴ jsou následující:

¹⁰ Les Mutuelles

¹¹ Les Fondations

¹² Société coopérative d'intérêt collectif (SIC)

¹³ L'Initiative régionale pour l'insertion et la solidarité

¹⁴ Les Structures d'Insertion par l'Activité Economique

1. Zprostředkovatelská asociace¹⁵

Zprostředkovatelská asociace zaměstnává osoby se zvláštními sociálními a profesními obtížemi. Tato asociace má přímo uzavřenou smlouvu se státem.

U tohoto typu organizace je omezena délka trvání zaměstnávání, která je omezena na 480 hodin po dobu jednoho roku. Zaměstnanec musí obdržet stejnou mzdu, kterou by obdržel zaměstnanec s rovnocennou kvalifikací.

2. Chráněné dílny¹⁶

Chráněné dílny zaměstnávají osoby se zvláštními sociálními a profesními obtížemi. Chráněná dílna má přímo uzavřenou smlouvu se státem. Vhodnější je zaměstnávat osoby zapsané na Úřadu práce, aby obdržely finanční podporu od státu.

3. Integrovaný podnik¹⁷

Podle Ministerstva práce má integrovaný podnik za cíl zjednodušit dosažitelnost a získání trvalého zaměstnání. Zajišťuje socio-profesní podporu při získání zaměstnání osobám, které si hledají již dlouhodobě práci, které pobírají sociální dávky nebo mladým lidem bez kvalifikace.

4. Společnost pro dočasnou integraci zaměstnanců¹⁸

Dle Ministerstva práce je činnost této společnosti plně zaměřena na profesní integraci osob v obtížích. Nabízí podporu během procesu hledání si práce i v průběhu trvání zaměstnání, které trvá maximálně 24 měsíců. Podniky, které zaměstnají osoby v rámci této úmluvy, mohou čerpat výhody od Úřadu práce.

¹⁵ L'association intermédiaire

¹⁶ L'atelier et chantier d'insertion

¹⁷ L'entreprise d'insertion

¹⁸ L'entreprise de travail temporaire d'insertion

5. Samospráva městských částí¹⁹

Samospráva městských částí je sdružení, jejímž cílem je zlepšit životní prostředí okolí tím, že zapojí jejich obyvatele. Jejich představenstvo se skládá z obyvatel a zástupců místních komunit. Hlavní činností je nabízení prací osobám, které si obtížně hledají práci např. mladí lidé, matky na mateřské dovolené, dlouhodobě nezaměstnaní nebo příjemci sociální dávek. Jedná se o práci ve stavebnictví, čištění společných prostor nebo zajištění veřejného pořádku.

1.5. Sociální podnikání a přístup Evropská unie

Dle studie vydané Evropským hospodářským a sociálním výborem (2017: 13) patří Francie spolu se Španělskem, Portugalskem, Belgií a Lucemburskem k zemím, ve kterých je pojem sociální ekonomika široce uznáván. Naproti tomu Rakousko, Německo, Nizozemsko a mezi nimi právě i ČR vykazují známky toho, že pojem sociální ekonomiky není rozšířen nebo není znám vůbec. Od roku 2010 bylo zaznamenáno ve většině evropských zemí vznik předpisů týkajících se sociální ekonomiky. Na vnitrostátní úrovni přijala Francie v roce 2014 nové právní předpisy, které se týkaly se sociální ekonomiky. V ČR trend právní regulace sociální ekonomiky nebyl zaznamenán. ČR ani Francie nevytvořila ve spolupráci s evropskými strukturálními fondy národní plán pro podporu sociální ekonomiky na vnitrostátní úrovni. Fondy napomáhají cílenému financování podpory sociálních podniků. Ve Francii byl zaveden nový zákon o sociální ekonomice, který nastolil nové finanční nástroje. Jedná se o Fond sociálních inovací, který nabízí například bezúročné půjčky ve spolupráci s francouzskou bankou Bpifrance. V ČR zákon o sociální ekonomice zatím nebyl přijat.

Přístup k SP na evropské úrovni je velmi pozitivní. To dokazuje fakt, že Evropská unie postavila sociální a solidární podnikání do středu zájmu. Toto odvětví získalo zvláštní podporu ze strany evropských institucí v rámci iniciativy pro SP, která byla zahájena v roce 2011 a jejímž cílem je zlepšit situaci v oblasti SP. Podpora se zabývá těmito třemi směry:

¹⁹ La régie de quartier (RQ)

- Zlepšení přístupu k finančním prostředkům
- Posílení viditelnost SP
- Optimalizace právního prostředí

Od zahájení této iniciativy nepřestal sektor sociálního a solidárního hospodářství růst. Nyní je SP podporováno v rámci politiky soudržnosti a některých dalších programů, zejména prostřednictvím finančního nástroje EU jako jsou zvýhodněné úvěry, záruky nebo kapitálové vstupy pro jednotlivé projekty.

2. Cíl a metodika práce

2.1. Cíl práce

Cílem této práce je komparace sociálně ekonomických podmínek SP v ČR a ve Francii.

Pro účely diplomové práce byla stanovena tato hypotéza:

Ve Francii je SP více rozvinuto. Je tam větší počet zaměstnaných osob (v % z celkové zaměstnanosti). Hypotéza vychází z předpokladu, že tato forma podnikání má ve Francii delší tradici než v ČR a SP ve Francii jsou více státem podporované, pokud jde o právní ukotvení.

2.2. Metodika

K dosažení cílů práce jsem použila metody komparace dostupných dat z obou zkoumaných zemí. Pravidelným vydavatelem statistických údajů o SP je francouzský statistický úřad INSEE, který vydává informace mimo jiné i o sociální ekonomice. V ČR se daty o sociální ekonomice zabývají zatím pouze neziskové organizace, informace vydané těmito organizacemi jsou založené pouze na individuálně prováděných výzkumech organizací P3.

Statistiky ze kterých jsem vycházela pro získání dat o SP v ČR a ve Francii jsou založené především na průzkumech vedených neziskovými organizacemi v jednotlivých zemích a údajích vydanými statistickými úřady.

Dostupná data se týkala například počtu zaměstnanců v SP dle právní formy, celkového počtu zaměstnaných osob v SP nebo možností financování ze zdrojů Evropských fondů. Dále byla provedena SWOT analýza na základě získaných dat. Práce je stručně doplněna výsledky kvalitativního výzkumu, který spočívá v dotazníkovém šetření podnikatelů z obou zkoumaných zemí.

Nejprve jsem porovнала základní definice, znaky a legislativu dle jednotlivých zemí. Pro získání sekundárních dat jsem provedla výzkum formou elektronického dotazníkového šetření, zaměřeného na socio ekonomické podmínky v jednotlivých zemích s podnikateli podnikajícími v oblasti sociálního podnikání ve vybraných zemích.

Je důležité podotknout, že použité statistické údaje uvedené v této studii jsou vzhledem k různé dostupnosti dat v obou zkoumaných zemích a kvality statistického vykazování, které je v každé zemi naprosto odlišné, i několik let staré.

Teoretická část této diplomové práce se opírá výhradě o akademickou literaturu, odborné literární články a dokumenty vydané Evropskou unií. Tato literatura sloužila pro seznámení se se základními informacemi o sociálním podnikání v jednotlivých zemích.

Praktická část této diplomové práce je rozdělena pro účely komparace zkoumané problematiku sociálního podnikání na tři oblasti: legislativní, ekonomickou a sociální. V legislativní části se zabývám nejčastějšími právními formami SP v ČR a ve Francii a jeho kontextem v EU. V ekonomické části porovnávám například dostupné ekonomické ukazatele jako je počet SP nebo možnosti financování ze zdrojů EU. V sociální části píš o druzích oblastí SP.

Dalšími možnými ukazateli pro měření sociálního dopadu SP by mohly být například dle Vyskočila (2014:20) holistické metody, metody měření výkonu a dopadů na lokální podmínky ekonomických činností nebo metody zaměřené na zlepšení kvality a výkonu organizace k porovnání těchto ukazatelů jsem nesehnala dostatečné podklady k porovnání.

Další použitou metodou bylo dotazníkové šetření, které sloužilo jako dokreslení komparativní studie. Pro účely získání kvalitativních dat byl proveden empirický výzkum v podobě dotazníku. V dotazníku jsem se zaměřila na podnikatele podnikající v oblasti SP ve Francii a v ČR. Cílem výzkumné části diplomové práce je zhodnotit individuální sociálně ekonomické podmínky SP v jednotlivých zkoumaných zemích.

Podniky pro provedení dotazníku byly vybrány z reprezentativního vzorku z největšího procentuálního zastoupení oblasti podnikání dle dané země. V ČR to byly tři oblasti průmysl, doprava a elektronika, dalším byl obchod, ubytování a pohostinství a poslední oblast bylo zemědělství. Ve Francii se jednalo o podniky z oblasti sociální péče, finančnictví a pojišťovnictví, vzdělání a kultury. Celkem bylo zasláných 70 dotazníků (35 dotazníků Francie a 35 dotazníků ČR).

Dotazník byl vyhotoven ve dvou jazykových mutacích – v českém jazyce a ve francouzském jazyce. Obsah dotazníku byl rozdělen na obecnou část a tři oblasti podpory: legislativní, sociální a ekonomická. Otázky byly voleny otevřené.

Dotazovaní si přáli zachovat anonymitu, z těchto důvodů jsem je nazvala Dotazovaný 1 a Dotazovaný 2. Dotazovaný 1 je podnikatel z ČR v charitativní oblasti obchodu a sociální péče, která spočívá v provozu hospice a vytváření důstojných pracovních míst OZP. Dotazovaný 2 je podnikatel z Francie zabývající se sociální problematikou bezdomovectví.

Vzory zasláných dotazníku nalezneme v příloze na str. 66 a 67.

Praktická část

3. Komparativní analýza sociálně ekonomických podmínek sociálního podnikání v ČR a ve Francii

3.1. Legislativní podmínky sociálního podnikání

Ve Francii a ČR existuje několik právních forem, které si podnikatelé mohou vybrat dle svých preferencí. Jedná se například o společnost s ručením omezeným, akciová společnost nebo sociální družstvo. O jednotlivých druzích právních forem SP v ČR pojednávám v kapitole 1.3.4. o Francii v kapitole 1.4.4. Druhy právních forem SP. Každá z těchto forem nese určitá práva a povinnosti, výhody a nevýhody a je na podnikateli, kterou právní formu si vybere a která odpovídá jeho požadavkům na minimální vklad, typ ručení nebo počtu společníků.

3.1.1. Počet zaměstnanců v sociálním podnikání dle právní formy

Na základě Monzón, J. L., Chaves, R., (2012) jsem SP rozdělila na 3 skupiny: družstva, vzájemné společnosti, neziskové společnosti, asociace a nadace, každá z těchto skupin se zaměřují na jiný druh činností. Dle Dohnalové (2006) patří mezi základní subjekty sociální ekonomiky družstva, vzájemné společnosti, asociace a nadace.

Přijetí družstevního zákona v ČR proběhlo v roce 1990, kdy došlo k velké úpravě družstevních poměrů. Nejnověji byl statut družstva upraven v roce 2014 novým občanským zákoníkem. Jedná se o typ obchodní korporace, kde není určen minimální členský vklad. Minimální počet společníků jsou tři členové. Hlavními oblastmi činností jsou zemědělství, bankovníctví a výroba. Družstvo ve Francii je uzákoněné od roku 1947. Minimální počet společníků jsou dva členové a minimální vklad také není stanoven. Hlavními oblastmi činností jsou zemědělství, živnost, doprava a obchod. Pro družstvo v obou zemích je typická demokratická forma rozhodování tedy rovnost hlasů mezi svými členy.

Vzájemné společnosti jsou ve Francii uzákoněné od roku 2001 a jejich hlavní oblast činností je zdravotnictví a pojišťovnictví, tedy pokrytí risků s tím spojených. Hlavní oblast činností vzájemných společností v ČR je stejně jako ve Francii zdravotnictví, pojišťovnictví a navíc poskytování hypoték. V ČR nejsou vzájemné společnosti právně ukotvené. V ČR a ve Francii je pro vzájemné společnosti typická demokratická forma rozhodování.

Neziskové společnosti jsou ve Francii uzákoněné již od roku 1901. V ČR není termín právně ukotven. Neziskové společnosti jsou založené za účelem obecně prospěšné činnosti v obou zemích. V ČR mezi neziskové společnosti můžeme zařadit obecně prospěšné společnosti, církevní organizace, spolek nebo nadace. Ve Francii mezi neziskové společnosti můžeme zařadit nadace nebo asociace.

Asociace v ČR mají za cíl zajištění služeb v oblasti sociální a zdravotní, dobrovolnictví a péče o děti a seniory. Asociace ve Francii se soustřeďují na oblasti sportu a kultury. Asociace jsou ve Francii a v ČR založené na demokratickém rozhodování svých členů.

Mezi hlavní oblast činností nadace v ČR patří financování výzkumu, dobrovolnictví a podpora mezinárodních projektů. V ČR byla nadace uzákoněna v roce 1997. Nově je upravena v novém občanském zákoníku. Nadace byla ve Francii uzákoněna v roce 1987. Minimální ji tvoří jeden člen. Rozhodovací proces závisí na ustanovené komisi. Rozdíl nadace oproti asociaci, která je založena na demokratickém rozhodovacím procesu, nadace demokratické řízení nemá. Nadace se ve Francii zaměřují na projekty se zaměřením na dobrovolnictví, na pomoc osobám v nouzi, podpora výzkumu a zlepšení životního prostředí.

Tabulka 1 Počet zaměstnanců v SP dle právní formy v ČR a ve Francii v roce 2009

	Zaměstnanci v SP v ČR	%	Zaměstnanci v SP ve Francii	%
Družstva	58 178	36,3	320 822	13,8
Vzájemné společnosti	5 679	3,5	128 710	5,5
Neziskové společnosti, asociace a nadace	96 229	60,1	1 869 012	80,6
Celkem	160 086	100	2 318 544	100

Zdroj: vlastní zpracování na základě zdrojů: Monzón, J. L., Chaves, R., (2012:52)

Neziskové společnosti, nadace nebo asociace jsou v obou zemích nejčastější formou sociálního podniku a představují průměrně 70,3 % z celkových druhů podnikání. Ve Francii tento druh podnikání zaměstnává skoro dva miliony zaměstnanců a čtrnáct milionů dobrovolníků. V ČR je v asociacích zaměstnáno skoro sto tisíc zaměstnanců, přesný počet dobrovolníků bohužel není znám. Neziskové společnosti v ČR nemusí platit daně ze zisku, protože se očekává, že veškerý zisk bude opět využit ve společnosti.

Družstevní forma podnikání se v ČR umístila na druhém místě jako nepříliš oblíbená forma SP a ještě méně využívána ve Francii. Neoblíbenost družstevní formy podnikání v ČR může být způsobeno například historickým vývojem družstev v období po 2. světové válce až do roku 1989, kdy družstva ztratila během této doby svoji dobrovolnost a demokratičnost. Dle Demoustier (2017:107) může být nepopulárnost družstevní formy ve Francii způsobena náročností diferenciací ekonomických aktivit družstev a jejich členů a nízká ekonomická rentabilita.

Nejméně využívané formy podnikání jsou vzájemné společnosti jak v ČR, tak i ve Francii. Ve Francii může být tato nepopularita způsobena restrukturalizací systému pojišťovnictví dle Demoustier (2017:111) a v ČR z důvodu právní neukotvenosti vzájemných společností.

Co se týče druhů podniků SP, tak musíme zdůraznit, že se nejedná o žádnou alternativní nebo okrajovou formu podnikání. SP je skutečné podnikání, kde podnikatel mnohdy ručí svým majetkem dle právní formy podnikání jako například s.r.o.

3.2. Ekonomické podmínky sociálního podnikání

Komparace SP ve vybraných zemích proběhla podle jednotlivých ekonomických ukazatelů SP.

Jednotlivé ukazatele jsou následující: počet SP, možnosti financování SP mimo zdroje EU, možnosti financování SP ze zdrojů Evropských fondů a zaměstnanost.

3.2.1. Počet sociálních podniků

a) Česká republika

Dle dokumentu Vyhodnocení dotazníkového šetření sociálních podniků v ČR vydaného společností P3-People, Planet, Profit o.p.s. (2015: 3) neexistuje v ČR oficiální seznam SP, který by byl vydaný statistickým úřadem ČR. Data jsou sbírána pouze na základě dobrovolného přihlášení se SP do Adresáře sociálních podniků. Adresář je zveřejněný na webových stránkách založených společností P3. Z jejich výzkumu, provedeného v roce 2015 vyplývá, že v roce bylo v ČR registrováno 223 SP. Při kontrole Adresáře na začátku roku 2019 bylo v Adresáři evidováno 235 SP. Data jsou pravidelně aktualizována, nicméně nejsou archivována.

Dle Vyskočila (2014: 16): „*SP jsou narůstajícím fenoménem v České republice, neboť drtivá většina vznikla po roce 2007 (85 ze sta dotázaných) a od roku 2008 až do roku 2012 vznikalo 12-22 podniků ročně, zatímco v předchozích letech se počet vzniků pohybuje kolem hodnot 2-4 za rok.*“

Kombinované grafy 1 str. 34 a graf 2 str. 35 zobrazuje počet SP v jednotlivých krajích ve vztahu k nezaměstnanosti v ČR v roce 2014. Vzhledem k neuceleným statistickým údajům nejsou bohužel dostupná data počtu zaměstnanců v SP dle jednotlivých krajů a jejich vývoj, jelikož by tato data pomohla lépe zhodnotit vliv nezaměstnanosti na SP v krajích. Pokud by cílem byla analýza stavu SP pouze za ČR

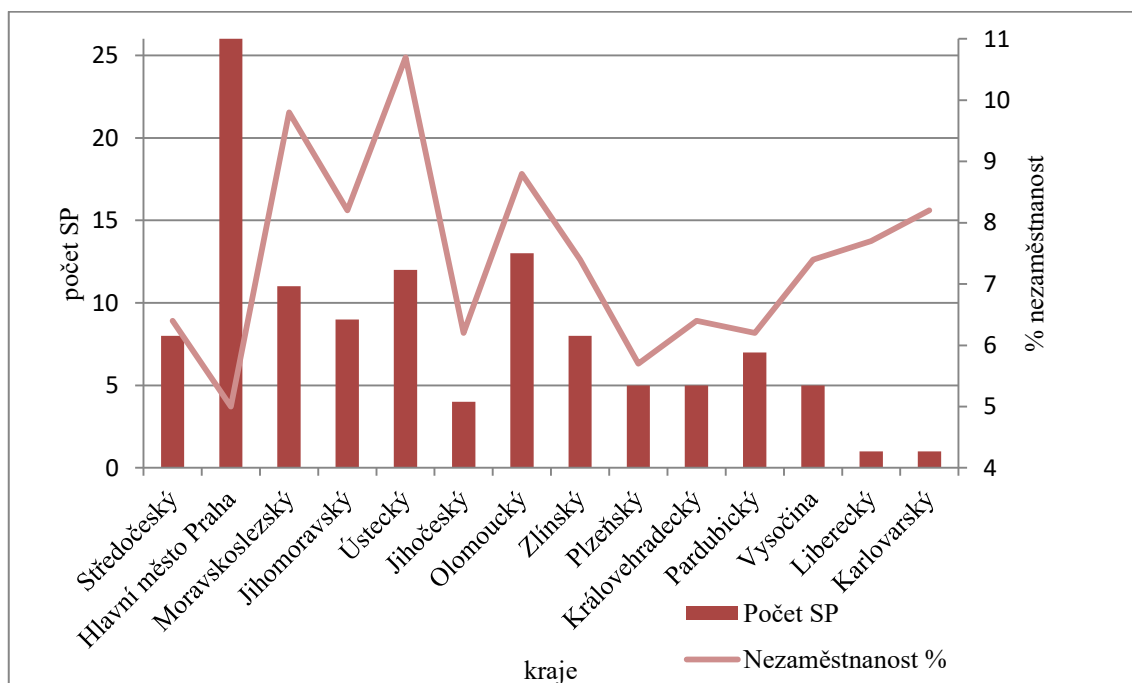
bylo by nutné provést rozsáhlejší výzkum SP v jednotlivých krajích ve spolupráci se společností P3. Avšak samotný výzkum by byl velmi rozsáhlý, náročný na zpracování a přesahoval by rámec této diplomové práce. Pro účely komparace sociálně ekonomických podmínek SP v ČR ve Francii jsem použila dostupná data počtu SP od společnosti P3 a porovnála je s daty vydanými ČSU z roku 2014 za ČR. Jelikož byla tato data dostupná i pro SP ve Francii, tak jsem je navzájem porovnála.

Kombinovaný graf 1 str. 34 zobrazuje počet SP v jednotlivých krajích ve vztahu k nezaměstnanosti v ČR v roce 2014. Kraje jsou seřazeny zleva doprava dle počtu obyvatel v jednotlivých regionech. Z grafu vyplývá, že největší koncentrace - 26 SP je v hlavním městě Praha, která je druhou nejlidnatější oblastí v ČR s nejnižší nezaměstnaností - 5%. Počet SP je v krajích ČR nevyrovnaný. Pohybuje se od jednoho podniku v Libereckém nebo Karlovarském kraji až po 26 podniků v hlavním městě Praha.

Průměrná míra nezaměstnanosti v ČR je 7,4% v roce 2014. Z grafu 1 na str. 34 vyplývá, že křivka nezaměstnanosti je nezávislá na počtu jednotlivých SP v krajích. Tento fenomén je patrný i u grafu 2 na str. 35. Vzhledem k malému počtu SP v jednotlivých krajích a hlavně k počtu zaměstnanců, kteří v podnicích pracují, je vliv SP na snížení míry nezaměstnanosti nepříliš významný nebo zanedbatelný.

To ovšem neznamená, že tato forma podnikání nemá silný společenský dopad, pokud jde o kvalitu života lidí, kteří tuto formu zaměstnání mohou využít.

Graf 1 Počet SP v krajích ve vztahu k nezaměstnanosti v ČR v roce 2014



Zdroj: vlastní zpracování na základě těchto zdrojů: P3-People, Planet, Profit o.p.s. (2014:3), ČSÚ

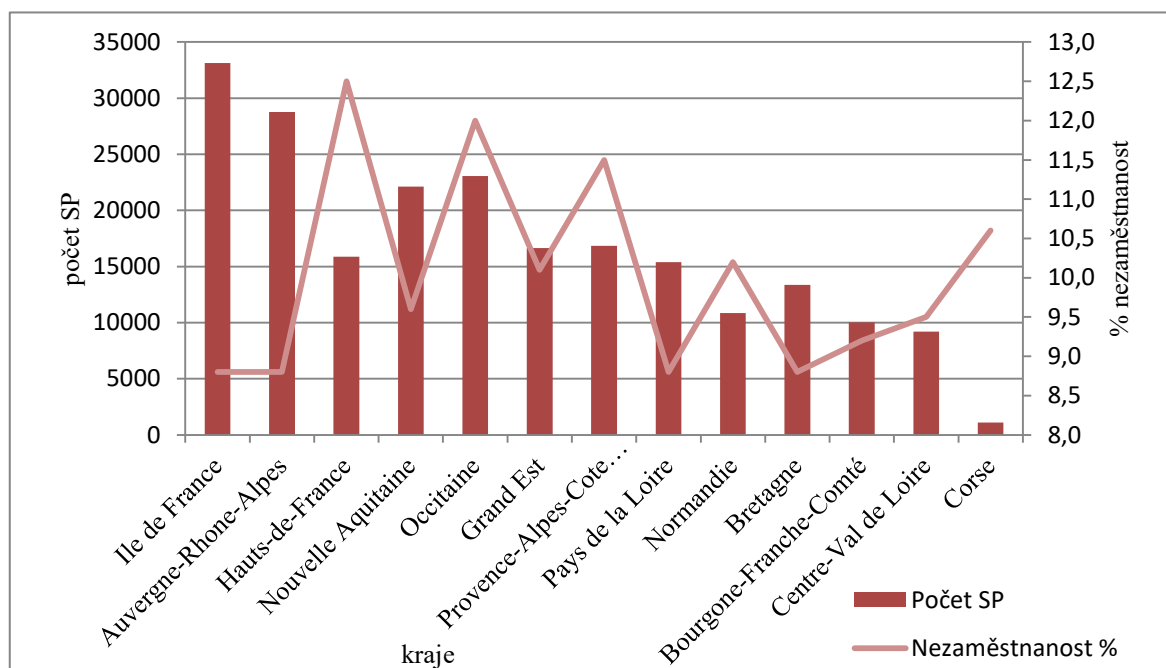
b) Francie

Pokud vezmeme v potaz individuální rozdílnost regionů tak z grafu č. 2 str. 35 můžeme konstatovat širokou škálu rozdělení SP dle regionů. V kombinovaném grafu jsem jednotlivé regiony seřadila zleva doprava dle počtu obyvatel v jednotlivých krajích pro lepší porovnatelnost s výsledky ČR. Z grafu vyplývá, že největší koncentrace SP, s 33 127 podniky představující 15 % z celkového počtu SP ve Francii, se nachází v kraji Ile de France. Je to kraj, ve kterém se nachází hlavní město Paříž a má největší počet obyvatel přes dvanáct milionů. Druhým v pořadí je Auvergne-Rhone-Alpes, který je také druhým nejlidnatějším krajem ve Francii. V tomto kraji se nachází 13 % všech SP ve Francii.

Průměrná míra nezaměstnanosti je ve Francii v roce 2014 9,6 %. Míra nezaměstnanosti začíná na 8 % a u některých regionů sahá až k 12,5 %.

Regiony Bretagne a Pays de Loire patří mezi ty dynamické s nejnižší nezaměstnaností okolo 8,8 %. Co se týče míry nezaměstnanosti v jednotlivých regionech, tak z grafu je patrné, že křivka je zcela nezávislá na SP ve Francii, což může svědčit o tom, že SP nemají silný dopad na makroekonomické ukazatele země. Z grafu vyplývá, že jsou ve Francii velké rozdíly mezi jednotlivými regiony v oblasti počtu podniků na obyvatele a míry nezaměstnanosti.

Graf 2 Počet SP v krajích ve vztahu k nezaměstnanosti ve Francii v roce 2014



Zdroj: vlastní zpracování na základě těchto zdrojů: INSEE

3.2.2. Srovnání počtu sociálních podniků v České republice a ve Francii

Mohlo by se tedy jevit, že největší koncentrace SP vzhledem ke svým sociálním cílům bude nejvíce zastoupena v oblastech s nejnižší nezaměstnaností, avšak tento fenomén nebyl potvrzen ani v jedné zkoumané zemi. Na základě výše zmíněných faktů můžeme konstatovat, že největší koncentrace SP v obou zemích je v krajích, kde se nachází hlavní město, tedy v krajích s nižší nezaměstnaností. Situace je stejná jak v ČR, tak ve Francii. Tento fenomén je patrný i u klasických podniků. Vyšší koncentrace SP v hlavních městech může být způsobena například hustší infrastrukturou, dostupnějšími službami, koncentrací informací jako jsou úřady a ostatní sociální podnikatelé, se

kterými lze navázat snadněji kontakt a kooperaci nebo větší poptávkou po produktech či službách.

Průměrná míra nezaměstnanosti v ČR je nižší než ve Francii v roce 2014. ČR patří dlouhodobě mezi země s nižší mírou nezaměstnanosti států EU a Francie se drží okolo evropského průměru. Co se týče počtu SP v krajích ve vztahu k nezaměstnanosti v obou zmíněných zemích v roce 2014 tak je tento vztah spíše zanedbatelný.

3.2.3. Možnosti financování sociálních podniků

a) Česká republika

Možnosti financování SP mimo podpory z EU dle Českého sociálního podnikání jsou následující:

1. Podpora zaměstnanosti

- **Podpora zaměstnávání OZP** - podnik s více než 50 % zaměstnanců se zdravotním postižením obdrží finanční příspěvek
- **Nástroje aktivní politiky zaměstnanosti** – spočívají v podpoře zaměstnávání osob se zdravotním postižením, příspěvcích na zapracování, příspěvku při přechodu na nový podnikatelský program a nástroj společensky účelného pracovního místa (SUPM)- jedná se o jednorázový příspěvek nebo o příspěvek po dobu 24 měsíců

2. Programy krajů

- **SINEC**- Klastř sociálních inovací a podniků pro Moravskoslezský kraj za účelem posílení konkurenceschopnosti
- **Pardubický kraj** – podpora vzniku nových a stávajících SP, celkový objem přidělených prostředků je 1,5 mil. Kč.
Minimální výše 10 000 Kč, maximální výše 200 000 Kč na projekt.

3. Soukromý sektor

- **ČSOB**- stabilizační grant pro SP, prostřednictvím finanční podpory a odborného poradenství. Rozdělení jednoho milion korun. SP získají až 200 000 Kč, odborné poradenství v hodnotě 50 000 Kč
- **Česká spořitelna**- nabízí provozní a investiční úvěry ve výši 500 tis.
– 12,5 mil. Kč se splatností až 10let

- **Nadace Vodafone ČR**- Odborník na rok pro SP
- **Impact first**- odborná a finanční podpora prostřednictvím mentoringu, konzultací, workshopů a networkingu
- **Social Impact Award**- pro mladé do 30 let nabízí finanční a vzdělávací podporu

b) Francie

Možnosti financování SP mimo podpory z EU jsou následující:

Veřejný sektor

- **Územně správní sektor**- jednotlivé finanční obálky pro podporu SP
- **Bpifrance** – prostřednictvím Fondu pro sociální inovaci²⁰ může rozdělit až 40mil.€

Soukromý sektor:

1. Půjčky

- **Le Nef**- nabízí krátkodobé a dlouhodobé půjčky do 10 000 € na vytvoření SP bez ohledu na právní formu
- **Réseau Entreprendre**- půjčky v rozsahu od 15 000 do 50 000 € pro sociální, společenské nebo environmentální projekty s omezenou ziskovostí

2. Záruky

- **France Active**- společnost vytvořila dva odlišné záruční fondy:
 1. Fond pro solidární podniky (FGES)
zaručuje 50 % půjček v rozmezí od 5 000 do 100 000 €.
 2. Garanční fond pro integrační struktury ekonomiky (FGIE)
zaručuje 50 % úvěrů od 15 000 do 120 000 €

3. Peněžité podpory

- **Nadace Auchan**- poskytuje grant sdružením propagátorů projektů pro mládež nebo sociální inkluzi

²⁰ le Fonds pour l'innovation sociale (Fiso)

- **Nadace skupiny Chèque Déjeuner Group**- poskytuje podporu existujícím strukturám, které vytvářejí pracovní místa, bojují proti vyloučení a mohou být samofinancovány

4. Spolupráce

- **Garrigue**- požaduje menšinový podíl v podniku až do výše 100 000 €
- **France Active (SIFA)**- Investiční společnost, která spolupracuje různými formami, jako jsou dluhopisy nebo vlastní kapitál od 5 000 až 500 000 €

3.2.4. Srovnání možnosti podpory sociálních podniků v České republice a ve Francii mimo zdroje EU

Možnosti financování SP mimo EU jsou v obou zemích jak ze soukromého, tak veřejného sektoru. V soukromém sektoru v obou zemích lze získat finanční úvěr. Nicméně v ČR převažuje poradenská podpora nad finanční a SP jsou podporovány více z veřejného sektoru, nástroji aktivní politiky. Ve Francii převažuje finanční podpora nad poradenskou nebo je jeho součástí.

Podpora v ČR probíhá buď na národní úrovni nebo na úrovni regionální jako jsou přímo programy krajů v ČR aktuálně dva v Moravskoslezském a Pardubickém kraji. Moravskoslezský region patří mezi regiony s nejvyšší nezaměstnaností, kde počet SP na region není zanedbatelný. Podpora ve Francii je také víceúrovňová. Na regionální úrovni existuje více programů ve Francii než v ČR, což je způsobeno větší geografickou rozlohou Francie než ČR. Jedná se například o půjčku z programu Caisse Solidaire v regionu Hauts-de-France, region s nejvyšší nezaměstnaností, ale s vyšším počtem SP na kraj. Regionální podpory SP v ČR a ve Francii mimo zdroje EU se zaměřují na kraje, kde je vyšší koncentrací SP a současně na kraje s vyšším procentem nezaměstnanosti.

3.2.5. Možnosti financování sociálních podniků ze zdrojů Evropských fondů

Evropský sociální fond je jedním ze čtyř fondů EU. Dle databáze Evropského sociálního fondu na území EU probíhá v rozpočtovém období 2014–2020 několik desítek tisíc projektů, které jsou financovány ESF. Rozpočet ESF pro EU v období 2014-2020 činí přes 120 miliard €. Dle údajů z tabulky č. 2 str. 39, zpracovaných na základě dat vydaných Evropskou komisí je pro ČR přiděleno přes 4 miliardy €, což činí 3,5 % z celkového rozpočtu. ESF vyhradil pro Francii částku skoro 10 miliard €, což činí 8,1 % z celkového rozpočtu EU vyhrazeného pro ESF. Pro Francii je přiděleno o více než 50 % prostředků než pro ČR. Důvodem může být velikost jednotlivých zemí a počet obyvatel. A také politika EU a lobování a to, že Francie je tzv. Stará země EU.

Tabulka 2 ESF rozpočet pro období 2014-2020

	EUR mld	%
ČR	4 202 555 619	3,5
Francie	9 810 363 498	8,1
Celkem EU	120 723 282 076	100

Zdroj: vlastní zpracování na základě těchto zdrojů: Cohesion data 2019, Evropská komise

Francie využívá podporu ESF fondů v boji proti nezaměstnanosti mladých lidí a starších uchazečů při hledání zaměstnání, při zvyšování kvalifikace pracovníků. Ve francouzských regionech probíhají opatření v oblasti sociálního začleňování, stejně jako iniciativy na podporu vzdělávacích příležitostí. ČR je na tom stejně. Ta využívá podporu ESF fondů na podporu zaměstnanosti, sociálního začleňování, spravedlivější životní úrovně a zlepšení systému vzdělávání.

Tabulka 3 Implementace fondů z ESF pro období 2014-2020 a jejich využití

	plán	rozhodnuto	útrata
ČR	4 202 555 619	3 004 910 320	1 135 752 750
%	100	72	21
Francie	9 810 363 498	7 204 877 608	3 686 675 720
%	100	73	38

Zdroj: vlastní zpracování na základě těchto zdrojů: Cohesion data 2019, Evropská komise

Fond pro obě dvě země se soustřeďuje mimo jiné i na podporu SP. V rámci této podpory již bylo realizováno několik projektů. Ve Francii se například jedná o projekt realizovaný na Korsice, který usnadňuje přístup k odborné přípravě na zaměstnání. Sdružení FALEPA vytvořilo systém, který umožňuje uchazečům o zaměstnání s nízkými příjmy si pronajmout auto nebo skútr za malý poplatek, aby mohli dojíždět na školení nebo do svého nového zaměstnání. Pomoc byla realizována právě na Korsice a to z toho důvodu, že tento druh pomoci je velmi potřebný ve venkovském regionu, kde mobilita a přístup k dopravě je pro práci nezbytný. Příspěvek z fondu ESF činil 131 581 €. Projekt měl dosah přes sto uchazečů. V ČR byl realizovaný projekt KREDIT, který se zaměřil na začleňování zdravotně postižených uchazečů o zaměstnání v Mostě a zprostředkoval jim například rekvalifikační kurzy. Most je město v Ústeckém kraji s nejvyšší nezaměstnaností v ČR dle grafu č. 1 str 31. Projekt KREDIT spolupracoval s úřadem práce. Příspěvek z fondu ESP činil 288 065€. Projekt měl dosah do sta účastníků.

Každá země v EU si vyčlenila několik operačních programů (OP) v období 2014-2020 v rámci celého státu, jednotlivých regionů či vzájemné spolupráce mezi sebou. V ČR jsou tři OP, mezi nimi i OP Zaměstnanost, který se zaměřuje mimo jiné i na zlepšení přístupu k pracovním místům pro znevýhodněné osoby, mezi které patří mladí, starší lidé a nedostatečně kvalifikovaní. Velmi důležité z hlediska sociálního podnikání je to, že jedním z cílů OP

Zaměstnanost je právě podpora sociální ekonomiky a začlenění místních sociálních organizací.

Francie má OP mnohem více než ČR. Vzhledem k její rozloze se soustřeďuje primárně na regionální programy, které jsou více cílené k potřebám jednotlivých regionů. Regionálních programů má Francie celkem 23. Jedním z OP, který podporuje SP je OP Zaměstnanost a sociální inkluze, která má tři priority: nezaměstnanost, podpora při hledání nového zaměstnání, snížení chudoby a podpora inkluze.

a) Česká republika

ESF v rámci OP Zaměstnanost zajišťuje program EU pro zaměstnanost a sociální inovace (EaSI) a má celkový rozpočet na období 2014–2020 ve výši 919 469 000 €²¹. Program je tvořen ze tří os: *PROGRESS*, *EURES* a *Mikrofinancování a sociální podnikání*. Dle PhDr. Ing. Víta Skály, Ph.D., majitele sociálního podniku PTL, s. r. o. (2019) je neustálý růst sociálních podniků zapříčiněn dotacemi z Evropských strukturálních a investičních fondů. Díky rostoucímu počtu sociálních podniků generuje sociální ekonomika více peněz a má větší pozitivnější sociální dopad.

1. EURES

Z celkového rozpočtu EaSI je na osu EURES vyčleněno 170 mil. €. Na sociální inovace bude věnována čtvrtina. Cílem je rozvíjet potenciál sociálních inovací v oblasti zaměstnanosti. Osa EURES podporuje pracovní mobilitu.

V ČR jsou služby EURES spolufinancovány také státním rozpočtem ČR prostřednictvím projektu Evropské služby zaměstnanosti ČR II²².

- **IOP = Integrovaný operační program**

IOP poskytuje až 80% dotaci a to do výše až 200.000 €.

- **OP LZZ= Operační program lidské zdroje**

OP LZZ poskytuje 100% dotaci opět také do výše 200.000 €.

²¹ (v cenách roku 2013)

²² registrační číslo projektu: CZ.03.1.54/0.0/0.0/15_011/0000054

2. PROGRESS

Komunitární osa Progress programu EaSI se zaměřuje na modernizaci politiky zaměstnanosti a sociální politiky.

Možní účastníci programu jsou například: celostátní, regionální a místní orgány, služby zaměstnanosti, specializované orgány zřízené na základě právních předpisů Unie, sociální partneři, nevládní organizace, vysokoškolská vzdělávací zařízení a výzkumné instituce, odbornících na hodnocení a posouzení dopadů, statistické úřady členských států a média. Z celkového rozpočtu EaSI je na osu PROGRESS vyčleněno 550 mil. €.

3. Mikrofinancování a sociální podnikání

Prostřednictvím národních finančních institucí EU podporuje podnikatele a firmy. Dle Zukalové, J. se mikrofinancování zaměřuje primárně na začínající nebo malé podnikatele. SP jsou podporovány tak, aby měly snadnější přístup k finančním prostředkům. V oblasti SP lze finance získat investicemi do 500 000 €. Z celkového rozpočtu EaSI je na tuto osu vyčleněno 200 mil. €.

b) Francie

41,7 % z fondů ESF, skoro polovina je určena na financování kohezních fondů. V rámci OP Zaměstnanost a inkluze bylo Francii přiděleno 2,893 miliard €²³ pro podporu zaměstnanosti, vzdělání, sociální inkluze a boje proti sociálním rozdílům. Dotace z ESF jsou rozdělené na tři části:

1. Podpora nezaměstnaných a neaktivních osob

Na tuto prioritu je vyčleněno 16 % z celkového rozpočtu. Celková suma činí 454 milionů €. Podpora cílí na mladé nezaměstnané a na ty, co jsou nejvíce vzdálené zaměstnání tzv. NEET²⁴, na podporu mobility, rozvoje podnikání a vyvarování se předčasnému ukončení školní docházky.

²³ 3% z celkové sumy jsou přidělené na technické zajištění

²⁴ Not in Education, Employment or Training

2. Koordinace podpory při hledání nového zaměstnání

Na tuto prioritu je vyčleněno 24,5 % z celkového rozpočtu. Celková suma činí 707 milionů €. Prioritou této finanční podpory je školení nejméně kvalifikovaných pracovníků, žen a seniorů a rozvoj rovného odměňovacího systému.

3. Boj proti chudobě a podpora inkluze

Na tuto prioritu je vyčleněno nejvíce a to 56,5 % z celkového rozpočtu, což je více než polovina přidělených prostředků z ESF na OP Zaměstnanost a inkluze. Celková suma činí 1,634 milionů €. Podpora bude realizována především prostřednictvím místních orgánů.

3.2.6. Srovnání možnosti financování sociálních podniků ze zdrojů Evropských fondů v České republice a ve Francii

Evropské fondy jsou dostupné jak pro projekty v ČR, tak pro projekty ve Francii. Evropský sociální fond vyčlenil pro rozpočtové období 2014-2020 pro ČR přes 4 miliardy € a pro Francii o 50 % prostředků více. Prostředky ESF jsou rozdělovány dle kritérií, které jsou základem pro efektivní a účelné čerpání prostředků ESF dle výše HDP jednotlivých zemí.

Každá země si vyčlenila své tematické programy pro využití ESF fondů. Obě dvě země se zaměřily na podporu v oblasti vzdělávání, zaměstnanosti a sociálního začleňování.

Co se týče plánů a samotné implementace na projekty z fondů z ESF jsou na tom obě dvě země podobně. Vzhledem k tomu, že programové období 2014-2020 je již skoro u konce, tak ESF nebyl zcela vyčerpán ani v jedné zemi dle původního plánu. Francie je na tom o něco lépe než ČR. Ve Francii bylo již utraceno 38 % z celkové plánované sumy a v ČR zatím jen 21 %. Rozhodnuto o projektech bylo ze 72 % v obou zemích.

ESF je implementováno v rámci OP, které si každá země vyčlenila. V ČR jsou v programovém období 2014-2020 tři OP a ve Francii je jich celkem 23. V obou zemích

se OP zaměřují na zaměstnanost a sociální inkluzi. Priority se v jednotlivých zemích lehce liší. Francie má navíc boj proti chudobě, což ČR za svou prioritu nepovažuje. Termín zaměstnanost je velmi skloňovaným tématem obou zemí a společný program v obou zemích je program na podporu při hledání nového zaměstnání.

Přímá podpora fondů ESF pro SP je pouze v ČR prostřednictvím osy Mikrofinancování a sociální podnikání se zaměřením na začínající nebo malé podnikatele. Francie to jakou svou prioritu nepovažuje a to z toho důvodu, že SP tam je již delší dobu zavedené a má své pevné místo ve francouzské legislativě.

3.2.7. Zaměstnanost

Pro srovnání vývoje zaměstnanosti v ČR a ve Francii jsem použila výřez dostupných dat z let 2002, 2009 a 2014. Zaměstnanost je jedním z důležitých ekonomických ukazatelů. Stabilita na trhu práce, vznik nových pracovních místa a plná zaměstnanost je důležitou součástí sociálního a ekonomického rozvoje země.

Tabulka 4 Zaměstnanost ve Francii a ČR v letech 2002, 2009 a 2014

	2002	2009	2014
ČR počet zaměstnanců v SP	165 221	160 086	162 921
ČR celková zaměstnanost	4 764 900	4 934 300	4 974 300
%	3,5	3,3	3,3
HDP ČR €	104 998	153 892	168 903
Francie počet zaměstnanců v SP	1 985 150	2 318 544	2 372 812
Francie celková zaměstnanost	*	20 310 390	26 118 000
%	*	11,4	9,1
HDP Francie MLD €	1594,3	1939	2 140

Zdroj: vlastní zpracování na základě těchto zdrojů: CIRIEC (2017:23), ČSÚ, INSEE,
vysvětlivky *: data nejsou k dispozici

V období od roku 2002 do roku 2014 zaznamenáváme v ČR a Francii neustálý nárůst v počtu zaměstnanců v SP. Na celkové zaměstnanosti má SP podíl ve zkoumaném období od 9 % do 11 %. Dle tabulky č. 4 str. 44 můžeme vycházet z předpokladu, že SP je v dnešní době ve Francii důležité z ekonomického hlediska, neboť poskytuje placené zaměstnání více než 2,3 milionu Francouzů, což představuje přibližně 9,1 % aktivního obyvatelstva v roce 2014. Tyto údaje poukazují na skutečnost, že role sociálního podnikání není zanedbatelná, tudíž by neměla být ignorována veřejnými institucemi, soukromým sektorem ani společnostmi. V roce 2014 tvoří zaměstnanci SP menší podíl než například v roce 2009. To je zapříčiněno celkovým snížením nezaměstnanosti a větším počtem zaměstnaných osob.

V ČR, kde je fenomén SP poněkud novější záležitostí ve srovnání s Francií, situace se zaměstnaností není tak významná. Počet zaměstnaných v SP představuje v roce 2002 3,3 % aktivního obyvatelstva. V období od roku 2002 do roku 2014 má procentuální zastoupení zaměstnaných v SP na celkové zaměstnanosti stagnující tendenci a nezaznamenává větší výkyvy. Celková zaměstnanost v SP za sledované období nezaznamenává výrazné výkyvy a je poměrně stabilní.

Procentuální zastoupení zaměstnaných v SP na celkové zaměstnanosti je ve Francii třikrát větší než v ČR. SP je poměrně stabilním typem podnikání, jelikož v obou zemích je patrné, že finanční a hospodářská krize v roce 2008 vývoj SP nijak neovlivnila.

3.3. Sociální situace v sociálním podnikání

Na rozdíl od klasických společností, které realizují projekty se sociálním záměrem, kde cíl a dopad u těchto projektů je vcelku jasný, u SP je žádoucí, aby vykazovaly opatření sociálního dopadu ve svém podnikání. Tyto nástroje měření sociálních podmínek pro komparaci SP mohou mít pozitivní účinky na efektivitu činnosti jednotlivých SP na sociální úrovni. Společnosti tak mohou lépe přizpůsobit své operace podle těchto výsledků. Komparace SP ve vybraných zemích proběhla dle jednotlivých sociálních ukazatelů SP dostupných v obou zemích a to: podle počtu osob se zdravotním postižením a podle druhů zastoupených oblastí SP.

Ředitel společnosti TESSEA Ing. Karel Rychtář (Skála, V. 2019) vidí velkou míru nedocení společenského přínosu sociálních podniků, ten tvrdí: „*Celospolečenský přínos by měly komunikovat spíše veřejnoprávní subjekty, ovšem ty mnohdy působí spíše opačně. Například města a obce dávají přednost běžným komerčním firmám, místo toho, aby ve zvýšené míře využívaly služeb sociálních podniků. Platí přitom vyšší ceny, než kolik by za stejné plnění zaplatily sociálnímu podniku. Když sociální podnik nějakou zakázku získá, jsou na něj kladeny paradoxně vyšší požadavky než na jinou firmu.*

Jak je to s principem řádného hospodáře a naplňováním potřeb místních obyvatel, což jsou principy, dle kterých by se dle zákona měla řídit každá obec? Přitom sociální podniky dávají zaměstnání znevýhodněným osobám na trhu práce, lidem, kteří by jinak ve velké míře byli plně závislí pouze na státní podpoře a někdy i podpoře obce. Nemluvě o tom, že sociální podniky těmto osobám dávají novou náplň do života a možnost seberealizace.“

3.3.1. Osoby zdravotně postižené

Ve Francii existují veřejné programy na podporu integrace prostřednictvím hospodářské činnosti pro podporu vytváření pracovních míst a integrace znevýhodněných osob na trhu práce. Ve skutečnosti je ale pro mnoho sociálních podnikatelů hlavním motivem udržitelný rozvoj, mezinárodní solidarita, vytváření sociálních vazeb prostřednictvím uměleckých a kulturních aktivit. Vytváření nových pracovních míst nebo integrace znevýhodněných osob není přímým cílem, ale spíše vedlejším důsledkem aktivit sociálního podnikání. Dle P3 (2015: 4) jsou v ČR osoby se zdravotním postižením nejvíce zaměstnávanou skupinou osob. V rámci sociálního podnikání celkem 67 % z celkových 115 dotázaných podniků zaměstnává osoby se zdravotním postižením, na dalších místech skončili dlouhodobě nezaměstnaní, etnické menšiny, mládež a dospělí v obtížné životní situaci nebo lidé pečující o rodinné příslušníky.

Osobu zdravotně postiženou definuje v ČR § 67 zákona č. 435/2004 Sb., o zaměstnanosti: „*Osobami se zdravotním postižením jsou fyzické osoby, které jsou*

a. orgánem sociálního zabezpečení uznány invalidními ve třetím stupni,

b. orgánem sociálního zabezpečení uznány invalidními v prvním nebo druhém stupni,

c. znovuzavedení kategorie osob zdravotně znevýhodněných (OZZ) jako jedné z podkategorie osob se zdravotním postižením.“

Osobu zdravotně postiženou definuje ve Francii zákon č. 2005-102 z 11. února 2005 následovně: „Osobu jakkoli omezenou v činnostech nebo omezenou v účasti v životě ve společnosti v důsledku trvalého nebo dlouhotrvajícího poškození jedné nebo více fyzických funkcí, smyslového vnímání, mentálně, kognitivně nebo psychicky.“

Tabulka 5 Počet osob se zdravotním postižením 2013 Francie, ČR

	celkem	% podíl na celkové populaci	zaměstnaní mimo SP	zaměstnaní v SP
ČR	1 077 673	10,2	124 539 ²⁵	77 ²⁶
FR	5 500 000	8,4	500 000	157 331

Zdroj: vlastní zpracování na základě těchto zdrojů: ČSÚ, P3, Le maintien à domicile

Tabulka č. 5 na str. 47 zobrazuje počet osob se zdravotním postižením v roce 2013 v ČR a ve Francii. V ČR je podíl OZP na celkové populaci 10,2 %, celkem přes jeden milion. Ve Francii je podíl OZP na celkové populaci 8,4 %, celkem přes pět milionů. Z tabulky výše nám vychází, že je počet OZP podobný v obou zemích podílově na celkové populaci.

Jedním ze sociálních ukazatelů SP je i počet osob se zdravotním postižením a jejich potenciál v oblasti zaměstnatelnosti. Tato skupina osob je jedním z vedlejších cílů SP. Většinou se jedná o osoby, které velmi těžko shánějí klasické zaměstnání a to z toho důvodu, že vyžadují zvýšený dohledu a asistenční vedení. Zaměstnávání OZP má velký přínos jak pro zaměstnanou osobu, tak pro podnikatele a jejich kolegy. Pro OZP to má přímou v oblasti inkluze nebo zlepšení jejich kvality života. Pro podnikatele to může mít naopak přínos sociální, kterým dává najevo, že je proti diskriminaci a exkluzi.

²⁵ data z roku 2011

²⁶ data dle vyhodnocení dotazníkového šetření sociálních podniků v ČR vydaného společností P3-People, Planet, Profit o.p.s. (2015: 4)

Ve Francii byl v roce 1987 vydaný zákon, který stanovuje minimální hranici počtu zaměstnaných OZP pro podniky, které mají více než 20 zaměstnanců. Zákon nařizuje, že minimálně 6 % zaměstnanců pro tyto podniky musí být OZP. Pro podnik z toho plynou jisté výhody v podobě úlev na daních. V ČR existuje podobný Zákon č. 435/2004 Sb., o zaměstnanosti, který stanovuje minimální hranici OZP 4% podílu na celkovém počtu zaměstnanců. Při plnění úlevy od státu nejsou poskytovány. V ČR je zaměstnávání OZP nařízeno spíše direktivně. Ve Francii jsou podnikatelé více motivováni v plnění této povinnosti.

Zaměstnanost OZP také není zanedbatelná. Z dostupných dat pro ČR z roku 2011 je zaměstnáno mimo SP skoro 125 000 OZP a ve Francii v roce 2013 to bylo půl milionu. V porovnání obou zemí je zaměstnanost OZP v zemích podobná vzhledem k celkové populaci. Co se týče dat v souvislosti se zaměstnatelností přímo v SP, tak díky dostupným statistickým údajům pro Francii je zaměstnaných OZP celkem 157 331. Data pro ČR jsem čerpala z dostupných vyhodnocení dotazníkových šetření SP v ČR vydaných organizací P3-People, Planet, Profit o.p.s. v ČR je 77 zaměstnaných OZP.

3.3.2. Druhy oblastí sociálního podnikání

SP má široké spektrum oblastí, ve kterých je činné. V dnešní době se může sociálně podnikat ve všech oblastech podnikání.

a) Francie

Dle francouzského statistického úřadu je ve Francii na prvním místě **sociální péče** s 15,3 %. Jedná se o služby seniorům, služby pro OZP nebo osoby, které si těžko hledají zaměstnání. Jedním z projektů je i mezigenerační ubytování, které spočívá v tom, že senioři u sebe doma ubytovávají studenty výměnou za sociální interakci, nákup nebo úklid. Tuto službu zprostředkovává společnost A2Ages. Dalším projektem je například učení počítačové gramotnosti, právní pomoc při vymáhání práv, doprovázení OZP při různých aktivitách jak kulturních tak správních, pomoc rodinám se zdravotně postiženými dětmi nebo poradenství podnikatelům jak zaměstnat zdravotně postižené nebo sociálně vyloučené osoby. Do této kategorie spadá například internetová platforma Akigora, která se spojuje odborníky s více než 20 letou zkušeností

se společnostmi, aby mohli využít svých znalostí v oboru. Společnosti byly v rámci dotazníku kontaktovány, ale neúčastnily se ho.

Na druhém místě je **finančníctví a pojišťovnictví** s 9,7%. Do této kategorie spadají podniky, které poskytují: účetnictví, řízení sociálních projektů, řízení lidských zdrojů, rozšíření sociální dimenze ekonomického modelu podniku, měření, oceňování a zlepšování sociálního dopadu. V rámci této kategorie byla mimo jiné kontaktována internetová platforma SAFI, která se zabývá administrací a účetnictvím v rámci struktur, který mají určitý sociální nebo environmentální dopad. Tato společnost se dotazování také neúčastnila.

Na třetím místě je **vzdělání a kultura** s 9,5 %. V oblasti kultury se jedná dle Les Écosolies (2013) buď přímo o účast na vystoupeních jako tanečníci nebo hudebníci nebo o technické zajištění jako je dekorace, technici nebo režiséři. Spadá sem také administrativní zajištění od distribuce letáků až po účetnictví. Jedná se o služby v oblasti hudby, divadla a kina. V této kategorii jsem vybrala společnost Swapbook, která vyvinula aplikaci Swapbook, jenž vznikla za účelem snazšího sdílení a prodeje již nepotřebných knih. Společnost jsem kontaktovala v rámci výzkumu, bohužel se dotazování také neúčastnila.

b) Česká republika

V ČR má největší zastoupení SP působící v oblasti **průmyslu, dopravy a elektroniky**, což představuje 27,4 %. Do této kategorie spadají podniky jako chráněné dílny nebo podniky, které vyrábějí zakázkovou výrobu podporující trojí zodpovědnost P3 – ekonomická prosperita, kvalita životního prostředí a společenský kapitál. Patří sem také podniky, které jsou činné v oblasti výpočetní techniky a strojírenství. Spadají sem i obory automobilové a telekomunikační nebo výroba kancelářského a papírenského zboží. Jedním z těchto podniků je i SP Karton, který se zaměřuje především na zakázkovou výrobu obalů a prokladů z vlnité lepenky. Společnost byla v rámci výzkumu také kontaktována, bohužel se dotazování neúčastnila.

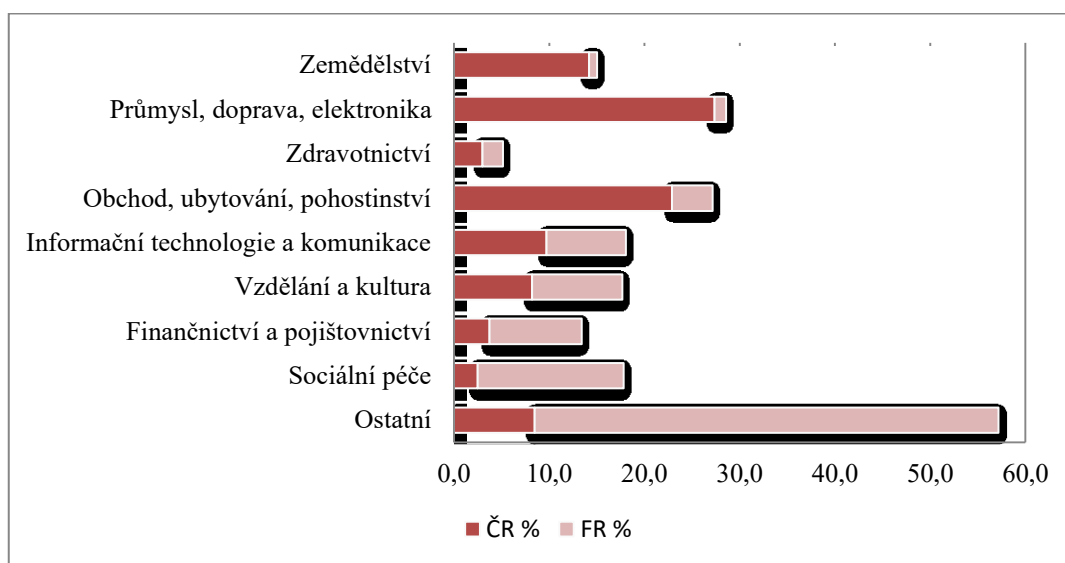
Na dalším místě s 22,9 % jsou podniky aktivní v oblasti **obchodu, ubytování a pohostinství**. Do této kategorie spadá například prodej ekologického a fair trade oblečení. Velmi známý je projekt od Centra Elipda s názvem Ponožky od babičky. Jedná se o projekt, kdy je sbírána a recyklována nepotřebná vlna a následně zpracována pletáčkami seniorkami z celé ČR. V ČR se nachází mnoho kaváren a restaurací, které zaměstnávají OZP a dávají jim tím možnost plně se zapojit do běžného i pracovního života. V této kategorii jsem kontaktovala mimo jiné i charitativní SP, který si přeje zůstat v anonymitě, ale který se dotazování účastnil. Tento podnik se zabývá zaměstnáváním zdravotně znevýhodněných osob .

Na třetím místě se 14,2 % je **zemědělství**. Do této kategorie můžeme zařadit SP, které se zabývají ochranou přírody, dřevovýrobou, zemními a stavebními pracemi, údržbou travních ploch, drcením dřeva, prořezávkou lesů, výrobou moštů, sýrů nebo kožešin. Jako například podnik Ekovysocina s.r.o., sociální družstvo AZ Green nebo Ekofarma Biostatek. Všechny výše zmíněné podniky byly opět neúspěšně kontaktovány, aby se účastnily výzkumu.

3.3.3. Srovnání druhů sociálních podniků v České republice a ve Francii

Ve Francii je SP nejvíce aktivní v oblasti integrace do zaměstnání, obnovitelných zdrojů energií, fair trade, bio produkce, zemědělství, zdravotnictví, péče o seniory, boje proti exkluzi, sportu, vzdělání a kultury. Ve většině případů to je poskytování služeb oproti ČR, kde se SP podílí více na průmyslu a výrobě výrobků. SP v ČR nalezneme také hojně v oblasti zemědělství, kdy v ČR představuje 14,2 % a ve Francii pouze 0,8 %. Naopak Francie má mnohem více SP v oblasti sociální péče a to 15,3 % než ČR s 2,5 %. Podíly druhu oblastí SP jsou vyrovnané v obou zemích v oblasti informační technologie a komunikace a v oblasti vzdělání a kultury. Tento fenomén může být zapříčiněn Strategií Evropy 2020, která cílí na zlepšení vzdělání a vývoj v oblasti informační technologií.

Graf 3 Druhy oblastí SP v % v roce 2014



Zdroj: vlastní zpracování na základě těchto zdrojů: ČR: Vyskočil (2014: 13), FR: Insee

3.4. Výsledky dotazníkového šetření v České republice a ve Francii SWOT analýza

Situační analýza SWOT je zpracována za účelem zhodnocení SP ve Francii a ČR. V analýze byly použity výsledky provedeného dotazníku. SWOT analýza se skládá z určení silných a slabých stránek podniku, které mají původ v interním prostředí a identifikaci příležitostí a hrozeb, které jsou původu externího. SWOT analýzu jsem provedla na základě dostupných údajů, ze kterých jsem čerpala pro tuto diplomovou práci a na základě výsledků dotazníků z obou zemí.

Pro účely diplomové práce bylo provedeno dotazníkové šetření SP v ČR a ve Francii. Dotazník byl zaměřen na podnikatele, podnikající v SP. Podniky byly vybrány dle největšího procentuálního zastoupení v dané oblasti. Celkem bylo zasláno 35 dotazníků z každé země. Návratnost dotazníku byla bohužel méně než uspokojivá. Pouze 2,9% tedy jeden dotazník za zemi byl shromážděn. Výsledky dotazníkového šetření slouží tedy pouze jako dokreslení komparativní studie.

Okruhy otázek dotazníku pro účely provedení SWOT analýzy byly zaměřeny mimo jiné přímo na silné a slabé stránky SP.

3.4.1. Česká republika SWOT analýza sociálních podniků rok 2019

Silné stránky	Slabé stránky
<ol style="list-style-type: none">1. Společenský dopad2. Snazší navazování partnerství3. Přidaná sociální hodnota výrobků4. Náročnější podmínky podnikání dělají SP silnější5. Odolnost vůči finančním krizím	<ol style="list-style-type: none">1. Lidská práce2. Plánování - vyšší nároky na řízení a organizaci práce3. Nižší produktivita práce
Příležitosti	Hrozby
<ol style="list-style-type: none">1. Dotace2. Benefity MPSV3. Organizace na podporu SP	LEGISLATIVNÍ: <ol style="list-style-type: none">1. Právní neukotvenost2. Státní správa

<p>4. Nové druhy sociálních potřeb (stárnutí populace a nezaměstnanost)</p>	<p>3. Nedostatečná podpora ze strany státu</p> <p>EKONOMICKÉ:</p> <ol style="list-style-type: none"> 1. Volné podmínky poskytování náhradního plnění 2. Neochota bankovních institucí dávat půjčky 3. Města a obce využívají především služeb komerčních firem <p>SOCIÁLNÍ:</p> <ol style="list-style-type: none"> 1. Nedostatečná informovanost o pojmech sociální ekonomiky 2. Nedostatečná viditelnost SP v médiích a statistikách 3. Nedoceněný společenský přínos SP 4. Neoficiální statistické údaje o SP
---	--

Mezi **silné stránky SP** patří na první místo bezesporu pozitivní společenský dopad. Sociální podnikatelé podnikají srdcem a za účelem zlepšení, vytvoření důstojných pracovních a životních podmínek osob, které by jinak těžko hledaly zaměstnání v klasickém podniku nebo byly plně závislé na státní podpoře. SP podniky umožňují seberealizaci znevýhodněným osobám. Dotazovaný 1 tvrdí: *„Mezi výhody tohoto druhu podnikání patří společenský dopad, to je pro mě hlavní důvod proč to dělám – dává mi smysl vytvářet důstojná pracovní místa pro lidi se zdravotním postižením.“* Mezi další silné stránky patří dle Dotazovaného 1 spolupráce s ostatními SP a celková silná pozice SP: *„Snazší způsob navazování partnerství (ať již mezi jednotlivými sociálními podniky, tak při hledání obchodních / strategických partnerů z řad firem).“* Na sociální podnikatele jsou kladeny stejné požadavky jako na ostatní podnikatele, i když pracují s cílovou skupinou, která je náročnější na organizaci, vyžaduje důslednější kontrolu práce a doplňující asistenci, která by v klasickém podniku nebyla potřeba. Tento fakt jsem zařadila mezi

silné stránky SP právě kvůli tomu, že tato výzva dělá SP mnohdy silnější než klasické podniky. SP jsou odolnější vůči finančním krizím, jak můžeme vidět v tabulce č. 5, odstavec 3.1.2.3 Zaměstnanost.

Slabé stránky SP spočívají hlavně na trhu výrobních faktorů a to je v tomto případě lidská práce. Jsou zde kladeny vyšší nároky na řízení a organizaci práce, je zde nutnost většího dohledu nad zaměstnanci a s tím spojená i nižší produktivita práce. Dle Dotazovaného 1 spočívá nevýhoda SP v: *„Plánování – vysoká míra nemocnosti a nutnost mít více individuální přístup k zaměstnancům než u běžného podniku.“* Při získávání zakázky jsou SP také více v nevýhodě, protože jsou na podniky kladeny překvapivě vyšší nároky než na běžný podnik, což může být zapříčiněno nedůvěrou v SP nebo lidským faktorem.

Mezi **příležitostmi SP** na evropské úrovni patří bezesporu dotace. SP jsou podporovány z programů a iniciativ EU, dotacemi z Evropských strukturálních a investičních fondů. Mezi příležitostmi SP na státní úrovni patří podpora od MPSV. Podpora spočívá v zajištění poradenství, stážích, nasazení finančních nástrojů, veřejných zakázek a provoz portálu: Sociální zodpovědné veřejné zadávání nebo České sociální podnikání, kde je dostupný i Adresář SP. Mezi další příležitostmi SP bych zařadila existenci organizací pro podporu SP jako je například P3- People, Planet, Profit, která prosazuje a podporuje SP v ČR. Další je tematická síť pro sociální ekonomiku Tessea, mimo jiné i autor definice o SP v ČR, která zastřešuje, propojuje a podporuje SP v ČR. Dotazovaný 1 zařazuje mezi příležitosti SP: *„Dotace a náhradní plnění (finanční benefity kompenzující nižší efektivitu práce osob se zdravotním postižením)“* tvrdí, že: *„Bez dotací bych podnikal v mnohem menších dimenzích – řada našich činností je ekonomicky udržitelná jen za přispění dotací.“*

Hrozby SP jsem rozdělila na tři části – legislativní, ekonomické a sociální. Dle studie evropského hospodářského a sociálního výboru (2017: 18) patří mezi **vnější legislativní hrozby** sociální politiky v ČR nedostatečná právní ukotvenost, chybějící vedoucí instituce zabývající se podporou SP a nejednoznačné vymezení pojmu SP. Dle Dotazovaného 1: *„Právní ukotvení sociálního podnikání v České republice je nedostačující – je třeba upravit (zpřísnit) podmínky poskytování náhradního plnění a také je třeba odlišit běžné zaměstnavatele OZP (podniky,*

*kteře spíše využívají dotaci pro svůj obchodní model a nestarají se příliš o rozvoj zaměstnanců z cílové skupiny OZP) a Integrovaní sociální podniky, které dbají více na individuální přístup k zaměstnancům z cílové skupiny OZP, starají se o jejich rozvoj, využívají nástrojů jako ergodiagnostika, integrační personalistika apod.“ Mezi **ekonomické hrozby SP** můžeme zařadit neochotu bankovních institucí dávat půjčky a preference měst a obcí především využívat služeb komerčních firem než SP. Dle Dotazovaného 1 je jednou z ekonomických hrozeb právě legislativní zátěž při administraci dotací (zejména má na mysli dotace na mzdy od ÚP). Dotazovaný 1 dodává také poznámku o výši podpory: „V současnosti by pomohlo, kdyby nárůst dotace na mzdy osob zdravotně postižených reflektoval nárůst minimálních zaručených mezd – tzn. o co se procentuálně zvýšili minimální mzda k 1.1.2019 měla by být alikvotně navýšena i dotace. Jsem přesvědčen, že pro řadu sociálních podniků toto je vážný problém.“ Mezi **hrozby sociální** spadá nedostatečná informovanost o pojmech sociální ekonomiky a s tím i spojená nedostatečná viditelnost SP v mediích a statistikách, protože chybí oficiální statistické údaje o SP. Hrozbou je i nedoceněný společenský přínos SP, který je klíčovým pro pozitivní sociální dopad SP.*

3.4.2. Francie SWOT analýza sociálních podniků dtto Česká republika

Silné stránky	Slabé stránky
1. Identické s ČR	1. Identické s ČR 2. Obtížná měřitelnost dopadu SP
Příležitosti	Hrozby
1. Silné právní ukotvení sociálního podnikání 2. Povědomí u veřejnosti 3. Nové druhy sociálních potřeb (stárnutí populace, nezaměstnanost, migrace) 4. Finanční prostředky, dotace	LEGISLATIVNÍ: 1. změna předpisů 2. vznik nových zákonů 3. komplikovanost právních úkonů při vzniku SP EKONOMICKÉ: 1. složitost získávání financí 2. informovanost o možnostech financování SP

Silné stránky SP ve Francii jsou velmi podobné těm jako v ČR, jelikož vnitřní přesvědčení a důvody pro SP jsou v obou zemích stejné. Spočívají v denním kontaktu s lidmi, kterým SP pomáhá a v pozitivním dopadu SP na svět, který nás obklopuje. Nejvíce závisí na osobním přesvědčení podnikatele, že dělá správnou věc. Dle Dotazovaného 2 byl důvod založení asociace řešení otázky bezdomovectví²⁷. Jedná se o zlepšení situace určité vyloučené skupiny a snížení sociálních nerovností. Podnikatel Pheng Ly, zakladatel Tout le monde y gagne v rozhovoru pro Mouves tvrdí, že hlavním cílem pro založení SP bylo podnikat inovativně, solidárně a kolektivně.

²⁷«Le fondateur de l'association est un jeune citoyen qui a décidé de créer l'association pour répondre à plusieurs constats concernant les personnes sans domicile en France.»

Mezi **slabé stránky SP** ve Francii, mimo ty již zmíněné v analýze výše u ČR, patří i obtížná měřitelnost dopadu SP na sociální a ekonomický vývoj v dlouhodobém měřítku. Nástroje pro toto měření jsou nedostatečné, i když statistické údaje jsou dostupné Národním institutem pro statistiku a ekonomické studie.²⁸

Mezi **příležitosti SP** můžeme zařadit silné právní ukotvení SP, jelikož jeho koncept se objevil ve Francii už od počátku dvacátých let 20. Století, kdy se sociální ekonomika stala součástí francouzského právního řádu v roce 1981. SP je založeno ve Francii na silné tradici. Povědomí u veřejnosti je zajištěno také díky existujícím organizacím, které podporují SP obecně. Organizace spojují jednotlivé SP z různých či stejných oblastí pro výměnu zkušeností a pro vznik nových projektů. Jednou z takových organizací je i Mouves, hnutí sociálních podnikatelů, která je největší organizací sdružující sociální podnikatele ve Francii. Mezi další patří například Projet 19. K vládním organizacím podporujícím SP patří například Národní observatoř pro sociální a solidární ekonomiku²⁹, Vrchní rada sociální a solidární ekonomie³⁰ a Regionální komora sociální a solidární ekonomie³¹. Jelikož SP pracuje s lidským faktorem, jedná se o velmi živý podnik procházející neustálými změnami, na které SP reaguje. Jedním z takových změn jsou i nové druhy sociálních potřeb jako je například stárnutí populace, nezaměstnanost nebo aktuálně migrace. Příležitost získat dotace mají ve Francii podobné jako v ČR. Dotazovaný 2 tvrdí: „*My využíváme finanční podpory od veřejných činitelů (Státu, územně správních celků, atd.) a ze soukromého sektoru (společnosti, nadace společnosti). Do teď jsme o dotace z EU nežádali.*“³²

Dle studie evropského hospodářského a sociálního výboru (2017: 19), existují ve Francii dva druhy **institucionálních hrozeb**, mezi které patří změna předpisů a vznik nových zákonů. V prvním případě se jedná o novou úpravu předpisů ovlivňující činnost subjektů činných v oblasti sociálního podnikání. Jako se to stalo například při změně předpisů v oblasti zdravotnictví ve Francii, kde úprava předpisů

²⁸ Insee - L'Institut national de la statistique et des études économiques

²⁹ Observatoire national de l'ESS

³⁰ Conseil supérieur de l'économie sociale et solidaire (CSESS)

³¹ Chambres régionales de l'économie sociale et solidaire (CRESS)

³² «*Nous bénéficions de l'aide financière d'acteurs publics (l'Etat, des collectivités locales, etc) et d'acteurs privés (entreprises, fondations d'entreprises). Nous n'avons pas à ce jour sollicité d'aide financière de l'Union européenne.*»

negativně ovlivnila neziskové subjekty, které byly nuceny přejít na ziskový subjekt. Ve druhém případě se jedná o vznik nových zákonů. Podnikatele Pheng Ly zaskočila komplikovanost právních úkonů při vzniku SP. Nejprve se musel naučit, jak celý systém funguje, a po té jak založit SP v souladu s francouzskou legislativou, která je podle něj složitá. Mezi **ekonomické hrozby** patří komplikovanost získávání financí. Je potřeba například mít zpracovaný projekt a finanční plán, který je nutné obhájit před komisí, porotou nebo experty. Bejnamin Dupays, podnikatel start-up Centimeo, dodává že: „Chtěl jsem vytvořit prodejní automat na výrobky, které jsou jen za pár korun a zaměstnávat lidi, kteří si těžko hledají zaměstnání, nicméně banky neviděly, jak bych mohl mít zisk, protože můj projekt nespadal do jejich škatulek. Hon za finanční podporou spočívá v rozsáhlém hledání na Google a z doslechu“³³. Informovanost o možnostech financování SP je nízká a těžko dohledatelná.

³³ «Je voulais créer un distributeur automatique de produits qui ne coûtent que quelques centimes d'euros et employer des personnes en insertion pour les approvisionner", se souvient le jeune entrepreneur de Montigny-le-Bretonneux, alors encore étudiant à Sciences Po. Les banques ne voyaient pas comment je pouvais dégager de la marge. Mon projet ne rentrait pas dans leurs cases. La chasse aux subventions, ce sont de longues recherches sur Google et le bouche-à-oreille »

3.4.3. Srovnání SWOT analýzy sociálních podniků v České republice a ve Francii

Silné stránky SP jsou v obou zemích identické. Patří mezi ně pozitivní společenský dopad, kdy podnikatelé zlepšují sociální, ekonomické i environmentální podmínky ve svých zemích. Slabé stránky mají obě dvě země také identické. V oblasti měření dopadu SP na sociální a ekonomický vývoj je situace poněkud komplikovanější v obou zkoumaných zemích. V ČR zatím není měřitelnost dopadu SP na sociální a ekonomický vývoj možná, jelikož chybí základní a ucelené oficiální statistické údaje o SP jakožto i s tím spojené právní ukotvení. Naopak ve Francii jsou statistické údaje pravidelně vydávány a SP je právně ukotveno, avšak nástroje měřitelnosti nejsou dostačující.

SP ve Francii stojí na pevném legislativním základu a oproti ČR může být tento bod zařazen mezi vnější pozitivní vlivy působící na SP. SP v ČR není právně ukotveno. Ve Francii je také více povědomé u veřejnosti než v ČR. Zkoumané země mají identické sociální potřeby, jako je například stárnutí populace a možnosti finanční podpory, jak státní tak veřejné.

Mezi hrozby v ČR patří právě legislativní neukotvenost a nejednotné vymezení pojmu SP, což pro Francii jako poměrně zaběhlou zemi v oblasti SP neplatí. Naopak Francie čelí hrozbě v podobě komplikovanosti právních úkonů při vzniku SP.

Závěr

Sektor sociální a solidární ekonomiky spojuje soubor struktur založených na společných hodnotách a principech: solidaritě, sociálním užitku a spolupráci. Tento ekonomický model je ve službách společnosti a občanů. Struktury, které jsou jeho součástí, nesměřují k osobnímu obohacení, ale ke sdílení a solidaritě pro ekonomiku, která respektuje člověka a jeho životní prostředí. Ve Francii sdružuje sociální a solidární hospodářství mnoho aktérů: SP nebo nadace, stát, EU a organizace podporující SP, které mají také své místo v této rodině, protože sledují účel společenského prospěchu a sdílí principy sociálního podnikání. V ČR se na podpoře SP podílí hlavně neziskové organizace, SP, EU a z menší části také stát.

V ekonomické oblasti v části zaměstnanost je zaznamenán neustálý nárůst počtu zaměstnanců v SP. Ve Francii SP poskytuje placené zaměstnání více než 2,3 milionu Francouzů, což představuje přibližně 9,1% aktivního obyvatelstva. V ČR představuje zaměstnanost v SP pouze 3,3% aktivního obyvatelstva, což je třikrát méně. **Z údajů je patrné, že hypotéza stanovená na začátku diplomové práce může být potvrzena.** SP je více vyvinuto ve Francii než v ČR, protože je tam větší počet zaměstnaných osob v procentu z celkové zaměstnanosti. Z praktické části práce je také patrné, že SP v ČR jsou více závislé na dotacích z EU a finanční podpoře měst než SP ve Francii, kde dotazovaný 2 o dotace z EU pro svůj SP nežádal. S ukazateli zmíněnými v teoretické části práce je SP méně zastoupené v ČR jakožto relativně novějším členským státem EU ve srovnání s tradičním členským státem Francií. Aby sociální ekonomika dosáhla v ČR svého plného potenciálu, měla by proto dosáhnout alespoň stejné úrovně jako ve Francii. Lze říci, že aby se tyto dvě země dostaly na srovnatelnou úroveň, musí ČR urazit ještě dlouhou cestu zejména v oblasti legislativní. Francie má v oblasti SP větší náskok než ČR, což je zapříčiněno stabilním právním ukotvením již od roku 1981. Silným povědomím u veřejnosti díky veřejně přístupným statistikám a delší tradici.

V České republice některé otázky však vytvářejí potíže pro SP, jako je pomalý proces právní definice, legislativní neukotvení, nejistota ohledně budoucnosti veřejné finanční podpory, nedostatek politické podpory, nedostatečné uznání širší veřejností

a nedostatečné vedení statistik spojených s SP. Pro lepší měřitelnost vývoje SP je nutné, aby SP bylo v ČR zahrnuto do vnitrostátních statistik tak jako je tomu ve Francii.

Podpora SP v ČR by mohla spočívat ve vytvoření národní strategie a akčního plánu, který by mohl odvětví podpořit jak interně podporou debat zúčastněných stran, tak externě podporou a rozvojem systematictějších a prioritnějších činností. Příležitosti identifikované pro účely této studie spočívají v dotacích, benefitů MPSV, existujících organizací na podporu SP. I když je SP ve Francii více rozvinuto, tak SP v ČR v posledních několika letech také vzkvétá. Byly vyvinuty definice a principy sociálního podnikání, společností TESSEA, které sice ještě nejsou právně ukotveny, ale již se používají. V ČR se také daří SP díky Evropským fondům, které podporují jejich rozvoj.

Co se týká podpory EU v oblasti SP, jsou na tom obě země srovnatelné. Možnosti financování ze zdrojů Evropských fondů jsou dostupné pro ty sociální podniky v určitých oblastech, které si jednotlivé země zvolily. Francie využívá podporu ESF fondů v boji proti nezaměstnanosti mladých lidí a starších uchazečů o zaměstnání při zvyšování kvalifikace pracovníků. Ve francouzských regionech probíhají opatření v oblasti sociálního začleňování, stejně jako iniciativy na podporu vzdělávacích příležitostí. ČR je na tom stejně. Ta využívá podporu ESF fondů na podporu zaměstnanosti, sociálního začleňování, spravedlivější životní úrovně a zlepšení systému vzdělávání.

Sociální ekonomika je nepochybně odvětví, které významně přispívá k vytváření pracovních míst, udržitelnému růstu a spravedlivějšímu rozdělování příjmů a bohatství. Je to odvětví, které může kombinovat ziskovost se sociálním začleňováním. A demokraticky spojovat veřejné a soukromé systémy, které poskytují služby přizpůsobené potřebám sociálně vyloučeným, handicapovaným nebo nacházejícím se v těžké životní situaci. V neposlední řadě je to stabilní odvětví, které není tolik ovlivnitelné hospodářskými krizemi a odvětví, které mnohem lépe než ostatní a získává stále větší uznání na evropské úrovni. Avšak je stále závislé na vnějším financování, ať už se jedná o dotace z Evropské unie nebo pouze o příspěvky jednotlivců. A je potřeba stále pracovat na tom, aby byly SP finančně nezávislé na těchto veřejných financích.

Summary

The aim of this master thesis is to compare the socio-economic conditions of social business in two countries - France and the Czech Republic and to examine their development. The first part is focused on the definition of social business. The second part deals with the aim and methodology. The third practical part is a comparative analysis of socio-economic conditions of social business in selected countries, which is supplemented by a SWOT analysis. Research involves comparing two specifically different states of one continent. It reports on individual states and their approach to social entrepreneurship.

The social and solidary economy sector connects a set of structures based on common values and principles such as solidarity, social benefit, and cooperation. This economic model is at the service of society and citizens. The structures that are part of it are not aimed at personal enrichment, but for sharing and solidarity for an economy that respects human and his environment. In France, many actors bring together the social and solidarity economy. The actors are the SB, the foundations, the state, the EU, and the organizations supporting SB, which also have a place in this family because they pursue the purpose of social welfare and share the principles of social business. In the Czech Republic, there are NGOs, SB, the EU and, to a lesser extent the state.

In the economic area of employment, there is a constant growth in the number of employees in SB. In France, SB provides paid employment for more than 2.3 million French people, representing approximately 9.1% of the active population. In the Czech Republic, employment in SB is only 3.3% of the active population, which is three times less. **The data show that the hypothesis set at the beginning of the thesis can be confirmed.** SB is more developed in France than in the Czech Republic because there is a larger number of employed people as a percentage of total employment. With the indicators mentioned in the theoretical part of the thesis, SB is less represented in the Czech Republic as a relatively newer EU member state compared to the traditional member state of France. France has a greater lead in the area of SB than the Czech Republic, which has been caused by a stable legal anchor since 1981, strong public awareness through public statistics and long tradition.

Přehled použité literatury

- Braudo S., Dictionnaire du droit privé. [vid. 2019-14-01]. Dostupné z <https://www.dictionnaire-juridique.com/definition/mutuelle.php>
- Caisl, J., Francová, P., Pajas, P., Deverová, L., (2014). *A map of Social Enterprises and their ecosystems in Europe. Country Report for the Czech Republic*. Velká Británie, Londýn: ICF Consulting Services. European Commission. Dostupné z <http://ec.europa.eu/social/BlobServlet?docId=13101&langId=en>
- CIRIEC, *Nedávný vývoj sociální ekonomiky v Evropské unii*. (2017:23). Belgie, Brusel: Evropský hospodářský a sociální výbor [vid. 2019-01-04]. Dostupné z <https://www.eesc.europa.eu/sites/default/files/files/qe-04-17-876-cs-n.pdf>
- Cohesion data, Evropská komise. [vid. 2019-01-05]. Dostupné z <https://cohesiondata.ec.europa.eu/funds/esf#>
- České sociální podnikání, *Adresář sociálních podniků*. [vid. 2019-23-02]. Dostupné z <https://www.ceske-socialni-podnikani.cz/adresar-socialnich-podniku>
- ČSÚ, *Český statistický úřad*. ČR. [vid. 2019-01-04]. Dostupné z https://vdb.czso.cz/vdbvo2/faces/cs/index.jsf?page=vystup-objekt&pvo=ZAM01-B&skupId=426&katalog=30853&pvo=ZAM01-B&str=v467&u=v413_VUZEMI_97_19#w=
- ČSÚ, Český statistický úřad. *Výběrové šetření zdravotně postižených osob – 2013*. ČR. [vid. 2019-01-05]. Dostupné z https://www.czso.cz/documents/10180/20543019/k5_260006-14.pdf/a5d429de-3ca1-4604-afe2-5a8b69952f52?version=1.0
- Demoustier, D., Draperi, J.F., Richez-Battesti, N., Lambert, M., Matarin, A. (2017). *Atlas commenté de l'économie sociale et solidaire*. CN CRESS. [vid. 2019-10-07]. Dostupné z <https://www.dalloz-bibliotheque.fr/>
- Dohnalová, M. (2006). *Sociální ekonomika v evropském kontextu*. Česká republika, Brno: Akademické nakladatelství CERM v Brně,
- Dohnalová, M., a kolektiv (2009). *Sociální ekonomika - vybrané otázky*. Česká republika, Praha: VÚPSV. Dostupné z http://praha.vupsv.cz/Fulltext/vz_305.pdf

- Dupays, B. v Leboucher, S., (2015). [vid. 2019-10-06]. Dostupné z https://lentreprise.lexpress.fr/creation-entreprise/etapes-creation/entrepreneuriat-social-sept-facons-de-trouver-des-financements_1742191.html
- Durand, P., *Esspace des acteurs de l'Économie Sociale et Solidaire*. [vid. 2018-15-04]. Dostupné z http://www.esspace.fr/differentes_formes_juridiques.html
- ESF, Evropský sociální fond. [vid. 2019-05-05]. Dostupné z <http://ec.europa.eu/esf/home.jsp?langId=cs>
- Evropská komise (2010). *Sdělení komise Evropa 2020 Strategie pro inteligentní a udržitelný růst podporující začlenění*. Belgie, Brusel. [vid. 2019-23-02]. Dostupné z <https://www.mmr.cz/getmedia/7c31b211-1a5a-46a8-b6bd-151b72dc94ec/EU2020-CJ.pdf>
- Evropská komise, Evropská unie [vid. 2019-13-04]. Dostupné z <https://ec.europa.eu/social/main.jsp?langId=cs&catId=1081>
- Evropská komise. (2011). *Communication from the commission to the European Parliament, The Council, The European Economic and Social Committee and The Committee of the regions*. Brusel, Belgie. Dostupné z http://ec.europa.eu/internal_market/social_business/docs/COM2011_682_en.pdf
https://www.vlada.cz/assets/ppov/rnno/dokumenty/studie_vyskocil_pro_web.pdf
- Chesné, Y., (2016) *L'exemple de la France* <http://www.ess-europe.eu/sites/default/files/publications/files/ed-2016-entreprises-insertion.pdf>
- Insee, *L'Institut national de la statistique et des études économiques*, Francie. [vid. 2019-01-05]. Dostupné z <https://www.insee.fr/fr/statistiques/2505833?sommaire=2506122>
- IRIS. *Initiative régionale pour l'insertion et la solidarité*. [vid. 2018-02-07]. Dostupné z <http://www.iris.asso.fr/index.php/iae/differents-types-de-siae>
- La Fédération des entreprises d'insertion. Francie, Île-de-France. [vid. 2019-04-01]. Dostupné z <http://idf.lesentreprisesdinsertion.org/>
- Le maintien à domicile (2013). *Les chiffres clés du handicap*. France: Agefiph [vid. 2019-01-05]. Dostupné z <http://www.maintienadomicile-conseils.com/cadre-de-vie/les-chiffres-cles-du-handicap>

- Le Mouves (2019). *Mouvements des Entrepreneurs Sociaux*. Francie. [vid. 2019-03-06].
Dostupné z <http://mouves.org/>
- Les Écossolies (2013). *Travailler dans le secteur culturel et artistique*. Francie [vid. 2019-10-06]. Dostupné z
https://www.ecossolies.fr/IMG/pdf/fiche_culture_2013.pdf
- Loi n° 2014-856 du 31 juillet 2014 relative à l'économie sociale et solidaire
- Loi n° 87-517 du 10 juillet 1987 en faveur de l'emploi des travailleurs handicapés
- Loi n°2005-102 du 11 février 2005 - art. 2 (V) pour l'égalité des droits et des chances, la participation et la citoyenneté des personnes handicapées
- Mair (2006) in Yunus, M. (2014: 25). *Social Business. Theory, Practice, and Critical Perspectives*. Kalifornie, USA: Springer.
- Ministère du Travail. [vid. 2019-14-01]. Dostupné z <https://travail-emploi.gouv.fr/emploi/insertion-par-l-activite-economique/article/entreprise-d-insertion-ei>
- Monzón, J. L., Chaves, R., (2012:52). *L'économie sociale dans L'UE*. Belgique, Brusel: Comité économique et social européen. [vid. 2019-05-05]. Dostupné z
<https://www.eesc.europa.eu/resources/docs/qe-30-12-790-fr-c.pdf>
- MPSV ČR. *České sociální podnikání*. [vid. 2018-02-04]. Dostupné z <http://ceske-socialni-podnikani.cz/96-otazky-a-odpovedi/2142-jake-pravni-formy-u-nas-mame-jake-jsou-jejich-vyhody-a-nevyhody.html>
- Observatoire national de l' ESS (2017). *Les sociétés commerciales de l'économie sociale et solidaire : premiers éléments d'analyse*. Francie: CNCRESS.
Dostupné z
http://www.cncres.org/upload/iedit/12/538_2019_Societes_commerciales_de_IES_S_Premiers_elements_danalyse_CNCRESS_2017.pdf
- OCDE (1999). *Les entreprises sociales*. Francie, Paříž: OECD. Dostupné z
<https://books.google.cz/books?id=eOrkZpI3yF0C&printsec=frontcover&hl=cs#v=onepage&q&f=false>
- OCDE (2003). *Le secteur à but non lucratif dans une économie en mutation*. Francie, Paříž: OCDE. Dostupné z <https://1url.cz/JMf3Y>

- P3-People, Planet, Profit o.p.s. (2015:3). *Vyhodnocení dotazníkového šetření sociálních podniků v ČR*. ČR, Praha. [vid. 2019-23-02]. Dostupné z http://www.p-p-p.cz/media/com_form2content/documents/c1/a22/f48/Socialni_podniky_setreni_2015.pdf
- Pheng Ly v Mouves, rozhovor s podnikatelem (2019). [vid. 2019-10-06]. Dostupné z <http://mouves.org/actu-grand-ouest/pheng-ly-fondateur-de-monde-y-gagne/>
- Projet-19. Francie [vid. 2019-10-06]. Dostupné z <http://www.projets19.org/accueil>
- Skála, V. (2019). *Obce a sociální podnikání*. [vid. 2019-14-04]. Dostupné z <http://www.dvs.cz/clanek.asp?id=6766782>
- TESSEA. (2018). *Tematická síť pro sociální ekonomiku*. [vid. 2018-02-04]. Dostupné z <http://www.tessea.cz/tessea-o-nas/definice-a-principy-socialniho-podnikani>
- UNESCO. *Bangladesh* [vid. 2018-02-03]. Dostupné z <https://en.unesco.org/countries/bangladesh>
- Vyskočil, J. (2014). *Podklad pro koncepci politiky vlády vůči NNO do roku 2020*. ČR, Brno: Centrum pro výzkum neziskového sektoru Ekonomicko-správní fakulta Masarykova Univerzita. Dostupné z https://www.vlada.cz/assets/ppov/rnno/dokumenty/studie_vyskocil_pro_web.pdf
- Yunus, M. (2014). *Social Business. Theory, Practice, and Critical Perspectives*. Kalifornie, USA: Springer.
- Zákon č. 125/2008 Sb., o přeměnách obchodních společností a družstev
- Zákon č. 248/1995 Sb. Zákon o obecně prospěšných společnostech a o změně a doplnění některých zákonů
- Zákon č. 435/2004 Sb., o zaměstnanosti
- Zákon č. 513/1991 Sb., obchodního zákoníku
- Zákon č. 90/2012 Sb., o obchodních korporacích
- Zukalová, J. *Program EU pro zaměstnanost a sociální inovace (EaSI) – osa Mikrofinancování/sociální podnikání*. MPSV, oddělení Evropské unie. [vid. 2019-05-05]. Dostupné z https://usti.eurocentra.cz/gallery/86/25962-mikrouvery_zukalova.pdf

Přílohy

Příloha č. 1 – dotazník česky

1. Obecné

- Popište mi prosím v několika slovech váš podnik.
- Proč jste se stal podnikatelem?
- Napadlo Vás někdy podnikat klasicky?

2. Legislativní

- Jaký druh podniku provozujete (s.r.o., a.s...)?
- Našel byste nějaké výhody a nevýhody v tomto druhu podnikání?
- Co si myslíte o právním ukotvení sociálního podnikání v České republice, je dostačující?

3. Ekonomické

- Využívá váš podnik nějaké finanční podpory? Pokud ano, bylo to od státu nebo z fondů EU?
- Byla tato podpora pro podnik dostačující?
- Pokud ne, o kolik % by měla podpora být navýšena?
- O jakou podporu se jedná – na zaměstnance, dočasnou, na projekt, na produkt...?
- Podnikal byste i bez finanční podpory?

4. Sociální

- Vidíte osobně nějakou diskriminaci vůči sociálnímu podnikání vzhledem ke klasickým podnikům? (např. že nemůže generovat zisk atd.)
- Myslíte si, že je sociální podnikání trvale udržitelné?

Příloha č. 2 – dotazník francouzsky

1. Général

- Veuillez me décrire en quelque mot votre entreprise?
- Comment et pourquoi êtes-vous devenu(e) entrepreneur(e) social ?
- Est-ce que vous avez pensé à commencer de travailler classiquement?

2. Législative

- Quel type de l'entreprise est votre entreprise et pourquoi? (ex. associations, société coopérative...)
- Veuillez me décrire les avantages et les désavantages de ce type de l'entrepreneuriat ?
- Est-ce que l'entreprise social est suffisamment protégé par loi? Par exemple dans la république tchèque les entreprises sociales ne sont pas de tout traité par la loi.

3. Économique

- Profitez-vous d'une aide financière externe? Est-ce-que il y a des possibilités d'obtenir les finances de L'État ou de L'UE?
- Est-ce que vous êtes content avec les possibilités est le volume?
- Si non, combien de % en plus serait suffisant?
- Il y a quel type des aides financier – par employé, temporaire, par le produit...?
- Entreprenez-vous dans le domaine de l'entreprise sociale sans les aides financières?

4. Social

- Sentez-vous discriminé en comparaison avec l'entreprise classique? Par exemple vous ne pouvez pas générer les revenus.
- Pensez-vous que les entreprises sociales sont durables?

Seznam zkratk

SP	Sociální podnikání
ČR	Česká republika
EaSI	Program EU pro zaměstnanost a sociální inovace
OP	Operační program
EU	Evropská Unie
SSE	Sociální a solidární ekonomika
ESF	Evropský sociální fond
MPSV	Ministerstvo práce a sociálních věcí