

**ČESKÁ ZEMĚDĚLSKÁ UNIVERZITA V PRAZE**  
**FAKULTA ŽIVOTNÍHO PROSTŘEDÍ**  
**KATEDRA APLIKOVANÉ GEOINFORMATIKY**  
**A ÚZEMNÍHO PLÁNOVÁNÍ**



**Vliv Armády ČR na životní prostředí ve vojenských  
újezdech ČR – případová studie Březina**

**BAKALÁŘSKÁ PRÁCE**

**Vedoucí práce: D.Sc. Olga Špatenková**

**Bakalant: Pavel Bláha**

**2020**

# ČESKÁ ZEMĚDĚLSKÁ UNIVERZITA V PRAZE

Fakulta životního prostředí

## ZADÁNÍ BAKALÁŘSKÉ PRÁCE

Pavel Bláha

Krajinářství  
Územní technická a správní služba

Název práce

**Vliv Armády ČR na životní prostředí ve vojenských újezdech ČR – případová studie Březina**

Název anglicky

**Influence of the Czech Armed Forces on the environment in training areas of the Czech Republic – Case study Březina**

---

### Cíle práce

Vojenské újezdy jsou specifická území vyčleněná pro výcvik ozbrojených sil. Jsou v nich značně omezeny hospodářské aktivity i přístup veřejnosti a s tím související antropické znečištění, což je činí významnými krajinnými celky. Práce se věnuje ochraně životního prostředí ve vojenských újezdech a klade si za cíl zhodnotit vliv působení vojenských složek na krajinu ve vojenském újezdu Březina na Vyškovsku v období, kdy je k těmto účelům intenzivně využíván.

### Metodika

V teoretické rovině práce vymezí legislativní rámec pro správu vojenských výcvikových prostorů a ochranu přírody a krajiny v nich. Vývoj krajiny ve vojenském újezdu Březina pak zhodnotí na základě studia historických mapových podkladů a dalších písemných dokumentů. Zanalyzuje změny krajinné struktury od počátku 20. století po současnost a popíše dopady vojenského působení v oblasti.

**Doporučený rozsah práce**

30-40 stran

**Klíčová slova**

Vhodná klíčová slova budou zvolena autorem práce.

---

**Doporučené zdroje informací**

Grulich & Vydrová: Natura 2000 ve vojenských výcvikových prostorech – příklad VVP Boletice. Ochrana Přírody, Praha: AOPK ČR, 2004

Lípa a kol.: Stav životního prostředí ve vojenských újezdech České republiky. In: Logistics in the Armed forces – Multinational Logistics Capabilities Development. Univerzita obrany, Brno, 2015

Roušar a kol.: Vojenské újezdy Armády České republiky. Ministerstvo obrany České republiky – AVIS, Praha, 2006

---

**Předběžný termín obhajoby**

2019/20 LS – FŽP

**Vedoucí práce**

D.Sc. Olga Špatenková

**Garantující pracoviště**

Katedra aplikované geoinformatiky a územního plánování

---

Elektronicky schváleno dne 10. 3. 2020

**doc. Ing. Petra Šímová, Ph.D.**

Vedoucí katedry

---

Elektronicky schváleno dne 11. 3. 2020

**prof. RNDr. Vladimír Bejček, CSc.**

Děkan

V Praze dne 27. 03. 2020

## **PROHLÁŠENÍ**

Prohlašuji, že jsem tuto bakalářskou práci na téma „*Vliv Armády ČR na životní prostředí ve vojenských újezdech ČR – případová studie Březina*“ vypracoval samostatně a citoval jsem všechny informační zdroje, které jsem v práci použil a které jsem rovněž uvedl na konci práce v seznamu použitých informačních zdrojů.

Jsem si vědom, že na moji bakalářskou práci se plně vztahuje zákon č. 121/2000 Sb., o právu autorském, o právech souvisejících s právem autorským a o změně některých zákonů, ve znění pozdějších předpisů, především ustanovení § 35 odst. 3 tohoto zákona, tj. o užití tohoto díla.

Jsem si vědom, že odevzdáním bakalářské práce souhlasím s jejím zveřejněním podle zákona č. 111/1998 Sb., o vysokých školách a o změně a doplnění dalších zákonů, ve znění pozdějších předpisů, a to i bez ohledu na výsledek její obhajoby.

Svým podpisem rovněž prohlašuji, že elektronická verze práce je totožná s verzí tištěnou a že s údaji uvedenými v práci bylo nakládáno v souvislosti s GDPR.

V Praze dne 28. 3. 2020

.....

*Pavel Bláha*

## **PODĚKOVÁNÍ**

Děkuji D.Sc. Olze Špatenkové za odborné vedení mé bakalářské práce.

## **ABSTRAKT**

Bakalářská práce se v teoretické části věnuje problematice ekologie a ochrany krajiny ve vojenských oblastech, konkrétně ve vojenských újezdech. Zabývá se historií i současností vojenských újezdů, přístupem Armády ČR k ekologii a ochraně krajiny a definuje vojenské újezdy jako lokality z tohoto pohledu významné. V užším pojetí se věnuje změně krajiny ve vojenském újezdu Březina. Definuje základní charakteristiku území, jeho ekologický význam, přístupy v ochraně krajiny. Na tomto území se nacházejí biokoridory a biocentra regionálního i nadregionálního významu a dle toho je nutné dodržování plánu péče ze strany Armády ČR. Poslední část práce je založena na analýze změny tohoto území od 19. století po současnost na základě studia mapových podkladů a dokumentů a jejich následné komparace. Vyhodnocuje urbanistické změny, změny podílu jednotlivých ploch, jako je zastavěná plocha, zalesnění či rozloha vodních ploch.

## **KLÍČOVÁ SLOVA**

Březina, ekologie, ekologická stabilita, ochrana krajiny, vojenské cvičiště, vojenský újezd, využití půdy, změna krajiny.

## **ABSTRACT**

The theoretical part of the thesis deals with the issue of ecology and landscape protection in military areas, specifically in military training areas. The thesis deals with the history and present of military areas, the approach of the Army of the Czech Republic to ecology and landscape protection and defines military areas as important sites from this point of view. In a narrower sense, it deals with the change of landscape in the Military area Březina. It defines the basic characteristics of the territory, its ecological importance, approaches in landscape protection. Biocorridors and biocentres of regional and supra-regional importance are located in this area and the Czech Army's care plan must be observed accordingly. The last part of the work is based on the analysis of the change of this area from the 19th century to the present day based on the study of maps and documents and their subsequent comparison. It evaluates urban changes, changes in the proportion of individual areas, such as built-up area, afforestation or area of water surfaces.

## **KEYWORDS**

Březina, ecology, ecological stability, landscape protection, military training ground, military area, land use, landscape change

# OBSAH

<b>1.</b>	<b>ÚVOD</b> .....	<b>1</b>
<b>2.</b>	<b>CÍLE BAKALÁŘSKÉ PRÁCE</b> .....	<b>3</b>
<b>3.</b>	<b>METODIKA</b> .....	<b>4</b>
<b>4.</b>	<b>VOJENSKÉ ÚJEZDY A VÝCVIKOVÉ PROSTORY NA ÚZEMÍ ČR.</b> ..	<b>8</b>
4.1	Historie vojenských újezdů .....	8
4.2	Správa vojenských újezdů a legislativní rámec .....	9
4.3	Jednotlivá vojenská území a jejich specifika .....	10
<b>5.</b>	<b>OCHRANA PŘÍRODY A KRAJINY NA ÚZEMÍ ČR</b> .....	<b>15</b>
5.1	Legislativa ochrany přírody a krajiny .....	16
5.2	Vyhlašování a evidence chráněných území v ČR.....	18
5.3	Zvláště chráněná území a soustava Natura 2000 .....	20
<b>6.</b>	<b>PROBLEMATIKA OCHRANY PŘÍRODY A KRAJINY VE VOJENSKÝCH ÚJEZDECH</b> .....	<b>22</b>
6.1	Funkce Ministerstva obrany ČR a újezdního úřadu.....	22
6.2	Negativní dopady armádní činnosti ve vojenských újezdech .....	23
6.3	Uplatnění zákona o ochraně přírody a krajiny a plán péče pro zachování ekologické stability .....	23
<b>7.</b>	<b>OCHRANA ŽIVOTNÍHO PROSTŘEDÍ A PLÁN PÉČE VE VOJENSKÉM ÚJEZDU BŘEZINA</b> .....	<b>26</b>
7.1	Historický vývoj.....	28
7.2	Geografické a geologické podmínky .....	28
7.3	Hydrologické podmínky.....	29
7.4	Výcvikové plochy a zastavěná území .....	30
7.5	Ekologie a ochrana krajiny.....	31
<b>8.</b>	<b>ANALÝZA ZMĚN KRAJINY OD 1. POLOVINY 19. STOLETÍ PO SOUČASNOST</b> .....	<b>35</b>
8.1	Krajina vojenského újezdu Březina v 19. a 1. polovině 20. století.....	35
8.2	Krajina vojenského újezdu po roce 1950 .....	46
<b>9.</b>	<b>DISKUZE</b> .....	<b>59</b>
<b>10.</b>	<b>ZÁVĚR</b> .....	<b>61</b>
	<b>SEZNAM POUŽITÝCH ZDROJŮ</b> .....	<b>65</b>



<b>SEZNAM OBRÁZKŮ A TABULEK.....</b>	<b>70</b>
<b>SEZNAM ZKRATEK.....</b>	<b>74</b>

# 1. ÚVOD

Vojenské výcvikové prostory, jakožto součásti vojenských újezdů, území vymezených k zajišťování obrany státu, jsou místa určená pro výcvik a cvičení ozbrojených sil. První výcvikové prostory vznikaly na našem území již v době Rakouska-Uherska a v období první republiky. Nárůst vzniku výcvikových prostorů, zprvu zvaných výcvikové tábory, nastal pod vlivem sovětské strategie ve čtyřicátých a padesátých letech. Budování se soustředilo především do vysídlených oblastí, v nichž před válkou žilo německy hovořící obyvatelstvo. V současné době na našem území existují čtyři vojenské újezdy – Boletice (kraj Jihočeský), Březina (kraj Jihomoravský), Hradiště (kraj Karlovarský) a Libavá (kraj Olomoucký). Šest jich bylo od roku 1954 postupně rušeno, a sice Mladá, Prameny, Ralsko, Dobrá voda, Panenská a Brdy. Vojenský újezd Brdy byl zrušen v roce 2016.

Ústředním tématem bakalářské práce je analýza vlivu armády České republiky na životní prostředí ve výcvikových prostorech – v teoretické rovině všech čtyř újezdů na našem území, v empirické se soustředí na vojenský újezd Březina.

V oblasti ochrany krajiny a jejího zachování nelze hovořit o jednostranně negativním vlivu (mnohdy naopak), neboť ve výcvikových prostorech, a tedy na území vojenských újezdů, se z důvodu a díky nepřístupnosti veřejnosti často vyskytují chráněná území, v nichž se nacházejí vzácné druhy rostlin a žijí vzácné druhy živočichů. Vojenské újezdy jsou tedy v dnešní době, vzhledem k lidské činnosti v průmyslové výrobě, zemědělství, stavebním ruchu a dopravě, výjimečná a jedinečná území České republiky se zachovaným původním rázem krajiny, za což vděčíme právě minimálnímu ovlivňování území vědomou lidskou činností. O pozitivním vlivu vojenských prostorů a vojenské činnosti na krajinu byly vydány publikace, příručky, odborné články. Mezi ty se řadí například: Opuštěné vojenské prostory – jejich minulost, současnost a budoucnost, Metodická příručka pro aktivní ochranu druhové diverzity (Čížek et al., 2010). V roce 2016 vyšla publikace Doupovské hory (Matějů et al.), která se věnuje zdejší přírodě a krajině, v níž se nachází největší vojenský prostor u nás – vojenský újezd Hradiště. Jan Matějů, jeden z autorů této publikace, napsal již roku 2010 v periodiku Ochrana přírody článek s názvem Doupovské hory, ve které rovněž shrnuje důvody zachování krajiny v těchto prostorech, ovšem

zdůrazňuje rovněž pozitivní vliv přímé armádní činnosti. Docent Vít Grulich se také věnuje vojenským prostorům, přičemž zdůrazňuje, že vojenská činnost může vytvářet vhodné podmínky pro určité druhy organismů, což stvrdil články v odborných periodících, jako je Ochrana přírody. Za příklad lze zmínit článek Natura 2000 ve vojenských výcvikových prostorech – příklad VVP Boletice (2004).

Postoj armády v oblasti ekologické odpovědnosti se pod vlivem zákona o ochraně přírody a krajiny a také pod vlivem evropského práva mění. Novelizace tohoto zákona z roku 2004 stanovila orgánem ochrany přírody na území vojenského újezdu i újezdní úřad a Ministerstvo obrany České republiky. Vyžadovala si to situace a fakt, že se ve vojenských újezdech nacházejí vzácné druhy rostlin a živočichů, výcvikové prostory představují pozoruhodná území s výjimečnými přírodními podmínkami a vojenské újezdy tak patří k hodnotným územím. Nacházejí se v nich i rozsáhlé plochy biotopů, které se po desetiletí vyvíjely prakticky bez zásahu člověka a množství významných krajinných prvků, přechodně chráněných oblastí, památných stromů a kulturních památek.

Ač se krajina během působení vojenských složek ve vojenských prostorech změnila, zachovala si svůj typický ráz. Vojenský újezd Březina, o němž práce ve své druhé části pojednává, je jedinečným místem s archeologickými nalezišti, nemovitými kulturními památkami, hustě zalesněnými lesy. Změna zdejší krajiny v uplynulém století proběhla především v zástavbě – konkrétně budování vojenských areálů a infrastruktury. Poslední dvě kapitoly práce se věnují otázce ekologické odpovědnosti a plánu péče na tomto vojenském území, ale též změnám zdejší krajiny, přičemž jsou porovnávána období před a po obsazení lokality pro vojenské účely. K analýze, porovnávání a vyhodnocení posloužily jak historické mapy – císařské otisky stabilního katastru, mapy I. – III. vojenského mapování, Státní mapy od roku 1950, tak současné mapy a datové sady, a rovněž statistická data písemných dokumentů.

## 2. CÍLE BAKALÁŘSKÉ PRÁCE

Vojenské újezdy jsou specifická území vyčleněná pro výcvik ozbrojených sil. Jsou v nich značně omezeny hospodářské aktivity i přístup veřejnosti a s tím související antropické znečištění, což je činí významnými krajinnými celky. Práce se věnuje ochraně životního prostředí ve vojenských újezdech a klade si za cíl zhodnotit vliv působení vojenských složek na krajinu ve vojenském újezdu Březina na Vyškovsku v období, kdy je k těmto účelům intenzivně využíván.

Pro účely výzkumné části práce byl stanoven hlavní a dílčí cíle práce.

**Hlavní cíl:** Zhodnocení změn krajiny vlivem využívání k vojenskému výcviku.

**Dílčí cíl č. 1:** Popis změn ve vybraných oblastech (zalesnění, vodstvo, urbanizace, komunikace) před a po roce 1950.

**Dílčí cíl č. 2:** Zhodnocení dopadu využívání území k vojenskému výcviku.

**Dílčí cíl č. 3:** Posouzení souladu s ochranou životního prostředí a plánem péče ve vojenských výcvikových prostorech.

K výzkumným cílům byly stanoveny následující výzkumné otázky:

**Výzkumná otázka č. 1:** Jak se změnil urbanizační charakter, podíl vodních ploch a zalesnění v průběhu zkoumaného období?

**Výzkumná otázka č. 2:** Jaké jsou hlavní negativní dopady vojenského působení na krajinu újezdu a jak ji změnily?

**Výzkumná otázka č. 3:** Jaké konkrétní kroky vykonává Ministerstvo obrany ČR jakožto orgán ochrany přírody a krajiny ve zkoumané oblasti v rámci zachování a ochrany krajiny a vzácných druhů rostlin a živočichů?

### 3. METODIKA

V teoretické rovině práce vymezí legislativní rámec pro správu vojenských výcvikových prostorů a ochranu přírody a krajiny v nich. Vývoj krajiny ve vojenském újezdu Březina pak zhodnotí na základě studia historických mapových podkladů a dalších písemných dokumentů. Zanalyzuje změny krajinné struktury od počátku 20. století po současnost a popíše dopady vojenského působení v oblasti.

V přípravné fázi práce bylo potřeba vymezit si předpokládaný seznam odborné literatury a zdrojů vztahujících se k vojenským újezdům, ekologii a ochraně krajiny, následně pak k podkladům vztahujícím se k vojenskému újezdu Březina.

Pro uchopení tématu bylo nutné postupovat od obecného ke konkrétnímu, tedy definovat a specifikovat vojenské újezdy, ekologii a ochranu krajiny na státní a evropské úrovni a následně se zaměřit na přístup Armády ČR k ekologické odpovědnosti na územích sloužících pro vojenská cvičení.

Pro tyto účely byl dále proveden detailní rozbor území vojenského újezdu Březina – geologické a geografické podmínky, vodstvo, využití ploch, ekologie a ochrana krajiny újezdního území, na němž se nachází prvky územního systému ekologické stability (biokoridory a biocentra regionálního i nadregionálního významu).

Teoretická část práce se tedy věnuje vymezení, historii a správě vojenských újezdů na našem území, ale též rozboru a problematice ochrany životního prostředí a krajiny v těchto prostorech, vycházejíc z národních i mezinárodních právních norem a ze současného přístupu Armády České republiky k ochraně krajiny a životního prostředí.

Analyzuje a zhodnocuje specifika výcviku ve výcvikových prostorech využívaných k armádnímu výcviku ve vojenském újezdu Březina, a tedy i jeho dopady na životní prostředí a krajinu. Přibližuje geologické, geografické, hydrologické a další podmínky na daném území.

Ve výzkumné části je stěžejní zaměření se na změny krajinné struktury v čase ve vojenském újezdu Březina. Konkrétně se jedná o dvě období – do 1. poloviny 20. století a od 2. poloviny 20. století po současnost. K tomuto účelu posloužilo studium historických map, které jsou velmi cenným zdrojem informací o naší krajině

v minulosti a lze je porovnat se současným stavem krajiny, současných mapových podkladů, ale též písemných obsahových dokumentů.

Pro účely výzkumné části práce byla použita metoda kvalitativní, konkrétně technika analýzy a komparace.

Analýza je založena na studiu historických map a obrazových a dalších dokumentů, které mají výpovědní hodnotu. Studium těchto dokumentů je jednou z možných metod kvalitativního výzkumu.

Hendl uvádí, že: „*při analýze dokumentů se obvykle postupuje podobně jako při analýze rozhovorů nebo záznamů pozorování. Například se navrhne kategorizační systém a postupně se vyhledávají výskyty představitelů (instancí) dané kategorie. V průběhu vyhodnocení dokumentů lze použít i některé z kvantitativních metod obsahové analýzy, kdy se zaměřujeme na statistickou analýzu získaných četností výskytů jednotlivých obsahových prvků. Nebo postupujeme více holisticky, přičemž zkoumání dokumentů nám pomáhá rekonstruovat nějaké události*“ (Hendl, 2005, s. 133).

Analyzované materiály byly následně komparovány. Dle potřeby byla získaná data zpracována statisticky a zobrazena v tabulkách.

Stěžejními se staly mapy, tzv. měřičský operát stabilního katastru. Mapování zkoumané oblasti probíhalo v roce 1826. Jednotlivé mapové listy znázorňují urbanistický charakter obcí, pole, louky, lesy, vodní plochy a vodní toky, komunikace. K měřičskému operátu byl veden také písemný operát, obsahující výměr jednotlivých ploch. Cenné je rovněž III. vojenské mapování, které probíhalo v letech 1876–1878 pro Moravu a Slezsko, v letech 1877–1880 pro Čechy. Navazuje na předešlé II. vojenské mapování, je však mnohem propracovanější, detailnější a přesnější. Například výškopis je znázorněn nejen šrafami, ale též vrstevnicemi a kótami (geolab). Mapy 2. poloviny 20. století jsou zpřístupňovány Českým ústavem zeměměřičským a katastrálním – topografické mapy, Státní mapy, katastrální mapy, ortofoto mapy. Díky nim a doplňujícím zdrojům (data Českého statistického úřadu, data VLS ČR, územně analytické podklady, statistická data katastru nemovitosti) je možné porovnat podíl zalesnění v čase, nárůst vodních ploch nebo změnu intravilánu sídel.

Pro účely výzkumné části byly použity originální mapové podklady, archivní mapové podklady i datové sady. Písemné materiály tvoří z většiny data, které je možno použít ke statistickému vyhodnocení.

### **Použité mapové podklady**

#### **Moravský zemský archiv v Brně**

Císařské povinné otisky map stabilního katastru 1824–1843, měřítko 1 : 2 880, okres Vyškov, okres Prostějov:

- sada listů 2318-1 (katastrální obec Podivice)
- sada listů 3629-1 (katastrální obec Žárovice)
- sada listů 2060-1 (katastrální obec Nové Sady)

#### **Ústřední archiv zeměměřičství a katastru**

- vojenské mapování, 1836–1837, měřítko 1 : 28 800, mapový list č. 66
- vojenské mapování, 1836–1852, měřítko 1 : 28 800, mapový list 8-III
- vojenské mapování, 1876–1878, měřítko 1 : 25 000, mapový list č. 4258-1
- Státní mapa – odvozená se sítí systému S-1952, měřítko 1 : 5 000, mapový list Prostějov 7-6
- Státní mapa, 1990, měřítko 1 : 5000, mapový list Prostějov 7-6
- Topografická mapa v systému S-1952, měřítko 1 : 10 000, rok 1953
- Topografická mapa v systému S-1952, měřítko 1 : 25 000, rok 1967

#### **Český úřad zeměměřičský a katastrální**

- Státní mapa ČR, měřítko 1 : 5 000
- Ortofoto mapa ČR, WMTS – Ortofoto ČR
- Základní mapa ČR – ZM 10, WMS ZABAGED
- Podkladová mapa z geoportálu Ředitelství silnic a dálnic – Silniční a dálniční síť ČR (ULS)

### **Použité písemné dokumenty**

- Písemný operát stabilního katastru, katastrální obec Drahaný, katastrální obec Nové Sady, katastrální obec Podivice, katastrální obec Žárovice (Moravský zemský archiv v Brně)
- Statistická data pro katastrální území Hamry, katastrální území Podivice, katastrální území Žbánov, katastrální území Osina, katastrální území Pulkava, katastrální území Kotáry, katastrální území Stříbrná u Březiny, katastrální území Doubrava u Březiny (Český úřad zeměměřičský a katastrální)
- Data Českého statistického úřadu (Český statistický úřad)
- GIS pokrytí mapovými a jinými daty vojenského újezdu Březina (Bocan, 2014)
- Případová studie Březina (Ústav geoniky AV ČR, v. i. i.)
- SAS – státní archeologický seznam ČR (Národní památkový ústav)
- Územní plán vojenského újezdu Březina (Vojenský újezd Březina, 2019)
- Výroční zprávy VLS ČR pro rok 2003, 2018 (Vojenské lesy a statky ČR, s.p.)

### **Sledované změny v krajině**

Sledované změny jsou analyzovány a porovnávány ve dvou obdobích. Do první poloviny 20. století a od 2. poloviny 20. století do současnosti.

Dále je kladen důraz na přístup armády v určitých zkoumaných oblastech, jako je řešení problematiky odlesňování a nahodilé těžby lesů, ale též potřeba akumulace vody v krajině.

Podrobně jsou analyzovány následující změny:

- Urbanizační charakter oblasti – sídelní útvary, zástavba, odlesněné plochy, vojenské plochy
- Zalesnění, druhové složení lesa
- Vodstvo a vodní plochy, budování vodních děl
- Komunikace a silnice (vývoj ve zkoumaném období, silnice využívané armádou, silnice veřejné)
- K. ú. Hamry (Střelnice Hamry), vývoj ve zkoumaném období, využití ploch, správní členění



## **4. VOJENSKÉ ÚJEZDY A VÝCVIKOVÉ PROSTORY NA ÚZEMÍ ČR**

Vojenský újezd je vymezená část území republiky, která je určena k zajišťování obrany státu a k výcviku ozbrojených sil. Vojenské výcvikové prostory, jakožto součásti vojenských újezdů, územích vymezených k zajišťování obrany státu, jsou místa určená pro výcvik a cvičení ozbrojených sil. Vojenský újezd je zde správní jednotkou, vojenský výcvikový prostor pak vlastní cvičiště na území vojenského újezdu (zákon č. 222/1999 Sb.). Vojenské výcvikové prostory a výcviková zařízení určená pro výcvik ozbrojených sil jsou zřizovány na území vojenských újezdů a tvoří je střelnice, cvičiště, dopravní infrastruktura, ubytovací objekty, vodní plochy a další.

### **4.1 Historie vojenských újezdů**

Zakládání vojenských výcvikových prostorů na našem území sahá až do doby monarchie, po roce 1918 pak vznikají výcvikové prostory Brdy (původně Výcvikový prostor Jince) a Dědice (dnešní vojenský újezd Březina). Během druhé světové války na území Dolního Posázaví, mezi řekami Vltavou a Sázavou vznikl jeden z největších výcvikových táborů. Jednalo se o rozsáhlou oblast, jejíž vznik podmiňovalo vystěhování obyvatel velkého území za účelem vybudování rozsáhlého cvičiště pro jednotky SS. V Lešanech, které byly jeho součástí, byl po válce zřízen internační tábor pro odsun Němců, tábor nucených prací, uprchlický tábor pro Řeky v době Řecké občanské války a později dělostřelecká kasárna Československé lidové armády. Až v období samostatné České republiky, v roce 1996, byl areál adaptován na Vojenské technické muzeum Lešany (Svoboda, 2011). Po druhé světové válce vznikají prostory Hradiště, Mimoň, Dobrá voda, Boletice, Libavá. Prostory byly zakládány v různých geologických a geografických podmínkách. Například Dědice, Brdy či Mladá byly založeny a vymezeny na neosídleném zalesněném území, kdežto Hradiště, Mimoň, Dobrá Voda, Boletice, Libavá vznikly na obydleném území, které muselo být vysídleno (Čížek et al., 2010). Nárůst vzniku výcvikových prostorů, zprvu zvaných výcvikové tábory, nastal pod vlivem sovětské strategie ve čtyřicátých a padesátých letech století dvacátého. Budování se soustředilo především do vysídlených oblastí, v nichž před válkou žilo německy hovořící obyvatelstvo. Roku 1949 byl vydán zákon,

který zavedl pojem vojenský újezd a současně ho stanovil správní jednotkou (Roušar, 2011).

## 4.2 Správa vojenských újezdů a legislativní rámec

V současné době na našem území existují čtyři vojenské újezdy – Boletice (kraj Jihočeský), Březina (kraj Jihomoravský), Hradiště (kraj Karlovarský), Libavá (kraj Olomoucký). Vojenský újezd Prameny byl zrušen v roce 1954, vojenský újezd Panenská v roce 1957. V roce 1991 byly zrušeny vojenský újezd Ralsko, vojenský újezd Dobrá voda a vojenský újezd Mladá. Vojenský újezd Brdy byl zrušen v roce 2016. Oblast výcvikových prostorů zaštiťuje po legislativní stránce zákon č. 15/2015 Sb., o hranicích vojenských újezdů a zákon č. 222/1999 Sb., o zajišťování obrany ČR.<sup>1</sup> Velitelství výcviku ozbrojených sil sídlí ve Vyškově. Nachází se zde Vojenská akademie Vyškov a náleží k ní rovněž Centrum simulačních a trenažerových technologií a Mnohonárodní centrum leteckého výcviku.

Státní správu vykonávají v jednotlivých újezdech tzv. **újezdní úřady**, které se řídí zákonem č. 222/1999 Sb., o zajišťování obrany státu, a jsou podřízeny Ministerstvu obrany ČR. Každý z těchto úřadů, respektive újezdů, má vlastní webové stránky s informacemi o vojenském újezdu a úřadu s kontakty, úřední deskou, dokumenty a povinně zveřejňovanými informacemi, informacemi pro turisty a informacemi o vyhlášených chráněných a významných územích. Fungují tedy jako ostatní správní úřady. Zároveň však má funkci vojenského orgánu plnícího úkoly při zajišťování obrany státu (zákon č. 222/1999 Sb.).

Újezdní úřad má svou strukturu, která je následující – v čele stojí přednosta (voják z povolání), ostatní pozice zastávají zaměstnanci ve státní správě (dříve občanský pracovník, občanský zaměstnanec), a sice se jedná o odborného radu a pět odborných referentů. V minulosti zde občanskí zaměstnanci zastávali také funkce matrikáře, hospodáře, technika, ekonoma, logistika, které v současné době nahradily pozice referentů (Újezdní úřad Boletice, online).

---

<sup>1</sup> Legislativa je dostupná na webových stránkách Ministerstva obrany ČR: *Ministerstvo obrany ČR – Dokumenty a legislativa* [online]. MOČR: © 2019 [cit. 2019-05-10]. Dostupné z WWW: <http://www.mocr.army.cz/dokumenty-a-legislativa/dokumenty-a-legislativa-138923/>.

Ze zákona má vojenský újezd vymezenou svou působnost, a sice pořizuje územní plán, koordinuje využití území, zabezpečuje podmínky pro výcvik, povoluje/zakazuje/omezuje vstup na újezdní území, stanovuje bezpečnostní opatření, zabezpečuje komunikace, odpovídá za označení, respektive vyznačení hranic, zabezpečuje požární ochranu, ochranu přírody a krajiny (zákon č. 222/1999 Sb.).

### 4.3 Jednotlivá vojenská území a jejich specifika

Následující podkapitola stručně popisuje vojenské výcvikové prostory na území České republiky (viz obrázek 1), zaměřuje se na historické, geologické a správní informace. Oblastí ekologie a ochrany krajiny na těchto územích se pak věnuje následující kapitola teoretické části.

Obrázek 1: Zobrazení vojenských újezdů na území ČR (Základní mapa ČR, mapy.cz, upraveno).



#### Vojenský újezd Boletice

**kraj:** Jihočeský

**okres:** Český Krumlov

**katastrální území:** Arnoštov, Boletice, Jablonec, Maňávka, Ondřejov, Polná, Třebovice, Uhlíkov

Původní vojenský výcvikový prostor s názvem Boletice byl založen roku 1947, roku 1950 byl ustanoven vojenským újezdem.

Újezd se nachází v zalesněném prostředí horského území. Z geomorfologického hlediska náleží jižní a jihovýchodní část území do Českokrumlovské vrchoviny (geomorfologický celek) a okrsků tohoto podhůří – Boletické vrchoviny a Olšanské kotliny. Určitá část území spadá do Lhenické brázdy. Na rozvodí Puchěřského potoka a Olšiny se rozprostírá plochá krajina typu holorovina.

Konkrétní vojenská cvičiště tvoří: Součinnostní střelnice Třebovice, Střelnice pro speciální výcvik Jablonec, Střelnice bojových vozidel Podvoří, Pěchotní střelnice Otice, Cvičiště boj o osadu Ondřejov, Řidičské cvičiště Kovařovice a Dolany, Vodní cvičiště Loutka, Ženíjní cvičiště Pražacka.

Na území Boletic probíhají především tyto typy akcí a výcviků: výcvik útvarů Armády ČR (včetně bojových střelb ze všech druhů zbraní pozemního vojska), výcvik letectva (včetně bombardování a střelb na pozemní cíle), výcvik protiletadlových jednotek, provádění společných součinnostních cvičení, výcvik specializovaných jednotek Armády ČR a Policie ČR, výcvik pyrotechnických odborností, výcvik integrovaného záchranného systému (Územní plán Vojenského újezdu Boletice).

## **Vojenský újezd Březina**

**kraj:** Jihomoravský

**okres:** Vyškov

**katastrální území:** Žbánov, Osina, Stříbrná u Březiny, Pulkava, Kotáry, Doubrava u Březiny

Již v roce 1935 na tomto území vznikl vojenský výcvikový prostor, původně nazýván Dědice. Vojenský újezd Březina pak vznikl v roce 1951 na základě zákona č. 169/1949 Sb., o vojenských újezdech<sup>2</sup>.

Z geomorfologického hlediska leží újezd na území Brněnské vrchoviny (jakožto subprovincie). Ta se dále dělí na několik celků – Drahanská vrchovina, Vyškovská

---

<sup>2</sup> Již zrušený právní předpis je dostupný k online zhlédnutí na: <https://www.zakonyprolidi.cz/cs/1949-169?text=>

brána, Litenčická pahorkatina, Ždánický les a Dyjskosvratecký úval. Na území újezdu se nachází množství hřebenů, mezi nimiž tvoří předěly Repešský žleb, Bousínský žleb, Žbánovský žleb, Kamenný žleb, Dražanský žleb a Orličí žleb, ale též hluboká údolí (Chlupáč et al., 2002; Demek et al., 1987).

Výcvik se zde soustředí především na: základní přípravu, odbornou a speciální přípravu profesionálů, výcvik jednotek vysílaných do zahraničních misí, výcvik složek integrovaného záchranného systému, výcvik jednotek aktivních záloh.

Vojenskou zastavěnou plochu tvoří: haly Úpalí, zámek Ferdinandsko, srubový tábor, vojenské zařízení Vešperk, budovy v jednotlivých vojenských výcvikových zařízeních a jejich soubory, objekty ve vlastnictví Vojenských lesů a statků ČR, dopadová plocha střelnice Hamry, která, tedy území, kde se střelnice nachází, již neleží na újezdním území – k oddělení došlo optimalizací vojenských újezdů a změnou hranic vojenského újezdu Březina (Územní plán vojenského újezdu Březina, Ministerstvo obrany ČR).

### **Vojenský újezd Hradiště**

**kraj:** Karlovarský

**okres:** Karlovy Vary

**katastrální území:** Bražec u Hradiště, Doupov u Hradiště, Radošov u Hradiště, Tureč u Hradiště, Žďár u Hradiště

Vojenský újezd Hradiště byl zřízen dne 4. března 1953. Jedná se o největší výcvikový prostor u nás, přestože v rámci optimalizace vojenských újezdů byla jeho rozloha zhruba o patnáct procent zmenšena. Pro účely armády bylo vystěhováno obyvatelstvo dvaceti obcí, které byly zabrány a začleněny do vojenského újezdu.

Území újezdu leží v Doupovských horách, které tvoří komplex vulkanických hornin. Reliéf je hornatinný, místy vrchovinný (především v okrajových částech). Jakožto geomorfologický celek se dále člení na Doupovskou kotlinu, Hradišťanskou hornatinu, Rohozeckou vrchovinu, Jehličenskou hornatinu. Většinu půdního fondu tvoří kambizemě – subtyp modální, varieta eutrofní. Vodstvo protékající územím újezdu odvodňuje Doupovské hory a náleží do povodí řeky Ohře (Matějů, 2010).

Konkrétní vojenská cvičiště tvoří: Středisko obsluhy výcvikových zařízení Radošov, Střelnice bojových vozidel Mětikalov, čtyři pojezdové dráhy pro bojová vozidla, střelnice Březina, cvičiště Tureč, pro cvičení řízení bojových vozidel, cvičiště Brodce.

Prostory slouží především k výcviku složek Armády České republiky, ale též zahraničních vojáků (NATO). Jedná se především o polní výcvik jednotek a útvarů Armády ČR, taktická cvičení pozemních jednotek v součinnosti s letectvem, výcvik specializovaných jednotek, výcvik v řízení bojových vozidel, výcvik pyrotechnických odborností, příprava jednotek do mírových misí, výcvik zahraničních jednotek, výcvik jednotek aktivních záloh. Dále slouží jako výcvikový prostor pro složky Integrovaného záchranného systému (Územní plán vojenského újezdu Hradiště).

### **Vojenský újezd Libavá**

**kraj:** Olomoucký

**okres:** Olomouc

**katastrální území:** město Libavá, Velká Střelná, Čermná u Města Libavá, Rudoltovice, Domašov nad Bystřicí I, Dřemovice u Města Libavá, Předměstí u Města Libavá, Město Libavá I, Město Libavá II, Nové Oldřůvky I, Hadinka, Luboměř u Potštátu, Kozlov u Velkého Újezdu I, Kozlov u Velkého Újezdu, Varhošť u Města Libavá, Mrsklesy na Moravě I, Hlubočky I–IV, Jívová I.

Zdejší území začali přibližně v 11. století osídlovat Slované. Ovšem až německá kolonizace, podobně jako tomu je u území vojenského újezdu Březina, za účasti církve zajistila sídlení území. Zemědělská půda zde nebyla kvalitní, vhodná nanejvýš pro pěstování lnu či žita, později brambor. Vojenské území se zde začalo formovat roku 1946, kdy vznikl vojenský výcvikový tábor Moravský Beroun k účelu výcviku vojsk. Dne 1. července 1950 byl vyhlášen jako vojenský újezd Libavá.

Jednotlivé objekty na vojenských výcvikových zařízeních: vojenský areál Přáslavice, areál Bečva, srubový tábor Smilov, objekty bývalého muničního skladu Mrsklesy, výcvikové a školící zařízení Magdalenský Mlýn.

Výcvikové prostory slouží především pro polní výcvik jednotek a útvarů Armády ČR, taktická cvičení, výcvik specializovaných armádních a policejních jednotek, výcvik letectva, výcvik v řízení bojových vozidel, výcvik pyrotechnických odborností, výcvik

jednotek aktivních záloh, provádění výzkumné a zkušební činnosti, výcvik zahraničních jednotek, součinnostní cvičení našich a zahraničních jednotek (Územní plán vojenského újezdu Libavá).

## 5. OCHRANA PŘÍRODY A KRAJINY NA ÚZEMÍ ČR

Prvopočátky ochrany přírody jsou spjaty se středověkým feudálním systémem, kdy feudální pánové, a především panovníci, chránili své panské a královské lesy a zvěř v nich před pytláky a lovci. Výhradní právo lovu totiž měl král, pán. K ochraně vznikaly psané normy, například dekret Zikmunda Lucemburského v 15. století, který se zaměřoval na ochranu zvěře v královských lesích. V 18. století a na počátku 19. století vydali Schwarzenbergové několik výnosů na ochranu medvědů na Šumavě (i přesto však byli společně s vlky vyhubeni). V období romantismu, začala být vyhlášována první chráněná území. Nešlo o ochranu z popudu státu, tedy monarchie, ale o jednotlivá soukromá území ve vlastnictví šlechty. Právě v souladu s romantismem, pro který je typická nostalgie po minulosti, šlo zachování divoké přírody příštím generacím. V Novohradských horách tak byly roku 1838 vyhlášeny za chráněné Žofinský prales a Dobrá voda, které jsou pod ochranou dodnes. O něco málo později byl vyhlášen jako chráněný prales Boubín na Šumavě. V následujících letech 2. poloviny 19. století pokračoval tento trend vyhlášení rezervací z popudu bohaté šlechty. Zároveň je toto období obdobím vzniku okrašlovacích spolků, jejichž vznik je spjat s národním obrozením, které u nás probíhalo v 19. století a je mimo jiné spjato s vlastenectvím, ochranou našich kulturních hodnot (naší historie), architektonických hodnot (například lidové architektury) a přírodních hodnot (pralesů, krajinných celků, stromů). A nejen těchto hodnot. Na počátku 20. století byly transportovány pod Svaz českých spolků okrašlovacích v Království českém (Pešout, 2011; Lipský 2016). V rámci Rakouska-Uherska platil lesní zákon (od roku 1878) a zákon na ochranu ptactva, které převzala po roce 1918 do své legislativy také naše nově vzniklá republika. Jednou z nejvýznamnějších osobností budování ochrany přírody a krajiny byl Rudolf Maximovič, zakladatel státní ochrany přírody. Do roku 1938 již bylo na našem území přes 140 vyhlášených a chráněných rezervací. Za druhé světové války nastal útlum, jako i v ostatních oblastech, ovšem nedlouho po jejím ukončení se opět tento obor začal rozvíjet. Od roku 1946 vycházel časopis Ochrana přírody (mimořádně vychází dodnes jakožto odborné periodikum) a také byl založen Památkový ústav. Po komunistickém převratu došlo k mnoha změnám. V 50. letech byl sice vydán první samostatný zákon – zákon o státní ochraně přírody, ovšem ochrana v tomto období nebyla příliš efektivní. Pracovníci orgánů ochrany přírody



a krajiny neměli příliš velkou pravomoc ani prostor pro vědeckou práci. Navíc narůstající průmysl a zemědělská činnost znamenaly zhoršení stavu ovzduší, ničení krajiny. Tyto faktory a snahy o změnu vyústily v založení Svazu pro ochranu přírody a krajiny (později byl nahrazen Českým svazem ochránců přírody). Zároveň je však období po roce 1948 obdobím velikého nárůstu počtu vyhlášených chráněných krajinných oblastí, a zvláště chráněných území. Přesto však tato ochrana nebyla účinná a efektivní a docházelo k poškozování krajiny ve prospěch ekonomických zájmů. Až na konci 80. let 20. století byla vydána legislativa, která umožňovala hříšníky sankcionovat (Pešout, 2011; Lipský 2016). Po roce 1989 se stal stěžejním nástrojem ochrany přírody zákon č. 114/1992 Sb., o ochraně přírody a krajiny.

## 5.1 Legislativa ochrany přírody a krajiny

### Národní legislativní normy

Ochrana krajiny je v České republice zajišťována zákonem č. 114/1992 Sb., o ochraně přírody a krajiny. Konkrétně se hovoří o obecné ochraně přírody a krajiny, která představuje také ochranu rozmanitosti druhů, přírodních hodnot, estetických kvalit přírody, ochranu přírodních zdrojů. Rovněž stanovuje zásady ochrany životního prostředí, tedy oblast znečišťování a zátěž lidské činnosti, ale také povinnosti, odpovědnost, výchovu a osvětu. Zvláštní ochrana přírody a krajiny se vztahuje v rámci tohoto zákona na zvláště chráněná území (národní parky, chráněné krajinné oblasti, národní přírodní rezervace, přírodní rezervace, národní přírodní památky, přírodní památky) a zvláště chráněné druhy rostlin a živočichů.

Krajina je v zákoně o ochraně přírody a krajiny definována jako: „*část zemského povrchu s charakteristickým reliéfem, tvořená souborem funkčně propojených ekosystémů a civilizačními prvky*“. Ekosystém pak jako: „*funkční soustava živých a neživých složek životního prostředí, jež jsou navzájem spojeny výměnou látek, tokem energie a předáváním informací a které se vzájemně ovlivňují a vyvíjejí v určitém prostoru a čase*“ (§ 3 zákona č. 17/1992 Sb.).

Ochrana krajiny se uplatňuje pomocí účinných nástrojů, jež mají svou podporu v legislativě. Jedná se zejména o vyhlásování územního systému ekologické stability (ÚSES), ochranu významných krajinných prvků, ochranu krajinného rázu a vzniku přírodních parků a přechodně chráněných ploch. Kromě krajiny je nutné chránit také

jednotlivé druhy rostlin a živočichů a zabránit tak jejich poškozování, či ohrožení (náleží sem například ochrana dřevin rostoucích mimo les či u živočišných druhů ochrana volně žijících ptáků). Nedílnou součástí ochrany přírody a krajiny je rovněž ochrana neživé přírody a krajiny, především jeskyní, krasových závrťů, ponorů, vývěrů krasových vod, paleontologických nálezů (zákon č. 114/1992 Sb).

S ochranou přírody a krajiny souvisí také pojmy významný krajinný prvek – hodnotná část krajiny, mezi které se řadí lesy, remízky, meze, rašeliniště, mokřady, vodní toky a vodní díla, a ekologická stabilita – „*schopnost ekosystému vyrovnávat změny způsobené vnějšími činiteli a zachovávat své přirozené vlastnosti a funkce*“ (Věstník MŽP, 2013, částka 7, s. 99).

Kromě již výše zmíněného zákona o ochraně přírody a krajiny, který je kurikulární normou v České republice v oblasti ochrany krajiny, existuje mnoho strategických dokumentů a metodických pokynů, které se věnují určitým vymezeným oblastem. Směrnice rady EHS byly převzaty a přeneseny do našeho legislativního systému a našeho prostředí po vstupu České republiky do Evropské unie.

Jedná se o následující normy:

- Vyhláška MŽP ČR č. 395/1992 Sb., kterou se provádějí některá ustanovení zákona č. 114/1992 Sb., o ochraně přírody a krajiny
- Směrnice Rady 92/43/EHS, o ochraně přírodních stanovišť, volně žijících živočichů a planě rostoucích rostlin
- Směrnice Rady 79/409/EHS, o ochraně volně žijících ptáků, na území České republiky

### **Mezinárodní legislativní normy**

Na mezinárodním poli je významným dokumentem **Evropská úmluva o krajině**, kterou odsouhlasily státy Rady Evropy. V úmluvě se státy zavazují k ochraně krajiny, snahám o dosažení udržitelného rozvoje v souladu jak se sociálními potřebami, tak životním prostředím, minimalizaci negativních změn krajiny výrobní činností. Pro účely tohoto dokumentu jsou ochranou krajiny: „*činnosti směřující k zachování a udržení význačných nebo charakteristických vlastností krajiny, utvářených přírodní*

*konfigurací a/nebo lidskou činností a právem považovaných za její historickou hodnotu“ (Evropská úmluva o krajině, 2000, s. 2).*

Mezi další významné evropské dokumenty patří zejména:

- Úmluva o ochraně evropských planě rostoucích rostlin, volně žijících živočichů a přírodních stanovišť (1979)
- Úmluva o ochraně architektonického dědictví Evropy (1985)
- Úmluva o biologické rozmanitosti (1992)
- Úmluva o ochraně světového kulturního a přírodního dědictví (1972)
- Úmluva o ochraně stěhovavých druhů volně žijících živočichů (Bonnská úmluva, 1979)
- Úmluva o mokřadech majících mezinárodní význam především jako biotopy vodního ptactva (Ramsarská úmluva, 1975)
- Evropská úmluva o krajině (2000)
- Úmluva o ochraně evropské fauny, flory a přírodních stanovišť (Bernská úmluva, 1979)
- Úmluva o přístupu k informacím, účasti veřejnosti na rozhodování a přístupu k právní ochraně v záležitostech životního prostředí (1998)

## **5.2 Vyhlášení a evidence chráněných území v ČR**

Pro udržení přírodní rovnováhy krajiny je vytvářen **územní systém ekologické stability**, který tvoří navzájem propojené ekosystémy. Územní systém ekologické stability usiluje o udržení ekologické stability (význam pojmu ekologická stabilita je popsán níže) vytvářením ekologicky stabilních a významných území, na kterých probíhá přirozený rozvoj společenstev – nejčastěji pak rostlinných společenstev, které utváří přirozený genofond krajiny a napomáhají zachování původních druhů a jejich biologické rozmanitosti (Věstník MŽP, 8/2012).

Vytyčování územního systému ekologické stability vychází z členění krajiny, výskytu společenstev a jejich stanovištních podmínek. Vymezení a prohlášení územního systému ekologické stability je v pravomoci orgánů ochrany přírody. Ovšem až vydáním opatření obecné povahy v rámci územně plánovací dokumentace nabývá platnosti a závaznosti (Věstník MŽP, 8/2012).

V souvislosti s územním systémem ekologické stability se hovoří především o následujících územích, která jsou vymezována a vyhlášována v rámci územního systému ekologické stability jakožto jeho skladebné části (Věstník MŽP, 8/2012):

**Biocentrum** – biotop či soubor biotopů, tvořící přívětivé podmínky pro existenci ekosystémů přírodních i pozmeněných, přírodě blízkých

**Regionální biocentrum** – tvoří společenstva (společenstva dané biochory) v rámci biogeografického regionu

**Nadregionální biocentrum** – tvoří ekosystémy v rámci daného biogeografického regionu

**Biokoridor** – jak již z názvu vyplývá, biokoridor propojuje, tvoří koridor mezi jednotlivými sousedícími biocentry, mezi nimiž mohou organismy migrovat.

**Regionální biokoridor** – propojuje regionální biocentra v rámci regionálně významných migračních tras

**Nadregionální biokoridor** – propojuje nadregionální biocentra, přičemž tvoří nadregionálně významné migrační trasy

**Bioregion** – biogeografická jednotka regionální úrovně

**Biodiverzita** – druhová různorodost živých organismů, včetně variability mezi ekosystémy

**Biochora** – „vyšší jednotkou typologického členění v rámci biogeografické diference krajiny. Typ biochory tvoří typická kombinace skupin typů geobiocénů v rámci určitého biogeografického regionu“ (Věstník MŽP, 8/2012, s. 6)

Dále jsou vyhlášována zvláště chráněná území, evropsky významné lokality (více v další podkapitole), zvláště chráněné druhy rostlin a živočichů a zvláštní ochrana je stanovována také u kulturně či vědecky hodnotných nerostů. Seznam těchto vzácných či ohrožených druhů a specifické podmínky ochrany stanovuje zvláštním předpisem Ministerstvo životního prostředí České republiky (zákon č. 114/1992 Sb.).

Mezi orgány ochrany se řadí obecní úřady, pověřené obecní úřady, obce s rozšířenou působností, tedy jejich obecní úřady, krajské úřady, Agentura ochrany přírody a krajiny (správní úřad podřízený Ministerstvu životního prostředí České republiky), jednotlivé pověřené správy národních parků, Česká inspekce životního prostředí, Ministerstvo životního prostředí a Ministerstvo obrany České republiky prostřednictvím újezdních úřadů v jednotlivých újezdech na našem území (zákon č. 114/1992 Sb.). Jak již bylo psáno v úvodu, a vzhledem k tomu, jaký je cíl této práce, na újezdních územích se nachází hodnotné přírodní dědictví naší země – jsou zde lokality v rámci územního systému ekologické stability, zvláště chráněná území, evropsky významné lokality zapsané v systému Natura 2000.

Zvláště chráněná území, chráněná území, ale též lokality a oblasti v systému Natura 2000 se zapisují do ústředního seznamu ochranu přírody, který je přístupný veřejnosti online a nahlížet do něj je možné i prezenčně.

### **5.3 Zvláště chráněná území a soustava Natura 2000**

**Zvláště chráněná území** jsou v České republice vyhlášována na republikové úrovni v rámci zákona o ochraně přírody (§ 14) a krajiny jako: „*území přírodovědecky či esteticky velmi významná nebo jedinečná lze vyhlásit za zvláště chráněná; přitom se stanoví podmínky jejich ochrany*“. Jak již bylo psáno výše, dělí se do šesti skupin (národní parky, chráněné krajinné oblasti, národní přírodní rezervace, přírodní rezervace, národní přírodní památky, přírodní památky). Pro jejich zabezpečení může být v daném chráněném území vyhlášeno ochranné pásmo, tedy jakýsi souhrn omezení určitých činností, jež podléhají souhlasu orgánu ochrany přírody – například stavební činnost, terénní úpravy, hospodářská a zemědělská činnost (MŽP, Co je Natura 2000?; zákon č. 114/2000 Sb.).

**Natura 2000** je mezinárodní systém, který vychází z mezinárodních směrnic a který tvoří významnou část krajiny v každém státě Evropské unie. Při vymezování a vytváření takového systému se každý stát řídí především směrnicí Rady 2009/147/EC, o ochraně volně žijících ptáků a směrnicí Rady 92/43/EHS, o ochraně přírodních stanovišť, volně žijících živočichů a planě rostoucích rostlin. V rámci soustavy Natura 2000 se tedy jedná o dvě skupiny – ptačí oblasti a evropsky významné lokality (MŽP, Co je Natura 2000?). Tyto oblasti a lokality jsou vymezovány na

evropské úrovni, a mohou být odlišné od těch významných a chráněných oblastí a lokalit vyhlášených v jednotlivých zemích, u nás pak v rámci zákona o ochraně přírody a krajiny, části třetí. Nazývají se evropsky významnými lokalitami.

V naší legislativě (§ 45 zákona č. 114/1992 Sb.) je soustava Natura 2000 definována jako: „*celistvá evropská soustava území se stanoveným stupněm ochrany, která umožňuje zachovat typy evropských stanovišť a stanoviště evropsky významných druhů v jejich přirozeném areálu rozšíření ve stavu příznivém z hlediska ochrany nebo popřípadě umožní tento stav obnovit.*“

Evropsky významné lokality se zapisují do národního seznamu<sup>3</sup>, poté jsou předkládány k odsouhlasení Evropské komisi a zařazovány do evropského seznamu.

Tato kapitola přiblížila způsob ochrany přírody a krajiny v rámci České republiky i v mezinárodním měřítku. Nastínila funkci Ministerstva obrany jakožto orgánu ochrany přírody a krajiny v újezdních oblastech, které jsou místy hodnotnými a významnými a platí v nich různé stupně ochrany. Jednotlivými faktory, specifiky, stupni ochrany, funkcemi újezdních úřadů, povinnostmi a přístupem Ministerstva obrany, respektive Armády ČR, k ochraně přírody a krajiny v jednotlivých vojenských újezdech se věnuje následující kapitola.

---

<sup>3</sup> Pozn: vytváření národního seznamu evropsky významných lokalit se řídí příslušnou legislativou. Kromě zákona č. 114/1992 Sb., o ochraně přírody a krajiny (§ 45), je to nařízení vlády č. 318/2013 Sb., o stanovení národního seznamu evropsky významných lokalit, které bylo v roce 2016 novelizováno.

## 6. PROBLEMATIKA OCHRANY PŘÍRODY A KRAJINY VE VOJENSKÝCH ÚJEZDECH

Vojenské prostory mají společné typické faktory, díky kterým jsou výjimečné z pohledu ochrany krajiny a díky kterým jsou významnými krajinnými celky, a sice jsou to omezené a eliminované hospodářské aktivity, jako je průmyslová, lesnická a zemědělská výroba, se kterými je spjato hnojení, chemizace, meliorace (tj. meliorizační zařízení odvádějící vodu), minimalizace eutrofizace. Neexistence trvalých sídel, úplný zákaz či minimalizace vstupu veřejnosti přímo souvisí s minimem zdrojů antropického znečištění, tedy znečištěním způsobovaného lidskou činností. Také zde nejsou rozsáhlé dopravní sítě, včetně terminálů, železnic. Oproti tomu „*samotné narušení terénu výbuchy munice poskytlo příznivé podmínky pro výskyt a prosperitu endemických a chráněných druhů flory a fauny*“ (Lípa et al., 2015, s. 9).

Právě díky eliminaci lidské činnosti v těchto prostorech je možné zachování původní struktury krajiny, fungování metapopulací, vznik netypických rysů. Současné fungování armády na vojenských územích, tzv. vojenský management, je z hlediska ochrany přírody a krajiny vyhovující. Vojenské území tak tvoří hodnotné a stabilizované krajinné celky, na nichž je vytvářen systém územní stability – biotopy, biokoridory, vyhlášené významné krajinné celky, chráněné krajinné oblasti, soustava Natura 2000 (Čížek et al., 2010; Grulich a Marhoul, 2016).

### 6.1 Funkce Ministerstva obrany ČR a újezdního úřadu

Po roce 1990 se stát ujal odpovědnosti za staré ekologické zátěže, jež krajinu poznamenaly v průběhu panování nedemokratických režimů. Náprava škod způsobených armádou připadla Ministerstvu obrany České republiky.

Zároveň byla stanovena ochrana přírody a krajiny ve vojenských újezdech jakožto hodnotných územích.

Státní správu ve vojenských újezdech vykonávají jednotlivé újezdní úřady, které jsou podřízeny Ministerstvu obrany České republiky. Újezdní úřad mimo jiné: „*stanovuje opatření k zabezpečení čistoty a veřejného pořádku, k požární ochraně, k ochraně*

*přírody a krajiny, k zásobování vodou, k čištění odpadních vod a k jejímu odvádění“*  
(zákon č. 15/2015 Sb., § 33).

## **6.2 Negativní dopady armádní činnosti ve vojenských újezdech**

Přítomnost vojenské činnosti sice vede k menším škodám a erozní činnosti způsobené logistikou, ovšem stále jde o minimální podíl poškození v porovnání s mimovojenským většinovým územím. Z negativních vlivů má největší dopad na životní prostředí ve vojenských újezdech, respektive ve vojenských výcvikových prostorech, logistika, kácení, kontaminace půdy. Především se jedná o mechanické narušování povrchu a erozní procesy, jež způsobuje zejména těžká kolová technika. Pásová technika pak způsobuje menší škody s rychlejší schopností půdy se zregenerovat, na rozdíl od předešlé, u nichž mohou být škody trvalé. K obnově vegetace a přípravě přírody na změnu ročního období je nutné v těchto prostorech dodržovat měsíční jarní a podzimní období klidu. Mezi další negativní dopady se řadí devastace v důsledku dopadů střel na cílových plochách, druhotné změny vegetace a drobné fauny (Čížek et al., 2010; Grulich a Marhoul, 2016).

## **6.3 Uplatnění zákona o ochraně přírody a krajiny a plán péče pro zachování ekologické stability**

Postoj armády v oblasti ekologické odpovědnosti se pod vlivem zákona o ochraně přírody a krajiny a také pod vlivem evropského práva mění. Novelizace tohoto zákona z roku 2004 stanovila orgánem ochrany přírody na území vojenského újezdu i újezdní úřad a Ministerstvo obrany České republiky. Vyžadovala si to situace a fakt, že se ve vojenských újezdech nacházejí vzácné druhy rostlin a živočichů, výcvikové prostory představují pozoruhodná území s výjimečnými přírodními podmínkami a vojenské újezdy tak patří k hodnotným územím. Nacházejí se v nich i rozsáhlé plochy biotopů, které se po desetiletí vyvíjely prakticky bez zásahu člověka a množství významných krajinných prvků, přechodně chráněných oblastí, památných stromů a kulturních památek. Armáda České republiky tedy vzhledem k výše psaným dokumentům, legislativě a zásadám přijala plán péče a realizovala asanační a rekultivační opatření pro zachování ekologické stability a minimalizace negativních dopadů na krajinu



v důsledku vojenské činnosti (Statistická ročenka životního prostředí České republiky 2006).

Armáda ČR se v oblasti ekologie a ochrany životního prostředí drží platné legislativy, v jejích strukturách působí vojenští ekologové, ovšem spolupráce se týká také ekologů civilních. Veliký důraz klade na logistiku, kterou spravuje agenda logistiky (Logistika a ekologie patří k nejdůležitějším aspektům v armádě, 2013).

**Doktrína Armády České republiky** stanovuje dodržování environmentální bezpečnosti a ochranu ve vojenských i operačních prostorech. Dalšími významnými dokumenty jsou pak v této souvislosti **Zásady ochrany životního prostředí ve vojenských újezdech** či **Základní řád ozbrojených sil**. Armáda České republiky se angažuje také ve vzdělávání, a sice pořádáním ekologických kurzů, které v základní a zdokonalovací úrovni probíhají ve Vysoké vojenské škole pozemního vojska Vyškov (Armáda ČR, online).

Následující text se věnuje vyhlášeným konkrétním chráněným územím ve vojenských prostorech. Jednak jsou to chráněné lokality vyhlášené v rámci evropské sítě chráněných lokalit přírody (Natura 2000) a jednak území náležející do systémů ekologické stability. Přesné definici těchto pojmů a jejich vymezení v zákoně se věnuje předešlá kapitola.

### **Natura 2000 – evropská síť chráněných lokalit přírody**

V rámci vojenských výcvikových prostorů byla ochrana vyhlášena na území vojenského újezdu Boletice, vojenského újezdu Hradiště, vojenského újezdu Libavá.

Na území Boletic se nacházejí dvě evropsky významné lokality – Evropsky významná lokalita Boletice a Evropsky významná lokalita Polná. Na ploše první jmenované jsou pod ochranou stanoviště (přirozené nádrže s vegetací, louky smilkové, bezkolencové, lesy, bučiny, přechodná rašeliniště, vrchoviště), živočichové bezobratlí (například perlorodka říční), i obratlovci (rys ostrovid, vranka obecná), rostliny (popelivka sibiřská), druhy chráněné a druhy z Červeného seznamu. Celou oblast újezdu zaujímá ptačí oblast Boletice. Cílem ochrany je zachování a obnova ekosystémů významných pro zde žijící druhy ptáků v jejich přirozeném areálu rozšíření a zajištění podmínek

pro zachování populací těchto druhů ve stavu příznivém z hlediska ochrany (vojenský újezd Boletice).

Území vojenského újezdu Hradiště se nachází v Doupovských horách, významné lokality, která si zachovala svůj ráz díky absenci lidské činnosti. Vyskytují se zde zvláště chráněné a ohrožené druhy ptáků (Tejrovský a Hora, 2006). Konkrétně se jedná o ptačí oblast Doupovské hory a evropsky významnou lokalitu Hradiště.

Na území vojenského újezdu Libavá se nachází evropsky významná lokalita Libavá a ptačí oblast Libavá (zaujímá celou újezdní rozlohu). Tato oblast byla vyhlášena z důvodu ochrany chřastala polního a jeho biotopu (Petro, Polášek, 2006).

Ve všech třech zmíněných újezdech byla rovněž vyhlášena zvláště chráněná území. V Hradišti je to národní přírodní park Skalky skřítků a přírodní památka Valeč. V Libavé vznikla přírodní rezervace Smolenská luka a v Boleticích tvoří 50 % z celkového území újezdu část chráněné krajinné oblasti Šumava (Poklady přírody v újezdech).

**Územní systémy ekologické stability** (regionálního i nadregionálního významu) ve vojenských prostorech jsou vymezovány z pověření újezdních úřadů jednotlivých vojenských újezdů, jak již bylo řečeno. Vymezení je po schválení zaneseno do územního plánu jednotlivých újezdů.

Následující kapitola se věnuje konkrétně územnímu systému ekologické stability na území vojenského újezdu Březina, který zde byl vyhlášen a vymezen v územním plánu vojenského újezdu.

## 7. OCHRANA ŽIVOTNÍHO PROSTŘEDÍ A PLÁN PÉČE VE VOJENSKÉM ÚJEZDU BŘEZINA

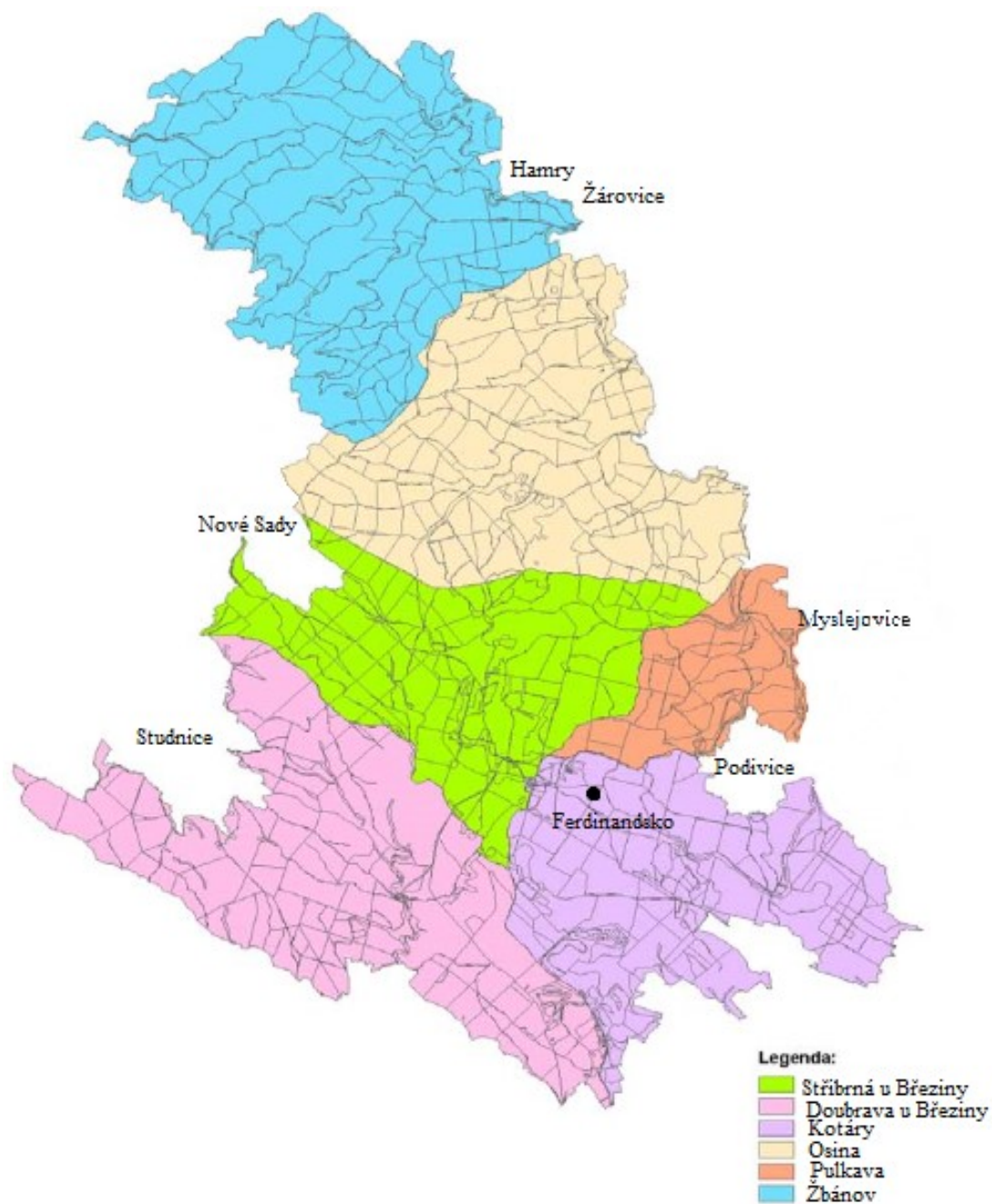
Vojenský újezd v současnosti vymezuje šest katastrálních území v Jihomoravském kraji, v okrese Vyškov (viz obrázek 2 a 3):

- k. ú. Žbánov (kód 991902)
- k. ú. Osina (kód 991881)
- k. ú. Stříbrná u Březiny (kód 614122)
- k. ú. Pulkava (kód 991899)
- k. ú. Doubrava u Březiny (kód 991864)
- k. ú. Kotáry (kód 991872)

Obrázek 2: Vymezení hranic území vojenského újezdu Březina (Podklad mapy.cz, upraveno).



Obrázek 3: Katastrální členění vojenského újezdu Březina – viz legenda (Územní plán vojenského újezdu Březina, vlastní úprava).



Jednotlivé okolní obce – Studnice, Podivice, Myslejšovice, Žárovice a Hamry byly původně začleněny do vojenského prostoru v celém rozsahu. Po optimalizaci došlo k vynětí jejich území (mimo lesní porosty) z újezdního prostoru.

## 7.1 Historický vývoj

Vojenský újezd Březina, který se nachází v okrese Vyškov, v ryze zalesněné krajině Dražanské vrchoviny, a který se celý rozprostírá na území Jihomoravského kraje, vznikl v 50. letech 20. století, ovšem jeho historie sahá ještě dále, neboť již v roce 1935 na tomto území vznikl výcvikový prostor, konkrétně vojenský výcvikový prostor Dědice (původně určen pro výcvik dělostřelectva). Zajímavostí proto je, že pro vznik újezdu nebylo nutné vysídlování obyvatelstva a zábor jejich půdy (v době Protektorátu Čechy a Morava bylo vojenské cvičiště rozšířeno a obyvatelstvo okolních obcí bylo nuceno se vystěhovat, přičemž se navracely do zničených vesnic, které sloužily často jako cvičné cíle). Na území dnešního újezdu bylo v době pravěké sídliště, později dvě hradiska z doby neolitu, osídlená i později. Významná naleziště na újezdním území pochází pak především z doby bronzové. V období vrcholného středověku probíhala na našem území kolonizace německy mluvícími osadníky, a tedy území dnešního újezdu bylo osídleno tímto obyvatelstvem. Nově vzniklé osady však od 15. století postupně zanikly z důvodů válek a epidemií a časem, díky změnám ve složení společenstev v ekosystému a hospodářské a lesnické činnosti, se staly součástí zdejší přírody (Roušar et al., 2006).

Vojenský újezd Březina vznikl konkrétně v roce 1951 na základě zákona č. 169/1949 Sb., o vojenských újezdech<sup>4</sup>. V současnosti je účelem tohoto vojenského újezdu využití prostoru pro výcvik armádních složek a jednotek vysílaných do zahraničí, výcvik složek integrovaného záchranného systému, aktivních záloh a další.

## 7.2 Geografické a geologické podmínky

Okres Vyškov se nachází na pomezí dvou geologických celků – Českého masivu a Karpatské soustavy, mezi nimiž tvoří hranici sníženina Vyškovské brány. Na jihu zde zasahuje vnější část Západních Karpat. Z geomorfologického hlediska se v okrese Vyškov rozprostírá pět celků – Dražanská vrchovina, Vyškovská brána, Litenčická pahorkatina, Ždánický les a Dyjskosvratecký úval se sedmi podcelky. V nejvyšší úrovni geomorfologického členění na jednotky leží v Brněnské vrchovině, jakožto subprovincii (Chlupáč et al., 2002, s. 19; Český úřad zeměměřičský a katastrální).

---

<sup>4</sup> Již zrušení právní předpis je dostupný k online zhlédnutí na WWW: <https://www.zakonyprolidi.cz/cs/1949-169?text=>

Geologický podklad tvoří souvrství mořského spodního karbonu, tedy kulmu, přičemž převažuje břidlice, droby, slepence. Ostrůvkovitě se zde nachází ve východní a jihovýchodní části sprašové hlíny. Pro toto podloží jsou zde typické různorodé půdní typy – kambizemě, oligotrofní, mezotrofní. V prudkých svazích také půdní typy rankerů a litozemí, charakteristické mělkým půdním profilem, vysokým podílem skeletu a dispozicí k rychlému vysychání. V jižní části, kde tvoří podloží sprašové hlíny, jak již bylo řečeno, se objevuje, ač v malém množství, pokryv kvalitnějších luvizemí a hnědozemí (Demek et al., 1987, s. 34–64).

Hranice vojenského újezdu Březina v okrese Vyškov tvoří v severní části vodní tok, řeka Hloučela, v jižní části Vyškovská brána, na východě je to Hornomoravský úval, v západní části údolí hraničící s Moravským krasem. Z hlediska výškového se zde nachází četné hřebeny v kontrastu hlubokých údolí na severu, plošším územím v jižní a střední části. Typické jsou pro toto území svahy s příkrým úklonem. Předěly mezi hřebeny tvoří žleby, konkrétně Repešský žleb, Bousínský žleb, Žbánovský žleb, Kamenný žleb, Drahanský žleb a Orličí žleb (Chlupáč et al., 2002, s. 19; Územní plán vojenského újezdu Březina, 2019).

Území je tvořeno souvislým lesním masivem situovaným mezi městem Vyškov na jihu, obcemi Otaslavice a Plumlov na východě, Malým Hradiskem na severu a obcemi Drahany, Krásensko a Ruprechtov na západě (Územní plán vojenského újezdu Březina, 2019).

### **7.3 Hydrologické podmínky**

Vojenský újezd Březina je lesnatou oblastí, kterou tvoří, s výjimkou jednotlivých výcvikových ploch, nedotčená příroda, v níž platí hygienická ochrana podzemních vod. Nachází se zde množství vodních ploch – rybníků, umělých a přírodních nádrží (požární nádrže), a také rozsáhlá pramenná oblast potoků a říček. Veškeré vodstvo vojenského újezdu Březina náleží do povodí řeky Moravy (Drábková, 2000; Grulich et Vydrová, 2004).

**Na severu (LS Žárovice) jsou to tyto zdroje nacházející se či protékající jednotlivými katastrálními územími:**

- v katastrálním území Žbánov se nachází Repešský potok, Hloučela a vodní nádrž Žbánov

- pro katastrální území Osina je to vodní nádrž Kadlečka, vodní nádrž U koženého mostu, vodní nádrž U rybníčka, vodní nádrž Mostinky, vodní nádrž Příhon, vodní nádrž Prokop, vodní nádrž Osinka, vodní nádrž Osina, vodní nádrž Vítězná, potok Brodečka, Žbánovský potok

#### **V jihozápadní části újezdu (LS Rychtářov) se nachází:**

- na ploše katastrálního území Doubrava u Březiny na řece Velká Haná vzdouvací přepážky, vodní nádrž Mechov I, vodní nádrž Mechov II, vodní nádrž Kamenná chaloupka, vodní nádrž Bedřichovka
- v katastrálním území Stříbrná u Březiny vodní nádrž Želivka, vodní nádrž U jeptišek, vodní nádrž Jandovka, vodní nádrž Orálek, vodní nádrž Zadní Lipová

#### **Jihovýchodní část vojenského újezdu (LS Myslejovice) je vymezena katastrálním územím Kotáry a Pulkava:**

- do prvně jmenovaného spadá Ferdinandský potok, vodní nádrž Lávky, vodní nádrž U jezevcích děr, vodní nádrž u ČOV Ferdinandsko, zatopený lom Pod heliportem
- v katastrálním území Pulkava leží Myslejovická přehradní nádrž, vodní nádrž Hrubá Louka, vodní nádrž U přehrady, vodní nádrž VTÚO, Dražanský potok (Výnos č. 1 – Požární řád vojenského újezdu Březina, 2006)

## **7.4 Výcvikové plochy a zastavěná území**

Území vojenského újezdu Březina je určeno pro výcvik armádních složek, zejména pro: základní přípravu, odbornou a speciální přípravu profesionálů, výcvik jednotek vysílaných do zahraničních misí, výcvik složek integrovaného záchranného systému, výcvik jednotek aktivních záloh, přípravu speciálních a zásahových jednotek, přípravu ostatních ozbrojených sborů.

Vojenský výcvik je realizován na celém území újezdu. „*Druhy a formy výcviku se podle jednotlivých lokalit liší druhem a složením cvičících jednotek, typem použité vojenské a jiné techniky, typem používaných zbraňových systémů, municí, výbušninami, případně jejich imitacemi, druhem a formou výcviku cvičících vojsk, případně řadou dalších faktorů a podmínek.*“ (Územní plán vojenského újezdu Březina, 2019, s. 68)

Vojenské výcvikové plochy tvoří soubor střelnic a další specifická účelová zařízení vybavená speciální technikou.

Zastavěné území v majetku Ministerstva obrany České republiky tvoří haly Úpalí, zámek Ferdinandsko, srubový tábor, vojenské zařízení Vešperk, budovy v jednotlivých vojenských výcvikových zařízeních a jejich soubory, i samostatně stojící objekty těchto výcvikových zařízení, objekty ve vlastnictví Vojenských lesů a statků (jedná se o objekty samostatně stojící), a vodohospodářské stavby samostatně stojící (Územní plán vojenského újezdu Březina, 2019). Střelnice Hamry a kasárna, jakožto vojenské území již neleží v kraji Jihomoravském, nýbrž Olomouckém a na území újezdu tak spadá pouze dopadová plocha střelnice. Ke změně došlo v rámci optimalizace a zmenšení území újezdů vynětím určitých území a změny hranic na základě zákona o zrušení vojenského újezdu Brdy, stanovení hranic vojenských újezdů, o změně hranic krajů a o změně souvisejících zákonů (Zákon č. 15/2015 Sb, zrušení vojenského újezdu Brdy, stanovení hranic vojenských újezdů, o změně hranic krajů).

## 7.5 Ekologie a ochrana krajiny

Charakter vegetace vojenského újezdu Březina je jednoznačný. Ve značné míře toto území tedy tvoří lesy, které mají ve správě Vojenské lesy a statky ČR, s.p. (VLS)<sup>5</sup>, hospodařící ve všech vojenských prostorech armády České republiky, tedy také na území bývalých újezdů a vojenských cvičišť.

Nejen na území vojenského újezdu Březina, ale též v prostorách ostatních vojenských újezdů vznikla postupem času různorodá mozaika biotopů, která zajišťuje stanoviště druhům s často velmi rozdílnými ekologickými nároky. Různé druhy se nacházejí v různých částech území, některé se vyskytují maloplošně, některé velkoplošně. Jedná se především o mokřady, rašeliniště, prameniště, vegetaci pobřežní, ale též vegetaci v potocích a rybnících. Rovněž hovoříme o místech s výskytem velkého množství významných druhů rostlin a živočichů, které se řadí ke vzácným a zvláště chráněným druhům rostlin a ochraně podzemních vod (Vokasová, 2013; Čížek et al., 2013).

---

<sup>5</sup> Vojenské lesy a statky ČR, s.p. jsou lesnickým státním podnikem zřízeným Ministerstvem obrany ČR pro účely hospodaření ve vojenských prostorech. Více informací na webových stránkách podniku: <https://www.vls.cz/>



Veškerá činnost prováděná za účelem vojenského výcviku probíhá v souladu s platnou legislativou v oblasti ochrany kulturních i přírodních památek a významných území. Legislativní normy nařizují vojenským újezdům minimalizovat či odstranit negativní dopady vojenské činnosti soustavou opatření.

V roce 2019 byly vytvořeny nové a aktuální podklady pro změny územního plánu, týkající se celého území vojenského újezdu s tím, že veškeré kulturní hodnoty vyplývající z historického a urbanistického vývoje a přírodní hodnoty jsou a budou nadále respektovány. Mezi tyto přírodní hodnoty se řadí prvky ÚSES (územního systému ekologické stability) nadregionálního a regionálního významu, přechodně chráněné plochy – botanické lokality, ochrana PUPFL (pozemků určených k plnění funkcí lesa) dle zákona č. 289/1995 Sb., o lesích, ale též významné krajinné prvky, jako jsou vodní toky a plochy, vodní zdroje podzemních vod včetně ochranného pásma (tabulka 1), ložisko nerostných surovin, chráněné ložiskové území, poddolovaná území. Nové územní plánování respektuje všechny stávající prvky nadregionálního a regionálního ÚSES na újezdním území (Územní plán vojenského újezdu Březina, 2019, s. 11–13).

Území náležející do ÚSES jsou nezastavitelná a jejich využití pro výcvik vojenských složek, zemědělskou a lesnickou činnost a vodní hospodářství je přijatelné pouze v případě, že nepovede k ochuzení druhové bohatosti, snížení ekologické stability krajiny a narušení funkčnosti jednotlivých prvků územního systému ekologické stability, a tedy rovnováhy přírody (Územní plán vojenského újezdu Březina, 2019, s. 11–13).

Na území vojenského újezdu Březina nejsou vyhlášena žádná chráněná území. Ve vojenském újezdu Březina se nenachází evropsky významná lokalita.

Nacházejí se zde však tyto prvky nadregionálního a regionálního ÚSES (Územní plán vojenského újezdu Březina, 2019, s. 54–55):

#### **Nadregionální biocentrum**

- Vojenský (Repešský) žleb (NRBC 63)

### **Nadregionální biokoridory**

- K 131MB (biokoridor propojuje nadregionální biocentrum Vojenský (Repešský) žleb a nadregionální biocentrum Josefovské údolí (to se již nenachází na újezdním území)
- K 132MH (propojuje nadregionální biocentrum Vojenský (Repešský) žleb a nadregionální biokoridor K 132T – konkrétně se jedná o osu s cílovými mezofilními hájovými ekosystémy)
- K 132T (propojuje nadregionální biocentra Přední kout a Vrapa, přičemž prochází újezdním územím – koridor tvoří osa s cílovými teplomilnými doubravními ekosystémy)

### **Regionální biocentra**

- Vojenská (RBC 199) – v teplomilné doubravní ose
- Velká Haná (RBC 203) – v teplomilné doubravní a mezofilní hájové ose
- Doubrava (RBC 204) – v mezofilní bučinné ose
- Údolí Velké Hané (RBC 258) – v mezofilní bučinné ose
- Nivky (RBC 1880) – v mezofilní hájové ose
- Údolí Ferdinandského potoka (RBC 1822) – v mezofilní hájové ose
- Široká (RBC 1823) – v mezofilní hájové ose

### **Regionální biokoridory**

- RK 1448 (propojuje regionální biocentra Vojenská a Předina)
- RK 1497 (vede mezi regionálním biocentrem Velká Haná a regionálním biocentrem Doubrava)
- RK 1505 (propojuje regionální biocentrum Doubrava a nadregionální biokoridor K 131MB)
- RK 1506 (propojuje nadregionální biokoridory Údolí Ferdinandského potoka a Široká)

### **Ložiska nerostných surovin**

- Chráněné ložiskové území – Březina (stavební kámen)
- Ložiska výhradní (neprovozované ložisko nerostných surovin) – Křenůvky (stavební kámen, nerost droba, prachovec, pískovec)

- Poddolovaná území – Březina 1– Repešský žleb; Březina 2 – Drahany; Březina 3 – Stříbrná

Tabulka 1: Ochranná pásma vodních zdrojů (Územní plán vojenského újezdu Březina, 2019, s. 61).

Vodní zdroj	Ochr. pásmo	Vodní zdroj	Ochr. pásmo
Brněnka	I. stupeň	Srubový tábor	I. stupeň
Březina 7	I. stupeň	Dělostřelecká průpravná střelnice	I. stupeň
Kamenná chaloupka	I. stupeň	Přehrada Myslejovice	I. stupeň
Pěchotní střelnice	I. stupeň	Červený domek	I. stupeň
Tanková střelnice	I. stupeň	Vodní nádrž Opatovice <sup>6</sup>	II. stupeň
MS Vešperk	I. stupeň		

<sup>6</sup> Ochranné pásmo je vyhlášeno podél silnice III. třídy č. 37728 z obce Rychtářov do obce Studnice ochranné pásmo II. Stupně vodní nádrže Opatovice

## **8. ANALÝZA ZMĚN KRAJINY OD 1. POLOVINY 19. STOLETÍ PO SOUČASNOST**

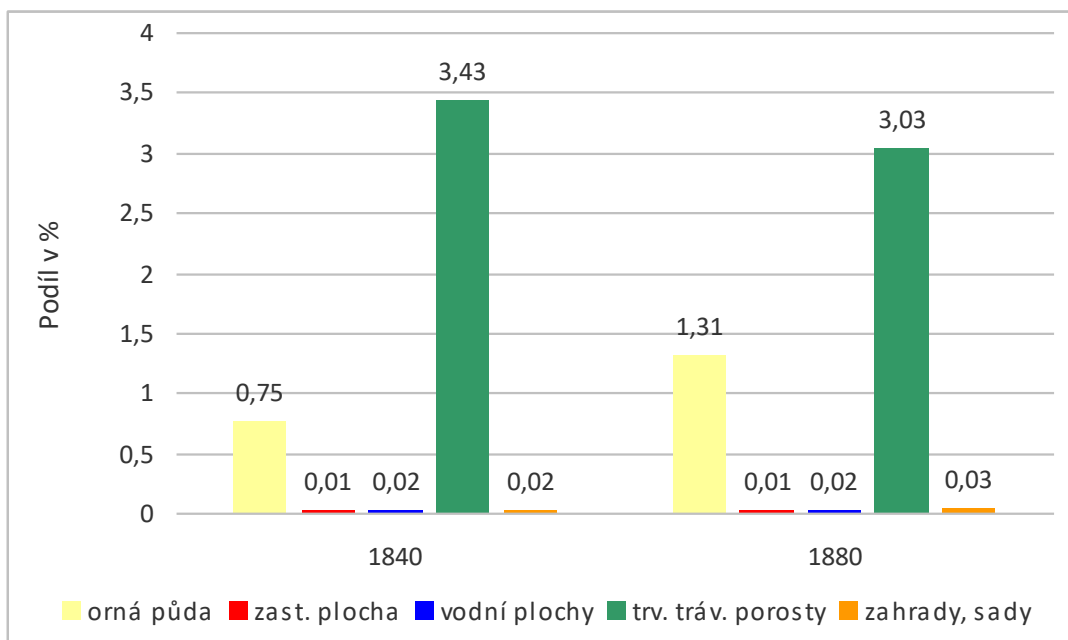
### **8.1 Krajina vojenského újezdu Březina v 19. a 1. polovině 20. století**

Cenným dokladem o tom, jaký byl urbanistický a krajinný ráz této oblasti v první polovině 19. století, jsou dochované mapy stabilního katastru (tzv. císařské povinné otisky a indikační skici). V letech 1824–1843 probíhalo zaměřování měřičskými skupinami v Čechách, na Moravě i ve Slezsku. Zaměřování a zakreslování se řídilo přesnými pravidly, ke kterým byla vytvořena jednotná legenda. Víme tak podrobné informace o zástavbě a veřejných budovách, a zda se jednalo o zděné či dřevěné stavby, o cestách, mostech, ale též o krajině a využití půdy. Tedy lze vyčíst, jaký typ lesů se na daném území nacházel, jak rozsáhlá byla pole, pastviny. Z map stabilního katastru vycházelo II. a III. vojenské mapování.

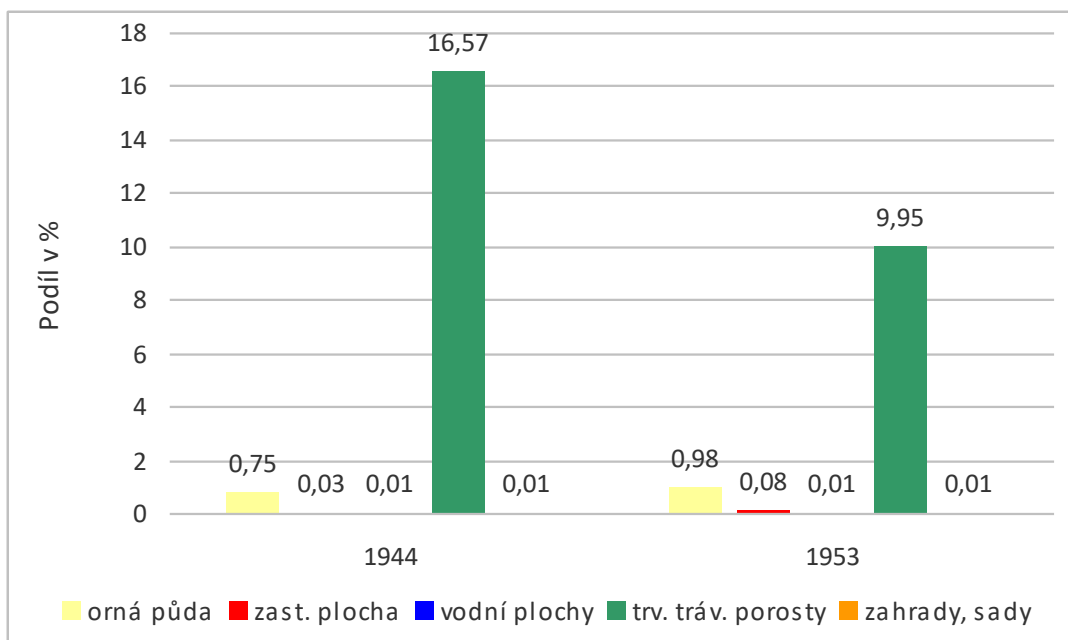
#### **Celkový podíl ploch na území dnešního vojenského újezdu Březina v 19. století, 1. polovině 20. století a počátku 2. poloviny 20. století**

Následující grafy (obrázek 4 a 5) uvádí podíl ploch v jednotlivých obdobích na území vojenského újezdu Březina. Největší změny proběhly u trvalých travnatých porostů. V 19. století byl stav téměř neměnný, ovšem v době německé okupace vrostl na pětinasobek. Tento druh půdy vznikl odlesněním krajiny. Zalesnění a odlesnění ve zkoumaném období je popsáno a graficky znázorněno samostatně.

Obrázek 4: Celkový podíl ploch – vyjma lesních ploch – v letech 1840 a 1880 (Moravský zemský archiv v Brně, písemný operát stabilního katastru; mapy III. vojenského mapování, 1876; případová studie Březina).



Obrázek 5: Celkový podíl ploch – vyjma lesních ploch – v letech 1944 a 1953 (VLS ČR; Případová studie Březina, ČUZK).



## Urbanizační charakter oblasti

Území dnešního újezdu bylo v 19. století z velké většiny zalesněno. Jednotlivé sídelní útvary byly tvořeny z veřejných a obytných zděných budov, kolem nichž se rozprostíraly ovocné a zeleninové zahrady a pole, na nichž lidé pěstovali obiloviny, a v menší míře pastviny, určené pro pastvu dobytka. Tyto sídelní útvary byly propojeny místními komunikacemi.

Zpravidla se jednalo o vsi:

- a) návesní (Podivice, které byly rozlohou největší obcí pozdějšího újezdu),
- b) obce soustředěné silniční – Březina, Žárovice.

Samotná **obec Březina** byla založena na půdorysu vesnice soustředěné, konkrétně silniční, pro kterou jsou typické domy seskupené kolem silnice. Na východní hranici obce se rozprostíral lesní porost, lesy bukové a smrkové. Na západní hranici sousedila obec s Novými Sady. Severní a jižní část představovaly polnosti a nezalesněné plochy. Podobně se vyvíjela a osídlovala také **osada Hamry**, na jejichž území se dnes nachází střelnice, přistávací plocha a kasárna (Císařské povinné otisky stabilního katastru).

Od 30. let, kdy vznikl vojenský výcvikový prostor Dědice, především však v době 2. světové války, byly postupně budovány střelnice – dělostřelecká, letecká, pěchotní, výcvikové objekty z železobetonu, pevnosti, pozorovatelný.

Archeologické výzkumy prokázaly na zdejším území pozůstatky hradištní kultury, kromě níže popsaného naleziště v Hamrech se na území nachází památkově chráněná zřícenina hradu Horní Melice (o rozloze chráněné oblasti 15 379 m<sup>2</sup>), pravěké opevněné sídliště, na němž byl postaven středověký Ježův hrad (o chráněné rozloze 69 010 m<sup>2</sup>), a barokní komplex **Ferdinandsko**, o němž je rovněž pojednáváno níže. Jeho podoba se v 19. století nezměnila, změnilo se pouze jeho okolí, ale to až mnohem později, v souvislosti s vojenskou činností. Zámek Ferdinandsko patřil v roce 1826, kdy probíhalo mapování stabilního katastru, ke katastrální obci Podivice, do berního okresu Vyškov (Písemný operát stabilního katastru; Císařské povinné otisky stabilního katastru, Státní archeologický seznam, Národní památkový ústav). Z mapování je patrné (obrázky č. 6 a 7), že zámecký areál byl vybudován v bezprostřední blízkosti komunikace a tvořila ho zděná budova zámku se středovým průčelím a soubor

zděných a dřevěných hospodářských a účelových budov. Okolí zámku bylo hustě zalesněno.

Obrázek 6: Zámek Ferdinandsko (Ústřední archiv zeměměřičství a katastru, I. vojenské mapování, 1780–1783, mapový list 66, měřítko 1 : 28 800).



Obrázek 7: Mapování zámku Ferdinandsko z roku 1826 (Moravský zemský archiv v Brně, císařský otisk stabilního katastru).

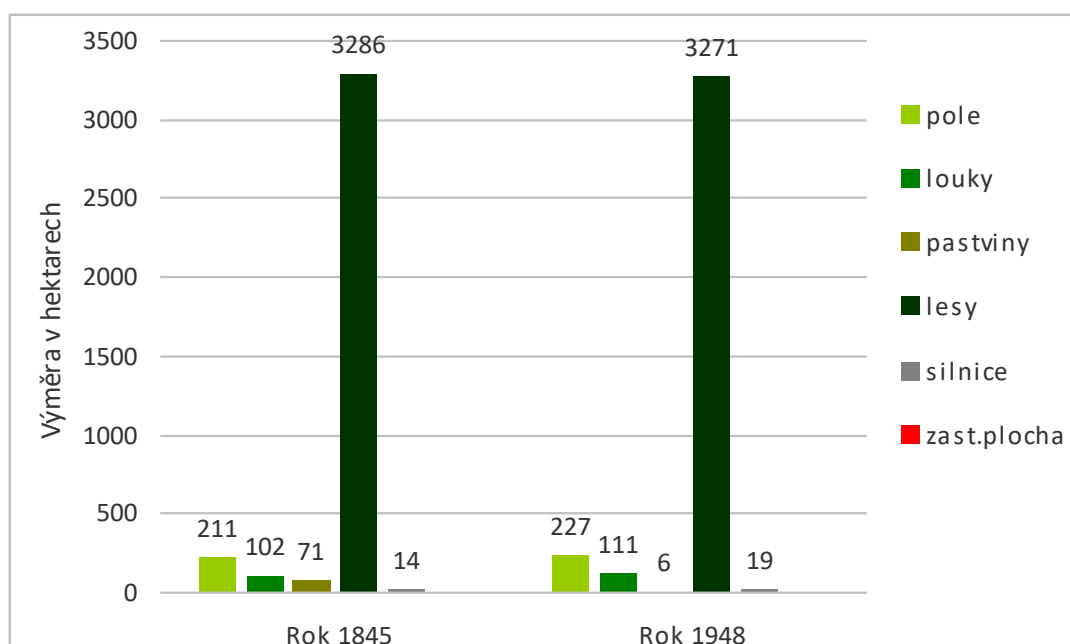


Ferdinandsko náleželo do katastrálního území **Podivice**, které představovaly rozlohou téměř jednu čtvrtinu rozlohy pozdějšího vojenského prostoru. Převážnou část území Podivice tvořily lesy, zbytek pole, louky a pastviny, přičemž zastavěná plocha tvořila 3 ha, 21 arů, 18 m<sup>2</sup>. Do roku 1948 se podíl zastavěné plochy zvýšil na jednu čtvrtinu (tabulka 2, obrázek 8). K roku 2008 tvořilo rozlohu obce nezačleněné do území újezdu 225 ha a 30 arů z celkové rozlohy 3 697 ha (obec Podivice).

Tabulka 2: Rozloha jednotlivých ploch v letech 1845 a 1948 – k. ú. Podivice (Moravský zemský archiv v Brně, písemný operát stabilního katastru, katastrální obec Podivice).

	1845	1948
Pole	211 ha 79 a 60 m <sup>2</sup>	227 ha 50 a 90 m <sup>2</sup>
Louky	102 ha 03 a 74 m <sup>2</sup>	111 ha 17 a 24 m <sup>2</sup>
Pastviny	71 ha 33 a 99 m <sup>2</sup>	6 ha 77 a 12 m <sup>2</sup>
Zahrady	6 ha 84 a 54 m <sup>2</sup>	10 ha 92 a 62 m <sup>2</sup>
Lesy	3 286 ha 45 a 41 m <sup>2</sup>	3 271 ha 84 a 82 m <sup>2</sup>
Silnice	14 ha 80 a 85 m <sup>2</sup>	cca 19 ha
Zastavěná plocha	3 ha 21 a 18 m <sup>2</sup>	4 ha 24 a 39 m <sup>2</sup>

Obrázek 8: Rozloha jednotlivých ploch obce Podivice v roce 1845 a 1948 (Moravský zemský archiv v Brně, písemný operát stabilního katastru, katastrální obec Podivice).



## Zalesnění

Území vojenského újezdu Březina si zachovalo svůj typický charakter po dlouhá léta. Nejčastěji se zde vyskytovaly lesy smíšené, z druhového zastoupení pak ponejvíce smrk, buk, dub.

Travnaté porosty se vyskytovaly především v okolí vodních toků a sídel. Umělá vodní díla se zde nevyskytovala, neprobíhala zde žádná hospodářská činnost.



Katastrální území Žbánov tvořily lesní porosty s převažujícími jehličnatými vysokokmennými stromy a také katastrální území Doubrava u Březiny v první čtvrtině a první polovině 19. století bylo převážně zalesněným územím, s dominancí smíšených vysokokmenných lesů. V polovině 20. století je evidován nárůst rozlohy polí, zahrad (ovocných i zeleninových), zastavěných ploch i silnic, naopak se zmenšila rozloha luk a pastvin. Podobný vývoj je patrný také u dnešních katastrálních území Osina, Stříbrná u Březiny, Pulkava, Kotáry (Písemný operát stabilního katastru, Císařské povinné otisky stabilního katastru).

Obec Podivice (její katastrální území) patřila rozlohou k největším v pozdějším prostoru vojenského újezdu Březina a její území tvořily převážně lesy, a to: vysokokmenné (z toho listnaté v roce 1845 přesahovaly 916 ha, smíšené 806 ha a jehličnaté 3 ha), nízkokmenné (v témže období tvořily necelou polovinu celkového lesního podílu, a sice téměř 1 558 ha) a křoviny (1, 70 ha). Z celkové výměry 3 698 ha, 88 arů a 38 m<sup>2</sup> tvořily lesy 3286 ha, 45 arů a 41 m<sup>2</sup>.

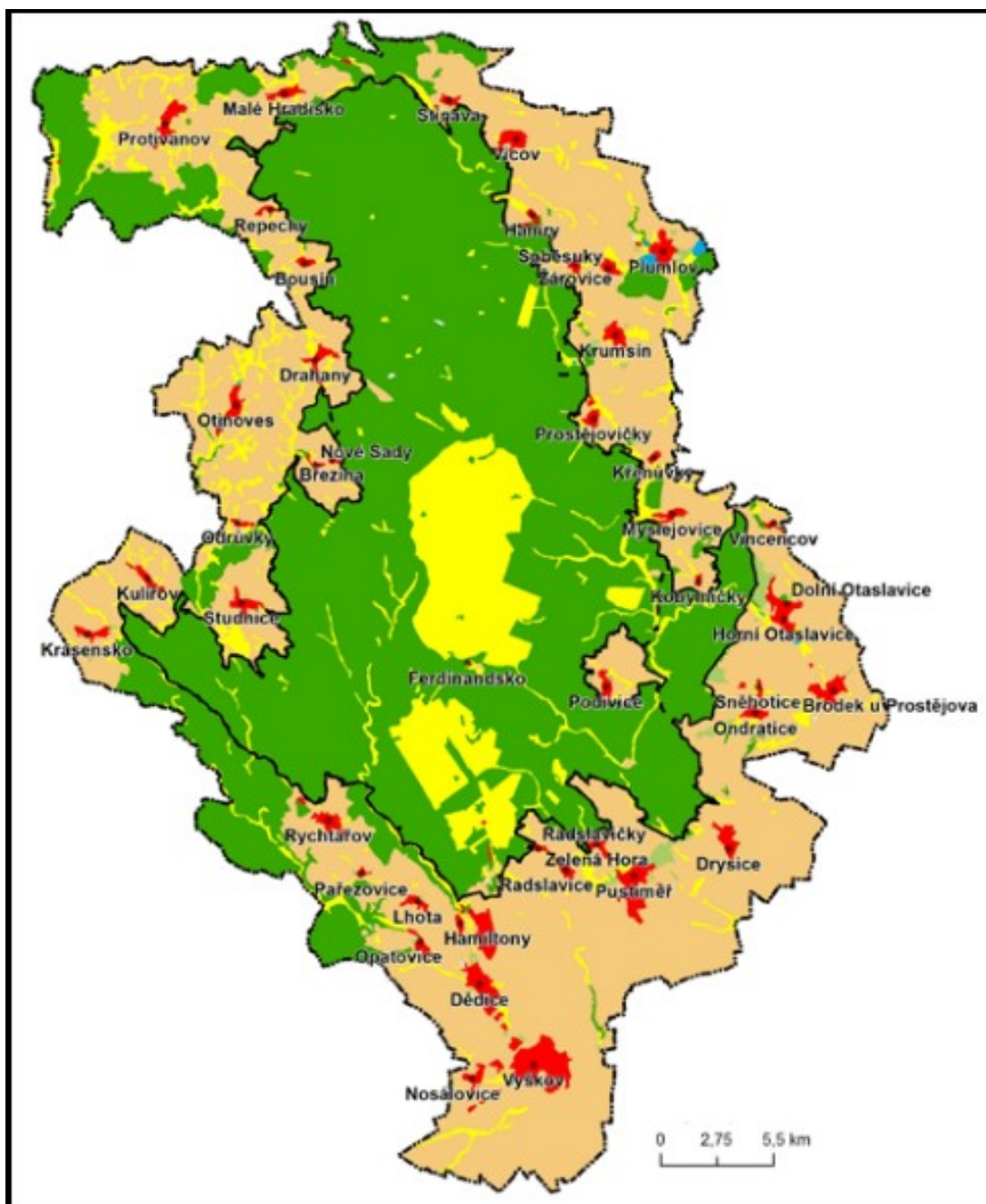
Největších krajinných změn v tomto období (v rámci celého území vojenského újezdu) docházelo během 2. světové války, především pak formou odlesňování ploch pro stavbu vojenských výcvikových areálů (tabulka 3). Vytěženo bylo až 12 % lesů (VLS ČR, Případová studie Březina).

Následující mapa (obrázek 9) znázorňuje množství odlesněné půdy v daném období. Žlutá barva značí odlesněné území převedené na plochy trvalého travnatého porostu. Zelená barva představuje lesy.

Tabulka 3: Celkový podíl lesů na újezdním území v daném období (Moravský zemský archiv v Brně, písemný operát stabilního katastru; VLS ČR; Případová studie Březina).

<b>Rok</b>	<b>Podíl</b>
1840	96 %
1944	84 %

Obrázek 9: Znárodnění odlesněných ploch v letech 1942–1944 (Převzato od Kunc et al., upraveno).



### Vodstvo a vodní plochy

Ve zkoumaném období se nenacházelo množství vodních ploch na pozdějším území vojenského újezdu Březina. Lokalita nebyla hospodářsky využívána, a tak se vodní plochy soustředily především v blízkosti sídelních útvarů. Sloužily k chovu ryb, jako akumulační nádrže při mlýnech, pilách.

V blízkosti komunikací, které územím vedly a propojovaly jednotlivá sídla, se nacházely studánky sloužící mj. také pro napojení koní.

Územím protékalo množství říček a potůčků. Hloučela (Okluca) lemuje severní hranici újezdu, toho času katastrální území Stínava (dnes k. ú. Žbánov). Napájela dva mlýny ve Stínavě a dále po směru toku mlýn v Hamrech, kterými protéká. Pro účely pohánění mlýnských kol mlýnů ve Stínavě byl vybudován náhon – voda se poté odtokovým kanálem vracela zase zpět do původního koryta (Císařské povinné otisky stabilního katastru; II. a III. vojenské mapování).

Vodní toky na území dnešního vojenského újezdu Březina (Moravský zemský archiv v Brně, Císařské otisky stabilního katastru; Základní mapa ČR; II. a III. vojenské mapování):

Bousínský potok	Malá Haná	Žbánovský potok
Brdečka	Marchanice	
Drahanský potok	Osina	
Drysický potok	Pytlácký potok	
Ferdinandský potok	Podivický potok	
Hanice	Pustiměřský potok	
Hloučela	Rakovec	
Hraniční potok	Repešský potok	
Kulířovský potok	Velká Haná	

### **Komunikace**

Komunikace propojovaly jednotlivé vsi, vedly k polím, ke kostelu, ke hřbitovu za vsí.

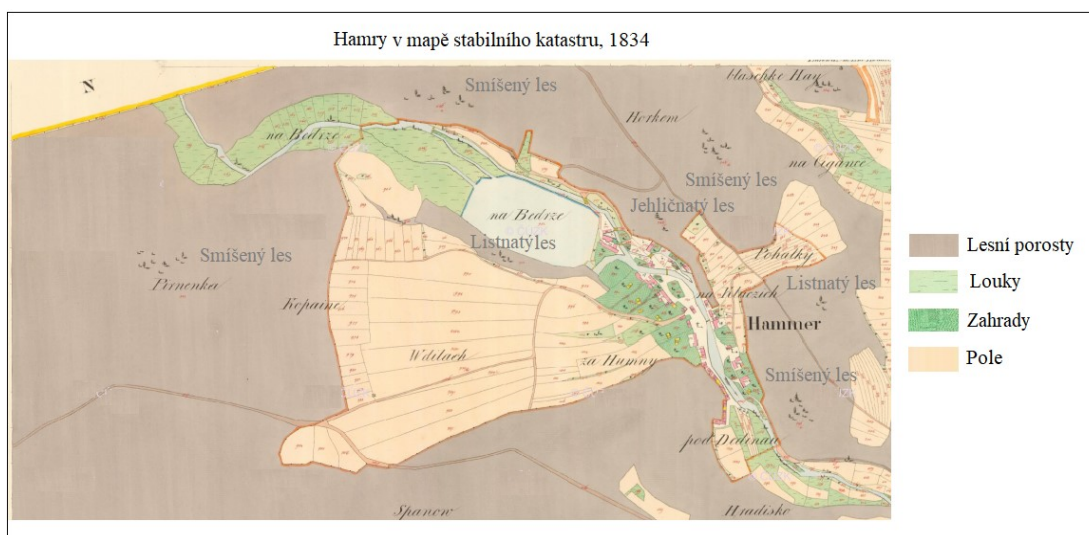
Přes Podivice vedla hlavní silnice z Olomouce a Prostějova směrem dále na jih územím dnešního vojenského újezdu Březina. Tak přes Myslejovice vedla trasa směrem jižním.

## Oblast dnešní střelnice Hamry

Hamry představovaly menší osadu při Žárovicích, s rybníkem, mlýnem a klasickou zástavbou pro vesnici soustředěnou, kolem které se rozprostíraly polnosti a v širším okolí lesy. Obrázky 10–12 dokládají vývoj oblasti Hamry v 19. století.

Na katastrálním území Žárovic a Žbánova se nachází archeologická lokalita Hamry – hradisko na pomezí silnice z Hamrů do Žárovic a Žbánovského žlebu. Na tomto území se v době středohradištní nacházelo hradisko (Státní archeologický seznam).

Obrázek 10: Hamry – mapování stabilního katastru (Moravský zemský archiv v Brně, Císařské povinné otisky stabilního katastru, katastrální obec Žárovice, vlastní úprava).



Obrázek 11: Hamry v 1. polovině 19. století (Ústřední archiv zeměměřičství a katastru, II. vojenské mapování, 1836-1836, mapový list 4258-1, měřítko 1 : 75 000).



Obrázek 12: Hamry v roce 1876 (Ústřední archiv zeměměřičství a katastru, III. vojenské mapování, měřítko 1 : 25 000).



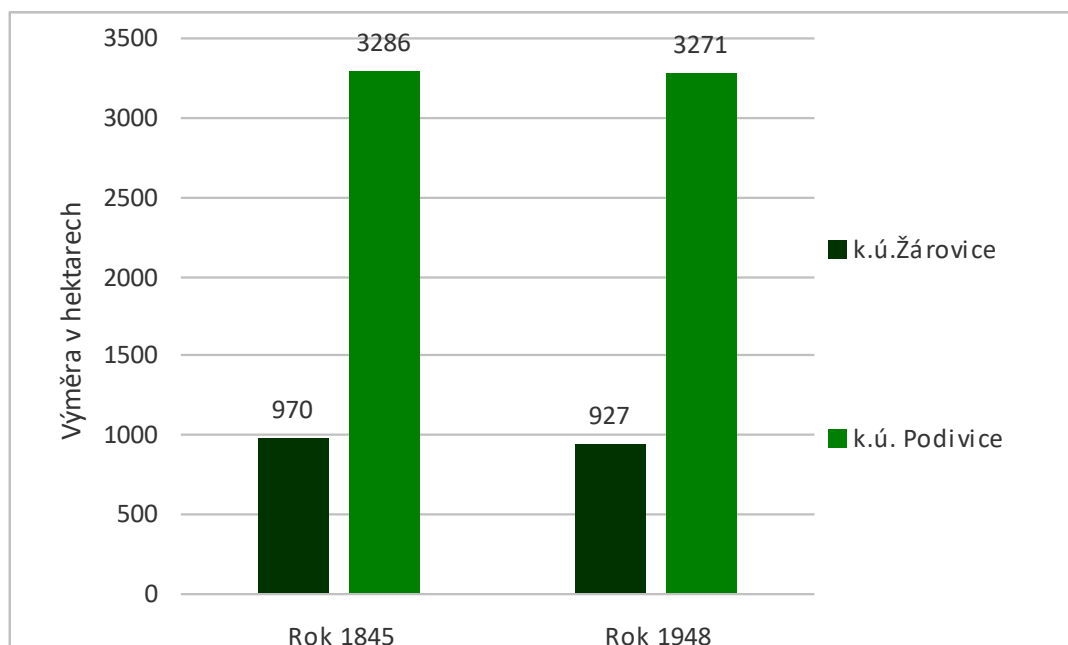
Také v Žárovicích (Hamry náležely místně k nim) dominovaly lesy vysokokmenné, přičemž největší rozlohu zaujímaly ty smíšené. Listnaté lesy se zde v polovině 19. století téměř nevyskytovaly, jehličnaté jen v zanedbatelném množství. Jak vyplývá z tabulky 4, z celkové rozlohy 1215 ha, 43 arů, 32 m<sup>2</sup> tvořily 970 ha a 63 m<sup>2</sup> lesy, necelých 163 ha pole a 2 ha 55 arů 91 m<sup>2</sup> zastavěnou plochu. V porovnání s rokem 1948 vzrostla rozloha zahrad o necelé 4 hektary, a podobně tomu bylo u zastavěné plochy. O dva hektary se zvětšila rozloha luk, o 36 hektarů rozloha polí. Naopak se zmenšila rozloha lesních porostů o 46 hektarů. Změnu rozlohy lesních ploch

v Podivících a Žárovicích znázorňuje obrázek 12. Obrázek 13 vystihuje podíl jednotlivých ploch.

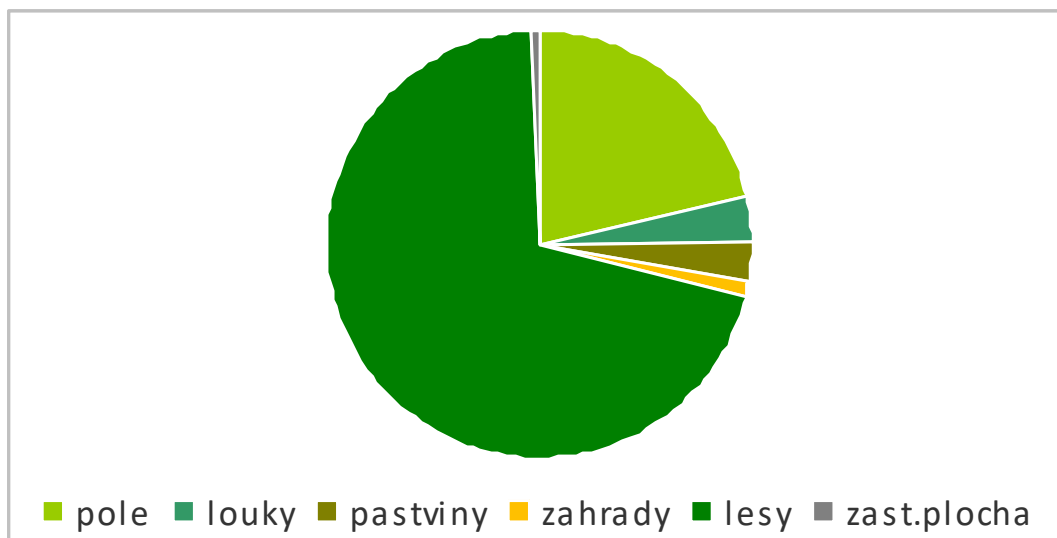
Tabulka 4: Rozloha jednotlivých ploch v letech 1845 a 1948 – Hamry (Moravský zemský archiv v Brně, Písemný operát stabilního katastru, katastrální obec Žárovice).

	1845	1948	
	k. ú. Žárovice (i s Hamry)	k. ú. Žárovice	k. ú. Hamry
Pole	162 ha 93 a 91 m <sup>2</sup>	102 ha 81 a 83 m <sup>2</sup>	96 ha 68 a 28 m <sup>2</sup>
Louky	23 ha 06 a 54 m <sup>2</sup>	9 ha 08 a 85 m <sup>2</sup>	16 ha 30 a 30 m <sup>2</sup>
Pastviny	23 ha 18 a 04 m <sup>2</sup>	9 ha 84 a 48 m <sup>2</sup>	13 ha 90 a 64 m <sup>2</sup>
Zahrady	7 ha 40 a 38 m <sup>2</sup>	6 ha 59 a 41 m <sup>2</sup>	4 ha 65 a 07 m <sup>2</sup>
Lesy	970 ha 00 a 63 m <sup>2</sup>	604 ha 81 a 35 m <sup>2</sup>	319 ha 03 a 24 m <sup>2</sup>
Zastavěná plocha	2 ha 55 a 91 m <sup>2</sup>	4 ha 24 a 39 m <sup>2</sup>	2 ha 02 a 38 m <sup>2</sup>

Obrázek 13: Rozloha lesních ploch k. ú. Žárovice a k. ú. Podivice v roce 1845 a 1948 (Moravský zemský archiv v Brně, písemný operát stabilního katastru, katastrální obec Podivice, katastrální obec Žárovice).



Obrázek 14: Podíl jednotlivých ploch k. ú. Hamry v roce 1948 (Moravský zemský archiv v Brně, písemný operát stabilního katastru, katastrální obec Žárovice).



## 8.2 Krajina vojenského újezdu po roce 1950

Krajina vojenského území se v následujícím období, tedy po roce 1950, změnila, neboť se jedná o období aktivního profesionálního využívání území pro vojenská cvičení. Na druhou stranu právě díky záboru území, eliminaci výstavby a hospodářské činnosti, byla rozsáhlá plocha území zachována v nezměněné podobě. Z většiny zůstala celá oblast hustě zalesněna.

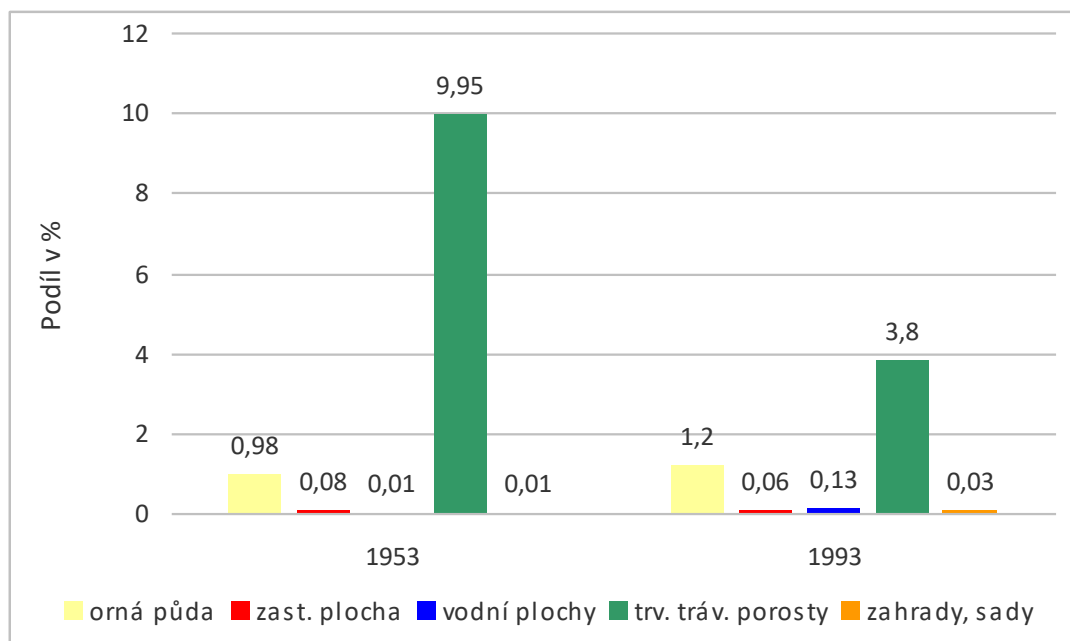
Nejzásadnější změny spočívaly ve výstavbě a budování vojenských areálů (kasáren, barákových táborů, střelnic, přístávacích ploch), komunikací nutných pro logistiku vojenských dopravních prostředků, vodních děl – nádrží. Nenávratné změny pak způsobovaly přímé výcvikové akce – přesuny kolové techniky, střelba a dělostřelba.

V současné době je patrný nárůst nově vybudovaných umělých vodních děl a obyvatel v okolních obcích – rozrostlo se například okresní město Vyškov či Plumlov (Český statistický úřad).

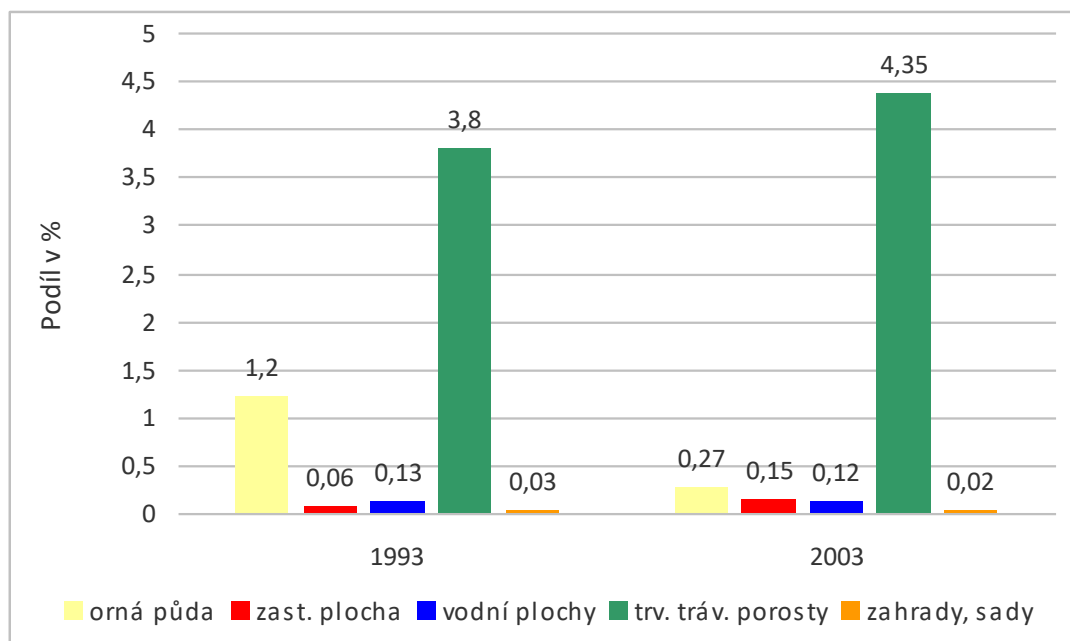
### **Celkový podíl ploch na území dnešního vojenského újezdu Březina v 2. polovině 20. století**

Vzhledem k prvnímu zkoumanému období docházelo ve 2. polovině 20. století k úbytku travnatých porostů a opětovnému zalesňování krajiny. Podíl ploch znázorňují následující grafy (obrázek 15 a 16). Změna podílu lesních ploch je popsána níže.

Obrázek 15: Celkový podíl ploch – vyjma lesních ploch – v letech 1953 a 1993 (ČUZK; Topografické mapy v systému S-1952, měřítko 1 : 10 000; Případová studie Březina).



Obrázek 16: Celkový podíl ploch – vyjma lesních ploch – v letech 1993 a 2003 (ČUZK; Topografické mapy v systému S-1952, měřítko 1 : 10 000; Případová studie Březina).





## Urbanizační charakter oblasti

V druhé polovině 20. století si Březina zachovala půdorys a ráz vesnice soustředěné (silniční). Také v polovině 20. století se na východní hranici obce rozprostíral lesní porost, smíšené lesy smrk-bukové a buk-smrkové. Severní a jižní část představovaly polnosti a nezalesněné plochy (Topografická mapa v systému S-1952, měřítko 1 : 25 000, rok 1953).

Během německé okupace bylo obyvatelstvo z území výcvikového prostoru vystěhováno, v poválečné době a po ustanovení vojenského újezdu Březina byly jednotlivé obce vyčleněny z vojenského prostoru a do újezdního prostoru náležely pouze jejich lesní plochy. Na území újezdu se tak nenacházejí sídelní útvary.

**Katastrální území Hamry a katastrální území Podivice** byly značně zmenšeny, především o lesní fond, a rozlehlá lesní území tak byla přičleněna k vojenskému újezdu Březina (tabulka 5).

Katastrální území obce Podivice bylo okleštěno o necelých 3 300 hektarů (v současnosti má obec rozlohu 358 hektarů). Katastrální území Hamry bylo okleštěno ze zhruba 450 hektarů na 145 hektarů.

Tabulka 5: Porovnání vybraných ploch v roce 1948 a 2018 (Moravský zemský archiv v Brně, Písemný operát stabilního katastru; ČUZK –statistická data KN; VLS ČR).

	k. ú. Hamry		k. ú. Podivice	
	lesy	zast. plocha	Lesy	zast. plocha
Rok 1948	319 ha	2 ha	3 272 ha	4 ha
Rok 2018	14,5 ha	3,27 ha	131	5 ha

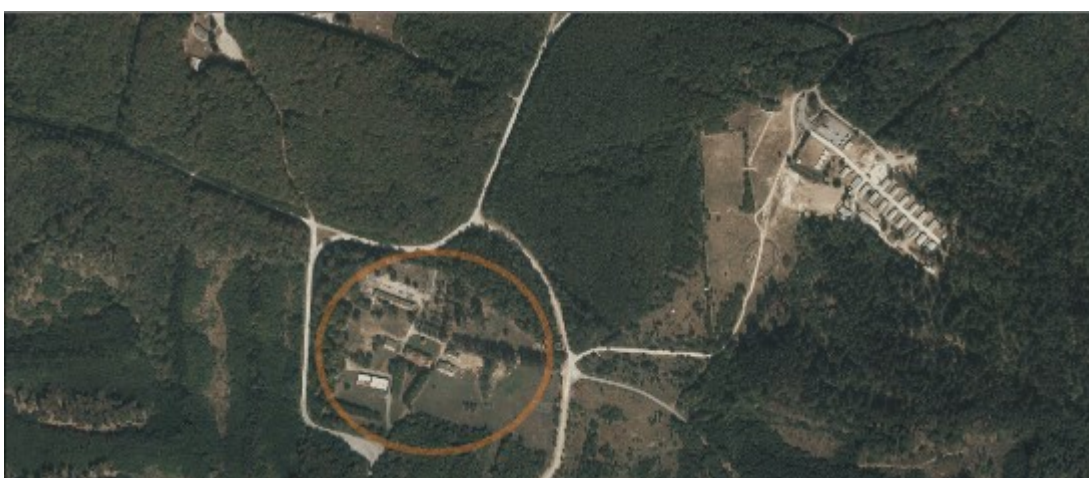
Zámek Ferdinandsko (obrázek 17) byl po začlenění do vojenského území využíván jako sídlo vojenské správy. Dřevěné budovy byly zbourány, zděné přistavěny. Památkově chráněn je soubor pěti budov původního areálu (NPÚ).

**Okolí okolo zámku bylo využito armádou pro vojenské účely. Všechna tři cvičiště jsou vzdálena od Ferdinandska cca 500 m:**

- severně nad zámeckým areálem – vybudována střelnice bojových vozidel s třemi drahami pojezdu a pěchotní střelnice
- jižně od areálu – budovy střelnice
- severovýchodně od budovy zámku kasárna – srubový tábor

Po úpravě katastrálního členění připadla budova zámku do katastrálního území Kotáry.

Obrázek 17: Mapování zámku Ferdinandsko z roku 2020 (ČUZK, Státní mapa ČR, měřítko 1 : 5 000, WMTS – Ortofoto ČR).



### **Zalesnění území**

Vzhledem k potřebě využití konkrétních území docházelo k odlesňování ploch a novému zalesňování jiných. Veliký podíl odlesnění spočíval v rozšiřování ploch nezalesněných. Zalesňování probíhalo podobným způsobem, tedy zalesňovaly se plochy, které nebyly v armádním zájmu. Nezastavěné plochy představovaly především oblast okolo středové osy území újezdu.

Druhové zastoupení jehličnatých lesů představovaly v 50. a 60. letech 20. století nejvíce lesy smrkové, menší rozlohu zaujímal lesy jedlové a borovicové. Z listnatých lesů se nejčastěji vyskytovaly lesy březové, poté též bukové a dubové. Smíšené lesy se vyskytovaly na celém území újezdu, nejčastěji pak smrk-březové, v menší míře smrk-bukové, jedlo-bukové a lesy borovicové a bukové.

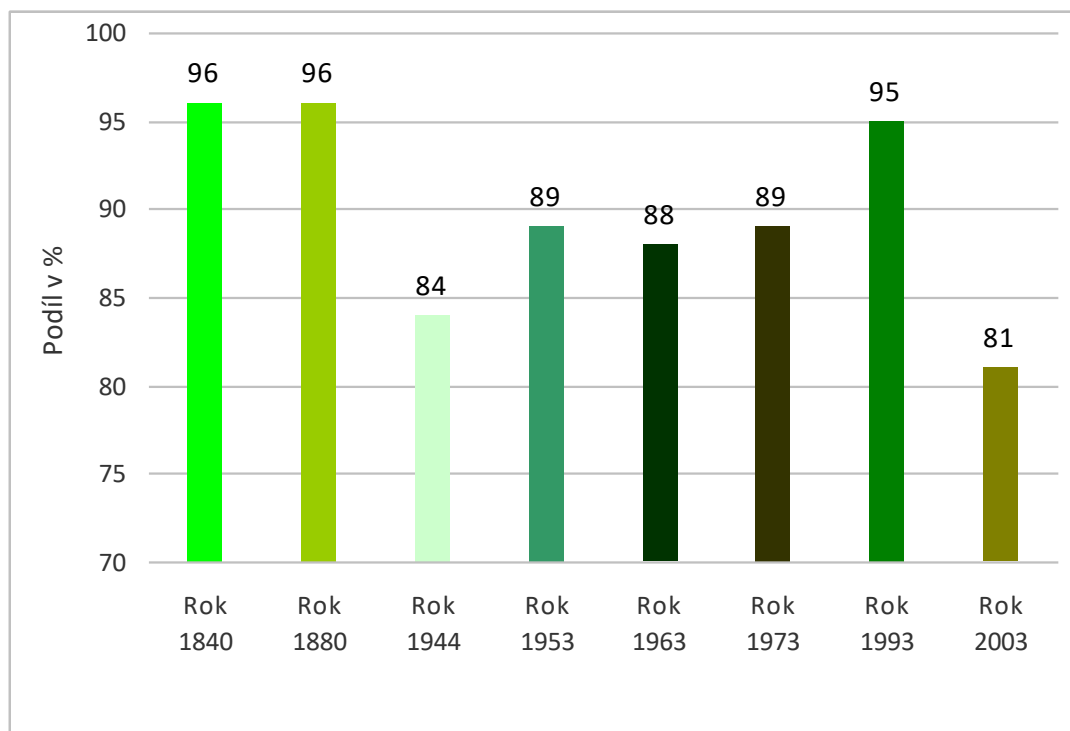
Zalesněná část tvořila v letech 1950–2000 mezi 85–89 % újezdního území vzhledem k původní velikosti újezdu, jehož hranice se během 2. poloviny 20. století téměř nezměnila. Vývoj je znázorněn v následující tabulce a grafu (tabulka 6, obrázek 18).

Před optimalizací činila rozloha újezdu 15 820 hektarů, po změně 14 983 hektarů (Topografické mapy v systému S-1952; Státní mapa – odvozená se sítí systému S-1952; Základní mapa ČR – ZM 10).

Tabulka 6: Podíl lesních ploch vzhledem k celkové výměře újezdu před optimalizací (Bocan, 2014; ČUZK; Případová studie Březina; VLS ČR).

Rok	Výměra v hektarech	Procentuální podíl
1961	13 859	88 %
1973	14 000	89 %
1997	13 531	86 %
2010	13 000	81 %

Obrázek 18: Znázornění podílu zalesnění vojenského újezdu Březina v jednotlivých obdobích (Bocan, 2014; ČUZK; Případová studie Březina, VLS ČR; písemný operát stabilního katastru).



## Vodní plochy

V druhém sledovaném období došlo k nárůstu budování vodních ploch. Účelem budování byla jednak akumulace vody v rámci protipožární ochrany, z části chov ryb a ve 21. století pak potřeba zadržovat vodu v krajině v souvislosti s dlouhodobým suchem a také ve smyslu ochrany přírody a krajiny.

Mezi léty 2015–2019 byly vybudovány nové vodní plochy, jakožto první fáze projektu budování umělých vodních nádrží v prostoru vojenského území Březina (VLS ČR).

Následující tabulky (tabulka 7–12) obsahují výpis jednotlivých vybudovaných vodních ploch před a po roce 2013, včetně jejich rozlohy. Nárůst rozlohy vodních ploch v daném období znázorňuje obrázek 19.

Tabulka 7: Vodní nádrže v katastrálním území Žbánov (Územní plán vojenského újezdu Březina; VLS ČR; Topografické mapy v systému S-1952, měřítko 1 : 10 000, 1963–1965; Základní mapa ČR, katastrální mapa).

Název VN	Rozloha (m <sup>2</sup> )	Vznik
Žbánov	3 500	po roce 1963
Vystřelený	400	po roce 2013
Sedláková louka I.	3 900	po roce 2013
Sedláková louka II.	1 700	po roce 2013
Jahodův žleb	7 100	po roce 2013
Dalšínek	2 300	po roce 2013

Tabulka 8: Vodní nádrže v katastrálním území Osina (Územní plán vojenského újezdu Březina; VLS ČR; Topografické mapy v s. S-1952,1963–1965; Základní mapa ČR, katastrální mapa).

Název VN	Rozloha (m <sup>2</sup> )	Vznik
Vítězná	3 100	po roce 1963
U rybníčka	2 700	před rokem 1963
Příhon	21 500	po roce 1963
Prokop	7 200	po roce 1963
Osina	25 266	před rokem 1963
Osinka	6 050	po roce 1963
Mostinky	1 000	po roce 1963
U koženého mostu	300	po roce 1963
Kadlečka	7 200	po roce 1963

Tabulka 9: Vodní nádrže v katastrálním území Stříbrná u Březiny (Územní plán vojenského újezdu Březina; VLS ČR; Topografické mapy v systému S-1952, měřítko 1 : 10 000, 1963–1965; Základní mapa ČR, katastrální mapa).

Název VN	Rozloha (m <sup>2</sup> )	Vznik
Zadní Lipová	5 200	po roce 1963
Za pěší střelnicí	2 200	po roce 1963
Orálek	29 800	po roce 1963
U Jeptišek I. a II.	8 400	před rokem 1963
Jandovka	10 300	před rokem 1963
Želivka	7 600	po roce 1963

Tabulka 10: Vodní nádrže v katastrálním území Pulkava (Územní plán vojenského újezdu Březina; VLS ČR; Topografické mapy v systému S-1952, měřítko 1 : 10 000, 1963–1965; Základní mapa ČR, katastrální mapa).

<b>Název VN</b>	<b>Rozloha (m<sup>2</sup>)</b>	<b>Vznik</b>
Myslejovická přehrada	79 000	před rokem 1963
U VTO	5 500	po roce 1963
U Přehrady	1 600	po roce 1963
Hrubá louka	40 300	před rokem 1963

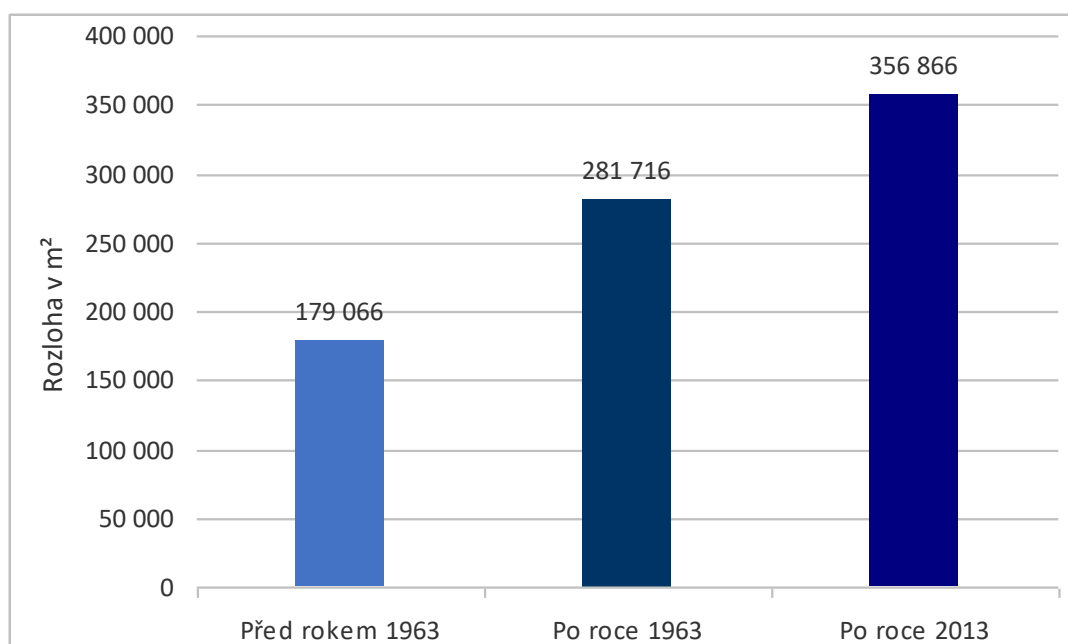
Tabulka 11: Vodní nádrže v katastrálním území Kotáry (Územní plán vojenského újezdu Březina; VLS ČR; Topografické mapy v systému S-1952, měřítko 1 : 10 000, 1963–1965; Základní mapa ČR, katastrální mapa).

<b>Název VN</b>	<b>Rozloha (m<sup>2</sup>)</b>	<b>Vznik</b>
ŽMC	500	po roce 1963
Před budovou SOVZ	600	po roce 1963
U jezevčích děr	400	před rokem 1963
Lávky	12 500	po roce 1963
Bělá	15 000	po roce 2013
Kotáry	13 000	po roce 2013
Křivá Bříza	11 000	po roce 2013
Pod Vyhlídkou	9 000	po roce 2013
Ferdinand	500	po roce 2013

Tabulka 12: Vodní nádrže v k. ú. Doubrava u Březiny (Územní plán vojenského újezdu Březina; VLS ČR; Topografické mapy S-1952, 1963–1965; Základní mapa ČR, katastrální mapa).

Název VN	Rozloha (m <sup>2</sup> )	Vznik
Bedřichova	12 700	před rokem 1963
Mechlov I.	1 900	Po roce 1963
Mechlov II.	3 600	Po roce 1963
Studýnky	2 000	Po roce 2013
Ocúnový rybník	8 000	Po roce 2013
Na TPC 3	1 250	Po roce 2013

Obrázek 19: Rozloha vodních ploch v druhém sledovaném období (Územní plán vojenského újezdu Březina; VLS ČR; Topografické mapy v systému S-1952, měřítko 1 : 10 000, 1963–1965; Základní mapa ČR, katastrální mapa).



## **Komunikace**

Dopravní síť představují jednak komunikace, které propojují újezdní území s civilní oblastí, a jednak komunikace v rámci újezdu, propojující jednotlivé areály a zájmové oblasti. Třetí skupinu představují komunikace veřejně přístupné:

Z Žárovic do Drahan vede silnice II. třídy č. 377 – silnice protíná k. ú. Žbánov a k. ú. Osina v severní části újezdu.

Katastrálním územím Doubrava u Březiny vede silnice III. třídy č. 37728 v úseku cca 3,5 kilometrů.

Silnice III. třídy č. 37731, která propojuje obec Podivice a Zelenou horu vede přes katastrální území Kotáry v úseku cca 2,7 km (ŘSD – Silniční a dálniční síť ČR).

## **Střelnice Hamry**

Hamry, které byly porovnávány v předešlém období a na jejichž území se nachází jedna ze dvou střelnic újezdu, dnes místní část obce Plumlov, patřily až do roku 1923 k Žárovicím, které se nacházejí západně od Plumlova a jehož jsou od roku 1980 součástí. Hamry si zachovaly také v druhé polovině 20. století urbanizační charakter. Zástavba se již při osídlování obyvatelstvem soustředila kolem komunikace (Topografická mapa v systému S-1952, 1965).

Od roku 1869 do roku 1950 se počet domů v Hamrech více než ztrojnásobil (z 29 na 95 domů), ovšem k roku 2011, kdy proběhlo poslední sčítání se počet snížil na 85 domů. Počet obyvatel rostl do roku 1930, následně po vyhlášení vojenského území, během války a ustavení újezdu se počet obyvatelstva snižoval (Český statistický úřad).

Střelnice a přilehlé území, jak již bylo psáno, bylo vyňato z újezdního území, za vnitřní hranicí újezdu se nachází pouze dopadová plocha střelnice. Přesto tento prostor armáda aktivně využívá jako jeden ze svých vojenských výcvikových prostorů. Do vojenského újezdu rovněž vedou místní komunikace katastrálním územím Žárovice a katastrálním územím Hamry.

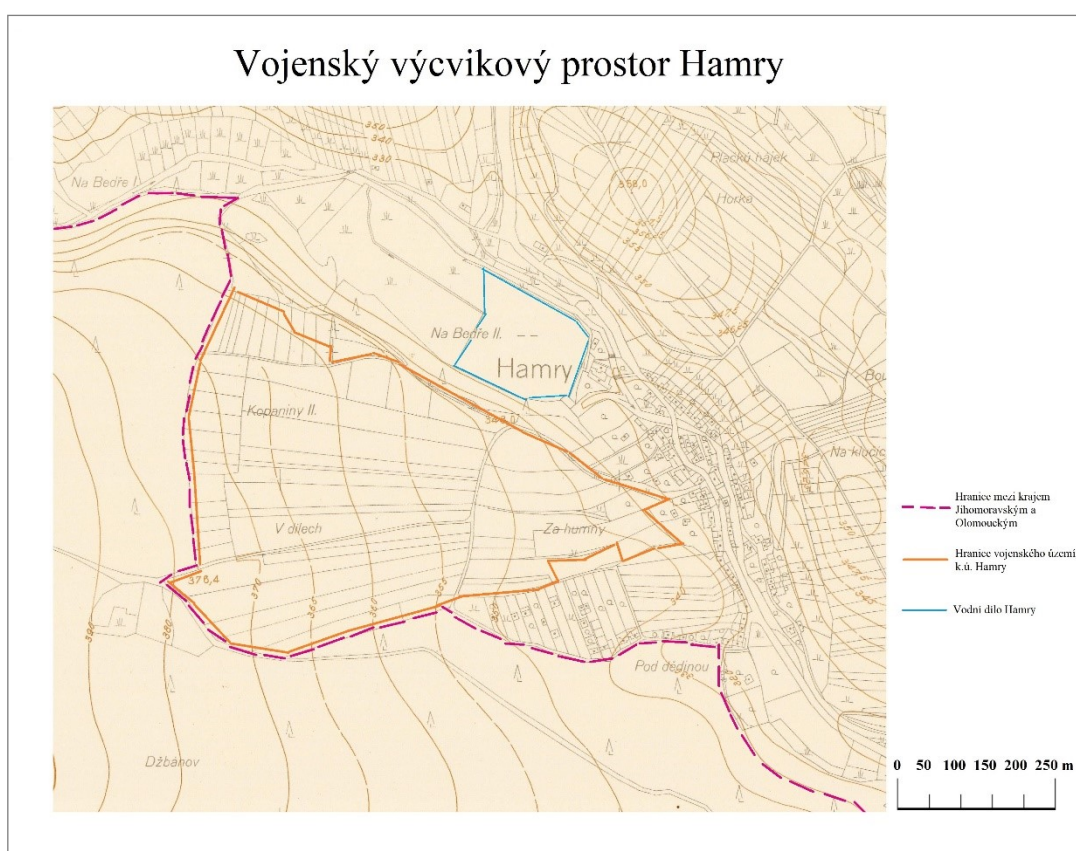
Na toku Hloučela, v katastrálním území Hamry, se nachází soustava dvou vodních děl – rybníky Hamry I. a Hamry II. (dříve Na Bedře). Původně zde byl pouze jeden



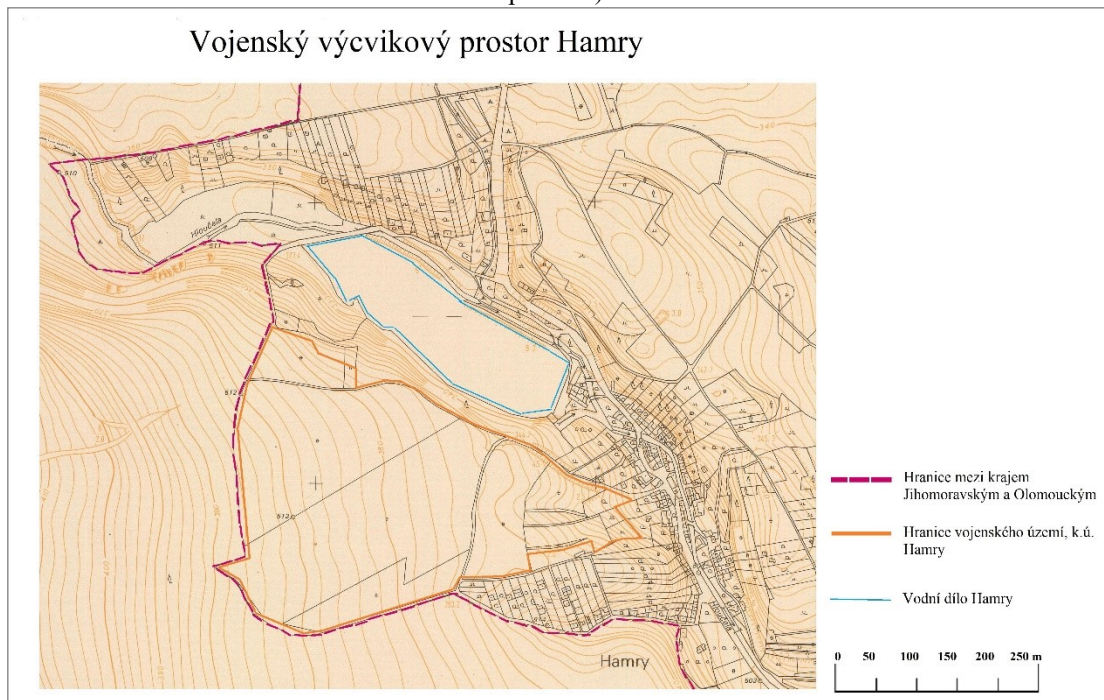
rybník, zvaný Na Bedrech či Na Bedře. Vyskytují se zde přírodní mokřadní ekosystémy, ropuchy obecné.

Obrázek 20 a 21 znázorňuje na státních mapách hranice mezi jednotlivými kraji v letech 1952 a 1990, je zde vymezen prostor střelnice Hamry a změna rozlohy vodní plochy, která byla armádou využívána a nadále slouží jako požární nádrž. Obrázky 22 a 23 znázorňují současné mapování oblasti Hamry, z nichž je patrná změna vodní plochy, rybníku Hamry, a vymezení plochy střelnice.

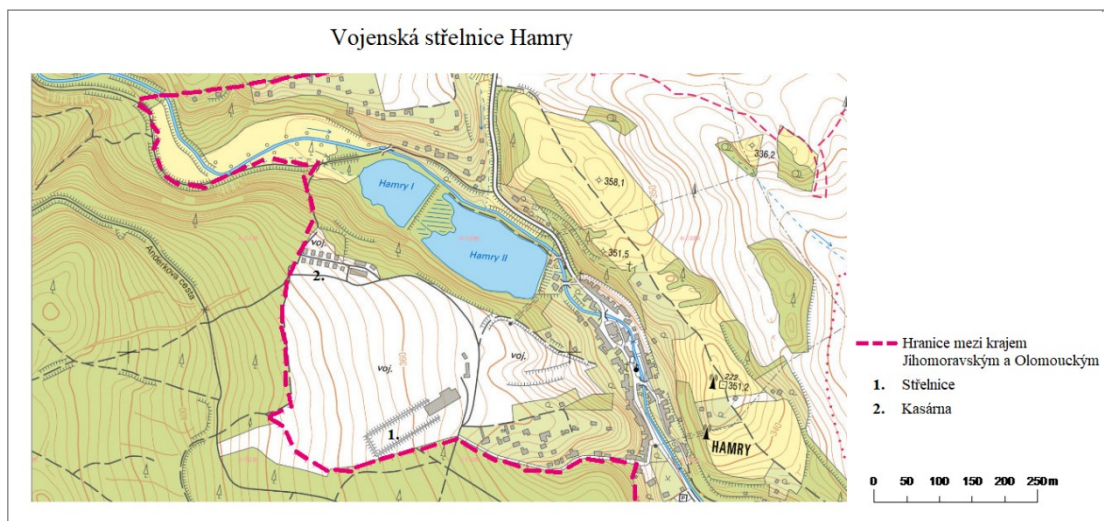
Obrázek 20: Hamry v roce 1952 (Státní mapa – odvozená se sítě systému S-1952, měřítko 1 : 5 000, mapový list Prostějov 7-6, upraveno).



Obrázek 21: Hamry v roce 1990 (Státní mapa, měřítko 1 : 5 000, mapový list Prostějov 7-6, upraveno).



Obrázek 22: Hamry – současné mapování, vymezení krajských hranic a vojenských areálů (ČUZK, 2019, upraveno).



Obrázek 23: Hamry na současné ortofoto mapě (ČUZK, WMTS – ortofoto ČR, měřítko 1 : 5 000).

## Střelnice Hamry



## 9. DISKUZE

Armáda ČR využívá na území vojenského újezdu Březina především plochy komunikace a vojenské plochy. Mimo tyto plochy a plochy, které obhospodařují VLS ČR (z toho tvoří 97,4 % pozemky s funkcí lesa) se na újezdním území nacházejí také plochy specifické – archeologická naleziště zapsaná ve státním archeologickém seznamu ČR (SAS) a památkově chráněné objekty. Za prvně zmíněné lze zmínit, vzhledem k užšímu zaměření se na střelnici Hamry, naleziště Hamry – hradisko. Z památkově chráněných objektů a opět vzhledem k užšímu pohledu se zde nachází soubor barokních budov – lovecký zámek Ferdinandsko (s myslivnou, hájovnou, studánkou a hospodářskými budovami).

Otázka vojenských újezdů v souvislosti s ochranou přírody a krajiny je stále aktuálnější. Armáda ČR je v porovnání s 20. stoletím mnohem menší, logicky se tedy zmenšují výcvikové prostory, některé se ruší, částečně se zpřístupňují. Na druhou stranu platí tato území za hodnotná právě z toho důvodu, že jsou civilnímu obyvatelstvu nepřístupná, armádou jsou sanována, příroda si zde zachovává svůj původní charakter a není znečišťována lidskou činností. Místa jsou vskutku unikátní, s rozsáhlou druhovou rozmanitostí, včetně výskytu vzácných druhů rostlin a živočichů. Typické jsou pro vojenské újezdy souvislé lesy tvořeny jehličnatými, především smrkovou monokulturou, a smíšenými lesy. Význam vojenských území, i přes negativní dopady armády, je tedy nepopiratelný.

Odborný časopis *Ochrana přírody* vydává pravidelně články týkající se ekologické významnosti vojenských prostorů, například články *Vojenský újezd Libavá* (ročník 2007, číslo 4) či *Výskyt ochranně významných druhů v CHKO Brdy* (ročník 2019, číslo 6). Činnost je věnována průzkumu terénu, výskytu různých druhů za určitých podmínek atd. V roce 2007 vyšel sborník příspěvků věnovaný otázkám ekologie ve vojenských újezdech – *Ochrana přírody a krajiny ve vojenských újezdech* (Petříček). Dlouhodobě se vojenskými újezdy zabývá PhDr. Jan Matějů, především v oblasti západních Čech. Publikace *Doupovské hory* je z velké části věnována právě vojenskému újezdu Hradiště. K vojenskému újezdu Březina vznikla studie s názvem *Specifika rozvoje obcí v okolí velkoplošných vojenských výcvikových prostor (vojenských újezdů)*, ve které autoři shrnují pozitiva současné existence vojenského

újezdu nejen z pohledu ekologie. Studie se věnuje rozboru využívání jednotlivých ploch dnešního újezdu Březina především ve 20. století, tedy mírou zalesnění, zástavbou a dalšími. Zároveň zhodnocuje pozitiva a negativa existence újezdu, přičemž pozitivní vliv převažuje nejen tedy v otázce ekologické (příznivá je rovněž poloha v blízkosti Univerzity obrany a potřeba existence cvičišť).

Z historických mapových podkladů jsou stěžejními především Císařské povinné otisky stabilního katastru (které jsou uloženy v Moravském zemském archivu Brno a dostupné také online) z let 1824–1843 a vojenská mapování (uložená v Ústředním archivu zeměměřičství a katastru a též dostupné online), která pokrývají celou zkoumanou oblast od roku 1836 do roku 1878. Pro 20. století tvoří rozsáhlý soubor mapové podklady Ústředního archivu zeměměřičství a katastru, vektorizované mapy vytvořené pro účely změny územního plánování vojenského újezdu Březina, pro účely VLS ČR a Ministerstvo obrany ČR.

## 10. ZÁVĚR

Předložená bakalářská práce se věnovala problematice ochrany přírody a krajiny ve vojenských prostorech České republiky, konkrétně pak především ve vojenském újezdu Březina, který se nachází v okrese Vyškov, kraji Jihomoravském.

V teoretické části se práce zabývala ekologií a ochranou krajiny ve vojenských újezdech, přičemž nejprve definovala v obecnějším měřítku vojenské újezdy a současné přístupy ochrany krajiny v ČR, které jsou vykonávány především na základě zákona o ochraně přírody a krajiny. Následně se podrobněji věnovala vojenskému újezdu Březina – geografickým, geologickým, hydrologickým podmínkám, historickému vývoji, a především významným prvkům ÚSES, tedy biokoridorům a biocentrům, které se na území Březiny vyskytují. K rozboru tohoto újezdu náležela také analýza změny krajiny od 19. století, přičemž elementární změny byly založeny na odlesňování a zalesňování krajiny, výstavbě vojenských ploch, v posledních letech pak budování vodních ploch.

Ve zkoumaném období došlo k několika zásadním změnám ovlivňujících vývoj území dnešního vojenského újezdu Březina.

**Hlavním cílem práce** bylo zhodnocení změn krajiny vlivem využívání k vojenskému výcviku. **Dílčím cílem č. 1** pak popis změn ve vybraných oblastech (zalesnění, vodstvo, urbanizační charakter, komunikace) před a po roce 1950. **Výzkumná otázka č. 1** zjišťovala, jak se změnil urbanizační charakter, podíl vodních ploch a zalesnění v průběhu zkoumaného období?

Ač se na újezdním území vyskytují archeologická pravěká naleziště, pozůstatky hradišť, opevnění i středověkých hradů, v 19. století bylo toto území téměř hospodářsky nevyužíváno. Ze studia map a dokumentů vztahujících se k 19. století je patrné, že se jednalo o oblast hustě zalesněnou, kterou tvořila údolí se žleby, též louky a menší vodní toky – říčky a potůčky. Vodní plochy se na tomto území vyskytovaly povětšinou v blízkosti sídel – za účelem akumulace vody, chovu ryb. V blízkosti cest se nacházely lesní studánky. Komunikace spojovaly jednotlivé sídelní útvary, které byly původně v první polovině 20. století začleněny do území vyhlášeného vojenského prostoru. Později, v druhé polovině téhož století, bylo zastavěné území těchto sídel

vyčleněno z újezdního území (zalesněná plocha zůstala přiřčleněna k újezdu). Na vojenském území se tak nenacházejí útvary s trvale žijícím civilním obyvatelstvem. V první polovině 20. století vznikl vojenský prostor Dědice, mnohem větší změny však nastaly v době německé okupace, kdy vzniklo cvičiště, došlo k rozšíření prostoru, a tedy záboru další půdy a vystěhování obyvatelstva okolních vsí. Pro budování vojenských cvičišť proběhlo rozsáhlé odlesnění (až o 12 %).

V průběhu druhé poloviny 20. století vznikl na území obce Březina, pod níž byl vojenský prostor sloučen, rozsáhlý soubor cvičišť s infrastrukturou a vojenské plochy tak postupně představovaly soubory střelnic, vojenských zařízení, terénních okruhů, taktických průpravných cvičišť.

Ze statistického hlediska je ve zkoumaných obdobích patrný úbytek i nárůst vybraných ploch. Například v porovnání let 1845 a 1948 ubylo lesů (i pastvin) v důsledku odlesnění krajiny za účelem výstavby areálů cvičišť. Naopak vzrostla plocha komunikací a zastavěná plocha. Například v Hamrech se zastavěná plocha ztrojnásobila, ovšem míra zalesnění se snížila o 5 %.

V době německé okupace dosahovalo odlesnění největší míry, jak již bylo psáno výše, načež během druhé poloviny 20. století byly odlesňovány plochy za účelem rozšiřování cvičiště, jiné, nevyužité plochy však byly naopak zalesňovány. K roku 1844 tvořila zalesněná plocha 96 %, k roku 1944 již jen 84 %, k roku 1973 vzrostla na 89 %. K roku 2003 sice klesla na 81 %, ovšem současným trendem je setrvalé zalesňování krajiny (vzhledem k problémům se suchem a kůrovcem), přičemž podíl zalesnění se blíží k roku 1844.

Ze studia vybraných dokumentů a statistických dat je patrné, že mezi nejčastější zastoupené druhy dřevin patří z jehličnanů smrk, z listnatých stromů pak buk a dub, což se nezměnilo oproti první polovině 19. století, ve které bylo druhové zastoupení lesů velmi rozmanité a dominoval smrk, buk, dub. Rovněž se navyšuje rozloha vodních ploch. Vodní nádrže se budovaly především 80. a 90. letech 20. století (v rámci programu Asanace a rekultivace oblasti) a v současné době (v rámci programu Živá voda VLS).

**Druhým a třetím dílčím cílem** práce bylo zhodnocení dopadu využívání území k vojenskému výcviku a zhodnocení souladu s ochranou životního prostředí a plánem

péče ve vojenských výcvikových prostorech. **Výzkumná otázka č. 2** zjišťovala, jaké jsou hlavní negativní dopady vojenského působení na krajinu újezdu a jak ji změnilo. **Výzkumná otázka č. 3** zkoumala, jaké konkrétní kroky vykonává Ministerstvo obrany ČR jakožto orgán ochrany přírody a krajiny ve zkoumané oblasti v rámci zachování a ochrany krajiny a vzácných druhů rostlin a živočichů.

Na základě analýzy dokumentů týkajících se otázky ekologie a krajiny ve vojenských prostorech bylo možné zhodnotit základní přístupy Armády ČR jak v oblastech sloužících k vojenským cvičením v rámci České republiky, tak konkrétně ve vojenském újezdu Březina.

V první řadě se Armáda ČR, respektive Ministerstvo obrany ČR, řídí platnou legislativou, v našem prostředí je to zákon o ochraně přírody a krajiny. Dílčími dokumenty jsou **Doktrína Armády České republiky**, **Zásady ochrany životního prostředí ve vojenských újezdech** a **Základní řád ozbrojených sil**.

Ministerstvo obrany ČR a jednotlivé újezdní úřady, pokud se zaměříme na oblast vojenských újezdů, zároveň plní funkci orgánu ochrany přírody a krajiny. Působení složek armády v těchto újezdech má jak negativní, tak pozitivní dopad na krajinu. Pro eliminaci negativních dopadů tak Armáda ČR přistupuje k opatřením, která eliminují znečišťování životního prostředí a poškozování krajiny způsobované především logistikou a výcviky na střelnicích. Přijala rovněž ekologickou odpovědnost v oblasti odpadového hospodářství.

Pozitivní dopady na krajinu ve vojenských prostorech vycházejí ze zamezení přístupu na tato území civilnímu obyvatelstvu, eliminace průmyslové a hospodářské činnosti a absence rozšiřování zástavby.

V rámci armádního plnění plánu péče probíhá především rekultivační a asanační činnost (nejtěžší dopady spočívají v devastaci a kontaminaci půdy). Probíhá zalesňování a obnova lesů, budování nových vodních ploch. V současnosti jsou většími problémy, nežli asanační zásahy po vojenské činnosti, pokračující sucho a kůrovec, které způsobují nutnost odlesňování krajiny a jejího opětovného zalesnění. Od roku 2000 panoval příznivý stav a rovnováha mezi zalesňováním umělým způsobem a přirozenou obnovou lesa, postupně však, a především v posledních pěti letech, vznikají četné holiny z důvodů nutné těžby poškozených dřevin.



S výše uvedeným kritickým suchem souvisí rovněž nutnost budování umělých vodních ploch za účelem akumulace vody v krajině. Umělé vodní nádrže jsou budovány prostřednictvím VLS ČR, konkrétně u vojenského újezdu Březina je to divize Plumlov. Na zkoumaném území tak vzrostla rozloha vodních ploch z 281 716 m<sup>2</sup> na 356 866 m<sup>2</sup>.

Ve vojenském újezdu Boletice, Libavá a Hradiště byla vyhlášena chráněná území zapsaná do systému NATURA 2000, tedy do evropského systému chráněných lokalit. Ve zkoumaném prostoru Březina byl stanoven územní systém ekologické stability – vyhlášeny byly biokoridory a biocentra regionálního i nadregionálního významu.

## SEZNAM POUŽITÝCH ZDROJŮ

BOCAN, L. *GIS pokrytí mapovými a jinými daty Vojenského újezdu Březina*. Praha: České vysoké učení technické v Praze, Fakulta stavební, 2014.

ČÍŽEK, O. et al. *Opuštěné vojenské prostory – jejich minulost, současnost a budoucnost*. Metodická příručka pro aktivní ochranu druhové diverzity. MŽP ČR, 2010.

DEMEK, J. et al. *Obecná geomorfologie*. Praha: Academia, 1987.

GRULICH, V. a A. VYDROVÁ. *Natura 2000 ve vojenských výcvikových prostorech – příklad VVP Boletice*. Ochrana Přírody. Praha: Agentura ochrany přírody a krajiny ČR, 2004, roč. 59, č. 7, s. 195-200. ISSN 1210-258X.

HENDL, J. *Kvalitativní výzkum: Základní metody a aplikace*. Praha: Portál, 2005. ISBN 978-80-7367-485-4.

CHLUPÁČ, I. et al. *Geologická minulost České republiky*. Praha: Academia, 2002.

KUNC, J. et al. *Specifika rozvoje obcí v okolí velkoplošných vojenských výcvikových prostor (vojenských újezdů) – případová studie Březina*. Ústav geoniky AV ČR, v.i.i. – Oddělení environmentální geografie Brno.

LIPSKÝ, Z. *Příroda vojenských výcvikových prostorů*. Země a cesty, Zeměpisné sdružení, Brno 2002, č. 90, s. 1 až 3.

MATĚJŮ, J. et al. *Doupovské hory*. Česká geologická služba, 2016. ISBN 978-80-7075-909-7.

PEŠOUT, P. „Znovuobjevená“ spolupráce při ochraně přírody a památek. In *Ochrana přírody*, č. IV., s. 7-9.

PETRO, R. A Z. POLÁŠEK. *Metody monitoringu ptačích oblastí – Libavá*. Praha: Dep. AOPK ČR, 2006.

ROUŠAR, J. et al. *Vojenské újezdy Armády České republiky*. Praha: Ministerstvo obrany České republiky – AVIS, 2006.

*Statistická ročenka životního prostředí České republiky 2006.* Ministerstvo životního prostředí ČR, 2006.

*Statistická ročenka životního prostředí České republiky 2012.* Ministerstvo životního prostředí ČR, 8/2012.

*Stav životního prostředí ve vojenských újezdech České republiky.* In: Logistics in the Armed forces – Multinational Logistics Capabilities Development, Chapter: Stav životního prostředí ve vojenských újezdech České republiky. Brno: Univerzita obrany.

SVOBODA, R. et al. *Mezi Vltavou a Sázavou.* Mezi řekami, 2011.

TEJROVSKÝ, V. a J. HORA. *Metody monitoringu ptačích oblastí – Doupovské hory.* Praha: Dep. AOPK ČR, 2016.

*Územní plán Vojenského újezdu Boletice.* Ministerstvo obrany ČR, 2011.

*Územní plán Vojenského újezdu Březina.* Ministerstvo obrany ČR, 2019.

*Územní plán Vojenského újezdu Hradiště.* Ministerstvo obrany ČR, 2019.

*Územní plán Vojenského újezdu Libavá.* Ministerstvo obrany ČR, 2014.

*Věstník Ministerstva životního prostředí, ročník 2012, částka 8.*

*Věstník Ministerstva životního prostředí, ročník 2013, částka 7.*

VOKASOVÁ, L. *Natura v zeleném aneb proč revitalizovat bývalé vojenské prostory.* In: Naše příroda, ročník 2013, číslo 2. ISSN 1803-0092.

## **LEGISLATIVA**

*Zákon č. 15/2015 Sb., zákon o zrušení vojenského újezdu Brdy, o stanovení hranic vojenských újezdů, o změně hranic krajů a o změně souvisejících zákonů (zákon o hranicích vojenských újezdů).* In: *Sbírka zákonů.* 14.1.2015.

*Zákon č. 222/1999 Sb., o zajišťování obrany České republiky.* In: *Sbírka zákonů*. 14.9.1999.

*Zákon č. 114/1992 Sb., o ochraně přírody a krajiny.* In: *Sbírka zákonů*. 19.2.1992.

## INTERNETOVÉ ZDROJE

*Armáda ČR* [online]. © 2019 [cit. 24.05.2019]. Dostupné z <<http://www.acr.army.cz/>>.

*Co je Natura 2000?* Ministerstvo životního prostředí ČR [online]. 2000 [cit. 18.06.2019]. Dostupné z: <[https://www.mzp.cz/cz/natura\\_definice](https://www.mzp.cz/cz/natura_definice)>.

*Český statistický úřad* [online]. 2000 [cit. 18.06.2019]. Dostupné z: <<https://www.czso.cz/>>.

*Evropská úmluva o krajině* [online]. 2000 [cit. 18.06.2019]. Dostupné z: <[https://www.mzp.cz/C1257458002F0DC7/cz/evropska\\_umluva\\_o\\_krajine\\_smlouva/\\$FILE/OZV\\_cesky\\_text\\_EoUK\\_20170220.pdf](https://www.mzp.cz/C1257458002F0DC7/cz/evropska_umluva_o_krajine_smlouva/$FILE/OZV_cesky_text_EoUK_20170220.pdf)>.

GRULICH, V. a P. MARHOUL. *Vojenské újezdy* [online]. 2016 [cit. 2019-05-10]. Dostupné z: <[https://www.natur.cuni.cz/fakulta/zivotni-prostredi/kurzy-czv-1/CZV/prednasky/2016/grulich\\_marhoul](https://www.natur.cuni.cz/fakulta/zivotni-prostredi/kurzy-czv-1/CZV/prednasky/2016/grulich_marhoul)>.

*Logistika a ekologie patří k nejdůležitějším aspektům v armádě* [online]. 2013 [online]. Dostupné z: <<https://www.bvv.cz/idet/logistika-a-ekologie-patri-k-nejdulezitejsim-aspek/>>.

MATĚJŮ, J. *Doupovské hory* [online]. *Ochrana přírody*, roč. 2010, č. 4. Dostupné z: <<http://www.casopis.ochranaprirody.cz/z-nasi-prirody/doupovske-hory/>>.

*Podivice* [online]. © 2019 [cit. 2019-12-10]. Dostupné z: <<http://www.podivice.eu>>.

*Poklady přírody v újezdech.* Ministerstvo vnitra České republiky [online]. © 2019 [cit. 2019-05-10]. Dostupné z: <<https://www.mvcr.cz/clanek/tema-poklady-prirody-v-ujezdech.aspx>>.

*Státní archeologický seznam ČR*. Národní památkový ústav [online]. © 2003-2015 [cit. 2019-05-10]. Dostupné z: <<https://www.npu.cz/cs/npu-a-pamatkova-pece/npu-jako-instituce/cinnosti/cinnosti-podle-specializace/archeologie>>.

*Vojenský újezd Boletice* [online]. © 2019 [cit. 2019-05-10]. Dostupné z: <<https://www.vojujezd-boletice.cz>>.

*Vojenský újezd Březina* [online]. © 2019 [cit. 2019-05-10]. Dostupné z: <<https://www.vojujezd-brezina.cz>>.

*Výroční zpráva 2003* [online]. VLS ČR. 2003. [cit. 2020-01-10]. Dostupné z: <[https://www.vls.cz/media/downloadables/VLS\\_Vyrocní\\_zprava\\_2003.pdf](https://www.vls.cz/media/downloadables/VLS_Vyrocní_zprava_2003.pdf)>.

*Výroční zpráva 2018* [online]. VLS ČR. 2018. [cit. 2020-01-10]. Dostupné z: <<https://www.vls.cz/media/downloadables/vz-vls-2018-nahled-2s.pdf>>.

## **ARCHIVNÍ MATERIÁLY**

### **Moravský zemský archiv v Brně.**

*Měřičský operát stabilního katastru*, sada listů 2318-1 (katastrální obec Podivice), sada listů 3629-1 (katastrální obec Žárovice), sada listů 2060-1 (katastrální obec Nové Sady).

*Písemný operát stabilního katastru*, katastrální obec Podivice, katastrální obec Žárovice.

### **Ústřední archiv zeměměřičství a katastru**

I. vojenské mapování, 1836–1837, mapový list č. 66

II. vojenské mapování, 1836–1852, měřítko 1 : 28 800, mapový list 8-III.

III. vojenské mapování, 1876–1878, měřítko 1 : 25 000, mapový list č. 4258-1.

Státní mapa – odvozená se sítí systému S-1952, 1952, měřítko 1 : 5 000, mapový list Prostějov 7-6.

Státní mapa, 1990, měřítko 1 : 5 000, mapový list Prostějov 7-6.

Topografické mapy v systému S-1952, měřítko 1 : 25 000, rok 1953, 1956.

Topografické mapy v systému S-1952, měřítko 1 : 10 000, 1963–1965.

## **MAPOVÉ PODKLADY**

Státní mapa ČR, měřítko 1 : 5 000, WMTS – Ortofoto ČR.

Základní mapa ČR – ZM 10, WMS ZABAGED.

Podkladová mapa z geoportálu Ředitelství silnic a dálnic – Silniční a dálniční síť ČR (ULS).

# SEZNAM OBRÁZKŮ A TABULEK

## SEZNAM OBRÁZKŮ

Obrázek 1: Zobrazení vojenských újezdů na území ČR (Základní mapa ČR, mapy.cz, upraveno).

Obrázek 2: Vymezení hranic území vojenského újezdu Březina (Podklad mapy.cz, upraveno).

Obrázek 3: Katastrální členění vojenského újezdu Březina – viz legenda (Územní plán vojenského újezdu Březina, vlastní úprava).

Obrázek 4: Celkový podíl ploch – vyjma lesních ploch – v letech 1840 a 1880 (Moravský zemský archiv v Brně, písemný operát stabilního katastru; mapy III. vojenského mapování, 1876; případová studie Březina).

Obrázek 5: Celkový podíl ploch – vyjma lesních ploch – v letech 1944 a 1953 (VLS ČR; Případová studie Březina, ČUZK).

Obrázek 6: Zámek Ferdinandsko (Ústřední archiv zeměměřičství a katastru, I. vojenské mapování, 1780–1783, mapový list 66, měřítko 1 : 28 800).

Obrázek 7: Mapování zámku Ferdinandsko z roku 1826 (Moravský zemský archiv v Brně, císařský otisk stabilního katastru).

Obrázek 8: Rozloha jednotlivých ploch obce Podivice v roce 1845 a 1948 (Moravský zemský archiv v Brně, písemný operát stabilního katastru, katastrální obec Podivice).

Obrázek 9: Znázornění odlesněných ploch v letech 1942–1944 (Převzato od Kunc et al., upraveno).

Obrázek 10: Hamry – mapování stabilního katastru (Moravský zemský archiv v Brně, Císařské povinné otisky stabilního katastru, katastrální obec Žárovice, vlastní úprava).

Obrázek 11: Hamry v 1. polovině 19. století (Ústřední archiv zeměměřičství a katastru, II. vojenské mapování, 1836-1836, mapový list 4258-1, měřítko 1 : 75 000).

Obrázek 12: Hamry v roce 1876 (Ústřední archiv zeměměřičství a katastru, III. vojenské mapování, měřítko 1 : 25 000).

Obrázek 13: Rozloha lesních ploch k. ú. Žárovice a k. ú. Podivice v roce 1845 a 1948 (Moravský zemský archiv v Brně, písemný operát stabilního katastr, katastrální obec Podivice, katastrální obec Žárovice).

Obrázek 14: Podíl jednotlivých ploch k. ú. Hamry v roce 1948 (Moravský zemský archiv v Brně, písemný operát stabilního katastru, katastrální obec Žárovice).

Obrázek 15: Celkový podíl ploch – vyjma lesních ploch – v letech 1953 a 1993 (ČUZK; Topografické mapy v systému S-1952, měřítko 1 : 10 000; Případová studie Březina).

Obrázek 16: Celkový podíl ploch – vyjma lesních ploch – v letech 1993 a 2003 (ČUZK; Topografické mapy v systému S-1952, měřítko 1 : 10 000; Případová studie Březina).

Obrázek 17: Mapování zámku Ferdinandsko z roku 2020 (ČUZK, Státní mapa ČR, měřítko 1 : 5 000, WMTS – Ortofoto ČR).

Obrázek 18: Znázornění podílu zalesnění vojenského újezdu Březina v jednotlivých obdobích (Bocan, 2014; ČUZK; Případová studie Březina, VLS ČR; písemný operát stabilního katastru).

Obrázek 19: Rozloha vodních ploch v druhém sledovaném období (Územní plán vojenského újezdu Březina; VLS ČR; Topografické mapy v systému S-1952, měřítko 1 : 10 000, 1963–1965; Základní mapa ČR, katastrální mapa).

Obrázek 20: Hamry v roce 1952 (Státní mapa – odvozená se sítí systému S-1952, měřítko 1 : 5 000, mapový list Prostějov 7-6, upraveno).

Obrázek 21: Hamry v roce 1990 (Státní mapa, měřítko 1 : 5 000, mapový list Prostějov 7-6, upraveno).

Obrázek 22: Hamry – současné mapování, vymezení krajských hranic a vojenských areálů (ČUZK, 2019, upraveno).



Obrázek 23: Hamry na současné ortofoto mapě (ČUZK, WMTS – ortofoto ČR, měřítko 1 : 5 000).

## SEZNAM TABULEK

Tabulka 1: Ochranná pásma vodních zdrojů (Územní plán vojenského újezdu Březina, 2019, s. 61).

Tabulka 2: Rozloha jednotlivých ploch v letech 1845 a 1948 – k. ú. Podivice (Moravský zemský archiv v Brně, písemný operát stabilního katastru, katastrální obec Podivice).

Tabulka 3: Celkový podíl lesů na újezdním území v daném období (Moravský zemský archiv v Brně, písemný operát stabilního katastru; VLS ČR; Případová studie Březina).

Tabulka 4: Rozloha jednotlivých ploch v letech 1845 a 1948 – Hamry (Moravský zemský archiv v Brně, Písemný operát stabilního katastru, katastrální obec Žárovice).

Tabulka 5: Porovnání vybraných ploch v roce 1948 a 2018 (Moravský zemský archiv v Brně, Písemný operát stabilního katastru; ČUZK – statistická data KN; VLS ČR).

Tabulka 6: Podíl lesních ploch vzhledem k celkové výměře újezdu před optimalizací (Bocan, 2014; ČUZK; Případová studie Březina; VLS ČR).

Tabulka 7: Vodní nádrže v katastrálním území Žbánov (Územní plán vojenského újezdu Březina; VLS ČR; Topografické mapy v systému S-1952, měřítko 1 : 10 000, 1963–1965; Základní mapa ČR, katastrální mapa).

Tabulka 8: Vodní nádrže v katastrálním území Osina (Územní plán vojenského újezdu Březina; VLS ČR; Topografické mapy v s. S-1952, 1963–1965; Základní mapa ČR, katastrální mapa).

Tabulka 9: Vodní nádrže v katastrálním území Stříbrná u Březiny (Územní plán vojenského újezdu Březina; VLS ČR; Topografické mapy v systému S-1952, měřítko 1 : 10 000, 1963–1965; Základní mapa ČR, katastrální mapa).

Tabulka 10: Vodní nádrže v katastrálním území Pulkava (Územní plán vojenského újezdu Březina; VLS ČR; Topografické mapy v systému S-1952, měřítko 1 : 10 000, 1963–1965; Základní mapa ČR, katastrální mapa).

Tabulka 11: Vodní nádrže v katastrálním území Kotáry (Územní plán vojenského újezdu Březina; VLS ČR; Topografické mapy v systému S-1952, měřítko 1 : 10 000, 1963–1965; Základní mapa ČR, katastrální mapa).

Tabulka 12: Vodní nádrže v k. ú. Doubrava u Březiny (Územní plán vojenského újezdu Březina; VLS ČR; Topografické mapy S-1952, 1963–1965; Základní mapa ČR, katastrální mapa).

## SEZNAM ZKRATEK

AV ČR – Akademie věd České republiky

ČUZK – Český úřad zeměměřičský a katastrální

EHS – Evropské hospodářské společenství

k. ú. – katastrální území

LS – lesní správa

MO – Ministerstvo obrany

MŽP – Ministerstvo životního prostředí

NATO – Severoatlantická aliance

NPÚ – Národní památkový ústav

PUPFL – pozemky určené k plnění funkcí lesa

ÚSES – Územní systém ekologické stability

VLS – Vojenské lesy a statky

VVP – Vojenský výcvikový prostor

WMTS – webová mapová služba

ZABAGED – základní báze geografických dat