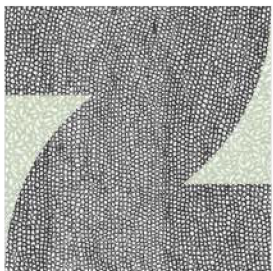
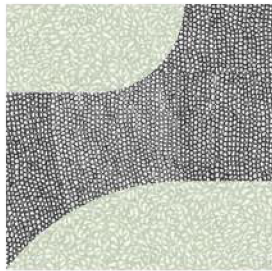
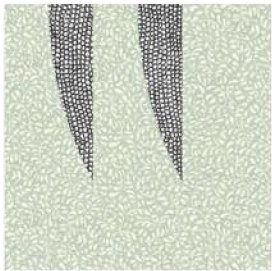
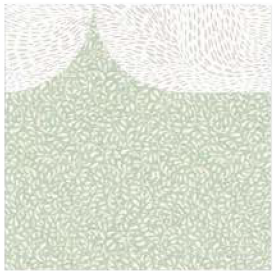
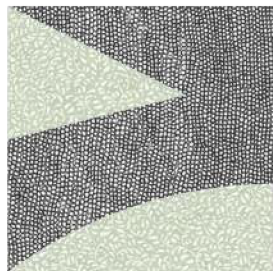
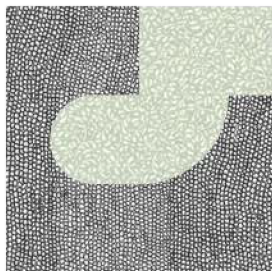


človek



Nielsen



### Anotácia

Bakalárska práca *Nielen človek* sa zaoberá návrhom objektu, ktorého primárnou funkciou je vyplnenie proluky na ulici Hlinky, v širšom centre Brna. V súčasnosti sa na riešenej parcele nachádzajú tri garáže a dočasná stavba skladu, pričom v práci sa počíta s ich odstránením. Nový objekt dopĺňa súčasnú zástavbu, pričom svojou výškou rešpektuje mierku okolitých budov. Funkčná náplň navrhovaného objektu je predovšetkým bývanie, ktoré je doplnené o funkciu detského voľnočasového centra a o komunitné priestory určené rezidentom bytového domu. V návrhu sa snažím o prepojenie urbánnej štruktúry a uvoľnenejšieho charakteru prírody, ktorá parcelu obklopuje zo severu.



### **Prehlásenie o pôvodnosti**

Ja, Sascha Hanáková, týmto prehlasujem, že som bakalársku prácu vypracovala samostatne, na základe vlastných vedomostí a skúseností

### **Podakovanie**

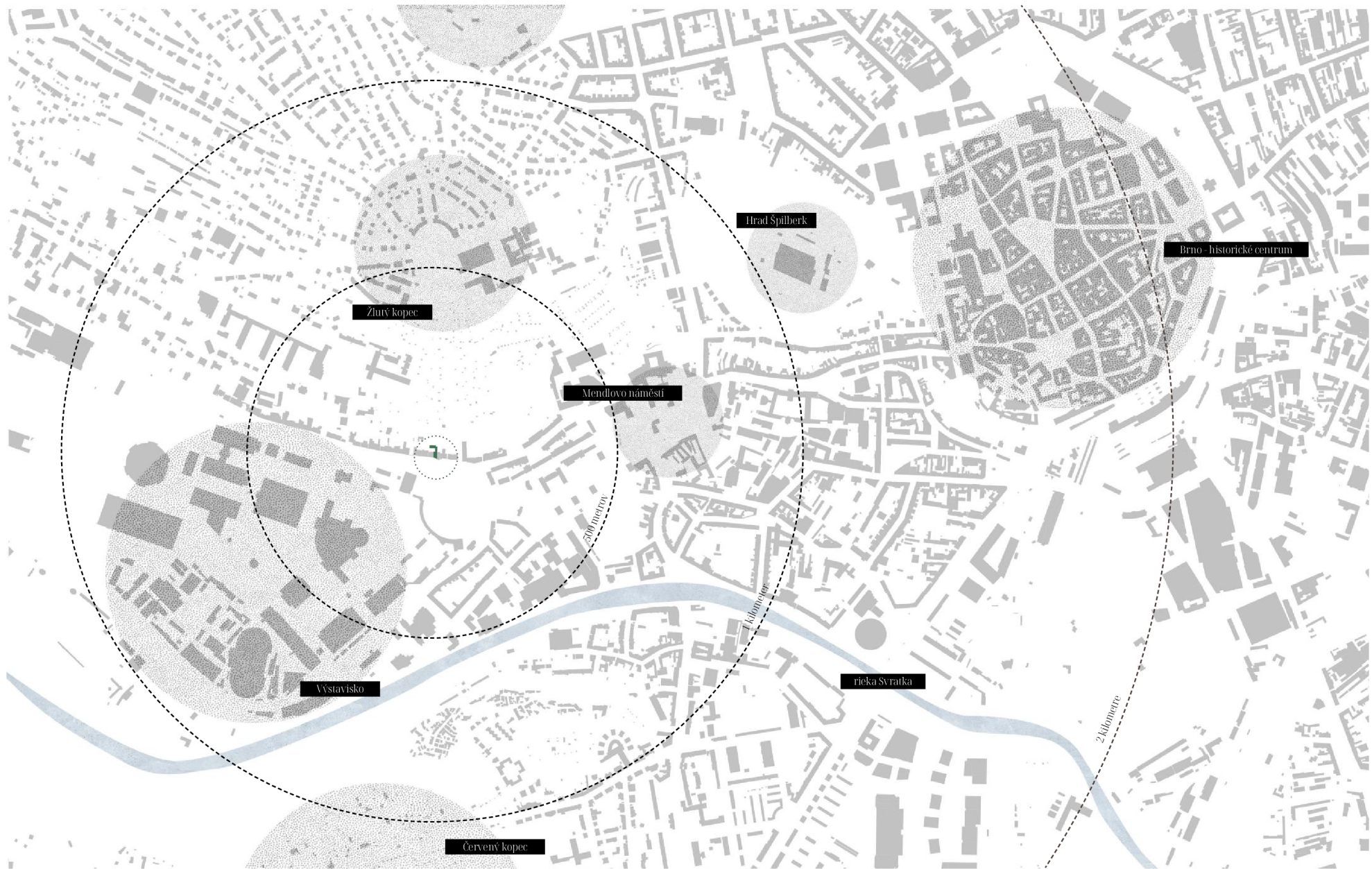
Moje podakovanie patrí najmä vedúcemu bakalárskej práce Ing. arch. Radkovi Tomanovi, Ph.D. za cenné rady, pohodové konzultácie a ľudský prístup.

Taktiež by som chcela srdečne poďakovať prof. Ing. Josefovi Chybíkovi, CSc., za odborné a cenné rady k bakalárskej práci.



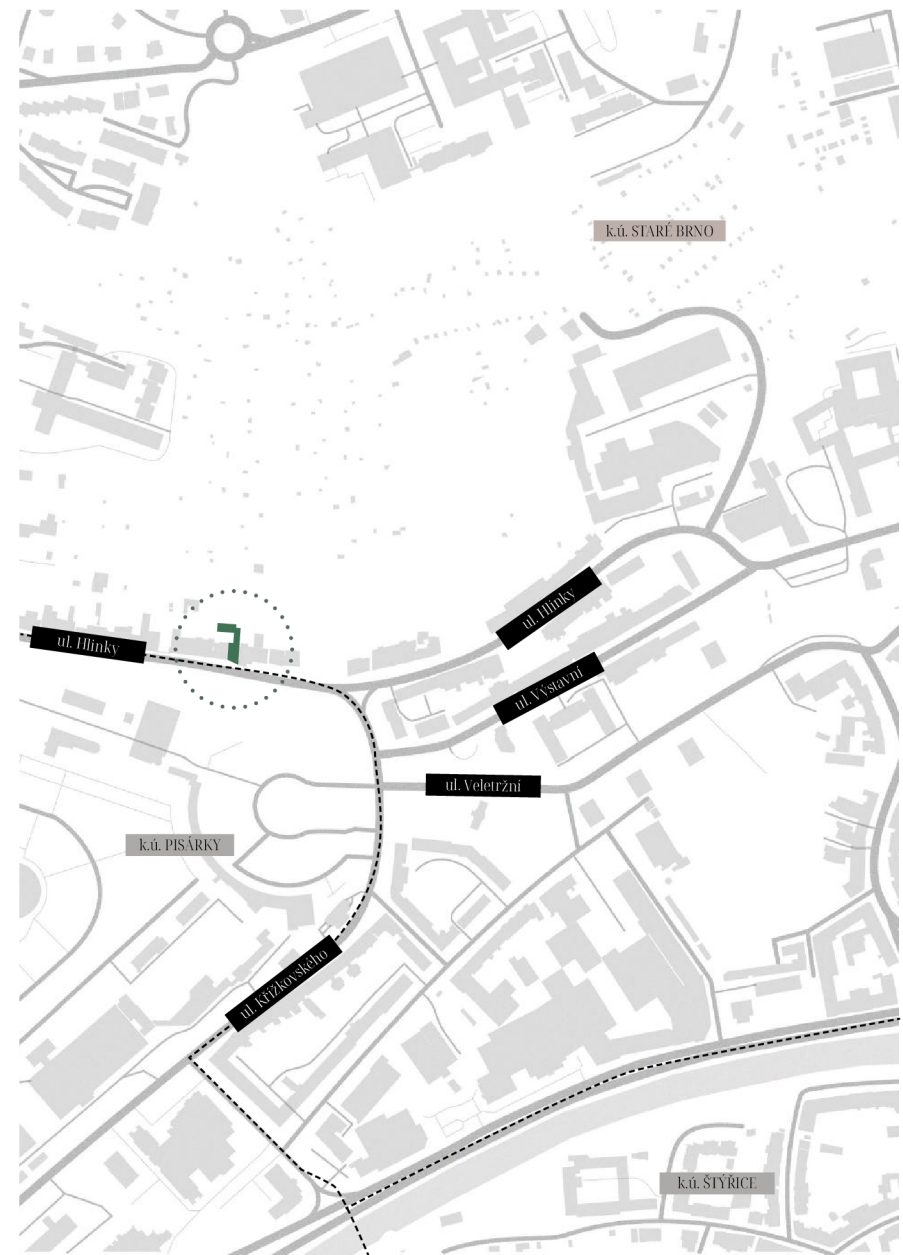
*analýza*





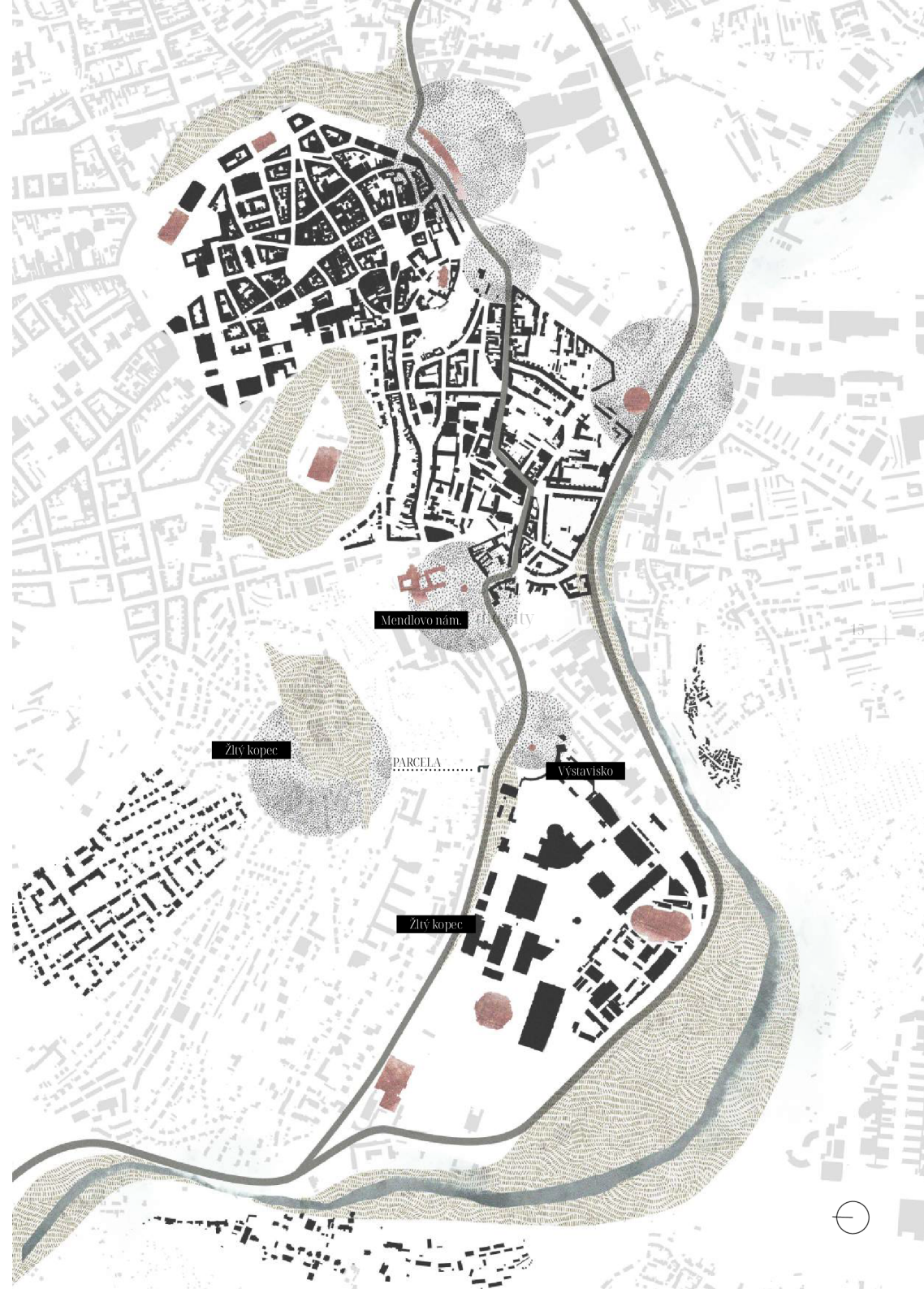


Riešená parcela je prolukou v radovej zástavbe na ulici Hlinky v Brne. Jej fasády sú orientované na juh a sever. Z južnej strany je vymedzená ulicou Hlinky a zo severu svahovitým terénom záhrad a záhradkárskou kolóniou na Žltom kopci. Okolné budovy sú prevažne štyri a päť podlažné. V dochádzkovej vzdialenosti na nachádza zastávky električky a trolejbusu Výstaviště – hlavný vstup. V blízkosti navrhovaného objektu sa nachádza historicky aj architektonicky významný komplex budov brnenského výstavniska. Svojim návrhom sa snažím vhodným spôsobom reagovať na situáciu tvorenú súčasnou zástavbou a na ďalšie faktory, ktoré ovplyvňujú prevádzku, funkcie či samotný vzhľad navrhovaného objektu.



Myšlienková mapa podľa kategórii Kevina A. Lyncha zobrazuje prvky v širšom okolí riešenej parcely.

-  Za **uzle** sú považované predovšetkým miesta, do ktorých môže človek ako pozorovateľ vstupovať. Môže ísť o rôzne križovatky, výrazné zmeny dopravnej situácie, miesta pre stretávanie či ohniská aktivít. Mnou vyznačené uzle v blízkosti riešenej parcely sú napr. *Mendlovo námestie*, *predpriestor Výstavniska* či *Žltý kopec*.
-  **Cesty** sú akékoľvek líniové trasy, napr. cesty, kolajnice, ulice, pričom pozorovateľ sa po nich pohybuje a vytvára si svoj vlastný obraz mesta. Cestu v bezprostrednej blízkosti parcely tvorí *ulica Hlinky* a *kolajnica električkovej trasy*.
-  **Oblasti** sú vymedzené určitým jednotným charakterom, pričom človek, ako pozorovateľ, je schopný poňať ich mierku, a teda ich celistvosť. Za oblasti možno považovať napr. *Masarykovú štvrť*, *historické centrum Brna* či *areál Výstavniska* nachádzajúci sa pri riešenej parcele.
-  **Okraje** sú tvorené najmä líniovými prvkami, ktoré narúšajú kontinuitu vnímaného priestoru. Priamo pred riešenou parcelou sa nachádza okraj, tvorený *svahovitým terénom medzi ulicou Hlinky a Výstavniskom*.
-  **Významné prvky** sú ľahko rozpoznateľné objekty v priestore, v kontexte daného prostredia sú jedinečné. V blízkosti parcely môže ísť napr. o *súsošie Nový věk*, *sochu Hrachovina* či *Vozovnu Pisárky*.







*fotoanalýza riešenej parcely*



*koncept návrhu*



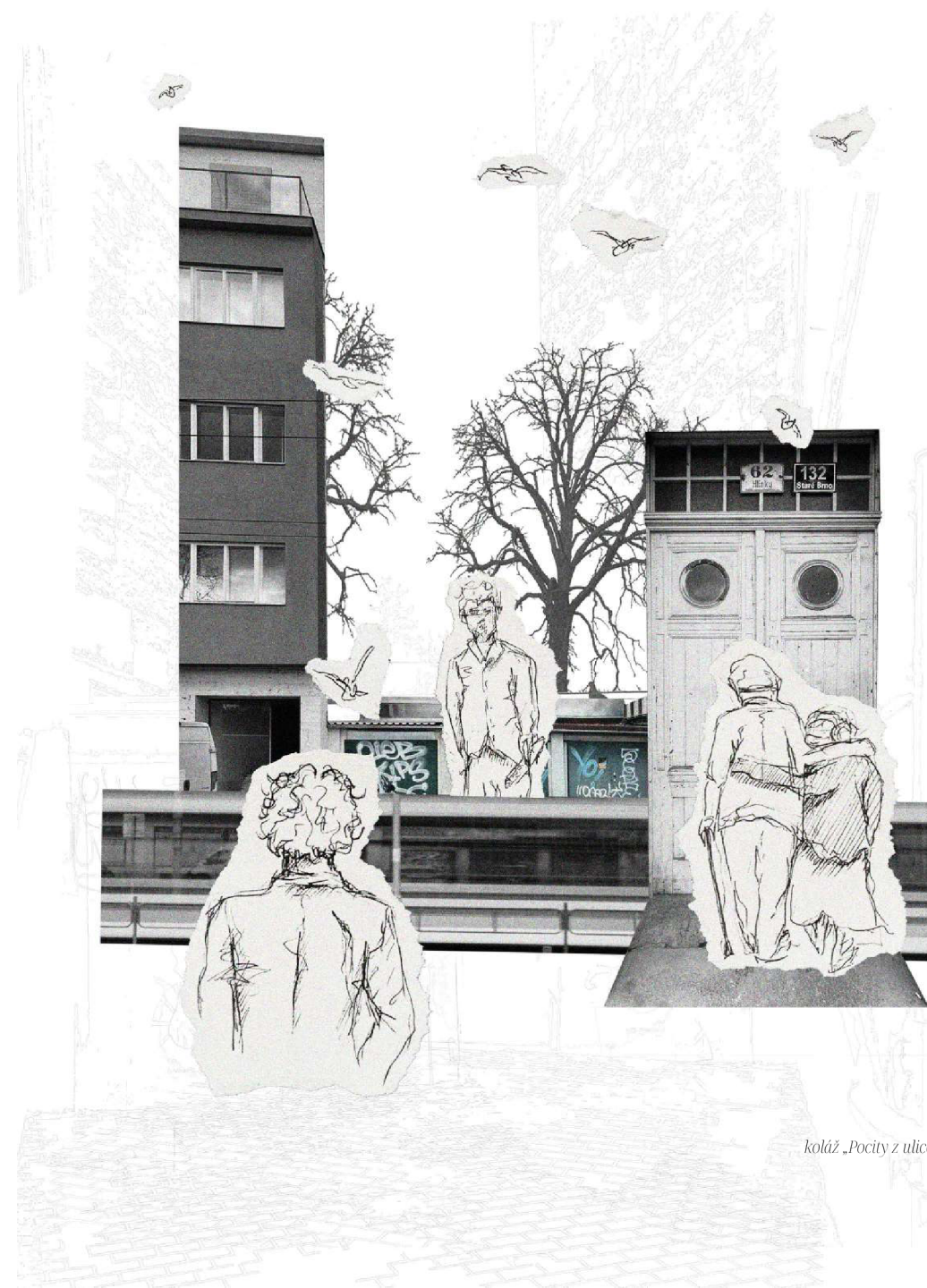
*Parcela!*

*Kde?*

*anonymita, dom, garáže, anonymita, večierka zatvára o ôsmej, lešenie*

*anonymita*

*mesta.*



*koláž „Pocity z ulice“*

*Aha, parcela!*

*A záhrada?*

*stromy,*

*padnutá stena,*

*voľnosť,*

*miesto...*

*...z iného pohľadu*



*koláž „Záhrada“*

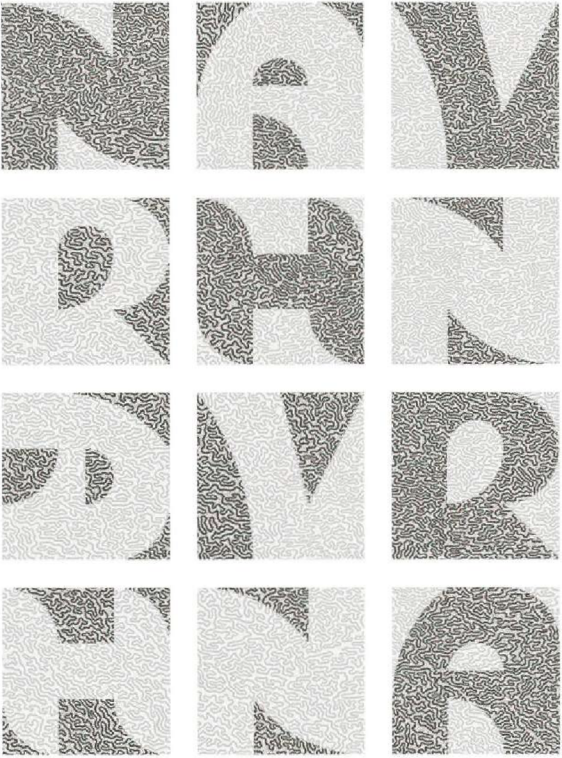


Aj keď parcela na prvý pohľad tvorí výraznú medzeru v okolitej zástavbe, vyvolala vo mne pocit anonymity. V smere z východu, z Mendlovho námestia, je parcela takmer prehliadnuteľná, nakoľko ju zakrýva nárožie susednej budovy vystupujúce do ulice, čím narúša plynulosť súčasnej uličnej čiary ulice Hlinky. Priamo pred parcelou sa nachádza cesta a zástavka električky, čo vytvára vizuálnu bariéru vo vnímanom priestore. V smere zo západu je parcela taktiež takmer nevnímateľná a splýva s okolím. Tieto pozorovania boli pre mňa smerodajné z hľadiska vnímania parcely z ulice a môjho následného prístupu k navrhovaniu.

Charakter parcely, nevnímateľný bežným okoloidúcim, je však iný. Rozsiahla záhrada za radovou zástavbou, záhradkárská oblasť, veľa zelene, uvoľnenosť prírody sú jej ďalšími aspektmi.

Mojím cieľom bolo zachovať pocit anonymity z ulice, splynutie s okolím, nevystupovanie z davu, ale zároveň prepojenie návrhu s prírodou, ktorá ju obklopuje zo severu - *jednoducho nepretvárať jej osobnosť.*



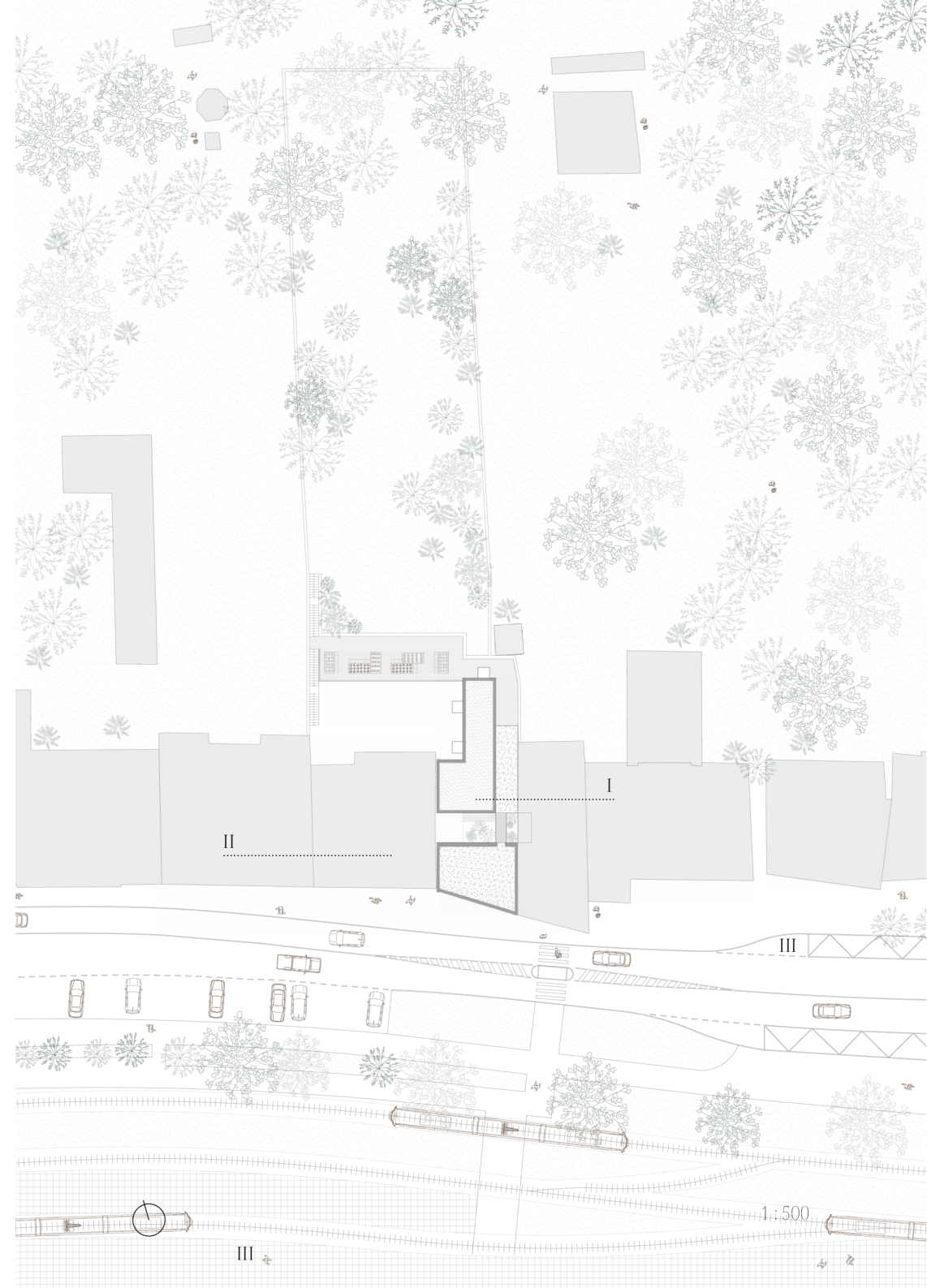


*návrh*



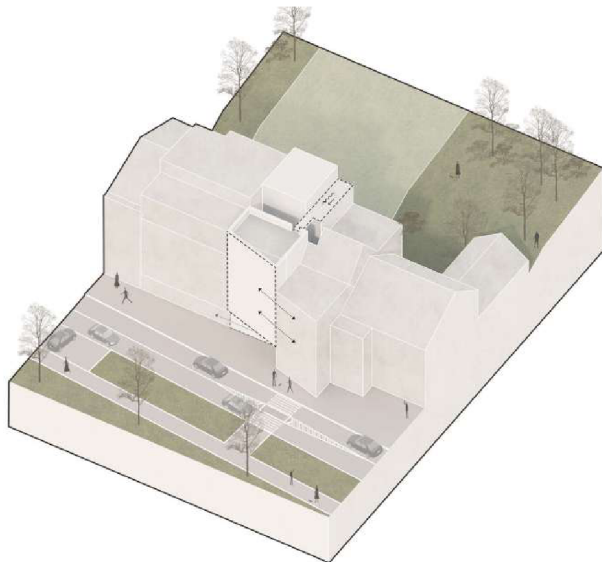
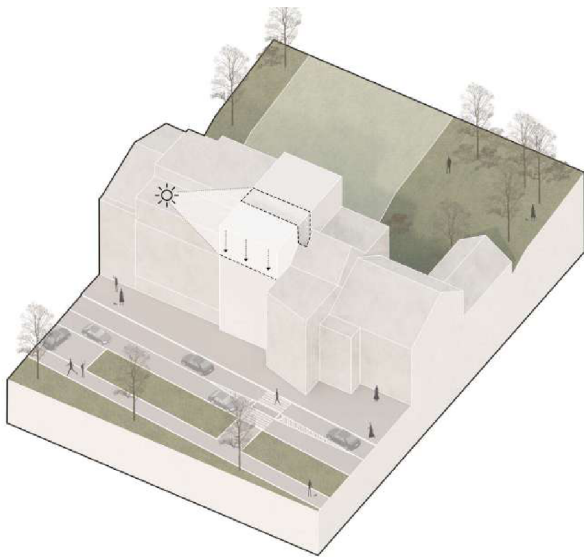
V súčasnosti sú na parcele umiestnené garáže a dočasná stavba skladu, pričom návrh počíta s ich odstránením. Navrhnutý objekt nadväzuje na okolitú zástavbu, hmotou vyplňa medzeru v radovej zástavbe a dopĺňa uličnú čiaru rozmanitej ulice Hlinky. Vzhľadom k úzkej šírke samotej proluky, návrh zasahuje až do príslušného svahu na severe parcely, kde sa objekt rozprestiera aj na šírku susedného bytového domu totožného vlastníka. Navrhovaný objekt výrazne nepresahuje okolitú zástavbu ani netiení príslušným budovám.

- I Navrhovaný objekt
- II Susedný objekt totožného vlastníka
- III Zastávky MHD



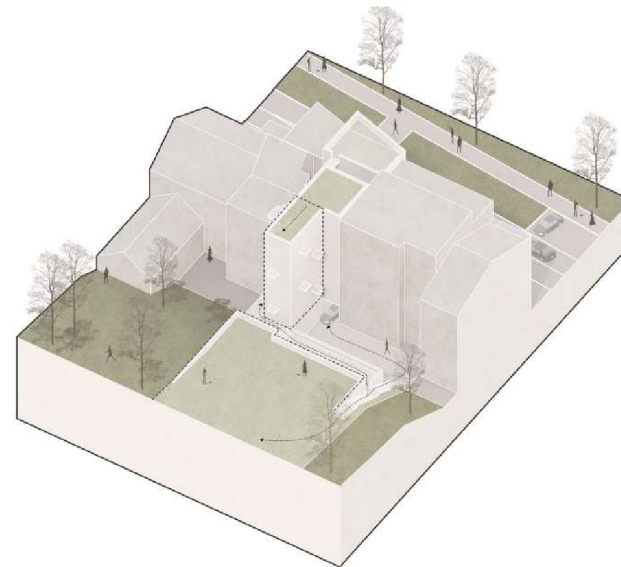


Prvotné vyplnenie priestoru proluky hmotou je prerušené vytvorením átria na celú šírku proluky a na celú výšku navrhovného objektu. Hĺbka átria rozmerovo nadväzuje na rozmer šachty vo fasáde susedného objektu na východe. Prvá časť objektu, ktorá vznikla po predelení hmoty átriom je znížená kvôli prisunu slnečného svetla do druhej vzniknutej časti a taktiež kvôli výškovej nadväznosti na susedné objekty z uličnej strany.



Tvarové riešenie prednej fasády reaguje na zalomenú uličnú čiaru v mieste návrhu. Uličná čiara parteru nadväzuje na západný susedný objekt, zatiaľ čo zvyšné podlažia vystupujú nad prilahlý chodník a vizuálne prepájajú hrany susedných objektov. Na zníženej hmote prvej časti objektu vzniká strešná terasa s výhľadom na Brno. Hlavná vertikálna komunikácia je súčasťou druhej časti objektu. Konštrukciou pavlače skrz átrium spája prvú a druhú časť objektu.

Prvotne vzniknuté časti sú prepojené so svahovitým terénom záhrady vytvorením objemu vychádzajúceho z druhej časti objektu. Táto, tretia časť navrhovaného objektu, sa rozprestiera na celú šírku pozemku vlastníka, teda aj za susednú budovu. Medzi navrhovaným objektom a susedným bytovým domom zároveň vzniká exteriérový prejazd na pozemok.



Nakoľko to prevýšenie záhrady umožňuje, tretia časť je dvojpodlažná. Jej druhé podlažie je od hrany prvého odsadené o veľkosť terasy, ktorá rozširuje komunitný priestor v druhom nadzemnom podlaží. Na hranici pozemku vzniká exteriérové schodisko, ktoré spája úroveň prvého podlažia, terasu v druhom nadzemnom podlaží a samotnú záhradu. Objem druhej časti objektu je zároveň rozšírený smerom do záhrady.





Objekt je rozdelený na tri celky, navzájom prepojené – či už exteriérovým alebo interiérovým spojením. Prvá časť objektu dopĺňa líniu uličných fasád a od druhej časti je oddelená átriom, ktoré svojou šírkou naväzuje na šachtu vo fasáde príslušného domu.

Časť objektu, ktorá lícuje uličnú čiaru na južnej strane, je o jedno poschodie znížená oproti druhej, kvôli výškovej nadväznosti na susedné objekty a taktiež kvôli prísunu snečného svetla do druhej časti. Navzájom sú prepojené vďaka exteriérovej vertikálnej komunikácii. Toto schodisko taktiež nadväzuje v druhom nadzemnom podlaží na spoločnú terasu spájajúcu druhú a tretiu časť objektu. Schodisko a pavlač preto v návrhu tvoria dôležitý prvok prepájania. Tretia časť objektu je zasadená v teréne. Jej strecha priamo nadväzuje na záhradu a tak sa stáva jej súčasťou.

Koncept prepájania mestskej štruktúry s prírodou návrh reflektuje postupným uvoľňovaním charakteru prvkov či priameho prepájania s prírodou v smere od ulice Hlinky do záhrady. Uličná fasáda je tvorená striktným rastrom perforovaného opláštenia, ktoré zároveň vytvára tieniaci prvok príslušným lodžiám. Átrium, ktoré tvoria steny prvej a druhej časti objektu, je doplnené o uvoľnenejšiu formu umiestnenia okenných otvorov. V druhej časti sa nachádzajú balkóny, ktoré vystupujú z hmoty smerom do záhrady. Tretia časť objektu je zasadená do terénu a jej strecha sa stáva priamou súčasťou záhrady.

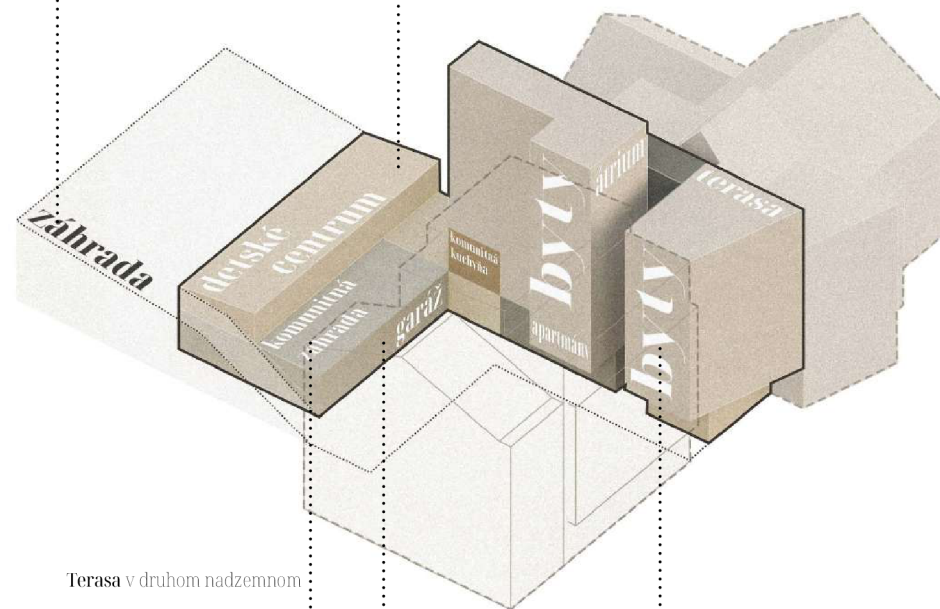
Všetky časti objektu disponujú plochou strechou. Fasáda je tvorená bledou omietkou a betónovou stierkou. Výška okenných a dverových otvorov je rovnaká ako výška podlažia. Rámy týchto výplní sú zelenej farby, čo tvorí spolu so zelenou farbou exteriérových oceľových konštrukcií výrazný akcent. V druhej časti objektu sa línie stropných dosiek prepisujú na fasádu. Tvoria vizuálne predelenie okenných otvorov, nadväzujú na balkóny a pavlač.

Vzhľad budovy z ulice Hlinky výrazne ovplyvňuje prejazd, ktorý poskytuje priame exteriérové prepojenie so záhradou. Taktiež slúži ako prístup k bytovému domu či prejazd do garáže zasadenej do terénu záhrady.



**Záhrada** je tvorená svahovitým terénom. Navrhovaný objekt na ňu nadväzuje intenzívnou zelenou strechou nad druhým podlažím detského centra.

**Detské centrum** tvorí prídruženú funkciu v objekte. Ide o voľnočasové zariadenie poskytujúce mimoškolské vzdelávanie, kurzy či workshopy pre deti. Funkcia detského centra bola zvolená s ohľadom na koncept prepájania mestskej štruktúry s prírodou, nakoľko nachádzam hodnotové prepojenie medzi touto myšlienkou a edukáciou detí, napríklad aj prostredníctvom prírody.



**Terasa** v druhom nadzemnom podlaží prepájajúca druhú a tretiu časť objektu poskytuje komunitný priestor či už pre rezidentov bytového domu, tak aj pre potreby prídruženej funkcie detského voľnočasového centra. Nachádza sa tu komunitná záhrada a komunitná kuchyňa s posedením.

**Garáž** zasadená v teréne poskytuje parkovacie miesta pre 9 automobilov.

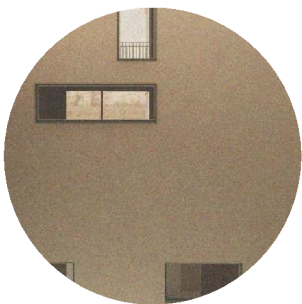
**Bývanie** tvorí primárnu funkciu objektu. Nakoľko sa v návrhu nachádzajú byty rôznych dispozícií, nie sú zamerané na dopyt pre určitú skupinu ľudí. Zámerom je vytvorenie rôznorodej komunity obyvateľov. Bývanie je taktiež doplnené o tri apartmány poskytujúce krátkodobé ubytovanie.





1.

**Uličná fasáda** je tvorená striktným rastrom predsadeného perforovaného opláštenia z pletiva a zvaranej ocelevej konštrukcie



2.

**Okná v átriu** majú uvoľnenejší charakter rozmiestnenia, čo opticky zväčšuje priestor átria a taktiež podporuje myšlienku zvoleného konceptu



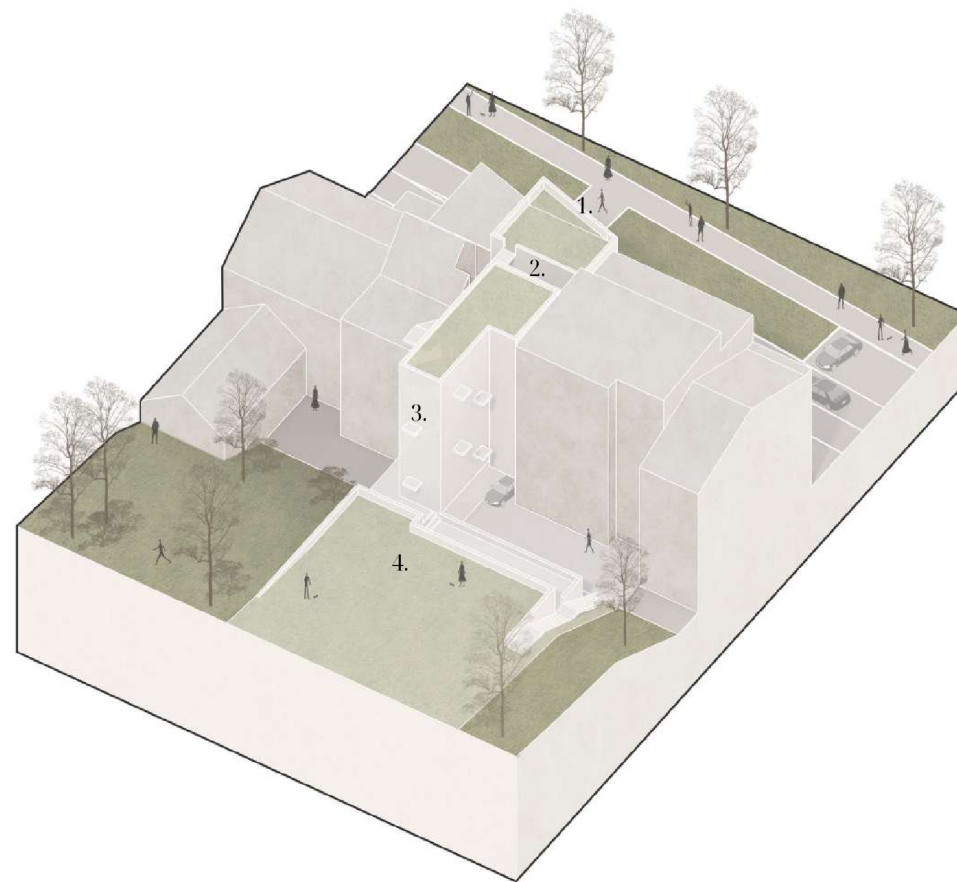
3.

Smerom do záhrady z hmoty vystupujú vykonzované konštrukcie balkónov.



4.

**Intenzívna zelená strecha** detského centra priamo nadväzuje na záhradu, a tak sa stáva jej súčasťou.

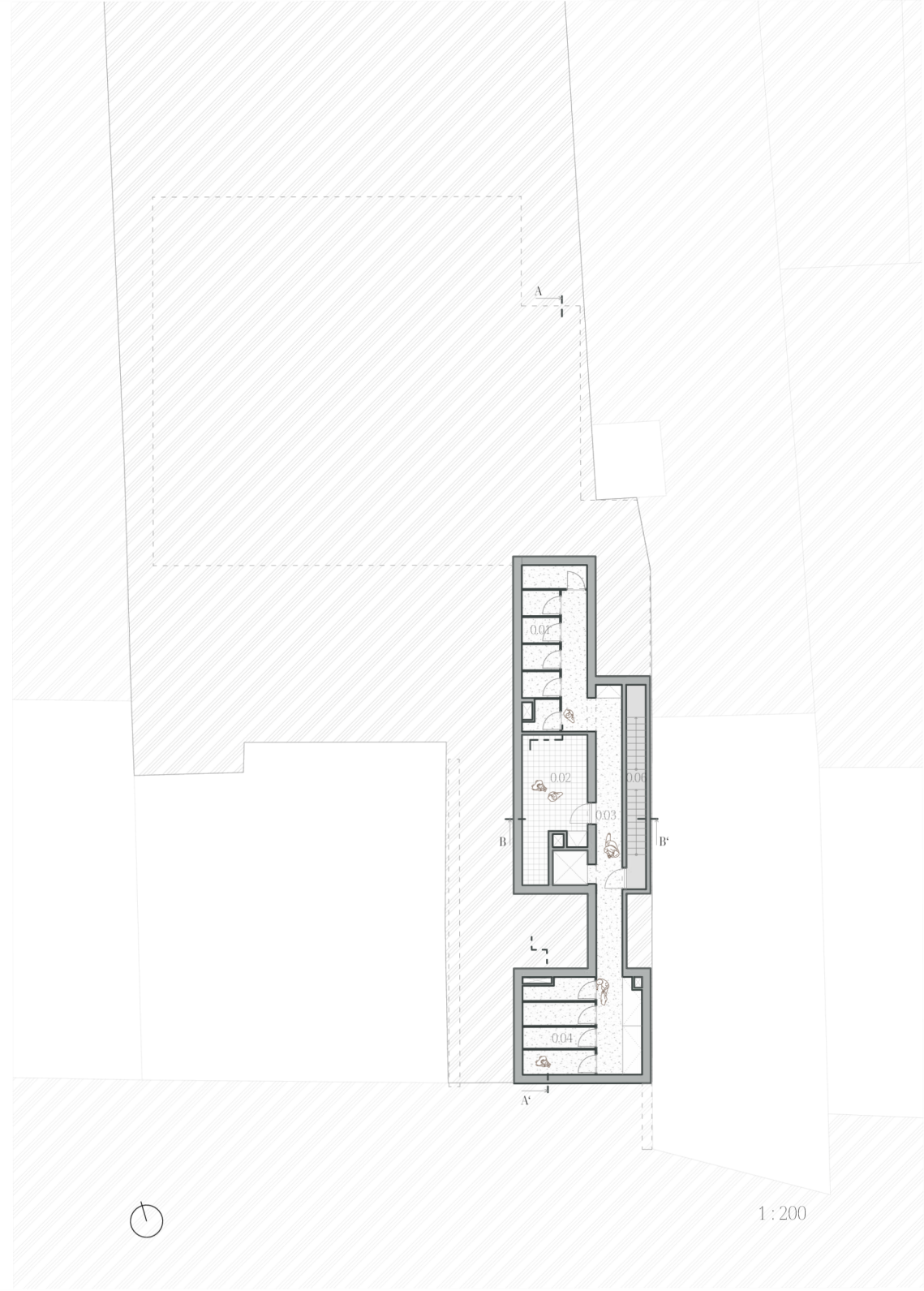




## Pôdorys 1.PP

## Legenda

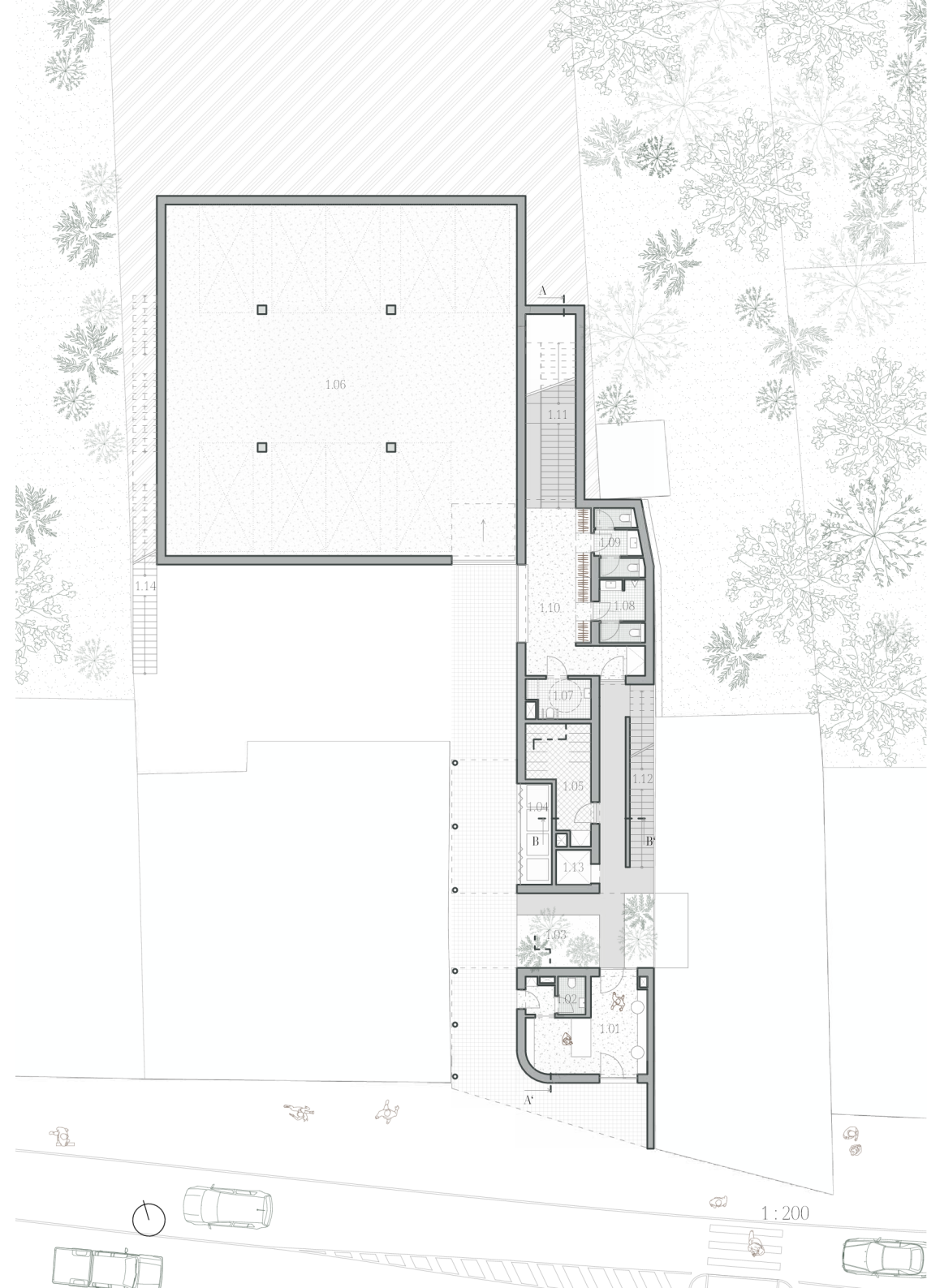
0.01	Pivničné kóje	14,7 m <sup>2</sup>
0.02	Technická miestnosť	17,1 m <sup>2</sup>
0.03	Chodba	25,7 m <sup>2</sup>
0.04	Pivničné kóje	14,8 m <sup>2</sup>
0.05	Výťahová šachta	-
0.06	Schodisko	-

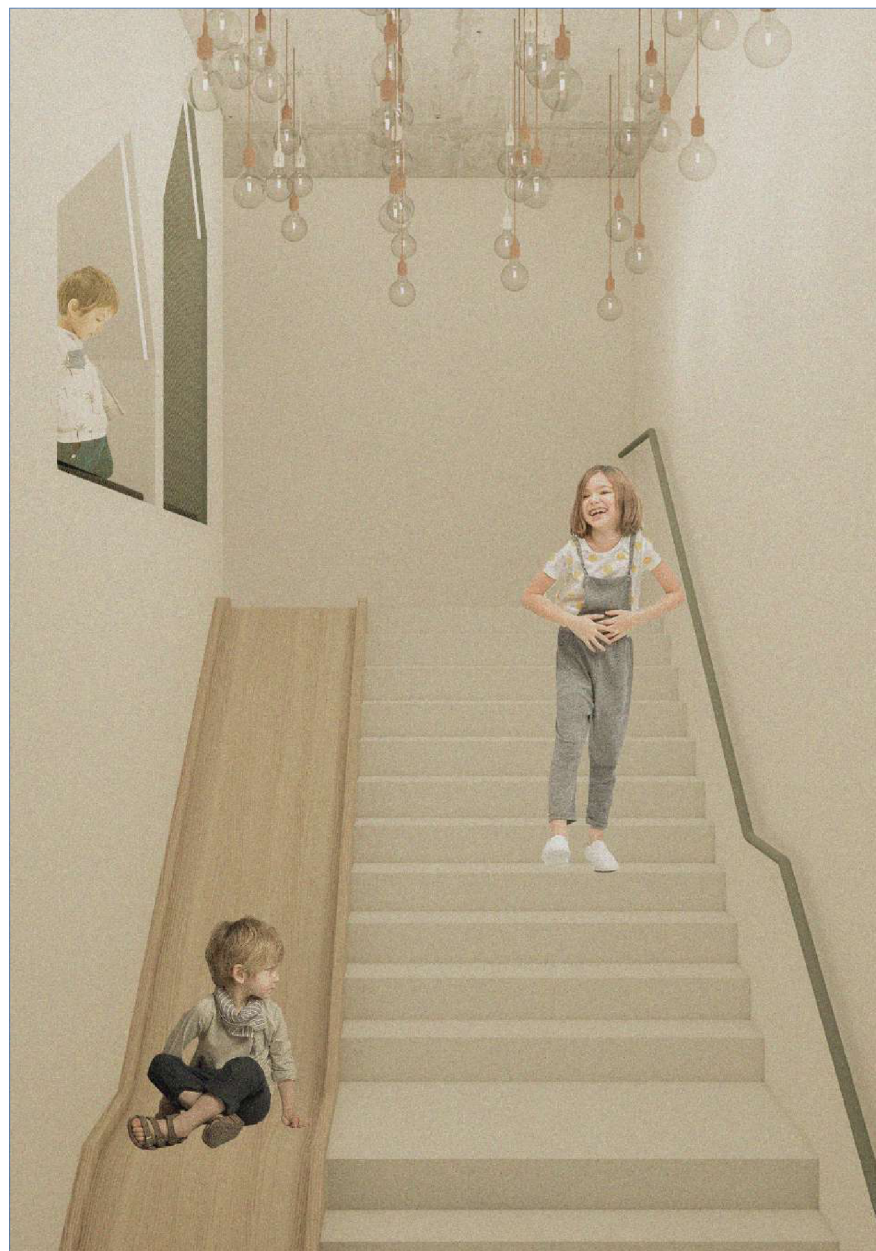


## Pôdorys 1.NP

## Legenda

1.01	Recepcia pre detské centrum a apartmány	19,3 m <sup>2</sup>
1.02	Zázemie recepcie	4,8 m <sup>2</sup>
1.03	Átrium	-
1.04	Miesto pre odpadkové koše	7,5 m <sup>2</sup>
1.05	Kočikáreň	12,2 m <sup>2</sup>
1.06	Podzemná garáž	262,5 m <sup>2</sup>
1.07	Detské centrum - WC invalidi	5,1 m <sup>2</sup>
1.08	Detské centrum - WC muži	7,0 m <sup>2</sup>
1.09	Detské centrum - WC ženy	6,6 m <sup>2</sup>
1.10	Detské centrum - Chodba / Šatňa	26,5 m <sup>2</sup>
1.11	Detské centrum - Schodisko	-
1.12	Schodisko	-
1.13	Výťahová šachta	-
1.14	Schodisko na terasu	-





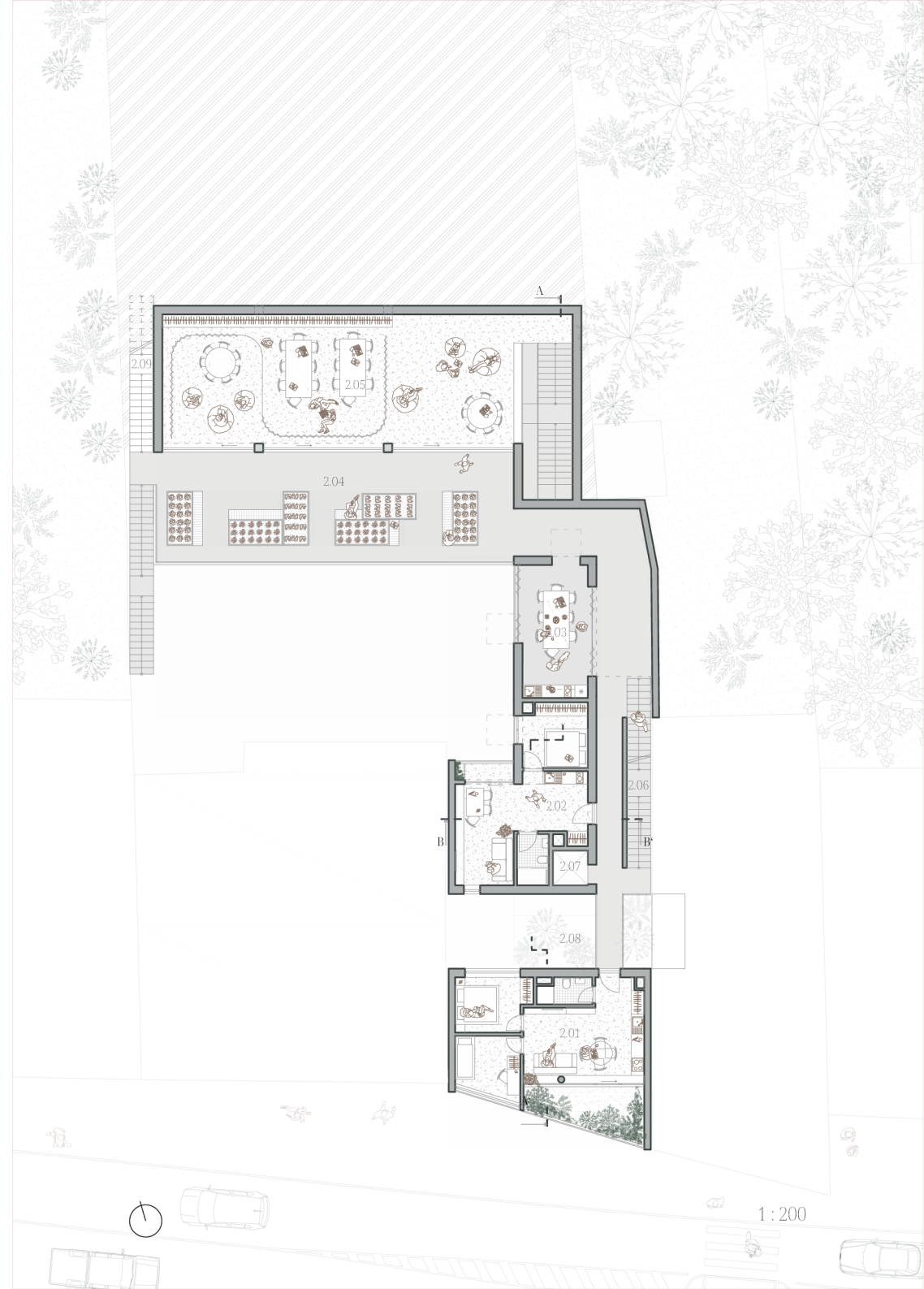
*schodisko v detskom centre so šmykačkou*



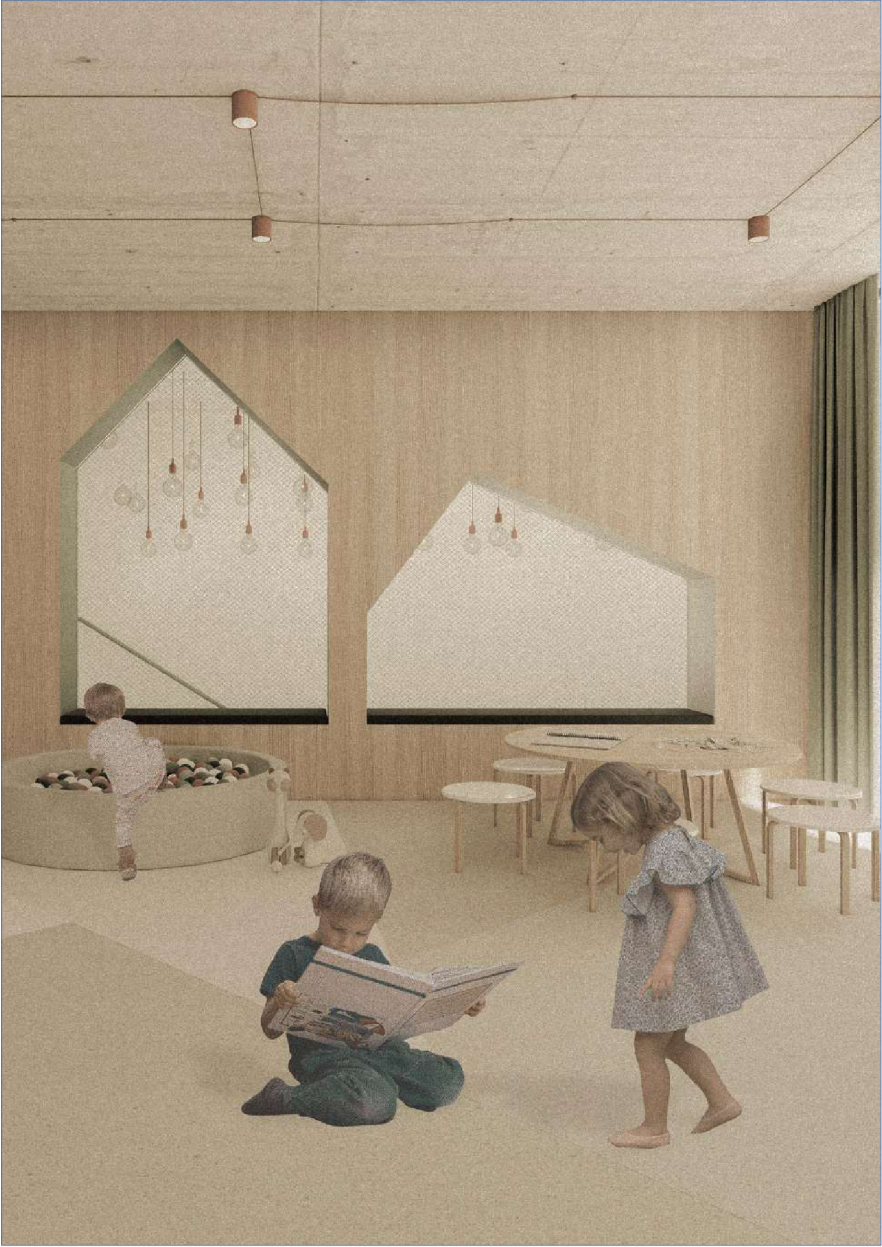
## Pôdorys 2.NP

## Legenda

2.01	Byt - 3+kk	56,8 m <sup>2</sup>
2.02	Apartmán - 2+kk	38,6 m <sup>2</sup>
2.03	Komunitná kuchyňa	19,9 m <sup>2</sup>
2.04	Terasa s komunitnou záhradou	111,6 m <sup>2</sup>
2.05	Detsté centrum	101,8 m <sup>2</sup>
2.06	Schodisko	-
2.07	Výťahová šachta	-
2.08	Átrium	-
2.09	Schodisko na záhradu	-





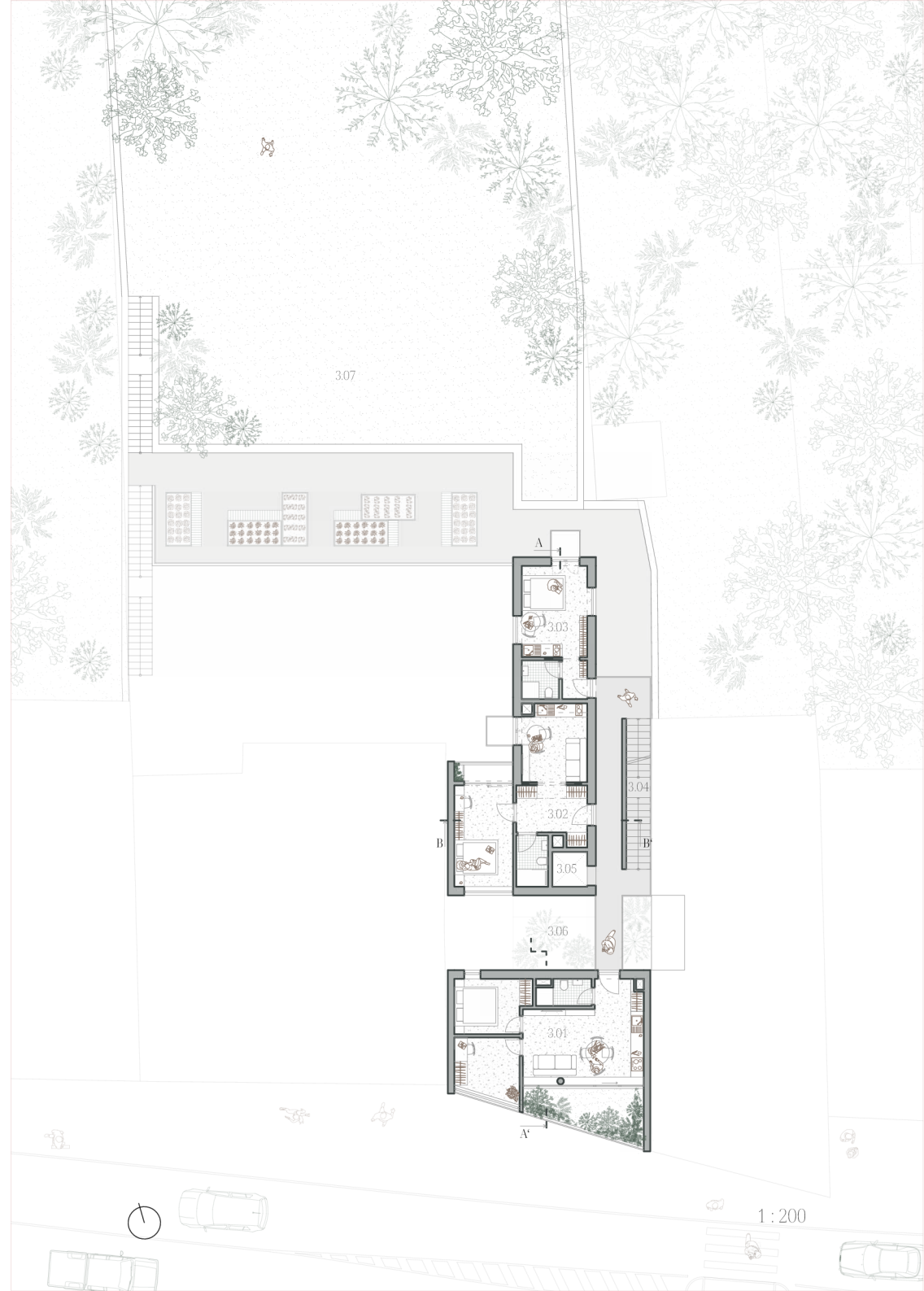


*interiér detského centra*

## Pôdorys 3.NP

## Legenda

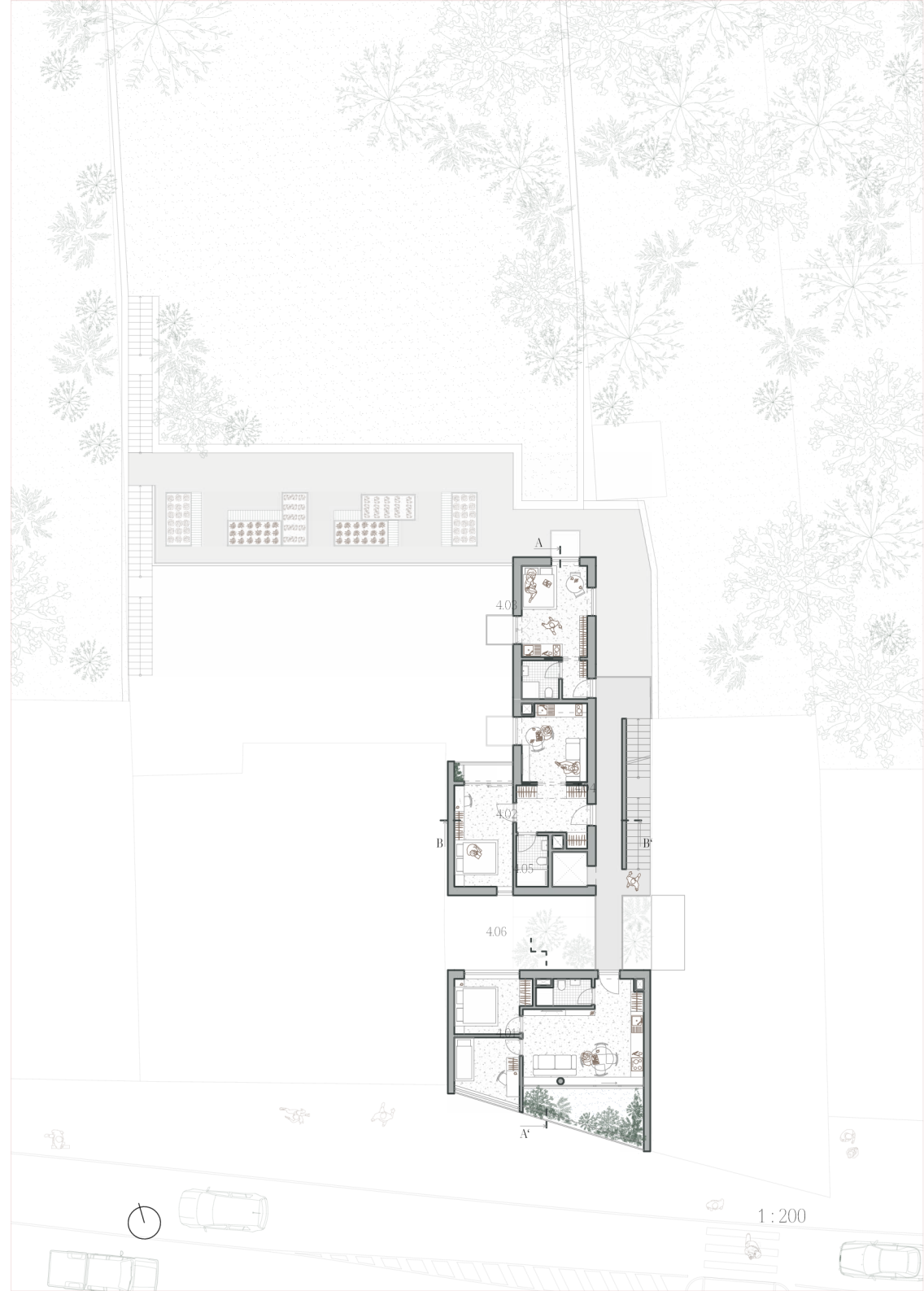
3.01	Byt - 3+kk	56,8 m <sup>2</sup>
3.02	Apartmán - 2+kk	40,3 m <sup>2</sup>
3.03	Byt - 1+kk	20,8 m <sup>2</sup>
3.04	Schodisko	-
3.05	Výťahová šachta	-
3.06	Átrium	-
3.07	Záhrada	-



## Pôdorys 4.NP

## Legenda

4.01	Byt - 3+kk	56,8 m <sup>2</sup>
4.02	Apartmán - 2+kk	38,6 m <sup>2</sup>
4.03	Byt - 1+kk	20,8 m <sup>2</sup>
4.04	Schodisko	-
4.05	Výťahová šachta	-
4.06	Átrium	-

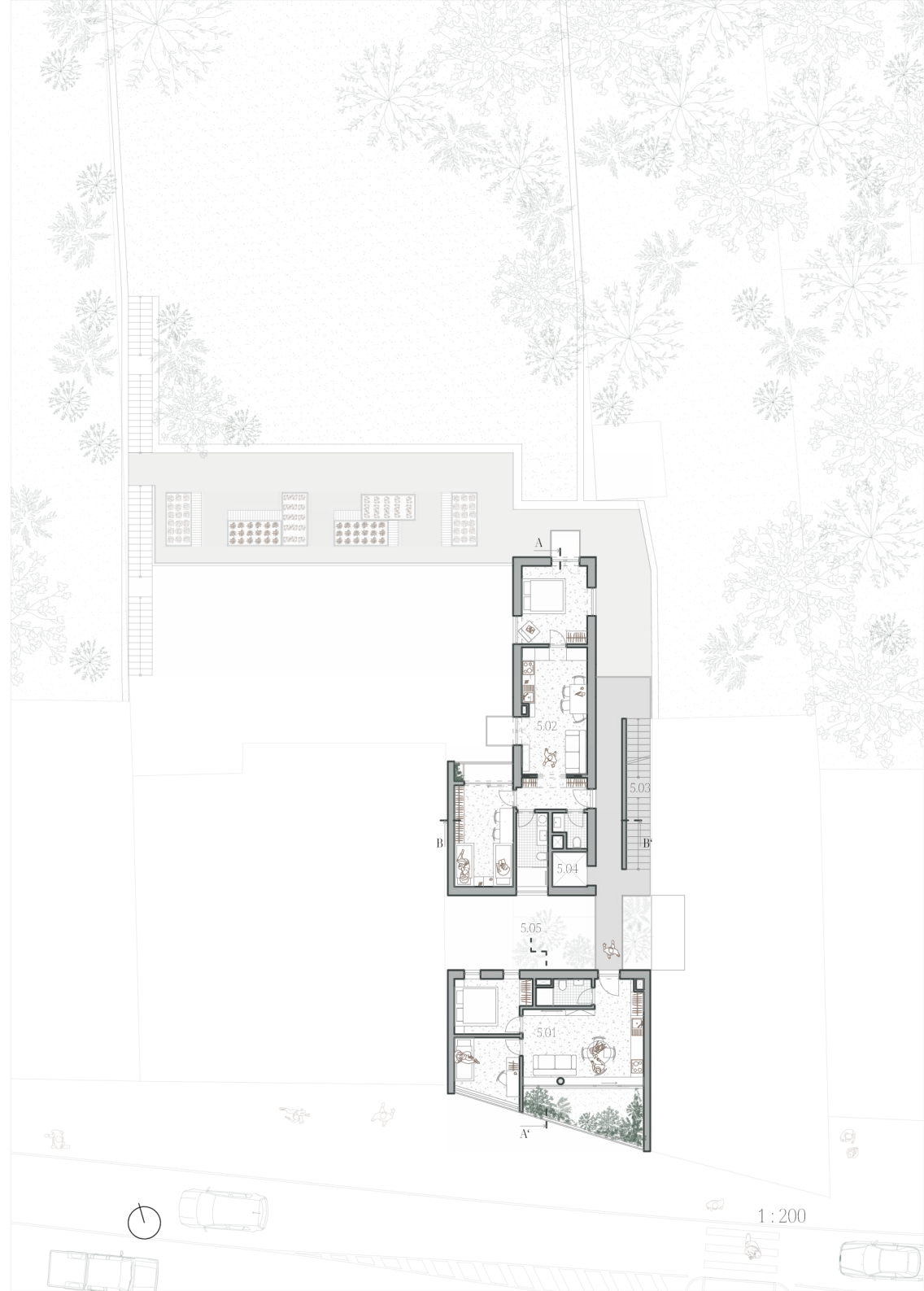




## Pódorys 5.NP

## Legenda

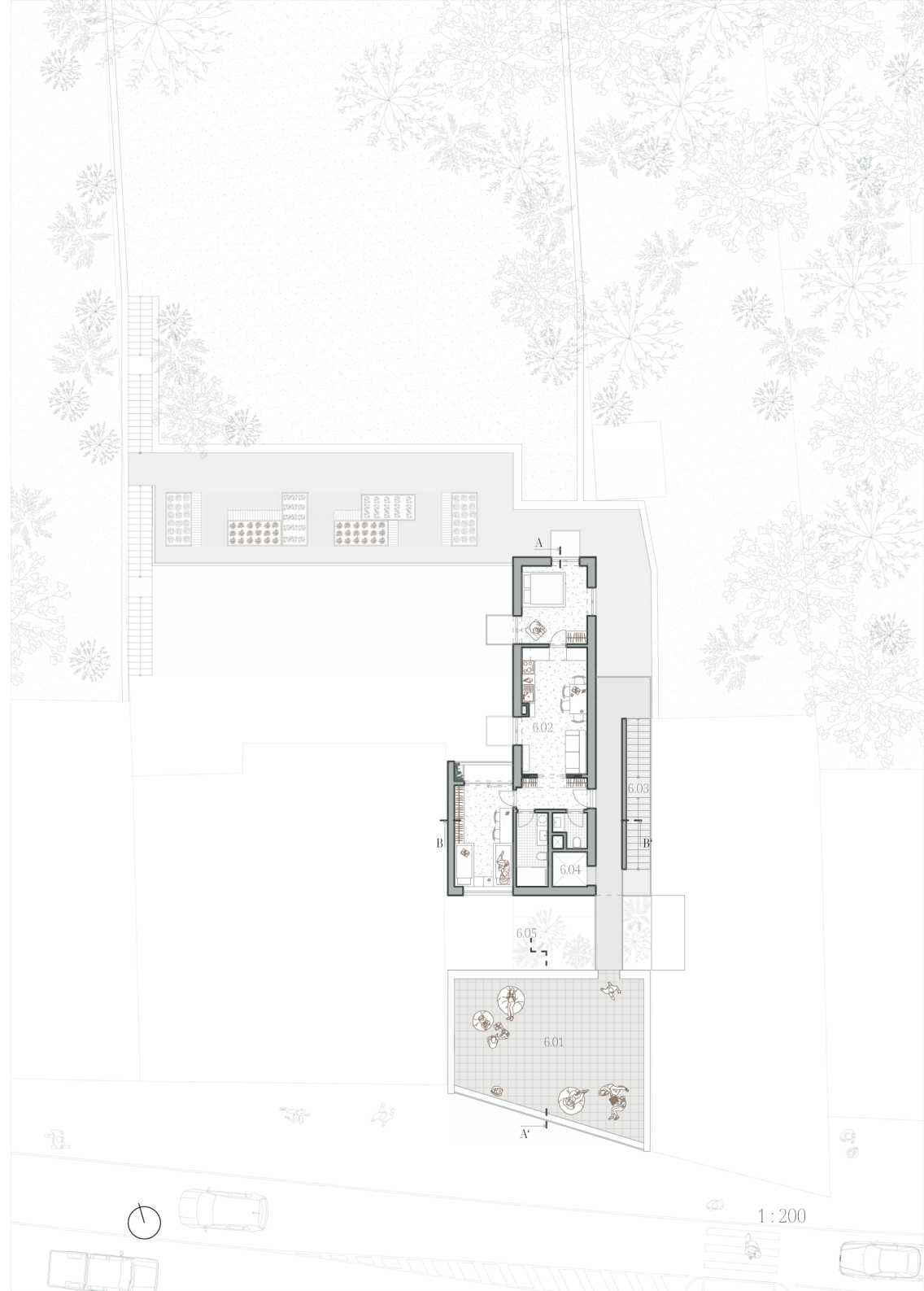
5.01	Byt - 3+kk	56,8 m <sup>2</sup>
5.02	Byt - 3+kk	61,1 m <sup>2</sup>
5.03	Schodisko	-
5.04	Výťahová šachta	-
5.05	Átrium	-

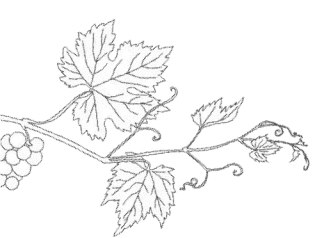


## Pôdorys 6.NP

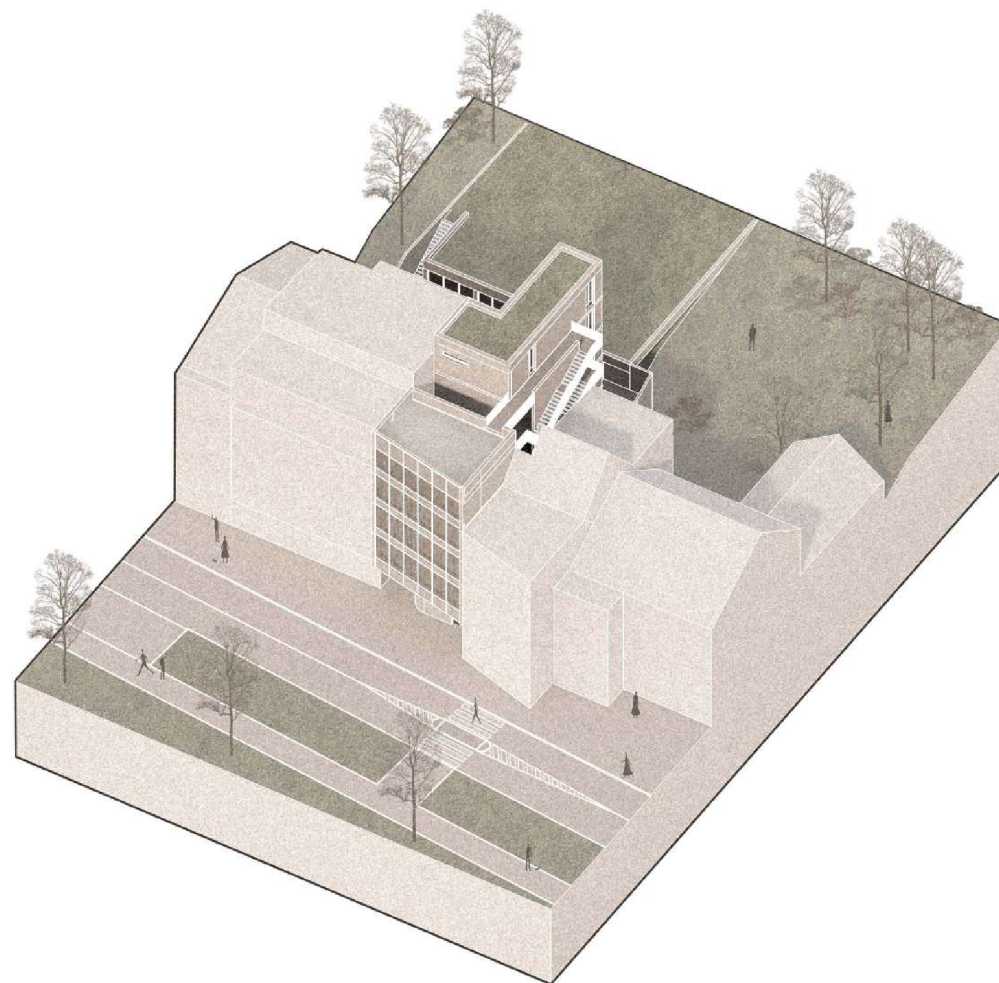
## Legenda

6.01	Strešná terasa	56,8 m <sup>2</sup>
6.02	Byt - 3+kk	59,4 m <sup>2</sup>
6.03	Schodisko	-
6.04	Výťahová šachta	-
6.05	Átrium	-





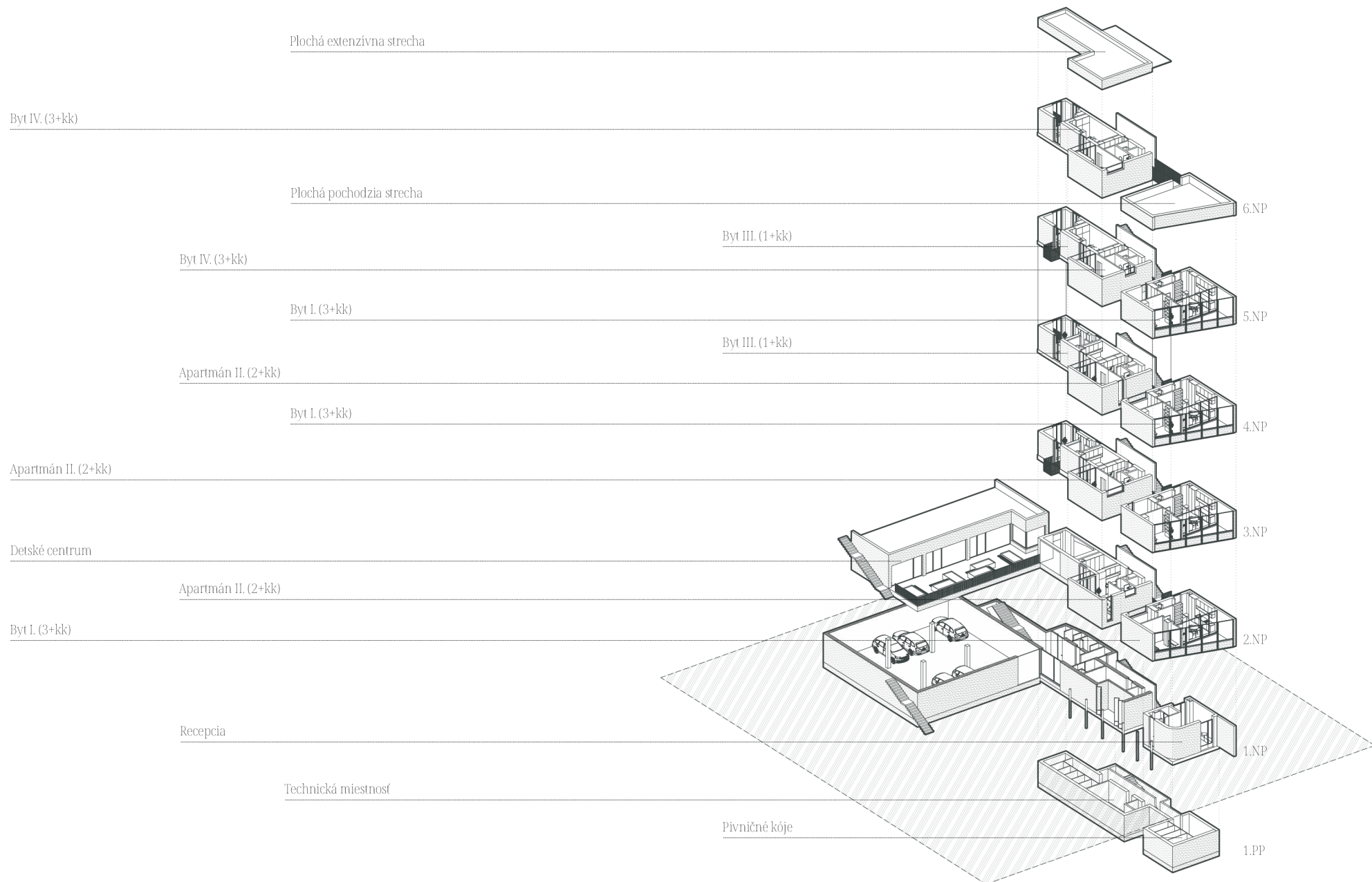
Z ulice Hlinky vedie priamy vstup do recepcie, ktoré je ďalej prechodná cez átrium do druhej časti objektu. Z ulice taktiež vedie exteriérový prejazd do podzemnej garáže zasadenej do svahu záhrady. Tento prejazd neslúži iba na prejazd áut, ale taktiež aj ľuďom – predovšetkým rezidentom bytového domu, nakoľko cez neho vedie priamy exteriérový prístup cez átrium do bytových jednotiek. Detské centrum sa nachádza v zadnej časti objektu v prvom a v druhom nadzemnom podlaží. V prvom nadzemnom podlaží sa nachádza hygienické zázemie a šatne, v druhom multifunkčná miestnosť detského centra, ktorá nadväzuje na spoločnú terasu s komunitnou záhradou. Plochá strecha detského centra je súčasťou záhrady. V druhom nadzemnom podlaží sa taktiež nachádza komunitná kuchyňa, apartmán s dispozíciou 2+kk a bytová jednotka 3+kk. Na treťom nadzemnom podlaží sa nachádza byt s dispozíciou 3+kk, apartmán 2+kk a byt 1+kk. Štvrté podlažie disponuje apartmánom 2+kk a dvomi bytovými jednotkami – 3+kk a 1+kk. Na piatom podlaží sa nachádzajú dve bytové jednotky 3+kk. Posledné, šieste podlažie, disponuje bytovou jednotkou 3+kk v druhej časti objektu a strešnou terasu nad prvou časťou objektu. V objekte sa celkovo nachádza 8 bytových jednotiek a 3 apartmány slúžiace na krátkodobé ubytovanie. Objekt je čiastočne podpivničený jedným podzemným podlažím. V suteréne sa nachádzajú pivničné kóje pre obyvateľov bytového domu a technické zázemie budovy.



*axonometrické zobrazenie návrhu*









Nosný konštrukčný systém je navrhnutý ako murovaný stenový systém, tvorený tepelne-izolačnou tehlo HELUZ FAMILY 2in1 38 brúsená. Obvodové steny v styku so štítovými stenami susedných objektov sú tvorené tepelne-izolačnou tehlo HELUZ FAMILY 2in1 30 brúsená. Tento murovaný systém je z časti doplnený železobetónovými stĺpmi s priemerom 400 mm a ocelovými stĺpmi s priemerom 200 mm. Objekt je sčasti podpivničený a sčasti zapustený do terénu. Nosná konštrukcia v styku s terénom a nosná konštrukcia suterénu sú zo železobetónovej konštrukcie. Objekt je založený na podkladovom betóne hrúbky 400 mm a pilotoch s priemerom 500 mm. Ocelové stĺpy a stena pod lodžiami na uličnej fasáde sú zakladané na základových pásoch v hĺbke -1250 mm doplnených pilotmi. Stropné konštrukcie sú navrhnuté ako monolitické železobetónové dosky. V prvej časti objektu stropné dosky tvoria taktiež lodžie, pričom je dbaný dôraz na konštrukčné riešenie zabránenia vzniku tepelným mostov a možným prestupom tepla. Balkóny a lodžie v druhej časti objektu sú riešené pomocou ISO nosníkov. Vnútorne priečky sú taktiež tvorené systémom HELUZ v hrúbkach 100-150 mm, v pivničných kójach v hrúbke 50 mm. Stena medzi bytmi je tvorená akustickou tehlo HELUZ AKU Z 17,5 brúsená. V druhom nadzemnom podlaží je stena medzi apartmánom a zastrešenou exteriérovou komunitnou kuchyňou tvorená tehlo HELUZ 20, doplnená o tepelnú izoláciu hrúbky 200 mm. V podlahách je navrhnutá kročajová izolácia. Svetlá výška prvého podlažia je 3520 mm, v ostatných podlažiach je 2950 mm. Svetlá výška v piatom nadzemnom podlaží je znížená na 2650 mm kvôli konštrukčnej nadväznosti exteriérovej pavlače na konštrukciu strešnej terasy nad prvou časťou objektu.

Hlavná vertikálna komunikácia je riešená formou exteriérového jednoramenného schodiska nadväzujúceho na pavlač, pričom tvorí jeden požiarny úsek a slúži ako nechránená úniková cesta. Do každej bytovej jednotky a apartmánu sa vstupuje z pavlače. Bytové jednotky tvoria samostatné požiarné úseky. Konštrukcia schodiska a pavlače je železobetónová, vynášaná zo železobetónovej steny deliacej rameno schodiska a pavlače. Schodisko je doplnené ocelovým zábradlím a sčasti kryté ľahkým obvodovým plášťom. Ľahký obvodový plášť tvorený pletivom a zváranou ocelovou konštrukciou taktiež tvorí tieniaci prvok na lodžiách uličnej fasády. Plochá strecha prvej časti objektu je riešená ako pochodzia s nášlapnou vrstvou tvorenou betónovými dlaždicami, plochá strecha druhej časti objektu je navrhnutá ako extenzívna zelená strecha s umiestnenými fotovoltaickými panelmi.

V objekte sú navrhnuté štyri inštalčné šachty. Odvod zo šachiet a z toaliet v detskom centre je riešený vedením pod základy a napojením na verejnú kanalizáciu. Odvádzanie dažďovej vody je riešené zvodným potrubím do retenčnej šachty, následne do vsakovacích objektov umiestnených na pozemku. Vykurovanie objektu je riešené ako teplovodné podlahové. Zásobník teplej vody, kotol, ako aj všetky ostatné technické zariadenia, sa nachádzajú v technickej miestnosti v podzemnom podlaží. Ohrev vody bude taktiež riešený tepelným čerpadlom. Vetranie objektu je zabezpečené pomocou rekuperácie, ktorá zaisťuje dostatočné množstvo čerstvého vzduchu a znižuje náklady na vykurovanie. Výťah je riešený ako lanový bez strojovne s malou priehľbou a hlavou šachty.



Plochá extenzívna strecha

Nosná murovaná konštrukcia

Akustická stena medzi bytmi

Železobetónový stĺp

Plochá pochodzia strecha

Plochá intenzívna strecha

Železobetónová konštrukcia schodiska

Presklenie medzi bytom a lodžiou

Perforovaná fasáda

Stena v kontakte s terénom

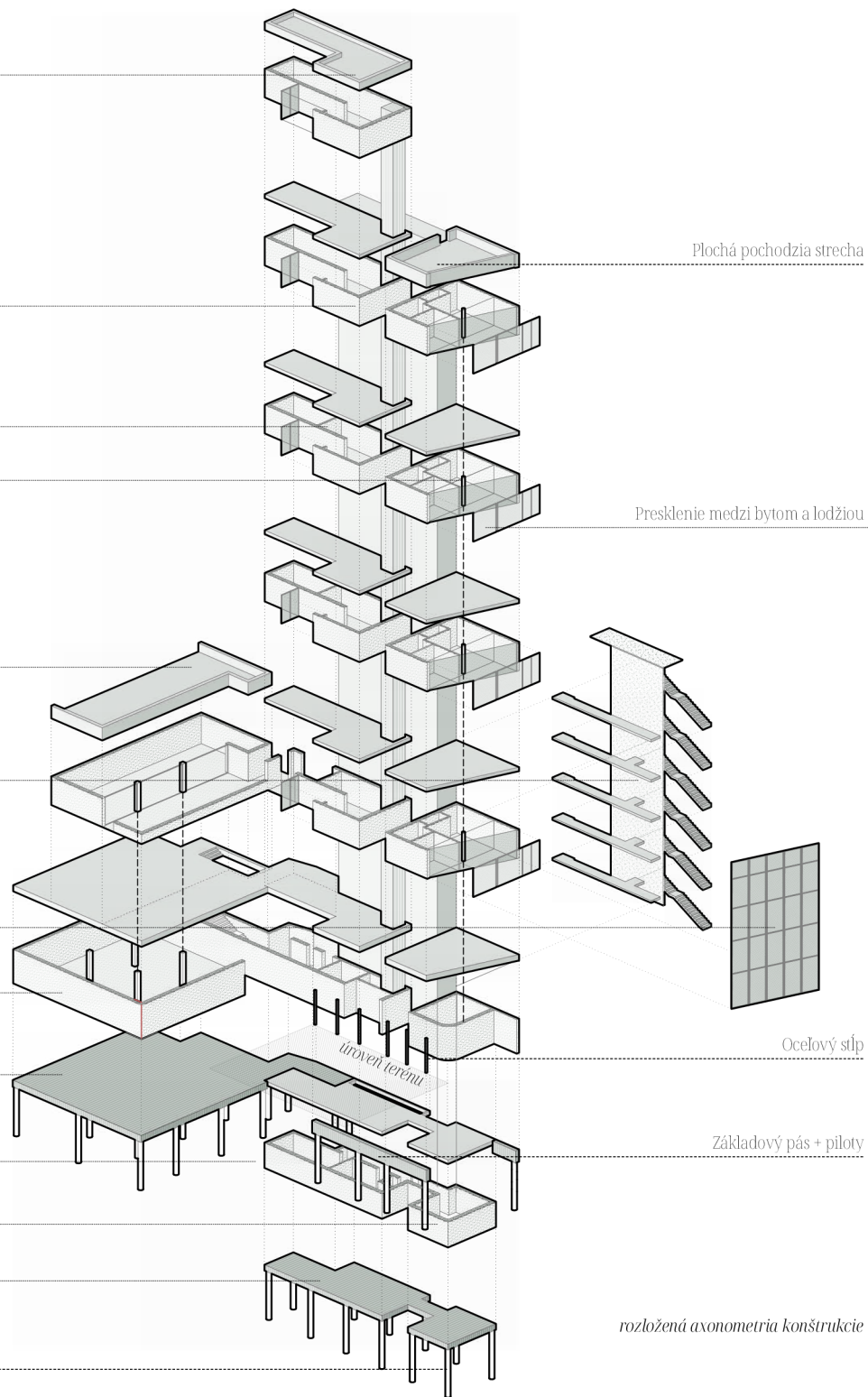
Podkladový betón hr. 400 mm

Piloty s priemerom 500 mm

Suterén - konštrukcia bielej vane

Podkladový betón hr. 400 mm

Piloty s priemerom 500 mm

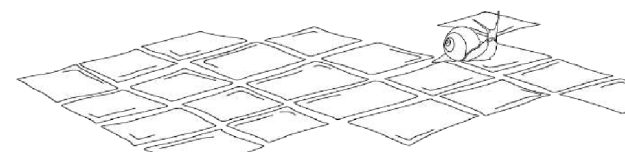
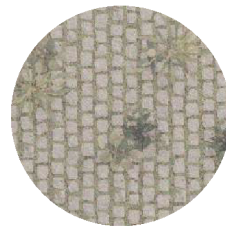
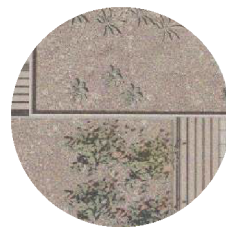
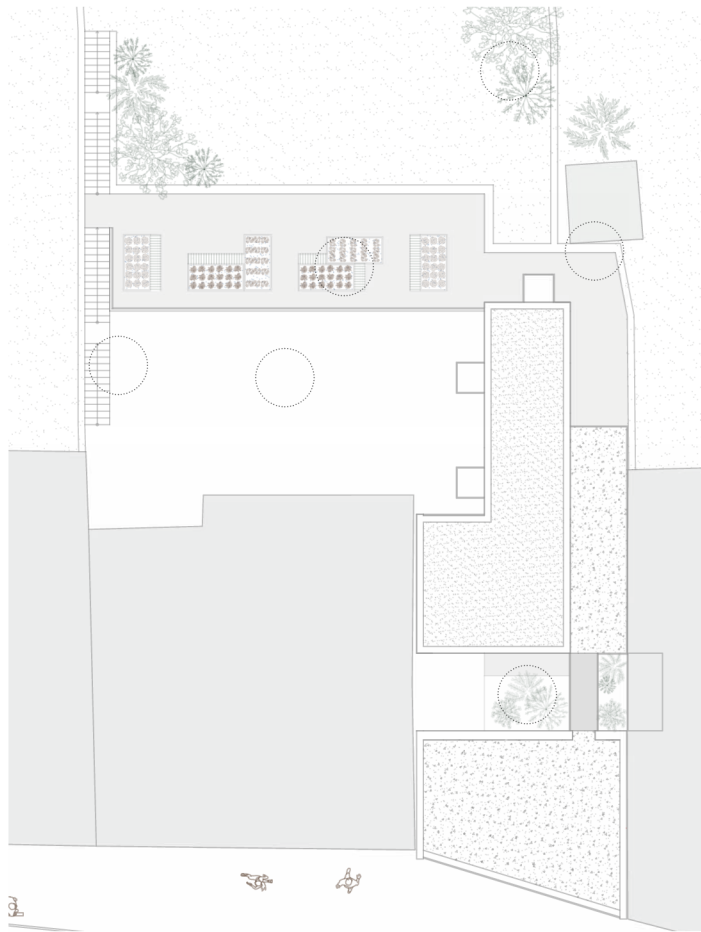


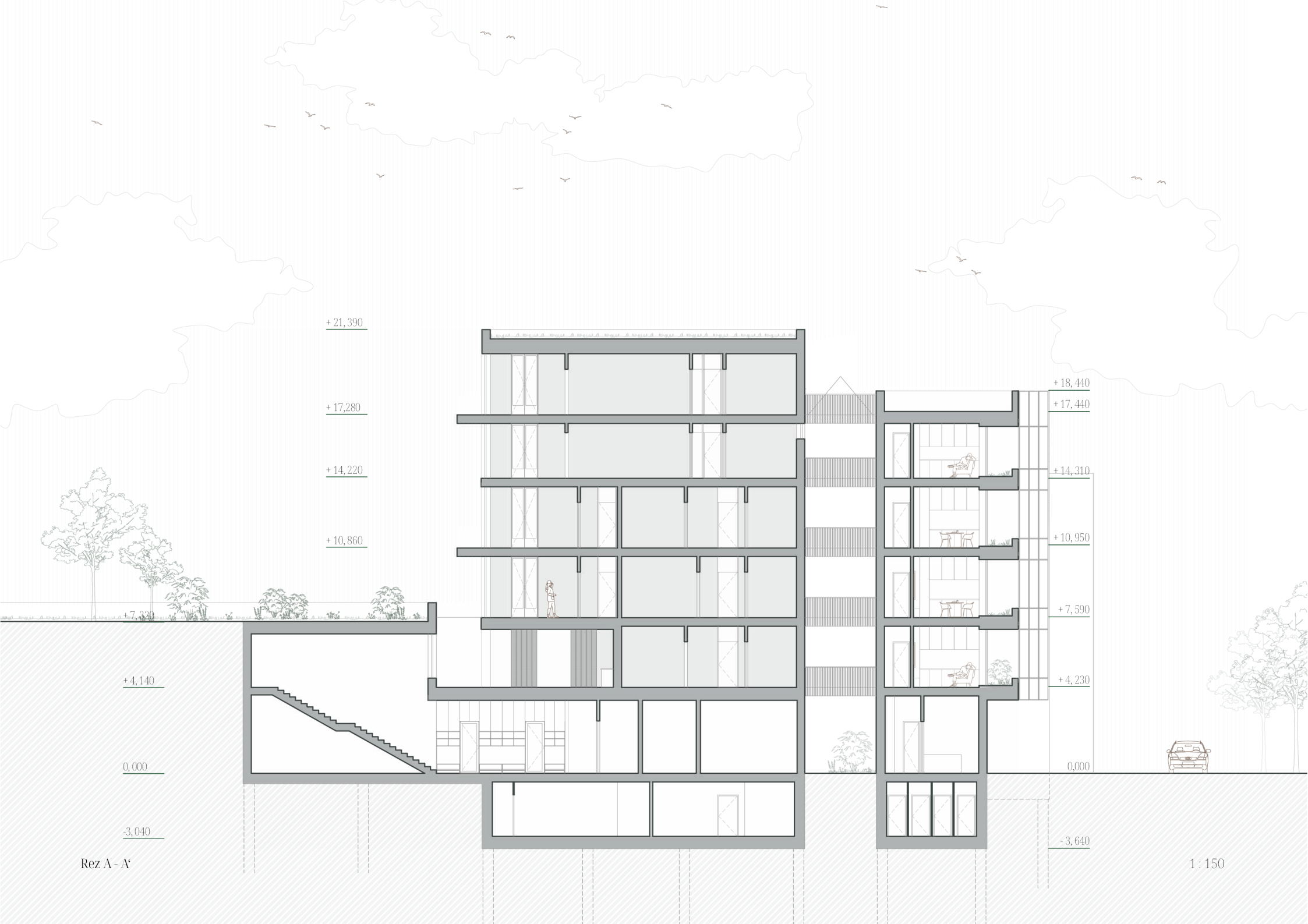




## Nielen človek - domov pre živočíchy

Koncept prepojenia urbánnej štruktúry sa prejavuje okrem formálneho uvoľňovania štruktúry a pridružená edukačná funkcia detského centra taktiež použitím materiálov a prvkov v exteriéri objektu, ktoré môžu vďaka svojej štruktúre či textúre slúžiť ako útočisko drobných živočíchov.





Rez A - A'

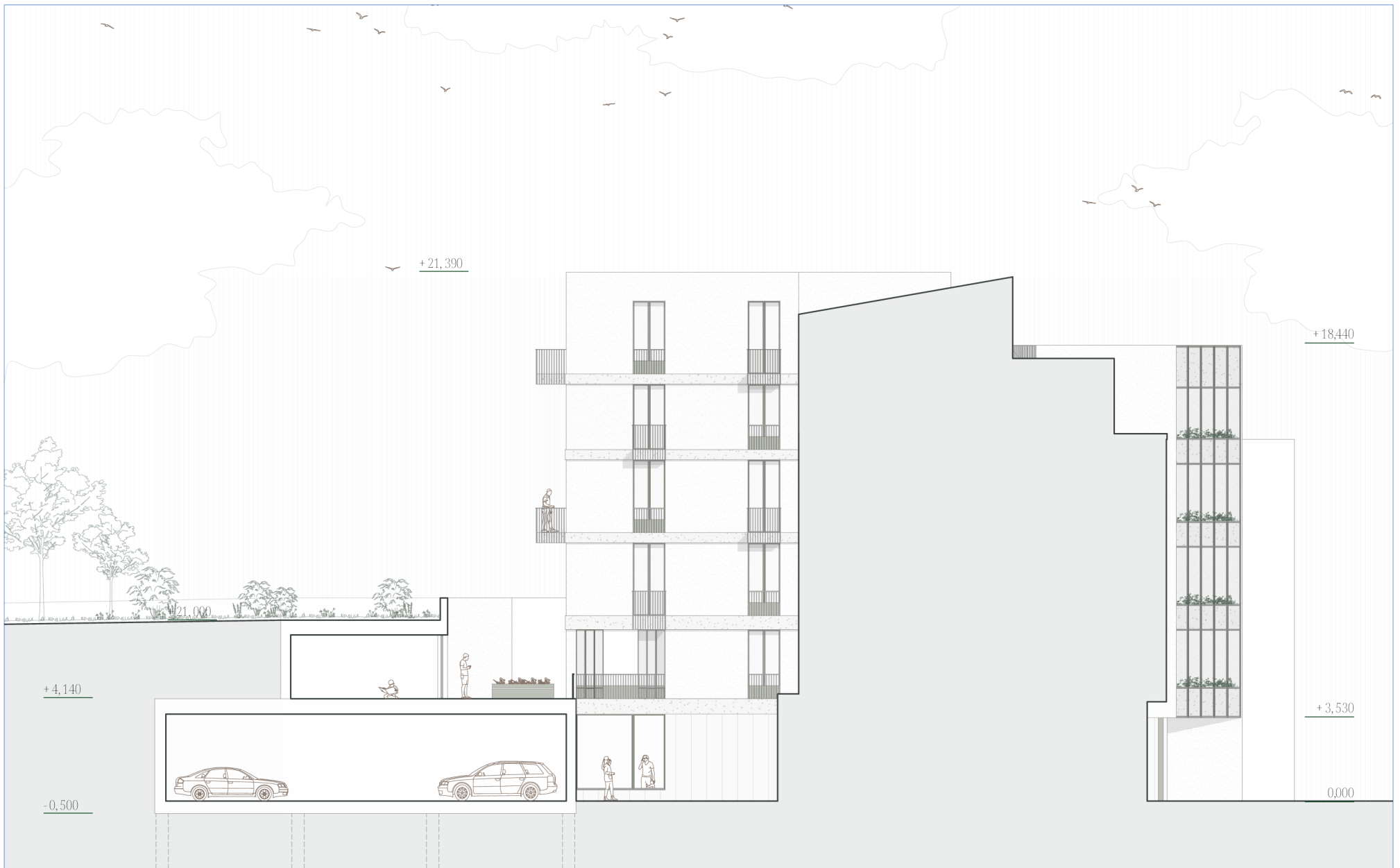
1:150

Rez B - B'

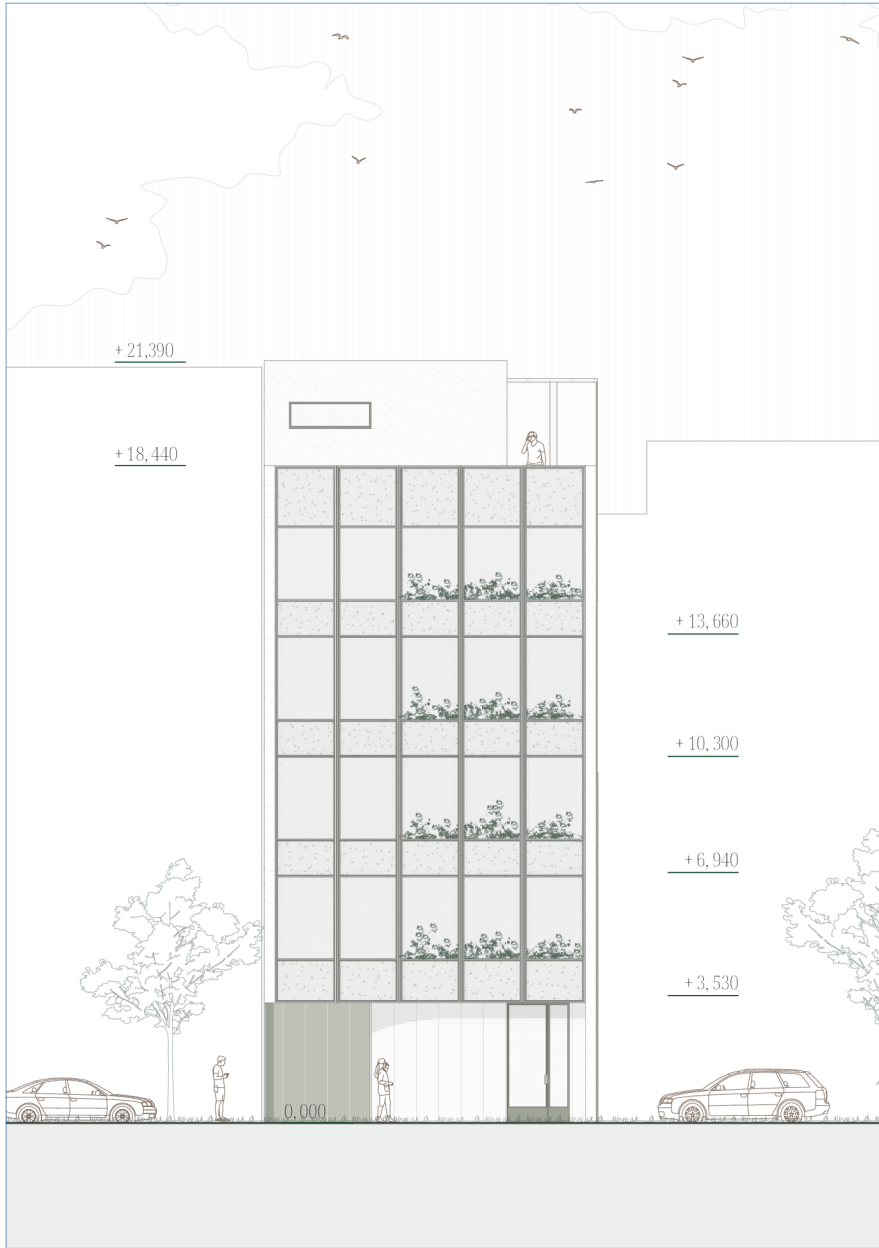


1:150





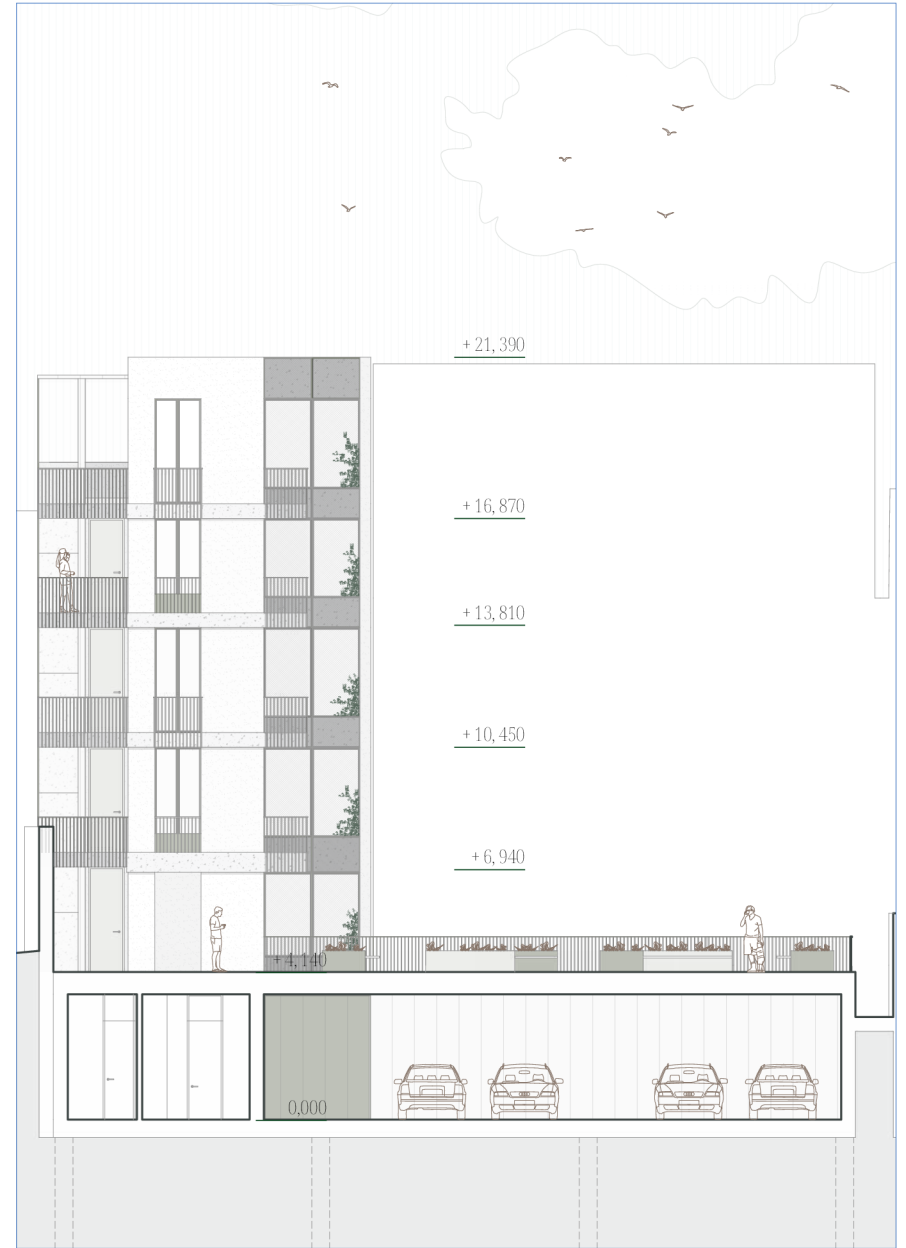
Pohľad západný



70

Pohľad južný

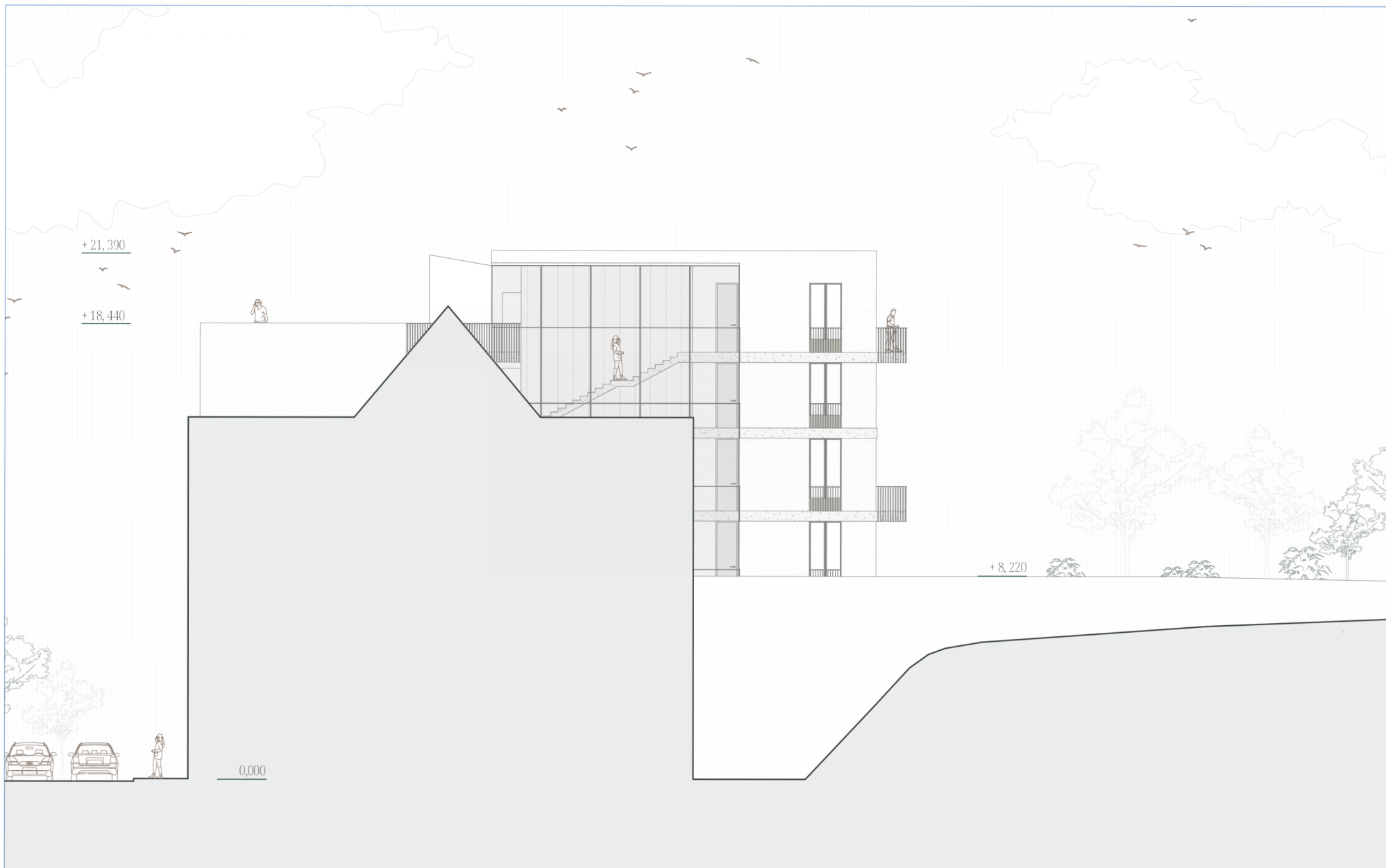
1 : 150



71

Pohľad severný

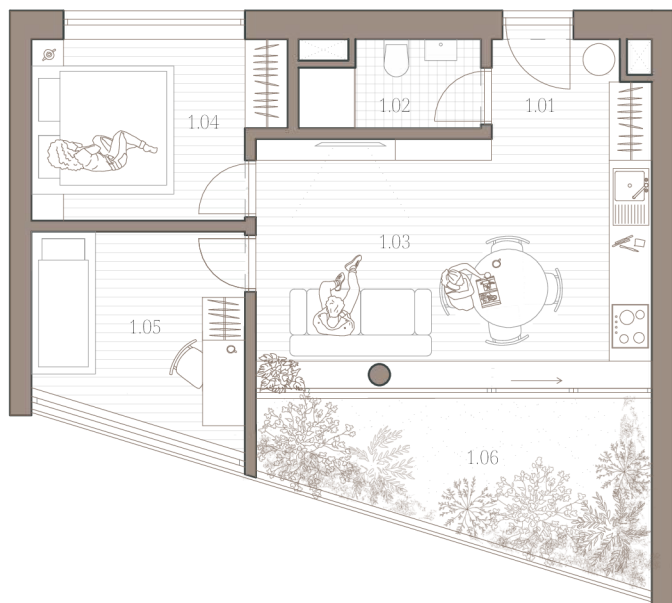
1 : 150



Pohľad východný



## Byt typ I

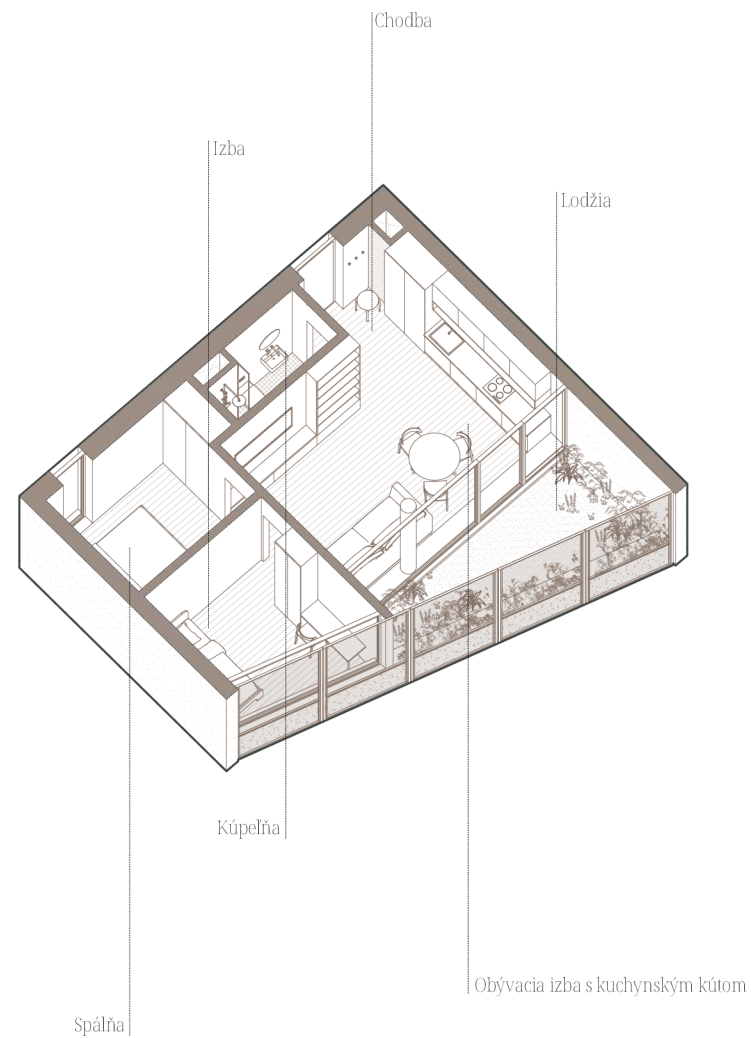


### Legenda miestností

1.01	Chodba	2,9 m <sup>2</sup>
1.02	Kúpeľňa	2,9 m <sup>2</sup>
1.03	Obývacia izba s kuchynským kútom	19,3 m <sup>2</sup>
1.04	Spálňa	8,4 m <sup>2</sup>
1.05	Izba	8,2 m <sup>2</sup>
1.06	Lodžia	10,4 m <sup>2</sup>

### Dispozičné riešenie - Byt typ I

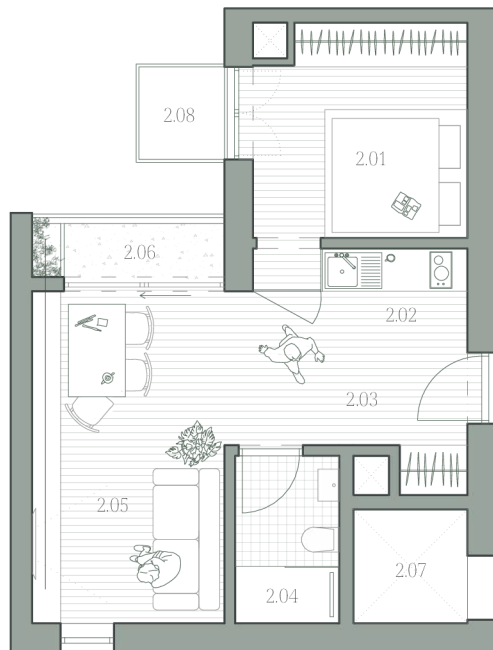
Byty typu I sú orientované v prvej časti objektu. Majú dispozíciu 3+kk s priestranou lodžiou s extenzívnou vegetáciou. Tento typ slúži v navrhovanom objekte ako bytová jednotka na stále bývanie. Je vhodný pre tri osoby.



## Apartmán typ II - dispozičný variant 1

### Legenda miestností

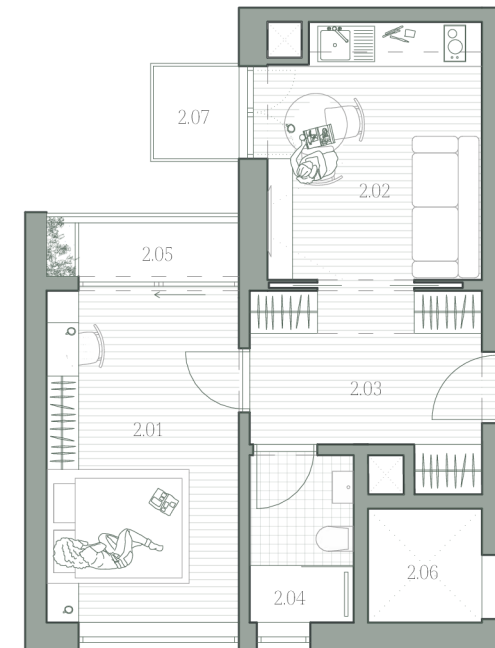
2.01	Spálňa	9,8 m <sup>2</sup>
2.02	Kuchynský kút	4,8 m <sup>2</sup>
2.03	Chodba	5,1 m <sup>2</sup>
2.04	Kúpeľňa	3,4 m <sup>2</sup>
2.05	Obývacia izba	12,6 m <sup>2</sup>
2.06	Lodžia	2,2 m <sup>2</sup>
2.07	Výťahová šachta	--
2.08	Balkón	1,7 m <sup>2</sup>



## Apartmán typ II - dispozičný variant 2

### Legenda miestností

2.01	Spálňa	12,6 m <sup>2</sup>
2.02	Obytný priestor	10,8 m <sup>2</sup>
2.03	Chodba	7,8 m <sup>2</sup>
2.04	Kúpeľňa	3,4 m <sup>2</sup>
2.05	Lodžia	2,2 m <sup>2</sup>
2.06	Výťahová šachta	-
2.07	Balkón	1,7 m <sup>2</sup>



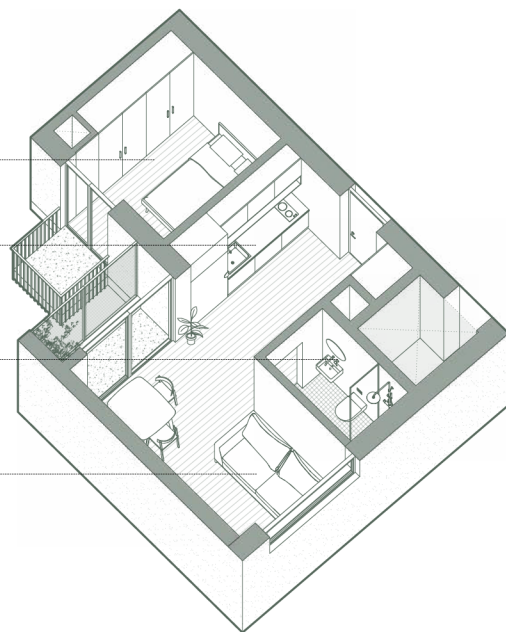
76

Spálňa

Kuchynský kút

Kúpeľňa

Obývacia izba s jedáľenským kútom

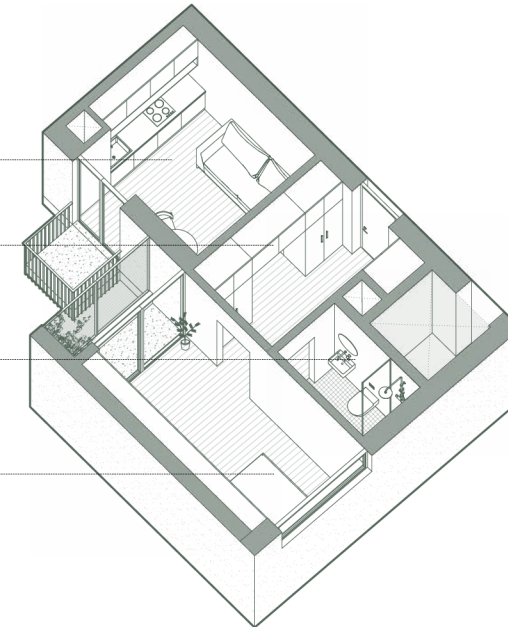


Obývacia izba s kuchynským kútom

Zádverie

Kúpeľňa

Spálňa



## Dispozičné riešenie - Apartmán typ II

Apartmán II má dispoziáciu 2+kk. Tento typ slúži v navrhovanom objekte ako jednotka na krátkodobý prenájom. Je vhodný pre dve, maximálne tri osoby. Jeho rozloženie priestoru umožňuje dva varianty riešenia dispoziácie.



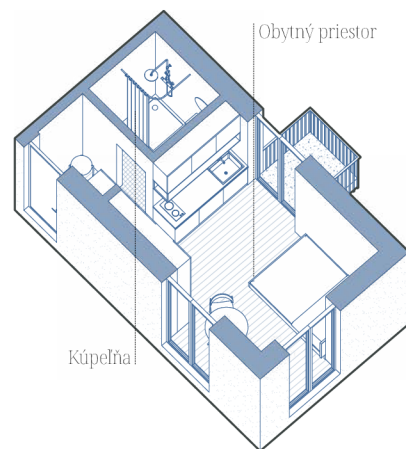
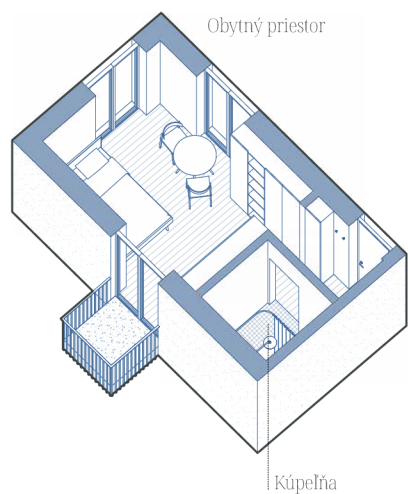
*interiér apartmánu II vo variante 1*



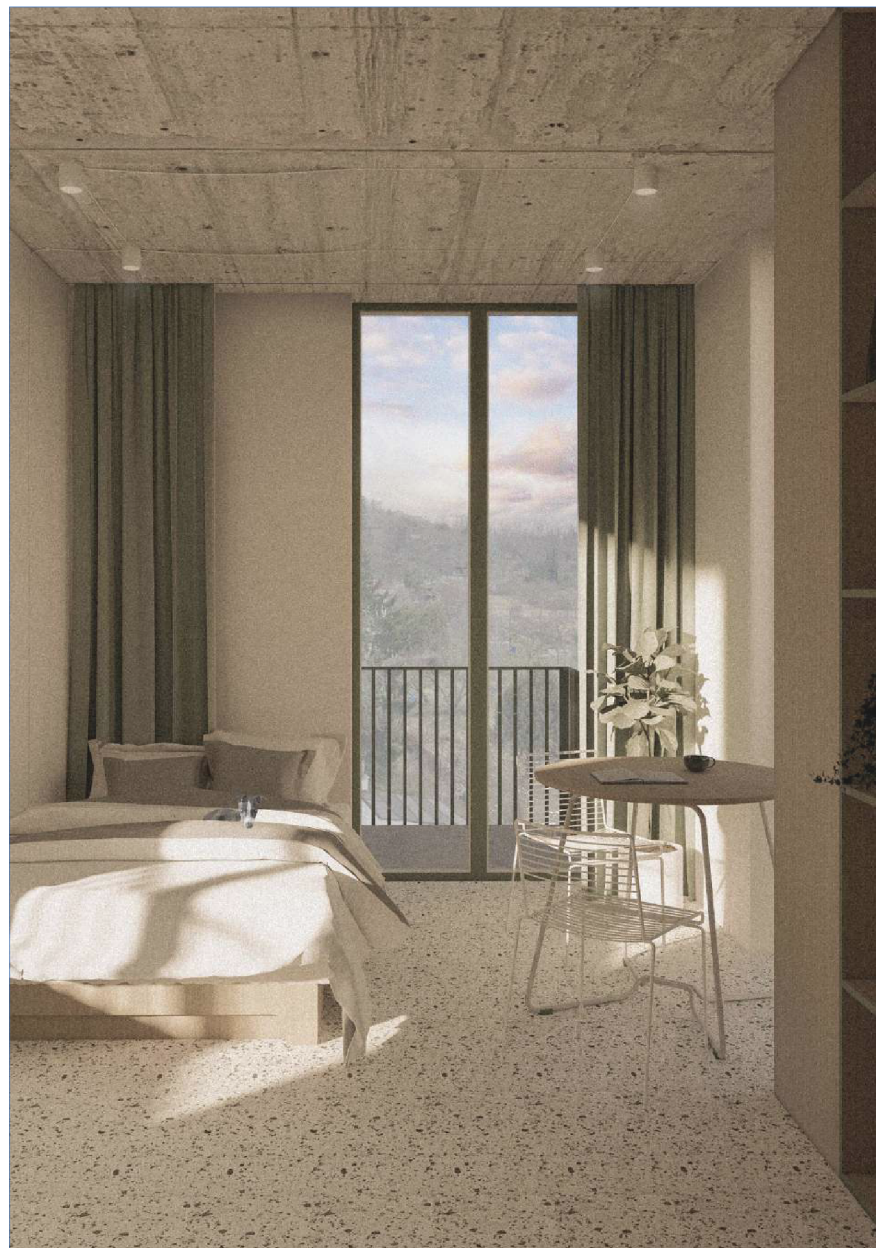
## Byt typ III

### Legenda miestností

3.01	Chodba	2,2 m <sup>2</sup>
3.02	Kúpeľňa	3,1 m <sup>2</sup>
3.03	Obytný priestor s kuchynským kútom	13,6 m <sup>2</sup>
3.04	Balkón	1,7 m <sup>2</sup>



axonomické pohľady na interiér



interiér bytu III

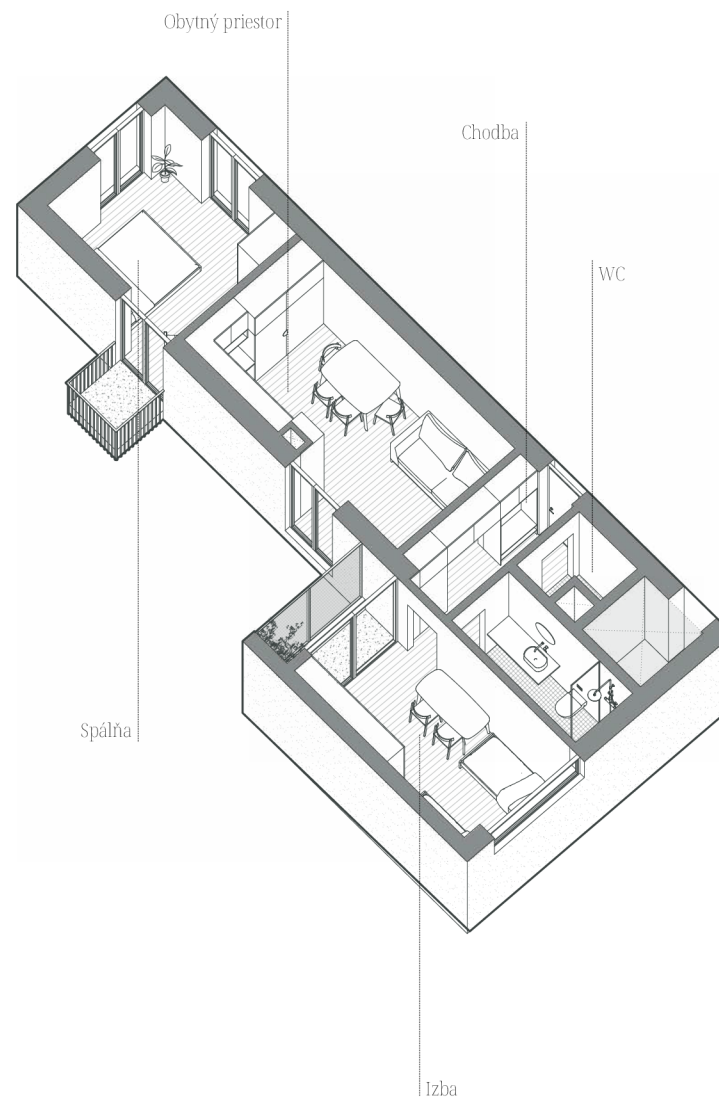
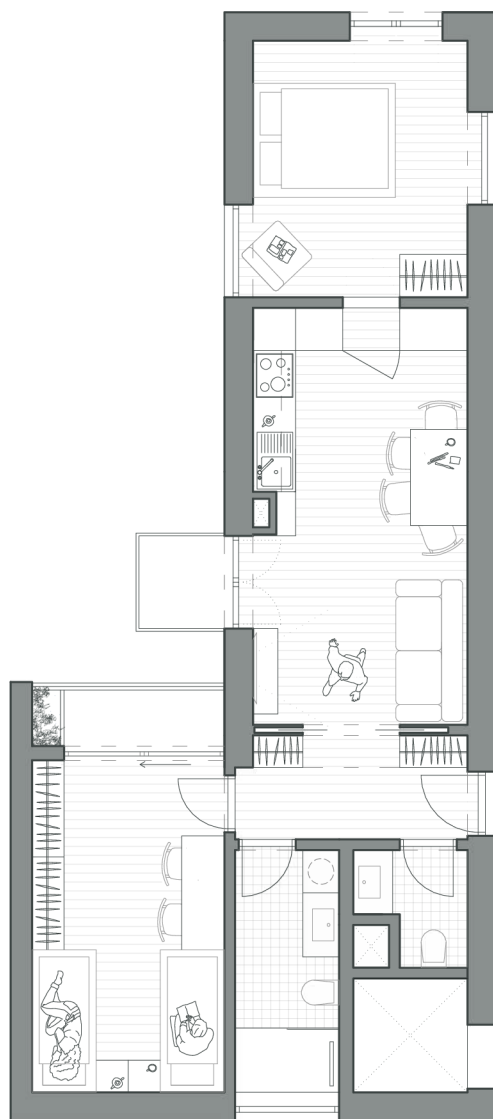
### Dispozičné riešenie - Byt typ III

Byt typu III má dispozíciu 1+kk. Je vhodný pre jednu až dve osoby a je určený na stále bývanie.

## Byt typ IV

### Legenda miestností

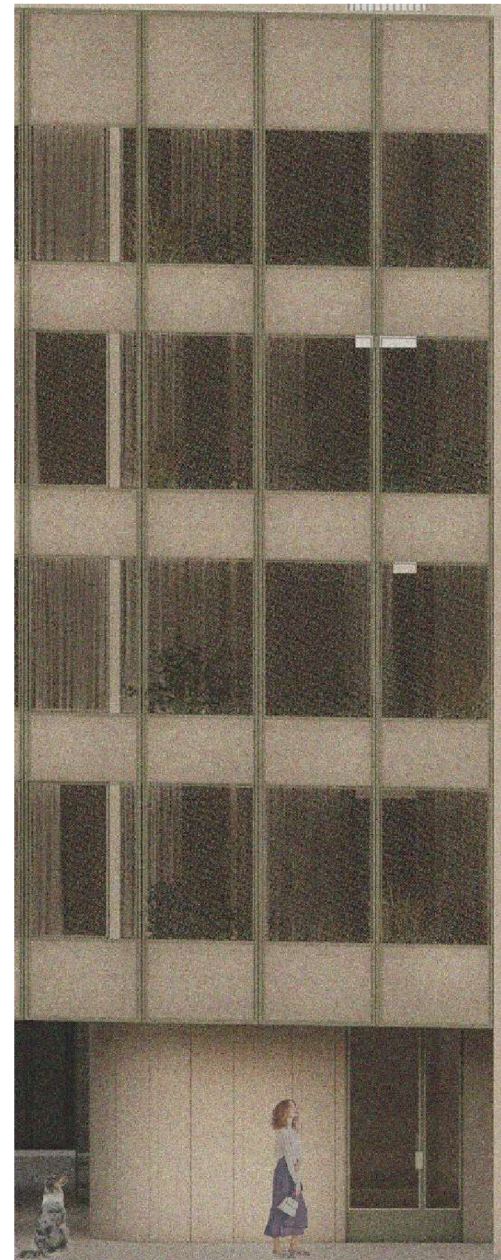
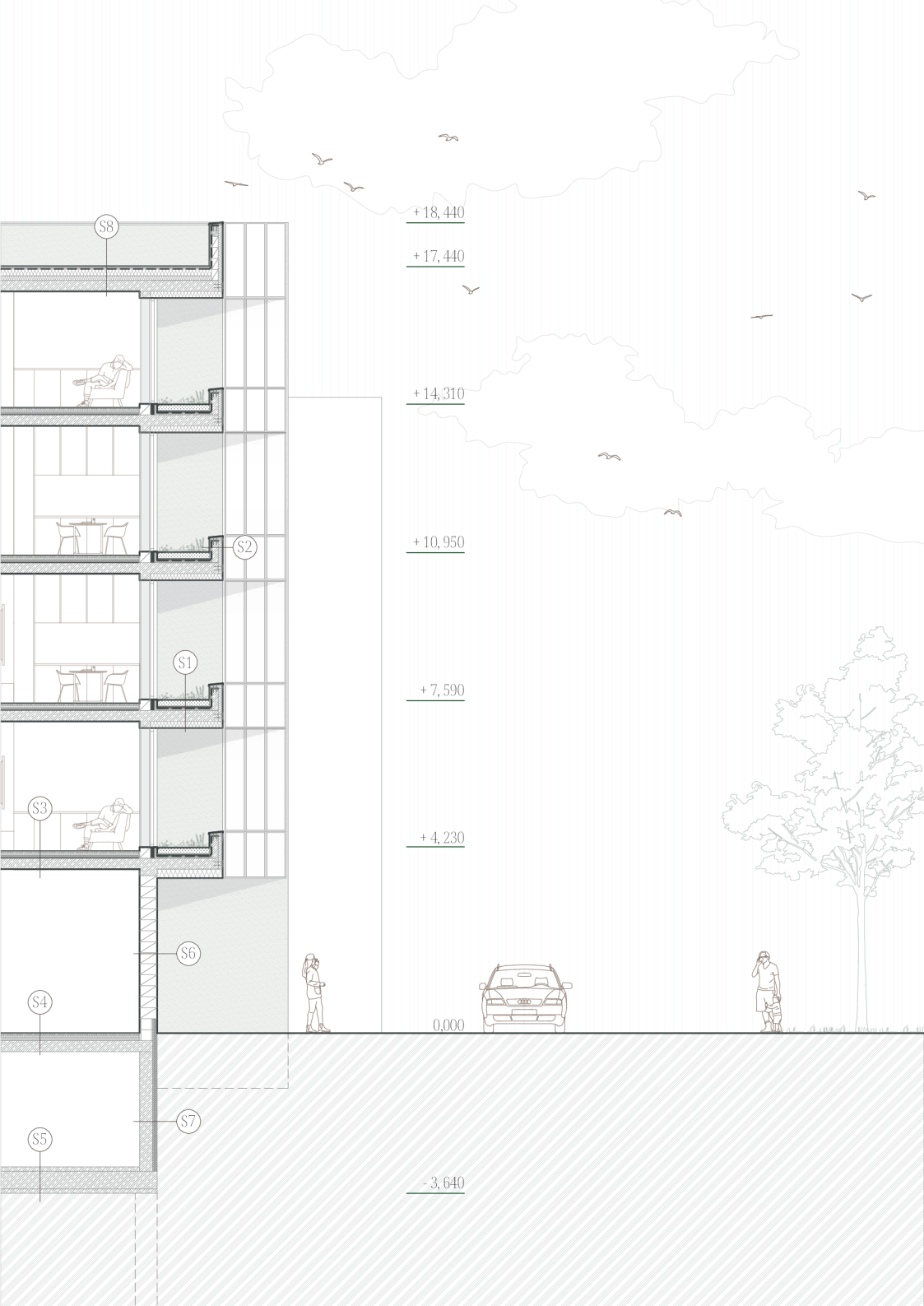
4.01	Zádverie	56,8 m <sup>2</sup>
4.02	WC	2,2 m <sup>2</sup>
4.03	Kúpeľňa	5,0 m <sup>2</sup>
4.04	Izba	12,6 m <sup>2</sup>
4.05	Lodžia	2,2 m <sup>2</sup>
4.06	Obytný priestor	17,6 m <sup>2</sup>
4.07	Spálňa	11,6 m <sup>2</sup>
4.08	Balkón	1,7 m <sup>2</sup>



### Dispozičné riešenie - Byt typ IV

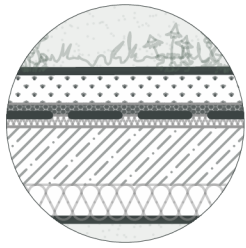
Byt typu IV má dispozíciu 3+kk. Je vhodný pre štyri osoby a je určený na stále bývanie.





*pohľad na uličnú fasádu*





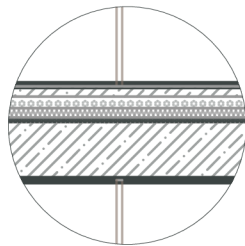
### S1 - Podlaha lodžie

Sadené / siate rastliny	-
Intenzívny minerálny substrát	140 mm
Hydrofilné dosky ISOVER FLORA	50 mm
Ochranná geotextília - 300 g/m <sup>2</sup>	-
Hydroizolačná vrstva - odolná proti prerastaniu korenkov	-
Tepelneizolačná vrstva - EPS 150	50 mm
Parozábrana - asfaltový pás	-
Železobetónová stropná doska	250 mm
Tepelná izolácia	150/200 mm



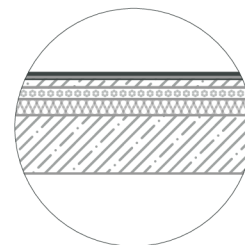
### S2 - Atika lodžie

Betónová stierka	12 mm
Tepelneizolačná vrstva - EPS	100 mm
Železobetón	150 mm
Tepelneizolačná vrstva - EPS	50 mm
Betónová stierka	12 mm



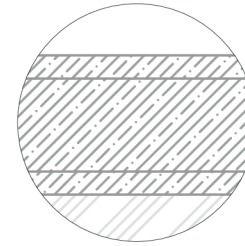
### S3 - Podlaha nad vykurovaným priestorom

Nášlapná vrstva podlahy - Marmoleum	2,5 mm
Samonivelačný cementový liaty poter	45 mm
Systémová doska podlahového vykurovania	50 mm
Separáčna vrstva - PE fólia	-
Tepelná izolácia EPS	40 mm
Kročejevá izolácia + Podlahové pásy	20 mm
Železobetónová monolitická stropná doska	250 mm



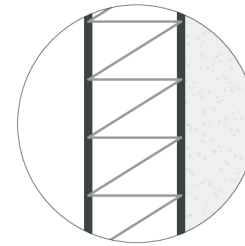
### S4 - Podlaha nad suterénom

Nášlapná vrstva podlahy - Marmoleum	2,5 mm
Samonivelačný cementový liaty poter	45 mm
Systémová doska podlahového vykurovania	50 mm
Separáčna vrstva - PE fólia	-
Tepelná izolácia EPS	70 mm
Železobetónová monolitická stropná doska	250 mm



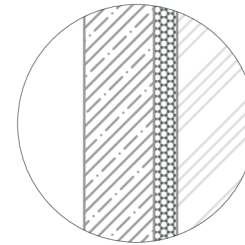
### S5 - Podlaha suterénu

Hladená betónová mazanina	100 mm
Železobetónová základová doska C 32/38	400 mm
Prostý betón	100 mm
Hutnený násyp	-
Pôvodná zemina	-



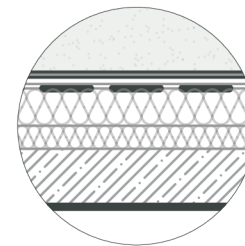
### S6 - Obvodová konštrukcia

Štuková omietka	10 mm
Keramické tvárnice - HELUZ FAMILY 2in1 38	400 mm
Betónová stierka	20 mm



### S7 - Obvodová stena suterénu

Železobetónová nosná obvodová konštrukcia	300 mm
Tepelná izolácia - XPS	100 mm
Pôvodná zemina	-



### S8 - Pochodzia plochá strecha

Nášlapná vrstva - betónová dlažba	40 mm
Vzduchová medzera	20 mm
+ plastové rektifikovateľné terče	15 mm
+ prírez asfaltového pásu	5 mm
Hydroizolačná vrstva - ELASTEK 50 SPECIAL DEKOR	5 mm
Hydroizolačná vrstva - GLASTEK 30 STICEKR ULTRA	3 mm
Tepelneizolačná vrstva - EPS 150	160 mm
Stabilizačná vrstva - polyuretánové lepidlo	-
Spádová vrstva - EPS 150	20 - 100 mm
Stabilizačná vrstva - polyuretánové lepidlo	-
Parotesniaca vrstva - GLASTEK AL 40 MINERAL	4 mm
Prípravný náter podkladu - asfaltová emulzia	-
Železobetónová monolitická stropná doska	250 mm



vizualizácia objektu z ulice Hlinky





*komunitná záhrada na terase objektu*



