

ČESKÁ ZEMĚDĚLSKÁ UNIVERZITA V PRAZE

Fakulta agrobiologie, potravinových a přírodních zdrojů

Katedra zahradní a krajinné architektury

Principy zahradních úprav klášterních areálů ze 17. a 18. století  
na příkladu studie obnovy parku v Plasích  
Diplomová práce

Autor práce: Bc. Pavla Kristová  
Vedoucí práce: Ing. Jana Stejskalová

2012

Prohlašuji, že jsem diplomovou práci na téma **Principy zahradních úprav klášterních areálů ze 17. a 18. století na příkladu studie obnovy parku v Plasích** vypracovala samostatně a použila jen pramenů, které cituji a uvádím v přiložené bibliografii.

V Praze dne 13. 3. 2008

.....

Ráda bych poděkovala paní Ing. Janě Stejskalové za poskytování cenných rad a připomínek i za odborné vedení při přípravě a zpracování diplomové práce.

## *SOUHRN*

Cílem práce je zpracování studie obnovy části historického areálu kláštera v Plasích v západních Čechách.

Řešený areál Kláštera v Plasích se nachází dvacet pět kilometrů severně od Plzně, kde přechází romantické údolí řeky Střely v město Plasy.

První prokazatelné zmínky o Plasích se váží k založení kláštera, který svou existencí dal celému kraji zvláštní ráz. Cisterciácký klášter byl založen knížetem Vladislavem II. v roce 1144. O rok později přišli do Plas první mniši a tato událost podmínila vydání zakládací listiny pro klášter. Jméno kláštera i sídla bylo pravděpodobně dáno dle původního knížecího dvorce nebo podle typů polí ve svazích kotliny, kterým se říkalo plasa. V důsledku husitských bouří byl klášter v roce 1421 do základů vypálen. Za reforem Josefa II. byl klášter r. 1785 zrušen a jeho majetek převeden na Náboženský fond. V roce 1826 koupil celé plaské panství v dražbě státní ministr a kancléř rakouského císařství kníže Metternich, a v držení jeho rodu zůstal až do r. 1945, kdy byl veškerý majetek konfiskován. V r. 1995 se rozsáhlý areál stal Národní kulturní památkou, registrovanou pod rejstříkovým číslem 1507.

V dnešní době je část kláštera zpřístupněna veřejnosti ke kulturním účelům. Z dalších prostor byly vytvořeny internáty, skladiště apod.

Budovy, které se nacházejí v areálu kláštera, spadají do architektonického slohu baroka. Proto se v literární rešerši věnuji především vývoji barokního umění, jeho typickým architektonickým znakům a podobám barokních zahrad. Vzhledem k faktu, že areál byl původně vystavěn jako klášter, zmiňuji se v této kapitole i o vzniku a vývoji klášterních zahrad.

V další části, zvané Metodika, bylo pracováno s historickými i současnými dokumenty a mapovými podklady.

Speciální část se věnuje podrobné charakteristice území města Plasy a klášterního areálu a dále pak konkrétní zkoumané části – prelatury s přílehlou zahradou. V této části jsou popsány historické úpravy v areálu dle existujících historických map a zároveň i stávající stav parku, dále je zde popsána architektonická vybavenost areálu. V areálu kláštera byla provedena inventarizace dřevin spolu s kvalitativním hodnocením dřevin, a ze získaných hodnot byl vytvořen návrh kácení. Z historických zobrazení byla zakreslena historická cestní síť a ze současného stavu byly provedeny analýzy – kompoziční a provozně – funkční.

Návrhová část vychází ze všech dosud získaných poznatků a informací a snaží se je co nejlépe využít. Samotný návrh je vytvořen v několika konceptech, kde je zaznamenána

myšlenka úprav v zahradě. Koncept, který byl nakonec vybrán je dále zpracován ve formě studie a má za úkol přiblížit svoji podobu, zachycenou na vedutě z období po roce 1795.

Ve studii byly řešeny hlavně zjištěné problémové plochy a prvky. Vzhledem k zuboženému současnému stavu, musel být navržen na obnovu nejen cestní systém a vegetační prvky, ale i stavebně – architektonické složky v zahradě, které se tu do dnešní doby bohužel nezachovaly. Návrh má přiblížit původní stav z období po roce 1795

Baroko

Klášterní zahrada

Ochrana památek

Plasy

Návrh

## *SUMMARY*

A restoration study of a part of historic grounds of monastery in Plasy in west Bohemia is the aim of this work.

The explored monastery grounds is situated twenty-five kilometers north of Plzeň, where in the romantic valley of the Střela river the town Plasy lies.

First verifiable signs of Plasy are related to monastery establishment, which by its existence gave a specific look to all the scenery. The Cistercian monastery was founded by the prince Vladislav II in 1144. One year after the monastery founding first monks came to Plasy and the charter for this monastery was released. The monastery and village name was probably originates from earlier princely courts or from the types of fields on basin hillsides named “plasa”. The monastery was burnt down in 1421 during the Hussite Wars. The monastery was disestablished in 1785 during the reforms of Josef II and all the property was transferred to Religious Fund. In 1826, the state minister and chancellor of Austrian Empire, Prince Metternich bought the whole Plasy manor in auction, and his family held the manor until 1945, when the entire property was confiscated. In 1995 became the vast grounds a National cultural monument, registered under index number 1507.

At present is a part of the monastery open to the public for cultural purposes. Halls of residence, storehouses etc. became from the other premises.

Buildings in monastery grounds were transformed into Baroque style. Therefore, in the literary research I mainly deal with development of Baroque art, its typical architectural signs and with the aspect of baroque gardens. Because the premise was initially built as a monastery, this chapter mentions establishment and development of monastery garden too.

In next part, called Methodology, I worked with both historical and contemporary documents and map materials.

An extra chapter of my work characterizes in detail the area of the Plasy town and the monastery grounds, and a concrete researched area – Prelate and the adjacent garden. This section describes historic changes of the grounds according to existing historical maps and current park condition, and an architectural equipment of the premise. There was performed a woody plants inventory together with their qualitative evaluation and the fell proposal was based on maintained values. According to historical depiction, I draw the path network and I made a compositional and operation-functional analysis of the current state.

The proposal part bases on all maintained findings and information. There are several concepts of the proposal itself, where the idea of garden changes is recorded. The chosen

concept is further elaborated in the form of study and its aim is to describe its look shown on veduta from the period after 1795.

Mainly the problem areas and elements were researched in the study. Because of the bleak current state of the garden, there has to be suggested not only the path system and vegetation elements, but also the building-architectural elements, that unfortunately were not preserved up to now. The proposal has to approximate to original state from the period after 1795.

Baroque

Monastic garden

Historic preservation

Plasy

Project

## Obsah

1	Úvod .....	10
2	Cíl práce.....	3
3	Literární rešerše .....	4
3.1	Barokní umění .....	4
3.1.1	Rozdělení baroka .....	5
3.1.2	Barokní architektura .....	5
3.1.3	Barokní zahrady a krajina .....	10
3.2	Vývoj klášterů .....	19
3.2.1	Klášterní zahrady .....	21
3.3	Cisterciácký řád.....	23
3.4	Památková péče v České republice .....	27
3.4.1	Výkonné a odborové orgány .....	30
3.4.2	Struktura NPÚ.....	31
3.4.3	Oddělení NPÚ Plzeň.....	32
4	Metodika.....	33
4.1	Podkladové materiály .....	33
4.2	Inventarizace dřevin .....	33
4.2.1	Zaměření .....	34
4.2.2	Druhové určení .....	35
4.2.3	Změření velikostních hodnot: průměr kmene, průměr koruny, výška dřeviny ..	35
4.2.4	Vymezení hodnot porostů .....	37
4.2.5	Určení věkové kategorie .....	37
4.2.6	Sadovnické hodnocení .....	38
4.3	Grafické výstupy .....	41
5	Speciální část .....	42
5.1	Plasy – charakteristika území.....	42
5.1.1	Poloha .....	42
5.1.2	Historie města Plasy.....	43
5.2	Historický rozbor mapové a podkladové dokumentace .....	46
5.2.1	Vojenské mapování I. – III. ....	46
5.2.2	Císařské otisky stabilního katastru (1826 – 1830, 1837 – 1843).....	47
5.3	Historie kláštera .....	47



5.3.1	Klášter a klášterní zahrada .....	49
5.3.2	Architektonický rozbor budov .....	53
5.3.3	Historie úprav v areálu dle existujících historických map.....	54
5.3.4	Současný stav kláštera a klášterní zahrady .....	55
5.4	Analýzy .....	56
5.4.1	Druhové složení .....	56
5.4.2	Sadovnická hodnota .....	57
5.4.3	Významné plochy, prvky a stavby.....	57
5.4.4	Problematické plochy, prvky, stavby.....	58
5.4.5	Rozbor cestní sítě.....	58
5.5	Přírodní charakteristiky .....	59
5.5.1	Geologické podmínky .....	59
5.5.2	Klimatické podmínky .....	60
5.5.3	Fytogeografické členění.....	60
5.5.4	Potenciální přirozená vegetace .....	60
5.6	Koncepty pro zahradně architektonické řešení obnovy klášterní zahrady.....	61
5.6.1	Koncept č. 1 .....	61
5.6.2	Koncept č. 2 .....	62
5.6.3	Koncept č. 3 .....	62
5.7	Návrh řešení .....	63
5.8	Osazovací plán .....	65
6	Diskuse .....	66
7	Závěr.....	69
8	Seznam použité literatury .....	70
9	Přílohy .....	72

## Seznam obrázků

Obr. č. 1 – Struktura NPÚ v ČR .....	31
Obr. č. 2 – Struktura NPÚ v oddělení Plzeň.....	32
Obr. č. 3 – Znak města .....	45

## Seznam grafů

Graf č. 1 – druhové zastoupení dřevin.....	56
Graf č. 2 – Sadovnická hodnota .....	57

## Seznam příloh

Příloha č. 1 Poloha řešeného území .....	I
Příloha č. 2 Letecké snímky .....	II
Příloha č. 3 Katastrální mapa .....	III
Příloha č. 4 Vojenské mapování .....	IV
Příloha č. 5 Historické veduty .....	V
Příloha č. 6 Rozbor vedut .....	X
Příloha č. 7 Historické fotografie .....	XIII
Příloha č. 8 Fotodokumentace současného stavu .....	XV
Příloha č. 9 Inventarizační tabulky .....	XXI

## Seznam výkresů

Výkres č. 1	Současný stav	1: 1 000
Výkres č. 2	Dendrologický průzkum	1: 1 000
Výkres č. 3	Sadovnická hodnota	1: 1 000
Výkres č. 4	Návrh kácení	1: 1 000
Výkres č. 5	Ponechané dřeviny	1: 1 000
Výkres č. 6	Historická cestní síť	1: 200
Výkres č. 7	Provozně – funkční analýza	1: 200
Výkres č. 8	Kompoziční analýza	1: 200
Výkres č. 9	Koncept 1	1: 200
Výkres č. 10	Koncept 2	1: 200
Výkres č. 11	Koncept 3	1: 200
Výkres č. 12	Studie	1: 200
Výkres č. 13	Osazovací plán	1: 200
Výkres č. 14	Perspektivní zobrazení	

# 1 Úvod

Pod pojmem zahrada se člověku obvykle vybaví příjemný prostor, naplněný různorodými barvami, vůněmi a zvuky, které na nás působí většinou velmi uklidňujícím dojmem. Založením každé zahrady, ať už užitkové nebo okrasné, se snažíme nějakým způsobem zúrodnit půdu, zkultivovat daný prostor a zároveň ho obohatit o vyšší řád.

V každém historickém období, počínaje starověkým Egyptem až po současnost, se přistupovalo k tvorbě zahrad a parků způsobem, který reflektoval trendy tehdejší doby. Jeden architektonický sloh plynule přecházel do druhého, a to se odráželo i v zahradním umění. Historické zahrady a parky jsou díly velmi tvůrčích osobností, kde se vzájemně propojuje a doplňuje architektura a umělecká díla s přírodními prvky.

Vznik prvních zahrad u nás souvisel především s rozvojem osídlení. Dalším důležitým vlivem na vznik zahrad bylo budování klášterů, farností a honosnějších panských domů, dále pak menší zahrady uvnitř opevnění hradů či hrazení měšťanských domů. Tyto zahrady sloužily hlavně jako užitkové, méně často jako prostor pro učení nebo rozjímání.

Každý, kdo zamýšlí vytvořit zahradu nebo park, doufá, že jeho dílo najde uplatnění ve svém okolí, u dalších generací a především chce, aby toto dílo bylo zachováno po dlouhá léta. I přes to byla v průběhu času spousta zahrad a parků zdevastována, často i brzy po jejich vzniku. Na jejich zániku se podílely nejenom živelné pohromy, ale i lidská závist a nástup nových mód. Z tohoto důvodu by proto mělo být současným trendem tyto skvosty chránit nebo se je snažit znovu obnovit a ty pak dále zachovávat pro další pokolení. V dnešní době je péče o památky stanovena především legislativní ochranou, avšak ta sama o sobě nebude nikdy postačovat, pokud se nové generace nebudou vzdělávat a vychovávat tímto směrem. Přece jen může každý z nás svými činy omezit nebo naopak uspišit jejich destrukci.

Baroko jako takové přineslo do zahradní tvorby nový směr. Zahrady již nebyly jen uzavřené celky patřící k určité stavbě, ale byly již její součástí a jejich rozlehlost nabývala neskutečných rozměrů. Návaznost na krajinu byla vytvořena pomocí alejí, různých vyhlídek ze zahrady nebo promyšleným maskováním konců zahrad. Dodnes z jejich tvorby čerpáme inspirace, které aplikujeme, ať již vědomě či nevědomky, i do dnešních zahrad. Jedná se o různé použití kontrastů, tvarování zeleně do geometrických tvarů, využívání pruhledů, použití vody v jejich nerůznějších formách a gradacích, a to vše je nedílnou součástí odkazu tohoto období.

Klášterní areál v Plasech byl založen knížetem Vladislavem II. jako první panovnická cisterciácká fundace v českých zemích. Výběr místa nebyl náhodný, ale byl součástí širšího panovnického projektu na vytvoření mocných řeholních institucí v západních Čechách jako protiváhy silným šlechtickým rodům. První zmínka, týkající se kláštera v Plasích, je datována do r. 1154, kdy byla započata výstavba kamenného kostela a posléze i stavba konventní budovy. Přibližně o sto let později, díky náklonnosti Přemyslovců, byla postavena tzv. „královská rezidence“ společně s Královskou kaplí, jejíž inspirací se stala Sainte kapelle v Paříži. V následujících třech staletích klášter živořil. Obrat k lepšímu však nastal na počátku 17. stol. a vrcholil s obdobím rekatolizace. V tomto století byla také zahájena přestavba kláštera. Bohužel díky reformám Josefa II. byl klášter r. 1785 zrušen a jeho majetek převeden na Náboženský fond. Do soukromého držení se dostal až o 40 let později, když Klement Václav Lothar, kníže von Metternich Winneburg vydražil celý klášter a v držení jeho rodu zůstal až do r. 1945, kdy byl veškerý majetek konfiskován. Část kláštera byla zpřístupněna veřejnosti ke kulturním účelům. Z dalších prostor byly vytvořeny internáty, skladiště apod.

V současné době dochází k postupné obnově stavebních objektů a snaze najít novou náplň pro znovuoživení historicky a architektonicky cenných areálů. Po dokončení oprav budov lze předpokládat potřebu postupné revitalizace a zkulturnění užšího a širšího okolí navazujícího na vlastní stavbu. Obnově historických zahrad se samozřejmě bude věnovat i speciální část diplomové práce. Na základě poznatků uvedených v teoretické části, studia historie klášterního areálu a šetření v terénu se pokusím o vytvoření návrhu pro obnovu části klášterního areálu v Plasích. Tato část, stejně jako zbytek celého areálu, je po dlouhá léta vystavena nedostatečné péči z důvodu nedostatku financí potřebných na jejich údržbu. Z původní barokní podoby parku se tak do dnešní doby nedochovalo v podstatě nic.

Pro revitalizaci parkových ploch je nutné vypracovat kvalitní projektovou dokumentaci. Tato dokumentace musí vycházet z provozních potřeb využívání areálu a zároveň respektovat historický vývoj objektu.

## **2 Cíl práce**

Práce prokáže formou studie cílenou obnovu klášterních areálů z období 17. až 18. století na příkladu parkových úprav kláštera v Plasech, který je významnou nemovitou kulturní památkou. Smyslem práce je zpracování návrhu v souladu s požadavky památkové péče i s vyhodnocením pramenné dokumentace. Dalším cílem bylo shromáždit dostatek písemných a grafických historických podkladů, které poskytují dostatek kvalitních a užitečných informací o řešeném areálu. Jedná se o informace umělecko – historické, architektonické, technické, dendrologické, pedologické, geologické. Provedení vlastních terénních průzkumů v areálu, a na jejich základě pak vypracovat všechny potřebné analýzy. Tyto informace, které budou získány jak z různých podkladů, tak i na základě vlastního šetření, budou použity pro následné zpracování konceptů a posléze vlastního návrhu ve formě studie.

## 3 Literární rešerše

### 3.1 Barokní umění

Název „barok“ (baroko) se vysvětluje zejména dvojím způsobem. Někteří jeho původ odvozují od řeckého slova „báros“, jež znamená „tíhu“, „hojnost“. Název slohu měl tak vyjádřit jeho záměr postihnout nově tektonické vztahy i tlaky ve stavbě a narážet na přemíru dekoru na uměleckých dílech. Druhý výklad vychází z portugalského slova „barocco“, kterým klenotníci označovali velké perly nepravidelných tvarů. Klasicističtí teoretici konce 18. století nazývali umělecká díla 17. a 18. století jako „barokní“ v hanlivém smyslu jako (Kibic, 1999) „směšný, bizarní, přemrštěný, nejasný a zmatený, umělý a vyumělkovaný“. Ještě ve druhém vydání Meyerova Lexikonu konverzace z roku 1904 se uvádí: „Baroko...znamená původně nepravidelný (užíváno o perlách), přeneseně odchyľující se, zvláštní, podivný...“ Toto negativní zabarvení nadále podstatně determinuje, aniž je reflektováno, úvahy o baroku, jako jsou například výklady Benedetta Croceho z 20. let minulého století. Teprve Hansi Tintelnotovi vděčíme za první historické pojednání o „vzniku našich pojmů baroka“ z roku 1956. (Könemann, 1998)

Barok nebyl slohem výtvarně jednotným. V architektuře se projevíly – někde časově po sobě, jinde vedle sebe – dva základní směry. Rozdíly se ukázaly, v co barokní architektura vyústila – někde v rokoko, jinde v barokní klasicismus.

Barokní prvky se objevily poprvé na stavbách Michelangela a jeho nástupců. U Michelangelova paláce Konzervátorů na Kapitolském náměstí v Římě se vyskytly nové tektonické vztahy, vnější plášť centrální části chrámu sv. Petra v Římě Michelangelo sochařsky protvářil a schodiště ve florentské Bibliotece, které podle jeho návrhu vybudoval Giorgio Vasari, má dynamické prvky. Zatím jde stále o stavby renesanční, ale se znaky tvarově výraznějšího dynamického proudu.

Jako barokní lze označit zhruba o dvacet let pozdější stavby Palladiovy a Vignolovy z posledního období jejich tvorby. Daly základ prvnímu proudu barokní architektury, vycházejícímu z antické vázanosti a tektoniky. V těchto zásadách se hledaly nové způsoby vazeb v domýšlení zákonitostí a v dalším rozvádění tektoniky. Zmíněný proud charakterizuje tvarová ukázněnost a vyrovnanost. V této souvislosti připomínáme, že paralelně s uvedeným

raně barokním proudem se dále rozvíjí manýristická architektura, navazující na starší stavby Palladiovy.

Druhý proud barokní tvorby navázal na výše uvedená Michelangelova díla. Vycházel ze dvou základních principů. Především to byl nový vztah nesoucího a neseného. Nesoucí články již nenesou poklidně články nesené, ale vzpírají se, mají vyjádřit tíži neseného, třeba i odpor. Místo klidného vztahu obou článků, charakteristického pro renesanci, přichází vzruch, rozpor. Příkladem nově vzniklých článků jsou šroubovité sloupy Berniniho bronzového baldachýnu v chrámu sv. Petra v Římě. A tu se projevuje druhá zásada – opouštění přísné antické architektury i tektoniky, záměr postupného vynaňování se z jejich kánonů, uvolnění řádové vázanosti. Byla to příležitost pro tvůrčí architekty, kteří libovolně měnili architektonické články i jejich vazby v úsilí o dosažení nového uměleckého účinku. Tvůrčí přetváření vedlo někdy až k deformaci, jen aby se realizoval architektův záměr. (Kibic, 1999)

Na pozadí klasicistně antikizující estetiky se negativní obraz nabubřeného, ba směšného umění stal takřka akademickým dogmatem. (Könemann, 1998)

### **3.1.1 Rozdělení baroka**

Také barokní sloh prošel vývojem, který se zjednodušeně dělí na tři období:

- Raný barok (1580 – 1630) respektuje ještě renesanční principy a splývá tedy do značné míry s manýrismem.
- Vrcholný barok (1630 – 1730) spojuje nové myšlenky v ucelený systém osvobozený od racionálních pravidel antiky.
- Pozdní barok (1730 – 1800) se na jedné straně vrací k antické vyrovnanosti a harmonii a ústí v klasicismus, na straně druhé se zdobnělou vnější dekorací (rokaj) mění v rokoko. (Dvořáček, 2005)

### **3.1.2 Barokní architektura**

Také barokní sloh se zrodil v Itálii. Už v pozdní renesanci existoval silný individualistický proud, jehož architekti, následovníci Michelangelovi, se pokoušeli překročit omezení daná pravidly odvozenými z antických řádů. Tento proud projevující se už v manýrismu vyvrcholil v baroku, zejména pak v jeho dynamické variantě. Barokní architekt ve jménu tvůrčí vize prolomil římsy a oblouky jinými, pronikajícími tvary, sloupy „zkroutil“ do spirál, rozvlnil zdivo i půdorys. Právě pro tento zdánlivý pohyb hmoty stavby se tento styl nazývá dynamický. Vrcholná díla dynamického (radikálního) baroku jako by byla



spíše výsledkem sochařské modelace než technického projektu. Přesto však zde stále platí rafinovaná souměrnost, modelaci tvarů pomáhá promyšlené užití světla. Vše je podřízeno záměru umělce a účinku na diváka. K tomuto cíli směřuje i velkolepá dekorace. Malby vytvářejí iluzi otevřeného prostoru a bohatá štuková a sochařská výzdoba stupňuje tvarové bohatství.

Vedle tohoto dynamického směru však existuje i směr klasický navazující na dílo Andrea Palladia. Klasicizující baroko neztrácí kontakt s antickou řádovou vázaností a na sklonku období baroka ústí v klasicismus.

Z Itálie se nový sloh rychle rozšířil do dalších zemí. V racionalistické Francii však nenašly odezvu jeho dynamické formy a francouzský barok nazývaný podle panovníka styl Ludvíka XIV. byl tedy barokním klasicismem. V reakci na jeho strohost se ve dvacátých letech 18. století zrodilo dekorativní rokoko – styl Ludvík XV. Francouzským přínosem je i vznik tzv. francouzské zahrady s osovou souměrností, zelení střihanou do geometrických tvarů, ornamentálními květinovými záhony a pravoúhlými vodními nádržemi.

V Anglii nahrazoval barokní architekturu strohý a monumentální klasicismus. V severním a západním Německu převládl francouzský vliv, zatímco v jižním Německu a Rakousku se výrazně uplatnil dynamický proud a dospěl zde k osobitým formám, podobně jako u nás. Ostatně, díla některých vídeňských architektů najdeme i na našem území. (Dvořáček, 2005)

## **Půdorys**

Barokní půdorys zejména sakrálních staveb opouští převážně pravoúhlé tvary předchozích období. Půdorysy vrcholných barokních staveb jsou složitými průniky geometrických tvarů, zejména oválů a kruhů. Je-li užito pravoúhlých tvarů, je to často v kombinaci s tvary oblými. Právě složitý půdorys, který dává stavbě bohaté vnější i vnitřní členění, je jedním z charakteristických slohových prvků.

## **Zdivo a omítky, plošná výzdoba**

Cihlové zdivo barokních staveb je pokryto omítkou, vzácně se objevuje kamenné zdivo bez omítky (např. špitální kostel v Kuksu), jinak je kámen vyhrazen pro portály a sochařskou výzdobu, řidčeji i pro architektonické články (ostění). Dokonalá technologie zdění umožňuje podřídit půdorys a tvary stavby zcela výtvarnému záměru, takže

v dynamickém pozdním baroku působí rozvlnění půdorysu a fasád až dojmem modelovaného tvaru.

Baroko navazuje na renesanční výzdobu freskami a plastickou štukovou dekorací, v obojím však opouští renesanční střídmost a pokrývá výzdobou celé plochy stěn a stropů. Stropní fresky často vytvářejí iluzi otevření prostoru malbou oblohy s postavami andělů a svatých. Výzdoba je figurální, ornament mizí. (Dvořáček, 2005)

### **Klenby a stropy**

Baroko zvětšuje rozpětí valených kleneb a kupolí užívaných už renesancí. Jejich oblouk se postupně stlačuje až ke specifické nízké klenbě tvaru zploštělé kulové úseče, nad čtvercem zvané česká, nad obdélníkem pruská placka. Do uspořádání kleneb se promítá i složitý půdorys například při zaklenuí prostoru nad prostupujícími se ovály. Klenby většinou pokrývá bohatá štuková i malířská výzdoba.

Zcela mizí kazetové a malované trámové stropy renesance, stropní konstrukce v obytných interiérech je ukryta za podbití s omítkou, také často opatřenou štukovou a malířskou výzdobou.

### **Fasády a uspořádání staveb**

Typické pro baroko je užití vysokého řádu (pilastrů, řidčeji sloupů nebo polosloupů, prostupujících více podlaží). Fasáda je symetrická, a to i tehdy, když toto uspořádání neodpovídá vnitřnímu členění budovy. Z průčelí mizí plošná výzdoba renesance, přísně architektonické uspořádání využívá jen barevného a plastického kontrastu geometrických ploch, výzdoba je pouze sochařská v nikách, na vrcholech pilastrů a především na portálech. V dynamickém baroku se objevuje i typické zvlnění fasád.

Postupně téměř mizí arkádové ochozy a nahrazují je uzavřené vnitřní komunikace (chodby). Součástí reprezentačních vstupních prostor se stává bohatě pročleněné, často i sochařsky zdobené schodiště s balustrádovým zábradlím užívaným i u obvyklých teras balkonů. Typická zámecká dispozice

### **Architektonické články**

Řada prvků, na něž renesance užívala kámen, je v baroku provedena převážně jen v omítaném zdivu (pilastry, římsy, okenní ostění). Kámen bývá většinou užit jen na sochařskou výzdobu, hlavice pilastrů, balustrády a především na dominantní honosné

portály. Kuželky balustrád mají čtvercový průřez (na rozdíl od kruhového průřezu kuželek renesančních). V interiérech kostelů pokrývá pilastry často mramorování napodobující kámen italských staveb, hlavice bývají zlacené.

### **Okna a portály**

Nezaměnitelně barokní jsou nové tvary oken, především okna oválná a tzv. kázulová (tvaru mešního roucha).

Raně barokní portály bývají většinou zdobeny bosáží, někdy s polosloupy či pilastry a klenákem. Už zde se objevuje rozeklaný štítový nástavec typický pro portály vrcholného baroka, kdy bývá ještě zvlněný či sochařsky zdobený. Nosnými prvky jsou sloupy i polosloupy (později často tordované), pilastry i šikmo postavené polopilíře. Bohatá plastická výzdoba vrcholí užitím sochařských nosných prvků (atlantů). Do štítového nástavce bývá zakomponována i nika s plastikou nebo okno. Někdy nese portál i balkon s balustrádou. V baroku se výzdoba architektonicky řešeného průčelí soustřeďuje právě do portálu, který je často spíš velkolepým sochařským dílem. Portál bývá někdy i trojitý s nižšími vstupy po stranách (motiv vítězného oblouku).

### **Další typické prvky**

Charakteristická pro mnoho barokních staveb je mansardová střecha se změnou sklonu a většinou i malým přesahem v zalomení. V její dolní, strmější části bývají osazeny vikýře, někdy s oválnými okny. Naprosto typickým prvkem české krajiny jsou barokní cibulové střechy kostelních věží, jimiž byly často opatřeny i starší stavby.

Pozoruhodné je barokní formování veřejného prostoru s morovými sloupy a kašnami i krajiny s množstvím prvků drobné architektury a plastiky. Všechny tyto prvky byly propojeny v promyšlených souvislostech s architektonickými dominantami. (Dvořáček, 2005)

### **Barokní plastika**

Barokní sochařská, řezbářská i malířská tvorba má převážně náboženský charakter a je silně spojena s architekturou, zvláště církevní. V západních Čechách se již na přelomu 17. a 18. století prosadila zřetelně monumentální kamenná plastika, zejména v podobě morových a trojičních sloupů i volně stojících soch a sousoší, citlivě umístěvaných svými tvůrci do prostorů náměstí i do volné krajiny. (Kumpera a kol., 2004)

### 3.1.2.1 Vývoj barokní architektury v Čechách

Architektonickým památkám 17. a 18. století náleží u nás zvláštní a výjimečné postavení, představují totiž nejpočetnější, nejsouvislejší a možno říci i nejlépe dochovanou vrstvu památkového fondu. Architektonický vývoj zanechal na našem území v průběhu dvou století nespočetné množství kostelů, zámků, paláců, domů, užitkových staveb a drobných objektů kapliček a božích muk, měl rozhodující podíl na utváření a formování krajiny i městských a venkovských aglomerací. Bez nadsázky můžeme říci, že to bylo právě baroko, které umělecky dotvořilo a esteticky umocnilo krajinu a natrvalo spojilo architekturu a její obyvatele s přírodou.

Obsáhlost a výjimečnost tehdejší stavební produkce vřadily naše země mezi klasicky barokní a přispěly k tomu, že se česká barokní architektura stala uměleckohistorickým pojmem a její hodnota nedílnou součástí pokladnice evropské kultury. Týká se to zejména vrcholného období první třetiny 18. století, kdy díla obou Dientzenhoferů a Jana Blažeje Santiniho vytvořila zcela osobitý, domácí architektonický proud, v němž byl zároveň geniálním způsobem dovršen tzv. dynamický, radikální či perspektivní barok Francesca Borrominiho a Gurarina Guariniho. V té době Čechy opět stanuly – po 350 letech (od dob rozkvětu království císaře Karla IV.) – v čele evropských uměleckých výbojů. (Kotalík, 2001)

Barokní prvky se u nás objevují už v době manýrismu Prahy Rudolfa II. Nástup nového slohu však přerušila v roce 1620 třicetiletá válka a jako ucelený výtvarný názor se tedy projevuje až v druhé polovině století. Od konce 17. do poloviny 18. století vznikají vrcholná díla největších osobností české barokní architektury. Do roku 1780 se souběžně uplatňuje rokoková zdobnělá dekorativnost i návrat ke klasickému řádu.

Obnova země zničené třicetiletou válkou přinesla stavební konjunkturu nevídaného rozsahu. Raně barokní umělci a řemeslníci v té době u nás činní pocházejí ze severní Itálie, ze Švýcar z Ticina a Grisonska, z Bavor, Rakous a průběhem doby se vypracovávají i síly domácí. V následujících desetiletích (a částečně v druhé generaci umělců narozených už v Čechách) tak mohl vzniknout osobitý český barok. Zejména díla Kryštofa a Kiliána Ignáce Dientzenhoferů patří nepochybně k vrcholům evropské barokní architektury, stejně jako jedinečná barokní gotika Jana Blažeje Santiniho – Aichla, vyjadřující dobový návrat ke středověké křesťanské tradici. Poněkud jiná byla situace na Moravě, kde se projevoval vliv blízké Vídně a kde špičkoví vídeňští architekti i působili. Zajímavá a osobitá je však i zlidovělá podoba slohu, jak ji známe zejména z jižních Čech. Toto nejvýznamnější období české barokní architektury trvá zhruba padesát let. (Naňková, 1989)

Barokní urbanismus se projevil nejenom přestavbami měst, při nichž celé bloky domů středověkého půdorysu nahrazovaly rozsáhlé areály klášterů a výstavné paláce, ale i opevňováním a stavbou nových pevnostních měst podle teoretických pravidel pevnostního stavitelství (Terezín, Josefov). Velkolepých přestaveb a dostaveb se dočkaly i válkami poničené klášterní areály (Sedlec, Osek, Kladruby, Doksany, Broumov, Velehrad atd.). K obnoveným poutním kostelům přibýly desítky nových, stovky poutních kaplí, loret a křížových cest, tisíce mariánských či morových sloupů, božích muk a dalších exteriérových plastik. Krajina se změnila ve velkolepou galerii barokního umění. (Dvořáček, 2005)

### 3.1.3 Barokní zahrady a krajina

Barokní dialektika se promítá i do tvorby zahrad (jednota protikladů racionálního a senzuálního, přírodního a umělého, přirozeného a nepřirozeného, plošného a plastického, přímky a křivky, uzavřenosti a otevřenosti, mnohosti a jedinečnosti, monumentality až gigantomanie a komornosti, okázalosti a intimity). Zahrada je chápána jako plnoprávný a svébytný umělecký sloh, kterým se zabývají přední architekti té doby.

Zahrada je místem společenských her, her lásky, intimity a galantnosti (*fêtes galantes*), místem slavností i soukromí, divadel, maškarád, koncertů a soutěží, dějištěm dvorského života, hudby, tance, namlouvání a šarmantně kultivované konverzace malé společnosti. Barokní aristokrat vychutnává život plný i doušky.

Podobu barokní zahrady můžeme poznat z mnoha dochovaných realizací, ač jsou mnohdy překryty pozdějšími úpravami. O tvorbě zahrad existuje též řada soudobých spisů, traktátů, učebnic, které poskytují přesné pokyny ke zřízení šlechtických zahrad. Umělci na svých cestách horlivě kreslí a pečlivě zachycují zahrady. Vznikají a šíří se vzorníky. Jejich ilustrace zachycují zahrady a zámky v jejich původním, již neexistujícím stavu a objasňují společenské využití zahradních prostorů.

Barokní zahrady navazují na zahrady renesanční a manýristické s tím, že se objevují nové typické rysy a akcenty. V období baroka jsou položeny základy či předpoklady všech hlavních typů zahrad (některé jsou s úspěchem rozvíjeny po celé 19. století). (Kupka, 2006)

Baroko sjednotilo a znásobilo výtvarnou stránku jednotlivých zahradních prvků a zvýšilo jejich plastičnost. V zahradách se baroko projevuje prolamováním přímých linií, zaoblením rohů a výsadbou ornamentálních záhonů. Prostor zahrady je členěn na menší celky, které jsou od sebe opticky odděleny vysokými živými stříhanými stěny ze zimostrázu, tisu, habru apod. Každý z takto vzniklých prostorů má svůj charakteristický ráz. Pro zvýšení působivosti byly budovány voliéry, bludiště, zříceniny, jeskyně a jiné stavby. Barokní

zahrady se budovaly na obdiv a moment překvapení v nich hrál významnou roli. Celý terén zahrady byl plasticky modelován a ovládán jednotící myšlenkou, která zasahovala daleko do krajiny pomocí prodloužených pohledů a průhledů.

Baroko našlo své uplatnění také na venkově, kde se drobná barokní architektura stala nedílnou součástí vesnice a krajiny. Dominantou vesnic bývají kostely, situované obvykle na vyvýšené straně návsi nebo nad obcí. Přestože vesnické kostely a často i kaple bývají slohově odlišné od vesnického prostředí, organicky dotvářejí sídelní strukturu obce. V nefarních vsích stávala uprostřed návsi kaple, zvonička, kříž či boží muka, které se také budovaly mimo náves na rozcestích a v polích. Zatímco dřevěné kříže se nedochovaly, vesnice i krajina je naplněna kamennými a železnými kříži, božími mukami a sochami i ze 17. a z první poloviny 18. století.

Sama vesnice v západních Čechách byla až do počátku 19. století převážně dřevěná. Domy se roubily z neopracovaných nebo jen přitesaných kmenů. Přírodní podmínky tak působily z velké části na volbu stavebního materiálu, kterým na lesnatém území bylo převážně dřevo. (Kumpera a kol., 2004)

Barokní zahrada byla reprezentačním prostorem značného účinku a dotvářela stavební prostředí. Živá složka, i když byla tvarováním podřízena architektonickým záměrům, dosahovala vůdčího postavení vůči architektuře zděné. Proti rytmické členitosti renesanční zahrady se uplatňovala výrazná osovost. Byla vytvořena mnohostranná spojení. Jednotlivé části se nedaly oddělit od celku. Parter před budovou byl bohatě zdoben květinami nebo nízkou tvarovanou zelení. Broderie připomínaly výšivky na koberci. Protiváhu plošným parterům a průhledům tvořily boskety. V nich se zřizovaly samostatné zahradní úpravy, jako například růžovny, bludiště a sbírky cizokrajných rostlin. Speciálními stavbami v těchto částech byly divadelní a koncertní pavilóny a laťové kabinety. Z dalších pak výrobní a zásobní zahrady s příslušenstvím. Obrazec půdorysu zahrady tvořil nejčastěji více os ve tvaru pravidelných hvězdic, přímých alejí nebo průseků, které vybíhaly mimo ohraničený prostor zahrady. Významné byly stavební a architektonické doplňky, jako terasy, schodiště a balustrády, pergoly, a zejména četné vodní stavby, jako bazény, kanály, fontány, vodotrysky a kaskády. Důležité místo zaujímaly plastiky, hlavně sochy a vázy. Oblíbené byly různé atraktivní doplňky, jako umělé jeskyně, klece pro ozdobné ptactvo a zříceniny. K zahradám přiléhaly obory a bažantnice.

Později dospěl barok v zahradním umění k úpadku. Zahrady se přeplňovaly různými raritami a rostlinstvem, stříhaným až do fantastických tvarů. Ohradní zdi sloužily jako kulisy,

skýtající naivní a průhledné iluze. Příkladem je skalní stěna, malba vzdálené krajiny apod. (Hurych a kol., 1984)

V obecné rovině lze s určitou dávkou zjednodušení a zobecnění charakterizovat barokní zahradu těmito znaky:

### **Komplexnost barokního díla**

Barokní zahrada je souhrnem uměleckých druhů disciplín (vegetace, voda, terén, architektura, malířství, sochařství, umělecké řemeslo, ale i hudební, taneční a divadelní produkce, způsob stolování, móda, kočáry, nosítka, loďky...barokní zahrada jako *Kulturraum*), které se zde vzájemně proměňují, vyměňují si úlohy a umocňují se v účinku. Vše je účelně sladěno do harmonické velkorysé kompozice. Zahrada esteticky i účelově dotváří stavební prostředí a spojuje jednotlivé solitéry v tónu souznějícím s celou dispozicí. Zahradu v baroku lze označit jako *Gesamtkunstwerk* (Hans Sedlmayer), působící na všechny smysly.

### **Prorůstání interiéru a exteriéru**

V baroku dochází k definitivnímu porušení rovnováhy dvou uzavřených světů, interiéru a exteriéru. Architektura se otevírá přírodě a zároveň do ní stále více vstupuje (lodžie, kolonády, sally terreny). Lze hovořit o paláci ve volném prostoru. Českokrumlovská zahrada je de facto posledním podlažím zámku, které je věnováno oddechu a zábavě. V zahradě se konají galantní slavnosti, velkolepé maškarády, divadelní představení („zelené divadlo“) a koncerty. Soutěží se na lodích po vodních kanálech, v parteru se hrají kuželky a další společenské hry. V přilehlých oborách se pořádají hony a štvanice.

### **Vyzařování zahrady do okolní krajiny**

Soustava os proniká hluboko do okolí, symbolicky si přivlastňuje celou zemi. Zdokonalení a zušlechtění přírody prostřednictvím umění je rozšířeno na základě ideálu racionálního a harmonického myšlení také dále do krajiny. Otevření do krajiny je jedním z hlavních rozdílů mezi „francouzskou“ zahradou barokní a oplocenými, centrickými zahradami středověku a renesance.

### **Symetrie, osovost**

Opřena o návaznost na objekt. Hlavní střední osa s dvěma diagonálami vytváří typický trojzubec („husí stopa“).

### **Orientace a pohledové cíle**

Dálkové pohledy, *point de vue* (pohledový bod, pevný bod tvořící optické ukončení zahradní pohledové osy, např. obelisk, fontána, pomník...)

### **Monumentalita, prostornost a velkorysost**

Na rozdíl od „italských“ zahrad přináší „francouzská“ zahrada zcela nové, dosud nebyvalé, velkolepé měřítko. Hlavní osa zahrady ve Versailles je dlouhá 7 500 m a pokračuje alejí dále do krajiny. Páteří parku je vodní kanál s křížovou dispozicí, jehož delší rameno je 1 560 m dlouhé a 120 m široké, kratší rameno pak 1 013 m dlouhé a 60 m široké. Celý areál Versailles je rozsáhlejší než plocha tehdejší historické Paříže (asi 101 ha). Le Nôtreova nedokončená úprava u zámku Saint Cloud předpokládá hlavní osu zahradní kompozice dokonce 13, 5 km dlouhou, tudíž ještě dvakrát tak delší než ve Versailles. Zahrada je především nezbytným doplňkem průkaznosti moci a bohatství, proto přináší takové zvětšení měřítka a stále větší náročnost zahradního dekoru i plastického vybavení.

### **Ústrojnost celku, logika a řád**

V zahradě je snaha z individuálních stavebních jednotek vytvořit promyšlený a procítěný celek, logickou vazbu jednotlivých ploch a prostorů (osy, uzly). Uplatňuje se princip dominanty (gradace) a subordinace prostorů. Vzniká ideální architektonický plán podle zákonů geometrie, rafinovaný osový systém cest, průseků a kanálů. Přes svou bohatost a pestrost působí přiměřeně, vyváženě, harmonicky, nenásilně a samozřejmě (formální zahrady).

### **Práce s terénem**

Zvlášť zahrady „italské“ (geomorfologické podmínky v okolí Říma) vznikají často v prudkých svazích (vyhlídky). Terénní rozdíly překonávají terasy, schodiště, rampy a opěrné zdi. Oproti tomu jsou „francouzské zahrady“ většinou výrazně plošnější a rovné plochy také upřednostňují.



## **Pluralismus**

Pro baroko je typický určitý pluralismus. Jeden osamocený strom, plastika, váza či fontána nemá v barokní zahradě místo. Svoji funkci plní pouze v rámci uzavřeného celku (alej, stěna, skupina stromů).

## **Dynamismus a pohyb**

Barokní zahrada představuje pulzující, dynamický (konvexní a konkávní křivky) organismus, který se před očima diváků proměňuje podle zvolené trasy, úhlů a distance pohledu (rafinovaně volené směry nástupů a příchodů). Existují dokonce přesně stanovené itineráře a trasy prohlídek (pro Versailles se dochovaly tři verze z let 1689, 1695 a 1704 vypracované vlastnoručně Ludvíkem XIV.).

## **Plasticita forem, vzruch, pitoresknost, bizarnost, grotesknost, výraz a nebývalá invence**

Zvětšuje se množství plastik, jejichž výrazové gesto a drama pohybu naplňuje atmosféru překypující vzruchem. Ani jedna socha není v klidu, protahuje se, prohýbá, svíjí v křeči gestikulace strachu, ztracení, marné naděje. Ta tam je klidná pohoda renesančního pořádku. Nastupuje bizarnost ornamentalit květinové výzdoby v broderiích a v pitoreskním formování stříhané vegetace.

## **Dekorativismus**

Každá volná plocha je kryta jemnou arabeskou ornamentu. Vytváří se přebohaté kobercové partery.

## **Kontrast**

V „italských“ zahradách se často uplatňuje kontrast světla a stínu bohatě členěné architektury. V zahradách „francouzských“ jde o kontrast horizontál plošných parterů a vodních hladin s vysokými vertikálami stříhaných stěn stromů a keřů.

## **Teatrálnost a iluzionismus**

zahradní architektura záměrně využívá divadelních principů (kulisy, efekty, divadelní iluminace, režijní záměr), scénografických efektů (teatrálnost) a perspektivy. Všechny užitě prostředky navozují iluzi nekonečného prostoru (iluzionismus) a nejrůznější finesy permanentně útočí na návštěvníkovy smysly (pohyblivé mechanismy, zvukové efekty).

## **Voda**

Vodní prvek je v barokní zahradě nadále výrazně akcentován, naplňuje ji dynamikou a vzruchem (*Wasserkunst*). Voda jako symbol a dárce života se vyskytuje ve všech podobách, v klidu (bazény, rybníky, kanály) i v pohybu (vodotrysky, kašny, vodopády, prameny, vodní varhany, vodní hry a hříčky). Ve „francouzských“ zahradách je značný význam přikládán klidným zrcadlícím se vodním hladinám a kanálům (projížďky ozdobenými gondolami, závody veslic), vodním schodům a kaskádám. Uvnitř vodních ploch se vytváří umělé ostrovy. Nedostatek tekoucí vody je nahrazován fontánami.

## **Vegetace**

Barokní zahrada je klasicky členěna na tři části, partery, boskety a volnější část, sloužící například jako obora. Ve vazbě na budovu jsou zakládány barevné dekorativní kobercové partery (*parterre de broderie* – inspirovaný ornamentem výšivek, *parterre de compartiment* – rozdělen na dvě symetrické části podél hlavní osy, *parterre fleuriste* - užíván pro pěstování květin na řez, *parterre al'anglaise* – velké travnaté plochy s jednoduchým ornamentem na okraji, *parterre de pieces coupés*), které je možné v plné kráse obdivovat jen shora.

Boskety tvořené hustě vysázenými tvarovanými stromy a živými ploty, vytváří celou řadu intimních prostorů (kabinetů) rozmanitých forem, které jsou spojeny pestrým systémem cest (hvězda, kříž, husí stopa). Slouží intimním zábavám, schovávání a odposlouchávání, tajnostem a koketování („lesík rozkoše“).

## **Architektura a mobiliář**

Zvláště v prostorově menších „italských“ zahradách je často architektonická složka v zahradě dominantní. I vegetace slouží jen jako další stavební materiál, se kterým se volně nakládá (stříhané stěny, ploty, loubí tvarované stromy a keře). Zeleň je svým rozmístěním a formou často zcela podřízena stavební složce obohacené sochařskými prvky. Zahrada se stává víc architekturou než přírodou.

V dimenzích „francouzských“ zahrad se tento poměr otáčí, vegetační složka převládá a architektura a sochařství ji pouze doplňuje. V zahradách se rozvíjejí prvky užívané již v manýrismu (terasy a schodiště, kolonády a galerie, lodžie, sally terreny, grotty, nymfea, loubí, bludiště a labyrinty – z vysokých stříhaných stěn živého plotu, oranžérie, ananasovny,

skleníky, fíkovny, pavilónky, voliéry, klece pro exotickou zvěř, bohatá umělecká výzdoba, dekorativní niky se sochami).

- Treillage (*treille*, loubí, mříž): objevují se v 17. a 18. století, jedná se o mřížoví z dřevěných latí sestavených často v ornament (v rokokových zahradách i molovitého tvaru, zv. *rocaillerie*), přichycené ke zdi nebo tvořící samostatnou architekturu (loubí – *berceaux*, vzdušné pavilóny).
- Belvédér (*bellevue*, ital. „krásná vyhlídka“): pavilónová neobytná stavba větších rozměrů, zpravidla v místě krásné vyhlídky.
- Eremitáž: v 17. a 18. století odlehlý letohrádek (napodobenina poustevnické chýše, později selské usedlosti) pro konání intimních, dvorských slavností.
- Houpačky, kolotoče, šachovnice s figurami, jeviště pro komedie.
- Sochařské výzdoby je naplněna symboly a příběhy (antická mytologie, figurativní program, alegorie). Nejčastěji zobrazovanými tématy jsou příroda a vesmírný řád, personifikace řek, ztvárnění ročních dob, světadílů. Sochy formálně označují průsečíky cest, začátek a konec teras, zorný bod; kráší vodní stavby a grotty. (Kupka, 2006)

### 3.1.3.1 Italský typ

Prototypem pro tvorbu zahrad v mnoha evropských městech se stávají zahrady římské (vrchol v 16. století, často ještě na bázi manýrismu), tzv. „zahrady italského typu“. Jsou prostorově menší, často zakládáné ve svahu, s jedinečným terasovitým řešením a s vyhlídkami. U nás je výjimečnou ukázkou těchto zahrad soubor barokních zahrad pod Pražským hradem z druhé poloviny 18. století nebo malostranská zahrada Vrtbovská, ovšem bez výrazného uplatnění vody. Mezi klášterními zahradami je ojedinělou ukázkou zahrada v Oseku. (Kupka, 2006)

Baroko prodělalo tři vývojové fáze a kromě zdokonalování a zrání uměleckých výtvorů se posouvala i ohniska kulturního dění.

- Rané období od r. 1620 do r. 1650 se zrodilo v Římě a jeho hlavními aktéry byli G. L. Bernini, F. Borromini, G. Pieroni a jiní
- Vrcholné období od r. 1650 do r. 1700, hlavní centrum byl Turín; nejdůležitějšími tvůrci byli G. Guarini, G. Santini, I. K. Dienzenhofer
- Pozdní období od r. 1700 do r. 1750 s centry Římem a Turínem; baroko završují F. Juvara, C. Fontana.

Zahradní umění v Itálii dosáhlo mimořádné úrovně v období renesance a renesanční zahrady se pak dále vyvíjely pod vlivem baroka. Hlavním rysem italských zahrad byla převaha architektonických složek a předpokladem jejich vzniku svažité terén. Vyrovňával se terasami se schodišti doplněnými balustrádami.

V zahradě dominovala budova, postavená obvykle na nejvyšším místě. Jestliže byla uprostřed nebo dole, stavěl se v nejhořejší části vyhlídkový pavilón, glorieta apod. Před budovu byla obvykle předsunuta monumentální terasa a na ní parter s výsadbou plastických ornamentálních záhonů s květinami i barevnými písčky, doplněnou plastikami (Hurych a kol., 1984). Charakteristické bylo i využití vody nejen ve formě nádrží a fontán, ale i kaskád, přepadů a různých hříček (např. vodní varhany, překvapivé stříky apod.). (Wagner, 1989) Z domu, terasy a ze zahrady vůbec se naskýtal výhledy do kraje a na zajímavé umělecké výtvoř. (Hurych a kol., 1984)

Barokní zahrady byly teatrální a stejně jako v interiérech, byly i zde využívány všechny možné formy iluzí. Barokní zahradníci se stali mistry v překonávání terénních překážek a potíží a v období vrcholného baroka si dokonce překážky uměle vytvářeli, aby je mohli znovu překonávat. I v zahradě bylo všechno podřízeno snaze pro maximální emoci. Celý prostor ovládla jediná myšlenka, která byla postupně umocňována a kompoziční program postoupil až daleko za hranice zahrady do volné přírody, kde pokračoval přímočarými stromořadími k nějakému již danému nebo vybudovanému dominantnímu prvku. Vrchol uplatnění všech efektů zahrady se opožďoval o 30–50 let, neboť zatímco se budova postavila v krátkém čase, vegetace musela do svých prostorových forem dorůst (Wagner, 1989).

Zeleň tvořila doplněk „interiéru pod otevřeným nebem“. Z rostlin byly zvláště oblíbené stálezelené dřeviny a dřeviny charakteristických tvarů, např. sloupovité cypřiše, které dobře kontrastovaly s horizontálními korunami pinií. (Hurych a kol., 1984) Široké uplatnění měly i popínavé a ovíjivé rostliny na pergolách, které měly rychle vytvořit vizuální přehradu, vertikální gradace a potřebný stín. Mnohé z nich se pak po vzrůstu základní vegetace odstranily.

Tyto kvalitativní změny byly zpočátku přínosem, neboť přinesly obohacení ve tvarech, větší rozmanitost a živost. Byly používány také ve větší míře architektonické a umělecké doplňky, stejně jako groty, někdy i s krápníkovými stropy, voliéry, bludiště a jiné atraktivní prvky. Objevovaly se i zříceniny, různé pavilónky apod. Později se však tato záliba zvrhávala i tam, kde z funkčního hlediska nebyly nutné a vegetace byla stříhána do bizarních tvarů,

někdy i figurálního charakteru. Masivnost barokních hmot byla přeháněna, až konečně vzbuzovala spíše odpor než estetický požitek. To pak přispělo k dekadenci baroka a touze po jemnějších tvarech.

Z Itálie se barokní zahrada rozšiřovala po ostatní Evropě, ale její tradice ovlivnila i zahradní tvorbu na jiných kontinentech. Šířila se podstatně rychleji, neboť ke stavbě nákladných staveb byly vytvořeny vhodné ekonomické a politické podmínky. Velký zahradní prostor a uplatnění spíše polostínů než výrazného kontrastu umožňovalo jak ve stavebnictví, tak i v zahradní tvorbě uplatnit domácí zdroje. Do velkého rozmachu italského baroka zasáhl vývoj francouzského stavebního a zahradního slohu. (Wagner, 1989)

### **3.1.3.2 Francouzský typ**

Od 60. let 17. století se s poklesem významu papežské patronace oslabuje úloha Říma a o popředí uměleckého vývoje Evropy nastupuje Paříž a okruh umělců na dvoře Ludvíka XIV. Barokní stavební a zahradní sloh se zde brzy diferencuje od italské cesty a přiklání se ke klasickým antickým vzorům. Vytváří se „francouzská“ klasicistní zahrada. Velkolepým a inspirujícím počinem je vybudování rozsáhlého komplexu staveb a zahrad ve Versailles „králem Slunce“ Ludvíkem XIV.

Autorem koncepce celé rezidence je francouzský zahradní architekt André le Nôtre (1613 – 1705), největší zahradní návrhář století, jehož principy nejvíce vystihují ducha doby, oslavují sílu rozumu a řádu nad chaosem a přírodou. Význam Le Nôtrea je tak velký, že se podle jeho díla může tvorba „francouzských“ zahrad rozdělit do tří vývojových fází:

1. Raná, před tvorbou Le Nôtrea (do r. 1660), tvorba de Serrese, Boyceaua, Vernevila, Charnevala (Gaillon, Anet, Valleri a další).
2. Vrcholná, tvorba Le Nôtrea, Le Blondea a D'Argenvillea (Vaux le Vicomte, Saint Germain – ne – Lay, Fontainebleau, Cantilly, Versailles, Marly le Roi, Sait Cloud, Velký Trainon, Clagny a další).
3. Pozdní, postlenôtreovské období, které již nese rysy dekadence, budujícími své „Versailles“. Karel II. zakládá rozsáhlé zahrady u královského sídla Hampton – Court. Bourbon Karel III. staví rozsáhlé sídlo Casertu u Neapole (Palazzo Reale). Mnoho realizací vzniká na území Německa (Herrenhausen v Hannoveru Wilhelmshöhe u Kasselu, Nymphenburg u Mnichova, Charlottenburg v Berlíně a další. Ve Španělsku je založeno San Ildefonso, v Holandsku Heemstede u Utrechtu, v Belgii Engien, ve Švédsku Drottningholm či Karlsborg, v Dánsku Frederigsborg, Hirsholm a Fredensborg. V Rakousku staví Habsburkové Schöbrunn. V Čechách jde například

o parky v Dobříši, Holešově, Židlochovicích, Bystřici pod Hostýnem, Jaroměřicích nad Rokytnou, Chroustovicích či v Miloticích. Jedinečná je i velkorysá květnice v Kroměříži (1665 – 1675, Filibert Luchese), která je specifická svou osamocenou polohou mimo město. (Kupka, 2006)

Ve Francii byly barokní tendence již v zárodku silně ovlivněny klasicismem a také tím, že politické a kulturní centrum se přeneslo do Paříže, která postrádá výškově členitý terén. Proto se barokní zahrada zde rozvíjela spíše do šíře a jen ojediněle vznikala díla, která můžeme označit jako italský barok. (Hurych a kol., 1984)

### **3.1.3.3 Holandský typ**

K těmto základním typům přistupují ještě další typy zahrad – např. plošně malé, ale intenzivně udržované, formální, pravidelné, jemné, převážně květinové zahrady holandského typu, doplněné vodou, sochami, plastikami a nádobami.

V Českém prostředí se smyslem pro recepci, asimilace a transformaci, sklonem k rychlému a organickému skloubení mnohdy i protikladného poučení, dochází i v zahradní tvorbě k různým syntézám těchto vyhraněných zahradních typů. (Kupka, 2006)

## **3.2 Vývoj klášterů**

Podmínky rozvoje sakrální architektury v počátcích barokního období v českých zemích byly značně složité.

Od počátku tisíciletí až do doby husitské se v zemi nahromadilo množství klášterů kolonizačních i městských. Kostely farní vyrůstaly s postupujícím osídlováním země v nově vysazovaných vsích a při zakládání měst ve stále hustěji zalidněné krajině mnohdy doslova na dohled. Zejména 13. a 14. století, kdy do země přicházejí nové řády mendikantské, rytířské a další, bylo poznamenáno několika vlnami intenzivní stavební činnosti, která vyvrcholila ve druhé polovině 14. století.

Nadbytek chrámových objektů, násobkem převyšující skutečnou potřebu obyvatelstva jak pod obojí, tak katolíků, působil i po celý věk renesance, jež se v této oblasti zapsala jen ojedinělými stavebními podniky, spíše však adaptacemi, vestavbami a drobnými doplňky.

Iniciativa v uvádění a šíření nového barokního slohu byla především v rukou mnišských řádů. V době pobělohorské stoupal jejich počet i množství komunit přímo závratně. Byť omezený počet klášterů přetrval dobu husitskou a některé konventy se během 15. a 16. století do svých sídel vrátily, nastala pravá konjunktura teprve po porážce

stavovského povstání. Došlo k obnově a rozsáhlým restitucím majetku řady klášterů z doby předhusitské, nově byly do země uváděny řády protireformační. Ovšem až na jezuity, které povolal Ferdinand I. do Čech již roku 1556 přes odpor nekatolické stavovské většiny.

Jezuité byli vykázáni ze země stavovským direktoriem, po bělohorské porážce se však triumfálně vrátili a budovali bez ohledu na válečné dění sít' svých rezidencí, kolejí a konviktů. Už roku 1628 po vydání Obnoveného zřízení zemského a vypovězení nekatolíků ze země byla ustavena česká provincie řádu.

V návalu nových a dravých řeholních institucí, vrhajících se dychtivě na konfiskáty – panství potrestaných povstalců a exulantů, zůstávaly v pozadí staré domácí konventy s mnohdy více než půltisíciletou tradicí. Nejednou byly nejen odsunuty do pozadí, ale přímo poškozeny. Není divu, že se zde začal rodit odpor a rivalita vůči příchozím, které daly zaznít jedné z prvních strun zemského vlastenectví, které postupně ovlivnilo i řadu vzdělaných jezuitů druhé a dalších generací, vzešlých už z domácího prostředí.

Původní kláštery akcentují svou starobylost a panovnické založení a přízeň, která je provázela, velkolepými přestavbami svých sídel v období vrcholného baroka. Velkolepě byly obnoveny např. kláštery v Břevnově, Strahov, Zbraslav či Velehrad. Vědomé akcentování historismu dovedlo k ojedinělému fenoménu gotizujícího baroka v díle Jana Blažeje Santiniho – Aichla např. v Kladrubech či Žďáru nad Sázavou.

Raný – jezuitský barokní sloh byl spíše utilitárně podmíněn; kolosální měřítko mu dávalo zaznít jako dominantně v bombastickém propagandistickém tažení. V chrámových stavbách převládal vignolovský typ, v objektech kolejí rozměr a hmotnost, což je nejlépe patrné na kasárensky strohém tělese malostranské jezuitské koleje u sv. Mikuláše z 3. čtvrtiny 17. století. Podobné byly v prvním období i stavby ostatních řádů i zpočátku nečetné stavby kostelů farních. Válečná doba, ani dosažený mír ostatně nemohly přát velkorysejším podnikům. V této první vlně baroka došlo i k oživení malby, sochařství a uměleckých řemesel. Novostavby potřebovaly výzdobu, podpírající názornými příklady naléhavá slova vítězící církve, její oslavu. Do starých svatyní byla vnášena nová vnitřní výzdoba. Původní mobiliář, pokud se dochoval, byl staletý, obracel se ve své autentické podobě k myšlenkovému světu člověka středověku, namnoze neudržovaný, zchátralý a zvetšený. I když si církev uvědomovala význam některých památek uctívaných po staletí a všestranně podporovala obnovu kultu mariánského a uctívání sv. Václava a dalších zemských patronů, bylo třeba proniknout novými tvárnými prostředky i sem.

Ještě na sklonku války dochází k oživení truhlářství a řezbářství. Presbytáře gotických chrámů často až po vrchol klenby vyplňují bohatě členěné pyramidální kulisy černožlatých oltářů. Ještě ve čtyřicátých letech vznikl hlavní oltář u Panny Marie před Týnem a roku 1651 vůbec nejrozměrnější oltářní architektura u P. Marie Sněžné. Tím vzniká další prostor i pro obnovující se činnost malířských dílen.

Ve druhé polovině 17. Století s postupujícím uklidněním a stabilizací poměrů dochází k diferencování objednávky. Zatímco v počátečním období přibývalo individuálních dárců a stavebníků pozvolna, stává se nyní čím dále tím více doktorství projevem vnitřní potřeby i okázalé reprezentace, vztah mezi tvůrcem a objednavatelem začíná znovu nabývat konkrétnějších rysů a přes rámec slohového názoru i přísný dohled ideový dochází k rostoucí individualizaci vkusu.

Dalším důležitým faktorem bylo obnovení styku s ostatní Evropou, jenž byl dosud zprostředkováván převážně mnišskými komunitami, a obnovená volnost migrace umělců.

K domestikaci baroka a jeho transformaci ve svěbytný skladebný systém. (Burian, 1993)

### **3.2.1 Klášterní zahrady**

Největší význam pro rozvoj zahrad mají tehdejší střediska poznání a kultury, kláštery. Klášterní zahrady jsou možná nejvýznamnějším zeleným prvkem středověkých sídel. Z klášterů se pak znalosti o pěstování rostlin programově šíří po Evropě do zahrad opatských, biskupských, šlechtických, měšťanských i venkovských.

#### **Venkovské kláštery**

Kláštery mnišských řádů, zejména benediktinů (později cisterciáků), které jsou nejstaršími řeholními institucemi na našem území, a později některých kanovníckých řeholí (zejména premonstrátů), vznikají mimo město. Řádová statuta cisterciáků (reformovaní benediktini) ze začátku 30. let 12. století formulují prvotní představu konventu založeného ve zcela pusté krajině. Dodnes tuto zásadu dodržují kupříkladu reformovaní cisterciáci – trapisté (Nový Dvůr).

Důsledně má být splněna myšlenka svatého Benedikta, že všechny konventní stavby musejí vzniknout v prostoru vymezeném klausurní zdí. Konventy stojí osamoceně, obklopeny a chráněny vysokou zdí nebo plotem z kůlů s výpletem ostnatými větvemi. Jejich filozofií je naprostá hospodářská nezávislost (nikdy však zcela realizovaná). Proto jsou uvnitř areálu soustředěny jak hospodářské objekty, dílny, špitál, hřbitov, tak zahrady – okrasné i užitkové –



ovocnářské, zelinářské, lékárnické (*hortus medicus*), vinice či chmelnice. Kláštery začínají výrazně kultivovat i okolní krajinu, získanou četnými panovnickými, biskupskými a později šlechtickými donacemi.

Část klášterních zahrad má zřejmý estetický a ideologický význam a určitou záměrnou kompozici. Zahrada je místem rozjímání, zákoutím mystiky. V této souvislosti lze upozornit na biblické předobrazy rajskeho dvora. Motiv zahrady se v Bibli vyskytuje na mnoha místech.

V architektonické stylizaci přírody uvnitř klášterního ambitu se zrcadlí odvrácení od světské přítomnosti k niternému příslibu věčného ráje. Tato negace konkrétního světa je v souladu s pojetím prostoru, které souvisí s aristotelskou kategorií místa jako základního určení. V hierarchii míst, neboť všechno jsoucí je vždy někde, má obecné prvenství země, neboť každé těleso vrženo vzhůru se vždy vrací na své místo, tam, kde dříve bylo, kde je doma. V klášterním ambitu obvykle nechybí voda, nepostradatelný symbol života, ať jako studna s tekoucím pramínkem vody, kašna, vodní nádržka či fontána. V ambitu strahovského kláštera je dokonce velká *piscina*. I druhy pěstovaných květin mají symbolické významy a nejčastěji odkazují na Pannu Marii. Sama uzavřená zahrada (*hortus conclusus*) patří k nejstarším symbolům neposkvrněného početí.

K zahradám přistupuje klášterní hřbitov, který často plní též funkci sadu a štěpnice, kam jsou ukládáni i laikové. Ve větších klášterních zahradách jsou i vodní nádrže (*piscina*) k dočasnému přechovávání ryb, jichž se v dobách postů spotřebovává velké množství, neboť půst se tradičně týká jen masa teplokrevných živočichů.

### **Městské kláštery**

Novější kláštery žebravých (mendikantských – zejména františkáni, dominikán, později augustiniáni), rytířských (johanité, templáři, němečtí rytíři) a křížovnických řádů už vznikají přímo v obvodu městských hradeb. Již při vytyčování nových měst je obvykle při hradbách počítáno s místem pro mendikantský klášter. Uvnitř městských klášterních komplexů se nachází kultivované zahrady, jež nepostrádají okrasné motivy, navazující na tradici starořímské kultury. Jsou to jednak rajske dvory uprostřed kvadratury s květinovými záhony, obvykle vybavené studnou nebo vodní nádrží, jednak klášterní zahrady a štěpnice v areálu. Tyto zahrady slouží k účelům hospodářským – ovoce, zelenina, koření, léčivé byliny, ale i k rekreaci a rozjímání řeholníků a zejména řeholnic, žijících v přísné klauzuře.

Někdy jsou klášterní či kapitulní zahrady ve městě z prostorových důvodů redukovány pouze na rajský dvůr a nevelkou zelinářskou a lékárnickou zahradu. Rozsáhlejší sady a zahrady jsou pak v bezprostředním okolí města, vně městských hradeb. Například Vyšehradská kapitula dostává od knížete Soběslava v roce 1139 zahradu v podhradí Vyšehradu určenou *pro procházky a rozjímání členů řádu*. Postupně se v souvislosti s růstem sídla dostávají i tyto plochy dovnitř města a alespoň některé zůstávají zelenými plochami až dodnes (např. zahrady premonstrátské kanonie na Strahově). Některé zahrady jsou i ve značné vzdálenosti od města. Již zmiňovaná Vyšehradská kapitula má v roce 1088 zahradu v Žitenicích u Litoměřic a později dvě zahrady ve Vršovicích.

Z hlediska dějin zahradního umění spíše zajímavostí než významem pro městskou zeleň vynikají kláštery kartuziánů. První konvent tohoto přísného řádu u nás vzniká až v roce 1342 na Smíchově (*Hortus Beatae Mariae*). Poslední tři domy v Čechách a na Moravě pak zanikají v roce 1782. Kartouza je uspořádaná tak, že okolo velkého ambitu stojí samostatné domky (nezávislé poustevny) vybavené vlastními zahrádkami.

Hospodářská a zejména politická situace není pro kláštery vždy příznivá a tlak na zástavbu volných ploch uvnitř města stále stoupá, proto celá řada těchto areálů je v průběhu staletí redukována. Přesto jsou dodnes uvnitř měst zachovány četné zelené plochy klášterních zahrad.

Někdy se uzavřené zahrady objevují i v sousedství městských kostelů (např. v Římě u kostelů sv. Pavla a sv. Jana, v Brně u kostelů sv. Jakuba a sv. Petra, v Praze u farních kostelů sv. Štěpána, sv. Kateřiny či sv. Jindřicha) či městských špitálů. (Kupka, 2006)

### **3.3 Cisterciácký řád**

Řád cisterciáků vznikl z touhy po návratu k prostému životu v odloučenosti, věnovanému práci a rozjímání, a proto tyto ideály reflektuje i řádová spiritualita. Svým způsobem šlo o obnovu prapůvodní benediktinské observance. Cisterciáci zredukovali dodatky v liturgii, omezili činnost skriptorií a vrátili se k manuální práci.

Hlavním prvkem cisterciácké spirituality byla jednoduchost a prostota, která prostupovala vnitřní i vnější život mnichů. Cílem jejich života bylo být chudými s chudým Kristem. Kontemplativnost řádu klade na první místo chórovou modlitbu, duchovní četbu a osobní rozjímavou modlitbu a na druhé místo pak manuální práci. Při plnění těchto cílů žili cisterciáci odděleni od světa na vzdálených a odlehlých místech v přísné klauzuře. Jejich askeze nebyla extrémní, ale byla důsledná. (Buben, 2004)

Cisterciácký řád vznikl v Burgundsku na přelomu 11. a 12. století. Patřil k reformním hnutím své doby, reagujícím na rozpor mezi ideály mnišství a skutečným stylem života tehdejších klášterů. Zakladatelé cisterciáckého řádu toužili po obrodě klášterního života, po návratu k původním mnišským ideálům. Proti okázalosti a přepychu, ve kterých žily některé kláštery 11. století, kladli prostotu, skromnost a odříkání. Proti vnější nádheře stavěli intenzivnější vztah k bohu a hlubokou vnitřní zbožnost.

Za počátek cisterciáckého řádu se pokládá rok 1098, kdy část mnichů z benediktinského opatství Molesme opustila klášter, aby si založila pod vedením opata Roberta nový řeholní dům, v němž chtěla žít v souladu se svými reformními představami. Aby zdůraznili uzavřenost klášterního života před vnějším světem, vystavěli si mniši z Molesme svůj nový klášter v neosídlené krajině. Klášter dostal jméno Cistercium podle milníku staré římské cesty, která tudy procházela („Cis tercium lapidem miliarum“). Francouzsky se toto místo, ležící asi 20 km jižně od Dijonu, nazývalo Cîteaux. Latinský název kláštera, Cistercium, byl později přenesen na celý řád, který se podle něj nazýval cisterciáckým.

V Cîteaux se v době prvních opatů formovaly zásady hnutí. Opat Alberich vydal nové stanovy, v nichž přikázal mnichům manuální práci a důsledné zachovávání řehole sv. Benedikta. (Houšková, 1994) Základy cisterciáckých zvyklostí doplňujících řeholi byly za opata Štěpána Hardinga (1059 – 1134) zakotveny v textech *Exordium Cistercii* a *Summa Chartae Charitati*. (Vlček a kol., 1998) Cisterciáckí filosofové vycházeli při jejich formulování z původní řehole sv. Benedikta, která vznikla již v 6. století. Řeholi otce západního mnišství, již se řídil benediktinský řád, přijali za svou a pouze některé zvyky upravili tak, aby vyhovovaly nové době a změněnému cítění. Benediktovo heslo „Ora et labora!“, „Modli se a pracuj!“ se stalo i jejich programem. (Houšková, 1994) Důležitým mezníkem se stal rok 1112, kdy do kláštera vstoupil mladý šlechtic Bernard († 1153), který se projevil jako pronikavý myslitel a zdatný organizátor. Řád schválený papežem Kalixtem II. v roce 1119 se velmi rychle šířil (Vlček a kol., 1998) a na rozdíl od benediktinů představovali cisterciáci pevně propojenou organizaci s centrem v Cîteaux, ke kterému se pomocí filiačních vazeb vztahovaly všechny ostatní kláštery. (Houšková, 1994) V době smrti Bernarda z Clairvaux zahrnoval již na 350 klášterů. Četnost nových založení (jen mužských klášterů posléze vzniklo více než 2000) si dokonce vyžádala nařízení, že nový klášter nesmí vzniknout v okruhu 10 mil od kláštera již stávajícího. Konventy byly v dceřinném postavení k domu, z něhož byly osazeny a jehož představený je měl mimo jiné povinnost vizitovat. Svobodně

volení opati se každoročně sjížděli do Citeaux na generální kapitulu. Opatům ze vzdálených oblastí byla povolena účast jen jednou za tři až sedm let nebo několik klášterů vysílalo na společné náklady jednoho zástupce. Zde přijatá ustanovení byla závazná pro celý řád, který v mezidobí řídil generální opat v Cisteaux spolu s protoopaty nejstarších dceřinných klášterů (La Ferté, Pontigny, Morimond, Clairvaux) a 25 definity. V počátečním období usilovali cisterciáci o soběstačnost klášterů založenou především na práci laických bratrů (konvršů), což se odrazilo ve zřizování hospodářských dvorů (tzv. grangií) na klášterních zbožích. Zároveň pokud nové domy vznikaly v řídce osídlených oblastech, se kláštery podílely na jejich kolonizaci. (Vlček a kol., 1998)

Zde se dostáváme k jednomu z charakteristických rysů cisterciáckého řádu, k touze po jednotě. Cisterciácká opatství po celé Evropě toužila být stejná, ať již bychom mluvili o duchovní stránce života či vnějších rysech, jakými je například architektura klášterů, ve kterých mniši žili. Cisterciáci v celé Evropě používali stejné liturgické knihy, modlili se stejné modlitby, slavili stejné svátky. Život v klášteře se řídil podle týchž pravidel a zvyků. Důležitou roli hrála i skutečnost, že všechna cisterciácká opatství bez výjimky byla zasvěcena Panně Marii.

Nové cisterciácké kláštery mohly vzniknout několika způsoby. Řádovým předstevám odpovídal nejlépe postup odštěpení z některého velkého kláštera, který byl natolik majetný, že mohl vybavit nové opatství dostatečným množstvím půdy. Nejčastější způsob, známý také na našem území, představovalo založení kláštera světskou či církevní osobou, jež zabezpečila vznikající instituci po hmotné stránce. Nejčastěji spočívalo takovéto „věno“ v půdě, ale jsou známy též dary peněžní nebo věnování lidí, kteří měli pro klášter pracovat. V případě odštěpení opatství přicházeli do nového kláštera mniši z původního velkého řádového domu, při založení kláštera fundátorem byl požádán některý z cisterciáckých klášterů, aby novou filiaci osadil svými řeholníky. Nově vzniklý klášter se nazýval dceřiným, původní – mateřským klášteřem. Mateřský klášter nejen poskytl své filiaci základní konvent (obvykle ve složení opat + 12 mnichů), jenž zaručoval ideovou i organizační kontinuitu, ale měl vůči své filiaci trvale také řadu práv, z nichž nejdůležitějším bylo právo vizitační, spočívající v každoroční kontrole dceřiného ústavu. Třetí způsob vzniku cisterciáckého kláštera představovalo tzv. „přivtělení k řádu“, kdy již existující ústav byl přeměněn na opatství cisterciácké. Někdy zůstala v klášteře též komunita. (Houšková, 1994)

V současnosti se řád dělí na 13 kongregací (provincií) s 80 mužskými kláštery (opatstvími a převorstvími) a zhruba 1 300 mnichy, z čehož je na 800 kněží. Po opuštění

Citeaux za Velké francouzské revoluce nebyl až do roku 1891 volen generální opat (zastupoval jej některý z generálních vikářů). Dnes sídlí v Římě. Reformní odnoží cisterciáků je řád trapistů.

Od počátku 17. století byly naše cisterciácké domy součástí česko – moravsko – lužického řádového vikariátu v čele s jedním z opatů, titulovaným jako vizitátor a generální vikář. Po roce 1989 byla obnovena česká kongregace Nejčistšího Srdce P. Marie založená roku 1923 a zahrnující nyní opatství v Oseku a ve Vyšším Brodě, německá převorství v Rosenthalu a Langwadenu a dále panenské kláštery v Předklášteří u Tišnova, Mariensternu a Marienthalu v Lužici.

Cisterciáci nosí bílý hábit s černým škapulířem a černým cingulem a do chóru bílý plášť. Opati mají černou mozetu. Kolárek má zašpičatělý tvar s černými knoflíčky. Znakem řádu je modrý štít posetý zlatými liliemi s burgundským srdečním štítkem (pětkrát modrozlaté kosmo děleným s červeným lemem). Jednotlivá opatství mají vlastní znaky. Heslo: *Cistercium Mater nostra*.

Cisterciáci pěstovali především kult P. Marie, které byly zasvěceny konventní kostely. Vedle Bernarda z Clairvaux, kanonizovaného již roku 1174 a od roku 1830 označovaného za církevního učitele, byli uctíváni např. jeho – v témže klášteře působící – bratři Gerhard a Nivard. Společně se sv. Štěpánem Hardingem jsou vzpomínáni jeho předchůdci Robert z Molesme († 1101) a Alberich († 1109). Jako vůbec první cisterciák byl ovšem svatořečen již čtyři roky po své smrti Wardo zvaný Famiánus († 1150). Z řady dalších světců je nutno připomenout roku 1872 blahoslaveného papeže Evžena III. († 1153) či slavného kronikáře sv. Otu z Freisingu (1112 – 1158). Neúspěšný byl pokus o svatořečení zakladatele reformní větve řádu Joachima z Fiore († 1202), jehož dílo našlo značnou odezvu mimo jiné u radikálního hnutí menších bratří – spirituálů. Z významných českých cisterciáků je možno zmínit např. sedleckého opata Heidenreicha († 1302), jednoho ze strůjců nástupu Lucemburků na český trůn, nebo kronikáře a zbraslavského opata Petra Žitavského († 1338/39). (Vlček a kol., 1998)

### 3.4 Památková péče v České republice

Počátky péče o kulturní dědictví v tom smyslu, jak je chápeme dnes, spadají až do 18. století, kdy osvícenský absolutismus vytvořil nosnou plochu pro stanovení obecně závazných pravidel tehdejší památkové péče. Nelze však hovořit o systematické práci na poli ochrany kulturních statků. Péče o tyto hodnoty spočívala především v rovině religiozní, případně byly velkolepá sídla či nákladné a drahé šperky či vybavení domácností jakousi vizitkou společenského postavení. Zachování starších artefaktů bylo však také důsledkem mnoha jiných motivů, jako např. národního cítění nebo prosté využití vhodných uměleckých děl nebo architektonických článků pro soudobé účely.

Až období vlády Marie Terezie znamenalo posun ve vývoji péče státní moci o kulturní dědictví. Tereziánské reformy měly širokou platnost a pochopitelně se dotýkaly také památek a jejich zachování. Jedním z nejstarších obecně závazných nařízení byl dvorský dekret z 24. 2. 1776, doplněný dekretem z 5. 3. 1812. Oba tyto dekrety upravovaly povinnosti nálezců starožitností, mezi které byly kromě starých mincí zahrnuty i další nalezené pamětihodnosti, jako např. sochy, pohanské modly, zbraně, nádoby a náhrobní kameny. Všechny tyto nalezené předměty měly být zasílány ke dvoru, kabinetu mincí a starožitností k odkoupení, přičemž jejich cena byla stanovována podle stupně jejich výjimečnosti a vzácnosti. Další z dvorských dekretů byl dekret dvorské kanceláře z 28. 12. 1818, který upravoval vývoz a obchod s uměleckými díly a zvláštnostmi. Zakazoval vyvážet obrazy, sochy, antiky, sbírky mincí a mědirytin, vzácné rukopisy, kodexy a prvotisky a vůbec takové předměty umění a literatury, které přispívají ke slávě státu a jejich prodejem by vznikla těžko nahraditelná a podstatná ztráta.

Rakouské či Rakousko – uherské památkové instituce byly ve své době nejmodernější v Evropě, což dokládá i ta skutečnost, že tzv. Ústřední komise pro zajišťování a zachování stavebních památek byla zřízena nejvyšším rozhodnutím z 31. 12. 1850 při Ministerstvu obchodu, průmyslu a veřejných prací. Její stanovy byly schváleny v roce 1853 a v roce 1859 byla převedena k Ministerstvu kultu a vyučování, kde byla výrazně osamostatněna. Vzhledem k tomu, že z počátku se měla věnovat péči o nemovitě památky stavební, převažovali v jejím složení architekti. Ke komisi příslušel i pomocný sbor 120 konzervátorů a dopisovatelů. Teprve v roce 1872 byla její působnost rozšířena i na památky movité a tato změna přinesla i nový název – Komise k vyhledávání a zachování uměleckých a historických památek. V roce 1911 byla komise přebudována na odborný úřad, spojený s vědeckým ústavem

pro výzkum a odbornou inventarizaci uměleckého majetku ve státě. C. K. ústřední komise pro zachování památek měla vykonávat bezprostřední veřejnou péči s cílem, aby umělecké a historické památky byly vyhledány a zachovány.

Celou řadou právních předpisů byla upravena i oblast obchodu se starožitnostmi. Ministerstva kultu a vyučování, zahraničního obchodu, vnitra, spravedlnosti, financí, obchodu, živností a veřejných staveb.

Nový stát – Československo – převzal staré platné normy již neexistující rakousko – uherské monarchie, ale již druhý den své existence, dne 29. 10. 1918, doplnil stávající památkové předpisy nařízením Národního výboru č. 13/1918 Sb. o zákaz vývozu uměleckých a historických památek. V dalších letech (vyhláškou ze dne 9. 5. 1925) uvolnilo Ministerstvo obchodu dovoz a vývoz uměleckých předmětů (mědirytiny, ocelorytiny, malby na nejrůznějších materiálech, sochy a reliéfy), současně však platil zákaz vývozu uměleckých a historických památek. Aby se vyloučil omyl nebo přímo úmyslná nezákonná manipulace s uměleckými a historickými předměty, stanovilo Ministerstvo školství a národní osvěty postup, kdy památkové úřady měly vývozcům předmětů, které mají na první pohled charakter umělecké nebo historické památky vydávat potvrzení, zda jde nebo nejde o předmět, jehož vývoz je zakázán.

V Rakousko – Uherské monarchii, ani později v období první samostatné Československé republiky, nedošlo k přijetí speciálního zákona na ochranu památek, i když na osnově zákona se neustále pracovalo. První osnovu zákona zpracovala a říšské radě v roce 1909 předložila Ústřední komise, přepracované znění pak bylo panské sněmovně předloženo v roce 1911. Také po roce 1918 se usilovně pracovalo na právním předpise o ochraně kulturních památek, došlo však pouze ke shodě o obecných principech a zásadách, které měl budoucí zákon pojednat.

Po skončení druhé světové války měly pro památkovou péči a její následnou právní úpravu naprosto zásadní význam dekrety presidenta republiky (Benešovy dekrety) č. 108/1945 Sb. a zejména pak dekret č. 12/1945 Sb. Po roce 1945 tak přešly jako státní kulturní majetek do státního vlastnictví stovky zámeckých a hradních objektů, řada objektů ve městech a obcích, obzvláště pak v pohraničí, a proto se péče o hrady, zámky a historická jádra měst stala hlavním úkolem památkové péče poválečného období. Zákonem ze dne 16. 5. 1946 č. 137/1946 Sb., o Národních kulturních komisích pro správu státního kulturního majetku, byly zřízeny Národní kulturní komise, které přijímaly do své správy jako státní kulturní majetek nejvýznamnější hrady a zámky a účastnily se vyřizování kulturního

mobiliáře v objektech, které přešly do státního vlastnictví, byly ústředními orgány pro správu státního kulturního majetku. Dalším významným památkovým počinem této doby bylo prohlášení 30 historických jader měst za městské památkové rezervace. Stalo se tak na základě rozhodnutí vlády ze dne 11. 7. 1950. Nakládání s neobyčejně rozsáhlou a významnou skupinou památek sakrálních bylo upraveno vládním nařízením ze dne 25. října 1949 o působnosti a organizaci Státního úřadu pro věci církevní, kdy právě Státní úřad pro věci církevní měl pečovat o hospodářskou stránku ochrany, po odborné stránce měl za povinnost spolupracovat s organizacemi památkové péče, podřízenými Ministerstvu školství, věd a umění.

Až do roku 1958 nebyla u nás památková péče podložena ani dostatečnou právní normou, ani vyhovujícím systémem institucí a organizací s jednoznačně vymezenými kompetencemi. Právní úprava péče o kulturní dědictví byla roztříštěna do celé řady předpisů, kdy vedle poválečných právních norem doposud platily i opatření Stálého výboru č. 255/1938 Sb., o ochraně věcí umělecky nebo památkově zvláště hodnotných a vládní nařízení č. 274/1941 Sb., o archeologických památkách. Památková péče narážela na celou řadu problémů, a to jak věcných, kdy vznikaly spory o to, zda určitá věc zasluhuje památkovou ochranu, tak také kompetenčních, kdy v některých otázkách nebyla přesně vymezena působnost mezi ústřední a krajské orgány.

V té době již bylo zřejmé, že vytvoření právní normy, zastřešující problematiku památkové péče, je nezbytné. Proto se přistoupilo k vypracování zákona o kulturních památkách, který byl vyhlášen pod číslem 22 dne 3. 5. 1958 a tento den také nabyl účinnosti. Zákon o kulturních památkách shrnoval dosavadní zkušenosti a výsledky práce na tomto úseku. Zákon vymezil povinnosti spojené s údržbou kulturních památek, stanovil zásady ochrany a evidence kulturních památek, konservace a obnovy i jejich kulturního využití. Zákon č. 22/1958 Sb. však neobsahoval žádná sankční ustanovení. Připouštěl, pokud by bylo ohroženo zachování kulturní památky, která není národním majetkem, aby krajský národní výbor, pokud nedojde k dohodě s vlastníkem, učinil opatření k ochraně kulturní památky, případně odejmul právo nakládat s kulturní památkou. Zákon o kulturních památkách obsahoval zmocnění k vydání celé řady prováděcích předpisů, kdy k nejdůležitějším patří vyhláška MŠK č. 116/1959 Ú.l. o evidenci kulturních památek, vyhláška MŠK č. 117/1959 Ú.l. o národních kulturních památkách, vyhláška MŠK č. 181/1959 Ú.l. o památkových rezervacích, vyhláška MŠK č. 118/1959 Ú.l. o památkových ochranných pásmech, a další,



např. o činnosti a organizaci krajských, okresních a místních komisí státní památkové péče a o okresních konzervátorech a zpravodajích státní památkové péče.

Zákon č. 22/1958 Sb., o kulturních památkách odpovídal dobovým potřebám státní památkové péče. Od jeho vydání však vývoj státní památkové péče prošel podstatnými kvalitativními i organizačními změnami k závažným úpravám došlo především v oblasti organizace státní správy v souvislosti s novými zákony o národních výborech a o správním řízení, ústavním zákonem o československé federaci, zákonem České národní rady o zřízení ministerstev a jiných ústředních orgánů státní správy České socialistické republiky, občanským zákoníkem, jakož i v oblasti hospodářsko-právní vydáním hospodářského zákoníku, předpisů o správě národního majetku apod.

V reakci na tento vývoj byl přijat s účinností od 1. 1. 1988 nový právní předpis – zákon č. 20/1987 Sb., o státní památkové péči č. 20/1987 Sb., který přinesl některé zásadní změny do dosavadního chápání právní ochrany kulturních památek. Přesně vymezil, na které objekty kulturní hodnoty se vztahuje péče státu jako na kulturní památky, kdy kulturní památky prohlašuje Ministerstvo kultury, určil, že kulturní památky se zapisují centrálně do Ústředního seznamu kulturních památek, zřídil památkovou inspekci jako složku Ministerstva kultury, která dohlíží na dodržování zákona o státní památkové péči a stanovil sankce za porušení zákona. K provedení zákona o státní památkové péči byl vydán, na rozdíl od předchozího zákona, v první fázi pouze jeden prováděcí předpis, vyhláška Ministerstva kultury č. 66/1988 Sb. V pozdějších letech byl, vzhledem k výrazným změnám právního prostředí v České republice, zákon č. 20/1987 Sb. mnohokrát novelizován a v kontextu těchto změn byl v letech 2007 a 2008 proveden dalšími dvěma vyhláškami. Vyhláškou Ministerstva kultury č. 187/2007 Sb., kterou se stanoví obsah a náležitosti plánu území s archeologickými nálezy a Vyhláškou Ministerstva kultury č. 420/2008 Sb., kterou se stanoví náležitosti a obsah plánu ochrany památkových rezervací a památkových zón. (<http://www.mkcr.cz/cz/kulturni-dedictvi/pamatkovy-fond/odbor-pamatkove-pece/pamatkova-pece-v-cr-18035/>)

### **3.4.1 Výkonné a odborové orgány**

Národní kulturní památky a památkové rezervace jsou prohlášeny vládou České republiky.

Ústředním orgánem státní památkové péče je Ministerstvo kultury České republiky, které zřizuje památkovou inspekci, jako svůj specializovaný kontrolní orgán pro úsek státní památkové péče.

Na výkonu státní správy se na tomto úseku podílejí také krajské a v některých případech dokonce i městské obecní úřady. Vlastník kulturní památky i majitel nechráněného objektu v památkové rezervaci je povinen si ke stavební úpravě (včetně údržby) vždy vyžádat závazné stanovisko těchto výkonných orgánů státní památkové péče.

Výzkumnou, odborně metodickou, dokumentační a informační činnost vykonávají a zajišťují odborné organizace zřizované Ministerstvem kultury České republiky, v Praze Magistrátem hlavního města Prahy. Je to Národní památkový ústav složený ze 14 územních odborných pracovišť a ústředním pracovištěm se sídlem v Praze. Výkonné orgány státní památkové péče se opírají o poradenskou činnost těchto ústavů, pracovních komisí, konzervátorů a zpravodajů památkové péče.

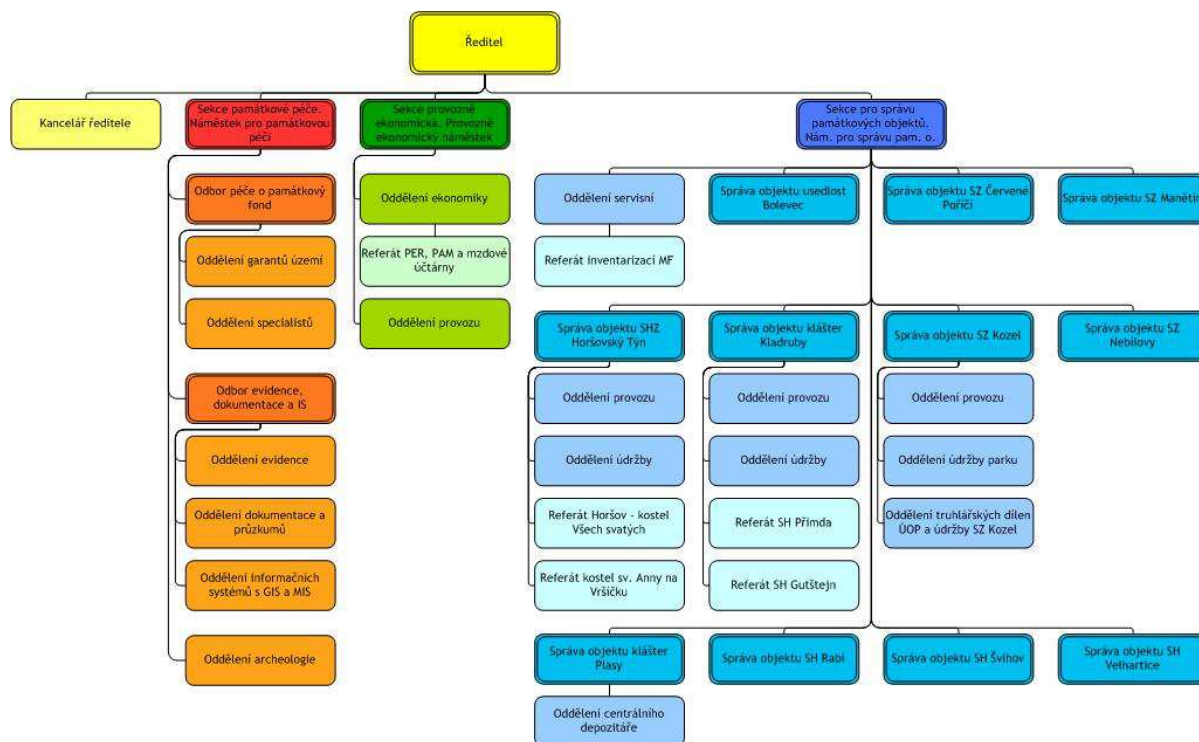
### 3.4.2 Struktura NPÚ



Obr. č. 1 – Struktura NPÚ v ČR

(<http://www.npu.cz/html/npuschema/npuschema2010.htm>)

### 3.4.3 Oddělení NPÚ Plzeň



Obr. č. 2 – Struktura NPÚ v oddělení Plzeň

(<http://monumnet.npu.cz/organizace/adresar.php?mod=5&uop=341>)

## 4 Metodika

Prvním krokem, který byl podstatný pro zadaný úkol, bylo získání všech důležitých a dostupných materiálů. Většinu těchto dokumentů poskytl Národní památkový ústav v Plzni, další informace o objektu a historické snímky byly získány od Národního památkového ústavu a Technického muzea v Plasích.

Vlastní práce spočívala ve zpracování rozborů a průzkumů současného stavu v klášterním areálu. Byl proveden dendrologický a kvalitativní průzkum dřevin, s následným vyhodnocením, provozně funkční a kompoziční analýza a historický rozbor cestní sítě v úseku prelatury a jí přilehlé zahrady. Na základě těchto analýz byly vypracovány 3 koncepty návrhu řešení. Vlastní návrh obnovy zeleně je zpracován pouze ve formě studie.

Obnova zahrady vychází především ze zkoumání historických materiálů. Inventarizace a klasifikace porostu na řešeném území kláštera v Plasích byla hodnocena dle metodiky sadovnické stupnice I. – V.

### 4.1 Podkladové materiály

Výchozí podkladový materiál pocházel z Českého úřadu zeměměřického a katastrálního v Praze. Tato data byla poskytnuta v digitální podobě a v reálných číslech. Na mapě jsou zachyceny vrstevnice, poloha budov, opěrných zdí a oplocení.

### 4.2 Inventarizace dřevin

Jako pracovní plán, byla použita katastrální mapa, jež je zobrazena v reálných číslech. Abychom mohli provádět kvalifikovaný zásah do porostů je velice důležité, abychom tyto porosty dokonale znali. Tomuto účelu slouží sadovnická inventarizace a klasifikace dřevin a jejich porostů.

Pro správné zařazení dřevin a jejich porostů i posouzení uplatnitelnosti podle jednotlivých bodů funkčního poslání je třeba zjišťovat tyto hodnoty:

1. Zaměření hodnocených dřevin a porostů a jejich zakreslení do inventarizačního plánu.
2. Přesné druhové (a podle potřeby i odrůdové) určení všech, do inventarizace pojatých dřevin.

3. Změření všech nejdůležitějších hodnot jednotlivě zachycovaných dřevin, tj. výšky, průměru kmene a průměru koruny.
4. Vymezení krajních a průměrných hodnot u posuzovaných porostů a stanovení procentického zastoupení druhové skladby, velikostních hodnot, věkových kategorií i sadovnické kvality.
5. Určení věkové kategorie
6. Sadovnické hodnocení jednotlivých dřevin i jejich porostů, tj. především komplexní posouzení zdravotního stavu, perspektiv vývoje a vzhledových vlastností.
7. Zachycení všech důležitých, v předcházejících bodech neuvedených hodnot tak, aby bylo možno dřeviny a jejich porosty vyhodnotit z hlediska jejich výhledového poslání co nejdůležitěji.

#### **4.2.1 Zaměření**

Abychom mohli přistoupit k samotnému hodnocení dřevin a jejich porostů, je nutné je zaměřit a přenést do příslušné mapy nebo plánu. Jako výchozí podklad jsou vhodné katastrální mapy, které jsou v měřítku 1 : 1000 nebo 1 : 2500.

Při práci je nezbytné nejdříve stanovit míru přesnosti, se kterou budeme pracovat. Obecně lze říci, že u geometricky řešené úpravy je potřeba zaměřovat poměrně přesně a to tak, že odchylka nemá přesáhnout více než  $\pm 100$  mm. Tato míra přesnosti nečiní u pravidelně řešených parků prakticky žádné potíže. Část nepřesností je kromě toho nutné přičíst ještě biologickou povahu a růst měřeného materiálu. Z praktického hlediska se u přírodně krajinářských a volně řešených úprav nevyžaduje měření na tak vysoké úrovni, jako je tomu u geometrických úprav. Je to z toho důvodu, že geodetické zaměření dřevin je z hlediska finančních nákladů velmi vysoké. Ovšem i tak nebude měření zcela přesné, protože i přesněji zaměřená pata kmene i mírně nakloněného stromu nevyjadřuje jeho přesnou polohu vzhledem k rozložení hmoty jeho koruny, která je ze sadovnického hlediska nejdůležitější. Při zaměřování okrajů porostů je třeba počítat s tím, že tu žádné přesné rozmezí

prakticky neexistuje a vzhledem k růstu a vývoji dřevin je tato hranice značně proměnlivá. Proto postačí pro volně rostoucí porosty zaměření s přesností  $\pm 1$  m.

Před vlastním zaměřením je důležité zkontrolovat mapové podklady se skutečností a pořídit si pracovní mapu, nejlépe v měřítku 1 : 500. U jednodušších kompozic postačí měřítko 1 : 1000, naopak u velmi složitých situací je nutné použít plány v měřítku 1 : 200. Do mapy se zanesou všechny významné body a linie, jako jsou například: okraje parcely, rohy a okraje budov, cesty a jejich okraje apod. Při nedostatečném množství pevných bodů je nutné si přímo v terénu tyto pevné body označit.

Kromě uvedeného postupu je třeba ještě stanovit stupeň podrobnosti, podle kterého bude při zaměřování celého projektu postupováno: jak vysoký podíl dřevin bude zaměřován a inventarizován jednotlivě a jaký podíl bude zahrnut do porostů. Jednou ze zásad je, že počet položek jednotlivě evidovaných dřevin na jednom plánu by neměl převýšit 500 (výjimečně 1000), a počet samostatně evidovaných porostů by neměl přesáhnout 50 (výjimečně 100), protože při vysokých počtech se stávají plány nepřehledné a špatně čitelné. Při rozsáhlých kompozicích se plocha rozděluje do menších částí, které se vyznačí do přehledné mapy ve větším měřítku.

#### **4.2.2 Druhové určení**

Každá zaměřovaná dřevina musí být rodově a druhově správně určena. Pokud se stane, že druh není možné určit (je unikátní, nebo inventarizace probíhá v období, kdy jej není možno bezpečně rozlišit), označí se alespoň rodově s přívlastkem sp. (*Prunus* sp.). Tam, kde se jedná o kultivary, označí se i přesným názvem kultivaru. Protože přesné určení některých kultivarů může být obtížné, stačí, když se uvede, že se jedná o kultivar určitého typu, např. sloupovitý, převislý, atd. Přesné druhové určení je důležité z toho důvodu, že na jeho základě se řeší například přestavbou zásahy zaměřovaných porostů. Pokud se dřeviny neurčují jednotlivě, je třeba, aby byly zachyceny všechny druhy, které tvoří příslušný inventarizovaný porost.

#### **4.2.3 Změření velikostních hodnot: průměr kmene, průměr koruny, výška dřeviny**

Každá inventovaná dřevina musí být samostatně změřena a zachycena pod samostatnou položkou v inventarizační tabulce. Děje se tak i v případě, že se jedná o dřeviny téhož druhu. Pouze tam, kde několik za sebou jdoucích dřevin podle pořadových čísel je stejného druhu i stejné kvality (patří do stejné kategorie velikostních hodnot

i ostatních posuzovaných kritérií, je možno je zahrnout pod jednu položku, ale s uvedením rozmezí pořadových čísel.

**Průměr kmene** se měří v prsní výšce, což znamená 130 cm nad zemí. Pokud se v této výšce změřit nedá (strom je rozvětven níže), změří se tam, kde je to možné, ale tento fakt se v tabulce uvede. Nejjednodušším způsobem je měření v obvodu pomocí krejčovského metru (u stromů širších než jeden metr se používají dva spojené). Naměřené hodnoty se pomocí přepočítávací tabulky převedou na průměr. Protože tloušťka kmene není z hlediska sadovnického hodnotou určující, je možné tento údaj kategorizovat, nejlépe podle rozmezí uvedeném ve sborníku sadovnických prací. Tyto údaje je možné využít při rozpočtování asanačních prací. Nejmenší stromy, které bývají evidovány samostatně, dosahují průměru 100 až 150 mm.

**Průměr koruny** se měří zpravidla jako půdorysný průmět koruny na terén. Důležité je, aby v zapojených porostech byl měřen podle větví, které zasahují nejdále, protože v mnoha případech je to údaj charakteristický pro výpočet překryvnosti dřevin v daném porostu. Zásadou je, že se měří ve dvou na době kolmých směrech. Jejich aritmetický průměr pak dává hodnotu průměru kruhu, který koruna teoreticky zaujímá. Tento údaj je důležitý pro zakreslování do inventarizačních plánů. Kruhový propočtený údaj byl zvolen proto, že zachytit koruny dřevin v jejich nepravidelnosti je úkol prakticky neřešitelný. Proto se ve většině případů seřazují naměřené hodnoty do takových kategorií, které umožňují přímé optické rozlišení velikostních skupin na plánu. Na základě mnohaletých zkušeností byla stanovena tato rozmezí: 0 – 2 m, 2 – 4 m, 4 – 6 m, 6 – 8 m, 8 – 10 m, 10 – 15 m, 15 – 20 m, 20 – 25 m, 25 m a více.

**Výška dřeviny** se zajišťuje nejlépe pomocí Blume – Leissova výškoměru. Tímto přístrojem je možno při opakovaném měření zajistit výšku stromu s přesností 0,5 m. V praxi je taková přesnost zbytečná, protože zvláště mladší dřeviny se každoročně výškově značně mění. V praxi postačí, když výšky dřevin vyjadřujeme v rozmezích odstupňovaných po 5 m: 0 – 5 m, 5 – 10 m, 10 – 15 m, 15 – 20 m atd. U dřevin, které jsou vyšší než 40 m, je vhodné udat přesnou výšku. Tyto dřeviny se v našich porostech vyskytují jen zřídka.

#### 4.2.4 Vymezení hodnot porostů

Všude tam, kde by bylo měření a vyhodnocování jednotlivých dřevin příliš pracné a nepřineslo by přitom žádoucí efekt, hodnotíme tyto soubory těchto dřevin jako porosty. V tabulkách jsou označeny písmeny velké abecedy. Pokud se jedna abeceda vyčerpá, pokračuje se s druhou pomocí číselných indexů: A<sub>1</sub>, B<sub>1</sub>, C<sub>1</sub>, D<sub>1</sub> atd. Souborně jako porosty hodnotíme takové soubory dřevin, které jsou ve své celkové struktuře více méně jednotné, a při hodnocení jednotlivých dřevin by docházelo k velkému počtu opakovaných údajů. Dále jsou sem zahrnovány porosty mladé dosud nevyspělé, pokud se nejedná o mimořádně cenné jednotlivé exempláře. Porosty se hodnotí stejným způsobem jako jednotlivé dřeviny, ale uvádí se podílové zastoupení jednotlivých naměřených nebo zjištěných kategorií. Zastoupení se uvádí v procentech. Hodnoty přes 10 % u jednotlivých kategorií (u druhů, věkových nebo velikostních skupin) se uvádějí s udáním podílu zaokrouhleného na 5 %. Pokud se hodnoty dřevin pohybují v nižších podílech, uvádí se pouze jejich přítomnost. Velmi důležité je uvádět počet jedinců na jednotku plochy. Jako samostatný porost se označuje odlišným symbolem vždy takový porost, který se od předcházejícího liší buď výraznou změnou v druhové skladbě, zcela jiným poměrem zastoupených druhů, přítomností nebo absencí podrostového patra, výrazně odlišnými velikostními parametry, nebo zcela odlišným sadovnickým hodnocením.

#### 4.2.5 Určení věkové kategorie

Tento údaj, který je potřebný pro rozhodování, jak s hodnocenou plochou zeleně dále zacházet je údajem, jehož zjišťování bývá někdy velmi obtížné. Nejjednodušší je, máme – li k dispozici údaje o době založení porostu. V tom případě stačí jen rozlišit, co bylo dosazováno dodatečně, a nebo co se v průběhu doby objevilo jako nálet. Tam, kde jsou mladší porosty, zhruba do 40 – 50 let, které zahrnují přeslenitě rostoucí jehličnaté dřeviny, je možno věkovou kategorii stanovit poměrně velmi přesně odečtením počtu přeslenů. Této metody je možno použít i u starších porostů, ale je nutné počítat s tím, že se můžeme dopustit i značné chyby, zvláště tam, kde k určení máme jen malý počet exemplářů.

Jako nepřímé, ale poměrně přesné metody lze využít přítomnosti čerstvých pařezů u dřevin, které byly z porostu vykáceny, a pomocí letokruhů se z nich věk odečte. Další pomocnou a doplňkovou metodu je možno použít odčítávání ročních přírůstků u všech dřevin, které mají jedinou výraznou dobu růstu v každém vegetačním roce. V tomto případě je třeba postupovat od vrcholu koruny směrem dovnitř. Takto poměrně dobře určíme posledních dvacet let. Srovnáním velikosti dřeviny stejného druhu a rostoucí nedaleko za stejných



podmínek lze postupně získat dostatečně přesný odhad stáří. Tato metoda vyžaduje značné zkušenosti, a i přesto není příliš přesná. Tam, kde nejde věkovou kategorií určit, je vhodné použít Presslerova nebozezu. Tato metoda je poměrně velmi přesná, ale nevyužívá se v hojně míře.

V praxi plně postačí řazení mladších dřevin po 20 letech. Ve vyšším věku se rozmezí zvyšuje. Nejobvyklejší řazení do věkových kategorií vypadá takto: 0 – 20 let, 20 – 40 let, 40 – 60 let, 60 – 100 let, 100 let a více. Uvedené rozmezí věkových kategorií je většinou dobře zjištěitelné a pro usměrňování dalších zásahů plně postačí. Přesné věkové kategorie se udávají pouze u velkého zastoupení dlouhověkých dřevin, mimořádně cenných druhů nebo jednotlivých exemplářů, které mají být zachovány.

Je třeba upozornit na to, že stanovení věkové kategorie podle velikosti dřevin příslušného druhu může být někdy velmi klamavé.

#### **4.2.6 Sadovnické hodnocení**

Toto kritérium popisuje prakticky všechny kvality dřevin, které nebylo možno vyjádřit naměřenými hodnotami. Je to klasifikátor, který definuje kvality dřevin podle stupně jejich účinnosti jako účelové a funkční složky přírodní části životního prostředí.

Někteří autoři proto také jednotlivé stupně přímo “známkují“. Tento systém zavedl Ing. arch. O. Kuča CSc. Podle něho jsou nejkvalitnější dřeviny oceněny jedničkou a nejhorší jsou ohodnoceny pětkou. Výhodou tohoto systému je, že koresponduje s architektonickým hodnocením kvalit staveb, které je používáno jako podklad pro územní plánování.

Oproti tomu na konci šedesátých let byl na sadovnickém oboru VŠZ v Lednici vypracován bodovací systém. Stupnice je pětimístná, kde nejkvalitnější dřeviny obdrží pět a nejméně hodnotné jeden bod. Výhodou tohoto systému je to, že jakýkoliv soubor dřevin na hodnocené ploše lze zprůměrovat a touto hodnotou jej také souborně vyjádřit. Systém charakterizuje dřeviny jako dřeviny I. klasifikační třídy (5 bodů), až dřeviny V. klasifikační třídy (1 bod). Takový systém je použitelný pro oba způsoby vyjadřování a hodnocení. Pro rychlou orientaci v plánu o kvalitách dřevin zařazených do jednotlivých kategorií, byly zpracovány jak grafické, tak také barevné systémy označování jednotlivých kategorií. Hodnocení se provádí podle stejných principů. Pokud se při hodnocení vyskytne více kategorií, označí se porosty na okraji tak, aby z toho vyniklo jejich poměrné zastoupení. Při hodnocení se používá vždy celých čísel. Pokud je hodnocená dřevina na rozmezí, uvede se rozmezím těchto kategorií (2 – 3, 3 – 4).

## **Zařazení do jednotlivých klasifikačních tříd je následující:**

### 5 bodů – nejhodnotnější dřeviny (I. klasifikační třída)

Dřeviny absolutně zdravé a nepoškozené, tvarem i celkovým habitem koruny odpovídající druhu, bez pozorovatelných poškození, zavětvení až k zemi, velikostně již plně rozvinuté, avšak ještě v plném růstu a vývoji.

Do této kategorie patří dřeviny, u nichž je vzhledem k předpokládané délce dosahovaného stáří předpoklad, že mohou svou sadovnicko – krajinářskou funkci plnit ještě po řadu desetiletí.

Při řešení prostoru, na němž se takto vyhodnocené dřeviny nacházejí, je třeba vycházet ze zásady, že je třeba je zachovat v maximálně možné míře, i za cenu přehodnocení a přetvoření sadovnického prostoru, přeřešení plánované zástavby apod. Tyto dřeviny by prakticky měly být zachovány ve všech případech.

### 4 body – velmi hodnotné dřeviny (II. klasifikační třída)

Zdravé dřeviny, typického tvaru, odpovídající příslušnému druhu nebo kultivaru, v celkovém habitusu nanejvýš jen nepatrně narušené nebo poškozené. Například bez větví nejspodnějšího patra, mírně nahnuté, nebo s menšími volnými prostory v koruně a podobně.

Velikostně rozvinuté alespoň tak, aby dosahovaly přibližně polovinu těch rozměrů, které jsou na daném stanovišti schopny maximálně vytvořit.

Stejně jako v předcházející kategorii musí mít dřeviny předpoklad rozvoje pro řadu dalších desetiletí, při udržení dosažené kvality.

Rovněž tyto dřeviny je třeba v maximální míře chránit i za cenu přetváření kompozice prostoru, na němž se nacházejí. K jejich odstranění lze přistoupit až po vyčerpání všech, i poměrně značně nákladných řešení, a je ve zcela výjimečných případech.

### 3 body – dřeviny průměrné hodnoty (III. klasifikační třída)

Dřeviny zdravé, jen nepatrně proslhlé, ale bez chorob a škůdců, kteří by se mohli rozšiřovat. Dřeviny v této kategorii se mohou tvarově lišit i velmi podstatně podle původního typu. Patří sem například dřeviny vysoko vyvětvené, avšak takové, u nichž je předpoklad obrůstání po osvětlení kmene, případně takové, které podržují své estetické a funkční hodnoty i při silném vyvětvení, dřeviny s jednostrannou, ale stabilní korunou a podobně. Patří sem rovněž dřeviny tvarově i vzhledově typické, avšak dosud menšího vzrůstu, který nedosahuje poloviny normálních rozměrů daného druhu na posuzovaném stanovišti. Také u této kategorie

musí být předpoklad dlouhodobého rozvoje. Buď jsou to dřeviny, u nichž je možno předpokládat, že si svoje sadovnické zařazení dlouhodobě udrží, nebo takové, které se mohou dále rozvíjet a dosáhnout i vyššího počtu bodů. Velmi často, zvláště v porostech, které nebyly dlouhodobě systematicky udržovány, tvoří základní materiál, z něhož je možno postupně vymodelovat kvalitnější porosty.

Při řešení sadovnických úprav se u této kategorie počítá s tím, že se dřeviny podle potřeby buď ponechají k dalšímu vývoji a tam, kde to záměr vyžaduje, se odstraní.

#### 2 body – dřeviny podprůměrné hodnoty (IV. klasifikační třída)

Patří sem dřeviny značně poškozené, dřeviny velmi vysoko vyvětvené, bez předpokladu obrůstání po prosvětlovacích probírkách, dřeviny staré a málo vitální, výrazně prosychající, vydoutnalé, případně i jinak silně poškozené. Předpoklady dalšího vývoje jsou značně omezené, jak v čase, tak v kvalitě. Patří sem hlavně takové dřeviny, u nichž nelze předpokládat zlepšení jejich kvality. Nesmí to být však dřeviny ohrožující bezpečnost lidí nebo porostů. Při výhledových úpravách porostů se počítá s jejich postupným odstraněním.

Výjimky tvoří pouze dřeviny mimořádné dendrologické hodnoty (unikáty), dřeviny, k nimž se váží nějaké památné události, chráněné stromy, resp. torza velmi malebně působící, které se nechávají na dožití.

#### 1 bod – dřeviny nevyhovující

Dřeviny velmi silně poškozené, nemocné, napadené silně škůdci, zvláště takovými, kde hrozí jejich nebezpečí šíření na ostatní porosty, dřeviny odumírající a odumřelé, dřeviny které ohrožují bezpečnost návštěvníků (například nebezpečí zřícení na cestu), dřeviny, které svou existencí výrazně poškozují kvalitu cennějších exemplářů (např. dřeviny vzrůstající do korun kvalitních a zvláště světlomilných stromů) a dřeviny jinak bezprostředně ohrožující daný prostor a jeho vývoj.

V této kategorii jsou dřeviny bez jakýchkoliv předpokladů dalšího vývoje. Při řešení ploch a výhledu sadovnických úprav je nezbytné tyto dřeviny okamžitě, nebo v co nejkratší době odstranit. Jsou to dřeviny, které v porostech vadí, a které je třeba rychle odstranit, bez ohledu na to, jaký záměr je při další výchově porostu uplatňován.

Uvedený systém inventarizace a vyhodnocování porostů byl již mnohokrát v praxi prověřen a použit. Je to systém, který má v současné době mimořádný význam, protože může

sloužit k objektivnímu ohodnocení jakýchkoliv porostů v parcích, v intravilánech měst i ve volné krajině. A protože každá porostní plocha, na níž se nacházejí vzrostlé dřeviny, je s ohledem na okamžitou využitelnost velmi cenná, připívá její objektivní vyhodnocení jak ke kvalifikovanému řešení zásahů, tak také k objektivizaci při rozhodování o výši náhrad v případě, že je nezbytné tyto porosty likvidovat.

Zásahy do vzrostlých porostů zeleně bez jejího předchozího vyhodnocení jsou nejen neodborné, ale také značně nezodpovědné a nemělo by k nim vůbec docházet. (Machovec, 1982)

### **4.3 Grafické výstupy**

Základní podkladový materiál byl spojen v programu ArchiCAD 2010. Jednotlivé výkresy a mapy byly vytvářeny v programu AutoCAD 2010 v reálných číslech, které byly vyexportovány do potřebného měřítko. Některé podklady bylo potřeba naskenovat a upravit v počítačovém programu Adobe Photoshop CS4. Grafické znázornění perspektivy zahradně architektonického řešení bylo vytvořeno v programu Google Sketchup 6.

## 5 Speciální část

### 5.1 Plasy – charakteristika území

Město Plasy jsou obcí s pověřeným obecním úřadem, kde obcí s rozšířenou působností je město Kralovice. Plocha katastrálního území je 5 713 ha a počet obyvatel žijících na tomto území je 2 619 (k 1. 1. 2008). Pod město Plasy spadá 6 katastrů a 6 územně technických jednotek. Obec je rozdělena na 6 částí. (<http://www.risy.cz>)

#### 5.1.1 Poloha

Sídlní jednotka Plasy, podle níž nese celé město svůj název, leží na 49° 56' severní šířky a 13° 19' východní délky. Rozprostírá se v hluboké kotlině s příkrými stráněmi, vytvořené činností řeky Střely a několika menších vedlejších přítoků, z nichž nejvydatnějšími jsou Lomanský (úředně Draženský) potok a Žebnický potok (úředně Táhlíček), Hlubočice a potoky tekoucí z Mnichova dolu a od Cihelny. Dno kotliny s nadmořskou výškou 320 m tvoří poměrně rovná údolní niva, která je protáhlého tvaru od severozápadu k jihovýchodu podél toku řeky o délce 2 300 m a šířce 900 m. Uprostřed nivy se rozprostírá od nepaměti velký rybník, napájený vodou Lomanského potoka. V sedmdesátých a osmdesátých letech 19. století byla celá niva upravena na anglický park, jehož součástí se staly Opatovská a Velká louka i rybník s okolním lipovým stromovím.

To vše vytváří nádhernou přírodní scenérii města. (<http://www.plasy.cz>) Příkré svahy kotliny se zvedají až k vrcholům kopců o více jak 100 m výše nad dnem údolí. (<http://www.cs.wikipedia.org>). Řeka Střela vstupuje do plaské kotliny z kaňonu mezi kopci Bor (436 m) a Masné krámy (428 m) pod Horním Hradištěm, kde je menší přehradní nádrž z počátku 60. let 20. století, a protéká nivou v její severovýchodní polovině. U památkového areálu se její tok esovitě stáčí a přechází zde přes jez, nad nímž odtéká část vody do mlýnského náhonu, který pokračuje stokou pod konventní budovou a vyústíje do řeky u mostu. (<http://www.plasy.cz>) Střela pokračuje dále ke konci kotliny, na pravém břehu je doprovázena mohutnými lípami Aleje vzdechů, kde vtéká do kaňonu mezi kopci Špitál (408 m) a Panholec (407 m) a pokračuje k Nebřezinám, kde se do ní vlévá Kaznějovský potok. (<http://cs.wikipedia.org>) Dalšími významnými kopci dotvářejícími okolí plaské kotliny

jsou na západní straně Kolo (404 m), na jižní straně Vápenná pec (388 m) a na straně severní Klíčnick (456 m). (<http://www.plasy.cz>)

### 5.1.2 Historie města Plasy

V dobách raného českého státu bylo okolí Plas majetkem zeměpanským, pravděpodobně zde tehdy stál hospodářský dvůr knížecího majetku (Drhovský a kol., 2009). První prokazatelné zmínky o Plasích se váží k založení kláštera (<http://www.plasy.cz>), jehož zakládací listinu podepsal v r. 1144 český kníže Vladislav II. (cca 1110 – 1174). Samotný klášter stojí na místě staršího knížecího dvorce. Klášter zažil dvě období vzestupu, z nichž první ukončily husitské války a druhé zrušení kláštera Josefem II. v roce 1785. Majetek kláštera po jeho zrušení přešel do správy náboženského fondu.

Na začátku 19. století nebyly Plasy stále ještě vnímány jako město či vesnice, ale jen jako širší součást bývalého kláštera, jako jeho určité zázemí. Situace se nezměnila až do roku 1850.

V roce 1826 koupil celé plaské panství v dražbě státní ministr a kancléř rakouského císařství kníže Metternich, který je v Plasech také pochován v rodinné hrobce. Poté, co získaly Plasy nového pána, nastalo období rozvoje – kníže Metternich rychle započal s výstavbou továrny na zpracování železné rudy – litiny, při výstavbě příjezdových komunikací byly zbořeny některé budovy klášterního areálu včetně kostela Panny Marie Růžencové. Materiál ze zbořených objektů byl použit při výstavbě továrny a domků pro dělníky v okolí hutě.

Na počátku 40. let 19. století byla zahájena výstavba státní silnice z Plzně do Žatce (dnes silnice I/27). Zatímco dřívější trasa vedla po staré zemské stezce přes Oboru, Nebřeziny do Kralovic a Plasům se vyhýbala, nová silnice vedla z Kaznějova přes Rybnici do Plas a odtud dále přes Sokolku na Kralovice. Ačkoliv trasa státní silnice v Plasích přešla klášterní areál a vedla k zániku zahrady před konventem, přivedla do Plas dopravu a tím i oživení.

Po zrušení patrimoniální správy se v roce 1850 konaly první volby do obecního zastupitelstva. Zvolené zastupitelstvo, ve kterém zasedalo i několik úředníků plaského panství, patrně nemělo o funkci jasnou představu a tak zvolilo za starostu knížete Klementa Metternicha. Ten volbu považoval za projev uznání své péče o blaho obyvatel Plas, volbu přijal a z praktických důvodů pověřil jejím výkonem prvního radního Matěje Hölzla. Celou záležitost vyřešilo okresní hejtmánství v Kralovicích vypsáním nových voleb, ve kterých byl Hölzl potvrzen do funkce starosty.

Roku 1852 se z Nebřezin do Plas přestěhovala poštovní sběrna a o tři roky později se stala poštovním úřadem.

V roce 1872 se po přívalových deštích rozvodnila řeka Střela, situaci katastrofálně zhoršilo protržení hráze Mladotického rybníka. Při povodni v Plasích zahynuli dva lidé, řeka odnesla dva domy, poškodila množství dalších, zničila jez a náhon k železné huti. Povodeň způsobila velké škody na stavbě železniční trať č. 160 z Plzně do Žatce, která byla na katastru obce Plasy budována od června 1871. Zatímco na úseku z Plzně do Plas byl dopravní provoz zahájen 21. ledna 1873, úsek z Plas do Mladotic se zpozdil.

V roce 1875 zanikla železná huť – doprava železné rudy ze vzdálených lokalit výrobu prodražovala. Metternichové v bývalé železárně začali vyrábět barvy, ale i tento pokus končí neúspěchem.

Dokončená železniční trať se spolu se státní silnicí stala katalyzátorem rozvoje místních živnostníků a podniků. Na konci 19. století v Plasích pracovala pila, parní pivovar, parní mlýn, bylo zde 5 hostinců, 4 kupci a lékárna. V Plasích sídlil také farní úřad, pětiletá škola, četnická stanice, telegrafní úřad, již zmíněný poštovní úřad a stanice státních hřebců. Rozvíjel se i společenský život – v Plasích působil pěvecký spolek *Střela*, úřednická beseda, občansko – řemeslnická beseda, dobrovolný hasičský sbor, odbor Národní jednoty pošumavské, odbor Červeného kříže, spořitelní a záložní spolek a všeodborová dělnická organizace *Rovnost*. Do vzniku samostatného Československa k těmto spolkům a organizacím přibýly místní organizace sociální demokracie, tělocvičná jednota Sokol, Dělnická tělocvičná jednota a včelařský spolek.

Starosta Hynek Vavřík zvolený v roce 1902 navrhl, aby se Plasy ucházely o povýšení na městys. Opakované úsilí o povýšení bylo však neúspěšné, mimo jiné proto, že obec neměla vlastní školní budovu. Od roku 1906 měly Plasy obecního strážníka, zároveň byla zahájena výstavba veřejného osvětlení obce lihovými lampami.

Po první světové válce vyvíjely místní dělnické organizace snahu o posílení svého vlivu v zastupitelstvu obce, které v prosinci 1918 přijalo usnesení, že zasedání budou s předstihem veřejně oznamována a budou veřejná. Občané v poválečných letech hromadně opouštěli církve, věřící měli v roce 1921 už jen těsnou většinu.

Na začátku roku 1920 se začal řešit problém elektrifikace. Obec uvažuje o možnosti výstavby vlastní elektrárny, ale nakonec zvolila připojení k elektrifikaci okresu. Staré nefunkční lihové veřejné osvětlení bylo postupně nahrazeno elektrickým. Kromě elektrifikace musela obec řešit nedostatek bytů. Silnou snahu o získání budovy bývalé prelatury

a pozdějšího zámku od správy velkostatku k úpravě na bytové účely ukončuje až zamítavé stanovisko památkového úřadu.

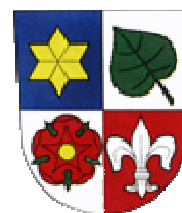
Na jaře 1928 se plaští pokusili vyvolat přemístění okresních úřadů z Kralovic do Plas, které vrcholí roku 1931 neúspěšným jednáním na ministerstvu vnitra. Překvapivě neúspěšná je i průběžná snaha o povýšení na město – Plasy v té době mají z urbanistického hlediska městský charakter s velkolepými historickými budovami a několika drobnými průmyslovými podniky, sídlí zde řada obchodníků a řemeslníků a na rozdíl od okolních vsí v Plasích absentují selské usedlosti (na okolní půdě hospodaří velkostatek).

V letech 1934 – 5 byla na pozemku u státní silnice, který byl kdysi smetištěm a později byl upraven pro pomník padlým vojínům, vybudována nová budova obecního úřadu – radnice.

Po Mnichovské dohodě a zabrání českého pohraničí Německem nastal do Plas velký příliv obyvatel a počet obyvatel přesáhl 2 tisíce, stav setrval až do konce války. Několik vojáků sovětské armády dorazilo do Plas 10. května 1945, druhého dne je následovala dělostřelecká jednotka. Sovětská armáda v Plasích setrvala až do ledna 1946. (<http://cs.wikipedia.org>)

Plasy jsou také centrem mikroregionu Dolní Střela a východiskem mnoha turistických a cykloturistických tras. Historické památky evropského významu, krásná příroda a přirozená spádovost vytvořily z Plas nejvýznamnější centrum turistického ruchu celého regionu severního Plzeňska. (<http://www.plasy.cz>)

Znak města navrhl archivář Jan Pelant. Přijat byl MěNV 15. 12. 1978. Štít je čtvrcený. V prvním modrém poli je zlatá šestihrou mariánská hvězda. Ve druhém stříbrném poli je kosmo položen lipový list. Třetí stříbrné pole nese červenou růži se zlatým semeníkem a zelenými okvětními lístky. Ve čtvrtém červeném poli je umístěna stříbrná lilie.



Obr. č. 3 – Znak města

První, třetí a čtvrté pole pochází ze znaku cisterciáckého kláštera. Hvězda symbolizuje zasvěcení kláštera Panně Marii. Růže vyjadřuje benediktinský původ cisterciáků a lilie připomíná nejstarší řádové sídlo ve Francii. Lipový list ve druhém poli představuje charakteristický plaský strom. (Hurt a kol., 1994)



## 5.2 Historický rozbor mapové a podkladové dokumentace

Představuje mapování města Plasy od I. Vojenského mapování (1764 – 1768) až po Císařské otisky stabilního katastru (1837 – 1843) a rozbor historických vedut.

### 5.2.1 Vojenské mapování I. – III.

#### I. Vojenské mapování (Obr. č. 8): 1764 – 1768 a 1780 – 1783

Jeho podkladem se stala Müllerova mapa zvětšená do měřítka 1: 28 800. Důstojníci vojenské topografické služby projížďeli krajinu na koni a mapovali metodou "a la vue", česky to zní méně vznešeně - "od oka", tj. pouhým pozorováním v terénu. (<http://oldmaps.geolab.cz>)

#### II. Vojenské mapování (Obr. č. 9): 1836 – 1852

Jeho vzniku předcházela vojenská triangulace, která sloužila jako geodetický základ tohoto díla. Podkladem byly mapy Stabilního katastru v měřítku 1 : 2 880, což mělo také pozitivní vliv na přesnost map. (<http://oldmaps.geolab.cz>)

#### III. Vojenské mapování (Obr. č. 10): 1877-1880 (Čechy), měřítko 1 : 25 000

Jelikož II. vojenské mapování již nestačilo požadavkům armády rakouské monarchie na přesné a hlavně aktuální mapy, r. 1868 rakouské ministerstvo války rozhodlo o mapování novém. Jeho podkladem se opět staly katastrální mapy. (<http://oldmaps.geolab.cz>)

Na těchto mapováních je zachycen klášter v Plasích téměř v nezměněné poloze. Z I. vojenského mapování vyplývá, že v blízkosti kláštera ještě nestála hrobka Metternichů a je zde patrná absence zahradních a parkových úprav. Ve II. vojenském mapování je už zobrazena již zmiňovaná hrobka a v okolí této budovy je založen park. Dále je patrná zahradní úprava před prelaturou, avšak z této mapy nelze vyčíst přibližná podoba této zahrady. III. vojenské mapování nepřináší žádný nový poznatek.

### 5.2.2 Císařské otisky stabilního katastru (1826 – 1830, 1837 – 1843)

Mapová sada císařských otisků stabilního katastru je ojedinělým souborem map velkého měřítka z období první poloviny 19. století, které vzniklo na území Rakouské monarchie. Projekt mapování pro založení stabilního katastru probíhal v sáhovém měřítku 1:2880 (<http://mapy.plzen.eu/aplikace-a-mapy/tematicke-kategorie/historicke-mapy/cisarsky-otisk-map-stabilniho-katastru-na-uzemi-plzne.aspx>)

Na této mapě lze rozpoznat cestní síť jak v zahradě přilehlé k prelatuře, tak i v parku před hrobkou Metternichů. Budovy jsou zde zakresleny beze změny.

## 5.3 Historie kláštera

Zdejší klášter byl založen knížetem Vladislavem II. a jeho manželkou Gertrudou jako první panovnická cisterciácká fundace v českých zemích. Výběh místa nebyl náhodný, ale byl součástí širšího panovnického projektu na vytvoření mocných řeholních institucí v západních Čechách jako protiváhy silným šlechtickým rodům. (Večeřová, 2005)

V roce 1145 přišli do Plas první mniši (<http://www.plasy.cz>) z franckého Langheimu a ubytovali se v bývalém knížecím dvoře, který byl přizpůsoben pro jejich potřeby. Snad již v té době vzniklo dřevěné provizorium, skládající se z oratoře, dormitáře a refektáře. (Večeřová, 2005) O rok později byla klášteru vydána zakládací listina. Jméno kláštera i sídla bylo pravděpodobně dáno dle původního knížecího dvorce nebo podle typů polí ve svazích kotliny, kterým se říkalo plasa.

Založením kláštera vyústila snaha Přemyslovců o kolonizaci neosídlených území Českého státu. O podobě kláštera po jeho založení máme málo pramenů, ale podle písemných zpráv již v roce 1202 byla vybudována románská kamenná bazilika. (<http://www.plasy.cz>) Přemyslovští panovníci byli klášteru vlídně nakloněni, a proto tu několikrát pobyl Přemysl Otakar II. Za jeho vlády je doložena „královská rezidence“ postavená někdy kolem r. 1265 společně s Královskou kaplí, postavenou podle vzoru Sainte kapelle v Paříži. Tato soukromá dvojpodlažní panovnická oratoř se dochovala do dnešních dnů zazděná do barokní sýpky. V přízemí je kaple sv. Václava určená pro čeled', v patře kaple sv. Maří Magdalény určená panovníkovi. (Večeřová, 2005)

Největší rozvoj zaznamenal klášter za vlády krále Václava I., který jej sám také několikrát navštívil. Největší majetek však klášter vlastnil mimo Plasy v podobě 50 vesnic, různých cel a výhod.

Slibný rozvoj kláštera byl přerušeno husitským hnutím a v roce 1421 byl dokonce husitským vojskem vypálen. (<http://www.plasy.cz>) Řeholníci se sice za opata Tilmana (vládl 1434 – 48) vrátili a začali s nutnými opravami, ale nedostatek finančních prostředků přivedl klášter do dluhů a donutil zastavit knihovnu čítající 62 kodexů pražskému měšťanu Reutherovi. Šance na její vyplacení byla nízká, proto Reuther, jež ve 30. letech 15. stol. knihy prodal cisterciáckému klášteru v Dobrilugku, odkud se r. 1441 dostaly do premonstrátské kanonie Mareinberg u města Brandenburg. (Večeřová, 2005)

Celé 15. a 16. století pak znamená dobu hlubokého úpadku. Až po bitvě na Bílé hoře dochází ke zlepšení majetkových poměrů kláštera a vrací se mu větší část majetku, který vlastnil. V tomto období dochází k velké vlně nové výstavby, která začala již v první čtvrtině 17. století. Za opata Trojera a Tyttla dochází k výstavbě barokních staveb konventu, prelatury, sýpek a přestavbě dalších objektů. Na výstavbě se podíleli tehdejší evropští stavitelé, jako J. B. Mathey, G. Santini a otec a syn Dienzenhoferové. Stavitelům se podařilo mistrovské zvládnutí hmoty a prostoru zařadit do ojedinělého přírodního koloritu Plaské kotliny. Hodnota tohoto barokního areálu je v Evropě ojedinělá. (<http://www.plasy.cz>)

Po pražské defenestraci 1618 byl v klášteře tři dny ukryt Jaroslav Bořita z Martinic, prchající z Prahy do Bavorska. V r. 1623 klášter získal nazpět své bývalé statky a ještě některé navíc. Za třicetileté války byl několikrát vypleněn (1639, 1647). Přesto postupně vzrůstal počet mnichů (z osmi v r. 1628 na padesát v r. 1690).

V letech 1661 – 1716 probíhala přestavba hlavního klášterního kostela Nanebevzetí P. Marie (vysvěcen 1688).

Za reforem Josefa II. byl klášter r. 1785 zrušen a jeho majetek převeden na Náboženský fond. V roce 1826 koupil klášter v dražbě Klement Václav Lothar, kníže von Metternich Winneburg a v držení jeho rodu zůstal až do r. 1945, kdy byl veškerý majetek konfiskován. (Večeřová, 2005) Tento muž, nejmocnější politická osobnost tehdejší Evropy, významně zasáhl do dalších osudů kláštera i města Plas. Podpořil rozvoj hutního průmyslu a uskutečnil mnoho přestaveb v celém intravilánu. V té době Plasy zaznamenávají největší přírůstek obyvatel a dochází k oživení kulturního a společenského života Plas. Z města se tak stává kulturní a historické centrum celého regionu. Významnou změnou byla i úprava říční

nivy, která byla přeměněna na volný anglický park a až do současné doby nese název Velká louka.

Dnes jsou jednotlivé budovy klášterního areálu ve vlastnictví státu, obce a soukromých vlastníků. Po II. světové válce se Plasy výrazně rozrostly a v mnoha částech došlo k výstavbě rodinných domků. Staly se i významným rekreačním, kulturním a školským střediskem celé oblasti. (<http://www.plasy.cz>)

### **5.3.1 Klášter a klášterní zahrada**

Dnešní rozvrh a do značné míry i vzhled zahradních a volných spojovacích ploch s jejich vybavením jsou výsledkem velkého stavebního vzepětí v 1. polovině 18. století za opata Tyttla i jeho předchůdce Trojera a klasicistních úprav z druhé čtvrtiny 19. století po převzetí panství kancléřem Klementem Metternichem. Zatímco stav předhusitský je v tomto směru neznámý a může být jen předmětem dohadů, stav předbělohorský se jeví jako chudý a chaotický, jak nám jej podává na své kresbě z počátku 17. století J. Willenberg a jak to odpovídalo nuzným poměrům tehdejšího plasského kláštera. Období pak, které následovala po obou zmíněných velkých stavebních periodách, přidávala už jen detaily.

Plochy v klášterním areálu lze vymežit na tyto celky:

1. Tzv. konventní zahradu s parkem před kostelem sv. Václava, probíhající silnicí a na ni napojeným mostem
2. Tzv. konventní dvůr jižně od konventu
3. Tzv. zámecké nádvoří mezi prelaturou, kostelem, pivovarem a hospodářským dvorem
4. Úsek silnice od velké sýpky směrem k bývalé huti, kdysi hlavní přístup kláštera

### **Konventní zahrada**

Na pohledu J. Willenberga z prvního desetiletí 17. století stoupá cesta na Kralovice od plasského mostu podél klášterní ohrady velmi mírným obloukem a lze proto soudit, že tehdy probíhala v trase velmi se blížící dnešní silnici. Z toho je možno usuzovat, že tehdejší východní hranice klášterního areálu probíhala při východním průčelí dnešního konventu a nezbytná klášterní zahrada resp. její pozůstatky se nacházely na jižní straně směrem k řece. Uvedené základní rysy lze rozeznat ještě o sto let později.

Východně od silnice lze však pozorovat mezi předchůdcem dnešního čp. 35 a dalším přízemním, patrně ještě v baroku později zrušeným stavením oplocenou plochu se záhonovou

úpravou, patrně ve funkci kuchyňské zahrady. Ta mohla vzniknout za opata Trojera, snad i za některého jeho předchůdce v 2. polovině 17. století.

Zásadní přelom způsobily Tyttlova výstavba nového konventu v letech 1711 – 34, které novými rozměry a orientací zlikvidovala nebo devastovala starou zahradu a refektářovým traktem dosáhla úrovně veřejné cesty. To byl stav neúnosný, vyžadující z výtvarných, funkčních a řeholních důvodů vytvoření zahradně řešeného předpolí, s nímž muselo být počítáno již v základním konceptu výstavby.

První, idealizující redakce anonymního pohledu na vrcholně barokní podobu Plas z doby kolem roku 1750 zachycuje již francouzský symetrický parter s obdélnými broderiovými záhony, v rozích půdorysně vydutými a s půdorysně zprohýbaným bazénem uprostřed. Půdorys zahrady, sevřený vysokou zdí je však obdélný s půdorysnou výdutí k východu, vyplněnou stromovkou ač skutečný půdorys, doložený i pozdějšími pohledy a plány, je nepravidelně lichoběžný s východními nárožími prohnutými.

Plasský excisterciák C. Stephen kolem roku 1820 ve svém kronikářském sepsání s možností dobrého přístupu k původním pramenům uvádí, že roku 1752 nechal opat Sylvestr Hetzer kolem celého kláštera postavit zeď, jak byla ještě v době Stephanova psaní zachovaná a že poslední opat Celestin Werner nechal v prostoru kláštera postavit kamennou fontánu. Zachycuje ji spolu s celým francouzským parterem a zdí s prohnutými nárožími oseká a druhá redakce anonymního pohledu z roku 1785, situačně též elaborát prvního josefského vojenského mapování ze šedesátých let 18. století. Novému řešení zahrady musela ustoupit silnice do nevýhodného odklonového oblouku

V inventáři, vypracovaném při rušení kláštera roku 1785 se uvádí: „Při konventu je ovocná, travní a kuchyňská zahrada. V té se nachází krytá, z vnějšku plechem pobitá studna s pumpou.“

Po zrušení kláštera za správy náboženského fondu byl zrušen i francouzský zahradní parter a na redakcích plaského pohledu z konce století jsou zakresleny trávnickové plochy, protnuté pravoúhlými cestami a lemované stromy.

Roku 1826 koupil plasské panství státní kancléř kníže Metternich, což pro řešení konventní zahrady a vzhled celého východního okraje areálu představovalo druhý zásadní zlom. Kníže nechal provést řadu úprav v duchu vládnoucího klasicistního slohu, z nichž nejvýznamnější byla zřízení hrobky v kostele sv. Václava a v duchu svého nazírání, které v jiné souvislosti shrnul v požadavek jednoduchosti, pořádku a čistoty. Účelovému nazírání bylo přednější zlepšení silnice, klikatící se nepřehledným a špatně schůdným terénem

na účet zahrady. Zbytek zahrady dostal podle dobového vkusu parkovou úpravu, odpovídající úpravě sousedních ploch s nepravidelně zaoblenými trávníky, květinami a keři, jak je vyznačeno již na elaborátu katastrálního měření z roku 1839.

Tuto úpravu následující doba v podstatě ponechala jen s drobnými úpravami. Násilným zásahem bylo vklínění silniční odbočky do Babiny a Nebřezin.

### **Park před kostelem a Metternichovskou hrobkou sv. Václava**

Dle svědectví farní kroniky byl až do první čtvrtiny 19. století téměř neupraven s pahrbky, stržemi a mokřinami, které působila roklinou od hospody procházející vodoteč nepravidelného průtoku. Od mostu tudy podél klášterní zdi a od poloviny 18. století obloukem podél zahrady stoupala úzká, nekvalitní veřejná cesta na Kralovice. Východně od ní se pod kostelem rozkládal pozemek, kam pohledy z 2. poloviny 18. století zakreslují ohrazenou stromovou, patrně ovocnou zahradu, kam však farní kronika klade také polní pozemek a klášterní sklad prken, který dal pozemku název „prkenice“.

Po převzetí panství kancléřem Metternichem roku 1826 došlo ihned v následujících letech k přestavbě kostela sv. Václava na rodinnou hrobku, což si vynutilo úpravu okolního terénu. Roku 1828 byla napřímena trasa silnice od mostu k zájezdní hospodě. Za tím účelem byla stržena klášterní ohradní zeď a část škarpy za velkou sýpkou. Celý okolní terén byl skopán rovnoběžně se silnicí do plynulého mírného svahu. Obdobnou úpravu dostal i terén od sýpky ke konventnímu kostelu a prelatuře. Upravená plocha byla vybavena zaoblenými trávníky s divokými křovinami a květinami, pískovými pěšinami, lavičkami a vázami. V pozdějších desetiletích byl park značně zanedbáván a pozornost mu začala být věnována až v nejnovější době, kdy zde byla také osazena busta B. Smetany na paměť jeho zdejšího pobytu.

## **Konventní dvůr**

Tímto označením se v minulosti rozuměla plocha, táhnoucí se jihozápadním směrem před, kdysi vstupním průčelím velké konventní budovy. Až do výstavby nového konventu za opata Tyttla byla tato plocha větší o pozemek tří křídel nového konventu, sahala až k objektu konventu starého a byla vyplněna vlastní klášterní zahradou, jak ji zčásti se záhonovou, zčásti se sadovou úpravou zachycuje schematizující prospekt Plas ještě před rokem 1712 do plasského cisterciáka M. Vogta. Na severu ji vymezovala stavba staré sladovny. V jižní části zahrady stál jakýsi přízemní lusthauz.

Nová státní správa za vlastnictví náboženského fondu přinesla někdy v posledním desetiletí 18. století degradaci lusthauzu, když severní příčné křídlo bylo odbouráno a zbylá kolmá stavba byla adaptována na úřednické stáje a chlévy s prodloužením k severu.

Kníže Metternich po převzetí panství nechal v klášterním areálu provést postupně řadu úprav a změn, z nichž většina proběhla v prvních letech jeho držby.

## **Zámecké nádvoří**

Celá plocha je vlastně původní spojkou a zároveň předělem všech složek původního kláštera – vedoucí a reprezentativní v prelatuře, řeholní klauzury v konventu a hospodářské ve dvoře a pivovaru a zároveň přístupem k ústřednímu bodu kláštera – velké konventní bazilice.

Dnes k severu otevřený okraj tvořil od středověku hlavní vstup do klášterního areálu a byl proto až do 19. století uzavřen hradbou, v níž byla vestavěna hlavní brána s vrátnicí a vstupní svatyně P. Marie. Od husitských válek byla i tato část kláštera v troskách. Stavbu začal roku 1596 opat Adam II. Wild, po přestávce stavbu obnovil roku 1601, o pokračování stavby čteme ještě roku 1608 za nově zvoleného opata Adama III. Vrata. Dostavěnou podobu kostelíka zachytil současník stavby J. Willenberg někdy ke konci I. desetiletí 17. století v pohledu od jihozápadu. Zachycuje naddimenzovaný podobě prostý západní štít sedlové střechy nad jednodílným a jižní stěnu s opěráky. Ze střechy vyrůstá vysoký štíhlý sanktusník gotického typu.

Vrcholně barokní prospekty Plas v redakci z pol. 18. století i z roku 1785 zachycují kostelík ve stejném úhlu jako Willenberg a v rozporu s ním jej podávají vybavený patrovým pozdně renesančním štítem s kombinací obloučku a volut a s výraznou hlavní římsou.

Po nástupu knížete Metternicha došlo k řadě úprav v celém klášterním areálu, jejichž jedním hlediskem bylo získání více světla, prostoru a vzduchu. Pod tímto hlediskem byl kostelík roku 1828 zbořen ve prospěch rozšířené vozové cesty a svažitého trávníku.

Poblíž rizalitu prelatury se nachází fontána, jejíž vznik má smysl pouze v souvislosti s dispozicí prelatury a její výstavbou v posledním desetiletí 17. století podle projektu J. B. Matheye za opata Trojera.

Další změnu zde přinesla až činnost kancléře Metternicha, podle farní kroniky roku 1840. „Na zámeckém nádvoří se nacházející vodní studna byla dříve obložena kulatým kvádrovým věncem, lemovaným svrchu litinovou destičkou a kryta plechovou kopulí na 4 silných sloupech. To vše bylo zcela sneseno a po vyspravení vnitřního kamenného obložení i pokud možno vyčištění byla instalována pumpa s vodotryskem. Zvenčí byl osazen na kvádrovém podstavci spočívající, v plasské panské železárně k tomu účelu speciálně zhotovený a ocelově zeleně natřený, drahý kandelábr. Obvod byl ozdoben masívními zahrocenými řetězy, zavěšenými na 4 silných železných sloupcích“.

V souvislosti s úpravami zámku resp. Prelatury podle přání a pokynů knížete Metternicha, které proběhly v letech 1830 – 36 byla provedena také úprava zámeckého nádvoří jeho vyrovnáním do mírného svahu, zavezením prohlubní a zejména v horní, severní a střední části výsadbou stromů, jmenovitě líp s parkovou úpravou. Byly zde instalovány 2 litinové kandelábry. (Drhovský, 2009)

### **5.3.2 Architektonický rozbor budov**

Konvent je dvoupatrová čtyřkřídlá budova s vnitřním nádvořím, s nárožními rondely, s mohutným rizalitem v ose průčelního křídla a s mělkými rizality ve středu bočních křídel. K jihozápadnímu nároží konventu se připojuje krátké obdélníkové křídlo – bývalá klášterní nemocnice. Fasády konventu jsou bohatě členěny a doplněny zdobnými barokními nadokenicemi. Východní průčelní rizalit je zakončen trojúhelníkovým štítem a završen mansardovou střechou. Nad osovým oknem je umístěn opatský znak E. Tytla. Na západní a východní straně vnitřního nádvoří vystupují mohutné rizality s dvěma samonosnými schodišti.

Nenápadná raně barokní stavba bývalého klášterního kostela Nanebevzetí Panny Marie se nachází za severozápadním rondelem konventu. Kostel s půdorysem latinského kříže byl postaven na základech románské baziliky z 12. století. Dokladem toho je i stavební dispozice trojlodí.



Severně od konventu stojí barokní budova bývalé prelatury, která má 2 křídla. Kratší je čelem obráceno ke kostelu a konventu. V dalším hlavním křídle s průčelím k severu je v centrálním rizalitu umístěn hlavní sál. Prelatura byla vystavěna ještě před stavbou konventu. Na západní křídlo navazuje arkádová pravoúhle lomená chodba zakončená bývalou kaplí. Tato část vytváří se dvěma křídly čtvercovou zahradu prelatury.

Za zámeckou zahradou se nachází královská kaple, nad níž se tyčí štíhlá hodinová věž s lucernou. Z rozsáhlého stavení zůstala jen patrová kaple sv. M. Magdaleny a sv. Václava se čtyřbokým presbytářem vystupujícím z linie sýpek. Ve věži je umístěn hodinový stroj. Dosud fungující hodiny mají na východní a západní straně po dvou cifernících. Horní ukazuje hodiny a spodní minuty. (Hurt a kol., 1994)

### **5.3.3 Historie úprav v areálu dle existujících historických map**

Stavební historie území areálu bývalého kláštera je vázána na stavební vývoj jednotlivých částí budov.

Barokní úprava a pozdější Metternichovy úpravy a novodobé devastace z gotických a románských kompozic zahrad a částí drobné architektury nezachovaly nic. Samostatný vývoj pak v sobě má proměna zahrad, která je dobře patrná na souboru vedut počínaje panoramatickým pohledem Willenbergovým, neznámého autora za 17. Století, Vogtovým.

Nová koncepce opata Troyera a architekta Matheye a její dovršení opatem E. Tittlem počítala s vybudování užitných a okrasných zahrad v opatství a Konventu, štěpnice s lusthauzem.

Obě ornamentální zahrady byly koncipovány obdobně. Těžištěm je kašna, zdůrazňující křížení hlavní a vedlejší osy, stříhané (zřejmě buxusové) ornamentální spirálovité vzory v jednotlivých kvadrantech a zatížení nároží pyramidálními tvary konifer, zatímco středy stran byly zdůrazněny dvojicemi z tvarů polokulovitě zastřižených.

U francouzské zahrady Konventu zřejmě k realizaci původní koncepce nedošlo. Z ornamentální zahrady v opatství v současné době opět zůstalo zachováno pouze křížení hlavní a vedlejší osy, zdůrazněné bazénem. Užité plochy byly řešeny velice prostě (cesty, písčité plochy a neohrazený trávník). Ozdobná kašna byla osazena až v roce 1780.

### **5.3.4 Současný stav kláštera a klášterní zahrady**

#### **Užitkové a zahradní plochy**

Rozsáhlý areál bývalého Cisterciáckého kláštera byl umístěn v ohbí řeky Střely, na jihu omezen průběhem cesty vedoucí z Plas na Kralovice, na západě cestou vedoucí po levém břehu řeky.

V dnešní době po zboření vstupních bran a částí hradeb je veřejně přístupný mimo uzavřené části hospodářského dvora, nádvoří Konventu, nádvoří prelatury a drobné užitné zahrádky. Část bývalé francouzské zahrady tvoří součást veřejného parku. Areál tak ztratil základní vlastnost, přísné rozlišení funkcí a uzavřenost.

Od středověku bylo území kláštera rozděleno na území klausury (Konvent, rajská zahrada, užitná a ozdobná zahrada, opatství později se svojí zahradou) a hospodářskou část.

V současné době si zachoval svoji uzavřenost rajský dvůr a částečně nádvoří zámku, naopak ohražené jsou hospodářské budovy (sklady zeleniny, dvůr sodovkárny, státní statek) ostatní budovy stojí volně ve veřejně přístupném prostoru.

Ozdobná francouzská zahrada byla přeřata silnicí r. 1828 a objekt se stal veřejným parkem. Dokonce do něho byla vložena po r. 1945 bytová jednotka.

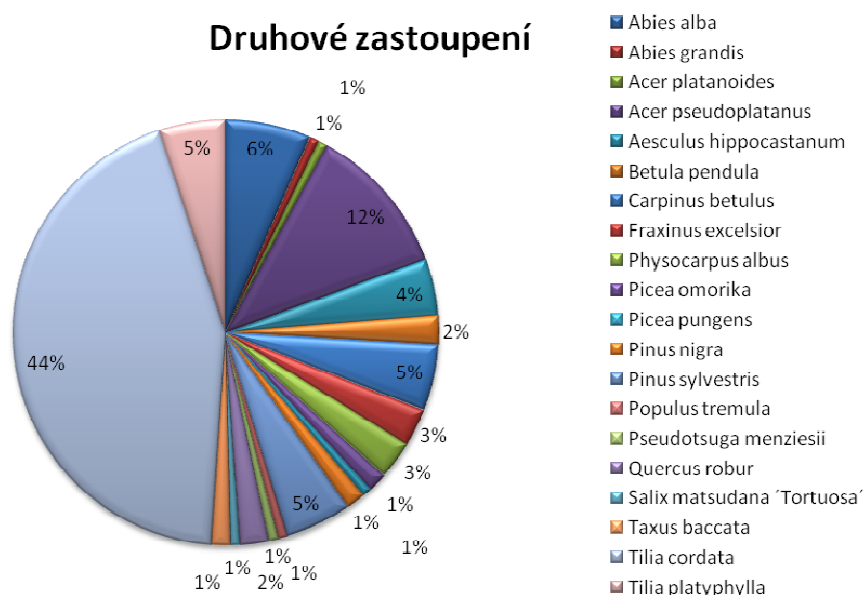
## 5.4 Analýzy

### 5.4.1 Druhové složení

Hodnocení dendrologického složení bylo určeno dle literatury Okrasné dřeviny pro zahrady a parky od Ing. Václava Hurycha, Csc.

V zastoupení jednotlivých dřevin v klášterním areálu je zřetelná jednoznačná převaha listnatých dřevin nad jehličnatými. Celkem bylo zaevidováno 132 stromů a 5 keřových skupin. Z celkového počtu stromů však tvoří jehličnany jen 27 kusů. Bohužel tyto údaje nelze srovnat s dřívějším hodnocením, protože tento podklad nebyl pravděpodobně zaarchivován.

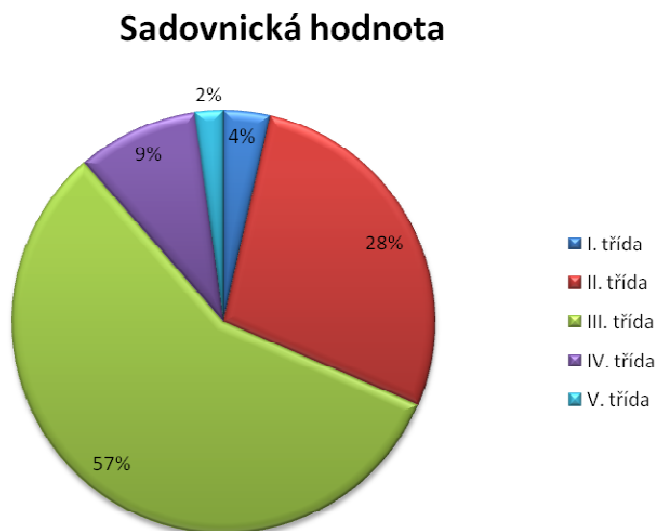
Z druhového složení inventarizovaných 132 stromů a 5 keřových skupin v areálu vyplývá, že se zde nachází 7 druhů jehličnanů, 10 druhů listnatých stromů a 1 druh listnatého keře opadavého. Nejvyšší zastoupení měly a stále mají lípa srdčitá (*Tilia cordata*), vysoké procentuální zastoupení je dále u javoru mléče (*Acer platanoides*) a jedle bělokoré (*Abies alba*). Středně zastoupené jsou zde druhy habru (*Carpinus betulus*), smrku (*Picea pungens*), lípy velkolisté (*Tilia platyphylla*) a javoru (*Acer pseudoplatanus*). Mezi málo zastoupené druhy patří jasan a bříza (*Fraxinus excelsior* a *Betula pendula*). V areálu se vyskytují také druhy, které jsou však zastoupeny pouze jedním nebo dvěma exempláři. Například jírovec maďal (*Aesculus hippocastanum*), dub letní (*Quercus robur*) nebo vrba Matsudova (*Salix matsudana Tortuosa*). Podíl druhového zastoupení dřevin v areálu je pro názornost zobrazen v grafu č.1.



Graf č. 1 – druhové zastoupení dřevin

### 5.4.2 Sadovnická hodnota

Z grafu č. 2 vyplývá, že největší zastoupení dřevin je ve III. klasifikační třídě, hojně zastoupené jsou i dřeviny zařazené do II. klasifikační třídy. Bohužel se v areálu nacházejí i velké počty dřevin spadajících do klasifikačních tříd IV a V. Tyto dřeviny jsou navrženy k jejich odstranění.



Graf č. 2 – Sadovnická hodnota

### 5.4.3 Významné plochy, prvky a stavby

- Barokní dvoupatrový podstavec se sochou sv. Bernarda. Umístění plastiky v parku před zámek však nesleduje žádnou výraznou osu. Socha je natočena obličejem k cestě před zámek a orientována k jihovýchodu. Na vedutách Plas tato plastika zobrazena není.
- Barokní jonský sloup se sochou sv. Bernarda, který je umístěn pod silnicí v parčíku v ose aleje před zámek u bývalého kostelíka P. Marie u brány. Na vedutách Plas zobrazen není.
- Barokní kašna se sochou sv. Jana Nepomuckého. Tato kašna je umístěna na původním místě v hospodářském dvoře. Kašna se nachází na všech známých vedutách Plaského kláštera. Liší se pouze tím, že některé zobrazují kašnu bez střední plastiky, některé s plastikou nejasného obrysu.
- Barokní patníky – zbytkem původní ochrany kašny je ozdobný patník, umístěný poblíž kašny v polozasuté pozici. Další patník kryje roh bývalé sodovkárny. Sem byl dodatečně přenesen. Ostatní patníky, které nejsou tak zdobné a jsou značně poškozené, jsou umístěny před vjezdem do hospodářského dvora.

- Kašna s litinovou mísou před zámkem. V ose východního vchodu před severním průčelím zámku je umístěna litinová mísa. Tato mísa byla osazena nad starší barokní studnu v roce 1840. Původně byla pumpou pro vodotrysk. Původní jsou i ochranné patníky a řetězy.
- Ozdobný litinový sloup s osvětlovacím tělesem umístěný v linii lipové aleje

#### **5.4.4 Problematické plochy, prvky, stavby**

- Ztráta uzavřenosti a zabezpečení areálu
- Odříznutí bývalé zahrady silnicí
- Architektonicky nevhodná stavba kotelny v zámecké zahradě
- Nedostatečná údržba veřejné zeleně
- Špatný stav rajského dvora a nádvoří bývalého opatství

#### **5.4.5 Rozbor cestní sítě**

Cestní síť prelatury s přílehlou zahradou byla určována pouze z historických vedut, protože tyto dokumenty byly jediným dostupným zdrojem. Z tohoto důvodu je zobrazení tras (výkres č. 6) pouze informativní. Historická zobrazení pokrývají období od roku 1712 do roku 1895. Změny v těchto letech byly patrné pouze na 3 odlišných trasách.

Modrou čarou je vyznačen rok 1712, kde cestní síť rozděluje prostor prelatury s přílehlou zahradou na 9 dílů, přičemž středová část těchto parcel je nejužší.

Rok 1780 je zakreslen červenou čárkovanou čarou. Počet parcel se snížil na 7 a tím se poměrně zvětšila jejich velikost. Podstatná změna nastala při vymezení centrálního prostoru v zahradě.

Období mezi léty 1780 – 1795 je zobrazeno žlutou čarou, kde je již vytvořena křížová cestní síť s centrálním prostorem. Počet polí se opět snížil z předchozích 7 na 5.

Obvodové trasy nebyly za celou dobu nijak pozměněny. Jediným problémem se stala terasová část severovýchodní strany, protože se bohužel ani z jednoho z dokumentů nedá přesněji určit cesta vedoucí na terasu a v prostorech terasy, kde se dříve pravděpodobně nacházel ovocný sad.

## 5.5 Přírodní charakteristiky

### 5.5.1 Geologické podmínky

Na geologické stavbě oblasti se podílejí útvary různého stáří. Jejich podkladem jsou prahorní algonkinské břidlice, které někde vystupují na povrch a vytvářejí malebná skaliska. Prvohory zastupují okraje kamenouhelných vrstev vyskytujících se severovýchodně, cihlářské hlíny a kaoliny se nalézají jihozápadně od Plas. Z třetihor se zachovaly v okolí města vrstvy písku, kdežto ze čtvrtohor pocházejí hlíny a spraše různých mocností.

Z hlediska geologického leží Plasy na rozhraní Hornobřízské a Dolnobělské pahorkatiny. Okolní krajina s výraznou centrální plaskou kotlinou je mírně modelována do dvou soustředných výškových prstenců, prořatých severním a jižním kaňonem řeky Střely. Vzdálenější okruh o průměru 10 km je tvořen soustavou vrcholů s nadmořskými výškami nad 500 m, kdežto bezprostřední okolní vrchy dosahují jen 400 m. Nejnižším místem je dno kotliny s říční nivou pod Špitálem s nadmořskou výškou 317 m.

Hlavním tokem a krajino tvorným živlem je v Plasích řeka Střela. Pramení pod obcí Prachomety nedaleko Toužimi a po 97 km toku se vlévá do Berounky u Liblína. V plaské kotlině, kde vytvořila záplavovou nivou v délce 2 300 a šířce 900 m, přebírá z okolních údolí vodu čtyř potoků. Součástí říční nivy je tříhektarový rybník vystavěný už ve středověku. Celé okolí je bohaté na kvalitní podzemní vodu, např. známá je studánka „Prelátka“ vzpomínaná již v klášterních dobách. (Hurt a kol., 1994)

Katastrální území města Plas se nachází na proterozoických horninách assyntsky zvrásněných, s různě silným variským propracováním (břidlice, fylity, svory až pararuly). V blízkém okolí se nachází ještě permokarbonské horniny (pískovce, slepence a jílovce).

### 5.5.2 Klimatické podmínky

Klimaticky patří Plasy do suché oblasti s průměrnou srážkovou činností kolem 500 mm za rok. Teploty dosahují průměru 7,1 stupňů Celsia. V uzavřeném údolí je poměrně často mlhavé počasí s teplotními inverzemi. (Hurt a kol., 1994)

Město Plasy se nachází v mírně teplé oblasti, která je chudá na srážky.

### 5.5.3 Fytogeografické členění

Plasy spadají pod Plzeňskou pahorkatinu. Z fytogeografického hlediska řadíme toto území do Českomoravského Mezofytika.

### 5.5.4 Potenciální přirozená vegetace

Území spadá do oblasti potenciální přirozené vegetace č. 7 – černýšová dubohabřina. Jedná se o hercynské černýšové dubohabřiny. Převládají v nich duby z okruhu dubu zimního (*Quercus petraea*), habr obecný (*Carpinus betulus*) a lípa malolistá (*Tilia cordata*), příměs mohou tvořit další druhy listnatých dřevin ve stromovém i keřovém patře. Podrost těchto lesů je druhově pestrý. Podobně jako doubravy mají i dubohabřiny často charakter nízkého lesa (pařeziny) vzniklého výmladkovým hospodařením v minulosti. Flóra: Mezi dřeviny dubohabřin patří také javor babyka (*Acer campestre*) nebo líska obecná (*Corylus avellana*). V bylinném patře najdeme typické druhy jako jaterník podléška (*Hepatica nobilis*), černýš hajní (*Melampyrum nemorosum*), sasanku hajní (*Anemone nemorosa*), zvonek broskvolistý (*Campanula persicifolia*), konvalinku vonnou (*Convallaria majalis*), hrachor jarní (*Lathyrus vernus*), plicník lékařský (*Pulmonaria officinalis*), ptačinec velkokvětý (*Stellaria holostea*), srhu hajní (*Dactylis polygama*) nebo strdivku nicí (*Melica nutans*). (Neuhäuslová, 1998)

## **5.6 Koncepty pro zahradně architektonické řešení obnovy klášterní zahrady**

### **5.6.1 Koncept č. 1**

Pro první z konceptů byla použita trasa cestní sítě z roku 1780 (výkres č. 6). Bylo zde navrženo 7 polí, z čehož 4 pole zaujímají největší rozlohu. Tato pole jsou navržena jako nepravidelné šestiúhelníky, přičemž zkosené strany kopírují půdorysný tvar sally terreny, na protější straně toto zkosení vytváří menší prostor před hlavním vchodem do budovy, který má sloužit jako shromaždiště. Jako centrum zahrady je navrženo čtvercové pole s vodním prvkem. Toto pole zaujímá druhou největší rozlohu. Středovou část na severní a jižní straně tvoří po jednom malém poli obdélného půdorysu. Jako ohraničení těchto polí jsou zde navrženy nízké stálezelené keřové pásy. Ve 4 největších polích jsou dále navrženy květinové záhony, jež kopírují jejich tvar. Jako vertikální prvek je zde navržena tvarová zeleň v podobě stálezelených kuželů. Tyto kužely mají být vysazeny pouze ve třech rozích každého šestiúhelníku (výkres č. 9). Uvnitř ploch polí je navržena travnatá plocha, kromě okrajových obdélných polí ve střední části zahrady, kde je do prostoru navržen písek. Veškeré cesty jsou navrženy jako pískované.

Plochu před terasovou částí by měla tvořit travnatá plocha s jednou přístupovou cestou na terasu a druhou ke kotelně. Tato budova, jež do okolního prostředí nezapadá svým charakterem, je navržena jako altán s novým zastřešením, a to sedlovou střechou. Celá střecha má být protažena až za přístupovou cestu, z důvodu krytého vstupu do této budovy. Celé zastřešení bude podpírat z jedné strany kotelná a z druhé strany 2 kamenné sloupy. Vstupní části obou cest mají rámovat dřeviny tvarované do kužele.

Zpřístupnění terasy je navrženo pomocí dvou kamenných schodišť, jež navazují na cestní síť zahrady. Okraj terasy má být zpevněn kamennou zídou, která je z důvodu bezpečnosti zakončena zábradlím. Celá terasa má být lemována pásem ze stříhané zeleně, přičemž v přední části, která je blíže k zahradě, je navržena výška maximálně 50 cm, a po obvodu ohradní zdi je navržena zeleň do výšky alespoň 1m. Na severovýchodní straně je navrženo 6 kusů ovocných dřevin, jež se mají druhově lišit. Pod ovocnými dřevinami jsou navrženy dřevěné lavičky, v celkovém počtu 6 kusů. Středem terasové části by měla procházet pískovaná cesta. Na jejích koncích je navržen květinový záhon, který by měl mít tvar polokoule. Zbytek plochy je navržen jako trávník.



### 5.6.2 Koncept č. 2

Pro tento koncept byla použita cestní síť z období 1780 – 1895 (výkres č. 6). Zahrada (výkres č. 10) je zde navržena pouze do 4 obdélných polí s čtvrtkruhovým výřezem a s cestní sítí tvořící kříž uprostřed. Centrálním místem se zde stává vodní prvek. V každém poli je směrem od vodního prvku navržen květinový záhon, který kopíruje jeho tvar. Dále je zde navržen pás z nízce tvarovaných stálezelených keřů, který obklopuje okraj květinového záhonu a na straně druhé kopíruje tvar pole. Okraj pole a zbytek plochy by měl tvořit trávník.

Prostorově nejdelší strany zahrady jsou navrženy jako relaxační zóny s lavičkami a květinovými záhony. Tyto elementy se pravidelně střídají, přičemž laviček by mělo být 6 kusů a květinových záhonů 10 kusů. Vertikální prvky, které se nacházejí pouze v relaxační zóně, by měly být tvořeny kužely z tvarové zeleně.

Prostor před terasou je rozdělen na 2 travnaté plochy, ohraničené pásem z nízce tvarované zeleně. Budova kotelny je navržena jako altán se sedlovou střechou, aby lépe zapadla svým charakterem do okolní zástavby. Přístup na terasu je umožněn schodištěm, jež navazuje na jednu z kompozičních os zahrady před prelaturou.

Celý svah terasy má být zpevněn zídkou, která je z bezpečnostních důvodů zakončena zábradlím. Prostor terasy je navržen jako malý ovocný sad s různými druhy ovocných dřevin, v celkovém počtu 11 kusů. Středem terasy by měla procházet cesta, jejíž zakončení je navrženo v půdorysném profilu jako kruhy s ovocnou dřevinou. Okraj terasy má tvořit pás z nízce tvarované zeleně, která je však na východní straně podstatně vyšší, z důvodu nepřístupnosti a bezpečnosti osob před pádem ze svahu. Zbylé plochy terasové části jsou navrženy jako trávník.

### 5.6.3 Koncept č. 3

Tento koncept není tvořen dle historických tras. Celá plocha zahrady je navržena do 9 polí, přičemž dominantní plochu zabírá centrum plochy. Zde je navržen čtvercový ornament a uprostřed zdůrazňující vodní prvek. To je ztvárněno pomocí nízce tvarované zeleně a pískovaných ploch. V okrajích čtverce jsou navrženy vertikální prvky v podobě tvarovaných stálezelených keřů. Celé seskupení by mělo výškově pozvolna gradovat až ke konečnému bodu, kterým je vodní prvek. Do zaoblených krajů tohoto čtverce jsou navrženy 4 tvarové zeleně, jež by měly být stříhané do polokoulí. Do prostoru před salla terrenou a vstupem do knihovny jsou navržena 2 pole, která jsou tvořena pouze ze stříhané

zeleně a květinových záhonů. Pro vyšší plastičnost by měly být zde kužele z tvarované zeleně, které se směrem do středu (vchodů do sally tereny a knihovny) snižují. To je navrženo za účelem lemování a umocnění důležitosti těchto budov. Dřeviny na opačném konci by měly být pouze nižšího vzrůstu, protože mají pouze doprovodný charakter. Plocha na severní a jižní straně by měla být řešena jako odpočinková zóna. Zde jsou v celé délce plochy navrženy květinové záhony s lavičkami, travnatou plochou a tvarovanou zelení. Dále je zde ponechán vzrostlý strom *Tilia cordata*, který je tu zachován pouze na dožití.

Prostor před terasovou částí je řešen pouze jako nízce sečený trávník s dvěma kuželovitými prvky tvarové zeleně. Budova kotelny by měla být zastřešena sedlovou střechou.

Terasa je zpřístupněna jedním schodištěm, které jako v předchozích konceptech navazuje na cestní síť zahrady před prelaturou. Zpevnění terasy by měla tvořit kamenná zídka se zábradlím. V tomto prostoru by měl být vysazen sad z různých ovocných druhů. Některé druhy jsou navrženy jako zákrsky, další jako větvena a ovocné stěny, a proto tvoří celkem vysoký počet 22 kusů. V celé ploše je navržen pouze mlatový povrch a to z důvodu velmi snadné údržby. Severovýchodní strana terasy by měla být osazena půdopokryvnými keři a přístupu na tuto plochu by mělo být zamezeno vsazeným zábradlím z důvodu bezpečnosti pohybu osob.(Výkres č. 11)

## 5.7 Návrh řešení

Hlavní myšlenkou návrhu (výkres č. 12) je obnova původního stavu zahrady a přiblížení kouzla baroka dnešním návštěvníkům. Důležitým vodítkem se proto stala historická veduta z období po roce 1780. Tento podklad byl vybrán z důvodu velmi dobrého vypočtení tehdejšího stavu a zároveň i pro nejlepší čitelnost aplikovaných jak vegetačních, tak i architektonických prvků.

Zahrada je navržena jako okrasná zahrada s křížovou dispozicí, jejíž kompoziční osy protínají centrální prvek - kašnu. Zahrada je systémem mlatových cest rozdělena na čtyři pole. Ta jsou navržena ve tvaru obdélníků se čtvercovým výřezem, přičemž pole na severo - východní straně je mírně zkosené z důvodu novodobější stavby, plnicí charakter technické budovy. I přesto, že pole nejsou stejných rozměrů, nebude tato plocha v reálném měřítku působit nesourodě. Okraj každého z polí je vytyčen nízkým pásem z tvarové zeleně. Uvnitř těchto ploch jsou navrženy broderie barokních motivů, vytvořené květinovými záhony. Druhově jsou zde vysazeny polštářové trvalky, které rostou velmi kompaktně. Trvalky jsou

voleny z důvodu méně náročné údržby. Zbývá plocha je vyplněna hustým parterovým trávnikem.

Květinové záhony a parterový trávník jsou od sebe odděleny plastovými obrubníky, které zaručí čisté okraje záhonů. Tyto okraje navíc zabrání šíření a přerůstání kořenů. Údržba květinových záhonů bude spočívat především v omezování růstu bujných druhů rostlin stříhem a zavlažování v době sucha.

Ve středu zahrady je umístěna pískovcová kašna v půdorysném tvaru čtyř spojených kruhů. Tento vodní prvek bude navozovat návštěvníkům příjemnou atmosféru.

Plocha před terasovou částí je rozdělena na 2 plochy s kvalitním parterovým trávnikem. Samotný trávník je zde navržen jako kontrastní prvek ke zdobným broderiím v zahradě a jeho účelem je zároveň navázat na klidovou část ovocného sadu v prostorách terasy. Budova kotelny je vyřešena jako altán a to tak, že střecha je mírně protažena až za přístupovou cestu k budově, kde bude podepřena nosnými sloupy. Celá stavba je zastřešena valbovou střechou, která se opakuje v celém areálu, a proto svým charakterem skvěle zapadne.

Přístup na terasovou část je umožněn jediným schodištěm, které navazuje na křížovou dispozici cest. Schodiště má zaujímat šíři 1500 mm, stejně jako většina tras v zahradě. Celý svah je nutné zpevnit opěrnou zdí, která bude vystavěna z kamene. Protože bude tato část přístupná veřejnosti, je nutné z bezpečnostních důvodů ohradit okraj terasy. Zde je navrženo kované zábradlí. Tato zábrana je ukotvena i na severovýchodní straně, kde terasa navazuje na ohradní zeď areálu. Terasa je řešena jako sad s jedním ovocným druhem, která bude zpřístupněna návštěvníkům. V ovocném sadu budou vysázeny dřeviny vyšších tvarů s kompaktní korunou. Celkový počet dřevin je 13 kusů. Mlatový povrch je navržen po celé ploše terasy pro snadnou údržbu.

Celý areál by bylo vhodné uzavřít, konkrétně ze severovýchodní strany a zpřístupnit pouze z budovy knihovny. Důvodem, proč je navrženo uzavření tohoto prostoru, jsou historická vyobrazení, na kterých je prostor zobrazen jako intimní zahrada vhodná pro odpočinek. Proto by bylo dobré toto místo zachovat tak, jak bylo původně určeno.

## 5.8 Osazovací plán

Obvodové stěny parteru jsou navrženy jako pásy z tvarovaného *Buxus sempervirens*. Vertikální prvek, který je navržen do rohů těchto polí, má tvořit stříhaná zeleň z *Buxus sempervirens*, která bude tvarována jako kužel. Ve středových částech u vodního prvku budou zimostřázy tvarovány do tvaru koule.

Brodérie jsou navrženy jako jednobarevné květinové záhony, které jsou tvořeny pouze z *Phlox subulata*.

Prostor před terasovou částí má být tvořen z parterového trávníku. Trávník by měl být vyset ze směsi s vysokým poměrem *Agrostis tenuis*, *Agrostis stolonifera* a *Festuca rubra*.

Sad je navržen jedním ovocným druhem *Malus domestica* 'Angold', jako vysokokmen s kompaktní korunou. (Výkres č. 13)

## 6 Diskuse

Obnovu každé zahrady či parku provází řada problémů, které je potřeba řešit. Je velmi důležité zvážit formu obnovy a rozhodnutí o ní je třeba učinit na základě množství shromážděných historických dokumentů, na základě současného stavu parku a v neposlední řadě také s ohledem na budoucí využití objektu a s tím souvisejícími požadavky na náročnost úprav a následnou údržbu.

Hurych (1984) ve své knize uvádí, že barokní zahrada byla reprezentačním prostorem značného účinku a dotvářela stavební prostředí. Živá složka, i když byla tvarováním podřízena architektonickým záměrům, dosahovala vůdčího postavení vůči architektuře zděné. Proti rytmické členitosti renesanční zahrady se u barokní zahrady uplatňovala výrazná osovitost. Prostor zahrady je členěn na menší celky, které jsou od sebe opticky odděleny vysokými živými stříhanými stěnami ze zimostrázu, tisu, habru apod.

Historické podklady, které jsem měla k dispozici, jasně poukazují na přísnou symetrii, i když se tato symetrie v průběhu několika desetiletí měnila. V dnešní době po této osovitosti není památek a to z důvodu absence cestní sítě a celkového uspořádání prostoru.

Kupka (2006) píše ve své knize, že v baroku nastupuje bizarnost ornamentalit květinové výzdoby v broderiích.

Je pravda, že ve většině dochovaných barokních zahrad se tyto ornamenty stále tvoří zásadně pouze z květin. To je dáno tím, že chceme zachovat původní historickou podstatu těchto zahrad. Oproti tomu v dnešní době, kdy jsou broderie navrhované i v moderních zahradách, jsou tyto ornamenty tvořeny nejen květinovými záhony, ale i jen samostatnou tvarovanou zelení nebo trávničkem, či pískem.

V baroku dochází k definitivnímu porušení rovnováhy dvou uzavřených světů, interiéru a exteriéru. Architektura se otevírá přírodě a zároveň do ní stále více vstupuje (lodžie, kolonády, sally terreny). (Kupka, 2006).

V řešené zahradě je tento prvek velmi patrný již na první pohled, protože velkou část uzavřenosti prostoru tvoří galerie a již zmiňovaná salla terrena.

Hurych (1984) také uvádí, že se pro zvýšení působivosti budovaly voliéry, bludiště, zříceniny, jeskyně a jiné stavby.

Důkazem tohoto tvrzení je zákres oranžerie, na historickém zobrazení z roku 1780. Oranžerie tu však bývala pravděpodobně jen krátce, protože na vedutách, které byly o 12 let starší, již zakreslena nebyla.

Kupka (2006) se zmiňuje o vodním prvku jako o výrazném akcentu, který naplňuje zahradu dynamikou a vzruchem. Voda jako symbol a dárce života se vyskytuje ve všech podobách, v klidu (bazény, rybníky, kanály) i v pohybu (vodotrysky, kašny, vodopády, prameny, vodní varhany, vodní hry a hříčky).

V klášterním areálu se dochovaly 2 barokní kašny, první je osazena sochou sv. Jana Nepomuckého a je umístěna na původním místě v hospodářském dvoře. Tato kašna se nachází na všech známých vedutách Plaského kláštera. Veduty z různých období se liší pouze tím, že některé zobrazují kašnu bez střední plastiky, některé s plastikou nejasného obrysu. Druhou kašnou je kašna s litinovou mísou před zámkem, ta je umístěna v ose východního vchodu před severním průčelím zámku. Litinová mísa byla osazena nad starší barokní studnu v roce 1840 a původně byla pumpou pro vodotrysk.

Oproti tomu se do současných dob nezachoval vodní prvek v zámecké zahradě.

Z historických zobrazení vyplývá, že zámecká zahrada byla rozdělena na dvě části, okrasnou a produkční. V produkční části se nacházel ovocný sad, který byl založen na terasové části dnešní zahrady, avšak vyvýšení sadu nebylo nikde zobrazeno. Dnes je místo sadu v této části pouze ruderální porost a celá terasa není přístupná díky absenci schodišťového prvku.

Dále se Hurych (1984) zmiňuje o půdorysu zahrady, který tvořilo nejčastěji více os ve tvaru pravidelných hvězdic, přímých alejí nebo průseků, které vybíhaly mimo ohraničený prostor zahrady.

Klášterní areál je ze dvou stran obestavěný městskou zástavbou, přičemž část parku byla přeřata silnicí ve směru Plzeň - Kralovice a na straně druhé ohraničen tokem řeky Střely. Návaznost na okolní krajinu tedy není již patrná.

Ze zpracované inventarizace dřevin vyplynulo, že z celkového počtu 132 solitérních dřevin tvoří 82% listnaté stromy a 18% jehličnaté stromy. Z listnatých stromů bylo nejvyšší zastoupení 44% *Tilia cordata*, 12% *Acer pseudoplatanus* a u jehličnanů nejvyšší zastoupení tvořila 6% *Abies alba*.

Dřeviny, které jsou navrženy ke kácení, jsou ve velmi špatném zdravotním stavu a jsou uvedeny v inventarizační tabulce ve 4 a 5 klasifikační třídě. Ostatní dřeviny nevyhovují svým charakterem celkové kompozici zahrady. Jedná se o 2 vzrostlé stromy *Tilia cordata*, *Acer platanooides* a jednu keřovou skupinu *Symphoricarpos albus*. Tyto dřeviny zde byly vysazeny pravděpodobně bez jakéhokoliv kompozičního záměru.

Projekt obnovy zámecké zahrady v areálu bývalého kláštera v Plasích vychází z faktu, že zámecký areál je nemovitou kulturní památkou. Zahradně architektonické řešení zámeckého areálu se opírá o historickou podstatu budovy a zahrady, tedy o období baroka, ve kterém byla zahrada navrhována.

## 7 Závěr

Cílem této práce bylo vytvoření návrhu zahrady nemovité kulturní památky bývalého klášterního areálu v Plasích. Zahrada se nachází před zámekem a v současné době není přístupná veřejnosti. Tento návrh byl vytvořen na základě historických podkladů, poznatků o původním stavu zahrady a rozboru současného stavu.

Návrh je vypracován ve stupni ideové studie. Navrhované řešení respektuje všechny zjištěné poznatky z historie kláštera a zároveň umožňuje využívat objekt pro kulturní účely. Předkládaná práce může být využita pro přípravu projektové dokumentace v dalších stupních rozpracování. Před vlastní obnovou zeleně v areálu musí být ještě odbornými pracovníky NPÚ dokončeny archeologické průzkumy, při kterých se některé předpokládané skutečnosti mohou potvrdit a upřesnit.



## 8 Seznam použité literatury

1. Buben, M., 2004, Encyklopedie řádů, kongregací a řeholních společností katolické církve v českých zemích, Libri, Praha, 399 s, ISBN 80 – 7277 – 084 – 5
2. Burian, J., 1993, Baroko v Čechách a na Moravě, BB/art, Praha, 375 s
3. Drhovský, K., Ing. a kol., 2009, Plasy: historie, architektura, příroda, společnost, osobnosti, tradice, zajímavosti, informace , Fraus, 14 s, ISBN: 80 – 7238 – 374 – 4
4. Dvořáček, P., 2005, Architektura českých zemí, Baroko, Levné knihy KMa, Praha, 191 s, ISBN 80 – 7309 – 275 – 1
5. Houšková, D., 1994, Řád cisterciáků v českých zemích ve středověku: Sborník vydaný k 850. výročí založení kláštera v Plasech, Unicornis, Praha, 143 s, ISBN 80 – 901587 – 1 – 4
6. Hurt, M., Hubka, P., Soutner, O., 1994, Plasy 850let, Granát, Horní Bříza, 26 s, ISBN 80 – 900716 – 6 – X
7. Hurych a kol., 1984, Sadovnictví 1, SZN, Praha, 389 s, ISBN 07-076-84-04/44
8. Kibic DrSc, K. Doc. Ing. Arch., 1999, Dějiny architektury III, Architektura renesanční a barokní, ČVUT, Praha, 247s, ISBN 80 – 01 – 01903 – 9
9. Könemann, 1998, Baroko – architektura, sochařství, malířství, Slovart, Praha, 500 s, ISBN 978-80-7209-771-5
10. Kotalík, J., 2001, Deset století architektury 4, Architektura barokní, Správa pražského hradu, Praha, 255 s, ISBN 80 – 86161 – 38 – 2
11. Kumpera, J., a kol., 2004, Dějiny západních Čech, I. díl: od pravěku do poloviny 18. století, Ševčík, Plzeň, 364 s, ISBN 80 – 7291 – 108 – 2
12. Kupka, J., 2006, Zeleň v historii města, ČVUT, Praha, 143 s, ISBN 80 – 01 – 03443 - 7
13. Machovec, J., 1982, Sadovnická dendrologie, Státní pedagogické nakladatelství, Praha, 246 s, ISBN 80-8069-611-X
14. Naňková, V., 1989, Dějiny českého výtvarného umění II/1 a 2, od počátků renesance do závěru baroka, Academia, Praha, 390 s, ISBN 80 – 200 – 0069 – 0

15. Večeřová, P., 2005, Kláštery v Čechách, na Moravě, ve Slezsku, Olympia, Praha, 261 s, ISBN 80 – 7033 – 876 -8
16. Vlček, P., Sommer, P., Foltýn, D. 1998, Encyklopedie českých klášterů, Libri, Praha, 778 s, ISBN 80 – 85983 – 17 – 6
17. Wagner, B., 1989, Sadovnická tvorba 1, Státní zemědělské nakladatelství, Praha, 335 s, ISBN 80 – 209 – 0031 – 4
18. Neuhäuslová, Z a kol., 1998, Academia, Praha, , 341 s, ISBN 80-200-0687-7

### **Internetové odkazy**

19. <http://mapy.plzen.eu/aplikace-a-mapy/tematicke-kategorie/historicke-mapy/cisarsky-otisk-map-stabilniho-katastru-na-uzemi-plzne.aspx>
20. <http://monumnet.npu.cz/organizace/adresar.php?mod=5&uop=341>
21. <http://oldmaps.geolab.cz>
22. <http://www.cs.wikipedia.org>
23. <http://www.geoportal.cenia.cz>
24. <http://www.mkcr.cz/cz/kulturni-dedictvi/pamatkovy-fond/odbor-pamatkove-pece/pamatkova-pece-v-cr-18035/>
25. <http://www.npu.cz/html/npuschema/npuschema2010.htm>
26. <http://www.plasy.cz>
27. <http://www.risy.cz>

## **9 Přílohy**

