

Česká zemědělská univerzita v Praze

Provozně ekonomická fakulta

Katedra ekonomických teorií



Bakalářská práce

**Nezaměstnanost a nástroje aktivní politiky
zaměstnanosti ve Středočeském kraji**

Barbora Růžičková

© 2021/2022 ČZU v Praze

ČESKÁ ZEMĚDĚLSKÁ UNIVERZITA V PRAZE

Provozně ekonomická fakulta

ZADÁNÍ BAKALÁŘSKÉ PRÁCE

Barbora Růžičková

Ekonomika a management

Provoz a ekonomika

Název práce

Nezaměstnanost a nástroje aktivní politiky zaměstnanosti ve Středočeském kraji

Název anglicky

Unemployment and instruments of active employment policy in the Central Bohemian Region

Cíle práce

Cílem bakalářské práce je zhodnotit míru využití nástrojů aktivní politiky zaměstnanosti ve Středočeském kraji v letech 2010-2020.

Díličí cíle práce jsou definovány následovně:

- zhodnocení vývoje míry nezaměstnanosti ve Středočeském kraji a jeho okresech;
- zhodnocení počtu volných pracovních míst ve Středočeském kraji a jeho okresech;
- identifikace rizikových skupin a struktury uchazečů o zaměstnání ve Středočeském kraji a jeho okresech;
- zhodnocení výdajů na jednotlivé nástroje aktivní politiky zaměstnanosti ve Středočeském kraji a jeho okresech;
- řízené rozhovory se zaměstnancem úřadu práce v okrese Kladno.

V práci jsou vysvětleny základní pojmy spjaté s nezaměstnaností, trhem práce a aktivní politikou zaměstnanosti. Práce specifikuje nástroje aktivní politiky zaměstnanosti a způsob jejich využití. Práce se také zaměřuje na program antivírus, který je v současné době nástrojem pro zamezení zvýšení nezaměstnanosti a je zde vymezen Evropský sociální fond.

Metodika

V teoretické části bakalářské práce budou formou literární rešerše a prostřednictvím deskriptivní metody vymezeny pojmy vztahující se k oblasti nezaměstnanosti, aktivní politiky zaměstnanosti a trhu práce. V praktické části bude využita metoda komparace a metoda empirické analýzy časových řad. Sekundární data budou získána z vnitřního systému úřadu práce, Ministerstva práce a sociálních věcí a Českého statistického úřadu. Analýza se bude soustředit na období 2010 až 2020. V praktické části bude dále proveden primární výzkum pomocí řízených rozhovorů na úřadu práce v okrese Kladno.

Doporučený rozsah práce

30-40 stran

Klíčová slova

Nezaměstnanost, aktivní politika zaměstnanosti, nástroje aktivní politiky, trh práce, rizikové skupiny, Středočeský kraj, okres Kladno

Doporučené zdroje informací

- BUCHTOVÁ, B. *Psychologie pro ekonomy : distanční studijní opora*. Brno: Masarykova univerzita v Brně, Ekonomicko-správní fakulta, 2004. ISBN 80-210-3396-7.
- JAHODA, M. – LAZARSELD, P. F. – ZEISEL, H. *Marienthal : sociografie komunity nezaměstnaných*. Brno: Masarykova univerzita, 2013. ISBN 978-80-210-6226-9.
- KEYNES, J. M. – HUŠÁKOVÁ, L. *Obecná teorie zaměstnanosti, úroku a peněz*. V Praze: Ciceró, 2020. ISBN 978-80-270-7399-3.
- NOVÁK, V. et al. *Trhy práce v České republice po roce 1989: regionální komparace politik zaměstnanosti*. 1. vydání. Praha: Setoutbooks.cz, s.r.o., 2016. 287 stran. ISBN 978-80-86277-81-3.
- SAMUELSON, P. A. – NORDHAUS, W. D. *Economics*. Boston: McGraw-Hill Irwin, 2010. ISBN 9780073511290.

Předběžný termín obhajoby

2021/22 LS – PEF

Vedoucí práce

Ing. Erika Urbánková, Ph.D.

Garantující pracoviště

Katedra ekonomických teorií

Elektronicky schváleno dne 26. 1. 2022

doc. PhDr. Ing. Lucie Severová, Ph.D.

Vedoucí katedry

Elektronicky schváleno dne 10. 2. 2022

doc. Ing. Tomáš Šubrt, Ph.D.

Děkan

V Praze dne 06. 03. 2022

Čestné prohlášení

Prohlašuji, že svou bakalářskou práci "Nezaměstnanost a nástroje aktivní politiky zaměstnanosti ve Středočeském kraji" jsem vypracovala samostatně pod vedením vedoucího bakalářské práce a s použitím odborné literatury a dalších informačních zdrojů, které jsou citovány v práci a uvedeny v seznamu použitých zdrojů na konci práce. Jako autorka uvedené bakalářské práce dále prohlašuji, že jsem v souvislosti s jejím vytvořením neporušil autorská práva třetích osob.

V Praze dne 15.3.2022

Barbora Růžičková

Poděkování

Ráda bych touto cestou poděkovala Ing. Erice Urbánkové, Ph.D. za pomoc při vypracování bakalářské práce.

Nezaměstnanost a nástroje aktivní politiky zaměstnanosti ve Středočeském kraji

Abstrakt

Bakalářská práce se zabývá nezaměstnaností, podporou ze strany státu, důsledky nezaměstnanosti v oblasti Kladenska. Cílem bakalářské práce je zhodnotit míru využití nástrojů aktivní politiky zaměstnanosti ve Středočeském kraji v letech 2010-2020. Obsahuje vysvětlení pojmů spojených s tímto tématem a rozděluje a popisuje důsledky, jak působí na člověka. V teoretické části je uvedeno, co je to trh práce, vysvětlení pojmů spojené se zaměstnaností a nezaměstnaností. Dále se zabývá, jak Česká republika, především Středočeský kraj pomáhá nezaměstnaným. V praktické části se zabývá nezaměstnaností podle okresů Středočeského kraje. Obsahuje řízený rozhovor s odborným pracovníkem na Úřadu práce Kladno. Práce se také zaměřuje na program antivirus, který je v současné době pandemií nástrojem pro zamezení zvýšení nezaměstnanosti a je zde vymezen Evropský sociální fond.

Klíčová slova: Zaměstnanost, nezaměstnanost, podpora ze strany státu, aktivní politika, pasivní politika, trh práce, ohrožené skupiny lidí, Středočeský kraj, okres Kladno

Unemployment and instruments of active employment policy in the Central Bohemian Region

Abstract

This bachelor thesis describes unemployment, support from the state and consequences of unemployment in the Kladno region. The goal of this bachelor thesis is to evaluate the usage rate of active political employment tools in Central Bohemian Region between 2010 – 2020. It contains the explanation of terms connected with this topic, divides, and describes how these consequences affect people. The theoretical part describes what is labour market and explains the terms of employment and unemployment. It also deals with the way how Czech Republic, especially Central Bohemian Region helps the unemployed people.

The practical part deals with unemployment sorted by districts of Central Bohemian Region. It includes led interview with specialist from Employment Department of Kladno. Next, this thesis aims at program Antivirus which is a tool for restricting the raise of unemployment in the current times of Covid-19 pandemic and has defined European Social Fond.

Keywords: Employment, unemployment, state support, active politics, passive politics, market work, endangered group of humans, district Kladno, Central Bohemian Region

Obsah

1 Úvod	10
2 Cíl práce a metodika	11
3 Nezaměstnanost a trh práce	13
3.1 Trh práce a důsledky nezaměstnanosti	13
3.1.1 Nabídka a poptávka po práci, rovnováha na trhu práce	15
3.2 Nezaměstnanost	16
3.2.1 Typy zaměstnanosti	20
3.2.2 Příčiny a důsledky nezaměstnanosti	21
3.3 Státní politika zaměstnanosti	27
3.3.1 Aktivní politika zaměstnanosti	27
3.3.2 Pasivní politika zaměstnanosti	31
4 Vlastní práce	34
4.1 Nezaměstnanost v okrese Kladno a ve Středočeském kraji	34
4.2 Uchazeči o zaměstnání v okrese Kladno	38
4.3 Aktivní politika zaměstnanosti v okrese Kladno	44
4.4 Řízený rozhovor v Kladně na kladenském Úřadu práce	50
5 Výsledky a diskuse	54
6 Závěr	57
7 Seznam použitých zdrojů	60
8 Přílohy	65

Seznam obrázků

Obrázek 1: Trh práce	13
Obrázek 2: Phillipsova křivka	14
Obrázek 3: Středočeský kraj	34
Obrázek 4: Poloha Kladna Obrázek 5: Úřad práce v Kladně	50

Seznam tabulek

Tabulka 1: Podíl nezaměstnaných osob v okresech Středočeského kraje v (%)	36
Tabulka 2: Počet volných pracovních míst v období 2010–2021 ve Středočeském kraji	37
Tabulka 3: Aktivní politika zaměstnanosti v okrese Kladno	45

Seznam grafů

Graf 1: Měsíční vývoj počtu uchazečů o zaměstnání od roku 2010 do roku 2021 v okrese Kladno	40
Graf 2: Uchazeči o zaměstnání podle délky v okresu Kladno 2010-2021	41
Graf 3: Vzdělanostní struktura uchazečů o zaměstnání v okrese Kladno od roku 2010-2021	42
Graf 4: Dlouhodobě nezaměstnaní uchazeči o zaměstnání v okrese Kladno v letech 2010-2021	43
Graf 5: Uchazeči o zaměstnání podle věku v okrese Kladno 2010-2021.....	44
Graf 6: Rekvalifikace od roku 2010 do roku 2014 v okrese Kladno	46
Graf 7: Rekvalifikace uchazečů o zaměstnání podle § 9, 10 zákona o zaměstnanosti za rok 2021.....	47
Graf 8: Výdaje na státní aktivní politiku zaměstnanosti ve Středočeském kraji v tis. Kč	48
Graf 9: Antivirus	49

Seznam použitých zkratk

ČR – Česká republika
ČSÚ – Český statistický úřad
HDP – Hrubý domácí produkt
MPSV – Ministerstvo práce a sociálních věcí
OPZ – osoby se zdravotním postižením
SÚPM – Společensky účelná pracovní místa
SVČ – Samostatně výdělečné činnosti
VPM – Volná pracovní místa
VPP – Veřejně prospěšné práce

1 Úvod

Téma bakalářské práce je Nezaměstnanost a nástroje aktivní politiky zaměstnanosti ve Středočeském kraji, neboť je to velmi aktuální téma a týká se to každého člověka. Není to jen problémem ekonomickým ale i psychologickým. Práce a zaměstnání hrají velmi důležitou roli v životě. Zvyšující se nezaměstnanost má velký vliv na ekonomicky aktivní obyvatelstvo, protože nezaměstnanost dokáže ovlivnit životní úroveň osob, kterých se to tento problém týká, ale i osob se kterými žijí ve společné domácnosti.

Pokud hodnotíme celkovou situaci v České republice, je důležité si připomenout historické souvislosti. V období socialismu měl každý člověk ze zákona povinnost pracovat, tedy oficiálně nezaměstnanost neexistovala. Po roce 1989 začala být nezaměstnanost součástí našeho života. Z počátku, míra nezaměstnanosti rostla pomalu, neboť byla odbourávána „přezaměstnanost“, tj. jedinci, kteří pracovat nechtěli, přestali být nuceni k práci.

Nezaměstnanost je stav, kdy dochází k nerovnováze na trhu práce, poptávka po pracovních místech je vyšší než nabídka práce. Politika zaměstnanosti zahrnuje činnost státu, která má za cíl optimalizovat fungování trhu práce. Politika zaměstnanosti se dělí na aktivní a pasivní politiku zaměstnanosti.

Praktická část je zaměřená především na město Kladno a Středočeský kraj. Středočeský kraj má 12 okresů a z toho nejvyšší nezaměstnanost je právě ve městě Kladně. Praktická část obsahuje míru nezaměstnanosti v okrese Kladno a ve Středočeském kraji, dále pak uchazeče o zaměstnání v okrese Kladno podle délky evidence a podle dosaženého vzdělání a věku. V poslední části je řízený rozhovor s pracovníkem městského úřadu v Kladně.

2 Cíl práce a metodika

Cílem bakalářské práce je zhodnotit míru využití nástrojů aktivní politiky zaměstnanosti ve Středočeském kraji v letech 2010-2020.

Dílčí cíle práce jsou definovány následovně:

- zhodnocení vývoje míry nezaměstnanosti ve Středočeském kraji a jeho okresech;
- zhodnocení počtu volných pracovních míst ve Středočeském kraji;
- identifikace rizikových skupin a struktury uchazečů o zaměstnání ve Středočeském kraji a v Kladně;
- zhodnocení výdajů na jednotlivé nástroje politiky zaměstnanosti ve Středočeském kraji a v Kladně;
- řízené rozhovory se zaměstnancem úřadu práce v okrese Kladno;

V práci jsou vysvětleny základní pojmy spjaté s nezaměstnaností, trhem práce a aktivní politikou zaměstnanosti. Práce specifikuje nástroje aktivní politiky zaměstnanosti a způsob jejich využití. Práce se také zaměřuje na program Antivirus, který je v současné době pandemií nástrojem pro zamezení zvýšení nezaměstnanosti a je zde vymezen Evropský sociální fond.

V teoretické části bakalářské práce budou formou literární rešerše a prostřednictvím deskriptivní metody vymezeny pojmy vztahující se k oblasti nezaměstnanosti, aktivní politiky zaměstnanosti a trhu práce. V praktické části bude využita metoda komparace a metoda analýzy časových řad. Sekundární data budou získána z vnitřního systému úřadu práce, Ministerstva práce a sociálních věcí a Českého statistického úřadu. Analýza se bude soustředit na období 2010 až 2021. V praktické části bude dále proveden primární výzkum pomocí řízených rozhovorů na úřadu práce v okrese Kladno.

Řízený polostrukturovaný rozhovor, je jedna varianta sběru dat v sociálním výzkumu. Tazatel pokládá předem připravené otázky respondentovi a ten odpovídá, tazatel si odpovědi zaznamenává. Tvůrce má předem připravenou kostru témat a otázek, ale nemusí ho striktně dodržovat. Otázky jsou strukturované s otevřeným koncem, hlavní výhodou tohoto typu rozhovoru je flexibilita, možnost reagovat na subjekt.

Analýza pracuje vždy s konkrétními daty, s exaktními metodami dospívá ke konkrétním poznatkům, subjektem empirické analýzy jsou převážně živé subjekty.

Kvalitativní analýza je numerické šetření, jehož cílem je odkrýt význam informací. Probíhá ve fázích pozorování, zjištění pravidelností, závěry, teorie (FSPS).

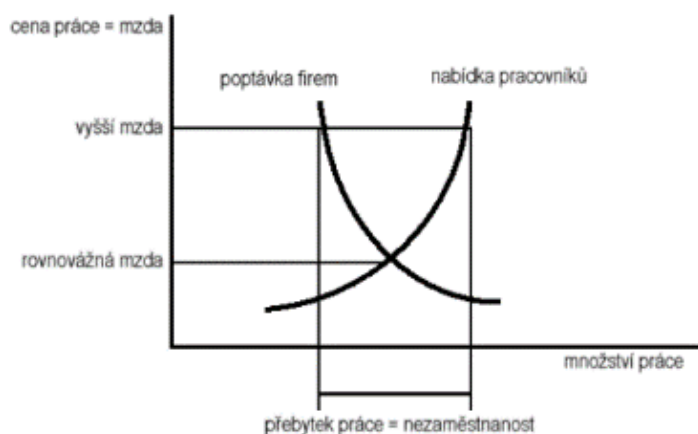
3 Nezaměstnanost a trh práce

Nezaměstnanost je stav na trhu práce, kdy obyvatelé nejsou schopni nebo ochotni si najít placené zaměstnání.

3.1 Trh práce a důsledky nezaměstnanosti

Trh, je místo, kde se potkává konkurence nabídky a poptávky. Trh práce je charakteristický tím, že se zde tvoří hlavní atributy tržní nabídka a poptávka po práci (Zákon č.435/2004 Sb.).

Obrázek 1: Trh práce



(zdroj: Ekonomika 1, 2014)

Na obrázku si lze všimnout, že na vodorovné křivce je množství práce a na svislé křivce mzda. Z grafu si lze všimnout, že rostoucí křivka je nabídka pracovníků, a klesající křivka je poptávka. Uprostřed vznikne bod, který se nazývá rovnováha. To je stav, kdy se nabídka a poptávka protnou, a to má za následek rovnovážnou mzdu (Holman, 2011, s. 271). Rovnováha na trhu práce nastane v okamžiku, kdy při určité výši hodinové mzdy, nabízí svoji pracovní sílu právě takový počet lidí, které poptávají zaměstnavatelé. Rovnováhu na trhu práce je téměř nemožné dosáhnout (Holman, 2011, s. 271). Nerovnováha na trhu práce nastává, pokud je nedostatek práce, což znamená, že poptávka převyšuje nabídku a výše mzdy se bude zvyšovat. Druhá varianta nerovnováhy na trhu práce je přebytek práce, což je nezaměstnanost, a znamená to, že nabídka převyšuje poptávku. Výše mzdy bude klesat, nejvýše však na minimální mzdu (Kozubová, 2021).

Při analýze trhu práce se setkáváme s dokonalou a nedokonalou konkurencí. Pokud se jedná o trh s dokonalou konkurencí, znamená to, že existuje velký počet prodávajících a nakupujících, nikdo z nich nemůže ovlivnit velikost odvětví ani cenu. Firmy se snaží maximalizovat zisk a spotřebitelé užitek (Macáková, 2010). Nedokonalá konkurence spočívá v tom, že porušuje alespoň jednu z následujících podmínek:

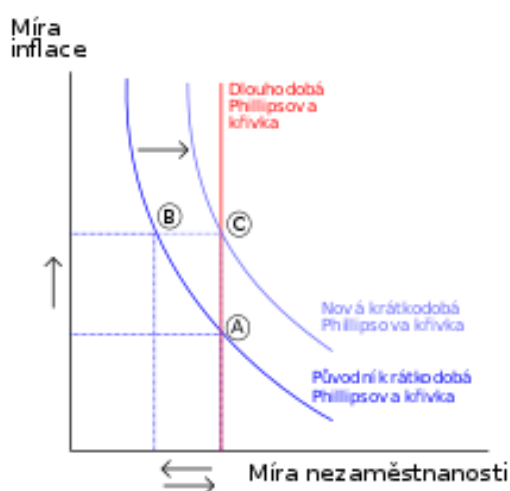
- „Dokonalá informovanost kupujících a prodávajících, které potřebují, a mají informace o všech dostupných technologiích a cenách.
- Homogenita výrobku, výrobky jsou stejné nebo podobné a nedá se určit který je kvalitnější.
- Velký počet prodávajících, prodejci si konkurují.
- Nulové náklady na změnu dodavatele, kupujícímu nevznikají náklady, když se rozhodne nakoupit od jiného prodejce“ (Macáková, 2010 s. 167-170; Dermeková, 2017 s. 9).

Inflace

Inflace je vyjádřena: „Zmenšování kupní síly peněz, projevuje se růstem cen“ (Holman, 2011, s. 669).

- A. W. Phillipse vytvořil Phillipsovu křivku, která se zaměřuje na vztah mezi nezaměstnaností a inflací (Holman, 2011, s. 541).

Obrázek 2: Phillipsova křivka



Zdroj: Wikiwand

Z Phillipsovi křivky je vidět, že pokud je nezaměstnanost vysoká, pracovníci mezi sebou soutěží a mají strach ze ztráty zaměstnání. Nemají velké nároky na mzdové ohodnocení. Naopak, když je nízká nezaměstnanost, firmy se snaží získat pracovníky i za cenu vyšších mezd (Dermeková, 2017, s. 9-10; Ekonomika 4, 2016, s. 130).

M. Friedman byl kritik Phillipsovi křivky, který tvrdil, že se inflace bude zrychlovat a později se ukázalo, že měl pravdu. Uvedl nový pojem, přirozená míra nezaměstnanosti, a ta nastává v případě, že je pracovní trh v rovnováze, tj. není nedostatek ani přebytek pracovních míst (Holman, 2011, s. 544).

Je tedy zřejmé, že nejde vybírat mezi nezaměstnaností a inflací, neboť by to mělo špatný vliv na ekonomiku státu. Snižování přirozené míry nezaměstnanosti by potom znamenalo politické zásahy státu, např. snížení podpory v zaměstnanosti, nastavení nových pravidel politiky (Holman, 2011, s. 545).

3.1.1 Nabídka a poptávka po práci, rovnováha na trhu práce

Nabídka práce je pojem, kdy člověk přemýšlí nad tím, zda pracovat nebo nepracovat. Zda raději bude chodit do práce a bude dostávat pravidelný měsíční plat, anebo zůstane doma, bude si moct naložit se svým volným časem jak chce, ale nebude mít pravidelnou měsíční mzdu. Vzniká zde nerozhodnost v podobě mezního užítku (Dermeková, 2017, s. 10). *Užitek je uspokojení potřeb spotřebitele* (Heller, 2011).

Pokud si člověk vybere nepracovat, znamená to, že jde o jeho obětovanou příležitost, neboť si nebude moci koupit to, co bude chtít. Naopak pokud si člověk zvolí pracovat, mohou nastat dvě situace, a to substituční efekt a důchodový efekt. Substituční efekt znamená, že člověk je ochoten pracovat více, ale za vyšší mzdu a je ochoten obětovat svůj volný čas. To tedy znamená, že roste nabízené množství práce. Důchodový efekt je také zaměřený na zvýšení mzdy, ale snižuje počet odpracovaných hodin a zvyšuje volný čas a to znamená, že klesá nabízené množství práce (Holman, 2011, s. 266; Ekonomika 4, 2016, s. 130).

Poptávka po práci je ovlivněna množstvím práce, za kterou jsou firmy ochotny zaměstnat uchazeče dle různých mzdových tarifů. Cílem každé firmy a společnosti je maximalizovat zisk. Usiluje se tedy o vyrovnání příjmů mezních produktů práce a mezních nákladů za cenu práce (Macáková, 2010, s. 160-161).

3.2 Nezaměstnanost

Struktura obyvatelstva podle ekonomických znaků se člení podle ekonomické aktivity obyvatelstva, a to na ekonomicky aktivní a ekonomicky neaktivní obyvatelstvo.

Ekonomicky aktivní obyvatelstvo jsou všechny osoby, které uvedli na Sčítacím listu osob, že spadají mezi zaměstnané osoby, zaměstnavatele, pracující důchodce, pracující studenty a učně, samostatně činné, ženy na mateřské dovolené, osoby v základní, náhradní nebo civilní službě, ve vazbě a výkonu trestu, v současnosti nezaměstnané hledající práci. Ekonomicky aktivní obyvatelstvo se člení na (Český statistický úřad, 2014).

„Zaměstnané osoby, jsou všechny osoby starší 15 let, které ve sledovaném období patří do skupin: všichni placení zaměstnaní (zaměstnanci a členové produkčních družstev) a všichni zaměstnaní ve vlastním podniku (podnikatelé a pomáhající rodinní příslušníci).

- *Zaměstnanci*
Zaměstnanci jsou osoby s formální vazbou k zaměstnání bez ohledu na to, zda v referenčním týdnu skutečně pracovaly či nikoliv. Členové produkčních družstev jsou od roku 2012 zahrnováni mezi zaměstnance.
- *Zaměstnaní ve vlastním podniku, sebe-zaměstnaní, podnikatelé*
Jedná se o osoby klasifikované podle postavení v zaměstnání jako podnikatelé se zaměstnanci (zaměstnavatelé), podnikatelé bez zaměstnanců (osoby pracující na vlastní účet) a pomáhající rodinní příslušníci“ (ČSÚ, 2022).

Ekonomicky neaktivní obyvatelstvo do této skupiny obyvatel patří osoby nezávislé, především důchodci s různou formou důchodu a osoby závislé na živiteli, to jsou děti do 15 let, ženy v domácnostech, které nemají žádný zdroj příjmu, dále to jsou osoby připravující se na povolání jako jsou třeba studenti, učni a osoby žijící v ústavech (Masarykova univerzita, 2014).

Nezaměstnanost je stav na trhu práce, kdy obyvatelé nejsou schopni nebo ochotni si najít placené zaměstnání. Obecně se za nezaměstnaného považuje osoba, která je starší patnácti let, aktivně hledá práci a je připravena k nástupu do práce do 14 dnů. (Zákon č.435/2004 Sb.)

Nezaměstnané osoby, jsou osoby starší 15 let, které za sledované období nesplňovali následující podmínky:

- Byly bez práce, to znamená, že nebyli v placeném zaměstnání ani sebezaměstnaný.
- Aktivně hledaly práci, buďto registrací na úřadech práce, nebo přes zprostředkovatele, hledání práce přímo v podnicích.
- Jsou připraveni k nástupu do práce okamžitě, ale nejdéle do 14 dnů (Masarykova univerzita, 2014).

Ne, každý člověk, který není zaměstnaný, se počítá za nezaměstnaného. V zaměstnaneckém poměru nejsou třeba živnostníci, podnikatelé, rentiéři, důchodci či třeba rodiče na rodičovské dovolené.

Uchazeč o zaměstnání je fyzická osoba, která žádá úřad práce v místě bydliště o vhodné zaměstnání při splnění zákonem stanovených podmínek.

„Uchazeč o zaměstnání je povinen:

- *poskytovat Úřadu práce ČR potřebnou součinnost a řídit se jeho pokyny*
- *sdělit ÚP všechny potřebné informace spojené s vyhledáním vhodného zaměstnání*
- *oznámit ÚP výkon nekolidujícího zaměstnání*
- *nejpozději do 8 dnů oznámit ÚP změny skutečností rozhodných pro zařazení do evidence UOZ“ (Úřad práce, 2022).*

Hovoříme o dopadech na společnost a jednotlivce, dále pak o dopadech ekonomických a sociálních. Všechny jsou velmi propojené. Pokud je nezaměstnanost dlouhodobá a vysoká, dochází k větším sociálním výdajům a ke snižování důchodů společnosti. Tento stav pak vyvolává negativní emoce, které mají dále vliv na psychiku člověka a život rodin.

V obou případech je tento stav spojený s nedostatkem finančních prostředků a s tím souvisí snížení životní úrovně, která se odrazí v nižší kupní síle, nižší spotřebě, nižším využíváním služeb. Nezaměstnanost znamená nižší produkci a tím dochází ke snížení hrubého domácího produktu a tento propad pak v negativním slova smyslu ovlivňuje rozvojové možnosti ekonomiky, ale i možnosti sociálních transferů. Sociální dávky, které nezaměstnaný pobírá, jsou dávkami nezdanitelnými, a tudíž žádným způsobem nepřispívá na státní sociální politiku, naopak ji zatěžuje, dochází k inflaci či platební neschopnosti. Nezanedbatelným jevem je také snížení kvalifikace. Řešením je politika zaměstnanosti státu. Nezaměstnanost by neměla být řešena podporami, ale lepší politikou práce, aby se nezaměstnaní mohli vrátit na trh práce, což znamená rozšíření a podporu rekvalifikačních kurzů (Ekonomika 1, 2014, s. 6-20).

Míra nezaměstnanosti

Při měření a zkoumání nezaměstnanosti můžeme nezaměstnanost vyjádřit jako absolutní číslo. Nejvhodnější je nezaměstnanost měřit pomocí ukazatele míry nezaměstnanosti, tento ukazatel vyjadřuje podíl počtu nezaměstnaných osob na celkovém počtu ekonomicky aktivních obyvatel (Brožová, 2006, s. 105).

Postup výpočtu míry nezaměstnanosti je vyobrazen ve vzorečku pod textem.

Výpočet míry nezaměstnanosti

$$u = \frac{U}{U + L} * 100 (v \%)$$

Zdroj: Brožová (2006) - vlastní zpracování

Ve vzorci písmeno u představuje míru nezaměstnanosti v procentech, ve jmenovateli jsou písmena U a L , kde U je počet nezaměstnaných osob a L je počet

zaměstnaných osob a dohromady to je počet ekonomicky aktivních obyvatel. V čitateli je písmeno *U* a to je počet nezaměstnaných osob (Brožová, 2006).

V České republice jsou dvě různé míry nezaměstnanosti. První z nich je ukazatel Podílu nezaměstnaných osob od Ministerstva práce a sociálních věcí a druhá z nich je obecná míra nezaměstnanosti vydaná Českým statistickým úřadem.

Ukazatel Ministerstva práce a sociálních věcí

Do roku 2012 Ministerstvo práce a sociálních věcí udávalo míru registrované nezaměstnanosti, porovnával uchazeče o zaměstnání s ekonomicky aktivními osobami. Novým ukazatelem od roku 2013 je Podíl nezaměstnaných osob. Prvním důvodem, proč ke změně došlo, byl ten, že ukazatele byly shromažďovány z několika různých míst, například se jednalo o úřady práce, data Českého statistického úřadu anebo Výběrové šetření pracovních sil. Druhým důvodem byla potřeba sestrotit ukazatele pro územní celky, jako jsou obce a okresy.

V novém ukazateli Podíl nezaměstnaných osob na obyvatelstvu ve věku 15-64 let, se pouze změnil jmenovatel, místo ekonomicky aktivních osob jsou zahrnuti všichni obyvatelé v dané věkové skupině. Čítec se změnil jen v tom, že se nezaměstnaní berou z věkové skupiny 15–64 let (Ministerstva práce a sociálních věcí, 2013).

Ukazatel Českého statistického úřadu

Český statistický úřad zveřejňuje obecnou míru nezaměstnanosti pravidelně každý měsíc. „*Metodika výpočtu vychází z Mezinárodní organizace práce (ILO) a Eurostatu, spočívá ve výzkumu náhodně vybraných domácností v rámci Výběrového šetření pracovních sil*“ (Český statistický úřad, 2014). Výpočet je obdobný jako při výpočtu míry nezaměstnanosti, zjišťuje podíl počtu nezaměstnaných na ekonomicky aktivním obyvatelstvu. V rámci výběrového šetření pracovních sil se zjišťují počty zaměstnaných osob, osoby ekonomicky neaktivní, pracovní podmínky, počty odpracovaných hodin. Tento ukazatel lze použít jen na regionální úrovni, například úroveň krajů v České republice, jinak by hrozilo zkreslení výsledků.

„*Mezinárodní organizace práce definuje pro potřeby Výběrového šetření pracovních sil nezaměstnaného jako člověka, který splňuje tři následující kritéria:*

- *nesmí pracovat ani hodinu týdně za jakoukoli odměnu nebo mít formální vztah k zaměstnavateli,*
- *musí si práci aktivně hledat,*
- *musí být schopný nastoupit do nabídnutého zaměstnání nejpozději do dvou týdnů“ (Český statistický úřad, 2014).*

3.2.1 Typy zaměstnanosti

Krátkodobá nezaměstnanost nepůsobí vážnější problémy a dopady na ekonomiku. Nezaměstnanému trvá najít si práci nejdéle do jednoho roku. Jedná se především o frikční nezaměstnanost, kdy nezaměstnaný aktivně hledá práci a věří, že nějakou najde. Neztrácí kvalifikaci ani pracovní návyky (Mareš, 1998, s. 26).

Dlouhodobá nezaměstnanost trvá déle než rok, je mnohem závažnější jak pro člověka jako jedince, tak i pro jeho okolí. Působí na ekonomiku i psychiku člověka. Nezaměstnaný ztrácí zájem hledat práci, ztrácí sociální kontakty, kvalifikaci a pracovní návyky (Mareš, 1998, s. 26).

Nezaměstnanost se dělí podle příčiny vzniku:

Frikční nezaměstnanost – To jsou lidé, kteří opustili práci a hledají si jiné zaměstnání nebo se rozhodli cestovat (Brožová, 2006, s. 108).

Strukturální nezaměstnanost – Nezaměstnanost vzniká v důsledku strukturálních změn v ekonomice, kdy se odvětví zmenšují nebo ruší. To znamená, že klesá poptávka po určitých profesích a zároveň roste poptávka po jiných profesích. Tato nezaměstnanost trvá déle než frikční nezaměstnanost. Lidé musí měnit profese, procházet rekvalifikačními kurzy atd. Je to přirozená nezaměstnanost, trh se neustále vyvíjí, pokud by tomu tak nebylo, trh by se vyřadil ze světového žebříčku a zaostával by (Brožová, 2006, s. 108).

Cyklická nezaměstnanost – Nastává, když je ekonomika v recesi (poklesu), nelze se rekvalifikovat na jinou profesi, protože nezaměstnanost je ve všech odvětvích. Pokud domácí produkt roste rychleji, míra nezaměstnanosti klesá, a naopak když domácí produkt klesá, míra nezaměstnanosti se zvyšuje (Brožová, 2006).

Sezónní nezaměstnanost – Tato nezaměstnanost souvisí s ročním obdobím, kdy se některé práce nedají vykonávat. Může se to týkat stavebnictví, zemědělství (Brožová, 2006, s. 110).

Také lze dělit nezaměstnanost dle dobrovolnosti, a to na dobrovolnou a nedobrovolnou nezaměstnanost. Dobrovolná nezaměstnanost je, když nezaměstnaný hledá práci, ale požaduje vyšší mzdu, než je mu nabízena. Nedobrovolná nezaměstnanost znamená, že nezaměstnaný hledá práci, přijímá takovou mzdu, která je nezaměstnanému nabídnuta, ale přesto práci nemůže najít (Brožová, 2006, s.110).

3.2.2 Příčiny a důsledky nezaměstnanosti

Ekonomické důsledky

Ekonomické důsledky jsou představovány ztrátou produkce v podobě rozdílu skutečného a potenciálního produktu.

Hrubý domácí produkt je jeden ze základních ukazatelů hodnotící úroveň ekonomiky.

V době recese, což je fáze hospodářského cyklu, dochází k poklesu reálného HDP, firmám klesá prodej a tím se hromadí zásoby na skladě a v důsledku omezují svoji potřebu a neinvestují. Klesá poptávka po práci a je vyšší nezaměstnanost. Lidé omezují svoji spotřebu a nenakupují tolik. Dlouhodobá recese je, pokud úpadek trvá dvě čtvrtletí po sobě. Dlouhodobá nezaměstnanost má vliv na deprese spojenou s krizí (Brožová, 2006, s.113).

Dalším ekonomickým dopadem je snížení případně ztráta kvalifikace pracovníků. Rekvalifikace je označení pro získání nové nebo rozšíření stávající kvalifikace uchazeče o zaměstnání.

Druhy rekvalifikačních kurzů mohou být placené – uchazeč si je uhradí ze svých prostředků, jedná se zejména o veřejné kurzy. Rekvalifikační kurzy zabezpečované úřadem práce – hradí a sjednává příslušný úřad práce, v jehož evidenci se nezaměstnaní nachází. Kurz není povinný, tudíž neúčastí není vyřazen z evidence. Úřad práce hradí kurzovné i náklady spojené s rekvalifikací. Náklady mohou být vymáhány zpět, pokud účastník kurz nedokončí, navíc může být až na půl roku vymazán z evidence (Buchtová, 2002, s. 115).

Nezaměstnaný upadá na nižší úroveň, nemůže si dovolit to, co lidé z jeho sociální vrstvy. Nezaměstnaný šetří a nakupuje méně, omezuje svoje potřeby a mezi lidmi z jeho vrstvy nezapadá. Nezaměstnaní vynakládají co nejmenší množství peněz (Heller, 2011, s.46).

Dalším dopadem na ekonomiku jsou náklady na nezaměstnanost, tzn. podpora v nezaměstnanosti, sociální dávky, předčasné důchody, náklady na úřady. Stát ročně zaplatí miliony korun. Částka se skládá z podpory v nezaměstnanosti, státních plateb za zdravotní pojištění, ztrát z daní a odvodů za neprovedenou práci, z dalších sociálních dávek a zdravotních výdajů. Stát proto přispívá i zaměstnavatelům, aby se předcházelo zvyšování počtu lidí bez práce, jako jsou třeba veřejně prospěšné práce (Úřad práce ČR, 2022).

Sociální důsledky

Sociální problém je možné definovat jako společenský stav, který vyrůstá z rozporů mezi existencí jedince ve společnosti a společenskými podmínkami lidské existence. Nelze za něj však považovat každé nenaplnění individuálních potřeb. Za sociální problémy považujeme takové problémy, kdy jedinci nebo skupiny lidí nejsou schopni uspokojit svoje potřeby (Heller, 2011, s. 24, 45-45).

Psychické zatížení vyvolané nezaměstnaností a s tím související růst nemocnosti, rozpady rodin, vyplývající ze ztráty pracovních příjmů, nebo z narušení dosavadních společenských vztahů. Dopad na fyzické a psychické zdraví nezaměstnaného, je například ztráta důvěry ve vlastní schopnost, stres, negativní pohled na život (Buchtová, 2002, s. 115-119).

Snížením hodnot dochází k patologickým jevům, jako je kriminalita, alkoholismus, závislost na drogách, gamblerství, prostituce a atd. Patologické jevy, jsou takové jevy, které jsou charakteristické především nezdravým životním stylem. Chování a jednání, které vede k poškozování zdraví jedince a prostředí ve kterém žije. Později dochází ke skupinovým poruchám. Čím déle problémy trvají, tím horší závislosti občané mají. Lidé pro to udělají cokoliv. Jsou schopni krást, ubližovat, páchat trestné činy. Gamblerství je chorobná závislost na hraní hazardních her. Alkoholismus a závislost na drogách jsou vážná onemocnění jedince, které lze vyléčit jedině odbornou pomocí. Prostituce je, poskytování sexuálních služeb za

peníze či jakoukoliv jinou hodnotu. Používají to spíše závislí lidé na drogách (Buchtová, 2002, s. 15-119).

Snížení životní úrovně dochází k zanedbávání, lidé si zvyknou na nový režim, kdy nemusí vstávat, nemají žádné povinnosti. Lidé nemají potřebu se učit novým věcem, zvyknou si a nechtějí nic měnit.

Dochází ke snížení autority člena rodiny v důsledku nezaměstnanosti. Rodina dotyčného, se musí uskromnit, děti ztrácejí vzor a motivaci. Ztrácejí iluze o budoucnosti. Ale zase na druhou stranu vidí, jak můžou dopadnout, pokud se nebudou učit.

Psychické a fyzické důsledky

Ztráta zaměstnání působí na každého jedince jinak. Je to dáno obranými reakcemi dotyčného, jeho vnitřní odolností a sociálním zázemím. Každý má jiné možnosti k tomu, jak snášet nezaměstnanost. Existují faktory, kterými se dají tyto životní situace řešit. Buchtová je vyjmenovává a charakterizuje:

„Odolnost osobnosti vůči psychické zátěži – Se ztrátou práce se lépe vyrovnávají ti, kteří hledají příčinu u sebe, nikoli ve vnějších faktorech, nepodléhají panice, práci hledají aktivně, jsou méně podrážděni a stresováni. Také lidé, kteří vidí ve ztrátě zaměstnání novou příležitost, zvládají nezaměstnanost lépe. Jsou to hlavně ti, kteří umějí prohrávat a po neúspěchu neztrácejí sebevědomí, ale očekávají nové šance.

Věk jedince – Souvisí s jeho finančními povinnostmi, sociálním a rodinným očekáváním, touhou po kariéře nebo s potížemi naučit se novým věcem.

Pohlaví – Má psychologický a sociální význam. Muž je ve společnosti vnímán jako živitel rodiny. Proto se jinak nahlíží na nezaměstnanou ženu než na muže. Žena může jako alternativu zvolit rodinu a zde najít seberealizaci. Ženy bez práce se často uvádějí, že se cítí unaveně, nervózní, depresivní, nespokojeny se svým vzděláním a zdravím. Muži nejsou ochotni mluvit o svých problémech, pocitech strachu a nejistoty.

Řada současných studií naznačuje, že má nezaměstnanost zásadní vliv na obecnou psychickou vyváženost a může se stát i spouštěčem psychické poruchy. Zhoršení duševního zdraví bylo doloženo také zvýšeným využitím psychiatrických zařízení. Obecně platí, že čím déle trvá nezaměstnanost, tím jsou v jejím důsledku také

větší psychické změny. Svou situaci nezaměstnaný člověk prožívá především emocionálně“ (Buchtová, 2002, s. 99-103).

Citové reakce mají převážně negativní charakter, a jelikož je nezaměstnanost většinou vnímána jedincem jako ohrožení vlastní budoucnosti, může tak vyvolávat pocity úzkosti a psychického napětí.

Úzkost bývá hůře postihnutelná, může se skrývat za řadu fyzických symptomů, např. bolesti hlavy, vysoký krevní tlak a žaludeční vředy, ale také v problémech, jakými jsou spánek a jídlo.

Dochází ke snížení sebeúcty a důvěry sama v sebe, člověk si přestává věřit a bojí se začlenění do společnosti. Dochází ke snížení sebehodnocení vlastních výkonů v běžných činnostech (Buchtová, 2002, s.99-103).

Změny související s nezaměstnaností však neomezují pouze duševní zdraví. Obecně se předpokládá, že fyzické zdraví u nezaměstnaných osob je horší než u osob, které jsou zaměstnány. Ztráta zaměstnání působí jako stres, který pokud chybí vyhlídka na lepší řešení, ohrožuje i celkový zdravotní stav nezaměstnaného člověka (Mareš, 2002, s .85-86).

Covidové důsledky

V roce 2020 propukla po celém světě pandemie Covid-19, což je epidemie virové nemoci způsobené SARS-CoV-2. První výskyt této nemoci se objevil v čínském městě Wu-chan v prosinci roku 2019. Od té doby virus propukl po celém světě a stále trvá. V České republice se první případ nakaženého touto nemocí objevil prvního března roku 2020. Virus se přenáší vzduchem a kontaminovanými předměty. Je to velmi infekční onemocnění, které se přenáší z člověka na člověka. Tento virus na první pohled připomíná obyčejnou chřipku s podobnými skoro až stejnými příznaky (Ministerstvo zdravotnictví ČR, 2021).

Mezi nejzákladnější příznaky řadíme bolest hlavy, bolest svalů a kloubů, zvýšenou teplotu, únavu, kašel a po pár dnech ztrátu čichu a chuti. Americká studie Jama zjistila, že přibližně u jednoho pacienta z pěti se neobjevují žádné příznaky. Zatímco většina lidí má mírné příznaky, jsou i tací, kteří trpí vážnou akutní dechovou tísní. Tento syndrom může být zapříčiněn víceorgánovým selháním, krevními sraženinami nebo septickým šokem. Epidemie se začala bleskově šířit napříč celým

světem. V České republice bylo od března zavedeno několik opatření, aby se nemoc tolik nešířila. Od 11. března 2020 byly zavřeny všechny školy, o den později byl vyhlášen nouzový stav s řadou omezení pro občany a podniky. Během měsíce docházelo k dalším zpřísněním, a to v podobě karantény, uzavření hranic, uzavření restauračních zařízení, služeb, podniků, zrušení veškerých společenských a hromadných akcí (Ministerstvo zdravotnictví ČR, 2021).

Koronavirová recese je významná ekonomická recese, která významně ovlivňuje ekonomiku téměř všech světových států. Tato recese vznikla v roce 2020 a spouštěčem byly státní zásahy do chodu ekonomiky a snaha omezit šíření pandemie. Jedná se o nejhorší recesi od Velké hospodářské krize v roce 1929 (Deloitte, 2020).

Jako první znatelný problém byl výrazný pokles cen ropy na světovém trhu, následně klesla poptávka po cestování. Kvůli uzavřením hranic a zákazu cestování utrpěla obrovský propad letecká doprava, protože se omezil import a export zboží (Česká národní banka, 2021).

V České republice byli mimo poklesu poptávky po cestování a velmi omezenému fungování letecké dopravy i jiné problémy, které zasáhly chod ekonomiky státu. Podniky se snažili omezit kontakt mezi lidmi a přešly na home-office, mnoho podniků muselo propouštět, školy přešly do chodu online výuky. Několik měsíců museli být zavřené restaurační podniky a veškeré služby, to majitelé a OSVČ (osoby samostatně výdělečně činné) byli prakticky bez jakéhokoliv příjmu. Mnoho podnikatelů během této krize muselo z důvodu krachu skončit svoji podnikatelskou činnost. Veliké továrny omezily výrobu dokonce některé i zastavily výrobu, to mělo za následek propouštění lidí. Na druhou stranu se v České republice rozmohl trend řešit vše pomocí internetu. Občané si nechávali vozit nákup až domů, začali více nakupovat přes internet, kvůli zavřeným obchodům. Restaurace alespoň fungovali přes výdajové okno a byly závislé na rozvozech (Česká národní banka, 2021).

V této epidemiologické situaci se míra nezaměstnanosti velmi měnila, záleželo, jakou fázi jsme zrovna prožívali. Ze začátku roku 2020 se pohybovala obecná míra nezaměstnanosti na 2 procentech. V průběhu roku se obecná míra nezaměstnanosti vyšplhala až na 3,2 % a to z důvodů protiepidemických opatření. Během roku 2021 nezaměstnanost pomalu klesala opět ke 2 procentům (Český statistický úřad, 2021).

V této nepříjemné době Ministerstvo financí připravilo širokou škálu podpůrných opatření zaměřených jak na firmy a podnikatele, tak i soukromé osoby. Nejdůležitějším programem pomoci, je kompenzační bonus na podporu OSVČ, společníků malých s. r. o. a občanů pracujících na DPČ (Dohoda o pracovní činnosti) a DPP (Dohoda o provedení práce). Ministerstvo financí ČR podpořilo OSVČ zhruba 43 miliardami Kč. Ministerstvo financí se snažilo zavést i další úlevy pro občany, jsou to třeba: Daň z přidané hodnoty – odpuštění DPH u zdravotnických pomůcek vztahované k pandemii. Prominutí Správních poplatků z důvodu mimořádné události. Odklad ETT až do konce roku 2022, což znamená pozastavit povinnost elektronicky evidovat tržby. Daňové úlevy – ministryně financí odložila daňové termíny a odpustila daňové sankce. U silniční daně Ministerstvo financí prominulo zálohu na silniční daň, u daní z nemovitých věcí byla prodloužena lhůta daňového přiznání bez sankce. U daní z přidané hodnoty prominulo úrok z prodlení a u daně z příjmu fyzických a právnických osob, Ministerstvo financí ČR posunulo termín daňového přiznání bez sankce (Ministerstvo financí ČR, 2021).

3.3 Státní politika zaměstnanosti

Právo na zaměstnání bez ohledu na rasu, barvu pleti, pohlaví, jazyk, náboženství, majetek, zdravotní stav nebo věk, je jedním ze základních práv občana (Zákon o zaměstnanosti č. 435/2004 Sb.).

Kterémukoliv občanovi se může stát, že přijde o práci. Ztráta zaměstnání je pro většinu lidí velmi nepříjemnou zkušeností. Pro někoho je to hluboký zásah do jeho života a velké neštěstí, pro jiného životní výzva. Je to sice obtížná situace, nikoliv však neřešitelná. Není na co čekat. Naopak začít hned pracovat, a především sami na sobě.

V případě ztráty zaměstnání je vhodné, aby první cesta nezaměstnaného vedla na úřad práce, který je pro něj místně příslušný.

Nezaměstnaný občan, který zažádá o pomoc při zprostředkování zaměstnání na Úřadě práce České republiky a splní zákonem stanovené podmínky, je zařazen do evidence uchazečů o zaměstnání. Nezaměstnanému vzniká nárok na podporu v nezaměstnanosti. Ta slouží k finančnímu překlenutí nezbytné doby nezaměstnanosti a náleží uchazeči o zaměstnání ode dne podání žádosti o podporu v nezaměstnanosti (Ministerstvo práce a sociálních věcí ČR, 2021).

Důležitým úkolem politiky zaměstnanosti ve vztahu k nezaměstnaným je, financování nástrojů a jiných opatření zejména rizikovým skupinám nezaměstnaných na trhu práce. Politika zaměstnanosti se dělí do dvou skupin a tj. aktivní politika zaměstnanosti a pasivní politika zaměstnanosti (Úřad práce ČR, 2021).

3.3.1 Aktivní politika zaměstnanosti

Aktivní politika zaměstnanosti je důležitá, protože omezuje nezaměstnanost a podporuje rovnováhu práce. „V České republice je vymezena v Zákoně o zaměstnanosti č. 435/2004 Sb. Aktivní politiku zaměstnanosti zajišťuje Ministerstvo práce a sociálních věcí České republiky a jednotlivé úřady práce“ (Ministerstvo práce a sociálních věcí ČR, 2022).

Ministerstvo práce a sociálních věcí usiluje především o dosažení rovnováhy mezi nabídkou a poptávkou po pracovních silách, o produktivní využití zdrojů pracovních sil a o zabezpečení práva občanů na zaměstnání.

Mezi nástroje pro realizaci aktivní politiky patří rekvalifikace, což je získání nové kvalifikace nebo zvýšení dosavadní kvalifikace. Za rekvalifikaci lze považovat i pracovní uplatnění člověka bez kvalifikace. Potřebná je především pro nezaměstnaného na trhu práce. Před schválením rekvalifikace se musí vycházet ze zdravotního stavu uchazeče, jeho znalostí zkušeností a schopností. Rekvalifikace probíhají formou vzdělávacích programů (Zákon č. 435/2004 Sb., o zaměstnanosti, § 108).

Úřady práce nabízejí možnost uhradit plnou nebo částečnou úhradu nákladů zaměstnavatelům, kteří chtějí svoje zaměstnance rekvalifikovat. Pokud zaměstnavatelé potřebují povinné vzdělávání zaměstnanců určené k výkonu pracovní činnosti, úřad práce už náklady nehradí (Úřad práce ČR, nedatováno; Bezoušková, 2021, s. 18-19).

Investiční pobídka je hmotná podpora, která je vydána zaměstnavateli za účelem vytvoření nového pracovního místa nebo rekvalifikací a zaškolení pracovníků na nových pracovních místech. Týká se to všech zaměstnavatelů na území České republiky kromě Prahy a jsou poskytovány Úřadem práce ČR (Zákon č. 435/2004 Sb., o zaměstnanosti, § 111),

Veřejně prospěšné práce jsou pracovní příležitosti, které spočívají v údržbě veřejných prostranství, úklidu a údržbě veřejných budov a komunikací. Veřejně prospěšné práce poskytují pracovní příležitosti pro osoby těžko umístitelné na trhu práce a dlouho nezaměstnané. Veřejně prospěšné práce může nezaměstnaný vykonávat nejdéle 24 měsíců po sobě jdoucích. Následné pracovní místa pak vytváří zaměstnavatel na základě dohody s příslušným úřadem práce. Výše příspěvků je individuální, může se jednat až o úhradu nákladů na mzdu se sociálním a zdravotním pojištěním a příspěvku na státní politiku zaměstnanosti. (Úřad práce ČR, nedatováno; Bezoušková, 2021, s. 21).

Společensky účelná pracovní místa jsou nástroje, jejichž cílem je zajistit právo na zaměstnání všem občanům. Zaměstnavatel zřizuje společensky účelná pracovní místa na základě dohody s úřadem práce pro uchazeče, kterým nelze zajistit pracovní uplatnění jiným způsobem. Cílem příspěvku na zapracování je poskytnutí motivace zaměstnavatelům, aby přijali do pracovního poměru nezaměstnané, kterým úřad práce věnuje zvýšenou péči. Lze rozlišit dva druhy pracovních míst, jedná se o společensky

účelná pracovní místa vyhrazená zaměstnavatelem, což znamená že pracovní místa jsou obsazeny konkrétními uchazeči z Úřadu práce ČR. Pro tento příspěvek platí stejná pravidla o pokrytí mzdových nákladů, sociálního a zdravotního pojištění a příspěvku na statní politiku zaměstnanosti, který trvá nejdéle 24 měsíců. Druhý typ společensky účelných pracovních míst je nově zřízená místa zaměstnavatelem. Nově vytvořené pracovní místo pro uchazeče z Úřadu práce ČR, spočívá v poskytování jednorázového příspěvku na náklady pro vytvoření nového místa. Délka trvání spočívá na domluvě zaměstnavatele a úřadu práce (Úřad práce ČR, 2021).

Překlenovací příspěvek se poskytuje osobám samostatně výdělečně činným, kteří nejsou už v evidenci uchazečů o zaměstnání a kterým byl už poskytnut příspěvek na založení společensky účelného pracovního místa. Příspěvek je poskytován Úřadem práce ČR na úhradu provozních nákladů. Maximální doba poskytování příspěvku je pět měsíců. Příkladem překlenovacího příspěvku je nájemné, výše se odehrává dle průměrné mzdy z prvních třech čtvrtletí z předcházející dohody (Zákon č. 435/2004 Sb., o zaměstnanosti, § 114).

Příspěvek v době částečné nezaměstnanosti poskytuje Úřad práce ČR, pokud se nejedná o podniky, které vyplácejí svým zaměstnancům plat. Úřad práce ČR musí uzavřít dohodu odsouhlasenou vládou a zaměstnavateli musí bránit v práci překážka definována v zákoníku práce. *„Avšak musí být splněny následující podmínky: zaměstnavatel není schopen zaměstnanci přidělit odpovídající práci alespoň 20 % stanovené týdenní pracovní doby a nesmí zaměstnanci současně poskytovat náhrady za případné překážky v práci podle zákoníku práce.“* (DP Bezoušková) Maximální doba poskytování příspěvku je 6 měsíců, čerpání příspěvku je možné jednou opakovat, ale ve stejné délce jako poprvé. Bližší informace se řídí vládním nařízením (Zákon č. 435/2004 Sb., o zaměstnanosti, § 115).

Příspěvek na zapracování, Úřad práce ČR poskytuje zaměstnavatelům, kteří zaměstnávají osobu evidovanou na úřadu práce, která potřebuje nějaký čas na zapracování. A které musí být věnována větší pozornost, aby zvládla vykonávat danou pozici. K této situaci dochází většinou z důvodu věku, zdravotního stavu, starost o dítě či jiné závažné důvody. Jedná se o jednorázový příspěvek, jehož maximální doba poskytnutí jsou 3 měsíce. Výše příspěvku činní maximálně polovinu minimální mzdy

fyzické osoby, která má uchazeče na starost a dohlídne na jeho zapracování (Úřad práce ČR, 2021).

Příspěvek při přechodu na nový podnikatelský program vzniká zaměstnavateli, přechází-li na nový podnikatelský program a není schopen zajistit adekvátní pracovní dobu svým zaměstnancům. Změna na nový podnikatelský program vzniká, je-li změněn předmět podnikání, nebo dochází ke změně v technologickém procesu. V těchto případech mají zaměstnanci nárok na náhradu mzdy po dobu, co trvá překážka v práci. Maximální doba poskytnutí příspěvku je 6 měsíců a výše příspěvku se pohybuje v polovině minimální mzdy zaměstnance (Úřad práce ČR, 2021; Bezoušková 2021, s. 22).

Sociální začleňování

Ministerstvo práce a sociálních věcí je ústředním orgánem státní správy, která mimo jiné pomáhá občanům v nouzi. Účelem sociálního začleňování je boj s chudobou a zabránění sociálnímu vyloučení. Sociální práce je zaměřená na pomoc jednotlivcům, skupinám či komunitám zlepšit nebo obnovit jejich schopnost sociálního fungování v přirozeném prostředí. Sociální práce se dále zaměřuje na tvorbu příznivých společenských podmínek a to tak, aby bylo dosaženo stanoveného cíle. Podporuje sociální změnu, řešení problémů v mezilidských vztazích a posílení a osvobození lidí za účelem naplnění jejich osobního blaha (Ministerstvo práce a sociálních věcí ČR, 2022).

Překážkami pro vstup obyvatel vyloučených lokalit na trh práce jsou dluhy, nevhodně stanovené dávkové systémy, četné příležitosti práce na černo, nízká kvalifikace, diskriminace a předsudky na straně velké části zaměstnavatelů, nízká mzda, ztráta sebevědomí a cílů (Ministerstvo práce a sociálních věcí ČR, 2022).

Sociální začleňování se také zaměřuje na začleňování nezaměstnaných osob se sociálním a zdravotním znevýhodněním a také na začleňování osob romského původu do pracovního procesu (Úřad práce ČR, 2021).

Sociální začleňování můžeme řešit způsoby jako odborné sociální poradenství. Což je sociální služba, která pomáhá osobám, které se ocitly v nepříznivé sociální situaci a poskytují jim informace, které přispívají k jejímu řešení nebo pomáhají předejít jejímu vzniku. Dalšími způsoby jsou azylové domy, domy na půl cesty,

nízkoprahová denní centra, noclehárny a služby následné péče (Sociální poradenství v ČR, 2015).

Azylové domy jsou sociální službou, která poskytuje pobytové služby na přechodnou dobu. Domy na půl cesty poskytují pobytové služby zpravidla pro osoby do 26 let věku. Po ukončení vzdělání odcházejí. Nízkoprahová denní centra nabízí lidem bez domova uspokojení jejich základních životních potřeb a sociální poradenství (Ombudsman, 2020, s. 22).

Noclehárny jsou určeny jak lidem bez domova, tak i pro lidi, kteří chtějí, nebo potřebují, někde přenocovat a využít hygienického servisu, případně potravinového servisu za úhradu nebo zdarma. Služby následné péče jsou ambulantní nebo pobytové služby poskytované osobám s chronickým duševním onemocněním a osobám závislým na návykových látkách, které absolvovaly lůžkovou péči ve zdravotnickém zařízení (Ombudsman, 2020, s. 21).

Program Antivirus na ochranu zaměstnanosti a pomoc ekonomice během pandemie byl vládním programem, který chránil zdraví ekonomiky, kdy v České republice panovala přísná opatření. Hlavním cílem bylo ochránit pracovní místa i hospodářství před růstem nezaměstnanosti. Program Antivirus má tři režimy, první se nazývá režim A, ten se zabývá financováním náhrady mzdy v případě karantény, uzavření nebo omezení provozu. Druhým režim B, je financování náhrady mzdy v případě omezení nebo výpadku výrobních vstupů. Třetí režim A+ se soustředí na financování náhrady mzdy v případě uzavření či omezení provozu, od režimu A kryl zaměstnavatelů 100 % nákladů (Ministerstvo práce a sociálních věcí ČR, 2021).

3.3.2 Pasivní politika zaměstnanosti

Pasivní politika zaměstnanosti je zaměřena na zabezpečení nezaměstnaných ve smyslu kompenzace ztráty pracovního příjmu pro přechodnou dobu. Je založena na příspěvcích zaměstnavatelům, zaměstnancům a na finanční podpoře státu.

Zprostředkováním práce se zabývají úřady práce a agentury. Úřady práce a agentury se snaží pomoci uchazečům při hledání práce, firmám hledající nové zaměstnance, provozují poradenské a informační činnosti. Pomoc ze zprostředkováním práce je bezplatná. Agentura může práci provozovat za účelem

zisku, ale nesmí je vyžadovat od uchazeče o zaměstnání, nebo od firmy. (Kolman, 2008) V době pandemie je brán ohled na uchazeče v karanténě, kteří jsou bráni jako nemocní, či po úrazu. Platí to i pro osoby starající se o děti do 10 let, které musí být doma, kvůli uzavření škol. Uchazeči musí doložit potvrzení o dočasné neschopnosti (Zákon č. 435/2004 Sb., o zaměstnanosti, § 108; Bezoušková, 2021, s. 19).

Podpora v nezaměstnanosti

První krok, pro získání podpory v nezaměstnanosti je registrace do evidence uchazečů o zaměstnání na příslušném úřadu práce. Musí se jednat o občana, který je nezaměstnaný a splňuje podmínky stanovené zákonem o zaměstnanosti. Osoba, která je v evidenci uchazečů o zaměstnání, může pracovat na základě dohody o provedení činnosti, ale její odměna je maximálně polovina výše minimální mzdy (Ministerstvo práce a sociálních věcí, 2021).

Podpůrčí doba pro poskytování podpory v nezaměstnanosti činí u uchazeče o zaměstnání:

Do 50 let věku - 5 měsíců

Nad 50 let do 55 let věku - 8 měsíců

Nad 55 let věku - 11 měsíců

Nárok na podporu nezaměstnaný má, pokud vykonával alespoň 12 měsíců v rozhodném období zaměstnání nebo jinou výdělečnou činnost, kde nezaměstnaný odváděl sociální pojištění poslední 2 roky před zařazením do evidence uchazečů o zaměstnání. Jinými slovy, za poslední 2 roky nezaměstnaný minimálně 12 měsíců v kuse pracoval nebo podnikal (Ministerstvo práce a sociálních věcí, 2021).

Do předchozího zaměstnání se započítává i náhradní doba zaměstnání, tzn. pobírání plného invalidního důchodu, osobní péče o dítě do 4 let věku, osobní péče o osobu, která se podle zvláštních právních předpisů považuje za osobu závislou na pomoci jiné osoby. Dále pak s uchazečem o zaměstnání trvale žije a společně hradí náklady na své potřeby.

Nárok na podporu v nezaměstnanosti nemá uchazeč o zaměstnání, s nímž za posledních 6 měsíců byl ukončen pracovně právní vztah z důvodu porušení povinnosti vyplývajících z právních předpisů.

Částka, kterou dostane nezaměstnaný, není po celou dobu stejná. „*Vypočítá se z průměrného měsíčního výdělku z posledního zaměstnání. Pokud nezaměstnaný provozoval samotnou výdělečnou činnost, počítá se z posledního vyměřovacího základu přepočteného na 1 měsíc. První dva měsíce se dostává 65 %, další dva měsíce 50 % a zbytek měsíců 45*” (Ministerstvo práce a sociálních věcí, 2022). Je také stanovena maximální výše průměrné mzdy a ta pro rok 2021 činí necelých 33 000 Kč. Ke dni, ke které má být podpora v nezaměstnanosti přiznána, nesmí pobírat starobní nebo plný invalidní důchod (Ministerstvo práce a sociálních věcí, 2022).

Vyřazení uchazeče o zaměstnání z evidence může Úřad práce České republiky pokud:

Nezaměstnaný odmítne nastoupit do vhodného zaměstnání, odmítne nastoupit na dohodnutou rekvalifikaci. Také pokud nezaměstnaný neplní povinnosti v rekvalifikačním kurzu, nebo není ochotný podrobit se zdravotního nebo psychologického vyšetření (Ministerstvo práce a sociálních věcí, 2022).

„Nárok na podporu v nezaměstnanosti zaniká po uplynutí podpůrní doby, přičemž se do podpůrní doby nezapočítává doba, po kterou pobírá dávky nemocenského pojištění, nebo doba, po kterou uchazeč o zaměstnání vykonává některou z činností v rámci tzv. nekolidujícího zaměstnání a z tohoto důvodu mu nebyla vyplácena podpora v nezaměstnanosti. Nárok na podporu zaniká také ukončením vedení v evidenci uchazečů o zaměstnání nebo vyřazením z evidence uchazečů o zaměstnání“ (Zákon o zaměstnanosti č. 435/2004 Sb.).

V době pandemie koronaviru nenastaly v České republice žádné změny v podobě vyšších příspěvků podpory nezaměstnanosti, ani v její maximální výši. (Úřad práce ČR, 2020) Nově vznikla možnost posílání příslušných formulářů elektronicky, anebo poštou. Žádost mohla doručit i jiná osoba, která byla pověřena příslušným občanem (Ministerstvo práce a sociálních věcí, 2021).

4 Vlastní práce

4.1 Nezaměstnanost v okrese Kladno a ve Středočeském kraji

Nejvyšší nezaměstnanost u nás v České republice tvoří Ústecký a Moravskoslezský kraj, z důvodů poklesu těžby uhlí a zemědělský útlum. Nejvíce volných pracovních míst se nachází v Praze a Pardubickém kraji (Český statistický úřad, 2022).

Práce je zaměřena na to, jak vypadala nezaměstnanost na Kladně od roku 1996 až po současnost. Prvních deset let nezaměstnanost na kladenském regionu měla zásadní vývoj. Nezaměstnanost ovlivnily především podniky POLDI.

Vymezení Středočeského kraje

Obrázek 3: Středočeský kraj



Zdroj: Wikipedie – Středočeský kraj, 2009

Středočeský kraj leží uprostřed České republiky. Tento kraj, co se týká velikostí, počtem obyvatel i obcí je největší v Čechách. Jeho rozloha k 1. 1. 2021 (10 928,5 km²) zabírala téměř 14 % území ČR. Počet obyvatel ve Středočeském kraji je přes 1 milion 400 tisíc. Území kraje se dělí na 12 okresů s 10 okresními městy. Rozlohou je největší okres Příbram. Území kraje se skládá z Benešova, Berouna, Kladna, Kolína, Kutné Hory, Mělníka, Mladé Boleslavi, Nymburku, Prahy–východ, Prahy–západ, Příbrami a Rakovníka. Nejvyšší počet uchazečů o zaměstnání v evidenci na úřadu práce je ve městě Kladně, celkově to je 5 507 uchazečů (Český statistický úřad, 2022).

„Kraj zcela obklopuje hlavní město Prahu a sousedí téměř se všemi českými kraji kromě Karlovarského a moravských krajů. Územně náleží k Českému masivu, který je jednou z nejstarších částí evropské pevniny. Jeho reliéf je poměrně málo členitý. Sever a východ je rovinný, na jihu a jihozápadě převládají vrchoviny. Nejvyšším bodem území je vrchol brdských hřebenů Tok (865 m n. m.) v okrese Příbram, nejnižším bodem je řečiště Labe (153 m n. m.) v okrese Mělník“ (ČSÚ – charakteristika kraje, 2020).

Demografický vývoj kraje se začal měnit v devadesátých letech dvacátého století. Počet obyvatel pravidelně roste od roku 1997 a to především díky stěhování. Díky dobré lokalitě se do Středočeského kraje sestěhovalo více mladých lidí, a to za účelem pracovních příležitostí či založení rodin. Průměrný věk v roce 2020 byl 41,4 let a byl tak nejmladším regionem České republiky. Trendem naší republiky je stárnutí populace a od roku 2015 začaly převládat osoby ve věku 65 a více let nad dětmi do 14 let. Pouze Praha-západ a Praha-východ jsou jedinými okresy v republice, kde převládají ještě děti nad osoby starší 65 let (ČSÚ, 2020).

Středočeský kraj významně ovlivnil průmysl, mezi nejrozsáhlejší odvětví patří strojírenský, potravinářství a chemie. Velký růst podniků se projevil ve sklářství, keramice a polygrafii. Mezi nejdůležitější podnik Středočeského kraje je ŠKODA AUTO a.s. Mladá Boleslav. Velký propad nastal v těžbě uhlí, ocelářství a kožedělném průmyslu. V zemědělském odvětví vyniká Středočeský kraj především rostlinou výrobou (ČSÚ, 2020).

Nezaměstnanost je dlouhodobě nižší proti republikovému průměru. K 31.12. 2020, byl podíl nezaměstnaných osob 3,52 %. Ekonomická aktivita a zaměstnanost obyvatel, průměrné mzdy a příjmy domácností se stále zvyšují a Středočeský kraj tak patří na druhé místo ihned po Praze. Od roku 1990 ubývá zaměstnaných v primárním sektoru (lesnictví, zemědělství) a sekundárním sektoru (stavebnictví, průmysl). HDP za rok 2020 odpovídal 89,4 % průměrného HDP na obyvatele, tato hodnota byla zařazena na 4. místo v porovnání s ostatními kraji (ČSÚ, 2020).

Tabulka 1: Podíl nezaměstnaných osob v okresech Středočeského kraje v (%)

Území	2021	2020	2019	2018	2017	2016	2015	2014	2013	2012	2011	2010
Středočeský kraj	3,0	3,5	2,4	2,6	3,2	4,3	5,4	6,4	6,9	6,1	5,6	6,1
z toho okres:												
Benešov	1,7	2,5	1,6	1,6	2,0	2,8	3,8	4,3	5,7	5,0	4,3	4,8
Beroun	3,3	3,6	2,6	2,6	3,0	4,1	5,1	5,9	6,8	6,0	5,3	5,8
Kladno	4,5	4,8	3,3	3,6	4,6	6,0	6,9	8,2	8,4	7,5	7,1	7,2
Kolín	3,7	4,3	3,4	3,5	4,3	5,8	7,3	8,3	9,4	8,3	7,7	8,3
Kutná Hora	3,2	3,7	3,2	3,4	4,2	5,4	6,6	7,6	8,8	8,3	7,2	7,6
Mělník	4,2	4,5	3,1	3,3	4,0	5,4	7,0	7,9	8,2	7,0	6,5	7,1
Mladá Boleslav	2,1	2,2	1,7	1,9	2,2	2,7	3,5	4,4	4,7	4,4	4,0	4,6
Nymburk	4,1	4,6	3,2	3,8	4,2	5,6	6,8	7,8	8,6	7,6	7,6	8,1
Praha-východ	1,3	2,0	1,1	1,1	1,3	1,8	2,6	3,3	3,5	3,1	2,7	3,2
Praha-západ	1,7	2,9	1,4	1,5	1,8	2,8	3,7	4,4	4,3	3,5	3,0	3,1
Příbram	4,1	4,7	3,5	3,7	4,4	6,3	7,8	9,0	9,5	8,0	7,7	8,5
Rakovník	3,1	3,3	2,5	2,9	3,5	4,6	5,8	7,1	8,0	7,5	6,6	6,9

Zdroj: Vlastní zpracování – Ministerstvo práce a sociálních věcí, 2021

V tabulce č. 1 je vyobrazen podíl nezaměstnaných osob ve Středočeském kraji a v jednotlivých okresech. V prvním sloupci jsou uvedeny okresy Středočeského kraje, následující sloupce jsou rozděleny dle jednotlivých let. Tabulka obsahuje rok 2021, až 2010. Z první tabulky je zřejmé, že podíl nezaměstnaných osob v okresech Středočeského kraje od roku 2010 postupně klesá, první rok sledovaného období činil podíl nezaměstnaných osob 6,1 % a v roce 2021 se podíl nezaměstnaných pohybuje na 3 %. Nejvyšší nárůst činil v roce 2013, kdy podíl nezaměstnaných byl 6,9 %. Naopak nejnižší podíl nezaměstnaných nastal v roce 2019 a činil 2,4 %. V roce 2020 v době pandemie vzrostl na 3,5 procenta. V následujícím roce podíl nezaměstnaných opět začíná klesat. Průměrný podíl nezaměstnaných za posledních 15 let přesahoval přes 4 %. Lze si všimnout, že za všechny sledované roky je na Kladně nejvyšší nezaměstnanost, je to dáno především tím, že Kladno má třetí nejvyšší hustotu zalidnění ve Středočeském kraji. Na prvních dvou místech nejnižší nezaměstnanosti je Praha-západ a Praha-východ a tyto okresy převážně pracují v hlavním městě v Praze a také mají veliký dostatek pracovních míst. Počet volných pracovních míst je kolem 15 až 19 tisíc a podíl nezaměstnaných je v těchto dvou okresech nejmenší. Nejnižší je v Praze-východ. Druhý nejvyšší podíl nezaměstnaných je ve městech Nymburk, Mělník a Příbram.

Tabulka 2: Počet volných pracovních míst v období 2010–2021 ve Středočeském kraji

Území	2021	2020	2019	2018	2017	2016	2015	2014	2013	2012	2011	2010
Středočeský kraj	62 441	59 628	59 039	48 071	30 321	18 650	13 551	8 215	4 040	4 044	4 054	3 599
z toho okres:												
Benešov	2 767	2 370	2 246	1 805	1 283	1 082	881	812	290	331	344	246
Beroun	4 528	4 366	4 006	3 236	3 085	1 886	1 525	620	301	268	381	238
Kladno	3 738	3 700	4 031	2 903	1 651	1 573	990	491	335	382	272	281
Kolín	4 142	3 029	2 887	2 327	2 032	1 355	953	695	234	215	256	173
Kutná Hora	2 051	2 114	1 965	1 456	1 183	1 111	608	312	233	137	223	351
Mělník	5 531	4 607	4 079	2 887	1 748	1 290	757	371	294	523	412	373
Mladá B.	9 755	9 094	8 386	7 157	4 446	1 592	1 193	1034	425	868	564	395
Nymburk	3 418	4 409	4 301	3 847	2 416	1 503	1 649	1380	440	312	386	172
Praha-východ	15 932	16 896	19 281	12 611	7 133	3 529	2 161	903	416	229	653	752
Praha-západ	4 959	4 485	3 340	6 668	2 861	1 714	1 104	636	366	212	206	326
Příbram	4 473	3 724	3 411	2 092	1 755	1 232	1 050	638	522	420	265	206
Rakovník	1 147	834	1 106	1 082	728	783	680	323	184	147	92	86

Zdroj: Vlastní zpracování – Ministerstvo práce a sociálních věcí, 2021

Tabulka č. 2 ukazuje počet volných pracovních míst ve Středočeském kraji v letech 2010 až 2021. První sloupec zobrazuje jednotlivé okresy ve Středočeském kraji a následné sloupce jsou rozděleny podle jednotlivých let. Volná pracovní místa se hodně liší, Praha-východ disponuje ročně přes 15 tisíc volných pracovních míst a pyšní se tak prvním místem ve Středočeském kraji, na druhém místě je Mladá Boleslav s devíti tisíci míst, díky firmě Škoda. Naopak Rakovník má nejmenší počet volných pracovních míst, a to pouze přes jeden tisíc. Kladno mělo nejméně volných pracovních míst v roce 2011, do roku 2015 mělo Kladno pod jeden tisíc volných pracovních míst, po roce 2015 začala volná pracovní místa stoupat až ke třem tisícům sedmi set. Na začátku sledovaného období se byl vyšší podíl nezaměstnaných osob, a tudíž i méně volných pracovních míst. Je to dáno také tím, že populace v České republice se neustále zvyšuje. Kladno se pohybuje ve srovnání s ostatními okresy ve středu tabulky s počty volných pracovních míst ve Středočeském kraji.

4.2 Uchazeči o zaměstnání v okrese Kladno od roku 1996 do roku 2021

1996

V roce 1996 začali podniky POLDI (Poldi OCEL, s. r. o., Huť POLDI – Ušlechtilé oceli POLDI, s. r. o. a Konstrukční oceli POLDI, s. r. o.) propouštět zaměstnance, v tomto roce se jednalo o 1 414 osob. Úřad práce v této době velký počet nezaměstnaných nezaznamenal, neboť se ve většině případů jednalo o otce, živitele rodin, kteří si rychle našli nové zaměstnání. Na konci roku měli podniky POLDI problém s vyplácením mezd, a tím vznikl další důvod pro ukončení pracovního poměru dle §54 zákona č. 1/1991 Sb. Kvůli zhoršené situaci v podnicích POLDI museli propouštět zaměstnance i v jiných podnicích jako třeba Energetické Centrum Kladno, které dodávalo energii pro podniky POLDI. Stejný následek měl také podnik KND Kladno, které zajišťovalo vnitropodnikovou železniční dopravu. V tomto roce se povedlo otevřít tři obchodní domy (Billa, Famila a Delvita) a také sklad léčiv Pharms, a. s. Ostrava v Brandýsku a tím se pomohla vytvořit nová pracovní místa. Průměrná míra nezaměstnanosti činila 4,61 % a v míře nezaměstnanosti okres Kladno figuroval mezi 15. – 18. nejpostiženějším místem republiky (Tauber, 1997).

1997–1998

Podniky POLDI opět propouštěli zaměstnance a značně to ovlivnilo míru nezaměstnanosti. Počet zaměstnanců se snížil z 5221 na 1176, to mělo stejný následek i v podnicích Energetické Centrum Kladno a KND Kladno. V průběhu roku 1997 byla pozastavena výroba oceli a probíhala pouze v provozech kováren a údržby. Vznikla nová společnost POLDI STEEL, a. s. Ke konci roku vstoupil do POLDI nový podnik Železářny Hrádek u Rokycan s cílem obnovit výrobu oceli. Na konci roku evidoval ÚP v Kladně 3806 uchazečů o zaměstnání, průměrná míra nezaměstnanosti vzrostla na 7,6 %. Roku 1998 nová společnost POLDI STEEL dostala výpověď z provozních důvodů a na konci roku bylo zaměstnáno 975 osob, téměř všichni bývali zaměstnanci. Do likvidovaného podniku vstoupili Třinecké železářny, a. s. a započaly výrobu v Kladno – Dříň. Tento rok nezaměstnanost vyšplhala až 9 % (Tauber, 1998-1999).

1999

I tento rok musel závod POLDI Železářny Hrádek u Rokycan, a. s. propouštět. Koncem roku byla výroba ukončena. Část zaměstnanců přešla do nové společnosti

SCHOLZ STAHLZENTRUM – OST, s. r. o., která koupila část prostor od POLDI. Vznikl v tomto roce nový podnik Showa Aluminium Czech, s. r. o., který poskytl nová pracovní místa. Průměrná míra nezaměstnanosti činila 9,73 % (Tauber, 2000).

2000–2001

Průměrná míra nezaměstnanosti začala klesat, díky rozšiřování výroby u větších podniků a vytvoření nových podniků. Mezi hlavní podniky patřili: Sagem, s. r. o. Kladno, Lego Production, s. r. o. Kladno, Barco Manufacturing, s. r. o. a F. X. Meiller, s. r. o. Slaný (Tauber, 2001-2002).

2002–2005

Negativní vliv na propuštění měli důlní společnosti Českomoravské doly, a. s. a Kladenské doly, o. z., bylo to nejrozsáhlejší propuštění zaměstnanců od konce POLDI. Vzrostl počet žadatelů o zaměstnání, na jedno volné pracovní místo bylo 12 osob. V roce 2003 se nic zásadního nestalo, ale nezaměstnanost vzrostla, na 1 VPM bylo 24 uchazečů. Pozitivum ale je, že se otevřely nové obchodní domy Lidl ČR, v. o. s., Tesco Stores ČR, a. s. a Baumax ČR, a. s. Průměrná nezaměstnanost se pohybovala kolem 10 %. V porovnání s rokem 2003 míra nezaměstnanosti na Kladensku byla shodná s celkovou mírou nezaměstnanosti v České republice (Tauber, 2003-2006).

2006

Mnoho zaměstnavatelů zvyšovali počty pracovních míst a vznikali nové podniky. Od roku 1998 byla v roce 2006 nejnižší nezaměstnanost 7,69 % (Tauber, 2007).

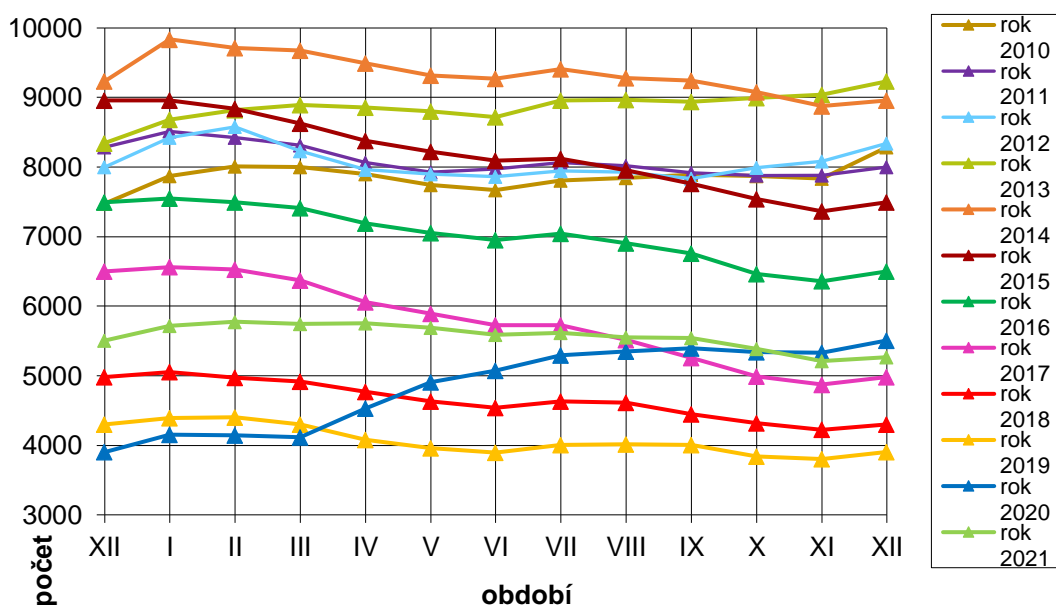
2007-2019

Míra nezaměstnanosti stále klesá a pohybuje se mezi 8–6 %. V posledním roce nezaměstnanost klesla až ke 3,8 % (Kladenský deník, 2008-2020).

2020-2021

Kvůli epidemii nezaměstnanost opět začala růst až k 5 procentům, během dvou let, se obecná míra nezaměstnanosti stále mění, dle aktuální situace (Kladenský deník, 2021).

Graf 1: Měsíční vývoj počtu uchazečů o zaměstnání od roku 2010 do roku 2021 v okrese Kladno



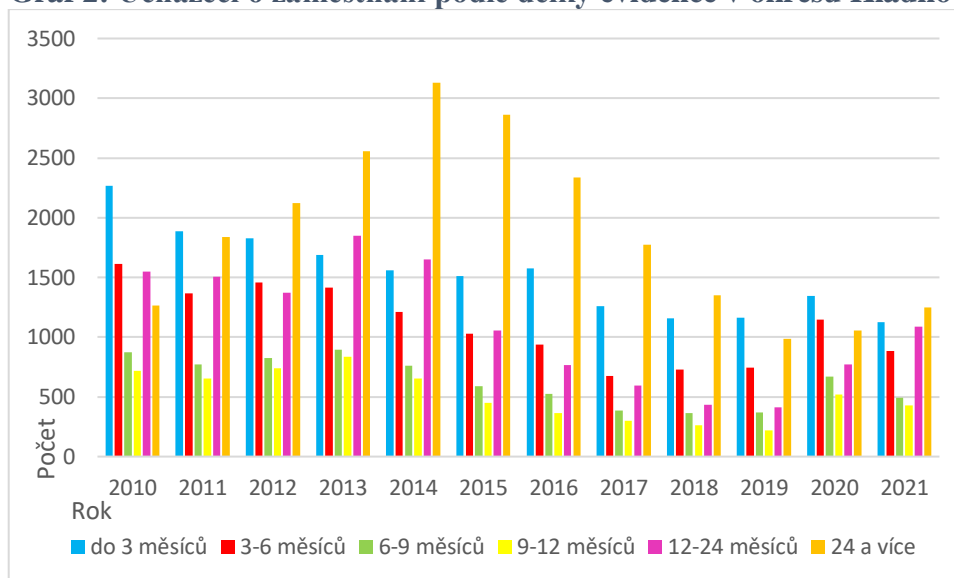
Zdroj: Úřad práce v Kladně, 2022

Graf číslo jedna zaznamenává vývoj nezaměstnanosti v okrese Kladno od roku 2010 až do roku 2021. Na vodorovné ose jsou uvedeny kalendářní měsíce, pro větší přehlednost byl zvolen formát, kde římské číslice odpovídají daným měsícům. Horizontální osa odpovídá počtu nezaměstnaných osob a legendy jsou rozděleny a znázorněny dle jednotlivých let. Z grafu je vidět, že vývoj nezaměstnanosti od roku 2010 po současnost klesá až na výjimky. V roce 2010 na počátku roku, počet nezaměstnaných občanů atakoval hranici sedmi tisíc. Naopak počátek roku 2022 se hranice nezaměstnanosti pohybuje něco málo přes pět tisíc nezaměstnaných. Nejvyšší nárůst počtu uchazečů o zaměstnání nastal v roce 2014, kdy dosahovala křivka až k deseti tisícům. Největší bum byl v roce 2016, kde nezaměstnanost z šesti tisíc pět set nezaměstnaných občanů klesla až pod hranici pěti tisíc.

Pandemie covid 19 u nás v České republice propukla v březnu 2020. Z grafu je patrné, že do března roku 2020 se počet nezaměstnaných občanů držel hranici přes 4 tisíce, ale v březnu, kdy se omezila ekonomika a zaváděli se omezení a uzavírání podniků a služeb, nezaměstnanost rapidně stoupla až na 5 500 nezaměstnaných. Následující rok 2021 je víceméně konstantní, hranice se pohybuje mezi 5–6 tisíc nezaměstnaných, z grafu je patrné, od poloviny roku, nezaměstnanost klesá k hranici

pěti tisíc. Lze se domnívat, že jsme pandemii zvládli v rámci možností, bez velkých problémů a nezaměstnanost bude opět klesat.

Graf 2: Uchazeči o zaměstnání podle délky evidence v okrese Kladno 2010-2021

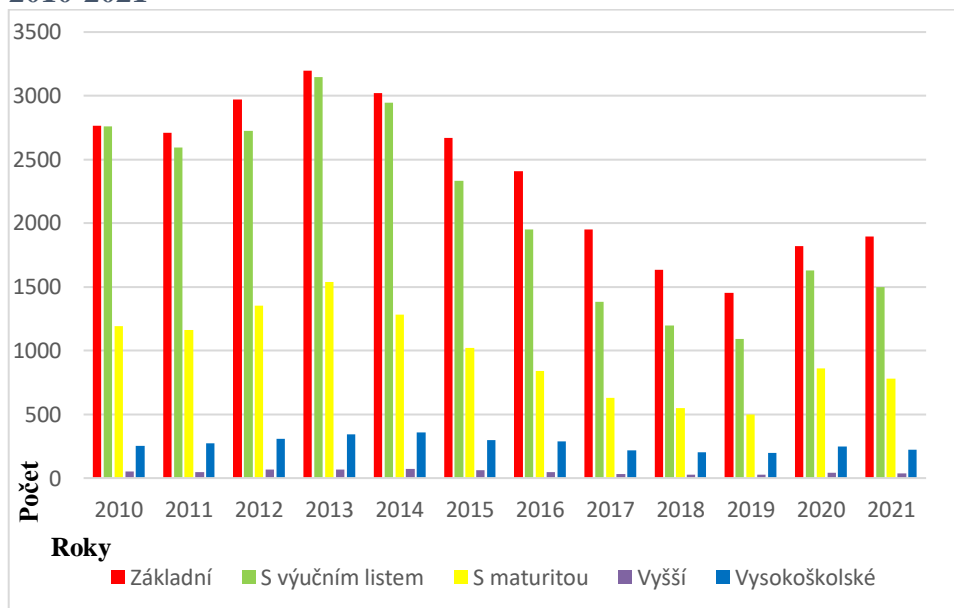


Zdroj: Vlastní zpracování – Úřad práce v Kladně, 2021

Graf č. 2 je zaměřen na uchazeče o zaměstnání podle délky evidence na Kladensku v letech 2010 až 2021. Na vodorovné křivce jsou zaznamenány jednotlivé roky a na svislé křivce jsou uvedeny počty uchazečů v evidenci. Lze vidět, že v celém grafu jsou počty uchazečů o zaměstnání seřazeny podle délky evidence. Každá délka evidence má svou příslušnou barvu. Z grafu je patrné, že nejvyšší počet uchazečů v evidenci tvoří dlouhodobě nezaměstnaní uchazeči, křivka dlouhodobě nezaměstnaných osob od roku 2010 rostla a v roce 2014 byla nejvyšší za celé sledované období, počet uchazečů činil přes tři tisíce. Následné roky křivka zas klesala a v roce 2020 opět začala růst, neboť pokles zabrzdila pandemie. Po evidenci 24 a více měsíců, následně pak 12-24 měsíců, je velký počet uchazečů o zaměstnání u délky evidence do tří měsíců. Na začátku sledovaného období se pohyboval počet uchazečů v evidenci do tří měsíců nad dvěma tisíci, následně lze říct, že další roky počet uchazečů klesal až do vzniku pandemie. V příloze č. 2 A, je vidět celkový počet uchazečů o zaměstnání v okrese Kladno a v příloze č. 2 B, je vidět celkový počet uchazečů o zaměstnání, kteří mají nárok na podporu v nezaměstnanosti. Lze vidět, že minimum uchazečů v evidenci déle, než jeden rok mají nárok na podporu v nezaměstnanosti. Pouze polovina

uchazečů o zaměstnání, která je v evidenci v délce do šesti měsíců má nárok na podporu. Ještě menší počet uchazečů vedených v evidenci dále, než šest měsíců mají nárok na podporu v nezaměstnanosti.

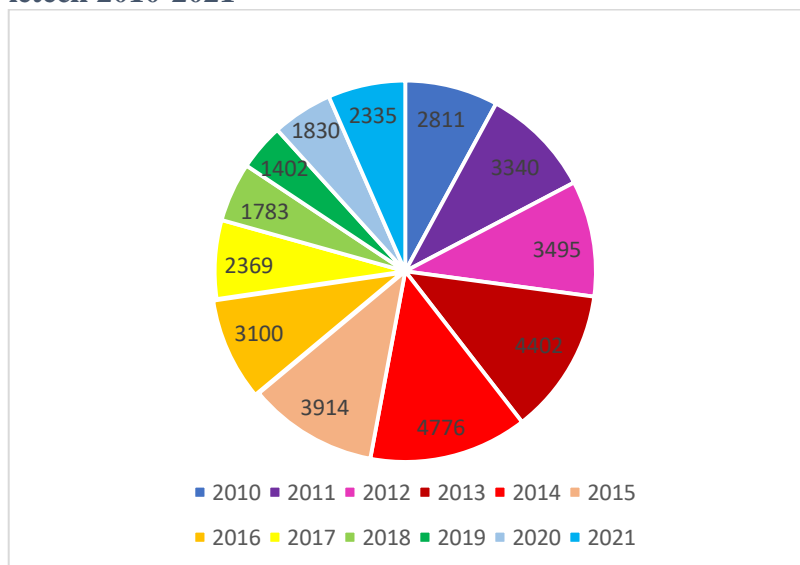
Graf 3: Vzdělanostní struktura uchazečů o zaměstnání v okrese Kladno od roku 2010-2021



Zdroj: Vlastní zpracování – Krajská pobočka ÚP ČR v Příbrami, 2022

Sloupcový graf č. 3 zaznamenává vzdělanostní strukturu uchazečů o zaměstnání v okrese Kladno v období 2010 až 2021. Graf je rozdělen do pěti částí, červená část vyobrazuje základní vzdělání, zelená část ukazuje vyučené uchazeče. Žlutá část vyobrazuje střední školy s maturitou a modrá část ukazuje vysokoškolsky vzdělané uchazeče a fialová barva představuje vyšší odborné vzdělanostní uchazeče. Nejvíce uchazečů o zaměstnání jsou uchazeči se základním vzděláním a s vyučením. Střed tvoří uchazeči s maturitou, předposlední jsou uchazeči s vysokoškolským vzděláním a na posledním místě jsou uchazeči s vyšším vzděláním. Největší počet uchazečů nastal v letech 2012, 2013 a 2014. Od roku 2015 to postupně začalo klesat až do roku 2020, kdy pokles zpomalila pandemie a v roce 2021 je to taktéž.

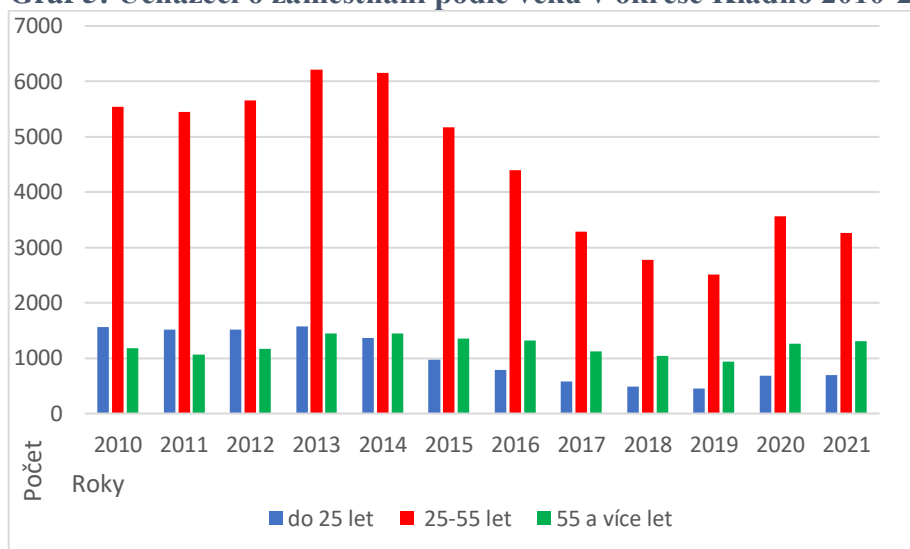
Graf 4: Dlouhodobě nezaměstnaní uchazeči o zaměstnání v okrese Kladno v letech 2010-2021



Zdroj: Vlastní zpracování – Krajská pobočka ÚP ČR v Příbrami, 2022

V grafu č. 4 nalezneme počet dlouhodobě nezaměstnaných uchazečů o zaměstnání v okrese Kladno v letech 2010 až 2021. V legendě jsou zaznamenány roky dle barev a výšečový graf ukazuje počty uchazečů za daný rok v evidenci déle než jeden rok. Z grafu je patrné, že nejvyšší počet dlouhodobě nezaměstnaných uchazečů o zaměstnání tvoří rok 2014, počet uchazečů byl přes 4 tisíce. Nejnižší počet dlouhodobě nezaměstnaných uchazečů v evidenci nastal v roce 2019. Od roku 2014 lze vidět, že dlouhodobě nezaměstnaní uchazeči v evidenci na úřadu práce v Kladně postupně rok od roku klesají až do roku 2019. Od roku 2020 klesající trend pozastavila epidemie koronaviru, díky ní stoupl počet na osmnáct set dlouhodobě nezaměstnaných uchazečů o zaměstnání. A poslední sledovaný rok počet vzrostl už přes dva tisíce dlouhodobě nezaměstnaných.

Graf 5: Uchazeči o zaměstnání podle věku v okrese Kladno 2010-2021



Zdroj: Vlastní zpracování – Úřad práce Kladno, 2021

Na grafu č. 5 jsou znázorněny uchazeči o zaměstnání podle věku v okrese Kladno v období 2010 až 2021. Červená barva tvoří uchazeče v letech 25 až 55 let. Modrá barva jsou uchazeči o zaměstnání do 25 let a zelená barva znázorňuje uchazeče o zaměstnání ve věku 55 a více let. Jako v grafu předtím, si lze všimnout, že v letech 2013 a 2014 počet uchazečů o zaměstnání vykazoval nejvyšší hodnoty, a to přes šest tisíc. Největší počet uchazečů o zaměstnání v evidenci na Úřadu práce v Kladně tvoří uchazeči ve věku 25–55 let. Od začátku sledovaného období se uchazeči ve věku do 25 let a uchazeči nad 55 let pohybují skoro ve stejné rovině, do roku 2013 bylo více mladších uchazečů a od roku 2014 začali převládat starší uchazeči o zaměstnání, je to dané tím, že v dnešní době existují firmy, které nechtějí zaměstnávat osoby starší 50 let a populace stárne. Od roku 2014 celkový počet uchazečů o zaměstnání klesá každým rokem až do roku 2020, kdy se opět projevila pandemie koronaviru a klesání zabrzdila.

4.3 Aktivní politika zaměstnanosti v okrese Kladno

V kapitole 4.3 Aktivní politika zaměstnanosti v okrese Kladno, nalezneme tabulku č. 3, která se soustředí na veřejně prospěšné práce, společensky účelná pracovní místa, samostatně výdělečně činné osoby a uchazeče v rekvalifikacích. V grafu č. 6 a 7 jsou vyobrazeny typy rekvalifikací. První graf znázorňuje rekvalifikace od roku 2010 až do roku 2014, a druhý graf je aktuální za rok 2021. Roky mezi tím lze špatně srovnávat, neboť každý rok se rekvalifikační kurzy měnily. Následně v této kapitole jsou zaznamenány v grafu č. 8 výdaje na státní aktivní politiku zaměstnanosti ve Středočeském kraji a v poslední části je znázorněn graf č. 9, který se zaměřuje na Antivirus v době pandemie.

Tabulka 3: Aktivní politika zaměstnanosti v okrese Kladno

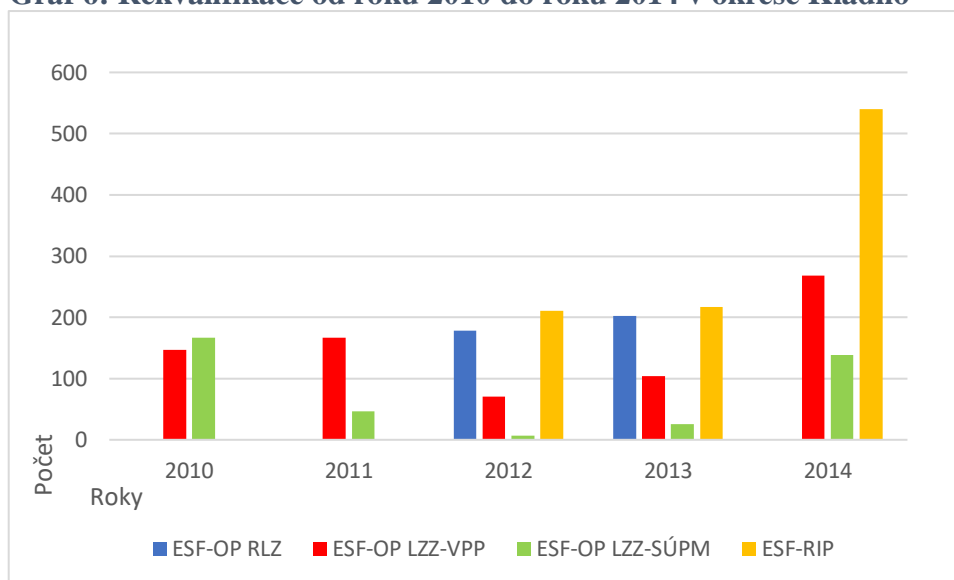
Aktivní politika zaměstnanosti						
	VPP		SÚPM		SVČ	Uchazeči v rekvalifikaci
	Vytvořená místa	Umístění	Vytvořená	Umístěná	Umístění	
2010	76	82	39	39	27	396
2011	209	200	65	64	28	379
2012	135	135	18	18	15	59
2013	39	42	19	19	18	131
2014	29	30	57	57	22	343
2015	480	420	348	341	39	159
2016	66	104	271	268	25	150
2017	141	162	183	137	22	110
2018	94	101	120	117	16	14
2019	76	74	59	53	8	0
2020	33	33	26	25	12	70
2021	40	39	40	40	12	106

Zdroj: Vlastní zpracování – Krajská pobočka v Příbrami, Kontaktní pracoviště Kladno, 2022

Tabulka č. 3 představuje výdaje na aktivní politiku zaměstnanosti v okrese Kladno v rozmezí 2010 až 2021. První sloupec vyobrazuje jednotlivé roky, další dva sloupce představují VPP, což jsou veřejně prospěšné práce. Další dva sloupce jsou SÚPM, což představují společensky účelná pracovní místa a v dalším sloupci jsou uchazeči o zaměstnání samostatně výdělečně činné, poslední sloupec představují uchazeči o rekvalifikaci. Veřejně prospěšné práce jsou nejvíce vytěžovaná pracovní místa, umístění uchazeči převládají nad vytvořenými místy pro uchazeče, spočívají

v údržbě veřejných prostranství. Enormní nárůst nastal v roce 2015, kdy počet z 29 vyskočil až na 480. Druhý nejvíce vytěžovaný nástroj aktivní politiky zaměstnanosti jsou společensky účelná pracovní místa. Naopak tady převládají vytvořená místa nad umístěnými uchazeči, lze tedy říct, že vytvořených míst pro společensky účelná pracovní místa je dostatek. Samostatně výdělečně činné osoby není úplně nejvytěžovanější nástroj aktivní politiky. Rekvalifikace tvoří největší část aktivní politiky, které se věnují následující grafy. Mezi další nástroje aktivní politiky patří třeba překlenovací příspěvek, příspěvek na zapracování, příspěvky na dopravu a atd.

Graf 6: Rekvalifikace od roku 2010 do roku 2014 v okrese Kladno

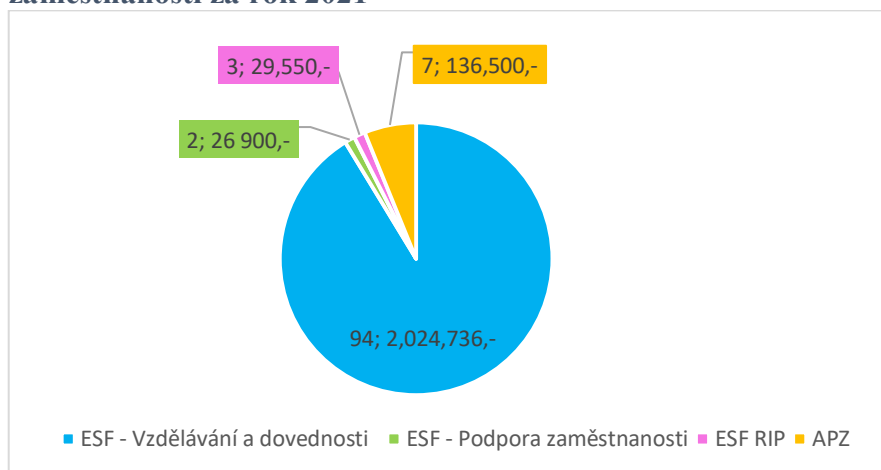


Zdroj: Vlastní tvorba podle MPSV – Publikace o trhu práce – Statistické ročenky

V grafu č. 6 jsou znázorněny rekvalifikace Evropského sociálního fondu v ČR v letech 2010–2014, tento graf se zabývá čtyřmi druhy rekvalifikací, modrá barva znázorňuje Rozvoj lidských zdrojů, posílení aktivní politiky zaměstnanosti. Červená a zelená barva jsou Lidské zdroje a zaměstnanost, rozděleny na společensky účelná pracovní místa a veřejně prospěšné práce, žlutá barva je program na podporu Znovu do zaměstnání. Rekvalifikační kurzy se každý rok mění, tyto programy jsou hrazeny z Evropského sociálního fondu v ČR. Ve všech 4 letech se objevují jen dva programy, a to Lidské zdroje a zaměstnanost jak veřejně prospěšné práce, tak společensky účelná pracovní místa. Největší nárůst byl v roce 2014, kdy program Znovu do zaměstnání

přesáhl hranici 500 uchazečů, velký nárůst nastal i u Lidských zdrojů do zaměstnání pro veřejně prospěšné práce.

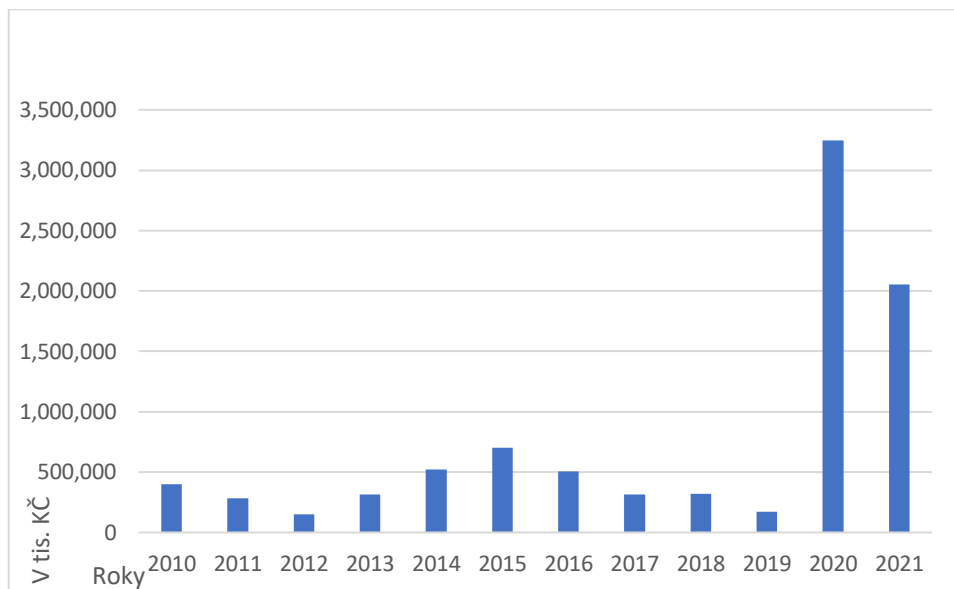
Graf 7: Rekvalifikace uchazečů o zaměstnání podle § 9, 10 zákona o zaměstnanosti za rok 2021



Zdroj: Vlastní tvorba – Kontaktní pracoviště UP CR Kladno – oddělení poradenství a dalšího vzdělávání, 2021

Graf číslo 7, je zaměřený na rekvalifikaci zaměstnanců podle § 9 a 10 zákona o zaměstnanosti za rok 2021, tento graf se zaměřuje na čtyři typy rekvalifikací, projekty jsou financovány z Evropského sociálního fondu v rámci Operačního programu Zaměstnanost a ze státního rozpočtu České republiky. Největší část tvoří modrá barva, která se nazývá ESF – NIP – Vzdělávání a dovednosti pro trh práce II. Cílem tohoto projektu je zabezpečit, aby kvalifikace zájemců o zaměstnání odpovídala současným potřebám zaměstnavatelů. Za loňský rok se účastnilo programu 97 uchazečů a celková výše nákladů na tento projekt přesahoval 2 miliony korun. Zelená barva je ESF – NIP – Podpora zaměstnanosti dlouhodobě evidovaných uchazečů o zaměstnání, cílem tohoto projektu je zvýšení zaměstnanosti, zaměstnanosti dlouhodobě evidovaných a začleňování dlouhodobě evidovaných uchazečů o zaměstnání se sociálním znevýhodněním na volný trh práce. Tohoto programu se zúčastnili dva uchazeči v celkové výši 26 900 korun. Růžovou část tvoří ESF – RIP, tento projekt se zaměřuje na zvýšení zaměstnanost lidí v ČR na úroveň 15 nejvyspělejších zemí EU, tento program využili pouze 3 uchazeči a náklady byli vyčísleny na 29 550 Kč. Poslední část tvoří APZ, které jsou vyobrazeny žlutou barvou. Výdaje byly za APZ v celkové výši 136 500 korun.

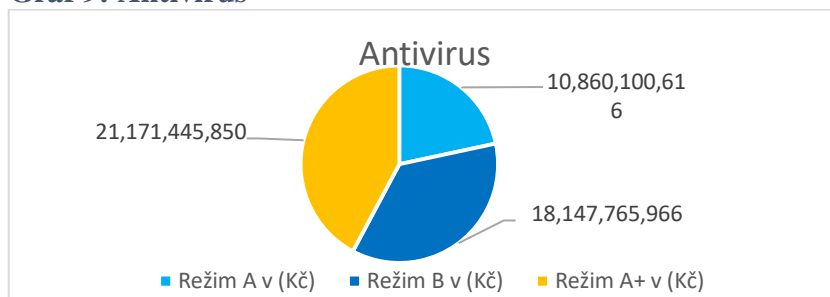
Graf 8: Výdaje na aktivní politiku zaměstnanosti ve Středočeském kraji v tis. Kč



Zdroj: Vlastní tvorba – MPSV – Výdaje na státní politiku zaměstnanosti, 2021

Graf č. 8 znázorňuje výdaje na státní politiku zaměstnanosti ve Středočeském kraji v rozmezí 2010 až 2021. Bohužel okres Kladno, nemá tyto výsledky veřejné. Nejvyšší výdaje na aktivní politiku zaměstnanosti nastali v roce 2020 a následně 2021 tyto roky se částka vyšplhala až přes dvě miliardy, v roce 2020 až na tři miliardy korun. Ve sledovaném období se průměrné výdaje pohybují kolem 360 milionů za rok. Nejnižší výdaje na státní politiku byli v roce 2012. V příloze v tabulce č.8, lze vidět, že veřejně prospěšné práce tvoří nejvyšší výdaje na aktivní politiku zaměstnanosti, hned za tím jsou společensky účelná pracovní místa, tyto výdaje přesahují jednu miliardu korun za celé sledované období. Roční průměrný výdaj na veřejně prospěšné práce přesahují 140 milionů korun a společensky účelná pracovní místa se pohybují kolem 86 milionů korun. V letech 2020 a 2021 vzrostly výdaje především v cílených programech, v roce 2020 se výdaje vyhouply až přes 3 miliardy korun, tyto programy se využívaly především v době pandemie, za úkol měli zvýšení uplatnitelnosti se na trhu práce. Rekvalifikace v průměru na jeden rok vyjdou na 19 milionů korun a OZP neboli osoby se zdravotním postižením přesahují 3 miliony korun. Celkové výdaje aktivní politiky zaměstnanosti sledovaného období tedy 2010 až 2021 činily skoro 9 miliard korun.

Graf 9: Antivirus



Zdroj: Vlastní tvorba – Krajská pobočka v Příbrami, Kontaktní pracoviště Kladno, 2022

Devátý graf Antivirus se zabývá podporou v době pandemie covid 19. Celková vyplacená podpora dosáhla výše 50 mld. Kč. Nejvyšší výdaje činily v dubnu 2020 a nejnižší v červenci 2020. Režim A přesáhl 10 mld. Kč a podpora režimu A bylo 80 % vyplacené mzdy včetně odvodů, tento program byl prodloužen do 28.2.2022. Režim B přesáhl 18 mld. Kč, podpora režimu je 60 % vyplacených náhrad mezd včetně povinných odvodů. Tento program byl znovu spuštěn od 1.11.2021 do 28.2.2022. Režim A+ přesáhl dokonce 21 mld. Kč, podpora tohoto režimu je 100% vyplacené náhrady mzdy včetně odvodů a už není aktivní. V příloze je tabulka, která doplňuje informace, kde program Antivirus podporuje 74 tisíc firem a celkově přes jeden milion podpořených zaměstnanců. Ke konci listopadu 2021 je uzavřeno 775 dohod (zaměstnavatelů), vyplaceno bylo celkem 5 161 plateb v celkové výši 401 326 874 Kč.

4.4 Řízený rozhovor v Kladně na kladenském Úřadu práce

Město Kladno je statutární město, které se skládá ze 7 katastrálních území a to Kladno, Rozdělov, Dubí, Kročehlavy, Vrapice, Hnidousy, Motyčín (Město Kladno, 2020). Město sídlí 30 kilometrů od Prahy. Počet obyvatel je kolem 69 tisíc, rozloha je 3 696 hektarů. Na obrázku vlevo je červeně ohraničeno město Kladno a na obrázku vpravo je vidět městský úřad, kde probíhal rozhovor s pracovníkem.

Obrázek 4: Poloha Kladna



Obrázek 5: Úřad práce v Kladně



Zdroj: Wikipedia, 2009

Zdroj: Kladenský deník, 2017

Rozhovor probíhal s ředitelem kontaktního pracoviště ÚP ČR Bc. Jiřím Davidem. Pan David vystudoval Karlovu univerzitu v Praze, filozofickou fakultu, obor Andragogika a personální řízení. Od roku 1990 nastoupil na Úřad práce v Kladně, začínal jako referent zaměstnanosti, o dva roky později se pan David stal vedoucím oddělení trhu práce. V roce 2012 se stal ředitelem Kontaktního pracoviště v Kladně a pracuje tam doposud.

Úřad práce na Kladně zajišťuje následující služby:

Zprostředkování zaměstnání

Státní sociální podpora

Hmotná nouze

Sociální služby, příspěvek na péči

Dávky pro osoby se zdravotním postižením

Trh práce, zahraniční zaměstnanost, volná místa

Náhradní výživné

Rozhovor proběhl 21.2.2022 osobně na pracovišti Úřadu práce v Kladně ve 14 hodin. Rozhovor trval přes hodinu v kanceláři 438. Následně komunikace probíhala prostřednictvím e-mailu.

Pokud občan hledá práci stačí přijít na kontaktní pracoviště Úřadu práce ČR, v jehož správním obvodu má bydliště. S sebou bude potřebovat platný občanský průkaz, zápočtový list, výpověď nebo ukončení dohody. Dále pak potřebuje potvrzení o výši průměrného výdělku a evidenční list důchodového pojištění a chuť najít si nové zaměstnání.

Průměrná délka občana v evidenci uchazečů na Úřadu práce v Kladně je různá, každý uchazeč je speciální. Jeden uchazeč může být v evidenci deset let, druhému uchazeči jsou pracovníci úřadu práce schopni nalézt zaměstnání na první schůzce. Záleží na každém jedinci, zda chtějí pracovat nebo ne. Pokud stojí o práci, naleznou ji.

Průměrný počet uchazečů v evidenci na Úřadu práce v Kladně je přes pět tisíc, z toho se celkově točí kolem sedmi set uchazečů za měsíc, sedm set uchazečů naleznou zaměstnání a odchází z evidence, a 700 uchazečů nově přijde. Nejvyšší nezaměstnanost ve Středočeském kraji je na Kladně, protože je tu největší populace.

Na Úřadu práce ČR, každému uchazeči o zaměstnání hledají vhodnou práci příslušní pracovníci úřadu. Uchazečům se pracovníci snaží nalézt zaměstnání dle svého vzdělání, zkušeností, praxí a zaměření. Pokud taková práce v oboru zrovna na trhu práce není, mají snahu se pracovníci rekvalifikovat své uchazeče. Každý uchazeč, má možnost získat novou kvalifikaci nebo rozšířit stávající. Pracovníci také berou v potaz zdravotní stav, schopnosti a zkušenosti.

Pokud se pracovníkům úřadu podaří najít uchazeči vhodné zaměstnání, mají dvě možnosti. První z nich je informace, kdy má uchazeč navštívit dané pracoviště a domluvit se. Druhá varianta je umístěnka, ta slouží jako zápisový list.

Občané, kteří jsou po výkonu trestu, po léčení návykových látek, nebo se zdravotním postižením jsou brány úplně stejně jako každý uchazeč o zaměstnání. Pouze příslušní pracovníci berou v potaz dané znevýhodnění. Pokud uchazeč o zaměstnání je po výkonu trestu, pracovník úřadu musí hledat práci, kde se nepožaduje

čistý trestní rejstřík. Osobám se zdravotním postižením hledají práci, kde zaměstnavatelům nevádí zaměstnávat tyto občany.

Na Kladně na Úřadu práce se nachází 53 % žen a 47 % mužů. Převážně se na úřadu objevují uchazeči těsně po škole anebo uchazeči starší 45 let. Uchazeči po škole, jsou v evidenci, protože nemají žádnou praxi a moc toho neumí, znají jen teorii. Naopak starší uchazeči mají zkušenosti, ale mnoho zaměstnavatelů odmítá zaměstnávat osoby starší padesáti let, dalším problémem jsou zdravotní potíže. Je zde návrh na finanční příspěvek zaměstnavatelů, kteří budou zaměstnávat osoby starší 50 let.

Zaměstnavatelé v současné době shánějí pracovníky do gastronomického odvětví, do strojírenského oboru, především soustružníky, obráběče, kovodělníky a strojní techniky. Další velký zájem na trhu práce je o svářeče, elektrikáře, operátory call center a řidiče nákladních a speciálních automobilů. Nedostatek pracovníků je také ve skladech a v bezpečnostních službách.

V současné době neklesá na trhu práce poptávka po dělnících ve výrobě, tak i po dělnících seřizovacích a operátorech s kvalifikací. Velký problém tvoří pracovníky s nedostatkem kvalifikovaných logistiků, skladníků, jedná se o zaměstnance, kteří mohou řídit vysokozdvizné vozíky, orientace v logistice a systémech.

Uchazeči o zaměstnání nejvíce požadují pozice jako jsou uklízečky, administrativní pracovníci. Dále pak grafici, instalatéři, recepční a řidiči sk. B, prodavačky, účetní. Nedostatek na trhu práce jsou místa na zkrácený úvazek, tyto místa požadují maminky s dětmi a osoby se zdravotním omezením.

Práci lze sehnat kdykoliv, stačí jen chtít. Dříve se práce nabízela v papírových formách v novinách a atd., nyní lze práci hledat přes internet. Každý, kdo chce pracovat, práci nalezne ať už v oboru nebo jen dočasně a hledá správné místo. Na kladenském Úřadu práce je nejvyšší počet dlouhodobě nezaměstnaných uchazečů o zaměstnání, jsou tam uchazeči, kteří jsou v evidenci déle než 10 let. Jak tvrdí ředitel Úřadu práce v Kladně, Jiří David, „můj úřad má nejvíce dlouhodobě nezaměstnaných, ale jsou to lidé, kteří nechtějí pracovat a já je nebudu posílat za zaměstnavatelem, když nestojí o práci, to bych si udělal akorát ostudu“.

Kladenský úřad práce se chlubí nejvyšším počtem úspěšných rekvalifikací. Jedna rekvalifikace vyjde zhruba úřad na 10 až 20 tisíc korun. Spousta těchto

rekvalifikací se čerpá z Evropského fondu. Jedinou nevýhodou je, že stát podpoří uchazeče a dá mu potřebnou rekvalifikaci, ale potom už nemá vliv na to, jak s tím uchazeč naloží, může za měsíc skončit a atd.

Azylový dům máme na Kladně jeden a nachází se v ulici Josefa Hory 1971, ředitel David je s panem ředitelem azylového domu ve spojení a kdykoliv je schopný pomoci. Noclehárny na Kladně žádné nejsou a ubytovny má na starosti Magistrát města Kladna.

Ubytování lidí bez domova, nebo bez přístřešku na starost úřad nemá. Ale úřad vyplácí příspěvek na živobytí, okamžitou pomoc, příspěvek na bydlení, doplatek na bydlení.

Pomocí veřejně prospěšných prací pomáháme občanům, naučit se základním pravidlům, řádu, ráno umět vstát, mít povinnosti, sociálně se začlenit. Kladno spolupracuje téměř s 80 procenty obcí v okolí Kladna, spousta obcí to využívá na zkrášlení obce, ale hlavním cílem je začlenit uchazeče a naučit je disciplíny.

V době pandemie se změnila pouze komunikace, veškeré schůzky se zrušily, aby nedocházelo ke shromáždění více osob a vše se konzultovalo přes telefon, osobní schůzky byli jen v nezbytných případech.

Kladno vyniká tím, že je často nazýváno jako „město Romů“, je pravda, že na úřadu je převážná část romského původu, ale také je zde velká část bílých Romů, to jsou lidé, co nechtějí pracovat a vyhovuje jim to, protože dostanou příspěvky, stát jim zaplatí zdravotní pojištění. Na kladenském Úřadu práce pracují i Romové, jeden z nich je v úřadu už několik let, je to hlídač, který má na starost zamykání, odkódování a atd.

5 Výsledky a diskuse

Trh práce je místo, kde se setkává nabídka práce s poptávkou po práci. Při analýze trhu práce se setkáváme s dokonalou a nedokonalou konkurencí. Pokud se jedná o trh s dokonalou konkurencí, znamená to, že existuje velký počet prodávajících a nakupujících a nikdo z nich nemůže ovlivnit velikost odvětví a cenu. Firmy se snaží maximalizovat zisk a spotřebitelé užitek.

Aktivní politika zaměstnanosti je důležitá, protože omezuje nezaměstnanost a podporuje rovnováhu práce. Aktivní politiku zaměstnanosti zajišťuje Ministerstvo práce a sociálních věcí České republiky a jednotlivé úřady práce a řídí se podle Zákona o zaměstnanosti č. 435/2004 Sb.

Okres Kladno má 100 obcí a z toho osm měst, jeho rozloha je 720 km². Počet obyvatel za rok 2020 činil kolem 170 tisíc a z toho 85 tisíc žen. Nejvíce obyvatel tvoří obyvatelé ve věku 15-64 let a je to přes 60 % za všechny sledované roky a pomalu tato skupina obyvatel začíná klesat, a naopak začíná populace stárnout za sledované období se počet obyvatel nad 65 let zvedl o 2 %.

Z praktické části plyne, že míra nezaměstnanosti v okrese Kladno od roku 2010 klesala až do doby, než nastala pandemie koronaviru. V roce 2021 podíl nezaměstnaných osob v okrese Kladno činil 4,5 %, než přišla krize, tak míra nezaměstnanosti se roce 2019 pohybovala na 3,3 %. Počet volných míst se nachází nejvíce na Praze-východ, v Kladně se v roce 2021 našlo přes tři tisíce volných pracovních míst. Uchazeči o zaměstnání vedení v evidenci na Úřadu práce v Kladně jsou uchazeči se základním vzděláním, anebo odborným vyučením. Podle věku se v evidenci nachází největší část uchazečů v rozmezí 25–55 let.

Z rozboru vyplývá, že podle délky evidence uchazečů o zaměstnání, je nejvíce uchazečů v evidenci uchazečů déle než jeden rok, následně pak velký počet představují uchazeči v délce do tří měsíců a polovina z nich mají nárok na podporu v nezaměstnanosti.

Dle šetření o dlouhodobě nezaměstnaných uchazečů o zaměstnání v okrese Kladno lze říct, že od roku 2014 jejich počet každoročně klesal. V roce 2020 se vlivem pandemie klesání pozastavilo. Minimum dlouhodobě nezaměstnaných uchazečů má nárok na podporu v nezaměstnanosti.

Veřejně prospěšné práce jsou nejvíce vytěžovaná pracovní místa a spočívají v údržbě veřejných prostranství. Druhý nejvíce vytěžovaný nástroj pro aktivní politiku jsou společensky účelná pracovní místa. Samostatně výdělečně činné osoby není úplně nejvytěžovanější nástroj aktivní politiky.

Rekvalifikace představují největší část aktivní politiky převážně jsou hrazeny z Evropského sociálního fondu. Každý rok se rekvalifikace mění a nelze nalézt za zvolené období shodné rekvalifikace. V rozmezí 2010 až 2014 převládali rekvalifikace s názvem Lidské zdroje a zaměstnanost. V roce 2021 naopak program Vzdělávání a dovednosti. Mezi další nástroje aktivní politiky patří třeba překlenovací příspěvek, příspěvek na zapracování, příspěvky na dopravu a atd.

Nejvyšší výdaje na aktivní politiku zaměstnanosti nastal v roce 2020, výdaje činily přes tři miliardy korun. Ve sledovaném období se průměrné výdaje pohybují kolem 360 milionů za rok. Veřejně prospěšné práce tvoří nejvyšší výdaje na státní politiku, hned za tím jsou společensky účelná pracovní místa, V letech 2020 a 2021 vzrostly výdaje především v cílených programech až přes 3 miliardy korun a za úkol mají zvýšení uplatnitelnosti se na trhu práce. Rekvalifikace v průměru na jeden rok vyjdou na 19 milionů korun a osoby se zdravotním postižením přesahují 3 miliony korun. Celkové výdaje aktivní politiky zaměstnanosti sledovaného období tedy 2010 až 2021 činily skoro 9 miliard korun.

Antivirus se zabývá podporou v době pandemie a je to program pro zaměstnavatele, kterým pomáhá pokrýt mzdy zaměstnanců. Celkově se za program Antivirus zaplatilo přes 50 miliard korun.

Diskuse

Z rozhovoru s panem Jiřím Davidem, ředitelem Úřadu práce na Kladně, vyplynulo, že v dnešní době je minimální počet pracovních míst na zkrácený úvazek pro maminky s dětmi nebo pro osoby zdravotně znevýhodněné, neboť se to zaměstnavatelům, nevyplatí a argumentují tím, že je to více administrativní práce. Naopak v jiných zemích Evropy, např. Nizozemsko, Dánsko mají průměrně 20 až 30 % zaměstnanců na zkrácený úvazek.

Další mezerou jsou rekvalifikační kurzy, je jich spousta a mnoho lidí projde rekvalifikačními kurzy, ale Úřad práce ČR neneviduje, kolik uchazečů o zaměstnání

projde rekvalifikací a po pár dnech v zaměstnání, práci opustí a jdou zpět do evidence. V tomto směru utíkají státní peníze, neboť stát zaplatí 10 až 20 tisíc korun na rekvalifikaci pro jednoho uchazeče o zaměstnání vedeném na příslušném úřadu práce a pak uchazeč nevyužije tu šanci toho zaměstnání.

Mnoho zaměstnavatelů nechtějí zaměstnávat osoby starší 50 let. Neboť se zastávají názoru, že starší lidé už nejsou tak přizpůsobivý především v technickém pokroku. Dalším problémem je zdravotní stav zaměstnance.

6 Závěr

Nezaměstnanost se týká celé naší společnosti, nás, našich rodičů, prarodičů ale i našich dětí. Nejvíce se o ni začalo diskutovat po roce 1989, kdy centrálně plánovaná ekonomika přešla na tržní ekonomiku. Dlouhodobá nezaměstnanost způsobuje nejzávažnější následky jak pro ekonomiku, tak pro obyvatele. Ekonomiku dlouhodobá nezaměstnanost ovlivňuje především nevyužití výrobního faktoru práce, dochází k poklesu reálného HDP, firmám klesá prodej a tím se hromadí zásoby na skladě, zároveň klesá poptávka po práci a lidé omezují svoji spotřebu a nenakupují tolik. Dalším následkem jsou zvýšené státní výdaje, neboť nezaměstnaný, který splňuje podmínky dle zákona o zaměstnání, má nárok na podporu v nezaměstnanosti. Stát jim hradí jiné sociální dávky a platí nezaměstnaným pojištění. Dlouhodobá nezaměstnanost má velký vliv na psychiku člověka a ovlivňuje i společenské postavení. Nezaměstnaný ztrácí pracovní návyky a má sklony k patologickým jevům.

Cílem práce bylo zhodnocení vývoje míry nezaměstnanosti a počet volných pracovních míst ve Středočeském kraji a jeho okresech mezi lety 2010-2021. Zhodnocení uchazečů o zaměstnání podle délky evidence a dosaženého vzdělání ve městě Kladně a zhodnotit jednotlivé výdaje aktivní politiky zaměstnanosti. Jako poslední cíl bylo potřeba provést řízený rozhovor s pracovníkem Úřadu práce ČR ve městě Kladně.

Při analýze bylo zjištěno, že historie regionu značně ovlivnila zaměstnanost, neboť se na Kladensku objevil výskyt těžkého průmyslu zaměřeného na těžbu uhlí, železa a později výrobu oceli. Na Kladensku přes 100 let zaměstnávala huť Poldi velkou část obyvatel. Na konci 20. století ovlivnil krach huti z důsledku nepovedené privatizace nezaměstnanost v regionu.

Nejvyšší nezaměstnanost ve Středočeském kraji ukazuje město Kladno, a to především kvůli největší hustotě zalidnění. Nejnižší nezaměstnanost má Praha-západ a Praha-východ, neboť mnoho občanů dojíždí pracovat do Prahy a poblíž, je tu více pracovních příležitostí. Praha-východ má též nejvyšší počet volných pracovních míst.

Nezaměstnanost v okrese Kladno se od roku 2014 stále periodicky snižuje, až na rok 2020, kdy celý svět zasáhla pandemie covid, v tomto roce nezaměstnanost opět vzrostla. Podíl nezaměstnaných osob se v roce 2021 pohyboval na 4,5 % a volných

pracovních míst zde bylo přes tři tisíce. Z analýzy vyplynulo, že počty volných pracovních míst každoročně stoupají, protože naopak míra nezaměstnanosti klesá.

Podle vzdělání je největší počet uchazečů o zaměstnání pouze se základním vzděláním, druhý nejvyšší počet jsou absolventi učilišť. Pracovní místa jsou k dispozici, ale ne všichni mají potřebnou kvalifikaci, tyto absolventi mohou vykonávat jen základní druhy prací, jako uklízeči, prodávající a atd. Dlouhodobě nezaměstnaní na Kladensku převažují ve věku 25-55 let, ovlivnila to též pandemie a uzavření podniků. Díky výstavbě obchodního nákupního centra Kladno Centrál a rozšíření výroby ve společnosti Lego Production s. r. o., mnoho uchazečů našlo uplatnění v těchto sférách. Nejvyšší počet dlouhodobě nezaměstnaných uchazečů na Úřadu práce v Kladně je ve věku 45 a více, je to dáno tím, že lidé nechtějí pracovat a vyhovuje jim pobírat dávky. Mnoho absolventů neví, co chtějí v životě dělat a je to další možný důvod, proč jsou v evidenci o zaměstnání, málo kdo z dnešní moderní generace ví, co chce dělat a čím se chce žít.

Rekvalifikace tvoří největší část aktivní politiky, bohužel každý rok se mění nabídka kurzů, tak nebylo možné udělat souhrnný rozbor. Veřejně prospěšné práce jsou nejvíce vytěžovaná pracovní místa, spočívají v údržbě veřejných prostranství. Druhý nejvíce vytěžovaný nástroj pro aktivní politiku jsou společensky účelná pracovní místa. Samostatně výdělečně činné osoby není úplně nejvytěžovanější nástroj aktivní politiky. Mezi další nástroje aktivní politiky patří třeba překlenovací příspěvek, příspěvek na zapracování, příspěvky na dopravu a

Veřejně prospěšné práce tvoří nejvyšší výdaje na státní politiku, hned za tím jsou společensky účelná pracovní místa, V letech 2020 a 2021 vzrostly výdaje především v cílených programech až přes 3 miliardy korun a za úkol mají zvýšení uplatnitelnost se na trhu práce. Rekvalifikace v průměru na jeden rok vyjdou na 19 milionů korun a osoby se zdravotním postižením přesahují 3 miliony korun. Celkové výdaje aktivní politiky zaměstnanosti sledovaného období tedy 2010 až 2021 činily skoro 9 miliard korun.

Antivirus se zabývá podporou v době pandemie a celkově se za program Antivirus zaplatilo přes 50 miliard korun.

Na Úřadu práce v Kladně převládají uchazeči o zaměstnání v evidenci déle než jeden rok, je to dáno tím, jaký typ lidí na Kladensku žije. Měsíčně na Úřadu práce v

Kladně koluje přibližně 700 lidí, kteří naleznou zaměstnání a odchází z evidence a 700 lidí, kteří nově přijdou zažádat o zapsání do evidence.

Úplným závěrem lze říct, že trh práce jak v okrese Kladno, tak v celé České republice nejvíce ovlivnila pandemie koronaviru. Lze předpokládat, že až se situace opět vrátí k normálnímu životu, nezaměstnanost bude dále klesat.

7 Seznam použitých zdrojů

BEZOUŠKOVÁ, Markéta. *Nezaměstnanost v regionu Kladno* [online]. [cit. 10.2.2022]. Dostupný na WWW: file:///C:/Users/42073/AppData/Local/Temp/zaverecna_prace-1.pdf

BROŽOVÁ, Dagmar. *Kapitoly z moderní ekonomie trhů práce*. Praha: C.H.BECK, 2019, ISBN 978-80-7400-719-4

BUCHTOVÁ, Božena. *Nezaměstnanost: psychologický, ekonomický a sociální problém*. Praha: Grada, 2002, ISBN 80-247-9006-8.

ČNB. *První odhad dopadů pandemie COVID-19 na ekonomiku ČR* [online]. [cit. 10.2.2022]. Dostupný na WWW: https://www.cnb.cz/cs/o_cnb/cnblog/Prvni-odhad-dopadu-pandemie-COVID-19-na-ekonomiku-CR/

ČSÚ. *Ekonomicky aktivní osoby* [online]. [cit. 10.2.2022]. Dostupný na WWW: https://www.czso.cz/csu/czso/13-6222-03-2001-4_ekonomicka_aktivita_obyvatelstva

ČSÚ. *Charakteristika okresu Kladno* [online]. [cit. 10.3.2022]. Dostupný na WWW: www.czso.cz/csu/xs/charakteristika_okresu_kladno

ČSÚ. *Nové ukazatele nezaměstnanosti* [online]. [cit. 5.3.2022]. Dostupný na WWW: <https://www.czso.cz/csu/czso/fd002a259d>

ČSÚ. *Okres Kladno* [online]. [cit. 2.3.2022]. Dostupný na WWW: https://www.czso.cz/csu/xs/okres_kladno

ČSÚ. *Podíl nezaměstnaných osob ve Středočeském kraji* [online]. [cit. 2.3.2022]. Dostupný na WWW: <https://www.czso.cz/csu/xs/podil-nezamestnanych-osob-2021-ve-stredoceskem-kraji>

ČSÚ. *Vývoj obyvatelstva ve městě Kladno* [online]. [cit. 10.3.2022]. Dostupný na WWW: www.czso.cz/documents/11240/17829520/Kladno.pdf/2fa08703-b21e-4570-9158-d125eefc60e6?version=1.14

DELOITTE. *Ekonomika v době epidemie* [online]. [cit. 10.2.2022]. Dostupný na WWW: https://www2.deloitte.com/content/dam/Deloitte/cz/Documents/about-deloitte/COVID-19-ekonomicke_dopady.pdf

DERMEKOVÁ, Tereza. *Nezaměstnanost a její sociální dopady v regionu Mělnicko* [online]. [cit. 10.2.2022]. Dostupný na WWW: https://is.ambis.cz/th/yy7pd/Dermekova_Tereza_BP_2017.pdf

FSPS. *Metody výzkumu* [online]. [cit. 5.3.2022]. Dostupný na WWW: <https://www.fsp.s.muni.cz/emuni/data/reader/book-8/04.html>

HELLER, Daniel. *Psychologie vývojová a osobnost*. Praha: UK, 2014, ISBN 978-80-7290-681-9.

HOLMAN, R. (2010). *Makroekonomie, Středně pokročilý kurz*. Praha: C. H. Beck

KLÍNSKÝ, Petr; MÜNCH, Otto. *Ekonomika 1*. Praha: EDUKO, 2014, ISBN 978-80-87-204-84-9.

KLÍNSKÝ, Petr; MÜNCH, Otto. *Ekonomika 4*. Praha: EDUKO, 2016, ISBN 978-80-88057-29.

KOZUBOVÁ. *Trh práce* [online]. [cit. 2.3.2022]. Dostupný na WWW: <https://issmb.cz/DUM/VI.2%201/VI.2%201.2.pdf>

MACÁKOVÁ, L. (2007). *Mikroekonomie, Základní kurz*. Slaný: Melandrium.

MAREŠ, P. (1998). *Nezaměstnanost jako sociální problém*. Praha: Sociologické nakladatelství

MASARYKOVA UNIVERZITA. *Struktura obyvatelstva podle ekonomických a kulturních znaků* [online]. [cit. 10.2.2022]. Dostupný na WWW: https://is.muni.cz/el/1431/podzim2004/Z0043/um/Ekonomicke_a_kulturni_znaky.pdf

MFČR. *Koronavirus (COVID-19)* [online]. [cit. 10.2.2022]. Dostupný na WWW: <https://www.mfcr.cz/cs/aktualne/koronavirus-covid-19>

MPSV. *Analýza programu Antivirus* [online]. [cit. 2.3.2022]. Dostupný na WWW: <https://www.mpsv.cz/documents/20142/2061970/Anal%C3%BDza+Antiviru.pdf/>

MPSV. *Evidence uchazečů o zaměstnání a podpora v nezaměstnanosti* [online]. [cit. 10.3.2022]. Dostupný na WWW: <https://www.mpsv.cz/-/evidence-uchazecu-o-zamestnani-a-podpora-v-nezamestnanosti>

MPSV. *Sociální poradenství* [online]. [cit. 10.2.2022]. Dostupný na WWW: <https://www.mpsv.cz/documents/20142/225517/Kalvoda.pdf/a9dd8a0e-b886-cc47-724a-05bdd175e2d1>

MPSV. *Sociální začleňování* [online]. [cit. 10.2.2022]. Dostupný na WWW: <https://www.mpsv.cz/socialni-zaclenovani>

MPSV. *Společensky účelná pracovní místa* [online]. [cit. 10.3.2022]. Dostupný na WWW: <https://www.uradprace.cz/spolecensky-ucelna-pracovni-mista>

MPSV. *Statistická ročenka trhu práce v České republice* [online]. [cit. 10.3.2022]. Dostupný na WWW: <https://www.mpsv.cz/web/cz/statisticka-rocenka>

MPSV. *Státní sociální podpora* [online]. [cit. 10.2.2022]. Dostupný na WWW: <https://www.mpsv.cz/statni-socialni-podpora>

MPSV. *Strategie politiky zaměstnanosti do roku 2020*. [online]. [cit. 10.3.2022]. Dostupný na WWW: www.mpsv.cz/documents/20142/848077/strategiepz2020.pdf/a666485c-355f-3d35-4fe7-0692661e271a

MPSV. *Struktura uchazečů* [online]. [cit. 2.3.2022]. Dostupný na WWW: <https://www.mpsv.cz/web/cz/struktura-uchazecu>

MPSV. *Struktura uchazečů a volných míst* [online]. [cit. 10.3.2022]. Dostupný na WWW: <https://www.mpsv.cz/web/cz/struktura-uchazecu>

MPSV. *Výdaje na státní politiku zaměstnanosti* [online]. [cit. 18.12.2017]. Dostupný na WWW: <http://portal.mpsv.cz/sz/stat/vydaje>

MPSV. *Zákon o zaměstnanosti* [online]. [cit. 10.2.2022]. Dostupný na WWW: <https://www.mpsv.cz/documents/20142/848077/z%C3%A1kon+o+zam%C4%9Bstnanosti+od+30.+7.+2020.pdf/e02e1eba-57bb-eab0-7998-642ee53f4917>

NEZNÁMÝ. *nezaměstnanost* [online]. [cit. 20.2.2018]. Dostupný na WWW: <https://cs.wikipedia.org/wiki/Nezam%C4%9Bstnanost>

OMBUDSMAN. *Sp. zn.: 75/2018/OZP/MPA Č. j.: KVOP-7822/2021 Veřejný ochránce práv, Údolní 39, 602 00 Brno* www.ochrance.cz | podatelna@ochrance.cz | (+420) 542 542 888 – infolinka každý pracovní den 8:00–16:00 hodin2 Přístupnost sociálních služeb azylové domy a noclehárny pro lidi s postižením [online]. [cit. 10.2.2022]. Dostupný na WWW: https://www.ochrance.cz/dokument/pristupnost_socialnich_sluzeb_azylove_domy_a_nocleharny_pro_lidi_s_postizenim/zaverena_zprava2020_azylove_domy_final.pdf

RIA. *Metodický portál* [online]. [cit. 5.3.2022]. Dostupný na WWW: https://wiki.rvp.cz/Kabinet/Mapy/Mapa_%C4%8CR/Mapy_kraj%C5%AF_%C4%8CR/St%C5%99edo%C4%8Desk%C3%BD_kr

RŮŽKOVÁ. *kladenský deník* [online]. [cit. 5.3.2022]. Dostupný na WWW: <https://kladenskelisty.cz/150119/kladno-svem-uzemi-omezi-obchodovani-davkami-bydleni/>

TAUBER, M., aj. *Zpráva o situaci na trhu práce okresu Kladno za rok 1996*. Kladno, 1997. Výroční zpráva Úřadu práce v Kladně.

TAUBER, M., aj. *Zpráva o situaci na trhu práce okresu Kladno za rok 1997*. Kladno, 1998. Výroční zpráva Úřadu práce v Kladně.

TAUBER, M., aj. *Zpráva o situaci na trhu práce okresu Kladno za rok 1998*. Kladno, 1999. Výroční zpráva Úřadu práce v Kladně.

TAUBER, M., aj. *Zpráva o situaci na trhu práce okresu Kladno za rok 1999*. Kladno, 2000. Výroční zpráva Úřadu práce v Kladně.

TAUBER, M., aj. *Zpráva o situaci na trhu práce okresu Kladno za rok 2000*. Kladno, 2001. Výroční zpráva Úřadu práce v Kladně.

TAUBER, M., aj. *Zpráva o situaci na trhu práce okresu Kladno za rok 2001*. Kladno, 2002. Výroční zpráva Úřadu práce v Kladně.

TAUBER, M., aj. *Zpráva o situaci na trhu práce okresu Kladno za rok 2002*. Kladno, 2003. Výroční zpráva Úřadu práce v Kladně.

TAUBER, M., aj. *Zpráva o situaci na trhu práce okresu Kladno za rok 2003*. Kladno, 2004. Výroční zpráva Úřadu práce v Kladně.

TAUBER, M., aj. *Zpráva o situaci na trhu práce okresu Kladno za rok 2004*. Kladno, 2005. Výroční zpráva Úřadu práce v Kladně.

TAUBER, M., aj. *Zpráva o situaci na trhu práce okresu Kladno za rok 2005*. Kladno, 2006. Výroční zpráva Úřadu práce v Kladně.

TAUBER, M., aj. *Zpráva o situaci na trhu práce okresu Kladno za rok 2006*. Kladno, 2007. Výroční zpráva Úřadu práce v Kladně.

ÚŘAD PRÁCE ČR. *Aktivní politika zaměstnanosti* [online]. [cit. 10.3.2022]. Dostupný na WWW: www.uradprace.cz/web/cz/aktivni-politika-zamestnanosti

ÚŘAD PRÁCE ČR. *Koordinace dávek v nezaměstnanosti* [online]. [cit. 10.2.2022]. Dostupný na WWW: <https://www.uradprace.cz/koordinace-davek-v-nezamestnanosti>
MZČR. *Aktuálně o koronaviru* [online]. [cit. 10.2.2022]. Dostupný na WWW: <https://koronavirus.mzcr.cz/>

ÚŘAD PRÁCE ČR. *Struktura uchazečů o zaměstnání v evidenci úřadu práce - podle vzdělání, věku a délky nezaměstnanosti* [online]. [cit. 29.12.2017]. Dostupný na WWW: https://vdb.czso.cz/vdbvo2/faces/index.jsf?page=vystup-objekt&z=T&f=TABULKA&katalog=30853&pvo=ZAM10&str=v172&c=v3~3__R P2016&v=v166__null__null__null

ÚŘAD PRÁCE ČR. *Základní práva a povinnosti uchazeče o zaměstnání a zájemce o zaměstnání* [online]. [cit. 10.3.2022]. Dostupný na WWW: <https://www.uradprace.cz/web/cz/prava-a-povinnosti-uchazece-a-zajemce>

MIRACETI. *Wikipedie* [online]. [cit. 12.3.2022]. Dostupný na WWW: https://cs.m.wikipedia.org/wiki/Soubor:Stredocesky_kraj.svg

WIKI. *Kladno* [online]. [cit. 5.3.2022]. Dostupný na WWW:
<https://cs.wikipedia.org/wiki/Kladno>

8 Přílohy

Příloha 1: Tabulka ke grafu č.1 Měsíční vývoj počtu uchazečů o zaměstnání od roku 2010 do roku 2021

Měsíční vývoj počtu uchazečů o zaměstnání od roku 2010 do roku 2021													
	XII	I	II	III	IV	V	VI	VII	VIII	IX	X	XI	XII
2010	7 476	7 872	8 006	8 003	7 896	7 742	7 671	7 808	7 845	7 891	7 872	7 836	8 286
2011	8 286	8 513	8 423	8 312	8 064	7 930	7 969	8 067	8 017	7 916	7 878	7 880	8 002
2012	8 002	8 422	8 578	8 227	7 968	7 895	7 860	7 950	7 925	7 835	7 991	8 086	8 346
2013	8 346	8 679	8 816	8 897	8 855	8 799	8 723	8 957	8 972	8 938	8 993	9 038	9 233
2014	9 233	9 837	9 709	9 672	9 492	9 313	9 275	9 406	9 281	9 244	9 076	8 878	8 959
2015	8 959	8 959	5 541	5 624	8 374	8 218	8 092	8 123	7 955	7 764	7 541	7 364	7 495
2016	7 495	7 549	7 498	7 408	7 195	7 048	6 947	7 039	6 907	6 862	6 459	6 385	6 502
2017	6 502	6 561	6 531	6 372	6 059	5 894	5 723	5 724	5 517	5 255	4 993	4 874	4 984
2018	4 984	5 052	4 975	4 920	4 767	4 630	4 535	4 635	4 609	4 449	4 316	4 222	4 298
2019	4 298	4 389	4 403	4 294	4 075	3 961	3 899	4 007	4 014	4 005	3 842	3 802	3 902
2020	3 902	4 153	4 139	4 119	4 534	4 903	5 074	5 295	5 346	5 399	5 343	5 328	5 507
2021	5 507	5 716	5 777	5 747	5 759	5 694	5 589	5 616	5 553	5 545	5 385	5 211	5 263

Příloha 2 A: Tabulka ke grafu č. 2 Uchazeči o zaměstnání podle délky evidence v okrese Kladno

Evidence uchazečů o zaměstnání v okrese Kladno						
Rok	do 3 měsíců	3-6 měsíc	6-9 měsíců	9-12 měsíců	12-24 měsíců	24 a více
2010	2267	1615	875	718	1549	1262
2011	1886	1369	773	652	1504	1836
2012	1825	1460	825	741	1373	2122
2013	1686	1413	894	838	1847	2555
2014	1 557	1 211	759	656	1 648	3 128
2015	1 512	1 028	590	451	1 053	2 861
2016	1 577	937	523	365	764	2 336
2017	1 258	673	385	299	593	1 776
2018	1 160	726	366	263	434	1 349
2019	1 164	745	372	219	415	987
2020	1 344	1 144	667	522	772	1 058
2021	1 123	882	492	431	1 087	1 248

Příloha 2 B: Tabulka ke grafu č. 2 Uchazeči o zaměstnání podle délky evidence v okrese Kladno s nárokem na podporu v nezaměstnanosti

Evidence uchazečů o zaměstnání v okrese Kladno						
Rok	do 3 měsíců	3-6 měsíc	6-9 měsíců	9-12 měsíců	12-24 měsíců	24 a více
2010	1434	703	181	55	4	0
2011	1018	604	142	59	4	0
2012	398	781	222	82	14	0
2013	802	614	190	93	13	1
2014	759	458	155	64	26	1
2015	794	421	109	48	15	3
2016	870	426	118	38	12	1
2017	659	332	76	43	12	1
2018	652	358	94	48	7	0
2019	675	373	90	25	3	1
2020	740	544	169	56	7	0
2021	663	431	140	69	13	0

Příloha 3: Tabulka ke grafu č.3 Vzdělanostní struktura uchazečů o zaměstnání v okrese Kladno

Uchazeči o zaměstnání podle vzdělanostní struktury v okrese Kladno od roku 2010 do roku 2021					
Rok	Základní	S výučním listem	S maturitou	Vyšší	Vysokoškolské
2010	2 763	2 758	1 192	51	252
2011	2 712	2 593	1 162	47	275
2012	2 972	2 727	1 354	67	309
2013	3 198	3 149	1 538	67	345
2014	3 023	2 948	1 285	72	360
2015	2 670	2 333	1 019	62	300
2016	2 408	1 949	840	45	286
2017	1 953	1 383	629	32	216
2018	1 633	1 195	551	27	201
2019	1 452	1 092	497	28	199
2020	1 818	1 627	862	41	249
2021	1 894	1 500	782	37	223

Příloha 4: Tabulka ke grafu č. 4 Dlouhodobě nezaměstnaní uchazeči o zaměstnání v okrese Kladno v letech 2010-2021

Dlouhodobě nezaměstnaní v okrese Kladno	
	12 a více měsíců
2010	2811
2011	3340
2012	3495
2013	4402
2014	4776
2015	3914
2016	3100
2017	2369
2018	1783
2019	1402
2020	1830
2021	2334

Příloha 5: Tabulka ke grafu č.5 Uchazeči o zaměstnání podle věku v okrese Kladno 2010-2021

Uchazeči o zaměstnání dle věku v okrese Kladno			
	do 25	25-55	55+
2010	1562	5542	1182
2011	1511	5446	1063
2012	1520	5653	1173
2013	1577	6210	1446
2014	1365	6149	1445
2015	977	5165	1353
2016	788	4391	1323
2017	582	3279	1123
2018	488	2774	1036
2019	456	2509	937
2020	679	3568	1260
2021	696	3264	1303

Příloha 6: Tabulka ke grafu č.6 Rekvalifikace od roku 2010–2014 v okrese Kladno

Rekvalifikace od roku 2010–2014				
	ESF-OP RLZ	ESF-OP LZZ-VPP	ESF-OP LZZ-SÚPM	ESF-RIP
2010	0	147	167	0
2011	1	167	46	0
2012	178	71	7	211
2013	202	104	26	217
2014	0	268	138	540

Příloha 7: Tabulka ke grafu č.7 Rekvalifikace za rok 2021

Rekvalifikace		
	Uchazeči	Nasmlouváno
ESF Vzdělávání a dovednosti	94	2 024 736,-
ESF Podpora zaměstnanosti	2	26 900,-
ESF – RIP	3	29 550,-
APZ	7	136 500,-

Příloha 8: Tabulka ke grafu č.8 Výdaje na aktivní politiku zaměstnanosti ve Středočeském kraji

Výdaje na aktivní politiku zaměstnanosti pro Středočeský kraj v (tis. Kč)					
	VPP	SÚPM	OZP	Rekvalifikace	Cíl. Programy
2010	158 223	104 732	15 545	34 004	88 754
2011	108 809	54 720	13 978	21 186	82 111
2012	67 199	24 323	3 693	7 863	44 669
2013	143 971	57 357	825	17 874	92 982
2014	183 784	121 183	596	27 355	189 479
2015	240 724	248 494	1 974	31 692	178 672
2016	233 371	233 205	614	25 011	12 067
2017	174 894	65 426	1 708	18 084	56 338
2018	163 360	78 708	1 190	13 207	64 975
2019	76 461	11 197	1 712	10 936	71 525
2020	64 967	7 624	343	7 346	3 166 944
2021	68 093	28 229	856	16 993	1 940 404

Příloha 9: Tabulka ke grafu č. 9 Antivirus

Antivirus	
Program	Celkem
Režim A v (Kč)	10 860 100 616
Režim B v (Kč)	18 147 765 966
Režim A+ v (Kč)	21 171 445 850
Celkem v (Kč)	50 179 312 432
Celkem podpořených firem	74 278
Celkem podpořených zaměstnanců	1 073 133

Příloha 10: Otázky k rozhovoru

- Úplně ze začátku, jak to u Vás na úřadu funguje? Co musí uchazeč udělat?
- Jak dlouho trvá, než uchazeč dostane pracovní místo?
- Mohou si uchazeči vybírat zaměstnání, nebo musí brát první práci kterou jim nabídnete?
- Jaká je průměrná doba uchazeče v evidenci?
- Snažíte se lidem sehnat práci v oboru?
- Jak vypadá zprostředkování sociálně slabších nebo postižených osob?
- Pomáhá úřad třeba s ubytováním lidí, kteří nemají střechu nad hlavou?
- Jaký je rozdíl mezi běžnými uchazeči o zaměstnání a občany po výkonu trestu, či po léčení?
- Jaká je úspěšnost najít lidem vhodné zaměstnání?
- Převládají u Vás na úřadu ženy nebo muži?
- Jaký je rozdíl mezi uchazeči po škole a starší 50 let?
- Jaká profese zájemce nejvíce zajímá?
- Jaká profese zanikají, je jich nedostatek?
- Jaká profese vymizely?
- Je rozdíl sehnat práci teď a před 25 lety
- Co mi dokáže říct o rekvalifikaci u Vás na úřadě?
- Jak fungují veřejně prospěšné práce u Vás na úřadě?
- Máme na Kladně azylové domy a noclehárny?
- Jak se to změnilo v době pandemie?
- Proč má Kladno nejvyšší nezaměstnanost ve Středočeském kraji, přestože je možnost pracovat v Praze?
- Jaká situace na trhu práce je s občany romské komunity?