

Česká zemědělská univerzita v Praze

**Provozně ekonomická fakulta
Katedra humanitních věd**



**Bakalářská práce
Úloha přeshraničních kontaktů v rozvoji měst a obcí**

Alena Windová

© 2020 ČZU v Praze

ČESKÁ ZEMĚDĚLSKÁ UNIVERZITA V PRAZE

Provozně ekonomická fakulta

ZADÁNÍ BAKALÁŘSKÉ PRÁCE

Alena Windová

Hospodářská politika a správa
Veřejná správa a regionální rozvoj

Název práce

Úloha přeshraničních kontaktů v rozvoji měst a obcí

Název anglicky

The role of cross-border contacts in the development of cities and municipalities

Cíle práce

Cílem práce je zhodnotit úlohu přeshraničních kontaktů v rozvoji měst a obcí se zaměřením na jejich efektivitu versus finanční náročnost. Význam přeshraniční spolupráce pro rozvoj municipalit a motivační faktory pro jejich využívání se zaměřením na Euroregion Glacensis. V praktické části zhodnotím příklady přeshraniční spolupráce (česko-polské) v oblasti Staroměstska a dopady na region

Metodika

Práce bude rozdělena na dvě části – teoretickou a praktickou. V teoretické části práce bude na základě analýzy právních předpisů týkající se současné právní úpravy úlohy přeshraničních kontaktů v rozvoji měst a obcí, komentářů k právním předpisům, odborné literatury a dalších zdrojů tištěného i elektronického charakteru vytvořena literární rešerše práce. Tyto teoretické poznatky budou využity při zpracování praktické části práce.

V praktické části práce budu využívat dvě základní metody kvalitativního výzkumu – analýzu dokumentů a kvalitativní dotazování.

Doporučený rozsah práce

30-40 stran

Klíčová slova

Přeshraniční spolupráce měst a obcí, nástroje přeshraniční spolupráce, euroregiony, ESSÚS, evropská integrace, Evropská unie, spolupráce regionů, přeshraniční spolupráce

Doporučené zdroje informací

ANALÝZA ABSORPČNÍ KAPACITY PROGRAMU ČESKO-POLSKÉ SPOLUPRÁCE PRO OBDOBÍ 2021 – 2027
EUROPEAN COMMISSION-DIRECTORATE GENERAL FOR REGIONAL POLICY. European territorial cooperation: building bridges between people. Luxembourg: Publications Office of the European Union, 2011. 144 s. ISBN 978-9279-20900-0.

JEŘÁBEK, M. – DOKOUPIL, J. – HAVLÍČEK, T. *České pohraničí – bariéra nebo prostor zprostředkování?*
Praha: Academia, 2004. ISBN 80-200-1051-3.

JEŘÁBEK, Milan, Petr LAUTERBACH, Annedore BERGFELD a Ina-Beate GROSS. *Malé projekty přeshraniční spolupráce*. Ústí nad Labem: Univerzita Jana Evangelisty Purkyně v Ústí nad Labem, 2017. ISBN 978-80-7561-110-9.

JEŘÁBEK, Milan. *Výzkum českého pohraničí: vybraná aktuální témata*. Ústí nad Labem: Univerzita Jana Evangelisty Purkyně v Ústí nad Labem, 2015. ISBN 978-80-7414-944-3.

STRATEGIE INTEGROVANÉ SPOLUPRÁCE ČESKO – POLSKÉHO PŘÍHRANÍČÍ 2014-2020
CZ.3.22/3.1.00/11.02547

WOKOUN, René. *Strukturální fondy a obce I*. Praha: ASPI, 2006. ISBN 80-7357138-2.

Předběžný termín obhajoby

2019/20 LS – PEF

Vedoucí práce

Ing. Markéta Jüptnerová, Ph.D.

Garantující pracoviště

Katedra humanitních věd

Elektronicky schváleno dne 28. 9. 2020

prof. PhDr. Michal Lošťák, Ph.D.

Vedoucí katedry

Elektronicky schváleno dne 19. 10. 2020

Ing. Martin Pelikán, Ph.D.

Děkan

V Praze dne 26. 11. 2020

Čestné prohlášení

Prohlašuji, že svou bakalářskou práci "Úloha přeshraničních kontaktů v rozvoji měst a obcí" jsem vypracovala samostatně pod vedením vedoucího bakalářské práce a s použitím odborné literatury a dalších informačních zdrojů, které jsou citovány v práci a uvedeny v seznamu použitých zdrojů na konci práce. Jako autorka uvedené bakalářské práce dále prohlašuji, že jsem v souvislosti s jejím vytvořením neporušila autorská práva třetích osob.

V Praze dne 30. listopadu 2020

Poděkování

Ráda bych touto cestou poděkovala Ing. Markétě Jüptnerové, Ph.D. za její vedení, podnětné návrhy a čas, který mi věnovala.

Na závěr bych ráda poděkovala všem ostatním, kteří mne po celou dobu vypracování bakalářské práce podporovali.

Úloha přeshraničních kontaktů v rozvoji měst a obcí

Abstrakt

Cílem bakalářské práce je zhodnotit úlohu přeshraničních kontaktů v rozvoji měst a obcí, význam přeshraniční spolupráce pro rozvoj municipalit a motivační faktory, které jednotlivé aktéry ke spolupráci vedou. Při hodnocení efektů přeshraniční spolupráce jsem se zaměřila na území Česko polské regionální struktury Euroregionu Glacensis a Města Staré Město, které je do této struktury zapojeno.

Práce je rozdělena na část teoretickou a praktickou. Teoretická část vychází ze studia odborné literatury, článků, odborných publikací, rozvojových dokumentů a elektronických zdrojů, které souvisí s danou tematikou. Zabývá se základními pojmy, které souvisí s tématem přeshraniční spolupráce, její historií a vývojem, nástroji podpory a nejvyspělejšími příhraničními strukturami - euroregiony.

V praktické části práce jsem porovnávala čerpání prostředků z Evropského fondu pro regionální rozvoj v jednotlivých programovacích obdobích a zaměřila jsem se na Euroregion Glacensis jako na jeden z euroregionů, který je administrátorem Fondu malých projektů a má nejbližší k přímé podpoře a rozvoji přeshraničních vazeb typu „people to people“ (lidé k lidem) a je hnacím motorem směřující k ekonomické, sociální a kulturní prosperitě regionu. Získané hodnoty a poznatky jsem podložila rozhovory se zástupci euroregionu, rozvojových agentur, starosty, zastupiteli a zástupci partnerského polského města. Součástí praktické části práce je příklad realizovaného projektu mezi Starým Městem a jeho partnerským polským městem Stronie Slaskie.

Klíčová slova: přeshraniční spolupráce měst a obcí, nástroje přeshraniční spolupráce, euroregiony, ESÚS, Evropská unie, evropská integrace, spolupráce regionů, přeshraniční spolupráce, Město Staré Město, Město Stronie Slaskie

The role of cross-border contacts in the development of cities and municipalities

Abstract

The aim of the bachelor thesis is to evaluate the role of cross-border contacts in urban development and municipalities, the importance of cross-border cooperation for the development of municipalities and the motivating factors that lead individual actors to cooperation. In evaluating the effects of cross-border cooperation, I focused on the territory of the Czech-Polish regional structure of the Glacensis Euroregion and the City of the Old Town, which is involved in this structure.

The work is divided into theoretical and practical part. The theoretical part is based on the study of professional literature, articles, professional publications, development documents and electronic resources related to the topic. It deals with basic concepts related to the topic of cross-border cooperation, its history and development, support instruments and the most advanced border structures - Euroregions.

In the practical part of the work, I compared the drawing of funds from the European Fund for regional development in the individual programming periods and I focused on the Euroregion Glacensis as one of the Euroregions, which is the administrator of the Small Projects Fund and is closest to the direct support and development of cross-border links of people to people and is the driving force towards the economic, social and cultural prosperity of the region. I based the acquired values and findings on interviews with representatives of the Euroregion, development agencies, mayors, representatives and representatives of the partner Polish city. Part of the practical part of the work is an example of a implemented project between the Old Town and its partner Polish city Stronie Slaskie.

Keywords:

cross-border cooperation of cities and municipalities, instruments of cross-border cooperation, Euroregions, EGTC, European Union, European integration, cooperation of regions, cross-border cooperation, City of Old Town, City of Stronie Slaskie

Obsah

1 Úvod.....	12
2 Cíl práce a metodika	14
2.1 Cíl práce	14
2.2 Metodika	14
3 Teoretická východiska	16
3.1 Evropská unie a přeshraniční spolupráce	16
3.2 Evropská územní spolupráce.....	17
3.2.1 Typy evropské územní spolupráce	17
3.3 Vývoj přeshraniční spolupráce.....	19
3.3.1 Principy přeshraniční spolupráce.....	19
3.4 Nástroje finanční podpory přeshraniční spolupráce v Evropské unii	20
3.4.1 Program Phare Credo.....	21
3.4.2. Phare CBC	21
3.4.2 Program Iniciativy Společenství - INTERREG IIIA.....	23
3.4.3 Programy přeshraniční spolupráce v rámci cíle Evropská územní spolupráce, období 2007 - 2013.....	24
3.4.4 Nástroje podpory přeshraniční spolupráce v Evropské unii v programovém období 2014-2020.....	26
3.5 Euroregiony a jejich role v přeshraniční spolupráci	27
3.5.1 Vznik a vývoj Euroregionu	28
3.5.2 Euroregiony v České republice.....	28
3.5.3 Členství v euroregionu.....	29
3.5.4 Financování euroregionů	30
3.5.5 Česko polské euroregiony.....	30
4. Praktická část	32
4.1. Nástroje česko – polské přeshraniční spolupráce na území Euroregionu Glacensis	32
4.2 Euroregion Glacensis	33
4.2.1 Orgány euroregionu a členství v euroregionu.....	34
4.2.2 Regional development agency RDA.....	36
4.3 Efekty přeshraniční česko–polské spolupráce se zaměřením na území Euroregion Glacensis	37
4.3.1 Předvstupní programy EU na území Euroregionu Glacensis	37
4.3.2 Program Interreg IIIA Česká republika – Polsko na území EG	38
4.3.3 Operační program přeshraniční spolupráce Česká republika - Polsko 2007 - 2013	39
4.3.4 Program Interreg V- A Česká republika Polsko 2014 – 2020	42
5 Staré Město pod Sněžníkem	46

5.1	Charakteristika města	46
5.1.1	Obyvatelstvo a možnosti vzdělávání	47
5.1.2	Vybavenost města a pracovní možnosti.....	47
5.1.3	Správa města a orgány města.....	48
5.1.4	Hospodaření města.....	49
5.1.5	Členství města v organizacích a partnerská města.....	49
5.2	Partnerství přes hranici.....	50
5.2.1	Stronie Slaskie	50
5.2.2	Společné přeshraniční projekty.....	51
5.2.3	Praktický příklad realizovaného projektu	53
6	Přínos přeshraniční spolupráce pro vlastní aktéry.....	56
6.1	Analýzou a syntézou rozhovorů byly následující výsledky odpovědí.....	56
7	Závěr.....	60
8	Seznam použitých zdrojů	62

Seznam obrázků

Obrázek č. 1	Působnost Euroregionu Glacensis.....	33
Obrázek č. 2	Orgány Euroregionu Glacensis	35
Obrázek č. 3	Znak Města Staré Město	47
Obrázek č. 4	Znak Města Stronie Slaskie	51

Seznam tabulek

Tabulka č. 1	Euroregiony v ČR.....	29
Tabulka č. 2	Česko-polské euroregiony: základní územní charakteristiky.....	31
Tabulka č. 3	Rozdělení priorit v rámci programu INTERREG IIIA v rámci EG.....	38
Tabulka č. 4	Počet realizovaných projektů 2004-2006 na území EG	39
Tabulka č. 5	Jednotlivé oblasti podpory ukazuje následující tabulka:.....	40
Tabulka č. 6	Počet realizovaných projektů 200	40
Tabulka č. 7	Efekty čerpání v jednotlivých prioritních osách	42
Tabulka č. 8	Počet realizovaných projektů 2014-2020	45
Tabulka č. 9	Počet zapojených obcí do realizace projektů na území EG	45
Tabulka č. 10	Komparace programových období	45
Tabulka č. 11	Společné přeshraniční projekty 2007 – 2013 – FMP	52
Tabulka č. 12	Společné přeshraniční projekty 2014 – 2020 – Interreg V-A	52
Tabulka č. 13	Společné přeshraniční projekty 2007 – 2013 – OP přeshraniční spolupráce	52
Tabulka č. 14	Rozpočet dle smlouvy o financování	54
Tabulka č. 15	Seznam akcí organizovaných v rámci projektu.....	55

Seznam grafů

Graf č. 1 čerpání příspěvku ERDF INTERREG IIIA	39
Graf č. 2 Čerpání prostředků EFRR 2014-2020.....	44
Graf č. 3 Vývoj nezaměstnanosti	48
Graf č. 4 Rozpočet struktura příjmů a výdajů města, dotace	49

Seznam použitých zkratk

EG – Euroregion Glacensis

RDA – Regional Development Agency (regionální agentura)

EU – Evropská unie

ERDF – European Regional Development Found (Evropský fond pro regionální rozvoj)

EFRR – Evropský fond pro regionální rozvojem

OP – Operační programem

PO – právnická osoba

ČR – Česká republika

KRNAP – Krkonošský národní park

Phare CBC (Cross Border Cooperation) – program přeshraniční spolupráce

IINTERREG III A – program přeshraniční spolupráce

FMP - Fond malých projektů – mikroprojektů

JTS – Společný technický sekretariátu

EUR – měna eurozóny

MMR – Ministerstvo pro místní rozvoj

NUTS 3 -(Nomenclature of territorial units for statistics) – nomenklatura územních statistických jednotek – kraj

PO – prioritní osa

MAS - Místní akční skupina

1 Úvod

Po pádu socialismu v roce 1989 vznikla na východním kontinentu nejen demokracie spojená s tržní ekonomikou, ale začaly se projevovat regionální tendence spojené s touhou po regionální samostatnosti. Byl překonán centralismus typický pro socialistické státy a obnovena komunální a regionální samospráva. S tím však přichází i podstatné rozdíly v ekonomické a hospodářské soběstačnosti. Periferní regiony, které se nacházely v blízkosti hranice, se podstatně lišily od regionů vzdálených od hranice. Vykazovaly zejména např. slabou hospodářskou strukturu, nedostatečnou a nekvalitní dopravní infrastrukturu, vyšší míru nezaměstnanosti, nižší hustotu zalidnění, což přispívalo k negativním hospodářským, demografickým i sociálním změnám a k zaostalosti regionů¹.

Určitá naděje přišla s otevřením hranic v roce 1989 spojená s možností obnovení vzájemné spolupráce mezi příhraničními státy, která by pomáhala řešit problémy v pohraničních oblastech. Z počátku byly tyto snahy vedeny spíše euforií místních aktérů, brzy se však objevila potřeba organizačních struktur pro komunikaci a spolupráci a potřeba finančních prostředků.

Pro Českou republiku i ostatní státy střední a východní Evropy svitla naděje v podobě čerpání finančních prostředků v rámci předstupní pomoci Evropské unie. Vstupem České republiky do Evropské unie v roce 2004 a otevřením Shengenského prostoru se otevřely další možnosti pro aktivní přeshraniční spolupráci, byl to klíč, který pootevřel dvířka pro odstranění dlouholetých bariér, klíč ke zvýšení propustnosti hranice a možnosti pro zvýšení hospodářské i kulturní prosperity.

Jako téma bakalářské práce jsem si vybrala „Úlohu přeshraničních kontaktů v rozvoji měst a obcí“. Je to téma, které mě dlouhodobě zajímá, neboť jsem se do takového místa na hranici, téměř před čtyřiceti roky, přistěhovala. Musím říct, že okolní příroda byla kouzelná, ale jinak tu nebylo vůbec žádné zázemí. Jediným obchodem byla Jednota a jediným zaměstnavatelem byl Státní statek. Turistický ruch neexistoval, i když podmínky byly ideální a kultura se odehrávala zejména na místním fotbalovém hřišti.

Hranice do Polské republiky byla přerušena betonovými panely.

¹VAACK, Christoph, GARSZTECKI, Stefan, SCHERM, Ilona. Regionální identita a transnacionální prostory v středovýchodní Evropě. Plzeň: Nakladatelství a vydavatelství Aleš Čeněk, s.r.o. 2012, ISBN 978-80-7380-408-4

Sleduji vývoj příhraničního regionu očima obyvatele, podnikatele i očima pracovníka veřejné správy, sleduji počátky přeshraniční spolupráce a její postupný vývoj při realizaci společných projektů, kdy partnery a účastníky byla nejen státní správa, ale základní škola, neziskové organizace, zájmové kroužky, podnikatelé při představování regionálních výrobců, organizační složky měst. I když na téma přeshraniční spolupráce byla již napsána celá řada odborných publikací a článků myslím si, že k tomuto tématu mám co říct. Chci poukázat nejen na důležitost vzájemných lidských kontaktů, vazeb a přátelství, které vytváří půdu pro přátelský jednolitý region, ale také nutnost zapojení do společných regionálních struktur pro zvýšení efektivity spolupráce.

Jak řekl Joachim Beck, ředitel Euroinstitutu v Německu: „Pták letící nad Rýnem nevidí žádné hranice. Výzvou je, jak dělat to samé na zemi“².

² EUROPEAN COMMISSION-DIRECTORATE GENERAL FOR REGIONAL POLICY. European territorial cooperation: building bridges between people. Luxembourg: Publications Office of the European Union, 2011. 144 s. ISBN 978-9279-20900-0.

2 Cíl práce a metodika

2.1 Cíl práce

Tématem bakalářská práce je zhodnocení úlohy přeshraničních kontaktů v rozvoji měst a obcí, význam přeshraniční spolupráce pro rozvoj municipalit a motivační faktory pro jejich využívání v praxi.

Cílem práce je zhodnotit pozitivní efekty plynoucích z přeshraniční spolupráce v rámci Euroregionu Glacensis, který spojuje území Moravy, Čech a polského Kladska.

Dílčím cílem je analýza konkrétního regionální projektu, který úspěšně přispěl k rozvoji Starého města pod Sněžníkem a byl realizován jako jeden z přeshraničních aktivit euroregionu.

V neposlední řadě bude cílem mé práce získat od přímých účastníků konkrétní informace o nehmotných ziscích a praktických obtížích plynoucích z realizace projektů.

2.2 Metodika

Práce bude rozdělena na dvě části teoretickou a praktickou. V teoretické části práce bude na základě analýzy odborné literatury, rozvojových a strategických plánů a dokumentů, výročních zpráv a dalších zdrojů tištěného i elektronického charakteru vytvořena literární rešerše práce. Tyto teoretické poznatky budou využity při zpracování praktické části práce.

V praktické části práce využiji dvě základní metody kvalitativního výzkumu - analýzu dokumentů a kvalitativní dotazování a jednoduchý typ kvantitativního výzkumu - orientační výzkum. Kvalitativní výzkum je takový výzkum, při kterém kvalitativní výzkumník vybere na začátku téma a určí základní otázky, které se můžou v průběhu výzkumu doplňovat nebo modifikovat. Kvalitativní výzkum probíhá formou intenzivního kontaktu s jedincem či skupinou, může být různě dlouhý, umožňuje lepší průchod myšlenkám a pocitům a jeho výsledky nám mohou dát jiný pohled na věc, než např. u dotazníkové formy.

Kvalitativní dotazování zahrnuje různé techniky, nejdůležitější z nich jsou: například strukturovaný otevřený rozhovor, rozhovor s návodem, neformální rozhovor, skupinová diskuse a další. Tyto metody se mohou použít samostatně, nebo v kombinaci s jinými. Na rozdíl od strukturovaného rozhovoru s uzavřenými otázkami se při kvalitativním dotazování nikdy nepředkládají dotazovaným předem určené formulace odpovědí, které neumožňují dotazovanému sledovat vlastní tok myšlenek a subjektivních pocitů. Pokud je rozhovor veden správně mělo by jít o vzájemný dialog nad daným tématem.

Při výzkumu použijí rozhovor pomocí návodu (polostrukturovaný rozhovor)“ a "neformální rozhovor (nestrukturovaný rozhovor)". Rozhovor pomocí návodu povedu s úředníky samosprávných celků, starosty, pracovníky organizačních složek případně dalšími pracovníky institucí, které se profesně zabývají danou problematikou, tj. zástupci euroregionů, zejména Euroregionu Glacensis a Regional Development Agency. Každý z rozhovorů bude časově veden cca 1 hodinu.

Současně povedu neformální rozhovory na různých setkáních a konferencích, které se danou problematikou zabývají. Dotazování tohoto typu je charakteristické velkou mírou volnosti, kde tazatel nepokládá předem připravené otázky.

Analýza dokumentů je významnou metodou v kvalitativním výzkumu a znamená vyhledávání vhodných dokumentů, z nichž chceme získat informace o daném jevu. Jedná se o metodu jednoduchou, systematickou a univerzální (lze ji uplatnit na prakticky jakýkoli soubor textových dat). Jednalo se např. Rozvojový plán Města Staré Město, Strategii rozvoje územního obvodu Olomouckého kraje, data ČSÚ, webové stránky euroregionů, jednotlivých evropských fondů, partnerského polského města a dalších.

Orientační výzkum je nejjednodušší formou kvantitativního výzkumu. Nejedná se o ověření hypotézy, ale o zjištění určitých hodnot. Tuto formu použijí zejména při hodnocení efektivity čerpání evropských fondů v rámci přeshraniční spolupráce. Dále použijí metodu srovnávací nebo též metodu komparativní, zejména pro porovnávání zjištěných hodnot.

3 Teoretická východiska

3.1 Evropská unie a přeshraniční spolupráce

Jedním z rozvojových cílů Evropské unie (dále jen „EU“) je podpořit vyvážený a harmonický rozvoj evropského území, a to snížením ekonomických, sociálních a územních disparit mezi členskými státy a regiony za pomoci politiky soudržnosti (dále jen „kohezní politiky“). První etapu ve vývoji kohezní politiky lze časově vymezit obdobím 1958-1975³. V uvedeném období neexistovala v Evropě plnohodnotná regionální politika. Až vznikem Evropského hospodářského prostoru v roce 1957 se začíná rozvíjet regionální politika. I přes uvedenou smlouvu si každý stát řešil regionální politiku samostatně. Regionální politika jako taková se začala důrazněji řešit Jednotným evropským aktem v roce 1985 a následně zejména Smlouvou o Evropské unii z roku 1992. Vrcholem pro regionální politiku bylo zřízení Evropského fondu pro regionální rozvoj (1975), ze kterého se financuje Evropská územní spolupráce⁴. Za další významné kroky je považováno vytvoření programů pro středomořskou oblast, dále Delorsův programový balík I a II, reformy a zřizování některých dalších fondů (například Fond soudržnosti)⁵. V počátku se regionální politika EU zaměřovala zejména na podporu regionů postižených útlumem těžkého průmyslu a na zaostalé venkovské regiony. Z této politiky EU se vyvinula jedna z nejdůležitějších politik EU, která má za cíl Evropě zajistit konkurenceschopnost ve světě a s její pomocí čelit výzvám, které přináší 21. století. Základ této regionální politiky EU je vytvořen na základě solidarity. To znamená, že bohatší státy EU přispívají státům chudším, které tak zvyšují svoji konkurenceschopnost jak v evropském měřítku, tak celosvětovém měřítku, a to jak na poli hospodářském, tak na poli sociálním a ekonomickém. Kohezní politika EU je realizována v sedmiletých programových obdobích. V právě probíhajícím programovém období 2014–2020 má kohezní politika vytyčené dva cíle:

- Investice do růstu a zaměstnanosti
- Evropská územní spolupráce.

³ ZAHRADNÍK, Petr. Kohezní politika Evropské unie. Praha: C.H. Beck, 2017. 614 s. ISBN 978-80-7400-527-5

⁴ NOVÁK, Ondřej a Vítězslava FRIČOVÁ. Regionální politika. Euroskop [online]. [cit. 2018-04-26]. Dostupné z: <https://www.euroskop.cz/8948/sekce/regionalni-politika/>

⁵ WOKOUN, René. Strukturální fondy a obce I. Praha: ASPI, 2006. ISBN 80-7357-138-2

3.2 Evropská územní spolupráce

Evropská územní spolupráce patří do oblasti působení politiky soudržnosti EU a je spolufinancována z Evropského fondu pro regionální rozvoj (European Regional Development Fund, ERDF, dnes EFRR). Hlavním cílem této územní spolupráce je zejména zlepšení spolupráce regionů v oblastech územního plánování, regionálního rozvoje, podpory přeshraniční hospodářské, kulturní a komunální spolupráce, rozvoj cestovního ruchu, podpora vzdělání a sociální integrace, zlepšení dopravní dostupnosti přeshraničního regionu a v neposlední řadě ochrana životního prostředí.

Územní spolupráce je pak realizována ve třech liniích – přeshraniční, meziregionální a nadnárodní⁶. Z obecného záměru posilovat celkově evropskou spolupráci v mnohých oblastech se následně rozvinuly konkrétnější cíle. Jedním z těchto cílů je vyvážený rozvoj území související se zaměřením na problematické oblasti jednotlivých regionů, na ně navazuje snaha tyto problémy eliminovat. Vznik územní spolupráce, je uváděn rokem 1990, kdy byla vyhlášena iniciativa Interreg, která zaměřovala podporu na přeshraniční spolupráci. Mezi státy, které tuto iniciativu Interreg zejména využívaly patřily: Belgie, Francie, Itálie, Lucembursko, Německo, Nizozemsko, Dánsko, Irsko, Spojené království, Řecko, Portugalsko a Španělsko⁷.

3.2.1 Typy evropské územní spolupráce

V příhraničních oblastech po celé EU žije bezmála 200 milionů obyvatel, což je více než 30 % populace EU. Zejména tyto příhraniční oblasti jsou málo rozvinuté a potýkají se s problémy jako je např. vysoká nezaměstnanost, málo pracovních příležitostí, špatná dopravní infrastruktura, málo rozvinuté sítě služeb, které se mohou rozrůstat do sociálního nebo ekonomického charakteru. První typ přeshraniční spolupráce v sobě zahrnoval přímou spolupráci dvou nebo tří euroregionů, a to formou společných programů a projektů, na které mohly státy čerpat finanční prostředky z EU. Pomocí těchto finančních prostředků mohou regiony snižovat negativní dopady na rozvoj dané oblasti. Hlavními aktéry této přeshraniční spolupráce jsou obce, sdružení obcí, města, příspěvkové organizace, školní subjekty, neziskové organizace, zájmová sdružení, malé a střední podniky a další.

⁶ Ministerstvo pro místní rozvoj ČR. Evropské fondy v ČR. Programové období 2007-2013 [online]. Praha: Ministerstvo pro místní rozvoj ČR [cit. 14. 4. 2018]. Dostupné z: <http://www.strukturalnifondy.cz/cs/Fondy-EU/2014-2020>

⁷ KUBEŠ, Jan. Evropská územní spolupráce v regionální politice EU – Vývoj, formy, výhled a kritika [pdf]. Praha: Vysoká škola regionálního rozvoje, 2014 [cit. 22. 4. 2018]. Dostupné z: http://www.regionalnirozvoj.eu/sites/regionalnirozvoj.eu/files/07_kubes_evropska_uzemni_spoluprace.pdf

Druhým typem spolupráce je spolupráce nadnárodní, která zahrnuje vysoce integrované partnerství, které má dopad i za národními hranicemi. Tého nadnárodní spolupráce se účastní různé úrovně vlády a správy, veřejné a soukromé subjekty (regionální agentury rozvoje, univerzity, výzkumné ústavy a instituce terciárního vzdělávání, inkubační domy, školicí střediska, podnikatelé, provozovatelé infrastruktury a veřejné dopravy, instituce územního plánování, bytová družstva a bytové podniky, nadnárodní organizace v oblasti kultury). Tato nadnárodní spolupráce se pomocí výměny zkušeností zaměřuje zejména do oblastí jako inovace, dopravní dostupnost, životní prostředí, mezinárodní obchod, rozvoj trhů nebo ochranu před povodněmi. V EU existuje celkem 15 oblastí (programů), které spolupracují na této úrovni⁸. ČR spadá společně s Rakouskem, Polskem, částí Německa, Maďarskem, Slovinskem, Slovenskem, částí Itálie, Chorvatskem a z nečlenských zemí částí Ukrajiny do Interreg CENTRAL EUROPE 2020 (OP Střední Evropa 2020). Dále ČR spolupracuje v Interreg DANUBE, kam spadá kromě ČR ještě Rakousko, Bulharsko, Chorvatsko, Maďarsko, část Německa, Rumunsko, Slovensko, Slovinsko, a 5 nečlenských států EU: Bosna a Hercegovina, Moldávie, Černá Hora, Srbsko a 4 provincie Ukrajiny.

Třetím typem spolupráce je meziregionální spolupráce – tento typ meziregionální územní spolupráce je zaměřen na veřejné orgány a instituce s charakterem veřejných orgánů, a to buď na regionální, nebo místní úrovni. Cílem této meziregionální spolupráce je výměna a přenos zkušeností a zajištění společného rozvoje přístupů a nástrojů, které zlepšují účinnost politiky regionálního rozvoje. Neprobíhá zde však kooperace ve všech oblastech života, ale jen ve vybraných sektorech. Meziregionální spolupráce je realizována prostřednictvím Operačního programu Meziregionální spolupráce (v období 2007–2013 označovaný jako INTERREG IV C, v období 2014–2020 INTERREG V C – Interreg Europe), který zahrnuje všechny členské státy EU a k tomu Norsko a Švýcarsko. Tento program má 3 priority, na které se zaměřuje: inovace a znalostní ekonomika; životní prostředí a ochrana před riziky;

⁸ Evropská unie. Politika. Oblasti politiky, informace a služby [online]. Evropská unie, ©1995-2017. Dostupné z: http://ec.europa.eu/regional_policy/cs/policy/what/glossary/t/transnational-cooperation

technická pomoc⁹. Dalšími operačními programy pro mezinárodní spolupráci jsou URBACT III, ESPON 2020 a INTERACT III¹⁰.

3.3 Vývoj přeshraniční spolupráce

Počátkem 2. poloviny 20. století, po skončení 2. světové války se uspořádaly státy a jejich hranice do dnešní podoby a dochází k prvním pokusům o odstraňování typických problémů, které se vyskytovaly v příhraničních regionech. Mezi tyto typické příhraniční problémy lze zařadit zejména malou životní úroveň, konflikty mezi národy nebo snahu o vyrovnání se těchto oblastí s oblastmi ve vnitrozemí. V této době dochází k prvním přeshraničním spolupracím, ale objevují současně první problémy jako zejména odlišnost správních struktur, jazykové bariéry, rozdílná dopravní infrastruktura nebo rozdílný přístup k ochraně životního prostředí. Po pádu „Železné opony“, kdy došlo k demokratizaci států ve Střední a Východní Evropě, se vyskytly nové možnosti spolupráce v příhraničních regionech. Na počátku 90. let se stávají hranice propustnějšími, a tím tak ztrácejí státy národně-státní izolovanost. U nově vzniklých demokratických zemí, které se zapojovaly do přeshraniční spolupráce, lze zde zejména hledat hlavní důvody v tom, že se snaží překonat vzájemné historické antipatie a nevraživosti mezi lidmi v příhraničí, snaží se odizolovat své regiony a podpořit tak jejich hospodářský růst, což vede ke zlepšení životní úrovně obyvatel¹¹.

3.3.1 Principy přeshraniční spolupráce

Sdružení evropských příhraničních regionů přijalo následující principy přeshraniční spolupráce:

- partnerství,
- subsidiarity,
- existence přeshraniční rozvojové koncepce nebo strategie,

⁹ Ministerstvo pro místní rozvoj ČR. Evropské fondy v ČR. Programové období 2007-2013 [online]. Praha: Ministerstvo pro místní rozvoj ČR, ©2018 [cit. 12. 4. 2018]. Dostupné z: <http://www.strukturalnifondy.cz/cs/Fondy-EU/Predchozi-programova-obdobi/Programove-obdobi-2007-2013/Programy-2007-2013/Evropska-uzemni-spoluprace/INTERREG-IVC>

¹⁰ EUROPEAN COMMISSION-DIRECTORATEGENERAL FOR REGIONAL POLICY. European territorial cooperation: building bridges between people. Luxembourg: Publications Office of the European Union, 2011. 144 s. ISBN 978-92-79-20900-0.

¹¹ KAŠOVSKÝ, Martin. Zhodnocení Fondů malých projektů v programech přeshraniční spolupráce v České republice (PDF), Diplomová práce, Vysoká škola báňská – Technická univerzita Ostrava, Ekonomická fakulta 2018. Dostupné na [www](http://www.fakulta.vsb.cz):

<file:///D:/DP%20AW/Dp%20-%20Evropsk%C3%A1%20spolupr%C3%A1ce.pdf>

- struktury pro přeshraniční spolupráci.

Princip partnerství má dvě úrovně – vertikální a horizontální. *Vertikální úroveň* zahrnuje princip od shora dolů, tj. od úrovně EU, přes národní, regionální a místní úroveň. Toto partnerství je založeno na funkci doplňkovosti, nikoliv soutěživosti. Naopak *horizontální úroveň* propojuje partnery na obou stranách hranice. Hlavním principem této úrovně je, že partneři spolupracují bez rozdílů na hospodářskou nebo geografickou velikost země. Z praxe vyplývá, že nejúspěšnější přeshraniční spolupráce je tam, kde iniciativu převezme do svých rukou regionální nebo místní úroveň. Tento přístup, kdy je posilována co nejnižší správní úroveň (regionální nebo místní), se nazývá *princip subsidiarity*. Instituce na těchto úrovních dokážou efektivněji alokovat problémy a poté je odstraňovat, protože mají lepší přehled o situacích ve svých oblastech.

Princip přeshraniční rozvojové koncepce nebo strategie je vytvořen zejména na základě poskytování informací, dat a analýz pro dlouhodobý přístup, který definuje specifické cíle a priority rozvoje, v jejichž rámci mohou být realizovány jednotlivé projekty. Na základě těchto strategií jsou vytvořeny krátkodobé operační programy, které v sobě zahrnují národní plány, určují potřeby a úkoly přeshraniční spolupráce do budoucna.

Struktury pro přeshraniční spolupráci jsou nezbytné pro správné fungování přeshraniční spolupráce. Jedná se o propojení již existujících partnerů a organizací na místní nebo regionální úrovni za cílem vytvořit trvalé podmínky pro spolupráci. Jako příklad může být vytvoření společných sekretariátů nebo jednatelství¹².

3.4 Nástroje finanční podpory přeshraniční spolupráce v Evropské unii

Od počátku 90. let 20. století byla v EU věnována pozornost podpoře evropské přeshraniční spolupráce. Za pomoci dlouhodobých vizí, cílů a strategií byla příhraničním regionům, prostřednictvím operačních programů, nabídnuta finanční podpora. K tomu je nutno podotknout, že Evropská unie rozeznává tyto typy finanční podpory:

¹² KAŠOVSKÝ, Martin. Zhodnocení Fondů malých projektů v programech přeshraniční spolupráce v České republice (PDF), Diplomová práce, Vysoká škola báňská – Technická univerzita Ostrava, Ekonomická fakulta 2018. Dostupné na [www: file:///D:/DP%20AW/Dp%20-%20Evropsk%C3%A1%20spolupr%C3%A1ce.pdf](http://www.file:///D:/DP%20AW/Dp%20-%20Evropsk%C3%A1%20spolupr%C3%A1ce.pdf)

- **finanční nástroje – podporují projekty schopné generovat příjem**, podpora má podobu finančních záruk, úvěrů nebo kapitálových vstupů, které se postupně vracejí. Vracené prostředky lze využít pro další projekty
- **dotace - představují nevratnou finanční podporu ze strany EU** – je určena pro předem stanovené oblasti, které jsou v souladu s cíli daného státu i EU¹³.

3.4.1 Program Phare Credo

Tento program byl financován programem EU Phare a byl určen pro mezinárodní projekty zemí střední a východní Evropy. Cílem byla podpora projektů příhraničních regionů, sociální stabilitu a jejich ekonomický rozvoj.

V České republice se týkaly území České republiky, Polska a Slovenska. Podmínkou čerpání finančních prostředků fondu byl přímý přeshraniční efekt a dohoda partnerů na obou stranách hranice o prospěšnosti navrženého projektu.

Program Phare Credo rozlišoval dva typy projektů:

- **Měkké projekty – např.** zaměřené na vzdělávání, poradenství, výměnu informací, setkávání mládeže, konference, podporující rozvoj místní samosprávy.
- **Investiční projekty** – zahrnovaly financování infrastruktury v menším měřítku s tím, že její součástí byl širší projektový záměr – např. cyklistické stezky, podnikatelské inkubátory. Projekty, jejichž cílem bylo monitorovat kvalitu životního prostředí.¹⁴

3.4.2. Phare CBC

Program Phare CBC (Cross-Border-Co-operation) byl určen pro finanční pomoc zemím střední a východní Evropy, podporoval vzájemnou spolupráci a jeho cílem bylo zmírnit negativní vliv hranice na životní podmínky obyvatel.

Byl složen ze tří programových celků:

- **Národní programy Phare**, které zahrnovaly především ty projekty, které měly připravit nečlenské země na vstup do EU. Součástí programu byly také investiční projekty zaměřené na hospodářskou a sociální soudržnost. Jejich cílem bylo¹⁵

¹³ Dostupné na: <https://dotaceeu.cz/cs/evropske-fondy-v-cr/financi-nastroje>

¹⁴ Euroregion Glacensis, dostupné na:

https://www.euroglacensis.cz/files/phare/evropske_fondy_publicace_cz.pdf

¹⁵ Dostupné na : https://www.euro-glacensis.cz/files/phare/evropske_fondy_publicace_cz.pdf

omezení negativního vlivu hranice na životní podmínky obyvatel v příhraničí a vytvoření srovnatelných výchozích podmínek na obou stranách hranice.

- **Programy přeshraniční spolupráce Phare CBC**

Programy byly zejména investičního charakteru a byly určeny pro přípravu zemí v Iniciativě Společenství INTERREG III.

- **Mnohonárodní programy PHARE**

Programy, které sloužily k dodatečné podpoře spolupráce kandidátských zemí na vstup do EU. Co se týká teritoriálního vymezení, byl dán jednotlivými euroregiony.¹⁶

Finanční prostředky Phare CBC byly určeny:

- **velké investiční projekty** – sloužily zejména pro obnovu nedostatečné infrastruktury tzn., k modernizaci železniční a silniční sítě a pro ochranu životního prostředí např., pro výstavbu čistíren odpadních vod, rekultivace skládek.
- **grantová schémata** – sloužila na podporu menších investičních akcí (od 50 tis. do 300 tis. EUR) např. projekty zaměřené na odstranění povodňových škod, budování protipovodňových opatření.
- **společný fond malých projektů** – byl od roku 1995 nejrozšířenějším typem **podpory** v rámci PHARE CBC, který reagoval na specificky vytipované místní potřeby¹⁷. Tento program byl určený institucím státní správy a samosprávy i dalším regionálním institucím v příhraničních oblastech na realizaci drobnějších neinvestičních projektů typu „people to people“. Jednalo se např. o vzájemné územní plánování včetně národních parků a chráněných krajinných oblastí, společná setkávání a kulturní výměna, prohlubování spolupráce místní správy a samosprávy, rozvoj podnikatelské činnosti a cestovní ruch.

Administrací Fondu malých projektů (dále jen „FMP“) byly pověřeny euroregiony¹⁸.

Celkem byly vyčleněny pro ČR finanční prostředky z Národních programů PHARE ve výši 342 823,285 tis. EUR, vyčerpáno 302 289,190 tis. EUR (88,18% úspěšnosti). V programu

¹⁶ JEŘÁBEK, Milan, Petr LAUTERBACH, Annedore BERGFELD a Ina-Beate GROSS. Malé projekty přeshraniční spolupráce. Ústí nad Labem: Univerzita Jana Evangelisty Purkyně v Ústí nad Labem, 2017. ISBN 978-80-7561-110-9. dostupné na: <https://docplayer.cz/107698301-Male-projekty-preshranicni-spoluprace.html>

¹⁷ BRADA, Pavel, *Regionální polita EU a podpora přeshraniční spolupráce*. Dostupné na: <http://www.ern.cz/ED/kniha-final4.pdf>

¹⁸ Dostupné na: Dostupné na: https://www.euro-glacensis.cz/files/phare/evropske_fondy_publicace_cz.pdf

přeshraniční spolupráce byla vyčleněna částka 130 900 tis. Kč EUR, vyčerpáno bylo 123 201,904 tis. EUR (tzn. 94,12% úspěšnosti čerpání).

3.4.2 Program Iniciativy Společenství - INTERREG IIIA

Program byl určen EU pro členské země a byl nástrojem pro překonávání bariér plynoucích z příhraniční pozice. Program umožňoval dva druhy podpory, jednalo se o tzv. „velký“ INTERREG“ a FMP. Měl tři části, část A, která se týkala přeshraniční spolupráce, a podporovala neziskové subjekty nacházející se na hranici dvou nebo tří států, část B se zaměřovala na nadnárodní spolupráci, byla rozdělena do několika zón po celé Evropě a podporovala zejména výměnu zkušeností mezi veřejnými orgány a institucemi a část C, která podporovala meziregionální spolupráci. Do této části patřily všechny země EU a Švýcarsko a Norsko a podporovala spolupráci mezi veřejnými institucemi a jejich společné plánování politiky regionálního rozvoje. Kromě již tří výše uvedených územních spoluprací zde ještě zasahují 3 síťové programy – INTERACT II, ESPON 2013 a URBACT II.

Česká republika vstoupila v květnu 2004 do EU a tím získala právo čerpat finanční prostředky ze strukturálních fondů a fondu soudržnosti. Čerpání navázalo na podporu z předvstupních zdrojů PHARE CBC. V rámci programu existovaly projekty společné (zrcadlové), které byly zvýhodněny oproti programům jednoduchým. Podstatou těchto programů bylo, že bylo nutné dát projekt na obou stranách hranice, protože obě strany hranice měly oddělené alokace¹⁹.

Hlavním cílem programu bylo zlepšení životních podmínek na území příhraničí zahrnutém do programu, posílení hospodářské a sociální integrace příhraničí a vytvoření podmínek pro hospodářský rozvoj území. Jednalo se o zlepšování dopravní a komunikační infrastruktury, zlepšování ochrany životního prostředí, projekty související s rozvojem cestovního ruchu jako důležitého odvětví národního hospodářství, zvýšení spolupráce místních komunit a budování přeshraničních sítí a struktur. Program byl spolufinancován z Evropského fondu pro regionální rozvoj (ERDF). Česká republika vyčerpala ve zkráceném období 2004 – 2006 celkem 68.7 mil. EUR²⁰, které byly rozděleny mezi šest příhraničních oblastí (pro česko-polské příhraničí byla alokována částka 16,5 mil. EUR²¹).

¹⁹ BRADA, Pavel, *Regionální politika EU a podpora přeshraniční spolupráce*. Dostupné na: <http://www.ern.cz/ED/kniha-final4.pdf>

²⁰ Dostupné na: <https://dotaceeu.cz/cs/evropske-fondy-v-cr/programove-obdobi-2007-2013/programy-2007-2013>

²¹ Přehled efektů přeshraniční spolupráce v Euroregionu Glacensis. Jawor: Studio Graficzne Polska republika, ©2018. ISBN 978-83-64261-81-7.

3.4.3 Programy přeshraniční spolupráce v rámci cíle Evropská územní spolupráce, období 2007 - 2013

Program byl navazujícím programem Programu INTERREG III A a bývá posuzován jako jeden z nejlepších programů Evropské územní spolupráce, který byl jedním ze tří cílů regionální politiky EU²². Tento cíl podporoval rovněž meziregionální a nadnárodní spolupráci regionů byl financován z ERDF s finanční alokací 8,7 mld. EUR, z toho na přeshraniční spolupráci byla vyčleněna částka 6,4 mld. EUR²³. V České republice pod něj spadaly všechny regiony. Celkem byla na program v ČR vyčleněna částka 389 mil. EUR, z toho na podporu přeshraniční spolupráce bylo vyčleněno 347 mil. EUR. Na podporu Operačního programu Česká republika – Polská republika byla vyčerpána částka **219 459 344 EUR**, což činí přibližně 63 % alokace programu²⁴.

Částka zahrnuje i prostředky polského partnera vložené do programu.

Program obsahoval tři oblasti podpory:

- **Oblast podpory 1 – Posilování komunikační dostupnosti. Pro tuto oblast podpory EFRR alokovala částku 82 076 990 EUR.** Finanční prostředky programu bylo možné využít na projekty silniční a železniční infrastruktury, zlepšení kvality životního prostředí, zejména v oblasti vodního hospodářství a nakládání s odpady a zlepšení bezpečnosti budováním a rozvojem integrovaných záchranných systémů. Celkem bylo realizováno 74 projektů.
- **Oblast podpory 2 – Zlepšení podmínek pro rozvoj podnikatelského prostředí a cestovního ruchu.** Součástí prioritní osy byla i spolupráce v oblasti vzdělávání zejména mezi institucemi na trhu práce. Byly realizovány projekty na posílení přeshraničních kontaktů, vytvoření center poradenství a hospodářské spolupráce, vytvořena turistická infrastruktura v podobě cyklostezek, běžkařských a turistických stezek, vznikaly projekty související s obnovou kulturních památek, sakrálních staveb nebo fortifikací. Celková alokace prioritní osy 2 byla ve výši **74 262 792 EUR, bylo realizováno celkem 132 projektů.** Největší zájem byla o oblast podpory

²²Dostupné na: <https://dotaceeu.cz/cs/evropske-fondy-v-cr/programove-obdobi-2007-2013/programy-2007-2013>

²³Dostupné na: <https://dotaceeu.cz/cs/evropske-fondy-v-cr/programove-obdobi-2007-2013>

²⁴ Přehled efektů přeshraniční spolupráce v Euroregionu Glacensis. Jawor: Studio Graficzne Polska republika, ©2018. ISBN 978-83-64261-81-7.

rozvoje cestovního ruchu, ve které bylo realizováno celkem 94 projektů s příspěvkem ERDF ve výši 63 911 446 EUR.

- **Oblast podpory 3 – Podpora spolupráce místních společenství**

Do této prioritní osy spadaly projekty na podporu územní spolupráce institucí poskytujících veřejné služby, např. vznik sítí samospráv, možnost zakládání nového typu evropského nástroje Evropského seskupení pro územní spolupráci (dále jen „ESÚS“), spolupráce školských institucí, národních parků, společné kulturní a volnočasové aktivity. Celková alokace prioritní osy 3 byla 55 559 130 EUR, bylo realizováno 3082 projektů.

Zvláštní pozornost si zaslouží FMP (mikroprojektů), který byl rovněž součástí prioritní osy 3. Tento fond byl zejména určen pro aktivity s přímým přeshraničním dopadem, pro podporu a realizaci setkávání obyvatel příhraničí, posilování mezilidských vztahů formou kulturních, sportovních aktivit, pořádání workshopů, výstav, česko-polských dnů nebo jazykových kurzů a dalších aktivit mezi obyvateli českých a polských partnerských měst. Na realizaci projektů z FMP, které výlučně spadají do administrace euroregionů, bylo z celkové částky k dofinancování z EFRR vyčleněno 20%.

Mezi šest česko-polských euroregionů byla alokována částka 43 891 869 EUR.²⁵

V souvislosti s programem je nutno zmínit princip vedoucího partnera, který spočívá v předkládání společné žádosti, při realizaci společného projektu, za účasti společného personálu a společného financování. Tento princip vedoucího partnera není vyžadován u FMP, u kterého jsou nevyšší hodnoceny rovněž projekty společné, ale každé z partnerských měst může podávat samostatnou projektovou žádost a v případě schválení žádosti je vystavena smlouva o spolufinancování každému z partnerů samostatně.

Financování projektů pro programové období 2007–2013

Všechny projekty, na které byla čerpána podpora z tohoto programu, měly závazná pravidla financování. Příspěvek z fondu ERDF činil max. 85% způsobilých výdajů (výdaje v souladu

²⁵Přehled efektů přeshraniční spolupráce v Euroregionu Glacensis. Jawor: Studio Graficzne Polská republika, ©2018. ISBN 978-83-64261-81-7.

s politikou EU), 15 % bylo dofinancování z veřejných či jiných prostředků, tím myslím zejména prostředků rozpočtu státu, krajů, obcí popř. komerční úvěry apod.²⁶

V případě českých partnerů bylo možné dofinancování z rozpočtu ČR ve výši 5%. Z výše uvedeného je zřejmé, že velká část velkých investičních projektů i měkkých projektů byla dofinancována z daného programu. Podpora byla vyplácena zpětně (ex post), tzn., že pokud žadatel uspěl, musel mít nejdříve zajištěny finanční prostředky na předfinancování celkových nákladů projektu, ať už z vlastního rozpočtu nebo z jiných zdrojů. Teprve po předložení dokladů a faktur a dalších povinných příloh jako např. prezenčních listin účastníků, výkazů práce, fotogalerie dokumentující aktivity projektu, mohl žadatel podat žádost o platbu, která po následné kontrole administrátorem programu, byla vyplacena. U „měkkých projektů“ hrazených z FMP mohla být žádost o platbu podána až po ukončení projektu, u ostatních projektů bylo možné žádat o průběžnou platbu²⁷.

3.4.4 Nástroje podpory přeshraniční spolupráce v Evropské unii v programovém období 2014-2020

V programovém období 2014–2020 kohézní politika EU vymezuje už jen 2 cíle. Jedná se o cíl Investice do růstu a zaměstnanosti a cíl Evropská územní spolupráce. Na cíl **Evropské územní spolupráce** je určena částka **10,1 mld. EUR z celkové částky 325,1 mld. EUR**, která je vyčleněna na kohézní politiku EU. Největší finanční objem z uvedené částky připadá na 6 programů přeshraniční spolupráce *Interreg VA* v celkové alokaci 7,4 mld. EUR. V nadnárodní spolupráci *Interreg VB* jsou celkem 2 programy, *Interreg Central Europe* a *Interreg Danube*, na které je vyčleněna finanční částka ve výši 2,1 mld. EUR. Mezuregionální spolupráce *Interreg VC* pak má 4 programy (*Interreg Europe*, *URBACT III*, *ESPON 2020* a *INTERACT III*) a celková alokace finančních prostředků je 0,5 mld. EUR.

Program *Interreg V* je založen na 11 tematických osách, které mají za cíl podporu inteligentního a udržitelného růstu podporujícího začlenění²⁸.

²⁶ Dostupné na: <https://www.dotaceeu.cz/cs/evropske-fondy-v-cr/programove-obdobi-2007-2013/dokumenty/metodicke-dokumenty>

²⁷ Centrum pro regionální rozvoj, dostupné na: <https://www.crr.cz/eus/cil-3-2/>

²⁸ Evropská unie. Úvod do politiky soudržnosti EU pro období 2014-2020 [online]. Evropská komise, 2014 [cit. 12. 4. 2018]. Dostupné z: http://ec.europa.eu/regional_policy/sources/docgener/informat/basic/basic_2014_cs.pdf

Program Interreg V- A Česká republika Polsko 2014 - 2020

Stejně jako v předcházejících programových obdobích je program řízen Ministerstvem pro místní rozvoj (dále jen „MMR“). Hlavními kontaktními místy jsou v ČR JS v Olomouci, krajské úřady a v Polské republice maršálkovské úřady, které se nacházejí na programem podporovaném území NUTS 3²⁹. Jednoznačnou podmínkou programu je spolupráce partnerů na obou stranách hranice, kteří řeší společný problém nebo společné rozvojové aktivity. Projekt musí se splňovat min. tři ze čtyř kritérií programu³⁰. Program uplatňuje opět funkci vedoucího partnera, který je za projekt odpovědný. Program je realizován v 5 prioritních osách v celkové hodnotě alokovaných finančních prostředků ve výši 223 221 710, - EUR.

3.5 Euroregiony a jejich role v přeshraniční spolupráci

Euroregiony jsou nejvyspělejšími přeshraničními strukturami. Toto označení Euroregion používá mnoho subjektů, lišících se právní formou či organizací, přesto mají hodně společného – jsou stálé, nemění se, mají oddělenou identitu od svých členů, disponují vlastní administrativou, technickými a finančními zdroji nebo mají svůj systém rozhodování. Euroregion lze charakterizovat ze dvou hledisek. Z geografického hlediska se jedná o území, kde se spolupráce odehrává a z institucionálního hlediska se pak jedná o organizaci, která byla zřízena za účelem koordinace rozvoje této přeshraniční spolupráce. Euroregion je formální nástroj pro přeshraniční spolupráci dvou nebo více zemí. Zpravidla se jedná o spolupráci na úrovni obcí nebo regionálních organizací. Euroregiony se zaměřují zejména na implementaci Fondu malých projektů v rámci programů přeshraniční spolupráce. Tyto Fondy se využívají v oblasti hospodářské, sociální, zaměstnanosti, vědy a výzkumu, bezpečnosti, veřejné dopravy, životního prostředí nebo cestovního ruchu. Důležité pro optimální fungování euroregionu je jejich spolupráce s kraji, zejména návaznosti na strategické krajské rozvojové dokumenty. Z toho důvodu jsou kraje, na jejichž území sídlí euroregiony, také členy jednotlivých euroregionů³¹.

²⁹Nomenklatura územních statistických jednotek podle pravidel EU, tz. Na úrovni krajů, pro oblast NUTS 3 se jedná o 5 českých krajů – Liberecký, Královehradecký, Pardubický, Olomoucký a Moravskoslezský a šest polských podregionů – Bielski a Rybnicki, Jeleniogórski a Walbrzyski, Nyski a Opolski, Wroclawski aTyski

³⁰Hlavní kritéria programu – společná příprava, realizace, financování a společný personál

³¹ JEŘÁBEK, Milan, Petr LAUTERBACH, Annedore BERGFELD a Ina-Beate GROSS. Malé projekty přeshraniční spolupráce. Ústí nad Labem: Univerzita Jana Evangelisty Purkyně v Ústí nad Labem, 2017. ISBN 978-80-7561-110-9. dostupné na: <https://docplayer.cz/107698301-Male-projekty-preshranicni-spoluprace.html>

3.5.1 Vznik a vývoj Euroregionu

Vznik pojmu „euroregion“ se datuje do roku 1958, kdy vzniká první přeshraniční spolupráce na území Německa a Nizozemska. Tato spolupráce nese název Euregio Gronau³² a představuje první základy přeshraniční spolupráce mezi obcemi nebo regiony dvou nebo tří sousedících zemí. Po tohoto vzoru vznikají v Západní Evropě nové přeshraniční spolupráce, zejména v zemích Beneluxu, Francie a Německa. Z počátku byla činnost euroregionů zaměřená spíše ke společným problémům regionálního rozvoje bez nutnosti institucionálního zajištění.

V průběhu 70. a 80. let vznikají nové euroregiony na územích Velké Británie a Irska nebo Dánska a Německa či Švýcarska s Rakouskem. Po pádu železné opony ve střední a východní Evropě v roce 1989 se začala rozvíjet přeshraniční spolupráce i mezi západními státy a státy bývalého východního bloku. Tato spolupráce měla za cíl zejména vyrovnat propast mezi životními úrovněmi obou bývalých bloků. Ještě v roce 1990 existovalo pouze 30 euroregionů. V současné době se počet Euroregionů ustálil na čísle 185. Spolupráce všech regionů v Evropě je zajištěna prostřednictvím Asociace evropských přeshraničních regionů (Association of European Border Regions; AEBR). Asociace vznikla v roce 1971 a jejím cílem je podpora a koordinace vzájemné spolupráce regionů v rámci Evropy, propagace výměny zkušeností a informací a zastupování společných zájmů přeshraniční spolupráce při jednání s parlamenty, orgány, úřady, institucemi států a nadnárodními organizacemi.

3.5.2 Euroregiony v České republice

Od roku 1991 vzniklo na území ČR, ve spolupráci se sousedními státy Německem, Rakouskem, Slovenskem a Polskem, celkem 13 euroregionů. Tabulka 1 ukazuje všeobecný přehled o jednotlivých euroregionech v ČR, jejich dobu vzniku a stát, se kterým probíhá přeshraniční spolupráce. Jsou seřazeny podle data vzniku od nejstaršího k nejmladšímu³³.

³² Euregio je předchůdce slova Euroregion, který vznikl v roce 1980 díky tzv. Madridské dohodě

³³ BRÁDA, Pavel, *Regionální politika EU a podpora přeshraniční spolupráce*. Dostupné na: <http://www.ern.cz/ED/kniha-final4.pdf>

Tabulka č. 1 Euroregiony v ČR

Euroregion	Datum vzniku	Partnerský vztah
Nisa	21.12.1991	Polsko, Německo
Labe	24.6.1992	Německo (Sasko)
Krušnohoří	18.12.1992	Německo (Sasko)
Ergensis	3.2.1993	Německo (Sasko)
Šumava	20.9.1993	Německo, Rakousko
Glacensis	5.12.1996	Polsko
Praděd	2.7.1997	Polsko
Těšínské Slezko	22.4.1998	Polsko
Silesia	20.9.1998	Polsko
Pomoraví	23.6.1999	Rakousko, Slovensko
Beskydy	9.6.2000	Slovensko, Polsko
Bílé Karpaty	30.7.2000	Slovensko, Polsko
Silva Nortica	28.5.2002	Rakousko

Zdroj: Český statistický úřad; vlastní zpracování, 2020

3.5.3 Členství v euroregionu

Členství v euroregionu je dobrovolné. Jsou zde jak řádní členové, tak členi čestní. Základem každé členské základny v euroregionu jsou města a obce z předem definovaného území euroregionu. Ty jsou buď členy samostatnými, což je častěji se vyskytující se forma, nebo jsou členy sdružení v podobě svazků obcí nebo mikroregionů (méně častá varianta např. Bílé Karpaty, Euroregion Glacensis). Většina euroregionů je zájmovým sdružením PO a jejich stanovy zpravidla umožňují členství dalším subjektům. Podmínkou je jen územní náležitost k danému euroregionu a ztotožnění s cíli euroregionu. Výjimkou jsou euroregiony Labe a Pomoraví, které jsou složené pouze ze sdružení obcí. Kromě obcí a jejich svazků jsou dalšími členy euroregionů v ČR především Hospodářské komory (Silesia, Nisa), Vysoké školy (Bílé Karpaty, Silesia), kraje (Nisa, Glacensis), firmy (Silva Nortica), občanská sdružení (Silesia, Krušnohoří), subjekty zabývající se ochranou přírody (Silva Nortica, Krušnohoří)³⁴.

³⁴ BRADA, Pavel, *Regionální polita EU a podpora přeshraniční spolupráce*. Dostupné na: <http://www.ern.cz/ED/kniha-final4.pdf>

3.5.4 Financování euroregionů

I když jsou euroregiony zájmovými sdruženími a jejich cílem není generovat zisk, tak potřebují finanční prostředky na běžný provoz i na svoje aktivity podporující přeshraniční spolupráci. Základní zdroje financování euroregionů jsou následující:

- členské příspěvky – od členských obcí a měst, jež jsou stanovené určitou sazbou na obyvatele na rok, paušálně nebo někde nejsou vůbec;³⁵
- příspěvky od krajů či velkých měst – v některých případech může být poskytnuta zvláštní dotace;³⁶
- příjmy z hospodářské činnosti – např. prodej placených služeb ve formě zpracování projektových žádostí, studií proveditelností, administrace projektů, vypracování zpráv o udržitelnosti atd.;
- realizace vlastních projektů předkládaných do programů přeshraniční spolupráce;
- prostředky z dalších evropských projektů – Euroregiony jako regionální aktéři se mohou účastnit programů INTERREG B a C (meziregionální a nadnárodní spolupráce), v rámci kterých mohou být podávány projekty zaměřené na výměnu zkušeností mezi evropskými regiony;
- prostředky poskytnuté jednorázově různými subjekty na konkrétní akce – akce typu konference, workshopy, informační kampaně a další³⁷;
- prostředky za administraci FMP.

3.5.5 Česko polské euroregiony

Z časoprostorového hlediska vznikaly první euroregiony na území ČR v česko-německém pohraničí, teprve později (od roku 1996) byly zakládány další euroregiony po celé délce státní hranice, zejména na česko-polské hranici. Ty začaly být viditelné až v okamžiku, kdy mohly reálně získat finanční prostředky z programu Phare CBC vyhrazeného pro přeshraniční spolupráci. Jako jeden z důvodů jejich vzniku, a také zapojení příslušných obcí, je tedy pragmatismus v podobě bezprostředního přínosu. V současné době je a funguje v česko-polském pohraničí celkem šest euroregionů. Většina česko-polských euroregionů

³⁵ BRADA, Pavel, *Regionální polita EU a podpora přeshraniční spolupráce*. Dostupné na: <http://www.ern.cz/ED/kniha-final4.pdf>

³⁶ BRADA, Pavel, *Regionální polita EU a podpora přeshraniční spolupráce*. Dostupné na: <http://www.ern.cz/ED/kniha-final4.pdf>

³⁷ BRADA, Pavel, *Regionální polita EU a podpora přeshraniční spolupráce*. Dostupné na: <http://www.ern.cz/ED/kniha-final4.pdf>

má charakter bilaterálních svazků (Glacensis, Praděd, Silesia, Těšínské Slezsko), ale existují euroregiony, které zasahují na území tří sousedních států (Nisa, Beskydy). Členská základna je v dnešní době většinou stabilní. Některé euroregiony zaznamenávají mírný nárůst členů, ale je to jev spíše ojedinělý. Většinou se jedná o nově vzniklé neziskové organizace na území euroregionu. Se členstvím subjektů v euroregionu souvisí finanční motiv – možnost čerpat z fondů daného programového období nebo potřeba zapojení se do přeshraniční spolupráce.

Mezi jednotlivými euroregiony na česko-polské hranici existují poměrně výrazné rozdíly, které vyplývají zejména z diferenciací sídelního systému po obou stranách státní hranice. Největší je euroregion Nisa (viz tab. 1) a to nejen co do počtu obcí, ale i podle rozlohy a počtu obyvatel), který představuje trilaterální svazek přeshraniční spolupráce a tento je zároveň historicky nejstarším euroregionem na české straně euroregionální spolupráce. Naopak mezi nejmenší patří euroregiony na východní straně česko-polské hranice, typické však nadprůměrnou hustotou zalidnění ve srovnání s ostatním česko-polským pohraničím. Vyšší hustotu zalidnění ve sledovaných euroregionálních strukturách vykazuje zejména české pohraničí, a to díky daleko vyššímu podílu městského obyvatelstva, např. Euroregionu Glacensis nebo Těšínské Slezsko nebo Beskydy. Naopak podprůměrnou hustotu zalidnění vykazují euroregiony Praděd a Nisa.

Tabulka č. 2 Česko-polské euroregiony: základní územní charakteristiky

Euroregion	Počet obcí	Rozloha (v km ²)	Počet obyvatel	Hustota zalidnění
Nisa	267	8 536	1 011 004	118,4
Glacensis	130	4 578	866 725	189,3
Praděd	108	5 166	669 008	129,5
Silesia	78	2 616	512 990	196,1
Těšínské Slezsko	31	1 741	658 068	378,0
Beskydy	90	2 822	666 500	236,2
Euroregiony CZ-PL	704	25 459	4 384 295	172,2

Pramen: Český statistický úřad, (<http://www.czso.cz/>), Główny Urząd Statystyczny, (<http://www.stat.gov.pl/>), [www.stránky euroregionů](#).

V rámci organizační struktury česko-polských euroregionů neexistují takřka žádné zásadní odlišnosti, neboť jejich fungování je podle obecného modelu, na jehož základě fungují ostatní euroregiony. Pokud existují rozdíly, pak jde zejména o odlišnosti představující funkční modifikace konkrétního stupně organizační struktury podle potřeb euroregionů. Základním stavebním kamenem fungování každého euroregionu jsou tak tytéž

orgány, byť s jiným pojmenováním. Vesměs je struktura orgánů, vycházející ze statutu euroregionů, následující:

- regionální kongres nebo valné shromáždění (nejvyšší orgán euroregionu složený ze všech členů),
- rada euroregionu (nejvyšší stupeň řízení, stanovuje priority a cíle, reprezentuje euroregion),
- prezídium euroregionu (výkonný orgán, koordinanční funkce, příprava podkladů pro jednání rady, dohled nad činností sekretariátu),³⁸
- sekretariát (běžná administrativa euroregionu, příprava dokumentů pro radu a prezídium, koordinuje činnost pracovních skupin),
- revizní komise (kontrolní orgán),
- pracovní skupiny (poradní orgán, realizují úkoly zadané přes radu, prezídium a sekretariát, příprava žádosti projektů, informují ostatní orgány euroregionu).

V případě členské základny, tak ta se postupně vyvíjí a přibývá obcí, které vstupují do euroregionálních struktur. Obce vstupují do euroregionálních struktur buď jako samostatné subjekty nebo jako součást kolektivního uskupení obcí (kolektivní člen – sdružení obcí). Ve výjimečných případech jsou některé obce členy dvou euroregionů, např. Zlaté hory – Euroregion Praděd i Glacensis nebo Krnov – Euroregion Praděd a Silesia. Kromě toho jsou členy některých česko-polských euroregionů instituce veřejné správy, např. Pardubický, Královehradecký a Olomoucký kraj – Euroregion Glacensis. Celkem běžné na polské straně euroregionů je členství okresů (powiaty) v euroregionálních strukturách³⁹.

4. Praktická část

4.1. Nástroje česko – polské přeshraniční spolupráce na území Euroregionu Glacensis

Vlastní, praktická část mé práce využívá zkušenosti z oblasti přeshraniční spolupráce ve Starém Městě pod Sněžníkem, které leží v nejsevernějším bodě Olomouckého kraje

³⁸ BRADA, Pavel, *Regionální polita EU a podpora přeshraniční spolupráce*. Dostupné na: <http://www.ern.cz/ED/kniha-final4.pdf>

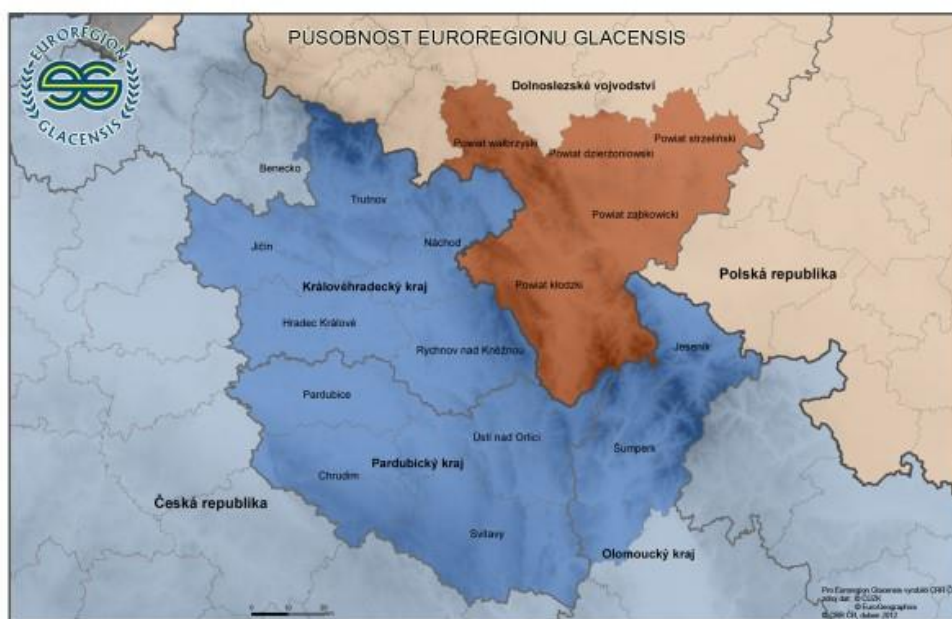
³⁹ KAŠOVSKÝ, Martin. *Zhodnocení Fondů malých projektů v programech přeshraniční spolupráce v České republice* (PDF), Diplomová práce, Vysoká škola báňská – Technická univerzita Ostrava, Ekonomická fakulta 2018. Dostupné na [www: file:///D:/DP%20AW/Dp%20-%20Evropsk%C3%A1%20spolupr%C3%A1ce.pdf](http://www.file:///D:/DP%20AW/Dp%20-%20Evropsk%C3%A1%20spolupr%C3%A1ce.pdf)

(okresu Šumperk), na hranicích s Polskou republikou a také zkušeností při zastupování Města Staré Město v Euroregionu Glacensis.

4.2 Euroregion Glacensis

Euroregion Glacensis zahrnuje tyto okresy ČR: Rychnov nad Kněžnou, Trutnov, Hradec Králové, Šumperk, Jeseník, Ústí nad Orlicí a Pardubice⁴⁰.

Obrázek č. 1 Působnost Euroregionu Glacensis



Zdroj:: Euroregion Pomezí Čech, Moravy a Kladska, Euroregion Glacensis

Přeshraniční spolupráce v regionu středních a východní Sudet má bohatou tradici. První významné impulzy spolupráce se objevily na přelomu 80. a 90. let 20. století v souvislosti s demokratickými proměnami, kterými oba sousední státy procházely. Prvním oficiálním mezníkem spolupráce byla konference, která se konala 18. a 19. května 1991 v Náchodě, za účasti přibližně 150 aktérů polské i české veřejnosti z příhraničních oblastí obou států⁴¹.

Až do roku 1994 probíhala spolupráce bez institucionální podpory na základě Dohod o vzájemné přeshraniční spolupráci měst a obcí. Hlavním cílem dohod byly činnosti pro hospodářský, kulturní a sociální rozvoj a společné řešení problematiky ochrany životního prostředí. Necelé tři roky spolupráce ukázaly potřebu vytvoření organizační struktury, která

⁴⁰ Dostupné na: <https://www.euro-glacensis.cz>

⁴¹ Přehled efektů přeshraniční spolupráce v Euroregionu Glacensis. Jawor: Studio Graficzne Polska republika, ©2018. ISBN 978-83-64261-81-7.

by zastřešila aktivity, sjednotila partnery, vytvářela předpoklady pro udržitelný rozvoj příhraničních oblastí a pomáhala obcím efektivně čerpat dotační možnosti, zejména prostřednictvím Fondu malých projektů Programu Phare CBC (Cross Border Cooperation), které byly přípravou zemí na vstup do Evropské unie (EU)⁴².

Dne 9. února 1994 vzniklo sdružení obcí Kladského pomezí (Stowarzyszenie Gmin Polskich Euroregionu Glacensis) a dne 30. 5 1994 se zastupitelstvo Wałbrzyského vojvodství usneslo na zahájení procedury k založení Euroregionu Glacensis⁴³.

Dne 16. ledna 1996 podepsalo sedm českých starostů⁴⁴ a primátor Hradce Králové v Rychnově nad Kněžnou smlouvu o založení Regionálního sdružení Čech, Moravy a Kladska, které od 9. března 1998 působí jako sdružení měst a obcí „Euroregion Pomezí Čech, Moravy a Kladska, Euroregion Glacensis. Dne 5. prosince 1996 byla v Hradci Králové podepsaná rámcová smlouva mezi oběma sdruženími o založení Euroregionu Glacensis, který svou činnost zaměřuje pouze na přeshraniční spolupráci. Stanovy sdružení a Rámcová smlouva o založení Euroregionu Glacensis (dále jen „EG“) tvoří právní rámec činnosti euroregionu. Sídlem euroregionu je na české straně Rychnov nad Kněžnou a na polské straně Klodsko.

4.2.1 Orgány euroregionu a členství v euroregionu

Orgány české i polské části euroregionu ukazuje přehledně následující obrázek. Princip fungování obou sdružení tzn. polské i české části Euroregion Glacensis je v podstatě shodný, popíši tedy blíže českou část Euroregionu Glacensis. Vrcholným orgánem české části Euroregionu je Regionální kongres, který se skládá ze zástupců všech členů euroregionu. Schází se minimálně 1x ročně. Výkonným orgánem sdružení je Rada Euroregionu, která se skládá nejvýše ze dvou zástupců každého okresu a ze dvou zástupců zúčastněných krajů. Regionální kongres volí ze svých členů Radu Euroregionu, která je výkonným orgánem sdružení. Rada ze svého středu volí předsedu a 1. a 2. místopředsedu, kteří tvoří předsednictvo sdružení, a každý z nich zastupuje území jiného kraje. Funkční období předsednictva jako celku je čtyřleté, ale jednotliví členové jsou voleni na kalendářní rok. Zajímavý je způsob uplatňování principu rotace tzn., že po ukončení prvního funkčního

⁴²Euroregion Pomezí Čech, Moravy a Kladska, Euroregion Glacensis, Stowarzyszenie Gmin Polskich Euroregionu Glacensis.

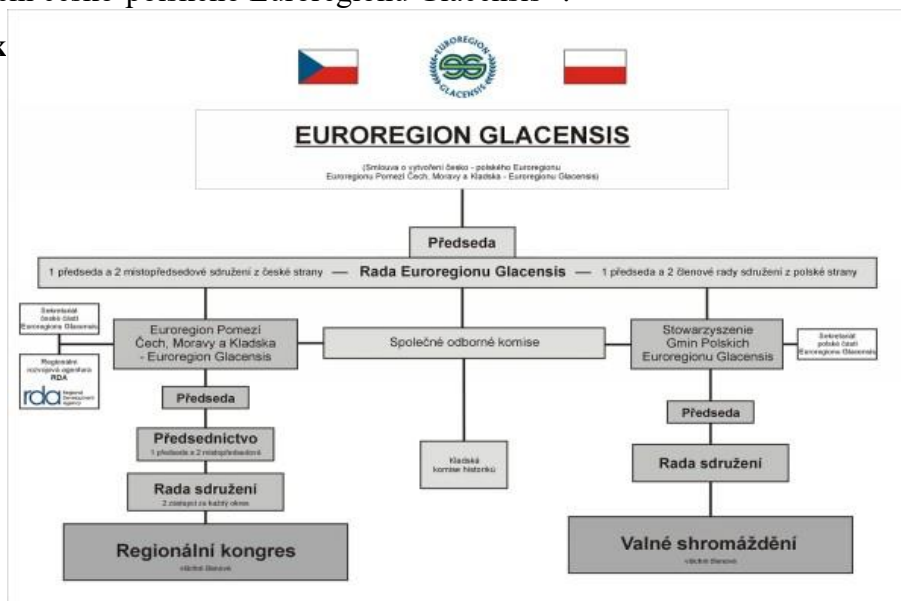
⁴³Navrhovaný název má historický původ a je odvozen od středověkého latinského pojmenování Kladského pomezí

⁴⁴Starostové z Náchoda, Rychnova n. Kn., Šumperka, Ústí nad Orlicí, Trutnova, Orlického Záhoří, Police nad Metují

období rada sdružení volí 2. místopředsedu, první místopředseda postupuje na místo předsedy a 2. místopředseda na místo 1. místopředsedy.

Výkonnou složkou sdružení, k plnění usnesení Rady sdružení, Regionálního kongresu a Valného shromáždění, je sekretariát sdružení v čele se sekretářem sdružení. Společnou právní formu Euroregionu Glacensis nemá, každá z jeho částí se řídí svými statuty nebo stanovami. Právním dokumentem, který zakládá přeshraniční spolupráci stran, je Smlouva o vytvoření česko-polského Euroregionu Glacensis⁴⁵.

Obrázek



Zdroj: pramen: Euroregion Glacensis, <https://www.euro-glacensis.cz>

Současným předsedou české části Euroregionu Glacensis je Ing. Miloslav Kocián, starosta Obce Bílá Voda u Javorníka a sekretářem sdružení je od r. 2005 Jaroslav Štefek.

Předsedou polské části Euroregionu Glacensis je Czeslaw Krecichwost, zástupce Powiatu Klodsko a sekretářem sdružení je od r. 2015 Bernadeta Tambor.

Euroregion Glacensis má nezastupitelnou úlohu nejen při plnění hlavních cílů sdružení, kterými jsou partnerství, solidarita a vzájemná pomoc, sdružování místních samospráv, institucí, vzdělávacích institucí a hasičských záchranných sborů, ale je také iniciátorem a realizátorem řady vlastních projektů napříč územími⁴⁶. Členy Euroregionu Glacensis jsou 107 českých obcí, Královehradecký, Pardubický a Olomoucký kraj a 34 polských obcí a Wojvodství Dolnoslaskie⁴⁷ (okres Dzierżonowski, Kłodzki a Ząbkowicki).

⁴⁵ Dostupné na: <https://www.euro-glacensis.cz>

⁴⁶ Dostupné na: <https://www.esus-novum.eu/zakladni-dokumenty>

⁴⁷ Wojvodství je v ČR na úrovni NUTS 3 kraje

Olomoucký kraj se rovněž podílel, společně s Pardubickým, Královehradeckým a Libereckým krajem na české straně projektu a Wojwodstwím Dolnoslaskim na polské straně projektu, na zpracování „Strategie integrované spolupráce Česko-polského příhraničí 2014 – 2020“. Tento strategický dokument byl výrazem společné vůle partnerů ke společnému strategickému plánování, hledání společných priorit s cílem dosáhnout rovnovážného rozvoje území prostřednictvím společných aktivit a projektů. Strategie také prezentuje úsilí partnerů o institucionalizaci spolupráce založením společného Evropského seskupení pro územní spolupráci (ESÚS) – evropského právního nástroje pro posílení přeshraniční spolupráce.

ESÚS Novum

Jak už jsem zmínila v předcházející kapitole česko – polský Euroregion Glacensis nemá společné právní postavení. Jednotlivé národní části mají podobu zájmových sdružení, které se řídí svými stanovami a jejich vzájemná spolupráce se odehrává na základě smlouvy o spolupráci. Společným úsilím krajských samospráv, Euroregionu Glacensis, Euroregionu Nisa byl 15. 9. 2015 v Peci pod Sněžkou podepsán zakládající dokument Evropského seskupení pro územní spolupráci Nóvum (ESÚS Novum), jako evropského právního nástroje pro území Euroregionu Glacensis. Jeho hlavním cílem je posílit, usnadnit a rozšířit česko-polskou přeshraniční spolupráci a posílit hospodářskou a sociální soudržnost území, na kterém působí⁴⁸.

4.2.2 Regional development agency RDA

Hovořím-li o Euroregionu Glacensis zmíním se okrajově o její dceřinné společnosti, Regional Development Agency (dále jen „RDA“), která je zájmovým sdružením právnických osob. Členy sdružení je Euroregion Pomezí Čech, Moravy a Kladska, Region Glacensis a Dobrovolný svazek obcí Region Orlické hory, kteří jsou současně i jeho zakladateli. Sdružení vzniklo 17. 8. 2000 a jeho hlavní činností se stala např. příprava, zpracování a administrace a ekonomické řízení projektů spolufinancovaných z evropských a státních zdrojů, konzultační činnost při zpracovávání strategie regionálního rozvoje, zprostředkování kontaktů a zastupování měst a obcí. Sdružení má vysoce kvalifikované

⁴⁸ Dostupné na: <https://www.esus-novum.eu/zakladni-dokumenty>

pracovníky s dlouholetou zkušeností a přispívá ve značné míře k naplňování cílů programů a k vysoké úspěšnosti čerpání alokovaných finančních prostředků⁴⁹.

4.3 Efekty přeshraniční česko–polské spolupráce se zaměřením na území Euroregion Glacensis

V následující praktické části mé práce se zabývám efekty přeshraniční spolupráce v souvislosti s čerpáním fondů Evropské unie v jednotlivých programových obdobích.

4.3.1 Předvstupní programy EU na území Euroregionu Glacensis

Program Phare credo a Phare CBC neznamenal pro česko-polskou hranici příliš mnoho prostředků. Tyto programy byly určeny zejména na menší investiční projekty.

Z programu bylo na území EG dofinancováno v polské části **6 projektů** v celkové hodnotě **170.505,93 EUR** a v české části Euroregionu 4 projekty v hodnotě **318 671 EUR**. Realizované projekty se týkaly např. spolupráce v oblasti biosferické rezervace Krkonoše, ochrany přírodní vod Mikulovice – Glucholazy nebo modernizace informačních středisek ve správě KRNAP⁵⁰.

Finanční prostředky Programu Phare CBC, jak už jsem popsala v teoretické části, byly určeny na:

- **Velké investiční projekty -**

Z programu bylo realizováno na území EG **9 projektů** a celková podpora činila na **18 619 829,91 EUR**, v *Polské republice 11 356 934 EUR* a v *ČR 7 262 895,91*. Jednalo se např. o výstavbu společné čističky odpadních vod v Nowe Rude, modernizaci železničního přejezdu Lichkov – Miedzylesie, rekonstrukci přístupových silnic Orlické Záhory – Mostowice, rekonstrukci silnic v příhraničním regionu Ústí nad Orlicí.

- **Grantová schémata**

Na území Euroregionu byly realizovány **2 projekty** v celkové hodnotě **324 435 EUR**, které pomohly vyřešit likvidaci odpadních vod města Žacléř a rekonstrukci přístupové komunikace k hraničnímu přechodu Broumov – Janovičky – Gluszyca.

⁴⁹ RDA Regional Development Agency, dostupné na: <https://www.rda-rk.cz/vyrocní-zprava.html>

⁵⁰ Dostupné na: <https://www.dotaceeu.cz/cs/evropske-fondy-v-cr/financni-nastroje>

- **Společný fond malých projektů**

V letech 1996–2003 bylo na území EG celkem realizováno **190 projektů** v celkové výši dofinancování **1 293 797,41 EUR**, z toho v polské části EG **103 projektů** v hodnotě **738 161,41 EUR** a v české části EG 87 projektů v hodnotě **555 636,00 EUR**⁵¹. Na každý rok byla určena hodnota ve výši 10 % z celkové alokace programu.

4.3.2 Program Interreg IIIA Česká republika – Polsko na území EG

Tabulka č. 3 Rozdělení priorit v rámci programu INTERREG IIIA v rámci EG

Priorita	Alokace ERDF v EUR	Čerpání v EG v EUR
1 rozvoj a modernizace infrastruktury	22 081 886	11 775 363,47
2 Rozvoj místních komunit v příhraničí	10 055 855	2 892 621,50
Z toho FMP	5 175 443	1 371 489,00
3 Technická pomoc	4 830 412,00	50 536,97
Celkem alokace programu	36 968 153,00	14 718 521,94
Celkem z programu vyčerpáno v EG		39,81%

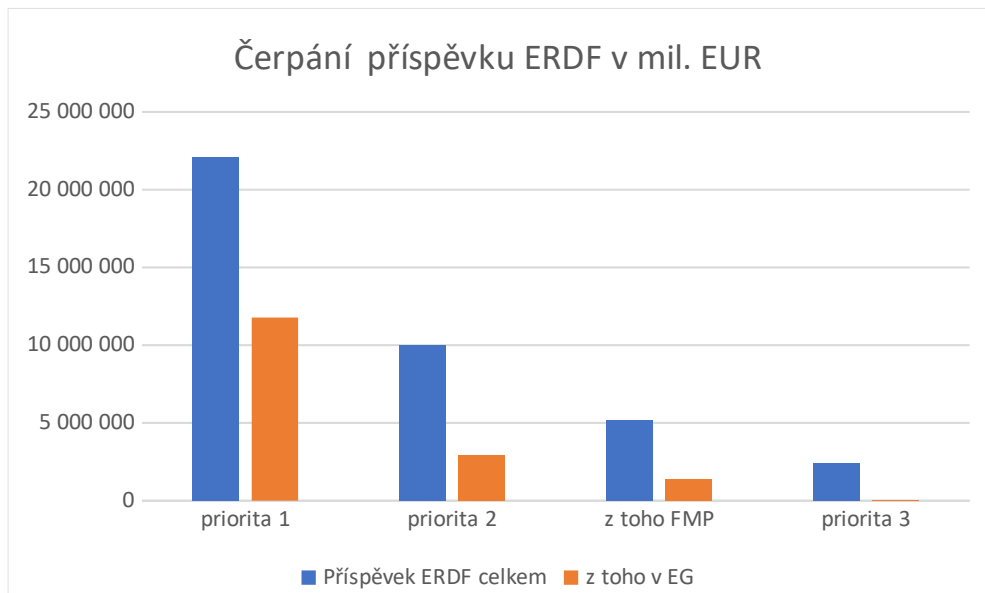
<https://www.euro-glacensis.cz/vyrocní-zpravy.html>

Pomocí dofinancování z programu INTERREG IIIA byly na území EG realizovány investiční projekty např. Zřízení železniční zastávky Město Hostinné, Modernizace silnice Červený potok – Horní Morava, Cesta Špindlerův mlýn – Borowice, Veřejné osvětlení krajské silnice z Města Jeleniów do lázeňského města Kudowa Zdrój, ale také pořízení požární techniky Královehradeckého kraje, výstavba Rozhledny na Křížové hoře v Červené Vodě, vybudování běžeckých tras na území Národního parku Stolowe Góry, vybudování Evropského domu v Králíkách a vybudování dalších investic, které mají význam pro rozvoj příhraniční oblasti. Největší zájem zaznamenal FMP, který byl z finančního hlediska přístupný také menším obcím a významně podpořil zejména setkávání lidí z přeshraničních oblastí a má zásadní význam pro zvýšení propustnosti hranice⁵².

⁵¹Přehled efektů přeshraniční spolupráce v Euroregionu Glacensis. Jawor: Studio Graficzne Polská republika, ©2018. ISBN 978-83-64261-81-7.

⁵²Euroregion Glacensis, dostupné na: <https://www.euro-glacensis.cz/vyrocní-zpravy.html>

Graf č. 1 čerpání příspěvku ERDF INTERREG IIIA



Zdroj:
Vlastní
zpracování

Zdroj: Vlastní zpracování dle: <https://www.euro-glacensis.cz/vyrocní-zpravy.html>

Tabulka č. 4 Počet realizovaných projektů 2004-2006 na území EG

Počet realizovaných projektů 2004 - 2006					
Priorita 1 EG	Priorita 2 EG	z toho FMP	z toho česká část	z toho polská část	Priorita 3 EG
29	214	190	110	80	2

Zdroj: www.euro-glacensis.cz, vlastní zpracování

4.3.3 Operační program přeshraniční spolupráce Česká republika - Polsko 2007 - 2013

Program byl realizován ve třech prioritních osách. Pro území Euroregionu Glacensis to znamenalo finanční prostředky ve výši 74 551 260 EUR z celkové alokace

programu ve výši 211 899 221 EUR což znamená čerpání ve výši 35,18 % alokace programu⁵³.

Tabulka č. 5 Jednotlivé oblasti podpory ukazuje následující tabulka:

Prioritní osa	Alokace ERDF v EUR	Čerpání v EG v EUR
1 Posilování komunikační dostupnosti, ochrana životního prostředí prevence rizik	82 076 999	39 397 299 48 % alokace programu
2 Zlepšení podmínek pro rozvoj podnikatelského prostředí a cestovního ruchu	74 262 792	21 242 037 28,6 % alokace programu
3 Podpora spolupráce místních společenství	55 559 430	13 911 924 25 % alokace programu
z toho FMP	43 891 869	10 236 737 25 % alokace programu
Celkem alokace programu	211 899 221	74 551 260 35,18 %
Celkem z programu vyčerpáno v EG		39,81 %

Zdroj www.euro-glacensis.cz, výroční zprávy, Vlastní zpracování

Tabulka č. 6 Počet realizovaných projektů 2007 - 2013

Počet realizovaných projektů 2007- 2013					
OSA 1 EG	OSA 2 EG	OSA 3 EG	z toho FMP	z toho česká část	z toho polská část
33	46	753	726	413	313

Zdroj: Vlastní zpracování

⁵³ Dostupné na: <https://www.dotaceeu.cz/cs/statistiky-a-analyzy/cerpani-v-obdobi-2007-2013>

V rámci prioritní osy 1 (dále jen „PO“) byly rekonstruovány zejména úseky silnic spojující partnerská přeshraniční území např. města Náchod, Lubawka, dostupnost území Králického Sněžníku, zlepšení dostupnosti v oblasti Bystřických a Orlických hor. PO 1 obsahovala také zlepšení čistoty vod v polském příhraničí, zlepšení třídění komunálního odpadu, rozvoj hasičského záchranného systému, přeshraniční spolupráci integrovaných záchranných složek. Oblast podpory PO 2 znamenala např. vytvoření sítě kontaktních center česko-polské hospodářské spolupráce, byly vydávány česko-polské podnikatelské listy, ale byla také zaměřena na podporu cestovního ruchu a vzdělávání. Na území Euroregionu Glacensis tak vznikl např. jednotný systém značení polsko-české příhraniční oblastí v regionu Krkonoš, cyklostezky v Kladském Pomezí u Města Náchoda, společná značení městských turistických tras Města Klodska, České Skalice, Přerova, Swidnice a Barda. Součástí PO 2 byl také společný projekt na území měst Staré Město a Stronie Slaskie, který vybudoval běžecké trasy v turistické destinaci Králický Sněžník – Góry Bialskie. Významným projektem napříč územími byl tak projekt „Místa plná rozhledů“, který byl zaměřen na výstavbu a obnovu rozhleden a vyhlídkových míst v česko-polské příhraničí (celkem vybudováno 6 rozhleden v ČR a 1 v Polsku)⁵⁴.

Komparací programových období 2004–2006 a 2007–2013 jsem zjistila, že nárůst čerpání finančních prostředků z programu v EG zaznamenaly zejména projekty na modernizaci infrastruktury a komunikační dostupnosti s přeshraničním dopadem. V programovém období 2004–2006 bylo realizováno 11 projektů s dofinancováním 5 641 332,16 EUR, v programovém období 2007–2013 bylo realizováno 11 projektů s dofinancováním 11 530 867 EUR, což znamená zvýšení čerpání více jak o 100 % předcházejícího období. Projekty realizovaly zejména města např. Náchod, Trutnov, Špindlerův mlýn, Police nad Metují, Žacléř a jejich partnerská polská města Kudowa Zdrój, Radkow, Polanica Zdrój, Lubawka a dále Olomoucký, Pardubický a Královehradecký kraj a z polské strany Województwo Dolnoślaskie a Powiat Kodzki a Powiat Walbrzyski.

Dalšími projekty, které zaznamenaly navýšení čerpání finančních prostředků z programu byly projekty **na podporu cestovního ruchu** v programovém období 2004-2006 bylo realizováno 31 projektů s dofinancováním ve výši 5 061 472 EUR a v programovém období 2007–2014 bylo realizováno 33 projektů s dofinancováním z ERDF ve výši 19 698 802 EUR, což znamená téměř čtyřnásobek čerpání předcházejícího období. Na ochranu životního

⁵⁴ Euroregion Glacensis, dostupné na: <https://www.euro-glacensis.cz/vyrocní-zpravy.html>

prostředí a prevenci rizik v programovém období 2004 – 2006 byly realizovány 3 projekty s dofinancováním ve výši 1 921 526 EUR, a v programovém období 2007 – 2013 bylo schváleno a realizováno 21 projektů ve výši 19 082 425 EUR, co znamená téměř desetinásobek předcházejícího období. Při komparaci dat je nutno přihlídnout ke zkrácenému období 2004-2006, kdy Česká republika začala čerpat finanční podporu až vstupem do EU v květnu 2004.

Největší zájem měst obcí a neziskových organizací byl o Fond malých projektů.

V programovém období 2004–2006 na území EG bylo realizováno 190 mikroprojektů (80 na české straně a 110 na polské straně) s dofinancováním ve výši 1 371 489 EUR a v programovém období 2007–2013 bylo realizováno 726 projektů (413 na české a 313 na polské straně) s dofinancováním 10.236.736,61 EUR. Je to způsobeno jednak větší finanční dostupností programu i pro malé obce a neziskové organizace a jednak zájem reflektuje skutečnou potřebu obyvatel žijících v příhraničních oblastech společných setkávání, poznávání svých specifíků, tradic a zvyků a také možnost poznávání nových, zajímavých míst, včetně rozšíření turistického potenciálu na druhé straně hranice⁵⁵.

4.3.4 Program Interreg V- A Česká republika Polsko 2014 – 2020

Program je realizován v 5 prioritních osách a na území EG znamenal efekty, které ukazuje následující tabulka (čerpání je k 30. 6 2020)

Tabulka č. 7 Efekty čerpání v jednotlivých prioritních osách

Prioritní osa	Alokace ERDF v EUR	Čerpání v EG v EUR
1 Společné řízení rizik	12 215 972	12 150 022 99,46 % alokace programu
2 Rozvoj potenciálu přírodních a kulturních zdrojů pro podporu zaměstnanosti	135 733 026	67 186 783 49,49 % alokace programu
z toho FMP	14 801 648	3 445 731 23,28 % alokace programu
3 Vzdělávání a kvalifikace	10 179 978	961 585 9,45 % alokace programu

⁵⁵ Euroregion Glacensis, dostupné na: <https://www.euro-glacensis.cz/vyrocní-zpravy.html>

4 Spolupráce institucí a komunit	54 519 432	9 587 994 17,58 % alokace programu
Z toho FMP	29 892 792	3 799 315 12,71 % alokace programu
5 Technická asistence	10 573 302	665 429 6.29 % alokace programu
Celkem alokace programu	223 221 710	90 551 813 Vyčerpáno v EG 40,56 %

56;57

Program je realizován v 5 prioritních osách:

Prioritní OSA 1 – Společné řízení rizik

Cílem programu bylo zvýšení přeshraniční akceschopnosti při řešení mimořádných a krizových situací. V rámci programu byly řešeny zejména investice a také společné vzdělávání Hasičských záchranných sborů a složek Integrovaného záchranného systému. Projekty tohoto typu byly řešeny zejména na úrovni krajů.

Prioritní OSA 2 – Rozvoj potenciálu přírodních a kulturních zdrojů pro podporu zaměstnanosti

Z Prioritní osy 2 bylo na území EG realizováno 28 projektů s dofinancováním 67 186 783,89 EUR. Takovými projekty byly např. projekt „Poznej Sudety na lyžích“, projekt „Agua mineralis Glacensis“ (zprístupnění potenciálu minerálních vod revitalizací parků a souvisejících staveb pro hospodářský růst zaměstnanosti Kladské oblasti), „Mobilní průvodce Olomoucký krajem a Opolským vojvodstvím (E-turista), „Singletrack Glacensis 2017“ a další projekty.

Jen pro zajímavost uvádím, že z této prioritní osy realizoval Olomoucký kraj a Wojwodstwo Dolnoslaskie projekt „Přeshraniční dostupnost Hanušovice – Stronie Slaskie,, (na českém území rekonstrukce silnice II. třídy v majetku kraje). V tomto území se nachází Staré Město pod Sněžníkem.

⁵⁶ Euroregion Glacensis, dostupné na: <https://www.euro-glacensis.cz/vyrocní-zpravy.html>

⁵⁷ Dostupné na: <https://www.cz-pl.eu/vyzvy-k-predkladani-projektu-a-prehled-schvalenych-projektu>

Prioritní OSA 3 – Vzdělávání a kvalifikace

Na území EG byly dofinancovány 3 projekty v hodnotě 961 584,50 EUR.⁵⁸ Spolupráce se týkala např. vyšších zdravotních škol v Trutnově a v Jeleniej Górze, Univerzity Hradec Králové a Uniwersytetu Opolskiego.

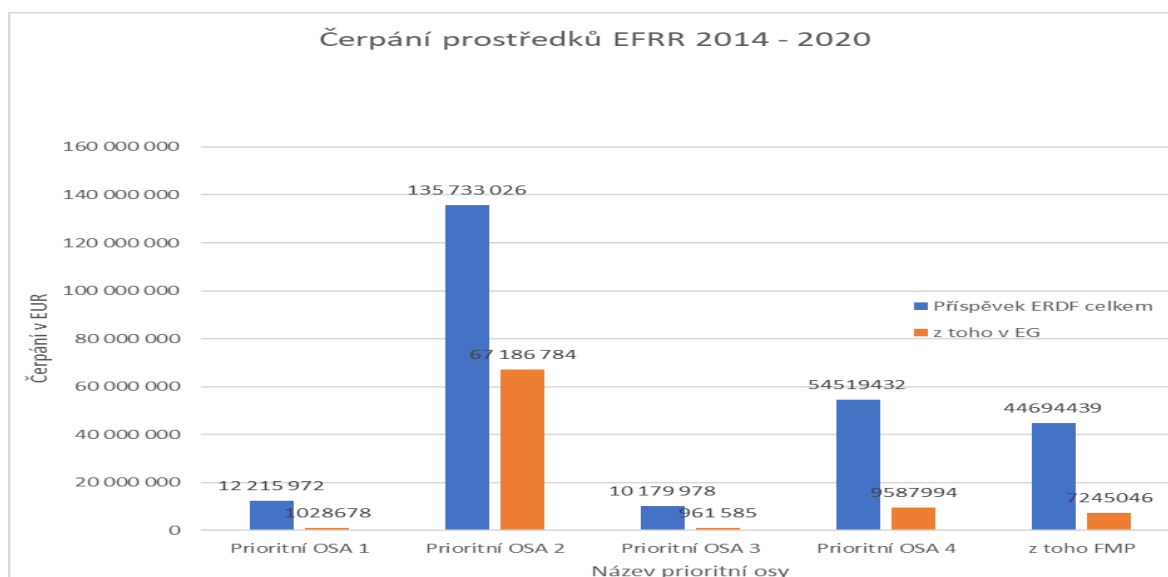
Prioritní osa 4 – Spolupráce institucí a komunit

K podporovaným aktivitám patřila zejména spolupráce na lokální úrovni, spolupráce institucí veřejné správy, neziskových organizací, vytváření přeshraničních kooperačních sítí apod. Vznikaly tak projekty na podporu propagace spolupráce v EG, spolupráce Krkonošského národního parku na české i polské straně hranice, Přeshraniční města dětí apod. Celkem na území EG bylo dofinancováno 25 projektů v hodnotě **8 603 855,58 EUR** s dofinancováním **7 308 152,43 EUR**⁵⁹.

Prioritní osa 5 - Technická pomoc

Tato prioritní osa podporuje zejména zajištění pracovních úvazků pro implementaci programu např. při podávání informací o programu, podpoře žadatelů a příjemců, činnosti spojené s podáváním žádostí, následnou kontrolou. Na program je alokována částka **10.573 302,00 EUR**, vyčerpáno **8 898 377,36 EUR**.

Graf č. 2 Čerpání prostředků EFRR 2014-2020



Zdroj: Vlastní zpracování dle : <https://www.euro-glacensis.cz/vyrocní-zpravy.html>

⁵⁸ Dostupné na: <https://www.euro-glacensis.cz/vyrocní-zpravy.html>

Tabulka č. 8 Počet realizovaných projektů 2014-2020

Počet realizovaných projektů 2014 - 2020					
OSA 1 EG	OSA 2 EG	OSA 3 EG	OSA 4 EG	FMP Osa2	FMP Osa4
3	28	4	25	147	213

Zdroj: Vlastní zpracování dle: <https://www.euro-glacensis.cz/vyrocní-zpravy.html>

Tabulka č. 9 Počet zapojených obcí do realizace projektů na území EG

Počet zapojených obcí do realizace projektů v EG			
Programové období	Žádný projekt	1 – 3 projekty	4 a více
2007 - 2013	41	31	35
2014 - 2020	52	36	5

Zdroj: Vlastní zpracování dle interních zdrojů EG

Tabulka č. 9 vypovídá, že v programovém období 2014 – 2020 klesl počet zapojených subjektů do realizace FMP zejména, co se týká kvantity projektů na jednoho žadatele a zvýšil se počet subjektů, které nerealizovaly žádný projekt v uvedeném období.

Srovnání programových období – komparace dat

Tabulka č. 10 Komparace programových období

Komparace programových období v tis. EUR (po vstupu ČR do EU)						
	2004 - 2006	%	2007 - 2013	%	2014 - 2020	%
Alokace ERDF	34 502,95	100	211 899,21	100	226 221,71	100
Vyčerpáno	35 925,62	104,12	219 459,35	103,57	206 694,84	91,37
FMP alokace Σ	5 175,44	26,49	43 891,87	20,71	44 694,44	19,75
EG alokace	1 371,49	100	10 170,25	100	10 134,117	100
vyčerpáno	1 371,49	100	10 236,74	100,65	7 245,48	71,50

Zdroj: Vlastní zpracování dle: <https://www.euro-glacensis.cz/vyrocní-zpravy.html>

Z výše uvedených výsledků šetření bylo zjištěno, že programy určené na podporu česko-polské spolupráce v programovacích obdobích 2004 - 2006 a 2007–2013 byly velmi úspěšné z hlediska počtu projektů (zejména FMP) i z hlediska max. vyčerpání alokovaných částek programu. Komparací programového období 2014–2020 je zřejmé, že téměř ke konci programového období není vyčerpáno přibližně 9 % finančních prostředků programu

(u FMP 28,5 % z finanční alokace programu). Oslovila jsem v otevřeném rozhovoru, který jsem vedla osobně nebo telefonicky, zástupce euroregionů, zástupce RDA, zástupce samospráv, zejména starosty a zastupitele se zaměřením na Euroregion Glacensis a jeho členské obce.

5 Staré Město pod Sněžníkem

5.1 Charakteristika města

V České republice se nachází nejméně osm obcí stejného jména, ale jenom jediné z nich je obklopeno věncem hor, jako je Staré Město pod Sněžníkem. Přírozenou dominantou zdejšího kraje je 1424 m. n. m. vysoký Králický Sněžník, který je součástí stejnojmenného pohoří. Staré Město je se svým okolím hodnoceno jako nejvhodnější oblast pro rekreaci ještě v zachovalých horských podmínkách. V současné době je Staré Město se svými 1726 obyvateli městem průmyslově zemědělským, je kulturním a společenským centrem půvabné horské kotliny pod Králickým Sněžníkem. Staré Město je obcí Olomouckého kraje, nachází se v nadmořské výšce 538 m n. m. a jeho katastrální výměra je 86,3 km².

Staré Město má 4 místní části – Stříbrnice, Kunčice, Chrastice, Nová Seninka a dnes již převážně chatové osady Velké a Malé Vrbno, Hynčice pod Sušinou, Štěpánov a Hajmrlov, které původní charakter zemědělských obcí vyměnily za funkci letovisek a středisek letní rekreace a zimních sportů. Hlavní nabídkou cestovního ruchu je příroda, která se ještě stále vyznačuje ekologickou rovnováhou a je zachována ve stavu, který budí oprávněný zájem návštěvníků. Staré Město má svou bohatou historii. První zmínka o městečku Antiqua Goldek pochází z roku 1325, kdy městečko i s jeho deseti osadami daroval Jan Wüstenhube, pán z Kolštejna, dnešní Branné, cisterciáckému klášteru v polském Kamenci.

V roce 1336 navštívil Staré Město, podle pověsti, sám Karel IV. Pověst vypráví, že byl na lovu napaden medvědem a statečný horník ho zachránil. Od té doby má město ve znaku horníka a medvěda⁶⁰.

⁶⁰ Město Staré Město, dostupné na: <https://www.mu-staremesto.cz/>

Obrázek č. 3 Znak Města Staré Město



5.1.1 Obyvatelstvo a možnosti vzdělávání

V roce 1991 mělo Staré Město 2135 obyvatel, přibližně stejný počet mužů a žen⁶¹.

Od té doby jeho počet neustále klesá až na současnou hodnotu 1726 obyvatel s průměrným věkem 43,7. Negativní migrační přírůstek (k 1. 1. 2020 počet přistěhovalých +27, vystěhovalých -42) je, domnívám se, způsoben nejen okrajovým charakterem regionu, ale zejména nedostatkem pracovních míst, zejména pro ženy (celkem k 30. 9. 2020 byl počet nezaměstnaných 5,95 % z toho 5,92 % žen). Co se týká počtu narozených dětí má od r. 2000 klesající tendenci. Částečně pozitivně ovlivnily počet dětí silné ročníky 2007 a 2008, ale od té doby počet dětí ve Starém Městě neustále klesá⁶².

Ve Starém Městě působí Základní devítiletá škola s počtem žáků 135 a Mateřská škola, do které dochází 35 dětí. Další stupně vzdělávání tzn. odborná učiliště, střední a vysoké školy jsou nejbližší dostupné v okresních městech (Jeseník, Šumperk). Za zmínku stojí i působení Virtuální univerzity třetího věku při ČZU v Praze, jako nabídka pro aktivní život seniorů.

5.1.2 Vybavenost města a pracovní možnosti

Staré Město a jeho obyvatelé mají k dispozici základní vybavení potřebné k průměrnému životnímu stylu. Jsou zde obchody s potravinami a průmyslovým zbožím, papírnickví a hračky a další drobné obchůdky, prodejna obuvi, stavebniny, restaurace, vinárna, cukrárna, Česká pošta, Informační centrum se směnárnou a terminálem Sportky, zdravotní středisko se základními profesemi, veterinární lékař, kulturní dům s knihovnou, kino, sportovní areál s minigolfem a služby např. opravna aut, klempířství a zámečnické práce, elektroslužby, čerpací stanice apod., které jsou většinou zajišťovány drobnými

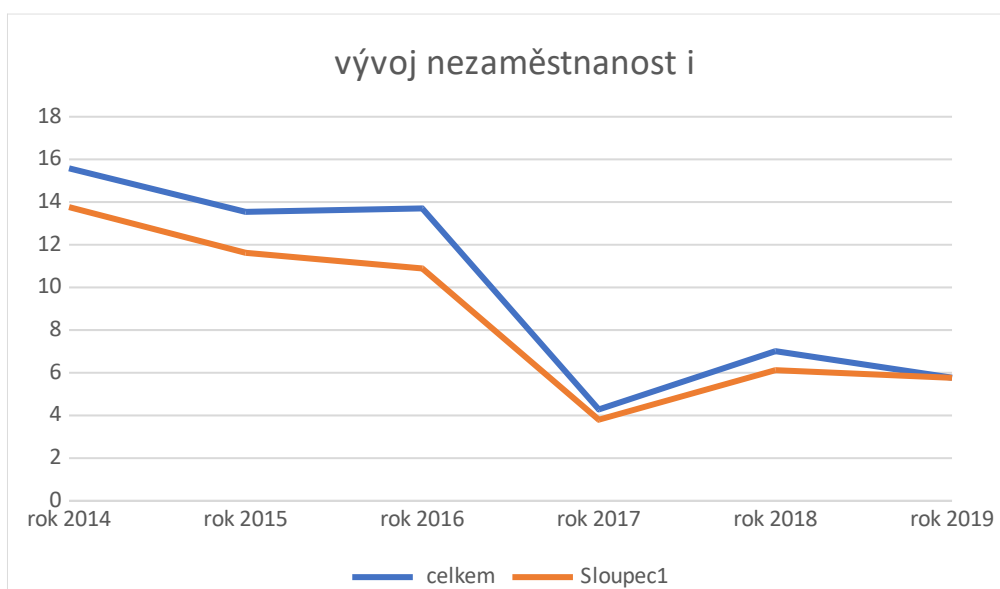
⁶¹Plán rozvoje Města Staré Město, dostupné na: mu-staremesto.cz/mesto/program-rozvoje-mesta-stare-mesto-na-roky-2016-2030/

⁶² Dostupné na: <http://www.czso.cz/csu/czso/databaze-demografickych-udaju-za-obce-cr>

podnikatelskými subjekty. Ve městě působí také řada spolků a klubů např. Pěvecký soubor „Staráček“, divadelní spolky „ŠOK“ a „Jeseníky divadelní“, Skauti a další.

Kromě výše zmíněného hlavními subjekty, které poskytují pracovní možnosti podnikatelské jsou subjekty Pro-Bio, obchodní společnost s.r.o. - první a největší výrobce bio potravin v České republice, NET – KOVO s.r.o. - zakázková výroba speciálních strojních dílů, KREMO – Olga Gründelová, která produkuje Staroměstskou máslovou trubičku oceněnou známkou Jeseníky - originální produkt, KRÁLIČÁK s.r.o. - provoz lyžařských areálů, ubytování a hostinská činnost a další doplňkové činnosti. Pracovní příležitosti poskytují i další drobní podnikatelské subjekty a živnostníci.

Graf č. 3 Vývoj nezaměstnanosti



Zdroj: vlastní zpracování dle: <http://www.czso.cz/csu/czso/databaze-demografickych-udaju-za-obce-cr>

5.1.3 Správa města a orgány města

Město Staré Město vzniklo jako územní samosprávný celek v souladu s § 1 a § 2 zákona č. 367/1990 Sb., o obcích, v platném znění ke dni 23. 11.1990. Dle § 1 a § 2 zákona č. 128/2000 Sb., o obcích (obecní zřízení), ve znění pozdějších předpisů, je Město Staré Město základním územním samosprávným společenstvím občanů, tvořící územní celek, který je vymezen hranicí území města.

Nejvyšším orgánem v oblasti samostatné působnosti je zastupitelstvo Města Staré Město, které je tvořeno 15 členy zastupitelstva a z tohoto počtu zastupitelů je voleno 5 členů Rady města.

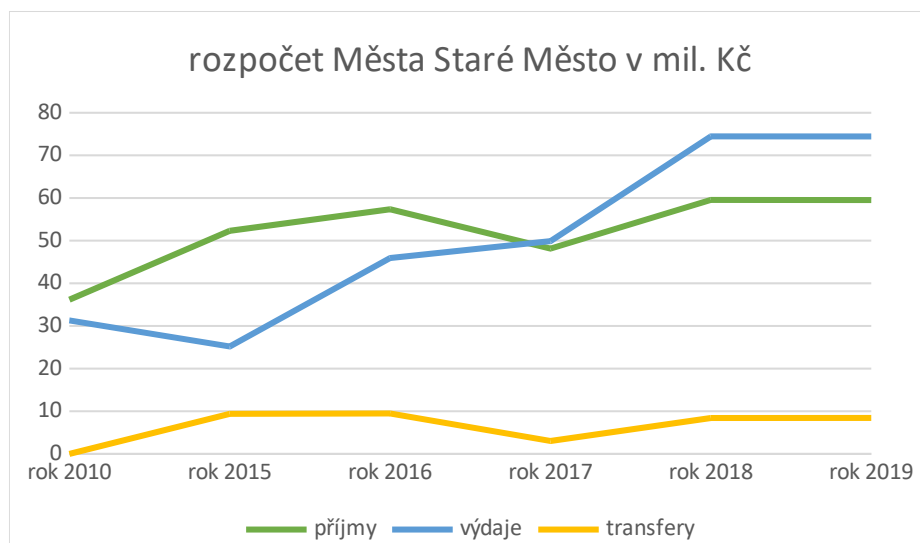
Počet zaměstnanců

Město Staré Město má celkem 5 zaměstnanců – úředníků územně samosprávných celků zařazených do Městského úřadu, 4 zaměstnanci jsou zařazeni do organizační složky Kulturní zařízení města a 9 zaměstnanců do organizační složky místní a bytové hospodářství. Organizační složkou města je také Sbor dobrovolných hasičů.

Příspěvkovou organizací města je Základní a Mateřská škola. Město má zřízenou obchodní společnost – Staroměstskou provozní společnost s.r.o., která zajišťuje vytápění města.

5.1.4 Hospodaření města

Graf č. 4 Rozpočet struktura příjmů a výdajů města, dotace



Zdroj: vlastní zpracování dle interních zdrojů města

5.1.5 Členství města v organizacích a partnerská města

Z hlediska rozvojového potenciálu je pro Staré Město přínosem začlenění v následujících organizačních strukturách:

- **Místní akční skupina (MAS) Horní Pomoraví se sídlem v Hanušovicích**

- **Destinanční organizace Jeseníky** – sdružení cestovního ruchu se sídlem v Šumperku
- **Euroregion Pomezí Čech, Moravy a Kladska, Euroregion Glacensis se sídlem v Rychnově nad Kněžnou** (přeshraniční spolupráce s Polskem)
- **partnerství** s polským příhraničním městem Stronie Slaskie (polský okres Kladsko)

5.2 Partnerství přes hranici

Partnerská spolupráce mezi Starým Městem a městem Stronie Slaskie vznikla v roce 1994 na základě partnerské smlouvy. Z geografického hlediska mají obě města společné pohoří Králického Sněžníku a hranice obou zemí jsou od sebe odděleny Kladským sedlem, na kterém se nachází hraniční přechod. Z Kladského sedla je vzdálenost do obou měst přibližně stejná, tzn. 2 km. Z historického kontextu patřilo území Kladska Českému království, až do slezských válek bylo jedním z okrajových míst Čech. Poté připadlo na základě mezistátních dohod Prusku a po 2. světové válce bylo začleněno do Polska.

S Kladskem je spojeno i dětství prvního pražského arcibiskupa Arnošta z Pardubic, který je zde i pochován. Kladským sedlem procházela původní obchodní cesta, která byla v roce uzavřena a až do roku 2007 fungovala jen pro pěší a cyklisty. Obyvatelé obou partnerských měst, pokud se chtěli navštívit, museli překonat vzdálenost přibližně 70 km přes hraniční přechod Dolní Lipka – Boboszów. Vstupem ČR do EU a zapojením se do shenghenského prostoru 21. 12. 2007 byly zrušeny kontroly na vnitřních hranicích a mohla se plně rozvinout přeshraniční spolupráce mezi Starým Městem a Stronie Slaskie.

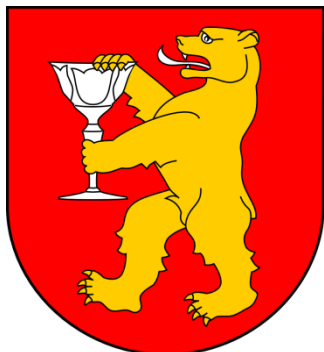
5.2.1 Stronie Slaskie

je příhraničním městem, nacházejícím se ve vzdálenosti 12 km od hranice na Kladském sedle. Má rozlohu 249 km², nachází se v okrese Kladsko v Dolnoslezském wojvodství a na jeho území žije 5 709 obyvatel. Má 13 vesnic, které spadají pod jeho správu.

Místní samospráva – vrcholným orgánem Města (gmina) Stronie Slaskie je městská rada, která má 15 členů v čele s předsedou městské rady, kterým je v současném volebním období Ryszard Wiktor. Rada má šest stálých komisí: výbor pro audit, výbor pro žádosti, stížnosti a petice, výbor pro vzdělávání, sport a zdraví, výbor pro rozpočet a finance, výbor pro hospodářský rozvoj a komisi pro infrastrukturu a veřejný pořádek. Starosta zodpovídá za plnění úkolů vyplývajících ze zasedání a rozhodnutí městské rady. Starostou města Stronie

Slaskie je v současném volebním období Dariusz Chromiec. Tajemníkem obce, který odpovídá za chod úřadu je Tomasz Olszewski. Úřad má 28 zaměstnanců a Městskou policii.

Obrázek č. 4 Znak Města Stronie Slaskie



63

Organizační složky města:

CETIK -centrum pro vzdělávání, cestovní ruch a kulturu – který má ve správě Kulturní dům a knihovnu a je hlavním partnerem Města Staré Město při realizace projektů.

Aktivní park Stroński „Jaskinia Niedźwiedzia sp – který spravuje krytý bazén, sportovní halu, sportovní hřiště, Hotel Stronie, Záliv a Medvědí jeskyni.

Obě organizační složky mají vlastní právní subjektivitu a hospodaří s vlastními finančními prostředky a s příspěvkem města Stronie Slaskie.

Obě partnerská města mají k sobě blízko. Znají se velmi dobře, neboť spolupráce probíhá na různých úrovních již řadu let. Otevřením hranice na Kladském sedle je vzájemné setkávání velmi intenzivní formou sportovních, kulturních, společenských aktivit, setkání zástupců státní správy i samosprávy, společné pracovní schůzky při plánování společných aktivit a projektů.

Některé akce se staly tradicí např. Mezinárodní výstup na Králický Sněžník, který v letošním roce oslavil již 11. výročí, Přejezd Kladského sedla na koloběžkách, Velikonoční stoly, Stroňské Vánoce.

5.2.2 Společné přeshraniční projekty

Staré Město společně se Stronie Slaskie realizovalo mimo jiných aktivit řadu projektů z Operačního programu přeshraniční spolupráce Česká republika – Polská republika 2007 – 2013:

⁶³ Dostupné na: <https://stronie.pl/66/63/struktura-urzedu-miejskiego.html>

Tabulka č. 11 Společné přeshraniční projekty 2007 – 2013 – FMP

Programové období 2007 – 2013		
OP přeshraniční spolupráce Česká republika – Polská republika - FMP		
rok	mikroprojekt	dofinancování z ERDF v EUR
2008	Léto pod Králickým Sněžníkem	22 529,25
2009	Kladské sedlo nás ke spolupráci dovedlo	15 388,70
2010	U pramenů tří moří	18 819,70
2011	Umělecké dílny pod Králickým Sněžníkem	15 527,37
2012	Regionální produkty – forma propagace regionu	15 280,45
2013	Zpřístupnění radniční věže – nová vyhlídka pod Králickým Sněžníkem	30 000,00
Celkem		117 545,47

Zdroj: Vlastní zpracování dle interních zdrojů

Tabulka č. 12 Společné přeshraniční projekty 2014 – 2020 – Interreg V-A

Programové období 2014 – 2020		
Program Interreg V – A Česká republika – Polsko FMP		
rok	mikroprojekt	Dofinancování z ERDF v EUR
2016	25 let spolupráce Staré Město – Stronie Slaskie	16 693,66

Zdroj: Vlastní zpracování dle interních zdrojů

Tabulka č. 13 Společné přeshraniční projekty 2007 – 2013 – OP přeshraniční spolupráce

Programové období 2007 - 2013		
OP přeshraniční spolupráce Česká republika – Polská republika		
rok	projekt	EUR
2013 - 2014	Rozvoj volnočasových aktivit pod Králickým Sněžníkem	108 733,70
	Z toho investice	57 650,00
	Krácení z rozhodnutí JTS ve výši 50%	28 250,00

Zdroj: Vlastní zpracování dle interních zdrojů

5.2.3 Praktický příklad realizovaného projektu

Jako praktický příklad úspěšně realizované spolupráce jsem si vybrala projekt:

projekt „Rozvoj volnočasových aktivit pod Králickým Sněžníkem“

č. projektu: CZ.3.22/3.2.00/11.02561

Operační program přeshraniční spolupráce Česká republika – Polská republika

Prioritní osa 22.3 Podpora spolupráce místních společenství

částky jsou uvedeny v měně EUR

Vedoucí partner: Město Staré Město

Partner: Gmina Stronie Slaskie

Celkové způsobilé výdaje projektu: **208 485,26 /Město Staré Město 106 750,80**

Celková dotace z ERDF: **177 212,29 (85 %)**

Český partner: **90 738,00 (85 %)**

Finanční prostředky ze státní rozpočtu: **5 537,50 (5 %)**

z rozpočtu obce: **10 675,30 (10 %)**

Polský partner: **86 474,29 (85 %)**

z rozpočtu města: **15 260,17 (15 %)**

Projekt byl v souladu s regionálními a místními koncepcemi zejména Strategií rozvoje Euroregionu Glacensis, Integrovanou strategií Místní akční skupiny MAS Horní Pomoraví Rozvojovým plánem Města Staré Město. Na území partnerského města byl projekt v souladu s dokumenty: Strategií rozvoje Dolnoslezského Vojvodství, se Strategií rozvoje kladského okresu a se Strategií rozvoje obce Stronie Slaskie.

Partneři se znají již dlouho a mí k sobě blízko. Od roku 2007, po otevření hranice na Kladském sedle začala intenzivní spolupráce a plánování a realizace společných aktivit a projektů. Myšlenka rozsáhlého dvouletého projektu vznikla jako přirozené pokračování v návaznosti na předchozí zkušenosti z realizace mikroprojektů. Na jednom společném setkání, za účasti vedení partnerských měst, byl podán návrh, oba partneři souhlasili a byla podepsána Dohoda o spolupráci. Následovalo několik pracovních schůzek, na kterých pracovníci organizačních složek sestavili časový harmonogram jednotlivých aktivit, jejich náplň a společný rozpočet. Jakmile vedoucí partner obdržel rozhodnutí o schválení projektu, začala samotná realizace. Byl vytvořen realizační tým projektu, který začal naplňovat harmonogram projektu. Za plnění harmonogramu za oba partnery byl odpovědný vedoucí partner, tedy Město Staré Město, který zpracovával rovněž monitorovací zprávy a průběžné

žádosti o platby. Tímto byla současně naplněna kritéria programu **společná příprava, společný personál, společná realizace a společné financování.**

Tabulka č. 14 Rozpočet dle smlouvy o financování

Rozpočet dle smlouvy o financování projektu		
Položka rozpočtu	Rozpočet žádosti	Rozpočet smlouvy
1. Personální výdaje	13 136,80	13 136,80
2. Věcné výdaje (režijní výdaje, nákup materiálu, neinvestiční vybavení)	10 911,45	10 911,45
2. Věcné výdaje (režijní výdaje, nákup materiálu, neinvestiční vybavení)	10 911,45	10 911,45
3. Externí služby (tlumočnické a překladatelské služby, finanční poradenství)	16 737,64	12 260,64
4. Investiční výdaje (pořízení investičního vybavení, stavební výdaje)	153 057,80	76 971,68
5. Výdaje na publicitu (propagační materiály, informační tabule)	13 391,57	13 391,57
6. Výdaje na přípravu projektové žádosti	1 250,00	1 250,00
Celkové způsobilé výdaje projektu	208 485,26	127 922,14
Celkové nezpůsobilé výdaje projektu	80 563,11	

Zdroj: Vlastní zpracování dle interních zdrojů

Cílem projektu bylo posílení a prohloubení mezilidských vztahů, vytvořením nových přátelských vazeb a kontaktů, které vedly k posílení integrace mezi obyvateli obou partnerských měst. Aktivní trávení volného času přispělo ke zvýšení kvality života okrajového regionu. Součástí projektu byla modernizace infrastruktury pro volný čas a propagace regionu. Město Staré Město pořídilo v rámci projektu osvětlení a ozvučení Kulturního domu, které do té doby úplně chybělo a Gmina Stronie Slaskie vyměnila osvětlení ve Sportovní hale a nakoupila sportovní vybavení. Projekt byl realizován 24 měsíců a po celou dobu realizace byl propagován na webových stránkách obou měst, v regionálním deníku a v místním měsíčníku „Zlatý roh“ Města Staré Město a měsíčníku „Nowinki Stronskie“ Gminy Stronie Slaskie, v regionální rozhlas Radio Rubi a Olomouckém rozhlas. Obě partnerská města vydala česko-polský Kulturní kalendář, který obsahoval nejen termíny společných aktivit, workshopů a městských slavností, ale občané obou měst a návštěvníci regionů se dozvěděli informace o dalších turistických zajímavostech na druhé straně hranice.

Projekt byl zaměřen na věkové skupiny od 6 let – 60 let věku. V širokém pojetí, z pohledu diváka, se nepřímo účastnily projektu všechny věkové skupiny, a to nejen obyvatelé partnerských měst, ale i ostatní návštěvníci regionu – účastníci akcí a diváci. Samotné aktivity zajišťovali manažeři a organizační pracovníci projektu (realizační tým). Městských slavností a dalších výročních akcí se zúčastnili také starostové měst a zástupci samospráv.

Tabulka č. 15 Seznam akcí organizovaných v rámci projektu

Město Staré Město zorganizovalo v rámci projektu		
akce	počet	Počet účastníků z obou zemí
Taneční kurzy	20	140
Kurzy karate	8	125
Divadelní dílny	8	88
Sportujte s námi	2	27
Jarmark řemesel a kultury	1	100
Česko – polský den kultury	1	89
Den dětí	2	44
Divadelní festival divadlo bez hranic	1	66
Celkem počet	42	714

Zdroj: Vlastní zpracování dle interních zdrojů

Město Stronie Slaskie zorganizovalo v rámci projektu		
akce	počet	Počet účastníků z obou zemí
Kurzy gymnastiky	20	249
Kurzy karate	10	113
Kurzy baletu	48	405
Divadelní dílny	8	48
Sportovní dny	4	87
Den dětí	1	54
Stroňské Vánoce	1	166
Smích, to je zdraví	1	63
Celkem počet	93	1185

Zdroj: Vlastní zpracování dle interních zdrojů

Zajímavým prvkem kurzů karate a gymnastiky byli lektoři vždy z druhé strany hranice. Výsledky společných kurzů zejména karate, gymnastiky, baletu a tanečních kurzů byly prezentovány na městských slavnostech např. „Anenská pout“ , „Vánoční trhy“ v Kulturním domě ve Starém Městě, na městské slavnosti polského partnera např. „Dny Stronie“ , „Léto v Zálivu Stará Morava“. Nepřímý dopad projektu byl značný, neboť městských slavností se účastní průměrně 2000 osob. Zrodily se také ale úplně nové akce např. divadelní festival „Divadlo bez hranic“, „Česko–polské sportovní utkání“, „Jarmark řemesel a kultury“ nebo „Stroňská hvězda“ našeho polského partnera.

6 Přínos přeshraniční spolupráce pro vlastní aktéry

6.1 Analýzou a syntézou rozhovorů byly následující výsledky odpovědí

1. *Evropská unie vynakládá značné prostředky do Programů pro zlepšení životních podmínek obyvatel příhraničí. Domníváte se, že množství vyčerpaných prostředků odpovídá přínosu, který do regionu přinesly?*

Určitě ano. Přínosy u velkých investičních projektů zaměřených na dopravní dostupnost, integrované záchranné systémy, obnovu památek jsou na první pohled viditelné. Vzhledem k výši dofinancování 85% z ERDF, kdy příjemce dofinancuje pouze 15% celkových výdajů na projekt a ušetřené prostředky tak může použít na financování dalšího investičního projektu, je efektivita značná. Jsou tady ale i nehmotné efekty, které mají vliv na sociálně kulturní rozvoj regionu. Jedná se právě o společná setkání a aktivity různého druhu a tyto není zcela jednoduché kvantifikovat.

2. *O finančním přínosu dotačních prostředků pro rozvoj regionu tedy není pochyb. O fondech EU je ale známo, že jsou vypláceny až po ukončení realizace projektu nebo maximálně v průběžných platbách. Příjemci si musí tedy zajistit předfinancování svých projektů. Domníváte se, že finanční náročnost z toho vyplývající je překážkou pro některé žadatele?*

Při realizaci velkých investičních projektů mohou žadatelé v průběhu realizace (1x za půl roku) požádat o průběžné profinancování již zrealizované části projektu formou doložení průběžné zprávy s proplacenými fakturami. Poněkud problematická je situace u FMP, kdy

příjemce musí nejdříve projekt zrealizovat, vyúčtovat a následně požádat o proplacení mikroprojektu. Doba od začátku realizace po proplacení se může protáhnout i na 24 měsíců. Města i malé obce většinou s plánovanými aktivitami počítají ve svém ročním rozpočtu, nedostupný je ale mnohdy program pro menší neziskové organizace, které mají velmi omezené finanční prostředky a program se pro ně svou složitostí a způsobem financování stává nedostupný i když je primárně určený právě pro navazování kontaktů a společné drobné aktivity včetně vzájemné výměny zkušeností.

3. *S tím souvisí i moje další otázka. Domníváte se, že složitost systému (MS 2014 +) ve kterém se současný program administruje, je právě pro tyto drobné žadatele nepřekonatelnou překážkou, která může snižovat efektivitu programu zejména ve FMP?*

Domnívám se, že ano. Systém je administrativně náročný. Z toho vyplývá i finanční náročnost, pokud si žadatel a příjemce dotace, a mnohdy mu nic jiného nezbývá, nechá administrovat žádost včetně realizace a následného vyúčtování dodavatelským způsobem. Náklady na administrátora může sice zahrnout do výdajů, které jsou žadateli následně proplaceny, ale to může trvat někdy 12 až 24 měsíců. Nehledě k tomu, že příjemce musí počítat s podmínkou doby udržitelnosti, kterou dokládá následných pět let po ukončení realizace projektu, pokud v rámci projektu nakoupil nějaké vybavení.

4. *Rok 2020 není z hlediska epidemiologické situace související s rozšířením virové nákazy COVID 19 v celém světě příliš příznivý pro rozvoj mezilidských vztahů v rámci přeshraniční spolupráce. Domníváte se, že i nouzový stav v ČR a nařízení z toho vyplývající se mohly odrazit na čerpání dotačních programů.*

Velkých investičních projektů se nouzový stav pravděpodobně příliš nedotknul, tyto práce vesměs pokračovaly dále. Odrazilo se to na aktivitách zejména realizovaných z FMP.

„Neustále píšeme žádosti o prodloužení doby realizace, lidé se bojí a nechtějí se v této době příliš setkávat“ odpověděly shodně manažerky FMP z různě oslovených česko - polských euroregionů.

5. *Vrátím se ještě k nedočerpaným finančním prostředkům v programovém období 2014–2020. Napadá Vás ještě nějaký další aspekt, který by mohl ovlivnit výši nevyčerpaných alokovaných prostředků z prioritní osy 2 a prioritní osy 4 do kterých spadá i FMP?*

Nesmíme zapomenout, že JTS bude vyhlašovat nové výzvy a projekty je možné realizovat ještě v průběhu roku 2021 a 2022.⁶⁴

Výsledky rozhovorů se starosty a zastupiteli obcí (zajímal mě názor zejména malých obcí nacházejících se v bezprostřední blízkosti hranice):

1. Vaše obec se nachází v bezprostřední blízkosti česko-polské hranice. Změnilo otevření hranice a následná přeshraniční spolupráce Vaši obec a region?

Ano změnilo, máme nové přátele z polských měst a hlavně obcí. Některé obce mají i několik partnerů z druhé strany hranice. Děláme společné projekty. Každoročně se navštěvujeme při jarmarcích, poutích a dožínkách. Vyskytuje se i názor, kdy otevření hranice s sebou přináší i svá negativa, zejména příjezdy mladých polských občanů za zábavou.

Za partnerskou obec Stronie Slaskie:

Otevření hranic mělo za následek zvýšení turistického a kulturního ruchu. Můžeme snadno navštívit atraktivitu, máme snadný přístup k sociokulturní nabídce a k její společné organizaci a realizaci. Díky otevření hranic můžeme snadno nastoupit do zaměstnání. Můžeme obohatit znalosti o kultuře regionu.

2. Jaké motivační faktory Vás vedou ke vzájemné spolupráci?

Území, kde žijeme, vždy spolu žilo a spolupracovalo, až kompletní výměna obyvatelstva a budování socialismu tuto spolupráci zastavilo. Vzájemná spolupráce je nutnost a prospěšná pro obě strany. Jsou to hlavně přátelská setkání, kde se poznáváme, poznáváme svá specifika, svůj jazyk, učíme se od sebe navzájem. Mezi sebou si rozumíme.

Programy jsou vždy dělané tak, že bez sousedů z jiného státu to nejde. Tak to je postavené. My jsme měli šanci opravit turistickou cestu, kde by to bylo stále rozbité, a nikdo by do cesty na kopec nic neinvestoval. Máme tuto turistickou cestu pronajatou minimálně na dobu udržitelnosti, abychom mohly investovat, i když se nejedná o obecní majetek.

Jakub Chilicki – ředitel Centra Edukacji, Turistiky i Kultury:

„Motivačními faktory jsou těsná blízkost, pozitivní přístup, zvědavost a touha poznávat zvyky a kulturu jiného národa a možnosti čerpat finanční podporu z EU nám k tomu napomáhají.“

⁶⁴Pravidlo N+3, kdy N je ukončení programového období. 3 roky následující je možná ještě realizace projektů s termínem proplacení nejpozději do konce roku 2023

3. *Je známo, že celý projekt musí příjemce nejdříve předfinancovat., což může být pro mnohé obce finančně náročné. Jak to vidíte vy, z pozice starosty.*

„Peníze z přeshraniční spolupráce a je jedno zda FMP nebo velký, jsou ty nejdražší, nejpracnější a nejhůře zúčtovatelné dotace jaké jsem kdy dělal. Tak nějak si představuji peklo“.

Obecně vyplývá z názorů, že ani malé obce problém s předfinancováním projektů nemají. Většinou předfinancují projekt z naspořených finančních prostředků z předcházejících účetních období. Je to zejména o lidech ve vedení obcí. Pokud mají zájem realizovat přeshraniční aktivity, finanční prostředky se v rozpočtu obce najdou. Pokud se např. změní ve vedení obce, která dříve realizovala celou řadu projektů, starosta, který o přeshraniční spolupráci zájem nemá, spolupráce mezi městy končí.

„Určitou překážkou je čas potřebný k profinancování nákladů. Je to moc dlouhé“ říká manažerka projektů polského partnera.

4. *Přetrvávají kontakty vzniklé realizací projektu i po uplynutí doby udržitelnosti.*

„Přetrvávají, protože se za tu dobu stali všichni přáteli, navštěvujeme se na různých společenských akcích. Letos to bylo obtížné, ale v létě při pouti jsme se opět setkali“.

„Pouto a kontakty s projektovým partnerem jsou samozřejmě mnohem delší, než je životnost projektu, což je velmi pozitivní aspekt, který posiluje naši spolupráci na mnoha dalších úrovních profesionální i soukromé.“

Obecně se dá říct, že kontakty přetrvávají jak mezi organizacemi, tak mezi účastníky akcí. Velmi často se přesouvají vazby vzniklé při pracovních setkáních do osobní roviny např. u hasičů, pracovníků partnerských měst i občanů, kteří se akcí účastní.

Zeptala jsem se pamětníků

1. *Vaše obec se nachází v bezprostřední blízkosti hranice. Změnilo její otevření výrazně vaše město a život jeho obyvatel?*

Pamatuji si jako dítě zorané 6 m široké hraniční pásy mezi oběma zeměmi a pohraničnicka se samopalem na polské straně hranice, který nás upozorňoval, že tuto nesmíme překročit.

Přecházet přes hranice se mohlo pouze na oficiálních hraničních přechodech. U nás na Kladském sedle byl pouze přechod pro pěší a cyklisty. V počátcích spolupráce, ale to již je nejméně 30 let, jsme se setkávali na této hranici v rámci Dne učitelů nebo Dne dětí. Vědělo o sobě pár lidí a na úrovni státní správy jsme se setkávali max. 2 x do roka, kdy jsme museli

překonat vzdálenost 100 km přes oficiální hraniční přechod i když je přímá vzdálenost mezi městy pouze 24 km. Dnes už přejíždíme státní hranici a ani si neuvědomujeme, že jsme v jiné zemi. Máme tu své přátele, které potkáváme při nákupu, na různých akcích, které pořádají naše města, prožíváme spolu dobré zprávy, ale i ty špatné, známe svoje životní příběhy. Dostali jsme se na úroveň vyšších kontaktů, nepotřebujeme tlumočníka ani slovníky, a přesto si rozumíme. Lidí se zajímají o to, kdo žije na druhé straně hranice. Nejsme už jen městem na hranici.

7 Závěr

Období socialismu bylo z teritoriálního hlediska obdobím uzavřenosti s negativním dopadem zejména pro obce v oblastech příhraničí. Tyto vlivy se projevovaly vylidňováním příhraničních obcí, zvýšením migrace obyvatel, zejména mladých lidí a rodin, za prací do vnitrozemí a celkovým úpadkem regionu. Vstupem České republiky do Schengenského prostoru a otevřením hranic se zeměmi Evropské unie se otevřely možnosti pro „záchranu těchto regionů“.

Ve své práci jsem si položila tři cílové otázky, které by měly dát odpověď na to, jakou úlohu hrají přeshraniční kontakty pro rozvoj měst a obcí. Prvním cílem bylo zjistit, jakou úlohu hraje v přeshraniční spolupráci Euroregion Glacensis. Ze studia dokumentů, výročních zpráv a efektů přeshraniční spolupráce se dá obecně říct, že má tato instituce nezaměnitelnou úlohu, neboť zajišťuje „obcím na hranici“, které jsou v organizační struktuře Euroregionu Glacensis zapojeny, právní, organizační, administrativní, poradenskou a technickou pomoc. Spolupráce Euroregionu s krajskými samosprávami, společné vytváření Strategických plánů rozvoje území na základě konkrétních potřeb, znalostí a zkušeností vytváří rámec pro kvalitní a systematickou podporu, jednotný rozvojový směr a napomáhá při řešení velkých infrastrukturních projektů, které jsou pro rozvoj přeshraniční spolupráce nezbytné.

V konkrétním případě napomáhá členským obcím při vyhledávání partnerských obcí na protilehlé straně hranice a sjednocuje polské i české obce a ostatní neziskové organizace v jeden zastřešující celek. Administrací FMP napomáhá zajišťovat finanční prostředky na realizaci česko-polských projektů, které jsou hybnou silou za poznáním turistických i kulturních zvláštností protilehlého regionu, prostředkem aktivního setkávání obyvatel, prostředkem k zvyšování propustnosti hranice a snižování bariér jak hospodářských, tak

mezilidských. Realizací vlastních projektů napříč územími na české i polské straně hranice spojuje přeshraniční subjekty v jeden spolupracující celek.

Druhým cílem bakalářské práce byla analýza vlivu přeshraniční spolupráce na příkladu realizovaného projektu ve Starém Městě pod Sněžníkem. Realizací celé řady kurzů a dalších kulturních a volnočasových aktivit získali účastníci nové poznatky o kultuře a tradicích sousedního regionu, které mají vliv na rozvoj osobnosti a zvyšování kvality života. Aktivním setkáváním jsou posilovány nejen stávající vazby mezi obyvateli příhraničního regionu, ale vznikají nové kontakty a nová přátelství, nejen na úrovni obyvatel, ale i na úrovni samospráv nebo neziskových organizací a vznikají dlouhodobě spolupracující sítě. Stabilizace obyvatel ve městě a vytváření atraktivnějších podmínek pro nové obyvatele úzce souvisí s nedostatečnou nabídkou příležitostí, a to nejen pracovních, ale také příležitostí, které souvisí s aktivním odpočinkem a trávením volného času. Analýzou projektu bylo ověřeno, že tyto slabé stránky a ohrožení může otevřený region odstranit nebo alespoň zeslabit.

Pro aktivní dlouhodobou spolupráci musí zejména malé obce a další neziskové instituce disponovat nejen potřebnou výší finančních prostředků, ale také potřebnou infrastrukturou, na které jim v rozpočtu většinou chybí finanční prostředky. Aktivní využívání prostředků z FMP, ale i dalších Operačních programů rozšiřuje obcím možnosti pro aktivní přeshraniční spolupráci.

Třetím cílem práce bylo ověření přeshraniční spolupráce pro jednotlivé aktéry přeshraniční spolupráce. Z rozhovorů, které jsem vedla s aktéry na různých úrovních spolupráce (pracovníky státní správy a samosprávy, starosty obcí, zástupci RDA i Euroregionu Glacensis) jednoznačně vyplývá pozitivní hodnocení přeshraniční spolupráce na rozvoj příhraničí. Ojedinele se, zejména v případě malých obcí přímo na hranici, objevují negativa spojená s příjezdem mladých polských obyvatel za zábavou. Negativním postřehem je rovněž složitost administrativního systému, které musí obce překonávat v případě žádosti o finanční podporu, a kdy v mnohých případech jde pouze o slovíčka, které dokáží vyřadit finanční položku z uznatelných výdajů. Běžní občané obcí hodnotí aktivní příhraniční region pozitivně. Rozšiřují se jim možnosti na aktivní trávení volného času, nové poznatky, nové kontakty a pocit, že mohou být pyšní na místo, ve kterém žijí a které má co nabídnout.

8 Seznam použitých zdrojů

Monografie v tištěné formě

EUROPEAN COMMISSION-DIRECTORATEGENERAL FOR REGIONAL POLICY. European territorial cooperation: building bridges between people. Luxembourg: Publications Office of the European Union, 2011. 144 s. ISBN 978-9279-20900-0.

NOVÁK, Ondřej a Vítězslava FRIČOVÁ. Regionální politika. Euroskop [online]. [cit. 2018-04-26]. Dostupné z: <https://www.euroskop.cz/8948/sekce/regionalni-politika/>

Přehled efektů přeshraniční spolupráce v Euroregionu Glacensis. Jawor: Studio Graficzne Polska republika, ©2018. ISBN 978-83-64261-81-7.

VAACK, Christoph, GARSZTECKI, Stefan, SCHERM, Ilona. Regionální identita a transnacionální prostory v středovýchodní Evropě. Plzeň: Nakladatelství a vydavatelství Aleš Čeněk, s.r.o. 2012, ISBN 978-80-7380-408-4

WOKOUN, René. Strukturální fondy a obce I. Praha: ASPI, 2006. ISBN 80-7357-138-2 978-9279-20900-0.

ZAHRADNÍK, Petr. Kohezní politika Evropské unie. Praha: C.H. Beck, 2017. 614 s. ISBN 978-80-7400-527-5

Publikace a ostatní zdroje v netištěné formě

BRADA, Pavel, *Regionální politika EU a podpora přeshraniční spolupráce*. Dostupné na: <http://www.ern.cz/ED/kniha-final4.pdf>

JEŘÁBEK, Milan, Petr LAUTERBACH, Annedore BERGFELD a Ina-Beate GROSS. Malé projekty přeshraniční spolupráce. Ústí nad Labem: Univerzita Jana Evangelisty Purkyně v Ústí nad Labem, 2017. ISBN 978-80-7561-110-9. *dostupné na:* <https://docplayer.cz/107698301-Male-projekty-preshranicni-spoluprace.html>

KUBEŠ, Jan. Evropská územní spolupráce v regionální politice EU – Vývoj, formy, výhled a kritika [pdf]. Praha: Vysoká škola regionálního rozvoje, 2014 [cit. 22. 4. 2018]. Dostupné z:

http://www.regionálnírozvoj.eu/sites/regionalnirozvoj.eu/files/07_kubes_evropska_uzemni_spoluprace.pdf

Webové stránky

Centrum pro regionální rozvoj [online] *dostupné na:* <https://www.crr.cz/eus/cil-3-2/>
ČSÚ.cz [online] *dostupné na:* <https://www.czso.cz/csu/czso/databaze-demografickych-udaju-za-obce-cr>

Dotace EU.cz [online] dostupné na: <https://www.dotaceeu.cz/cs/evropske-fondy-v-cr/financni-nastroje>

Dotace EU. cz [online] dostupné na: <https://www.dotaceeu.cz/cs/statistiky-a-analyzy/cerpani-v-obdobi-2007-2013>

Dotace EU.cz [online] dostupné na: <https://www.dotaceeu.cz/cs/evropske-fondy-v-cr/programove-obdobi-2007-2013/dokumenty/metodicke-dokumenty>

Dotace EU.cz [online] dostupné na: <https://www.cz-pl.eu/vyzvy-k-predkladani-projektu-a-prehled-schvalenych-projektu>

Euroregion Glacensis [online] dostupné na: https://www.euro-glacensis.cz/files/phare/evropske_fondy_publicace_cz.pdf

ESÚS – NOVUM. [online] dostupné na: <https://www.esus-novum.eu/zakladni-dokumenty>

Evropská unie. Úvod do politiky soudržnosti EU pro období 2014-2020 [online]. Evropská komise, 2014 [cit. 12. 4. 2018]. Dostupné z: http://ec.europa.eu/regional_policy/sources/docgener/informat/basic/basic_2014_cs.pdf

Evropská unie. Politika. Oblasti politiky, informace a služby [online]. Evropská unie, ©1995-2017. Dostupné z: http://ec.europa.eu/regional_policy/cs/policy/what/glossary/t/transnational-cooperation

Ministerstvo pro místní rozvoj ČR. Evropské fondy v ČR. Programové období 2007-2013 [online]. Praha: Ministerstvo pro místní rozvoj ČR [cit. 14. 4. 2018]. Dostupné z: <http://www.strukturalnifondy.cz/cs/Fondy-EU/2014-2020>

Ministerstvo pro místní rozvoj ČR. Evropské fondy v ČR. Programové období 2007-2013 [online]. Praha: Ministerstvo pro místní rozvoj ČR, ©2018 [cit. 12. 4. 2018]. Dostupné z: <http://www.strukturalnifondy.cz/cs/Fondy-EU/Predchozi-programova-obdobi/Programove-obdobi-2007-2013/Programy-2007-2013/Evropska-uzemni-spoluprace/INTERREG-IVC>

RDA Regional Development Agency [online] dostupné na: <https://www.rda-rk.cz>

Staré Město, Plán rozvoje Města Staré Město, [online] dostupné na: <https://www.mu-staremesto.cz/mesto/program-rozvoje-mesta-stare-mesto-na-roky-2016-2030/>

Vysokoškolská kvalifikační práce (Diplomová práce)

KAŠOVSKÝ, Martin. Zhodnocení Fondů malých projektů v programech přeshraniční spolupráce v České republice (PDF), Diplomová práce, Vysoká škola báňská – Technická univerzita Ostrava, Ekonomická fakulta 2018. Dostupné na [www: file:///D:/DP%20AW/Dp%20-%20Evropsk%C3%A1%20spolupr%C3%A1ce.pdf](http://www.file:///D:/DP%20AW/Dp%20-%20Evropsk%C3%A1%20spolupr%C3%A1ce.pdf)