

**Univerzita Palackého v Olomouci**  
**Cyrlometodějská teologická fakulta**  
Katedra křesťanské sociální práce  
Charitativní a sociální práce

Iveta Heclová

**Techniky poetoterapie v sociální práci s dětmi,  
které jsou umístěny v zařízení pro děti vyžadující  
okamžitou pomoc (v Dětském centru Zlín, p. o.)**

Bakalářská práce

Vedoucí práce: Mgr. Lenka Tkadlčíková

**2015**

Prohlašuji, že jsem práci vypracovala samostatně a použila jen uvedených pramenů a literatury.

V Olomouci dne 14. 2. 2015

.....

Děkuji Mgr. Lence Tkadlčíkové za odborné vedení mé práce, za její cenné rady a podporu při psaní a Mgr. Pavlíně Valouchové, Ph.D., a Ing. Ester Danihelkové za poskytnutí metodické pomoci. Dále děkuji Dětskému centru Zlín, p. o., za poskytování materiálových podkladů.

## **OBSAH:**

|  |           |
|--|-----------|
| <b>I. TEORETICKÁ ČÁST .....</b>                                    | <b>7</b>  |
| <b>1. CHARAKTERISTIKA TERAPEUTICKÝCH PŘÍSTUPŮ .....</b>            | <b>7</b>  |
| 1.1. Způsoby práce s dětskými klienty .....                        | 7         |
| 1.2. Cíle dětské psychoterapie .....                               | 7         |
| 1.3. Dovednosti dětského terapeuta .....                           | 8         |
| 1.4. Charakteristika expresivních terapií .....                    | 9         |
| <b>2. BIBLIOTERAPIE .....</b>                                      | <b>10</b> |
| 2.1. Původ slova, definice biblioterapie .....                     | 10        |
| 2.2. Využití biblioterapie u dětí .....                            | 10        |
| 2.3. Biblioterapie a techniky práce s textem .....                 | 11        |
| <b>3. POETOTERAPIE .....</b>                                       | <b>12</b> |
| 3.1. Původ slova, definice poetoterapie .....                      | 12        |
| 3.2. Využití poetoterapie s dětmi .....                            | 13        |
| 3.3. Poetoterapie a techniky psaní básní .....                     | 14        |
| <b>4. SOCIÁLNÍ PRÁCE .....</b>                                     | <b>15</b> |
| 4.1. Definice sociální práce .....                                 | 15        |
| 4.2. Náplň práce a vzdělání sociálního pracovníka dle zákona ..... | 16        |
| 4.3. Charakteristika ZDVOP dle zákona .....                        | 17        |
| <b>5. POUŽITÁ METODOLOGIE – PROJEKT .....</b>                      | <b>19</b> |
| 5.1. Definice, charakteristika, zásady a obsah projektování .....  | 19        |
| 5.2. Rozbor poptávky – analýza potřeby .....                       | 21        |
| 5.3. Analýza silných a slabých stránek – SWOT .....                | 22        |
| 5.4. Marketingové nástroje – schéma 4P .....                       | 23        |
| 5.5. Personální zabezpečení .....                                  | 23        |
| 5.6. Finanční a materiální zabezpečení .....                       | 24        |
| 5.7. Vyhodnocení .....   | 24        |
| <b>II. PRAKTICKÁ ČÁST .....</b>                                    | <b>25</b> |
| <b>6. DC ZLÍN, P.O. - CHARAKTERISTIKA .....</b>                    | <b>25</b> |
| 6.1. DC ZLÍN, p. o. - služby .....                                 | 25        |
| 6.2. DC ZLÍN, p. o. – personální a organizační struktura .....     | 28        |
| 6.3. DC ZLÍN, p. o. – finanční zdroje .....                        | 31        |

|           |  |           |
|-----------|--|-----------|
| 6.4.      | DC ZLÍN, p. o. – propagační a prezentační činnost.....               | 31        |
| 6.5.      | Sociální služby pro rodinu v blízkosti města Zlín/ve městě Zlín..... | 32        |
| <b>7.</b> | <b>PROJEKT „MALÝ UMĚLEC“ .....</b>                                   | <b>33</b> |
| 7.1.      | Analýza potřebnosti .....  | 33        |
| 7.2.      | Logický rámec.....   | 35        |
| 7.3.      | Analýza SWOT .....   | 41        |
| 7.4.      | Propagace .....  | 44        |
| 7.5.      | Cíle .....   | 45        |
| 7.6.      | Cílová skupina.....  | 45        |
| 7.7.      | Prostory .....   | 46        |
| 7.8.      | Délka trvání.....  | 46        |
| 7.9.      | Personální zabezpečení .....   | 47        |
| 7.10.     | Materiální a finanční zabezpečení.....                               | 48        |
| <b>8.</b> | <b>PROGRAM JEDNOTLIVÝCH HODIN + CÍLE .....</b>                       | <b>49</b> |
| 8.1.      | Téma: Záhady a svět nadpřirozena .....                               | 49        |
| 8.2.      | Téma: Oblíbené místo .....   | 50        |
| 8.3.      | Téma: Moje rodina.....   | 51        |
| 8.4.      | Téma: Já a logika .....  | 52        |
| 8.5.      | Téma: Naše zvířátka.....   | 53        |
| 8.6.      | Téma: Péče o sebe.....   | 54        |
| 8.7.      | Téma: Odpočinek po obědě .....                                       | 55        |
| 8.8.      | Celkové vyhodnocení.....   | 56        |
|           | <b>ZÁVĚR.....</b>  | <b>58</b> |
|           | <b>ZDROJE .....</b>  | <b>60</b> |
|           | <b>Seznam zkratk .....</b>   | <b>64</b> |
|           | <b>Seznam obrázků .....</b>  | <b>65</b> |
|           | <b>Seznam tabulek .....</b>  | <b>65</b> |
|           | <b>Seznam příloh.....</b>  | <b>65</b> |
|           | <b>Přílohy .....</b>   | <b>66</b> |
|           | Příloha č. 1 .....   | 66        |
|           | Příloha č. 2 .....   | 70        |
|           | Příloha č. 3 .....   | 75        |

## ÚVOD:

K napsání bakalářské práce na toto téma mě inspirovala má souvislá dvoutříměsíční praxe v zařízení pro děti vyžadující okamžitou pomoc (ZDVOP), v Dětském centru Zlín, p. o. Děti jsou do tohoto zařízení umisťovány z různých důvodů, které by se daly souhrnně označit jako nestabilní rodinná péče. Sledovala jsem různé negativní dopady absence rodiny u těchto dětských klientů a na základě toho jsem se rozhodla sestavit projekt, vedoucí k odstranění problémů.

Cílem mé práce je vytvoření projektu, jehož záměrem je inovace řízených volnočasových aktivit pro děti ve ZDVOP. Nedílnou součástí je zařazení poetoterapie do volnočasových aktivit, nabízených ve ZDVOP – pokračování v realizaci pracovníky v přímé péči/sociální pracovníci. Je samozřejmé, že pracovníci poetoterapeutické hodiny budou upravovat dle aktuálních potřeb dětí (jiná témata). S aplikací poetoterapie je předpoklad rozvoje schopností dětí v následujících oblastech: zlepšení jejich schopnosti adaptovat se, vyjadřovat se verbálně, projevat emoce, soustředit se, navazovat kontakt a spolupracovat s ostatními.

Práce je členěna na část teoretickou a praktickou. V teoretické části se věnuji oblastem, jež jsou důležité pro pochopení problematiky daného tématu (své poznatky jsem čerpala pouze z uvedeného seznamu odborné literatury, zákonů, internetových zdrojů). V praktické části je popsáno zařízení ZDVOP a následně samotný projekt „Malý umělec“, v němž uvádím analýzu potřebnosti, SWOT analýzu, strom problému, specifikaci cílové skupiny, personální zabezpečení, materiální a finanční zabezpečení, délku trvání a nakonec konkrétní programy jednotlivých poetoterapeutických hodin.

Poetoterapie může být velmi dobrým nástrojem sociálního pracovníka/pracovníka v sociálních službách (ačkoli ne každý sociální pracovník/pracovník v sociálních službách absolvoval psychoterapeutický výcvik, může využít prvky vycházející z terapeutického paradigmatu sociální práce) pro sblížení se s dětmi.

Spojení se sociální prací lze identifikovat v povaze zařízení pro děti vyžadující okamžitou pomoc. Jedná se o organizaci, jež pomáhá ohroženým rodinám s dětmi překonat jejich tíživou sociální situaci. Dětské centrum Zlín, p. o., je zdravotnické zařízení, ale od 01. 01. 2015 má povinnost řídit se standardy kvality pro ZDVOP (OSPOD), které jsou nápomocny zařízením, poskytujícím sociální služby.

# **I. TEORETICKÁ ČÁST**

## **1. CHARAKTERISTIKA TERAPEUTICKÝCH PŘÍSTUPŮ**

Terapeutické přístupy lze chápat jako jednání odborníka, jehož záměrem je zmírnění obtíží a odstranění jejich příčiny. Výsledkem celého procesu má být prospěšná změna v životě člověka. (Müller, 2014, s. 18)

Dle Czecha (2003, s. 111) je hlavním terapeutickým prostředkem či metodou život sám se svými událostmi, mající terapeutický charakter. Žádný terapeutický přístup nemůže být postaven mimo život, musí počítat s tím, že je jen průvodcem na cestě, po níž člověk během života jde.

Navrátil vymezuje odlišnost v roli sociálního pracovníka a terapeuta. Sociální pracovník není terapeut, avšak může využívat prvky z terapeutického paradigmatu sociální práce. Potřebné kompetence sociálního pracovníka jsou opřeny o jeho psychologické znalosti, popř. terapeutický výcvik. Sociální pracovník provádí tzv. terapeutickou intervenci, ve které je kladen důraz na komunikaci a budování vztahu s klientem. (podle Matoušek, 2001, s. 187)

### **1.1. Způsoby práce s dětskými klienty**

Terapeut může s klientem pracovat individuálně/v rámci skupiny. Při individuální práci s klientem se terapeut věnuje jenom jemu a snaží s ním o dosažení žádoucí změny v jeho prožívání či jednání. Při skupinové práci je velkou výhodou to, že se klienti učí řešit své problémy v kontextu sociální skupiny, stejně jak je tomu v běžném životě. (Müller, 2014, s. 19)

Skupinová práce probíhá v malé skupince dětí, které se nacházejí ve stejné situaci. Je vhodná pro poskytnutí vzájemné podpory mezi členy skupiny. (Ronenová, 2000, s. 51)

### **1.2. Cíle dětské psychoterapie**

Geldard (2008, s. 11 - 13) uvádí dělení cílů dle jednotlivých osob, jež jsou účastny terapeutického procesu:

#### **a) Základní cíle**

Základní cíle je možné použít u všech dětí bez rozdílu. Patří mezi ně:

- podpora při zvládnání bolestných citových záležitostí,

- umožnění dosáhnutí kongruence,<sup>1</sup>
- nápomoc při vytváření pozitivního sebepojetí,
- rozeznání svých silných a slabých stránek,
- reflexe jejich chování k vnějšímu prostředí (škola, domov).

#### **b) Rodičovské cíle**

Tyto cíle se vztahují k rodičovskému pohledu na daný problém, s kterým je nutné v rámci psychoterapie pracovat.

#### **c) Cíle formulované terapeutem**

Terapeut definuje cíle na základě hypotézy o možné příčině chování dítěte.

Obvykle vychází ze svých dřívějších zkušeností s podobnými případy, z teoretických poznatků, opřených o odbornou literaturu či aktuální výzkumy.

#### **d) Cíle dítěte**

Představa terapeuta o tom, co mají dítěti sezení přinášet, může být mylná. Je proto nutné si terapeutovu domněnku během rozhovoru s dětským klientem ověřovat.

Ronenová (2000, s. 47) přichází s jiným výkladem diferenciací cílů, který zdůrazňuje fakt, že léčba dítěte má často pouze preventivní charakter. Autorka dělí cíle terapie dle **druhů prevence:**<sup>2</sup>

#### **a) Primární prevence**

Terapie je zaměřena na zabránění vzniku možných budoucích problémů dítěte. Jedná se zde o vzdělávací zásah (např. poradenství a poučení) pro děti nebo jejich rodiče.

#### **b) Sekundární prevence**

Terapie je koncipována jako kurativní zásah k vyřešení problému, který již vznikl, s důrazem na zabránění jeho rozšíření do dalších oblastí života dítěte.

#### **c) Terciální prevence**

Účelem terapie je v případě tohoto typu prevence zmírnění současných problémů dítěte, které ohrožují jeho budoucí vývoj.

### **1.3. Dovednosti dětského terapeuta**

Terapeut, který pracuje s dětmi, musí mít vnitřní talent, jež se projevuje ve schopnosti dětem rozumět a komunikovat s jejich myšlením a představami. Pro úspěšnou komunikaci

<sup>1</sup> Slovník cizích slov (Kraus, 2005) uvádí význam kongruence jako shodu, shodnost.

<sup>2</sup> Slovník cizích slov (Kraus, 2005) uvádí význam prevence jako předcházení něčeho.



s dětmi je důležité znát různé metody verbálního i neverbálního vyjadřování. Je žádoucí, aby terapeut vedl sezení způsobem, který vzbudí zvědavost, zájem a ambice dítěte. (Ronenová, 2000, s. 18)

Dalšími důležitými dovednostmi dětského terapeuta musí být (Geldard, 2008, s. 109):

- schopnost pozorovat dítě – pozorovat celkový vzhled, chování, náladu, řeč těla, motoriku, hry, vztah k terapeutovi,
- schopnost identifikovat odpor a přenos – reflektovat zážitky a fantazie, týkající se „dobré matky“/„špatné matky“,
- schopnost určit sebepojetí dítěte – měnit nevhodná přesvědčení,
- schopnost napomoci dítěti – nacvičit nový způsob chování.

Při práci s jakoukoli cílovou skupinou musí mít terapeut základní odborné vzdělání, rovněž je nutností určitá osobnostní vybavenost pro výkon této profese. (Müller, 2014, s. 18)

#### **1.4. Charakteristika expresivních terapií**

Dle Slavíka je exprese či výraz typem lidské aktivity, pomocí níž člověk může vyjádřit své vnitřní rozpoložení - dojmy, pocity, nálady. (podle Müller, 2014, s. 63)

Spojením slov terapie a exprese Müller (2014, s. 63) definuje expresivní terapie následovně: „Jedná se o terapeutické využití specifických projevů (buď vnímáním a prožíváním jejich výsledků, nebo aktivní účastí na jejich procesu) vyvolaných specifickými médii a uskutečňovaných v rámci umělecké tvorby.“ Z uvedeného vyplývá, že v expresivních terapiích je kladen důraz na prožívání dojmů z daného „díla“, díky kterému u klienta dochází k uvolnění, rozveselení, rozpuštění bariér atd. V klasické terapii nejde o prožívání „díla“, ale o zaměření se na řešení problému klienta.

Dle Šupy (podle Vybíral, Roubal, 2010, s. 513) expresivní terapie záměrně využívají umění. Zpěv a hudba, tanec a pohyb, divadlo a rytmus, knihy a slovo, obrazy (muzikoterapie, taneční terapie, teatroterapie, psychodrama, dramaterapie, biblioterapie, poetoterapie, arteterapie) je kreativní konání za účelem sebevyjádření. Samotná činnost spouští ozdravující síly, zprostředkovává kontakt se sebou, s druhými, se světem. Vzniklé „dílo“ lze verbálně reflektovat a dále s ním v terapii pracovat, i když pro správné pochopení jeho významu je nutné vést s klientem debatu.

## **2. BIBLIOTERAPIE**

### **2.1. Původ slova, definice biblioterapie**

Samotný termín biblioterapie vznikl spojením řeckých slov *biblion* = kniha a *therapia* = léčit. Je nutné zdůraznit, že *therapia* neznamenal v antickém Řecku pouze terapii, jak ji chápeme dnes, ale také léčení pomocí hudby (*lyry*) a slova (básní). (Müller, 2014, s. 198)

V širším pojetí lze biblioterapii definovat jako záměrné působení knihou na jedince nemocné (psychicky, fyzicky) i na jedince, kteří jsou dlouhodobě vytrženi z jejich dosavadního prostředí (dětské domovy, nápravná zařízení aj.). (Vášová, 1995, s. 61)

Svoboda definuje biblioterapii jako intervenci, při níž se využívá především psaný text. Tohoto textu využívá za účelem navození žádoucího jednání klienta, individuálně a společensky žádoucím směrem. (podle Müller, 2014, s. 198)

Můžeme se setkat i s následující definicí od Šauerové (2013, s. 116): „Smyslem biblioterapie je reflexe prožívané zátěžové situace na pozadí četby knihy, při níž dochází k uvolnění nahromaděného psychického napětí, k uvědomění si významu prožívané situace, k jejímu přijetí, vyrovnání, též k obnově radosti ze života, podpoře osobní spokojenosti.“

Jiří Kulka přichází s následující definicí: "Biblioterapie je léčení duševních chorob vhodně programovaným čtením knih."<sup>3</sup>

Záměrem biblioterapie je uspokojování kulturních potřeb, pomoc při využití volného času, podpora duševní pohody jedince. (Vášová, 1995, s. 62)

Biblioterapie je založena na výběru vhodných knih pro klienta, vzhledem k jeho stavu; na rozhovoru o knihách; na sledování klientových reakcí na četbu. Biblioterapie se může také provádět organizovaným předčítáním skupině. (Vášová, 1995, s. 63)

### **2.2. Využití biblioterapie u dětí**

Dětem v předškolním věku je srozumitelný pouze takový obsah uměleckého výtvaru, jenž je relativně jednoduchý a snadno pochopitelný. Nejstarší děti předškolního věku jsou schopny vnímat i díla pro dospělé, pokud jsou pro ně správně vybraná. (Mišurcová, Severová, 1997, s. 36)

---

<sup>3</sup> Vyléčíme (2014): Léčba pomocí knih - biblioterapie [on-line]. Dostupné 15. 3. 2014 z: <http://poeticmedicine.org/about.poetrytherapy.html>.

Po přečtení či vyslechnutí příběhu by dítě mělo být schopno odpovědět na otázku, o čem příběh pojednával. Pro menší děti je lepší neuzívat prolínání dějů s množstvím zápletek, bylo by to pro ně rušivé a nepřehledné, ztrácely by schopnost orientovat se. Podobně je to s náznaky či nedostatečným vykreslením postav – děti vnímají svět černo – bíle, nejsou zatím schopny pochopit existenci šedých oblastí. Líčení dramatických událostí musí být naopak krátké, výstižné, děti chtějí dobrý konec co nejdříve. Je nezbytné umět pracovat s emotivními situacemi, jež jsou vyvolány příběhem, a to proto, že děti se tak umějí snadněji vžít do děje. (Musilová, 2007, s. 110)

V dnešní době děti často nevyrostají v bezpečí stmelené široké rodiny, jako tomu bylo dřív, proto se stává mnohem důležitější obraz hrdiny (Harry Potter, Spiderman), který musí jít sám do světa, s vidinou důvěry a bezpečí správné cesty. (Bettelhem, 2000, s. 15)

Samotná dětská tvorba dětí se vyznačuje bezprostředností, svá díla si dlouho nepřipravují a nejrady je hned realizují. Jejich výtvoři bývají často ovlivněny okamžitou situací či činnostmi druhých dětí. (Mišurcová, Severová, 1997, s. 37)

### **2.3. Biblioterapie a techniky práce s textem**

Biblioterapeutické techniky se vztahují k záměru biblioterapie – můžeme využívat techniky z oblasti:

- psychosomaticky orientované – terapeut má za úkol výběr vhodné knihy související s klientovým zdravotním postižením,
- relaxační – terapeut má za úkol vyprávět příběh,
- edukační – terapeut má za úkol doporučit vhodné výchovně – vzdělávací knihy,
- psaní deníku – terapeut analyzuje klientovy denní záznamy/pouze podporuje klienta v této činnosti,
- tvůrčího psaní – terapeut má za úkol vytvořit radost klienta z vlastní pisatelské tvorby,
- narativní – terapeut podporuje klienty k přečtení cizího či vlastního příběhu skupině,
- lyrické – terapeut vybízí klienta k napsání lyrického textu a jeho propojení s dramatickými prvky
- polyestetické – terapeut má za úkol přinést nápad koláže, malby, sochařského objektu, psaní do písku apod.,
- virtuální – nevyžaduje přímý kontakt od terapeuta, sdílení pomocí internetu.

(Müller, 2014, s. 209 – 228)

### 3. POETOTERAPIE

#### 3.1. Původ slova, definice poetoterapie

Akademický slovník cizích slov (Kraus a kol. 2005, s. 631) označuje poezii jako básnictví či literaturu skládanou veršem. Připouští i další význam, který znamená půvab, kouzlo.

Terapie je dle Akademického slovníku cizích slov (Kraus a kol., 2005 s. 795) medicínský obor, zabývající se léčbou.

Spojením těchto slov dosáhneme významu slova poetoterapie = léčení za pomoci poezie. (Svoboda, 2007, s. 15)

Svoboda (2007, s. 15) definuje poezii jako: „terapeutickou metodu, která využívá prvků poezie za účelem navození žádoucího prožívání, chování a jednání klientů. Poetoterapie však není zacílena pouze léčivě, ale i preventivně a rehabilitačně.“

Hudlička (podle Vybíral, Roubal, 2010, s. 538) definuje poetoterapii jako práci s poezií, velmi často ve formě aktivní tvorby. Zmiňuje také termín „léčebné psaní“, kterému ovšem schází odkaz na ostatní expresivní terapie (arte-, drama-, muziko-, biblio-, taneční terapie).

Další výklad slova poetoterapie je opřen o interaktivní proces mezi třemi základními složkami této terapie – literaturu, vyškoleného terapeuta a klienta. Vyškolený poetoterapeut vybere báseň, která vyvolá u klienta diskuzi a podpoří jej v tvůrčí činnosti. Důraz je kladen na reakci a duševní pohodu klienta. <sup>4</sup>

Lékařský slovník zmiňuje poetoterapii jako formu biblioterapie, ve které je záměrem pomocí básní vyvolat pocity a reakce účastněných. S pomocí využití rytmu, obrázku a metafory lze přispět k léčebnému účinku. <sup>5</sup>

Záměrem poetoterapie je změněné prožívání, motivace k žádoucímu jednání s následnou sebereflexí, snaha o dosažení celkové harmonie klienta, zrychlení adaptace na nové životní podmínky, navození motivace, nápady na nové řešení problémů, zklidnění po stránce emocionálního prožívání apod. (Svoboda, 2007, s. 16 – 17)

---

<sup>4</sup> Poetic medicine (2008a): What is poetry therapy? [on-line]. Dostupné 2. 11. 2014 z: <http://poeticmedicine.org/about.poetrytherapy.html>.

<sup>5</sup> Medical dictionary (2015): Poetry therapy. [on-line]. Dostupné 2. 11. 2014 z: <http://medical-dictionary.thefreedictionary.com/Poetry+Therapy>.

Dalšími záměry pak mohou být:

- rozvíjení schopnosti vnímat sebe i druhé,
- rozvíjení kreativity,
- rozvíjení sebevyjádření,
- rozvíjení komunikačních dovedností,
- nápomoc při hledání smyslu, prostřednictvím nové myšlenky,
- podpora a zvýšení adaptace.<sup>6</sup>

Obsahem poetoterapie jsou všechny aktivity, probíhající v rámci práce s poezií. (Svoboda, 2007, s. 17)

Hudlička (podle Vybíral, Roubal, 2010, s. 538) dělí poetoterapii na dvě základní formy. Pokud terapeut či skupina předčítá dopředu daný text, jedná se o receptivní poetoterapii. Aktivní poetoterapie zahrnuje vlastní psaní básní/vlastní tvořivou práci klientů.

### **3.2. Využití poetoterapie s dětmi**

Dle Svobody (2007, s. 242 – 246) jsou děti od narození schopny pozorně naslouchat přednášení básní. Vnímají přitom mimiku recitujícího, zvukomalbu jeho hlasu. Na základě poslechu čtených básní se dovedou uklidnit či projevit výrazně svoji radost (mimika, smích, brumláni, žvatláni). V batolecím věku se děti dovedou zapojit, opakovat slova, verše. Tříleté děti s oblibou recitují říkanky, jsou schopny vnímat rytmická schémata a doprovázet je pohybem. Děti v předškolním věku recitují básně bez větších problémů, napomáhá jim to ke zlepšení plynulého projevu. V období 6 – 10 let věku si děti jsou schopny zapamatovat složitější básničky. V tomto věku se začínají objevovat první rozdíly v upřednostňování různých témat u dívek a chlapců. Ve středním školním věku mají děti v oblíbě prózu, děvčata nacházejí vzory v literárních hrdinkách, chlapci rádi čtou fantastickou literaturu či detektivky. Ve starším školním věku se básničky stávají opět populární, souvisí to s nástupem puberty, kdy má mládež potřebu vyjádřit své city – je obvyklé, že se chlapci svými verši snaží zaujmout dívky.

Pokud dětské klienti vnímají poetoterapii jako hru, je pro terapeuta snadnější s nimi pracovat. Aby toho při poetoterapii bylo dosaženo, je důležité vyhnout se přehnaným

---

<sup>6</sup> Poetic medicine (2008b): What is poetry therapy? [on-line]. Dostupné 2. 11. 2014 z: <http://poeticmedicine.org/about.poetrytherapy.html>

požadavkům na klienty. Je nezbytné, aby se psaní básní odehrávalo v bezpečné atmosféře. (Svoboda, 2007, s. 34)

Svoboda (podle Müller, 2014, s. 258 – 261) zdůrazňuje možné propojení poetoterapie a dalších expresivních terapií. Může docházet k paralelnímu probíhání nebo ke střídání. Toto je velmi vhodné při práci s dětským klientem, snáze se nadchne pro činnost. Při terapii poezií se jedná například o využití hudby, kresby, pohybu.

Je důležité klientům sdělit, že pokud nebudou chtít, nemusí nic psát a mohou se pouze zúčastnit diskuze, a to aktivně nebo pasivně (prostřednictvím vstřebávání myšlenek druhých). Klienti by měli být informováni o tom, že v poetoterapii neexistují žádné stupnice sloužící k hodnocení – není zde prostor pro kritiku.<sup>7</sup>

### **3.3. Poetoterapie a techniky psaní básní**

Téma poetoterapeutických hodin by mělo odpovídat věkové struktuře klientů a mělo by pro ně být něčím přitažlivé. U menších dětí je vhodné vybírat jim blízká a přístupná témata (př. svět zvířat). Poetoterapii lze rovněž skvěle využít k ukolébání dětí. U větších dětí je možné pracovat s tématem rodiny. (Svoboda, 2007, s. 116)

Dobře využitelná je technika, spočívající ve skládání rozstříhané básničky (po slovech, řádcích). (Svoboda, 2007, s. 148)

Při pobytu venku lze využít pobídky dětí k nalezení oblíbeného místa. Záměrem je vytvoření či poslech básně v přírodě. (Svoboda, 2007, s. 142)

Poetoterapie je skvělým prostředkem pro podporu hrubé motoriky dětí. Např. básnička „Paci, paci, pacičky“, za pomoci níž se dítě učí pleskat. (Svoboda, 2007, s. 53)

Každé poetoterapeutické technice by měla předcházet její evaluace. Vždy záleží na zvolené formě poetoterapie, na cílové skupině dané poetoterapie. (Mazza, 2003, s. 108)

---

<sup>7</sup> Sanctuary centers of Santa Barbara (2014): Poetry as therapy [on-line]. Dostupné 2. 11. 2014 z: <http://www.spcsb.org/articles.html>.

## 4. SOCIÁLNÍ PRÁCE

### 4.1. Definice sociální práce

Pro umožnění co nejlepší představy o této akademické disciplíně lze uvést několik definic od různých autorů.

Navrátil definuje sociální práci z pohledu sociálního fungování:

„Cílem sociální práce je podpora sociálního fungování klienta v situaci, kde je taková potřeba buď skupinově, nebo individuálně vnímána a vyjádřena. Sociální práce se profesionálně zabývá lidskými vztahy v souvislosti s výkonem sociálních rolí.“ (podle Matoušek a kol., 2001, s. 184)

Matoušek přichází s jinou definicí sociální práce:

„Společenskovední disciplína i oblast praktické činnosti, jejichž cílem je odhalování, vysvětlování, zmírňování a řešení sociálních problémů [...]“ „[...] opírá se jednak o rámec společenské solidarity, jednak o ideál naplňování individuálního lidského potencialu. Sociální pracovníci pomáhají jednotlivcům, rodinám, skupinám i komunitám dosáhnout nebo navrátit způsobilost k sociálnímu uplatnění. Kromě toho, pomáhají vytvářet pro jejich uplatnění příznivé společenské podmínky. Sociální práce je hlavním přístupem při poskytování sociální pomoci.“ (Matoušek a kol., 2003, s. 213)

Thompson tuto disciplínu charakterizuje nejpodrobněji ze všech, popisuje náplň práce sociálního pracovníka výčtem činností, které má na starost (podle Navrátil, 2001, s. 11):

- „hodnocení potřeb a životních okolností jak těch, kteří o sociální pomoc sami požádali, tak i těch, kteří se setkávají se sociální prací z „vyšší moci“,
- poskytování nebo zprostředkování služeb, které mají pomoci zlepšit identifikované potřeby,
- realizaci facilitativních a podpůrných aktivit na úrovni individua, rodiny, skupiny nebo komunity při zvládání problémů,
- hodnocení stupně a povahy ohrožení, kterým je klient vystaven,
- navrhování, realizace a hodnocení ochranných plánů,
- zajišťování posudků pro jednání soudů,
- spoluúčast v multidisciplinárních týmech,

- zastupování a mediace,
- navrhování a realizace preventivních opatření,
- naplňování zákonem definovaných povinností.“

## **4.2. Náplň práce a vzdělání sociálního pracovníka dle zákona**

Dle § 109 „sociální pracovník **vykonává** sociální šetření, zabezpečuje sociální agendy včetně řešení sociálně právních problémů v zařízeních poskytujících služby sociální péče, sociálně právní poradenství, analytickou, metodickou a koncepční činnost v sociální oblasti, odborné činnosti v zařízeních poskytujících služby sociální prevence, depistážní činnost, poskytování krizové pomoci, sociální poradenství a sociální rehabilitace, zjišťuje potřeby obyvatel obce a kraje a koordinuje poskytování sociálních služeb.“ (Zákon 108/2006)

### **Vzdělání, umožňující činnost sociálního pracovníka (Zákon 108/2006):**

- absolvování vyššího odborného vzdělání v oborech, zaměřených na sociální práci, sociální pedagogiku, sociální a humanitární práci, sociálně právní činnost, charitativní a sociální činnost,
- absolvování vysokoškolského vzdělání, získané v bakalářském, magisterském nebo doktorském studijním programu zaměřené na výše uvedené obory,
- absolvování vzdělávacího kurzu v celkovém rozsahu nejméně 200 hodin a praxe v rozsahu 5 let - za podmínky ukončeného vysokoškolského studia, které není uvedeno výše,
- absolvování vzdělávacího kurzu v celkovém rozsahu nejméně 200 hodin a praxe v rozsahu 10 let - za podmínky středního vzdělání s maturitní zkouškou v oboru sociálně právním – ukončeném nejpozději 31. 12. 1998.



### 4.3. Charakteristika ZDVOP dle zákona

**Typ zařízení:** zařízení sociálně právní ochrany dětí (Zákon 359/1999)

**Zřizovatel:** obec, kraj, pověřené osoby. (Zákon 359/1999)

**Cílová skupina** (Zákon 359/1999): dítě, které:

- se ocitlo bez jakékoliv péče,
- je ohroženo na zdraví či životě,
- se ocitlo bez péče přiměřené jeho věku,
- je tělesně, duševně týrané nebo zneužívané,
- se ocitlo v prostředí nebo situaci, kdy jsou závažným způsobem ohrožena jeho základní práva.

Ochranou a pomocí se rozumí především uspokojování základních životních potřeb, včetně ubytování, zajištění zdravotní péče a psychologické či jiné obdobné nutné péče (např. z důvodu nevyzvednutí dítěte ze školky; nalezení bezprizorního dítěte na ulici; náhlá hospitalizace či úmrtí rodičů dítěte, za předpokladu, že momentálně není znám nikdo z rodiny či blízkých, kdo by se o dítě postaral). (Zákon 359/1999)

Dítě může být umístěno do ZDVOP podle § 42 zákona 359/1999 Sb, **na základě:**

- rozhodnutí soudu,
- žádosti obecního úřadu obce s rozšířenou působností (v tom případě je podmínkou návrh obecního úřadu rozšířenou působností, doručený soudu, na nařízení předběžného opatření - za předpokladu, že se obecnímu úřadu obce s rozšířenou působností nepodaří do 24 hodin zajistit souhlas rodiče nebo jiné osoby odpovědné za výchovu dítěte s pobytem v zařízení),
- žádosti zákonného zástupce dítěte (o umístění nemůže požádat pěstoun ani jiná osoba odpovědná za výchovu dítěte - tyto osoby však mohou dát souhlas s pobytem dítěte ve smyslu § 42 odst. 6),
- žádosti samotného dítěte.

Podle § 42a zákona o sociálně – právní ochraně dětí (Zákon č. 359/1999 Sb.) je:

**zařízení povinně vést evidenci, která obsahuje:**

- jméno a příjmení dítěte,
- datum narození dítěte,
- adresu místa trvalého pobytu (to vše, pokud je známo),
- datum a čas přijetí dítěte do zařízení
- datum jeho ukončení,
- důvod přijetí dítěte do zařízení.

**zařízení povinně vést dokumentaci, která obsahuje:**

- údaje uvedené v evidenci,
- kopii rozhodnutí soudu o umístění dítěte v zařízení,
- žádost obecního úřadu obce s rozšířenou působností o umístění dítěte v zařízení,
- doklad o přijetí dítěte a písemnou dohodu,
- záznamy o spolupráci s orgány SPOD,
- s dalšími orgány, právníckými nebo fyzickými osobami,
- záznamy o pomoci a léčbě poskytnuté dítěti, o přijatých opatřeních ve vztahu k dítěti, o poskytnuté lékařské péči (a jejich důvodech),
- kopie hlášení obecnímu úřadu obce s rozšířenou působností o tom, že dítě pobývá v ZDVOP, další údaje potřebné pro poskytování SPOD.

-  
Zákon č. 359/1999 Sb. O sociálně právní ochraně dětí má dva nedostatky – první z nich je rezignace na sjednocení úpravy služeb pro ohrožené děti a jejich rodiny, zahrnující především ústavní péči, kdy se zákon omezil pouze na dozor nad takovou náhradní péčí o děti. Druhým nedostatkem v České republice je absence zákazu umístění mladších dětí do ústavů, což vede k vysokému počtu dětí umístěných v kojeneckých ústavech/dětských domovech/zařízení pro děti vyžadující okamžitou pomoc. (Půlkulaté jubileum. K patnácti letům zákona o sociálně – právní ochraně dětí, 2014)

## 5. POUŽITÁ METODOLOGIE – PROJEKT

Níže uvedené kapitoly jsou zde zmíněny proto, že projekt „Malý umělec“ je realizován na základě této logické struktury, vyplývající z teoretických poznatků, opřených o odbornou literaturu.

### 5.1. Definice, charakteristika, zásady a obsah projektování

#### Definice

„Projekt je cílevědomý návrh na uskutečnění určité inovace v daných termínech zahájení a ukončení.“ (Němec, 2002, s. 11)

#### Charakteristika

Každý jednotlivý projekt (Němec, 2002, s. 11):

- má konkrétní cíl,
- určuje strategii vedoucí k dosažení daného cíle,
- určuje nutné zdroje a náklady, včetně očekávaných přínosů,
- stanovuje jeho začátek a konec.

#### Zásady

- **Cílovost**

Tým, vytvářející projekt, musí přesně a jasně vědět, čeho se má projektem dosáhnout. (Němec, 2002, s. 25)

Dle Rosenaua je cíl dán požadavky „trojimperativu“, to znamená: nároky na provedení, na časový plán a rozpočtové náklady. Tyto podmínky musí být měřitelné a dosažitelné. Jen tak je na konci projektu možné říci, že daný cíl byl naplněn. (podle Němec, 2002, s. 25)

**Technika SMART** (Doležal a kol., 2009, s. 62):

S – specifický – odpověď na otázku: Co?

M – měřitelný – odpověď na otázku: Čeho bylo dosaženo?

A – akceptovaný – odpověď na otázku: Všichni vědí a souhlasí?

R – realistický – odpověď na otázku: Stojíme nohama na zemi?

T – termínovaný – odpověď na otázku: Kdy to bude dokončeno?

## Logický rámec – nástroj pro SMART projekt

Logický rámec slouží při stanovování cílů projektu. Hlavním aspektem je efekt sladění a pohled všemi zainteresovanými stranami. (Doležel a kol., 2009, s. 64)

Tabulka 1-Logický záměr (Doležal a kol., 2009, s. 149)

| Záměr    | Objektivně ověřitelné ukazatele | Způsob ověření                    |                      |
|----------|---------------------------------|-----------------------------------|----------------------|
| Cíl      | Objektivně ověřitelné ukazatele | Způsob ověření                    | Předpoklady a rizika |
| Výstupy  | Objektivně ověřitelné ukazatele | Způsob ověření                    | Předpoklady a rizika |
| Aktivita | Zdroje (peníze, lidé...)        | Časový rámec jednotlivých aktivit | Předpoklady a rizika |
|          |                                 |                                   | Předběžné podmínky   |

- **Reálnost a účelnost**

Projekt musí být realizovatelný a musí splňovat nějaký účel. To znamená, že na začátku realizace projektu je nutností ověřit reálnost dodávek (zdrojů, potřebných pro jednotlivé aktivity). Účelnost se pak týká především propracování projektu a jeho spisové dokumentace. Dokumentace má mít jen takový rozsah, aby splnila daný účel pro projekt. (Němec, 2002, s. 26)

- **Systémový přístup**

Na projekt se musí vždy nahlížet systémově. Jedná se o množinu prvků, a jestliže na nějakou v průběhu realizace projektu zapomeneme, může to mít neblahý vliv na efektivnost projektu. Je to systém vzájemného působení s vazbou na okolí. (Němec, 2002, s. 26)

- **Postupné řešení – čas a projekt**

Práce na projektu se dělí do 4 fází (Němec, 2002, s. 27):

- situace – vyjádření podmínek a požadavků, vztahujících se k projektu a jeho umístění na základě okolí,

- kompozice (hrubý projekt) – řeší základní uspořádání prvků systému z hlediska toku materiálu, informací, vzájemných vazeb atd.,
- dispozice – podrobný propočet, včetně všech organizačních a informačních zdrojů (výsledkem je dokumentace),
- realizace – zahrnuje schvalovací řízení, přípravu realizace, vlastní vybudování a následný zkušební provoz jednotlivých aktivit.

- **Systematičnost**

Tato zásada vyžaduje použití jednotného projektového postupu, podkladů, symbolů, tabulek. To umožní automatizaci projektování. Například projektový postup se skládá ze tří fází: analytické, syntetické a rozhodovací. (Němec, 2002, s. 28)

- **Efektivnost**

Zásada efektivnosti požaduje maximální efekt při minimálních nárocích. Při každém náznaku nízké efektivnosti (během realizace projektu) je nutné udělat příslušné úpravy projektu. (Němec, 2002, s. 29)

## **Obsah projektování**

Práce na projektu musí mít logickou posloupnost. Před začátkem projektu si musíme položit následující otázky (Němec, 2002, s. 30):

- příčiny – proč, za jakým účelem se má projekt vypracovat?,
- způsob – jak, kým a čím bude činnost prováděna?,
- místo – odkud, kudy a kam povedou toky a kde na jakých plochách se bude proces konat?,
- čas – kdy, odkdy, dokdy, jak dlouho se bude činnost konat?.

### **5.2. Rozbor poptávky – analýza potřebnosti**

V souvislosti se zavedením něčeho nového na trh je vhodné postupovat tak, abychom výrobek nebo službu co nejlépe dokázali specifikovat. Mezi důležité informace patří velikost potenciální poptávky a identifikace činitelů, které mohou poptávku ovlivnit, ať už pozitivně nebo negativně. Marketingově orientovaná zařízení obvykle realizují i celkovou přitažlivost a předpokládanou konkurenci. (Dolanský a kol., 1996, s. 216)

## **Osnova**

1. Určení geografické hranice trhu (místní, regionální, mezinárodní...).
2. Určení tržního potenciálu – toto je možné realizovat na základě průzkumu zájmu (dotazníkové šetření, osobní rozhovor). Je dobré získat od dotazovaných informací o jejich skutečném zájmu.
3. Určení potenciální poptávky – zde je dobré neočekávat více než 3, 5 % potenciální poptávky. (Dolanský a kol., 1996, s. 216)

Lacko definuje rizika jako nebezpečí, které může ohrozit úspěch projektu. Proto je nutné tato rizika pravidelně sledovat, popř. přijmout opatření, která by je snížila a zaručila úspěšné dokončení projektu. (podle Doležal, 2009, s. 73)

### **5.3. Analýza silných a slabých stránek – SWOT**

V předprojektové fázi je dobré využít tuto analýzu, kterou sestavil Albert Humphrey. (Doležal, 2009, s. 91):

Označení získala podle seskupení prvních písmen anglických slov:

- strenghts – vnitřní síly a přednosti (silné stránky),
- weaknesses – vnitřní slabosti (slabé stránky),
- opportunities – externí příležitosti,
- threats – externí hrozby.

Stanovit si předmět analýzy SWOT je velmi důležité. Může to být firma, projektový tým, projekt, navržené řešení určeného problému apod. (Doležal, 2009, s. 91)

Pro rozšířenou SWOT analýzu můžeme využít číslování jednotlivých silných/slabých stránek, příležitostí/hrozeb dle významu pro náš projekt. (Doležal, 2009, s. 93)

## 5.4. Marketingové nástroje – schéma 4P

Toto schéma představil profesor Jerry Mc Carthy. Jeho učitel Richard Clewett používal systém produkt (Product), cena (Price), distribuce (Distribution) a propagace (Promotion). (Kotler, 2005, s. 45)

4 P vyjadřující uvažování prodávajícího než kupujícího. Lze to však i naopak (Kotler, 2005, s. 45):

- z produktu se stane zákaznická hodnota (Customer Value),
- z ceny zákaznickova vydání (Customer Cost),
- místo se přemění na zákaznické pohodlí (Customer Convenience),
- z propagace se stane komunikace se zákazníkem (Customer Communication).

Pro marketing služeb by měla, jako vodítka sloužit další tři P. Jedním z nich jsou zaměstnanci (personnel), na nichž záleží, jaký dojem vyvolá služba. Druhým je proces (proces), protože služba může být realizována různými způsoby. Posledním je fyzický důkaz (physical evidence), který předpokládá, že marketingový pracovník udělá vše proto, aby dal své nabídce zcela konkrétní charakter. Je možností přidat i tyto marketingové nástroje – politika (politics) a veřejné mínění (public opinion). (Kotler, 2005, s. 46)

## 5.5. Personální zabezpečení

Je nutné, aby každý tým splňoval následující charakteristiky (Doležal a kol., 2009, s. 120):

1. Společný cíl – jde především o výsledek, ne o to, co kdo z pracovního týmu pro něj udělá.
2. Vzájemná odpovědnost – v týmech lidé mají odpovědnost k sobě navzájem.
3. Společná akceschopnost – nutnost postupovat jako celek.
4. Konstruktivní konflikty – žádný konflikt nezaniká, ale přispívá ke vzniku něčeho nového.
5. Vzájemná důvěra a společná sebedůvěra – nelze se bez nich obejít.
6. Vzájemná otevřenost a informovanost – pro přijetí kvalifikovaného úsudku je toto nezbytné.
7. Společné sebeuvědomění – tým má svou identitu, která je všemi vnímána.

## **5.6. Finanční a materiální zabezpečení**

Pokud by někdo vyžadoval po manažerovi projektu, aby řídil projekt bez finančních prostředků, nebylo by to možné. Každý projekt představuje určité finanční náklady. Ty lze hradit z vlastních zdrojů (zisk, odpisy, přírůstek základního kapitálu apod.) anebo využitím cizích zdrojů. (Němec, 2002, s. 97)

Němec (2002, s. 104) zdůrazňuje důležitost zásobování. V této činnosti se jedná o nákup základního i režijního materiálu pro zkušební provoz, o nákup inventáře a dalšího hmotného i nehmotného majetku.

Svozilová (2011, s. 95) definuje způsoby realizace projektu. Projekt můžeme realizovat buď nákupem (pořízení předmětu, jednorázové služby) nebo vytvořením vlastních sil uvnitř organizace.

## **5.7. Vyhodnocení**

Cílem vyhodnocení projektu je zjistit, co bylo uděláno dobře a co nikoli. Tento proces by se neměl odkládat, ale není dobré jej činit ještě před ukončením projektu. Je nezbytné, aby hodnocení prováděl zvláštní tým (nikoli ten, který na projektu pracoval), zabrání se tak zkresleným informacím a nedozvíme se nic o jeho skutečné kvalitě. (Doležal a kol., 2009, s. 41)

Ovšem i projektový tým by se měl ohlédnout zpět a vyhodnotit svou práci na projektu. V mnohých případech to ovšem nelze udělat ihned po skončení realizační fáze, neboť výsledky projektu se projeví až po delším časovém období, tzn., že výsledky potvrdí praxe. (Doležal a kol. 2009, s. 265)

Závěrečné hodnocení zahrnuje závěrečnou zprávu, vyhodnocení průběhu projektu a ohodnocení práce jednotlivých členů projektového týmu. (Němec, 2002, s. 116)



## II. PRAKTICKÁ ČÁST

### 6. DC ZLÍN, P.O. - CHARAKTERISTIKA

Dětské centrum Zlín, p. o. (DC ZLÍN, p. o.), je nestátní zdravotnické zařízení. Jeho zřizovatelem je Zlínský kraj. Sídlí na okraji města, v Čiperově vile, jež je obklopena rozsáhlou zahradou, na níž se nachází několik dětských hřišť.<sup>8</sup>

Standardy pro ZDVOP jsou platné v zařízení Dětské centrum Zlín, p. o., od 1. 1. 2015. Tudíž Dětské centrum Zlín, p. o., má aktuálně povinnost zveřejnit poslání, uvést cíle, a to způsobem, který je srozumitelný dětem, jejich rodičům a dalším osobám, odpovědným za výchovu dětí nebo osobám, jež jsou pro děti příbuzné nebo blízké. Standardy pro ZDVOP, Dětské centrum Zlín, p. o., zpracovávala sociální pracovnice a výchovná sestra Dětského centra Zlín, p. o. (interní)

#### 6.1. DC ZLÍN, p. o. - služby

##### Domov pro děti do 3 let

Domov pro děti do 3 let spadá pod zdravotnická zařízení. Má k dispozici 12 lůžek, rozdělených do dvou buněk. Poskytuje se zde i péče na přechodnou dobu dětem, které z různých důvodů nemohou pobývat ve svém přirozeném prostředí. Snaha je spolupracovat s rodinou, která dítěti umožní jeho návrat domů, popř. nalézt rodinu náhradní.<sup>9</sup>

Po dobu pobytu v Domově se o děti starají tety (dětské sestry), psycholog, pediatr, sociální pracovník. Denní programy jsou nastaveny tak, aby podporovaly přirozený rozvoj každého dítěte (individuální plány). K pobytu v Domově mohou být přijaty děti ze zdravotních důvodů, pokud tyto důvody přesahují možnosti péče rodiny (na žádost rodičů, pediatra atd.) děti ze sociálně zdravotních důvodů (na žádost rodičů, OSPOD, pediatra); děti, o kterých tak určí soud na základě předběžného rozhodnutí o ústavní či ochranné výchově. Ke krátkodobému pobytu mohou být přijímány i děti se zdravotním postižením, jako výpomoc pečující rodině (zahrnuje i poradenství týkající se této péče).<sup>9</sup>

---

<sup>8</sup> Dětské centrum Zlín (2014a): Vítejte na stránkách dětského centra Zlín [on-line]. Dostupné 2. 11. 2014 z: <http://www.dczlin.cz/index.html>.

<sup>9</sup> Dětské centrum Zlín (2014b): Domov pro děti do 3 let [on-line]. Dostupné 2. 11. 2014 z: <http://www.dczlin.cz/domov.htmlf>.

## **Zařízení pro děti vyžadující okamžitou pomoc**

Zařízení pro děti vyžadující okamžitou pomoc (ZDVOP) poskytuje dočasný pobyt dětem do věku 10 let, o které se momentálně nemůže z jakýchkoli důvodů postarat jejich vlastní rodina.<sup>10</sup>

Zařízení disponuje 12 lůžky, které jsou rozděleny do tří rodinných buněk. O skupinu dětí (4) se stará dětská sestra nebo vychovatelka s dlouhodobou praxí (tzv. teta). Děti mají plně k dispozici spoustu hraček, děti školou povinné mají své pracovní místo pro přípravu domácích úkolů a učení se.<sup>10</sup>

Děti mohou být přijímány na žádost rodičů (např. když onemocní matka samoživitelka), na žádost OSPOD, na základě rozhodnutí soudu. Dětem je poskytováno nejen ubytování a strava, ale především individuální přístup a zázemí. V souladu se zájmy dítěte se snaží o kontakt s jeho biologickou rodinou.<sup>10</sup>

## **Školka na Kopečku**

Program pro děti ve školce je zaměřen především na zásady zdravého životního stylu, na správný vývoj dítěte (po jeho fyzické i psychické stránce), na poradenství dítěti i jeho rodičům. Činnosti ve školce probíhají ve skupině nebo v podobě samostatné aktivity s dítětem, dle aktuálních potřeb dítěte.<sup>11</sup>

Školka na Kopečku nabízí snížený počet dětí (13), zařazení prvků terapeutických metod (muzikoterapie, arteterapie apod.), služby logopedie a psychologického poradenství, nové pedagogické styly vedení dítěte, vybavenou hernu a prostory na zahradě.<sup>11</sup>

---

<sup>10</sup> Dětské centrum Zlín (2014c): Zařízení pro děti vyžadující okamžitou pomoc [on-line]. Dostupné 2. 11. 2014 z: <http://www.dczlin.cz/zarizeni.html>

<sup>11</sup> Dětské centrum Zlín (2014d): Školka na Kopečku [on-line]. Dostupné 2. 11. 2014 z: <http://www.dczlin.cz/skolka.html>

## **Pokoj pro matku s dítětem**

Samostatný pokoj pro matku s dítětem může sloužit těhotné ženě, pokud její podmínky, ve kterých žije, ohrožují její zdraví, a tím pádem i zdraví plodu. Péče zahrnuje informace z oblasti porodu, psychologickou pomoc a poradenství v oblasti dalšího bydlení apod.<sup>12</sup>

Pokoj pro matku s dítětem může sloužit i matce po komplikovaném porodu či s obtížemi v šestinedělí, pokud matka nemá takové zázemí, které by ji umožnilo pobyt doma.<sup>12</sup>

## **Ambulantní služby**

Jsou určeny pro rodiče (popř. pěstouny), kteří pečují o dítě s perinatální zátěží nebo se zdravotními riziky. Zahrnují psychologickou diagnostiku dítěte, informace o rehabilitační péči, sociální poradenství atd.<sup>12</sup>

## **Krátkodobý pobyt**

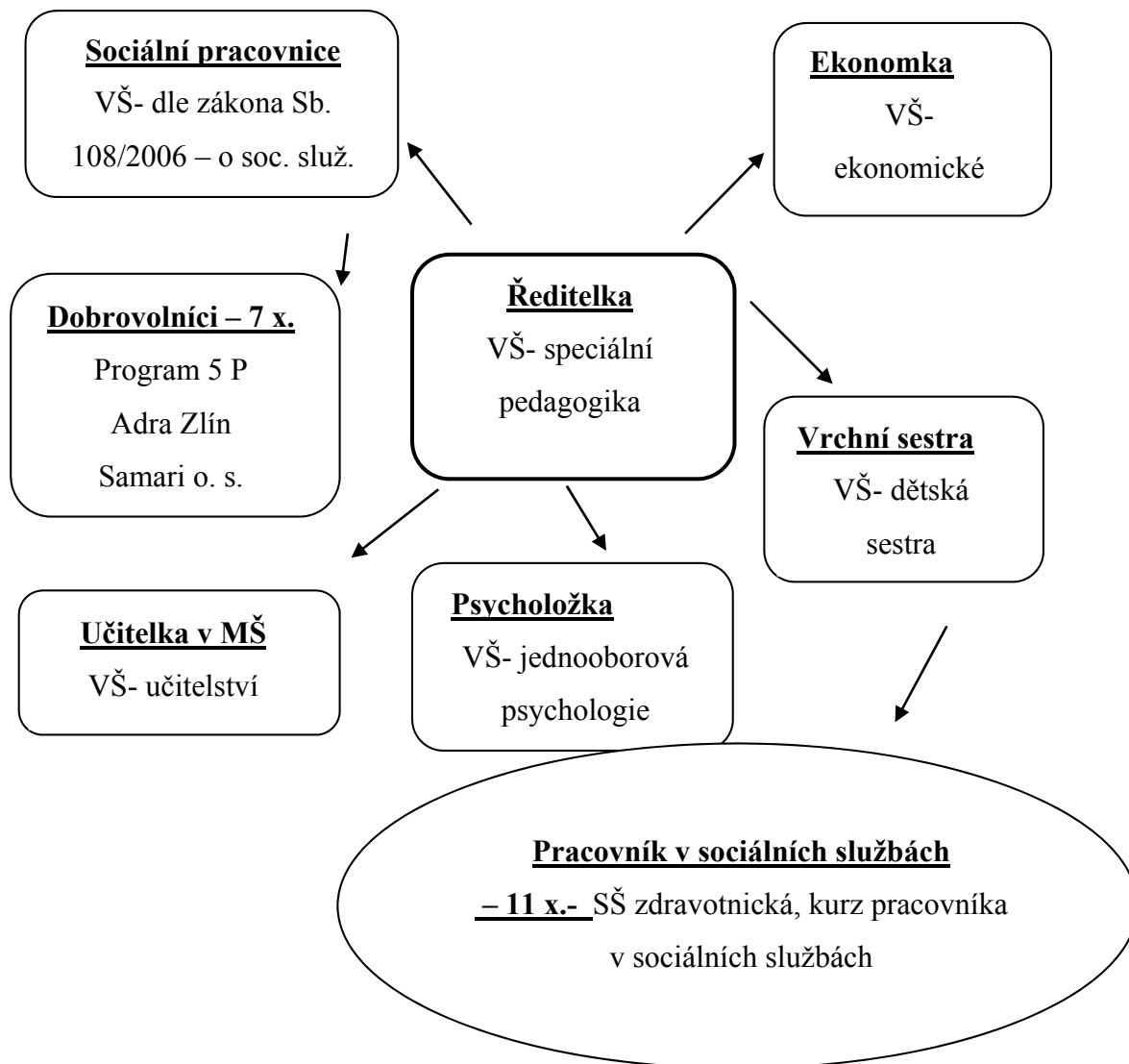
Krátkodobý pobyt je určen pro pečující osoby (rodiče, pěstouny), pokud nemohou využít ambulantních služeb Dětského centra z důvodu vzdálenosti jejich bydliště.<sup>12</sup>

---

<sup>12</sup> Dětské centrum Zlín (2014e): Krátkodobý pobyt [on-line]. Dostupné 2. 11. 2014 z: : <http://www.dczlin.cz/sluzby.html>.

## 6.2. DC ZLÍN, p. o. – personální a organizační struktura

Tabulka 2 - Organizační struktura (interní)



### Náplň práce sociálního pracovníka v DC Zlín, p. o.

#### Odborné činnosti (interní):

- a) „zabývá se sociální péčí o děti umístěné v DC, spolupracuje přitom s psycholožkou a se zdravotnickým i pedagogickým personálem DC, s ředitelkou DC a s rodinou (nebo pečující osobou) dítěte,
- b) v zájmu dítěte a podle jeho potřeb spolupracuje s OSPOD, zástupci obcí a se všemi institucemi a subjekty, které se zabývají péčí o dítě, ochranou práv dítěte, péčí

o rodinu (včetně sociálně aktivizačních služeb) i dobrovolnickou činností v této oblasti,

- c) v součinnosti s vedoucí útvaru odborných činností zabezpečuje příjem dítěte (případně těhotné ženy, matky s dítětem, nebo průvodce s dítětem) do DC, stejně jako proces propuštění dítěte ze zařízení. Podle potřeby a situace informuje o přijetí dítěte příslušného lékaře, obecní úřad, OSPOD, případně další instituce,
- d) při přijetí dítěte (klienta) k pobytu v DC mu založí spis – sociální dokumentaci, a pak ji vede po celou dobu jeho pobytu v DC. Řídí se přitom etickým kodexem a platnou legislativou v oblasti ochrany osobnosti a ochrany osobních údajů,
- e) zajišťuje kontakt dítěte s jeho rodinou a vyřizuje jeho naléhavé osobní záležitosti. Ve styku s rodinou dítěte posuzuje vztah rodičů k dítěti a jejich zájem o něho – své poznatky konzultuje s psycholožkou DC, případně s dalšími odborníky. Eviduje korespondenci a návštěvy rodičů u dítěte,
- f) při návštěvách rodičů dítěte v DC jim poskytuje základní poradenství v otázkách sociálně právních, seznamuje je s potřebami dítěte, sjednává jim dle potřeby konzultaci s psycholožkou či s dalšími odborníky, kteří mohou pozitivně ovlivnit formování vztahu mezi rodinou a dítětem a vytváření vhodných podmínek pro návrat dítěte do rodiny,
- g) doprovází dítě při přeložení do jiného zařízení. Odpovídá za předání komplexních informací o sociální situaci dítěte při jeho propuštění do jiného zařízení, do některé z forem NRP či zpět do vlastní rodiny. Kopii závěrečné zprávy, ve které jsou uvedeny všechny podstatné zjištěné skutečnosti o dítěti, zakládá do spisu, který zůstane uložen v DC,
- h) je – li k pobytu v DC přijata těhotná žena nebo matka s dítětem, podílí se sociální pracovnice dle potřeby na sestavení plánu podpory a následně i na edukaci matky v oblasti péče o sebe, domácnost a dítě. Poskytuje ženě po dobu pobytu základní sociálně právní poradenství a zprostředkovává ji kontakt s dalšími institucemi dle potřeby,
- i) sociální pracovnice se zabývá sociálně právním poradenstvím a analytickou a metodickou činností v oblasti sociální péče, poskytované klientele zdravotnického zařízení DC,

- j)** v součinnosti s ostatními odborníky v DC spoluvytváří podmínky pro maximální možné zapojování dětí do běžného života a poznávání okolního světa prostřednictvím zájmových a zážitkových aktivit i mimo areál DC,
- k)** zjistí – li sociální pracovnice, že je dítě vhodné k osvojení nebo ke svěřeni do pěstounské péče, oznamuje to neprodleně příslušným orgánům OSPOD,
- l)** u dětí s nařízenou ústavní péčí zajišťuje písemný souhlas příslušného úřadu k pobytu dítěte mimo DC (v hostitelské péči),
- m)** zajišťuje podklady pro vyměrování příspěvků rodičů na zaopatření dětí, umístěných v DC, a sepisuje s rodiči dohodu o příspěvku na zaopatření dítěte v DC rodiči,
- n)** vede přehled o placení příspěvku na zaopatření dítěte v DC rodiči,
- o)** vede evidenci pohledávek za neuhrazené příspěvky na zaopatření. Dlužné částky na dlužnících vymáhá, spolupracuje při tom se smluvní advokátní kancelář,
- p)** u nedobytných pohledávek podává návrhy na upuštění od vymáhání pohledávky podle platných právních předpisů,
- q)** pro stanovení výše příspěvku na zaopatření zjišťuje okolnosti, které mohou výši vyměřené částky ovlivnit (údaje o zaměstnání rodičů nebo evidenci na úřadu práce, pobíraných dávkách sociální péče apod.), dále se řídí platnými předpisy,
- r)** u dětí umístěných v ústavní péči zajišťuje prostřednictvím rodičů nebo opatrovníka dítěte platbu Příspěvku na dítě a o platbách vede přehled,
- s)** měsíčně zpracovává výkazy o počtech dětí, umístěných v DC (na oddělení DD i ZDVOP), o předepsaném příspěvku na zaopatření, o provedených platbách i o neuhrazených pohledávkách. Výkazy předává ekonomce DC k zaúčtování,
- t)** měsíčně a čtvrtletně zasílá krajskému úřadu výkazy dle požadavků odboru zdravotnictví a odboru sociální péče,
- u)** dle pokynů zřizovatele vypracovává danou část „Zprávy o činnosti Dětského centra Zlín“ za oblast sociální práce,
- v)** plní další povinnosti z oblasti sociální práce dle pokynů vedoucí útvaru odborných činností nebo ředitelky DC.“

### **Ostatní činnosti (interní):**

- a) „v pracovní době přijímá externí telefonické hovory na pevnou linku DC a dle potřeby je přepojuje na jednotlivá pracoviště DC, dle pokynů ředitelky DC vykonává administrativní práce,
- b) vede spisovou službu DC, odesílá a přijímá úřední poštu prostřednictvím datové schránky a prostřednictvím služeb České pošty a vede o všech odesílaných i přijímaných zásilkách evidenci,
- c) zodpovídá za archivaci sociální agendy podle platné legislativy a provádí ji,
- d) dle pokynů ředitelky DC se podílí na správě webových stránek DC Zlín,
- e) vede evidenci vnitřních předpisů DC.“

(interní)

### **6.3. DC ZLÍN, p. o. – finanční zdroje**

Budovu daroval zařízení pan Čipera pro účely: pomoc dětem (nyní je v majetku krajského úřadu). Opravy budovy, včetně jejich prostor uvnitř i vně, zajišťuje Zlínský kraj, náklady byly 394 000,-Kč/rok 2014.

Mezi další zdroje organizace patří sponzoři (např. Kapka Naděje, Český rozhlas, ROKO, Česká spořitelna), jež činí 290 000,-Kč/rok 2014. Další položkou jsou poplatky od rodičů za pobyt dětí, které činily 186 200,-Kč/měsíc říjen 2014. Zlínský kraj přispívá 760,-Kč/den/1 dítě.

Zařízení disponuje hmotným majetkem v hodnotě 26 300 000,-Kč, nehmotným majetkem v hodnotě 330 000,-Kč.

### **6.4. DC ZLÍN, p. o. – propagační a prezentační činnost**

Dětské centrum Zlín, p. o., využívá k propagaci těchto forem:

- webové stránky: <http://www.dczlin.cz/>,
- fotodokumentace pořádaného programu pro děti,
- den otevřených dveří,
- informační nástěnky v budově,
- reklamní polep služebních vozidel,
- oslovování dětí prostřednictvím OSPOD, SAS, ZŠ.

## 6.5. Sociální služby pro rodinu v blízkosti města Zlín/ve městě Zlín

Z katalogu poskytovatelů sociálních služeb (Zlínský kraj, 2014):

- klokánek Kroměříž,
- terénní služba rodinám s dětmi Otrokovice,
- poradna pro rodinu Vsetín,
- bílý kruh bezpečí Olomouc,
- ISIS – občanské sdružení pro pomoc náhradním rodinám Olomouc,
- sociálně aktivizační služby pro rodiny s dětmi Zlín,
- terénní asistenční služba Zlín,
- raná péče EDUCO Zlín,
- občanská poradna Charity Zlín,
- charitní domov pro matky s dětmi v tísní Zlín,
- NZDM Zlín,
- intervenční centrum Zlín.<sup>13</sup>

---

<sup>13</sup> Zlínský kraj (2014): Katalog sociálních služeb ve Zlínském kraji [on-line]. Dostupné 2. 11. 2014 z: <http://www.socialnisluzbyzk.cz/zivotni-situace/4/>.



## **7. PROJEKT „MALÝ UMĚLEC“**

Dětské centrum Zlín, p. o., konkrétně zařízení ZDVOP, nabízí řízené volnočasové aktivity pro děti. Zaměřili jsme se na jejich inovaci, a to pomocí poetoterapeutických sezení/ projektu „Malý umělec“.

Důvody, které udávají pracovníci zařízení ZDVOP, jsou zřejmé v analýze potřebnosti. Rovněž z analýzy SWOT vyplývá důležitost zařazení programu pro děti, nazvaného „Malým umělcem“.

### **7.1. Analýza potřebnosti**

Projekt je realizován z důvodu, jež vyplynul z rozhovorů s pracovníky (v přímé péči) zařízení Dětského centra Zlín, p. o., zařízení pro děti vyžadující okamžitou pomoc, a to je jejich nedostatečná znalost jednotlivých dětí, která jim znesnadňuje jejich práci, jež není opřena o individuální potřeby jednotlivých klientů – pracovníci nemají přístup k dokumentaci klientů, spolupráce se sociální pracovníci neprobíhá tak, jak by bylo žádoucí. Dalším nezanedbatelným faktem je to, že pracovníci nejsou dostatečně motivováni pro práci v zařízení, a to z důvodu legislativních změn, jež nyní probíhají (stát upřednostňuje profesionální pěstouny před ústavními zařízeními). Pracovníky zde myslím především ty, jež pracují v přímé péči.

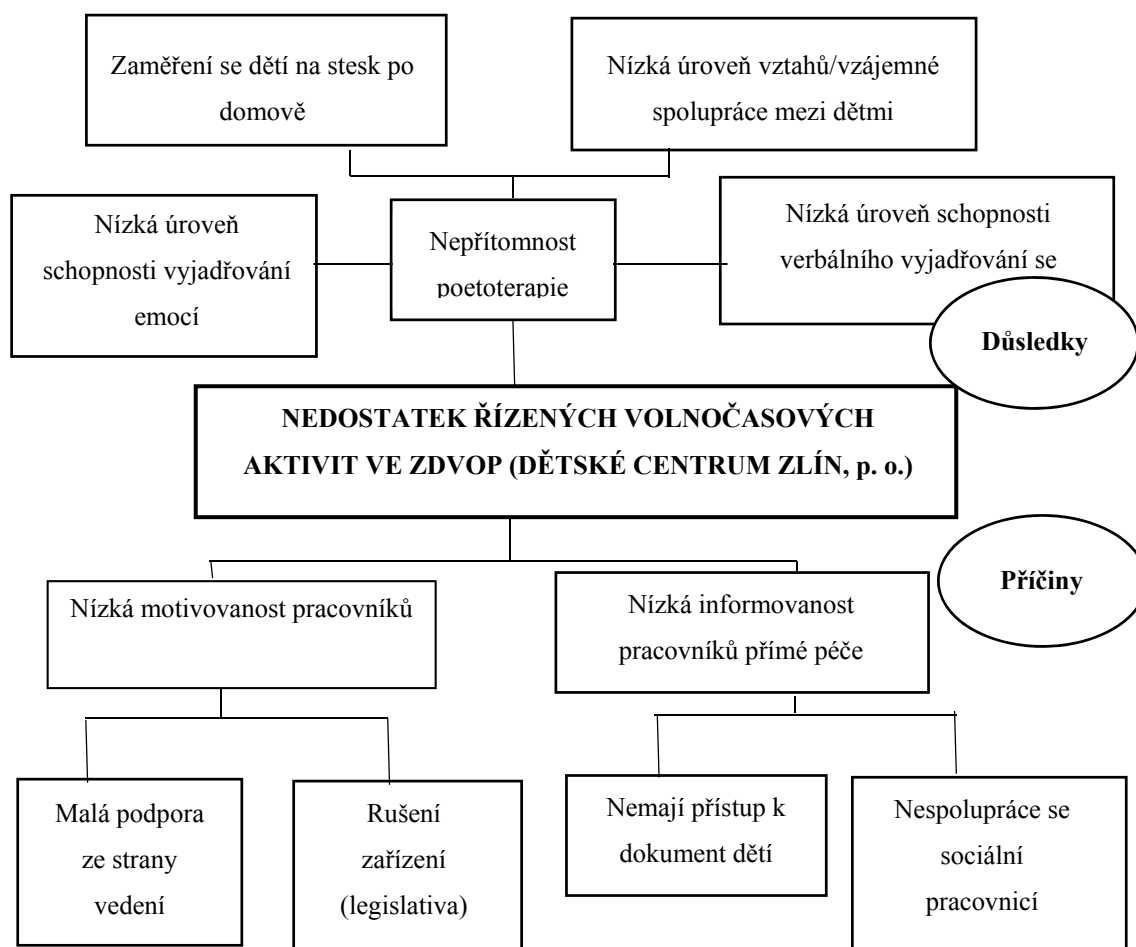
V projektu malý „Malý umělec“ mohou existovat limity, avšak přínosy mohou převážet - může být skvělým nástrojem, ve ZDVOP Dětského centra Zlín, p. o., pro pracovníky v přímé péči/sociální pracovníci. Motivace pracovníků pro zařazení nové terapie – poetoterapie – v rozhovoru s nimi bylo zdůrazněno, že ačkoli podmínky v zařízení nejsou příliš příznivé (nespolupráce mezi pracovníky, malá podpora ze strany vedení, do budoucna – zrušení zařízení), pro děti má význam každý kontakt, společná aktivita (v situaci, kdy jsou umístěny v cizím prostředí, bez rodičů).

Byly vedeny rozhovory s jednotlivými dětmi, které vyjádřily svůj zájem o to: „stát se malým umělcem“. Bylo pozorováno jejich zaměření se na stesk po domově, nízká úroveň schopnosti vyjadřovat emoce, nízká úroveň schopnosti vyjadřovat se verbálně, nízká úroveň schopnosti vzájemné spolupráce/vzájemného poznání, nízká úroveň schopnosti soustředit se.

Situace v daném zařízení byla zmapována dostatečně.

Tabulka 3-Strom problému (vlastní)

### Strom problému



Strom problému byl sestaven na základě analýzy potřeby (viz. výše).

## 7.2. Logický rámec

Tabulka 4 - Logický rámec (vlastní)

|              |   | <b>OBJEKTIVNĚ<br/>OVĚŘITELNÉ<br/>UKAZATELE</b>   | <b>ZPŮSOB OVĚŘENÍ</b>                                | <b>PŘEDOKLADY A RIZIKA</b>   |
|--------------|---|--|--|--|
| <b>ZÁMĚR</b> | <b>Rozšíření obzorů světa<br/>dětí, umístěných ve<br/>ZDVOP</b> | Počet dětí, které chtějí být<br>účastny hodin poetoterapie                             | Rozhovory s dětmi                                    | <p>Předpoklady:</p> <p>Zájem pracovníků o poetoterapii</p> <p>Nízká náročnost na finanční zdroje</p> <p>Kvalitní propagace</p> <p>Příprava poetoterapeuta</p> <p>Dobrý časový harmonogram</p> <p>Rizika:</p> <p>Nezájem dětí (alternativní terapie budou<br/>žádanější)</p> <p>Nesouhlas rodičů s prováděnou terapií</p> |
| <b>CÍL</b>   | <b>Inovace volnočasových<br/>aktivit ve ZDVOP</b>               | ZDVOP začlenilo<br>poetoterapii do<br>volnočasových aktivit pro<br>děti během 2 měsíců | Začlenění poetoterapie do nabízených<br>služeb ZDVOP | <p>Předpoklady:</p> <p>Spolupráce zaměstnanců ZDVOP</p> <p>Přizpůsobení nabídky poptávce</p>   |

|            |  | <b>OBJEKTIVNĚ<br/>OVĚŘITELNÉ<br/>UKAZATELE</b>                                   | <b>ZPŮSOB OVĚŘENÍ</b>                             | <b>PŘEDPOKLADY A RIZIKA</b>   |
|------------|--|--|---|---|
| <b>CÍL</b> | <b>Inovace volnočasových aktivit ve ZDVOP + zahájení procesu terapie</b>               | ZDVOP začlenění poetoterapii do volnočasových aktivit pro děti během dvou měsíců | Začlenění poetoterapie do nabízených služeb ZDVOP | Rizika:<br>Nezájem dětí<br>Nesouhlas rodičů s prováděnou poetoterapií   |
|            | <b>POZITIVNÍ FAKTOR<br/>OVLIVŇUJÍCÍ<br/>VÝVOJ DĚTÍ:<br/>Adaptaci dětí ve<br/>ZDVOP</b> | 2/3 dětí dodržují pravidla hodin poetoterapie (režim ve ZDVOP)                   | Interní zápisy psycholožky                        | Předpoklad:<br>Děti si těžko zvykají na režim ve ZDVOP<br>Riziko:<br>Děti si nechtějí zvyknout, chtějí se vrátit domů |
|            | <b>Vzájemné poznávání se dětí</b>  | 100% úspěšnost při navazování kontaktu   | Zápisy vedené pracovníky zařízení (tety)          | Předpoklad:<br>Děti se znají pouze jménem<br>Riziko:<br>Děti se nechtějí poznávat, mají kamarády doma                 |

|  |   | <b>OBJEKTIVNĚ<br/>OVĚŘITELNÉ<br/>UKAZATELE</b>  | <b>ZPŮSOB OVĚŘENÍ</b>                        | <b>PŘEDPOKLADY A RIZIKA</b>   |
|--|---|---|--|---|
|  | <b>Schopnost vzájemné spolupráce dětí</b> | Děti vnímají spolupráci s druhými jako pozitivní, nechtějí prováděnou činnost ukončit, projevují radost | Zápisy vedené pracovníky zařízení (tety)     | Předpoklad:<br>Děti spolu nechtějí spolupracovat, protože se blíže neznají.<br>Riziko:<br>Rozdílné povahy dětí.   |
|  | <b>Schopnost dětí soustředit se</b>       | Zvýšená doba koncentrace s ohledem na věk   | Interní zápisy psycholožky + zápisy ze školy | Předpoklad:<br>Děti neudrží pozornost po potřebnou dobu, nezájem o činnost<br>Riziko:<br>Psychická traumatizace dětí a její následný dopad na koncentraci dětí. |
|  | <b>Schopnost dětí vyjádřit emoce</b>      | Děti dovedou tetám sdělit, jakou mají náladu a proč – vyšší úroveň komunikačních dovedností             | Zápisy vedené pracovníky zařízení (tety)     | Předpoklad:<br>Děti se po přijetí do ZDVOP uzavrou do sebe<br>Riziko:<br>Děti nedůvěřují personálu ZDVOP  |

|                |  | <b>OBJEKTIVNĚ<br/>OVĚŘITELNÉ<br/>UKAZATELE</b>   | <b>ZPŮSOB OVĚŘENÍ</b>   | <b>PŘEDPOKLADY A RIZIKA</b>  |
|----------------|--|--|---|--|
|                | <b>Schopnost dětí učit se<br/>nová slova (slovní<br/>zásoba)</b>   | Děti používají nové slovní<br>obraty, které dříve neznaly;<br>umějí své myšlenky verbálně<br>sdělit                              | Zprávy učitelek z mateřských škol a<br>základních škol, kde děti dochází  | Předpoklad:<br>Děti pocházejí z málo podnětného prostředí<br>(nízká úroveň slovního projevu)<br>Riziko:<br>Děti mají určité vrozené předpoklady<br>(schopnost učit se)   |
| <b>VÝSTUPY</b> | <b>Realizované hodiny<br/>poetoterapie +<br/>rozšířené dovednosti<br/>dětí ve výše uvedených<br/>oblastech (pozitivní<br/>faktory)</b> | Nová služba ve ZDVOP<br>Možnost pro zaměstnance<br>účastnit se školení v oblasti<br>poetoterapie (zájem ředitelky<br>organizace) | Propagační leták o realizovaných<br>hodinách poetoterapie<br><br>Statistika sociální pracovnice o<br>vzdělávání zaměstnanců | Předpoklady:<br>Kvalitní časové plánování hodin<br>poetoterapie<br>Dobrá informovanost pracovníků zařízení<br>Dostatečná propagace dětem<br>Riziko:<br>Časový nesoulad v režimu ZDVOP a<br>realizovanými hodinami poetoterapie |

## Jednotlivé aktivity projektu „Malý umělec“

Tabulka 5 - Jednotlivé aktivity projektu Malý umělec (vlastní)

|  |  | <b>PROSTŘEDKY</b>  | <b>ČASOVÝ PLÁN</b> |  |
|--|--|--|--------------------|--|
|  | <b>Navázání kontaktu</b>               | Dobrá komunikace<br>(realizátor)   | Září 2014          |  |
|  | <b>Analýza potřebnosti</b>             | Realizátor hodin poetoterapie<br>+ zaměstnanci + klienti   | Září 2014          |  |
|  | <b>Motivace dětí i<br/>pracovníků</b>  | Schopnosti zaujmout druhé<br>(realizátor projektu)<br>Příprava poetoterapeuta<br>(studium odborné literatury)                                    | Září 2014          |  |
|  | <b>Příprava hodin<br/>poetoterapie</b> | Nutnost zmapování potřeb –<br>prostory, kreslicí potřeby,<br>knihy básniček, spolupráce<br>se zaměstnanci;<br>rozdělení dětí dle věku,<br>zájmů. | Říjen 2014         |  |
|  | <b>Stanovení potřebných<br/>zdrojů</b> | Realizátor projektu  | Říjen 2014         |  |

|  |   | <b>PROSTŘEDKY</b>  | <b>ČASOVÝ PLÁN</b>       |  |
|--|---|--|--------------------------|--|
|  | <b>Realizace hodin poetoterapie</b>                           | Realizátor projektu  | Listopad + prosinec 2014 |  |
|  | <b>Vyhodnocení hodin poetoterapie/projektu „Malý umělec“</b>  | Realizátor projektu + zaměstnanci                              | Leden 2015               |  |
|  | <b>Pokračování pracovníků v hodinách poetoterapie - kurzy</b> | Podpora realizátora projektu (pravidelná docházka do zařízení) | Leden 2015 dosud         |  |
|  |   |  |                          | <p><b>PŘEDBĚŽNÉ PODMÍNKY</b></p> <p>Nízká nabídka řízených volnočasových aktivit ve ZDVOP</p> <p>Zájem dětí o nové aktivity ve ZDVOP</p> <p>Zájem personálu o nové aktivity pro děti ve ZDVOP</p> <p>Zájem ředitelky o školení pro zaměstnance ZDVOP</p> |



### 7.3. Analýza SWOT

Tabulka 6 - Analýza SWOT (vlastní)

| <b>SILNÉ STRÁNKY</b>   | <b>SLABÉ STRÁNKY</b>   |
|--|--|
| <ol style="list-style-type: none"> <li>1. Nová volnočasová aktivita pro děti</li> <li>2. Poetoterapie je jeden z faktorů, ovlivňující: <ul style="list-style-type: none"> <li>- adaptaci dětí,</li> <li>- vzájemné poznávání se dětí,</li> <li>- schopnost vzájemné spolupráce dětí,</li> <li>- schopnost soustředit se,</li> <li>- schopnost vyjádřit emoce,</li> <li>- schopnost učit se nová slova (slovní zásoba).</li> </ul> </li> <li>3. Nízká finanční náročnost poetoterapie</li> <li>4. Odborné znalosti a osobnostní vybavenost poetoterapeuta</li> <li>5. Pozitivně navázaný kontakt s dětmi (2 měsíční praxe)</li> </ol> | <ol style="list-style-type: none"> <li>1. Náročnost pro děti (porozumění básním)</li> <li>2. Nutnost investování času pracovníka</li> <li>3. Realizace jedním pracovníkem (mnou) = nebezpečí při „nepadnutí si do okna“</li> </ol> |
| <b>PŘÍLEŽITOSTI</b>  | <b>HROZBY</b>  |
| <ol style="list-style-type: none"> <li>1. Dostatek básniček pro děti (knihy) – rozdílná úroveň pro porozumění</li> <li>2. Motivovanost pracovníků pokračovat v aktivitě po mém odchodu z praxe</li> <li>3. Možnost konzultace s pracovníky (reflexe mých hodin)</li> </ol>   | <ol style="list-style-type: none"> <li>1. Potencionální riziko přítomnosti pro děti zajímavější alternativy (terapie)</li> <li>2. Věkové rozdíly dětí</li> <li>3. Nesouhlas rodičů s prováděnou poetoterapií</li> </ol>            |

## **Závěr SWOT analýzy**

Hlavní **silná stránka** realizovaných hodin poetoterapie je rozšíření nabídky volnočasových aktivit pro děti ve ZDVOP. Je zřejmé, že právě volnočasové aktivity jsou nápomocny k lepší adaptaci dětí v zařízení, která je hlavní podmínkou pro psychickou pohodu dětí. Realizované hodiny poetoterapie mohou přispět k lepší vzájemné interakci mezi dětmi (vliv poetoterapeuta). Společné aktivity mohou podněcovat lepší spolupráci dětí (vzájemné vycházení si vstříc, nutnost respektu a solidarity). S důrazem na samotné dítě je kladen velký důraz na schopnost soustředit se, schopnost aktivně získávat nová slova, schopnost vyjádřit emoce - toto může být dětem nápomocno v každodenním životě, v kontaktu s druhými lidmi, v procesu vzdělávání se. Pro zařízení ZDVOP je velmi výhodná nízká finanční náročnost dané aktivity – ačkoli i tady je nutné počítat s určitými náklady (podpora poetoterapeuta, nakoupení pomůcek – papíry, barevné pastelky/fixy...). Neméně důležité jsou také odborné znalosti a osobnostní vybavení poetoterapeuta – kvalitní příprava, rozdělení dětí dle věku a povah - schopnost je zaujmout (toto se týká i pracovníků). Podstatné je jeho nadšení pro danou činnost, ovlivňuje tím motivovanost klientů. A jako poslední silnou stránku definují pozitivně navázaný kontakt s dětmi, který jsem si jako poetoterapeut vytvořila s dětmi během své souvislé dvouměsíční praxe ve ZDVOP.

Jako **slabou stránku** realizovaných hodin poetoterapie určují vysokou náročnost pro děti (porozumění básním) – toto je možné eliminovat reflexí jejich schopností, schopností upravit aktivitu během jejího konání (dle aktuální situace). Další slabou stránkou je nutnost investování času pracovníka – pracovník si musí vyhradit prostor ve stanoveném denním režimu ZDVOP na hodiny poetoterapie (já, sociální pracovníce, pracovníci v přímé péči). S tím souvisí další bod – realizace hodin jedním pracovníkem (mnou; tetou, která bude mít aktuálně službu) – v tomto lze spatřit velké nebezpečí „nepadnutí si do oka“ (jinými slovy dítěti nemusí být pracovník sympatický, nemusí jej považovat za důvěryhodného).

Jako **příležitost** pro realizaci hodin poetoterapie se jeví dostatek zdrojů (básniček pro děti - menší časová náročnost než v případě vlastní tvorby). Velkou šancí pro úspěch tohoto projektu je motivovanost pracovníků pokračovat v realizaci poetoterapie po mém odchodu z praxe – zavedení poetoterapie do běžných denních aktivit dětí (reflexe jejich vztahu dětí k nim – viz výše). Během realizace hodin poetoterapie mnou je výhodou možnost konzultace s personálem ZDVOP – je to důležité pro reflexi, pro jiný úhel pohledu (přínos pro děti, možné nedostatky, nápady na zlepšení apod.).

**Hrozbou** pro „Klub malých umělců“ je potenciální riziko přítomnosti pro děti zajímavější alternativy (terapie) – nemají vytvořen vztah k básním, mohou si připadat jako ve vyučování (učení se) – toto lze eliminovat nadšením a kreativitou poetoterapeuta. Je rovněž nutné počítat s věkovými rozdíly mezi dětmi a vytvořit dle toho skupiny poetoterapeutických hodin – toto je důležité především z hlediska rozdílné úrovně jejich myšlení, schopností, zájmů apod. Jako poslední hrozbu, ačkoli ne příliš reálnou, lze identifikovat nesouhlas rodičů dětí s prováděnou poetoterapií – předpokládá se, že rodiče chtějí pro své děti péči, která zajistí rozvoj jejich osobnosti.

## 7.4. Propagace

Propagace projektu se konala převážně rozhovory s pracovníky a dětmi ve ZDVOP, v Dětském centru Zlín, p. o. Výhodou byla jejich dostatečná motivovanost pro poetoterapeutická sezení. Vyjádřeno v číslech: aktivně se chce účastnit poetoterapie 6 pracovníků v přímé péči z celkového počtu 11 a 7 dětí z celkového počtu 9 (dvě nejsou schopny vyjádřit svůj názor, vzhledem k nízkému věku). Pro případ zájmu rodičů, byly na nástěnky zařízení vyvěšeny propagační letáky, jež informovaly o zavedení nové volnočasové aktivity v zařízení.

**KLUB MALÝCH UMĚLCŮ /poezie/**

CO: vytvoření nové volnočasové aktivity pro děti (bakalářský projekt)  
DATUM KONÁNÍ: každé pondělí 1 x. za 14 dní (listopad, prosinec)  
MÍSTO KONÁNÍ: prostory Dětského centra, p. o., Zlín

VEDOUCÍ: Iveta Heclová, studentka VOŠ sociální CARITAS + CMTF UP Olomouc  
obor: charitativní a sociální práce



**„...dětí mají dostat takové bohatství, o které by nepřišly, ani kdyby se při ztroskotání zachránily nahé.“  
(Fernández de Lizardi)**

Obrázek 1- Dítě v listí I. (Brána bydlení, 2015)<sup>14</sup>

Obrázek 2- Dítě v listí II. (Alena Šreflová, 2014)<sup>15</sup>

Obrázek 3- Dítě v listí III. (Jan Kábrt, 2013)<sup>16</sup>

<sup>14</sup> Brána bydlení (2010): Zahrada na podzim [on-line]. Dostupné 2. 11. 2014 z:

<http://www.brana-bydleni.cz/zahrada-na-podzim/>.

<sup>15</sup> Alena Šreflová (2014): Exteriérové focení [on-line]. Dostupné 2. 11. 2014 z:

<http://www.alenasreflova.cz/exterierove-foceni>.

<sup>16</sup> Jan Kábrt (2013): Fotografie [on-line]. Dostupné 2. 11. 2014 z:

<http://www.jankabrt.cz/storage/fotografie/soubor/4-img-6291.jpg>.

## **7.5. Cíle**

Hlavním cílem projektu pro zařízení ZDVOP, Dětské centrum Zlín, p. o. je inovace volnočasových aktivit, a to pomocí zavedení hodin poetoterapie. Následným cílem je zařazení poetoterapie do volnočasových aktivit, nabízených ve ZDVOP – pokračování v realizaci pracovníky v přímé péči/sociální pracovníci. Je samozřejmé, že pracovníci si hodiny upraví, dle sebe, dle aktuálních potřeb dětí (jiná témata).

Díličními cíli projektu pro děti, umístěných ve ZDVOP, je zlepšení schopnosti adaptace, zlepšení schopnosti poznávat se, zlepšení vzájemně spolupracovat, zlepšení schopnosti soustředit se, zlepšení schopnosti vyjadřovat emoce, zlepšení schopnosti učit se nová slova. Pro tento účel byly vytvořeny poetoterapeutické techniky, jež jsou speciálně upraveny dle cílové skupiny.

## **7.6. Cílová skupina**

Tento projekt je realizován pro klienty, nacházející se v zařízení pro děti vyžadující okamžitou pomoc, v Dětském centru Zlín, p. o. Jedná se o děti, jež se v daném zařízení ocitly z důvodu týrání, zneužívání, zanedbávání, nemoci osamělého rodiče, psychických problémů rodičů, závislosti rodičů, nedostatečných dovedností rodičů pro správnou výchovu dítěte/děti apod.

Do projektu se zapojily všechny děti, nacházející se v daném zařízení (ZDVOP), bez rozdílu pohlaví, věku, délky jejich pobytu. Samozřejmostí bylo přizpůsobení aktivit dle jejich stádia vývoje (viz vývojová psychologie dítěte). V zařízení ZDVOP se nyní nachází 9 dětí.

Jak z výše uvedeného vyplynulo, projekt „Malý umělec“ byl realizován pro klienty, nacházející se v současné době v zařízení ZDVOP, v Dětském centru Zlín, p. o. Klienti ZDVOP v zařízení budou ještě nějakou dobu (než se rozhodne, zda se vrátí zpět do své biologické rodiny, zda budou umístěny do náhradní rodinné péče/do ústavní péče). Některé děti, ze zkušenosti pracovníků, bývají ve ZDVOP i několik let (až 4 roky). Je patrné, že nyní je projekt aktuální, ovšem po přijetí nových klientů/propuštění stávajících klientů bude nutné program poetoterapeutických hodin přizpůsobit, a to na základě jejich věku, povahy, zájmů, zdravotních omezení apod.

V příloze č. 1 jsou k dispozici krátké kazuistiky jednotlivých dětí, umístěných ve ZDVOP, DC Zlín, p. o., samozřejmě se změnou jejich jmen (ochrana osobních údajů).

## **7.7. Prostory**

Zařízení Dětské centrum Zlín, p. o., nabízí vyhovující prostory pro realizaci technik poetoterapie. Tyto se mohou konat ve třech bytových buňkách, v nichž děti tráví svůj čas po malých skupinkách. V každé buňce jsou jednotlivé dětské pokoje, které děti obvykle sdílí s jedním kamarádem, v ideálním případě se sourozencem; nachází se tam obývací pokoj, kuchyň, jež má klasické vybavení, jako v běžné domácnosti. V domácnosti se nachází i pokoj pro tetu, která se aktuálně stará o děti ve ZDVOP.

Je zde i možnost, pro malou skupinku dětí, uskutečnění této aktivity v prostorách „půdiček“, jež se nacházejí odděleně od bytů. Tyto „půdičky“ jsou pokryty kobercem a nachází se tam spousta hraček (toto je vhodné především pro děti nižšího věku).

Pro poetoterapeutické techniky, s využitím pohybu, je vhodné využít místnost, kde se uskutečňuje rehabilitace dětí, jelikož nabízí dostatečný prostor a sportovní vybavení. Nevýhodou je pak nedostatečné vytápění v zimním období.

Pro poetoterapeutické techniky, s účelem navození klidu, je vhodné využít místnost pro schoezelen, která působí svým vybavením relaxačně.

## **7.8. Délka trvání**

Délka trvání jednotlivých poetoterapeutických hodin je vždy 45 minut. Je tak stanoveno vzhledem k věku dětí (doba, po kterou se vydrží soustředit).

Hodiny poetoterapie ve ZDVOP probíhaly vždy jednou za 14 dní, a to po dobu cca 2 měsíců (8 týdnů). Celkový počet hodin byl 8 (1 - zahajovací, 7 - vlastní program). Hodiny byly vedeny takovým způsobem, aby děti daná činnost zaujala a aby ji chtěly vykonávat s tetami i po mém odchodu z praxe. Z toho vyplývá, že samotný projekt „Malý umělec“ bude trvat po dobu, po kterou v zařízení budou stejné děti (do doby, než budou umístěny zpět do své biologické rodiny, do náhradní rodinné péče/ústavní péče). Po umístění nových klientů do ZDVOP/propuštění stávajících klientů ze ZDVOP, bude třeba modifikovat jednotlivé hodiny.

## Časový harmonogram poetoterapeutických hodin:

Tabulka 7 - Časový harmonogram poetoterapeutických aktivit (vlastní)

| Číslo hodiny | Téma hodiny                          |
|--------------|--------------------------------------|
| 1. hodina    | Úvodní seznámení dětí s poetoterapií |
| 2. hodina    | Záhady a svět nadpřirozena           |
| 3. hodina    | Oblíbené místo                       |
| 4. hodina    | Moje rodina                          |
| 5. hodina    | Já a logika                          |
| 6. hodina    | Naše zvířátka                        |
| 7. hodina    | Péče o sebe                          |
| 8. hodina    | Odpočinek po obědě                   |

### 7.9. Personální zabezpečení

Pro realizaci projektu je nezbytná:

- přítomnost poetoterapeuta (mě),
- snaha pracovníků DC Zlín, p. o., týkající se pokračování realizace hodin poetoterapie po mém odchodu z praxe,
- aktivní zapojení dětí, které budou rozčleněny do skupin, dle věkových kategorií.

Sociální pracovnice zařízení Dětského centra Zlín, p. o., měla na starost průběžné vyhodnocování poetoterapeutických sezení, z hlediska přínosu pro děti. Obstarávala potřeby ze strany materiálního zabezpečení. A po mém odchodu z praxe bude zapojena do realizace hodin poetoterapie, společně s pracovníky v přímé péči.

Já jsem měla na starost vedení určitého počtu poetoterapeutických hodin (výše je uveden časový harmonogram poetoterapeutických hodin), udržení motivace dětí (průzkum jejich preferencí), vyhodnocení projektu.

## 7.10. Materiální a finanční zabezpečení

Mezi materiální zabezpečení patří hračky v Dětském centru Zlín, p. o., výkresy, pastelky, vodové barvy. Je vhodné pracovat s přírodními materiály. Pro pohybové aktivity při poetoterapii je žádoucí využít sportovní vybavení DC Zlín (míče, švihadla, kruhy, venkovní hřiště, bazén s kuličkami apod.). Nezbytností pro realizaci poetoterapeutických sezení jsou knihy s básničkami pro děti.

Ze SWOT analýzy vyplynulo, že projekt „Malý umělec“ není příliš finančně nákladný. Pro zařízení Dětské centrum Zlín, p. o. (ZDVOP) je toto velmi výhodné – ačkoli i tady je nutné počítat s určitými náklady (podpora poetoterapeuta, nakoupení pomůcek – papíry, barevné pastelky/fixy...). Při mapování potenciálních sponzorů jsme se dozvěděli o činnosti Klubu přátel hudby a poezie Zlín – spolek, nezisková organizace, sloužící domácnostem – je ale třeba tuto organizaci kontaktovat a vytvořit si s ní vztah/dát jí důvod, proč sponzorovat právě projekt „Malý umělec“. Sponzorováním není myšlena pouze finanční podpora, ale i zprostředkování kontaktu na významné osobnosti z řad básníků, zprostředkování jejich návštěvy ve ZDVOP apod. Dalším možným donátorem je Zlínský kraj, ze kterého je zařízení financováno – každý měsíc dostává ZDVOP prostředky, a to konkrétně 760,-Kč/den/1 dítě, ačkoli tady je velká pravděpodobnost, že žádné finance na „Klub malých umělců“ nezůstanou. Je ale možné uvažovat o sponzorech, jako je Kapka Naděje, Český rozhlas, ROKO, Česká spořitelna, od nichž dostává Dětské centrum Zlín, p. o., 290 000,-Kč/rok/průměrně. Se získáváním finančních prostředků prostřednictvím rodin klientů nelze počítat – obvykle se nacházejí v tíživé ekonomické situaci.

Vzhledem k nízké finanční nákladnosti, nebylo ale třeba sestavit a uvést **rozpočet** projektu. Projekt „Malý umělec“ je náročný především na časové možnosti pracovníků, kteří si musí, v rámci své práce ve ZDVOP, vyhradit prostor na přípravu a následnou realizaci hodin poetoterapie pro děti (nelze ale předpokládat, že by za to dostali finanční odměnu – za pozici poetoterapeutů - bude to součástí jejich dosavadní práce pracovníků v přímé péči/práce sociální pracovnice).



## 8. PROGRAM JEDNOTLIVÝCH HODIN + CÍLE

Při sestavování jednotlivých hodin jsem vycházela z konkrétních kazuistik klientů ZDVOP. Bylo to nutné – velké věkové rozmezí mezi klienty, jiný životní příběh každého z nich.

Básně a fotky z jednotlivých hodin jsou k dispozici v příloze č. 2., 3.

### Jan a Alexandr – 9 a 8 let

#### 8.1. Téma: Záhady a svět nadpřirozena

**Cíl hodiny:** rozvíjení délky soustředěnosti, zapamatování si, interpretace textu vlastními slovy, řečových schopností (přednes), navození dobré nálady.

**Pomůcky:** vytisknutá báseň s obrázkem.

**Průběh hodiny:** báseň bude přečtena mnou a následně se ji klienti pokusí interpretovat její obsah. Následně si ji budou kluci, spolu se mnou, číst stále dokola, dokud si ji nezapamatují. Až se ji naučí, přednesou ji mně, tetě a budou – li chtít dalším pracovnícům domova či ostatním dětem.

**Závěrečné zhodnocení:** chlapci zpočátku nebyli nadšeni při představě učení nové básničky; takových úkolů, dle jejich slov, mají dosti ve škole. Musela jsem je motivovat odměnou (sladkostmi), kterou dostanou na konci, naučí – li se ji.

Po přečtení básničky chlapci oživli a interpretovali ji sami vlastními slovy (pesimista, škarohlíd...). Učení jim šlo dobře, oba dva mají dobrou paměť. Na závěr mne požádali, abych jim příště donesla další takové básničky, protože jsou mnohem zábavnější, než ty co se učí ve škole. Spatřuji v tom nápad pro řešení jejich nezájmu o školu – jde o schopnost nalézt jim blízké téma.

## 8.2. Téma: Oblíbené místo

**Cíl hodiny:** rozvíjení vzájemné spolupráce mezi bratry, lepší vzájemné poznání se, vytvoření programu sloužící k lepší adaptaci na pobyt ve ZDVOP.

**Pomůcky:**

Knihy:

HRUBÍN, F. (2011). *Od jara do jara*. Praha: Albatros;

MALÝ, R. (2009). *Kam až smí smích*. Praha: Meander;

podzimní listí, tvrdé papíry, izolepa, nůžky, propiska, průhledné složky, šanon.

**Průběh hodiny:** s dětmi se vydám na procházku a najdu si s nimi hezké podzimní zákoutí. Zatímco budou sbírat listy, přečtu jim pár básniček, týkající se aktuálního ročního období. Po příchodu na oddělení, dáme listy sušit do novin a za několik dní nasbírané listy kluci nalepí izolepou na tvrdé papíry, které následně vloží do průhledné složky a do šanonu. Chlapci se pokusí poznat, z jakého stromu listy jsou a mohou si k nim propiskou udělat poznámku.

**Závěrečné zhodnocení:** chlapci byli nadšeni z toho, že se mnou mohou jít sami ven na procházku, bez doprovodu tety. Říkali mi, že se do parku, mimo areál DC, mohou projít málokdy, většinou jen když za nimi přijdou dobrovolníci anebo když je navštíví maminka. Následně už příliš nemluvili, ačkoli jindy „jich je všude plno“.

Když jsme došli na místo nedaleko centra DC Zlín, vyzvala jsem chlapce, zda si nechtějí posbírat pár barevných listů. Ihned je začali hledat a vzájemně se předháněli v tom, kdo najde nejhezčí, nejbarevnější, nejveselejší. Já mezitím vytáhla svůj papír a začala jim číst nějaké básničky o tomto ročním období. Přestali dovádět a zaposlouchali se. Na oddělení si každý odnášel plné hrsti nasbíraných listů, s touhou usušit si je a mít je napořád schované. Činnost poznávání listů je však nezaujala, tak jsem jejich názvy dopsala posléze já – byli rádi.

### 8.3. Téma: Moje rodina

**Cíl:** lepší poznání dětí, nápomoc při vyjádření emocí (jež jsou spjaty s někým blízkým), rozvíjení slovní zásoby

**Pomůcky:** tvrdé papíry, barevné papíry, lepidlo, pastelky, fixy, voskovky, vodové barvy, nůžky, propisky.

**Průběh:** na začátku hodiny dětem rozdám vše potřebné k výrobě přáníčka. Následně je nechám, ať se zamyslí nad tím, o kom chtějí psát, popř. ať mi zdůvodní svou volbu, budou – li se o tom chtít podělit. Poté je nechám pracovat na básničce, kterou mi přečtou, až bude hotová. Na závěr je nutná pochvala ode mě, ale je dobré slyšet to i od svého bratra (motivace k budování hezkého vztahu mezi chlapci).

**Závěrečné zhodnocení:** chlapci chtěli vyrábět společně jedno přáníčko pro maminku s tím, že každý z nich se na něm bude podílet jinak. Jan chtěl malovat obrázky, zatímco Alexandr chtěl psát text, jelikož píše krasopisněji, než jeho bratr. Jejich domluva a spolupráce během celé činnosti byla skvělá, nehádali se, ptali se druhého, zda souhlasí anebo má jiný nápad. Při vymýšlení básničky se střídali, dle toho co koho aktuálně napadalo. Alexandrovi šlo rýmování snadněji, zatímco Jan tvořil volné verše (což nevadilo, snahou nebylo vytvořit umělecké dílo). Bylo na nich znát, že se velmi těší, až zase maminku uvidí, říkali mi, že je moc hodná a že ji mají oba dva moc rádi a už se nemohou dočkat vánočních prázdnin, kdy u ní na pár dní budou moci zůstat.

#### **8.4. Téma: Já a logika**

**Cíl hodiny:** nápomoc k vyjadřování pozitivních emocí, ovlivnění vzájemné spolupráce/ poznávání se bratrů, zvýšení schopnosti soustředit se.

**Pomůcky:** tvrdý papír, lepidlo, nastříhané lístečky s jednotlivými verši básničky z knihy:

MALÝ, R. (2009). *Kam až smí smích*. Praha: Meander;

**Průběh hodiny:** na začátku hodiny klukům rozdám poházené lístečky, které budou mít za úkol složit tak, aby na sebe navazovaly. V průběhu jejich spolupráce na ně budu dohlížet, v případě potřeby jim nenápadně pomohu. Důležité je, aby na konci měli pocit, že to dokázali sami. Na závěr si báseň nalepí na tvrdý papír, který si schovají, aby jej mohli ukázat mamince, až za nimi přijde nebo paní učitelce ve škole nebo tetám ve ZDVOP.

**Závěrečné zhodnocení:** chlapci chtěli vyřešit rébus zpřeházených veršů, oba se na činnost těšili. Během jejich spolupráce usilovně přemýšleli, jak by to mohlo být správně. Ačkoli mnohdy měl každý z nich jiný nápad, nakonec se shodli na závěrečné podobě. Nemusela jsem jim ani radit, protože vše zdárně zvládli sami. Měli velkou radost z toho, že se jim to podařilo, ihned to běželi ukázat tetě, která měla službu.

**Jakub – 6 let**

**Aneta – 5 let**

**Robert – 4 roky**

## **8.5.           Téma: Naše zvířátka**

**Cíl hodiny:** rozvoj schopnosti soustředění se, stmelení/rozvoj spolupráce výše uvedených dětí, upoutání pozornosti (zlepšení adaptace dětí), navození pozitivní nálady.

**Pomůcky:** obrázky zvířátek (jen obrysy), pastelky, fixy, vodové barvy;

**Kniha:** HANKA, Z. (2013). *Hrajeme si se zvířátky*. Praha: Albatros.

**Průběh hodiny:** děti usadím ke stolečku, na který doprostřed položím obrázky jednotlivých zvířat. Nechám jim tam různé potřeby pro vymalovávání a pobídnu je, aby daný obrázek vykreslily. Během toho, co na tom budou pracovat, jim přečtu básničky z knihy: *Hrajeme si se zvířátky*.

**Závěrečné zhodnocení:** na začátku hodiny jsem dala doprostřed stolu jednotlivé obrázky zvířátek, což ovšem nebyl příliš dobrý nápad, protože každý chtěl obrázek, který si již někdo vybral. Musela jsem jim je následně rozdat s tím, že všechny jsou stejně pěkné. Zvířátka správně nepojmenovali, ale byli nadšeni z toho, že se o nich dozví ode mne. Dokonce je zajímalo, kde a jak žijí, jestli umí plavat či nikoli apod. Při zmínce o plavání mi líčili jejich koupání v bazéně, na zahradě DC Zlín, v období letních prázdnin, vyprávěli mi, jak umí plavat, jak si společně užili spoustu legrace – byli nadšeni. Nabídla jsem jim, že jim přečtu básničku o těch zvířátkách, které si vymalovávají – během toho, co poslouchali, na mě koukali s otevřenou pusou a vyjevenýma očima. Na závěr se mne Aneta zeptala, z jaké knížky ty básničky jsou, jestli bych ji nemohla přinést, že by si ráda poslechla něco i o ostatních zvířátkách.

## 8.6. Téma: Péče o sebe

**Cíl:** zlepšení schopnosti soustředit se (vykonávání více činností najednou), nápomoc při rozvoji slovní zásoby, upoutání pozornosti (zlepšení adaptace v zařízení), snaha o podporu vzájemné spolupráce.

**Pomůcky:** kniha: HEVIER, D. (2011). *Básnička ti pomůže*. Bratislava: Buvik.

**Průběh hodiny:** na začátku děti vyzvu, aby si udělali kolečko a opakovaly to, co dělám já. Budu jim recitovat básničku, kterou budu doprovázet pohybovou aktivitou. Budou se ke mně přidávat a až to budou umět všichni do jednoho, přejdeme na další veršovánku.

**Závěrečné zhodnocení:** tato aktivita byla pro děti příliš těžká – nedovedly svou pozornost soustředit na více činností zároveň (recitování + pohyb). To ale nic nezměnilo na jejich nadšení. Snažily se, co jim síly stačily tak, abych je všechny pochválila (mezi sebou si vzájemně pomáhaly). Poté se ihned se chlubil tetě, že tkaničky si už dovedou zavázat samy.

**Nikola – 1 rok**

**Štěpán – 1 rok**

### **8.7. Téma: Odpočinek po obědě**

**Cíl:** zklidnění po strážce emočního prožívání.

**Pomůcky:** kniha: SKÁCEL, J. (1983). *Uspávkanky*. 1983. Praha: Albatros.

**Průběh hodiny:** uložím děti do postele, v jedné místnosti. Přečtu jim několik básniček a budu sledovat jejich reakce. Pokud usnou, přestanu se čtením a nechám je spát.

**Závěrečné zhodnocení:** děti byly zpočátku „jako z divokých vajec“, skákaly v postýlce, kopaly nohama, křičely, plakaly. Když jsem jim začala číst básničky, zpozorněli. Nikola do mého recitování začala žvatlat svá slůvka, ale Štěpán po chvíli usnul. Ačkoli Nikola neusnula, byla v odpočinkovém stavu.

## 8.8. Celkové vyhodnocení

Ve ZDVOP bylo realizováno 8 poetoterapeutických hodin. Na první hodině, která se konala se všemi dětmi dohromady (bez rozdílu věku), jsem se informovala na jejich vztah k básním. Děti na prvním stupni základní školy s odpovědí neváhaly – učení se básniček nazpaměť je nezajímalo, ovšem jejich vlastní tvorba je lákala, protože ještě nikdy samy žádnou básničku napsat nezkoušely. Děti v předškolním věku byly naopak nadšené z toho, že se nějakou básničku naučí zpaměti – byly motivovány tím, že se budou moci pochlubit svým rodičům/pracovnícům ZDVOP. Nejmladší děti nebyly schopny reflexe, sledovala jsem jejich reakce na předčítané dětské říkanky – smály se a tleskaly ručičkami.

První tři poetoterapeutické hodiny byly vedeny pro nejstarší děti ve ZDVOP. Jednalo se o dva chlapce, bratry, ve věku 8 a 9 let. Témata byla: *Záhady a svět nadpřirozena*, *Oblíbené místo*, *Moje rodina*. Ze všech těchto námětů pro ně nejatraktivnější bylo *Oblíbené místo*, z důvodu realizace hodiny venku. Při rozhovoru s nimi jsem získala informace o tom, že mimo areál DC chodit nemohou, s výjimkou návštěvy jejich mámy/dobrovolníků. Čas strávený venku a čtení básní jim pomohlo ve zlepšení adaptace na pobyt ve ZDVOP. Druhým oblíbeným tématem pro ně byla *Moje rodina*, kdy mohli vyrobit mamince přání k Vánocům s básničkou uvnitř. Při výrobě přání bratři vzájemně spolupracovali; radili se o vhodnosti použitých slov; vyjadřovali své emoce, vztahující se k domovu. Téma *Záhady a svět nadpřirozena* pro ně bylo atraktivní svým předmětem, strašidlem, ovšem vnímali to jako standartní program ve ZDVOP, kdy se s tetami musí učit básničky, protože je často dostávají na naučení se, jako domácí úkol. Jejich délka soustředění byla delší, na základě jejich zájmu o dané téma; jejich schopnost verbálně se vyjadřovat se zlepšila, pomocí poskytnutí bezpečné atmosféry (ve škole jsou často vystavováni stresu – hodnocení paní učitelky, hodnocení spolužáků).

Další dvě poetoterapeutické hodiny byly určeny pro předškoláky. Jednalo se o 3 děti – dva chlapce ve věku 6 a 4 let a dívku ve věku 5 let. Pro ně nejzábavnější tématem byla *Naše zvířátka*. Byli nadšeni z toho, že se naučili jména zvířat, která dosud neznali, že si mohli vymalovat obrázky. Při poslechu básniček všichni pozorně poslouchali, dokonce se dožadovali jejich opakovaného předčítání. Tato hodina ovlivnila jejich schopnost adaptovat se v zařízení, soustředili se na básničky, ne na stesk po domově. Téma *Péče o sebe* bylo nastaveno nevhodně vzhledem ke schopnosti dětí této věkové kategorie soustředit se na více činností, prováděných zároveň. Často mne nebo svého kamaráda prosili o pomoc s činností (zavazování tkaniček, česání, umývání rukou). I přesto je hodina zaujala a prosili o její



zopakování. Cílem bylo rozvinout schopnost dětí navazovat kontakt/vzájemně spolupracovat, rozvinout schopnost soustředění se, naučit se nové slovní obraty. Děti byly vzhledem ke svému věku velmi šikovné.

Poslední poetoterapeutická hodina byla realizována pro chlapce a dívku ve věku 1 roku. Jednalo se o snahu zklidnit děti, tématem byl *Odpočinek po obědě*. Chlapec při čtení básní usnul, dívka byla zklidněna. Cílem hodiny bylo zlepšení adaptace dětí na pobyt v zařízení, za pomoci přítomnosti terapeuta, jež jim předčítá po obědě básničky (navození pocitu bezpečí, celkové pohody).

## ZÁVĚR

Důležitou součástí mé práce bylo teoretické vymezení souvisejících pojmů a jejich vzájemných vazeb v rámci zvoleného tématu. Věnovala jsem se vymezení terapie, biblioterapie, poetoterapie a sociální práce, jelikož se jedná o důležité aspekty pro realizaci projektu v praktické části práce. Na základě informací a znalostí, získaných od autorů v rámci literární rešerše jsem realizovala projekt „Malý umělec“. Zjištěné empirické údaje a výsledky jednotlivých hodin poetoterapie poukazují na to, že terapie básněmi může být velmi cenným nástrojem při sociální práci s dětmi.

Jako metodologii pro praktickou část jsem zvolila projekt, který jsem také nejdříve vymeziila na základě poznatků z odborné literatury a až poté jsem sestavovala jeho program. Cílem mé práce bylo tedy vytvoření projektu, jehož záměrem byla inovace řízených volnočasových aktivit pro děti ve ZDVOP. Nedílnou součástí bylo zařazení poetoterapie do volnočasových aktivit, nabízených ve ZDVOP – pokračování v realizaci pracovníky v přímé péči/sociální pracovníci. Je samozřejmé, že pracovníci poetoterapeutické hodiny upravují dle aktuálních potřeb dětí (jiná témata)/popřípadě na základě přijetí nového dítěte. Pracovníci si na tuto terapii/její prvky vyčlenili svůj čas během denního programu ve ZDVOP, byli dostatečně motivováni. Považuji proto všechny stanovené cíle za splněné. S aplikací poetoterapie je spojen rozvoj dětí v následujících oblastech: zlepšení jejich schopnosti adaptovat se, vyjadřovat se verbálně, projevovat emoce, soustředit se, navazovat kontakt a spolupracovat s ostatními. Kroky projektu jsou popsány v textu, v tabulce *Jednotlivé aktivity projektu „Malý umělec“* – stručně je ale shrnu i zde: jednalo se o navázání kontaktu s pracovníky/děti, provedení analýzy potřebnosti, ovlivnění motivace pracovníků/děti, stanovení potřebných zdrojů, přípravu/realizaci/vyhodnocení hodin poetoterapie, vyhodnocení celého projektu „Malý umělec“, pokračování pracovníků v hodinách poetoterapie.

Projekt „Malý umělec“ byl realizován na základě provedené analýzy potřebnosti, ze které vyplynul nedostatek řízených volnočasových aktivit nabízených dětem umístěných ve ZDVOP, DC Zlín, p. o. Toto zařízení jsem popsala, udělala analýzu jeho poskytovaných služeb (nepřítomnost poetoterapie), finančních zdrojů (nízká nákladnost poetoterapie), organizační struktury (odborné dovednosti a časové možnosti pracovníků), propagační činnosti (jak zaujmout pracovníky, děti), legislativního ukotvení (neexistuje zákonem stanovená překážka, jež by bránila v realizaci poetoterapie). Následovalo provedení SWOT analýzy poetoterapie, ze které byly patrné velké přínosy pro umístěné děti. Cíle poetoterapie

byly zaměřeny na děti, na odstranění negativních dopadů jejich nestabilního rodinného prostředí. Děti byly rozděleny do různých skupin, dle věku, zájmů, sourozeneckých vztahů. V každé terapeutické hodině byl stanoven cíl, potřebné pomůcky, průběh a následně bylo provedeno hodnocení přínosů pro děti. Vnímání hodin poetoterapie očima dětí je popsáno v kapitole *Celkové vyhodnocení hodin* (přítomna je i moje reflexe). Souhrně lze vyhodnotit realizovaný program hodin pozitivně.

Poetoterapie může dopomoci k vytvoření přátelského vztahu, navázání důvěry mezi sociálním pracovníkem/pracovníkem v sociálních službách a dítětem. Zaměřila jsem se na poetoterapii z toho důvodu, že je jí věnováno v terapeutickém procesu/sociální práci s klientem velmi málo prostoru, ačkoli u této terapie jsou prokázány pozitivní dopady na rozvoj psychických i kognitivních schopností jedince.

Je mým přáním, aby se tato práce stala inspirací pro sociální pracovníky/pracovnice v sociálních službách. Byla bych ráda, kdyby se nám všem podařilo dětem zprostředkovat bohatství, které básně nabízejí.

## ZDROJE

### LITERATURA:

- BETTELHEIM, B. (2000). *Za tajemstvím pohádek*. Praha: Lidové noviny.
- CZECH, J. (2003). *Psychoterapie a víra*. Ostrava: Jupos.
- DOLANSKÝ, V. (1996). *Projektový management*. Praha: Grada.
- DOLEŽAL, J. a kol. (2009). *Projektový management podle IPMA*. Praha: Grada.
- GELDARD, K., GELDARD D. (2008). *Dětská psychoterapie a poradenství*. Praha: Portál.
- HANKA, Z. (2013). *Hrajeme si se zvířátky*. Praha: Albatros.
- HEIVER, D. (2011). *Básnička ti pomůže*. Bratislava: Buvik.
- HRUBÍN, F. (2011). *Od jara do jara*. Praha: Albatros.
- KOTLER, P. (2005). *Marketing v otázkách a odpovědích*. Brno: CP Books.
- KRAUS, J. (2005). *Nový akademický slovník cizích slov*. Praha: Academia.
- MALÝ, R. (2009). *Kam až smí smích*. Praha: Meander.
- MATOUŠEK, O. a kol. (2003). *Metody a řízení sociální práce*. Praha: Portál.
- MATOUŠEK, O. a kol. (2001). *Základy sociální práce*. Praha: Portál.
- MAZZA, N. (2003). *Poetry therapy: Theory and Practice*. Oxford: Taylor & Francis.
- MIŠURCOVÁ, V., SEVEROVÁ, M. (1997). *Děti, hry a umění*. Praha: ISV.
- MÜLLER, O. a kol. (2014). *Terapie ve speciální pedagogice*. Praha: Grada.
- MUSILOVÁ, E. (2007). *Kurz tvůrčího psaní, aneb jak psát hezky česky*. Kralice na Hané: Computer Media.
- NAVRÁTIL, P. (2001). *Teorie a metody sociální práce*. Brno: MZ.
- NĚMEC, V. (2002). *Projektový management*. Praha: Grada.
- RONENOVÁ, T. (2000). *Psychologická pomoc dětem v nesnázích – kognitivně – behaviorální přístupy při práci s dětmi*. Praha: Portál.
- SKÁCEL, J. (1983). *Uspávanky*. Praha: Albatros.

SVOBODA, P. (2007). *Poetoterapie*. Olomouc: UP.

SVOBODA, P. (2014). Biblioterapie – obecné pojmy a vztahy. In Müller, O. a kol. *Terapie ve speciální pedagogice* (508 s.). Praha: Grada.

SVOBODA, P. (2014). Poezie a ontogenický vývoj dítěte. In Müller, O. a kol. *Terapie ve speciální pedagogice* (508 s.). Praha: Grada.

SVOZILOVÁ, A. (2011). *Projektový management*. Praha: Grada.

ŠAUEROVÁ, M. (2013). *Speciální pedagogika v praxi – komplexní péče o děti se SPUCH*. Praha: Portál.

VÁŠOVÁ, L. (1995). *Úvod do biblio – pedagogiky*. Praha: ISV.

VYBÍRAL, Z., ROUBAL, J. (2010). *Současná psychoterapie*. Praha: Portál.

## **ODBORNÁ PERIODIKA:**

Křístek, A. (2014). Půlkulaté jubileum. K patnácti letům zákona o sociálně – právní ochraně dětí. *Sociální práce/Sociální práce*. 14. ročník, s. 23 – 31.

## **ZÁKONY:**

*Zákon o sociálně – právní ochraně dětí*. Zákon č. 359/1999 Sb. v účinném znění ke dni 01. 04. 2000.

*Zákon o sociálních službách*. Zákon č. 108/2006 Sb. v účinném znění ke dni 01. 01. 2007.

## **INTERNETOVÉ ZDROJE:**

Alena Šreflová (2014): Exteriérové focení [on-line]. Dostupné 2. 11. 2014 z: <http://www.alenasreflova.cz/exterierove-foceni>.

Brána bydlení (2010): Zahrada na podzim [on-line]. Dostupné 2. 11. 2014 z: <http://www.brana-bydleni.cz/zahrada-na-podzim/>.

Dětské centrum Zlín (2014a): Vítejte na stránkách dětského centra Zlín [on-line]. Dostupné 2. 11. 2014 z: <http://www.dczlin.cz/index.html>.

Dětské centrum Zlín (2014b): Domov pro děti do 3 let [on-line]. Dostupné 2. 11. 2014 z: <http://www.dczlin.cz/domov.htmlf>.

Dětské centrum Zlín (2014c): Zařízení pro děti vyžadující okamžitou pomoc [on-line]. Dostupné 2. 11. 2014 z: <http://www.dczlin.cz/zarizeni.html>.

Dětské centrum Zlín (2014d): Školka na Kopečku [on-line]. Dostupné 2. 11. 2014 z: <http://www.dczlin.cz/skolka.html>.

Dětské centrum Zlín (2014e): Ambulantní služby [on-line]. Dostupné 2. 11. 2014 z: <http://www.dczlin.cz/sluzby.html>.

Dětské centrum Zlín (2014e): Krátkodobý pobyt [on-line]. Dostupné 2. 11. 2014 z: <http://www.dczlin.cz/sluzby.html>.

Dětské centrum Zlín (2014e): Pokoj pro matku s dítětem [on-line]. Dostupné 2. 11. 2014 z: <http://www.dczlin.cz/sluzby.html>.

FFFI – creative (2012): Delfini omalovánky [on-line]. Dostupné 2. 11. 2014 z: <http://www.i-creative.cz/2012/03/10/delfini-omalovanky/>.

Jan Kábrt (2013): Fotografie [on-line]. Dostupné 2. 11. 2014 z: <http://www.jankabrt.cz/storage/fotografie/soubor/4-img-6291.jpg>.

Medical dictionary (2015): Poetry therapy. [on-line]. Dostupné 2. 11. 2014 z: <http://medical-dictionary.thefreedictionary.com/Poetry+Therapy>.

Poetic medicine (2008a): What is poetry therapy? [on-line]. Dostupné 2. 11. 2014 z: <http://poeticmedicine.org/about.poetrytherapy.html>.

Poetic medicine (2008b): What is poetry therapy? [on-line]. Dostupné 2. 11. 2014 z: <http://poeticmedicine.org/about.poetrytherapy.html>.

Předškoláci (2015): Která zvířátka žijí u vody? [on-line]. Dostupné 2. 11. 2014 z: <http://www.predskolaci.cz/ktera-zviratka-maji-radi-vodu/10429>.

Rexo (2012): Omalovánky [on-line]. Dostupné 2. 11. 2014 z: <http://www.rexo.cz/images/cs/omalovanky/Krtek-v-pisku.jpg>.

Sanctuary centers of Santa Barbara (2014): Poetry as therapy [on-line]. Dostupné 2. 11. 2014 z: <http://www.spcsb.org/articles.html>.

Vylčíme (2014): Léčba pomocí knih - biblioterapie [on-line]. Dostupné 15. 3. 2014 z: <http://poeticmedicine.org/about.poetrytherapy.html>.

Wiki (2011): Postavy [on-line]. Dostupné 2. 11. 2014 z: <http://wiki.rvp.cz/Kabinet/0.0.0.Kliparty/Postavy?highlight=vodn%C3%AD+sv%C4%9Bt>.

Zlínský kraj (2014): Katalog sociálních služeb ve Zlínském kraji [on-line]. Dostupné 2. 11. 2014 z: <http://www.socialnisluzbyzk.cz/zivotni-situace/4/>.

## SEZNAM ZKRATEK

|               |  |
|---------------|--|
| 4P            | Product, Price, Place, Promotion (product, cena, místo, propagace)   |
| ARO           | Anesteziologicko – resuscitační oddělení   |
| DC            | Dětské centrum   |
| DD            | Dětský domov   |
| FAS           | Fetální alkoholový syndrom   |
| NRP           | Náhradní rodinná péče  |
| NZDM          | Nízkoprahové zařízení pro děti a mládež  |
| OSPOD         | Orgán sociálně právní ochrany dětí   |
| PL            | Psychiatrická léčebna  |
| P. O.         | Příspěvková organizace   |
| SAS           | Sociálně – aktivizační služby  |
| SMART method  | Specific, measurable, attainable, relevant, time bound method (specifický, měřitelný, akceptovatelný, realistický časově ohraničený) |
| SPOD          | Sociálně – právní ochrana dětí   |
| SWOT analysis | Strengths, weaknesses, opportunities, threats analysis (silné stránky slabé stránky, příležitosti, hrozby)                           |
| ZDVOP         | Zařízení pro děti vyžadující okamžitou pomoc   |



## SEZNAM OBRÁZKŮ

|   |    |
|---|----|
| Obrázek 1 - Dítě v listí I. (Brána bydlení, 2015) .....   | 44 |
| Obrázek 2 - Dítě v listí II. (Alena Šreflová, 2014) ..... | 44 |
| Obrázek 3 - Dítě v listí III. (Jan Kábrt, 2013).....      | 44 |
| Obrázek 4 - Strašidlo (Petra Knotková, 2015).....         | 75 |
| Obrázek 5 - Zpřeházená básnička (vlastní).....            | 78 |
| Obrázek 6 - Krtek (Rexo, 2012).....                       | 79 |
| Obrázek 7 - Delfini (I-creative, 2013) .....              | 80 |
| Obrázek 8 - Vydra (Předškoláci, 2015) .....               | 80 |

## SEZNAM TABULEK

|   |    |
|---|----|
| Tabulka 1 - Logický záměr (Doležal a kol., 2009, s. 149).....             | 20 |
| Tabulka 2 - Organizační struktura (interní) .....                         | 28 |
| Tabulka 3 - Strom problému (vlastní).....                                 | 34 |
| Tabulka 4 - Logický rámec (vlastní).....                                  | 35 |
| Tabulka 5 - Jednotlivé aktivity projektu Malý umělec (vlastní).....       | 39 |
| Tabulka 6 - Analýza SWOT (vlastní) .....                                  | 41 |
| Tabulka 7 - Časový harmonogram poetoterapeutických aktivit (vlastní)..... | 47 |

## SEZNAM PŘÍLOH

- Příloha č. 1: Krátké kazuistiky jednotlivých dětí
- Příloha č. 2: Básničky: (hodiny poetoterapie)
- Příloha č. 3: Fotky: „Klub malých umělců“

## **PŘÍLOHY**

### **Příloha č. 1**

#### **Krátké kazuistiky jednotlivých dětí:**

##### **Sourozenci:**

**Jan – nar. 2005 – věk 9 let**

**Alexandr – nar. 2006 – věk 8 let**

**Robert – nar. 2010 – věk 4 roky**

Přijetí: dohoda se zákonným zástupcem

Matka dětí se o ně není schopna postarat z důvodů jejích problémů se zdravím. Na svého druha se spolehnout nemůže, protože ji i děti týral. Matce bylo doporučeno, aby svůj zdravotní stav stabilizovala (tělesný i duševní), našla si práci a bydlení a následně si k sobě vzala kluky zpět do péče. Souhlasila a slíbila, že děti bude navštěvovat, toto se však příliš nekoná.

##### **Jan**

Jan se projevuje se jako velmi citlivý, dráždivý chlapec (porucha emoční regulace), přesto jsou patrné pokroky ve stabilizaci jeho psychického stavu po delším pobytu v zařízení ZDVOP. O matce Jan skoro vůbec nemluví, je vázáný hlavně na bratra Alexandra. Rád se nechává obsluhovat, k tomuto využívá svého nevlastního mladšího bratra Roberta. Při kontaktu s pracovníky je ostražitý.

Jestliže se cítí v nepohodě, utíká do světa snění a fantazie – má rád nadpřirozeno a záhady. Po pobytu v ZDVOP je u Jana patrný lepší vztah ke školním povinnostem. Ovšem při složitějších úkolech rezignuje a vylouává se na únavu. Rád pracuje sám, při spolupráci s ostatními má tendenci vyvolávat hádky.

Pro další spolupráci s ním je přínosné hraní rolí, příběhy s nedokončeným koncem, otázka „proč?“ (co nejvíce důvodů)... Je žádoucí používat různé grafické pomůcky (rámečky, okénka atd.).

##### **Alexandr**

U chlapce jsou patrné v chování projevy syndromu CAN. Po mámě je mu smutno, ale v ZDVOP je spokojený. Je velmi vázáný na svého mladšího nevlastního bratra Roberta,

kterého dokáže velmi pěkně uklidnit, motivovat. Velmi ochotně spolupracuje s pracovníci ZDVOP.

Je to společenský chlapec, není konfliktní, v případě drobného kázeňského problému – uzná chybu. Je motivovaný k docházce do školy, ačkoli má drobné problémy s učivem, a to především s českým jazykem v psaném projevu (to je ovlivněno slovenštinou – tu se naučil, když žil s matkou v Bratislavě). Rád pracuje ve skupinkách, při samostatné práci snadno znejistí.

Pro další spolupráci s ním je vhodné využít analýzy potřebnosti užití pravidel (nedodržování pořádku), hraní rolí, otázka „proč?“ (co nejvíce možných odpovědí), zdůrazňovat hlavní myšlenky – ne detaily.

## **Robert**

Robert je srdečný, pohodový a usměvavý chlapec. Mezi dětmi na oddělení je velmi oblíbený. Vyhledává přítomnost staršího bratra Alexandra, spává s ním v posteli. Při jakémkoli konfliktu, vyhledává pomoc bratrů. Je na nich citově závislý, stejně jako na matce.

Rád vše komentuje, jeho řeč je srozumitelná, nicméně má slabší slovník (podpora v logopedické péči). Rád spolupracuje s tetami i ostatními dětmi, je vytrvalý a soustředěný. Velmi dobře se orientuje v sociálních situacích. Mezi jeho zájmy patří kreslení, modelování z plastelíny, poznávání zvířat.

Pro další spolupráci s ním je vhodné rozvíjet jeho grafické a motorické dovednosti, rozšiřovat jeho slovní zásobu a celkově s ním pracovat jako s předškolním dítětem.

## **Jakub**

**Nar. 2008 – věk 6 let**

Přijetí: dohoda se zákonným zástupcem – žádost matky

Matka Jakuba kontaktovala Dětské centrum Zlín, p. o., ZDVOP, s tím, že výchovné problémy jejího syna nejsou zvladatelné. Chlapec údajně napadá jeho sourozence (provokuje a kouše), sebepoškozuje se, ubližuje zvířátkům (psům). Byla jim doporučena psychologická péče, v rámci OSPOD, ale termíny dané psycholožkou matka nedodržela.

Chlapec se na oddělení projevuje jako bezproblémový. Sociální kontakt navazuje bez potíží, je spontánní, spolupracující, aktivně iniciativní, při hře spolupracuje – má snahu zapojit ostatní. Jeví se jako klidný a slušný, jsou na něm známy symptomy deprivace,

psychické lability. Jeho slovník je chudý, řeč nesrozumitelná – to vše, dle psychologického vyšetření, nedostatečnou péčí matky.

Pro další spolupráci s ním je vhodné rozvíjet jeho komunikační a sociální dovednosti. Vzhledem k jeho věku je nutné vybavit jej znalostmi, potřebnými pro nástup do školy.

Matka Jakuba v zařízení příliš nenavštěvuje.

## **Nikola**

**Nar. 2013 – věk 1 rok**

Přijetí: souhlas zákonného zástupce, OSPOD

Nikola byla do ZDVOP umístěna, proto že její matka se vůči okolí projevuje velmi agresivně, křikem (pracovnice SAS, OSPOD). Opakovaně vyjádřila pracovnícím, ať si dítě nechají.

Nikola se na oddělení projevuje jako sociálně aktivní dítě, má zájem o pohyb a hračky, líbí se jí hra s vodou, zamává, posílá pusinky. Ze začátku byla v ZDVOP plačtivá, bylo zjištěno, že se ráda chová a má ráda přítomnost tety. Pokud je osamocená, dožaduje se pozornosti – je to velmi citlivé dítě.

Pro další spolupráci s ní je vhodné spontánní čmárání, opakování slov, napodobování zvuků zvířat, starání se o panenku, plyšovou hračku.

Matka Nikolu v zařízení pravidelně navštěvuje (1 x. /týden).

## **Sourozenci**

**Aneta – nar. 2009 – věk 5 let**

**Štěpán – nar. 2013 – věk 1 rok**

Přijetí: souhlas zákonného zástupce, OSPOD

Matka se není schopná o děti postarat, skrz její závislost na alkoholu – opakované hospitalizace v PL, otec dětí je ve výkonu trestu. Ani jeden z rodičů dětí je ve ZDVOP nenavštěvuje.

## **Aneta**

Aneta velmi ochotně navazuje sociální kontakt, udržuje si ale sociální odstup, potřebuje čas na adaptaci. Je emotivně velmi přiléhavá, nálada v normě, bez depresivních projevů. Je neklidná, pozornost kolísá, známky deprivace. Má velmi dobrý vztah ke svému bratrovi.

Aneta má velmi dobrou pohybovou koordinaci. Její řeč je srozumitelná, nápadná zadržáváním se slabší slovní zásobou. Má obavu ze selhání, při plnění obtížnějších úkolů.

Pro další spolupráci s ní je vhodné využívat režimových opatření, povzbuzení + pochvala, popis obrázků, stříhání obrázků apod.

### **Štěpán**

Štěpán navazuje kontakt spontánně, rád si hraje, s oblibou mění aktivity. Má pomalejší celkový rozvoj, v anamnéze má výraznou alkoholovou zátěž – syndrom FAS.

Pro další spolupráci s ním je dobré spontánní čmárání, opakování slov, napodobování zvuků zvířat, starání se o panenku, plyšovou hračku.

## Příloha č. 2

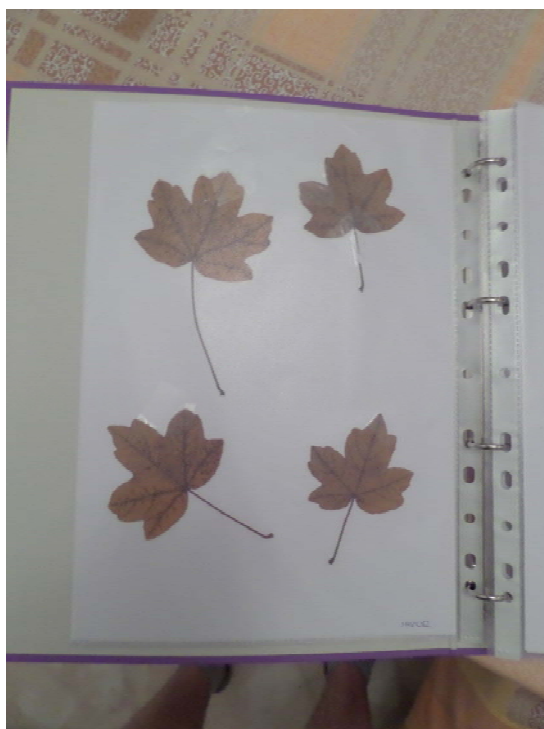
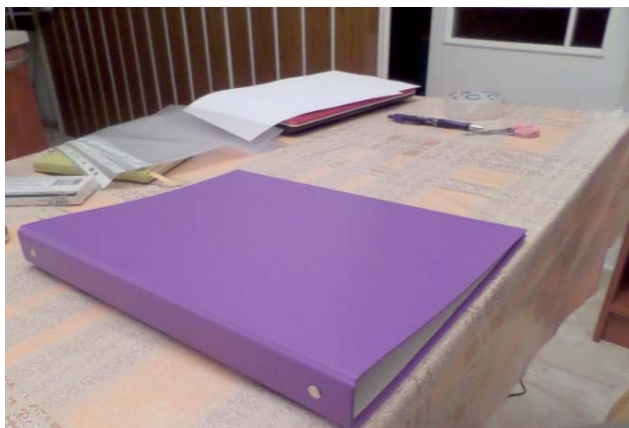
Téma: Záhady a svět nadpřirozena

STRAŠIDLO MRAČIDLO

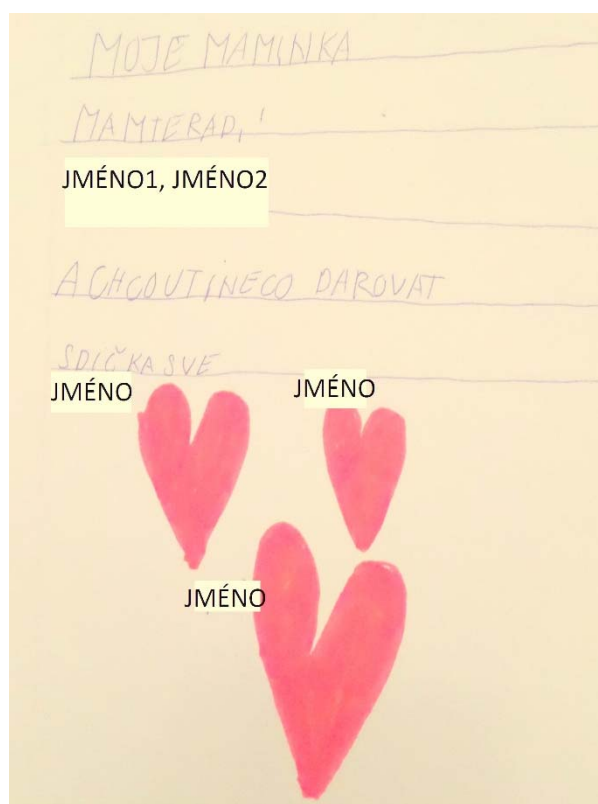
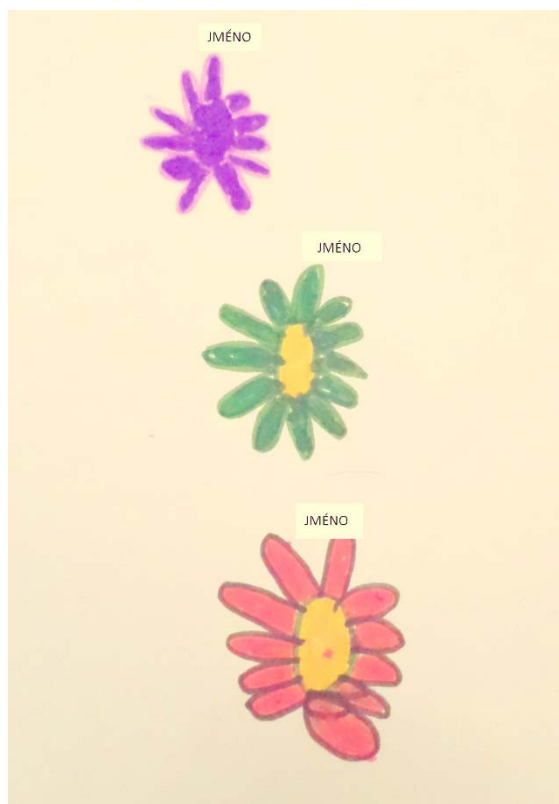
Strášidlo Mračidlo,  
za mračem sedí,  
mračí se na mračy,  
jako mračí hledí.  
Strášidlo Mračidlo,  
se neoměje ani maličko,  
mračí se na mračy,  
protože neridi sluníčko.



**Téma: Magické místo**



Téma: Moje rodina





Téma: Já a logika

OZÝVÁ SE ZVONĚNÍ.  
TO JE DOBRÉ ZNAMENÍ.

PROTAHNEM SE, PROSDĚME SE,  
AŽ SE CELÁ ŠKOLA TŘESE.

OZÝVÁ SE ZVONĚNÍ,  
TO JE ŠPATNÉ ZNAMENÍ.

TÍŠE, UŽ TO ZAČÍNÁ,  
DALŠÍ ŠKOLNÍ HODINA.

**Téma: Naše zvířátka**

DELFINI



KRTEK



YYDRA



### Příloha č. 3

**Téma: Záhady a svět nadpřirozena**

#### *Strašidlo Mračidlo*

*Strašidlo Mračidlo,*

*za mrakem sedí,*

*mračí se na mraky,*

*jako mrak hledí.*

*Strašidlo Mračidlo,*

*se neusměje ani maličko,*

*mračí se na mraky,*

*protože nevidí sluníčko.*

*(Knotková, 2015)*



Obrázek 4- Strašidlo (Petra Knotková, 2015)<sup>17</sup>

---

<sup>17</sup> Wiki (2011): Postavy [on-line]. Dostupné 2. 11. 2014 z: <http://wiki.rvp.cz/Kabinet/0.0.0.Kliparty/Postavy?highlight=vodn%C3%AD+sv%C4%9Bt>.

## **Téma: Magické místo**

### ***Hřej sluníčko***

*Hřej, sluníčko, ještě chvíli,  
zahrajem si na motýly,  
na bělásky, na babočky,  
než tu místo nich  
budou létat bílé vločky,  
vločky, sníh a sníh!*

(Hrubín, 2011, s. 85)

### ***Na podzim***

*Dneska ptáčky hostí trnka,  
až nebude ani zrnka,  
bodlák dobrou večeri,  
každému z nich odměří.*

(Hrubín, 2011, s. 85)

### ***Mlha v parku***

*V parku spí mlha. Listí padá  
snad proto, že je listopad.  
Nad městem hejno vran se hádá.  
Podzime! Mám tě rád.  
Pojď, zapálíme spolu svíčku,  
ať zaženeme tmou a chlad.  
Mlha si sedla na lavičku.*

*Podzime! Mám tě rád.*

(Malý, 2009, s. 24)

### ***Příběh podzimní***

*Kam se asi ztrácí  
utržení draci?  
Ti počmáraní, papíroví...  
Kam odlétají, kdo mi poví?*

*V nadoblačné říši  
pozvedají číši  
a pijí tolik, kolik stačí.  
A tančí, smějí se a mračí.  
(Malý, 2009, s. 26)*

## **Téma: Já a logika**

### ***O přestávce***

*Ozývá se zvonění,  
to je dobré znamení.  
Protáhnem se, projdeme se,  
až se celá škola třese.*

*Ozývá se zvonění,  
to je špatné znamení.  
Tiše, už to začíná:  
další školní hodina.*  
(Malý, 2009 s. 33)

### **Zpřeházená básnička**

*Tiše, už to začíná:  
další školní hodina.*

*Ozývá se zvonění,  
to je dobré znamení.*

*Ozývá se zvonění,  
to je špatné znamení.*

*Protáhnem se, projdeme se,  
Až se celá škola třese.*

Obrázek 5- Zpřeházená básnička (vlastní)

## **Téma: Naše zvířátka**

### **Krtek**

Vedle plotu u jasmínu  
staví krtek divné hrady.  
Na hromady vrší hlínu  
přímo k brance do zahrady.

Pyšně chodí pod věžemi  
od rána až do setmění.  
Věří, že na celé Zemi  
stavitele nad něj není.  
(Hanka, 2013, s. 14)



*Obrázek 6- Krtek (Rexo, 2012)<sup>18</sup>*

### **Delfin**

Dva delfini v hlubinách  
počítali těžké vzorce,  
potom spolu hráli šach  
a četli knihu o ponorce.

Jsou zrovna jako děti hraví,  
do modrých vln když se noří.  
Mají taky chytré hlavy,  
Jenom žijí v širém moři.  
(Hanka, 2012, s. 16)

---

<sup>18</sup> Rexo (2012): Omalovánky [on-line]. Dostupné 2. 11. 2014 z:  
<http://www.rexo.cz/images/cs/omalovanky/Krtek-v-pisku.jpg>.



Obrázek 7- Delfini (I-creative, 2013)<sup>19</sup>

## Vydra

Vydra jedna u rybníka  
zřídila si pelíšek  
a teď za to chudák pyká,  
že má mokrý kožíšek.

V pelíšku má ručník ale,  
peřinky a postýlku,  
kamínka a dříví malé,  
tak je suchá za chvíli.  
(Hanka, 2012, s. 43)



Obrázek 8- Vydra (Předškoláci, 2015)<sup>20</sup>

---

<sup>19</sup> FFFI – creative (2012): Delfini omalovánky [on-line]. Dostupné 2. 11. 2014 z:

<http://www.i-creative.cz/2012/03/10/delfini-omalovanky/>

<sup>20</sup> Předškoláci (2015): Která zvířátka žijí u vody? [on-line]. Dostupné 2. 11. 2014 z:

<http://www.predskolaci.cz/ktera-zviratka-maji-radi-vodu/10429>



**Téma: Péče o sebe**

***Při česání***

*Mezi vlásky  
po pěšině  
hřeben si to  
rychle se šine.*

*Nežli řekneš*

*jedna dvě,  
pěšinku  
máš na hlavě.*

(Hevier, 2011, s. 17)

***Při umývání rukou***

*Teč, vodičko,  
teč a teč,  
a ty, ruko,  
neuteč!*

*Teč, vodičko,*

*utíkej,  
teď je, ruko,  
tobě hej!*

(Hevier, 2011, s. 9)

***Při zavazování bot***

*Podívejte  
na tkaničku!  
Má dva konce  
a chce kličku!*

*Tu já umím*

*od malička.*

*Svážu konce –  
a je klička!*

(Hevier, 2011, s. 15)

## **Téma: Odpočinek po obědě**

### ***S počítáním ovcí***

*A když se ti nechce spát,  
budem ovce počítat,  
šly přes lávku,  
pod ní kámen,  
v dlouhé řadě za beranem.*

*Pasáček na břehu stál,  
on ty ovce počítal,  
a když nepřišlo k nám spaní,  
pomůžem mu v počítání.*

*První, to byl v řece kámen,  
beran druhý,  
za beranem  
následují ovce hned,  
jedna, dvě, tři, čtyři, pět.*

*Potom šest a sedm, devět,  
aby nesežral nás medvěd,  
až ty ovce budem pást.  
Ještě dvě a jedenáct  
oveček přes lávku přešlo.  
Pasáček jak rybář veslo  
držel v ruce dlouhý bič  
půl dne bylo málem pryč.*

*A tak radši zavři očka,  
pasáček u vrátek počká,  
co je u nich klika zlatá,  
a až přijde na jehňata,  
to už bude hnedle ráno.*

*Jestli spíš, tak řekni ANO,  
jestli nespíš, řekni NE.*

*A když se ti nechce spát,  
budem ovce počítat,  
černé ovce a ty bílé,  
ať nám není dlouhá chvíle.*

*Už jsme spočítali kámen,  
ovce, co šly za beranem,  
a ještě pořád za ním jdou  
a stále nejsou za vodou.*

*Už i ovečky se ptají,  
Kdypak usneš, cupitají  
přes ten mostek,  
přes ten kámen,  
na druhý břeh za beranem.*

*Ale že je lávka úzká,  
prkna zablácená, kluzká  
a pod lávkou voda hrne,  
ovečky jdou opatrně,  
vždycky dvě a dvě a dvě,  
rozvážně a bedlivě.*

*Pasáček má hrozný hlad,  
u maminky by byl rád,  
motýl kolem lávky lítá,  
on se k smrti upočítá.*

*A když nemůžeme spát,  
pomůžem mu počítat*

*ovečky a zlaté zvonce,  
ať se dopočítá konce.*

*Jedna, dvě, tři, čtyři, pět,  
ale teď už naposled,  
pět a šest a taky devět,  
aby nesežral nás medvěd,  
on by třeba hrozně rád.  
Pasáček chce taky spát.*

*Dopočítáme to ráno  
a teď spi a řekni ANO.  
(Sklácel, 1983, s. 7 – 11)*

### ***S popelčíným oříškem***

*Aby se ti dnes  
spalo lehce,  
povím ti něco  
o Popelce.*

*Popíšu přesně  
její šaty,  
modré jak z nebe  
bez záplaty.*

*Ty šaty našla,  
zcela malá,  
když hrášek doma  
přebírala.*

*Na misce ležel  
ořech bílý  
a v oříšku tom šaty byly.*

*Vyšité hebce  
stehem z křížků,  
aby se vešly,  
do oříšku.*

*Lehounké jako  
ráno jíní,  
jsou vám  
ty šaty Popelčiny.*

*Z babího léta,  
samé vlání  
a mají zlaté  
krumplování.*

*Jak vločka sněhu,  
nitka k nitce,  
dají se zahrát,  
na flétničce.*

*Jakmile vítr  
listí zvíří,  
odlétnout jako  
bílé chmýří.*

*A Popelka zas,  
opět znova,  
na staré místo -  
- šaty schová.*

*Oříšek dál*

*tu krásu skrývá,*

*dětem se o ní*

*v noci snívá.*

(Skácel, 1983, s. 64 – 65)

***S chlapcem, který dělá stojku na hlavě***

*Chlapec dělá stojku,*

*podívej se, hle,*

*nohama je vzhůru,*

*stojí na hlavě:*

*Všechno je hned jiné,*

*všechno dole hlavou,*

*na zemi je nebe,*

*lodě v mracích plavou,*

*a jak obrátil se*

*náhle chlapci svět,*

*palouk les i domy,*

*jak má přivonět...*

*k fialkám a bezu,*

*chrpu utrhnout,*

*když na hlavě stojí,*

*když se nesmí hnout*

*aby neupadl,*

*pro jediný květ,*

*pro jedinou chrpu*

*nepřevrátil svět.*

(Skácel, 1983, s. 54)