

# Podpora malých a středních podniků z rozpočtu krajů

Bakalářská práce

Vedoucí práce:

Ing. Soňa Kukučková, Ph.D.

Kateřina Freyová

Brno 2017



Tímto bych chtěla poděkovat vedoucí této práce Ing. Soně Kukučkové, Ph.D. za její pomoc při zpracování mé bakalářské práce a také za cenné rady, které mne posunuly dále. Dále bych chtěla bych poděkovat své rodině a přátelům, kteří mi byli velkou oporou a v neposlední řadě také Ing. Ivoně Hájkové za poskytnutí potřebných dat pro rozbor kraje Vysočina a Ing. Janu Megovi, který mi tyto údaje poskytl pro kraj Jihomoravský.



## **Čestné prohlášení**

Prohlašuji, že jsem tuto práci: **Podpora malých a středních podniků z rozpočtu kraje**

vypracoval/a samostatně a veškeré použité prameny a informace jsou uvedeny v seznamu použité literatury. Souhlasím, aby moje práce byla zveřejněna v souladu s § 47b zákona č. 111/1998 Sb., o vysokých školách ve znění pozdějších předpisů, a v souladu s platnou *Směrnicí o zveřejňování vysokoškolských závěrečných prací*.

Jsem si vědom/a, že se na moji práci vztahuje zákon č. 121/2000 Sb., autorský zákon, a že Mendelova univerzita v Brně má právo na uzavření licenční smlouvy a užití této práce jako školního díla podle § 60 odst. 1 Autorského zákona.

Dále se zavazuji, že před sepsáním licenční smlouvy o využití díla jinou osobou (subjektem) si vyžádám písemné stanovisko univerzity o tom, že předmetná licenční smlouva není v rozporu s oprávněnými zájmy univerzity, a zavazuji se uhradit případný příspěvek na úhradu nákladů spojených se vznikem díla, a to až do jejich skutečné výše.

V Brně dne 17. května 2017

Kateřina Freyová



## **Abstract**

Freyová K., Support of small and medium entrepreneurship from the district budget. Bachelor thesis. Brno: Mendel university in Brno, 2017. This bachelor's thesis is exploring supports of small and medium entrepreneurship from the district budget. The goal of this thesis is to propose solutions for better support of SME in Vysočina district in contrast with the southmoravian district and recommend alternatives for future development. The partial goal will be to define current possibilities of how small and medium entrepreneurs can obtain a various form of support both in Vysočina and south Moravian district.

## **Keywords**

Small and medium entrepreneurship, support of small and medium entrepreneurship, grant programs, support of SME from the budget of Vysočina and south Moravian district

## **Abstrakt**

Freyová K., Podpora malých a středních podniků z rozpočtů krajů. Bakalářská práce. Brno: Mendelova univerzita v Brně, 2017.

Tato bakalářská práce se zabývá podporami malého a středního podnikání z rozpočtu krajů. Cílem této práce je navrhnout opatření pro zlepšení podpory MPS v kraji Vysočina v kontrastu s Jihomoravským krajem a doporučit alternativy jejího dalšího vývoje. Dílčím cílem bude vymežit současné možnosti, jak mohou malé a střední podniky získat různé formy podpory v kraji Vysočina a Jihomoravském kraji.

## **Klíčová slova**

Malé a střední podnikání, podpora malého a středního podnikání, grantové programy, podpora MSP z rozpočtu kraje Vysočina a Jihomoravského kraje





# Obsah

<b>1</b>	<b>Úvod a cíl práce</b>	<b>11</b>
<b>2</b>	<b>Vymezení základních pojmů</b>	<b>12</b>
<b>3</b>	<b>Význam a historie malého a středního podnikání</b>	<b>15</b>
3.1	Společenský význam malých a středních podniků.....	16
3.2	Ekonomické přínosy malých a středních podniků.....	17
3.3	Statistika ve vztahu k malému a střednímu podnikání .....	17
3.4	Výhody a nevýhody MSP .....	18
3.5	Historie malého a středního podnikání.....	20
<b>4</b>	<b>Současný stav MSP a bariéry rozvoje</b>	<b>22</b>
<b>5</b>	<b>Podpora malého a středního podnikání</b>	<b>24</b>
5.1	Formy podpory .....	24
5.2	Vládní organizace poskytující informační podporu.....	24
5.3	Nevládní instituce poskytující informační podporu.....	25
5.4	Vládní organizace poskytující finanční podporu .....	26
5.5	Zásady pro poskytování podpor.....	27
5.6	Strategie, vize na rok 2014-2020.....	28
<b>6</b>	<b>Metodika</b>	<b>31</b>
<b>7</b>	<b>Praktická část</b>	<b>32</b>
7.1	Kraj Vysočina .....	32
7.1.1	Obecné informace .....	32
7.1.2	Podpora MSP.....	33
7.1.3	Grantové programy z fondu Vysočina.....	35
7.1.4	Celkový statistický přehled .....	40
7.2	Jihomoravský kraj .....	41
7.2.1	Obecné informace .....	41
7.2.2	Grantové programy .....	41

---

7.2.3	Krajská hospodářská komora jižní Moravy.....	44
7.2.4	Jihomoravské inovační centrum.....	45
7.3	Porovnání kraje Vysočina a Jihomoravského a návrh doporučení .....	47
<b>8</b>	<b>Závěr</b>	<b>51</b>
<b>9</b>	<b>Literatura</b>	<b>53</b>
<b>10</b>	<b>Seznam obrázků</b>	<b>56</b>
<b>11</b>	<b>Seznam tabulek</b>	<b>57</b>
<b>12</b>	<b>Použité zkratky</b>	<b>58</b>

# 1 Úvod a cíl práce

Malé a střední podniky hrají velice důležitou roli v ekonomice státu. Tím, že se vyvíjejí, přispívají jak k ekonomickému, tak sociálnímu růstu ČR a v neposlední řadě také k rozvoji jednotlivých regionů, kde se nacházejí.

Po revoluci v roce 1989 prošlo toto odvětví velkými změnami a to už jak inovačními, tak i možnostmi svobodného podnikání. Díky tomu, že před tímto rokem byl kladen velký důraz na centrálně plánovanou ekonomiku, tak po skončení a zavedení tržní ekonomiky, přišla příležitost pro podnikatele. V této souvislosti prudce vzrostl počet lidí, kteří začali svou podnikatelskou činnost z hlediska velikosti jako mikro, malé a střední podniky.

Malé a střední podniky vytvářejí nová pracovní místa a působí proti vzniku monopolů. Mohou přijmout hodně zaměstnanců, čímž napomáhají ke stabilizaci ekonomického systému, představují okolo 99 % všech podniků a vytvářejí přibližně 50 % pracovních příležitostí.<sup>1</sup>

MSP vytvářejí zdravé podnikatelské prostředí, zvyšují dynamiku trhu, vytváří podmínky pro vývoj a zavádění nových technologií. Velice rychle reagují na změny trhu a požadavky zákazníků. Vyplňují okrajové oblasti trhu, které nejsou pro velké firmy atraktivní, čímž by v těchto oblastech mohla vznikat nezaměstnanost a nemohly by se dále rozvíjet.

Přesto, že jsou MSP tak důležité pro ekonomiku daného státu, mají tyto podniky určité specifické problémy, např. se získáváním kapitálu, který jim slouží k uskutečňování nových podnikatelských záměrů, investic do inovací apod. Proto se snaží státy toto odvětví podporovat. Pro podporu malého a středního podnikání bylo založeno několik organizací, jak vládních, tak nevládních, které poskytují podporu finanční i informační. Tato opatření pomáhají překonávat překážky na trhu a vyhledávat příležitosti, které by pro ně mohly být ziskové.

MSP musí čelit velké konkurenci a to směrem ze zahraničí, proto se musí snažit využívat správné příležitosti a těmto hrozbám se snaží čelit jak ČR tak Evropská unie formou finančních prostředků z rozpočtu ČR, tak také ze strukturálních fondů Evropské unie. Důležitou roli zde hrají také kraje, které přerozdělují prostředky MSP, ty slouží především pro regionální rozvoj a kraje si mohou samy určit, do kterých oblastí budou vloženy, aby byla zajištěna co největší prosperita.

Hlavním cílem práce je navrhnout opatření pro zlepšení podpory MPS v kraji Vysočina v kontrastu s Jihomoravským krajem a doporučit alternativy jejího dalšího vývoje. Dílčím cílem bude vymezit současné možnosti, jak mohou malé a střední podniky získat různé formy podpory v analyzovaných českých krajích. Splnění tohoto cíle by mělo umožnit zpřehlednit existující stav podpor MPS z hlediska využitelnosti pro konkrétní podniky, působících v kraji Vysočina a v Jihomoravském kraji.

---

<sup>1</sup> ČSÚ

## 2 Vymezení základních pojmů

Aby se dalo v problematice malého a středního podnikání lépe orientovat, je potřeba zde nejprve vysvětlit základní pojmy, které se k této problematice pojí, těmi jsou podnikání, podnikatel a definice malého a středního podnikání.

Hlavním cílem podnikání pro každého podnikatele je dosažení zisku, ten spočítáme jak rozdíl mezi výnosy a náklady. Tuto činnost můžeme chápat také jako uspokojování potřeb zákazníků za určitou peněžní odměnu.

Podle § 1 obchodního zákoníku můžeme podnikání definovat jako „soustavnou činnost prováděnou samostatně podnikatelem, vlastním jménem, na vlastní odpovědnost a za účelem dosažení zisku.“

Podle nového Občanského zákoníku § 420 můžeme podnikatele definovat jako „fyzickou nebo právnickou osobu, která samostatně vykonává na vlastní účet a odpovědnost výdělečnou činnost živnostenským nebo obdobným způsobem se záměrem činit tak soustavně za účelem dosažení zisku“.

Definice malého a středního podnikání se v ekonomické praxi neshoduje ve všech publikacích a používaných zdrojích a to z několika důvodů, jedním z nich je historický vývoj, kdy za velký podnik byly považovány i firmy o méně zaměstnancích, které bychom dnes zařadili do MSP. Dále také liší se hranice u některých faktorů jako jsou počty zaměstnanců, hranice obrátů, objemy prodeje, počty zakázek. Proto v následujícím textu budou uvedeny nejpoužívanější metody a to podle české legislativy, dále klasifikace využívané ČSÚ a Evropským statistickým úřadem.

Jestliže budeme definovat MSP podle české legislativy, tak aby se jednalo o malý nebo střední podnik, musí být nutně pokládáno vůbec za podnik jako takový. Podnikem se podle čl. 1 Nařízení komise rozumí „každý subjekt vykonávající hospodářskou činnost, bez ohledu na jeho právní formu, za podniky lze také považovat osoby samostatně výdělečně činné, rodinné firmy, partnerství a sdružení pravidelně vykonávající hospodářskou činnost. Rozhodujícím faktorem tedy není právní forma, ale hospodářská činnost.“ Tyto podniky se rozlišují pomocí tří prahových kritérií:

- počet zaměstnanců – počítá se zde roční pracovní jednotka, to je ten, kdo byl po celý sledovaný rok v daném podniku zaměstnancem na plný pracovní úvazek, vlastníci nebo společníci, zapojení do běžné činnosti podniku, dále také sezónní pracovníci nebo osoby, které nastoupily v průběhu pracovního roku,
- roční obrát nebo bilanční suma roční rozvahy (epravo.cz © 1999-2017)

V české legislativě podle zákona 47/2002 Sb. jsou drobné, malé a střední podniky definovány takto:

Za drobného, malého a středního podnikatele se považuje podnikatel, který zaměstnává méně než 250 zaměstnanců a jeho aktiva/majetek nepřesahují 980 mil. Kč nebo obrát/příjmy nepřesahující korunový ekvivalent 1450 mil. Kč.

Za malého podnikatele je považován podnik, pokud:

- zaměstnává méně než 50 zaměstnanců
- čistý obrat nepřekračuje 7 mil. EUR nebo celková aktiva nepřesahují 5 mil. EUR

Za drobného podnikatele (mikropodniky) je považován podnik, pokud:

- zaměstnává méně než 10 zaměstnanců
- splňuje kritéria malých podniků

Za středního podnikatele je považován podnik, pokud:

- zaměstnává do 250 zaměstnanců
- čistý obrat nepřesahuje 40 mil. EUR nebo celková aktiva nepřesahují 27 mil. EUR

Podle evropské směrnice č. 2003/361, můžeme podnik definovat jako „subjekt vykonávající hospodářskou činnost bez ohledu na jeho právní formu, mezi tyto subjekty můžeme zařadit samostatně výdělečné činné a rodinné podniky, vykonávající řemeslné či jiné činnosti a obchodní společnosti nebo sdružení, která běžně vykonávají hospodářskou činnost.“ Rozdělení podniků podle EU shrnuje Tab. 1.

Tab. 1 Dělení podniků podle legislativy EU a ČR

	<b>Počet zaměstnanců</b>	<b>Roční obrat / Bilanční suma roční rozvahy</b>
<b>Mikropodnik</b>	<10	<2 mil EUR
<b>Malý podnik</b>	<50	<10 mil. EUR
<b>Střední podnik</b>	<250	<43 mil. EUR

Zdroj: (doporučení ES č. 2003/361)

Při porovnání dělení podniků z pohledu české a evropské úrovně lze vidět, že podle počtu zaměstnanců je dělení stejné, avšak velikost ročního obratu a bilanční sumy rozvahy se liší.

Podle statistického pojetí se Český statistický úřad a Evropský statistický úřad sjednotily v roce 1997 a dělení podniků na základě jejich činnosti je podle počtu zaměstnanců následovné:

- Malé podniky do 20 zaměstnanců,
  - Střední podniky do 100 zaměstnanců,
  - Velké podniky 100 a více zaměstnanců
- (Veber a Srpová 2012, s. 18)

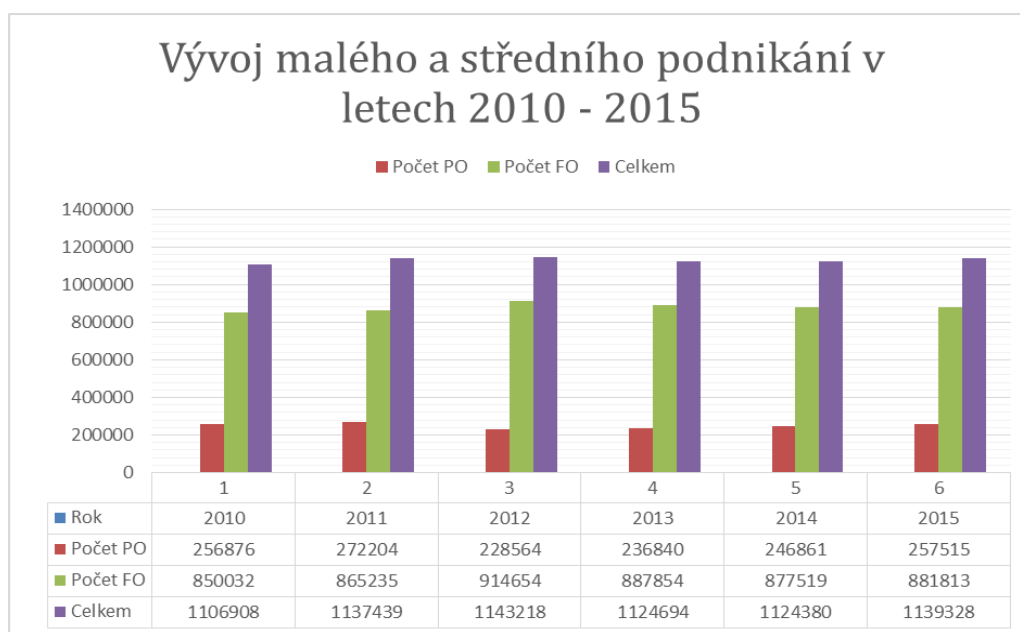
### 3 Význam a historie malého a středního podnikání

MSP hrají důležitou roli v ekonomice každého státu, jsou důležitým segmentem národního hospodářství. Svou činností dopomáhají k rozvoji jednotlivých regionů a jsou stabilizujícím prvkem ekonomiky daného státu. Jejich důležitost spočívá v tom, že dokáží absorbovat velké množství pracovních sil, zvyšují dynamiku trhu a pomáhají vytvářet zdravé podnikatelské prostředí.

„V Evropě se vyskytuje 19 milionů malých a středních podniků, které představují 99,8 % všech podniků v EU a zaměstnávají více než 74 milionů lidí. MSP jsou nedílnou součástí ekonomiky, v ČR se podílí na tvorbě hrubého domácího produktu až z 37 %, na výkonech a přidané hodnotě více než 50 %, zabezpečuje z 60 % zaměstnanost.“ (Veber a Srpová 2012, s. 21)

„MSP hrají rozhodující roli při tvorbě pracovních příležitostí a obecně jsou faktorem sociální stability a hospodářského růstu. MSP čelí mnoha typickým nevýhodám, například mají často potíže při získávání kapitálu nebo půjček, což je způsobeno omezeným zajištěním, které mohou tyto podniky nabídnout, v protikladu ke zpřísnujícím se pravidlům pro řízení úvěrového rizika na straně bank a dalších finančních institucí. Omezené zdroje mohou MSP rovněž zúžit přístup k informacím, zejména o nových technologiích a potenciálních trzích, limitovat je v marketingových aktivitách, průniku na zahraniční trhy, inovačních schopnostech a dalších oblastech“. (mpo.cz ©2005-2016)

Stále větší otázkou je v dnešní době to, že MSP jsou stále pod velkým dohledem a stálým tlakem ministerstev, které sledují, jak se těmto podnikům daří z pohledu jejich zisků, velikosti a kontrolují, jakým způsobem vykazují své dokumenty, jejich správnost a úplnost. V tuto chvíli je proto nutné se zamyslet, jak ulehčit a změnit systém pro tyto podniky, které jsou hnací silou každé ekonomiky. Vojík ve své publikaci uvádí, že aby přišlo zlepšení trvalé, je potřeba se na tyto podniky zaměřovat dlouhodobě, což se v této době neděje, velký důraz se na tyto podniky klade před volbami, kdy tyto voliči přinesou velkou spoustu hlasů. (Vojík 2011, s. 34)



Obr. 1 Vývoj malého a středního podnikání v letech 2010-2015

Zdroj: Český statistický úřad 2016

Na Obr. 1 můžeme vidět vývoj malého a středního podnikání v období 5 let, podle údajů ČSÚ. Lze vidět, že v letech znázorněných v grafu nedocházelo k příliš velkým nárůstům nebo naopak poklesům.

### 3.1 Společenský význam malých a středních podniků

Díky malým a středním podnikům se mohou lidé sami realizovat v produktivním procesu. Malí a střední podnikatelé na sebe nemohou strhnout moc a nemohou dosáhnout monopolního postavení. Jsou protipólem ekonomické i politické moci. Podnikatelé v této sféře nemají kam uniknout, důsledky neúspěchu nesou osobně. MSP stabilizují společnost, neboť jakákoli výrazná politická nejistota a radikální proudy jsou pro ně zdrojem rizik.

Efekty z podnikání zůstávají v daném regionu, obvyklá cesta, jak rychle ekonomicky oživit region, vede přes podporu rozvoje malých a středních podniků v dané oblasti. Dále také v daném regionu poskytuje zaměstnanost a ekonomické přínosy. Mnohé malé provozovny dotvářejí urbanizaci měst a vesnic, oživují prostor, udržují či obnovují historickou architekturu. (Veber a Srpová 2012, s. 21)

Jak uvádí Malach (2005, s. 33) ve své publikaci jsou malé a střední podniky pro společnost důležité především kvůli tomu, že „zmirňují negativní důsledky strukturálních změn, působí jako subdodavatelé velkých podniků, vytvářejí podmínky pro vývoj a zavádění nových technologií, vytvářejí pracovních příležitosti za nízkých kapitálových nákladů a rychleji se adaptují na požadavky a výkyvy trhu.“



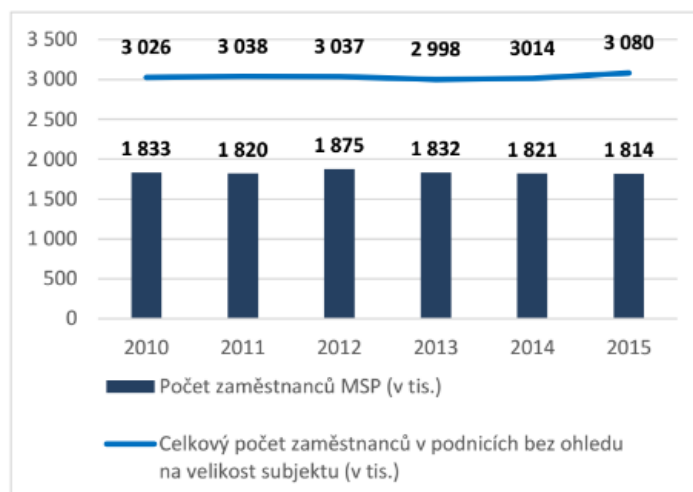
### 3.2 Ekonomické přínosy malých a středních podniků

Vysokým přínosem MSP je flexibilita, tzn. rychlé přizpůsobení se okolí a měnícím se okolnostem. MSP působí jako protipól monopolům, protože se stále snaží nacházet bílá místa v ekonomice, která může rozvinout. Vzhledem k těmto skutečnostem se snaží svému zákazníkovi co nejlépe vyhovět, především jeho individuálním přáním. Díky tomu často přijdou s inovacemi a lépe se adaptují na potřeby spotřebitele. Pro MSP je dobré zaujmout místa na okrajových oblastech trhu, protože ty nejsou pro velké podniky atraktivní. MSP jsou také velice důležité pro velké podniky, se kterými úzce spolupracují jako se svými subdodavateli. (Veber, 2012, s. 21)

Malach (2005, s. 33) ve své publikaci píše, že MSP jsou ekonomicky přínosné, protože zaměstnávají zhruba 60 % aktivních pracovníků. Svou činností se podílejí na více než polovině HDP státu, ve kterém podnikají. Vyplňují mezery na trhu, které nejsou pro velké podniky atraktivní a zajímavé. Tím, že rozdělují své podnikatelské aktivity, napomáhají rozvoji měst, menším městům a obcím.

Jsou také páteří ekonomického růstu, neboť došlo k prokázání pozitivní korelace mezi růstem ekonomiky a růstem významu malého a středního podnikání. Tím, že se zvyšuje počet MSP roste konkurence na trhu výrobních faktorů a to především v oblasti lidského kapitálu. Zvyšují také tržní diverzitu, což má za následek růst produktivity společnosti. Důležité je těmto podnikům poskytovat co nejlepší podmínky, protože daně odváděné ze zisku a z mezd zaměstnanců jsou jedním z největších příjmů do státních rozpočtů, které dopomáhají k ekonomické a sociální soudržnosti. (danarionline.cz, © 2016)

### 3.3 Statistika ve vztahu k malému a střednímu podnikání

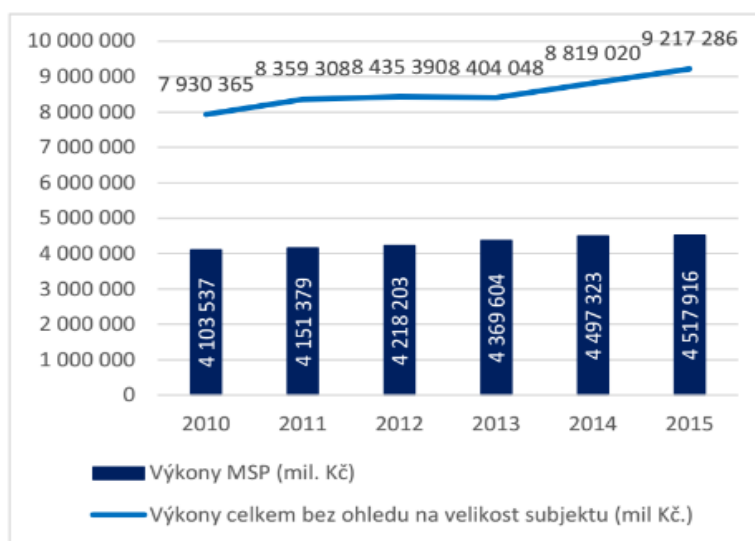


Obr. 2 Vývoj počtu zaměstnanců v MSP v letech 2010-2015

zdroj: Ministerstvo průmyslu a obchodu 2016

Vývoj počtu zaměstnanců v MSP je jeden z velice významných ukazatelů důležitosti malého a středního podnikání je počet zaměstnanců. Z Obr. 2, který značí vývoj v počtu zaměstnanců od roku 2010-2015, lze vidět, že počty lidí zaměstnávaných tímto sektorem mají téměř konstantní tvar. Podíl počtu lidí zaměstnaných v MSP oproti celkové hodnotě činí 58,90 %.

Na Obr. 3 vidíme výkony, které byly provedeny malými a středními podniky v ČR v letech 2010-2015. Graf naznačuje, že výkony každým rokem rostou. Podíl výkonů MSP na celkovém podílu je 49,02 %.



Obr. 3 Výkony MSP v letech 2010-2015

Zdroj: Ministerstvo průmyslu a obchodu 2016

### 3.4 Výhody a nevýhody MSP

Stejně jako ve všech odvětvích má i MSP své výhody a nevýhody oproti velkým podnikům. Malach (2005, s. 32) ve své publikaci uvádí, že mezi hlavní výhody můžeme zařadit:

- Pružné reagování na změny - malé a střední podniky jsou mnohem citlivější na výkyvy trhu, protože mají omezené kapitálové zdroje, což znamená, že se musí rychle přizpůsobovat trhu, aby nepřišly o své zákazníky. Na rozdíl od velkých podniků změna výrobního procesu nebo činnosti nevyžaduje takové změny a úsilí.
- Inovační kreativita - velice důležité kritérium pro to, aby se MSP udržely na trhu. V tomto odvětví je pro manažery a vedoucí pracovníky mnohem jednodušší přicházet k inovacím, protože v těchto podnicích nemusí schvalování procházet tolika organizačními prvky. Je však nutno také říci, že se v těchto

podnicích přichází k nižším inovacím, které se nepohybují ve stovkách milionů.

- Vytváření nových pracovních příležitostí - v oblasti malých a středních podniků mají potencionální zaměstnanci větší příležitost, protože zaučení na jejich místo není tak nákladné jako ve velkých podnicích a také právě proto, že velké podniky přenechávají menší zakázky MSP. Může dojít také k tomu, že zaměstnanci, kteří jsou z velkých podniků propouštěni pro nadbytečnost, si otevřou svůj vlastní podnik.
- Odolnost proti hospodářské recesi - když ve velkém podniku dojde k hospodářské recesi, začne se zbavovat pro něj ztrátových zakázek či majících malý zisk, přichází zde šance pro MSP.
- Rychlost přijímání podnikatelských rozhodnutí - tato výhoda je zapříčiněna především tím, že rozhodnutí nemusí procházet tolika organizačními strukturami a cesta v MSP je mnohem kratší než ve velkých podnicích. Malé a střední podniky vlastní většinou úzký okruh osob, kteří se obvykle aktivně účastní na řízení podniku.

Mezi hlavní a nejvýraznější nevýhody můžeme zařadit tyto:

- Omezené možnosti zaměstnávání odborníků ve správě - na malé a střední podniky jsou povětšinou kladeny stejné nároky v oblasti životního prostředí, daňové politiky, právního řádu, apod., avšak v těchto podnicích není tak velká kapitálová základna, aby mohly zaměstnat více odborníků. Proto je kladen větší důraz na vedoucí a řídicí pracovníky, kteří musí tuto práci odvést sami, což je pro ně časově náročnější.
- Menší finanční síla - pro MSP je těžší získat finanční prostředky, i když se na tom snaží stát nebo EU pracovat. Díky menší finanční síle je obtížnější investovat do nových projektů a realizovat své cíle a inovační záměry.
- Vyšší intenzita práce a méně příznivé pracovní podmínky - v tomto odvětví je kladen velký důraz na všechny pracovníky. Pokud chce podnik obstát v tvrdém konkurenčním prostředí a maximalizovat svůj zisk, vyžaduje majitel, který je ve velké většině případů i vrcholovým manažerem velké pracovní nasazení a intenzivní práci, jak od sebe, tak od svých zaměstnanců.
- Omezené možnosti získávání výhod z rozsahu produkce - tato nevýhoda vzniká z toho důvodu, že MSP neshromažďují, neobjednávají a nevyrábějí tak velké množství materiálu či výrobků. Z toho plyne, že nemohou získávat množstevní slevy, výhodnější dodací podmínky apod.

- Omezené prostředky na propagaci a reklamu - kvůli omezeným finančním možnostem, nemají MSP tolik příležitostí investovat do své propagace, která by je mohla dovést k vyšším obrátům a k novým zákazníkům. Proto svoji produkci umisťují především na lokální trh.

### 3.5 Historie malého a středního podnikání

Abychom mohli uvažovat o malém a středním podnikání tak, jak je známo dnes, je důležité se seznámit s jeho historií a vývojem, kterým toto odvětví prošlo. Malé a střední podniky jsou odrazem kultury státu. K formování MSP dochází již od středověku, až po dnešní dobu.

Podle Folvarčné (2005, s. 16-18) můžeme historii rozdělit do několika období, ve kterých dochází k pokládání základních kamenů dnešního malého a středního podnikání.

#### 1. Středověk

Za historický základ malého a středního podnikání se považují řemesla, díky nimž bylo vyráběno zboží každodenní potřeby. Lidé je vyráběli a dále prodávali vlastními silami za pomoci své rodiny na statcích. Impulem tohoto podnikání začal být nárůst počtu obyvatel a s ním spojený rozvoj měst. Domy těchto řemeslníků byly koncipovány jako malé firmy, kde byl hlavní mistr, který vše organizoval a na pomoc měl vždy něco okolo 5 zaměstnanců. Tito řemeslníci pracovali spíše pro lokální trh, což znamená, že distribuovali zboží po většinou v místě, kde bylo vyrobeno.

#### 2. Období 16. - 17. století

I v této době bylo trendem uzavřené domácí hospodářství, jenž je popsáno ve výše uvedené kapitole. V této době se datuje vznik nových technických a vědeckých poznatků významných pro toto odvětví. Dochází zde k výraznému upevnění postavení řemesel, zvýšení poptávky po řemeslných i obchodních zařízeních. Malé podniky se nejprve stavěly odmítavě k novým technickým podmínkám, ale pod nátlakem konkurence byly donuceny je také využívat ve svůj prospěch. Také jsou zde první náznaky pro předchůdce továren a industrializace, kdy se rozvíjel tzv. systém faktorů tzn., že jednotlivé podniky pracovaly pro obchodníka, který jim přiděloval práci a nástroje a za poskytování těchto věcí si nechával část výdělku a následně výrobky shromažďoval a dále je distribuoval.

#### 3. Průmyslová revoluce přelom 18. - 19. Století

V tomto období dochází k upouštění od řemesel takových, jaká byla popsána v předchozích kapitole. Začínají vznikat manufaktury, které přinášejí zásadní přelom pro organizaci výroby. Také nastupuje tovární způsob výroby a vzniká hromadná a velkosériová výroba. Lze sem také zařadit velký růst a vývoj služeb jako je kadeřník, hotely, právnícké kanceláře.

#### 4. 19. Století

V této době dochází ke vzniku živností díky vydání živnostenského řádu v Rakousku-Uhersku. Živnostníkem byl každý, kdo vykonával zamýšlenou, usměrňovanou činnost, kterou konal pravidelně, vedla k výdělku a byla provozována na vlastní nebezpečí, což je velice podobné dnešní živnosti. Velice důležitým okamžikem je také růst zaměstnanosti, která se týkala občanů zaměstnaných v továrnách, avšak úpadek je na druhé straně v řemeslech, kdy velké množství lidí, začaly nahrazovat stroje (např. šičky byly vyměněny za šicí stroje).

#### 5. 20. Století

Rydvalová (2011, s. 15-16) ve své publikaci uvádí, že po rozpadu Rakousko-Uherské říše a vzniku Československa, bylo Československo velice industrializované a dokázalo konkurovat ostatním státům Evropy. Další zmínka o malém a středním podnikání přichází až z roku 1930, kdy většinu podniků podle počtu zaměstnanců tvořily malé a střední podniky. Kromě těchto podniků podnikaly také osoby samostatně výdělečně činné, které podnikaly zejména v řemeslech, potravinářském průmyslu, v sektoru na zpracování dřeva, látek a kůží. V roce 1933 vychází kartelový zákon a dochází k formování kartelů. Zpočátku docházelo ke kartelování pouze v odvětví těžkého průmyslu, ale později se rozšířilo i mezi další. Kvůli propuknutí světové krize bylo více než 70 % československého průmyslu koncentrováno do kartelů, čímž se snižovala příležitost pro MSP. Během druhé světové války velice výrazně poklesl počet malých a středních podniků. Po 2. světové válce začalo docházet k postupnému znárodňování podniků, což mělo za následek zániku soukromého podnikání. Avšak zlaté časy pro MSP přišly po roce 1989, kdy lidé mohli začít svobodně podnikat. Také se k nim dostaly nové informační technologie, díky nimž bylo podnikání jednodušší. A tím začala nová éra nejen pro malé a středního podniky, ale i pro podniky jako takové.

Bednářová a Škodová-Parmová (2003) uvádějí ve své publikaci podobné názory, též si myslí, že velký význam pro podnikání bylo vydání živnostenského řádu v roce 1859. S tímto řádem přišel velký nárůst živností, protože bylo snadné ji založit, stačilo pouze zapsat se u příslušného úřadu a předložit doklad způsobilosti. V 30. letech 20. století dochází k neregulovanému vzniku velkého množství živností, z tohoto důvodu přichází stát k omezování některých odvětví, tím dochází k omezování nabídky obyvatelstvu, avšak poptávka roste. Po konci socialistického režimu se začínají formovat útvary nabízející programy pro podporu malého a středního podnikání.

## 4 Současný stav MSP a bariéry rozvoje

V rámci MSP lze poukázat na pár problémů, které znesnadňují podnikání v rámci státu, ve kterém se tyto společnosti nacházejí. Jedná se o problémy, které nejsou v silách regionu nebo menší územní jednotky vyřešit, spíše jde o záležitosti na státní úrovni jako je legislativa, státní regulace, daňový systém, problémy se získáváním kapitálu.

- **Legislativa**

S růstem podnikatelských subjektů na počátku 90. let rostl také nárok na zákony a dodržování legislativy. Tato legislativa má zajišťovat to, aby byl trh regulován a fungoval správně, aby vytvářel podmínky pro bezproblémové fungování podniků v tržní ekonomice.

- **Státní regulace**

Pokud stát bude vydávat příliš mnoho omezení, může se stát, že se bude snižovat potenciál malých a středních podniků, protože se nekonzultují s firmami, kterých se týkají. Jde zde o normy na ochranu spotřebitelů, o ochranu životního prostředí apod.

- **Získávání kapitálu**

Je jedním z největších problémů, který brání podnikům v tom, aby mohly realizovat své podnikatelské cíle a záměry, přicházet k inovacím a rozšiřovat se. Je to způsobeno tím, že banky mají obavy těmto subjektům půjčovat peníze, protože pro ně představují rizikovou klientelu. Bankovní sektor vidí větší potenciál v půjčování většího objemu peněz větším a zavedeným firmám. Stát se toto snaží řešit pomocí státních grantových programů. Z důvodu omezení finančních zdrojů MSP nemohou mezi jejich zaměstnanci být ti nejlepší odborníci z odvětví.

- **Daňový systém**

Na malé a střední podniky působí daňový systém výší daní, ale také tím, že se tento systém často mění a novelizuje, což zvyšuje časovou a administrativní náročnost, s tím se spojují vyšší náklady na konzultaci s daňovými poradci, studiem a konzultaci s finančními úřady.

(Malach 2005, s. 35)

- **Získání veřejných zakázek**

Veber a Srpová (2012, s. 22-23) ve své publikaci uvádějí, že mezi největší omezení malých a středních podniků patří to, že mají těžký přístup k tomu, aby získaly kapitál a mají menší ekonomickou sílu než velké podniky. Mají menší možnost dostat se ke veřejným soutěžím o státní zakázky.

- **Postavení na trhu**

MSP bývají často ohroženy velkými podniky nebo obchodními řetězci, které tvoří dumpingové ceny, což znamená, že prodávají na cizím trhu pod cenou za účelem zničení konkurence a ovládnutím trhu. Jsou také znevýhodněni v řadě právních předpisů, které musejí dodržovat, což přináší vysoké náklady na adaptaci.

V rámci Evropské unie byla vytvořena iniciativa „Small Business Act“, která uplatňuje komplexní rámec opatření pro MSP a tyto zásady ukládá do práv a politických koncepcí proto, aby posílila konkurenceschopnost MSP. Apeluje na komisi a členské státy, aby tyto překážky odstranily. Tato strategie byla představena v roce 2011 a realizace by měla být provedena do roku 2020. Tato opatření mají být přijata kvůli nastartování jednotného evropského trhu, včetně posílení konkurenceschopnosti. Díky tomuto sdělení SBA nabádá jednotlivé členské státy k tomu, aby každý splnil svůj díl práce. SBA vidí největší problém v regulaci, administrativě a podnikatelském prostředí a v získávání financí.

V rámci získávání financí byl vytvořen rámcový program pro konkurenceschopnost a inovace, který má usnadňovat získávání investic a poskytování záruky pro malé a střední podniky. Dále bylo také vytvořeno finanční fórum, jehož účastníky jsou banky, tržní subjekty a jiné finanční instituce, které společně řeší překážky, které stojí před MSP a snaží se je řešit.

Tato organizace se snaží také pracovat na přístupu MSP k veřejným zakázkám, k nimž je velice obtížné se pro tyto podniky dostat. V současné době se ukazuje, že administrativní zátěž na veřejné zakázky je snižována, a že MSP dostávají více příležitostí se k nim dostat.

Problém konkurenceschopnosti na zahraničních trzích se snaží vyřešit tak, že bylo zřízeno centrum EU pro MSP v Číně, které poskytuje informace, poradenství, školení a příležitosti pro navázání kontaktů s asijskými firmami, do kterých by mohlo být exportováno.

Po vyhodnocení v roce 2011 v oblasti zlepšování podnikatelského prostředí, bylo zjištěno, že adaptace členských států je pomalá, zvolený přístup i dosažené výsledky jsou v jednotlivých státech odlišné. Většina z nich se snažila docílit snížení administrativní zátěže, ale ne všem se to podařilo. Přístup k financování se zlepšil, došlo i ke zlepšení v rámci veřejných zakázkách. Začalo se pracovat také na ostatních cílech, které vedou k odstranění překážek růstu malého a středního podnikání, ale záleží jen na členských státech, jak rychlá adaptace bude. (eurles.europa.eu © 2011)

## 5 Podpora malého a středního podnikání

### 5.1 Formy podpory

Podle Rydvalové (2001, s. 29-30) se podpora MSP provádí přímou a nepřímou formou.

- Nepřímá podpora – řadíme sem aktivity, které malým a středním podnikům usnadňují jejich činnost v rámci snadnějšího přístupu k informacím, vytváření příznivějšího prostředí, což znamená usnadňování administrativy, mírnější možné nepříjemné postihy u nové legislativy, vzdělávání a poradenství.

Konkrétně si ve formě této podpory můžeme představit:

1. snižování daní z příjmů PO, FO,
2. zjednodušování administrativy spojené s účetnictvím, výkaznictvím, daňovou agendou,
3. posílení ochrany domácího trhu před nekalými dovozy,
4. zapojení sektoru MSP do systému partnerství veřejného a soukromého sektoru – tzv. Public Private Partnership,
5. vytváření průmyslových zón, pro které jsou využívány dotační i úvěrové formy podpory a podpora rozvoje.

- Přímá podpora – do této podpory řadíme nástroje zvyšující přístup k finančním prostředkům, které MSP umožňují realizovat jejich nové investiční záměry nebo snižování nákladů v programech, které jsou vyhlašovány vládou České republiky.

Podle Vebera a Srpové (2005, s. 24) můžeme podporu MSP rozdělit na dvě velké základní části, a to podporu finanční a informační. Obě tyto části se dále člení z pohledu původu na:

- vládní organizace zaměřené na poskytování různých služeb podnikatelům,
- nevládní organizace na bázi zpravidla neziskových organizací,
- podnikatelské subjekty.

### 5.2 Vládní organizace poskytující informační podporu

Ministerstvo průmyslu a obchodu ČR a ostatní vládní instituce vytvořily instituce, které poskytují poradenské služby.

- Regionální poradenská a informační centra a podnikatelská a inovační centra (RPIC a BIC)



RPIC poskytují malým a středním podnikům za zvýhodněné ceny služby poradenského podnikání, pomáhají se zprostředkováním bankovních úvěrů, poskytují informace o dalších možnostech podpory, organizují semináře pro podnikatele. V ČR se nachází okolo 35 center, kde si mohou podnikatelé nechat poradit.

BIC je zaměřeno především na technické a technologické poradenství, transfer technologií ze zahraničí.

Obě tyto centra jsou dotovány ze státního rozpočtu, a proto poskytují levnější služby než privátní organizace.

- CzechTrade

Organizace zaměřující se především na export do zahraničí. Snaží se vyhledávat zahraniční partnery a poskytuje veškeré informace týkající se zahraničního obchodu (zahraniční legislativa, celní sazby, atd.).

- Design centrum (DC ČR)

Zabezpečuje, hodnotí a pomáhá firmám v oblasti designu, jako součást životního stylu a také zvýšení konkurenceschopnosti. Tyto činnosti vykonává převážně ve fázi předvýrobní, poskytuje také informační, poradenské, a vzdělávací služby v oblasti designu.

- Národní vzdělávací fond

Nezisková organizace založená Ministerstvem práce a sociálních věcí, která se zaměřuje na zaměstnanost a sociální rozvoj. Podporuje programy celoživotního vzdělávání, zvyšování kvalifikovanosti a efektivnosti lidských zdrojů. K financování těchto aktivit využívá tento fond především EU.

- Centrum pro regionální rozvoj ČR

Příspěvková organizace, která se zaměřuje na podporu činnosti ministerstva při realizaci regionální politiky, přeshraniční spolupráce a implementaci programů a projektů Evropské unie v ČR.

Informační portály, které jsou uveřejňovány na internetových stránkách. Lidé zde získávají širokou škálu informací, ať už o vývoji trhu, podporách, novinách, inovacích, apod. K těmto portálům je možné se také přihlásit, touto cestou dostávají přihlášení informaci o aktualizaci webu a přidání novinek.

(Veber a Srpová 2005, s. 25-26)

### 5.3 Nevládní instituce poskytující informační podporu

- Asociace malých a středních podnikatelů a živnostníků ČR

Spolek právnických osob působících v různých oborech, který se snaží zlepšovat prostředí pro podnikatele, snazší dostupnost finančních prostředků, nabízí široké služby, reprezentují zájmy členů této asociace vládním institucím.

- Sdružení podnikatelů České republiky

Sdružení, které zaměstnává právnické osoby převážně malých a středních podnikatelů, poskytující poradenskou činnost, pomáhá při navazování kontaktů v tuzemsku i zahraničí, při řešení ekonomicko-právních vztahů, atd. (Veber a Srpová 2005, s. 26-28)

- Inovační podnikání

Občanské sdružení, které vytváří předpoklady pro rozvoj inovačního podnikání v ČR. Má za úkol vyvinout nový technický produkt, který později uvádí na trh. Hlavní orientace je zde na inovační firmy, transferová pracoviště, vědeckotechnické parky, pracoviště výzkumu a rozvoje. (businessinfo.cz, © 1997-2017)

- Hospodářská a agrární komora

Obě tyto komory pomáhají podnikatelským subjektům dosahovat svých práv a prosazovat své zájmy před státními orgány, dále také poskytují vzdělávací kurzy a informace na kontaktních místech na území celé České republiky.

Hospodářská komora – hlavním úkolem je prosazování zájmů před státními orgány nebo před Evropskou unií.

Agrární komora – hlavním úkolem je především podpora podnikatelů v zemědělství, potravinářství a lesnictví. (Veber a Srpová 2005, s. 26-28)

## 5.4 Vládní organizace poskytující finanční podporu

V současné době jsou poskytovány podpory, které musí projít schvalovacím řízením vlády České republiky. Požaduje se, aby tyto programy byly realizovány na území ČR. Klíčovými pro tyto podpory je především Ministerstvo průmyslu a obchodu, které nabízí programy podpory a Ministerstvo regionálního rozvoje, které nabízí programy pro regionální rozvoj, ale i další.

Podnikatelé mohou získat finanční prostředky:

- z programů určených pro podporu podnikání,
- z programů, které mohou určitým směrem podpořit podnikatelské aktivity.

Podoby podpory mohou na území ČR být ve formě:

- záruky na bankovní úvěry, na leasing a návrhy na účast v obchodní veřejné soutěži,
- příspěvky za úhradu úroků z bankovních úvěrů,
- návratné finanční výpomoci,
- příspěvky a dotace. (Veber a Srpová 2005, s. 29)

- Českomoravská záruční a rozvojová banka, a. s.

Specializovaná banka, která je ve vlastnictví ČR a napomáhá v souladu se záměry hospodářské politiky vlády České republiky k rozvoji malého a středního podnikání, infrastruktury a dalších sektorů ekonomiky vyžadujících veřejnou podporu.

V oblasti malého a středního podnikání se zabývá bankovními zárukami a zvýhodněnými úvěry. Prostředky pro tyto podpory jsou čerpány ze státního rozpočtu. V současné době na trhu nabízejí programy ZÁRUKA, INOSTART, program zvýhodněných regionálních úvěrů.

ZÁRUKA – cílem tohoto programu je pomocí zvýhodněných bankovních záruk za bankovními úvěry umožnit realizaci podnikatelských záměrů MSP.

INOSTART – cílem tohoto programu je pomocí zvýhodněných bankovních záruk získat úvěr na inovativní projekty začínajících MSP a podpora udržitelnosti podpořených inovativních projektů částečnou úhradou nákladů na poradenství zajišťované Českou spořitelnou.

Zvýhodněné regionální úvěry – cílem tohoto programu je umožnit realizaci podnikatelských projektů.

(cmzrb.cz © 2016)

- Exportní garanční a pojišťovací společnosti, a. s. (EGAP)

Jedná se o úvěrovou pojišťovnu, která se zaměřuje na pojištění vývozních úvěrů proti teritoriálním a komerčním rizikům spojeným s vývozem zboží a služeb z ČR. Poskytuje služby všem vývozcům českého zboží bez rozdílu. Tyto služby jsou poskytovány se státní podporou, kdy stát ručí za závazky EGAP. (egap.cz © 2017)

## 5.5 Zásady pro poskytování podpor

Předpisy a pravidla pro poskytování podpor malým a středním podnikům, které jim umožní být konkurenceschopnější a výkonnější na trhu, jsou vyčleněny v novelizovaném znění zákona o podpoře podnikání se odkazuje na definici MSP dle EU podle Nařízení komise EU č. 70/2001.

Každý podnik při poskytování podpory musí vyplnit formulář o obecných informacích, které jsou obsaženy v příloze II výše uvedeného nařízení Evropské unie. V tomto formuláři jsou obsaženy kolonky na stát, ve kterém se daný podnik nachází, dále region, název režimu podpory, o kterou podnik žádá. Dále právní základ, což znamená přesný odkaz na vnitrostátní právní předpis pro režim podpory nebo dotyčnou jednotlivou podporu. Roční výdaje plánované v rámci režimu nebo jednotlivé podpory, tyto ceny jsou uváděny v eurech. Dále také hranici maximální míry podpory, datum uskutečnění podpory, na jaké období by měly být prostředky poskytnuty a v poslední řadě cíl podpory, čím bychom touto podporou chtěli dosáhnout. (NAŘÍZENÍ KOMISE (ES) č. 70/2001)

Dalšími podmínkami pro poskytnutí podpory jsou náležitosti, které musí podnik splňovat.

1. Podnik nesmí mít žádné závazky vůči státnímu rozpočtu a státním fondům.
2. Projekt, na který podporu žádáme se musí uskutečnit na území České republiky, popř. Evropské unie, záleží na zadání projektu.

3. Podpora MSP může být určena pro podniky vybraných kategorií odvětvové ekonomické činnosti, tzv. CZ-NACE (dříve OKEČ). (Rydvalová 2011, s. 30)

Další zásadou pro poskytování podpor, je podpora de minimis, jíž rozumíme takovou podporu, kdy nesmí překročit spolu s ostatními podporami de minimis jednomu příjemci za dobu předchozích tří let 200 000 EUR. Tato hranice platí bez ohledu na účel či formu, v jaké byla podpora poskytnuta.

Podporu de minimis nelze slučovat s jinou veřejnou podporou na stejné způsobilé výdaje.

Při vydávání této podpory je její poskytovatel povinen předběžně sdělit částku, která bude vyplácena a seznámit s charakterem této podpory. Dále od podniku musí být vyžádané podklady pro kontrolu předchozích podpor, aby byl tento systém nenarušen a limit nepřekročen.

Pro přepočítání se využívá kurz Evropské centrální banky, který je platný v den vydání dotace.

Data a dokumenty související s touto podporou musejí být uschovávána po dobu 10-ti let. (czechinvest.org © 1994–2017)

## 5.6 Strategie, vize na rok 2014-2020

Ministerstvo průmyslu a obchodu se snaží zaměřit na aktuální potřeby malého a středního podnikání. Pomocí následujících opatření v letech 2014-2020 chce docílit efektivního rozvoje ve všech fázích podnikatelského cyklu. Hlavními problémy je především získávání kapitálu, nedostatečný počet kvalifikovaných pracovníků, nedostatečné marketingové a inovační aktivity a velká administrativní zátěž. Jako čtyři prioritní oblasti považuje:

### 1. příznivé podnikatelské prostředí,

V rámci této oblasti chce ministerstvo docílit toho, aby byla podpořena konkurenceschopnost novými technologiemi a postupnou digitalizací průmyslu. Tohoto chce dosáhnout tak, že se vytvoří česko-německá skupina, která bude spolupracovat na výzkumu, vývoji a inovacích. Tato skupina se zapojí do inovačních center, což bude přínosné pro obě země.

Dalším cílem je jednodušší zápis společností do obchodního rejstříku a snížení poplatků. Aby mohl být tento cíl uskutečněn je potřeba legislativní změna zákona č. 549/1991 Sb. o soudních poplatcích.

Z důvodu nedostatku kvalifikovaných pracovních sil MPO připravuje spolu s MŠMT novelu živnostenského zákona s ohledem na aktuální požadavky a potřeby podnikatelů. V rámci tohoto problému, se budou konat veletrhy, kde se budou snažit poukázat a apelovat na mladé generace a širokou veřejnost, aby se věnovaly řemeslům, protože je to velice důležitý faktor pro rozvoj regionů.

Ministerstvo chce také připravit novelu insolvenčního zákona č. 182/2006 Sb., aby nedobrovolné ukončení podnikání bylo jednodušší.

Co se týče úpravy zákonů, chtějí také upravit zákon o sociálních podnicích tak, aby jim byly poskytovány podpory ze strany poskytovatelů veřejné podpory.

Agentura CzechInvest chce v rámci svého programu Marketing, poskytovat informace a poradenské služby proto, aby byly MSP schopny vstupovat na zahraniční trh, tím si vytvořily nové příležitosti a byly konkurenceschopnější. Dalším cílem této společnosti je podpora předkomerčního zadávání veřejných zakázek.

Dalším programem, který je vyhlášen, jsou Inovační vouchery, které mají pomoci tomu, aby provázaná spolupráce mezi podniky a organizacemi pro výzkum a šíření znalostí s přímým dopadem na posílení konkurenceschopnosti

Program ESA BIC Prague je vytvořen na podporu rozvoje firem, které přichází na trh jako nové. Tento program je projektem podnikatelského inkubátoru pro začínající firmy.

Dalším cílem je spolupráce na novele zákona o jednodušším přístupu k veřejným zakázkám, zavedení elektronického programu NEN, který má usnadnit přístup MSP k veřejným zakázkám.

Vyhlášení výzvy programu INOVACE, projekt na ochranu práv průmyslového vlastnictví, kdy v rámci tohoto programu dostanou MSP podporu na výdaje spojené s touto ochranou. Další výzvou tohoto programu je podpora potenciálu a aktivity MSP využíváním unikátní know-how, která bude vytvářena na akademické půdě spolu s výzkumným sektorem, půjde zde o zlepšení interních systémů a tvorbu nových inovačních produktů, které budou konkurenceschopnější.

Vyhlášení výzvy v programu Poradenství, má za cíl poskytovat poradenské služby v začínajících oblastech výroby a stavebnictví obchodu a služeb kvůli tomu, aby se navyšovaly počty nových podnikatelů v hospodářsky problémových regionech.

Vyhlášení výzvy programu Školící střediska, cílem tohoto programu je zaškolení a přeškolení nových lidských zdrojů tak, aby bylo více kvalifikovaných lidí pro MSP, tím dojde ke zvýšení produktivity práce a ke zvýšení inovačních aktivit.

Vyhlášení výzvy programu Partnerství znalostního transferu, tento program chce opět zacílit na to, aby podniky pracovaly na vědě, výzkumu a vývoji a tím se dostaly k technologiím, ke kterým by jinak neměly přístup.

Dalším cílem MŠMT je aby byla větší provázanost mezi školami a jejich potenciálními zaměstnavateli skrze sektorové dohody. Tímto opatřením by mělo docházet k narůstajícímu počtu zaměstnanců.

Vyhlášení výzvy v programu Nemovitosti, v tomto programu jde o podporu, která bude poskytována na rekonstrukci zastaralých budov nebo objektů tak, aby došlo k přeměně na moderní budovu. Podpora bude poskytována také na demolici stávajícího objektu.

A v neposlední řadě bude pokračovat rozvoj informačních portálů Businessinfo.cz a mpo.cz, kde podnikatelé mohou získávat veškeré informace, které jsou přínosné pro jejich podnikání.

## **2. snazší přístup k financím,**

V rámci snazšího přístupu k financím jde o uzavření smlouvy mezi ČMRZB a Evropským institucionálním fondem, který bude poskytovat protizáruku tak, aby mohlo být MSP v ČR umožněno čerpat úvěry ve výši 4,4 mil. Kč.

Vyhlášení výzvy v programu Expanze, který poskytne malým a středním podnikům zvýhodněné půjčky, u kterých může dojít i k odložení splátek.

Vyhlášení výzvy Rizikový kapitál, touto cestou chce být docíleno podpory inovačních projektů prostřednictvím rizikového kapitálu.

## **3. internacionalizace MSP,**

V oblasti internacionalizace MSP jde především o to, aby se malé a střední podniky dostaly na zahraniční trh, kde by mohly konkurovat zahraničním firmám a tím dostat přístup k novým zákazníkům a novým příjmům. Jde zde o podporu na různých veletrzích tak, aby se podniky mohly prezentovat a zviditelňovat. Dalšími prvky v této oblasti je zlepšování poradenství, vylepšování designových prvků apod.

## **4. energetické úspory MSP,**

Zde jde o snahu docílit především toho, aby podniky využívaly obnovitelné zdroje energie, podpora bude poskytnuta na výstavbu, avšak tyto zdroje nebudou primárně určeny pro vlastní spotřebu, ale pro distribuci.

Dalším cílem je využívání ekologických paliv z důvodu lepšího ovzduší a snížení emisí.

Vyhlášení výzvy programu Úspory energie, přináší podporu v rámci veřejného osvětlení, rekonstrukce otopných soustav, apod. (mpo.cz ©2005-2016)

## 6 Metodika

Pro komplexní pohled je použita metoda analýzy, syntézy a následné komparace. Práce se pomocí analýzy člení na jednotlivé části, a to na literární rešerši a praktickou část.

V první části bakalářské práce je rozebrána literární rešerše, která vychází z literárních pramenů, jako jsou například odborná literatura, internetové stránky a mnohé další. Pro výklad základních pojmů této problematiky je využita především metoda deskripce. V rámci literární rešerše jsou pomocí metody deskripce popsány pojmy související s malým a středním podnikáním a to konkrétně v kapitole č. 2. V práci je řešen také význam a historický vývoj malého a středního podnikání, jež je důležitý pro možnost srovnání MSP v minulosti a dnes, tato problematika je řešena v kapitole č. 3 a to zejména pomocí syntézy, na kterou volně navazuje kapitola č. 4, která uvádí již zmíněný současný stav MSP. Nedílnou součástí literární rešerše je také rozbor, který je proveden v rámci problematiky podpory malého a středního podnikání, kde jsou pomocí deskripce popsány například formy podpory, organizace, které tuto podporu poskytují, zásady, strategie a také vize na další roky.

V hlavní části je pracováno především se statistikami a informacemi z minulých let, které jsou získány přímo od pracovníků z Krajského úřadu Vysočiny a Jihomoravského. Tyto statistiky poskytují přehled o tom, jaké podpory se v daných krajích využívají, kolik lidí o ně zažádalo, jakému procentu podnikatelů bylo vyhověno a jaké podpory se připravují pro další roky. Na základě komparace uvedených statistik jsou doporučeny návrhy, které přispívají k rozvoji a zlepšení kraje Vysočina.

## 7 Praktická část

Tato část bakalářské práce se bude zabývat podporami MSP, které byly uskutečněny v kraji Vysočina a Jihomoravském. Blíže zde bude popsáno, kolik podpor bylo uskutečněno, jaká byla úspěšnost, do jakých programů jsou jednotlivé kraje zapojeny. Hlavním přínosem bude doporučení, které by mohly zlepšit ekonomickou aktivitu kraje Vysočina, který je s ohledem na Jihomoravský kraj velice zaostalý.

### 7.1 Kraj Vysočina

#### 7.1.1 Obecné informace

##### Poloha

Kraj Vysočina leží v centrální poloze České republiky, na pomezí Čech a Moravy, je složen z 5 okresů, a to Jihlava, Žďár nad Sázavou, Třebíč, Havlíčkův brod a Pelhřimov. Jeho sousedy jsou kraje Jihočeský, Středočeský, Pardubický a Jihomoravský.

##### Rozloha

Svou rozlohou, která má velikost téměř 6 800 km<sup>2</sup>, se řadí k jednomu z největších krajů ČR.

##### Obyvatelstvo

Toto území lze charakterizovat vyšší nadmořskou výškou a řídkým osídlením, to je také velice rozdrobené, což způsobuje, že některé malé obce se začínají vylidňovat a dochází k odchodu mladých a kvalifikovaných obyvatel do větších měst. Obce v tomto kraji mají průměrně 731 obyvatel, což je nejméně oproti ostatním krajům ČR. Na celé Vysočině žije téměř 515 tisíc obyvatel, což také značí nejnižší lidnatost.

##### Ekonomická aktivita

Co se týče ekonomické aktivity, tak je v tomto kraji zaregistrováno okolo 101 tisíc podnikatelských subjektů, toto číslo značí nízkou podnikatelskou aktivitu v porovnání s ostatními kraji. Podíl na HDP se pohybuje pouze okolo 4 %. Podíl nezaměstnaných osob se pohybuje okolo 6,22 %.<sup>2</sup>  
(businessinfo.cz, © 1997-2017)

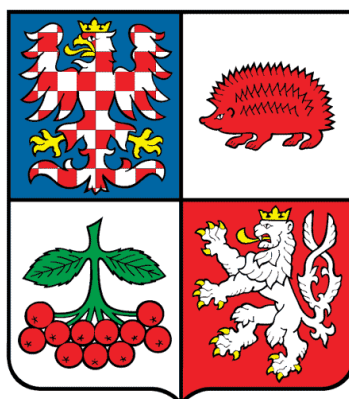
##### Doprava

Vysočina má z pohledu dopravy velice strategickou pozici a to jak z pohledu vnitrostátního, tak z pohled evropského, protože leží v ose Berlín-Praha-Vídeň. Leží na důležité tepně dálnice D1, která spojuje dvě největší města ČR a to Prahu, Brno a další. Tato pozice láká do tohoto kraje zahraniční investory, kteří sem soustřeďují své výroby, sklady, atd.

---

<sup>2</sup> <https://www.czso.cz/csu/xj/kraj>





Obr. 4 Znak kraje Vysočina

Zdroj: Registr komunálních symbolů 2002

### 7.1.2 Podpora MSP

V rámci kraje Vysočina lze čerpat podporu pro podnikatelské subjekty ze třech úrovní, a to prostřednictvím grantových programů z fondu Vysočiny a případně z dotačního nástroje Pravidla rady kraje nebo Zásady Zastupitelstva kraje, avšak zde se statistiky nevedou, protože MSP jsou zde mezi podpořenými minimálně. Všechny informace poskytnuté o grantových programech a částkách vyhrazených pro tyto dotace byly poskytnuty pověřenou osobou kraje Vysočina.

### System podpory z Fondu Vysočina

Fond Vysočiny je nejčastěji využívaný prostředek pro podporu malého a středního podnikání. Tento fond soustřeďuje část rozvojových prostředků kraje, které jsou poskytovány jednotlivým subjektům prostřednictvím grantových programů formou dotací a půjček na základě předem určených pravidel a v souladu se schvalovanými prioritami. Fond je jedním z nástrojů pro postupnou realizaci programu rozvoje kraje Vysočina.

Hlavním cílem tohoto fondu je transparentní a systémová podpora v souladu se zájmy kraje, zapojení velkého množství subjektů do aktivit vedoucích k rozvoji kraje a trénink subjektů na pravidla pro podávání žádostí o finanční prostředky z fondů EU.

V rámci tohoto fondu může být poskytována podpora de minimis - podpora malého rozsahu podle Nařízení komise EU č. 1407/2013.

Zdrojem tohoto fondu je především:

- příděl z rozpočtu kraje, jehož výši určuje zastupitelstvo,
- zůstatek, který se ve fondu objevuje k 31.12. předchozího kalendářního roku,
- úroky z prostředků Fondu Vysočiny na bankovním účtu,
- ostatní finanční prostředky (dary, dotace, příspěvky od jiných subjektů),

- vrácené prostředky z nezrealizovaných projektů.

V rámci tohoto fondu lze čerpat podpory pomocí grantový programů – tento program vyhlašuje zastupitelstvo kraje formou „Výzvy k předkládání projektů“. Z uvedeného vyplývá, že kraj vypíše pouze oblast, do které bude přispívat a podnikatelské subjekty posílají své vlastní návrhy, které jsou později vyhodnocovány. Dotaci z tohoto fondu dostávají ti, kteří prokáží, že je účelová a slouží k rozvoji kraje, ve kterém je uskutečňována, na tuto dotaci není právní nárok. Dále také podléhá zúčtování s Fondem Vysočina za podmínek stanovených jednotlivými programy, lze ji také poskytnout pouze v případě, že je uzavřena Smlouva o poskytnutí dotace.

### **Požadavky ke splnění dotace**

Při posuzování projektů se vychází ze základních kritérií:

- a) posouzení, zda se projekt shoduje s Programem rozvoje kraje, popřípadě s dalšími rozvojovými plány,
- b) posouzení, zda se shoduje s vyhlášeným grantovým programem,
- c) posouzení, zda se shoduje s obecně závaznými právními předpisy,
- d) zda je projekt dostatečně připravený a realizovatelný,
- e) podmínka pro uplatnění získaných prostředků ve prospěch rozvoje kraje,
- f) reálný a transparentní rozpočet nákladů,
- g) důvěryhodnost předkladatele a jeho schopnost projekt spolufinancovat a realizovat.

Další specifická kritéria se jednotlivě stanovují u konkrétních grantových programů. Dále zde bude popsán postup při vyhodnocování dotace.

Procesně v rámci Fondu Vysočiny probíhá vyhodnocování tak, že se vyhlásí výzva, kterou vyhlašuje Zastupitelstvo Kraje, zároveň jsou nominováni členové Řídícího výboru grantového programu. Po skončení lhůty pro příjem žádostí proběhne formální hodnocení došlých žádostí, to zahrnuje, zda žádost obsahuje všechny náležitosti, cíl programu, uznatelné náklady, výši dotací ve stanoveném rozpětí. Po této kontrole je svoláno jednání Řídícího výboru konkrétního grantového programu, kde jsou všechny žádosti představeny. Ty, které nesplňují formální náležitosti, jsou z dalšího hodnocení vyřazeny. U zbývajících probíhá hodnocení dle specifických kritérií. Žádosti jsou poté seřazeny dle počtu bodů. V závislosti na výši alokace je v pořadí dle nejvyššího počtu získaných bodů navrženo několik projektů k podpoře. V případě, že souhrn požadavků na dotaci u došlých žádostí splňujících formální náležitosti je nižší než celková alokace programu, nedochází k hodnocení specifických kritérií (alokace vystačí pro všechny projekty a pořadí, tudíž nemá na poskytnutí dotace vliv). Následně Řídící výbor doporučí Radě kraje nebo Zastupitelstvu kraje (určuje se dle výše poskytnuté dotace) poskytnout/neposkytnout dotace, jsou nepodpořeni žadatelé o této skutečnosti informováni.

Podpoření žadatelé podepisují Smlouvu o poskytnutí dotace, která blíže specifikuje podmínky realizace projektu, náležitosti závěrečné zprávy atd. a mohou rea-

lizovat projekt. Po lhůtě pro ukončení realizace musí v termínu většinou do 30 kalendářních dnů doporučit Závěrečnou zprávu, na jejímž základě je jim ve smlouvou stanovené lhůtě dotace vyplacena.

### **7.1.3 Grantové programy z fondu Vysočina**

V aktuálním období mohou malé a střední podniky čerpat podporu pro své podnikání ze třech grantových programů z Fondu Vysočiny a to programu rozvoj podnikatelů, inovační vouchery a prodejny regionálních produktů, které zde jsou podrobně rozepsány spolu s podmínkami, které platily v roce 2016. V rámci těchto programů jsou dále zmíněny i programy, které se v současné době již nepoužívají, v závěru této kapitoly jsou všechny tyto programy zhodnoceny a to v letech 2004-2016.

#### **○ Rozvoj podnikatelů**

Tento historicky nejstarší grantový program je poskytován od roku 2004 a jeho hlavním úkolem je zvýšit konkurenceschopnost za pomoci nákupu nových strojů nebo strojních zařízení.

Celkový objem finančních prostředků je 10 000 000,- Kč.

#### **Cíl programu**

Cílem tohoto programu je upevnit postavení malých a středních podniků na trhu z důvodu ekonomické a sociální stability a to tak, že podnikům bude poskytnuta podpora na nové stroje, strojní zařízení a výrobní prostředky. A tím bude docíleno ke konkurenceschopnosti MSP.

#### **Popis a rozsah programu**

Účelem poskytování této finanční podpory je vytvoření podmínek pro udržení zaměstnanosti prostřednictvím realizace investičních rozvojových záměrů. Po získání dotace musí podnik doložit, že se počet zaměstnanců nesnížil.

#### **Podmínky pro získání dotace**

Subjekty, které žádají o tuto dotaci musí mít sídlo na území kraje Vysočina. Ke dni podání žádosti o poskytnutí dotace musí mít méně než 50 zaměstnanců. Vznik podnikatelského subjektu se musí datovat nejpozději k 31. 12. 2014. Žadatel nemůže být FO, která podniká na základě živnostenského oprávnění a současně je v pracovním poměru u jiného zaměstnavatele a zároveň nemá žádné zaměstnance. Podle klasifikace CZ-NACE podnikají v sekci C – zpracovatelský průmysl, F - stavebnictví.

#### **Minimální a maximální výše dotace**

Minimální hodnotou v rámci této dotace je 30 000,- Kč, na druhé straně maximální hodnotou je 150 000,- Kč. Každý podnikatelský subjekt má nárok předložit pouze

jednu žádost, je-li žádostí podáno více, všechny jsou automaticky vyřazeny z hodnocení.

### **Úspěšnost podaných projektů**

Za rok 2016 byl počet podaných žádostí 179, úspěšně bylo vyplaceno pouze 84.

#### **○ Inovační vouchery**

Grantový program, který byl zřízen za účelem posílení konkurenceschopnosti firem, je poskytován od roku 2014.

Celkový objem finančních prostředků je 2 000 000,- Kč.

### **Cíl programu**

Hlavním cílem je spolupráce s výzkumnou sférou, díky níž se MSP dostanou k inovacím a tím zvýší svou konkurenceschopnost. Za výzkumnou sféru v tomto případě považujeme vysoké školy, univerzity či veřejné výzkumné instituce.

### **Popis a rozsah programu**

Hlavními oblastmi, ve kterých se tato podpora uplatňuje, je nákup znalostí s cílem vývoje produktu či služby, testování, měření, použití výzkumného zařízení, návrh či zhotovení prototypu, analýzy vhodnosti použití materiálu, design produktu či tvorba podnikatelského plánu k inovativnímu produktu. Tato podpora není poskytována podnikům, které jsou ve špatné ekonomické situaci a chtěly by se touto cestou zachránit.

### **Podmínky pro poskytnutí dotace**

Podnikatelský subjekt musí mít sídlo v ČR a dotace musí být uplatněna na projekt, který bude uskutečněn v provozovně, která sídlí na Vysočině. A dále příjemcem mohou být pouze podniky, které podle odvětvové klasifikace CZ-NACE spadají do kategorie C – Zpracovatelský průmysl, J – Informační a komunikační činnost.

### **Minimální a maximální výše dotace**

Minimální výše finanční podpory je v rámci této dotace 50 000,- Kč, maximum je 200 000,- Kč.

### **Úspěšnost podaných projektů**

O tuto dotaci zažádalo 15 podniků, avšak vyplacena byla pouze 11 subjektům.

#### **○ Prodejny regionálních produktů**

Tento grantový program je poskytován od roku 2013, je poskytován na pořízení zařízení, vybavení prodejny a rozšíření prodejních prostor.

Celkový objem finančních prostředků je 1 500 000,- Kč.

### **Cíl programu**

Hlavní cílovou skupinou tohoto grantu jsou prodejci regionálních produktů, které jsou nebo se stanou součástí sítě regionálních prodejen. Distribuce těchto výrobků do certifikovaných kamenných obchodů by měla být přínosná pro hospodářský růst kraje Vysočina. Tato finanční podpora by měla posílit stabilitu podniků na trhu a měla by pomoci vytvořit podmínky pro udržení zaměstnanosti.

### **Popis a rozsah programu**

Hlavním účelem je spolufinancování investičních rozvojových záměrů podniků spojených s modernizací provozního zařízení a vybavení prodejny vedoucí k podpoře prodeje regionálních produktů a s udržením stávajících pracovních míst. V případě, že žadatel vlastní více prodejen, ve kterých by chtěl tuto dotaci uplatnit, je možné podat žádost pouze na jednu provozovnu. Tato podpora neslouží jako záchrana neživotaschopných podniků. Každý žadatel musí doložit certifikát „Prodejna regionálních produktů“.

### **Podmínky pro poskytnutí dotace**

Subjekty, které žádají o tuto podporu musí mít sídlo v České republice a projekt musí být realizován na území kraje Vysočina. Dále musí být ke dni podání žádosti méně než 50 zaměstnanců a roční obrat nebo bilanční suma rozvahy nesmí přesahovat 10 milionů EUR a musí disponovat oprávněním k podnikání v maloobchodní prodeji.

### **Minimální a maximální výše dotace**

Minimální hranice v tomto projektu je 30 000,- Kč, maximální výše 150 000,- Kč.

### **Úspěšnost podaných žádostí**

Celkový počet podaných žádostí byl 9, z toho bylo všech 9 návrhů úspěšných.  
Dříve podpořené grantové programy

V rámci níže uvedených grantových programů byli jako jediní oprávnění žadatelé FO a PO v rámci MSP. Granty začaly být poskytovány od roku 2004 s tím, že některé z nich jsou poskytovány až do letošního roku.

Ke každému grantovému programu jsou níže vytvořené statistiky, které jsou však vyhodnoceny pouze do roku 2015. Každá z těchto statistik dává přehled o tom, v jakém roce a jak velká byla poskytnuta výše programu, kolik žádostí došlo a jak byly vyhodnoceny. Jaká byla požadovaná výše podpory a kolik byl Fond Vysočiny schopen vyplatit jednotlivým žadatelům, v rámci toho bude vyhodnoceno procento uspokojených požadavků. A také bude vyhodnoceno to, kolik peněz ve fondu zůstalo a které mohou být použity do dalších let.

### ○ Rozvoj malých podnikatelů – Rozvoj podnikatelů

Tento grantový program byl poskytován v roce 2004 – 2009, v některých z těchto let byl vyhlašován 2x. Od roku 2010 je vyhlašován pod novým názvem Rozvoj podnikatelů, který si drží dodnes. Sloužil ke zvýšení konkurenceschopnosti jednotlivých podnikatelských subjektů pořízením nových technologií, výrobních zařízení nebo rozšíření podnikatelských prostor.

Z tabulky č. 2 vidíme, že grant se téměř vždy vyčerpá 100% a skoro žádné finanční prostředky v něm nezůstávají. Dalším důležitým faktorem, který můžeme vidět je, že nejvíce žádostí bylo obdrženo v letech 2009-2012, kdy probíhala finanční krize. Z dotací podávaných v letech 2004-2015 je v průměru uspokojených 55,6 %.

Z výše požadovaných podpor vidíme, že by se měla výše objemu grantového programu také zvětšit, aby bylo možné ve větší míře uspokojit poptávku po prostředcích z grantového programu.

Tab. 2 Statistický přehled grantového programu Rozvoj podnikatelů v letech 2009-2015

Rok grantového programu	Výše objemu grantového programu (Kč)	Žadosti			Požadovaná výše podpory (Kč)	Rozdělená podpora z FV (Kč)	% uspokojených požadavků	Zůstatek v Kč	% čerpání grantu
		došlé	uspokojené	% uspokoj.					
2004	3 808 160	112	34	30,4	17 021 784	3 808 160	22,4	0	100,0
2005	4 004 669	34	30	88,2	4 749 349	4 004 669	84,3	0	100,0
2006	5 500 000	122	40	32,8	15 873 006	5 497 642	34,6	2 358	100,0
2007 - I. pol.	4 500 000	76	36	47,4	9 779 602	4 500 000	46,0	0	100,0
2007 - II. pol.	4 500 000	62	33	53,2	8 268 306	4 500 000	54,4	0	100,0
2008 - I. pol.	6 000 000	93	46	49,5	11 959 681	6 000 000	50,2	0	100,0
2008 - II. pol.	6 000 000	57	47	82,5	6 857 652	5 768 276	84,1	231 724	96,1
2009	14 000 000	131	111	84,7	16 046 129	13 834 458	86,2	165 542	98,8
2010 - I. pol.	10 000 000	165	85	51,5	19 713 982	10 000 000	50,7	0	100,0
2010 - II. pol.	7 000 000	102	54	52,9	12 952 582	7 000 000	54,0	0	100,0
2011	10 000 000	219	83	37,9	25 637 109	10 000 000	39,0	0	100,0
2012	10 000 000	185	87	47,0	21 744 670	10 000 000	46,0	0	100,0
2013	10 000 000	134	80	59,7	15 841 568	9 951 017	62,8	49 983	99,5
2014	10 000 000	132	92	69,7	15 232 825	10 000 000	65,6	0	100,0
2015	10 000 000	151	83	55,0	18 434 305	9 962 977	54,0	37 023	99,6

### ○ Certifikace-osvědčení

Program byl poskytován v roce 2004-2006, za účelem zvýšení konkurenceschopnosti malých a středních podniků formou příspěvků na získání certifikace ISO 14000, EMAS nebo OHSAS 18001 nebo HACCP, nebo validace EMAS.

Tab. 3 Statistický přehled grantového programu Certifikace-osvědčení v letech 2004-2006

Rok	Výše objemu grantového programu (Kč)	Žádosti			Požadovaná výše podpory (Kč)	Rozdělená podpora z FV (Kč)	% uspokojených požadavků	Zůstatek	% čerpání grantu
		došlé	uspokojené	% uspokoj.					
2004	2 200 000	10	9	90,00	629 450	589 450	93,65	1 610 550	26,79
2005	2 004 669	33	28	84,85	2 467 692	1 882 748	76,30	121 921	93,92
2006	1 750 000	37	25	67,57	2 430 896	1 602 896	65,94	147 104	91,59

Z tabulky č. 3 můžeme vidět, že výše objemu grantového programu se každým rokem snižovala, z důvodu každoročního nevyčerpání, avšak rozdělená podpora z fondu každým rokem narůstala. Celkový počet všech žádostí také každým rokem narůstal, ale procento uspokojovaných žádostí klesalo. Program byl i přes zájem podnikatelských subjektů zrušen.

### ○ Výzkum-vývoj-inovace

Program poskytován v roce 2005 -2006, za účelem zvýšení konkurenceschopnosti malých a středních podniků formou příspěvku na realizaci výzkumných a vývojových činností, které povedou k budoucímu možnému využití výsledku výzkumu či vývoje jako nové inovace.

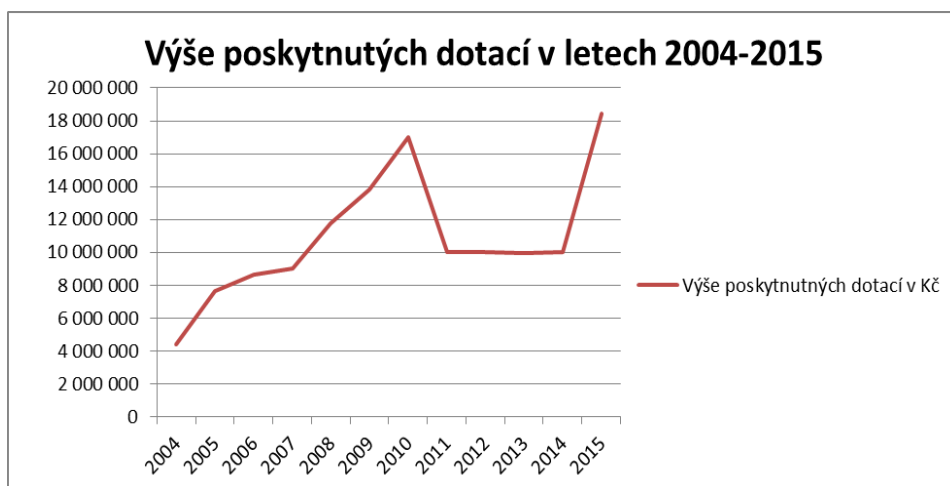
Tab. 4 Statistický přehled grantového programu Výzkum-vývoj-inovace v letech 2005-2006

Rok	Výše objemu grantového programu (Kč)	Žádosti			Požadovaná výše podpory (Kč)	Rozdělená podpora z FV (Kč)	% uspokojených požadavků	Zůstatek	% čerpání grantu
		došlé	uspokojené	% uspokoj.					
2005	2 000 000	7	7	100	1 885 595	1 786 000	94,72	214 000	89,3
2006	1 750 000	12	6	50	3 043 080	1 566 600	51,48	183 400	89,52

Z tabulky č. 4 lze vidět, že grantový program Výzkum-vývoj-inovace byl oba roky vyčerpán skoro na 90 %. Tento program není co do počtu podaných žádostí tak velký, protože celkový počet podaných žádostí je 19.

#### 7.1.4 Celkový statistický přehled

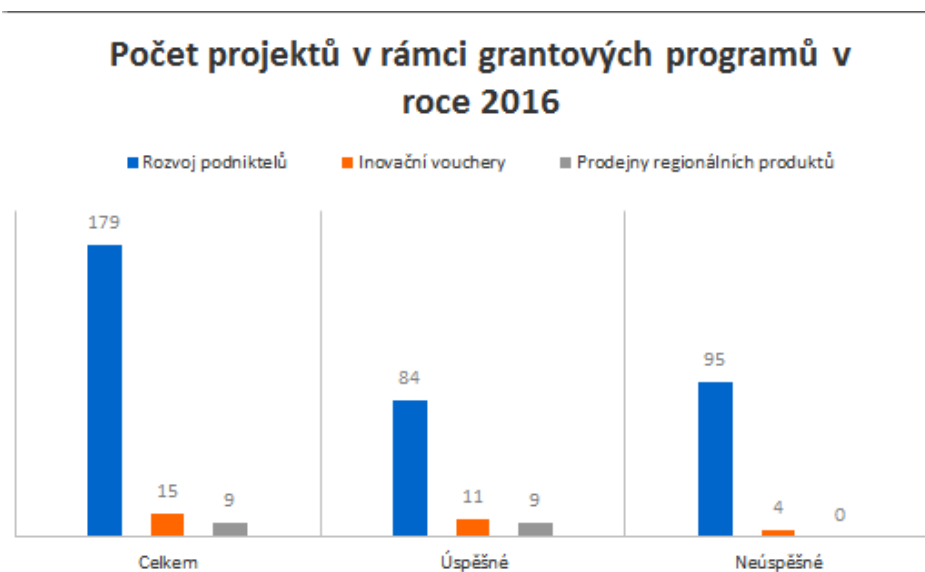
Na Obr. 5 o výši poskytnutých dotací v letech 2004-2015 vidíme, že nejnižší podpora byla v roce 2004, kdy byly grantové programy v tomto kraji u svého zrodu. Postupně každým rokem rostly a byla přikládána čím dál větší váha na podporu MSP, která se od prvního roku zvětšila téměř na dvojnásobek. V roce 2011-2014 však výše poskytnutých dotací klesla. Nejvyšší částka byla vyplacena v roce 2015, přestože byl podporován pouze jeden grantový program.



Obr. 5 Výše poskytnutých dotací v kraji Vysočina v letech 2004-2015

Na Obr. 6 lze vidět, že největší počet podaných žádostí je v grantovém programu Rozvoj podnikatelů, který je také nejdéle uskutečňovaným. Je zde ale také nejvyšší počet neúspěšných žádostí a to už z důvodu toho, že nemohou být vyplaceny všechny podpory kvůli výši objemu a také některé žádosti nesplňují formální náležitosti. U programu Inovační vouchery můžeme vidět, že až 4 žádosti byly všechny uspokojeny. Co se týče úspěšnosti projektů, tak nejlépe na tom je program Prodejniny regionálních potravin, který čítá sice nejméně podaných žádostí, ale je stoprocentně uspokojený.





Obr. 6 Počet projektů v rámci grantových programů v kraji Vysočina v roce 2016

## 7.2 Jihomoravský kraj

### 7.2.1 Obecné informace

Jihomoravský kraj se skládá z okresů Blansko, Brno-venkov, Břeclav, Hodonín, Vyškov a Znojmo, je rozdělen na 21 správních obvodů. V rámci Evropy má výhodnou polohu, protože leží mezi jejím severem a jihem.

Svou rozlohou, která je 719 754 m<sup>2</sup> se řadí jako čtvrtý největší kraj v České republice.

V Jihomoravském kraji žije 1 173 563 obyvatel, na přírůstku obyvatelstva má zásluhu především migrace a to jak v rámci ČR, tak i ze zahraničí. Hustota osídlení v tomto kraji je průměrně 160,1 osob na km<sup>2</sup>.

Co se týče ekonomických údajů, tak Jihomoravský kraj má vysoký ekonomický potenciálem. HDP vytvořený v tomto kraji činí okolo 10,5 % HDP České republiky. (czso.cz © 2016)

Z hlediska dopravy má Jihomoravský kraj výhodnou pozici, protože zde vede dálnice D1, D2 a rychlostní komunikace R43 a R52. Nachází se zde také letiště v Tuřanech, které je schopno přijímat všechny druhy letadel. Krajem také prochází důležité železniční tepny, které tento kraj spojují s ostatními zeměmi Evropy.

### 7.2.2 Grantové programy

V Jihomoravském kraji jsou využívány grantové programy stejně jako v kraji Vysočina pro podporu malého a středního podnikání. Nejvyužívanějším programem, na

který je také kladen největší důraz, je Dotační program Jihomoravského kraje pro začínající podnikatele. Všechny informace poskytnuté v následujícím textu jsou poskytnuté od oprávněných osob z Jihomoravského kraje. Při přečerpání grantového programu jsou malí a střední podnikatelé oprávněni žádat o individuální dotace, kde musí předkládat svůj záměr, na co chtějí svoje prostředky použít a tyto žádosti jsou později krajem vyhodnoceny.

### ○ **Dotační program Jihomoravského kraje pro začínající podnikatele**

Dotační program v tomto kraji funguje již od roku 2004 a je pravidelně vypisován každý rok. Každoročně je program schvalován na určitý grantový obnos ve chvíli, kdy je tento obnos vyčerpán, se podpora stahuje a začíná vyhodnocování dosud došlých žádostí. Ty jsou vyhodnocovány v pořadí, ve kterém došly. Při velkém zájmu se může také stát, že bude grant navýšen, k čemuž může dojít pouze jedenkrát za rok, o této záležitosti rozhodují orgány Jihomoravského kraje.

#### **Účel dotačního programu**

Hlavním cílem je rozvíjet podnikatelské prostředí v místech, které to nejvíce potřebují a podpora drobných podnikatelů v počáteční fázi jejich podnikání, která může být pro růst podniku klíčová a tím zvýšit míru zaměstnanosti v Jihomoravském kraji.

#### **Celková výše dotačního programu**

Z rozpočtu Jihomoravského kraje bylo pro tento dotační program uvolněno 2 000 000,- Kč.

#### **Minimální a maximální výše dotace**

Minimální výše, která může být v rámci tohoto programu poskytnuta je 30 000,-Kč, horní hranice pro tento projekt je 80 000,-Kč.

Každý podnik zašle svůj požadavek, avšak ten může být orgány Jihomoravského kraje upraven.

#### **Podmínky pro poskytnutí dotace**

Podnikatelé, kteří žádají o tuto dotaci musejí mít místo trvalého pobytu v Jihomoravském kraji i jejich podnikatelská činnost se musí odehrávat v tomto kraji. Musí mít vypořádané veškeré závazky vůči Jihomoravskému kraji i vůči všem orgánům ČR. Podnikatel se nesmí nacházet v úpadku ani procesu rušení.

O dotaci je možno zažádat pouze v roce, ve kterém podnik vznikl nebo v roce následujícím.

## Rozsah dotace

Tuto dotaci mohou podnikatelé využít na celou řadu věcí: budovy, stavby, pořízení strojů a zařízení vč. příslušenství a náhradních dílů, pořízení výpočetní techniky včetně softwarového vybavení, reklamu a nákup reklamních předmětů, nákup pozemku, pořízení nábytku do provozovny, pořízení nářadí, pořízení licencí a patentů, tvorbu webových stránek, tvorbu katalogu zboží, leasing, úhradu nájemného za prostory v nichž žadatel vykonává činnost dle projektu, a to ve výši v čase a místě obvyklé.

Tab. 5 Statistický přehled dotačního programu Jihomoravského kraje pro začínající podnikatele v letech 2003-2016

Rok grantového programu (Rozvoj podnikatelů)	Výše objemu grantového programu (Kč)	Rozdělená podpora z FV (Kč)	Zůstatek v Kč	% čerpání grantu
2003-2004	2 000 000	1 821 500	178 500	91,08
2004-2005	2 000 000	1 965 500	34 500	98,28
2006	1 034 600	962 400	72 200	93,02
2007	2 000 000	1 663 100	336 900	83,16
2008	1 500 000	1 329 900	170 100	88,66
2009	5 000 000	2 570 000	2 430 000	51,40
2010	3 700 000	3 620 000	80 000	97,84
2011	2 500 000	2 500 000	-	100,00
2012	1 200 000	1 151 900	48 100	95,99
2013	2 500 000	2 387 700	112 300	95,51
2014	2 000 000	1 966 900	33 100	98,35
2015	2 000 000	2 000 000	-	100,00
2016	2 700 000	2 643 700	56 300	97,91

V tabulce č. 5, která byla poskytnuta ze zdrojů Jihomoravského kraje můžeme vidět roky, ve kterých byla tato grantová dotace poskytována, výši objemu, na jakou byla vypsána a sumu, která byla po vyhodnocení všech dotací žadatelům vyplacena. Až na rok 2009, kdy byl dotace čerpána pouze 51,40%, se čerpání pohybovalo kolem 100%.

### ○ **Individuální dotace**

Podniky mohou o tuto dotaci zažádat ve chvíli, kdy na záměr, který požadují, není vypsaný žádný grantový program. Tato dotace je určena pro konkrétního žadatele, je vypisována každoročně a žádosti jsou přijímány celoročně. Tyto dotace nejsou poskytovány v rámci regionálního rozvoje, ale v rámci oboru kanceláře hejtmána. K těmto dotacím nebyly krajem poskytnuty podrobnější data a není možné se ke konkrétním částkám dostat, pro tyto účely byla krajem poskytnuta informace, že se dotace pohybuje průměrně okolo 3 000 000,- Kč ročně.

### **7.2.3 Krajská hospodářská komora jižní Moravy**

Z rozpočtu kraje jdou prostředky do KHK, která dostane každý rok určitý obnos peněz na podporu malého a středního podnikání. Každoročně tato komora musí poslat žádost Krajskému úřadu, na základě které KÚ Jihomoravského kraje rozhodne, zda bude podpora poskytnuta a v jaké výši. Prostředky jsou této komoře poskytovány od roku 2008. Mezi KHK a KÚ JK je velice dobrá spolupráce, která je hodnocena pozitivně i ze strany podnikatelů. KHK se snaží každý rok předložit projekt, kterým chce co nejvíce efektivně podporovat malé a střední podniky. Těmito podporami účinně pomáhá snižovat nezaměstnanost a tím zajišťuje ekonomicko-sociální rozvoj Jihomoravského kraje. Vzhledem k tomu, že konkurence na trhu je velice silná, je nutné podporovat podnikatele především malého a středního charakteru.

V současnosti KHK provozuje za přispění Jihomoravského kraje síť Informačních míst pro podnikatele ve vybraných městech jižní Moravy. Novým cílem komory je intenzivně podporovat malé a střední podnikatele v době krize a vytvářet podmínky pro jejich rozvoj. S tímto cílem je vytvořen soubor následujících projektů.

Informační místa pro podnikatele, kde se mohli dozvědět vše o novelách zákonů a věcech, které potřebují vědět ke svému podnikání. Bohužel tento program fungoval pouze do roku 2012, protože v současné chvíli na něj z rozpočtu nezbyvájí žádné peníze.

Krajské konference v regionech, regionální podnikatelská setkání, tyto konference jsou uskutečňovány pro podnikatelskou veřejnost a vždy jsou vypisována na určitá témata (energetika, zahraniční obchod, apod.). Přednášky bývají připravovány od členů vlády, hovoří se zde o tom, jak se dána oblast vyvíjí, kde je příležitost, jak velké tyto příležitosti jsou, co lze od tohoto odvětví očekávat, jak se mění zákony apod.

Kurzy a oborová setkání, semináře a workshopy, jedná se zde především o vzdělávání, které podnikatelé potřebují ke své podnikatelské činnosti, jako je například téma placení daní apod.

Podpora řemeslníků, absolventů technických oborů, v rámci tohoto programu se jedná o výměnu zkušeností se zahraničím, kdy se konají různé přednášky

a workshopy v zavedených firmách nebo určitých vybraných regionech, od kterých by si mohli odnést bohaté zkušenosti.

Podpora exportu s vybranými zeměmi je snaha o spolupráci, aby se zvýšila možnost místních firem proniknout na zahraniční trhy.

Obchodní mise do zahraničí pro MSP, tyto mise se konají jedenkrát až dvakrát ročně a jde zde také především o udržování vztahů se zahraničními firmami, které mají zajistit jak export, tak import. Tyto mise probíhají jak v evropských zemích, tak i v Asijských zemích.

Tab. 6 Přehled finančních prostředků poskytnutý Krajským úřadem Jihomoravského kraje Krajské hospodářské komoře jižní Moravy

Rok	Výše objemu poskytnutá KHK jM (Kč)
2008	4 800 000
2009	5 000 000
2010	4 600 000
2011	3 850 000
2012	2 700 000
2013	3 150 000
2014	3 000 000
2015	3 000 000
2016	5 000 000

V tabulce č. 6 můžeme vidět finanční obnos, který je v jednotlivých letech z rozpočtu kraje poskytován na podporu malého a středního podnikání v Jihomoravském kraji.

#### 7.2.4 Jihomoravské inovační centrum

Jihomoravské inovační centrum je zájmové sdružení právnických osob, zaměřující se na podporu inovačního podnikání a komerčního využití výzkumu a vývoje. Vzniklo v roce 2003 díky Regionální inovační strategii Jihomoravského kraje a statutárního města Brna. Centrum podporuje podniky v jejich rozvoji a konkurenceschopnosti. Hlavním cílem je propojení univerzit a vědecko-výzkumných institucí s podnikatelskou sférou. Poskytuje několik programů, které mají celou řadu následujících úkolů. (jic.cz, © 2017)

V rámci všech následujících programů se podává online přihláška, která je výhodnocována zaměstnanci Jihomoravského inovačního centra, na základě níž jsou uchazeči vybíráni.

### JIC ENTER

Tento program je velice širokospektrální, protože poskytuje podnikům sestavení podnikatelského plánu, sestavení akčního plánu, načerpání nových znalostí, kdy mohou podnikatelské subjekty navštěvovat různé workshopy nebo diskutovat s ostatními týmy o problematice týkající se jejich podnikatelské činnosti. Podniky dostávají také zpětnou vazbu od expertů, zda se ubírají správným směrem a vykonávají svoje aktivity správně. Podnikatelé se zde mohou také dostat k novým kontaktům díky akcím, které zde probíhají pro začínající i pokročilé podnikatele. V zájmu tohoto programu je také pomoc získat investice od investorů nebo doporučení konkrétních grantových programů.

### JIC STARCUBE

V rámci tohoto programu jsou hlavními body probrány businessové strategie, které se zabývají obchodními a marketingovými strategiemi od založení podniku až po vstup na trh. Podnikatelé zde dostávají od mentorů rady, čeho by se měli v podnikání vyvarovat. Dále se zde subjekty mohou spojit s novými podnikatelskými partnery, získat kancelářské coworkingové prostory zdarma a v neposlední řadě pomáhají získávat finanční prostředky.

### JIC MASTER

Hlavním cílem tohoto programu je především konzultace se zkušenými business konzultanty, kteří se snaží poskytovat podnikatelům cenné rady, dále také až 20 hodin konzultací s externími odborníky zdarma, pronájem zasedacích prostor na 10 hodin měsíčně zdarma, pokud nestačí pouze tyto hodiny zdarma, tak také pronájem kancelářských prostor v některých z budov Jihomoravského inovačního centra. Tento program se také snaží podnikatelům pomoci získat přístup k investicím a poskytuje poradenské služby ve všech odvětvích, které jsou v podniku potřebné.

### JIC PLATINN

Tento program je zaměřen na technologicky orientované firmy, které mají působit v Jihomoravském kraji, jsou na trhu déle než 3 roky a mají alespoň 10 zaměstnanců. Snaží se zlepšovat strategické řízení podniku, nejčastějšími problémy jsou zvyšování prodeje, zefektivňování fungování firmy a řízení zaměstnanců. Dále se také zaměřuje na partnerství daného podniku s univerzitami a dalšími organizacemi. (jic.cz, © 2017)

Všechny tyto programy jsou velkou podporou pro malé a střední podnikání, protože jim pomáhají ve všech aktivitách, který podnik prochází, ať už je na trhu jako nový nebo jako zavedený podnik. Tato podpora je velice široce specifikovaná.

### 7.3 Porovnání kraje Vysočina a Jihomoravského a návrh doporučení

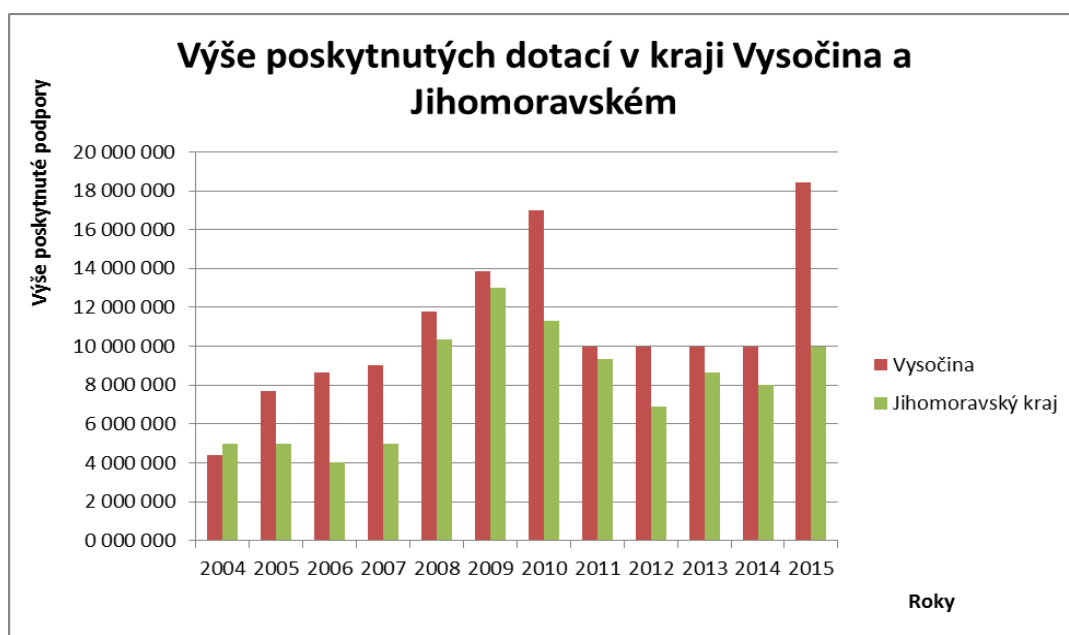
V této části bakalářské práce je popsáno finální porovnání mezi krajem Jihomoravským a krajem Vysočina a výsledkem je doporučení dalších alternativ vývoje pro kraj Vysočina.

K celkovému porovnání mezi těmito kraji dojde z několika hledisek, prvním hlediskem budou celkové částky, které kraje v jednotlivých letech investovaly do podpory malého a středního podnikání.

Jak je vidět z následující tabulky č. 7, která je poté přehledně znázorněna na obrázku č. 7, můžeme konstatovat, že kraj Vysočina v každém roce vkládá více financí do podpory malého a středního podnikání. Je potřeba také zvážit, že v Jihomoravském kraji jsou poskytovány ještě individuální dotace, které jsou v tomto přehledu zobrazeny pouze v průměrných ročních částkách, z důvodu neposkytování informací o těchto financích Jihomoravským krajem. Dalším důležitým faktorem, který se musí zohlednit je to, že podpory mohou být získávány z evropských a jiných dotací, které nejsou v práci podrobněji analyzovány.

Tab. 7 Porovnání celkové výše hodnot dotací do malého a středního podnikání v letech 2004-2015

Rok	Výše poskytnutých dotací v Kč	
	Vysočina	Jihomoravský kraj
2004	4 397 610	5 000 000
2005	7 673 417	5 000 000
2006	8 667 138	4 034 600
2007	9 000 000	5 000 000
2008	11 768 276	10 334 600
2009	13 834 458	13 000 000
2010	17 000 000	11 300 000
2011	10 000 000	9 350 000
2012	10 000 000	6 900 000
2013	9 951 017	8 650 000
2014	10 000 000	8 000 000
2015	18 434 305	10 000 000



Obr. 7 Výše poskytnutých dotací MSP z rozpočtů Jihomoravského kraje a kraje Vysočina v letech 2004-2015

Další důležitou informací, která je potřeba k tomu, aby byly kraje porovnány je počet podnikatelských subjektů v jednotlivých letech, které jsou zobrazeny v tab. č. 8. Ze statistik ČSÚ lze vidět, že v Jihomoravském kraji je zhruba třikrát více podnikatelských subjektů v rámci malého a středního podnikání.

Tab. 8 Počet podnikatelských subjektů ve vybraných krajích v letech 2013-2016

Rok	Počet malých a středních podniků	
	Vysočina	Jihomoravský kraj
2013	10 288	35 202
2014	10 353	32 828
2015	10 418	32 781
2016	10 476	33 720

Zdroj: Český statistický úřad 2017

A v neposlední řadě je důležité udělat přehled programů, které v jednotlivých letech v krajích probíhaly a jsou znázorněny v tab. č. 9 a 10.

Kraj Vysočina se v průběhu let, kdy jsou podpory poskytovány zaměřoval především na oblasti nákupu nových strojů a strojních zařízení, inovací výrobků, rozšíření prodejny nebo její vybavení a získání certifikací.



Tab. 9 Přehled dotační programů v kraji Vysočina v letech 2004-2016

<b>Rok</b>	<b>Dotační programy - Vysočina</b>
2004	Rozvoj malých podnikatelů, Certifikace a osvědčení
2005 -2006	Rozvoj malých podnikatelů, Certifikace a osvědčení, Výzkum, vývoj, inovace
2007-2012	Rozvoj malých podnikatelů
2013	Rozvoj podnikatelů, Prodejny regionálních produktů
2014-2016	Rozvoj podnikatelů, Prodejny regionálních produktů, Inovační vouchery

Jihomoravský kraj se v průběhu těchto let zaměřoval na dotaci, která se poskytuje začínajícím podnikatelům a může být použita téměř na všechny potřebné aktivity při začátku podnikání, individuální dotace, která má také široká spektra, protože pokud se podnikatelé nedostanou nebo nepatří do žádného grantového programu, žádají právě v rámci této dotace a jako poslední je zde Krajská hospodářská komora, která zasahuje především do informační části, vzdělávání podniků a získávání nových partnerů.

Tab. 10 Přehled podpor v Jihomoravském kraji v letech 2003-2017

<b>Rok</b>	<b>Dotační programy - Jihomoravský kraj</b>
2003 - 2007	Dotační program Jihomoravského kraje pro začínající podnikatele, individuální dotace
2008 - 2017	Dotační program Jihomoravského kraje pro začínající podnikatele, individuální dotace, Krajská hospodářská komora jižní Moravy

Při celkovém porovnání obou krajů lze vidět z tabulky č. 7, že kraj Vysočina vkládá každý rok na dotace malých a středních podniků velké množství finančních prostředků oproti Jihomoravskému kraji. I přestože podle počtu malých a středních podniků disponuje Jihomoravský kraj téměř trojnásobným množstvím MSP. Musí se brát také v potaz to, že podpory přicházejí i z jiných úrovní než pouze z krajských a to celorepublikových a z evropských dotací. Jihomoravský kraj se svými podporami v podnikání snaží zaměřit na všechny oblasti, které by mohly být

užitečné pro podnikatele. Velký důraz kladou na začínající podnikatele, kteří většinou potřebují největší podporu, aby se mohli začlenit mezi konkurenci a začít normálně fungovat. Velký důraz je také kladen na to, aby se lidé učili, vzdělávali, inovovali a tím se mohli stále zlepšovat, mohli se porovnávat se zahraniční konkurencí a také mohou zkusit požádat o dotace, které mohou být použity na téměř cokoliv týkající se podnikání.

V tomto směru je kraj Vysočina trochu omezený tím, že dotace vždy poskytuje pouze na konkrétní oblast, která není příliš pestrá. Při zdokonalení podpor podnikání by se v tomto kraji mohlo rozrůst více podniků a tím by mohla vzniknout i nová pracovní místa. Mohlo by dojít k tomu, že by se začal zvyšovat i počet obyvatel, protože lidé by se sem začali stěhovat. Při prostředcích, které tento kraj do podpory MSP vkládá, by mohl podpory rozšířit do více oblastí. Důležité je zaměřit se také na začínající podnikatele, kteří většinou potřebují největší pomoc, protože mají omezené možnosti, jak se dostat k finančním prostředkům. A podpořit tuto oblast podporou ne třeba pouze jen do strojních zařízení a vybavením prodejny, ale i marketingovými akcemi, jako jsou webové stránky, reklama, protože tyto oblasti jsou nejdůležitější pro rozjezd podnikání, dále také na pozemky, pořízení výpočetní techniky apod. Dalším doporučením by bylo, aby zde také vznikla nějaká organizace podobná Krajské hospodářské komoře nebo Jihomoravskému inovačnímu centru. Organizace, která se stará o to, aby podniky byly informovány o tom, kde jsou příležitosti, kde mohou zkusit podnikat, co by pro ně mohlo být ziskové. Snažit se také podnikatele a jejich zaměstnance vzdělávat, ukazovat jim, jak se věci dělají v zahraničí, aby byly schopni konkurovat a pronikat na nové trhy. Pořádat výjezdy do zahraničí, kde mohou získat nové partnery pro své podnikání. Pro kraj Vysočina by bylo také dobré vyčlenit část poskytovaných prostředků na individuální dotace, protože ne každý podnikatel se najde v některých z těchto dotací. Vyhodnocování individuálních dotací by bylo ovšem těžké, ale pokud by zasedala rada, která by o tomto rozhodovala, mohlo by to spoustě podniků přinést růst, stabilitu a s tím spojené věci, které byly zmiňovány již v předchozích odstavcích. Pro hodnocení dotací by bylo přínosné, aby ho prováděl orgán, který by poskytoval transparentnost a prokazatelnost těchto prostředků, protože v těchto oblastech častokrát vznikají tzv. černé díry, o kterých není velký přehled.

## 8 Závěr

Podpora malých a středních podniků je ve všech krajích ČR velice důležitá, protože MSP tvoří velké procento pracovních míst, zaujímají většinový podíl všech podniků a v některých literaturách jsou nazývány páteří ekonomiky. Udržují sociální stabilitu a ekonomický růst a dokáží se velice rychle adaptovat na požadavky trhu a vyplňují místa, která jsou pro velké podniky neatraktivní. Proto se nejen kraje, ale i ČR a Evropská unie snaží poskytovat finanční prostředky a informace tam, kde si myslí, že budou nejvíce užitečné a potřebné.

Hlavním cílem této bakalářské práce bylo navrhnout opatření pro zlepšení podpory MPS v kraji Vysočina ve srovnání s Jihomoravským krajem a doporučit alternativy jejího dalšího vývoje. Hlavním doporučením je, aby kraj Vysočina neposkytoval dotace do podnikání tolik účelně, ale aby bylo více možností či směrů, na co mohou malé a střední podniky dostat dotaci. Jedno z doporučení je začít se soustředit na začínající podnikatele a poskytnout jim prostředky a takovou podporu, která je v začátku podnikání jedna z nejdůležitějších a to na pozemky, budovy, reklamy, výpočetní techniku apod. Tím by v kraji mohlo vzniknout mnohem více MSP, které by přispěly k tomu, aby se do tohoto kraje začalo stěhovat více lidí, rostlo by zde také HDP a snížila by se nezaměstnanost. Dalším doporučením je, aby kraj Vysočina poskytl prostředky nějaké organizaci podobné Krajské hospodářské komoře v Jihomoravském kraji, která by se zajímala především o vzdělávání, workshopy a celkový přehled o aktuální situaci na trhu. Tato organizace by podnikům přinesla to, že by se mohly začít učit nové věci, inovovat a tím by mohly konkurovat zahraničním firmám a získávat nové potenciální partnery, čímž by mohly proniknout i na zahraniční trh. A v neposlední řadě by mohly vyhradit nějaké finanční prostředky na dotace podnikům, které nepatří do ostatních grantových programů, musel by zde být nastaven určitý systém, protože by jinak dotace byly velice těžko vyhodnotitelné.

Jihomoravský kraj v komparaci s krajem Vysočina ukazuje, že se snaží hlídat všechny oblasti podnikání, protože jeho podpory jsou velice širokospektrální. Podpora v kraji Vysočina by mohla být dostačující, ale pokud by se držel nějakých z následujících doporučení, mohlo by dojít k růstu počtu podniků a s tím spojené zaměstnanosti a ekonomické a sociální stability.

Dílčím cílem bylo vymezit současné možnosti, jak mohou malé a střední podniky získat různé formy podpory z rozpočtu analyzovaných krajů. Ukázalo se v jakých oblastech jsou nedostatky, které by se daly zlepšit a na základě těchto možností byla navržena doporučení pro kraj Vysočina. V kraji Vysočina byly v podporovaných oblastech především nákup nových strojů a strojních zařízení, inovace výrobků, rozšíření prodejny nebo její vybavení a získání certifikací. Což se ukázalo jako dostačující, ale příliš účelné. Naopak v kraji Jihomoravském došlo k podpoře především začínajících podnikatelů, která se týká například softwaru, reklamy, nákupu pozemku, pořízení nábytku do provozovny, pořízení náradí, strojů, tvorba katalogu a další. Dále se zde využívají individuální dotace, které nejsou

směřovány na konkrétní oblasti, ale podniky se zde spíše mohou realizovat samy a samy mohou přijít s novými nápady. Jako poslední jsou prostředky z krajského rozpočtu přerozděleny Krajské hospodářské komoře Jižní Moravy a Jihomoravskému inovačnímu centru. Krajská hospodářská komora je už několikátým rokem velice osvědčená a Jihomoravský kraj si pochvaluje spolupráci s ní, protože se stará o informovanost podnikatelů, aby se orientovali v nových zákonech a adaptace na ně pro ně nebyla tak složitá. Snaží se, aby došlo ke kontaktu i se zahraničními firmami, od kterých se mohou něco naučit a inovovat. Jsou pořádány i zahraniční mise, které slouží k získání nových obchodních partnerů, aby se podnikatelé mohli dostat i na zahraniční trh nebo mohli získávat výrobky či součástky od zahraničních dodavatelů. Jihomoravské inovační centrum se snaží podniky podporovat tak, že jim poskytuje poradenství ve všech oblastech podnikání, a to například v podobě podnikatelských plánů, marketingových a podnikatelských strategií, získávání kapitálu a nových partnerů.

Objemově poskytuje kraj Vysočina více finančních prostředků na dotace do grantových programů než Jihomoravský kraj. Jihomoravský kraj má ale mnohem lépe promyšlenou strategii poskytování dotací, protože nejsou tak cíleně určovány. Hlavními primárními doporučeními je, aby kraj Vysočina poskytoval dotace na mnohem širší okruh podnikatelských potřeb, část svých finančních prostředků přerozdělil organizaci, která bude svou povahou podobná Jihomoravské krajské komoře. A aby poskytoval dotace do oblastí podnikání, na které nejsou vypsány žádné grantové programy.

## 9 Literatura

### Bibliografie:

- BEDNÁŘOVÁ, DAGMAR A DAGMAR ŠKODOVÁ-PARMOVÁ. *Malé a střední podnikání*. České Budějovice: Jihočeská univerzita, 2003. ISBN 80-704-0625-9.
- ČERVENKA, MIROSLAV. *Soustava veřejných rozpočtů*. Praha: Leges, 2009. Student (Leges). ISBN 978-80-87212-11-0.
- FOLVARČNÁ, ANDREA. *Malé a střední podnikání*. Ostrava: Vysoká škola podnikání, 2005. ISBN 80-86764-40-0.
- MALACH, ANTONÍN. *Jak podnikat po vstupu do EU*. Praha: Grada, 2005. Expert (Grada). ISBN 80-247-0906-6.
- RYDVALOVÁ, PETRA. *Malé a střední podnikání v podmínkách České republiky*. Liberec: VÚTS, 2011. ISBN 978-80-87184-16-5.
- VEBER, JAROMÍR A JITKA SRPOVÁ. *Podnikání malé a střední firmy*. Praha: Grada, 2005. Expert. ISBN 80-247-1069-2.
- VEBER, JAROMÍR A JITKA SRPOVÁ. *Podnikání malé a střední firmy*. 3., aktualiz. a dopl. vyd. Praha: Grada, 2012. Expert (Grada). ISBN 978-80-247-4520-6.
- VOJTÍK, V. *Podnikání malých a středních podniků na jednotném trhu EU*. 1. vyd. Praha: Wolters Kluwer ČR, 2009, s. ISBN 978-80-7357-467-3
- VOJÍK, VLADIMÍR. *Specifika podnikání malých a středních podniků v tuzemsku a zahraničí*. Praha: Wolters Kluwer Česká republika, 2010. ISBN 978-80-7357-534-2.

### Internetové zdroje:

- AKČNÍ PLÁN PODPORY MALÝCH A STŘEDNÍCH PODNIKATELŮ NA ROK 2015. Ministerstvo průmyslu a obchodu [online]. 2015 [cit. 2016-11-03]. Dostupné z: <http://www.mpo.cz/dokument157011.html>
- AKČNÍ PLÁN PODPORY MALÝCH A STŘEDNÍCH PODNIKATELŮ NA ROK 2016 [online]. 2016, , 1-17 [cit. 2017-05-14]. Dostupné z: <https://www.mpo.cz/assets/dokumenty/54367/62090/640890/priloha001.pdf>
- Aplikační výklad pro vymezení pojmů drobný, malý a střední podnikatel a postupů pro zařazování podnikatelů do jednotlivých kategorií. Asociace malých a středních podniků a živnostníků ČR [online]. Praha: Evropský fond pro regionální rozvoj, 2014 [cit. 2016-11-21]. Dostupné z: <http://www.czechinvest.org/data/files/definice-maleho-a-stredniho-podniku-2-1112.pdf>
- Asociace inovačního podnikání České republiky. Businessinfo.cz: Oficiální portál pro podnikání a export [online]. Praha, 2005 [cit. 2017-04-28]. Dostupné z: <http://www.businessinfo.cz/cs/clanky/asociace-inovacniho-podnikani-cr-14319.html>

- Businessinfo: Oficiální portál pro podnikání a export. Businessinfo.cz: Oficiální portál pro podnikání a export [online]. 2005 [cit. 2017-04-24]. Dostupné z: <http://www.businessinfo.cz/cs/clanky/asociace-inovacniho-podnikani-cr-14319.html>
- Businessinfo: Oficiální portál pro podnikání a export. Businessinfo.cz: Oficiální portál pro podnikání a export [online]. 2011 [cit. 2017-04-29]. Dostupné z: <http://www.businessinfo.cz/cs/clanky/charakteristika-kraje-vysocina-2102.html#ekonudaje>
- CzechInvest: Veřejná podpora a de minimis. CzechInvest: Veřejná podpora a de minimis [online]. [cit. 2017-05-14]. Dostupné z: <http://www.czechinvest.org/verejna-podpora>
- Český statistický úřad: Ekonomické subjekty v Kraji Vysočina k 31. 12. 2016. Český statistický úřad: Ekonomické subjekty v Kraji Vysočina k 31. 12. 2016 [online]. [cit. 2017-05-04]. Dostupné z: <https://www.czso.cz/csu/xj/ekonomicke-subjekty-v-kraji-vysocina-k-31-12-2016>
- Český statistický úřad: Registr ekonomických subjektů Jihomoravského kraje k 31. 12. 2015 [online]. 2016 [cit. 2017-05-10]. Dostupné z: <https://www.czso.cz/csu/xb/registr-ekonomicky-subjektu>
- Charakteristika Jihomoravského kraj. Český statistický úřad [online]. 2016 [cit. 2017-03-21]. Dostupné z: [https://www.czso.cz/csu/xb/charakteristika\\_jihomoravskeho\\_kraje](https://www.czso.cz/csu/xb/charakteristika_jihomoravskeho_kraje)
- Jihomoravské informační centrum: O nás. Jihomoravské informační centrum: O nás [online]. [cit. 2017-05-02]. Dostupné z: <https://www.jic.cz/o-nas/>
- Malé a střední podniky v evropských dotacích. Epravo.cz [online]. Praha, 2015 [cit. 2017-02-19]. Dostupné z: <https://www.epravo.cz/top/clanky/male-a-stredni-podniky-v-evropskych-dotacich-98376.html>
- NAŘÍZENÍ KOMISE (ES) č. 70/2001 (<http://www.mpo.cz/assets/dokumenty/30080/40534/481564/priloha007.pdf>)
- NERUDOVÁ, D. Daňové aspekty podnikání malých a středních podniků v Evropské unii. [online]. 2006. URL: <http://www.danarionline.cz/archiv/dokument/doc-d419v395-danove-aspekty-podnikani-malych-a-strednich-podniku-v-evropske-unii/>.
- Podpora malého a středního podnikání. Českomoravská záruční a rozvojová banka, a. s. [online]. Praha, 2015 [cit. 2017-02-16]. Dostupné z: <http://www.cmzrb.cz/produkty-a-sluzby/podpora-maleho-a-stredniho-podnikani>
- Pojišťujeme český export. Exportní garanční a pojišťovací společnost, a. s. [online]. Praha, 2017 [cit. 2017-02-16]. Dostupné z: <http://www.egap.cz/o-spolecnosti/profil/index.php>

- Registr komunálních symbolů: Symboly kraje Vysočina. In: Registr komunálních symbolů: Symboly kraje Vysočina [online]. 2002 [cit. 2017-05-05]. Dostupné z: <https://rekos.psp.cz/symboly-kraje-vysocina>
- Review of the "Small Business Act" for Europe. Communication from the Commission to the European Parliament, the Council, Economic and Social Committee and the Committee of the Regions. [online]. 2011 [cit. 2016-11-03]. Dostupné z: <http://eur-lex.europa.eu/legal-content/EN/TXT/?uri=CELEX:52011DC0078>
- Rozpočet kraje Vysočina. Extranet kraje Vysočina [online]. Jihlava, 2016 [cit. 2017-02-19]. Dostupné z: <http://extranet.kr-vysocina.cz/rozpocet/?page=budget>
- Zpráva o míře a způsobu snižování administrativní zátěže podnikatelů za rok 2015 včetně informace o jednotlivých návrzích na podporu vybraných opatření v rámci politiky soudržnosti Evropské unie v období let 2014-2020 [online]. 2016 [cit. 2017-04-20]. Dostupné z: <https://www.mpo.cz/cz/podnikani/regulace-podnikani-a-snizovani-administrativni-zateze/zprava-o-mire-a-zpusobu-snizovani-administrativni-zateze-podnikatelu-za-rok-2015---177837/>
- Zpráva o vývoji malého a středního podnikání a jeho podpoře v roce 2015 [online]. 2016 [cit. 2017-04-21]. Dostupné z: <https://www.mpo.cz/cz/podnikani/male-a-stredni-podnikani/studie-a-strategicke-dokumenty/zprava-o-vyvoji-maleho-a-stredniho-podnikani-a-jeho-podpore-v-roce-2015--221710/>

**Právní předpisy:**

- Doporučení Komise. 2003/361/ES o definici mikropodniků, malých a středních podniků
- Nařízení Komise 70/2001/ES o použití článku 87 a 88 Smlouvy o ES na státní podpory malým a středním podnikům
- Zákon č. 89/2012 Sb., občanský zákoník
- Zákon č. 47/2002 Sb., o podpoře malého a středního podnikání a o změně zákona č. 2/1969 Sb., o zřízení ministerstev a jiných ústředních orgánů státní správy České republiky ve znění pozdějších předpisů

## 10 Seznam obrázků

Obr. 1	Vývoj malého a středního podnikání v letech 2010-2015	16
Zdroj:	Český statistický úřad 2016	16
Obr. 2	Vývoj počtu zaměstnanců v MSP v letech 2010-2015	17
Obr. 3	Výkony MSP v letech 2010-2015	18
Obr. 4	Znak kraje Vysočina	33
Obr. 5	Výše poskytnutých dotací v kraji Vysočina v letech 2004-2015	40
Obr. 6	Počet projektů v rámci grantových programů v kraji Vysočina v roce 2016	41
Obr. 7	Výše poskytnutých dotací MSP z rozpočtů Jihomoravského kraje a kraje Vysočina v letech 2004-2015	48



## 11 Seznam tabulek

Tab. 1	Dělení podniků podle legislativy EU a ČR	13
Tab. 2	Statistický přehled grantového programu Rozvoj podnikatelů v letech 2009-2015	38
Tab. 3	Statistický přehled grantového programu Certifikace-osvědčení v letech 2004-2006	39
Tab. 4	Statistický přehled grantového programu Výzkum-vývoj-inovace v letech 2005-2006	39
Tab. 5	Statistický přehled dotačního programu Jihomoravského kraje pro začínající podnikatele v letech 2003-2016	43
Tab. 6	Přehled finančních prostředků poskytnutý Krajským úřadem Jihomoravského kraje Krajské hospodářské komoře jižní Moravy	45
Tab. 7	Porovnání celkové výše hodnot dotací do malého a středního podnikání v letech 2004-2015	47
Tab. 8	Počet podnikatelských subjektů ve vybraných krajích v letech 2013-2016	48
Tab. 9	Přehled dotační programů v kraji Vysočina v letech 2004-2016	49
Tab. 10	Přehled podpor v Jihomoravském kraji v letech 2003-2017	49

## 12 Použité zkratky

BIC	Podnikatelská a inovační centra
ČMRZB	Českomoravská záruční a rozvojová banka
ČR	Česká republika
DC	Design centrum
EGAP	Exportní garanční a pojišťovací společnost
EU	Evropská unie
EUROSTAT	Evropský statistický úřad
HDP	Hrubý domácí produkt
MSP	Malé a střední podnikání
MŠMT	Ministerstvo školství, mládeže a tělovýchovy České republiky
RPIC	Regionální poradenská a informační centra
SBA	Small Business Act
SME	Small and medium entrepreneurship

# Přílohy

