

**Česká zemědělská univerzita v Praze**

**Provozně ekonomická fakulta**

**Katedra ekonomiky**



**Bakalářská práce**

**Nezaměstnanost v Karlovarském kraji**

**Matěj Mikulášek**

© 2022 ČZU v Praze

## ZADÁNÍ BAKALÁŘSKÉ PRÁCE

Matěj Mikulášek

Ekonomika a management

Název práce

**Nezaměstnanost v Karlovarském kraji**

Název anglicky

**Unemployment in region of Karlovy Vary**

---

### Cíle práce

Hlavním cílem bakalářské práce bude popsat základní pojmy nezaměstnanosti a vytvořit analýzu nezaměstnanosti v Karlovarském kraji v letech 2010 až 2020, jak se průběžně měnila a vyvíjela a jaká je v současné době.

Mezi cíle vedlejší bude patřit zejména porovnání nezaměstnanosti v Karlovarském kraji se sousedícími a blízkými kraji. Tedy kraji Ústecký kraj, Plzeňský kraj a Hlavní město Praha. Porovnání nezaměstnanosti a souvislosti mezi nezaměstnanostmi budou zkoumány pomocí lineární závislosti výpočtem korelačního koeficientu. Poslední vedlejší cíl bude analýza struktury nezaměstnaných osob v Karlovarském kraji podle pohlaví, věku, nejvyššího dosaženého vzdělání a podle okresů. V závěrečné části budou vyhodnocovány zkoumané charakteristiky a závislosti.

### Metodika

Metodika této bakalářské práce vychází ze stanovených hlavních a vedlejších cílů. Dle osnovy je práce rozdělena na dvě hlavní části – teoretickou a praktickou, ze které následně vychází závěry. Do teoretické části jsou zpracovány formou studia odborné knihy, literatura a internetové zdroje, zejména statistické. Teoretická část práce byla vypracována pomocí metody deskripce, kvůli vysvětlení základních teoretických přístupů nezaměstnanosti. Praktická část využívá metody analýzy, korelace a komparace. Pomocí horizontální a vertikální analýzy se zde v praktické části zkoumá vývoj nezaměstnanosti v Karlovarském kraji v průběhu jednotlivých let mezi roky 2010 a 2020. V analýze nezaměstnanosti dle okresů, struktury obyvatelstva (pohlaví, věk, nejvyšší dosažené vzdělání nebo profesní kvalifikace) je použita strukturální analýza. Metody komparace jsou využity pro srovnání míry nezaměstnanosti v Karlovarském kraji a sousedních či blízkých krajích. Pro určení lineární závislosti se v praktické části využívá Pearsonův korelační koeficient. Dále jsou zde použity absolutní a relativní ukazatele. Všechna data jsou v praktické části vygenerované do přehledných grafů s popisem. Závěr shrnuje zkoumané výsledky bakalářské práce. Praktická část práce vychází především z dat Českého statistického úřadu, portálu Ministerstva práce a sociálních věcí a ze Statistické ročenky Karlovarského kraje 2021.

**Doporučený rozsah práce**

30 – 40 stran

**Klíčová slova**

Nezaměstnanost, trh práce, Karlovarský kraj, Plzeňský kraj, kraj Hlavního města Praha, okres Karlovy Vary, okres Sokolov, okres Cheb, korelace

---

**Doporučené zdroje informací**

BRČÁK, J. – SEKERKA, B. *Makroekonomie*. Plzeň: Vydavatelství a nakladatelství Aleš Čeněk, 2010. ISBN 978-80-7380-245-5.

BROŽOVÁ, D. *Společenské souvislosti trhu práce*. Praha: Sociologické nakladatelství, 2003. ISBN 80-86429-16-4.

BUCHTOVÁ, B. *Nezaměstnanost : psychologický, ekonomický a sociální problém*. Praha: Grada, 2002. ISBN 80-247-9006-8.

HOLMAN, R. *Ekonomie*. V Praze: C.H. Beck, 2016. ISBN 978-80-7400-278-6.

JÍROVÁ, H. *Trh práce a politika zaměstnanosti*. Praha: Vysoká škola ekonomická, Národohospodářská fakulta, 1999. ISBN 80-7079-635-9.

MAREŠ, P. *Nezaměstnanost jako sociální problém*. Praha: Sociologické nakladatelství, 1994. ISBN 80-901424-9-4.

---

**Předběžný termín obhajoby**

2021/22 LS – PEF

**Vedoucí práce**

doc. Ing. Alexandr Soukup, CSc.

**Garantující pracoviště**

Katedra ekonomických teorií

---

Elektronicky schváleno dne 15. 3. 2022

**doc. PhDr. Ing. Lucie Severová, Ph.D.**

Vedoucí katedry

---

Elektronicky schváleno dne 15. 3. 2022

**doc. Ing. Tomáš Šubrt, Ph.D.**

Děkan

V Praze dne 15. 03. 2022

---

### **Čestné prohlášení**

Prohlašuji, že svou bakalářskou práci "Nezaměstnanost v Karlovarském kraji" jsem vypracoval samostatně pod vedením vedoucího bakalářské práce a s použitím odborné literatury a dalších informačních zdrojů, které jsou citovány v práci a uvedeny v seznamu použitých zdrojů na konci práce. Jako autor uvedené bakalářské práce dále prohlašuji, že jsem v souvislosti s jejím vytvořením neporušil autorská práva třetích osob.

V Praze dne 15.3.2022

---

### **Poděkování**

Rád bych touto cestou poděkoval doc. Ing. Alexandru Soukupovi, CSc. za vedení bakalářské práce.

# Nezaměstnanost v Karlovarském kraji

## Abstrakt

Práce se zabývá analýzou nezaměstnanosti v Karlovarském kraji z různých úhlů pohledu za roky 2010 až 2020. Záměrně analyzujeme dobu bez posledního roku 2021 kvůli dopadům spojených s pandemií onemocnění covid-19. Práce rozebírá historický vývoj nezaměstnanosti v Karlovarském kraji celkově, dle okresů (Karlovy Vary, Sokolov, Cheb), dle struktury nezaměstnaných (dle nejvyššího dosaženého vzdělání, věkové struktury, kvalifikace a délky doby, po kterou byly občané nezaměstnáni). Stěžejní část této práce se zabývá závislostí nezaměstnanosti v Karlovarském kraji na nezaměstnanostech v okolních krajích (Plzeňském kraji, Ústeckém kraji a kraji Hlavního města Prahy). Závislost bude zkoumána výpočtem vzájemné korelace pro dané časové období. Závěr práce bude věnován zhodnocení jednotlivých ukazatelů a charakteristik, které budou zkoumány v praktické části.

## Klíčová slova:

Nezaměstnanost, trh práce, Karlovarský kraj, Plzeňský kraj, kraj Hlavního města Praha, okres Karlovy Vary, okres Sokolov, okres Cheb, korelace.

# Unemployment in the Karlovy Vary Region

## Abstract

The paper deals with the analysis of unemployment in the Carlsbad Region from different perspectives for the years 2010 to 2020. We deliberately analyse the period without the last year 2021 because of the impacts associated with the COVID-19 pandemic. The paper analyses the historical development of unemployment in the Karlovy Vary Region overall, by districts (Karlovy Vary, Sokolov, Cheb), by structure of the unemployed (by highest educational attainment, by age structure, by qualification and by the length of time citizens have been unemployed). The main part of this thesis deals with the dependence of unemployment in the Karlovy Vary Region on unemployment in the neighbouring regions (Pilsen Region, Ústí nad Labem Region and the Capital City of Prague Region). The dependence will be examined by calculating the correlation for the given time period. The conclusion of the thesis will be devoted to the evaluation of individual indicators and characteristics that will be examined in the practical part.

**Keywords:** Unemployment, labour market, Karlovy Vary Region, Plzeň Region, region of the capital city of Prague, district Karlovy Vary, district Sokolov, district Cheb, correlation

# Obsah

<b>1 Úvod.....</b>	<b>10</b>
<b>2 Cíl práce a metodika .....</b>	<b>11</b>
2.1 Cíl práce .....	11
<b>3 Metodika .....</b>	<b>12</b>
<b>4 Teoretická východiska .....</b>	<b>13</b>
4.1 Trh práce .....	13
4.1.1 Rovnováha na trhu práce .....	13
4.1.2 Primární a sekundární trh práce .....	14
4.1.3 Formální a neformální trh práce .....	14
4.1.4 Interní a externí trh práce.....	15
4.2 Nezaměstnanost.....	15
4.3 Typy nezaměstnanosti.....	15
4.3.1 Dobrovolná nezaměstnanost.....	16
4.3.2 Nedobrovolná nezaměstnanost .....	16
4.3.3 Frikční nezaměstnanost.....	16
4.3.4 Strukturální nezaměstnanost .....	16
4.3.5 Sezónní a cyklická nezaměstnanost.....	17
4.3.6 Skrytá nezaměstnanost.....	17
4.3.7 Dobrovolná nezaměstnanost.....	17
4.4 Rizikové skupiny.....	18
4.5 Důsledky nezaměstnanosti .....	19
4.6 Ekonomické dopady .....	20
4.6.1 Snížení HDP .....	20
4.6.2 Snižování zápůjčního kapitálu .....	20
4.6.3 Snížení vyplácených podpor a daňových příjmů.....	20
4.6.4 Větší náklady na začlenění nezaměstnaného .....	20
4.7 Měření nezaměstnanosti.....	21
4.7.1 Přirozená míra nezaměstnanosti .....	21
4.7.2 Okunův zákon .....	22
4.7.3 Pearsonův korelační koeficient.....	22
<b>5 Vlastní práce .....</b>	<b>24</b>
5.1 Nezaměstnanost v České republice .....	24
5.2 Charakteristika Karlovarského kraje.....	24



5.2.1	Ekonomika Karlovarského kraje .....	26
5.2.2	Průmysl v Karlovarském kraji .....	27
5.3	Nezaměstnanost v Karlovarském kraji.....	28
5.4	Nezaměstnanost v současné době .....	28
5.5	Nezaměstnanost v Ústeckém kraji .....	33
5.6	Nezaměstnanost v Plzeňském kraji.....	34
5.7	Nezaměstnanost v Hlavním městě Praha .....	35
5.8	Vzájemná závislost nezaměstnanosti v Karlovarském kraji na nezaměstnanosti v Plzeňském kraj .....	36
5.9	Vzájemná závislost nezaměstnanosti v Karlovarském kraji na nezaměstnanosti v Ústeckém kraj.....	37
5.10	Vzájemná závislost nezaměstnanosti v Karlovarském kraji na nezaměstnanosti v Hlavním městě Praha .....	38
<b>6</b>	<b>Výsledky a diskuse .....</b>	<b>39</b>
<b>7</b>	<b>Závěr.....</b>	<b>41</b>
<b>8</b>	<b>Seznam použitých zdrojů .....</b>	<b>43</b>
8.1	Knižní zdroje .....	43
8.2	Internetové zdroje.....	43
<b>9</b>	<b>Seznam obrázků, tabulek, grafů a zkratk.....</b>	<b>46</b>
9.1	Seznam obrázků .....	46

# 1 Úvod

Životní úroveň obyvatelstva je v dnešní době v České republice velmi vysoká a roste. Je to dané tím, že obyvatelé zvyšují své potřeby a nároky, tím se zvětšuje tlak na výkonnost ekonomiky. Zvyšování výkonnosti ekonomiky je jediná cesta, kterou lze dosáhnout konstantního růstu životní úrovně v zemi a tím zajišťovat potřeby a nároky obyvatel. Mezi důležité makroekonomické ukazatele se řadí úroveň zaměstnanosti, resp. úroveň nezaměstnanosti v dané zemi. Míra nezaměstnanosti je podstatnou veličinou určující kvalitu ekonomiky a jedná se o makroekonomický jev, který je ovlivněn mnoha faktory.

Právě tyto faktory budou v praktické části této bakalářské práce analyzovány a zjišťovány různé vazby mezi nimi a Karlovarským krajem.

Nezaměstnanost, resp. její míra, je v mnoha zemích vážným problémem, který v posledních letech ještě umocnily problémy spojené s pandemií onemocnění covid-19. Mnohé firmy a důležité ekonomické subjekty musely propouštět své zaměstnance, a tak se zvýšila na mnoha místech nedobrovolná nezaměstnanost. Ztráta pracovní pozice nemá na jedince a společnost jen finanční dopady, ale mnohdy nastartuje i další potíže – sociální, psychické, fyzické. Pro rodinu může ztráta zaměstnání hlavního živitele mít katastrofické následky. Jelikož je míra nezaměstnanosti ukazatel, který ekonomiku země přímo ovlivňuje, je podrobně sledována Českým statistickým úřadem a Úřadem práce a sociálních věcí dlouho dobu.

Nezaměstnanost v České republice řeší Úřad práce, jakožto regionální autorita a na celorepublikové úrovni Ministerstvo práce a sociálních věcí. Tyto instituce mohou nezaměstnanost ovlivňovat pomocí svých nástrojů na zvyšování zaměstnanosti v ČR a také pomoci motivovat nezaměstnané v aktivnějším hledání nových pracovních pozic.

Nezaměstnanost v každé zemi ovlivňují faktory. Jsou jimi například nejvyšší dosažené vzdělání, kvalifikace pracovníků, demografie – zastoupení věkových skupin, podíl ekonomicky aktivního obyvatelstva atd. V České republice je v současné době nezaměstnanost kvůli covid-19 velkým socioekonomickým problémem zaměstnanosti v ČR a také pomocí motivace nezaměstnaných do aktivnějšího hledání nové pracovní pozice. Často zde nastává problém s nízkou mobilitou pracovní síly. Například ve chvíli, kdy se zavře větší regionální podnik a lidé zde ztratí možnost zaměstnání ve svém kvalifikačním pracovním sektoru, nejsou pracovníci ochotni za prací dojíždět.

## **2 Cíl práce a metodika**

### **2.1 Cíl práce**

Hlavním cílem bakalářské práce bude popsat základní pojmy nezaměstnanosti a vytvořit analýzu nezaměstnanosti v Karlovarském kraji v letech 2010 až 2020, jak se průběžně měnila a vyvíjela a jaké je v současné době.

Mezi cíle vedlejší bude patřit zejména porovnání nezaměstnanosti v Karlovarském kraji se sousedícími a blízkými kraji. Tedy kraji Ústecký kraj, Plzeňský kraj a Hlavní město Praha. Porovnání nezaměstnanosti a souvislosti mezi nezaměstnanostmi budou zkoumány pomocí lineární závislosti výpočtem korelačního koeficientu. Poslední vedlejší cíl bude analýza struktury nezaměstnaných osob v Karlovarském kraji podle pohlaví, věku, nejvyššího dosaženého vzdělání a podle okresů. V závěrečné části budou vyhodnocovány zkoumané charakteristiky a závislosti.

### 3 Metodika

Metodika této bakalářské práce vychází ze stanovených hlavních a vedlejších cílů. Dle osnovy je práce rozdělena na dvě hlavní části – teoretickou a praktickou, ze které následně vychází závěry. Do teoretické části jsou zpracovány formou studia odborné knihy, literatura a internetové zdroje, zejména statistické. Teoretická část práce byla vypracována pomocí metody deskripce, kvůli vysvětlení základních teoretických přístupů nezaměstnanosti. Praktická část využívá metody analýzy, korelace a komparace. Pomocí horizontální a vertikální analýzy se zde v praktické části zkoumá vývoj nezaměstnanosti v Karlovarském kraji v průběhu jednotlivých let mezi roky 2010 a 2020. V analýze nezaměstnanosti dle okresů, struktury obyvatelstva (pohlaví, věk, nejvyšší dosažené vzdělání nebo profesní kvalifikace) je použita strukturální analýza. Metody komparace jsou využity pro srovnání míry nezaměstnanosti v Karlovarském kraji a sousedních či blízkých krajích. Pro určení lineární závislosti se v praktické části využívá Pearsonův korelační koeficient. Dále jsou zde použity absolutní a relativní ukazatele. Všechna data jsou v praktické části vygenerované do přehledných grafů s popisem. Závěr shrnuje zkoumané výsledky bakalářské práce. Praktická část práce vychází především z dat Českého statistického úřadu, portálu Ministerstva práce a sociálních věcí a ze Statistické ročenky Karlovarského kraje 2021.

## **4 Teoretická východiska**

### **4.1 Trh práce**

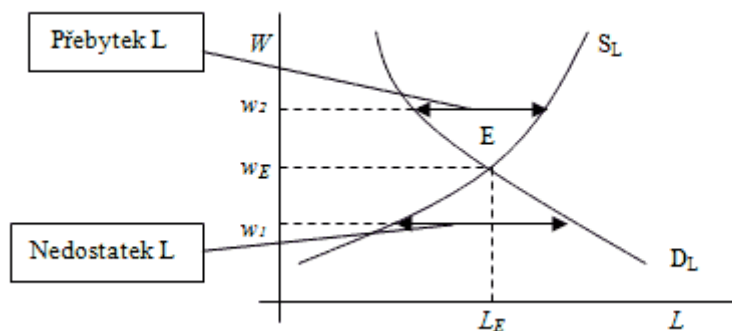
Trh práce je prostor, ve kterém dochází k působení poptávky po práci (zaměstnanci) a nabídky práce (zaměstnavatelé). Na trhu práce tedy vzniká konkurence jak na straně poptávky, tak na straně nabídky. Na trh tedy vstupují jak kupující, tak i nabízející. Subjekty mají za cíl uskutečnit směnu za výhodných podmínek. Logicky kupující chce mít většinou co možná nejnižší cenu, naopak prodávající má opačné cíle. Přesto však existuje z obou stran snaha o to, aby se směna uskutečnila.

Proto v konečném důsledku dochází k uskutečnění transakce, i když ve většině případů za odlišnou cenu, než-li požadoval prodávající nebo kupující. Všechno ale ovlivňuje mnoho faktorů – např. postavení prodávajícího a kupujícího, blízkosti substitutů apod.

K výrobě produktu, či poskytnutí služby, firma potřebuje výrobní faktory, které ekonomická teorie rozděluje na práci, půdu a kapitál. Práce je nejdůležitějším výrobním faktorem. Důvodem je, že lidské práce, hlavně tedy pokud mluvíme o práci manažérské, dává dohromady všechny ostatní vstupy a může být zásadní hnací silou celého podniku. Na trhu může působit také stát, a to například ve formě poptávajících či nabízejících tak i ve formě regulátora a někdy také i přímého kontrolora. V tom případě se jedná o významný subjekt na daném trhu (Jurečka, 2013).

#### **4.1.1 Rovnováha na trhu práce**

Tato rovnováha je konečnou situací na trhu práce. Té by bylo dosaženo v situaci, pokud by při dané reálné mzdě domácnosti nabízely stejné množství práce, kolik by chtěly, a zároveň firmy by měly takovou poptávku při dané reálné mzdě, že najmou takové množství pracovních sil, kolik potřebují. V tomto bodu má ekonomika úroveň přirozené míry nezaměstnanosti (Kuchař, 2007).



Obrázek 1 Při vychýlení mzdy z rovnovážné úrovně vzniká na trhu práce buď nedostatek (je-li tržní mzda nižší než rovnovážná) nebo přebytek nabídky práce (je-li tržní mzda vyšší než rovnovážná)

Zdroj: Jurečka (2013)

#### 4.1.2 Primární a sekundární trh práce

Primární trh práce je charakteristický zejména kvalitnějšími a prestižnějšími pracovními příležitostmi. Ty se vyznačují zejména zvýšenou možností kariérního růstu zaměstnanců. Ten je pak úzce spojen s lepšími mzdovými a pracovními podmínkami.

Naopak sekundární trh je ve většině případů charakteristický horšími pracovními podmínkami, nižším mzdovým ohodnocením a také nízkou prestiží. Kariérní posun je zde velmi obtížný. Zaměstnanci pracující v tomto modu bývají častěji nezaměstnanými. Toto je ale v podstatě paradoxní, jelikož je pro zaměstnance sekundárního trhu většinou jednodušší nalézt si nové zaměstnání (Blažek, 2002).

#### 4.1.3 Formální a neformální trh práce

Za formální trh práce je považován ten, který je kontrolován společenskými institucemi. Hlavním důvodem je jeho regulace.

Neformální trh je ve většině případů mimo kontrolu zejména daňových úřadů, a proto se řadí do tzv. šedé (případně černé) ekonomiky. Za neformální druhy trhu považujeme především různé druhy nelegálního podnikání, jako jsou např. aktivity kriminální povahy, nebo formy podnikání nedodržujících pracovní, nebo daňové zákony. Do této skupiny dále řadíme také domácí práce, či sousedské výpomoci.

Tyto trhy jsou vzájemně propojeny. Pokud se nacházíme v lepším postavení na formálním trhu, otevírají se nám daleko lepší možnosti na trhu neformálním. Poslední roky si neformální trh získává jistou váhu, a to v kontextu práce na černo. Ta se týká převážně zahraničních

pracovních sil, provádějících práci bez pracovních povolení, ale také osob přivydělávajících si při oficiálním úvazku (Kuchař, 2007).

#### **4.1.4 Interní a externí trh práce**

Trh práce externí, nebo také vnější trh práce, můžeme označit jako oblast, kde pracovníci nabízejí svou pracovní kvalifikaci a střetávají se s firmami, které chtějí svá volná pracovní místa obsadit. Na tomto trhu je velmi obvyklá fluktuace pracovníků mezi jednotlivými zaměstnavateli.

U interního trhu práce dochází k přesouvání pracovníků uvnitř podniku většinou pomocí administrativních pravidel. Tento způsob zlepšuje a rozvíjí kvalifikaci zaměstnanců uvnitř firem a zvyšuje jejich mobilitu. Také připouští lepší podmínky pro přesun zaměstnanců podle potřeb firmy (Mareš, 2002).

## **4.2 Nezaměstnanost**

Nezaměstnanost lze považovat jako sociálně ekonomický jev, který je spojen s fungováním tržního prostředí, především trhem práce. Nezaměstnanost je tedy důsledkem nerovnováhy mezi nabídkou práce a poptávkou po práci. V tržní ekonomice je časté, že se mění doba recese, kdy nezaměstnanost velmi stoupá. Pro tržní ekonomiku je charakteristické, že se mění období recese a konjunktury. Při recesi dochází k zvýšení nárůstu nezaměstnanosti. V období konjunktury je tomu obráceně – nezaměstnanost klesá (Jírová, 1999).

Podle Mareš nezaměstnanost není považována za podstatný ekonomický ani sociální problém, pokud nevzroste abnormálně. Mareš vychází ze skutečnosti, že nezaměstnanost je naprosto normální jev, který je součástí svobodné volby osob, resp. svobodné vůle o tom, zda akceptují zaměstnání (Mareš, 1994).

## **4.3 Typy nezaměstnanosti**

Nezaměstnanost je možné posuzovat podle vzniku příčiny, doby a výše. Další kapitola se bude zabývat objasněním výše uvedených pojmů. Rozlišujeme mnoho typů nezaměstnanosti. Za základní dělení ale jednoznačně považujeme nezaměstnanost dobrovolnou a nedobrovolnou (Holman, 2011).

#### **4.3.1 Dobrovolná nezaměstnanost**

Dobrovolná nezaměstnanost znamená, že lidé mají k dispozici pracovní sílu, ale nemají zájem ji vynakládat, protože své volnočasové zájmy a aktivity preferují před zaměstnáním. Také mívají své často stanovené vysoké nároky na mzdu, které nechtějí snížit (Mareš, 2002).

Podle Holmana (2011) je problémem dobrovolné nezaměstnanosti nízká mzda, která je na pracovním trhu nabízena. Nezaměstnaný proto usiluje o nalezení práce za vyšší finanční ohodnocení. Dále je důležité uvést, že výše částky podpory v nezaměstnanosti ovlivňuje velikost dobrovolné nezaměstnanosti. V případě, že je podpora nízká, tak je dobrovolná nezaměstnanost krátká. Lidé jsou tak motivováni, aby si nové zaměstnání našli co nejdříve.

#### **4.3.2 Nedobrovolná nezaměstnanost**

O nedobrovolné nezaměstnanost mluvíme ve chvíli, pokud množství uchazečů o zaměstnání přesáhne nabídku volných míst. Je to tedy jev, kdy nezaměstnaní hledají zaměstnání za nižší mzdu, než je ta průměrná, a i přes takovéto snížení svých priorit nemohou práci najít. Jedná se tedy o časový úsek, ve kterém si i kvalifikovaní pracovníci nemohou naleznout zaměstnání. Postihuje především pracovníky, pro které je složitá rekvalifikace a výměna profese a ty, kteří nemají žádné náhradní příležitosti (Brožová, 2003).

#### **4.3.3 Frikční nezaměstnanost**

Jako frikční nezaměstnanost můžeme označit dočasnou nezaměstnanost, jenž vzniká přirozenou fluktuací lidí mezi dvěma zaměstnáními. Jedná se o dobu, po kterou je člověk nezaměstnaný a hledá si nové uplatnění na trhu práce. V drtivé většině případů jde o krátký časový interval. Za tuto nezaměstnanost se považuje i doba, po kterou si čerství absolventi, či nově vstupující na pracovní trh, hledají své první zaměstnání. Anglické publikace tyto osoby, přecházející mezi zaměstnáními, označují ve volném překladu jako „lidé mezi dvěma zaměstnáními“ (anglický překlad spojení: „people between two jobs“) (Mareš, 2002).

#### **4.3.4 Strukturální nezaměstnanost**

Strukturální nezaměstnanost je jev, jenž vzniká rozpadem pracovně neefektivních podniků a institucí. Dále může nastat také eliminací celého odvětví. V takovýchto případech se najednou na trhu práce objeví velké množství nezaměstnaných pracovníků, kteří mají určitý věk, pracovní zkušenosti a pracovní kvalifikaci. Pokud se jedná například o zánik celého



podniku, jenž nebyl konkurence schopný. Takový případ byl například v Táboře průmyslový podnik Otavan, který zaměstnával cca 50 švadlen, jež šily potahy na volanty, autopotahy atd. Ten zavřeli ve chvíli, kdy se do ČR začaly importovat levnější potahy ze zahraničí. Tento fakt poté způsobil, že na Táborsku bylo 50 vyučených, zkušených švadlen, včetně její babičky, bez práce a nebyla jiná firma, která by pracovníky a pracovnice s danou specializací přijala, ať už z kapacitních důvodů, nebo z důvodu odlišných požadavků na kompetence přijímaných zaměstnanců. V podstatě se jedná o to, že struktura nově nezaměstnaných (věk, zkušenosti, kvalifikace) nenarazí v dané lokalitě po poptávce zaměstnavatelů po pracovnících daných parametrů (Mareš, 2002).

#### **4.3.5 Sezónní a cyklická nezaměstnanost**

Sezónní nezaměstnanost, jak její název napovídá, souvisí se střídajícími se ročními obdobími. Některé odvětví se vyznačují sezónními vlivy. Mezi tato odvětví se řadí typicky odvětví turistické, stavební průmysl – pokrývačství, zemědělství a zahradnické práce atd. V tomto případě se jedná o nezaměstnanost z důvodu nedostatečného využití stávajících kapacit. Nabídka dané práce převyšuje její poptávku. Pokud tento jev není spjat s ročním obdobím, hovoříme obecně o nezaměstnanosti cyklické. Cyklická nezaměstnanost je charakteristická hlavně pro devatenácté a počátek dvacátého století (Mareš, 2002).

#### **4.3.6 Skrytá nezaměstnanost**

Mareš (2002) také řadí mezi skrytou nezaměstnanost i ty nezaměstnané, kteří se neregistrovali na úřadě práce. Tuto formu můžeme nejčastěji najít u mladistvých nebo vdaných žen. Rozlišujeme zde různá odůvodnění. Mezi ta mohou patřit např. práce v domácnosti, mateřská dovolená. Hovoříme zde tedy o příkladech nezaměstnanosti, kdy osoba práci nehledá, a ani se jako nezaměstnaný neregistruje.

#### **4.3.7 Dobrovolná nezaměstnanost**

Osoby spadající do této kategorie si více cenní svého volného času a často se nechtějí nechat zaměstnat. Obvykle do této kategorie patří lidé, kteří se mohou nechat zaměstnat, ale z nějakého důvodu o to nestojí. Pracovní podmínky pro ně existují, ale oni se velmi často snaží najít si lepší pracovní místo, lépe placené, nebo s výhodnějšími podmínkami (místo pracoviště, pracovní doba, náplně práce, lepší kolektiv, pozice s možností růstu atp.) (Holnam 2011).

## 4.4 Rizikové skupiny

Nezaměstnaní, které řadíme do skupiny rizikové, jsou často vystavováni zvýšenému riziku ztráty práce a dlouhodobé, nebo opakované nezaměstnanosti. Dle Buchtové (2002) se sem řadí:

- Věkové skupiny do 30 let, kam řadíme absolventy středoškolského nebo vysokoškolského vzdělání. Vzhledem k nízkým, nebo nulovým zkušenostem a poskytováním sociálních dávek, tak často dávají přednost jejich pobírání před pracovním příjmem.
- Starší lidé ve věku 41-50 let se v případě propuštění ze zaměstnání mohou dostat do stavu bezradnosti a nejistoty. Jednou z variant se nabízí samostatné podnikání, které má ale také své rizika. Jako například fyzické i psychické námahy, které jsou s realizací podnikání nemyslitelně spojeny. Upřednostňování mužů před ženami. Ženy můžeme tedy také řadit do rizikové skupiny. Matky s dětmi a tím též zatížení o domácnost, často mají větší pracovní absenci. Je pro ně také daleko těžší zvládnout mateřské a pracovní povinnosti dohromady, čímž zaměstnavateli poškozují plynulost pracovního chodu.
- Zdravotně postižení lidé mají logicky nižší šanci na uplatnění na pracovním trhu. V nynější době se firmy zaměřují na výkon spojený s produktivitou práce a v tomto aspektu je pro ně složité srovnání se skupinou plně zdravých pracovníků.
- Další riziková skupina je charakteristická nízkým zájmem o vlastní zařazení do pracovního procesu. Obvykle se bavíme o skupinách pracovníků, kteří nemají dostatečnou kvalifikaci, nebo nemají vůbec žádnou. Typické skupiny patřící do této kategorie jsou osoby propuštěné z nápravných zařízení, osoby s alkoholismem, či jinou závislostí, ale i čerství absolventi všech typů škol.

- Romské etnikum, vyznačuje se ve většině případů velice nízkou úrovní vzdělání i sociálních dovedností. V případě, pokud se jim podaří dokončit základní vzdělání, velká většina o další vzdělání nebo kvalifikaci neprojeví zájem. Tato skupina lidí žije pod tlakem své kultury a v místech o vyšší kumulaci těchto lidí, prudce klesá pracovní morálka. Naopak zde vzrůstá kriminalita spolu se všemi druhy závislostí. Tito lidé jsou pak závislí na poskytování sociálních dávek.

## 4.5 Důsledky nezaměstnanosti

Práce, ať už sama o sobě, nebo práce ve smyslu pracovní pozice a pracovního začlenění je nedílnou součástí lidských životů. Jedná se o velmi důležitou a stěžejní činnost života každého z nás. V případě ztráty zaměstnání může dojít, a často i dochází, nejen k negativním dopadům na celou společnost, ale i na jedince jako takového. Práce „*Je důležitou podmínkou jeho důstojné existence, přináší mu nejen materiální prospěch, ale současně mu dává pocit seberealizace a společenské užitečnosti. Vřazuje člověka do řádu sociálních vztahů, uspokojuje jeho potřeby ctizádosti, sebeuplatnění a sebeúcty*“ (Buchtová, 2002). Mezi výše zmiňované negativní dopady na jedince při ztrátě zaměstnání řadíme sociální, psychologické a v některých případech i zdravotní důsledky.

Míra identifikace pracovníků s organizací může pozitivně ovlivnit jejich pracovní výkonnost, ale v některých případech může i dokreslovat osobní identitu jedince (Král, 2019). Z toho vyplývá, že pokud člověk přijde o svou práci a stane se nedobrovolně nezaměstnaným, přichází o svůj životní – pracovní rytmus. Tím se často i distancuje od aktivit, které k jeho pravidelnému sociálnímu životu patřily (koníčky, aktivity utužující sociální vazby se spolupracovníky atd.). Díky tomuto faktu se poté ztrácí i jeho identita.

Druhým a neméně významným faktorem je ekonomická stránka věci. Pokud přijde o příjem hlavní živitel rodiny, nemá to vliv pouze na kvalitu jeho života, ale může tím ovlivnit i ostatní příslušníky domácnosti. V krajních případech může stav nedobrovolné nezaměstnanosti dojít až tak daleko, že je ohroženo i naplňování základních potřeb. Tím se jedinec i celá rodinná jednotka může dostat do stresu a negativně se ovlivní i jejich sociální vazby. Negativních důsledků plynoucích z nedobrovolné nezaměstnanosti je celá řada:

- nárůst kriminality – zejména u mladistvých,
- nárůst závislosti na omamných látkách – umocňování depresivních stavů,
- nárůst psychosomatických onemocnění,

- pokles sociálních interakcí,
- nárůst konfliktů v blízkém okolí (Formánková, 2007).

## **4.6 Ekonomické dopady**

### **4.6.1 Snížení HDP**

Potenciální HDP – hrubý domácí produkt využívá bez zrychlení inflace na maximum veškeré zdroje pracovní síly, celkový počet obyvatel a dostupné technologie. Pokud dojde k vysoké nezaměstnanosti, ekonomicky se projeví na hrubém domácím produktu tak, že jeho hodnota bude pod hodnotou potenciálního hrubého domácího produktu vysvětleného výše. Pokud je nezaměstnanost nižší než její přirozená míra, dojde ke zrychlení inflačního jevu a zvyšování cen spotřebitelských košů. Výsledkem toho negativního a nežádoucího vlivu je nižší růst ekonomiky, než při ideální zaměstnanosti (Jírová, 1999).

### **4.6.2 Snížení záporného kapitálu**

Osoby přežívající na sociálních dávkách vyplácených státem mají velmi často „optimalizovanou“ spotřebu, jinými slovy zredukovanou na minimum. To samé se týká i jejich úspor. Díky tomuto jevu dochází k výraznému snížení zásoby záporného kapitálu (Brožová, 2006).

### **4.6.3 Snížení vyplácených podpor a daňových příjmů**

Dlouhodobá nezaměstnanost má dopad na celou ekonomiku, protože vyplácené sociální dávky jsou obrovskou přítěží, jelikož odčerpávají velké množství prostředků z české ekonomiky. Tyto prostředky by mohly být využity pro jiné účely. Na druhé straně do ekonomiky nepřitéká ideální množství peněz vybraných na daních ze mzdy, které za zaměstnance odvádějí zaměstnavatelé, podniky nevykazují ideální zisky, protože nemají naplněnou výrobní kapacitu a tím pádem nedosahují optimální produkce jejich výrobků (Brožová, 2006).

### **4.6.4 Větší náklady na začlenění nezaměstnaného**

Dlouhodobá nezaměstnanost často pozitivně koreluje s opakovanou nezaměstnaností. V regionu s nízkou nezaměstnaností, kde je většina osob nezaměstnána dlouhodobě, se poté

zvýší náklady na znovuzařazení těchto lidí do pracovního procesu. To má však velký dopad na státní i regionální rozpočet (Mareš, 2002).

## 4.7 Měření nezaměstnanosti

Jelikož nezaměstnanost řadíme k jedním z nejdůležitějších témat makroekonomie, je měření nezaměstnanosti velmi důkladné a hodně hlídané. Za účelem měření rozlišujeme obyvatelstvo do dvou majoritních skupin, a to skupinou ekonomicky aktivní obyvatelstvo a ekonomicky neaktivní obyvatelstvo. Do skupiny ekonomicky aktivního obyvatelstva řadíme všechny lidi od 15 let do věku odchodu do důchodu, tedy můžeme říct, že všechny nezaměstnané i zaměstnané osoby, tzv. pracovní sílu. Ve skupině neaktivní se řadí ty, kteří nemohou nastoupit do zaměstnání v době delší, než je 14 dní. Do této skupiny patří lidé v důchodu, muž či žena na mateřské dovolené nebo studenti (Jírová, 1999).

Následující vzorec je ukazatelem míry nezaměstnanosti

$$n = \frac{N}{L} \times 100 [\%],$$

v němž  $n$  značí míru nezaměstnanosti,  $N$  počet nezaměstnaných osob a  $L$  značí celkový počet práceschopných. To jsou lidé, kteří pracují nebo se ucházejí o práci, tzn. Ekonomicky aktivní obyvatelstvo (Buchtová, 2002).

### 4.7.1 Přirozená míra nezaměstnanosti

Přirozené míra nezaměstnanosti je úroveň nezaměstnanosti, kdy se nárůst nově zaměstnaných se rovná relativnímu nárůstu nově nezaměstnaných. Vyjadřuje se vzorcem, který slouží k výpočtu přirozené míry nezaměstnanosti (Holman 2011):

$$u = \frac{z}{(z+p)},$$

v němž  $u$  znázorňuje přirozenou míru nezaměstnanosti,  $z$  ztrátu pracovních sil v procentech a  $p$  je nárůst zaměstnaných z řad nezaměstnaných také v procentech.

#### 4.7.2 Okunův zákon

Tento zákon je nazvaný na počest podle známého amerického ekonoma Arthura M. Okuna. Ukazuje vzájemný negativní vztah mezi koeficientem poměru opravdového produktu a potenciálního produktu a koeficientem míry nezaměstnanosti. Popisuje souvislost mezi tempem ekonomického růstu a míru nezaměstnanosti. Dle tohoto zákona můžeme vyjádřit velikost cyklické nezaměstnanosti. Zapisujeme následujícím vzorcem (Brčák, Sekerka, 2010):

:

$$u = u^* - \varphi \left( \frac{Y}{Y^*} - 1 \right),$$

v němž  $u$  je skutečná míra nezaměstnanosti,  $u^*$  značí přirozenou míru nezaměstnanosti,  $\varphi$  je koeficient (produkční mezera),  $Y$  značí relativní odchylku a  $Y^*$  je potenciální produkt.

#### 4.7.3 Pearsonův korelační koeficient

Král (2019) uvádí Pearsonův korelační koeficient, který vyjadřuje míru lineární závislosti dvou veličin o  $N$  vzorcích:

$$\rho(A, B) = \frac{1}{N-1} \sum_{i=1}^N \left( \frac{A_i - \mu_A}{\sigma_A} \right) \left( \frac{B_i - \mu_B}{\sigma_B} \right),$$

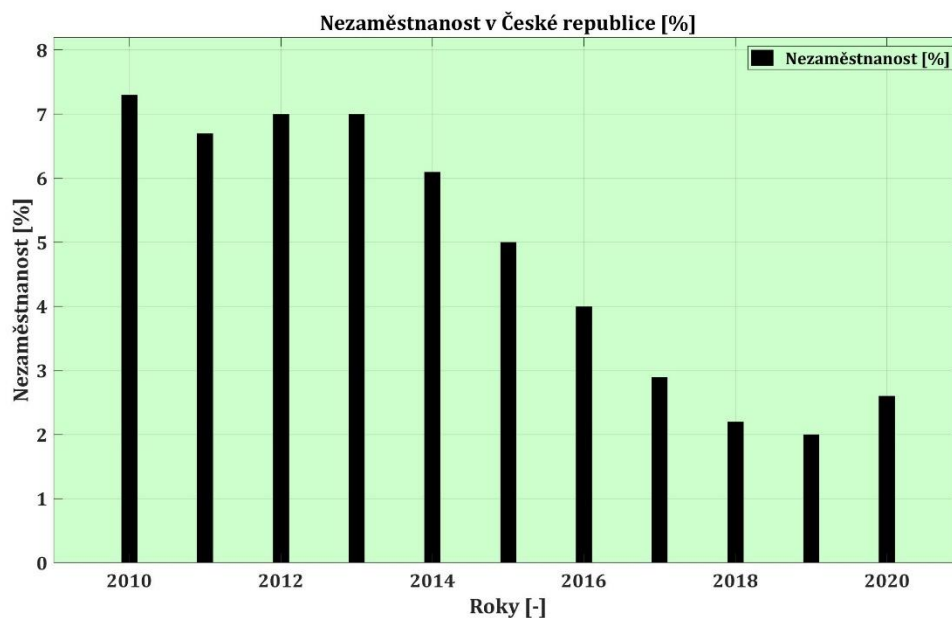
ve vzorečku se jedná o aritmetické průměry značené  $\mu$  a směrodatné odchylky značené  $\sigma$ , vzhledem k triviálnosti těchto vzorečků je do své práce více nerozvádím. Výsledné hodnoty tohoto koeficientu jsou v intervalu  $\langle -1, 1 \rangle$ , což odpovídá v krajních případech lineární přímé závislosti pro hodnotu 1, nebo lineární nepřímé závislosti pro hodnotu -1. V intervalu mezi krajními body se poté vnímá daná závislost dle blízkosti k jedné či druhé krajní hodnotě. Uprostřed intervalu leží hodnota 0, jenž značí, že se jedná o lineární nezávislost.

Podstatným spojencem pro Pearsonův korelační koeficient je tzv. p-hodnota, jenž nabývá hodnoty na intervalu  $\langle 0, 1 \rangle$ . Hodnoty blížíci se 0 značí významný vzájemný vztah, chcete-li statisticky významný výsledek. Hodnoty v blízkosti 1 na opačném konci intervalu oproti tomu udávají vzájemný vztah nevýznamný (statisticky nevýznamný výsledek). Pro výpočty byla použita hladina významnosti 5 %, která je standardně používaná pro statistické výpočty.

Pro detailnější výklad včetně výpočtu p-hodnoty bych musel definovat teorii statistických hypotéz a tím bych přesáhl zadání této práce, proto zde neuvádím vzorec pro výpočet.

## 5 Vlastní práce

### 5.1 Nezaměstnanost v České republice



Obrázek 2 Nezaměstnanost v České republice

Zdroj: vlastní tvorba na základně dat z ČSÚ

Pro začátek je podstatné si kvůli srovnání ukázat i nezaměstnanost i v České republice, abychom mohli lépe pochopit souvislosti a obecně trend v České republice. Nezaměstnanost v celé České republice by na začátku roku 2010 velmi vysoká. Pohybovala se na hodnotě 7,3 %. Následující roky dva roky se hodnota držela okolo 7 %. Od roku 2014 se nezaměstnanost rok od roku snižovala. To bylo důsledkem toho, že Česká republika se po roce 2013 začala vzpamatovávat z předešlé ekonomické krize. Hodnota nezaměstnanosti se snižovala až do roku 2020, což je důsledek příchodu pandemie covid-19.

### 5.2 Charakteristika Karlovarského kraje

Důležité je v první řadě, než bude posuzována nezaměstnanost v Karlovarském kraji, je v první řadě důležité seznámit se základními charakteristickými prvky tohoto kraje. Karlovarský kraj je nejzápadnější kraj České republiky. Na západní hranici sousedí se Spolkovou republikou Německo. Tato hranice tvoří víc jak polovinu celkového obvodu právě sledovaného Karlovarského kraje. Zbylou polovinu tvoří hranice s kraji Ústeckým



a Plzeňským. Za hlavní dominantu tohoto kraje považujeme Krušné hory a krajské město kraje Karlovy Vary. Nejvyšším vrcholem celého území toho kraje je hora Klínovec, nacházející se právě v již zmíněných Krušných horách. Tento nejvyšší bod se nachází v nad mořské výšce 1244 metrů. Nejznámější řekou, která krajem protéká je Ohře. Její řečiště protéká každým ze tří již okresů v kraji. (Informační portál Karlovarského kraje, 2021).



Obrázek 3 Mapa České republiky s vyznačeným Karlovarským krajem

Zdroj: <https://www.cenovamapacr.cz/ocenovani-pozemku/cenova-mapa-pozemku-karlovarsky-kraj/>

Karlovarský kraj je co se týče celkové rozlohy třetím nejmenším krajem našeho státu. Rozkládá se na pouhých 4,2 % rozlohy České republiky. Podle počtu obyvatel tento kraj považujeme za nejméně lidnatý. Žije zde 294 896 osob. Ty jsou rozmístěny v 134 obcích a 38 městech. Většina obyvatel, a to 82 %, ale žije ve městech. Z toho vyplývá, že značná část Karlovarského kraje je urbanizovaná.

Krajským městem je město Karlovy Vary. S 48 319 obyvateli jsou i nejlidnatějším městem kraje. Město je jedním ze tří měst tzv. lázeňského trojúhelníku, do kterého patří ještě města Františkovy a Mariánské Lázně (World Urbanization prospects, 2019).



Obrázek 4 Detailní mapa Karlovarského kraje

Zdroj: <https://www.podlahari-podlaharstvi.eu/poptavka/karlovarsky-kraj/>

Průměrný věk obyvatel tohoto kraje je 43 let. To jej v porovnání s Českou republikou řadí na pozici třetího populačně nejstaršího kraje. Před ním se už nachází pouze kraje Zlínský a Královohradecký. Úplně nejvyšší průměrný věk populace z celého kraje je v okrese Karlovy Vary. S průměrným věkem 43,51 let se tak řadí na první místo v celé ČR. Naopak nejnižší procento 14,3 % z celého českého území má Karlovarský okres co do počtu obyvatel ve věkovém rozmezí 10-14 let. Z toho můžeme vyvodit, že populace Karlovarského kraje stárne, proto i v budoucnu bude předpoklad úbytku obyvatelstva v kraji (Statistická ročenka Karlovarského kraje, 2021).

### 5.2.1 Ekonomika Karlovarského kraje

Pomyslným ekonomickým motorem cele ekonomiky kraje je cestovní ruch. Ten bohužel poslední roky dost upadá, kvůli již zmíněné covidové pandemii. Přesto i nadále tento faktor přináší do kraje velkou část příjmů. Největší podíl na tom mají již výše zmíněná města tzv. lázeňského trojúhelníku. Hlavně ta mají zásluhu na tom, že tento kraj je proslaven široko po celé Evropě jako zajímavá turistická destinace. Například v roce 2018 byl kraj navštíven 1 118 003 hosty. Z toho více než 682 841 bylo jiné národnosti než české. Převážná většina z nich navštívila okresy Karlovy Vary nebo Cheb. Také je potřeba zmínit, že Karlovarský kraj každým rokem hostí Mezinárodní filmový festival Karlovy Vary. Ten je každoročně velkou

událostí pro mnoho tuzemských i zahraničních návštěvníků a zároveň poskytuje množství pracovních příležitostí (Statistická ročenka karlovarského kraje, 2021).

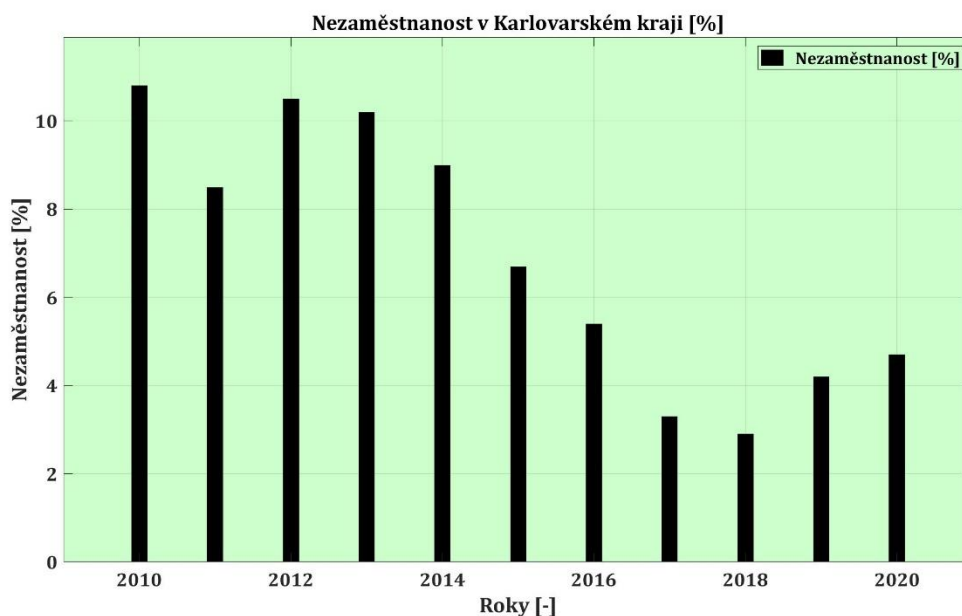
### **5.2.2 Průmysl v Karlovarském kraji**

Karlovarský hraj rozdělujeme na určité oblasti. Ty se od sebe, co se týče průmyslové výroby velmi liší. Pro Sokolovsko a Chebsko, především části, které se nachází na severech okresů, je významná těžba hnědého uhlí, nebo kaolinu. Právě s těžbou kaolinu je úzce spojen místní zpracovatelský průmysl. Jedná se především o výrobu porcelánu. První porcelánové závody začaly vznikat v kraji již před 200 lety a některé z nich jsou v provozu do dnes (Statistická ročenka Karlovarského kraje, 2020).

Území okolo ašského výběžku je zase po dlouho dobu známo díky textilnímu a oděvnímu průmyslu. Ten poslední dobou ale zaniká a postupně se přeměňuje na průmysl zpracovávající umělé hmoty. Další průmyslově zajímavou oblastí jsou města Nejdek a města Ostrov. I zde hraje hlavní roli strojírenský průmysl. Na počátku 21. století se v obou těchto městech usídlila firma WITTE, která pro světové automobilové firmy vyrábí součástky do automobilů. Ve 2. polovině 20. století se Ostrov proslavil i výrobou trolejbusů, které se jezdily jak na českém uzením, tak v zahraničí. V dnešní době je ale tato výroba již zastavena (Wágnerová, 2012).

Oblast Karlovarska je proslavena i minerálními prameny, které zde vyvěrají na povrch. Ty nelákají pouze turisty kraje, ale především jsou používány jako hlavní surovina pro potravinářský průmysl. Stáčírny minerální vody značky MATTONI jsou jedním z největších producentů minerálních vod v celé České republice (Karlovarské minerální vody a.s., 2020).

### 5.3 Nezaměstnanost v Karlovarském kraji



Obrázek 5 Nezaměstnanost v Karlovarském kraji

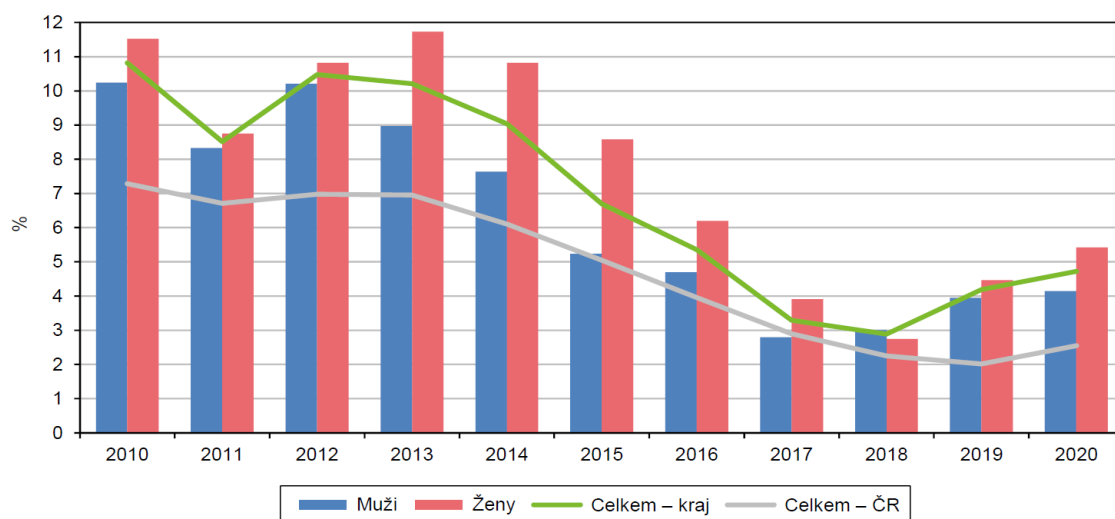
Zdroj: vlastní tvorba na základně dat z ČSÚ

Nezaměstnanost v kraji Karlovarském za roky 2010 až 2020 byla nejvyšší právě v roce 2010 a to 10,8 % v porovnání s celkovou nezaměstnaností v České republice, kde nezaměstnanost činila 7,3 % je velmi nadprůměrné. Jedná se o druhou nejvyšší nezaměstnanost v České republice, hned po Ústeckém kraji, kde se nezaměstnanost vyšplhala ještě o 0,4 % výše. V průběhu dalších let procento nezaměstnanosti mírně klesalo. Až se v roce 2018 dostalo na nejnižší úroveň a to 2,8 %. To je přisouzeno zlepšené ekonomické situaci v České republice. Po roce 2018 začala hodnota nezaměstnanosti znovu stoupat a růst se pokračoval až do roku 2020. Samozřejmě k tomu přispěla doba ovlivněná problémy spojenými s pandemií covid-19.

### 5.4 Nezaměstnanost v současné době

Karlovarský kraj evidoval na konci října 2021 celkem 8612 uchazečů o zaměstnání, to je třetí nejvyšší podíl (4,26 %) nezaměstnanosti v rámci celé České republiky. Na jedno volné pracovní místo připadalo 1,40 uchazeče o zaměstnání. Z okresů vykazoval nejvyšší nezaměstnanost okres Sokolov. Kde podíl nezaměstnaných osob v tomto okrese byl 4,96 %. Nejvyšší podíl uchazečů o zaměstnání byl ve věkové skupině od 50 let až do 59 let. Tato skupina

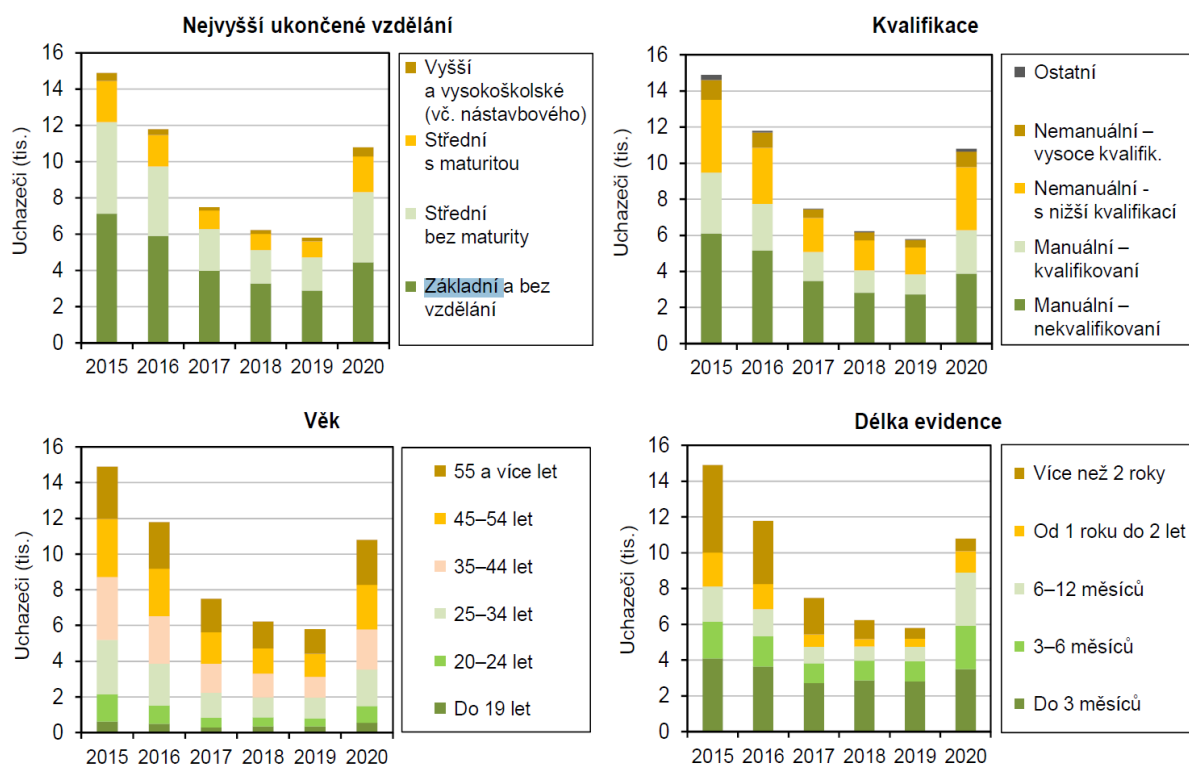
tvořila 25,5 % ze věch uchazečů. Zaměříme-li se na vzdělání uchazečů, kteří byli evidováni na úřadech práce Karlovarského kraje, k již zmíněnému období, zjistíme, že 3819 uchazečů, tj. 44,3 % z nich měl ukončené pouze základní nebo dokonce žádné vzdělání (ČSÚ, 2022).



Obrázek 6 Graf roční průměrné obecné míry nezaměstnanosti v Karlovarském kraji

Zdroj: ČSÚ (VŠPS)

Na obrázku č. 6 můžeme vidět porovnání v obecné míře nezaměstnanosti mužů a žen v Karlovarském kraji. Muži v každém roku od 2010 do 2020, kromě roku 2018, každoročně vykazovali menší míru nezaměstnanosti než ženy. Tento fakt přisuzují možnosti mužů, vycestovat za prací do Německa, kde mohou získat lepší finanční ohodnocení. V Německu je jim primárně nabízena fyzicky a manuálně náročná práce v továrnách a fabrikách, na kterou by ženy nestačily. Dále z grafu vyplývá, že dlouhodobě (2010-2020) se obecná míra nezaměstnanosti v Karlovarském kraji pohybuje vysoko na celorepublikovém průměrem.



Obrázek 7 Uchazeči o zaměstnání v evidenci úřadu práce v Karlovarském kraji

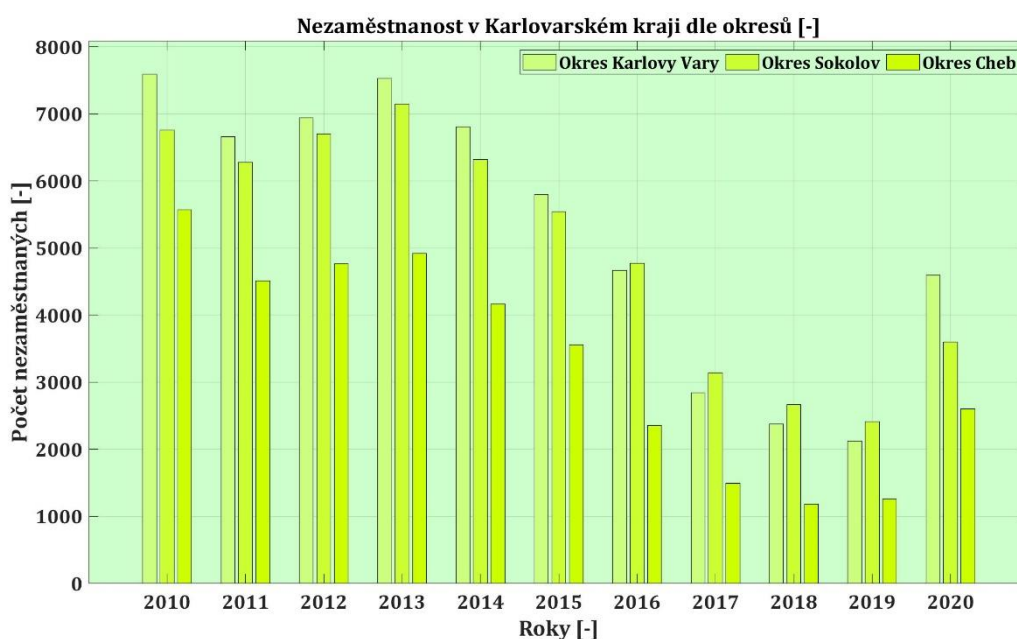
Zdroj: MPSV

Pro porovnání jednotlivých roků nezaměstnanosti podle vzdělání bylo zvoleno pětileté období, ze kterého je dobře rozpoznatelný novodobý trend v daných oblastech. Struktura nezaměstnaných, resp. uchazečů o zaměstnání se dle nejvyššího ukončeného vzdělání se dlouhodobě rozděluje na čtyři kategorie, z čehož nejpočetnější skupinou jsou lidé se základním vzděláním nebo bez něj. To je dle mého názoru ovlivněno menší poptávkou po lidech právě této skupiny, jelikož většina zaměstnavatelů, požaduje aspoň střední nebo nejlépe vysokoškolské vzdělání. V roce 2020 také úřad zaznamenal nárůst uchazečů s vyšším či vysokoškolským vzděláním, avšak tato kategorie uchazečů je stále nejméně početná. Druhá nejpočetnější skupina jsou středoškoláci bez maturity a hned za ní na třetím místě je skupina středoškoláku s maturitou. Z hlediska makro čísel se počet uchazečů pohybuje v rozmezí 6-15 tisíc lidí.

Dle kvalifikace jsou dlouhodobě nejpočetnější skupinou manuální nekvalifikovaní pracovníci, avšak v roce 2020 dosáhla kategorie nemanuálních pracovníků s nižší kvalifikací stejného počtu nezaměstnaných. V roce 2020 se díky pandemii spojené s covid-19 početně zvětšila skupina uchazečů v kategorii nemanuálních pracovníků s vysokou kvalifikací.

V rozdělení věkových skupin patří mezi nejméně početné kategorie nezaměstnaných uchazečů lidé do 19 let a v rozmezí 20 až 24 let. To je dané současným trendem velkého počtu studentů vysokých škol. Zbylé čtyři kategorie (25 – 34, 35 – 44, 45 – 54, 55 a více let) jsou, co do počtu nezaměstnaných, velmi podobné a logicky početnější, protože se jedná o kategorie s desetiletým rozmezím.

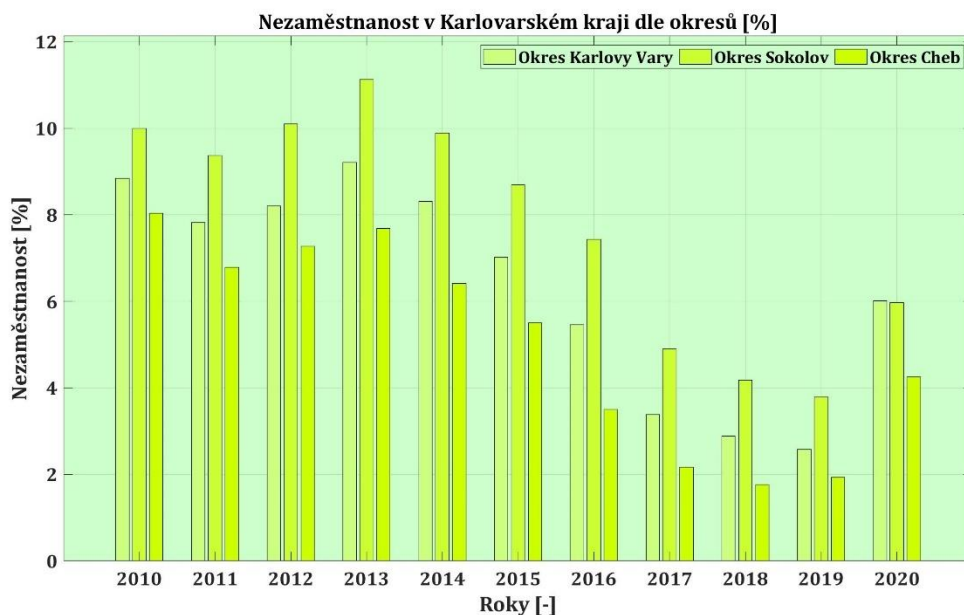
Dle délky evidence jsou nepočetnější skupinou jsou nezaměstnaný do tří měsíců. Zajímavé je, že v roce 2015 a 2016 tuto kategorii početně atakovala kategorie nezaměstnaných více než dva roky.



Obrázek 8 Nezaměstnanost dle okresů a počtu nezaměstnaných v Karlovarském kraji

Zdroj: Vlastní tvorba na základě dat z ČSÚ

Na obrázku č. 8 lze vidět graf znázorňující počet nezaměstnaných osob podle počtu v určitých okresech v Karlovarském kraji. Zřetelně lze vidět, že vždycky co se týče počtu byl největší počet nezaměstnaných osob v Karlovarském kraji, je to jistě z toho důvodu, že je to okres s nejvyšším počtem obyvatel. Za ním je hned okres Sokolov a poslední je Cheb.



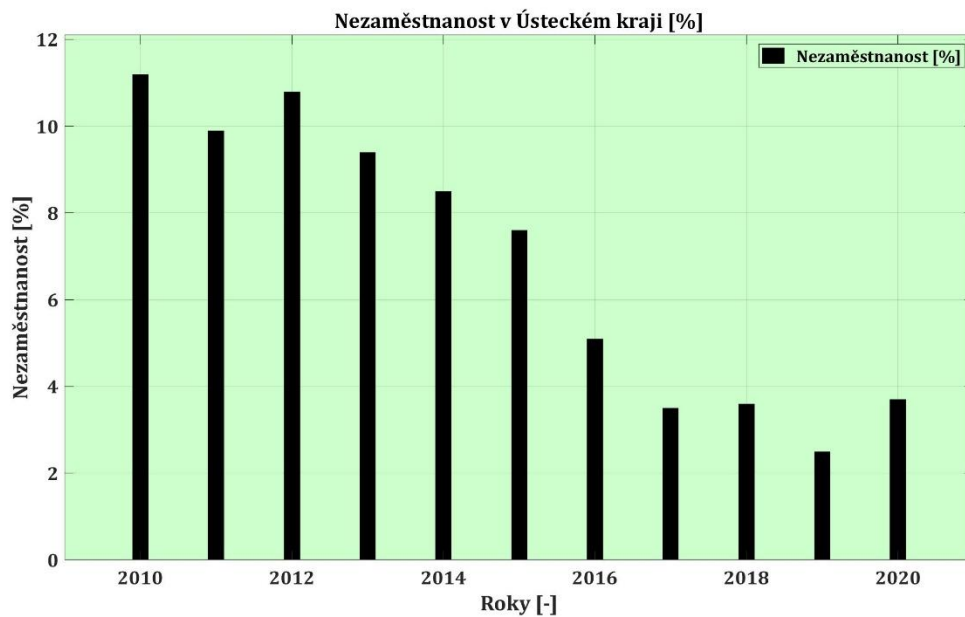
Obrázek 9 Nezaměstnanost dle okresů a procentuálního poměru v Karlovarském kraji

Zdroj: Vlastní tvorba na základně dat z ČSÚ

Obrázek č. 9 podle procentuálního poměru nezaměstnaných k počtu obyvatel v daném okrese ukazuje, že co se týče poměru k počtu obyvatel je na to výrazně nejhůře okres Sokolov, následuje okres Karlovy Vary. Za rok 2020 se ale tyto dva kraje co se týče poměru nezaměstnaných přibližně srovnaly, to je odůvodněno pandemií covid-19 a především faktem, že v Karlovarském kraji pracuje velká část obyvatel v oblasti okolo cestovního ruchu. Cheb patří delší dobu mezi okresy s nejmenší nezaměstnaností v celé České republice. Dle mého úsudku bych tento fakt přikládal ke skutečnosti, že většina obyvatel žijící v tomto okrese má daleko větší možnost dojíždět za prací do Německa, a to především kvůli krátké vzdálenosti od hranic.



## 5.5 Nezaměstnanost v Ústeckém kraji

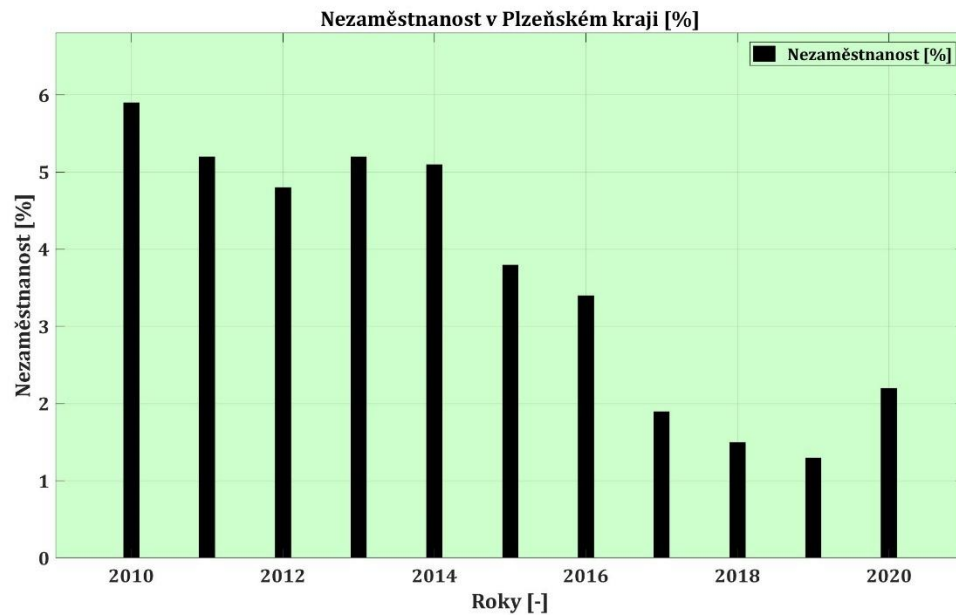


Obrázek 10 Nezaměstnanost v Ústecké kraji

Zdroj: vlastní tvorba na základně dat z ČSÚ

V Ústecký kraj má dlouhodobě jednu z nejvyšších nezaměstnaností z celé České republiky. V roce 2010 dosáhla její hodnota nejvýše z celé ČR – 11,2 %. Další roky zde nezaměstnanost postupně klesala, výjimku tvoří roky 2012 a 2018, kde opět mírně vzrostla. Nikdy už se, ale nedostala na tak vysokou hodnotu jako v roce 2010. Nejnižší se dostala v roce 2019, kdy zde průměrná hodnota pro tento rok byla 2,5 %, což bylo pouze 0,5 % za průměrnou hodnotou celé České republiky.

## 5.6 Nezaměstnanost v Plzeňském kraji

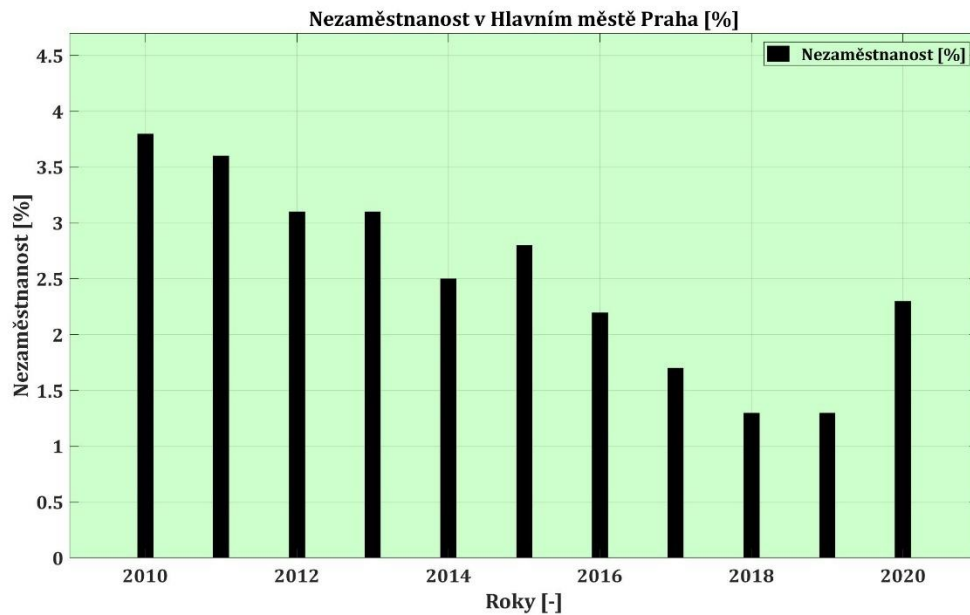


Obrázek 11 Nezaměstnanost v Plzeňském kraji

Zdroj: vlastní tvorba na základně dat z ČSÚ

V Plzeňském kraji je velmi nízká míra nezaměstnanosti v porovnání s celou Českou republikou. Její hodnota je zde podprůměrná v porovnání se zbytkem republiky. Hodnotou nezaměstnanosti se Plzeňský kraj přibližuje i k Hlavnímu městu Praze. Nejvyšší nezaměstnanost byla stejně jako na předchozích grafech zaznamenána v roce 2010. To byla hodnota na čísle 5,9 %. Následné roky byl vývoj nezaměstnanosti dost podobný jako v ostatních krajích, a to od roku 2010 klesající. Tento pokles se zastavil až v roce 2019, a to na čísle 1,3 %. Následující rok se nezaměstnanost mírně zvedala až na hodnotu 2,2 %. Zajímavé je že se tady po roce 2012 nezaměstnanost na 2 roky opět zvýšila. Podle hodnot z roku 2020 je také z grafu viditelné, že i zaměstnanost tohoto kraje ovlivnila pandemie spojená s pandemií covid-19 a nezaměstnanost začala růst.

## 5.7 Nezaměstnanost v Hlavním městě Praha

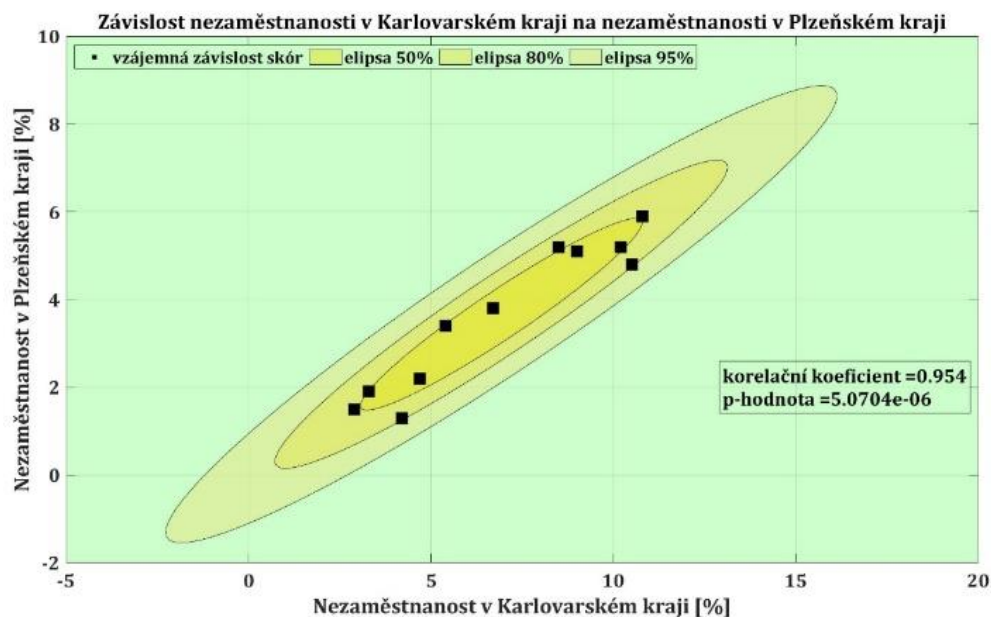


Obrázek 12 Nezaměstnanost v Hlavním městě Praha

Zdroj: vlastní tvorba na základně dat z ČSÚ

Na obrázku č. 12 nezaměstnanosti v Hlavním městě Praze je znatelný fakt, že se zde koncentruje pracovní síla z celé České republiky a zjevně je zde i takový dostatek pracovních míst, aby se nabídka optimálně setkávala s poptávkou. Opět je zde patrný trend, kdy je nejvyšší míra nezaměstnanosti v roce 2010. Ta postupně pak postupně klesá a začíná stoupat až s rokem 2019. V Praze ve srovnání s ostatními kraji je nezaměstnanost nízká. Nejvyšší hodnota je z roku 2010, 3,8 %. Nejnižší je naopak v letech 2018 a 2019 a to na hodnotě 1,3 %.

## 5.8 Vzájemná závislost nezaměstnanosti v Karlovarském kraji na nezaměstnanosti v Plzeňském kraji

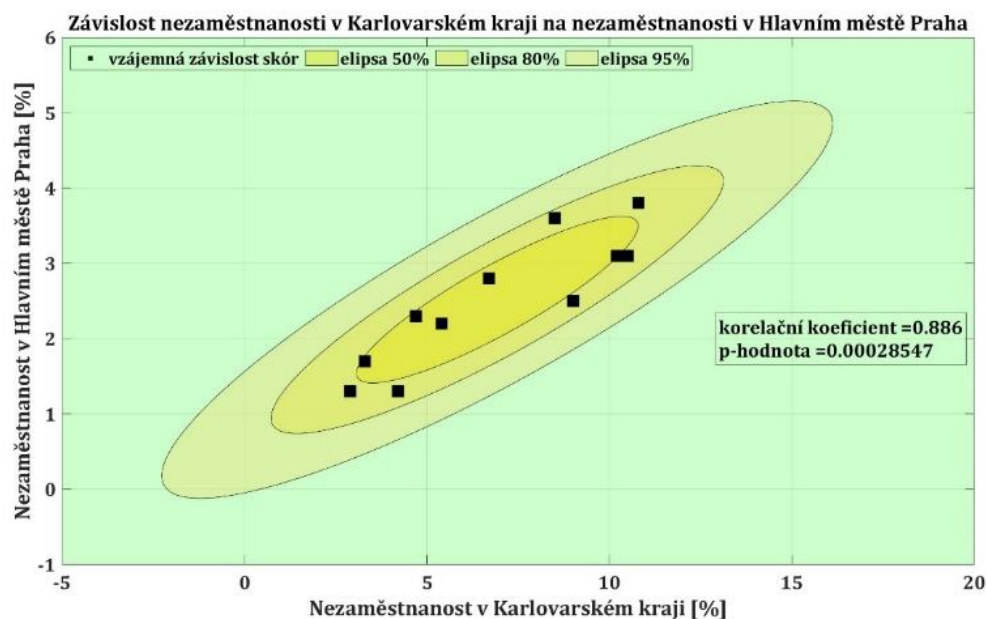


Obrázek 13 Graf vzájemné závislosti nezaměstnanosti v Karlovarském kraji na nezaměstnanosti v Plzeňském kraji

Zdroj: vlastní tvorba na základě dat z ČSÚ

Na obrázku č. 13 je možné pozorovat, že elipsy znázorňující nezaměstnanost v Karlovarském kraji, jsou zploštělé a mají sklon odpovídající přímé závislosti. Většina statistických bodů se nachází na ploše elipsy s 95 % závislostí skór, tomu odpovídá i výsledný korelační koeficient 0,954. Tato hodnota je velmi blízká hodnotě 1, a tím nám naznačuje, že nezaměstnanost v Karlovarském kraji má přímou souvislost s nezaměstnaností v Plzeňském kraji. Jinými slovy tyto dvě hodnoty nezaměstnanosti spolu vykazují přímou lineární závislost jedné na druhé. Výsledný korelační koeficient ještě podtrhuje p-hodnota, která je tak nízká, že by se dala zaokrouhlit na 0. Přesně nabývá p-hodnota velikosti  $5,0704 \times 10^{-6}$ . To značí statisticky významnou korelaci, protože čím je hodnota bližší hodnotě 0, tím významnější vzájemná korelace je.

## 5.9 Vzájemná závislost nezaměstnanosti v Karlovarském kraji na nezaměstnanosti v Ústeckém kraji

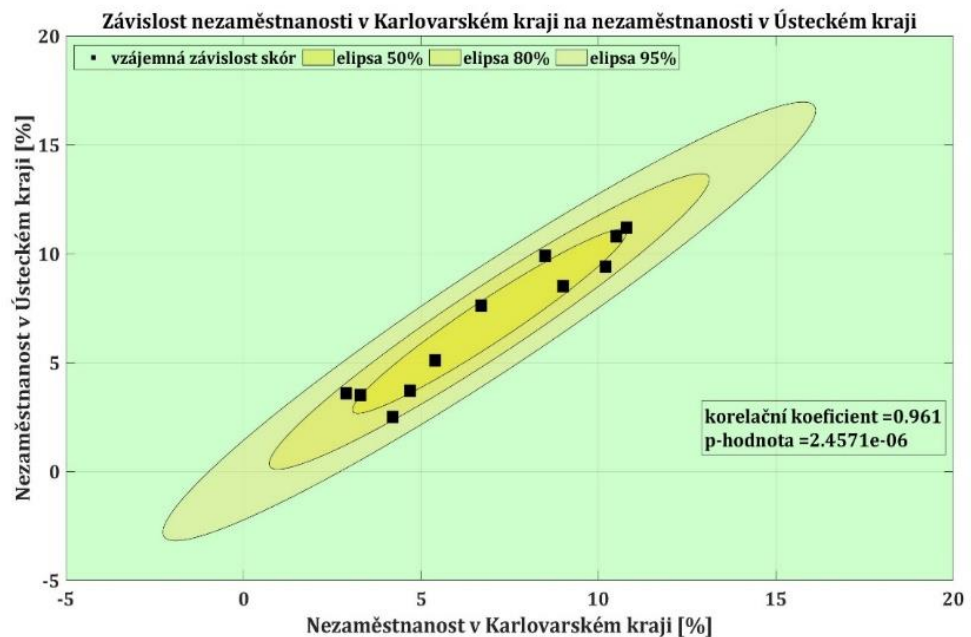


Obrázek 14 Graf vzájemné závislosti nezaměstnanosti v Karlovarském kraji na nezaměstnanosti v Ústeckém kraji

Zdroj: vlastní tvorba na základě dat z ČSÚ

Na tomto obrázku č.14 je možné pozorovat, že elipsy jsou také zploštělé a mají sklon odpovídající přímé závislosti. Většina statistických bodů se stejně, jako v případě porovnání Karlovarského kraje a Plzeňského kraje, nachází na ploše elipsy s 95 % závislostí skór, tomu odpovídá i výsledný korelační koeficient 0,961, tato hodnota je velmi blízká hodnotě 1 a tím nám udává fakt, že nezaměstnanost v Karlovarském kraji přímo souvisí s nezaměstnaností v Ústeckém kraji, jinými slovy tyto dvě nezaměstnanosti spolu vykazují přímou lineární závislost jedné na druhé. Výsledný korelační koeficient dokresluje p-hodnota, která je opravdu nízká, že by se dala zaokrouhlit na 0, přesně nabývá p-hodnota velikosti  $2,4571 \times 10^{-6}$ . To odpovídá statisticky významné korelaci, protože čím je p-hodnota bližší hodnotě 0, tím významnější je vzájemná korelace.

## 5.10 Vzájemná závislost nezaměstnanosti v Karlovarském kraji na nezaměstnanosti v Hlavním městě Praha



Obrázek 15 Graf vzájemné závislosti nezaměstnanosti v Karlovarském kraji na nezaměstnanosti v Hlavním městě Praha

Zdroj: vlastní tvorba na základně dat z ČSÚ

Na obrázku č. 15 je možné pozorovat, že elipsy jsou méně zploštělé, než u ostatních grafů a mají sklon odpovídající přímé lineární závislosti. Statistické body jsou v tomto případě dál od sebe než v případě porovnání Karlovarského kraje s Plzeňským krajem a Ústeckým krajem, nachází na ploše elipsy s 80% závislostí skór, tomu odpovídá i výsledný korelační koeficient 0,886, tato hodnota je ze všech zkoumaných závislostí nejnižší, ale i přes to je blízká hodnotě 1 a tím nám udává fakt, že nezaměstnanost v Karlovarském kraji také přímo souvisí s nezaměstnaností v Hlavním městem Praha, jinými slovy tyto dvě nezaměstnanosti spolu vykazují přímou lineární závislost jedné na druhé, avšak z ostatních krajů je tato závislost nejnižší. Výsledný korelační koeficient dokresluje p-hodnota, která je opravdu nízká, že by se také dala zaokrouhlit na 0, přesně nabývá p-hodnota velikosti  $2,8547 \times 10^{-4}$ . To odpovídá také statisticky významné korelaci.

## 6 Výsledky a diskuse

Karlovarský kraj je řazen dlouhodobě mezi kraje, které mají delší dobu problém s nezaměstnaností. V bakalářské práci byl analyzován časový úsek do roku 2010 až do roku 2020. Míra nezaměstnanosti v roce 2010 byla 10,8 % což bylo nejvyšší procento za sledované období. Následující roky míra postupně klesala. Až do roku 2020, kdy se začala míra opět zvyšovat. Tento jev byl způsoben příchodem pandemie.

Analýzou nezaměstnanosti podle pohlaví je zjevné, že ženy v tomto kraji mají větší míru nezaměstnanosti než muži. Výjimkou byl pouze rok 2018, když muži tvořili větší polovinu nezaměstnaných. Tento fakt přisuzují sociální struktuře obyvatelstva. Existují rodiny, kde žena je nezaměstnaná, nebo v domácnosti, a kde muž je hlavním a jediným živitelem.

Další analýzou, a to analýzou podle věkové struktury bylo zjištěno, že mezi nejpočetnější skupiny podle věku patří lidé ve věku 25 – 34, 35 – 44, 45 – 54, 55 a více let. Tyto věkové skupiny mají v analýze podobný a zároveň nejvyšší počet zastoupení.

Další sledovaným faktorem byla nezaměstnanost podle vzdělání, bylo zjištěno, že největší nezaměstnanost se vyskytuje u lidí se vzděláním základním a bez vzdělání. Naopak skupina s vysokoškolským vzděláním ve sledovaném období se nacházela jako skupina s nejmenším počtem nezaměstnaných lidí. To je logické a vyplývá to z faktu, že většina zaměstnavatelů hledá zaměstnance s vyšším vzděláním.

Jako další byla provedena analýza nezaměstnanosti podle okresů v Karlovarském kraji. Z této analýzy bylo zjištěno, že okres Cheb je na tom nejlépe co se týče počtu nezaměstnaných osob, a i podle poměru nezaměstnaných osob z celého Karlovarského kraje. Nejvyšší počet nezaměstnaných podle osob je v Karlovarském kraji v okrese Karlovy Vary. Podle poměru je to okres Sokolov.

Hlavním cílem byl výzkum závislosti nezaměstnanosti v jednotlivých krajích, konkrétně jsem porovnával Karlovarský kraj s Plzeňským, Karlovarský kraj s Ústeckým a Karlovarský kraj s Hlavním městem Praha. Celkově je nutné podotknout, že ať je porovnán jakýkoliv kraj s celkovou nezaměstnaností v České republice, zjistíme že trend je shodný a liší se pouze

v číslech. Z mého výzkumu vyšlo, že nezaměstnanost v Karlovarském kraji vykazuje silnou lineární závislost nezaměstnaností v Plzeňském kraji, tomu odpovídá i výsledný korelační koeficient 0,954 a Ústeckém kraji, u kterého je korelační koeficient 0,961. Naopak s krajem Hlavního města Prahy je závislost v nezaměstnanosti menší. Tomu odpovídá i výsledný korelační koeficient 0,886, tato hodnota je ze všech zkoumaných závislostí nejnižší. Zde můžeme vidět, že Hlavní Praha vykazuje rozdílné trendy v nezaměstnanosti to je zdůvodněno větším počtem volných pracovních pozic, díky zájmu zahraničních firem o zastoupení v hlavním městě. Dále mohou být odlišné trendy v nezaměstnanosti způsobené různou průmyslovou strukturou, například je vyšší koncentrace IT firem než zastoupení IT firem v Karlovarském kraji. Dokonce i přes velkou vzdálenost Karlovarského kraje od Hlavního města Prahy se najdou jedinci, který za prací do Prahy dojíždí z Karlových Varů.



## 7 Závěr

Podstatou a cílem mé práce bylo vytvořit přehled o nezaměstnanosti v Karlovarském kraji za roky 2010 až 2020 a porovnat jej s kraji sousedícími a Hlavním městem Prahou. Tato studie se v teoretické části zaměřuje na vysvětlení pojmů, které ovlivňují problematiku nezaměstnanosti, na jejich rozdělení a na zmapování struktury obyvatel, kteří se v evidencích úřadů práce objevují nejčastěji. Důležitou součástí je i analýza trhu práce. V úvodu je zároveň vysvětleno základní rozdělení pracovního trhu. V dalších kapitolách je zamýšlení nad příčinami nezaměstnanosti v České republice ve sledovaném období, a to z důvodu možnosti lepšího pochopení souvislostí obecného trendu nezaměstnanosti v České republice. Následně jsem se pokusil charakterizovali Karlovarský kraj z hlediska jeho ekonomiky a rozvoje průmyslu. V praktické části je blíže popsán vývoj nezaměstnanosti kraje za již zmíněné roky 2010-2020. Poté byla uvedena a charakterizována současná nezaměstnanost v tomto kraji. V dalších podkapitolách jsou postupně definovány rozdíly mezi ženami a muži z pohledu nezaměstnanosti v kraji. Zde vyšlo na, že u žen byla ve většině sledovaných let nezaměstnanost vyšší. Dále v praktické části byla zkoumaná nezaměstnanost podle vzdělání, kde jasně vyšlo, že lidé bez vzdělání nebo pouze se základním vzděláním jsou v poměru nezaměstnaných největší skupinou. Naopak lidé s vysokoškolským vzděláním mají početné zastoupení nejnižší. Poté byly srovnány skupiny nezaměstnaných lidí v Karlovarském kraji podle věku. Následovala analýza nezaměstnanosti podle okresů, kde, co se týče počtu nezaměstnaných měl jednoznačně největší počet okres Karlovy Vary, a to i samozřejmě z důvodu většího množství obyvatel oproti ostatním okresům. Podle poměru na počet obyvatel vyšel s nejnižší nezaměstnaností okres Cheb, následoval okres Karlovy Vary a za ním byl okres Sokolov. V roce 2020 tomu pouze bylo jinak, a to že okres Karlovarsko měl vyšší podíl nezaměstnanosti než okres Sokolov. To bylo přisouzeno nástupu pandemie covid-19.

Poté byla charakterizována nezaměstnanost v Ústeckém kraji, Plzeňském kraji a následně i v kraji Hlavní město Praha. Zde bylo zjištěno, že nejnižší nezaměstnanost byla za sledované období v kraji Hlavním městě Praha, následoval Plzeňský kraj a nejvyšší nezaměstnanost byla v kraji Ústeckém. Tyto údaje o nezaměstnanosti byly následně použity v porovnání vzájemných závislostí nezaměstnanosti, které byly postupně zkoumány ve vztahu Karlovarského kraje k Plzeňskému kraji, Karlovarskému k Ústeckému kraji a Karlovarskému kraji ke kraji Hlavního

města Praha. Zde bylo zjištěno pomocí pearsonova korelačního koeficientu, že nezaměstnanost v Karlovarském kraji vykazuje silnou lineární závislost nezaměstnaností v Plzeňském kraji, tomu odpovídá i výsledný korelační koeficient 0,954 a Ústeckém kraji, u kterého je korelační koeficient 0,961. Naopak s krajem Hlavního města Prahy je závislost v nezaměstnanosti menší. Tomu odpovídá i výsledný korelační koeficient 0,886, tato hodnota je ze všech zkoumaných závislostí nejnižší.

## 8 Seznam použitých zdrojů

### 8.1 Knižní zdroje

- BLAŽEK, Jiří. *Základy ekonomie*. V nakl. Doplněk vyd. 2., opr. a dopl. Brno: Doplněk, 2002. Edice učebnic Právnické fakulty Masarykovy univerzity v Brně. ISBN 80-210-2801-
- BRČÁK, Josef a Bohuslav SEKERKA. *Makroekonomie*. Plzeň: Vydavatelství a nakladatelství Aleš Čeněk, 2010. ISBN 978-80-7380-245-5.
- BROŽOVÁ, Dagmar. *Společenské souvislosti trhu práce*. Praha: Sociologické nakladatelství, 2003. Studijní texty (Sociologické nakladatelství). ISBN 80-86429-16-4.
- HOLMAN, Robert. *Ekonomie*. 5. vyd. V Praze: C.H. Beck, 2011. Beckovy ekonomické učebnice. ISBN 978-80-7400-006-5.
- JÍROVÁ, Hana. *Trh práce a politika zaměstnanosti*. Praha: Vysoká škola ekonomická, 1999. ISBN 80-7079-635-9.
- JUREČKA, Václav. *Mikroekonomie*. 2., aktualiz. vyd. Praha: Grada, 2013. Expert (Grada). ISBN 978-80-247-4385-1.
- KUCHAŘ, Pavel. *Trh práce: sociologická analýza*. V Praze: Karolinum, 2007. ISBN 978-80-246-1383-3.
- MAREŠ, Petr. *Nezaměstnanost jako sociální problém*. Praha: Sociologické nakladatelství, 1994. Studijní texty (Sociologické nakladatelství). ISBN isbn80-901424-9-4.
- MAREŠ, Petr. *Nezaměstnanost jako sociální problém*. Vyd. 3., upr. Praha: Sociologické nakladatelství, 2002. Studijní texty (Sociologické nakladatelství). ISBN 80-86429-08-3.
- ŠMAJSOVÁ BUCHTOVÁ, Božena. *Nezaměstnanost: psychologický, ekonomický a sociální problém*. Praha: Grada, 2002. Psyché (Grada). ISBN 80-247-9006-8.

### 8.2 Internetové zdroje

Administrativní členění Karlovarského kraje [online]. [cit. 2022-02-21]. Dostupné z:

[https://www.czso.cz/documents/11244/17817524/kvk\\_okresy.png/d8864c01-9794-42d4-a506-f7f223ca1b49?t=1496749653202](https://www.czso.cz/documents/11244/17817524/kvk_okresy.png/d8864c01-9794-42d4-a506-f7f223ca1b49?t=1496749653202)

ČSÚ: Změna výpočtu ukazatele registrované nezaměstnanosti [online]. Praha, 2012 [cit. 2022-03-02]. Dostupné z:

[https://www.czso.cz/csu/czso/zmena\\_vypoctu\\_ukazatele\\_registrovane\\_nezamestnanosti2012110](https://www.czso.cz/csu/czso/zmena_vypoctu_ukazatele_registrovane_nezamestnanosti2012110)

Geografické vymezení Karlovarského kraje [online]. [cit. 2022-02-23]. Dostupné z:  
[https://upload.wikimedia.org/wikipedia/commons/0/04/2004\\_Karlovarsky\\_kraj.PNG?1583058659995](https://upload.wikimedia.org/wikipedia/commons/0/04/2004_Karlovarsky_kraj.PNG?1583058659995)

Informační portál Karlovarského kraje [online]. [cit. 2022-02-23]. Dostupné z:  
<https://www.kr-karlovarsky.cz/samosprava/Stranky/karlov-kraj.aspx>

Karlovarské minerální vody a.s. [online]. [cit. 2022-03-02]. Dostupné z:  
<https://www.mattoni.cz/styl-mattoni/kv-a-voda>

Krajská správa ČSÚ v Karlových Varech: VĚK A VZDĚLÁNÍ ZAMĚSTNANÝCH V NH [online]. [cit. 2022-03-02]. Dostupné z:  
<https://www.czso.cz/documents/10180/91606447/25013019050.pdf/cdabc043-26b1-4d25-98d3-7718feb6d632?version=1.0>

Krajská správa ČSÚ v Karlových Varech: Zaměstnanost, nezaměstnanost [online]. [cit. 2022-03-02]. Dostupné z: <https://www.czso.cz/csu/xk/zamestnanost-xk>

Mezinárodní filmový festival Karlovy Vary [online]. [cit. 2022-03-02]. Dostupné z:  
<https://www.kviff.com/cs/historie>

Ministerstvo práce a sociálních věcí: Časové řady míry nezaměstnanosti a podílu nezaměstnaných osob [online]. [cit. 2022-03-02]. Dostupné z:  
[https://www.mpsv.cz/documents/20142/1274311/podil\\_nezamestnanych\\_osob\\_od\\_roku\\_2005.xlsx/9e267bdd-9894-6b09-984f-acc9f6cfc68c](https://www.mpsv.cz/documents/20142/1274311/podil_nezamestnanych_osob_od_roku_2005.xlsx/9e267bdd-9894-6b09-984f-acc9f6cfc68c)

Ministerstvo práce a sociálních věcí: Výdaje na státní politiku zaměstnanosti [online]. [cit. 2022-03-04]. Dostupné z:  
[https://www.mpsv.cz/documents/20142/848077/vydaje\\_na\\_spz\\_souhrnny\\_prehled\\_1991-2019.xlsx/a26a0738-e80a-a561-9049-bf022c76f71d](https://www.mpsv.cz/documents/20142/848077/vydaje_na_spz_souhrnny_prehled_1991-2019.xlsx/a26a0738-e80a-a561-9049-bf022c76f71d)

O Úřadu práce České republiky Portál Ministerstva práce a sociálních věcí [online]. Česká republika: MPSV ČR, 2017 [cit. 2022-03-05]. Dostupné z: <http://portal.mpsv.cz/upcr/oup>

Statistiky nezaměstnanosti. Portál Ministerstva práce a sociálních věcí [online]. Česká republika: MPSV ČR, 2017 [cit. 2022-03-02]. Dostupné z: <http://portal.mpsv.cz/sz/stat/nz/qrt>

Statistická ročenka karlovarského kraje 2021 [online]. [cit. 2022-03-04]. Dostupné z:  
<https://www.czso.cz/documents/10180/91280930/33008319.pdf/2bd58a4f-d49c-45b0-a607-f0700a898f6b?version=1.1>

WEGNEROVÁ, Kateřina. Haas a Czjzek, nejstarší porcelánka v Česku je na prodej Více na <https://www.e15.cz/magazin/haas-a-czjzek-nejstarsi-porcelanka-v-cesku-je-naprodej-836314>

[online]. 2012 [cit. 2022-03-02]. Dostupné z: <https://www.e15.cz/magazin/haas-a-czjzek-nejstarsi-porcelanka-v-cesku-je-na-prodej-836314>

World Urbanization Prospects The 2018 Revision [online]. New York: UN, 2019 [cit. 2022-03-02]. Dostupné z: <https://population.un.org/wup/Publications/Files/WUP2018-Report.pdf>

## 9 Seznam obrázků, tabulek, grafů a zkratk

### 9.1 Seznam obrázků

Obrázek 1 Při vychýlení mzdy z rovnovážné úrovně vzniká na trhu práce buď nedostatek (je-li tržní mzda nižší než rovnovážná) nebo přebytek nabídky práce (je-li tržní mzda vyšší než rovnovážná) .....	14
Obrázek 2 Nezaměstnanost v České republice .....	24
Obrázek 3 Mapa České republiky s vyznačeným Karlovarským krajem .....	25
Obrázek 4 Detailní mapa Karlovarského kraje .....	26
Obrázek 5 Nezaměstnanost v Karlovarském kraji .....	28
Obrázek 6 Graf roční průměrné obecné míry nezaměstnanosti v Karlovarském kraji .....	29
Obrázek 7 Uchazeči o zaměstnání v evidenci úřadu práce v Karlovarském kraji .....	30
Obrázek 8 Nezaměstnanost dle okresů a počtu nezaměstnaných v Karlovarském kraji .....	31
Obrázek 9 Nezaměstnanost dle okresů a procentuálního poměru v Karlovarském kraji .....	32
Obrázek 10 Nezaměstnanost v Ústeckém kraji .....	33
Obrázek 11 Nezaměstnanost v Plzeňském kraji .....	34
Obrázek 12 Nezaměstnanost v Hlavním městě Praha .....	35
Obrázek 13 Graf vzájemné závislosti nezaměstnanosti v Karlovarském kraji na nezaměstnanosti v Plzeňském kraji .....	36
Obrázek 14 Graf vzájemné závislosti nezaměstnanosti v Karlovarském kraji na nezaměstnanosti v Ústeckém kraji .....	37
Obrázek 15 Graf vzájemné závislosti nezaměstnanosti v Karlovarském kraji na nezaměstnanosti v Hlavním městě Praha .....	38