

VYSOKÁ ŠKOLA EKONOMIE A MANAGEMENTU

BAKALÁŘSKÁ PRÁCE

2013

ROMAN NEJEDLÝ

VYSOKÁ ŠKOLA EKONOMIE A MANAGEMENTU

Nárožní 2600/9a, 158 00 Praha 5

BAKALÁŘSKÁ PRÁCE

PODNIKOVÁ EKONOMIKA

Vysoká škola ekonomie a managementu

+420 841 133 166 / info@vsem.cz / www.vsem.cz

VYSOKÁ ŠKOLA EKONOMIE A MANAGEMENTU

Nárožní 2600/9a, 158 00 Praha 5

NÁZEV BAKALÁŘSKÉ PRÁCE

Hrubý domácí produkt a jeho postavení v měření reálné konvergence české ekonomiky

TERMÍN UKONČENÍ STUDIA A OBHAJOBA (MĚSÍC/ROK)

Červen / 2013

JMÉNO A PŘÍJMENÍ / STUDIJNÍ SKUPINA

Roman Nejedlý / PE 34

JMÉNO VEDOUcíHO BAKALÁŘSKÉ PRÁCE

Ing. Marta Nečadová, Ph.D.

PROHLÁŠENÍ STUDENTA

Prohlašuji tímto, že jsem zadanou bakalářskou práci na uvedené téma vypracoval samostatně a že jsem ke zpracování této bakalářské práce použil pouze literární prameny v práci uvedené.

Datum a místo: 30. 4. 2013, Praha

podpis studenta

PODĚKOVÁNÍ

Rád bych tímto poděkoval vedoucí bakalářské práce paní ing. Martě Nečadové, Ph.D za metodické vedení a odborné konzultace, které mi poskytla při zpracování mé bakalářské práce.

Vysoká škola ekonomie a managementu

+420 841 133 166 / info@vsem.cz / www.vsem.cz

VYSOKÁ ŠKOLA EKONOMIE A MANAGEMENTU

Nárožní 2600/9a, 158 00 Praha 5

Vysoká škola ekonomie a managementu

+420 841 133 166 / info@vsem.cz / www.vsem.cz

VYSOKÁ ŠKOLA EKONOMIE A MANAGEMENTU

**HRUBÝ DOMÁCÍ PRODUKT A JEHO
POSTAVENÍ V MĚŘENÍ REÁLNÉ
KONVERGENCE ČESKÉ
EKONOMIKY**

Gross domestic product and its role in the measurement of real
convergence of the Czech economy

Autor: Roman Nejedlý

Souhrn

Předmětem této práce je jednak popis konstrukce nejpoužívanějšího makroekonomického ukazatele HDP včetně vymezení jeho výhod a nevýhod při měření ekonomické úrovně a blahobytu, jednak analýza výsledků praktického využití tohoto ukazatele při mezinárodní komparaci vyspělosti ekonomik. V teoretické části je popsán pojem reálná konvergence jako sbližování ekonomických úrovní měřené výší HDP na obyvatele. Jsou popsány metody určování výše HDP a jsou uvedena jeho určitá omezení a vysvětleny výhody některých alternativních ukazatelů (HND, RHDD), které zohledňují změny v zahraničním obchodě a změny v pohybu kapitálu. Analytická část práce se zabývá vývojem HDP České republiky od počátku 90. let do současnosti, přičemž zvýšená pozornost je věnována období 2008-2012, tedy období dvou recesí, které postihly českou ekonomiku. Bakalářská práce se také zabývá vývojem ekonomické úrovně české ekonomiky v komparaci s průměrem EU a se srovnatelnými postsocialistickými státy (Maďarsko, Polsko, Slovinsko a Slovensko) od jejich vstupu do EU v roce 2004. Měřítkem ekonomické úrovně je HDP na obyvatele, případně HND na obyvatele. Na základě statistických dat je provedeno hodnocení vývoje reálné konvergence výše zmíněných zemí k průměru Evropské unie.

Summary

The subject of this thesis is a description of the construction of the most widely used macroeconomic indicator of GDP including the definition of its advantages and disadvantages in the measuring of the economic level and welfare. The thesis analyses the results of its practical application in international comparison of the level of economic development as well. In the theoretical part the real convergence is explained as convergence of economic level as measured by the GDP per capita. It describes methods for determining the levels of GDP and its limitations and explaining the benefits of some alternative indicators (GNI, RGDI). The analytical part of the thesis deals with the development GDP in the Czech Republic since 1991, with special attention to the period 2008-2012. This thesis also deals with the development of the economic level of the Czech economy in comparison with the EU average and the comparable post-communist countries (Hungary, Poland, Slovenia and Slovakia) since they joined the EU. The assessment of the real convergence development to the EU average level is made on based of statistical data.

Klíčová slova:

Hrubý domácí produkt, hrubý národní důchod, reálný hrubý domácí důchod, reálná konvergence, komparace

Keywords:

Gross domestic product, gross national income, real gross domestic income, real convergence, comparison

JEL Classification:

F15 - Economic Integration

F43 - Economic Growth of Open Economies

O11 - Macroeconomic Analyses of Economic Development

ZADÁNÍ BAKALÁŘSKÉ PRÁCE

Jméno a příjmení:	Roman Nejedlý
Studijní program:	Ekonomika a management
Studijní obor:	Podniková ekonomika
Studijní skupina:	PE 34
Téma:	Makroekonomický vývoj ČR po vstupu do EU
Zásady pro vypracování (stručná osnova práce):	<ol style="list-style-type: none">1. Definice základních makroekonomických agregátů (HDP, RHDD, míra inflace, míra nezaměstnanosti atd. podle metodiky ČSÚ a Eurostatu)2. Analýza vývoje základních makroekonomických agregátů3. Komparace makroekonomického vývoje ČR s průměrem EU (se zeměmi Visegrádské čtyřky)
Seznam literatury: (alespoň 4 zdroje)	<p>SPĚVÁČEK, V., VINTROVÁ, R., ZAMRAZILOVÁ, E., ŽDÁREK, V. Makroekonomická analýza. Praha: VŠEM. KOLEKTIV AUTORŮ CES VŠEM. Konkurenční schopnost České republiky 2010–2011. Praha: Linde, 2011. ISBN 978-80-7201-871-0. KOLEKTIV AUTORŮ CES VŠEM. Konkurenční schopnost České republiky 2010 - Vývoj hlavních indikátorů. Praha: Linde, 2010. ISBN 978-80-7201-826-0. Dostupné na http://www.vsem.cz/data/data/ces-soubory/rocenka/A_Rocenka_final_CD.pdf Bulletin CES VŠEM dostupné z http://www.vsem.cz/bulletiny-ces-vsem.html Ekonomické listy CES VŠEM dostupné z: http://www.vsem.cz/veda-vyzkum.html Český statistický úřad [online]. Dostupné z: <www.czso.cz>. Eurostat [online]. Dostupné z: http://ec.europa.eu/eurostat.</p>
Vedoucí práce:	Ing. Marta Nečadová, Ph.D.


Prof. Ing. Milan Žák, CSc.
rektor

V Praze dne 1. 2. 2013

Obsah

1 Úvod.....	1
1.1 Cíl práce.....	2
2 Konvergence a HDP v literární rešerši.....	4
2.1 Konvergence.....	4
2.1.1 Ekonomický růst.....	5
2.1.2 Faktory konvergence.....	6
2.1.3 Produktivita práce.....	7
2.2 Hrubý domácí produkt, čistý domácí produkt.....	7
2.2.1 Omezení HDP.....	9
2.2.2 Měření HDP.....	12
2.2.3 Nominální, vs. reálný HDP.....	13
2.3 Alternativní ukazatele.....	14
2.3.1 Hrubý národní důchod, čistý národní důchod.....	14
2.3.2 Reálný hrubý domácí důchod.....	15
2.4 Úprava HDP pro mezinárodní srovnání.....	16
2.4.1 Parita kupní síly.....	16
2.4.2 Standard kupní síly.....	17
2.5 Metodika.....	17
3 Vývoj HDP ČR a reálná konvergence české ekonomiky.....	18
3.1 Vývoj HDP České republiky.....	18
3.1.1 Vývoj HDP v čase.....	18
3.1.2 Tempa růstu.....	19
3.1.3 Vývoj ekonomiky 2007 - 2012.....	21
3.1.4 Podíl složek užití a odvětví na ekonomickém výkonu.....	23
3.1.5 Hrubý národní důchod.....	25
3.1.6 Reálný hrubý domácí důchod.....	26
3.1.7 Srovnání temp růstu HDP, HND a RHDD.....	27
3.2 HDP v mezinárodním srovnání.....	28
3.2.1 Ekonomický růst.....	29
3.3 Komparace s EU-5.....	30
3.3.1 Ekonomická úroveň.....	30
3.3.2 Tempa růstu HDP.....	32
3.3.3 Vliv cenových hladin.....	32
3.3.4 Produktivita práce.....	33

3.3.5 Hrubý národní důchod.....	34
4 Závěr.....	36
Literatura	

Seznam zkratek

b.c.	Běžné ceny
CES VŠEM	Centrum ekonomických studií Vysoké školy ekonomie a managementu
CZ	Česká republika
ČND	Čistý národní důchod
ČDP	Čistý domácí produkt
ČSÚ	Český statistický úřad
ECP	European Comparison Program
ESA	Evropský systém účtů
EU	Evropská unie
EU-5	Česká republika, Maďarsko, Polsko, Slovensko, Slovinsko
EU-27	Všechny členské státy EU
ICP	Mezinárodní srovnávací program Světové banky
HDP	Hrubý domácí produkt
HND	Hrubý národní důchod
HPH	Hrubá přidaná hodnota
HU	Maďarsko
NACE	Klasifikace ekonomických činností
NISD	Neziskové instituce sloužící domácnostem
OECD	Organizace pro hospodářskou spolupráci a rozvoj
OSN	Organizace spojených národů
p.b.	Procentní bod
PL	Polsko
PPP	Parita kupní síly
PPS	Standard kupní síly
RHDD	Reálný hrubý domácí důchod
RVHP	Rada vzájemné hospodářské pomoci
s.c.	Stálé ceny
SI	Slovinsko
SK	Slovensko
SNA	System národních účtů
T	Přínos či ztráta ze změn směnných relací
THFK	Tvorba hrubého fixního kapitálu
THK	Tvorba hrubého kapitálu
T/T	Směnné relace (terms of trade)

Seznam tabulek

Tabulka 2-1 Výše HDP v roce 2011 výrobní metodou (běžné ceny)	9
Tabulka 2-2 Výpočet HDP za rok 2011 výdajovou metodou (běžné ceny)	9
Tabulka 2-3 HDP za rok 2011 důchodovou metodou (běžné ceny)	9
Tabulka 3-1 Příspěvky odvětví k růstu hrubé přidané hodnoty (v procentních bodech)	22
Tabulka 3-2 Podíl složek užití na HDP ve vybraných letech 1990 - 2012 (v %, b.c.) ...	24
Tabulka 3-3 Podíl ekonomických činností na HPH - agregované kategorie vyšší úrovně NACE (v % hodnoty HPH v základních cenách)	25
Tabulka 3-4 Roční tempa růstu HDP, RHDD a HND v ČR v letech 1996-2012 (v %), stálé ceny předchozího roku.....	28
Tabulka 3-5 HDP na obyvatele v PPS v roce 2011 (v % EU-27).....	28
Tabulka 3-6 Tempa růstu reálného HDP v EU (v %), stálé ceny předchozího roku	29
Tabulka 3-7 Ekonomická úroveň vyjádřená v HDP na obyvatele v PPS (v % EU-27)..	30
Tabulka 3-8 Tempo růstu HDP na obyvatele v PPS oproti předchozímu období v % ...	31
Tabulka 3-9 Tempa růstu HDP států EU-5 (v %), stálé ceny předchozího roku.....	32
Tabulka 3-10 HDP v paritě kupní síly (PPS) na zaměstnanou osobu (v % EU-27)	33
Tabulka 3-11 Hrubý národní důchod na obyvatele v PPS (v % EU-27)	34

Seznam grafů

Graf 3-1 HDP v letech 1990 - 2012 v běžných a stálých cenách (mil. Kč).....	18
Graf 3-2 Tempa růstu reálného HDP 1990 - 2012 (v %).....	19
Graf 3-3 Mezičtvrtletní změna reálného HDP (v %)	20
Graf 3-4 Příspěvky složek poptávky k vývoji HDP v letech 2007 - 2011 (v procentních bodech).....	23
Graf 3-5 Hrubý národní důchod ČR v letech 1990-2011 jako podíl na HDP.....	26
Graf 3-6 Vývoj zisku, ztráty ze směnných relací a podíl RHDD a HDP v letech 1996-2012.....	27
Graf 3-7 Reálný HDP na obyvatele v PPS.....	31
Graf 3-8 Vývoj parity kupní síly PPP (rok 2004=100 %).....	33
Graf 3-9 Hrubý národní důchod vybraných zemí v letech 2004 – 2011 (v % HDP).....	35

1 Úvod

V roce 1995 byla přijata Česká republika mezi nejvyspělejší tržní ekonomiky světa sdružené v organizaci OECD, v roce 2004 vstoupila ČR do Evropské unie a přidala se k nejvyspělejší zemím Evropy. ČR tak završila cestu mezi vyspělé tržní ekonomiky, kterou nastoupila po pádu komunistického režimu s centrálně plánovanou ekonomikou. S tímto úspěchem ale nemůže být spokojena, dalším cílem by mělo být dosažení vyšší ekonomické úrovně – v mezinárodních srovnáních ekonomické výkonnosti na evropské úrovni je etalonem průměr všech členských států EU.

V současné době patří česká ekonomika v ekonomické výkonnosti měřené výší produktu na obyvatele v obou organizacích k podprůměru, mezi 27 státy EU jí patří 17. příčka, mezi 34 státy OECD je pak 25. nejvyspělejší ekonomikou světa. Dosahuje 79 % průměru OECD a 80 % průměru EU a mezi postsocialistickými státy patří k těm nejlepším. Česká ekonomika se mohla opřít na začátku transformace v 90. letech o velmi dobrou výchozí pozici oproti ostatním centrálně plánovaným ekonomikám, která přispěla k rychlejšímu přijetí do OECD ze všech srovnatelných zemí.

Tato práce se bude zabývat otázkou, jestli tento náskok česká ekonomika neprohospodařila a jestli její pozice mezi vyspělými ekonomikami neslábne. Ekonomická síla se měří výší celkového produktu země, ekonomická vyspělost, či úroveň pak výší produktu na obyvatele. ČR s deseti miliony obyvatel nikdy nebude patřit mezi nejsilnější ekonomiky světa, postavení mezi nejvyspělejšími státy může zlepšovat postupně a dlouhodobě.

Síla a úroveň ekonomiky se obvykle vyjadřují prostřednictvím nejpoužívanějšího a nejkompaktnějšího makroekonomického ukazatele – hrubého domácího produktu (HDP), což je souhrn veškeré finální produkce, která byla na území ekonomiky za dané období vytvořena. Ekonomická úroveň je vyjádřením výše HDP na obyvatele. Tímto ukazatelem se dají poměřovat jednotlivé, různě silné ekonomiky navzájem, a sledovat jejich vzájemné postavení v čase. HDP je složitý agregát, který se komplikovaně určuje, nicméně právě díky komplexnosti a jednotným pravidlům pro jeho stanovování je agregátem velmi oblíbeným a patří mezi nejpoužívanější v komparaci úrovní ekonomik.

HDP je sice nejkompaktnějším ukazatelem produkce ekonomiky a často se používá jako měřítko životní úrovně a blahobytu, nejedná se ale o ukazatel jediný, všeobecně užívaný. Práce se rovněž bude zabývat některými alternativními ukazateli, které

respektují současnou podobu světové ekonomiky, tedy především vysoký podíl zahraničního obchodu a zahraničního kapitálu. Globalizace ekonomiky je příčinou poměrně zásadních rozdílů mezi úrovní produkce dané ekonomiky a skutečným důchodem, který do ekonomiky plyne.

Česká republika prošla stejně jako celá světová ekonomika především na přelomu první a druhé dekády 21. století turbulentním vývojem, který poznamenala zejména finanční a následně hospodářská krize a krize eurozóny. Současná globalizovaná ekonomika je příčinou rychlejšího přelévání krize mezi jednotlivými státy. Malá česká otevřená ekonomika nemůže být výjimkou a stav světové ekonomiky výrazně ovlivňuje její vývoj. I proto bude věnována pozornost vývoji a podobě české ekonomiky od počátku 90. let 20. století, zvláště pak období na přelomu poslední dekády, kdy ekonomiku postihla recese, která se opakuje i v loňském roce.

1.1 Cíl práce

Cílem bakalářské práce je zjistit, jaký je vývoj HDP České republiky od počátku 90. let do současnosti a jak se česká ekonomika přibližuje průměru EU. Dílčím cílem práce je pak porovnání vývoje ekonomiky ČR a některých srovnatelných postsocialistických ekonomik.

Obsahem teoretické části je - s využitím literární rešerše - vysvětlit pojem reálná konvergence jako ukazatel přibližování ekonomických úrovní jednotlivých států či uskupení. Budou jmenovány faktory konvergence. Následně bude popsán ukazatel HDP a jeho konstrukce, budou představeny alternativní ukazatele ekonomické úrovně, které budou v práci použity. Pozornost bude věnována problematice mezinárodního srovnávání ekonomických úrovní, zejména eliminaci rozdílných cenových úrovní v porovnávaných ekonomikách.

V první podkapitole praktické části bude popisován vývoj HDP ČR od počátku 90. let do současnosti a bude proveden rozbor ukazatele HDP z hlediska zdrojů a z hlediska užití. Dále bude popisováno období 2008-2012, tedy období dvou recesí. Pozornost bude věnována i alternativním ukazatelům k HDP, rozdílům v jejich hodnotách a příčinám těchto rozdílů.

Druhá podkapitola praktické části práce se bude zabývat ekonomickou úrovní ČR v mezinárodní komparaci. Jednak bude zkoumáno postavení ČR obecně mezi státy OECD a EU, dále bude provedeno srovnání vývoje české ekonomiky s některými

ekonomikami od společného vstupu do EU v roce 2004. Předmětem zkoumání bude především míra konvergence a vývoj jednotlivých faktorů konvergence. Komparace ekonomických úrovní bude prováděna především s využitím ukazatele HDP, nebudou ale opominuty ani alternativní ukazatele k HDP, které odrážejí vliv mezinárodního obchodu a pohybu kapitálu.

2 Konvergence a HDP v literární rešerši

Pod pojmem konvergence se rozumí sblížování, v ekonomice se pak konvergence chápe jako proces sblížování ekonomických systémů v rámci určitého seskupení hodnocený podle hlavních makroekonomických ukazatelů (Fialová, 2009, s. 140). Česká republika, respektive Československo se od počátku devadesátých let poměřuje nejen s ekonomicky srovnatelnými postsocialistickými státy, ale i s vyspělými ekonomikami Evropské unie. Právě komparace s ekonomicky nejvyspělejšími evropskými státy by měla být jedním z hlavních měřítek úspěšnosti české ekonomiky a permanentní přibližování se k úrovni ekonomicky silných států pak jedním z primárních cílů všech vlád, které od počátku 90. let tento stát vedly.

2.1 Konvergence

Na téma ekonomická konvergence byla publikována celá řada prací, jejichž hlavní myšlenky shrnují například Komárek, Koprnická a Král (2010). Uvádějí také, že napříč pracemi není shoda v definici pojmu ekonomická konvergence. Rozlišují reálnou a nominální konvergenci. Reálnou konvergenci je možné chápat jako:

- a) proces přibližování úrovně HDP na obyvatele a srovnatelné cenové hladiny dané země k úrovním, které odpovídají jejímu dlouhodobému stálému stavu (*steady state*),
- b) synchronizaci ekonomických cyklů konvergující země k referenčnímu teritoriu či
- c) kohezi jednotlivých zemí (regionů) v rámci daného integračního seskupení.

U nominální konvergence není také jednoznačná definice, autoři zmiňují opět tři nejčastější:

- a) obecné rozlišení na úzké a široké pojetí, kdy úzké pojetí zahrnuje konvergenci cenové inflace, široké pojetí pak sblížování růstu všech nominálních veličin, tj. cen, mezd, penzí atd.
- b) zřejmě nejčastější současnou definicí je vymezení ve smyslu plnění Maastrichtských kritérií nezbytných pro přijetí společné měny euro
- c) vymezení pomocí vývoje nominálního HDP v národní měně přepočteného tržním kurzem národní měny k euru, a to v případě, kdy je pozorováno uzavírání pomyslné mezery vůči kurzu odpovídajícímu paritě kupní síly.

Spěváček et al. (2012, s. 164) definuje reálnou konvergenci jako zužování mezery v ekonomické úrovni srovnávané země k referenční zemi, nebo skupině zemí, tj. přibližování ekonomické úrovně srovnávané země. Prohlubování mezery, respektive zvyšování rozdílu v ekonomických úrovních srovnávaných zemí či skupiny zemí, se nazývá divergence. K nominální konvergenci dochází, pokud se sblíží cenová a mzdová úroveň srovnávaných zemí (Spěváček et al., 2012, s. 185). Nominální konvergence je ale podle autorů v současné době chápána pouze jako jiné označení pro plnění maastrichtských konvergenčních kritérií, která musí splňovat státy usilující o vstup do eurozóny. Kritéria se týkají míry inflace, dlouhodobé úrokové míry, stability měnového kurzu a rozpočtové stability. Autoři nepovažují toto zúžené pojetí nominální konvergence za adekvátní, neboť kritéria jsou založena na přírůstkových veličinách. Berou v úvahu vývoj cen, vyjádřený mírou inflace, nikoli ale výchozí cenovou úroveň srovnávaných států. Autoři doporučují zkoumat nominální konvergenci jako přibližování cenových a mzdových úrovní, které mají významný vliv na přibližování základních ekonomických ukazatelů v nominálním vyjádření.

Tato práce se zabývá konvergencí reálnou, tedy přibližováním ekonomické úrovně České republiky a srovnávaných zemí. Ekonomická úroveň je podle Žáka (1999, s. 215) veličina, která ukazuje, na jakou úroveň ekonomického rozvoje se konkrétní stát nebo region dostal, a vyjadřuje se nejčastěji objemem HDP v přepočtu na jednoho obyvatele. Zde je nutné odlišovat ekonomickou sílu, která se vyjadřuje celkovým HDP dané země, a ekonomickou úroveň vyjádřenou objemem HDP na 1 obyvatele.

2.1.1 Ekonomický růst

Ekonomický růst je složitou ekonomickou kategorií, kterou například Holman (2005, s. 525) definuje jako růst potenciálního HDP, tedy zvyšování produkční kapacity země. Ekonomický růst tak nelze ztotožňovat s růstem reálného HDP. V praxi ovšem převažuje přístup, kdy je ekonomický růst ztotožňován s růstem reálného HDP. Podle Spěváčka et al. (2012, s. 90) tempo růstu vyjadřuje změnu ekonomické úrovně dané země a podle něj se posuzuje i růst životní úrovně. Zdroje růstu lze rozdělit na kvalitativní (technologický pokrok) a kvantitativní (práce, půda, kapitál, přírodní zdroje). V krátkém období je růst ovlivněn změnami poptávky, v dlouhém pak zvyšováním potenciálního produktu.

Z těchto definic je zřejmé, že pojem ekonomický růst přesahuje rozsah této práce, nicméně má vliv na zvyšování ekonomické úrovně a pro další kapitoly je přínosné uvést k tomuto tématu několik informací a poznatků.

V analytické části práce bude provedena komparace temp růstu HDP jak v prostoru, tak i v čase. V ekonomické teorii existuje řada modelů, které se zabývají růstem. V souvislosti s tématem této práce je vhodné zmínit neoklasický model ekonomického růstu, který předpokládá, že ekonomiky blížící se jejich stálému stavu - díky působení klesajících výnosů z rozsahu - budou dosahovat čím dál nižší tempa ekonomického růstu (Spěváček et al., 2012, s. 107). Z tohoto lze předpokládat, že ekonomiky s nižší ekonomickou úrovní budou moci dosahovat vyšších temp růstu a díky tomu bude reálná konvergence rychlejší. Také Vintrová a Žďárek (2007, s. 5) uvádějí, že na rychlost postupu reálné konvergence k vyspělým zemím má významný vliv výchozí ekonomická úroveň. Země s nízkým důchodem na osobu jsou více vzdáleny stálému stavu, tj. svým technickým a ekonomickým možnostem. Tyto země mají dodatečné předpoklady k růstu, neboť mohou přebírat zkušenosti i technologie z vyspělejší části světa.

Mankiw (1999, s. 521) uvádí v souvislosti s ekonomickým růstem pojem efekt dohánění, kdy chudší státy mají při stejných mírách investic tendenci růst vyšším tempem než bohatší státy. Zdůvodňuje to vyšší produktivitou kapitálu, která je dána vyššími výnosy z rozsahu než v případě bohatších států.

2.1.2 Faktory konvergence

Snižování rozdílů v ekonomických úrovních se dosáhne vyšším tempem růstu ekonomiky oproti druhé. Reálná konvergence může probíhat podle Spěváčka et al. (2012, s. 170) tak, že dochází v předstihu produktivity práce oproti srovnávané zemi, nebo se zvyšuje míra ekonomické aktivity (resp. snižuje se pomaleji) a míra zaměstnanosti obyvatelstva, resp. roste díky demografickému vývoji podíl práceschopného obyvatelstva. Nutnou podmínkou konvergence je pozitivní vývoj produktivity práce. Dalšími faktory konvergence jsou pak příznivá věková struktura obyvatelstva v produktivním věku, využití pracovních zdrojů a míra zaměstnanosti. Demografické faktory lze ovlivnit stěží a jen dlouhodobě, proto je růst produktivity práce stěžejním předpokladem pro úspěšnou reálnou konvergenci.

2.1.3 Produktivita práce

Produktivita práce se vyjadřuje prostřednictvím výše HDP na pracovníka nebo odpracovanou hodinu. Faktorů, které ovlivňují produktivitu je celá řada a Kadeřábková (2008, s. 36) je shrnuje do několika skupin:

- Růst vybavenosti práce fyzickým kapitálem
- Technický pokrok
- Růst kvalifikace pracovníků
- Rozvoj výzkumu a vědy
- Efekty z rostoucího rozsahu výroby
- Realokace zdrojů
- Organizační změny

Zároveň ale dodává, že ze širšího pohledu existuje celá řada dalších faktorů, které mají vliv na výši produktu na pracovníka, např. makroekonomická a mikroekonomická politika, otevřenost zahraničních trhů nebo infrastruktura.

2.2 Hrubý domácí produkt, čistý domácí produkt

Hrubý domácí produkt je definován jako tržní hodnota všech finálních statků vyrobených v ekonomice za dané časové období (Mankiw, 1999, s. 471). Vzhledem k tomu, že statisticky není možné změřit veškerý přínos produktivní činnosti v daném roce (viz podkapitola omezení HDP v dalším textu), je HDP kvalifikovaným odhadem přínosu produktivní činnosti na daném území za dané období.

Ukazatel čistý domácí produkt (ČDP) je pak rozdíl mezi HDP a spotřebou fixního kapitálu, přičemž ČDP bývá obvykle nižší než HDP. Výrobní struktura české ekonomiky s poměrně vysokým podílem průmyslu se vyznačuje vysokou kapitálovou náročností a spotřeba fixního kapitálu je vyšší než evropský průměr (Vintrová, 2012, s. 10), stejně tak je vyšší rozdíl mezi hrubým a čistým produktem.

Zjištění výše HDP se vyjadřuje třemi metodami: výdajovou (souhrn všech výdajů na konečnou spotřebu, investic a čistých vývozů), výrobní (rozdíl celkové produkce a mezispotřeby, plus daně minus dotace na produkty) a důchodovou (součet prvotních důchodů).

ČSÚ na svých stránkách (2012d) uvádí tyto způsoby určení:

- a) Výrobní metodou se HDP počítá jako součet hrubé přidané hodnoty jednotlivých institucionálních sektorů nebo odvětví a čistých daní na produkty (které nejsou rozvrženy do sektorů a odvětví). Je to také vyrovnávací položka účtu výroby za národní hospodářství celkem, kde se straně zdrojů zachycuje produkce a na straně užití mezispotřeba. Hrubá přidaná hodnota je rozdílem mezi produkcí a mezispotřebou. Vzhledem k tomu, že produkce se oceňuje v základních cenách a užití v kupních cenách, je strana zdrojů za národní hospodářství celkem doplněna o daně snížené o dotace na výrobky (základní ceny neobsahují daně z produktů). Pod termínem daně z produktů se skrývají převážně DPH a spotřební daně.

HDP = Produkce mínus Mezispotřeba plus Daně z produktů mínus Dotace na produkty

- b) Výdajovou metodou se HDP počítá jako součet konečného užití výrobků a služeb rezidentskými jednotkami (skutečná konečná spotřeba a tvorba hrubého kapitálu) a salda vývozu a dovozu výrobků a služeb. Skutečná konečná spotřeba je odvozena prostřednictvím naturálních sociálních transferů od výdajů na konečnou spotřebu domácností, vládních institucí a neziskových institucí sloužících domácnostem. Tvorba hrubého kapitálu se člení na tvorbu hrubého fixního kapitálu, změnu zásob a na čisté pořízení cenností.

HDP = Výdaje na konečnou spotřebu plus Tvorba hrubého kapitálu plus Vývoz výrobků a služeb mínus Dovoz výrobků a služeb

- c) Důchodovou metodou se HDP počítá jako součet prvotních důchodů za národní hospodářství celkem: náhrad zaměstnancům, daní z výroby a z dovozu snížených o dotace a hrubého provozního přebytku a smíšeného důchodu (resp. čistého provozního přebytku a smíšeného důchodu a spotřeby fixního kapitálu)

HDP = Náhrady zaměstnancům plus Daně z výroby a z dovozu mínus Dotace plus Čistý provozní přebytek plus Čistý smíšený důchod plus Spotřeba fixního kapitálu

Všemi třemi způsoby se dojde ke stejné výši HDP. V tabulkách 2-1, 2-2 a 2-3 jsou uvedeny výpočty HDP České republiky za rok 2011 všemi výše uvedenými metodami.

Tabulka 2-1 Výše HDP v roce 2011 výrobní metodou (běžné ceny)

Název	b.c. mil Kč
Produkce	9 682 823
Mezispotřeba	6 220 389
Hrubá přidaná hodnota	3 462 434
Daně z produktů	436 217
Dotace na produkty (-)	-57 281
Hrubý domácí produkt	3 841 370

Zdroj: ČSÚ (2012a)

Tabulka 2-2 Výpočet HDP za rok 2011 výdajovou metodou (běžné ceny)

Název	b.c. v mil Kč
Výdaje na konečnou spotřebu	2 743 117
- Domácnosti	1 921 719
- Vládní instituce	792 930
- NISD	28 468
Tvorba hrubého kapitálu	943 752
Tvorba hrubého fixního kapitálu	917 338
Změna zásob	23 083
Čisté pořízení cenností	3 331
Hrubé domácí konečné výdaje	3 686 869
Vývoz zboží a služeb	2 818 819
Dovoz zboží a služeb	2 66 4318
Saldo vývozu a dovozu	154 501
Hrubý domácí produkt	3 841 370

Zdroj: ČSÚ (2012a)

Tabulka 2-3 HDP za rok 2011 důchodovou metodou (běžné ceny)

Název	b.c. v mil. Kč
Náhrady zaměstnancům	1 626 056
Mzdy a platy	1 235 401
Sociální příspěvky zaměstnavatelů	390 655
Čisté daně z výroby a dovozu	344 523
Daně z výroby a z dovozu	452 642
Dotace (-)	-108 119
Hrubý provozní přebytek a smíšený důchod	1 870 791
Spotřeba fixního kapitálu	733 187
Čistý provozní přebytek a smíšený důchod	1 137 604
Hrubý domácí produkt	3 841 370

Zdroj: ČSÚ (2012a)

2.2.1 Omezení HDP

Podle Benáčka (2005) se prostřednictvím HDP měří tři empirické jevy: vyspělost ekonomiky, intenzita jejího rozvoje a životní úroveň obyvatel. Tyto problémy se překrývají, nicméně nejsou ekvivalentní.

Proto je třeba při interpretaci vývoje HDP rozlišovat, v jakém kontextu je ukazatel používán. V této souvislosti bývají indikovány dva okruhy problémů:

- vhodnost použití HDP jako měřítka životní úrovně a blahobytu ekonomiky
- při hodnocení produkční výkonnosti omezení související s oceněním finální produkce

Nekončí diskuze, zda HDP je tím správným ukazatelem ekonomické a životní úrovně. Mankiw (1999, s. 479) uvádí, že HDP je nejlepším souhrnným ukazatelem pro zkoumání příspěvku produktivní činnosti k ekonomickému blahobytu společnosti v daném roce. Poukazuje ale na to, že HDP bývá zpochybňován jako měřítko pro bohatství společnosti. V této souvislosti cituje amerického senátora Roberta Kennedyho, který již 18.3.1968 prohlásil: „Hrubý domácí důchod nehodnotí kvalitu dětské zdravotní péče, rovněž nevypovídá o kvalitě jejich vzdělání, nebo jak děti tráví volný čas. Neobsahuje krásu naší poezie, sílu manželských svazků, inteligenci politických diskusí ani bezúhonnost našich státních úředníků. Neměří odvahu, moudrost ani vlastenectví. Neměří nic z toho, co činí náš život hlubokým a krásným.“ Mankiw (1999) dává tomuto citátu za pravdu v tom, že HDP skutečně tyto informace nemůže změřit, nicméně výše HDP vyjadřuje schopnost těchto skutečností dosáhnout. Vychází přitom z předpokladu, že čím vyšší HDP je schopná společnost dosáhnout a tedy čím je bohatší, tím má více prostředků na dosažení např. kvalitní zdravotní péče, vzdělání dosažení vyšší inteligenční úrovně atd.

Stejný citát Roberta Kennedyho uvádí také Wawrosz et al. (2012, s. 60) v rámci polemiky nad použitím HDP jako jediného měřítka pro hodnocení určité ekonomiky. Také Wawrosz zmiňuje korelaci mezi výší HDP a kvalitou zdravotní a sociální péče, fungováním soudní a veřejné moci a kvalitních demokratických procedur obecně. Autor uvádí, že i přes všechna omezení nemáme lepší ukazatel než HDP. Mezi nedostatky, či omezení řadí skutečnosti, že HDP není měřen, ale zjišťován na základě statistických odhadů, takže to není přesný ukazatel. Dále zmiňuje problémy s měřením šedé a černé ekonomiky a obtížné vyjádření externalit.

Klacek (2011) shrnuje působení a závěry tzv. Stiglitzovy komise, která se na žádost francouzského prezidenta Nicholase Sarkozyho zabývala vypovídací schopností ukazatele HDP. Cílem její práce bylo vymezit hranice HDP jako ukazatele ekonomické výkonnosti a sociálního pokroku, posoudit, jaké další informace by byly nezbytné pro

relevantnější ukazatele sociálně-ekonomického rozvoje a zvážit schůdnost alternativních nástrojů měření. Komise vydala rozsáhlou zprávu, ve které mj. zdůrazňuje slabiny HDP a jeho dílčí či zásadní omezení, zvláště je-li interpretován a používán nejen jako ukazatel ekonomické aktivity, ale současně jako indikátor životní úrovně a blahobytu. K dílčím omezením se počítá problematika amortizace, veřejných statků, domácnostní produkce a zachycení kvalitativních změn. Otázky nadměrného čerpání přírodních zdrojů, degradace životního prostředí a efektu volného času pak představují omezení zásadní povahy.

Hronová et al. (2009, s. 40 ad.) uvádí mezi omezeními zachycení nezjištěné ekonomiky a popisuje úpravy, které přispívají k lepšímu zachycení (pokrytí) ekonomiky. Nezjištěnou ekonomiku pak dělí na legální (chybějící odpověď, neformální ekonomika, nezjištěné jednotky), skrytou (záměrné zkreslování údajů, podnikání bez registrace) a nelegální (pašování, drogy, prostituce, korupce a jiné nelegální činnosti). K problematice použití HDP jako měřítka blahobytu autoři uvádějí, že tento úkol by neměl být HDP připisován, ukazatel HDP poskytuje co nejvěrnější obraz ekonomické výkonnosti.

Podle Vintrové (2010) nelze HDP bez dalších doplnění považovat za charakteristiku celkového ekonomického výkonu, protože zahrnuje převážně tržní produkci a jen část produkce netržní. Autorka rozděluje HDP na tržní a netržní část. V netržní části je problémem určení ceny, tam kde ceny jsou známé, pak může být problémem navíc určení jejich správnosti, respektive vystižení jejich společenského přínosu. Dále zmiňuje mezi problémy měření HDP zachycení změn kvality (zejména v informačních a komunikačních technologiích) a imputaci některých mimotržních činností do HDP pomocí různých odhadů (např. nájemné za vlastní bydlení), zatímco jiné činnosti imputovány nejsou (např. hodnota domácí práce).

Kadeřábková et al. (2008, s. 71) shrnuje výtky k vypovídací schopnosti HDP do několika bodů:

- HDP sice měří produkci zboží a služeb, neodečítají se ale destrukce a úbytky majetku
- HDP stoupá s růstem zločinnosti a rozšiřováním věznic
- Do HDP není z velké části započítána stínová ekonomika a práce v domácnosti, pokud neprocházejí tržními vztahy

- V HDP není zachyceno zhoršování životního prostředí a ignorují se hodnoty sociální soudržnosti

Na základě výše uvedeného lze konstatovat, že vypovídací schopnost HDP coby ukazatele ekonomické výkonnosti a blahobytu je omezená, protože některé ekonomické aktivity jsou obtížně statisticky měřitelné a zjistitelné.

I když je HDP nejpoužívanějším a nejkomplexnějším makroekonomickým agregátem, nelze ho pokládat za jediný ukazatel ekonomické prosperity a blahobytu. Proto se tato práce bude zabývat také alternativními ukazateli, které umožní komplexnější pohled na ekonomickou a životní úroveň.

2.2.2 Měření HDP

Hrubý domácí produkt se zjišťuje prostřednictvím soustavy národního účetnictví. Národní účty definuje Spěváček et al. (2012, s. 3) jako mezinárodně dohodnutý systém, který komplexně vyjadřuje v konsistentní a integrované formě ekonomické procesy v ekonomice, především to, jak jsou důchody vytvořené v průběhu výroby rozdělovány a akumulovány na spotřebu, úspory a investice. Autor také uvádí charakteristické rysy národních účtů, kterými jsou:

- značný stupeň agregovanosti,
- komplexnost ve smyslu zachycení národního hospodářství jako celku a hlavních procesů v něm probíhajících,
- provázanost jednotlivých ukazatelů a účtů,
- mezinárodní srovnatelnost a návaznost na některé další statistické systémy.

Tato práce se bude zabývat komparací HDP jednotlivých ekonomik. Aby bylo toto srovnání relevantní, musí být porovnávaná veličina určována stejně ve všech ekonomikách. Právě za účelem porovnatelnosti se mezinárodní instituce jako jsou OSN, OECD, Mezinárodní měnový fond, Evropská unie a Světová banka již od 50. let 20. století soustavně zabývají konstrukcí pravidel pro národní účty. Výsledkem této snahy je pak podle Spěváčka et al. (2012, s. 4) komplexní, konzistentní a pružný systém makroekonomických účtů, jenž je nepostradatelný pro makroekonomickou analýzu a hospodářskou politiku. Mezinárodní měnový fond, OECD a Světová banka společně publikují metodiku pod zkratkou SNA, Evropská unie vydává pro své členy modifikovaný, ale kompatibilní systém ESA. Československo a ostatní země RVHP s centrálně plánovanou ekonomikou tento systém neuplatňovaly, proto komparace jeho

hrubého domácího produktu s HDP tržních ekonomik nemohla být objektivně provedena¹. S nástupem tržní ekonomiky v 90. letech se Československo, respektive Česká republika řídí mezinárodními pravidly pro národní účty a porovnání ekonomický ukazatelů nic nebrání. Systém národního účetnictví zajišťuje v ČR Český statistický úřad, v současné době podle metodiky ESA1995.

Systémy národních účtů mají podle Spěváčka et al. (2012, s. 7-9) význam v těchto oblastech:

- popis národního hospodářství
- makroekonomická analýza
- formulace hospodářské politiky
- mezinárodní komparace
- konstrukce makroekonomických modelů

2.2.3 Nominální, vs. reálný HDP

Při výpočtu reálného HDP, a zejména pro účely stanovení trendů, je nutné očistit hodnotu HDP o cenové vlivy. Výše HDP je stanovována v běžných tržních cenách daného období, což neumožňuje srovnání s minulostí, neboť díky rozdílným minulým cenám nelze zjistit, zda a jak se daný HDP reálně změnil. Aby byl HDP stanovený v běžných cenách očištěn od cenových vlivů, provádí se jeho přepočtení do stálých cen. Například Fischer (2005, s. 17) popisuje používání cenových indexů a na nich postavených deflátorů, jejichž prostřednictvím se určuje výše HDP ve stálých cenách. Vintrová (2010) zase upozorňuje na problém, že při hlubokých strukturálních změnách, kterými procházejí dohánějící ekonomiky, velmi rychle zastarávají zejména stálé ceny, fixované k bazickému roku. Liší se však i výsledky za jednotlivé roky. Problém zastarávání stálých cen pak řeší metoda řetězení, na kterou přecházejí členské státy EU od roku 2004. Fischer (2005) uvádí, že podle této metody, kterou ČSÚ používá od roku 2004, se HDP přepočítá z běžných cen do cen minulého roku. Dále je tento přepočtení proveden pro hodnoty těchto ukazatelů v minulých letech, a to opět do cen období, která předcházejí danému běžnému roku. Metoda řetězení nejen zamezuje zastarávání cen

¹ V únoru 2013 Fischer et al. (2013) publikovali studii VŠE, která se zabývá odhadem výše HDP České republiky v letech 1971 – 1989 podle metodiky ESA 1995.

časově vzdáleného bazického roku při přepočtu do stálých cen, ale i zahrnuje do cenových propočtů strukturální změny v ekonomice (Šilhanová, 2003).

Při hodnocení trendů, či vývoje HDP je také důležité sledovat podíl jednotlivých složek na celkové výši HDP a změny těchto podílů v čase. Zatímco tempo růstu se sleduje ve stálých cenách, podíl jednotlivých složek v daném roce se uvádí v běžných cenách. Na základě zjištěných údajů lze nejen určit příčiny ekonomického vývoje, ale i predikovat budoucí vývoj, nebo úpravou makroekonomické politiky změny ovlivňovat. Z výše uvedených metod výpočtu je při produkční metodě důležité sledovat celkovou produkci, nebo podíl jednotlivých výrobních odvětví na celkové produkci. U výdajové metody je pak nezbytné sledovat podíl jednotlivých výdajových složek, investic a čistých vývozů a jejich změny v čase.

2.3 Alternativní ukazatele

Jak bylo uvedeno v předchozí části, HDP má jistá omezení v měření životní úrovně společnosti. HDP také nezohledňuje případné změny směnných relací. Při hodnocení životní úrovně je proto relevantní sledovat vývoj alternativních ukazatelů HDP. Těmito ukazateli jsou: národní důchod, který je ovlivněn přesunem prvotních důchodů mezi ekonomikou a zahraničím, a reálný hrubý domácí důchod, který zachycuje vliv směnných relací (Kadeřábková, 2008, s. 71).

2.3.1 Hrubý národní důchod, čistý národní důchod

HDP je souhrn finálních statků vyprodukovaných na území daného státu bez ohledu na to, zda byl vytvořen rezidenty nebo nerezidenty. V případě otevřených, malých a rostoucích ekonomik lze očekávat, že na jejím území bude ekonomicky působit řada nerezidentů. Proto je vhodné sledovat další makroekonomický ukazatel hrubý národní důchod, který zohledňuje procesy mezi národní ekonomikou a světem. Hrubý národní důchod (HND) je podle Hronové (2009, s. 201) hrubým národním produktem a zároveň prvotním důchodem národního hospodářství, respektive výsledkem prvotního rozdělení. Autorka uvádí, že ukazatel HND lze získat třemi způsoby:

- součet prvotních důchodů rezidentských sektorů
- součet prvotních důchodů získaných výrobními činiteli
- odečtením salda prvotních důchodů s nerezidenty od HDP

V národním účetnictví se HND určuje jako rozdíl mezi výší HDP a salda prvotních důchodů, Saldem prvotních důchodů se rozumí rozdíl mezi výdajovými prvotními důchody, které byly placeny rezidentskými jednotkami nerezidentům a příjmovými prvotními důchody, které byly přijaty rezidentskými jednotkami od nerezidentů.

Vedle ukazatele HND existuje další obdobně konstruovaný ukazatel, čistý národní důchod (ČND), který je rozdílem ČDP a saldem prvotních důchodů. Oba výše uvedené důchodové ukazatele lépe vystihují životní úroveň, či blahobyt obyvatelstva dané ekonomiky, protože vystihují skutečné příjmy dané ekonomiky. Důchodové ukazatele nabývají stále většího významu, protože s globalizací ekonomiky se míra přerozdělování důchodů mezi rezidenty a nerezidenty zvyšuje.

2.3.2 Reálný hrubý domácí důchod

Při mezinárodním srovnání je ekonomická úroveň porovnávána prostřednictvím ukazatele HDP ve stálých cenách. To znamená, že jsou eliminovány změny domácí cenové hladiny. Podíl zahraničního obchodu na HDP je v otevřených, malých ekonomikách výrazný a směnné relace tedy ovlivňují důchod ekonomiky, tento vliv ale HDP nedokáže vyjádřit. Důchodové ukazatele lépe vystihují životní úroveň obyvatel, proto je pro tento účel používán ukazatel reálného hrubého domácího důchodu (RHDD). Podle Spěváčka et al. (2012, s. 67) životní úroveň a bohatství země nezáleží jen na vyrobené produkci, ale také na tom, za jaké ceny jsou vyprodukované výrobky a služby směňovány a jak je vytvořený důchod směňován mezi ekonomikou a světem. RHDD se rovná hrubému domácímu produktu sníženému o přínosy (ztráty) ze změn směnných relací.

Vintrová a Žďárek (2007) definují směnné relace (Terms of Trade, T/T) jako ukazatel pro zachycení poměru indexů vývozních a dovozních cen. Jejich krátkodobé výkyvy jsou obvykle spojeny s kolísáním cen hlavních světových surovin (zejména ropy). Jestliže se dlouhodobě zlepšuje pozice jednotlivé země v obchodování se světem, pak tento fakt zvyšuje její reálný důchod nad hodnotu vytvořenou růstem objemu celkového produktu. CES VŠEM (2011) uvádí, že v případě zlepšování T/T je při stejném fyzickém objemu vývozu možné dovézt více zboží a služeb a zvýšit tak domácí užití (spotřebu či investice), aniž by se zhoršila makroekonomická rovnováha. Změny T/T tak mají kromě svého cenového efektu i reálný efekt, který se projeví v růstu či poklesu tzv. reálného hrubého domácího důchodu. Vliv směnných relací více ovlivňuje životní

úroveň malých otevřených ekonomik, velké světové ekonomiky s rozsáhlým vnitřním trhem vliv T/T na reálný důchod tak silně nepocítují. Ukazatel RHDD lze vypočítat takto (CES VŠEM, 2011):

$$\text{RHDD} = \text{HDP} + \text{T}.$$

Výpočet přínosu či ztráty ze změn směnných relací T (trading gains and trading losses) vypadá v národních účtech takto (např. CES VŠEM, 2011):

$$\text{T} = (\text{X} - \text{M}) / \text{P} - (\text{X} / \text{P}_\text{X} - \text{M} / \text{P}_\text{M})$$

kde X je vývoz zboží a služeb, M dovoz zboží a služeb, P_X cenový deflátor vývozu, P_M cenový deflátor dovozu a P průměrný cenový deflátor salda vývozu a dovozu.

Saldo výkonové bilance, korigované o změnu cen ve vývozu i dovozu proti výchozímu období (viz výrazy ve druhé závorce výše uvedeného vzorce), se porovnává se saldem v běžných cenách, upraveným o deflátor salda (obvykle konstruovaný jako průměr deflátorů dovozu a vývozu).

2.4 Úprava HDP pro mezinárodní srovnání

Výše HDP na 1 obyvatele je ukazatelem ekonomické úrovně dané ekonomiky. Porovnání ekonomických úrovní ekonomik se provádí právě komparací hodnot HDP na 1 obyvatele. Každá ekonomika provádí měření HDP a tedy i HDP na 1 obyvatele nejprve v měně, která je v dané ekonomice používána. Aby bylo možné ekonomické úrovně relevantně porovnat, je třeba upravit ukazatele na společnou měnovou a cenovou bázi. Běžně užívané směnné kurzy sice umožní převedení HDP na společnou měnu, nicméně neodráží odlišné cenové úrovně v daných ekonomikách, proto se používá ukazatel HDP na 1 obyvatele v paritě kupní síly.

2.4.1 Parita kupní síly

Teorie parity kupní síly vychází z principu zákona jedné ceny (viz například Mankiw, 1999, s. 629). Z tohoto zákona vyplývá, že zboží se musí prodávat ve všech částech trhu za stejnou cenu. Parita kupní síly (PPP) je jednotka měnové konverze, která vyjadřuje poměr ceny stejného zboží a služeb v národní měně k jeho ceně v měnové jednotce srovnávané země nebo uskupení zemí (převádí tak současně na společnou měnu i na společnou cenovou úroveň) – viz například CES VŠEM (2011, s. 46).

Web ČSÚ (2012b) odkazuje na mezinárodní srovnávací programy, které se zabývají výpočtem parit kupních sil. Světová banka (2012) zajišťuje srovnávací program International Comparison program (ICP). V rámci EU pak existuje European Comparison Program (ECP) - viz např. ČSÚ 2012b. V ECP se neporovnávají parity mezi zeměmi pouze bilaterálně, ale konečné parity jsou výsledkem multilaterálního srovnání. V zemích EU je parita kupní síly vyjadřována na základě průměrné cenové hladiny všech členských zemí.

2.4.2 Standard kupní síly

Standard kupní síly PPS (Purchasing Power Standard – PPS) je definován jako uměle vytvořená měnová jednotka používaná při mezinárodních srovnáních k vyjádření objemu ekonomických souhrnných ukazatelů (ČSÚ 2012b). V projektu ECP kupní síla 1 PPS odpovídá průměrné kupní síle jednoho Eura v Evropské unii (EU-27). A proto tedy HDP v PPS za EU-27 celkem = HDP v eurech (po přepočtu směnným kursem z národních měn) za EU-27 celkem. Údaj v PPS lze získat z hodnoty vyjádřené v národní měně vydělením příslušnou PPP. Podle Kadeřábkové (2008, s. 73) je hlavním účelem PPS měření a srovnávání ekonomických a cenových úrovní mezi jednotlivými zeměmi.

2.5 Metodika

Tato bakalářská práce vznikla na základě rozboru primárních a sekundárních dat. Primární zdroje byly získány z aktuálních databází Českého statistického úřadu a Eurostatu a OECD. Byla sledována data za období 1990 – 2012 ze statistiky Národních účtů, resp. National Account. Byly sledovány jak roční, tak čtvrtletní makroekonomické ukazatele, především pak data týkající se HDP a alternativních ukazatelů a jejich vývoje. Předmětem zkoumání byly údaje z členských států Evropské unie, přičemž ke komparaci byly použity převážně průměrné údaje za všechny členské státy a údaje ze států skupiny EU-5 (ČR, Maďarsko, Polsko, Slovensko a Slovinsko). Sekundárními zdroji byla převážně literatura citovaná v teoretické části práce. Primární data byla kategorizována a následně byla využita popisná statistika. Data týkající se vývoje makroekonomických ukazatelů byla okomentována, porovnávaná data byla shrnuta do tabulek, či grafů a rovněž popsána. Důsledně bylo dbáno, aby se v práci porovnávaly stejné typy ukazatelů, respektive jejich vývoje.

Pro práci s daty, tvorbu tabulek a grafů byl použit program Microsoft Excel 2007 a Microsoft Word 2007.

3 Vývoj HDP ČR a reálná konvergence české ekonomiky

V první podkapitole analytické části práce bude popisován vývoj HDP od 90. let do současnosti, budou popsány jeho změny, jeho složení z hlediska zdrojů a užití. Druhá část pak bude věnována reálné konvergenci, tedy přibližování ekonomické úrovně ČR k průměru Evropské unie a komparaci s ostatními státy EU-5.

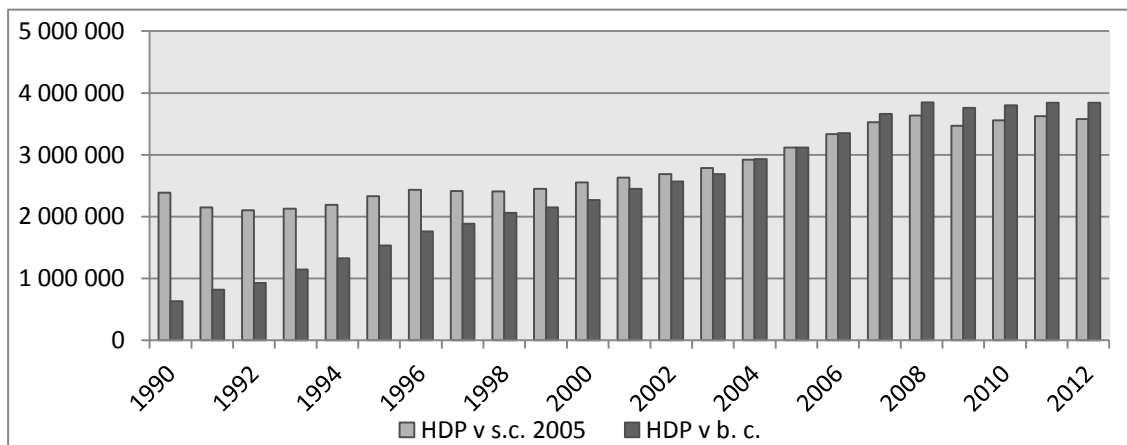
3.1 Vývoj HDP České republiky

Podle posledních odhadů Českého statistického úřadu (2013b) dosáhla v roce 2012 Česká republika hrubého domácího produktu ve výši 3 843 911 mil. Kč v běžných cenách (b. c.). Ve stálých cenách (s. c.) roku 2011 pak tento HDP představuje 3 792 734 mil. Kč, přičemž v roce 2011 byl vyprodukován HDP (b. c.) ve výši 3 838 600 mil. Kč. Reálně to znamená pokles oproti roku 2011 o 1,2 %. Jaký význam má tato hodnota HDP v čase, bude předmětem následujících kapitol práce, které se budou zabývat vývojem HDP a jeho jednotlivých složek.

3.1.1 Vývoj HDP v čase

Česká republika, respektive Československo stanovuje výši HDP podle mezinárodních metodik národního účetnictví až od 90. let 20. století - s nástupem tržní ekonomiky. V centrálně plánované ekonomice nebyly tyto metodiky používány, proto až donedávna nebylo možné sledovat vývoj HDP před rokem 1990. V únoru zveřejnil Fischer et al. (2013) poprvé v historii odhad výše nominálního a reálného HDP České republiky za období 1970-1989 v metodice ESA 95. Tato práce se bude zabývat jen obdobím od roku 1990.

Graf 3-1 HDP v letech 1990 - 2012 v běžných a stálých cenách (mil. Kč)



Zdroj: ČSÚ (2012a, 2013a)

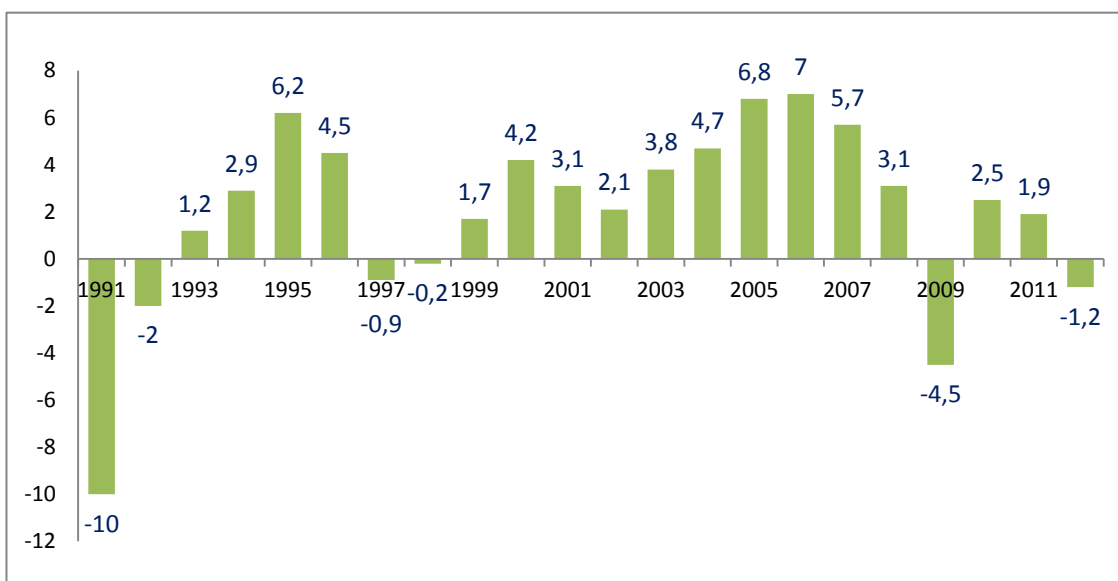
V grafu 3-1 je znázorněn vývoj HDP v běžných cenách a stálých cenách roku 2005. Z tohoto grafu je patrné, že nominální HDP rostl nepřetržitě od roku 1990 až do roku 2008, kdy dosáhl šestinásobku úrovně z roku 1990. V roce 2009 došlo k poklesu nominálního HDP a do roku 2012 se na tuto úroveň HDP nedostal.

Pro sledování vývoje ekonomiky je podstatné očistit nominální HDP od změn cenové hladiny, výsledkem je HDP vyjádřený ve stálých cenách. Z grafu je patrný odlišný vývoj HDP než v případě nominálního (b.c.) v důsledku kolísání míry inflace. Není zde vidět nepřetržitý růst, v období růstu nominálního HDP docházelo v některých letech k poklesu reálného produktu.

3.1.2 Tempa růstu

Změny ve výkonnosti ekonomiky jsou sledovány pomocí tempa růstu reálného produktu, tedy o kolik procent se reálný HDP změnil oproti předchozímu roku. V grafu 3-2 jsou tato tempa znázorněna od roku 1991.

Graf 3-2 Tempa růstu reálného HDP 1990 - 2012 (v %)



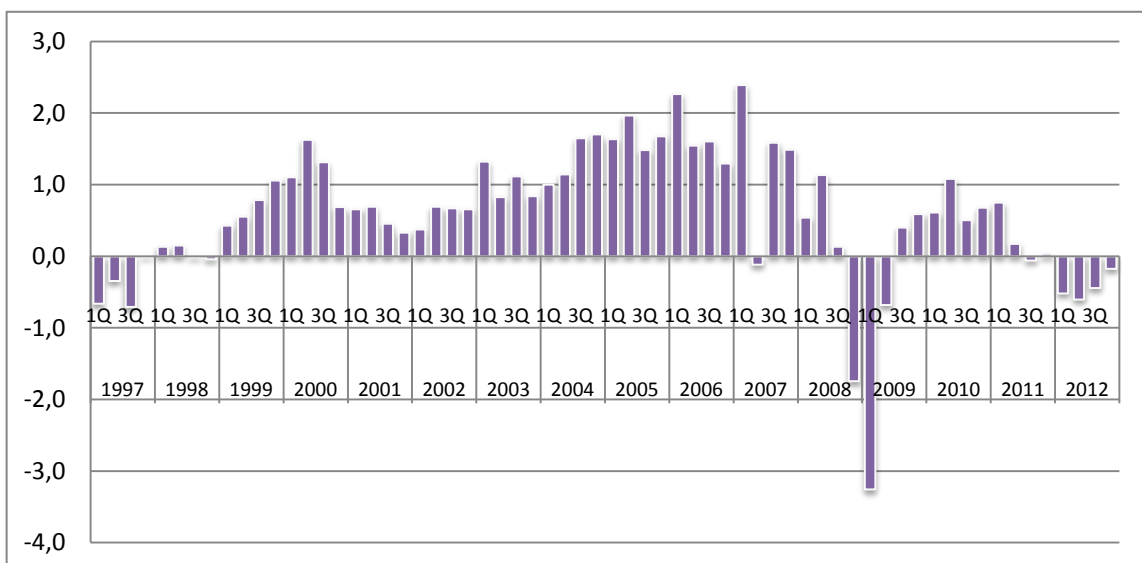
Zdroj: ČSÚ (2012a, 2013b)

Vývoj české, resp. československé ekonomiky od centrálně plánované k tržní ekonomice započal na počátku 90. let poklesem reálného produktu. V ekonomice bylo třeba nastavit základní tržní principy, privatizovat státní podniky, v souvislosti s koncem RVHP již nebyla realizována řada exportních operací, což vyústilo v pokles HDP v letech 1990-1992. Po tomto období začal reálný HDP růst a to až do roku 1996. V letech 1997 a 1998 došlo k recesi, která byla zapříčiněna vnitřní a vnější

nerovnováhou a následnými restriktivními opatřeními ČNB. Poté se nastartoval růst ekonomiky, který trval nepřetržitě 10 let. Zejména 3 roky po vstupu do EU od roku 2004 dosahoval růst HDP nejvyšších úrovní, kdy rostl příliv přímých zahraničních investic a vstup do Evropské unie také přispěl k rekordnímu růstu. V roce 2008 začal růst zpomalovat a v roce 2009 HDP meziročně prudce spadl o 4,5 %. V dalších dvou letech došlo k mírnému růstu, v roce 2012 ale znovu HDP klesá a ekonomika se znovu dostává do recese, která stále trvá. Odhady růstu HDP pro rok 2013 se pak pohybují okolo nulového růstu, Ministerstvo financí (2013) uvádí 0,1 %, Eurostat (2013a) pak nepředpovídá žádnou změnu výše reálného HDP.

Recese je v ekonomické teorii definována poklesem HDP v průběhu 6 – 12 měsíců po sobě a pokles je zaznamenán ve většině sektorů ekonomiky. (Samuelson a Nordhaus, 2007, s. 468), což lze interpretovat jako pokles HDP ve dvou po sobě následujících čtvrtletích. Déle trvající pokles autoři nazývají depresí. Podobně používá tzv. technickou recesi ČSÚ, tj. mezičtvrtletní pokles sezónně očištěného reálného čtvrtletního HDP v alespoň dvou čtvrtletích za sebou. (2012e). ČSÚ zveřejňuje čtvrtletní informace o HDP, které jsou očištěny o sezonní vlivy. Tyto údaje od roku 1997 jsou znázorněny v grafu 3-3, na kterém je patrné, že ČR prošla od svého vzniku v roce 1993 třemi obdobími recese: 1997-1998, 2009 a poslední recesí, která začala na konci roku 2011, stále prochází.

Graf 3-3 Mezičtvrtletní změna reálného HDP (v %)



Zdroj: ČSÚ (2013a)

Česká ekonomika je malou, otevřenou ekonomikou, na kterou více působí světové ekonomické události. Finanční krize, která propukla v roce 2008 v USA a postupně se rozšířila do celého světa, se do ČR nedostala přímo jako finanční krize. Česká republika má stabilní bankovní systém, který prošel zatěžkávací zkouškou již v 90. letech a na začátku minulé dekády. Na bankovním trhu se udržely pouze silné a stabilní bankovní ústavy, nad kterými vykonává dohled Česká národní banka. V ČR sice banky a finanční ústavy v roce 2008 a 2009 - narozdíl od řady jiných zemí v čele s USA - nekrachovaly, nicméně HDP klesl o 4,5 %.

3.1.3 Vývoj ekonomiky 2007 - 2012

V další části práce bude proveden rozbor vývoje HDP a jeho složek od konce konjunktury na konci roku 2008 až do současnosti a to jak z hlediska nabídkové části, tak i z hlediska užití. Tato část práce se také zaměří na hledání příčin opakované recese, nejprve bude pozornost věnována rozboru zdrojů HDP, následně se zaměří na složky užití hrubého domácího produktu.

3.1.3.1 Nabídková strana HDP 2007-2012

V tabulce 3-1 je uvedena výše hrubé přidané hodnoty (HPH – rozdíl mezi objemem celkové produkce a mezispotřeby) v letech 2007 – 2012 a příspěvky jednotlivých odvětví k její tvorbě. Ekonomické činnosti jsou souhrnně agregovány podle metodiky ESA do 11 kategorií. HPH poklesla v roce 2009 o 5 % tedy více než reálný HDP, největší podíl na tomto poklesu měl průmysl, zejména zpracovatelský, dále pak služby jako obchod, doprava a turistický ruch. V roce 2012 poklesla HPH zhruba stejným tempem jako HDP, největší podíl na tomto poklesu má stavebnictví, finanční služby a zemědělství. Rozdíl mezi recesí v roce 2009 a 2012 je patrný v tom, že pokles HPH v roce 2012 nastal ve více odvětvích než v roce 2009. V roce 2009 se průmysl podílel na poklesu HPH ve výši 4,1 p. b., v roce 2009 činil maximální pokles HPH 0,4 p. b. u stavebnictví. V loňské recesi tedy není vidět dominantní vliv nějakého odvětví na pokles HPH, nicméně o to více se krize může jevit jako plíživější a déletrvajíc, neboť pronikla víceméně do všech odvětví ekonomiky.

Tabulka 3-1 Příspěvky odvětví k růstu hrubé přidané hodnoty (v procentních bodech)

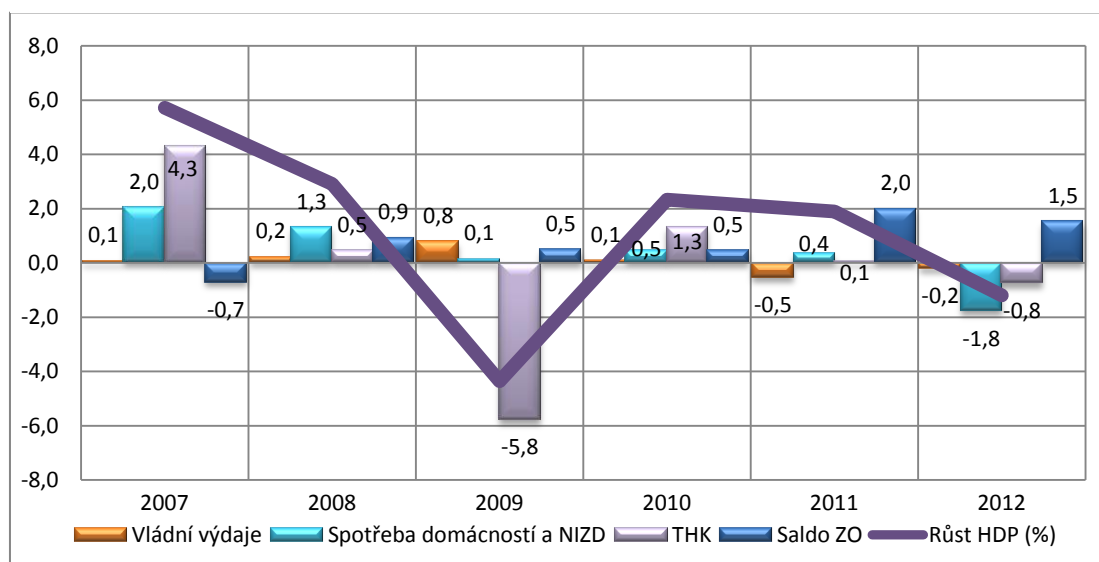
rok	NACE	2007	2008	2009	2010	2011	2012
Zemědělství, lesnictví a rybnářství	A	-0,5	0,2	0,6	-0,5	-0,1	-0,3
Průmysl, těžba a dobývání	Celkem B+C+D+E	2,0	3,0	-4,1	1,8	1,4	0,2
	z toho: zprac. průmysl C	2,0	2,6	-3,6	2,7	1,8	0,0
Stavebnictví	F	0,4	-0,1	-0,1	0,3	-0,3	-0,4
Obchod, doprava, ubytování a pohostinství	G+H+I	1,6	-0,8	-1,2	0,7	0,7	-0,2
Informační a komunikační činnosti	J	0,5	0,2	-0,1	0,0	0,0	-0,1
Peněžnictví a pojišťovnictví	K	0,6	0,5	0,3	0,1	0,1	-0,3
Činnosti v oblasti nemovitostí	L	0,2	0,5	0,3	0,1	0,1	-0,1
Profesní, vědecké, technické a administrativní činnosti	M+N	0,7	0,4	-0,7	0,3	0,1	0,3
Veřejná správa a obrana, vzdělávání, zdravotní a sociální péče	O+P+Q	0,1	0,2	0,1	0,0	-0,3	0,0
Ostatní činnosti	R+S+T+U	0,0	-0,2	-0,1	0,0	0,1	-0,2
Hrubá přidaná hodnota v základních cenách		5,5	3,8	-5,0	3,0	1,9	-1,1

Zdroj: ČSÚ (2013a)

3.1.3.2 Poptávková strana HDP 2007-2012

Graf 3-4 ukazuje podíl složek poptávky na změně HDP opět v období 2007-2012. V roce 2008, kdy ve světě vypukla finanční krize, již poklesl podíl investic na růstu HDP. V roce 2009, kdy hospodářská krize naplno postihla českou ekonomiku, se pokles investic podílel na poklesu ekonomiky ve výši téměř 6 p.b. Zároveň díky poklesu zahraniční poptávky se snížil také růst salda zahraničního obchodu. Tyto propady domácí spotřeba nedokázala kompenzovat, proto došlo k výraznému poklesu HDP. V roce 2010 začaly všechny složky poptávky mírně růst, ale na konci roku 2011 a v průběhu celého loňského roku se složky domácí poptávky zhoršily a propadu do recese nezabránil ani růst salda čistých vývozu.

Graf 3-4 Příspěvky složek poptávky k vývoji HDP v letech 2007 - 2011 (v procentních bodech)



Zdroj: ČSÚ (2013a), sezónně očištěno, bez vyloučení dovozu pro konečné užití.

Příčinou současné recese je tak snížení obou složek domácí poptávky – spotřeby i investic. Pozitivní je naopak růst čistých vývozů, nicméně ten není zatím tak velký, aby dostal českou ekonomiku do černých čísel. Naopak vyšší čistý vývoz je důsledkem klesající domácí spotřeby, protože nerostou dovozy do ČR a české firmy hledají odbytky na zahraničních trzích. Domácnosti i podniky neutrácejí a neinvestují díky ekonomické recesi a obavám z budoucnosti, vláda pak bojuje s rostoucími schodky veřejných rozpočtů. Pokud nepřijde nějaký nový impuls ke zvýšení domácí poptávky, nelze se z krize dostat jinak než růstem zahraniční poptávky, která pak nastartuje domácí produkci.

3.1.4 Podíl složek užití a odvětví na ekonomickém výkonu

Kromě sledování temp růstu hrubého domácího produktu a podílu jednotlivých odvětví nebo složek užití na růstu je také přínosné sledovat podíl těchto veličin na výši HDP. Tento podíl vyjadřuje například strukturální podobu ekonomiky, případně závislost HDP na mezinárodním obchodu nebo vládních výdajích.

3.1.4.1 Podíl složek užití na celkovém HDP

HDP je součtem výdajů na spotřebu, investice a rozdílu mezi vývozy a dovozy. Spotřeba se dělí na spotřebu domácností a spotřebu vlády. Ve statistice národních účtů se vyjadřuje spotřeba neziskových institucí, ta bude v další části práce zahrnuta do spotřeby domácností. Podíly jednotlivých složek užití na HDP za vybrané roky jsou vyjádřeny v tabulce 3-2. Podíl celkové spotřeby na HDP se pohybuje v hodnotách těsně nad 70 % po celé dvě dekády, přičemž spotřeba domácností mírně převyšuje 50 %

HDP. Od počátku 90 let se mírně zvyšuje podíl vládní spotřeby na HDP. Podíl investic během let 1990 – 2012 kolísá mezi 24 – 32 % HDP. Nejzajímavější ze složek užití je vývoj salda čistých vývozu. Zde je od 90. let zřetelný proces přeměny centrálně plánované ekonomiky v tržní, otevřenou ekonomiku. ČR se stala v průběhu 1. dekády 21. století čistým vývozcem, tedy její objem vývozu převyšuje hodnotu dovozu a zahraniční obchod se kladně podílí na tvorbě ekonomického růstu. Především ale se výrazně zvýšily hodnoty zahraničního obchodu vyjádřené k výši HDP v běžných cenách, zatímco v roce 1990 nedosahovaly objemy vývozu a dovozu ani hodnoty 50 % HDP (b.c.), pak v loňském roce již přesáhl vývoz 75 % hodnoty HDP v b.c.

Tabulka 3-2 Podíl složek užití na HDP ve vybraných letech 1990 - 2012 (v %, b.c.)

Podíl na HDP	1990	1995	2000	2005	2010	2012
Spotřeba domácností	55	51	52	49	51	50
Spotřeba vlády	18	20	20	21	21	21
Celková spotřeba	73	71	72	71	72	71
THK	24	32	30	27	25	24
THFK	25	31	29	26	25	24
Vývoz	45	48	61	65	67	78
Dovoz	43	52	63	62	64	72
Saldo vývozu a dovozu	2	-4	-2	3	3	5

Zdroj: ČSÚ (2012a, 2013a) vlastní výpočty

3.1.4.2 HDP dle odvětví

Výsledky ekonomické činnosti do HDP vstupují prostřednictvím hrubé přidané hodnoty, což je rozdíl celkové produkce a mezispotřeby. Právě podíl jednotlivých odvětví na HPH je ukazatelem, který vypovídá o struktuře ekonomiky a významu jednotlivých odvětví. Cesta české ekonomiky k tržnímu hospodářství zákonitě musela být provázána strukturálními změnami, neboť české podniky se musely novému prostředí a novým podmínkám v 90. letech přizpůsobit. Změny ve struktuře ekonomiky zachycuje tabulka 3-3.

Tabulka 3-3 Podíl ekonomických činností na HPH - agregované kategorie vyšší úrovně NACE (v % hodnoty HPH v základních cenách)

Kat.	Název odvětví	Sekce ISIC NACE	1990	1995	2000	2005	2010	2012
1	Zemědělství, lesnictví a rybářství	A	8,3	4,5	3,6	2,6	1,7	2,1
2	Průmysl, těžba a dobývání	B, C, D, E	38,2	30,8	30,9	31,3	29,6	30,9
2a	- Zpracovatelský průmysl	- C	31,1	23,1	25,9	25,5	22,9	24,6
3	Stavebnictví	F	8,5	7,7	6,6	6,7	7,3	6,3
4	Velkoobchod a maloobchod, doprava a skladování, ubytování, stravování, pohostinství	G, H, I	19,1	21,3	22,8	21,1	19,5	19,7
5	Informační a komunikační činnosti	J	1,1	2,7	4,3	4,8	5,1	5,0
6	Peněžnictví a pojišťovnictví	K	2,0	3,2	2,8	2,9	4,8	4,4
7	Činnosti v oblasti nemovitostí	L	5,9	6,5	6,6	6,3	7,3	6,7
8	Profesní, vědecké, technické, administrativní a podpůrné činnosti	M, N	3,0	6,2	5,7	6,6	7,0	7,2
9	Veřejná správa, obrana, povinné sociální zabezpečení, vzdělávání, zdravotní a soc. péče	O, P, Q	11,3	14,4	14,1	15,3	15,4	15,5
10	Ostatní činnosti	R, S, T, U	2,6	2,7	2,7	2,4	2,4	2,4

Zdroj: ČSÚ (2013a), vlastní výpočty

V průběhu času je zřejmý klesající význam zemědělství a průmyslu, nicméně průmysl – a zejména zpracovatelský - je stále nejvýznamnějším odvětvím v české ekonomice. Vyšší podíl na HDP než v 90. letech 20. století získávají služby. Zejména se zvýšil význam informačních a komunikačních technologií, peněžnictví, vědecké a odborné činnosti. Tento trend je spojen s globalizací a technologickým vývojem obecně. Rovněž roste význam státu, který zajišťuje již více než 15 % HPH. V teoretické části bylo zmíněno, že hlavní hybnou silou hospodářského růstu je kapitál, včetně technického pokroku a lidského kapitálu. V této souvislosti je pozitivní, že nejvyšší růst je patrný u odvětví, která tento kapitál vytvářejí, či zajišťují: informační technologie, odborné a vědecké činnosti a vzdělávání.

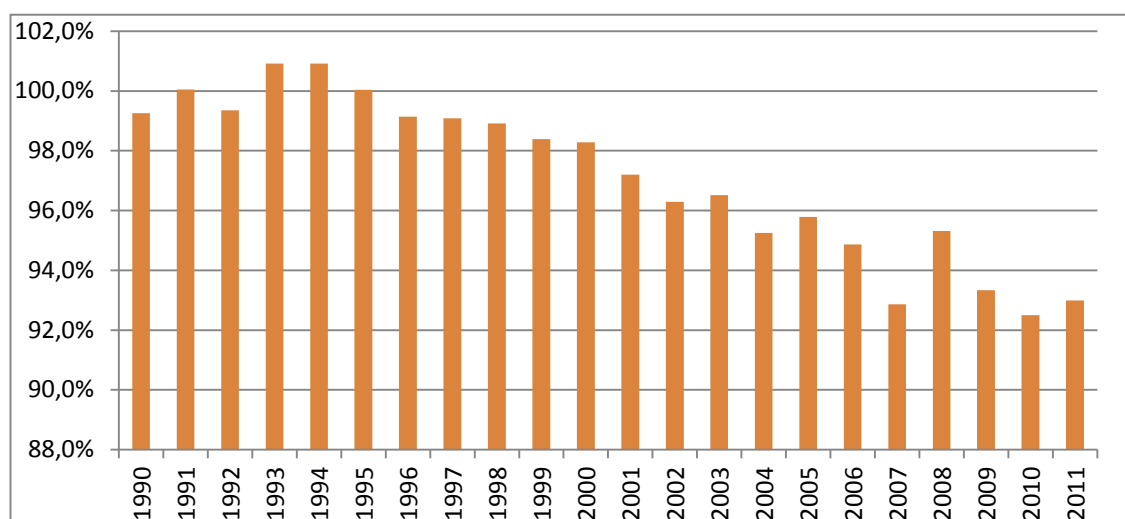
3.1.5 Hrubý národní důchod

Hrubý národní důchod je rozdíl HDP a salda prvotních důchodů, tedy rozdílu mezi důchody vyplacenými nerezidentům a důchody, které přijali rezidenti ze zahraničí. Otevřením ekonomiky, vstupem do EU a investičními pobídkami umožnila Česká republika zahraničnímu kapitálu vstoupit na tuzemský trh. Samozřejmě stejnou možnost investovat v zahraničí měly i české subjekty. Jak byla možnost investovat svůj kapitál v zahraničí využita, dokládá nejen výše zahraničních investic nebo stav kapitálového účtu platební bilance, ale i saldo prvotních důchodů. Prvotní důchody jsou odměny

výrobních faktorů, tedy mj. úroky, zisky a mzdy. Kladné saldo prvotních důchodů znamená, že rezidenti přijali více, než bylo nerezidentům vyplaceno, tedy HND je vyšší než HDP. V případě záporného salda tedy bylo více vyplaceno nerezidentům, než bylo přijato rezidenty, a HND je tak nižší než HDP.

Graf 3-5 vyjadřuje podíl HND k výši HDP v jednotlivých letech. Na obrázku je patrný stálý pokles podílu HND na HDP od roku 1995. Masivní příliv zahraničních investic v 1. dekádě 21. století se promítá do stále narůstajícího negativního salda prvotních důchodů. Zatímco v roce 2000 ještě podíl HND na HDP dosahoval více než 98 %, pak v roce 2011 činí výše HND pouze 93 % hodnoty HDP. Pasivní saldo prvotních důchodů ve své podstatě snižuje domácí poptávku, tedy spotřebu domácností a prostředky pro tvorbu investic. V předchozí části práce bylo uvedeno, že domácí poptávka v posledních letech klesá, což vede k prohloubení recese, a rostoucí odliv prvotních důchodů do zahraničí je toho další příčinou.

Graf 3-5 Hrubý národní důchod ČR v letech 1990-2011 jako podíl na HDP



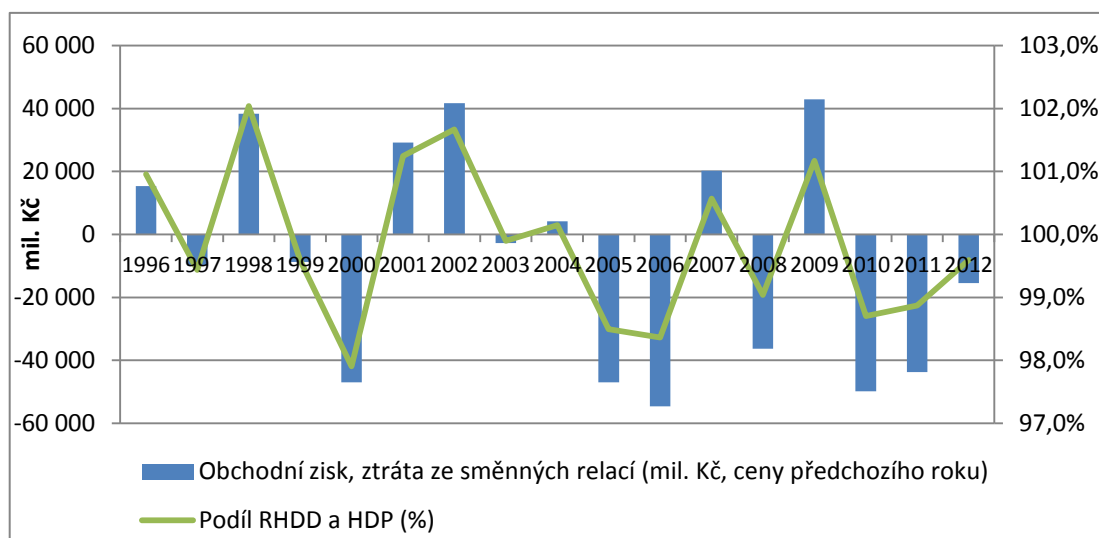
Zdroj: ČSÚ (2012a)

3.1.6 Reálný hrubý domácí důchod

Alternativním ukazatelem, který na rozdíl od HDP zohledňuje obchodní transakce se zahraničím a mění se dovozní a vývozní ceny, je RHDD. Graf 3-6 znázorňuje vývoj výše zisku či ztráty ze směnných relací od roku 1996 do roku 2012 a podíl ukazatelů RHDD a HDP. Vyšší vývozní ceny než dovozní a tedy vyšší přísun důchodu do národní ekonomiky byl zaznamenán v tomto období sedmkrát, naopak vyšší importní ceny – a tedy i vyšší odliv prostředků - se vyskytly desetkrát. Trend není příznivý, neboť

v posledních pěti letech byl vyšší RHDD než HDP pouze jednou, v roce 2009, kdy pomohl zmírnit dopad ekonomické krize.

Graf 3-6 Vývoj zisku, ztráty ze směnných relací a podíl RHDD a HDP v letech 1996-2012



Zdroj: ČSÚ (2012a, 2013a)

Pozn.: Zisk nebo ztráta ze změn směnných relací je spočten dle vzorce: $T=(X-M)/P-(X/Px-M/Pm)$, kde: X...vývoz, M...dovoz, P...průměrný deflátor vývozu a dovozu, Px ...deflátor vývozu, Pm ...deflátor dovozu

3.1.7 Srovnání temp růstu HDP, HND a RHDD

V tabulce 3-4 jsou porovnávána tempa růstu HDP a alternativních ukazatelů HND a RHDD za posledních 5 let a dále jsou uvedena průměrná roční tempa růstu za vybraná období. HDP v ČR rostl v období 1996-2012 průměrným tempem 2,6 %, zatímco RHDD 2,4 % a HND jen 2,2 %. Prohlubuje se tak mezera mezi HDP a HND. Ukazatel RHDD závisí na vývoji směnných relací, které jsou ovlivněny zejména cenami na zahraničních trzích komodit. Proto nelze vyzorovat nějakou závislost na růstu HDP, nicméně průměrný růst RHDD se od HDP příliš neliší. Výjimkou je ale období od roku 2008, kdy se oba ukazatele více rozcházejí a RHDD zaznamenává průměrný pokles ve výši 0,4 %, zatímco HDP zaznamenává průměrný růst 0,2%. HND roste po celé období nižším tempem než HDP, rozdíl se prohloubil v 1. dekádě 21. století a stále trvá. Závěrem lze říci, HDP ukazuje českou ekonomiku v lepším světle, než se jeví z pohledu alternativních ukazatelů důchodu HND a RHDD.

Tabulka 3-4 Roční tempa růstu HDP, RHDD a HND v ČR v letech 1996-2012 (v %), stálé ceny předchozího roku

	2008	2009	2010	2011	2012	Průměr 1996-2000	Průměr 2001-2007	Průměr 2008-2012	Průměr 1996-2012
HDP	3,1	-4,5	2,5	1,9	-1,2	1,8	4,7	0,3	2,6
RHDD	2,1	-3,4	1,2	0,7	-1,7	1,8	4,8	-0,2	2,4
HND	4,8	-5,4	0,3	1,3	..	1,4	3,9	0,2	2,2

Pozn. HND za rok 2012 není k dispozici

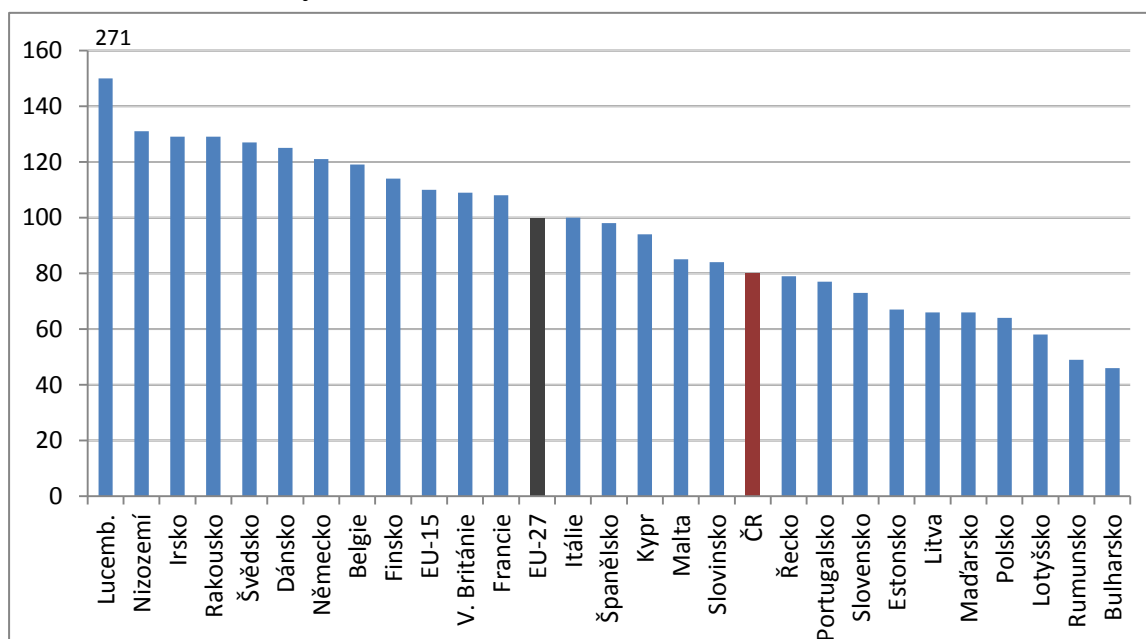
Zdroj: ČSU (2012a, 2012b, 2013a), vlastní výpočty.

3.2 HDP v mezinárodním srovnání

Výše ukazatele HDP na obyvatele je vyjádřením ekonomické úrovně státu. ČR je od roku 1995 členem OECD, která zahrnuje v současné době 34 nejvyspělejších ekonomik světa. Podle statistik OECD (2012) dosáhla ČR v roce 2011 HDP na obyvatele ve výši 24 124 USD (s.c.), přičemž průměr států OECD činil 30 536 USD na obyvatele. ČR dosahuje 79 % průměru OECD a mezi 34 členy OECD se umístila na 25. příčce.

Podle statistiky Eurostatu dosahuje ČR HDP ve výši 20 200 PPS, což je 80 % průměru všech 27 členských států EU a řadí jí to na 17. místo - viz tabulka 3-5. Ze starých členských států předstihla v posledních letech pouze Portugalsko a Řecko. Z dvanácti nových členů EU, které přistoupily k EU v 21. století, měly v roce 2011 vyšší ekonomickou úroveň Kypr, Malta a Slovinsko.

Tabulka 3-5 HDP na obyvatele v PPS v roce 2011 (v % EU-27)



Zdroj: Eurostat (2013a), vlastní úprava

3.2.1 Ekonomický růst

Změna reálného HDP v zemích EU v letech 2008 – 2011 je znázorněna v tabulce 3-6. Finanční a ekonomická krize v roce 2009 nepostihla pouze ČR, ale s výjimkou Polska všechny členské státy EU. EU jako celek poklesla v roce 2009 o 4,3 %, poté došlo k mírnému oživení, ale v roce 2012 se opět dostavuje krize. EU má vážné potíže zejména s vysokými vnitřními deficity některých zemí a problémy bankovních a finančních institucí. Řešení těchto problémů jednak generuje vysoké finanční náklady, jednak výrazné škrty ve výdajích, což přispělo k aktuální recesi v EU. Analýza příčin současných problémů EU přesahuje rámec a cíl této práce, proto tomuto tématu nebude věnována větší pozornost.

Tabulka 3-6 Tempa růstu reálného HDP v EU (v %), stálé ceny předchozího roku

Stát/rok	2008	2009	2010	2011	2012	Prům. tempo růstu 2008-2012
EU27	0,3	-4,3	2,1	1,5	-0,3	-0,2
Belgie	1,0	-2,8	2,4	1,8	-0,2	0,4
Bulharsko	6,2	-5,5	0,4	1,8	0,8	0,7
Česká rep.	3,1	-4,5	2,5	1,9	-1,3	0,3
Dánsko	-0,8	-5,7	1,6	1,1	-0,6	-0,9
Německo	1,1	-5,1	4,2	3,0	0,7	0,7
Estonsko	-4,2	-14,1	3,3	8,3	3,2	-1,0
Irsko	-2,1	-5,5	-0,8	1,4	0,9	-1,3
Řecko	-0,2	-3,1	-4,9	-7,1	-6,4	-4,4
Španělsko	0,9	-3,7	-0,3	0,4	-1,4	-0,8
Francie	-0,1	-3,1	1,7	1,7	0,0	0,0
Itálie	-1,2	-5,5	1,7	0,4	-2,4	-1,4
Kypr	3,6	-1,9	1,3	0,5	-2,4	0,2
Lotyšsko	-3,3	-17,7	-0,9	5,5	5,6	-2,6
Litva	2,9	-14,8	1,5	5,9	3,6	-0,5
Lucembursko	-0,7	-4,1	2,9	1,7	0,2	0,0
Maďarsko	0,9	-6,8	1,3	1,6	-1,7	-1,0
Malta	3,9	-2,6	2,9	1,7	0,8	1,3
Nizozemí	1,8	-3,7	1,6	1,0	-0,9	-0,1
Rakousko	1,4	-3,8	2,1	2,7	0,8	0,6
Polsko	5,1	1,6	3,9	4,3	2,0	3,4
Portugalsko	0,0	-2,9	1,9	-1,6	-3,2	-1,2
Rumunsko	7,3	-6,6	-1,1	2,2	0,3	0,3
Slovinsko	3,4	-7,8	1,2	0,6	-2,3	-1,1
Slovensko	5,8	-4,9	4,4	3,2	2,0	2,0
Finsko	0,3	-8,5	3,3	2,8	-0,2	-0,6
Švédsko	-0,6	-5,0	6,6	3,7	0,8	1,0
Velká Británie	-1,0	-4,0	1,8	1,0	0,3	-0,4

Zdroj: Eurostat (2013a)

3.3 Komparace s EU-5

Česká republika se stala členem EU k 1. 5. 2004 spolu s dalšími 9 státy (Estonsko, Kypr, Litva, Lotyšsko, Maďarsko, Malta, Polsko, Slovensko a Slovinsko). Bývalé centrálně plánované ekonomiky prošly v 90. letech 20. století podobnou cestu vývoje k tržní ekonomice a komparace vývoje a temp růstu jejich HDP bude předmětem dalších kapitol. Do porovnání byly zařazeny státy EU-5 (vedle ČR také Maďarsko, Polsko, Slovensko a Slovinsko). Za stálý stav, kterému se uvedené ekonomiky chtějí přibližovat, je považován průměr všech členských států Evropské unie EU-27.

3.3.1 Ekonomická úroveň

Z EU-5 jsou ekonomicky nejvyspělejší Slovinsko a ČR, poté s větším odstupem Maďarsko, Slovensko a Polsko. V tabulce 3-7 je vyjádřen vývoj podílu výše HDP na obyvatele v PPS k průměru EU-27 od vstupu států do EU v roce 2004 až do roku 2011. Nejvíce se zvýšila ekonomická úroveň Slovenska a Polska, tyto státy se přiblížily průměru EU-27 o 16 resp. 14 procentních bodů. ČR a Maďarsko se zlepšily o 2, resp. 3 p.b., Slovinsko se naopak o 3 procentní body od průměru EU-27 vzdálilo.

Tabulka 3-7 Ekonomická úroveň vyjádřená v HDP na obyvatele v PPS (v % EU-27)

Stát / rok	2004	2005	2006	2007	2008	2009	2010	2011	Změna 2004 - 2012 p.b.
ČR	78 %	79 %	80 %	83 %	81 %	83 %	80 %	80 %	2
Maďarsko	63 %	63 %	63 %	62 %	64 %	65 %	65 %	66 %	3
Polsko	51 %	51 %	52 %	54 %	56 %	60 %	62 %	65 %	14
Slovinsko	87 %	88 %	87 %	88 %	91 %	86 %	84 %	84 %	-3
Slovensko	57 %	60 %	63 %	68 %	72 %	73 %	73 %	73 %	16

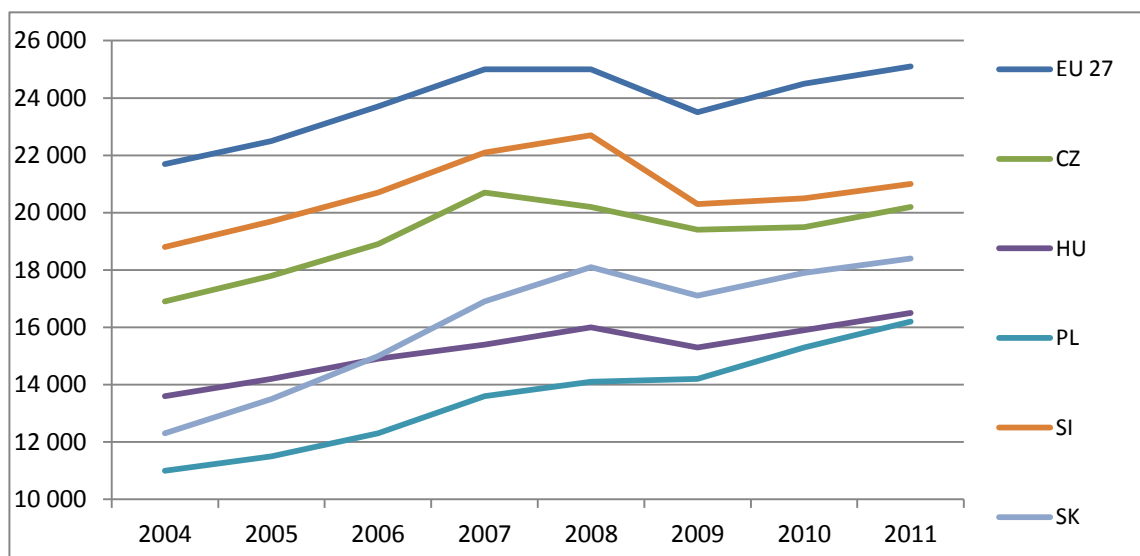
Zdroj: Eurostat (2013a)

Polsko a Slovensko, tedy státy s nejnižší výchozí úrovní, po celé období 2004-2011 konvergovaly k průměru EU, ekonomiky ostatních tří států v některých letech divergovaly. Postupem času se snižovala mezera mezi státy navzájem, zatímco v roce 2004 byl rozptyl ekonomických úrovní mezi 51 % až 87 % EU-27, tedy 36 procentních bodů, v roce 2011 byl rozptyl od 65 % do 84 % EU-27, tedy již jen 19 p.b. Co se týče pořadí jednotlivých ekonomik, pak na prvních dvou místech po celé období bylo Slovinsko a ČR. Třetí bylo při vstupu do EU Maďarsko, nicméně to bylo v roce 2006 předstiženo Slovenskem a v roce 2011 již téměř dostiženo Polskem.

Vliv ekonomické krize v roce 2008 se projevil nejvíce u Slovinska a ČR. Maďarsko se z krize v roce 2007 dostalo do sblížování ekonomické úrovně. Graf 3-7 představuje

vývoj HDP na obyvatele v PPS za stejné období od vstupu do EU v roce 2004 do roku 2011.

Graf 3-7 Reálný HDP na obyvatele v PPS



Zdroj: Eurostat (2013a)

HDP na obyvatele v PPS se za období od vstupu do EU zvýšil nejvíce na Slovensku a v Polsku, o 49 %, resp. 47 % oproti roku 2004. Obě země měly průměrný roční růst přes 6 %. ČR a Maďarsko zlepšily HDP na obyvatele v PPS mezi lety 2004-2011 zhruba o 20 %, Slovinsko pak o 12 %.

Tabulka 3-8 Tempo růstu HDP na obyvatele v PPS oproti předchozímu období v %

	2004	2005	2006	2007	2008	2009	2010	2011	Prům. tempo růstu
CZ	6,3	5,3	6,2	9,5	-2,4	-4	0,5	3,6	3,0
HU	4,6	4,4	4,9	3,4	3,9	-4,4	3,9	3,8	3,0
PL	8,9	4,5	7,0	10,6	3,7	0,7	7,7	5,9	6,1
SI	8,7	4,8	5,1	6,8	2,7	-10,6	1,0	2,4	2,5
SK	7,0	9,8	11,1	12,7	7,1	-5,5	4,7	2,8	6,1

Zdroj: Eurostat (2013a), vlastní výpočty

Míra konvergence je určena tempem růstu HDP porovnávaných ekonomik, které je dáno především produktivitou práce. Důležitým faktorem pro určení společné základny ke komparaci jsou pak cenové hladiny jednotlivých ekonomik a od nich se odvíjející parity kupní síly.

3.3.2 Tempa růstu HDP

Tabulka 3-9 zachycuje tempa růstu jednotlivých ekonomik EU-5 a průměru EU-27. Po vstupu do EU rostly až do roku 2008 ekonomiky EU-5 vyšším tempem než evropský průměr. Výjimkou bylo Maďarsko v roce 2007. Nejvyšší růst v tomto období zaznamenalo Slovensko spolu s ČR. Finanční a ekonomická krize v roce 2009 způsobila pokles všem ekonomikám s výjimkou Polska, které rostlo jako jediná země v EU. V letech 2010 a 2011 je patrné mírné oživení v EU-27 i u všech států EU-5, ale v roce 2012 se dostavuje u ČR, Maďarska, Slovinska a EU další pokles ekonomiky. Polsko a Slovensko však zaznamenaly růst i v roce 2012. Nejvyšší průměrný růst reálného HDP od vstupu do EU má Slovensko s Polskem (přes 4 %), ČR díky vysokému růstu v prvních čtyřech letech po vstupu do EU dosahuje průměrného růstu téměř 3 %. Maďarsko a Slovinsko mají nižší hodnoty růstu zejména vlivem vyššího propadu ekonomiky v průběhu hospodářské krize v roce 2009.

Tabulka 3-9 Tempa růstu HDP států EU-5 (v %), stálé ceny předchozího roku

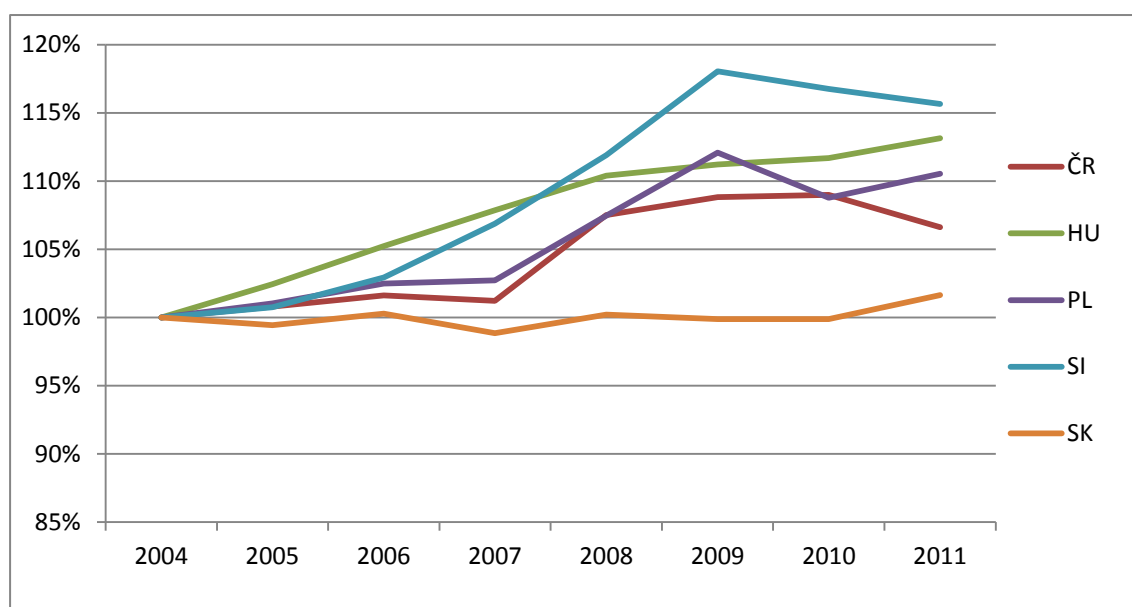
	2000 - 2003	2004	2005	2006	2007	2004 - 2007	2008	2009	2010	2011	2012	2008 - 2012	2004 - 2012
EU-27	2,2	2,5	2,1	3,3	3,2	2,8	0,3	-4,3	2,1	1,5	-0,3	-0,1	1,1
CZ	3,3	4,7	6,8	7,0	5,7	6,0	3,1	-4,5	2,5	1,9	-1,3	0,3	2,8
HU	4,1	4,8	4,0	3,9	0,1	3,2	0,9	-6,8	1,3	1,6	-1,7	-1,0	0,8
PL	2,7	5,3	3,6	6,2	6,8	5,5	5,1	1,6	3,9	4,3	2,0	3,4	4,3
SI	3,5	4,4	4,0	5,8	7,0	5,3	3,4	-7,8	1,2	0,6	-2,3	-1,1	1,7
SK	3,6	5,1	6,7	8,3	10,5	7,6	5,8	-4,9	4,4	3,2	2,0	2,0	4,5

Zdroj: Eurostat (2013a), vlastní výpočty

3.3.3 Vliv cenových hladin

Cenové hladiny všech zemí EU-5 jsou pod průměrem EU-27 a s postupující konvergencí dochází k jejich zvyšování. Výkyvy tempa růstu reálného HDP vyjádřeného v národní měně a růstu ekonomické úrovně vyjádřené v HDP na obyvatele v PPS je způsoben jednak počtem obyvatel, který se v čase mění, a jednak kolísáním cenových hladin, jejichž vliv je eliminován paritami kupních sil. Vývoj výše PPS od roku 2004 je znázorněn v grafu 3-8, z něhož plyne, že parita kupní síly ovlivňuje ekonomickou výkonnost nejméně na Slovensku, nejvíce pak ve Slovinsku, jehož ekonomická výkonnost se díky zvýšení cenové hladiny zvyšuje méně než tempo růstu reálného HDP.

Graf 3-8 Vývoj parity kupní síly PPP (rok 2004=100 %)



Zdroj: Eurostat (2013b), vlastní výpočty

3.3.4 Produktivita práce

Produktivita práce se obvykle vyjadřuje výší produktu na pracovníka, či odpracovanou hodinu. Tabulka 3-10 ukazuje vývoj produktivity na zaměstnanou osobu u států EU-5 ve vztahu k průměru EU-27. Slovensko vykazuje bezkonkurenčně nejlepší vývoj produktivity na pracovníka, kdy v průběhu členství v EU zlepšilo své postavení vůči průměru EU o 14 p.b. Dobrý posun v produktivitě zaznamenalo i Polsko a Maďarsko, ČR produktivitu na pracovníka zlepšila jen nepatrně a Slovinsko si dokonce oproti průměru EU v produktivitě pohoršilo.

Tabulka 3-10 HDP v paritě kupní síly (PPS) na zaměstnanou osobu (v % EU-27)

	2004	2005	2006	2007	2008	2009	2010	2011	Změna v p.b. 2004- 2011
CZ	73,1	73,1	74,1	76,4	74,2	76	73,8	74,1	1
HU	67,1	67,7	67,9	66,7	70,7	72,5	70,9	71,2	4,1
PL	62	61,8	61,2	62,3	62,4	65,5	67,5	68,9	6,9
SI	81,7	83,3	83,5	83,3	83,8	80,5	79,4	80,6	-1,1
SK	65,9	68,9	71,8	76,5	79,9	80,1	81,3	80,2	14,3

Zdroj: Eurostat (2013a), vlastní výpočty

3.3.5 Hrubý národní důchod

Ve srovnání alternativních ukazatelů k HDP lze dojít k poněkud jiným výsledkům. V porovnání HND s průměrem EU-27 se všechny státy pohybují pod úrovní dosaženou v HDP na obyvatele. Nejhůře v tomto ohledu si vede ČR, kdy v HDP na obyvatele dosáhla v roce 2011 80 % průměru EU-27, u HND dosahuje pouze 75 %. Příčinou je zejména odliv prvotních důchodů ve formě repatriace zisku, resp. výplaty dividend z přímých zahraničních investic, které do české ekonomiky plynuly v první dekádě 20. století. Nejmenší rozdíly – necelé 2 procentní body – jsou pak u Slovenska a Slovinska. V tabulce 3-11 je vyjádřen vývoj HND jednotlivých zemí ve vztahu k průměru EU-27. Podobně jako u HDP dosahují nejvyšších hodnot Slovinsko a ČR po celé období, nicméně u Slovinska došlo jako u jediné ekonomiky ke zhoršení HND ve vztahu k průměru EU27. Nejvíce si polepšily země s nejhorší výchozí pozicí, tedy Slovensko a Polsko, které předstihly, resp. dosáhly úrovně HND na obyvatele Maďarska. Zmenšila se mezera mezi jednotlivými zeměmi navzájem, a sice z 37 p.b. v roce 2004 k 20 p.b. v roce 2011.

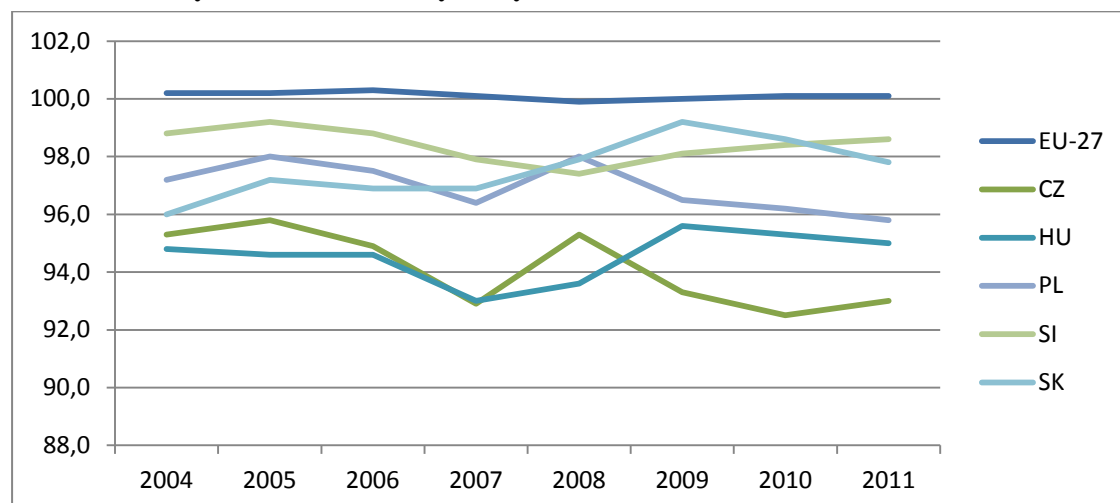
Tabulka 3-11 Hrubý národní důchod na obyvatele v PPS (v % EU-27)

	2004	2005	2006	2007	2008	2009	2010	2011
ČR	74	76	76	77	77	77	74	75
Maďarsko	60	60	59	57	60	62	62	62
Polsko	49	50	50	52	55	58	60	62
Slovinsko	86	86	86	87	88	85	83	82
Slovensko	55	58	61	66	71	72	72	71

Zdroj: Eurostat (2013a)

Podíl HND na HDP v jednotlivých zemích vyjadřuje obrázek 3-9. Žádná ze srovnávaných zemí nemá kladné saldo prvotních důchodů, HND je tedy vždy menší než HDP. V roce 2011 byl nejmenší rozdíl mezi HND a HDP na Slovensku a ve Slovinsku – 1,4 %, resp. 2,2 %, největší rozdíl naopak v ČR (7 %). V době vstupu do EU nebyly rozdíly v HND tak výrazné, všechny země se pohybovaly v rozmezí HND ve výši 94,8 – 98,8 % HDP, přičemž nejhorší postavení mělo Maďarsko, nejlepší Slovinsko. Zejména během konjunktury došlo ke snížení podílu HND na HDP u ČR, které pak pokračovalo i v letech 2010 a 2011, a ČR tak vystřídala na posledním místě Maďarsko. U Polska lze vypočítat v posledních letech snížení podílu HND na HDP z 98 % v roce 2008 na 95,8 % v roce 2011.

Graf 3-9 Hrubý národní důchod vybraných zemí v letech 2004 – 2011 (v % HDP)



Zdroj: Eurostat (2013a)

Stejně jako u ČR i u ostatních zemí EU-5 platí, že ukazatel HDP zobrazuje stav ekonomik v lepším světle, než by se jevil podle ukazatele HND.

4 Závěr

Česká republika je členem OECD, patří mezi 34 ekonomicky nejrozvinutějších zemí světa a je členem Evropské unie. V obou organizacích patří k ekonomicky méně vyspělým zemím. Tato práce se zabývala vývojem české ekonomiky od 90. let 20. století do současnosti a postavením ČR v mezinárodním srovnání. Vývoj ekonomiky byl popisován na základě nejvýznamnějšího makroekonomického agregátu HDP, případně jiných alternativních ukazatelů. Ekonomická úroveň země byla porovnávána prostřednictvím výše HDP na obyvatele. Cílem práce bylo s využitím vývoje HDP České republiky sledovat, jak se ekonomická úroveň přibližuje evropskému průměru. Dílčím cílem pak byla komparace průběhu reálné konvergence s ostatními státy EU-5 (Maďarsko, Polsko, Slovensko a Slovinsko).

Česká ekonomika, po propadu HDP na počátku 90. let způsobeném přechodem na tržní hospodářství, rozpadem tradičních trhů a restrukturalizací, vykazovala ekonomický růst (viz tempa růstu v grafu 3-2) do roku 1996. V letech 1997-1998 jí postihla první recese způsobená především makroekonomickou nerovnováhou. Od roku 1999 nastalo - z pohledu tempa růstu HDP - nejlepší období ekonomiky charakteristické vysokým růstem zejména po vstupu do EU. Období růstu trvalo do roku 2008, poté přišla celosvětová finanční, resp. hospodářská krize, která způsobila propad ekonomiky o 4,5 % v roce 2009. Po dvouletém mírném růstu padá česká ekonomika v roce 2012 znovu do recese.

Hluboká krize v roce 2009 byla doprovázena především poklesem průmyslové výroby, současná krize se promítá víceméně do všech odvětví, i když ne tak výraznou mírou jako před čtyřmi lety. Na straně poptávky byla krize v roce 2009 doprovázena prudkým poklesem investic a vývozu. Loňská krize se vyznačuje především poklesem domácí poptávky, na kterém se významně podílí spotřeba domácností. Jediným tahounem růstu je pak zahraniční obchod. Spotřeba domácností je tlumena vládní politikou, jejíž prioritou je udržení vládního dluhu v přijatelných mezích. Zadlužení státu však patří mezi zeměmi EU k nejmenším a je otázkou, zda by v současné době nebylo vhodnější jeho zvýšení ve prospěch vyššího růstu. Současná krize se týká většiny odvětví a zahraniční poptávka (resp. pozitivní saldo obchodní bilance) jí pouze zmírňuje, bez stimulace domácí poptávky bude cesta z krize delší a složitější.

Příliv zahraničních investic přispěl v minulosti k růstu české ekonomiky, nicméně dnes se negativně odráží ve výši národního důchodu, tedy příjmu českých subjektů po odečtení salda prvotních důchodů. V současné době dochází k repatriaci zisku z PZI, což zhoršuje bilanci výnosů a způsobuje negativní saldo běžného účtu platební bilance. Saldo prvotních důchodů má negativní tendenci, v loňském roce činil čistý odliv důchodů 7 % hodnoty HDP, zatímco třeba v roce 2000 činil tento odliv necelá 2 % HDP. Nízký národní důchod tlumí domácí poptávku a je dalším faktorem prohlubování ekonomické krize. Vysoký podíl zahraničního obchodu a změny směnných relací mohou být dodatečným zdrojem ekonomiky, nebo naopak mohou být příčinou vyššího odlivu důchodů než by se mohlo podle HDP zdát. Ukazatel RHDD, který právě změny směnných relací zohledňuje, nemá dlouhodobě jednoznačný trend, nicméně pouze ve dvou letech od roku 2005 dosáhl vyšších hodnot než HDP. V porovnání vývoje HDP a alternativních ukazatelů HND a RHDD se tak nejlépe jeví ukazatel HDP, alternativní ukazatelé zobrazují českou ekonomiku v méně příznivém světle.

V mezinárodním srovnání ekonomické vyspělosti měřené HDP na obyvatele dosahuje ČR v rámci EU 80 % průměru EU-27, což ji zajišťuje 17. příčku. Ze starých členů předstihla pouze Řecko a Portugalsko, z nově přijatých je naopak vyspělejší Kypr, Malta a Slovinsko. Ekonomická krize v roce 2009 postihla s výjimkou Polska všechny země EU a současná krize postihuje i řadu států EU, 12 z nich zaznamenalo v roce 2012 pokles reálného HDP.

Česká republika měla po pádu komunismu dobré výchozí podmínky, které vyústily v přijetí do OECD a EU v nejkratší možné době. Další část práce se zabývala srovnáním vývoje reálné konvergence států EU-5 k průměru EU v období od vstupu do EU do současnosti. ČR je v rámci těchto států po Slovinsku druhou nejsilnější ekonomikou a toto postavení si udržela po celé období s tím, že si mírně polepšila v ekonomické úrovni ze 78 % průměru EU na 80 %. Nejvyšší posun v reálné konvergenci dosáhly dvě ekonomiky s nejhorší výchozí pozicí, tj. Polsko a Slovensko, které za dobu svého členství v EU vylepšily svou ekonomickou úroveň o 14, resp. 16 p.b. Naopak Slovinsko si za stejnou dobu jako jediné ze států EU-5 své postavení vůči průměru EU zhoršilo.

Polsko a Slovensko dosahují nejvyšších temp růstu HDP za celé období, do roku 2008 rostla vysokým tempem i česká a slovinská ekonomika. Rok 2009 znamenal s výjimkou Polska pokles ekonomiky pro všechny státy EU-5. Nejlépe se z krize dostalo Slovensko

– především díky zahraničnímu obchodu, ostatní tři ekonomiky mají znovu v roce 2012 záporné tempo růstu.

V produktivitě práce je nejúspěšnější Slovensko, které se za dobu členství v EU přiblížilo průměru EU o 14 p. b. a předstihlo mezi zeměmi EU-5 v tomto ukazateli i českou ekonomiku. Slovensko podobně jako Česká republika těžilo z přílivu zahraničních investic a dále z pozitivních změn v souvislosti přijetím eura. Uspokojivý růst produktivity práce zaznamenává Polsko (zlepšení o 6,9 p.b vůči EU-27) s Maďarskem (4,1 p.b.), ČR a Slovinsko v produktivitě oproti průměru EU stagnují.

Alternativní ukazatel HND je ve všech státech EU-5 menší než HDP. Příčinou je odliv důchodů do zahraničí, který převyšuje reinvestovaný zisk. Důsledkem jsou pak negativní salda bilance výnosů i běžného účtu. Nejnižší podíl HND na HDP dosahuje ČR, v posledních letech se prohlubuje rozdíl mezi HDP a HND v Polsku. Ekonomická úroveň vzhledem k EU-27 podle ukazatele HND je tedy nižší než v případě HDP, největší rozdíl je u ČR – 5 p. b., zbylé ekonomiky si pohoršily o cca 2 p.b.

Česká ekonomika tak vychází z mezinárodního porovnání neutrálně. Průměrné tempo růstu HDP v době členství v EU sice převyšuje průměr EU-27 a ČR si stále drží druhou pozici mezi státy EU-5, nicméně budoucnost může přinést změny. Zatímco ekonomicky úspěšnějšímu Slovinsku hrozí finanční krize, dvě nejslabší ekonomiky Polsko a Slovensko krizi v roce 2009 překonaly mnohem lépe než ostatní, několik let rostou nejrychleji ze států EU-5 a již dosahují úrovně Maďarska. Po rekordním růstu české ekonomiky v prvních třech letech po vstupu do EU jí těžce zasáhla recese, které se v roce 2012 vrátila a stále trvá. Klíč k vyšší ekonomické úrovni hledá ČR ve vnějším prostředí, domácí poptávku tlumí politikou udržování nízké míry zadluženosti a spoléhá na budoucí růst světové ekonomiky a růst zahraniční poptávky. Vývoj zahraniční poptávky je ale v době krize eurozóny značně nejistý a rozhodně nelze očekávat její výraznější růst v krátké době.

Literatura

Primární zdroje

MF ČR. *Shrnutí predikce* [online]. 2013 [cit. 2013-04-16]. Dostupné z: http://www.mfcr.cz/cps/rde/xchg/mfcr/xsl/makro_pre_78191.html

ČSÚ. *Databáze Ročních národních účtů* [online]. Říjen 2012a [cit. 2013-04-16]. Dostupné z: <http://apl.czso.cz/pll/rocenka/rocenka.indexnu>

ČSÚ. *Evropský srovnávací program* [online]. 2012b [cit. 2013-04-16]. Dostupné z: http://www.czso.cz/csu/redakce.nsf/i/evropsky_srovnavaci_program

ČSÚ. *Klasifikace ekonomických činností (cz_nace)* [online]. 2011 [cit. 2013-04-16]. Dostupné z: [http://www.czso.cz/csu/klasifik.nsf/i/klasifikace_ekonomickyh_cinnosti_\(cz_nace\)](http://www.czso.cz/csu/klasifik.nsf/i/klasifikace_ekonomickyh_cinnosti_(cz_nace))

ČSÚ. *Historická ročenka národních účtů 1990 až 2010* [online]. 2012c [cit. 2013-04-21]. Dostupné z: http://www.czso.cz/csu/2012ediciplan.nsf/publ/5013-12-n_2012

ČSÚ. *Hrubý domácí produkt - Časové řady ukazatelů čtvrtletních účtů* [online]. 2013a [cit. 2013-04-16]. Dostupné z: http://www.czso.cz/csu/redakce.nsf/i/hdp_cr

ČSÚ. *Hrubý domácí produkt (HDP) - Metodika* [online]. 2012d [cit. 2013-04-21]. Dostupné z: [http://www.czso.cz/csu/redakce.nsf/i/hruby_domaci_produk_t_\(hdp\)](http://www.czso.cz/csu/redakce.nsf/i/hruby_domaci_produk_t_(hdp))

ČSÚ. *Národní účty - 4. čtvrtletí 2012* [online]. 2013b [cit. 2013-04-16]. Dostupné z: <http://www.czso.cz/csu/csu.nsf/informace/chdp031113.doc>

ČSÚ. *Recese, deprese - Metodika* [online]. 2012e [cit. 2013-04-21]. Dostupné z: http://www.czso.cz/csu/redakce.nsf/i/recese_deprese

EUROSTAT. *National accounts (including GDP): Database* [online]. 2013a [cit. 2013-04-16]. Dostupné z: http://epp.eurostat.ec.europa.eu/portal/page/portal/national_accounts/data/database

EUROSTAT. *Purchasing power parities (PPPs). Database* [online]. 2013b [cit. 2013-04-24]. Dostupné z: http://epp.eurostat.ec.europa.eu/portal/page/portal/purchasing_power_parities/data/database

OECD. *Gross domestic product (GDP) : GDP per head, US \$, constant prices, constant PPPs, reference year 2005* [online]. 2013 [cit. 2013-04-16]. Dostupné z: <http://stats.oecd.org/index.aspx?queryid=558>

THE WORLD BANK. *International Comparison Program* [online]. 2012 [cit. 2013-04-21]. Dostupné z: http://siteresources.worldbank.org/ICPEXT/Resources/ICP_2011.html

Monografie

BENÁČEK, V. Zkreslení HDP v prostředí transformace. *Měříme správně HDP : Sborník textů*. č. 39/2005. LOUŽEK, M. (ed.). Praha : CEP – Centrum pro ekonomiku a politiku, 2005, s. 87 – 103. ISSN 1213-3299

Kolektiv CES VŠEM, NOZV NVF: *Konkurenční schopnost České republiky 2010–2011*. Praha: Linde 2011. ISBN 978-80-7201-871-0 dostupné online http://www.vsem.cz/data/data/ces-soubory/roccenka/gf_Rocenna_2011.pdf

FIALOVÁ, H., FIALA, J. *Ekonomický slovník s odborným výkladem česky a anglicky*. 2., dopl. a aktualiz. vyd. Praha: A plus, 2009. 312 s. ISBN 978-80-903804-4-8.

FISCHER, K. Problémy měření HDP. *Měříme správně HDP : Sborník textů*. č. 39/2005. LOUŽEK, M. (ed.). Praha : CEP – Centrum pro ekonomiku a politiku, 2005, s. 11-20. ISSN 1213-3299

HOLMAN, R. *Ekonomie*. 4., aktualiz. vyd. Praha: C.H. Beck, 2005. xxii, 709 s. Beckovy ekonomické učebnice. ISBN 80-7179-891-6.

HRONOVÁ, S. et al. *Národní účetnictví: nástroj popisu globální ekonomiky*. Vyd. 1. V Praze: C.H. Beck, 2009. xix, 326 s. Beckova edice ekonomie. ISBN 978-80-7400-153-6.

KADERÁBKOVÁ, A. a kol. *Růst, stabilita a konkurenceschopnost IV : Česká republika v globalizované a znalostní ekonomice*. Vydání neuvedeno. Praha: Linde 2008. 394 s. ISBN 978-80-86131-79-5.

MANKIW, N. G. *Zásady ekonomie*. 1. vyd. Praha: Grada, 1999. 763 s. Profesionál. ISBN 80-7169-891-1.

SAMUELSON, P. A. a NORDHAUS, W. D. *Ekonomie: 18. vydání*. Vyd. 1. Praha: NS Svoboda, 2007. xxiii, 775 s. ISBN 978-80-205-0590-3.

SPĚVÁČEK, V. et al. *Makroekonomická analýza*. Vyd. 1. Praha: Linde Praha, 2012. xxxii, 608 s. ISBN 978-80-86131-92-4

WAWROSZ, P., HEISLER, H. a MACH, P. *Realie k makroekonomii: odborné texty, mediální reflexe, praktické analýzy*. Vyd. 1. Praha: Wolters Kluwer Česká republika, 2012. 469 s. ISBN 978-80-7357-848-0.

ŽÁK, M, ed. a kol. *Velká ekonomická encyklopedie*. Praha: Linde, 1999. 806 s. ISBN 80-7201-172-3.

Sekundární zdroje

FISCHER, J., SIXTA, J., HRONOVÁ S., HINDLS, R., VLTAVSKÁ, K. Odhady zdrojů a užití hrubého domácího produktu ČR pro roky 1970-1989 v metodice ESA 1995. *Politická ekonomie* 1/2013. ISSN 0032-3233

KLACEK, J. K otázkám měření ekonomické výkonnosti a sociálního pokroku. *Ekonomické listy*. 2/2011, s.50–58. ISSN 1804-4166. Dostupné na http://www.vsem.cz/data/data/ces-soubory/ekonomicke_listy/gf_Ekonomicke%20listy_02_2011.pdf

KOMÁREK, L., KOPRNICKÁ, K., KRÁL, P. Dlouhodobá reálná aprece jako fenomén ekonomické konvergence. *Politická ekonomie* 1/2010. ISSN 0032-3233

ŠILHANOVÁ, Š. Řetězové metody v národních účtech. *Statistika* 1/2003, s. 101-110. ISSN 0322-788x

VINTROVÁ, R. Interpretační omezení HDP a alternativní ukazatele. *Working paper CES VŠEM* č. 06/2010. ISSN 1801-4496. Online dostupné na http://www.vsem.cz/data/data/ces-soubory/working-paper/gf_wp0610.pdf

VINTROVÁ, R. Zaostávání konvergenčního procesu české ekonomiky v období recese. *Ekonomické listy*. 3/2012, s. 3 – 14. ISSN: 1804-4166. Online Dostupné na http://www.vsem.cz/data/data/ces-soubory/ekonomicke_listy/Ekonomicke_listy_3_2012.pdf

VINTROVÁ, R., ŽDÁREK, V. Vztah reálné a nominální konvergence v ČR a nových členských zemích EU. *Working paper CES VŠEM* No 8/2007. Centrum ekonomických studií VŠEM. ISSN: 1801-2728. Online dostupné http://www.vsem.cz/data/data/ces-soubory/working-paper/gf_WP0807.pdf