

# ČESKÁ ZEMĚDĚLSKÁ UNIVERZITA

FAKULTA PROVOZNĚ EKONOMICKÁ  
Hospodářská politika a správa



## DIPLOMOVÁ PRÁCE

**Téma:** Analýza nezaměstnanosti v okrese Chomutov

**Vypracoval:** Bc. Tomáš Gerstner

**Vedoucí diplomové práce:** Mgr. František Hřebík

### Čestné prohlášení

Prohlašuji, že svou diplomovou práci "Analýza nezaměstnanosti v okrese Chomutov" jsem vypracoval samostatně pod vedením vedoucího diplomové práce a s použitím odborné literatury a dalších informačních zdrojů, které jsou citovány v práci a uvedeny v seznamu literatury na konci práce. Jako autor uvedené diplomové práce dále prohlašuji, že jsem v souvislosti s jejím vytvořením neporušil autorská práva třetích osob.

V Praze dne 26.3.2010

---

### Poděkování

Děkuji tímto panu Mgr. Františkovi Hřebíkovi za odborné vedení a rady při zpracování Diplomové práce. Zároveň děkuji paní Mgr. Markétě Kubátové a zaměstnancům Úřadu práce v Chomutově za ochotu při poskytování potřebných podkladů.

# **Analyza nezaměstnanosti v okrese Chomutov**

## **Analysis unemployment in the district Chomutov**

### **Souhrn**

Tato diplomová práce se zabývá analýzou míry nezaměstnanosti v okrese Chomutov. Popisuje a hodnotí trh práce v okrese Chomutov, trh práce v celé České republice s porovnáním se zeměmi Evropské unie, průmyslové zóny vybudované v okrese Chomutov, aktivní a pasivní politiku zaměstnanosti provozovanou Úřadem práce v Chomutov, celosvětovou hospodářskou krizi a to jak tato zasáhla okres Chomutov a záměry organizací provozující své činnosti v okrese Chomutov.

V úvodních kapitolách diplomové práce jsou definovány základní pojmy nezaměstnanosti jako ekonomického problému, měření míry nezaměstnanosti, druhy nezaměstnanosti, příčiny a dopady nezaměstnanosti, přirozená míra nezaměstnanosti, politika zaměstnanosti, aktivní a pasivní politika zaměstnanosti. Následná kapitola diplomové práce je věnována charakteristice okresu Chomutov, kde je popsáno umístění regionu – okresu Chomutov, historie okresu Chomutov, geografická data, demografická data a ekonomické podmínky.

Hlavní část diplomové práce je zaměřena na analýzu trhu práce v okrese Chomutov. Pozornost je nejprve věnována trhu práce z obecného hlediska, následně porovnání trhu práce v České republice se zeměmi Evropské unie a poté přímo trhu práce v okrese Chomutov. Trh práce v okrese Chomutov je popsán od roku 1996 do současné doby. Popsány jsou vybudované průmyslové zóny, je zde věnována pozornost aktivní politice zaměstnanosti prezentovanou Úřadem práce v Chomutov, působení celosvětové hospodářské krize na nezaměstnanost v okrese Chomutov a záměry organizací provozujících své činnosti v okrese Chomutov. Zjištěné údaje a data jsou prezentována ve formě grafů a tabulek.

Závěrem byla vyhotovena SWOT analýza, kde jsou popsány silné a slabé stránky okresu Chomutov a jeho příležitosti a hrozby. Na úplný závěr byl zhodnocen trh práce v okrese Chomutov jako celek, a bylo navrženo opatření k zamezení prohlubující se míry nezaměstnanosti.

## Summary

This diploma work deals with the analysis of unemployment rate in Chomutov district. It describes and assesses the labour market in Chomutov district, the labour market in the whole Czech Republic in comparison with the countries in the European Union, industrial parks constructed in Chomutov district, active employment policy performed by the Employment Bureau in Chomutov, worldwide economic crisis and how it affected Chomutov district and intentions of organisations performing their activities in Chomutov district.

In the introductory chapters of the diploma work there are definitions of elementary terms of unemployment as economic issue, measuring the unemployment rate, unemployment types, causes and impacts of the unemployment, natural unemployment rate, employment policy, active and passive employment policy. The subsequent chapter of the diploma work deals with the characteristics of Chomutov district, it describes the position of the region –Chomutov district, history of Chomutov district, geographical data, demographical data and economic conditions.

The main part of the diploma work is focused on the analysis of the labour market in Chomutov district. At first the attention is paid to labour market from the general point of view, subsequently to the comparison of the labour market in the Czech Republic with the countries in the European Union and afterwards directly to the labour market in Chomutov district. The labour market in Chomutov district is described from the year 1996 up to now. There is a description of constructed industrial parks, the attention is paid here to active employment policy presented by the Employment Bureau in Chomutov, to the effect of the worldwide economic crisis on the unemployment in Chomutov district and intentions of organisations performing their activities in Chomutov district. The findings and data are presented in graphical charts and tables.

At the end the SWOT analysis was worked up with description of strengths and weaknesses of Chomutov district and its opportunities and threats. Completely at the end there is an evaluation of the labour market in Chomutov district as a whole and a proposal of measures to prevent the deepening unemployment rate.

**Klíčová slova:** okres Chomutov, úřad práce, míra nezaměstnanosti, aktivní politika zaměstnanosti, strukturálně postižený region, rekvalifikace, společensky účelná pracovní místa, veřejně prospěšné práce, SWOT analýza

**Key words:** Chomutov district, Employment Bureau, unemployment rate, active employment policy, structurally affected region, retraining, jobs of community efficiency, community service, SWOT analysis

## OBSAH

<b>1. Úvod</b> .....	5
<b>2. Cíl práce a metodika</b> .....	7
<b>3. Nezaměstnanost jako ekonomický problém</b> .....	9
3.1 Druhy nezaměstnanosti .....	11
3.2 Příčiny a dopady nezaměstnanosti .....	13
3.3 Plná zaměstnanost a přirozená míra nezaměstnanosti .....	15
3.4 Politika zaměstnanosti.....	16
3.4.1 Aktivní politika zaměstnanosti.....	19
3.4.2 Pasivní politika zaměstnanosti .....	22
<b>4. Charakteristika okresu Chomutov</b> .....	23
4.1.Historie okresu Chomutov .....	24
4.2.Demografická fakta.....	25
4.3.Geografická fakta .....	26
<b>5. Trh práce</b> .....	30
5. 1 Trh práce z ekonomického pohledu .....	30
5.2 Trh práce v České republice s porovnáním se zeměmi Evropské unie.....	31
5.3 Trh práce v okrese Chomutov .....	32
5.3.1 Průmyslové zóny v okrese Chomutov.....	37
5.3.2 Aktivní politika zaměstnanosti v okrese Chomutov .....	38
5.3.3 Současná hospodářská krize.....	40
5.3.4 Záměry organizací v oblasti nezaměstnanosti a předpokládaný vývoj nezaměstnanosti v okrese Chomutov .....	43
<b>6. SWOT analýza</b> .....	45
<b>7. Závěr</b> .....	50
<b>8. Použitá literatura</b> .....	53
<b>9. Přílohy</b> .....	54

# 1. Úvod

Diplomová práce se zaměřuje na problematiku nezaměstnanosti v chomutovském okrese. Ten spadá do strukturálně postižených regionů v České republice konkrétně v Ústeckém kraji. V následujícím textu bude užíván termín okres Chomutov místo označení region, jelikož v dnešní době, kdy došlo k zavedení krajů je terminologie úřadu práce více spjatá s termínem okres.

Téma nezaměstnanosti v okrese Chomutov jsem si vybral ze zjištěných důvodů. Tím prvotním je skutečnost, že jsem se v tomto okrese narodil, vyrůstal a žiji do dnešní současné doby s celou svou rodinou. Problematika nezaměstnanosti je zde všude přítomná. Nejedná se jen o problém ekonomický, ale i politický a zejména sociální, který může vést až k destruktivním změnám každého z nás. Těmito změnami může být toxikomanie, kriminalita což vede k sociální exkluzi.

Po společenských změnách v roce 1989 se pojem nezaměstnanost stal fenoménem každodenního života lidí v celé České republice. Před rokem 1989 žádná oficiální nezaměstnanost neexistovala, jelikož zde byla tak zvaná umělá pře-zaměstnanost. Postupem času ve společnosti začaly vznikat v České republice obavy z vysoké míry nezaměstnanosti. Do roku 1995 byl celorepublikový průměr nezaměstnanosti v průměru 3%, zatímco v té době v okrese Chomutov se hodnoty vyšplhaly až k 18%. Od té doby tento okres patří mezi okresy, jejichž míra nezaměstnanosti se drží ve vysokých hodnotách. Diplomová práce obsahuje zjištěná data od roku 1996 do 31.12.2009.

Na této nelichotivé skutečnosti se podílela zejména struktura podniků v okrese Chomutov. V té době zde byl převážně hutní, strojní, těžební a energetický průmysl. Drtivá část zaměstnanců se skládala samozřejmě především z aktivního obyvatelstva tohoto okresu. Jednalo se zejména o podniky ZKL Klášterec nad Ohří, VTŽ Chomutov, DNT Tušimice, Karlovarský porcelán Klášterec nad Ohří a další. Tyto podniky a mnoho dalších v té době omezovaly svou činnost a některé dokonce svou činnost ukončily a tudíž vedlo k propuštění zaměstnanců. Tito obyvatelé měli nevhodnou kvalifikaci pro nalezení nového zaměstnání. V okrese Chomutov začalo docházet ke strukturální nezaměstnanosti, neboť došlo k útlumu odvětví.



Ve své diplomové práci se zaměřuji na řešení nezaměstnanosti a průzkumu trhu práce v okrese Chomutov a to zejména aktivní politikou zaměstnanosti. Pokoušíme se zdůraznit silné a slabé stránky zaměstnanosti v okrese Chomutov. Mezi hlavní cíle aktivní politiky zaměstnanosti je vytvořit podmínky pro nová pracovní místa. Jelikož zaměstnaný člověk nepobírá sociální dávky a podporu v nezaměstnanosti, tudíž neodebírání finanční prostředky ze státního rozpočtu, ale naopak svými daněmi obohacuje státní rozpočet finančními prostředky.

## 2. Cíl práce a metodika

Cílem diplomové práce je analyzovat příčiny nezaměstnanosti v okrese Chomutov a popsat použití nástrojů aktivní politiky zaměstnanosti.

V úvodu je popsána nezaměstnanost jako ekonomický problém a to zejména na makroekonomické úrovni. Základní charakteristika okresu Chomutov výrazně ovlivňuje výši a strukturu nezaměstnanosti a proto je tomuto tématu věnovaná velká pozornost. Dalším bodem je charakteristika míry nezaměstnanosti v období od roku 1996 do roku 2009 a to na celorepublikové úrovni a na úrovni okresu Chomutov s následným porovnáním.

Podstatná část práce je věnována trhu práce v okrese Chomutov. Samozřejmě je brán ohled na aktivní politiku zaměstnanosti. Zaměřuje se na teoretickou i praktickou část. Teoretická část zahrnuje základní podstaty, nástroje a cíle jak na celorepublikové úrovni, tak na úrovni okresu Chomutov. V praktická části jsou uvedeny konkrétní nástroje využívání aktivní politiky zaměstnanosti, se kterými disponuje Úřad práce v Chomutově.

Abych mohl kompletně vyhodnotit fungování trhu práce v okrese Chomutov, je zapotřebí vypracovat SWOT analýzu a následovně nalézt problémy nebo nové možnosti růstu. Je součástí strategického (dlouhodobého) plánování každého úřadu práce. SWOT analýza je pomocná metoda, ve které je možno identifikovat silné a slabé stránky, příležitosti a hrozby spojené s trhem práce.

Při vypracování diplomové práce jsem čerpal z odborné literatury a také ze zákona č.435/2004 Sb. o zaměstnanosti ve znění pozdějších předpisů. Také jsem využil publikace vydané Úřadem práce v Chomutově, oficiální internetové stránky Úřadu práce v Chomutově a oficiální stránky Českého statistického úřadu a to především při popisu charakteristiky, vývoje úrovně míry nezaměstnanosti v okrese Chomutov. To vše se zaměřením na využívání aktivní politiky zaměstnanosti.

Při vypracování diplomové práce jsem využil tři metody a to popisnou, komparativní a analytickou. Metoda popisná byla použita při popisu nezaměstnanosti jako ekonomického problému a popisu aktivní politiky zaměstnanosti. Komparativní metoda byla použita při porovnávání úrovně míry nezaměstnanosti v okrese Chomutov

a v celé České republice. Analytická metoda posloužila při zjišťování příčin nezaměstnanosti v okrese Chomutov a dále při vypracování analýzy SWOT.

### 3. Nezaměstnanost jako ekonomický problém

Nezaměstnanost je jeden z ústředních sociálních problémů současné ekonomiky. Nezaměstnanost má dva významy – dopady a to ekonomický dopad a sociální dopad. Ekonomický dopad je, když je nezaměstnanost vysoká, dochází k mrhání zdroji a důchody lidí jsou nízké (ovlivňuje emoce lidí a rodinný život). Podle Okunova zákona se období vysoké nezaměstnanosti vyznačuje tím, že se v nich běžný GNP pohybuje pod úrovní potenciálního GNP – ekonomika nevyrábí tolik, kolik je schopna. Sociální dopad- přepočítávání ztracených finančních prostředků nevyjadřuje lidské, sociální a psychologické škody přinášející dlouhodobější nedobrovolné nezaměstnanosti. Nezaměstnanost vede ke zhoršování fyzického a psychického zdraví, je traumatizující událostí.<sup>1</sup>

Nejdříve si musíme vysvětlit, koho lze považovat za nezaměstnaného. Z ekonomického pohledu je obyvatelstvo rozděleno do dvou základních skupin. První je ekonomicky aktivní obyvatelstvo, kterému se také říká pracovní síla. Druhou skupinou je ekonomicky neaktivní obyvatelstvo. Ekonomicky aktivní obyvatelstvo se dále člení na zaměstnané a nezaměstnané. Zaměstnaní jsou osoby starší 15-ti let a mající placené zaměstnání, nebo jsou zaměstnány ve vlastním podniku. Nezaměstnaní jsou osoby starší 15-ti let, které splňují následující tři podmínky:

- nejsou zaměstnané, nebo sebe-zaměstnané
- aktivně hledají práci (např. přes úřad práce, zprostředkovatelny práce, prostřednictvím inzerátů ...)
- jsou schopné nastoupit do zaměstnání nejpozději do 14 dnů

Ty osoby, které nevyhovují kritériu zaměstnaných nebo nezaměstnaných, tvoří skupinu ekonomicky neaktivních obyvatel. Jde zejména o osoby na rodičovské dovolené apd.<sup>2</sup>

Problematikou nezaměstnanosti se v České republice nezabývají pouze zaměstnavatelé (na straně nabídky) a uchazeči o zaměstnání (na straně poptávky), ale

---

<sup>1</sup> Samuelson Paul A. a Nordhaus William D., Ekonomie, 2. vydání, Praha: nakladatelství Svoboda, 1995, ISBN-80-205-0494-X, str. 284-285

<sup>2</sup> Pavelka Tomáš, Makroekonomie – základní kurz, 3. vydání, Slaný: Melandrium, 2007, ISBN-8086175-58-4, str. 116-117

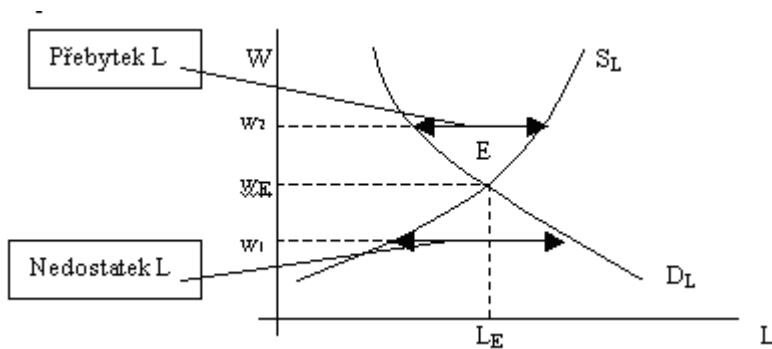
působí zde také stát prostřednictvím Ministerstva práce a sociálních věcí a jím zřízených úřadů práce (územní orgány).<sup>3</sup>

Vývoj nezaměstnanosti měříme pomocí míry nezaměstnanosti. Míra nezaměstnanosti je procento nezaměstnaných z ekonomicky aktivního obyvatelstva .

$$u = \frac{U}{L + U} \cdot 100$$

kde  $u$  je míra nezaměstnanosti v procentech,  $U$  je počet nezaměstnaných a  $L$  je počet zaměstnaných .<sup>4</sup>

**Graf č. 1 - Rovnováha na trhu práce**



$S_L$  – funkce tržní nabídky práce

$D_L$ - funkce tržní poptávky po práci

$W$  – nominální mzda

*Pramen: Josef Brčák, CSc a kolektiv, Učební texty z mikroekonomie*

<sup>3</sup> Zákon č. 435/2004 Sb., o zaměstnanosti, ve znění pozdějších předpisů. § 6-8.

<sup>4</sup> Pavelka Tomáš, Makroekonomie – základní kurz, 3 vydání, Slaný: Melandrium, 2007, ISBN-8086175-58-4, str. 117

Mzda je rovnovážná cena na trhu práce za jednu hodinu. Poptávané množství práce se při této mzdě rovná nabízenému. Je-li vyjádřena počtem peněžních jednotek nazývá se nominální mzda.<sup>5</sup>

### 3.1 Druhy nezaměstnanosti

V ekonomii se rozeznávají základní čtyři druhy nezaměstnanosti a to podle jejího vzniku, jsou jimi frikční, strukturální, sezónní a cyklická nezaměstnanost.

#### **Frikční nezaměstnanost**

Vzniká pohybem pracovníků mezi pracovními místy, je krátkodobá (mobilita pracovních sil). Jedná se například o nezaměstnané, kteří byli právě propuštěni či kteří dobrovolně opustili minulé zaměstnání a hledají např. lépe ohodnocené. Dále sem patří osoby nově vstupující na trh práce, které hledají své první pracovní uplatnění.

#### **Strukturální nezaměstnanost**

Souvisí se změnami ve struktuře národního hospodářství, které vyžaduje obsazení nových profesí, případně rekvalifikaci pracovníků.

#### **Sezónní nezaměstnanost**

Souvisí s tím, že některé subjekty mají práci jen v určitém ročním období (zemědělská výroba, vlekaři v horských střediscích)

#### **Cyklická nezaměstnanost**

Vzniká v důsledku recese či deprese v ekonomii, ve špičce recese může vést k vysokým ekonomickým ztrátám.<sup>6</sup>

Jako další druhy nezaměstnanosti se v ekonomii rozlišuje dobrovolná a nedobrovolná nezaměstnanost.

Dobrovolná nezaměstnanost – o dobrovolné nezaměstnanosti hovoříme tehdy, pokud na pracovním trhu existují volná pracovní místa. Dobrovolná nezaměstnanost je někdy také označována jako frikční nezaměstnanost. Může se jednat se o pohyb obyvatelstva při hledání jiného zaměstnání, kdy zaměstnanec dobrovolně ukončí stávající zaměstnání

---

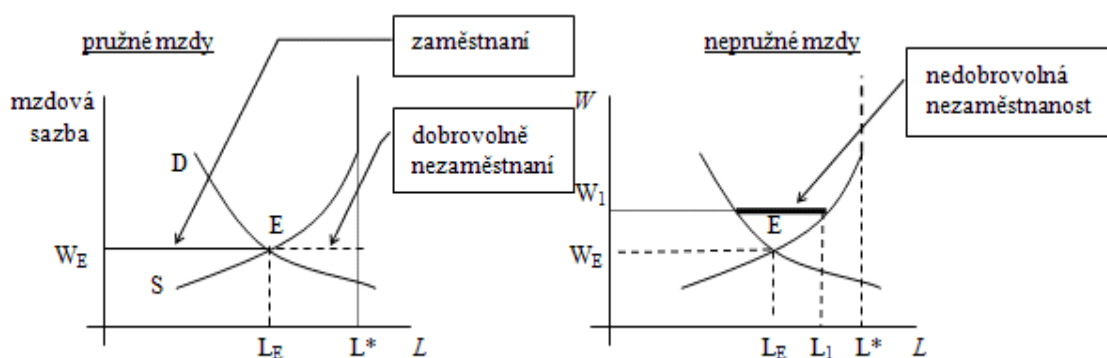
<sup>5</sup> Josef Brčák, CSc a kolektiv, Učební texty z mikroekonomie – 2 část, 1 vydání, Praha, Česká zemědělská univerzita v Praze, 2006, str. 87

<sup>6</sup> Mareš, P. nezaměstnanost jako sociální problém. 2. vydání, Praha: Sociologické nakladatelství, 1988, str. 18-21

a vznikne prodleva od nástupu do nového zaměstnání – tím se stává dobrovolně nezaměstnaným. Tato nezaměstnanost je vyjádřena modelem pracovního trhu při pružných mzdách. Dobrovolná nezaměstnanost může být dále spojována s existencí sociální záchrané sítě. Ve státech s vyspělým sociálním systémem vzniká nová zahálčivá třída. Jedná se o lidi, kteří nechtějí za stanovených podmínek pracovat a to i tehdy pokud na pracovním trhu existují volná pracovní místa. Tyto osoby žijí ze sociálních dávek a podpor v nezaměstnanosti a parazitují na štědrém sociálním systému. Jinou skupinou jsou například ženy v domácnosti, které před prací upřednostňují péči o domácnost a o děti, přičemž finanční prostředky pro obživu obstarává partner.

Nedobrovolná nezaměstnanost - o nedobrovolné nezaměstnanosti hovoříme tehdy, pokud na pracovním trhu neexistují volná pracovní místa. Nedobrovolná nezaměstnanost je někdy také definována jako cyklická nezaměstnanost. Tato nezaměstnanost je podmíněna nepružností mezd, nepřizpůsobení mezd nové situaci na trhu práce. Při této nezaměstnanosti neexistují volná pracovní místa, poptávka převyšuje nabídku. Lidé jsou tudíž nedobrovolně nezaměstnaní .

**Graf č. 2 – Trh práce**



*Pramen: Josef Brčák, CSc a kolektiv, Učební texty z mikroekonomie*

## 3.2 Příčiny a dopady nezaměstnanosti

Na příčiny nezaměstnanosti se můžeme podívat ze dvou hledisek a to hlediska subjektivního a hlediska objektivního.

Z pohledu subjektivního hlediska můžeme říci, že příčinou nezaměstnanosti může být:

- stupeň dosaženého vzdělání,
- neochota většiny nezaměstnaných se za prací stěhovat či dojíždět do vzdálenějších měst,
- nevhodná kvalifikace a neschopnost se adaptovat na trhu práce ohledně její nabídky.

Ve všech těchto případech se vždy jedná o dobrovolné rozhodnutí každého člověka – nezaměstnaného. Někteří z nezaměstnaných a v poslední době spíše většina dlouhodobě nezaměstnaných (nezaměstnaný déle než jeden rok) žijí ze sociálních dávek a podpor v nezaměstnanosti, tedy spoléhají na pomoc státu, který je v tomto smyslu velmi štědrý.

Z pohledu objektivního hlediska má dnešní velkou míru nezaměstnanosti na svědomí nejen hospodářská krize, ale i další na sebe navazující okolnosti. Těmi jsou:

- nedokonalý trh práce
- nedokonalé informace o pracovních místech
- pojištění a podpory v nezaměstnanosti (zvyšují dobrovolnou nezaměstnanost)
- zákon o minimální mzdě
- mzdová rigidita
- efektivní mzda (zaměstnavatel zaplatí zaměstnancům více než musí, a tím je více motivuje)
- odbory a kolektivní vyjednávání (forma kartelu, která díky své síle může donutit zaměstnavatele ke zvýšení mezd a to i když si to vzhledem ke své produktivitě



zaměstnanec nezaslouží, jelikož se vždy jedná o kolektivní vyjednávání a plošné zvyšování mezd)

Mezi další objektivní příčiny nezaměstnanosti patří úpadek průmyslové výroby, kterým jsou postiženy hlavně regiony orientované na tradiční průmyslové odvětví. Mezi tyto regiony patří zejména Ústecký kraj a Moravskoslezský kraj – regiony s největší mírou nezaměstnanosti v České republice od roku 1989. K tomuto přispívá i fakt, že nadnárodní společnosti v současné době stěhují své společnosti do zemí na východ od České republiky, do zemí tzv. třetího světa. Tam mají levnější pracovní sílu, možné daňové prázdny, které v České republice těmto společnostem skončily či v nejbližší době skončí. V těchto zemích, zemích třetího světa, jsou mírnější než-li benevolentnější standardy na úseku bezpečnosti práce a ekologie. Dlouhodobě se s vyšší mírou nezaměstnanosti potýkají také regiony zaměřené na zemědělskou výrobu a to i s ohledem na dotace, které do zemědělství plynou z fondů Evropské unie a z fondů Ministerstva zemědělství ČR. Tyto dotace jsou, ale oproti kolegům ze zahraničí (Evropské unie) podstatně nižší. V zemědělství jsou zavedeny různé limity pro chov a pěstování zemědělských plodin, jsou dány pevné výkupní ceny zemědělských komodit, které mají často pro zemědělce likvidační charakter a to s ohledem na vyplácení nižších dotací.

Nepříznivé dopady nezaměstnanosti můžeme rozdělit na ekonomické a na sociální:

**Ekonomické dopady** – nezaměstnanost samozřejmě znamená plýtvání zdroji, které má ekonomika k dispozici. Jestliže je míra nezaměstnanosti vyšší než přirozená míra nezaměstnanosti, ekonomika vyprodukuje méně, než by mohla na úrovni potenciálního produktu. Tento vztah zachycuje tzv. Okunův zákon. Okunův zákon říká, že je-li skutečná míra nezaměstnanosti o 1 procentní bod nad úrovní přirozené míry nezaměstnanosti, skutečný produkt bude o 2 procentní body pod svou potenciální úrovní. Samozřejmě se jednalo pouze o celkové náklady celé

společnosti. Neopominutelné jsou však i individuální ekonomické dopady jednotlivců a jejich rodin, kteří se stávají nezaměstnanými.<sup>7</sup>

**Sociální dopady** – s nezaměstnaností je často spojována kriminalita, alkoholismus sebevraždy, xenofobie apd. Tato negativa rostou zejména se s prodlužující dobou, po kterou je člověk nezaměstnaný.<sup>8</sup> Tyto sociální dopady jsou viditelné v okrese Chomutov, kde pracuji jako komisař kriminální policie a vyšetřování. Zejména co se týče nezaměstnanosti a kriminality, tak ty jsou v okrese Chomutov jedny z nejvyšších jak v Ústeckém kraji tak i v celé České republice. Sociální dopady se hlavně týkají dlouhodobé dobrovolné nezaměstnanosti, tedy delší než 12 měsíců. Přináší lidské sociální a psychické škody. Dlouhodobá nezaměstnanost vede ke zhoršování fyzického a psychického zdraví osob, vede k vyššímu výskytu srdečních chorob, ke ztrátám pracovních návyků, má vliv na životní úroveň, vliv na rodinu, vliv na vnímání času.

### **3.3 Plná zaměstnanost a přirozená míra nezaměstnanosti**

Plná zaměstnanost a přirozená míra nezaměstnanosti. Co si máme představit pod pojmem plná zaměstnanost? Znamená to, že není nikdo nezaměstnaný? Tak tomu určitě není. Plnou zaměstnanost můžeme definovat, jako zaměstnanost, které je dosaženo, jestliže ekonomika pracuje na hladině potenciálního produktu. Obráceně z hlediska míry nezaměstnanosti, je potenciální produkt takový, který je dosahován při tzv. přirozené míře nezaměstnanosti. Z toho vyplývá, že pokud existuje plná zaměstnanost, existuje přece jenom určitá míra nezaměstnanosti, kterou nazýváme přirozenou. V ekonomice nacházející se na svém potenciálním produktu bude vždy existovat určitý počet nezaměstnaných. Někteří lidé hledají lepší zaměstnání, studenti si hledají své první místo, některé podniky ukončují svou činnost, kdežto jiné svou činnost rozšiřují. Uvedené příklady si můžeme zařadit do frikční a strukturální nezaměstnanosti.

---

<sup>7</sup> Pavelka Tomáš, Makroekonomie – základní kurz, 3 vydání, Slaný: Melandrium, 2007, ISBN-8086175-58-4, str. 127-128

<sup>8</sup> Pavelka Tomáš, Makroekonomie – základní kurz, 3 vydání, Slaný: Melandrium, 2007, ISBN-8086175-58-4, str. 127-128

A právě tyto dva typy nezaměstnanosti tvoří přirozenou míru nezaměstnanosti. Do přirozené míry nepatří cyklická nezaměstnanost. Ta vzniká z důvodu cyklického kolísání ekonomiky kolem svého potencionálního produktu.<sup>9</sup>

Míra nezaměstnanosti v ekonomice fluktuuje okolo přirozené míry nezaměstnanosti díky hospodářským cyklům (v recesi je míra nezaměstnanosti vyšší než je přirozená míra nezaměstnanosti). Přirozená míra nezaměstnanosti má tendenci při plné zaměstnanosti k neustálému růstu, což je trend posledních let.

Uvádějí se celkem tři příčiny:

- 1) Demografické změny – souvisí s demografickou strukturou ekonomicky aktivního obyvatelstva a taktéž s ekonomickou aktivitou ohrožených skupin na trhu práce, kterými jsou mladí lidé, kteří si hledají své první zaměstnání, osoby s nízkým vzděláním, ženy, občané se sníženou pracovní schopností, uchazeči o zaměstnání starší 50 let a dlouhodobě nezaměstnaní
- 2) Vládní politika – vysoká nezaměstnanost je výsledkem sociálně štědrého státu, větších sociálních jistot vytvořených vládou. Tímto se nezaměstnaní nemotivují k hledání zaměstnání, tito lidé mají menší snahu získat zaměstnání a nemají zájem o hůře placenou práci
- 3) Strukturální změny – dochází k vzestupné tendenci strukturální nezaměstnanosti. Zatím co ekonomika se mění velmi rychle tak pracovníci a později nezaměstnaní na tuto změnu reagují velmi pomalu.

### 3.4 Politika zaměstnanosti

V roce 1990 byly zřízeny úřady práce, které jsou řízeny Ministerstvem práce a sociálních věcí, a to na základě zákonného opatření České národní rady č. 306/1990 Sb. o zřízení úřadů práce. Právní norma v oblasti zaměstnanosti vznikla až za rok, a to po schválení a nabytí účinnosti zákonů č. 1/1991 Sb. o zaměstnanosti, zákona č. 2/1991 Sb. o kolektivním vyjednávání, zákona č. 3/1991 Sb. o minimální mzdě. Reforma byla přínosem k nové orientaci politiky zaměstnanosti. Rovněž vytvořila předpoklady ke vzniku veřejných služeb zaměstnanosti a dále přispěla k růstu jejich participace na

---

<sup>9</sup> VLČEK, J a kolektiv. *Ekonomie a ekonomika* : 2 vydání . 2003. vyd. [s.l.] : ASPI Publishing, 2003. ISBN 80-86395-464-4. s. 237

veřejných činnostech a ve veřejných službách. Zákony týkající se zaměstnanosti, kolektivního vyjednávání a minimální mzdy se postupně novelizovaly. Neustále však vyhovovaly měnícímu a vyvíjejícímu trhu práce a od roku 2002 taktéž souvisely se snahou České republiky o vstup a začlenění do Evropské unie. Právní úprava v České republice musela vyhovovat podmínkám a požadavkům Evropské legislativy.

Dne 1.10.2004 nabyla účinnosti novela zákona o zaměstnanosti a to zákon č. 435/2004 Sb. ve znění pozdějších předpisů. Tato základní právní norma v oblasti zaměstnanosti stanovuje postupy k dosažení cílů politiky státu v oblasti zaměstnanosti. Státní politika zaměstnanosti usiluje o dosažení rovnováhy mezi nabídkou a poptávkou po pracovních silách, o produktivním využití zdrojů pracovních sil, o zabezpečení práva občanů na zaměstnání. Státní správu v oblasti státní politiky zaměstnanosti v České republice vykonávají Ministerstvo práce a sociálních věcí a jím řízené úřady práce.<sup>10</sup>

Novela zákona č. 435/2004 Sb. o zaměstnanosti zabezpečila občanům Evropské unie mít při zaměstnání stejná práva a povinnosti jako mají tuzemští občané. Posílila přístup rovného zacházení a ochranu proti jakékoliv formě diskriminace, tedy právo na zaměstnání bez ohledu na rasu, náboženství, pohlaví, barvu pleti, politické nebo jiné smýšlení, etnický či sociální původ, majetek, zdravotní stav, věk. Právo na zaměstnání je jedním ze základních práv člověka. Tato novela dále definuje pojem nelegální práce, přinesla nové kontrolní pravomoci úřadům práce.

Státní politika zaměstnanosti usiluje o:

- dosažení rovnováhy mezi nabídkou a poptávkou po pracovních silách
- produktivním využití zdrojů pracovních sil
- zabezpečení práva občanů o zaměstnání.

Státní politiku zaměstnanosti, její správu v České republice vykonává Ministerstvo práce a sociálních věcí (dále jen MPSV) a jím řízené úřady práce. Úřady práce jsou orgány státní správy s právní subjektivitou a jejich nadřízeným orgánem je Ministerstvo práce a sociálních věcí.- Správa služeb zaměstnanosti.<sup>11</sup>

Úřady práce mají tyto funkce:

---

<sup>10</sup> zákon č. 435/2004 Sb., o zaměstnanosti

<sup>11</sup> zákon č. 435/2004 Sb., o zaměstnanosti

- sledují a hodnotí stav na trhu práce, zpracovávají koncepci vývoje zaměstnanosti ve svém územním obvodu, přijímají opatření k ovlivnění nabídky a poptávky
- informují občany o možnostech získání zaměstnání, odborné přípravy a rekvalifikace, poskytují poradenství zaměstnavatelům v oblasti
- provádějí zprostředkování vhodného zaměstnání uchazečům a zájemcům o zaměstnání
- poskytují občanům poradenské služby spojené s hledáním zaměstnání, volbou povolání, odbornou výchovou a rekvalifikací
- vedou evidenci uchazečů, případně zájemců o zaměstnání, evidenci volných pracovních míst, evidenci pracovních povolení vydaných cizincům nebo osobám bez státní příslušnosti
- rozhodují o vyřazení z evidence uchazečů o zaměstnání, o přiznání, odejmutí, zastavení nebo vrácení hmotného zabezpečení – podpory v nezaměstnanosti a podpory při rekvalifikaci
- organizují, zabezpečují a usměrňují rekvalifikaci uchazečů o zaměstnání a zájemců o zaměstnání
- hmotně podporují vytváření nových pracovních míst, podporují vytváření a provoz chráněných pracovních míst a chráněných pracovních dílen pro občany se zdravotním postižením
- vydávají a odnímají povolení k zaměstnávání osobám, které nejsou státními občany České republiky a občany Evropské unie ani jeho rodinnými příslušníky
- spolupracují s institucemi ovlivňujícími trh práce se zaměstnavateli při přijetí uchazečů do zaměstnání, při umisťování uvolněných zaměstnanců v důsledku strukturálních změn, organizačních a racionalizačních opatření, s orgány sociálního zabezpečení, státní zdravotní správy a ostatními orgány státní správy
- kontrolují dodržování závazných právních předpisů včetně mzdových předpisů, ukládají pokuty při zjištění jejich porušení
- vyřizují stížnosti občanů

- hospodaří s finančními prostředky určenými na zabezpečení státní politiky zaměstnanosti a provoz úřadů práce<sup>12</sup>

Mezi základní právní předpisy související se státní politikou zaměstnanost v České republice patří zákon č. 435/2004 Sb. o zaměstnanosti, Nařízení vlády ČR č. 515/2004 Sb. o hmotné podpoře na vytváření pracovních míst a hmotné podpoře rekvalifikace nebo školení zaměstnanců v rámci investičních pobídek, Vyhláška MPSV č. 518/2004 Sb. kterou se provádí zákon o zaměstnanosti, Vyhláška MPSV č. 519/2004 Sb. o rekvalifikaci uchazečů o zaměstnání a zájemců o zaměstnání a o rekvalifikaci zaměstnanců.

Ekonomické teorie v zásadě rozeznávají a vláda České republiky v zásadě využívá dva základní typy opatření souvisejících s nezaměstnaností, jsou jimi aktivní politika zaměstnanosti a pasivní politika zaměstnanosti .

### **3.4.1 Aktivní politika zaměstnanosti**

Aktivní politika zaměstnanosti je souhrnem opatření směřujících k zajištění maximálně možné úrovně zaměstnanosti. V České republice ji zabezpečuje Ministerstvo práce a sociálních věcí ČR a úřady práce. Podle situace na trhu práce spolupracují při její realizaci s dalšími subjekty.<sup>13</sup>

Nástroje, jimiž je realizována aktivní politika zaměstnanosti, jsou zejména

- a) rekvalifikace
- b) investiční pobídky
- c) veřejně prospěšné práce
- d) společensky účelná pracovní místa
- e) příspěvek na zapracování
- f) příspěvek při přechodu na nový podnikatelský program<sup>14</sup>

---

<sup>12</sup> zákon č. 435/2004 Sb., o zaměstnanosti

<sup>13</sup> Zákona č. 435/2004 Sb., o zaměstnanosti ve znění pozdějších předpisů , §104 odst. 1

<sup>14</sup> Zákona č. 435/2004 Sb., o zaměstnanosti ve znění pozdějších předpisů , §104 odst. 2

### **Rekvalifikace**

Rekvalifikací se rozumí získávání nové kvalifikace nebo rozšíření stávající kvalifikace a to s ohledem na požadavky trhu. Rekvalifikace se používá v době, kdy struktura poptávky trhu práce neodpovídá struktuře nabídky pracovních sil. Rekvalifikaci zabezpečují místně příslušné úřady práce, podle místa bydliště uchazeče o zaměstnání nebo zájemce o zaměstnání (§109 zákona č.435/2004 Sb. o zaměstnanosti, vyhláška MPSV č. 519/2004 Sb.) Za rekvalifikaci se nepovažuje řádné studium na středních a vysokých školách.

### **Investiční pobídky**

Jsou vypláceny na základě zákona č. 72/2000 Sb. o investičních pobídkách, ve znění pozdějších předpisů a to u zaměstnavatelů, kde dochází k tvorbě nových pracovních míst a rekvalifikaci zaměstnanců. Investiční pobídky jsou taktéž využívány jako dotace na rekvalifikace zaměstnanců podle „Rámcového programu pro podporu vzniku a rozšíření technologických center a center strategických služeb“. Jsou taktéž hmotnou podporou tvorby nových pracovních místa rekvalifikace zaměstnanců podle „Programu pro podporu tvorby nových pracovních míst v regionech nejvíce postižených nezaměstnaností“.

### **Veřejně prospěšné práce**

Veřejně prospěšné práce jsou časově omezené pracovní příležitosti pro obtížně umístitelné a dlouhodobě nezaměstnané uchazeče o zaměstnání, kteří jsou evidováni na úřadech práce. Jedná se o krátkodobé pracovní umístění uchazeče o zaměstnání, kde toto umístění nesmí přesáhnout délku 12 po sobě jdoucích měsíců. Jedná se vždy o písemnou dohodu mezi zaměstnavatelem a úřadem práce.

### **Společensky účelná pracovní místa**

Společensky účelná pracovní místa se zřizují na základě dohody mezi úřadem práce a zaměstnavatelem. Využívají se ke zvýšení počtu pracovních míst pro uchazeče o zaměstnání, kteří jsou evidováni na úřadu práce, a kterým nelze jiným způsobem zajistit pracovní umístění. Může se jednat i o zahájení samostatně výdělečné činnosti.

### **Příspěvek na zapracování**

Příspěvek na zapracování může vyplácet úřad práce a to v případě pokud zaměstnavatel přijímá do pracovního poměru uchazeče o zaměstnání, kterému při zapracování musí věnovat zvýšenou péči dle § 33 zákona č. 435/2004 Sb. o zaměstnanosti. Příspěvek na zapracování se vyplácí v maximální délce 3 měsíců a může činit maximálně polovinu minimální mzdy.

### **Příspěvek při přechodu na nový podnikatelský program**

Přechod na nový podnikatelský program je takový, při kterém u zaměstnavatele dochází k zásadním technologickým změnám, nebo ke změně předmětu podnikání, který má zaměstnavatel zapsaný v živnostenském oprávnění či obchodním rejstříku. Příspěvek se vyplácí pokud zaměstnavatel není schopen zabezpečit, při přechodu, svým zaměstnancům práci v plném rozsahu stanovené týdenní pracovní doby. Příspěvek se poskytuje v maximální délce 6 měsíců a může na jednoho zaměstnance činit maximálně polovinu minimální mzdy.

Nástrojů aktivní politiky zaměstnanosti je dostatek a již jen záleží na každém úřadu práce jak a které tyto nástroje aktivní politiky zaměstnanosti využije. V dnešní době, v době hospodářské krize, kdy nezaměstnanost atakuje 9,5% hranici míry nezaměstnanosti celé ČR<sup>15</sup> je za potřebí, aby nástroje aktivní politiky zaměstnanosti byly využívány efektivně a v maximální možné míře a to vždy s ohledem na trh práce v daném regionu, zejména ke snižování míry nezaměstnanosti a vytváření nových pracovních míst. Součástí aktivní politiky zaměstnanosti je i poradenství a cílené programy k řešení nezaměstnanosti.

Aktivní politika zaměstnanosti je financována z prostředků státního rozpočtu a hospodaření s těmito prostředky se řídí zvláštním právním předpisem. Z těchto prostředků lze rovněž přispívat na programy nebo opatření regionálního a celostátního charakteru a projekty zahraničních subjektů přispívajících ke zvyšování zaměstnanosti a na ověřování nových nástrojů a opatření aktivní politiky zaměstnanosti .<sup>16</sup>

<sup>15</sup> [http://www.czso.cz/csu/redakce.nsf/i/zamestnanost\\_nezamestnanost\\_prace](http://www.czso.cz/csu/redakce.nsf/i/zamestnanost_nezamestnanost_prace)

<sup>16</sup> Zákona č. 435/2004 Sb., o zaměstnanosti ve znění pozdějších předpisů , §107



### 3.4.2 Pasivní politika zaměstnanosti

Pasivní politika zaměstnanosti jen již tlumení dopadů nezaměstnanosti. Tímto tlumením jsou vyplácení dávek podpor v nezaměstnanosti a následně sociálních dávek (dávky hmotné nouze, příspěvky na bydlení apd.) Vyplácení dávek je z pohledu ekonomiky dané země zapotřebí a to nejen s ohledem na lidi, kteří se stali nezaměstnanými, ale i s ohledem na hrubý domácí produkt dané země. Lidé, kteří by byly odkázáni na žití bez jakýchkoliv dávek a podpor by si jen stěží mohli dovolit koupit potřeby pro zabezpečení základních životních potřeb a tím, by se ekonomika ještě více propadala do recese. Vyplacené sociální dávky se opět vrátí do státního rozpočtu dané země a to formou nepřímých daní. Nefunkční pasivní politikou zaměstnanosti by nedocházelo jen k dalším ekonomickým problémům nezaměstnaných, ale zvyšovaly by se i sociální problémy nezaměstnaných, jako kriminalita, sebevraždy, rozpady rodin adp. Otázkou každé vlády, ale zůstává do jaké míry má být stát sociálně štědrý a kdy již dochází k plývání veřejnými zdroji a tím i k nemotivujícímu jednání ze strany státu.

## 4. Charakteristika okresu Chomutov

V severozápadní části České republiky konkrétněji v jihozápadní části Ústeckého kraje a na úpatí Krušných hor se nachází okres Chomutov. Ten sousedí s dalšími okresy Ústeckého kraje a jimi jsou Most a Louny. Dalším sousedním krajem je Karlovarský kraj a Spolková republika Německo. Město Chomutov je nejen okresní, ale i statutární město, ve kterém žije 51007 počet obyvatel. Když vezmeme v úvahu příměstské oblasti, tak se dostaneme na více než sto-tisícovou aglomeraci.

Mapa č. 1 - Ústecký kraj



Pramen : <http://mesta.obce.cz/>

## 4.1. Historie okresu Chomutov

Když nahlédneme do historie Pravěku, na územím dnešního okresu Chomutov nebyly objeveny žádné kultury. Patří však mezi úrodné oblasti Ústeckého kraje. V době počátků osídlování lidé i zde hledali zdroj své obživy a pevnou hospodářskou základnu. A to zejména v údolích tří řek – Ohře, Labe a Bíliny. První stopy lidského pobytu na území Ústeckého kraje jsou zachyceny v době mezi 200 000 – 100 000 lety př. n. l. ve čtvrtohorách a to již ve druhém velkém interglaciálu, který je nazýván mindel – risský. Četnější nálezy jsou však ze středního a mladšího paleolitu v době 100 000 – 15 000 př. n. l. . V Mostě poblíž Chomutova byla nalezena lidská lebka a v Holedči na Žatecku mlado-paleotické sídliště se vzácnou rytinou ryby na koňském žeburu. Zatím patří k jediným dokladům paleotického umění v Čechách.

Postupem času se paleotický člověk odvážil i do hor. Tehdy však Krušné hory nebyly zalesněny v takové míře jako v dnešní době. V Krušných horách můžeme vysledovat nálezy kamenných rolnických nástrojů. Byly objeveny i předměty, které můžeme spojit s kulturou a duchovnem ( např. keramika, kultovní nádoby aj.). Ovšem tyto nálezy se uskutečnily dosti daleko od města Chomutov.

První předměty z doby starší než doba bronzová se objevují na Chomutovsku až v době, kdy se na území zabydleli lidé únětické kultury. U Nechranic byl nalezen poklad šesti zlatých drátěných svitků o váze téměř půl kilogramu, který rozhodně patřil k bohatství únětického lidu. Vývoj této kultury kolem 15. století př. n. l. oslabil vpád pastevců, který jsou nazýváni lidé mohylové kultury. Setkali jsme se poprvé s nálezy srpů a mečů, které lid únětické kultury neznal. Na rozdíl od ostatních působišť tito lidé pohřbívali své mrtvé v plochých hrobech a kostra ležela v natažené poloze. Běžně se jinde nacházely hroby uložené pod mohylou. Dalším zvratem ve 13. století bylo osídlení lidem lužické kultury, kterým se říkalo lid popelnicových polí. Netrvalo dlouho a mohylový lid přemohl zbytky lidu únětické kultury. Tím, že se smíchaly národní a kulturní skupiny, vznikla smíšená kultura knovízská. S ní se setkáváme s objevením železa. Jeho dobu v Ústeckém kraji reprezentuje bylanská kultura. Z této doby bylo objeveno malé množství nálezů.

V roce 1992 bylo historické centrum Chomutova vyhlášeno městskou památkovou zónou. Jádro města se středověkým půdorysem bylo typické pro historické tržní sídlo.

Do současné doby je zachována původní uliční síť, která je narušená jen v prostoru Žižkova náměstí. V roce 2008 zde proběhl rozsáhlý průzkum. Plánovala se výstavba nového bytového a obchodního centra. Měšťanské domy s podloubím a pozdně gotickými sklípkovými klenbami nalezneme na náměstí 1.máje. Městská věž je dominantou severní strany náměstí. Součástí věže je kostel Nanebevzetí panny Marie. Nejcennější historickou památkou Chomutova je raně gotický kostel svaté Kateřiny, který nalezneme na protější straně náměstí. Ke kostelu přiléhá i historická radnice. Na jižním okraji historického centra se nachází komplex bývalého jezuitského areálu s budovami jezuitského gymnázia a koleje, kostel sv. Ignáce a Špejcharu. V Hálkově ulici se nachází kostel svatého Ducha, který uzavírá památkovou zónu.

## **4.2.Demografická fakta**

První moderní sčítání lidu proběhlo v roce 1869. Až do roku 2000 docházelo na území okresu Chomutov k přirozenému přírůstku obyvatel. V letech 2001 a 2002 došlo k úbytku obyvatel. Podle posledního sčítání lidu, od roku 2003 do současné doby počet obyvatel začal opět stoupat. Stagnace nebo-li úbytek obyvatel v okrese Chomutov přirozenou měnou bývají převyšovány kladným saldem migrace. Ke dni 1.1.2007 okres Chomutov obývalo 125.231 počet obyvatel. Ke dni 31.12.2008 narostl počet o 1.122 obyvatel a to pouze za 2 roky. Na konci roku 2008 bylo v okrese Chomutov evidováno 126.353 obyvatel, z čehož je 66.524 obyvatel ekonomicky aktivních. Největší nárůst obyvatel ve věku 30 - 34 let byl od roku 1999 do 31.12.2008. Nárůst byl z 8.801 v roce 1999 na 11.036 obyvatel v roce 2008. Ve věkové struktuře 55 – 59 let byl nárůst z 6.845 obyvatel v roce 1999 na 9.544 obyvatel v roce 2008. Ve věkové struktuře 60 - 64 let byl nárůst z 5.115 obyvatel v roce 1999 na 8.223 v roce 2008. Ostatní věkové kategorie mají pouze mírný pokles či nárůst. Demografický vývoj okresu Chomutov charakterizuje, že dochází se stárnutí obyvatel. Věková struktura pracujících je podobná jako v celé České republice.

**Tabulka č. 1 – Demografické údaje v okrese Chomutov**

Města	Počet obyvatel	Ekonomicky aktivní obyvatelstvo	Zaměstnaní	Nezaměstnaní	Ekonom. neaktivní obyvatelstvo
Chomutov	51007	26564	21853	4711	22734
Jirkov	20717	10547	8436	2121	9938
Kadaň	17579	9426	7986	1440	7937
Klášterec nad Ohří	15757	8604	7376	1228	7043
Vejprty	3336	1676	1356	320	1606

Pramen: [www.czso.cz](http://www.czso.cz) ze dne 5.5.2009

**Tabulak č. 2 - Demografické údaje za celý okres Chomutov**

Okres	Počet obyvatel	Ekonomicky aktivní obyvatelstvo	Zaměstnaní	Nezaměstnaní	Ekonomicky neaktivní obyvatelstvo
Chomutov	126353	67524	55461	12063	58829

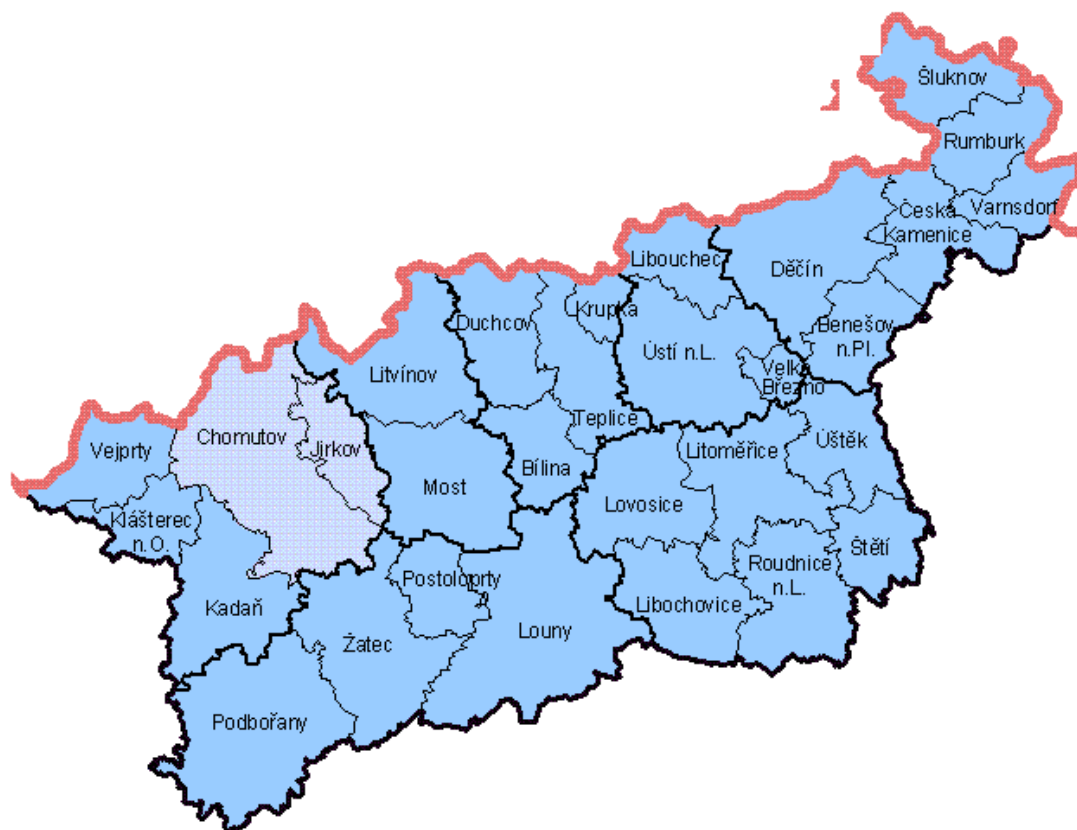
Pramen: [www.czso.cz](http://www.czso.cz) ze dne 5.5.2009 ( stav k 31.12.2008)

### 4.3. Geografická fakta

S ohledem na velikost svého území je okres Chomutov zařazen na třetí místo v Ústeckém kraji. Na předních místech je okres Litoměřice a Louny. Proto okres Chomutov s rozlohou 935 km<sup>2</sup> patří mezi středně velké okresy v celé České republice. Hustota zalidnění je 133 obyvatel na 1 km<sup>2</sup>. Tato čísla okres Chomutov umístila na sedmé místo všech okresů Ústeckého kraje. Okres Chomutov se skládá z několika mikroregionů a to jsou Chomutov, Jirkov, Kadaň, Klášterec nad Ohří, Vejprty,

Radonicko, Hora Sv. Šebestiána, Podkrušnohor a další. Okres Chomutov je rozdělen do 44 obcí. Města Chomutov, Klášterec nad Ohří, Jirkov, Kadaň a Vejprty jsou s pověřeným obecním úřadem a dvě obce s rozšířenou působností a těmi jsou Chomutov a Kadaň.

**Mapa č. 2 - Ústecký kraj a jeho administrativní rozdělení včetně okresu Chomutov**



*Pramen : <http://mesta.obce.cz/>*

V tzv. srážkovém stínu Krušných hor a Doupovských hor se nachází okres Chomutov. Díky tomu je v okrese zhoršená ventilace, díky čemu má území zhoršené rozptylové exhalace. Většina okresu Chomutov se nachází ve výšce 330 metrů nad mořem. Celkem 41 % okresu Chomutov tvoří Krušné hory. Podhorská část je zaměřená na těžbu surovin, výrobu elektrické energie a rozhodující část technické a společenské infrastruktury. To je jeden z důsledků, proč je Chomutov silně urbanizovaný.

Okresem Chomutov procházejí důležité dopravní tepny, které jsou tvořeny především železničními tahy Chomutov – Praha, Ústí nad Labem – Chomutov – Cheb. Silničním tahem 1. třídy je mezinárodní silnice E13 a E7 se směry Chomutov – Praha, Chomutov – hraniční přechod Hora Sv. Šebestiána a silnice Děčín – Chomutov – Karlovy Vary.

Okres Chomutov se může pochlubit přírodním jezerem zvaným Kamencové s rozlohou 16,3 ha. Je využíváno především k rekreaci. Je největším kamencovým jezerem v Evropě. Mezi další vodní nádrže patří Nechranická přehrada, která také slouží k rekreaci a Přísečnická přehrada, která naopak slouží jako zásobárna pitné vody. Mezi další navštěvovaná a zajímavá místa v okrese Chomutov patří Kadaňský stupeň, Křímov, Kamenička a v Klášterci nad Ohří vyvěrá alkalická kyselka Evženie a klášterecká kyselka. To byl hlavní důvod, proč se zde vystavily nové lázně a město Klášterec nad Ohří se zařadil mezi lázeňská města České republiky. V tomto okrese najdeme i nejvyšší horu Krušných hor s názvem Klínovec, který měří 1244 metrů nad mořem. Zde se nachází známý a hojně navštěvovaný Ski areál Klínovec, který využívají především lyžaři a milovníci zimních sportů.

Po celá desetiletí bylo Chomutovsko známé především jako okres těžkého průmyslu, hutnictví, energetiky a s těžbou hnědého uhlí. V dnešní době je však výkonnost hospodářství většiny podniků v okrese Chomutov ovlivněna transformačním procesem zahájeným počátkem let 1991. V řadě z nich byla činnost ukončena (např. Válcovny trub a železa Chomutov a další). Státní podniky byly rozprodány a v některých byla jejich činnost z velké části zredukována (např. Karlovarský porcelán Klášterec nad Ohří, ZKL Klášterec nad Ohří a další). To byl hlavní důvod ke vzniku růstu nezaměstnanosti, která se vyšplhala nad celorepublikový průměr. Počet volných pracovních míst začal klesat. Ústecký kraj (dříve nazývaný Severočeský kraj) a tudíž i okres Chomutov se zařadil mezi strukturálně postižené oblasti co se týče

nezaměstnanosti. V roce 2003 se míra nezaměstnanosti dostala na vrchol a poté začala klesat. Velkou oporou v době krize bylo vybudování čtyř velkých průmyslových zón a to Verne zóna v Klášterci nad Ohří, dvě průmyslové zóny v Chomutově – Severní pole a Nové Spořice a průmyslová zóna Královský vrch v Kadani. Míra nezaměstnanosti začala klesat až do poloviny roku 2008. Od ledna roku 2009 docházelo k jejímu stoupání. To poznamenala zejména již probíhající celosvětová ekonomická krize. Míra nezaměstnanosti stoupá až do současné doby a vyšplhala se z 8,3% na současných 13,7%. Zda zaměstnanost má lepší budoucnost, ukáží výsledky průzkumu až v následujícím čtvrtletí.



## 5. Trh práce

### 5. 1 Trh práce z ekonomického pohledu

Práce je jedním z výrobních faktorů , které lze charakterizovat obdobně jako jiné faktory pomocí tržních kategorií (cena, nabídka, poptávka apd.). Tento faktor je současně příznačný řadou specifických rysů. Z kvantitativního hlediska ji lze charakterizovat pomocí množství vynaložených hodin pracovníků. Z kvalitativního hlediska tvoří práci úroveň všeobecného a odborného vzdělání, profesní struktura (skladba povolání) a všeobecné podmínky kulturní vyspělosti obyvatelstva . Práce je také součástí technologické úrovně výroby, je tedy jedním z dílčích činitelů technického pokroku. Jako výrobní faktor je množství práce vstupem produkční funkce vedle jiných vstupů, jejím výstupem je velikost finálního produktu.<sup>17</sup>

Trh práce je jako každý jiný trh charakterizován nabídkou a poptávkou. Na tomto trhu nabízejí zaměstnavatelé pracovníkům práci za mzdu. V rámci zkoumání trhu práce se ekonomika snaží co nejlépe porozumět nezaměstnanosti a výši mezd. Jedná se o důležitý předmět zkoumání, protože výše nezaměstnanosti závažně ovlivňuje stav společnosti.

Poptávka po práci a nabídka práce jsou velmi heterogenní. Příčinou jsou zásadně odlišné požadavky, které kladou na vykonavatele pracovní činnosti různé pracovní obory. Mezi kvalifikovanou a nekvalifikovanou prací však může nastat asymetrická zastupitelnost. Přitom se tato zastupitelnost liší z hlediska časového období. Je mnohem větší v dlouhém období, protože při přechodu pracovníka na jinou profesi je zapotřebí přeškolení. Segmentace trhu práce se tedy výrazně projevuje v krátkém období než v dlouhém. Vedle profesní segmentace existuje i segmentace regionální. Skladba poptávky i nabídky na trhu práce se silně odlišuje v různých oblastech. Dalším rysem trhu práce je institucionalizace. Na trhu práce působí profesionální svazy (například lékařské komory), velké firmy a odbory. K institucionalizaci přispívá i právní regulace trhu práce (například stanovení minimální mzdy). Specifický rysem, který se někdy projevuje na trhu práce, je diskriminace. Diskriminaci rozeznáváme netržní a tržní.

---

<sup>17</sup> Josef Brčák, CSc a kolektiv, Učební texty z mikroekonomie – 2 část, 1 vydání , Praha , Česká zemědělská univerzita v Praze, 2006, str. 80

Netržní diskriminace je charakterizována tím, že podmínky pro ni vznikají ještě předtím, než dojde ke kontaktu potenciálního zaměstnance a zaměstnavatele (tj. diskriminace podle pohlaví, rasy apd.). Mezi tržní formy diskriminace patří platby za faktor v podmínkách nedokonalé konkurence na trhu práce, disparita mezi nabídkou a poptávkou v určitém regionu.<sup>18</sup>

Na trh práce můžeme nahlížet jak z makroekonomického tak mikroekonomického pohledu. Mikroekonomie studuje chování jednotlivce na trhu práce. Makroekonomie naopak studuje vzájemný vztah trhu práce a ostatních trhů (peněžní trh, trh zboží, zahraniční obchod). Sleduje jak vztahy těchto trhů ovlivňují makroekonomické proměnné jako nezaměstnanost, výši důchodů a hrubý domácí produkt.

## **5.2 Trh práce v České republice s porovnáním se zeměmi Evropské unie**

Trh práce v České republice by se dal charakterizovat, že míra nezaměstnanosti a míra zaměstnanosti se nachází na průměrné úrovni s ohledem na ostatní země Evropské unie. Pokud bychom chtěli porovnat charakteristiku trhu České republiky se zeměmi západní Evropy tak můžeme říci, že tyto jsou na tom lépe a pokud bychom charakteristiku trhu práce České republiky porovnávali se zeměmi východní Evropy (napr. Maďarsko, Slovensko, Polsko) tak můžeme říci, že na tom jsme lépe, jelikož tyto země mají daleko více problémů.

Z hlediska mezinárodního srovnání náleží Česká republika v rámci Evropské unie mezi země s nadprůměrnou intenzitou zaměstnanosti. Podle posledních uplynulých údajů, za 4 čtvrtletí roku 2008, byla míra zaměstnanosti 15 – 64 letých (tedy lidí v produktivním věku) v České republice vyšší než v úhrnu ze všech 27 členských zemí Evropské unie. Přitom však míra zaměstnanosti žen je v České republice stále nižší než průměr za všechny členské země Evropské unie (viz. příloha č. 1). Při porovnání

---

<sup>18</sup> Josef Brčák, CSc a kolektiv, Učební texty z mikroekonomie – 2 část, 1 vydání, Praha, Česká zemědělská univerzita v Praze, 2006, str. 80-81

trhu práce v České republice s porovnáním trhu práce v Evropské unii tak se zde nacházejí vysoké rozdíly v postavení různých skupin lidí na trhu práce.

Pro trh práce v České republice je typický vysoký podíl zaměstnanosti v sekundárním sektoru (průmysl a stavebnictví). Tento podíl je nejvyšší ze všech zemí Evropské unie a přibližuje se mu podíl tohoto sektoru na celkové zaměstnanosti na Slovensku. Na druhé straně se odvětvová skladba zaměstnanosti v České republice vyznačuje podstatně nižším zastoupením v terciárním sektoru (sektor služeb), než je tomu v celé Evropské unii. Rozdíly mezi členskými zeměmi Evropské unie z hlediska odvětvové struktury jsou mimořádně vysoké. V České republice pracuje téměř 4,3 x více osob ve zpracovatelském průmyslu než v oblasti zdravotní a sociální péče, ale v řadě zemí, zejména severovýchodních, je situace podstatně odlišná. Trh práce v České republice je v tomto charakteru velmi podobný se všemi zeměmi východní Evropy, které vstoupily do Evropské unie spolu s Českou republikou, zejména se Slovenskem (viz. příloha. 2).

Česká republika patří mezi země s nadprůměrným podílem podnikatelů. To je v první řadě výsledkem mimořádně vysokého počtu pracujících na vlastní účet v některých odvětvích, zvláště ve stavebnictví. Pouze osm států vykázalo v 4. čtvrtletí 2008 vyšší podíl zaměstnavatelů a podnikatelů bez zaměstnanců na celkové zaměstnanosti než Česká republika. Jednalo se o středomořské státy Španělsko, Itálie, Kypr, Řecko, Portugalsko (viz. příloha č. 3).

Negativní stránkou vývoje nezaměstnanosti v České republice je z hlediska mezinárodního srovnání přetrvávající vysoký podíl dlouhodobě nezaměstnaných. Podíl osob déle než jeden rok nezaměstnaných byl na celkovém počtu nezaměstnaných v České republice ve čtvrtém čtvrtletí 2008 pátý nejvyšší ze všech zemí Evropské unie.

### **5.3 Trh práce v okrese Chomutov**

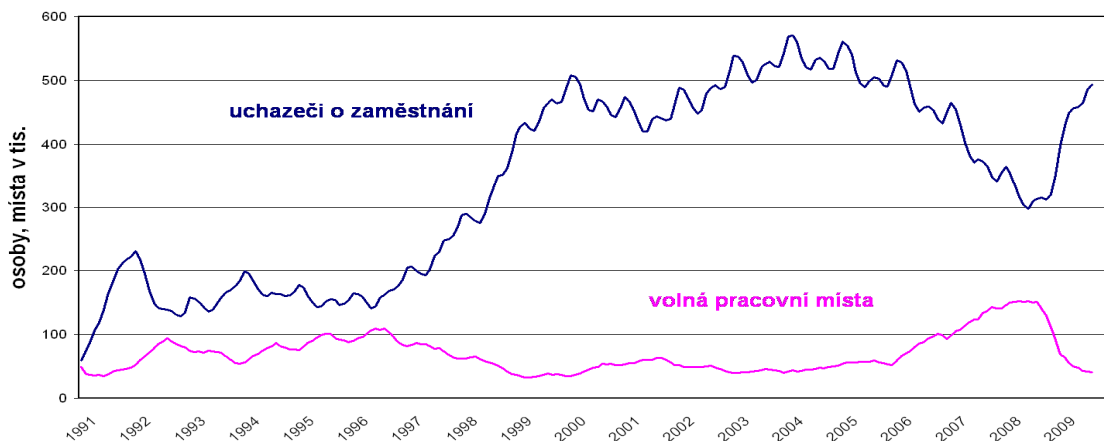
Okres Chomutov byl po celá desetiletí znám hlavně jako okres těžebního průmyslu, těžkého průmyslu, energetiky a hutnictví. Do tohoto podvědomí se zapsal již v 19. století po průmyslové revoluci, kdy se okres Chomutov stal průmyslovým centrem. V 19. století mezi největší společnosti patřila společnost Mannesmann, která v městě

Chomutov vlastnila železářny z názvem Německo – Rakouské Mannesmannovy závody. Nástup centrálně plánované ekonomiky se, ale nevyhul ani tomuto velkému závodu, který byl zestátněn. Po zestátnění se závod přejmenoval na Válcovny trub a železa. Mezi další velké společnosti ovlivňující zaměstnanost v okrese Chomutov byly společnosti ČEZ (se svými elektrárnami Tušimice I,II a Prunéřov I,II), ZKL Klášterec nad Ohří a Karlovarský porcelán Klášterec nad Ohří, kde v těchto společnostech byla zaměstnána většina ekonomicky aktivního obyvatelstva okresu Chomutov.

Po roce 1990 byla výkonnost hospodářství všech podniků v okrese Chomutov, kromě společnosti ČEZ, ovlivněna transformačním procesem. Transformace podniků trvala cca. do roku 1996. Státní podniky byly privatizovány a v řadě z nich byla postupně zcela ukončena činnost, (např. Válcovny trub a železa Chomutov a další) a v dalších byla jejich činnost podstatně zredukována (např. ZKL Klášterec nad Ohří, Karlovarský porcelán Klášterec nad Ohří a další). To mělo vliv na růst nezaměstnanosti, která začala strmě stoupat a to velkou měrou i nad celorepublikový průměr, přičemž počet volných pracovních míst začal klesat. Společnost ČEZ a na ně navazující společnosti (Severočeské doly a.s) provedly reorganizaci společnosti při čemž se obslužné služby dostaly do soukromých rukou, ale v konečném měřítku zde nedocházelo k propouštění zaměstnanců. Vznikly nové soukromé subjekty (Energetické opravny, Elna služby apd), které v největší míře zajišťují chod společnosti ČEZ.

Stav a vývoj volných pracovních míst v okrese Chomutov je patrný z následujícího grafu a tabulky, kde počet uchazečů na jedno volné místo začal stoupat již od roku 1992. K poklesu počtu nezaměstnaných na jedno volné pracovní místo začalo docházet v roce 2006, kdy začal stoupat i počet volných pracovních míst. Od roku 2008 opět dochází ke snížení počtu volných pracovních míst a ke zvyšování počtu uchazečů o volné pracovní místo.

**Graf č.3 – Vývoj počtu uchazečů o zaměstnání a volných pracovních míst**



Pramen: [http://portal.mpsv.cz/sz/local/cv\\_info](http://portal.mpsv.cz/sz/local/cv_info)

**Tabulka č. 3 – Počet hlášených volných míst v letech 1992 -2009 (stav k 30.6)**

<b>ROK</b>	<b>POČET MÍST</b>	<b>ROK</b>	<b>POČET MÍST</b>
<b>1992</b>	<b>845</b>	<b>2001</b>	<b>407</b>
<b>1993</b>	<b>905</b>	<b>2002</b>	<b>284</b>
<b>1994</b>	<b>650</b>	<b>2003</b>	<b>315</b>
<b>1995</b>	<b>1043</b>	<b>2004</b>	<b>324</b>
<b>1996</b>	<b>1529</b>	<b>2005</b>	<b>401</b>
<b>1997</b>	<b>452</b>	<b>2006</b>	<b>741</b>
<b>1998</b>	<b>292</b>	<b>2007</b>	<b>1493</b>
<b>1999</b>	<b>286</b>	<b>2008</b>	<b>1531</b>
<b>2000</b>	<b>370</b>	<b>2009</b>	<b>393</b>

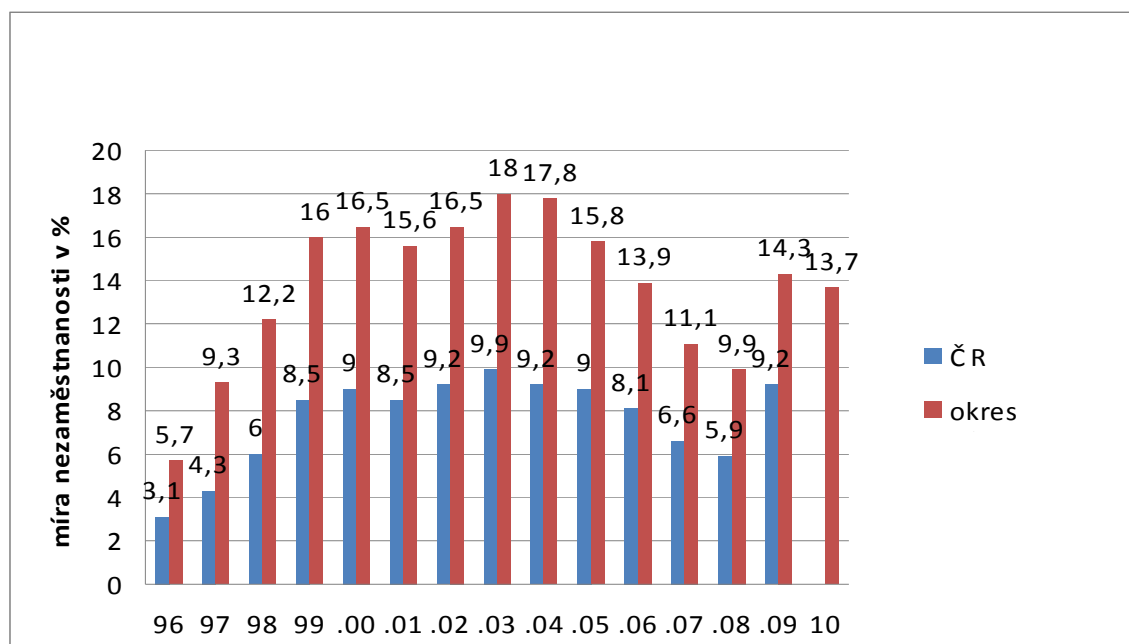
Pramen: [http://portal.mpsv.cz/sz/local/cv\\_info/antp/antp/antp\\_1p\\_2009.pdf](http://portal.mpsv.cz/sz/local/cv_info/antp/antp/antp_1p_2009.pdf)

Do roku 1996 byla míra nezaměstnanosti v okrese Chomutov na úrovni pod 6% a v letech 1997 až 2003, kdy docházelo k ukončování, či zeštíhlování výrobních činností podniků v okrese Chomutov tak se míra nezaměstnanosti vyšplhala k 18%. V letech 1997 až 2003 zcela svou činnost ukončila společnost Válcovny trub a železa, výrobu

ložisek dramaticky omezila společnost ZKL Klášterec nad Ohří a Karlovarský porcelán Klášterec nad Ohří, kdy se nezaměstnaní začali houfně hlásit na úřady práce. Úřady práce neměly pro tolik nezaměstnaných dostatek volných pracovních míst. Okres Chomutov se v těchto letech zařadil mezi regiony se soustředěnou státní a to mezi strukturálně postižené regiony dle zákona č. 218/2000 Sb. o regionální rozvoji. V okrese Chomutov vznikla strukturální nezaměstnanost z důvodu nesouladu mezi kvalifikačními požadavky na volná pracovní místa s kvalifikací nezaměstnaných z důvodu, že okres Chomutov byl celá desetiletí zaměřen na těžký průmysl, energetiku a hutnictví. Z vývoje zaměstnanosti je patrné, že v letech 1991 až 2009 dochází k přechodu z primárního a sekundárního sektoru na sektor terciární (viz. příloha.č.4).

Od roku 2004 dochází k pozvolnému poklesu míry nezaměstnanosti, která pokračovala až do poloviny roku 2008. Tato skutečnost byla zapříčiněna vznikem a rozvojem průmyslových zón v okrese Chomutov a prováděním aktivní politiky zaměstnanosti úřadu práce v okrese Chomutov. Od druhé poloviny roku 2008 dochází opět k nárůstu míry nezaměstnanosti jak v celé České republice tak i v okrese Chomutov, kde je tato stoupající tendence přisuzována vzniklé celosvětové hospodářské krizi.

**Graf č. 4 – Vývoj nezaměstnanosti v ČR a v okrese Chomutov**



Pramen: [http://portal.mpsv.cz/sz/local/cv\\_info](http://portal.mpsv.cz/sz/local/cv_info)

Aktuální situace na trhu práce je sledována prostřednictvím dotazníkového šetření u vybraných zaměstnavatelů. U těchto zaměstnavatelů bylo k 30.6.2009 zaměstnáno 25.528 obyvatel, to je 39% z celku ekonomicky aktivního obyvatelstva. V okrese Chomutov je vyšší zaměstnanost mužů než žen, jedná se o 52,3% mužů a 42% žen, přičemž převažuje zaměstnanost u dělnických profesí, což u mužů dosahuje 65,3%. Nejvyšší zaměstnanost je zaznamenána v mikroregionech Kadaň a Klášterec nad Ohří a nejnižší na Vejprtsku a Jirkovsku.

**Tabulka č. 4 - Porovnání zaměstnanosti v mikroregionech okresu Chomutov**

<b>OBLAST/MIKROREGION</b>	<b>CELKEM</b>	<b>MUŽI</b>	<b>ŽENY</b>	<b>ROZDÍLY MUŽI/ŽENY</b>
<b>Zemědělská oblast</b>	<b>45,4</b>	<b>52,4</b>	<b>38,3</b>	<b>14,1</b>
<b>Průmyslová oblast</b>	<b>43,7</b>	<b>48,4</b>	<b>39</b>	<b>9,4</b>
<b>Horská oblast</b>	<b>41,6</b>	<b>44,5</b>	<b>38,7</b>	<b>5,8</b>
<b>Mikroregion Chomutov</b>	<b>43,3</b>	<b>47,8</b>	<b>38,7</b>	<b>9,1</b>
<b>Mikroregion Jirkov</b>	<b>41,2</b>	<b>46,2</b>	<b>36,1</b>	<b>10,1</b>
<b>Mikroregion Kadaň</b>	<b>45,8</b>	<b>51,3</b>	<b>40,3</b>	<b>11</b>
<b>Mikroregion Klášterec n/O</b>	<b>46,6</b>	<b>50,9</b>	<b>42,3</b>	<b>8,6</b>
<b>Mikroregion Vejprty</b>	<b>40,7</b>	<b>42,5</b>	<b>38,9</b>	<b>3,6</b>

Pramen: [http://portal.mpsv.cz/sz/local/cv\\_info/antp/antp/antp\\_1p\\_2009.pdf](http://portal.mpsv.cz/sz/local/cv_info/antp/antp/antp_1p_2009.pdf)

### 5.3.1 Průmyslové zóny v okrese Chomutov

Mezi největší průmyslovou zónu v okrese Chomutov patří průmyslová zóna Verne v Klášterci nad Ohří s 142 ha. rozlohy, kde v současné době provozují své činnosti společnosti Toyoda Gosei Czech s.r.o., Donaldson Czech s.r.o, Pittsburgh Corning ČR s.r.o., Eurofoam Bohemia s.r.o, MK Mont, AD-tech s.r.o, a další. Průmyslová zóna Verne spadá do mikroregionu Klášterec nad Ohří, kde je míra nezaměstnanosti ve výši 12,4% a do mikroregionu Vejprty, kde je míra nezaměstnanosti 15,1%. V druhé polovině roku 2009 nevzniklo v průmyslové zóně Verne žádné nové pracovní místo. Dle šetření pro období let 2010 až 2012 vznikne v průmyslové zóně Verne jen 6 nových pracovních míst a to v jednom podniku Donaldson Filtration CR s.r.o.

Druhou největší průmyslovou zónu v okrese Chomutov patří průmyslová zóna Královský vrch v Kadani s 81 ha. rozlohy. Zde v současné době provozují své činnosti společnosti Kyocera Solar Europe s.r.o, Arla Plast, Donaldson Industrial CR. a Jeyes s. r. o., a další. Průmyslová zóna Královský vrch spadá do mikroregionu Kadaň, kde je míra nezaměstnanosti ve výši 12,6%. V druhé polovině roku 2009 vznikla v průmyslové zóně Královský vrch celkem 2 nová pracovní místa a to v podniku Arla Plast s.r.o. Dle šetření pro období let 2010 až 2012 nevznikne v průmyslové zóně Královský vrch žádné nové pracovní místo.

Další dvě průmyslové zóny se nachází v katastrálním území města Chomutov, kde se jedná o průmyslovou zónu Severní pole s rozlohou 23 ha. a Nové Spořice s rozlohou 18 ha. Největším zaměstnavatelem v průmyslové zónu Severní pole je společnost Puls investiční s.r.o. a největším zaměstnavatelem v průmyslové zóně Nové Spořice je společnost Baton Industrie s.r.o. a další. Průmyslové zóny v Chomutově spadají do mikroregionu Chomutov, kde je míra nezaměstnanosti ve výši 14,6% a do mikroregionu Jirkov, kde je míra nezaměstnanosti ve výši 17,3%. V druhé polovině roku 2009 vzniklo v průmyslových zónách Chomutov celkem 106 nových pracovních míst, kde nejvíce to bylo v podniku Magna Sestiny Chomutov s.r.o. a to celkem 60 nových pracovních míst. Dle šetření pro období let 2010 až 2012 vznikne v průmyslových zónách Chomutov celkem 120 nových pracovních míst, kde nejvíce to



bude v podniku Magna Sestiny Chomutov s.r.o. a to celkem 90 nových pracovních míst.

Celkem ve všech čtyřech průmyslových zónách provozuje svou činnost celkem 36 společností, kde se jedná jak o české tak o zahraniční investory.

### **5.3.2 Aktivní politika zaměstnanosti v okrese Chomutov**

Cíle aktivní politiky zaměstnanosti zajišťované Úřadem práce v Chomutově směřují ke snížení nezaměstnanosti zejména u nejobtížněji umístitelných osob na trh práce a tím tedy ke snížení míry nezaměstnanosti. Dalším cílem aktivní politiky zaměstnanosti je prevence vzniku, prohloubení míry nezaměstnanosti v okrese Chomutov. Aktivní politika zaměstnanosti je prováděna jen do výše finančních prostředků vyčleněných na státní programy. Tyto obecné zásady platí pro níže uvedené nástroje a opatření aktivní politiky zaměstnanosti:

- veřejně prospěšné práce
- společensky účelná pracovní místa
- příspěvek na zapracování
- příspěvek při přechodu na nový podnikatelský program
- příspěvek na vytvoření chráněného pracovního místa
- příspěvek na vytvoření chráněné pracovní dílny
- příspěvek na částečnou úhradu provozních nákladů chráněného pracovního místa
- příspěvek na částečnou úhradu provozních nákladů chráněné pracovní dílny

Vedle státních programů jsou také realizovány programy financované z Evropského sociálního fondu, prostřednictvím Operačního programu Lidské zdroje a zaměstnanost. Finanční prostředky, které Úřad práce v Chomutově získá z Operačního programu Lidské zdroje a zaměstnanost bude přednostně využívat k financování projektů aktivní politiky zaměstnanosti pro jednotlivé cílové skupiny. Jsou zaměřeny pro tyto nástroje aktivní politiky zaměstnanosti:

- rekvalifikace

- poradenské služby
- veřejně prospěšné práce
- společensky účelná pracovní místa
- ověřování nových nástrojů a opatření aktivní politiky zaměstnanosti

Na celý rok 2010 je na aktivní politiku zaměstnanosti v okrese Chomutov přiděleno 84.146.723,00 Kč. Což je razantní pokles oproti roku 2009, kdy na aktivní politiku zaměstnanosti bylo přiděleno 110.726.852,- Kč. Snížení přidělených finančních prostředků lze přisuzovat k nastavenému státnímu rozpočtu ČR, z kterého jsou přiděleny finanční prostředky. Státní rozpočet je nastaven, aby nedocházelo ke stále většímu prohlubování schodku veřejných financí.

**Tabulka č. 5 – Souhrn poskytnutých finančních prostředků na aktivní politiku zaměstnanosti v letech 1999 – 2010**

Období	Přidělené prostředky za rok	Vynaložené prostředky v roce
2010	84.146.723,00 Kč	k 31.1.2010 6.870.042,00 Kč
2009	110.726.852,00 Kč	73.460.659,00 Kč
2008	92.054.000,00 Kč	65.266.245,00 Kč
2007	137.376.000,00 Kč	137.120.234,00 Kč
2006	117.770.000,00 Kč	113.143.990,00 Kč
2005	97.000.000,00 Kč	96.864.144,00 Kč
2004	102.000.000,00 Kč	101.923.655,00 Kč
2003	75.500.000,00 Kč	69.151.425,00 Kč
2002	85.600.000,00 Kč	82.420.293,60 Kč
2001	116.832.564,60 Kč	116.832.564,60 Kč
2000	96.648.470,20 Kč	96.648.470,20 Kč
1999	73.361.408,70 Kč	73.361.408,70 Kč

*Pramen: [http://portal.mpsv.cz/sz/local/cv\\_info/apz/stat\\_apz/souvyd.pdf](http://portal.mpsv.cz/sz/local/cv_info/apz/stat_apz/souvyd.pdf)*

V lednu roku 2010 bylo na státní politiku zaměstnanosti v okrese Chomutov vyčleněno 22.338.883,00 Kč., přičemž na aktivní politiku zaměstnanosti připadlo 6.870.042,00 Kč, což je 31% z celkové částky a na pasivní politiku zaměstnanosti připadlo 15.468.841,00 Kč. Což je 69% z celkové částky. Nejvíce finančních prostředků určených na aktivní politiku zaměstnanosti připadlo na společensky účelná pracovní místa a to ve výši 3.123170,00 Kč., následně na veřejně prospěšné práce a to

ve výši 1.487.277,00 Kč. Na rekvalifikace připadlo celkem 145.799,20 Kč., přičemž účastníků bylo 59 a rekvalifikaci dokončilo 8 účastníků. Podrobný výpis vynaložených finančních prostředků v lednu 2010 je přílohou, (viz. příloha 5.) V současné době probíhají rekvalifikace v oborech obrábění kovů, skladové hospodářství, obsluha výpočetní techniky, pracovník pro realizaci projektů strukturálních fondů EU a asistent. V roce 2009 se taktéž razantně změnil podíl žen a mužů, kteří se účastnili rekvalifikací. V letech 1991 až 2008 to bylo 48,05% mužů oproti 50,95% žen. V roce 2009 to již bylo 65,41% mužů oproti 34,59% žen. Podle vzdělání se nejvíce rekvalifikací účastní lidé se základním vzděláním a to celkem 40% a dále se středním odborným vzděláním a to celkem 40%.

### **5.3.3 Současná hospodářská krize**

Současná krize se zrodila v USA a to z finančních problémů bank a hypotečních ústavů. Bylo dáno zejména selháním tamější regulace a dohledu bankovního trhu a nenasytostí bank, které půjčovaly finanční prostředky bez řádného zajištění. Rozšířením krize do Evropy a dále do celého světa je ukázána propojenost ekonomik, globalizační efekt .

Co se týče České republiky můžeme si klást otázku, zda česká vláda v době kdy začala hospodářská krize, v čele s Mirkem Topolánkem zaspala či ne. Kabinet Mirka Topolánka přišel s protikrizovým opatřením až v únoru 2009. Nejdříve v lednu 2009 ustanovil kabinet Národní ekonomickou radu vlády s pracovním názvem NERV. Jednalo se o skupinu odborníků založenou, jako orgán, který měl hledat řešení dopadů finanční krize na Českou republiku. Schválená opatření přicházela, ale pozdě, jelikož trh ovlivní nejdříve začátkem roku 2010. Musíme ale podotknout, že ani v NERVu nepanovaly shodné názory jak s finanční krizí bojovat.

Pracovní místa v České republice rychle ubývala, jen za měsíc leden 2009 přišlo o své zaměstnání 50 tisíc lidí. K tomuto razantnímu propouštění v lednu 2009 hlavně přispěly problémy v porcelánkách a sklárnách, kde tyto problémy nemají žádný počátek ve finanční krizi, ale v minulých finančních problémech těchto společností na, které bylo vyhlášeno insolvenční řízení, jelikož tyto podniky neměly dostatečný provozní

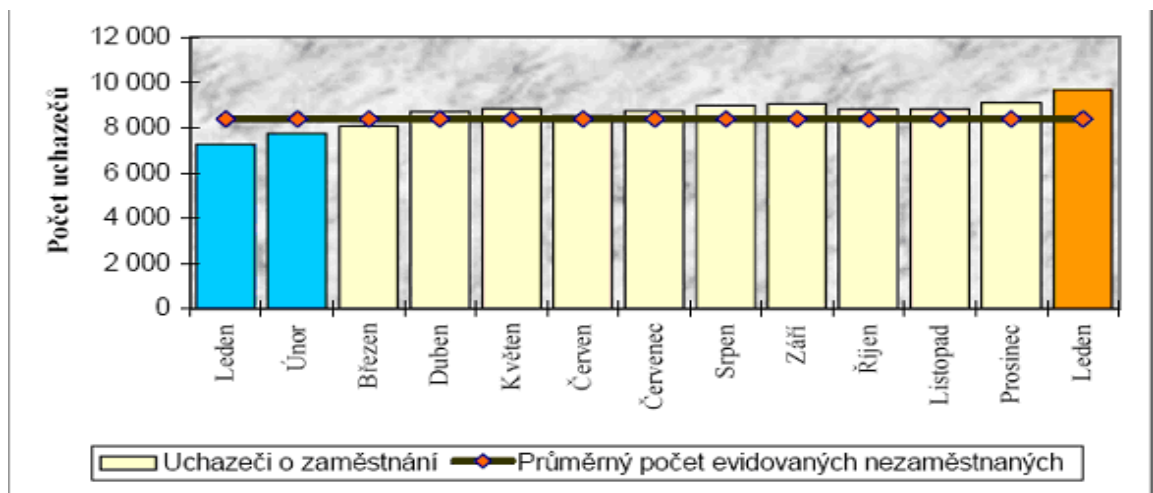
kapitál. Propouštění v porcelánkách se dotklo i okresu Chomutov a to zejména Klášterce nad Ohří, kde sídlí podnik Karlovarský porcelán a.s.

Začátkem roku 2009 se přesto objevovaly stále nové zprávy, že i zdravé firmy stále častěji sahaly k propouštění svých zaměstnanců s ohledem na pokles zakázek. Dále společnosti omezovaly a omezují své investice s očekáváním na budoucí vývoj ekonomiky. Zvyšování míry nezaměstnanosti probíhá až do současné doby, i když ne s tak velkou razancí. Analytici předpokládají, že míra nezaměstnanosti v první čtvrtině roku 2010 prolomí hranici 10% což se dotkne i okresu Chomutov. Předpokládá se, že míra nezaměstnanosti začne klesat až s počátkem sezónní práce.

Celosvětová hospodářská krize zasáhla taktéž okres Chomutov, kde již od druhé poloviny roku 2008 začala stoupat míra nezaměstnanosti, která stoupá až do současné doby. Přestože několik firem v pololetí roku 2009 signalizovalo mírné navýšení stavů svých zaměstnanců (např. Thun 1794 jako nástupnická organizace Karlovarského porcelánu a.s. přijetí zhruba 40 zaměstnanců, Magna Sestiny Chomutov s.r.o s přijetím 60 zaměstnanců, JJS Electronics s.r.o s přijetím 30 zaměstnanců), nelze přehlédnout, že řada dalších firem v okrese Chomutov redukuje svou produkci a s tím optimalizuje stavy svých pracovníků. V říjnu roku 2009 bylo na Úřadu práce v Chomutově evidováno celkem 24 firem s kladně vyřízenou žádostí o poskytování náhrady mzdy pro své zaměstnance ve výši 60% (dle § 209 zákona č. 262/2006 Sb. zákoník práce). Od propuknutí hospodářské krize stoupla nezaměstnanost v okrese Chomutov z 8,3% na hodnotu 13,2% k 31.12.2009. K 31.1.2010 byla míra nezaměstnanosti ve výši 13,7% což je nárůst o 0,5% oproti měsíci prosinec 2009. Nárůst počtu nezaměstnaných z 6.453 lidí v roce 2008 na současných 9.664 lidí k 31.01.2010, jen nárůst oproti měsíci prosinec roku 2009 činil 550 osob. K 31.1.2010 je na okrese Chomutov 221 volných pracovních míst, což je oproti prosinci roku 2009 pokles o 27 míst. Pokles počtu volných pracovních míst je patrný již od počátku roku 2009. K 31.1.2010 registroval Úřad práce v Chomutově 4.727 žen, což z celkové počtu nezaměstnaných činí 48,9%, podíl zdravotně postižených činí 1.083 což je z celkového počtu nezaměstnaných 11,2%,. K 31.1.2010 bylo v evidenci nezaměstnaných celkem 507 mladých osob do 20 let věku, což činí z celkového počtu nezaměstnaných 5,3%. Zda zaměstnanost má lepší budoucnost, ukáží výsledky průzkumu až v následujícím čtvrtletí.

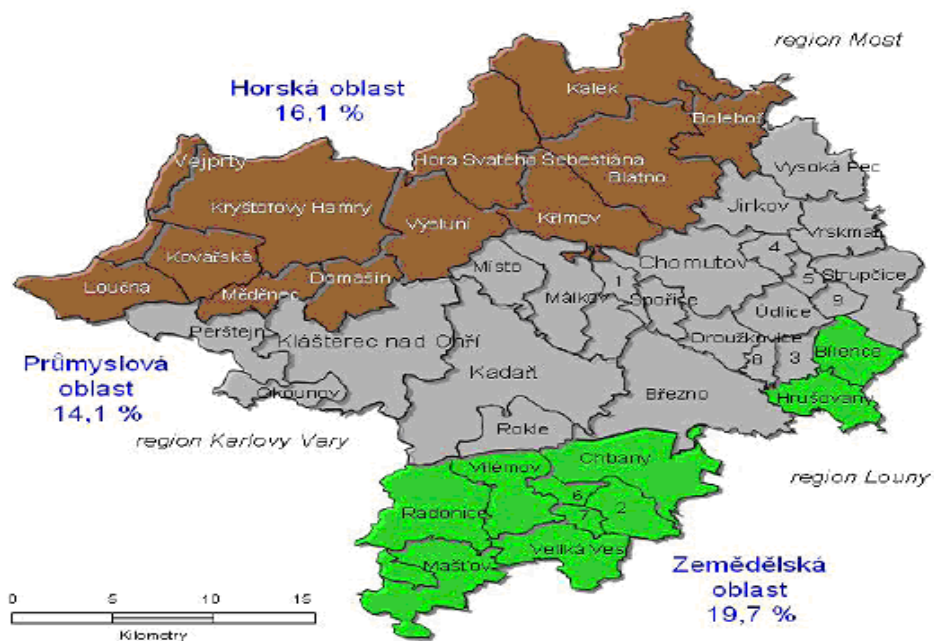
Největší pokles pracovních míst je u profesí řidič nákladního motorového vozidla a zámečník. Razantnější je nárůst nezaměstnaných ze sekundárního sektoru než ze sektoru terciárního.

**Tabulka č.6 . Uchazeči o zaměstnání leden 2009 – leden 2010**



Pramen: [http://portal.mpsv.cz/sz/local/cv\\_info/antp/antp/prognoza\\_10\\_09.pdf](http://portal.mpsv.cz/sz/local/cv_info/antp/antp/prognoza_10_09.pdf)

**Mapa č. 3 – Míry nezaměstnanosti v oblastech Chomutovska k 31.1.2010**



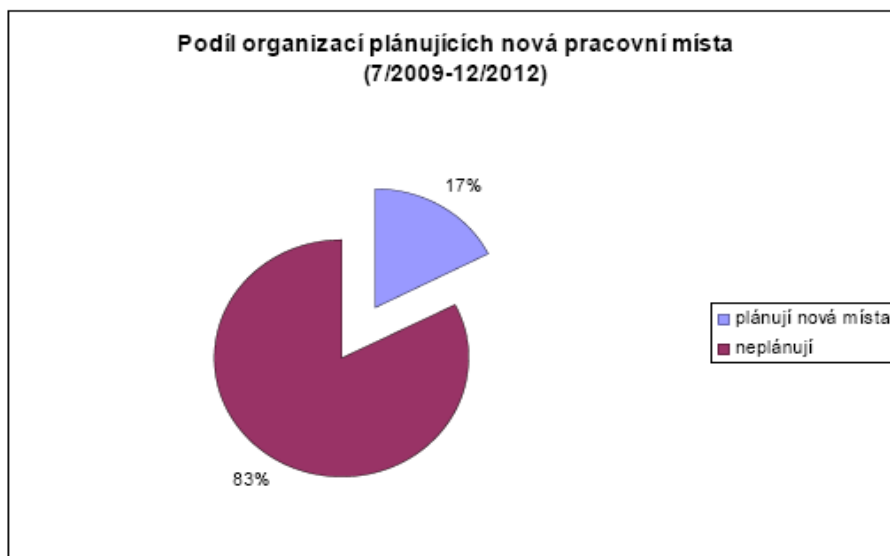
Pramen: [http://portal.mpsv.cz/sz/local/cv\\_info/oblasti.pdf](http://portal.mpsv.cz/sz/local/cv_info/oblasti.pdf)

### **5.3.4 Záměry organizací v oblasti nezaměstnanosti a předpokládaný vývoj nezaměstnanosti v okrese Chomutov**

Nová pracovní místa v okrese Chomutov v současné době, v horizontu od 1.7.2009 do 31.12.2012, plánuje jen 1/5 organizací, což s ohledem na prognózy zpracované začátkem roku 2009 je o 7 procentních bodů nižší. Určitou rozdílnost hraje právní forma organizací a jejich velikost. Nová pracovní místa plánuje 1/5 příspěvkových organizací a středních organizací s počty 26 až 100 zaměstnanců.

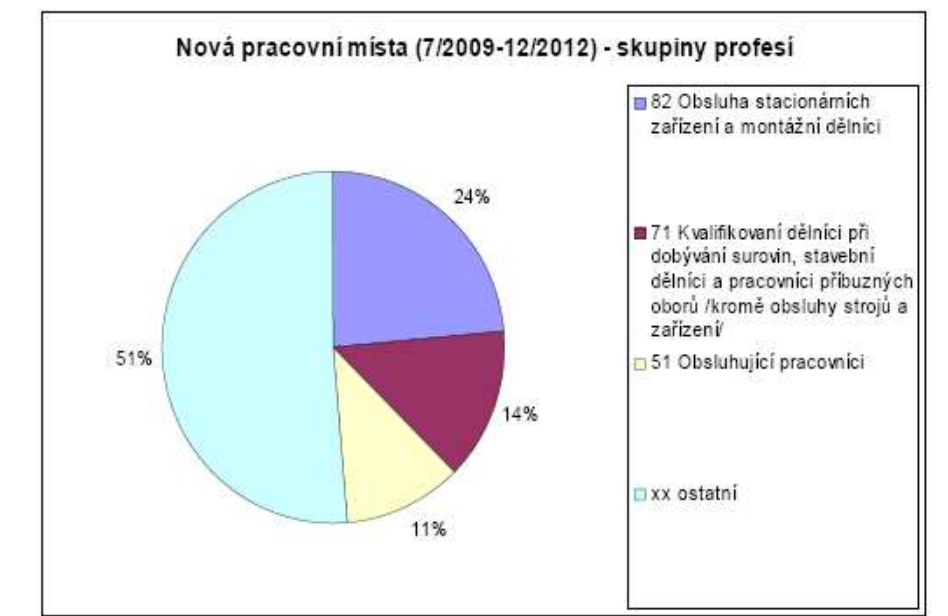
Nejvíce nových pracovních míst, přes 60%, vznikne pro řemeslníky a kvalifikované výrobce a obsluhy strojů a zařízení. Orientace na tyto skupiny pracovních pozic je dlouhodobou záležitostí a to s ohledem na strukturu firem provozujících svou činnost v okrese Chomutov. Poměrně významný podíl nových pracovních míst je určen také pro montážní dělníky ve strojírenství a pro administrativní odborné pracovníky. Nejvíce nových pracovních míst vznikne v samotném mikroregionu Chomutov. Co se týče zaměstnavatelů tak nejvíce nových pracovních míst vznikne ve společnostech s ručením omezeným, v organizacích s domácím kapitálem. Z pohledu činnosti firem vznikne nejvíce nových pracovních míst v sekundárním sektoru ekonomiky. Polovina nových míst je ve zpracovatelském průmyslu s počtem nad 100 zaměstnanců.

**Graf č. 5 – Podíl organizací plánujících nová pracovní místa (7/2009 – 12/2012)**



Pramen: [http://portal.mpsv.cz/sz/local/cv\\_info/antp/antp/prognoza\\_10\\_09.pdf](http://portal.mpsv.cz/sz/local/cv_info/antp/antp/prognoza_10_09.pdf)

**Graf č. 6 – Nová pracovní místa (7/2009 – 12/2012) – skupiny profesí**



Pramen: [http://portal.mpsv.cz/sz/local/cv\\_info/antp/antp/prognoza\\_10\\_09.pdf](http://portal.mpsv.cz/sz/local/cv_info/antp/antp/prognoza_10_09.pdf)

## 6. SWOT analýza

SWOT je zkratkou slov z angličtiny Strengths (přednosti-silné stránky), Weaknesses (nedostatky- slabé stránky), Opportunities (příležitosti), Threats (hrozby).

Analýza SWOT je celosvětově nejznámější analýzou , která je založena na syntéze výstupů ze strategických analýz a vyúsťuje závěry , které jsou východiskem pro formulaci strategie. Skládá se z části zaměřené na vnější prostředí, které vytváří současně pro region příležitosti, ale také z něho je region ohrožován, a současně se zaměřuje dovnitř regionu a identifikuje jeho silné stránky a slabé stránky.<sup>19</sup>

Protože SWOT analýza je často používána , dochází k její deformaci a proto je při jejím použití ve strategickém řízení nutno respektovat následující zásady:

- analýza je závěrečnou analýzou celého analytického procesu a vychází ze závěrů (výstupů) provedených analýz vnějšího a vnitřního prostředí , kde argumentačně podporují tvrzení analytika, proč je slabá stránka slabou stránkou apd. , analýza není pouhým výčtem, jak se obvykle zpracovává a z tohoto důvodu nemůže být výsledkem kreativních metod, např. brainstormingu
- analýza nemůže být pouze statickou, to znamená vycházet z minulosti, případně (nedávné) současnosti, ale musí být dynamickou , což znamená uvádět vývoj jednotlivých jevů a faktorů
- analýza nezahrnuje všechny slabé a silné stránky, příležitosti a ohrožení, ale jen ty, které mají vazbu na strategické řízení regionu
- je nutné mezi jednotlivými částmi hledat vazby a to především z hlediska dynamiky, např. slabá stránka může být současně příležitostí, nebo se jí může stát v budoucnu<sup>20</sup>

---

<sup>19</sup> Roman Zuzák Ph.D, Strategické řízení pro obor podnikání a administrativa, 2 vydání , Praha , Česká zemědělská univerzita v Praze, 2009, str. 88

<sup>20</sup> Roman Zuzák Ph.D, Strategické řízení pro obor podnikání a administrativa, 2 vydání , Praha , Česká zemědělská univerzita v Praze, 2009, str. 88 - 89



Schéma SWOT analýzy:

<b>S</b> – silné stránky	<b>W</b> - slabé stránky
<b>O</b> - příležitosti	<b>T</b> – hrozby

Analýza SWOT vychází z předpokladu, že region především ze samotné realizace akce dosáhne strategického úspěchu tím, že bude maximalizovat přednosti a příležitosti a naopak minimalizovat nedostatky a hrozby.

V okrese Chomutov se jedná o komplexní metodu, která kvalitativně vyhodnocuje rozvoj regionu a také veškerých oblastí vztahujících se k realizaci programů. Ty se zaměřují na rozvoj zemědělství, podnikatelských aktivit, cestovního ruchu a vzájemné spolupráce mezi veřejným a soukromým neziskovým sektorem.

V provádění SWOT analýzy v okrese Chomutov bylo vycházeno z rámcové strategie rozvoje okresu Chomutova, z vize rozvoje okresu Chomutova které jsou zpracovány do roku 2020 a kde jsou popsány klíčové oblasti rozvoje, cíle a priority okresu Chomutov.

### **Silné stránky okresu Chomutov**

- vzhledem k možným investorům ze strategického hlediska je umístění samostatného regionu
- kladná infrastruktura, především fakt, že okresem Chomutov procházejí důležité dopravní tepny, které spojují okres Chomutov s následnými průmyslovými okresy a kraji v ČR a s Německem. Konkrétně se jedná o železniční koridor Ústí nad Labem-Chomutov-Cheb, Chomutov-Praha a mezinárodní silniční tahy E13 a E7, silnice I. třídy s hlavními směry Chomutov-Praha, Chomutov- hraniční přechod Hora sv. Šebestiána a silnice Karlovy Vary-Chomutov-Děčín
- dlouhodobá tradice podniků se zaměřením na průmyslové odvětví (Thun 1764- nástupce společnosti Karlovarský porcelán a.s., ZKL Klášterec nad Ohří)
- dostatečné množství kvalifikované pracovní síly

- v důsledku vysoké nezaměstnanosti jsou nízké náklady na pracovní sílu
- potenciál rekvalifikované pracovní síly s využitím při rozvoji ekonomických aktivit v okrese Chomutov
- dostatečný počet kapacity a struktura vzdělávacích zařízení
- vysoký počet ubytovacích zařízení
- vybudovaná infrastruktura a nové průmyslové zóny jsou dostatečným systémem pobídek pro zahraniční investory

### **Slabé stránky okresu Chomutov**

- pokles inovační aktivity v průmyslových podnicích
- v malých obcích chybí infrastruktura
- zhoršení mobility venkovského obyvatelstva
- nedostatek pracovních příležitostí na venkově
- nízký počet flexibilní pracovní síly
- nízký počet bytů a sociálních služeb
- neucelený integrovaný dopravní systém
- nedostatek zařízení a aktivit pro trávení volného času
- firemní marketing v okrese není dostatečně aktivní
- stagnace počtu, kvality a aktivity společenských elit

### **Příležitosti**

- využití programů ekonomické pomoci nebo-li dotace z fondů Evropské unie
- využití investičních pobídek
- možnost získat zahraniční investory
- kvalitnější komunikační kanály
- rozvoj telekomunikací
- usnadnění v oblasti podnikání ze strany státu (omezení byrokratických překážek a zjednodušení pravidel a podmínek stanovených pro podnikatele)
- rozvoj spolupráce mezi městy a venkovskými obcemi a realizace společně plánovaných projektů
- aktivní příprava na změny v negativním populačním vývoji, adaptace školského systému na pokles počtu žáků a přizpůsobování kapacit sociálních zařízení pro starší občany

- vývojová a výzkumná pracoviště jsou propojená v důsledku s potřebami soukromých subjektů
- pro zlepšení mobility občanů se vystavují a dostavují obchvaty měst a rychlostní komunikace mezi městy okresu Chomutov a sousedícími okresy
- ekologický způsob vytápění je pro občany motivací především z ekonomického hlediska
- kulturní památky lze zviditelnit v důsledku zvýšení cestovního ruchu a následně vzroste zájem ostatních investorů o okres Chomutov

### **Hrozby:**

- stárnutí obyvatelstva na venkově
- rozsah základních služeb a také dopravy na venkově se omezuje
- možnost ztráty tuzemských i zahraničních trhů
- schopnost podniků se prosadit na novém trhu je malá
- nedostatečná podpora cestovního ruchu
- nedostatečná ekonomická podpora zemědělských subjektů
- absence dlouhodobé agrární koncepce a dotační politiky k zajištění péče o krajinu venkovského prostoru
- zvyšování kriminality a neustálý nárůst počtu sociálně nepřizpůsobivých občanů
- odliv kvalifikovaných a vysokoškolsky vzdělaných pracovních sil především do zahraničí
- vyplácení sociálních dávek (žití z podpory) je pracovním demotivačním systémem
- předražování a zpoždění dostavby mezinárodních dopravních tahů
- neprůhledné veřejné zakázky

V závěru SWOT analýzy lze tedy říci že mezi nejsilnější stránky okresu Chomutov patří umístění samostatného regionu a to vzhledem k možným investorům a kladná infrastruktura, především fakt, že okresem Chomutov procházejí důležité dopravní tepny, které spojují okres Chomutov s následnými průmyslovými okresy a kraji v ČR a s Německem. Konkrétně se jedná o železniční koridor Ústí nad Labem-Chomutov-Cheb, Chomutov-Praha a mezinárodní silniční tahy E13 a E7, silnice I.

třída s hlavními směry Chomutov-Praha, Chomutov- hraniční přechod Hora sv. Šebestiána a silnice Karlovy Vary-Chomutov-Děčín. Mezi nejslabší stránky okresu Chomutov patří pokles inovačních aktivit v průmyslových podnicích a tím vzniklá vysoká míra nezaměstnanosti. Největší příležitosti jsou spatřovány ve využívání investičních pobídek a naopak jako největší hrozba je spatřována ve stárnutí obyvatelstva a odlivu kvalifikovaných mladých lidí.

## 7. Závěr

Před listopadovou revolucí v roce 1989, tedy za totalitní vlády byla ekonomika České republiky centrálně řízená a to jak včetně míry inflace tak i míry nezaměstnanosti. Totalitní režimy měly za úkol co nejvíce stlačit přirozenou míru nezaměstnanosti na co nejnižší úroveň. Vzhledem k této skutečnosti následně i cenová hladina byla uměle udržována na vytvořené hladině. Vše bylo uměle řízeno, žádné hodnoty nevycházely z tržní ekonomie.

Po listopadové revoluci se ekonomika České republiky transformovala z centrálně plánované ekonomiky na ekonomiku tržní. Díky skutečnosti, že do roku 1989 byla naše ekonomika centralisticky řízena a najednou přešla v tržní ekonomii, tak díky fungování tržního mechanismu došlo k rapidnímu zvyšování cenové hladiny, tedy inflace.

Současnými hlavními problémy, se kterými se potýkají vyspělé tržní ekonomiky po celém světě, jsou stoupající míry nezaměstnanosti a její následný vztah k inflaci. Každá vyspělá země může proti těmto problémům bojovat, nebo jim čelit nástroji fiskální politiky či monetární politiky. Vlády zemí a nezávislé centrální banky mají k dispozici makroekonomické nástroje, kterými mohou působit na výkyvy ekonomiky. Cílem každé tržní ekonomiky je dosáhnout vyváženého růstu HDP a spotřeby, stabilního měnového kurzu vůči hlavním světovým měnám (USD, Euro), stabilní cenové hladiny, nízké inflace, nízké míry nezaměstnanosti a vyrovnané bilance zahraničního obchodu.

V okrese Chomutov začala od roku 1996 strmě stoupat míra nezaměstnanosti a to z 3,1% až na 18% procent v roce 2003 a snižoval se počet volných pracovních míst. Toto dramatické zvyšování míry nezaměstnanosti byl způsobeno strukturálními změnami, které proběhly v okrese Chomutov. V té době docházelo k útlumům některých odvětví, zejména těžkého, hutního a strojírenského průmyslu, kde byla zaměstnána většina ekonomicky aktivního obyvatelstva okresu Chomutov. Okres Chomutov se tak zařadil mezi okresy s nejvyšší mírou nezaměstnanosti v celé České republice a byl zařazen mezi regiony se soustředěnou podporou státu. V okrese Chomutov vznikla strukturální nezaměstnanost, jelikož zde vznikl nesoulad s pracovní

kvalifikací nezaměstnaných a požadovanou pracovní kvalifikací u nových pracovních míst. Došlo k posunu v sekundárním sektoru a terciárním sektoru ekonomiky.

Od roku 2004 do poloviny roku 2008 začalo docházet ke snižování míry nezaměstnanosti v okrese Chomutov až na hodnotu 8,3% bodu. K tomuto snižování míry nezaměstnanosti přispělo používání nástrojů aktivní politiky zaměstnanosti Úřadem práce v Chomutově. K tomuto pomohlo stálé zvyšování finančních prostředků určených na aktivní politiku zaměstnanosti. Od roku 1999 bylo nejvíce finančních prostředků vyčleněno v roce 2007 a to částka 137.376.000,00 Kč. Úřad práce se ve své aktivní politice především zaměřil na nejvíce ohrožené skupiny a to zejména pomocí rekvalifikací, veřejně prospěšných prací, společensky účelnými pracovními místy a vytvářením pracovních míst pro zdravotně postižené občany.

Další finanční prostředky na podpoření zaměstnanosti byly zajištěny z čerpání finančních prostředků z fondů Evropské unie, které byly určeny pro rozvoj regionu, rozvoj malého a středního podnikání, snižování regionálních rozdílů. Z těchto finančních prostředků došlo k vybudování 4 průmyslových zón v okrese Chomutov, kde v současné době sídlí celkem 36 společností a to jak tuzemských tak i ze zahraničí. Tímto na trhu práce v okrese Chomutov vznikla dostatečná nabídka na trhu práce, což je potvrzeno snižováním míry nezaměstnanosti. Některé společnosti se začaly dále rozvíjet a na průmyslových zónách vybudovaly více svých závodů, např. Toyota Gosei Czech, Donaldson a další. Je zde vidět i spolupráce mezi Úřadem práce v Chomutově a společnostmi provozujícími své činnosti v okrese Chomutov, což potvrzuje i fakt, že rekvalifikační programy jsou zaměřeny na kvalifikační požadavky společností.

Míra nezaměstnanosti v okrese Chomutov klesala až do poloviny roku 2008 na úroveň 8,3%. V druhé polovině roku 2008 začala nezaměstnanost opět růst a to až do současných 13,7%. Toto zvyšování nezaměstnanosti je zapříčiněno celosvětovou ekonomickou krizí, která zasáhla i Českou republiku. Proti krizové fiskální opatření se minula účinkem. Všechny společnosti začaly šetřit a omezovat své výroby což mělo za následek propouštění zaměstnanců a tím dochází ke zvyšování nezaměstnanosti. V roce 2010 došlo oproti roku 2009 a 2008 ke snížení finančních prostředků na aktivní politiku zaměstnanosti. Toto je zapříčiněno tím, že více finančních prostředků určených na státní politiku zaměstnanosti musí být použito na pasivní politiku zaměstnanosti, vyplácení sociální dávek (mandatorní výdaje) a tlumení nepříznivých jevů.

Okres Chomutov se tedy bude muset snažit do regionu přilákat další – nové investory a to různými investičními pobídkami. Výchozí postavení má okres Chomutov dobré a to s ohledem na vybudované 4 dobře fungující průmyslové zóny, kvalitní a rozvinutou infrastrukturu, relativně levnou pracovní sílu (s ohledem na vysokou míru nezaměstnanosti) a strategické postavení okresu Chomutov (blízkost velkých měst a hraničních přechodů do Německa). K přilákání nových investorů by napomohla i větší propagace okresu Chomutov, zejména jeho kulturních památek a turistických zajímavostí, kterých je v okrese Chomutov dostatek. Tímto by došlo i ke zvýšení cestovního ruchu a zisku finančních prostředků do rozpočtů měst v okrese Chomutov.

## 8. Použitá literatura

HALÁSKOVÁ, Renáta. Trh práce a politika zaměstnanosti. 1. vydání. Ostrava: Ostravská univerzita, 2002. ISBN-80-7042-595-4.

PROJSOVÁ, Ivana. Aktivní politika zaměstnanosti v České republice 1. 2. vydání. Praha: MP a SV, 2000. ISBN-80-85529-89-0.

SAMUELSON, Paul A. a NORDHAUS, William D. Ekonomie. 2. vydání. Praha: Nakladatelství Svoboda, 1995. ISBN-80-205-0494-X.

SIROVÁTKA, Tomáš. Politika pracovního trhu. 1. vydání. Brno: MU, 1995. ISBN-80-210-1251-X.

PAVELKA , Tomáš . *Makroekonomie : III vydání* . 2007. vyd. Praha : Melandrium , 2007. ISBN 80-86175-58-4. Inflace

MACH , M . *Makroekonomie : II vydání* . 2001. vyd. [s.l.] : Melandrium , 2001. ISBN 80-86175-18-9

TULEJE, P, MAJEROVÁ, I, NEZVAL, P. *Základy makroekonomie : 1 vydání* . 2006. vyd. [s.l.] : Computer Press, 2006. ISBN 80-251-0952-6.

VLČEK , J a kolektiv. *Ekonomie a ekonomika : 2 vydání* . 2003. vyd. [s.l.] : ASPI Publishing, 2003. ISBN 80-86395-464-4.

ROMAN ZUZÁK Ph.D, Strategické řízení pro obor podnikání a administrativa, 2 vydání , Praha , Česká zemědělská univerzita v Praze, 2009

Zákona č. 435/2004/Sb. o zaměstnanosti  
Zákon č. 218/2000 Sb. o regionálním rozvoji

<http://www.patria.cz/ekonomika/home.html>

<http://www.czso.cz/>

<http://www.regionalka.wz.cz/>

<http://www.cnb.cz/cs/index.html>

<http://www.chomutov-mesto.cz/>

<http://www.mikroregion.net/>

[http://portal.mpsv.cz/sz/local/cv\\_info/reg\\_cv](http://portal.mpsv.cz/sz/local/cv_info/reg_cv)

[http://www.bohemianet.com/ustecky\\_kraj/okres\\_chomutov/okres\\_chomutov\\_cz.htm](http://www.bohemianet.com/ustecky_kraj/okres_chomutov/okres_chomutov_cz.htm)

<http://www.eurec-prace.cz/>



## 9. Přílohy

Příloha č. 1

### Míra zaměstnanosti 15-64letých a 55-64letých v členských zemích EU ve 4. čtvrtletí 2008

v %

Země	4. čtvrtletí 2008					
	15-64 let			55-64 let		
	celkem	muži	ženy	celkem	muži	ženy
Belgie	62,4	68,8	55,9	35,0	44,0	26,3
Bulharsko	64,3	69,2	59,6	47,0	56,8	38,6
<b>Česká republika</b>	<b>66,8</b>	<b>75,8</b>	<b>57,7</b>	<b>48,0</b>	<b>62,4</b>	<b>34,7</b>
Dánsko	78,3	81,6	74,9	56,1	64,5	47,9
Německo	71,3	76,3	66,2	54,7	62,7	47,1
Estonsko	69,6	72,6	66,8	63,8	66,6	61,7
Irsko	65,6	72,3	58,9	52,5	64,7	40,2
Řecko	61,7	74,6	48,8	42,8	59,1	27,5
Španělsko	62,8	70,9	54,5	45,6	60,4	31,5
Francie	65,0	69,7	60,5	38,6	41,0	36,3
Itálie	58,5	69,8	47,2	34,9	46,3	24,2
Kypr	71,1	79,2	63,2	54,1	71,1	37,9
Lotyšsko	66,5	69,3	63,9	57,5	58,3	56,9
Litva	63,8	65,9	61,9	51,8	59,3	46,1
Lucembursko	62,6	69,8	55,3	30,9	36,5	25,3
Maďarsko	56,7	62,6	51,1	32,1	38,8	26,5
Nizozemsko	77,6	83,4	71,8	54,0	64,9	43,1
Rakousko	72,2	78,4	66,1	41,0	51,5	31,0
Polsko	60,0	67,1	53,1	32,0	44,6	20,9
Portugalsko	67,9	73,6	62,2	50,4	58,4	43,2
Rumunsko	58,3	64,9	51,7	43,0	53,5	33,8
Slovinsko	68,8	72,5	65,0	32,7	44,0	21,7
Slovensko	62,9	70,8	55,1	40,4	58,0	25,1
Finsko	70,3	72,0	68,5	56,6	57,1	56,2
Švédsko	73,4	75,8	71,0	70,0	73,0	66,8
Spojené království	71,3	77,0	65,7	58,0	66,9	49,5

Zdroj: Eurostat

**Míra nezaměstnanosti 15-64letých v členských zemích EU  
ve 4. čtvrtletí 2008**

v %

Země	4. čtvrtletí 2008			Rozdíl v p.b. 4.Q 2009-4.Q 2008		
	celkem	muži	ženy	celkem	muži	ženy
Belgie	6,8	6,0	7,8	-0,3	-0,4	-0,2
Bulharsko	5,1	5,0	5,1	-1,1	-0,7	-1,6
<b>Česká republika</b>	<b>4,4</b>	<b>3,4</b>	<b>5,7</b>	<b>-0,5</b>	<b>-0,3</b>	<b>-0,7</b>
Dánsko	3,6	3,6	3,5	0,4	0,6	0,1
Německo	7,0	7,1	7,0	-1,2	-0,9	-1,4
Estonsko	7,8	8,5	7,2	3,5	3,9	3,2
Irsko	7,6	9,4	5,3	2,9	4,2	1,2
Řecko	8,1	5,4	11,8	-0,1	0,1	-0,6
Španělsko	14,0	13,0	15,2	5,3	6,1	4,1
Francie	7,9	7,3	8,5	0,3	0,2	0,3
Itálie	7,1	6,1	8,6	0,4	0,7	-0,1
Kypr	3,4	3,1	3,9	-0,2	0	-0,3
Lotyšsko	10,1	11,8	8,4	4,7	6,3	3,1
Litva	8,0	8,6	7,4	3,7	4	3,4
Lucembursko	5,4	5,5	5,2	1,6	2,3	0,7
Maďarsko	8,0	8,1	8,0	0,2	0,6	-0,1
Nizozemsko	2,6	2,4	2,8	-0,2	-0,1	-0,4
Rakousko	4,0	3,6	4,5	-0,1	0	-0,1
Polsko	6,8	6,1	7,7	-1,8	-1,7	-1,8
Portugalsko	8,3	7,2	9,4	0	0,6	-0,8
Rumunsko	6,1	7,0	4,9	-0,3	-0,5	-0,3
Slovinsko	4,3	4,0	4,7	-0,5	0	-1,1
Slovensko	8,7	7,6	10,0	-1,7	-1,4	-2,3
Finsko	6,0	5,9	6,2	-0,2	0	-0,2
Švédsko	6,3	6,1	6,4	0,7	0,9	0,4
Spojené království	6,3	6,9	5,5	1,3	1,6	0,7

Zdroj: Eurostat

## Příloha č. 2

**Struktura 15-64letých osob s jediným nebo hlavním zaměstnáním podle kategorie odvětví  
ve vybraných zemích EU ve 4. čtvrtletí 2008**

Sektor NH, odvětví ekonomické činnosti (OKEČ)	CZ	DE	FR	IT	HU	NL	AT	PT	RO	SK	FI	UK
<b>4. čtvrtletí 2008</b>												
<b>Celkem</b>	100,0	100,0	100,0	100,0	100,0	100,0	100,0	100,0	100,0	100,0	100,0	100,0
<b>z toho :</b>												
<b>Zemědělství, myslivost, lesnictví, rybolov a chov ryb</b>	3,2	2,2	3,1	4,0	4,4	2,5	5,5	11,3	27,7	3,9	4,6	1,4
<b>Průmysl a stavebnictví</b>	40,3	29,9	22,9	29,8	32,0	17,7	26,3	28,8	32,0	39,4	24,9	21,1
Těžba nerostných surovin	1,1	0,3	0,1	0,2	0,3	0,1	0,3	0,3	1,3	0,5	0,2	0,4
Zpracovatelský průmysl	28,2	22,3	14,7	20,4	22,4	11,1	17,0	17,4	20,8	26,3	16,9	11,6
Výroba a rozvod elektřiny, plynu a vody	1,6	0,9	0,8	0,6	1,5	0,5	0,7	0,6	1,8	1,8	0,7	0,8
Stavebnictví	9,3	6,4	7,3	8,6	7,9	5,9	8,3	10,4	8,1	10,8	7,2	8,3
<b>Služby</b>	56,5	67,9	73,4	66,2	63,6	73,0	68,2	59,9	40,3	56,7	70,0	77,1
<b>z toho :</b>												
Obchod, opr. motor. vozidel a spotřebního zboží	12,9	13,6	13,4	14,9	15,0	13,6	16,1	15,0	12,3	12,4	12,4	14,7
Ubytování a stravování	3,5	3,7	3,2	4,8	4,3	3,9	5,8	6,3	1,5	4,3	3,4	4,3
Doprava, skladování a spoje	7,5	5,4	6,3	5,5	7,4	6,0	6,1	4,3	5,8	7,4	7,0	6,8
Finanční zprostředkování	2,2	3,6	3,1	2,9	2,6	3,0	3,5	1,7	1,1	2,3	2,1	4,2
Nemovitosti a pronájem, podnikatelské činnosti	7,5	10,8	10,9	11,1	8,1	13,1	9,7	6,8	3,0	6,5	12,5	11,9
Veřejná správa a obrana, povinné soc. zabezp.	6,5	7,2	10,2	6,2	7,2	6,5	6,8	6,6	5,3	6,9	4,7	7,1
Vzdělávání	5,7	6,0	6,9	7,0	7,9	6,6	5,7	7,0	4,6	6,4	6,5	9,1
Zdravotní a sociální péče, veterin. činnosti	6,6	11,6	12,6	7,1	6,5	15,9	9,1	5,9	4,2	6,3	15,4	12,7
Ostatní veřejné, sociální a osobní služby	4,1	5,5	4,6	4,7	4,4	4,5	4,9	3,1	2,1	3,8	5,7	5,9

Zdroj: Eurostat

CZ-Česká republika, DE-Německo, FR-Francie, IT-Itálie, HU-Maďarsko, NL-Nizozemí, AT-Rakousko, PT-Portugalsko, RO-Rumunsko, SK-Slovensko, FI-Finsko, UK-Spojené království

**Podíl zaměstnanců a podnikatelů na celkové zaměstnanosti ve státech EU podle výsledků  
za 4. čtvrtletí 2008**

Země	Zaměstnanci	Sebezaměstnaní bez pomáh. rodin. přísl.	z toho:		Pomáhající rodinní příslušníci
			zaměstnavatelé	pracující na vlastní účet	
Belgie	86,0	13,1	4,1	8,9	1,0
Bulharsko	88,1	10,9	3,5	7,4	1,0
<b>Česká republika</b>	<b>83,8</b>	<b>15,5</b>	<b>3,7</b>	<b>11,8</b>	<b>0,7</b>
Dánsko	91,1	8,5	3,6	4,9	0,4
Německo	88,8	10,4	4,7	5,7	0,8
Estonsko	92,2	7,7	3,4	4,3	:
Irsko	82,3	17,0	5,8	11,3	0,7
Řecko	64,4	29,8	8,6	21,2	5,8
Španělsko	82,1	16,8	5,9	10,9	1,0
Francie	89,4	10,0	4,5	5,4	0,6
Itálie	75,1	23,3	6,9	16,4	1,6
Kypr	80,4	17,6	5,5	12,1	2,0
Lotyšsko	90,1	8,7	3,3	5,4	1,2
Litva	88,4	10,2	2,1	8,0	1,5
Lucembursko	92,1	7,7	2,9	4,8	:
Maďarsko	87,9	11,7	5,1	6,6	0,4
Nizozemsko	86,8	12,7	3,6	9,1	0,4
Rakousko	86,7	11,1	4,5	6,6	2,2
Polsko	77,8	18,2	4,0	14,2	4,0
Portugalsko	76,4	22,9	5,4	17,4	0,7
Rumunsko	68,7	20,4	1,4	19,0	10,9
Slovinsko	86,1	10,1	3,3	6,8	3,8
Slovensko	85,9	13,9	3,2	10,7	:
Finsko	86,8	12,8	3,9	8,9	0,5
Švédsko	89,5	10,2	3,7	6,6	0,3
Spojené království	86,5	13,0	2,8	10,2	0,3

## Příloha č. 4

*Vývoj zaměstnanosti v rozhodujících odvětvích*

Stav	Sektor				CELKEM
	I.	II.		III.	
	Zemědělství	Průmysl	Stavebnictví	Terciární	
k 31.12. 1991	1 324	19 482	1 441	6 237	28 484
k 31.12. 1992	1 182	17 283	1 832	4 495	24 792
k 31.12. 1993	572	14 809	1 801	3 974	21 156
k 31.12. 1994	304	14 187	2 599	5 618	22 708
k 31.12. 1995	926	14 814	2 752	9 271	27 763
k 31.12. 1996	1 302	14 753	2 588	9 892	28 535
k 30. 6. 1997	1 757	14 838	2 553	9 888	29 036
k 31.12. 1997	1 521	14 391	2 156	9 950	28 018
k 30. 6. 1998	1 170	15 163	2 371	11 645	30 349
k 31.12. 1998	1 236	14 685	2 507	11 475	29 903
k 30. 6. 1999	1 994	13 702	2 487	11 546	29 729
k 31.12. 1999	1 473	13 479	2 386	11 774	29 112
k 30. 6. 2000	1 846	13 603	1 995	13 734	31 178
k 31.12. 2000	1 540	14 281	1 776	13 499	31 096
k 30. 6. 2001	1 777	14 223	1 758	13 731	31 489
k 31.12. 2001	1 244	13 882	1 743	14 501	31 370
k 30. 6. 2002	1 660	13 860	1 932	14 944	32 396
k 31.12. 2002	1 145	13 518	1 594	13 877	30 134
k 30. 6. 2003	824	14 056	1 380	13 218	29 478
k 31.12. 2003	697	13 245	1 442	12 841	28 225
k 30. 6. 2004	743	13 827	1 543	12 459	28 572
k 31.12. 2004	543	14 584	1 623	12 072	28 822
k 30. 6. 2005	626	14 783	1 447	11 384	28 240
k 31.12. 2005	539	14 745	1 581	11 929	28 794
k 30. 6. 2006	619	15 626	1 651	11 617	29 513
k 31.12. 2006	533	16 286	1 481	11 298	29 598
k 30. 6. 2007	460	16 924	1 402	11 546	30 332
k 31.12. 2007	365	16 522	1 545	10 704	29 136
k 30. 6. 2008	431	17 144	1 496	10 050	29 121
k 31.12. 2008	464	15 642	1 365	10 171	27 642
k 30. 6. 2009	418	14 037	1 293	9 834	25 582
ODHAD	379	14 164	1 265	9 864	25 672
k 31.12.2009					

Pramen: [http://portal.mpsv.cz/sz/local/cv\\_info/antp/antp/antp\\_1p\\_2009.pdf](http://portal.mpsv.cz/sz/local/cv_info/antp/antp/antp_1p_2009.pdf)

## Statistika čerpání prostředků na aktivní politiku zaměstnanosti v roce 2010

<b>Rekvalifikace od počátku roku k 31.1.2010</b> (§§ 109, 110 zákona o zaměstnanosti č. 435/2004 Sb., v platném znění)	
Dohody uzavřené s rekvalifikačním zařízením	0
Dohody uzavřené s účastníky	0
Dohody uzavřené se zaměstnavateli	0
Počet úspěšných absolventů	0
<b>Celkové náklady v Kč</b>	<b>1.887,00</b>

<b>Poradenská činnost od počátku roku k 31.1.2010</b> (§ 105 zákona o zaměstnanosti č. 435/2004 Sb., v platném znění)	
Dohody uzavřené s odborným zařízením	0
Počet účastníků, kteří nastoupili na aktivitu v poradenské činnosti	0
Počet účastníků, kteří dokončili aktivitu v poradenské činnosti	0
<b>Celkové náklady v Kč</b>	<b>0,00</b>

<b>Pracovní rehabilitace od počátku roku k 31.1.2010</b> (§§ 69 - 74 zákona o zaměstnanosti č. 435/2004 Sb., v platném znění)	
Počet podaných žádostí o pracovní rehabilitaci	0
Počet uzavřených individuálních plánů pracovní rehabilitace	0
Počet osob, které úspěšně ukončily pracovní rehabilitaci	0
<b>Celkové náklady v Kč</b>	<b>0,00</b>

<b>Rekvalifikace hrazené z prostředků ESF od počátku roku k 31.1.2010</b> (§§ 109 zákona o zaměstnanosti č. 435/2004 Sb., v platném znění)	
Dohody uzavřené s rekvalifikačním zařízením	8
Dohody uzavřené s účastníky	59
Počet úspěšných absolventů	8
<b>Celkové náklady v Kč</b>	<b>145.799,20</b>

<b>Poradenská činnost hrazená z prostředků ESF od počátku roku k 31.1.2010</b> (§ 105 zákona o zaměstnanosti č. 435/2004 Sb., v platném znění)	
Dohody uzavřené s odborným zařízením	0
Počet účastníků, kteří nastoupili na aktivitu v poradenské činnosti	46
Počet účastníků, kteří dokončili aktivitu v poradenské činnosti	12
<b>Celkové náklady v Kč</b>	<b>93,00</b>

## Zaměstnávání osob se zdravotním postižením (OZP) od počátku roku k 31.1.2010

(§§ 75 – 78 zákona č. 435/2004 Sb., o zaměstnanosti, v platném znění)

### Finanční prostředky poskytnuté na vytvoření a provoz CHPD a CHPM, CHPM OZP-SVČ: (§§ 75 – 77 zákona č. 435/2004 Sb., o zaměstnanosti, v platném znění)

VYTVOŘENÍ	Počet vytvořených pracovních míst pro OZP	Poskytnutý příspěvek v Kč
Chráněné pracovní dílny	0	0
Chráněná pracovní místa	0	0
Chráněná pracovní místa OZP-SVČ	0	0
<b>celkem:</b>	<b>0</b>	<b>0</b>
PROVOZ	Počet zaměstnanců, na které byl poskytnut příspěvek	Poskytnutý příspěvek v Kč
Chráněné pracovní dílny	0	0
Chráněná pracovní místa	0	0
Chráněná pracovní místa OZP-SVČ	0	0
<b>celkem:</b>	<b>0</b>	<b>0</b>

### Finanční prostředky poskytnuté zaměstnavatelům s více než 50 % OZP

(§ 78 zákona č. 435/2004 Sb., o zaměstnanosti, v platném znění)

*(příspěvek je vyplácen zpětně po uplynutí čtvrtletí)*

	Počet zaměstnanců, na které byl poskytnut příspěvek	Poskytnutý příspěvek v Kč
Příspěvek za 4. čtvrtletí 2009	0	0
Příspěvek za 1. čtvrtletí 2010	0	0
Příspěvek za 2. čtvrtletí 2010	0	0
Příspěvek za 3. čtvrtletí 2010	0	0
<b>celkem:</b>	<b>0</b>	<b>0</b>

**Veřejně prospěšné práce  
Společensky účelná pracovní místa  
od počátku roku k 31.1.2010**

**Veřejně prospěšné práce**

(§ 112 zákona o zaměstnanosti č. 435/2004 Sb., v platném znění)

Podané žádosti	Uzavřené dohody	Vytvořená místa	Umístění uchazeči	Celkové náklady v Kč
21	26	55	55	215.834,00

**Veřejně prospěšné práce v rámci ESF**

(§ 112 zákona o zaměstnanosti č. 435/2004 Sb., v platném znění)

Podané žádosti	Uzavřené dohody	Vytvořená místa	Umístění uchazeči	Celkové náklady v Kč
7	0	0	0	1.487.277,00

**Společensky účelná pracovní místa**

(§ 113 zákona o zaměstnanosti č. 435/2004 Sb., v platném znění)

Podané žádosti	Uzavřené dohody	Vytvořená místa	Umístění uchazeči	Celkové náklady v Kč
0	0	0	0	436.625,00

Samostatně výdělečnou činnost zahájilo 0 uchazečů o zaměstnání

**Společensky účelná pracovní místa v rámci ESF**

(§ 113 zákona o zaměstnanosti č. 435/2004 Sb., v platném znění)

Podané žádosti	Uzavřené dohody	Vytvořená místa	Umístění uchazeči	Celkové náklady v Kč
0	0	0	0	3.123.170,00