

**Univerzita Palackého v Olomouci**  
**Cyrlometodějská teologická fakulta**  
**Katedra křesťanské sociální práce**

*Charitativní a sociální práce*

*Bc. Lucie Rozsivalová*

*Spolupráce Vězeňské služby České republiky s nestátními  
neziskovými organizacemi při naplňování účelu výkonu  
trestu a postpenitenciární péče*

Diplomová práce

Vedoucí práce: Mgr. Daniela Filáková, Ph.D.

2022

### **Čestné prohlášení**

Prohlašuji, že jsem práci vypracovala samostatně a že jsem všechny použité informační zdroje uvedla v seznamu literatury.

V Podolí dne 10. 04. 2022

.....  
Bc. Lucie Rozsivalová

## **Poděkování**

Děkuji vedoucí práce Mgr. Daniele Fil'akovské, Ph.D. za cenné rady, za vstřícné a trpělivé vedení při psaní této práce. Dále bych chtěla poděkovat všem pracovníkům Vězeňské služby ČR a pracovníkům nestátních neziskových organizací, kteří se zapojili do mého výzkumu. A v neposlední řadě děkuji mé rodině za nesmírnou podporu a trpělivost, především mému manželovi Mgr. Jaroslavu Rozsivalovi a našemu synovi Jarečkovi.

# Obsah

ÚVOD.....	7
1 HISTORICKÝ VÝVOJ VĚZEŇSTVÍ .....	9
1.1 Vězení 20. století na našem území .....	9
1.2 Změny po roce 1989 v ČR .....	10
2 VĚZEŇSKÁ SLUŽBA ČR.....	12
2.1 Činnost vězeňské služby .....	12
2.2 Úkoly vězeňské služby.....	12
2.3 Koncepce rozvoje českého vězeňství.....	12
3 TYPY VĚZNIC NA ÚZEMÍ ČESKÉ REPUBLIKY A SOUVISEJÍCÍ LEGISLATIVNÍ ZMĚNY .....	14
3.1 Typy věznic do roku 2017.....	14
3.2 Současný výkon trestu odnětí svobody a důvody změny v jejich členění .....	14
3.3 Věznice se zvýšenou ostrahou .....	14
3.4 Věznice s ostrahou a její členění.....	15
4 PENITENCIÁRNÍ PÉČE .....	18
4.1 Složení programu zacházení a jeho hodnocení .....	18
4.2 Odborní pracovníci Vězeňské služby ČR podílející se na penitenciární péči .	19
4.3 Příprava odsouzeného na propuštění z výkonu trestu .....	23
4.3.1 Důsledky prizonizace.....	24
5 POSTPENITENCIÁRNÍ PÉČE.....	27
5.1 Rozvoj postpenitenciární péče .....	27
5.2 Právní úprava postpenitenciární péče.....	27
5.3 Poskytovatelé postpenitenciární péče .....	28
5.3.1 Sociální kurátor.....	28
5.3.2 Úřad práce.....	29
5.3.3 Probační a mediační služba.....	30
5.3.4 Duchovní péče .....	31

6	NESTÁTNÍ NEZISKOVÉ ORGANIZACE.....	32
6.1	Pozice nestátních neziskových organizací .....	33
6.2	Nestátní neziskové organizace zaměřené na reintegraci osob po výkonu trestu odnětí svobody .....	34
6.2.1	RUBIKON Centrum .....	34
6.2.2	Centrum podpory podnikání Praha .....	35
6.2.3	Nová šance .....	36
6.2.4	Občanské sdružení Za branou.....	36
6.2.5	Podané ruce.....	36
6.2.6	Volonté.....	37
6.2.7	Lexus.....	37
7	VÝZKUMNÁ ČÁST .....	39
7.1	Výzkumný cíl.....	39
7.2	Stanovení výzkumných otázek a hypotéz .....	39
7.3	Metodologie .....	40
7.3.1	Výzkumný soubor.....	41
7.3.2	Metoda výzkumu .....	42
7.4	Výsledky .....	43
7.4.1	Charakteristika respondentů .....	44
7.4.2	Postoje odborných pracovníků věznic a NNO k možnostem resocializace odsouzených.....	45
7.4.3	Postoje odborných pracovníků věznic a NNO k vzájemné spolupráci, personálnímu zajištění věznic a informovanosti odsouzených.....	49
7.4.4	Postoje odborných pracovníků věznic a NNO k hodnocení významnosti vybraných faktorů, které mají vliv na recidivu.....	51
7.5	Shrnutí výsledků.....	53
8	DISKUSE.....	55
9	ZÁVĚR .....	60

10	BIBLIOGRAFICKÝ SEZNAM .....	62
11	SEZNAM ZKRATEK.....	69
12	SEZNAM TABULEK A GRAFŮ .....	70
13	PŘÍLOHY .....	71

## ÚVOD

Téma diplomové práce jsem si vybrala záměrně, neboť čtrnáctým rokem působím jako dozorkyně výkonu trestu ve věznici na Mírově. Jsem již třetí generací v naší rodině, která působí ve věznici a snaží se přispívat k resocializaci osob ve výkonu trestu. Problematika reintegrace, penitenciární a postpenitenciární péče je mi blízká a v kombinaci s dosavadním studiem spatřuji možnost nepatrně přispět, případně být u zrodu systému, který může jednou v našem státě plně fungovat a pomáhat minimalizovat recidivu u osob vycházejících z výkonu trestu.

Společností je snaha pomáhat odsouzeným mnohdy chápána negativně, většina se domnívá, že lidé ve výkonu trestu si za vše mohou sami. Do jisté míry je jejich pohled oprávněný. Je ovšem žádoucí po propuštění těchto jedinců poskytnout jim takové podmínky, aby bylo napomáháno výchovnému efektu trestu, a především zdárnému začlenění zpět do společnosti. Tímto se zabývá postpenitenciární péče, zvláštní typ sociální práce, která zároveň plní i funkci prevence recidivy. V této oblasti je nezbytná pomoc ze strany neziskových organizací, nadací, charit, ale i jednotlivců. Bez tohoto přispění většina propuštěných osob opět končí zpět ve výkonu trestu.

V předkládané práci se budu zabývat spoluprací Vězeňské služby České republiky s nestátními neziskovými organizacemi při naplňování účelu výkonu trestu odnětí svobody a postpenitenciární péče s důrazem na subjekty působící v této oblasti, jak státního, tak neziskového typu. Dále přiblížím aktivity neziskových organizací, které jsou realizovány ve věznicích, a pohled profesionálů pracujících v oblasti penitenciární péče na efektivnost spolupráce věznic s neziskovým sektorem.

Cílem práce je zjistit postoje odborných zaměstnanců věznic a pracovníků nestátních neziskových organizací k možnostem resocializace odsouzených prostřednictvím spolupráce s nestátními neziskovými organizacemi a zapojením do jimi nabízených programů, které jsou realizovány v českých věznicích. Podstatou je posoudit významnost konkrétních programů nabízených ze strany nestátních neziskových organizací pro následnou resocializaci. V teoretické části je text koncipován do šesti hlavních kapitol. První kapitola se stručně zabývá historickým vývojem vězeňství. Druhá kapitola se věnuje činnostem a úkolům Vězeňské služby České republiky. Třetí kapitola popisuje typy věznic na území České republiky a související legislativní změny. Čtvrtá kapitola, jak již název penitenciární péče napovídá, se zaměřuje na přípravu odsouzených

k propuštění z výkonu trestu odnětí svobody. Postpenitenciární péči se věnuje pátá kapitola teoretické části, která se zaměřuje na zmapování subjektů působících v této oblasti v České republice. Poslední kapitola teoretické části se zabývá nestátními neziskovými organizacemi. Praktická část posuzuje postoje odborných zaměstnanců věznic a pracovníků nestátních neziskových organizací k možnosti odsouzených se znovu začlenit do společnosti na základě aktivit externích subjektů realizovaných v českých věznicích. Pro naplnění cílů diplomové práce jsem aplikovala kvantitativně orientovaný výzkum na základě získaných informací z dotazníkového šetření od zaměstnanců Vězeňské služby České republiky a pracovníků nestátních neziskových organizací. Teoretická i praktická část vychází z odborné literatury a dalších pramenů, které se zabývají touto problematikou. V neposlední řadě jsem využila vlastní poznatky získané v průběhu čtrnáctileté služby ve věznici na Mírově.



# 1 HISTORICKÝ VÝVOJ VĚZEŇSTVÍ

Na území Rakouska-Uherska ještě v polovině 19. století patřila většina věznic vrchnostem. V padesátých letech zmiňovaného století proběhlo zestátnění věznic, čímž byla dána možnost zahájit reformu vězeňství. Dne 16. 10. 1865 bylo vězeňství podřízeno výhradně ministerstvu spravedlnosti. Rakouský trestní zákon z roku 1852 rozeznával trest vězení za přečiny a přestupky a trest žaláře za zločiny. Trest vězení se stejně jako trest žaláře do výše jednoho roku vykonával ve věznicích okresních a krajských soudů. Pokud však trest žaláře přesahoval jeden rok, pak byl vykonáván v samostatných trestnicích, kterých bylo v té době v Rakousku 28, z toho 22 trestnic pro muže a 6 pro ženy. Na Čechy připadaly tři mužské trestnice – v Praze, Plzni a Kartouzích, a ženská trestnice v Praze – Řepích, řízená ženským řeholním řádem. V roce 1918 začíná s rozpadem Rakousko-uherské monarchie další historická etapa našeho vězeňství. Vězeňství sice stavělo na základech Rakouska-Uherska a některé zákony z té doby přežívaly v novelizacích i v období první republiky, ale celkem přirozeně v té době následovaly i světové trendy. Věznice byly budovány paralelně, byly menší a v každé věznici byla i kapacita pro výkon kratších trestů. Trestnice, které byly postaveny před rokem 1918, sloužily pro delší tresty, ctily se zde dlouhá tradice zacházení a zaměstnávání vězňených osob (Netík, 1997, s. 31-33).

## 1.1 Vězení 20. století na našem území

Podle Hály (2005) se české vězeňství po roce 1945 začínalo ubírat směrem evropských vězeňských systémů, zvláště po událostech v únoru 1948, vedoucích ke zrušení parlamentní demokracie v Československu, se vězeňství stalo mocenským nástrojem komunistické diktatury v boji s tak zvanými (dále jen „tzv.“) „třídními nepřáteli“ a cílem trestu odnětí svobody se stala represe s důrazem na využívání pracovní síly odsouzených pro ekonomické potřeby národního hospodářství, především v oblastech těžkého průmyslu. Avšak snahy o změnu tohoto neutěšeného stavu československého vězeňství se objevily v šedesátých letech a byly podpořeny demokratizačním procesem probíhajícím na jaře roku 1968. Ke skutečné transformaci vězeňství dochází až po roce 1989.

## 1.2 Změny po roce 1989 v ČR

Hála (2006, s. 35) uvádí, že koncem roku 1989 došlo k zániku totalitního režimu v Československé socialistické republice, a tím se vytvořily příznivé společenské a politické podmínky k postupnému odstraňování deformačního vlivu normalizace na vězeňství. V souvislosti s reformou bylo české vězeňství nuceno vypořádat se s řadou deformačních vlivů, kterými bylo po roce 1945 postiženo.

Dle Hály (2006, s. 35) k nim patřilo zejména:

- zpolitizování činnosti pracovníků vězeňství,
- policejní přístup k vězňům v souvislosti s uplatňováním represivní funkce vězeňství vůči tzv. „třídním nepřátelům“,
- preference ekonomického využívání vězňů bez ohledu na pracovní podmínky a vhodnost pracovišť k řešení problémů národního hospodářství,
- vojenské způsoby zacházení s vězni (jehož nositeli byli bývalí funkcionáři ze zrušených vojenských útvarů Pohraniční stráže),
- byrokratický přístup k řízení vězeňství.

V letech 1990–1991 probíhalo ve Sboru nápravné výchovy (dále jen „SNV“) ověřování odborné a morální způsobilosti na základě zákona č.169/1990 Sb., kterého se zúčastnilo přibližně 5.500 příslušníků SNV, z nichž pouze 400 nevyhovělo požadavkům. Na první pohled byla patrná nutnost potřeby zásadních změn. Z tohoto důvodu Česká národní rada a Ministerstvo spravedlnosti ČR sestavilo pracovní komisi, která měla za úkol zjistit, v jakém reálném stavu se české vězeňství nachází. Transformace českého vězeňství procházela několika etapami (Hála, 2006, s. 37).

V roce 1991 vznikla Koncepce rozvoje vězeňství a plně respektovala zásady Evropských vězeňských pravidel. Stanovila si za cíl další vývoj – moderní vězeňský systém, jehož hlavní funkcí je účinná ochrana společnosti před kriminalitou, a to při respektování požadavku humanizace výkonu trestu odnětí svobody. Důležité rovněž bylo zakotvení systému sociální péče, jelikož podstata trestu spočívala ve společenské rehabilitaci odsouzených, k čemuž bylo nutné zajistit plynulý proces integrace propuštěného do civilního života (Černíková, 2008, s. 62–63).

Reforma českého vězeňství se zaměřovala na tři hlavní oblasti. Modernizace vězeňských zařízení a jejich vybavení spadala do první oblasti. Zde patřila a dodnes patří prioritou vybavení věznic tak, aby odpovídala evropským vězeňským pravidlům. V této fázi by mělo mimo jiné docházet i k vytváření vhodnějších materiálních podmínek

pro pracovní činnost odsouzených, dále zlepšení informačního a bezpečnostního systému a třeba i vybudování krizových oddílů pro odborné řešení poruch chování (Černíková, 2008, s. 65). Druhou oblastí reformního úsilí bylo vytvoření účinného systému zacházení s odsouzenými. Bylo tedy třeba uplatňovat progresivní výkon trestu s diferencovaným zacházením, tedy s přesně vymezenými skupinami odsouzených. V praxi to vypadalo tak, že při reformním snažení se věznice potýkaly s těžkostmi při vytváření účinného systému zacházení s odsouzenými. Zejména se jednalo o obtíže s negramotností některých odsouzených a u většiny též pak s nízkou kulturní a sociální úrovní. Dále to byl také nedostatek respektu k vězeňskému personálu a nedostatečná motivace vězňených osob ke změně. Třetí oblastí reformního snažení bylo profesionální zkvalitnění personálu. Evropská vězeňská pravidla míní, že kvalita penitenciárního procesu se odvíjí od kvality personálu. Proto dovednosti pracovníků ve věznicích byly považovány za klíčový problém reformních snah. V této vývojové fázi transformace vězeňství dovršují systémové změny. Cílem je úspěšná integrace odsouzeného do společnosti (Černíková, 2008, s. 68).

Malá (2003) dodává, že obecně po roce 1989 s příchodem nového režimu nechtěli někteří příslušníci sloužit, což vyjádřili tím, že nepodepsali novou služební přísahu. Bylo nezbytné uskutečnit mnoho transformací převážně ve způsobu řízení, vzdělávání, zkvalitnění personálu, ale nejpodstatnější bylo vybudování nových věznic, jelikož ty stávající nebyly schopny pohltnout narůstající počet kriminálních živlů. Kriminalita velmi vzrůstala a světu se ukázal nový jev v podobě organizovaného zločinu. Česká republika, jakož srdce Evropy, se stala křižovatkou mafie, zločinců, podvodníků a dealerů drog.

## **2 VĚZEŇSKÁ SLUŽBA ČR**

### **2.1 Činnost vězeňské služby**

Vězeňská služba České republiky (dále jen „VS ČR“) se řídí Zákonem České národní rady ze dne 17. listopadu 1992 o Vězeňské službě a justiční strážní České republiky. Již v úvodním ustanovení zní, že:

*„se zřizuje Vězeňská služba České republiky, která zajišťuje výkon vazby, výkon zabezpečovací detence a výkon trestu odnětí svobody a v rozsahu stanoveném tímto zákonem ochranu pořádku a bezpečnosti při výkonu soudnictví a správě soudů a při činnosti státních zastupitelství a Ministerstva spravedlnosti.“* (Zákon č. 555/1992, § 1).

### **2.2 Úkoly vězeňské služby**

Mezi hlavní úkoly patří:

- střežení a spravování všech věznic, včetně detenčních ústavů, a odpovídání za dodržování zákonem stanovených podmínek,
- eskortování, předvádění a střežení obviněných a odsouzených osob,
- soustavné působení na odsouzené osoby prostřednictvím programů zacházení s cílem vytvořit předpoklady pro jejich řádný způsob života po propuštění,
- provádění výzkumu v oboru penologie,
- zajišťování pořádku a bezpečnosti v budovách soudů, státních zastupitelství a ministerstvech a v jiných místech jejich činnosti,
- provádění hospodářské činnosti, vytváření podmínek pro pracovní a jinou účelnou činnost obviněných nebo odsouzených osob,
- vedení evidence obviněných a odsouzených osob,
- zabezpečování vzdělávání příslušníků a občanských zaměstnanců VS ČR,
- poskytování zdravotní péče ve svých zdravotnických zařízeních,
- prošetřování vlastními pověřenými orgány (Zákon č. 555/1992, § 2).

### **2.3 Koncepce rozvoje českého vězeňství**

V roce 2005 byla zpracována Koncepce rozvoje českého vězeňství (dále jen „koncepce 2005“). V tomto dokumentu jde především o desetiletý plán obsahující základní principy, hodnoty a trendy českého vězeňství. Biedermanová (2011, s. 14) ovšem tvrdí, že bez politické vůle koncepce 2005 zůstává pouze filozofickým východiskem, nikoli

konkrétním plánem. Hála (2005) považuje koncepci 2005 spíše jako apel na řídící i řadové příslušníky včetně občanských pracovníků VS ČR s cílem dosáhnout jejich plné osobní angažovanosti, a to jak na tvorbě koncepce 2005 samotné, tak především na jejím úspěšném praktickém naplňování.

Podstatným záměrem koncepce 2005 bylo reagovat na nové podmínky a nové souvislosti, v nichž se české vězeňství nacházelo, a současně naznačit směřování a priority českého vězeňského systému. Významným prvkem pro stanovení dalšího vývoje bylo studium zahraničních zkušeností především zkušeností evropských (Rozsivalová, 2018, s. 14).

### **Aktuální koncepce vězeňství na léta 2015–2025**

*„Nová koncepce vězeňství do roku 2025 vychází ze základní premisy, jíž je multidisciplinární a meziresortní přístup k problematice vězeňství. Globálním cílem nové koncepce vězeňství na léta 2015–2025 je vytvořit dobře fungující, efektivní, mezinárodní standardy dodržující vězeňství propojené s prevencí kriminality, postpenitenciární péčí, sociální sférou a vzdělávacím systémem a směřující k reintegraci pachatelů trestné činnosti do společnosti. Plnit úkol nápravy odsouzených osob na základě individuálních postupů za účelem předcházení recidivě kriminálního chování a izolace opakovaně recidivujících pachatelů nejzávažnější násilné trestné činnosti od společnosti s cílem zajistit bezpečí občanů. Pomocí širokého komplexu opatření docílit existence moderního systému vězeňství, odpovídajícího 21. století, a srovnatelného s dalšími vyspělými demokratickými státy.“* (Koncepce vězeňství do roku 2025, 2015, s. 3)

Nejzásadnějšími cíli Koncepce vězeňství do roku 2025 je zvláště ochrana bezpečnosti společnosti prostřednictvím úsilí o snížení recidivy kriminálního chování. Dále reintegrace propuštěných osob z výkonu trestu do společnosti, jelikož musíme vycházet ze skutečnosti, že většina odsouzených bude jednoho dne propuštěna z výkonu trestu odnětí svobody, a proto musíme na odsouzeném pracovat od prvního dne nástupu do výkonu trestu odnětí svobody (Koncepce vězeňství do roku 2025, 2015, s. 161).

### **3 TYPY VĚZNIC NA ÚZEMÍ ČESKÉ REPUBLIKY A SOUVISEJÍCÍ LEGISLATIVNÍ ZMĚNY**

#### **3.1 Typy věznic do roku 2017**

Nepodmíněný výkon trestu odnětí svobody byl před změnou zákona vykonáván diferencovaně v jednom ze čtyř typů věznic – věznice s dohledem, věznice s dozorem, věznice s ostrahou a věznice se zvýšenou ostrahou. Odsouzení byli zařazeni do určitého typu věznice podle kritérií uvedených v § 56 odst. 2 trestního zákoníku, na základě soudního rozhodnutí. Jednalo se o tzv. vnější diferenciaci, která se opírá o trestně právní kvalifikaci spáchaného trestného činu. Hlavní funkcí byla ochrana odsouzených před vzájemnými škodlivými vlivy a vytváření vhodných podmínek pro účinné zacházení s vězni (VSČR, Změna vnější diferenciaci [online]).

#### **3.2 Současný výkon trestu odnětí svobody a důvody změny v jejich členění**

Nově se věznice člení dle způsobu vnějšího střežení, zajištění bezpečnosti a režimu výkonu trestu (vnější diferenciaci) již pouze do dvou typů. Nepodmíněný trest odnětí svobody se nově vykonává:

- ve věznici s ostrahou,
- ve věznici se zvýšenou ostrahou.

O zařazení do jednoho ze dvou typů věznic nadále rozhodují soudy (Zákon č. 169/1999, § 9). Soud vždy zvolí takový typ věznice, ve kterém bude se zřetelem k závažnosti trestného činu a stupni a povaze narušení pachatele nejlépe zaručeno vedení pachatele k řádnému životu. Do věznice se zvýšenou ostrahou soud zařadí vždy pachatele odsouzeného k trestu odnětí svobody na doživotí (Zákon č. 40/2009, § 56).

#### **3.3 Věznice se zvýšenou ostrahou**

České soudy zpravidla zařadí do věznice se zvýšenou ostrahou pachatele, kterému byl uložen výjimečný trest, nebo trest odnětí svobody za trestný čin spáchaný ve prospěch organizované zločinecké skupiny, nebo spáchal zvláště závažný zločin. Trest zpravidla trvá nejméně osm let (Zákon č. 40/2009, § 56).

### 3.4 Věznice s ostrahou a její členění

„Soud zpravidla zařadí do věznice s ostrahou pachatele, u kterého nejsou splněny podmínky pro zařazení do věznice se zvýšenou ostrahou.“ (Zákon č. 40/2009, § 56)

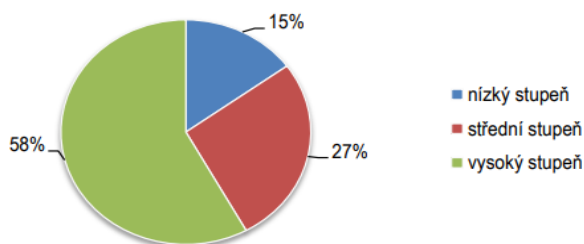
Věznice s ostrahou se dle stupně zabezpečení dělí následovně:

- s nízkým stupněm zabezpečení,
- se středním stupněm zabezpečení,
- s vysokým stupněm zabezpečení.

Do jednotlivých stupňů jsou odsouzení zařazováni dle míry vnějšího a vnitřního rizika (Zákon č. 169/1999, § 12a). Takové vyhodnocování provádí odborná komise, jejíž složení stanovuje zákon. Vnějším rizikem rozumíme míru nebezpečnosti odsouzeného pro společnost, s přihlédnutím zejména k trestné činnosti, za kterou mu byl uložen trest, délce trestu, formě zavinění a tomu, zda již byl ve výkonu trestu. Vnitřní riziko odráží bezpečnostní riziko, které odsouzený představuje během svého uvěznění pro spoluvězně a vězeňský personál. Je proto posuzováno s ohledem na individuální charakteristiku vězně, která odráží povahu odsouzeného, povahu jeho trestné činnosti, nevykonaná ochranná opatření, průběh předchozích výkonů trestů a hrozbu útěku. O samotném umístění pak rozhoduje ředitel věznice, ve které je odsouzený umístěn. Ředitel věznice je povinen přihlédnout k doporučení odborné komise, může se však od jejich závěrů odchýlit, v takovém případě ale musí o svém rozhodnutí informovat Ministerstvo spravedlnosti ČR. Tento postup je přezkoumatelný ve správním soudnictví (Zákon č. 169/1999, § 12b).

V období od 1. 1. 2020 do 31. 12. 2020 rozhodovala VS ČR u vstupního umístění o 8 263 odsouzených. Z uvedeného počtu ředitelé věznic umístili 15 % odsouzených do nízkého stupně zabezpečení, 27 % odsouzených do středního stupně zabezpečení a 58 % odsouzených skončilo ve vysokém stupni zabezpečení.

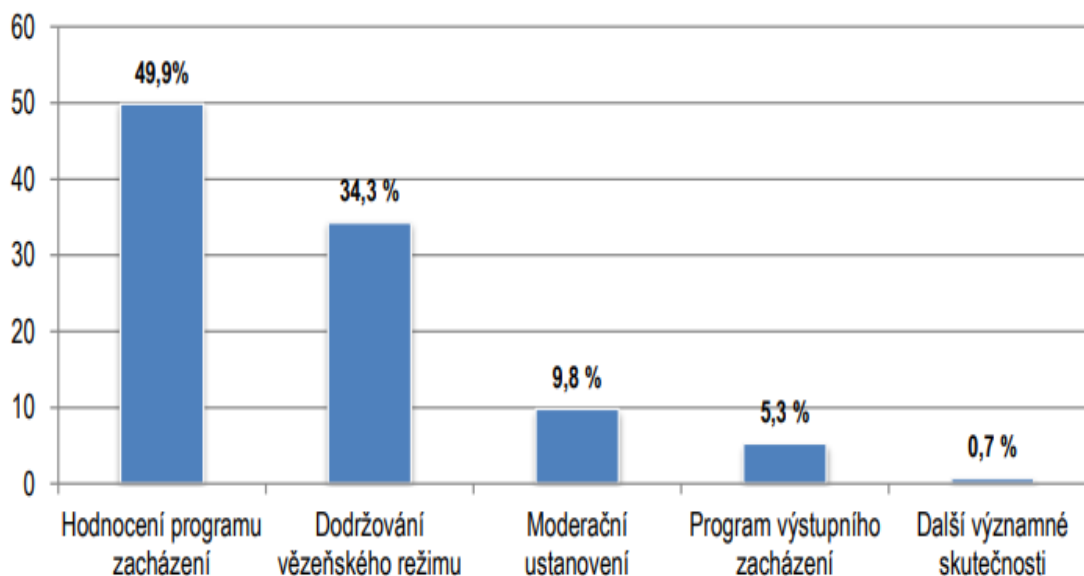
Graf č. 1 - Přehled vstupního umístění odsouzených za rok 2020



Zdroj: Statistická ročenka VS ČR 2020

V průběhu výkonu trestu odnětí svobody ředitelé věznic posuzují, zda u odsouzeného nenastaly skutečnosti odůvodňující umístění do oddělení s nižším nebo vyšším stupněm zabezpečení. Úprava stupně zabezpečení za rok 2020 byla uskutečněna u 2 110 odsouzených osob. U 1 270 odsouzených došlo ke snížení stupně zabezpečení a u 840 odsouzených ke zvýšení stupně zabezpečení.

Graf č. 2 – Přehled důvodů ke snížení stupně zabezpečení za rok 2020

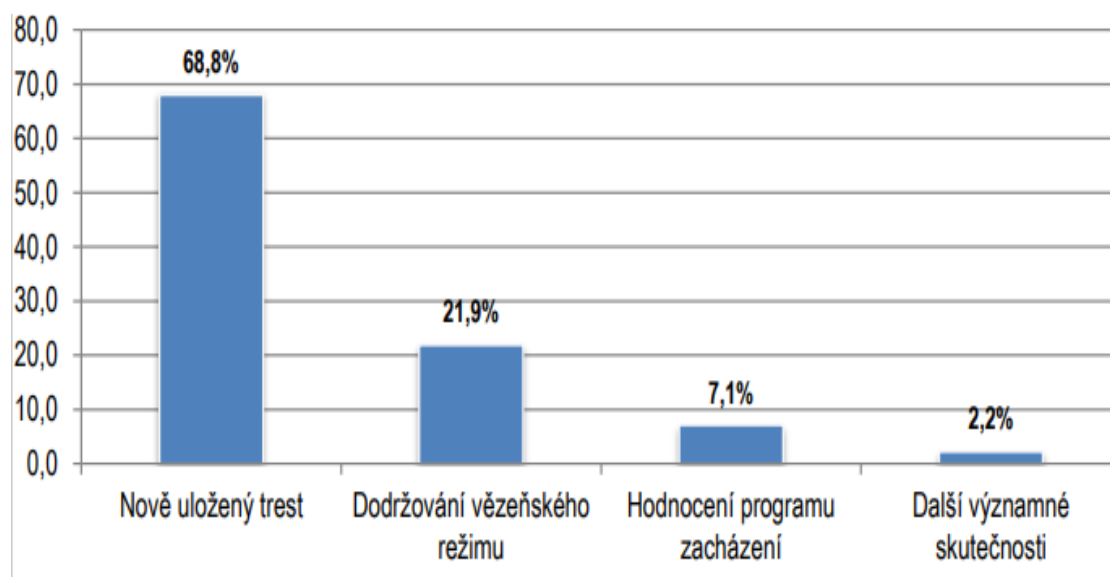


Zdroj: Statistická ročenka VS ČR 2020

Nejčastějším důvodem vedoucím ke snížení stupně zabezpečení v roce 2020 bylo vyhodnocení plnění programu zacházení (49,9 %) a dodržování vězeňského režimu (34,3 %). Mezi další důvody se řadí posouzení závažnosti trestné činnosti, charakteristika osobnosti a dosavadní způsob života dle ustanovení § 6a odst. 8 vyhlášky č. 345/1999 Sb. v platném znění - tzv. moderační ustanovení. Uvedené se posuzuje v návaznosti na zpracování komplexní zprávy o odsouzeném. Uplatněním moderačního ustanovení byl stupeň zabezpečení snížen u 9,8 % odsouzených. Skutečnosti zohlednění přípravy na život v souladu se zákonem po propuštění nastaly u 5,3 % odsouzených a další významné skutečnosti byly zohledněny u 0,7 % odsouzených (VSČR, Ročenky [online]).



Graf č. 3 – Přehled důvodů ke zvýšení stupně zabezpečení za rok 2020



Zdroj: Statistická ročenka VS ČR 2020

Oproti tomu se v roce 2020 přehodnocovalo zvýšení stupně zabezpečení u 840 odsouzených osob. Důvodem pro zvýšení stupně zabezpečení bylo další uložení nepodmíněného trestu, a to u 68,8 % odsouzených. U 21,9 % odsouzených došlo ke zvýšení stupně zabezpečení z důvodu negativního vyhodnocení dodržování vězeňského režimu. Kvůli hodnocení programu zacházení se 7,1 % odsouzeným také zvýšil stupeň zabezpečení a dalších významných skutečností (2,2 %), mezi které patří například (dále jen „např.“) hrozba útěku, další očekávaná trestní řízení, nevykonaná ochranná opatření (VSČR, Ročenky [online]).

## 4 PENITENCIÁRNÍ PÉČE

VS ČR sehrává v oblasti reintegraci důležitou roli, poněvadž prostředí, personál a možnosti programu zacházení ve výkonu trestu odnětí svobody mají velký vliv na návrat vězněné osoby do společnosti. Nedílnou součástí reintegračního procesu je hlavní faktor, a to je samotný odsouzený. Jeho chování ve výkonu trestu, spolupráce s personálem a udržování sociálních vazeb jsou základem pro zdárný návrat do společnosti. Bohužel jsou i odsouzení, kteří při výkonu trestu získávají návyky, které mohou negativně ovlivnit jeho další život po propuštění, a kdy i dochází k opětovnému návratu do výkonu trestu.

### 4.1 Složení programu zacházení a jeho hodnocení

Programy zacházení představují zásadní nástroj pozitivního působení na odsouzeného. Tyto programy rámcově upravuje Zákon č. 169/1999 Sb., o výkonu trestu odnětí svobody a o změně některých souvisejících zákonů, konkrétně § 41.

Nezbytnost programů zacházení je uvedena také v Zákoně č. 555/1992 Sb., o Vězeňské službě a justiční stráží České republiky, kde § 2 odst. 1 písm. d) stanoví, že Vězeňská služba ČR „*prostřednictvím programů zacházení soustavně působí na osoby ve výkonu trestu odnětí svobody a obdobně i na některé skupiny osob ve výkonu vazby s cílem vytvořit předpoklady pro jejich řádný způsob života po propuštění.*“ (Zákon č. 555/1992, § 2)

Hála (2005, s. 44–45) vymezuje program zacházení jako „*soubor aktivit vězeňských pracovníků aplikovaný s cílem motivovat vězně, poskytovat mu společensky hodnotné a osobně přitažlivé výzvy k práci na sobě samém, a tím pomáhat zvyšovat jeho šance na život v zákonnosti po propuštění z vězení a na reintegraci do demokratické společnosti.*“

K dosažení účelu výkonu trestu věznice určí odsouzenému program zacházení. Program zacházení má za cíl připravit odsouzeného na soběstačný život v souladu se zákonem. Forma takového programu by měla být sestavena tak, aby komplexně a cílevědomě působila na odsouzeného. Součástí působení na odsouzeného jsou také metody a formy práce zaměřené na oblast řešení důsledků a dopadů trestné činnosti na poškozeného (Zákon č. 169/1999, § 40). Pravidelnou součástí programu zacházení je určení způsobu zaměstnávání odsouzeného, eventuálně jeho zájmu na vzdělávání, pracovní terapii, anebo jiné náhradní aktivity, směřující k vytvoření podmínek pro jeho soběstačný život

po propuštění. Odsouzenému se umožní výběr pouze v případě, že u něj připadá v úvahu více variant programu zacházení (Zákon č. 169/1999, § 41). Obsahová stránka programu zacházení musí disponovat projektem aktivit, obsahující údaje o potřebě zavedení této aktivity, dále metodě a formě aktivit, délce jednotlivých setkání, místo konání a jméno zaměstnance, který aktivitu povede. Projekt schvaluje na doporučení odborných zaměstnanců ředitel věznice. Zaměstnanec hodnotí aktivity krátkým zápisem, obsahující probrané téma, počtem zúčastněných odsouzených, dobu a místo konání. U speciálně výchovných aktivit se zaznamenají i reakce a chování odsouzených ke zhodnocení výsledku realizované aktivity. Podklady jsou k dispozici zaměstnancům k vyhodnocování plnění programu zacházení u konkrétních odsouzených. Seznam nabízených aktivit je vypracováván formou nabídkového listu a odsouzeným je k dispozici v nástupním oddělení věznice. Nabídky aktivit jsou dle potřeby pololetně aktualizovány.

## **4.2 Odborní pracovníci Vězeňské služby ČR podílející se na penitenciární péči**

Stěžejním oddělením ve věznici, které největší mírou působí na odsouzené, je oddělení výkonu trestu. Zaměstnanci na oddělení výkonu trestu se dělí na občanské pracovníky (vychovatelé, vychovatelé – terapeuti, pedagogové volného času, speciální pedagogové, psychologové, sociální pracovníci) a příslušníky ve služebním poměru (vedoucí oddělení výkonu trestu, zástupci oddělení výkonu trestu, inspektoři dozorčí služby, dozorcí).

### **Vychovatel**

Vychovatel je základní pozicí celého týmu na oddělení výkonu trestu, který má na starost komplexní výchovnou, vzdělávací, diagnostickou a preventivní činnost zaměřenou na socializaci, resocializaci a reedukaci v rámci věznice. Nejlépe zná své odsouzené zařazené do příslušného oddílu, za které odpovídá. Mezi jeho hlavní úkoly patří zejména posouzení trestné činnosti a adaptace odsouzených v rámci komplexní zprávy. Podílí se na sestavení konkrétních programů zacházení a sleduje kvalitu účasti odsouzených v programu zacházení. Musí mít i přehled o odsouzených, kteří mají sklony k sebepoškozování a útěkům. Dle zákona by mělo celkově připadat na jednoho vychovatele cca 20 odsouzených. Praxe se ovšem liší, neboť je ve věznicích personální nenaplněnost těchto funkcí, a v této návaznosti není dostatek potřebných

systemizovaných míst vychovatele. Pozice vychovatele je velice důležitá pro naplnění účelu výkonu trestu a potlačování recidivy (NGŘ 5/2016, § 47–48).<sup>1</sup>

### **Vychovatel – terapeut**

Vychovatel – terapeut je odborný zaměstnanec oddělení výkonu trestu, který provádí skupinové i individuální terapie v rámci terapeutických programů ve specializovaných oddílech. Při své činnosti je vychovatel – terapeut povinen dodržovat etické principy související s jeho profesí. Realizuje speciálně výchovné aktivity, které podporují takové postoje a dovednosti, jež odsouzeným pomohou k návratu do společnosti a umožní vést po propuštění řádný a soběstačný život. Tyto aktivity se především zaměřují na práci s trestnou činností a na redukci poruch. Dále poskytuje poradenství zaměřené na problematiku návratu do společnosti, vede výcvikové, terapeutické, psychoterapeutické a další aktivity zaměřené na prevenci sociálně patologických jevů, a to v celkovém rozsahu nejméně 12 hodin týdně (NGŘ 5/2016, § 50).

### **Pedagog volného času**

Pedagog volného času je členem týmu, jehož základním úkolem je komplexní výchovná, vzdělávací, diagnostická a preventivní činnost zaměřená na celkový rozvoj osobnosti a na socializaci, resocializaci a reedukaci v rámci věznice. Podílí se zejména na přípravě a realizaci zacházení s vězněnými osobami, vede osobně nejméně čtyři průběžné aktivity programů zacházení. Dále provádí informační a konzultační činnosti v oblasti zájmového vzdělávání odsouzených (NGŘ 5/2016, § 52).

### **Psycholog**

Další nepostradatelnou funkcí na oddělení výkonu trestu je pozice psychologa. Jeho činnost je zaměřena zejména na oblast psychologických aspektů výkonu trestu, a to z hlediska všech zúčastněných (odsouzených i zaměstnanců). Psycholog poskytuje odsouzeným odborné psychologické služby, podílí se na sestavení komplexní zprávy, která individuálně hodnotí každého odsouzeného. V návaznosti na komplexní zprávu a zjištění rizik je odsouzenému sestaven program zacházení, vůči kterému je následně odsouzený odpovědný za jeho plnění. Psycholog napomáhá udržovat dynamickou bezpečnost ve věznici a svojí činností působí na jednotlivé obviněné nebo odsouzené

---

<sup>1</sup> Interní předpis Vězeňské služby České republiky – 5/2016 Nařízení generálního ředitele Vězeňské služby České republiky, o zaměstnancích a příslušnících Vězeňské služby ČR zabezpečující výkon vazby, výkon trestu odnětí svobody a výkon zabezpečovací detence

v průběhu pobytu ve věznici, a to nejen psychologickou činností, ale i vedením speciálně výchovných aktivit (NGŘ 5/2016, § 41-42).

### **Sociální pracovník**

Sociální pracovník oddělení výkonu trestu zajišťuje samostatnou sociální práci, zahrnující pomoc a podporu odsouzeným v rozsahu stanoveném zákonem upravujícím poskytování sociálních služeb. Sociální pracovník umožňuje odsouzeným osobám poradenství, a to v oblasti sociálně právní a rodinné. Zajišťuje odsouzeným osobám záležitosti z venkovního prostředí, např. doklady nebo jiné náležitosti. Kooperuje také s rodinou odsouzeného, sděluje rodinným příslušníkům informace o průběhu výkonu trestu, jestliže má rodina zájem. Dále se zaměřuje na sociální práci s odsouzenými především na plynulý přechod odsouzených do řádného občanského života a schopnost soběstačného způsobu života v souladu se zákonem. Při realizaci sociální práce dbá na zajištění a dodržení standardů kvality poskytování sociálních služeb a profesní etiky. Dále ručí za kontinuální sociální práci, v jejímž rámci udržuje přímé pracovní kontakty se sociálními kurátory a pobočkami Úřadu práce. Zprostředkovává kontakty s nestátními neziskovými organizacemi zajišťující zejména sociální služby. Spolupracuje s místně příslušným střediskem Probační a mediační služby ČR (dále jen „PMS“) a s orgány sociálního zabezpečení. Při plánovaném propuštění odsouzeného z výkonu trestu je sociální pracovník velmi klíčový, jelikož spolupracuje s vnějšími organizacemi, které mají po výkonu trestu odnětí svobody zajistit postpenitenciární péči. Při vhodné a účinné spolupráci sociálních pracovníků v penitenciární a postpenitenciární péči je náprava odsouzeného pravděpodobnější (NGŘ 5/2016, § 45-46).

### **Speciální pedagog**

Pozice speciálního pedagoga patří mezi odborné zaměstnance oddělení výkonu trestu, je gestorem tvorby individuálního programu zacházení pro odsouzené jak při nástupu do výkonu trestu, tak i v průběhu výkonu trestu. Zároveň je garantem kvality realizovaných aktivit ze strany dalších kolegů v rámci plnění programů zacházení. Metodicky reguluje odbornou činnost vychovatelů a pedagogů volného času. Je odpovědný, ve spolupráci s ostatními odbornými zaměstnanci, za úroveň odborného zacházení s jednotlivými odsouzenými v návaznosti na jejich komplexní zprávu. Uskutečňuje pedagogickou diagnostiku odsouzených osob a podílí se na výběru odsouzených k zařazení na jednotlivá pracoviště, dále dohlíží na vzdělávání a řeší možnosti vhodné rekvalifikace pro odsouzené. Realizuje rovněž pedagogické pohovory

s odsouzenými a zároveň poskytuje pedagogické poradenství. Je součástí hierarchie v kázeňské praxi. Je členem jednotlivých komisí, které rozhodují o povolování volného pohybu mimo věznici, udělení přerušování výkonu trestu, dočasného opuštění věznice, účasti odsouzených na akcích mimo věznici v rámci plnění programu zacházení a podobně (dále jen „apod.“). Dále se podílí na hodnocení odsouzeného, které je podkladem pro přerazování odsouzených do jiného typu věznice, popřípadě do jiného stupně zabezpečení (NGŘ 5/2016, § 39).

### **Duchovní**

V Zákoně č. 3/2002 Sb., o svobodě náboženského vyznání a postavení církví a náboženských společností a o změně některých zákonů (Zákon o církvích a náboženských společnostech), je v § 7 zakotveno, že mohou registrované církve a náboženské společnosti, které získají takové oprávnění, pověřit osoby vykonávající duchovenskou činnost výkonem duchovenské služby v místech, kde se vykonává trest odnětí svobody. Tímto se vykonává právo odsouzeného na poskytování duchovních a dalších obdobných služeb (Zákon č. 3/2002, §7).

Kaplan (z latinského *capellanus*, duchovní vázaný na kapli) je v obecném smyslu slova duchovní, který byl církví pověřen pastorační péčí o konkrétní skupinu lidí. Křesťanské církve považují službu ve věznicích za naplnění Ježíšova odkazu: *„Byl jsem ve vězení a přišli jste za mnou.“* (Vězeňská duchovenská péče [online]). Kaplani působící za zdmi věznice přinášejí křesťanskou zvěst o spáse, milosti, nových možnostech života a o Boží ochotě odpustit hříšníkovi, který svých činů lituje. Dále motivují odsouzené osoby k životu podle křesťanských zásad. Kaplani vykonávají duchovní službu formou pracovního poměru v dané věznici, jsou tedy zaměstnanci VS ČR, z jejíhož rozpočtu dostávají plat. Ke konci roku 2020 působilo v 35 věznicích 52 kaplanů z 11 církví. Nejvíce zastoupenou církví byla církev Římskokatolická se zastoupením 24 kaplanů. Českobratrskou církev evangelickou v českých věznicích zastupuje 7 kaplanů a Církev adventistů sedmého dne 6 kaplanů. Podle ročních výkazů o plnění dohody o duchovní službě za rok 2020 kaplani a dobrovolníci systematicky pracovali s 1 815 vězněnými osobami. Vězeňská duchovenská péče zaštiťuje dobrovolníky z 13 církví, jak již znázorňuje následující tabulka (VSČR, Ročenka [online]).

Tabulka č. 1 – Počet dobrovolníků vykonávající svoji činnost s vězněnými osobami

Církev	Počet dobrovolníků VDP	Počet věznic
Apoštolská církev	3	1
Bratrská jednota baptistů	3	4
Církev adventistů sedmého dne	14	16
Církev bratrská	8	7
Církev československá husitská	4	4
Českokatolická církev evangelická	8	9
Evangelická církev metodistická	4	4
Křesťanské společenství	3	4
Pravoslavná církev	6	8
Řeckokatolická církev	1	1
Římskokatolická církev	25	26
Slezská církev evangelická augsburského vyznání	1	1
Starokatolická církev	1	1
<b>CELKEM</b>	<b>81</b>	<b>86</b>

Zdroj: Statistická ročenka VS ČR 2020

### 4.3 Příprava odsouzeného na propuštění z výkonu trestu

Před koncem trestu je odsouzený půl roku připravován na propuštění. Zpravidla je umístěn do výstupního oddílu, kde je pro něj připraven program zacházení, který obsahuje aktivity zaměřující na posílení právního vědomí, na spolupráci s PMS, dále je mu nabízena spolupráce s nestátními neziskovými organizacemi (dále jen „NNO“). Jejich nabídka služeb zahrnuje možnost kontaktu na zaměstnání, dále možnost rekvalifikačních kurzů, zajištění bydlení, pomoc s oddlužením, popřípadě zahájení řízení s insolvenční správce.

Odborní zaměstnanci i příslušníci VS ČR se po celou dobu výkonu trestu svým působením snaží vytvářet předpoklady pro plynulý přechod odsouzených do běžného života. Zejména odborní zaměstnanci úzce spolupracují s dalšími orgány tak, aby poskytli včas potřebné informace a umožnili tím průběžný kontakt s odsouzeným (Gojová, 2009, s. 198). Většina odsouzených osob se přizpůsobí na vězeňské prostředí, a tím ztrácí mnoho návyků a dovedností, proto je velmi důležité pokračovat v podpoře i po propuštění. Samotné propuštění pro mnohé osoby představuje určitou zátěž. Podle Vágnerové (2004, s. 823-825) k recidivě kriminálního chování dochází ve většině případů v adaptační fázi. Toto období trvá individuálně dlouhou dobu. Aby takovéto období odsouzený úspěšně překlenul, závisí to na několika faktorech, především na osobnosti propuštěného člověka, na jeho zkušenostech, jeho motivaci a na dalších objektivních faktorech jako podmínky, do kterých se člověk vrací – bydlení, práce, sociální vazby. Ze statistik vyplývá, že propuštěný člověk často nemá sociální zázemí, nemá kam jít,

nikdo na něj nečeká, nikam nepatří. Tito lidé proto upřednostňují styk s bývalými spoluvězni, což v mnoha případech vede k recidivě kriminálního chování. Lepší perspektivu mají ti, kteří se mají kam vracet.

### **4.3.1 Důsledky prizonizace**

Během pobytu ve vězení probíhá proces, který se nazývá v odborných příručkách prizonizace. Jde o působení prostředí a vztahů na jedince, který byl odsouzen k výkonu trestu. Jedinec, který se dostal za mříže, je pozvolna vtahován do vězeňského prostředí, kde tráví svůj čas. Většina odsouzených ztrácí vlastní iniciativu a raději upřednostňuje cestu menšího odporu. Pro recidivisty se pak stává vězení normálním světem a po propuštění z výkonu trestu se nejsou schopni socializovat. Možnou prevencí prizonizace a z ní vyplývající desocializace<sup>2</sup> může být využívání alternativních trestů, které nevedou k eliminaci klíčových rolí a nepřetrhají vazby s nejbližším okolím. Důležitou funkci plní PMS, která zde působí od roku 2001 (Vágnerová, 2014, s. 755). Problematikou prizonizace se zabývá i penitenciární psychologie. Věnuje se především psychologickým aspektům výkonu trestu. Zejména se orientuje na změny chování odsouzeného. Dále postpenitenciární psychologie aplikuje psychologické poznatky v procesu opětovného zařazení jedince propuštěného z výkonu trestu. Cílem postpenitenciární péče je zvládnout znovu začlenění jedince do společnosti (Baštecká, 2009, s. 108).

### **Narušení sociálních vazeb**

Jedním z důsledků prizonizace jsou zpřetrhané sociální vazby. Jak uvádí Raszková a Hoferková (2012), vztahy mezi rodinou a jedincem jsou obtížné a komplikované v běžných životních situacích, natož když je jedinec ve výkonu trestu odnětí svobody. Uvěznění ovlivňuje nejen samotného odsouzeného, ale také celou jeho rodinu a nejbližší okolí. V konečném důsledku mnohdy dochází k zavržení rodiny a úplnému vyčlenění z kolektivu známých.

Obnovení rodinných vztahů může být proto problematické i přesto, že s odsouzeným i s jeho rodinnými příslušníky se pracuje i ve vězeňském zařízení. Rodinné vztahy mohou být narušené již před samotným výkonem trestu a proces obnovy rodinných vztahů může ovlivnit také délka prizonizace. Na tuto oblast se zaměřuje rodinná terapie, která pomáhá

---

<sup>2</sup> desocializace – chorobná společenská izolovanost, ztráta zájmu o kontakty s okolím, destrukce sociálních vazeb



především s fungováním komunikace v rodině. Odborně se tato pomoc označuje termínem sanace rodiny neboli uzdravení rodiny. V rizikové rodině se pak mapují vztahy a hledá se problém, tedy „narušitel v komunikaci“, následně se se získanými poznatky dále pracuje (Matoušek, Pazlarová, 2014, s. 171).

Jak uvádí Biedermanová a Petras (2011, s. 98), další z mnoha aktivit, kterým se mohou vězni věnovat a částečně eliminovat důsledky jejich kriminálního jednání, je aktivita extramurální neboli za zdí vězení. Jedná se o vytváření nebo udržování vazeb odsouzených s vnějším světem. Nejčastěji spočívá v udržování kontaktů prostřednictvím dopisů, čímž se zabývají i některé neziskové organizace. Velkou motivací je pro odsouzené především návštěva a styk s rodinou ve vězení nebo přerušeni výkonu trestu za účelem návštěvy rodiny.

### **Nezaměstnanost**

Lidé vracející se z výkonu trestu lze považovat za těžce zaměstnatelné, a to hned z několika důvodů. Mezi nejzásadnější patří ztráta pracovních návyků, nízká kvalifikace, záznam v rejstříku trestu a s tím spojená neochota zaměstnat osoby se záznamem v rejstříku trestu. Zaměstnání představuje zdroj legálních příjmů, smysluplně vyplňuje volný čas a je také důležitým zdrojem společenských kontaktů a příznivých vzorů chování, se kterými se většinou člověk na pracovišti setkává. Proto je velmi důležité, aby si tento fakt uvědomoval jedinec, který brány věznice opouští. V dnešní době existuje celá řada NNO, které výrazným způsobem pomáhají těmto jedincům nalézt zaměstnání. Matoušek (2007, s. 18–21) uvádí, že někteří klienti opravdu pracovat chtějí, ale nedaří se jim práci sehnat, považují to proto za pokračování trestu jiným způsobem. Faktem ve většině případů bývá, že problém zaměstnání spočívá v nízké nebo žádné kvalifikaci. Další skutečností je i ztráta pracovních návyků a ztráta pracovní vůle, která vede k sociální kriminalitě neboli kriminalitě z nutnosti. V mnoha případech se jedinci stávají závislými na sociální péči státu, ať v podobě dávek, nebo cílenému návratu do věznice, kde má jistotu pravidelného stravování a ubytování. Zajímavou cestou v řešení snížení recidivy prostřednictvím podnikání se vydali v pákistánské provincii Paňdžáb, kde se vládě i nevládním organizacím doporučuje rozšířit podnikatelská vzdělávací zařízení ve věznicích přidělováním grantů a finančních prostředků pro odsouzené osoby, aby uvěznění mohlo hrát roli nápravných středisek. Dále se klade důraz na zvýšení hodnoty výzkumu zaměřeného na recidivu pro rozvoj politiky. Program vězeňského kariérního podnikání může změnit postoj vězňů nejen k samostatné výdělečné činnosti

a podnikání, ale také k důležitému aspektu jejich společenského života (Kamran, 2019, s. 13–14).

### **Zadluženost a problematika bydlení**

Valeš (2008, s. 73–76) uvádí, že zadluženost a problémy s bydlením patří mezi hlavní překážky reintegrace jedince do společnosti. Podle odhadů NNO čelí zadluženosti až 70 % propuštěných osob z výkonu trestu a jejich dluhy činí okolo půl milionu korun českých na jednoho odsouzeného. Bylo by proto vhodné se touto otázkou zabývat již ve výkonu trestu. Ze strany odborných zaměstnanců věznice je důležité se zaměřit na zvyšování informovanosti o problematice zadluženosti. Odsouzení by se měli informovat o svých závazcích a jejich výši a měli by být vedeni k odpovědnosti za vlastní jednání.

V dnešní době již na toto téma probíhají v českých věznicích osvětové besedy nebo přednášky o dluzích a exekucích s cílem posílit finanční stabilitu odsouzených a připravit je na návrat do společnosti. S otázkou zadluženosti úzce souvisí otázka bydlení, zejména těch jedinců, kteří se nemohou vrátit do svého původního bydliště. Bydlení si odsouzený může zajistit již v průběhu výkonu trestu za pomoci sociálního pracovníka ve výstupním oddíle. Obrátit se může i na sociálního kurátora, který mu pomůže nalézt ubytování v azylovém domě, ubytovně nebo noclehárně (Rubikon Centrum, Další projekty [online]).

## **5 POSTPENITENCIÁRNÍ PÉČE**

Zda došlo k naplnění účelu výkonu trestu, to jest nápravě jedince, se pozná až v reálném životě. Znovu začlenění neboli reintegrace do společnosti je náročný a komplikovaný proces. Dle Štěrbý (2007, s. 113–115) dochází při propuštění vězněné osoby na svobodu k momentu dlouho očekávanému, ale také k momentu velmi stresujícímu. Pro bývalého odsouzeného začíná boj o přežití v reálném světě, jelikož už není skryt za zdmi věznice a musí čelit každodenní realitě. Velmi často se přitom paradoxně stává, že jedinec nabývá dojmu, že by se měl raději vrátit zpátky do vězení, protože v běžném životě není schopný vyřešit své problémy, kterým momentálně čelí.

Černíková (2008, s. 209) dodává, že reintegrací vězňů po propuštění z výkonu trestu odnětí svobody se věnuje postpenitenciární péče, která se zabývá problematikou komplikovaného přechodu propuštěných vězňů do běžného života a obnovení jejich sociálních dovedností. Pomoc osobám propuštěným z výkonu trestu vychází z křesťanské filozofie milosrdenství a pomoci bližnímu, ale také z celospolečenského zájmu na ochraně společnosti před osobami, které nedodržují společenské normy.

### **5.1 Rozvoj postpenitenciární péče**

Nezbytnost následné péče osobám propuštěných z výkonu trestu byla dle Vantucha (1982, s. 129) pocítována již od konce 50. let minulého století. Vládní usnesení z této doby však vzhledem k internímu charakteru nepronikla na veřejnost a nedostala se do povědomí těch osob, kterých se týkala. Pouze několik vybraných orgánů je znaly, protože měly zajišťovat jejich plnění. Vládní usnesení č. 864 ze dne 14. 10. 1959 se týkalo opatření zabezpečující dovršení nápravy a převýchovy osob propuštěných z nápravných zařízení. Odbory pracovních sil a zdravotnictví se podílely na umisťování propuštěných osob podle místa jejich pobytu. Jedním z nezbytných kroků bylo oznámit těmto orgánům den, kdy bude odsouzený propuštěn. Závodům bylo nařízeno, že nesmějí činit rozdíly mezi bývalými odsouzenými a ostatními pracovníky a že je třeba těmto osobám věnovat zvýšenou pozornost.

### **5.2 Právní úprava postpenitenciární péče**

Vůbec první zmínka zákonné úpravy týkající se postpenitenciární péče byla podle Vantucha (1982, s. 131–135) v Zákoně č. 59/1965 Sb., o výkonu trestu odnětí svobody. Tímto zákonem byla zvýrazněna nepostradatelnost postpenitenciární péče. Problémem

ovšem zůstávalo, že nebyl určen orgán, který by odpovídal za osoby propuštěné z výkonu trestu. Východiskem této problematiky byl v roce 1969 vypracován systém postpenitenciární péče a byl společnou záležitostí ministerstva spravedlnosti, ministerstva vnitra, ministerstva zdravotnictví, generální prokuratury a hospodářských resortů. Počátkem roku 1970 se začal budovat systém péče o osoby vracející se z výkonu trestu. Tento systém měl jasný cíl, a to pomoci těmto osobám v jejich resocializaci a také jim pomoci vyřešit jejich problémy. Do nápravně výchovných ústavů byla zavedena funkce sociálního pracovníka, který shromažďoval potřebné informace o osobách, u kterých se domníval, že potřebují zvýšenou sociální péči. Těsně před propuštěním vězněné osoby kontaktoval podniky a snažil se pro ně najít vhodné pracovní umístění.

V roce 1971 byla vytvořena funkce sociálního kurátora při okresních národních výborech. Ministerstvo práce a sociálních věcí vydalo metodické pokyny pro realizaci sociální práce v rámci postpenitenciární péče (Vantuch, 1982, str. 129). Voňková (1991, s. 1–6) poukazuje na skutečnost, že se stoupajícím počtem odsouzených osob logicky dochází i k nárůstu počtu propuštěných osob, které přicházejí do kanceláří sociálních kurátorů. Jenže místo individuálního působení na klienta nastupují úkoly administrativního rázu. Tento fakt vedl k rezignaci obou aktérů, jak kurátora, tak klienta. Vyvrcholení kritické situace bylo po amnestii prezidenta republiky v roce 1989, kdy si obrovské množství propuštěných osob žádalo okamžitou a nutnou reakci.

Zákonnou úpravou této problematiky byla vyhláška ministerstva práce a sociálních věcí č. 182/1991 Sb., ve znění pozdějších předpisů. Dále v roce 2000 vstoupil v platnost Zákon č. 257/2000 Sb., o Probační a mediační službě. Dle Rychlé (2008, s. 63) však stále neexistuje jednotná metodická nebo legislativní úprava postpenitenciární péče jako takové. Závazným dokumentem je zejména Zákon č. 108/2006 Sb., o sociálních službách.

### **5.3 Poskytovatelé postpenitenciární péče**

Vzhledem ke skutečnosti, že poskytování postpenitenciární péče není nijak systémově upraveno, není lehké její výkon, jakkoliv strukturovat. Za důležitou lze považovat spolupráci několika klíčových aktérů, zejména sociálního kurátora, Úřadu práce, Ministerstva práce a sociálních věcí ČR, VS ČR, Policie ČR, NNO.

#### **5.3.1 Sociální kurátor**

Sociální kurátor pomáhá jedinci ve všech etapách trestního řízení i po jeho propuštění z výkonu trestu. Rozum (2008, s. 53–58) uvádí, že záměrem je navázání vzájemného

socioterapeutického vztahu v zájmu působení na osobnost jedince tak, aby byly upevněny, případně vytvořeny, jeho pozitivní vazby k okolí a nedocházelo k jeho sociální izolaci. Sociální kurátor nastupuje s pomocí již v dostatečném předstihu a pomáhá odsouzeným s řešením problémů ještě před samotným propuštěním. Dalším záměrem kurátora je postupná integrace jedince do sociálního prostředí. V praxi ovšem naráží především na velmi obtížné řešení finanční a bytové situace jedinců, jelikož přístup k dosažitelnému ubytování je velmi omezen. Práci mu navíc ztěžuje nesnadná administrativa i časté změny legislativy. Kooperace s kurátorem je ovšem dobrovolná, v ideálním případě probíhá během celého trestního řízení. Kurátor by měl být také klientovi nablízku při překonávání potíží prvních dní na svobodě. Jedině tak může být dalším článkem v kontinuální sociální péči. Kompetence sociálního kurátora v postpenitenciární oblasti je velice široká. Rozum (2008, s. 55) dále představuje výzkum, realizovaný mezi sociálními kurátory, a ten ukazuje, že mezi nejvíce využívané služby patří poskytnutí peněžité a věcné dávky sociální péče, této služby využívá 98 % jedinců.

### 5.3.2 Úřad práce

Propuštěným vězňům z výkonu trestu odnětí svobody věnují zaměstnanci Úřadu práce zvýšenou pozornost. V Zákoně č. 435/2004 Sb., o zaměstnanosti zní, že: „*Při zprostředkování zaměstnání se věnuje zvýšená péče uchazečům o zaměstnání, kteří ji pro svůj zdravotní stav, věk, péči o dítě nebo z jiných vážných důvodů potřebují.*“ (Zákon č. 435/2004, § 33). Úřady práce pro tyto účely zajišťují skupinové poradenské programy, nabízejí pomoc při orientaci na trhu práce, učí klienty využívat různé zdroje informací a pomáhají i při zpracování motivačního dopisu nebo životopisu.

*„Zástupci VS ČR, PMS ČR a Úřadu práce ČR uzavřeli spolupráci, se kterou chtějí zabezpečit rekvalifikaci osob ve výkonu trestu. Hlavním cílem je získat vhodné pracovní uplatnění pro lidi se záznamem v trestním rejstříku.“* (Úřad práce [online]).

V roce 2015 nejvyšší vedení ministerstva práce a sociálních věcí přijalo interní strategii, jejímž hlavním smyslem bylo určit priority pro oblast zadávání veřejných zakázek, které na straně jedné sloužily jako společný rámec pro zadavatele, a na straně druhé umožnily otevřeně komunikovat tyto priority navenek vůči potenciálním uchazečům. Specifickým příkladem vyjádření zodpovědného veřejného zadávání je žádost zadavatele na zaměstnávání osob s trestní minulostí. Této oblasti se věnuje i Vláda ČR, která svým usnesením č. 75 ze dne 25. ledna 2017 zohledňování takovýchto žádostí při zadávání veřejných zakázek doporučila. Lidé se záznamem v rejstříku trestu i přesto zůstávají

nedůvodně znevýhodněnými, zvláště pak ti, kteří skončí výkon trestu a jsou ohroženi marginalizací<sup>3</sup> a sociálním vyloučením. Hromadění těchto situací pak vede k tomu, že se uložený trest zcela míjí účinkem a jeho důsledkem je pouze urychlení „kriminální kariéry“ jednotlivce a jeho návrat do věznice, což představuje značnou zátěž pro veřejné rozpočty. Zapojení osob znevýhodněných na trhu práce do plnění veřejné zakázky je jedním z nejtypičtějších sociálních aspektů, který lze odpovědným veřejným zadáváním podpořit (SOVZ, Podpora zaměstnanosti osob znevýhodněných na trhu práce [online]).

### 5.3.3 Probační a mediační služba

PMS se snaží o zprostředkování účinného a společensky prospěšného řešení rozporů spojených s trestnou činností a současně má za úkol zabezpečovat účinný a důstojný výkon alternativních trestů a opatření s důrazem na zájmy poškozených, ochranu komunity a prevenci kriminality. Je to instituce, která se pohybuje na poli trestní politiky, vznikla ze spolupráce dvou profesí, a to sociální práce a trestního práva. Tímto propojením se tvoří nová multi-disciplinární profese v systému trestní justice (PMSČR, O nás [online]).

Mezi hlavní cíle PMS patří:

- **Integrace pachatele** – Integrace je proces, který se zaměřuje na obnovení respektu k právnímu stavu společnosti, jeho uplatnění a seberealizaci. Snaží se o začlenění pachatele do života společnosti bez dalšího trestného jednání.
- **Participace poškozeného** – Usiluje o zapojení poškozeného do procesu vlastního odškodnění, o obnovení jeho pocitu bezpečí a důvěry ve spravedlnost.
- **Ochrana společnosti** – Pomáhá k ochraně společnosti efektivním řešením rizikových situací spojených s trestním řízením a účinným zabezpečením realizace uložených alternativních trestů (PMSČR, O nás [online]).

Spolupráce mezi VS ČR a PMS souvisí především s institutem podmíněného propuštění. Pracovník z oblastního střediska PMS seznamuje odsouzené formou besed s novými možnostmi a dobrovolné spolupráce v oblasti institutu podmíněného propuštění s dohledem a s vyplývajícími opatřeními. PMS zahajuje svoji činnost po propuštění odsouzeného z výkonu trestu, a to na základě jí zákonem stanovené pravomoci v oblasti

---

<sup>3</sup> marginalizace – v humanitních vědách postupné odsouvání jednotlivců nebo skupin na okraj společnosti, vylučování (exkluze) z majoritního společenství

probace. Úředník zahájí nezbytné úkony s klientem v okamžiku, kdy obdrží pověření k činnosti v dohledu. Při první schůzce na středisku PMS se sestaví společný postup a klient je poučen o průběhu výkonu dohledu. Součástí probačního setkání jsou také informace od klienta a jeho životě. Tyto informace jsou především o spolupráci a evidenci na Úřadu práce, čerpání sociálních dávek apod. Dalším podstatným ověřovacím mechanismem probačního pracovníka je umožnění vstupu do obydlí klienta nebo prostředí, ve kterém se zdržuje (PMSČR, Parole [online]).

#### **5.3.4 Duchovní péče**

Mezi nevládními organizacemi mají velký význam služby církevní, především pak Arcidiecézní Charita a Diakonie církve Evangelické. Uvedené organizace pomáhají osobám nahlédnout na svět z hlediska duchovního a jejich snahou je obrátit jejich život lepším směrem. Osobám po propuštění pak tyto organizace pomáhají i materiálně, poskytují jim stravu i bydlení, např. v noclehárnách nebo azylových domech. Další z poskytovatelů je zapsaný spolek Postpenitenciární duchovní péče, který vznikl v průběhu roku 2018 podle vzoru stanov Vězeňské duchovní péče a struktury Charity ČR. Postpenitenciární duchovní péče je neziskovou organizací sociálně-charitativního zaměření, který má jako provozovatel svou činností přispívat duchovním a sociálním doprovázením propuštěných vězňů z výkonu trestu odnětí svobody k dovršení jejich nápravy na svobodě. Seskupuje duchovní z různých církví, kteří jsou ochotní vzít na sebe úlohu duchovních mentorů na základě dlouholetých pastoračních zkušeností (PDP, Výroční zpráva [online]).

„Protože je Postpenitenciární duchovní péče duchovní společností sdružující ochotné pomocníky ze všech stavů a rozličného duchovního nastavení (dle různorodé skladby vězněných), je otevřena všem lidem dobré vůle. Nikoho nevyjímá, nesoudí a nezatrácuje, protože slunce svítí na dobré i na špatné.“ (PDP-ZS [online]).

## 6 NESTÁTNÍ NEZISKOVÉ ORGANIZACE

Frič a Goulli (2001, s. 17) uvádí, že vznik neziskových aktivit ve vývoji českých zemí sahá hluboko do středověku. V různých obdobích našich dějin měl vznik těchto aktivit zajímavý vzestupný i sestupný směr. Na českém území jsou neziskové činnosti spjaty s křesťanskou filozofií, která vycházela z křesťanského milosrdenství a učení o lásce k bližnímu svému. Především šlo o péči o sirotky, chudé, staré a nemocné občany nebo postižené osoby. Nadace, které podporovaly církve v jejich činnostech i jiných charitativních oblastech, vznikaly na počátku 13. století. Představení církve se starali nejen o nemocné, ale podporovali všeobecné duchovní vzdělávání a dali vzniknout církevním klášterním školám. Další organizace, které vznikaly v pozdější době, byly např. cechy nebo tovaryšské spolky, ale ty měly velmi úzkou skupinu členů.

Po roce 1989 došlo k zjevným změnám v důsledku všeobecné decentralizace<sup>4</sup> a demokratizace – „...stát přestal figurovat jako majitel neziskového sektoru, systém financování neziskových organizací se změnil v grantový. Vlády neměly zájem decentralizovat státní systém financování neziskového sektoru ani morálně podporovat neziskové organizace v očích veřejnosti. Neziskovému sektoru tak byla přiřazena okrajová role.“ (Frič, Goulli, 2001, s. 23). Boukal (2009, s. 37) dodává, že rychlý rozvoj nestátního neziskového sektoru v ČR podpořil především zákon z roku 1990 umožňující velmi snadný vznik občanských sdružení. Tento zákon představoval důležitý mezník v budování demokratické společnosti opírající se o dobrovolnou participaci občanů na společenském a ekonomickém životě. Byl tak položen základ institucionálně bohatého systému zabezpečování veřejných služeb v ČR. Je tedy zřejmé, že se postupně vyvíjela možnost sdružování a opět začala být budována tzv. občanská společnost, respektující hodnotu samostatně se rozhodujícího jedince. Dále rostl počet a pestrost spolků, sdružení a dalších druhů neziskových subjektů.

*„Existence NNO je výrazem aplikace svobody sdružování, což představu základní princip demokracie a občanské společnosti.“* (Boukal, 2009, s. 19)

Oblast NNO je v této době velmi diskutovaným tématem. Jde ruku v ruce s vývojem celé společnosti i s vývojem některých jejích problémů. Velkou část sociálně – ekonomického prostoru v demokratických zemích zaujímá právě neziskový sektor. Dalo by se také říci, že spojuje sektor soukromý se sektorem státním. Je také součástí občanské společnosti, protože to jsou právě lidé, kteří se v těchto organizacích slučují, a tím působí

---

<sup>4</sup> decentralizace – přesun funkcí a kompetencí na nižší orgány nebo na menší organizační jednotky



na společnost. Hlavním cílem neziskových organizací není dosahování zisku, ale podpora a dosahování veřejně prospěšných a vzájemně prospěšných cílů. Rozdílů mezi ziskovým a neziskovým sektorem je hned několik. Primárním rozdílem, jak už bylo výše uvedeno, je cíl. Hlavním cílem ziskového sektoru zůstává maximalizace zisku, zatímco nezisková organizace nebyla založena za účelem dosahování zisku. NNO mají oproti ziskovému sektoru vícezdrojové financování, zde řadíme vlastní zdroje, dotace, členské příspěvky a dary. Dalším podstatným rozdílem je, že NNO musí své účetnictví vést odděleně za jednotlivé druhy činností, diskriminace přitom spočívá v tom, že si nemůže kompenzovat zisk nebo ztrátu z jednotlivých druhů činností (Účtujeme neziskovky, Rozdíly mezi ziskovým a neziskovým sektorem [online]).

## **6.1 Pozice nestátních neziskových organizací**

Autoři Dušek, Pána a Svatoš (2012) uvádí, že význam třetího sektoru, do kterého spadá neziskový sektor a sociální ekonomika a který se značně odlišuje od soukromého ziskového odvětví a veřejného odvětví, se v Evropě čím dál více uznává. Tento sektor je velmi důležitý ve vztahu k zaměstnanosti, nabídce zboží a služeb. NNO se pohybují v soukromém sektoru a nejsou zřizovány státem. Od ziskového sektoru se odlišují především v tom, že pro tyto sektory není prioritou dosahování zisku, ale schopnost naplňovat poslání organizace.

Od ledna 2014 se NNO řídí Zákonem č. 89/2012 Sb., občanským zákoníkem a Zákonem č. 90/2012 Sb., o obchodních korporacích. NNO mohou nabývat různých právních forem, nelze jednoznačně říci, která z nich je ta nejvýhodnější, vždy totiž záleží na druhu poskytované službě nebo na nabízeném zboží.

V České republice existují následující typy neziskových organizací:

- spolky,
- obecně prospěšné společnosti,
- ústavy,
- nadace,
- nadační fondy,
- sociální družstva,
- evidované právnické osoby neboli církevní neziskové organizace.

Tyto organizace nevytváří zisk, který by se přerozdělil mezi své zakladatele a vlastníky. Zisk sice mohou vytvořit, ale musí jej vložit zpět do rozvoje organizace a plnění jejího

poslání. NNO působí v mnoha oblastech. Pro naše účely jsou nejdůležitější ty, které se zapojují do reintegrace osob po výkonu trestu.

## **6.2 Nestátní neziskové organizace zaměřené na reintegraci osob po výkonu trestu odnětí svobody**

Odsouzené osoby se velmi často potýkají s různými problémy, jako jsou např. dluhy, finanční negratnost, exekuce, závislost na drogách, nezaopatřené děti a rodiny. Nelze tedy tyto problémy vypustit a nechat jejich řešení až na život na svobodě. Proto je důležité s odsouzenými systematicky pracovat, aby uměli své problémy řešit. To následně pomáhá k ochraně společnosti i dalších potenciálních obětí trestných činů. Na řešení těchto problémů se velkou měrou podílí NNO.

*„Spolupráce s těmito organizacemi je důležitá pro správné fungování vězeňského systému a k vytvoření moderního českého vězeňství,“* zaznělo z úst Michala Špejry, ředitele odboru vězeňství, trestní politiky, probace a mediace Ministerstva spravedlnosti ČR (VSČR, Setkání spolupracujících organizací [online]). Česká republika se dlouhodobě potýká s komplikovaným začleňováním propuštěných osob zpět do společnosti. V dnešní době existují projekty, kterými se věznicemi a neziskové organizace snaží s výše uvedenými problémy bojovat. I přesto ani spolupráce mezi NNO a věznicemi nedokáže tyto problémy zcela vyřešit. Jedním z faktorů je, že věznicemi již na propuštěného vězně nemá vliv, a druhým je personální poddimenzovanost.

### **6.2.1 RUBIKON Centrum**

Jedna z největších neziskových organizací je Rubikon Centrum, které bylo založeno v roce 1994. Organizace působí v oblasti prevence kriminality a efektivního řešení následků trestných činů. Centrum pomáhá lidem, kteří se rozhodli překročit svou trestní minulost. Věří, že se vyplácí dát jim v životě druhou šanci. Centrum pracuje na tom, aby se bývalí vězni mohli znovu stát plnohodnotnými členy společnosti – starali se o svoji rodinu a blízké, měli práci, řešili své dluhy apod. Trestní minulost má za sebou 37 % jejich zaměstnanců, tvrdí, že jejich osobní zkušenost je pro jejich práci nenahraditelná (Rubikon Centrum, Kdo jsme [online]). Jejich vizí je, aby z vězení vycházel motivovaný a napravený člověk, který je rozhodnutý po propuštění vést řádný život, a taky aby byla společnost na jeho návrat připravená a ochotná mu dát novou šanci. Centrum Rubikon ve své výroční zprávě uvádí zajímavé informace o jejich činnosti. Zejména pak, že za 25 let jejich Centrum oslovilo více než 27.000 osob, které potřebovaly pomoci s novým

začátkem. Realizovalo přes 100 projektů. Zásahu má i na zprostředkování zaměstnání osob s trestní minulostí, kdy práci našli více než 1.300 lidem. Od roku 2009 poskytují odborné dluhové poradenství, této služby využilo více než 6.500 klientů. Spolupracují celkem s 24 věznicemi, 18 středisky PMS a 10 kontaktními pracovišti Úřadu práce ČR. Společně s PMS a VS ČR od roku 2016 organizují Běh se žlutou stužkou, kde se v posledním ročníku připojilo více než 550 běžců (Rubikon Centrum, Výroční zpráva 2019 [online]).

### **6.2.2 Centrum podpory podnikání Praha**

Další podstatnou a neustále rostoucí organizací je Centrum podpory podnikání Praha, o.p.s., která je na základě § 214 a násl. občanského zákoníku od 1. ledna 2014 zapsána do Spolkového rejstříku. Ve skutečnosti jde o organizaci, která působí v oblasti prevence kriminality a efektivního řešení následků trestných činů již od roku 2009. Centrum podpory podnikání Praha se snaží o zlepšení situace v českém vězeňství, které se nenachází v dokonalém stavu. Mezi největší problémy řadí recidivu, velkou zadluženost bývalých vězňů a výraznou přeplněnost českých věznic. Cestu k nápravě spatřuje v účinné sociální pomoci osobám, které opouštějí prostředí věznic, ale nejsou na přechod do běžného života připraveni. Potíž vidí v tom, že osoby po propuštění z výkonu trestu nemají zajištěné zaměstnání, jelikož kvůli jejich kriminální minulosti není většina zaměstnavatelů ochotna takové osoby zaměstnat. V českých věznicích tedy funguje několik projektů, které staví na dvou základních principech. První z principů jsou rekvalifikační kurzy pro odsouzené, které se realizují v některých vybraných věznicích. Jedná se např. o dřevovýrobu, svářečství a kovovýrobu. V této návaznosti je s odsouzenými osobami v kontaktu i odborný pracovník, který s nimi vede motivační pohovory, aby je připravil na budoucí zaměstnání. Po následném propuštění z výkonu trestu dochází k bezprostřednímu nástupu do zaměstnání, které jim organizace ještě v průběhu jejich výkonu trestu zajistí. Motivací pro zaměstnavatele jsou mzdové příspěvky v prvních měsících a také fakt, že bývalí odsouzení, kteří chtějí vést řádný život po propuštění, jsou mnohdy vděčnější než ostatní lidé. Přestože jsou překážky v oblasti reintegrace veliké, daří se Centru podpory podnikání Praha dosahovat úspěšných výsledků. Za jejich působení se podařilo zaměstnat stovky osob, oslovit řadu firem, které začaly osoby s kriminální minulostí zaměstnávat, a také založili tři sociální podniky, které jsou zaměřeny na osoby s kriminální minulostí. Z resocializace a postupné reintegrace bývalých vězňů osob v konečném důsledku neprofituje jen podpořený propuštěný,

ale celá společnost. Organizace patří mezi hlavní partnery resortu vězeňství. Podílí se mimo jiné i na koncepční činnosti tohoto sektoru v rámci ČR. Úzce spolupracuje s Ministerstvem spravedlnosti ČR, Generálním ředitelstvím VS ČR a jednotlivými věznicemi, NNO i podniky, které zaměstnávají osoby po propuštění z věznic (CPPP, Výroční zpráva 2019 [online]).

### **6.2.3 Nová šance**

*„Nová šance je dobrovolná, nevládní, nepolitická a nezisková organizace, působící na území ČR, především v regionu Severní Moravy a Slezska.“* (Koblov [online]).

Hlavním cílem spolku je resocializace mužů po výkonu trestu. Jedná se o spolek, který nabízí služby a poskytuje pomoc mužům po opuštění bran věznic, aby mohli samostatně řešit svoji nepříznivou situaci. Cílem je poskytování materiální pomoci a sociálním poradenstvím podpořit uživatele v řešení jeho nepříznivé situace a na základě individuálního přístupu ho motivovat k nezávislosti na systému sociálních služeb a návratu do běžného prostředí (Koblov, Naše činnosti [online]).

Již ukončený projekt s názvem Probační dům napovídá, že tato organizace také nemalou měrou přispívá k znovu začleňování bývalých vězněných osob. Cílem toho projektu bylo poskytnout postpenitenciární péči po propuštění, odborné působení v rizikových oblastech klienta a neméně důležitá pomoc prostřednictvím zajištění základních lidských potřeb (Koblov, O nás [online]).

### **6.2.4 Občanské sdružení Za branou**

Další organizací je Občanské sdružení Za branou, z. s. Specifikem této organizace je důraz kladený na vztahy odsouzeného pachatele trestné činnosti k rodině a blízkým lidem. Posláním spočívá v pomoci osobám ve výkonu trestu i po něm, jejich rodinám a blízkých za účelem zdárné resocializace osob vracějících se z vězení do normálního života. Rodinu trestaného člověka akcentují jako hlavní resocializační faktor (Rodiny vězňů [online]).

### **6.2.5 Podané ruce**

Další podstatně důležitou organizací, která se velkou zásluhou podílí na resocializaci odsouzených, je společnost Podané ruce, jejímž posláním je pomáhat lidem, kteří se v důsledku své závislosti, ať již na drogách, alkoholu nebo automatech, dostali do vězení. Dále těmto osobám poskytují podporu při návratu do běžného života po propuštění. Tato společnost poskytuje i sociální poradenství lidem, kteří se v důsledku

požívání návykových látek dostali do konfliktu se zákonem, a to i jejich rodinným příslušníkům. Takovou formu poradenství lze využít v prepenitenciární i penitenciární fázi, ale i po opuštění bran věznice (Podané ruce [online]). Mnohdy se totiž stává, že závislí odsouzení s krátkodobými tresty nemají takřka žádnou šanci na zdárnou léčbu, jelikož po propuštění z vězení opět spadnout do života s drogou místo toho, aby se začali léčit i na svobodě (Reducing re-offending by ex-prisoners, 2002, s. 61).

### **6.2.6 Volonté**

Organizace Volonté ve spolupráci s Generálním ředitelstvím VS ČR realizuje v českých věznicích řadu projektů s cílem snižovat míru recidivy v ČR. Současně působí v 27 českých věznicích. Tato organizace díky svým dlouholetým zkušenostem vytvořila komplexní proces, pomocí jehož začleňuje osoby vracující se z výkonu trestu zpět do společnosti. K tomuto dopomáhá specializovaný tým odborníků z řad dluhových a právních poradců, poradců pro trh práce a zkušených lektorů. Ve spolupráci s personální a vzdělávací agenturou DP WORK s.r.o. obstarávají klientům jak zaměstnání, tak i ubytování, a to hned v okamžiku opuštění bran věznice. Přímo ve výkonu trestu odnětí svobody svoji působnost zaměřují na rekvalifikační kurzy a pracovní poradenství. Aktivity konané ve věznicích jsou uzpůsobeny tak, aby rozvíjely jejich osobní i pracovní dovednosti a zvýšily tím jejich uplatnění na trhu práce (Volonté, Věznice [online]). Vedle komplexní práce s odsouzenými se organizace zaměřuje i na rodiny odsouzených, zejména pak na jejich děti. V ČR je kolem 40 tisíc dětí, které jsou zasaženy trestnou činností svých rodičů. Projektem „Očima dítěte“, který vznikl ve spolupráci s Generálním ředitelstvím VS ČR, se organizace Volonté zaměřuje na navázání a udržení kontaktu rodičů, kteří jsou ve výkonu trestu se svými nezletilými dětmi. Tento projekt má pomoci dětem, které nechápou situaci v souvislosti s uvězněním jednoho z rodičů, potřebují vysvětlení, pochopení a pomoc. Také si projekt klade za cíl ukázat dítěti, že v této situaci není samo a že podobné pocity prožívají i jiné děti. Rovněž jsou tyto děti často obětmi šikany, právě proto je označují jako neviditelné oběti trestných činů, a proto jim organizace Volonté věnuje zvláštní péči (VSČR, Články [online]).

### **6.2.7 Laxus**

Cílovou skupinou uvedené organizace Laxus jsou primárně uživatelé drog, gamblerů a osoby v konfliktu se zákonem. Pomoc zde ale najdou i rodiny, které řeší nelehkou životní situaci, děti, mládež a odborná veřejnost. Laxus nabízí poradenské služby

především pro uživatele nelegálních látek, ale také alkoholu a procesuálních závislostí, např. na automaty nebo sportovní sázení. Poradenské služby se zaměřují na práci s klienty, kteří usilují o změnu v životě, tedy i u klientů po návratu z výkonu trestu. Disponují několika ambulantními centry, kde poskytují sociální a adiktologické služby. Své poradenské služby nabízí i osobám ve výkonu trestu, jak pro odsouzené osoby, tak i pro obviněné osoby. Jako hlavní cíl uvádí pomoc osobám, které se v důsledku závislosti dostaly do konfliktu se zákonem. Taková pomoc spočívá v tom, že se po výstupu z vězení opět začlení zpět do společnosti. Dále pak pomáhá s řešením problémů související s jejich drogovou a sociálněprávní situací a také neméně důležitou motivací je změna životního stylu směrem k abstinenci, a tím předcházet dalším konfliktům se zákonem (Lexus, Výroční zpráva [online]).

## 7 VÝZKUMNÁ ČÁST

Recidiva odsouzených osob je nepochybně významným problémem naší společnosti. Kromě zajištění ochrany společnosti a snížení možnosti opakování trestné činnosti se jedná mimo jiné o individuální pomoc odsouzenému nebo o obnovu jeho narušených společenských vztahů. Tato diplomová práce se zabývá možnými nástroji a činnostmi, které se podílí na snižování recidivy, jež se týká jak samotného uvěznění, tak i ochrany naší společnosti. Z tohoto důvodu je v této práci kladen důraz především na penitenciární a postpenitenciární péči a práci s odsouzenými, která má za cíl jeho úspěšné znovu začlenění do společnosti. Praktická část diplomové práce vychází obsahem z části teoretické, kde jsme byli obecně seznámeni s problematikou vězeňství v ČR při naplňování účelu výkonu trestu. Dále se teoretická část věnovala penitenciární péči, postpenitenciární péči a úlohou NNO spolupracujících a podílejících se na začleňování osob po výkonu trestu odnětí svobody zpět do společnosti.

### 7.1 Výzkumný cíl

Cílem empirického šetření je prozkoumat postoje odborných pracovníků věznic a NNO k možnostem resocializace odsouzených prostřednictvím spolupráce NNO a zapojením se do jimi nabízených programů. Zaměříme se především na posouzení významnosti konkrétních programů nabízených ze strany NNO pro následnou resocializaci a na to, zda mají odsouzení o nabízené programy zájem. Prozkoumáme hodnocení vybraných předpokladů jejich kvality, jako jsou vzájemná spolupráce věznic a NNO, nabídka programů, personální zabezpečení nebo informovanost vězňů o nabízených možnostech spolupráce s NNO. Zajímat nás bude také, jak pracovníci věznic a NNO hodnotí důležitost vybraných faktorů podílejících se na recidivě (zadluženost, ztráta pracovních návyků, bydlení, nebo zaměstnání a drogová závislost).

### 7.2 Stanovení výzkumných otázek a hypotéz

Na základě výše uvedeného cíle byly stanoveny následující výzkumné otázky:

**Výzkumná otázka č. 1:** Jak hodnotí zaměstnanci věznic a NNO význam konkrétních programů nabízených NNO pro následnou resocializaci a zda mají odsouzení o tyto aktivity zájem?

**Výzkumná otázka č. 2:** Jak hodnotí zaměstnanci věznic a NNO jejich vzájemnou spolupráci?

**Výzkumná otázka č. 3:** Jak hodnotí zaměstnanci věznic a NNO personální dostatečnost ve věznicích k zajišťovaným činnostem?

**Výzkumná otázka č. 4:** Jak hodnotí zaměstnanci věznic a NNO vybrané předpoklady kvality, jako je dostatečná informovanost odsouzených o nabízených programech a je-li nabídka služeb široká?

**Výzkumná otázka č. 5:** Jak hodnotí zaměstnanci věznic a NNO významnost vybraných faktorů, které mají vliv na recidivu?

K vybraným zkoumaným aspektům resocializace byly naformulovány následující hypotézy:

**Hypotéza H1** předpokládá, že z nabízených služeb ze strany NNO je z pohledu obou skupin nejdůležitější zajištění bydlení po propuštění.

**Hypotéza H2** předpokládá, že vzájemná spolupráce mezi NNO a VS ČR je z pohledu obou skupin na dobré úrovni.

**Hypotéza H3** předpokládá, že personální zajištění ve věznicích je z pohledu pracovníků NNO dostatečné k zajišťovaným činnostem.

**Hypotéza H4** předpokládá, že z pohledu pracovníků NNO jsou o možnosti spolupráce odsouzení dostatečně informováni a nabídka služeb je široká.

**Hypotéza H5** předpokládá, že z pohledu obou skupin se na recidivě nejčastěji podílí zadluženost a drogová závislost odsouzených.

### **7.3 Metodologie**

Za výzkum lze považovat „*systematické zkoumání přírodních nebo sociálních jevů s cílem získat poznatky, jež popisují a vysvětlují svět kolem nás.*“ (Hendl, 2004, s. 19). Hendl (2004, s. 27) dále uvádí, že patrně nepřekvapí názor, že i v běžném životě se orientujeme a rozhodujeme způsobem, který se podobá badatelské činnosti. Každý člověk dokáže analyzovat každodenní situace, charakterizovat svůj svět, získávat potřebné informace a také si odpovídat na otázky sledovaných událostí. Přirovnání vědce jako vyšetřovatele se dá používat asi na každého jedince. V naší práci jde ovšem o pozorování děje systematicky, na základě jistých pravidel a výsledné poznatky je možné podrobit kritice. Musíme být schopni vysvětlit svým kolegům, jaká perspektiva byla použita, jak byly sesbírané informace použity, jak jsme dospěli k výsledkům, a také vysvětlit jejich omezenost.



Pro naplnění cílů diplomové práce byl použit kvantitativně orientovaný průzkum. Tento druh výzkumu sesbíraná data analyzuje a následně dochází k deskripci<sup>5</sup>, exploraci<sup>6</sup> a případnému ověřování pravdivosti vztahů mezi jednotlivými proměnnými. (Hendl, 2008, s. 44). Dle Chrásky (2003, s. 179) je přednostní kvantitativního přístupu přehlednost, stručnost a také syntetičnost výsledku. Gavora (2000, s. 31) uvádí, že „*zastánci kvantitativně orientovaného výzkumu jsou hrdí na možnost precizního a jednoznačného vyjádření výzkumných údajů v podobě čísel.*“ Punch (2008, s. 37-38) podotýká, že kvantitativní výzkum je přímočarý sběr dat, který umožňuje vystihnout velmi mnoho vzájemných souvislostí. Je tedy vhodnou výzkumnou metodou u velkých skupin. Získaná data jsou přesná a lehce ověřitelná pro jejich další analýzu. Tento výzkum využívá sběr dat pomocí testů, dotazníků nebo pozorování. Je proto vhodné se držet jednotlivých na sebe logicky navazujících etap a kroků empirického výzkumu. Před úplným začátkem je třeba si určit oblast zkoumaného prostředí a problém, který chceme řešit. Další nezbytností je určit si důvod, proč jsme si vybrali právě tento problém a v neposlední řadě je důležité mít dostatečné informace o problematice a vhodnou literaturu, kterou se řídíme po celou dobu výzkumného šetření. Další etapou je formulace výzkumné otázky a poté formulace hypotéz. Zde je velmi podstatné si stanovit, jak získáme potřebná data. Zaměřujeme se tedy na měřitelné proměnné. V této fázi svoji pozornost také zaměřujeme na výběr respondentů, jejichž postoje jsou potřeba pro náš výzkum. Po zajištění sběru dat dále získaná data analyzujeme a poté interpretujeme. Poslední fází předchází diskuse výsledků a uzavíráme ji vytvořením zprávy o výzkumu (Hendl, Remr, 2017, s. 55–60).

### **7.3.1 Výzkumný soubor**

Pro posouzení jednotlivých oblastí jsme vybrali věznice s podobnou skladbou a s přibližně stejným počtem odsouzených. Prostřednictvím dotazníkového šetření (příloha č. 2) v písemné formě byli osloveni zaměstnanci oddělení výkonu trestu, konkrétně z řad sociálních pracovníků, vychovatelů, speciálních pedagogů, psychologů a pedagogů volného času. Celkem jsme zaslali do čtyř věznic 50 dotazníků, které se vrátily zpět plnohodnotně vyplněné. Primárně byly dotazníky směřované k zaměstnancům, kteří ze své pracovní pozice spolupracují s NNO. Počty dotazníků jsme předem konzultovali s vedením oddělení výkonu trestu dotčených věznic. U NNO se sběr

---

<sup>5</sup> deskripce – opis, popis

<sup>6</sup> explorace – výzkum

dat provedl pomocí online dotazníkového šetření přes webový portál Survio, rovněž v počtu 50 dotazníků, jelikož v době pandemie onemocnění Covid-19 většina pracovníků NNO vykonávala svoji činnost z domova. Oslovili jsme organizace Podané ruce, Volonte, Rubikon Centrum, Nová šance, Občanské sdružení za branou, Laxus a Centrum podpory podnikání Praha, převážně tedy ty, které se podílí na znovu začlenění bývalých odsouzených do společnosti.

### 7.3.2 Metoda výzkumu

Gavora (2000, s. 99) vymezuje dotazník jako „*způsob písemného kladení otázek a získávání písemných odpovědí.*“ Průcha, Walterová a Mareš (2003, s. 49) dodávají, že samotný dotazník by měl představovat soustavu předem připravených a pečlivě vybraných otázek, které jsou logicky seřazeny a na které respondent písemně odpovídá. Podstatou dotazníku je soubor otázek vytvořených podle jasně daných kritérií. Otázky se formulují tak, aby odpovídaly záměru zkoumaného cíle a metodologickým pravidlům. V neposlední řadě by měly být otázky sestaveny tak, aby byly uspořádány do přehledného a logicky posloupného celku.

V úvodu našeho dotazníku byl uveden krátký text seznamující respondenta s účelem dotazníku, pro který se vyplňuje, a k čemu se získaná data využijí. Dále jsme respondenty informovali, že vyplnění dotazníku je zcela dobrovolné a anonymní. Jak uvádí Chráska (2007, s. 175), „*je důležité zajistit respondentům záruku, že získaná data nebudou použita proti nim a že vyplňujícím bude zajištěna anonymita.*“ Prostřednictvím anonymního dotazníku můžeme získat pravdivější informace, avšak na druhou stranu je zde i riziko neodpovědného vyplňování nebo recese. V závěru úvodního slova bylo poděkování za pravdivé a odpovědné zodpovězení všech otázek. K dotazníkům směřovaných k zaměstnancům VS ČR jsme přiložili obálky, kam respondenti vyplněné dotazníky vložili a odeslali zpět.

Pro požadované reakce jsme zvolili uzavřené strukturované odpovědi. Jak uvádí Chráska (2007, s. 166), „*vyznačují se tím, že se u nich respondentům předkládá vždy určitý počet předem připravených odpovědí.*“ Dále dodává, že hlavní výhodou takto položených otázek je jednak jednodušší vyhodnocení odpovědí, ale i to, že respondenti ochotněji vyplňují dotazník již s připravenými odpověďmi, z kterých si už respondent jen vybírá. Dotazník se skládal z 30 otázek sestavených tak, aby vyhodnocení přineslo odpovědi na výzkumné otázky a aby bylo možné naplnit cíl výzkumu. Dotazník jsme zpracovali tak, že 1/3 dotazníku byla tvořena z polytomických položek. „*U polytomických položek*

*se předkládá více odpovědí než dvě.*“ (Chráska, 2007, s. 166). Uvedené položky je možné rozdělit na výběrové, výčtové a stupnicové. U výběrových položek, které jsme vybrali pro náš dotazník, se respondentům předkládalo několik odpovědí, z nichž měli vybrat jednu. Na zbylou část dotazníku jsme použili škálu Likertova typu. Gavora (2000, s. 92) uvádí, že se Likertova škála používá především na měření postojů a názorů lidí. Je sestavena z výroků a stupnice. Na stupnici respondent vyjadřuje stupeň svého souhlasu, případně nesouhlasu s daným výrokem. Po shromáždění vyplněných dotazníků proběhla kontrola jejich korektnosti, kdy všechny vrácené dotazníky vyhovovaly, proto byly zařazeny do zpracování.

## **7.4 Výsledky**

Gavora (2000, s. 134) uvádí, že abychom mohli z nasbíraných dat vyčíst další potřebné informace, je nutné data zpracovat. Zpracování znamená, že získané údaje uspořádáme a transponujeme do tabulek a grafů. Tabulky a grafy jsou velmi přehlednou formou prezentovaných výsledků. Ve zprávě o výzkumu je třeba uvést zásadní výsledky výzkumu vzhledem ke stanovenému cíli. Zpracované výzkumné údaje jsou jen holými čísly, která jsou sama o sobě nic neříkající. Proto je třeba je správně interpretovat. „*Jinými slovy, je třeba číslům vdechnout život.*“ (Gavora, 2000, s. 136).

V našem výzkumu jsme použili popisnou statistiku neboli deskriptivní statistiku, která se zabývá popisem stavu nebo vývojem hromadných jevů. Nejprve jsme určili soubor prvků, na nichž se poté jev studoval. Následně se všechny prvky prozkoumali z hlediska studovaného jevu. Výsledkem je kvantitativní šetření vyjádřené zejména číselným popisem. Popisná statistika na rozdíl od matematické není založena na teorii pravděpodobnosti. Deskriptivní statistika poskytuje jednoduchou sumarizaci vzorků a učiněných pozorování (Homola, Úvod do statistiky [online]). Zjišťovali jsme také to, zda se naše dvě skupiny respondentů z VS ČR a NNO ve svých odpovědích významně liší. Použili jsme chí-kvadrátový test, který umožňuje testovat statistickou významnost rozdílů v klasifikačním systému (jednosměrná klasifikace) nebo vztah mezi dvěma klasifikačními systémy (obousměrná klasifikace). Chceme-li realizovat chí-kvadrát test, je zapotřebí mít data již klasifikovaná ve frekvenční tabulce. Pomocí chí-kvadrátu jsme provedli srovnání dvou podílů (odpovědi ze strany NNO a odpovědi ze strany VS ČR), vyjádřených v procentech. Pro výpočet jsme použili on-line kalkulačku MedCalc, která používá N-1 chí-kvadrát test podle doporučení Campbella a Richardsona (Medcalc, Manuál [online]). Na základě pravděpodobnostního rozložení chí-kvadrátu se vypočítá

pravděpodobnost výskytu takovéto nebo ještě extrémnější hodnoty. Tato pravděpodobnost se nazývá dosažená hladina významnosti statistického testu ( $p$  – hodnota). U výpočtu srovnáme testové kritérium s kritickou hodnotou, v našem výzkumu jsme vždy hledali na hladině významnosti 0,05.

#### 7.4.1 Charakteristika respondentů

Základní charakteristiky respondentů uvádí tabulka č. 2. Zastoupení zaměstnanců NNO a VS ČR bylo rovnoměrné, výzkumu se zúčastnilo 50 respondentů z řad NNO a 50 respondentů z řad VS ČR. Větší zastoupení měly ženy (56 %). Průměrný věk respondentů byl 44 let a délka praxe 11 roků. Vysokoškolské vzdělání mělo 77 % respondentů. Dále tabulka uvádí zastoupené pracovní pozice respondentů. U NNO nejvíce odpovídali respondenti z řad lektorů (20 %) a nejméně koučů (10 %). U odborných zaměstnanců VS ČR byla nejvíce zastoupena pozice vychovatele (40 %), naopak nejméně zastoupenou pozicí byl pedagog volného času (6 %).

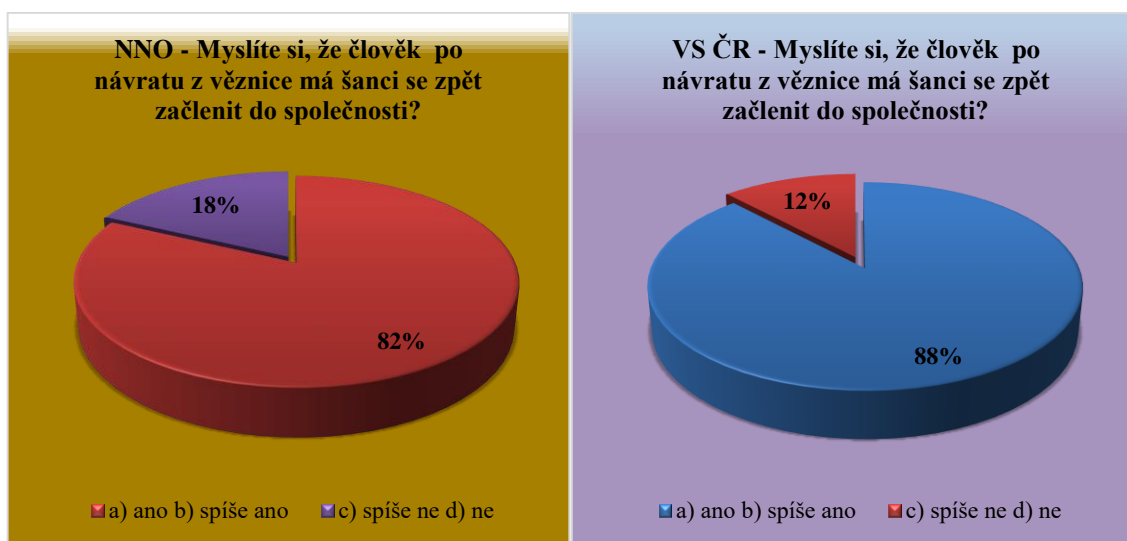
Tabulka č. 2 - Charakteristika participantů

	NNO		VS ČR		SPOLU	
	průměr (min - max)		průměr (min - max)		průměr (min - max)	
<b>Věk</b>	42 (22 - 68) let		46 (24 - 61) let		44 (22 - 68) let	
<b>Počet let v profesi</b>	9 (2 - 42) let		13 (1 - 40) let		11 (1 - 42) let	
<b>Pohlaví</b>	N=50	(%)	N=50	(%)	N=100	(%)
Muž	24	48.0	20	40.0	44	44.0
Žena	26	52.0	30	60.0	56	56.0
<b>Dosažené vzdělání</b>	N=50	(%)	N=50	(%)	N=100	(%)
a) středoškolské s výučním listem	1	2.0	0	0.0	1	1.0
b) středoškolské s maturitou	13	26.0	4	8.0	17	17.0
c) vyšší odborné	2	4.0	3	6.0	5	5.0
d) vysokoškolské – bakalářský studijní program	9	18.0	12	24.0	21	21.0
e) vysokoškolské – magisterský studijní program	25	50.0	31	62.0	56	56.0
<b>Pracovní pozice - NNO a VS ČR</b>	N=50	(%)	N=50	(%)		
sociální pracovník	6	12.0	6	12.0		
vychovatel	-	-	40	40.0		
speciální pedagog	-	-	12	24.0		
psycholog	-	-	9	18.0		
pedagog volného času	-	-	3	6.0		
odborný garant	6	12.0	-	-		
mentor	8	16.0	-	-		
kouč	5	10.0	-	-		
dluhový poradce	8	16.0	-	-		
poradce pro trh práce	6	12.0	-	-		
lektor	10	20.0	-	-		
jiná, doplňte:	1	2.0	-	-		

## 7.4.2 Postoje odborných pracovníků věznic a NNO k možnostem resocializace odsouzených

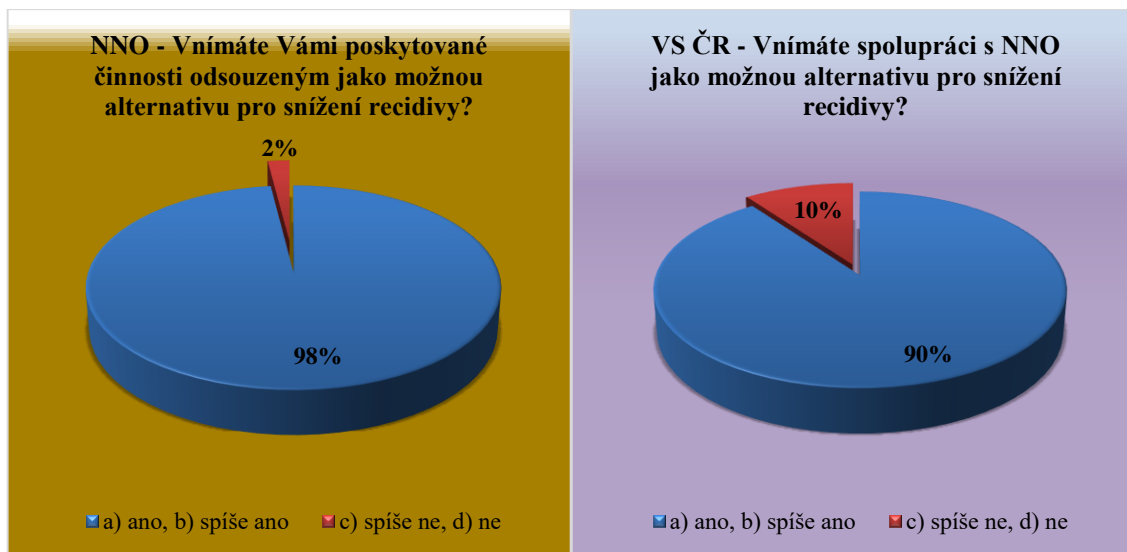
V této podkapitole jsou zachyceny odpovědi respondentů na klíčové otázky vztahující se k výzkumné otázce č. 1 a hypotéze H1. Znaménko „P“ nám udává hodnotu statistické významnosti. Pro snadnější orientaci uvádíme, že pokud je hodnota P menší než 0,05 jedná se o statisticky významný rozdíl.

Graf č. 4 – Šance k znovu začlenění osob zpět do společnosti



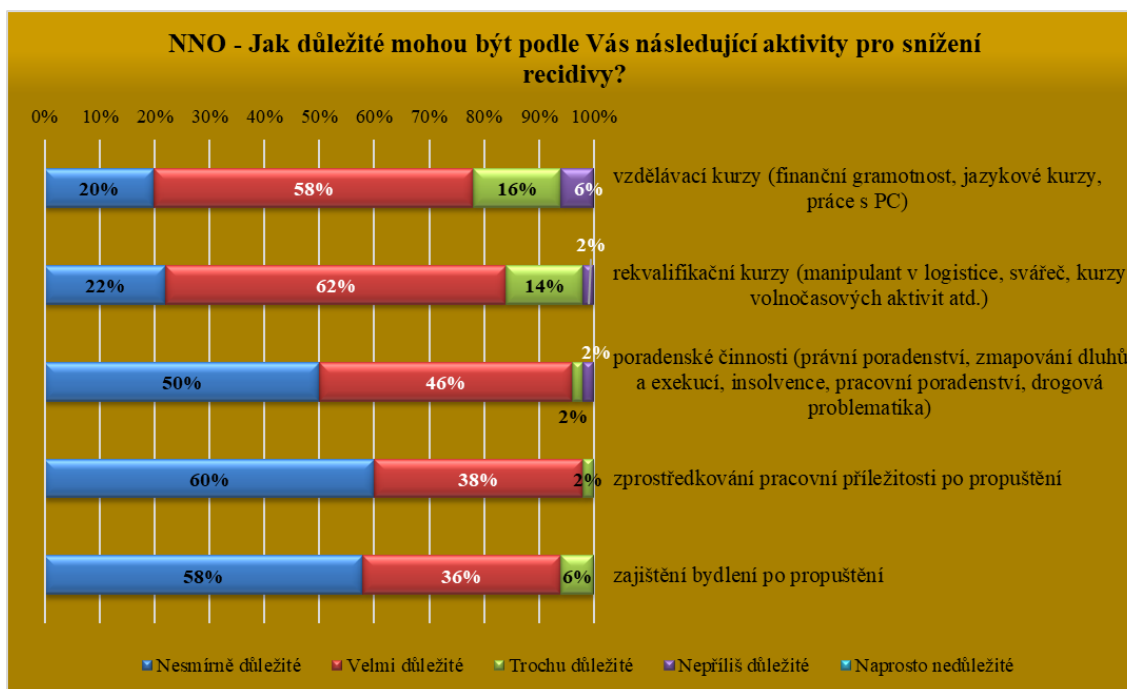
Graf č. 4 znázorňuje, jak hodnotí zaměstnanci NNO (vlevo) a VS ČR (vpravo) šance lidí propuštěných z výkonu trestu na začlenění do společnosti. Z celkového počtu 50 respondentů NNO se 82 % domnívá, že člověk po návratu z věznice má šanci se začlenit zpět do společnosti. Obdobně se vyjádřili i zaměstnanci VS ČR, kde 88 % respondentů je také přesvědčeno o možném znovu začlenění do společnosti. Lze tedy konstatovat, že v pohledu na tuto problematiku není mezi zaměstnanci NNO s VS ČR signifikantní rozdíl ( $P = 0.4032$ ).

Graf č. 5 – Spolupráce VS ČR s NNO jako alternativa pro snížení recidivy

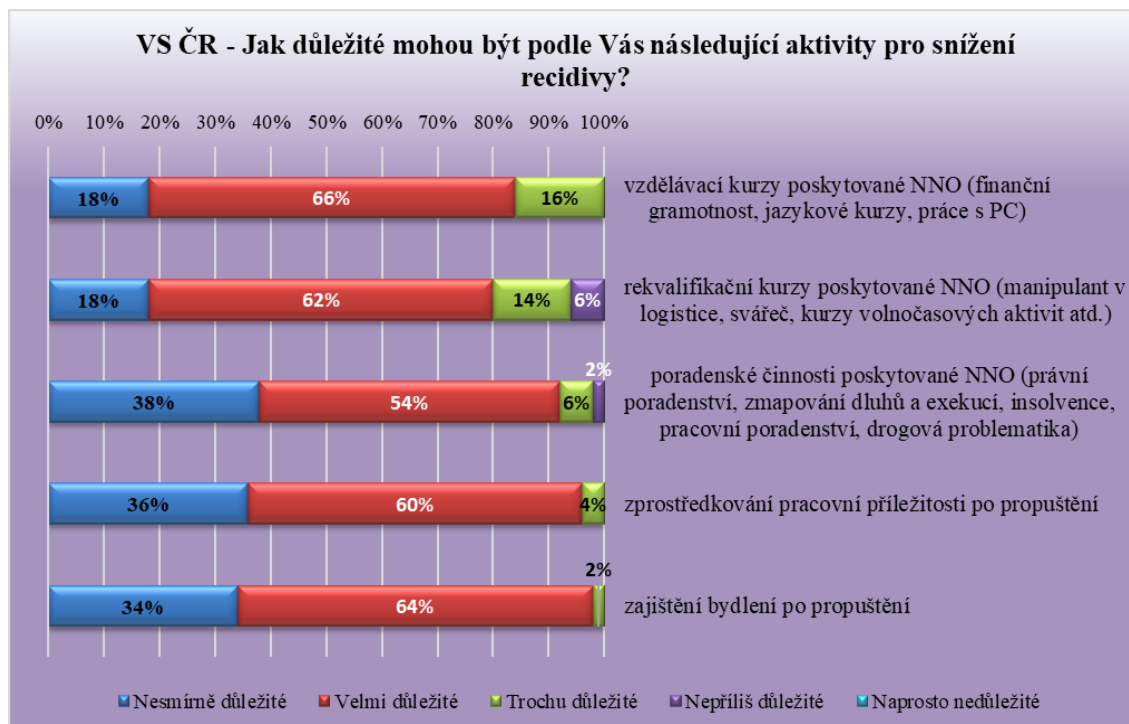


I z grafu č. 5 je patrné, že se ve velké míře tyto dvě organizace shodují. Na otázku, zda vnímají zaměstnanci NNO jimi poskytované činnosti jako možnou alternativu pro snížení recidivy, odpovědělo 98 % ano, nebo spíše ano. Obdobně na tuto otázku reagovali zaměstnanci VS ČR. Podle 90 % dotázaných mohou poskytované činnosti ze strany NNO přispět ke snížení recidivy. Lze tedy konstatovat, že v pohledu na tuto otázku není mezi zaměstnanci NNO a VS ČR významný rozdíl ( $P = 0.0938$ ).

Graf č. 6 - Důležitost aktivit směřující ke snížení recidivy z pohledu pracovníků NNO

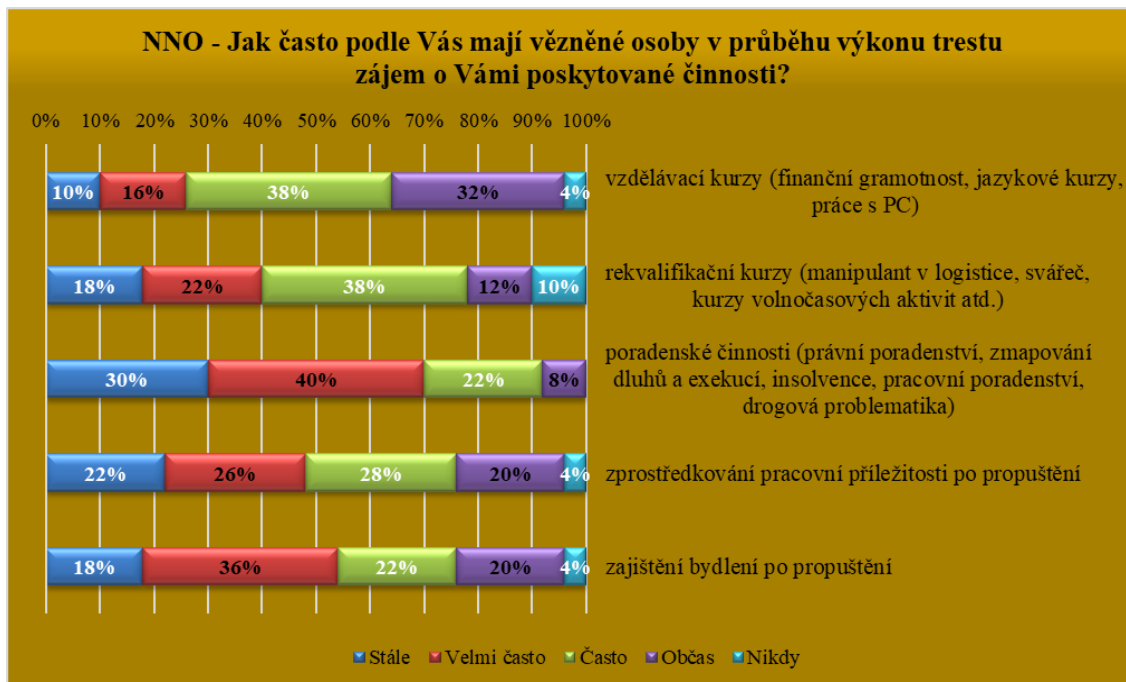


Graf č. 7 - Důležitost aktivit směřující ke snížení recidivy z pohledu odborných zaměstnanců VS ČR

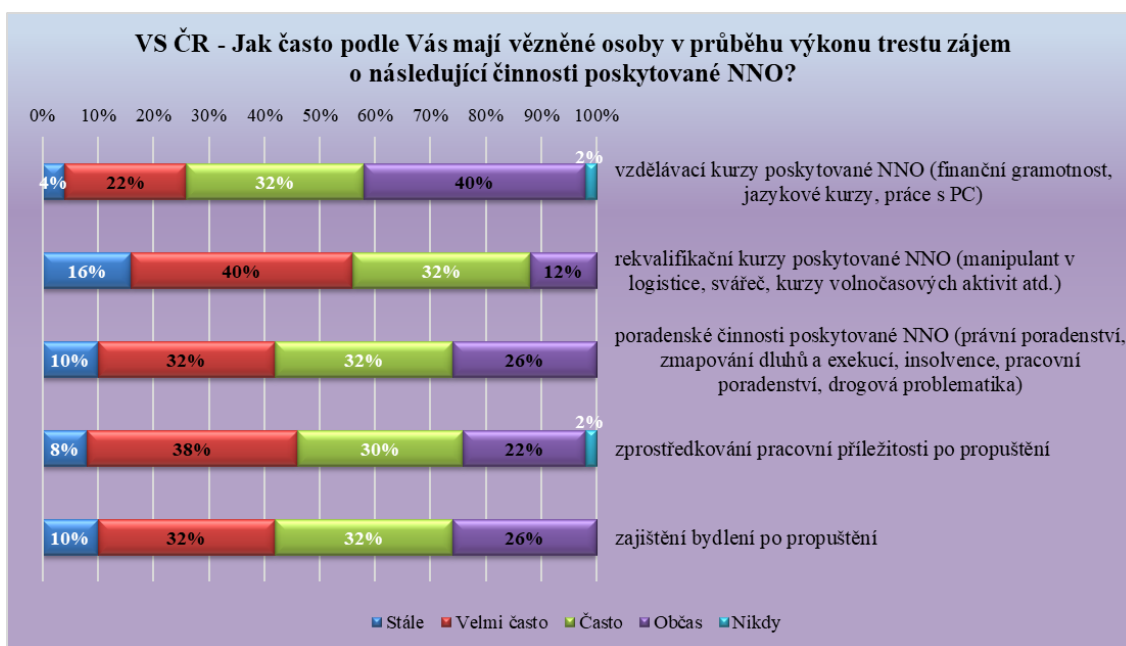


Další otázky směřovaly k postoji a názorům jednotlivých respondentů s přihlédnutím k důležitosti aktivit směřující ke snížení recidivy. Obě skupiny dotazovaných hodnotily důležitost všech nabízených aktivit ve vztahu ke snížení recidivy vysoce, ve svém hodnocení se téměř shodovaly. V hodnocení respondentů z obou skupin nebyly nalezeny žádné statisticky signifikantní rozdíly. Za nejdůležitější z hlediska zabránění recidivy se považuje zprostředkování pracovních příležitostí a zajištění bydlení po propuštění z výkonu trestu.

Graf č. 8 – Zájem odsouzených o činnosti ze strany NNO z pohledu pracovníků NNO



Graf č. 9 – Zájem odsouzených o činnosti ze strany NNO z pohledu odborných zaměstnanců VS ČR



Zde se měli respondenti vyjadřovat k tomu, jak častý je zájem vězňených osob o aktivity nabízené ze strany NNO. Celkově lze zkonstatovat, že je zájem o nabízené aktivity ze strany odsouzených značný. Podle zaměstnanců NNO mají odsouzení nejčastěji zájem o poradenské činnosti, podle zaměstnanců VS ČR zase o rekvalifikační kurzy. Jinak se v hodnocení zájmu odsouzených o nabízené aktivity zaměstnanci VS ČR a NNO převážně shodovali. Signifikantní rozdíl lze pozorovat pouze v hodnocení zájmu odsouzených o poradenské činnosti v oblasti právního poradenství, zmapování dluhů,

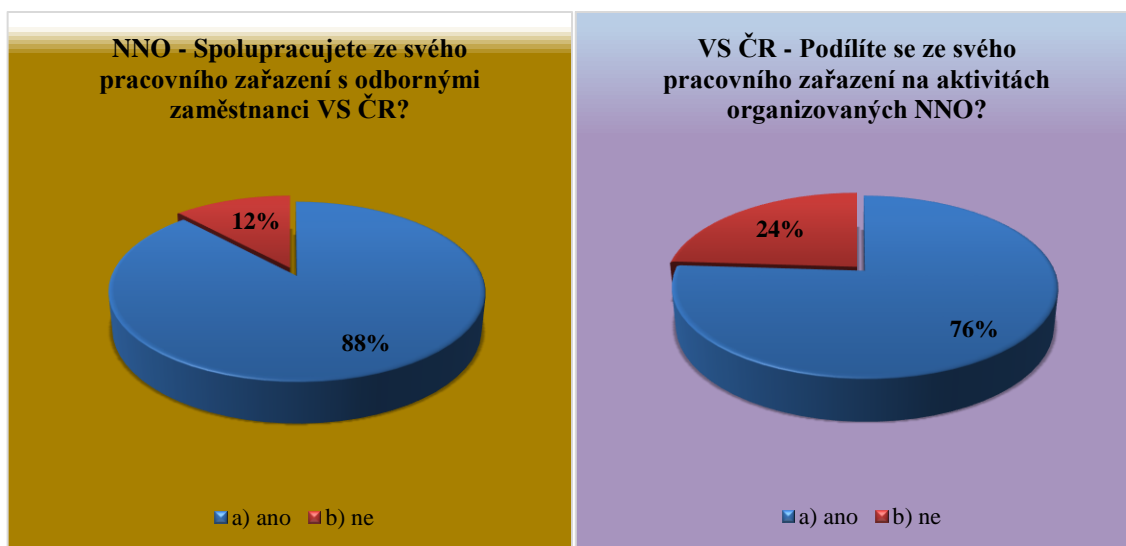


exekucí, insolvence, pracovního poradenství a drogové problematiky ( $P = 0.0171$ ). Podle zaměstnanců NNO mají odsouzení právě o tuto aktivitu nejčastější zájem a jenom 8 % si myslí, že odsouzení jeví zájem o zmiňované poradenské činnosti pouze občas. Oproti tomu z řad zaměstnanců VS ČR si to myslí až 26 %. Nejmenší zájem je podle obou skupin o vzdělávací kurzy.

### 7.4.3 Postoje odborných pracovníků věznic a NNO k vzájemné spolupráci, personálnímu zajištění věznic a informovanosti odsouzených

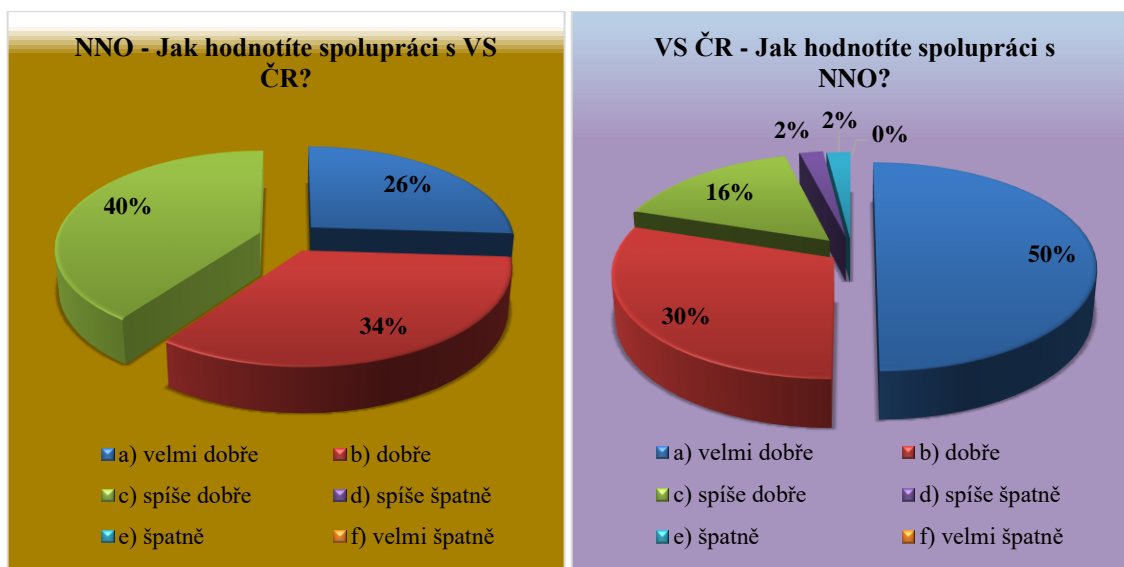
V této podkapitole jsou zachyceny odpovědi respondentů na klíčové otázky vztahující se k výzkumným otázkám č. 2, 3, 4 a hypotézám H2, H3, H4.

Graf č. 10 – Vzájemná spolupráce NNO a VS ČR



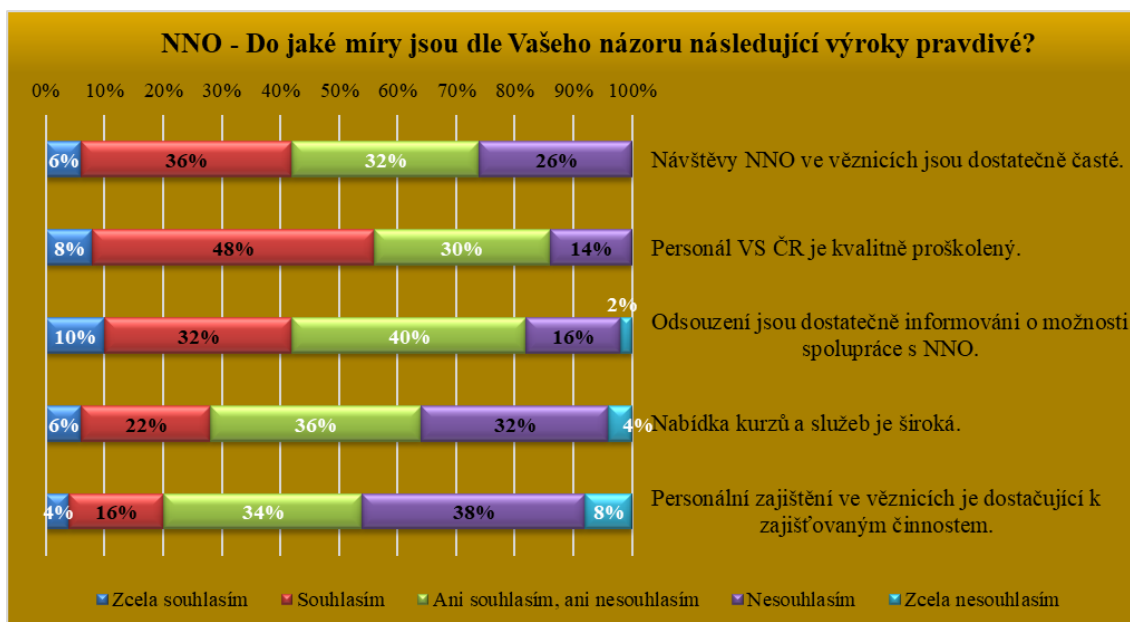
Zde jsou znázorněny odpovědi týkající se vzájemné spolupráce mezi NNO a VS ČR. Z řad respondentů NNO spolupracuje se zaměstnanci VS ČR 88 %, z řad odborných zaměstnanců VS ČR spolupracuje s NNO 76 % respondentů.

Graf č. 11 – Hodnocení spolupráce mezi NNO a VS ČR

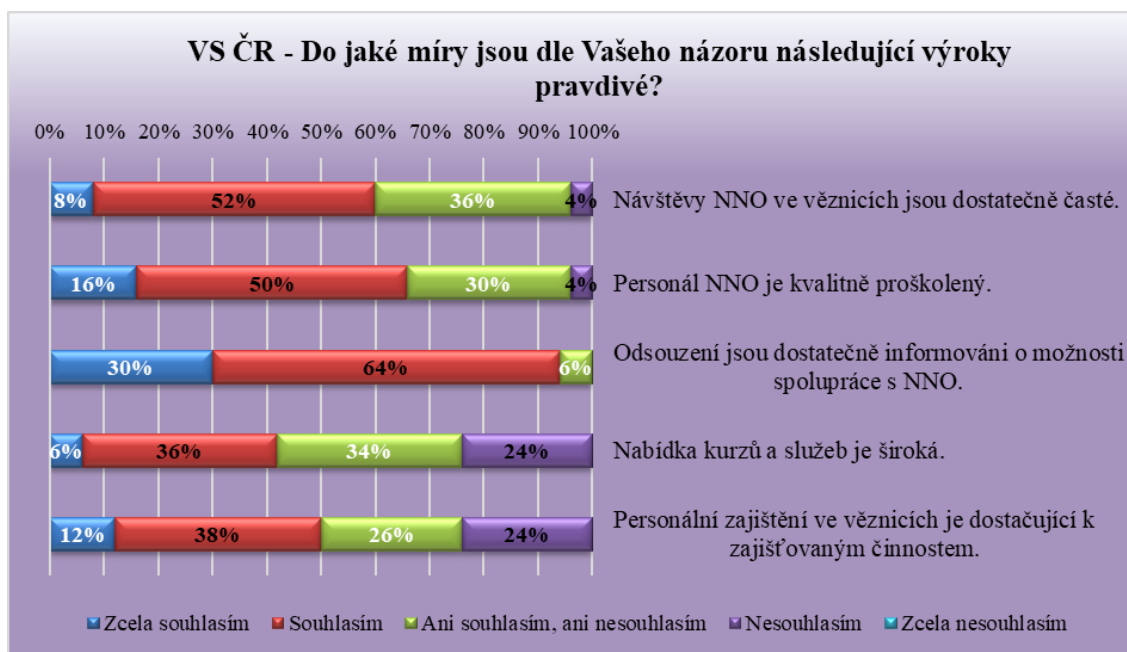


Graf č. 11 znázorňuje, jak hodnotí vzájemnou spolupráci zaměstnanci NNO (graf vlevo) a zaměstnanci VS ČR (graf vpravo). Na tuto otázku mohli respondenti vybrat z šesti nabízených odpovědí, od velmi dobře až po velmi špatně. Vzájemnou spolupráci hodnotilo pozitivně (velmi dobře/dobře/spíše dobře) 100 % zaměstnanců NNO a 96 % zaměstnanců VS ČR. Lze tedy konstatovat, že vzájemnou spolupráci hodnotí pozitivně obě skupiny respondentů ( $P = 0.1552$ ).

Graf č. 12 – Zhodnocení základu participace z pohledu pracovníků NNO



Graf č. 13 - Zhodnocení základu participace z pohledu pracovníků VS ČR

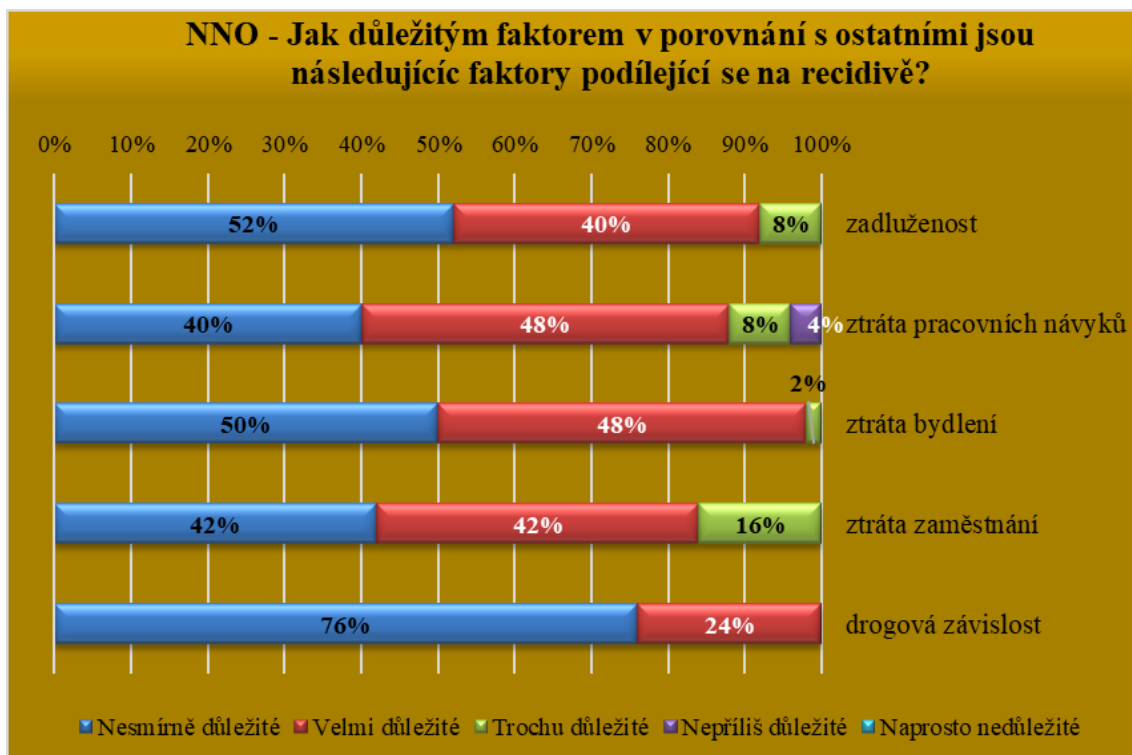


Zde jsme položili otázky pracovníkům NNO a odborným zaměstnancům VS ČR tak, aby zhodnotili, do jaké míry jsou výroky v dotazníku pravdivé. Prezentován je výskyt respondentů, kteří s danými výroky zcela souhlasili nebo souhlasili. Obě skupiny respondentů hodnotily výrok týkající se četnosti návštěv NNO ve věznicích za dostatečný. Obdobně vzájemně reagovaly na zhodnocení, zda je personál NNO a VS ČR kvalitně proškolen. Ani v otázce nabídky kurzů a služeb se respondenti z řad NNO a VS ČR statisticky neliší. Významný statistický rozdíl ( $P < 0.0001$ ) byl v otázce informovanosti odsouzených o možnosti spolupráce s NNO. Podle respondentů z řad NNO je o dostatečné informovanosti odsouzených přesvědčeno pouze 42 % pracovníků, u odborných zaměstnanců VS ČR je to 94 % respondentů. Další značná neshoda mezi skupinami panovala v otázce personálního zajištění ve věznicích. Pouhých 20 % dotázaných z řad NNO souhlasí s tím, že je personální zajištění ve věznicích dostačující k zajišťovaným činnostem. Oproti názorům respondentů z VS ČR, kde se 50 % dotázaných domnívá, že personální zajištění ve věznicích je dostačující. Lze tedy konstatovat, že se jedná o významný statistický rozdíl ( $P = 0.0018$ ).

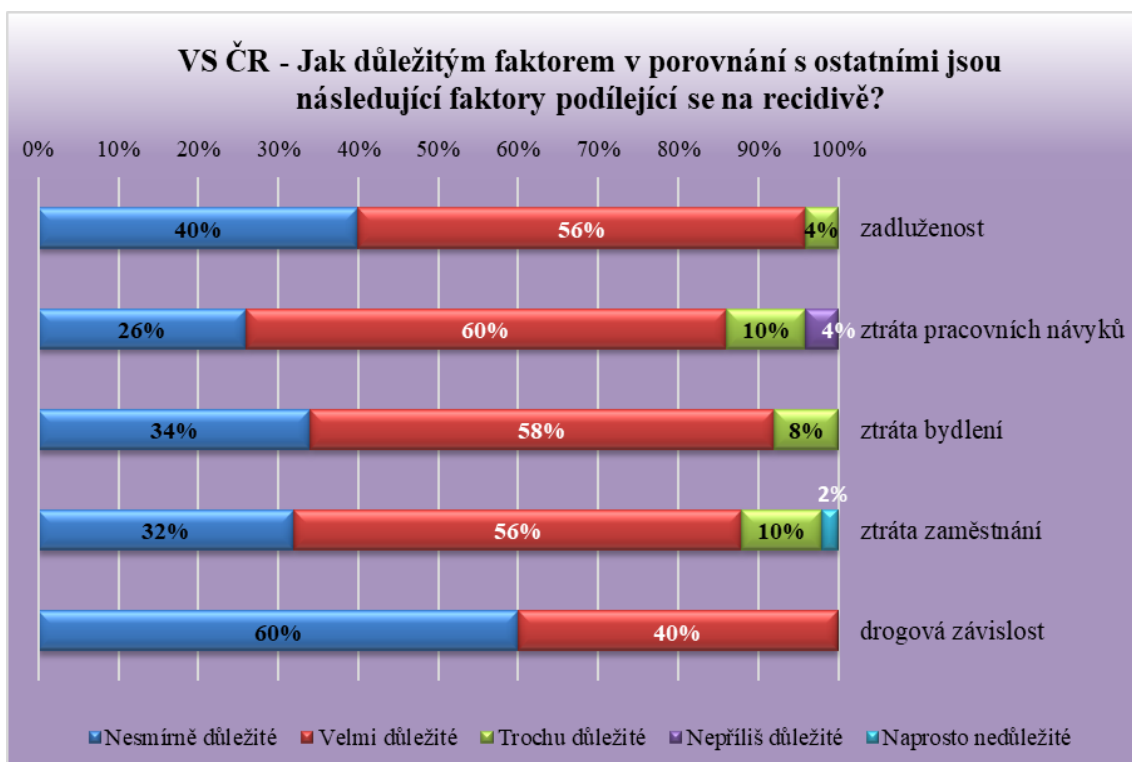
#### 7.4.4 Postoje odborných pracovníků věznic a NNO k hodnocení významnosti vybraných faktorů, které mají vliv na recidivu

V této podkapitole jsou zachyceny odpovědi respondentů k výzkumné otázce č. 5 a hypotéze H5.

Graf č. 14 - Důležitost faktorů podílejících se na recidivě z pohledu pracovníků NNO



Graf č. 15 - Důležitost faktorů podílejících se na recidivě z pohledu odborných zaměstnanců VS ČR



Respondenti z obou skupin měli posoudit, které faktory se podle nich nejvíce podílí na recidivě, tedy návratu zpět do vězení. Jednoznačně z grafu vyplývá, že největším problémem, proč se podle respondentů vrací lidé zpět do výkonu trestu, je drogová

závislost odsouzených. Tento faktor podílející se na recidivě vnímá 100 % respondentů jak z řad pracovníků NNO, tak i z řad odborných zaměstnanců VS ČR. Ani v dalších aspektech není mezi skupinami statisticky významný rozdíl. Obě skupiny veškeré nabízené faktory vnímají jako velmi důležité.

## 7.5 Shrnutí výsledků

**Výzkumná otázka č. 1:** Jak hodnotí zaměstnanci věznic a NNO význam konkrétních programů nabízených NNO pro následnou resocializaci a zda mají odsouzení o tyto aktivity zájem?

U výzkumné otázky č. 1 jsme hodnotili názory a postoje respondentů, jestliže mají odsouzení šanci se po propuštění z výkonu trestu začlenit zpět do společnosti, dále zda vnímají poskytované činnosti ze strany NNO jako možnou alternativu pro snížení recidivy a další oblastí, která nás zajímala, byla oblast zájmu odsouzených o nabízené činnosti NNO. Následující zkoumanou oblastí byl pohled pracovníků NNO a VS ČR na důležitost poskytovaných aktivit, které by měly směřovat ke snížení recidivy a s tím spojenou úspěšnou resocializaci. Obě skupiny respondentů hodnotily důležitost všech nabízených aktivit vysoce a ve svém hodnocení se téměř shodovaly. Za nejdůležitější z hlediska zabránění recidivy se považuje zprostředkování pracovních příležitostí a zajištění bydlení po propuštění z výkonu trestu. S touto výzkumnou otázkou souvisela **hypotéza H1**, která předpokládala, že z nabízených služeb ze strany NNO je z pohledu obou skupin nejdůležitější zajištění bydlení po propuštění. Na základě výsledků lze konstatovat, že se tato hypotéza potvrdila.

**Výzkumná otázka č. 2:** Jak hodnotí zaměstnanci věznic a NNO jejich vzájemnou spolupráci?

Vzájemnou spolupráci mezi zkoumanými skupinami vnímají pozitivně jak odborní zaměstnanci VS ČR, tak i zaměstnanci NNO. U zaměstnanců VS ČR nebyla žádná záporná odpověď oproti skupině NNO, kde se 4 % respondentů vyjádřila záporně, ale bez jakéhokoliv významu pro zhodnocení hypotézy. Zde se **hypotéza H2**, která předpokládala, že vzájemná spolupráce mezi NNO a VS ČR je z pohledu obou skupin na dobré úrovni, potvrdila.

**Výzkumná otázka č. 3:** Jak hodnotí zaměstnanci věznic a NNO personální dostatečnost ve věznicích k zajišťovaným činnostem?

V otázce týkající se personálního zajištění ve věznicích panuje mezi skupinami značná neshoda. Respondenti ze strany NNO se vyjádřili spíše záporně, a to, že není dostatečné personální zajištění ve věznicích, naopak odborní zaměstnanci VS ČR jsou opačného názoru. S touto výzkumnou otázkou souvisela **hypotéza H3**, která předpokládala, že personální zajištění ve věznicích je z pohledu pracovníku NNO dostatečné k zajišťovaným činnostem. Na základě výsledků lze konstatovat, že se tato hypotéza nepotvrdila.

**Výzkumná otázka č. 4:** Jak hodnotí zaměstnanci věznic a NNO vybrané předpoklady kvality, jako je dostatečná informovanost odsouzených o nabízených programech a je-li nabídka služeb široká?

U výzkumné otázky č. 4 jsme hodnotili názory a postoje respondentů k otázce dostatečné informovanosti odsouzených o nabízených programech. Pracovníci NNO nejsou přesvědčeni o dostatečné informovanosti odsouzených osob, opak udávají zaměstnanci VS ČR. Co se týče rozsáhlosti nabízených služeb ze strany NNO, zde se skupiny také názorově rozcházejí. Větší procento zástupců z řad NNO je toho názoru, že nabídka služeb není dostatečně široká, zaměstnanci VS ČR se domnívají, že je nabídka dostačující. **Hypotéza H4**, která předpokládala, že z pohledu pracovníků NNO jsou o možnosti spolupráce odsouzení dostatečně informováni a nabídka služeb je široká, se nepotvrdila.

**Výzkumná otázka č. 5:** Jak hodnotí zaměstnanci věznic a NNO významnost vybraných faktorů, které mají vliv na recidivu?

U poslední výzkumné otázky jsme hodnotili významnost faktorů, které mají vliv na recidivu, tedy návratu zpět do vězení. S touto výzkumnou otázkou souvisela hypotéza H5, která předpokládala, že na recidivě se nejčastěji podílí zadluženost a drogová závislost odsouzených. Z vyhodnocení obou skupin jednoznačně vyplývá, že největším problémem podílejícím se na recidivě je drogová závislost odsouzených i jejich zadluženost. Zde se tedy **hypotéza H5**, která předpokládala, že z pohledu obou skupin se na recidivě nejčastěji podílí zadluženost a drogová závislost odsouzených, potvrzuje.

## 8 DISKUSE

Cílem této diplomové práce bylo prozkoumat postoje odborných pracovníků věznic a NNO k možnostem resocializace odsouzených prostřednictvím spolupráce NNO a zapojením se do jimi nabízených programů. Pozornost směřovala především na spolupráci NNO s VS ČR vedoucí k možnému poklesu recidivy a také snížení opakování trestné činnosti.

Z poznatků, které jsou uvedené v teoretické části této diplomové práce, je znatelné, že recidiva je velkým problémem naší společnosti a znovu začlenění bývalého vězně do společnosti bývá velmi obtížné. Tyto okolnosti jsou ovlivňovány několika faktory. U procesu resocializace osob propuštěných z výkonu trestu odnětí svobody se nelze zaměřit jen na jednu oblast, ale musíme zaujmout komplexní přístup. Dotazník v této diplomové práci jsme sestavili tak, aby nám odpovědi respondentů daly rámeček názorů a vystihly oblasti, které považují za problém recidivy. Soustředili jsme se na aktivity, které by mohly pomoci k znovu začlenění bývalých trestanců do společnosti.

Z výsledků našeho výzkumu vyplývá, že činnosti NNO poskytované odsouzeným mohou být důležitou alternativou pro snížení recidivy. Nejdůležitější oblastí k úspěšné resocializaci je zajištění bydlení po propuštění. Důležitost problematiky bydlení osob po výkonu trestu potvrzuje i výzkum realizovaný Ouředníkovou (2014, s. 57), která se ve své bakalářské práci zabývala přípravou vězňených osob na jejich propuštění a resocializaci. Ve svém výzkumu uvádí, že až 66 % odsouzených se nemá po výkonu trestu kam vrátit. Na to, že k recidivě kriminálního chování dochází ve většině případů v adaptační fázi a velmi záleží na tom, do jakých podmínek se propuštěný vězeň vrací, poukazuje také Vágnerová (2004, s. 823-825). Nedvědický z Ministerstva spravedlnosti uvádí, že: „*Systémové aktivity, prováděné v rámci úsilí o začlenění pachatele trestného činu, jsou zaměřeny především na kritické faktory způsobující recidivu, tj. měly by řešit podporu stabilního bydlení, závislostní chování, získání řádného pracovního uplatnění, dluhovou past, doplnění vzdělání a stabilizaci rodinného prostředí. V rámci systému se setkávají aktivity jak státních institucí, tak i neziskového sektoru, samospráv a subjektů typu církví a náboženských společností. Docílit odklonu od kriminální kariéry a začlenění do společnosti ale nemá být předmětem izolovaných aktivit až po propuštění odsouzeného z výkonu trestu odnětí svobody, neboť je nezbytné, aby šlo o kontinuální proces.*“ (ASPI, [online]).

Další zkoumanou oblastí byly názory respondentů vztahující se k vzájemné spolupráci mezi NNO a VS ČR. V našem výzkumu se obě skupiny shodly na dobré vzájemné spolupráci. Komparací s výzkumem realizovaným Čermákovou (2017, s. 64), která se ve své diplomové práci zabývala resocializací z pohledu odborníků penitenciární a postpenitenciární péče, je na místě uvést, že z jejího výzkumu naopak vyplývá absence informovanosti mezi zaměstnanci NNO a VS ČR. Dokonce uvádí, že pokud dochází k selhání spolupráce, může to mít za následek demotivaci klienta nebo odsouzeného v budoucnu navazovat jakékoli jiné vazby s pomáhajícími organizacemi. Tato skutečnost může mít za následek selhání resocializace. Čermáková (2017, s. 67) např. uvádí skutečnost, že odborní zaměstnanci VS ČR neinformují NNO napojené na vězněného jedince o jeho přemístění do jiné věznice. Těmto okolnostem by se dalo předejít vytvořením uceleného informačního systému, který by zvýšil efektivitu resocializačního působení a do výše zmíněného systému by měli přístup jak odborní zaměstnanci z řad VS ČR, tak i pracovníci NNO. Značnou pozornost spolupráce VS ČR věnuje Koncepce vězeňství do roku 2025, kde je jedním ze specifických cílů nezbytnost spolupráce VS ČR s externími subjekty, neziskovým sektorem a dalšími subjekty s cílem zefektivnit reintegraci vězněných osob do společnosti (Koncepce vězeňství do roku 2025, s. 35). Z výsledků našeho výzkumu se můžeme domnívat, že vzorek respondentů odpovídajících na náš dotazník vnímal z větší části vzájemnou spolupráci dobře, např. z důvodu dlouhodobých pozitivních zkušeností.

Na vzájemnou spolupráci navazuje oblast personální dostatečnosti ve věznicích k zajišťovaným činnostem. Překvapivé byly odpovědi ze strany odborných zaměstnanců věznic. Ti se totiž domnívají, že personální zajištění ve věznicích je dostačující. Přičemž na vývoj počtu odsouzených osob nenavazuje úprava systemizovaných míst v příslušných oddělení výkonu trestu, což vyplývá i ze statistických ročenek VS ČR. Jejich postoj lze vysvětlit tím, že počty odborných pracovníků věznic nekulminují v návaznosti na změnu počtu odsouzených osob, a tím dochází k přesvědčení, že se jedná o jakýsi normální stav. Změny počtu odborných pracovníků jsou zpravidla upravovány výjimečně v návaznosti na zřízení nových ubytovacích kapacit pro zajištění výkonu trestu ve věznicích. K problematice přeplněnosti věznic a nedostatečnosti personálu se v roce 2019 vyjádřil v České televizi tehdejší nejvyšší státní zástupce Pavel Zeman. *„Přeplněnost věznic způsobuje, že se jen stěží odsouzení napraví. Je to dáno i počtem vězeňského personálu, který je k dispozici.“* Zároveň se snížením počtu odsouzených by podle něj měla dostat VS ČR více zaměstnanců do přímé práce s vězni. Na jednoho vychovatele v českých



věznicích připadá zhruba třicet vězňů. Deset vězňů na jednoho vychovatele by podle něj byl ideální poměr. Stav nevyhovuje ani zákonu, který ukládá, že maximálně má být na jednoho vychovatele dvacet odsouzených osob. V této souvislosti by napomohlo zlepšení a stabilizace personální situace u VS ČR. Z výše uvedeného můžeme odůvodnit pohled zaměstnanců NNO, kteří správně vnímají personální nedostatečnost ve věznicích. V této spojitosti se nabízí otázka, zda by nebylo vhodné zabezpečit na vybraných pozicích odborného zacházení s vězněnými osobami supervizora. Ten by posoudil náplň úkolů a povinností a pomohl vytvořit dostatečný prostor pro samotné činnosti a zacházení s odsouzenými, a tím i zabránil syndromu vyhoření a případné fluktuaci na těchto pozicích. V rámci zvyšování efektivity resocializačního působení se personální problematikou zabývá Koncepce vězeňství do roku 2025. V seznamu strategických cílů se uvádí posílení samostatnosti odborného personálu a zajištění toho, aby většinu svého pracovního času odborní zaměstnanci věnovali práci s vězněnými osobami a nikoli administrativě (Koncepce vězeňství do roku 2025, s. 6).

V otázce dostatečné informovanosti odsouzených o nabízených programech ze strany NNO a jejich rozsáhlost převládala neshoda mezi zkoumanými skupinami. Zaměstnanci VS ČR se na rozdíl od zaměstnanců NNO domnívají, že je informovanost odsouzených i nabídka programů dostatečná. V porovnání s výzkumem Čermákové (2017, s. 67) přicházíme k jisté shodě. Z jejího výzkumu vyplývá, že sice se všichni shodují na vytvoření určitého spojení a propojení, ale dochází ke střetu, který vede k vytváření určité nadřazenosti mezi subjekty penitenciární a postpenitenciární péče, jelikož mají obě složky pocit, že jim ta druhá ukládá, jak by měly postupovat, spolupracovat a co by měly poskytovat. Z našeho výzkumu vyplývá, že NNO mají dojem nízké informovanosti o jejich působnosti směrem k odsouzeným osobám. V tomto směru by bylo vhodné se zaměřit na užší propojenost mezi odbornými zaměstnanci VS ČR a NNO prostřednictvím již zmiňovaného systému, který by byl jistě vítán z obou stran. Stále totiž narážíme na problematiku personálního zajištění, neboť se můžeme domnívat, že menší informovanost ze strany zaměstnanců VS ČR směrem k odsouzeným osobám může být následkem vytíženosti vězeňského personálu. Čermáková (2017, s. 67) ve svém výzkumu uvádí, že: „*Někdy ani není zájem a chuť s někým spolupracovat, protože je to opět práce navíc. Tento nezájem a nechuť byla spíše ze strany penitenciární péče.*“ Vysvětluje si to i tím, že věznice mají i špatné zkušenosti s kvalitou resocializačních programů realizovaných NNO. Bylo by proto vhodné mít na paměti, že každá organizace plní své role, které se vzájemně musí doplňovat.

Poslední zkoumanou oblastí bylo hodnocení vlivu vybraných faktorů (zadluženost, ztráta pracovních návyků, ztráta bydlení, ztráta zaměstnání, drogová závislost) na recidivu. Z vyhodnocení obou skupin jednoznačně vyplývá, že největšími problémy podílejícími se na recidivě jsou drogová závislost a zadluženost odsouzených. Důležitost vlivu drogové závislosti potvrzuje také výzkum VS ČR, který zjišťoval míru a strukturu kriminální recidivy u absolventů terapeutického programu na specializovaném oddíle pro uživatele drog. U zkoumaných osob byla sledována doba 3-4 let po propuštění. Z výzkumného souboru bylo postupem prvního roku po propuštění z výkonu trestu opět odsouzeno 40 %, během dvou let po propuštění necelých 60 %, a za celé sledované období 70 % osob (VSČR, Penologický výzkum [online]). Dolan a kol. (2008) uvádějí, „že zvyšující se procento závislých pachatelů trestné činnosti ve výkonu trestu je zrcadlem stavu celé společnosti.“ Dále podotýkají, že část problémových uživatelů a závislých osob je jistě ve vězeňském prostředí mnohonásobně vyšší. Významné studie odhadují, že v některých zemích čísla sahající až k 80 % z celkové vězeňské populace. Takový vývoj podle Petroše (2006) ve vězeňském prostředí není překvapivý, neboť komparací se stavem na svobodě existuje řada situací, které způsobují, že sociálně patologické jevy se zde dokonce posilují. Někteří uživatelé drog po nástupu do výkonu trestu sice užívání drog sniží, mnoho jiných v něm však nepřestává i po uvěznění. Pro představu je četnost trestných činů spáchaných v souvislosti s používáním a distribucí omamných a návykových látek uvedena v přehledu v příloze č. 3. K porovnání poté slouží příloha č. 4 – četnost vybraných trestných činů.

Dalším důležitým faktorem podílejícím se na recidivě je zadluženost odsouzených. Dluhy má podle průzkumů VS ČR 87 % odsouzených, přičemž jeden každý vězeň má v průměru okolo dvaceti dluhů, z toho třináct exekučně vymáhaných. Dlužné částky se leckdy pohybují v řádu milionů korun. Kromě dluhů typických u běžného obyvatelstva jsou zde navíc pohledávky a dluhy související přímo s jejich trestnou činností – např. náhrady trestního řízení, náklady výkonu trestu, náhrady škody apod. To v kombinaci s obecně relativně nízkou úrovní finanční gramotnosti a nedostatkem informační podpory většiny odsouzených tvoří jednu z klíčových překážek při návratu na svobodu (Česká justice [online]).

Celkově výsledky výzkumu ukazují, že obě skupiny respondentů si myslí, že odsouzené osoby mají šanci se zpět začlenit do společnosti, ale je nezbytné je v této cestě dále doprovázet, a to pomocí poskytovatelů státních nebo nestátních neziskových organizací v oblasti postpenitenciární péče. To potvrzuje i Gojová (2009, s. 198), která uvádí,

že odborní zaměstnanci i příslušníci VS ČR se po celou dobu výkonu trestu svým působením snaží vytvářet předpoklady pro plynulý přechod odsouzených do běžného života. Zejména odborní zaměstnanci úzce spolupracují s dalšími orgány tak, aby poskytli včas potřebné informace a umožnili tím průběžný kontakt s odsouzeným. Význam postpenitenciární péče zdůrazňuje Perry a kol. (2006) ve své přehledové studii, která sumarizuje výsledky 24 různých studií vězeňských programů s celkovým počtem téměř 9.000 probandů. Autoři dokládají, že programy, které jsou doprovázeny další následnou péčí po propuštění z vězení, mají potenciál snižovat míru recidivy trestné činnosti. Dosud ale není v ČR systémově řešena návaznost postpenitenciární péče. Jelikož znovu začlenění bývalého trestance mnohdy komplikuje i společnost samotná, která, jak uvádí Hendrych (2010), bývá ve vztahu k propuštěným skeptická a nedůvěřivá, je na místě problematiku reintegrace řešit. Přispět by k tomu mohla lepší informovanost odsouzených osob o nabízených aktivitách a také širší nabídka programů a služeb jak v průběhu trvání výkonu trestu, tak po propuštění. Schoeman (2002) uvádí, že kriminální recidiva představuje podstatné trestně politické téma, a to nejen na našem území. Mimo negativních důsledků samotné trestné činnosti totiž detekuje výrazně širší problém. Význam opakovaného páčání trestných činů nespočívá v jednom konkrétním deliktu, ale zvláště v repetitivní povaze takového jednání, v absenci nápravy recidivujícího pachatele po předešlých kriminálních činech a v dopadu opakované trestné činnosti na společnost.

Co se týče samotné diplomové práce, mohla být práce rozšířena o další výzkumná šetření, která by prohloubila problematiku postoje společnosti k propuštěným osobám z výkonu trestu. Přínosem by také bylo, kdyby se výzkumného šetření zúčastnilo mnohem více respondentů, jak ze strany VS ČR, tak ze strany NNO. Zároveň se domnívám, že výsledky, které vyplývají z výzkumu, by mohly být inspirací k dalšímu bádání v této oblasti za přispění validace v rámci kvalitativního výzkumu, do kterého by byli zapojeni bývalí trestanci, kteří využívají pomoc ze strany NNO. Na druhou stranu by mohla tato diplomová práce otevřít bránu k širší spolupráci mezi VS ČR a NNO a také by i samotní odsouzení mohli v diplomové práci nalézt informace o neziskových organizacích, které se zabývají postpenitenciární problematikou.

## 9 ZÁVĚR

Tato práce pojednává o propojení a spolupráci Vězeňské služby ČR s nestátními neziskovými organizacemi při naplňování účelu výkonu trestu a postpenitenciární péče. Teoretická část popisuje oblast vězeňství na území České republiky se zaměřením na přímé zacházení s vězněnými osobami odborným personálem VS ČR. Dále se zabývá oblastí postpenitenciární péče realizovanou jak z pozice státních, tak i nestátních organizací. V praktické části se posuzují postoje odborných zaměstnanců věznic a pracovníků nestátních neziskových organizací k možnosti odsouzených se znovu začlenit do společnosti na základě aktivit externích subjektů realizovaných v českých věznicích. Z této práce vyplývá, že dle postojů obou skupin je dán základ pro další rozvoj inovativních trendů v oblasti postpenitenciární péče naší společnosti. Přesto je nutné mít na paměti, že k žádanému úspěchu je možné se dopracovat díky dobrým základům penitenciární péče. Práce s odsouzenými osobami není snadná, poněvadž tyto lidé se nacházejí ve velice těžké životní situaci, jsou izolováni od svých blízkých, žijí bez svobody a ve strachu z budoucnosti. Tyto základy je proto vhodné upevňovat za přispění aktivit nestátních neziskových organizací již v průběhu výkonu trestu. Ke snížení recidivy by mohla napomoci implementace projektů, které by zahrnovaly soubory oblastí, jež by byly u odsouzených realizovány v průběhu výkonu trestu odnětí svobody a posléze i po jejich propuštění na svobodu. To však nelze realizovat bez podpory státu v oblasti personální politiky, která by zabezpečovala a zvyšovala kvalitu přístupu personálu ve věznicích a mimovězeňských státních institucích. Dále, aby byla zajištěna úspěšná resocializace propuštěných osob, je nutná i větší provázanost trestní a sociální politiky státu. Pokud je vězněná osoba podmíněně propuštěná a je jí soudně nařízen dohled v rámci postpenitenciární péče, potom spadá klient do kompetencí Probační a mediační služby. V opačném případě je postpenitenciární péče pro osoby propuštěné po vykonání celého trestu dobrovolná a jedinou státní institucí, pod kterou tyto osoby spadají, je sociální kurátor. V současné době neexistuje užší propojenost jednotlivých institucí, v této návaznosti nedochází k vzájemnému předávání údajů, a přitom se nejedná pouze o orientované poskytovatele postpenitenciární péče, ale i o Úřady práce, exekutory a další instituce, které s osobami po propuštění přicházejí do styku. Stát by měl více podporovat nestátní neziskové organizace, které se orientují na postpenitenciární péči, a to z důvodu, že tyto organizace jsou zpravidla závislé na financích z evropských fondů, což má za následek určitou ekonomickou a existenční nejistotu. Přitom právě mezi nestátními

neziskovými institucemi se vytváří zdravá konkurence, která je nutí využívat poskytnuté finanční prostředky co nejefektivněji. Přesto všechno je důležitým faktorem postoj společnosti, ten úzce souvisí se společenským diskurzem. Společenský diskurz vyplývá ze společenské objednávky a vytváří jakousi prioritu témat, která společnost řeší a která neřeší. Často dochází k tomu, že společnost pomáhá lidem, kteří si to z jejího pohledu zaslouží. Pachatele trestné činnosti nebo různé etnické menšiny, kteří z pohledu společnosti nepřispívají její prosperitě, nejsou středem pozornosti nebo si to jaksí „nezaslouží“. Proto ani politika směřovaná na tuto skupinu populace není prioritou a není ani ochota finančně podporovat a vynakládat jakoukoliv energii. Změna společenského diskurzu proto může napomoci vnímat toto téma jako něco důležitého, co přispívá k bezpečnosti a stabilitě.

## 10 BIBLIOGRAFICKÝ SEZNAM

1. BAŠTECKÁ, Bohumila. 2009. *Psychologická encyklopedie aplikovaná psychologie*. Praha: Portál. ISBN 978-80-7367-470-0.
2. BIEDERMANOVÁ, Eva a Michal PETRAS. 2011. *Možnosti a problémy resocializace vězňů, účinnost programů zacházení*. Praha: Institut pro kriminologii a sociální prevenci. ISBN 978-80-7338-115-8.
3. BOUKAL, Petr. 2009. *Nestátní neziskové organizace (teorie a praxe)*. Moravská zemská knihovna v Brně: Signatura. ISBN 978-80-245-1650-9.
4. DOLAN, K., E. KHOEI, M., BRENTACI, C., & STEVENS, A. 2008. *Prisons and Drugs: A global review of incarceration, drug use and drug services*. Report 12. Discussion paper. Oxford: Beckley Foundation.
5. CAMPBELL, Ian. 2007. *Chi-squared and Fisher-Irwin tests of two-by-two tables with small sample recommendations*. *Statistics in Medicine*. 26:3661-3675.
6. ČERMÁKOVÁ, Tereza. 2017. *Resocializace z pohledu odborníků penitenciární a postpenitenciární péče*. Pardubice (diplomová práce). Univerzita Pardubice, Fakulta filozofická.
7. ČERNÍKOVÁ, Vratislava. 2008. *Sociální ochrana: terciární prevence a její možnosti a limity*. Plzeň: Vydavatelství Aleš Čeněk. ISBN 978-80-7380-138-0.
8. DUŠEK, J., L. PÁNA a R. SVATOŠ. 2012. *Udržitelný rozvoj a funkce moderního evropského státu*. České Budějovice: Vysoká škola evropských a regionálních studií. ISBN 978-80-87472-20-0.
9. FRIČ, Pavol a Rochdi GOULLI. 2001. *Neziskový sektor v České republice*. Praha. Eurolex Bohemia: Knižní monografie v českém jazyce. ISBN 80-86432-04-1.
10. GAVORA, Peter. 2000. *Úvod do pedagogického výzkumu*. Brno: Paido. Edice pedagogické literatury. ISBN 80-859-3179-6.
11. GOJOVÁ, Alice. 2009. *Sborník studijních textů pro sociální kurátory*. Ostrava: Ostravská univerzita. ISBN 978-80-7368-627-7.
12. HÁLA, Jaroslav. 2005. *Úvod do teorie a praxe vězeňství*. České Budějovice: Vysoká škola evropských a regionálních studií. ISBN 8086708055.

13. HÁLA, Jaroslav. 2006. *Úvod do teorie a praxe vězeňství*. České Budějovice: Vysoká škola evropských a regionálních studií. ISBN 80-86708-30-6.
14. HENDL, Jan. 2004. *Přehled statistických metod zpracování dat: analýza a metaanalýza dat*. Praha: Portál. ISBN 80-717-8820-1.
15. HENDL, Jan a Jiří REMR. 2017. *Metody výzkumu a evaluace*. Praha: Portál. ISBN 978-80-262-1192-1.
16. HENDRYCH, Igor. 2010. *Vybrané kapitoly z penologie*. Opava: Slezská univerzita v Opavě, Fakulta veřejných politik v Opavě, Ústav pedagogických a psychologických věd. ISBN 978-80-7248-574-1.
17. CHRÁSKA, Miroslav. 2003. *Úvod do výzkumu v pedagogice: základy kvantitativně orientovaného výzkumu*. Olomouc: Univerzita Palackého. ISBN 80-244-0765-5.
18. CHRÁSKA, Miroslav. 2007. *Metody pedagogické výzkumu*. Praha: Grada Publishing a.s. ISBN 978-80-247-1369-4.
19. MALÁ, Drahomíra. 2003. *Vězeňství po česku*. Tišnov: Sursum. ISBN 80-7323-062-3.
20. MATOUŠEK, Oldřich a Hana PAZLAROVÁ. 2014. *Podpora rodiny: manuál pro pomáhající profese*. 1. vyd. Praha: Portál. ISBN 978-80-262-0697-2.
21. MUHAMMAD, KAMRAN. 2019. *A solution to reduce re-offending through entrepreneurship 'A case study of Punjab province of Pakistan'*. University of Sunderland in London.
22. NETÍK, K., D. NETÍKOVÁ a S. HÁJEK. 1997. *Psychologie v právu*. Praha: C. H. Beck. ISBN 8071791776.
23. OUŘEDNÍKOVÁ, Marie. 2014. *Příprava vězňů na jejich propuštění a resocializaci*. České Budějovice (bakalářská práce). Jihočeská univerzita, Teologická fakulta, Katedra etiky, psychologie a charitativní práce.
24. PERRY, A., S., COULTON, J., GRANVILLE, J., GODFREY, C., LUNN, J., MCDOUGALL, C., & NEALE, Z. (2006). *Interventions for drug-using offenders in the courts, secure establishments and the community*. Cochrane Collaboration, Issue 3.
25. PETROŠ, Ondřej. 2006. *Zaostřeno na drogy*. Praha: Úřad vlády ČR.

26. PRŮCHA, J., J. MAREŠ a E. WALTEROVÁ. 2003. *Pedagogický slovník*. 4. vyd. Praha: Portál. ISBN 80-7178-772-8.
27. PUNCH, Keith. 2008. *Základy kvantitativního šetření*. Praha: Portál. ISBN 978-80-7367-381-9.
28. RASZKOVÁ, Tereza a Stanislava HOFERKOVÁ. 2012. *Vliv rodiny na jedince ve výkonu trestu odnětí svobody*. In. SOCIALIA 2012. „Rodina a sociálně patologické jevy“. Sborník abstraktů s plnými texty příspěvků na CD-ROMu z mezinárodní konference konané v Hradci Králové ve dnech 4. a 5. září 2012 [CD]. Hradec Králové: Gaudeamus. ISBN 978-80-7435-232-4.
29. *Reducing re-offending by ex-prisoners*. 2002. Report by the Social Exclusion Unit. London: Crown copyright.
30. ROZSÍVALOVÁ, Lucie. 2018. *Nová koncepce vězeňství a současný výkon trestu odnětí svobody*. Olomouc (bakalářská práce). Univerzita Palackého, Pedagogická fakulta, Katedra antropologie a zdravotní vědy.
31. ROZUM, Jan. 2008. *Účinnost dohledu u osob podmíněně propuštěných*. Praha: Institut pro kriminologii a prevenci. ISBN 978-80-7338-073-1.
32. RYCHLÁ, Kamila. 2008. *Postpenitenciární péče v ČR se zaměřením na nevládní neziskové organizace. Mezi vězením a komunitou*. Praha: Sdružení pro probaci a mediaci v justici. ISBN 9788090411609.
33. SCHOEMAN, Marelize. 2002. *A Classification System and an Interdisciplinary Action Plan for the Prevention and Management of Recidivism*. Pretoria: University of Pretoria.
34. ŠTĚRBA, Vladislav. 2007. *Peneologie*. Praha: Trivis. ISBN 978-80-86795-48-5.
35. VÁGNEROVÁ, Marie. 2004. *Psychopatologie pro pomáhající profese*. Praha: Portál. ISBN 80-7178-802-3.
36. VÁGNEROVÁ, Marie. 2014. *Současná psychopatologie pro pomáhající profese*. Praha: Portál. ISBN 978-80-262-0696-5.
37. VALEŠ, František. 2008. *Zadluženost odsouzených jako překážka sociální reintegrace – situace a doporučení*. In: *Mezi vězením a komunitou: sborník příspěvků*



k problematice sociální reintegrace vězňů. Praha: Sdružení pro probaci a mediaci v justici. ISBN 978-80-904116-0-9.

38. VANTUCH, Pavel. 1982. *Aktuální otázky postpenitenciární péče*. Brno: Univerzita J. E. Purkyně v Brně.
39. ZEMAN, Pavel. 2019. Rozhovor. In: *V přeplněných věznicích je malá šance na nápravu, říká nejvyšší státní zástupce Zeman*. TV ČT 24. 22. listopadu, 2019.

#### Legislativní prameny

1. Zákon č. 555 ze dne 17. listopadu 1992 o Vězeňské službě a justiční strážní České republiky. In: *Sbírka zákonů České republiky*. Částka 112/1992. Dostupný také z: <https://www.zakonyprolidi.cz/cs/1992-555/zneni-20210101>
2. Zákon č. 169 ze dne 30. června 1999 o výkonu trestu odnětí svobody a o změně některých souvisejících zákonů. In: *Sbírka zákonů České republiky*. Částka 58/1999. Dostupný také z: <https://www.zakonyprolidi.cz/cs/1999-169>
3. Zákon č. 3 ze dne 27. listopadu 2001 o svobodě náboženského vyznání a postavení církví a náboženských společností a o změně některých zákonů (zákon o církvích a náboženských společnostech). In: *Sbírka zákonů České republiky*. Částka 2/2002. Dostupný také z: <https://www.zakonyprolidi.cz/cs/2002-3>
4. Zákon č. 40 ze dne 8. ledna 2009 trestní zákoník. In: *Sbírka zákonů České republiky*. Částka 11/2009. Dostupný také z: <https://www.zakonyprolidi.cz/cs/2009-40?text=40%2F2009>
5. Zákon č. 89 ze dne 3. února 2012 občanský zákoník. In: *Sbírka zákonů České republiky*. Částka 33/2012. Dostupný také z: <https://www.zakonyprolidi.cz/cs/2012-89>
6. Zákon č. 90 ze dne 25. ledna 2012 o obchodních společnostech a družstev (zákon o obchodních korporacích) In: *Sbírka zákonů České republiky*. Částka 34/2012. Dostupný také z: <https://www.zakonyprolidi.cz/cs/2012-90>

## Internetové zdroje

1. ASPI, Propojení penitenciární a postpenitenciární péče – podmínka fungující trestní politiky. Aspi.cz [online]. ©2022 [cit. 2022-03-20]. Dostupné z: [https://www.aspi.cz/products/lawText/7/294529/1/2#c\\_1178](https://www.aspi.cz/products/lawText/7/294529/1/2#c_1178)
2. BAREŠ, Pavel a Jiří MERTL. 2020. Vlivy institutu podmíněného propuštění na možnosti získání a udržení zaměstnání po opuštění výkonu trestu [online]. ©2020 [cit. 2022-03-20]. Dostupné z: [https://ipodpora.odborny.info/soubory/uploads/STUDIE\\_ASO\\_VUPSV\\_2020\\_FINAL.pdf](https://ipodpora.odborny.info/soubory/uploads/STUDIE_ASO_VUPSV_2020_FINAL.pdf)
3. CPPP, Výroční zpráva 2019, Praha. Cppp.cz [online]. ©2019 [cit. 2021-08-20]. Dostupné z: <http://www.cppp.cz/download/vyrocní-zprava-za-rok-2019/>
4. ČESKÁ JUSTICE. [online]. ©2021 [cit. 2022-03-20]. Dostupné z: <https://www.ceska-justice.cz/2021/08/dluhy-ma-87-procent-odsouzenych-kazdy-vezen-ma-v-prumeru-13-exekuci/>
5. DATABÁZE – STRATEGIE, KONCEPCE VĚZEŇSTVÍ DO ROKU 2025. [online]. ©2021 [cit. 2021-07-18]. Dostupné z: <https://www.databaze-strategie.cz/cz/ms/strategie/koncepce-vezenstvi-do-roku-2025?typ=struktura>
6. HOMOLA, Vladimír. Úvod do statistiky [online]. ©2014 [cit. 2021-12-15]. Dostupné z: <https://homel.vsb.cz/~hom50/SLBSTATS/UST/GS02.HTM>
7. KOBLOV. [online]. ©2021 [cit. 2021-08-20]. Dostupné z: <https://koblov.cz/>
8. KOBLOV, Ostrava. Naše činnosti, azylový dům, sociální služba. Koblov.cz [online]. ©2021 [cit. 2021-08-20]. Dostupné z: <https://koblov.cz/nase-cinnost/azylovy-dum/socialni-sluzba/>
9. KOBLOV, Ostrava. O nás, realizované projekty. Koblov.cz [online] ©2021 [cit. 2021-08-20]. Dostupné z: <https://koblov.cz/o-nas/realizovane-projekty/>
10. LAXUS, Hradec Králové. Výroční zpráva. Laxus.cz [online]. ©2017 [cit. 2021-08-20]. Dostupné z: [http://www.laxus.cz/wp-content/uploads/2021/07/LSA\\_vyrocní-zprava\\_2020-1.pdf](http://www.laxus.cz/wp-content/uploads/2021/07/LSA_vyrocní-zprava_2020-1.pdf)

11. MEDCALC SOFTWARE LTD. Comparison of proportions calculator. [online] ©2021 [cit. 2021-12-20] Dostupné z: [https://www.medcalc.org/calc/comparison\\_of\\_proportions.php](https://www.medcalc.org/calc/comparison_of_proportions.php). Version 20.027; accessed.
12. PODANÉ RUCE, Brno. Centra služby. Podaneruce.cz [online]. ©2021 [cit. 2021-08-20]. Dostupné z: <https://podaneruce.cz/centra-sluzby/centrum-poradenskych-sluzeb-ve-vezeni-a-po-vystupu/>
13. PROBAČNÍ A MEDIAČNÍ SLUŽBA, Praha. Poslání a cíle. PMSCR.cz [online]. ©2018 [cit. 2021-08-20]. Dostupné z: <https://www.pmscr.cz/poslani-a-cile/>
14. PROBAČNÍ A MEDIAČNÍ SLUŽBA, Praha. Parole. PMSCR.cz [online]. ©2018 [cit. 2021-08-20]. Dostupné z: <https://www.pmscr.cz/pro-pachatele/parole/>
15. RODINY VĚZŇŮ. [online]. ©2021 [cit. 2021-08-20]. Dostupné z: <https://www.rodinyveznu.cz/>
16. RUBIKON CENTRUM, Praha. Další projekty. Rubikoncentrum.cz [online]. ©2021 [cit. 2021-07-14]. Dostupné z: <https://www.rubikoncentrum.cz/kontakt/>
17. RUBIKON CENTRUM, Praha. Kdo jsme. Rubikoncentrum.cz [online]. ©2021 [cit. 2021-08-20]. Dostupné z: <https://www.rubikoncentrum.cz/kdo-jsme/>
18. RUBIKON CENTRUM, Praha. Výroční zpráva 2019. Rubikoncentrum.cz [online]. ©2019 [cit. 2021-08-20]. Dostupné z: [https://www.rubikoncentrum.cz/wp-content/uploads/2020/07/RUBIKON\\_vyrocní-zprava-2019.pdf](https://www.rubikoncentrum.cz/wp-content/uploads/2020/07/RUBIKON_vyrocní-zprava-2019.pdf)
19. SOVZ, Praha. Podpora zaměstnanosti osob znevýhodněných na trhu práce. SOVZ.cz [online]. ©2016 [cit. 2021-08-14]. Dostupné z: <https://www.sovz.cz/temata/podpora-zamestnanosti-osob-znevychodnenych-na-trhu-prace/>
20. ÚČTUJEME NEZISKOVKY, Praha. Rozdíly mezi ziskovým a neziskovým sektorem. Uctujemeneziskovky.cz [online]. ©2021 [cit. 2021-08-14]. Dostupné z: <https://www.uctujemeneziskovky.cz/post/rozdily-mezi-ziskovym-a-neziskovym-sektorem>
21. ÚŘAD PRÁCE, Praha. Odsouzeným pomůže s rekvalifikací úřad práce. Uradprace.cz [online]. ©2018 [cit. 2021-08-14]. Dostupné z: [https://www.uradprace.cz/documents/37855/481978/2018\\_02\\_14\\_tz\\_memorandum.pdf/a6735380-50e4-8ed7-df46-683cac893382](https://www.uradprace.cz/documents/37855/481978/2018_02_14_tz_memorandum.pdf/a6735380-50e4-8ed7-df46-683cac893382)

22. VĚZEŇSKÁ DUCHOVENSKÁ PÉČE. [online]. ©2021 [cit. 2021-07-14]. Dostupné z: <https://www.vdpcr.eu/kaplani/>
23. VĚZEŇSKÁ DUCHOVENSKÁ PÉČE, Praha. Postpenitenciární péče. Vdpcr.cz [online]. ©2021 [cit. 2021-07-14]. Dostupné z: <https://www.vdpcr.eu/postpenitenciarni-pece/>
24. VĚZEŇSKÁ SLUŽBA ČR, Praha. Penologický výzkum. Vscr.cz [online]. ©2022 [cit. 2022-03-20]. Dostupné z: <https://www.vscr.cz/sekce/penologicky-vyzkum>
25. VĚZEŇSKÁ SLUŽBA ČR, Praha. Setkání spolupracujících organizací. Vscr.cz [online]. ©2021 [cit. 2021-08-14]. Dostupné z: <https://www.vscr.cz/organizacni-jednotky/veznice-svetla-nad-sazavou/clanky/detail/setkani-spolupracujicich-organizaci>
26. VĚZEŇSKÁ SLUŽBA ČR, Praha. Změna vnější diferenciacce. Vscr.cz [online]. ©2021 [cit. 2021-08-14]. Dostupné z: <https://www.vscr.cz/sekce/zmena-vnejsi-diferenciacce>
27. VOLONTE, Praha. Věznice. Volonte.cz [online]. ©2020 [cit. 2021-08-20]. Dostupné z: <https://www.volonte.cz/veznice>

#### Ostatní zdroje

Interní předpis Vězeňské služby České republiky – 5/2016 Nařízení generálního ředitele Vězeňské služby České republiky, o zaměstnancích a příslušnících Vězeňské služby ČR zabezpečující výkon vazby, výkon trestu odnětí svobody a výkon zabezpečovací detence.

## 11 SEZNAM ZKRATEK

apod.	A podobně
např.	Například
NNO	Nestátní neziskové organizace
PMS	Probační a mediační služba
SNV	Sbor nápravné výchovy
tzv.	Tak zvaně
VS ČR	Vězeňská služba České republiky

## 12 SEZNAM TABULEK A GRAFŮ

- Tabulka č. 1 Počet dobrovolníků vykonávající svoji činnost s vězňými osobami
- Tabulka č. 2 Charakteristika participantů
- Graf č. 1 Přehled vstupního umístění odsouzených za rok 2020
- Graf č. 2 Přehled důvodů ke snížení stupně zabezpečení za rok 2020
- Graf č. 3 Přehled důvodů ke zvýšení stupně zabezpečení za rok 2020
- Graf č. 4 Šance k znovu začlenění osob zpět do společnosti
- Graf č. 5 Spolupráce VS ČR s NNO jako alternativa pro snížení recidivy
- Graf č. 6 Důležitost aktivit směřující ke snížení recidivy z pohledu pracovníků NNO
- Graf č. 7 Důležitost aktivit směřující ke snížení recidivy z pohledu odborných zaměstnanců VS ČR
- Graf č. 8 Zájem odsouzených o činnosti ze strany NNO z pohledu pracovníků NNO
- Graf č. 9 Zájem odsouzených o činnosti ze strany NNO z pohledu odborných zaměstnanců VS ČR
- Graf č. 10 Vzájemná spolupráce NNO a VS ČR
- Graf č. 11 Hodnocení spolupráce mezi NNO a VS ČR
- Graf č. 12 Zhodnocení základu participace z pohledu pracovníků NNO
- Graf č. 13 Zhodnocení základu participace z pohledu pracovníků VS ČR
- Graf č. 14 Důležitost faktorů podílejících se na recidivě z pohledu pracovníků NNO
- Graf č. 15 Důležitost faktorů podílejících se na recidivě z pohledu odborných zaměstnanců VS ČR

## **13 PŘÍLOHY**

Příloha č. 1 Dotazník pro zaměstnance NNO

Příloha č. 2 Dotazník pro odborné zaměstnance VS ČR

Příloha č. 3 Četnost trestných činů spáchaných v souvislosti s používáním a distribucí omamných a návykových látek k 31. 12. 2020

Příloha č. 4 Četnost vybraných trestných činů k 31. 12. 2020

## DOTAZNÍK

Uvedený dotazník je zpracován pro potřeby výzkumné části diplomové práce na téma **„Spolupráce Vězeňské služby České republiky s nestátními neziskovými organizacemi při naplňování účelu výkonu trestu a postpenitenciární péče.“** V této části práce bude využit kvantitativní výzkum, který je zaměřen na práci odborných garantů, mentorů, koučů, dluhových poradců, poradců pro trh práce, lektorů a sociálních pracovníků pracujících v nestátních neziskových organizacích, dále pak pro odborné zaměstnance věznic.

Tento dotazník je zaměřen na názor jednotlivých expertů k problematice recidivy v České republice. Dotazník má celkem 30 otázek. Informace získané dotazníkovým šetřením budou využity pro potřeby diplomové práce a vyplnění dotazníku je zcela dobrovolné a anonymní. Jestliže se rozhodnete dotazník vyplnit, žádám Vás o pravdivé a odpovědné zodpovězení všech otázek.

Za vyplnění dotazníku Vám děkuji.

S pozdravem

Bc. Lucie Rozsivalová



## Dotazník pro zaměstnance nestátních neziskových organizací

### 1. Jaký je Váš věk?

Doplňte: \_\_\_\_\_

### 2. Jaké je Vaše pohlaví?

- a) muž
- b) žena

### 3. Jaké je Vaše nejvyšší dosažené vzdělání?

- a) středoškolské s výučním listem
- b) středoškolské s maturitou
- c) vyšší odborné
- d) vysokoškolské – bakalářský studijní program
- e) vysokoškolské – magisterský studijní program

### 4. Jaká je Vaše pracovní pozice?

- a) odborný garant
- b) mentor
- c) kouč
- d) dluhový poradce
- e) poradce pro trh práce
- f) lektor
- g) sociální pracovník
- h) jiná, doplňte: \_\_\_\_\_

### 5. Kolik let se této profesi věnujete?

Doplňte: \_\_\_\_\_

### 6. Myslíte si, že člověk po návratu z věznice má šanci se zpět začlenit do společnosti?

- a) ano
- b) spíše ano
- c) spíše ne
- d) ne

**7. Spolupracujete ze svého pracovního zařazení s odbornými zaměstnanci Vězeňské služby ČR?**

- a) ano
- b) ne

**8. Jak hodnotíte spolupráci s Vězeňskou službou ČR?**

- a) velmi dobře
- b) dobře
- c) spíše dobře
- d) spíše špatně
- e) špatně
- f) velmi špatně

**9. Vnímáte Vámi poskytované činnosti odsouzeným jako možnou alternativu pro snížení recidivy?**

- a) ano
- b) spíše ano
- c) spíše ne
- d) ne

**Jak často podle Vás mají vězněné osoby v průběhu výkonu trestu zájem o Vámi poskytované činnosti?**

*Zaškrtněte jedno políčko pro každý řádek.*

	Stále	Velmi často	Často	Občas	Nikdy
<b>10. vzdělávací kurzy (finanční gramotnost, jazykové kurzy, práce s PC)</b>	<input type="checkbox"/>	<input type="checkbox"/>	<input type="checkbox"/>	<input type="checkbox"/>	<input type="checkbox"/>
<b>11. rekvalifikační kurzy (manipulant v logistice, svářeč, kurzy volnočasových aktivit atd.)</b>	<input type="checkbox"/>	<input type="checkbox"/>	<input type="checkbox"/>	<input type="checkbox"/>	<input type="checkbox"/>
<b>12. poradenské činnosti (právní poradenství, zmapování dluhů a exekucí, insolvence, pracovní poradenství, drogová problematika)</b>	<input type="checkbox"/>	<input type="checkbox"/>	<input type="checkbox"/>	<input type="checkbox"/>	<input type="checkbox"/>
<b>13. zprostředkování pracovní příležitosti po propuštění</b>	<input type="checkbox"/>	<input type="checkbox"/>	<input type="checkbox"/>	<input type="checkbox"/>	<input type="checkbox"/>

14. zajištění bydlení po propuštění

**Jak důležité mohou být podle Vás následující aktivity pro snížení recidivy?**

*Zaškrtněte jedno políčko pro každý řádek.*

	Nesmírně důležité	Velmi důležité	Trochu důležité	Nepříliš důležité	Naprostο nedůležité
15. vzdělávací kurzy (finanční gramotnost, jazykové kurzy, práce s PC)	<input type="checkbox"/>	<input type="checkbox"/>	<input type="checkbox"/>	<input type="checkbox"/>	<input type="checkbox"/>
16. rekvalifikační kurzy (manipulant v logistice, svářeč, kurzy volnočasových aktivit atd.)	<input type="checkbox"/>	<input type="checkbox"/>	<input type="checkbox"/>	<input type="checkbox"/>	<input type="checkbox"/>
17. poradenské činnosti (právní poradenství, zmapování dluhů a exekucí, insolvence, pracovní poradenství, drogová problematika)	<input type="checkbox"/>	<input type="checkbox"/>	<input type="checkbox"/>	<input type="checkbox"/>	<input type="checkbox"/>
18. zprostředkování pracovní příležitosti po propuštění	<input type="checkbox"/>	<input type="checkbox"/>	<input type="checkbox"/>	<input type="checkbox"/>	<input type="checkbox"/>
19. zajištění bydlení po propuštění	<input type="checkbox"/>	<input type="checkbox"/>	<input type="checkbox"/>	<input type="checkbox"/>	<input type="checkbox"/>

**Do jaké míry jsou dle Vašeho názoru následující výroky pravdivé.**

*Zaškrtněte jedno políčko pro každý řádek.*

	Zcela souhlasím	Souhlasím	Ani souhlasím, ani nesouhlasím	Nesouhlasím	Zcela nesouhlasím
20. Návštěvy NNO ve věznicích jsou dostatečně časté.	<input type="checkbox"/>	<input type="checkbox"/>	<input type="checkbox"/>	<input type="checkbox"/>	<input type="checkbox"/>
21. Personál VS ČR je kvalitně proškolený.	<input type="checkbox"/>	<input type="checkbox"/>	<input type="checkbox"/>	<input type="checkbox"/>	<input type="checkbox"/>
22. Odsouzení jsou dostatečně informováni o možnosti spolupráce s NNO.	<input type="checkbox"/>	<input type="checkbox"/>	<input type="checkbox"/>	<input type="checkbox"/>	<input type="checkbox"/>

23. Nabídka kurzů a služeb je široká.

24. Personální zajištění ve věznicích je dostačující k zajišťovaným činnostem.

**Jak důležitým faktorem v porovnání s ostatními jsou následující faktory podílející se na recidivě.**

*Zaškrtněte jedno políčko pro každý řádek.*

	Nesmírně důležité	Velmi důležité	Trochu důležité	Nepříliš důležité	Naprosto nedůležité
25. zadluženost	<input type="checkbox"/>	<input type="checkbox"/>	<input type="checkbox"/>	<input type="checkbox"/>	<input type="checkbox"/>
26. ztráta pracovních návyků	<input type="checkbox"/>	<input type="checkbox"/>	<input type="checkbox"/>	<input type="checkbox"/>	<input type="checkbox"/>
27. ztráta bydlení	<input type="checkbox"/>	<input type="checkbox"/>	<input type="checkbox"/>	<input type="checkbox"/>	<input type="checkbox"/>
28. ztráta zaměstnání	<input type="checkbox"/>	<input type="checkbox"/>	<input type="checkbox"/>	<input type="checkbox"/>	<input type="checkbox"/>
29. drogová závislost	<input type="checkbox"/>	<input type="checkbox"/>	<input type="checkbox"/>	<input type="checkbox"/>	<input type="checkbox"/>

**30. Byl pro Vás dotazník srozumitelný?**

a) ano

b) spíše ano

c) spíše ne

b) ne – uveďte, které otázky a čemu konkrétně jste nerozuměl/a

## DOTAZNÍK

Uvedený dotazník je zpracován pro potřeby výzkumné části diplomové práce na téma **„Spolupráce Vězeňské služby České republiky s nestátními neziskovými organizacemi při naplňování účelu výkonu trestu a postpenitenciární péče.“** V této části práce bude využit kvantitativní výzkum, který je zaměřen na práci vychovatelů, sociálních pracovníků, speciálních pedagogů a psychologů pracujících ve věznicích, dále pak pracovníků nestátních neziskových organizací.

Tento dotazník je zaměřen na názor jednotlivých expertů k problematice recidivy v České republice. Dotazník má celkem 30 otázek. Informace získané dotazníkovým šetřením budou využity pro potřeby diplomové práce a vyplnění dotazníku je zcela dobrovolné a anonymní. Jestliže se rozhodnete dotazník vyplnit, žádám Vás o pravdivé a odpovědné zodpovězení všech otázek.

Za vyplnění dotazníku Vám děkuji.

S pozdravem

Bc. Lucie Rozsivalová

## Dotazník pro zaměstnance Vězeňské služby ČR

### 1. Jaký je Váš věk?

Doplňte: \_\_\_\_\_

### 2. Jaké je Vaše pohlaví?

- a) muž
- b) žena

### 3. Jaké je Vaše nejvyšší dosažené vzdělání?

- a) středoškolské s maturitou
- b) vyšší odborné
- c) vysokoškolské – bakalářský studijní program
- d) vysokoškolské – magisterský studijní program

### 4. Jaká je Vaše pracovní pozice?

- a) sociální pracovník
- b) vychovatel
- c) speciální pedagog
- d) psycholog
- e) pedagog volného času

### 5. Kolik let se této profesi věnujete?

Doplňte: \_\_\_\_\_

### 6. Myslíte si, že člověk po návratu z věznice má šanci se zpět začlenit do společnosti?

- a) ano
- b) spíše ano
- c) spíše ne
- d) ne

**7. Podílíte se ze svého pracovního zařazení na aktivitách organizovaných nestátními neziskovými organizacemi (dále jen „NNO“)?**

- a) ano
- b) ne

**8. Jak hodnotíte spolupráci s NNO?**

- a) velmi dobře
- b) dobře
- c) spíše dobře
- d) spíše špatně
- e) špatně
- f) velmi špatně

**9. Vnímáte spolupráci s NNO jako možnou alternativu pro snížení recidivy?**

- a) ano
- b) spíše ano
- c) spíše ne
- d) ne

**Jak často podle Vás mají vězněné osoby v průběhu výkonu trestu zájem o následující činnosti poskytované NNO?**

*Zaškrtněte jedno políčko pro každý řádek.*

	Stále	Velmi často	Často	Občas	Nikdy
<b>10. vzdělávací kurzy poskytované NNO (finanční gramotnost, jazykové kurzy, práce s PC)</b>	<input type="checkbox"/>	<input type="checkbox"/>	<input type="checkbox"/>	<input type="checkbox"/>	<input type="checkbox"/>
<b>11. rekvalifikační kurzy poskytované NNO (manipulant v logistice, svářeč, kurzy volnočasových aktivit atd.)</b>	<input type="checkbox"/>	<input type="checkbox"/>	<input type="checkbox"/>	<input type="checkbox"/>	<input type="checkbox"/>
<b>12. poradenské činnosti poskytované NNO (právní poradenství, zmapování dluhů a exekucí, insolvence, pracovní poradenství, drogová problematika)</b>	<input type="checkbox"/>	<input type="checkbox"/>	<input type="checkbox"/>	<input type="checkbox"/>	<input type="checkbox"/>
<b>13. zprostředkování pracovní příležitosti po propuštění</b>	<input type="checkbox"/>	<input type="checkbox"/>	<input type="checkbox"/>	<input type="checkbox"/>	<input type="checkbox"/>
<b>14. zajištění bydlení po propuštění</b>	<input type="checkbox"/>	<input type="checkbox"/>	<input type="checkbox"/>	<input type="checkbox"/>	<input type="checkbox"/>

**Jak důležité mohou být podle Vás následující aktivity pro snížení recidivy?**

*Zaškrtněte jedno políčko pro každý řádek.*

	Nesmírně důležité	Velmi důležité	Trochu důležité	Nepříliš důležité	Naprosto nedůležité
<b>15. vzdělávací kurzy poskytované NNO (finanční gramotnost, jazykové kurzy, práce s PC)</b>	<input type="checkbox"/>	<input type="checkbox"/>	<input type="checkbox"/>	<input type="checkbox"/>	<input type="checkbox"/>
<b>16. rekvalifikační kurzy poskytované NNO (manipulant v logistice, svářeč, kurzy volnočasových aktivit atd.)</b>	<input type="checkbox"/>	<input type="checkbox"/>	<input type="checkbox"/>	<input type="checkbox"/>	<input type="checkbox"/>
<b>17. poradenské činnosti poskytované NNO (právní poradenství, zmapování dluhů a exekucí, insolvence, pracovní poradenství, drogová problematika)</b>	<input type="checkbox"/>	<input type="checkbox"/>	<input type="checkbox"/>	<input type="checkbox"/>	<input type="checkbox"/>
<b>18. zprostředkování pracovní příležitosti po propuštění</b>	<input type="checkbox"/>	<input type="checkbox"/>	<input type="checkbox"/>	<input type="checkbox"/>	<input type="checkbox"/>
<b>19. zajištění bydlení po propuštění</b>	<input type="checkbox"/>	<input type="checkbox"/>	<input type="checkbox"/>	<input type="checkbox"/>	<input type="checkbox"/>

**Do jaké míry jsou dle Vašeho názoru následující výroky pravdivé.**

*Zaškrtněte jedno políčko pro každý řádek.*

	Zcela souhlasím	Souhlasím	Ani souhlasím, ani nesouhlasím	Nesouhlasím	Zcela nesouhlasím
<b>20. Návštěvy NNO ve věznicích jsou dostatečně časté.</b>	<input type="checkbox"/>	<input type="checkbox"/>	<input type="checkbox"/>	<input type="checkbox"/>	<input type="checkbox"/>
<b>21. Personál NNO je kvalitně proškolený.</b>	<input type="checkbox"/>	<input type="checkbox"/>	<input type="checkbox"/>	<input type="checkbox"/>	<input type="checkbox"/>
<b>22. Odsouzení jsou dostatečně informováni o možnosti spolupráce s NNO.</b>	<input type="checkbox"/>	<input type="checkbox"/>	<input type="checkbox"/>	<input type="checkbox"/>	<input type="checkbox"/>
<b>23. Nabídka kurzů a služeb je široká.</b>	<input type="checkbox"/>	<input type="checkbox"/>	<input type="checkbox"/>	<input type="checkbox"/>	<input type="checkbox"/>



<b>24. Personální zajištění ve věznicích je dostačující k zajišťovaným činnostem.</b>	<input type="checkbox"/>	<input type="checkbox"/>	<input type="checkbox"/>	<input type="checkbox"/>	<input type="checkbox"/>
---	--------------------------	--------------------------	--------------------------	--------------------------	--------------------------

**Jak důležitým faktorem v porovnání s ostatními jsou následující faktory podílející se na recidivě.**

*Zaškrtněte jedno políčko pro každý řádek.*

	Nesmírně důležité	Velmi důležité	Trochu důležité	Nepříliš důležité	Naprosto nedůležité
<b>25. zadluženost</b>	<input type="checkbox"/>	<input type="checkbox"/>	<input type="checkbox"/>	<input type="checkbox"/>	<input type="checkbox"/>
<b>26. ztráta pracovních návyků</b>	<input type="checkbox"/>	<input type="checkbox"/>	<input type="checkbox"/>	<input type="checkbox"/>	<input type="checkbox"/>
<b>27. ztráta bydlení</b>	<input type="checkbox"/>	<input type="checkbox"/>	<input type="checkbox"/>	<input type="checkbox"/>	<input type="checkbox"/>
<b>28. ztráta zaměstnání</b>	<input type="checkbox"/>	<input type="checkbox"/>	<input type="checkbox"/>	<input type="checkbox"/>	<input type="checkbox"/>
<b>29. drogová závislost</b>	<input type="checkbox"/>	<input type="checkbox"/>	<input type="checkbox"/>	<input type="checkbox"/>	<input type="checkbox"/>

**30. Byl pro Vás dotazník srozumitelný?**

a) ano

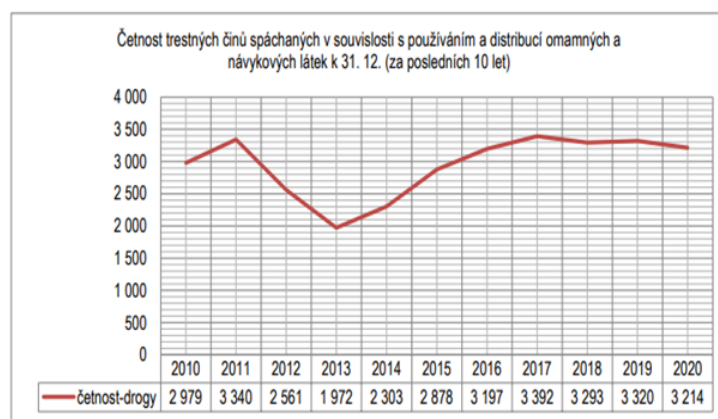
b) spíše ano

c) spíše ne

b) ne – uveďte, které otázky a čemu konkrétně jste nerozuměl/a

### Příloha č. 3

Trestný čin	Dle zákona č. 140/1961 Sb.				Dle zákona č. 40/2009 Sb.				Úhrnem		Celkem
	§	muži	ženy	celkem	§	muži	ženy	celkem	muži	ženy	
neoprávněná výroba, dovoz, vývoz, zprostředkování, prodej nebo opatření omamných nebo psychotropních látek	187	49	1	50	283	1 900	154	2 054	1 949	155	2 104
přechovávání omamných a psychotropních látek ve větším množství než malém	187a	1	0	1	284	200	12	212	201	12	213
výroba, opatřování sobě nebo jinému, přechovávání, omamných a psychotropních látek a jedů	188	0	1	1	286	97	7	104	97	8	105
šíření toxikomanie	188a	2	0	2	287	11	2	13	13	2	15
ohrožení pod vlivem návykové látky	201	9	0	9	274	695	26	721	704	26	730
opilství	201a	0	0	0	360	44	3	47	44	3	47
<b>Celkem</b>		<b>61</b>	<b>2</b>	<b>63</b>		<b>2 947</b>	<b>204</b>	<b>3 151</b>	<b>3 008</b>	<b>206</b>	<b>3 214</b>



## Příloha č. 4

Trestný čin	Dle zákona č. 140/1961 Sb.				Dle zákona č. 40/2009 Sb.				Úhrnem		Celkem
	§	muži	ženy	celkem	§	muži	ženy	celkem	muži	ženy	
krádež	§ 247	138	6	144	§ 205	6 519	639	7 158	6 657	645	7 302
maření úředního rozhodnutí	§ 171	46	1	47	§ 337	2 710	130	2 840	2 756	131	2 887
porušování domovní svobody	§ 238	75	2	77	§ 178	2 272	96	2 368	2 347	98	2 445
loupež	§ 234	94	6	100	§ 173	1 792	71	1 863	1 886	77	1 963
neoprávněné držení platební karty	§ 249b	32	3	35	§ 234	1 604	166	1 770	1 636	169	1 805
výtržnictví	§ 202	25	0	25	§ 358	1 435	41	1 476	1 460	41	1 501
podvod	§ 250	84	10	94	§ 209	1 046	184	1 230	1 130	194	1 324
zanedbání povinné výživy	§ 213	15	0	15	§ 196	1 053	116	1 169	1 068	116	1 184
vražda	§ 219	223	11	234	§ 140	679	103	782	902	114	1 016
vydráždění	§ 235	51	0	51	§ 175	721	21	742	772	21	793
ubližení na zdraví	§ 221	22	0	22	§ 146	712	12	724	734	12	746
těžké ubližení na zdraví	§ 222	22	0	22	§ 145	647	36	683	669	36	705
znásilnění	§ 241	42	0	42	§ 185	478	3	481	520	3	523
úvěrový podvod	§ 250b	18	1	19	§ 211	321	51	372	339	52	391
zpronevěra	§ 248	24	4	28	§ 206	289	45	334	313	49	362
nedovolené ozbrojování	§ 185	38	0	38	§ 279	172	3	175	210	3	213
násilí proti úřední osobě	§ 155	8	1	9	§ 325	193	10	203	201	11	212
zkrácení daně, poplatku	§ 148	11	1	12	§ 240	155	8	163	166	9	175
pohlavní zneužití	§ 242	18	0	18	§ 187	152	1	153	170	1	171
těžké ubližení na zdraví/usmrcení z nedbalosti	§ 224	6	0	6	§ 143, § 147	97	4	101	103	4	107
obecné ohrožení	§ 179	5	0	5	§ 272	80	3	83	85	3	88
týrání svěřené osoby	§ 215	5	1	6	§ 198	61	16	77	66	17	83
omezování osobní svobody	§ 231	4	1	5	§ 171	68	5	73	72	6	78
sexuální nátlak	–	0	0	0	§ 186	30	0	30	30	0	30
ubližení na zdraví z nedbalosti	§ 223	0	0	0	§ 148	27	2	29	27	2	29
šíření pornografie	§ 205	1	0	1	§ 191	20	1	21	21	1	22
podplácení	§ 161	0	0	0	§ 332	18	3	21	18	3	21
násilí proti skupině obyvatel	§ 196	9	0	9	§ 352	6	0	6	15	0	15
týrání zvířat	§ 203	0	0	0	§ 302	8	0	8	8	0	8
hanobení národa, rasy, etnické nebo jiné skupiny osob	§ 198	0	0	0	§ 355	5	1	6	5	1	6
zneužití pravomoci úřední osoby	§ 158	1	0	1	§ 329	3	0	3	4	0	4
zabití	–	0	0	0	§ 141	2	1	3	2	1	3
přijetí úplatku	§ 160	0	0	0	§ 331	2	1	3	2	1	3
<b>Celkem</b>		<b>1 017</b>	<b>48</b>	<b>1 065</b>		<b>23 377</b>	<b>1 773</b>	<b>25 150</b>	<b>24 394</b>	<b>1 821</b>	<b>26 215</b>