

ŠKODA AUTO VYSOKÁ ŠKOLA, O.P.S.

Studijní program: B6208 Ekonomika a management

Studijní obor: 6208R163 Podniková ekonomika a finanční management

**ANALÝZA A KOMPARACE
VÝVOJE NEZAMĚSTNANOSTI
VE STŘEDOČESKÉM
A LIBERECKÉM KRAJI**

Jakub MACHAČ

Vedoucí práce: doc. Ing. Vladislav Flek, CSc.

Tento list vyjměte a nahrad'te zadáním bakalářské práce

Prohlašuji, že jsem bakalářskou práci vypracoval samostatně s použitím uvedené literatury pod odborným vedením vedoucího práce.

Prohlašuji, že citace použitých pramenů je úplná a v práci jsem neporušil autorská práva (ve smyslu zákona č. 121/2000 Sb., o právu autorském a o právech souvisejících s právem autorským).

V Mladé Boleslavi dne 25. 4. 2017

Děkuji doc. Ing. Vladislavu Flekovi, CSc. za jeho odborný dohled, rady a vedení práce. Dále bych chtěl poděkovat své rodině, která mě během celé doby studia podporovala.

Obsah

Seznam použitých zkratk a symbolů.....	6
Úvod.....	7
I. TEORETICKÁ ČÁST	9
1. Charakteristika trhu práce.....	9
1.1. Trh práce.....	9
1.2. Rovnováha na trhu práce	10
2. Nezaměstnanost.....	14
2.1. Měření míry nezaměstnanosti	15
2.2. Typy nezaměstnanosti	16
3. Beveridgeova křivka.....	19
3.1. Pohyb po Beveridgeově křivce a její posuny.....	20
II. ANALYTICKÁ ČÁST	22
4. Analýza regionální míry nezaměstnanosti	22
4.1. Analýza míry nezaměstnanosti ve Středočeském kraji	24
4.2. Analýza míry nezaměstnanosti v Libereckém kraji.....	31
4.3. Srovnání obou krajů	36
5. Použití Beveridgeovy křivky	40
5.1. Analýza Středočeského kraje.....	40
5.2. Analýza Libereckého kraje	41
5.3. Porovnání výsledků a příčin rozdílnosti	42
Závěr	45
Seznam literatury	47
Seznam obrázků a tabulek.....	49
Seznam příloh	51

Seznam použitých zkratk a symbolů

ČSÚ	Český statistický úřad
D _L	Poptávka po práci
ILO	Mezinárodní organizace práce (International Labour Organization)
LK	Liberecký kraj
M + A	Mladiství a absolventi
MOP	Mezinárodní organizace práce
MPSV	Ministerstvo práce a sociálních věcí
NAIRU	Inflace nezrychlující míru nezaměstnanosti
NÚV	Národní ústav pro vzdělání
RES	Registr ekonomických subjektů
S _L	Nabídka práce
SK	Středočeský kraj
ÚP	Úřad práce
VPM	Volné pracovní místo
VŠPS	Výběrové šetření pracovních sil
W	Mzdová sazba

Úvod

Nezaměstnanost je jedním z jevů, kterému bývá v moderní ekonomii věnována zvýšená pozornost. Vzniká jako výsledek nesouladu mezi nabídkou práce a poptávkou po ní. Od třicátých let minulého století také patří k prioritním tématům, na které se orientuje hospodářská politika. V současné době je nezaměstnanost jedním z nejdiskutovanějších témat.

Cílem této bakalářské práce je prozkoumání cyklické a strukturální nezaměstnanosti trhu práce na úrovni krajů – konkrétně tedy Středočeského a Libereckého. Práce se také zabývá problematikou nerovnováhy trhu práce na regionální úrovni. Bude popsán nejen vývoj nezaměstnanosti ve dvou zkoumaných krajích, ale i ve srovnání s vývojem v České republice. Pozornost bude detailněji věnována také nezaměstnanosti absolventů škol a mladistvých.

Práce je rozdělena na dvě části. V první, teoretické části, budou popsány pojmy, jejichž pochopení je důležité pro následující kapitoly. Vysvětleny jsou především termíny jako trh práce, nezaměstnanost, její základní rozdělení a odlišné způsoby měření míry nezaměstnanosti. Rovněž se budeme zabývat teoretickým vysvětlením Beveridgeovy křivky, která je důležitá pro srovnání strukturální nezaměstnanosti.

Analytická část práce je věnována zejména regionální analýze nezaměstnanosti v letech 2006 až 2016. Bude sledován podíl nezaměstnaných na základě věku uchazečů, nejvyššího dosaženého vzdělání v době, kdy se o místo ucházeli a také počty nezaměstnaných mladistvých a absolventů a volných pracovních míst, pro ně vhodných. Okrajově budou zmíněny i největší zaměstnavatelé v obou krajích. Součástí bude také kapitola, ve které budou porovnány výsledky v rámci Středočeského a Libereckého kraje, spolu s výsledky za celou Českou republiku.

Na základě této analýzy bude možné potvrdit či vyvrátit stanovené hypotézy. První hypotéza spočívá v ověření předpokladu, že tyto dva regiony (kraje) se výrazně liší ve struktuře pracovní síly, což by mělo pomoci vysvětlit odlišný vývoj míry nezaměstnanosti v obou krajích. Předpokládá se také horší uplatnění mladistvých a absolventů škol na trhu práce v Libereckém kraji, což je druhá hypotéza, kterou budeme ověřovat. Poslední, třetí hypotézou bude nakonec ověřen

předpoklad, že Liberecký kraj trpí nejen vyšší celkovou, ale i strukturální nezaměstnaností.

Pro srovnání obou krajů, z hlediska strukturální nezaměstnanosti, bude použita Beveridgeova křivka, která vyjadřuje vztah mezi počtem volných pracovních míst a mírou nezaměstnanosti. Za srovnávací období bylo zvoleno sedm po sobě jdoucích let. Tedy konkrétně od roku 2008 až do roku 2014.

I. TEORETICKÁ ČÁST

1. Charakteristika trhu práce

Práce je z hlediska ekonomie charakterizována jako vědomá činnost člověka, kterou vykonává za účelem získání odměny - tedy mzdy, platu nebo jiné formy náhrady. Práci nabízejí domácnosti a na straně druhé stojí soukromé nebo státní organizace, které práci poptávají.

Trh práce je charakterizován z mikroekonomického a makroekonomického hlediska. V mikroekonomii se studuje především chování jednotlivce na trhu práce. Naopak z makroekonomického pohledu je pozorováno, jakým způsobem se mění a vyvíjejí vztahy mezi trhem práce a ostatními trhy (např. trhem zboží a služeb, peněžním trhem) a jakým způsobem jsou vztahy ovlivňovány různými makroekonomickými ukazateli. Jedním z těchto ukazatelů je právě nezaměstnanost.

1.1. Trh práce

Trh práce je místem, kde se střetává nabídka práce (S_L) s poptávkou (D_L). Tedy tam, kde lidé nabízejí své dovednosti a kvalifikaci zaměstnavatelům výměnou za mzdy, platy a jiné formy náhrad a odměn. Mezi subjekty trhu práce patří všechny osoby, které se snaží pracovat za kompenzaci (nabídka práce) a osoby nebo organizace, které hledají zaměstnance pro vykonávání práce (poptávka po práci). Obecně lze říci, že trh určuje alokaci práce a její ceny. Přestože je práce jedním z mikroekonomických ukazatelů, je řízena i státem. A to prostřednictvím kolektivního vyjednávání (Tuleja, 2007).

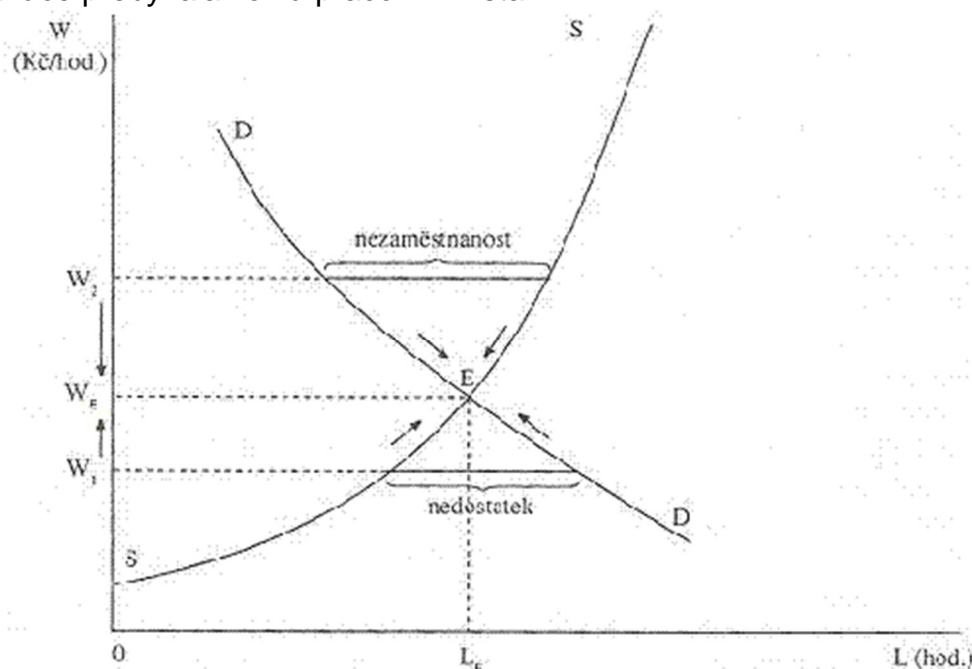
Trh práce lze rozdělit na vnitřní a vnější. Pokud je práce nabízena a poptávána v rámci jedné společnosti a stávajících zaměstnanců, jedná se o vnitřní trh. „Je-li daný trh naopak místem, kde dochází k interakci mezi poptávkou po práci ze strany firem a nabídkou práce představovanou jednotlivci mimo firmu, kteří mohou okamžitě, či ve velmi krátké době nastoupit na nová pracovní místa, pak již nehovoříme o vnitřním, ale o vnějším trhu práce“ (Tuleja, 2012, str. 147).

1.2. Rovnováha na trhu práce

a) V dokonalé konkurenci

Rovnováha na trhu práce znamená stabilizaci ceny práce a množství pracovních sil na trhu, které se nebude měnit, pokud něco významně neovlivní cenu nebo množství práce. Na trhu práce je dosaženo rovnovážného stavu (E), v případě, kdy se nabídka práce (S) rovná poptávce po ní (D).

Na obrázku grafu č. 1 je znázorněna výše nezaměstnanosti, která např. při mzdě w_2 vzniká jako převis osob hledajících práci nad počtem nabízených volných pracovních míst. Při stejném množství nabízené práce, ale snížení její ceny např. na hodnotu w_1 , je ochotné pracovat menší množství lidí. Tedy poptávka převyšuje nabídku. Analogicky opakem potom vzniká ve spodní části nedostatek pracovní síly ochotné pracovat. V tomto případě je možné mluvit o situaci, při níž by stále na trhu práce přebývala volná pracovní místa.



Zdroj: Holman, Ekonomie, 2005

Obr. 1 Rovnováha na trhu práce v dokonalé konkurenci a nezaměstnanost

Zároveň je ale nutné uvést, že tento model trhu práce platí pouze za předpokladu dokonalé konkurence. Tedy jedná se opravdu spíše o model, který je velmi zjednodušen, a je zapotřebí uvést předpoklady, za kterých by dokonalá konkurence „nastala“. Hlavní podmínkou je, že na trhu práce se nachází dostatek uchazečů o práci (S_L) i poptávajících firem (D_L) a žádný z nich není schopen ovlivnit mzdovou sazbu a nevznikají tak rozdíly v mzdové sazbě.

b) V nedokonalé konkurenci

Reálné trhy práce se však vyskytují ve většině případů v nedokonalé konkurenci. Základním a charakteristickým rysem tohoto trhu, je možnost ovlivnění ceny práce poptávající firmou, nebo samotnými pracovníky (odbory).

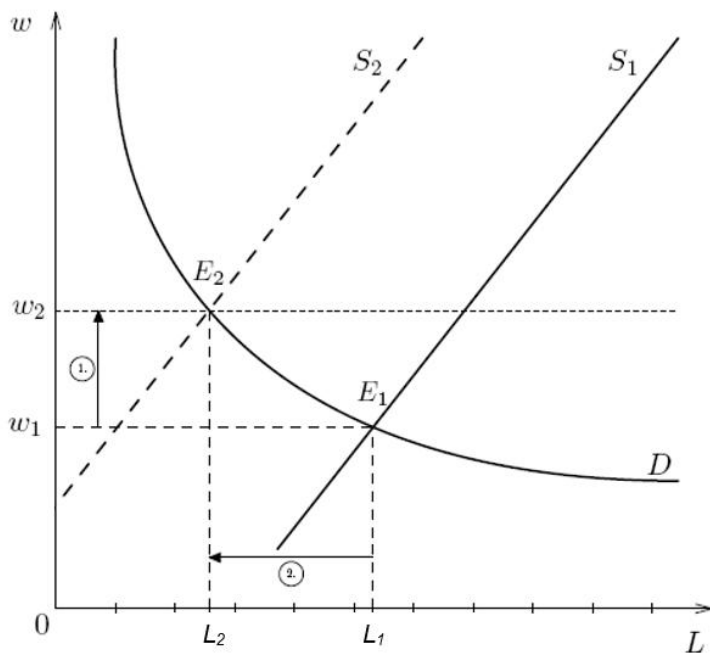
Hlavními nedokonalostmi na straně nabídky jsou:

- *Strukturální různorodost* – segmentace trhu, na jejímž základě si jsou jednotlivé trhy navzájem nekonkurenční (např. trh práce lékařů, pilotů, právníků apod.)
- *Diskrétnost nabídky* – například požadavky ze strany nabízejících na zkrácené úvazky, druhy smluv
- *Mimoekonomické vlivy* – regulační aktivity vlády

Rysy nedokonalé konkurence, vyskytující se na straně poptávky, mohou být následující:

- *mzdová strnulost* - velmi pomalá reakce mezd na změny, které nastávají na trzích práce
- *klasifikační systémy* – různé mzdové tarify firem, na jejichž základě jsou zaměstnanci odměňováni
- *kolektivní smlouva* – podmínky pro zaměstnance se liší např. benefity (týden dovolené navíc), výhodnější stravování, finanční i nefinanční odměny
- *pracovně-právní zákonodárství* – odlišné normy a směrnice

Jedním z významných prvků, který působí na trhu práce a zároveň jej ovlivňuje, jsou odbory. Důsledkem těchto zásahů ze strany odborů je strnulost (nepružnost), která se projevuje jak na straně poptávky, tak na straně nabídky. Pod vlivem sociálních, ekonomických a politických faktorů na trhu práce je zaznamenán pohyb nepružnosti mzdy směrem dolů.



Zdroj: Šrot, Kříž, Mikroekonomie, 2006

Obr. 2 Změna rovnováhy na trhu práce v nedokonalé konkurenci

Pro ilustraci rovnovážného stavu v nedokonalé konkurenci byl vybrán typický příklad reálného trhu práce, na kterém se objevuje snaha odborů o růst mezd. Na grafu č. 2 je znázorněn původní rovnovážný stav E_1 , při mzdě w_1 , která vlivem zásahu odborů (zvýšení mzdy) vzrostla na hodnotu w_2 . Díky tomu se posune křivka nabídky práce doleva nahoru, čímž dochází ke snížení množství najímané práce z původního L_1 na L_2 . V praxi to znamená, že po vnějším zásahu do tržního prostředí dochází při zvýšení ceny práce k omezení její poptávky firmou. Společnost je schopná nabídnout vyšší mzdu menšímu počtu zaměstnanců. V případě, kdy není možné omezit poptávku (např. existencí kolektivní smlouvy), se společnost bude snažit najít kompenzaci za růst mzdových nákladů. Tím může být například snížení nemzdových výdajů.

c) NAIRU

Pojem NAIRU je spojován se dvěma makroekonomickými veličinami – s nezaměstnaností a inflací (Tobin, 1997). Tento koncept popisuje jejich společný vztah a vzájemné ovlivňování. NAIRU je zkratkou složenou z anglických slov: Non Accelerating Inflation Rate of Unemployment. Volným překladem do češtiny ji lze tedy charakterizovat jako „*inflaci nezrychlující míru nezaměstnanosti*“.

Keynesiánská škola¹ považuje NAIRU za přeformulování přirozené míry nezaměstnanosti a jakéhosi „průvodce hospodářskou politikou“. Pokud bude dosahovat nezaměstnanost vyšších hodnot než NAIRU, budou požadovány poptávkou stimuly hospodářské politiky. Pokud však budou hodnoty nižší, měla by se použít restriktivní politika.

Naopak monetaristé² popisují NAIRU jako synonymum pro přirozenou míru nezaměstnanosti. Zároveň hodnotí pokusy hospodářské politiky o stimulaci poptávky, jako absolutní nepochopení tohoto ukazatele. Tobin neshledává NAIRU a přirozenou míru nezaměstnanosti jako synonyma a ve své publikaci uvádí, že: „NAIRU nepředpokládá Walrasovskou rovnováhu, ve které jsou trhy, zvláště pak trhy práce, vyčištěny existujícími cenami a mzdami. Místo toho předpokládá ekonomiku, ve které je v každém okamžiku většina trhu v nerovnováze při existujících cenách.“ Vedle toho také dodává, že: „NAIRU je míra nezaměstnanosti, při které se vyrovnávají efekty trhu s převisem poptávky (zvyšující inflaci) s efekty trhu, s převisem nabídky (snižující inflaci). Na rozdíl od přirozené míry nezaměstnanosti se jedná o rovnováhu mezi nerovnovážnými trhy“ (Pošta, 2008, str. 9).

¹ Keynesiánská škola - ekonomický směr, který zastává zásahy státu do veřejné ekonomické sféry

² Monetaristická škola - ekonomický směr, který zastává samoregulaci ekonomické sféry, bez zásahů státu

2. Nezaměstnanost

V úvodu první kapitoly byl charakterizován trh práce z hlediska makroekonomického. Bylo uvedeno, že jedním z makroekonomických ukazatelů, který ovlivňuje vztahy mezi peněžním trhem a ostatními trhy je např. nezaměstnanost.

Mezinárodní organizace práce (International Labour Organization) považuje za nezaměstnané ty osoby, které ve sledovaném období neměly žádné zaměstnání, neodpracovaly ani jednu hodinu za mzdu, nebo jinou finanční odměnu a aktivně si hledaly práci, do které by byly schopny nastoupit nejpozději do dvou týdnů (Český statistický úřad, 2007).

Za nezaměstnané se tedy považují všechny osoby starší 15 let, které splňovaly ve sledovaném období následující podmínky:

- nebyly zaměstnané
- aktivně si hledaly práci
- byly připraveny k nástupu do práce (tzn. k dispozici nejpozději do 14 dnů)

Pokud nesplňují některou z výše uvedených podmínek, jsou považovány za osoby zaměstnané nebo ekonomicky neaktivní. Výjimkou jsou ti, kteří již práci našli, dále ji nehledají a nástup je stanoven nejdéle do 14 dnů. Tyto uchazeče klasifikuje Statistický úřad Evropské komise (Eurostat) rovněž jako nezaměstnané, ačkoli jsou již přijati do nového zaměstnání (Český statistický úřad, 2007).

Zvláštním příkladem nezaměstnanosti je *dobrovolná nezaměstnanost*. K té dochází v případě, kdy by nezaměstnaní mohli nastoupit do práce, ale za stanovených podmínek (nevyhovující pozice, špatné pracovní podmínky, nízká mzda, atd.) dají raději přednost hledání lepšího pracovního místa, popř. zvyšování kvalifikace (Samuelson, Nordhaus, 2002).

2.1. Měření míry nezaměstnanosti

Nezaměstnanost měříme pomocí ukazatele nezaměstnanosti, který je vyjádřen jako *podíl počtu nezaměstnaných obyvatel k celkovému počtu práceschopného obyvatelstva*.

$$u = \frac{U}{L + U}$$

Kde je: u míra nezaměstnanosti

 U počet nezaměstnaných

 L+U počet ekonomicky aktivních (zaměstnaní + nezaměstnaní)

V případě tohoto vzorce se jedná o tzv. registrovanou nezaměstnanost. Ta je vždy menší než skutečná nezaměstnanost, neboť ne každý nezaměstnaný se hlásí na úřadu práce. Důvodů je hned několik. Může se jednat například o člověka krátce nezaměstnaného, který se ještě neregistroval na úřadu práce, nebo naopak dlouhodobě nezaměstnaného, který ztratil nárok na poskytování podpory v nezaměstnanosti (Mankiw, 1999).

V současné době jsou na území ČR používány dva hlavní ukazatele nezaměstnanosti. Prvním z ukazatelů je míra *registrované nezaměstnanosti* od MPSV a druhým z nich je *míra obecné nezaměstnanosti* z ČSÚ.

I. Míra registrované nezaměstnanosti

Míru registrované nezaměstnanosti vykazuje MPSV, které vycházelo ze statistik ÚP a jako nezaměstnané uvádělo ty, kteří se na úřadech práce jako nezaměstnaní zaregistrují. Míra nezaměstnanosti byla podílem neumístěných dosažitelných³ uchazečů o práci, na disponibilní pracovní síle (zahrnuje všechny osoby 15 leté a starší, které během referenčního týdne příslušely mezi placené zaměstnané, nebo zaměstnané ve vlastním podniku).

$$\text{Míra registrované nezaměstnanosti} = \frac{\text{počet neumístěných uchazečů o práci}}{\text{disponibilní pracovní síla}}$$

³ Dosažitelní nezaměstnaní jsou takoví uchazeči, kteří jsou evidováni na ÚP, nejsou ve vazbě, ve výkonu trestu, v rekvalifikačních kurzech, nepobírají peněžitou pomoc v mateřství a nejsou v pracovní neschopnosti (NÚV, 2013).

II. Míra obecné nezaměstnanosti

Míru obecné nezaměstnanosti vykazuje ČSÚ. Ten provádí každé čtvrtletí speciální šetření nazvané *Výběrové šetření pracovních sil (VŠPS)*, na jehož základě poté stanovuje tzv. obecnou míru nezaměstnanosti. Ta je počítána jako podíl počtu nezaměstnaných na celkové pracovní síle. Výsledek je vždy v procentech.

$$\text{Míra obecné nezaměstnanosti} = \frac{\text{nezaměstnaní podle ILO}}{\text{součet nezaměstnaných a zaměstnaných dle VŠPS}}$$

Provádění VŠPS je však velmi složité. Jedná se pouze o odhady – vychází z reprezentativního vzorku společnosti. Šetření se zaměřuje na všechny osoby, které obvykle žijí v soukromých domácnostech. Naopak se nevztahuje na ty, jež jsou dlouhodobě na ubytovnách a jiných zařízeních podobného typu. Vzhledem k tomu není jednoduché, někdy dokonce nemožné, získat údaje např. o cizích státních příslušnících a jiných skupinách obyvatel, které v ČR žijí a pracují.

2.2. Typy nezaměstnanosti

Jak bylo již popsáno, nezaměstnanost v ekonomice nastává tehdy, jsou-li lidé nezaměstnaní při aktivním hledání práce. Míra nezaměstnanosti je vyjádřena v procentech a udává, kolik osob je nezaměstnaných z celkového počtu ekonomicky aktivních obyvatel. Příčiny, důsledky a řešení nezaměstnanosti se liší v závislosti na konkrétním jejím druhu. Proto se nezaměstnanost dělí na strukturální, frikční a cyklickou (Mareš, 2002).

a) Strukturální nezaměstnanost

Strukturální nezaměstnanost je jedním ze tří hlavních typů nezaměstnanosti v ekonomickém systému. Je způsobena strukturálními problémy v ekonomice a neefektivností trhu práce. Tento druh nezaměstnanosti nastane v případě, kdy není možné na trhu práce zajistit práci každému, kdo se o ni uchází. Jedná se o rozpor mezi skutečnou kvalifikací nezaměstnaných pracovníků a kvalifikací, která je vyžadována pro VPM. Nesoulad může vzniknout tehdy, když se poptávka po jednom určitém druhu práce zvyšuje, zatímco poptávka po jiném druhu klesá a nabídka se tomu nedokáže dostatečně rychle přizpůsobit. Například mnoho pracovníků, kteří prováděli manuální účetnictví, bylo nahrazeno

vysoce efektivním softwarem. Řešením tohoto druhu nezaměstnanosti proto může být jejich rekvalifikace a přizpůsobení se novým trendům a odvětvím v ekonomice.

Strukturální nezaměstnanost může být často způsobena přetrvávající cyklickou nezaměstnaností. Například pokud někdo ztratí práci z důvodu dlouhodobé ekonomické krize, stává se dlouhodobě nezaměstnaným, je frustrovaný a jeho kvalifikace a dovednosti se stávají zastaralými. V důsledku nečinnosti během krize pak není schopen odpovídající místo nalézt ani po jejím skončení. Strukturální nezaměstnanost je závislá na sociálních potřebách ekonomiky a jejích dynamických změnách (Frank, Bernanke, 2003).

b) Frikční nezaměstnanost

Frikční nezaměstnanost je další z hlavních typů nezaměstnanosti, vyskytující se v ekonomice. Není však způsobena nedostatkem volných pracovních míst, jedná se o krátkodobou nezaměstnanost, která se mnohdy řadí k nezaměstnanosti dobrovolné. Velice často pramení z nedostatečné informovanosti o VPM. I kdyby se ekonomika nacházela ve stavu plné zaměstnanosti, stále by existovali lidé, kteří hledají zaměstnání například po absolvování studií, z důvodu stěhování do nového města, nebo po návratu z mateřské dovolené.

Příkladem frikční nezaměstnanosti může být student, který opustil práci (brigádu) ve fast-foodu, aby získal nové pracovní místo v oboru, který vystudoval. Jedná se tedy o dobu mezi odchodem z jednoho zaměstnání a nástupem do nového. Někteří lidé jsou dočasně nezaměstnaní, protože opustili původní zaměstnání a po nějakou dobu si hledají nové místo. Než však najdou vhodnou pozici a stanou se zaměstnanými, zabere jim to určitý čas, protože mnohdy nechtějí přijmout první nabídku, z důvodu čekání na lepší a zajímavější. Proto je frikční nezaměstnanost v ekonomice vždy přítomna.

Jako součást frikční nezaměstnanosti bývá často označována **sezónní nezaměstnanost**. Ta vzniká v důsledku sezónní fluktuace. Může to být například v zemědělství, stavebnictví aj.

c) Cyklická nezaměstnanost

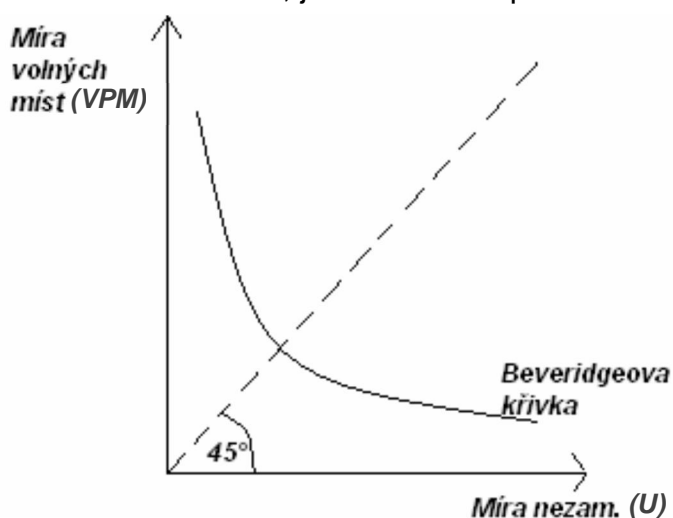
Příčinou cyklické nezaměstnanosti jsou cyklické fluktuace v ekonomice. Jde o rozdíl mezi přirozenou a skutečnou mírou nezaměstnanosti. Ekonomika má schopnost vytvářet nová volná pracovní místa, což zvyšuje její růst. Proto je v období ekonomické expanze obvykle nižší úroveň nezaměstnanosti. Naopak při recesi klesá produkce a firmy propouštějí zaměstnance. Ekonomika prožívá fázi celkového hospodářského poklesu, což se projevuje nezaměstnaností více méně ve všech odvětvích. Lidé, propuštění v jednom odvětví nemohou nalézt zaměstnání v jiných, protože poptávka po práci klesá všude a postihuje téměř všechny profese. Celkový počet volných pracovních míst je tedy nižší než počet uchazečů o práci. Míra nezaměstnanosti je velice citlivá na vývoj domácího produktu. Dochází-li k výraznému růstu domácího produktu, snižuje se nezaměstnanost. Naopak pokud roste domácí produkt pomaleji, nezaměstnanost se zvyšuje (Mach, 2001).

3. Beveridgeova křivka

V předchozích kapitolách byl popsán ukazatel míry nezaměstnanosti. Avšak kromě tohoto ukazatele je také vhodné zjistit, jakou šanci mají uchazeči o zaměstnání na nalezení pracovního místa. Právě k tomuto účelu je používána tzv. Beveridgeova křivka. Ta znázorňuje negativní vztah mezi nezaměstnanými osobami (U) a volnými pracovními místy (VPM) při dané ceně práce.

Na vertikální ose je znázorněna míra VPM, a na horizontální ose míra nezaměstnanosti. Křivka je pojmenována po Williamu Beveridgeovi, britském lordovi, advokátovi, vedoucím akademických institucí, poslanci a zakladateli moderního britského sociálního státu.

Na obrázku č. 3 níže je znázorněn graf Beveridgeovy křivky. Z grafu je patrné, že křivka má klesající charakter – to je právě z toho důvodu, že čím více je na trhu práce volných pracovních míst, tím nižší je míra nezaměstnanosti (a naopak). Rovnovážná situace, kdy je míra nezaměstnanosti a míra volných pracovních míst na trhu v rovnováze, je znázorněna přerušovanou osou, pod úhlem 45°.



Zdroj: JUREČKA a kol., 2010, str. 85

Obr. 3 Obecné znázornění Beveridgeovy křivky

Beveridgeova křivka může představovat vztah mezi nezaměstnaností a volnými pracovními místy v každém segmentu trhu práce, který se vyznačuje významným přílivem a odlivem pracovníků. Každý zaměstnanec a každé pracovní místo mají specifické rysy, pokud jde o dovednosti, lokaci, odvětví, apod. Vztah mezi nezaměstnaností a volnými pracovními místy je ovlivňován ekonomickou situací: Když počet volných pracovních míst je roven počtu nezaměstnaných, celý trh práce

je v rovnováze, i když na jednotlivých úrovních (odvětvové, regionální, atd.) nerovnováha existovat může (JUREČKA a kol., 2010).

3.1. Pohyb po Beveridgeově křivce a její posuny

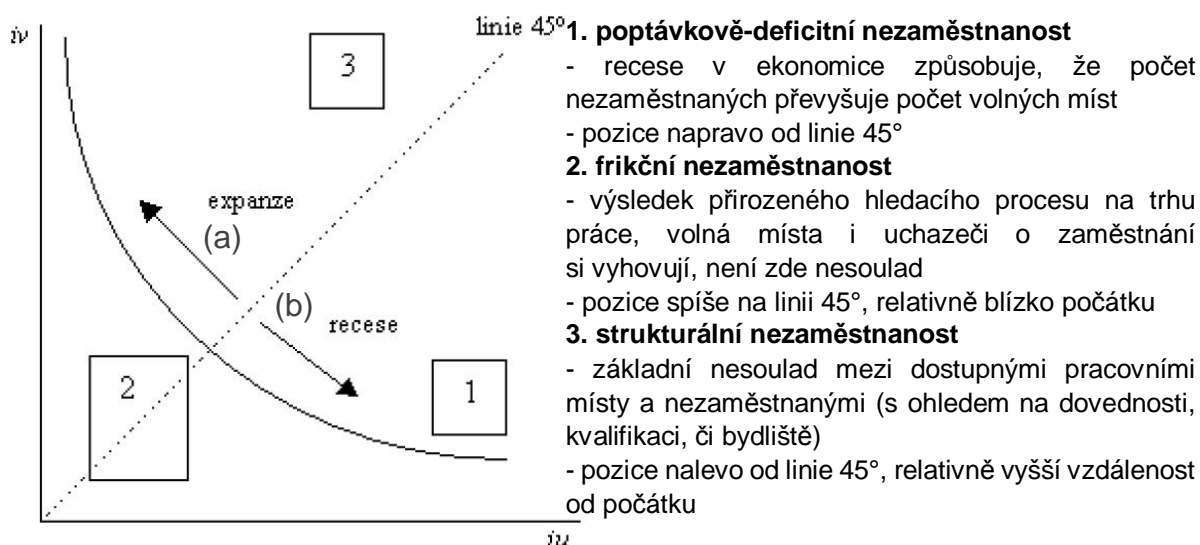
Pohyb po Beveridgeově křivce (viz obrázek 4) vyjadřuje změnu v množství poptávky, určenou cyklickými a strukturálními faktory (šoky). Udává, v jaké fázi hospodářského cyklu se daná ekonomika nachází, ale také jaký druh nezaměstnanosti převládá.

a) Pohyb po Beveridgeově křivce ve směru (a), nalevo od osy 45°:

Ekonomika se nachází ve fázi expanze. Zvyšuje se počet volných pracovních míst, snižuje se nezaměstnanost, hospodářská činnost roste. Zvyšuje se také celková poptávka po práci. Čím vyšší je míra volných pracovních míst, tím nižší je míra nezaměstnanosti, a proto se pravděpodobnost nalezení zaměstnání zvyšuje. Hodnoty nacházející se nalevo od linie 45° mají převážně charakter buď strukturální, nebo frikční nezaměstnanosti.

b) Pohyb po Beveridgeově křivce ve směru (b), napravo od osy 45°:

V této fázi ekonomika upadá, klesá počet volných míst, roste nezaměstnanost, ekonomická aktivita slábne a upadá do recese. Vyskytuje se nízká poptávka v období slabé ekonomické aktivity, volná pracovní místa nejsou a pracovníci se stávají nezaměstnanými. Hodnoty nacházející se napravo od osy 45° mají zase naopak charakter cyklické nezaměstnanosti.



- 1. poptávkově-deficitní nezaměstnanost**
 - recese v ekonomice způsobuje, že počet nezaměstnaných převyšuje počet volných míst
 - pozice napravo od linie 45°
- 2. frikční nezaměstnanost**
 - výsledek přirozeného hledacího procesu na trhu práce, volná místa i uchazeči o zaměstnání si vyhovují, není zde nesoulad
 - pozice spíše na linii 45°, relativně blízko počátku
- 3. strukturální nezaměstnanost**
 - základní nesoulad mezi dostupnými pracovními místy a nezaměstnanými (s ohledem na dovednosti, kvalifikaci, či bydliště)
 - pozice nalevo od linie 45°, relativně vyšší vzdálenost od počátku

Zdroj: HANČLOVÁ, 2002, str. 61

Obr. 4 Beveridgeova křivka, ekonomický růst a typy nezaměstnanosti

c) Posun Beveridgeovy křivky

Posun celé křivky (směrem doleva, nebo doprava) představuje strukturální změny a novou rovnováhu určenou změnou poptávky. Jednotlivé posuny vysvětlují čtyři skupiny faktorů: složení nezaměstnaných obyvatel a pracovní síly, institucionální faktory ovlivňující odpovídající účinnost mezi nezaměstnanými a volnými místy, hospodářský cyklus a další strukturální šoky jako třeba růst produktivity a přerozdělení zaměstnanosti napříč sektory a regiony. Cokoliv, co usnadňuje nezaměstnaným získání dostupných volných pracovních míst, posouvá Beveridgeovu křivku doleva a snižuje rovnovážnou nezaměstnanost.



Zdroj: Vlastní zpracování

Obr. 5 Posun Beveridgeovy křivky

Shromážděné teoretické poznatky zejména ty, které charakterizovaly Beveridgeovu křivku, budou dále použity v následující analytické části. V té bude analyzována míra nezaměstnanosti ve Středočeském a Libereckém kraji, a na základě zjištěných údajů bude možné sestavit Beveridgeovu křivku, která pomůže objasnit stanovené hypotézy.

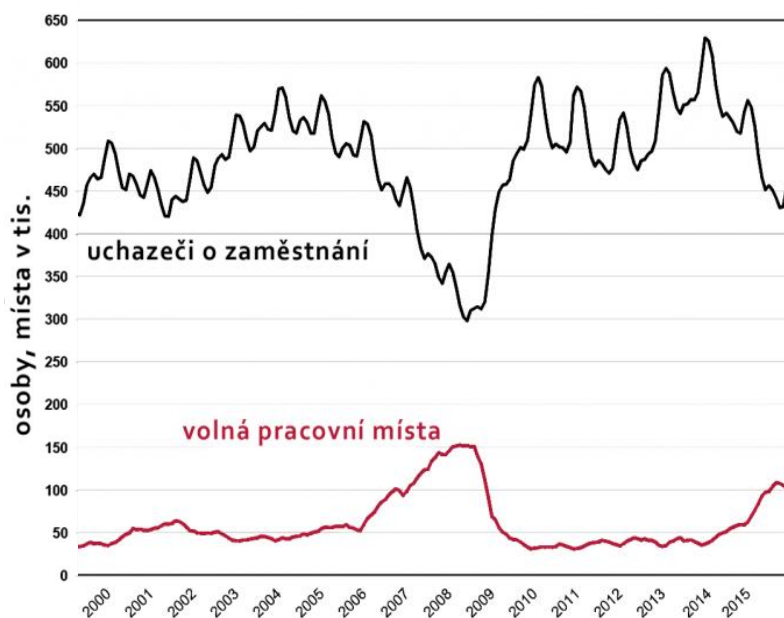
II. ANALYTICKÁ ČÁST

4. Analýza regionální míry nezaměstnanosti

Tato část práce je zaměřena především na porovnání míry nezaměstnanosti Středočeského kraje (SK) a Libereckého kraje (LK) a popisem jejího vývoje mezi lety 2006 až 2015/2016. U analýzy obou krajů je věnována pozornost nejen celkové nezaměstnanosti a jejímu vývoji v porovnání s údaji za celou Českou republiku, ale také nezaměstnanosti absolventů a mladistvých.

Mezi lety 2002 až 2004 rostla v ČR průměrná celková míra nezaměstnanosti. Po roce 2004 byl zaznamenán její pokles, který trval až do roku 2008. Během tohoto roku dosahovala nezaměstnanost v republice celkové hodnoty 5,2 %. V důsledku ekonomické krize, která se začala projevovat právě od roku 2008, opět stoupla míra nezaměstnanosti a v dubnu 2010 dosáhla výše až 9,2 %.

V následujících letech 2011 a 2012 došlo k mírnému poklesu míry nezaměstnanosti v ČR a to na 8,4 %. Dle nové metodiky odpovídá toto číslo podílu nezaměstnaných 6,8 %. V roce 2013 byl nárůst podílu nezaměstnaných v ČR až o 1,1% a počet evidovaných uchazečů dosáhl rekordních hodnot 551 662. Od roku 2014 však podíl nezaměstnaných klesá, a v minulém roce byl 5,6 %.



Zdroj: MPSV - portál Statistiky nezaměstnanosti

Obr. 6 Vývoj počtu uchazečů o zaměstnání a počtu VPM v ČR (2000 – 2015)

Jak je možné vyčíst z grafu č. 6, počet uchazečů v ČR dosahoval mezi lety 2001 a 2007 hodnot mezi 400 – 600 tisíc. Během finanční krize lze pozorovat velký propad. Počet zájemců o pracovní místa dokonce klesl pod 300 tisíc. I přesto, že mírně stoupl počet nabízených VPM, mělo o práci zájem méně uchazečů.

Stejně jako v celé ČR, byl i vývoj nezaměstnanosti v SK poznamenán světovou finanční krizí, kvůli které se nezaměstnanost ČR pohybuje od roku 2008 ve fázi recese. Dopad krize se však na vývoji projevil až v roce 2009. Nezaměstnanost začala velmi prudce stoupat, až do roku 2010, kdy dosáhla svého vrcholu. V tomto roce byly hodnoty 9,2 % podle ČSÚ a 9,7 % podle MPSV.

Je velmi důležité uvést, že se od roku 2013 používá jiná metoda pro výpočet ukazatele celkové nezaměstnanosti. Původně používaná míra nezaměstnanosti (celkový počet nezaměstnaných osob se vztahuje k pracovní síle – nezaměstnaní + zaměstnaní) byla nahrazena „podílem nezaměstnaných na obyvatelstvu, což představuje podíl dosažitelných nezaměstnaných ve věku 15 – 64 na obyvatelstvu ve věku 15 – 64 let“ (NÚV, 2013). Z tohoto důvodu se liší údaje z let současných a minulých, které by na první pohled mohly vypadat jako zavádějící, nebo odlišné.

„Pro sledování vývoje nového ukazatele bude zpětně dopočtena časová řada od roku 2005, protože nový ukazatel má kvůli odlišné definici výrazně jinou úroveň a je tudíž s původním ukazatelem nesrovnatelný“ (ČSÚ, 2017). Na obrázku č. 7 níže, je možné díky tomuto přepočtu pozorovat vývoj míry nezaměstnanosti (podílu nezaměstnaných) pro celou Českou republiku.



Zdroj: MPSV - portál Statistiky nezaměstnanosti, vlastní zpracování

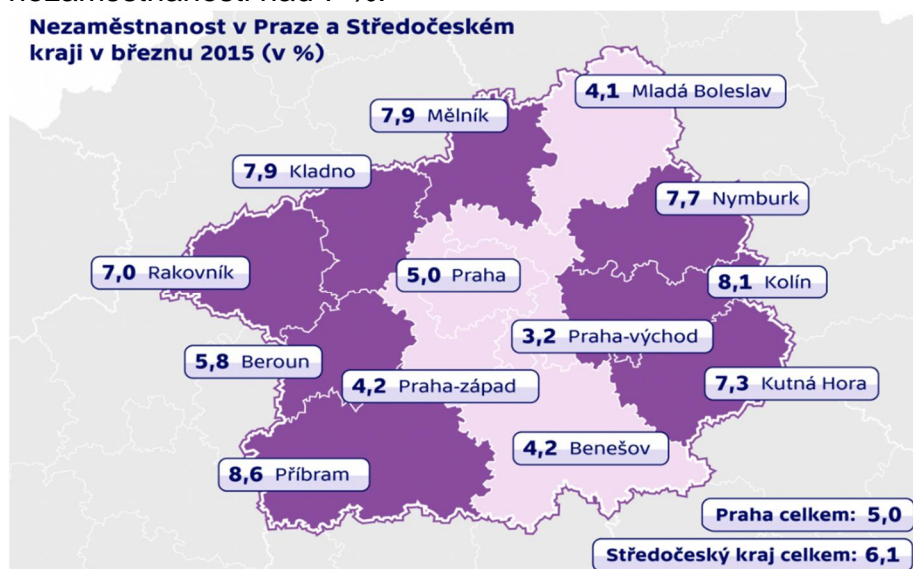
Obr. 7 Vývoj míry nezaměstnanosti v České republice (2006 – 2016)

4.1. Analýza míry nezaměstnanosti ve Středočeském kraji

„Nezaměstnanost ve Středočeském kraji zasluhuje mimořádnou pozornost. Velikostí, počtem obcí i obyvatel je tento region největším krajem České republiky. V obou zmiňovaných ukazatelích se Středočeský kraj výrazně vyčleňuje ze souboru zbývajících 13 vyšších územně-správních celků a počtem zaměstnavatelů i podílem na tvorbě HDP patří k nejdůležitějším krajům ČR“ (MPSV, 2016).

Středočeský kraj patří dlouhodobě mezi kraje s nízkým podílem nezaměstnaných v porovnání s ostatními kraji ČR. V roce 2015 na tom byly lépe pouze Plzeňský kraj s 4,6% a Hl. m. Praha se 4,2% podílem nezaměstnaných. Celkový počet dosažitelných nezaměstnaných činil v SK toho roku 48 102, což je 5,7% podíl nezaměstnaných na obyvatelstvu SK.

Údaje na obrázku č. 8 jsou z března roku 2015, kde průměrná míra nezaměstnanosti za celý kraj dosahovala 6,1 %. Tento průměr znatelně snižuje především hlavní město Praha, kam každodenně mnoho lidí za prací dojíždí, a Mladoboleslavsko. V Mladé Boleslavi je nezaměstnanost ovlivněna automobilkou ŠKODA AUTO a.s., které v posledních letech narůstá prodej automobilů. S tím je spojen i vyšší počet zaměstnanců nejen pro společnost ŠA, ale také pro její okolní dodavatele. Proto je nezaměstnanost ve městě i přilehlých obcích velmi nízká, a stále klesá. Podprůměrné výsledky lze pozorovat také v oblasti Benešovska a Berounska. V ostatních okresech a městech SK se už pohybuje míra nezaměstnanosti nad 7 %.



Zdroj: MPSV - portál Statistiky nezaměstnanosti

Obr. 8 Nezaměstnanost v Praze a Středočeském kraji v roce 2015

V tabulce č. 1 níže, jsou uvedeny údaje o nezaměstnanosti nejen v SK, ale pro srovnání také údaje za celou ČR. Vlivem krize stoupla míra nezaměstnanosti v roce 2010 až na 7,2 %. To je o 3,5 % více, než tomu bylo před krizí. Počet uchazečů činil v té době cca 30 000, ale během dalších let vzrostl skoro dvojnásobně na 55 000. V minulém roce bylo na úřadech práce v SK nahlášeno kolem 40 000 uchazečů. Podíl nezaměstnaných v kraji byl však o 0,9 % nižší než podíl v rámci celé ČR.

Z důvodu změny metodiky výpočtu míry nezaměstnanosti jsou v tabulce uvedeny pro roky 2011 a 2012 oba měřené údaje. I přesto, že dle původního výpočtu byla míra nezaměstnanosti v ČR v těchto letech kolem 8 %, s novým výpočtem se pohybují hodnoty okolo 7 %. Počet nezaměstnaných je samozřejmě neměnný.

Tab. 1 Údaje o nezaměstnanosti a počtu nezaměstnaných v letech 2006 – 2016 ve Středočeském kraji

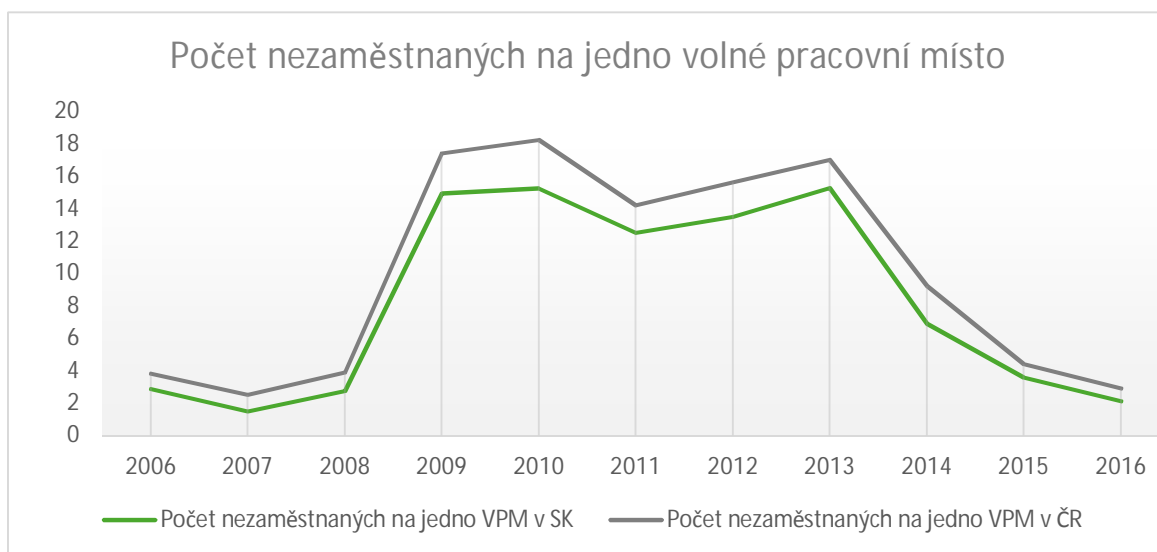
Rok	Počet nezaměstnaných	Míra nezaměstnanosti ve Středočeském kraji	Míra nezaměstnanosti v ČR
2006	36 050	5,80 %	8,30 %
2007	29 273	4,70 %	6,80 %
2008	31 220	3,70 %	5,20 %
2009	49 144	5,60 %	7,90 %
2010	54 716	7,20 %	9,20 %
2011	50 594	7,00 %	8,60 %
2012	54 451	6,90 %	8,40 %
Změna metodiky výpočtu nezaměstnaných	Počet nezaměstnaných ve věku 15-64 let	Podíl nezaměstnaných na obyvatelstvu v SK	Podíl nezaměstnaných na obyvatelstvu v ČR
2011		5,60 %	6,70 %
2012		5,70 %	6,80 %
2013	61 681	6,50 %	7,70 %
2014	56 674	6,60 %	7,70 %
2015	48 102	5,70 %	6,60 %
2016	38 966	4,70 %	5,60 %

Zdroj: MPSV - portál Statistiky nezaměstnanosti, ČSÚ – zaměstnanost, nezaměstnanost, vlastní zpracování

Od roku 2013, kdy byl počet volných pracovních míst „pouhých“ 4 040, vzrostl tento údaj do roku 2016 až čtyřnásobně. Minulý rok bylo totiž více, než 18 000 volných pracovních míst. Situace za posledních 10 let je znázorněna na grafu č. 9 (podrobné údaje, ze kterých vychází graf, jsou uvedeny v tabulce přílohy č. 1). Z grafu je

patrné, jak se změnil počet nezaměstnaných na jedno VPM hlavně v období po krizi. Zatímco mezi lety 2009 – 2013 připadalo na volné místo kolem 15 uchazečů, od roku 2014 jejich počet klesá. V roce 2014 to bylo sice 9 uchazečů, ale minulý rok už jen 2.

Ačkoliv z tabulky i grafu vyplývá, že nejkritičtějším rokem, co se nezaměstnaností týče, byl rok 2010, opak je pravdou. Nejhuře na tom byli uchazeči o zaměstnání v roce 2013, kdy bylo nabízeno pouhých 4 040 VPM a počet nezaměstnaných vzrostl až na 61 681. Jak je však v tabulce uvedeno, podíl nezaměstnaných na obyvatelstvu byl 6,5 %, což se na první pohled zdá nižší než v letech předchozích. Pokud by byl ale údaj přepočítán dle původní metodiky, výsledkem by byla míra nezaměstnanosti pro SK 8,6 %. Není se, ale čemu divit, protože je všeobecně známo, že projev nezaměstnanosti má zpoždění oproti ekonomickému cyklu. Podle MOP se v roce 2013 zvýšil počet nezaměstnaných na celém světě o pět milionů (na téměř 202 milionů lidí).



Zdroj: ČSÚ – zaměstnanost, nezaměstnanost, vlastní zpracování

Obr. 9 Počet nezaměstnaných na jedno VPM ve Středočeském kraji

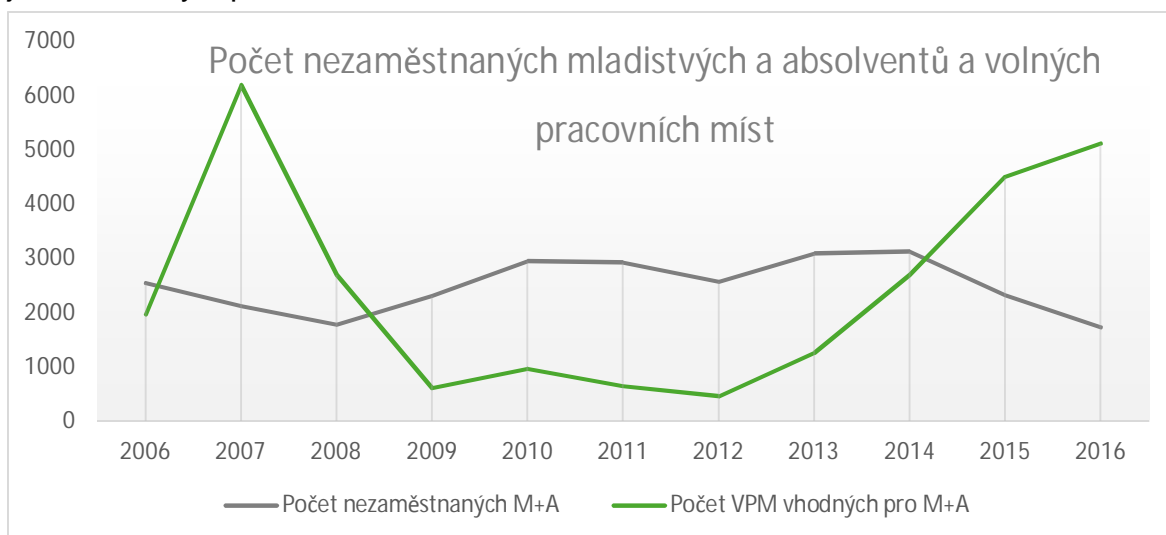
I přesto, že je zde uváděn počet VPM, nelze jej brát jako reprezentativní vzorek poptávky ze stran zaměstnavatelů. Je nutné si uvědomit, že zaměstnavatelé mají více VPM, která však nenabízejí přes úřady práce. Zaměstnance mohou získat na základě doporučení, nebo se jim mohou přihlásit sami.

I. Nezaměstnanost absolventů a mladistvých

Vývoj nezaměstnanosti absolventů a mladistvých v SK je znázorněn na obrázku č. 10 níže, jež porovnává údaje o volných pracovních místech, které se zároveň jeví jako vhodné pro tuto skupinu uchazečů. Detailní údaje se nacházejí v tabulce v příloze č. 2.

Počet volných pracovních míst, vhodných pro mladistvé a absolventy, v posledních čtyřech letech stoupá. Zatímco vlivem krize bylo v tomto období nabízeno kolem 600 – 900 pracovních míst, od konce roku 2013 toto množství roste. V minulém roce bylo dokonce vhodných míst více než 5 000. Na druhé straně počet těchto uchazečů o zaměstnání v minulých letech klesal, a proto je pro ně mnohem snazší nalézt si pracovní místo.

V roce 2010, který byl zároveň v SK nejkritičtější (co se nezaměstnanosti M+A týká), připadalo na jedno VPM skoro 5 uchazečů. Od roku 2014 je však v SK nabízeno více pracovních míst než o jaký je zájem. V loňském roce dosahovaly hodnoty v tomto kraji druhého nejlepšího výsledku 0,3 mladistvých a absolventů na VPM (nejlépe na tom bylo Hl. m. Praha 0,2 – v ČR hodnota 0,8). Grafické znázornění je na grafu č. 9 a detailní počty a podíly vhodných míst, ze kterých je čerpáno, jsou uvedeny v příloze č. 2.



Zdroj: NÚV – Vzdělávání a trh práce, vlastní zpracování

Obr. 10 Počty M+A a VPM pro ně vhodných ve Středočeském kraji

Z hlediska uplatnitelnosti absolventů škol na trhu práce je využíván ukazatel *míry nezaměstnanosti absolventů*. Ten vyjadřuje, kolik procent M+A si nebylo schopno najít uplatnění na trhu práce a jsou evidováni na ÚP. Z důvodu správnosti výpočtu tohoto ukazatele je nutné sledovat počty nezaměstnaných M+A podle kraje, ve kterém ukončili své vzdělání⁴, nikoli podle kraje, v němž se registrovali na ÚP.

Dle kategorií dosaženého vzdělání dosahovali nejnižší míry nezaměstnanosti v SK v roce 2015 gymnazisté a uchazeči z vyšších odborných škol (9,4 %). To je způsobeno především pokračováním velké části absolventů ve studiu na vysokých školách. Nižší míra nezaměstnanosti byla zaznamenána i u žadatelů ze středních odborných škol zakončených maturitní zkouškou. Naopak vyšší míra byla u M+A s výučním listem (21,3 %), což je obecný trend v celé ČR.

Míra nezaměstnanosti absolventů většiny kategorií se mezi lety 2009 – 2012 v SK střídavě zvyšovala či stagnovala, především v důsledku krize. V roce 2013 došlo k dalšímu skokovému nárůstu tohoto ukazatele u většiny kategorií, a to na všech územích ČR. Od roku 2014 však nezaměstnanost v SK opět klesala a tento trend stále trvá. V současné době je situace na trhu práce podobná té, jaká byla před krizí. Tedy je nabízeno více VPM, než je počet nezaměstnaných M+A.

II. Charakteristika největších zaměstnavatelů

Jak bylo zmíněno, za nízkou mírou nezaměstnanosti v SK stojí především oblast Mladoboleslavska, Benešovska, Berounska a Prahy. V roce 2015 mělo v kraji sídlo 186 velkých podniků⁵, což představuje 8,5% podíl kraje na celorepublikové hodnotě. Kromě hl. m. Prahy (29,5 %) dosahují vyššího podílu jen v Jihomoravském (10 %) Moravskoslezském kraji (10,5 %). Ekonomických subjektů, s počtem vyšším než tisíc zaměstnanců, bylo evidováno celkem dvacet. Největším zaměstnavatelem byla ŠKODA AUTO a.s. s počtem zaměstnanců vyšším než deset tisíc. V tabulce č. 2 je uvedeno deset největších zaměstnavatelů SK (řazeno abecedně).

⁴ Do roku 2005 se počítala míra nezaměstnanosti jako podíl počtu absolventů, kteří ukončili vzdělání v kraji a počtu nezaměstnaných absolventů hlášených v kraji. Tím však docházelo k nepřesnostem, jež znemožňovaly výpočty (např. v kraji byli evidováni nezaměstnaní absolventi určitého oboru vzdělání z jiného kraje, ale přitom žádná škola v tomto kraji daný obor nevyučovala).

⁵ Velkým podnikem se rozumí takový podnik, který zaměstnává 250 a více zaměstnanců.

Tab. 2 TOP 10 největších zaměstnavatelů ve Středočeském kraji

Největší zaměstnavatelé dle monitoringu ÚP ČR – Středočeský kraj
GZ Media a. s.
KOSTAL CR, spol. s r. o.
LEGO Production s. r. o.
MAHLE Behr Mnichovo Hradiště s. r. o.
Philip Morris ČR a. s.
TIPSPORT a. s.
Toyota Peugeot Citroën Automobile Czech, s. r. o.
TRW-Carr s. r. o.
Sellier & Bellot a.s.
ŠKODA AUTO a. s.

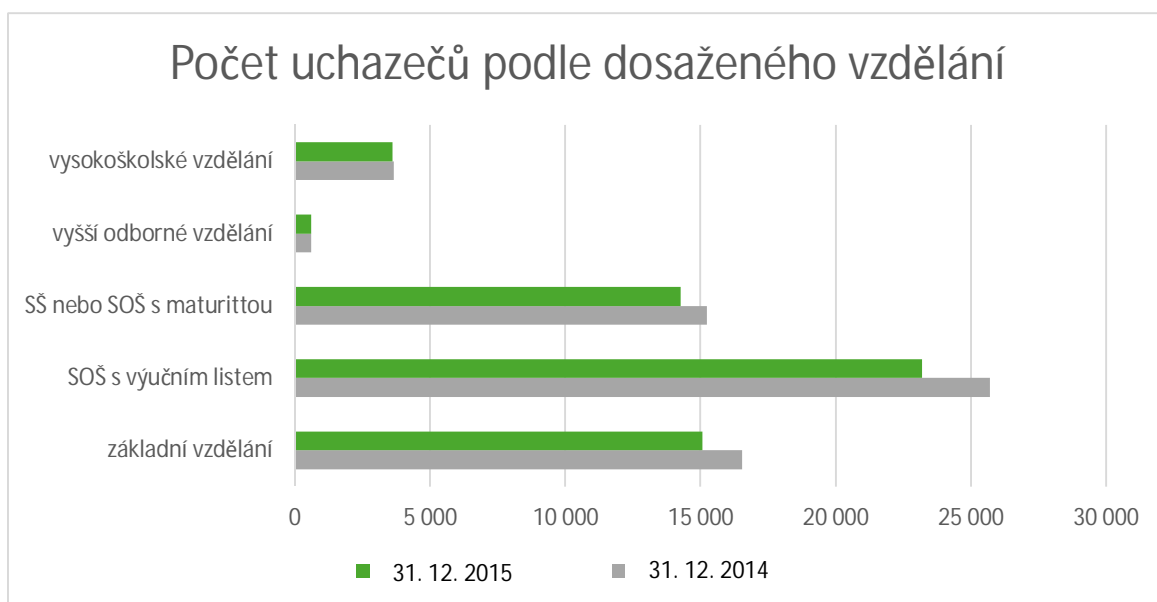
Zdroj: ČSÚ – ekonomické subjekty v kraji, vlastní zpracování

Z hlediska převažující ekonomické činnosti působilo v roce 2015 nejvíce subjektů v SK v oblasti velkoobchodu, maloobchodu a služeb spojených s opravou a údržbou motorových vozidel (23,2 %). Druhým a třetím nejčastějším zaměřením v podnikatelské sféře bylo stavebnictví (13,3 %) a průmysl (12,4 %). Stavebnictví i průmysl měly u subjektů se zjištěnou aktivitou vyšší zastoupení než mezi subjekty celkem, naopak u velkoobchodu a maloobchodu byl podíl nižší.

III. Charakteristika nezaměstnanosti na základě rozdělení skupin uchazečů (věk, vzdělání ...)

a) Hodnocení na základě dosaženého vzdělání

Jak je možné vidět na obrázku č. 11 níže, z hlediska zaměření na nejvyšší dosažené vzdělání, dominovala v letech 2014 a 2015 v SK jedna skupina uchazečů. Byli tím nezaměstnaní se středním, nebo středním odborným vzděláním s výučním listem. Celkový počet v této kategorii činil 25 694, což představuje 45 % všech žadatelů v kraji. Mezi další skupiny, na předních místech v počtu uchazečů, patří kategorie se základním vzděláním a středoškolským s maturitou. I když počty nezaměstnaných v roce 2015 klesly, jejich podíly a struktura složení zůstaly stejné.



Zdroj: MPSV - portál Statistiky nezaměstnanosti, vlastní zpracování

Obr. 11 Počty uchazečů ve Středočeském kraji dle dosaženého vzdělání

Z údajů vyplývá, že práci hledají především ti, kteří ukončili studium na středních a středních odborných školách. Vysokoškolských uchazečů je málo. Důvodem je nejspíš i to, že čím dál více zaměstnavatelů upřednostňuje kandidáty nejenom s praxí, ale také se vzděláním na vyšších nebo vysokých školách. Skupina kandidátů se základním vzděláním je malá z prostého důvodu. Občanů, kteří nevystudovali jakékoliv odborné učiliště, či střední školu neustále ubývá a tlak na vzdělání roste.

b) Věkové složení

V příloze č. 3 je grafické znázornění uchazečů o zaměstnání z roku 2015, kteří jsou rozděleni do šesti věkových skupin. Je patrné, že nejsilnějšími skupinami jsou uchazeči mezi 15 – 24 let s celkovým počtem 4 700, a v rozmezí 35 – 44 let s výsledkem 5 800. V první skupině je vyšší podíl nezaměstnaných způsoben nedostatečnými pracovními zkušenostmi. Jedná se především o absolventy bez praxe. Tomuto by se však dalo předejít, pokud by školy poskytly možnost svým studentům, absolvovat praxi. Díky tomu by byli pro potenciální zaměstnavatele více atraktivní, a měli lepší výchozí podmínky pro získání pracovního místa.

Skupina s kandidáty ve věku 55 a více, byla ve sledovaném období poměrně málo zastoupena. Tvořilo ji 12 % z celkového počtu uchazečů. Naproti tomu v roce 2012 bylo nezaměstnaných v této věkové kategorii 19 %. V tomto případě mají pracovníci

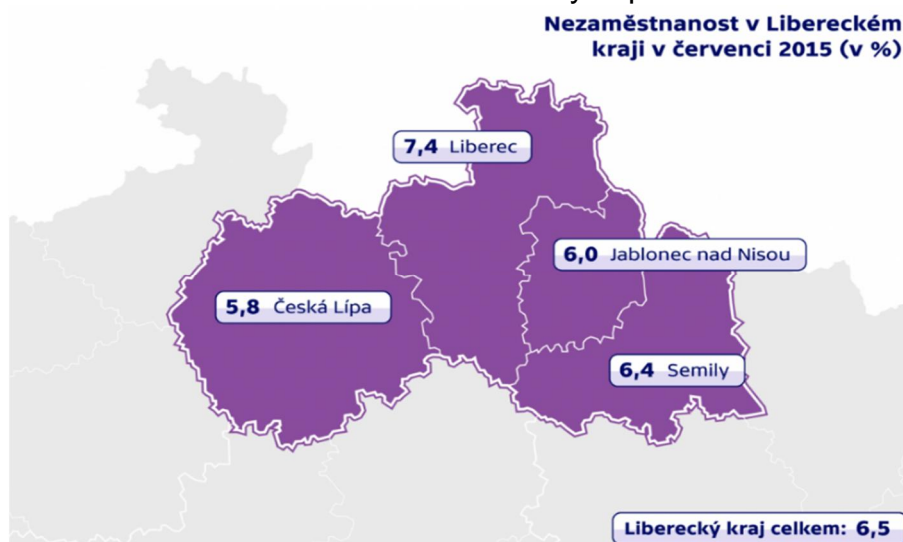
spoustu odborné praxe a zkušeností, ale také zažité pracovní návyky a tempo. Rekvalifikace je velmi obtížná a pro firmy by nepředstavovala výhodnou investici vzhledem k věku kandidátů. Obě kategorie patří mezi rizikové skupiny žadatelů o zaměstnání. Je ale patrné, že se za poslední 3 roky změnila struktura uchazečů, a v této věkové skupině je jejich zastoupení menší než v letech předešlých.

4.2. Analýza míry nezaměstnanosti v Libereckém kraji

Liberecký kraj patří svou rozlohou k nejmenším krajům ČR⁶. V současné době je krajem s devátou nejvyšší mírou nezaměstnanosti. V pořadí za ním se nacházejí pouze kraje Jihomoravský, Karlovarský, Olomoucký, Moravskoslezský a Ústecký.

Pro popsání vývoje míry nezaměstnanosti je, stejně jako u kraje Středočeského, nutno připomenout, že se od roku 2013 používá jiná metoda pro výpočet ukazatele celkové nezaměstnanosti. Původně používaná míra nezaměstnanosti (celkový počet nezaměstnaných osob se vztahuje k pracovní síle – nezaměstnaní + zaměstnaní) byla nahrazena podílem nezaměstnaných na obyvatelstvu (MPSV).

Jak je možné vidět na obrázku č. 12, nejvyšší míra nezaměstnanosti (7,4 %) byla v červenci roku 2015 naměřena přímo v okrese města Liberec. Spousta obyvatel LK dojíždí za prací do nedalekých příhraničních měst v Polsku a Německu nebo také do Mladé Boleslavi. Počet nabízených pracovních míst v LK není příliš velký.



Zdroj: MPSV - portál Statistiky nezaměstnanosti

Obr. 12 Nezaměstnanost v Libereckém kraji v roce 2015

⁶ S výjimkou hl. m. Prahy se dokonce jedná o nejmenší kraj ČR.

Od roku 2004 průměrná míra nezaměstnanosti v kraji klesala až do roku 2008. Stejně, jako na zbytku republiky, se i zde projevila ekonomická krize, kvůli které byl LK z hlediska míry nezaměstnanosti jedním z nejpostiženějších regionů. K 31. 12. 2009 dosahovala míra nezaměstnanosti až 11,2 %, což je o 3,3 % více než v ČR.

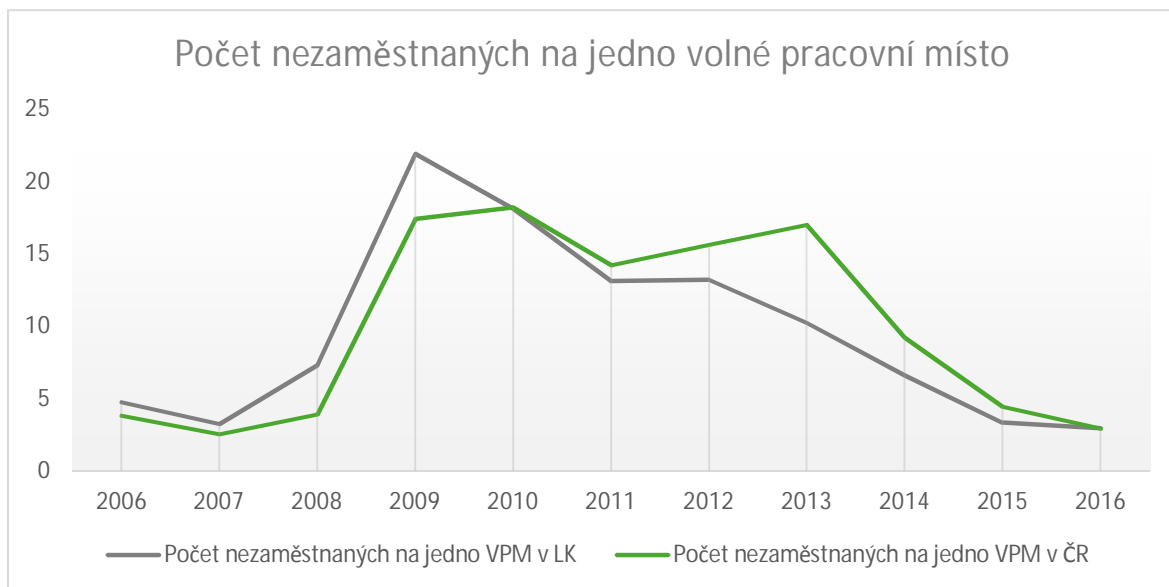
Tab. 3 Údaje o nezaměstnanosti a počtu nezaměstnaných v letech 2006 – 2016 v Libereckém kraji

Rok	Počet nezaměstnaných	Míra nezaměstnanosti v Libereckém kraji	Míra nezaměstnanosti v ČR
2006	17 258	7,50 %	8,30 %
2007	14 566	6,10 %	6,80 %
2008	16 605	7,00 %	5,20 %
2009	26 273	11,20 %	7,90 %
2010	25 653	10,50 %	9,20 %
2011	23 286	9,50 %	8,60 %
2012	24 185	10,30 %	8,40 %
Změna metodiky výpočtu nezaměstnaných	Počet nezaměstnaných ve věku 15-64 let	Podíl nezaměstnaných na obyvatelstvu	
2011		7,50 %	6,70 %
2012		7,40 %	6,80 %
2013	25 909	8,20 %	7,70 %
2014	23 496	8,10 %	7,70 %
2015	19 507	6,80 %	6,60 %
2016	16 104	5,60 %	5,60 %

Zdroj: MPSV - portál Statistiky nezaměstnanosti, ČSÚ – zaměstnanost, nezaměstnanost, vlastní zpracování

Od roku 2013 sice podíl nezaměstnaných postupně klesal, ale i přesto byl vyšší než celorepublikové výsledky. To se změnilo až v loňském roce, kdy byly poprvé od roku 2007 hodnoty podílu nezaměstnaných (míry nezaměstnanosti) v LK stejné jako v rámci ČR.

Podobně je tomu i v porovnání volných pracovních míst v LK. Zatímco v roce 2009 bylo k dispozici pouhých 1 201 pracovních míst a na každé z nich připadalo skoro 22 uchazečů, v loňském roce 2016 byla situace na stejné úrovni jako v ČR. Počet míst skoro pětinasobně vzrostl a na jedno místo připadali necelé 3 uchazeči. Vývoj je znázorněn na obrázku č. 13 níže. Detailní počty, z nichž graf vychází, jsou uvedeny v příloze č. 1.



Zdroj: ČSÚ – zaměstnanost, nezaměstnanost, vlastní zpracování

Obr. 13 Počet nezaměstnaných na jedno VPM v Libereckém kraji

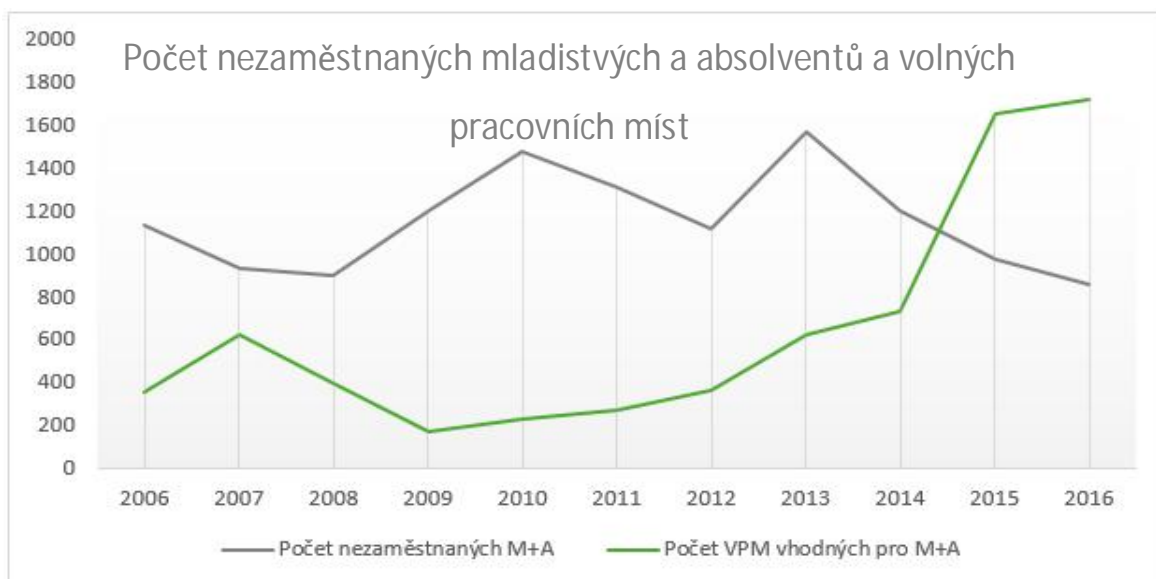
Zajímavé však je, že oproti Středočeskému kraji, ve kterém byla nejkritičtější situace v roce 2013, v Libereckém kraji tomu bylo jinak. Byl to právě rok 2009, ve kterém se objevila nejvyšší míra nezaměstnanosti. Důsledky krize se tedy projevily v LK mnohem dříve než v SK. Zatímco křivka vývoje počtu nezaměstnaných na jedno VPM pro Středočeský kraj opisovala křivku ČR, v Libereckém kraji od roku 2009 hodnoty spíše klesají. I přes zvyšování počtu nezaměstnaných se zvyšovalo množství nabízených pracovních míst.

I. Nezaměstnanost absolventů a mladistvých

Vývoj počtu nezaměstnaných mladistvých a absolventů je znázorněn na grafu č. 14. Nejkritičtější situace byla v roce 2010, kdy bylo nezaměstnaných 1 474, ale vhodných VPM pro ně pouze 235. V roce 2014 se však situace zlepšila a počet VPM je až do současnosti vyšší než množství uchazečů, kteří hledají práci.

Podíl vhodných pracovních míst pro M+A (podíl těchto míst v rámci všech volných pracovních míst) však od roku 2006 stále roste. V příloze č. 2 je uvedeno, že zatímco byl v roce 2006 tento podíl necelých 12 %, v roce minulém to bylo už 30 %. Z hlediska tohoto podílu se nachází Liberecký kraj na stejné úrovni (často i lépe), jako podíl v rámci celé ČR.

Také při analýze Libereckého kraje, bude uvažován ukazatel míry nezaměstnanosti absolventů. Ta dosahovala v dubnu 2013 v Libereckém kraji hodnoty až 18,3 %, což je nad celorepublikovým průměrem (16,3 %) a řadila tak LK na 5. místo v ČR.



Zdroj: NÚV – Vzdělávání a trh práce, vlastní zpracování

Obr. 14 Počty M+A a VPM pro ně vhodných v Libereckém kraji

Při rozdělení nezaměstnaných podle dosaženého vzdělání se i údaje pro Liberecký kraj velmi podobají výsledkům pro Středočeský. Nižší míry nezaměstnanosti dosahují v roce 2014 absolventi vyšších odborných škol a absolventi gymnázií (a to 7,2 %). Obdobný klesající trend u míry nezaměstnanosti je možné pozorovat také u skupiny se středním odborným vzděláním s maturitní zkouškou. Opačný trend se vyskytuje u kategorie absolventů s výučním listem.

II. Charakteristika největších zaměstnavatelů

Při členění ekonomických subjektů podle velikosti (na základě počtu zaměstnanců), značná část jednotek zapsaných v RES, tento údaj nevedla (61,8 %), nebo neměla žádné zaměstnance (29,9 %). Do kategorie malých podniků a mikropodniků s 1 – 49 zaměstnanci spadalo k 31. 12. 2013 celkem 9 004 subjektů (7,9 % ze všech subjektů), do kategorie středních podniků čítajících 50 – 249 zaměstnanců pak 373 firem (0,3 %) a mezi velké podniky s 250 a více zaměstnanci se zařadilo 69 subjektů (0,06 %).

Tab. 4 TOP 10 největších zaměstnavatelů v Libereckém kraji

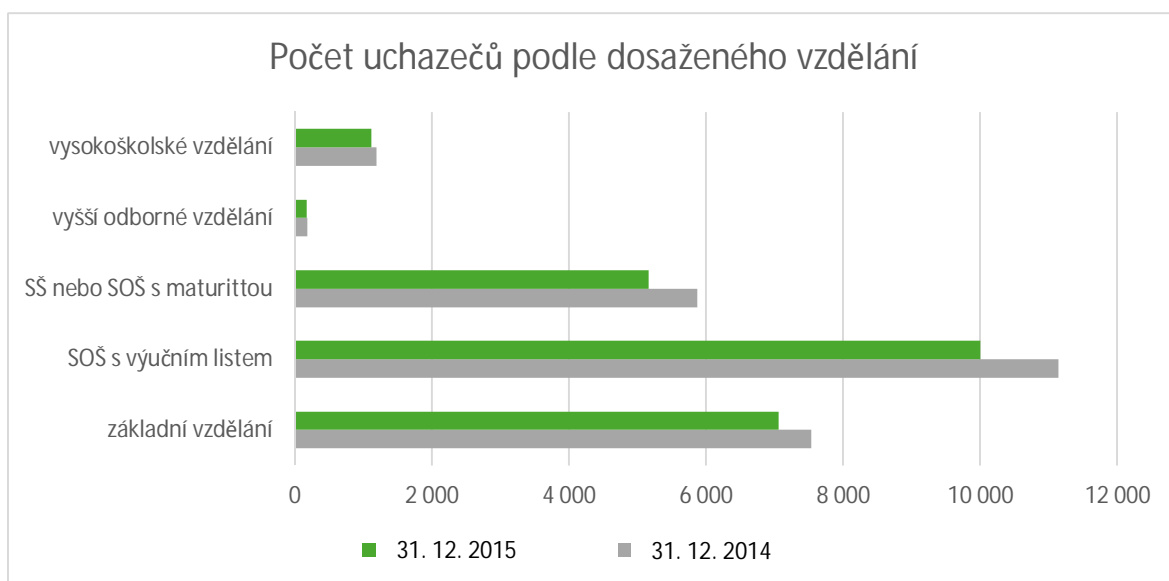
Největší zaměstnavatelé dle monitoringu ÚP ČR – KoP Liberec
BENTELER ČR k. s.
CiS SYSTEMS s.r.o.
DENSO MANUFACTURING CZECH s.r.o.
Fehrer Bohemia s.r.o.
Grupo Antolin Bohemia a.s.
Inteva Products Czech Republic a. s.
Magna Exteriors & Interiors (Bohemia) s.r.o.
Monroe Czechia s.r.o.
Preciosa a.s.
Tristone Flowtech Czech Republic s. r. o.

Zdroj: ČSÚ – Ekonomické subjekty v kraji, vlastní zpracování

III. Charakteristika nezaměstnanosti na základě rozdělení skupin uchazečů (věk, vzdělání...)

Neustále roste podíl osob s vyšším věkem na celkovém počtu zaměstnaných, což souvisí s postupným zvyšováním důchodového věku. V příloze č. 3 ukazuje graf věkové složení uchazečů v Libereckém kraji. Již na první pohled je patrné, že věková struktura nezaměstnaných se prakticky neliší od struktury pro kraj Středočeský. Nejsilnějšími skupinami však byly věkové skupiny 35 – 44 a 45 – 54, které tvořily skoro polovinu (44 %) ze všech uchazečů. Je zajímavé, že obecně lze považovat rozmezí 35 – 50 let za nejproduktivnější věk, a proto by tito uchazeči měli mít nejvíce pracovních zkušeností a být pro zaměstnavatele atraktivní.

Graf č. 15 znázorňuje počty nezaměstnaných v letech 2014 a 2015 podle nejvyššího dosaženého vzdělání. Pokles nezaměstnanosti lze pozorovat téměř ve všech skupinách v roce 2015, oproti roku předešlému. Nejvýraznější pokles byl zaznamenán u uchazečů se středním odborným vzděláním - vyučení o 1 147 osob. Další významnou skupinou v meziročním poklesu byla skupina středoškoláků s maturitou, u které byl pokles o 713 osob oproti roku 2014. Stejně, jako u Středočeského kraje i ostatních krajů ČR, tvořila největší podíl skupina uchazečů se SOŠ s výučním listem.



Zdroj: MPSV - portál Statistiky nezaměstnanosti, vlastní zpracování

Obr. 15 Počty uchazečů v Libereckém kraji dle dosaženého vzdělání

4.3. Srovnání obou krajů

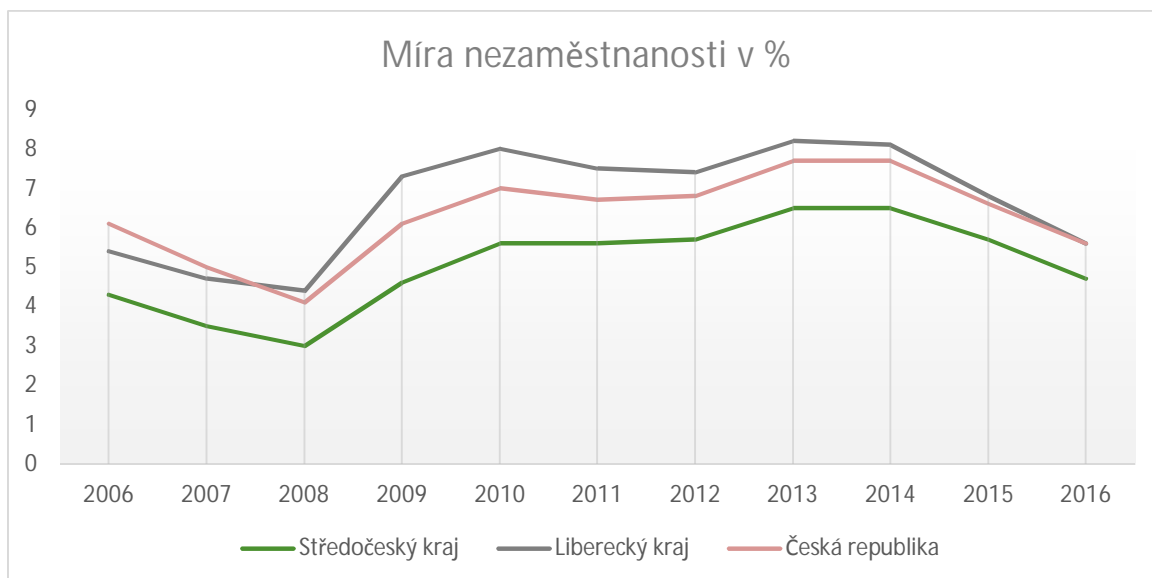
Nezaměstnanost se v obou krajích vyvíjela nerovnoměrně. Je to způsobeno odlišnými možnostmi každého z krajů, s čímž souvisí také specifické požadavky pracovníků a zaměstnavatelů. V každém kraji je sice podobné složení obyvatelstva, ať už věkové, nebo podle vzdělání, ale liší se především skladba zaměstnavatelů. Proto jsou také pracovní příležitosti v krajích rozdílné.

Jak je patrné z předchozích kapitol, Středočeský kraj je na tom s nezaměstnaností lépe než kraj Liberecký. Míra nezaměstnanosti ve Středočeském kraji během krize dosáhla maximální hodnoty v roce 2010 7,2 %, a po celé sledované období se pohybovala pod úrovní hodnot ČR. Naopak v Libereckém kraji byla míra nezaměstnanosti nejvyšší v roce 2009, kdy dosáhla vysoké hodnoty 11,2 %. Kromě roku 2010 se pohybovala nad celorepublikovým průměrem.

Vývoj počtu uchazečů byl v obou krajích ovlivněn sezónním faktorem. Tím bylo např. „jarní oživení ve stavebnictví a zemědělství, letní příchod čerstvých absolventů, nezaměstnanost pedagogických pracovníků a nízká umístřovací aktivita matek s dětmi v průběhu prázdnin, útlum sezónních oborů s příchodem zimního počasí a ukončování smluv na dobu určitou na konci roku“ (MPSV, 2015).

V grafu č. 16 je uveden podíl nezaměstnaných osob, který je přepočítán dle nové metodiky zpětně, do roku 2006. Nicméně i z tohoto grafu vyplývá, že výše nezaměstnanosti je ve Středočeském kraji nižší než v ČR i v Libereckém kraji. V LK byly hodnoty míry nezaměstnanosti nižší než v ČR pouze v letech 2006 a 2007 – tedy před krizí. Ve všech ostatních sledovaných obdobích (především v letech 2009 a 2010) byly vyšší.

Od roku 2015 však míra nezaměstnanosti v LK dosahuje podobných hodnot jako v ČR. Od začátku krize je to už 9 let, a nezaměstnanost se od roku 2014 v obou krajích snižuje. Ekonomika opět ožila a dostala se do fáze expanze. S tím samozřejmě souvisí větší poptávka po zboží a službách, firmy vyrábějí více produktů a proto je poptávka po zaměstnancích vyšší. Lidé více utrácí peníze, rostou průměrné platy a tím se snižuje nezaměstnanost ve všech krajích.

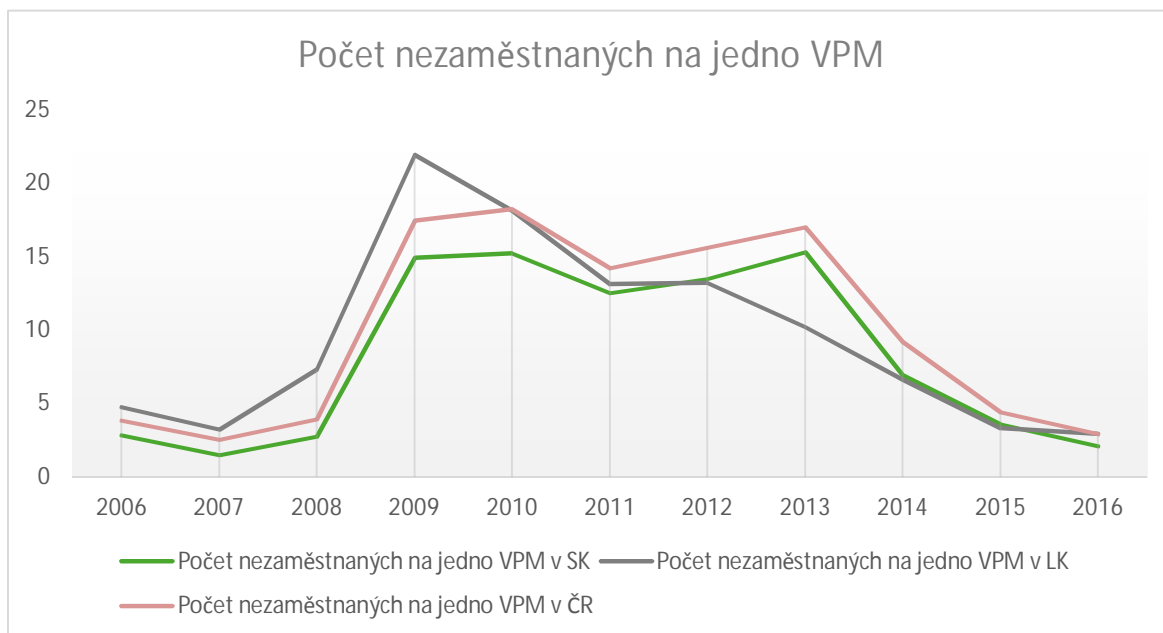


Zdroj: MPSV - portál Statistiky nezaměstnanosti, vlastní zpracování

Obr. 16 Porovnání míry nezaměstnanosti v obou krajích s ČR

Další graf č. 17. porovnává hodnoty počtu nezaměstnaných v obou krajích a v ČR na jedno VPM. Z grafu lze vyčíst, že hodnoty pro Středočeský kraj jsou opět pod celorepublikovým průměrem, tvar křivky je ale velmi podobný křivce pro Českou republiku. Naopak křivka pro LK se tvarem od obou zcela liší. Zatímco do roku 2010 byl počet nezaměstnaných na jedno VPM místo vyšší než v rámci ČR, po tomto roce se začal snižovat. Výsledné hodnoty byly dokonce i nižší než naměřené pro Středočeský kraj.

V obou případech vzrostl tento počet skoro čtyřnásobně během krize. Zatímco v LK došlo k postupnému snižování počtu nezaměstnaných na VPM už v roce 2012, v ČR a v SK tomu tak bylo až o rok později. V minulém roce si byly hodnoty velmi blízké.



Zdroj: ČSÚ – Zaměstnanost, nezaměstnanost

Obr. 17 Srovnání počtu nezaměstnaných na jedno VPM v obou krajích a ČR

Stejně tak je vhodné porovnání výsledku pro nezaměstnané M+A (údaje v příloze č. 2). Počet těchto nezaměstnaných na jedno VPM byl po celé sledované období (i v období krize) v SK nižší, než byl počet v rámci ČR. Od roku 2013 dokonce každoročně přibývá počet VPM, které jsou vhodné pro M+A. Podíl těchto vhodných míst ke všem VPM tvořil v roce 2015 skoro třetinu. Díky tomu také klesá počet nezaměstnaných M+A a na jedno VPM připadalo v minulém roce pouze 0,3 uchazeče.

I v Libereckém kraji roste podíl vhodných VPM pro M+A. V letech 2015 – 2016 dosahovaly hodnoty cca 30 %. Je to z toho důvodu, že počet vhodných míst vzrostl mezi lety 2014 – 2015 více než dvojnásobně (ze 736 na 1652). V období krize však byly hodnoty nižší, než byl celorepublikový průměr. Na jedno VPM připadalo v roce 2010 7,6 uchazeče (pro porovnání ve stejném roce v SK jen 4,8).

Na základě těchto údajů lze potvrdit druhou hypotézu – tedy že v LK je horší uplatnění mladistvých a absolventů škol na trhu práce. Počet nezaměstnaných M+A na jedno VPM se sice v LK snížil, a dokonce přiblížil hodnotám SK, ale i přesto jsou na tom mladiství a absolventi ve Středočeském kraji s nezaměstnaností lépe.

Liberecký kraj vykazoval už historicky vyšší nezaměstnanost než kraj Středočeský. Důvodů může být několik. Prvním z nich je umístění. SK se nachází blízko hl. m. Prahy, ve středu Čech, a díky tomu má výhodnou pozici. Spousta obyvatel dojíždí do Prahy, ve které je velká poptávka po práci. Zároveň sídlí nejen kolem našeho hlavního města výrobní podniky, kterým se daří. Liberecký kraj je u hranic s Německem a Polskem. Na jedné straně pracuje v příhraniční oblasti spousta Polských zaměstnanců, na straně druhé odcházejí obyvatelé z LK do Německa za prací.

Úřad práce udává další důvody, které přispívají k vyšší míře nezaměstnanosti v Libereckém kraji. Mezi ty nejdůležitější patří nezáměr investorů o problémové regiony, nedostatečná nabídka VPM se zkrácenou pracovní dobou nebo jednosměrným provozem (vhodné např. pro matky vracející se z rodičovské dovolené), velké rozdíly mezi kvalifikací uchazečů a požadavky zaměstnavatelů, nebo nízká podpora malých podniků a podnikatelů (MPSV, 2015).

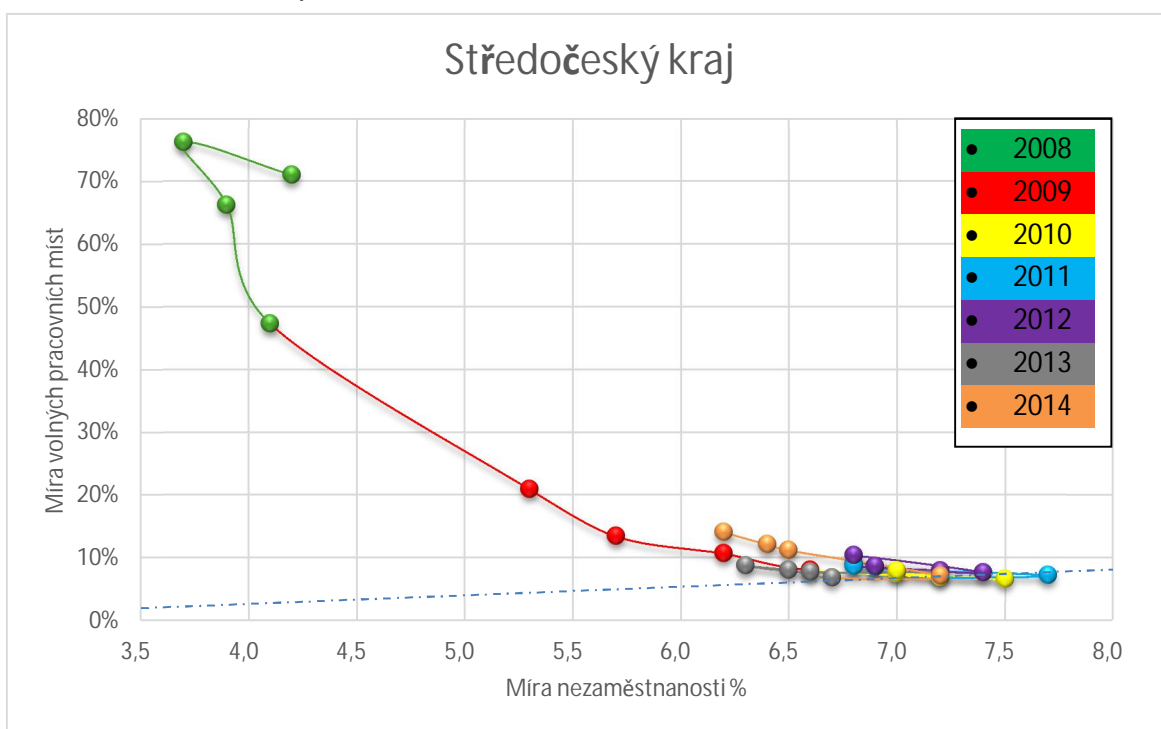
Na druhé straně hlavní důvody nezaměstnanosti ve Středočeském kraji jsou, dle ÚP, průmyslově a hospodářsky slabé okresy, nebo nedostatek technických pracovníků. Rozdílnost je mezi okresy v okolí Prahy a okresy nacházejícími se v okrajových částech tohoto kraje. Tím jsou způsobeny problémy s infrastrukturou, nebo nevyřešené strukturální zátěže v několika okresech s dopady na lokální trh práce v mikro-úrovni.

V průběhu posledních let došlo v SK k nárůstu množství sociálně vyloučených lokalit v tomto kraji – převážně v průmyslových oblastech, jako například v Kladně, Příbrami, Slaném nebo v Neratovicích. Zároveň lze ale na základě struktury VPM uvést, že „rychlejšímu poklesu nezaměstnanosti brání strukturální charakter evidovaných VPM tj.: nesoulad mezi požadavky zaměstnavatelů (zejména z hlediska oboru vzdělání a praxe) a nabídkou práce“ (MPSV, 2015).

5. Použití Beveridgeovy křivky

5.1. Analýza Středočeského kraje

V následujícím grafu č. 18 je znázorněna Beveridgeova křivka pro Středočeský kraj. Jako výchozí data byly použity kvartální údaje o míře nezaměstnanosti a míře volných pracovních míst od roku 2008 do roku 2014 (příloha č. 4). Jak už bylo v kapitole č. 3 definováno, Beveridgeova křivka udává, jakou šanci mají uchazeči na nalezení volného pracovního místa.



Zdroj: MPSV – portál Statistiky nezaměstnanosti, vlastní zpracování

Obr. 18 Beveridgeova křivka pro Středočeský kraj v letech 2008 - 2014

Z křivky je patrné, jak se v období krize rapidně snížila míra volných pracovních míst a postupně vzrostla míra nezaměstnanosti. Vrcholu bylo dosaženo ve druhém kvartálu roku 2008, kdy poklesla míra nezaměstnanosti na minimum 3,7 % a míra VPM dosahovala až 76 %. V tuto dobu měli uchazeči o zaměstnání největší šanci, aby ho našli. Je celkem zvláštní, že i přes „nižší“ počet nezaměstnaných byl počet nabízených pracovních míst velmi vysoký.

Díky ose 45°, je možné určit, o jaký typ nezaměstnanosti se jedná, a v jaké fázi se ekonomika v určitém období nacházela. Osa 45° nezačíná v počátku (platí i pro grafy níže), protože pro větší přesnost byly upraveny počátky horizontální a vertikální osy, a tím změněna měřítka. Díky této pomocné ose lze konstatovat,

že nezaměstnanost ve Středočeském kraji, byla ve většině sledovaných období strukturální.

Právě tento druh nezaměstnanosti může být často způsoben přetrvávající cyklickou nezaměstnaností. Jak už bylo uvedeno v podkapitole č. 2.2, příkladem může být, když zaměstnanec ztratí práci z důvodu dlouhodobé ekonomické krize, a tím se stává dlouhodobě nezaměstnaným a jeho dovednosti začínají být zastaralými. V důsledku nečinnosti během krize není schopen odpovídající místo nalézt, ani po jejím skončení. Z výše uvedeného tedy vyplývá, že se ekonomika ve Středočeském kraji nachází ve fázi expanze.

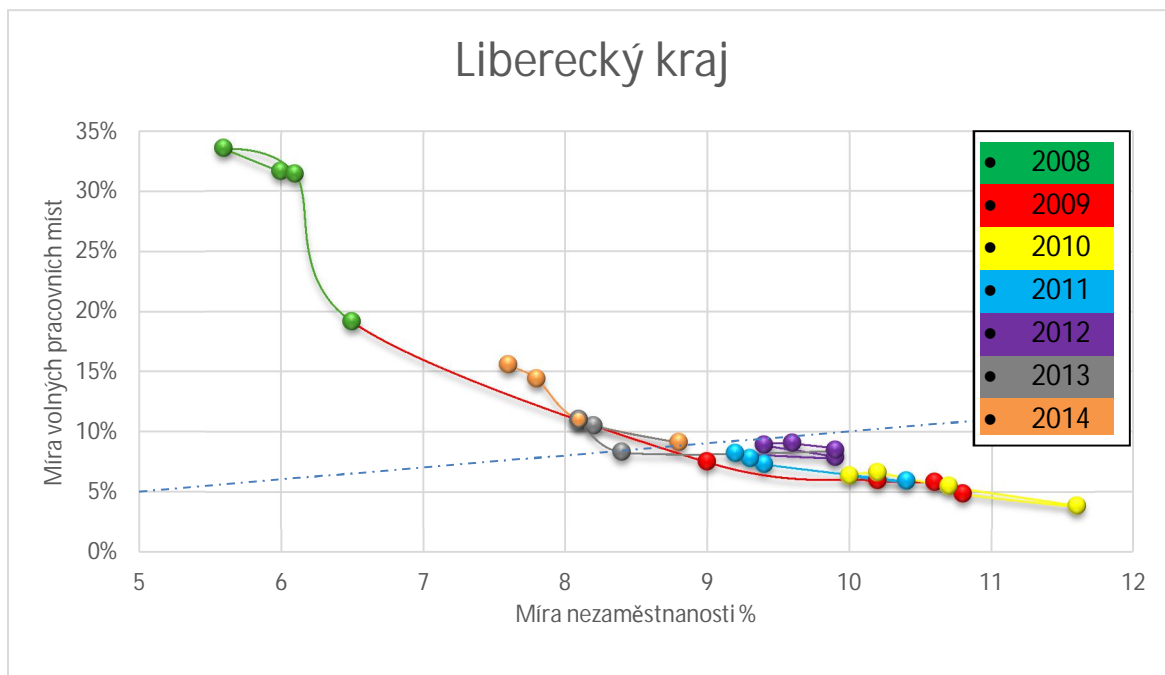
Nejkritičtějším rokem byl pro SK rok 2011 – konkrétně první čtvrtletí – s celkovou mírou nezaměstnanosti 7,7 % a mírou VPM 7 %. V té době bylo na ÚP nahlášeno celkem 165 195 uchazečů, a počet VPM činil 11 924. Od tohoto roku se však míra nezaměstnanosti snižovala, a v posledním čtvrtletí roku 2014 dosahovala 6,2 %

5.2. Analýza Libereckého kraje

Výsledkem čtvrtletních údajů pro Liberecký kraj je Beveridgeova křivka z grafu č. 19 níže. Na počátku roku 2008 dosahovala míra nezaměstnanosti 5,6 %, což byl zároveň nejnižší výsledek ve sledovaném období. Na trhu práce bylo nabízeno celkem 13 777 VPM a míra dosahovala hodnoty 34 %. Během krize však počtu VPM rapidně ubylo a nezaměstnanost začala rychle stoupat.

Míra nezaměstnanosti v roce 2010 dosahovala hodnoty až 11,6 %, a míra VPM ve stejnou dobu pouze 4 %. Šance na nalezení míst pro uchazeče byla velmi nízká. I přesto, že se míra nezaměstnanosti postupně snižovala, na konci sledovaného období, v roce 2014, byly hodnoty 7,6 %, což je stále poměrně vysoký podíl. Celkově se tedy míra nezaměstnanosti snížila během let 2010 – 2014 přibližně o 4 %.

Díky pomocné ose 45° z grafu vyplývá, že od roku 2009 až do poloviny roku 2013 převládala v LK cyklická nezaměstnanost, a ekonomika se pohybovala ve fázi recese. Samotného dna recese dosahovala nezaměstnanost v roce 2010, kdy bylo nabízeno jen 3 147 VPM, a počet nezaměstnaných se vyšplhal až na 81 682.



Zdroj: MPSV – portál Statistiky nezaměstnanosti, vlastní zpracování

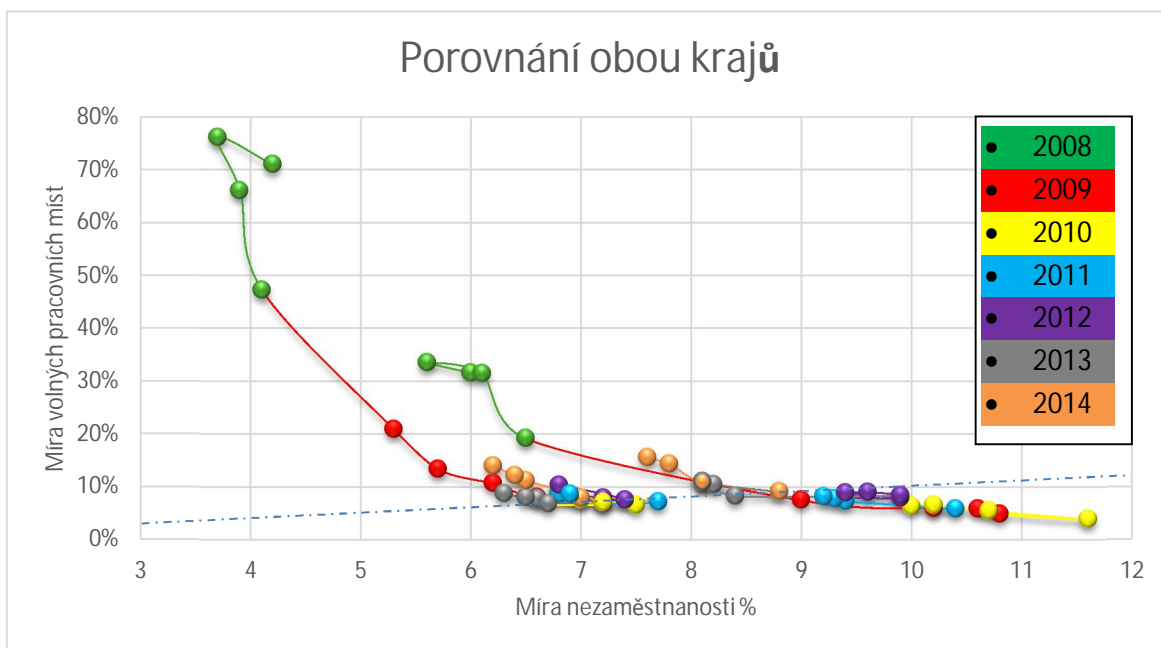
Obr. 19 Beveridgeova křivka pro Liberecký kraj v letech 2008 - 2014

Samozřejmě v období po krizi bylo složité pro uchazeče najít si volné pracovní místo a šance na jeho nalezení byly nízké. V roce 2013 se však ekonomika dostala do fáze expanze, a nezaměstnanost se změnila z cyklické na strukturální. Na konci sledovaného období, ve čtvrtém čtvrtletí roku 2014, se zvýšil počet nabízených VPM na 10 785, a počet uchazečů o zaměstnání dosahoval 69 316.

5.3. Porovnání výsledků a příčin rozdílnosti

Následující obr. 20 je složením obou Beveridgeových křivek, které jsou pro porovnání zaneseny v jednom grafu současně. Levá křivka je výsledkem hodnot Středočeského kraje, na pravé straně je znázorněn Liberecký kraj. V grafu je opět vyznačena osa 45°, podle níž se lze lépe orientovat.

Zatímco v SK se v období po krizi velmi rapidně snížila míra volných pracovních míst, míra nezaměstnanosti stoupla o 4 %. Stejně tomu tak bylo i v kraji Libereckém i přesto, že výchozí hodnoty míry VPM byly o více než polovinu nižší, než v kraji Středočeském. Míra VPM tedy v LK během krize klesla cca o 30 % a na druhé straně míra nezaměstnanosti stoupla v tomto období o 6 %.



Zdroj: MPSV – portál Statistiky nezaměstnanosti, vlastní zpracování

Obr. 20 Beveridgeova křivka pro srovnání obou krajů v letech 2008 - 2014

Z grafu je možné vyčíst, že zatímco se nezaměstnanost ve Středočeském kraji pohybovala ve většině pozorovaných kvartálech na ose 45°, nebo nad ní, a jedná se tedy spíše o strukturální nezaměstnanost, situace v Libereckém kraji je na tom zcela opačně. Mezi lety 2010 – 2012 se hodnoty v Libereckém kraji pohybovaly pouze pod osou 45°, a tím tedy lze charakterizovat nezaměstnanost spíše jako cyklickou. Zároveň lze také konstatovat, že se v této době nacházela ekonomika LK v recesi. To se změnilo až v roce 2013, kdy se už hodnoty křivky nacházely nad osou, a postupně docházelo k expanzi ekonomiky. S tím souvisí i postupný pokles míry nezaměstnanosti a zvyšování míry VPM.

Díky tomuto lze vyvrátit třetí hypotézu (*na základě podrobnější analýzy bude ověřen předpoklad, že Liberecký kraj trpí nejen vyšší celkovou, ale i strukturální nezaměstnaností*). V průběhu analýzy LK bylo zjištěno, že míra nezaměstnanosti je vyšší než v SK. Pokud se porovnají hodnoty Beveridgeových křivek v období krize v roce 2008, je patrné, že nejnižší hodnota míry nezaměstnanosti v LK byla 5,6 % (při 34 % míře VPM). V tom samém období však dosahovala míra nezaměstnanosti v SK pouze 3,7 % (při více než 2x vyšší míře VPM 76 %).

Naopak pro srovnání nejvyšší naměřená míra nezaměstnanosti v LK dosáhla hodnoty 11,6 %, při míře VPM pouze 4 %. Situace v SK nebyla tak kritická, a při 7% míře VPM byla míra nezaměstnanosti 7,7 %, což je skoro o 4% nižší hodnota než v LK.

Jak už bylo zmíněno, třetí hypotéza předpokládala, že LK trpí vyšší celkovou i strukturální nezaměstnaností. Nejen ve srovnání se Středočeským krajem, ale také s celou Českou republikou, byla celková míra nezaměstnanosti v LK vyšší. Naopak strukturální nezaměstnanost byla zaznamenána především v kraji Středočeském. Díky Beveridgeově křivce lze tedy hypotézu vyvrátit.

Závěr

Cílem této bakalářské práce bylo prozkoumání cyklické a strukturální nezaměstnanosti na úrovni dvou krajů České republiky – Středočeského a Libereckého.

První část této práce je spíše popisná a teoretická, protože bylo důležité představit pojmy a analytické přístupy, které byly v následujících kapitolách používány. Nejprve byla věnována pozornost stručné charakteristice trhu práce, ať už v dokonalé i nedokonalé konkurenci, vysvětlen byl také pojem NAIRU. Další kapitola definovala nejen samotnou nezaměstnanost, ale také způsoby, jakými se měří a její rozdělení na tři nejdůležitější typy. Těmi jsou strukturální, cyklická a frikční. Poslední kapitola této části byla věnována popsání a charakteristice Beveridgeovy křivky. Ta znázorňuje negativní vztah mezi nezaměstnanými osobami a volnými pracovními místy, při dané ceně práce.

Druhá část byla analytická a popisovala vývoj nezaměstnanosti ve Středočeském a poté i v Libereckém kraji v letech 2006 - 2016. Struktura popisu u obou krajů byla stejná, nejprve byla charakterizována obecná míra nezaměstnanosti (později používaný podíl nezaměstnaných), dále nezaměstnanost u absolventů a mladistvých, charakteristika největších zaměstnavatelů v kraji, a charakteristika nezaměstnanosti podle věku uchazečů a vzdělání. Důležité bylo porovnání obou krajů a definování hlavních příčin nezaměstnanosti a jejich rozdílnost. Poslední kapitolou bylo praktické využití Beveridgeovy křivky. Pro znázornění křivky byla použita kvartální data pro období let 2008 – 2014. Díky tomu bylo možné porovnat, jaký typ nezaměstnanosti se objevoval v konkrétním kraji v různých obdobích.

Díky této analýze nezaměstnanosti v obou krajích, bylo možné potvrdit nebo vyvrátit, v úvodu stanovené, hypotézy:

První hypotéza spočívala v ověření předpokladu, že se tyto dva regiony výrazně liší ve struktuře pracovní síly, což by mělo pomoci vysvětlit odlišný vývoj nezaměstnanosti v obou krajích. Struktura pracovní síly nebyla v krajích odlišná. Věková struktura i dosažené vzdělání uchazečů bylo velmi podobné a graficky se od sebe nelišilo. Zároveň ale bylo zjištěno, že rozdílnost je způsobena například odlišnými požadavky zaměstnavatelů na své potenciální zaměstnance. Na základě tohoto zjištění je spíše možné tuto hypotézu vyvrátit.

Druhá hypotéza předpokládá horší uplatnění mladistvých a absolventů škol na trhu práce v Libereckém kraji. Tuto hypotézu se podařilo prokázat. Nezaměstnanost u mladistvých a absolventů byla po celé sledované období v Libereckém kraji vyšší než ve Středočeském. V Libereckém kraji bylo nabízeno velmi málo volných pracovních míst, které by byli pro mladistvé a čerstvé absolventy vhodné. V posledních čtyřech letech se však situace v Libereckém kraji zlepšila. Na trhu práce vzrostl podíl vhodných míst pro absolventy ze všech volných nabízených míst, a díky tomu měla tato skupina nezaměstnaných větší šanci na uplatnění a nalezení pracovního místa.

Třetí a poslední hypotéza předpokládá, že Liberecký kraj trpí nejen vyšší celkovou, ale také vyšší strukturální nezaměstnaností. Tato hypotéza byla vyvrácena. Sice bylo v průběhu dokázáno, že celková nezaměstnanost v Libereckém kraji vykazuje opravdu vyšší hodnoty než v sousedním kraji Středočeském, ale na druhou stranu bylo díky porovnání Beveridgeových křivek ukázáno, že nezaměstnanost v tomto kraji byla, převážně v období po krizi, spíše cyklická než strukturální.

Na základě zjištěných informací se nabízí odhad, jakým způsobem se bude nezaměstnanost v obou krajích v následujících letech vyvíjet. Její hodnoty ve Středočeském kraji byly po celou dobu (před ekonomickou krizí i po ní) nižší než v České republice jako celku. Ať už se zaměříme na míru volných pracovních míst, míru nezaměstnanosti mladistvých a absolventů, nebo počty nezaměstnaných na volné pracovní místo. Proto je možné odhadnout, že i v následujících letech bude trendem ve Středočeském kraji nižší míra nezaměstnanosti než v ostatních krajích.

I přesto, že míra nezaměstnanosti v Libereckém kraji dosahovala kolem období krize vyšších hodnot, než tomu bylo v rámci celé republiky, za poslední roky se situace zlepšila. I díky Beveridgeově křivce si lze povšimnout, že se ekonomika v kraji dostala po roce 2014 z fáze recese, a až do tohoto roku je ve fázi expanze. Na základě výsledků analýzy obou krajů lze předpokládat, že rozdíly v nezaměstnanosti mezi oběma krajemi budou i nadále, ale nemyslím si, že budou tak znatelné, jako tomu bylo v období po krizi. Vývoj nezaměstnanosti v obou krajích, ale i v celé ČR bude v budoucnu ovlivněn jak národním, tak celosvětovým cyklickým vývojem.

Seznam literatury

BLANCHARD, O. J., Diamond, P. (1989): *The Beveridge Curve*. Brookings Papers on Economics Activity, No 1, str 1-76

BUCHTOVÁ, Božena. *Nezaměstnanost: psychologický, ekonomický a sociální problém*. Praha: Grada, 2002. Psyché (Grada). ISBN 80-247-9006-8.

ČESKÝ STATISTICKÝ ÚŘAD: *Zaměstnanost, nezaměstnanost* [online]. [cit. 2017-03-03]. Dostupné z: https://www.czso.cz/csu/czso/zamestnanost_nezamestnanost_prace

ESPINOZA-VEGA, M. A.; RUSSELL, S.: *History and Theory of the NAIRU: A Critical Review*. Economic Review, ročník 82, c. 2, 1997: s. 4–25.

FRANK, Robert H. a Ben BERNANKE. *Ekonomie*. Praha: Grada, 2003. Profesionál. ISBN 80-247-0471-4

HANČLOVÁ, Jana. *Modelování a klasifikace regionálních trhů práce*. Ostrava: VŠB-Technická univerzita, 2002. ISBN 80-248-0220-1

HELÍSEK, Mojmir. *Makroekonomie: základní kurs*. Slaný: Melandrium, 2000. ISBN 80-86175-10-3

HUGHES, James J. a Richard. PERLMAN. *The economics of unemployment: a comparative analysis of Britain and the United States*. New York: Cambridge University Press, 1984. ISBN 0-521-31865-3.

JUREČKA, V. *Makroekonomie*. 1. vyd. Praha: Grada, 2010. 332 s. ISBN 978-802-4732-589

KEŘKOVSKÝ, Miloslav. *Ekonomie pro strategické řízení: teorie pro praxi*. Praha: C.H. Beck, 2004. Beck pro praxi. ISBN 8071798851.

KEUNE, M. *Capitalist Divergence and Labour Market Flexibility in the Czech Republic and Hungary: A Comparative Analysis of Standard and Non-Standard Employment*. Sociologicky časopis-Czech Sociological Review, 2003, 39, 6, 795-813. ISSN: 0038-0288

MACH, Miloš. *Makroekonomie II: pro magisterské (inženýrské) studium*. Vyd. 3. Slaný: Melandrium, 2001dotisk. ISBN 80-86175-18-9.

MANKIW, N. Gregory. *Zásady ekonomie*. Praha: Grada, 1999. Profesionál. ISBN 80-7169-891-1

MAREŠ, Petr. *Nezaměstnanost jako sociální problém*. Vyd. 3., upr. Praha: Sociologické nakladatelství, 2002. Studijní texty (Sociologické nakladatelství). ISBN 80-86429-08-3.

MINISTERSTVO PRÁCE A SOCIÁLNÍCH VĚCÍ: *Integrovaný portál MPSV: Statistiky nezaměstnanosti* [online]. 2017 [cit. 2017-02-28]. Dostupné z: <https://portal.mpsv.cz/sz/stat/nz>

NÁRODNÍ ÚSTAV PRO VZDĚLÁVÁNÍ: *Vzdělání a trh práce v ČR*. [online]. 2017 [cit. 2017-03-18]. Dostupné z: <http://www.nuv.cz/t/a>

POŠTA, Vít. *NAIRU a přirozená míra nezaměstnanosti - teoretický pohled*. Ministerstvo financí ČR, 2008. Odborný výzkum č. 1/2008. Dostupné také z: http://www.mfcr.cz/assets/cs/media/Odborne-vyzkumy_2008_NAIRU-a-prirozena-mira-nezamestnanosti-teoreticky-pohled.pdf.

RODENBURG, P. "The UV-Curve or Beveridge Curve". In Blaug, M.; Lloyd, P. *Famous Figures and Diagrams in Economics*. Cheltenham, UK: Edward Elgar. 2010. ISBN 978-1-84844-160-6.

SAMUELSON, Paul Anthony a William D. NORDHAUS. *Ekonomie*. Vyd. 2. Praha: Svoboda, 1995. ISBN 80-205-0494-X.

ŠAFRÁNEK, Ladislav. *Nezaměstnanost: jak ji neznáme a jak jí čelit--*. Praha: Orego, 2011. ISBN 978-80-87528-03-7

ŠROT, Karel a Pavel KŘÍŽ. *Mikroekonomie: Utváření cen a rovnováhy na trzích výrobních faktorů* [online]. 2006, str. 10 [cit. 2017-04-09]. Dostupné z: http://cgi.math.muni.cz/kriz/prevod_mikro/mikro12.html

TOBIN, J. (1997): *Supply Constraints on Employment and Output: NAIRU versus Natural Rate* [DISCUSSION PAPER 1150]. COWLES FOUNDATION, 1997.

TULEJA, Pavel. *Analýza pro ekonomy*. Brno: Computer Press, 2007. Vysokoškolské učebnice (Computer Press). ISBN 978-80-251-1801-6.

TULEJA, Pavel, Pavel NEZVAL a Ingrid MAJEROVÁ. *Základy makroekonomie*. 2. vyd. Brno: BizBooks, 2012. ISBN 9788026500070

VÁCLAVÍKOVÁ, Anna, Helena KOLIBOVÁ a Alina KUBICOVÁ. *Problematika trhu práce a politiky zaměstnanosti: [studijní materiály pro kombinované studium Veřejná správa a regionální politika]*. Opava: Optys, 2009. ISBN 978-80-85819-76-2

Seznam obrázků a tabulek

Seznam obrázků

Obr. 1 Rovnováha na trhu práce v dokonalé konkurenci a nezaměstnanost.....	10
Obr. 2 Změna rovnováhy na trhu práce v nedokonalé konkurenci	12
Obr. 3 Obecné znázornění Beveridgeovy křivky	19
Obr. 4 Beveridgeova křivka, ekonomický růst a typy nezaměstnanosti.....	20
Obr. 5 Posun Beveridgeovy křivky	21
Obr. 6 Vývoj počtu uchazečů o zaměstnání a počtu VPM v ČR (2000 – 2015)....	22
Obr. 7 Vývoj míry nezaměstnanosti v České republice (2006 – 2016)	23
Obr. 8 Nezaměstnanost v Praze a Středočeském kraji v roce 2015	24
Obr. 9 Počet nezaměstnaných na jedno VPM ve Středočeském kraji.....	26
Obr. 10 Počty M+A a VPM pro ně vhodných ve Středočeském kraji.....	27
Obr. 11 Počty uchazečů ve Středočeském kraji dle dosaženého vzdělání.....	30
Obr. 12 Nezaměstnanost v Libereckém kraji v roce 2015	31
Obr. 13 Počet nezaměstnaných na jedno VPM v Libereckém kraji.....	33
Obr. 14 Počty M+A a VPM pro ně vhodných v Libereckém kraji	34
Obr. 15 Počty uchazečů v Libereckém kraji dle dosaženého vzdělání.....	36
Obr. 16 Porovnání míry nezaměstnanosti v obou krajích s ČR	37
Obr. 17 Srovnání počtu nezaměstnaných na jedno VPM v obou krajích a ČR.....	38
Obr. 18 Beveridgeova křivka pro Středočeský kraj v letech 2008 - 2014	40
Obr. 19 Beveridgeova křivka pro Liberecký kraj v letech 2008 - 2014.....	42
Obr. 20 Beveridgeova křivka pro srovnání obou krajů v letech 2008 - 2014	43

Seznam tabulek

Tab. 1 Údaje o nezaměstnanosti a počtu nezaměstnaných v letech 2006 – 2016 ve Středočeském kraji	25
Tab. 2 TOP 10 největších zaměstnavatelů ve Středočeském kraji.....	29
Tab. 3 Údaje o nezaměstnanosti a počtu nezaměstnaných v letech 2006 – 2016 v Libereckém kraji	32
Tab. 4 TOP 10 největších zaměstnavatelů v Libereckém kraji	35

Seznam příloh

Příloha č. 1 Podíl nezaměstnaných osob na jedno VPM v obou krajích.....	52
Příloha č. 2 Porovnání nezaměstnanosti mladistvých a absolventů	53
Příloha č. 3 Věkové složení uchazečů v roce 2015	54
Příloha č. 4 Tabulka porovnání Libereckého a Středočeského kraje pro vytvoření Beveridgeovy křivky	55

Příloha č. 1 Podíl nezaměstnaných osob na jedno VPM v obou krajích

a) Středočeský kraj

Rok	Počet VPM	Počet nezaměstnaných na jedno VPM v SK	Počet nezaměstnaných na jedno VPM v ČR
2006	12 478	2,80	3,80
2007	19 691	1,50	2,50
2008	11 399	2,70	3,90
2009	3 296	14,90	17,40
2010	3 599	15,20	18,20
2011	4 054	12,50	14,20
2012	4 044	13,50	15,60
2013	4 040	15,30	17,00
2014	8 215	6,90	9,20
2015	13 551	3,60	4,40
2016	18 650	2,10	2,90

Zdroj: ČSÚ – zaměstnanost, nezaměstnanost, vlastní zpracování

b) Liberecký kraj

Rok	Počet VPM	Počet nezaměstnaných na jedno VPM v LK	Počet nezaměstnaných na jedno VPM v ČR
2006	3 648	4,70	3,80
2007	4 612	3,20	2,50
2008	2 279	7,30	3,90
2009	1 201	21,90	17,40
2010	1 417	18,10	18,20
2011	1 780	13,10	14,20
2012	1 831	13,20	15,60
2013	2 549	10,20	17,00
2014	3 596	6,60	9,20
2015	5 947	3,30	4,40
2016	5 607	2,90	2,90

Zdroj: ČSÚ – zaměstnanost, nezaměstnanost, vlastní zpracování

Příloha č. 2 Porovnání nezaměstnanosti mladistvých a absolventů

a) Středočeský kraj

Rok	Počet VPM pro M+A	Počet nezaměstnaných M+A na jedno VPM pro ně vhodné	Počet nezaměstnaných M+A na jedno VPM pro ně vhodné v ČR	Podíl vhodných míst pro M+A ve Středočeském kraji	Podíl vhodných míst pro M+A v ČR
2006	1 958	1,30	2,80	19,50 %	14,60 %
2007	6 190	0,50	1,10	31,40 %	20,80 %
2008	2 692	0,30	0,60	23,60 %	15,70 %
2009	610	2,00	4,00	18,50 %	13,00 %
2010	956	4,80	7,00	26,60 %	15,30 %
2011	645	3,30	5,60	15,90 %	14,10 %
2012	459	3,60	4,70	11,40 %	12,10 %
2013	1 256	3,10	5,80	31,10 %	27,20 %
2014	2 699	0,90	2,00	32,90 %	23,90 %
2015	4 498	0,50	1,20	33,20 %	29,00 %
2016	5 108	0,30	0,80	27,40 %	29,20 %

Zdroj: NÚV – Vzdělávání a trh práce, vlastní zpracování

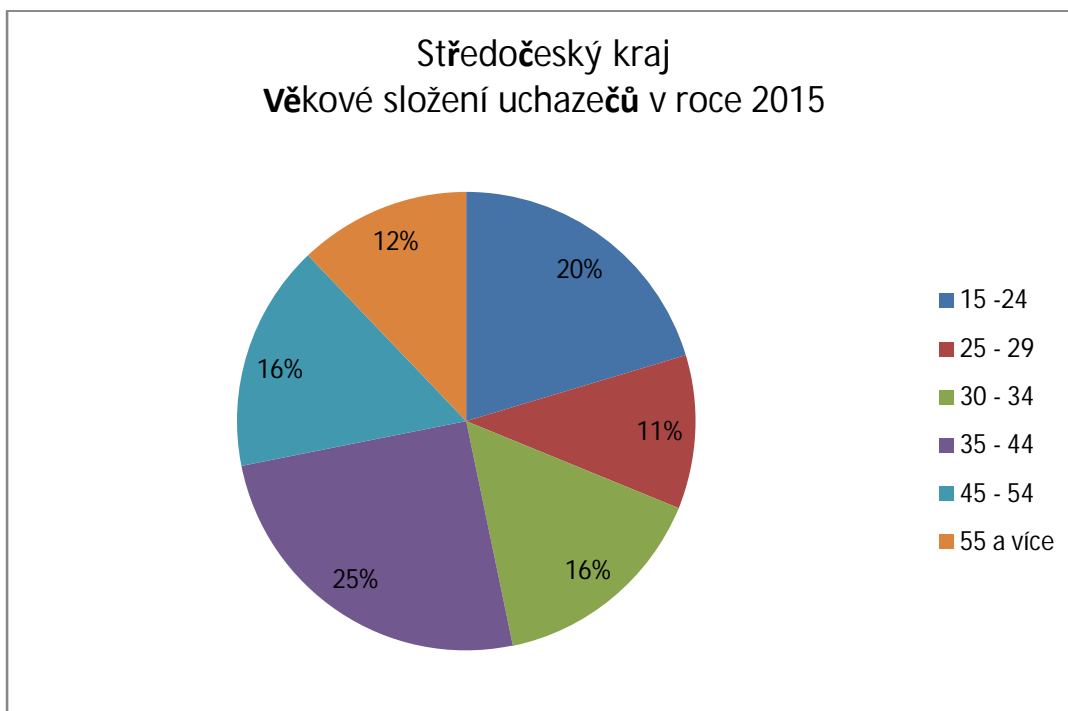
b) Liberecký kraj

Rok	Počet VPM pro M+A	Počet nezaměstnaných M+A na jedno VPM pro ně vhodné	Počet nezaměstnaných M+A na jedno VPM pro ně vhodné v ČR	Podíl vhodných míst pro M+A v Libereckém kraji	Podíl vhodných míst pro M+A v ČR
2006	354	3,20	2,80	11,70 %	14,60 %
2007	625	1,50	1,10	13,60 %	20,80 %
2008	400	2,30	0,60	17,60 %	15,70 %
2009	177	6,80	4,00	14,70 %	13,00 %
2010	235	6,30	7,00	16,60 %	15,30 %
2011	277	4,70	5,60	15,60 %	14,10 %
2012	367	3,10	4,70	20,00 %	12,10 %
2013	625	2,50	5,80	24,50 %	27,20 %
2014	736	1,60	2,00	20,50 %	23,90 %
2015	1 652	0,60	1,20	27,80 %	29,00 %
2016	1 721	0,50	0,80	30,70 %	29,20 %

Zdroj: NÚV – Vzdělávání a trh práce, vlastní zpracování

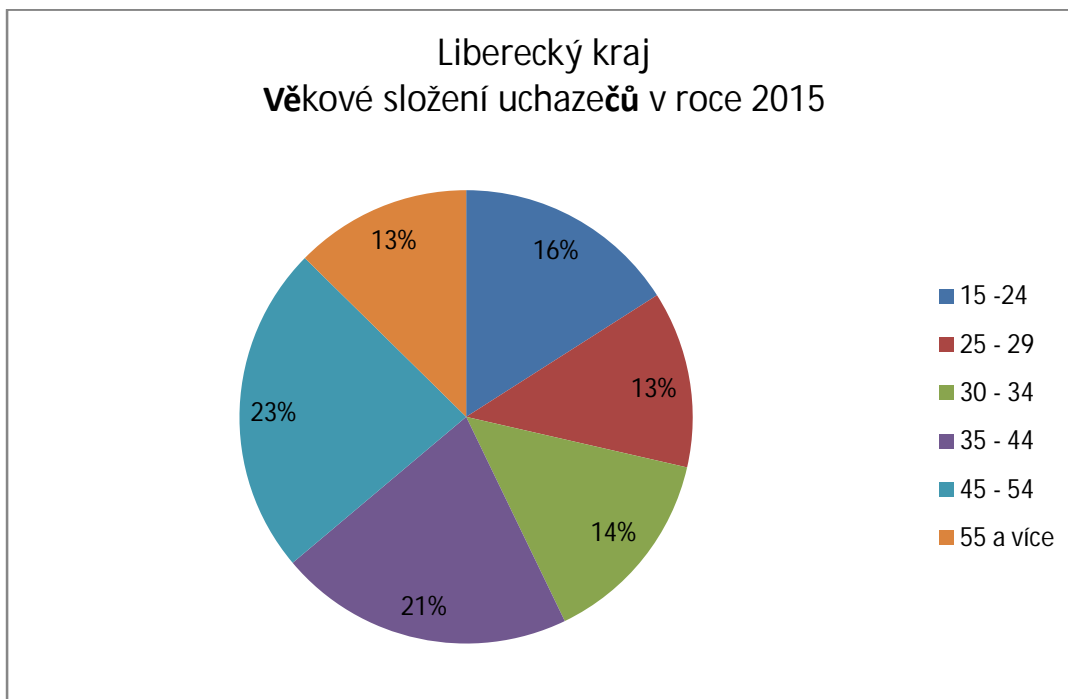
Příloha č. 3 Věkové složení uchazečů v roce 2015

a) Věková struktura nezaměstnaných ve Středočeském kraji



Zdroj: ČSÚ – zaměstnanost, nezaměstnanost, vlastní zpracování

b) Věková struktura nezaměstnaných v Libereckém kraji



Zdroj: ČSÚ – zaměstnanost, nezaměstnanost, vlastní zpracování

Příloha č. 4 Tabulka porovnání Libereckého a Středočeského kraje pro vytvoření Beveridgeovy křivky

Středočeský					Liberecký kraj			
Rok	Počet nezaměstnaných	Počet VPM	Míra nezaměstnanosti	Míra VPM	Počet nezaměstnaných	Počet VPM	Míra nezaměstnanosti	Míra VPM
2008	87 470	62 051	4,20	71%	43 783	13 825	6,00	32%
	76 578	58 267	3,70	76%	41 112	13 777	5,60	34%
	81 794	54 034	3,90	66%	43 485	13 649	6,10	31%
	87 208	41 188	4,10	47%	46 610	8 923	6,50	19%
2009	111 080	23 176	5,30	21%	62 732	4 698	9,00	7%
	119 062	15 935	5,70	13%	70 858	4 232	10,20	6%
	130 750	13 935	6,20	11%	74 281	4 311	10,60	6%
	140 750	11 319	6,60	8%	76 364	3 712	10,80	5%
2010	159 496	10 546	7,50	7%	81 682	3 147	11,60	4%
	147 870	11 145	7,00	8%	76 117	4 163	10,70	5%
	147 232	11 699	7,00	8%	73 169	4 823	10,20	7%
	153 218	10 586	7,20	7%	73 193	4 649	10,00	6%
2011	165 195	11 924	7,70	7%	76 693	4 515	10,40	6%
	148 301	12 413	6,90	8%	70 611	5 172	9,40	7%
	146 801	13 185	6,80	9%	68 996	5 380	9,30	8%
	146 742	12 701	6,80	9%	68 205	5 579	9,20	8%
2012	160 058	12 170	7,40	8%	72 526	5 708	9,90	8%
	146 503	15 171	6,80	10%	67 918	6 060	9,40	9%
	148 790	12 825	6,90	9%	68 061	6 148	9,60	9%
	156 469	12 362	7,20	8%	70 229	5 937	9,90	8%
2013	176 126	13 613	6,60	8%	77 831	6 478	8,40	8%
	168 536	14 678	6,30	9%	74 823	8 205	8,10	11%
	172 849	13 897	6,50	8%	74 572	8 232	8,10	11%
	178 960	12 154	6,70	7%	75 666	7 940	8,20	10%
2014	193 376	13 634	7,20	7%	80 766	7 372	8,80	9%
	174 839	19 513	6,50	11%	74 205	8 133	8,10	11%
	171 302	20 716	6,40	12%	71 489	10 279	7,80	14%
	166 899	23 399	6,20	14%	69 316	10 785	7,60	16%

Zdroj: MPSV – portál Statistiky nezaměstnanosti

ANOTAČNÍ ZÁZNAM

AUTOR	Jakub Machač		
STUDIJNÍ OBOR	6208R163 Podniková ekonomika a finanční management		
NÁZEV PRÁCE	Analýza a komparace vývoje nezaměstnanosti ve Středočeském a Libereckém kraji		
VEDOUCÍ PRÁCE	doc. Ing. Vladislav Flek, CSc.		
KATEDRA	KE - Katedra ekonomie	ROK ODEVZDÁNÍ	2017
POČET STRAN	55		
POČET OBRÁZKŮ	20		
POČET TABULEK	4		
POČET PŘÍLOH	4		
STRUČNÝ POPIS	<p>Cílem této bakalářské práce byla analýza a komparace vývoje nezaměstnanosti ve Středočeském a Libereckém kraji v letech 2006 – 2016. V teoretické části jsou charakterizovány pojmy jako trh práce, nezaměstnanost, její měření a druhy. Dále byla také popsána Beveridgeova křivka a její hlavní význam. Analytická část se věnuje nezaměstnanosti v obou krajích, byly identifikovány hlavní příčiny rozdílných měř nezaměstnanosti a dále byla porovnána situace v krajích. Pro tyto účely byla použita i Beveridgeova křivka, která znázorňovala šanci uchazečů na nalezení volných pracovních míst v období ekonomické krize.</p>		
KLÍČOVÁ SLOVA	Beveridgeova křivka, míra nezaměstnanosti, nezaměstnanost, trh práce, volná pracovní místa		
PRÁCE OBSAHUJE UTAJENÉ ČÁSTI: Ne			

ANNOTATION

AUTHOR	Jakub MACHAČ		
FIELD	6208R163 Business Management and Finance		
THESIS TITLE	Analysis and comparison of unemployment development in Central Bohemia region and Liberec region0		
SUPERVISOR	doc. Ing. Vladislav Flek, CSc.		
DEPARTMENT	KE - Department of Economics	YEAR	2017
NUMBER OF PAGES	55		
NUMBER OF PICTURES	20		
NUMBER OF TABLES	4		
NUMBER OF APPENDICES	4		
SUMMARY	<p>The aim of this bachelor thesis is to analyse and compare unemployment development in Central Bohemia region and Liberec region between 2008 and 2016. In the theoretical part, the terms such as labour market and unemployment are characterized. There are also described ways how to measure unemployment and its types. At the end of theoretical part the Beveridge curve is characterized. The analytical part deals with unemployment in both regions. It describes the main reasons for the different unemployment rates and compares situation in the regions. For these purposes, the Beveridge curve was used to illustrate the job seekers' chances to find vacancies at a time of economic crisis.</p>		
KEY WORDS	Beveridge curve, unemployment, labour market, rate of unemployment, vacancy		
THESIS INCLUDES UNDISCLOSED PARTS: No			