



Pedagogická
fakulta
Faculty
of Education

Jihočeská univerzita
v Českých Budějovicích
University of South Bohemia
in České Budějovice

Jihočeská univerzita v Českých Budějovicích
Fakulta pedagogická
Katedra geografie

Bakalářská práce

Religiózní struktura obyvatel České republiky

Vypracoval: Jakub Mahr
Vedoucí práce: doc. RNDr. Dagmar Popjaková, PhD.

České Budějovice 2013

Prohlášení:

Prohlašuji, že jsem svoji bakalářskou práci vypracoval samostatně pouze s použitím pramenů a literatury uvedených v seznamu citované literatury. Prohlašuji, že v souladu s § 47b zákona č. 111/1998 Sb. v platném znění souhlasím se zveřejněním své bakalářské práce, a to v nezkrácené podobě elektronickou cestou ve veřejně přístupné části databáze STAG provozované Jihočeskou univerzitou v Českých Budějovicích na jejích internetových stránkách, a to se zachováním mého autorského práva k odevzdanému textu této kvalifikační práce. Souhlasím dále s tím, aby toutéž elektronickou cestou byly v souladu s uvedeným ustanovením zákona č. 111/1998 Sb. zveřejněny posudky školitele a oponentů práce, i záznam o průběhu a výsledku obhajoby kvalifikační práce. Rovněž souhlasím s porovnáním textu mé kvalifikační práce s databází kvalifikačních prací Theses.cz provozovanou Národním registrem vysokoškolských kvalifikačních prací a systémem na odhalování plagiátů.

Datum.....

Podpis.....

Poděkování:

Děkuji vedoucí bakalářské práce paní doc. RNDr. Dagmar Popjakové, PhD., za její cenné rady, připomínky a čas, věnovaný mi při konzultacích.

Anotace:

MAHR, J. (2013): Religiózní struktura obyvatel České republiky. Bakalářská práce. Jihočeská univerzita v Českých Budějovicích, Pedagogická fakulta, Katedra geografie, 74 s.

Bakalářská práce se zabývá religiózní strukturou obyvatelstva České republiky. Cílem práce je charakterizovat a analyzovat náboženské vyznání obyvatelstva České republiky, tj. vyjádření příslušnosti k církvím a náboženským společnostem na úrovni celého státu i na nižších regionálních úrovních – v krajích, okresech a ORP, na základě Sčítání lidu, domů a bytů 2011. Pozornost je též zaměřena na vývoj a proměny v náboženském chování obyvatel České republiky oproti předchozím SLDB 2001 a 1991. Na základě získaných informací z literatury a statistických pramenů se dále snaží nastínit základní pojmy týkající se geografie religii a religiozity obecně, stručně popsat vývoj a specifika jednotlivých náboženství a také církví a náboženských společností registrovaných v České republice. V neposlední řadě přináší přehled a částečně hodnotí dostupnou literaturu a odborné články věnované tématu. Výsledky zkoumání a jejich interpretace jsou doplněny grafickými přílohami v podobě tabulek, grafů a map.

Klíčová slova: religiózní struktura obyvatel, prostorová diferenciacie religiozity, náboženská víra, náboženské vyznání, geografie obyvatelstva, geografie religii

Annotation:

MAHR, J. (2013): Religious structure of the population of the Czech Republic. Bachelor thesis. University of South Bohemia in České Budějovice, Faculty of Education, Department of Geography, 74 p.

This thesis deals with the religious structure of the population of the Czech Republic. The aim is to characterize and analyze religion of population in the Czech Republic, that means expression of belonging to churches and religious organizations at the state and sub-national levels - regions, districts and regional cities, based on Census in 2011. Attention is also focused on the development and changes in the religious behavior of people in the Czech Republic in comparison with the previous censuses in the 2001 and 1991. Based on information obtained from the literature and statistical sources also explains the basic terms related to the geography of religion and religiosity in general, describe the evolution of religion and define specificities of the different religions, churches and religious communities registered in the Czech Republic. Finally, provides an overview of the available literature and articles devoted to the topic. The research results and their interpretation are complemented by tables, graphs and maps.

Keywords: religious structure of the population, religion, faith, population geography, geography of religion

OBSAH:

Úvod	7
1. Východiska literatury a zdrojů statistických dat	10
1.1 Přehled literatury	10
1.2 Zdroje statistických dat	13
2. Teoreticko-metodologická východiska a metodika práce	14
2.1 Základní pojmy a teorie	14
2.2 Použité metody	18
2.3 Metodika práce	18
3. Přehled světových náboženství a církví v ČR	21
3.1 Geneze náboženství	21
3.2 Světová náboženství	22
3.2.1 Asijská náboženství	22
3.2.2 Náboženství západního světa	23
3.3 Církev a náboženské společnosti v České republice	26
3.3.1 Křesťanské katolické církve	26
3.3.2 Křesťanské nekatolické církve	27
3.3.3 Nekřesťanské církve	30
4. Demogeografická charakteristika ČR	31
4.1 Charakteristika obyvatelstva České republiky	31
5. Vývoj struktury a prostorové diferenciacie religiozity v ČR	33
5.1 Vývoj mezi lety 1930 – 1950 a 1991	33
5.2 Vývoj mezi lety 1991 a 2001	35
6. Analýza religiózní struktury obyvatel ČR podle SLDB 2011	37
6.1 Náboženská víra obyvatel ČR	37
6.1.1 Věřící	38
6.1.2 Bez náboženské víry	42
6.1.3 S neuvedenou náboženskou vírou	45
6.2 Náboženská víra obyvatel ČR hlásících se k církvi, náboženské společnosti	48
6.2.1 Církev římskokatolická	49
6.2.2 Českobratrská církev evangelická	51
6.2.3 Církev československá husitská	52
6.2.4 Ostatní registrované církve a náboženské společnosti	53
6.2.5 Náboženství a náboženské směry, neregistrované církve a náboženská hnutí	55
6.3 Porovnání výsledků SLDB 1991, 2001 a 2011	60
7. Shrnutí	64
Závěr	67
Seznam zdrojů	69
Seznam příloh	73

ÚVOD

Náboženství provází člověka už několik tisíciletí, přesné datování jeho vzniku je však velmi těžké, ne-li nemožné. V současném světě probíhají z pohledu náboženství dva zcela opačné procesy. Jednak je to globální obroda náboženství, na druhé straně pak desekularizace společnosti na globální úrovni. Zatímco v Evropě se od osvícenství stává náboženství soukromou záležitostí a v polovině 20. století vrcholí snahy o odluku církve od státu i sekularizaci společnosti, v Asii, Africe i Americe je náboženství každodenní součástí společnosti a proniká stále více do mezinárodní politiky (Hitchcock, Esposito 2009). Zejména v západní Evropě se od přelomu 21. století religiozita vrací též do zájmu sociální geografie a demografické statistiky, a to především jako lepší ukazatel etnické příslušnosti menšin, než je například rasa. Díky neevropským imigrantům zde pak zaznamenáváme proměnu prostředí a nárůst jiné religiozity oproti místní tradiční religiozitě (Peach 2002). Zvýšený zájem o religiozitu i v české geografii dokládá například projekt albertovských geografů *Religiózní krajina* (Religiózní krajina 2009), který je zaměřen na vývoj religiózní krajiny v České republice od transformačního období, vypovídající o rozšíření víry díky tvůrčí činnosti člověka v krajině (Havlíček, Hupková 2007, 2008).

Česká republika je považována za jednu z nejsekularizovanějších zemí světa. Původ současného stavu lze spatřovat již v dávné minulosti. První významnou ránu do religiozity českého národa zasadila sama katolická církev upálením reformátora mistra Jana Husa. Následné husitské války a reformace rozdělili stát na dvě skupiny přívrženců a doba pobělohorská znamenala tvrdou rekatolizaci spolu s útlakem ostatních vyznání. Toleranční patent Josefa II. sice umožňoval vyznávání jiné než katolické víry, nekatolíci však zůstávali stále spíše v ústraní. Od poloviny 19. století se česká identita utvářela více na národnostním než na náboženském principu. Náboženskou svobodu přinesl až vznik Československa a nespokojenost Čechů s římskokatolickou církví byla vyjádřena založením národní Církve Československé. Přestože u nás komunistický režim nevyhlásil oficiálním vyznáním ateismus, jako se stalo například v Albánii nebo v Mongolsku, útlak náboženství státním režimem a věznění církevních představitelů zatlačilo víru do pozadí. Pád režimu znamenal jen formální boom religiozity přihlášením se obyvatelstva k víře, který se však v praxi nijak neprojevil. Přesto však nelze náboženskou situaci v Česku vidět pouze černobíle. Češi jsou totiž více religiózní, než čemu napovídají výsledky SLDB. Využívají nabídek na trhu

náboženství a často se obracejí na neinstitutizovanou religiozitu či jiné druhy spirituality (např. Nešpor 2004, Česká televize 2007, 2012).

Předkládaná práce se vzhledem ke svému omezení statistickými daty nesnaží o komplexní rozbor české religiozity. Vychází zejména z dostupných kvantitativních dat sčítání lidu 2011 Českého statistického úřadu. V úvodu seznamuje s řešenou problematikou, v dílčích kapitolách přináší přehled odborné literatury týkající se zpracovávaného tématu, seznamuje s používanými odbornými pojmy, zaznamenává metodické přístupy zpracování práce a stručně charakterizuje zájmové území České republiky z demografického a socioekonomického hlediska. Poměrně značná část je věnována náčrtu geneze náboženství, jejich rozšíření ve světě a představení jednotlivých států registrovaných církví a náboženských společností v České republice na základě zákona č. 308/1991 sb. (O svobodě náboženské víry a postavení církví a náboženských společností), zákona č. 161/1992 sb. (O registraci církví a náboženských společností) a zákona č. 3/2002 sb. (O církvích a náboženských společnostech), přičemž svoboda náboženského vyznání je zakotvena i v Listině základních práv a svobod. Ve své hlavní části hodnotí výsledky míry a rozložení religiozity v České republice zejména na krajské a okresní úrovni a také je částečně srovnává s předchozími sčítáními, uskutečněnými po roce 1989, přičemž se pokouší o nalezení některých historických, socioekonomických a demografických souvislostí.

Hlavním cílem bakalářské práce je analyzovat strukturu a prostorovou diferenciaci obyvatelstva České republiky na základě náboženského vyznání na celostátní a hierarchicky nižších úrovních – krajské, okresní a na úrovni správních obvodů ORP, podle dat z posledního SLDB 2011. Komparací výsledků s předchozími sčítáními 2001 a 1991 bude docíleno obrazu vývoje a struktury náboženského vyznání v České republice za posledních více než 20 let. Dílčími cíli vycházejícími ze zadání bakalářské práce, které jsou obsahem jednotlivých kapitol, je zejména nastínění geneze a charakteristika světových náboženství spolu s přehledem církví a náboženských organizací v České republice, zpracování východisko-metodické části s rešerší odborných publikací, článků v odborných časopisech, statistických dat a dalších pramenů, a také vysvětlení základních pojmů týkajících se geografie náboženství, religiozity, sekularizace a statistického dotazování náboženské víry.

Hypotézy

1. Z kvantitativního hlediska můžeme předpokládat, že by výsledky SLDB 2011 nemusely prokázat pokračující pokles věřících, ale spíše ustálení stavu, přestože ze srovnání předchozích SLDB 1991 a 2001 vyplývá, že podíl věřících výrazně klesá (Pištora 2004, aj.).
2. Dále lze očekávat pokračování již započatého procesu poklesu počtu věřících u tradičních velkých církví na úkor novějších a menších církví, respektive náboženských organizací (Srb, Anderle 1994). Z nadnárodních náboženství potom nárůst počtu pravoslavných věřících díky migraci, spíše stagnaci praktikujících muslimů kvůli jejich nepříznivému obrazu v povědomí Čechů a menší nárůst počtu lidí vyznávajících asijská náboženství a to zejména z důvodu jejich vzrůstající módnosti (Hamplová, Řeháková 2009; Nešpor 2004).
3. Z geografického ohledu pro Českou republiku platí, že počet věřících narůstá ve směru západ – východ a sever – jih (Daněk, Štěpánek 1992; Pištora 1993). Je možné očekávat, že tento trend zůstane zachován a že podíl věřících na Moravě bude větší než v Čechách, největší zastoupení věřících pak bude na jižní Moravě a v jižních Čechách. Přestože s velikostí sídel roste sekularizace (Kučera 1991), lze v Praze a v Brně díky jejich lidnatosti i menšímu průmyslovému charakteru předpokládat nejvyšší počty věřících z ORP (Pištora 2004).
4. Přestože Hamplová (2008) poukazuje na současný trend opouštění od institucionalizované a přechod k alternativní individuální religiozitě, je možné předpokládat vyšší zastoupení věřících hlásících se k církvi či jiné náboženské společnosti, než věřících, kteří se ke konkrétní církvi či náboženské společnosti nehlásí.

1. VÝCHODISKA LITERATURY A ZDROJŮ STATISTICKÝCH DAT

Náboženství a otázka religiozity nabízí mnoho různých úhlů pohledu, ze kterých na ně můžeme nahlížet. Prolínají se tu vlivy a zájmy filosofie, teologie, religionistiky, sociologie, psychologie, geografie, demografie a možná ještě dalších vědních oborů. Vývoj a postavení religionistiky, jakožto vědního oboru, není snadné, což je vzhledem ke komplikovanosti předmětu jejího zkoumání pochopitelné (Štampach 2010).

1.1 Literatura

Představované literární prameny jsou řazeny tematicky a částečně také časově od nejstarších po nejnovější tituly. V první skupině jsou tituly zaměřené na obecné otázky religionistiky a náboženství v nejširším obecném pojetí, které lze doporučit k prostudování ještě před studiem vlastních konkrétních náboženství. Religionistika (Demjančuková 1995) je vhodným úvodem do studia religionistiky. Vymezuje její předmět, samotný pojem náboženství, nastiňuje hypotézy o původu náboženství a stručně se věnuje jejich dějinám, přičemž odkazuje na další oborovou literaturu. V podobném duchu je strukturován také Horynův Úvod do religionistiky (Horyna 1994). K dalšímu pochopení, doplnění a prohloubení poznatků o náboženské vědě a jejich teoriích vede titul Nástin religionistiky autorů Hellera a Mrázka (2004), doplněný o zevrubný popis a třídění náboženských systémů. Z dalších religionistických publikací můžeme zmínit práce J. Komorovského (2000) a Ivana O. Štampacha (2008). Z odborných periodik pak nesmíme opomenout specializovaný časopis Religio – revue pro religionistiku, vycházející od roku 1993 (Religo 2013) a religionistický časopis o současné náboženské scéně Dingir (Dingir 2013).

Další skupinu tvoří publikace, které se zaměřují na jednotlivá náboženství všeobecně, některé z nich přehledně encyklopedicky. Podávají informace k rozličným náboženstvím, jež dělí podle různých kritérií (stáří, příbuznosti věrouky, oblasti jejich výskytu, ad.). Většinou tedy přibližují jejich historický vývoj a geografické rozšíření. Lewis M. Hopfe (1987) se zabývá rozdělením, vývojem a popisem náboženství v časovém a geografickém prostoru od primitivních přírodních náboženství, přes americká indiánská a africká kmenová náboženství, orientální indická, čínská a japonská, až po blízkovýchodní a evropská náboženství od pravěku po současnost. Kubalík (1991) se ve svých Dějinách náboženství věnuje světovým

náboženstvím a jejich vývoji, přičemž klade důraz na náboženství starověkých kultur a jejich ovlivněním vzniku dnešních světových náboženství, jejichž současnost už trochu opomíjí. Zevrubně pojednává i o náboženstvích přírodních národů. K získání obecného přehledu o rozšíření náboženství ve světě, informacím o jejich genezi a věrouce, je nápomocna Encyklopedie náboženství (Elser, Ewald, Murrer 1997) či obsahově podobný Lexikon světových náboženství (Partridge 2006a).

Z tematicky na konkrétní náboženství zaměřených publikací, můžeme zmínit především díla věnující se křesťanské církvi. Širší rozsah pojednání o evangelických církvích, aniž by opomenul celkový historický vývoj křesťanské církve jako takové, nabízí Šoltéz (1990). Franzen (1995) se ve svých Malých církevních dějinách zabývá dějinami křesťanství především katolického vyznání. Kapitoly o českých a slovanských církevních dějinách je doplnil Bedřich Smékal. V edici Náboženské tradice světa nabízí další pohled na křesťanství v jeho historickém vývoji Sandra Frankiel (1996). Z poněkud více historiografického hlediska se dívá na církevní dějiny Hanuš (1999). Rozsáhlejším dílem je shrnutí raných dějin křesťanské církve, zachycující její vznik a rozmach i její problémy až do 13. století, Řičana a Molnára (2008). Novou práci o křesťanství předkládá Filipi (2012).

Dlouhodobě přitahují zájem médií zejména netradiční či nová náboženství, sekty, atp. Kniha Víry a vyznání – náboženství, sekty, paranormální jevy (Langley, Butterworth, Allan 1993) se ocitá v zájmu studia zejména díky prvním dvěma kapitolám. Enroth a kol. (1995) provádí sociologický průzkum a popis několika sekt vyznačujících se vymýváním mozků a srovnává jejich názory s křesťanským učením. Sociologicko-popisný přístup v jejich zkoumání předkládá Dušan Lužný (1997), Lexikon náboženských hnutí, sekt a duchovních společností (Hrabal 1998) vysvětluje důležité pojmy v abecedním pořadí. Partridge se pak kromě světových, zabývá i touto skupinou náboženství (Partridge 2006b).

Skupinu sociologicky zaměřených publikací je možné zahrnout taktéž mezi společenskovední oborové práce, čímž je navázáno na předchozí odstavce tohoto přehledu. Pozornost výzkumu je v nich upřena na religiozní chování lidí, náboženských skupin a společenství. Váně (2012) sumarizuje veškeré sociologické výzkumy české religiozity, které u nás po roce 1989 proběhly nebo do kterých se Česká republika zapojila v případě zahraničních či celoevropských výzkumů.¹ Mezi publikace čerpající z výsledků právě oněch výzkumů patří

¹ *Důležitý je zejména EVS - European Value Study z roku 1981, který proběhl v ČR v letech 1990, 1999, 2008 a jemu podobný WVS World Value Survey z téhož roku, v ČR 1990, 1995,*

například studie Nešpora (2004) či Hamplové a Řehákové (2008, 2009, 2011), poskytující sociologický náhled na českou religiozitu a její současné trendy.

Z hlediska zaměření bakalářské práce se jeví jako velice důležité prameny geografické. Vývojem a definováním vědních oborů geografie religii a religiózní geografie se zabývá slovenský geograf René Matlovič (Matlovič 1997). V obsáhlé publikaci Geografia religii (Matlovič 2001) přidává i různé klasifikace a popis jednotlivých náboženských systémů. Z českých prací můžeme uvést skripta Kulturní geografie Jiřího Anděla (1998), která přináší základní charakteristiku a rozšíření hlavních světových náboženství. Mimo něj se tématicke geografie náboženství věnují Frajer (1997) a v novější knize Kokaisl (2009). Publikace zahraničních autorů Zeměpis náboženství (Hitchcock, Esposito 2009) se zaobírá také vlivem náboženství na vývoj kultur a civilizací a je bohatě doplněn fotografiemi a mapami. Svým kartografickým zaměřením se jeví zajímavým počín Z. Boháče, Atlas církevních dějin českých zemí 1918 – 1999 (Boháč 1999).

Zvláště přínosné jsou demograficko-geografické analýzy, čerpající z dat získaných při Sčítání lidu, domů a bytů. Kučera (1991) vykresluje a vyhodnocuje náboženské vyznání k roku 1991, přičemž poukazuje na peripetie a rozdíly oproti poslednímu prováděnému sčítání roku 1950. Přehled náboženského vyznání obyvatelstva a analýzu stavu v roce 1991 přinášejí ve svých příspěvcích také Daněk se Štěpánkem (1992), analyzující vývoj náboženské prostorové diferenciacie obyvatelstva českých zemí od 30. po 90. léta, dále Pištora (1993), který ve svém článku navíc provádí porovnání na státní, zemské, krajské a okresní úrovni či Srb s Anderlem (1994). S Pastorovými názory (Pastor 1994), že podíl obyvatel, kteří při sčítání uvedli náboženské vyznání, je dobrým ukazatelem religiozity a že mezi odmítnuvšími respondenty mohli být statisíce faktických příslušníků některých církví, však nesouhlasí Kučera (1994), jakožto nesouhlasí i se směřováním pojmů církevní příslušnosti a hlášení se k církvi. Charakteristiku obyvatelstva včetně náboženského vyznání nabízí článek Srb (1997), který se na rozdíl od již zmiňovaného Kučery (1991) nebojí porovnávat data z let 1950 a 1991. Příspěvek Pištory (Pištora 2004), který podává charakteristiku základní demograficko-geografické struktury obyvatelstva s užším zaměřením na římskokatolickou církev, již

2000, 2005. Dalším z nich je ISSP - International Social Survey Program z roku 1991, v ČR v letech 1998, 2008. Upravený speciálně pro ČR je DIN - Detradicionalizace a individualizace náboženství v České republice, 2006. Zmínit můžeme případně i starší Aufbruch 1991, řešící vztah české populace k náboženství a bibli.

vychází z výsledků SLDB 2001. Metodologii zjišťování náboženského vyznání v tomto sčítání přibližuje článek Morávkové (Morávková 2004).

V publikacích věnovaných demografii a geografii obyvatelstva je otázka náboženství často upozadována na úkor jiných charakteristik. Přináší tak většinou pouze strohý nástin jednotlivých náboženství a jejich rozdělení a náboženskou strukturu obyvatelstva zmiňují jen okrajově. Takovými pracemi jsou například Roubíček (1997), Vystoupil, Tarabová (2004) či kapitola Geografie obyvatelstva v Toušek, Kunc, Vystoupil, a kol. (2008). Publikace koncipované jako základy demografie nebo úvody do studia demografie se náboženství nevěnují vůbec. Do této kategorie patří Úvod do demografie (Srb 1965), podobně Základy demografie (Pavlík, Rychtaříková, Šubrtová 1986), Mnohojazyčný demografický slovník (Pavlík, Kalibová 2005), Demografie (nejen) pro demografy autorů Kalibové, Pavlíka a Vodákové (2009), anebo učební texty určené zejména studentům Ekonomické, Pedagogické a Zdravotně-sociální fakulty Jihočeské univerzity (Scholzová 1996, Klufová 2008).

1.2 Zdroje statistických dat

Hlavním zdrojem statistických dat je Sčítání lidu, domů a bytů (SLDB) 2011 zpracovávané Českým statistickým úřadem (ČSÚ) a dostupné na internetových stránkách ČSÚ (ČSÚ 2013). Výsledky jsou publikovány ve formátu PDF či ve výstupech tabulkového editoru Microsoft Excel (XLS). Kromě posledního sčítání byla také použita data ze starších sčítání 2001 a 1991 spolu s některými daty zveřejněnými v publikovaných analýzách a srovnávacích statích na tentýž webových stránkách. Data jsou zpřístupněna veřejnosti za různé hierarchické úrovně, přičemž některá z nich jsou aktualizována a přepočítána podle současného administrativního členění. Dalšími statistickými údaji vhodnými pro hodnocení religiozity a nutno podotknout, že možná spolehlivějšími, než jsou výsledky SLDB, jsou data získaná z výše zmiňovaných sociologických výzkumů, které ovšem nejsou v bakalářské práci využity.

2. TEORETICKO-METODOLOGICKÁ VÝCHODISKA A METODIKA PRÁCE

Pro pochopení dané problematiky je důležité vymezit si některé obecné i oborové pojmy, se kterými se setkáváme v odborných publikacích, periodikách či statistických pramenech a je s nimi pracováno v dalších kapitolách. Po vymezení pojmů následují podkapitoly zahrnující metodiku použitou v bakalářské práci spolu s popisem postupu jejího zpracování.

2.1 Základní pojmy

Nejprve jsou charakterizovány vědní obory zabývající se zkoumanou problematikou, po nich jsou uvedeny a vysvětleny termíny související se sledovanými statistickými údaji a nakonec obecné pojmy související s náboženstvím.

- **Religionistika** – náboženská věda nezaujatě zkoumající náboženské skutečnosti lišící se od teologie chápáním dogmat jako projevů, druhů a forem vyjádření (Elser 1997).
- **Religiózní geografie** (*religious geography*) – disciplína, která se zabývá geografickými aspekty religii, „religie jako faktor, který rozhoduje o specifickém charakteru jednotlivých regionů.“ (Matlovič 1997, str. 234).
- **Geografie religii** (*geography of religion*) – zkoumá prostorové aspekty religiózních systémů a vzájemné interakce mezi těmito systémy spolu s ostatními komponenty krajinné sféry (Matlovič 2001). Johnston (2003) ji považuje za podobor kulturní geografie popisující vztah mezi krajinou a místy náboženských úkazů a religiózních praktik.

Zájem o geografii religii se projevoval už v antickém Řecku a následně v raném středověku v opisech islámských geografů či v irských klášterních školách. V 16. století se pod vlivem teologických potřeb začala geografie orientovat na expanzi křesťanství (církevní geografie) a regionální geografii biblických míst (biblická geografie). V 17. století začíná studium rozšíření i ostatních náboženství, informace o nich byly získávány při křesťanských misiích, aby byly následně opět využity pro uplatnění misií a zajištění dalšího šíření křesťanství. Až v osvícenství se geografie odděluje od teologie. G. H. Kasche se zasloužil o zkoumání vlivu přírodního prostředí (místa vzniku) na náboženství. Ve 20. století zkoumal M. Weber vlivy religii na sociální a ekonomické struktury. Stoupencem čistě geografické geografie religii (oddělením od religionistiky) byl C. Troll, zabývající se působení geografického prostředí na

religie. Kultovní stránku religie a vliv religie na krajinu zkoumali P. Fickeler, E. Isaac nebo P. Deffontaines, čímž došlo k těsnějším vazbám na sociální geografii. Rozhraní kulturní a sociální geografie určil H. G. Zimpel, ale kooperaci mezi geograpy a religionisty iniciovali od 2. poloviny 60. let D. E. Sopher – americká škola (syntetická koncepce religiózního systému geografie religii) a M. Büttner – německá škola (orientovaná na sociální geografii). V roce 1990 přichází L. Kong s hlavními směry současných výzkumů v této oblasti (Matlovič 2001):

- empirické výzkumy působení religii na krajinu
 - výzkumy v rámci nové kulturní geografie věnující se konfliktům a významu symbolů religii
 - diskuze religiózní ekologie nad degradací přírodního prostředí vinou křesťanského myšlení o svěření nadvlády nad Zemí Bohem a vlivu religii na postoje ohledně rostlinné a živočišné ekologie
- **Religiózní systém** – se zpravidla vyznačuje mírou rozšíření, prostorovou strukturou či prostředky využívající při svém šíření. D. E. Sopher rozlišuje primitivní etnické a kmenové; složité etnické a národní; komplexní univerzální systémy (Matlovič 2001).
 - **Religiózní struktura obyvatelstva/náboženská struktura obyvatelstva** – je zjišťována zejména pomocí CENSŮ nebo ze Statistik náboženských organizací vyjádřením formální příslušnosti k církvi či deklarací náboženského vyznání.
 - **Konfesi/kultovní statistika** – se zabývá tříděním obyvatelstva podle náboženské víry.
 - **Vyznání/konfese** – je formální vypovědí víry, kdy věřící vyslovuje svůj vztah k Bohu a ke společenství, které je na víře v Boha založeno. Ústní vyjádření vyznání je součástí katolické mše, písemná vyjádření vyznání (jejich symbolů) jsou církevně nebo teologicky autorizovány a jsou součástí věrouky (Elser 1997). Naopak **bez vyznání** je člověk, který se nehlásí k žádné církvi ani náboženské organizaci. Je tudíž bezkonfesi nebo jinak řečeno bez náboženské příslušnosti (Roubíček 1997).
 - **Ateismus** – je podle Roubíčka (1997) postoj člověka, který nevěří v nadpřirozeno, čili je bezvěrec. Jinými slovy je ateismus víra v neexistenci nadpřirozena.
 - **Sekularizace** – vyvlastnění či zrušení uživatelského práva církevního majetku, jinak proces zesvětštění, uvolňování církevních tradic (Elser 1997). Má destruktivní, ale i stimulační vliv na oživení stávajících a vznik nových náboženství i na vzrůstu popularity necírkevní nebo netradiční religiozity (Lužný 1997).

- **Náboženství** – označení pro „výraz životního pocitu a jemu odpovídajícího chování i specifické akty (kult), založené na víře existence boha či bohů – něčeho nadpřirozeného“ nebo „druh světónázorového systému, zahrnující prvek víry založeného na náboženském cítění a souhrn kultovních činností, tvořící kult (ritus)“ (Anděl 1998, s. 40). Za **nadpřirozené (transcendentální)** považujeme vše, co nás přesahuje, je nevysvětlitelné a nepoznatelné smysly, neboli **posvátné (sagrální)**. Opakem jsou záležitosti neposvátného charakteru, tedy **světské (profánní)**. Základní dělení náboženství je založené na počtu uctívaných bohů. Podle Matloviče (2001) se jedná o:

- a) **polyteistická náboženství** – mnohobožství, víra ve více bohů, které je rozšířenější a nejspíše vývojově starší.
- b) **monoteistická náboženství** – jednobožství, víra v jediného boha, vyvinuté pravděpodobně z henoteismu, víry v mnoho bohů, ale uctívání pouze jednoho vybraného.
- c) **neteistická náboženství** – nemají představu personifikovaného Boha nebo zbožštěných přírodních předmětů.

Na základě sociálně-prostorového kritéria klasifikuje Heller (Heller, Mrázek 2004):

- a) **kmenová (rodová) náboženství** – bez písemné tradice.
- b) **národní náboženství** – tradiční náboženské systémy národů vyspělých kultur Předního východu, jihovýchodní Asie, Evropy a předkolumbovské Ameriky.
- c) **světová náboženství** – náboženství, „která se snažila aktivně získat nové věřící a dosáhla světového významu... cílevědomě usilují o své šíření po celém světě bez ohledu na národnost“ (Anděl 1998, s. 41). Díky roztroušení věřících i díky misijní činnosti mají své přívržence na všech kontinentech.
- d) **synkretická náboženství** – odvozená anebo smíšená z různých jiných náboženství či jejich prvků (např. woodoo, náboženství Sikhů, aj.).

Podle historického kritéria je možná klasifikace na zaniknutá, živá a nově vznikající náboženství.

Elser (1997) nabízí genetické členění:

- a) **zakladatelská (zjevená) náboženství** – jejichž vznik se vztahuje k zakládajícím osobnostem a jejich zážitkům.

- b) **přírodní náboženství** (náboženství přírodních národů, náboženství nižší kultury)
– zaměřená na uctívání přírodních jevů jako bohů, mezi něž můžeme zařadit i tradiční domorodá náboženství obyvatel západní a střední Afriky, Amazonie a částečně Oceánie, Karibské oblasti.

Vystoupil, Tarabová (2004) odlišují:

- a) **náboženství s univerzálním charakterem** – mezi něž řadí křesťanství, islám a buddhismus.
- b) **náboženství lokální** – vázaná na určitou etnickou skupinu, mezi něž patří judaismus, hinduismus, konfucianství a různé kultury.
- c) **frakční náboženství** – respektive extrémní sekty zavedených náboženství jakožto zvláštní skupina náboženství.
- **Církev** – je organizované společenství věřících. **Episkopální** církev přijímá autoritu biskupů, jejichž prostřednictvím je prováděna církevní správa.
 - **Sekta** – její definice se liší podle víry a hodnot vyznávaných autorem i definičního přístupu (populární, sociologický, teologický). Charakteristickými znaky sekt jsou charismatický autoritářský vůdce přesvědčující o hlubší pravdě, zastávání opozičních hodnot a názorů oproti převládající kultuře, výlučnost a elitářství oproti společnosti, pravidla a zásady pro každodenní život, důraz na pocity, emoce a vlastní procítění, navození pocitu, že členové jsou terčem pronásledování ze strany ostatních institucí, tajemno, nucení členů k přísahám věrnosti a manipulace s nimi zastrašováním, obviňováním, vyhrožováním a sankcemi. Možné dělení je podle Enrotha a kol. (1995):
 - a) sekty negativní, ke světu lhostejné
 - b) sekty pozitivní
 - **Religiozita** – je přítomnost náboženství v populaci a schopnost vnímat duchovní skutečnosti nepodmíněná příslušností k nějaké církvi.
 - **Spiritualita** – znamená duchovní život v odstupu od hmotných statků usměřovaný Bohem.
 - **Víra** – je základní prvek náboženství, kdy věřící přijímá transcendentní skutečnost za pravdu, přičemž věrnost zákonům, poznání bytí či důvěra v Boha vedou k jeho spáse (Elser 1997, Frankiel 1996).

2.2 Použité metody

Bakalářská práce se tematicky řadí do problematiky sociální geografie pohybující se na rozhraní přírodních a společenských věd. Z toho důvodu v ní budou použity metody a její jednotlivé kapitoly budou zpracovány metodami a postupy obou těchto věd a jejich disciplín. V hlavní stati popisující, srovnávající a analyzující stav i vývoj religiózní struktury obyvatel spolu s územní diferenciací religiozity, bude využito regionálního a historicko-geografického přístupu, zčásti bude použito geograficko-statistických metod. Při charakterizování zájmového území nalezne alespoň minimální uplatnění geografický popis území. Grafické přílohy budou zpracovávány kartografickými metodami tematické kartografie, kartogramy a kartodiagramy. Ve většině textové části práce budou použity obecně vědní (negeografické) metody. Jedná se zejména o postupy syntézy, zobecňování, dedukce, indukce, analogie, komparace, abstrakce, konkretizace, přeměny kvantity na kvalitu a naopak, logické analýzy vedoucí k formování a ověřování hypotéz, atd. (Kubeš 2011, Ivanička 1987).

2.3 Metodika práce

Práce byla vytvářena a graficky upravována jako textový dokument v programu Microsoft Word 2010 ve formátu DOCX. Doplněna byla grafickými přílohami – tabulkami a grafy vytvořenými v tabulkovém editoru Microsoft Excel 2010 (ve formátu XLSX) a také mapovými výstupy vytvořenými v programu ArcGis 9.3 společnosti ESRI, za použití podkladových vrstev ArcČR 500. Po zkompletování byl celý výsledný soubor převeden do formátu PDF.

Na počátku procesu vypracovávání bakalářské práce bylo potřebné zorientovat se v dostupné odborné literatuře. Po nastudování základních oborových publikací a periodik bylo možné přistoupit nejprve k napsání kapitoly 1.1 týkající se přehledu literatury, která byla později doplněna statistickými zdroji dat v kapitole 1.2. Získané oborové znalosti byly využity v kapitole 2.1 charakterizující základní pojmy a v kapitolách 3.1 – 3.3 objasňujících genezi náboženství spolu s náhledem na vývoj a rozšíření náboženství ve světě i v České republice. Poté byly spolu s úvodem do problematiky tématu práce stanoveny cíle práce a sestaveny hypotézy. Východisková teoreticko-metodologická část byla završena demogeografickou charakteristikou sledovaného území České republiky v kapitole 4. a představením použitých metodických postupů v kapitole 2.2, přičemž kapitola 2.3 metodika práce byla zpracována až v poslední fázi. Uvedení do problematiky religiózní struktury obyvatel České republiky bylo

učiněno pohledem na předchozí vývoj religiozity v kapitole 5. Text spíše popisného charakteru vycházel především z odborných článků a studií v časopise Demografie a na internetových stránkách ČSÚ.

Praktická analytická část (6. kapitola) spočívala v interpretaci a zhodnocení dat SLDB 2011, které proběhlo 26. 3. 2011, z hlediska struktury a prostorového rozšíření religiozity v České republice. Data byla získána z publikací Českého statistického úřadu ve formátu pdf či vyexportována z datové databáze přístupné přímo na internetových stránkách ČSÚ v tabulkové podobě ve formátu xls. Na tomto místě je nezbytné zdůraznit, že bylo pracováno výlučně s předběžnými výsledky, které jsou klasifikovány podle místa trvalého bydliště respondentů, zatímco v konečných výsledcích dochází ke korektuře podle jejich skutečného pobytu. V práci je operováno s běžně užívanými ukazateli religiozity používanými v odborných publikacích, tj. podíl jednotlivých kategorií vyjádření náboženské víry z obyvatelstva, výše zmiňovaný podíl jednotlivých kategorií vyjádření náboženské víry z věřících hlásících se k církvi, náboženské společnosti a podíl jednotlivých kategorií vyjádření náboženské víry z věřících celkem (součtem věřících hlásících se k církvi, náboženské společnosti s věřícími nehlásícími se k církvi, náboženské společnosti). Podíly jsou vyjádřeny zpravidla v přepočtech na 100 nebo na 1000 obyvatel (v %, respektive v ‰). Co se týče hodnocení dat z výsledků SLDB, jako celkem podstatný metodický problém se jeví dobrovolnost zodpovězení otázky náboženského vyznání. Využití možnosti tuto otázku nezodpovědět vede ke značné nespolehlivosti a zkreslení výsledků. Zároveň se psaním kapitoly 6. byly vytvářeny mapy, grafy a tabulky.

V souvislosti se statickými daty je nutné zmínit rozdíly v metodologii statistických šetření při zjišťování náboženského vyznání. Do roku 1950 se rozlišovaly dvě možnosti náboženského života obyvatel: příslušnost k církvi vyjádřená právním vztahem, tj. zapsáním u dané církve nebo v opačném případě stav bez náboženského vyznání. Při opětovném zařazení otázky týkající se náboženského vyznání do SLDB 1991 byl vztah občanů k náboženství vyjádřen volněji a záleželo více na osobním přesvědčení. Nebylo nutné být u příslušné církve zaregistrován, stačilo pouze hlášení se k církvi podpořené účastí na náboženském životě této církve, náboženské společnosti nebo vztahem k ní (Kučera 1991). Morávková (2004, s. 120) konstatuje, že „historie zjišťování náboženského vyznání při sčítání lidu má dvě časové etapy (1921-1950 a 1991-2001). Ty se liší metodickým přístupem k vyplňování otázky. První etapa je charakteristická zjišťováním formální, administrativní vazby sčítané osoby k určité církvi

nebo náboženské společnosti. Pro druhou etapu je charakteristická svobodná deklarace, volba, rozhodnutí občana, bez ohledu na formální příslušnost k církvi nebo náboženské společnosti. Srovnávat prosté absolutní údaje z uvedených dvou fází nelze, porovnání vývoje uvnitř uvedených časových intervalů je však možné.“ Vhodné je též poznamenat rozdíly v názvosloví mezi sčítáními 1991, resp. 2001 a 2011 (Tabulka 1), které však nečiní větší problémy.

Tabulka 1: Kategorie náboženského vyznání při SLDB

Označení kategorií při SLDB 1991, 2001	Označení kategorií při SLDB 2011
nezjištěno	neuvedeno
bez vyznání	bez náboženské víry
věřící	věřící - hlásící se k církvi, náboženské společnosti
	věřící - nehlásící se k církvi, náboženské společnosti

Mírně problematické pro srovnání let 2011 s roky 2001 a 1991 je však rozdělení kategorie věřících v SLDB 2011 na dvě kategorie – na kategorii věřících hlásících se k církvi, náboženské společnosti a na kategorii věřících nehlásících se k církvi, náboženské společnosti. Relativní ukazatel podíl věřících hlásících se k dané církvi byl v předchozích sčítáních vztahován k věřícímu obyvatelstvu celkem, zatímco při posledním sčítání je k dosažení porovnatelnosti nutný součet obou nových kategorií či použití možná více odpovídajícího podílu z věřících hlásících se k církvi, náboženské společnosti.

Po hlavní stati následovalo zpracování shrnutí poznatků vyplývajících z analýzy struktury a prostorové diferenciaci religiozity obyvatel České republiky v roce 2011 a porovnání stavu s výsledky minulých SLDB 2001 a 1991 v kapitole 7. Samotný závěr pak hodnotí přínos práce, splnění cílů práce a potvrzuje či vyvrací předem stanovené hypotézy, přičemž je pojatý též jako zamyšlení nad možným dalším vývojem religiozity v Česku. Nakonec byly jednotlivé části práce zkompletovány, doplněny o seznam literatury a použitých zdrojů a seznam příloh, byl vypracován obsah práce spolu s anotacemi, prohlášením a poděkováním, byla sjednocena grafická úprava a provedena textová a formální korektura.

3. GENEZE NÁBOŽENSTVÍ, PŘEHLED SVĚTOVÝCH NÁBOŽENSTVÍ A CÍRKVÍ, NÁBOŽENSKÝCH SPOLEČNOSTÍ V ČR

Církevní dějiny, jakožto dějiny náboženství, jsou oborem, ve kterém není snadné dosáhnout nezaujatosti a zároveň neopomenout nějaké významné skutečnosti. Ani jejich zařazení nebylo zcela bezproblémové, buďto byly pokládány za disciplínu historie, pomocnou disciplínu teologie, nebo jakožto samostatný obor. Jelikož na evropský prostor mělo ze všech náboženství nejzásadnější vliv křesťanství, lze je zde pojmut dle předmětu zkoumání zejména jako dějiny křesťanů (Hanuš 1999). Kapitola se zabývá charakteristikou hlavních světových náboženství, jejich genezí, historickým vývojem a geografickým rozšířením. Druhá část je zaměřená na historii náboženství na území našeho státu, nastiňuje církve a náboženské společnosti zaregistrované a působící v České republice.

3.1 Geneze náboženství

Vznik náboženství v současnosti interpretují tři převládající teorie:

- **Teorie náboženské evoluce** – předpokládá lineární vývoj od jednoduchých po složité formy náboženství. První etapou jsou primitivní náboženství s formami fetišizmem, animizmem, magií a totemismem, v archaické fázi vznikají polyteistické systémy, historická fáze vývoje spěje k monoteismu, vytváří se náboženská elita zabezpečující kult. Předmoderní náboženství jsou ovlivněna reformačními principy individualizace a subjektivizace, zatímco moderní náboženství mají propracovanou organizaci i ustálenou dogmatiku, které však brání ve větší autonomii jednotlivce a proto nejspíše dojde k rozdrobování na menší náboženské útvary (Matlovič 2001).
- **Teorie náboženské deprivace (dekadentní teorie)** – naopak myslí, že z původního vyspělého náboženského systému vznikla úpadkem různorodá náboženství (Horyna 1994).
- **Responzivní teorie** – oproti předchozím chápe vznik náboženství čistě jako výsledek lidského myšlení (Heller, Mrázek 2004).

3.2 Světová náboženství

Pro Evropu, tím spíše Českou republiku, jsou méně významná a v zastoupení spíše marginální asijská náboženství hinduismus, buddhismus a čínská náboženství, která jsou zmíněná jako první a je jim věnována menší pozornost. Naopak větší prostor je věnován náboženstvím výrazně ovlivňující Evropu, která vycházejí ze společného základu. Seřazeno vzestupně podle významu se jedná o judaismus, islám a křesťanství.

3.2.1 Asijská náboženství

Hinduismus – je jeden z nejstarších myšlenkových směrů (asi 2500 let) vycházející z posvátných textů véd. Stvořitelem je vše prostupující Bráhma, vyskytující se také v podobách udržovatele Višny a ničitele Šivy. Kromě něj je uctíváno mnoho dalších bohů a bůžků. Zakotvena je víra v reinkarnaci, morální zákon karma a dělení společnosti do kast. Jde o náboženství starověkých Indů, nejsilněji je tudíž zastoupen v Indii, dále v Nepálu, Bangladéši, indickými přistěhovalci je šířen i do dalších zemí. Jeho hlavními směry jsou šivaismus a višnuismus (Partridge 2006a).

Buddhismus – je myšlenkový a náboženský směr založený na přelomu 6. a 5. století př. n. l. Siddhárthou Gautamou, zvaným Buddha. Vychází z hinduismu (bráhmanismu) a stejně jako v jeho případě se jedná spíše o světonázor než o náboženství. Usiluje o poznání univerzálního zákona dharma a vymanění z koloběhu života, čímž je dosaženo nirvány. Učení se šířilo přes Tibet, kde je nazýváno lámaismus a jeho hlavním představitelem je dalajláma, do Číny a do Japonska. V těchto oblastech má také nejpočetnější zastoupení, dále jsou to státy jihovýchodní Asie: Thajsko, Vietnam, Barma, Kambodža (Matlovič 2001).

Čínské myšlenkové proudy v sobě prolínají náboženství, filosofii i přírodní zákony.

- **Taoismus** – pochází z 1. poloviny 6. století př. n. l. Lao-c' staví svou nauku na smyslu a řádu všeho dění, čímž je tao (cesta), kterou má člověk v sobě nalézt a být s ní v harmonii.
- **Konfucianismus** – je nazývaný podle svého zakladatele Konfucia a vznikl v přibližně stejné době jako buddhismus. Zakládá na harmonii těla a ducha, střídmosti, mravnosti a moudrosti. Tradiční čínská náboženství vyznává přibližně třetina obyvatel Číny a polovina obyvatel Taiwanu.

- **Šintoismus** – je japonský náboženský směr, který navazuje vztahem člověka a přírody na předchozí čínské filosoficko-náboženské směry. Od 70. let 19. století až do konce 2. světové války a císařovo odvolání božského původu byl v Japonsku státním náboženstvím.

3.2.2 Náboženství západního světa

Náboženství patřící do této skupiny vznikla v různých časových obdobích v oblasti Předního východu.

Židovské náboženství (judaismus) – je podle Bible již 4000 let staré. Odkazuje na víru v jediného boha Jahve, spasitele Mesiáše a na Mojžíše, který snesl z posvátné hory Sinaj Desatero božích přikázání. Nejposvátnějším textem je tóra, která je součástí Starého zákona Bible. K prvnímu rozptýlení Židů, diaspoře, došlo v 6. stol. př. n. l., když království Judea obsadili Babyloňané, druhá diaspora začala v 1. století n. l. zničením jeruzalémského Chrámu Římany. Směřovala především do Babylonu, Parthské říše, Egypta, Středomoří, Říma a Německa a trvala až do vzniku státu Izrael r. 1948 na tehdejší britské území Palestiny. V pozdním středověku a následně v novověku se soustředili ve velkých městech, kde vznikaly židovské obce. Významná v 18. století byla Pražská židovská obec. V 19. století vzkvétá židovská vzdělanost v Polsku, Vídni, Amsterdamu i Berlíně, početná komunita v Rusku se však nevyhnula pogromům. Na konci 19. a začátku 20. století dochází ke stěhování Židů do Severní a Jižní Ameriky, do Jižní Afriky či Austrálie, začínají se ale objevovat myšlenky na společný stát. Ve 30. – 40. letech 20. století postihla evropské Židy pohroma v podobě vyhlazování Nacisty, při němž jich zahynulo v koncentračních táborech téměř 6 milionů. Dle prostorového rozšíření se dělí na dvě základní větve. Sefardští Židé se usadili na Pyrenejském poloostrově, odkud byli po roce 1492 vyhnáni a odcházeli do Londýna, Amsterdamu, Hamburku a dále do Nového světa. Azkenášti Židé se usadili v Německu, Francii a ve Východní Evropě. Používají jazyk jidiš, který je směsí hebrejštiny a němčiny. Na základě věrouky se dělí na ortodoxní, konzervativní a reformní (liberální). Ortodoxní Židé striktně dodržují tóru, nosí zvláštní oděv i účes a jedí pouze košer pokrmy, kdežto liberální připouští změny a pokrok v Božím zjevení, uznávají modlitby v národních jazycích a předpisy o stravě nepovažují za závazné. Konzervativní Židé se v otázkách věrouky shodují s liberály, avšak podobně jako ortodoxní Židé zdůrazňují společný jazyk a kulturu. Ze 13 milionů Židů

přebývá v Izraeli téměř 5 mil., největší komunita zůstává v USA (téměř 6 milionů) a část Židů přetrvává i v Rusku (Hitchcock, Esposito 2009).

Islám – je nejmladší světové náboženství založené stejně jako judaismus i křesťanství na víře v jednoho Boha, kterého muslimové nazývají Alláh. Uctívají též svaté písmo Korán a svatá místa Mekku a Medínu, spojená s působením zakladatele proroka Mohameda. Důležitou součástí života muslimů je vykonávaná modlitba pětkrát denně, držení půstu ramadánu, almužna chudým, alespoň jednou v životě vykonání poutě do Mekky a šíření víry náboženskou válkou (džihád). Islám se dělí do dvou větví, sunnitské a šíitské. Sunnitě uznávající soubor zpráv o životě a činech Mohameda (Sunna) převažují. Početně menší a radikálnější šíité, považující za právoplatného nástupce Mohamedova zetě Alího, se soustředí podél Perského zálivu v Íránu, Iráku a Bahrajnu. Obecně se muslimové vyskytují nejvíce v Indonésii, Pákistánu, Bangladéši, Indii, Egyptě, Nigérii a celé severní a saharské Africe, na Arabském poloostrově, v Turecku a na Blízkém východě (Anděl 1998).

Křesťanství – ovlivňuje celou západní civilizaci a značnou část světa. Vzniklo díky působení Ježíše Krista, jehož rok narození se stal počátkem letopočtu. Na rozdíl od judaismu uznávají křesťané obě části Bible, jak Starý, tak i Nový zákon, pojednávající především o Kristových skutečích a svědectví jeho učedníků a následovníků. Základem věrouky je víra ve Svatou trojici, v Boha Otce a stvořitele, Syna Ježíše Krista, vykupitele lidských hříchů a Ducha svatého, skrze nějž je lidstvo vedeno a učeno. Křesťanství se začalo šířit během dvaceti let po Kristově smrti misijní činností apoštolů z Palestinské oblasti do Malé Asie, Sýrie, Mezopotámie, později do Řecka, na sever Afriky a do Římského impéria. V prvních třech stoletích se tedy křesťanství rozšířilo do celého tehdejšího civilizovaného známého světa a vytvářely se první křesťanské obce, z nichž nejvýznamnější byly jeruzalémská, římská, antiochijská či alexandrijská (Franzen 1995). Z původní sekty se jeho legalizací r. 313 stalo římským státním náboženstvím. Již díky svazku papežství s Franky v 8. století a později s Otony v 10. století rostla politická moc církve. Přes církevní schizma roku 1054 a rozdělení církve na západní a východní nebo papežské (velké západní) schizma ve 14. století, když se díky přesídlení Klementa V. do Avignonu ujali vedení Západní církve dva a chvíli dokonce tři papežové současně, se stalo křesťanství politickým nástrojem celé středověké Evropy. Od 16. století se stalo důležitým nástrojem kolonizování zámořských území nejen v Novém světě, ale i v Asii (Indii, Japonsku a Číně). Zásadním milníkem v církevních dějinách byla vypuknuvší reformace, která byla uklidněna augsburským náboženským mírem 1555. Následnou reakcí

byly snahy o obnovu církve, které vyústily v církevní reformy zformulované na tridentském koncilu 1545 – 1563. Temným obdobím je pak působení inkvizice. Po vlně katolizace spojené s barokem, dochází v osvícenství 18. století a zejména po Francouzské revoluci naopak ke značné sekularizaci a poklesu politického vlivu papežství. Za papeže Pia IX. se konal první vatikánský koncil (1869 – 1870), který definoval neomylnost papeže, vyhlásil jeho plnou pravomoc nad celou církví a jednotlivými biskupstvími a projednal některá dogmata. Při sjednocovacích procesech Itálie zanikl dobytím Říma 20. 9. 1870 církevní papežský stát a Pius IX. se uchýlil do Vatikánu. Až roku 1929 byla suverenita Vatikánského státu vyřešena uzavřením lateránské smlouvy. Po světové válce došlo k novému vzestupu a návratu k církvi i k její inovaci a rozvoji misijní činnosti. Jan XXIII. svolal roku 1962 2. vatikánský koncil, který řešil přizpůsobení církve současným otázkám a problémům, Pavel VI. se následně přičinil o zrušení klatby velkého schizmatu mezi západní a východní církví a také dosáhl zvětšení a internacionalizaci kolegia kardinálů. O sociální spravedlnost a postavení církvi v komunistických režimech se staral polský papež Jan Pavel II. (Šoltéz 1990, Frankiel 1996). Jeho nástupce Benedikt XVI. se stal po Celestýnovi V. (r. 1294) teprve druhým papežem v historii papežství, který na svůj úřad dobrovolně rezignoval. Stalo se tak 28. 2. 2013 ve 20 hodin SEČ a nyní je titulován jako emeritní papež. 13. 3. 2013 byl vatikánským konkláve zvolen 266. papežem katolické církve Jorge Mario Bergoglio, vystupující pod jménem František. Jedná se o prvního papeže narozeného na americkém kontinentu a zároveň prvního papeže z jezuitského řádu (Christnet 2013).

Římskokatolické vyznání – je řízené římským papežem a má stále největší podíl věřících ze všech náboženství. Své výsadní postavení má v jižní, západní i střední Evropě, díky misiím též v Latinské Americe i v jižní a střední Africe. Největší početní zastoupení věřících má v Brazílii, Mexiku, USA, Itálii, Francii, Polsku a na Filipínách.

Protestantismus – v sobě zahrnuje několik směrů, věrouk a církví. Jeho vznik můžeme datovat na začátek 16. století, kdy se Martin Luther, Jan Kalvín, Ulrich Zwingli a další svým učením snažili o reformaci křesťanské církve. Zdůrazňovali tradiční křesťanské hodnoty, nahrazení latiny národními jazyky a odmítali autoritativní postavení římského papežství.

- **Luteránství** – je nejpočetnějším z protestantských náboženství. Přívržence má zejména v Německu a ve Skandinávii. Pro luterány platí, že slovo Boží je všemu nadřazené, přičemž luteránská církev je podřízená světské moci.

- **Kalvinismus** – je typický vírou v predestinaci. Mezi základní hodnoty učení se řadí morálka, čestnost a pracovitost. Kalvinisté jsou zejména ve Švýcarsku, Nizozemí, Německu, JAR a USA. Zvláštním druhem kalvinistů jsou hugenoti ve Francii.
- **Anglikánská církev** – vznikla na základě Kalvínova učení. Své věřící má ve Velké Británii a jejích bývalých koloniích (USA, Kanada, Austrálie, Oceánie, Karibská oblast). Vychází z ní také další hnutí, jako jsou metodisté, či baptisté.

Pravoslavná církev – se oddělila od římskokatolické církve, když přestala za hlavu církve uznávat římského papeže a obrátila se na byzantského patriarchu. Na rozdíl od římskokatolické nemá centrální instituce pravomoc nad autokefálními pravoslavnými církvemi. Důležitá je účast věřících na bohoslužbách, modlitby a čtení z bible v rodném jazyce spolu s uctíváním ikon. Již na konci 16. století se osamostatnila ruská pravoslavná církev, v 19. století ji napodobily další národní církve, které se od sebe mírně liší liturgií, některé uznávají dokonce papeže namísto konstantinopolského patriarchy. Ortodoxní náboženství (pravoslaví) je rozšířené především v Rusku, východní a jihovýchodní Evropě (na Balkáně) nebo v Etiopii (Matlovič 2001).

3.3 Církev a náboženské společnosti v České republice

V České republice je registrováno 33 církví a náboženských společností, přičemž 9 z nich bylo registrováno už za Rakouska-Uherska, 14 pak již v samostatné České republice (MK 2013).

3.3.1 Křesťanské katolické církve

Většina současných církví v Česku vychází z křesťanské tradice, přičemž nejvýznamnější je **římskokatolická církev**. Křesťanství na našem území má své počátky již v 7. století ve stycích byzantských a franských obchodníků. Velkomoravská knížata již byla považována za křesťanské panovníky, přičemž zásadní se stala žádost Rastislava císařskému dvoru do Cařihradu o vyslání misionářů Konstantina a Metoděje na Moravu. Po svém příchodu roku 863 se však dostali do konfliktu s německými kněžími, a přestože byla slovanská liturgie uznána papežem Hadriánem II. za pravověrnou, díky inklinaci Rastislavova nástupce Svatopluka k Západu se liturgie Slovanů přesunula do Bulharska, Rusi, Polska, Rumunska a Maďarska a definitivně rozvrácena byla spolu s celou Velkomoravskou říší roku 906. Křtem

knížete Bořivoje a jeho ženy Ludmily se přesunula do Čech, kde přetrvávala po boku liturgie latinské. Boleslav II. dosáhl již roku 973 na zřízení pražského biskupství, které podléhalo mohučskému arcibiskupství, roku 1063 bylo zřízeno olomoucké biskupství pro Moravu. Břetislav I. vrátil Moravu pod správu pražského biskupství a také převezl Vojtěchovy ostatky z Hnězdna do Prahy, zřízení pražského arcibiskupství se však podařilo až roku 1344 za vlády Jana Lucemburského (Říčan, Molnár 2008). Na přelomu 14. a 15. století vypuklo v Čechách náboženské hnutí za obrodu církve, reprezentované zejména husitským revolučním hnutím po upálení Jana Husa roku 1415. Náboženské svobody se český lid dočkal až Rudolfovým majestátem roku 1609, avšak další snaha o reformaci církve skončila tragicky roku 1620 bitvou na Bílé hoře a doba pobělohorská znamenala tvrdou protireformaci a rekatolizaci ze strany Habsburků. Jejich podpora katolictví trvala i přes vydání tolerančního patentu Josefem II. roku 1781 do vzniku samostatného Československa, přičemž plná náboženská svoboda byla zajištěna až prosincovou ústavou roku 1867. Dnes má katolická církev v České republice dvě provincie: do české církevní provincie patří arcidiecéze pražská, diecéze českobudějovická, královéhradecká, litoměřická a plzeňská. Moravská církevní provincie zahrnuje arcidiecézi olomouckou, diecézi brněnskou a ostravsko-opavskou. **Starokatolická církev v ČR** vznikla roku 1870 odštěpením od církve římskokatolické na protest proti 1. vatikánskému koncilu a na českém území působila do roku 1945 zejména v oblastech s německým obyvatelstvem. Svou obrodu zažívala v 90. letech, přiklání se k alternativnímu katolictví. **Řeckokatolická církev** vychází z unionismu 16. století a příklonu k papeži za podmínky ponechání si vlastních řecko-slovanských bohoslužebných obřadů. Roku 1950 byla násilně připojena pod pravoslavnou, aby se roku 1968 znovu osamostatnila (Franzen 1995).

3.3.2 Křesťanské nekatolické církve

Většinové množství z českých křesťanských církví a náboženských společností tvoří církve nekatolické.

Evangelikální a reformované církve

Tímto pojmem označujeme církve protestantského směru, „církve či hnutí příkládající zvláštní důležitost kázání, pokání a obrácení..., k jejich víře obvykle patří spása skrze víru a důraz na Písmo stejně jako zkušenost obrácení.“ (Frankiel 1996, s. 181) Po vzniku

Československa vznikla roku 1920 moderní **Církev československá husitská**. Kromě ní u nás působí **Českobratrská církev evangelická**, která byla roku 1918 ustanovená sjednocením českých protestantů, avšak vytváří kontinuitu s církevní organizací utrakvistů (kališníků) a Českých bratří z konce 18. století. Mezi luteránské církve řadíme církve, které navazují na učení německého reformátora Martina Luthera. Augsburského vyznání víry je **Slezská církev evangelická a. v.**, která se utvářela v 1. polovině 16. století na Těšínku. **Luterská evangelická církev a. v. v ČR** se od ní odštěpila roku 1995. **Evangelická církev a. v. v ČR** vznikla transformací Slovenského evangelického sboru augsburského vyznání v Praze po osamostatnění České republiky. **Evangelická církev metodická** odkazuje na tzv. metodisty, kteří se pod vedením Johna Wesleye oddělili od křesťanské církve v 18. století a zakládali misie v Americe. Na toto hnutí a na hnutí adventismu navazuje **Církev adventistů sedmého dne** založená Ellen H. a Jamesem Whiteovými roku 1863, která prosazuje úplnou odluku církve od státu a rozvíjí vzdělávací, zdravotnickou a sociální péči. **Náboženská společnost Svědkové Jehovovi** je křesťanskou společností, navazující na adventistické hnutí, založenou roku 1881 americkým kazatelem Charlesem T. Russellem. Její členové se považují za jediné pravé křesťany a neuznávají ostatní církve. V Československu se vyskytovali již od 20. let, za totality byli v ilegalitě a dnes bývají často považováni za sektu. **Jednota bratrská**, jinak též nazývána Jednota českých bratří či jen Čeští bratři, datuje svůj původ do období husitských válek, kdy se vytvořila z umírněného křídla českého reformačního hnutí. K jejímu odkazu se hlásí **Bratrská jednota baptistů**, navazující též na anabaptisty a puritány, jejichž obec byla založena v Amsterdamu roku 1609 Angličanem Johnem Smithem a rozšířila se do anglických kolonií. Stejně jako ostatní církve tohoto zaměření uznávají křest až v dospělosti. **Novoapoštolská církev** je křesťanskou společností se vznikem v Německu v 19. století, odkud se rozšířila i do českých zemí. **Církev bratrská** navazuje na reformovanou církev vzniknuvší r. 1868 ve východních Čechách jako Svobodná evangelická církev česká. Mezi lety 1918 – 1968 vystupovala pod názvem Jednota českobratrská. **Křesťanské sbory** jsou protestantské sbory navazující na tradice raně křesťanských obcí. Jsou bez církevní organizace a duchovenstva, v Československu působí od 20. let 20. století. Také letniční hnutí jsou křesťanská náboženská hnutí vycházející z protestantismu. K jejich zrodu došlo na počátku 20. století v USA. Mezi letniční se řadí **Apoštolská církev**, **Církev víry**, anebo **Církev Slovo života**. Podobná letničnímu hnutí je **Církev Křesťanská společenství**, jež vznikla oddělením od Českobratrské církve evangelické a má samostatné sbory po České republice (Hrabal 1998, Portréty církví 2013).

Pravoslavné církve

Tradice ortodoxního náboženství je na našem území přerušena rozpadem Velkomoravské říše a západním germánským vlivem, aby byla následně obnovena myšlenkami slovanské vzájemnosti v 19. století. 1922 vzniká Československá obec pravoslavná, později jsou vytvořeny česká a podkarpatoruská eparchie, které tvoří základ budoucí Československé pravoslavné církve. Přistěhování volyňských Čechů do Sudet po 2. světové válce se projevuje i na současném rozložení vyznavačů pravoslaví. Důkazem jsou především oblasti Žatecka, Tachovska, Chebska, Olomoucka či Bruntálska, kde však dochází k sekularizaci a k nárůstu naopak dochází v Praze a Karlových Varech díky imigrantům z Ukrajiny a Ruska (Havlíček 2007). Dnešní **Pravoslavná církev v českých zemích** je tvořena eparchiemi pražskou a olomoucko-brněnskou. Kromě ní je zvláště registrována **Ruská pravoslavná církev, podvorje patriarchy moskevského a celé Rusi v České republice**.

Jiné křesťanské nekatolické církve

Zvláštní skupinu tvoří ostatní křesťanské církve, které nelze jednoznačně zařadit do žádné z předchozích skupin.

Církev Ježíše Krista Svatých posledních dnů, jejíž členové jsou nazýváni mormoni, jsou křesťanskou sektou založenou Američanem J. Smithem roku 1830, jenž na základě zjevení sepsal Knihu Mormon, a jeho stoupenci založili město Salt Lake City. Nyní očekávají příchod Ježíše Krista a nastolení Království Božího. V Čechách jsou od roku 1929. **Náboženská společnost českých unitářů** u nás působí od 30. let 20. století. Nezakládá svůj vznik na zjevení a svoji existenci na vyznání víry či svatém písmu, nýbrž na pluralitě názorů a toleranci. Je zvláštním proudem odlišným od proudů tradičních křesťanských. V případě **Církve živého Boha** jde o sjednocení několika samostatně působících sborů vycházejících z hnutí Víry, které založil v 70. letech americký pastor Kenneth E. Hagin. Na našem území působí od 2. poloviny 80. let. **Obec křesťanů v České republice** vystupuje též pod názvem Hnutí za náboženskou obnovu. Své počátky má ve 20. letech ve Švýcarsku. Byla zakázána jak nacisty, tak komunisty a vyznačuje se náboženskou otevřeností ve vztahu k jiným křesťanským církvím, jelikož je považuje za součást jedné společné křesťanské církve. Křesťanským společenstvím s mezinárodní působností je **Církev Nová naděje** (Elser 1997; Langley, Butterworth, Allan 1993).

3.3.3 Nekřesťanské církve

Judaismus v Česku zastupuje **Federace židovských obcí v ČR**, podobně také oficiální formu islámu **Ústředí muslimských obcí**. Asijské náboženské organizace či myšlenkové proudy zastupuje **Česká hinduistická náboženská společnost** (hinduismus), **Buddhismus Diamantové cesty linie Karma Kagjü** představuje v České republice školu kagjüpa tradice tibetského buddhismu. **Mezinárodní společnost pro vědomí Krišny, Hnutí Hare Krišna** založil roku 1965 A. C. Bhaktivédanta Svámí Prabhúpáda. **Višva Nirmala Dharma** je náboženskou společností, která čerpá z neortodoxní, esoterické indické tradice tzv. tantry (Dingir 2007).

4. DEMOGEOGRAFICKÁ CHARAKTERISTIKA ČR

Kapitola si neklade provést komplexní geografickou analýzu České republiky, nýbrž postihnout základní ukazatele, které mohou mít vliv na religiozitu. Česká republika je vnitrozemský střeoevropský stát s rozlohou 78 867 km². Z geologického pohledu leží většina území České republiky v oblasti Českého masivu, na východě k nám zasahuje oblast Západních Karpat. Povrch je tvořen dvěma geomorfologickými provinciemi, Českou vysočinou a Západními Karpaty. Většinu území zaujímají pahorkatiny a vrchoviny. Hydrologický význam má průchod hlavního evropského rozvodí, klimaticky se jedná o oblast mírného přechodného klimatu mezi oceánským a kontinentálním. Administrativně se člení na 14 krajů (NUTS 3), 77 okresů (NUTS 4/LAU 1) a 205 obcí s rozšířenou působností (ORP). Největším krajem je Střeoečeský kraj (11 015 km²), ve kterém se také nachází nejvíce, tj. 12, okresů, následovaný Jihočeským (10 056 km²). Nejmenším ze všech krajů je Karlovarský kraj (3 315 km²). Největším okresem jsou Klatovy v Plzeňském kraji s rozlohou 1 946 km², nejmenším je v Jihomoravském kraji Brno-město s rozlohou 230 km².

4.1 Charakteristika obyvatelstva ČR

V České republice žilo v roce 2011 na základě výsledků SLDB 10 436 560 osob. Nejlidnatější je kraj Střeoečeský (1 279 217 obyvatel), následuje Hlavní město Praha (1 268 786) a kraj Moravskoslezský (1 205 833). Nejméně lidnaté jsou kraje Karlovarský (295 594 obyvatel) a po něm Liberecký (432 443). Na okresní úrovni mají, vyjma Prahy, nejvíce obyvatel okresy Brno-město (385 912), Ostrava-město (326 018) a Karviná (256 394). Na opačném pólu se nacházejí okresy Jeseník (38 779 obyvatel), Rokycany (47 457) a Prachatice (50 010). Hustota zalidnění činí 131 obyvatel/km². Nejvyšší zalidnění má hlavní město Praha (2 601 obyvatel/km²), kraje Moravskoslezský (227 obyv./ /km²) a Jihomoravský (162 obyv./ /km²). Z okresů jsou to městské okresy Brno-město, Ostrava-město, Plzeň-město, Most, Teplice a Ústí nad Labem. Nejnižší hustota zalidnění je v Jihočeském kraji (63 obyv./ /km²) v okresech Prachatice a Český Krumlov a nízká je i v kraji Vysočina a Plzeňském kraji.

Celkový přírůstek byl v roce 2011 kladný a dosáhl hodnoty 18 714 osob (1,79 ‰), přičemž přirozenou měnou přibylo 1 825 obyvatel (0,17 ‰), migrační saldo pak činilo 16 889 obyvatel (1,62 ‰). V roce 2011 se živě narodilo 108 700 dětí, hrubá míra porodnosti činila

10,4 ‰ a úhrnná plodnost 1,42 ‰. Přitom se zvýšil průměrný věk matek při porodu (29,7 roku), prvorodiček (27,8 roku) i podíl dětí narozených mimo manželství (41,8 ‰). Počet uzavíraných manželství dlouhodobě klesá, v roce 2011 činil tento počet 45 100 uzavřených sňatků, průměrný věk při prvním sňatku dosahoval 32,4 let pro muže a 29,6 roku pro ženy. Nejvíce sňatků je uzavíráno mezi 25 – 29 rokem života (spíše ženy) a dále ještě mezi 30 – 34 (spíše muži). Pokles oproti předchozímu období můžeme sledovat v počtu rozvodů (28 100), přičemž k nim dochází v nejvíce případech mezi 35 – 39 rokem života po 15 – 19 letech manželství. Obdobně zaznamenáváme pokles také v případě potratů, kterých bylo 38 900. Zemřelo celkem 106 800 osob, z toho necelá polovina na onemocnění oběhové soustavy a přibližně čtvrtina na novotvary. Hrubá míra úmrtnosti byla 10,2 ‰.

Z celkového počtu osob tvořili 5 109 766 muži a 5 326 794 ženy. Skupina obyvatel nad 65 let (15,5 ‰) převyšuje skupinu do 14 let věku (14,5 ‰) a jedná se tudíž o regresivní populaci. Index stáří tím pádem činil 107,2 ‰. Průměrný věk obyvatel České republiky byl 41 let, nejmladší populace žije ve Středočeském a Ústeckém kraji, nejstarší v Královéhradeckém, na úrovni okresů je nejstarší Písek (42,2 let), nejmladší Praha-západ (38,2 let). Naděje dožití při narození vzrostla na 74,7 let u mužů a 80,7 roku u žen. Vzdělanostní struktura vévodí střední vzdělání (bez maturity), následované úplným středním (s maturitou) včetně vyššího odborného, klesá podíl základního a naopak stoupá podíl vysokoškolského, přičemž nejvíce lidí s dosaženým vysokoškolským vzděláním žije v Praze.

Národnostně se jedná o homogenní stát, většinu tvoří Češi (6 732 104; 63,7 ‰), největší menšinou jsou Moraváci (522 474; 4,9 ‰). Z cizích národností bylo nejvíce Slováků (149 140; 1,4 ‰), Ukrajinců (53 603; 0,5 ‰), Poláků (39 269; 0,4 ‰) především ve Slezsku, Vietnamců (29 825; 0,3 ‰), Němců (18 772; 0,2 ‰) nejčastěji při hranicích s Německem v Karlovarském a Ústeckém kraji a Rusů (18 021; 0,2 ‰). 5,1 ‰ (541 664) obyvatel České republiky tvořili cizinci. Více jak čtvrtinu z nich tvoří Ukrajinci, necelých 20 ‰ Slováci, nad 10 ‰ Vietnamci a pod 10 ‰ Rusové. Nejvíce cizinců žije v Praze, nejmenší podíl cizinců je na Vysočině a ve Zlínském kraji.

Do skupiny ekonomicky aktivních se řadilo 5 080 573 obyvatel, z nichž 4 580 714 byli zaměstnaní a 499 859 nezaměstnaní. V zemědělství pracovalo pouze 2,7 ‰ zaměstnaných, v průmyslu 32,2 ‰, kdy většina lidí pracovalo ve zpracovatelském průmyslu. Největší podíl 54 ‰ tvořili zaměstnanci ve službách.

5. VÝVOJ STRUKTURY A PROSTOROVÉ DIFERENCIACE RELIGIOZITY V ČR

V roce 1991 se obyvatelé Československa mohli po více než 40 letech svobodně vyjádřit k otázce víry a náboženského vyznání. Takto dlouhé období samozřejmě určitým způsobem proměnilo zdejší religiozní situaci. Doba porevoluční euforie a nových možností však s sebou přinesla výsledky, které ne zcela odpovídaly skutečnosti. Lidé se často fakticky přihlásili k církvi, jen aby deklarovali svůj odpor vůči komunistickému režimu. Celkové počty věřících jsou tedy značně nadhodnocené. I proto je nutné nastínit stav a vývoj religiozity v době předtotalitní a po pádu režimu. Kapitola okrajově přibližuje religiozní situaci po vzniku Československa a na počátku padesátých let a detailněji se pak zaměřuje na posttotalitní vývoj v 90. letech.

5.1 Vývoj mezi lety 1930 – 1950 a 1991

Rozdíly mezi těmito obdobími jsou zejména v metodice sčítání a v prostorovém zařazení obyvatelstva při sčítání. Zatímco dříve se sčítalo přítomné obyvatelstvo v době sčítání, nově se sčítá obyvatelstvo s trvalým pobytem. Když srovnáme data všech sčítání, zjistíme, že podíl věřících od 50. let významně klesá (Boháč 1999). Výjimkou je zmíněná statistická anomálie SLDB 1991, která sice naznačovala pokles, ne však tak výrazný. Zatímco v letech 1920 – 1950 se drží mírně nad 90% hranicí, roku 1991 je to v ČR jen 43,9 % ČR. Když se podíváme na územní diferenciaci víry a vyznání, věřící mají tradičně, ostatně tak jako i v předchozích případech, větší zastoupení na Moravě (55,7 %) než v Čechách (36,4 %). V rámci Moravy jsou také územní rozdíly ve vyznání, silně zakořeněná je religiozita zvláště v krajích Jihomoravském a Moravskoslezském. Relativní počty věřících na obyvatele jsou nejvyšší ve Zlínském kraji a na Vysočině. Na úrovni okresů se jedná o okresy Uherské Hradiště, Žďár nad Sázavou, Hodonín, Opava, Vsetín, Zlín. Čechy jsou méně religiozní, v rámci nich pak hrají prim v podílu věřících Jihočeský a Východočeský kraj, které jsou více zemědělské.

Opačný průběh mají podíly osob bez vyznání, které v Česku vzrostly přibližně z 5,8 % v r. 1950 na 39,9 % v roce 1991. Značné rozdíly jsou však mezi historickými zeměmi (Čechy 46,3 %; Morava 29,8 %). Ateistické ostrovy v průmyslových a příhraničních oblastech z 30. let ve středozápadních a severovýchodních Čechách tvořené okresy Most, Teplice, Ústí nad Labem a Děčín v Ústeckém kraji, dále okresy na Kladensku, Rakovnicku, Plzeňsku, a okresy

Liberec a Jablonec nad Nisou v Podkrkonoší, se rozšiřovaly a dnes zahrnují téměř celou severní část republiky.

Značná část lidí pak nevedla žádnou možnost, údaj o vyznání nebyl zjištěn u 16,2 % obyvatel České republiky. Pastor (1994) však i tuto možnost považuje za informaci svého druhu a vysvětluje jí jako volbu namísto chybějící neutrální odpovědi. Odpovídali tak podle něj zřejmě formální příslušníci církví, kterým však náboženství do každodenního života nevstupuje, nevěřící, kteří se ale nechtějí označit za ateisty, anebo ti, kteří nejsou v žádné církvi, přesto ale věří v nadpřirozeno.

Co se týče konkrétního vyznání, roku 1991 se k římskokatolické církvi hlásilo v ČR 39 % obyvatel, prostorová diferenciací má patrný růst ve směru Čechy (31,6 %) – Morava, Slezsko (51,0 %). Tradičně vysoce katolické byly před 2. světovou válkou pohraniční Sudety, které se po poválečné obměně obyvatelstva proměnily v oblast převážně ateistickou. Evangelická církev je v ČR rozdělená na Českobratrskou evangelickou (2 % obyvatel), nejvíce jejích přívrženců se nachází v okresech Nymburk, Žďár nad Sázavou, Svitavy a Vsetín, a Slezskou evangelickou (0,3 % obyvatel) ve Frýdku-Místku a Karviné. Dřívějšími hlavními oblastmi přívrženců byla Aš a Těšínsko s polskou menšinou. Výrazný pokles od roku 1950 v ČR zaznamenalo řeckokatolické vyznání s jen necelou 0,1 % obyvatel (oproti 0,4 % r. 1950) a Československá církev husitská 1,7 % obyvatel, oproti 10,6 %. Koncentrovaná byla zvláště do severních a východních Čech do okresů Náchod, Semily, Jičín a Louny, okrajově též do Ostravy a na Olomoucko. Pravoslavná církev měla 0,2 % věřících, především na Podbořansku a Litovelsku. Také její ztráty od roku 1950 (0,6 %) jsou značné. Novou církví, která si získala své věřící, jsou Svědkové Jehovovi s 0,14 % (Daněk, Štěpánek 1992)

Výsledky SLDB 1991 tak odhalily jak nárůst sekularizace, tak i jistou módnost hlásit se k náboženství. Strach občanů ze zneužití informací přispěl k častému využití možnosti neuvést náboženské vyznání. V Čechách neudalo oproti Moravě své vyznání více lidí a též více lidí udalo, že jsou bez vyznání. Z územního rozšíření příslušníků konkrétních církví lze vyčíst, že v Čechách, zvláště východních, je více příslušníků husitské církve oproti Moravě, kde je zase více evangelíků a řeckých katolíků (Pištora 1993).

5.2 Vývoj mezi lety 1991 a 2001

Podíl věřících klesl od roku 1991 do roku 2001 přibližně o 10 % na 32,1 % věřících. Územní rozmístění zůstalo víceméně stejné s předchozím sčítacím obdobím a koresponduje též s územní strukturou římskokatolických věřících. V absolutních hodnotách jsou na prvních místech kraje Jihomoravský, Moravskoslezský, Středočeský a Jihočeský. V relativních číslech jde o Zlínský kraj, Vysočinu a kraj Jihočeský. Na okresní úrovni vyniká Brno-město, Opava, Zlín, Uherské Hradiště a Hodonín (absolutně) a znovu Uherské Hradiště, Opava, Hodonín, tentokrát Brno-venkov, Zlín a Žďár nad Sázavou (relativně). Vysoký počet věřících je v největších městech Praze a Brně, ovšem podíly z obyvatel jsou nízké. Podíl obyvatel s nezjištěným vyznáním se snížil z 16,2 % (1991) na 8,8 % (2001). Asi o 20 % pak narostl podíl osob bez vyznání, který činil 59 % obyvatel. Oblasti bez náboženského vyznání též kopírují předchozí sčítání, jde tedy zejména o Ústecký kraj s okresy Most, označovaný jako „poušť na mapě náboženství“, Děčín a Rakovník (Pištora 2004).

Tabulka 2: Religiozita obyvatel ČR v letech 1991 a 2001

	věřící celkem		bez vyznání		nezjištěno	
	1991	2001	1991	2001	1991	2001
ČR [% obyvatel]	43,9	32,1	39,9	59,0	16,2	8,8
Hl. m. Praha	34,0	24,5	49,5	67,3	16,6	8,2
Středočeský	35,3	23,4	46,0	68,6	18,6	8,0
Jihočeský	50,3	34,7	33,3	52,6	16,5	12,8
Plzeňský	36,9	24,2	46,4	65,4	16,7	10,3
Karlovarský	32,0	20,5	50,1	72,3	17,9	7,1
Ústecký	24,9	15,8	55,2	77,2	20,0	7,0
Liberecký	28,4	18,4	53,9	72,6	17,7	9,0
Královéhradecký	39,2	26,6	44,4	63,9	16,4	9,4
Pardubický	44,9	32,0	41,7	58,9	13,4	9,1
Vysočina	63,0	46,4	22,7	41,3	14,2	12,3
Jihomoravský	57,7	43,7	28,5	47,5	13,8	8,8
Olomoucký	51,7	37,0	32,5	53,8	15,8	9,2
Zlínský	59,8	55,2	25,8	36,9	14,4	7,8
Moravskoslezský	51,2	40,2	33,9	52,3	14,9	7,5

Zdroj: ČSÚ 2011, 2003, pozn.: data za rok 1991 jsou přepočtena podle současného administrativního členění

V 90. letech podle Hamplové a Řehákové (2009) dospěla česká společnost do stavu náboženského chování podobnému západnímu světu, kdy dochází k úbytku věřících institucionalizovaných církví. Nejznamenatelnější poklesy věřících o téměř polovinu zaznamenaly Církev československá husitská (1,0 %, 99,1 tis. obyvatel), Českobratrská evangelická církev (1,1 %, 117,2 tis. obyvatel) a církev Římskokatolická. Podíl římských katolíků klesal v 90. letech ještě o něco strměji než celkový podíl věřících. Své výsadní postavení v rámci církví si však stejně jako v minulosti zachovává i na počátku 21. století, přičemž podíl jejích věřících na obyvatelstvu je 26,8 % (83,4 % z věřících), což je 2 740 780 lidí. Největší přírůstky věřících zaznamenaly naopak menší či nové církve a náboženské organizace, jako je Církev bratrská, Křesťanské sbory, Apoštolská církev a Svědkové Jehovovi.

Tabulka 3: Podíl věřících obyvatel 3 největších církví v ČR v letech 1991 a 2001

	Římskokatolická církev		Českobratrská církev evangelická		Církev československá husitská		Ostatní	
	1991	2001	1991	2001	1991	2001	1991	2001
ČR [% obyvatel]	39,0	26,8	2,0	1,1	1,7	1,0	1,2	3,2
Hl. m. Praha	27,8	17,6	2,4	1,4	2,8	1,5	0,9	4,0
Středočeský	30,8	19,0	2,0	1,1	2,2	1,2	0,4	2,2
Jihočeský	47,4	30,6	1,1	0,5	1,4	0,8	0,4	2,8
Plzeňský	33,9	20,7	1,5	0,7	1,0	0,5	0,5	2,3
Karlovarský	27,1	15,7	2,7	1,2	0,8	0,4	1,4	3,2
Ústecký	20,8	12,0	1,5	0,7	1,5	0,7	1,0	2,5
Liberecký	22,2	13,0	2,3	0,8	3,3	1,6	0,7	2,9
Královéhradecký	32,3	20,6	2,0	1,0	4,4	2,4	0,5	2,7
Pardubický	39,0	26,3	3,7	2,4	1,8	1,1	0,4	2,3
Vysočina	59,6	41,8	2,3	1,7	0,9	0,4	0,3	2,4
Jihomoravský	54,4	38,9	1,9	1,0	0,9	0,7	0,5	3,0
Olomoucký	47,8	32,4	1,4	0,7	1,7	1,1	0,8	2,8
Zlínský	54,7	48,9	4,2	2,9	0,5	0,4	0,4	3,1
Moravskoslezský	44,2	32,5	5,0	0,8	1,1	0,7	1,0	6,1

Zdroj: ČSÚ 2011, 2003, pozn.: data za rok 1991 jsou přepočtena podle současného administrativního členění

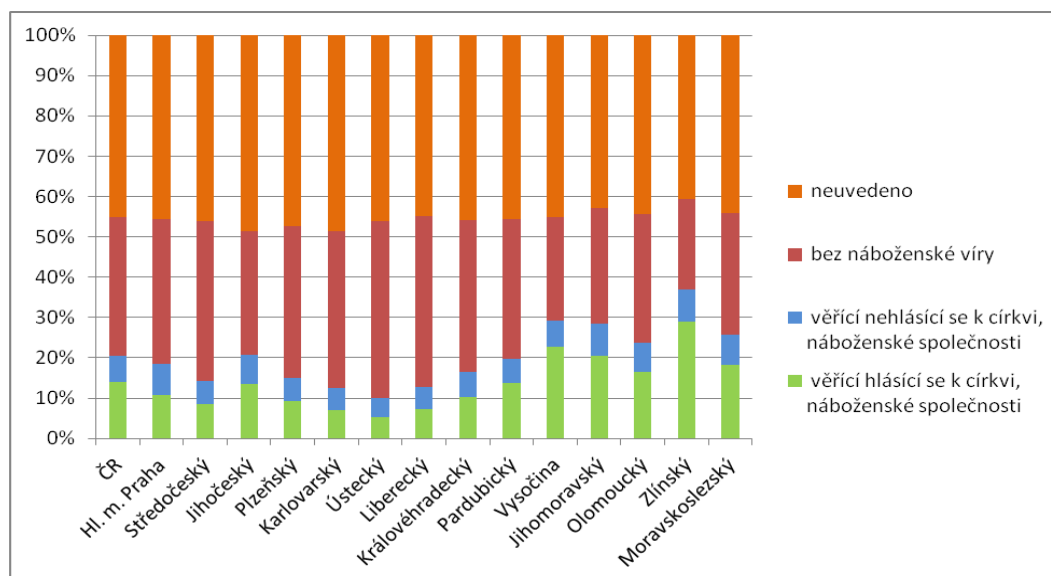
6. ANALÝZA RELIGIÓZNÍ STRUKTURY OBYVATEL ČR PODLE SLDB 2011

Na základě předběžných výsledků SLDB 2011 (26. 3. 2011) je provedena charakteristika religiόzní struktury obyvatel České republiky. Kvůli lepší přehlednosti i kompletnosti je v rámci podkapitol učiněna nejprve učiněna analýza religiozity podle věřícího/nevěřícího obyvatelstva na republikové, krajské, okresní úrovni a na úrovni SO ORP (správní obvod obce s rozšířenou působností), v další části je přistoupeno k analýze náboženské víry jednotlivých církví, náboženských společností, směrů a hnutí taktéž na různých hierarchických úrovních. V poslední části je učiněno srovnání výsledků SLDB 2011 se staršími sčítáními 2001 a 1991.

6.1 Náboženská víra obyvatel České republiky

V České republice se 26. 3. 2011 přihlásilo k církvi nebo náboženské společnosti 13,9 % obyvatel. 6,7 % obyvatel bylo také věřících, aniž by se však hlásilo k církvi nebo náboženské společnosti. Spolu s první kategorií tvoří skupinu věřících s podílem 20,6 % obyvatel České republiky. Bez náboženské víry bylo 34,2 % obyvatel, k otázce náboženské víry se nevyjádřilo celých 45,2 % obyvatel (Graf 1).

Graf 1: Náboženská víra v krajích ČR v roce 2011



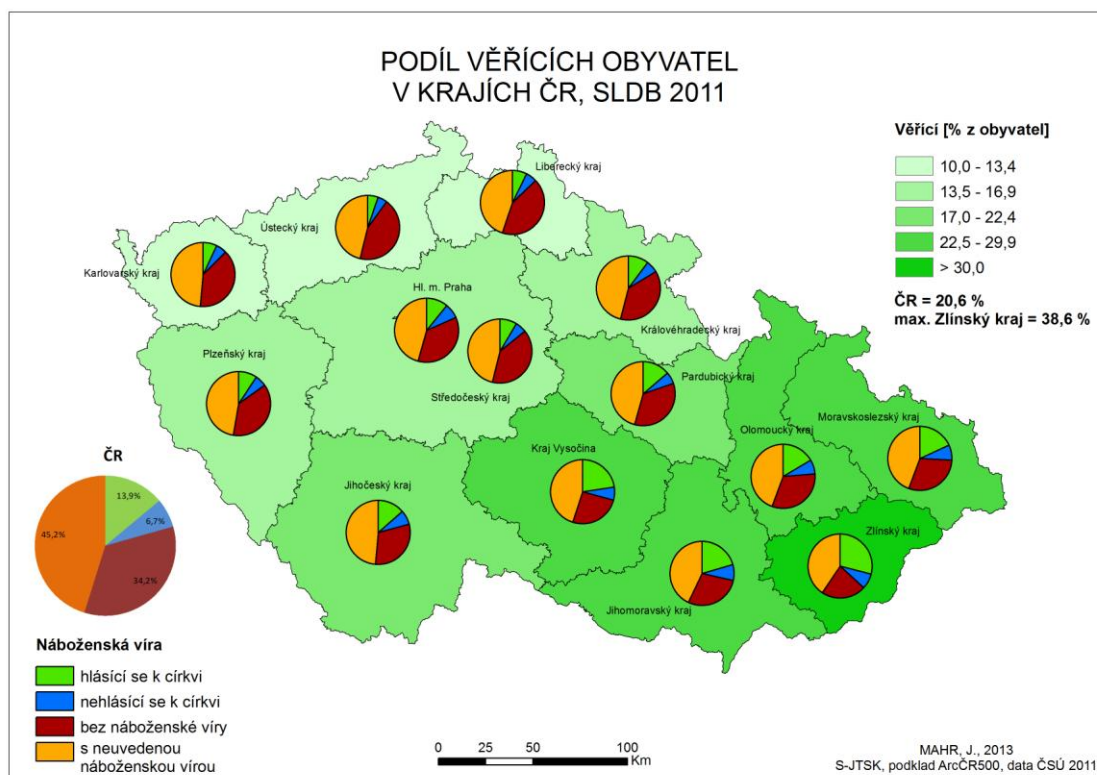
Zdroj: ČSÚ 2011

6.1.1 Věřící

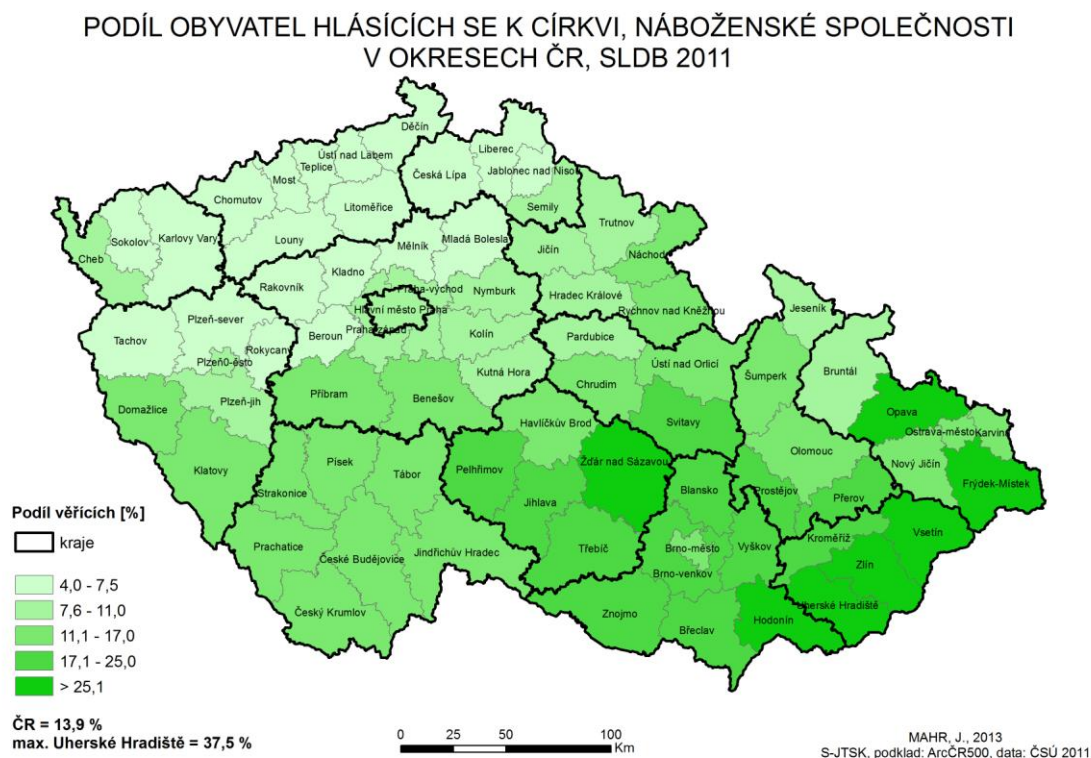
V České republice jsou necelé 2,2 miliony věřících, tedy věřících hlásících se i nehlásících se k církvi či náboženské společnosti. Přes 330 tisíc jich je v Jihomoravském kraji, za ním s mírným odstupem zaostává Moravskoslezský kraj. Po těchto dvou krajích následuje přibližně 90 tisícový skok. Praha má totiž mírně přes 230 tisíc věřících, za ní je Zlínský kraj a s již ne tak značným odstupem následují kraje Středočeský, Olomoucký a Vysočina. Rozdíly jsou však mezi oběma kategoriemi. Postavení Zlínského kraje a Vysočiny je u věřících hlásících se o něco lepší na úkor Středočeského kraje a Prahy, které mají nejvyšší počet věřících nehlásících se. Zaměříme-li se na relativní ukazatele, výsledky se budou pochopitelně lišit a více odpovídat skutečnému rozložení religiozity. Nejvyšší podíl věřících, 36,8 % obyvatel kraje, žije ve Zlínském kraji. Již pod 30 % věřících obyvatel ze všech obyvatel kraje mají v krajích Vysočina, Jihomoravském, Moravskoslezském a Olomouckém. Jedná se tedy výlučně o kraje ležící na Moravě, přičemž jediným krajem v Čechách přesahujícím 20% hranici věřících je kraj Jihočeský. Vesměs se jedná o kraje s autochtonním obyvatelstvem, které neprodělaly tak výraznou poválečnou výměnu obyvatel, udržely si místní tradice, zvyky, folklór a také religiozitu. Na opačné straně leží kraj Ústecký, dosahující pouhých 10 % věřících. Totožné pořadí je v případě kategorie věřících hlásících se, kterých je ve Zlínském kraji 29 %. Malé rozdíly jsou v kategorii věřících nehlásících se, kterých je neúplných 708 tisíc. Jihomoravský kraj se 7,9 % těchto neinstitutizovaných věřících přeskočil kraj Zlínský, za nimi je Praha, Moravskoslezský, Olomoucký a Jihočeský kraj. Nižší podíl věřícího nehlásícího se obyvatelstva je na Vysočině (Mapa 1).

V okresním pohledu je nejvíce věřících hlásících se k církvi v Hlavním městě Praze (skoro 137 tis., ovšem jen 10,8 % obyvatel), mimo ní se jedná o jihomoravské okresy Brno-město (64 tis.), Uherské Hradiště, Zlín, Hodonín, Brno-venkov a Vsetín, mezi něž jsou v pořadí vklíněny moravskoslezské okresy Frýdek-Místek, Opava, Karviná a Ostrava-město, za nimi následují Olomouc a Žďár nad Sázavou. Nejvíce religiozní podílem věřících z obyvatelstva jsou Uherské Hradiště (37,5 %), Žďár nad Sázavou, Hodonín, Vsetín, Opava, Zlín a Frýdek-Místek. Většina okresů, konkrétně 46, však ani nedosahuje republikového průměru, přičemž nejméně religiozní je okres Most (4,2 % obyvatel), za ním Děčín, Teplice, Ústí nad Labem, Rakovník, Chomutov, Kladno a Louny (Mapa 2).

Mapa 1: Náboženská víra obyvatel v krajích ČR v roce 2011

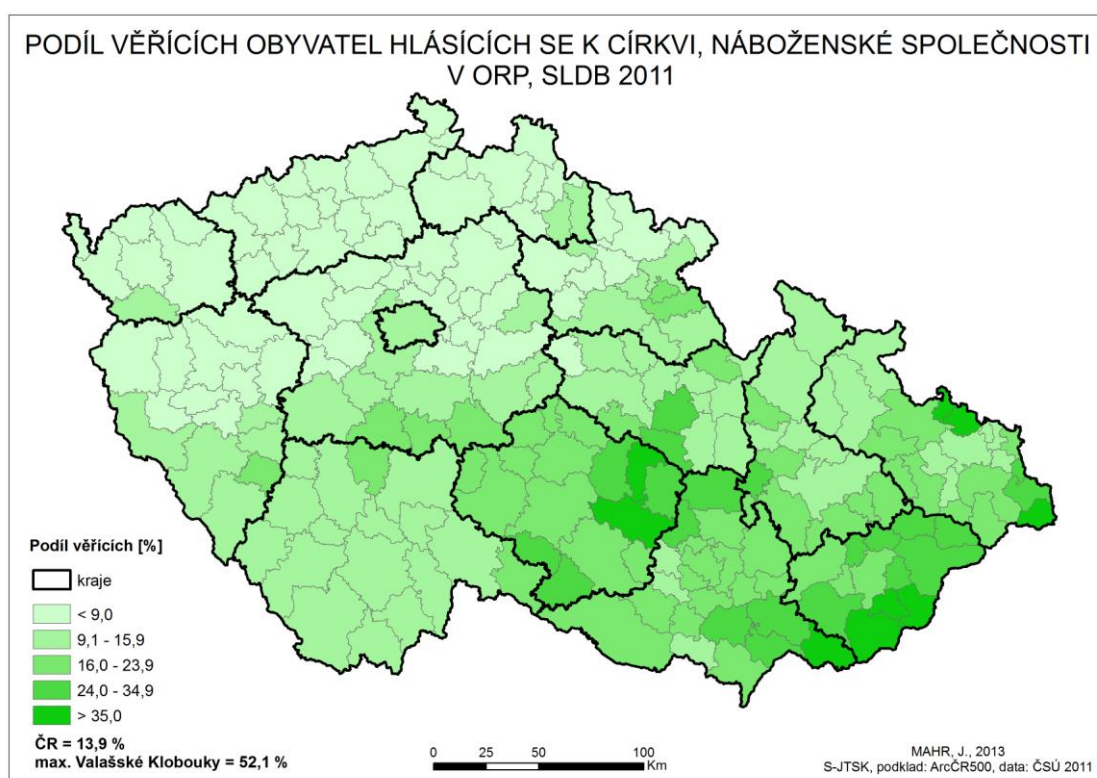


Mapa 2: Věřící obyvatelstvo hlásící se k církvi v okresech ČR v roce 2011



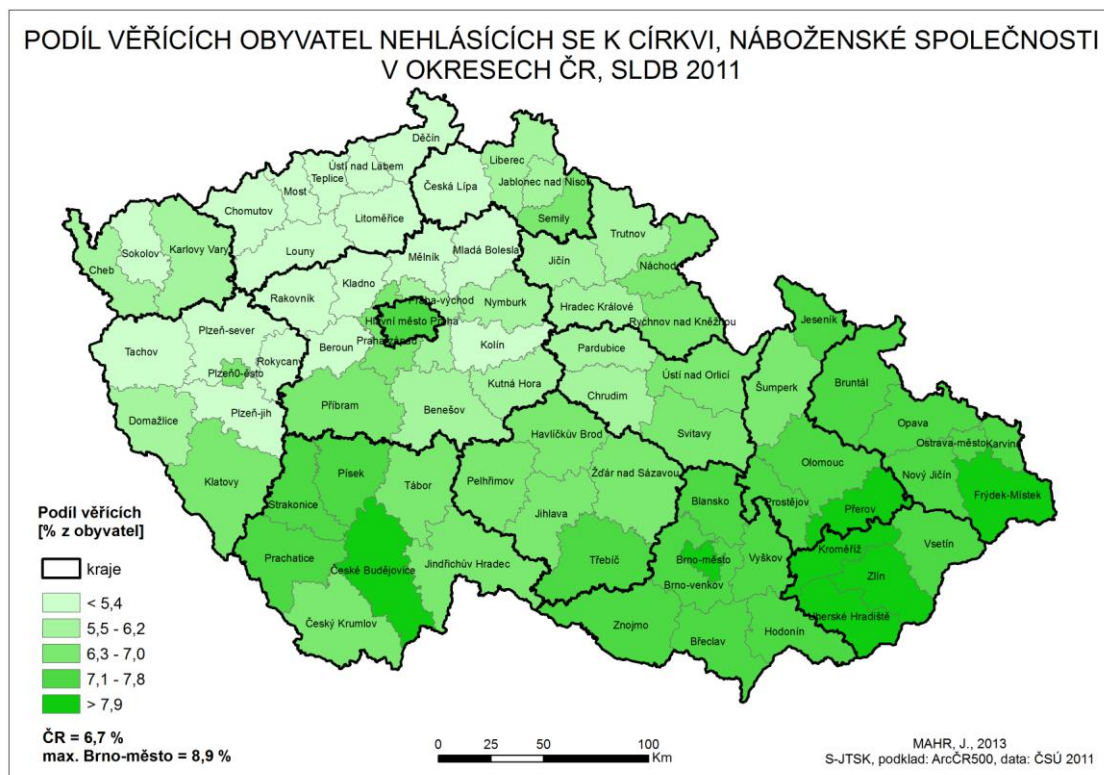
Půjdeme-li ještě níže na úroveň ORP, nejvíce věřících mají Praha, Brno, Ostrava, ale hned za nimi je mnohem méně lidnaté Uherské Hradiště. Nejvyšší podíl z obyvatel mají ale Valašské Klobouky (52,1 % obyvatel), Uherský Brod, Veselí nad Moravou na Jihovýchodní Moravě a Jablunkov (51,7 % obyv.), Kravaře v Moravskoslezském kraji. Nejnížší podíly mají Bílina (3,8 % obyvatel), Most, Děčín a Česká Lípa. Z ORP krajských měst má nejvyšší podíl jednoznačně Zlín 22 % obyv., Jihlava a Brno mají k 17 %, nejnižší Ústí nad Labem 5,1 % obyv., Liberec a Karlovy Vary (Mapa 3).

Mapa 3: Věřící obyvatelstvo hlásící se k církvi v ORP ČR v roce 2011

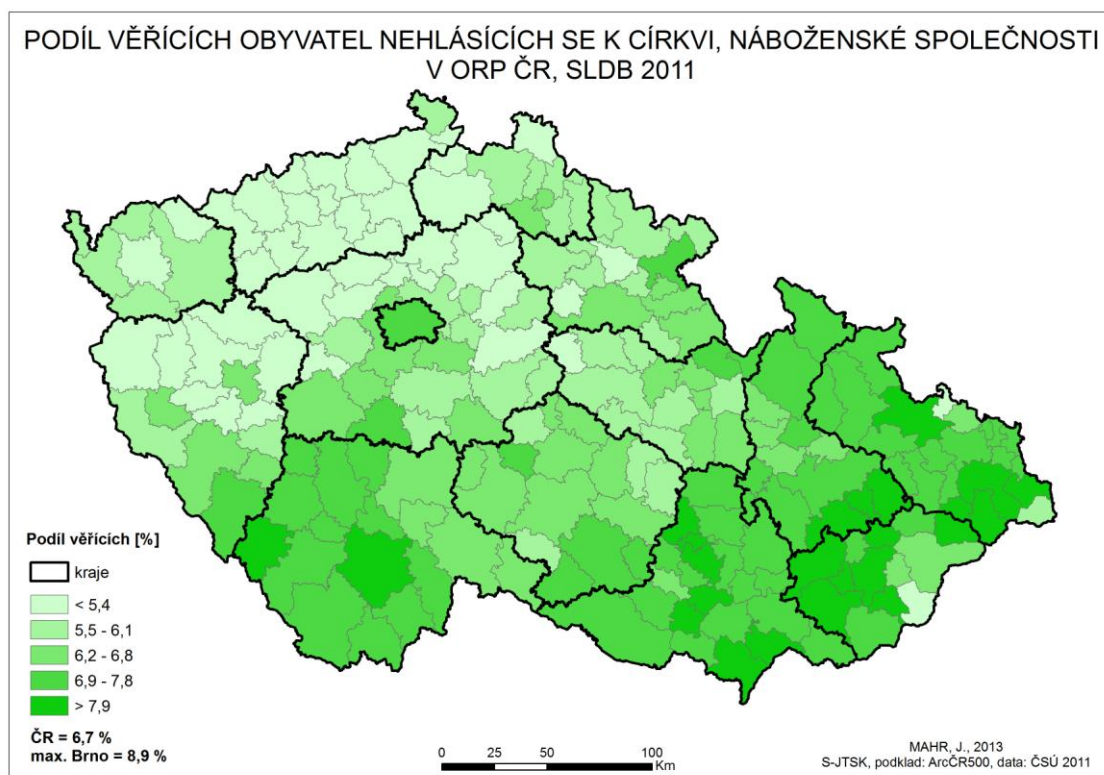


Věřících nehlásících se k církvi je nejvíce v okresech Brno-město (34 tis.), Ostrava-město, Karviná, Olomouc, Frýdek-Místek, České Budějovice a Zlín. Relativně jsou na tom nejlépe Brno-město (8,9 %), Uherské Hradiště, Kroměříž, Přerov a Frýdek-Místek, přitom ale 47 okresů nedosahuje republikového průměru (Mapa 4). V rámci ORP je to Brno (8,9 % obyvatel), Uherské Hradiště, Zlín a Opava, nejméně obyvatel ORP v SZ Čechách, například Litvínov 4,3 % a Ústí nad Labem 4,9 % obyvatel (Mapa 5).

Mapa 4: Věřící nehlásící se k církvi v okresech ČR v roce 2011



Mapa 5: Věřící nehlásící se k církvi v ORP ČR v roce 2011

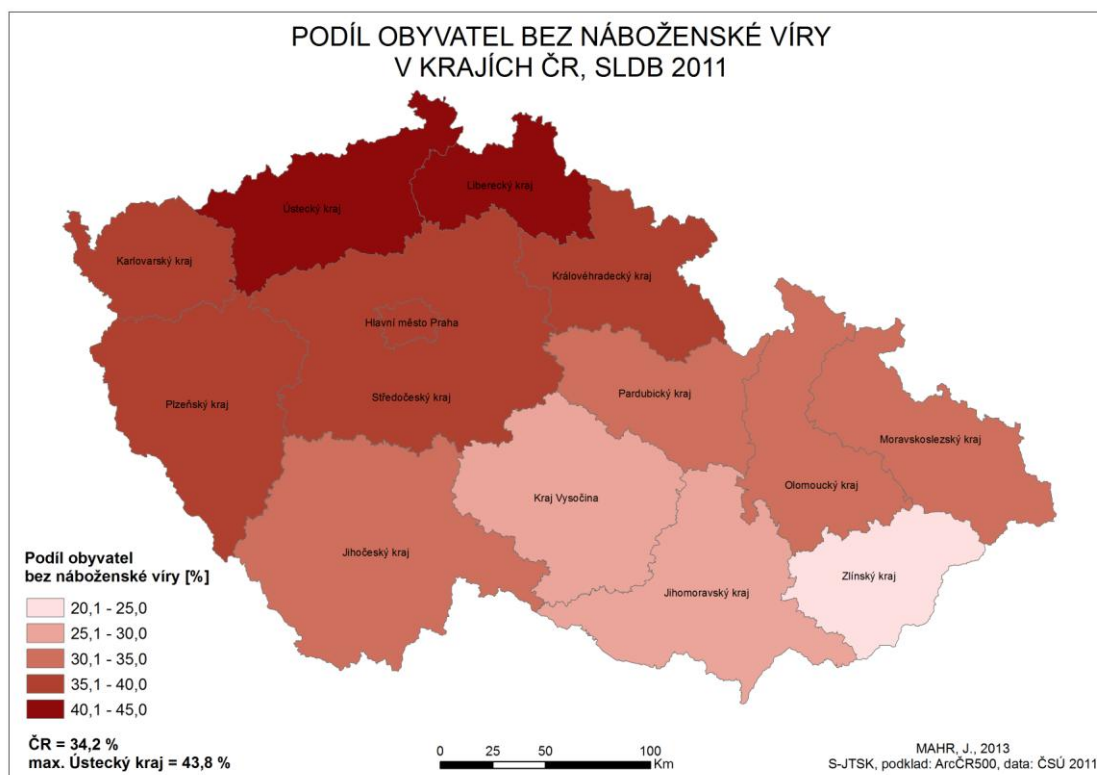


6.1.2 Bez náboženské víry

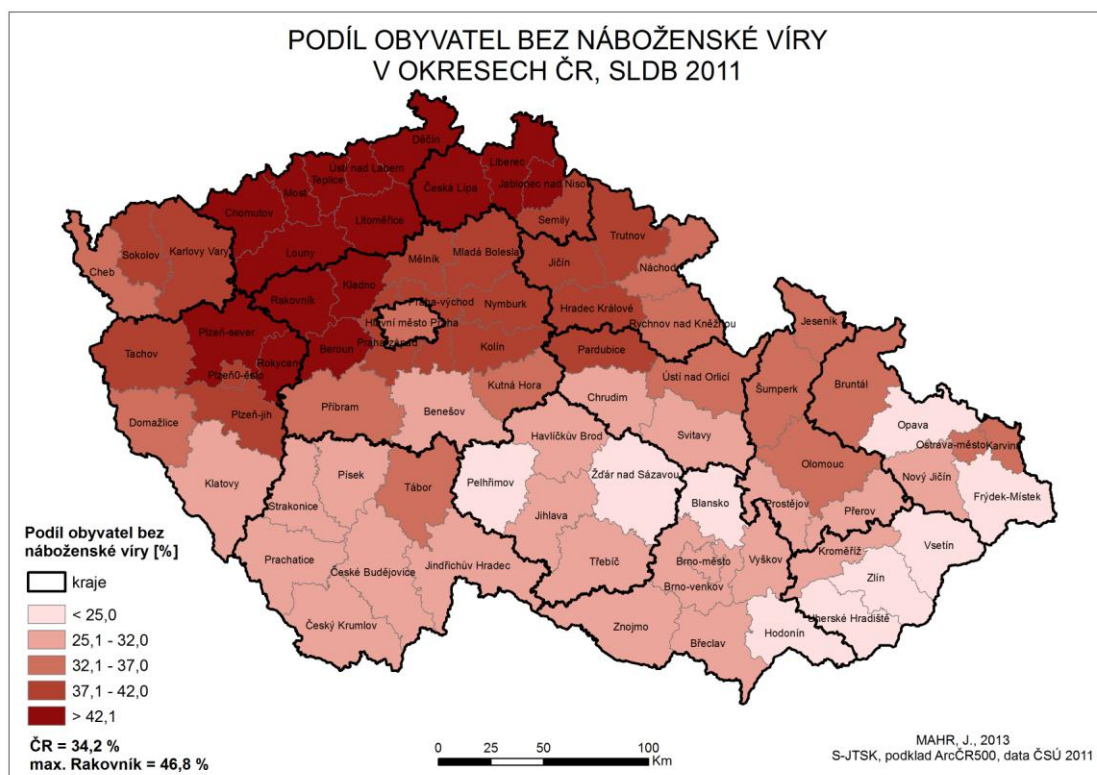
Obyvatel bez náboženské víry je v České republice o něco málo více než 3,6 milionů. Nejvíce je jich přes 0,5 milionu ve Středočeském kraji, dále v Praze (458 tis.), Moravskoslezském, Ústeckém a Jihomoravském kraji. Zvláště v případě Jihomoravského i Moravskoslezského jsou vysoké počty dány vysokou lidnatostí těchto krajů, neboť relativní čísla jsou již jiná. Nejvyšší podíl obyvatel bez vyznání je v Ústeckém a Libereckém kraji, kde činí 43,8 % a 42,3 % obyvatel. V míře nad 35 % obyvatel bez vyznání se nacházejí kraje Středočeský, Karlovarský, Plzeňský, Královéhradecký a Praha, tedy až na výjimky Jihočeského a Pardubického všechny kraje v Čechách. Tyto kraje zasahovaly do Sudet a dotkla se jich poválečná výměna obyvatelstva v českém pohraničí. Severozápadní a severní Čechy jsou navíc lokalitami těžkého průmyslu podporovaného zejména za socialismu, kdy se státní ideologie neslučovala s náboženským vyznáním. V případě Prahy se projevují typické tendence západoevropských velkoměst a metropolí, úlohu zde hraje jiná demografická skladba obyvatel i vyšší podíl cizinců, multikulturalismus, širší nabídka duchovních a jiných služeb, apod. Krajem s nejnižším podílem bez vyznání je analogicky k nejvyššímu podílu religiozity kraj Zlínský (22,5 %), Vysočina i Jihomoravský jsou ještě pod hranicí 30 %. Jedná se o kraje spíše venkovského zemědělského charakteru, s rovnoměrně rozprostřenou sídelní strukturou, s absencí koncentrace těžkého průmyslu a s převážně homogenní národnostní strukturou obyvatelstva, spjatým s místní krajinou (Mapa 6).

Mezi okresy s počtem nevěřících vyčnívají díky vysoké lidnatosti na Moravě Brno-město (přes 122 tis.), Ostrava-město a Karviná, v Čechách Hradec Králové a Pardubice. Relativně ovšem Rakovník (46,8 %), Most, Kladno a Teplice, na dalších místech jsou další okresy ze severozápadních, středních, severních a východních Čech. Nejméně obyvatel bez vyznání je v Uherském Hradišti (18,3 %), Žďáru nad Sázavou a Vsetíně. Nadpoloviční většina (39 okresů) ovšem přesahuje republikový průměr (Mapa 7). Z ORP jsou to krajská města kromě Zlína, Jihlavy a Karlových Varů absolutně, je to podílem 46,8 % z obyvatel ORP Rakovník, podobně i Most, Děčín, Kladno, krajská města Ústí nad Labem (43,7 %), Liberec. Nejméně nevěřících mají ORP s nejvyšší religiozitou a z ORP velkých měst se jedná o Zlín (28,1 %) a Brno (Mapa 8).

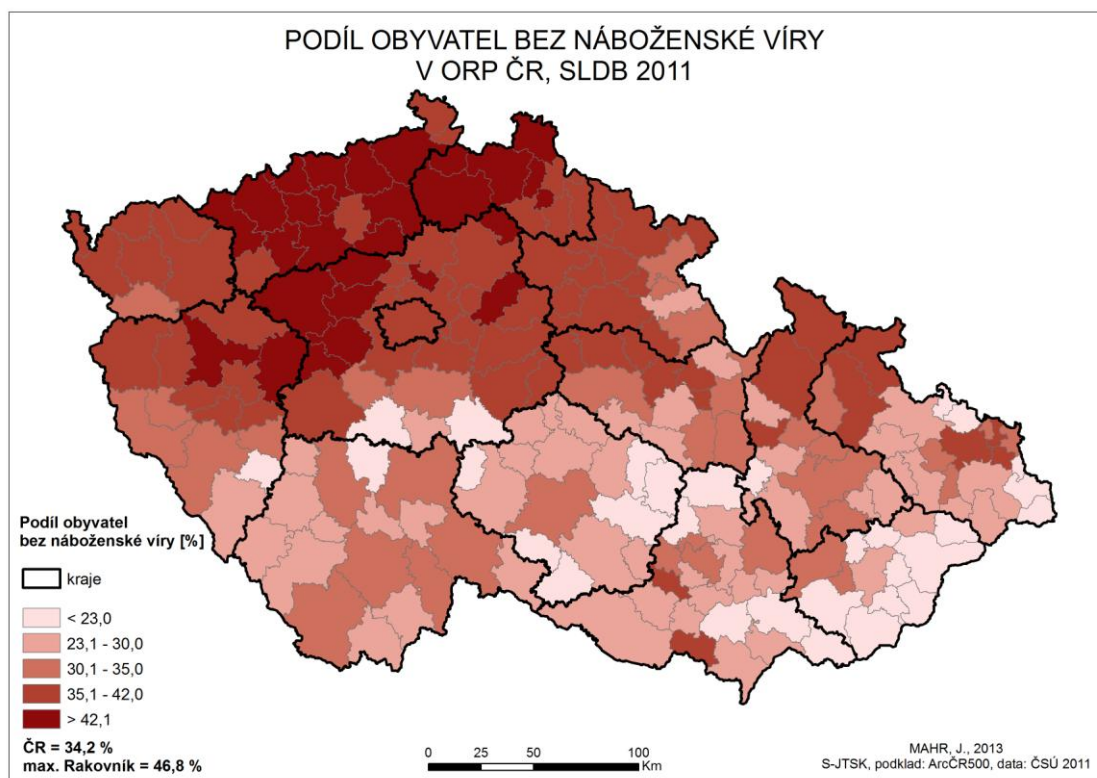
Mapa 6: Obyvatelstvo bez náboženské víry v krajích ČR v roce 2011



Mapa 7: Obyvatelstvo bez náboženské víry v okresech ČR v roce 2011



Mapa 8: Obyvatelstvo bez náboženské víry v ORP ČR v roce 2011

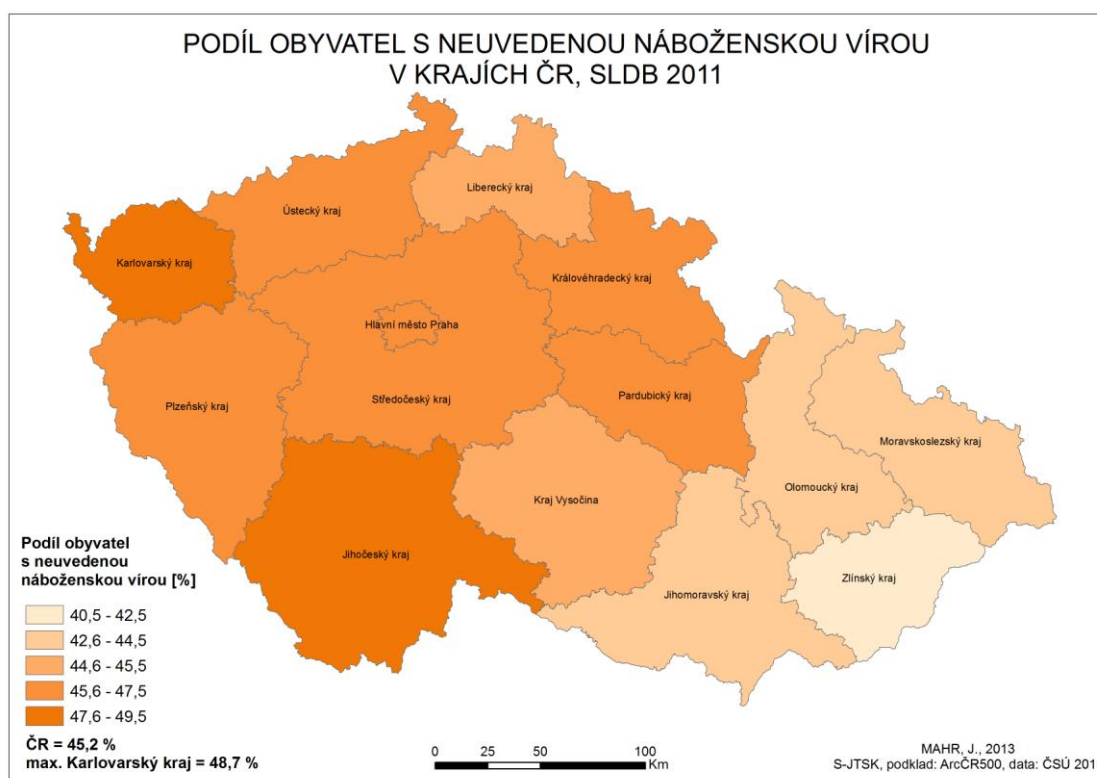


Pokud předpokládáme, že i mezi obyvateli, kteří neuvedli náboženskou víru, převládají lidé spíše s nezájmem či negativním vztahem k náboženské víře (Kučera 1994), spojením kategorií bez náboženské víry a neuvedeno můžeme získat zajímavý obraz pravděpodobně nevěřícího obyvatelstva, které tvoří 79,4 % obyvatel Česka. Tento podíl pak znamená skoro 8,4 milionů obyvatel, když počty ve Středočeském kraji i v Praze překračují 1 milion obyvatel a v dalších čtyřech krajích (Moravskoslezském, Jihomoravském, Ústeckém a Jihočeském) je jich více než 0,5 milionu obyvatel. V přepočtu na počet obyvatel kraje dosahuje podíl nevěřících v Ústeckém kraji dokonce 90 %, tomuto číslu se blíží i Karlovarský a Liberecký kraj. Zrcadlově obrácená je pak samozřejmě situace v krajích s nejvyššími podíly věřícího obyvatelstva, kdy nejnižší podíl nevěřících obyvatel je ve Zlínském kraji 63,2 % obyvatel, přestože i ten je dost vysoký. Dalšími krají jsou Vysočina, Jihomoravský, Moravskoslezský, Olomoucký a Jihočeský kraj.

6.1.3 S neuvedenou náboženskou vírou

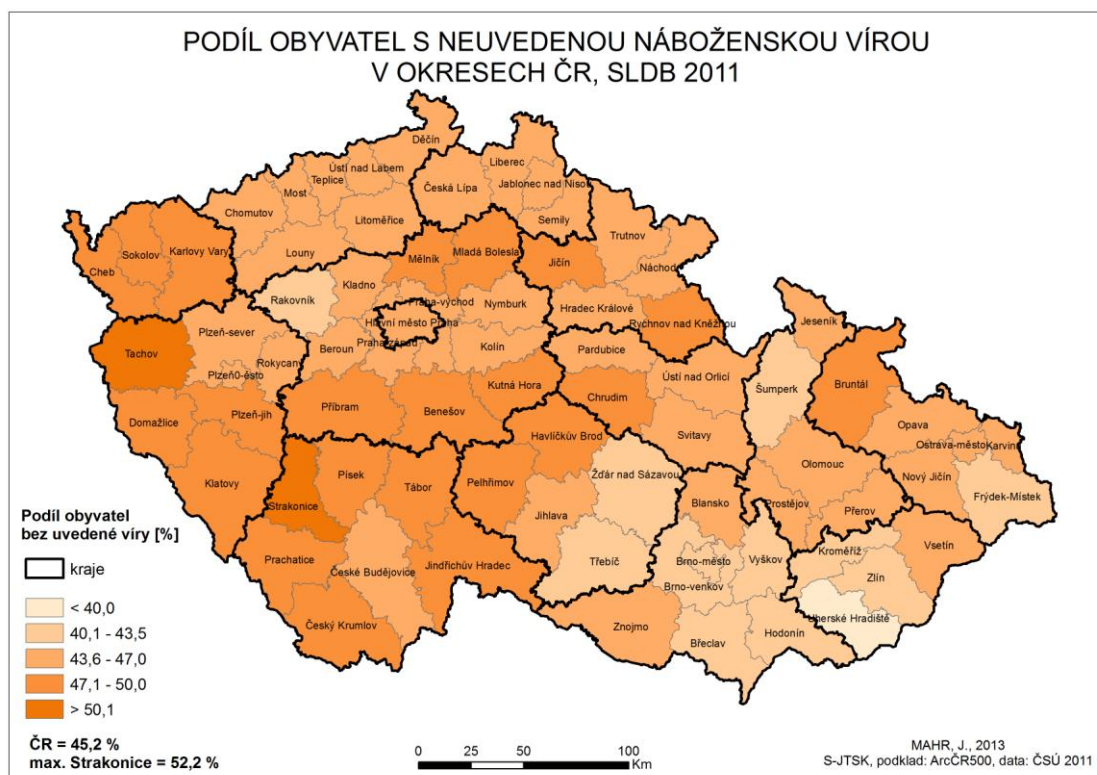
Necelých 4,8 milionu obyvatel se k otázce náboženské víry odmítlo vyjádřit, tzn., že náboženskou víru neuvodli. Podle absolutních hodnot je pořadí podobné kategorii bez vyznání, ve Středočeském kraji náboženskou víru neuvodlo téměř 590 tisíc obyvatel, následuje Praha s 481 tisíci bez uvedené víry (45,6 % obyvatel), Moravskoslezský, Jihomoravský a Ústecký kraj. V relativních hodnotách jsou stejně jako u předchozí kategorie rozdíly menší a nejvyšší podíl obyvatel s neuvedenou náboženskou vírou je v Karlovarském kraji (48,7 %), za nímž následuje kraj Jihočeský, Plzeňský, přičemž nejméně se nevyjádřilo ve Zlínském kraji 40,7 % obyvatel (Mapa 9).

Mapa 9: Obyvatelstvo s neuvedenou náboženskou vírou v krajích ČR v roce 2011

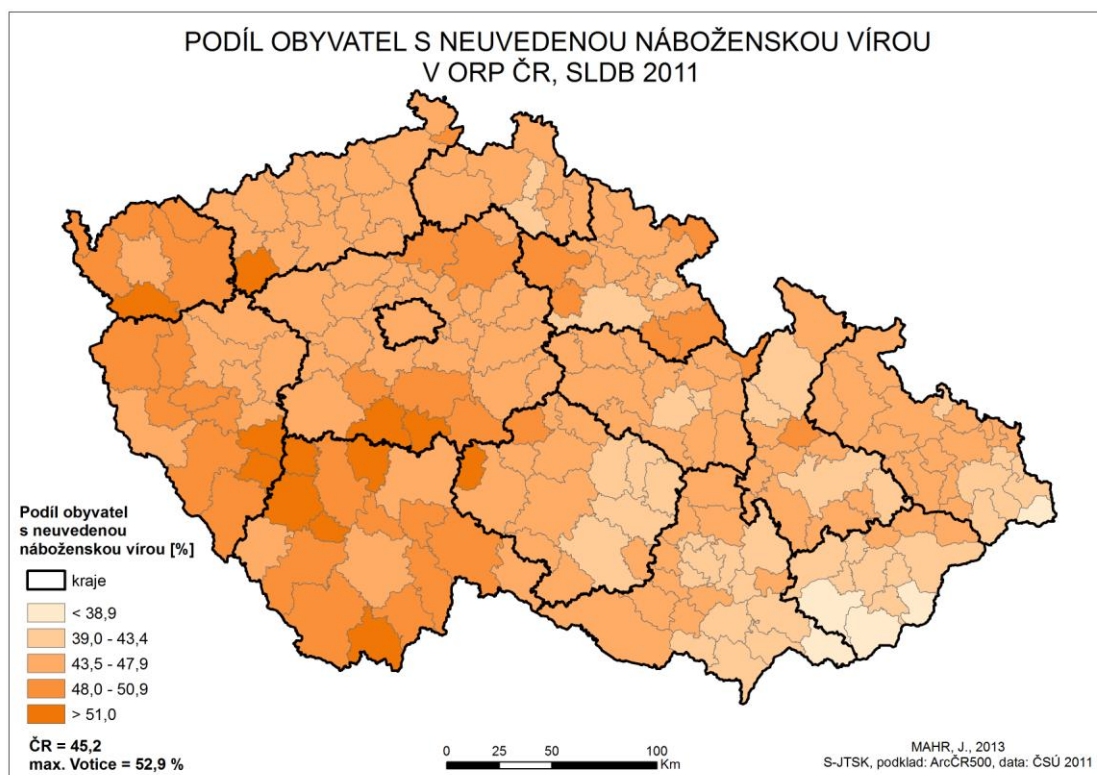


Zaostříme-li na okresy, jejich pořadí bude opět záležet na lidnatosti: Brno-město (163,5 tisíce), Karviná, Ostrava-město, Olomouc, Frýdek-Místek a České Budějovice, relativní hodnoty pak odpovídají zařazení do krajů s vyššími hodnotami: Strakonice (52,2 %), Tachov, Písek, Český Krumlov, Plzeň-jih, Cheb a Benešov. Nejnižší podíl s neuvedenou vírou je naopak v nejvíce religiózních okresech Uherské Hradiště (36,3 %) a Hodonín (Mapa 10).

Mapa 10: Obyvatelstvo s neuvedenou náboženskou vírou v okresech ČR v roce 2011



Mapa 11: Obyvatelstvo s neuvedenou náboženskou vírou v ORP ČR v roce 2011



V ORP jde v relativním pohledu o nejvyšší podíly v ORP Nepomuk (52,4 % obyvatel), Strakonice, Blatná, Vodňany a Pacov, z lidnatých ORP Karlovy Vary (48,5 %), Ústí nad Labem a České Budějovice, nejméně v ORP Jablunkov (34,1 %), Kyjov, Kroměříž, Nové Město na Moravě, Třinec a krajských městech Zlín (41,3 %), Olomouc a Brno (Mapa 11).

Tabulka 4: Religiozita v krajích ČR v roce 2011

	věřící hlásící se k církvi, náboženské společnosti	věřící nehlásící se k církvi, náboženské společnosti	věřící (hlásící se + nehlásící se k církvi, náboženské společnosti)	bez náboženské víry	neuvedeno
ČR [% z obyv.]	13,9	6,7	20,6	34,2	45,2
Hl. m. Praha	10,8	7,6	18,4	36,0	45,6
Středočeský	8,6	5,6	14,2	39,7	46,1
Jihočeský	13,5	7,2	20,7	30,8	48,5
Plzeňský	9,2	5,8	15,0	37,8	47,2
Karlovarský	6,9	5,6	12,5	38,8	48,7
Ústecký	5,2	4,8	10,0	43,8	46,1
Liberecký	7,2	5,7	12,8	42,3	44,9
Královéhradecký	10,3	6,1	16,4	37,6	45,9
Pardubický	13,6	6,0	19,7	34,8	45,5
Vysočina	22,7	6,5	29,2	25,8	45,0
Jihomoravský	20,6	7,9	28,5	28,5	43,0
Olomoucký	16,4	7,4	23,7	32,0	44,2
Zlínský	29,0	7,8	36,8	22,5	40,7
Moravskoslezský	18,2	7,5	25,8	30,0	44,2

Zdroj: ČSÚ 2011

6.2 Náboženská víra obyvatel České republiky hlásících se k církvi, náboženské společnosti

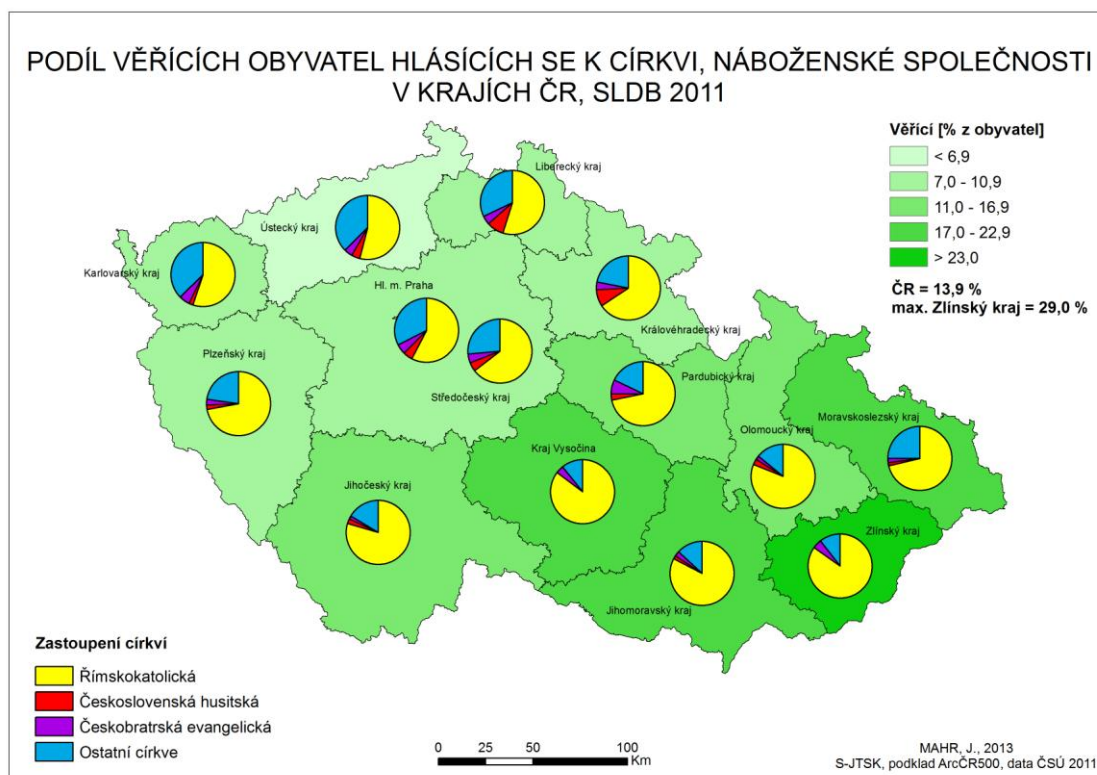
Podkapitola se blíže zaměřuje na kategorii věřících hlásících se k církvi nebo náboženské společnosti, která je zastoupena necelým 1,5 milionem obyvatel. Základní rozbor se týká zastoupení a územního rozložení obyvatelstva hlásícího se k některé z registrovaných církví či náboženských společností, dále i k neregistrovaným církvím či náboženským hnutím nebo jen k některému z náboženství a náboženskému směru obecně.

Tabulka 5: Podíl věřících obyvatel 3 největších církví v ČR v roce 2011

	Římskokatolická	Českobratrská evangelická	Československá husitská	Ostatní církve, náboženská hnutí a směry
ČR [% obyvatel]	10,3	3,7	4,9	2,8
Hl. m. Praha	6,2	5,0	5,6	3,5
Středočeský	5,5	3,9	3,8	2,3
Jihočeský	10,7	3,2	2,3	2,2
Plzeňský	6,7	2,1	2,6	2,1
Karlovarský	3,8	1,5	3,8	2,6
Ústecký	2,8	2,3	2,1	2,0
Liberecký	3,9	6,2	3,3	2,3
Královéhradecký	6,8	8,8	4,0	2,3
Pardubický	9,8	4,1	9,8	2,4
Vysočina	19,2	2,0	8,9	2,4
Jihomoravský	17,0	3,3	5,3	2,7
Olomoucký	13,3	4,7	3,1	2,3
Zlínský	24,4	2,1	13,4	3,1
Moravskoslezský	13,0	2,8	3,7	4,6

Zdroj: ČSÚ 2011

Mapa 12: Věřící hlásící se k církvi v krajích ČR v roce 2011

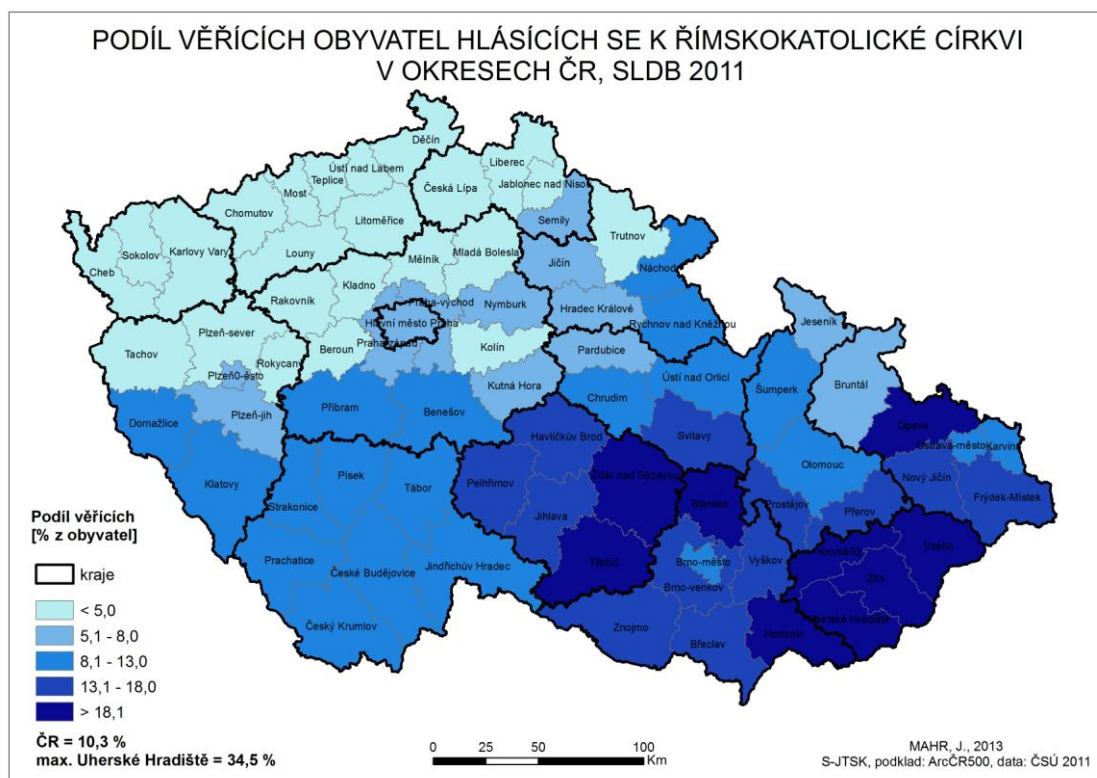


6.2.1 Církev římskokatolická

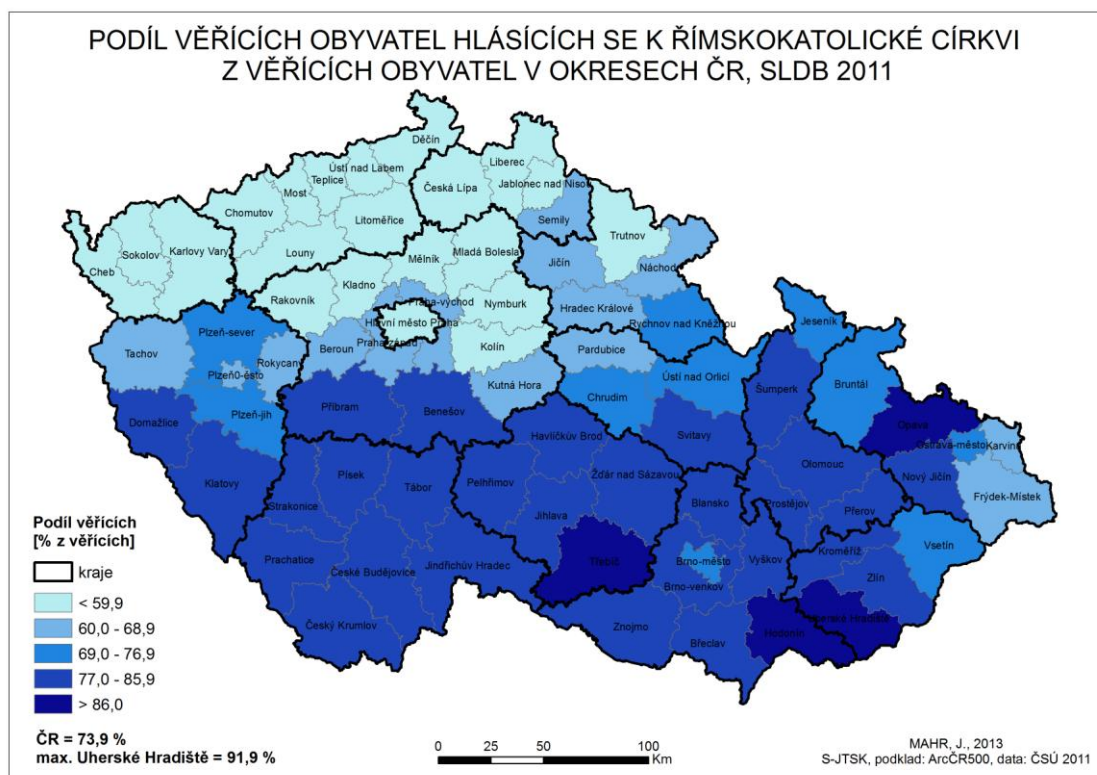
Římskokatolická církev zaujímá s téměř 1,1 milionu věřících zcela dominantní postavení mezi církvemi v ČR a nejvíce tak odpovídá obecnému rozložení religiozity, které významně kopíruje. Hlásí se k ní přes 10 % obyvatel, což je 73,9 % z věřících, kteří se přihlásili k některé konkrétní církvi. Svou hlavní základnu věřících má tradičně na jižní a severovýchodní Moravě. Nejpočetnější jsou kraje Jihomoravský, kde je skoro 199 tisíc věřících, Moravskoslezský, Zlínský a Vysočina. Ve Zlínském kraji se k ní hlásí nejvyšší podíl 24,4 % obyvatel kraje, tedy 84,1 % z věřících v kraji. Menší podíl už pod 20 % obyvatel se hlásí na Vysočině, tam je ale nejvyšší podíl římských katolíků z věřících obyvatel ze všech krajů. Na dalších místech v obou relativních ukazatelích jsou pak Jihomoravský, Olomoucký, Moravskoslezský, jen v případě podílu z věřících je na jeho úkor více římských katolíků v Jihočeském, Plzeňském a Pardubickém kraji. Na opačném pólu je kraj Ústecký, kde jsou pouze 2,8 % obyvatel římskými katolíci (54 % z věřících), nevelký rozdíl mají další kraje Karlovarský a Liberecký.

Podíváme-li se na nižší územní úroveň, nejvíce římských katolíků absolutně je pochopitelně na jihovýchodě Moravy v okresech Brno-město (47,9 tis.), Uherské Hradiště (48,6 tis. věřících, 34,5 % obyvatel a 91,9 % z věřících) vede i relativně. Po nich následují absolutně Zlín, Hodonín a Opava. Relativně se v některých případech překrývají, jsou to Hodonín (27,2 % obyvatel a 88,6 % věřících), Žďár nad Sázavou, Opava a Zlín, z věřících Prostějov a Kroměříž. Nejmenší podíl, pouhé 2,3 %, zaujímají římscí katolíci v okrese Most a potom Teplice (49,2 % věřících), Ústí nad Labem, Chomutov a Děčín, z věřících i Jablonec nad Nisou a Louny (Mapa 12 a 13). ORP s nejvyššími podíly odpovídají celkové religiozitě, jedná se o Valašské Klobouky (47,9 % obyvatel), Kravaře, Uherský Brod (92,9 % věřících), Uherské Hradiště, Náměšť nad Oslavou, nejméně Bílina (1,9 % obyvatel), Rakovník, Děčín, Teplice, Louny, Litvínov, Česká Lípa, Ústí nad Labem a Trinec (38,1 % věřících) a Frýdlant.

Mapa 13: Obyvatelstvo hlásící se k Římskokatolické církvi v okresech ČR v roce 2011



Mapa 14: Věřící hlásící se k Římskokatolické církvi v okresech ČR v roce 2011



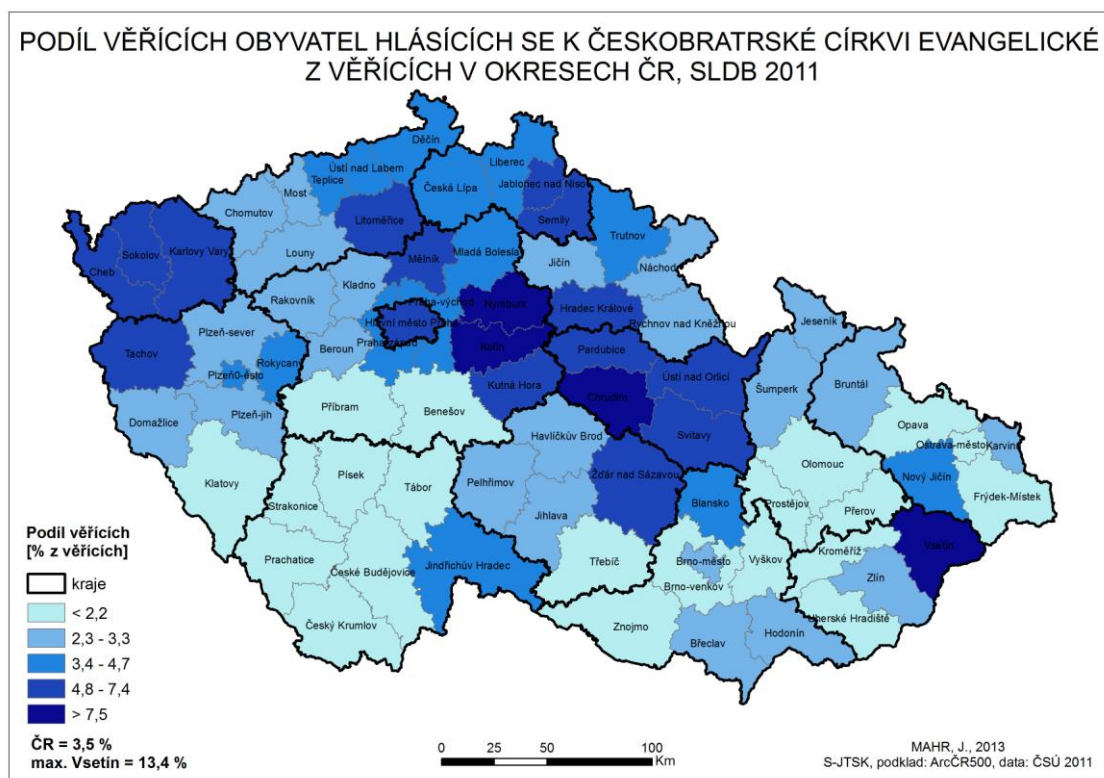
6.2.2 Českobratrská církev evangelická

Ke druhé nejpočetnější církvi v České republice se přihlásilo necelých 52 tisíc, tedy 0,5 % obyvatel. Nejvíce českých evangelíků trvale žije ve Zlínském kraji (7,9 tis.), v Praze a Jihomoravském kraji. Nejvyšší podíl z obyvatelstva dosahují ve Zlínském, Pardubickém a kraji Vysočina, přičemž se pohybuje okolo 1 %. Z věřících obyvatel je nejvyšší podíl českobratrských evangelíků v Pardubickém kraji (7,2 %), kde se projevuje protestantská orientace východních Čech. Vysoký podíl českobratrských evangelíků z věřících obyvatel je též v kraji Karlovarském a v Praze. Nejnižší podíly evangelíků jsou v Jihočeském a Olomouckém kraji (pod 2 % z věřících obyvatel).

Nejvíce věřících tedy najdeme kromě Prahy na jihovýchodě Moravy v okresech Vsetín (5,5 tis., který má i nejvyšší podíl obyvatel 3,8 % a 13,4 % z věřících), Zlín, Brno-město, Blansko, Hodonín, na západě Moravy ve Žďáru nad Sázavou, na severovýchodě v Karviné, Frýdku Místku, Novém Jičíně, ve východních Čechách v Pardubicích, Chrudimi, Svitavách, Nymburku a Ústí nad Orlicí a ve středočeském Kolíně (Mapa 14). Svou základnu věřících má církev tedy hlavně na Valašsku a Zlínsku v ORP Vsetín (6,5 % obyvatel, 21,7 % věřících),

Vizovice, na Žďársku v Novém Městě na Moravě, Bystřici nad Pernštejnem, Svitavsku v Poličce a Nymbursku v Poděbradech, z ORP krajských měst ve Zlíně 0,7 % obyvatel, Pardubicích 6 % věřících, nejméně v Ústí nad Labem 0,2 % obyvatel a Českých Budějovicích 1,7 % věřících.

Mapa 15: Věřící hlásící se k Českobratrské církvi v okresech ČR v roce 2011

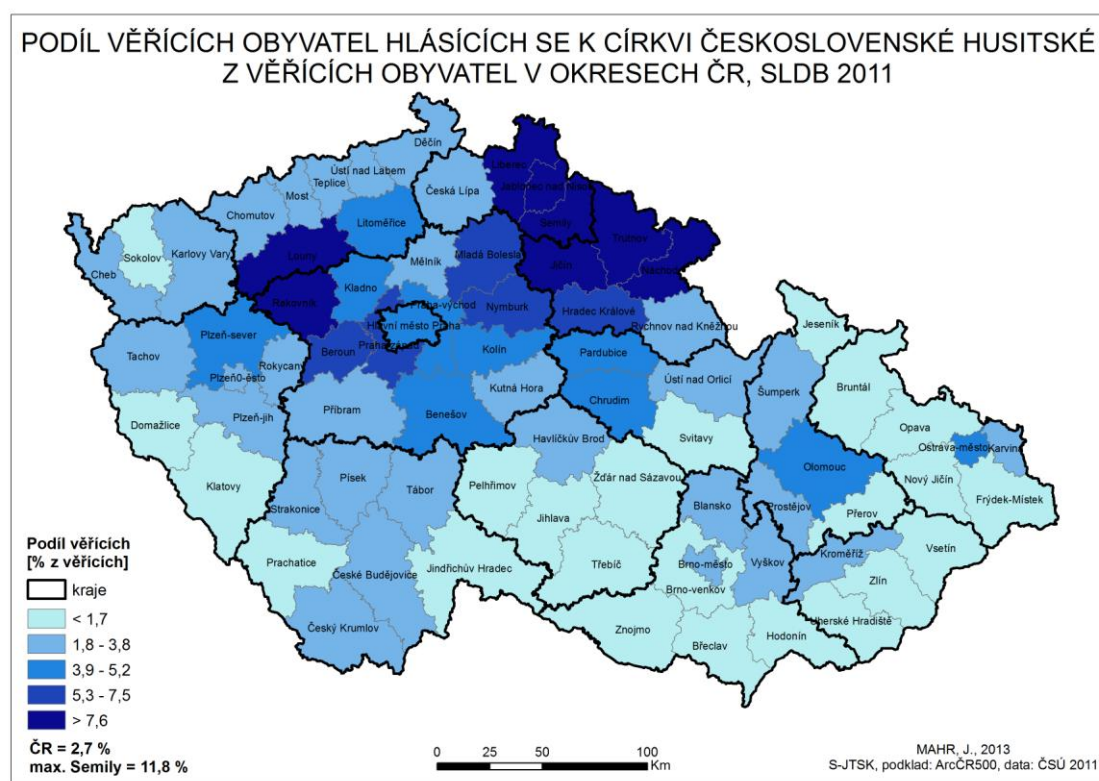


6.2.3 Církev československá husitská

K československé husitské církvi se přihlásilo přes 39 tisíc obyvatel, což je 0,4 obyvatel Česka a 2,7 % věřících. Nejvýznamnější postavení má v absolutním počtu v Praze (přes 6,3 tisíce), ve Středočeském (necelých 5 tisíc) a Královéhradeckém kraji (4,9 tisíce), který spolu s Libereckým krajem dominuje v relativních hodnotách v rámci obyvatel kraje (0,9 %, respektive 0,6 %) i v rámci věřících (8,6 %, resp. 8,5 %). To se dá říci pak kromě již zmíněných krajů Středočeského a Prahy ještě o Olomouckém a Pardubickém kraji. Nejnížší podíly jsou naproti tomu v tradičně katolických krajích Zlínském (0,7 % věřících), Vysočina, Jihomoravském a Moravskoslezském.

Nejvíce věřících je v absolutních číslech v okresech Brno-město, Ostrava-město, Olomouc a Liberec, ve východních Čechách v okresech jako je Náchod (1,6 % obyvatel), Semily (11,8 % věřících), Jičín, Trutnov a Hradec Králové s nejvyššími podíly. Nejnižší podíly věřících jsou v římskokatolických okresech Žďár nad Sázavou (0,4 %), Břeclav, Uherské Hradiště, Opava a z obyvatel okresu pak Domažlice pod 0,1 % obyvatel (Mapa 15). Nejvyšší podíly ORP jsou na Královéhradecku a Liberecku v ORP Náchod (1,9 % obyvatel), Jaroměř, Dvůr Králové nad Labem, Nová Paka, Semily a Turnov. Z ORP krajských měst pak Olomouc (0,7 % obyvatel) a Liberec (7,9 % věřících) nejvíce a Zlín pod 0,2 % obyvatel a 0,8 % věřících nejméně.

Mapa 16: Věřící hlásící se k Československé církvi v okresech ČR v roce 2011

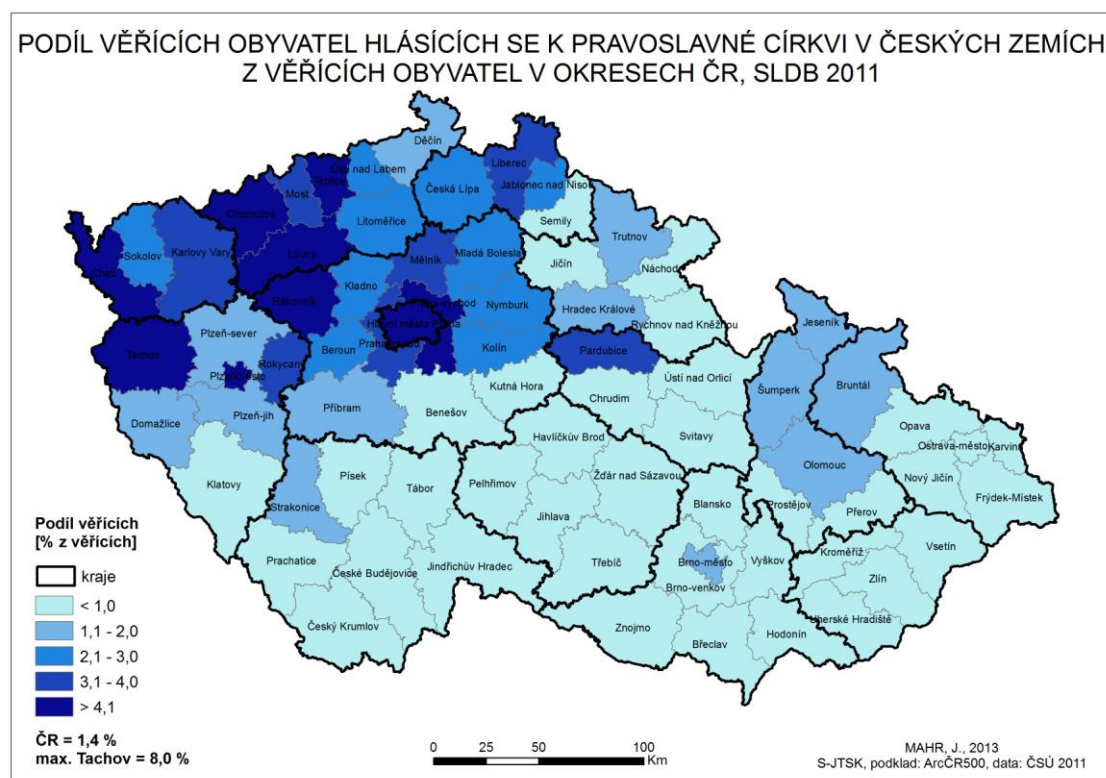


6.2.4 Ostatní registrované církve a náboženské společnosti

Pravoslavná církev v českých zemích vykazuje přes 20 tisíc věřících, kteří jsou nejvíce soustředěni v Praze (6,7 tisíc), městských okresech Brno-město, Plzeň-město, Liberec, Karlovy Vary, Cheb, Tachov a Praha-západ, Praha-východ. Jak je patrné z relativních údajů, převažuje spíše v Čechách v Praze (0,5 % obyvatel, 4,9 % věřících) a krajích Karlovarském (0,3 %, 4,2 % věřících), Plzeňském a vyšší je i v Ústeckém kraji, což dokumentují i vysoké

hodnoty v okresech těchto krajů: Tachov (0,5 % obyv., 8 % věřících), Cheb, Plzeň-město, Praha-východ, Praha-západ, Louny a Teplice. Také ORP Tachov (0,8 % obyvatel, 11,2 % věřících), Mariánské Lázně, Podbořany, Žatec, Teplice, Aš, Cheb, Rakovník, Brandýs nad Labem-Stará Boleslav či Lysá nad Labem a z krajských měst 0,4 % obyvatel a 4,6 % věřících v Plzni odpovídají krajské a okresní územní koncentraci pravoslavných věřících, jelikož ve středních Čechách v okolí Prahy i na Karlovarsku je vyšší počet obyvatel ukrajinské a ruské národnosti vyznávající ortodoxní náboženství. Nejnížší podíly jsou ve Zlínském kraji (0,06 % obyv., 0,2 % věřících), a dalších tradičně katolických krajích a okresech (Mapa 16).

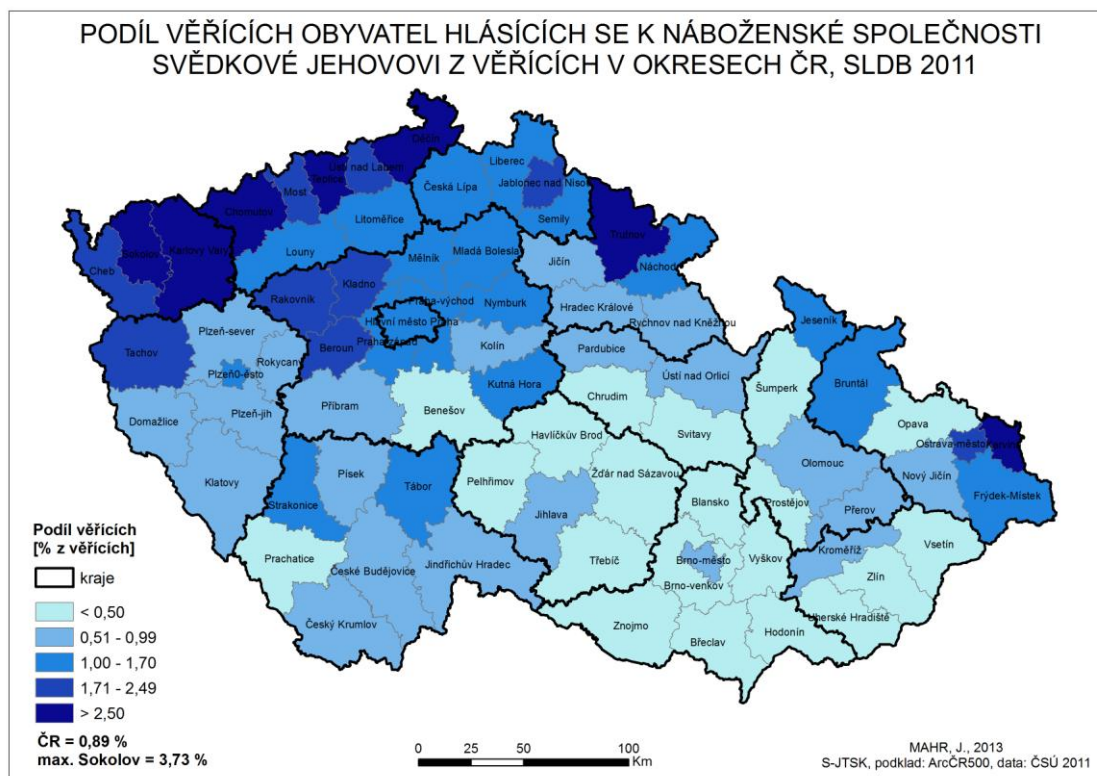
Mapa 17: Věřící hlásící se k Pravoslavné církvi v okresech ČR v roce 2011



Na české poměry celkem značnou základnu lehce přes 13 tisíc věřících, má Náboženská společnost Svědkové Jehovovi, jejíž přívrženci jsou nejvíce v Praze (1,7 tis.), Moravskoslezském a relativně též v Karlovarském a Ústeckém kraji. V Moravskoslezském kraji jde o okresy Karviná (1,2 tisíce, 0,5 % obyv.), Frýdek-Místek a z věřících obyvatel Sokolov (3,7 % věřících), Teplice, Chomutov a K. Vary. ORP Karviná, Český Těšín, Trinec,

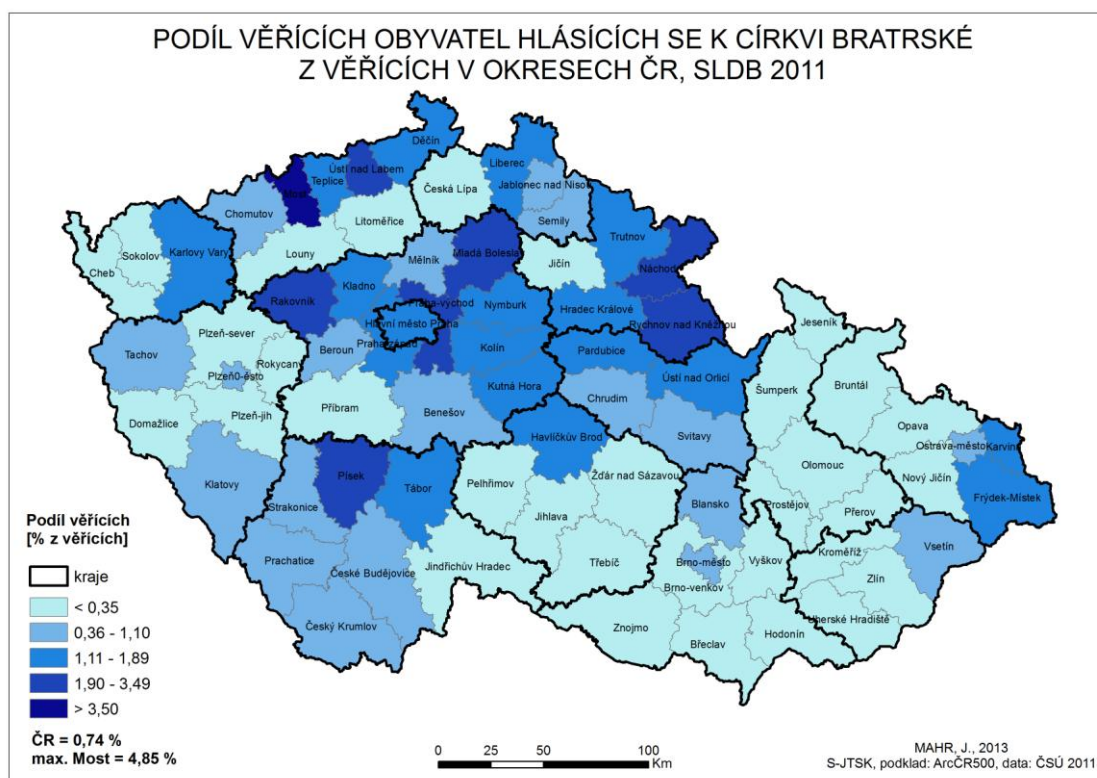
Ostrava, Orlová, Havířov, Karlovy Vary, Sokolov, Chomutov, Kraslice, Teplice, což jsou ORP s největším zastoupením Svědků Jehovových, tudíž leží v těchto okresech (Mapa 17).

Mapa 18: Věřící hlásící se k náboženské společnosti Svědkové Jehovovi v okresech ČR v roce 2011



Církev bratrská s 10,9 tisíce věřících je poslední církví překračující desetitisícovou hranici. Nejvíce věřících absolutně má v Praze (1,8 tisíce) a Moravskoslezském kraji v okresech Frýdek-Místek (717, 0,3 % obyvatel) a Karviná, relativně nejvíce však v Královéhradeckém kraji (0,2 % obyvatel a 1,6 % věřících), v okrese Náchod (0,3 % obyvatel) a Rychnov nad Kněžnou, z věřících v Mostě (4,9 % věřících) a Rakovníku, v ORP Český Těšín, Dobruška, Náchod, Česká Třebová, Litvínov, Most (Mapa 18).

Mapa 19: Věřící hlásící se k Církvi bratrské v okresech ČR v roce 2011



Tabulka 6: Podíl věřících obyvatel ostatních církví v ČR v roce 2011

	Pravoslavná církev v českých zemích	Náboženská společnost Svědkové Jehovovi	Církev bratrská	Řecko- katolická církev	Jedi
ČR [na 1000 obyv.]	1,4	1,2	1,0	0,9	1,4
Hl. m. Praha	4,9	1,4	1,4	2,0	3,1
Středočeský	2,4	1,0	1,1	0,9	1,5
Jihočeský	0,7	1,0	1,3	0,7	1,1
Plzeňský	2,8	0,9	0,5	0,9	1,0
Karlovarský	4,2	2,1	0,4	1,0	1,2
Ústecký	3,9	1,3	0,7	0,6	1,4
Liberecký	2,3	1,0	0,8	0,9	1,5
Královéhradecký	1,0	1,1	1,7	0,7	1,2
Pardubický	1,2	0,7	1,4	0,6	1,0
Vysočina	0,3	0,9	0,6	0,8	0,8
Jihomoravský	0,8	0,8	0,8	1,0	1,3
Olomoucký	1,1	0,9	0,4	0,7	1,0
Zlínský	0,2	0,8	0,9	0,9	1,0
Moravskoslezský	0,4	2,6	1,4	0,8	1,1

Zdroj: ČSÚ 2011

Další církve již mají pod 10 tisíc věřících, v případě církve řeckokatolické se jedná o 9,9 tisíce věřících zejména v Praze (2,5 tisíce obyvatel, 0,2 % a 1,8 % věřících) a okrese Brno-město, z věřících Mladá Boleslav (2 %), Tachov a Karlovy Vary. Církev Křesťanská společenství dosahuje počtu 9,4 tisíce věřících soustředěných do Jihomoravského (skoro 1,3 tis.), Moravskoslezského kraje a Prahy. Podle podílu z obyvatelstva nejvíce do Zlínského (0,15 %) a podle podílu z věřících do Plzeňského kraje (1,1 %). Absolutně do městských okresů Brno-město, Ostrava-město a do okresu Uherské Hradiště s 0,2 % obyvatel a Česká Lípa s 2 % věřících relativně. Slezská církev evangelická augsburského vyznání, jejíž věřících je 8,2 tisíce, Církev adventistů sedmého dne se 7,4 tisíci příznivců a Evangelická církev augsburského vyznání v České republice se 6,6 tisíci příznivců mají své věřící zhruba ve stejné lokalitě a to téměř výlučně v okresech Frýdek-Místek a Karviná v Moravskoslezském kraji. Ruská pravoslavná církev, podvorje patriarchy moskevského a celé Rusi v České republice má 5,8 tisíce vyznávajících, absolutně nejvíce v Praze (2,6 tisíce, 0,2 % obyvatel), ve středočeských okresech Praha-západ, Praha-východ, relativně též v Karlovarském kraji okres Karlovy Vary 0,2 % obyv. a 1,9 % věřících. Výsledný počet pravoslavných věřících po sečtení věřících poslední jmenované církve spolu s věřícími Pravoslavné církve v českých zemích je 26,4 tisíc, což činí 0,25 % obyvatel a 1,8 % věřících). 19 dalších registrovaných církví vykazuje menší počet věřících než 5 tisíc, ovšem 9 jich nedosahuje ani 1 tisíce věřících. Nejméně početnou je Novoapoštolská církev v ČR s 98 věřícími.

6.2.5 Náboženství, náboženské směry, neregistrované církve a náboženská hnutí

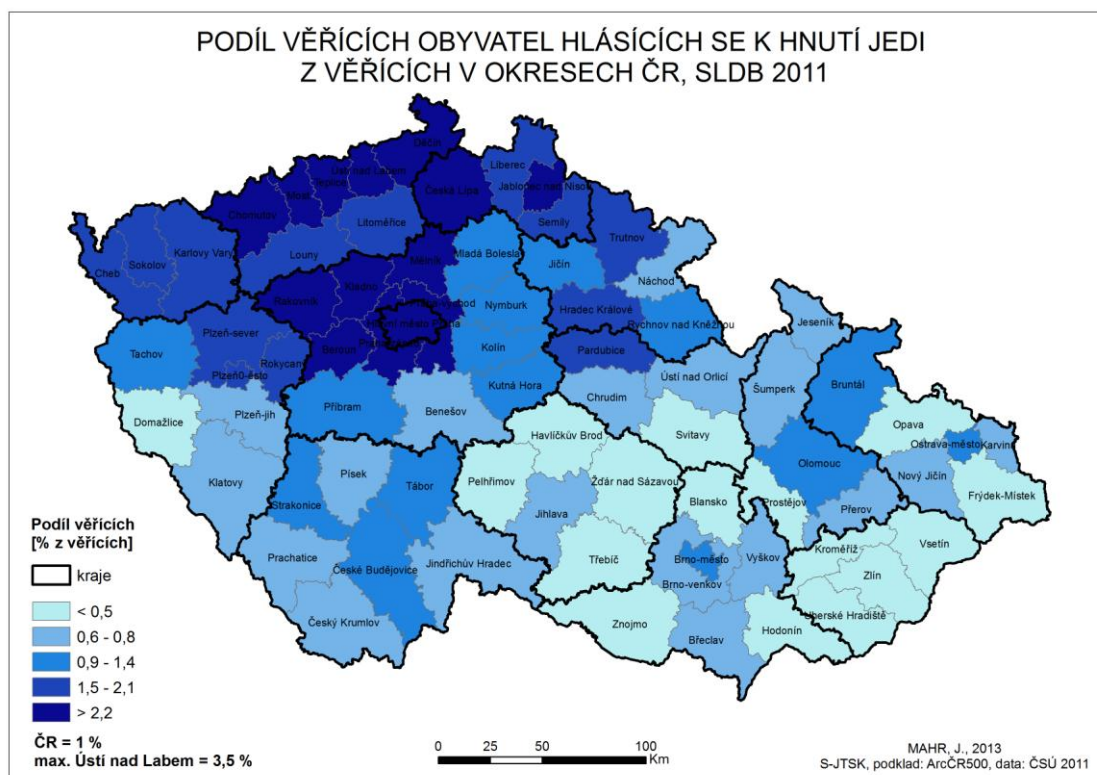
Přes 100 tisíc obyvatel (1 % obyvatel ČR) se rozhodlo přihlásit k církvi nebo náboženské společnosti, aniž by se přihlásili k některé ze státě registrovaných. Přes 71 tisíc lidí deklarovalo katolickou víru, prohlásilo se tedy za katolíky, ačkoli se nepřihlásili přímo k římskokatolické, řeckokatolické či starokatolické církvi. Tato skupina obyvatel tak převyšuje i církev česko-bratrskou evangelickou a československou husitskou. Nejvíce obyvatel se ke katolictví přihlásilo v Moravskoslezském kraji 12,7 tisíce a 1 % obyvatel. V Ústeckém a Karlovarském kraji to bylo 9 % věřících, nejvíce v okresech Karviná 1,3 % obyvatel, Frýdek-Místek, Vsetín, Opava, Žďár nad Sázavou, Svitavy, Zlín, Chrudim mají vysoké podíly obyvatel a Louny s 10,8 % věřících, Sokolov či Kolín mají vysoké podíly z věřících. Ke křesťanství bez další specifikace se přihlásilo něco přes 13 tisíc obyvatel, v okresech Opava a Uherské Hradiště. K protestantismu či evangelické víře obecně se

přihlásilo 8,2 tisíce obyvatel, nejvíce v Moravskoslezském 2,7 tisíce a 0,2 % obyvatelstva a v Karlovarském kraji 1,4 % věřících. Zvláště soustředění jsou v okresech Frýdek-Místek, Karviná a Vsetín.

Z dalších náboženství je zastoupen buddhismus 2,6 tisíci věřících, který má sečtením s registrovanou formou Buddhismem Diamantové cesty linie Karma Kagjü (3,5 tisíce věřících) dohromady zhruba 6,1 tisíce příslušníků a to zejména v Praze, v Karlovarském kraji potom v relativních číslech z obyvatelstva i z věřících. Kromě Prahy jsou buddhisté soustředěni v lidnatých okresech Brno-město, Ostrava-město, Olomouc a Karviná, podílem z obyvatel i Cheb či Semily. K islámu se přihlásilo 1,9 tisíce obyvatel a spolu s Ústředím muslimských obcí (1,4 tisíce obyvatel) je v Česku nahlášených přibližně 3,4 tisíce muslimů. Soustředění jsou v Praze a Jihomoravském kraji, relativně zejména z věřících také na severozápadě Čech. K judaismu se přihlásilo 345 obyvatel, což spolu s Federací židovských obcí v České republice (1,1 tisíce obyvatel) činí necelých 1,5 tisíce věřících židů. Nejvíce se hlásili v Praze a Jihomoravském kraji, v relativních ukazatelích ještě v Karlovarském kraji, ale podíly jsou velmi nízké. Stejně jako muslimové se židé ke svému náboženství oficiálně příliš nehlásí, ať už z důvodů obav o svou bezpečnost pramenící z předsudků a negativního vnímání společností (Česká televize 2011b).

Zajímavým fenoménem je přihlášení více než 15 tisíc obyvatel k hnutí Jedi, což řadí toto hnutí na 5. místo z registrovaných církví a 6. místo ze všech deklarovaných náboženských vyznání. Nejvíce příznivců bylo v Praze, Jihomoravském a Středočeském kraji i krajích na severu a severozápadě Čech s nízkou religiozitou, nejméně na Vysočině. V okresním pohledu spíše v okresech zemských metropolí (Praha, Praha-západ, Praha-východ, Brno-město a Ostrava-město) a vysoce sekularizovaných a zároveň velmi lidnatých okresech Kladno, Jablonec nad Nisou, Ústí nad Labem, a další (Mapa 19). Jedná se však de facto o recesi, vyjadřující zároveň nesouhlas se zahrnutím otázky na náboženskou víru ve sčítání. Určitá skupina vyznávající toto hnutí, které vychází z filmové ságy Star Wars, se však ztotožňuje s jeho filosofií a snaží se hnutí zaregistrovat jako regulérní náboženskou společnost. Divácká komunita fanoušků filmové ságy Star Wars ale s hnutím většinou nesdílí jejich náboženské názory a nechce s nimi být ani nijak spojována (Česká televize 2011a).

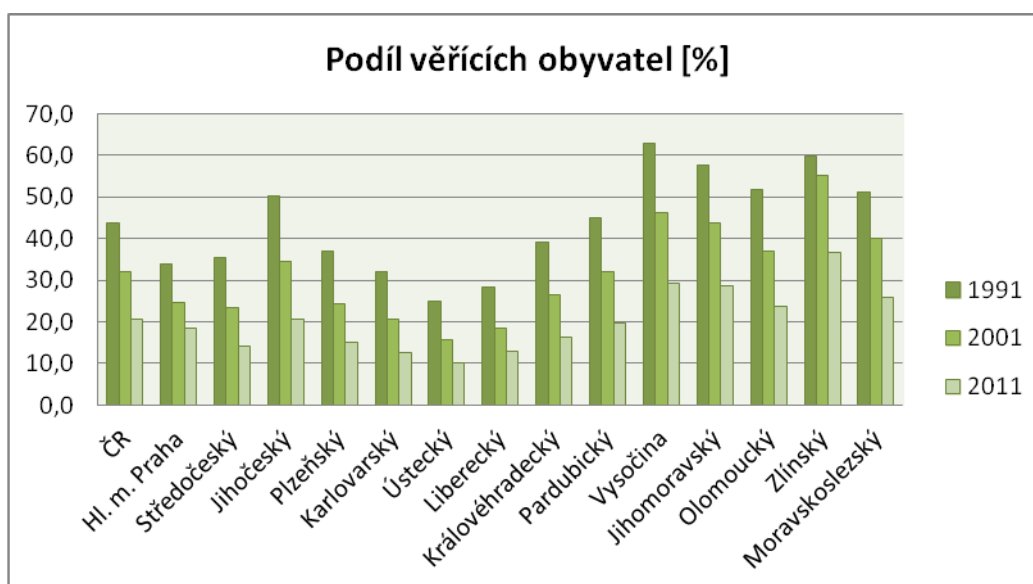
Mapa 20: Věřící hlásící se k hnutí Jedi v okresech ČR v roce 2011



6.3 Porovnání výsledků SLDB 1991, 2001 a 2011

Srovnáme-li výsledky SLDB 2011 se staršími sčítáními 2001 a 1991, vychází nám výrazně pravidelně klesající trend české religiozity. Od roku 1991 poklesl podíl obyvatel bez vyznání o více než 22 %, ze 43,9 % na současných 20,6 % věřících. Územní rozložení zůstává bez výraznějších proměn, největší úbytky věřících zaznamenaly kraje Vysočina, Jihočeský, Olomoucký a Jihomoravský, a to okolo 30 % oproti roku 1991, mezi posledními dvěma sčítáními pak také kraj Zlínský, necelých 20 %. Přesto však zůstávají v rámci České republiky nadprůměrně religiozními. Kraje s nižší religiozitou jsou pak více stabilní a takové úbytky nezaznamenávají. Oproti roku 2001 výrazně poklesl podíl obyvatel bez vyznání, který činí 34,2 % a je tak v současnosti ještě nižší než v roce 1991, kdy měl hodnotu 39,9 %.

Graf 2: Podíl věřících obyvatel v letech 1991 – 2011

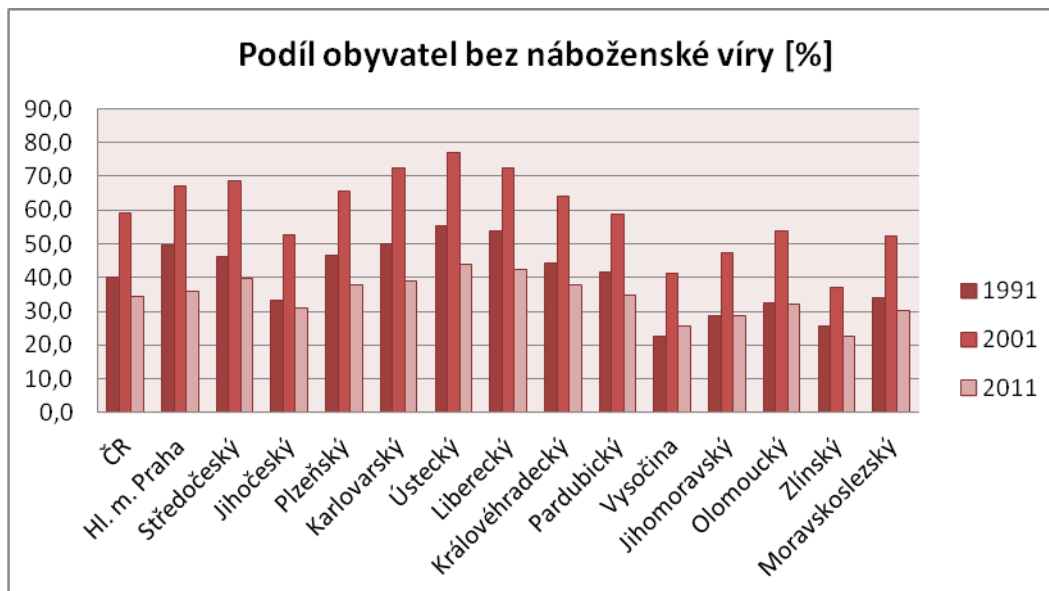


Zdroj: ČSÚ 2011, 2003, pozn.: data za rok 1991 jsou přepočtena podle současného administrativního členění

Podíl nevěřících obyvatel se nejvíce snížil o přibližně 34 % u krajů Ústeckého, Karlovarského a o něco méně u Prahy, oproti roku 2001, kdy byly ze tří sledovaných sčítání podíly nevěřících nejvyšší. Přesto jsou tyto kraje nadprůměrně ateistické. Nezájem o náboženství nebo jen nechuť odpovídat na otázku náboženské víry však vyjádřili lidé neuvedením náboženské víry, přičemž tento podíl zaznamenal obrovský nárůst z 8,8 % na 45,2 %. Přestože v roce 1991 byl tento podíl také značně vysoký, dosahoval jen 16,2 %. Tento nárůst pak znamenal o přibližně 40% navýšení podílu u krajů Karlovarského a Ústeckého, u

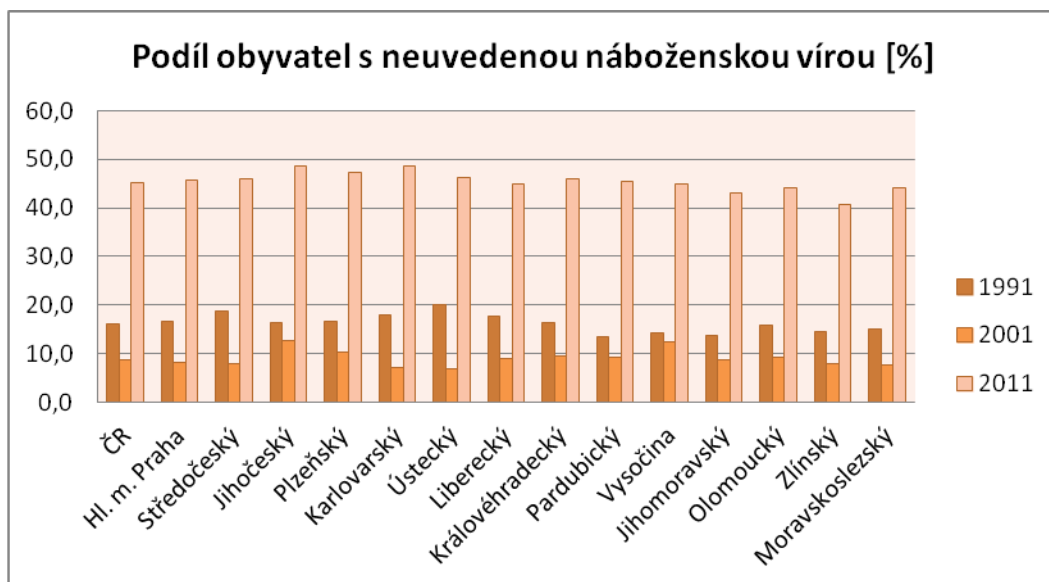
Středočeského a Prahy to bylo o něco méně, přičemž rozložení podílu obyvatel bez uvedeného vyznání je ve sledovaných obdobích ve všech krajích podobně rovnoměrné.

Graf 3: Podíl obyvatel bez náboženské víry v letech 1991 – 2011



Zdroj: ČSÚ 2011, 2003, pozn.: data za rok 1991 jsou přepočtena podle současného administrativního členění

Graf 4: Podíl obyvatel s neuvedenou náboženskou vírou v letech 1991 – 2011

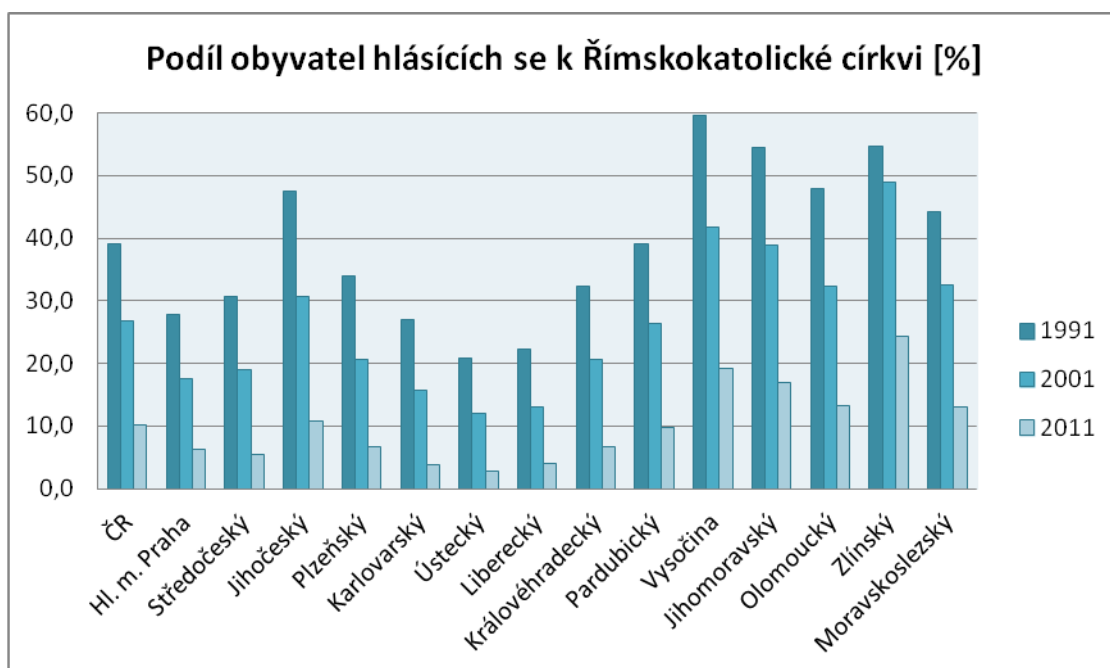


Zdroj: ČSÚ 2011, 2003, pozn.: data za rok 1991 jsou přepočtena podle současného administrativního členění

V konfesní příslušnosti si udržuje nejvyšší počty věřících římskokatolická církev, jejíž pokles podílu věřících z 39 % v roce 1991 na 10,3 % obyvatel v roce 2011 (ze zhruba 4 milionů

věřících na pouhý 1 milion) koresponduje se snižující se religiozitou obyvatel. Nejvyšší poklesy zaznamenává také v krajích s nejvyššími podíly svých věřících jako je Vysočina, Jihomoravský, Jihočeský či Olomoucký kraj. Prostorové rozmístění zůstává de facto neměnným, trochu se i stírají rozdíly mezi Moravou a Čechami, avšak prohlubuje se západovýchodní a severojižní gradient přívrženců římskokatolické církve, stejně jako v případě religiozity.

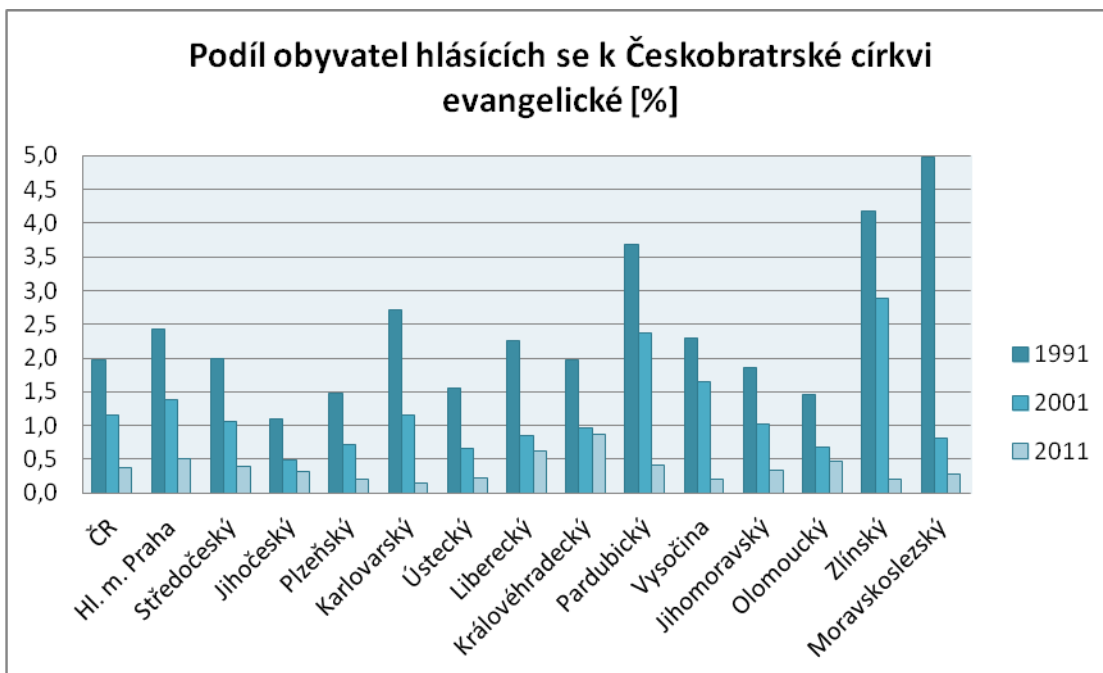
Graf 5: Podíl obyvatel hlásících se k Římskokatolické církvi v letech 1991 – 2011



Zdroj: ČSÚ 2011, 2003, pozn.: data za rok 1991 jsou přepočtena podle současného administrativního členění

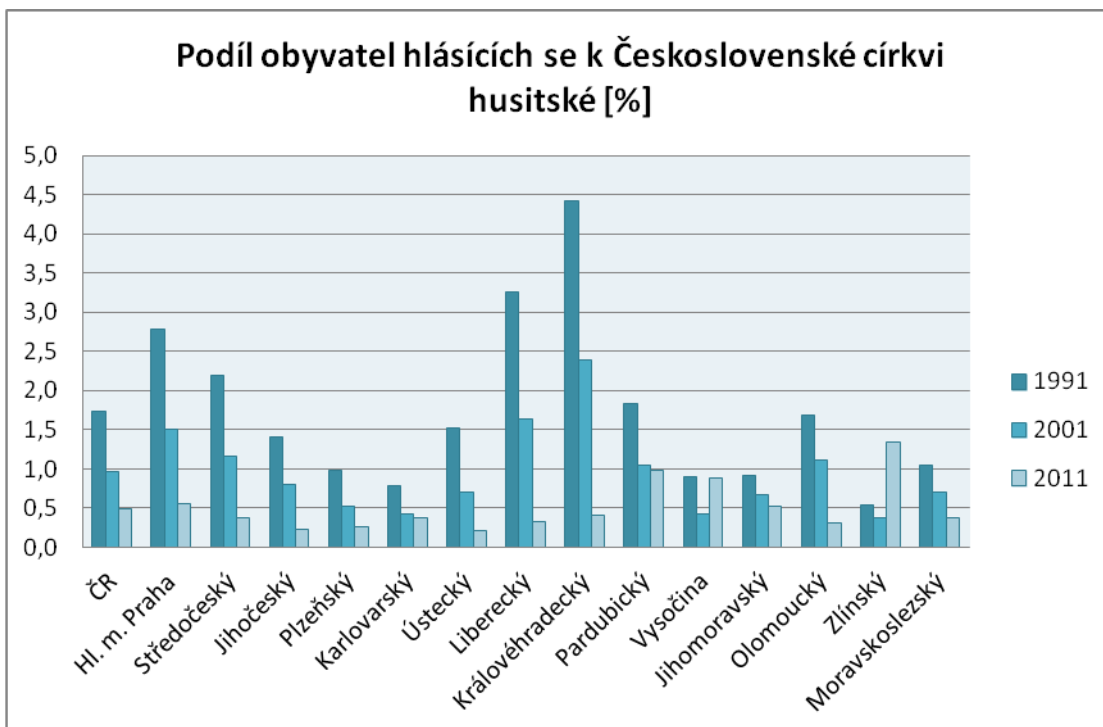
Mnohem větší úbytek z 200 tisíc na 50 tisíc věřících (úbytek 75 % věřících) od roku 1991 potkal církev Českobratrskou evangelickou. Pokles počtů jejích věřících byl v posledním sčítacím období (o více jak polovinu) oproti římskokatolické církvi ještě strmější než v období předchozím. K největšímu úbytku zákonitě došlo opět v oblastech jejího největšího zastoupení – v Moravskoslezském kraji dokonce ze skoro 64 tisíc (1991) na 4,6 tisíce věřících (2011), z 5 % obyvatel na 0,3 %, vysoké ztráty zaznamenala též ve Zlínském a Pardubickém kraji. Podobně je na tom církev Československá husitská, která zaznamenala poklesy ze 178 tisíc na 99 tisíc a nyní 39 tisíc věřících, tedy z 1,7 % na 1 % a nyní 0,5 % obyvatel. Nejvíce věřících jí ubylo v Královéhradeckém a Libereckém kraji, v Pardubickém se stav od roku 2001 téměř nezměnil a ve Zlínském jí věřících naopak přibývalo.

Graf 6: Podíl obyvatel hlásících se k Českobratrské církvi evangelické v letech 1991 – 2011



Zdroj: ČSÚ 2011, 2003, pozn.: data za rok 1991 jsou přepočtena podle současného administrativního členění

Graf 7: Podíl obyvatel hlásících se k Československé církvi husitské v letech 1991 – 2011



Zdroj: ČSÚ 2011, 2003, pozn.: data za rok 1991 jsou přepočtena podle současného administrativního členění

SHRNUTÍ

Česká religiozita zaznamenala za posledních více než 20 let vývoje v demokratické společnosti celou řadu proměn. Jistotou je pouze klesající míra religiozity a tudíž vyvrácení první hypotézy o ustálení stavu náboženské scény v Česku. Zbylé kategorie – nevěřící a s neuvedenou náboženskou vírou zaznamenávají určitou nestabilitu a nejasný trend, přesto však lze říci, že obě tyto kategorie můžeme považovat za nezáměr o náboženskou víru. Možnost volby nové kategorie věřící – nehlásící se k církvi ani náboženské společnosti využila zhruba třetina všech věřících obyvatel, což činí asi polovinu skupiny věřících – hlásících se k církvi nebo náboženské společnosti, která tím pádem zůstává převažující skupinou, ale příklon značné části věřících obyvatel k neinstitucionální formě náboženské víry je patrný. Nebudeme-li na problematiku náboženské víry obyvatel České republiky nahlížet z pohledu konfesního, ale z pohledu regionálního, dostaneme obraz náboženské víry v různých oblastech České republiky. O jižní Moravě můžeme říci, že je nejreligióznější oblastí České republiky. Zejména kraje Zlínský, Jihomoravský a směrem do Čech již slábnoucí religiozita v kraji Vysočina jsou jádrovou oblastí náboženské víry v Česku. Okresy jako je Uherské Hradiště, Žďár nad Sázavou, Hodonín, Vsetín, Zlín, Třebíč, Blansko či Kroměříž jsou vysoce nadprůměrnými v rámci České republiky. ORP Brno má po Zlínu nejvyšší podíl věřících obyvatel v rámci ORP, které jsou zároveň krajskými městy. Vysoké podíly věřících mají v této kategorii také ORP Jihlava a Olomouc, zatímco podíl věřících v Praze je na celostátní hladině. Předznamenanou prostorovou rozšířeností víry v České republice se potvrzuje přetrvávající západovýchodní a severojižní nárůst religiozity. V případě velmi religiózních oblastí se zároveň jedná o tradiční oblasti římskokatolického vyznání. Ostatní církve jsou zde marginálně zastoupené, výjimku tvoří jedině okres Vsetín s nejvyšším podílem věřících hlásících se k Českobratrské církvi evangelické. Také o severovýchodní Moravě můžeme tvrdit, že je na české poměry vysoce religiózní, prim hrají okresy Frýdek-Místek, Karviná a Ostrava-město. Kromě římských katolíků jsou zde téměř výlučně zastoupeni evangelíci jak Slezské církve evangelické a. v., tak Evangelické církve a. v. v České republice.

Směrem na západ do Čech religiozita klesá a za více religiózní se dají označit jen jižní a částečně východní Čechy, spíše jen Jihočeský a Pardubický kraj. V případě Jihočeského kraje je jeho náboženská struktura značně podobná jižní Moravě, převládají zde katolíci, jiné církve

zde nemají vysoká zastoupení. Kraj ale spolu s Plzeňským a Karlovarským vyniká podílem obyvatel s neuvedenou náboženskou vírou, jelikož i jeho okresy Strakonice, Písek, Český Krumlov a Jindřichův Hradec patří v tomto ukazateli mezi nejvíce nadprůměrné. Ve Východních Čechách roste religiozita vzestupně ve směru sever – jihovýchod, od víceméně podprůměrného Královéhradeckého, až po průměrný Pardubický, přičemž skladba zastoupení církví je zde více rozmanitá a mimo všude dominantní římskokatolickou církev jsou to vcelku jádrové oblasti Československé církve husitské, Českobratrské církve evangelické a Církev bratrská.

Střední Čechy tvoří stejnorodé území a jsou v nich díky metropolitnímu areálu Pražské aglomerace značné rozdíly. Zvláštní postavení má Praha, která svou lidnatostí zaujímá první pozice v absolutních počtech téměř ve všech kategoriích, ani v relativních hodnotách však nebývá úplně na chvostu. Nadprůměrný podíl obyvatel má zastoupen ve skupině věřících nehlasících se k církvi, jinak má různorodou náboženskou skladbu. Vyšší podíly zde zaujímají i menší a exotičtější církve jako například buddhismus, či hnutí Jedi a také díky pracovním místům pro občany ruské a ještě více ukrajinské národnosti i Pravoslavná církev. Nízký podíl věřících má Středočeský kraj, což mohou způsobovat i faktory demografického složení obyvatelstva a jiné socioekonomické důvody spojené s procesem suburbanizace v zázemí Prahy i jiných velkých měst. V málo religiózních oblastech, jako je právě Středočeský kraj, bývá také pestřejší skladba náboženského vyznání. Na severozápadě kraje se spolu s narůstající sekularizací objevuje vyšší zastoupení příznivců hnutí Jedi, Svědků Jehovových a v návaznosti na Západní Čechy také pravoslavných věřících. Na jihu je naopak podíl věřících, ale i obyvatel s neuvedenou vírou, vyšší a vyskytují se zde více římských katolíků. Ve východním směru pak v návaznosti na Východní Čechy rostou podíly věřících Českobratrské evangelické a Československé husitské církve.

Na severu a západě Čech je míra religiozity nejnižší a opačně míra sekularizace nejvyšší. Do Libereckého kraje ještě zasahuje ze sousedního Královéhradeckého jádrová oblast Československé církve husitské, vzhledem k nízkým podílům římských katolíků zde mají výraznější zastoupení církve Českobratrská či hnutí Jedi. Nejsekularizovanějšími kraji jsou kraje Karlovarský a Ústecký s převahou okresů s nejvyššími podíly bez náboženské víry, Karlovarský pak s neuvedenou náboženskou vírou. Z věřících se obyvatelé sice nejvíce hlásili taktéž k římskokatolické církvi, vysoké podíly obyvatel i věřících zde ale mají církve Českobratrská zvláště v Karlovarském kraji, Církev československá husitská a hnutí Jedi

v Ústeckém kraji a v obou krajích pak Pravoslavná církev v českých zemích a Náboženská společnost Svědkové Jehovovi.

Již z předchozího textu vyplývá, že římskokatolická církev si drží své výsadní postavení na České náboženské scéně, přestože její počty věřících klesají více než úměrně s celkovým poklesem religiozity. Další dvě místa za ní mají vyhrazeny církve Českobratrská evangelická a Československá husitská, i v jejich případě a v případě další v pořadí, církve Pravoslavné v českých zemích došlo k poklesu věřících. U posledně jmenované však mohlo částečně dojít k přelití věřících k nově zaregistrované Ruské pravoslavné církvi, podvorje patriarchy moskevského a celé Rusi v České republice. V kategorii ostatních církví kromě 3 nejpočetnějších došlo k téměř třetinovému nárůstu od předchozího sčítání na současných 9,5 % věřících, což činí nárůst ze 120 tisíc v roce 1991, přes 331 tisíc v roce 2001 až po současný necelý 1 milion v roce 2011. Lze tedy říci, že menší a nově vznikající církve se začínají prosazovat na náboženském trhu a získávají nové věřící. U exotických náboženství, jako je buddhismus nebo pro středoevropskou společnost také islám, je problém v nezveřejňování počtů jejich věřících ve výsledcích předchozích sčítání a tudíž nemožnosti přesné kvantifikace nárůstu věřících u těchto náboženství. Přesto pravděpodobně k zásadnějšímu nárůstu nedošlo, v případě islámu možná snad jen ve skryté formě.

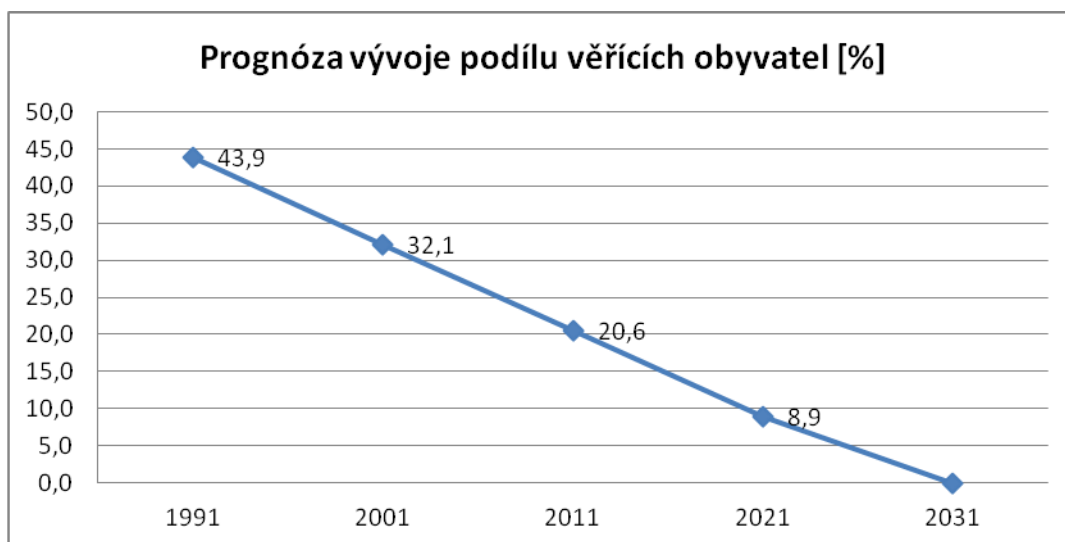
Obecně tak můžeme rozložení religiozity v České republice vyjádřit v několika bodech, postihujících základní trendy:

- religiozita má výrazný západovýchodní a severojižní gradient
- v oblastech s vyšším podílem autochtonního obyvatelstva je vyšší míra religiozity oproti pohraničním oblastem dosídlovaným v poválečném období
- ve spíše venkovských oblastech je vyšší míra religiozity oproti silně urbanizovaným oblastem s koncentrací průmyslu v severních a severozápadních Čechách
- v urbanizovaných průmyslových oblastech severních a severozápadních Čech je vyšší míra obyvatel bez náboženské víry, nižší podíl věřících římskokatolické církve a naopak vyšší podíl věřících menších církví a náboženských společností

ZÁVĚR

Hlavním cílem bakalářské práce bylo analyzovat strukturu a prostorovou diferenciaci obyvatelstva České republiky na základě náboženského vyznání na celostátní a hierarchicky nižší úrovni – krajské, okresní a na úrovni správních obvodů ORP podle dat z posledního SLDB 2011. Tato analýza poskytuje základní obraz o stavu české religiozity v prvním desetiletí třetího tisíciletí a načrtává hlavní trendy vývoje religiozity v České republice. Příkladem může být podíl lidí deklarujících náboženské vyznání, který v posledních dvou dekádách neustále dramaticky klesá a nyní je už na hodnotě pouhé pětiny celkového počtu obyvatel. Proto se celkem logicky nabízí otázka, kde se zmiňovaný trend zastaví?

Graf 8: Prognóza vývoje podílu věřících v ČR



Zdroj: ČSÚ, vlastní výpočty

Nedá se však předpokládat, že by v České republice v roce 2031 nebyl jediný věřící, ale spíše se dá očekávat již trvalejší stabilizace současného stavu. Na druhou stranu je však nutné poznamenat, že česká religiozita je značně rozmanitá. Navyšuje se počet obyvatel, kteří se pokládají za věřící, ale nepřiklánějí se k žádné církvi. Historicky nepříliš kladné zkušenosti českého národa s náboženskými organizacemi a zejména římskokatolickou církví tak vede k deinstitucionalizaci české religiozity. Také značně narůstá podíl obyvatel s nezájmem o

náboženskou víru či neochotou se k ní vyjadřovat, zatímco podíly obyvatel bez náboženské víry od posledního sčítání významně klesl.

Výsledky SLDB v žádném případě nepostihují celé spektrum české religiozity, přičemž jsou i díky metodickým změnám mnohdy obtížně porovnatelné. I proto není nutné religiozitu v Česku vidět až tak černě, jak se na první pohled jeví a jak bývá často interpretována. Kromě analýzy současného stavu religiozity v ČR byl stručně popsán i její vývoj od pádu komunistického režimu na základě SLDB v letech 1991 a 2001. Zpracováním rešerše literatury, vysvětlením základních odborných pojmů týkajících se tématu a nastíněním geneze světových náboženství spolu s přehledem církví a náboženských organizací v České republice byly splněny i další dílčí cíle bakalářské práce. Její přínos spočívá zejména v uvedení do problematiky současné struktury a územního rozložení religiozity v Česku. Ani zdaleka v ní nemohly být postihnuty veškeré faktory ovlivňující českou religiozitu, což ostatně také nebylo jejím cílem. Pro budoucí výzkumy a práce zabývající se tématem by bylo zajímavé podívat se na náboženskou víru v České republice i pomocí některých demografických a socioekonomických ukazatelů, jako příklad za všechny se nabízí třeba národnost, ale i pohlaví, věk, dosažené vzdělání, atd. Důležité je si však uvědomit specifickou podobu a přirozenou proměnu české religiozity i možnosti jejího návratu do společenského prostoru.

SEZNAM ZDROJŮ

- ANDĚL, J. (1998): Kulturní geografie. Jazyk, národy, náboženství, kulturní dědictví. Univerzita Jana Evangelisty Purkyně v Ústí nad Labem, Ústí nad Labem, 146 s.
- BOHÁČ, Z. (1999). Atlas církevních dějin českých zemí 1918 – 1999. Karmelitánské nakladatelství, Kostelní Vydří, 175 s.
- ČESKÁ TELEVIZE (2007): Ta naše povaha česká: Pánbůh za každým rohem. Novodobí mesiáši přinášejí víru i bizarní kultury. Připravili: M. Červenka a J. Večeřa. Dostupné z WWW: <<http://www.ceskatelevize.cz/porady/1100627928-ta-nase-povaha-ceska/407235100011018-panbuh-za-kazdym-rohem/>>.
- ČESKÁ TELEVIZE (2011a): Ta naše povaha česká: Epizoda VII: Jediové vrací úder. Režie M. Dušek. Dostupné z WWW: <<http://www.ceskatelevize.cz/porady/1100627928-ta-nase-povaha-ceska/311294340110002-epizoda-vii-jediove-vraci-uder/>>.
- ČESKÁ TELEVIZE (2011b): Ta naše povaha česká: Svatá válka. Máme se obávat muslimských mešit v našich městech? Připravili: M. Červenka, K. Bělohlový a J. Večeřa. Dostupné z WWW: <<http://www.ceskatelevize.cz/porady/1100627928-ta-nae-povaha-ceska/411235100011012-svat-vlka/>>.
- ČESKÁ TELEVIZE (2012): Pološero: Mezi bohem a ďáblem. Když se Satan stane vaší duchovní autoritou. Připravil M. Langer. Dostupné z WWW: <<http://www.ceskatelevize.cz/porady/10318730018-polosero-mezi-bohem-a-dablem/211562222000018/>>.
- ČSÚ (2003): Náboženské vyznání obyvatelstva [online]. 2012 [cit. 2013-04-06]. Dostupný z WWW: <<http://www.czso.cz/csu/2003edicniplan.nsf/p/4110-03>>.
- ČSÚ (2011): Předběžné výsledky Sčítání lidu, domů a bytů 2011 - Česká republika [online]. 2012 [cit. 2013-04-06]. Dostupný z WWW: <http://vdb.czso.cz/vdbvo/maklist.jsp?kapitola_id=87&vo=tabulka>.
- ČSÚ (2011): Předběžné výsledky Sčítání lidu, domů a bytů 2011 - Česká republika [online]. 2012 [cit. 2013-04-06]. Dostupný z WWW: <<http://vdb.czso.cz/sldbvo/#!stranka=podle-tematu&tu=30562&th=&v=&vo=null&vseuzemi=null&void=>>>.
- DANĚK, P., ŠTEPÁNEK, V. (1992). Územní diferenciacie náboženského vyznání obyvatel Českých zemí 1930-1991. Sborník ČGS, 3, 97, s. 129-145.
- DEMJANČUKOVÁ, D. (1995): Religionistika. Západočeská univerzita, Plzeň, 115 s.
- DINGIR (2007): Religionistický časopis [online]. 2007 [cit. 4. 2. 2013]. Dostupný z WWW: <http://www.dingir.cz/nove_registrace.shtml>.
- DINGIR (2013): Religionistický časopis [online]. 2013 [cit. 15. 4. 2013]. Dostupný z WWW: <<http://www.dingir.cz/index.shtml>>.
- ELSER, M., EWALD, S., MURRER, G. (1997): Encyklopedie náboženství. Karmelitánské nakladatelství, Kostelní Vydří, 407 s.
- ENROTH, R., a kol. (1995): Průvodce sektami a novými náboženstvími. Návrat domů, Praha, 179 s.

- FILIPI, P. (2012): Křesťanstvo: historie, statistika, charakteristika křesťanských církví. Centrum pro studium demokracie a kultury, Brno, 201 s.
- FRAJER, V. (1997): Úvod do religiózní geografie. In: Gardavský, V. (ed.): Otázky geografie 4. Praha, s. 5-31.
- FRANKIEL, S. S. (1996): Křesťanství: cesta spásy. Prostor, Praha, 189 s.
- FRANZEN, A. (1995): Malé církevní dějiny. České katolické nakladatelství Zvon, Praha, 358 s.
- HAMPLOVÁ, D. (2008): Čemu Češi věří: dimenze soudobé české religiozity. Sociologický časopis, Sociologický ústav AV ČR, Praha, 44, 4, s. 703–723.
- HAMPLOVÁ, D. (2011): Náboženství a pohlaví: Proč jsou ženy zbožnější než muži? Sociologický časopis, Sociologický ústav AV ČR, Praha, 47, 2, s. 297–323.
- HAMPLOVÁ, D., ŘEHÁKOVÁ, B. (2009): Česká religiozita na počátku 3. tisíciletí. Výsledky Mezinárodního programu sociálního výzkumu ISSP 2008 – Náboženství. Sociologický ústav AV ČR, Praha, 139 s.
- HANUŠ, J. (1999): Pozvání ke studiu církevních dějin. Centrum pro studium demokracie a kultury, Brno, 159 s.
- HAVLÍČEK T., HUPKOVÁ, M. (2007): Geografický výzkum religiózní krajiny Česka. Miscelanea Geographica Universitatis Bohemiae Occidentalis, 13, s. 161–166.
- HAVLÍČEK T., HUPKOVÁ, M. (2008). Religious landscape in Czechia: new structures and trends. Geografie – Sborník České geografické společnosti, 113, 3, s. 302–319.
- HAVLÍČEK, T. (2007): Pravoslaví v Česku. Geografické rozhledy, 16, 5, s. 24-25.
- HELLER, J., MRÁZEK, M. (2004): Nástin religionistiky: uvedení do vědy o náboženstvích. Kalich, Praha, 316 s.
- HITCHCOCK, S. T., ESPOSITO, J. L. (2009): Zeměpis náboženství. Kde žije Bůh, kudy krácejí poutníci. Knižní klub, Praha, 416 s.
- HOPFE, L. M. (1987): Religions of the world. Macmillan Publishing Company, New York, 460 s.
- HORYNA, B. (1994): Úvod do religionistiky. ISE, Praha, 131 s.
- HRABAL, F. R. ed. (1998): Lexikon náboženských hnutí, sekt a duchovních společností. Cad Press, Bratislava, 516 s.
- CHRISTNET (2013): Jorge Mario Bergoglio - profil nového papeže Františka [online]. 2013 [cit. 6. 4. 2013]. Dostupné z WWW: <http://www.christnet.cz/clanky/5021/jorge_mario_bergoglio_profil_noveho_papeze.url>.
- IVANIČKA, K. (1987): Základy teórie a metodológie socioeconomickej geografie. Slovenské pedagogické nakladateľstvo, Bratislava, 448 s.
- JOHNSTON, R. J., GREGORY, D., PRATT, G., WATTS, M. eds. (2003): The Dictionary of Human Geography. Blackwell Publishing, Oxford, s. 697-699.
- KALIBOVÁ, K., PAVLÍK, Z., VODÁKOVÁ, A. (2009): Demografie (nejen) pro demografy. Slon, Praha, 241 s.
- KLUFOVÁ, R. (2008): Základy demografie. Jihočeská univerzita, České Budějovice, 205 s.

- KOKAISL, P. (2009): Geografie náboženství: úvod do problematiky studia světových náboženských systémů. ČZU, Praha, 265 s.
- KOMOROVSKÝ, J. (2000). Religionistika: veda o náboženstvích světa a jej pomocné disciplíny. Univerzita Komenského, Bratislava, 179 s.
- KUBALÍK, J. (1991): Dějiny náboženství. Univerzita Karlova, Praha, 150 s.
- KUBEŠ, J. (2011): Úvod do studia geografie II. – teoretická geografie. Studijní text k předmětu UDZ2, 29 s.
- KUČERA, M. (1991). Náboženské vyznání v obsahu sčítání lidu 1991. Demografie, 33, 1, s. 60–63.
- KUČERA, M. (1994): K interpretaci výsledků sčítání 1991 o náboženském vyznání. Demografie, 36, 3, s. 189 – 191.
- LANGLEY, M., BUTTERWORTH, J., ALLAN, J. (1993): Víry a vyznání – náboženství, sekty, paranormální jevy. Slovart, Praha, 200 s.
- LUŽNÝ, D. (1997): Nová náboženská hnutí. Masarykova univerzita, Brno, 181 s.
- MATLOVIČ, R. (1997). Vývinové tendencie geografie religii. Geografický časopis, 49, 3-4, s. 231-241.
- MATLOVIČ, R. (2001). Geografia religii. Prešovská univerzita, Prešov, 375 s.
- MK (2013): Ministerstvo kultury. 2013 [cit. 4. 2. 2013]. Dostupné z WWW: <<http://www.mkcr.cz/cz/cirkve-a-nabozenske-spolecnosti/registrace-a-evidence/data-registrace-cirkvi-a-nabozenskych-spolecnosti-a-svazu-cirkvi-a-nabozenskych-spolecnosti-11263/>>.
- MORÁVKOVÁ (2004): Metodologie zjišťování náboženského vyznání při Sčítání lidu, domů a bytů 2001. Demografie, 46, 2, s. 116-120.
- NEŠPOR, Z. R. ed. (2004): Jaká víra? Současná česká religiozita/spiritualita v pohledu kvalitativní sociologie náboženství. Sociologický ústav Akademie věd České republiky, 115 s.
- PARTRIDGE, Ch. (2006a): Lexikon světových náboženství. Slovart, Praha, 495 s.
- PARTRIDGE, Ch. (2006b): Encyklopedie nových náboženství: nová náboženská hnutí, sekty a alternativní spiritualita. Knižní klub, Praha, 446 s.
- PASTOR, K. (1994): Výpovedná hodnota štatistických údajov o religiozite. Demografie, 36, 3, s. 189 – 191.
- PAVLÍK, Z., KALIBOVÁ, K. (2005): Mnohojazyčný demografický slovník. Česká demografická společnost, Praha, 182 s.
- PAVLÍK, Z., RYCHTAŘÍKOVÁ, J., ŠUBRTOVÁ, A. (1986): Základy demografie. Academia, Praha, 732 s.
- PEACH, C. (2002): Social geography: new religions and ethnoburbs – contrasts with cultural geography. Progress in Human Geography, 26, 2, s. 252–260.
- PIŠTORA, L. (1993). Územní rozložení religiozity v České a Slovenské republice. Demografie, 35, 1, s. 173 - 179.

- PIŠTORA, L. (2004). Římskokatolická církev ve Sčítání lidu 2001. *Demografie*, 46, 2, s. 112-116.
- PORTRÉTY CÍRKVÍ (2013). Český rozhlas [online]. 2013 [cit. 4. 2. 2013]. Dostupný z WWW: <http://www.rozhlas.cz/nabozenstvi/cirkve/_zprava/bratrskajednotabaptistu--214085>.
- RELIGIO (2013). *Revue pro religionistiku* [online]. 2013 [cit. 15. 4. 2013]. Dostupný z WWW: <<http://www.casr.cz/religio.php>>.
- RELIGIÓZNÍ KRAJINA (2009). *Religiózní krajina* [online]. 2009 [cit. 15. 4. 2013]. Dostupný z WWW: <<http://www.religion-landscape.cz/>>.
- ROUBÍČEK (1997): *Úvod do demografie*. Codex Bohemia, Praha, 348 s.
- ŘÍČAN, R., MOLNÁR, A. (2008): *Dvanáct století církevních dějin*. Kalich, Praha, 415 s.
- SCHOLZOVÁ, L. (1996): *Základy demografie*. Jihočeská univerzita, České Budějovice, 76 s.
- SRB, V. (1965): *Úvod do demografie*. Nakladatelství politické literatury, Praha, 225 s.
- SRB, V. (1997). Náboženské vyznání a demografické, sociálně-ekonomické a kulturní charakteristiky obyvatelstva. *Demografie*, 39, 3, s. 191–202.
- SRB, V., ANDERLE, A. (1994). Náboženské vyznání obyvatelstva České republiky k 3. 3. 1991. *Demografie*, 36, 3, s. 181–188.
- ŠOLTÉZ, Š. (1990): *Dějiny křesťanské církve*. Kalich, Praha, 158 s.
- ŠTAMPACH, I. O. (2008): *Přehled religionistiky*. Portál, Praha, 237 s.
- ŠTAMPACH, I. O. (2010): *Na nových stezkách ducha: přehled a analýza současné religiozity*. Vyšehrad, Praha, 261 s.
- TOUŠEK, V., KUNC, J., VYSTOUPIL, J., a kol. (2008): *Ekonomická a sociální geografie*. Vydavatelství a nakladatelství Aleš Čeněk, Plzeň, 411 s.
- VÁNĚ, J. (2012): *Výzkum religiozity v České republice po roce 1989* [online]. Fakulta filozofická Západočeská univerzity, Plzeň [cit. 20. 9. 2012]. Dostupný z WWW: <http://www.kss.zcu.cz/data/blob.php?table=internet_list&type=FileType&file=Data&name=&idname=IDInternet&id=85>.
- VYSTOUPIL, J., TARABOVÁ, Z. (2004): *Základy demografie*. Masarykova univerzita, Brno, 150 s.

SEZNAM PŘÍLOH

Seznam grafů

Graf 1: Náboženská víra v krajích ČR v roce 2011

Graf 2: Podíl věřících obyvatel v letech 1991 – 2011

Graf 3: Podíl obyvatel bez náboženské víry v letech 1991 – 2011

Graf 4: Podíl obyvatel s neuvedenou náboženskou vírou v letech 1991 – 2011

Graf 5: Podíl obyvatel hlásících se k Římskokatolické církvi v letech 1991 – 2011

Graf 6: Podíl obyvatel hlásících se k Českobratrské církvi evangelické v letech 1991 – 2011

Graf 7: Podíl obyvatel hlásících se k Československé církvi husitské v letech 1991 – 2011

Graf 8: Prognóza vývoje podílu věřících v ČR

Seznam tabulek

Tabulka 1: Kategorie náboženského vyznání při SLDB

Tabulka 2: Religiozita obyvatel ČR v letech 1991 a 2001

Tabulka 3: Podíl věřících obyvatel 3 největších církví v ČR v letech 1991 a 2001

Tabulka 4: Religiozita obyvatel ČR v roce 2011

Tabulka 5: Podíl věřících obyvatel 3 největších církví v ČR v roce 2011

Tabulka 6: Podíl věřících obyvatel ostatních církví v ČR v roce 2011

Seznam map

Mapa 1: Náboženská víra obyvatel v krajích ČR v roce 2011

Mapa 2: Věřící obyvatelstvo hlásící se k církvi v okresech ČR v roce 2011

Mapa 3: Věřící obyvatelstvo hlásící se k církvi v ORP ČR v roce 2011

Mapa 4: Věřící nehlásící se k církvi v okresech ČR v roce 2011

Mapa 5: Věřící nehlásící se k církvi v ORP ČR v roce 2011

Mapa 6: Obyvatelstvo bez náboženské víry v krajích ČR v roce 2011

Mapa 7: Obyvatelstvo bez náboženské víry v okresech ČR v roce 2011

Mapa 8: Obyvatelstvo bez náboženské víry v ORP ČR v roce 2011

Mapa 9: Obyvatelstvo s neuvedenou náboženskou vírou v krajích ČR v roce 2011

Mapa 10: Obyvatelstvo s neuvedenou náboženskou vírou v okresech ČR v roce 2011

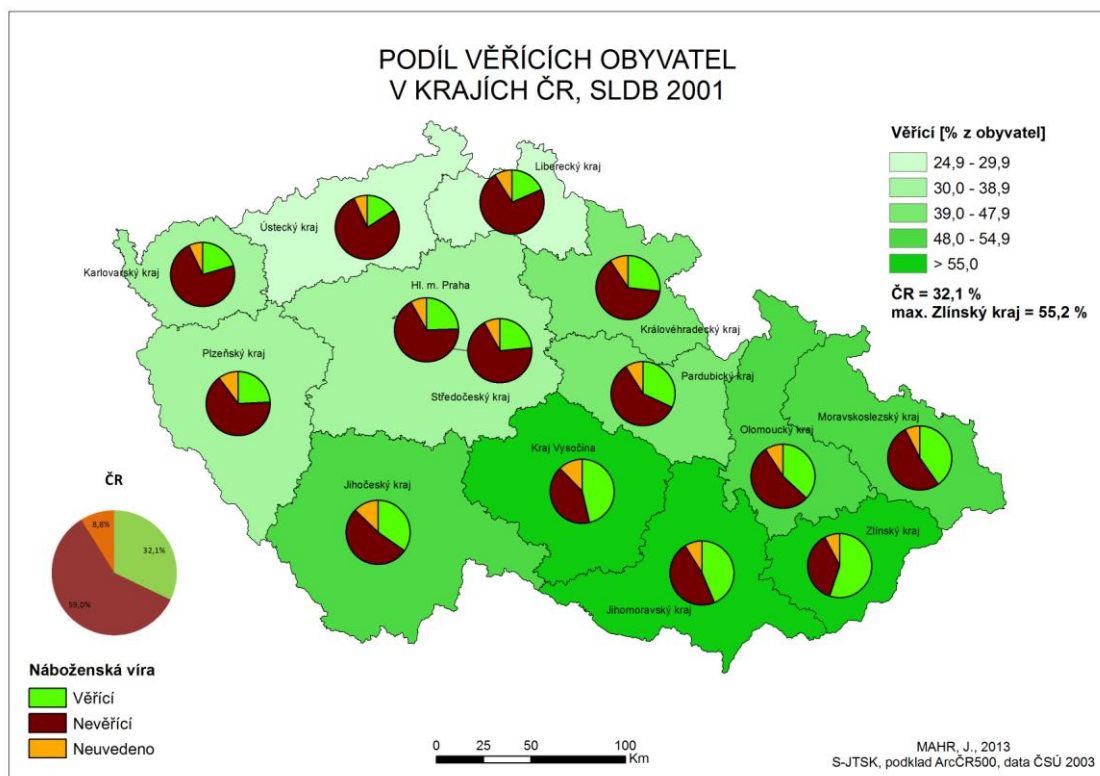
- Mapa 11: Obyvatelstvo s neuvedenou náboženskou vírou v ORP ČR v roce 2011
- Mapa 12: Věřící hlásící se k církvi v krajích ČR v roce 2011
- Mapa 13: Obyvatelstvo hlásící se k Římskokatolické církvi v okresech ČR v roce 2011
- Mapa 14: Věřící hlásící se k Římskokatolické církvi v okresech ČR v roce 2011
- Mapa 15: Věřící hlásící se k Českobratrské církvi v okresech ČR v roce 2011
- Mapa 16: Věřící hlásící se k Československé církvi v okresech ČR v roce 2011
- Mapa 17: Věřící hlásící se k Pravoslavné církvi v okresech ČR v roce 2011
- Mapa 18: Věřící hlásící se k náboženské společnosti Svědkové Jehovovi v okresech ČR v roce 2011
- Mapa 19: Věřící hlásící se k Církvi bratrské v okresech ČR v roce 2011
- Mapa 20: Věřící hlásící se k hnutí Jedi v okresech ČR v roce 2011

Seznam příloh

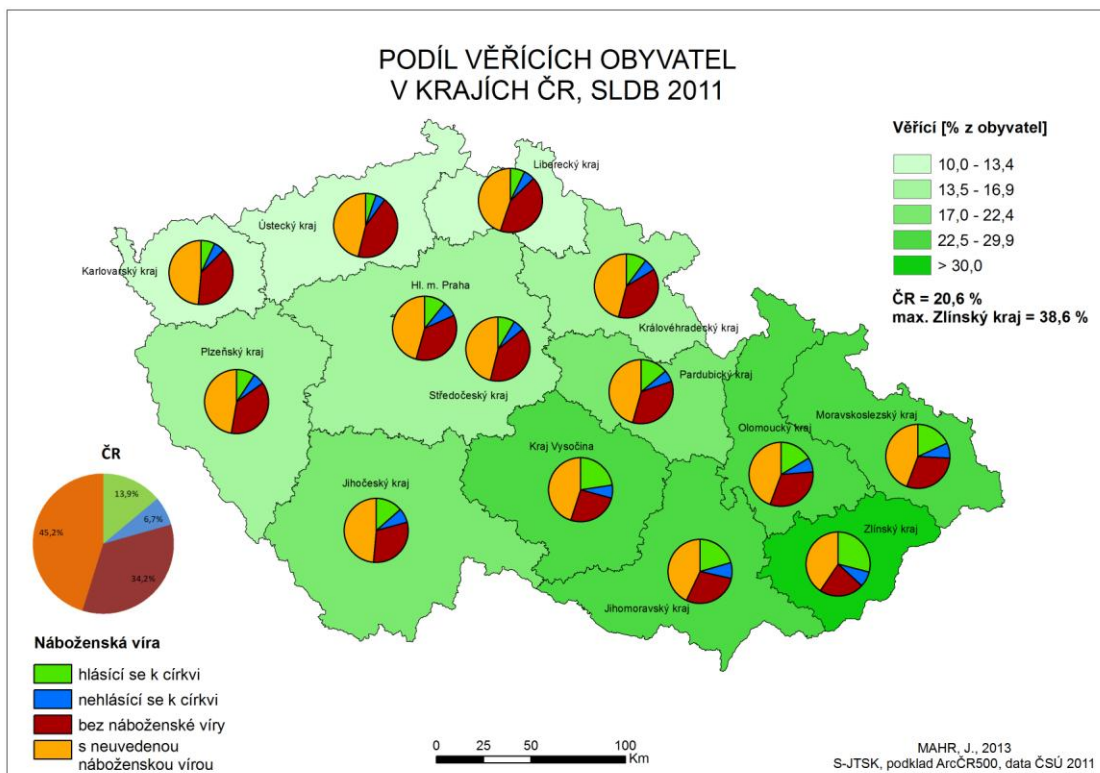
- Příloha 1: Věřící obyvatelstvo v krajích ČR v roce 2001
- Příloha 2: Věřící obyvatelstvo v krajích ČR v roce 2011
- Příloha 3: Věřící v krajích ČR v roce 2001
- Příloha 4: Věřící v krajích ČR v roce 2011

PŘÍLOHY

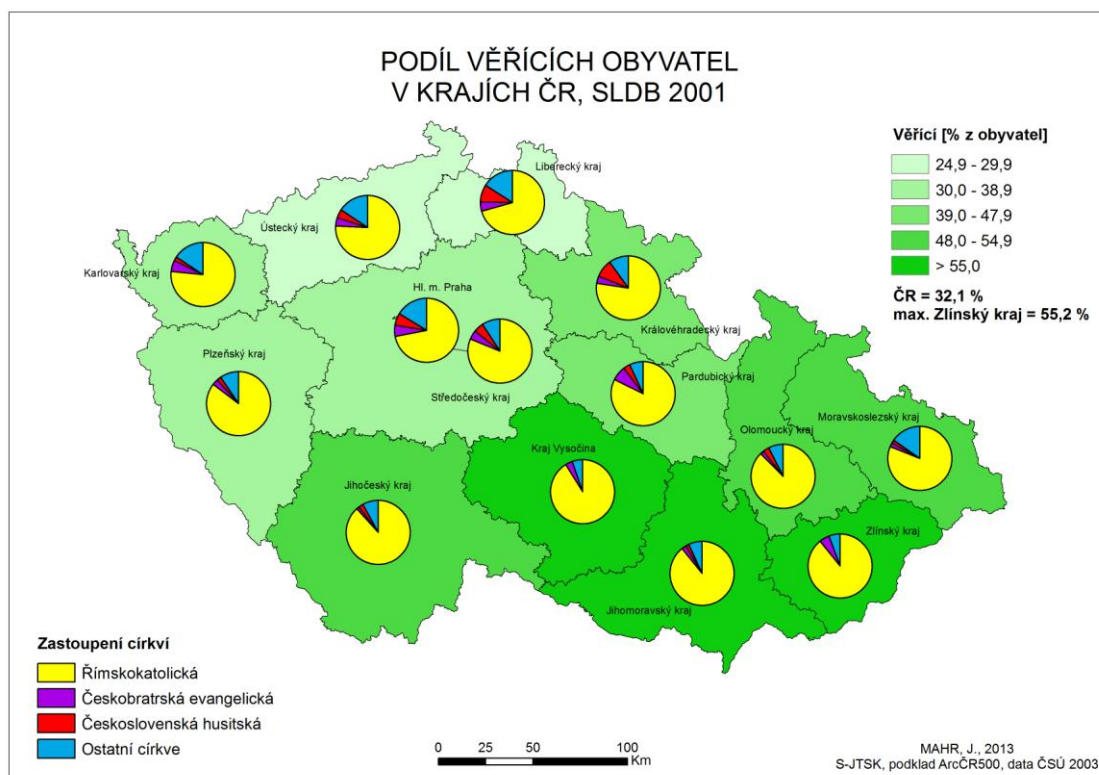
Příloha 1: Věřící obyvatelstvo v krajích ČR v roce 2001



Příloha 2: Věřící obyvatelstvo v krajích ČR v roce 2011



Příloha 3: Věřící v krajích ČR v roce 2001



Příloha 4: Věřící v krajích ČR v roce 2011

