

**Jihočeská univerzita v Českých Budějovicích**

**Pedagogická fakulta**

**ZKUŠENOSTI S RVP PV PO PRVNÍM OBDOBÍ UVEDENÍ  
DO PRAXE**

**Bakalářská práce**

**Vedoucí bakalářské práce:  
Mgr. Jana Polčáková**

**Vypracovala:  
Radka Burešová**

**České Budějovice, 2012**

**ABSTRAKT:**

Práce pojednává o zkušenostech s RVP PV a ŠVP PV na mateřských školách po ukončení prvního období uvedení do praxe.

K porovnání zkušeností byl použit dotazník, který byl zaměřený na kvalitu obsahu a efektivnost realizace ŠVP v dané organizaci. Své zkušenosti hodnotily oslovené ředitelky na mateřských školách v celém Jihočeském kraji a výsledky ankety byly porovnány se zprávou kontroly ČŠI při hodnocení vzdělávacích programů ze září 2010.

V závěru práce jsem se pokusila navrhnout možnosti řešení v evaluační činnosti, ve které se vyskytly největší problémy při hodnocení ŠVP PV.

**KLÍČOVÁ SLOVA:** kurikulum, Rámcový vzdělávací program pro předškolní vzdělávání, Školní vzdělávací program pro předškolní vzdělávání, pedagogický pracovník, evaluace

**ABSTRACT:**

The thesis deals with experience with the application of the Framework Educational Programme for pre-school education in a year's time since it was introduced. To compare such experience a questionnaire has been used which concentrated on the quality of content and the effectiveness of the realization of the programme in the particular organization. Headmasters of kindergartens in the whole region of South Bohemia evaluated their experience and it was finally compared to the national experience published by CSI in September 2010. In the end I tried to propose possible evaluation activities which caused the basic problems that had occurred.

**KEY WORDS:**

curriculum, Framework Educational Programme for Pre-school Education, School Educational programme for Pre-school Education, teacher, evaluation.

## **Prohlášení**

Prohlašuji, že svoji bakalářskou práci jsem vypracovala samostatně pouze s použitím pramenů a literatury uvedených v seznamu citované literatury.

Prohlašuji, že v souladu s § 47b zákona č. 111/1998 Sb. v platném znění souhlasím se zveřejněním své bakalářské práce, a to v nezkrácené podobě elektronickou cestou ve veřejně přístupné části databáze STAG provozované Jihočeskou univerzitou v Českých Budějovicích na jejích internetových stránkách, a to se zachováním mého autorského práva k odevzdanému textu této kvalifikační práce. Souhlasím dále s tím, aby toutéž elektronickou cestou byly v souladu s uvedeným ustanovením zákona č. 111/1998 Sb. zveřejněny posudky školitele a oponentů práce i záznam o průběhu a výsledku obhajoby kvalifikační práce. Rovněž souhlasím s porovnáním textu mé kvalifikační práce s databází kvalifikačních prací Theses.cz provozovanou Národním registrem vysokoškolských kvalifikačních prací a systémem na odhalování plagiátů.

**V Českých Budějovicích, 31. března 2012**

**Radka Burešová**

## **Poděkování:**

Děkuji vedoucí bakalářské práce paní Mgr. Janě Polčákové, za konzultace, metodické vedení, rady a připomínky k této bakalářské práci.

## OBSAH

ÚVOD .....	str. 8
<b>1 TEORETICKÁ VÝCHODISKA .....</b>	<b>str.10</b>
<b>1.1 Kurikulum .....</b>	<b>str.10</b>
1.1.1 Pojem a pojetí .....	str.10
1.1.2 Historický vývoj do roku 1990 .....	str.11
1.1.3 Vývoj od roku 1990 do současnosti .....	str.13
<i>1.1.3.1 Začít spolu .....</i>	<i>str.14</i>
<i>1.1.3.2 Zdravá mateřská škola .....</i>	<i>str.16</i>
<i>1.1.3.3 Kurikulum podpory zdraví v mateřské škole .....</i>	<i>str.17</i>
<b>1.2 Kurikulum dnes .....</b>	<b>str.17</b>
1.2.1 Bílá kniha .....	str.17
1.2.2 Rámcový vzděl. program pro předškolní vzdělávání .....	str.18
<i>1.2.2.1 Porovnání RVP PV s Programem výchovné práce             pro jesle a mateřské školy .....</i>	<i>str.23</i>
1.2.3 Školní vzdělávací program pro předškolní vzdělávání .....	str.24
<b>1.3 Pedagog a kurikulum .....</b>	<b>str.26</b>
1.3.1 Funkce pedagoga ve vztahu ke kurikulu .....	str.26
1.3.2 Klíčové oblasti kompetencí pedagoga .....	str.27
<b>2 CÍL PRÁCE, PŘEDPOKLADY .....</b>	<b>str.29</b>
2.1 Cíl práce .....	str.29
2.2 Předpoklady .....	str.29

<b>3 METODIKA</b> .....	str.30
<b>3.1 Kvantitativní výzkum</b> .....	str.30
3.1.1 Průzkum .....	str.30
<b>3.2 Výzkumný soubor</b> .....	str.30
<b>4 VÝSLEDKY</b> .....	str.31
<b>4.1 Slovní popis s grafy</b> .....	str.31
<b>5 DISKUZE (a závěrečné shrnutí)</b> .....	str.48
<b>5.1 Závěry výzkumného šetření</b> .....	str.48
<b>5.2 Návrh možnosti řešení</b> .....	str.49
<b>ZÁVĚR</b> .....	str.54
<b>SEZNAM POUŽITÝCH ZDROJŮ</b> .....	str.55
<b>SEZNAM POUŽITÝCH ZKRATEK</b> .....	str.56
<b>SEZNAM GRAFŮ</b> .....	str.57
<b>SEZNAM PŘÍLOH</b> .....	str.57

## ÚVOD

Vzdělávání v České republice má dlouholetou tradici a jeho vývoj prošel složitou proměnou našeho školství. Mateřská škola, tak jako základní škola a další vzdělávací instituce, se podílí na uspokojování přirozených potřeb a všestranném rozvoji dítěte. Na konci 20. století došlo v České republice ke změnám v pojetí výchovy, která nyní směřuje k osobnostně orientovanému modelu. Výchova v mateřské škole je doplňkem rodinné výchovy a všichni pracovníci na školách se snaží s rodinou úzce spolupracovat, aby se zkvalitnilo toto vzdělávání postavené na demokratických principech a humánních zásadách.

Předpokladem dosažení co nejlepších výsledků, bylo třeba vytvořit nový kurikulární dokument ukazující směr, kterým by se mělo vzdělávání v České republice v budoucnu ubírat. Z tohoto důvodu Výzkumný ústav pedagogický v Praze pod vedením PhDr. Kateřiny Smolíkové vypracoval Rámcově vzdělávací program pro všechny vzdělávací instituce. Pro předškolní vzdělávání na mateřských školách je tento program závazný od 1.9.2007 a jeho účinnost na většině mateřských škol skončila v roce 2010. V současné době je důvodem častých diskuzí soulad Školního vzdělávacího programu předškolního vzdělávání (ŠVP PV) s Rámcovým vzdělávacím programem předškolního vzdělávání (RVP PV). Zda jej pedagogové správně pochopili a dokáží podle něj po určité době tvořivě pracovat. Vyskytla se i řada problémů s ním spojených, které odhalila kontrola ČŠI a nyní je třeba se zamyslet nad tvorbou nového ŠVP PV pro další období a využít různých hodnotících prostředků jako je SWOT analýza, evaluace školy, průběžného vyhodnocování výchovného procesu, aby se i nadále zvýšila kvalita vzdělávání na mateřských školách a co nejvíce odpovídala záměrům RVP PV.

Téma této práce jsem si vybrala proto, abych se lépe orientovala při tvorbě ŠVP PV, jeho realizaci a hodnocení. Zároveň mne velmi zajímalo, jak po uplynulém období se pedagogové sžili s RVP PV. Od září 2012 pracuji jako vedoucí učitelka na venkovské mateřské škole, která je odloučeným pracovištěm MŠ Dačice. Tato příležitost mne dovedla k hlubším úvahám nad ŠVP PV a k porovnání tvorby s RVP PV.

Práce je rozdělena na dvě části, teoretickou a praktickou. V teoretické části se zaměřím na kurikulum a jeho historický vývoj, dále na RVP PV a změny, které přinesl v praxi, porovnáám ho s předchozím programem - Programem výchovné práce pro jesle



a mateřské školy. Budu se zabývat ŠVP PV, jeho významem, cíli, vztahem k pedagogovi. Ve druhé, praktické části, budu při výzkumu zjišťovat soulad ŠVP PV s RVP PV a současně porovnáím výsledky ankety týkající se ŠVP se zprávou ČŠI ze září 2010.

# 1 TEORETICKÁ VÝCHODISKA

## 1.1 Kurikulum

### 1.1.1 Pojem a pojetí

Tento pojem je v teorii i v praxi poměrně nový, i když ve světě je jeden z nejpoužívanějších. Jeho původ pochází z latinského slova „currere“, a v překladu znamená „pohyb, běh“, a z něj je odvozený i význam tohoto slova. Určuje směr, který určitým způsobem směřuje k danému cíli. OPRAVILOVÁ<sup>1</sup> uvádí, že v pedagogickém pojetí lze tento výraz chápat jako cestu, která je předem naplánovaná a propracovaná po všech stránkách a vede k všestrannému rozvoji dítěte. Jde o pohyb, který doprovází dítě: *„Kurikulum jako návrh cesty, která vede k záměrnému získávání zkušeností dítěte, je chápáno poměrně široce. Zahrnuje v sobě procesy, prostředky i podmínky dosažení cíle.“*

PRŮCHA<sup>2</sup> vysvětluje tři různé významy. Může představovat vzdělávací program, projekt neboli plán, který nám ukazuje určitý směr, způsob a jeho cíle. Dále může představovat ve vzdělávacím procesu obsah konkrétních činností při výchovně-vzdělávacím působení na dítě. Tento termín nahrazuje pojem učební osnovy. A v poslední řadě tento výraz znamená výsledek, tzn. osvojené zkušenosti dítěte, získané výchovně-vzdělávacím působením: *„1.) Kurikulum v užším vymezení znamená program výuky. 2.) Kurikulum v širším vymezení znamená veškeré učení, jež probíhá ve školeného v jiných institucích, a to jak plánované, tak neplánované učení. V posledních letech je kurikulum vymezováno jako výběr z kultury společnosti a kurikulum je tvořeno v procesu kulturní analýzy. 3.) Kurikula jsou učební plány, a sice takové, jež vznikají na základě vědeckých postupů, určují jasné časové úseky pro vyučování a jsou uzpůsobeny evaluační kontrole a případné inovaci. Kurikulum – obsah veškeré zkušenosti, kterou žáci získávají ve škole a v činnostech ke škole se vztahujících, její plánování a hodnocení.“*

Dříve byla chápána tato problematika, kterou dnes pojem kurikulum zastřešuje, jako oblast didaktiky. Každý pedagog by ve správně vytvořeném kurikulu měl nalézt odpovědi na velmi důležité otázky: Proč byl zvolený konkrétní cíl? Koho bude vzdělávat? V čem spočívá jeho význam? Jakým způsobem, za jakých podmínek

<sup>1</sup> OPRAVILOVÁ, E., *Rok v mateřské škole*, 2003, s.20

<sup>2</sup> PRŮCHA, J., *Moderní pedagogika*, 2002, s. 237

a kdy dojde k naplnění cílů? Současně i to, co všechno bude obsahovat, a s jakými očekávanými výstupy se bude dítě vzdělávat?

OPRAVILOVÁ<sup>3</sup> chápe existenci kurikula ve třech rovinách, které jsou velmi důležité, společně tvoří celek, a vzájemně se podmiňují. První rovina je plánovací, druhá realizační a třetí výsledková a hodnotící. První plánovací rovina je velmi důležitá, týkající se koncepce cílů, obsahu, prostředků a organizace edukace. Bývá zpracována v písemné formě, obsahuje zásadní rozhodnutí, která vycházejí z legislativních norem, např. z Ústavy, z Listiny základních lidských práv a svobod, z Deklarace práv a dítěte, dále z dokumentu Národního programu rozvoje vzdělávání a vystupuje jako celek. Druhá rovina realizuje plánované záměry, týká se práce pedagoga, který naplňuje a konkretizuje cíle. *„Konkrétně dokládá, co se plánovitě a promyšleně v duchu projektovaného kurikula opravdu odehrává, nebo výsledky okamžitého nápadu a improvizace na projektovaném kurikulu nezávislé.“*<sup>4</sup> Třetí rovina, která má v současné době na mateřských školách stále velké nedostatky a je nejméně propracovaná, je rovina výsledková a evaluační, týká se systematického shromažďování informací a následné analýzy podle předem stanovených pravidel. Všechny tyto tři roviny by se měly navzájem prolínat a doplňovat.

### 1.1.2 Historický vývoj do roku 1990

Vývoj předškolního vzdělávání má dlouhé kořeny. Sahá již do doby, kdy žil Jan Amos Komenský. První ucelený program pro předškolní děti představuje ve spisu „Informatorium školy mateřské“, kde Komenský rozpracoval úvahu, jak vychovávat děti v rodině před vstupem do školy.

Na přelomu 18. a 19. století vznikají ve světě první instituce, které měly zpočátku pečovatelský charakter, později i výchovný. I v naší zemi vznikaly tyto zařízení – opatrovny, dětské zahrádky a mateřské školy pro pracující matky. Důležitý výchovný program napsal Jan Vlastimír Svoboda v opatrovně Na hrádku s názvem „Školka, čili prvopočáteční, praktické, názorné, všestranné vyučování malých dětí k všeobecnému vybroušení rozumu a ušlechtnění srdce s uvedením ke čtení, počítání a rýsování pro učitele, pěstouny a rodiče“, ve kterém se zabýval metodikou předškolní výchovy a počátečního vyučování.

---

<sup>3</sup> OPRAVILOVÁ, E., *Rok v mateřské škole*, 2003, s.21

<sup>4</sup> OPRAVILOVÁ, E., *Rok v mateřské škole*, 2003, s.22

Dalším významným kurikulárním dokumentem se později v roce 1869 stal školský zákon o povinné školní docházce, která byla doplňkem rodinné výchovy a měla děti rozvíjet po všech stránkách a připravovat na školní docházku.

Důležité období pro vytváření nového pojetí kurikula bylo reformní hnutí, které kritizovalo tradiční školní výchovu. Ve světě vznikla kniha od Ellen Keyové „Století dítěte“, která vycházela z přirozené výchovy. U nás vzniká „Návrh zákona pro mateřské školy“.

Velké zásluhy měla česká vychovatelka Ida Jarníková, která pracovala na mateřské škole nového typu. Napsala spis „Index pomůcek pro MŠ a nejnižší třídy škol obecných“, „Osnovy pro mateřské školy“ a především „Výchovný program mateřských škol“ v roce 1927. V těchto dokumentech položila základ pro budoucí moderní koncepci mateřských škol a předškolního kurikula.

BEČVÁŘOVÁ<sup>5</sup> popisuje další ačkoliv neúspěšné snahy o uzákonění předškolní výchovy jako prvního článku školské soustavy. Tyto snahy byly uvedeny v „Modelových výchovných osnovách pro mateřské školy hlavního města Prahy“ z roku 1938, v „Návrhu pracovního plánu“ o dva roky později a v roce 1945 v „Prozatímním pracovním programu pro mateřské školy“. Následovalo období, kdy byly sjednoceny školské osnovy v jednotném „Pracovním programu pro mateřské školy“ v roce 1948, který směřoval ke kolektivnímu formování jedince oddaného socialismu. Toto ideové pojetí bylo zpracováno i v dalším dokumentu „Prozatímní osnovy pro mateřské školy“ z roku 1953 a v podrobnějším kurikulu „Osnovy pro mateřské školy“ z roku 1955, kde byly rozpracovány výchovné složky doplněné metodickými pokyny.

Následovala řada kurikulárních dokumentů, např. „Pokusné osnovy pro mateřské školy“ z roku 1958 a „Osnovy výchovné práce pro mateřské školy“ z roku 1960. Přestože byly cíle stále zaměřené na komunistickou výchovu, konečnou podobu dostal dokument „Osnovy výchovné práce pro jesle a mateřské školy“ z roku 1963, kdy již jejich význam spočíval v uvolňování výchovných požadavků a respektování věkových zvláštností.

„Program výchovné práce v jeslích a mateřských školách“, který vznikl v roce 1967 v období charakteristickém změnou pojetí, se snažil o vlastní specifika. Poprvé platil pro jesle jako doporučený dokument, naopak pro mateřské školy byl závazný. Na tomto dokumentu se podílelo školství, ale i zdravotnictví, a v této době se začala objevovat

---

<sup>5</sup> BEČVÁŘOVÁ, Z., *Současná MŠ a její řízení*, 2003, s. 11

diagnostika dítěte, byly respektovány vývojové zvláštnosti, byly stanoveny požadavky jak na děti, tak na práci učitelek. Na tento dokument navazovala „Metodika výchovné práce v jeslích a mateřských školách“.

Vývoj kurikula stále pokračoval, až do roku 1975, kdy vznikl s názvem „Pokusné osnovy pro mateřské školy“ a zaměřoval se na cílenou přípravu na školu se dvěma dopoledními zaměstnáními. Poprvé jeho cílem bylo, aby hra navazovala na učení a docházelo tak k návaznosti na školu. V té době také začaly vznikat přípravné třídy pro děti, které nebyly připraveny na vstup do základní školy.

Jak uvádí BEČVÁŘOVÁ<sup>6</sup>, vývoj stále pokračoval v podobě druhého vydání dokumentu v roce 1975 „Programem výchovné práce pro jesle a mateřské školy“, který byl doplněn dvoudílnou příručkou „Metodika výchovné práce v předškolních zařízeních, I. – jesle, II. – mateřské školy“ a dalším dokumentem z roku 1976 „Další rozvoj československé výchovně – vzdělávací soustavy“ s cílem: „*Na jedné straně opět prohloubit ideově-výchovné působení, na straně druhé pak dostatečně respektovat věkové i individuální potřeby dítěte a zároveň dokonaleji připravovat děti na školní práci.*“ Snahou bylo přiblížit co nejvíce výchovu v těchto zařízeních výchově v rodině, proto byla důležitá i spolupráce s rodinou, vznikala poradenská centra, která se zabývala i dětmi vyžadující zvláštní péči.

Poslední obměna dokumentu „Program výchovné práce pro jesle a mateřské školy“ proběhla v roce 1984. Bylo to období před velikými společenskými změnami, a podle tohoto dokumentu se pracovalo přibližně do roku 1990.

### **1.1.3 Vývoj od roku 1990 do současnosti**

Po tomto roce došlo k reformě školství, nastaly zásadní změny jak ve společenském a politickém životě, tak i ve vzdělávacím systému. Tyto změny s sebou přinesly i potřebu proměny předškolní výchovy a jejího pojetí. Jejím nástrojem se stala humanisticky a osobnostně orientovaná předškolní výchova. Ve vyhlášce o mateřských školách<sup>7</sup> bylo stanoveno, že předškolní výchova „*přispívá ke zvýšení sociálně kulturní úrovně péče o děti a vytváří základní předpoklady jejich pozdějšího vzdělávání*“. V této době nastalo přechodné období, kdy se nepracovalo podle určitých závazných dokumentů, byl vytvořen dokument „K orientaci výchovy, programu a stylu výchovné

---

<sup>6</sup> BEČVÁŘOVÁ, Z., *Současná MŠ a její řízení*, 2003, s. 15

<sup>7</sup> Vyhláška o mateřských školách č.35/1992 Sb.

práce v předškolních zařízeních“, ale ten sloužil pouze jako doporučující materiál a často se k učitelkám mateřských škol ani nedostal.

Mezi pozitivní přínosy v té době OPRAVILOVÁ<sup>8</sup> spatřuje i to, že bylo umožněno implementovat do školského vzdělávacího programu ostatní alternativní systémy, které vycházejí z pedagogiky ze začátku 20. století (z Waldorfské pedagogiky a z Montessoriovského systému). „*Osobnostně orientovaná výchova představuje v současnosti hlavní nástroj proměny mateřské školy v duchu humanismu a demokracie a je zároveň východiskem pro možnost jejího rozvíjení na alternativních principech.*“ Mezi další projekty, podle kterých se v tomto mezidobí pracovalo byl program „Začít spolu“, kurikulum „Zdravá mateřská škola“, a „Kurikulum podpory zdraví v mateřské škole“.

#### ***1.1.3.1 Vzdělávací program „Začít spolu“***

Je program, tzv. metodický průvodce, určený pro rodinu a školu. Vychází z programu předškolní výchovy, který vznikl v USA v programu „Head Start“ a je zaštitěn mezinárodní organizací ISSA (Internacional Step by Step Asociacion). V Evropě se do tohoto programu přihlásilo 17 států a mezi nimi i naše republika.

Od roku 1994 se na tomto programu začalo u nás pracovat, bylo do něj zapojeno „modelových“ 10 mateřských škol. Během této doby se různě vyvíjel a přizpůsoboval českým podmínkám. Byl však kritizován za snahu přijmout americkou výchovu, která používá volné prvky ve výchově. V roce 1997 byl povolen ministerstvem školství ČR.

Program vychází z osobnostně rozvíjejícího modelu, který klade důraz na rozvoj osobnosti dítěte. Hlavní úlohou je hra, při níž se dítě nejlépe vyvíjí a učí. Tento program je založen na porozumění, uznání a empatickém naslouchání, na úctě, respektu, na vlastních prožitcích a zkušenostech a v neposlední řadě i na důvěře. GARDOŠOVÁ<sup>9</sup> popisuje, že učitelku vidí dítě jako autoritu, která mu radí, a provází na cestě za poznáním. Učitelka by měla brát každé dítě jako osobnost, kterou je třeba respektovat a brát ohled na jeho potřeby a vyspělost: „*Pedagog je zde chápán jako autorita, především však ve smyslu vyzrálé osobnosti, je dítěti spíše partnerem,*

---

<sup>8</sup> OPRAVILOVÁ, E., et al, *Studijní texty k předškolní pedagogice s úvodem do pedagogiky*, 2005, s. 38

<sup>9</sup> GARDOŠOVÁ, J., et al, *Začít spolu*, 2003, s. 12

*pomocníkem a průvodcem na jeho cestě k poznávání, respektuje to, že každé dítě má právo být jiné.“*

Cílem tohoto programu je dosáhnout u dětí samostatnosti a získat určité kompetence, které jsou předpokladem pro další vzdělávání v budoucím životě. Při činnostech učitelka nabízí dětem různé formy učení, např. kooperativní, prožitkové, integrované učení hrou a činnostmi a učení od sebe navzájem. Učitelka připravuje pro děti podnětné prostředí, které je vytvořeno různými pracovními a hracími koutky, které jsou v projektu nazvané „centrem aktivit“. Děti v nich mohou využít různých materiálů a pomůcek, rozhodnout se mezi individuální nebo skupinovou prací. Přestože se v tomto programu vyskytují i řízené činnosti učitelkou, je tato práce s dětmi uvolněná, založená na důvěře a na dodržování určitých pravidel, které si společně učitelka s dětmi stanoví a vede je k jejich dodržování.

#### Program u dětí podporuje:

1. fyzický vývoj (běh, chůze, skoky, lezení, hody, překážkové dráhy, míčové hry a turistiku)
2. sociálně emocionální vývoj (spolupráce s druhými, vyjadřování pocitů, kladný vztah k dětem i dospělým)
3. rozvoj inteligence (vede děti k samostatnosti, k tvořivosti, pomocí experimentu a pokusu pozoruje a objevuje nové poznatky a chápe „Proč?“)
4. rozvíjí jazyk i matematicko – logické představy dětí

#### Program poskytuje dětem:

1. dostatek času na prozkoumávání prostředí
2. učit se různými způsoby (např. vařením, dramatickými činnostmi, prací s různým materiálem, pokusy a objevy, pozorováním, zpěvem, kreslením, modelováním...)
3. učit se různým způsobem podle každého dítěte, který mu vyhovuje – rychlost, délka, podíl aktivity, může se dopouštět chyb, napravovat je a řešit konflikty...)
4. vybírat si činnosti, o které má dítě samo zájem
5. veřejné místo na vystavené práce dětí
6. pozitivní hodnocení aktivity dítěte

### **1.1.3.2 Zdravá mateřská škola**

Je to vzdělávací program, modelový projekt pro podporu zdraví v mateřských školách v České republice a je určen pro výchovu dětí od 3 do 8 let. Zdůrazňuje individuální přístup k dětem, integrované učení, zapojení všech dětí se speciálními potřebami a v neposlední řadě i velmi důležitou spolupráci s rodinou. Navazuje na projekt pro ZŠ. Pedagogové z mateřských škol na jeho základě projevíli velký zájem o podobný projekt určený dětem předškolního věku, a tak po roce 1989 vzniklo toto kurikulum. Schválilo ho Ministerstvo zdravotnictví jako „Projekt podpory zdraví 1994 č. 81/196“. Pojem „Zdravá MŠ“ znamená směr, ke kterému by se měla každá MŠ ubírat.

Předškolní věk je důležitým obdobím pro získávání návyků, způsobu chování, základního životního stylu a celého života. Projekt „Zdravá mateřská škola se snaží přispět k tomu, aby byl prožit zdravě a radostně. Zdraví je jednou z prvořadých hodnot, které tvoří kvalitu života, musí být posilováno komplexně, protože jeho složky jsou propojeny a jsou neoddělitelné (zdraví tělesné, duševní a sociální). Zdravotní stav každého člověka závisí na životním stylu, který vede, a proto návyky zdravého životního stylu je nutno vytvářet již v předškolním věku, kdy se u dětí upevňují nejtrvaleji.

#### Cíl projektu:

1. tvořit podmínky pro pohodu dítěte během celého pobytu v MŠ (podporovat tělesnou, duševní a společenskou pohodu, současně dbát na zdraví)
2. přispívat k výchově předškolního dítěte ke zdravému životnímu stylu) návyky a dovednosti zdravého životního stylu a odolností proti stresům

HAVLÍNOVÁ<sup>10</sup> vytyčuje zásady „Zdravé mateřské školy“: „*Zásadou rozumíme takový požadavek na projekt, který není možné vynechat nebo nahradit, protože by se tím ztratila jeho identita.*“

#### Hlavní zásady spočívají v těchto oblastech:

1. vytvářet podmínky pro pohodu a zdraví
2. vychovávat ke zdravému životnímu stylu
3. sociální a odborné opory projektu (rodina, všichni, co se podílí při výchově dětí v MŠ, hlavně učitelky, zastupitelstvo obce, ZŠ)

---

<sup>10</sup> HAVLÍNOVÁ, M., et al, *Zdravá mateřská škola*, 1995, s. 18-22



Splnění cílů a zásad projektu „Zdravá mateřská škola“ je možno dosáhnout pouze systematicky a komplexně všemi činnostmi v MŠ a za spoluúčasti všech zainteresovaných.

Zdravá MŠ se opírá o sociální a odborné partnery a spolupracuje s nimi (rodina, obec, učitelka, odborníci, základní škola).

### **1.1.3.3 „Kurikulum podpory zdraví v mateřské škole“**

Kurikulum podpory zdraví v mateřské škole vzniklo přepracováním původního modelového projektu „Zdravá MŠ“. Původní dokument „Formální kurikulum podpory zdraví v MŠ“, který je součástí publikace, byl vytvořen v letech 1998 – 99 díky finančnímu příspěví MŠMT ČR – grant pod názvem „Kurikulum pro mateřské školy zaměřené na výchovu ke zdravému způsobu života“. Orientuje se na zdraví, ekologii a vztah k životnímu prostředí. Podklady k inovaci celého modelového programu Mateřská škola podporující zdraví byly získány v důsledku řízení projektu Národního programu zdraví pod názvem „Hodnocení efektu činnosti mateřských škol přijatých do sítě projektu Zdravá MŠ po třech letech“, na něž poskytlo příspěvek Ministerstvo zdravotnictví ČR v letech 1999 – 2000. Cíle kurikula jsou totožné se Zdravou mateřskou školou a vychází ze současného vzdělávacího státního programu.

## **1.2 Kurikulum dnes**

### **1.2.1 Bílá kniha**

Školský zákon je v současné době zpracován v Národním programu rozvoje vzdělávání v České republice, v tzv. „Bílé knize“. Vznikl usnesením vlády České republiky č. 277 ze dne 7. dubna 1999, která v něm (v návaznosti na programové prohlášení z července 1998) schválila hlavní cíle vzdělávací politiky. Přijaté cíle se staly východiskem „Koncepce vzdělávání a rozvoje vzdělávací soustavy v České republice“ zveřejněné Ministerstvem školství, mládeže a tělovýchovy dne 13. května 1999 a promítly se ve školském zákoně č.561/2004 Sb., o předškolním, základním, středním, vyšším odborném a jiném vzdělávání. MAŇÁK<sup>11</sup> vnímá tento dokument takto: „*Tento program nepřímo navazuje i na starší dokumenty, které vznikaly z nutnosti přizpůsobit vzdělávací systém novým potřebám společnosti.*“ Je to dokument, který nastiňuje program

---

<sup>11</sup> MAŇÁK, J., et al, *Kurikulum v současné škole*, 2008, s. 33

vzdělávání v České republice a je tvořen dvěma úrovněmi – státní a školní. Státní stanovuje požadavky jako celek, ve školní jsou požadavky na vzdělávání stanoveny v kurikulárním dokumentu „Rámcový vzdělávací program pro předškolní vzdělávání“, které schválilo Ministerstvo školství, mládeže a tělovýchovy v roce 2001 a později do roku 2004 byla tato verze upravovaná a aktualizovaná, aby program vyhověl potřebám pedagogům, nové legislativě i společným principům kurikulární reformy (např. konceptu klíčových kompetencí). Vzdělávací politiku můžeme také chápat jako souhrn konkrétních činností a opatření, kterými stát, ale i jedinci, ovlivňují celou vzdělávací oblast. V Bílé knize je vzdělávání vymezeno jako formování a rozvoj osobnosti, a dále příprava na pracovní život. Díky těmto cílům se do popředí dostává požadavek celoživotního vzdělávání, který je určen pro všechny občany v naší společnosti. V Bílé knize se proto objevují požadavky, které úzce souvisí se vzděláváním v České republice a vymezují hlavní úkoly. Prvním úkolem je vytvořit vhodné podmínky pro celoživotní vzdělávání a současně propracovat vazby mezi učením a prací. V oblasti předškolní výchovy to představuje větší podíl účasti ve vzdělávání a pružný přechod na základní vzdělání. O realizaci tohoto celoživotního vzdělávání usilují mezinárodní vládní organizace, mezi které patří např. Evropská unie, OECD, Rada Evropy, UNESCO, ale i všechny vyspělé i rozvojové země.

### **1.2.2 Rámcový vzdělávací program pro předškolní vzdělávání**

Je nejnovější veřejný dokument určený pro pedagogy, ale současně i pro nepedagogickou veřejnost (zřizovatele vzdělávacích institucí, pro odborné a sociální partnery). Po roce 1990 naše školství nemělo žádný závazný program, podle kterého by se na MŠ pracovalo. Proto vznikla potřeba vytvořit nový program, který by splňoval určité podmínky, respektoval by tradice, legislativní změny a podporoval by požadavky zemí EU. RVP PV se stal prvním článkem soustavy Rámcového vzdělávacího programu RVP a je závazný pro všechny mateřské školy od 1.9.2007. Vymezuje státem dané povinné požadavky, optimální podmínky a pravidla pro vzdělávání dětí předškolního věku v mateřských školách, ve speciálních mateřských školách a v přípravných třídách základních škol. Na tento program navazuje základní vzdělávání.

Z tohoto programu by měli vycházet všichni pedagogové při vytváření školního, ale i třídního vzdělávacího programu. Měli by doplňovat rodinnou výchovu a nabízet dětem přiměřené podněty k aktivnímu učení a všestrannému rozvoji dětské osobnosti. U dětí se speciálními vzdělávacími potřebami by měli poskytovat i speciálně pedagogickou péči.

Jsou v něm stanoveny hlavní principy, podmínky předškolního vzdělávání, které jsou ošetřeny v různých zákonech, vyhláškách a právních předpisech.

Na rozdíl od všech předchozích není RVP PV programem, podle kterého by mohli pedagogové při výchově a vzdělávání dětí přímo a jednoduše postupovat, ale podle něho vytvářejí a realizují vlastní školní (třídní) vzdělávací programy. RVP PV tak umožňuje vznik různých vzdělávacích programů vytvářených "na míru" konkrétním podmínkám, potřebám a možnostem. Stanovuje základní pravidla a požadavky, které je nutno respektovat při tvorbě vzdělávacího obsahu, při zajišťování podmínek vzdělávání, při volbě forem a metod práce, při vytváření vzdělávacího prostředí i v procesu vzdělávání, při jakékoliv komunikaci a vzdělávací práci s dítětem. Vzdělávací záměry jsou rozděleny do obecné a oblastní úrovně. Tyto úrovně jsou vzájemně propojeny a odpovídají potřebám a možnostem dítěte. Jeho základem je i nadále osobnostně orientovaná prožitková předškolní výchova, která nepřehlídí všechny přínosné zkušenosti a tradice české předškolní výchovy.

Mezi rámcové cíle patří rozvoj dítěte v učení a poznání, osvojení si hodnot a získání osobnostních postojů. Měly by být obsaženy v pěti dílčích oblastí: Dítě a tělo (biologická oblast), Dítě a psychika (psychologická oblast), Dítě a ten druhý (oblast interpersonální), Dítě a společnost (oblast sociálně-kulturní) a Dítě a svět (environmentální oblast).

Z těchto rámcových cílů vychází klíčové kompetence, které představují výstupy - to, co by mělo dítě před vstupem do základní školy zvládnout a jsou základem pro další úspěšný rozvoj dítěte v dalším vzdělávání. Za tyto klíčové kompetence se považují kompetence k učení, k řešení problémů, kompetence komunikativní, sociální a personální a kompetence činnostní a občanské. SMOLÍKOVÁ<sup>12</sup> formulovala tyto kompetence jako: „*Soubory předpokládaných vědomostí, dovedností, schopností, postojů a hodnot důležitých pro osobní rozvoj a uplatnění každého jedince.*“

---

<sup>12</sup> SMOLÍKOVÁ, K., et. al, *RVP PV*, 2004, s.11

S dílčími cíli a očekávanými výstupy souvisí uvedená rizika, která by se mohla vyskytnout ve výchovně-vzdělávacím procesu.

V RVP PV jsou dány podmínky předškolního vzdělávání, které se musí dodržovat, některé jsou dokonce stanoveny v zákonech, vyhláškách, právních předpisech. Patří mezi ně: věcné podmínky, životospráva, psychosociální podmínky, organizace a řízení mateřské školy, dále personální a pedagogické zajištění, spoluúčast rodičů. V Rámcovém vzdělávacím programu jsou vysvětleny podmínky takto<sup>13</sup>.

### 1. Věcné podmínky

Týkají se dostatečného prostoru v MŠ, ale i na školní zahradě. Optimálního vybavení nábytku a zařízení pro děti, které splňují hygienické a bezpečnostní normy dle platných předpisů, počtu dětí apod. Dále se týkají vybavení hraček a pomůcek, které jsou průběžně obnovovány a využívány. Zabývají se také otázkou dětské výzdoby. Ve vyhlášce č. 410/2005 Sb<sup>14</sup>, jsou stanoveny hygienické požadavky na prostory a provoz zařízení a provozoven pro výchovu a vzdělávání dětí a mladistvých.

### 2. Životospráva

Týká se zdravého životního stylu, kvality stravování, kultury stolování, stanoveného školního řádu, dodržování pobytu venku a poskytnutí dostatečně volného pohybu na zahradě, ale i ve třídě, respektu individuální potřebě aktivit, spánku a odpočinku.

### 3. Psychosociální podmínky

Týkají se kvality prostředí, adaptace dětí, respektování přirozených potřeb, rovnosti postavených dětí a pravidel jejich soužití, komunikace a v neposlední řadě i pedagogického stylu a podpory sociálního citění a vytváření vzájemných pozitivních vztahů. Vyhovují, jestliže se děti i rodiče cítí v MŠ dobře, bezpečně a spokojeně. Měly bychom nabízet novým dětem adaptační podmínky na nové prostředí, respektovat a uspokojovat individuální potřeby dětí, nezatěžovat je ani neurotizovat. Brát je jako rovnocenné a umožňovat jim osobní svobodu, která je dobře vyvážená s dodržováním řádu a pravidlům v MŠ, které si společně s dětmi pedagogové stanovíme. Pedagogický styl nabízí dětem pestrou nabídku činností, rozvíjí děti po všech stránkách, vztahy mezi všemi (dětmi i dospělými) by měly být pozitivní, tolerantní, solidární a nenásilné.

---

<sup>13</sup> SMOLÍKOVÁ, K., et. al, *RVP PV*, 2004, s.11

<sup>14</sup> Vyhláška č. 410/2005 Sb., O hygienických požadavcích na prostory a provoz zařízení a provozoven pro výchovu a vzdělávání dětí a mladistvých

#### 4. Organizace

Týká se organizačního zajištění chodu mateřské školy, organizace života dětí a organizace vzdělávacího procesu. Stanovení denního řádu, který je pružný a může se dle potřeby měnit. Poskytuje dětem pravidelné zdravotně pohybové aktivity. Pedagogové se plně věnují dětem tak, aby se děti cítily klidně a v bezpečí. Spontánní a řízené činnosti jsou vyvážené, činnosti i hru mohou děti později dokončit. Pedagogové organizují všechny aktivity dětí tak, aby je mohly splnit svým tempem. Využívají individuálních, skupinových nebo frontálních činností, dbá se na osobní soukromí dětí - tzn., že nejsou nuceny do společných aktivit. Nejsou překračovány stanovené počty dětí ve třídě ( § 2 odst. 2 a 3 podle vyhlášky o předškolním vzdělávání), spojování tříd je maximálně omezeno.

#### 5. Řízení mateřské školy

Povinnosti, pravomoci a úkoly všech pracovníků jsou jasně stanoveny.

Ředitelka podporuje a motivuje všechny pracovníky (pedagogické i nepedagogické) k optimálnímu prostředí v MŠ a k vzájemné týmové spolupráci, ke spolurozhodování o zásadních otázkách školního programu. Plánování je systematické, opírá se o analýzu a využívá zpětné vazby. Ředitelka vypracovává ŠVP ve spolupráci s ostatními pedagogy. Kontrolní a evaluační činnosti jsou smysluplné a užitečné, z výsledků se vyvozují záměry pro další práci. MŠ spolupracuje se zřizovatelem a dalšími orgány odborníky.

#### 6. Personální a pedagogické zajištění

Pracovníci jsou kvalifikovaní, popř. si kvalifikaci postupně doplní. Pedagogický tým má jasně stanovená pravidla, která dodržují. Pedagogové se průběžně aktivně sebevzdělávají, ředitelka vytváří podmínky pro jejich další vzdělávání. Specializované služby (logopedie, rehabilitace...) je zajišťována ve spolupráci s odborníky (speciální pedagogy, psychology, lékaři, rehabilitační pracovníky apod.).

#### 7. Spoluúčast rodičů

Vztahy mezi pedagogy a rodiči jsou vstřícné, spolupráce funguje na základě partnerství. Rodiče mají možnost podílet se na chodu MŠ, zúčastňují se různých akcí, jsou jim podávány informace o dětech a o všem, co se v MŠ děje. Pedagogové jsou diskrétní, ohleduplní, berou na vědomí soukromí rodiny.

Další podmínky vzdělávání, které jsou v tomto dokumentu uvedeny, se týkají dětí ze sociálního znevýhodňujícího prostředí (slabé rodinné zázemí, děti jiné národnosti, které mluví jiným jazykem, apod.).

Je zde vysvětleno integrované vzdělávání dětí se speciálními vzdělávacími potřebami, např. u dětí s tělesným, zrakovým, sluchovým, či mentálním postižením, ale také u dětí s poruchami pozornosti a vnímání, s poruchami řeči, s více vadami a autismem. V neposlední řadě zahrnuje i vzdělávání dětí mimořádně nadaných.

Další část se týká autoevaluace mateřské školy a hodnocení dětí. Autoevaluace je systematický proces průběžného vyhodnocování vzdělávacích činností a situací, které se v mateřské škole odehrávají. SVOBODOVÁ<sup>15</sup> uvádí: *„Pojem evaluace je i v oficiálních dokumentech rovnocenně zastoupen českým ekvivalentem vyhodnocování i hodnocení, avšak s vědomím, že v pedagogice se nejedná o hodnocení, které pouze definuje úroveň kvality, ale rovněž navrhuje opatření k jejímu zvýšení, realizuje je a opětně vyhodnocuje jejich účinnost.“* Probíhá na úrovni školy nebo na úrovni třídy, provádí ji ředitelka školy, pedagogický sbor, nebo každý jednotlivý pedagog. Mateřská škola vyhodnocuje svoji práci komplexně. Hodnotí naplňování cílů programu, kvalitu podmínek vzdělávání, způsob zpracování a realizace obsahu vzdělávání (bloky v ŠVP), práci pedagogů a výsledky vzdělávání. Poznatky autoevaluace poskytují pedagogům zpětnou vazbu o kvalitě jejich práce a v příštím vzdělávacím procesu z toho vycházejí a zlepšují podmínky a činnosti vzdělávání.

Toto kurikulum uvádí i kritéria souladu rámcového a školního vzdělávacího programu a povinnosti předškolního pedagoga (za co odpovídá, jaké odborné činnosti by měl vykonávat, jak by měl vést vzdělávání, a jak má rozvíjet vztah k rodičům dětí). Jsou v něm také stanoveny zásady pro zpracování školního vzdělávacího programu. V závěru dokumentu je uveden slovníček použitých výrazů, které jsou uvedeny v RVP PV a vysvětluje jejich význam v textu.

---

<sup>15</sup> SVOBODOVÁ, E., *Vzdělávání v MŠ*, 2010 s.145

### ***1.2.2.1 Porovnání RVP PV s Programem výchovné práce pro jesle a mateřské školy***

Program výchovné práce pro jesle a mateřské školy byl výrazně ideově zaměřený, nebyl závazný, ale přesto se důsledně kontrolovalo, zda a jak se podle něj na mateřských školách pracuje. Byl rozpracován do jasných cílů, které patřily určité věkové skupině – pro děti v jeslích, dále pro děti 3 - 4 leté, 4 - 5 leté a 5 - 6 leté. K tomuto programu byly sestavené časově tématické plány, které obsahovaly i konkrétní úkoly. Z tohoto důvodu byl tento program začínajícím učitelkám bližší, jelikož měly z čeho vycházet. Ovšem v zásadě byl tento program nevyhovující - jeho cílem bylo vychovat jedince, který by byl schopen úspěšně zvládnout přechod do ZŠ. Během dne se mělo ustupovat od her a více se zaměřovat na řízené činnosti především u dětí 5 – 6 letých. PVP se zaměřuje na zvládnutí učení a méně již respektoval potřeby dětí. Učitelky vnímaly tyto nedostatky jako velmi negativní, a proto po proměně pojetí předškolního vzdělávání se snažily přizpůsobit formy, metody a organizaci vzdělávacích činností především potřebám dětí. Cíle, úkoly, formy byly v tomto programu rozpracované ve výchovných složkách a jejich obsah byl přehledně zformulován v tabulkách.

Na rozdíl pojetí RVP PV se zásadně liší od pojetí, se kterým jsme se setkávali v Programu výchovné práce pro jesle a mateřské školy. RVP PV se odklání od jednotných programů a osnov, které byly často svazující. Není již v něm kladen největší důraz na poznatky dítěte a jeho přípravu na školu. Je to program, ve kterém pedagogové mají větší svobodu v rozhodování, ale zároveň i větší odpovědnost, stávají se dítěti vzorem a oporou. Přestože je pro pedagogy závazný, nelze podle něj přímo pracovat, slouží jako návod, podklad k vypracování ŠVP PV. Má za cíl rozvíjet dítě po všech stránkách – fyzických, psychických a sociálních, aby na konci předškolního věku byl každý jedinec samostatnou osobností zvládající nároky v běžném životě. Pedagogové by měli na dítě výchovně působit během celého dne při všech činnostech, nejenom řízených.

SVOBODOVÁ<sup>16</sup> nabízí pohled pozitiv a problémů, které přinesl RVP PV v praxi. Na začátku období, kdy se začalo s tímto dokumentem pracovat se zmiňuje o nedůvěře a nepochopení obsahu tohoto dokumentu. Vzrostl požadavek respektovat podmínky

---

<sup>16</sup> SVOBODOVÁ, E., *Vzdělávání v MŠ*, 2010, s.22

dané v RVP, oprostít se od stereotypů a plnění úkolů a více se zaměřit a zamyslet se nad tím, co si dítě z MŠ odnáší. Zařazovat více kooperativní prožitkové a spontánní sociální učení. Důraz je kladen na znalost vývojové psychologie ze strany učitelek a schopnost správně diagnostikovat dítě po všech stránkách, aby mu byl umožněn co nejlepší způsob výchovy a vzdělání. Z praxe učitelek je zřejmé, že velké problémy stále přináší vysoký počet dětí na třídách, který neumožňuje učitelkám individuálně se věnovat dětem vyžadující specifický přístup. I BEČVÁŘOVÁ<sup>17</sup> spatřuje tento problém vyššího počtu dětí jako problém: „*Pedagogové se sice zpravidla snaží pracovat dobře a kvalitně, nicméně ne vždy se všechno daří, často i ve spojení s tím, že školám nejsou vytvářeny potřebné podmínky, např. navýšení počtu dětí až na 28 dětí ve třídě, přičemž RVP PV byl koncipován na 20 dětí zapsaných v jedné třídě.*“ Ovšem největší problémy se v dnešní době stále vyskytují v evaluační činnosti. Přestože se ředitelky a ostatní pedagogové na MŠ zúčastňovali různých seminářů týkajících se této oblasti, je zřejmé, že tento problém evaluace přetrvává.

### **1.2.3 Školní vzdělávací program pro předškolní vzdělávání**

Je základní povinný jednotný dokument, podle kterého probíhá vzdělávání v mateřských školách. Projekt, by měl vycházet z RVP PV, ve kterém jsou zakotveny hlavní principy, podmínky předškolního vzdělávání, které jsou ošetřeny v různých zákonech, vyhláškách a právních předpisech. Ve svém celku by měl být specifický, jedinečný a na každé škole trochu jiný. Prvním krokem při tvorbě ŠVP PV by mělo být důkladné prostudování RVP PV a analyzování konkrétních podmínek každé mateřské školy. SWOT analýzou by se měla zhodnotit reálná situace na škole, tzn. jaký byl vývoj a podmínky na mateřské škole od jejího vzniku po současnost, dále by se měl zohlednit současný stav a v neposlední řadě by se měl zvážit i vývoj, vnější a vnitřní podmínky, které předpokládáme v budoucnosti. Snahou by mělo být přesunutí slabých stránek do silných. Tyto výsledky by měly být odrazovým můstkem v tvorbě nového školního kurikula a sloužit jako základ k vytvoření koncepce, konkrétně ke stanovení vize a poslání a k vytyčení dlouhodobých a střednědobých cílů. Měli bychom se zamyslet a zpracovat naše představy, stanovit si postup, jak budeme v tvorbě pokračovat, ujasnit si, co uděláme dříve, co později. Jelikož jde o dokument veřejný, kterým se škola prezentuje a informuje o kvalitě vzdělávání, měl by být srozumitelný

---

<sup>17</sup> BEČVÁŘOVÁ, Z., *Kvalita, strategie a efektivita v řízení mateřské školy*, 2010, s.31



nejen pro pedagogy, ale i pro rodiče a širší, či odbornou veřejnost. Jeho koncepce, plány, cíle a jejich realizace, konkrétní obsah a formy by měly být srozumitelné a reálné. Na jeho tvorbě by se měla podílet především ředitelka školy, která je za celý dokument zodpovědná, ale současně i ostatní pedagogičtí pracovníci a částečně i rodiče a zřizovatel, aby vyhovoval všem a zajišťoval tak cílevědomou, plánovitou a promyšlenou práci. Je zřejmé a z praxe ověřené, že týmovou součinností může mít program vyšší kvalitu a lépe a snadněji se realizuje. BOUROVÁ<sup>18</sup> uvádí: *„Spolupráce celého kolektivu na tvorbě projektu je velmi důležitá podmínka = pokud se všichni podílejí, pochopí podstatu projektu, ztotožní se s ním a budou pak podle cílů, které si sami vytyčili, zodpovědně pracovat.“* I SVOBODOVÁ<sup>19</sup> charakterizuje tuto spolupráci: *„Pokud se každý zúčastnil svými názory a nápady a konečný produkt je výsledkem dohody, měl by být zároveň přijatelný pro všechny zaměstnance. Mohou si ho pak vzít za svůj a učinit vše pro jeho fungování. Proces tvorby programu i samotný program tak motivuje všechny zaměstnance a motivace je základní předpoklad kvalitní práce.“*

Zde se nabízí otázka, jak by měl ŠVP PV vypadat? V RVP PV jsou stanoveny povinné údaje, které by měl obsahovat a podle zprávy ČŠI právě tyto údaje hodnotí, zda jsou v souladu s RVP PV. V každém školním dokumentu by neměly chybět identifikační údaje – název a sídlo školy, název ŠVP PV, jméno ředitele, zřizovatel, platnost dokumentu a číslo jednací. Dalším povinným údajem je obecná charakteristika školy – její velikost a počet tříd, stručná charakteristika budovy a okolí školy, dále je možno uvést její zaměření programu a vliv, který ovlivní její specifiku. V podmínkách vzdělávání by se měly konkrétně zohlednit věcné podmínky, životospráva, psychosociální podmínky, organizace a řízení školy, její personální zajištění a samozřejmě i spoluúčast rodičů. Do organizace vzdělávání je třeba popsat vnitřní uspořádání školy a jednotlivých tříd a též stručně charakterizovat jednotlivé třídy. Charakteristika ŠVP PV je ústřední část, kde je třeba stanovit vzdělávací cíle a záměry, tzn. vizi, popsat filozofii školy, kde se odrazí naše názory ovlivňující ŠVP PV. Také si zde můžeme stanovit postupné kroky, jak realizovat naše cíle. Další oblast, která je povinná v tomto dokumentu je vzdělávací obsah. Měla by se zde objevit správná volba vhodných metod, prostředků a podmínek při vzdělávacím procesu.

---

<sup>18</sup> BOUROVÁ, M., *RVP v praxi MŠ aneb Jak zpracovat ŠVP mateřské školy*, 2001, s.15

<sup>19</sup> SVOBODOVÁ, E., *Vzdělávání v MŠ*, 2010, s.32

SMOLÍKOVÁ<sup>20</sup> uvádí: „V předškolním vzdělávání je třeba uplatňovat integrovaný přístup. Vzdělávání by mělo probíhat na základě integrovaných bloků, které nerozlišují vzdělávací oblasti či složky, ale které nabízejí dítěti vzdělávací obsah v přirozených souvislostech, vazbách a vztazích.“

V závěru je důležitou součástí dokumentu objektivní hodnocení a řízení školy, vlastního programu a sebehodnocení. Ředitelka MŠ hodnotí a kontroluje práci pedagogů, provozních zaměstnanců a společně s pedagogy evaluuje vzdělávací proces celé MŠ a vyvozuje důsledky a návrh opatření pro další vzdělávací období. Součástí evaluace jsou předem stanovená pravidla a kritéria hodnocení a později i záznamy vedené pro případnou kontrolu ze strany České školní inspekce. SMOLÍKOVÁ<sup>21</sup> vysvětluje význam slova evaluace: „V praxi to znamená, že se učitelka neustále ohlíží za průběhem i výsledky své práce. Všímáme si tedy toho, co se událo, co a jak proběhlo, uvědomujeme si, co jsme pozorovaly, co naše zjištění znamená, sledujeme, kde vznikají případné problémy, zvažujeme důvody těchto problémů, hledáme, jak je řešit. Závěry pak promítáme do svojí další činnosti: zaměřujeme se na potřebné dovednosti, upravujeme podmínky apod.“ Na otázku zda existuje nějaká možnost se s někým poradit o kvalitě ŠVP PV HRADECKÁ<sup>22</sup> uvedla: „Metodickým garantem či poradcem zpracování ŠVP může být i VÚP. Webový portál podává konkrétní informace o dokumentu mateřským školám v celé ČR. Nově od 1.dubna 2011, je na webových stránkách NIDV vytvořeno konzultační centrum ke tvorbě ŠVP pro jednotlivce i skupiny.“ Mateřským školám by mohly pomoci i Pedagogické fakulty v jednotlivých krajích a SPgŠ.

## 1.3 Pedagog a kurikulum

### 1.3.1 Funkce pedagoga ve vztahu ke kurikulu

Díky proměně filozofie výchovy a vzdělávání se změnila i role pedagogů, kteří by měli svoji práci přizpůsobit vývojovým i individuálním potřebám dětí. Učitelky v MŠ jsou považovány za vychovatelky, ošetrovatelky, vypravěčky, chůvy, organizátorky apod. Reforma školství zavedením nových postupů a uzákonění RVP přinesla pedagogům i obavu z jejich zvládnutí. Současně se zvyšuje tvořivá účast při realizaci kurikula,

<sup>20</sup> SMOLÍKOVÁ, K., et al, *RVP PV*, 2004, s. 9

<sup>21</sup> SMOLÍKOVÁ, K., et al, *Praktický průvodce TVP mateřské školy*, 2006, s.16

<sup>22</sup> HRADECKÁ, D., *Inspekční hodnocení školních vzdělávacích programů*, Informatorium 2011/6, s. 10

kdy má pedagog větší zodpovědnost za jeho obsah. Při práci s kurikulem by měl znát a chápat podstatu RVP PV, aby při tvorbě svého ŠVP nebo TVP mohl uplatňovat své znalosti a zkušenosti.

### 1.3.2 Klíčové oblasti kompetencí pedagoga

PRŮCHA<sup>23</sup> vysvětluje pojem kompetence učitele jako: „*Soubor profesních dovedností a dispozic, kterými by měl být vybaven učitel, aby mohl efektivně vykonávat své povolání. Existují četné pokusy o vymezení kompetencí učitele, snažící se je sblížit s obsahem přípravy budoucích učitelů na pedagogických a jiných fakultách. Jsou to nejen kompetence (znalosti a dovednosti) vztahující se k obsahové složce výkonu profese, ale dnes jsou zdůrazňovány zvláště komunikativní, řídicí, diagnostické aj. kompetence. Výzkumy dokládají (v ČR i v zahraničí), že žádná dosavadní vysokoškolská příprava učitelů nepokrývá v úplnosti žádoucí soubor učitelských kompetencí.*“

MAŇÁK<sup>24</sup> uvádí, že výzkumný tým v roce 2001 pod vedením J. Vašutové došel k těmto oblastem kompetencí: předmětové, didaktické, pedagogické, diagnostické a intervenční, sociální a komunikativní, manažerské a profesně a osobnostně kultivující. PROKEŠOVÁ<sup>25</sup> konkrétně rozpracovala tyto kompetence:

„1.) předmětové:

- má osvojeny multidisciplinární znalosti
  - a) naukové (jazykové, literární, matematicko přírodovědné, vlastivědné)
  - b) ovládá teorii a praktické činnosti ve výchovných předmětech (HV, TV, VV, PV, ekologická výchova)
  - c) dovede tvořivě pracovat se vzdělávacím programem PV

2.) didaktické a psychodidaktické:

- umí užívat prostředky výchovy založené na aktivitě dětí, jejich prožitku a emocionálním rozvoji
- disponuje uživatelskými dovednostmi informační a komunikační technologie

<sup>23</sup> PRŮCHA, J., et al, *Pedagogický slovník*, 1998 , s.110

<sup>24</sup> MAŇÁK, J.,et al, *Kurikulum v současné škole*, 2008, s.80

<sup>25</sup> PROKEŠOVÁ, L., *Studijní materiály z pedagogiky – kompetence učitelky*

3.) *pedagogické:*

- *ovládá procesy předškolní výchovy v rovině teoretické a praktické*
- *dovede se orientovat v kontextu výchovy a vzdělávání na základě znalostí vzdělávacích soustav a trendů jejich rozvoje (včetně multikulárních aspektů)*
- *má znalosti o právech dítěte a dalších zákonných normách*

4.) *diagnostické a intervenční:*

- *dovede používat prostředky pedagogické diagnostiky na základě znalostí individuálních a vývojových zvláštností dětí PV*
- *je schopen identifikovat nadané děti i děti se specifickými poruchami učení a chování = dovede přizpůsobit výběr prostředků jejich možnostem*
- *umí řešit různé výchovné situace a problémy (včetně sociálně patologických projevů)*
- *umí poskytovat rady rodičům*

5.) *sociální, psychosociální a komunikativní:*

- *ovládá prostředky k utváření podnětného sociál. prostředí ve třídě*
- *ovládá prostředky předškolní socializace dětí a dovede je užívat*
- *dovede se orientovat v náročných sociálních situacích ve škole i mimo školu*
- *ovládá prostředky pedagogické komunikace ve třídě*
- *dovede uplatnit prostředky efektivní komunikace při spolupráci s rodiči*
- *orientuje se v oblasti rodinné výchovy*

6.) *manažerské a normativní:*

- *má znalosti o zákonech a dalších normách a dokumentech vztahujících se k výkonu profese učitelky MŠ*
- *má znalosti o fungování školy*
- *ovládá základní administrativní úkony (evidence dětí, výkaznictví)*
- *dovede organizovat školní i mimoškolní aktivity dětí*

7.) *profesně a osobnostně kultivující:*

- *má všeobecný rozhled - dovede působit na formování a postojů hodnotové orientace žáků (profesionální etika)*
- *má osobnostní předpoklady pro kooperaci v pedagogickém sboru*
- *je schopen sebereflexe na základě sebehodnocení i hodnocení různými subjekty*
- *je schopen reflektovat změny v edukační realitě“*

Rozvoj a osvojení těchto kompetencí je velmi důležitým východiskem pro ideální působení ve třech rovinách – ve prospěch všestranného rozvoje dítěte, ve prospěch pracovního uspokojení pedagoga a také ve prospěch spolupráce MŠ s rodinou.

## **2 CÍL PRÁCE, PŘEDPOKLADY**

### **2.1 Cíl práce**

Tato bakalářská práce s názvem „Zkušenosti s RVP PV po prvním období uvedení do praxe“ má za cíl zjistit, zda jsou ŠVP PV v souladu s RVP PV, porovnat získané informace od ředitelky MŠ v celém Jihočeském kraji s celorepublikovými výsledky ČŠI ze září 2010. Hlavním cílem je zmapovat konkrétní oblasti ŠVP PV, vyhodnotit jejich nedostatky a nastínit možnosti řešení.

### **2.2 Předpoklady**

Předpoklad č.1.: Vyšší procento ŠVP PV bylo v souladu s RVP PV.

Předpoklad č.2.: Většina ŠVP PV prošla vnější kontrolou ze strany ČŠI.

Předpoklad č.3.: ŠVP PV, na kterých se podíleli všichni pedagogičtí pracovníci, měly vyšší hodnotu.

Předpoklad č.4.: Nejvíce problémů se objevilo v oblasti evaluační činnosti.

## **3 METODIKA**

### **3.1 Kvantitativní výzkum**

#### **3.1.1 Průzkum**

Ve své práci jsem použila kvantitativní výzkum a zvolila jsem dotazníkovou metodu. Sestavila jsem dotazník pro ředitelky mateřských škol v celém Jihočeském kraji. Pro výzkumné šetření jsem použila celkem 9 uzavřených otázek a v závěru dotazníku jednu otevřenou. V každé strukturované otázce jsem použila několik škálových položek, kdy měl respondent na výběr jednu z možností. Otázky byly sestaveny do dvou částí, v první směřovaly k seznámení s respondentem a ve druhé části jsem se zaměřila na jejich ŠVP PV, zda byl v souladu s RVP PV a na jaké úrovni. Snažila jsem se, aby všechny položené otázky směřovaly k získání objektivních informací, kterými bych si ověřila stanovené předpoklady. Po sestavení dotazníku jsem uskutečnila malou anketu s pěti ředitelkami, abych se ujistila, zda jsou otázky položeny srozumitelně.

Zjišťovala jsem, v jakých oblastech měl jejich ŠVP PV nedostatky. Jelikož mým záměrem bylo, aby odpovědi byly co nejvíce porovnatelné s výsledky ČŠI, využila jsem u otázek č.8 a č.9 formulace, které zveřejnila ČŠI v kontrolní zprávě při hodnocení ŠVP PV.

### **3.2 Výzkumný soubor**

Dotazníkové šetření proběhlo v listopadu 2011. Oslovila jsem všechny mateřské školy v Jihočeském kraji, které mají zřizovatele obec. Jejich seznam jsem si vyhledala na internetových stránkách a pomocí e-mailu jsem požádala ředitelky na jednotlivých mateřských školách o vyplnění krátkého dotazníku. Pro zachování anonymity mateřských škol, jsem zřídila nový e-mail, který měl tuto adresu: [svp.1@seznam.cz](mailto:svp.1@seznam.cz), heslo: bakalarka.

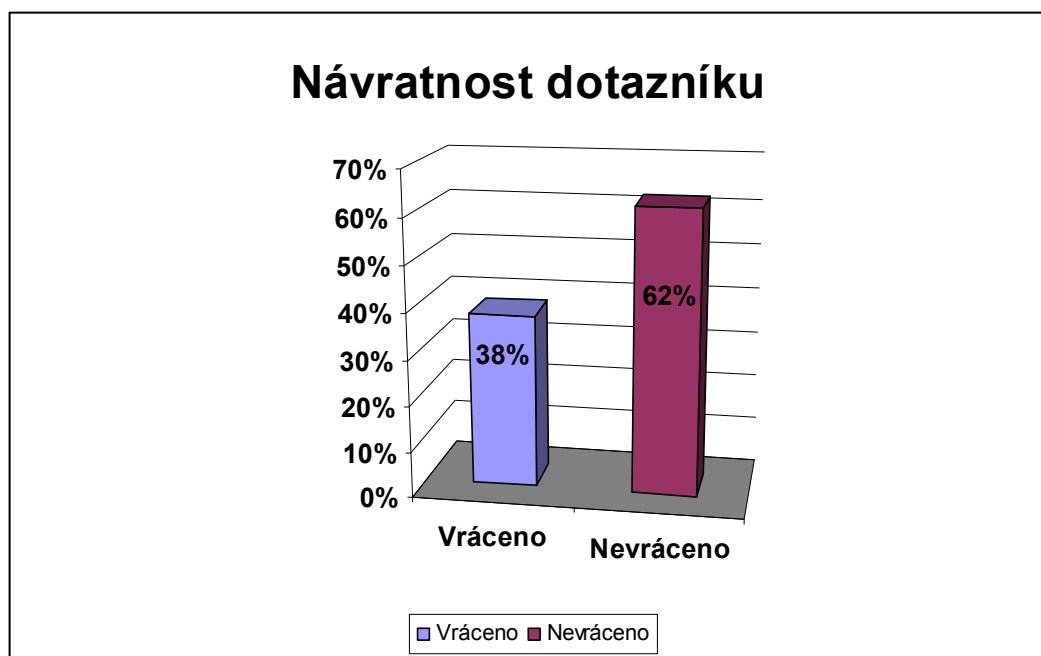
Dotazník je součástí přílohy č.1.

## 4 VÝSLEDKY

### 4.1 Slovní popis s grafy

Dotazník jsem odeslala 152 mateřským školám a zpátky mi bylo doručeno pouze 58 vyplněných dotazníků. V grafu č.1. je znázorněna v procentech jejich návratnost, která činí 38 % a nenávratnost 62 %. Přestože jsem 2x rozesílala dotazník a žádala ředitelky o spolupráci, z reakcí některých respondentů jsem došla k závěru, že pracovní vytížení ředitelek MŠ je značné a časově náročné, a proto je návratnost dotazníků velmi nízká.

Graf 1. Návratnost dotazníku

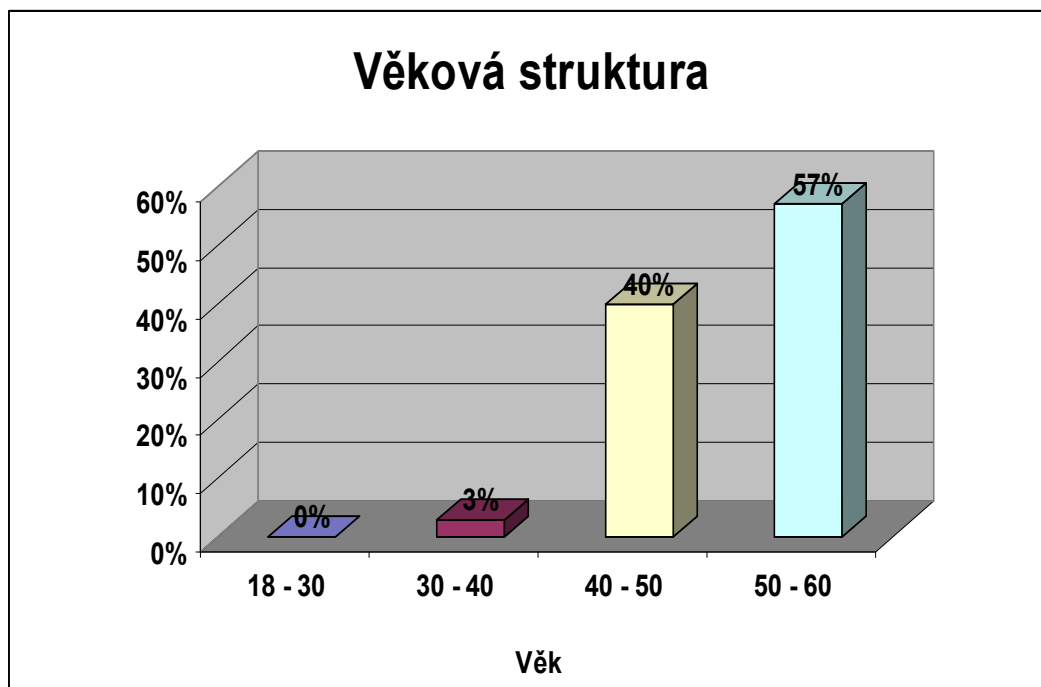


#### A. část dotazníku:

##### 1.) Do jaké věkové skupiny patříte?

- 18 – 30 let
- 30 – 40 let
- 40 – 50 let
- 50 – 60 let

Graf 2. Věková struktura



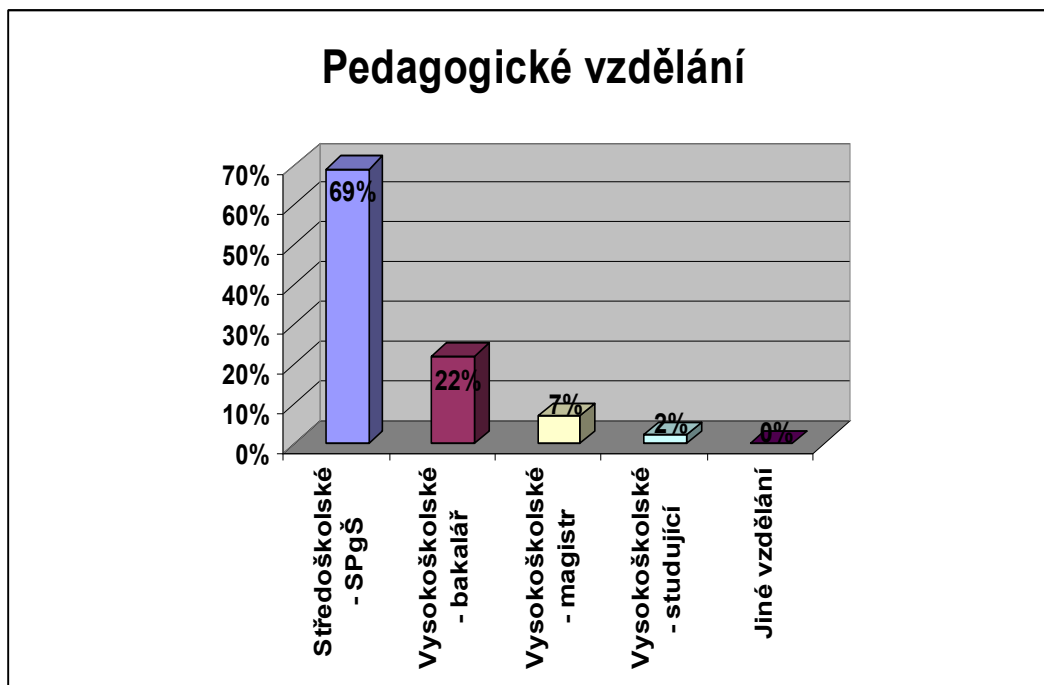
Respondenti měli na výběr ze čtyř možností, ze kterých je patrné, že nejvíce ředitelek, konkrétně 33 je ve věku mezi 50 – 60 lety. Ve věku mezi 40 – 50 lety odpovědělo 23 respondentů a 2 respondenti jsou ve věku 30 – 40 let, což odpovídá praxi a získaným zkušenostem.

## 2.) Jaké je dosažené Vaše nejvyšší pedagogické vzdělání?

- středoškolské na SPgŠ
- vysokoškolské - bakalář
- vysokoškolské - magistr
- momentálně studuji
- jiné – jaké?



Graf 3. Pedagogické vzdělání



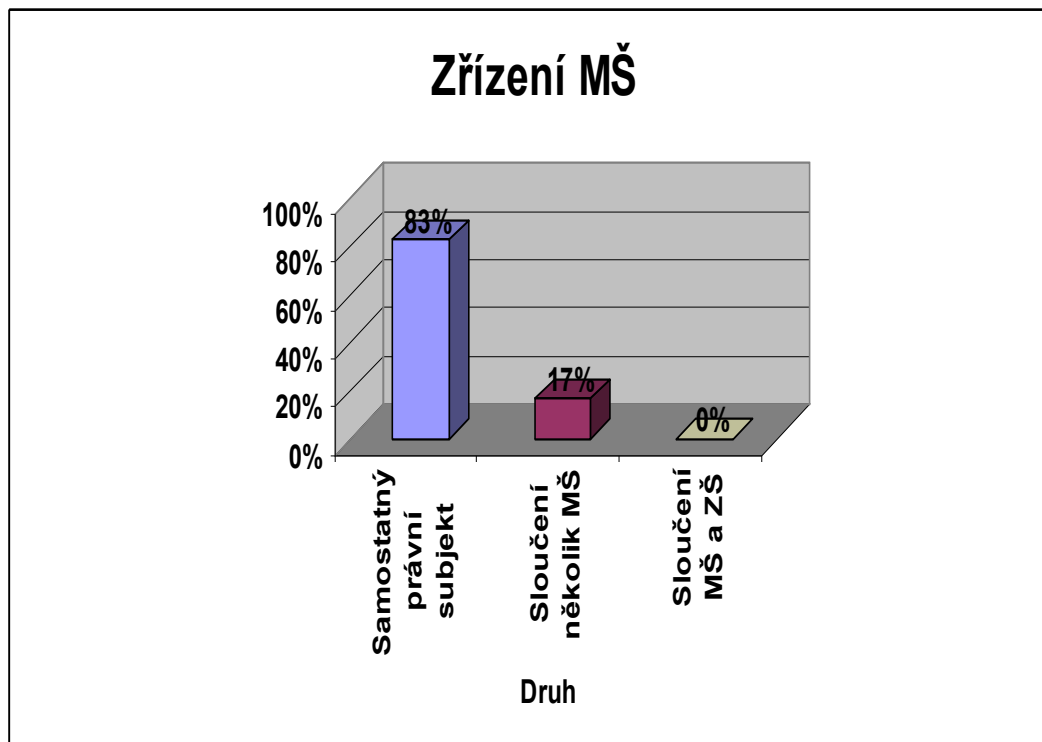
Z celkového počtu 58 respondentů, jich 40 uvedlo, že má středoškolské vzdělání, 13 respondentů má vysokoškolské vzdělání - bakalář, 4 respondenti mají vysokoškolské vzdělání – magistr a 1 respondent momentálně studuje. Z grafu vyplývá, že v poslední době roste počet absolventů vysokých pedagogických škol, ale přesto nejvíce pedagogů na pozici vedoucího si svoje vzdělání nezvyšuje.

#### B. část dotazníku:

##### 3.) Vaše MŠ je zřízena jako:

- samostatný právní subjekt
- právní subjekt - sloučení několika MŠ
- právní subjekt - sloučení MŠ a ZŠ

Graf 4. Zřízení MŠ

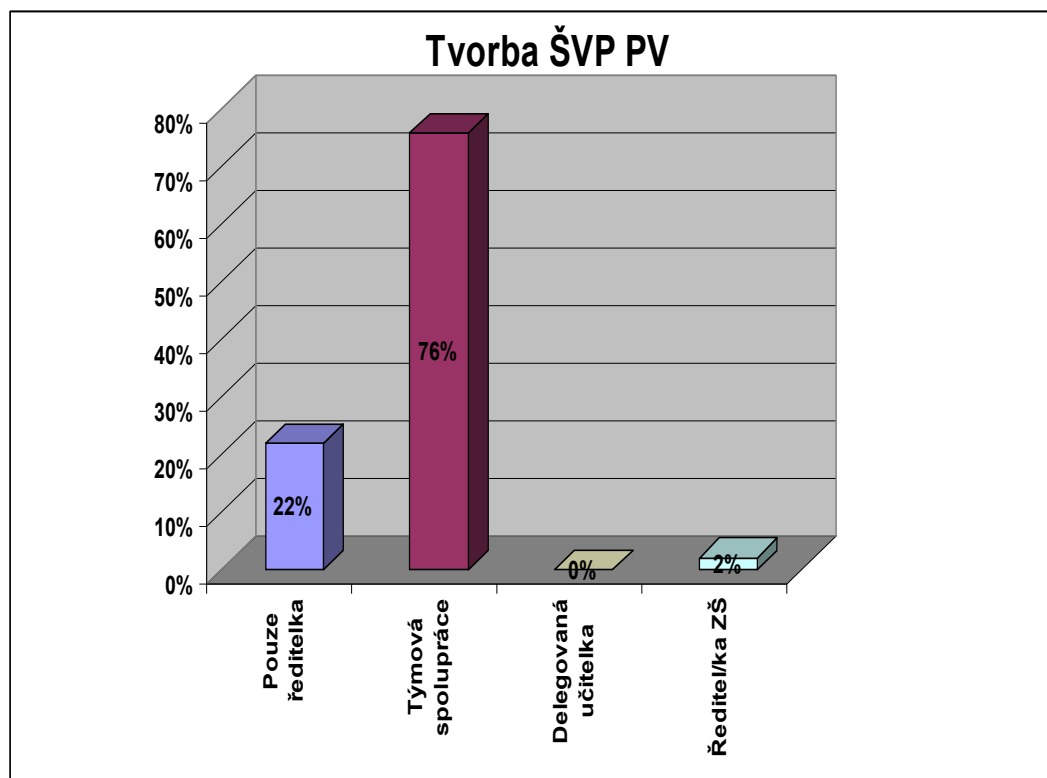


Z výsledků dotazníku je zřejmé, že 40 MŠ je zřízeno jako samostatný právní subjekt a pouze 10 MŠ právní subjekt vzniklý sloučením několika MŠ. Z těchto odpovědí usuzují, že MŠ, které jsou samostatné, mají větší možnosti vzájemné spolupráce, a současně mezi nimi funguje lepší komunikace.

#### 4.) Kdo se podílel na tvorbě prvního ŠVP PV?

- pouze ředitelka nebo vedoucí uč. na odloučeném pracovišti
- všechny učitelky jako tým
- byla delegována pouze jedna učitelka
- ředitel/ka ZŠ (v případě, že jde o sloučení MŠ a ZŠ)

Graf 5. Tvorba ŠVP PV

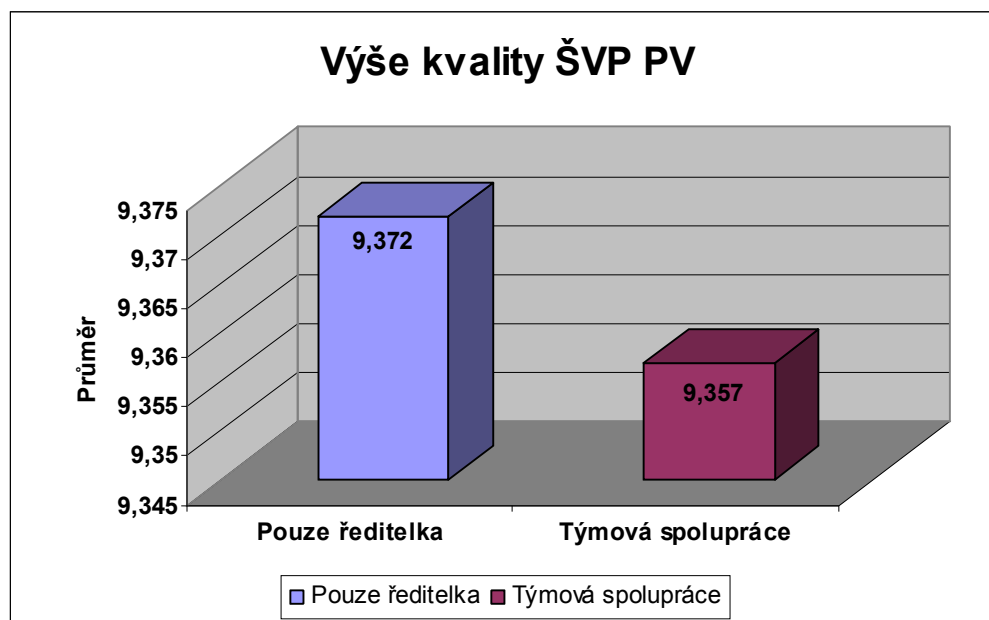


Na tuto otázku odpovědělo 43 respondentů, že ŠVP PV tvořily všechny učitelky jako tým, 14 respondentů odpovědělo, že ho tvořila pouze ředitelka, nebo učitelka na odloučeném pracovišti a 1 respondent, který tvořil ŠVP PV z důvodu sloučení MŠ a ZŠ, nebo z nedostatku praxe začínající učitelky. Z odpovědí je patrné, že v tomto případě přistupuje většina pedagogů zodpovědně a snaží se, aby všem při práci plně vyhovoval.

### Porovnání kvality ŠVP PV

Zde jsem se zaměřila na porovnání kvality ŠVP PV, které zpracovaly pouze ředitelky školy, se ŠVP PV, které tvořily všechny učitelky jako tým. Z grafu vyplývá, že kvalita programů je téměř shodná, výsledky se rozcházejí pouze 0,015 bodů.

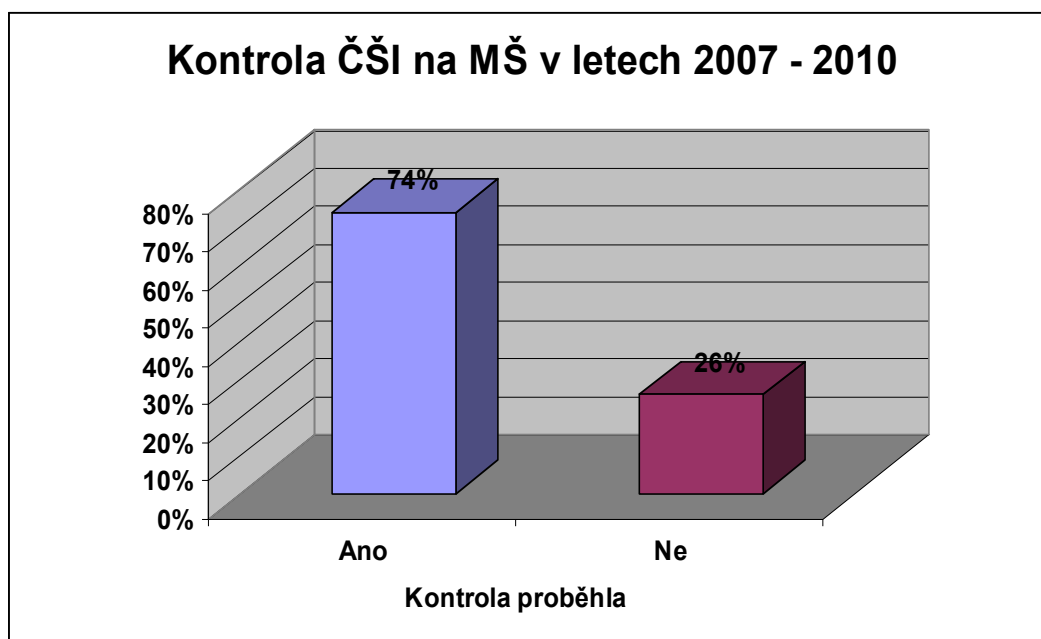
Graf 6. Porovnání kvality ŠVP PV



5.) Proběhla na vaší škole v letech 2007 – 2010 ČŠI?

- ano
- ne

Graf 7. Kontrola ČŠI na MŠ v letech 2007 – 2010

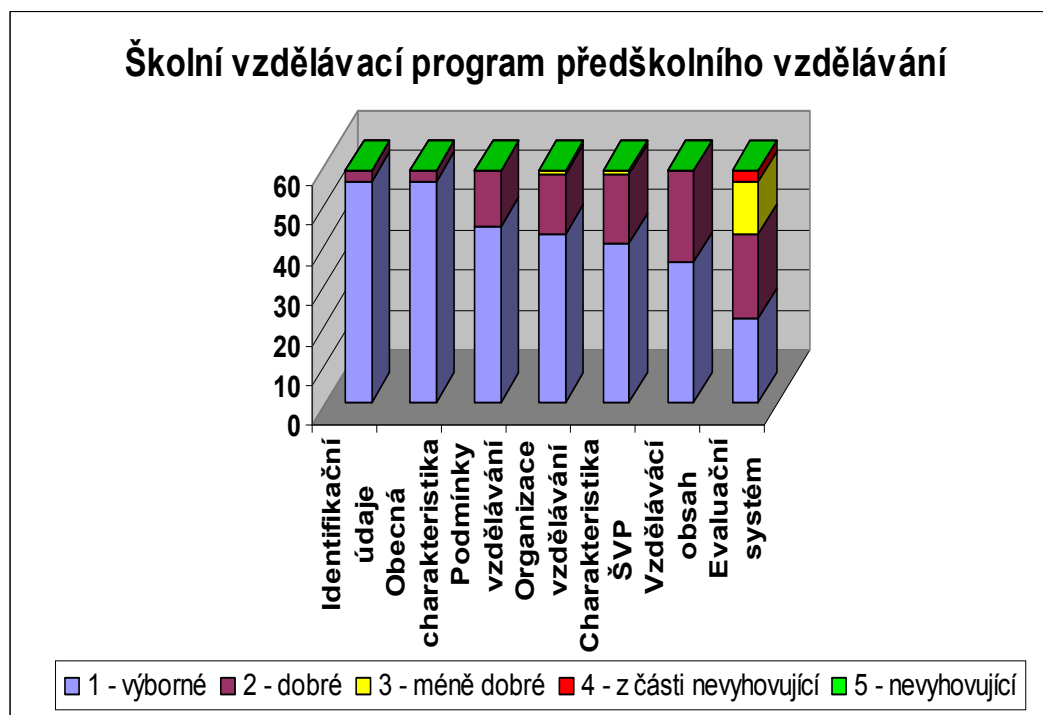


Z výsledků dotazníku lze vyčíst, že u 43 dotazovaných proběhla kontrola ČŠI na jejich mateřské škole a na 15 MŠ kontrola v daných letech neproběhla. Z toho vyplývá, že většina odpovědí je objektivní, jelikož ředitelky současně vycházely i ze závěrečné zprávy ČŠI, která hodnotila jejich ŠVP PV v uplynulých letech.

## 6.) Ohodnoťte svůj ŠVP PV

Respondenti zde měli pomocí škálových položek (1 - 2 - 3 - 4 - 5) ohodnotit přesně dané oblasti týkající se ŠVP PV, které jsou závazné a nesmí chybět v žádném ŠVP. Hodnotili identifikační údaje, obecnou charakteristiku, podmínky vzdělávání, organizaci vzdělávání, charakteristiku ŠVP, vzdělávací obsah, evaluační systém.

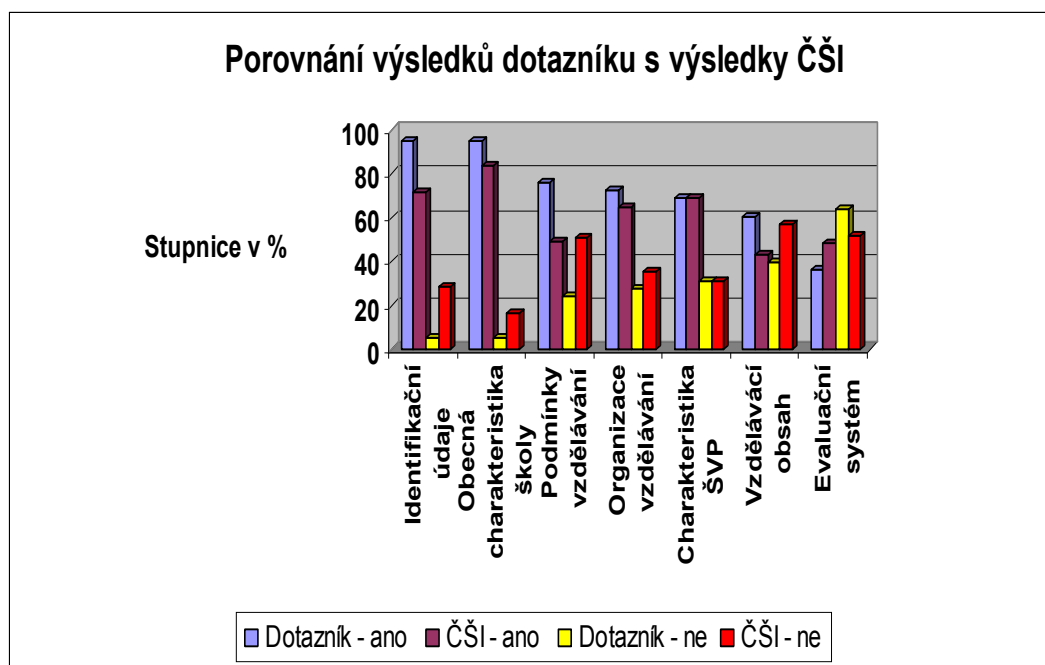
Graf 8. Školní vzdělávací program předškolního vzdělávání



55 respondentů ohodnotilo výborně oblast s identifikačními údaji a s obecnou charakteristikou školy, 3 respondenti zvolili druhou možnost. Podmínky vzdělávání ohodnotilo výborně 44 respondentů, 14 s malými nedostatky. Variantu 3 – 5 ne zvolil žádný respondent. Organizaci vzdělávání výborně ohodnotilo 42 respondentů a druhou

možnost zvolilo 15 respondentů. Charakteristiku ŠVP výborně ohodnotilo 40 respondentů, 17 s malými nedostatky a 1 respondent zvolil třetí možnost bodování v oblasti organizace vzdělávání i u charakteristiky ŠVP. Vzdělávací obsah výborně ohodnotilo 35 respondentů, 23 respondentů zvolilo druhou možnost bodování, 3 – 5 možnost bodování nezvolil žádný respondent. Poslední oblast, evaluační systém, byla ohodnocena takto: 21 respondentů zvolilo výborné ohodnocení, stejný počet 21 respondentů nacházejí malé nedostatky v této oblasti a zvolili druhou možnost v bodovací škále, 13 respondentů mají s evaluací větší problémy, a proto zvolili třetí možnost hodnocení.

Graf 9. Porovnání výsledků dotazníku s výsledky ČŠI



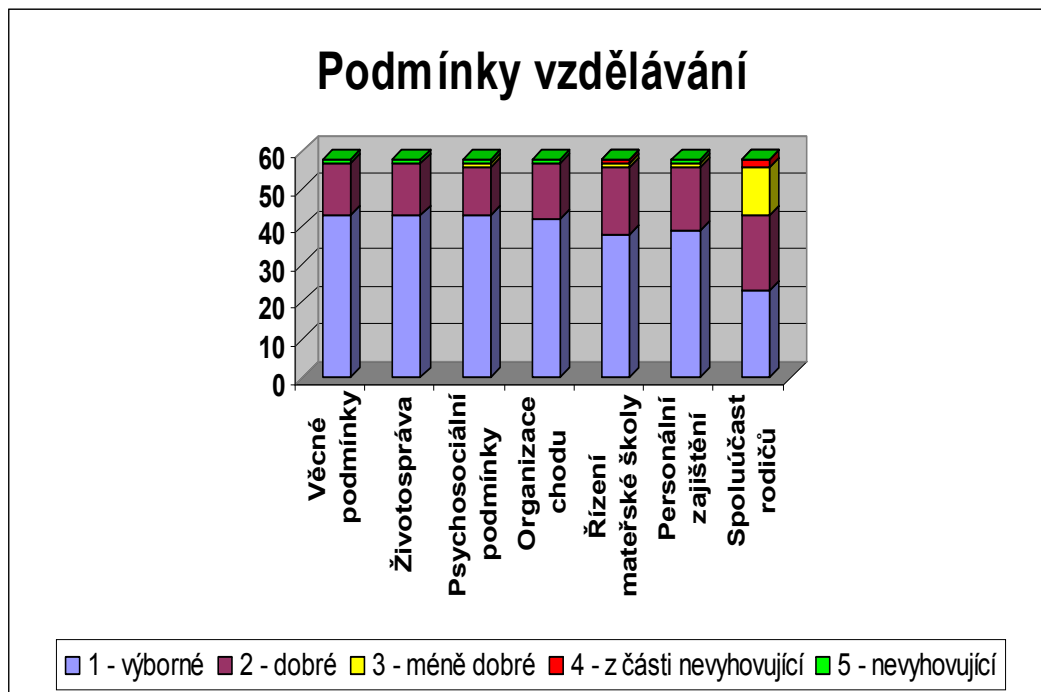
Porovnáním výsledků dotazníku s výsledky ČŠI jsem zjistila, že údaje se téměř shodují v několika oblastech. Podle respondentů odpovídaly identifikační údaje souladu s RVP PV 94,83 % a kontrola ČŠI ohodnotila identifikační údaje, které byly v souladu s RVP PV 71,4%. Obecná charakteristika školy podle respondentů získala soulad s RVP PV také 94,83 % a ČŠI uvádí ve své zprávě soulad 83,4%. Z těchto dvou oblastí můžeme tedy vyvodit závěr, že jsou zpracované podle daných kritérií a na MŠ s nimi nemají žádné problémy. Další oblastí jsou podmínky vzdělávání. Zde se již

výsledky dotazníku značně liší od výsledků ze zprávy ČŠI. Podle respondentů mají tuto oblast v souladu s RVP PV 75,86% respondentů a zpráva uvádí soulad pouze 49,4%. Jelikož jsem předpokládala, že v některých oblastech by se mohlo vyskytnout nižší hodnocení souladu, zaměřila jsem se v následujících otázkách již konkrétněji, abych získala informace, v čem soulad nespĺňují. Organizace vzdělávání odpovídá souladu s RVP PV podle respondentů 72,41% a ve zprávě se uvádí soulad 64,6%, což mezi výsledky je nepatrný rozdíl. Je zde však patrné, že na MŠ se nachází ještě nedostatky, kterým je třeba věnovat pozornost. Přestože charakteristika ŠVP je respondenty ohodnocen na 68,97% a ve zprávě je tato oblast v souladu 68,6% a další oblast – vzdělávací oblast je respondenty ohodnocena 42,9% a ve zprávě ČŠI 39,66%, což znamená, že v těchto dvou oblastech se téměř hodnocení shoduje. V další oblasti, týkající se evaluační činnosti, se toto hodnocení značně rozchází. Respondenti uvádí soulad 36,2% a zpráva 48,1%. Je zajímavé, že ve všech předcházejících hodnocení je vždy hodnocení respondentů vyšší, než skutečné hodnocení ČŠI, zde v tomto případě je to naopak, respondenti soulad evaluační činnosti ohodnotili méně, než ČŠI. Z toho výsledku je patrné, že v současné době mají učitelky stále největší problémy právě v této činnosti.

### **7.) Ohodnořte podmínky vzdělávání, zda byly v souladu s RVP PV**

Respondenti měli ohodnotit podmínky vzdělávání opět pomocí škálových položek (1 - 2 - 3 - 4 - 5). Hodnotili věcné podmínky, životosprávu, psychosociální podmínky, organizaci chodu, řízení MŠ, personální zajištění a spoluúčast rodičů.

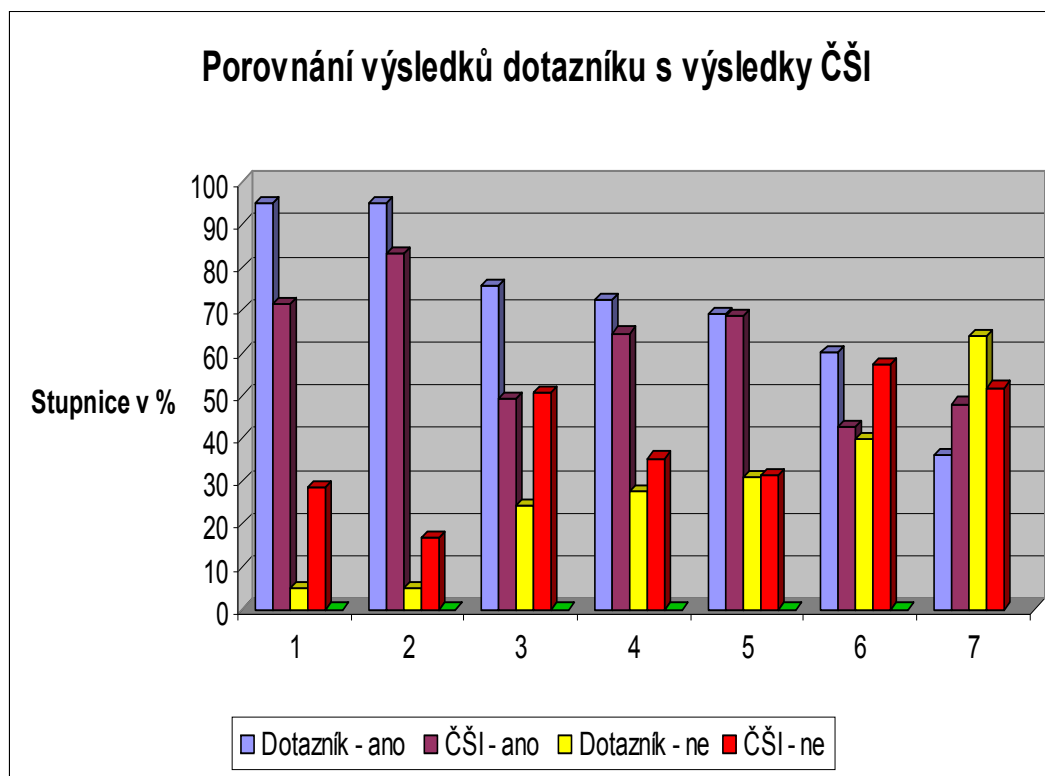
Graf 10. Podmínky vzdělávání



43 respondentů ohodnotilo shodně tři oblasti výborně – šlo o věcné a psychosociální podmínky, a životosprávu. Dále 13 respondentů tyto tři oblasti ohodnotilo jako dobré, 1 respondent ohodnotil životosprávu jako méně dobré a vždy 1 respondent ohodnotil tyto oblasti za nevyhovující. V oblasti organizace chodu 42 respondentů uvedlo ze stupnice nejvyšší hodnocení, což je výborně, 15 respondentů dobře a opět 1 respondent ji ohodnotil jako nevyhovující. Další oblastí, která byla hodnocena, je řízení MŠ. Zde se respondenti vyjadřovali takto: výborně zvolilo 38 respondentů, 18 ohodnotilo řízení MŠ jako dobré, 1 respondent jako méně dobré a 1 respondent ji hodnotí jen z části nevyhovující. Personální zajištění bylo hodnoceno podobně: 39 respondentů ji hodnotilo výborně, 17 respondentů dobře, 1 respondent méně dobře a 1 respondent dokonce uvedl, že personální zajištění na MŠ je nevyhovující. Poslední oblastí, která byla v této otázce hodnocena, byla oblast spolupráce s rodiči. Zde jsem došla k překvapivému výsledku: pouze 23 respondentů ohodnotilo tuto oblast výborně, 20 respondentů zvolilo druhou stupnici hodnocení – dobře a 13 respondentů vidí spolupráci jako méně dobrou a zvolilo proto třetí stupnici hodnocení.



Graf 11. Porovnání výsledků dotazníku s výsledky ČŠI



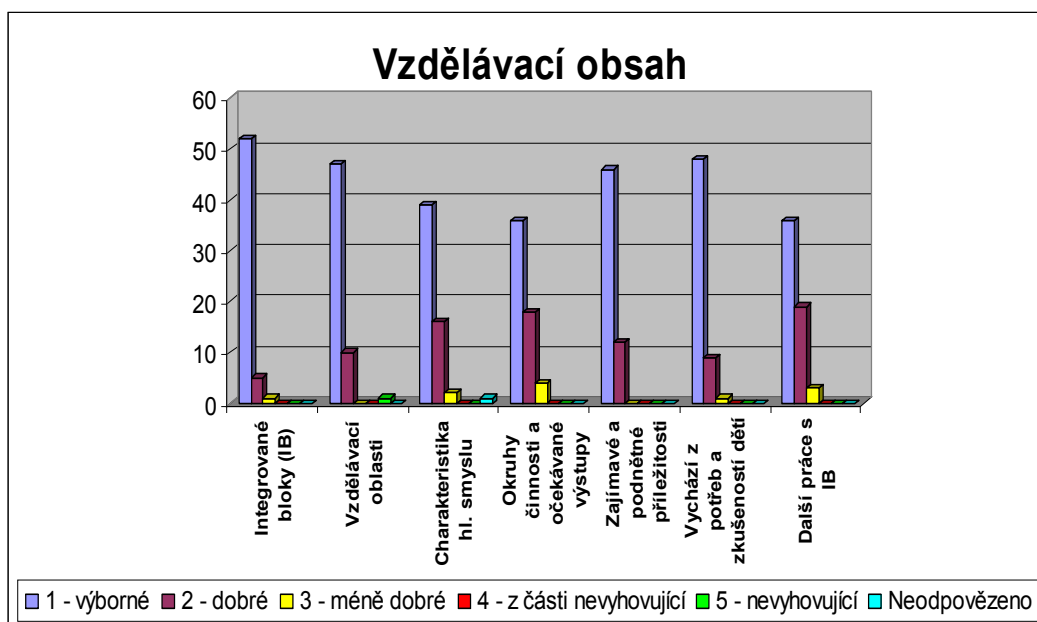
Porovnáním výsledků dotazníku s výsledky ČŠI jsem zjistila, že podle respondentů odpovídaly věcné podmínky souladu s RVP PV 74,14% a kontrola ČŠI je ohodnotila 77,5%, což je téměř shodné. Soulad životosprávy ze strany respondentů skončil stejně jako v předchozí oblasti na 74,14% a ve zprávě se uvádí 76,7%. Opět je zde nepatrný rozdíl. Psychosociální podmínky byly v souladu s RVP PV podle respondentů opět 74,14% a podle zprávy 75,9%. I hodnocení organizace chodu skončilo s nepatrným rozdílem. Respondenti měli tuto oblast v souladu s RVP PV 72,14% a ČŠI uvádí soulad 70,2%. Řízení MŠ je podle respondentů v souladu 65,52% a ve zprávě ČŠI se uvádí 56,1%. Personální zajištění měli respondenti v souladu s RVP PV 67,24% a zpráva ČŠI uvádí 68,8%, což se opět v těchto třech oblastech ukazuje jako nepatrný rozdíl v hodnocení. Nejprekvapivější bylo porovnání oblasti spoluúčast rodičů, ve které respondenti uváděli soulad s RVP PV pouze 39,66% a ČŠI viděla soulad v této oblasti na 75,8%. Porovnáním těchto výsledků je vidět značný rozdíl, kdy učitelé na MŠ nejsou spokojeni se spoluprací s rodiči. Při celkovém porovnání výsledků odpovědí respondentů se zprávou ČŠI jsem došla k závěru, že podmínky vzdělávání na MŠ jsou

na dobré úrovni. Zamyslet bychom se měli nad možnou spoluprací s rodiči a nastítnit možnosti, aby se tato spolupráce v budoucnu zlepšila.

### 8.) Ohodnoťte vzdělávací obsah ŠVP PV, na jaké úrovni byl v souladu s RVP PV?

Respondenti opět využívali hodnotící škály s položkami 1 - 2 - 3 - 4 - 5. Zajímalo mne, zda byl vzdělávací obsah ŠVP PV zpracován formou ucelených částí, tzv. integrovaných bloků (IB), dále zda tyto IB obsahují charakteristiku hlavního smyslu, okruhy činnosti a očekávané výstupy. Respondenti se zamýšleli, zda IB poskytují dětem dostatek zajímavých a různorodých vzdělávacích příležitostí a podnětů. Hodnotili zda IB odpovídají věku, hodnotili úroveň rozvoje a zkušenosti dětí, zamýšleli se nad tím, jestli vychází IB z jejich potřeb a jestli je ze zpracování zřejmé, jak se s IB bude stále pracovat?

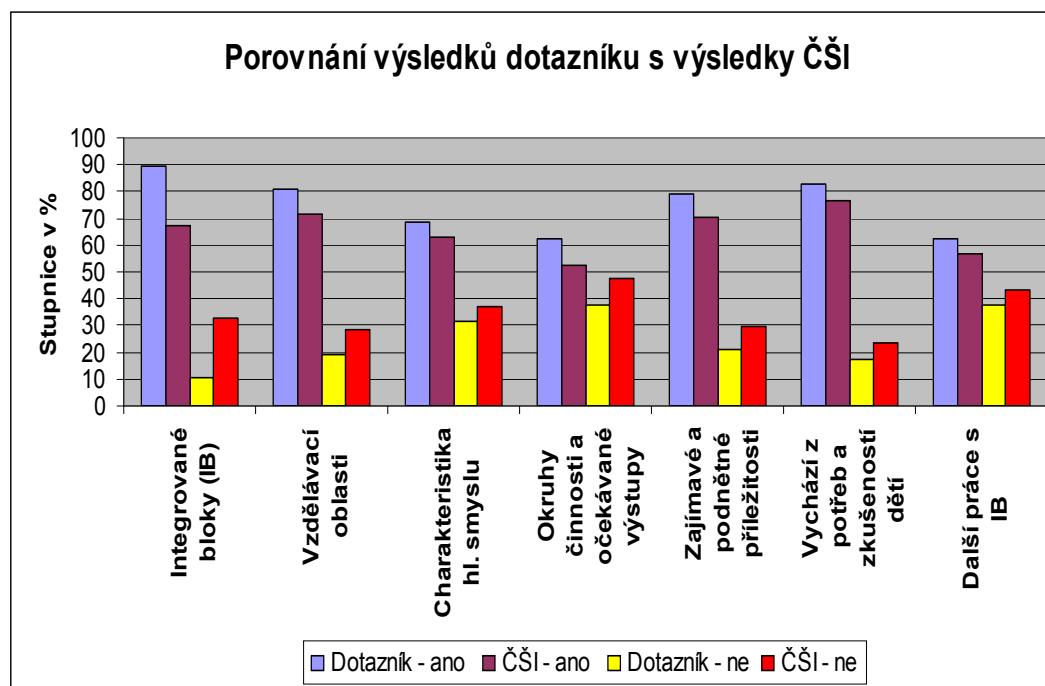
Graf 12. Vzdělávací obsah



52 respondentů uvedlo, že vzdělávací obsah ŠVP PV mají výborně zpracován formou ucelených částí, 5 respondentů ho má zpracován dobře a 1 respondent uvedl hodnocení méně dobré. 47 respondentů ohodnotilo výborně své IB, které zahrnují vzdělávací oblasti, 10 respondentů tuto otázku ohodnotilo dobře a 1 respondent uvedl své IB, které zahrnují vzdělávací oblasti za nevyhovující. Hodnocení IB, zda obsahují

charakteristiku hlavního smyslu ŠVP PV dopadlo takto: 39 respondentů ohodnotilo stupnicí výborně, 16 respondentů zvolilo stupnici druhou, tedy dobře a 2 respondenti vidí soulad jako méně dobrý. Na otázku, zda součástí ŠVP PV jsou okruhy činnosti a očekávaných výstupů 36 respondentů si zvolilo první možnost v hodnocení, tedy výborně, 18 respondentů zvolilo druhou možnost – tzn., že jejich ŠVP PV je v souladu s RVP PV na dobré úrovni a 4 respondenti zvolili třetí možnost v hodnocení a jejich soulad je méně dobrý. Na otázku, zda IB poskytují dětem dostatek zajímavých a různorodých vzdělávacích příležitostí a podnětů, odpovědělo 46 respondentů, že ano a zvolili první možnost v hodnocení, 12 respondentů zvolilo druhou možnost. Na dotaz, zda IB odpovídají věku, úrovni rozvoje a zkušenostem dětí, jestli vychází z jejich potřeb odpovědělo 48 respondentů nejvyšší možnou variantou, 9 respondentů zvolilo druhou možnost a 1 respondent zvolil třetí možnost hodnocení. Poslední informace, která se týkala zpracování vzdělávacího obsahu a zda je zřejmé, jak se s IB bude stále pracovat. Zde odpovědělo 36 respondentů, že mají výborně zpracovanou další možnost práce s IB, 19 respondentů zvolilo druhou variantu, tzn. dobře mají zpracování, které vychází s další možností pracovat s IB a 3 respondenti zvolili možnost třetí – další práci s IB mají na méně dobré úrovni.

Graf 13. Porovnání výsledků dotazníku s výsledky ČŠI

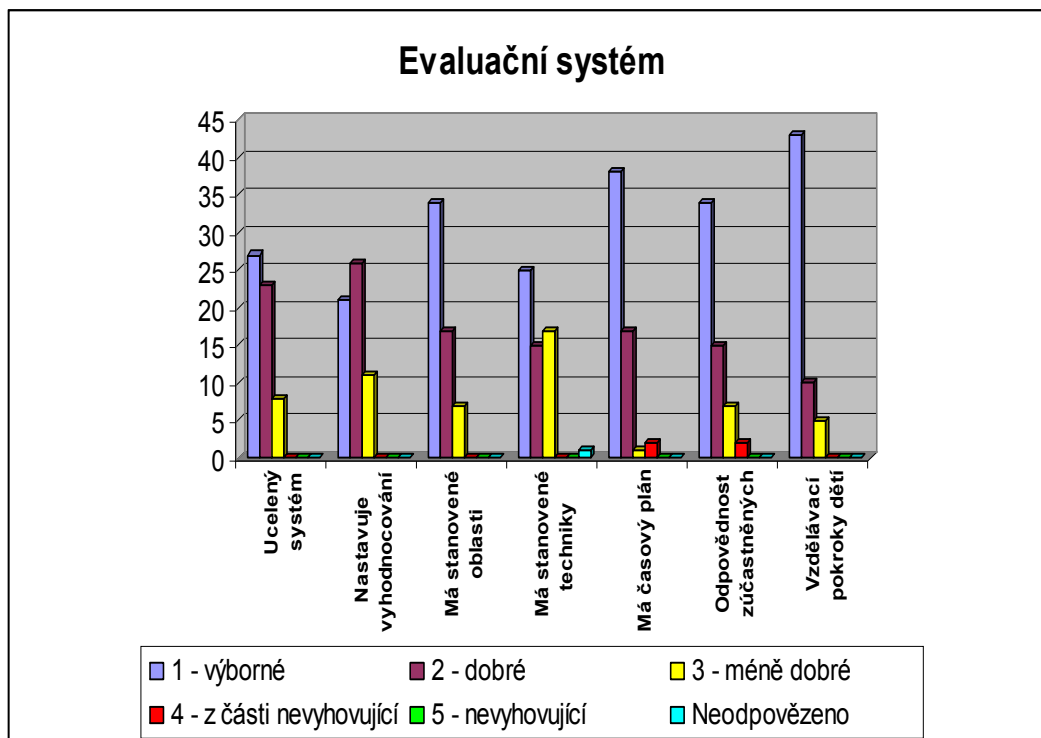


Při porovnání výsledků dotazníku s výsledky ČŠI jsem došla k závěru, že respondenti mají v souladu ŠVP PV, který obsahuje IB 89,66% a ve zprávě ČŠI je uveden soulad pouze 67,2%. Vzdělávací oblast je v souladu podle respondentů 81,04% a ČŠI uvádí 71,8%. Třetí hledisko vzdělávacího obsahu bylo, zda je zpracována charakteristika hlavního smyslu ŠVP PV a toto hledisko bylo v souladu s RVP PV 68,42% a ČŠI stanovila soulad 62,7%. Čtvrté hledisko vzdělávacího obsahu se týkalo otázkou, zda součástí ŠVP PV jsou okruhy činnosti a očekávané výstupy, a respondenti mají toto hledisko v souladu s RVP PV 62,07% a ve zprávě ČŠI je soulad 52,4%. Další hledisko bylo v souladu podle respondentů 79,31% a soulad podle ČŠI byl 70,5%. Hledisko, zda IB odpovídají věku, úrovni rozvoje a zkušenostem dětí, jestli vychází z jejich potřeb bylo v souladu s RVP PV 82,76% a inspekční zpráva uvádí 76,3%. Poslední hodnotící hledisko se týkalo, zda je ze zpracování zřejmé, jak se bude s IB dále pracovat a porovnání dopadlo takto: Respondenti uvedli, že toto hledisko měli v souladu 62,07% a ČŠI uvedla 56,6%. Při porovnání je patrné, že pedagogové, kteří zpracovávají ŠVP PV nemají problémy se zpracováním vzdělávacího obsahu.

### **9.) Evaluační systém ve ŠVP PV a jeho soulad s RVP PV?**

Respondenti opět využívali hodnotící škály s položkami 1 - 2 - 3 - 4 - 5. Tato otázka již byla konkrétněji položena, abych se od respondentů dozvěděla konkrétnější odpovědi. Respondenti odpovídali, zda evaluační systém ve ŠVP PV tvoří ucelený systém, má stanovený časový plán, zda nastavuje vyhodnocování jako průběžný proces ke zkvalitnění, jestli má jasně stanovené oblasti hodnocení a zároveň techniky vyhodnocování. Současně hodnotili i odpovědnost zúčastněných a zda je součástí evaluace sledování vzdělávacích pokroků dětí.

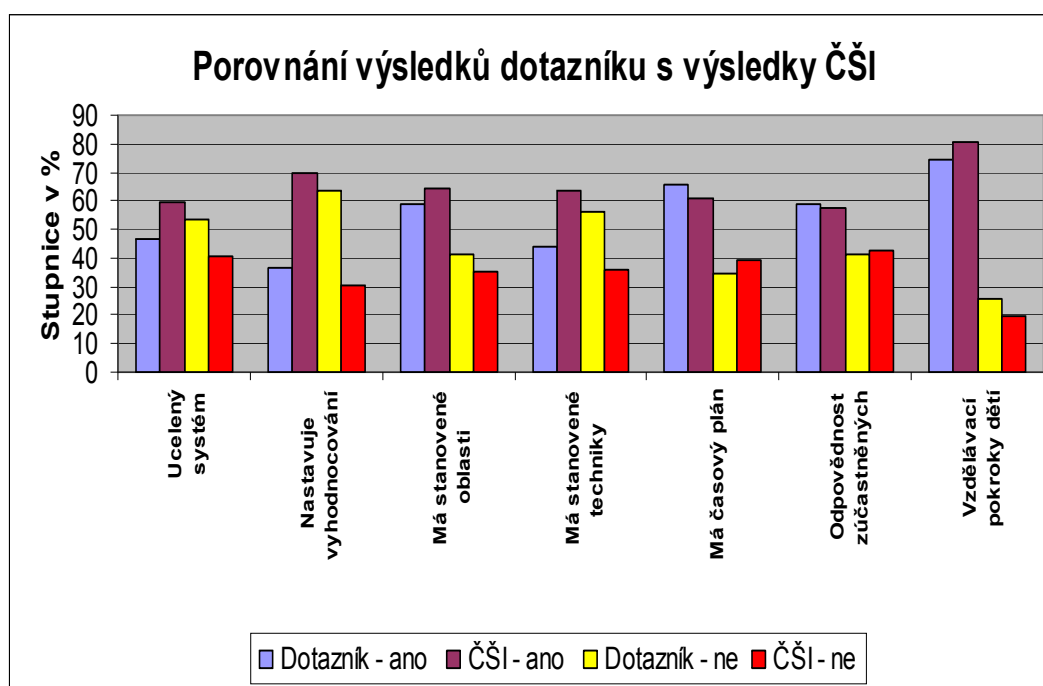
Graf 14. Evaluační systém



Na otázku, zda je evaluace ucelený systém, odpovědělo 27 respondentů nejvyšší možnou variantou, tedy ji mají na výborné úrovni, 23 respondentů zvolilo druhou možnost – dobrou úroveň a 8 respondentů má evaluaci jako ucelený systém na méně dobré úrovni. Další otázka zněla, zda evaluační systém nastavuje vyhodnocování jako průběžný proces ke zkvalitnění a zde respondenti odpovídali takto: 21 respondentů zvolilo první hodnotící možnost a domnívají se, že toto hledisko mají na výborné úrovni, 26 respondentů zvolilo druhou hodnotící možnost, tedy dobrou úroveň a 1 respondentů ji má na méně dobré úrovni. Na třetí hledisko, zda evaluační systém má jasně stanovené oblasti odpovědělo 34 respondentů nejvyšší výborné hodnocení, 17 respondentů zvolili druhou možnost a má toto hledisko na dobré úrovni. Třetí možnost – méně dobrou úroveň má 7 respondentů. Při hodnocení evaluačního systému z pohledu, zda má stanovené techniky vyhodnocování 25 respondentů zvolilo nejvyšší možnost, 15 respondentů má techniky vyhodnocování na dobré úrovni, 17 respondentů je má na méně dobré úrovni a 1 respondent na tento dotaz neodpověděl. Dále 38 respondentů uvádí, že mají stanovený časový plán evaluace na výborné úrovni, 17 respondentů na dobré úrovni, 1 respondent na méně dobré úrovni a dokonce

2 respondenti uvedli, že toto hledisko je z části nevyhovující. Na další hledisko, zda evaluační systém stanovuje odpovědnost zúčastněných, odpovědělo 34 respondentů nejvyšším hodnocením, 15 respondentů zvolili druhou variantu, 7 respondentů zvolilo třetí variantu a opět 2 respondenti uvedli, že je toto hledisko z části nevyhovující. Při hodnocení zaznamenávání pokroků dětí odpovědělo 43 respondentů, že mají toto hledisko na výborné úrovni, 10 respondentů na dobré úrovni a pouze 5 respondentů na méně dobré úrovni.

Graf 15. Porovnání výsledků dotazníku s výsledky ČŠI



Porovnáním výsledků jsem zjistila, že první hledisko mají respondenti v souladu s RVP PV 46,55% a ČŠI uvádí soulad 59,5%. Soulad druhého hlediska, který se týkal nastavení vyhodnocování, měli respondenti v souladu s RVP PV 36,21% a inspekční zpráva uvádí soulad tohoto hlediska 69,5%. Hodnocení třetího hlediska týkajícího se stanovení oblastí, byl podle respondentů v souladu s RVP PV 58,62% a inspekce uvedla soulad 64,6%. Hodnocení evaluačního systému po stránce stanovení technik vyhodnocování bylo podle respondentů v souladu s RVP PV 43,86% a podle ČŠI dokonce 63,8%. Zde je patrný rozdíl, ze kterého vyplývá, že si ředitelky na MŠ nejsou jisti, zda používají správné vyhodnocovací techniky. Při porovnání výsledků hlediska

týkajícího se časového plánu byl soulad s RVP PV podle respondentů 65,52% a ve zprávě ČŠI se uvádí soulad 60,8%. Výsledky, zda evaluační činnost stanovuje odpovědnost zúčastněných byl v souladu s RVP PV podle respondentů 58,62% a inspekční zpráva uvádí soulad 57,5%. Záznamy vzdělávacích pokroků dětí byly podle respondentů v souladu 74,14% a v inspekční zprávě se uvádí soulad 80,3%. Zde je vidět nepatrný rozdíl, přestože hodnocení obou stran bylo dobré. Z šetření jsem došla k závěru, že ředitelé MŠ mají téměř shodné výsledky jako ČŠI, přestože hledisko stanovení oblastí evaluace je podle respondentů nižší než výsledky ČŠI. Celkové výsledky při hodnocení této oblasti vykazují největší problémy při zpracování ŠVP PV, a proto bych se tomuto problému chtěla věnovat i v závěru této práce.

#### **10.) Zde můžete vyjádřit své zkušenosti s Vaším ŠVP PV nebo RVP PV?**

Respondenti zde měli možnost zaujmout určité stanovisko, vyjádřit se a podělit se o zkušenosti se svým ŠVP PV. Této možnosti využilo pouze 26 respondentů, kteří většinou reagovali pozitivně na práci s RVP PV, vyjadřovali se ke spokojenosti kontroly ČŠI a popisovali spolupráci všech pedagogů při tvorbě ŠVP PV, což je podle nich velmi důležité. Jedinou negaci jsem zaznamenala ve spolupráci s rodiči, kdy někteří respondenti si ztěžovali na nepříliš pozitivní přístup ze strany rodičů.

## 5 DISKUZE

### 5.1 Závěry výzkumného šetření

#### **Realizovaným výzkumem jsem došla k těmto závěrům:**

##### **Předpoklad č.1.: Vyšší procento ŠVP PV bylo v souladu s RVP PV.**

Tento předpoklad se potvrdil.

Předpokládala jsem, že každý pedagog po uzákonění RVP PV absolvoval několik seminářů pro jeho pochopení a vypracování ŠVP PV.

##### **Předpoklad č.2.: Většina ŠVP PV prošla vnější kontrolou ze strany ČŠI.**

Hypotézu potvrdila otázka č.5

Předpokládala jsem, že ve většině zkoumaných MŠ proběhla v minulých letech kontrola ČŠI a tím pádem hodnocení ŠVP PV bylo objektivnější. Ředitelé MŠ vycházeli z výsledků hodnotících zpráv.

##### **Předpoklad č.3.: ŠVP PV, na kterých se podíleli všichni pedagogičtí pracovníci, měly vyšší hodnotu.**

Tato hypotéza se tentokrát nepotvrdila.

Předpokládala jsem, že spolupráce všech pedagogických pracovníků se odrazí v kvalitě ŠVP PV. Můj předpoklad vycházel z praxe. Domnívala jsem se, že při spolupráci se společně zohledňují všechny podmínky na MŠ, učitelky se více ztotožňují se svým vypracovaným programem a lépe ho dokáží využívat ve své práci. Porovnáním kvality ŠVP PV jsem došla k nečekanému závěru. Výzkumným šetřením jsem dospěla k výsledku, který ukázal, že kvalita programů v obou případech je téměř shodná. Přesto si myslím, že by bylo dobré se tímto námětem v budoucnu zabývat hlouběji a vypracovat detailnější pohled průzkumu, který by prověřil a vyhodnotil, zda nemají na kvalitu vedlejší vlivy, jako např. vzdělávání učitelek, délka jejich praxe apod.



#### Předpoklad č.4.: **Nejvíce problémů se objevilo v oblasti evaluační činnosti.**

I zde se potvrdil tento předpoklad. Z uvedeného grafu č.7 vyplývá, že i po tak dlouhé době se objevují MŠ, ve kterých mají nedostatečně zpracovanou evaluační činnost.

### **5.2 Návrh možnosti řešení**

Z výzkumu je zřejmé, že vytvořením a uzákoněním Rámcového vzdělávacího programu, a posléze i osvojením a využitím v praxi, došlo ke zkvalitnění předškolního vzdělávání. I BORKOVCOVÁ<sup>26</sup> uvádí ve svém příspěvku ze zprávy ČŠI, že mateřským školám se v posledních letech podařilo zmírnit nedostatky a odstranit nesoulad ŠVP PV a RVP PV. Souhlasím s jejím názorem, jelikož z realizovaného výzkumu jsem došla k závěru, že se na většině MŠ pracuje v souladu s RVP PV. Ředitelé MŠ jsou převážně spokojeni s tvorbou ŠVP PV na svých školách. Přesto z dotazníkového šetření vyplývá, že je nutné se soustředit na oblast evaluačního systému, ve které největší počet ředitelek MŠ pocítuje slabou stránku. Je třeba se nad ní zamyslet a pokusit se o zlepšení této úrovně.

Každá MŠ by si měla vždy správně stanovit vlastní hodnotící systém. Evaluace je totiž proces vyhodnocování různých jevů a jeho součástí by měla být vždy i zpětná vazba. Je důležité se ohlédnout zpět, zamyslet se nad průběžnou činností, poučit se z chyb, ale zároveň zaznamenat i to, co se povedlo, z čeho byly pozitivní výsledky. To vše, by nás mělo posunout do budoucna a motivovat všechny pedagogy v další práci. Je důležité, aby každá škola věděla o svých nedostatcích, uměla je pojmenovat a v budoucnu s nimi pracovala.

Zásadní význam má i kladný postoj pedagoga k evaluaci. Při tvorbě ŠVP PV je nutné si hned zpočátku stanovit plán evaluace obsahující různá hlediska, která později budou hodnotit splnění cílů, podmínky a kvalitu vzdělávání a dalšího vzdělávání, realizaci obsahu vzdělávání, úroveň řízení školy a úroveň výsledků. Důležité je hodnocení z pohledu zaměstnanců školy, tak i hodnocení z pohledu rodičů a samozřejmě i vlastní sebehodnocení, které je nejtěžší formou hodnocení.

V závěru této práce bych se chtěla pokusit nastínit možný způsob evaluace, který by mohl sloužit jako návrh řešení k vymizení těchto problémů.

---

<sup>26</sup> BORKOVCOVÁ, I., *Kurikulární změny předškolního vzdělávání*, Informatorium 2011/10, s. 10

V této ukázce budu vycházet z praxe a zaměřím se na evaluační systém MŠ Dačice. Tato mateřská škola je příspěvková organizace a vznikla na základě sloučení šesti MŠ. Vedoucí učitelky na svém pracovišti mají vytvořený jednotný evaluační systém, který zahrnuje dílčí oblasti evaluace, cíle, indikátory, jak proběhne sběr informací, časový harmonogram, jak často se bude evaluovat a personální zajištění, tzn. kdo bude sbírat informace a kdy a kdo provede rozbor a stanoví kroky do budoucna.

Náš ŠVP PV má tříletý horizont s tím, že každý rok se připravuje prováděcí plán, který stručně popisuje charakteristiku, např. uvádí počet tříd a počet dětí v jednotlivých školách. Dále se věnuje personální charakteristice, kde uvádí celkový počet pracovníků školy, zvláště charakterizuje celkový počet pedagogických pracovníků a zvláště počet provozních zaměstnanců. Charakterizuje odbornou kvalifikaci pedagogických pracovníků apod.

Škola si stanovuje priority, které úzce souvisí s evaluačním plánem. Pro letošní rok jsou v naší organizaci určeny tyto priority:

- realizovat a ověřovat ŠVP PV jednotlivých pracovišť v pedagogické praxi
- vytvořit podklady pro realizaci hodnotících pohovorů s jednotlivými pracovníky, stanovení zásad pro sebereflexi zaměstnanců
- zpracovat vlastní škálu hodnotících kritérií pro evaluaci podmínek, procesů a výsledků vzdělávání
- navázat novými formami spolupráce s odbornou veřejností v oblasti stomatologie a specifických potřeb dětí (SPC, PPP, klinický logoped)
- realizovat harmonogram rekonstrukce školních jídelen v souladu s platnou legislativou, zkvalitnit pracovní podmínky zaměstnanců školních jídelen
- využívat ve větší míře financování školy z více zdrojů (granty, projekty)

Vytyčení priorit vychází z hodnocení předcházejícího roku a z evaluačních zpráv jednotlivých pracovišť.

Na pedagogické radě si všichni pedagogičtí pracovníci stanovili podmínky a prostor pro evaluaci. Domluvili, že se budou společně zúčastňovat pedagogických rad podle potřeby, minimálně však 5x ročně. Porady vedoucích pracovníků se budou uskutečňovat 1x za 14 dní a provozní porady minimálně 3x ročně, jinak dle potřeby. Pro zkvalitnění a předávání zkušeností si domluvili pracovní dílny pro učitelky,

vzájemné hospitace, výměnu pedagogických materiálů, navrhli příležitostná setkání a další akce jako prostor pro neformální hodnocení, stanovili si pravidla k vlastnímu hodnocení školy. Pro zlepšení spolupráce s rodiči navrhli společné akce, např. schůzky, besídky, pracovní tvořivé dílny a další společné aktivity, schválili různé ankety pro rodiče k vyjádření spokojenosti a kvality vzdělávacích příležitostí nabízených dětem.

Dalším bodem na školské radě bylo vytvoření zásad pro hodnocení. Odsouhlasili, že si budou připravovat zadané podklady pro společnou evaluaci na pedagogické porady a průběžně budou sledovat naplňování cílů ŠVP PV a budou se podílet na pololetním a závěrečném hodnocení. Jejich snahou bude i do hodnocení zapojovat rodiče, budou se zajímat o jejich názory, které později zpracují. Společně hledali způsoby a formy hodnocení spolu s dětmi, schválili umožnit dětem prostor k hodnocení a následně zpracovávat jejich postoje. Domluvili se, že nebudou hodnoceny děti, ale činnosti, obdobně nebudou hodnoceni zaměstnanci, ale výsledky jejich práce, formy a postupy. Stanovili si sledování individuálních pokroků každého dítěte a pohotové reagování a přizpůsobování činností při plánování. Navrhli jednotný způsob vedení záznamů o dětech a vypracovali hodnotící portfolium. Domluvili se, že budou sledovat pokroky třídy jako celku, jejich sociální vztahy, úroveň komunikace, spolupráce, normy a hodnoty uznávané skupinou.

Na školské radě se dále projednávaly formy hodnocení a evaluace. Společně evaluovali uplynulé tématické celky a hledali posun v další práci. Za tuto činnost jsou odpovědné učitelky. Další formou jsou písemné záznamy individuálních pokroků každého dítěte – opět odpovědnost mají učitelky. Za funkčnost vytvořených podmínek a pololetní a závěrečné hodnocení pokroku skupiny opět odpovídají učitelky a za jednotlivé školky odpovídají vedoucí učitelky. Za závěrečné hodnocení ŠVP PV a za jeho úpravu podle vzniklých požadavků, za sestavení dotazníků a anket pro rodiče i zaměstnance a jejich následné zpracování odpovídá ředitelka, která bude spolupracovat se svojí zástupkyní a vedoucími učitelkami na jednotlivých odloučených pracovištích.

Z důvodu kvalitnějšího a objektivnějšího hodnocení mají všechny školy vytvořeny jednotné společné evaluační oblasti. Týkají se:

- kvality podmínek personálních, ekonomických, organizačních a materiálně technických

- doplňkových programů a dílčí projektů
- osobního rozvoje zaměstnanců
- souladu RVP PV – ŠVP PV – TVP PV, jejich zpracování, realizace IB
- záznamů o rozvoji dítěte, individuálních vzdělávacích plánů
- vzdělávacího procesu – metod, postupů a forem
- výsledků vzdělávání a naplňování vzdělávacích cílů
- spolupráce s rodinou
- spolupráce s ostatními institucemi a veřejností

V letošním roce si na pedagogické radě domluvili sledování několika zvolených oblastí. V personálním zajištění se bude sledovat osobní rozvoj pracovníků. Cílem je umožnit lepší přístup k DVPP pro všechny učitelky. Sběr informací bude probíhat formou prezenční listiny, přihláškou na různé semináře, dojde k ověření účetních dokladů. Tato oblast se bude evaluovat 1x ročně. Ředitelka školy se pokusí zajistit semináře v místě bydliště většiny učitelek, tzn. v Dačicích. Informace budou sbírat vedoucí učitelky na jednotlivých školách do června 2012.

Další oblastí v evaluaci je management organizace a řízení školy. Cílem evaluace je vytvoření podkladů pro hodnotící pohovory zaměstnanců. Podkladem pro evaluaci budou studijní materiály, záznamová tabulka samostudia, záznamová tabulka DVPP, osobní spisy a v poslední řadě hospitační a kontrolní činnost. Tato oblast se bude evaluovat 1x ročně a informace budou sbírat vedoucí učitelky, zástupkyně ředitelky do března 2012 a ředitelka, která vytvoří hodnotící formuláře do konce června 2012.

V oblasti spolupráce s ostatními institucemi se zaměřili na vytvoření pilotního programu pro předškoláky a jejich rodiče. Jde o program „Hurá do školy“ a snahou je uskutečnit ho na všech pracovištích. Sběr informací proběhne prostřednictvím prezenční listiny, studijních a metodických materiálů, dotazníkovým šetřením a v poslední řadě i informační schůzkou pro rodiče. Tato oblast se bude evaluovat 1x ročně a informace budou sbírat učitelky předškolních dětí do června 2012. Rozbor a stanovení kroků do budoucna provedou učitelky, ředitelka a psycholog z pedagogicko-psychologické poradny.

V oblasti spolupráce s rodinou se zaměřili na společné akce rodičů a dětí. Cílem je ověřit úspěšnost vzájemné spolupráce zapojením 50% rodičů do aktivit MŠ. Sběr informací proběhne formou prezenční listiny, fotodokumentací, kontrolní činností. Evaluovat se bude 2x ročně a na sběru informací se budou podílet vedoucí učitelky a všechny učitelky. Rozbor provedou a kroky do budoucna stanoví do června 2012 vedoucí učitelky na jednotlivých školách a do srpna 2012 zástupkyně ředitelky.

V oblasti evaluace týkající se ŠVP se zaměřili na vzdělávací proces. Cílem je jeho zhodnocení z hlediska používání metod, postupů a forem práce. Informace se získají z hospitačních činností, z pedagogických rad, z konzultací pedagogů, monitoringem. Evaluovat se bude 2x ročně. Informace získají vedoucí učitelky a ostatní učitelky do června 2012. Rozbor a kroky do budoucna provedou vedoucí učitelky do července 2012 a ředitelka do konce srpna 2012.

Při hodnocení materiálních podmínek se zaměřili na školní jídelny, cílem evaluace je zajistit rekonstrukci všech školních jídelen v souladu s platnou legislativou. Informace se získají z plánu oprav, údržby a investic, prostřednictvím výběrového řízení, z harmonogramu prací, z legislativních předpisů. Evaluovat budeme 1x ročně a na sběru se budou podílet vedoucí učitelky a vedoucí školních jídelen. Vedoucí učitelky a vedoucí školních jídelen provedly rozbor do prosince 2011 a ředitelka v lednu 2012 si vytýčila další postup.

Poslední oblast se týká záznamů o rozvoji dítěte. Zde bylo stanoveno vytvoření funkčních portfolií dětí s přehledem o rozvoji a vývojových pokrocích. Informace se budou získávat do konce června 2012 ze vstupní diagnostiky, z fotodokumentace, ze záměrného pozorování, z konzultací učitelek a z konzultací s rodiči. Odpovědnost mají vedoucí učitelky a dále všechny ostatní učitelky. Tato oblast se bude evaluovat 2x ročně. Do července 2012 zpracují a vyhodnotí závěry vedoucí učitelky a ředitelka stanoví kroky do budoucna do konce srpna 2012.

Součástí evaluačního plánu je adaptační plán, plán pedagogických a provozních porad a plán kontrolní a hospitační činnosti, zaměřený na školní a třídní dokumentaci, hodnocení naplňování ŠVP PV, TVP PV, DVPP, kvalitu řízení a kvalitu podmínek. Ředitelka MŠ společně se zástupkyní vypracovaly jednotné tiskopisy, např. záznamový arch pro hospitaci, záznam o provedené kontrole, tiskopis k záznamu pokroků dětí apod.

Zkušenosti z této bakalářské práce bych v budoucnu chtěla využít na společné schůzce pedagogických pracovníků k přesvědčení a pochopení významu a nutnosti evaluace. Z praxe vím, že pro většinu z nich je evaluace velmi náročná hlavně po administrativní stránce, ale souhlasím se SVOBODOVOU<sup>27</sup>, která uvádí: „*Evaluace je moderní pedagogická disciplína, která nám pomáhá zjistit, jestli svou pedagogickou práci vykonáváme dobře, a ukazuje nám možnosti dalšího zlepšení. Evaluaci je nutné vnímat jako proces, ne jako formulář či předpis, který je nezbytné naplnit.*“

## ZÁVĚR

V této práci jsem se zabývala otázkou do jaké míry jsou na jednotlivých mateřských školách ŠVP PV v souladu s RVP PV. Pomocí zpracovaných informací, jsem si potvrdila předpoklady a došla jsem k názoru, že většina pedagogů má po určité době dobré, pozitivní zkušenosti s RVP PV. Při výzkumu se mi podařilo zmapovat i ty oblasti ve ŠVP PV, ve kterých mají pedagogové značné problémy.

Během doby, kdy jsem se zabývala touto problematikou jsem zjistila, že je možné si určitým způsobem ověřit, zda ŠVP PV splňuje všechna daná kritéria. Od 1.dubna 2011 je možné si prokonzultovat správnost svých ŠVP PV na webových stránkách NIDV, kde bylo zřízeno konzultační centrum k tvorbě ŠVP PV.

V závěru této práce jsem se zamýšlela nad tímto problémem a podařilo se mi navrhnout možnosti řešení, aby do budoucna platilo, že vše, co v MŠ děláme je prospěšné dětem. Snažila jsem se popsat organizaci, ve které pracuji již několik let. Její evaluační systém je funkční, a proto si myslím, že by její zpracování mohlo být nápomocné i ostatním pedagogům na jiných mateřských školách.

---

<sup>27</sup> SVOBODOVÁ, E., *Vzdělávání v MŠ*, 2010, s.151

## SEZNAM POUŽITÝCH ZDROJŮ

- [ 1 ] BEČVÁŘOVÁ, Z., *Současná MŠ a její řízení*, 1. vydání Praha: Portál, 2003  
ISBN 80-7178-537-7
- [ 2 ] BEČVÁŘOVÁ, Z., *Kvalita, strategie a efektivita v řízení mateřské školy*,  
1.vydání Praha: Portál, 2010 ISBN 978-80-7367-221-8
- [ 3 ] BOUROVÁ, M., *RVP v praxi MŠ aneb Jak zpracovat ŠVP mateřské školy*,  
Nový Bydžov: Atre, 2001
- [ 4 ] GARDOŠOVÁ, J., et al, *Začít spolu*, 1.vydání Praha: Portál, 2003  
ISBN 80-7178-815-5
- [ 5 ] HAVLÍNOVÁ, M., et al, *Zdravá mateřská škola*, Praha: Portál,1995  
ISBN 80-7178-048-0
- [ 6 ] MAŇÁK, J., et al, *Kurikulum v současné škole*, 1.vydání Brno: Paido, 2008  
ISBN 978-80-7315-175-1
- [ 7 ] OPRAVILOVÁ, E., *Rok v mateřské škole*, 1.vydání Praha: Portál, 2003  
ISBN 80-7178-847-3
- [ 8 ] OPRAVILOVÁ, E., et al, *Studijní texty k předškolní pedagogice s úvodem  
do pedagogiky*, Praha, 2005 ISBN 80-7290-251-2
- [ 9 ] PROKEŠOVÁ, L., *Studijní materiály z pedagogiky – kompetence učitelky*.
- [ 10 ] PRŮCHA, J., *Moderní pedagogika*, 2. přepracované a aktualizované vydání,  
Praha: Portál, 2002 ISBN 978-80-7178-631-1
- [ 11 ] PRŮCHA, J., et al, *Pedagogický slovník*, 2. rozšířené a přepracované vydání,  
Praha: Portál, 1998 ISBN 978-80-7178-252-0
- [ 12 ] SMOLÍKOVÁ, K., et al, *Praktický průvodce TVP mateřské školy*, Praha: Tauris,  
2006 ISBN 80-87000-04-8
- [ 13 ] SMOLÍKOVÁ, K., et. al, *RVP PV*, 2004, 1 dotisk prvního vydání, Praha: Tauris,  
2006 ISBN 80-87000-00-5

### **Internetové odkazy:**

- [ 14 ] Vyhláška o mateřských školách č. 35/1992 Sb., Dostupný z WWW:  
< <http://www.zakonyprolidi.cz/cs/1992-35>>
- [ 15 ] Vyhláška č. 410/2005 Sb., o hygienických požadavcích na prostory a provoz zařízení a provozoven pro výchovu a vzdělávání dětí a mladistvých, Dostupný z WWW: <http://www.msmt.cz/vzdelavani/vyhlaska-c-410-2005-sb-o-hygienickych-pozadavcich-na-prostory-a-provoz-zarizeni-a-provozoven-pro-vychovu-a-vzdelavani-deti-a-mladistvych>

### **Zdrojový odkaz z časopisu:**

- [ 16 ] BORKOVCOVÁ, I., Kurikulární změny předškolního vzdělávání,  
*Informatorium* 2011, č.10 ISSN 1210-7506
- [ 17 ] HRADECKÁ, D., Inspekční hodnocení školních vzdělávacích programů,  
*Informatorium*, 2011, č.6 ISSN 1210-7506

### **SEZNAM POUŽITÝCH SYMBOLŮ A ZKRATEK**

ČR – Česká republika

ČŠI – Česká školní inspekce

DVPP – Další vzdělávání pedagogických pracovníků

IB – Integrovaný blok

MŠ – Mateřská škola

NIDV – Národní institut pro další vzdělávání

OECD – Organisation for Economic Co-operation and Development  
(Organizace pro hospodářskou spolupráci a rozvoj)

PVP – Program výchovné práce pro jesle a mateřské školy

RVP PV – Rámcový vzdělávací program pro předškolní vzdělávání

SPgŠ – Střední pedagogická škola

ŠVP PV – Školní vzdělávací program pro předškolní vzdělávání

TVP PV – Třídní vzdělávací program pro předškolní vzdělávání

VÚP – Výzkumný ústav pedagogický



## SEZNAM GRAFŮ

Graf 1. návratnost dotazníku .....	str.31
Graf 2. Věková struktura .....	str.32
Graf 3. Pedagogické vzdělání .....	str.33
Graf 4. Zřízení MŠ .....	str.34
Graf 5. Tvorba ŠVP PV .....	str.35
Graf 6. Porovnání kvality ŠVP PV .....	str.36
Graf 7. Kontrola ČŠI na MŠ v letech 2007 – 2010 .....	str.36
Graf 8. Školní vzdělávací program, předškolního vzdělávání .....	str.37
Graf 9. Porovnání výsledků dotazníku s výsledky ČŠI .....	str.38
Graf 10. Podmínky vzdělávání .....	str.40
Graf 11. Porovnání výsledků dotazníku s výsledky ČŠI .....	str.41
Graf 12. Vzdělávací obsah .....	str.42
Graf 13. Porovnání výsledků dotazníku s výsledky ČŠI .....	str.43
Graf 14. Evaluační systém .....	str.45
Graf 15. Porovnání výsledků dotazníku s výsledky ČŠI .....	str.46

## SEZNAM PŘÍLOH

Příloha č.1. Dotazník

Příloha č.2. Hodnocení ČŠI

## Příloha č.1.

### Dotazník pro ředitelky mateřských škol

Vážená paní ředitelko,

jsem studentkou 3. ročníku bakalářského studia na Pedagogické fakultě Jihočeské univerzity v Českých Budějovicích. Obracím se na Vás s prosbou o vyplnění tohoto dotazníku, který je součástí mé závěrečné bakalářské práce, ve které se zabývám mapováním zkušeností ŠVP s RVP PV po prvním období uvedení do praxe v MŠ v celém Jihočeském kraji.

Předem děkuji za Vaši ochotu.

Radka Burešová

Vyplněné dotazníky, prosím, zašlete na adresu: MŠ Dolní Němčice 15, 380 01 Dačice, nebo e-mailem na adresu: [buresradka@email.cz](mailto:buresradka@email.cz)

Pro Vaší anonymitu jsem vytvořila e-mailovou adresu, ze které můžete odeslat váš dotazník: [svp.1@seznam.cz](mailto:svp.1@seznam.cz), heslo je: bakalarka

Pokyny k vyplnění dotazníku – pokud není uvedeno jinak, zakroužkujte pouze jednu správnou odpověď:

#### A. část dotazníku:

##### 1.) Patříte do věkové skupiny?

- 18 – 30 let
- 30 – 40 let
- 40 – 50 let
- 50 – 60 let

##### 2.) Jaké je dosažené Vaše nejvyšší pedagogické vzdělání?

- středoškolské na SPgŠ
- vysokoškolské - bakalář
- vysokoškolské - magistr
- momentálně studuji
- jiné – jaké?.....

#### B. část dotazníku:

##### 3.) Vaše MŠ je zřízena jako:

- samostatný právní subjekt
- právní subjekt - sloučení několika MŠ
- právní subjekt - sloučení MŠ a ZŠ

##### 4.) Kdo se podílel na tvorbě prvního ŠVP PV?

- pouze ředitelka nebo vedoucí uč. na odloučeném pracovišti
- všechny učitelky jako tým
- byla delegována pouze jedna učitelka
- ředitel/ka ZŠ (v případě, že jde o sloučení MŠ a ZŠ)

##### 5.) Proběhla na vaší škole v letech 2007 – 2010 ČŠI?

- ano
- ne

**6.) Ohodnořte svůj ŠVP PV (oznařte všechny oblasti) hodnotící škálou 1 – 5, (kdy 1 – je co nejmíce v souladu s RVP a 5 – je co nejméně v souladu s RVP PV).**

- identifikační údaje  
1 - 2 - 3 - 4 - 5
- obecná charakteristika školy  
1 - 2 - 3 - 4 - 5
- podmínky vzdělávání  
1 - 2 - 3 - 4 - 5
- organizace vzdělávání  
1 - 2 - 3 - 4 - 5
- charakteristika ŠVP  
1 - 2 - 3 - 4 - 5
- vzdělávací obsah  
1 - 2 - 3 - 4 - 5
- evaluační systém  
1 - 2 - 3 - 4 - 5

**7.) Ohodnořte podmínky vzdělávání, zda byly v souladu s RVP PV a opět ohodnořte stupnicí 1 – 5, (kdy 1 – je co nejmíce v souladu s RVP a 5 – je co nejméně v souladu s RVP PV).**

- věcné podmínky  
1 - 2 - 3 - 4 - 5
- životospráva  
1 - 2 - 3 - 4 - 5
- psychosociální podmínky  
1 - 2 - 3 - 4 - 5
- organizace chodu  
1 - 2 - 3 - 4 - 5
- řízení MŠ  
1 - 2 - 3 - 4 - 5
- personální zajištění  
1 - 2 - 3 - 4 - 5
- spoluúčast rodičů  
1 - 2 - 3 - 4 - 5

**8.) Ohodnořte vzdělávací obsah ŠVP PV, na jaké úrovni byl v souladu s RVP PV a opět ohodnořte stupnicí 1 – 5, (kdy 1 – je co nejmíce v souladu s RVP a 5 – je co nejméně v souladu s RVP PV).**

- Je zpracován formou ucelených částí (integrovaných bloků - IB)  
1 - 2 - 3 - 4 - 5
- IB (projekty) zahrnují vzdělávací oblasti  
1 - 2 - 3 - 4 - 5
- IB (projekty) obsahují charakteristiku hlavního smyslu  
1 - 2 - 3 - 4 - 5
- IB (projekty) obsahují okruhy činnosti a očekávané výstupy  
1 - 2 - 3 - 4 - 5
- IB (projekty) poskytují dětem dostatek zajímavých a různorodých vzdělávacích příležitostí a podnětů  
1 - 2 - 3 - 4 - 5

- obsah IB odpovídá věku, úrovni rozvoje a zkušenostem dětí, vychází z jejich potřeb a skutečností jim blízkých  
1 - 2 - 3 - 4 - 5
- ze zpracování je zřejmé, jak se s IB bude stále pracovat  
1 - 2 - 3 - 4 - 5

**9.) Evaluační systém ve ŠVP PV a opět ohodnoťte stupnicí 1 – 5,**  
(kdy 1 – je co nejvíce v souladu s RVP a 5 – je co nejméně v souladu s RVP PV).

- tvoří ucelený systém  
1 - 2 - 3 - 4 - 5
- nastavuje vyhodnocování jako průběžný proces ke zkvalitnění  
1 - 2 - 3 - 4 - 5
- má jasně stanovené oblasti  
1 - 2 - 3 - 4 - 5
- má stanovené techniky vyhodnocování  
1 - 2 - 3 - 4 - 5
- má časový plán  
1 - 2 - 3 - 4 - 5
- stanovuje odpovědnost zúčastněných  
1 - 2 - 3 - 4 - 5
- jeho součástí je sledování vzdělávacích pokroků dětí  
1 - 2 - 3 - 4 - 5

**10.) Zde můžete vyjádřit své zkušenosti s Vaším ŠVP PV nebo RVP PV?**

.....  
 .....  
 .....  
 .....  
 .....

Děkuji za Váš čas, který jste mi věnovala. Radka Burešová

## Příloha č.2.

## Hodnocení ČŠI – tabulka souladu ŠVP s RVP PV v MŠ v %

Soulad ŠVP s RVP PV v mateřských školách		2007 - 2010 2 947 ŠVP	
		stupeň souladu	
Oblast	Sledovaný ukazatel	není	plně
Identifikační údaje	Název ŠVP uveden	10,9	89,1
	Název a sídlo školy	6,4	93,6
	Jméno ředitele	7,4	92,6
	Zřizovatel	10,6	89,4
	Platnost od - datum uvedeno	15	85
	Číslo jednací - přiděleno, uvedeno	77,8	22,2
	<b>Celkové hodnocení kritéria č.1</b>	<b>28,6</b>	<b>71,4</b>
Obecná charakteristika školy	Velikost školy, počty tříd	7	93
	Charakter budovy, okolí školy	13,8	86,2
	<b>Celkové hodnocení kritéria č.2</b>	<b>16,6</b>	<b>83,4</b>
Podmínky vzdělávání	Věcné podmínky	22,5	75,5
	Životospráva	23,3	76,7
	Psychosociální podmínky	24,1	75,9
	Organizace chodu	29,8	70,2
	Řízení mateřské školy	43,9	56,1
	Personální zajištění	31,2	68,8
	Spoluúčast rodičů	24,2	75,8
	<b>Celkové hodnocení kritéria č.3</b>	<b>50,6</b>	<b>49,4</b>
Organizace vzdělávání	Vnitřní uspořádání školy a jednotlivých tříd	22	78
	Charakteristika jednotlivých tříd	33,2	66,8
	<b>Celkové hodnocení kritéria č.4</b>	<b>35,4</b>	<b>64,6</b>
Charakteristika ŠVP	Vzdělávací cíle a záměry, filozofie školy	10,8	89,2
	Formy a metody vzdělávací práce, prostředky plnění cílů	29,1	70,9
	<b>Celkové hodnocení kritéria č.5</b>	<b>31,4</b>	<b>68,6</b>
Vzdělávací obsah	Je zpracován formou ucelených částí (integrovaných bloků)	32,8	67,2
	IB zahrnují vzdělávací oblasti	28,2	71,8
	IB obsahují charakteristiku hlavního smyslu	37,3	62,7
	IB obsahují okruhy činnosti a očekávané výstupy	47,6	52,4
	IB poskytují dětem dostatek zajímavých činností	29,5	70,5
	Obsah IB odpovídá věku, úrovni rozvoje a zkušenostem dětí	23,7	76,3
	Ze zpracování je zřejmé, jak se s IB bude dále pracovat	43,4	56,6
	<b>Celkové hodnocení kritéria č.6</b>	<b>57,1</b>	<b>42,9</b>
Evaluační systém	Z popisu je zřejmé, že tvoří ucelený systém	40,5	59,5
	Nastavuje vyhodnocování jako průběžný proces ke zkvalitnění	30,5	69,5
	Má jasně stanovené oblasti	35,4	64,6
	Má stanovené techniky vyhodnocování	36,2	63,8
	Má časový plán	39,2	60,8
	Stanovuje odpovědnost zúčastněných	42,5	57,5
	Jeho součástí je sledování vzdělávacích pokroků dětí	19,7	80,3
	<b>Celkové hodnocení kritéria č.7</b>	<b>51,9</b>	<b>48,1</b>
<b>Celkové hodnocení souladu ŠVP a RVP PV</b>		<b>68,2</b>	<b>31,8</b>

