

UNIVERZITA PALACKÉHO V OLOMOUCI

Pedagogická fakulta



Bakalářská práce

Rok: 2013

Autor: Hana Pokludová

UNIVERZITA PALACKÉHO V OLOMOUCI

Pedagogická fakulta

Katedra biologie



**Edukační význam národních parků České republiky na příkladu
Národního parku Podyjí**

Educational importance of national parks system of Czech Republic (case study: National
Parc Podyjí)

Bakalářská práce

Bachelor's thesis

Autor: Hana Pokludová

Author

Vedoucí práce: Doc. Ing. Ivo Machar, Ph.D.

Supervisor

Rok: 2013

Prohlášení:

Prohlašuji, že jsem bakalářskou práci vypracovala samostatně a že všechny použité literární zdroje jsem správně a úplně citovala. Bakalářská práce je z hlediska obsahu majetkem katedry biologie UP v Olomouci a může být využita ke komerčním účelům jen se souhlasem vedoucího práce a děkana KB UP.

.....

podpis studenta

Poděkování:

Vřele děkuji panu Doc. Ing. Ivo Macharovi, Ph.D. za podporu při psaní této bakalářské práce a za jeho cenné rady.

Abstrakt

Předložená bakalářská práce se zabývá ochranou přírody a environmentální výchovou, osvětou a vzděláním ve velkoplošných chráněných územích České republiky. Nejprve se věnuje samotné historii budování sítě chráněných lokalit a jejich legislativních zakotveních v českých zákonech. Následující kapitola objasní důležitost environmentálních akcí, jejichž tvorbou je pověřena Správa Národních parků. V dalším bodu reprezentuje ukázky EVVO v jednotlivých českých Národních parcích, což nakonec vyústí hodnocením těchto aktivit autorkou práce. Předposlední kapitola se zabývá konkrétně Národním parkem Podyjí. Jeho vznikem, vývojem, biodiverzitou, stávající EVVO a spoluprací s NP Thayatal. Poslední část je věnována návrhům autorky bakalářské práce, pro větší rozvoj a angažovanost NP Podyjí pro výchovu a osvětu mládeže i veřejnosti.

Abstract

The provided bachelor thesis deals with the environment protection and the environmental education, public education and the education in large conservation areas of the Czech Republic.

First, the thesis is engaged in very historical net building of conservation areas and their legislation protected by Czech laws.

The next chapter show the examples of EVVO in particular Czech National parks which finally results in evaluation of these activities by author of the thesis.

The penultimate chapter deals with the very National park Podyjí. Its establishment, development, biodiversity, present EVVO and the cooperation with NP Thayatal. Last part concerns the projects of thesis author for greater development and participation of NP Podyjí in education and public education of both the young and the public.

Obsah

Úvod	7
1. Ochrana přírody a krajiny v ČR	8
1.1. Od středověku do konce 19. Století	8
1.2. Od počátku 20. století do současnosti	9
2. EVVO v rámci ochrany velkoplošných území ČR.....	12
2.1. Organizace.....	13
2.2. EVVO ve velkoplošně chráněných územích.....	13
2.3. Důvody využití CHKO a NP v rámci EVVO.....	14
2.4. Cíle a úkoly EVVO.....	14
2.5. Prostředky, metody, formy práce EVVO.....	15
3. EVVO v jednotlivých parcích	16
3.1. Krkonošský Národní park.....	16
3.2. Národní park Šumava.....	17
3.3. Národní park Podyjí – viz kapitola č. 4.4. Práce s veřejností.....	18
3.4. Národní park České Švýcarsko.....	18
3.5. Zhodnocení nabídky a kvality programů EVVO.....	19
4. NP Podyjí.....	20
4.1. Historie.....	20
4.2. Území, zvláštnosti lokality, důvod ochrany.....	20
4.3. Výskyt druhů – Fauna, Flóra.....	22
4.4. Práce s veřejností.....	24
4.5. Přes hraniční spolupráce s Národním parkem Thayatal.....	26
4.6. Vize do budoucna.....	27
5. Vlastní náměty.....	29
5.1. Projekt environmentálního centra – lokace.....	29
5.2. Vnitřní a vnější prostory, vizualizace.....	30
5.3. Využití k EVVO veřejnosti a žáků.....	31
5.4. Příklady aktivit a her možných pro využití v EVVO centru Podyjí	32
5.5. Financování výstavby EVVO centra Podyjí a následný provoz	34
Závěr.....	35
Seznam použité literatury.....	36
Seznam použitých zkratk.....	37
Přílohy	

Úvod

Člověk je vzhledem k vývoji života na modré planetě poměrně mladým druhem. Ovšem sebevědomí mu rozhodně nechybí. Čím více se rozvíjí jako druh, tím větší má nároky na život, což je samozřejmé, logické a přirozené. Jenže zatím co v raných etapách svého vývoje, bylo jeho zneužívání a spotřebovávání přírody minimální a reprodukční síla přírody ještě dokázala tyto tendence vyrovnat, od dob technické revoluce už tomu tak není, a člověk svým jednáním způsobil řadu zásahů do ekosystému, které mají trvalé následky. Díky technice a velkému rozmachu hospodářství, zapříčiněné rostoucí populací, člověk ještě více přispěl ke zneužívání a vykořisťování přírody.

I přes tento zdánlivě nerovný souboj, se stále ještě najdou lidé, kteří chápou, jak velký význam má příroda pro lidstvo a snaží se přiblížit přírodu ostatním, zvláště pak dětem, protože jen ten, kdo přírodu zná a chápe, ji také bude respektovat a ochraňovat (AOPK, 2009).

Proto je důležité, aby děti již od základní školy byly seznámeny s touto problematikou a tudíž se seznamovaly jak teoreticky tak prakticky s přírodou, například prostřednictvím národního parku. Takovéto vzdělávání k udržitelnému rozvoji, by bylo možné rozdělit na dva celky a to všeobecnou ochranu chráněných celků a přiblížení chráněných druhů žijících v daných lokalitách.

1. Ochrana přírody a krajiny v ČR

K tomu, aby ochrana přírody a krajiny na našem území dospěla do současného stavu, musela projít dlouhým vývojem, který zahrnoval z počátku jen snahy jednotlivců a dospěl až k organizaci samotným státem, což v současné době, znamená i mezinárodní organizace (UNESCO, EU).

1.1. Od středověku do konce 19. století

První tendence na ochranu přírody na našem území započaly již ve středověku. Avšak hlavním důvodem vydaných nařízení nebyla ochrana přírody, nýbrž jen ochrana královského či šlechtického majetku, před nenechavými pytláky.

Další snahy, jsou patrné během vlády Karla IV., kdy jeho Majestát z roku 1355 obsahoval nařízení o ochraně lesů a zvěře podle Klímové (2001).

„Krásný soubor našich lesů, vzbuzující obdiv cizinců, chceme netoliko nepromrhati, ale zamýšlíme jej uchrániti od veškerého kácení. Chtějíce, aby lesy zůstaly nedotknuté a věčné, rozkazujeme, aby žádný z našich hajných nebo lovčích, ani žádná jiná osoba, nesměl jej káceti, vyvážeti nějaké dříví z našich lesů, zcizovati je nebo prodávati, leč pouze dřevo suché a to, které padne silou větrů. Kdo by jednal opačně, tomu hrozí trest utěti pravé ruky.“

Úryvek z královského majestátu Karla IV., (převzato z KREUZ P., 2008)

5. dubna 1754 v Praze, vydala Marie Terezie nařízení, aby byla vytvořena zákonná norma, která by upravovala hospodaření v lesích Rakousko – Uherska. Tato norma byla vydaná 23. 4. 1754 pro Moravu a platila až do roku 1848.

V 1. polovině 19. století již docházelo ke zřizování prvních chráněných území a obor pro divokou zvěř, za nimiž stáli osvícení jedinci z řad bohatých šlechticů. Jedním z nich byl i hrabě Jiří Augustin Languelval-Buquoyem, který v roce 1938 založil první chráněné území u nás i v Evropě v Novohradských horách (dnes národní přírodní rezervace Žofínský prales a národní přírodní památka Hojná voda).

Mému inspektorovi Františku Železnému!

Při své dnešní pochůzce v polesí lužnickém našel jsem trať II. hlavního dílu mezi pasekami č. 10 a 20, mezi potokem Almbach a dělicí čarou (pravděpodobně myšlena státní hranice s Rakouskem – pozn. aut.) jako prales, vzbuzující obdiv a úctu svým stavem. Vzhledem k tomu, že lesy těchto vlastností budou známy brzy jen z historického líčení, rozhodl jsem se zachovat zmíněnou lesní část jako památník dob dávno minulých názornému požitku pravých přátel přírody, vzdáti se v ní veškerého lesohospodářského těžení a přikazuji Vám, abyste dalšími rozkazy uvedl tuto moji vůli v skutek, aby v této části žádné dříví se nekácelo, stelivo nehrabalo a drobné dříví nesbíralo, zkrátka, aby vše bylo ponecháno v dnešním stavu. Jiří hrabě Buquoy“

Úryvek dopisu nadlesnímu z roku 1838, (převzato z VILDA T., 2004)

Dalším osvícencem byl Jan Schwarzenberk, jenž roku 1858 zřídil pralesní rezervaci na Šumavě, známou jako Boubínský prales.

1.2. Od počátku 20. Století do současnosti

Na přelomu 19. a 20. století se ochrana přírody stala vědní disciplínou. Vznikaly první spolky a organizace, které započaly činnosti zabývající se osvětou a výchovou k ochraně životního prostředí.

Významnou osobností v souvislosti s přírodou byl Rudolf Maximovič. Byl to český přírodovědec a vysoký státní úředník, který po roce 1918 vybudoval systém ochrany přírody v Československu. Stal se také spoluzakladatelem mezinárodního svazu ochrany přírody (IUCN) v roce 1947, a spoluzakladatelem časopisu ochrana přírody, který vychází od roku 1946 do dnes (AOPK, 2009).

První právní ochrana, vznikla až v roce 1956, kdy byl přijat první československý zákon na ochranu přírody 40/1956 Sb. Tento zákon byl velice stručný a místo usměrňování velkých podniků byl zaměřen na samotné občany. Omezování zemědělství a průmyslu totiž nebylo v zájmu daného režimu (*Agentura ochrany přírody a krajiny*, 2013).

Od roku 1955 začaly být vyhlášovány první chráněné krajinné oblasti, kterých bylo do dnešní doby vyhlášeno 25. Mezi prvními to byly CHKO Český ráj, vyhlášen roku 1955 a CHKO Moravský kras, vyhlášen o rok později (HAVRLANT M., BUZEK L., 1985).

Vládním nařízením č. 41/1963 ze 17. května 1963 byl tehdy ještě v Československé republice vyhlášen Krkonošský Národní park.

„Posláním národního parku je uchování a zlepšení jeho přírodního prostředí zejména ochrana či obnova samo řídicích funkcí přírodních systémů, přísná ochrana volně žijících živočichů a planě rostoucích rostlin, zachování typického vzhledu krajiny, naplňování vědeckých výchovných cílů, jakože i využití území národního parku k ekologicky únosné turistice a rekreaci nezhoršující životní prostředí.“

Úryvek z Nařízení č. 165/1991 Sb., (převzato z SKOLEK M., 2008)

Největší průlom v ochraně přírody a krajiny znamenal začátek 90. let. Došlo k přestřížení ostatných drátů, změně režimu a vznikla samostatná česká republika. Ve slovníčku všech našich politiků se náhle objevilo slovo ekologie a nastala doba velice příznivá pro záměry ochranářů. V roce 1991 byly vyhlášeny nové Národní parky – Šumava a Podyjí. Během velmi krátké doby a za téměř všestranné podpory vyústila snaha odborníků v roce 1992 k přijetí zákona č. 114/1992 o ochraně přírody a krajiny v Česku. Tento zákon přinesl přísnější režim ochrany, který se vztahoval již na konkrétní území s přesným plošným vymezením. Česká republika přijala většinu mezinárodních globálních či evropských úmluv týkajících se ochrany biodiverzity. Mimo zákona č. 114. vznikly také zákony: Zákon č. 17 o životním prostředí, Zákon č. 246 na ochranu zvířat proti týrání a Zákon č. 244 o posuzování vlivů na životní prostředí (STEJSKAL V., 2006).

K 1. 1. 2000 byl vyhlášen NP České Švýcarsko zákonem č. 161, ze dne 1. 7. 1999.

Všechny tyto zákony platí dodnes, některé prošly novelizací a mnoho dalších bylo nově přijato, například 1995 nový lesní zákon č. 289, 1998 koncepční plán Státní program ochrany přírody a krajiny ČR, 1999 zákon č. 161/1999 Sb., o vyhlášení národního parku České Švýcarsko, 1999 začátek přípravy soustavy Natura 2000, 2000 zákon č. 115 o náhradě škod způsobených vybranými zvláště chráněnými živočichy, 2001 nový zákon o vodách č. 254, 2001 nový zákon o myslivosti č. 449, 2003 zákon č. 162 o zoologických

zahradách, 2004 novela zákona o ochraně přírody a krajiny č. 218, která měla sladit české právo ochrany přírody s právem EU, 2004 vyhlášeno prvních 38 ptačích oblastí, 2005 nařízení vlády č. 132 o předběžném národním seznamu evropsky významných lokalit soustavy Natura 2000, 2005 koncepční plán Strategie ochrany biologické rozmanitosti ČR, 2006 unifikace organizace státní správy ochrany přírody sloučením Správ Chráněných krajinných oblastí s Agenturou ochrany přírody a krajiny, 2010 nový trestní zákoník (STEJSKAL, 2012).

Ochrana přírody znamená také občanskou angažovanost, jako je účast na správních řízeních, petice, demonstrace, blokády, aktivní ochrana, praktická péče i ekologická výchova (PRIMACK, Richard B., KINDLMANN P., JERSÁKOVÁ J., 2001).

2. EVVO v rámci velkoplošných chráněných územích ČR

Vedle zřizování chráněných lokalit různých úrovní, ochrany ohrožených druhů fauny i flóry, stanovení postihů za protizákonné aktivity dotýkající se této problematiky, je také povinností státu zvyšovat environmentální vědomí a vzdělanost svých obyvatel.

Státní program EVVO v České republice vychází z platných právních norem, vládních usnesení, novelizované Státní politiky životního prostředí, mezinárodních závazků, kterými je Česká republika vázána a z předpisů Evropské unie.

Podle § 13 zákona č. 123/1998 Sb., je povinno Ministerstvo životního prostředí ve spolupráci s Ministerstvem školství, mládeže a tělovýchovy a dalšími ústředními orgány podporovat osvětu, výchovu a vzdělávání široké veřejnosti v oblasti ochrany životního prostředí se zvláštním zaměřením na výchovu dětí a mládeže (PRIMACK, Richard B., KINDLMANN P., JERSÁKOVÁ J., 2001).

Výchova, osvěta a vzdělávání se provádějí tak, aby vedly k myšlení a jednání, které je v souladu s principem trvale udržitelného rozvoje, k vědomí odpovědnosti za udržení kvality životního prostředí a jeho jednotlivých složek a k úctě k životu ve všech jeho formách. (Zákon č. 17/1992 Sb., o životním prostředí, §16) převzato z MLČOCH S., HOŠEK J., PELC F. (1998)

V českém právním řádu je (trvale) udržitelný rozvoj definován v zákonu č. 17/1992 Sb., o životním prostředí. *Trvale udržitelný rozvoj společnosti je takový rozvoj, který současným i budoucím generacím zachovává možnost uspokojovat jejich základní životní potřeby a přitom nesnižuje rozmanitost přírody a zachovává přirozené funkce ekosystémů.* (Zákon č. 17/1992 Sb., o životním prostředí, § 6) převzato z MLČOCH S., HOŠEK J., PELC F. (1998)

Ochrana životního prostředí zahrnuje činnosti, jimiž se předchází znečišťování nebo poškozování životního prostředí, nebo se toto znečišťování nebo poškozování omezuje a odstraňuje. Zahrnuje ochranu jeho jednotlivých složek, druhů organismů nebo konkrétních ekosystémů a jejich vzájemných vazeb, ale i ochranu životního prostředí jako celku. (Zákon č. 17/1992 Sb., o životním prostředí, § 9) převzato z MLČOCH S., HOŠEK J., PELC F. (1998)

2.1. Organizace

Nejvyšším úřadem pro organizaci EVVO je tedy na prvním místě stát. Konkrétně pak ministerstvo životního prostředí a ministerstvo školství. Ty dále podněcují vznik státních i nestátních organizací zabývajících se ekologickou/environmentální výchovou. To jsou například státní Správy NP a CHKO, AOPK a nestátní neziskové organizace jako Děti Země, TEREZA, hnutí Duha, Brontosaurus, Greenpeace, Sdružení mladých ochránců přírody a další. Organizace získávají kapitál na provoz svých aktivit ze sponzorských darů, krajských, státních a evropských dotací. Dále existují státní instituce jako ČIŽP, SFŽP ČR, CENIA, které se zabývají rozdělováním dotací týkajících se problematiky životního prostředí (kompenzování škod či ušlých zisků způsobených chráněnými druhy), dozorem nad respektováním zákonných norem a konáním vědeckých výzkumů v oblasti životního prostředí a ekologie (PRIMACK, Richard B., KINDLMANN P., JERSÁKOVÁ J., 2001).

Nejčastější cílovou skupinou pro aktivity EVVO jsou děti z mateřských, základních ale i středních škol. Praktiky EVVO však mohou být využity i při práci s ostatní dospělou populací, například seniory.

2.2. EVVO ve velkoplošně chráněných územích

Velkoplošná chráněná území jsou jedinečným prostorem konání EVVO projektů. Každá správa CHKO/NP má vyčleněného jednoho, či více pracovníků, kteří se v dané lokalitě turistického/environmentálního centra věnují návštěvníkům a třeba i netradičním způsobem je seznamují s místním prostředím. Těmto instruktorům se přezdívá ekologičtí pracovníci, pracovníci pro styk s veřejností či lesní pedagogové.

Správy CHKO/NP také nabízí možnost návštěvy svého pracovníka s programem pro třídu přímo v prostorách škol.

Většina EVVO aktivit je poskytována zdarma, případně za menší poplatek (NP Šumava, 2012). Nebýt tomu tak, připomínalo by environmentální vzdělávání matematickou teorii přímé úměry. Čím vyšší poplatky -) tím menší zájem. To je samozřejmě nežádoucí jev, neboť tyto osvětové aktivity znamenají i naši budoucnost v setrvání na vrcholku evoluční pyramidy. Proto je důležitá tvorba nových a nových projektů, které pomohou získávat do těchto oblastí množství dotací, grantů a sponzorských darů.

2.3. Důvody využití CHKO a NP v rámci EVVO

- Chráněná území jsou nejlepším prostorem k environmentální výchově mladých lidí, kde se mohou setkat s unikátní přírodou.
- Žáci se učí prostřednictvím objevování.
- Mají možnost vzdělávat se v přírodě s názornými ukázkami vztahů a procesů, které v něm běžně probíhají.
- Prakticky zde využijí své dosavadních znalostí.
- Rozvíjí zde svou fantazii a kreativitu, bez výkonového tlaku.
- Na malém či velkém prostoru nachází neuvěřitelnou druhovou rozmanitost fauny a flóry s oblastními zajímavostmi.
- Nachází se v prostoru neomezování prostorem školy, kde se rozprostírá ticho a klid vedoucí k tak důležitému uvolnění.

2.4. Cíle a úkoly EVVO

- Vzbudit zájem o přírodu a motivovat tak k zodpovědnému chování v ní.
- Zaujmout a vytvořit úctu k životu, ve všech jeho formách.
- Výchova k úctě před tvořením, respektováním přirozeného prostředí, dodržování pravidel, zákonů a ochrany majetku.
- Objasnit dětem důvody, proč je důležité přírodu ochraňovat a neničit ji. Že se zde rodí život, vyrábí pro nás životně důležitý kyslík, je zásobárnou vody...
- Dostat děti ze tříd na čerstvý vzduch, budou tak mít potřebný pohyb a okyslíčí se jim mozky.
- Rozvíjet a využívat komunikační dovednosti při řešení environmentálních Problémů.
- Naplňovat myšlenku trvale udržitelného rozvoje, uplatňovat úspory zdrojů energie a surovin v praxi.
- Objekty EVVO je důležité silně motivovat, aby byli schopni a ochotni něco změnit.
- Působit na dospělou populaci s cílem podpory šetrného životního stylu, návyků a postojů, vedoucích k šetření přírodními zdroji a ochraně životního prostředí.
- Podpořit zapojování veřejnosti do rozhodování v oblasti životního prostředí.

- Poskytovat informace a možnosti vzdělávání formou přednášek, školení, zpravodajů, odborné literatury a masmédií.
- Pořádání tematických společenských akcí.

2.5. Prostředky, metody, formy práce EVVO

- přednášky
- praktické ukázky
- simulační hry
- workshopy
- výstavy
- exkurze po naučných stezkách
- práce v terénu – výsadba mladých stromků, kosení luk, sběr odpadků
- soutěže – výtvarné, literární, vědomostní, v technické zručnosti

Konkrétními příklady EVVO v jednotlivých Národních parcích České republiky se zabývá následující kapitola.

3. Národní parky ČR

Na území našeho státu momentálně existují čtyři Národní parky – Krkonošský, Šumava, Podyjí a České Švýcarsko. Všechny jmenované parky jsou lokací v oblasti státních hranic, za kterými se nachází jejich zahraniční protějšky. Mezi těmito sousedícími parky funguje dobrá spolupráce viditelná při společných výzkumech či vytváření mezinárodních programů pro návštěvníky obou států.

Oblast státních hranic je víceméně nedotčenou oblastí. Využívání přírody člověkem, zde nedosahovalo žádných gigantických rozměrů a proto tyto oblasti zůstaly jedinečně zachovány.

Správy všech NP mají velice složitý úkol. Musí dbát na bez kompromisní ochranu přírody uvnitř svých zón, ale zároveň přilákat turisty, oslovit širokou veřejnost a vzbudit v nich zájem a ochotu žít v souladu s přírodou.

Národní parky jsou přírodními biologickými laboratořemi, kde má člověk možnost pozorovat život a poznávat jeho zákonitosti.

3.1. Krkonošský Národní park

Krkonošský NP vznikl již v roce 1963 a environmentální výchova při Správě KRNAP funguje od poloviny 70. let. Stěžejním místem pro EVVO je pracoviště sídlící ve Vrchlabí. Pro práci s veřejností jsou zde vyčleněni čtyři pracovníci, kteří vytváří krátkodobé, jednorázové i pravidelné akce pro všechny typy škol, zájmové skupiny, ale i pro nejširší veřejnost místních obyvatel a návštěvníků Krkonoš (Krkonošský NP, 2010).

Pracovníci Správy Krkonošského NP vytvořili několik environmentálních akcí, které se dají rozdělit na krátkodobé pro širokou veřejnost a školy, dlouhodobé pro jednotlivé žáky okolních škol.

Mezi krátkodobé patří předem plánované výlety, přednášky a jiné akce zaměřené na osvětu veřejnosti. Jsou to například: Zima a zejména v Krkonoších, Filmy o životě v Krkonoších, Jelen lesní seznamte se, Kroužkování u krmítka, Žabí námluvy a mnoho dalších.

Speciálním střediskem s širokou nabídkou environmentálních výukových programů pro všechny typy škol i širokou veřejnost je Rýchorská bouda.

Mladší děti mají také možnost navštívit Horský tábor. Ten je zaměřen na děti 1. – 4. třídy a probíhá týden o letních prázdninách.

Unikátními programy pro žáky druhého stupně základních škol v okolí jsou – Junior Ranger Projekt a Mladí strážci.

- Junior Ranger Projekt je evropským projektem pro žáky 5. - 7. tříd základních škol. Mládež má možnost seznámit se s prací profesionálních strážců a při vybraných aktivitách si ji i vyzkoušet.
- Mladý strážce přírody je kroužek pro žáky 6. – 7. tříd, konající se odpoledne jednou za čtrnáct dnů v Harrachově, Špindlerově Mlýně a Peci pod Sněžkou.
- NP se účastní projektu - Mezinárodní tábor. Ten probíhá střídavě v Německém, Českém či Rakouském Národním parku. Účastní se ho vybraná skupinka dětí z každého NP, přesný počet vždy záleží na možnostech kapacity ubytování v daném NP.

(Krkonošský NP, 2013)

3.2. Národní park Šumava

NP Šumava byl vyhlášen k 20. 3. 1991 a svou rozlohou 69 000 ha je našim největším NP. Díky své rozlehlosti má tři environmentální střediska – Vimperk, Kašperské Hory a Storožec. Všechny tři nabízí nepřeberné množství aktivit jak pro turisty, tak i pro školy od mateřských po střední.

Programy pro školní skupiny jsou jednodenní či vícedenní a přizpůsobeny věku svěřenců. Hravou formou děti poznávají přírodu NP Šumava a přírodu obecně. Programy jsou nabyté hrami, úkoly a soutěžemi.

Letos probíhá již 2. ročník soutěže „Národní park Šumava ve školních lavicích“, kterou pořádá EVVO středisko Správy NP Šumava. Týká se 2. – 9. tříd základních škol. Žáci si tak ověří své znalosti. Další pravidelnou akcí je každoročně Den Země.

- NP Šumava provozuje také vlastní přírodovědný kroužek – Sedmikvítek, určený dětem 1. – 7. Tříd.
- NP Šumava se také řadí mezi členy evropského projektu Junior Ranger.
- NP Šumava byl společně s CHKO Labské pískovce, NP Bavorský Les a NP Saské Švýcarsko jedním z iniciátorů projektu – Mezinárodní tábor.

(Šumavský NP, 2013)

3.3. Národní park Podyjí

EVVO tohoto parku je rozebíráno v kapitole č. 4.4. Práce s veřejností.

3.4. Národní park České Švýcarsko

NP České Švýcarsko je zatím nejmladším NP v ČR. Vyhlášen byl k 1. 1. 2000 a program EVVO započal ten samý rok.

Park školám nabízí možnost realizace přednášek o NP České Švýcarsko v jednotlivých školních institucích. Mimo to Správa NP pořádá interaktivní programy pro děti a mládež, soutěže, brigády a vydává časopis.

Pro veřejnost realizuje akce – Evropská noc s netopýry, Vítání ptačího zpěvu, Uklidme svět, Den stromů neboli navracíme prales do Českého Švýcarska (likvidace náletových dřevin a kácení nepůvodních druhů, nahrazování sazenicemi původních druhů).

- Od roku 2010 je také členem evropského programu Junior Renger, zabývající se hlavně přírodou NP, ochranou přírody a krajiny, hrami, soutěžemi, tábornictvím, zdravotvídou či orientací v mapě i v terénu.
- Park se také od roku 2000 účastní programu – Mezinárodní tábor.

(NP České Švýcarsko, 2012)

3.5. Zhodnocení nabídky a kvality programů EVVO

- Na prvním místě je Správa NP Šumavy a to díky skvěle rozpracovaným vzdělávacím, výchovným a osvětovým programům šitým na míru všem jeho návštěvníkům. Na vysoké úrovni se nachází i webové stránky.
- Druhé místo náleží Správě Krkonošského NP. EVVO aktivity parku jsou sice rozmanité, ovšem mezery vytváří nepřítomnost programů, zaměřujících se na žáky 8. – 9. tříd či středoškoláky. Webové stránky KRNAPU jsou ovšem na vysoké úrovni.
- Třetí místo připadá Správě NP České Švýcarsko. Programy environmentální výchovy jsou zajímavé, ale je jich žalostně málo. Webové stránky mají také své rezervy, jednak v přehlednosti a jednak v aktualizaci informací.
- Rozhodně nejhorší nabídku EVVO programů a aktivit má NP Podyjí. Je sice nejmenším z českých NP, to ovšem neomlouvá jeho absenci kvalitního environmentálního centra. Kromě odborných přednášek prováděných v případě zájmu přímo ve školách, nemají učitelé mateřských, základních a středních škol žádnou jinou možnost spolupráce se Správou NP. Školy tedy alespoň nárazově využívají ochranné zóny NP, kde sami pro své žáky pořádají akce typu například Den Země.

Pro širší veřejnost existuje nabídka programů komentovaných vycházek, přednášek, filmů a jiných aktivit. Účastnit se jich mohou samozřejmě i děti, ovšem již jen v rámci doprovodu svých rodičů.

Také jako jediný z NP v ČR, není členem evropského programu Junior Rengers.

4. Národní park Podyjí

Národní park Podyjí se rozprostírá na území mezi městy Znojmo a Vranov nad Dyjí v blízkosti státní hranice s Dolním Rakouskem. Rozlohou je sice nejmenším NP na našem území, má jen 62,53km², jeho velikost se však nachází ve významu místní krajiny. Vyskytuje se zde mnoho druhů živočichů i rostlin, které najdeme v červených seznamech České republiky. Dětem, i dospělým se zde představuje malý kus „divočiny“ jen krůček od civilizace (Klímová E., 2001)

4.1. Historie

Historie dnešního NP Podyjí se začala psát v roce 1978. Na ploše 103km² byla vyhlášena Chráněná krajinná oblast Podyjí. Její hlavní část vedla pohraničním pásmem, kam neměla veřejnost přístup. Již v této době zde probíhaly přírodovědné výzkumy, které se ovšem uskutečňovaly pod přísným dohledem vojska. Vznikly tak první vědecké zprávy, dokládající významnost tohoto území. Po roce 1989, kdy došlo ke změně politického režimu, okamžitě započaly snahy o přehlášení CHKO Podyjí na NP Podyjí. Toto vynaložené úsilí bylo zpečetěno v roce 1991, kdy k 1. červenci bylo nařízením vlády ČR č. 164/1991 Sb. Podyjí vyhlášeno Národním parkem. K zajištění ochrany přírody na území NP Podyjí a jeho ochranného pásma byla zřízena Správa NP Podyjí (ŠKORPÍK M., 2012).

V roce 2000 zde byla vytvořena ptačí oblast spadající do evropského programu na ochranu zvláště chráněných oblastí Natura 2000.

4.2. Území, zvláštnosti lokality, důvod ochrany

Krajina jižní Moravy v okolí Znojma je převážně rovinatá, avšak jihozápadně od tohoto města se nachází hluboce zaříznuté kaňonovité údolí řeky Dyje, tvořené převážně zalesněnou pahorkatinou krajinou. Dyjské údolí ve své střední části NP tvoří přirozenou státní hranici, což je také jeden z hlavních důvodů zachování zdejší panenské přírody. Krkolomný terén nedovolil výrazné zásahy lidské ruky do krajiny, která tak zůstala téměř nedotčena.

Park je tedy rozdělen do tří zón.

- V I. Zóně se nachází příroda ve svém přirozeném stavu, je zde ponechána samovolnému vývoji a vstup je povolen pouze po vyznačených stezkách. Jedná se o střední oblast NP s údolním zářezem řeky Dyje.
- II. zóna navazuje na I. Nachází se zde les i bezlesí, které je třeba udržovat ať už kosením, pastvou či likvidací náletových dřevin. Pravidla vstupu jsou stejná jak v předešlé zóně.
- Zóna č. III. Lemuje II. zónu z její vnější části. Zde se nachází prostory parku, které byly nejvíce poznamenány hospodářskou činností člověka. Patří sem zemědělské plochy u Čížova a Lukova. Návštěvníci se tu mohou pohybovat i mimo vyznačené stezky. III. Zónu je také možné přiměřeně využívat k zemědělství, lesnictví a turistice (LAZÁREK Petr, 2012).

Další kdo stál na straně přírody, byla paradoxně železná opona. Soubor ostatných železobetonových plotů nás dlouhá léta odděloval od západních sousedů. Tato ochrana naší socialistické republiky vedla i zdejším NP. Kromě zabránění v emigraci několika stovkám našich občanů, železná opona uchránila i přírodu NP Podyjí před devastací. Dodnes v některých špatně přístupných částech NP můžeme najít zbytky plotů, ovšem ty se snaží správa národního parku bezezbytku zlikvidovat. Jedinou oficiální připomínku této doby můžeme nalézt u informačního centra Správy Národního parky Podyjí v Čížově, kde se nachází zhruba sto metrů plotu železné opony a strážní věž. Tento pozůstatek má sloužit jako pomník tehdejší doby a časem by se měl ještě rozrůstat, aby byl co nejdůvěryhodnější kopií (ŠKORPÍK M., 2012).

Území parku je tvořeno z 86% přirozeným a přírodě blízkým lesním porostem tvořeným bory, dubo-habrovými háji, doubravami, jedlo-bučinami a bukovými doubravami. Také zde najdeme rozsáhlá vřesoviště a stepní lady. Z 9% je NP tvořen zemědělskou půdou, která slouží jako vinice. Dále se zde nachází nejružnější skalní útvary, kamenné moře a skalní stěny až 40m vysoké. Zajímavým jevem jsou Ledové sluje u Vranova nad Dyjí, pseudo-krasové rozsedlinové a puklinové jeskyně, v nichž je po značnou část roku ledová výzdoba (Klímová E., 2001). NP je ještě lemován ochranným pásmem o rozloze 29km².

Park je zajímavý svým nezvyklým klimatem. I přes to, že se nachází v nejteplejší oblasti naší republiky, zde můžeme najít zástupce fauny i flóry, typické pro podhorskou oblast. Setkáme se s nimi na chladnějších místech údolí a stinných západních svazích.

Na jihovýchodních svazích naopak najdeme teplomilné druhy fauny i flóry. Tento jev se nazývá tzv. údolní fenomén (ANTONÍN V., 2008).

4.3. Výskyt druhů

Fauna

K zástupcům fauny NP Podyjí patří – ptáci, plazi, savci, hmyz, obojživelníci, ryby.

- Z ptáků je významný čáp černý (*Ciconia nigra*), hnízdící zde každoročně v počtu 4. párů. Dokonce se stal součástí loga NP. Dalšími významnými druhy ptáků jsou například - datel černý (*Dryocopus martius*), holub doupňák (*Columba oenas*), lejsek malý (*Ficedula parva*), drop velký (*Otis tarda*), vlha pestrá (*Merops apiaster*), dudek chocholatý (*Upupa epops*).
- Dalšími významnými živočichy zdejší lokality jsou plazi. Ze sedmi doložených druhů se zde nachází - náš jediný jedovatý had - zmije obecná (*Vipera berus*). Dále pak ještěrka obecná (*Lacerta agilis*), slepýš křehký (*Anguis fragilis*), užovka obojková (*Natrix natrix*), užovka hladká (*Coronella austriaca*), užovka podplamatá (*Natrix tessellata*), užovka stromová (*Elaphe longissima*).
- Nejpočetnějšími obyvateli parku jsou bezobratlí. K nejvýznamnějším patří – kudlanka nábožná (*Mantis religio*), jasoň dymnivkový (*Parnassium mnemosyne*), pestrokřídlec podražcový (*Zerynthia polyxena*), tesařík obrovský (*Cerambyx cerdo*).
- Ze savců zde můžeme najít vrápence malého (*Rhinolophus hipposideros*), vydru říční (*Lutra lutra*), plcha velkého (*Glis glis*), bělozubku bělobřichou (*Crocidura leucodon*), hraboše mokřadního (*Microtus agrestis*) a také, na našem území jinde se ve volné přírodě nevyskytující kočku divokou (*Felis silvestris*). Její výskyt byl potvrzen v roce 2009 po testech DNA chlupů z nastrožených dřevěných kolíků potřených baldriánem (BRUNNER R., ÜBL CH., 2012).
- Z řad obojživelníků v parku nalezneme například – mlok skvrnitý (*Salamandra salamandra*), čolek obecný (*Triturus vulgaris*), čolek velký (*Triturus cristatus*), čolek dravý (*Triturus carnifex*), ropucha obecná (*Bufo bufo*), ropucha zelená (*Bufo viridis*), kuňka obecná (*Bombina orientalis*), blatnice skvrnitá (*Palombes fuscus*), skokan štíhlý (*Rana dalmatina*).

- Výskyt ryb je v parku značně poznamenám přehradami Vranov nad Dyjí a Znojmo, predátorem kormoránem velkým (*Phalacrocorax carbo*) a sportovním rybařením. V přirozeném toku řeky se vyskytuje vranka obecná (*Cottus gobio*), hrouzek obecný (*Gobio gobio*), ježdík obecný (*Gymnocephalus cernuus*), sekavec písčinný (*Cobitis taenia*), mřenka mramorová (*Noemacheilus barbatulus*).

(ANTONÍN V., 2008)

Flóra

Flóra Podjíví je určena především polohou území na hranici dvou biogeografických celků – provincie středoevropských listnatých lesů a provincie panonské.

- Mechorosty – například kriticky ohrožený rokytník krátkozobý (*Hylocomium brevirostre*), ohrožená opatka šupinatá (*Oxymitra incrassata*), bezprutka tupá (*Acaulon muticum*).
- Lišejníky – například dutohlávka pohárkatá (*Cladonia pyxidata*), terčovník zední (*Xanthoria parietina*), hávnatka obetkaná (*Peltigera praetextata*).
- Cévnaté rostliny – například vzácná violka vyvýšená (*Viola elatior*), lilie zlatohlavá (*Lilium martagon*), koniklec velkokvětý (*Pulsatilla grandis*), smil písčinný (*Helichrysum arenarium*), ibišek trojdílný (*Hibiscus trionum*), pipla osmahlá (*Nonea pulla*), hvozdík moravský (*Dianthus moravicus*), oměj jedhoj (*Aconitum anthora*), kamejka modronachová (*Lithopermum purpurocaeruleum*), brambořík nachový (*Cyclamen purpurascens*).
- Houby – například kališník obecný (*Helvella acetabulum*), mozkovka rosolovitá (*Ascotremella faginea*), krovka šedofialová (*Biscogniauxia cinereolilacina*), vodnička potoční (*Cudoniella clavus*) je indikátorem čistých vod a patří mezi ohrožené druhy, baňka velkokališná (*Sarcosphaera coronaria*).

(DANIHELKA J., ANTONÍN V., GRULICH V. & CHYTRÝ M., 2002)

4.4. Práce s veřejností

Turistika

NP Podyjí je celoročně přístupný veřejnosti. Pěším, cyklistům a dvě stezky jsou určeny turistům na koních. Auta mají do parku vjezd zakázán a musí počkat na své majitele na odstavných parkovištích.

Jak říkají zástupci správy NP, pěší turistika zde má více jak stoletou tradici. Cesty jsou vyznačeny pásovými značkami a šipkami, jejichž barvy nám prozradí náročnost dané stezky. Na území Podyjí se nachází asi 76km značených turistických tras.

Cyklisté jsou zde také vítáni. Trasy pro kola jsou většinou vedeny po lesních a polních cestách.

Pohyb koní je umožněn ve vnějších částech NP ve dvou trasách – východní a severní jezdecké trase. Ty jsou vyznačeny bílými, 10cm velkými čtvercovými značkami se středovým zeleným 6cm kruhem.

Všichni návštěvníci tak nesmí zapomínat, že aby příroda zde zůstala stále tak krásná a nedotčená, v I. a II. zóně nesmějí vstupovat mimo značené turistické trasy.

Významné lokality jsou doplněny informačními tabulemi v českém i německém jazyce. Jestliže návštěvníkům nestačí informační tabule či mají strach, že by třeba zabloudili, mohou se domluvit prostřednictvím emailu, který naleznou na webových stránkách NP, na doprovodu s průvodcem parku. Průvodce je možné si vybrat podle trasy a také výkladového jazyku.

(NP Podyjí, 2012)

Vzdělání

Učitelé škol, mají možnost oslovit správu národního parku, a požádat o přednášku pro své svěřence. Environmentální vzdělávání zajišťuje paní Svatava Holubová, která jako pomoc při svých přednáškách ve školách využívá pomoci dvou praktikantek střední školy Pedagogické ve Znojmě. Tato spolupráce funguje asi čtyři roky a obměňuje se každého půl roku, aby studentky mohly navštívit i jiná výchovná či vzdělávací zařízení. Přednášky

trvají 2 vyučovací hodiny. Pro lepší spolupráci se jí účastní vždy jen jedna třída. Program se dá upravit přiměřeně věku žáků.

Mezinárodní Tábor

Zajímavou akcí, které se minulý rok poprvé účastnil i NP Podyjí byl mezinárodní tábor. Ten se poprvé uskutečnil za spolupráce čtyř velkoplošných chráněných území, CHKO Labské pískovce, NP Saské Švýcarsko, NP Šumava a NP Bavorský les asi před čtrnácti lety. Postupně se k programu připojilo dalších šest parků Německa, Rakouska a České republiky. Letos si organizaci tohoto tábora vzal na starost právě NP Podyjí. Jeho ubytovací prostory nejsou sice nijak velké, takže se akce bude moct účastnit jen 24 dětí, ovšem program bude jistě pestrý. Kromě Českého Podyjí navštíví děti, i jeho zahraniční dvojče Thayatal.

Táboru se účastní děti ve věku 10 až 15 let. Nabídku na účast v ČR dostanou všechny zájmové kroužky zabývající se přírodou – turistický, skautský, přírodovědný a další. Cena se pohybuje ve výši asi 2500. Zájemci, kteří se přihlásí, si pak užijí krásných 10 dnů v „divočině“ pořadajícího parku. Z ČR tedy vzejdou účastníci, mající o tuto problematiku viditelný zájem. Ovšem horší je to na straně Rakouska. Nabídky zde putují mimo jiné, do škol. Přednost dostanou děti ze sociálně slabších rodin, které na tábor dostanou částečnou dotaci. To ovšem ještě nezajišťuje jejich zánícenost pro věc...

Veřejnost

Správa NP každoročně vytváří množství komentovaných vycházek, přednášek a dalších aktivit, zaměřených na širokou veřejnost. Jedná se o přednášky odborníků či cestovatelů, promítání přírodovědných dokumentů, například ozvěny Ekofilmu.

V předem stanovených termínech víkendů, jejichž aktuální seznam k danému roku najdeme na webových stránkách, pořádají výpravy – Vítání ptačího zpěvu, Evropský den chráněných území na kole, Za ovečkami na Kraví horu, Večerní posezení s můrami, Evropská netopýří noc a další.

Park také vydává informační zpravodaj Podyjské listí.

(NP Podyjí, 2012)

4.5. Přes hraniční spolupráce s Národním parkem Thayatal

Jižně, za hranicemi NP Podyjí, se nachází nejmenší NP dolního Rakouska – Thayatal. Jeho vznik se datuje k 1.1.2000. Před vyhlášením NP bylo toto území rozděleno na dvě přírodní rezervace. Díky svému přírodnímu reliéfu neexistují mezi oběma parky rozdíly v zastoupení druhů.

Spolupracovat parky začaly již v roce 1999. Od té doby si Správy parků vytyčili několik společných cílů. Jsou to:

- Zachování a rozvoj zvláštností přírodního prostředí a podpora rozmanitosti druhů a autoregulace.
- Odstranění nebo zmírnění negativního dopadu historických a aktuálních zásahů člověka do přírody, hlavně v lesích a na řece Dyji
- Zvýšení životní úrovně obyvatel a návštěvníků NP a v důsledku i zlepšení ekonomické situace regionu
- Nabídka přírodních zážitků a rekreačních možností
- Prohloubení poznatků o spojitostech přírodních cyklů za pomoci výzkumu a revize působením opatření prostřednictvím vědeckých pozorování
- V budoucnosti intenzivnější vystupování na veřejnosti jako **SPOLEČNÝ NÁRODNÍ PARK** dvou zemí

Tyto cíle se parkům víceméně daří plnit až na poslední. Dodnes nespolupracují dostatečně propojeně, a tudíž nevznikají ani vytoužené společné webové informační stránky. To je dáno rozdílností správ, kdy NP Thayatal je společností s ručením omezením, čímž má mnohem jednodušší správní strukturu než NP Podyjí, který je pracovištěm českého Ministerstva životního prostředí. Tento rozdíl, se jim ale zatím daří úspěšně řešit. Jediným úskalím, tak za celou dobu spolupráce, zůstává jazyková bariéra.

(NP Thayatal, 2008)

4.6. Vize do budoucna

Správa Národního parku je povinna vytvářet plány péče pro dané chráněné území. Plán péče předcházejícího období NP Podyjí došel svého konce v roce 2012. Správa proto vytvořila nový plán, podle kterého bude organizovat svou práci v letech 2012 až 2020.

Některé hlavní body:

- Zachovat biodiverzitu přírodního prostředí.
- Zajistit ochranu všech evropsky významných druhů a společenstev vyskytujících se v území.
- Dosáhnout co nejpřirozenějšího stavu všech vodních toků v území.
- Udržet biodiverzitu organismů vázaných na vodu.
- Zbavit území národního parku i ochranného pásma všech zátěží a negativních vlivů na přírodní prostředí, vzniklých nevhodnými lidskými zásahy.
- Zbavit území národního parku a ochranného pásma invazních druhů a zamezit jejich záměrného šíření.
- Nastolit přirozený nebo přírodě blízký režim společenstva řeky Dyje na základě změněných podmínek daných existencí vranovské přehrady a dalších technických děl.
- Eliminovat výskyt nepůvodních živočišných druhů v území
- Eliminovat známé střety různých zájmů ochrany přírody
- Chránit a rozvíjet přírodní, kulturní i civilizační hodnoty území
- obnova prostupnosti krajiny jak pro člověka, tak pro migrující druhy rostlin a živočichů.
- Získat do státního vlastnictví s příslušností Správy NP k hospodaření všechny ochranně významné pozemky.
- Udržet či zvyšovat ekologickou stabilitu krajiny a biodiverzitu a dbát na ochranu proti erozi.
- Zajistit stoprocentní plnění funkce ochranného pásma jako území určeného k tlumení negativních vlivů, které by mohly působit na území národního parku.
- Umožnit maximální využití území NP Podyjí jako zdroje informací pro všechny obory vědy včetně zveřejňování výsledků výzkumu vědeckou i populární formou.
- Využívat trvalý monitoring samovolných procesů a vlivu veškerých zásahů v procesu péče o území ke zlepšení péče o území a k zabránění nežádoucímu vývoji.

- Zajistit monitoring účinků náhlých událostí (povodně, větrné smršti, požáry, havárie atd.)
- Zajistit průběžný monitoring biotechnických účinků
- Využívat i nadále veškeré přírodní zdroje NP Podyjí nekomerčním způsobem.
- Zprostředkovat vhodným způsobem přírodní hodnoty NP Podyjí návštěvníkům.
- Rozvíjet a realizovat programy pro školy znojemského regionu.
- Zřídit tzv. „Školu ochrany přírody“ jako speciálního ekologicko-výchovného zařízení na území Národního parku Podyjí.
- Zdokonalovat, rozvíjet a využívat internet jako základní komunikační médium při práci s veřejností.
- Stanovit nový návštěvní řád.
- Více spolupracovat s jinými organizacemi i jednotlivci na poli ekologické výchovy, vzdělávání a osvěty.
- Nadále rozvíjet spolupráci mezi oběma správami s ohledem na mezinárodní význam bilaterálního chráněného území.
- Nadále rozvíjet a prohlubovat spolupráci se zahraničními a mezinárodními institucemi ochrany přírody.

(DUBROVSKÁ V., 2012)

5. Vlastní náměty

Internetové stránky, propagační letáčky, správa se sídlem v ulici Na Vyhlídce 5 ve Znojmě, návštěvnické centrum správy přístupné od dubna do října (jen v červnu, červenci a v srpnu je otevřeno denně, během ostatních provozních měsíců jen o víkendech) v Čížově a informační bod správy NP na nádvoří zámku ve Vranově nad Dyjí, které je v provozu během turistické sezóny, zde všude můžeme získat informace týkající se NP Podyjí.

Vranov nad Dyjí a Čížov jsou skvělé výchozí body pro návštěvu parku, zvláště pak rakouského Thayatalu. Stejně tak je dobrým výchozím bodem i město Znojmo. Jemu a Správě NP však chybí strategická budova, která by této oblasti dodala důležitost. Budova umístěna na výhodném místě, s informačním centrem pro návštěvníky, s novým sídlem správy, suvenýry, první pomoci, ale hlavně s prostory pro rozvoj EVVO školáků i veřejnosti, by byla jedinečným řešením.

Stávající sídlo správy NP, je díky svému umístění pro turisty neatraktivní a nevýhodné, jelikož cestu k němu mají problém najít sami místní občané. Jeho administrativní dny jsou navíc jen pondělí a středa. Ani prostor pro veřejnost není nikterak velký, stěží je schopen pojmout celou školní třídu.

5.1. Projekt vzniku environmentálního centra – lokace

To vše by mohla splnit budova nízkoenergetického či zcela pasivního environmentálního centra na pomezí mezi zahrádkami na Kraví hoře a samotným NP.

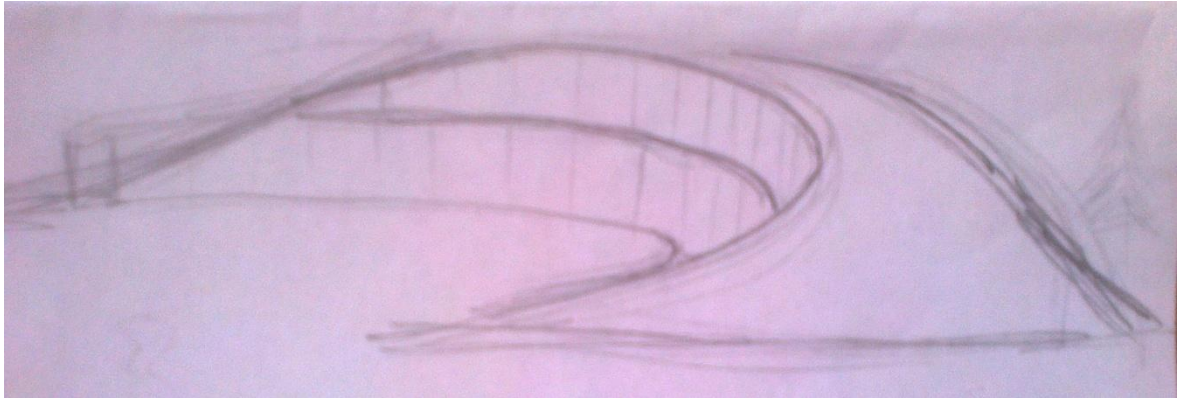
Kraví hora, leží jižně od Znojma, vzdálená od centra jen necelé dva kilometry. Tento výrazný terénní hřeben je ve své náhorní pláni porostlý lesním porostem, ojedinělou vřesovištní vegetací a teplomilnou květenou.

Environmentální centrum by se nacházelo z důvodu ochrany proti povodním v nadmořské výšce 270m. Vzdálenost od města by byla asi 1200 metrů, klidnou cestou, kde je jen malý provoz automobilové dopravy a od jara do podzimu tudy projíždí turistický vláček.

Inspirací pro jeho výstavbu je ekologické centrum Sluňákov, sídlící na okraji obce Horka v Litovelském Pomoraví a také samonosné slámové architektonické studio v malé vesnici Hrubý Šúr nedaleko Sence na jihozápadě Slovenska.

5.2. Vnitřní a vnější prostory, vizualizace

Budova by byla jihozápadní stranou zapuštěna do stráně, s orientací prosklené stěny k jihovýchodu a uzavřeným valem k severozápadu, který by bránil úniku tepla a zajišťoval závětrí.



Důležitým aspektem dlouhé životnosti takových to staveb, je izolace. Ta musí dokonale zabránit proniknutí vlhkosti do interiéru, kde by jinak začaly vznikat zdraví škodlivé plísně.

Významné je také zařízení zajišťující rekuperaci vzduchu. To reguluje teplotu svým systémem výměny a předávání tepla mezi přicházejícím a odcházejícím vzduchem tak, že dovnitř přicházející čerství vzduch je po cestě ohřán odcházejícím „starým“ vzduchem. Díky tomu není třeba větrat a v budově bude celý rok příjemná teplota (v zimě je samozřejmě třeba přitápět podle potřeby).

Energii na provoz, centrum získá ze slunečních panelů umístěných na jižní straně „střechy“ a malé větrné elektrárny na pozemku. Bude tak zcela energeticky nezávislá na jiných zdrojích.

Budova bude mít dvě patra. Přízemí, je určeno veřejnosti. Sestává ze vstupní haly, schodiště do 1. podlaží, info centra s první pomocí, hygienickým zařízením pro návštěvníky, tří multifunkčních místností pro edukaci a technického zázemí. První patro, je určeno pro zaměstnance Správy NP, kteří by zde měli své kanceláře a vlastní hygienické zázemí.



Veškerý stavební materiál bude přírodního charakteru. Zdi interiéru budou omítnuty jemnou dekorativní hlinou, která chrání před požáry. V exteriéru bude hliněná omítka zaizolována a překryta geotextilií. Vše završí nános půdy, který vytvoří přírodní zelenou „střechu“.

5.3. Využití k EVVO veřejnosti a žáků

Environmentální centrum Podyjí, bude mít velký význam pro environmentální výuku, výchovu a osvětu. Bude otevřeno všem zájemcům denně, v závislosti na ročním období, jednotlivcům i skupinám.

Pro školy a zájmové skupiny, zde bude množství programů a praktických ukázek EVVO, přiměřených jejich věku či mentální kondici. Předpokládaný zájem bude nejvíce ze stran místních mateřských, základních a středních škol. Environmentální centrum bude mít také zpracovaný program pro návštěvníky ze škol se specifickými vzdělávacími a výchovnými potřebami. Všem bez rozdílu, se tak dostane možnosti, seznámit se s (ne)obyčejnou

krajinou a jejími obyvateli. Nově získané poznatky, pak budou schopni využít ve školních předmětech a disciplínách.

5.4. Příklady aktivit a her možných pro využití v EVVO centru Podyjí

Program: Odpoledne v „divočině“

Cílová skupina: program je vhodný pro druhý stupeň základních škol, v případě zájmu jde upravit i pro mladší účastníky.

Prostory: areál environmentálního centra a Národní Park. Před samotným začátkem, je důležité žáky upozornit, na pravidla chování v chráněném území.

Velikost skupiny: nejvíce 20 dětí

Požadavky na žáky a jejich doprovod: pevná obuv a oblečení do přírody, které se může ušpinit, přikrývka hlavy.

Časová náročnost: 3 až 4 hodiny

- **Aktivizační hra**

Zavedeme děti na okraj lesa (ochranného pásma), kde dostanou za úkol najít si suché měkké místo. Položí se tiše na zem a přikryjí celé tělo kromě hlavy listím a jehličím. Navzájem si přitom pomáhají. Nejprve se dívají na oblohu, až se skupinka uklidní, pomalu začnou zavírat oči. Často se stane, že po těle ležících přeběhne nějaký ten pavouk či brouk. Na to je důležité účastníky upozornit a pomoci jim překonat strach. K tomu nám pomůže nejprve si řádně prohlédnout svou přírodní „postel“. Jak tak ležíme se zavřenýma očima, velice intenzivně vnímáme všechny zvuky, pachy, celým povrchem těla. Ležet stačí 15 – 30 minut. Poté všichni vstaneme. Každý z nás je plný pocitů a dojmů (například, kdo by si pomyslel, že pod „peřinou“ z listí může být takové teplo?). Diskutujeme o svých prožitcích.

Touto aktivitou jsme tedy navázali důležité spojení s přírodou a dohromady s diskuzí nám nezabrala více jak 45 minut.

- **Pohybová hra – ptačí rodiče**, 10 – 15 minut, prostor před centrem

Žáci si vyzkouší roli starostlivých rodičů při krmení ptačích mláďat. Rozdělí se na 4 skupiny po 5 lidech. Úkol bude jednoduchý. Vyběhnout z bodu A do bodu B, tam nabrat krmení do skořápky od vlašského ořechu a opatrně ale svižně, se vrátit do bodu A, kde musí vysypat obsah do připravených odměrek. Vyhrává skupina, která bude mít nádobu zaplněnou nejrychleji. Přenos semínek ve skořápce vlašského ořechu je záměrný, vyjadřuje totiž skutečné poměrové množství toho, co jsou semenožraví ptačí rodiče schopni při jednom vylétnutí z hnízda ve svých zobáčcích unést.

- **Na Netopýry**, 30 minut, vystřídání více hráčů, prostor před areálem

Jedná se o pohybovou hru, ve které jeden hráč představuje netopýra a má zavázané oči. Snaží se ulovit drobný hmyz, který znázorňují dva spoluhráči. Ostatní se rozestoupí do kruhu a vytvoří oblast lovu rozpětím rukou, tak že se prsty dotýkají. Všichni musí být v naprostém tichu, aby netopýr dobře slyšel. Jakmile bude hrozit, že by se mohl srazit se zdí, dotyčný hráč představující tuto část zdi začne křičet, pozor zed'. Netopýr tak změni směr a bude se snažit zaslechnout svou vystrašenou kořist.

- **Ohleduplné chování**, 20 – 30 minut, budova environmentálního centra

Již při příchodu žáků do centra, jsme si vyjasnili pravidla chování v přírodě, obzvláště té chráněné. Teď si provedeme takové malé opakování. Děti dostanou k dispozici pastelky, pastely, úhly, křídly a karton. Za úkol budou mít vytvoření obrázkové informační tabule s upozorněním na správné chování v lese. Práci mohou provádět samostatně na menších formátech či ve skupinkách na formátu A3.

- **Prožitkovou hrou jsme program začaly a také prožitkovou hrou skončíme:**

Můj strom, 30 minut, prostor parku

V ochranné zóně, kde je ještě možné vstupovat mimo vyhrazené trasy, vytvoří děti dvojice. Jeden z páru si zaváže oči tak, aby nic neviděl. Druhý jej buď přímou cestou, či naopak různými klikatými cestami, dovede k nějakému stromu. Dotyčný se zavázanýma očima strom obejme, pomocí hmatu zjistí strukturu kůry stromu, velikost kmene a bude se snažit hmatem najít nějaké zvláštní poznávací znaky, daného stromu. Jakmile dokončí tento haptický proces, jeho partner jej odvede zpět na místo výchozího bodu. „Slepec“ si sundá šátek z očí a jeho úkolem bude najít svůj strom. Po jeho nalezení se dvojice vystřídají. Stromy jsou zvláštní a nezaměnitelná individua. Toto cvičení pomůže dětem vytvořit si hluboký a citlivý vztah k určitému stromu a možná i k přírodě samotné.

5.5. Financování výstavby EVVO centra Podyjí a následný provoz

Realizace tohoto projektu by byla jistě finančně náročná, ovšem další náklady na provoz by byli již minimální díky charakteru stavby. Část peněz by byla získána prodejem současné budovy správy, sponzorským darem by jistě přispělo město Znojmo a pozadu by nezůstala ani vláda České republiky. Další dotace by projekt získal z EU, která svými četnými granty podporuje takovéto stavby a centra a taktéž spolupráci místních celků se sousedními celky v zahraničí.

Závěr

První kapitolu bakalářské práce tvořil průřez ochranou životního prostředí a krajiny, od aktivit osamělých rytířů středověku z řad šlechticů, po masivní rozvoj ochranářských tendencí, od konce 2. Světové války do současnosti. S ochranou souvisí výchova k trvale udržitelnému vývoji. Tomu náležela kapitola 2 a 3.

V další části přišly na řadu jednotlivé Národní parky se svými aktivitami sloužícími k osvětě. Parky na konci prošly kritickým hodnocením vytvářených programů. Nejhůře dopadl NP Podyjí, kterému byla věnována celá kapitola, ovšem v rámci spolupráce se školami měl co dohánět.

Konečně, poslední část práce, se pokusila nastínit možný postup rozvoje EVVO v Národním parku Podyjí, prostřednictvím vybudování potřebného environmentálního centra, které by sloužilo pro teoretické i praktické vzdělávání. Obsahem byl i popis jednoho z možných programů poskytnutých tímto centrem.

Seznam použitých zkratk

NP – národní park

CHKO – chráněné krajinné oblasti

AOPK – agentura ochrany přírody a krajiny

EVVO – environmentální vzdělávání, výchova a osvěta

VUR – vzdělávání k udržitelnému rozvoji

IUCN – mezinárodní svaz ochrany přírody

Citační zdroje

Literatura

AOPK ČR (2009): Ochrana přírody a krajiny v ČR. DVD.

ANTONÍN V., *Přírodovědné zajímavosti Znojemska*. Znojmo: Agentura Bravissimo Znojmo, 2008. ISBN 978-80-86974-04-0.

DANIHELKA J., ANTONÍN V., GRULICH V. & CHYTRÝ M. *Botanický průvodce Národním parkem Podyjí*, Znojmo, 2002

HAVRLANT M. a BUZEK L., *Nauka o krajině a péče o životní prostředí*. Praha: Státní pedagogické nakladatelství, 1985. Učebnice pro vysoké školy.

KLÍMOVÁ E., *Rekordy České republiky: Příroda*. Bratislava: Mapa Slovakia Bratislava, 2001. ISBN 80-8067-025-0.

MLČOCH S., HOŠEK J., PELC F. (1998): Státní program ochrany přírody a krajiny ČR. Ministerstvo životního prostředí, Praha.

PRIMACK, Richard B., KINDLMANN P., JERSÁKOVÁ J., *Biologické principy ochrany přírody*. Praha: Portál, 2001. ISBN 80-7178-552-0.

STEJSKAL V. (2006). Úvod do právní úpravy ochrany přírody a péče o biologickou rozmanitost. Linde, Praha

Internet

Agentura ochrany přírody a krajiny [online]. 27.3.2013 [cit. 2013-03-29]. Dostupné z: <http://aopk.cz/>

KREUZ, Paul. Příběh vladaře Karla: školení pro současné i budoucí politiky. In: KREUZ, Paul. *Příběh vladaře Karla: školení pro současné i budoucí politiky* [online]. 2008, 2008 [cit. 2013-04-02]. Dostupné z: <http://kreuz.blog.idnes.cz/c/29494/Pribeh-vladare-Karla-skoleni-pro-soucasne-i-budouci-politiky.html>

STEJSKAL. Právní úprava ochrany přírody v českém právu: historie a současnost, přehled pramenů platné právní úpravy, organizace veřejné správy. 2012, In: [online]. [cit. 2013-04-18]

ŠKORPÍK, Martin. *Správa Národního parku Podyjí: Příroda a péče o území* [online]. 2012 [cit. 2013-04-02]. Dostupné z: <http://www.nppodyji.cz/pece-o-uzemi>

VILD, Tom. Historie vzniku sítě lesních rezervací v ČR: Vznik prvních lesních rezervací v 19. století. VÝZKUMNÝ ÚSTAV SILVA TAROUČY PRO KRAJINU A OKRASNÉ ZAHRADNICTVÍ, v.v.i. (VÚKOZ). *Www.pralesy.cz: databanka přirozených lesů ČR* [online]. 1. vyd. Brno, 2004 [cit. 2013-01-13]. Dostupné z: <http://www.pralesy.cz/?id=5969>

LAZÁREK, Petr. *Správa Národního parku Podyjí: Návštěva Podyjí* [online]. 2012 [cit. 2013-04-03]. Dostupné z: <http://www.nppodyji.cz/pro-navstevniky>

LAZÁREK, Petr. *Správa Národního parku Podyjí: Návštěva Podyjí* [online]. 2012 [cit. 2013-04-03]. Dostupné z: <http://www.nppodyji.cz/navstevnicke-stredisko-cizov>

LAZÁREK, Petr. Zonace národního parku a jeho ochranné pásmo. In: *Národní park Podyjí* [online]. 2012 [cit. 2013-04-18]. Dostupné z: <http://www.nppodyji.cz/co-znat-pred-cestou>

Národní park Šumava: nabídka výukových programů [online]. 2008 - 2013 [cit. 2013-03-30]. Dostupné z: <http://www.npsumava.cz/cz/1550/sekce/nabidka-vyukovych-programu/>

Národní park Šumava: Programy pro veřejnost [online]. 2008 - 2013 [cit. 2013-03-30]. Dostupné z: <http://www.npsumava.cz/cz/1560/sekce/programy-pro-verejnost/>

Krkonošský Národní park: Environmentální výchova [online]. 2010 [cit. 2013-03-30]. Dostupné z: <http://www.krnap.cz/environmentalni-vychova/>

Nationalpark Thayatal: NP Podyjí [online]. 2010 [cit. 2013-04-02]. Dostupné z: <http://www.np-thayatal.at/cz/pages/np-podyji-90.aspx>

Cenia: O enviromentálním vzdělávání, výchově a osvětě [online]. 2012 [cit. 2013-04-02]. Dostupné z: <http://www1.cenia.cz/www/evvo/o-evvo>

Národní park České Švýcarsko. Ekologická výchova [online]. 2011 [cit. 2013-04-02]. Dostupné z: <http://www.npcs.cz/ekovychova>

Cenia: Environmentální vzdělávání - Dokumenty k EVVO [online]. [cit. 2013-03-31]. Dostupné z: [http://www.cenia.cz/web/www/web-pub2.nsf/\\$pid/MZPMSFHZA1MF](http://www.cenia.cz/web/www/web-pub2.nsf/$pid/MZPMSFHZA1MF)

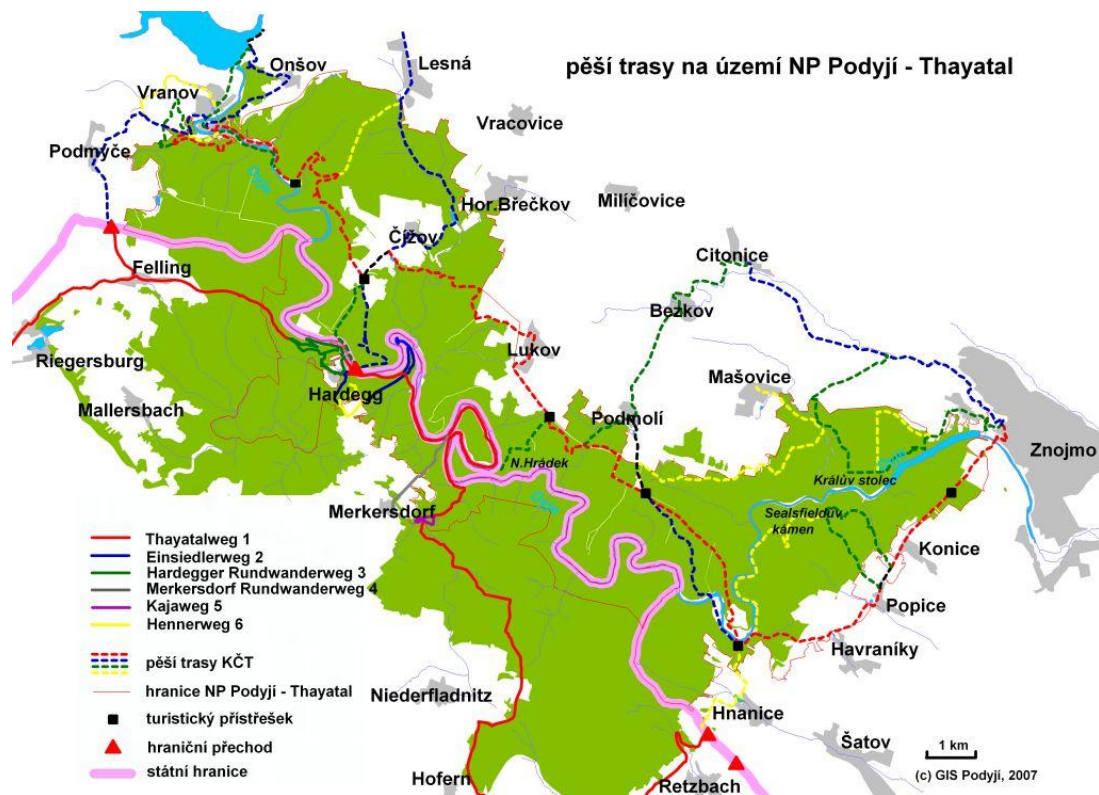
DUBROVSKÁ, Veronika. Plán péče o NP Podyjí a jeho ochranné pásmo. In: *Národní park Podyjí* [online]. Znojmo: Správa NP Podyjí, 2012 [cit. 2013-04-18]. Dostupné z: http://www.nppodyji.cz/uploads/dokumenty/PP_Podyji2012_2020.pdf

Přílohy

Kapitola 5



Logo NP Podyjí - čáp černý (*Ciconia nigra*), převzato z AOPK, 2008, DVD



LAZÁREK, Petr. *Průvodce národním parkem Podyjí-Thayatal pěšky a na kole*. 1. vyd. Brno: K-public, c2007, 96 s. ISBN 978-80-902504-9-9.



- Sídlo Správy NP Podyjí, Pokludová H., 2013



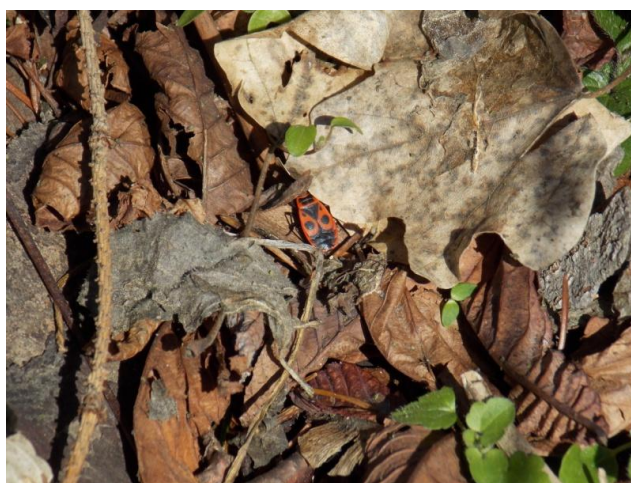
Skalní útvary u Vranovské přehrady, Pokludová H., 2012



Pohled na údolí řeky Dyje ze zříceniny Cornštejn u Vranova nad Dyjí, Pokludová H., 2012



Cvrček polní (*Gryllus campestris*) – Kraví hora, Pokludová H., 2013



Ruměnice pospolná (*Pyrrhocoris uteris*) - „U Spáleného mlýna“, Pokludová H., 2013



Informační tabule n Kraví hoře, Pokludová H. 2013



Kriticky ohrožený mechorost Rokytník krátkozobý (*Hylocomium brevirostre*), Pokludová H. 2013



Lišejník Terčovník zední (*Xanthoria parietina*), Pokludová H., 2013