

JIHOČESKÁ UNIVERZITA V ČESKÝCH BUDĚJOVICÍCH

FILOZOFICKÁ FAKULTA

ARCHEOLOGICKÝ ÚSTAV

DIPLOMOVÁ PRÁCE

Obléhačí tábor hradu Hus u Prachatic

Vedoucí práce: PhDr. Jan John, Ph.D.

Autor práce: Bc. Karel Novák

Studijní obor: ARLn

Ročník: 3.

Prohlašuji, že jsem svoji diplomovou práci vypracoval samostatně, pouze za použití pramenů a literatury, jež jsou uvedeny v příloženém seznamu. Prohlašuji, že v souladu s § 47b zákona č. 111/1998 Sb. v platném znění, souhlasím se zveřejněním své bakalářské práce, a to v nezkrácené podobě elektronickou cestou ve veřejně přístupné části databáze STAG provozované Jihočeskou univerzitou v Českých Budějovicích na jejích internetových stránkách, a to se zachováním autorského práva k odevzdanému textu této kvalifikační práce. Souhlasím dále s tím, aby toutéž elektronickou cestou byly v souladu s uvedeným ustanovením zákona č. 111/1998 Sb. v platném znění, zveřejněny posudky školitele a oponentů práce i záznam o průběhu a výsledky obhajoby kvalifikační práce. Rovněž souhlasím s porovnáním textu mé kvalifikační práce s databází kvalifikačních prací Theses.cz provozovanou Národním registrem vysokoškolských kvalifikačních prací a systémem na odhalování plagiátů.

V Českých Budějovicích dne 23. 7. 2020


.....
Sem zadejte text

Poděkování

Rád bych poděkoval svým kolegům a kamarádům Tomáši Pancířovi a Monice Opelkové za pomoc při realizaci průzkumu a čas, který tomu věnovali. Největší ocenění bych ale rád věnoval svému vedoucímu práce PhDr. Janu Johnovi, Ph.D., který i navzdory tomu, že jsem ho napínal do poslední chvíle, byl připraven poskytnout cenné rady, oporu a ochotu věnovat této práci i něco víc.

Anotace

Tato práce se věnuje pozůstatkům obléhacího tábora v okolí hradu Hus u Prachatic. Cílem je prostorová analýza a funkční interpretace jednotlivých objektů zachycených v rámci nedestruktivního výzkumu, který probíhal na jaře a v létě 2019, a jejich ukotvení historickém a archeologickém kontextu.

Klíčová slova: hrad, obléhání, konfliktní areály, vrcholný středověk

Die Annotation

Diese Diplomarbeit beschäftigt sich mit dem Belagerungslager bei der Burg HUS bei Prachatitz. Das Ziel ist die räumliche Analyse und funktionelle Interpretation einzelnen Objekte, die bei der Untersuchung im Frühjahr und Sommer 2019 entdeckt wurden, und sie dann in historischen und archäologischen Kontext einzuordnen.

Die Schlüsselworte: Burg, Belagerung, Konfliktareal, Hochmittelalter

Obsah

Úvod.....	6
1. Archeologie oblýchacích táborů hradů v jižních Čechách.....	7
1.1. Vymezení pojmu oblýchací tábor	7
1.2. Vymezení sledované oblasti a období.....	11
1.3. Konfliktní areály v jižních Čechách.....	12
1.3.1. Oblýchání hradu Zvíkov	15
1.3.2. Oblýchání hradu Příběnice	17
1.3.3. Oblýchání hradu Bechyně	18
2. Oblýchací tábor hradu Hus a jeho poznání	20
2.1. Historie hradu.....	20
2.2. Popis hradního objektu	21
2.3. Shrnutí starších poznatků o oblýchacím táboře v předpolí hradu Hus	22
2.1. Archeologický průzkum oblýchacího tábora hradu Hus.....	24
2.1.1. Cíle a metody průzkumu	24
2.1.2. Popis objektů	27
2.1.3. Soupis nálezů.....	37
2.1.4. Syntéza a interpretace.....	42
Závěr	53
Seznam literatury	54
Obrazová příloha.....	56

Úvod

Téma bylo této diplomové práce bylo zvoleno nejen o ohledem na zájmy autora, ale také kvůli jeho možnému potenciálu. Práce si klade za cíl zmapovat prostor areálu obléhacího tábora hradu Hus u Prachatic. Hlavní téma bylo sice zpracováno již v 90. letech týmem T. Anderle, Z. Procházky a V. Švábka, nicméně průzkum výstupů z leteckého laserového skenování ČR odhalil nové skutečnosti.

Celá práce je rozdělena na dvě části. Cílem té první je krátce shrnout téma konfliktních areálů v okolí hradů a zhodnotit pramennou základnu a stav bádání v oblastí konfliktů z pohledu archeologie v jižních Čechách.

Druhá část je pak věnována již hlavní problematice této práce. Za stávajícího poznání byly popsány objekty v severním předpolí hradu Hus. Ovšem lidarové snímky nasvědčovaly, že by se mohly na okolních vrších nalézat další doklady obléhacích prací. Na snímcích byl totiž objeven nový objekt na jihozápadním vrchu. Aby bylo možné objekt spolehlivě spojit s obléháním, bylo nutné podrobit jej průzkumu. To se také stalo hlavním tématem této práce. Tedy snaha ověřit, zda lze objekt objevený na leteckém laserovém snímkování spojit s obléháním v roce 1441.

S tím samozřejmě vyvstala také otázka, zda se v okolí nenacházejí další možné doklady přítomnosti obléhatelů. Průzkumu bylo tedy podrobena nejen okolí nového objektu, ale i protější vrch, kde byla též očekávaná přítomnost obléhacích vojsk. Třetím cílem byla digitální dokumentace objektů tábora. Z tohoto důvodu proběhl na jaře a v létě 2019 povrchový průzkum lokality.

Kromě samotné dokumentace objektů bylo cílem prostorová a funkční analýza objektů. A jejich následné ukotvení v historickém a archeologickém kontextu.

1. Archeologie obléhacích táborů hradů v jižních Čechách

1.1. Vymezení pojmu obléhací tábor

Archeologie konfliktních areálů je podobor archeologie, který v posledních letech získává čím dál tím větší oblibu nejen mezi odbornou ale i laickou veřejností. Války, boje a rytířství totiž patří nepochybně k tématům, které lákají širokou veřejnost snad od nepaměti. To dokazují také jména spojená neodmyslitelně s tímto tématem v archeologii, jako například Petr Meduna, který zapříčinil rozmach zájmu o obor především v 80. letech 20. století. V současné době se archeologií konfliktních areálů v Čechách zabývá mnoho odborníků, uveďme např. profesora Václava Matouška, specialistu na archeologii bojišť 17. století. Z hlediska středověkých obléhacích táborů mezi nimi vyčnívá především Petr Koscelník (nějaké citace).

Tento podobor se ale skládá z mnoho dílčích témat, kterým se lze věnovat, a které sami o sobě ukrývají mnoho zákoutí a komplexnost jednotlivých oblastí je až fascinující. Dají-li se poté vědecké výstupy z jednotlivých témat do obecnějších souvislostí, vytvoří tak komplexní obraz lidské historie. Není ovšem cílem ani záměrem této práce zabývat se pohledem celkové archeologie konfliktních areálů, nýbrž zaměřit se jeden specifický aspekt, a sice obléhací tábory středověkých hradů.

I na tuto oblast bádání lze pohlížet z mnoha úhlů pohledu, proto je velmi důležité si vymežit několik pojmů, a především časovou a geografickou oblast zájmu, protože není v mezích ani potenciálu této práce pojmout komplexně celé téma.

Cílem této diplomové práce je zaměřit se na problematiku obléhacích táborů středověkých hradů v jižních Čechách (podrobné vymezení časového období a geografické oblasti viz následující kapitola). Pro tyto účely bude potřeba vysvětlit a přiblížit, jakým způsobem je užíván pro potřeby této práce.

V první řadě je ovšem třeba krátce shrnout, odkud získáváme data na základě, kterých je možné areály konfliktů v okolí hradů rekonstruovat nejen jejich podobu, ale i život v nich. Bývá dokonce žádoucí porovnávat vícero zdrojů, protože někdy se může stát, že

informace jsou protichůdné. Nejtypičtějším zdrojem informací jsou bez pochyby **písemné** prameny, které mohou prozradit kdo obléhání vedl, kdo stál na straně obránců, jak dlouho obléhání trvalo nebo jak probíhalo. Někdy též i něco k podobě tábora. Tento typ dat se nejlépe získává z **ikonografických** pramenů, kterých ovšem na našem území není mnoho a spíše je známe ze zahraničí. Problémem u těchto zdrojů může také být jejich schematičnost, neboť středověcí umělci neuměli pracovat s perspektivou a často se omezovali jen na symbolická vyobrazení. V neposlední řadě jsou to pak prameny **archeologické**, které v poslední době nabývají na významu a jsou skvělým doplněním předchozích typů pramenů, i když v mnoha případech také velmi omezeným. Mnohdy se ale jejich výpovědi neshodují s tím, jak vypovídají prameny písemné. Příkladem může sloužit obléhání hradu Sion, kde archeologický výzkum zpochybnil oficiální písemné záznamy, které událost popisují (viz Drobná 1953). Ovšem i to může prozradit mnohé o pohnutkách lidí a jejich myšlení.

Podle základního dělení obléhacích táborů hradů, vypracovaného na základě historických a archeologických pramenů, lze tábory rozdělit na dva základní typy dle časových období. Oba typy spadají časově do 15. století, kdy se v Českých zemích odehrávalo nejvíce válečných konfliktů tohoto typu. Dvě hlavní kapitoly tohoto období pak definují dva typy obléhacích táborů: tábory doby husitské a poděbradské.

Pozůstatky válečných akcí doby husitské v předpolí hradů jsou typická absencí vymezeného stanoviště velitele. Mezi příklady tohoto typu můžeme řadit třeba obléhací tábor hradu Sion (viz Drobná 1953), Bechyně (viz Kypta – Richterová 2003) či Nový hrad u Kunratic (viz Kypta – Podliska 2014).

Naopak tábory z období poděbradských válek jsou typické právě vymezeným stanovištěm velitele. Příkladem může být třeba hrad Konopiště (viz Meduna 1994), Stará Dubá (viz Durdík 1980) nebo právě i hrad Hus u Prachatic (viz Anderle – Procházka – Švábek 1993).

Tyto typologie vychází především z historických dat, ale v poslední době se objevují další dělení, které opírají především o archeologické poznatky a zohledňují tak nový typ dat. Klasifikace jednotlivých typů byla vytvořena na základě archeologických dokladů v terénu a dělí se do čtyř základních skupin, které byly vyčleněny na základě prací Milana Novobilského (Novobilský 2008, 32, 209):

- 1) Bez vnějšího opevnění
- 2) S valy a příkopy

- 3) Opevněné s pevností velitele
- 4) Neopevněné s opevněnou pevností velitele

Pravdou ovšem je, že vytvořit jednu komplexní typologii je prakticky nemožné. Na rozdíl od mladších dob, kdy měly vojenské tábory přesně stanovenou strukturu a rozdělení, které vycházelo z vojenských zkušeností antického Říma, představovali středověké vojenské tábory spíše chaotický shluk jednotlivých složek armád. Všechno fungovalo podle pravidla, kdo dřív přijde, ten dřív mele. A každý chtěl pro sebe urvat nejlepší místo a být nejbližší veliteli (Bennett a kol. 2007, 143).

Obecně ale platí, že si útočníci vybírali místo, ze kterého byl nejlepší výhled na hrad. Snažili se zaujmout nejstrategičtější místo. Rozloha táborů se lišila na základě mnoha faktorů, ale obecně se pohybuje mezi 0,5 ha a 3,5 ha (Meduna 1994, 244, Koscelník 2010, 58).

Objekty uvnitř tábora lze rozdělit do třech základních skupin: obytné, fortifikační objekty a palebná postavení. Interpretovat jednotlivé obytné komponenty tábora bývá povětšinou dosti spekulativní, obzvláště není-li prováděn podpovrchový výzkum. Pouhým okem lze jen těžko usuzovat, které nadzemní objekty sloužily jakému účelu. V základu se definují tři typy ubytovacích reliktnů, pravoúhlé, oválné a kruhové, které jsou ve většině případů jedno prostorové, ale lze pozorovat i více prostorové (Mazáčková 2017, 457). Příkladem, kde jsou velice dobře dokumentované pozůstatky obytných objektů, je obléhací tábor Nového hradu u Kunratic (Drobná 1953, 199-210; Kypta – Podliska 2014, 621).

Jen málokdy se podaří konkrétněji definovat funkci jednotlivých reliktnů. Z písemných pramenů vyplývá, že nedílnou součástí každé armády museli být i řemeslníci, kteří měli zajišťovat dostatek kvalitního náradí, zbraní a dalších věcí nezbytných k dobytí hradu. I když je nepochybné, že v rámci dlouhodobějších obléhání byla přítomnost řemeslníků nezbytná, interpretovat dnes jednotlivé pozůstatky je velmi náročné. Lze však předpokládat přítomnost mnoha doprovodných činností. Při delších obléhacích pracích bylo rozhodně potřeba zajistit základní opravy zbraní a zbroje. Vybavení tábora od stanů, přes zbroj až po proviant bylo převáženo na vozech, které pak sekundárně jistě mohli být využity k ochraně tábora v podobě vozové hradby. I ty bylo třeba opravovat, to předpokládá přítomnost kováře a truhláře. Vyloučit samozřejmě nelze ani to, že základní opravy byly schopni lidé obstarat sami, jako třeba drobné korekce oblečení a nebylo tudíž třeba specialisty.

Při dlouhodobějších obléháních bylo potřeba zajistit zázemí nejen pro lidské zdroje, ale i pro zvířata, jako bylo ustájení pro koně či jiná užitková zvířata. Opomenuty by neměly být ani skladovací prostory, ve kterých měly být uchovány choulostivé zásoby (Meduna 1994, 246). Na rozdíl od mladších období, kdy armády představovaly jednotný celek s centrálním vedením, byly středověké armády, jak bylo zmíněno výše, spíše subjektem složených z jednotlivých skupiny, které na sobě byly více či méně závislé (Bennett a kol. 2007, 143). Nelze pochybovat o tom, že bylo potřeba armádu krmit, bohužel ale z archeologického hlediska nelze příliš prokázat, jakou formou dělení stravy probíhalo. Vzhledem ke skutečnosti, že každý rytíř byl součástí vojska sám za sebe, lze usuzovat, že přípravu pokrmů si zajišťoval každý zvlášť.

Ve většině případů ale nezachovají tyto činnosti dostatečný otisk na to, aby mohla být povrchově definovaná. Mnohdy ani archeologický výzkum nedokáže funkčně určit jednotlivé objekty. Problémem konfliktních areálů je to, že ve většině případů trvají krátce a díky tomu se jejich důsledky nemohou dostatečně propat do terénu. Několik málo případů však bylo prokázáno, například u výše zmíněného Nového hradu u Kunratic byla odhalena kovárna (Drobná 1953, 246).

Kromě kovářské podpory byla jistě velmi důležitá podpora kamenická. Ta byla doložena v případě obléhacího tábora před Kostelcem nad Sázavou. Kameníci měli na starosti zpracovávat a připravovat projektily do metacích zbraní (Meduna 1984, 125; Richterová 2003, 21).

Druhým typem objektů jsou objekty fortifikační, které měly vymezovat prostor obláhatelů nejen vůči obráncům hradu, ale i proti případné podpoře, která mohla přijít na pomoc posádce hradu. V dobách husitských tyto objekty představovaly především samostatné či dvojité valy s palisádou na koruně valu (viz Drobná 1953, Kypta – Richterová 2004). V mladších dobách stále sice převládají liniové násypy, ale už nejsou tak mohutné a ve většině případů postrádají flankovací prvky (viz Durdík 1980; Záruba 2004).

Posledním typem objektů jsou palebná postavení prakovišť či palebná postavení pro palebné zbraně. Průměrná vzdálenost palebných pozic od hradu se pohybuje mezi 44-277 metrů a u prakovišť mezi 219-536 m (Koscelník 2010, 58). Oba z výše uvedených příkladů můžeme pozorovat např. na reliktech z obléhání bechyňského hradu (Mazáčková 2011, 455).

Středověk si potrpěl na symboliku. Ta hrála významnou úlohu i při obléháních. Z písemných pramenů vyplývá, že výstřelem na bránu bylo obléhání zahájeno. Poté byl

obránců ponechán čas, aby se rozhodli, zda se budou bránit nebo zda kapitulují, přičemž kapitulaci doprovázel též symbolický akt předání klíčů (Bradbury 2007, 308-310).

V případě, že se posádka hradu rozhodla bránit, bylo cílem obléhatelů ovládnout všechny strategické body v okolí hradu a odříznout tak hrad od zásobování nebo zabránit ústupu, což mělo jistě vliv na psychiku posádky (Hill – Willeman 2004, 195).

Podíváme-li se na datovou základnu z Čech, odehrálo se nejvíce obléhacích konfrontací v období od poloviny 14. století do konce 15. století. Tento fakt je bezpochyby ovlivněn tím, že se v 15. století odehrály dva největší konflikty našeho středověku, husitské války a války poděbradské. Z tohoto období bylo možné definovat celkem 137 záznamů, které lze klasifikovat jako obléhání. Bohužel pouze u zlomku z nich bylo ale možné určit dobu trvání konfliktu. U těch, u kterých se to podařilo, trvalo obléhání od několika dnů po několik let (Koscelník 2010, 55-56).

Obrázek 1 sice přesahuje vymezené období této práce, nicméně slouží jako zajímavý ukazatel, které oblasti byly nejvytíženější. A jasně vyplývá, že největším ohniskem konfliktů byly severní Čechy. Pro potřeby této práce se ale zaměříme především na oblast jižních Čech. Jasně se ukazuje, že v konfliktních dobách hrály významnou roli. Nejvíce konfliktů je doloženo v oblasti budějovického a táboorského okresu s přesahem na Benešovsko, což vyplývá celkem z logiky toho, že Tábor byl jedním z center husitské revoluce a Budějovicko výspa Rožmberků, úhlavního nepřítele husitů.

1.2. Vymezení sledované oblasti a období

Až doposud byla problematika obléhacích táborů probírána z obecného hlediska. Je ovšem potřeba stanovit jak hranice časové, tak hranice geografické, neboť není v mezích této práce obsáhnout kompletní znalosti a všechny detaily archeologie konfliktních areálů.

Časové rozmezí bylo definováno za prvé vzhledem k primárnímu cíli absolventské práce. Ten se zaměřuje na zmapování, průzkum a dokumentaci obléhacího tábora hradu Hus u Prachatic. A za druhé, že z období 1. poloviny 15. století je dochováno nejvíce dokladů, ať už historických či hmotných, z našich středověkých dějin. Je to dáno samozřejmě politickým vývojem, kdy v této době probíhaly na našem území dva významné konflikty: husitské války

a války poděbradské, které zanechaly mnoho stop. Ve srovnání s jinými etapami českého středověku je zde největší koncentrace konfliktů.

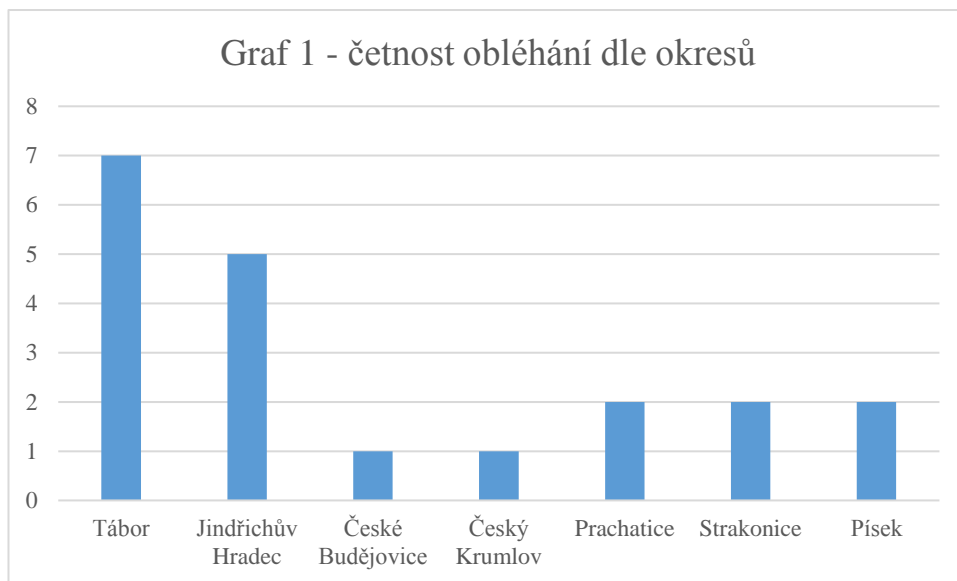
Jasně vyplývá, že 1. polovina 15. století představuje zajímavou badatelskou základnu, kde lze nalézt dostatek srovnávacího materiálu. Je to zároveň období proměny středověkého válečnictví, které lze reflektovat právě na příkladu obléhání hradu Hus a porovnávat, hledat souvislosti a odlišnosti.

Z geografického pohledu byl vybrán jihočeský region tak, jak ho definuje současný politický systém. Je to rozhodnutí čistě pragmatické, neboť z historického pohledu představuje dnešní Jihočeský kraj nesourodý celek. Historicky se prostor jižních Čech skládá z oblastí, které se od sebe více či méně liší a jejich hranice buďto překračují ty současné, nebo naopak. Z toho důvodu byla vybrána současná hranice kraje jižních Čech jako snadno měřitelný faktor.

1.3. Konfliktní areály v jižních Čechách

Jižní Čechy hrály po celou dobu historie českých zemí významnou roli. Nebylo tomu jinak ani v dobách středověku. K zajištění každé významné oblasti v tehdejších dobách budovali tehdejší lidé opevněné opěrné body, které měly zaručovat stabilitu a bezpečí v kraji. Byly to symboly moci a vrchnosti a každý poddaný věděl, kam náleží. K významným rodům této oblasti patří beze sporu šlechtický rod Vítkovců, kteří budovali své hrady k upevnění své moci na jihu Českého království. I když hráli přední roli, nebyly to pouze oni, ale i další menší rody. Celkem se na území současného jihočeského kraje nachází přes 60 hradů a jejich pozůstatků, což je hrubým odhadem necelá sedmina hradů celého českého království. Obecně se dá říct, že co do hustoty představuje spíše průměr.

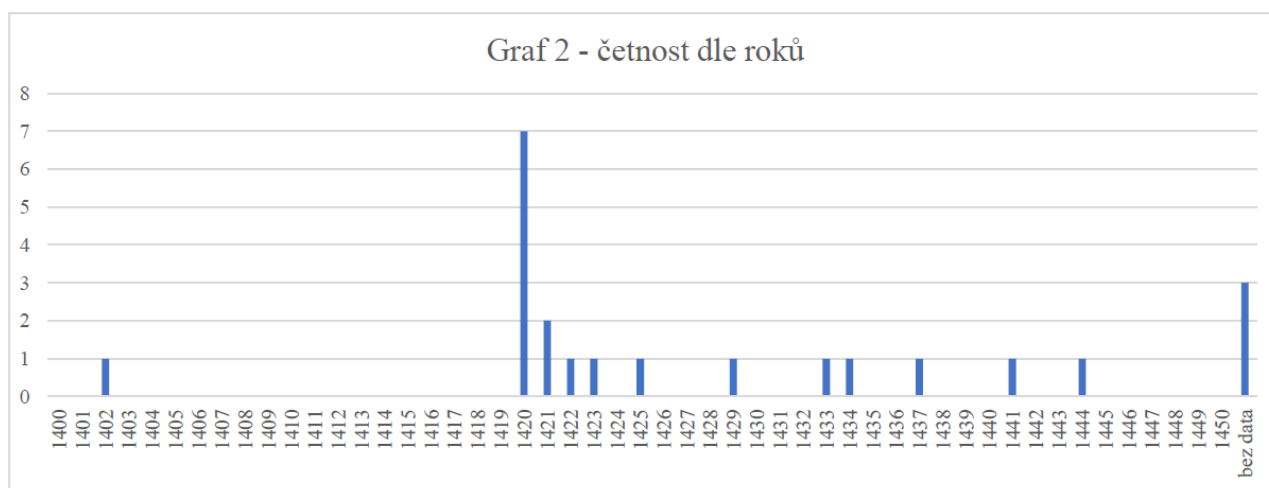
V rámci sledovaného období se řadí jižní Čechy k ohniskům válečných konfliktů. Navzdory tomu bylo v 1. polovině 15. století obléháno jen 34 % jihočeských hradů. Z grafu 1 je pak jasně patrné, že většina konfrontací se v období 1. poloviny 15. století soustředila na oblast Táborska a Jindřichohradecka.



Tento fakt koresponduje s tím, že většina konfrontací ze sledovaného období spadá do dob husitských válek a jen tři, u kterých bylo možné určit rok obléhání, pak do dob válek poděbradských (viz Graf 2). Z toho pohledu nemůže překvapit, že počet konfrontací na Táborsku představuje většinu. Další skutečnost, že jindřichohradecký okres je na druhém místě, lze vysvětlit opět poměrně jednoduše. Podíváme-li se podrobně na hrady, které byly v tomto kraji obléhané, zjistíme, že většina se nachází na západě okresu, tedy na Třeboňsku, které představovalo významný bod jihočeského dominia a zároveň významnou spojnici do hlavního města království. Výjimkou je snad jen Nová Bystřice, která leží stranou, nicméně představovala významný bod pro husitské výpady do nedalekých Rakous.

Graf 2 jasně ukazuje, že rok 1420 patří mezi nejvytíženějšími, co se do počtu obléhacích konfrontací týče. Nebudeme-li se na tento fakt pohlížet z pohledu globálních dějin, kdy z logiky věci vylívá, že počátky konfliktů bývají nejbouřlivější, kdy se každý snaží získat výhodnou pozici a stát se pánem situace, ale podíváme-li se z pohledu jižních Čech, bylo důležité ovládnout okolí Tábora, jakožto výchozího bodu. Cílů tu bylo několik, zemské stezky a významné mocenské body, především mocných pánů z Rožmberka, kteří byli úhlavními nepříteli táboritů. Bylo tedy důležité co nejdříve kontrolovat okolí Tábora, aby byla vůbec naděje na celkové vítězství. Celkově pak jsou už obléhání méně častá a zpravidla jedno do roka. Pouze ještě v roce 1421 ještě doznívá euforie a nadšení do boje.

Délka obléhání u konfrontací, kde bylo možné ji definovat, se nevymyká normálu. Nejkratším by snad mělo být obléhání Lomnice nad Lužnicí v roce 1420, které mělo trvat od pondělí do pátku (Sedláček 1884, 175). Nejdelší pak ze sledovaných bylo obléhání hradu Hus, které trvalo osm měsíců (Anderle – Procházka – Švábek 1993, 131). U ostatních hradů se délka obléhání pohybuje v rozmezí těchto dvou extrémních příkladů. Obléhání Zvíkova husity v roce 1429 trvalo například 13 týdnů (Kypta – Richterová 2004, 253).



V souvislosti s délkou obléhání vyplývá i to, jakou stopu zanechá obléhání v terénu. Logicky vzato, čím déle konflikt trval, tím více musel okolní terén ovlivnit. Ať už šlo o práce záměrné či o vedlejší odpadní produkty. Tyto pozůstatky jsou pak zajímavými prameny pro archeologické bádání. Nutno podotknout, že i přes relativní četnost obléhacích prací ve sledovaném období na území jižních Čech, bylo jen málo z nich dokumentováno archeologicky. Ve většině případů bylo obléhání tak krátké, že se nestihlo otisknout do terénu nebo jeho pozůstatky musely ustoupit mladším zásahům a jsou dnes již nenávratně ztracené. Značná pozornost byla věnována například hradu Zvíkov, který ve své historii byl obléhán hned několikrát, v letech 1285 a 1287, v roce 1429 a pak ještě jednou během třicetileté války. Druhým významným jihočeským hradem byla Bechyně, která též musela čelit náporu husitů. Třetím hradem byly Příběnice, které se staly ústředním bodem dílčího konfliktu mezi husity a Oldřichem z Rožmberka (viz níže). A poslední je hrad Hus, jemuž bude větší pozornost věnována v druhé části této práce.

1.3.1. Obléhání hradu Zvíkov

K historii hradu Zvíkov bylo napsáno již mnohé, proto se pro potřeby této práce zaměřím jen na stručný souhrn. Hrad Zvíkov představoval nepochybně významný bod mocenské správy královské komory a jeho historie sahá až k roku 1234, kdy se poprvé objevuje v písemných záznamech. Původně se jednalo o královský majetek, který byl ale několikrát zastavován, až zůstal v rukách šlechty úplně. Prošel několika stavebními úpravami, poslední se odehrály v roce 1751 po požáru. Ovšem již v první polovině 19. století byl spíše špatně udržovanou zříceninou, i přes zásahy Schwarzenbergů.

Během své historie byl obléhán hned několikrát. Poprvé v roce 1285 a snad i 1287, kdy hrad oblehlo královské vojsko proti odbojným kastelánům, kteří stáli proti Závíšovi z Falkenštejna (Durdík 2009, 633). Podrobnější zprávy ale nejsou bohužel k dispozici.

Druhé obléhání, které je i pro potřeby této práce stěžejní, bylo obléhání husitskými vojsky z roku 1429. Velitel posádky byl tehdy zikmundovec Kunrát z Vimperka. Začátek obléhání byl dle Bartošky z Drahonice 21. března, kdy ke hradu přitáhly spojené síly Jana Blechy, velitele posádky na Bechyni a ostromečského hejtmana Mikuláše z Padeřova i s kontingenty města Písek, Sušice a Klatov. Celé obléhání mělo trvat 13 týdnů a po jeho ukončení, bylo dohodnuto příměří na dva roky (Kypta – Richterová 2003, 253).

Další pokus o dobytí hradu proběhl v roce 1469. Nebylo to obléhání v pravém slova smyslu, neboť šlo jen o pokus Píseckých a Vodňanských vniknout dovnitř. Další obléhání proběhlo až na počátku třicetileté války v roce 1621 (Varhaník 2019, 513).

Hrad zaujímá velice strategickou polohu na soutoku Vltavy a Otavy (obr. 2), díky čemuž jediná přístupová cesta vede od jihu. Na severní straně se nacházelo opevněné předhradí, které bylo pravděpodobně spojeno s protějším břehem mostem. Usuzovat se tak dá alespoň podle záznamu z roku 1431, kdy měla probíhat oprava onoho mostu. Ze západní a východní strany byl pak hrad chráněn strmými svahy (Kypta – Richterová 2003, 253).

Strmé svahy se v dobách husitských, kdy byly na vzestupu palné zbraně, nejevily jako výhodné, a naopak spíše usnadňovaly ostřelování. Na druhou stranu rozlehlost a nepřístupnost okolního terénu stěžovala obláhatelům komunikaci mezi tábory, které obsadili strategické body (Varhaník 2019, 517). Bohužel o průběhu obléhání není mnoho zpráv a

dobový kronikář Bartoška z Drahonice se také o průběhu nezmiňuje. Nicméně se usuzuje, že husité zvolili jen blokádu hradu (Kypta – Richterová 2003, 255).

První zájem o pozůstatky obléhacích prací projevila již D. Menclová v roce 1961, která se zmiňuje o předsunuté „Vartě“ (obr. 3). Ovšem první systematický výzkum provedl až J. Fröhlich v roce 1991 (viz Fröhlich 1991). Popsal novou polohu Šance u Zbonína (obr. 3). Přepokládal jiné postavení praku než Meclová, ale na zboření starého purkrabství jakožto výsledku ostřelování se shodují (Varhaník 2019, 519).

Celkem jsou v současné době popsány tři hlavní lokace pozůstatků obléhacích prací z roku 1429. První je Šance u Zbonína a druhá je Varta u Jickovic. Zároveň není možné v současné situaci stoprocentně rozhodnout, jakému obléhání pozůstatky patří. S největší pravděpodobností byly pozůstatky používány i vícekrát. I když s mladšími obléháními asi nesouvisí, díky své subtilnosti (Kypta – Richterová 2003, 259). Poslední lokací jsou pozůstatky valů a pevnůstky jižně od hlavní brány.

Hlavní ležení tábora předpokládal J. Fröhlich v jižním předpolí hradu odkud bylo možné kontrolovat hlavní přístupovou cestu do hradu. Pozůstatky se skládají z pevnůstky a valů, které ale mohou být již pravěkého původu (obr. 4). Ovšem jejich využití při obléhání vyloučit nelze. Díky úzké přístupové cestě, nebylo možné nasadit palné zbraně, ani palné ani mechanické. Celý komplex se nachází asi 200 metrů od průčelí písecké brány. Jak bylo zmíněno výše, definovat jejich pravěké a středověké části je prakticky nemožné (Varhaník 2019, 520).

Mylně interpretována byla poloha Na „Vartě“, kterou D. Menclová zasadila jižně od hradu. Její ale skutečná poloha se nachází východně od hradního jádra v nadmořské výšce 395 m na území katastru obce Jickovice. V dřívějších dobách byla považována tato poloha za součást opevnění (Tyl 1888, 64). Ovšem interpretace polohy „na Vartě“ je komplikovaná. Objevuje se několikrát v hradních účtech, kdy jsou zmiňovány třeba opravy cesty „na Vartě.“ Nelze ani vyloučit možnost, že se jednalo o polohu uvnitř hradu. Každopádně poloha Varta u Jickovic naznačuje umístění palebného postavení (Kypta – Richterová 2003, 255). Ačkoliv se použití mechanických zbraní v podobných konfliktech předpokládá, v případě Zvíkova ho nelze spolehlivě potvrdit. Díky nalezeným projektilům je potvrzeno ostřelování z palných zbraní, nelze ale určit jejich postavení (Varhaník 2019, 521 a 522).

Třetí poloha je Šance u Zbonína. Tyto relikty nelze zatím spolehlivě spojit s událostmi v roce 1285 a 1287. Výška náspu se pohybuje okolo 50 cm a lze předpokládat ukotvení tarasů. Tato poloha má velmi strategickou polohu, a navíc hradní jádro převyšuje (Fröhlich 1991, 158).

Poslední poloha se nachází západně od hradu a byla poměrně dlouho opomíjena. Z logiky vyplývá, že obláhatelé by nenechali levý břeh Otavy nechráněný. O objektu lichoběžníkového tvaru bylo jen velice zběžně zmíněno a podrobnější informace zatím nejsou k dispozici (Lavička a kol. 2016, 75).

1.3.2. Obléhání hradu Příběnice

Podobně jako hrad Zvíkov i hrad Příběnice leží na ostrožně (obr. 5), tentokrát nad levým břehem řeky Lužnice v okrese Tábor. První písemná zmínka pochází z roku 1243. Hrad založil mocný rod Vítkovců jako oporu severního okraje svého dominia. Byla to jasná demonstrace moci. Později za Petra z Rožmberka byl hrad přestavěn a doplněn o kapli, stal se tak významným sídlem Rožmberského rodu. Patří mezi nejnáročnější stavební podniky 13. století, do kterých se tento rod pustil. Svou stavbou byl srovnatelný s královskými hrady, jednalo se tedy o významnou demonstraci síly. A jako takový byl trnem v oku husitským hejtmanům v nedalekém Táboře, a proto jej v roce 1420 oblehli a nakonec dobyli. O sedmáct let později byl pak společně s protilehlým hradem Příběničky na základě dohody mezi Oldřichem z Rožmberka a Tábořskými pobořen (Durdík 2009, 458-459).

Jak již bylo zmíněno, hrad leží na ostrožně řeky Lužnice. Poloha je to velmi dobře zvolená, neboť ze severovýchodní strany hrad chrání přírodní svahy. Naproti tomu z jihovýchodu, kde jsou svahy pozvolnější, bylo možné rozvinout předhradí a zajistit obranu latránem (Hložek 2011, 211).

V případě Příběnic se jednalo o jeden z nejnákladnějších podniků pánů z Růže. Pro potřeby této práce není třeba věnovat větší pozornost podobě hradu. Důležité je, že rozsáhlému hradnímu jádru předcházelo rozlehlé předhradí, které bylo od okolního terénu odděleno mohutnými příkopy. V bezprostřední blízkosti se nachází dva objekty. První z nich je bohužel značně narušen stavbou mladší asfaltové cesty. Objekt je vůči terénu vymezen valem o výšce 2,2 m. Celkové vnější rozměry dosahují 14 x 7 m. Šířka valu u jeho paty dosahuje 7 m. Nahodilé kameny nenasvědčují složitější konstrukci (Hložek 2011, 218).

Druhý objekt se nachází severovýchodně od prvního a jeho celkové vnější rozměry jsou 42 x 10-13 m. Oproti prvnímu objektu dosahují valy u paty šířky až 11 m. Severovýchodní část je zaoblena do podoby jakési bašty. Přičemž jihozápadní část je zakončena spíše trojúhelným profilem. Oba objekty od sebe odděluje úvozová cesta. To by podporovalo hypotézu, že nejlogičtější způsob, jak hrad dobýt, by bylo uzavřít přístupovou cestu. Pak by byl hrad odkázán na spojení s Příběňkami, jejichž propojení mostem bylo doloženo. Pokud by obléhatelé zvolili stejnou taktiku i v případě Příběňek, neměli by obránci prakticky šanci se dlouhodobě udržet (Hložek 2011, 220).

Přesný průběh obléhacích prací neznáme, nelze tedy vyloučit ani možnost, že objekty nemusely nutně plnit nějakou funkci, ale mohly sloužit jako rozptýlení pro vojáky, aby nedocházelo k rebeliím. Rozhodně by se neměla opomenout poloha objektů, neboť se nacházejí opravdu v bezprostřední blízkosti prvního příkopu. V pouhé vzdálenosti 30-40 m od prvního příkopu a 60-80 m od první linie hradeb. Což je prakticky na dostřel ručních planých zbraní. Tento fakt by mohl poukazovat na to, že zde nebyla soustředěna aktivní obrana. Je možné, že se obránci soustředili primárně na obranu samotného hradního jádra (Hložek 2011, 221-222).

1.3.3. Obléhání hradu Bechyně

Současný zámek, přestavěný z původního hradu, se tyčí nad soutokem řeky Lužnice a říčky Smutné. Historie se o Bechyni zmiňuje již jako o hradišti, které se stalo majetkem pražského biskupství. Když se pak v 1268 stala královským majetkem, nechal Přemysl Otakar II. na zdejší ostrožně založit královský hrad. Ten pak v průběhu 14. století přešel do šlechtického držení. Poprvé v roce 1340 se stali jeho majiteli Šternberkové. Následující období bylo ve znamení střídání majitelů až do roku 1428, kde se po tří měsíčním obléhání město vzdalo. Po skončení husitských válek se hrad vrátil do rukou Šternberků a dále střídal své majitele. Nejvýznamnější období začalo až v 1569, kdy hrad odkoupil Petr Vok z Rožmberka a nechal hrad nákladně přestavět na reprezentativní renesanční zámek a učinil z Bechyně svoje sídelní město (Durdík 2009, 54-55).

Původní gotický hrad byl zamýšlen jako hrad s obvodovou zástavbou. Celá jeho dispozice se skládá ze dvou částí, hradního jádra, které zaujímá jižní část ostrožny a severního předhradí, kde se nacházelo hospodářské zázemí hradu. Poloha byla vybrána strategicky, neboť strmé svahy ostrožny zajišťovaly hrad ze tří stran. Okolní vrchy jsou jen mírně v převýšení, maximálně o 10 m (Durdík 2002, 12-15). V průběhu 15. století byl kladen velký důraz na zesílení obrany hradu. Předhradí hradu bylo nově opevněno systémem polygonálních bašt. Čelní a nejvíce ohrožená část předhradí byla zajištěna silnou hradbou se střeleckým ochozem. Podobného opevnění se dočkalo i hradní jádro, které bylo navíc ještě proti nejexponovanějšímu vrcholu chráněno mohutnou štítovou hradbou (Durdík 2002, 11-15).

Trnem v oku byla Bechyně tábořským husitům, kteří ji oblehli hned dvakrát. Poprvé v 1422, kdy se jim podařilo dobýt město. Samotný hrad ale odolal. Ovšem její dobytí bylo klíčové kvůli kontrole hlavní cesty mezi Pískem a Tábořem. Proto se rozhodli pro druhý pokus a 8. července 1428 hrad i s městem znovu oblehli (Šmahel 1996, 208). Velitelem obláhatelů byl Prokop Holý, který nakázal oblehnout hrad ze čtyř stran. Obležení trvalo až do přelomu září a října, kdy byl hrad vydán výměnou za bezpečný odchod posádky hradu (Kypta – Richterová 2003, 117).

Ze čtyř poloh byla do dnešních dob dochována pouze jedna. Naleznout ji lze asi 250 m od hradního jádra na nenápadné ostrožně nad říčkou Smutnou. Celková plocha tábora dosahuje 3,5 ha a byl vymezen systémem lineárních valů a příkopů. Přibližně každých 50-60 m byly vybudovány čtvercové bašty. Na korunách valů se předpokládají další dřevěné konstrukce. V areálu tábora byla také doložena tři prakoviště a postavení pro palné zbraně. Prakoviště mají rozměry 11x10 m, 10x9 m a 13x20m. Na posledním zmíněném lze předpokládat dva prakovy vedle sebe. Prakoviště navazují na okopy, kde byla umístěna těžká děla. Asi 400 m od hradu se nachází prostor, kde bylo doložení ležení složené z objektů obytného či provozního charakteru (Kypta - Richterová 2003 117-121).

2. Obléhací tábor hradu Hus a jeho poznání

2.1. Historie hradu

O historii hradu toho bohužel není mnoho známo, což je dáno především tím, že období, kdy hrad plně vzkvétal, představuje v porovnání s celou historií pouhý zlomek.

Hrad byl založen kolem poloviny 14. století v neprostupném lese na rozhraní dvou panství, Prachatického a Vimperského, ke kterému též náležel. Zakladatelé byli čtyři bratři: Jenčík, Vavřinec, Herbort a Pešek z Janovic, kterým se podařilo získat povolení od krále Jana Lucemburského ke stavbě hradu na hoře zvané „na husi“ (uf der Gans) a měl střežit část prachatické větve Zlaté stezky. K založení došlo nejpravděpodobněji 3. září 1341 a král si vymohl, aby byl hrad po svém dokončení částečně královským panstvím a by tak „*králům proti nepřátelům a škůdcům otevřen zůstával*“ (Sedláček 1897, 154). Tento postup praktikoval král Jan velmi často a zajišťoval si tak pozici své moci. Podobným způsobem byl založen i hrad Střekov, Kamýk nad Labem, Kyšperk a další (Durdík - Bolina 2001, 172).

Po smrti prvních tří bratrů potvrdil císař Karel IV. v roce 1359 Peškovi jeho práva i s vesnicemi příslušícími k panství hradu Hus. Po vymření pánů z Janovic v roce 1363 spadnulo panství i s hradem do majetku koruny a král Václav IV. ho pak roku 1390 udělil svému oblíbenci podkomořímu Zikmundu Hulerovi. Ten byl roku 1405 popraven. Následně dosadil král jako dědičného purkrabího Mikuláše z Pístného, který se později přejmenoval na Mikuláše z Husi a stal se významným husitským hejtmanem (Kubů – Zavřel 2007, 93).

Po jeho smrti pod Vyšehradem v roce 1420 získal hrad Jan Smil z Křemže, jiný významný husitský hejtman, který vedl dlouhá léta spory s významným představitelem katolické strany Oldřichem z Rožmberka. Jejich rozbroje byly ukončeny až Smilovým zajetím a smrtí v rožmberském žaláři v roce 1439 (Kubů – Zavřel 2007, 93).

Během Smilova věznění převzal velení nad posádkou, která byla zvyklá na loupežný způsob života, Habart Lopata z Hrádku vyhnaný z hradu Lopata. Ten začal se svými muži přepadávat kupecké karavany, a tak byl prohlášen za zemského škůdce. Proto spojené vojsko měst Prachatice a Klatovy a dalších pod vedením Přibíka z Klenového, Petra Zmrzlíka ze Svojšína a Janka Sedleckého z Prachatic v únoru roku 1441 hrad oblehlo. Obležení trvalo až do září, kdy se posádka vzdala kvůli nedostatku zásob. Po dobytí byl hrad zničen, aby nemohl

dál sloužit jako zázemí pro zemské škůdce. Tak se symbolicky po sto letech uzavřela jeho kapitola. Od roku 1491 je pak již uváděn jako pustý (Sedláček 1897,157).

2.2. Popis hradního objektu

Hrad Hus se nachází v nedalekém okolí města Prachatic, konkrétněji přibližně 1,5 km od Křišťanovic (obr. 6). Kvůli destrukci hradu po ukončení obléhání a následnému chátrání není možné určit přesnou podobu a dispozici hradu. Hrad se nachází na ostrožně, která je lemována ze třech stran řekou Blanici. Ostrožnu chrání ze všech stran vysoké hory, takže jediná přístupová cesta vede od severu (Sedláček 1897, 154).

Celá dispozice hradního objektu dosahuje délky 250 m a šířky 20–42 m a je rozdělena na dva samostatné oddíly. Obecně se předpokládá, že severní sloužil jako hradní jádro, plnil tedy obytnou funkci a jižní pravděpodobně zastával funkci předhradí (Plaček 1993, 345-346). V souvislosti se způsobem založení lze také usuzovat, že hrad měl být schopen ubytovat početné vojsko, k čemuž pak mohla být určena právě jižní část hradu (Durdík - Bolina 2001, 172).

S ohledem na terén a členění hradu je celkem logické, že středověcí stavitelé vedli přístupovou cestu podél hradu ze SZ strany. Na jejímž počátku jsou do dnes patrné zbytky objektu, který mohl sloužit jako první hradní brána. Hlavní přístupová brána do komplexu byla pak vylámána do skály na jižní straně. Severní vstup do hradu je pak ještě chráněn 30 m širokým příkopem (Plaček 1993, 346).

Jižní vstup byl také oddělen příkopem, ten byl ale o něco menší. Dosahoval šířky 6,5 m. Hradba chránící jižní čelo hradu byla široká 0,9 m, jak je patrné ze zbytků zdiva. Jižní část, kterou lze definovat jako přední hrad, se rozprostírala na nejvyšším místě ostrožny. Celá dispozice předního hradu dosahuje délky přibližně 65 m a byla vymezena 1 m širokými hradbami (Plaček 1993, 347).

Vnitřní povrch nese stopy členěné zástavby, takže je možno do určité míry odhadnout vnitřní dispozici. Vstup se nacházel a byl umístěn v JZ rohu, k němuž byly přistavěny obytné budovy, jež jsou naznačeny slabými zdmi o šířce 0,8 m. V této souvislosti se přítomnost věžovité stavby spíše vylučuje. Severozápadní strana pak byla velice

pravděpodobně zesílena parkánovou hradbou. Ve střední části se nacházel koridor, kterým se nejspíše na hrad přinášela voda (Plaček 1993, 347).

Horní a dolní hrad jsou vzájemně odděleny dalším příkopem o šířce 8 m. Bohužel z pozůstatků není možné se podrobněji vyjádřit k vnitřní dispozici horního hradu, který zaujímá plochu 42x11 m. Lze usuzovat, že zde se nacházely hlavní obytné objekty pro potřeby panstva, ale bližší určení v důsledku špatného dochování není možné (Plaček 1993, 347).

Archeologický výzkum hradu zatím prováděn nebyl. Z hradu pocházejí pouze ojedinělé starší nálezy uložené v muzeu v Českém Krumlově. Novější ojedinělé nálezy jsou v Jihočeském muzeu v Českých Budějovicích a pocházejí z povrchového sběru, kdy řeka při povodních v roce 2002 podemlela okolní břehy a odhalila tak mnoho nálezů, především keramiky, zvířecích kostí a železných předmětů (Kubů – Zavřel 2007, 95).

2.3. Shrnutí starších poznatků o obléhacím táboře v předpolí hradu Hus

Jediný publikovaný průzkum obléhacího tábora z roku 1441 v okolí hradu Hus u Prachatic provedli již v 90. letech Jan Anderle, Zdeněk Procházka a Vladimír Švábek. Své poznatky poté zveřejnili v roce 1993 v *Castellologica bohemica*. Badání se zaměřilo na povrchový průzkum a drobné sběry. Na území tábora tedy zatím neproběhly žádné exkavační práce.

Pozornost průzkumu byla soustředěna především na severní předhradí, kde se nachází nejvíce dobře rozpoznatelných objektů. Asi nejvýraznější objekt představuje pětiúhelníkový útvar, který dominuje celému severnímu předhradí. Svým tvarem silně připomíná středověká tvrziště. V důsledku toho také autoři předpokládali, že se jedná o velitelské stanoviště, jaká jsou známa i z další lokalit. Například z obléhacího tábora Stará Dubá, kde bylo takovéto velitelské stanoviště doloženo, i když v trochu jiné podobě (Durdík 1981, 157).

Vnitřní pětiúhelníkový objekt (obr. 7), který po svém obvodu nese zbytky na sucho kladené zídky a stopy požáru, je obklopen mohutným valem. K tomuto objektu přiléhá další zídka, která vede dál po svahu. Ta ale není pozůstatkem obléhacích prací, nýbrž souvisí se

zemědělskou činností probíhající v okolí. Takového zídky jsou v okolí hojným úkazem. (Anderle – Procházka – Švábek 1993, 134).

Severovýchodně od tohoto objektu u rozcestí bylo v krtincích nalezena keramika, která časově spadá do období obléhání hradu (obr. 8). Bližší určení však není možné (Anderle – Procházka – Švábek 1993, 134).

Protáhlá a úzká dispozice hradu vybízela k ostřelování z boku, odkud mohl být hrad nejvýrazněji poškozován. Na základě tohoto předpokladu provedli autoři průzkum i na protilehlých svazích, zda se i tam podaří identifikovat pozůstatky obléhacích prací. Bohužel z důvodu výrazného narušení terénu lesní těžbou, využívající těžkou techniku, jsou svahy z velké části silně narušeny. V rámci průzkumu z 90. let se tedy nepodařilo potvrdit, zda obláhatelé obsadili o okolní vrchy, ačkoliv je to vysoce pravděpodobné (Anderle – Procházka – Švábek 1993, 134).

Jedna z nejvýraznějších částí obléhacího tábora se nachází v bezprostřední blízkosti hradního vstupu. Linie přetínající ostroh zvaného Panský vrch od severozápadu k jihovýchodu se skládá z několika částí (obr. 8). Nejsevernější konec linie je zakončen pevnůstkou, která měla hlídat přístupovou cestu ke hradu. Pevnůstka lichoběžníkového tvaru (obr. 9) měla patrně sloužit oddílu střelců, kteří tak měli nejen kontrolovat přístup do hradu, ale především i zabránit případnému výpadu ze strany obránců (Anderle – Procházka – Švábek 1993, 135).

Samotná linie okopu, již sleduje současná cesta, se skládá z příkopu a vnějšího valu. Předpokládá se i zajištění valu menší palisádou nebo plotem. Linie okopu pokračuje k východnímu svahu, kde je protínán současnou přístupovou cestou do hradního jádra (Anderle – Procházka – Švábek 1993, 134).

Přibližně v polovině své délky se linie nepatrně láme. V tomto místě se nachází vůči okopu předsazená plošina, jež byla patrně určena pro nějakou metací zbraň. Bohužel za daného stavu bádání nebylo možné určit, pro jakou konkrétní zbraň se mělo jednat. Pro bezpečnější obsluhu stroje byla pravděpodobně v okolí plošiny vyhloubená dosud patrná jáma (Anderle – Procházka – Švábek 1993, 134).

Asi nemůže být pochyb, že systém těchto objektů měl sloužit k přímému ostřelování hradního čela a vstupu. Společně s tvrzi se tedy jedná o jediné dosud zaznamenané doklady obléhacího tábora. Je jasné, že téměř rok trvající obléhání vyžadovalo daleko rozsáhlejší

zázemí. Předpokládá se, že hlavní prostor, kde se měly nacházet hlavní ubytovací objekty, se nacházel právě na Panském vrchu mezi střeleckou linií na jihu a tržištěm na severu. Ovšem i zde sehrála velkou úlohu lesní těžba, která zahladila všechny mělké a nepatrné stopy po objektech tábora (Anderle – Procházka – Švábek 1993, 135).

Cílem této kapitoly bylo krátce shrnout dosavadní poznatky o pozůstatcích obléhacího tábora hradu Hus z roku 1441. Jednotlivým objektům se budeme ještě dále podrobněji věnovat v následující kapitole.

2.1. Archeologický průzkum obléhacího tábora hradu Hus

2.1.1. Cíle a metody průzkumu

Z prací T. Anderleho, Z. Procházky a V. Švábka vyplývá, že hlavní ležení obléhacího tábora v předpolí hradu Hus se rozprostíralo severně od hradu. Zaznamenány byly celkem tři objekty, které souvisejí s událostmi, které se odehrály v roce 1441. Jedná se o tvrz, pevnůstku a okopovou linii s plošinou pro odstřelování. S největší pravděpodobností se hlavní část obláhatelů usadila v tomto prostoru, tedy v severním předpolí hradu.

Otázkou ovšem zůstává, co se dělo na okolních vrších? Autoři článku uvádějí, že kvůli rozsáhlé lesní těžbě nebylo možné identifikovat další pozůstatky obléhacích prací. Přesto letecké lidarové snímky poukazují, že by se na jihovýchodním vrchu mohly nacházet další pozůstatky.

Zdálo by se totiž krátkozraké, že by obláhatelé ponechali hrad z ostatních směrů nehlídaný. Ostatně tuto hypotézu podporují i autoři článku, nicméně zřejmě kvůli lesní těžbě nebyly vhodné podmínky pro rozsáhlejší průzkum. Při namátkovém prohlížení dat leteckého laserového skenování páté generace (DMR5G) se ukázalo, že jihovýchodně od hradu se nachází objekt nápadně připomínající stopy obláhatelů. Na mapovém listě Volary 8-1 je jasně viditelný objekt (obr. XVI). To samozřejmě probudilo otázky. Co je to za objekt? Mohl by souviset s obláháním hradu? Jsou v jeho okolí další stopy?

Při detailnějším studiu lidarových snímků nebylo odhaleno dále nic srovnatelně nápadného. Kromě neznámého útvaru zde zcela jednoznačně vystupuje tvrz na panském

vrchu. Svahy jihozápadně od hradu dle lidarových podkladů vykazují skutečně známky výrazných mladších zásahů v podobě lesní těžby.

Tato skutečnost nás tedy podnítila začít se o oblézací tábor znovu zajímat a pokusit se aktualizovat dosavadní poznání s využitím moderních technologií. Za tímto účelem proběhly v roce 2019 dva výjezdy. První v květnu a druhý pak v srpnu.

Cílem prvního výjezdu se stal jihozápadní vrch, kde byl na lidarových snímcích odhalen neznámý útvar. Hlavním úkolem bylo určit, zda se jedná o pozůstatky obléhatelů či je dokladem jiné lidské činnosti. K tomu posloužily některé moderní metody a postupy.

V první fázi bylo plánováno zhodnotit, zda se jedná o ojedinělý doklad či zda se v okolí nenacházejí další stopy domnělých oblézacích prací. Bohužel nebyla získána žádná další relevantní data a skutečně se zdá, že se jedná o jediný dochovaný pozůstatek oblézacích prací v této oblasti. Jakmile byla vyloučena přítomnost dalších objektů, upřela se pozornost zpět k původnímu objektu (pracovně nazvanému HUS 1).

V druhé fázi průzkumu bylo cílem neznámý objekt zaměřit. K tomu to účelu bylo užito potenciálu totální stanice. Díky které se podařilo digitalizovat podobu objektu pro další zpracování.

Ačkoliv podoba a poloha pevnůstky nasvědčuje, že by se mohlo jednat o součást oblézacího tábora, není možné o tom rozhodnout bez dalších podpůrných dat. Z toho důvodu bylo přistoupeno k omezenému detektorovému průzkumu. Nebylo rozhodně cílem, provádět rozsáhlejší výzkumy či sondáže. Snahou bylo spíše jen rozhodnout, zda se jedná o součást tábora obléhatelů či nikoliv. K tomuto účelu bohatě postačil omezený detektorový průzkum v okolí pevnůstky. A přinesl poměrně zajímavé výsledky (viz níže).

Jakmile byl první výjezd ukončen a zpracován, Byl naplánován druhý na srpen roku 2019. Tentokrát byla pozornost směřována na prostor severního předpolí hradu Hus. Cílem v tomto případě bylo navázat na průzkum z 90. let a digitalizovat pomocí totální stanice již popsané objekty a tyto data použít následně pro další analýzu. Došlo tedy k digitalizaci tvrze (označeno jako HUS 4) a pevnůstky (HUS 3).

Podobně jako při prvním průzkumu i v tomto případě bylo přistoupeno k průzkumu okolí objektů. Bohužel ani tady to nepřineslo žádné výrazné výsledky. Až na jeden nenápadný útvar u východního konce okopu. Útvar byl pojmenován jako HUS 2 a podrobněji o něm bude pojednáno níže.

Ačkoliv data z leteckého snímkování nepřinesly v případě jihozápadního vrchu žádné uspokojivé výsledky, bylo by krátkozraké ponechat tuto oblast mimo pozornost. Jeví se totiž jako nepravděpodobná, pokud by obléhatelé obsadili jihovýchodní vrch a protější by nechali nehlídaný. Hlavním cílem byl pomocí omezeného detektorového průzkumu doložit přítomnost obléhacích vojsk. Průzkum až na jeden artefakt, který lze zařadit do doby obléhání nepřinesl nic zajímavého.

Z důvodu složité prostupnosti terénu a zásahům těžby nebyla přepokládána žádná přítomnost nadzemních pozůstatků po obléhatelích. O to příjemnější překvapení bylo odhalení do roviny upravené plošiny, která se na první pohled jevila jako ideální místo pro umístění metací zbraně. Její poloha byla zaznamenána pomocí GPS. Bohužel na rozdíl od objektu HUS 1 neprokázal detektorový průzkum žádné indicie, které by mohly podpořit teorii, že se jedná o obléhací postavení.

Všechna data byla následně zkompletována a zpracována. Z podkladů totální stanice byly vytvořeny digitální modely objektů, díky kterým bylo možné lépe zachytit nepravidelnosti jednotlivých objektů. Dále pak s využitím GIS technologie na tvorbu geografických analýz a mapových pokladů, byly zaneseny polohy jednotlivých objektů pro další zpracování a možnosti interpretace strategie a postupu armády obléhatelů. Z těchto dat lze vyčíst využití strategického potenciálu krajiny s ohledem na svažitosti a přístupnost terénu. Či vzájemnou dohlednost jednotlivých komponent tábora. Základem pro většinu analýz, byly data DMR5G poskytnuté ČÚZK v Praze.

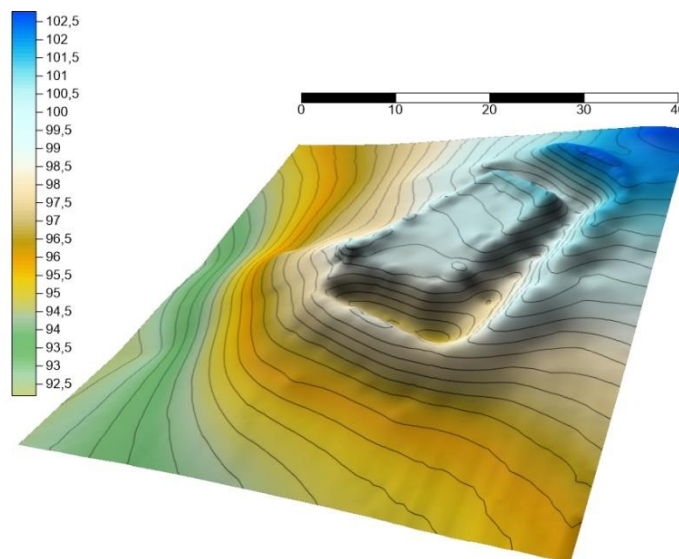
Díky korelaci veškerých dat bude možné blíže specifikovat postup a záměr obléhatelů a porovnat jej historickými prameny. Již během samotných průzkumů bylo jasné, že se objevily nové souvislosti, které bude třeba brát v potaz a buď je vyloučit či konkrétněji definovat.

2.1.2. Popis objektů

V průběhu průzkumu bylo dokumentováno celkem šest objektů, které je více či možné označit jako možné pozůstatky obléháním hradu v roce 1441. Některé byly již popsány v článku z roku 1993 (viz (Anderle – Procházka – Švábek 1993). Ovšem některé byly lokalizovány poprvé a poskytují tak nový pohled na průběh obléhání.

2.1.2.1. Objekt HUS 1

První objekt pod označením HUS 1 se nachází jihozápadně od hradu na protějším vrchu přes řeku Blanici vzdálen přibližně 256 m vzdušnou čarou (obr. XIX). Jak vyplývá z analýzy svažitosti terénů, zaujímá objekt velmi strategickou pozici vůči hradu i okolí (obr. XVI). V rámci průzkumu z roku 2019 představoval hlavní prioritu zkoumání. Během průzkumů v 90. letech zůstal nepovšimnut. K jeho odhalení posloužily lidarové snímky, na kterých vystupuje poměrně zřetelně a nelze vyloučit, že by nemohl být součástí obléhacích prací.



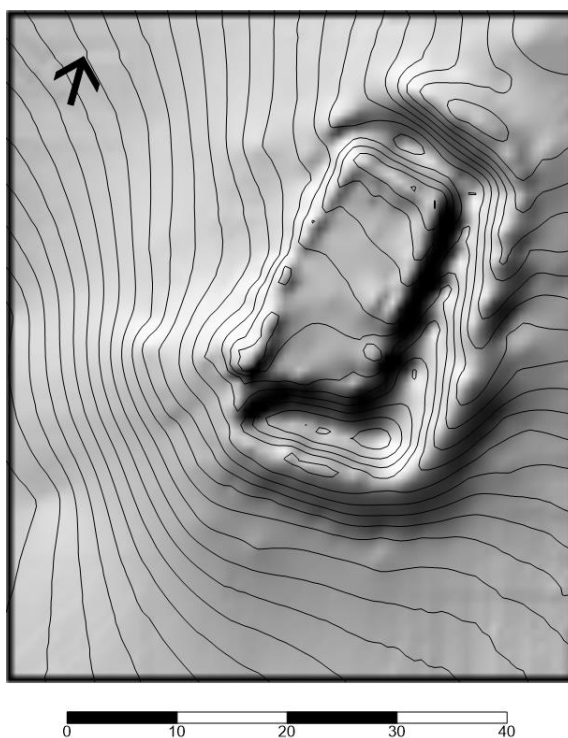
Obr. I – Pohled na objekt HUS 1 od jihovýchodu.

Souvislost s obléháním zatím nebyla prokázána a bude níže podrobena analýze. Nicméně podoba a umístění objektu by mohla napovídat, že se jedná o pozůstatek obléhacích

prací. Jak bylo zmíněno výše, nepředpokládá se, že by útočníci ponechali obráncům ústupovou či jakoukoliv možnost se zásobit. Což by bylo kontra produktivní vzhledem k cíli útočníků. I přesto, že okolní svahy jsou značně strmé, funguje propojení přes řeku Blanici směrem od jihu ještě dnes. Lze tedy předpokládat, že se jedná o část tábora, který měl za úkol hlídat jihozápadní stranu od hradu a bránit tak útěku či zásobování. Stejná premisa platí i pro jihozápadní vrch (viz níže).

Objekt tvoří relativně pravidelná lichoběžníková plošina obehnaná ze tří stran příkopem (obr. I a II). Po většinou plošina nevykazuje žádné další úpravy či zásahy a vyznačuje se povětšinou upraveným vyrovnaným terénem. Celý objekt je zapaštěn do mírného svahu.

Příkop směřuje jihozápadně směrem od hradu, jako by měl bránit proti případné pomoci obránců zvenčí. Ze strany od hradu není plošina chráněna příkopem a ani se nejeví, že by původně příkop obepínal objekt ze všech stran. Rozměry vnitřní plošiny se pohybují mezi 20x10 m. Celkové rozměry včetně valu a příkopu činí 35x18 m. Šířka příkopu od hrany plošiny po korunu valu činí 7 m a je hluboký cca 1 m.

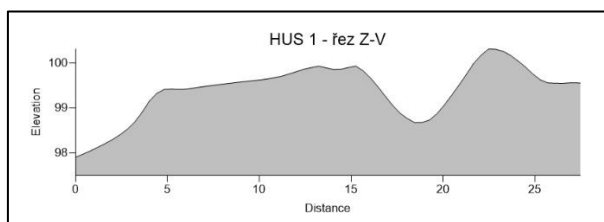


Obr. II – Objekt HUS 1

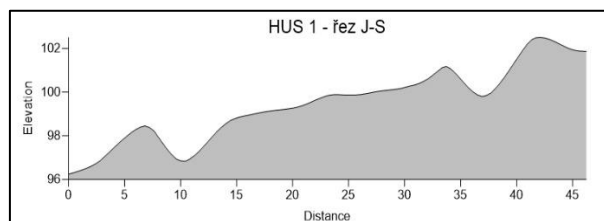
Objekt byl uměle navršen ve svahu, pouze jihovýchodní roh, který mírně směřuje proti hradu, je zpevněn kameny. Místy se též objevují zbytky kamenných zídek, které by mohly nasvědčovat přítomnosti stavby s kamennou podezdívkou. Na místě valu lze předpokládat dřevěné tarasy a další konstrukce. Vzhledem k délce obléhání a pozůstatkům, nelze vyloučit i pevnější stavby s kamennou podezdívkou.

V okolí objektu byl proveden omezený detektorový průzkum, který jednoznačně prokázal přítomnost obléhacích vojsk na tomto svahu, ale nemohl spolehlivě určit význam a účel objektu. Asi 2 m severovýchodně byl nalezen projektil do kuše. Jeho polohu ovšem nelze brát jako směrodatnou, nicméně již jeho přítomnost nasvědčuje vojenskému aktivitě v této oblasti. V jihozápadním příkopu bylo nalezeno velké množství plechů, které by mohly být pozůstatek pobití dřevěných částí a tarasů. Tato hypotéza se jeví spíše jako neopodstatněná a bez podrobnějšího zkoumání ji nelze brát jako směrodatnou. U severního nároží byl nalezen olověný projektil, který jasně spadá do 15. století. Což by mohlo pomoci s datací objektu. Asi nejzajímavější nález pochází z jihozápadního rohu plošiny, kde byla nalezena středověká keramika patrně z 15. století a projektil do hákovnice.

Středový řez směrem od západu ukazuje poměrně jasně, že by se mělo jednat o obranné postavení, kde je plošina krásně schována za výrazný příkop a val, který ji měl chránit.

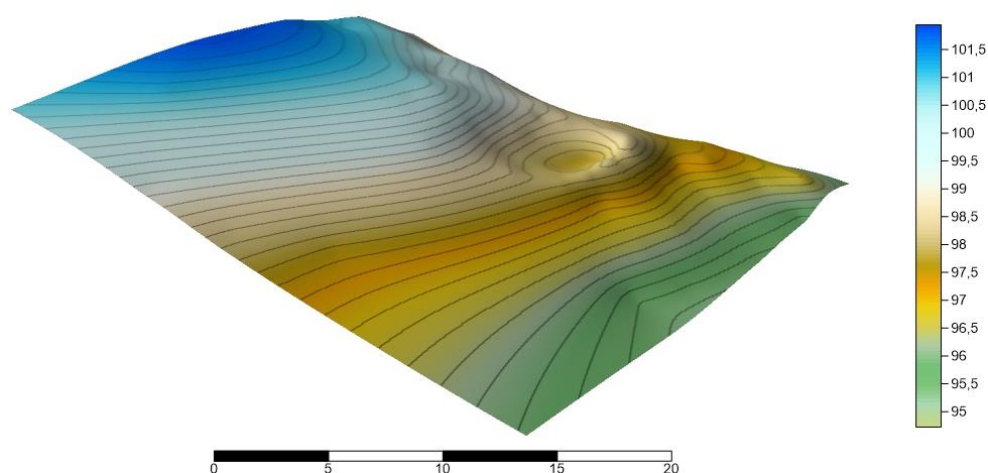


Obr. III – Řez středem objektu ze směru Z-V.



Obr. IV – Řez středem objektu se směru J-S

2.1.2.2. Objekt HUS 2

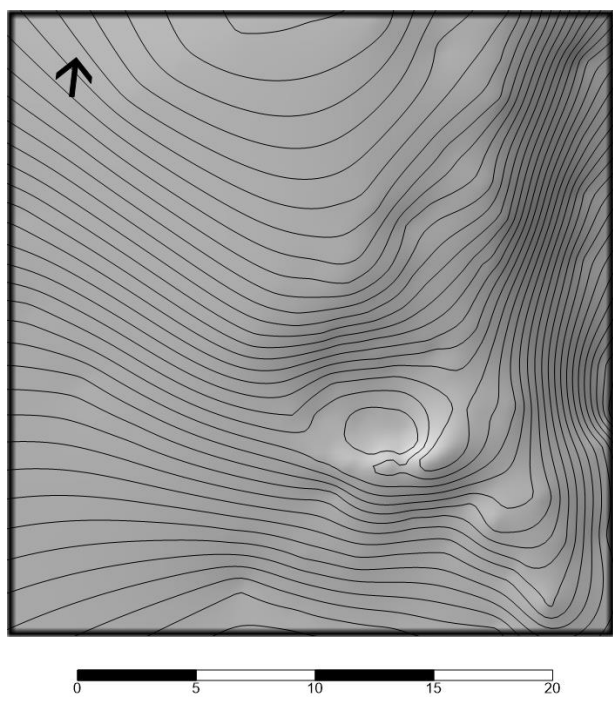


Obr. V – Pohled na objekt HUS 2 od jihozápadu

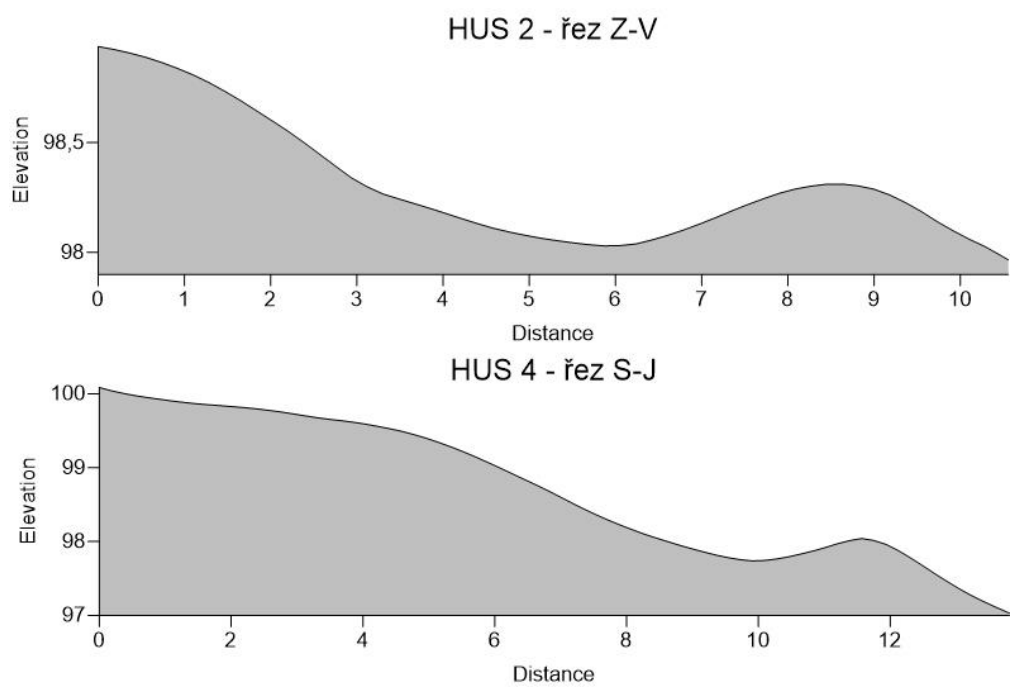
Druhý objekt se již nachází v areálu hlavního tábora a z důvodu jeho nevýraznosti nebyl na lidarových snímcích rozeznán. Objeven byl až v průběhu průzkumu na jaře 2019 a zatím mu byla věnována pouze minimální pozornost. V rámci průzkumu z 90. let nebyl dokonce zachycen vůbec.

Objekt se nachází v bezprostřední blízkosti hradního vstupu přibližně ve vzdálenosti 66 m od vstupní brány (obr. XIX). Dalo by se předpokládat, že objekt v blízkosti vstupu posloužil jako opěrný bod pro střelce z ručních palných zbraní. Navazuje pozvolna na obrannou linii, která je jasným pozůstatkem obléhacích prací, a o které se zmiňují autoři průzkumu z roku 1993 (viz Anderle – Procházka – Švábek 1993). V současné době sousedí s novou přístupovou cestou do hradu, ke které přiléhá od západu, a je zapuštěn do svahu směrem k hradnímu jádru, kde vystupuje mírný násep.

Objekt tvoří téměř kruhový tvar mírně zapuštěný o průměru 7,3-7,8 m. Hloubka objektu činí 0,2 m. Celkově je objekt nevýrazný, jak je patrné z průřezů (obr. VII) a bez podrobnějšího výzkumu se bohužel nedá ani potvrdit souvislost s činností obléhatelů. Na druhou stranu jeho poloha a tvar by mohli nasvědčovat nějakému postavení pro střelce z ručních zbraní. Tuto hypotézu nelze ovšem plně podpořit, z toho vyplývá, že objekt je pozůstatkem lidské činnosti, ovšem bez dalších informací nelze rozhodnout spolehlivě o jeho účelu.

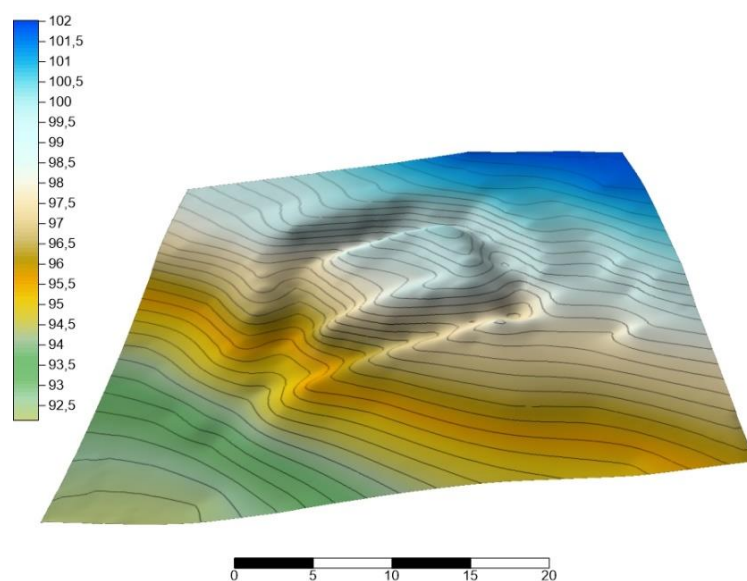


Obr. VI – Objekt HUS 2



Obr. VII – Středové řezy objektu HUS 2

2.1.2.3. Objekt HUS 3

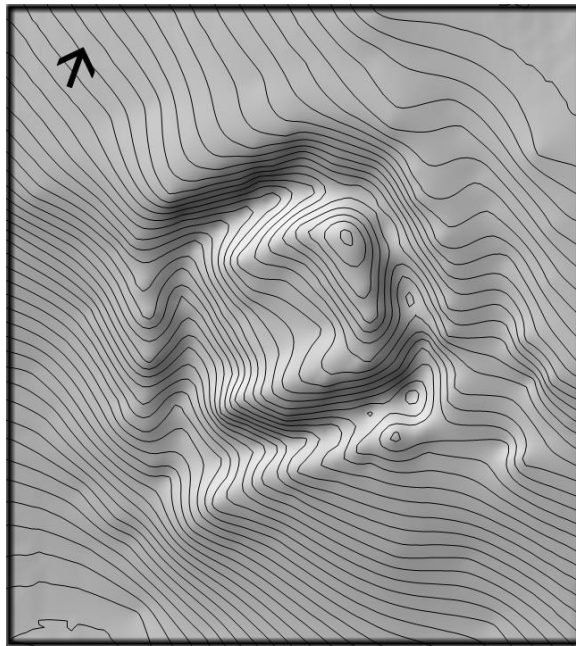


Obr. V – Pohled na objekt HUS 3 od jihu.

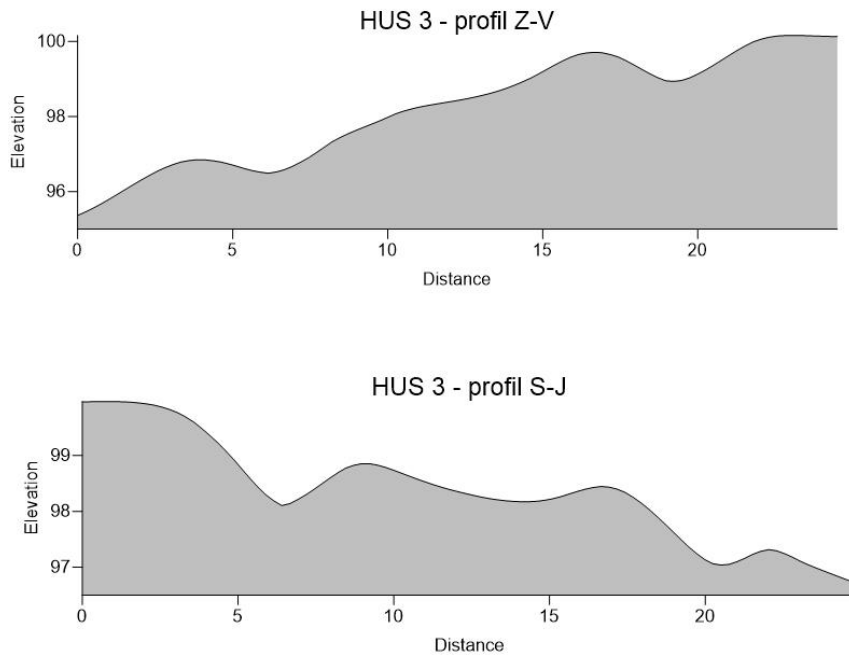
Objekt HUS 3 popsal již T. Anderle a kol. Cílem průzkumu z jara 2019 bylo zaměření totální stanicí a následné vytvoření jeho digitálního modelu (obr. V a VI). Objekt se nachází severně od hradu ve vzdálenosti 375 m (obr. XIX) a přiléhá bezprostředně k původní cestě do hradu, kterou měl s největší pravděpodobností strážit. Objekt zapuštěn do svahu a má téměř pravidelný kosočtvercový tvar. Jádrem objektu tvoří kosočtvercová plošina o rozměrech cca 9x8,3 m.

Celý vnitřní prostor je obklopen příkopem, který dosahuje v průměru hloubky 2 m a je jasně profilován po celém obvodu. Pouze na jižní straně se ztrácí ve svahu. Celkové rozměry pevnůstky činí 18,6x17,9 m. S největší pravděpodobností nesla nadzemní konstrukce, nejspíše dřevěné.

Z východní strany obklopuje pevnůstku původní přístupová cesta do hradu. Lze tedy předpokládat, že pevnůstka měla zajistit kontrolu nad touto cestou. Směrem na jihozápad pak navazuje okopová linie, která vede až k současné cestě, kde se vytrácí ve srázu. Přerušena je plošinou pravděpodobně pro metací zbraň, kterou se odstřeloval hrad. O jaký typ zbraně šlo, nelze za současného stavu poznání spolehlivě rozhodnout (Anderle – Procházka – Švábek 1993, 134).

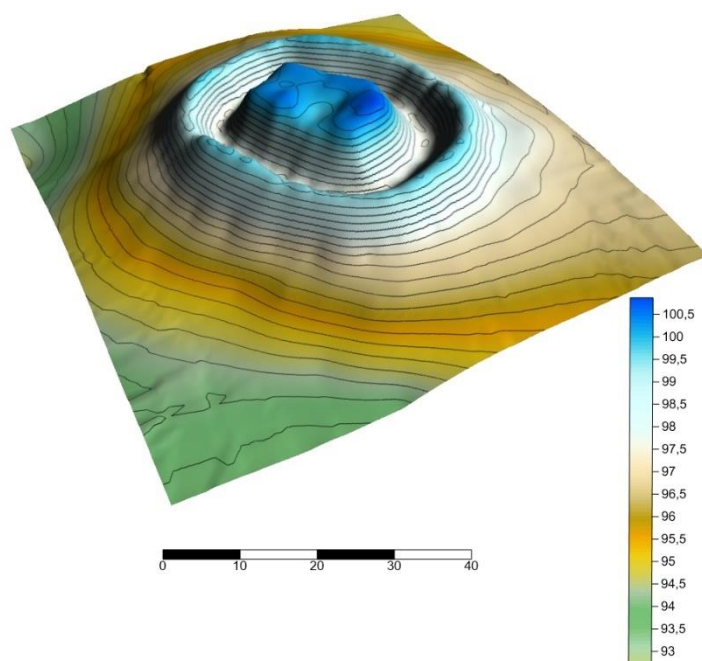


Obr. VI – Objekt HUS 3



Obr. VIII – Středové řezy objektem HUS 3

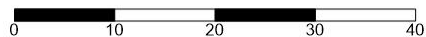
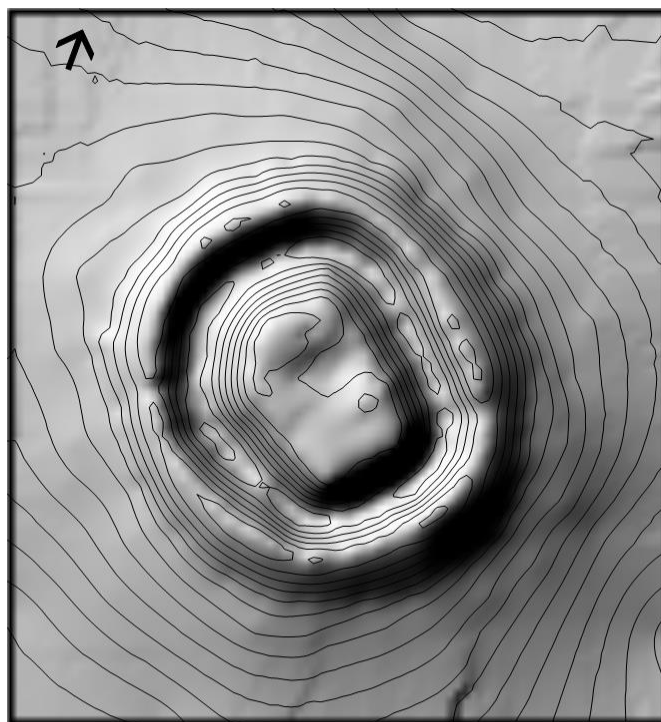
2.1.2.4. Objekt HUS 4



Obr. IX – Pohled na objekt HUS 4 od severu.

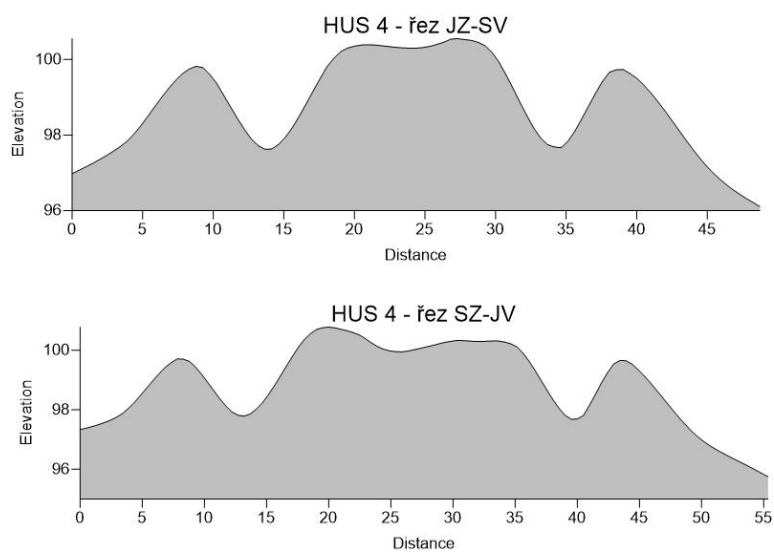
Nejvýraznějším a asi nejzajímavějším objektem je tvrziště, které leží 349 m severně od vstupu do hradu v severním předpolí tábora (obr. XIX). Představuje nejvýraznější dominantu celého tábora a právem byla již autory průzkumu označena za velitelské stanoviště (viz Anderle – Procházka – Švábek 1993). K významnosti přispívá i to, že se tvrz nachází v převýšení hradu a celkově na výrazném místě celého předpolí hradu Hus. Teorii, že se jedná o velitelské stanoviště i fakt, že z tohoto místa byl přímý výhled na hrad a případné bojiště.

Celý objekt připomíná nápadně typické středověké tvrziště (obr. IX a X). Vnitřní část má tvar nepravidelného obdélníku a její největší rozměry dosahují 16,9x11,4 m. Středové tvrziště je ze všech stran obklopeno mohutným příkopem a valem, jehož celkový průměr dosahuje 31,7 m. Výška valů činí až 2 m, ta je patrná i na řezech objektem (obr. XI).



Obr. X – Objekt HUS 4

Po obvodu vnitřní části jsou patrné zbytky na sucho kladené zídky a lze pozorovat stopy spálenin. Prostor tvrzště již dále není jinak členěn. Lze ale předpokládat nějaké konstrukce vzhledem k době obléhání.



Obr. XI – Středové řezy objektem HUS 4

2.1.2.5. Objekt Hus 5

Objekt HUS 5 se nachází na jihozápadním vrcholu na protějším břehu řeky Blanice, přibližně 199 m vzdušnou čarou od hradu (obr. XIX). Jedná se o obdélníkovou plošinu, které je jednoznačně pozůstatkem lidské činnosti. Bohužel bez bližšího zkoumání není možné určit její původní význam. Svoji podobou a polohou ovšem nasvědčuje, že by se mohlo jednat o postavení obláhatelů.

Díky omezenému detektorovému průzkumu byl v její bezprostřední blízkosti nalezen projektil do ruční palné zbraně, který nasvědčuje přítomnost obláhacích vojsk. Nelze však pevně rozhodnout, zda zmíněná plošina je pozůstatkem obláhacích aktivit.

2.1.2.6. Objekt HUS 6

Označení HUS 6 dostal okop a plošina zmiňovaná již při průzkumu z 90. let (viz Anderle a kol. 1993). Linie přetíná panský vrch, a je rozdělena na dvě části plošinou kde, jak usuzoval Anderle a kol. se měla nacházet odstřelovací pozice vůči hradu. S největší pravděpodobností zde byla umístěna metací zbraň, nicméně bez podrobnějšího zkoumání nelze určit, pro jaký typ zbraně byl tento prostor určen.

2.1.3. Soupis nálezů

Nález N1

Šipka do kuše nalezená 10 m jihozápadně od objektu HUS 1 (obr. XVII) v hloubce 10 cm pod povrchem. Rozměry činí 69 mm na délku a šířka je 12 mm. Průměr tulejky činí 7 mm. Uvnitř zachovány zbytky dřevěného ratiště. Hrot během exkavace směřoval na JZ (směrem k hradu).



Obr. I – nález N1 (šipka do kuše)

Nález N2

Kovový kus, možná deformované torzo kulky, nalezené 5 cm pod povrchem 12 m jihozápadně od hrany objektu HUS 1 (obr. XVII) o rozměrech 31x18 mm.



Obr. II – nález N2 (kovový kus)

Nález N3

Olověná koule do ruční palné zbraně ráže 24 mm o váze 70 g nalezená v severním nároží objektu HUS 1 (obr. XVII).



Obr. III – nález N3 (projektil do ručnice)

Nález N4

Kovové pláty nalezené 30 mm pod povrchem v severozápadní části příkopu objektu HUS 1 (obr. XVII). Jedná se pravděpodobně o mladší intruzi.



Obr. IV – nález N4 (plechy)

Nález N5

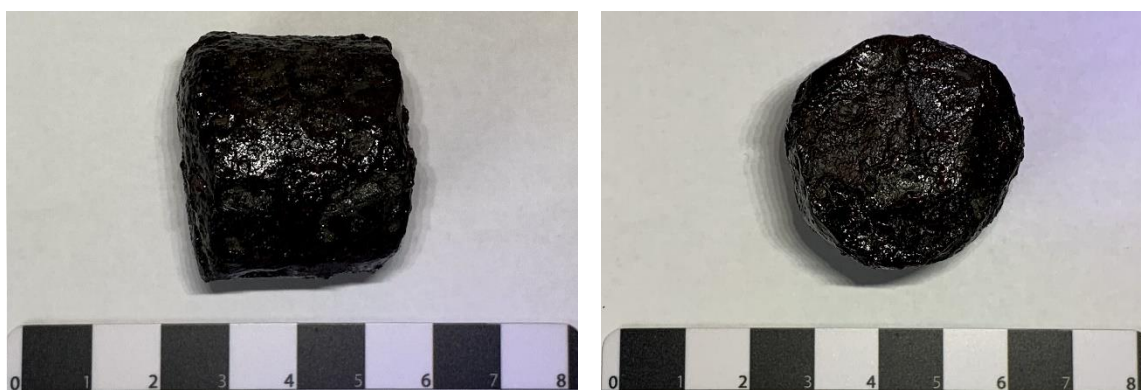
„Rukojet“ nalezená u jihovýchodního nároží valu objektu HUS 1 v hloubce 50 mm (obr. XVII). Jedná se o předmět dlouhý 88 mm, který je z jedné strany evidentně ulomený a zúžený. Na druhém konci je očko o průměru 20 mm zakončené menším očkem.



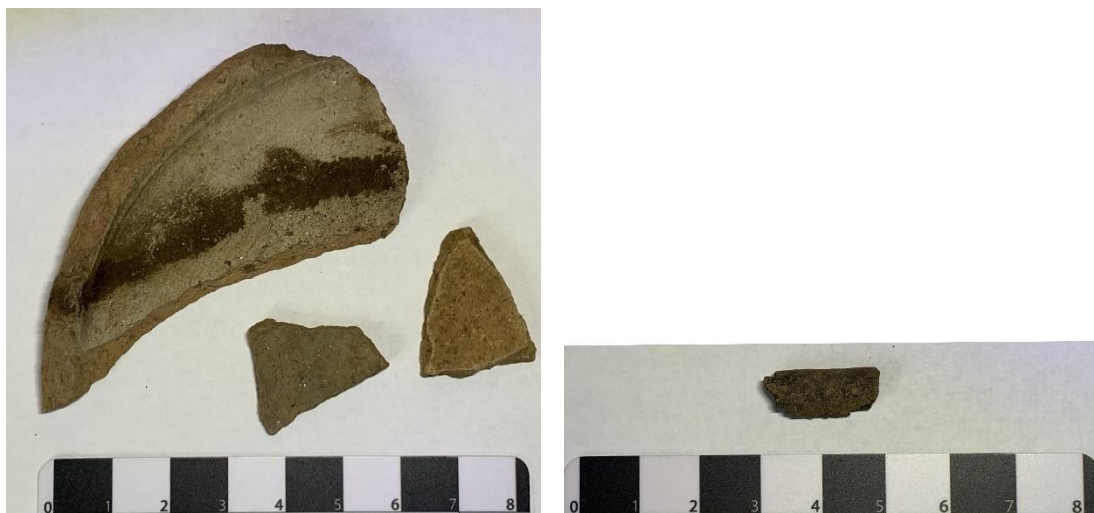
Obr. V – nález N5 pohled z boku (vlevo); obr. VI – nález N5 pohled z vrchu (vpravo)

Nález N6

Kovový válcový projektil ráže 33 mm a výšce 31 mm nalezený v jihovýchodním rohu vnitřního náspu objektu HUS 1 (obr. XVII). Nalezený společně se zlomky keramiky z 15. století a malým kouskem dřeva bez bližšího určení.



Obr VII a VIII – nález N6 (projektil do hákovnice)



Obr. IX a X – nález N6 – keramika (vlevo), dřevo (vpravo)

Nález N9

Torzo oka řetězu o rozměrech 75x 39 mm.



Obr. XI – nález N9 (řetěz)

Nález N10

Torzo železného nože o délce 121 mm. V nejužším místě dosahuje 8 mm a nejširším 21 mm.



Obr. XII – nález N10 (torzo nože)

Nález N12

Projektíl ráže 18 mm o váze 30 g.



Obr. XIII – nález N12 (projektíl)

Nález N13

Projektíl ráže 18 mm o váze 25 g.



Obr. XIV – nález N13 (projektíl)

Nález N14

Projektíl nalezený na JZ vrcholu přes řeku Blanici ráže 23 mm a váze 56 g.



Obr. XV – nález N14 (projektíl)

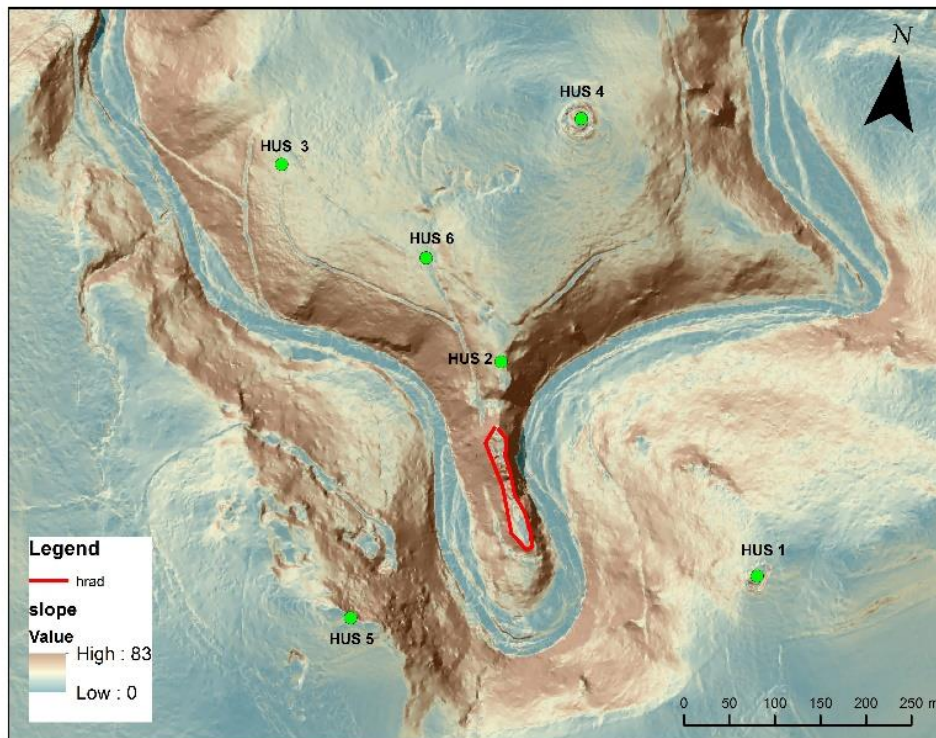
2.1.4. Syntéza a interpretace

Shrnutí starých a nových poznatků ukázalo mnoho zajímavých skutečností, ale zároveň probudilo i řadu nových otázek. Z historických pramenů toho o průběhu obléhání příliš nevíme. Jisté je pouze to, že se Habart Lopata z Hrádku po svém vyhnání z hradu Lopaty přidal k loupeživé posádce na hradě Hus. Z tohoto důvodu vytáhli Přibík z Klenového, Petr Zmrzlík ze Svojšína, Janek Sedlecký z Prachatic společně s kontingentem Klatovských proti zemským škůdcům. V únoru 1441 hrad oblehli a na počátku měsíce září se hradní posádka vzdala kvůli nedostatku proviantu. Hrad byl poté vypálen a pobořen (Sedláček 1897,157).

Více o průběhu obléhání prameny nezmiňují. Můžeme tedy jen spekulovat, do jaké míry probíhaly útoky na hradní zdi či s jakou razancí byl hrad odstřelován. Vzhledem k tomu, že obléhání započalo na koci zimy, mohli obléhatelé předpokládat, že dřív nebo později musí na hradě dojít zásoby, a že by to nemuselo trvat příliš dlouho. Naproti tomu s přicházejícím jarem se otevíraly i mnohé možnosti zásobování obléhacího vojska. Lze tedy usuzovat, že vůle útočníků dobýt hrad silou nebyla příliš velká a spíše volili taktiku vyhladovění. Tuto hypotézu podporují i výsledky omezeného detektorového průzkumu, které by nasvědčovaly nepřilíš intenzivní palbě díky nízké četnosti projektilů v okolí pevnůstky HUS 1. Započítat je ovšem třeba hned dva faktory. Za prvé, že výsledky omezeného detektorového průzkumu mohou být zkreslené, neboť se nejednalo o systematický průzkum. I přesto by ale mohl nasvědčovat, že během obléhání neprobíhaly rozsáhlé potyčky. Druhý faktor je, že se po bojích železné předměty včetně projektilů sbíraly, aby se mohly použít znovu. A třetí faktor, který mluví pro tuto hypotézu, že obléhání vedli stejní protagonisté, jako v případě dobývání Lopaty. A zvolili stejný postup, když zjistili, že hrad silou nedobudou (Novobilský 2008, 37 a 62).

Z historických dat nevyplývá ani popis tábora, a kde se rozprostíral. Starší průzkumy prokázaly, že se hlavní část se rozprostírala na severním předpolí hradu Hus, na tak zvaném Panském vrchu, kde se nachází i většina pozůstatků obléhacích prací. Je ale více než pravděpodobné, že obléhatelé se usídlili i na okolních vrších. Což známe například z analogií jako je obléhání hradu Zvíkova (Kypta-Richterová 2004), hradu Bechyně (Kypta-Richterová 2003), hradu Rokštejn (Mazáčková 2011) nebo hrad Karlštejn (Koscelník 2010), kde bylo typické, že obléhatelé obsadili všechny strategické vrchy v okolí hradu. Mohli tak získat

kompletní kontrolu nad okolním prostorem. V konkrétním případě hradu Hus navíc od jihu bylo možné hrad opustit, popřípadě zásobovat. Budeme-li uvažovat, že obránci zvolili taktiku vyhladovění, nemohli si dovolit nechat jiné přístupové cesty nestřežené. Ostatně základním pravidlem při obléhání, bylo hrad kompletně uzavřít. Z tohoto hlediska je jasné, že obléhatelé museli obsadit i okolní vrchy (obr XVI).



Obr. XVI – Svažitost terénů a rozmístění objektů tábora kolem Hradu Hus.

V případě hradu Hus jsou celkem tři. První Panský vrch (800 m. n. m.), který zároveň tvoří severní předpolí hradu. Druhý vyčnívá nad hradem na jihovýchodě (800 m. n. m.) a třetí na jihozápadě (786 m n. m). Areál hradu (730 m. n. m.) je tedy utopen ve jejich stínu podobně jako třeba hrad Karlštejn. Z tohoto důvodu lze předpokládat, že se vojsko rozdělilo a osadilo všechna tři návrší.

Celkem bylo dokumentováno 6 objektů, které lze považovat za pozůstatky činnosti obléhatelů. Většina, jak bylo zmíněno, se nachází severně od hradu. Nové poznatky však ukazují, že okolní vrchy byly skutečně obsazeny. Kromě objektu HUS 4, se jedná ve všech

případech o objekty palebného postavení. Pouze HUS 4 lze charakterizovat jako obytný objekt.

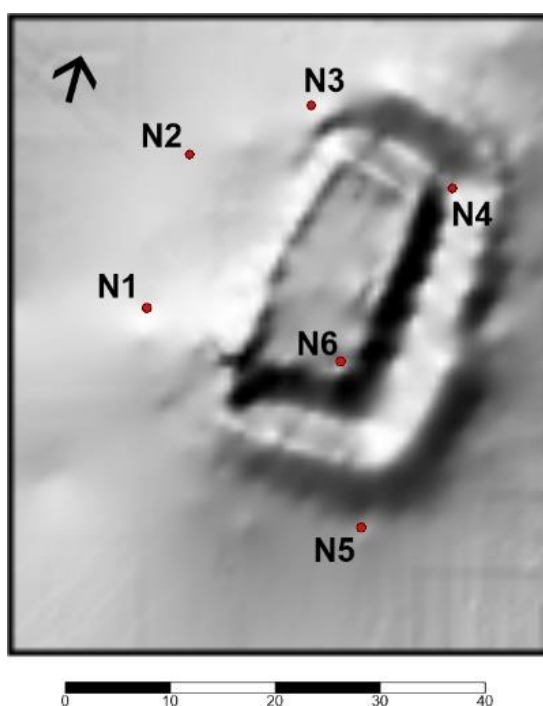
Objekt HUS 1 byl popsán výše, proto se zde zaměříme pouze na jeho interpretaci. Souvislost s obléháním zatím nebyla spolehlivě prokázána, nicméně dosavadní data nasvědčují jeho pravděpodobnou spojitost s událostmi roku 1441. Zhodnotíme-li jeho polohu vůči hradu, ukáže se, jak je patrné i z obrázku XVI, že zaujímá strategické místo na jihovýchodním vrchu na okraji svahu. Dnes je tento prostor sice zalesněný, ale z tohoto místa by měli útočníci hrad jako na dlani.

Hypotézu o jeho původu podporuje i jeho podoba. Obdélníková plošina obehnaná ze tří stran příkopem a valem. Orientace jeho osy je S-J. Svoji delší stranou je otočen vůči hradu a v jihozápadní rohu jsou patrné zbytky na sucho kladené zídky, na kterou mohla navazovat ještě dřevěná konstrukce. Trochu zapeklitá je interpretace funkce tohoto objektu. Vzdálenost vzdušnou čarou od hradního jádra činí 256 m. Na tuto vzdálenost byla většina zbraní té doby neškodná. Vzhledem k nálezům projektilů z hákovnice, mohlo by se jednat o postavení střelců. Ovšem dostřel hákovnice se uvádí 180-200 m. I když se vrch nachází v převýšení téměř o cca. 70 m, což samozřejmě zvyšuje dostřel zbraně, nelze předpokládat, že by projektily z hákovnice dokázali způsobit výrazné škody obráncům. Lze tedy uvažovat i o jiném využití objektu. Jako například: strážného bodu, ze kterého bylo možné kontrolovat většinu údolí (Novobilský 2010, 61-63).

Příklad podobného objektu lze nalézt u hradu Zvíkov na katastrálním území Zbonína (okr. Písek), západně od hradu. Objekt se nachází 350 m od hradu. Jedná se rovněž o obdélníkovou plochu obehnanou ze tří stran příkopem a valem, který je z východní strany mírně narušen mladší cestou. Tento útvar je podobně jako HUS 1 otevřen směrem k hradu. Postavení na Zboníně zatím nebyl podrobněji zkoumán. Prováděn byl pouze omezený detektorový výzkum, který odhalil několik artefaktů, které ale spíše souvisejí s obléháním Zvíkova během třicetileté války. Problematika datování obléhacích postavení kolem hradu Zvíkova budí stále mnoho otázek a nelze přesně rozhodnout, ke kterému z obléhání, co přiřadit. S největší pravděpodobností i poloha na Zboníně byla využívána opakovaně. Nápadnost obou objektů, ale nasvědčuje, že v případě objektu HUS 1 se skutečně jedná o palebné postavení.

Aby mohl být původ pozůstatků objektu HUS 1 spolehlivěji určen, proběhl v jeho okolí omezený detektorový průzkum (obr. XVII). Nalezen byl projektil do kuše (označen jako

N1). Druhým nálezem je pak deformovaná kulka z nějaké ruční palné zbraně, která by mohla naznačovat přítomnost dřevěných konstrukcí, o které se deformovala. Na severozápadním nároží objektu pak byl objeven další projektil ráže 21 mm. V příkopu byly odhaleny zbytky plechu, které ale nejspíše představují mladší intruzi a s objektem a jeho původní funkcí nesouvisejí. Nejzajímavější nález představuje asi nález, který byl učiněn na jihovýchodní nároží vnitřní plochy. Zde byl nalezen projektil do hákovnice společně se zbytky keramiky z 15. století a malým kouskem dřeva. Všechny tyto artefakty nasvědčují tomu, že by se skutečně mohlo jednat o palebné postavení obléhatelů.



Obr. XVII – Nálezy z detektorové prospekce u objektu HUS 1

N1 – projektil do kuše, N2 – pravděpodobně deformované torzo kulky, N3 – projektil do palné zbraně (snad hákovnice), N4 – kusy plechu, N5 – kovová „závlačka“, N6 – projektil do hákovnice se zbytky keramiky a kouskem dřeva

Druhý objekt HUS 2 se nachází v těsné blízkosti bývalé hradní brány asi 66 m vzdálené. Jeho zařazení je čistě spekulativní, nelze ho v řádném případě brát za spolehlivé. Bez podrobnějšího zkoumání o jeho významu nebude možno rozhodnout. Na první pohled je útvar velmi nenápadný, ale ukrývá v sobě určité náznaky, že by se mohlo jednat o palebné postavení střelců z ručnic. Nachází se v propojení s okopovou linií, v této práci označenou

jako HUS 6. Podobné, málo výrazné objekty je možné pozorovat na hradě Lopata (Novobilský 2088; 55, 69-70). Soustava objektů HUS 2 a HUS 6 teď představovali hlavní linii útoku a měli tedy zajistit tábor proti nečekaným výpadům obránců a zároveň nejspíš i otevřít cestu do hradu.

Linie okopu se táhne napříč ostrožnou až k jejímu okraji, kde je zakončena kosočtvercovou pevnůstkou, zde označena jako HUS 3. Její úloha v obléhacím systému se zdá být celkem jasná a byla velmi dobře popsána již dříve (viz Anderle – Procházka – Švábek 1993). Z dosavadních výsledků nevyplývá, že by se její interpretace měla měnit. S největší pravděpodobností měl hlídat původní přístupovou cestu do hradu. Objekt podobného typu můžeme nalézt třeba u hradu Lopata. Novobilský přímo dává do souvislosti objekt z předpolí hradu Hus s objektem č. 136 u hradu Lopata (Novobilský 2008, 67). A lze přepokládat dřevěné konstrukce.

Rozhodně nejvýraznějším objektem je HUS 4. Tvrziště, které zaujímá nejvyšší bod Panského vrchu a bylo interpretováno jako stanoviště velitele. Tato hypotéza se jeví více než logická hned z několika důvodů. Předně je jasně patrné, že objekt stojí sám osobě a je jasně vymezen vůči okolí a jistě by byl o schopen se sám bránit, pokud by to bylo třeba. Navíc se nachází od hradu ve vzdálenosti 349 m, tedy v relativně bezpečné vzdálenosti. Co se týče úhlu vůči hradu, jistě by se našlo výhodnější postavení, odkud hrad ostřelovat.

Vzhledem k délce obléhání, lze usuzovat, že na uměle navrženém návrší se nacházela relativně masivnější stavba. Na některých místech lze pozorovat zbytky na sucho kladené zídky, která mohla nést ještě srubovou konstrukci. Využití srubové konstrukce s hrubě opracovaných kulatin, lze pozorovat třeba při obléhání hradu Lopata. A s ohledem na to, že obléhání Husi vedli titíž protagonisté je možné, že aplikovali podobné technologie (Novobilský 2008, 56-57).

Podobná stanoviště lze objevit i na jiných českých lokalitách, povětšinou tam, kde figurovala žoldněřská vojska. I v případě hradu Lopata bylo definováno velitelské stanoviště, ovšem nikoliv takto výrazné, nicméně podobně jako v případě Husi bylo vymezeno vůči zbytku tábora (Novobilský 2008, 56-57). Další stanoviště bylo odhaleno před hradem Sion, kde bylo doplněno ještě systémem dalších zahloubených objektů (Koscelník 2013, 57-59). Tyto ale svojí podobou vůbec neodpovídají tvrzišti na Panském vrchu. Podobně výrazné velitelské stanoviště se nachází na Konopišti. Zde se nachází dokonce dvě, ale žádné neodpovídá tomu na Husi (Meduna 1994, 245-246). Podobné stanoviště lze vidět u hradu

Grabštejn, kde byl identifikován jako stanoviště podobný, izolovaný, uměle navržený pahorek (Kypta - Richterová 2004, 287).

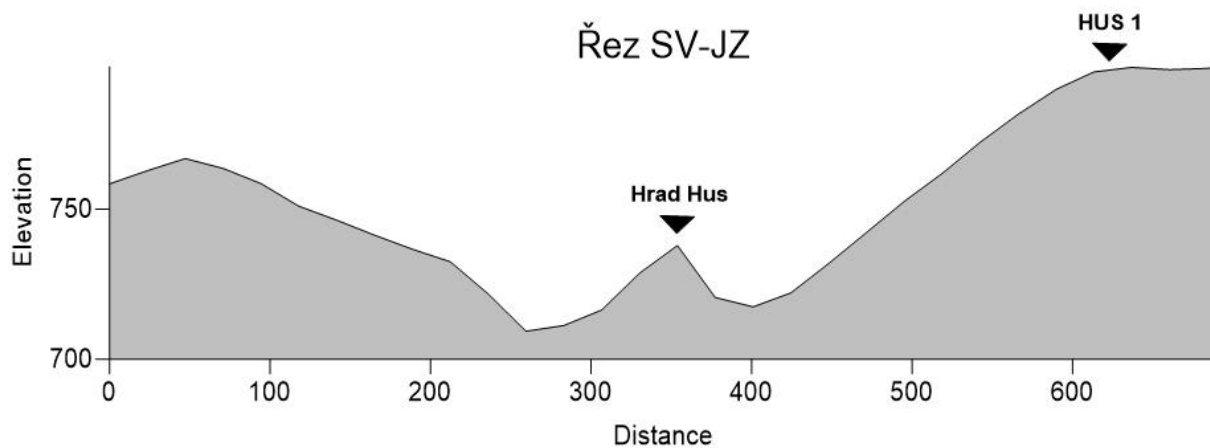
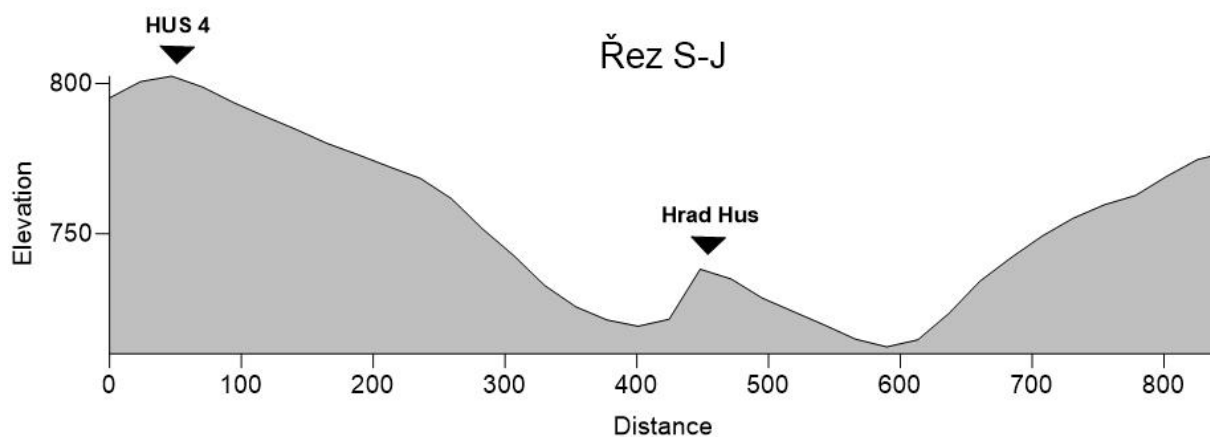
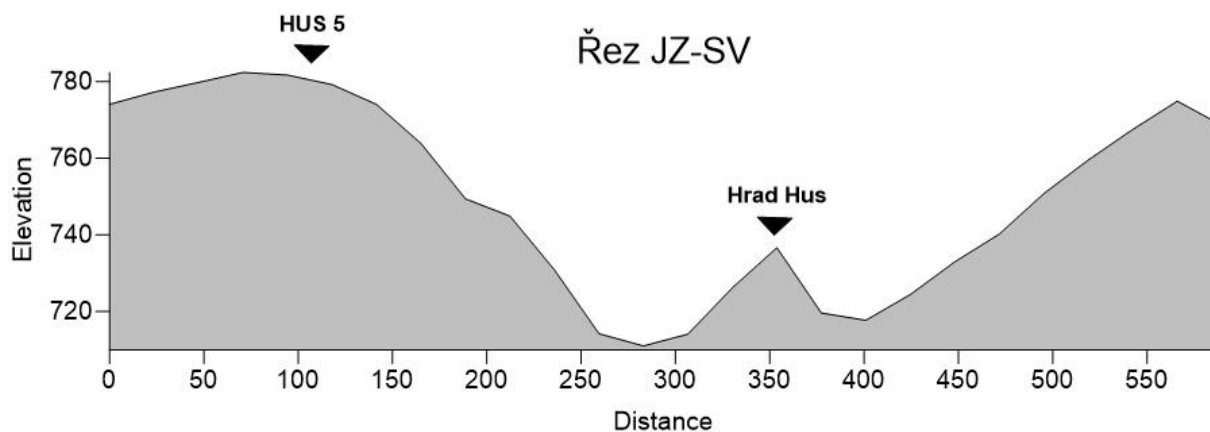
Posledním objektem je HUS 5 na jihozápadním vrchu. Stejně jako v případě HUS 2 je jeho určení spíše v rovině hypotetické. Na druhou stranu jeho umístění je velmi strategické (viz obr. XVI). Z tohoto místa je možné kontrolovat celou jihozápadní stranu hradu a celé údolí. Obdobně jako v poloze HUS 1. Vzhledem k tomu, že objekt nebyl blíže zkoumán, nelze spolehlivě rozhodnout o jeho původu. Nápadně ale připomíná prakoviště z jiných lokalit. Jako příklad můžeme uvést prakoviště z předpolí hradu Lopata. Zdejší objekt č. 88 s rozměry 11x10 m by mohl poukazovat na možnou podobnost s objektem HUS 5 (Novobilský 2008, 49). Zda se skutečně jedná o doklad postavení metací zbraně, zatím není možné určit. Na přítomnost obléhacích jednotek však poukazuje projektil (nález N14) nalezený v blízkosti domnělého prakoviště. Navíc se jedná o nejvyšší bod v okolí. Bylo by tedy nepravděpodobné, kdyby unikl pozornosti obláhatelů.

Kromě výše zmíněných objektů, nebyla prokázána přítomnost dalších zahloubených či navršených pozůstatků lidské aktivity. I když z hlediska času, který útočníci trávili před hradem, je jasné, že musela být přítomna. Nebyla například doložena žádná obytná zařízení. Začalo-li obléhání během února, lze uvažovat, že na Šumavě panovali tuhé zimy. Nicméně, než se podařilo plně rozvinout tábor, mohla nejtěžší zima odeznít. A zbytek obléhání se pak odehrávali létě, takže nebylo nutno stavět mohutnější příbytky, jako v případě obležení hradu Lopata, kde obláhatelé museli strávit zimu a bylo nutné budovat teplejší příbytky (Novobilský 2008, 55-57). V takovém případě je vysoce nepravděpodobné, že by se dochovaly nějaké pozůstatky obytných objektů. Lehké konstrukce polních stanů a krátkodobá ohniště nemají šanci propast se do povrchu terénu, tak aby byly odhalitelné běžným průzkumem.

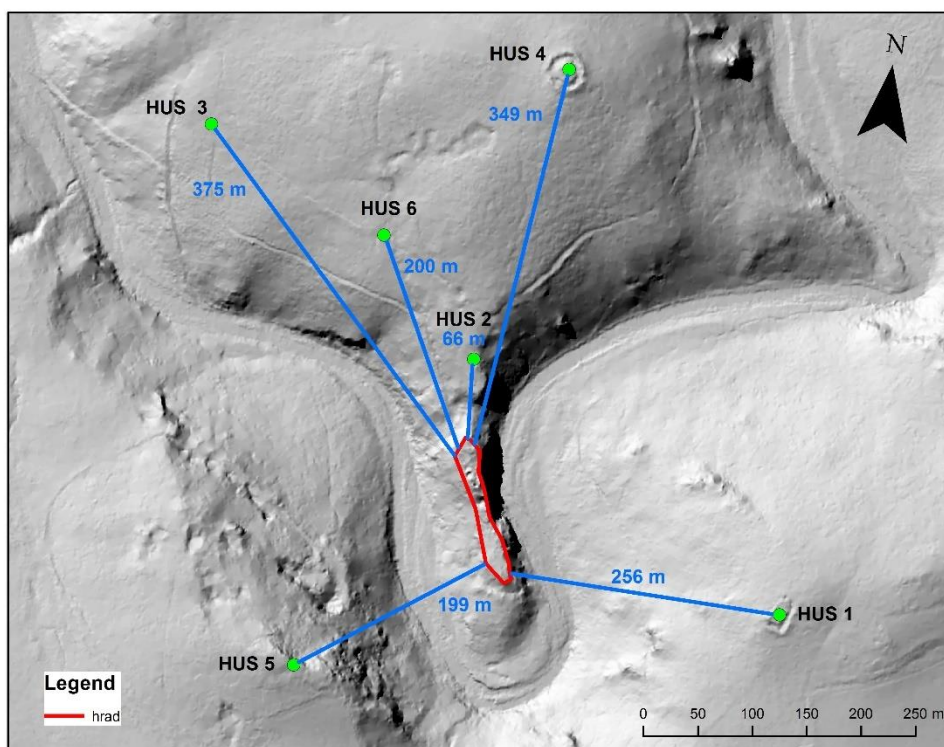
Prokázat se nepodařilo ani přítomnost řemeslníků, podobně jako na jiných lokalitách jako například hrad Lopata (Novobilský 2008) či Nový hrad u Kunratic (Kypta - Podliska 2014). Na druhou stranu je možné, že ani činnost těchto doprovodných subjektů nebyla rozsáhlá. Pokud se obránci hned z kraje rozhodli pro vyhladovění posádky a nepředpokládají se tedy rozsáhle šarvátky. Nebylo potom možná potřeba tolik práce tesařů, kovářů a dalších. V takovém případě by ani velkou stopu nezanechali.

Na základě průzkumu z jara a léta roku 2019 bylo možné prokázat, že obláhatelé kompletně uzavřeli a kontrolovali všechny přístup do hradu. Hlavní část tábora, jak již předpokládal Anderle a kolektiv, se rozprostíral na Panském vrchu (viz Anderle – Procházka

– Švábek 1993). Druhá část pak obsadila jihozápadní vrch a třetí jihovýchodní, čím získali absolutní kontrolu nad údolím. Otázkou tedy zůstává, jaké vazby mezi sebou mají jednotlivé komponenty tábora?



Obr. XVIII – Řezy terénem a srovnání výškových rozdílů.

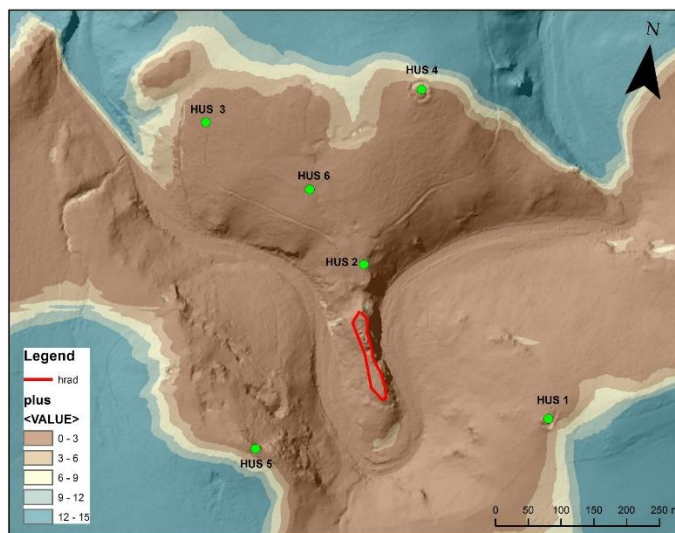


Obr. XIX – Vzdálenosti jednotlivých objektů od hradního jádra.

Na jednotlivých řezech terénem se krásně zobrazuje, jak nevýhodné pozici hrad vůči okolí byl (obr. XVIII). Všechny tři významné body tábora, HUS 1, 2 a 3 výrazně převyšují samotný hrad. V případě domnělého prakoviště (HUS 5) mluvíme skoro o rozdílu 50 m. Tvrz (HUS4) je převýšena dokonce o 70 m a obdobně je na tom i pevnůstka na jihovýchodě (HUS 1). Všechny tyto polohy mají skvělou kontrolní pozici vůči hradu. A u objektů HUS 1 a HUS 5 můžeme mluvit o velmi strategických pozicích k odstřelování hradního areálu.

Obrázek XIX jen potvrzuje, které komponenty lze považovat za pozice vymezených jasně vůči hradu. Objekty HUS 1, 5 a 6 se nacházejí v ideální bojové vzdálenosti, budeme-li uvažovat využití tarasnice či bombardy u objektu HUS 1 a metací zbraně u objektu HUS 5 a 6. Naproti tomu objekty HUS 3 a 4 jasně nesouvisejí s cílem utočit na hrad. Na vzdálenost

pevnůstky HUS 3, která činí 375 m, se účinnost tehdejších palebných zbraní výrazně snižuje. A spíše to podporuje interpretaci o hlídání přístupové cesty. Ve 349 m, kde se nachází tvrz HUS 4, je tento objekt v relativním bezpečí před opětovanými útoky obránců.



Obr. XX – Analýza dohlednosti z pohledu obránců

(hnědá – prostor, kam bylo možno z hradu dohlédnout, modrá – oblasti mimo dohled hradu)

Obrázek XXI shrnuje možnosti dohledností ze tří nejdůležitějších bodů obléhacího tábora. Kvůli přehlednosti byly jednotlivé pohledy ponechány samostatně. I tak je jasné, že jednotlivé opěrné body tábora se hypoteticky nacházely ve vzájemné dohlednosti. Podle vyobrazení se sice nacházejí na okraji dohledných polí, ale třeba zmínit, že dohlednost byla počítána od země. A není zde tedy započítána průměrná výška člověka či případných konstrukcí, které zvyšují dohled. Nabízí se představa, že jednotlivé body spolu tak mohli komunikovat pomocí jednoduchých signálů.

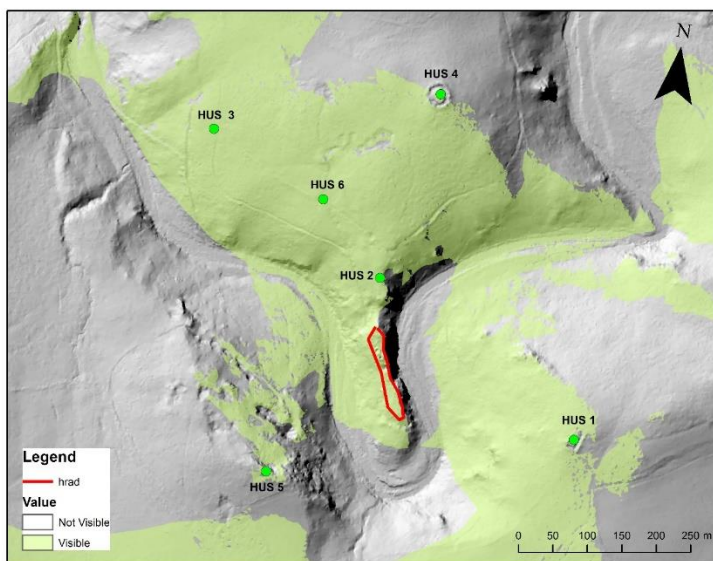
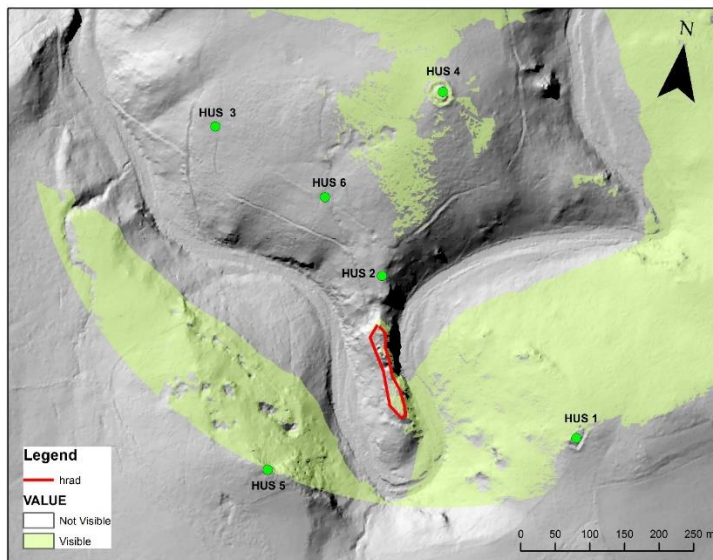
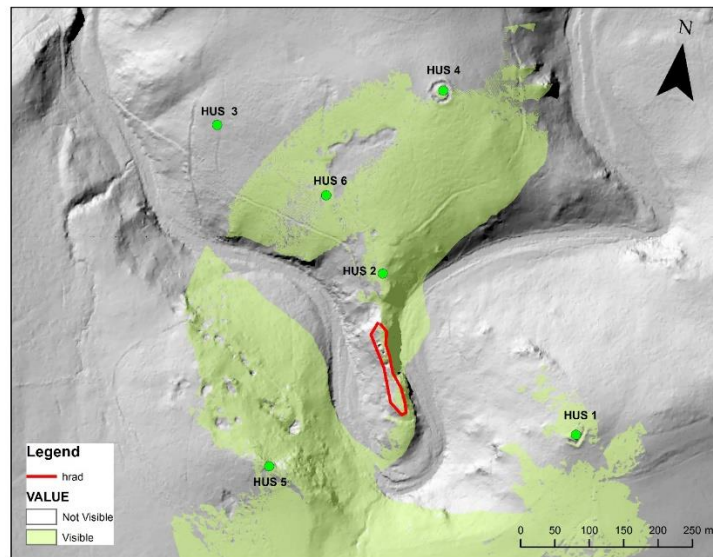
Zároveň obrázek XXI uprostřed, kde je vyobrazen pohled z místa tvrze, tedy velitelského stanoviště, vidět, jaký měli tehdejších lidí smysl pro krajinu, neboť z tohoto místa je skučně vidět na všechna důležitá místa a mít tak pod kontrolou celou situaci z jednoho místa. Což nesporně představovalo nespornou výhodu. Obrázek XX pak nabízí srovnání více zmíněného z opačného pohledu, tedy z pohledu obránců hradu.

Na závěr jen krátké shrnutí nálezového fondu, který se nijak výrazně nevymyká standardní skladbě. Kromě několika mladších artefaktů, jako víčko od piva a plechů, které s obléháním nesouvisejí, stojí určitě za zmínku šipka do kuše se zbytky dřevěného ratiště (N1)

představuje celkem běžný nález, který můžeme porovnat s nálezy třeba z hradu Lopata (Novobilský 2008), hradu Rokštejna (Mazáčková 2011), hradu Lichnice (Frolík 2002) a dalších.

K dalším běžným nálezům se řadí nálezy projektilů do ručnic (N2, N3 a N14), které jsou z podobných situací známy ve velkém množství, příkladem může být hrad Lopata (Novobilský 2008) či Lichnice (Frolík 2002). Velice zajímavé nálezy, alespoň z pohledu této práce je projektil do hákovnice a keramika nalezený (N6) v objektu HUS 1, které definitivně rozhodly, že objekt je součástí obléhacích prací.

Nálezy jako torzo řetězu (N9) či nože (N10) jsou vysoce spekulativní a spíše se jedná o mladší nánosy. Zajímavým nálezem, který se zatím nepodařilo spolehlivě definovat je nález pracovního označený jako „závlačka“ (N5).



Obr. XXI – Analýza dohledností: z pohledu HUS 1 (nahore), z pohledu HUS 4 (uprostřed), z pohledu HUS 5 (dole)

Závěr

V rámci průzkumu z roku 2019 proběhlo dokumentace nejen již známých objektů, ale i nově objevených. Průzkum potvrdil většinu známých faktů a odhalil některé nové skutečnosti. V rámci analýzy leteckého laserového skenování byl odhalen podezřelý objekt na jihovýchodním vrchu. Při jeho bližším zkoumání bylo odhaleno několik artefaktů, které potvrzují aktivitu obláhatelů na tomto místě. Na základě analogií se pak ukázalo, že se nepochybně jedná o pozůstatek obláhačích táborů, označený jako HUS1. V jeho bezprostředním okolí již nebyly nalezeny žádné další terénní relikty, spojitelné s obláháním hradu.

Následný průzkum jihozápadního vrchu přinesl také zajímavé výsledky. Nález projektilu do ruční palné zbraně poukazuje na přítomnost obláhačích vojsk. Bohužel až na jednu plošinu, která nápadně připomíná prostor pro metací zbraň, nebylo v této oblasti nalezeno nic zvláštního. Samotná plošina sice nabízí možnost interpretace jako palebného postavení obláhatelů. Toto tvrzení ovšem zatím zůstává v rovinách hypotéz a pro jeho potvrzení bude třeba objekt podrobit podrobnějšímu zkoumání.

Průzkum severního předpolí pak z větší části potvrdil stávající poznatky. Nově byl v tomto místě zkoumán objekt HUS 2, který doposud unikal pozornosti. Jeho interpretace za současného stavu poznání je však pouze spekulativní a bude třeba podrobit ho dalšímu zkoumání.

Celkem bylo dokumentováno šest objektů, z nichž nejvýznamnější jsou asi HUS 4, který představuje velitelské stanoviště v podobě mohutného tvrziště a HUS 1, který rozšířil dosavadní poznání struktury obláhačích prací. Následná analýza jednotlivých dat pak ukázala a potvrdila hypotézu o přítomnosti obláhačích vojsk na všech třech návrších kolem hradu. Postavení v terénu a jejich vzájemní vztahy poukazují na vytříbený cit tehdejších lidí pro krajinu a schopnost pracovat s ní.

Seznam literatury

- Anderle, T. – Procházka, Z. – Švábek, V.** 1993: *Hrad Hus a jeho obležení*, Casteollogica Bohemica 3, 131 - 136.
- Bennertt a kol.** 2007: *Bojové techniky středověkého světa. Vybavení, bojeschopnost a taktika*, Praha.
- Bradbury, J.** 2007: *The medieval siege*, Woodbridge.
- Drobná, Z.** 1953: *Husitský polní tábor u Kunratic*, Historie a vojenství, č. 2, Praha.
- Durdík, T.** 1981: *Povrchový průzkum zaniklého středověkého sídlištního komplexu Stará Dubá*, Sborník vlastivědných prací z Podblanicka 21, Praha.
- Durdík, T. – Bolina, P.** 2001: *Středověké hrady v Čechách a na Moravě*, Praha.
- Durdík, T.** 2002: *Ilustrovaná encyklopedie českých hradů. Dodatky*, Praha.
- Durdík, T.** 2009: *Ilustrovaná encyklopedie českých hradů*, Praha.
- Frolík, J.** 2002: *Militaria, nálezy z obléhání hradu Lichnice v letech 1428 – 1429*, Casteollogica Bohemica 8, 399-408.
- Fröhlich, J.** 1991: *Středověká opevnění kolem hradu Zvíkova*, Casteollogica Bohemica 2, 155-160.
- Hefner, Z.** 2010: *Pozastavení nad publikací o obléhání hradu Lopaty*, Hláska: zpravodaj klubu Augusta Sedláčka, 59-63.
- Hill, P. – Wileman, J.** 2002: *Landscape of war. The archaeology of aggression and defence*, Charleston.
- Hložek, J.** 2011: *Pozůstatky obléhacích prací v předpolí hradu Příběnice*, okr. Tábor. Archeologické výzkumy v jižních Čechách 24, č. 1, Plzeň.
- Koscelník, P.** 2010: *Válečné konfrontace hradů v Čechách a jejich intenzita ve středověku*. Hláska : zpravodaj Klubu Augusta Sedláčka 21, č. 4, 55-56.
- Kypta, J. – Podliska, P.** 2014: *Tábor obléhatelů na předpolí Nového hradu u Kunratic (1420/1421)*. AR LXVI., 609-632.
- Kypta, J. – Richterová, J.** 2003: *Tábor obléhatelů z doby husitských válek doby husitských válek u Bechyně*, Dějiny staveb, Praha.

Kypta, J. – Richterová, J., 2004: *Příspěvek k interpretaci reliktnů obléhacích prací u hradu Zvíkova*, Výzkumy v jižních Čechách 17, České Budějovice.

Kubů, F. – Zavřel, P. 2007: *Zlatá stezka. Historický a archeologický výzkum významné středověké obchodní cesty. 1. Úsek Prachatice – státní hranice*, České Budějovice.

Lavička, R. a kol. 2016: *Královská založení na jihu Čech za vlády posledních Přemyslovců*, České Budějovice.

Mazáčková, J. 2011: *Obléhací postavení u hradu Rokštejna*, *Archaeologica Historica* 36, 61-65.

Meduna, P. 1994: *Povrchový průzkum komplexu obléhacích prací u Konopiště z let 1467–1468*, *Casteollogica Bohemica* 4, 243–250.

Novobilský, M. 2008: *Obléhání hradu Lopaty*, Plzeň.

Plaček, M. 1993: *Kuklvajt a Hus. Poznámky o obrazu těchto hradů v literatuře a jejich reálné podobě*, CB3, 343 - 350.

Richterová, J. 2003: *Obléhání středověkých pevností*. Ms. Diplomové práce FF UK Praha.

Sedláček, A. 1884: *Hrady, zámky, tvrže království českého. III. Díl, Budějovsko*, Praha.

Sedláček, A. 1897: *Hrady, zámky, tvrže království českého. XI. Díl, Prácheňsko*, Praha.

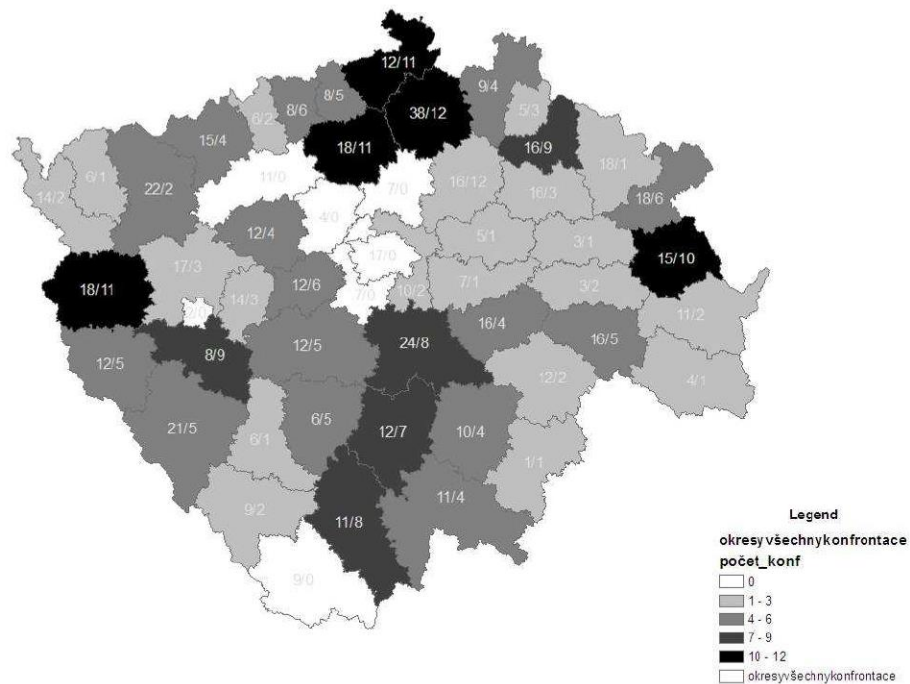
Šmahel, F. 1996: *Husitská revoluce 3*, Praha

Tyl, F. 1888: *Paměti zvíkovské. Obraz místopisný a dějepisný Zvíkova, hradu i panství*, Praha.

Varhaník, J. 2019: *K obléhání hradu Zvíkova*, *Archaeologica Historica* 44, 511-527.

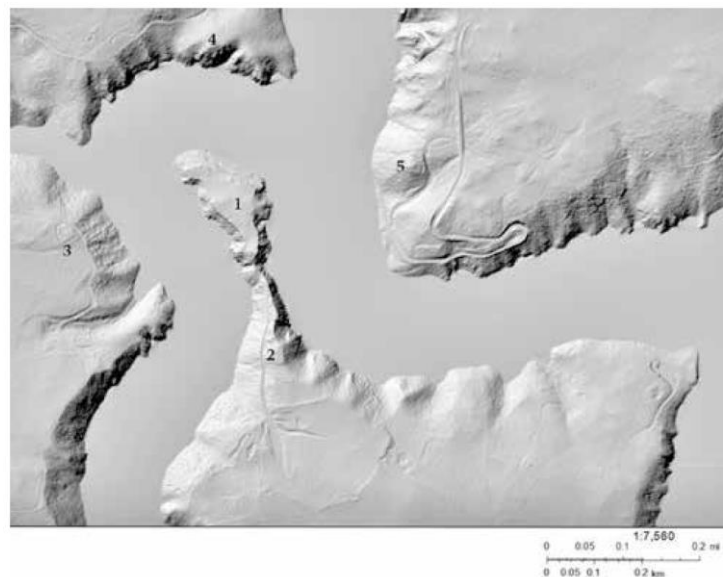
Záruba, F. 2004: *Zbořený Kostelec*, *Casteollogica Bohemica* 9, 177 – 210.

Obrazová příloha



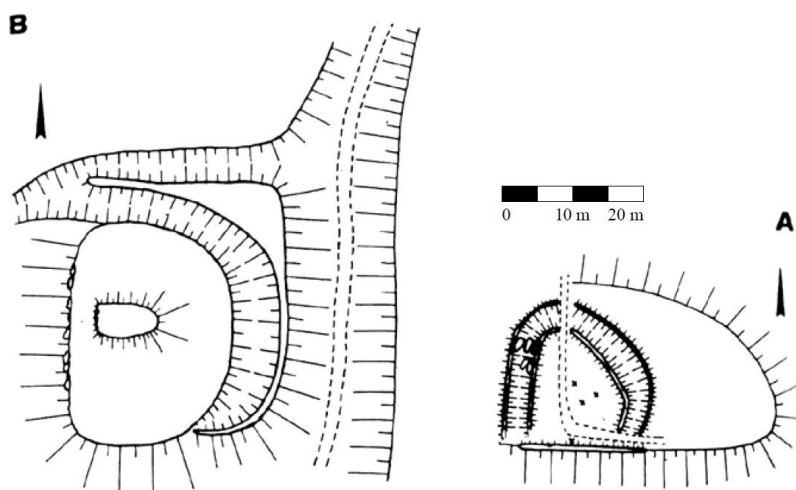
Obr. 1 – Mapa vojensky konfrontací hradů podle historických pramenů

(počet hradů/počet konfrontací); (zdroj: Koscelník 2010, 55)

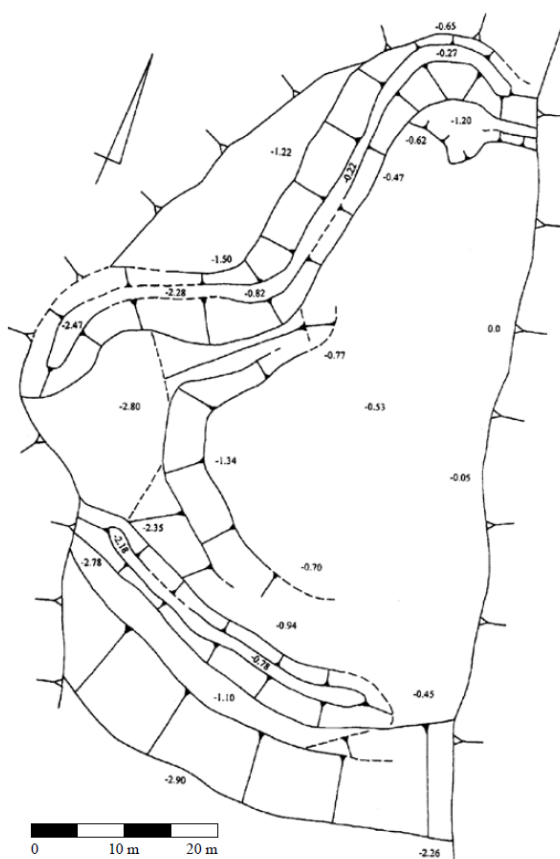


Obr. 2 – Hrad Zvíkov a jeho obléhací postavení.

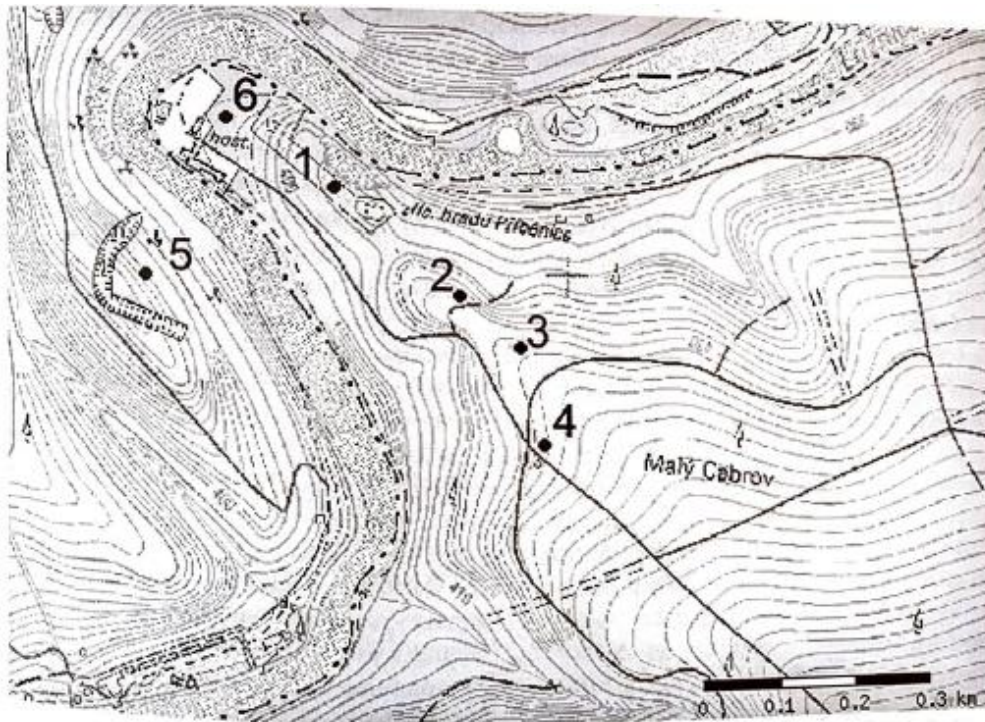
1 - hradní ostrožna, 2 - obléhací postavení jižně od hradu, 3 - obléhací postavení západně od hradu, 4 - Šance z Zbonína, 5 - Varta u Jickovic (zdroj: Varhaník 2019, 513)



Obr. 3 – A - Šance u Zbonína, B – Varta u Jickovic (zdroj: *Varhaník 2019, 514*)

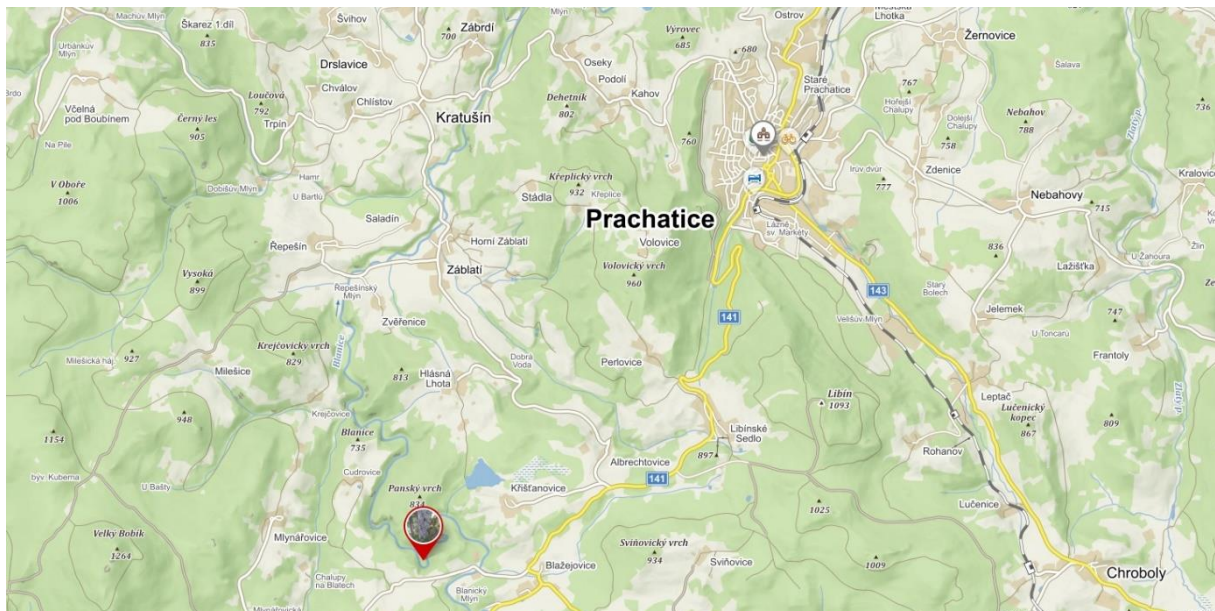


Obr. 4 – Systém opevnění jižně od hradu Zvíkova (zdroj: *Varhaník 2019, 515*)

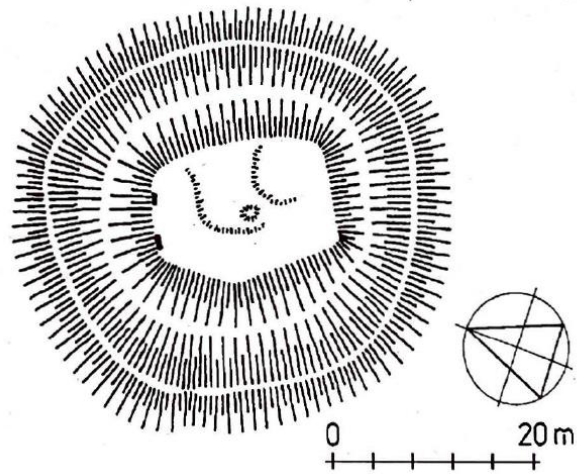


Obr. 5 - Plán okolí hradu Příběnice

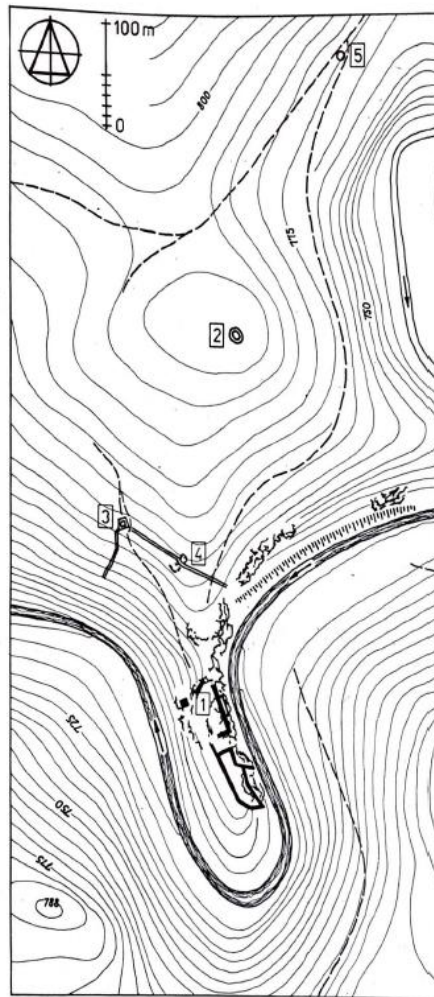
1 – jádro hradu, 2 – předhradí, 3 – reliktý obléhacích prací, 4 – reliktý hospodářského dvora „culture“, 5 – Příběničky, 6 – latrán pod hradem Příběnice (zdroj: Hložek 2011, 209)



Obr. 6 – Označení polohy hradu Hus (zdroj: mapy.cz, 24.7.2020)

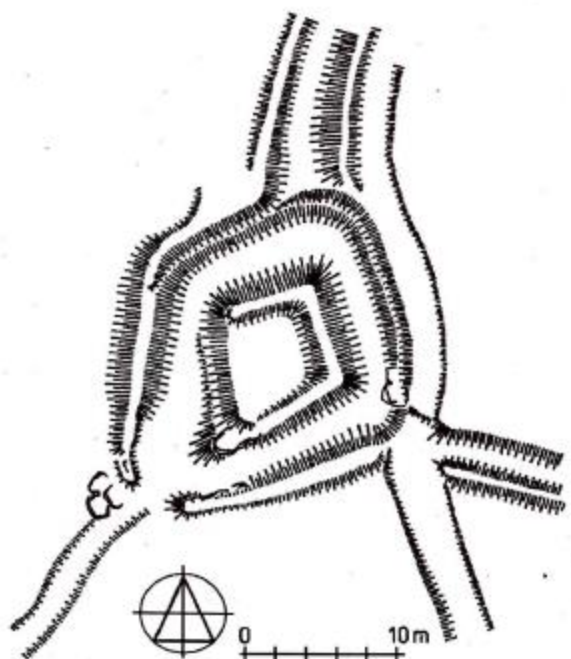


Obr. 7 – Náčrt půdorysu velitelské tvrže (zdroj: Anderle – Procházka – Švábek 1993, 135)



Obr. 8 – Plán okolí hradu Hus.

1 – hrad, 2 – velitelské stanoviště, 3 – pevnůstka, 4 – linie a palebné postavení, 5 – nález keramiky (zdroj: Anderle – Procházka – Švábek 1993, 132)



Obr. 9 – Náčrt pevnůstky, která měla hlídat přístupovou cestu

(zdroj: Anderle – Procházka – Švábek 1993, 132)