

**MENDELOVA UNIVERZITA V BRNĚ
AGRONOMICKÁ FAKULTA**

DIPLOMOVÁ PRÁCE

BRNO 2016

BC. IVANA NESROVNALOVÁ

Mendelova univerzita v Brně
Agronomická fakulta
Ústav aplikované a krajinné ekologie



Proměny české kulturní krajiny
Diplomová práce

Vedoucí práce:
doc. Ing. Dr. Milada Šťastná

Vypracovala:
Bc. Ivana Nesrovnalová

Brno 2016

Zadání

Čestné prohlášení

Prohlašuji, že jsem diplomovou práci: *Proměny české kulturní krajiny* vypracovala samostatně a veškeré použité prameny a informace uvádím v seznamu použité literatury. Souhlasím, aby moje práce byla zveřejněna v souladu s § 47b zákona č. 111/1998 Sb., o vysokých školách ve znění pozdějších předpisů a v souladu s platnou *Směrnici o zveřejňování vysokoškolských závěrečných prací*.

Jsem si vědoma, že se na moji práci vztahuje zákon č. 121/2000 Sb., autorský zákon, a že Mendelova univerzita v Brně má právo na uzavření licenční smlouvy a užití této práce jako školního díla podle § 60 odst. 1 autorského zákona.

Dále se zavazuji, že před sepsáním licenční smlouvy o využití díla jinou osobou (subjektem) si vyžádám písemné stanovisko univerzity, že předmětná licenční smlouva není v rozporu s oprávněnými zájmy univerzity, a zavazuji se uhradit případný příspěvek na úhradu nákladů spojených se vznikem díla, a to až do jejich skutečné výše.

V Brně dne:

.....
podpis

Poděkování

Ráda bych poděkovala vedoucí diplomové práce paní doc. Ing. Dr. Miladě Šťastné za odborné vedení práce a za cenné připomínky při jejím zpracování. Dále děkuji svým rodičům za podporu, kterou mi během celého studia věnovali.

ABSTRAKT

Nesrovnalová, I. *Proměny české kulturní krajiny*. Diplomová práce. Brno: Mendelova univerzita, 2016.

Předkládaná diplomová práce se zabývá proměnami české kulturní krajiny v oblasti Dražanské vrchoviny, konkrétně v katastrálních územích obcí Senetářov a Rudice. V literárním přehledu je řešena problematika kulturní krajiny, především její vznik, vývoj, současný stav a ochrana. Dále následuje identifikace specifík zvolených oblastí, jejich srovnání a vyhodnocení změn od 50. let 20. století do současnosti. Srovnání je zaměřeno na otázky fyzicko-geografické, socio-demografické, historické a kulturně-etnografické. Změny v daných oblastech byly také hodnoceny pomocí historických a současných leteckých snímků. Pro získání části vstupních informací byla použita metoda dotazníkového šetření. Výzkumem byly zjištěny názory, zkušenosti a přístupy obyvatel obcí Senetářov a Rudice k okolní krajině a jejím proměnám. Další použitou metodou byla SWOT analýza zabývající se silnými a slabými stránkami, příležitostmi a ohroženími krajin vybraných území. Výsledky analýzy reflektují především silné stránky (např. velký podíl lesních pozemků, kvalitní ŽP, žádný výrazný zdroj emisí) a slabé stránky (např. smrkové monokultury, absence čistírny odpadních vod, ztráta orné půdy zástavbou) obou území. Použitím všech uvedených metod a následným zhodnocením získaných výsledků byly potvrzeny stanovené hypotézy.

KLÍČOVÁ SLOVA

Kulturní krajina, Dražanská vrchovina, Senetářov, Rudice, SWOT analýza, dotazníkové šetření.

ABSTRACT

Nesrovnalová, I. *Transformation of Czech cultural landscape*. Master's thesis. Brno: Mendel University, 2016.

The Master's thesis deals with the transformation of the Czech cultural landscape in the cadastral municipalities Senetářov and Rudice which are located in the region of the Drahaný highlands. Cultural landscape, especially its origin, development, actual status and protection, is described in the literature review. Changes of selected areas are defined, compared and evaluated in the period from the fifties to the present in the main part of thesis. Comparison is focused on physical-geographic, socio-demographic, historical, cultural and ethnographic issues. Transformation were also evaluated by using historical and current aerial photographs of these areas. Primary data collection were obtained through a questionnaire survey which was focused on experience and views of inhabitants of Senetářov and Rudice villages. Results were summarized by using SWOT analysis and reflect the strengths, weaknesses, opportunities and threats of both territories. All hypothesis identified in this thesis were confirmed by using methods and evaluation of results.

KEY WORDS

Cultural landscape, the Drahaný highlands, Senetářov, Rudice, SWOT analysis, questionnaire.

OBSAH

1 ÚVOD.....	9
2 CÍLE PRÁCE A HYPOTÉZY.....	10
3 LITERÁRNÍ REŠERŠE.....	11
3.1 KRAJINA.....	11
3.2 KULTURNÍ KRAJINA.....	12
3.2.1 Vznik české kulturní krajiny.....	13
3.2.2 Vývoj české kulturní krajiny.....	13
3.2.3 Současný stav české kulturní krajiny.....	15
3.3 TYPY ČESKÉ KULTURNÍ KRAJINY.....	17
3.4 OCHRANA PŘÍRODY A KRAJINY NA ÚZEMÍ ČESKÉ REPUBLIKY.....	18
4 MATERIÁL A METODIKA PRÁCE.....	20
4.1 KOMPARATIVNÍ METODA.....	20
4.2 DOTAZNÍKOVÉ ŠETŘENÍ.....	21
4.3 SWOT ANALÝZA.....	22
5 VÝSLEDKY PRÁCE.....	23
5.1 KRAJINA DRAHANSKÉ VRCHOVINY.....	23
5.2 CHARAKTERISTIKA VYBRANÝCH OBLASTÍ.....	25
5.2.1 Charakteristika oblasti – obec Senetářov.....	25
5.2.2 Charakteristika oblasti – obec Rudice.....	29
5.3 SROVNÁNÍ VYBRANÝCH OBLASTÍ.....	33
5.4 VÝSLEDKY DOTAZNÍKOVÉHO ŠETŘENÍ.....	43
5.4.1 Výsledek dotazníkového šetření – obec Senetářov.....	43
5.4.2 Výsledky dotazníkového šetření – obec Rudice.....	47
5.5 SWOT ANALÝZY VYBRANÝCH OBLASTÍ.....	51
5.5.1 SWOT analýza – obec Senetářov.....	51
5.5.2 SWOT analýza – obec Rudice.....	52
6 ZÁVĚR.....	54
PŘEHLED POUŽITÉ LITERATURY.....	56
SEZNAM OBRÁZKŮ.....	61
SEZNAM GRAFŮ.....	61
SEZNAM TABULEK.....	61
SEZNAM MAP.....	61

1 ÚVOD

„Krajina je základním dědictvím každého z nás. Je všezahrnující a nevyhnutelná. Přítom pro každého z nás znamená něco jiného.“

D. Lowenthal

Kulturní krajina je fenoménem, který v současné době vyvolává stále větší pozornost odborné i laické veřejnosti jako významná hodnota a součást našeho kulturního dědictví. Krajina a její hodnoty, potřeba a možnosti její ochrany jsou jedněmi z velmi často diskutovaných témat. Tato diskuze souvisí nejen s proměnami krajiny samotné, ale také našeho vztahu k ní, toho jak na ni pohlížíme.

Prostorové vymezení krajiny je poměrně komplikované, protože je úzce spjato s oborovým vnímáním, úhlem pohledu, účelem vymezení i časoprostorovým měřítkem. Otázkou zůstává, zda je vůbec možné něco tak komplexního, jako je krajina, jasně vymezit. Výstižně to vyjádřil Jančura a kol., který *považuje krajinu za něco nedělitelného, a tedy neohraničitelného. Každá krajina je propojena se sousedními krajinami a ostré hranice, kterými je vymežována, jsou jen naší pomůckou, abychom jí dokázali porozumět. Hranice mezi krajinami nemohou být ostré, protože její jednotlivé vlastnosti se do sebe navzájem prolínají* (Štréblová Hronovská a Kupka, 2013).

Krajina se stále vyvíjí a mění. Žádný její stav nelze prohlašovat za „normální“, a proto krajinné a vegetační změny tedy nejsou vychýlením z normálu, ale vývojem. Zda pozitivním, či negativním je jen věcí pohledu.

Kulturní krajina v českých zemích je výsledkem civilizačního vývoje přibližně posledního tisíce let. Do té doby byla tato krajina víceméně v původním stavu, pouze bodově či maloplošně docházelo k jejímu výraznějšímu antropogennímu pozměňování (Míchal, 2001). Největší změny krajiny a krajinného rázu jsou spojeny se zemědělstvím. V tradiční zemědělské společnosti se většina obyvatel podílela na utváření krajiny přímo svou praktickou činností. S urbanizací poklesl podíl vlastníků půdy a zvýšil se význam nepřímého rozhodování. Krajina se tím pádem „vzdálila“ většině dosavadních uživatelů (Perlín a Hupková 2010).

Nyní záleží především na místních lidech, zda najdou vhodný vztah k jejich okolí a dokážou využít příležitosti i nástroje ministerstev ve svůj dlouhodobý užitek i ve prospěch krajiny – jejich domova. Důležitým krokem je správné určení toho, kdo, jak a nakolik by se měl podílet na rozhodování o vývoji krajiny, ve které žijeme, protože zdravá krajina je hodnota, na které závisí kvalita našeho současného a zejména budoucího života.

2 CÍLE PRÁCE A HYPOTÉZY

Cíle:

- Cílem práce je vypracování literární rešerše týkající se vybrané kulturní krajiny České republiky. Konkrétně se jedná o oblast Dražanské vrchoviny.
- Dalším cílem je identifikace specifík dvou vybraných oblastí (obec Senetářov a obec Rudice), jejich srovnání a vyhodnocení změn z časového hlediska (od 50. let 20. století až do současnosti). Charakteristika vybraných lokalit je zaměřena především na otázky fyzicko-geografické, historické, demografické, etnografické a kulturní.
- Příprava, realizace a zpracování dat, použití dotazníkového šetření a SWOT analýzy k identifikaci slabých a silných stránek, rizik a příležitostí vybrané krajiny.
- Závěrečné zhodnocení výsledků.

Hypotézy:

1. hypotéza: Předpokládám, že více jak 75 % oslovených obyvatel se zajímá o vzhled okolní krajiny.
2. hypotéza: Domnívám se, že více jak třetina dotazovaných občanů zaznamenalo během jejich života výrazné změny krajiny v zájmovém území.
3. hypotéza: Předpokládám, že více jak 50 % dotazovaných respondentů je se současným vzhledem krajiny v okolí obce spokojeno.

3 LITERÁRNÍ REŠERŠE

Tato část práce, věnovaná přehledu problematiky, se zabývá charakteristikou krajiny a vymezením základních pojmů, které s tímto tématem souvisí. Rovněž se zabývá kulturní krajinou, jejím vznikem, vývojem a současným stavem. Dále jsou zde uvedeny jednotlivé typy kulturní krajiny a informace týkající se ochrany a péče o krajinu.

3.1 Krajina

O krajině již bylo napsáno mnoho článků a knih, uspořádány konference, semináře apod. Krajina a její charakter se vyznačují neopakovatelností, vycházející z neobyčejné rozmanitosti přírodních a kulturních podmínek (Kupka, 2010).

Existuje celá řada definic a pojetí krajiny. Dle zákona č. 114/1992 Sb., o ochraně přírody a krajiny je krajina „*část zemského povrchu s charakteristickým reliéfem, tvořená souborem funkčně propojených ekosystémů a civilizačními prvky*“. Dle Lokoče a Lokočové (2010) si krajinu lze představit jako organismus, který je spoluvytvářený i ovládaný. Působí na něj síly tvořivé i destruktivní, které mají různou intenzitu a dobu trvání. Krajina je formována kulturními i přírodními procesy, které se vzájemně ovlivňují, prolínají, ale také jsou na sobě nezávislé. Lipský (2000) uvádí, že přírodní krajina se vyvíjela pod vlivem přírodních činitelů. V kulturní krajině k těmto přírodním činitelům přistupuje se svou antropogenní činností člověk, který se stává nejdynamičtějším krajinotvorným činitelem. Antropogenní procesy působí velmi rychle a v krátkém čase. Tyto procesy mění vzhled, strukturu a funkce krajiny přímo (např. povrchová těžba, orba, výstavba atd.) nebo nepřímo (eroze, sukcese, koloběh látek a energií atd.).

Proměny krajiny jsou založeny na sledování změn jednotlivých krajinných složek, jako je plocha, dynamika, prostorová konfigurace. Půda a půdní poměry jsou často rozhodujícím faktorem, který určuje ráz krajiny, pestrost jejího vegetačního pokryvu, včetně fauny, a který je také nezbytnou podmínkou rozvoje hospodářského využití půd a nakonec i vývoje lidské společnosti (Hudec a Novák, 1997). Avšak reálnou tvář krajiny dle Klvače a Bielové (2012) představuje průsečík aktuálních společenských ambicí, daných technologických možností, historického dědictví a přírodních vlivů.

Krajina se neustále mění a i nenápadné změny mohou být zásadní. Proto je nezbytné vnímat změny v krajině v souvislosti s předchozím i současným vývojem společnosti, způsoby hospodaření, rozvojem průmyslu atd. Ze stavu a obrazu krajiny lze zpětně určit dřívější hospodářskou situaci, stav společnosti, sílu přírodních procesů

apod. Krajina dlouhodobě využívaná, bez degradačních změn, je totiž významným měřítkem trvalé udržitelnosti (Lokoč a Lokočová 2010).

3.2 Kulturní krajina

Kulturní krajina je všeobecně chápána jako krajina změněná lidskou činností. Téměř veškerá krajina na Zemi je více či méně ovlivněná člověkem. Jedná se o krajinu antropomorfní neboli kulturní. Krajina je ve smyslu Evropské úmluvy o krajině (ETS 176, 2000) prostředím života lidí, kteří v ní mají právo zanechat „kulturní“ stopu (Štréblová a kol., 2014).

Kulturní krajina jako dynamický systém je výsledkem trvale působících krajino-tvorných procesů a činitelů. V kulturní krajině, osídlené a využívané člověkem, se mísí přirozené a antropogenní procesy, z nichž mnohé mají negativní charakter a způsobují větší či menší změny krajiny. Změny a poruchy jsou však v krajině přirozené a jsou součástí jejího vývoje (Lipský a Romportl, 2015).

Struktura a funkce kulturní krajiny ve střední Evropě jsou výsledkem dlouhotrvající permanentní interakce přírody a společnosti. Kulturní krajinu lze rozdělit do třech vrstev. První je primární vrstva – primární krajinná struktura, která je identická s přírodou. Další je sekundární vrstva – sekundární krajinná struktura, která byla vytvořena a formována člověkem v průběhu historického vývoje. Dle Bičíka (2010) se jedná o strukturu, která rozhodujícím způsobem ovlivňuje ekologickou stabilitu krajiny a průběh všech procesů fungování krajiny. Rovněž je základním kritériem pro hodnocení ekologické stability krajiny. Člověk, respektive společnost, která vytváří a mění sekundární strukturu krajiny má obrovskou příležitost měnit je k lepšímu a zároveň velkou zodpovědnost za stav krajiny a její fungování ve všech aspektech. Poslední je terciární sféra – terciární krajinná struktura, kterou tvoří historie krajiny, její paměť, historické, sociální a kulturní události (Lipský, 2000).

Kulturní krajina České republiky je velice bohatá a rozmanitá díky proměnlivým přírodním podmínkám jednotlivých krajin a historickému vývoji, který jejich vzhled ovlivnil. Česká krajina je typickou historicky kulturní krajinou, jejíž součástí jsou také sídla, která od ní nelze oddělit (Štréblová a kol., 2014). Za součást krajiny se nepovažují velká města. Ta tvoří silnou, byť plošně nevelkou „townscape“ – městskou krajinu porostlou domy (Míchal, 2001).

3.2.1 Vznik české kulturní krajiny

Jak vlastně vymezit počátek kulturní krajiny? Dle Sádla a kol. (2008) byl první revoluční přeměnou kulturní krajiny Českých zemí sám její vznik z řídké a nesoustavně osídlené krajiny přírodní – předkulturní. Samotná kulturní krajina vzniká ve fázi kdy se strategie trvalého osídlení a soustavného ovlivňování začne vyplácet víc, než strategie kočování a namátkového působení. Lidé se rozhodnou raději zůstat a dál kultivovat území, které už kultivovat začali. Lipský (2000) uvádí, že vznik trvale osídlené kulturní krajiny, ovlivňované a využívané člověkem, spadá na našem území do období neolitu, tedy asi do 5. tisíciletí před n. l.

Kulturní krajina byla člověkem vytvořena dávno v minulosti a od té doby prodělala v různých vývojových etapách četné změny (Bičík 2010). Její vývoj je spojen s historickými událostmi, vývojem společnosti, zemědělským hospodařením, osídlením a rozvojem řemesel, respektive průmyslu atd. (Lipský, 2000). Těmi nejvýraznějšími vývojovými etapami se zabývá následující text.

3.2.2 Vývoj české kulturní krajiny

Jak již bylo zmíněno v předchozí kapitole, vznik kulturní krajiny, tj. krajiny trvale využívané a ovlivňované člověkem, spadá na území České republiky do období neolitu, tedy asi do 5. tisíciletí před n. l. (**mladší doba kamenná**, ve střední Evropě asi 5 300 až 4 300 před n. l.). Neolitičtí zemědělci osídlili jen nejsušší, nejteplejší a nejúrodnější oblasti do nadmořské výšky 300 m. Osídlení bylo v této době ještě značně řídké a díky tomu nemělo destruktivní vliv na krajinu.

Teprve v **pozdní době bronzové** (tj. zhruba před 2 700 až 3 000 lety) došlo v důsledku prvního relativního přelidnění k značnému rozšíření ploch obdělávané půdy. Odlesnění se projevilo na svazích intenzivní vodní erozí, odnosem půdy, vznikem strží apod. V **době železné** (před 2 000 až 2 400 lety) mělo keltské zemědělství řadu účinných protierozních prvků. Vznikaly trvalé zemědělské obvody, tzv. „plužiny“.

V období **stěhování národů** (v 1. polovině 1. tisíciletí) nastal dočasný ústup osídlení. To znamenalo zalesnění dříve odlesněného a zemědělsky využívaného území. Od 6. století nastává **slovanská kolonizace**, která přináší rozšiřování zemědělských ploch a s tím spojené opětovné odlesňování. V této době bylo stále zalesněno cca 75 % plochy. Byly zakládány rodové vsi, kde se bydlelo v tzv. podzemnicích. **Středověká kolonizace** (vrcholný středověk, 2. polovina 12. století až 14. století) zasáhla významně do oblasti vnitrozemských pohraničních vrchovin, které byly do té doby téměř neosíd-

lené a pokryté hustým lesem. V důsledku rychlého růstu počtu obyvatel českých zemí došlo ke změně celého systému hospodaření. Byl zaveden trojpolní systém (jař-ozim-úhor). Vznikala a rostla řada měst, která představovala nestabilní a nesoběstačný systém v krajině, založený na masivních vstupech rostlinné a živočišné produkce zvenčí a výstupech v podobě odpadů, splašků, tepla a průmyslových výrobků. Ve 14. století bylo dosaženo nejnižší historické výměry lesa. Z tohoto období jsou zaznamenány časté povodně a vznik erozních strží. **Husitské války**, hladomory a zánik mnoha sídel dočasně zastavily ústup lesa.

Období od 2. poloviny 15. století do počátku 17. století bylo charakterizováno opětovným rozšířením zemědělské půdy. Výrazně se rozšířilo **rybníkářství** a vzniklo velké množství rybníků i celých rybníčních soustav. Rybníkářství byl nejvýnosnější obor feudálního hospodářství. **Období 30leté války** znamenalo další výrazný zvrat v dosavadním vývoji osídlení a hospodářském využívání krajiny. V důsledku války se snížil počet obyvatel o třetinu, hospodářství bylo rozvrácené a zanikla řada vesnic. Mnohé plochy, které byly ve středověku obdělávané, tak od 30leté války až do dnešní doby pokrývá les. Obnova řádné kultivace krajiny trvala nejméně do 18. století. V té době byl založen základ tzv. **barokní české krajiny**, s typickou sakrální architekturou na vesnici i ve volné krajině (např. zahrady, parky, háje). Významně se zvýšila plocha obdělávané půdy. Koncem 18. a počátkem 19. století došlo ke zrušení většiny českých rybníků.

Průmyslová revoluce (na našem území asi 1780 až 1990). V 19. století v zemědělské výrobě zcela převládl střídavý systém hospodaření. Funkci obnovy úrodnosti půdy převzaly místo úhoru hnojení, kultivace a souhra plodin ve střídavém osevním postupu. Toto století je rovněž obdobím masivního sázení jehličnatých monokultur místo původních listnatých lesů, regulací a napřimováním vodních toků, rozsáhlé povrchové devastace vlivem těžby nerostných surovin. Koncem 19. století se začínají stavět přehrady. Výměra orné půdy se ve 20. století začala postupně snižovat, byla obnovena řada rybníků, rozšířila se plocha sadů a zahrad.

Od 50. let 20. století (1948 až 1989) se struktura zemědělské krajiny zásadně změnila. Příčinou byly převratné změny politické a ekonomické, změna vlastnických poměrů a přechod k **socialistické velkovýrobě**. První etapa změn probíhala v 50. a 60. letech v období socialistické kolektivizace (rozorávání mezí a slučování pozemků). Druhá etapa změn probíhala v souvislosti s koncentrací zemědělské velkovýroby v 70. letech. Došlo k dalšímu mnohonásobnému zvýšení výměry bloků orné půdy. Vý-

sledkem byl úbytek trvalých travních porostů, odvodnění a rozorání mnoha luk, likvidace většiny stabilizačních prvků v zemědělské krajině, rušení staré cestní sítě a další. Velikost půdních bloků, úbytek trvalých travních porostů, chemizace a celkově intenzivní zemědělská výroba dosáhla svého vrcholu v 80. letech 20. století (Lipský 2000). Pěstování širokořádkových plodin jako je kukuřice nebo brambory na svažitých pozemcích zvýšilo půdní erozi a splach živin do vodních toků (Fišer, 2004). Charakter krajiny se výrazně změnil i výstavbou zemědělských výrobních areálů za vesnicí, které jsou vesměs bez zeleně, bez krajinářsky vhodného napojení na zástavbu. Celkově došlo ke snížení obytné i ekologické kvality krajiny (Knopp, 1995).

Jongepierová (2012) uvádí, že v roce 1989 byly díky politickým poměrům vytvořeny podmínky pro zahájení dlouhodobého procesu revitalizace a regenerace české kulturní krajiny. Na začátku 90. let byly položeny základy nové legislativy, bez které by obnova krajiny nebyla možná. Ve stejné době vyhlásila vláda České republiky několik dotačních krajinotvorných programů na podporu celkového ozdravení krajiny. Některé z nich fungují v upravené podobě stále. Jedná se např. o Program obnovy venkova, Program péče o krajinu, Program revitalizace říčních systémů.

3.2.3 Současný stav české kulturní krajiny

Dle Jongepierové (2012) se česká krajina v posledních dvaceti letech výrazně mění. Rozdíly mezi regiony se zvětšují, především na základě jejich socioekonomických a přírodních podmínek. Hlavní probíhající procesy v úrodných a exponovaných regionech jsou následující: urbanizace provázená záborem půdy z plnění jejích ekologických a produkčních funkcí a intenzivní zemědělství orientované na minimální počet druhů pěstovaných plodin.

Podle Machara, Drobilové a kol. (2012) jsou nové tendence spojené se změnou dotační politiky a se snížením domácí zemědělské produkce v podmínkách tržního hospodářství. Hlavní příčinou změn v krajině je změna ekonomického prostředí. Jedná se například o zavedení podmínek volného trhu v dovozu a vývozu potravin, snížení dotací podporujících zemědělskou nadprodukcí, výrazné zdražení vstupů do zemědělské výroby (chemická hnojiva, energie atd.), změna vlastnických poměrů, transformace zemědělských družstev a další. Dochází k poklesu výměry orné a celkově zemědělské půdy. V krajině se zvyšuje zastoupení travních porostů. Pokračuje pomalý přírůstek lesních ploch. Zvyšuje se rovněž rozloha neobdělávané zemědělské půdy. Podíl této půdy se v jednotlivých katastrálních územích pohybuje od 0 až do 50 % či více. Dle Klvače

a Bielové (2012) ani po více než dvaceti letech konce komunistického režimu dosud nenalezla zemědělská krajina novou tvář. Vzhledem k současné praxi průmyslově-intenzivního mechanizovaného zemědělství nelze návrat k maloplošné zemědělské produkci předpokládat. Za dlouhá desetiletí z lidí vykořenil vztah k půdě a tradice jejího šetrného obhospodařování.

„Modernizační proces, od tradiční k industriální, postindustriální až k soudobé informační společnosti, měnil požadavky společnosti na krajinu i funkce některých jejích částí podle jejich přírodních, polohových či ekonomických a sociálních potřeb a znaků. Zároveň postupně narůstaly negativní vlivy společnosti na přírodní prostředí od lokální, přes regionální a státní úroveň až po současnou úroveň kontinentální a globální“ (Bičík, 2004).

Globalizační trendy ovlivňují charakter krajiny České republiky stále výrazněji. Projevují se v uspořádání sídel (růst suburbií) a jejich vnějšího obrazu, do nežádoucích změn architektonického stylu staveb, zvyšující se koncentrace unifikovaných staveb technické a dopravní infrastruktury a další. V poslední době se mění způsob využívání území určený primárně tržními mechanismy a honbou za ziskem. Zanikají ekonomicky méně zajímavé drobné pozemkové držby s pestrou strukturou plodin, hůře obhospodařovatelné pozemky starých agrárních teras nebo lesních enkláv uprostřed lesních porostů. Opuštěné pozemky jsou zastavovány nebo zarůstají křovím. Kulturní krajina zánikem historických kulturních struktur postupně ztrácí svůj specifický charakter, svou vlastní identitu a diverzitu.

Pozitivním trendem posledních dvaceti let je stav, kdy zemědělská výroba neplní jen funkci producenta potravin pro obyvatelstvo a surovin pro průmysl, ale zvýšená pozornost se věnuje také mimoprodukčním funkcím venkovské krajiny, na jejichž podporu byly vytvořeny různé krajinotvorné programy. Dalším pozitivem jsou komplexní pozemkové úpravy, díky nimž jsou navrhovány a následně realizovány protierozní opatření, vodohospodářské úpravy, zařízení pro zvýšení prostupnosti krajiny, prvky ekologických sítí apod. (Jongepierová, 2012).

3.3 Typy české kulturní krajiny

Historickým vývojem se na území České republiky vytvořily tři základní typy české venkovské kulturní krajiny, které se od sebe odlišují.

Nejstarší typ představuje stará zemědělská krajina. Jedná se o krajinu odlesněnou a osídlenou již od doby neolitu. Její geografické rozšíření odpovídá přírodním podmínkám teplé klimatické oblasti s průměrnou roční teplotou 8-10 °C. Reliéf je rovinný nebo mírně zvlněný pahorkatinný v nadmořské výšce do 350 m n. m. Hlavními typy půd jsou černozemě a hnědozemě na sprašovém substrátu. Na území tohoto typu stále dominuje intenzivní zemědělství. Podíl lesů a trvalých travních porostů je nízký. Zdejší krajina má sníženou ekologickou stabilitu, ale vysoký produkční potenciál.

Druhým typem je venkovská krajina osídlená v průběhu středověké kolonizace ve 12. až 14. století. Klimaticky se jedná o krajiny mírně teplé s průměrnou roční teplotou 6-8 °C. Reliéf je většinou zvlněný typu pahorkatiny až vrchoviny. V současném využití půdy převládá orná půda, menší i větší lesní celky a nižší podíl trvalých travních porostů. Podíl lesních ploch se pohybuje mezi 25-40 %. V rámci tohoto typu krajiny lze vymezit více subtypů, od pestré harmonické a relativně stabilní krajiny až po monotónní s převládající ornou půdou na velkých lánách střídaných izolovanými plochami smrkových kultur.

Posledním vývojovým typem je „mladá“ kulturní krajina osídlená a zčásti odlesněná v 16. až 18. století. Tuto krajinu lze nalézt ve vyšších polohách nad 700 m n. m. Lesní porosty zde zauímají i více než 50 % území. Osídlení je řídké a často rozptýlené. Na zemědělské půdě převládají louky a pastviny. Dříve se zde těžilo dřevo, fungovaly zde hutě a sklárny. Dnes se v tomto krajinném typu soustřeďují sportovní a rekreační aktivity. Typickým příkladem jsou Beskydy, Javorníky a Bílé Karpaty (Lipský, 2000).

Jiným způsobem rozlišuje kulturní krajiny Kolečka (2013):

Prvním typem je produkční kulturní krajina. Jedná se o území, v němž mají hlavní úlohu přírodní složky a procesy, které člověk vhodně využívá, aniž by narušil míru jejich sebezáchovy. Do krajiny zavedl umělá společenstva, díky kterým odebírá z krajiny část biomasy a naopak dodává látky do krajiny např. ve formě hnojení.

Dalším typem je regulovaná kulturní krajina. Jedná se o krajinu, ve které sice dominují přírodní faktory a procesy, avšak člověk do ní zavedl aktivity, které si vyžádaly vybudování různých objektů (např. umělé vodní nádrže, skleníky, zavlažovací plochy, sportoviště, apod.)

Posledním typem je technická kulturní krajina. Jde o taková území, kde člověk kontrolyje rozhodující procesy pohybu hmoty, energie a informace, kde aktivně mění většinu přírodních složek krajiny a vlastností ostatních struktur přizpůsobuje úzkému výběru účelových funkcí). Jako příklad lze uvést silně urbanizované, těžební, industriální, dopravní a podobná území.

3.4 Ochrana přírody a krajiny na území České republiky

Legislativa na ochranu přírody a krajiny je roztráštěná do několika právních předpisů a několika resortů. Dvě hlavní oblasti jsou státní památková péče a ochrana přírody a krajiny (Kupka, 2010).

Ochrana souhrnu komponent živé i neživé přírody a krajiny jako celku poskytuje zákon č. 114/1992 Sb., o ochraně přírody a krajiny. Zákon touto ochranou rozumí podle ust. § 2 „...péči státu a fyzických i právnických osob o volně žijící živočichy, planě rostoucí rostliny a jejich společenstva, paleontologické nálezy a geologické celky, péči o ekologické systémy a krajinné celky, jakož i péči o vzhled a přístupnost krajiny.“

Obecná ochrana přírody a krajiny se zajišťuje podle § 4 zákona především stanovením základních povinností ochrany a vytváření systémů ekologické stability, tj. přírodě blízkých systémů, které udržují přírodní rovnováhu. Dále se ochrana přírody a krajiny provádí ochranou významných krajinných prvků. Zvláštní ochranu poskytuje zákon krajinnému rázu, „kterým je zejména přírodní, kulturní a historická charakteristika určitého místa či oblasti.“ Zákon vymezuje šest zvláště chráněných území. Jedná se o Národní park (NP), Chráněná krajinná oblast (CHKO), Národní přírodní rezervace (NPR), Přírodní rezervace (PR), Národní přírodní památka (NPP) a Přírodní památka (PP) (Míchal, 2001).

Zákon č. 114/1992 Sb. o ochraně přírody a krajiny postihuje také krajinu, která není zahrnuta do zvláště chráněných území v tom smyslu, že zakazuje takové zásahy do krajiny, které by narušily krajinný ráz zejména tam, kde jsou soustředěny estetické a přírodní hodnoty. Pro ochranu těchto hodnot může obec a další instituce zřídit obecně závazným předpisem „přírodní park“ a stanovit omezující předpisy v zájmu ochrany jeho hodnot (Knopp, 1995).

Druhou oblastí je státní památková péče. Památkový zákon (zákon č. 20/1987 Sb., o státní památkové péči, který platí dodnes ve znění pozdějších změn) zajišťuje ochranu celků historické kulturní krajiny. Segmenty krajiny mohou být samy o sobě

chráněné jako kulturní nemovité památky, případně jako národní kulturní památky. Ochrana sídel formou městských či vesnických památkových rezervací a zón nebo prohlášení archeologických památkových rezervací (Kupka, 2010). Specifickým nástrojem ochrany historické krajiny je pak vyhlášení krajinné památkové zóny, kterých bylo dosud vyhlášeno v České republice celkem 24 (Štréblová Hronovská a kol., 2014).

Péče o kulturní historickou krajinu ze strany ochrany přírody a krajiny, památkové péče, i ze strany obcí, jednotlivců a odborných institucí pomáhá krajinné hodnoty zachovávat a rozvíjet (Štréblová Hronovská a Kupka, 2013).

4 MATERIÁL A METODIKA PRÁCE

Práce je napsána standardním formátem určeným pro závěrečné práce na Mendelově univerzitě v Brně a dělí se na několik částí. Na základě nastudované odborné literatury, zabývající se kulturní krajinou v České republice, byla vypracována literární rešerše. K jejímu zpracování byly použity zejména odborné knihy dostupné v Moravské zemské knihovně v Brně a v Ústřední knihovně Mendelovy univerzity v Brně. Především se jedná o publikace týkající se vzniku, vývoje a současného stavu české kulturní krajiny. Hlavními autory použitých publikací jsou např. Lipský (2000), Jongepierová (2012), Kupka (2010).

V další části práce posloužily ke zpracování charakteristik vybraných oblastí především územní plány zájmových obcí a publikace vydané místními obecními úřady. Některé informace byly také čerpány z internetových stránek. Jedná se zejména o oficiální webové stránky daných obcí, Českého statistického úřadu, Regionálního informačního servisu. Ke srovnání zájmových území a vyhodnocení změn z časového hlediska byly použity tři metody, které jsou podrobněji popsány níže. Další potřebné informace o územích byly získány z mapových zdrojů. Historické fotografie jsou poskytnuty zejména obecními úřady, fotografie ze současné doby jsou pořízeny vlastním fotoaparátem. Tabulky a grafy jsou zpracovány nebo přejetý na základě nastudované literatury.

V práci byly použity tři metody, kterými jsou komparativní metoda, dotazníkové šetření a SWOT analýza. Podrobnější informace o daných metodách jsou uvedeny v následujícím textu.

4.1 Komparativní metoda

Srovnání vybraných oblastí a vyhodnocení změn z časového hlediska (od roku 1950 až do současnosti) je zaměřeno především na fyzicko-geografickou, socio-demografickou, historickou a kulturně-etnografickou charakteristiku.

Metodika výzkumu změn krajiny je postavena na metodě srovnání historických a současných mapových podkladů. Mapa je jednou z forem odrazu okolního světa, ale i projevu topografických a geografických znalostí své doby. První mapy oblasti Moravy se objevují ve 2. polovině 13. století (Demek a Novák, 1992). Od této chvíle byly mnohými autory malovány a posléze tištěny mapy rozličných zaměření a různých měřítek. Vedle historických map jsou obecně k dispozici letecké snímky pořizované zhruba od

50. let 19. století. Tyto materiály nám dovolí relativně rychlou orientaci v rozsahu a kvalitě změn, ke kterým v minulých desetiletých došlo (Knopp, 1995).

Pro období posledních 40–60 let jsou nevhodnějším materiálem, dokládajícím detailní vývoj krajinné struktury, černobílé letecké snímky z archivu Vojenského topografického ústavu. Od 30. let pokrývají celé státní území a jsou pravidelně obnovovány v intervalu 5–7 let. Od 80. let lze použít také letecké multispektrální, barevné a barevné infračervené snímky, které ale zdaleka nezahrnují celé území státu. Nejnověji je potom celá Česká republika opakovaně snímkována i z pilotovaných kosmických lodí (Lipský, 1998).

Pro účely této práce jsou použity černobílé letecké snímky z roku 1953 a barevné snímky z roku 2009. Díky nim lze porovnat změny, které se v krajině v tomto časovém období udály.

4.2 Dotazníkové šetření

Dotazník je klasickým nástrojem používaným v sociologickém zkoumání, především v kvantitativně orientovaném výzkumu. Dotazník je typ formuláře určený respondentovi, který obsahuje otázky a také varianty odpovědí či místo na odpovědi dotazovaných osob (Jandourek, 2003).

Pelikán (2011) uvádí, že podstatou dotazníku je zjištění dat o respondentovi, jeho názorů a postojů k problémům, o něž se dotazující zajímá. Dle Jandourka (2003) je výhodou dotazníku relativně nízká časová a finanční náročnost, možnost opakovaného použití a snadné porovnání výsledků. V neposlední řadě také zajištění určité míry anonymity. Nevýhodou je to, že poskytuje respondentovi poměrně omezený prostor pro vyjádření. Dotazníkové šetření je jednou z nejčastěji používaných metod sběru dat.

Pro vytvoření dotazníku je nutné projít několika etapami. Prvním krokem je promyšlení záměru a stanovení cíle dotazníkového šetření. Jedná se především o definování hypotéz, které lze prostřednictvím šetření ověřit. Dalším krokem je příprava a sestavení vhodných otázek. Poslední etapou je již samotná konstrukce dotazníku (Pelikán, 2011).

Nyní následuje samotný sběr dat. V tomto kroku jsou nejprve osloveni vhodní respondenti, kterým je osobně či elektronicky poskytnut dotazník k vyplnění. Po sběru dat následuje etapa zpracování a vyhodnocení. Údaje se zaregistrují a následně se zpracují do tabulek a grafů. Důležité je zajistit získaným údajům potřebnou kvalitu a pře-

hledné uspořádání, díky čemuž se lépe interpretují výsledky. Závěrečná zpráva by měla obsahovat to nejpodstatnější, co bylo dotazníkovým šetřením zjištěno (Havlíčková, 2015).

4.3 SWOT analýza

SWOT analýza je jedním z nástrojů pro stanovení strategické situace území vzhledem k vnitřním i vnějším podmínkám. Podává informace jak o silných (*Strength*) a slabých (*Weakness*) stránkách, tak i o možných příležitostech (*Opportunities*) a hrozbách (*Threats*).

Podstatou je rozvíjení silných stránek a zároveň omezení slabých stránek, využití příležitostí a snaha předvídat a být připraven na případné hrozby. Silné a slabé stránky se vztahují k vnitřní situaci v daném území. Příležitosti a hrozby vyplývají z vnějšího prostředí, které obklopuje zájmové území a působí na něj prostřednictvím různých faktorů (Kozel, 2006).

Cílem SWOT analýzy není pouze zpracování seznamu potenciálních příležitostí a hrozeb a silných a slabých stránek, ale především hluboce strukturovaná analýza poskytující užitečné poznatky. Má-li SWOT analýza plnit v procesu tvorby strategie určitou roli, musí její aplikace směřovat k identifikaci, nalezení a posouzení vlivů, k predikci vývojových trendů faktorů vnějšího prostředí a vnitřní situace území a jejich vzájemných souvislostí (Sedláčková a Buchta, 2006).

5 VÝSLEDKY PRÁCE

Kapitola zaměřená na výsledky práce obsahuje informace o krajině Dražanské vrchoviny, charakteristiky obou vybraných oblastí a jejich srovnání, výsledky provedených dotazníkových šetření a SWOT analýzy sestavené na základě všech zjištěných údajů.

5.1 Krajina Dražanské vrchoviny

Práce se zaměřuje na oblast Dražanské vrchoviny, konkrétně se zabývá krajinou v okolí obcí Senetářov a Rudice. Obě obce leží na území Dražanské vrchoviny ve vzdálenosti 7 km, ale jejich biogeografická charakteristika je odlišná.

Obec **Senetářov** se řadí do Dražanského bioregionu, který leží na pomezí jižní a střední Moravy, je protažen ve směru od severu na jih a má rozlohu 1 309 km². Biota náleží 3. dubovo-bukovému až 5. jedlovo-bukovému vegetačnímu stupni. Biodiverzitu zvyšuje poloha bioregionu v kontaktu s podprovincií severopanonskou i karpatskou, ale snižuje ji jednotvárný horninný podklad. Na plošinách převažují pole se zbytky vlhkých luk s upolínem, na svazích jsou velké zbytky bučin, jedlin a kulturní smrčiny. Naprostou většinu území budují jednotvárná souvrství mořského spodního karbonu – kulmu: břidlice, droby, slepence. Z pokryvů mají význam zejména sprašové hlíny a svahoviny. Typická výška bioregionu je 380–690 m. Území je středně vlhké, pro údolní polohy jsou charakteristické teplotní i vegetační inverze.

Většina plochy byla odlesněna a osídlena až v období pozdní středověké kolonizace (14. až 15. století). Antropogenně je tedy území ovlivněno mírně a zachovalo si vysokou lesnatost. Zemědělsky obhospodařované jsou zejména zarovnané povrchy ve vyšších polohách. Dominantní jsou velká pole, ale jsou zachovány i přirozené vlhké luční porosty. Vodní toky nejsou příliš zastoupeny, ojediněle byly v regionu založeny rybníky. Sídla jsou zastoupena menšími městy při obvodu, v centrální části jen městečky a středně velkými vesnicemi. Rozsáhlé lesní plochy ve východní části jsou součástí vojenského prostoru.

Obec **Rudice** se naopak řadí do Macošského bioregionu, který tvoří úzký pruh vápencového území ve středu jižní Moravy. Bioregion zabírá geomorfologický podcelek Moravský kras, je tvořen vápencovými plošinami prořezanými skalnatými žleby a jeho plocha je 84 km². Na většině území převažuje 4. bukový vegetační stupeň. Je zde plně rozvinut krasový fenomén se specifickým složením vegetace i drobné fauny. Oproti ostatním krasovým oblastem je v průměru chladnější a vlhčí. V současné době převažují lesy s přirozenou skladbou se zastoupením dřinových doubrav, dubohabřin, bučin

a suťových lesů. Orná půda je jen na plošinách a částečně byla převedena na travní porosty. Moravský kras má z velké části zarovnaný povrch, ten je ale rozčleněn ostrými a hlubokými údolními zářezy. Unikátním útvarem je propast Macocha. Z nekrasového okolí, zejména Drahanské vrchoviny, přitékají do krasu poměrně silné toky, které se na jeho okraji propadají. Mezi drobné významné tvary patří škrapová pole, skalní věže a mosty, hojně jeskyně různých velikostí a vzácnější propasti. Reliéf má charakter ploché vrchoviny s členitostí 150–200 m. Typická výška území je 300–530 m. Místní klima vykazuje ostré rozdíly na malých vzdálenostech.

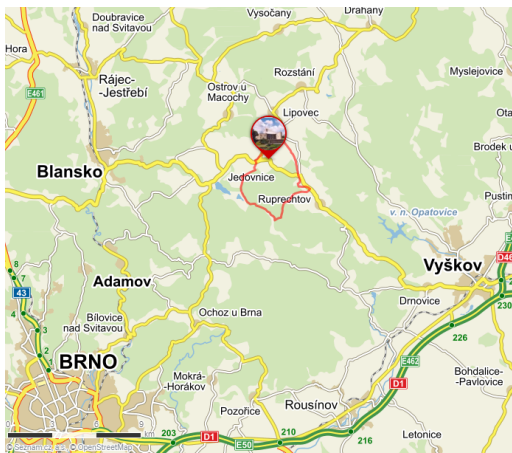
Osídlení je dokumentováno od paleolitu. Větší odlesnění a osídlení začalo až ve vrcholném středověku (od počátku 13. století). Lesy pokrývají cca 62 % plochy, větší bezlesé plochy jsou jen na krasových plošinách. Přírozená lesní vegetace a kultury smrku s borovicí jsou přibližně stejné. Jehličnaté lesy ale odumírají a jsou nahrazovány příroznějšími. Mimo les převažují pole. Jejich okolí v severní části krasu bylo koncem 20. století přeměněno v louky. Vodní plochy jsou zastoupeny jen krátkými úseky toků nad propadáními, jezírky na dně Macochy a v zatopených dolech v okolí Rudice. Sídla jsou tvořena většími vesnicemi. Hranice vůči okolním bioregionům je výrazná a ostrá, způsobená rozšířením vápenců a na ně vázané bioty (Culek, 2013).

5.2 Charakteristika vybraných oblastí

Následující charakteristiky jsou zaměřeny na oblast fyzicko-geografickou, socio-demografickou, historickou a kulturně-etnografickou.

5.2.1 Charakteristika oblastí - obec Senetářov

Obec Senetářov je součástí Jihomoravského kraje a nachází se 15 km východně od okresního města Blansko. Rozloha obce je necelých 1 384 ha. Nadmořské výšky se pohybují v průměru mezi 520–560 m n. m. Počet obyvatel (k 31. 12. 2014) byl 536.



Mapa 1: Mapa s umístěním obce Senetářov (Zdroj: www.mapy.cz, 31. 3. 2016)

Centrální zónu obce tvoří prostorná návěs, volně obestavená původními zemědělskými usedlostmi, kterou prochází silnice severojižním směrem. Mimo souvislé hranice současně zastavěného území obce je postavena pila na severním okraji k.ú. a plocha s prodejem ojetých vozů na západním okraji k.ú. V katastru se nachází areál živočišné výroby. Z hlediska využití občanské vybavenosti spadá obec k Jedovnicím (ÚPO Senetářov, 2005).

Fyzicko-geografická charakteristika

Území leží na okraji lesního komplexu Dražanské vrchoviny. Do jihovýchodní části území zasahuje Přírodní park Rakovecké údolí. Severní část k.ú. je zcela zemědělsky využívána. Jižní část zájmového území, kterou tvoří plochy lesů, je značně členitá.

Plochý reliéf je členěn údolními přítoky Jedovnického potoka. Podmínky rozvoje zástavby obce jsou dány situováním sídla v mělkém údolí Senetářovského potoka, který protéká obcí od severu k jihu. Všechny vodoteče náleží k povodí Dyje.

Klimaticky patří území spíše k chladnějšímu vzhledem k mírně teplé oblasti klimatického okrsku, do kterého spadá. Průměrná roční teplota se pohybuje mezi 6 až

7 °C. Mezoklimaticky se výrazně odlišují zaříznutá údolí s teplotní inverzí při dnech a zastíněných částech a zvýšenou teplotou a výparech na svazích slunných expozic. Průměrný úhrn srážek v roce činí 630 až 680 mm.

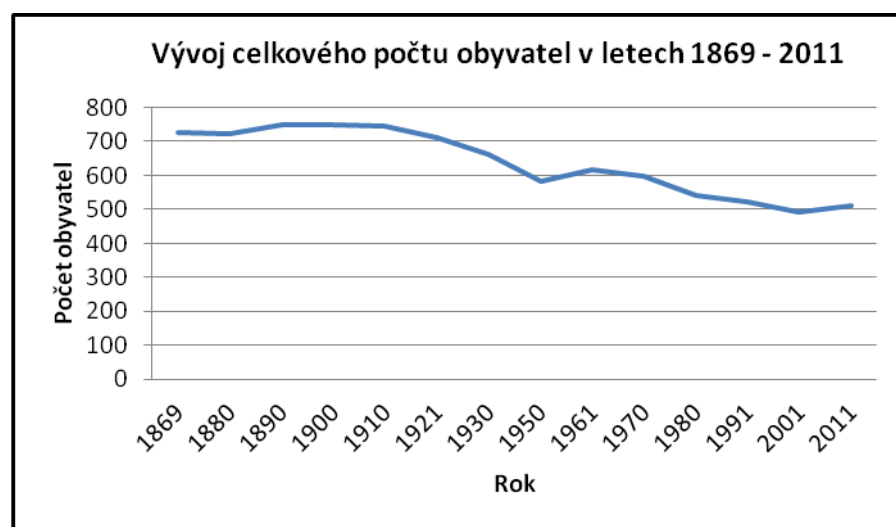
Ekologickou stabilitu území příznivě ovlivňuje lesní komplex Dražanské vrchoviny. Naopak nepříznivě působí souvislý pruh zemědělských pozemků s nízkým stupněm ekologické stability. Dále velice negativně působí absence čistírny odpadních vod, a s tím spojené úniky saponátů do vodních toků. Také se v důsledku nevhodné přeměny původních smíšených lesů na smrkové monokultury snižuje druhová rozmanitost ekosystému. Dalším problémem je přeměna luk a pastvin na ornou půdu (ÚPO Senetářov, 2005).

Socio-demografická charakteristika

Vývoj počtu obyvatel

Tabulka 1: Vývoj celkového počtu obyvatel obce v letech 1869 – 2011 (Zdroj: *Historický lexikon obcí*)

Rok	1869	1880	1890	1900	1910	1921	1930	1950	1961	1970	1980	1991	2001	2011
P. o.	725	721	747	747	746	711	661	584	617	598	542	524	493	510



Graf 1: Vývoj celkového počtu obyvatel v letech 1869 – 2011 (Zdroj: *Historický lexikon obcí*)

V tabulce a grafu, které jsou uvedeny výše, lze až na výjimky vidět postupný růst počtu obyvatel až do roku 1910. Nejvýraznější úbytek obyvatel nastal mezi roky 1930 až 1950 a to vlivem II. světové války. Poté následoval mírný růst, který se po roce 1970 opět změnil v pokles. Několik posledních desítek let roste počet obyvatel především díky zlepšujícímu se občanskému vybavení, technické infrastruktury a možnosti výstavby rodinných domů. Počet obyvatel dle posledního SLDB 2011 byl celkem 510.

V Senetářově je zřízena mateřská škola s kapacitou 30 dětí, ale do základní školy musí děti dojíždět do Podomí. V nedávné době byla realizována výstavba dětského hřiště a klidové zóny v jižní části obce. Víceúčelový sál se nachází v areálu průmyslové zóny. Knihovna je zřízena v budově obecního úřadu, který je umístěn ve středu obce ve dvoupodlažní budově. V přízemí je umístěna hasičská zbrojnice a také stanice první pomoci. Ubytovací zařízení je v obci jedno v rámci restaurace U Topolů. Dále se zde nachází i pohostinství U Mamuta. Sportovní vybavenost není příliš vysoká. Hřiště na kopanou TJ Sokol se již řadu let neudrhuje. V plánu je vybudování sportovního areálu s víceúčelovým hřištěm a plochou pro rekreaci situovanou západně od zástavby obce (ÚPO Senetářov, 2005).

Historická charakteristika

Senetářov byl dle všeho založen některým pánem z Holštejna a osazen německými kolonisty. Roku 1349 byla obec poprvé zapsána do zemských desek v Brně pod jménem Czynolz. Další jména Senetářova jsou: roku 1371 Senotitz, roku 1406 Senotarzow, roku 1464 je zmínka v Brněnských pŕuhonech o názvech Senotarz a Sonnendorf. Ve 14. a 15. století patřil Senetářov k panství rájeckému. Ke konci 16. století postihla krajinu neznámá katastrofa, patrně morová epidemie, jíž padlo za oběť mnoho obyvatel. Začátkem 17. století zde byli páni z Drnovic, po třicetileté válce páni z Rogendorfu a od roku 1763 Salmové. Obrovskou událostí bylo zrušení poddanství a robot v roce 1848 a znovunabytí české státní samostatnosti roku 1918. V 80. letech 19. století zde byla založena perleťářská továrna na výrobu knoflíků. Rozvoj perleťářské výroby na začátku 20. století přerušila I. světová válka. Po jejím konci byla provedena pozemková reforma na Salmových pozemcích. Za protektorátu r. 1939 dostal Senetářov jméno od Němců Zinholz. Během II. světové války byla vesnice vystěhována a po válce znovu osídlena (Senetářov, © 2007).

Od roku 1949 do roku 1953 proběhly v obci práce na rozšíření, směrovém i výškovém vyrovnání okresní silnice, která je hlavním tahem na cestě z Blanska do Vyškova. V letech 1977–1978 bylo budováno nové sportoviště na místě staré drůbežárny. V roce 1981 došlo k integraci obce Senetářova společně s několika okolními vesnicemi do střediskové obce Jedovnice. V roce 1982 byly slavnostně otevřeny kabiny na novém hřišti u příležitosti 70. výročí založení Sokola. V roce 1987 bylo odstraněno výletišťe „Cigánka“ a postaveno nové výletišťe v areálu TJ Sokol, kde se začaly pořádat taneční zábavy od roku 1989. Prostor bývalého hřiště Sokola byl zastavěn rodinnými domky.

V roce 1990 občané obce inicializovali osamostatnění od střediskové obce Jedovnice. Bylo zvoleno 15 členné obecní zastupitelstvo a ujalo se správy Senetářova. V letech 1991–1992 probíhala v obci plynofikace. Od září 1995 do května 1997 probíhala v obci stavba vodovodu a rekonstrukce části kanalizace. Tato stavba byla dokončena opravou státní silnice, pod kterou v celém úseku obce vede vodovod a kanalizace (OÚ Senetářov, 1999).

Na obecním znaku je zobrazena lilie sv. Josefa a slunce jako mluvící znamení. Figury jsou položeny na modré pole, symbolizující potok, tekoucí katastrem obce. Z návrhu znaku vychází také upravený návrh obecního praporu (Senetářov, © 2007).



Obrázek 1: Znak a prapor obce Senetářov (Zdroj: www.senetarov.cz, 29. 3. 2016)

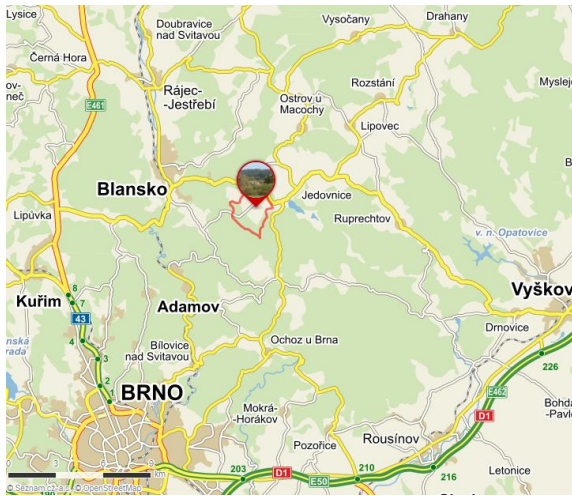
Kulturně-etnografická charakteristika

Územní plán obce (2005) uvádí, že jsou v obci registrovány tři prohlášené kulturní památky. Jedná se o sochu sv. Josefa před kaplí, kříž na návsi a dům č. 32. V památkově chráněném domu č. p. 32 se nachází Muzeum tradičního bydlení a perleťářství. Stavení je příkladem typické hospodářské usedlosti střední Moravy. Majitelem a správcem expozice se v roce 1993 stala obec Senetářov. Samotná expozice, ale i celá selská usedlost prošla během následujících let rekonstrukcí. Hlavní dominantou celé obce je kostel sv. Josefa, který se nachází na návsi naproti OÚ. Jedná se o moderní stavbu z roku 1971 podle projektu brněnského umělce arch. Ludvíka Kolka.

V obci je zřízeno několik různých spolků a sdružení. Obec je členem MAS Moravský kras, z. s. a mikroregionu Spolek pro rozvoj venkova Moravský kras. V průběhu celého roku se zde pořádají různé společenské akce. Jedná se např. o Den muzea, festival „Den Šneka Krasíka“, masopust, Kateřinská zábava, hasičské soutěže, cimbálovka s koštem vína, rozsvěcování vánočního stromu, divadelní představení (Senetářov, © 2007).

5.2.2 Charakteristika oblasti – obec Rudice

Obec Rudice leží ve střední části Chráněné krajinné oblasti Moravský kras (dále jen CHKO Moravský kras) cca 35 km severně od krajského města Brna.



Mapa 2: Mapa s umístěním obce Rudice (Zdroj: *www.mapy.cz*, 31. 3. 2016)

Základní informace o obci

Obec byla založena v roce 1247 a její historie je spojena s dobýváním železné rudy. Samotný název obce je odvozen od základu slova ruda. Katastrální území obce leží v nadmořské výšce 490–530 m a rozkládá se na ploše 496 ha, z čehož 13 ha zabírá zastavěná plocha. Obec se neoficiálně dělí na 3 části. Nejstarší je Dědina ve spodní části. Hajce se rozkládají na jihozápadním okraji obce směrem na Olomučany. Nejvýše položenou částí je Tumperek. Tato obecní část je nejmladší, zároveň však největší, kterou začali v 18. století osídlovat potomci původních železářů – zaměstnanci blanenských Salmových železáren. Počet obyvatel k 31. 12. 2014 činil 943.

Obec je významným výchozím místem do střední části Moravského krasu s dobrými stravovacími a dalšími turistickými službami. Prochází zde tři naučné stezky (Evropské cesty železa, Rudické doly a Jedovnické rybníky – Rudické propadání). Dále několik turisticky značených cest a cyklotras (Balák a kol., 2009).

Fyzicko-geografická charakteristika

Pod obcí probíhá část druhého největšího jeskynního systému Moravského krasu Rudické propadání – Býčí skála. Mohutné jeskyně jsou vytvořeny podzemním korytem Jedovnického potoka, který protéká pod Rudickou plošinou v hloubce kolem 200 m. Potok vyvěrá u jeskyně Býčí skála ve Křtinském údolí. Délka celého systému je 13 km. Jedovnický potok se v propadání řítí do hloubky 86 m, kde vytváří největší českou pod-

zemní vodopádovou kaskádu. Součástí podzemního systému je nejhlubší „suchá“ propast v ČR – Rudická propast a největší podzemní prostora – Obří dóm. Do jeskynní chodby ústí několik přítoků. Potok Tipeček je zadržěn v malé podzemní přehradě. Umístěné čerpadlo vytlačuje pitnou vodu do obecního vodovodního řádu (Balák a kol., 2009).

Krajinný ráz v okolí obce je dotvářen řadou malých jezírek, která vznikla v 19. a 20. století postupným zatopením opuštěných dolů. Do dnešní doby jich je na polích a v lese zachováno kolem 40. Obec leží na krasové plošině, pro niž je charakteristické, že veškerá říční a dešťová voda odtéká do podzemí (Balák a kol., 2009).

Klima v oblasti Moravského krasu je ovlivněno členitým reliéfem, díky němuž se zde uplatňují specifické mikroklimatické poměry. Rudice leží ve střední části krasu s mírně teplým podnebím a průměrnou roční teplotou 7,7 °C. Nejchladnějším měsícem je leden s průměrnou teplotou – 2,8 °C. Nejteplejším měsícem je červenec, jehož průměrná teplota se pohybuje kolem 18,0 °C.

Moravský kras, zvláště jeho střední část, patří mezi relativně vlhčí místa ČR. Za rok zde v průměru spadne kolem 550 mm srážek. V období od října do března v průměru 210 mm srážek, tzn. 39 % ročního úhrnu. V období duben až září zde spadne 327 mm, to je 61 % ročního množství. Roční chod srážek je velmi proměnlivý (AOPK ČR, 2016).

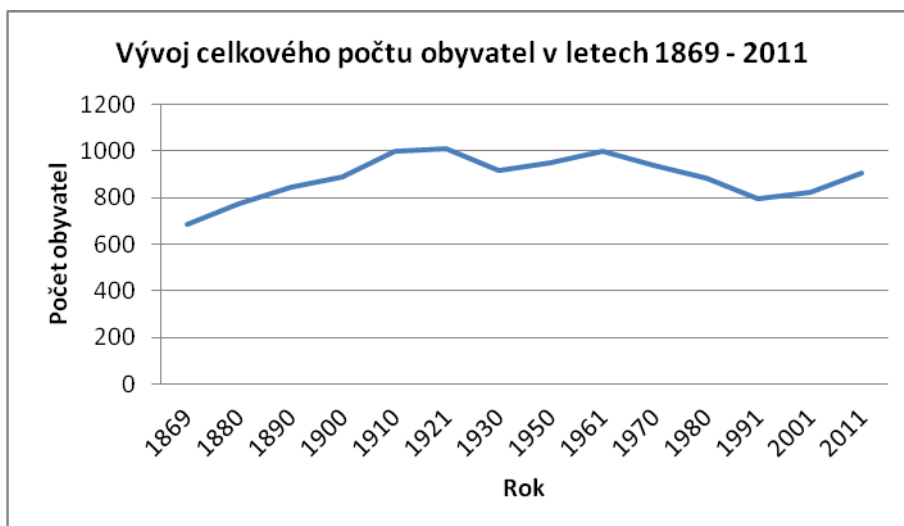
Moravský kras je chráněn jako chráněná krajinná oblast (CHKO) od 4. 7. 1956 (přehlášeno 29. 11. 1980). Dále byla na zájmovém území vyhlášena NPP Rudické propadání, která slouží především ochraně největšího propadání v ČR s vápnomilnou vegetací v okolí. Rudická jezírka vytváří vhodně prostředí pro výskyt celé řady rostlin a živočichů. Vyskytují se v nich společenstva mikroskopických organismů – plankton. Útočiště zde našla řada druhů obojživelníků a plazů (Slezák, 2000).

Socio-demografická charakteristika

Vývoj počtu obyvatel

Tabulka 2: Vývoj celkového počtu obyvatel obce v letech 1869 – 2011 (Zdroj: *Historický lexikon obcí*)

Rok	1869	1880	1890	1900	1910	1921	1930	1950	1961	1970	1980	1991	2001	2011
P. o.	687	773	843	887	1001	1010	918	947	998	938	882	793	824	904



Graf 2: Vývoj celkového počtu obyvatel v letech 1869 – 2011 (Zdroj: *Historický lexikon obcí*)

V tabulce i na grafu, které jsou uvedeny výše, lze vidět od roku 1869 až do roku 1921 postupný nárůst počtu obyvatel. Nejvýraznější úbytek obyvatel nastal mezi roky 1921 až 1930, který byl způsoben postupným zastavením hlubinné těžby a odchodem většího počtu horníků do jiných oblastí. Poté následoval mírný růst, který se po roce 1961 opět změnil v pokles z důvodu postupného snižování pracovních míst v zemědělské výrobě a odchodu především mladých lidí za prací do jiných odvětví. Od 90. let 20. století počet obyvatel opět narůstá díky zlepšujícímu se vybavení, technické infrastruktuře a možnosti výstavby domů. Počet obyvatel dle posledního SLDB 2011 byl celkem 904.

Obec má jen částečnou občanskou vybavenost a z tohoto důvodu spadá k Jedovnicím. V Rudici je zřízena mateřská škola s kapacitou 44 dětí a základní škola s kapacitou 60 dětí. V blízkosti školy se nachází obecní úřad. Obecní knihovna má sídlo v Dělnickém domě, ve kterém je zřízena také galerie, víceúčelový sál a restaurace. Kaple a hřbitov jsou situovány ve východní části obce. Ubytovací zařízení jsou v obci dvě. Dále zde funguje několik obchodů, restaurací, cukrárna a v letní sezóně občerstvení u mlýna. Sportovní zázemí je velmi dobré. Nachází se zde areál s několika kurty, hřiště na beach volejbal a fotbalové hřiště (Rudice, 2016).

Historická charakteristika

Osídlení Rudice a okolní krajiny spadá do období slovanské kolonizace počátkem 9. století. Po roce 1180 dochází do oblasti k pronikání zemědělců z nížin a výstavbě zemědělských sídel. Rokem 1247 je datován vznik nejstarší části budoucí Rudice, zvané

Dědina. Roku 1350 získává Rudici s tvrzí Herald z Kunštátu a Lysic. Vladyka Jakub z Rudice koupil rudický majetek v roce 1414 a žil zde 40 let. Nejstarší dolování železných rud skončilo v roce 1450, avšak roku 1506 vydává král Vladislav další privilegium kutacího práva. Přelom v životě obce představuje příchod Salmů v roce 1746. Císařským dekretem dostávají výhradní právo výroby litiny na území Rakouska-Uherska, což přineslo rozmach sléváren.

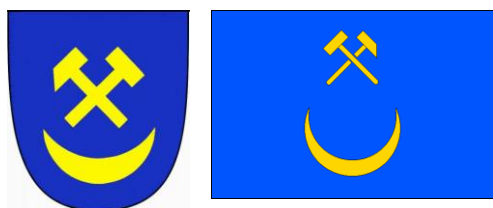
Mezníkem v životě obce byl rok 1848, kdy byla zrušena roboty a ustavena obecní samospráva, starosta a zastupitelstvo. Těžba rud dosáhla vrcholu v roce 1860 a následně v roce 1893 skončila s provozem huti v Blansku. Ani poté však nezůstaly rudické doly opuštěné. Místní sedláci začali těžit doprovodné písků a kaolinické jíly rudických vrstev.

Po vypuknutí I. světové války se musela Rudice vypořádat s bídou a hladem. Velkou událostí byla elektrifikace obce v letech 1923-1924. Události II. světové války zasáhly Rudici jen okrajově. Obnova výroby v železárnách v Blansku, Adamově, ale také rozvoj dalších činností v okolí zajistil zaměstnání a solidní životní úroveň většině obyvatel Rudice.

Pro celou oblast Moravského krasu byl významným mezníkem rok 1956, kdy bylo celé území o rozloze 96 km² vyhlášeno Chráněnou krajinnou oblastí. Rudice se ocitla v jejím středu a od této chvíle se začala řídit řadou ochranných opatření.

Ještě v 60. letech 20. století bylo v Rudici v provozu několik úpadních štol a šachet. Po ukončení těžby byly šachty na těžbu hlinek zavezeny a postupně zatopeny srážkovou vodou. Vznikla zde řada drobných jezírek neboli „luží“. Povrchově se písků těží dodnes v pískovně Rudice – Seč. Nejvýznamnější památky na těžbu rud a kaolínů jsou zpřístupněny na okružní naučné stezce Rudické doly, která začíná ve Větrném mlýnu na Tumperku (Balák a kol., 2009) a (Slezák 2000).

Znak, jenž má obec od roku 1995, vychází ze starých obecních symbolů. Na modrém štítu jsou zobrazeny dvě kladiva, mlátek a perlík, které připomínají hornickou tradici obce. Pod nimi je půlměsíc, který představuje jeskynní podzemí (Kulaviaková, 2010).



Obrázek 2: Znak a praporek obce Rudice (Zdroj: www.risy.cz, 31. 3. 2016)

Kulturně-etnografická charakteristika

Významnou obecní památkou je Větrný mlýn na Tumperku s muzejní expozicí geologie a speleologie. Mlýn zvaný Větrák, který byl zbudován v roce 1865, je nápadnou dominantou obce. Od roku 1994 je ve mlýně otevřeno muzeum obce Rudice – expozice speleologie, mineralogie a historie rolnictví a hutnictví. Kaple sv. Barbory, postavená v roce 2002, je zasvěcena patronce horníků a jeskyňářů. Stavba byla financována převážně ze sbírek, částečně obcí a budována svépomocí. Jižně od obce, cca 300 m daleko, stojí na okraji lesa směrem na Křtiny kaplička sv. Antonína, postavená v roce 1935. Na návsi v Dědině se nachází kašna zbudovaná v roce 1964 a zrekonstruovaná v roce 1997.

Obec žije bohatým společenským životem. Funguje zde řada spolků (např. Sokol, Sbor dobrovolných hasičů, TJ Sokol, Česká speleologická společnost, o.s. Větrák). Obec je součástí Spolku pro rozvoj venkova Moravský kras a Místní akční skupiny (MAS) Moravský kras. Ke každoročním akcím pro veřejnost patří především červencové Slavnosti železa s ukázkami tavby železné rudy v replice slovanské pece a zpracováním železa. Velmi populární je zářijový Vehicle Cup se závody po domácku vyráběných vozidel. Dlouhodobou tradici má Rudická galerie v Dělnickém domě, kde se každý měsíc střídají výstavy na rozmanitá témata. V průběhu roku se mohou návštěvníci zúčastnit řady dalších kulturních akcí pro veřejnost (Balák a kol., 2009).

5.3 Srovnání vybraných oblastí

Následující text se zabývá srovnáním vybraných lokalit, katastrálních území obcí Senetářov a Rudice, které je zaměřeno na fyzicko-geografickou, socio-demografickou, historickou a kulturně-etnografickou charakteristiku.

Obě obce leží na území Dražanské vrchoviny ve vzdálenosti 7 km. Katastrální území Senetářova je přibližně třikrát větší a leží ve vyšších nadmořských výškách. Počet obyvatel je o polovinu menší než v Rudici.

Fyzicko-geografická charakteristika

Na geologické stavbě území Senetářova se podílí kulm Dražanské vrchoviny, díky němuž jsou zde spodnokarbonské droby, jílovité břidlice a slepence. Z půdních typů převládají hnědozemě, v údolích glejové půdy a na skalních útvarech rankry. Na geologickou stavbu a půdní poměry v okolí Rudice má především vliv Moravský kras a jeho

podzemní jeskynní systém. Nachází se zde pestře zbarvené jílovito-písčité sedimenty, limonitické železné rudy, zkameněliny a geody.

Hydrologické poměry oblastí se výrazně odlišují. Rudice leží na krasové plošině, veškerá dešťová voda oteče do podzemí, kde vytváří podzemní potoky. Na polích a v lesích se nachází téměř 40 různě velkých jezírek a rybníčků, které vznikly zatopením opuštěných dolů. V Senetářově naopak tečou potoky především nad zemí a jako rybníky zde slouží tři uměle vybudované požární nádrže.

V oblasti Senetářova se průměrná roční teplota pohybuje mezi 6 až 7 °C a průměrný úhrn srážek činí 630 až 680 mm. V oblasti Rudice se uplatňují specifické mikroklimatické poměry ovlivněné členitým terénem. Průměrná roční teplota je o necelý stupeň vyšší a za rok zde spadne v průměru o 100 mm srážek méně.

Na území Rudice byla kromě CHKO Moravský kras vyhlášena také NPP Rudické propadání, která slouží k ochraně největšího propadání v ČR. Přímě v k.ú. Senetářova se nenachází žádná zvláště chráněná území, nejbližší přírodní park je Rakovecké údolí.

Socio-demografická charakteristika

Vývoj celkového počtu obyvatel od roku 1950 je v obou obcích podobný. Do roku 1961 počet narůstá, ale poté klesá až do roku 1991 v případě Rudice, a do roku 2001 v případě Senetářova. Posledních zhruba dvacet let roste počet obyvatel v obou obcích díky zlepšujícímu se občanskému vybavení, technické infrastruktury a možnosti výstavby rodinných domů. Celkový počet obyvatel k 31. 12. 2014 byl v obci Senetářov 536 a v Rudici 904.

Vzhledem k velikosti obcí jsou zde omezené pracovní příležitosti. V Senetářově poskytuje několik pracovních míst areál živočišné výroby a podnikatelská výrobní činnost v areálu průmyslové zóny. V Rudici se nachází dva malé podniky zaměřené na obrábění kovů a stavebnictví. Dále je zde registrována řada menších podnikatelských subjektů. Většina občanů za prací dojíždí do okolních obcí a měst, nejvíce do okresního města Blanska a krajského města Brna.

V obou obcích probíhá posledních zhruba dvacet let výstavba rodinných domů. Obec Rudice má již nyní velmi omezené možnosti v dalším rozšiřování. Vzhledem k této situaci roste zájem o odkup starších nemovitostí a jejich následné úpravy.

Obce mají jen částečnou občanskou vybavenost, z toho důvodu spádují k Jedovnicím, kde se nachází stavební, matriční a farní úřad, zdravotní středisko a pošta.

V obou obcích se nachází obecní úřad, obecní knihovna, mateřská škola (v Rudici také základní škola), kaple a hřbitov, obchody se smíšeným zbožím, restaurace a ubytovací zařízení, víceúčelový sál (v Rudici také galerie), hasičská zbrojnice, dětské a fotbalové hřiště (v Rudici také tenisové kurty a hřiště na beach volejbal).

Historická charakteristika

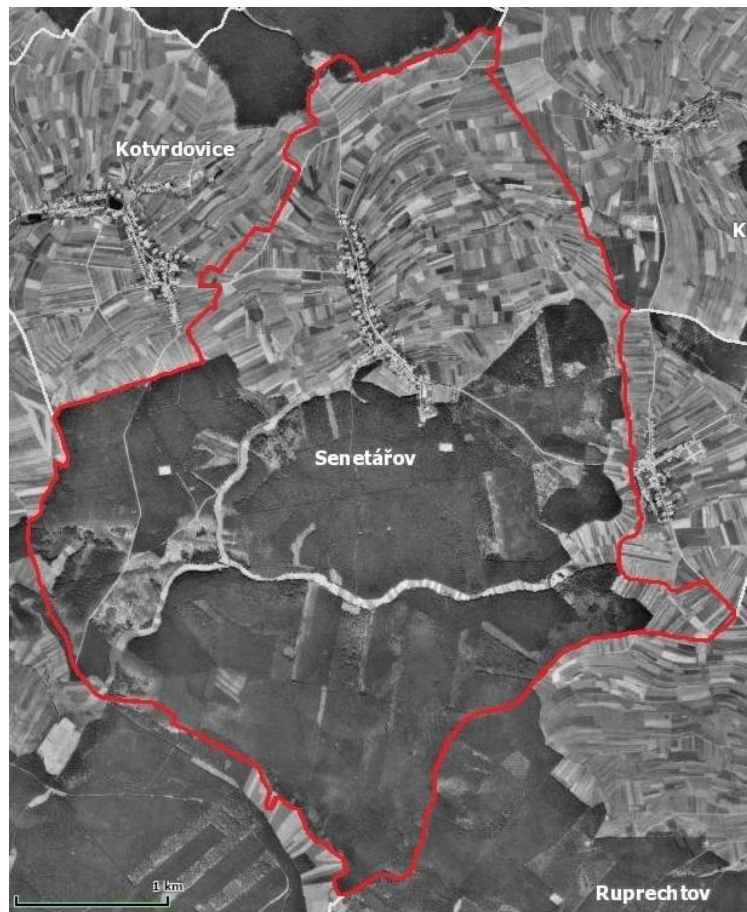
Historický vývoj obou obcí je v některých aspektech podobný, v mnohých naopak velice odlišný. Obec Rudice byla založena ve 13. století a v podstatě celá její historie je spojena s dobýváním železné rudy. Obec Senetářov byla založena ve 14. století. Její počáteční vývoj je spojen s hradem Holštejn, jehož majitelé vlastnili daný kraj. V 16. století postihla Senetářov neznámá katastrofa, patrně morová epidemie, která výrazně snížila počet obyvatel. Obě obce byly ovlivněny působením významného rodu Salmů, zrušením poddanství a robot v roce 1848, I. světovou válkou, vznikem Československé republiky v roce 1918 a rovněž II. světovou válkou. Během ní byl Senetářov vystěhován a po válce znovu osídlen. Rudici zasáhly události války jen okrajově.

Od 50. let probíhaly v obcích rozsáhlé výstavby a rekonstrukce. Většinou se jednalo o opravy komunikací, výstavby autobusových čekáren, budování nových hřišť a výletišť, plynofikace, stavba vodovodu a kanalizací a další. Pro Rudici byl významným rok 1956, kdy bylo celé území Moravského krasu vyhlášeno chráněnou krajinnou památkou a začalo se řídit řadou ochranných opatření. Ještě v 60. letech 20. století zde bylo v provozu několik štol a šachet. Stopy po těžbě železných rud jsou i dnes, desítky let po ukončení dolování, v krajině stále patrné.

Kulturně-etnografická charakteristika

Obě obce se mohou pyšnit několika kulturními památkami. V Senetářově jsou registrovány tři. Jedná se o sochu sv. Josefa před kaplí, kříž na návsi a dům č. 32. V tomto památkově chráněném domě se nachází Muzeum tradičního bydlení a perleťářství. Hlavní dominantou celé obce je moderní kostel sv. Josefa postavený v roce 1971. Významnou rudickou památkou je větrný mlýn „Větrák“ s muzejní expozicí geologie a speleologie. Místní kaple sv. Barbory je zasvěcena patronce horníků a jeskyňářů. Jižně od obce stojí na okraji lesa kaplička sv. Antonína. Na návsi se nachází kašna zbudovaná v roce 1964. V obou obcích je zřízena řada spolků a sdružení. Senetářov i Rudice jsou členy mikroregionu Spolek pro rozvoj venkova Moravský kras a Místní akční skupiny Moravský kras. V průběhu roku se zde pořádají různé kulturní, společenské a sportovní akce.

Na základě studia leteckých podkladů a vybrané literatury jsou na tomto místě podány základní informace o změnách krajiny v k.ú. Senetářov a Rudice. Pro popis krajinných změn byly použity letecké snímky z let 1953 a 2009.



Mapa 3: Letecký snímek k.ú. Senetářova - 1953 (Zdroj: NIKM, 4. 4. 2016)



Mapa 4: Letecký snímek k.ú. Senetářova - 2009 (Zdroj: NIKM, 4. 4. 2016)

Celková výměra k.ú. obce Senetářov, vyznačeného červeně na leteckých snímcích, se mezi roky 1953 až 2009 téměř nezměnila. Změny ale nastaly v rozlohách zemědělské a nezemědělské půdy. Tuto skutečnost dokládá také následující tabulka.

Tabulka 3: Data o využití ploch v letech 1948 a 2015 (Zdroj: *web.natur.cuni.cz* a *www.czso.cz*)

Druhy pozemků (ha)	1948	2015
Celková výměra	1 383,50	1 383,98
Zemědělská půda	481,90	426,13
Orná půda	389,10	340,51
Chmelnice	-	-
Vinice	-	-
Zahrada	-	14,81
Ovocný sad	-	0,50
Trvalý travní porost	92,80	70,31
Nezemědělská půda	901,60	957,84
Lesní pozemek	878,50	895,76
Vodní plocha	0,70	4,73
Zastavěná plocha a nádvoří	5,10	9,71
Ostatní plocha	17,30	47,65

Při porovnání historického snímku se současným je zřejmé, že severní část k.ú. byla a je stále zemědělsky obdělávaná. Rovněž střední a jižní území katastru bylo a v současné době je zalesněno.

Ve sledovaném období ubylo zemědělské půdy o necelých 56 ha. Největší změna nastala v kategorii orná půda (o 48,6 ha méně) a trvalé travní porosty (o 22,3 ha méně). Naopak v kategorii zahrady přibylo 14,8 ha.

S úbytkem zemědělské půdy úzce souvisí nárůst nezemědělské půdy (lesní pozemky, vodní plochy, zastavěná a ostatní plocha), který je zhruba stejně velký, a to 56 ha. Největší změna nastala v kategorii ostatní plochy, a to nárůst o 30 ha. Do ostatních ploch se řadí: silnice, návsi, ulice, hřiště, parky, lomy apod. Lesní pozemky mají o 17,3 ha více, dále vodní plochy se rozšířily o 4 ha a rovněž zastavěná plocha se zvýšila o 4,6 ha. Dle uvedených informací lze říci, že zemědělská půda byla nahrazena půdou nezemědělskou. V následujícím textu je uvedeno, čím byly tyto změny způsobeny.

Od 50. let minulého století byl Senetářov ovlivněn kolektivizací. Do té doby velké množství malých políček **orné půdy** bylo sceleno (viz Mapa 3 a Mapa 4). Dále byly rozorány meze, zlikvidovány stabilizační prvky krajiny a došlo k úbytku **trvalých travních porostů**. Následky efektu scelení orné půdy lze pozorovat i na snímku z roku 2009 (viz Mapa 4).

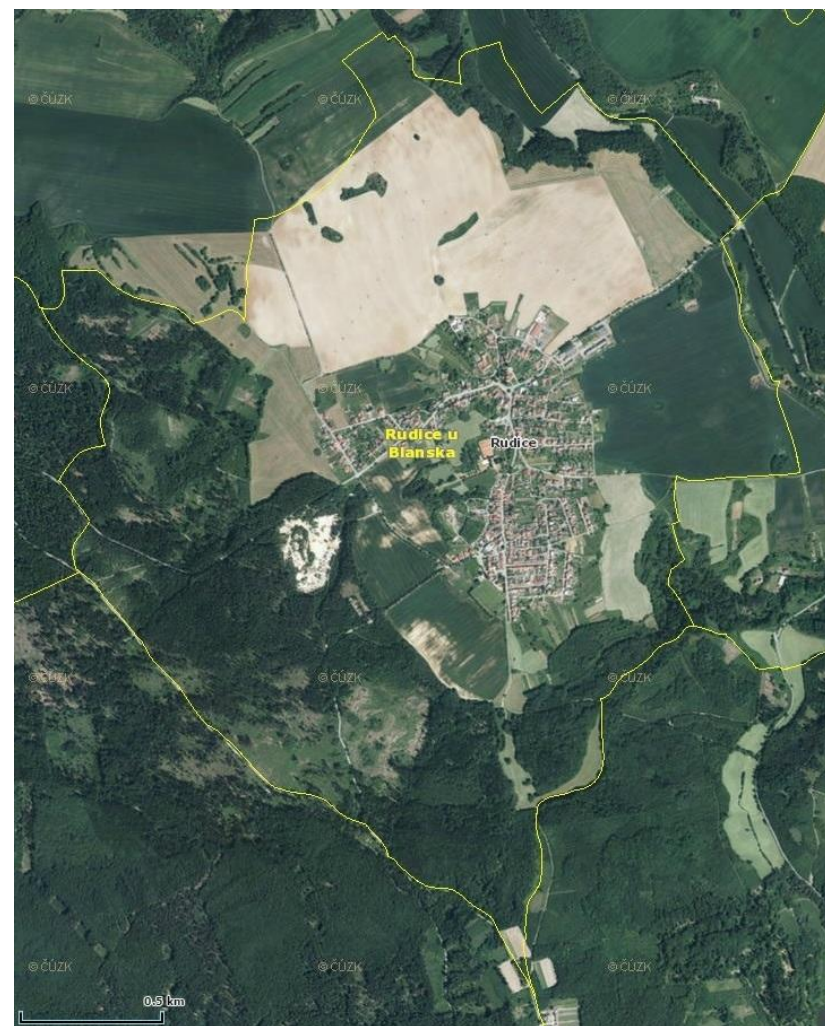
V roce 1950 byla postavena první budova senetářovského JZD na konci obecní části „Trávníky“. Poté byly postupně dostavovány další budovy a sklady, až vznikl velký areál zemědělské a živočišné výroby. Další budovy a sklady vznikly na severovýchodním okraji v rámci výstavby vojenského areálu. Mimo zmíněné areály se **zastavěná plocha** zvýšila také výstavbou budovy firmy Chemoplast, autovrakoviště na západním okraji k.ú. a pily na severním okraji k.ú. Na zvyšování zastavěné plochy má výrazný vliv i výstavba rodinných domů. Ta je realizována dostavbou proluk v zastavěném území a během několika posledních let také rozsáhlejší výstavbou v severovýchodní a severozápadní okrajové části obce. Nárůst **ostatních ploch** byl způsoben především výstavbou zmíněných areálů, dále budováním nových silnic a ulic, parku, návsi a také vybudováním nového sportoviště a vyletiště na místě staré drůbežárny. V rozsahu **vodních ploch** došlo ve sledovaném období ke změnám především díky zvětšení stávajících ploch. Zvýšení ploch **lesních pozemků** souvisí se zalesněním ploch v jihovýchodní části katastru.

Na snímku z roku 2009 (viz Mapa 4) lze dobře vidět, že k.ú. obce je zástavbou rozdělena na dva odlišné krajinné útvary – zemědělskou část na severu a lesnatou část na jihu. Území je ze dvou třetin zalesněno, matricí je tedy les. Téměř celou zbývající třetinu zabírá zemědělská půda. Pozemky polních kultur jsou sceleny do několika středně velkých honů, rozčleněných komunikacemi. V této části území chybí liniová zeleň, přirozeně oddělující plochy polních kultur a plnící funkci proti půdní erozi, neboť tyto plochy jsou erozně ohrožené. Obec se nachází z hlediska hodnocení kvality zemědělské půdy v oblasti pahorkatin a kopcovin, půdy zde nejsou tak kvalitní jako v nížinách. Z toho důvodu se zde pěstovaným plodinám daří hůře. Na pozemcích **zahrad** se pěstuje lokální zelenina a ovoce. Všechny **ovocné sady** byly postupně vykáceny.

Územní plán obce (2005) uvádí, že na území katastru Senetářova byly vymezeny ekologicky významné krajinné prvky (EVKP), které tvoří kostru ekologické stability (KES). Jedná se především o lesní porosty přírodě blízké druhové skladby a zamokřené louky ve žlebech (lokality „Podomský rybník“, „Pod Lipovým kopcem“ a „Nad Budkovanem“). EVKP je na k.ú. určeno celkem třináct. Na základě širších územních vztahů a vymezené KES byl navržen územní systém ekologické stability (ÚSES). Ten je tvořen funkčními biocentry lokálního významu („Zanýbl“, „Malinná“, „Pod Kotlisky“, „Mokří“, „Podomský rybník“ a „Tři žleby“), které jsou propojeny vesměs funkčními biokoridory. Součástí ÚSES jsou i interakční prvky, převážně liniového charakteru (stromořadí kolem polních cest, liniová zeleň v severní části k.ú., která má také protierozní funkci).



Mapa 5: Letecký snímek k.ú. Rudice - 1953 (Zdroj: NIKM, 4. 4. 2016)



Mapa 6: Letecký snímek k.ú. Rudice - 2009 (Zdroj: NIKM, 4. 4. 2016)

Katastr obce náleží do zemědělsko-lesní krajiny (polně-lesní v krasové vrchovině), jižní a jihovýchodní část do lesní krajiny (smrkové, smíšené a listnaté lesy v členitých vrchovinách).

Celková výměra k.ú. obce Rudice, vyznačená na leteckých snímcích žlutou barvou, se mezi roky 1953 až 2009 zvýšila o více než 12 ha. Plocha zemědělské půdy se snížila a naopak nezemědělské půdy zvýšila. Tuto situaci dokládá následující tabulka.

Tabulka 4: Data o využití ploch v letech 1948 a 2015 (Zdroj: *web.natur.cuni.cz* a *www.czso.cz*)

Druhy pozemků (ha)	1948	2015
Celková výměra	483,3	495,53
Zemědělská půda	285,10	240,08
Orná půda	243,70	175,67
Chmelnice	-	-
Vinice	-	-
Zahrada	-	16,36
Ovocný sad	-	1,35
Trvalý travní porost	41,40	46,70
Nezemědělská půda	198,20	255,45
Lesní pozemek	178,60	183,28
Vodní plocha	0,00	0,59
Zastavěná plocha a nádvoří	6,90	12,85
Ostatní plocha	12,70	58,73

Ve sledovaném období ubylo celkově zemědělské půdy o 45 ha. Největší změna nastala v kategorii orné půdy, a to o 68 ha méně. Naopak v kategorii zahrady přibylo 16,36 ha, ovocných sadů je o 1,35 ha více a trvalých travních porostů taktéž přibylo o 5,3 ha.

S úbytkem zemědělské půdy úzce souvisí nárůst nezemědělské půdy, který je vyšší, a to celkem o 56,25 ha. Největší změna se udála v kategorii ostatní plochy, které se zvětšily o 46 ha. Lesní pozemky mají o 4,68 ha více, dále vodní plochy se rozšířily o 0,59 ha a rovněž zastavěná plocha se zvýšila o 5,95 ha. V následujícím textu je uvedeno, čím byly tyto změny způsobeny.

Stejně jako Senetářov, a všechny okolní obce, zasáhla i Rudici kolektivizace. Takřka všichni zemědělci, větší, střední i menší vstoupili do JZD a vnesli do něj svoji veškerou zemědělskou půdu, včetně živého a mrtvého inventáře ze svého hospodářství. Do té doby velké množství malých políček **orné půdy** bylo postupně sceleno do větších lánů (viz Mapa 5 a Mapa 6). Také zde došlo k zániku mezí, bodových a liniových prvků krajiny a dalším negativním zásahům s tím souvisejících. Následky efektu scelení orné půdy lze pozorovat i na snímku z roku 2009 (viz Mapa 6).

V roce 1958 bylo postaveno, vlevo od příjezdové cesty do obce, zmiňované JZD. Dále se postavily různé budovy a objekty. Jedná se zejména o družstevní prádelnu, holírnu a prodejnu na otočce, Dělnický dům, garáže pro dva autobusy, kabiny u fotbalového hřiště, hřbitov s márnicí, čistírna odpadních vod a mnohé další. Mimo zmíněné objekty se **zastavěná plocha** zvýšila především výstavbou rodinných domů, která od roku 1950 rapidně narůstala. Dokládá to i fakt, že za posledních 15 let se zde postavilo téměř 100 domů. Nyní již má obec velmi omezené možnosti v dalším rozšiřování, a proto v posledních letech roste zájem o odkup starších nemovitostí. Nárůst **ostatních ploch** je způsoben především budováním nových silnic, ulic a chodníků, dále parku, návsi a také vybudováním nového hřiště a tenisových kurtů. Zajímavá situace je v oblasti **vodních ploch**. Obec má na svém katastru v současné době kolem 40 jezírek a rybníčků, ale vodních ploch je evidovaných pouze 0,59 ha. Tento efekt je způsoben tím, že se z velké části jedná o zatopené vytěžené lomy, které se řadí do ostatních ploch. Poměrně malé zvýšení ploch **lesních pozemků** souvisí s drobnými zalesněními menších částí katastru.

V současné době je zemědělská půda tvořena hlavně **ornou půdou a loukami**, které jsou sceleny do několika velkých ploch (viz Mapa 6). Na orné půdě se pěstují obiloviny, píce, řepka, len a kukuřice. Z vyjmenovaných plodin je problémem kukuřice. Dle Fišera (2004) totiž pěstováním intenzivních plodin jako je kukuřice nebo okopaniny nad jeskyněmi, proniká skrz závrtky do podzemí ornice a jeskyně se tak postupem času zanášejí. Cílem je vyloučení těchto plodin z osevních postupů nad jeskyněmi. Stejně tak je v těchto oblastech nežádoucí používání minerálních hnojiv a pesticidů, jejichž zbytky působí nepříznivě nejen na krápníky a sintry, ale i na celkové vnitřní prostředí jeskyní (Fišer, 2004). Na pozemcích **zahrad** se pěstuje zejména lokální zelenina a ovoce. Většina **ovocných sadů** byla postupně vykácena.

Území je ze dvou pětín zalesněno. **Lesy** jsou tvořeny převážně smrkem a borovicemi s příměsí modřínu, habru a buku. Problémem v rámci místního lesního hospodářství je zejména nahrazování přirozené dřevinné skladby smrkovými monokulturami. Jih a jihozápad katastru pokrývají lesy spravované Školním lesním podnikem Křtiny Mendelovy univerzity v Brně. Centrum polesí, jehož celková rozloha je přes 10 000 ha, je ve Křtinách. Studiu i relaxaci slouží tři arboreta s cennými sbírkami dřevin. V lesích jsou upravovány cesty, studánky a palouky, na mnoha místech jsou budovány pomníčky a pamětní desky věnované významným umělcům, lesníkům a učitelům lesnictví. Celý soubor těchto 80 objektů se nazývá „Lesnický Slavín“, a je vítaným cílem pěších i cykloturistů (Rudice, © 2016).

Pro oblast Moravského krasu byl významným mezníkem rok 1956, kdy bylo celé území o rozloze 96 km² vyhlášeno chráněnou krajinnou oblastí. Rudice se ocitla v jejím středu a od této chvíle se začala řídit řadou ochranných opatření.

V rámci CHKO byly vymezeny tři zóny. Například: „V I. zóně je hlavním cílem provozování technologií, které umožní uchování a obnovu reprezentativní škály nelesních ekosystémů na zemědělském půdním fondu Moravského krasu. Na celém území zóny se nepoužívají organické ani minerální hnojiva, tekuté odpady, pesticidy a jiné chemické látky ani se s nimi nemanipuluje. Na pozemcích po zatravnění se uplatňuje extenzivní klasická luční technologie využívání porostů s volnou respektive oplůtkovou pastvou skotu, ovcí nebo koz. Pozemky nebo jejich části jsou součástí alternativních (ekologických) zemědělských hospodářství.“ Obdobným způsobem jsou vymezeny také zbývající dvě zóny. Konečným cílem v jednotlivých zónách je vytrvalé zemědělství, které bude zajišťovat samozásobení regionu a současně se bude chovat šetrně k ŽP, bude úsporně využívat zdroje a maximálně recyklovat suroviny a energii (ÚPO Rudice, 1998).

Kromě CHKO Moravský kras byla na zájmovém území vyhlášena Národní přírodní památka Rudické propadání, která slouží především ochraně největšího propadání v ČR s vápnomilnou vegetací v okolí.

Územní plán obce (1998) uvádí, že na území katastru Rudice byly vymezeny ekologicky významné krajinné prvky (EVKP), které tvoří kostru ekologické stability (KES). Jedná se především o lesní plochy, louky a pastviny s roztroušenou dřevinnou vegetací. Vlastní KES je tvořena následujícími prvky: „Rudická plošina-louky“, „Rudická plošina-závrtý“, „Jezírka I a II“, „Rudické propadání“, „alej Jedovnice-Lažánky“, „Rudické jezírko“ a „Rudická tůň“. Na základě širších územních vztahů a vymezené KES byl navržen územní systém ekologické stability (ÚSES). Západně od katastru obce leží regionální biocentrum „Zrcadla“. To je propojeno lokálním biokoridorem s lokálním biocentrem „Novinky“ a pokračuje dalším lokálním biokoridorem opět ve směru od východu na západ k lokálnímu biocentru mimo k.ú. „Na Převážce“. Z tohoto biocentra vybíhá regionální biokoridor ve směru od severu na jih a napojuje se na neregionální biocentrum Josefovské údolí. Na uvedeném regionálním biokoridoru leží dvě lokální biocentra a to „Na Horkách“ a „Klimovy závrtý“.

5.4 Výsledky dotazníkového šetření

Šetření je anonymní a bylo provedeno formou dotazníků. Respondenty jsou občané starší 50 let, kteří žijí v obcích Senetářov a Rudice. Cílem šetření bylo získat odpovědi na otázky týkající se proměn krajiny v okolí uvedených obcí.

Dotazník se skládá ze dvou částí. V první části se nachází čtrnáct uzavřených, polootevřených a otevřených otázek, které se zaměřují především na změny hospodářských ploch, zaniklé krajinné prvky, období nejvýraznějších změn krajiny, typické prvky v krajině, spokojenost se současným vzhledem krajiny apod. Ve druhé části dotazníku jsou uvedeny tři identifikační otázky, které mají za cíl zjistit statistické informace o respondentech. Jedná se o pohlaví, věk a nejvyšší dosažené vzdělání.

Výsledky všech vyplněných dotazníků byly vyhodnoceny v programu Microsoft Office Excel a zpracovány do grafické podoby. Všechny grafy jsou uvedeny na konci této práce (viz Příloha č. 4).

5.4.1 Výsledky dotazníkového šetření – obec Senetářov

V obci Senetářov bylo osloveno celkem 100 obyvatel ve věku 50 let a ve větší míře formou osobní návštěvy. Návratnost činila 82 dotazníků, tedy 82 %.

Úvodní otázka zjišťuje, jak dlouho žijí respondenti v zájmové obci. Z odpovědí vyplývá, že více jak polovina (51 %) z nich zde žije déle jak 50 let, 43 % zde bydlí 30 – 50 let a zbylých 6 % v obci pobývá méně než 30 let.

Druhá otázka se dotazuje respondentů na to, jakým způsobem se do obce dostali. Výsledky ukazují, že 46 % obyvatel žije v obci od narození, 36 % se do obce přivdalo či přišel a 18 % se sem přistěhovalo.

Otázka číslo tři má za úkol zjistit, jak často v průběhu roku navštěvují respondenti krajinu v okolí obce. 16 % občanů se v okolní krajině pohybuje každý den. Několikrát do týdne tam zavítá 39 %. Dalších 26 % dotázaných navštíví krajinu několikrát do měsíce a zbylých 18 % jen párkrát do roka. 1 % dotázaných tuto otázku nezodpovědělo.

Čtvrtá otázka zjišťuje názor na míru změny okolní krajiny v průběhu života respondentů. Dle poloviny z nich (50 %) se okolní krajina změnila výrazně. Dalších 46 % si myslí, že se změnila jen trochu. To, že se krajina nezměnila vůbec, si nemyslí ani jeden respondent, avšak 4 % tuto otázku nezodpověděli.

V pořadí pátá otázka je zaměřena na okolní hospodářské plochy (lesy, orná půda, louky a pastviny, zahrady a sady, zástavba). Zjišťuje, které plochy podle názorů obyvatel zaznamenaly největší nárůst či úbytek od poloviny minulého století. U této otázky mohli dotázaní uvést více odpovědí, což ve většině případů učinili. Celkem 42 respondentů zaznamenalo změnu plochy lesů (z toho 26 úbytek, 3 nárůst). Změnu ploch orné půdy vnímá 25 osob (z toho 16 úbytek, 3 nárůst). Louky a pastviny se změnily dle 19 dotázaných (z toho 12 úbytek, 5 nárůst). Změna ploch zahrad a sadů proběhla dle 34 respondentů (z toho 31 úbytek, 2 nárůst). Nejvíce obyvatel vnímá změnu zástavby (49 nárůst). V kategorii „jiné“ doplnili 2 respondenti změnu plochy díky novým cyklostezkám a úbytek úvozových cest.

Šestá otázka se ptá na názor respondentů týkající se míry pozitivní či negativní změny krajiny v okolí obce zhruba od poloviny minulého století. Dle 65 % dotázaných se krajina změnila k lepšímu. Konkrétní pozitivní příklady: zrušení skládek, úprava cest a komunikací v okolí obce, zavedení plynu, vody, kanalizace, nové chodníky, úprava a vzhled celé obce (veřejných ploch), vybudování cyklostezky s informačními tabulemi, opravené cesty v lese, záchytný poldr při povodních, výstavba rodinných domů. Podle zbývajících 35 % se naopak změnila k horšímu. Konkrétní negativní příklady: tři nelegální páchnoucí skládky biologického odpadu, tři uměle vybudované nádrže v centru obce a do nich přitékající splaškové vody, absence čistírny odpadních vod a řádné kanalizace, těžba dřeva spojená s destrukcí lesních cest a nevykáceného lesa, nízký počet pěstovaných plodin na polích (monokultury) a s tím související eroze orné půdy.

Otázka číslo sedm se týká významných krajinných prvků, které se v obci či jejím okolí dříve nacházely, ale z různých důvodů zanikly. U této otázky mohli dotázaní uvést více odpovědí, což ve většině případů učinili. Jako první jsou zmíněny aleje. Konkrétně se jedná o kaštanovo-akátovou alej na „Cigance“, kde stávala drubežárna (nyní hřiště) a vykácenou alej vedoucí ke hřbitovu. Co se týče významných stromů, tak u původní staré kapličky byly vykáceny javory, u autobusové zastávky byly pokáceny topoly a také byl nedávno skácen cca 130 let starý buk u „Skalky“. V obci se též nacházely dva rybníky. První byl na „Trávníkách“ (nyní sběrný dvůr) a další byl za kostelem. Taktéž zanikly dvě studánky, jedna u „Skalky“ a druhá na „Trávníkách“. V obci se nacházelo i několik sadů. Jedná se o višňový sad za „Chaloupkami“ (dnešní hřiště) a kvůli výstavbě nových rodinných domů byl vykácen třešňovo-višňový sad pod hřbitovem. V blízkosti „Třech žlebů“ dříve rostlo větší množství upolínů. Rovněž zaniklo i několik drobných sakrálních staveb. Například jde o kříž na začátku obce směrem na Kotvrdo-

vice, Boží muka u silnice směr Podomí či u Valentovy cesty, Žižkův památník a márnice, která se již nepoužívá. Největší zaniklou památkou je kaplička na křižovatce u školy, která musela ustoupit rozšiřující se silnici. Místo ní byl postaven nový kostel. Jeden respondent uvedl také zaniklý větrný mlýn, který stál na kopci mezi Senetářovem a Kotvrdovicemi. Další zmínil „Cihelnu“, která stávala za kostelem či stromy v polích, které členily krajinu.

V pořadí osmá otázka zjišťuje, ve kterých obdobích došlo v okolní krajině k nejvýraznějším změnám. Také zde bylo možné uvést více odpovědí. Celkem 9 dotázaných vnímalo největší změny mezi 50. - 60. lety minulého století a to z důvodu založení JZD, zabránění drobných polí do společného vlastnictví a jejich scelení, zrušení cest a mezí, regulace vodních toků a zánik perleťářské výroby. 10 respondentů považuje za velké změny události mezi 70. – 80. lety, mezi něž řadí stavbu kostela, rozsáhlejší úpravy návsí, slučování družstev, kácení stromů v polích, zrušení sadu a výstavbu fotbalového hřiště. Dalším obdobím změn je doba po Sametové revoluci, kdy se začaly více stavět rodinné domy. V období po roce 2000 výstavba domů pokračuje dvěmi novými ulicemi, v roce 2004 byl převeden areál CO do vlastnictví obce, od roku 2006 probíhá těžba dřeva v okolních lesích a po roce 2010 byly zbudovány dvě cyklostezky.

Devátá otázka od respondentů zjišťuje, co je podle nich typického pro okolní krajinu. Také zde bylo možné uvést více odpovědí. Pro 32 dotázaných jsou to okolní lesy a pole, pro 15 je to vysílač Kojál či pohled na něj, pro 4 je to Moravský kras či kostel sv. Josefa. Dále se v menší míře objevují tyto pojmy: kopcovitý terén, louky, místní muzeum, vysoká nadmořská výška, vápence, náhorní plošina, studánky, historické stromy, obilnářsko-bramborářská oblast a cyklostezky.

Problematiku hodnoty okolní krajiny pro dotázané předkládá jedenáctá otázka. Pro 79 % respondentů má okolní krajina velkou hodnotu a zajímají se o její vzhled. Pro zbylých 21 % tak velkou hodnotu nemá, zajímají se jen o některé konkrétní věci. Pozitivním jevem je, že možnost „nezajímám se o krajinu“ nevyplnil nikdo.

Otázka číslo jedenáct se ptá respondentů na to, čeho si nejvíce na okolní krajině cení, co je podle nich její největší předností. Také zde bylo možné uvést více odpovědí. Pro 41 dotázaných jsou to lesy a jejich blízkost, pro 7 je to příroda či Moravský kras a jeho blízkost. Dále se v menší míře objevují tyto pojmy: dostatek vody v krajině, rozlehlá pole, vzhled, čistota ovzduší, kostel, pestrost, zvlněnost krajiny, členitý terén, volný přístup na pozemky a do lesů, cyklostezka.

Dvanáctá otázka se zabývá názorem obyvatel na význam hospodářských ploch (pole, lesní plochy, louky a pastviny, sady a zahrady, vodní plochy a zástavba), které mají vliv na utváření současného vzhledu okolní krajiny. U každé plochy bylo možné zaškrtnout vliv (velmi malý, spíše malý, spíše velký, velmi velký). Z názorů respondentů vyplývá, že pole mají spíše malý vliv a spíše velký vliv, lesní plochy naopak spíše velký až velmi velký vliv, louky a pastviny i sady a zahrady spíše velký vliv, vodní plochy a zástavba taktéž spíše velký vliv na utváření vzhledu krajiny.

Předposlední otázka zjišťuje spokojenost se současným vzhledem krajiny v okolí obce. Celých 74 % je s ním spokojeno, 23 % není spokojeno a 3 % na otázku neodpověděla. Nespokojení obyvatelé by chtěli změnit následující: udělat pořádek v lese a kolem silnic, uklidit nepořádek v lese po těžbě dřeva a zmírnit intenzitu těžby, dát do pořádku zničené lesní cesty, lépe hospodařit s přírodním bohatstvím, zasadit více stromů v polích, zlepšit kvalitu půdních bloků orné půdy, pěstovat na polích různorodější plodiny a vyčistit vodní nádrže v intravilánu obce.

Poslední otázka první části dotazníku se týká hodnot, které je podle dotázaných nutné v okolní krajině chránit, aby zůstaly zachovány i příštím generacím. Jedná se především o lesy, louky, pole, sady a park, dále vodní zdroje (potoky, studánky, rybníky, podzemní voda), čistota ovzduší, krajina, chráněné lokality a rostliny, příroda a přírodní památky, půda a její kvalita, životní prostředí, rozptýlená zeleň, památné stromy, historické a sakrální památky v obci.

Druhá část dotazníku obsahuje tři identifikační otázky. První je zaměřená na zjištění pohlaví respondentů. Z výsledků vyplývá, že 56 % je žen, 43% je mužů. Jeden dotázaný otázku nezodpověděl.

Druhý dotaz se týká věku. Z výsledků plyne, že 41 % respondentů spadá do kategorie 50 – 59 let, celkem 28 % se řadí do kategorie 60 – 69 let. Dalších 21 % dotázaných spadá mezi roky 70 – 79. V rozmezí 80 – 89 let se pohybuje 9 % respondentů. 90 let a více nemá nikdo z oslovených. Jeden dotázaný odpověď neuvedl.

Poslední otázka zjišťuje nejvyšší dosažené vzdělání. Nejvíce respondentů, a to 37 %, má SŠ s výučním listem a 35 % vystudovalo SŠ s maturitní zkouškou. Respondentů se základním vzděláním je celkem 21 %, což je poměrně dost, ale zase s přihlédnutím, že se jedná o osoby starší 50 let, takový výsledek lze očekávat. Zástupců s vysokoškolským vzděláním je 6 %, s vyšším odborným vzděláním nikdo. Jeden dotázaný odpověď neuvedl.

5.4.2 Výsledky dotazníkového šetření – obec Rudice

V obci Rudice bylo osloveno 85 osob formou předání dotazníku v papírové podobě k vyplnění a zpětné vybrání. Návratnost činila 74 dotazníků, tedy celkem 87 %.

Úvodní otázka zjišťuje, jak dlouho žijí respondenti v zájmové obci. Z odpovědí vyplývá, že celých 40 % z nich zde žije více než 50 let, 34 % zde bydlí 30 až 50 let a zbylých 26 % v obci pobývá méně než 30 let.

Druhá otázka se dotazuje respondentů na to, jakým způsobem se do obce dostali. Výsledky ukazují, že 49 % obyvatel žije v obci od narození, 21 % se do obce přivdalo či přiřzenilo a 21 % se sem přistěhovalo.

Otázka číslo tři má za úkol zjistit, jak často v průběhu roku navštěvují respondenti krajinu v okolí obce. Celá pětina, tedy 20 % občanů se v okolní krajině pohybuje každý den. Několikrát týdně tam zavítá 39 %. Dalších 35 % dotázaných navštíví krajinu několikrát do měsíce a zbylých 6 % jen párkrát do roka.

Čtvrtá otázka zjišťuje názor na míru změny okolní krajiny v průběhu života respondentů. Dle téměř poloviny z nich (49 %) se okolní krajina změnila výrazně. Dalších 46 % si myslí, že se změnila jen trochu. To, že se krajina téměř nezměnila, si myslí 4 % respondentů a 1 % na tuto otázku nezodpovědělo.

V pořadí pátá otázka je zaměřena na okolní hospodářské plochy (lesy, orná půda, louky a pastviny, zahrady a sady, zástavba). Zjišťuje, které plochy podle názorů obyvatel zaznamenaly největší nárůst či úbytek od poloviny minulého století. U této otázky mohli dotázaní uvést více odpovědí, což ve většině případů učinili. Celkem 31 respondentů zaznamenalo změnu plochy lesů (z toho 22 úbytek, 2 nárůst). Změnu ploch orné půdy vnímá 35 osob (z toho 29 úbytek, 1 nárůst). Louky a pastviny se změnilo dle 18 dotázaných (z toho 9 úbytek, 2 nárůst). Změna ploch zahrad a sadů proběhla dle 27 respondentů (z toho 10 úbytek, 8 nárůst). Nejvíce obyvatel vnímá změnu zástavby, celkem 69 (z toho 55 nárůst). V kategorii „jiné“ doplnili 2 respondenti změnu plochy z důvodu úbytku rybníčků a přírodních jezírek a výstavby dětského hřiště.

Šestá otázka se ptá na názor respondentů týkající se míry pozitivní či negativní změny krajiny v okolí obce zhruba od poloviny minulého století. Dle 69 % dotázaných se krajina změnila k lepšímu. Konkrétní pozitivní příklady: lepší cesty a úprava jejich okolí, rekultivace skládky, cyklostezky, přístup k ochraně přírody, třídění odpadů, údržba veřejných ploch, zemědělských polí a luk, obnova lesa, nové silnice, snížení prašnosti a hlučnosti, budování kanalizace, vystavěná kaple, fotbalové a dětské hřiště.

Konkrétní negativní příklady: zavážení a likvidace rybníčků, úbytek lesů, polí, druhů rostlin i živočichů, zhoršená kvalita ovzduší, překotné těžení a holé plochy po větrné smršti, polomy a těžba dřeva těžkou mechanizací, náhodné skládky v lesích, zhoršená kvalita vody v rybnících, neudržované louky v „Propadání“ či nekontrolovaná výstavba rodinných domů. Zbývající 3 % na otázku neodpověděla.

Otázka číslo sedm se týká významných krajinných prvků, které se v obci či jejím okolí dříve nacházely, ale z různých důvodů zanikly. U této otázky mohli dotázaní uvést více odpovědí, což ve většině případů učinili. Jako první je zmíněna alej. Konkrétně se jedná o třešňovou alej vedoucí ke staré kapliče. Co se týče významných stromů, tak byl v roce 2010 vichřicí vyvrácen „Křivý Bor“, v části „Hajce“ zmizela „Lípa“, na jejímž místě dnes stojí domy a v „Bukovém háji“ byly pokáceny vzácné jedle a borovice. V obci se nacházelo také několik rybníků. První byl na „Dědině“ u školy, tzv. „Nejezchlebka“, další byl rybníček „Na Nivě“, rybník před „Kovárnou“ a tzv. „Malá Halda“, rybník na místě dnešního dětského hřiště. Taktéž zanikla studánka pod rybníkem „Šistý“. V obci se nacházel také sad. Jedná se jabloňový sad směrem na „Tumperek“. Na okolní louce rostly orchideje, ale nyní jsou tam i bodláky. Dále rostou u pískového lomu ve větší míře vodní kosatce. Rovněž zaniklo i několik drobných sakrálních staveb. Například se jedná o Boží muka u cesty směrem k Jedovnicím, zvonička u školy, kříž ve středu obce a kříž nad „Propadáním“.

V pořadí osmá otázka zjišťuje, ve kterých obdobích došlo v okolní krajině k nejvýraznějším změnám. Také zde bylo možné uvést více odpovědí. Celkem 4 dotázaní vnímali největší změny mezi 50. až 60. lety minulého století, a to z důvodů sjednocení polí a zániku mezí, rozšíření vodovodní sítě a kanalizace, vyasfaltování prašných silnic a postupného vybudování chodníků. Změny mezi 60. až 80. lety uvedlo 5 respondentů. Jedná se o budování hřiště s parkem, velkou výstavbu budov a čistírny odpadních vod, která je v provozu od roku 1982. Celkem 7 respondentů považuje za velké změny události v 90. letech, po změně režimu a vedení obce. Mezi ně se řadí výstavba sportoviště, parková úprava, změny vlastníků půdy a nemovitostí, stavba nových domů a plynofikace obce, úpadek zemědělství, domácího pěstování a chovu zvířat. Dalším obdobím změn je přelom 20. a 21. století, kdy se začaly ve větší míře stavět rodinné domy a průmyslové budovy. V období posledních 15 let jsou respondenty vnímány největší změny ve spojení s výstavbou kaple a dětského hřiště, opravou lesních cest, pomníčků a studánek, intenzivní těžbou dřeva a novou nekoordinovanou výstavbou. V roce 2010 zasáhla obec vichřice, která způsobila rozsáhlé polomy především v Masarykově lese

mezi Rudicí a Křtinami. Jako výrazný zásah je vnímáno i rozkopání komunikací kvůli rekonstrukci rozvodů plynu a elektřiny.

Devátá otázka od respondentů zjišťuje, co je podle nich typického pro okolní krajinu. Také zde bylo možné uvést více odpovědí. Pro 24 dotázaných je to Rudické propadání a jeskyně, pro 17 je to pískový lom „Seč“, pro dalších 17 respondentů jsou typické rybníčky a jezírka a dalších 15 osob považuje za typické krasové skalnaté útvary (např. skály „Kolíbky“). Dále se v menší míře objevují tyto pojmy: větrný mlýn, rozsáhlé smíšené lesy, pole a louky, písky, hlinky a závrtky, kaple sv. Barbory, kopcovitý terén a členitost, „Klostermanova studánka“, památný strom „Hruška“ starý zhruba 300 let, zelené plochy v intravilánu obce či přírodní krajinné prvky, jako remízky a závrtky.

Problematiku hodnoty okolní krajiny pro dotázané předkládá jedenáctá otázka. Pro 85 % respondentů má okolní krajina velkou hodnotu a zajímají se o její vzhled. Pro zbylých 15 % tak velkou hodnotu nemá, zajímají se jen o některé konkrétní věci. Pozitivním jevem je, že možnost „nezajímám se o krajinu“ nevyplnil nikdo.

Otázka číslo jedenáct se ptá respondentů na to, čeho si nejvíce na okolní krajině cení, co je podle nich její největší předností. Také zde bylo možné uvést více odpovědí. Odpovědi jsou poměrně různorodé. Pro 19 dotázaných je to rozmanitost zalesnění, pro 6 je to Moravský kras a ochrana přírody, 7 obyvatel si nejvíce cení přírody, její blízkosti a půvabu a 4 respondenti považují za největší přednost čistotu prostředí. Dále se v menší míře objevují tyto pojmy: ráz krajiny, její pestrost a rozmanitost, diverzita biotopů, průchodnost cest, propojení jednotlivých částí obce, vápencové skály a útvary, jezírka, rybníčky a studánky, Rudické propadání, jeskyně, krasová oblast, klidná lokalita mimo hlavní dopravní komunikaci, pískový lom a sportovní zařízení.

Dvanáctá otázka se zabývá názorem obyvatel na význam hospodářských ploch (pole, lesní plochy, louky a pastviny, sady a zahrady, vodní plochy a zástavba), které mají vliv na utváření současného vzhledu okolní krajiny. U každé plochy bylo možné zaškrtnout míru vlivu (velmi malý, spíše malý, spíše velký, velmi velký). Z názorů respondentů vyplývá, že pole mají spíše malý a spíše velký vliv, lesní plochy naopak spíše velký až velmi velký vliv, louky a pastviny spíše velký a velmi velký vliv, sady a zahrady spíše malý a spíše velký vliv, vodní plochy a zástavba spíše velký a velmi velký vliv na utváření vzhledu krajiny.

Předposlední otázka zjišťuje spokojenost se současným vzhledem krajiny v okolí obce. Celých 84 % je s ním spokojeno, 13 % není spokojeno a 3 % na otázku neodpovědělo. Nespokojení obyvatelé by chtěli změnit následující: upravit okolí rybníků, méně

kácet stromy a více pečovat o lesní porosty, zvýšit ochranu přírody, omezit výstavbu rodinných domů, ztlámit dopravní hluk způsobený hlavně motoristy, zmenšit příliv lidí jdoucích jen za požitky a zrychlit rekonstrukci kanalizace.

Poslední otázka první části dotazníku se týká hodnot, které je podle dotázaných nutné v okolní krajině chránit, aby zůstaly zachovány i příštím generacím. Jedná se především o čisté přírodní prostředí (vzduch, voda, fauna), zachovalé přírodní dědictví, typický ráz krajiny, dobré životní prostředí, typické krasové útvary, lomy, lesy, louky a vodní zdroje (studánky, rybníky, podzemní vody), biodiverzita, ochrana Moravského krasu, Rudické propadání, větrný mlýn, kaple sv. Barbory, celkový vzhled vesnice a zástavby, „Stará Hruška“ a vše, co příroda vytvořila.

Druhá část dotazníku obsahuje tři identifikační otázky. První je zaměřená na zjištění pohlaví respondentů. Z výsledků vyplývá, že 55 % je žen a zbývajících 45% je mužů.

Druhý dotaz se týká věkových kategorií. Z výsledků vyplývá, že 57 % respondentů spadá do kategorie 50 až 59 let, celkem 19 % se řadí do kategorie 60 až 69 let. Dalších 21 % dotazovaných spadá mezi roky 70 až 79. V rozmezí 80 až 89 let se pohybují 3 % respondentů. 90 let a více nemá nikdo z oslovených.

Poslední otázka zjišťuje nejvyšší dosažené vzdělání. Nejvíce respondentů, a to 46 %, má SŠ s maturitní zkouškou a 32 % vystudovalo SŠ s výučním listem. Respondentů se základním vzděláním je celkem 11 %. Zástupců s vysokoškolským vzděláním je 10 %, s vyšším odborným vzděláním 1 %.

5.5 SWOT analýzy vybraných oblastí

Následující SWOT analýzy byly vypracovány na základě všech zjištěných informací z použité literatury, internetových zdrojů, leteckých snímků a dotazníkových šetření.

5.5.1 SWOT analýza – obec Senetářov

Tabulka 5: SWOT analýza obce Senetářov (Zdroj: vlastní zpracování)

S (Silné stránky)	W (Slabé stránky)
<ul style="list-style-type: none"> • Velký podíl lesních pozemků na celkové výměře a jejich blízkost • Kvalitní životní prostředí • Hezká okolní příroda • VKP, KES, ÚSES • Žádný výrazný zdroj emisí • Výhodná poloha – blízkost měst (Blansko, Vyškov, Brno) • Dobrá dopravní infrastruktura • Možnost využití volného času dětí a mládeže (spolky) • Finance plynoucí z průmyslové zóny do obecního rozpočtu • Kulturní památka - Muzeum tradičního bydlení a perleťářství • Nízká kriminalita a větší bezpečnost 	<ul style="list-style-type: none"> • Přeměna původních smíšených lesů na smrkové monokultury • Absence ČOV • Pěstování širokořádkových plodin • Ztráta orné půdy zástavbou • Těžkou mechanizací poničené lesní cesty • Černé skládky biologického odpadu • Znečištěné nádrže v intravilánu obce • Snižování druhové rozmanitosti ekosystému • Nedostatek pracovních příležitostí • Téměř žádné sportovní vyžití • Chybějící občanská vybavenost • Horší kvalita obecních komunikací • Nepořádek v okolí silnic
O (Příležitosti)	T (Hrozby)
<ul style="list-style-type: none"> • Dotační programy ČR (MŽP a Mze) • Dotační programy EU • Podpora spolupráce obcí regionu • Politické a legislativní změny • Krajinotvorná a půdoochranná opatření 	<ul style="list-style-type: none"> • Zvyšující se množství projíždějících automobilů (hluk, prach, emise) • Extrémní klimatické jevy (sucha, vichřice, silné deště...) • Znečišťování životního prostředí • Nebezpečí vzniku černých skládek • Šíření invazivních druhů • Zvýšený vandalismus a kriminalita • Přesun obyvatel z obce do měst • Negativní změny v legislativě

Rozvoj obce se od roku 2005 řídí zpracovaným **Územním plánem**. Ten obsahuje mnoho návrhů k realizaci potřebných aktivit. Některé z nich již byly zrealizovány, ale ostatní zatím ne. Jedná se například o navrhované plochy za školou pro sport, rekreaci a zóny oddychu. Dále dobudování sportovního areálu s navrhovaným víceúčelovým

hřištěm v jižní části obce. V návrhu je rovněž vybudování plochy pro rekreaci s koupalištěm. Také je navržena izolační zeleň kolem zemědělského podniku Sentus a výrobních ploch. Pro novou dostavbu dvanácti řadových garáží je vytipována plocha naproti areálu zemědělského podniku. Další z návrhů je rozšíření plochy hřbitova či dobudování chodníků pro pěší podél silnic a hlavních místních komunikací. Jedním z plánů bylo vybudování čistírny odpadních vod na jižním okraji obce a dobudování kanalizace s odvedením do ČOV. Z tohoto plánu sešlo z důvodu postavení velké ČOV v Jedovnicích, kam budou odpadní vody k čištění přečerpávány. Dále se obec řídí **strategickým dokumentem** - Program rozvoje venkova (2014 – 2020) a z něj vyplývajícími rozvojovými plány. V k.ú. Senetářova byly také v roce 1993 zpracovány a zahájeny **komplexní pozemkové úpravy (KPÚ)**. Zpracovatelem je Ageris Brno. Návrh KPÚ byl zapracován do návrhu územního plánu a od té doby se postupně realizuje. V katastru je také uskutečňována realizace navrženého ÚSES do funkční podoby. Jsou navrženy interakční prvky - stromořadí kolem polních cest, liniová zeleň zejména v severní části k.ú., která bude mít rovněž protierozní funkci (ÚPO Senetářov, 2005).

5.5.2 SWOT analýza – obec Rudice

Tabulka 6: SWOT analýza obce Rudice (Zdroj: vlastní zpracování)

S (Silné stránky)	W (Slabé stránky)
<ul style="list-style-type: none"> • Pestrá okolní příroda • Kvalitní životní prostředí • CHKO Moravský kras a NPP Rudické propadání • Ochranná opatření zavedená po vyhlášení CHKO • Výskyt zvláště chráněných druhů • EVK, KES, ÚSES • Výhodná poloha - blízkost větších měst (Blansko, Brno) • Možnost využití volného času dětí a mládeže (spolky) • Bohatá nabídka kulturních a společenských aktivit • Široká nabídka sportovního vyžití • Turisticky zajímavá lokalita • Několik naučných stezek, turisticky značených cest a cyklotras • Nízká kriminalita a větší bezpečnost 	<ul style="list-style-type: none"> • Rozsáhlé zemědělské plochy • Nahrazování přirozené dřevinné skladby smrkovými monokulturami • Ztráta zemědělské půdy zástavbou • Stále probíhající těžba a z ní plynoucí negativní vliv na okolní krajinu • Absence strategického plánu a KPÚ • Nedostatek pracovních příležitostí • Chybějící občanská vybavenost

O (Příležitosti)	T (Hrozby)
<ul style="list-style-type: none"> • Dotační programy ČR (MŽP a Mze) • Dotační programy EU • Podpora spolupráce obcí regionu • Rostoucí atraktivita venkovské turistiky a agroturistiky • Politické a legislativní změny 	<ul style="list-style-type: none"> • Extrémní klimatické jevy (sucha, vichřice, silné deště...) • Znečišťování území plynoucí z vnějšího prostředí • Nebezpečí vzniku černých skládek • Šíření invazivních druhů • Zvýšená kriminalita a vandalismus • Negativní změny v legislativě

Rozvoj obce Rudice se od roku 1998 řídí zpracovaným **Územním plánem**. Ten obsahuje mnoho návrhů k realizaci potřebných aktivit. Většina z nich již byla realizována. Rudice se v současné době neřídí žádným **strategickým dokumentem**. Posledním dokumentem plnící tuto funkci byl „Místní program obnovy vesnice“, který byl zpracován pro období 1996 až 2001. Pro obec byly zpracovány **jednoduché pozemkové úpravy (JPÚ)**, v rámci nichž jsou vlastníkům navraceny pozemky k soukromému užívání buď v původních hranicích, nebo formou zatímního bezúplatného užívání. JPÚ respektují cestní síť, u níž se předpokládá její postupné doplňování. Je třeba zachovat veřejně přístupné účelové komunikace, stezky, pěšiny a trvalé travní porosty na svažitéch pozemcích nebo pozemcích s mělkým půdním profilem. V oblasti zemědělské výroby by měly být respektovány tyto formy - malá hospodářství, střední rodinná hospodářství a zemědělské farmy (ÚPO Rudice, 1998).

6 ZÁVĚR

Práce se zabývá proměnami kulturní krajiny v oblasti Dražanské vrchoviny, konkrétně v k.ú. obcí Senetářov a Rudice. Změny v daných oblastech byly zjišťovány a hodnoceny třemi výzkumnými metodami. Jedná se o komparativní metodu, dotazníkové šetření a SWOT analýzu. Veškeré dosažené výsledky uvádí přehledně následující text.

Většina plochy Dražanského bioregionu byla odlesněna a osídlena až mezi 14. a 15. stoletím. Antropogenně je tedy území ovlivněno mírně a zachovalo si vysokou lesnatost. Potvrzuje to fakt, že i v současné době je k.ú. obce Senetářov ze dvou třetin tvořeno lesními pozemky. Macošský bioregion je z 62 % pokryt lesy a díky velkému rozšíření vápenců má krajina v okolí Rudice specifické složení vegetace i drobné fauny.

Z dostupné literatury, internetových zdrojů a leteckých snímků k.ú. vybraných obcí vyplývají změny krajiny v čase. Jedním z prvních a nejvýraznějších zásahů do krajiny v okolí Rudice bylo dobývání železné rudy, které začalo již při osídlování území a v omezené míře trvá do dnešní doby. Postupným zatopením opuštěných dolů vznikla řada malých jezírek, která i v dnešní době dotváří krajinný ráz.

Během sledovaného období, tj. od 50. let 20. století až do současnosti, se odehrálo na území obou obcí několik významných změn krajinné struktury. Změny souvisely zejména s technologickým vývojem, který představovala industrializace a překotná výstavba objektů sloužících k různým účelům. Většinou se jednalo o stavby garáží, prodejny, autobusových čekáren, budování nových hřišť a sportovišť, budování vodovodů a kanalizací, rekonstrukce komunikací, stavby zemědělských areálů a další. Mimo zmíněné objekty se zastavěná plocha zvýšila především výstavbou rodinných domů, která zejména v Rudici od roku 1950 významně rostla. Dokládá to fakt, že za posledních 15 let se zde postavilo téměř 100 domů. Vzhled krajiny obou obcí a jejich celkový ráz se těmito zásahy značně změnil.

Od padesátých let se také v obou územích projeví změny související s transformací zemědělství, zejména socialistické postupy v zemědělství, mechanizace a chemizace. Významné změny prodělaly plochy orné půdy. Do té doby velké množství malých políček bylo sceleno do velkých lánů. Dále byly rozorány meze a zlikvidována většina stabilizačních bodových a liniových prvků krajiny. Následky efektu scelení orné půdy jsou patrné do dnešní doby.

Naopak pozitivní změnou, především pro krajinu v okolí obce Rudice, bylo vyhlášení CHKO Moravský kras. Rudice se ocitla v jejím středu a od této chvíle se začala

řídít řadou ochrannářských opatření, díky nimž dochází k částečné ochraně zájmového území a ohrožené flory a fauny. Dalším pozitivem je, že v obou k.ú. byly vymezeny ekologicky významné krajinné prvky (EVKP), jež tvoří kostru ekologické stability (KES). Na základě širších územních vztahů a vymezené KES byl navržen také územní systém ekologické stability (ÚSES).

Provedeným dotazníkovým šetřením a vyhodnocením získaných odpovědí byly potvrzeny stanovené hypotézy. Potvrdilo se, že více jak 75 % oslovených obyvatel se zajímá o vzhled okolní krajiny, jenž má pro ně velkou hodnotu (v Senetářově 79 %, v Rudici 85 % respondentů). Dále bylo potvrzeno, že více jak třetina dotazovaných občanů zaznamenala během jejich života výrazné změny krajiny v zájmovém území (v Senetářově 50 %, v Rudici 49 % dotazovaných). Rovněž byl potvrzen předpoklad, že více jak 50 % dotazovaných respondentů je se současným vzhledem krajiny v okolí obce spokojeno (v Senetářově 74 %, v Rudici 84 % respondentů).

Vypracovaná SWOT analýza reflektuje zejména silné stránky (např. velký podíl lesních pozemků, kvalitní ŽP, žádný výrazný zdroj emisí) a slabé stránky (např. smrkové monokultury, absence čistírny odpadních vod, ztráta orné půdy zástavbou) obou území. Dále uvádí konkrétní příležitosti pro rozvoj oblastí a rovněž hrozby, které by mohly daná území negativním způsobem ovlivnit.

V k.ú. Senetářova byly v roce 1993 zpracovány a zahájeny komplexní pozemkové úpravy (KPÚ). Rozvoj obce se od roku 2005 řídí zpracovaným Územním plánem. Územní plán je zpracován tak, aby na základě stanovených cílů došlo ke stabilizaci problémů souvisejících s ŽP, udržitelností a hospodářským rozvojem území. Dále se obec řídí strategickým dokumentem - Program rozvoje venkova (2014 – 2020) a z něj vyplývajícími rozvojovými plány. Pro obec Rudice byly zpracovány jednoduché pozemkové úpravy (JPÚ), v rámci nichž jsou vlastníkům navraceny pozemky k soukromému užívání. Rozvoj obce se od roku 1998 řídí zpracovaným Územním plánem. Ten obsahuje mnoho návrhů k realizaci potřebných aktivit. Většina z nich již byla realizována. Rudice se v současné době neřídí žádným strategickým dokumentem. Posledním dokumentem plnícím tuto funkci byl „Místní program obnovy vesnice“, který byl zpracován pro období 1996 až 2001.

Vypracováním literární rešerše, uvedením informací o krajině Dražanské vrchoviny a charakteristik obou vybraných oblastí, jejich srovnáním a vyhodnocením změn z časového hlediska, provedením dotazníkových šetření a jejich vyhodnocením, sestavením SWOT analýzy a závěrečným zhodnocením výsledků byly zadané cíle splněny.

PŘEHLED POUŽITÉ LITERATURY

Knížní zdroje

1. BIČÍK, Ivan. *Long Term Changes in Land Use of Czech Republic Territory*. Život. Prostr., Vol. 38, No. 2, 81 – 85, 2004.
2. BIČÍK, Ivan. *Vývoj využití ploch v Česku*. Vyd. 1. Praha: Česká geografická společnost, 2010. ISBN 978-80-904521-3-8.
3. CULEK, Martin, Vít GRULICH, Zdeněk LAŠTŮVKA a Jan DIVÍŠEK. *Biogeografické regiony České republiky*. 1. vyd. Brno: Masarykova univerzita, 2013. ISBN 978-80-210-6693-9.
4. DEMEK, Jaromír a Václav NOVÁK. *Neživá příroda*. V Brně: Muzejní a vlastivědná společnost, 1992. ISBN 80-85048-30-2.
5. FIŠER, Bohumil. *Agroenvironmentální programy na orné půdě*. Veselí nad Moravou: ZO ČSOP Bělé Karpaty, 2004, 23 s.
6. HAVLÍČKOVÁ, Daniela. *Metodika – Kompetence, Kvalita, Kvalifikace, (Sebe) Koncepce pro neformální vzdělávání*. 1. vyd. Národní institut pro další vzdělávání. Praha, 2015. ISBN 978-80-87449-50-9.
7. HUDEC, Karel a Václav NOVÁK. *Živá příroda*. Brno: Muzejní a vlastivědná společnost, 1997. ISBN 80-85048-69-8.
8. JANDOUREK, Jan. *Úvod do sociologie*. Vyd. 1. Praha: Portál, 2003. ISBN 80-7178-749-3.
9. JONGEPIEROVÁ, Ivana. *Ecological restoration in the Czech Republic*. Prague: Nature Conservation Agency of the Czech Republic, 2012, 147 s. ISBN 978-80-87457-32-0.
10. KLVAČ, Pavel a Hana BIELOVÁ. *Krajina za humny: Backyard landscapes*. Drnovice: Drnka, 2012, 71 s. ISBN 978-80-904591-3-7.
11. KNIES, Jan. *Vlastivěda moravská*. V Brně: Musejní spolek, 1902.
12. KNOPP, Alfréd. *Vesnice: Stavby a krajina mají svůj řád*. 2.vyd. / . Brno: Ústav územního rozvoje, 1995. ISBN 80-85124-96-3.
13. KOLEJKA, Jaromír. *Nauka o krajině: geografický pohled a východiska*. Vyd. 1. Praha: Academia, 2013. ISBN 978-80-200-2201-1.

14. KOZEL, Roman. *Moderní marketingový výzkum: nové trendy, kvantitativní a kvalitativní metody a techniky, průběh a organizace, aplikace v praxi, přínosy a možnosti*. 1. vyd. Praha: Grada, 2006. ISBN 80-247-0966-X.
15. KUPKA, Jiří. *Krajiny kulturní a historické. Vliv hodnot kulturní a historické charakteristiky na krajinný ráz naší krajiny*. Vydalo České vysoké učení technické v Praze, Praha, 2010. 180 s. ISBN 978-80-01-04653-1.
16. LIPSKÝ, Zdeněk. *Krajinná ekologie pro studenty geografických oborů*. 1. vyd. Karolinum – nakladatelství Univerzity Karlovy, Praha, 1998. 129 s. ISBN 80-7184-545-0.
17. LIPSKÝ, Zdeněk. *Sledování změn v kulturní krajině. Učebnicový text pro cvičení z předmětu Krajinná ekologie*. Vydala Česká zemědělská univerzita Praha, 2000. 71 s. ISBN 80-213-0643-2.
18. LOKOČ, Radim a Michaela LOKOČOVÁ. *Vývoj krajiny v české republice*. 1. vyd. Lipka – školské zařízení pro environmentální vzdělávání, Brno, 2010. 86 s. ISBN 978-80-904807-3-5.
19. MACHAR, Ivo, Linda DROBILOVÁ a kol. *Ochrana přírody a krajiny v České republice: vybrané aktuální problémy a možnosti jejich řešení.. I. díl*. 1. vyd. Olomouc: Univerzita Palackého v Olomouci, 2012. 416 s. ISBN 978-80-244-3041-6.
20. MÍCHAL, Igor. *Tvář naší země – krajina domova: (sborník příspěvků ke konferenci konané ve dnech 21. – 23. Února 2001 na Pražském hradě a v Průhoncích)*. Vyd. 1. Lomnice nad popelkou: Studio JB, 2001. ISBN 80-86512-06-1.
21. PELIKÁN, Jiří. *Základy empirického výzkumu pedagogických jevů*. 2., nezměn. vyd. Praha: Karolinum, 2011. ISBN 978-80-246-1916-3.
22. PERLÍN, Radim a Martina HUPKOVÁ. *Venkovy a venkované? Doprovodná publikace k výstavě...* Praha: Ministerstvo pro místní rozvoj ČR, 2010, 11 s., 19 složených 1. ISBN 978-80-87147-27-6.
23. RŮŽKOVÁ, Jiřina a Josef ŠKRABAL. *Historický lexikon obcí České republiky 1869-2005*. 1. vyd. Praha: Český statistický úřad, 2006. ISBN 80-250-1277-8.
24. SÁDLO, Jiří a kol. *Krajina a revoluce: významné přelomy ve vývoji kulturní krajiny českých zemí*. 3. vyd. Praha: Malá Skála, 2008. 255 s. ISBN 978-80-86776-06-4.

25. SEDLÁČKOVÁ, Helena a Karel BUCHTA. *Strategická analýza*. 2., přeprac. a dopl. vyd. V Praze: C.H. Beck, 2006. ISBN 80-7179-367-1.
26. ŠTRÉBLOVÁ HRONOVSKÁ, Kateřina a Jiří KUPKA. *Ochrana kulturní krajiny: hledání cílů, možností a pravidel*. Vyd. 1. V Praze: České vysoké učení technické, 2013. ISBN 978-80-01-05391-1.
27. ŠTRÉBLOVÁ HRONOVSKÁ, Kateřina, Jiří KUPKA a Ivan VOREL. *Osobitost kulturní krajiny: od rozpoznání k ochraně*. Vyd. 1. V Praze: České vysoké učení technické, 2014. ISBN 978-80-01-05607-3.

Internetové odkazy

1. AOPK ČR. *CHKO Moravský kras - Klimatické poměry* [online]. © 2016 [cit. 2016-03-31]. Dostupné z: <http://moravskykras.ochranaprirody.cz/charakteristika-oblasti/klimaticke-pomery/>
2. ČSÚ. *Rudice*. [online]. 2016 [cit. 2016-03-31]. Dostupné z: https://vdb.czso.cz/vdbvo2/faces/cs/index.jspx?_afPfm=profil-uzemi&_afPfm=31588&_afPfm=__VUZEMI__43__582298#
3. ČSÚ. *Senetářov*. [online]. 2016 [cit. 2016-03-31]. Dostupné z: https://vdb.czso.cz/vdbvo2/faces/cs/index.jspx?_afPfm=profil-uzemi&_afPfm=31588&_afPfm=__VUZEMI__43__582328#w=
4. ETS 176 Evropská úmluva o krajině. [online]. Florencie, 20. 10. 2000. Dostupné z: [http://www.mzp.cz/C1257458002F0DC7/cz/evropska_umluva_o_krajine_smlouva/\\$FILE/OZV_cesky_text_EoUK_20120125.pdf](http://www.mzp.cz/C1257458002F0DC7/cz/evropska_umluva_o_krajine_smlouva/$FILE/OZV_cesky_text_EoUK_20120125.pdf)
5. KUDYZNUDY. *Moderní kostel sv. Josefa v Senetářově*. [online]. © 2015 [cit. 2016-03-29]. Dostupné z <http://www.kudyznudy.cz/Aktivity-a-akce/Aktivity/Moderni-kostel-sv--Josefa-v-Senetarove.aspx>
6. KULAVIAKOVÁ, Dagmar. *Rudice je středem Moravského krasu*. Týden u nás [online]. 2010 [cit. 2016-03-31]. Dostupné z: <http://www.rudice.cz/uploads/soubory/tydenunas.pdf>
7. LIPSKÝ, Zdeněk. *Historical development of Czech rural landscape: implications for present landscape planning*. 2000 [online]. Czech University of Agriculture Prague. Dostupné z: http://paek.ukw.edu.pl/wydaw/vol6/18_lipski.pdf

8. LIPSKÝ, Zdeněk a Dušan ROMPORTL. *Classification and typology of cultural landscapes: methods and applications*. 2015 [online]. Charles University Prague. Dostupné z: https://www.researchgate.net/publication/267680328_Classification_and_typology_of_cultural_landscapes_methods_and_applications
9. LUCC CZECHIA. *Databáze dlouhodobých změn využití ploch v Česku* [online]. © 2016 [cit 2016-04-08]. Dostupné z: <http://web.natur.cuni.cz/ksgrsek/lucc/index.php?scn=2>
10. MAPY. *Rudice*. [online]. © 2015 [cit. 2016-03-31]. Dostupné z: <http://mapy.cz/zakladni?x=16.8372023&y=49.3233107&z=11&source=muni&id=6211&q=Senet%C3%A1%C5%99ov>
11. MAPY. *Senetářov*. [online]. © 2015 [cit. 2016-03-31]. Dostupné z: <http://mapy.cz/zakladni?x=16.8873724&y=49.3255597&z=11&source=muni&id=6213>
12. NIKM. *Podkladové letecké snímky*. [online]. 2009 [cit. 2016-04-04]. Dostupné z: <http://kontaminace.cenia.cz/>
13. RIS. *Rudice* [online]. © 2012-2014 [cit. 2016-03-31]. Dostupné z: <http://www.risy.cz/cs/vyhledavace/obce/detail?zuj=582298&zsj=143235>
14. RUDICE. *Služby* [online]. © 2016 [cit. 2016-03-31]. Dostupné z: <http://www.rudice.cz/index.php?page=sluzby>
15. RUDICE. *Lesnický Slavín* [online]. © 2016 [cit. 2016-04-13]. Dostupné z: <http://www.rudice.cz/index.php?page=lesnicky-slavin-a-arboretum>
16. SENETÁŘOV. *Historie a současnost obce*. [online]. © 2007 [cit 2016-03-29]. Dostupné z: <http://www.senetarov.cz/historie-a-soucasnost-obce.php>
17. SENETÁŘOV. *Muzeum*. [online]. © 2007 [cit 2016-03-29]. Dostupné z: <http://www.senetarov.cz/muzeum.php>
18. SENETÁŘOV. *Symboly obce*. [online]. © 2007 [cit 2016-03-29]. Dostupné z: <http://www.senetarov.cz/symboly-obce.php>
19. SENETÁŘOV. *Zájmová sdružení*. [online]. © 2007 [cit 2016-03-29]. Dostupné z: <http://www.senetarov.cz/zajmova-sdruzeni.php>

Ostatní zdroje

1. BALÁK, Ivan, Antonín CHALOUPKA a Roman ŠEBELA. *Rudice – Turistický magnet Moravského krasu*. Vydala Obec Rudice ve spolupráci s Občanským sdružením Větrák, Rudice, 2009.
2. OBEC RUDICE. *Rudice očima vzpomínek 1247 - 2002: 755 let RUDICE v Moravském krasu*. 1. vydání. Rudice. Vydavatelství Audy, 2002.
3. OBEC SENETÁŘOV. *650 let obce Senetářov 1349-1999*. Vydal OÚ Senetářov ve spolupráci s Karlem Štrajtem, 1999.
4. ROZMANOVÁ, Naďa. *Územní plán obce Rudice*. Bukovinka, 1998.
5. SLEZÁK, L. *Průvodce střední částí Moravského krasu a Rudicí*. Vydal OÚ Rudice, Rudice, 2000.
6. ŠILHAVÁ, Vlasta. *Územní plán obce Senetářov*. Brno, 2005.
7. Zákon České národní rady č. 114/1992 Sb., o ochraně přírody a krajiny (v platném znění)

SEZNAM OBRÁZKŮ

Obrázek 1: Znak a prapor obce Senetářov	28
Obrázek 2: Znak a prapor obce Rudice	32

SEZNAM GRAFŮ

Graf 1: Vývoj celkového počtu obyvatel v letech 1869 – 2011	26
Graf 2: Vývoj celkového počtu obyvatel v letech 1869 – 2011	31

SEZNAM TABULEK

Tabulka 1: Vývoj celkového počtu obyvatel obce v letech 1869 – 2011	26
Tabulka 2: Vývoj celkového počtu obyvatel obce v letech 1869 – 2011	30
Tabulka 3: Data o využití ploch v letech 1948 a 2015	37
Tabulka 4: Data o využití ploch v letech 1948 a 2015	40
Tabulka 5: SWOT analýza – obec Senetářov	51
Tabulka 6: SWOT analýza – obec Rudice	52

SEZNAM MAP

Mapa 1: Mapa s umístěním obce Senetářov	25
Mapa 2: Mapa s umístěním obce Rudice	29
Mapa 3: Letecký snímek k.ú. Senetářova - 1953	36
Mapa 4: Letecký snímek k.ú. Senetářova - 2009	36
Mapa 5: Letecký snímek k.ú. Rudice - 1953	39
Mapa 6: Letecký snímek k.ú. Rudice - 2009	39

