

Univerzita Hradec Králové
Pedagogická fakulta
Katedra výtvarné kultury a textilní tvorby

**Židovská kultura v Kolíně -
možnost využití v rámci edukace**

Bakalářská práce

Autor: Tereza Vomáčková
Studijní program: B7507 Specializace v pedagogice
Studijní obor: Společenské vědy se zaměřením na vzdělávání – Výtvarná tvorba
se zaměřením na vzdělání
Vedoucí práce: Mgr. et Mgr. Klára Zářecká, Ph.D.

Zadání bakalářské práce

Autor:	Tereza Vomáčková
Studium:	P15P0773
Studijní program:	B7507 Specializace v pedagogice
Studijní obor:	Společenské vědy se zaměřením na vzdělávání, Bc. učitelství - všeobecný základ
Název bakalářské práce:	Židovská kultura v Kolíně - možnosti využití v rámci edukace
Název bakalářské práce AJ:	Jewish culture in Kolin - possibility of utilization in pursuance of education

Cíl, metody, literatura, předpoklady:

Bakalářská práce se zabývá historickými památkami na území středočeského města Kolín od 15. století do 20. století. Zaměřuje se na období největšího rozkvětu židovské kultury ve městě, kde prokazatelně žila početná, bohatá a schopná židovská komunita již od poloviny 14. století, druhá nejpočetnější po Praze a právem byl Kolín nazýván Jeruzalém na Labi. S tímto městem je spojeno i mnoho židovských osobností z kultury, obchodu a historie. Významné jsou i architektonické a historické památky. Nejvýznamnější je starý židovský hřbitov, který je druhý nejvýznamnější v zemi a synagoga, perla židovského ghetta. V práci jsou popsány jednotlivé památky s fotografiemi a pohnuté osudy jejich obyvatel. K práci je připojena mapa města s památkami a pracovní list.

Židovská obec v Kolíně 1848-1953 ZUBÍKOVÁ, Klára, ed. Židovská obec v Kolíně 1848-1953: [sborník studií. Vyd. 1. Kolín: Nezávislé centrum pro studium politiky, 2008. 75 s. Sborníky. ISBN 978-80-86879-19-2. Staré židovské hřbitovy Čech a Moravy EHL, Petr, PAŘÍK, Arno a FIEDLER, Jiří. Staré židovské hřbitovy Čech a Moravy: [fotogr. publ.]. Vyd. 1. Praha: Paseka, 1991. 173 s. ISBN 80-85192-10-1. Židovské památky Čech: historie a památky židovského osídlení ROZKOŠNÁ, Blanka a JAKUBEC, Pavel. Židovské památky Čech: historie a památky židovského osídlení Čech = Jewish monuments in Bohemia: history and monuments of the Jewish settlement in Bohemia. 1. vyd. Brno: ERA, 2004. 480 s. ISBN 80-86517-64-0. Dějiny královského města Kolína nad Labem: od roku 1618 do roku 1888 VÁVRA, Josef. Dějiny královského města Kolína nad Labem: od roku 1618 do roku 1888. Praha: Argo, 2015. 448, vi stran, 8 nečíslovaných stran obrazových příloh. ISBN 978-80-257-1439-3.

Garantující pracoviště: Katedra výtvarné kultury a textilní tvorby,
Pedagogická fakulta

Vedoucí práce: Mgr. et Mgr. Klára Zářecká, Ph.D.

Oponent: MgA. Petr Hůza

Datum zadání závěrečné práce: 5.1.2017

Prohlášení

Prohlašuji, že jsem svou bakalářskou práci na téma „Židovská kultura v Kolíně – možnost využití v rámci edukace“ vypracovala samostatně pod vedením vedoucího bakalářské práce a s použitím odborné literatury a dalších informačních zdrojů, které jsou v práci citovány a jsou uvedeny v seznamu literatury na konci práce.

V Hradci Králové

podpis

Poděkování

Ráda bych poděkovala svému vedoucí bakalářské práce Mgr. et Mgr. Kláře Zářecké, Ph.D. za odborné vedení, za pomoc a cenné rady při zpracování této práce a panu Stanislavu Pokornému za cenné informace. Na závěr bych chtěla poděkovat rodině za podporu, kterou mi po celou dobu studia poskytovala.

Anotace

VOMÁČKOVÁ, Tereza. *Židovská kultura v Kolíně – možnost využití v rámci edukace*. Hradec Králové: Pedagogická fakulta Univerzity Hradec Králové, 2018. 70 s. Bakalářská práce.

Židovská kultura v Kolíně – využití v rámci edukace. Moje práce se zabývá historií židovského národa v Kolíně. Práce je rozdělena na dvě části, teoretickou a praktickou. V teoretické části se zabývám obecně židovským národem a poté židovskou komunitou v Čechách a v samotném Kolíně. Mapuji vývoj židovské kultury od počátku až do konce 20. století. Zmiňuji se o významném ghettu, původních domech, které jsou součástí města dodnes, a o zdejší synagoze. Prostor věnuji i dvěma židovským hřbitovům, z nichž ten starší patří k nejvýznamnějším v České republice. V praktické části se věnuji edukaci, a to tvorbě pracovního listu a informačního letáku. Praktickým výstupem bakalářské práce je brožura a pracovní list k synagoze a starému židovskému hřbitovu.

Klíčová slova: Židé, židovská kultura, Kolín, historie, židovské památky

Annotation

VOMÁČKOVÁ, Tereza. *Jewish culture in Kolíně – possibility of use in education*. Hradec Králové: Faculty of Education, University of Hradec Králové, 2018. 70 pp. Bachelor degree Thesis.

Jewish culture in Kolin – use in education. My work deals with the history and the rise of the Jewish people in Cologne. The thesis is divided into two parts, theoretical and practical. In the theoretical part I deal in general with the emergence of the Jewish nation and then with the rise of the Jewish community in Bohemia and in Kolin itself. I map the development from the beginning to the end of the 20th century. I mention the significant ghetto, the original houses that are part of the city today and the synagogue. An integral part of my work is the two Jewish cemeteries, you are the older one is one of the most important in the Czech Republic. In the practical part, I devote myself to education by creating a worksheet and an information leaflet. The result is a brochure and worksheet for the Synagogue and the Old Jewish Cemetery.

Key words: Jews, Jewish culture, Kolin, history, Jewish monuments

Obsah

Úvod.....	8
1 Vznik židovského národa a počátky židů v Kolíně	9
2 Židovská čtvrť.....	14
3 Židovské domy	16
3.1 ULICE KAROLÍNY SVĚTLÉ	16
3.1.1 Dům čp. 137 a 139.....	17
3.1.2 Dům čp. 136.....	18
3.1.3 Dům čp. 156.....	19
3.1.4 Dům čp. 140 a 162.....	20
3.1.5 Dům čp. 141.....	21
3.1.6 Dům čp. 142.....	22
3.1.7 Zlatá ulička	23
3.1.8 Dům čp. 146.....	24
3.1.9 Dům čp. 147.....	25
3.1.10 Dům čp. 148.....	26
3.1.11 Dům čp. 150.....	27
3.1.12 Dům čp. 151.....	28
3.2 ULICE NA HRADBÁCH.....	29
3.2.1 Dům čp. 123.....	30
3.2.2 Dům čp. 124 „Rabínský dům“	31
3.2.3 Dům čp. 125.....	31
3.2.4 Dvoj dům čp. 126/157	32
3.2.5 Dům čp. 127.....	33
3.2.6 Dům čp. 128.....	34
3.2.7 Domy čp. 129 – 131.....	35
3.2.8 Dům čp. 152.....	35
3.2.9 Dům čp. 154.....	37
4 Synagoga.....	38
5 Starý židovský hřbitov	42
6 Nový židovský hřbitov	45
7 Kameny zmizelých	48
8 Praktická část.....	49
8.1 VOLBA TÉMATU	49
8.2 INSPIRACE	49
8.3 PIKTOGRAMY	50
8.4 INFORMAČNÍ BROŽURA.....	51
8.4.1 Mapa	51
8.4.2 Barevnost	52
8.5 PRACOVNÍ LIST	52
8.6 EVALUACE	53
8.7 VYUŽITÍ PROJEKTU V BUDOUCNU	53
Závěr	55
Seznam obrázků.....	56
Seznam použité literatury a pramenů.....	59
LITERATURA:	59
PRAMENY:.....	60
Seznam internetových zdrojů.....	60
Přílohy.....	61

Úvod

Tato práce se zabývá židovskou kulturou v Kolíně. Je známo, že zdejší židovská obec patřila k největším v dějinách českých zemí. Druhou největší po Praze se stala po vyhnání židů z Plzně roku 1504. Propojení historie a nápadité architektury dýchá na návštěvníka Kolína na každém kroku a jistě stojí za povšimnutí. Moje rodina je s židovskou kulturou ve 20. století silně spjata, dědeček mé maminky byl židovského původu, proto se mě osobně tato tematika velmi dotýká a také mám jako správná patriotka k městu Kolín velmi kladný vztah.

Člověk, který vstoupí do Židovské ulice a spatří domy, které jsou dodnes zachovány většinou v původní podobě, musí být ohromen. Krása světské architektury je nezaměnitelná. Dům čp. 124 v sobě skrýval tajemství, které bylo odhaleno až v roce 1993. A není to pouze tento dům, svá tajemství skrývá každý z domů v židovské čtvrti. Své osobité kouzlo nabízí i starý židovský hřbitov, kde najdeme zdobené náhrobky včetně nejznámějšího náhrobku Becalela, syna legendárního pražského vrchního rabína Jehudy Löwa, ale i nejstarší zachované náhrobky pocházející z roku 1492. Nejen architektura a duchovní památky jsou to, co židé Kolínu zanechali. V historických pramenech můžeme dohledat rody, které se podílely na dlouholeté tradici obchodu, hlavně v oblasti textilní. V průběhu hledání informací ke své práci jsem se dozvěděla i takové informace, ze kterých mrazí.

Samotné město na židovskou problematiku nezapomíná a stále se k ní v různých obměnách vrací. V knihovnách a knihkupectvích najdete publikace vytvořené samotným regionálním muzeem. Ghetto jako takové působí silným kouzlem ať na turisty, jejichž počet se rok od roku zvyšuje, nebo na filmaře a výtvarné umělce. V poslední době se učitelé kolínských základních a středních škol snaží vštípit svým studentům důležité informace o dějinách města, které se týkají židovské problematiky. Dnes se před domy židů, kteří nepřežili hrůzy druhé světové války, postupně objevují měděné kostky, tzv. kameny zmizelých, zasazené do chodníků, které připomínají, že se na jejich památku nezapomnělo a je uctívána dodnes.

Na začátku mé práce jsem si položila několik zásadních otázek. Jednou z nich bylo najít odpověď na otázku, proč se židé usídlili právě v Kolíně. Další otázka zněla, jaké bylo soužití kolínského obyvatelstva s židy. Jako poslední jsem hledala odpověď na otázku, jakou podobu mají židovské domy a památky v současné době. Výsledky svého pátrání představuji ve své práci.

1 Vznik židovského národa a počátky židů v Kolíně

Dějiny židovského národa a judaismu spadají do období starověku a odvíjí se na Blízkém a Středním východě, především na území starověkého Izraele. Počínají biblickým praotcem Abrahámem, jeho synem Izákem a vnukem Jákobem, jehož dvanáct synů založilo dle tradice dvanáct kmenů Izraele, později usazených v Egyptě. Bůh prostřednictvím Mojžíše, zakladatele náboženství, vyvedl Izraelity z otroctví v Egyptě a přijal od Hospodina desatero králem Davidem (1000–960 př. n. l.), jenž sjednotil izraelské kmeny a za hlavní město zvolil Jeruzalém, centrum židovského náboženství. Později se velké království rozdělilo a stalo se součástí okolních zemí. V této době vykrytalizovalo pojetí židovského národa jako etnika, které svoji identitu neodvozovalo od konkrétní země a státu, ale především od norem náboženské tradice.¹

Do Evropy se Židé dostávají díky tzv. diaspoře (*rozptýlení, vyhnanství*), která souvisela se zničením jeruzalemského chrámu (70 n. l.) a následným pronásledováním Židů v Palestině. Židé, kteří odcházeli, se usazovali na území římské říše ale i v Babylónii. Rozdrobenou obec spojovala autorita Tóry a Talmudu, které určovaly jejich nábožensko-právní normy a zvyky. Židé vystupují převážně jako obchodníci. Nejznámější obchodní centra židovských kultur jsou Itálie, Francie, Anglie, Německo, České země, Rusko a další země.² Zde hovoříme o Židech aškenázských, podle jména biblické země Aškenaz.

Židé žili dlouho ve vzájemném poklidném vztahu s křesťany, zejména v rámci obchodní spolupráce. Zvrat přišel až ve 20. století v podobě nacistického holocaustu. Po druhé světové válce v roce 1948 se židům podařilo vytvořit novodobý stát Izrael.

V českých zemích se první zmínky o židech objevují již v 9. století.³ Usazovali se kolem dálkových obchodních cest, ve významných střediscích, jakými byly v raném středověku Olomouc, Brno, Znojmo, střední Polabí a především Praha. Stali se důležitými aktéry domácího obchodu a obchodně-řemeslného podnikání, nezanedbatelná byla jejich činnost také v oblasti peněžních vztahů.

Židovské obce měly tehdy plnou vnitřní autonomii. Během dalšího vývoje byla však práva židovského obyvatelstva postupně omezována. Radikální změny pro evropské židovstvo přinesl IV. lateránský církevní koncil z roku 1215, který potvrdil úplnou segregaci

¹ PEJŠA, Jaroslav, Ladislav LOUZA a Miroslava JOUZOVÁ. *Moje město Kolín*. V Kolíně: Regionální muzeum, 2010. Historie. s. 4.

² Tamtéž, s. 4.

³ JOHNSON, Paul. *Dějiny židovského národa*. Vyd. 2. Přeložila Věra LAMPEROVÁ, přeložil Jan LAMPER. Praha: Rozmluvy, 2007. ISBN 978-80-85336-38-2.

židovských obyvatel křesťanských zemí.⁴ Usnesení zakazovalo židovskému obyvatelstvu vlastnit půdu, zabývat se zemědělstvím a řemeslem. Hospodářská činnost židů byla tak omezena pouze na půjčování peněz na zástavu a úrok, což bylo církví jako lichva zakázáno křesťanům. Dále byla přijata tzv. sociální degradace, která téměř vylučovala styk židů s křesťanským obyvatelstvem, židé se směli nadále usídlvat jen ve vyhrazených a uzavřených čtvrtích, museli být označeni zvláštním oděvem či potupným znamením.⁵ Změna nastala až 29. března 1254, kdy Přemysl Otakar II. vydal privilegia, kterými bylo poprvé určeno právní postavení židů jako přímých poddaných krále, který jim zaručoval ochranu a povoloval jim zabývat se obchodem s penězi i jejich půjčováním na zástavu a úrok.⁶ Privilegia Přemysla Otakara II. byla na dlouhou dobu potvrzována i dalšími panovníky.

Nezávislé postavení židů jako přímých poddaných krále narušily husitské války v letech 1419-1437. Husité byli označováni katolíky za judaizující sektu. Židé sympatizovali s husity v jejich boji s katolickou církví a německými křižáky a podporovali husity jak finančně, tak dovozem zbraní.⁷

V této době se nám objevují první a nejstarší zmínky o židovském osídlení v Kolíně. Město Kolín bylo založeno v polovině 13. století českým králem Přemyslem Otakarem II. (*první písemná zmínka z 8. září 1261*). Krátce po založení města se zde usazují i židé. Dá se říci, že město leželo na strategicky velmi významném místě. Nacházelo se na jedné z nejdůležitějších křižovatek obchodních cest. Nejstarší písemné zprávy o židovském osídlení v Kolíně pocházejí z čtyřicátých let 14. století z období vlády Jana Lucemburského. Od roku 1377 byla je v městských knihách poprvé připomínána Židovská ulice (*Platea Judeorum*). Předpokládá se, že již tehdy ležela u hradeb v jihozápadní části města. Osídlení židovským obyvatelstvem v této ulici nebylo ještě souvislé, protože mnohé domy zde vlastnili i křesťané. Naproti tomu se zdá, že Židé vlastnili nemovitosti i v jiných částech města.⁸ V té době nebyla kolínská židovská komunita příliš velká a byla srovnatelná s jinými komunitami ve významných královských městech. I když byla skupinou nevelkou, i přesto byla schopna samostatné existence a podílela se na živém vývoji tehdejšího Kolína. Hlavní obživou kolínských židů byl obchod, půjčování peněz, ale i provozování některých řemesel. Židé se věnovali obchodu ve městě i jeho okolí a specializovali se na obchodování s cizokrajným zbožím. Máme doložené zprávy z 16. století o obchodním spojení kolínských židů s Lipskem,

⁴ RYVOLA, Jiří. *Staletí pospolu, aneb, Stopy židovských památek v Čechách, a na Moravě*. Praha: Radix, spol. s r.o., 2015. ISBN 978-80-87573-20-4.

⁵ FIEDLER, Jiří. *Židovské památky v Čechách, a na Moravě*. Praha: Sefer, 1992. ISBN 8090089518. s. 6.

⁶ Tamtéž, s. 7.

⁷ Tamtéž, s. 9.

⁸ PEJŠA, Jaroslav, Ladislav LOUZA a Miroslava JOUZOVÁ. *Moje město Kolín*. V Kolíně: Regionální muzeum, 2010. Historie. s. 8.

Norimberkem, Landshutem, Salcburkem, Lincem, Vídní, Modenou, Kleve v Porýní a dalšími městy.⁹ V městských knihách najdeme zápisy o značných sumách, které židé dlužili cizozemským obchodníkům.

Předpokládá se, že ke konci 14. století zde mohlo žít šest ekonomicky silných rodin.¹⁰ Počátkem 14. století, údajně z roku 1402, pochází zmínka o existenci synagogy či modlitebny.¹¹ To svědčí o tom, že ve městě žila početná skupina židů, kteří měli potřebu se shromažďovat pro bohoslužebné účely. V průběhu 15. století nabylo židovské obyvatelstvo ve městě na významu. Po vyhnání židů z Plzně (1504) se stalo kolínské ghetto načas druhou nejvýznamnější židovskou náboženskou obcí (ŽNO) po Praze.

S nástupem Habsburků na trůn v roce 1526 se opět vyhrotily protižidovské postoje v Čechách. Vyvrcholení nastalo v roce 1541 snahou Ferdinanda I. získat znovu kontrolu nad správou židovských záležitostí. Tím se dostal do sporu s českými stavy a zejména městy, která opakovaně naléhala na vypovězení židů ze země.¹² V roce 1543 se musela většina židů hlavně z českých královských měst vystěhovat. Království museli opustit i kolínští, kteří pod vedením zdejšího rabína Mojžíše Malostranského odešli v květnu roku 1542. Kolínští židé odešli převážně do Polska a Haliče, Kaziměře a Lvova. Ale již v roce 1545 vydal panovník na návrh české komory „*všeobecný glejt*“, který znovu povoloval pobyt židů v království. 9. listopadu 1546 Ferdinand vydal list, na jehož základě mohlo pod ochranou panovníka v Kolíně opětovně pobývat dvacet pět v listě jmenovitě uvedených Židů.¹³ O tři roky později se mohli vrátit ostatní. V roce 1557 by glejt odvolán a židé se museli „*pod propadnutím hrdla a statků*“ znovu vystěhovat. Kolínské židovské obyvatelstvo odcházelo na jaře roku 1561, kdy město začalo rozprodávat jejich domy měšťanům a utržené peníze byly ponechány na radnici tak dlouho, než se o ně židé přihlásí. Až po Ferdinandově smrti povolil jeho nástupce Maxmilián II. roku 1564 jejich návrat zpět do Čech. Ale situace po návratu nebyla jednoduchá, židé se těžko domáhali svého majetku, a to vedlo ke sporům s městskou radou a křesťanským obyvatelstvem.

Přes všechny problémy bylo období přelomu 16. a 17. století obdobím rozvoje a prosperity. Pro kolínské židy byla velmi důležitá blízkost Prahy, která v té době byla jedním z největších židovských sídlišť v Evropě. Existovaly tady významné školy a hebrejské tiskárny. V samotném Kolíně působila významná *ješiva* - škola vyššího židovského vzdělání

⁹ PEJŠA, Jaroslav, Ladislav LOUZA a Miroslava JOUZOVÁ. *Moje město Kolín*. V Kolíně: Regionální muzeum, 2010. Historie. s. 8.

¹⁰ Tamtéž, s. 9.

¹¹ FIEDLER, Jirí. *Židovské památky v Čechách, a na Moravě*. Praha: Sefer, 1992. ISBN 8090089518. s. 88.

¹² Tamtéž, s. 11.

¹³ PEJŠA, Jaroslav, Ladislav LOUZA a Miroslava JOUZOVÁ. *Moje město Kolín*. V Kolíně: Regionální muzeum, 2010. Historie. s. 10.

určená ke studiu Talmudu a spojená především se jmény rabínů Becalela Charifa a Chajima ben Sinaje, syna a synovce slavného rabiho Löwa. Obyvatelé si směli volit své (*tří*) starší, od roku 1655 pak primátora s dvěma konšely a dalšími úředníky. Vznikl tu druhý nejstarší spolek zabývající se charitativními činnostmi (*chevra kadiša*) jako jsou pohřbívání zesnulých, péče o chudé apod. *Odhaduje se, že zde žilo něco kolem 300 Židů.*¹⁴ Velký počet Židů můžeme vysvětlit i tím, že město Kolín leželo ve velmi blízkém sousedství s horním městem Kutná Hora, kde se nacházely stříbrné doly a mincovna.

Ze 17. a 18. století známe již přesnější počty židů usazených ve městě. *Dle soupisu poddaných podle víry, roku 1651 měl Kolín 1078 obyvatel, z toho 290 Židů. V roce 1680 stoupl jejich počet na 443 a v roce 1718 se zde uvádí 138 židovských rodin v 38 domech, celkem 789 osob. V roce 1780 se zde uvádí 963 židovských obyvatel.*¹⁵

V 80. letech 18. století započal proces společenské emancipace židovského obyvatelstva. Pro židy bylo důležité zrušení povinnosti nosit žluté označení na oděvu. Bylo jim dovoleno navštěvovat všechny typy vyšších škol včetně univerzit a mohli získat akademický titul (*s výjimkou teologické fakulty*). Mohli se věnovat s určitými výjimkami řemeslům a živnostem. Převážně si najímali panské grunty nebo se ucházeli o příděl neobdělané půdy a s jistými omezeními půdu obdělávali. Díky těmto nařízením se židům otevřely nové možnosti v podnikání, průmyslu a zemědělství.¹⁶ Další nařízení, která se vztahovala k židovskému obyvatelstvu, narušovala tradiční vazby uvnitř obce. *Závažný zásah do jejich autonomie znamenal zrušení soudní pravomoci židovských obcí, které nyní mohly řešit jen náboženské otázky.*¹⁷ Do souboru reforem patřila i jazyková nařízení, a to především ustanovení němčiny úředním jazykem. Pro židy se stala povinným vyučovacím a úředním jazykem, k dosavadním hebrejským jménům museli přijmout nová osobní jména a německá příjmení. Všechna nařízení byla později sepsána v tzv. systemálním židovském patentu z roku 1797. Teprve rok 1848 přinesl židům úplné zrovnoprávnění. Císařský ústavní patent prohlásil rovnost občanů před zákonem i náboženskou svobodu.

Od poloviny 19. století se židé zapojují velmi aktivně do veřejného života města Kolín. Setkáváme se s nimi v městském zastupitelstvu a zastoupení mají i v mnoha spolcích. Dochází tak ke sblížování židovské komunity s českým prostředím města.

V té době se objevují první židovští podnikatelé. V roce 1852 koupil na Kutnohorském předměstí Ignác Selikovský dvůr s bytovými budovami a stroje k ručnímu

¹⁴ VÁVRA, Josef. *Dějiny královského města Kolín nad Labem*. Praha: Argo, 2014. s.120-123.

¹⁵ PEJŠA, Jaroslav, Ladislav LOUZA a Miroslava JOUZOVÁ. *Moje město Kolín*. V Kolíně: Regionální muzeum, 2010. Historie. s. 13.

¹⁶ Tamtéž, s. 18.

¹⁷ Tamtéž, s. 18.

rafinování oleje. Přibližně o dva roky později zde vybudoval strojní olejnu řepkového oleje vybavenou parním strojem, která byla prvním továrenským provozem v Kolíně. Další olejna vznikla přibližně v roce 1860 na Pražském předměstí v ulici Na Valech. Tuto firmu provozoval Isák Rudolf asi do roku 1889.¹⁸ V polovině 60. let 19. století založil v Kolíně Jeseř Weissberger lihovar (tzv. *lihočistnu*), který se nacházel poblíž nádraží. Krátce před svou smrtí se Weissberger podílel na založení firmy na vyrábění lihu a drasla, která funguje dodnes.¹⁹ Na přelomu 70. a 80. let Bohumil Goldschmied založil s bratrem závod na vyvážení kostí a tuků. Vyvážely se zde kosti na moučku a superfosfáty. V roce 1883 založil Bedřich Nagl se svými společníky továrnu na lučebniny na kolínském Zálabí, která produkovala např. dezinfekční prostředky, vápno, chlorové vápno a zelenou skalici.²⁰ Mezi menší podnikatele se řadil Rudolf Kobler, který založil roku 1893 první kolínskou sýrárnu a obchod s máslem.

Jedním z nejvýznamnějších podnikatelů byl Leopold Feldmann, který se do Kolína přistěhoval v roce 1857 a v Pražské ulici v domě s číslem popisným 5 založil nevelkou obuvnickou dílnu. Po jeho smrti v roce 1887 firmu přebírá jeho syn Zikmund, který ji posléze rozšířil na obuvnickou továrnu. Od roku 1895 firma sídlila ve Štítarské ulici. V roce 1910 byla pro její potřeby postavena moderní budova v Havlíčkově ulici. Firma byla likvidována v roce 1931. Od poloviny 70. let 19. století působil v Kolíně obchodník Filip Kafka, strýc spisovatele Franze Kafky. V roce 1900 přemístil ze Znojma do Kolína továrnu na šněrovačky Morava. Příslušníci některých židovských rodin byli také významnými akcionáři řady dalších kolínských podniků.

¹⁸ PEJŠA, Jaroslav, Ladislav LOUZA a Miroslava JOUZOVÁ. *Moje město Kolín*. V Kolíně: Regionální muzeum, 2010. Historie, s. 28.

¹⁹ Tamtéž, s. 29.

²⁰ Tamtéž, s. 29.

2 Židovská čtvrť

Bývalé židovské ghetto je jednou z nejvýznamnějších židovských památek v České republice. Jedná se o velmi dobře zachovanou část města se synagogou a historickými domy, které jsou z velké části zrekonstruovány. Přístup do ghetta vedl z Kouřimské a Pražské ulice. Zajímavostí je, že se ghetto na noc uzavíralo, a to bránami či řetězy. Proto židovská čtvrť fungovala sama o sobě a žila si svým životem. Jedním z takových znaků jsou četné přestavby domů. Žilo zde početné židovské obyvatelstvo, a proto se neustále přistavovalo. Zdvojené domy jsou k vidění i dnes. Až do poloviny 19. století zde panovaly problematické hygienické poměry, které se řešili četnými přestavbami a demolicemi.

Poprvé v roce 1377 je v kolínských městských knihách zmínka o Židovské ulici. Jednalo se o ulici dříve zvanou „Židovská“ nebo „ulice V židech“. Předpokládá se, že již tehdy ležela u hradeb v jihovýchodní části města (v místech dnešních ulic *Na Hradbách a Karoliny Světlé*). Na přelomu 14. a 15. století, nebylo židovské osídlení této ulice ještě tak souvislé jako bude později. Mnohé domy zde vlastnili i křesťané. Naproti tomu se zdá, že židé drželi nemovitosti i v jiných částech města. Již z let 1376-1401 jsou v městských knihách dohledatelná konkrétní jména židovských obyvatel.

S nárstem židovského obyvatelstva v Kolíně se domy v ghettu začali po částech rozkupovaly a byly vzájemně propojovány, tak vzniká síť chodbiček, vestavěných schodišť a různých přístaveb, které můžeme vidět i dnes. Výjimkou nezůstaly ani sklepy. V 16. století se objevují zmínky o židovská škola, ale odhaduje se, že existovala už dříve. Škola se nacházela v dnešní ulici Na Hradbách.

Po vypovězení židů z Čech, které postihlo i kolínské židovské obyvatelstvo, zůstaly do roku 1549 všechny domy prázdné. Po návratu a opětovném vystěhování roku 1561 se domy začaly prodávat. V roce 1564, když se směli kolínští židé vrátit se začalo s vracením domů. Židů se ale vracelo mnohem více než odešlo a nastaly problémy. Zajímavostí je, že právě ti nejbohatší kolínští židé se nevrátili, byli mezi nimi např. i rabín Mojžíš Malostranský, rodina Pinkasů, Jmenové a další. V roce 1588–1608 bylo 5 domů, které se nacházely mino ghetto, prodáno židům a ti museli odvádět městu poplatky.

Hlavní obživou kolínských židů byl obchod, půjčování peněz, ale i některá řemesla. Provozovali obchod ve městě ale i v okolí. V 16. století máme zprávy o obchodním spojení s Lipskem, Norimberkem, Salcburkem či Lincem a Vídní. Dále máme doloženo například dovážení vydřích kůží ze Slezska, nebo plátna z Lipska. Později se jednalo i o zřizování zájezdních hostinců.

V roce 1665 byla vydána rezoluce královské komory, kterou byli kolínští židé vyjmuti z pravomoci městské rady a mohli si utvořit vlastní samosprávu, takzvanou obec židovskou, nad níž vykonával jménem královské komory přímý dozor pouze kolínský rychtář.

Až do druhé poloviny 18. století představovalo ghetto uzavřený svět. Teprve josefínské reformy umožnily její postupné otvírání se městu. V roce 1744 byl vypracován úřední odhad všech židovských domů v Kolíně, který čítal 42 domů obsazených 57 rodinami. Jsou zde uváděna jména, která se objevují v Kolíně až do 20. století - Soudek, Poláček, Khon, Kavka.²¹

V současné době, je ghetto téměř v dokonalém stavu. Stalo se nedílnou součástí města a jeho historii se budeme snažit uchovat pro další generace.

²¹ VÁVRA, Josef. *Dějiny královského města Kolína nad Labem: do roku 1618*. Praha: Argo, 2014. ISBN 978-80-257-1283-2

3 Židovské domy

3.1 Ulice Karolíny Světlé

Bývalé židovské ghetto je tvořeno ulicemi Karolíny Světlé, ulicí Na Hradbách a Zlatou uličkou. Domy v ulici Karolíny Světlé jsou velmi zachovalé, i když jižní strana této ulice podlehlá za posledních sto let zcela asanaci. Dnes stojí pouze dva domy na začátku ulice, a to dům s číslem popisným 136, původně renesanční z 16. století s patrem vysunutým na pískových krakorcích, a druhý dům s číslem popisným 52. Vpravo od nich se nacházely dva domy s podloubím, jež byly ohroženy snížením terénu ulice a roku 1941 byly zbořeny. Další podobné domy s podloubím se nacházely i dále na této straně ulice, ale ty však vyhořely roku 1897 a byly rovněž zbourány. Na jejich místě byl vystavěn dnes již také zbořený hostinec tzv. Dělnický dům, u kterého se nacházela zahrada. Dále už navazuje budova dnešní střední zdravotnické školy, v té době Obchodní školy, která byla později přejmenována na Školu pro ženská povolání.

Po roce 1922 byla vystavěna řada nájemních, kubizujících domů dle návrhu architekta Freiwalda (1890–1945), žáka Jana Kotěry. Na konci ulice stála až do roku 1904 budova šatlavy používaná do roku 1720, kdy město prodalo obecní šatlavu Izákovi Velimskému. Jejím zbořením byl dán základ k průchodu do ulice Politických vězňů - dnešní ulice Karolíny Světlé se totiž původně lomila do pravého úhlu a pokračovala dál dnešní ulicí Na Hradbách.

Oproti jižní straně se na severní straně zachovalo mnohem více starobylých domů. Zachovaly se zde původně křesťanské domy, které postupně zakupovali bohatí židovští obchodníci. Nejstarší z nich, který má číslo popisné 150, pochází z doby po roce 1250. V tomto domě se nám dochoval cenný strop nad sklepem a nedávno obnovený trámový strop se záklopem z plochých kamenů. Gotické portály ve sklepeních některých domů prozrazují jejich původ ze 14. století, další gotické domy jsou z 15. století.

Některé domy od ulice Kouřimské po Zlatou uličku si zachovaly charakteristické štíty, kterými se pyšnily do konce minulého století všechny zmíněné domy. Na konci této strany ulice se nacházel další typický dům s patrem vysunutým na krakorcích tzv. židovská radnice. Byl zbořen v roce 1951. V této ulici najdeme ukázky složitých proměn jednotlivých domů. Příkladem je dům čísla popisného 148. Na jedné straně přesahuje do prvního patra sousedního domu, další část domu je nižší a má společnou střechu se sousedním domem. Ve sklepení je rozdílnost ještě zajímavější.

3.1.1 Dům čp. 137 a 139

Původně stál na parcelách domů čp. 137 a čp. 139 jeden velký středověký dům, v němž musela být zazděna okna, zrušen vchod z Kouřimské ulice a také pivovar, který se zde nacházel. V 18. století byl dům rozdělen a vznikly dva na sebe navazující objekty.

Dům čp. 137 byl původně raně gotický z poloviny 13. století, což dokládá sklep zaklopený trémovým stropem se záklopem z kamenných placáků. Původně nejednotný ráz této budovy zakryla klasicistní přestavba v polovině 19. století. Před vchodem je v dlažbě umístěn kámen zmizelých.

Vedlejší dům s čp. 139 je řadový jednopatrový dům středověkého původu, což dokládají gotické sklepy s trémovými stropy a kamennými záklopy. Dokladem je i gotický lomený vstupní portál. Dům byl několikrát upravován, což je patrné na nepravidelné dispozici přízemí. V roce 1891 byl dům přestavěn do současné podoby, z té doby pochází i neorenesanční fasáda a atikový štít. Dům má dochované původní pozdně barokní vchodové dveře z druhé poloviny 18. století.



Obrázek č. 1 / Dům čp. 137



Obrázek č. 2 / Dům čp. 139

3.1.2 Dům čp. 136

Tento dům se nachází na jižní straně ulice a je jedním ze dvou zachovaných domů, které tu zbyly po rozsáhlé asanaci. Původně zde stály také dva domy, o čemž se můžeme přesvědčit, když pohlédneme na střechy ze zvonice chrámu sv. Bartoloměje. Na tom domě můžeme vidět typický detail pro bývalé domy v ghettu, a tím bylo předsazení horního patra na krakorcích.²²



Obrázek č. 3 / Dům čp. 136



Obrázek č. 4 / Dům čp. 136

²² Kamenný gotický hranolový nosný článek vodorovně vysunutý ze zdiva a nesoucí zpravidla arkýř či ochoz.

3.1.3 Dům čp. 156

Dům číslo popisné 156 je druhý ze dvou zbylých původních domů na jižní straně. Tento gotický dům, původně křesťanský, je ze 14. století. Dnes má podobu klasicistní z první poloviny 19. století a byl následně zvýšen o jedno patro. Stavba má tři patra a dvoukřídlá tabulová okna. V přízemí najdeme dva kamenné portálky a jedno vyšší obdélné okno uprostřed. Téměř celý dům je postavený z kamene a později byl dostavován z cihel.



Obrázek č. 5 / Dům čp. 156

3.1.4 Dům čp. 140 a 162

Tento řadový dvojdům, který se skládá ze dvou středověkých patrových domů, byl v 16. století ještě jedním domem. Dům byl rozdělen na dvě části, což je na první pohled patrné. Tento dům má barokní štít a pozdně gotický portál, který byl zřízený nepochybně ještě za křesťanského majitele. V tomto domě se narodil podnikatel a významný obchodník s obilím Bernard Mandelík (1844–1910), pozdější majitel cukrovaru a zámku v Ratboři.²³



Obrázek č. 6 / Dům čp. 162



Obrázek č. 7 / Dům čp. 140 a 162

²³ Osudy Jana Mandelíka. Vltava. Český rozhlas Vltava [online]. Copyright 1997 [cit. 04.04.2018]. Dostupné z:<https://vltava.rozhlas.cz/osudy-jana-mandelika-5015121>

3.1.5 Dům čp. 141

Původně tento křesťanský dům patřil řezníkovi. V roce 1602 byl dům rozdělen na několik částí, což je patrné na první pohled. Tento jev se opakuje u více domů.

Tento dům původně zdobila štuková výzdoba, ale díky opravám se nedochovala. Jediné, co se zachovalo je zdvojené volutové průčelí a velké vstupní dveře.



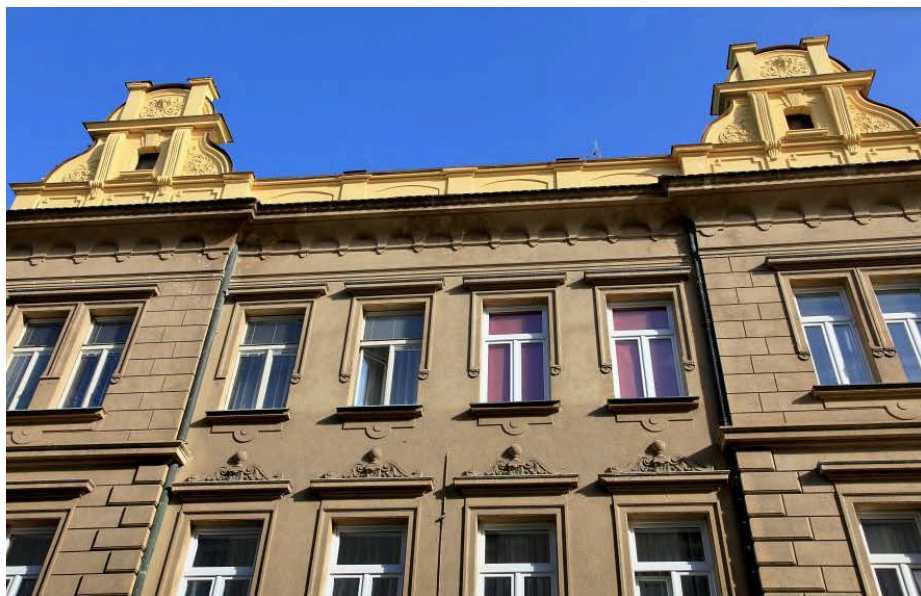
Obrázek č. 8 / Dům čp. 141



Obrázek č. 9 / Dům čp. 141

3.1.6 Dům čp. 142

Honosný pseudorenesanční dům z přelomu 19. a 20. století stojící na místě západní části domu čp. 141 sahal až ke Zlaté uličce. Tato část byla rozdělena na dva židovské domy, které si až do svého zániku uchovaly pozoruhodné pozdně renesanční průčelí.



Obrázek č. 10 / Dům čp. 142



Obrázek č. 11 / Dům čp. 142

3.1.7 Zlatá ulička

Tato ulička spojuje ulici Karolíny Světlé a Pražskou ulici. V uličce se nacházejí nepřehlédnutelné opěrné kamenné oblouky - tzv. *prampouchy*.²⁴ Po levé straně zde začínalo původně židovské ghetto. U rohového domu s číslem popisným 143 vedla kdysi přímo k synagoze ulička, kterou Židé utíkali, když se potřebovali schovat před nebezpečím. Do uličky zasahují i zadní trakty domů z ulice Karolíny Světlé, jedná se o domy s čísly 147 a 148.



Obrázek č. 12 / Zlatá ulička

²⁴ Zděný rozpěrný oblouk mezi dvěma budovami, typický pro úzké středověké uličky. Bývá opatřen stříškou.

3.1.8 Dům čp. 146

Jedná se o původně středověký gotický dům, který je dnes přestavěný do klasicistní podoby. Dům je situovaný průčelím do ulice Karolíny Světlé a boční fasádou do Zlaté uličky. Fasáda je členěná do šesti okenních os a v přízemí jsou místnosti zaklenuté valenými klenbami. Z ulice můžeme spatřit zbytky původního kamenného ostění okna a původní gotické dveře.



Obrázek č. 13 / Dům čp. 146

3.1.9 Dům čp. 147

Tento dům je jeden z nejcennějších a nejstarších domů ve městě. Dům byl postaven ve 13. století, důkazem jsou sklepy s gotickým lomeným portálem. Dnešní podobu získal dům ke konci 18. století. Tento dům je řadový, jednopatrový s rozdílným zastřešením. Průčelí domu je členěné mezipatrovou římsou a ve střeše jsou umístěny dva vikýře.

Na domě můžeme spatřit dvoje vchodové dveře. První jsou barokní, kovové dvoukřídlé dveře z 18. století zdobené ornamentem. Druhé jsou dvoukřídlé kazetové. Přízemí je klenuté valenými klenbami. Zajímavostí je, že na přelomu 18. a 19. století, zde byla úzká ulička, kterou později zastavěli. V patře se nacházejí tři prostory, z nichž dva jsou sklenuty valenou klenbou. Fasáda zadní části domu směřuje do Zlaté uličky. Dvorek je ohraničen kamennou zdí.



Obrázek č. 14 / Dům čp. 147

3.1.10 Dům čp. 148

Řadový jednopatrový dílčí dům původně renesanční se skládá ze dvou propojených a rozdílně zastřešených částí. Pravou stranu domu kryje mansardová střecha s dvěma vikýři (společná s domem čp. 147). Levá strana domu má nepravidelnou sedlovou střechu. V patře přesahuje do sousedního domu čp. 150. V přízemí je průčelí otevřeno oválně zakončeným vstupem s kamenným ostěním, v patře je průčelí pětiosé, lichoběžníkový štít ve druhém patře je otevřen třemi okny a jedním menším. Drobný obdélný vstup se nachází v místě spojení obou částí domu. Sklepy a přízemí jsou zaklenuté valenými klenbami, patro je plochostropé.²⁵



Obrázek č. 15 / Dům čp. 148



Obrázek č. 16 / Dům čp. 148

²⁵ Cesty a památky [online]. [cit. 03.03.2018]. Dostupné z:<http://www.cestyapamatky.cz/>

3.1.11 Dům čp. 150

Toto je snad nejstarší dům v ghettu, pochází z doby po roce 1250. Původně gotický, přestavěný v baroku a dokončený v klasicismu. Jedná se o dílčí dům, neboť do něho zasahuje v patře sousední dům čp. 148. Tento dům je jednopatrový s mansardovou střechou. Ve střeše můžeme vidět dva vikýře směrem do ulice. V přízemí domu jsou stropy s valenými klenbami. Jak už jsem zmiňovala, v tomto domě se nám dochoval cenný strop nad sklepem, trámový strop se záklopem z plochých kamenů, který byl nedávno obnovený.



Obrázek č. 17 / Dům čp. 150



Obrázek č. 18 / Dům čp. 150

3.1.12 Dům čp. 151

Původně renesanční dům byl přestavěný v 18. a 19. století. Řadový jednopatrový dům kryje mansardová střecha. Do ulice vystupuje dvojice menších vikýřů. *Sklep a prostory v přízemí jsou zaklenuté valenými klenbami, patro je plochostropé. Na půdě se zachovala místnost s odsouvacím stropem, užívaná pro židovské náboženské účely.*²⁶ Dům v 19. a počátkem 20. století patřil nejvýznamnější kolínské obuvnické rodině Leopolda a Zigmunda Feldmannových.²⁷ V současnosti funguje jako penzion U Rabína.



Obrázek č. 19 / Dům čp. 151

²⁶ *Cesty a památky* [online]. [cit. 03.03.2018]. Dostupné z:<http://www.cestyapamatky.cz/>

²⁷ JOUZA, Ladislav. Jouszová, Miroslava. *Židé v Čechách 3*. V Praze: Helvetica & Tempora, 2011. ISBN 978-80-87366-10-3

3.2 Ulice Na Hradbách

Židovské ghetto zabíralo skoro čtvrtinu opevněného města. V této části se nachází nejstarší jádro ghetta se synagogou. Samotná synagoga nestojí na ulici jako ostatní domy, ale je schována za domy s čp. 157 a 126. Většina dochovaných domů v této ulici má gotické nebo pozdně gotické základy. V domě čp. 124 se nacházejí tři mikve. V ulici najdeme i Městské informační centrum.



Obrázek č. 20 / Ulice Na Hradbách



Obrázek č. 21 / Ulice Na Hradbách

3.2.1 Dům čp. 123

Hodnotný řadový patrový dům gotického původu, který se skládá ze dvou samostatných středověkých domů. Středověké je přízemí domu i sklepy.



Obrázek č. 22 / Dům čp. 123



Obrázek č. 23 / Dům čp. 123

3.2.2 Dům čp. 124 „Rabínský dům“

Památkově i architektonicky hodnotný patrový řadový dům původně ze 13. století, z něhož se zachovaly dva kamenné sklepy sklenuté půlkruhovou valenou klenbou a části obvodových zdí přízemí. V současnosti dům není v dobrém stavu a chátrá. Současný majitel jedná o zbourání, ale Židovská obec je důrazně proti. Důvodem je i to, že dům obýval významný kolínský a později zemský rabín *Richard Feder* (*rabínem v Kolíně byl v letech 1917–42 a 1945–53*). V přízemí domu se nachází rituální lázeň mikve (*o třech vanách*) v dnešní podobě z 20. let 20. století plněná vodou z přírodního pramene. Velmi cenné jsou dochované interiérové prvky (*např. plechové dveře osazené v chodbě v jednoduchém kamenném ostění, nebo svlakové dveře do sklepa*).



Obrázek č. 24 / Dům čp. 124



Obrázek č. 25 / Dům čp. 124- mikve

3.2.3 Dům čp. 125

Jednopatrový rabínský barokní dům, který sloužil po staletí jako obydlí rabínů, naposledy již zmiňovaného rabína Richarda Federa. Dům stojí ve dvoře domu čp. 124 a je přístupný pouze průchozí chodbou tohoto domu.

3.2.4 Dvojdům čp. 126/157

Levá část (čp. 126) je dvoupatrový empírový dům židovské náboženské obce, který má úpravu z 19. století, v němž je možno průchodem vstoupit na nádvoří, kde se nachází synagoga. Dům pochází ze 14. století a sloužil jako stará židovská škola od roku 1654. V roce 1782 vznikla v Kolíně nová židovská škola a ze staré školy se stalo pouze obydlí pro rabína. Pro nově založenou školu se hledalo jiné umístění až do počátku 19. století, kdy padlo rozhodnutí postavit novou budovu na poslední volné parcele ghetta – na místě jediné přístupové cesty k synagoze. Díky tomuto vznikl dvoupatrový dům se štítem a rokokovou fasádou. V domě najdeme průjezd, jako přístup k synagoze. Židovská škola zde působila do roku 1898, poté byla nahrazena školou k vyučování němčiny, hebrejštiny a judaismu. Zanikla po roce 1918.



Obrázek č. 26 / Dům čp. 157



Obrázek č. 27 / Dům čp. 126

3.2.5 Dům čp. 127

Původně gotický dům přestavěný renesančně a barokně. Současná fasáda je z konce 19. století. Dům je jednopatrový a má mansardovou střechu souběžnou s průčelím. Nachází se zde vnitřní přístupná středová chodba s dvěma trakty. Levý trakt byl ukončen trámovým záklopovým stropem, který se zčásti dochoval, pravý trakt je klenutý valenou klenbou se styčnými výsečemi. Na straně směrem do dvora je umístěné schodiště a záchodová šachta. Dům nemá sklepy. Zadní část domu ohraničuje dvorek synagogy.



Obrázek č. 28 / Dům čp. 127



Obrázek č. 29 / Dům čp. 127

3.2.6 Dům čp. 128

Renesanční patrový řadový dům z konce 15. století byl přestavěný do dnešní podoby v 18. století. Dům má barokní vstupní portály a mansardovou střechu s dvojicí vikýřů do ulice. Dnes slouží obytným a komerčním účelům.



Obrázek č. 30 / Dům čp. 128



Obrázek č. 31 / Dům čp. 128

3.2.7 Domy čp. 129 – 131

Řadové obytné domy postavené v letech 1921–23 na místě starších domů podle projektu architekta Jindřicha Freiwalda v rondo kubistickém stylu (*art-deco*) se vyznačují vysokým štítem, drsnými omítkami a plastickými dekorativními prvky- římsami, šambránami, portály apod. Dům navazuje na Živnostenský dům čp. 93 od stejného architekta v ulici Politických vězňů.



Obrázek č. 32 / Domy čp. 129– 131



Obrázek č. 33 / Dům čp. 129–131

3.2.8 Dům čp. 152

Původně gotický jednopatrový středověký dům s patrem vysunutým na krakorcích, z něhož se dochovaly sklepy. V 15. století byl přestavěn renesančně a následně barokně, jak svědčí klenák portálu přízemí s hebrejsky psaným letopočtem 1732. Zdobné prvky průčelí byly bohužel odstraněny při necitlivé opravě v 60. letech 20. století. Přízemí je klenuté v celém rozsahu. Kamenné gotické sklepy jsou zaklenuté valenými klenbami.



Obrázek č. 34 / Dům čp. 152



Obrázek č. 35 / Dům čp. 152

3.2.9 Dům čp. 154

Dvoupatrový dům s barokní fasádou. V tomto domě se narodil celosvětově uznávaný filozof, technik, vynálezce, sociolog a básník, autor 75 knih, celosvětově uznávaný židovský vědec *Josef Popper-Linke* (1838–1921), na jehož památku byla umístěna až do začátku okupace na domě mezi okny prvního poschodí pamětní deska. Naposledy zde sídlil celní úřad.



Obrázek č. 36 / Dům čp. 154



Obrázek č. 37 / Dům čp. 154

4 Synagoga

Židovská synagoga je před zraky kolemjdoucích ukryta na dvoře za židovskou školou. Jde o jednu z nejstarších a nejvýznamnějších památek tohoto druhu u nás. V soupisu z roku 1724 se uvádí, že na místě dnešní synagogy stála stará modlitebna již před rokem 1587²⁸. Tento letopočet najdeme na pamětním kameni, který je vložený do východního průčelí. Lze dohledat i informace o vzniku synagogy vztahované k roku 1512²⁹, kdy o ní píše již jako o staré. Synagoga je židovská modlitebna, sloužící pro bohoslužebná setkání. Dále slouží jako místo pro setkání či pro náboženské studium.

Zcela zásadní je velkolepá raně barokní úprava interiéru z let 1693–96, která dala stavbě v zásadě její současnou podobu.

Její průčelí se štítem ukončeným dvěma deskami desatera a dvěma ozdobnými růžicemi mezi krajními okny opatřenými mřížemi pochází z původní dřevěné synagogy, která stála na tomto místě. Na spodní římse je umístěn hebrejský nápis, který v překladu zní: „*Však bude jim svatyní i za ten malý čas*“. V nápisu je i zakomponován letopočet 1893, kdy došlo k opravě průčelí. Byla používána do roku 1953, poté židovská obec zanikla. Následně se vlastníkem synagogy stalo město Kolín. Toto místo dříve sloužící pro bohoslužebné účely, v dobách komunismu sloužilo jako depozitář muzea a později jako sklad. Až v roce 1990 se začalo s celkovou rekonstrukcí a pro veřejnost se otevřena v roce 2000. Dnes je jednou z nejvyhledávanějších památek regionu.



Obrázek č. 38 / Synagoga - průčelí

²⁸ Uvedeno v soupisu z roku 1724.

²⁹ Některé zdroje uvádí, že zde stála budova synagogy již roku 1402.

Průčelí i interiér připomíná renesanční sloh. Vnitřní modlitební sál je zaklenutý valenou klenbou s lunetami a nádhernou štukovou výzdobou.³⁰ Nástěnná výzdoba je především rostlinného motivu a najdeme zde i nápisy v hebrejštině. Nad jižní galerií jsou to slova *samet*, *damašek* a *atlas*, které symbolizují vzácné tkaniny pro chrám a svatostánek. Těž jsou to úryvky žalmů³¹.



Obrázek č. 39 / Synagoga – interiér

Na východní čelní stěně pod barevnými okny v olově se nachází původní dřevěná architektura z roku 1696, připomínající svým tvarem oltář. Jedná se o svatostánek Aron ha-kodeš, který věnoval kolínské synagoze v roce 1696 Samuel Oppenheim, strýc zemského rabína v Čechách a učence Davida Oppenheima. Samuel Oppenheim byl bohatý židovský finančník, pobývajícím při císařském dvoře ve Vídni, který podporoval řadu židovských obcí v Čechách a na Moravě.³² Jde o nejdůležitější bod synagogy, v níž je uložena Tóra.

³⁰ Reliéfy ovoce, květů a vinné révy s hrozny = v židovské symbolice znamenají moudrost a vinné úponky odkazují k dvanácti kmenům Izraelským

³¹ (*samut* = *Sur me-ra we-ose tov* = *Odstup od zlého a konej dobré*, *damašek* = *Da mi še-hu Konecha* = *Znej toho, kdo je tvým Panovníkem, Učinitelem a kdo si tě vydobyl pro sebe*, *atlas* = *Ach tov le-Jisrael, selah* = *Jistě žet' Vznešený jest dobrotivý Izraelovi, k těm, kteříž jsou čistého srdce*)

³² PEJŠA, Jaroslav, Ladislav LOUZA a Miroslava JOUZOVÁ. *Moje město Kolín*. V Kolíně: Regionální muzeum, 2010. Historie. s. 16.



Obrázek č. 40 / Synagoga - Aron ha-kodeš

Skříňka s Tórou bývala zakryta oponou bohatě vyšívanou stříbrem a zlatem. Jedna z opon spolu s dalším bohoslužebným nářadím, svícny, konvicemi a jinými předměty pocházejícími z kolínské synagogy je dnes vystavena v Městském muzeu proti chrámu svatého Bartoloměje. Mnohé další předměty nalezneme ve Státním židovském muzeu v Praze.

Dřevěná architektura byla silně poškozená vandaly, jelikož v době komunismu byla synagoga používána naprosto nevhodně jako sklad transparentů a panelů kulturního střediska.

V přílehlém domě byli ubytováni sociálně slabí obyvatelé města, kteří se k budově nechovali s úctou. V té době také zmizely krásné barokní dřevěné bohatě zlacené závěsné svícny. V pozadí na kruchtě bývaly krásné cenné varhany zničené za okupace.

V hlavní lodi bývaly lavice pro muže, po obou stranách lodi jsou pak zaklenuté galerie pro ženy, které byly při bohoslužbě od mužů odděleny. Dnes zde najdeme už jen zbytek původních lavice z 19. století, zdobená litinová zábradlí almemoru³³ a ochozů v prvním patře.

³³ Pódium, kde se nachází čtecí stůl, na který se pokládá a ze kterého je předčítána Sefer Tora.

Ostatní výbava sem byla převezena z okolních synagog, které již dnes neexistují. V roce 2010 se zde otevřela stálá expozice „Žili tu s námi“, která se věnuje historii židovského obyvatelstva v Kolíně.



Obrázek č. 41 / Synagoga - synagogální lavice

V Židovském muzeu v Praze se nachází zajímavý soubor textilií, který pochází z kolínské synagogy. Jednou z textilií je opona z roku 1630, která byla součástí mladší opony z roku 1822. Další textilií je povijan³⁴ na tóru z roku 1691, jeden z nejstarších v českých zemích, který nese donační a datační nápis. Z téhož roku je dochován i plášťík na tóru, též s donačním a datačním nápisem.³⁵

³⁴ Ozdobný pás

³⁵ PEJŠA, Jaroslav, Ladislav LOUZA a Miroslava JOUZOVÁ. *Moje město Kolín*. V Kolíně: Regionální muzeum, 2010. Historie. s. 17.

5 Starý židovský hřbitov

Židovské osídlení českého a moravského venkova je již uzavřenou epochou českých dějin a dějin židů v českých zemích. Kdysi významnou a početnou židovskou komunitu nám dnes připomínají pouze dochované památky. Jednou z nejvýznamnějších v Kolíně je právě starý židovský hřbitov. Je téměř neuvěřitelné, že již dávno opuštěné hřbitovy na mnoha místech beze škody odolaly válečnému běsnění světových válek, odolaly zubu času i rozvoji měst. Jedním z takových je právě kolínský hřbitov.

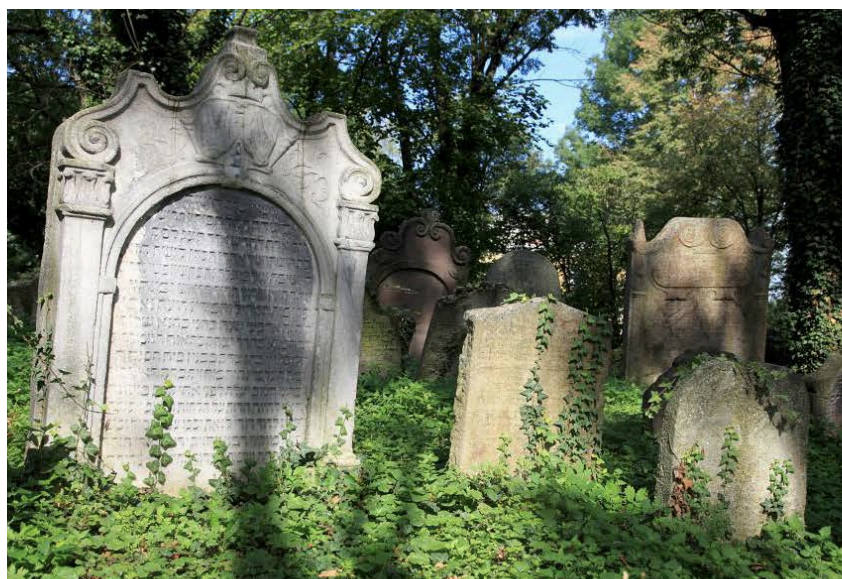
Odhaduje se, že hřbitov vznikl nejpozději na počátku 15. století. Důkazem nám je nejstarší nalezený náhrobek z roku 1418 a další pozdně gotické náhrobky z roku 1492 a 1495. Tyto náhrobky jsou kromě Prahy nejstaršími židovskými náhrobky v Čechách, které se nacházejí na svém původním místě. Mají podobu kvádrů se širokým ohraničením a s prosvítajícím ale nečitelným nápisem. Náhrobky jsou zcela bez jakéhokoliv ornamentu či ozdob. Plocha, kterou starý židovský hřbitov zabírá, je nepravidelného tvaru o rozloze téměř 1,130 ha. První, co návštěvník ještě před vstupem na hřbitov spatří, je ornamentálně zdobená pseudorenesanční brána. Po starém židovském hřbitově v Praze je to druhý nejvzácnější židovský hřbitov s 2 647 náhrobky gotickými, renesančními, barokními, empírovými i z druhé poloviny 19. století, kdy se zde přestalo pohřbívat a pro potřebu židovského obyvatelstva byl postaven nový hřbitov na Zálabí.



Obrázek č. 42 / Starý židovský hřbitov - typově nejstarší náhrobek

V 16. století stále přetrvávaly náhrobky kvádrového typu. Mají podobu silnější na zadní straně neopracované desky tmavého pískovce. Nápisy jsou vytesané do hloubky a rámované rytou linkou. Na horní obrubě kamene je vytlačeno jméno zemřelého, jinak jsou tyto náhrobky až na výjimky zcela bez ozdob. Jsou podobné náhrobkům ze starého židovského hřbitova v Praze, kde však byly častěji provedeny v mramoru.

Více zdobnější jsou pozdně renesanční a raně barokní náhrobky ze 17. století, které jsou převážně z pískovce a červeného mramoru. Přední část náhrobku je zdobena nikou s polosloupy či pilastry, desky mají složitě zakončení ve tvaru segmentového nebo rovnoramenného trojúhelníku. Plasticitu dodávají voluty nebo rostlinné ornamenty doplněné židovskou symbolikou – žehnající kohenské ruce, Davidova hvězda, levitské konvice, vinný hrozen a také symboly zpodobňující jméno zemřelého (*relief zvířete atd.*)



Obrázek č. 43 / Starý židovský hřbitov

Časově nejmladší náhrobky z 18. a 19. století jako by se vracely v čase. Tyto náhrobky mají jednodušší typ výzdoby. Náhrobky z poloviny 19. století jsou převážně z mramoru s obloukovým završením. Tyto náhrobky se mnohem více podobají běžným křesťanským náhrobkům a jsou jedním ze znaků asimilace³⁶ židovského obyvatelstva v Kolíně.

Mezi významné zde pohřbené osobnosti patří Eliáš ben Šemuel Maisel, přímý příbuzný (*nejpravděpodobněji prasnovec*) pražského primase Mordechaje Maisela, který zesnul roku 1621 a na jeho náhrobku je myš, jež symbolizuje jeho jméno. Za zmínku stojí

³⁶ Splnutí jednoho člověka nebo skupiny lidí s většinovým obyvatelstvem

renesanční náhrobek Chajima ben Sinaje. Je z roku 1624 a jeho výzdoba je podobná jako u náhrobku rabího Löwa (*Chajimova strýce*). Chajim ben Sinaj byl kolínským rabínem, zároveň vykonával funkci zemského rabína v Čechách a rektora místní židovské školy. Nejzajímavější je renesanční náhrobek rabína Becalela (*zemřel 1599*), syna pražského rabína Jehudy Löwa. K této postavě a tomu, proč je pohřben právě zde, se váže pověst O neposlušném Becalelovi, které se budu podrobněji věnovat na jiném místě své práce. V severozápadní části najdeme stylově klasicistní náhrobek Josefa Weissbergera (1824–72). Tento náhrobek je zdoben antickou edikulou a je lemovaný tepanou dekorativní mříží. Josef Weissberger byl jeden z nejvýznamnějších podnikatelů v Kolín.



Obrázek č. 44 / Starý židovský hřbitov - náhrobek Becalela, syna legendárního rabína Löwa

Jak již jsem zmiňovala, k náhrobku a samotné postavě Becalela, syna rabína Löwa, se váže pověst O neposlušném Becalelovi. V dobách císaře alchymistů Rudolfa II. žil v Praze proslulý židovský zemský rabín Jehuda ben Löw. Měl syna, který dostal jméno po svém dědu Becalel. Jednoho dne potřeboval poslat rabín Löw do Uher důležitý list, který však nechtěl svěřit někomu nespolehlivému. Proto pověřil tímto důležitým poselstvím svého syna. Řekl mu, ať dopis přísně střeží, v žádném případě ho neotvírá a v cíli jej netknutý odevzdá. Za žádnou cenu do něj nesmí nahlédnout. Becalel se vydal na cestu.

Druhý dne večer znaven dorazil do Kolína, kde měl ve zdejší početné komunitě řadu přátel, a tak se rozhodl, že zde zůstane na pohodlný nocleh. Jenže s přáteli se dobře sedělo a pilo, a když se Becalel odebral na lože, začalo se mu honit hlavou, co tak důležitého otcův list obsahuje, že do něho nesmí nahlédnout. Opojen vínem ho přemohla zvědavost. Mladík vzal dopis a otevřel ho. V tu chvíli jako blesk z čistého nebe zasáhla Becalela nečekaná smrt.

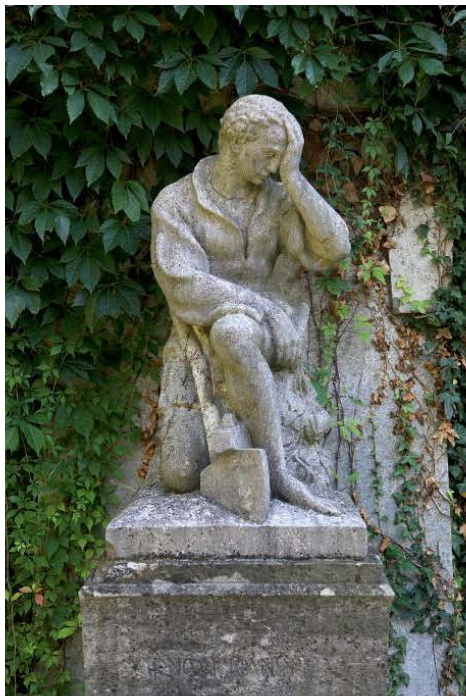
Kolínští židé se z úcty k jeho slavnému otci rozhodli dopravit jeho tělo do Prahy, aby tu mohlo spočinout na staroslavném hřbitově. Jaké bylo ale jejich překvapení, když zjistili, že koně nemohou se smutečním vozem pohnout. Rozhodli se proto vypravit poselstvo do Prahy, aby se poradilo s učeným rabínem. Sotva prý muž vstoupil do Löwiho komnaty a řekl, odkud jsou, přerušil je velký Jehuda slovy: *„Přicházíte mi hlásit smrt mého syna Becalela a jdete se ptát, co máte udělat s jeho mrtvolou, kterou nemůžete dopravit do Prahy. Pochovejte klidně mého syna na svém hřbitově. Jest tam dosti zasloužilých mužů, kteří jsou hodní cti, aby můj syn odpočíval vedle nich.“* Jak pravil moudrý rabín, tak se také stalo. Becalel, syn Jehudy ben Löwa, od těch dob spočívá pod náhrobkem z růžového kamene uprostřed kolínského židovského hřbitova. Jeho hrob je nenápadný, ale o to však slavnější.

6 Nový židovský hřbitov

Nový židovský hřbitov, leží na severním okraji Zálabského předměstí. Hřbitov byl vybudován v letech 1886–1887. Nahradil starý židovský hřbitov na Pražském předměstí. Nenalezneme zde mnoho náhrobních kamenů v tradičních formách tak jako na hřbitovech starších. Náhrobky jsou většinou již silně ovlivněny nežidovskou hřbitovní tvorbou. Na konci druhé světové války byl hřbitov těžce poškozen nálety. Bylo poškozeno mnoho hrobů i obřadní síň. Bolestněji však působí zásah, který se stal v době míru. Na počátku roku 1990 byla část hřbitova zabrán, obřadní síň zbořena a na jejím místě vyrostl obytný dům. Dnes je hřbitov neudržovaný a značně chátrá.

Projdeme-li si tento hřbitov pozorně, nalezneme náhrobky řady vážených členů kolínského židovského obce. Mezi nejvýznamnější hrobky patří ty, které vytvořil přední český architekt a sochař Jan Kotěra. Jednou z takových je hrobka Arnošta Mandelíka (1877–1914), vytvořená v roce 1915 (viz. obrázek č. 45), doplněná sochou klečícího mladíka se skloněnou hlavou, jejímž autorem je s největší pravděpodobností Jan Štursa. Aby se na židovských náhrobcích objevovala figurální plastika, je v této době velmi neobvyklé. Nedaleko od vchodu zaujme majestátní náhrobek velkostatkáře a průmyslníka Bernarda Mandelíka (1844–1910). Náhrobek má podobu černé leštěné žuly a ústředním motivem je busta z bílého mramoru (viz. obrázek č. 46). Vidíme zde prvky geometrické moderny a secesního dekoru. Předpokládá se, že jde o návrh Jana Kotěry ale realizována byla Janem Drobníkem.

Další prací Jana Kotěry je velká hrobka rodiny Koblerových z doby kolem roku 1915. Hrobka kolínského průmyslníka Zigmunda Feldmanna (1855–1917) je také jedna z prací, kterou v roce 1921 navrhl právě Jan Kotěra.



Obrázek č. 45 / Nový židovský hřbitov



Obrázek č. 46 / Nový židovský hřbitov

V roce 1947 se zrodila myšlenka vybudovat zde důstojný památník obětem nacismu. Památník měl být připomínkou židovských obyvatel Kolína a okolí, kteří zahynuli ve válčných letech. Postupně byla oslovena řada autorů. Vybrán byl návrh akademické sochařky Věry Bejdové a architekta ing. Jaroslava Křeliny. Památník byl odhalen v rámci pietních oslav 23. dubna 1950. Na památníku jsou uvedena jména 487 obětí z Kolína a okolí. Zajímavostí je, že do památníku byla vložena prst' ze šesti míst největšího utrpení židů a to z Terezínského ghetta, z Terezínské Malé pevnosti, Osvětimi, Majdanku, Varšavy a Lodže.



Obrázek č. 47 / Nový židovský hřbitov - pomník židovským obětem nacismu

7 Kameny zmizelých

Jedná se o pamětní desky umístované do dlažby v prostoru města od roku 2008. Do dnešní doby bylo instalováno již 67 kamenů zmizelých.

Jedná se o akci německého umělce Guntera Demniga, který tímto gestem uctívá památku obětí holocaustu a obětí nacistického režimu. S myšlenkou pokládání pamětních kamenů přišli žáci Střední odborné školy stavební v Kolíně v roce 2007 při návštěvě německé partnerské školy v Oranienburgu. První kameny byly položeny osobně německým umělcem v roce 2008. Nacházejí se zejména v ulici Na Hradbách, v ulici Kouřimské, Kutnohorské a Karolíny Světlé. Celkem 18 kamenů zmizelých leží také v oblasti Karlova náměstí. Obyvatelé Kolína nejsou s umístěním kamenů do chodníku spokojeni a raději by destičky viděli přímo na domech. S tímto názorem se ztotožňuji i já sama.



Obrázek č. 48 / Kameny zmizelých

8 Praktická část

8.1 Volba tématu

K volbě tématu mé bakalářské práce mne přivedla záliba v tvorbě počítačové grafiky a obliba předmětu galerijní animace. Počítačovou grafikou se zabývám už bezmála pět let a tyto znalosti jsem chtěla zužitkovat při psaní mé bakalářské práce. Co se týče galerijní animace, tento předmět mě zaujal tím, že mohu využít své znalosti jak z pedagogiky, tak z grafiky. Edukace celkově je velmi kreativní a zajímavý předmět, protože mi umožňuje realizovat se v mnoha odlišných sférách. Finálním výsledkem mé práce je informační brožuru s mapou a pracovní list.

Nad volbou tématu jsem nemusela přemýšlet dlouho. Od začátku jsem si byla jistá, že bych ráda vytvořila informační leták s mapou památek. K židovským pamětihodnostem je leták už vytvořený, ale podle mého názoru je celkem nepřehledný a design je již zastaralý. Chtěla jsem vytvořit takový design, který bude jednoduchý, moderní a výstižný. Něco, co člověka upoutá na první pohled.

Pro mne bylo ze všeho nejobtížnější vymyslet piktogramy. Protože piktogram má být jednoduchý, malý nákres věci fungující jako vizuální komunikátor, chtěla jsem, aby bylo na první pohled jasné, k jaké památce daný piktogram patří. Dále jsem se celkem dlouho zabývala barevností. Říkala jsem si, že bych barevnost designu byla spojit s některou z památek.

Nakonec jsem usoudila, že by bylo dobré, kdyby byl leták i pracovní list nejen v českém, ale i v anglickém jazyce. Do Kolína jezdí často turisté z různých koutů Evropy, a tak by se i pro ně staly pamětihodnosti našeho města dostupnější.

8.2 Inspirace

Inspiraci jsem hledala jak na internetu, tak v informačních centrech. Sbírala jsem jednotlivé informační letáky, které by mi pomohly zorientovat se v tom, co má takový leták obsahovat. Na Pinterestu jsem hledala variace jak fontů, tak map, které bych mohla použít. Když jsem už nějakou dobu shromažďovala letáčky, došla jsem k názoru, že mým cílem bude vytvoření zcela odlišného typu letáku. Chtěla jsem, aby neměl podobu klasického harmonikového letáčku, ale aby byl pouze jednolistový.

8.3 Piktogramy

Jedním z hlavních bodů pro vytvoření informačního letáčku s mapou musí být i piktogramy. Jak už jsem zmiňovala, vytvořit piktogramy jednotlivých památek byl pro mne trochu oříšek. Chtěla jsem, aby značky byly výstižné, a každý, kdo je spatří, aby věděl, o jakou památku se jedná. Podobu jednotlivých piktogramů jsem hledala přímo na fasádách domů nebo mezi zdobnými prvky. U starého židovského hřbitova bylo dost složité najít něco, co by charakterizovalo památku celkově. Po dlouhém pátrání mezi náhrobky jsem dostala nápad použít některý z prvků, který se nachází na vstupní bráně na hřbitov. Tvary jsem si překreslovala a následně převáděla do počítače. Takto jsem postupovala u všech piktogramů. V počítači jsem pracovala s programem Adobe Illustrator a Adobe Photoshop. Celkově bych piktogramy rozdělila do dvou skupin podle toho, jak vznikaly.

První skupinou piktogramů jsou ty, které jsou inspirovány buď stavebním prvkem, nebo přímo detailem z fasády památky, nebo tvarem, kterým památku definují. Mezi tyto patří piktogram ke starému a novému židovskému hřbitovu, piktogram synagogy, staré židovské školy a kamenů zmizelých. Starý židovský hřbitov má svůj piktogram skryt ve vstupní bráně. Nový židovský hřbitov má podobu nejčastějších náhrobků, které na místě můžeme vidět, a svým tvarem je definován piktogram pro kameny zmizelých. Značka pro synagogu je převzata z fasády a piktogram staré židovské školy také.

Druhou skupinou jsou znaky, které všeobecně všichni známe a dokážeme si je přiřadit bez toho, jestli se jedná o židovskou památku nebo ne. Mezi ně patří značka infocentra, náměstí a chrámu sv. Bartoloměje. Piktogramy lze použít k zachycení prostorových informací do mapy, nebo jako grafický znak znázorňující památku obrazově.



Obrázek č. 49 / Piktogramy

8.4 Informační brožura

Brožura má sloužit především pro návštěvníky města, kteří chtějí poznat všechny židovské památky a dozvědět se o nich základní údaje (viz. příloha C). Obsahem listu je i mapa s vyznačenými místy, již zmiňované informace k jednotlivým zastavením a kontakty na infocentrum. Brožuru mohou využít i studenti, kteří přijdou na exkurzi.

Podoba brožury je velmi jednoduchá. Jedná se o pás informací s mapou velikosti přibližně A3, který se dá v půlce přeložit, čímž se zmenší jeho velikost a dá se dobře uschovat. Chtěla jsem docílit jak nadčasového designu, tak tvaru. Leták je vytvořený i v anglickém jazyce.

8.4.1 Mapa

Design mapy je lineární s piktogramy jednotlivých památek (viz. příloha C). Mapa znázorňuje centrum města, část městské části Zálabí a protékající řeku Labe. Mapa je vytvořena zjednodušeně, ale jsou zachyceny nejdůležitější trasy k jednotlivým pamětihodnostem.



Obrázek č. 50 / Vnitřní strana brožury s informacemi

8.4.2 Barevnost

Barvy jsou definovány pomocí barevné škály CMYK. Oranžová C- 7,66, M- 43,64, Y-49,15, K- 0,43. Hnědá C- 36,6, M- 41,82, Y- 44,54, K- 23,83. Zelená C- 39,38, M- 28,25, Y- 48,8, K- 10, 68. Inspiraci barevné škály jsem čerpala ze štukové výzdoby, která se nachází na zdech interiéru synagogy.



Obrázek č. 51 / Inspirace barevnosti - zdobné prvky na zdech synagogy

8.5 Pracovní list

Pracovní list je vytvořen s cílem probudit v návštěvníkovi zájem a kreativitu a zároveň rozšířit jeho vědomosti o památkách (viz. příloha D). Materiál je určen především žákům druhého stupně základní školy, ale i návštěvníkům, kteří si chtějí svou návštěvu v našem městě zpestřit. Pracovní list je graficky propojen s informačním letáčkem jak barevně, tak s použitím stejného fontu.

V listu najdeme jak přiřazovací úlohy, tak úlohy, u kterých student musí po správném řešení pátrat. Nedílnou součástí jsou i výtvarné úkoly. Jednou z takových je například dotvoření vitráže. Všechny úlohy jsou samozřejmě připravené i v anglickém jazyce.

8.6 Evaluate

Pracovní list a informační brožuru jsem nabídla ke zpracování žákovi druhého stupně základní školy a návštěvníkovi města (*viz. příloha E*). Student vypracovával pracovní list a turistovi byl nabídnut jak informační leták, tak pracovní list.

Student vypracoval pracovní list více méně správně. V rozhovoru s ním jsem se zajímala o to, jak byl spokojený s designem a s volbou úkolů. Ocenil jasné zadání úkolů a s grafickou úpravou byl též spokojen. Nakonec obdržel informační brožuru, který mu bude sloužit pro doplnění informací o městě, ve kterém žije.

V krátkém rozhovoru s turistou jsem se dozvěděla, že nejprve používal informační letáček, který mu sloužil k orientaci ve městě. Informace o jednotlivých památkách si přečetl až ve chvíli, kdy k pamětihodnosti došel, protože se po městě pohyboval bez průvodce. K mému překvapení vyplnil i pracovní list. Otázky byly zodpovězeny více méně správně a výtvarné úkoly byly také splněny. Celkově bych zhodnotila pracovní list a informační leták jako přehledný a pro uživatele zajímavý.

8.7 Využití projektu v budoucnu

V budoucnu bych ráda nabídla svou práci Regionálnímu muzeu v Kolíně, pod které spadá synagoga, a Městskému informačnímu centru Na Hradbách. Doposud jsem nezjistila, že by pro židovské památky byly vypracovány pracovní listy. Myslím si, že by mnou vypracované listy mohly zpestřit program návštěvníků města, ale i obyvatel Kolína. Dále bych ráda umístila informační brožuru tak, aby byl všem na očích. Zvětšená forma mé brožury by mohla mít své stálé místo před informačním centrem (*viz. obrázek č. 53*) a brožury v klasické velikosti by našli zájemci ve stojanech přímo v infocentru či v Regionálním muzeu (*viz. obrázek č. 52*).



Obrázek č. 52 / Informační letáčky v infocentru



Obrázek č. 53 / Infocentrum s plakátem

Závěr

Během své práce jsem se zabývala historií a památkami židovské kultury v Kolíně. Znatelně jsem si rozšířila znalosti o minulosti města, kde žiji, a zároveň se dozvěděla nové zajímavosti o památkách, které se v Kolíně nacházejí. Rozšířila jsem si znalosti a dovednosti v grafické tvorbě, a to především v práci s programem Adobe Illustrator. Při vytváření mapy a piktogramů jsem zjistila, jak je důležitá pozornost a jak je nutné zaměřit se na detaily

Když jsem si na počátku práce pokládala otázky, po čem bych mohla pátrat, neočekávala jsem, že zjistím tak úžasná fakta. Potvrdila se moje myšlenka, že díky dobré strategické pozici města se velká židovská komunita umístila zrovna zde v Kolíně a žila tu až do druhé světové války. Nejzajímavější pro mne bylo vyprávění výtvarníka Stanislava Pokorného, který se podílel na vypracování soupisu židovských památek pro město. On sám se setkal s původními obyvateli ghetta a dozvěděl se zajímavé informace, a tak bylo jeho vyprávění opřeno mnohými až tajuplnými příběhy.

O tom, co vytvořím v praktické části, jsem měla jasno od začátku. Zнала jsem současné informační letáky, které byly k dostání na infocentru, a věděla jsem, že potřebují pozměnit. Snažila jsem se vytvořit nadčasový leták s mapou a informacemi k jednotlivým pamětihodnostem. Výstupem se také stal pracovní list směřovaný na žáky druhého stupně základní školy. Pracovní list a informační leták jsem otestovala na studentovi a návštěvníkovi města. Výsledek byl nadmíru uspokojující.

Židovské kultuře v Kolíně bych se chtěla věnovat i nadále. Myslím si, že toto téma v sobě skrývá mnoho možností využití jak v pedagogice, edukaci nebo v umění. Oslovila mne tajuplnost židovských hřbitovů a krása domů v ghettu. Mým přáním je, aby občané Kolína nikdy nezapomněli na to, jaké historicky cenné památky se v jejich městě nacházejí a snažili se je zachovat i pro další generace.

Seznam obrázků

Obrázek č. 1 / Dům čp. 137

Zdroj: Archiv autorky

Obrázek č. 2 / Dům čp. 139

Zdroj: Archiv autorky

Obrázek č. 3 / Dům čp. 136

Zdroj: Archiv autorky

Obrázek č. 4 / Dům čp. 136

Zdroj: Archiv autorky

Obrázek č. 5 / Dům čp. 156

Zdroj: Archiv autorky

Obrázek č. 6 / Dům čp. 162

Zdroj: Archiv autorky

Obrázek č. 7 / Dům čp. 140 a 162

Zdroj: Archiv autorky

Obrázek č. 8 / Dům čp. 141

Zdroj: Archiv autorky

Obrázek č. 9 / Dům čp. 141

Zdroj: Archiv autorky

Obrázek č. 10 / Dům čp. 142

Zdroj: Archiv autorky

Obrázek č. 11 / Dům čp. 142

Zdroj: Archiv autorky

Obrázek č. 12 / Zlatá ulička

Zdroj: Archiv autorky Zlatá ulička

Obrázek č. 13 / Dům čp. 146

Zdroj: Archiv autorky

Obrázek č. 14 / Dům čp. 147

Zdroj: Archiv autorky

Obrázek č. 15 / Dům čp. 148

Zdroj: Archiv autorky

Obrázek č. 16 / Dům čp. 148

Zdroj: Archiv autorky

Obrázek č. 17 / Dům čp. 150
Zdroj: Archiv autorky

Obrázek č. 18 / Dům čp. 150
Zdroj: Archiv autorky

Obrázek č. 19 / Dům čp. 151
Zdroj: Archiv autorky

Obrázek č. 20 / Ulice Na Hradbách
Zdroj: Archiv autorky

Obrázek č. 21 / Ulice Na Hradbách
Zdroj: Archiv autorky

Obrázek č. 22 / Dům čp. 123
Zdroj: Archiv autorky

Obrázek č. 23 / Dům čp. 123 - mikve
Zdroj: Archiv autorky

Obrázek č. 24 / Dům čp. 124
Zdroj: Archiv autorky

Obrázek č. 25 / Dům čp. 124
Zdroj: Archiv autorky

Obrázek č. 26 / Dům čp. 157
Zdroj: Archiv autorky

Obrázek č. 27 / Dům čp. 126
Zdroj: Archiv autorky

Obrázek č. 28 / Dům čp. 127
Zdroj: Archiv autorky

Obrázek č. 29 / Dům čp. 127
Zdroj: Archiv autorky

Obrázek č. 30 / Domy čp. 128
Zdroj: Archiv autorky

Obrázek č. 31 / Domy čp. 128
Zdroj: Archiv autorky

Obrázek č. 32 / Dům čp. 129- 131
Zdroj: Archiv autorky

Obrázek č. 33 / Dům čp. 129- 131
Zdroj: Archiv autorky

Obrázek č. 34 / Dům čp. 152

Zdroj: Archiv autorky

Obrázek č. 35 / Dům čp. 152

Zdroj: Archiv autorky

Obrázek č. 36 / Dům čp. 154

Zdroj: Archiv autorky

Obrázek č. 37 / Dům čp. 154

Zdroj: Archiv autorky

Obrázek č. 38 / Synagoga- průčelí

Zdroj: <http://www.cestyapamatky.cz/kolinsko/kolin/synagoga>

Obrázek č. 39 / Synagoga- interiér

Zdroj: <http://www.cestyapamatky.cz/kolinsko/kolin/synagoga>

Obrázek č. 40 / Synagoga- Aron ha-kodeš

Zdroj: <http://www.cestyapamatky.cz/kolinsko/kolin/synagoga>

Obrázek č. 41 / Synagoga- lavice

Zdroj: <http://www.cestyapamatky.cz/kolinsko/kolin/synagoga>

Obrázek č. 42 / Starý židovský hřbitov- typově nejstarší náhrobek

Zdroj: <http://www.cestyapamatky.cz/kolinsko/kolin/stary-zidovsky-hrbitov>

Obrázek č. 43 / Starý židovský hřbitov

Zdroj: <http://www.cestyapamatky.cz/kolinsko/kolin/stary-zidovsky-hrbitov>

Obrázek č. 44 / Starý židovský hřbitov- náhrobek Becalela, syna legendárního rabína Löwa

Zdroj: <http://www.cestyapamatky.cz/kolinsko/kolin/stary-zidovsky-hrbitov>

Obrázek č. 45 / Nový židovský hřbitov

Zdroj: <http://www.cestyapamatky.cz/kolinsko/kolin/novy-zidovsky-hrbitov>

Obrázek č. 46 / Nový židovský hřbitov

Zdroj: <http://www.cestyapamatky.cz/kolinsko/kolin/novy-zidovsky-hrbitov>

Obrázek č. 47 / Nový židovský hřbitov- pomník židovským obětem nacismu

Zdroj: <http://www.cestyapamatky.cz/kolinsko/kolin/novy-zidovsky-hrbitov>

Obrázek č. 48 / Kameny zmizelých

Zdroj: <http://www.cestyapamatky.cz/kolinsko/kolin/kameny-zmizelych>

Obrázek č. 49 / Piktogramy

Zdroj: Adobe Illustrator

Obrázek č. 50 / Vnitřní strana s informacemi
Zdroj: Archiv autorky

Obrázek č. 51 / Inspirace barevnosti- zdobné prvky na zdech synagogy
Zdroj: <http://www.cestyapamatky.cz/kolinsko/kolin/synagoga>

Obrázek č. 52 / Informační letáčky v infocentru
Zdroj: Archiv autorky

Obrázek č. 53 / Infocentrum s plakátem
Zdroj: Archiv autorky

Seznam použité literatury a pramenů

Literatura:

PEJŠA, Jaroslav, Ladislav JOUZA a Miroslava JOUZOVÁ. *Moje město Kolín*. V Kolíně: Regionální muzeum, 2010. Historie (Regionální muzeum v Kolíně). ISBN 978-80-86403-21-2.

JOHNSON, Paul. *Dějiny židovského národa*. Vyd. 2. Přeložila Věra LAMPEROVÁ, přeložil Jan LAMPER. Praha: Rozmluvy, 2007. ISBN 978-80-85336-38-2.

RYVOLA, Jiří. *Staletí pospolu, aneb, Stopy židovských památek v Čechách a na Moravě*. Praha: Radix, spol. s r.o., 2015. ISBN 978-80-87573-20-4.

FIEDLER, Jiří. *Židovské památky v Čechách a na Moravě*. Praha: Sefer, 1992. ISBN 8090089518.

VÁVRA, Josef. *Dějiny královského města Kolín nad Labem*. Praha: Argo, 2014.

VÁVRA, Josef. *Dějiny královského města Kolína nad Labem: do roku 1618*. Praha: Argo, 2014. ISBN 978-80-257-1283-2

JOUZA, Ladislav. Jouzová, Miroslava. *Židé v Čechách 3*. V Praze: Helvetica & Tempora, 2011. ISBN 978-80-87366-10-3

JOUZA, Ladislav. *"Kolínská obuv je nejlepší" - osudy továrny na obuv Zikmunda Feldmanna v Kolíně a jejích majitelů*.

MAZAČ, Zdeněk a Ladislav JOUZA. *Moje město Kolín: od pravěku k počátkům středověku*. V Kolíně: Regionální muzeum, 2006. ISBN 80-86403-10-6.

PEJŠA, Jaroslav, Ladislav JOUZA a Vladimír RIŠLINK. *Starý židovský hřbitov*. V Kolíně: Sicco, s. r. o., 2005.

PEJŠA, Jaroslav, Vladimír SLÁDEK. *Nový židovský hřbitov*. V Kolíně: Sicco, s. r. o., 2003.

Muzea a veřejnost - aktuální otázky: muzejní edukace, bezbariérová přístupnost: 200 let muzejnictví. Praha: Národní muzeum, 2016. ISBN 978-80-7036-515-1.

BADALÍKOVÁ, Olga. *Škola muzejní pedagogiky 1-7* [online]. V Olomouci: Univerzita Palackého, 2008 [cit. 2018-04-2]. ISBN 978-80-244-1950-3.

ZUBÍKOVÁ, Klára, ed. *Židovská obec v Kolíně 1848-1953: [sborník studií]*. Kolín: Nezávislé centrum pro studium politiky, 2008. ISBN 978-80-86879-19-2.

Prameny:

Stanislav Pokorný, 2018 - rozhovor na téma židovské památky v Kolíně

Seznam internetových zdrojů

Cesty a památky [online]. [cit. 3.04.2018]. Dostupné z: <http://www.cestyapamatky.cz/>

Procházka Kolínem [online]. [cit. 03.03.2018]. Dostupné z: <http://www.prochazkakolinem.wz.cz/pnahrad126.html>

Osudy Jana Mandelíka. Vltava. *Český rozhlas Vltava* [online]. Copyright 1997 [cit. 04.04.2018]. Dostupné z: <https://vltava.rozhlas.cz/osudy-jana-mandelika-5015121>

Přílohy

Příloha A- Souhlas s použitím nahraného rozhovoru

Příloha B- Slovník židovských výrazů

Příloha C- Brožura

Příloha D- Pracovní list

Příloha E- Vypracovaný list turistou a studentem

Příloha F- CD disk s audio rozhovorem

Příloha A- Souhlas s použitím nahraného rozhovoru

Žádám Vás o souhlas s poskytnutým materiálem ve formě audio nahrávky pro účely
Bakalářské práce na téma „Židovská kultura v Kolíně- možnosti využití v rámci edukace.

Stanislav Pokorný

Podpis: .....

Příloha B- Slovník židovských výrazů

Tóra- zákon, prvních pět knih hebrejské Bible

Talmud- soupis rabínských diskusí týkajících se židovského zákona, etiky, které židovská tradice považuje za směrodatné

Ješiva- je židovská škola vyššího vzdělání

Chevra kadiša- židovské pohřební bratrstvo

Židé- semitský národ pocházející z oblasti Blízkého východu

Mikve- židovská rituální lázeň

Synagoga- židovská modlitebna

Jad- ukazovátko na Tóru

Menora- sedmiramenný svícen a tradiční symbol judaismu

Šabat- v judaismu se jedná o sedmý den v týdnu, věnovaný odpočinku a upuštění od pracovní a všední činnosti

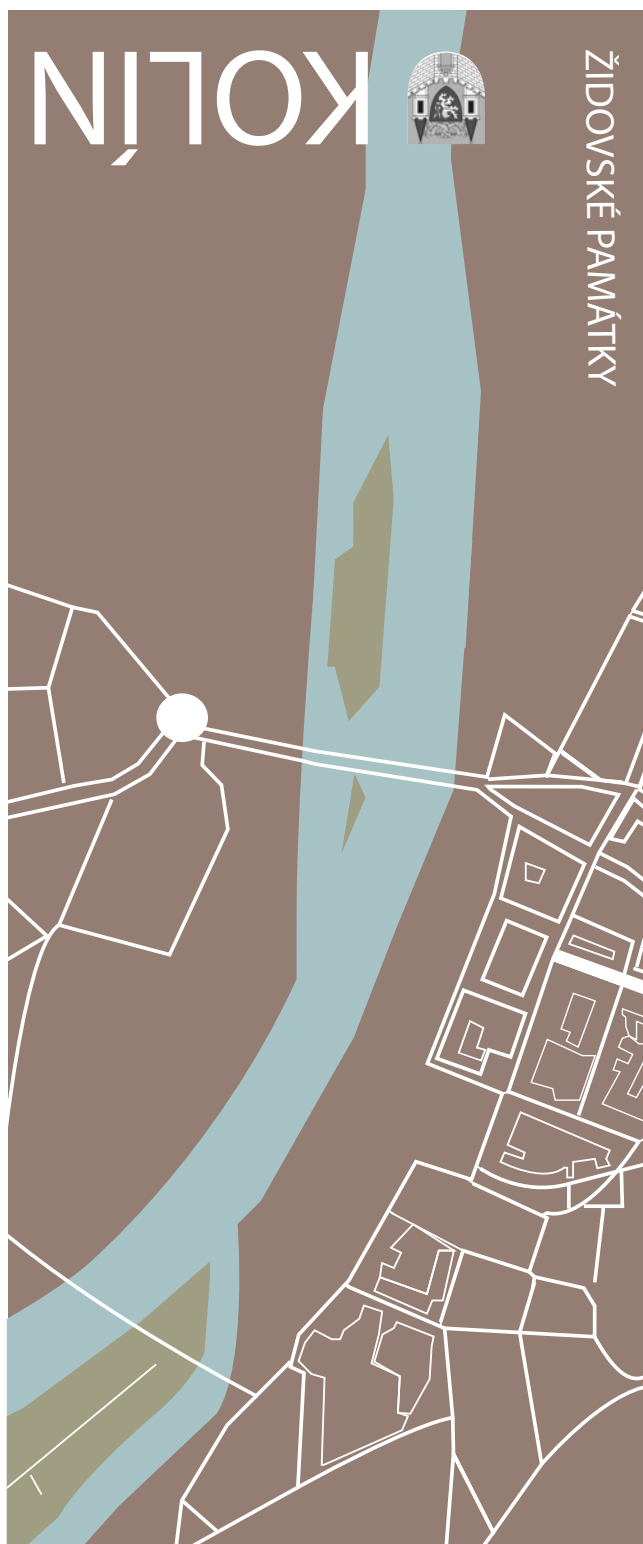
Mezuza- malá schránka obsahující svinutý pergamen s dvěma pasážemi z Tóry

Kiduš- požehnání recitované nad vínem nebo hroznovou šťávou, jehož obsahem je posvěcení šabatu

Kipa- pokrývka hlavy, kterou věřící židé nosí ve shodě s tradicí svého náboženství

Tefillin- modlitební řemínky

Příloha C- Brožura





NEJDŮLEŽITĚJŠÍ ZASTAVENÍ

ŽIDOVSKÉ GHETTO

Původní ghetto zahrnuje dnešní ulice Na Hradbách a Karoliny Světlé.
 Dříve ghetto tvořilo jedna ulice, Židovská.
 V písemných pramenech, nalezneme první zmínky již ze 14. století.
 Dodnes zůstalo několik zachovaných domů, s původně středověkými jádry.

STARÝ ŽIDOVSKÝ HRBITOV

Druhý nejstarší židovský hřbitov v ČR po Praze.
 Nachází se zde přes 2500 náhrobků.
 Prohlídku hřbitova si lze objednat v Městském informačním centru.

SYNAGOGA

Jedna z nejceněnějších staveb svého druhu na území ČR.
 Postavena na místě starší dřevěné modlitebny z přelomu 14. a 15. století.
 V budově se nachází původní raně barokní svatostánek z konce 17. století.
 Dnes slouží k slavnostním účelům.

NOVÝ ŽIDOVSKÝ HRBITOV

Hřbitov byl založen v letech 1886-87.
 Obyvatelům Kolína sloužil až do druhé světové války.
 Nachází se zde kolem 1000 náhrobků.
 Prohlídku hřbitova si lze objednat v Městském informačním centru.

ŽIDOVSKÁ ŠKOLA

Škola působyla původně v domě č.p. 126 od roku 1654.
 V roce 1846 byla škole přesunuta do nově postaveného domu č.p. 157.
 Fungovala do roku 1898.
 Dnes je v domě č.p. 126 nainstalována expozice židovské učebny.

KAMENY ZMIZELÝCH

Pamětní desky umístované do dlažby v prostoru města od podzimu 2008.
 V současnosti je nainstalováno 67 kamenů.
 Slouží k upomínce oběti holocaustu a nacistického režimu.
 Fungují jako symbolické náhrobními kameny obětí, které nebyly nikdy pohřbeny.

KONTAKTY:


 Telefon: +420 321 712 021
 Telefon: +420 774 138 197
 Email: mic@mkolin.cz
 WWW: www.infocentrum-kolin.cz



Telefon: +420 311 510 866
 Email: tic@muzeumkolin.cz
 WWW: www.tickolin.cz

Příloha D- Pracovní list

ŽIDOVSKÁ KULTURA V KOLÍNĚ

1. Víš, jaké ceremoniální předměty Židé využívali a byly nedílnou součástí jejich života?



schránka obsahující svinutý pergamen s pasážemi z Tóry



základním dokumentem judaismu



pohár na víno, který se pije na počest MICVY- příkázání



pokryvka hlavy, kterou věřící židé nosí ve shodě s tradicí svého náboženství



modlitební řemínky (jeden z nejstarších znaků judaismu)



sedmíramenný svícen a tradiční symbol judaismu



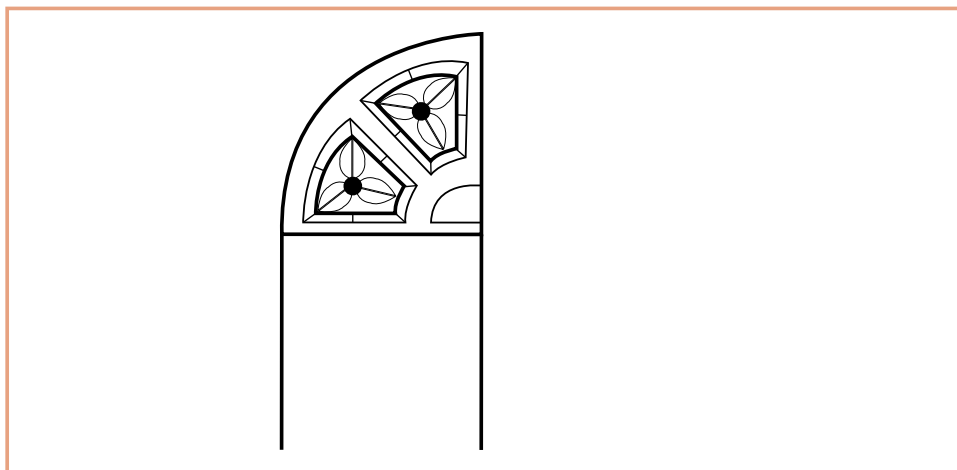
stříbrné ukazovátko na Tóru



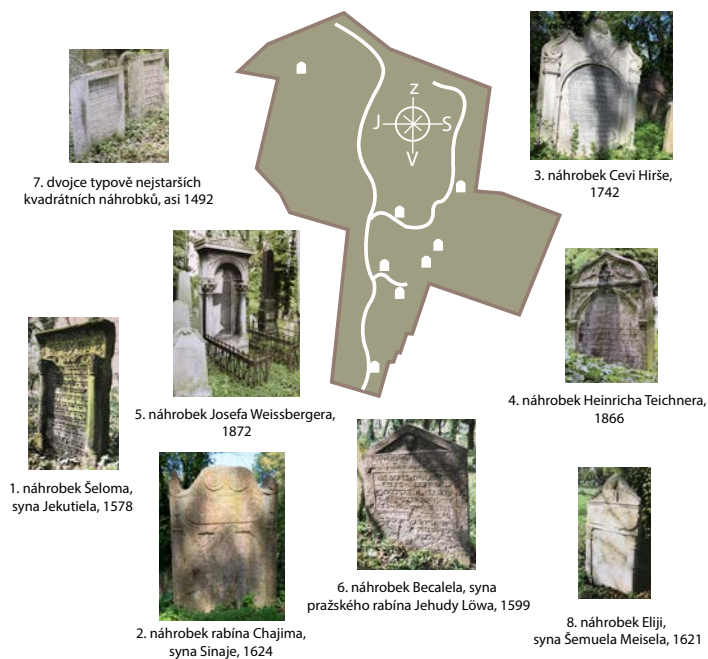
svícny, které se zapalovaly o Šabatu

TEFILLIN	JARMULKA- KIPA	KIDUŠOVÝ POHÁR	MEZUZA
JAD	MENORA	TÓRA	ŠABATOVÉ SVÍCNY

2. V Synagoze se nachází krásné vitráže, dokáže vitráž dokreslit?



3. Víš, kde se na hřbitově nachází jednotlivé náhrobky?



7. dvojce typově nejstarších kvadrátních náhrobků, asi 1492

3. náhrobek Cevi Hirše, 1742

1. náhrobek Šeloma, syna Jekutiela, 1578

5. náhrobek Josefa Weissbergera, 1872

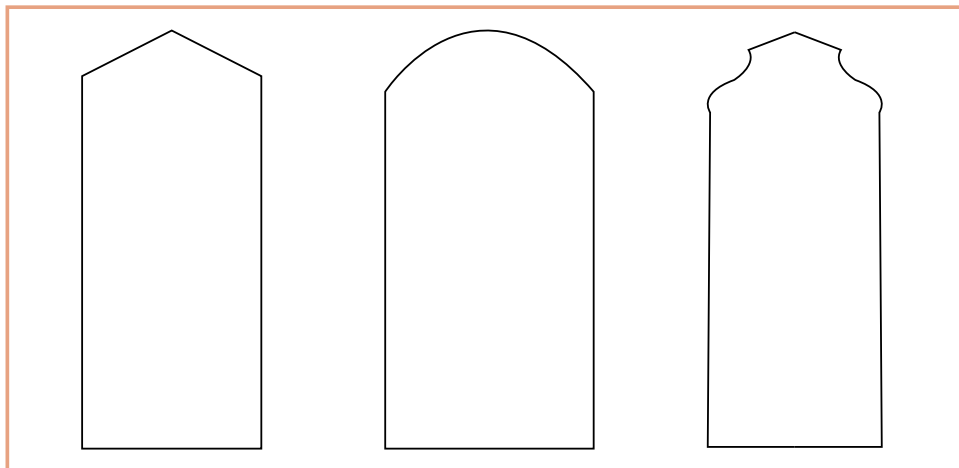
4. náhrobek Heinricha Teichnera, 1866

2. náhrobek rabína Chajima, syna Sinaje, 1624

6. náhrobek Becalela, syna pražského rabína Jehudy Löwa, 1599

8. náhrobek Elji, syna Semuela Meisela, 1621

4. Dokážeš se inspirovat dekorativními prvky na náhrobcích a vytvořit nějaký prvek v tomto stylu?



Příloha E- Vypracovaný list turistou a studentem

ŽIDOVSKÁ KULTURA V KOLÍNĚ

1. Víš, jaké ceremoniální předměty židé využívali a byli nedílnou součástí jejich života?



TEFILLIN	JARMULKA- KIPA	KIDUŠOVÝ POHÁR	MEZUZA
JAD	MENORA	TÓRA	ŠABATOVÉ SVÍCNY

2. V Synagoze se nachází krásné vytráže, dokáže vytráž dokreslit?

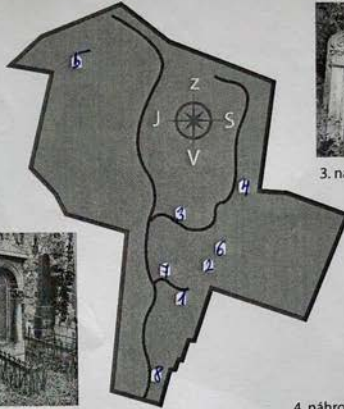


3. Víš, kde se na hřbitově nachází jednotlivé náhrobky?

Plánek starého židovského hřbitova



7. dvojce typově nejstarších kvadrátních náhrobků, asi 1492



3. náhrobek Cevi Hirše, 1742



5. náhrobek Josefa Weissbergera, 1872



1. náhrobek Seloma, syna Jekutiela, 1578



4. náhrobek Heinricha Teichnera, 1866



6. náhrobek Becaleta, syna pražského rabína Jehudy Löwa, 1599

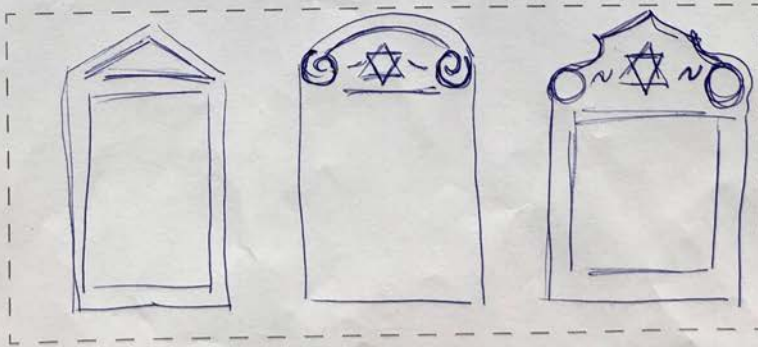


2. náhrobek rabína Chajjima, syna Sinaje, 1624



8. náhrobek Eliji, syna Šemuela Meisela, 1621

4. Dokážeš se inspirovat dekorativními prvky na náhrobcích a vytvořit nějaký prvek v tomto stylu?



Příloha F- CD disk s audio rozhovorem

Součástí Bakalářské práce je CD disk s audio rozhovorem s panem Stanislavem Pokorným.