

**Česká zemědělská univerzita v Praze**

**Provozně ekonomická fakulta**

**Katedra statistiky**



**Diplomová práce**

**Analýza demografického stárnutí obyvatel v okrese  
Tábor a jeho sociálně ekonomické důsledky**

**Kateřina Kejvalová**

© 2019 ČZU v Praze

# ČESKÁ ZEMĚDĚLSKÁ UNIVERZITA V PRAZE

Provozně ekonomická fakulta

## ZADÁNÍ DIPLOMOVÉ PRÁCE

Bc. Kateřina Hrušková, DiS.

Veřejná správa a regionální rozvoj

Název práce

Analýza demografického stárnutí obyvatel v okrese Tábor a jeho sociálně ekonomické důsledky

Název anglicky

The Analysis of the Demographic Population Ageing in Tábor District and Its Social-economic Consequences

---

Cíle práce

Cílem práce je zhodnocení dlouhodobého vývoje demografického stárnutí obyvatel v okrese Tábor za pomoci ukazatelů natality, mortality a indexu stáří. Na základě veřejně přístupných dat z České správy sociálního zabezpečení bude pomocí statistických metod posouzeno budoucí zatížení důchodového účtu a navrhnutá opatření pro jeho další vývoj a podporu. Součástí práce může být provedení dotazníkového šetření pro zjištění míry ekonomické stability obyvatel táborského okresu. Výsledkem řešení bude formulace návrhů a doporučení.

Metodika

Pro potřeby práce budou zpracována data z Českého statistického úřadu a z České správy sociálního zabezpečení pomocí metod z oblasti časových řad. V případě provedení dotazníkového šetření budou využity postupy pro analýzu kvalitativních znaků.

Harmonogram:

Studium dostupné literatury a odborných textů: 03/2018-09/2018

Předložení literární rešerše: 10/2018

Sběr dat a jejich analýza: 08/2018-01/2019

Předložení konečné podoby textu diplomové práce: 02/2019

**Doporučený rozsah práce**

60-80 stran

**Klíčová slova**

demografické stárnutí, natalita, mortalita, index stáří, životní úroveň, důchody, zdravotnické a sociální služby

**Doporučené zdroje informací**

- ČESKÁ SPRÁVA SOCIÁLNÍHO ZABEZPEČENÍ. Důchodová statistika [online]. cssz.cz. [cit. 22.1.2018].  
Dostupné z: [www.cssz.cz/cz/o-cssz/informace/statistiky/duchodova-statistika](http://www.cssz.cz/cz/o-cssz/informace/statistiky/duchodova-statistika).
- ČESKÝ STATISTICKÝ ÚŘAD. Databáze demografických údajů za obce ČR [online]. czso.cz. 19.12.2017 [cit. 22.1.2018]. Dostupné z: <https://www.czso.cz/csu/czso/databaze-demograficky-udaju-za-obce-cr>.
- HINDLS, Richard a kol. Statistika pro ekonomy. 8. vyd., Praha: Professional Publishing, 2007. 415 s. ISBN 978-80-86946-43-6.
- KALIBOVÁ, Květa a kol. Demografie (nejen) pro demografy. 3. vyd. Praha: Sociologické nakladatelství, 2009. 241 s. ISBN 978-80-7419-012-4.
- LIVI BACCI, Massimo. Populace v evropské historii. Praha: Lidové noviny, 2003. 272 s. ISBN 80-7106-495-5.
- MAJEROVÁ, Věra a MAJER, Emerich. Empirický výzkum v sociologii venkova a zemědělství, část II. 2.vyd. Praha: Česká zemědělská univerzita v Praze, 2007. 277 s. ISBN 978-80-213-1698-0.
- MINISTERSTVO PRÁCE A SOCIÁLNÍCH VĚCÍ. Senioři a politika stárnutí [online]. mpsv.cz.2009 – [cit. 22.1.2018]. Dostupné z: <https://www.mpsv.cz/csu2856>.
- NÁRODNÍ POJIŠTĚNÍ [online]. Praha: Česká správa sociálního zabezpečení, 2012-[cit. 22.1.2018].  
Dostupné z: [www.cssz.cz/cz/casopis-narodni-pojisteni-uarhiv-vydanych-cisel/](http://www.cssz.cz/cz/casopis-narodni-pojisteni-uarhiv-vydanych-cisel/).
- RABUŠIC, Ladislav. Kde ty všechny děti jsou? Porodnost v sociologické perspektivě. Praha: Sociologické nakladatelství, 2001. 265 s. ISBN 80-86429-01-6.
- ZÁMEČNÍK, Petr. Stárneme rychleji ... co s tím? [online]. investujeme.cz. ©2008 – 2018 [cit. 22.1.2018].  
ISSN 1802-5900. Dostupné z: <https://www.investujeme.cz/clanky/starneme-rychleji-co-s-tim/>.

**Předběžný termín obhajoby**

2019/20 ZS – PEF (únor 2020)

**Vedoucí práce**

doc. Ing. Marie Prášilová, CSc.

**Garantující pracoviště**

Katedra statistiky

Elektronicky schváleno dne 5. 12. 2018

prof. Ing. Libuše Svatošová, CSc.

Vedoucí katedry

Elektronicky schváleno dne 5. 2. 2019

Ing. Martin Pelikán, Ph.D.

Děkan

V Praze dne 28. 11. 2019

### **Čestné prohlášení**

Prohlašuji, že svou diplomovou práci "Analýza demografického stárnutí obyvatel v okrese Tábor a jeho sociálně ekonomické důsledky" jsem vypracovala samostatně pod vedením vedoucího diplomové práce a s použitím odborné literatury a dalších informačních zdrojů, které jsou citovány v práci a uvedeny v seznamu použitých zdrojů na konci práce. Jako autorka uvedené diplomové práce dále prohlašuji, že jsem v souvislosti s jejím vytvořením neporušila autorská práva třetích osob.

V Praze dne 29.11.2019

---

### **Poděkování**

Ráda bych touto cestou poděkovala doc. Ing. Marii Prášilové, CSc., za vstřícnou pomoc, odborné vedení a cenné rady při zpracovávání mé diplomové práce.

# **Analýza demografického stárnutí obyvatel v okrese Tábor a jeho sociálně ekonomické důsledky**

## **Abstrakt**

Diplomová práce se zabývá demografickým stárnutím obyvatel v okrese Tábor a jeho ekonomickými a sociálními důsledky v letech 2000 - 2018. Pro analýzu jednotlivých ukazatelů počtu obyvatel okresu, porodnosti, úmrtnosti, migrace, indexu stáří, naděje na dožití, příjmů a výdajů na důchodové pojištění, průměrné hrubé mzdy, počtu osob ve starobním důchodu a počtu stoletých a víceletých občanů byly použity statistické metody z oblasti časových řad. Potřebná data byla získána z Českého statistického úřadu a z České správy sociálního zabezpečení. U většiny ukazatelů byl predikován vývoj na následujících pět let. Z hlediska budoucího vývoje stárnutí populace v okrese je důležité udržet a zvyšovat míru porodnosti, zajistit dostatek sociálních a zdravotnických služeb pro občany, kteří se dožívají stále vyššího věku. Počet obyvatel v okrese bude zřejmě stoupat nejen díky narůstající vnitřní migraci, ale i přirozené obnově obyvatelstva.

**Klíčová slova:** demografické stárnutí, porodnost, úmrtnost, migrace, index stáří, naděje na dožití, životní úroveň, důchodové pojištění, starobní důchody

# **The Analysis of the Demographic Population Ageing in Tábor District and Its Social-economic Consequences**

## **Abstract**

This thesis deals with the demographic ageing of the population in the district of Tábor and its economic and social consequences in the period from 2000 - 2018. Time series statistical methods were used to analyze the population of the district, birth rate, mortality, migration, old-age index, life expectancy, income and expenditure on pension insurance, average gross wage, the number of retired persons and the number of centenarians and elderly. The necessary data were obtained from the Czech Statistical Office and the Czech Social Security Administration. Most indicators predict development over the next five years. From the perspective of the future development of population ageing in the district, it is important to keep and increase the fertility rate, to ensure sufficient social and health services for citizens who are still older and older. The population in the district is probably increase not only because of growing internal migration, but also by natural population recovery.

**Keywords:** demographic ageing, birth rate, mortality, migration, old age index, life expectancy, standard of living, pension insurance, old-age pensions

# Obsah

<b>1 Úvod.....</b>	<b>12</b>
<b>2 Cíl práce a metodika .....</b>	<b>14</b>
2.1 Cíl práce .....	14
2.2 Metodika .....	14
2.2.1 Analýza časových řad .....	14
<b>3 Teoretická východiska .....</b>	<b>16</b>
3.1 Demografie.....	16
3.2 Demografická struktura obyvatelstva .....	16
3.3 Demografické ukazatele.....	18
3.3.1 Porodnost .....	18
3.3.2 Úmrtnost .....	19
3.3.3 Potratovost .....	21
3.3.4 Sňatečnost a rozvodovost.....	22
3.3.5 Migrace .....	22
3.4 Demografický proces stárnutí obyvatel .....	23
3.4.1 Index stáří .....	25
3.4.2 Faktory působící na prodlužování naděje na dožití .....	25
3.5 Ekonomické a sociální příčiny stárnutí populace.....	27
3.5.1 Sociální zabezpečení.....	28
3.6 Problematika stárnutí v České republice.....	30
3.7 Vývoj demografických trendů v České republice.....	31
<b>4 Charakteristika okresu Tábor .....</b>	<b>33</b>
<b>5 Vlastní analýza .....</b>	<b>36</b>
5.1 Počet obyvatel v okrese Tábor .....	36
5.2 Demografické ukazatele.....	39
5.2.1 Vývoj porodnosti .....	39
5.2.2 Vývoj úmrtnosti .....	40
5.3 Průměrná hrubá měsíční mzda .....	45
5.3.1 Vývoj migrace.....	46
5.4 Index stáří a jeho vývoj .....	47
5.5 Vývoj počtu obyvatel ve starobním důchodu a výše starobního důchodu.....	49
5.5.1 Počet starobních důchodců v okrese Tábor .....	50
5.5.2 Výše vypláceného starobního důchodu .....	51
5.5.3 Příjmy a výdaje pojistného na důchodové pojištění .....	52
5.6 Predikce budoucího vývoje ukazatelů.....	54



5.6.1	Prognóza počtu obyvatel v okrese Tábor.....	54
5.6.2	Prognóza porodnosti, úmrtnosti a indexu stáří v okrese.....	55
5.7	Predikce budoucího vývoje v počtu osob ve starobním důchodu a výše tohoto důchodu.....	58
5.8	Století občané.....	63
5.9	Možná řešení stárnutí populace.....	66
<b>6</b>	<b>Závěr.....</b>	<b>69</b>
<b>7</b>	<b>Seznam použitých zdrojů .....</b>	<b>72</b>
<b>8</b>	<b>Seznam příloh .....</b>	<b>76</b>

## Seznam grafů

Graf č. 1: Vývoj počtu obyvatel okresu Tábor v letech 2000 – 2018.....	37
Graf č. 2: Vývoj počtu živě narozených za okres Tábor .....	39
Graf č. 3: Vývoj hrubé míry porodnosti v okrese Tábor v ‰ .....	40
Graf č. 4: Vývoj počtu zemřelých na okrese Tábor .....	41
Graf č. 5: Počet narozených a počet zemřelých v okrese Tábor .....	42
Graf č. 6: Vývoj hrubé míry úmrtnosti v okrese Tábor v ‰ .....	43
Graf č. 7: Vývoj hrubé míry úmrtnosti v okrese Tábor a ČR v ‰ .....	44
Graf č. 8: Naděje na dožití v okrese Tábor při narození v letech 2010 a 2018 .....	45
Graf č. 9: Vývoj průměrné hrubé měsíční mzdy v Jihočeském kraji v letech 2005 - 2017.....	47
Graf č. 10: Vývoj migrace v okrese Tábor .....	48
Graf č. 11: Vývoj indexu stáří v okrese Tábor, Jihočeském kraji a ČR .....	49
Graf č. 12: Počet obyvatel tábořského okresu v jednotlivých věkových kategoriích v ‰ .....	50
Graf č. 13: Počet starobních důchodců v okrese Tábor .....	51
Graf č. 14: Výše starobního důchodu v okrese Tábor, v Jihočeském kraji a v ČR v Kč.....	53
Graf č. 15: Příjmy a výdaje pojistného na důchodové pojištění v ČR v Kč .....	54
Graf č. 16: Výdaje na starobní důchody v ČR.....	55
Graf č. 17: Prognóza počtu obyvatel okresu Tábor .....	56
Graf č. 18: Prognóza vývoje porodnosti v okrese.....	57
Graf č. 19: Prognóza vývoje úmrtnosti v okrese .....	58
Graf č. 20: Prognóza indexu stáří v okrese .....	59
Graf č. 21: Predikce vývoje v počtu osob ve starobním důchodu v okrese Tábor .....	60
Graf č. 22: Predikce vývoje výše starobního důchodu v okrese Tábor v Kč .....	61
Graf č. 23: Predikce budoucího vývoje výdajů na důchodové pojištění v ČR v mld. Kč .....	62
Graf č. 24: Predikce budoucího vývoje příjmů na důchodové pojištění v ČR v mld. Kč .....	63
Graf č. 25: Predikce výdajů na starobní důchody .....	64
Graf č. 26: Počet stoletých a víceletých občanů v okrese Tábor v roce 2017 .....	65

Graf č. 27: Počty stoletých a víceletých občanů ČR.....	66
---	----

## **Seznam obrázků**

Obrázek č. 1: Typy věkové struktury.....	16
--	----

Obrázek č. 2: Okres Tábor.....	33
--------------------------------	----

## **Seznam tabulek**

Tabulka č. 1: Počet obyvatel v okrese Tábor za léta 2000 – 2018 .....	38
---	----

# 1 Úvod

Stárnutí populace se stává celospolečenským fenoménem dnešní doby. Demografické trendy dlouhodobě ukazují, že nejenom Česká republika, ale i celá Evropa, bude muset čelit problému stárnutí populace, kdy počet osob nad 65 let a více v populaci velice rychle roste. Podle dlouhodobých prognóz je patrné, že tento trend bude stále narůstat.

Demografie jako věda, která se zabývá reprodukčním chováním lidské populace, tedy přirozeným procesem obnovy obyvatelstva, zkoumá jednotlivé jevy, jako jsou narození, úmrtí, sňatky, rozvody, nemocnost, migrace a jiné. Demografické údaje získané ze zkoumání těchto jevů jsou vyhodnocovány v České republice Českým statistickým úřadem a v Evropské unii statistickým úřadem Evropské unie. Pro potřeby těchto institucí jsou dále analyzovány, vyhodnocovány a určují se z nich trendy budoucího vývoje prakticky celé populace. Na základě těchto trendů se určují elementární podklady pro důchodové reformy, sociální programy a celkovou politiku zemí. Tyto trendy tedy ovlivňují makroekonomiku, souvisí s pracovní silou a zaměstnaností.

V souvislosti se stárnutím populace, na které společnost nahlíží jako na sociální problém, úzce souvisí zvyšující se náklady na zdravotní a sociální péči a v neposlední řadě také na důchodový systém. A proto je potřeba správně a hlavně efektivně nastavit důchodový systém, potažmo rodinou politiku státu a především celý systém sociálního zabezpečení.

V současné době dle Českého statistického úřadu připadají na jednoho ekonomicky aktivního obyvatele dvě ekonomicky neaktivní osoby, což by se do roku 2065 mohlo změnit a každá osoba v produktivním věku by tzv. „živila“ jednoho neaktivního člena společnosti. Tento trend úzce souvisí s nízkou porodností, která je v České republice i ve vyspělých zemích značným problémem. Počet živě narozených dětí je velice nízký a každým rokem stále klesá. Zároveň však díky dostupné a kvalitní zdravotnické péči klesá i počet úmrtí, ale stále je úmrtnost vyšší než porodnost. Zmírnit dopady těchto demografických událostí lze vhodně zvolenou natalitní politikou státu, kdy je třeba mladé rodiny podpořit v reprodukci a tím zvýšit do budoucna počet ekonomicky aktivního obyvatelstva. Podpora rodin by se měla promítnout nejenom do ekonomického hlediska, ale i v přístupu umožnit ženám uplatnit se na trhu práce využitím částečných pracovních úvazků, čímž by se mohlo podpořit reprodukční chování. Je důležité efektivně nastavit

sociální služby tak, aby byl k dispozici dostatek předškolních vzdělávacích institucí a aby instituce byly finančně pro rodiny dostupné.

## **2 Cíl práce a metodika**

### **2.1 Cíl práce**

Cílem diplomové práce je analyzovat vývoj demografického stárnutí obyvatel v okrese Tábor v letech 2000 – 2018 za pomoci hodnocení počtu obyvatel a jeho struktury, míry porodnosti, úmrtnosti a indexu stáří. Obyvatelstvo v tomto regionu postupně stárne, a to jak ve smyslu fyziologickém, tak i v úrovni jednotlivých věkových složek obyvatelstva. Řešení vychází z analýzy dlouhodobých časových řad, společně s vystihnutím trendové složky, jsou tak provedeny odhady vývoje v okrese do budoucna. Součástí řešení je i posouzení zatížení důchodového účtu, kdy je sledován počet a výše vyplácených sólo starobních důchodů za okres Tábor. Na základě zjištěných dat budou navržena doporučení, jak snížit zátěž důchodového účtu, jeho další vývoj a podporu v této oblasti.

### **2.2 Metodika**

Pro potřeby diplomové práce byly použity statistické metody z oblasti časových řad, jejichž pomocí byla zpracovávána data z ČSÚ a data z ČSSZ. Z poskytnutých dat ČSÚ a ze statistik ČSSZ, jsou data za okres Tábor dostupná od roku 2000 do roku 2018, bude analýza vycházet z těchto dostupných dat. Získaná data byla následně přepsána do tabulek a z nich vytvořených grafů pomocí editoru Microsoft Excel. Jednotlivé ročníky byly upraveny do časových řad, které čítají 19 členů (od roku 2000 – 2018). V případě časových řad se starobními důchody je členů pouze 9 (od roku 2010 – 2018), a to kvůli dostupnosti archivovaných dat.

#### **2.2.1 Analýza časových řad**

Cílem analýzy časových řad je jejich popis popřípadě odhad jejich budoucího chování. Časovou řadou je pak posloupnost věcně a prostorově srovnatelných dat uspořádaných v čase od minulosti k přítomnosti.

Zásadním úkolem při analýze časové řady je získat rychlou a orientační představu o charakteru procesu, který tato řada reprezentuje a popsat tendenci trendové složky shromážděných dat. Trend, který byl použit v grafickém znázornění této diplomové práce,

je lineární. Trend je velmi podstatnou složkou, který má vliv na dlouhodobý vývoj časové řady, protože zachycuje dlouhodobý pokles či dlouhodobý růst. Lineární trend je pak nejčastěji využívaným typem trendové funkce a může se použít kdykoliv k přiblížení směru vývoje zkoumané časové řady.

Pro zjištění dynamiky vývoje časových řad bylo použito několik statistických charakteristik, které hodnoty daného ukazatele sledují za určitý časový úsek. Nejčastěji lze z elementárních charakteristik časových řad využít diference 1. a 2. řádu a tempa růstu.

- první absolutní diference – znázorňuje rozdíl mezi dvěma po sobě jdoucími členy v časové řadě (absolutní přírůstek nebo úbytek)

$$dy_t = y_t - y_{t-1} \quad t = 2, 3, \dots, n$$

- druhé absolutní diference – jsou popisovány jako absolutní zrychlení nebo zpomalení vývoje v časové řadě. Pojednávají o tom, o kolik byl následující přírůstek větší nebo menší oproti předcházejícímu.

$$d^{(2)}y_t = dy_t - dy_{t-1} \quad t = 3, \dots, n$$

- koeficient růstu – také řetězové indexy, které charakterizují postupnou rychlost změn v časové řadě. Pokud je znázorněno v procentech, jedná se o tempo růstu.

$$k_t = \frac{y_t}{y_{t-1}} \dots \dots \dots t = 2, 3, \dots, n$$

(Hindls a kol., 2007; Svatošová, Kába, 2012; Budinský a kol., 2003; Souček, 2006).

## **3 Teoretická východiska**

### **3.1 Demografie**

Demografie je věda zabývající se zkoumáním reprodukce lidských populací, tedy změnou v početním stavu obyvatel. Mezi nejvýznamnější demografické události neboli jevy lze zařadit narození a úmrtí, dále pak sňatek, rozvod, ovdovění apod. Tyto demografické jevy a události souvisí s reprodukcí lidské populace, jež je vnímána jako přirozená obnova obyvatelstva, prostřednictvím demografických procesů porodnosti, úmrtnosti, potratovosti, sňatečnosti a rozvodovosti (Demografický informační portál, 2004-2014).

Údaje o těchto demografických ukazatelích a procesech se zjišťují pravidelným sčítáním lidu nebo soupisem obyvatelstva, které je relativně jednodušší. Sčítání lidu je daleko rozsáhlejší, protože šetřením se nezískává pouze několik základních údajů, ale provádí se mnohem podrobněji ve zjišťování osobních charakteristik, které se snaží zjistit co nejpřesněji. Z důvodu celkové náročnosti se sčítání lidu v České republice provádí zpravidla jednou za deset let (Koshin, 2005).

### **3.2 Demografická struktura obyvatelstva**

Demografii lze rozdělit na dva základní typy, a to na demografii statickou a demografii dynamickou, přičemž dynamická demografie zkoumá procesy a následný vývoj populace. Oproti tomu demografie statická zkoumá populaci z hlediska okamžitého stavu, tedy strukturu populace. Strukturu obyvatelstva lze posuzovat nejen podle pohlaví a věku, ale i podle ekonomické, geografické, náboženské a národnostní struktury (Koshin, 2005).

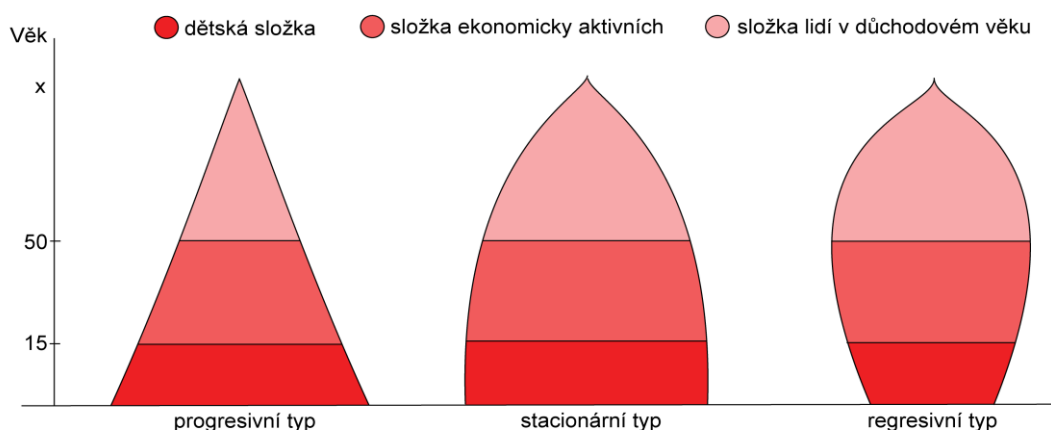
Grafické uspořádání věkové struktury zkoumané populace k určitému datu lze schematicky vyjádřit použitím dvojitého histogramu, tzv. věkové pyramidy. Věková pyramida obecně podává informace o historii zkoumané populace. Sestavuje se po jednoletých či víceletých věkových skupinách, kdy na svislou osu se přenesou věk a na vodorovnou osu příslušnou věkovou skupinu přepočtenou na tisíc obyvatel. Osa věku pro muže stojí proti ose věku ženy. Jednotlivé zářezy značí jevy, které ovlivnily úroveň populační reprodukce (Kalibová, 2009; Web pro podporu výuky geografie, 2013).



Z obr. č. 1 lze vyčíst tři základní typy věkové struktury:

- progresivní,
- stacionární,
- regresivní.

Obrázek č. 1: Typy věkové struktury



Zdroj: [zemepis.gnj.cz/populacni-pyramidy](http://zemepis.gnj.cz/populacni-pyramidy)

Tyto typy věkové struktury je možno odvodit od zastoupení dětské a postreprodukční složky v populaci. Progresivní typ se vyznačuje převahou dětské složky nad seniorskou složkou, což znamená, že převažuje zastoupení mladých lidí a lidí s přibývajícím věkem ubývá. U stacionárního typu jsou obě složky v rovnováze. U takovéto populace lze říci, že dětská složka obyvatel je stejně zastoupena jako postreprodukční složka, tedy rodí se stejný počet obyvatel, jako jich umírá. Regresivní typ je charakteristický převahou seniorské složky nad dětskou složkou. Tento typ je široce zastoupen ve vyspělých státech světa a v Evropských zemích. V takové populaci se rodí méně dětí a naopak více lidí umírá. Proces, u kterého dochází k přeměně z progresivního typu na regresivní, je označován jako demografické stárnutí.

Demografické stárnutí je proces, při kterém se mění celá věková struktura obyvatelstva tak, že se snižuje podíl dětí mladších 15 let a zvyšuje se podíl seniorů. Z toho plyne, že starší věkové skupiny rostou početně relativně rychleji než celková populace. Za hlavní příčinu demografického stárnutí tak lze považovat pokles porodnosti a zlepšování úrovně života, čímž se prodlužuje naděje na dožití (Kalibová, 2009).

### 3.3 Demografické ukazatele

Jak již bylo popsáno v kapitole o demografii, je hlavním předmětem jejího studia demografická reprodukce. U populací lze vysledovat základní schopnosti se narodit, zemřít, родit, uzavřít manželství, rozvést se a v neposlední řadě migrovat. Od každé z těchto schopností lze pak odvodit demografické ukazatele, jakými jsou porodnost, úmrtnost, potratovost, sňatečnost, rozvodovost a migrace (Koschin, 2005).

Vývoj trendů demografického chování nejen v České republice poznamenalo období dvou světových válek, které na území Českých zemí, až do počátků hospodářské krize ve třicátých letech, lze považovat za období příznivého ekonomického rozvoje. V době hospodářské krize se však hrubá míra porodnosti na území Českých zemí snížila pod 5% , přičemž stále byla až do poloviny šedesátých let dvacátého století pořád vyšší ve srovnání s ostatními evropskými zeměmi. Politický vývoj s sebou přinesl takové ekonomické podmínky, které měly za následek utváření specifických sociálních struktur, jež se rozdílně promítly v demografickém chování socialistického a kapitalistického světa. Obě poválečné politické etapy, tedy období socialismu a období ekonomické transformace po roce 1989, tak měly velký vliv na demografické chování obyvatel a jeho vývoj (Burcin, Fialová, Rychtaříková a kol., 2010).

#### 3.3.1 Porodnost

Porodnost se vyznačuje jako počet narozených za určité časové období. Je možno ji chápat jako hromadný jev vztažený k určité populaci. Spolu s mortalitou tvoří nejdůležitější složku demografické reprodukce (Kalibová, 2009)

S porodností úzce souvisí plodivost, která představuje schopnost muže a ženy родit děti, jejichž výsledkem je pak fertilita (plodnost). Statistika porodnosti vychází z hlášení o narození, především z údajů o narozeném dítěti, jeho rodičích a údajích vztahujících se k porodu. Statistické hlášení o narození zasílá vykazující jednotka (matrika) za každé narozené dítě, které je zapsáno do matriky. Úplnost je kontrolována návazností matričních pořadových čísel, přičemž je vyloučeno, aby za narozené dítě nebylo toto hlášení o narození zasláno a zároveň, aby nebylo evidováno ve statistice narozených. Hlášení o narození je stanoveno vyhláškou ministerstva zdravotnictví České socialistické republiky č. 11/1988 Sb. o povinném hlášení ukončení těhotenství, úmrtí dítěte a úmrtí matky (Příručka demografické statistiky, 2001).

Narozené děti se rozlišují na živě a mrtvě narozené, dále dle rodinného stavu matky ke dni porodu, dle věku matky a dle pořadí, ve kterém se matce narodily. Tím je myšleno, kolikáté dítě matka porodila (Demografický informační portál, 2004 - 2014).

Nejjednodušší charakteristiku plodnosti představuje hrubá míra porodnosti, která se vyznačuje poměrem živě narozených dětí na 1000 obyvatel středního stavu sledované populace a výsledná hodnota vychází v promile (Koshin, 2005).

Střední stav populace (obyvatelstva) vymezuje počet obyvatel daného území v okamžiku, který byl vybrán za střed sledovaného období. Střední stav obyvatelstva za kalendářní rok v ČR vyjadřuje počet obyvatel daného území o půlnoci z 30.6. na 1.7. daného roku, který je sledován (Český statistický úřad, 2016).

*Hrubá míra porodnosti:* 
$$hmp = \frac{Nv}{p} \times 1000$$

Dalšími ukazateli, které zkoumají plodnost z hlediska věku žen, jsou obecná míra plodnosti a míra plodnosti dle věku. Přesněji se data charakterizující živě narozené děti vztáhnou pouze k ženám v reprodukčním věku, jejímž výsledkem je míra plodnosti (Demografický informační portál, 2004-2014).

Hrubá míra porodnosti je jedním z ukazatelů demografického vývoje každé země. Souvisí s historickými změnami ve společnosti, potažmo se změnami v chování obyvatel jako reakcí na tyto události.

### **3.3.2 Úmrtnost**

Úmrtností se rozumí vymírání určité populace, jako jednu ze dvou základních složek demografické reprodukce. Je ovlivněna vývojem nemocnosti, která je důsledkem kvality životních podmínek, životního prostředí a způsobu života (Kalibová, 2009).

Sledováním úrovně životních podmínek v ČR se zabývá Český statistický úřad (dále jen ČSÚ), který provádí šetření v domácnostech od roku 2005 pod názvem Životní podmínky. Tato šetření se provádí i v zemích EU, dále na Islandu, v Norsku, Švýcarsku, Srbsku, Makedonii a Turecku. Sesbíraná data se používají k výpočtu ukazatelů ekonomické aktivity, materiální a peněžní chudoby a také k úrovni sociálního vyloučení. Cílem tohoto šetření je zanalyzovat, jakým směrem se bude ubírat sociální politika státu a to zejména v oblastech sociální péče, daňového systému a nezaměstnanosti. Neméně důležitým cílem je také zhodnocení dopadu přijatých opatření při provádění sociální politiky státu (Český statistický úřad, 2018).

Zdravotní stav populace je určován nejen genetickými (vyšší úmrtnost mužů), ale i socioekonomickými faktory (dostupnost a kvalita lékařské péče, rozvoj oborů medicíny) a v neposlední řadě ekologickými činiteli, jako je například výše zmiňovaná úroveň životního prostředí a podmínek v něm (Demografický informační portál, 2004-2014).

Počty zemřelých se statisticky evidují pomocí Hlášení o úmrtí, které následně zpracovává ČSÚ. Údaje o zemřelých se třídí podle věku a ročníku narození, podle pohlaví, rodinného stavu a příčiny úmrtí. Na mezinárodní úrovni se zdravotním stavem, kvalitou životních podmínek a úmrtností zabývá Světová zdravotnická organizace (tamtéž).

Nejjednodušší charakteristikou vypovídající o stavu úmrtnosti je hrubá míra úmrtnosti, která udává celkový počet zemřelých na 1000 obyvatel středního stavu sledované populace. (Koshin, 2005)

*Hrubá míra úmrtnosti:*  $hmú = \frac{D}{P} \times 1000$

Míra úmrtnosti poslední dobou ztrácí na svém významu, je příliš ovlivněna věkovou strukturou srovnávaných populací. Úmrtnost se proto měří přesnějšími ukazateli, a to podle věku jak pro muže, tak pro ženy odděleně – specifické míry úmrtnosti (Kalibová, 2009).

Mezi další ukazatele, které mají větší vypovídající hodnotu, patří též perinatální úmrtnost, novorozenecká a ponovorozenecká úmrtnost, a v neposlední řadě kojenecká úmrtnost. Perinatální úmrtnost udává počet mrtvě narozených a zemřelých dětí v době od 0 – 6 kalendářních dní od porodu připadajících na 1000 živě narozených. Novorozenecká úmrtnost vyjadřuje počet dětí zemřelých ve věku 0 – 27 dní od porodu připadajících na 1000 živě narozených dětí ve stejném časovém období. Další z ukazatelů je ponovorozenecká úmrtnost, která udává počet zemřelých dětí ve věku od 28 – 364 dnů připadajících na 1000 živě narozených dětí ve stejném časovém intervalu. Oproti tomu kojenecká úmrtnost vyjadřuje počet zemřelých dětí ve věku 0 – 364 dnů připadajících na 1000 živě narozených dětí ve stejném časovém období (Příručka demografické statistiky, 2001).

Naděje na dožití, jinak řečeno střední délka života, je ukazatelem, který vychází z úmrtnostních tabulek. Střední délka života vychází z předpokladu, že stávající úmrtnostní poměry zůstanou v daném roce zachované. Vyjadřují tedy úmrtnostní situaci v daném roce (Demografický informační portál, 2004 – 2014; Kalibová, 2009; Koshin, 2005).

### 3.3.3 Potratovost

Potratovost je demografický proces, který nelze jednoznačně přiřadit k procesům lidské reprodukce. Potrat znamená buď ukončení těhotenství ženy, kdy plod neprojevuje žádné známky života, jeho hmotnost je nižší než 500g, anebo ukončení těhotenství vyjmutím plodového vejce bez plodu nebo těhotenské sliznice z dělohy ženy. Potratem se též rozumí mimoděložní ukončení těhotenství, dále pak umělé přerušování těhotenství (Demografický informační portál, 2004 - 2014, Potraty, 2018).

Potraty jsou rozděleny do čtyř druhů: samovolné (plod je z dělohy vypuzen před ukončením 22. týdne těhotenství), mimoděložní těhotenství (umělé ukončení mimoděložního těhotenství), umělé přerušování těhotenství (na základě písemné žádosti ženy) a ostatní potraty (iniciovány ženou, anebo neoprávněně jinou osobou, tzv. kriminální potraty). Povinnému hlášení podléhají všechny druhy potratů, které jsou provedeny ve zdravotnických zařízeních v ČR. Tato hlášení vycházejí z legislativních norem. Následně jsou získaná data tříděna ČSÚ, přičemž údaje o potratech se člení podle:

- věku ženy,
- počtu předchozích těhotenství, potratů, porodů ženy,
- stáří plodu,
- druhu potratu.

Při zkoumání potratovosti se sleduje výskyt potratů ve vztahu k celkové populaci, tedy k ženám v reprodukčním věku nebo k živě narozeným dětem. Základním a nejjednodušším ukazatelem potratovosti, stejně jako u jiných demografických procesů, je hrubá míra potratovosti, která vykazuje počet potratů na 1000 obyvatel středního stavu. Mezi přesnější ukazatele potratovosti, které mají lepší vypovídající hodnotu, patří obecná míra potratovosti, která udává počet potratů na 1000 žen v reprodukčním věku, a index potratovosti, jež vyjadřuje počet potratů na 100 narozených dětí (Příručka demografické statistiky, 2001).

*Hrubá míra potratovosti:* 
$$hmpo = \frac{A}{P} \times 1000$$

### 3.3.4 Sňatečnost a rozvodovost

Sňatečnost lze chápat jako uzavírání sňatků na základě zákonem daných podmínek. Sňatek je demografickou událostí opakovatelného charakteru, nemusí však nastat u každého z nás. Neopakovatelnou událostí se stává pouze první sňatek. Rozvodem se ruší manželství na základě soudního rozhodnutí.

V současnosti má význam uzavírání sňatků klesající tendenci, a to ve všech rozvinutých státech světa. Vznikají však nové typy svazků, tzv. konsensuální svazky či nesezdaná soužití, které se vyznačují podobností svazkům manželským, avšak bez právního podkladu. Sledováním demografických procesů sňatečnosti a rozvodovosti se podporuje studium porodnosti. Samotná rozvodovost má však hlubší význam pro stabilitu rodiny. V jejím důsledku dochází ke změnám tradičních vzorů chování a morálních předpokladů. Se zvyšující se rozvodovostí se objevují sociální problémy společnosti, které jsou spojené nejenom s výchovou dětí, ale i se zaměstnaností žen samoživitelek, potažmo s jejich ekonomickou situací, která je mnohdy na hranici společensky přijatelného minima. Rozvodovost velmi ovlivňuje i populační klima, kdy rozvedené osoby ve fertilním věku přestávají plodit děti, čímž negativně ovlivňují porodnost, ale na straně druhé zároveň rozvod stimuluje k uzavření nového manželství a tím i k plození dalších potomků.

Hrubá míra sňatečnosti je základním ukazatelem intenzity sňatečnosti, udává počet sňatků na 1000 obyvatel středního stavu v ročním vymezení. Je ovlivňována sňatky vyšších pořadí, tzn. druhými či dalšími sňatky, dále sňatky rozvedených či ovdovělých. Oproti tomu hrubá míra rozvodovosti není vázána na počet obyvatel středního stavu, ale na počet existujících manželství (Koshin, 2005; Kalibová, 2009).

*Hrubá míra sňatečnosti:* 
$$hms = \frac{S}{P} \times 1000$$

*Hrubá míra rozvodovosti:* 
$$hmro = \frac{R}{P} \times 1000$$

### 3.3.5 Migrace

Migrací se rozumí přesun jednotlivce či skupiny v prostoru, kdy zároveň dochází k trvalé změně bydliště. Migrace se dělí na vnitřní a mezistátní, přičemž vnitřní migrace je změnou pobytu za hranice určité územní jednotky. Stěhováním za hranice státu se hovoří o migraci mezistátní nebo mezinárodní. Migrace se stává spolu s porodností a úmrtností,

klíčovou v procesu populačního vývoje, má společenské a ekonomické dopady, kdy vstup, pobyt a integrace cizinců na území České republiky mohou mít i negativní reakce ze strany společnosti (Demografický informační portál, 2004 - 2014).

Hlavním orgánem, který je za azylovou politiku a migraci v České republice odpovědný, je ministerstvo vnitra. Odbor azylové a migrační politiky je ve své činnosti závislý na Strategii migrační politiky České republiky, která byla schválena v roce 2015 a vychází z dlouhodobých zkušeností, ať vlastních, tak mezinárodních. Migrační politika je zakotvena v rámci společných politik Evropské unie (dále jen EU) a její provádění vychází ze společných právních nástrojů Unie. Mezinárodní ochrana a ochrana vnějších hranic EU spadají mezi specifické oblasti migrace, jež jsou nejvíce regulovány společnými politikami EU (Ministerstvo vnitra, 2019).

Společný schengenský prostor, jehož je Česká republika součástí, klade vysoké nároky na spolupráci jednotlivých členů. Česká republika se snaží udržet tento prostor bezpečný a funkční prostřednictvím migrační politiky, jak na národní úrovni, tak na té unijní. V rámci migrační politiky prosazuje a provádí řadu opatření, mezi něž patří přijímání legálních migrantů, integrace cizinců žijících trvale na našem území, pomoc uprchlíkům, podpora bezpečnostní stabilizace a pomoc migrantům, jež zvolili nelegální cestu do EU, zajistit přístup k mezinárodní ochraně nebo zajistit návrat do země původu (tamtéž).

### **3.4 Demografický proces stárnutí obyvatel**

V současné době se demografické stárnutí stává jedním z nejdiskutovanějších a nejzávažnějších společenských otázek. Také patří mezi oblíbená politická témata, kde se obtížně hledá společensky akceptovatelný kompromis. Souvisí s neustálým pokrokem v oblasti medicíny, čímž se prodlužuje i věk dožití.

Demografický proces stárnutí je spojen se změnami reprodukčního chování. Tyto změny mají v důsledku dopad na výši porodnosti a úmrtnosti, čímž dochází ke změnám věkového složení společnosti. Absolutně i relativně přibývá osob ve věku 65 let a více a zároveň dochází ke snižování relativního podílu dětí a mládeže. Absolutní stárnutí se vyznačuje zvyšujícím se podílem osob ve věku 65 let a více na celkovém počtu obyvatel (Dvořáčková, 2012).

Pojem demografické stárnutí lze tedy chápat jako zvětšování podílu osob v populaci ve věku 65 let a více. Je to proces, při kterém se mění celá věková struktura obyvatelstva

tak, že se snižuje podíl dětí mladších 15 let a zvyšuje se podíl seniorů. Z toho plyne, že starší věkové skupiny rostou početně relativně rychleji než celková populace. Hlavní příčinu demografického stárnutí můžeme hledat v poklesu porodnosti a zlepšení životní úrovně populace, čímž se prodlužuje naděje na dožití. Dochází tak ke změnám věkového složení společnosti. Demografické stárnutí probíhá i v zemích rozvojových, avšak se zpožděním oproti zemím vyspělým, ale je o to rychlejší (Kalibová, 2009).

V České populaci dochází samozřejmě také k navyšování počtu starších osob. Je to ucelený proces, který má vliv jak na život samotných seniorů, tak celé společnosti, kdy ovlivňuje mezigenerační vztahy a zároveň zahrnuje všechny oblasti života. Možnost tak prožít delší život než v minulosti je dnes vcelku běžné, starší lidé žijí zdravěji a aktivněji, což zlepšuje jejich pohled na život, jejich životní styl a očekávání (Hasmanová Marhánková, 2013).

Vzrůstající počet starších lidí vyžaduje přizpůsobení služeb a produktů potřebám seniorů a zároveň přijmout taková opatření, která podpoří ekonomický růst. Strategie reagující na stárnutí populace by měla být postavena tak, aby uměla využít potenciál starších osob a měla by umět vytvořit takovou společnost, která bude soudržná napříč generacemi (Databáze strategií, 2019).

I proto se každoročně 1. října od roku 1998 slaví Mezinárodní den seniorů. Den seniorů je pojat nejen jako oslava všeho, co staří lidé společnosti přinášejí, ale také zároveň seznamuje širokou veřejnost s povědomím o problémech, se kterými se staří lidé potýkají.

Průměrná délka života se ve druhé polovině 20. století prodloužila o 20 let. V 18. století se za starého člověka považoval člověk ve 40 letech, dnes je považován člověk za starého nad 65 let, přičemž dle gerontologů se hranice posouvá až na 75 let. Stále se prodlužující doba dožití má za následek nový fenomén rozrůstající se generace lidí nad 80 let. Ale není to jen tento fenomén, stoupá i riziko rozdílu mezi pohlavími, protože ženy se obecně dožívají vyššího věku než muži, s čímž je spojena existence chudoby žen ve stáří. S vyšším věkem dožití také souvisí větší pravděpodobnost chronických onemocnění či zdravotního postižení, které je velmi často marginalizováno. Z demografického hlediska za starou populaci považujeme tu, ve které žije více než 7% podíl osob nad 65 let. Maximální přirozená délka lidského života může pravděpodobně být až kolem 120 let, přičemž tato délka je zkracována chorobami, působením vnějšího prostředí, absencí pomoci nemocným a náročností celé této křehké fáze života. Prožívání stárnutí a stáří je pro každého jedinečné a závisí jednak na osobnosti jedince a jeho povahových rysech, tak i na jeho životních zkušenostech a celého průběhu života (Čevela, 2016).



Proces stárnutí probíhá u každého člověka rozdílně, proto je velmi těžké přesně vymezit definici, v jakém věku je člověk považován za starého. Bezesporu je za hlavního ukazatele stáří považován věk, dle kterého se reguluje i přístup k dávkám důchodového pojištění (Databáze strategií, 2019).

### **3.4.1 Index stáří**

Pro zjištění věkové struktury obyvatelstva se často používá ukazatel indexu stáří. Měří se jím demografické stárnutí, které zkoumá, jak moc se zvětšuje podíl osob ve věku 65 let a více v populaci. Index stáří tedy vyjadřuje poměr mezi postreprodukční a dětskou složkou populace. Prodlužováním naděje na dožití a zvyšující se nízkou porodností vedou tyto jevy ke změnám ve věkové struktuře obyvatel, kdy klesá podíl dětské složky vůči seniorské složce (Kalibová, 2009).

Index stáří tedy sděluje, kolik se nachází v populaci obyvatel ve věku 65 let a více k počtu obyvatel ve věku 0 -14 let. Za posledních deset let se index stáří zvýšil, což znamená, že na počet starších osob 65 let připadá téměř stejný počet osob ve věku 0-14. V porovnání s výsledky ze Sčítání lidu z roku 2001 se zvýšil nejen index stáří, ale i počet osob starších 65 let. (Český statistický úřad, 2014).

Demografické stárnutí je často měřeno za pomoci podílů věkových skupin. Proces demografického stárnutí lze stanovit nejen dle indexu stáří, ale také dle indexu závislosti I, indexu závislosti II a indexu ekonomického zatížení, kdy index závislosti I udává počet dětí 0-14 let na 100 obyvatel ve věku 15-64 let, index závislosti II zase počet osob ve věku 65 a více na 100 obyvatel ve věku 15 – 64 let. Index ekonomického neboli šedého zatížení udává počet osob v ekonomicky neaktivním věku na 100 osob ekonomicky aktivních (tamtéž).

### **3.4.2 Faktory působící na prodlužování naděje na dožití**

V důsledku stále se zvyšujícího počtu osob starších 65 let v populaci, nízké porodnosti a úmrtnosti se zvyšuje i věk dožití. Obecně se považuje za starou populaci ta, která má více než 7% podíl osob starších 65 let. Naděje dožití neboli střední délka života při narození udává, kolik let života má před sebou osoba, jež se právě narodila. Tento ukazatel lze zkoumat kvantitativně. Dalším ukazatelem může být naděje dožití ve zdraví. Jedná se o kvalitativní ukazatel, který udává průměrný počet let, které prožije právě narozená osoba ve zdraví (Český statistický úřad, 2014).

Faktory, které působí na prodlužování naděje na dožití, je možno rozdělit do tří skupin:

- genetické faktory – např. vyšší úmrtnost mužů,  
Genetická predispozice naděje dožití je určena spíše náchylností k chorobám, nežli dlouhověkostí.
- ekologické faktory – životní prostředí a klimatické podmínky,
- socioekonomické faktory – individuální podmínky a podmínky vnějšího prostředí (úroveň vzdělání, péče o vlastní zdraví, stravovací návyky, životní úroveň, úroveň lékařské péče a rozvoj medicíny, sociální zabezpečení a služby, ekonomická situace.

Všechny tyto faktory ovlivňují značnou měrou naději na dožití, ať již v počátku života či v jeho průběhu (Demografický informační portál, 2004 - 2014).

### Životní úroveň

Kvalita života neboli životní standard, je velmi úzce spojen s prostředím, ve kterém lidé žijí, s jejich požadavky a potřebami. Kvalitu života můžeme chápat jako působení mnoha faktorů, tedy sociální, ekonomické, zdravotní a environmentální podmínky, jež jsou ve vzájemné interakci. Pokud se mluví o kvalitě života z hlediska medicínského a psychologického, je vnímána spíše jako definice zdraví, jako stav celkové, fyzické, duševní a sociální pohody a nikoli pouze jako nepřítomnost nemoci. Životní spokojenost, sociální úspěšnost, společenský status, zdraví, životní styl, vzdělání, majetek, vybavení domácnosti, příjmy a výdaje, to všechno jsou atributy, podle kterých lze hodnotit kvalitu života a životní úroveň (Dvořáčková, 2012).

Definici pojmu životní úrovně lze vyjádřit jako stupeň uspokojování životních potřeb obyvatelstva a podmínky, za kterých jsou tyto potřeby uspokojovány. Je patrné, že životní úroveň nezahrnuje jen spotřebu zboží jednotlivcem, ale i faktory, které ovlivňují životní úroveň z objektivního či subjektivního hlediska a přitom nejsou závislé na jedinci, jako jsou například veřejné služby. Veřejné služby, které ovlivňují životní úroveň svou kvalitou a rozsahem, jsou prezentovány jako veřejný statek. Tím se v ekonomii označují veřejně financovatelné komodity, ze kterých mají mít prospěch všichni obyvatelé, a u nichž nelze určit podíl jednotlivých spotřebitelů na jejich užívání a nelze nikoho vyloučit z jejich spotřeby. Životní úroveň se strukturuje do několika podskupin:

- spotřeba hmotných statků (spotřeba potravin, veřejné stravování),
- spotřeba placených služeb (př. úroveň osobní dopravy, kulturní služby, obchodní síť),
- úroveň bydlení,
- zaměstnanost a pracovní podmínky,
- úroveň školství,
- úroveň zdravotní péče,
- sociální zabezpečení z komplexního hlediska (nemocenské pojištění, důchodové pojištění, péče o rodiny s dětmi),
- volný čas a podmínky pro jeho využití (počet kin, divadel),
- úroveň životního prostředí (Dufková a kol., 2008).

### **3.5 Ekonomické a sociální příčiny stárnutí populace**

Důsledky, které plynou z neustále se zvyšujícího počtu seniorské složky populace, se dotýkají jak oblasti sociálního, tak oblasti ekonomického vývoje. Jako negativní je vnímáno růst nákladů na sociální zabezpečení, zdravotní péči, nedostatek pracovních sil na trhu práce a v neposlední řadě udržitelnost financování důchodového systému. Staří lidé jsou z ekonomického hlediska považováni za jistou zátěž, jelikož neustále se zmenšující část mladé populace odvádí daně, dávky zdravotního a sociálního pojištění ze své ekonomické činnosti, které jsou potřebné k zajištění vyplácení důchodů a poskytnutí lékařské péče starším lidem. Pozitivní hledisko lze chápat ve smyslu zvyšování délky lidského života, jeho kvality a lepší životní úrovně (Stuart–Hamilton, 1999).

Obavy z důsledků demografického vývoje, kdy se plodnost v polovině 90. let intenzivně propadla a setrvává hluboko pod úrovní prosté reprodukce, jsou soustředěny především do oblasti dalšího ekonomického a sociálního rozvoje státu. Koncem 90. let si i naše politická reprezentace začala uvědomovat, že stárnoucí a ubývající česká populace má omezené možnosti ekonomického růstu. Zároveň v odborných kruzích vyvstala diskuse o potřebě rodinné politiky, která by dokázala podpořit porodnost, aniž by měla charakter explicitně formulované pronatalitní politiky (Burcin a kol., 2010).

Aktivní migrační politika svými přírůstkami přispívá ke zvyšování populačního růstu. Přestože od roku 2003, kdy byla migrační politika definována, nelze přírůstky považovat za odpovídající náhradu pronatalitní populační politiky. Česká společnost v 90. letech procházela zásadními změnami, které se dotkly celé řady životních podmínek rodin a jejich

primární funkce, avšak s minimální pozorností naší politické reprezentace. Nový systém, který byl po roce 1989 vytvořen, byl zaměřen pouze na sociálně potřebné rodiny a značně z finančního hlediska znevýhodnil rodiny se středními příjmy. Opatření, která byla zaměřená na podporu rodin s dětmi, se objevila až na konci 90. let s nástupem České strany sociálně demokratické do vlády v roce 1998, kdy se opět zavedly plošné přídavky na děti. Národní koncepci rodinné politiky se podařilo sestavit až v roce 2005, čímž byla podnícena snaha všech politických stran dále rozvíjet rodinnou politiku. Svou roli sehrála i politika Evropské unie, protože členské státy byly vyzývány k modernizaci rodinné politiky a vyšší zaměstnanosti žen. Vytvářet stabilní rodinné prostředí by mělo být hlavním cílem rodinné politiky. Systematická a dlouhodobá pozornost státu věnovaná rodinám s dětmi, jak se ukazuje v ostatních evropských státech, může ovlivnit pozitivně vývoj úrovně plodnosti a tím celkově i stárnutí populace. (Burcin a kol., 2010)

### **3.5.1 Sociální zabezpečení**

Sociální zabezpečení je možno chápat jako součást politiky státu, jako prostředek k uskutečňování úkolů a cílů a dále jako soubor institucí, zařízení a opatření, jejichž prostřednictvím dochází k zmírňování, předcházení a odstraňování následků sociálních událostí občanů. Mezi tyto sociální události patří stáří, invalidita, smrt rodinného příslušníka, těhotenství, narození dítěte, nemoc, pěstounská péče a jiné. Každá koncepce sociálního zabezpečení vychází z historického vývoje, národních tradic a několika dalších faktorů, mezi které se řadí ekonomičtí, společenskopolitičtí a demografičtí činitelé. Objem vytvořených zdrojů v ekonomice zásadně ovlivňují celý systém sociálního zabezpečení, především cenová a mzdová dynamika může výrazně ovlivnit pohyb cen, a tím výši životních nákladů obyvatelstva.

Významný dopad má i vývoj nezaměstnanosti. Její růst vede k deficitům v důchodovém pojištění, kdy se v důsledku nezaměstnanosti snižují příjmy na důchodové pojištění a z důvodu vyššího počtu předčasných důchodů rostou výdaje z důchodového účtu (Krebs a kol., 2002).

Podle odhadu ministerstva financí skončí v roce 2018 hospodaření důchodového účtu v přebytku až 25 miliard korun. V roce 2019 by se měl pohybovat opět v plusových hodnotách okolo 22 miliard korun. Tento přebytek je způsoben vysokou zaměstnaností a rychle rostoucími platy. Ještě před pěti lety byl důchodový účet v mínusových

hodnotách. Při zpomalení české ekonomiky se opět může dostat do mínusu (Aktualne.cz, 2018).

Základní důchodové pojištění a nemocenské pojištění jsou součástí sociálního zabezpečení ve smyslu zákona č. 582/1991 Sb., o organizaci a provádění sociálního zabezpečení ve znění pozdějších předpisů. Důchodovou problematiku upravuje zákon č. 155/1995 Sb., o důchodovém pojištění, který zahrnuje oblast nároku na důchod, způsob stanovení jeho výše a výplatu dávky (Česká správa sociálního zabezpečení, 2018).

Ze základního důchodového pojištění vyplácí Česká správa sociálního zabezpečení tyto druhy důchodů: starobní (včetně předčasného starobního důchodu), invalidní, vdovský a vdovecký, sirotčí. Důchod se skládá ze dvou složek: ze základní výměry a z procentní výměry. Pokud jsou splněny podmínky nároku na výplatu starobního důchodu nebo invalidního důchodu či více důchodů stejného druhu, vyplácí se pouze jeden důchod a to ten vyšší. Jsou-li souběžně splněny podmínky pro nárok na výplatu starobního nebo invalidního důchodu a nárok na výplatu vdovského, vdoveckého nebo sirotčího důchodu, vyplácí se v plné výši důchod vyšší a polovina procentní výměry z ostatních důchodů, není-li zákonem stanoveno jinak (tamtéž).

Zákon č. 589/1992 Sb., o pojistném na sociální zabezpečení a příspěvku na státní politiku zaměstnanosti, ve znění pozdějších předpisů, upravuje finanční vztahy a stanovuje okruh poplatníků pojistného, způsob stanovení výše pojistného, odvod pojistného a povinnosti plátců pojistného. Pojistné vybírají správy sociálního zabezpečení, je placeno zaměstnavateli, zaměstnanci a osobami samostatně výdělečně činnými. Vypočítává se ze započitatelných příjmů před jejich zdaněním. Výše pojistného pro důchodové pojištění je stanovena na 28% z vyměřovacího základu, kdy 21,5% odvádí zaměstnavatel a 6,5% zaměstnanec (Ministerstvo práce a sociálních věcí, 2018; Česká správa sociálního zabezpečení, 2018).

1.1.1996 se zavedl zvláštní účet důchodového pojištění, který sloužil jako součást státních finančních aktiv. Prostředky na tento účet byly získávány z rozdílu mezi příjmy pojistného na důchodové pojištění, včetně příjmů z penále a pokut, a výdaji na dávky důchodového pojištění, včetně výdajů spojených s výběrem pojistného a výplatou dávek z tohoto pojištění v úsecích Ministerstva práce a sociálních věcí, Ministerstev obrany, spravedlnosti, vnitra a financí. Aktiva z tohoto účtu bylo možné použít pouze na výplatu dávek důchodového pojištění a na převody zpět do státního rozpočtu, na úhradu rozdílu mezi příjmy a výdaji na tomto účtu. Uvedené prostředky nebylo možno investovat. Od 1.3.2008 byl tento účet transformován na zvláštní účet rezervy pro důchodovou

reformu. Ministerstvo financí na tento účet každý rok převádí ze státního rozpočtu částku ve výši rozdílu mezi příjmy pojistného na důchodové pojištění a výdaji na dávky z tohoto pojištění, včetně příjmů z penále a pokut, které z tohoto pojištění mohou plynout. Ve prospěch zvláštního účtu rezerv pro důchodovou reformu se převádí i prostředky účtů státních finančních aktiv. Od roku 2004 se na nich shromažďují prostředky z dividend, které Ministerstvo práce a sociálních věcí získalo jako správce majetkových účastí státu. Dočasně volné prostředky, které jsou na tomto účtu, může Ministerstvo financí investovat do státních dluhopisů, do dluhopisů vydaných Českou národní bankou, tak i do dluhopisů vydaných členskými státy, Organizace pro hospodářskou spolupráci a rozvoj, jejich centrálními bankami a také Evropskou centrální bankou (Ministerstvo práce a sociálních věcí, 2018).

Pro dlouhodobou udržitelnost tohoto systému je důležité v kontextu stárnutí populace správně nastavit věk pro odchod do důchodu. Ten ovlivňuje poměr mezi ekonomicky aktivním obyvatelstvem a ekonomicky neaktivními lidmi. Lze ho využít jako nástroj zmírňující dopady disproporcí demografických ukazatelů mezi jednotlivými generacemi (tamtéž).

Zvyšování věku odchodu do důchodu naráží však na limity uplatnění na trhu práce. Naopak zdaněním práce, snižováním průměrné výše důchodu, zvyšováním pojistného na důchodové pojištění či zvyšováním individuálních úspor by se mnoho lidí mohlo ocitnout pod hranicí chudoby. Finanční udržitelnost důchodového systému lze řešit mnoha způsoby, ať již výše uvedeným či kombinací těchto možností. Pokud by se ale zvyšovalo zdanění práce, mohlo by dojít k růstu nezaměstnanosti (Kurzy.cz, 2019).

### **3.6 Problematika stárnutí v České republice**

Věková struktura obyvatel České republiky se velice podobá věkovým strukturám ostatních vyspělých států Evropy. Svou proměnou ve věkovém složení obyvatel znamená celospolečenskou výzvu včetně proměny hodnot společnosti. Vytvořením souhrnného přístupu k celému systému veřejných politik a jejich regulací tak může společnost prosperovat a udržet si svou soudržnost i při stále měnícím se demografickém složení obyvatelstva. V České republice se problematika stárnutí omezuje většinou jen na oblast důchodového systému, což je z dlouhodobého hlediska značně nevyhovující a nedostačující, neboť na stárnutí je třeba pohlížet z více stran. Představy o stárnoucím obyvatelstvu, které ve společnosti převažují, jsou zastaralé a nerespektující tuto dnes již

heterogenní skupinu obyvatel, přičemž je velký předpoklad, že v budoucnu bude tato skupina obyvatel ještě sílit (Ministerstvo práce a sociálních věcí, 2019).

Na základě usnesení vlády v roce 2015 samostatné oddělení politiky stárnutí s vytvořením 5 systemizovaných míst pro zajištění agendy, která se zabývá přípravou na stárnutí. Řídícím orgánem této politiky je v České republice Ministerstvo práce a sociálních věcí a svou činnost zaměřuje na tyto oblasti (Ministerstvo práce a sociálních věcí, 2019):

- Národní akční plán podporující pozitivní stárnutí 2013-2017 – strategický dokument,
- národní dotace pro podporu politiky stárnutí na krajích, dotace určené pro proseniorské a seniorské organizace,
- shromáždění Rady vlády pro seniory a stárnutí populace, které se konají pravidelně,
- tzv. „Politika stárnutí na krajích“, což je projekt financovaný z Evropského sociálního fondu,
- Mezinárodní den seniorů – konaný každoročně 1.10. jako oslava všeho, co společnosti staří lidé přinášejí a zároveň zvyšuje povědomí o problémech, se kterými se potýkají,
- „Národní konvent ke stárnutí populace“ – odborné zasedání u kulatých stolů
- Dny seniorů – informovanost pro širokou veřejnost,
- Cena Rady vlády pro seniory a stárnutí populace, která se pravidelně uděluje významným osobnostem,
- spolupráce v oblasti přípravy na stárnutí na mezinárodní úrovni.

Na výše zmíněný Národní akční plán podporující pozitivní stárnutí 2013-2017 navazuje Strategie přípravy na stárnutí společnosti 2018 – 2022. Tato Strategie formuluje přípravu společnosti na stárnutí z různých oblastí života člověka, ale i z oblasti veřejných politik. Zabývá se otázkou problémů dnešních seniorů, ale také tím, jak zahrnout všechny věkové skupiny obyvatel na přípravu na stárnutí, neboť již dnes žijí v České republice početné generace obyvatel, které brzy dosáhnou seniorského věku. Proto je třeba se systematicky připravovat na život dlouhověké společnosti (Ministerstvo práce a sociálních věcí, 2019).

### **3.7 Vývoj demografických trendů v České republice**

Vývoj demografie v České republice je ovlivněn historickými událostmi, jež utvářely strukturu obyvatelstva a ovlivnily jeho počet. Mezi hlavní vlivy patří ekonomické, sociální

a politické aspekty. Česká republika, stejně jako řada vyspělých evropských zemí, je v současné době postavena před problémem související s nízkou porodností a tím spojené i stárnutí populace jako celku (Rabušic, 2001).

Z historie je patrné, že v obdobích před začátkem první i druhé světové války měl počet obyvatel vzrůstající tendenci. Po první světové válce počet lehce klesl, zatímco po druhé světové válce došlo ke značnému snížení počtu obyvatel v důsledku odsunu sudetských Němců. Největší vliv na strukturu populace v České republice měli války, následný komunismus a vznik samostatné České republiky v roce 1993 (Livi Bacci, 2003; Rabušic, 2001)

Nejsilnější generací v Česku stále zůstává takzvaná generace „Husákových dětí“, kdy na počátku 70. let 20. století byla přijata pro-natalitní opatření. Tato opatření nelze hodnotit izolovaně, ale v kontextu s celkovou společenskou atmosférou tehdejší doby. Měla za následek pouze oddálení poklesu porodnosti a udržení nastaveného modelu časné plodnosti s dvoudětnou rodinou. Podle tohoto modelu měla více jak polovina žen ve věku 25 let již dvě děti (Kocourková, 2002).

Tyto generace „Husákových dětí“ se nyní nachází v produktivní složce a jejich stárnutí přispívá k růstu průměrného věku obyvatelstva, přičemž neovlivňují výši indexu stáří. Silné generace narozené během a po druhé světové válce, přispěly k navýšení počtu seniorů, kteří v roce 2017 dosáhli věku 62 - 75 let (Kocourková, 2002).

Populační stárnutí by mělo mít dle populační prognózy ČR do roku 2050 zpracované ČSÚ klidnější průběh. Bude docházet ke stárnutí zespona na věkové pyramidě, to znamená, že se bude snižovat podíl dětí v populaci, přičemž podíl starších osob bude mít pozvolnou stoupající tendenci. Stárnutí obyvatelstva České republiky se bude ubírat tímto směrem, kdy se zvyšuje přírůstek obyvatelstva vyšších věkových skupin a naopak se snižuje počet dětí a mladších lidí.



## 4 Charakteristika okresu Tábor

Okres Tábor leží v severní části Jihočeského kraje. Sousedí s okresy Písek, České Budějovice a Jindřichův Hradec. Na východní hranici sousedí s krajem Vysočina a po severní straně okresu se rozkládá Středočeský kraj s okresy Benešov a Příbram.

Počtem obyvatel přes 102 tisíc se okres Tábor stává druhým největším v kraji, stejně tak svou hustotou zalidnění, kdy na 1 km<sup>2</sup> připadá 77 osob. Při zohlednění, že v okrese je dalších 8 měst, žije ve městech 70% podíl obyvatelstva. Okres Tábor zaujímá svou rozlohou 1326 km<sup>2</sup> páté místo v Jihočeském kraji (Český statistický úřad, 2016).

Obrázek č. 2: Okres Tábor



Zdroj: Města a obce online

V dlouhodobém vývoji se od roku 1990 do roku 2005 počet obyvatel snižoval, a to ze 104 tisíc na 102,2 tisíce. Tento vývoj byl ovlivněn přirozeným úbytkem obyvatelstva, kdy umíralo více lidí, než se narodilo. Úbytek byl částečně eliminován kladným saldem stěhování, které pravidelně zvyšuje počet obyvatel. Od roku 2011 však dochází znovu ke snižování počtu obyvatel v důsledku více zemřelých než narozených (tamtéž).

Tábor se díky rozsáhlé stavební a průmyslové činnosti stal moderním městem, jehož význam silně překračuje hranice regionu. Aglomerace Tábora, Sezimova Ústí a Plané nad Lužnicí, jež je největší skupinou obyvatel v jižních Čechách, vytváří také spoustu

hospodářských aktivit. V okrese je dominantním odvětvím průmysl, který zaměstnává 26% všech zaměstnaných. V registru zaměstnavatelů je evidováno přes 25 tisíc ekonomických subjektů, což řadí okres na druhé místo v celém Jihočeském kraji. Je zde několik evropsky významných zaměstnavatelů, kteří zaměstnávají jak stálé obyvatele, tak i cizí státní příslušníky s dlouhodobým pobytem v ČR (Český statistický úřad, 2016).

Táborským okresem prochází několik významných silničních tahů, které propojují okres na jeho severní části s Prahou a v jižní části s Českými Budějovicemi. Buduje se i dálnice D3, která by z Tábora až do Českých Budějovic měla být plně zhotovená na konci roku 2019. Dokončení dálnice znamená pro okres rozvoj v jeho průmyslové části, například stavbou průmyslových skladů, velkoobchodních skladů a tím také příležitost ke zvýšení zaměstnanosti. Podíl nezaměstnaných osob se v okrese pohybuje kolem 2,9%. Vyjadřuje podíl dosažitelných uchazečů o zaměstnání ve věku 15-64 let ze všech obyvatel ve stejném věku. Okresem také prochází železniční koridor, po němž pravidelně jezdí spoje z rakouského Lince do Prahy. Tyto spoje občané okresu využívají k relativně snadnému a rychlému dojíždění do zaměstnání (tamtéž).

Většina školských, zdravotnických, kulturních a sportovních zařízení se soustřeďují především do měst, přičemž největší počet je v Táboře. Zdravotnickou péči zajišťuje nemocnice a několik poliklinik. Nelze opomenout domovy pro seniory, přičemž řada z nich je po dokončené výstavbě. Kromě domovů pro seniory jsou zde také 3 domy s pečovatelskou službou, které jsou určeny pro starší občany, jež jsou poživateli invalidního nebo starobního důchodu, dále pak pro zdravotně postižené občany. Tábor také disponuje třemi kluby seniorů, které svou činnost zaměřují dle dohody svých členů, pořádají společné výlety, procházky, semináře a přednášky. Déle než rok provozuje svou činnost Kontaktní centrum pro seniory, které poskytuje základní poradenství, pořádá přednášky, výlety, zajišťuje volný přístup na internet a registraci tzv. Senior pasu. Senior pasy jsou novým projektem Jihočeského kraje pomáhající svým občanům ve věku od 55 let. Senior pas umožňuje svému držiteli čerpat celoroční slevu na výrobky a služby doplněné o bonusové a sezónní slevy (Sociální služby, 2019).

V okrese je poživatelem důchodu přes 28 tisíc obyvatel, z toho je přes 18 tisíc obyvatel příjemcem starobního důchodu. Výše vypláceného důchodu je druhá nejvyšší v kraji se svou průměrnou výší 11 tisíc Kč (Český statistický úřad, 2016).

Region svým přírodním charakterem láká k využití různých sportovišť, která jsou nejen pro rodiny s dětmi snadno dostupná. Dalšími možnostmi, jak využít smysluplně

volný čas, jsou různá mateřská, dětská centra a herny pro děti. Dále jsou zde dvě Jump arény, kde především teenageři tráví svůj volný čas. Nelze opomenout také velké množství odpočinkových zón, parků a v samotném srdci Tábora Botanickou zahradu, která je druhá nejstarší v České republice. V okrese je dětem k dispozici mnoho vzdělávacích institucí, od mateřských škol po střední školy, dvě Gymnázia a učiliště.

Samotné město má velmi bohatou historii, která se promítá do architektury památek starého města, a to v podobě staveb, tvrzí či opevnění, které v dřívějších dobách chránily město. Nejvýznamnější pro tábořský region je však období husitství, které formovalo vznik města Tábora. Stalo se tak řemeslnickým a vojenským centrem radikálního křídla husitů. Po roce 1437 byl Tábor prohlášen za královské město (Český statistický úřad, 2016).

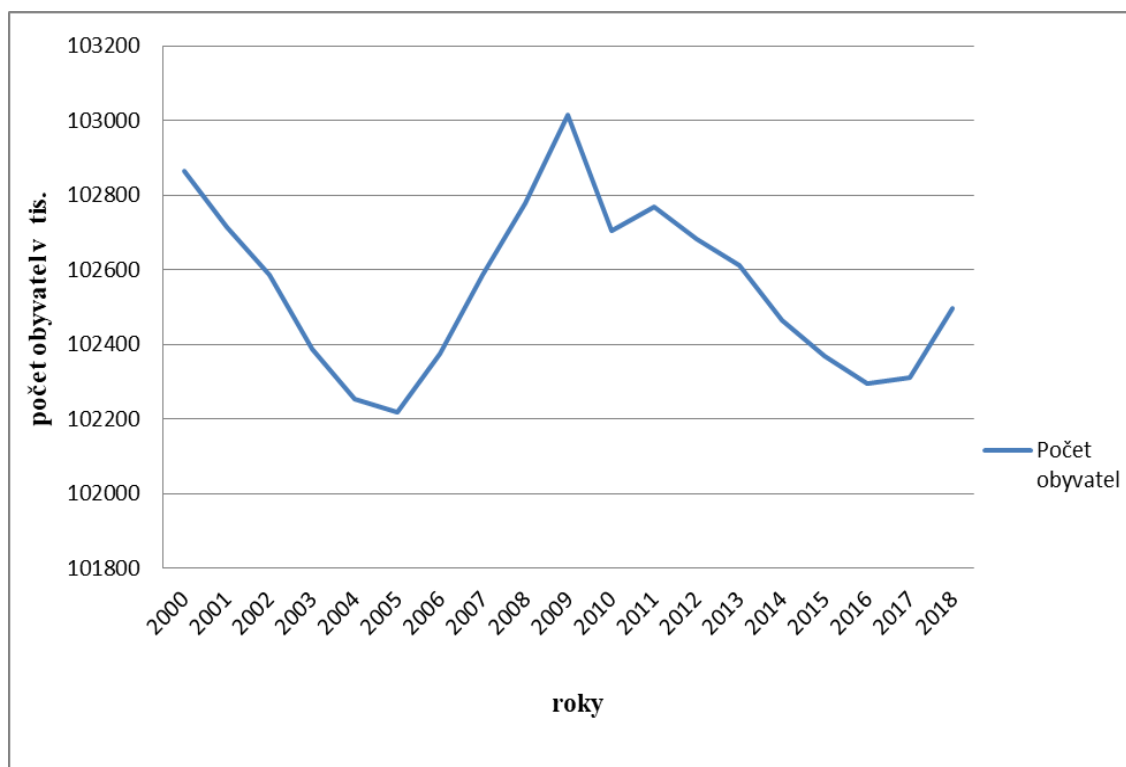
## **5 Vlastní analýza**

Podkladem pro zpracování byla data získaná z Českého statistického úřadu pro období let 2000 – 2018. Dále byla analyzována data z České správy sociálního zabezpečení, která se týkala starobních důchodů v okrese Tábor pro období let 2010-2018. Z důvodu dostupnosti uvedených dat na webových stránkách, byly údaje o starobních důchodech v okrese analyzovány až od roku 2010. Podkladové údaje jsou uvedeny v přílohách č. 1 - 23. Do analýzy byl zahrnut i ekonomický ukazatel vývoje průměrné mzdy za Jihočeský kraj, která souvisí s životní úrovní obyvatel. Dále pak byly zkoumány i počty stoletých a víceletých občanů za celou republiku, protože i obyvatel v takto vysokém věku žije v ČR stále více. Některé hodnoty jsou porovnávány s hodnotami za Jihočeský kraj a dále pak některé i za celou ČR.

### **5.1 Počet obyvatel v okrese Tábor**

K 31.12.2018 žilo v okrese 102 497 obyvatel, z toho 50 540 mužů a 51 957 žen. Procentní zastoupení obyvatel ve věku 0-14 bylo 15,4%, ve věku 15-64 let 63,4 % a 65 let a více tvořilo z celkového počtu obyvatel 21,1%. Souhrnné údaje o počtu obyvatel v letech 2000 – 2018 včetně indexu stáří, ze kterých je vyhotoven graf č. 1, jsou uvedeny v příloze č. 1.

**Graf č. 1: Vývoj počtu obyvatel okresu Tábor v letech 2000 - 2018**



**Zdroj: ČSÚ, vlastní zpracování**

Jak je patrné z grafu č. 1, je počet obyvatel za rok 2018 v porovnání s rokem 2000 nižší, přičemž v roce 2008 a 2009 došlo k mírnému zvýšení. Od roku 2012 má tento ukazatel pozvolně snižující tendenci, avšak zřejmě vlivem migrace a přirozeným přírůstkem, od roku 2017 opět mírně stoupá. Zvyšuje se však jen počet mužů, ale naopak počet žen se snižuje, jak je následně znázorněno v tabulce č. 1 o celkovém počtu obyvatel okresu v letech 2000 - 2018. Toto snížení v počtu žen může být způsobeno vymíráním poválečných ročníků.

Migranti navyšují počet obyvatel po celé České republice. Ani okres Tábor není výjimkou. Nachází se zde několik velkých ekonomických subjektů, kdy každý z nich v současné době zaměstnává více jak 500 zaměstnanců. Dostupná pracovní síla z řad občanů se tak stává nedostatečnou. Z tohoto důvodu je příliv cizinců, majících zájem o zaměstnání, především z řad Slováků, Ukrajinců, Lotyšů a Srbů, značně velký.

**Tabulka č. 1: Počet obyvatel v okrese Tábor za léta 2000 - 2018**

	Počet obyvatel			Počet obyvatel %		
	ženy	muži		0-14	15-64	65 let a více
2000	52448	50416	102864	16	69,1	14,9
2001	52405	50309	102714	15,7	69,3	15
2002	52323	50263	102586	15,4	69,6	15,1
2003	52201	50187	102388	15	69,8	15,1
2004	52120	50134	102254	14,8	70	15,2
2005	52061	50156	102217	14,5	70,1	15,4
2006	52189	50185	102374	14,2	70,2	15,6
2007	52226	50361	102587	14,1	70,1	15,8
2008	52282	50496	102778	14	69,9	16,1
2009	52408	50607	103015	14	69,6	16,4
2010	52304	50400	102704	14,1	69,2	16,8
2011	52368	50400	102768	14,3	68,3	17,4
2012	52311	50372	102683	14,5	67,4	18,1
2013	52262	50349	102611	14,7	66,6	18,6
2014	52181	50283	102464	14,8	66,1	19,1
2015	52153	50216	102369	15	65,4	19,6
2016	51985	50310	102295	15,1	64,7	20,1
2017	51963	50347	102310	15,3	64	20,7
2018	51957	50540	102497	15,4	63,4	21,1

Zdroj: ČSÚ, vlastní zpracování

V tabulce č. 1 je znázorněna struktura počtu obyvatel v jednotlivých věkových skupinách za léta 2000 - 2018, přičemž je patrné, že z celkového počtu obyvatel v roce 2018 se více jak 21% nachází v seniorském věku a pouze 15% obyvatel je ve věku 0-14 let. Což potvrzuje, že obyvatelstvo tábořského okresu skutečně stárne.

V příloze č. 2 jsou zpracovány elementární charakteristiky časové řady, mezi nimiž jsou 1. a 2. absolutní difference, bazický index, koeficient růstu. Dle tohoto zpracování je nejvyšší kladná difference v roce 2009, kdy byl zaznamenán nárůst o 237 obyvatel. Nejvyšší záporná difference se projevila v roce 2010, a to snížením počtu o 311 obyvatel. Potvrzuje se tak skutečnost, že počet obyvatel v okrese se stále snižuje.

## 5.2 Demografické ukazatele

Pro analýzu vývoje jednotlivých demografických ukazatelů, které souvisí se stárnutím obyvatel, byly vybrány pouze některé. Stárnutí populace se dotýká oblasti vývoje porodnosti, úmrtnosti, migrace.

### 5.2.1 Vývoj porodnosti

Porodnost spolu s úmrtností tvoří nejdůležitější složku demografické reprodukce. Jak je patrné z tabulky, která je uvedena v příloze č. 3, a z grafu č. 2, počet živě narozených dětí v okrese Tábor za období let 2000 – 2018 nepatrně vzrostl. Obě křivky spolu téměř korelují, mají podobnou tendenci vývoje. V roce 2015 jsou počty narozených mužů a žen skoro totožné, naproti tomu v roce 2016 je více narozených mužů nežli žen. Nejvyšší nárůst byl zaznamenán v roce 2009, přičemž tento počet rostl pomalu již od roku 2000. Po roce 2009 začal počet narozených pozvolně klesat, což mohlo být zapříčiněno ekonomickou krizí v roce 2008, která měla za následek snižování stavu zaměstnanců, platů a tím pádem mohlo dojít i ke snížení reprodukčního chování obyvatel z důvodu finančního zajištění rodiny.

Graf č. 2: Vývoj počtu živě narozených za okres Tábor

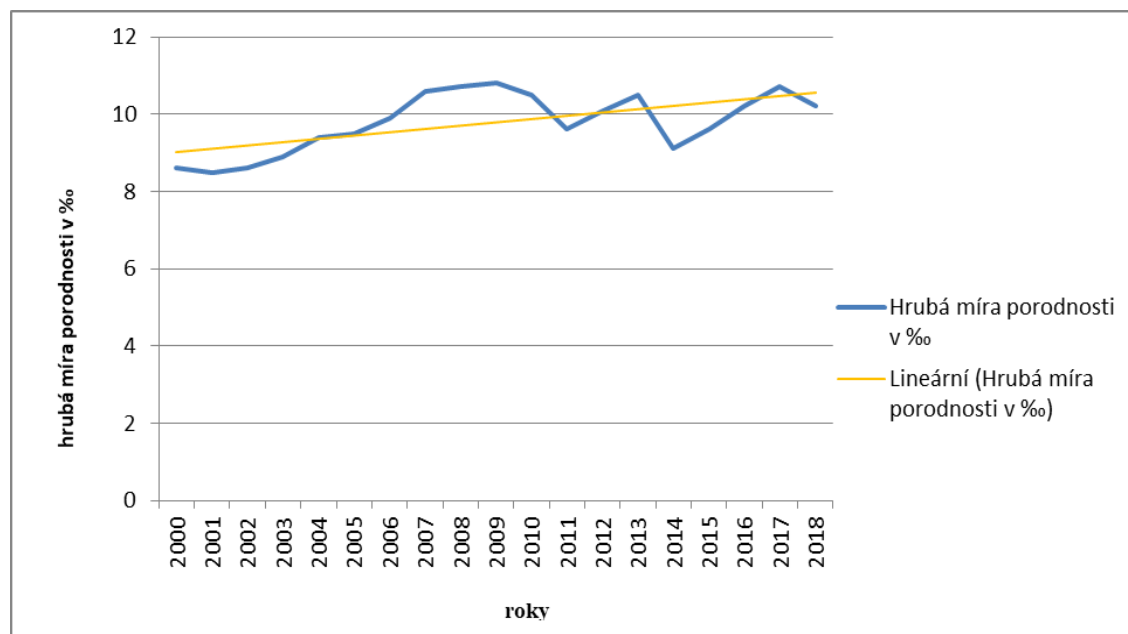


Zdroj: ČSÚ, vlastní zpracování

Hrubá míra porodnosti

Hrubá míra porodnosti je dalším zajímavým ukazatelem, který poukazuje na demografický vývoj daného území. Od 90. let se mění reprodukční chování obyvatel oproti 70 - 80. letům, kdy existovala řada sociálních podpor a jistot. V těchto letech se také narodilo nejvíce dětí. Od 90. let začala porodnost klesat a dochází tak ke stárnutí obyvatel okresu. Tato situace ale kopíruje dění v celé ČR. Jak ukazuje graf č. 3, vývoj ukazatele hrubé míry porodnosti v okrese Tábor odpovídá zhruba celorepublikovým tendencím. Ve sledovaném období, tedy od roku 2000 narůstá. Svého největšího vrcholu dosáhla v letech 2007 – 2009, kdy se narodil nejvyšší počet živě narozených dětí na 1000 obyvatel. V těchto letech byl také počet obyvatel táborského okresu nejvyšší, přesněji 103 015. Poté od roku 2010 začala hrubá míra porodnosti mírně klesat, až v roce 2011 klesla pod úroveň 10 ‰. Což má zřejmě příčinnou souvislost s dopady ekonomické krize, kdy i v táborském okrese přišla spousta lidí o práci nebo se jim snížily platy. Po propadu v roce 2014 se hrubá míra porodnosti opět v roce 2017 dostala na své maximum. Od té doby opět mírně klesá. Avšak přímka trendu vykazuje mírně stoupající tendenci za celou časovou řadu.

**Graf č. 3: Vývoj hrubé míry porodnosti v okrese Tábor v ‰**



**Zdroj: ČSU, vlastní zpracování**

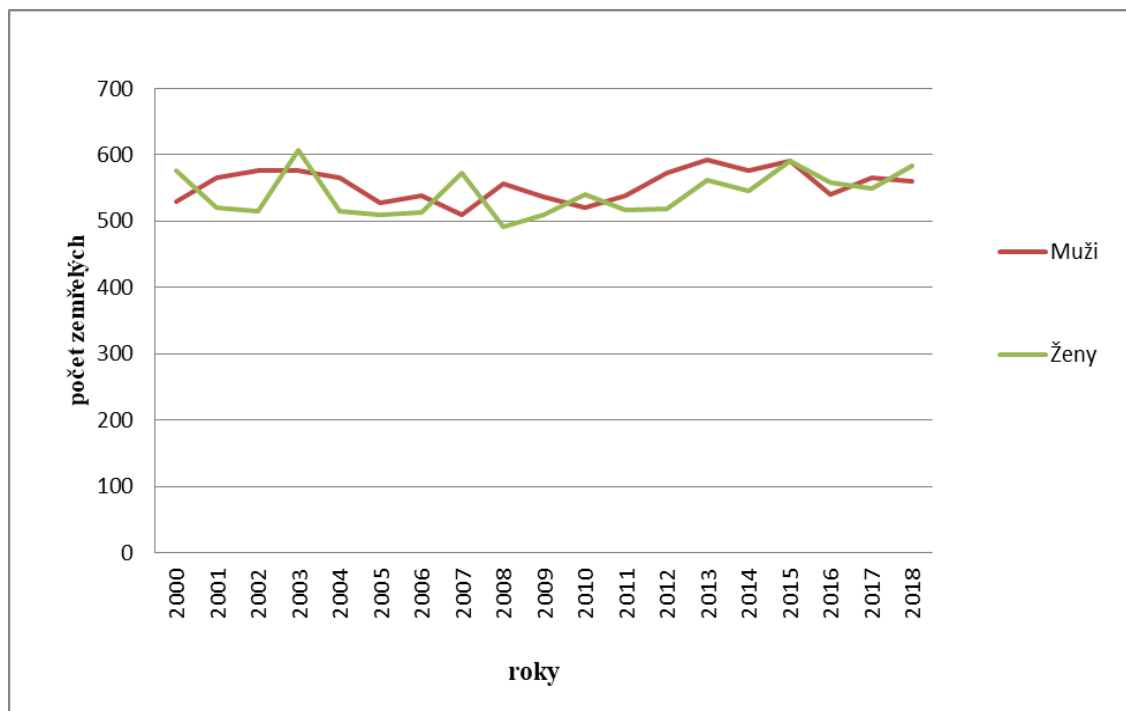
### 5.2.2 Vývoj úmrtnosti

Úmrtnost jednoduše vymezuje počet zemřelých za určité období. Jako další ze základních ukazatelů demografické reprodukce má úmrtnost napříč celou republikou



jenom lehce zvyšující se tendenci. Tento trend je dán především lepší a dostupnější zdravotní péčí, zlepšujícími se životními podmínkami seniorů a v neposlední řadě též dostupnými sociálními službami.

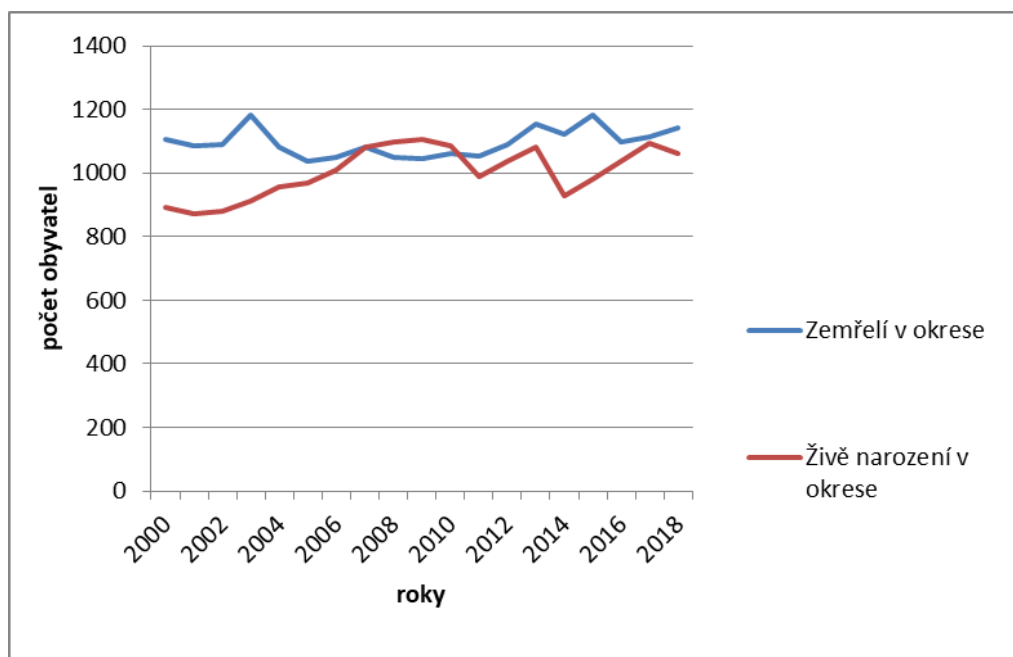
**Graf č. 4: Vývoj počtu zemřelých na okrese Tábor**



**Zdroj: ČSÚ, vlastní zpracování**

V grafu č. 4 je znázorněn vývoj počtu zemřelých v okrese Tábor. Tabulka s hodnotami, ze kterých byl zhotoven graf, je uvedena v příloze č. 4. Obě přímky trendu vykazují podobnou tendenci za sledované období (lehce rostoucí), přičemž hodnoty za muže vykazují menší výkyv v čase než hodnoty žen. Celkově je v počtu obyvatel za okres více žen než mužů a zároveň vymírají poválečné ročníky, které mohou tyto hodnoty úmrtnosti zvyšovat. Zároveň bylo provedeno srovnání v počtu zemřelých k počtu narozených za okres. Hodnoty byly přeneseny do grafu č. 5.

**Graf č. 5: Počet narozených a počet zemřelých v okrese Tábor**



**Zdroj: ČSÚ, vlastní zpracování**

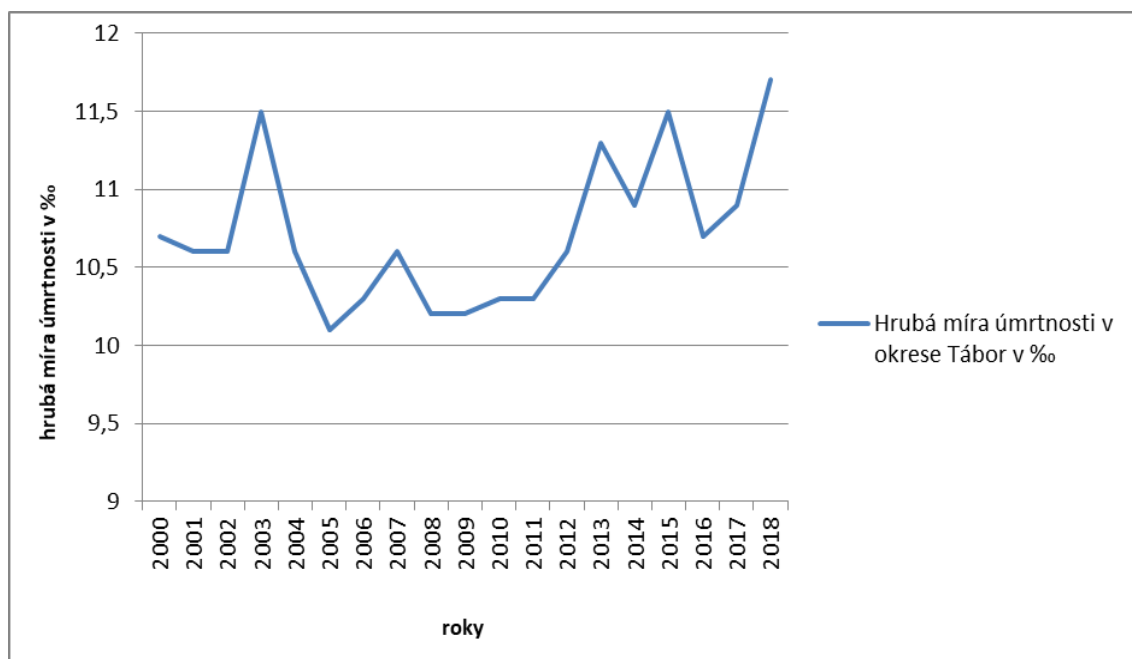
V grafu č. 5 je znázorněn počet zemřelých a počet živě narozených v okrese za sledované období. Z grafu je patrné, že počet zemřelých převyšuje počet narozených, s výjimkou let 2008 – 2009, kdy se v okrese narodilo 1099 dětí a zemřelo 1048 obyvatel za rok 2008. V roce 2009 počet narozených vykazoval nejvyšší hodnotu za celou časovou řadu, a to 1107 narozených dětí. Ve stejném roce zemřelo 1046 osob, tedy méně než v roce 2008.

Souhrnně od 90. let počet obyvatel okresu začíná pomalu klesat v důsledku nižší porodnosti a více zemřelých než narozených. V posledních dvaceti letech vzrostl věk prvorodiček. Na počátku 90. let ženy rodily ještě před dosažením 25 let věku, zatímco nyní je věk prvorodiček kolem 30 let. Ženy tak odkládají mateřství do pozdějšího věku. Silné ročníky ze 70. let již porodnost nezvyšují. Tento trend je patrný v celé ČR s výjimkou některých městských částí Prahy. Mění se tak celá struktura obyvatelstva.

#### Hrubá míra úmrtnosti

Stav úmrtnosti nejlépe vystihuje hrubá míra úmrtnosti, která udává počet zemřelých na 1000 obyvatel středního stavu. Vývoj hrubé míry úmrtnosti v okrese je vyobrazen v grafu č. 6. Hodnoty, ze kterých byl zhotoven graf č. 6, jsou uvedeny v příloze č. 4.

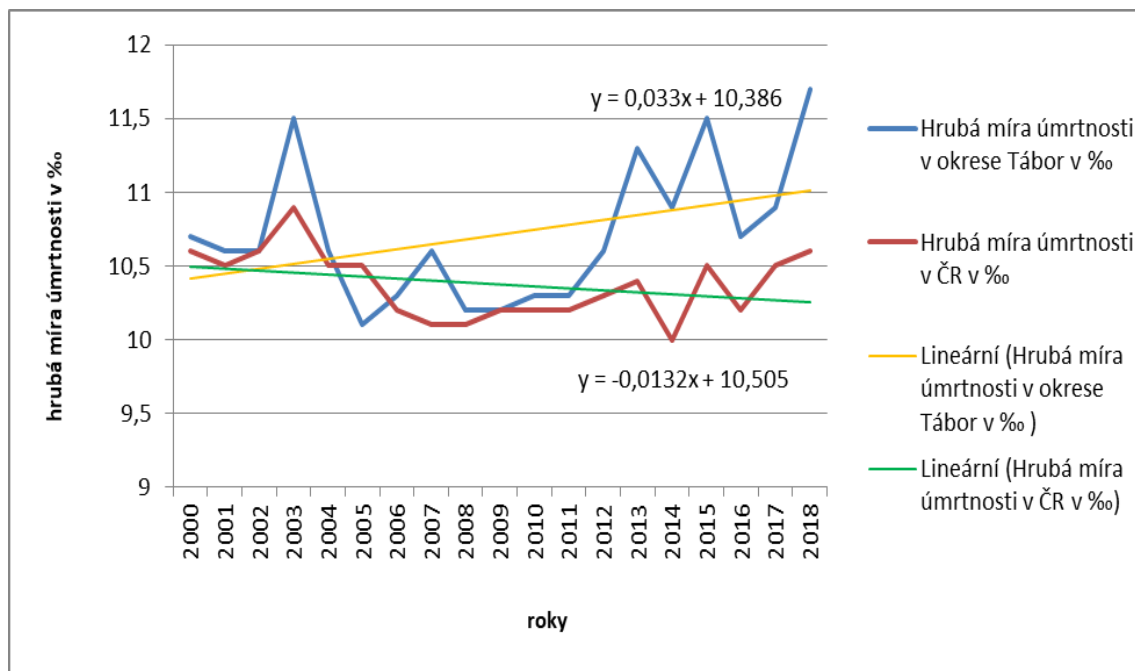
**Graf č. 6: Vývoj hrubé míry úmrtnosti v okrese Tábor v ‰**



**Zdroj: ČSU, vlastní zpracování**

Vývoj hrubé míry úmrtnosti v okrese Tábor ve sledovaném období je značně kolísavý. V tomto případě bylo použito srovnání s hrubou mírou úmrtnosti za ČR, jak je uvedeno v grafu č. 7. Obě křivky vykazují podobnou tendenci kolísání. Výjimkou jsou pouze některé roky, kdy se vývoj trochu liší, a to přesněji v letech 2005 – 2011. Hrubá míra úmrtnosti ČR v tomto období pozvolně klesá bez větších výkyvů, oproti tomu v okrese je pokles a poté nárůst rapidní. K nárůstu dochází po roce 2005, kdy hrubá míra úmrtnosti v okrese klesla na 10,1 ‰, což je ve sledovaném období nejnižší hodnota. Během dvou let dochází k nárůstu na 10,6 ‰. Avšak hodnoty za ČR ve stejném období klesají a od roku 2007 stagnují. Poté se opět pozvolna zvyšují a následné kolísání od roku 2013 přetrvává až dosud. Lineární trend hrubé míry úmrtnosti v ČR má klesající tendenci, ale v okrese tento trend naopak stoupá.

**Graf č. 7: Vývoj hrubé míry úmrtnosti v okrese Tábor a ČR v ‰**



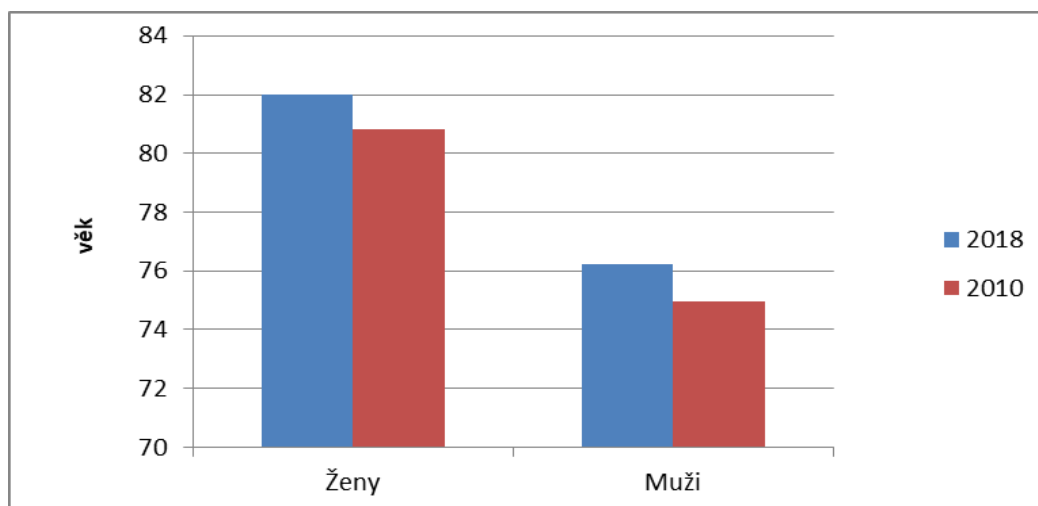
**Zdroj: ČSÚ, vlastní zpracování**

### Naděje na dožití

Jak bylo zmíněno, v kapitole 3.3.2 o úmrtnosti, naděje na dožití vyjadřuje počet let, které prožije daná osoba při zachování úmrtnostních poměrů v daném roce. S nadějí na dožití úzce souvisí právě snižující se úmrtnost. Díky zlepšujícím se životním podmínkám, zdravotní péči, která se stále zkvalitňuje a je dostupná, se samozřejmě zvyšuje i naděje na dožití. A nejsou to jen výše zmíněné faktory, které přispívají ke snížení úmrtnosti, ale také životní úroveň, která s sebou nese např. i ekonomické podmínky obyvatel, ovlivňují naději na dožití.

V roce 2018 je střední délka života neboli naděje na dožití v okrese u žen v době narození 82 let a u mužů za stejné období 76,23 let. Bylo provedeno srovnání s rokem 2010. Ze srovnání vyplývá, že naděje na dožití má vzrůstající tendenci u obou pohlaví. U žen v době narození činila 80,8 let a u mužů 74,94 let. Hodnoty naděje na dožití za obě sledovaná období, ze kterých je zpracován graf č. 8, jsou uvedeny v příloze č. 5 – 6.

**Graf č. 8: Naděje na dožití v okrese Tábor při narození v letech 2010 a 2018**



**Zdroj: ČSÚ, vlastní zpracování**

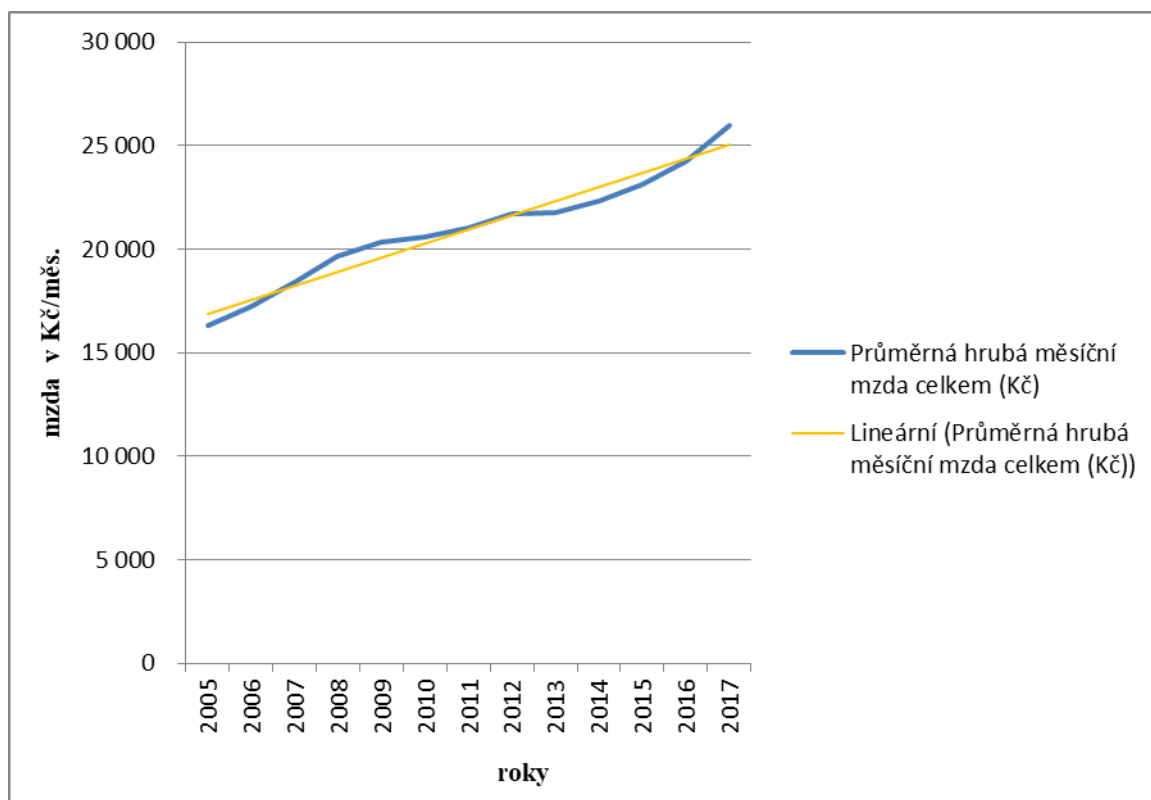
Z grafu č. 8 vyplývá, že v porovnání let 2010 a 2018 je možno konstatovat, že naděje na dožití se v čase skutečně prodlužuje, jak u mužů, tak u žen. Ženy se obecně dožívají vyššího věku, tedy i naděje na dožití je u nich za obě sledovaná období vyšší než u mužů. Vzhledem k tomu, že okres vykazuje vyšší počet žen než mužů, lze potvrdit, že i stárnutí obyvatelstva může díky tomuto ukazateli dosahovat vyšších hodnot.

### **5.3 Průměrná hrubá měsíční mzda**

S nadějí na dožití souvisí i kvalita života, neboli životní standard, který pod sebou zahrnuje spoustu atributů včetně životní spokojenosti, společenského statusu, vzdělání, majetku, a v neposlední řadě výši příjmů a výdajů. Životní standard se dá měřit např. výší průměrné mzdy. V grafu č. 9 je zpracován vývoj průměrné hrubé měsíční mzdy od roku 2005 – 2017 za Jihočeský kraj. Analýza byla doplněna srovnáním průměrné hrubé měsíční mzdy za rok 2017 za Středočeský kraj, který s Jihočeským krajem na severu hraničí. Jak bylo uvedeno v kapitole č. 4, lidé z táborského okresu často cestují za prací do Středočeského kraje i do Prahy, a to především z důvodu vyšších mezd a také lepší a větší nabídkou pracovních míst. S čímž může také souviset vnitřní migrace do okresu, jak je uvedeno v následující kapitole. Proto se okres Tábor stává lukrativním regionem pro bydlení i díky snadnému dojíždění za prací do Středočeského kraje, a to především pro mladé lidi, kteří zde zakládají své rodiny.

V Jihočeském kraji průměrná mzda v roce 2017 dosáhla výše 25 997 Kč, zatímco za Středočeský kraj byla ve výši 29 142 Kč, což je o zhruba 3 000 Kč více. Dle jednotlivých odvětví, která se užívají podle klasifikace ekonomických činností CZ-NACE, jež nahradila stávající klasifikaci OKEČ (ČSÚ), je nejnižší průměrná hrubá měsíční mzda v Jihočeském kraji v odvětví zemědělství, lesnictví a rybnářství. V příloze č. 7 jsou uvedené hodnoty průměrných hrubých měsíčních mezd za Jihočeský kraj. Zatímco nejvyšší průměrná hrubá měsíční mzda se vyskytuje v odvětví průmyslu, od roku 2011 dochází ke zvýšení v odvětví zdravotní a sociální péče, což je v daném roce nejvyšší průměrná hrubá měsíční mzda. Toto zvýšení se v následujících letech neprojevuje, ale znova nastupuje s rokem 2015, kdy je za toto odvětví nejvyšší průměrnou hrubou měsíční mzdou.

**Graf č. 9: Vývoj průměrné hrubé měsíční mzdy v Jihočeském kraji v letech 2005 - 2017**



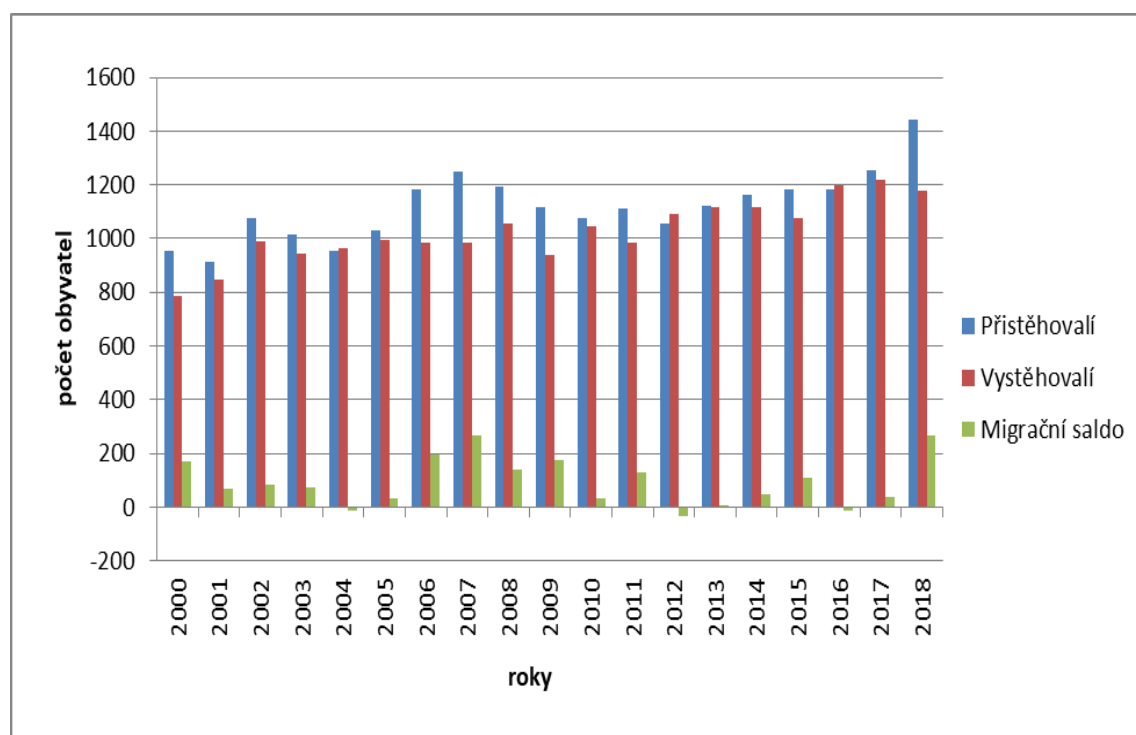
Zdroj: ČSÚ, vlastní zpracování

### 5.3.1 Vývoj migrace

Jak bylo uvedeno v literární rešerši v kapitole 3.3.5 o migraci, je možno ji rozdělit na migraci vnitřní, tedy uvnitř státu a mezinárodní, vně státu. Pro potřeby této analýzy byla zkoumána migrace vnitřní, respektive stěhování v rámci okresu Tábor.

Jak je uvedeno v grafu č. 10, migrační saldo vykazuje kladné hodnoty až na léta 2004, 2012 a 2016, kdy jsou hodnoty záporné, což znamená, že se v těchto letech vystěhovalo více osob, než se přistěhovalo. Od roku 2001 dochází v okrese k nárůstu počtu přistěhovalých na 1 015, ovšem hned v roce 2004 počet přistěhovalých klesá na 952 obyvatel. Od tohoto roku ale hodnoty přistěhovalých už do roku 2018 neklesly pod tisíc obyvatel. V roce 2018 se do okresu přistěhovalo 1 445 nových obyvatel. Je to vůbec nejvyšší počet obyvatel za sledované období. Tábor svou polohou v Jihočeském kraji láká velké množství mladých lidí k tomu, aby zde bydleli a založili rodiny. Je to dáno především geografickou polohou, dobrou infrastrukturou a časovou dostupností od Prahy, kde je velká nabídka pracovních příležitostí a hodně občanů tuto možnost využívá. Hodnoty, na základě kterých je zpracován graf č. 10, jsou uvedeny v příloze č. 23.

**Graf č. 10: Vývoj migrace v okrese Tábor**



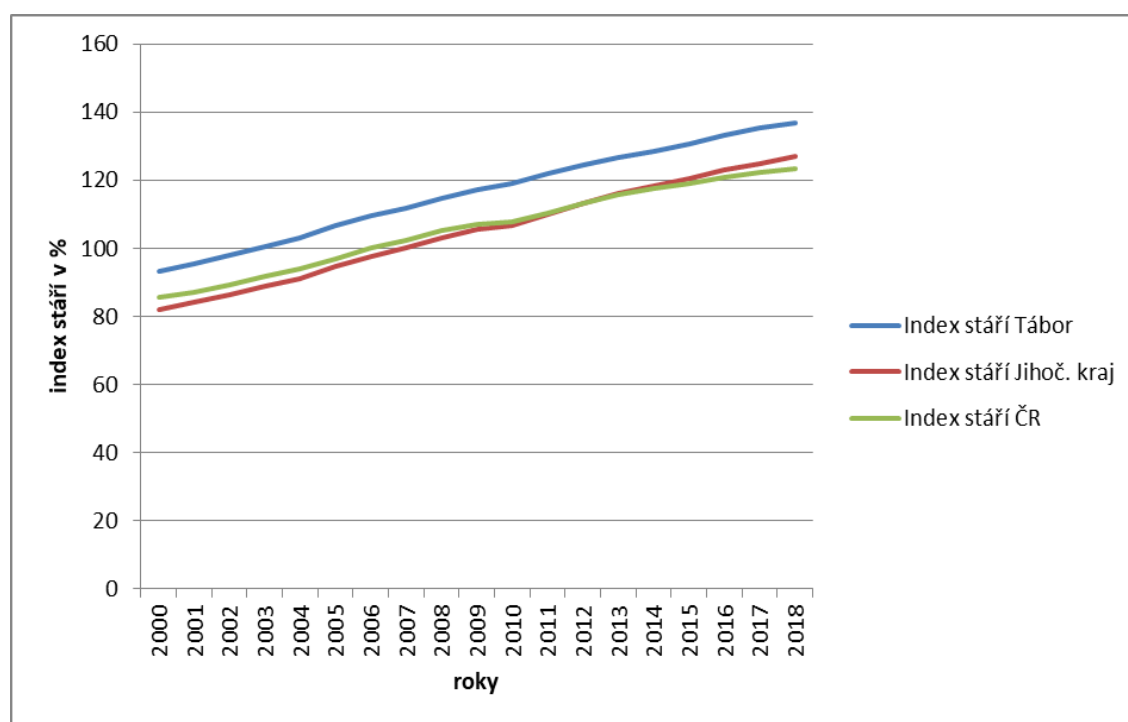
Zdroj: ČSÚ, vlastní zpracování

## 5.4 Index stáří a jeho vývoj

Index stáří je velmi významným ukazatelem v demografii, protože za jeho pomoci se zjišťuje věková struktura obyvatel, přesněji kolik je obyvatel ve věku 65 let a více k počtu obyvatel ve věku 0 – 14 let.

V grafu č. 11 je znázorněn vývoj indexu stáří v okrese Tábor, v Jihočeském kraji a v ČR. Všechny přímký mají podobný vývoj, tedy v průběhu času se index stáří rapidně zvyšuje. Hodnoty pro výpočet indexu stáří jsou uvedeny v příloze č. 8. V okrese Tábor se v roce 2000 index stáří pohyboval na 93,1%, přičemž v roce 2008 dosáhl již na 114,6% a v roce 2018 byl již na hodnotách 136,9%. Tento vývoj je ovlivněn klesající porodností a zvyšujícím se počtem osob ve věku 65 let a více. Podobný vývoj je zaznamenán za Jihočeský kraj, i za ČR. Obyvatelstvo skutečně stárne a hodnoty indexu stáří se budou stále zvyšovat.

**Graf č. 11: Vývoj indexu stáří v okrese Tábor, Jihočeském kraji a ČR**

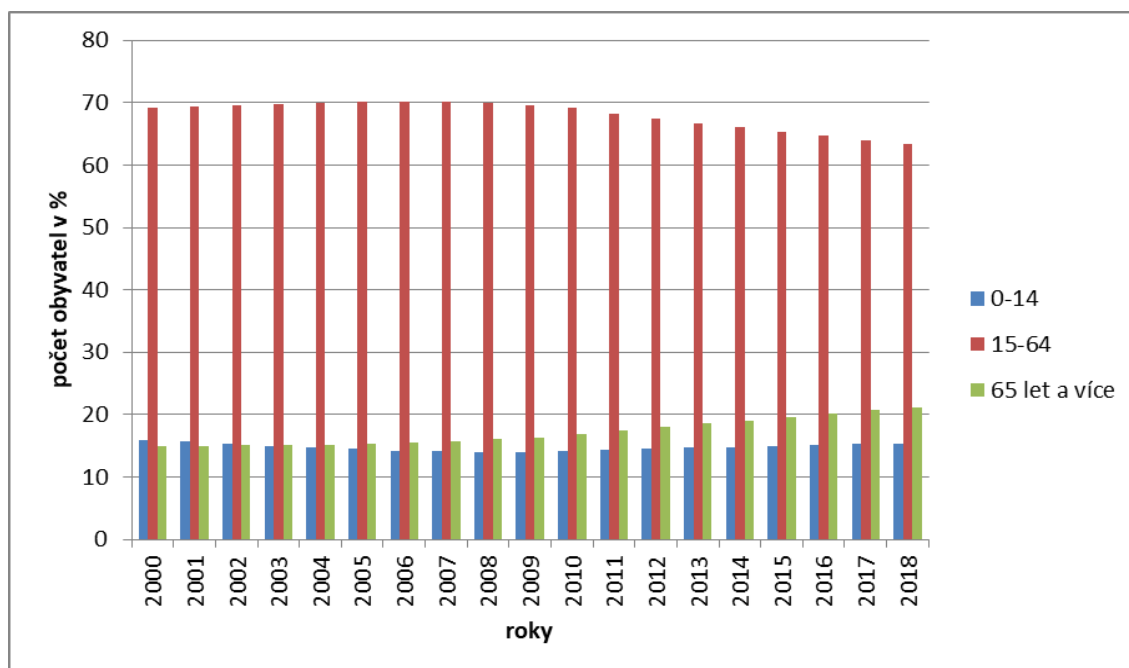


**Zdroj: ČSÚ, vlastní zpracování**

V grafu č. 12 je zobrazena struktura počtu obyvatel v jednotlivých věkových kategoriích, ze kterých se vypočítává index stáří.



**Graf č. 12: Počet obyvatel táborského okresu v jednotlivých věkových kategoriích v %**



**Zdroj: ČSÚ, vlastní zpracování**

Jak je znázorněno v grafu č. 12, nejpočetnější věkovou skupinou je obyvatelstvo ve věku 15-64 let, tedy většinou ekonomicky aktivní obyvatelstvo. Věková skupina 0 – 14 let byla v letech 2000 – 2002 dokonce početnější než věková skupina obyvatel 65 let a více. Ale od roku 2003 se rozdíl mezi těmito dvěma skupinami začal prohlubovat, přibýlo obyvatel ve věku 65 a více a obyvatel ve skupině 0 – 14 let ubylo. Věková struktura ve věku 65 let a více zaujímá přes 20% obyvatel, což poukazuje na trend vývoje o stárnutí populace. Tento trend zvyšujícího se počtu obyvatel ve věku 65 let a více se bude do budoucna i nadále zvyšovat, protože počet narozených dětí stále klesá. Dle uvedení ČSÚ se za první čtvrtletí roku 2019 narodilo 26 400 dětí a zemřelo 30 000 osob. Počet zemřelých tak i nadále převyšoval počet narozených.

## **5.5 Vývoj počtu obyvatel ve starobním důchodu a výše starobního důchodu**

Starobní důchody vyplácí Česká správa sociálního zabezpečení (dále jen ČSSZ). Starobní důchod je pouze jedním z druhů důchodu. ČSSZ vyplácí dále invalidní důchody, vdovský a vdovecký důchod a v neposlední řadě sirotčí důchod.

Jsou zde zkoumány údaje o osobách, které jsou poživateli starobního důchodu, a dále pak je zmiňována výše vyplácených starobních důchodů. Jedná se o starobní sólo důchody,

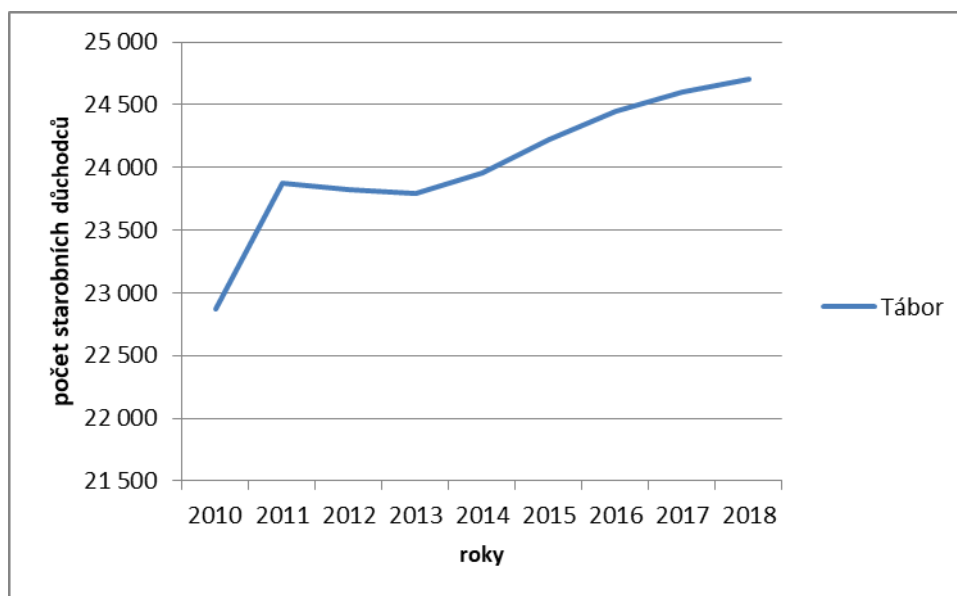
což znamená, že jsou popisovány pouze starobní důchody bez dalších možností v pobírání více důchodů najednou. Důchodce je tedy poživitelem pouze jediného důchodu.

Data ČSSZ jsou archivována až od roku 2010.

### 5.5.1 Počet starobních důchodců v okrese Tábor

V tabulce v příloze č. 9 jsou uvedeny počty starobních důchodců za okres. Z těchto hodnot je vypracován graf č. 13.

**Graf č. 13: Počet starobních důchodců v okrese Tábor**



**Zdroj: ČSSZ, vlastní zpracování**

V grafu č. 13 je znázorněn počet osob, které jsou poživiteli starobního důchodu v okrese Tábor. Od roku 2010 počet osob, které jsou ve starobním důchodu, strmě stoupá. V tomto roce bylo v okrese 22 876 osob poživiteli starobního důchodu, zatímco v roce 2011 to bylo již 23 880, tedy nárůst přibližně o 1000 osob. Tento údaj souvisí s údaji o počtu obyvatel ve věku 65 let a více. Čím vyšší počet této struktury obyvatel, tím vyšší počet vyplácených starobních důchodů. Podobný trend vykazují počty starobních důchodců za celý Jihočeský kraj i za ČR. Jejich hodnoty jsou zaznamenány v tabulce v příloze č. 9. Počty starobních důchodců za Jihočeský kraj každý rok ve sledovaném období rostou, i když po roce 2011 pozvolna. Od roku 2013 jsou opět na vzestupu, kdy v roce 2018 dostáhly počtu skoro 150 000 starobních důchodců. Data za celou ČR jsou

velmi podobná, jen s tím rozdílem, že během sledovaného období došlo i k poklesu mezi lety 2012 a 2013.

V okrese Tábor žilo tedy v roce 2018 24 704 osob, jež jsou poživateli starobního důchodu. Z celkového počtu obyvatel okresu 102 497 tvoří 24,1% právě starobní důchodci.

Se zvyšujícím se počtem seniorů může docházet k chudobě ve stáří, proto je důležité správně nastavit financování této oblasti, ať už ze zdrojů státu či EU. Chudobou ve stáří jsou především ohroženy ženy, které obecně mají nižší příjem za aktivního pracovního života než muži a zároveň jsou handicapovány výchovou a péčí dětí. Nižší příjem se odráží ve výši starobního důchodu. Na druhé straně stárnoucí obyvatelé mohou nabídnout kvalitní kulturní kapitál.

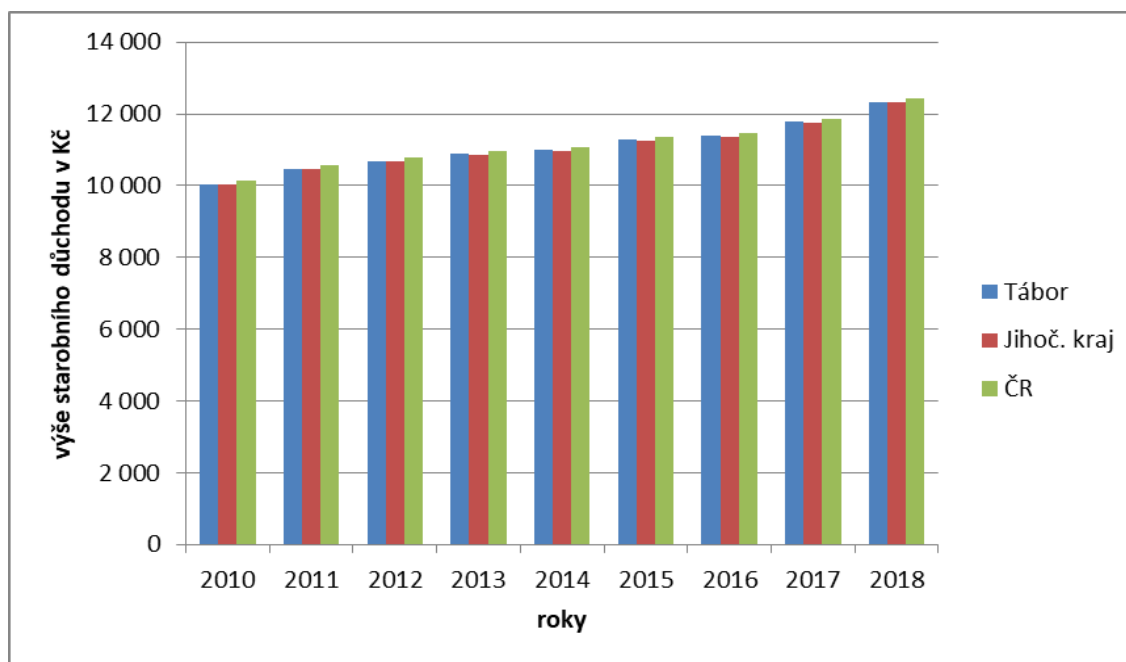
### **5.5.2 Výše vypláceného starobního důchodu**

Výše starobního důchodu se skládá ze dvou částí, a to ze základní a procentní výměry. Základní výměru stanovuje zákon o důchodovém pojištění. Procentní výměra je individuální a určuje se redukcí vyměřovacích základů za rozhodné období.

Vyplácená výše starobního důchodu v okrese Tábor je uvedena v grafu č. 14 a hodnoty, ze kterých je v grafu vycházeno, jsou uvedeny v příloze č. 10. Jeho výše je porovnávána s výší starobního důchodu v Jihočeském kraji a v ČR.

Za sledované období, tedy za léta 2010 až 2018 má celková výše důchodu vzrůstající tendenci, ovšem pouze pozvolnou. Od roku 2010 do loňského roku vzrostla v průměru o 2 300 korun. Výše starobního důchodu v okrese se od výše v Jihočeském kraji a ČR radikálně neliší, pohybuje se v podstatě na stejné úrovni. Výše důchodu zároveň souvisí s příjmy a výdaji na pojistném na důchodové pojištění. Důchodové pojištění však není ze zákona povinné jako úhrada zdravotního pojištění, tudíž příjmy na důchodový účet mohou být nižší o část příjmu osob, které si toto pojištění nehradí. Neuhrazená doba pojištění se nemůže započítat do dob důchodového pojištění, tzn., že tato doba bude chybět při započtení dob do důchodu, a odchod do důchodu se tak může o stanovenou dobu prodloužit. Je zde možnost si chybějící dobu zpětně doplatit na ČSSZ.

**Graf č. 14: Výše starobního důchodu v okrese Tábor, v Jihočeském kraji a v ČR v Kč**



Zdroj: ČSSZ, vlastní zpracování

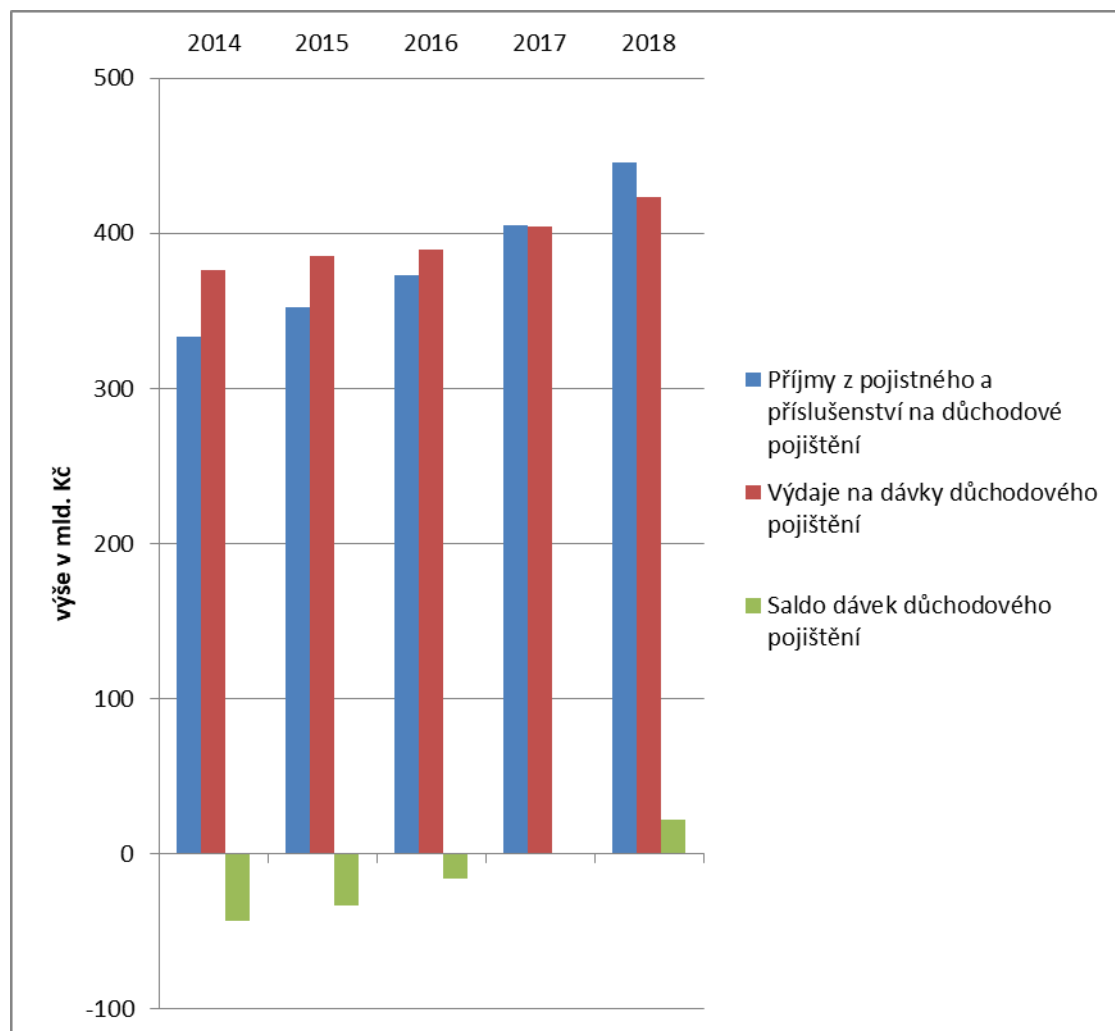
### 5.5.3 Příjmy a výdaje pojistného na důchodové pojištění

Účelem důchodového pojištění je zabezpečit pojištěnce v životních událostech jako jsou stáří, invalidita nebo úmrtí manžela/manželky/rodiče. Odvody na pojistné jsou založeny na pravidelném měsíčním placení příspěvku na toto pojistné. ČSSZ, která prostřednictvím okresních správ sociálního zabezpečení pojistné vybere, a to na základě zákona č. 589/1992 Sb., o pojistném na sociální zabezpečení a příspěvku na státní politiku zaměstnanosti, ve znění pozdějších předpisů, je pak příjmem do státního rozpočtu.

Přehled příjmů a výdajů na důchodové pojištění v ČR v letech 2014 - 2018 je uveden v tabulce, která je v příloze č. 11. Jak ukazuje graf č. 15, od roku 2014 jsou příjmy na pojistné až do roku 2016 nižší než výdaje na vyplácené důchody. Tato situace by byla z dlouhodobého hlediska zcela neudržitelná a zatížila by ještě více důchodový účet nebo spíše finanční prostředky z něj vyplácené. Poslední dva roky za sledované období, tedy v letech 2017 a 2018, příjmy na pojistném převyšují výdaje, což může být způsobeno vysokou zaměstnaností a tím pádem i více ekonomicky aktivních obyvatel přispívá do systému odvodu pojistného. Otázkou zůstává, jak z dlouhodobého hlediska bude tato situace vyšších příjmů než výdajů udržitelná. Kladné saldo může ovlivnit třeba ekonomická krize, která zřejmě do budoucna udeří, protože neustále se zvyšující mzdy

mohou systém natolik v budoucnu poškodit, že může opětovně dojít ke snižování platů a „utahování opasků“.

**Graf č. 15: Příjmy a výdaje pojistného na důchodové pojištění v ČR v Kč**

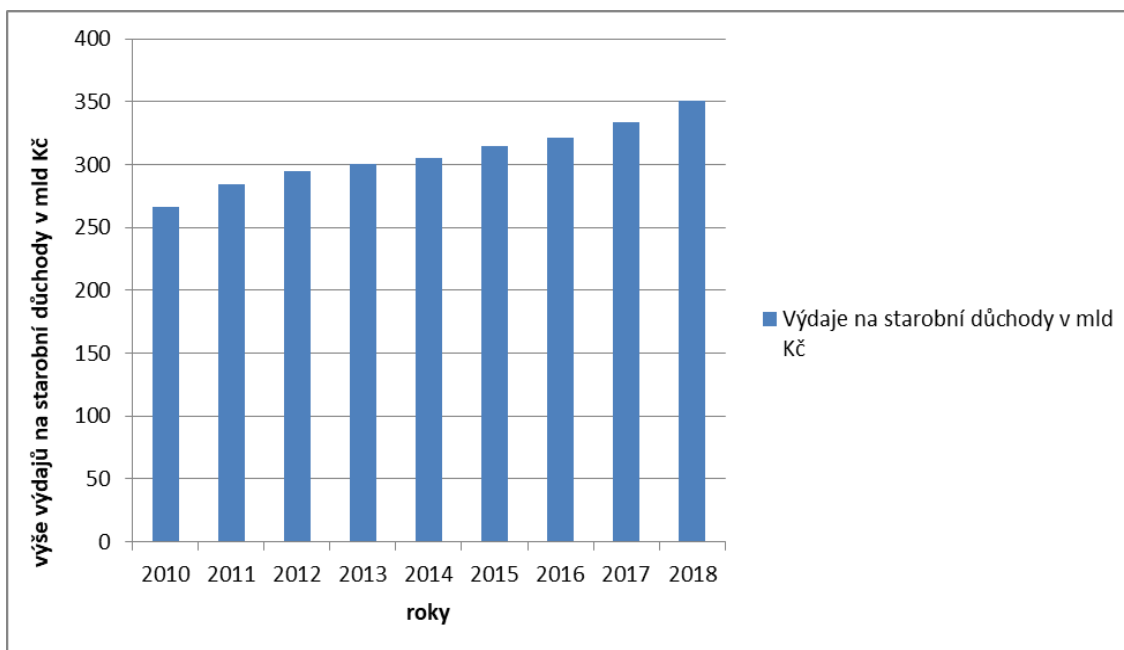


**Zdroj: ČSSZ, vlastní zpracování**

### Výdaje na starobní důchody

Výdaje pouze na starobní důchody jsou znázorněny v grafu č. 16. Hodnoty pro znázornění tohoto grafu, jsou uvedeny v příloze č. 11. S postupujícími léty se výdaje zvyšují, úměrně zvyšujícímu se počtu osob, které jsou poživateli starobního důchodu. V roce 2010 byly výdaje na starobní důchody pod hranicí 266 mld. korun, v roce 2018 došlo ke zvýšení výdajů až na 351 mld., což je nárůst během osmi let zhruba o 86 mld. korun. V roce 2018 bylo ve starobním důchodu 2 410 080 osob.

**Graf č. 16: Výdaje na starobní důchody v ČR**



Zdroj: ČSSZ, vlastní zpracování

## 5.6 Predikce budoucího vývoje ukazatelů

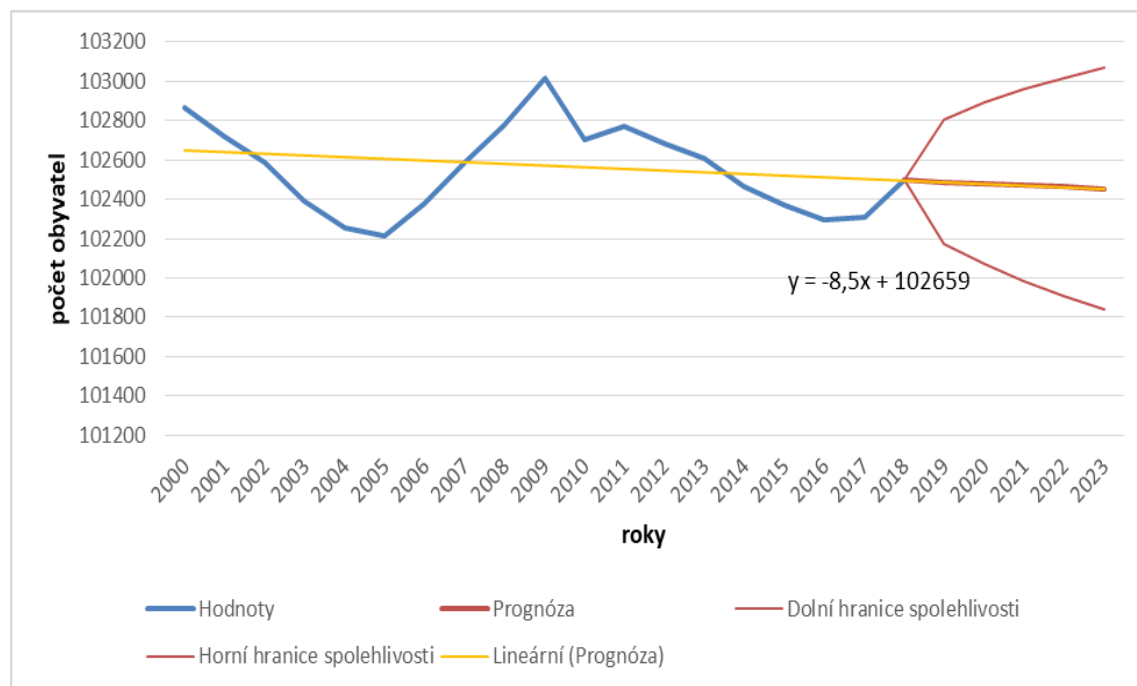
V této kapitole bude predikován vývoj vybraných demografických ukazatelů okresu Tábor na následujících pět let. Pro tuto predikci budou použita dosavadní analyzovaná data, která budou zpracovávána za pomoci editoru Microsoft Excel s použitím funkce prognózy, kdy se ze stávajících hodnot budou předpovídat předpokládaná data budoucího vývoje. Křivka predikovaného vývoje je ohraničena dolní i horní hranicí spolehlivosti, která byla stanovena na 95%. Budou predikovány ukazatele počtu obyvatel okresu Tábor, dále pak porodnost a úmrtnost, také vývoj indexu stáří a jako poslední bude stanovena predikce v počtu osob ve starobním důchodu, vývoj výše tohoto důchodu. V neposlední řadě budou graficky znázorněny i prognózy příjmů na pojistné a výdajů na dávky důchodového pojištění.

### 5.6.1 Prognóza počtu obyvatel v okrese Tábor

Podle přímky trendu se dle prognózy počet obyvatel nikterak zásadně měnit nebude, bude i nadále pozvolna klesat, jak je patrné z grafu č. 17. Pro tento graf byly zpracovány hodnoty, které jsou uvedeny v příloze č. 12. To znamená, že nově narozených dětí přibývat nebude, anebo jen velmi pozvolna. Počet obyvatel samozřejmě ovlivňuje i migrující obyvatelstvo. Migrační saldo poslední dva roky vykazuje kladné hodnoty, což počet

obyvatel může navyšovat, ale samotné zvyšování počtu obyvatel nestačí pokrýt pouze přirozenou reprodukci. Ubývající počet obyvatelstva, může být také způsoben zvýšenou úmrtností v důsledku vymírání poválečných ročníků, čímž dochází ke snížení počtu obyvatel okresu, i když zatím ne nějak dramaticky.

**Graf č. 17: Prognóza počtu obyvatel okresu Tábor**

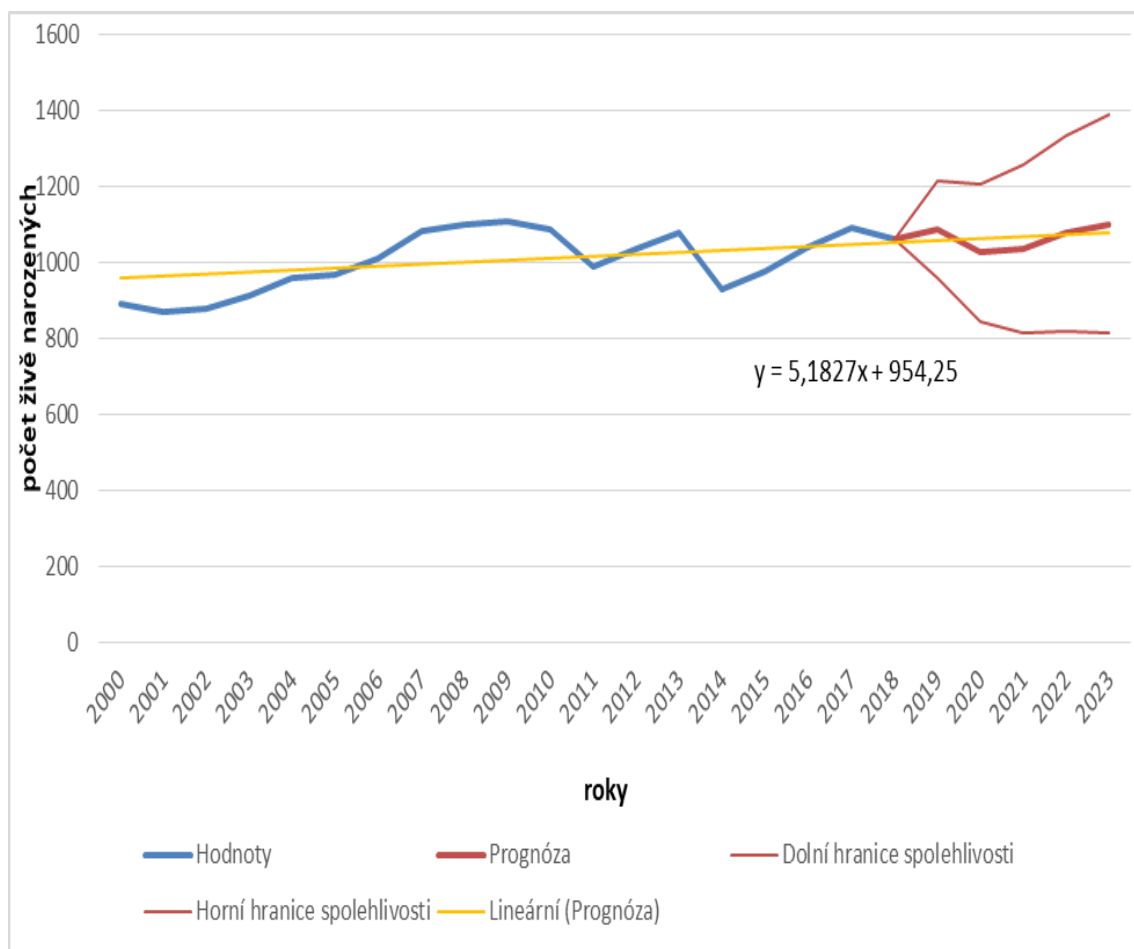


Zroj: ČSÚ, vlastní zpracování

### 5.6.2 Prognóza porodnosti, úmrtnosti a indexu stáří v okrese

Predikce budoucího vývoje těchto tří ukazatelů je znázorněna v grafech č. 18, 19,20. Trend, který je popisován v grafu č. 18, má pomalu vzrůstající tendenci, což znamená, že počet živě narozených dětí by se měl ve výhledu pěti let zvyšovat. Při vzrůstající tendenci by tento trend ve svém důsledku mohl ovlivnit počet ekonomicky aktivních osob v budoucnu. Zároveň by došlo ke zvýšení počtu obyvatel okresu a mírnému snížení v počtu obyvatel ve věku 65 let a více. Hodnoty pro graf č. 18 jsou uvedeny v příloze č. 13.

**Graf č. 18: Prognóza vývoje porodnosti v okrese**

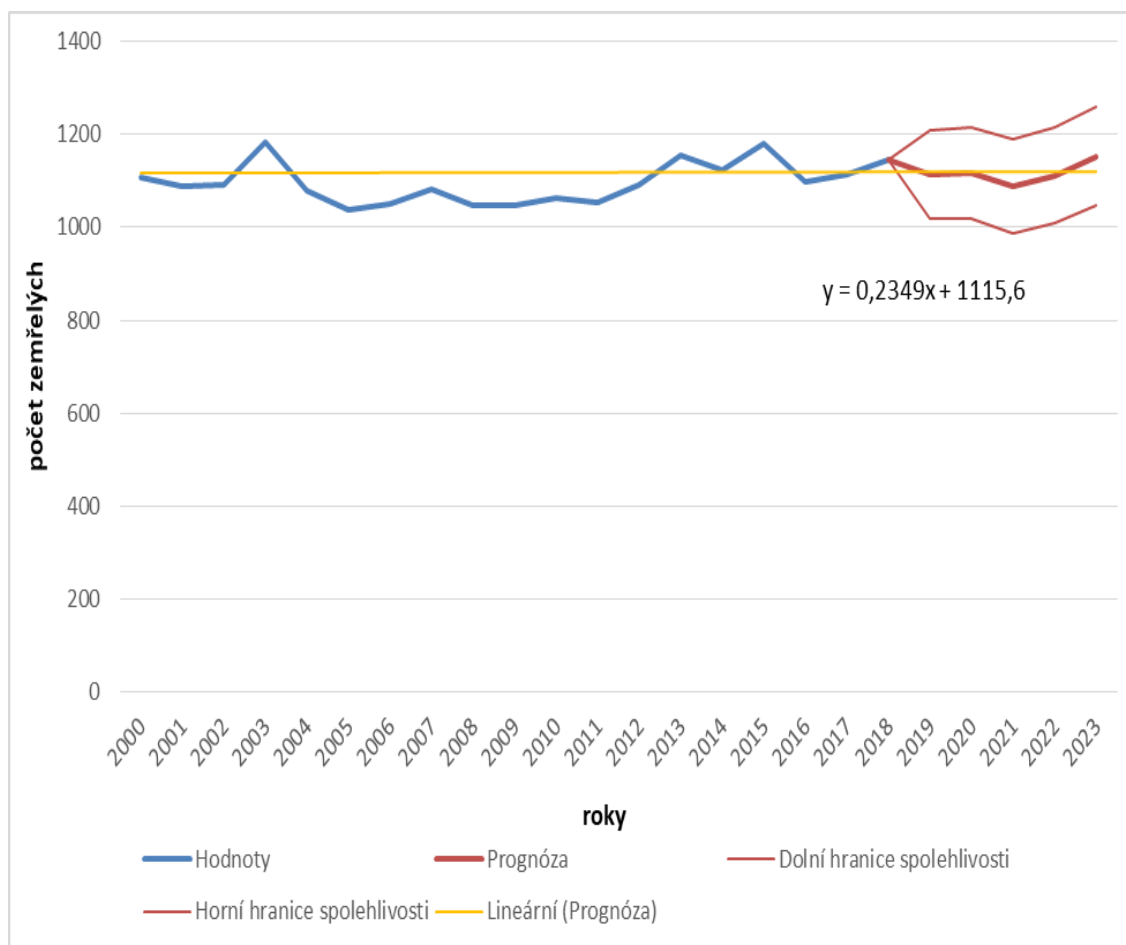


**Zdroj: ČSÚ, vlastní zpracování**

V následujícím grafu č. 19 je uvedena prognóza pro vývoj úmrtnosti v okrese. Hodnoty, ze kterých vychází, jsou zobrazeny v příloze č. 14. Přímka trendu je téměř konstantní, bez výkyvů, z čehož je možno usuzovat, že počty zemřelých budou i nadále zůstávat na stejné úrovni či budou pozvolna klesat. Je to dáno kvalitní a dobře dostupnou zdravotní péčí, která umožňuje dožití se vysokého věku. Neodmyslitelnou součástí, která působí na snižování úmrtnosti, je i životní úroveň obyvatel okresu. Životní úroveň se rok od roku zvyšuje.



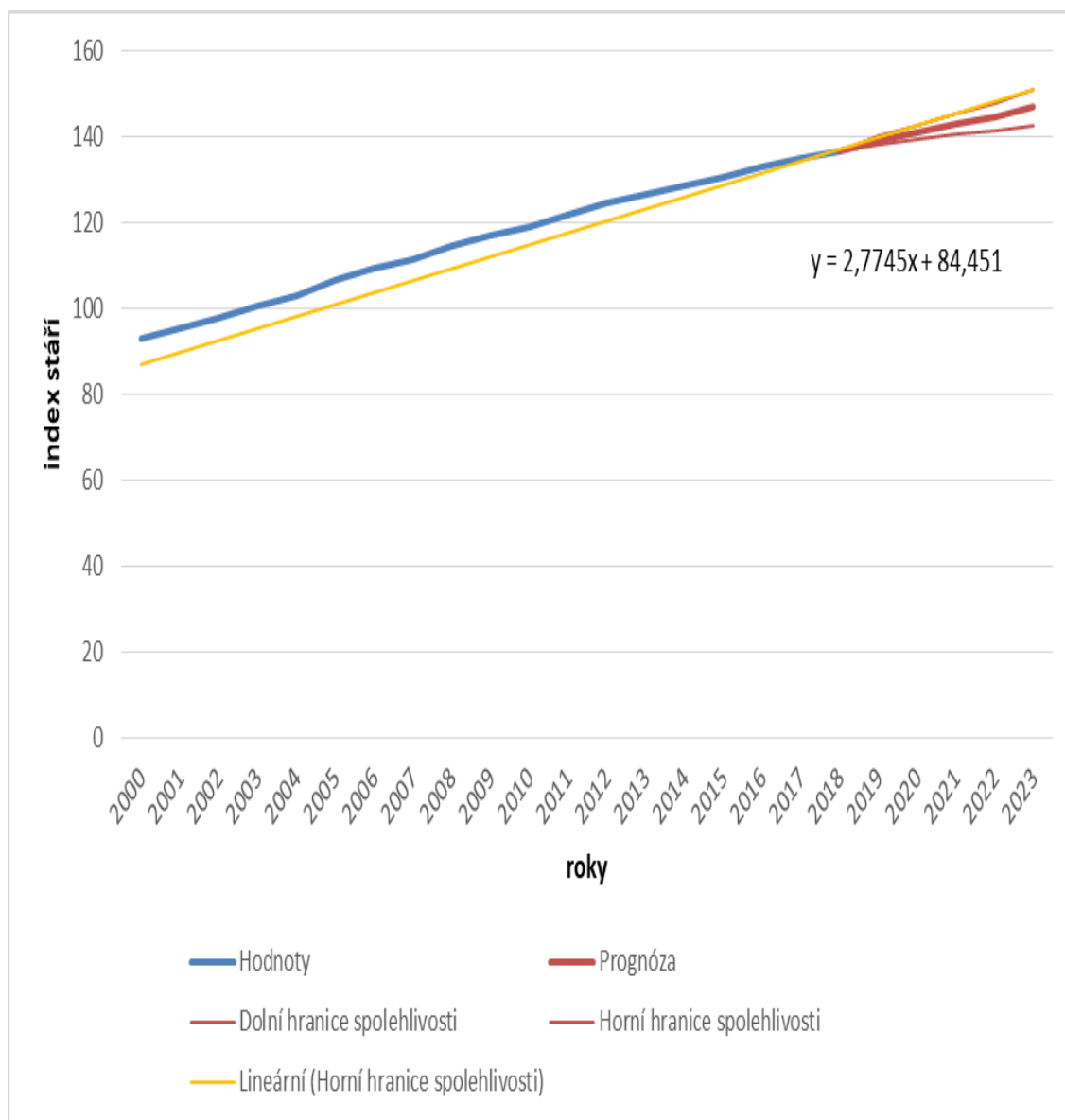
**Graf č. 19: Prognóza vývoje úmrtnosti v okrese**



**Zdroj: ČSÚ, vlastní zpracování**

Dalším ukazatelem, u kterého byla zkoumána prognóza do budoucna, je vývoj indexu stáří v okrese, neboli podíl postreprodukční a dětské složky obyvatel. Graf č. 20 ukazuje, že vývoj indexu stáří má vzrůstající tendenci, respektive trend strmě stoupá. Přičemž horní hranicí spolehlivosti této prognózy prochází přímka trendu. Zvyšující se trend s sebou přináší prodlužování naděje na dožití a zároveň zvyšující se nízkou porodnost, což může vést ke změnám ve struktuře obyvatel okresu. Hodnoty pro znázornění grafu č. 20 jsou uvedeny v příloze č. 15.

**Graf č. 20: Prognóza indexu stáří v okrese**

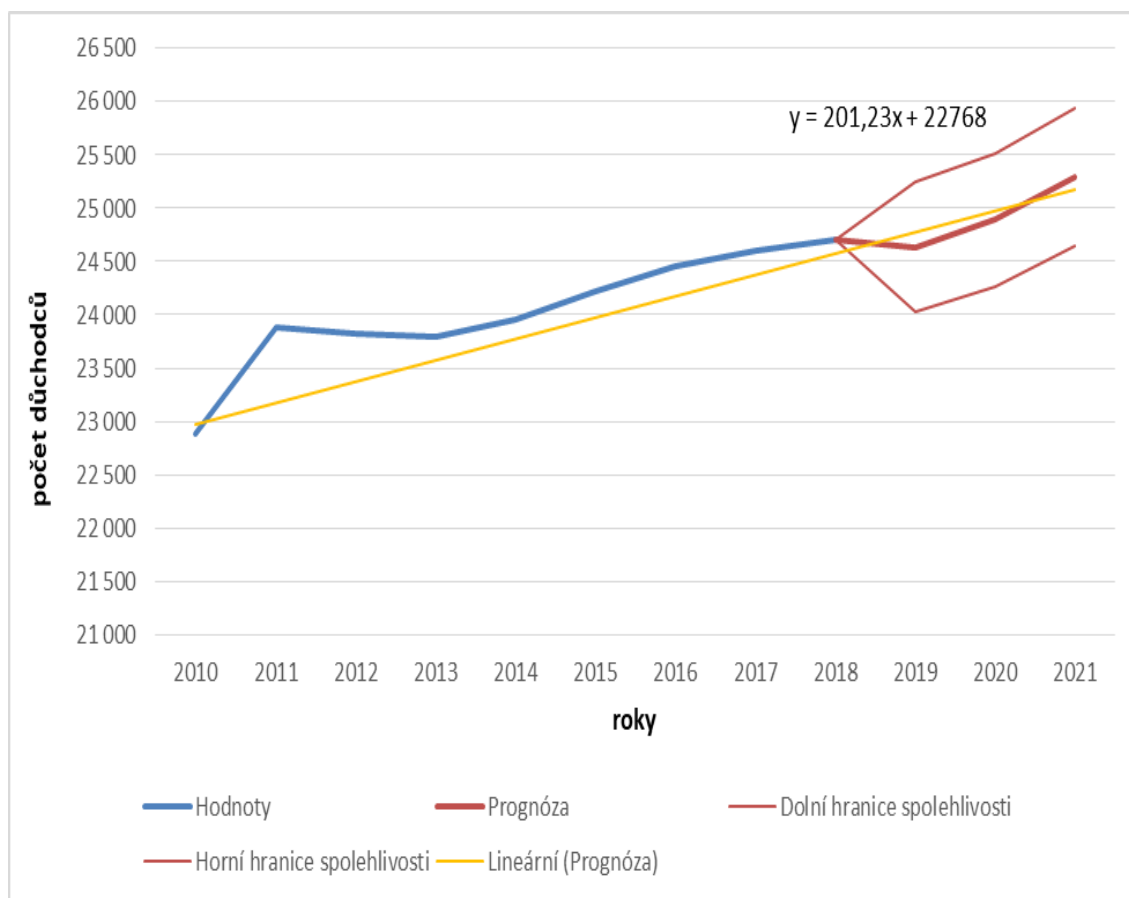


Zdroj: ČSÚ, vlastní zpracování

### **5.7 Predikce budoucího vývoje v počtu osob ve starobním důchodu a výše tohoto důchodu**

Počet osob ve starobním důchodu se v okrese Tábor v loňském roce pohyboval kolem 24 700 osob. Dle vývoje hodnot v časové řadě je patrné, že počet rok od roku stoupá. Predikce budoucího vývoje na pět let dopředu je zobrazena v grafu č. 21 a hodnoty, ze kterých bylo vycházeno, jsou uvedeny v tabulce v příloze č. 16.

**Graf č. 21: Predikce vývoje v počtu osob ve starobním důchodu v okrese Tábor**



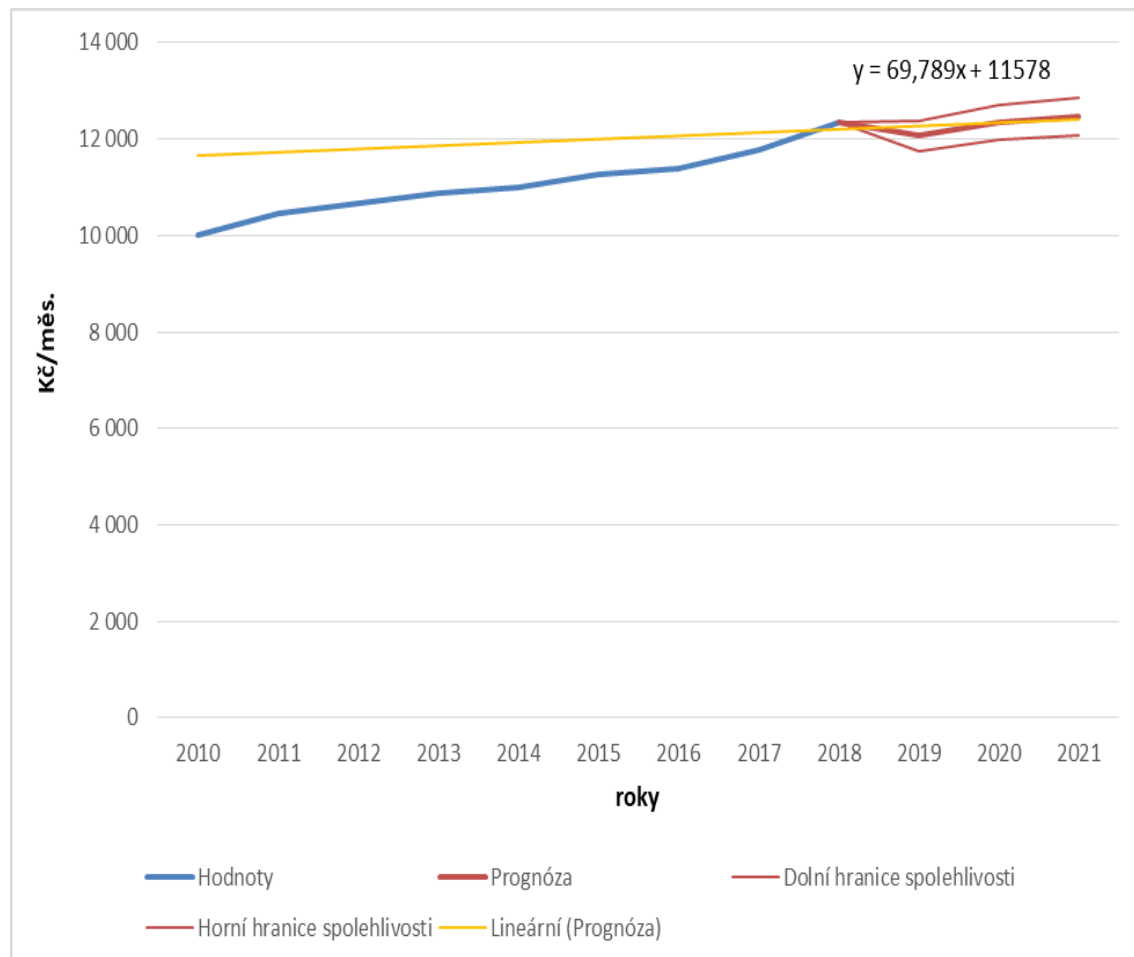
**Zdroj: ČSSZ, vlastní zpracování**

Dle budoucího vývoje v počtu důchodců by měl jejich počet i po dobu následujících pěti let stoupat. Zvyšující se počet důchodců má samozřejmě dopad i na vyplácené důchody, kterých musí být více, což vede k zatížení důchodového účtu a prostředků z něj vyplácených. Protože je v současné době vysoká zaměstnanost, přispívá tak více lidí do systému prostřednictvím odvodů na důchodové pojištění. Proto také poslední dva roky příjmy důchodového pojištění převyšují výdaje.

Jak bylo popsáno v kapitole 5.3.2, výše starobního důchodu se skládá ze dvou částí. V grafu č. 22 je znázorněn trend vývoje výše starobního důchodu, a hodnoty pro vytvoření tohoto grafu jsou uvedeny v příloze č. 17. Tento trend v časové řadě jen velmi pozvolna stoupá, což by mohlo znamenat, že výše starobního důchodu poroste i v horizontu pěti let velmi pomalu, řádově po stokorunách. Z grafu č. 22 je dále patrné, že výdaje na důchodové pojištění se budou pozvolna zvyšovat, ale ne nijak dramaticky. Dolní hranice spolehlivosti koreluje s křivkou trendu, což dokazuje, že uvedená výše důchodu by neměla skutečně

razantně stoupat. Problém skutečně nastane, až do důchodového věku vstoupí generace „Husákových dětí“, která značně zatíží důchodový účet.

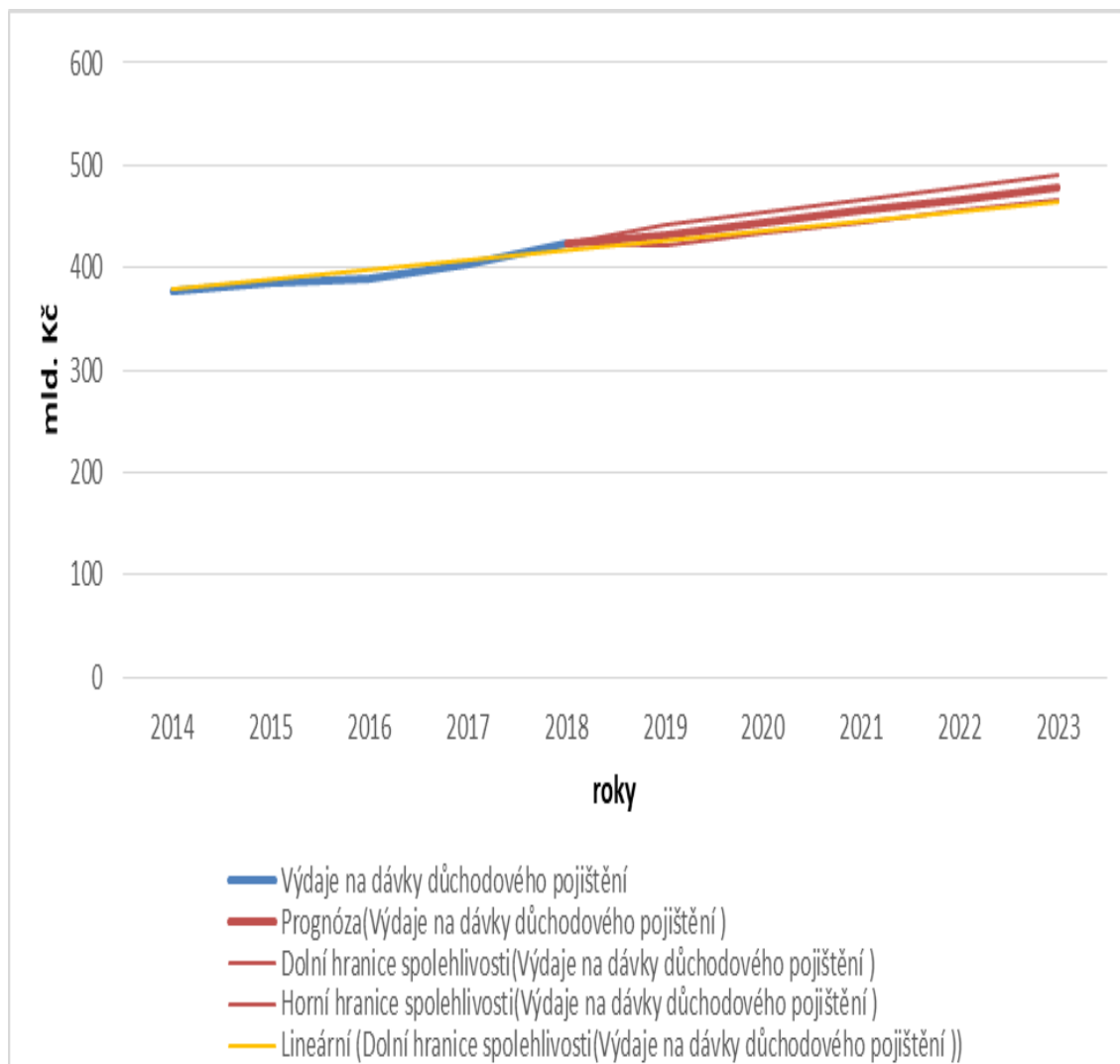
**Graf č. 22: Predikce vývoje výše starobního důchodu v okrese Tábor v Kč**



**Zdroj: ČSSZ, vlastní zpracování**

Dále byla zhotovena predikce výše výdajů a příjmů na důchodové pojištění, které jsou zpracovány v grafech č. 23 a 24. Hodnoty, ze kterých grafy vychází, jsou uvedeny v přílohách č. 18 a 19. Výše výdajů na důchodové pojištění se pohybuje v současné době okolo 420 mld. Kč. Dle predikce se budou výdaje na důchodové pojištění i do budoucna zvyšovat, a to v roce 2023, kdy je stanovena dolní hranice spolehlivosti až na 467 mld. korun a horní hranice spolehlivosti je až na 490 mld. korun.

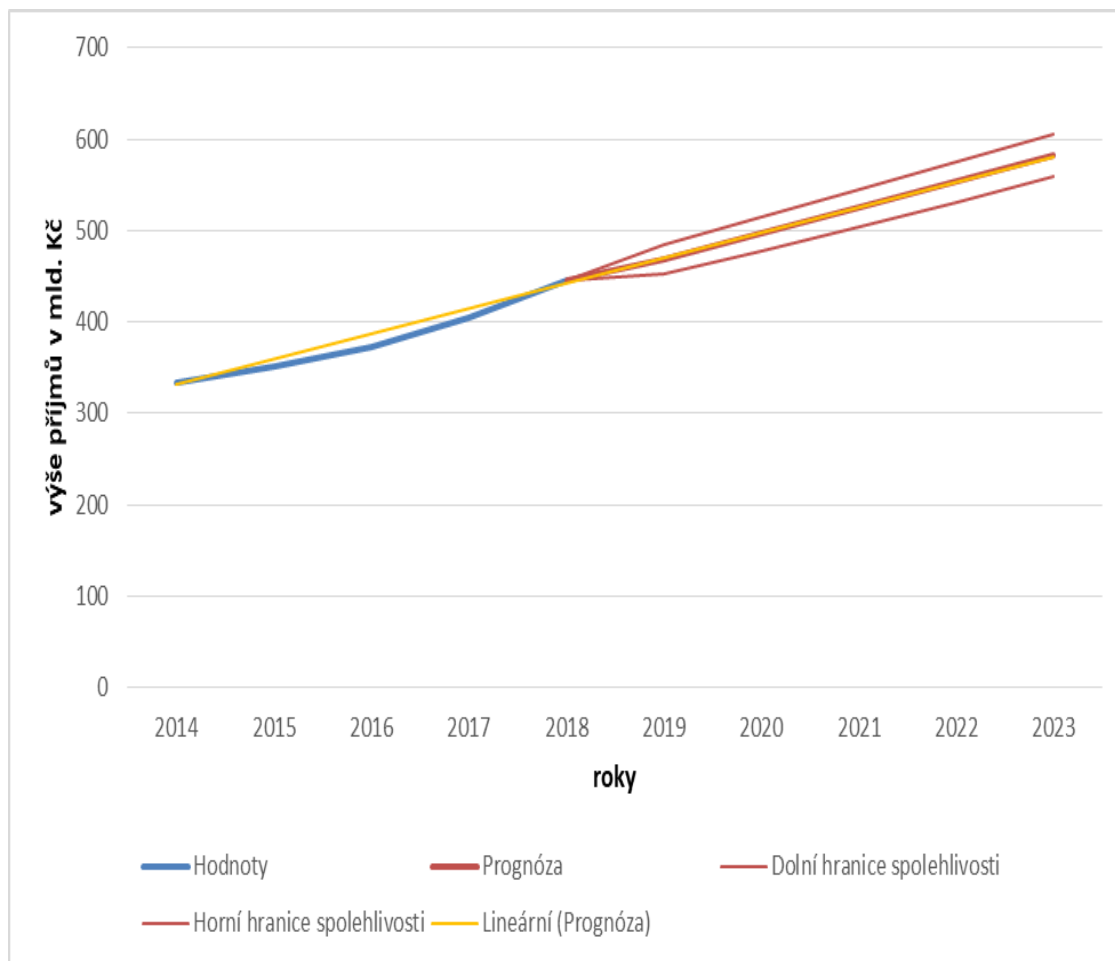
**Graf č. 23: Predikce budoucího vývoje výdajů na důchodové pojištění v ČR v mld. Kč**



**Zdroj: ČSSZ, vlastní zpracování**

Pokud je poslední dva roky důchodový účet v plusových hodnotách, znamená to, že příjmy odváděné na pojistném převyšují výdaje na důchody a důchodový účet není v současné době v zátěži. Výdaje i nadále porostou, ale porostou i příjmy, jak dokazuje predikce znázorněná v grafu č. 24. Příjmy dokonce mohou růst rychleji než výdaje, což by pro důchodový účet neznamenovalo velkou zátěž. Příjmy na důchodové pojistné jdou ruku v ruce se zaměstnaností, protože pokud ta je vysoká, odvádí tak i více zaměstnanců pojistné do systému na důchody. Samozřejmě dochází každý rok k valorizaci důchodů, což opět zvyšuje výdaje na důchody.

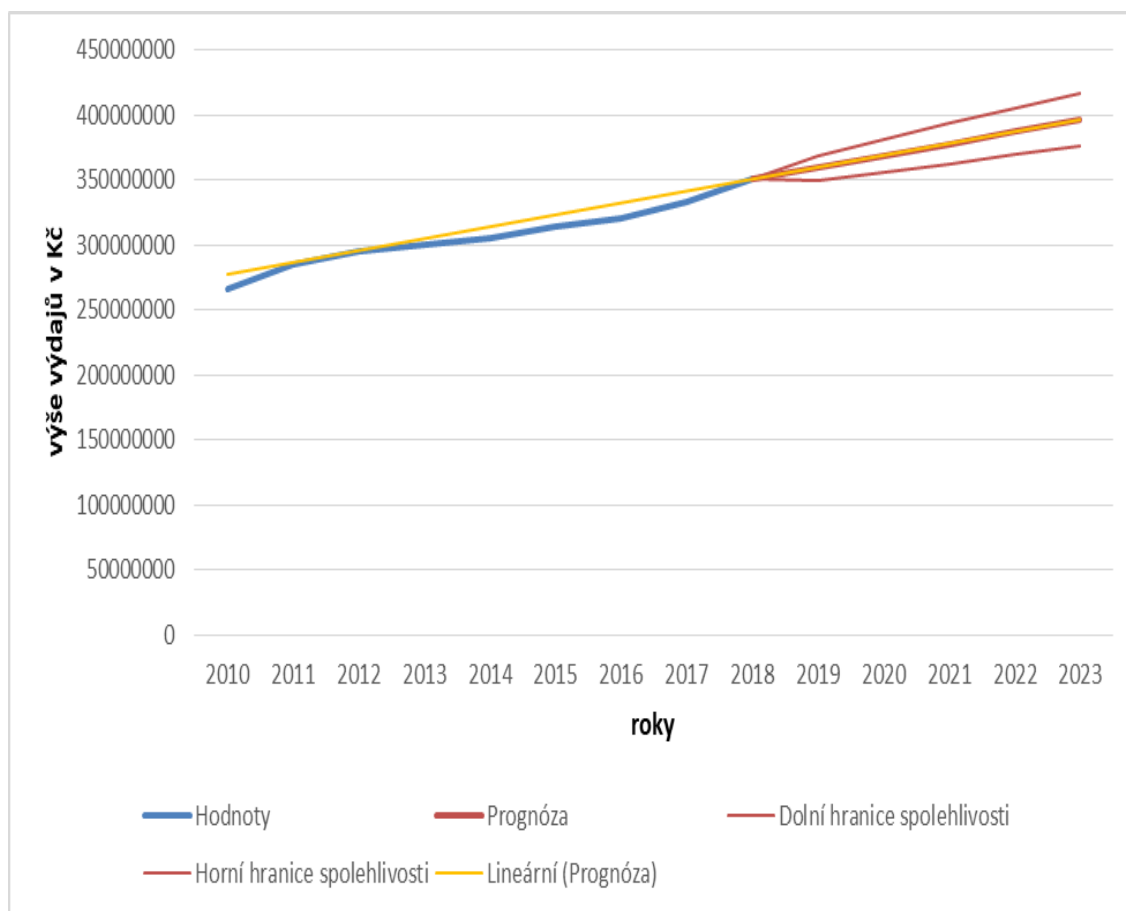
**Graf č. 24: Predikce budoucího vývoje příjmů na důchodové pojištění v ČR v mld. Kč**



**Zdroj: ČSSZ, vlastní zpracování**

Z důchodového pojištění se samozřejmě nehradí jen výdaje na starobní důchody, ale vyplácí se z něj prostředky i na další druhy důchodů. Hodnoty pro graf č. 25 jsou uvedeny v příloze č. 20. Graf č. 25 ukazuje, jak se budou vyvíjet právě výdaje pouze na starobní důchody. Budou stoupat stejně jako celkové výdaje na důchodové pojištění, kdy v roce 2023 mohou vystoupat až na výši 400 mld. Kč, což je skoro stejná částka, která je nyní vydávána z pojistného na důchodové pojištění. Toto zvyšování výdajů na starobní důchody tímto tempem by mohlo vyčerpat, nebo spíš dostat do mínusu důchodový účet. Pokud by byla splněna horní hranice spolehlivosti této prognózy, byla by částka vyplácená na starobní důchody v roce 2023 okolo 417 mld. Kč.

**Graf č. 25: Predikce výdajů na starobní důchody**



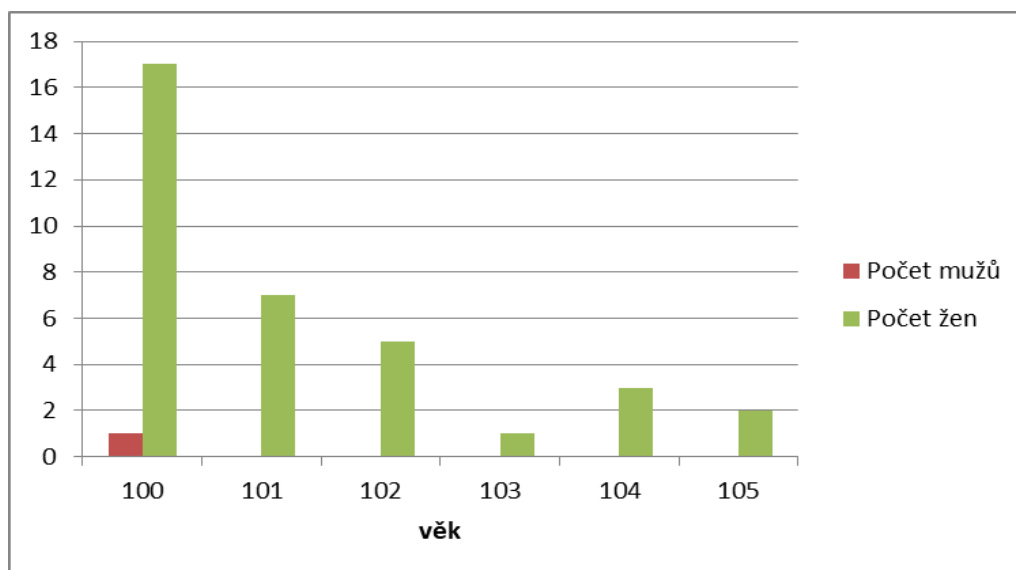
Zdroj: ČSSZ, vlastní zpracování

## 5.8 Století občané

V naší republice žije v současné době asi 431 stoletých a více letých občanů. Statistiky, které vyhodnocuje ČSSZ, jsou vedeny ve čtvrtletních intervalech vzhledem ke křehkosti dané situace, která se může velice rychle měnit.

Počty stoletých a víceletých občanů, ze kterých byl následující graf č. 26 zpracován, jsou uvedeny v tabulce v příloze č. 22.

**Graf č. 26: Počet stoletých a víceletých občanů v okrese Tábor v roce 2017**



**Zdroj: ČSÚ, vlastní zpracování**

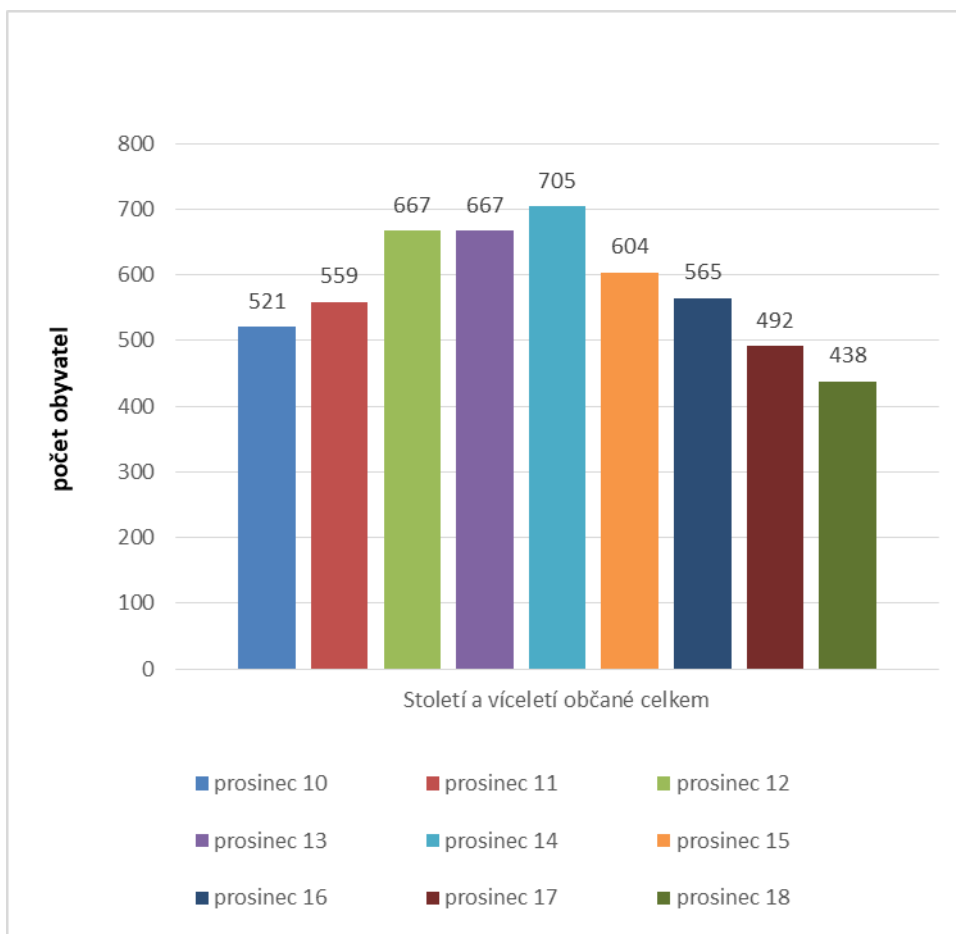
V okrese počet stoletých a víceletých občanů zvyšují především ženy. Mužů je ve věku 100 let velmi málo, v roce 2017 pouze jeden muž. Oproti tomu žen je ve stejném věku 17. Postupně se s přibývajícím věkem počet žen snižuje, ale stále jich je více, než mužů. To potvrzuje fakt, že ženy se dožívají vyššího věku a jejich naděje na dožití je také vyšší než u mužů. Zároveň je v okrese celkově více žen, tudíž i v tomto věku se jich vyskytuje více.

V grafu č. 27 jsou zobrazena data stoletých a víceletých občanů za celou ČR podle věku vždy k prosinci daného roku za období let 2010 – 2018. Hodnoty, ze kterých bylo vycházeno pro zpracování následujícího grafu, jsou uvedeny v příloze č. 21. Z grafu č. 27 je patrné, že nejvyšších hodnot je dosaženo v prosinci roku 2014. Tyto hodnoty se ale v dalším období posunou do roku 2015, pokud tedy nedojde k úmrtí. V prosinci 2014 je sice nejvyšší počet za stoleté a víceleté občany, ale z tabulky, která je uvedena v příloze č. 21 vyplývá, že nejvyššího počtu dosáhli obyvatelé ve věku 100 let. Naproti tomu občanů ve věku 101 let bylo 153, což je od prosince 2011 nejnižší počet. I tato hodnota s následujícími roky klesá a to v roce 2018 až na hodnotu 111 obyvatel. Se zvyšujícím se věkem samozřejmě počty obyvatel klesají, i když je třeba zmínit, že např. 105 – letých občanů je v ČR za sledovanou časovou řadu řádově přes deset osob v tomto věku. Od věku 106 let počty občanů klesají pod desítku a věku 108 let se již dožívají pouze maximálně 3 občané. Ale za dané situace, která v ČR panuje, čímž je myšlena hlavně dostupná a kvalitní zdravotní péče, která dokáže prodloužit životní podmínky seniorů, dále pak



sociální služby pro občany ve starším věku, je zajímavé, že stoletých a víceletých občanů z dlouhodobého hlediska nebude nijak závratně přibývat. Situaci zřejmě ovlivní a bude bezesporu zajímavá, až budou stoletými a víceletými občany občané silných ročníků ze sedmdesátých a osmdesátých let. Nejenom, že zatíží důchodový účet, ale dojde i k zatížení poskytovatelů zdravotnických a sociálních služeb pro tyto občany.

**Graf č. 27: Počty stoletých a víceletých občanů ČR**



**Zdroj: ČSSZ, vlastní zpracování**

## 5.9 Možná řešení stárnutí populace

Po prozkoumání výše zmíněných demografických událostí bylo zjištěno, že obyvatelstvo okresu Tábor stárne. Tato situace se však dotýká nejen celé České republiky, ale i evropského kontinentu. Důsledkem stárnutí populace je značná náročnost vyvinutá na důchodový systém, zdravotnickou péči a na systém sociálních služeb. Tím, že došlo ke zvýšení životní úrovně, se lidé dožívají vyššího věku, což vyžaduje nejen vysoce specializovanou zdravotnickou péči, která je důležitá již od narození, ale také propracovaný systém sociálních institucí, jako jsou specializované ústavy sociální péče, domovy pro seniory a sociální služby.

V minulosti bylo již mnoho napsáno o stárnutí populace. Celá společnost většinou vnímá tuto situaci jako problém, který se bude dotýkat každého z nás. Je třeba zdůraznit nejenom hledisko finanční, kdy dochází na důchodovém účtu k zápornému či kladnému saldu v důsledku výplat a zvyšujícího se počtu osob v důchodovém věku, ale především hledisko lidské, tedy spíše uvědomit si tíživost dané situace a dokázat najít takové řešení, které alespoň z části dovolí starším lidem dožít svůj život pokud možno ve zdraví a důstojně.

Z finančního hlediska je rozhodující, aby systém byl nastaven tak, že bude dostatek finančních prostředků na výplatu důchodů, ale zároveň, aby i samy občany byli nuceni a chtěli si tak část svých příjmů v aktivním životě odkládat pro stáří. Dá se říci, že tento systém v ČR již funguje a že dobrovolné penzijní připojištění si platí, někdy i v součinnosti se zaměstnavateli, většina ekonomicky aktivních občanů. V současné době vykazuje důchodový účet, respektive odvody na důchodové pojištění od zaměstnanců a zaměstnavatelů, kladné hodnoty. Na důchodovém pojištění se tedy vybere více prostředků, než se z účtu vyplácí na důchody. Zaměstnanci odvádí na sociálním pojištění (nemocenské pojištění, důchodové pojištění a aktivní politika zaměstnanosti) 6,5% ze mzdy a zaměstnavatel odvádí celkem 24,8% ze mzdových prostředků zaměstnanců, a z toho se rozdělí 2,1% na nemocenské pojištění, 21,5% na důchodové pojištění a 1,5% na aktivní politiku zaměstnanosti.

Z dlouhodobého hlediska je současný systém důchodového pojištění neudržitelný. Každým rokem přibývá počet občanů ve věku 65 let a více. Při blížícím se odchodu do důchodu silných ročníků, jako jsou tzv. „Husákovi děti“, by se mohl současný zavedený systém zhroutit, respektive mohlo by se stát, že nebude dostatek finančních prostředků na výplatu důchodů. Nastavit fungující systém celého důchodového pojištění není vůbec

lehký úkol a nevytvoří se a neuvede se do praxe ze dne na den. V rámci solidárního systému ekonomicky aktivní občané odvádí do státního rozpočtu určitou část mzdy, což je zcela v pořádku. Možným řešením by také mohlo být zvýšení daňové zátěže, tedy navýšení daňových odvodů, kvůli budoucím výplatám na důchody, což by mohlo vést ke stabilizování sociálního účtu jako takového. Odvody na pojistné v ČR na důchodové pojištění se zdají být, i v porovnání se sousedními zeměmi, dobře nastavené. Příspěvek na státní politiku zaměstnanosti by se naopak oproti tomu mohl snížit. Vzhledem k tomu, že je v ČR v posledních letech stabilně poměrně vysoká zaměstnanost, i tak panuje nedostatek potenciálních zaměstnanců, což vede především k zaměstnávání cizích státních příslušníků.

Celá situace je o to víc alarmující, že již uplynulo 30 let od „sametové revoluce“, kdy došlo ke změně vládní garnitury a k významným celospolečenským změnám napříč celou republikou, není do dnešní doby vypracován takový důchodový systém, aby byl připraven nést zátěž a ustál ji bez toho, že jednoho dne nebudou finanční prostředky na vyplácení důchodů našim občanům. Od 90. let byly jisté snahy tento systém nastavit tak, aby se v budoucnu nezhroutil, ale bohužel ani tří pilířový důchodový systém se nesetkal s kladným hodnocením a dlouhodobým přijetím.

Se stárnutím populace velice úzce souvisí také snižující se porodnost. Mladí lidé odkládají založení rodiny a plození potomků do vyššího věku, kdy jsou finančně a sociálně zabezpečeni. Velkou roli hraje také kariérní růst, který si buduje značná část zaměstnanců. Je třeba mladé rodiny podporovat v plození potomků, ať už z finančního hlediska, tak i umožněním zkrácených pracovních úvazků. Ty by využily nejvíce především ženy, které jsou třeba na rodičovské dovolené. Síť předškolních vzdělávacích institucí je třeba také rozšířit, protože je jich velký nedostatek, a umístit dnes dítě do takového zařízení je mnohdy zdlouhavé a finančně náročné.

Dále je třeba věnovat se snahám o zviditelnění problému stárnutí populace, který se jistou mírou dotýká každého z nás. Protože se každý z nás jednou ocitne ve věku, kdy už nebude moci, nebo nebude chtít chodit do zaměstnání, a bude tak čerpat prostředky z důchodového účtu, kterých se zvyšujícím se počtem osob v postproduktivní složce bude stále méně. Je důležité, aby se více do podvědomí dostal Národní akční plán podporující pozitivní stárnutí a na něj navazující Strategie přípravy na stárnutí společnosti 2018 – 2022, která se dotýká různých oblastí života člověka

Závěrem je nutné říci, že ke starším lidem je třeba přistupovat s úctou a respektem, protože kulturní kapitál, který nám starší generace poskytuje, v sobě nese tradice, jež jsou předávány z generace na generaci a mohou být pro každého z nás velmi obohacující.

## 6 Závěr

Diplomová práce se zabývá hodnocením vývoje časových řad demografických událostí souvisejících se stárnutím obyvatelstva okresu Tábor v letech 2000 – 2018. V literární rešerši byly popsány všechny důležité demografické ukazatele, vysvětleny základní pojmy a nastíněna problematika demografického stárnutí populace. V praktické části pak byla analyzována data z Českého statistického úřadu a z České správy sociálního zabezpečení.

Prvním ukazatelem, který hodnotí minulý a očekávaný vývoj stárnutí v okrese, je počet obyvatel okresu Tábor. I když je tento okres druhým největším v kraji, s počtem obyvatel za rok 2018 102 497, za celou časovou řadu se počet obyvatel snižuje. V okrese žije také více žen než mužů. Snižujícím se počtem obyvatel se mění i jeho struktura, kdy se nejvíce obyvatel, přesněji 63,4%, nachází věkem v produktivní složce, nejméně v dětské složce a 21,1% obyvatel v postproduktivní složce, což vypovídá o tom, že okres Tábor skutečně stárne. Ale je důležité zmínit, že nejvíce obyvatel je v produktivním věku, tudíž i zaměstnanost v okrese je vysoká, naopak je nedostatek pracovních sil z řad občanů a proto firmy čím dál častěji využívají pracovní sílu ze zahraničních států, především ze Slovenska, Ukrajiny. Dle prognózy bude i v následujících pěti letech počet obyvatelstva okresu dále klesat a hodnoty výrazně nepromění ani vnitřní migrace. V roce 2018 se do okresu přistěhovalo 1 445 nových obyvatel, což v poměru k celkovému počtu obyvatel není zanedbatelné.

Dalším z hodnocených ukazatelů je porodnost, která se za celé sledované období nepatrně zvýšila. Nejvyšší nárůst byl zaznamenán v roce 2009. Podobných hodnot dosáhl v roce 2008 i počet živě narozených za celou ČR, kdy se narodilo 119 570 dětí. V 70. a 80. letech se rodilo nejvíce dětí díky sociální podpoře a pronatalitní politice státu. Od 90. let dochází celorepublikově ke snižování porodnosti. V letech 2007 – 2009 dosáhla hrubá míra porodnosti svého vrcholu za sledované období a narodilo se tak v okrese nejvíce dětí na 1000 obyvatel. Tento trend zvyšující se porodnosti by měl i nadále dle predikce budoucího vývoje pokračovat, což je z dlouhodobého hlediska pro okres velmi pozitivní.

Vývoj úmrtnosti v okrese za sledované období lehce roste, přičemž umírají více ženy než muži. Může to být způsobeno tím, že žen je v okrese na počet obyvatel více a navíc vymírají poválečné ročníky. Hodnoty úmrtnosti převyšují hodnoty porodnosti, pouze v letech 2008 – 2009 se situace mění. Je důležité zmínit, že v tomto období nastala

ekonomická recese a i přesto se narodilo v okrese více dětí, než zemřelo obyvatel. To by mohlo svědčit o tom, že občané v reprodukčním věku vykazovali dobrou životní úroveň, která umožnila rodinám, aby se rodilo více dětí.

Hrubá míra úmrtnosti za okres Tábor roste, snižuje se počet obyvatel, což se může projevit ve změně struktury obyvatelstva. V okrese je nejvíce zastoupená produktivní složka obyvatel a celých 21,1% obyvatel vykazuje postproduktivní složka, tedy obyvatelé ve věku 65 let a více. Ovšem za ČR se hrubá míra úmrtnosti snižuje, což může být způsobeno tím, že se ve větších městech rodí více dětí a více lidí migruje za prací. Zdravotní péče je dostupnější, tedy i úspěšnější. Díky tomu mladí lidé neumírají často na civilizační nemoci a staří lidé na nemoci spojené se stařeckou demencí. V důsledku kvalitní a dostupné zdravotní péče se tak zvyšuje i naděje na dožití, která souvisí i s životními podmínkami a kvalitou života občanů. V okrese se ženy v roce 2018 dožijí 80,8 let a muži 76,23 let. Celkově se hodnoty naděje na dožití zvyšují, lze tedy říci, že občané v okrese mají dobré životní podmínky.

S kvalitou života souvisí i průměrná mzda, která také byla hodnocena a za Jihočeský kraj je ve srovnání se Středočeským krajem, který přímo hraničí s okresem Tábor při jeho severní hranici, nižší zhruba o 3 000 Kč. Nejvyšší průměrná mzda byla vyplácena v odvětví průmyslu a od roku 2011 překvapivě v odvětví zdravotnictví a sociální péče. Odvětví průmyslu je v okrese značně rozvinuté. Sídlí zde několik průmyslových společností, jež jsou významnými zaměstnavateli v okrese s celosvětovým působením. Toto zvýšení se ale v dalších letech neprojevuje a znovu nastupuje až od roku 2015.

Dalším hodnoceným ukazatelem, který vypovídá o struktuře obyvatelstva v okrese, je index stáří. Jeho hodnoty se rapidně zvyšují a v roce 2018 dosáhly výše 136,9%. Vývoj je ovlivněn zvyšujícím se počtem obyvatel ve věku 65 let a více a snižující se nebo pomalu rostoucí porodností. V roce 2017 poprvé počet obyvatel ve věku 65 let a více překročil dvacetiprocentní hranici v počtu obyvatel této struktury. Tato situace bude komplikovaná a značně zatěžující, až se ve věku 65 let a více budou nacházet občané narození v 70. a 80. letech. Dojde zřejmě ke zvýšení nákladů na vyplácení důchodů. Mohlo by také dojít ke snížení příjmů na důchodovém účtu, protože tato početná skupina obyvatel se přesune z produktivní složky do postreprodukční složky a index stáří se v důsledku tohoto zvýšení také zvýší.

Dále byl zkoumán i počet obyvatel v důchodovém věku a výše důchodu. Z celkového počtu obyvatel 102 497 tvoří 24,1% starobní důchodci. V období let 2010 – 2011 dochází k nárůstu obyvatel v důchodovém věku o 1 tisíc, čímž se může více

zatížit důchodový účet, protože stoupne číslo poživatelů důchodu. Výše vypláceného důchodu se v okrese Tábor od ostatních okresů liší jen minimálně. Dokonce i za celou ČR jsou hodnoty téměř totožné. Výše má vzrůstající tendenci, což je způsobeno i vzrůstající minimální mzdou, zvyšujícími se platy a celkovou inflací. Každoročně tak dochází k valorizaci důchodů. Obecně jsou ale důchody vyplácené ženám v průměru nižší než důchody vyplácené mužům. Tento rozdíl souvisí s vyšší vyplácené mzdy v produktivním věku a také s tím, že ženy, častěji než muži, věnují část své pracovní kariéry péči a výchově dětí (čerpají peněžitou pomoc v mateřství, pokud na ni mají nárok, a následně rodičovský příspěvek). Vzdají se tak ve prospěch rodiny svých příjmů ze zaměstnání.

Po zhodnocení všech výše uvedených ukazatelů lze říci, že okres Tábor je vhodným regionem k trvalému bydlení a zakládání rodin, ať už z důvodu kvalitní zdravotnické péče, která je poskytována zdravotnickými zařízeními na vysoké úrovni, tak dostupností sociálních služeb pro rodiny s dětmi a seniory. I vzhledem k nízké nezaměstnanosti je vhodné jej doporučit. Krátká časová dostupnost od Středočeského kraje a Prahy je bezesporu také kladným benefitem v případě dojíždění za prací. Významné je i geografické umístění okresu, které svým přírodním charakterem láká k smysluplnému využití všech jeho nabízených alternativ k trávení volného času.

## 7 Seznam použitých zdrojů

### Odborná literatura

- [1] BUDINSKÝ, Petr, HAVRÁNEK, Jiří, ZÁŠKODNÝ, Přemysl, ŽIŠKOVÁ, Renata. *Základy ekonomické statistiky*. Praha: Vysoká škola finanční a správní, o. p. s., 2003. 125 s. ISBN 80-86754-00-6.
- [2] BURCIN, Boris, FIALOVÁ, Ludmila, RYCHTAŘÍKOVÁ Jitka a kolektiv. *Demografická situace České republiky, Proměny a kontexty 1993-2008*. Praha: Sociologické nakladatelství, 2010. 238 s. ISBN 978-80-7419-024-7.
- [3] ČEVELA, Rostislav, 2016. *1. říjen je mezinárodním dnem seniorů*. Národní pojištění. Česká správa sociálního zabezpečení. Praha: Tiskárna ministerstva vnitra, p. o.. 47(10), 3-6. ISSN0323-2395.
- [4] DUFKOVÁ, Jana, URBAN, Lukáš, DUBSKÝ Josef. *Sociologie životního stylu*. Plzeň: Aleš Čeněk, s. r. o., 2008. 237 s. ISBN 978-80-7380-123-6.
- [5] DVOŘÁČKOVÁ, Dagmar. *Kvalita života seniorů v domovech pro seniory*. Praha: Grada Publishing, a. s., 2012. 112 s. ISBN 978-80-247-4138-3.
- [6] HASMANOVÁ MARHÁNKOVÁ, Jaroslava. *Aktivita jako projekt, Diskurz aktivního stárnutí a jeho odezvy v životech českých seniorů a seniorek*. Praha: Sociologické nakladatelství, 2013. 170 s. ISBN 978-80-7419-152-7.
- [7] HINDLS, Richard a kol. *Statistika pro ekonomy*. Praha: Professional Publishing, 2007. 415 s. ISBN 978-80-86946-43-6.
- [8] KALIBOVÁ, Květa a kol. *Demografie (nejen) pro demografy*. 3. vyd. Praha: Sociologické nakladatelství, 2009. 241 s. ISBN 978-80-7419-012-4.
- [9] KOSHIN, Felix. *Demografie poprvé*. Praha: Vysoká škola ekonomická v Praze, 2005. 122 s. ISBN 80-245-0859-1.
- [10] KREBS, Vojtěch a kolektiv. *Sociální politika*. Praha: ASPI Publishing, s. r. o., 2002. 376 s. ISBN 80-86395-33-2.
- [11] LIVI BACCI, Massimo. *Populace v evropské historii*. Praha: Lidové noviny, 2003. 272 s. ISBN 80-7106-495-5.
- [12] *Potraty 2016*. Praha: Ústav zdravotnických informací a statistiky ČR, 2018. 95 s. ISBN 978-80-7472-172-4.



[13] *Slovník sociálního zabezpečení*. Praha: Ministerstvo práce a sociálních věcí ČR, 2015. 130 s. ISBN 978-80-7421-114-0.

[14] SOUČEK, Eduard. *Statistika pro ekonomy*. Praha: Vysoká škola ekonomie a managementu, 2006. 267 s. ISBN 80-86730-06-9.

[15] SVATOŠOVÁ, Libuše, Kába Bohumil. *Statistické metody II*. Praha: Česká zemědělská univerzita v Praze, Provozně ekonomická fakulta, 2012. 107 s. ISBN 978-80-213-1736-9.

[16] STUART – HAMILTON, Ian. *Psychologie stárnutí*. Praha: Portál, 1999. 319 s. ISBN 80-7178-274-2.

### Internetové zdroje

[17] *Aktuálně.cz*. 2018. Důchodový účet skončí v rekordním přebytku, čeká stát [online]. zpravy.aktualne.cz [cit. 26.6.2019]. Dostupné z: <https://zpravy.aktualne.cz/ekonomika/duchodovy-ucet-skonci-v-rekordnim-prebytku-ceka-stat-penize/r~13f846f0b9e111e889f40cc47ab5f122/>.

[18] *Česká správa sociálního zabezpečení. Důchodové pojištění* [online].cssz.cz [cit. 8.9.2018]. Dostupné z: <https://www.cssz.cz/cz/duchodove-pojisteni/>.

[19] *Česká správa sociálního zabezpečení. Statistika* [online].cssz.cz [cit. 28.8.2019]. Dostupné z: <https://www.cssz.cz/web/cz/duchodova-statistika/>.

[20] *Český statistický úřad. Charakteristika okresu Tábor*, 2016 [online]. czso.cz [cit. 12.10.2019]. Dostupné z: [https://www.czso.cz/csu/xc/charakteristika\\_okresu\\_ta](https://www.czso.cz/csu/xc/charakteristika_okresu_ta).

[21] *Český statistický úřad. Příručka demografické statistiky pro potřebu oblastních statistických orgánů, narození*, 2001 [online]. web.natur.cuni.cz [cit. 3.9.2018]. Dostupné z: <https://web.natur.cuni.cz/~mak/gos/demmetodika/www.czso.cz/cz/cisla/0/02/020100/narozeni.htm>.

[22] *Český statistický úřad. Příručka demografické statistiky pro potřebu oblastních statistických orgánů, zemřelí*, 2001 [online]. web.natur.cuni.cz [cit. 3.9.2018]. Dostupné z: <https://web.natur.cuni.cz/~mak/gos/demmetodika/www.czso.cz/cz/cisla/0/02/020100/zemreli.htm>.

[23] *Český statistický úřad. Senioři v Česku*, 2014 [online]. czso.cz [cit. 8.9.2018]. Dostupné z: <https://www.czso.cz/csu/czso/6b004993a4>.

[24] *Český statistický úřad. Statistika*, 2016 [online]. czso.cz [cit. 3.9.2018]. Dostupné z: [www.czso.cz/csu/czso/pocet\\_obyvatel\\_m](http://www.czso.cz/csu/czso/pocet_obyvatel_m).

- [25] *Český statistický úřad. Statistika, Životní podmínky (EU-SILC) - Metodika*, 2018 [online]. czso.cz [cit. 3.9.2018]. Dostupné z: <https://www.czso.cz/csu/czso/zivotni-podminky-eu-silc-metodika>.
- [26] *Český statistický úřad. Žijeme déle a zdravěji?*, 2014 [online]. czso.cz [cit. 8.9.2018]. Dostupné z: <https://www.czso.cz/csu/czso/6b004993a7>.
- [27] *Databáze strategií, Ministerstvo práce a sociálních věcí, Národní akční plán podporující pozitivní stárnutí 2013 - 2017*, 2019 [online]. databaze-strategie.cz [cit. 26.6.2019]. Dostupné z: <https://www.databaze-strategie.cz/cz/mpsv/strategie/narodni-akcni-plan-podporujici-pozitivni-starnuti-2013-2017>.
- [28] *Demografický informační portál. Demografie, Migrace*, 2004-2014 [online]. demografie.info [cit. 26.6.2019]. Dostupné z: [http://www.demografie.info/?cz\\_migrace=](http://www.demografie.info/?cz_migrace=)
- [29] *Demografický informační portál. Demografie, Porodnost*, 2004-2014 [online]. demografie.info [cit. 3.9.2018]. Dostupné z: [http://www.demografie.info/?cz\\_porodnost\\_obecne=](http://www.demografie.info/?cz_porodnost_obecne=).
- [30] *Demografický informační portál. Demografie, Potratovost*, 2004-2014 [online]. demografie.info [cit. 3.9.2018]. Dostupné z: [http://www.demografie.info/?cz\\_potratovost=](http://www.demografie.info/?cz_potratovost=).
- [31] *Demografický informační portál. Demografie, Úmrtnost*, 2004-2014 [online]. demografie.info [cit. 3.9.2018]. Dostupné z: [http://www.demografie.info/?cz\\_umrtnost=&PHPSESSID=16f4564d2e0c623a2f7b01c3db211827](http://www.demografie.info/?cz_umrtnost=&PHPSESSID=16f4564d2e0c623a2f7b01c3db211827).
- [32] KOCOURKOVÁ, Jiřina, 2002. *Má populační politika v České republice perspektivu?* [online]. [cit. 14.10.2018]. Dostupné z: [www.cepin.cz/cze/prednaska.php?ID=495](http://www.cepin.cz/cze/prednaska.php?ID=495).
- [33] *Kurzy.cz. 2019. Poradna – důchodová reforma* [online]. kurzy.cz [cit. 26.6.2019]. Dostupné z: <https://www.kurzy.cz/faq/jakymi-zpusoby-lze-financni-udrzitelnost-duchodoveho-systemu-teoreticky-resit/>.
- [34] *Ministerstvo práce a sociálních věcí. Důchodové pojištění*, 2018 [online]. mpsv.cz [cit. 8.9.2018]. Dostupné z: <https://www.mpsv.cz/cs/3>.
- [35] *Ministerstvo práce a sociálních věcí. Senioři a politika stárnutí*, 2019 [online]. mpsv.cz [cit. 26.6.2019]. Dostupné z: <https://www.mpsv.cz/cs/2856>.
- [36] *Ministerstvo vnitra. Obecně o migrační a azylové politice České republiky*, 2019 [online]. mvcr.cz [cit. 22.9.2019]. Dostupné z: <https://www.mvcr.cz/migrace/clanek/obecne-o-migracni-a-azylove-politice-ceske-republiky-obecne-o-migracni-a-azylove-politice-ceske-republiky.aspx>.
- [37] *Národní ústav pro vzdělávání. Senior podpora rozvoje dalšího vzdělávání*, 2011-2019 [online]. nuv.cz [cit. 26.6.2019]. Dostupné z: <http://www.nuv.cz/projekty/senior>.

- [38] *Sociální služby. Zdravotně postižení a senioři*, 2019 [online]. taborcz.eu [cit. 12.10.2019]. Dostupné z: <http://www.taborcz.eu/zdravotne-postizeni-a-seniori/ms-66273/p1=66273>.
- [39] *Tábor. Oddíly a kluby pracující s mládeží*, 2019 [online]. taborcz.eu [cit. 12.10.2019]. Dostupné z: <http://www.taborcz.eu/oddily-a-kluby-pracujici-s-mladezi/os-2489/p1=66642>.
- [40] *Veřejná správa online. Města a obce online*, 1996 [online]. mesta.obce.cz [cit. 12.10.2019]. Dostupné z: <https://mesta.obce.cz/vyhledat2.asp?okres=3308>.
- [41] *Web pro podporu výuky geografie*, 2013 [online]. Js24 Populační pyramidy [cit. 14.10.2018]. Dostupné z: [www.zemepis.gnj.cz/populacny-pyramidy](http://www.zemepis.gnj.cz/populacny-pyramidy).

## 8 Seznam příloh

- Příloha č. 1: Vývoj počtu obyvatel okresu Tábor
- Příloha č. 2: Elementární charakteristiky časových řad
- Příloha č. 3: Počet živě narozených v okrese Tábor
- Příloha č. 4: Počet zemřelých v okrese Tábor
- Příloha č. 5: Naděje na dožití v okrese Tábor za rok 2018
- Příloha č. 6: Naděje na dožití v okrese Tábor za rok 2010
- Příloha č. 7: Výše průměrné hrubé měsíční mzdy za Jihočeský kraj
- Příloha č. 8: Index stáří v okrese Tábor, Jihočeském kraji a ČR
- Příloha č. 9: Počet starobních důchodců v okrese Tábor, Jihočeském kraji a ČR
- Příloha č. 10: Výše starobního důchodu v Kč
- Příloha č. 11: Příjmy a výdaje na dávky důchodového pojištění
- Příloha č. 12: Prognóza vývoje počtu obyvatel okresu Tábor
- Příloha č. 13: Prognóza vývoje porodnosti v okrese Tábor
- Příloha č. 14: Prognóza vývoje úmrtnosti v okrese Tábor
- Příloha č. 15: Vývoj indexu stáří v okrese Tábor
- Příloha č. 16: Predikce vývoje v počtu osob ve starobním důchodu v okrese Tábor
- Příloha č. 17: Predikce budoucího vývoje ve výši starobního důchodu v okrese Tábor
- Příloha č. 18: Predikce výdajů na důchodové pojištění v mld. Kč
- Příloha č. 19: Predikce příjmů na důchodové pojištění v mld. Kč
- Příloha č. 20: Predikce výdajů na starobní důchody
- Příloha č. 21: Počty stoletých a víceletých občanů ČR
- Příloha č. 22: Počty stoletých a víceletých občanů okresu Tábor
- Příloha č. 23: Migrace v okrese Tábor

**Příloha č. 1: Vývoj počtu obyvatel okresu Tábor**

	Počet obyvatel	ženy	muži	Počet obyvatel %			Index stáří
				0-14	15-64	65 let a více	
2000	102864	52448	50416	16	69,1	14,9	93,125
2001	102714	52405	50309	15,7	69,3	15	95,5414013
2002	102586	52323	50263	15,4	69,6	15,1	98,0519481
2003	102388	52201	50187	15	69,8	15,1	100,666667
2004	102254	52120	50134	14,8	70	15,2	102,702703
2005	102217	52061	50156	14,5	70,1	15,4	106,206897
2006	102374	52189	50185	14,2	70,2	15,6	109,859155
2007	102587	52226	50361	14,1	70,1	15,8	112,056738
2008	102778	52282	50496	14	69,9	16,1	115
2009	103015	52408	50607	14	69,6	16,4	117,142857
2010	102704	52304	50400	14,1	69,2	16,8	119,148936
2011	102768	52368	50400	14,3	68,3	17,4	121,678322
2012	102683	52311	50372	14,5	67,4	18,1	124,827586
2013	102611	52262	50349	14,7	66,6	18,6	126,530612
2014	102464	52181	50283	14,8	66,1	19,1	129,054054
2015	102369	52153	50216	15	65,4	19,6	130,666667
2016	102295	51985	50310	15,1	64,7	20,1	133,112583
2017	102310	51963	50347	15,3	64	20,7	135,294118
2018	102497	51957	50540	15,4	63,4	21,1	137,012987

Zdroj: ČSÚ, vlastní zpracování

**Příloha č. 2: Elementární charakteristiky časových řad**

<b>t</b>	<b>POČET OBYVATEL</b>	<b>1. diference</b>	<b>2. diference</b>	<b>Bazický index (%)</b>	<b>Tempo růstu</b>
2000	102864	.	.	100,00	.
2001	102714	-150,00	.	99,85	99,85
2002	102586	-128,00	22,00	99,73	99,88
2003	102388	-198,00	-70,00	99,54	99,81
2004	102254	-134,00	64,00	99,41	99,87
2005	102217	-37,00	97,00	99,37	99,96
2006	102374	157,00	194,00	99,52	100,15
2007	102587	213,00	56,00	99,73	100,21
2008	102778	191,00	-22,00	99,92	100,19
2009	103015	237,00	46,00	100,15	100,23
2010	102704	-311,00	-548,00	99,84	99,70
2011	102768	64,00	375,00	99,91	100,06
2012	102683	-85,00	-149,00	99,82	99,92
2013	102611	-72,00	13,00	99,75	99,93
2014	102464	-147,00	-75,00	99,61	99,86
2015	102369	-95,00	52,00	99,52	99,91
2016	102295	-74,00	21,00	99,45	99,93
2017	102310	15,00	89,00	99,46	100,01
2018	102497	187,00	172,00	99,64	100,18

**Zdroj: ČSÚ, vlastní zpracování**

**Příloha č. 3: Počet živě narozených v okrese Tábor**

	Živě narození celkem	Muži	Ženy	Hrubá míra porodnosti v ‰
2000	892	487	405	8,6
2001	870	425	445	8,5
2002	880	445	435	8,6
2003	913	430	483	8,9
2004	958	491	467	9,4
2005	970	505	465	9,5
2006	1009	514	495	9,9
2007	1083	558	525	10,6
2008	1099	561	538	10,7
2009	1107	559	548	10,8
2010	1086	586	500	10,5
2011	988	505	483	9,6
2012	1038	532	506	10,1
2013	1080	551	529	10,5
2014	928	472	456	9,1
2015	979	490	489	9,6
2016	1039	580	459	10,2
2017	1093	558	535	10,7
2018	1062	538	524	10,2

Zdroj: ČSÚ, vlastní zpracování

**Příloha č. 4: Počet zemřelých v okrese Tábor**

	Zemřelí v okrese	Muži	Ženy	HMÚ v okrese Tábor v ‰
2000	1106	529	577	10,7
2001	1087	566	521	10,6
2002	1091	577	514	10,6
2003	1183	576	607	11,5
2004	1080	565	515	10,6
2005	1037	527	510	10,1
2006	1051	538	513	10,3
2007	1083	510	573	10,6
2008	1048	556	492	10,2
2009	1046	536	510	10,2
2010	1062	521	541	10,3
2011	1054	538	516	10,3
2012	1090	572	518	10,6
2013	1155	593	562	11,3
2014	1122	576	546	10,9
2015	1181	591	590	11,5
2016	1099	540	559	10,7
2017	1115	565	550	10,9
2018	1144	560	584	11,7

**Zdroj: ČSÚ, vlastní zpracování**



**Příloha č. 5: Naděje na dožití v okrese Tábor za rok 2018**

2018 okr. Tábor			
Ženy		Muži	
Věk	Naděje na dožití	Věk 0-105	Naděje na dožití
0	82	0	76,23
1	81,17	1	75,52
2	80,22	2	74,61
3	79,24	3	73,65
4	78,24	4	72,68
5	77,25	5	71,69
6	76,25	6	70,70
7	75,26	7	69,70
8	74,27	8	68,71
9	73,27	9	67,72
10	72,28	10	66,72
11	71,28	11	65,73
12	70,29	12	64,73
13	69,3	13	63,74
14	68,31	14	62,76
15	67,32	15	61,77
16	66,32	16	60,79
17	65,33	17	59,82
18	64,34	18	58,86
19	63,35	19	57,90
20	62,36	20	56,94
21	61,37	21	56,00
22	60,38	22	55,05
23	59,39	23	54,10
24	58,4	24	53,16
25	57,42	25	52,21
26	56,43	26	51,25
27	55,44	27	50,30
28	54,46	28	49,34
29	53,47	29	48,37
30	52,49	30	47,41
31	51,51	31	46,45
32	50,53	32	45,48
33	49,55	33	44,51
34	48,58	34	43,54
35	47,6	35	42,58
36	46,62	36	41,61
37	45,65	37	40,64
38	44,68	38	39,67
39	43,71	39	38,70
40	42,74	40	37,74
41	41,77	41	36,78
42	40,81	42	35,83
43	39,84	43	34,88
44	38,88	44	33,94
45	37,92	45	33,02
46	36,96	46	32,10
47	36,01	47	31,19
48	35,06	48	30,30
49	34,11	49	29,41
50	33,17	50	28,52
51	32,22	51	27,64
52	31,28	52	26,76
53	30,35	53	25,89
54	29,42	54	25,02
55	28,49	55	24,16
56	27,57	56	23,30
57	26,65	57	22,45
58	25,74	58	21,61
59	24,84	59	20,78

60	23,94	60	19,96
61	23,05	61	19,15
62	22,17	62	18,37
63	21,3	63	17,62
64	20,43	64	16,89
65	19,58	65	16,19
66	18,73	66	15,52
67	17,9	67	14,85
68	17,08	68	14,20
69	16,26	69	13,56
70	15,47	70	12,94
71	14,68	71	12,34
72	13,91	72	11,76
73	13,16	73	11,19
74	12,43	74	10,62
75	11,71	75	10,05
76	11,02	76	9,50
77	10,35	77	8,96
78	9,7	78	8,44
79	9,07	79	7,94
80	8,47	80	7,46
81	7,9	81	7,00
82	7,35	82	6,55
83	6,83	83	6,12
84	6,33	84	5,71
85	5,86	85	5,32
86	5,43	86	4,95
87	5,02	87	4,60
88	4,64	88	4,27
89	4,28	89	3,97
90	3,95	90	3,68
91	3,65	91	3,42
92	3,37	92	3,17
93	3,12	93	2,95
94	2,89	94	2,74
95	2,68	95	2,55
96	2,49	96	2,38
97	2,32	97	2,23
98	2,16	98	2,09
99	2,03	99	1,96
100	1,91	100	1,85
101	1,8	101	1,75
102	1,71	102	1,67
103	1,63	103	1,59
104	1,57	104	1,53
105	1,53	105	1,50

**Zdroj: ČSÚ, vlastní zpracování**

**Příloha č. 6: Naděje na dožití v okrese Tábor za rok 2010**

2010 okr. Tábor			
Ženy		Muži	
Věk	Naděje na dožití	Věk 0-105	Naděje na dožití
0	80,80	0	74,94
1	79,86	1	74,24
2	78,86	2	73,29
3	77,90	3	72,29
4	76,93	4	71,29
5	75,94	5	70,30
6	74,94	6	69,31
7	73,94	7	68,32
8	72,94	8	67,34
9	71,95	9	66,35
10	70,96	10	65,38
11	69,97	11	64,40
12	68,98	12	63,42
13	67,98	13	62,43
14	66,98	14	61,44
15	65,98	15	60,46
16	64,98	16	59,50
17	63,99	17	58,53
18	63,00	18	57,56
19	62,03	19	56,60
20	61,05	20	55,64
21	60,07	21	54,67
22	59,10	22	53,71
23	58,13	23	52,75
24	57,16	24	51,79
25	56,19	25	50,83
26	55,20	26	49,86
27	54,21	27	48,89
28	53,22	28	47,92
29	52,22	29	46,94
30	51,23	30	45,96
31	50,24	31	44,98
32	49,25	32	44,02
33	48,26	33	43,07
34	47,28	34	42,11
35	46,31	35	41,14
36	45,33	36	40,18
37	44,35	37	39,25
38	43,37	38	38,31
39	42,39	39	37,37
40	41,41	40	36,41
41	40,44	41	35,47
42	39,47	42	34,54
43	38,50	43	33,63
44	37,53	44	32,73
45	36,56	45	31,84
46	35,60	46	30,93
47	34,64	47	30,02
48	33,71	48	29,10
49	32,78	49	28,16
50	31,85	50	27,24
51	30,93	51	26,34
52	30,01	52	25,47
53	29,10	53	24,63
54	28,18	54	23,80
55	27,25	55	22,96
56	26,33	56	22,15
57	25,41	57	21,34
58	24,51	58	20,54
59	23,63	59	19,77

60	22,74	60	19,03
61	21,85	61	18,29
62	20,98	62	17,57
63	20,13	63	16,87
64	19,29	64	16,19
65	18,46	65	15,53
66	17,65	66	14,89
67	16,86	67	14,24
68	16,09	68	13,58
69	15,32	69	12,92
70	14,55	70	12,29
71	13,75	71	11,67
72	12,98	72	11,07
73	12,23	73	10,48
74	11,51	74	9,91
75	10,81	75	9,33
76	10,14	76	8,78
77	9,47	77	8,25
78	8,81	78	7,73
79	8,18	79	7,23
80	7,58	80	6,75
81	7,00	81	6,29
82	6,45	82	5,85
83	5,94	83	5,43
84	5,44	84	5,03
85	4,98	85	4,65
86	4,53	86	4,29
87	4,12	87	3,95
88	3,73	88	3,63
89	3,38	89	3,34
90	3,04	90	3,06
91	2,74	91	2,79
92	2,45	92	2,55
93	2,20	93	2,33
94	1,96	94	2,12
95	1,75	95	1,93
96	1,56	96	1,75
97	1,39	97	1,59
98	1,24	98	1,45
99	1,11	99	1,32
100	1,00	100	1,20
101	0,89	101	1,09
102	0,81	102	0,99
103	0,73	103	0,89
104	0,66	104	0,76
105	0,50	105	0,50

**Zdroj: ČSÚ, vlastní zpracování**

## Příloha č. 7: Výše průměrné hrubé měsíční mzdy za Jihočeský kraj

	2000	2001	2002	2003	2004	2005	2006	2007	2008	2009	2010	2011	2012	2013	2014	2015	2016	2017	2018
<b>Průměrná hrubá měsíční mzda celkem (Kč)</b>	.	.	16 764	17 305	18 533	19 333	20 070	21 467	22 767	22 951	23 418	23 040	22 871	23 429	24 239	25 246	26 591	28 093	30 620
muži	.	.	18 860	19 579	20 764	21 556	22 303	24 028	25 614	25 786	26 205	25 477	25 109	25 651	26 461	27 645	29 288	30 778	33 231
ženy	.	.	14 079	14 626	15 690	16 565	17 192	18 130	19 109	19 500	19 967	20 056	20 060	20 633	21 503	22 216	23 299	24 942	27 608
<b>Medián mezd (Kč)</b>	.	.	14 998	15 537	16 715	17 284	17 950	19 312	20 259	19 984	20 479	20 303	20 455	20 898	21 675	22 697	24 027	25 457	27 909
muži	.	.	16 416	17 158	18 068	18 717	19 513	21 227	22 432	21 762	22 302	21 961	21 993	22 484	23 207	24 409	26 087	27 581	29 811
ženy	.	.	13 186	13 773	14 867	15 633	15 932	16 724	17 461	17 701	18 080	18 129	18 469	18 876	19 768	20 643	21 445	23 053	25 834
<b>Údaje podle místa pracoviště zaměstnanců</b>																			
<b>Průměrná hrubá měsíční mzda celkem (Kč)</b>	.	.	.	.	.	16 289	17 232	18 431	19 637	20 319	20 583	21 041	21 714	21 749	22 296	23 118	24 261	25 997	
z toho v odvětví:																			
zemědělství, lesnictví a rybníkářství	.	.	.	.	.	13 413	14 401	15 904	17 524	17 437	18 066	18 506	19 557	20 165	21 082	21 516	22 319	24 024	
průmysl	.	.	.	.	.	17 055	18 058	19 376	20 765	21 473	21 944	22 444	23 412	23 522	24 272	24 962	26 064	27 801	
stavebnictví	.	.	.	.	.	15 900	16 974	18 061	19 812	20 836	22 085	22 635	23 473	22 649	23 178	24 027	24 777	25 623	
opravy a údržba motorových vozidel	.	.	.	.	.	14 179	15 098	16 454	17 786	17 952	17 733	18 206	19 015	18 473	19 239	20 340	21 432	23 139	
vzdělávání	.	.	.	.	.	16 683	17 479	18 562	19 345	20 712	20 573	20 755	21 080	21 121	21 700	22 043	23 050	24 551	
zdravotní a sociální péče	.	.	.	.	.	16 310	17 484	18 469	19 679	21 234	21 804	23 385	23 407	23 423	23 970	25 627	26 487	28 679	

**Zdroj: ČSÚ, vlastní zpracování**

**Příloha č. 8: Index stáří v okrese Tábor, Jihočeském kraji a ČR**

	Počet obyvatel	ženy	muži	Počet obyvatel v %			Index stáří Tábor	Index stáří Jihoč. kraj	Index stáří ČR
				0-14	15-64	65 let a více			
2000	102864	52448	50416	16	69,1	14,9	93,1	82,0	85,5
2001	102714	52405	50309	15,7	69,3	15	95,5	84	87,2
2002	102586	52323	50263	15,4	69,6	15,1	98	86,4	89,2
2003	102388	52201	50187	15	69,8	15,1	100,5	88,8	91,6
2004	102254	52120	50134	14,8	70	15,2	103	91,2	94
2005	102217	52061	50156	14,5	70,1	15,4	106,5	94,5	97
2006	102374	52189	50185	14,2	70,2	15,6	109,5	97,7	100,2
2007	102587	52226	50361	14,1	70,1	15,8	111,6	100,2	102,4
2008	102778	52282	50496	14	69,9	16,1	114,6	103,2	105,1
2009	103015	52408	50607	14	69,6	16,4	117,3	105,5	107
2010	102704	52304	50400	14,1	69,2	16,8	119	106,8	107,8
2011	102768	52368	50400	14,3	68,3	17,4	121,9	109,8	110,4
2012	102683	52311	50372	14,5	67,4	18,1	124,6	113,2	113,3
2013	102611	52262	50349	14,7	66,6	18,6	126,6	116	115,7
2014	102464	52181	50283	14,8	66,1	19,1	128,6	118,4	117,4
2015	102369	52153	50216	15	65,4	19,6	130,7	120,4	119
2016	102295	51985	50310	15,1	64,7	20,1	133,2	122,9	120,7
2017	102310	51963	50347	15,3	64	20,7	135,2	125	122,1
2018	102497	51957	50540	15,4	63,4	21,1	136,9	127	123,2

**Zdroj: ČSÚ, vlastní zpracování**

**Příloha č. 9: Počet starobních důchodců v okrese Tábor, Jihočeském kraji a ČR**

	Počet starobních důchodců		
	Tábor	Jihoč. kraj	ČR
2010	22 876	135 960	2 260 032
2011	23 880	141 719	2 340 147
2012	23 827	141 850	2 341 220
2013	23 795	142 023	2 340 321
2014	23 957	143 368	2 355 144
2015	24 225	145 269	2 376 883
2016	24 449	147 018	2 395 382
2017	24 597	148 308	2 403 933
2018	24 704	149 474	2 410 080

**Zdroj: ČSSZ, vlastní zpracování**

**Příloha č. 10: Výše starobního důchodu v Kč**

	Výše starobních důchodů v Kč		
	Tábor	Jihoč. kraj	ČR
2010	10 015	10 014	10 123
2011	10 457	10 449	10 552
2012	10 678	10 669	10 778
2013	10 879	10 861	10 970
2014	10 991	10 974	11 075
2015	11 274	11 250	11 348
2016	11 389	11 365	11 460
2017	11 777	11 755	11 850
2018	12 340	12 314	12 418

**Zdroj: ČSSZ, vlastní zpracování**

### Příloha č. 11: Příjmy a výdaje na dávky důchodového pojištění

V mld. Kč			
	Příjmy z pojistného a příslušenství na důchodové pojištění	Výdaje na dávky důchodového pojištění	Saldo dávek důchodového pojištění
2014	333	376,4	-43,4
2015	352	385,5	-33,5
2016	372,9	389,2	-16,3
2017	405,3	404,4	0,9
2018	445,5	423,5	22

Zdroj: ČSSZ, vlastní zpracování

### Příloha č. 12: Prognóza vývoje počtu obyvatel okresu Tábor

Časová osa	Hodnoty	Prognóza	Dolní hranice spolehlivosti	Horní hranice spolehlivosti
2000	102864			
2001	102714			
2002	102586			
2003	102388			
2004	102254			
2005	102217			
2006	102374			
2007	102587			
2008	102778			
2009	103015			
2010	102704			
2011	102768			
2012	102683			
2013	102611			
2014	102464			
2015	102369			
2016	102295			
2017	102310			
2018	102497	102497	102497,00	102497,00
2019		102488,5	102172,85	102804,15
2020		102480	102068,92	102891,08
2021		102471,5	101983,13	102959,87
2022		102463	101907,85	103018,15
2023		102454,5	101839,64	103069,36

Zdroj: ČSÚ, vlastní zpracování



**Příloha č. 13: Prognóza vývoje porodnosti v okrese Tábor**

Časová osa	Hodnoty	Prognóza	Dolní hranice spolehlivosti	Horní hranice spolehlivosti
2000	892			
2001	870			
2002	880			
2003	913			
2004	958			
2005	970			
2006	1009			
2007	1083			
2008	1099			
2009	1107			
2010	1086			
2011	988			
2012	1038			
2013	1080			
2014	928			
2015	979			
2016	1039			
2017	1093			
2018	1062	1062	1062,00	1062,00
2019		1088,07386	959,76	1216,39
2020		1026,70596	845,34	1208,08
2021		1037,35094	815,18	1259,52
2022		1077,40977	820,79	1334,03
2023		1102,54825	815,52	1389,58

**Zdroj: ČSÚ, vlastní zpracování**

**Příloha č. 14: Prognóza vývoje úmrtnosti v okrese Tábor**

Časová osa	Hodnoty	Prognóza	Dolní hranice spolehlivosti	Horní hranice spolehlivosti
2000	1106			
2001	1087			
2002	1091			
2003	1183			
2004	1080			
2005	1037			
2006	1051			
2007	1083			
2008	1048			
2009	1046			
2010	1062			
2011	1054			
2012	1090			
2013	1155			
2014	1122			
2015	1181			
2016	1099			
2017	1115			
2018	1144	1144	1144,00	1144,00
2019		1113,26278	1018,46	1208,07
2020		1115,47413	1017,71	1213,24
2021		1087,6077	986,94	1188,27
2022		1111,44812	1007,94	1214,96
2023		1152,30614	1046,01	1258,60

**Zdroj: ČSÚ, vlastní zpracování**

**Příloha č. 15: Vývoj indexu stáří v okrese Tábor**

Časová osa	Hodnoty	Prognóza	Dolní hranice spolehlivosti	Horní hranice spolehlivosti
2000	93,1			
2001	95,5			
2002	98			
2003	100,5			
2004	103			
2005	106,5			
2006	109,5			
2007	111,6			
2008	114,6			
2009	117,3			
2010	119			
2011	121,9			
2012	124,6			
2013	126,6			
2014	128,6			
2015	130,7			
2016	133,2			
2017	135,2			
2018	136,9	136,9	136,90	136,90
2019		139,298386	138,19	140,40
2020		141,152777	139,59	142,72
2021		143,077347	140,80	145,36
2022		144,82464	141,65	148,00
2023		147,020097	142,81	151,23

**Zdroj: ČSÚ, vlastní zpracování**

**Příloha č. 16: Predikce vývoje v počtu osob ve starobním důchodu v okrese Tábor**

Časová osa	Hodnoty	Prognóza	Dolní hranice spolehlivosti	Horní hranice spolehlivosti
2010	22 876			
2011	23 880			
2012	23 827			
2013	23 795			
2014	23 957			
2015	24 225			
2016	24 449			
2017	24 597			
2018	24 704	24 704	24 704	24 704
2019		24 637	24 026	25 249
2020		24 890	24 259	25 520
2021		25 291	24 641	25 940

Zdroj: ČSSZ, vlastní zpracování

**Příloha č. 17: Predikce budoucího vývoje ve výši starobního důchodu v okrese Tábor**

Časová osa	Hodnoty	Prognóza	Dolní hranice spolehlivosti	Horní hranice spolehlivosti
2010	10 015			
2011	10 457			
2012	10 678			
2013	10 879			
2014	10 991			
2015	11 274			
2016	11 389			
2017	11 777			
2018	12 340	12 340	12 340	12 340
2019		12 070	11 753	12 387
2020		12 353	11 999	12 708
2021		12 478	12 089	12 867

Zdroj: ČSSZ, vlastní zpracování

**Příloha č. 18: Predikce výdajů na důchodové pojištění v mld. Kč**

Časová osa	Výdaje na dávky důchodového pojištění	Prognóza(Výdaje na dávky důchodového pojištění)	Dolní hranice spolehlivosti(Výdaje na dávky důchodového pojištění)	Horní hranice spolehlivosti(Výdaje na dávky důchodového pojištění)
2014	376,4			
2015	385,5			
2016	389,2			
2017	404,4			
2018	423,5	423,5	423,5	423,50
2019		431,9287792	421,48	442,38
2020		443,6436709	432,87	454,42
2021		455,3585625	444,27	466,45
2022		467,0734542	455,67	478,47
2023		478,7883458	467,08	490,49

Zdroj: ČSSZ, vlastní zpracování

**Příloha č. 19: Predikce příjmů na důchodové pojištění v mld. Kč**

Časová osa	Hodnoty	Prognóza	Dolní hranice spolehlivosti	Horní hranice spolehlivosti
2014	333			
2015	352			
2016	372,9			
2017	405,3			
2018	445,5	445,5	445,50	445,50
2019		468,561216	451,97	485,16
2020		496,983124	478,42	515,54
2021		525,405033	505,06	545,75
2022		553,826941	531,84	575,82
2023		582,248849	558,72	605,78

Zdroj: ČSSZ, vlastní zpracování

**Příloha č. 20: Predikce výdajů na starobní důchody**

Časová osa	Hodnoty	Prognóza	Dolní hranice spolehlivosti	Horní hranice spolehlivosti
2010	265985460			
2011	284614254			
2012	295140264			
2013	300573517			
2014	305668390			
2015	314872161			
2016	321069742			
2017	333811202			
2018	351235093	351235093	351235093,00	351235093,00
2019		359643064	349986251,47	369299877,42
2020		368900398	355902022,95	381898773,30
2021		378157732	362510699,67	393804763,94
2022		387415065	369502226,64	405327904,33
2023		396672399	376745570,86	416599227,48

Zdroj: ČSSZ, vlastní zpracování

## Příloha č. 21: Počty stoletých a víceletých občanů ČR

Čtvrtletí	100	101	102	103	104	105	106	107	108	109	Celkem
leden 10	261	120	68	43	17	10	6	1			526
duben 10	248	118	64	38	13	11	8	1			501
červen 10	238	128	62	41	8	11	7	1			496
září 10	253	127	69	39	14	7	6	4			519
prosinec 10	256	126	61	40	18	10	6	4			521
duben 11	222	138	67	33	19	8	3	2			492
červen 11	240	130	71	36	19	6	5	2			509
září 11	254	128	69	37	20	6	5	1			520
prosinec 11	279	143	62	35	24	9	5	2			559
březen 12	311	134	77	40	20	8	4	1	1		595
červen 12	321	143	71	39	25	9	2	2	1		612
září 12	337	155	73	41	22	13	5	2	1		648
prosinec 12	344	163	88	29	23	12	4	4	1		667
březen 13	339	175	81	37	21	13	2	3	1	1	671
červen 13	315	176	81	38	16	16	2	2	2	1	646
září 13	302	193	90	40	21	9	3	2	2	1	660
prosinec 13	285	211	95	48	15	11	4	1	3	1	670
březen 14	288	206	102	49	21	11	5	0	2	1	682
červen 14	295	195	112	54	24	8	5	0	0	2	693
září 14	314	168	119	60	25	10	4	1	0	2	701
prosinec 14	324	153	130	55	28	6	7	2	0	2	705
březen 15	296	165	114	65	23	11	8	2	0	1	685
červen 15	256	174	101	53	23	12	3	5	0	0	627
září 15	234	173	101	51	32	11	4	2	1	0	608
prosinec 15	225	173	89	67	29	14	2	3	2	0	604
březen 16	221	167	95	61	35	12	8	3	1	0	603
červen 16	200	155	108	60	34	15	7	2	2	0	583
září 16	205	152	105	60	31	20	7	1	1	0	582
prosinec 16	192	141	104	56	45	18	9	0	2	0	565
březen 17	186	121	101	59	40	19	6	3	2	0	535
červen 17	189	114	88	64	39	17	8	4	0	0	523
září 17	184	106	77	59	34	16	11	3	0	0	490
prosinec 17	183	111	78	57	28	24	6	5	0	0	492
březen 18	182	113	74	58	27	21	6	4	3	0	485
červen 18	162	117	68	48	29	18	11	2	2	0	455
září 18	156	109	65	47	28	20	6	4	2	0	435
prosinec 18	160	111	65	48	25	18	7	2	2	0	438
březen 19	166	110	66	43	26	13	9	2	1	1	437
červen 19	175	99	71	43	20	12	5	4	1	1	431

Zdroj: ČSSZ, vlastní zpracování

**Příloha č. 22: Počty stoletých a víceletých občanů okresu Tábor**

Věk	Počet mužů	Počet žen
100	1	17
101	0	7
102	0	5
103	0	1
104	0	3
105	0	2

Zdroj: ČSSZ, vlastní zpracování

**Příloha č. 23: Migrace v okrese Tábor**

	Přistěhovalí	Vystěhovalí	Migrační saldo	Přirozený přírůstek
2000	955	787	168	-214
2001	913	847	66	-218
2002	1075	992	83	-211
2003	1015	942	73	-269
2004	952	963	-11	-123
2005	1031	997	34	-66
2006	1183	985	198	-43
2007	1250	985	265	-
2008	1194	1054	140	51
2009	1116	940	176	61
2010	1077	1046	31	24
2011	1114	984	130	-66
2012	1058	1091	-33	-52
2013	1120	1117	3	-75
2014	1165	1118	47	-194
2015	1183	1076	107	-202
2016	1182	1196	-14	-60
2017	1255	1218	37	-22
2018	1445	1176	269	-82

Zdroj: ČSÚ, vlastní zpracování