



Provozně ekonomická fakulta

Obor Provoz a ekonomika

BAKALÁŘSKÁ PRÁCE

**Téma: Nezaměstnanost a její specifika v regionu
Domažlice**

vypracoval:

Václav Císler

vedoucí bakalářské práce:

Doc. PhDr. Ing. Karel Šrédli, CSc.

červen 2006

©

Čestné prohlášení

Prohlašuji, že bakalářskou práci na téma „Nezaměstnanost a její specifika v regionu Domažlice“ jsem vypracoval samostatně a uvedl jsem veškeré literární zdroje, z kterých jsem čerpal.

Bakalářskou práci jsem zpracoval v souladu se všemi předpisy a nařízeními platnými pro zhotovení bakalářské práce.

V Bělé nad Radbuzou dne 20. června 2006

.....
VÁCLAV CÍSLER

Poděkování

Dovoluji si tímto poděkovat vedoucímu své bakalářské práce Doc. PhDr. Ing. **Karlu Šrédlovi**, CSc. za trpělivost při konzultacích.

Zároveň děkuji Ing. Vladěce Bajgarové, vedoucí oddělení poradenství Úřadu práce v Domažlicích, za ochotné vysvětlení problematiky regionální nezaměstnanosti a poskytnutí potřebných materiálů.

**Nezaměstnanost a její
specifika v regionu Domažlice**

Unemployment and its specifications
in the region Domažlice

Souhrn

Práce pojednává o tématu „Nezaměstnanost a její specifika v regionu Domažlice“. Nezaměstnanost je jedním z klíčových problémů současné doby nejen v naší republice. Jedná se o jev, který vznikl v 90. letech v souvislosti s transformací hospodářství na současné tržní. A od té doby až do roku 2003 v České republice neustále narůstala.

Hlavním problémem regionální nezaměstnanosti je: nedostatečná dopravní obslužnost, směnnost, která do značné míry omezuje zaměstnávání žen, zdravotní stav uchazečů o zaměstnání, prohlubuje se rozdíl ve struktuře požadovaných volných míst a kvalifikací uchazečů, likvidace některých závodů a provozů a tím výrazné snížení počtu pracovních příležitostí, neexistence rozvojových tendencí a proto nemožnost vzniku nové pracovní příležitosti ve větším rozsahu, zaměstnavatelé využívají možnosti agenturního zprostředkování zaměstnávání, které jim, bohužel na úkor našich občanů, dodává levnější kvalifikovanou a flexibilní pracovní sílu.

Klíčová slova

míra nezaměstnanosti; nezaměstnanost; státní politika zaměstnanosti; trh práce; úřad práce; vývoj; zaměstnavatel

Summary

This work discusses the unemployment and specifications in Domažlice Region. Unemployment is one of the key problems of today on the whole planet. It is a phenomena which appeared in the Czech Republic in the early 90's after the transformation for the free market economy. The unemployment constatly rose from that time till 2003 in the Czech Republic.

The main problems of the regional unemployment are caused by the following factors: lacking transport infrastructure, shift work, health of the job applicants, difference in the structure of vacancies applied for and the qualifications of the applicants, liquidation of plants and operations.

Key words:

unemployment rate; unemployment; state employment policy; employment market; employment agency; development; employer



Obsah bakalářské práce:

1	Úvod.....	5
2	Cíl a metodika práce	6
3	Charakteristika nezaměstnanosti	7
3.1	Míra nezaměstnanosti (u).....	8
3.2	Příčiny nezaměstnanosti.....	10
3.3	Formy nezaměstnanosti a její důsledky	11
3.3.1	<i>Frikční nezaměstnanost.....</i>	<i>11</i>
3.3.2	<i>Strukturální nezaměstnanost.....</i>	<i>12</i>
3.3.3	<i>Sezónní nezaměstnanost.....</i>	<i>12</i>
3.3.4	<i>Cyklická nezaměstnanost</i>	<i>13</i>
3.4	Důsledky nezaměstnanosti.....	14
3.4.1	<i>Ekonomické důsledky.....</i>	<i>15</i>
3.4.2	<i>Sociální důsledky.....</i>	<i>15</i>
4	Politika zaměstnanosti v ČR	17
4.1	Vznik trhu práce v ČR	17
4.2	Současný stav nezaměstnanosti v České republice.....	17
4.3	Aktivní politika zaměstnanosti v ČR.....	19
4.4	Cíle aktivní politiky zaměstnanosti.....	22
4.5	Pasivní politika zaměstnanosti v ČR.....	23
5	Vývoj nezaměstnanosti v domažlickém regionu.....	24
5.1	Ekonomická charakteristika Domažlicka.....	25
5.1.1	<i>Hospodářské zaměření mikroregionu.....</i>	<i>25</i>
5.1.2	<i>Průmyslová zóna „Za Kasárnami“</i>	<i>27</i>
5.2	Pracovní příležitosti na Domažlicku	28
5.3	Zaměstnanost na Domažlicku	30
5.3.1	<i>Faktory ovlivňující nezaměstnanost.....</i>	<i>32</i>
6	Závěr	33
7	Seznam literatury	35
8	Seznam grafů a tabulek	36
9	Přílohy	37



1 ÚVOD

Do roku 1990 trh práce, tak jak jej známe v dnešní podobě, prakticky neexistoval. Regulace ve sféře zaměstnanosti (mezi zdroji a potřebami pracovních sil) byla založena na centrálním plánu, stejně tak jako chod celé ekonomiky. Různými opatřeními (např. limity pracovních sil, organizovaný nábor a rozmisťování pracovníků) se dosahovalo pseudorovnováhy v oblasti zaměstnanosti, pro níž byla typická přezaměstnanost a neefektivní využívání pracovní sil. Měřeno produktivitou práce dosahovala naše země cca 50 až 60 % úrovně produktivity vyspělých zemí. Přezaměstnanost znamenala trvalý přesah potřeby pracovních sil nad zdroji a přinášela sebou značné sociální a ekonomické problémy. Oslabovala pracovní morálku, produktivitu a výkonnost, vedla k totální nepružnosti zdrojů (nabídky) a stala se závažnou překážkou strukturálních změn v ekonomice.

Až po roce 1989 se v důsledku politických a hospodářských převratů podstatně změnily podmínky pro pracovní realizaci obyvatelstva v České republice. Změny se týkaly transformace z centrální ekonomiky na současnou tržní. Probíhala privatizace, se kterou se rozvíjelo soukromého podnikání, restrukturalizoval se průmysl a docházelo k liberalizaci cen. V důsledku radikálních organizačních, strukturálních i legislativních změn, na které se po pádu komunistického režimu nedokázaly adaptovat některé výroby a někdy i celé podniky (a v důsledku toho se podniky zavíraly), vznikla **nezaměstnanost**.

Nezaměstnanost sice nepříznivě ovlivňuje produkci v zemi, ale především přetváří duševní a psychický život nezaměstnaného člověka. To prokázaly už výzkumy prováděné ve 30. letech minulého století. Zcela změnil jeho postavení ve společnosti a může ohrozit i fyzické a duševní zdraví. Závěry těchto výzkumů jsou platné dodnes, ovšem s několika odlišnostmi. Zatím co v minulosti bylo zhoršení zdravotního stavu spojeno s podvýživou a nevyváženou stravou, v současnosti jej lze spíše spojovat se stresem napadajícím imunitní a kardiovaskulární systém.



2 CÍL A METODIKA PRÁCE

Cílem této práce je podrobně analyzovat nezaměstnanost jako nedílnou součást moderního života v České republice. Pokusím se shrnout teoretické poznatky o nezaměstnanosti i prakticky popsat její vývoj a to jak z globálního hlediska, tak z pohledu jednoho konkrétního regionu, kterým je okres Domažlice - mé bydliště.

Pro upřesnění situace je nutno uvést, že okresy od 1.1.2003 neexistují, ale při evidenci nezaměstnaných v městech a správních obvodech působí úřady práce v bývalých okresních obvodech, a proto je i nadále vykazována nezaměstnanost podle starých okresů.

V první části práce se budeme věnovat právě nezaměstnanosti z teoretického hlediska a obecným pojmům souvisejícím s nezaměstnaností. Druhá část patří rozboru trhu práce a politice zaměstnanosti v České republice. A poslední kapitola práce je zaměřena konkrétně na domažlický region. Budeme zde popisovat charakteristiku regionu, údaje o nezaměstnanosti a nahlédneme na vývoj nezaměstnanosti. Regionální údaje o nezaměstnanosti, jež vykazuje domažlický úřad práce, srovnáme jednak s průměrnými hodnotami celé ČR a pak také s hodnotami, které vykazují ostatní úřady práce. Poslední podkapitola se zabývá využitím nástrojů aktivní politiky zaměstnanosti v regionu Domažlice.

Při psaní práce jsem čerpal z odborných knih a novinových článků, které se problematikou nezaměstnanosti podrobně zabývaly. V knihovně jsem našel několik publikací, které jsem využil jako zdroj informací k popsání teoretické části nezaměstnanosti. Avšak číselná data byla v knihách neaktuální, proto jsem číselné údaje čerpal především z databází Českého statistického úřadu či Ministerstva práce a sociálních věcí, které jsou průběžně uváděny na internetových stránkách (www.czso.cz, www.mpsv.cz). V části práce, kde se zabývám nástroji regionální politiky zaměstnanosti využívanými v domažlickém regionu, jsou uvedena data získaná přímo na domažlickém úřadu práce.



3 CHARAKTERISTIKA NEZAMĚŠTNANOSTI

(jako sociálně-ekonomického jevu)

Podstatnou charakteristikou, spjatou s existencí tržního prostředí, je setrvalý projev nerovnováhy mezi poptávkou a nabídkou na pracovním trhu ve smyslu převisu nabídky, tj. nezaměstnanost.

Oficiální definice nezaměstnanosti je v každé zemi jiná, ale obvykle zahrnuje podmínku, že člověk označený jako nezaměstnaný o práci nejen přišel, ale také ji hledá. V evidenci úřadu práce se potom jako nezaměstnaní uvádějí osoby, které mohou a chtějí pracovat, ale nenašly sami nebo prostřednictvím úřadu práce vhodné pracovní místo.

Musíme počítat s tím, že zdroj pro výpočet úrovně registrované nezaměstnanosti je zkreslen, protože zahrnuje osoby, které ve skutečnosti mohou, ale nechtějí z různých důvodů pracovat. Na druhé straně nezahrnuje osoby, které nepracují, protože nemohou sehnat práci, ale nepožádaly úřad práce o zprostředkování vhodného zaměstnání.

Obyvatelstvo od určité věkové hranice (např. 15 let) je možno rozdělit do tří skupin, a to mezi zaměstnané, nezaměstnané a ostatní.

Zaměstnaní, tj. obyvatelstvo, které má placené zaměstnání nebo sebezaměstnání (včetně osob dočasně v práci nepřítomných, ale s formální vazbou k zaměstnání, jako např. osoby ve stavu nemocných nebo na mateřské dovolené).

Nezaměstnaní, tj. osoby, které splňují 3 podmínky (jde o tzv. standardizované pojetí nezaměstnanosti):

- jsou bez práce,
- aktivně práci hledají,
- jsou připraveni k nástupu do práce (do 14 dnů).

Jde tedy o osoby schopné a ochotné pracovat, představující potenciální produkční faktor.



Zaměstnaní plus nezaměstnaní vytvářejí dohromady tzv. **ekonomicky aktivní obyvatelstvo** neboli pracovní sílu dané země.

Ostatní: studenti, penzisté, invalidé, ženy v domácnosti atd., pokud nesplňují podmínky předchozích dvou skupin. Ti jsou nazýváni též jako **ekonomicky neaktivní obyvatelstvo**.

3.1 Míra nezaměstnanosti (u)

Pro určité analytické účely může být důležitý údaj o absolutním počtu nezaměstnaných, jako např. 486.200 osob v ČR k 31. dubnu 2006.

Výstižnější je však vyjádřit nezaměstnanost a její vývoj pomocí **míry nezaměstnanosti** jako procentního podílu nezaměstnaných na ekonomicky aktivním obyvatelstvu. Tedy jako výraz

$$u = \frac{U}{U + L} * 100$$

kde u je míra nezaměstnanosti vyjádřená v %,

U je počet nezaměstnaných,

L je počet zaměstnaných.

Od druhého pololetí roku 2004 došlo ke změně v metodice výpočtu registrované míry nezaměstnanosti. Důvodem, proč Ministerstvo práce a sociálních věcí zveřejnilo novou definici registrované míry nezaměstnanosti, je především harmonizace s Evropskou unií. Údaje o nezaměstnanosti za naši republiku bude možné lépe srovnávat s výsledky ostatních členských zemí. Naopak obtížnější bude hodnocení dlouhodobého vývoje nezaměstnanosti v rámci naší republiky, protože míra nezaměstnanosti vypočtená podle nové metodiky je nižší (viz tabulka č. 1, str. 10).



Vzorec pro výpočet **registrované míry nezaměstnanosti** dle nové metodiky

$$u = \frac{\text{dosažitelní uchazeči evidovaní na ÚP}}{\text{pracovní síla}} * 100$$

V čitateli se počítá pouze s takovými registrovanými uchazeči o zaměstnání, kteří mohou do zaměstnání nastoupit ihned. Nepatří sem ti, kteří jsou v pracovní neschopnosti, ve výkonu trestu, v rekvalifikaci, na mateřské dovolené nebo vykonávají krátkodobé zaměstnání. Mezi uchazeče o zaměstnání se budou nově zahrnovat i případní uchazeči ze zemí Evropského hospodářského prostoru.

Pracovní síla ve jmenovateli je součtem počtu zaměstnaných, počtu dosažitelných uchazečů a počtu cizinců pracujících v České republice.

Průměrná míra nezaměstnanosti v Evropské unii v dubnu 2006 dosáhla podle definice používané Statistickým úřadem Evropského společenství EU25 (8,6 %). V této době byla česká míra nezaměstnanosti (**8,4 %**) mírně pod evropským průměrem.

Mezi země s nejnižší mírou nezaměstnanosti patřilo v dubnu 2006 Irsko (4,1 %), Dánsko (4,3 %), Nizozemsko (4,3 %), Lucembursko (5,0 %), Velká Británie (5,0 %).

Naopak nejvyšší míru nezaměstnanosti dosahuje Polsko (17,2 %), a Slovensko (16,0 %).

Tabulka č. 1: Porovnání míry nezaměstnanosti za měsíc duben 2006

	Nová metodika		
	Pracovní síla	uchazeči celkem	MN v %
Domažlice	34 120	1979	5,8
Celkem ČR	5 244 188	486 200	8,4

3.2 Příčiny nezaměstnanosti

Příčiny nezaměstnanosti jsou různé. Ale mezi hlavní lze považovat slabou zahraniční poptávku, stagující vzdělanost, nízké mzdy a až příliš snadno dosažitelné dávky. Dále to může být krach podniku, zrušení odvětví, nedostatečná odbornost pracovníka, neuplatnění nezaměstnaného po rekvalifikaci, poranění pracovníka a nebo nechuť lidí pracovat. Podnikatelé zpravidla nebudou nahrazovat osvědčené pracovníky novými, byť by pracovali za nižší plat. Důvodem jsou daleko vyšší ztráty při zaučování a náboru nových pracovníků.

Podle průzkumu zveřejněného ve Finančních novinách (viz příloha č. 4) sami nezaměstnaní přiznali, že nejčastější příčinou u krátkodobé nezaměstnanosti je především nedostatek praxe. U nezaměstnanosti dlouhodobého charakteru se jedná o nevhodný obor nabízené práce, vysoké nároky na znalosti, vysoký počet absolventů v konkrétním oboru aj.



3.3 Formy nezaměstnanosti a její důsledky

Znát trh práce, předpokládá – mimo jiné – identifikovat rozsah, strukturu a příčiny jednotlivých druhů nezaměstnanosti. Druhy nezaměstnanosti je však nutné přesně rozlišit a definovat příčiny jejich vzniku. Jen tak je možné potom v kontextu empirické analýzy formulovat nástroje politiky trhu práce.

Při objasňování struktury dnešních trhů práce je užitečné vyčlenit 4 rozdílné typy nezaměstnanosti: **frikční, strukturální, sezónní a cyklickou**.

Dále můžeme dělit nezaměstnanost na dobrovolnou a nedobrovolnou.

Dobrovolnou nezaměstnaností se někdy označuje frikční nezaměstnanost. Jde jen o pohyb obyvatelstva mezi různými zaměstnáními. Nezaměstnanost způsobená dobrovolným ukončením jednoho zaměstnání a způsobená prodlevou nástupu do jiného. Jedná se o nezaměstnanost při modelu pružných mezd.

Nedobrovolná nezaměstnanost označuje cyklickou nezaměstnanost, která je podmíněna nepružností směrem dolů (růst nezaměstnanosti), vůči této nezaměstnanosti neexistují volná pracovní místa. Vzniká důsledkem nepružných mezd.

3.3.1 Frikční nezaměstnanost

Frikční nezaměstnanost vzniká v důsledku neustálého pohybu lidí mezi oblastmi a pracovními místy nebo v průběhu jednotlivých stadií životního cyklu. Dokonce i kdyby se ekonomika nacházela ve stavu plné zaměstnanosti, byla by zde vždy určitá fluktuace – lidé, kteří hledají zaměstnání po absolvování školy nebo se stěhují do jiného města, ženy se mohou vracet do práce poté, co měly děti. Protože frikčně nezaměstnaní pracovníci často přecházejí z jedné práce do druhé nebo shánějí lepší zaměstnání, má se obvykle za to, že jsou nezaměstnaní „dobrovolně“. [12]

3.3.2 Strukturální nezaměstnanost

Strukturální nezaměstnanost se objevuje tam, kde je nesoulad mezi nabídkou a poptávkou po pracovnících. Nesoulad může vzniknout proto, že se poptávka po určitém druhu práce zvyšuje, zatímco poptávka po jiném druhu se snižuje, a nabídka se ani v jednom případě nepřizpůsobuje dostatečně rychle. Díky tomu se často setkáváme s nerovnováhami u jednotlivých povolání nebo oblastí, protože určité sektory se rozvíjejí, zatímco jiné upadávají. Kdyby se mzdy plynule přizpůsobovaly měnícím se vztahům mezi nabídkou a poptávkou, potom by nerovnováhy u jednotlivých trhů práce zmizely, protože by mzdy poklesly v oblastech, kde je pracovních sil nadbytek, a vzrostly v oblastech, kde je jejich nedostatek. Mzdy však reagují na ekonomické šoky pomalu. Trvá to celé roky, než se přizpůsobí nedostatku nebo přebytku pracovních sil.

I když se například v polovině osmdesátých let projevoval akutní nedostatek ošetřovatelek, jejich platy se zvyšovaly pouze o něco málo rychleji než ostatní platy; některé nemocnice byly nuceny vzhledem k nedostatku ošetřovatelek nechávat prázdná lůžka. Naproti tomu, přestože poptávka po ocelářských dělnících byla od poloviny sedmdesátých let nízká, mzdy těchto dělníků ve srovnání s ostatními téměř nepoklesly a přitom nezaměstnanost ocelářů byla po více než jedno desetiletí nad průměrem. [12]

3.3.3 Sezónní nezaměstnanost

Sezónní nezaměstnanost je krátkodobá a způsobuje ji:

- diskontuita produkce v odvětvích, kde je produkce závislá na počasí (stavebnictví, povrchová těžba, zemědělství, lesnictví, rybolov), a její důsledky v navazujících zpracovatelských odvětvích (cukrovarnický a konzervářský průmysl),
- výkyvy ve spotřebě, které jsou vyvolané buď institucionálními příčinami (např. vánoční a velikonoční svátky) nebo střídáním ročních období (důsledky pro obuvnický a konfekční průmysl).

Protože sezónní nezaměstnanost silně zatěžuje pojistný fond nezaměstnanosti – pro osoby, které pracují ve výše uvedených odvětvích, platí stejné sazby příspěvku do



pojišťovacího fondu jako pro všechny ostatní osoby (pracující v odvětvích, kde produkce nepodléhá sezónním výkyvům), ale v důsledku jejich sezónní nezaměstnanosti platí do pojišťovacího fondu méně a dostávají více (než zaplatily do fondu) na podporách v nezaměstnanosti – a protože nezaměstnanost v zimních období postihuje převážně stavebnictví, v mnohých státech se přijímají opatření na podporu celoročních prací ve stavebnictví jako jedna z možností eliminace sezónní nezaměstnanosti. Tato opatření spočívají v tom, že osobám, které by v určitém ročním období (listopad – únor) ztratily ve stavebnictví zaměstnání, úřad práce kompenzuje za určitých předpokladů mzdu (60 – 80 % čisté mzdy). [6]

Předností tohoto opatření je, že si zaměstnavatel udrží pracovní kolektiv i přes zimní období, v kterém se nepracuje. A zároveň se vlastně dosáhne toho, že:

- práce je přerušena jen tak dlouho, jak to vyžadují povětrnostní poměry,
- osoby, pracující ve stavebnictví, mají jistá pracovní místa a zaměstnavatelé pracovní kolektivy,
- suma pracovních příjmů a mzdových kompenzací je vyšší než suma pracovních příjmů a podpor v nezaměstnanosti.

V tomto kontextu jsou využívány ještě další nástroje na podporu celoroční práce ve stavebnictví: úřady práce například refundují část nákladů na ochranné oděvy, používané při pracích v zimě, a přispívají podnikatelům na nákup nebo pronájem přístrojů a zařízení umožňujících práci v zimě. Může jít o přímé příspěvky z nákupní ceny zařízení nebo o půjčku, resp. úhradu úroků z půjček použitých na nákup příslušného zařízení.

3.3.4 Cyklická nezaměstnanost

Pod cyklickou nezaměstnaností se rozumí nezaměstnanost, která je vyvolána cyklickými změnami (poptávky, produkce) v makroekonomickém rozměru. Tento typ



nezaměstnanosti vzniká tehdy, když makroekonomická poptávka po zboží a službách při daných mzdových sazbách a při dané produktivitě práce není postačující na zaměstnanost těch, kteří jsou schopni a ochotni pracovat.

Za specifický důsledek cyklické nezaměstnanosti můžeme v podstatě považovat i redukcí týdenního fondu pracovní doby. Tento nástroj umožňuje při poklesu konjunktury vyhnout se hromadné nezaměstnanosti tím, že se nezaměstnanost „rovnoměrně“ rozloží mezi sektory národního hospodářství, postiženém poklesem konjunktury.

Konjunkturální nezaměstnanost je typická makroekonomická nezaměstnanost. Sezónní nezaměstnanost postihuje určité profese, strukturální nezaměstnanost určité specifické skupiny pracovníků ve struktuře ekonomiky. Pokles makroekonomické poptávky má plošný dopad a do určité míry má vliv na všechny sektory národního hospodářství. [5]

Rozlišování mezi cyklickou nezaměstnaností a ostatními typy nezaměstnanosti pomáhá ekonomům při diagnóze celkového zdravotního stavu trhu práce. Vysoká úroveň frikční nebo strukturální nezaměstnanosti se může objevit i tehdy, když je celkový trh práce v rovnováze, např. když je vysoká fluktuace nebo když je velká regionální nerovnováha. Cyklická nezaměstnanost vzniká, když zaměstnanost klesá v důsledku nedostatečné agregátní poptávky. [12]

3.4 Důsledky nezaměstnanosti

Nezaměstnanost se uvádí v moderních společnostech jako jeden z ústředních sociálních problémů. Když je nezaměstnanost vysoká, dochází k velkému mrhání zdroji a důchody lidí jsou nízké, během takových období rovněž ekonomické obtíže ovlivňují emoce lidí a rodinný život. [12]

Uvádí se dvě základní kategorie dopadu: ekonomický a sociální.



3.4.1 Ekonomické důsledky

Ekonomické důsledky jsou představovány **ztrátou produkce** (nevytvořením části produktu) v podobě rozdílu mezi skutečným a potenciálním produktem. Jedná se o dopad cyklické nezaměstnanosti

Kvantifikaci tohoto rozdílu v produkci vyjadřuje tzv. Okunův zákon. Ten vychází z následující úvahy: $Y/Y^* = 1 + 0,02 (u^* - u)$.

A říká nám, že na každá 2 %, o něž hrubý domácí produkt poklesne vzhledem k potenciálnímu produktu, se míra nezaměstnanosti zvýší o 1 %. Z této věty však také vyplývá, že roste-li potenciální produkt např. o 3 % ročně, měl by reálný produkt růst také o 3 % ročně, jestliže má zůstat míra nezaměstnanosti konstantní.

Mezi další ekonomické dopady patří:

- snížení případně ztráta kvalifikace pracovníků (lidského kapitálu) – jde o jeden ze zdrojů ekonomického růstu,
- vyšší kriminalita,
- degradace kvality práce,
- ztráta na efektivnosti výroby,
- špatná produktivita práce při pocitu křivdy při odměňování,
- při postižení celého odvětví vážné ekonomické problémy,
- stávky.

3.4.2 Sociální důsledky

Nezaměstnanost však není pouze problémem ekonomickým, ale i psychologickým, sociálním a kulturním.

Sociální dopady jsou zvláště tíživé v případě dlouhodobé nezaměstnanosti, která je zpravidla vymezována jako delší než půl roku. Spolu s dlouhodobou ztrátou zaměstnání se lidem často současně hroutí i jejich sebevědomí, sebeúcta a spolu s tím i



celý systém jejich sociálních, společenských a rodinných vztahů. Dále se k těmto psychickým problémům mohou přidávat i problémy zdravotní.

Závažnost nezaměstnanosti vyplývá jednak z kumulace výše uvedených dopadů v čase, a také z toho, že během několika měsíců přestávají být poskytovány (nebo se snižují) podpory v nezaměstnanosti, vyčerpají se našetřené úspory v domácnosti atd. A tak ztráta příjmu ze zaměstnání většinou uvrhne celou rodinu nezaměstnaného do stavu chudoby.

Mezi sociální dopady nezaměstnanosti tedy patří:

- psychické zatížení vyvolané ztrátou zaměstnání (vyplývající jednak ze ztráty pracovního příjmu, jednak z narušení dosavadních společenských vztahů) a s ním související růst nemocnosti, rozpady rodin apod.,
- dalším sociálním dopadem nezaměstnanosti je destrukce etických hodnot a s ní spojené patologické jevy jako kriminalita, alkoholismus, narkomanie, prostituce apod.,
- sociální problémy vyvolané nezaměstnaností vedou často k radikalizaci postižených skupin, což může mít politické dopady nebo i extrémní následky jako rasově nebo xenofobně motivované nepokoje.



4 POLITIKA ZAMĚSTNANOSTI V ČR

4.1 Vznik trhu práce v ČR

Trh práce v ČR prošel od zahájení transformace ekonomiky v roce 1990 rychlými změnami, které souvisejí jak s dlouhodobě restrukturalizačními tendencemi, tak s cyklickými potížemi vyrovnávání nabídkové a poptávkové strany na pracovním trhu. Zaměstnanost po poklesu v prvních letech transformace a mírném nárůstu v letech 1994 až 1996 od roku 1997 průběžně klesá. Tento vývoj souvisí s ekonomickým poklesem uplynulých let, způsobeným mimo jiné nedořešenou privatizací, zpožděním restrukturalizace, nízkým růstem produktivity práce a slabým zastoupením inovačních procesů s dopady na pokles konkurenceschopnosti podniků. I přes ekonomické oživení a obnovu ekonomického růstu však lze očekávat, že dořešení privatizace a přechod podniků do rukou strategických vlastníků urychlí restrukturalizaci a vyžádá si další uvolňování pracovníků. Zároveň je třeba počítat i s dalšími rozsáhlejšími bankroty podniků, které zasáhnou všechna odvětví, především neefektivní obory. [5]

4.2 Současný stav nezaměstnanosti v České republice

K 30. 4. 2006 evidovaly úřady práce celkem **486 163 osob**, což je o 28 596 osob méně než ke konci předchozího měsíce. Ve srovnání se stejným obdobím roku 2005 je celkový počet uchazečů o zaměstnání nižší o 26 394. Z celkového počtu uchazečů o zaměstnání je 454 493 dosažitelných uchazečů o zaměstnání, což je o 25 491 osob méně než ke konci předchozího měsíce. Ve srovnání se stejným obdobím roku 2005 je počet dosažitelných uchazečů nižší o 25 327 osob.



V průběhu dubna bylo na úřadech práce nově zaevidováno 43 783 osob. Je to o 3 039 nově evidovaných uchazečů méně než v předchozím měsíci a o 3 628 méně než v dubnu 2005.

Z evidence na úřadech práce v dubnu odešlo celkem 72 379 uchazečů (ukončená evidence, vyřazení uchazeči). Je to o 12 162 uchazečů více než v předchozím měsíci a o 2 931 méně než v dubnu 2005. V průběhu dubna 2006 nastoupilo do nového zaměstnání 51 952 osob, což je o 12 790 osob více než v předchozím měsíci a o 5 158 osob méně než v dubnu minulého roku, 20 427 uchazečů bylo vyřazeno bez umístění.

Meziměsíční pokles nezaměstnaných zaznamenalo všech 77 úřadů práce - největší pokles byl v okresech Pelhřimov (o 14,5 %), Jindřichův Hradec (o 13,3 %), Znojmo (o 11,9 %) a Chrudim (o 11,7 %).

Ke konci dubna registrovaly úřady práce 252 352 žen, což tvoří 51,9 % z celkového počtu nezaměstnaných, a 74 996 osob se zdravotním postižením, což tvoří 15,4 % z celkového počtu nezaměstnaných.

K 30. 4. 2006 bylo registrováno 33 047 absolventů škol všech stupňů vzdělání a mladistvých. Na celkové nezaměstnanosti se tak podílejí 6,8 % (březen 2006 – 7,0 %, duben 2005 – 7,3 %).

Podporu v nezaměstnanosti poskytovaly v dubnu 2006 úřady práce 136 670 uchazečům o zaměstnání, tj. 28,1 % všech osob vedených v evidenci (březen 2006 – 29,8 %, duben 2005 – 27,2 %).

Míra registrované nezaměstnanosti k 30. 4. 2006 činila 8,3 % (březen 2006 – 8,8 %, duben 2005 – 8,9 %). Nejnižší míra nezaměstnanosti byla v okresech Praha-východ (2,4 %), Praha-západ (2,5 %), Praha (3,0 %) a Mladá Boleslav (3,5 %). Míru nezaměstnanosti vyšší než republikový průměr vykázalo 30 okresů, nejvyšší byla



v okresech Most (20,8 %), Karviná (18,3 %), Teplice (16,4 %), Jeseník (16,0 %) a Chomutov, Děčín a Ostrava (shodně 14,8 %). Míra registrované nezaměstnanosti žen byla 9,8 % a mužů 7,1 %.

Úřady práce evidovaly k 30. 4. 2006 celkem 74 148 volných pracovních míst. Je to o 3 675 míst více než v předchozím měsíci a o 18 284 míst více než v dubnu 2005. Za měsíc duben bylo na úřadech práce nově nahlášeno nebo uvolněno 26 443 pracovních míst a 22 768 volných pracovních míst bylo nově obsazeno nebo zrušeno. Na jedno volné pracovní místo v současné době připadá v průměru 6,6 uchazeče, z toho nejvíce v okresech Karviná (45,1), Most (29,3), Bruntál (24,7) a Teplice (23,1).

4.3 Aktivní politika zaměstnanosti v ČR

Změna situace na trhu práce v uplynulých letech si vyžádala i změnu přístupu k politice zaměstnanosti. Těžiště politiky zaměstnanosti se přesunuje od pouhého hmotného zabezpečení občana postiženého nezaměstnaností (tj. od pasivního pobírání dávek) k aktivnímu přístupu řešení tíživé situace nezaměstnanosti, kde je cílem „předcházení nezaměstnanosti“.

Politika zaměstnanosti není záležitostí pouze rezortu Ministerstva práce a sociálních věcí, ale je nutné ji provázet s ostatními rezortními politikami, především s ekonomickou, sociální, regionální a vzdělávací.

V roce 1999 byl přijat, podobně jako tomu bylo v zemích Evropské unie, Národní plán zaměstnanosti a návazně na něj pak Národní akční plán zaměstnanosti, které deklarují cíle a priority obdobné těm, jež byly definovány v členských zemích EU.

Zásady politiky zaměstnanosti EU zahrnují následující priority:

- 1) podpora zaměstnatelnosti lidí,
- 2) rozvoj malého a středního podnikání,
- 3) podpora schopnosti podniků a jejich zaměstnanců přizpůsobit se změnám,
- 4) podpora rovných příležitostí všech osob.



Aktivní politiku zaměstnanosti realizují v České republice především úřady práce řízené Správou služeb zaměstnanosti Ministerstva práce a sociálních věcí ČR. Aktivní politika zaměstnanosti napomáhá sociální průchodnosti ekonomické reformy, strukturálním změnám zaměstnanosti, sociálně-ekonomickému rozvoji v regionech, snižuje finanční náročnost státního rozpočtu na pasivní politiku zaměstnanosti, podněcuje hledání nových forem a metod aktivního využívání lidských zdrojů a podporuje sledovaný směr hospodářského rozvoje a umožňuje zapojení jednotlivých skupin uchazečů do zaměstnání.

Nástroje aktivní politiky zaměstnanosti (dále budeme využívat zkratky APZ) existují dvojího charakteru. Především jsou to nástroje realizované úřady práce, mezi něž patří:

- příspěvky při vytváření nových pracovních míst, tzv. společensky účelných pracovních míst,
- rekvalifikace uchazečů o zaměstnání,
- příspěvky zaměstnavatelům, kteří vytvoří místa pro čerstvé absolventy středních a vysokých škol,
- příspěvky při zahájení samostatné výdělečné činnosti,
- příspěvky při zřizování veřejně prospěšných prací,
- příspěvky na dopravu,
- příspěvky na zřízení či provoz chráněné dílny a chráněná pracoviště pro občany se změněnou pracovní schopností,
- dotování zkrácené pracovní doby u zaměstnavatelů, kteří přechází na nový perspektivní program, s cílem předejít zbytečnému dočasnému propuštění pracovníků.



Dále Ministerstvo práce a sociálních věcí, mimo rámec aktivní politiky zaměstnanosti, realizuje tři druhy podpor zaměstnanosti ve spolupráci s Ministerstvem průmyslu a obchodu a s CzechInvestem. Jedná se o podpory:

- 1) **Investiční pobídky** v gesci MPSV, které jsou obecně zaměřeny na podporu high-tech výroby a dovoz kapitálu. MPSV má v gesci dvě z pěti investičních pobídek – podporu tvorby nových pracovních míst a podporu školení a rekvalifikace zaměstnanců. Pro investory se jimi rozumí daňové a celní úlevy, podpora zřízení nových pracovních míst, podíl na nákladech na rekvalifikaci pracovníků a podpora zainvestování průmyslových zón.
- 2) **Rámcový program pro podporu rozvoje technologických center a strategických služeb**, jehož cílem je podpora hospodářského rozvoje ČR formou podpory projektů do progresivních technologií a aktivit s vysokou přidanou hodnotou, vedoucích ke zvýšení konkurenceschopnosti v oblasti inovací, informačních technologií a strategických služeb, podpora vytváření nových pracovních míst a podpora zvyšování a změny kvalifikace zaměstnanců.
- 3) **Program pro podporu tvorby nových pracovních míst v regionech nejvíce postižených nezaměstnaností**. Program je určen pro zaměstnavatele, který se v dohodě s MPSV nebo určeným úřadem práce zaváže ke zřízení minimálně 10 nových pracovních míst na území okresů s mírou nezaměstnanosti nad 14 %. formou podpory projektů směřujících do zpracovatelského průmyslu (včetně fondově méně náročných výrob a služeb), případně některých druhů strategických služeb, prostřednictvím kterých dojde k zavedení nové činnosti nebo rozšíření činnosti stávající, s následným vytvořením nových pracovních míst. Program je vyhlášen na léta 2004 až 2006 a plně podporuje cíle Lisabonského procesu v oblasti zaměstnanosti. [16]



Podle údajů agentury CzechInvest, Agentury pro podporu podnikání a investic, výrobci se zahraničním kapitálem přímo zaměstnávají odhadem 300 tisíc pracovníků (což je zhruba 1 % celkové české zaměstnané pracovní síly ve zpracovatelském průmyslu), v průběhu roku 2006 vytvoří 22,5 tisíce nových pracovních míst, zapojí zhruba 10 tisíc českých dodavatelů v oblasti zpracovatelského průmyslu a služeb.

Ke snížení nezaměstnanosti přispívají i **přímé zahraniční investice (PZI)**, které jsou významným zdrojem vytváření nových pracovních příležitostí. Agentura CzechInvest deklaruje za dobu svého působení vytvoření více než 51,5 tisíc dlouhodobých pracovních příležitostí, hodnota PZI přesáhla 5,8 mld. USD. Největší část PZI je zaměřena na sektory automobilového (44 %) a elektronického a elektrotechnického průmyslu (25 %). Hlavními investory jsou Německo (25 %) a Japonsko (23 %). V roce 2005 bylo vytvořeno více než 12,6 tisíc pracovních příležitostí, objem plánovaných investic přesahoval 2 mld. USD, náklady ze státního rozpočtu na 1 pracovní místo činily zhruba 11,8 tis. Kč.

4.4 Cíle aktivní politiky zaměstnanosti

Hlavními cíly APZ jsou především:

- prosazování rovnováhy mezi nabídkou a poptávkou na pracovním trhu,
- přerozdělení nezaměstnanosti ve prospěch nejvíce ohrožených skupin nezaměstnaných,
- umožnění prvního kontaktu či udržení kontaktu s pracovním trhem při jeho delším přerušení a ochrana lidského kapitálu a kvalifikace nezaměstnaných,
- prevence sociální exkluze a prevence zhoršování celkové kvality života nezaměstnaných.



Finanční efekt APZ lze spatřovat především ve snižování nákladů na pasivní politiku zaměstnanosti a případně i sociálních dávek a v rychlém návratu vynaložených prostředků státního rozpočtu zpět do státního rozpočtu formou odvodu z mezd a daní umístěných uchazečů o zaměstnání a ve větší koupěschopnosti těchto osob.

4.5 Pasivní politika zaměstnanosti v ČR

Ministerstvo práce a sociálních věcí ve spolupráci s dalšími rezorty by mělo především vynakládat prostředky na aktivní politiku zaměstnanosti a díky ní snižovat nezaměstnanost a vylepšovat postavení nezaměstnaných na trhu práce. Bohužel se v České republice výdaje na nástroje aktivní politiky zaměstnanosti určují až podle toho, jaké jsou v příslušném roce výdaje na hmotné zabezpečení v nezaměstnanosti. Důsledkem toho bývá, že čím více lidí pobírá podpory v nezaměstnanosti, tím nižší jsou potom výdaje na aktivní politiku zaměstnanosti.

V roce 2005 bylo na státní politiku zaměstnanosti vynaloženo ze státního rozpočtu 9.879.089 tis. Kč, z toho na APZ 3.483.250 tis. Kč, a na pasivní politiku zaměstnanosti 6.209.746 tis. Kč. A to podíl prostředků vynaložených na APZ zaměstnanosti na celkových výdajích státní politiky zaměstnanosti v roce 2004 klesl o 14,3 %. Ve srovnání se zeměmi EU však v tomto ohledu ČR stále ještě výrazně zaostává, neboť podíl výdajů na APZ v zemích EU dosahuje až 3 % HDP, zatímco rozsah těchto prostředků u nás činí necelé 0,2 % HDP.

5 Vývoj nezaměstnanosti v domažlickém regionu

Okres Domažlice je součástí Plzeňského kraje na jihozápadě ČR. Svoji polohou patří mezi regiony příhraniční. Sousedí v délce hranice 84 km se SRN. Z vnitrozemských okresů sousedí na sever s okresem Tachov, na severovýchodě s okresem Plzeň – jih, na východě s okresem Klatovy.

V rámci ČR patří k regionům s nejnižším počtem obyvatel. Svoji rozlohou 1140 km² patří mezi okresy středně velké. V okrese je 86 obcí, z nichž 7 má charakter města. Další údaje o okrese viz tabulka č. 2.

Tabulka č. 2: Základní údaje o okrese

Rozloha v km ²	1 140
Počet obcí k 1. 3. 2001	86
Počet částí obcí k 1. 3. 2001	247
Hustota obyvatelstva na 1 km ² k 1. 3. 2001	50,54
Počet obyvatel k 1. 3. 2001	59148
z toho žen v %	50,5
Průměrný věk obyvatel	38
z toho žen	39
mužů	37
Obyvatel v produktivním věku k 1. 3. 2001	38 820
z toho žen v %	48,63
v předproduktivním věku	9 912
z toho žen v %	48,89
v poproduktivním věku	10 401
z toho žen v %	59,33
nezjištěno	15
Počet ekonomicky aktivních obyvatel	30 853

Pramen Výroční zpráva Úřadu práce v Domažlicích za rok 2005



5.1 Ekonomická charakteristika Domažlicka

5.1.1 Hospodářské zaměření mikroregionu

Domažlicko můžeme označit za průmyslově zemědělskou oblast, jejíž hospodářské zaměření je dáno přírodním rázem krajiny a historií Chodska. Charakter chráněné přírodní oblasti neumožňuje rozvoj těžkého průmyslu a typické průmyslové zázemí tvoří především lehký průmysl. Průmyslové podniky jsou soustředěny hlavně v Domažlicích, ve Kdyni, v Klenci pod Čerchovem. Domažlicko má významný potenciál také v rozvoji cestovního ruchu, který představuje silné hospodářské odvětví. Zemědělství zde hraje spíše okrajovou úlohu. Omezení plyne ze skutečnosti, že se jedná převážně o chráněnou krajinnou oblast. Z důvodu rozsáhlých lesních porostů je významná těžba dřeva. V oblasti rostlinné výroby je rozšířeno pěstování obilovin.

72,5 % zemědělské plochy obhospodařují právnické osoby, 26 % soukromí zemědělci a 1,5 % ostatní. Zemědělský podnik s největším obratem na okrese je Doagra Domažlice a.s., další 3 velké společnosti jsou Agropodnik Domažlice a.s. (hnojiva, nafta, zemědělské služby), Agrostav Horšovský Týn a.s. (stavební a meliorační činnost) a Společný podnik Staňkov a.s. (chov prasat a brojlerů).

Podobně jako v republice došlo k výraznému snížení pracovníků v zemědělství, jehož příznivým důsledkem je růst produktivity práce.

Z průmyslových odvětví mají největší zastoupení v regionu lehké strojírenství, textilní průmysl, výroba optiky či nábytkářský průmysl. Největším zaměstnavatelem v Domažlicích je společnost Galí Optik s.r.o., jejímž majitelem je jedna z pěti největších optik v SRN, Metzler Optik Partner AG. Během uplynulých let přenesla firma Metzler do Domažlic veškeré výrobní aktivity. V Německu zůstalo obchodní centrum a vývojové kapacity. Významným zaměstnavatelem je dále HODETA spol. s r.o., která se řadí mezi 20 největších oděvních podniků v České republice. V okrese došlo k rozšíření textilních výrob a tím růstu volných pracovních míst v tomto odvětví. Nízké průměrné výdělky však vytváří bariéru pro zaměstnávání našich občanů. Tyto firmy pak



zaměstnávají cizince. V Domažlicích dále sídlí např. výrobce zejména interiérových zrcadel Flabeg s.r.o., strojírenská firma Kovobel v.d., Chodské vodárny a kanalizace, a.s., Zenner – Coop, s.r.o.

V nedaleké Kdyni se nachází Elitex Machinery s. r. o., podnik textilního strojírenství. Firma vznikla privatizací státního podniku ELITEX Kdyně a v současné době je plně v českém soukromém vlastnictví. Firma je rozdělena do čtyř divizí. Firma se může pyšnit dlouholetou tradicí ve výrobě přesných dílců, vysokou kvalitou vyráběných strojů a dlouholetou zkušeností ve spolupráci se zahraničními firmami. Dalším významným kdyňským podnikem je společnost KDYNIUM a.s. - největší tuzemský producent odlitků přesného lití.

Významní zaměstnavatelé regionu působí dále v Holýšově. Strojírenský podnik SVA a.s. je dodavatelem kabin pro zemní stroje, traktory a nákladní automobily. Dále EvoBus Bohemia s.r.o. - největší světový výrobce autobusů, který je dceřinou firmou automobilky DaimlerChrysler a má 18 % podíl na světovém trhu.

Z dalších významných podniků regionu lze uvést: STEATIT v.o.s. – výrobce elektrokeramiky; PLASTIK HT a.s., WILDEN ENGINEERING, s.r.o. a další.

Jedním z negativ v okrese je nízký stupeň finální produkce. Většina zaměstnavatelských subjektů je odkázána na spolupráce s výrobcí v SRN. Většina kooperací je směřována na automobilky v SRN. Část průmyslové produkce je ovlivněna i sezónností odbytu. Průběžně vznikají v okrese některé nové výroby. Do budoucna lze předpokládat rozvoj organizačních složek zahraničních firem, který by měl vytvořit větší počet pracovních míst, především pro vysoce kvalifikované strojní profese. Velkou nevýhodou okrese je nerovnoměrný stav rozvoje infrastruktury a nízká dopravní obslužnost.

Počty zaměstnanců nemohu uvést. Nakládání s osobními údaji o fyzických osobách a o zaměstnavatelích je uvedeno v Zákonu č. 435/2004 Sb., o zaměstnanosti v § 17.



5.1.2 Průmyslová zóna „Za Kasárnami“

V březnu roku 2005 začalo město Domažlice s výstavbou přibližně 11 ha průmyslové zóny (dále jen PZ), která bude investorům k dispozici tento rok. Město v loňském roce vykoupilo pozemky v lokalitě Za Kasárnami v hodnotě 30 mil. Kč. Náklady na zainteresování území jsou plánovány ve výši 72 mil. Kč, podíl města činí cca 40 mil. Kč a zbytek pokrývají především dotace z fondu Phare.

Město Domažlice zadalo technicko – ekonomickou studii na základě schválené změny územního plánu, na jejímž základě dochází k rozvoji nové části města. Jedná se o prostor na jih od komunikace silnice I. třídy I/22 Draženov – Klatovy, který zahrnuje areál bývalých vojenských kasáren a přilehlých pozemků a stává se nejrychleji se rozvíjející částí města Domažlice. Zahrnuje obnovu nevyužívaných nemovitostí na byty, obchody, služby a další komerční využití, výstavbu nové nemocnice, výstavbu zimního stadionu, výstavbu nové obytné zóny zahrnující stavbu bytů v malých bytových domech a výstavbu průmyslové zóny, která by měla být atraktivní pro tuzemské a zahraniční investory a měla by představovat pracovní příležitosti pro občany celého Domažlicka. Město Domažlice minulý rok započalo realizaci těchto projektů. Bylo započata výstavba okružní křižovatky na silnici I. třídy I/22 a navazující pátevní komunikace včetně veškerých podzemních sítí, veřejného osvětlení a výstavby telekomunikační sítě. Celková plocha průmyslové zóny činí přibližně 5 ha, přičemž dalších přibližně 5 ha je součástí tzv. rozvojové plochy.

Požadované aktivity v PZ jsou vymezené klasifikací dle Úřadu práce města Domažlic. Lokalizované aktivity musí respektovat požadavky na ochranu životního prostředí, platné právní normy a předpisy a zároveň splňovat specifické podmínky města Domažlice. Lokalizované aktivity musí mít povahu moderních aktivit s nízkým podílem surovinových a energetických vstupů pro realizaci produktu, činnosti nesmí neúměrně zatěžovat PZ ani okolí dopravou, emisemi ani nadměrným hlukem. Při rozhodování o lokalizaci podnikatelských záměrů do PZ budou preferovány exportně orientované činnosti a obory, technologicky progresivní výroby orientované na kooperaci s místními firmami a dodavateli..



Zřejmě prvním investorem bude německá společnost WMF zabývající se výrobou kuchyňských potřeb, nádobí a vybavení restaurací. Společnost hodlá začít se stavbou haly letos v říjnu, se zahájením výroby pak příští rok. Do tří let by firma mohla zaměstnat až 140 lidí. Vedení radnice v současné době jedná s několika dalšími zájemci o pozemky v zóně. Zájem projeví výrobci autosedaček a firma na zpracování plastu. Rozjezd výroby v průmyslové zóně by měl snížit nezaměstnanost v celém regionu. Mělo by zde být vytvořeno nejméně 500 pracovních míst.

5.2 Pracovní příležitosti na Domažlicku

Poptávku po práci můžeme hodnotit počtem evidovaných volných míst na ÚP. Část poptávky je také realizována mimo úřad práce, takže počet evidovaných volných pracovních míst (dále jen VPM) nemusí plně charakterizovat poptávku po práci. Volnými pracovními místy se rozumí nově vytvářená nebo uvolněná pracovní místa, na která zaměstnavatel zamýšlí získat zaměstnance. VPM nabízí úřad práce uchazečům a zájemcům o zaměstnání.

Zaměstnavatel může získat zaměstnance sám nebo za pomoci ÚP. Zaměstnavatel je povinen do 10 kalendářních dnů oznámit příslušnému ÚP volná pracovní místa a jejich charakteristiku a do 10 kalendářních dnů oznámit obsazení těchto míst.

U požadavků na volná pracovní místa nelze zveřejňovat nabídky, které jsou diskriminačního charakteru nebo jsou v rozporu s pracovněprávními a jinými právními předpisy nebo odporují dobrým mravům. Při nahlášení volného pracovního místa potřebuje ÚP znát základní charakteristiku pracovního místa. Při nenahlášení volných pracovních míst může zaměstnavatel dostat od ÚP pokutu až 500 000 Kč.

V roce 2005 došlo oproti roku 2004 ke zvýšení průměrného počtu evidovaných volných míst. Je však stále nižší než průměrný počet evidovaných volných míst v roce 2002.



Následující tabulka ukazuje vývoj počtu evidovaných volných míst.

Tabulka č. 3: Počet evidovaných volných míst za jednotlivé roky

Rok	Počet	%
2002	407	100
2003	257	63,14
2004	308	75,68
2005	369	90,66

Pramen: Výroční zpráva Úřadu práce v Domažlicích za rok 2005

Zvýšení počtu evidovaných VPM může znamenat pomalé zlepšování hospodářského vývoje a mírné rozvojové tendence na území okresu.

Obsazování VPM uchazeči o zaměstnání je ovlivněno především těmito faktory:

- umístění výroby s vazbou na dopravní obslužnost v okrese
- směnností, která omezuje zaměstnávání žen
- mzdovou úrovní evidovaných VPM
- zdravotním stavem uchazečů o zaměstnání

Vážná je situace na Staňkovsku, kde je velmi málo pracovních příležitostí. Důvodem je nedávné zrušení keramické výroby a velmi slabá dopravní obslužnost regionu.

K mírnému poklesu volných míst došlo také na Holýšovsku. Naopak na Poběžovicku došlo k nárůstu volných míst vlivem rozvoje průmyslové zóny.

Špatná je situace v oblasti evidovaných vhodných VPM pro osoby se zdravotním postižením. Na 397 evidovaných osob se zdravotním postižením je hlášeno pouze jedno volné pracovní místo.



Pro 117 absolventů je hlášeno 73 míst a pro 35 mladistvých není požadováno místo žádné.

Celkově ve srovnání s rokem 2004 se snížil počet uchazečů, kteří připadají na jedno VPM.

5.3 Zaměstnanost na Domažlicku

Během roku 2005 došlo k poklesu počtu osob samostatně výdělečně činných. Mírně se naopak zvýšil počet zaměstnanců v malých organizacích. U velkých organizací naopak počet zaměstnanců poklesl. Ve sledovaném období se mírně zvýšil počet velkých i malých organizací. Celková zaměstnanost pak nepatrně vzrostla.

Na Domažlicku v roce 2005 působilo 319 subjektů (bez subjektů zaměstnávajících méně jak 20 zaměstnanců) a 13 274 fyzických osob (dále jen FO), což je o 382 FO méně než v roce 2004. Průměrná mzda se v roce 2005 zvýšila o 2,7 % na 15 868Kč.

Stejně jako v předchozím období jsou nejčastěji požadováni kvalifikovaní techničtí pracovníci (obráběči, svářeči), kvalifikovaná pracovní síla v oblasti stavebnictví (zedníci), pracovníci v textilním průmyslu. Velký zájem ze strany zaměstnavatelů je rovněž o obchodní zástupce a finanční poradce, většinou se však jedná o práci na živnostenský list, což je zejména pro absolventy bez praxe velikou překážkou. Často jsou také požadováni montážní dělníci v elektrotechnice. Zde se však většinou jedná o směnné provozy, kde je u uchazečů ve venkovských okresech velkým problémem špatná dopravní obslužnost. Naopak nejméně pracovních příležitostí se eviduje pro pomocné a nekvalifikované pracovníky a nižší administrativní pracovníky. Chybějí místa pro uchazeče se vzděláním v oblasti ekonomiky a managementu.

Tabulka č. 4: Regionální problematika nezaměstnanosti

	prosinec/200		prosinec/2005		
	4		Počet	%	index nez.
	Počet	%			
Domažlice	7 17	6, 13	7 11	6, 08	99, 18
Holýšov	2 07	6, 92	1 99	6, 65	96, 1
Horšovský Týn	3 79	8, 14	3 36	7, 22	88, 7
Kdyně	3 31	6, 71	3 22	6, 52	97, 17
Poběžovice	2 62	8, 15	2 51	7, 81	95, 83
Staňkov	2 47	7, 35	2 36	7, 03	95, 65
Celkem	2 143	6, 51	2 080	6, 45	99, 08

Z přehledu vyplývá, že ve všech částech okresu došlo, ke snížení míry nezaměstnanosti. Nejvyšších hodnot dosahují regiony Poběžovicko (7,81 %) a Horšovskotýnsko (7,22 %).

Nejnižší míru nezaměstnanosti evidujeme v oblasti Domažlicka (6,08 %). Ostatní regiony přesahují hranici míry nezaměstnanosti okresu tj. 6,45 %.

Vysoká míra nezaměstnanosti na Poběžovicku a Horšovskotýnsku je částečně ovlivněna velmi nízkou dopravní obslužností v těchto oblastech.

Míra nezaměstnanosti je v regionech ovlivňována nejen dopravní obslužností, ale i nároky zaměstnavatelů na vzdělání a kvalifikaci zaměstnanců spolu se snahou dosáhnout co nejnižších mzdových nákladů. Zaměstnavatelé proto využívají možnosti agenturního zprostředkování zaměstnávání, která jim, na úkor občanů z ČR, dodává



levnější kvalifikovanou a flexibilní pracovní sílu (především z Ukrajiny). Nezaměstnanost také ovlivňuje sezónní charakter některých prací (ve strojírenství a zemědělství), snížení zakázek ze strany zahraničních odběratelů a ukončení činnosti některých firem.

Nejvíce hlášených volných pracovních míst je na Domažlicku (169) a Kdyňsku (83). Dále pak na HoršovskoTýnsku (54), Poběžovicku (41), Holýšovsku (17) a Staňkovsku (7).

5.3.1 Faktory ovlivňující nezaměstnanost

Jedním z pozitivních faktorů, které ovlivňují nezaměstnanost je přímé sousedství regionu s Německem, které umožňuje zaměstnávání pracovníků v nově vzniklých německých podnicích a také možnost využívání denního dojíždění za prací do Německa. Někdy však odliv vysoce kvalifikovaných řemeslnických pracovníků může neuspokojovat poptávku našich podnikatelů po těchto pracovních silách. Často se potom nedostatek těchto profesí (zejména v oblasti strojírenství, stavebnictví a gastronomických službách) nahrazuje rekvalifikačními kurzy. Přemísťování výrobních kapacit řady malých a středních průmyslových podniků do oblasti česko -bavorského pohraničí se projevuje v růstu ekonomicky aktivního obyvatelstva v průmyslu a ve zvyšování významu průmyslu v rámci hospodářské struktury okresu Domažlice

Nezaměstnanost negativně ovlivňují především narůstající počet uchazečů se zdravotním postižením, vznik vysoké nezaměstnanosti v některých místech způsobený špatnou dopravní obslužností, dále např. likvidace některých závodů a provozů, neexistence rozvojových tendencí a nesoulad mezi poptávkou a nabídkou pracovní síly v profesní struktuře.



6 ZÁVĚR

Z celé práce, která pojednávala na téma „Nezaměstnanost a její specifika v regionu Domažlice“, vyplývá, že je nezaměstnanost všeobecně nežádoucí, pro většinu lidí značně stresující a z hospodářského a politického hlediska velmi problematičtý jev, který byl výsledkem organizačních a institucionálních změn v řídicí, podnikové a rozpočtové sféře.

Trh práce v ČR je charakteristický, podobně jako v zemích EU, poměrně malou mobilitou a flexibilitou pracovní síly. V posledních letech klesá podíl ekonomicky aktivního obyvatelstva a sektorová struktura zaměstnanosti se postupně přibližuje situaci v zemích EU.

K 30.04. 2006 dosahuje míra nezaměstnanosti okresu Domažlice 5,8 %. Oproti roku 2005 došlo ke snížení koncové míry nezaměstnanosti o 0,06 %. Míra nezaměstnanosti okresu dosahuje hodnoty 72,47 % v rámci ČR.

Ke snížení míry nezaměstnanosti došlo ve všech mikroregionech okresu. Ke snížení došlo především z důvodu úspěšné realizace nástrojů APZ, především rekvalifikací, příznivý dopad měl i zákon o zaměstnanosti, který zpřísnil poskytování podpor v nezaměstnanosti a pozitivní vliv na nezaměstnanost mělo důsledné monitorování a hledání VPM pracovníky Úřadu práce v Domažlicích.

Počet evidovaných volných pracovních míst se oproti konci roku 2004 zvýšil, díky vzniku nových firem. Ve srovnání s rokem 2004 se snížil počet uchazečů připadajících na jedno volné pracovní místo z 7,31 na 5,61. Nezaměstnanost v okrese Domažlice (stejně tak jako v celé České republice) nejvíce postihuje osoby s nejnižšími stupni vzdělání, tj. se základním či neúplným vzděláním, bez vzdělání a vyučené osoby. A naopak kvalifikovaných nezaměstnaných je, a s přílivem nových investorů i bude, málo.



Stát (nejen skrze úřady práce) se snaží nezaměstnanost řešit. Nezaměstnaným, kteří splňují určité podmínky, poskytuje hmotné zabezpečení. Konkrétně v domažlickém regionu dochází k pozvolnému poklesu počtu nezaměstnaných v důsledku efektivního využívání nástrojů regionální politiky zaměstnanosti. Nejvyšší orgány města Domažlic od dob první transformace podporují malé i střední podnikatele. A po krachu společností, které zajišťovaly zaměstnání tisícům obyvatel, vytváří pro všechny strany výhodné podmínky pro příchod nových většinou zahraničních investorů – a to na tzv. průmyslová zóně „Za Kasárnami“ Domažlice – jih).

Současným trendem ve vývoji nezaměstnanosti domažlického regionu je pozvolný pokles. A výhled do budoucna podle odborníků domažlického úřadu naznačuje, že míra nezaměstnanosti v domažlickém regionu mírně klesne.

7 SEZNAM LITERATURY

- [1] BROŽOVÁ, D. *Společenské souvislosti trhu práce*. Praha: Sociologické nakladatelství, 2003. 140 s. ISBN 80-86429-16-4
- [2] BUCHTOVÁ, B. a kolektiv. *Nezaměstnanost – psychologický, ekonomický a sociální problém*. Praha: Grada Publishing a. s., 2002. 240 s. ISBN 80-247-9006-8
- [3] HELÍSEK, M. *Makroekonomie základní kurs*. Druhé přepracované vydání. Slaný: Melandrium, 2002. 326 s. ISBN 80-86175-25-1
- [4] HOLMAN, R. *Ekonomie*. Třetí vydání Praha: C. H. Beck, 2002. ISBN 80-7179-681-6
- [5] KOTÝNKOVÁ, M.; NĚMEC, O. *Lidské zdroje na trhu práce – vývoj a tendence v souvislosti se vstupem České republiky do EU*. Havlíčkův Brod: Professional publishing, 2003. 199 s. ISBN 80-86419-48-7
- [6] KNOLL, O. *Druhy nezaměstnanosti a příčiny jejich vzniku*. Praha: Výzkumný ústav práce a sociálních věcí, 1993. 17 str.
- [7] MACH, M. *Makroekonomie II – pro magisterské (inženýrské) studium - 1. a 2. část*. Slaný: Melandrium, 2001. 367 s. ISBN 80-86175-18-9
- [8] MAREŠ, P. *Nezaměstnanost jako sociální problém*. Praha: Sociologické nakladatelství, 2002. 172 s. ISBN 80-86429-08-3
- [9] MAREŠ, P.; SIROVÁTKA, T.; VYHLÍDAL, J. *Ztráta zaměstnání: reakce, plány a flexibilita nezaměstnaných*. Brno: Výzkumný ústav práce a sociálních věcí, 2002. 51 s.
- [10] PRŮŠA, L. *Ekonomie sociálních služeb*. Praha: ASPI Publishing, 2003. 152 s. ISBN 80-86395-69-3
- [11] PROJSOVÁ, I.; PROCHÁZKOVÁ, E.; PTÁČNÍKOVÁ, N.: *Aktivní politika zaměstnanosti v České republice 1992 – 1999*. Praha: Ministerstvo práce a sociálních věcí v Praze, 2000. 184 s. ISBN 80-85529-89-0
- [12] SAMUELSON, P. A.; NORDHAUS, W. D. *Ekonomie*. Praha: Svoboda, 1995. 963 s. ISBN 80-205-0494-X
- [13] SIROVÁTKA, T.; RÁKOCZYOVÁ, M.: *Rozsah a cílenost programů aktivní politiky zaměstnanosti v ČR, zájem o programy a motivace účastníků*. Brno: Výzkumný ústav práce a sociálních věcí, 2002. 31 s.
-

Seznam e-zdrojů

- [14] Český statistický úřad
<http://www.czso.cz/>
- [15] Evropský sociální fond v České republice
<http://esfer.cz/>
- [16] Ministerstvo práce a sociálních věcí České republiky
<http://mpsv.cz/>
<http://portal.mpsv.cz/>
- [17] Práce & sociální politika – noviny Ministerstva práce a sociálních věcí
<http://www.noviny-mpsv.cz/clanek.php?id=633>
- [18] Svazek českých měst a obcí v česko-bavorském pohraničním prostoru Domažlic
<http://www.svazekdomazlicko.cz/>

Ostatní zdroje

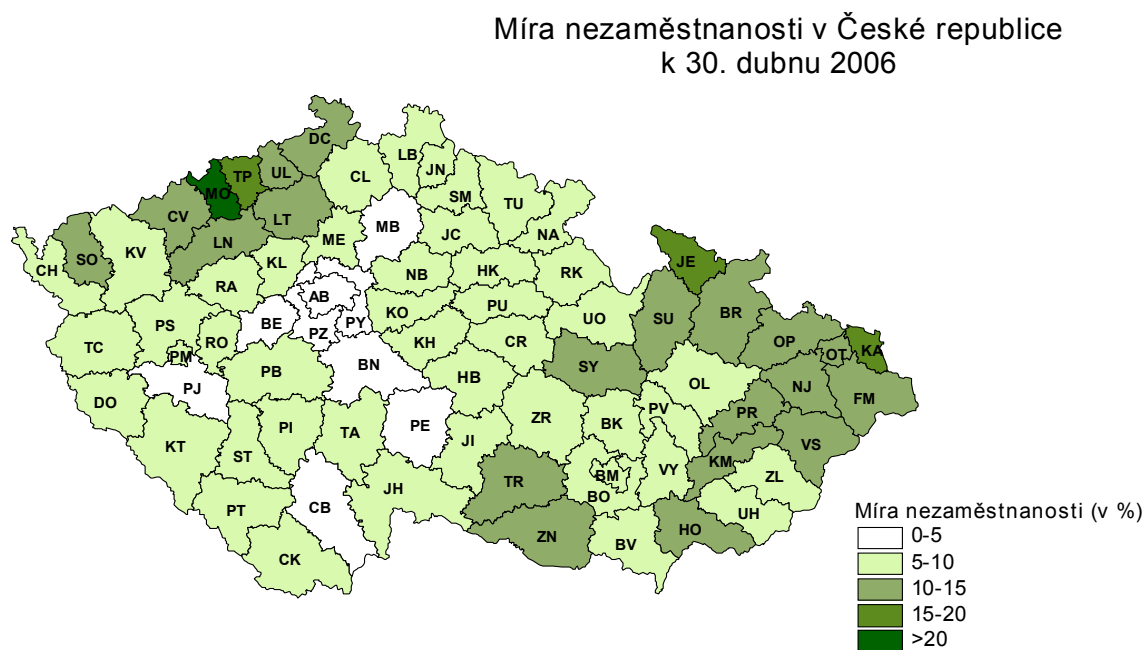
- [19] Interní materiály Úřadu práce Domažlice
- [20] ŠNAJDR, MILOŠ. Agrospoj-Informační týdeník pro podnikatele. *Domažlicko, tradice a současnost zemědělství*, 2006, č. 11, s. 51-52.
- [21] TAUER, VÁCLAV. Domažlický deník. *Na Chodsko míří německý výrobce* 2006, č. 75, s. 2006,

8 SEZNAM GRAFŮ A TABULEK

Tabulka č. 1: Porovnání míry nezaměstnanosti za měsíc duben 2006.....	10
Tabulka č. 2: Základní údaje o okrese.....	24
Tabulka č. 3: Počet evidovaných volných míst za jednotlivé roky.....	29
Tabulka č. 4: Regionální problematika nezaměstnanosti.....	31

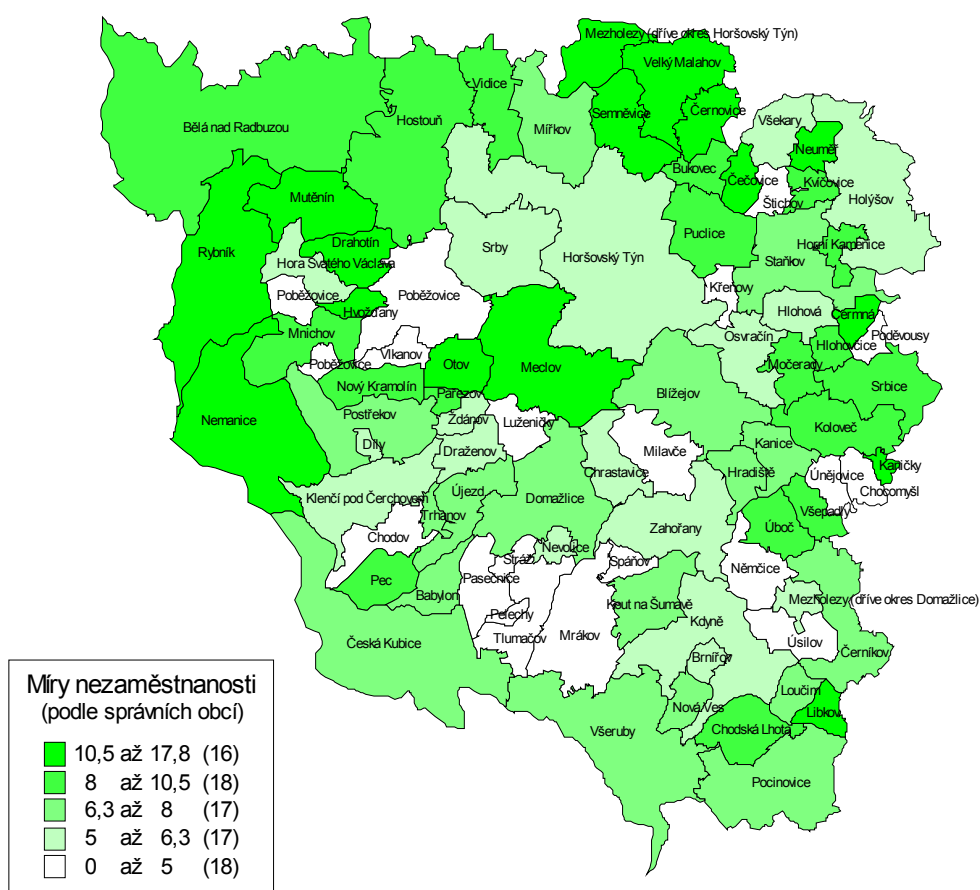
9 PŘÍLOHY

Příloha č. 1 : Míra nezaměstnanosti v ČR (v %)



Příloha č. 2: Míra nezaměstnanosti podle správních obcí

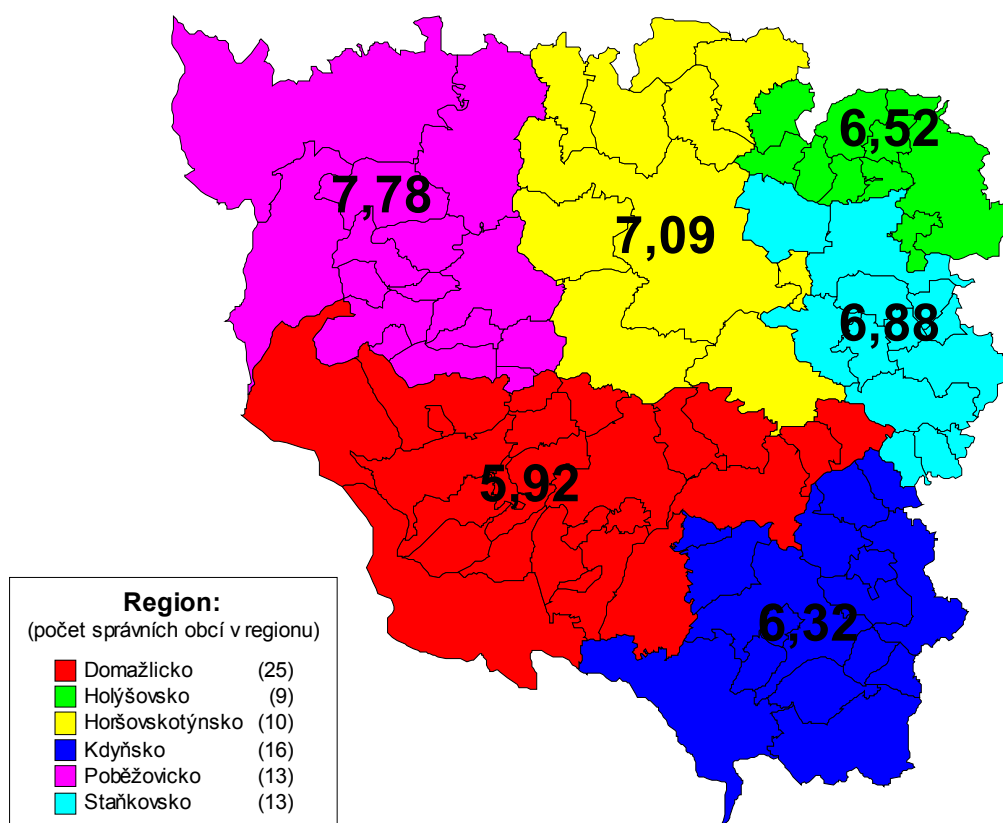
Okres Domažlice k 31.12. 2005



Příloha č. 3: Míra nezaměstnanosti v regionech

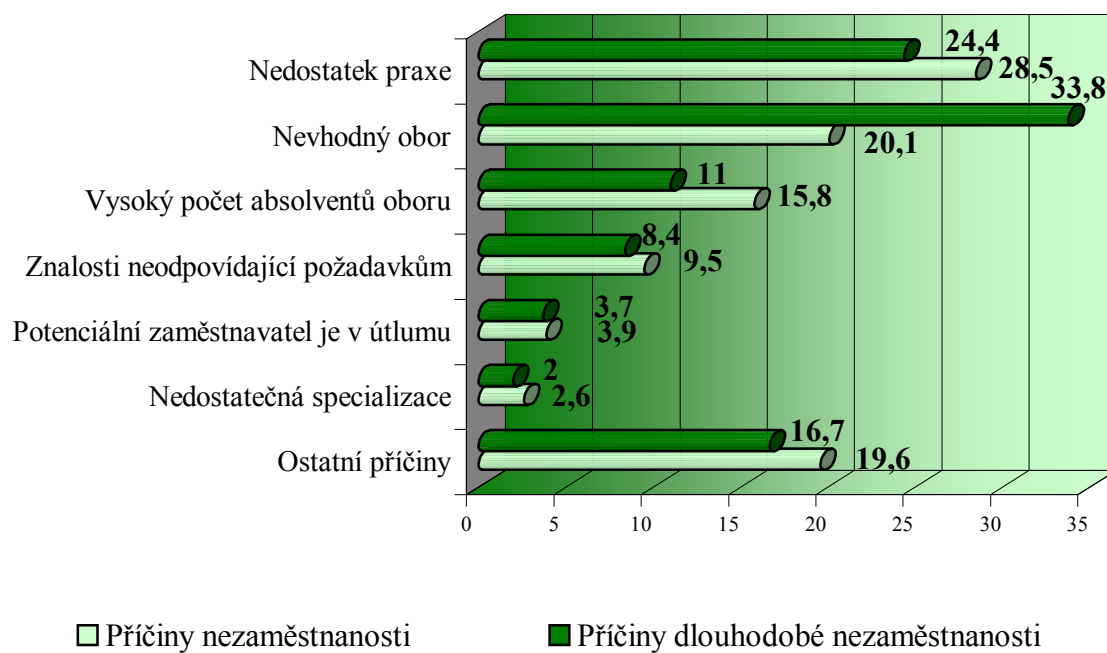
Míra nezaměstnanosti v regionech k 31.12.2005

(okres Domažlice)



Příloha č. 4: **Příčiny nezaměstnanosti** podle pracovníků na úradech práce

(vyjádřeno v %)



(Zdroj: Finanční noviny)

Příloha č. 5: Aktivní politika zaměstnanosti celkem za rok 2005

Kraje	Veřejně prospěšné práce		SÚPM u zaměstnavatele		SÚPM - vyhrazená místa	
	VM	PUU	VM	PUU	VM	PUU
1	2	3	4	5	6	7
Středočeský	1165	1073	0	1	777	785
Praha	55	51	0	0	78	72
Jihočeský	583	576	4	5	698	688
Pizeňský	297	298	0	4	359	358
Ústecký	2614	2697	73	190	1117	1113
Liberecký	399	551	7	20	293	294
Královéhradecký	591	608	20	31	345	339
Pardubický	640	733	92	56	471	470
Vysočina	808	688	232	264	508	508
Jihomoravský	1424	1365	84	364	1290	1312
Olomoucký	569	583	57	107	910	900
Zlínský	596	584	13	11	675	657
Moravskoslezský	1363	1382	187	351	1795	1707
Celkem ČR	11442	11539	782	1433	9637	9543

Kraje	SVČ	Chráněné dílny - zřízení		Chráněná pracovní místa - zřízení	
	PUU	VM	PUU	VM	PUU
1	8	9	10	11	12
Středočeský	47	11	30	8	1
Praha	3	0	0	0	0
Jihočeský	79	36	98	10	14
Pizeňský	32	8	13	1	2
Ústecký	94	31	182	30	32
Liberecký	34	9	13	26	20
Královéhradecký	11	28	18	5	6
Pardubický	42	63	47	2	1
Vysočina	92	11	11	7	4
Jihomoravský	137	41	37	6	4
Olomoucký	119	25	25	9	12
Zlínský	58	8	20	13	18
Moravskoslezský	228	31	46	13	16
Celkem ČR	1005	315	544	133	131

VM = vytvořená místa; PUU = počet umístěných uchazečů

(Zdroj: MPSV)