

UNIVERZITA PALACKÉHO V OLOMOUCI

Přírodovědecká fakulta

Katedra geografie

Jakub MISAŘ

**ÚZEMNÍ TRENDY VOLEBNÍ PODPORY
V OKRESE BRUNTÁL PO ROCE 1990**

Bakalářská práce

Vedoucí práce: RNDr. Miloš Fňukal, Ph.D.

Olomouc 2012

Prohlašuji, že jsem zadanou bakalářskou práci vypracoval samostatně a že jsem uvedl veškerou veškeré použité zdroje v seznamu.

V Olomouci 21. 4. 2012

.....

Poděkování

Tímto chci poděkovat vedoucímu mé práce RNDr. Miloši Fňukalovi, Ph.D. za veškeré cenné rady a poznámky při zpracování zadaného tématu.

UNIVERZITA PALACKÉHO V OLOMOUCI
Přírodovědecká fakulta
Akademický rok: 2010/2011

ZADÁNÍ BAKALÁŘSKÉ PRÁCE
(PROJEKTU, UMĚLECKÉHO DÍLA, UMĚLECKÉHO VÝKONU)

Jméno a příjmení: **Jakub MISAŘ**
Osobní číslo: **R09229**
Studijní program: **B1101 Matematika**
Studijní obory: **Geografie**
Matematika
Název tématu: **Územní trendy volební podpory v okrese Bruntál po roce 1990**
Zadávací katedra: **Katedra geografie**

Z á s a d y p r o v y p r a c o v á n í :

Cílem bakalářské práce je analýza volební podpory parlamentních politických stran při volbách do PS PČR na území okresu Bruntál od roku 1990. Autor se zaměří na územní distribuci hlasů, zejména na vývoj jader volební podpory a pokusí se identifikovat příčiny dlouhodobých změn.

Rozsah grafických prací: Podle potřeb zadání
Rozsah pracovní zprávy: 5 000 - 8 000 slov
Forma zpracování bakalářské práce: tištěná/elektronická

Seznam odborné literatury:

- Blažek, J. - Kostecký, T. (1991): Geografická analýza výsledku parlamentních voleb v roce 1990. Sborník CGS, 96, str. 1-14, Praha, Academia.
- Klíma, M. (1998): Volby a politické strany v moderních demokraciích. Praha, Radix.
- Klíma, M. ed. (1999): Možnosti úpravy či reformy volebního systému v ČR. Praha, Vysoké škola ekonomická.
- Klokocka, V. (1991): Politická reprezentace a volby v demokratických systémech. Praha, Aleko.
- Krejčí, O. (1994) Kniha o volbách. Praha, Victoria Publishing.
- Krejčí, O. (1992): Kdo vyhraje volby 92. Praha, Ucho.
- Linek, L. et al. (2003): Volby do poslanecké snemovny 2002. Praha, Sociologický ústav Akademie ved České republiky.
- Sartori, G. (2001): Srovnávací ústavní inženýrství: zkoumání struktur, podnetu a výsledku. Praha, Sociologické nakladatelství.
- Šaradín, P. (2002): Volby 2002 analýza programu a výsledku ve volbách do Poslanecké snemovny. Olomouc, Periplum.
- Šimíček, V. ed. (1995): Volby v demokracii. Brno, Mezinárodní politologický ústav Právnické fakulty Masarykovy univerzity.

Vedoucí bakalářské práce: RNDr. Miloš Fňukal, Ph.D.
Katedra geografie

Datum zadání bakalářské práce: 11. dubna 2011
Termín odevzdání bakalářské práce: 30. dubna 2012

L.S.

Prof. RNDr. Juraj Ševčík, Ph.D.
děkan

Doc. RNDr. Zdeněk Szczyrba, Ph.D.
vedoucí katedry

V Olomouci dne 11. dubna 2011

Použité zkratky

- ČNR – Česká národní rada
- ČR – Česká republika
- ČSÚ – Český statistický úřad
- ČSFR – Česká a Slovenská Federativní Republika
- ČSL – Československá strana lidová
- ČSSD – Česká strana sociálně demokratická
- EU – Evropská unie
- KDU-ČSL – Křesťanská a demokratická unie - Československá strana lidová
- KSČM – Komunistická strana Čech a Moravy
- ODS – Občanská demokratická strana
- PS – Poslanecká sněmovna
- PČR – Parlament České republiky
- US-DEU – Unie svobody - Demokratická unie
- VV – Věci veřejné

Obsah

Použité zkratky	6
1. Úvod.....	9
2. Cíle práce	10
3. Zdroje dat a použitá metodika	11
3.1 Data	11
3.2 Použité metody.....	12
3.2.1 Jádro volební podpory	12
3.2.2 Stabilita jádra volební podpory	12
3.2.3 Politická orientace obcí	13
4. Český volební systém a volební zákony po roce 1989	14
4.1 Základní rysy volebního systému.....	14
4.2 Český volební systém a volební zákony v období federace (1990–1992).....	14
4.3 Volební systém a volební zákony České republiky	15
5. Analýza volební podpory při volbách do PS PČR v okrese Bruntál od roku 1990	17
5.1 Česká strana sociálně demokratická.....	17
5.1.1 Základní charakteristika	17
5.1.2 Volební výsledky ČSSD v okrese Bruntál od roku 1990	18
5.1.3 Vývoj jádra volební podpory v okrese Bruntál od roku 1990	20
5.2 Občanská demokratická strana.....	25
5.2.1 Základní charakteristika	25
5.2.2 Volební výsledky ODS v okrese Bruntál od roku 1992	25
5.2.3 Vývoj jádra volební podpory v okrese Bruntál od roku 1992	27
5.3 Komunistická strana Čech a Moravy	32
5.3.1 Základní charakteristika	32
5.3.2 Volební výsledky KSČM v okrese Bruntál od roku 1990.....	32
5.3.3 Vývoj jádra volební podpory KSČM v okrese Bruntál	34
5.4 Křesťanská a demokratická unie - Československá strana lidová	39
5.4.1 Základní charakteristika	39
5.4.2 Volební výsledky KDU-ČSL v okrese Bruntál od roku 1992.....	39
5.4.3 Vývoj jádra volební podpory KDU-ČSL v okrese Bruntál	41
5.5 TOP 09	46
5.5.1 Základní charakteristika	46

5.5.2 Volební výsledky TOP 09 v okrese Bruntál v roce 2010	46
5.5.3 Jádro volební podpory TOP 09 v okrese Bruntál roku 2010.....	47
5.6 Věci veřejné	48
5.6.1 Základní charakteristika	48
5.6.2 Volební výsledky VV v okrese Bruntál v roce 2010.....	48
5.6.3 Jádro volební podpory VV v okrese Bruntál roku 2010.....	49
6. Politická orientace obcí v okrese Bruntál	50
6.1 Politická orientace voličů v okrese Bruntál (1992–1996).....	50
6.2 Politická orientace obcí v okrese Bruntál (1998–2002).....	51
6.3 Politická orientace obcí v okrese Bruntál (2006 - 2010).....	52
6.4 Shrnutí	53
7. Závěr	54
8. Shrnutí (Summary)	55
9. Použité zdroje	57

1. Úvod

Tato práce jak již sám název napovídá, se zabývá volební tematikou v okrese Bruntál a to v období 1990–2010. Okres Bruntál se nachází v Moravskoslezském kraji a v rámci ČR patří mezi okresy s největší rozlohou.

Svobodné volby patří dnes mezi základní pilíře v moderních demokraciích. Volby, jakožto výběr jednotlivce či jednotlivců pro určitou funkci, hodnost nebo pozici, lze uplatnit nejen v politických sférách představovaných státními institucemi, ale také v nejrůznějších zájmových u skupeních (odborné, církevní, společenské organizace). Tato práce je však zaměřena na parlamentní volby, které se v moderních demokraciích opírají o takové pojetí volebního práva, kdy každý člověk má jeden hlas, který má stejnou hodnotu. Tímto je zajištěna svobodná účast a rovný podíl všech občanů na správě státu a společnosti. K tomu aby však tyto volby probíhaly spravedlivě, je nutné vytvořit vhodné demokratické prostředí.¹

Pro konání svobodných voleb a vývoje politické scény v ČR bylo klíčové právě období po Sametové revoluci. Od roku 1990, kdy po pádu komunismu konaly první svobodné volby, které byly typické vysokou účastí voličů a poměrně pestrá kandidaturou různých politických stran či uskupení, se začala postupně formovat současná politická scéna. Z ní vykrystalizovaly vůdčí strany a uskupení, jež si postupně vytvořily v ČR stabilní voličskou základnu a mají v zákonodárných sborech stále zastoupení. Dalším výrazným mezníkem se staly poslední volby konané v roce 2010, kdy došlo k poměrně značné transformaci stranického systému v ČR.

Tato práce se tak bude snažit analyzovat dlouhodobé volební výsledky vybraných politických stran v okrese Bruntál, určit jejich prostorovou a časovou diferenciaci, identifikovat oblasti, ve kterých dlouhodobě ztrácejí nebo naopak získávají podporu, a charakterizovat dlouhodobé trendy.

¹KLÍMA (1998)

2. Cíle práce

Cílem této bakalářské práce je analýza volební podpory politických stran při volbách do PS PČR na území okresu Bruntál od roku 1990. Hlavním objektem v této práci budou politické strany, které si od roku 1990 postupně vytvořily stabilní voličskou podporu (ČSSD, ODS, KSŠM, KDU-ČSL). Dále se pak práce zabývá politickými stranami, které v posledních volbách do PS PČR konaných v roce 2010, značně přispěly k transformaci politické scény v ČR (TOP 09, VV).

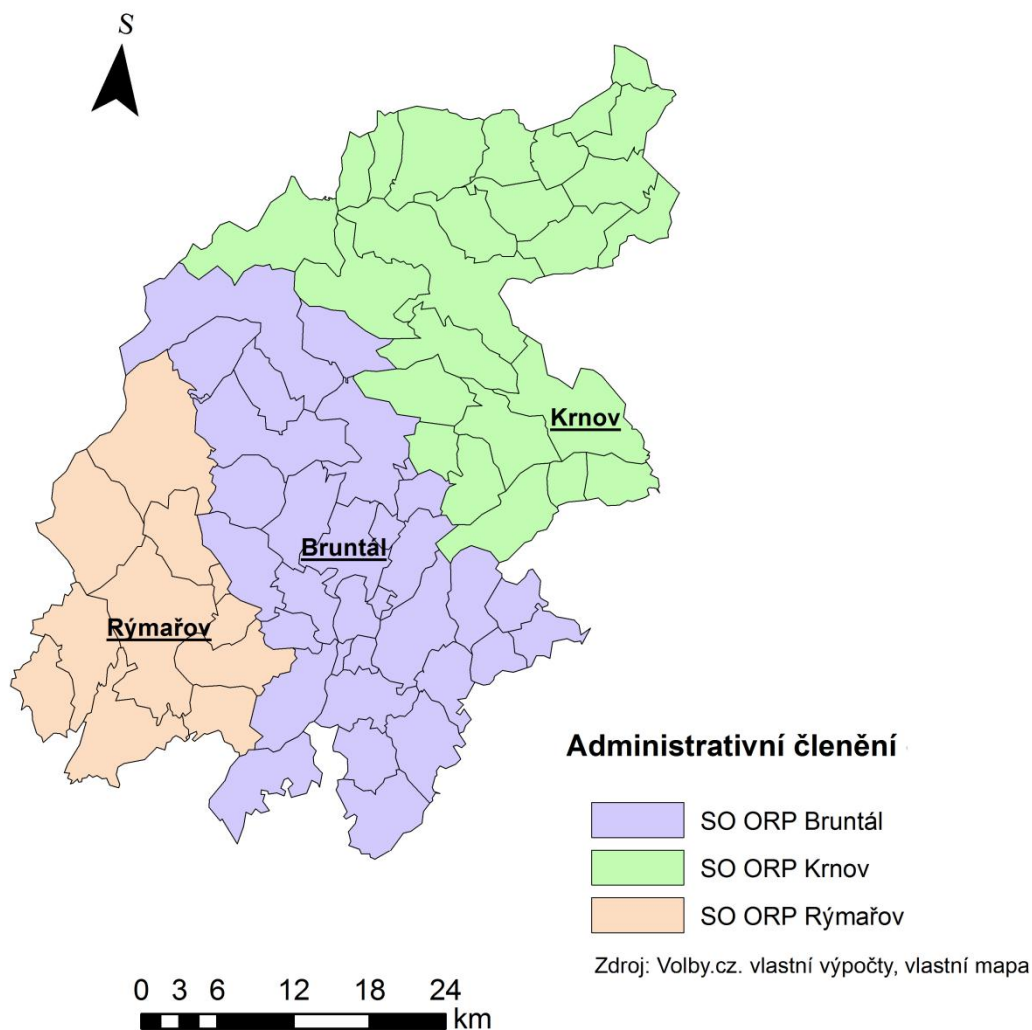
Práce bude zejména zaměřena na vývoj volebního jádra jednotlivých politických stran v okrese Bruntál a následně bude stanovena stabilita jádra a to v období 1996–2010. Což pomůže zjistit, jak moc se jádro dané strany v daném časovém úseku změnilo, případně kde tyto změny byly nejmarkantnější. Dále jak moc má daná strana stabilní volební jádro, jak je rozlehlé, zda je koncentrováno v nějaké specifické části okresu, a zda daná politická strana nachází své voliče spíše ve větších městech nebo spíše v malých obcích okresu Bruntál. Dalším cílem bude porovnání volebních výsledků mezi okresem Bruntál a ČR, což nám umožní o, jak moc se volební výsledky daných politických stran v okrese Bruntál liší od celorepublikového průměru.

Dalším cílem bude stanovit politickou orientaci obcí v okrese Bruntál a to ve třech obdobích (1992–1996, 1998–2002, 2006–2010). Budeme tak schopni rozhodnout, která část politického spektra má v daném období v okrese Bruntál převahu a jak moc se tato podpora jednotlivých částí politického spektra v jednotlivých obdobích liší.

3. Zdroje dat a použitá metodika

3.1 Data

Veškerá data týkající se volebních výsledků, z kterých bylo v této práci vycházeno, pocházejí z ČSU, který je zveřejňuje prostřednictvím serveru Volby.cz.



Obrázek 1: Administrativní členění okresu Bruntál v roce 2010

Práce se předně zaměřuje na zpracování volebních výsledků ve volbách do PS PČR v rámci okresu Bruntál a to na úrovni obcí. Pro použití některých metod, které se v této práci objevují, bylo potřeba vyjít z jednotného administrativního členění. V kapitole zabývající se analýzou volební podpory v okrese Bruntál je za výchozí administrativní

členění okresu Bruntál brán rok 2010 tedy obce, které se od roku 1990 postupně odtrhávaly od okresu Bruntál (Huzová, Moravský Beroun, Norberčany, Sosnová a Zlaté Hory), byly od celkových volebních výsledků za okres v jednotlivých volbách od roku 1990 odečteny. V kapitole zabývající se politickou orientací obcí v okrese Bruntál byla k těmto obcím přidána Nová Pláň, jejíž výsledky byly v jednotlivých volbách přičteny k městu Bruntálu, od něhož se v roce 1993 odtrhla.

3.2 Použité metody

3.2.1 Jádru volební podpory

Metoda detekce jádra volební a supervolební podpory slouží k znázornění prostorového rozložení voličské podpory. Její zjednodušená verze byla poprvé použita v práci Petra Jedličky a Ludka Sýkory (1991), následně došlo k její modifikaci, kterou představil ve svém textu Pavel Šaradín (2006). Princip je jednoduchý: Volební výsledky konkrétní politické strany seřadíme podle procentních zisků na jednotlivých úrovních agregace od nejvyššího k nejnižšímu. Následným sčítáním v takto určeném pořadí nalezneme 50% celkového součtu hlasů. Takto vzniklé území pak nazveme jádrem volební podpory dané politické strany. V případě, že chceme nalézt ještě jádro supervolební podpory, nastavíme hranici na 25%.²

3.2.2 Stabilita jádra volební podpory

Tato metoda se využívá k znázornění stabilní voličské podpory v prostoru a čase. V této práci se vyskytuje ve své zjednodušené i složitější podobě.

V kapitole zabývající se dlouhodobou analýzou volebních výsledků je použit její složitější model. V tomto případě pak za velmi stabilní jádro volební podpory lze považovat obce, které se ve volbách do PS PČR (1996–2010) objevovaly vždy v jádru supervolební podpory. Za stabilní jádro považujeme obce, které byly ve všech volbách součástí jádra volební podpory. Za méně stabilní lze brát pak ty obce, které byly vždy součástí jádra volební podpory, ale zároveň se nikdy neobjevily v jádru supervolební podpory. Nestabilní jádro pak zahrnuje obce, které byly součástí jádra volební podpory

² BALÍK (2010)

alespoň v jedné volbě a zároveň alespoň v jedné volbě do jádra volební podpory nepatřily.

V kapitole zabývající se politickou orientací jednotlivých obcí v okrese Bruntál bylo využito jednodušší modifikace této metody. Hlavní změna tak spočívá především v tom, že pracujeme se zjednodušeným jádrem volební podpory, rozlišujeme tedy pouze, jestli v jednotlivých volbách je daná jádrem nebo není (neřešíme supervolební jádro) a při následném určování stability volební podpory mohou nastat pro obce jádra pouze dva případy: Pokud jsou dané obce v každých uvažovaných volbách součástí jádra, pak je budeme považovat za stabilní jádro volební podpory. Pokud obce byly součástí volebního jádra v jedné volbě a zároveň alespoň v jedné volbě do jádra volební podpory nepatřily.

3.2.3 Politická orientace obcí

Za pravicově orientované obce budeme považovat ty, které v daném období byly stabilním jádrem pouze ODS. Mezi středově orientované obce budeme řadit ty obce, jež byly v daném zkoumaném období stabilním jádrem pouze KDU-ČSL. Za levicově orientované obce budeme považovat ty, které v daném časovém období byly stabilním jádrem buď pouze ČSSD nebo pouze KSČM nebo jádrem ČSSD a současně KSČM.

4. Český volební systém a volební zákony po roce 1989

4.1 Základní rysy volebního systému

Volební systém je součástí organizace voleb v moderních demokraciích. Zahrnuje souhrn všech pravidel, která regulují volební vztahy. Podstatná pravidla bývají zakotvena obvykle v ústavách, zatímco konkrétní volební pravidla bývají stanoveny ve volebních zákonech nebo volebních řádech.³ V dnešních moderních demokraciích existuje celá řada volebních systémů, avšak pro naše potřeby bude stačit rozdělení na dva základní typy. Prvním z nich je většinový systém, kde při volbách získává mandát jeden kandidát a to ten, který obdržel většinu hlasů. Druhým typem je systém poměrného zastoupení, kde při volbách získávají kandidující strany, koalice či hnutí mandáty podle toho, jaký byl poměr mezi hlasy pro ně odevzdanými.

4.2 Český volební systém a volební zákony v období federace (1990–1992)

Po Sametové revoluci, během níž došlo k úplnému zhroucení dosavadního komunistického režimu, nastaly v politickém systému tehdejší československé federace podstatné změny. Pro účely této práce se omezíme na změny týkající se voleb do nejvyšších zákonodárných orgánů federace a republik. Systém správních sborů ČSFR byl převzat z minulého režimu, avšak došlo k jejich rekonstrukci a úpravě. Nejvyšším orgánem státní moci a jediným zákonodárným sborem ČSFR bylo Federativní shromáždění, které bylo tvořeno dvěma komorami: Sněmovnou lidu (200 poslanců) a Sněmovnou národů (150 poslanců). Dalšími orgány byly Česká národní rada (200 zákonodárců) a Slovenská národní rada (150 zákonodárců).

Zásadní změnu ovlivňující dosavadní volební systém přinesl zákon Federativního shromáždění ČSFR č. 47/1990 Sb., o volbách do Federativního shromáždění, který byl posléze pozměněný, upravený a doplněný zákonem č. 60/1992 Sb. Podle těchto zákonů se volilo do dvou komor Federativního shromáždění: Sněmovny lidu a Sněmovny národů. Samotné volby se v duchu těchto zákonů měly konat na základě všeobecného, rovného a přímého volebního práva tajným hlasováním

³KLÍMA (1998)

podle zásady poměrného zastoupení (v době komunistické ČSSR byl volební systém většinový). K obdobným změnám došlo i v systému voleb do České národní rady. Aktivní volební právo příslušelo občanům, kteří dovršili v den voleb 18 let a nacházeli se v některém z volebních krajů. Pasivní volební právo pak příslušelo všem občanům od 21 let. Další změnou bylo znemožnění kandidatury jednotlivcům do zákonodárných sborů, kandidátní listiny mohly tedy podávat pouze strany, hnutí nebo koalice. Kandidatura jednotlivcům byla umožněna pouze ve volbách do obecních a městských zastupitelstev.⁴

Podle volebního zákona z roku 1990 bylo voleno z každé republiky 75 poslanců do Sněmovny národů. Do Sněmovny lidu se mandáty rozdělovaly na základě státního mandátového čísla, které vzniklo tak, že se celkový počet občanů dělil ústavně stanoveným počtem poslanců (tzv. Hareova kvóta). Mandáty byly přidělovány na základě volebních výsledků ve volebních krajích, přičemž počet poslanců připadajících na jednotlivé kraje nebyl stanoven předem, ale počítal se až z celkové volební účasti. Počet volených poslanců připadajících na jednotlivé volební kraje nebyl shodný. Přidělování mandátů bylo realizováno ve dvou skrutiniích. Pro vstup do prvního skrutinia bylo stanoveno jednotné kvorum na 5 % ze všech odevzdaných platných hlasů. V roce 1992 bylo kvorum pro volby do Federativního shromáždění stanoveno v rozpětí 5–11 % (podle toho, zda šlo o stranu či koalici). Politické strany a hnutí, které se nedostaly přes stanovenou hranici kvora, neobdržely žádný mandát, i když mnohdy obdržely více hlasů, než bylo určeno mandátovým číslem.⁵

4.3 Volební systém a volební zákony České republiky

O rozpadu ČSFR bylo rozhodnuto 25. listopadu 1992 přijetím zákona o zániku České a Slovenské federativní republiky. K 1. lednu 1993 tím došlo ke vzniku samostatné České a samostatné Slovenské republiky.

Podle Ústavy přijaté Českou národní radou 16. prosince 1992, se novým zákonodárným orgánem ČR stal dvoukomorový parlament, tvořený Poslaneckou sněmovnou, jež má 200 poslanců volených na dobu čtyř let, a Senátem, který čítá 81 senátorů volených na dobu 6 let (poprvé zvolen byl až v roce 1996, do té doby

⁴ KREJČÍ (2006)

⁵ KREJČÍ (2006)

vykonávala jeho funkce prozatímně Poslanecká sněmovna). Dále bylo v Ústavě zakotveno, že volby do Poslanecké sněmovny se konají dle zásady poměrného zastoupení a to v 8 volebních obvodech (kopírujících hranice krajů z roku 1960) tento počet byl v roce 2001 přijetím zákona č. 171/2001 Sb. navýšen na 14. V případě Senátu se volby uskutečňují dle principu většinového. Pro obě komory Parlamentu bylo aktivní volební právo pro občany stanoveno od 18 let. Pasivní volební právo v případě Poslanecké sněmovny bylo umožněno všem občanům od 21 let, v případě Senátu byla tato hranice posunuta na 40 let.⁶

Většina zákonů a vyhlášek týkajících se voleb do Poslanecké sněmovny či Senátu nebyla dále nijak zásadně změněna. Výraznější změnou byly novely volebního zákony až v letech 2000 a 2002, které změnily algoritmus přepočtu hlasů na mandáty, byla přijata tzv. d'Hondtova metoda. Další změnou v duchu těchto novel byla možnost hlasovat v cizině na velvyslanectvích a generálních konzulátech ČR. Zatím posledními výraznějšími změnami týkající se Parlamentu České republiky, bylo navýšení kvora pro vstup koalic politických stran a hnutí do skrutinia (pro dvoučlenné aliance 10%, pro tříčlenné 15% a pro čtyřčlenné 20% z celkového počtu hlasů).⁷

⁶ BALÍK (2010)

⁷ ČALOUK (2006)

5. Analýza volební podpory při volbách do PS PČR v okrese Bruntál od roku 1990

V této kapitole bude provedena analýza volební podpory vybraných parlamentních politických stran při volbách do PS PČR v okrese Bruntál a to od roku 1990. Součástí této kapitoly bude i stručná charakteristika a vývoj vybraných parlamentních politických stran.

Pro tuto analýzu bylo vybráno celkem šest politických subjektů (ČSSD, ODS, KSČM, KDU-ČSL, TOP 09, VV), z nichž první čtyři patří mezi politické strany, které si od roku 1990 dokázaly vytvořit stabilní voličskou základnu a zásadně ovlivnily vývoj politické scény v ČR. K těmto čtyřem stranám byly následně vybrány dvě nové politické strany, které zásadně zamíchaly posledními volbami do PS PČR v roce 2010.

5.1 Česká strana sociálně demokratická

5.1.1 Základní charakteristika

ČSSD je stranou s dlouhodobou tradicí, zároveň je také jedinou „historickou“ stranou, která se dokázala vrátit do aktivní politiky i přes to, že byla v rozmezí let 1948–1989 zakázaná. Od 9. února 1990 byla tato strana zaregistrována pod názvem Československá sociální demokracie. V únoru roku 1993 pak došlo ke změně názvu strany na Českou stranu sociálně demokratickou.⁸

ČSSD je levicově orientovanou stranou. Za své základní hodnoty považuje zejména úctu k člověku, svobodu a odpovědnost každého jedince. Dále prosazuje solidaritu mezi lidmi, rovnost a sociální spravedlnost. Z hospodářského hlediska prosazuje trvale udržitelný hospodářský rozvoj šetrný k přírodě a přírodním zdrojům. Cílem ČSSD je vytvořit sociální demokratický prosperující stát.⁹

⁸ MALÍŘ, MAREK (2005)

⁹ ČSSD [online], (2012)

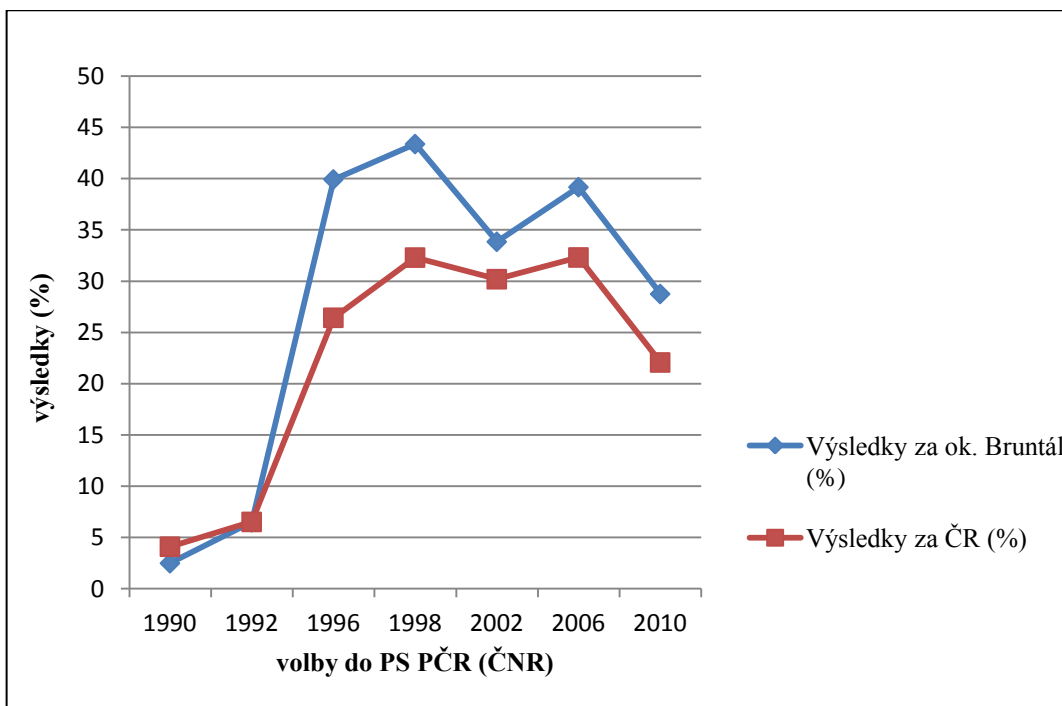
5.1.2 Volební výsledky ČSSD v okrese Bruntál od roku 1990

Sociální demokraté se zpočátku zkoumaného období, zejména v letech 1990 a 1992, v okrese Bruntál prosazovali jen velmi pozvolna a nedosahovali ani zdaleka takových výsledků jako jejich největší konkurenti z ODS. Zlom nastal až při prvních volbách do PS PČR v roce 1996, kdy strana zaznamenala prudký nárůst hlasů a to o více než 33 procentních bodů. Tento vzestupný trend pokračoval i v následujících předčasných volbách konaných v roce 1998, ve kterých sociální demokraté dokonce dosáhli za okres Bruntál svého historického maxima (43,38 % hlasů). V následujících volbách v roce 2002 však nedokázala ČSSD na své předchozí úspěchy navázat, ba naopak se dočkala v těchto volbách poměrně strmého propadu, který činil přes 9 procentních bodů. Mírného nárůstu strana dosáhla v následujících volbách konaných v roce 2006, kdy si dokázala polepšit o zhruba 5 procentních bodů. Avšak ani tento vzestupný trend dlouho nevydržel, v následujících volbách z roku 2010 sociální demokraté opět poměrně značně ztratili a získali tak za okres Bruntál pouze 28,76 % hlasů, což je jejich historicky největší ztráta od začátku zkoumaného období. Volební podpora ČSSD tím v podstatě kopíruje celorepublikové trendy (srov. Tab. 1, Obr. 1). Od roku 1996 je pravidelně v okrese vyšší podpora ČSSD než v celorepublikovém měřítku. Rozdíl však postupně klesá a můžeme říci, že se okres postupně přibližuje průměru (v roce 1996 měla strana v okrese ve srovnání s ČR podporu vyšší o 13 p. b., v roce 2010 o 6 p. b.).

Tabulka 1: Volební výsledky ČSSD ve volbách do ČNR a PS PČR od roku 1990

Rok konání voleb	Výsledky za ok. Bruntál (%)	Výsledky za ČR (%)
1990	2,50	4,11
1992	6,50	6,53
1996	39,93	26,44
1998	43,38	32,31
2002	33,85	30,20
2006	39,18	32,32
2010	28,76	22,08

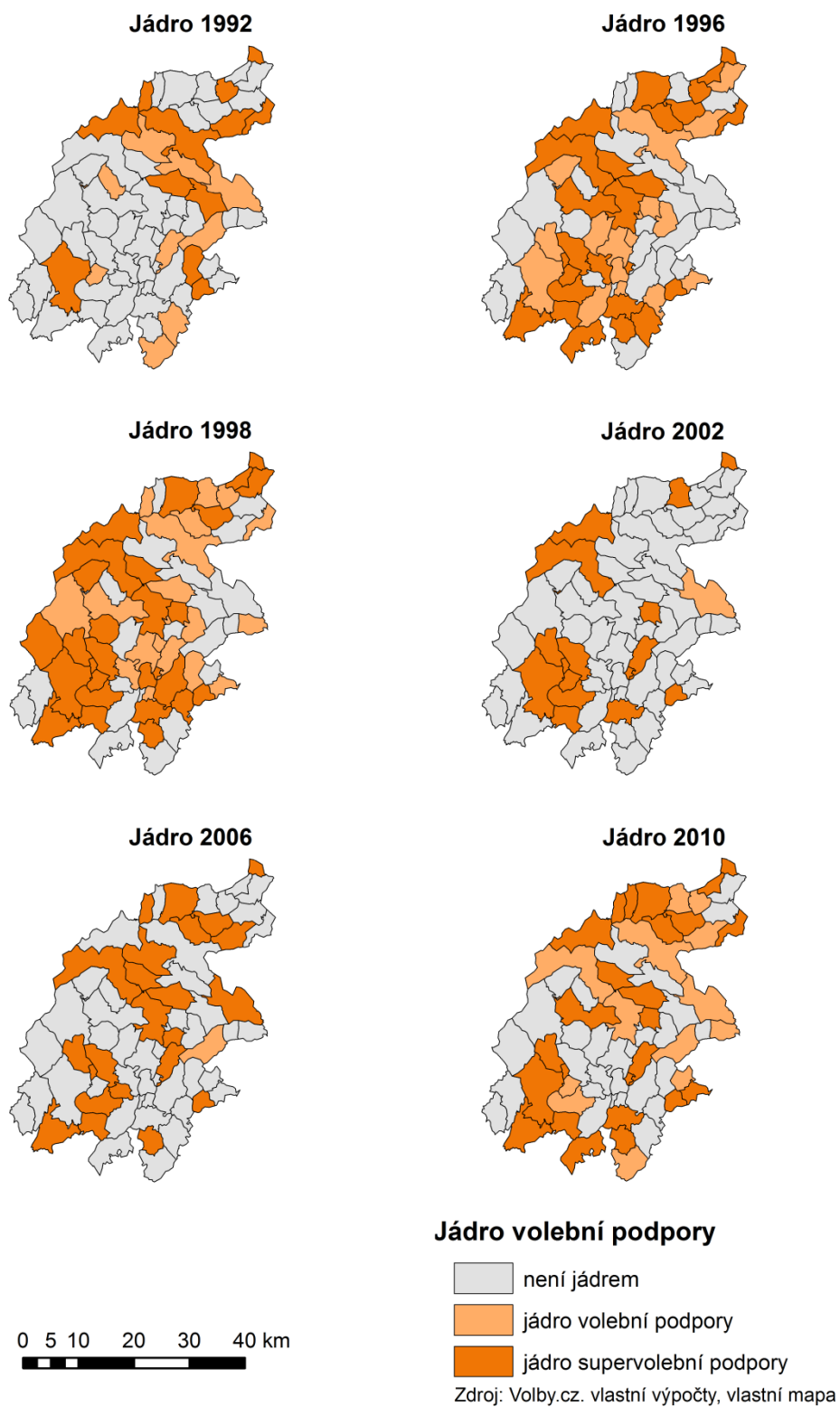
Zdroj: *Volby.cz*, přepočteno na území okresu Bruntál v roce 2010.



Zdroj: *Volby.cz*, přepočteno na území okresu Bruntál v roce 2010.

Obrázek 2: Srovnání volebních výsledků ČSSD za vybrané období

5.1.3 Vývoj jádra volební podpory v okrese Bruntál od roku 1990



Obrázek 3: Vývoj jádra volební podpory ČSSD v okrese Bruntál od roku 1992

Jádro volební podpory 1990

Jádro volební podpory sociálních demokratů v roce 1990 je tvořeno zejména skupinou pěti obcí ležících v severozápadní, až severovýchodní části území okresu (Brantice, Holčovice, Krnov, Město Albrechtice a Vrbno pod Pradědem). Dále pak obcí Roudno ležící v jižní části území u hranice okresu Bruntál. Všechny tyto obce, které se podílejí na tvorbě jádra volební podpory, tvoří zároveň i supervolební jádro.

Jádro volební podpory 1992

Jádro podpory se oproti roku 1990 celkově rozrostlo, supervolební jádro je reprezentováno zejména skupinou obcí rozprostřenou kolem Města Albrechtice, jež leží v severní části území, dále pak obcemi (Brantice, Krasovem), které se nacházejí západně od města Krnova, obcemi v jihovýchodní části území (Horní Benešov, Staré Město) a městem Rýmařovem ležícím v jihozápadní části okresu. Obce doplňující rozšířené jádro jsou nejvíce soustředěny v severovýchodní a východní části území. Jádro volební podpory tak celkově obsahuje 22 obcí, z nichž 12 spadá do supervolebního jádra (viz Obr. 3).

Jádro volební podpory 1996

Jádro supervolební podpory je vesměs koncentrováno do třech souvislých skupin. První je skupina obcí nacházejících se východně až jihovýchodně od města Rýmařova. Na ně navazují obce (Bílčice, Křišťanovice, Roudno a Staré Heřmínovi) ležící v jižním výběžku okresu. Druhou skupinou je blok obcí táhnoucí se ze středu území až k západní hranici okresu. Třetí souvislou skupinou obcí tvořících supervolební jádro jsou obce v severní a v severovýchodní části území. Rozšířené jádro doplňují obce, které se rozkládají ve stejných místech jako obce supervolebního jádra. Jádro volební podpory se tak oproti předcházejícím volbám velmi výrazně rozrostlo a transformovalo, celkově se na tvorbě podílí 41 obcí, z nichž 26 je supervolebním jádrem (viz Obr. 3).

Jádro volební podpory 1998

Oproti roku 1996 je jádro volební mnohem více koncentrováno v jihozápadní části okresu, kde je tvořeno skupinou obcí s centrem ve městě Rýmařově. Skupiny obcí ležících v jižním výběžku okresu se posunuly a rozrostly o některé obce (např. Razová, Milotice nad Opavou, Horní Benešov) ležící severněji. Blok obcí tvořících jádro volební podpory v západní části okresu se rozrostl hlavně o obce podílejících se na tvorbě rozšířeného jádra, naopak ve středu a v severní části území došlo k zúžení supervolebního jádra hlavně o obce Krasov a Světlá Hora, které se přesunuly ze supervolebního jádra do jádra rozšířeného. Celkem se tak jádro v porovnání s rokem 1996 rozrostlo a je tak tvořeno 45 obcemi, ze kterých 28 tvoří supervolební jádro (viz Obr. 3).

Jádro volební podpory 2002

Jádro volební podpory ČSSD se v porovnání s rokem 1998 značně zúžilo, je tvořeno až na výjimku (Krnov), výhradně obcemi, jež zároveň tvoří jádro supervolební podpory. Obce supervolebního jádra jsou souseděny nejvíce v jižní až jihozápadní části území zejména městem Rýmařovem a obcemi ležícími východně a severovýchodně od tohoto obvodu. Dále pak skupinkou dvou obcí (Heřmanovice, Vrbno pod Pradědem), ležícími v severozápadní části okresu. Supervolební jádro pak doplňují ostrůvky obcí, zejména v jihovýchodní a severní části. Jádro tak obsahuje 18 obcí, z nichž 17 tvoří jádro supervolební podpory (viz Obr. 3).

Jádro volební podpory 2006

Až na obec Lichnov je jádro volební podpory sociálních demokratů tvořeno výhradně obcemi spadajícími do jádra supervolební podpory. V porovnání s předcházejícími volbami z roku 2002 je patrná menší koncentrace obcí, tvořících supervolební jádro, v jižní a jihozápadní části, což je zapříčiněno vypadnutím města Rýmařova a obce Velké Štáhle. Naproti tomu došlo k poměrně viditelnému rozšíření jádra o obce nacházející se zejména ve střední a severní části okresu. Další změnou je přesun města Krnova z rozšířeného jádra do jádra supervolebního. Celkem je tak jádro volební podpory tvořeno 24 obcemi, přičemž 23 tvoří zároveň supervolební jádro (viz Obr. 3).

Jádro volební podpory 2010

Supervolební jádro ČSSD je v jižní a jihovýchodní části reprezentováno městem Rýmařovem a blokem obcí, jež se poblíž tohoto města nachází. V jihovýchodní části dvojicí obcí Staré Heřmínovy a Svobodné Heřmanovice, dále pak obcemi nacházejícími se ve střední a západní části území (Čaková, Karlovice, Krasov, Světlá Hora). V severní a severovýchodní části tvoří supervolební jádro skupina obcí ležících zejména při hranicích okresu Bruntál. Rozšířené jádro volební podpory tvoří hlavně obce ležící v severovýchodní až východní části při hranicích okresu. V porovnání s přecházejícími volbami se jádro volební podpory rozrostlo hlavně o obce spadající do rozšířeného jádra (viz Obr. 3).

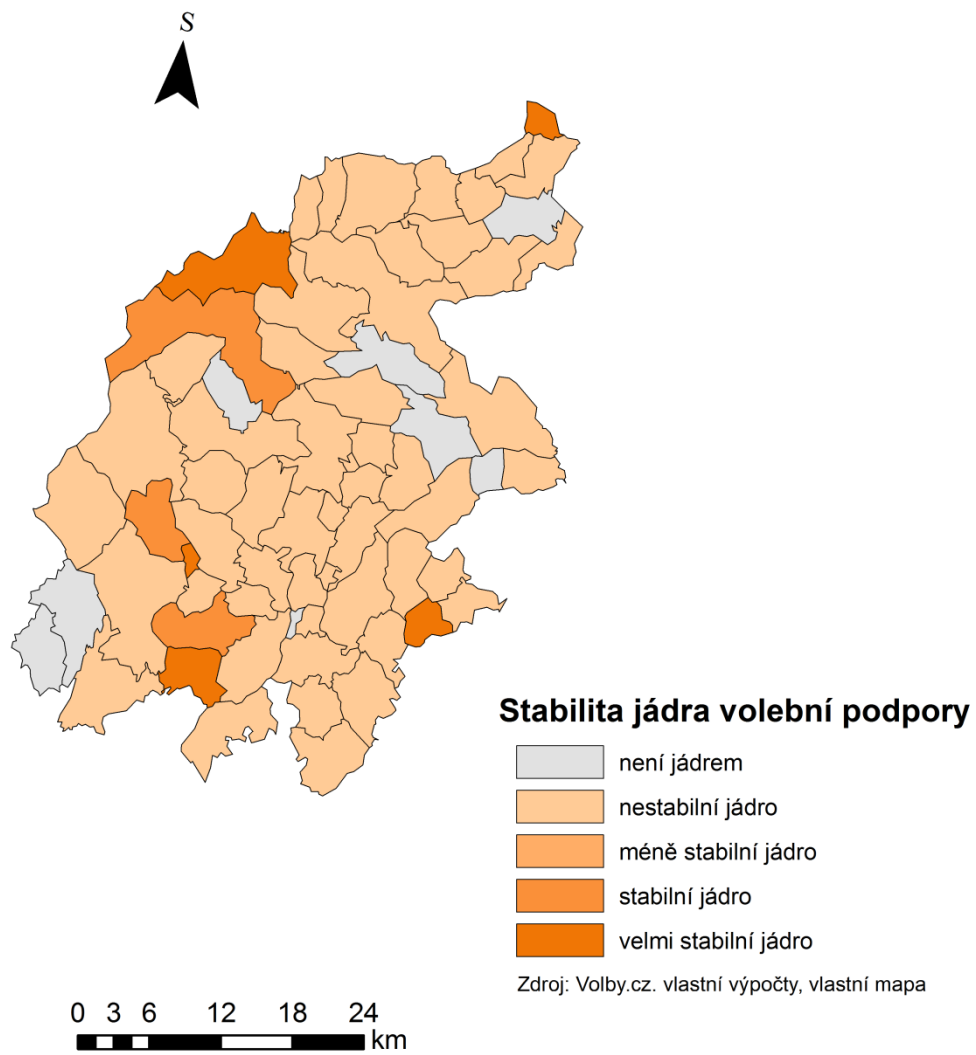
Stabilita volebního jádra

Jádro volební podpory zaznamenalo od roku 1996 největší změny hlavně v roce 2002, kdy došlo k poměrně značné transformaci. Celkově je tak patrné, že sociální demokraté nacházejí své voliče stabilně spíše v menších obcích okresu Bruntál a to zejména v jihozápadní části území (Břidličná, Dolní Moravice, Malá Štáhle a Ryzoviště) poblíž města Rýmařova a v jihovýchodní části v obci Staré Heřmínovy. Dále pak v obcích Heřmanovice, Slezské Pavlovice a Vrbno pod Pradědem, které se rozprostírají v severozápadní a severovýchodní části okresu Bruntál. Za nestabilní území volební podpory pak lze považovat téměř celý zbytek okresu Bruntál (viz Tab. 2, Obr. 4).

Tabulka 2: Stabilita volebního jádra ČSSD v okrese Bruntál od roku 1996

Stabilita volebního jádra	Počet obcí
není jádrem	8
nestabilní jádro	51
méně stabilní jádro	0
stabilní jádro	3
velmi stabilní jádro	5

Zdroj: *Volby.cz*, vlastní výpočty.



Obrázek 4: Stabilita jádra volební podpory ČSSD v okrese Bruntál

5.2 Občanská demokratická strana

5.2.1 Základní charakteristika

Zpočátku byla tato strana součástí Občanského fóra, které vzniklo již 19. listopadu roku 1989. V rámci tohoto hnutí, které sdružovalo odlišné až protikladné politické proudy, se postupně formovala ODS, což nakonec vyústilo v rozpad Občanského fóra na dvě hlavní politické strany: ODS a Občanské hnutí. Jako samostatná strana byla ODS zaregistrována 18. března roku 1991.¹⁰

ODS zaujímá pravicovou část politického spektra. Principy a cíle ODS se od jejího vzniku neustále vyvíjí, v současné době se prezentuje jako liberálně konzervativní strana se silným humanitním a demokratickým odkazem na 1. republiku a na zkušenosti západních demokracií. Mezi její principy patří zejména svoboda jednotlivce, vláda práva a volný trh. ODS také klade důraz na soukromé vlastnictví, nízké daně, podnikavost, individuální zodpovědnost s cílem vytvořit malý, bezpečný stát s nezadluženou budoucností. V rámci EU zastává spíše zdrženlivý a racionální postoj.¹¹

5.2.2 Volební výsledky ODS v okrese Bruntál od roku 1992

Ve svých historicky prvních volbách do ČNR v roce 1992 nevstupovala ODS sama, ale v koalici s Křesťanskou demokratickou stranou. Koaliční smlouva byla uzavřena 1. dubna 1992, později došlo k sloučení těchto dvou stran. Tedy hned ve svých prvních volbách dokázali občanští demokraté získat za okres Bruntál celkem 23,59 % hlasů. V následujících volbách již v rámci samostatné ČR si občanští demokraté jen velmi mírně pohoršili a to okolo 1 procentního bodu. Tento pozvolný propad se naplno projevil až ve volbách konaných v roce 1998, kdy ODS zaznamenala již citelnější ztrátu okolo 4 procentních bodů. Na tento propad navázal stagnující trend, který se projevil hned v následujících volbách, ve kterých občanští demokraté ztratili pouze 0,8 procentního bodu. Prudký nárůst hlasů zaznamenali občanští demokraté v roce 2006, kdy za okres Bruntál dokázali získat 26,82 %, což je nejlepší výsledek ODS za okres Bruntál od jejího vzniku. V zatím posledních volbách konaných v roce 2010, byl tento vzestupný trend vystřídán historicky největším propadem ODS v okrese Bruntál, který

¹⁰KREJČÍ (2006)

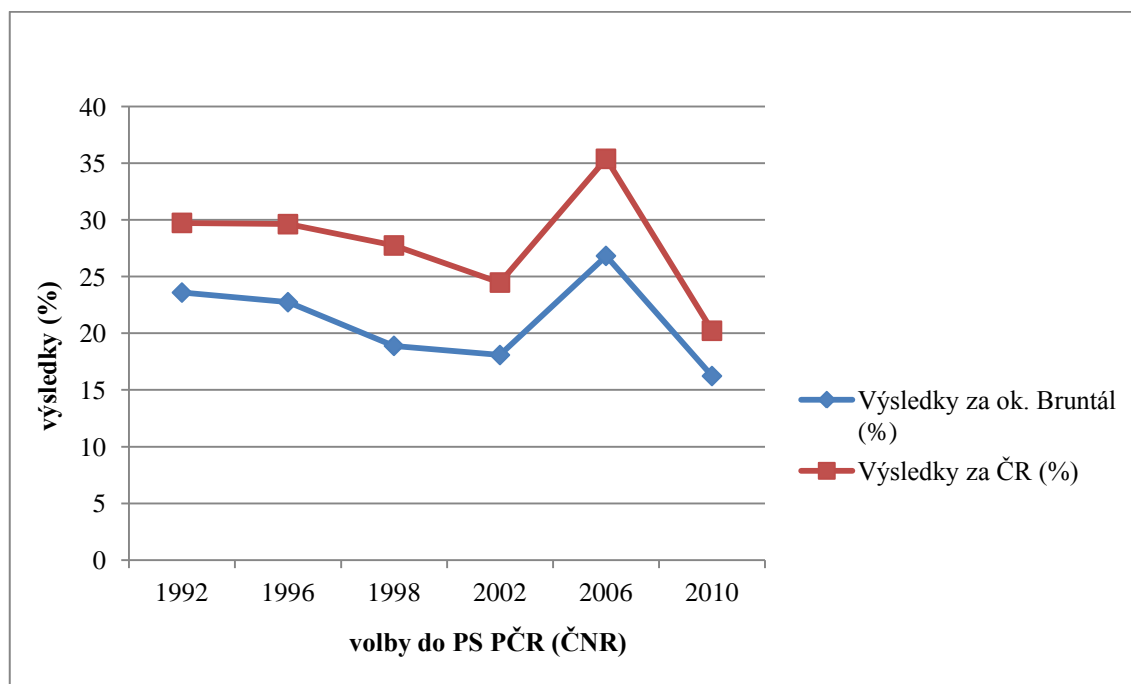
¹¹ODS [online], (2012)

činil přes 11 procentních bodů. Ve srovnání s republikovým průměrem jsou volební výsledky (viz Tab. 3, Obr. 3) ODS v okrese Bruntál menší. Avšak od roku 2006 se rozdíl mezi okresem Bruntál a ČR postupně zužuje (v roce 2006 rozdíl činil okolo 8 p. b., v roce 2010 se rozdíl zmenšil na 4 p. b.).

Tabulka 3: Volební výsledky ODS ve volbách do ČNR a PS PČR od roku 1992

Rok konání voleb	Výsledky za ok. Bruntál (%)	Výsledky za ČR (%)
1992	23,59	29,73
1996	22,74	29,62
1998	18,89	27,74
2002	18,08	24,47
2006	26,82	35,38
2010	16,23	20,22

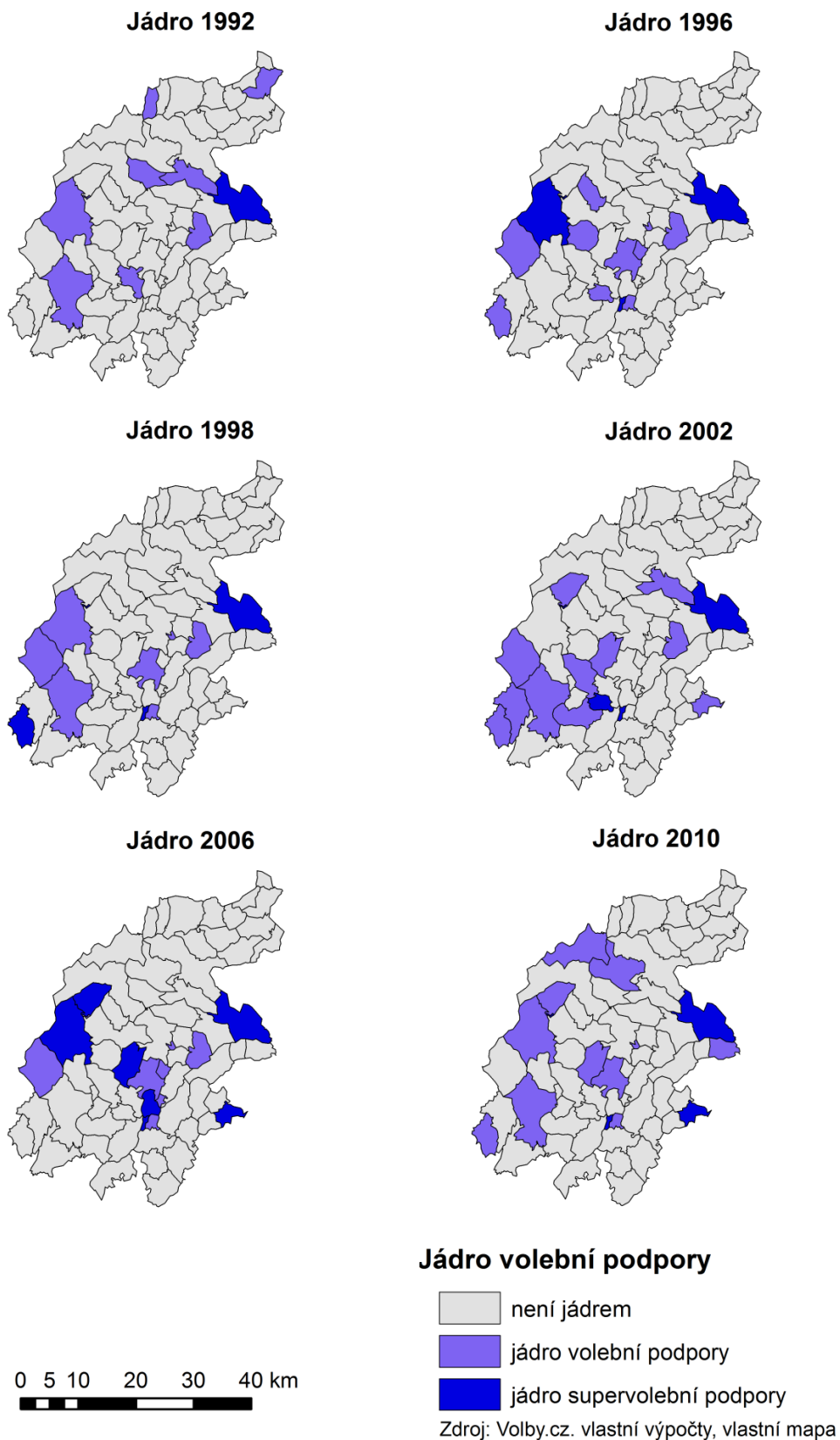
Zdroj: *Volby.cz*, přepočteno na území okresu Bruntál v roce 2010.



Zdroj: *Volby.cz*, přepočteno na území okresu Bruntál v roce 2010.

Obrázek 5: Srovnání volebních výsledků ODS za vybrané období

5.2.3 Vývoj jádra volební podpory v okrese Bruntál od roku 1992



Obrázek 6: Vývoj jádra volební podpory ODS od roku 1992

Jádro podpory 1992

Jádro volební podpory koalice (viz Obr. 6) představuje ve východní části okresu město Krnov, obce Hošťálkovy, Karlovice a Zátor, přičemž město Krnov tvoří jako jediné zároveň i jádro supervolební podpory koalice. V severní části okresu je jádro volební podpory tvořeno obcí Osoblaha, v severní části obcí Petrovice. Na východě pak Karlovou Studánkou a Malou Morávkou, na jihovýchodě městem Rýmařovem a v jižní části okresu tvoří jádro podpory obec Moravskoslezský Kočov.

Jádro podpory 1996

Jádro volební podpory ODS v okrese Bruntál v roce 1996 zahrnuje 12 obcí (viz Obr. 6), přičemž, město Krnov, obce Karlova Studánka, Malá Morávka a Nová pláň tvoří jádro supervolební podpory. V porovnání s rokem 1992 zaznamenalo jádro volební podpory četné změny a to zejména v severní a severovýchodní části území, kde obce Osoblaha a Petrovice zcela vypadly z jádra podpory. Dalšími obcemi, které již netvoří jádro podpory, jsou obce Hošťálkovy a Karlovice, ležící poblíž města Krnova, z jižní až jihovýchodní části území pak vypadly obce Moravskoslezský Kočov a město Rýmařov. Naproti tomu do jádra volební podpory přibyly obce v západní a v jihozápadní části okresu a to Andělská Hora, Roudná pod Pradědem, Stará ves a Tvrdkov. V jižní části přibylo město Bruntál spolu s obcemi Valšov, Nová Pláň a Oborná, které se nacházejí poblíž tohoto obvodu.

Jádro podpory 1998

Jádro volební podpory ODS v roce 1998 tvoří 9 obcí (viz Obr. 6), z nichž obce Nová Pláň, Karlova Studánka, Tvrdkov, Město Krnov tvoří jádro supervolební podpory. Oproti předchozím volbám se jádro podpory příliš nezměnilo. K nejvýraznějším změnám došlo pouze ve východní části okresu, kde obce Andělská Hora a Roudná pod Pradědem zcela vypadly z jádra podpory, naopak přibylo město Rýmařov. Další výraznější změny se udály poblíž města Bruntálu, kde vypadly obce Oborná a Valšov. Celkově se tak jádro podpory v porovnání s rokem 1996 ztenčilo o 3 obce.

Jádro podpory 2002

Jádro volební podpory je tvořeno celkem 15 obcemi (viz Obr. 6), přičemž obce Karlova Studánka, Krnov, Nová Pláň a Tvrdkov tvoří jádro supervolební podpory, oproti minulým volbám z roku 1998 zaznamenalo jádro četné změny. Obce tvořící jádro jsou vesměs rozprostřeny okolo tří největších měst okresu, v jižní až jihozápadní části jsou to města Rýmařov a Bruntál s obcemi Břidličná, Horní Město, Nová Pláň, Staré Město, Stará Ves, Václavov u Bruntálu a Valšov, přičemž město Rýmařov je také součástí jádra. Ve východní až severovýchodní části jsou to pak obce ležící poblíž města Krnova (Hošťálkovy a Zátor). Výjimku tvoří obce Karlova Studánka s Ludvíkovem, ležící v západní části území a obec Heřmanice rozprostírající se ve východní části okresu, jež jsou také součástí jádra.

Jádro podpory 2006

Jádro podpory ODS v těchto volbách obsahuje 13 obcí (viz Obr. 6), přičemž obce Svobodné Heřmanice, město Krnov, Ludvíkov, Malá Morávka, Mezina, Nová Pláň a Staré Město tvoří jádro supervolební podpory. Jádro je koncentrováno v podstatě do třech hlavních oblastí. První oblast se rozkládá ve východní části území (Karlova Studánka, Ludvíkov, Malá Morávka a Stará Ves). Druhá oblast je tvořena městem Bruntálem a obcemi ležícími poblíž (Dlouhá Stráň, Mezina, Nová Pláň, Oborná, Staré Město). Třetí oblast tvoří město Krnov spolu s obcemi Zátor, Heřmanice, rozprostírající se ve východní a severovýchodní části okresu. Hlavní změnou oproti jádru z roku 2002 je absence města Rýmařova a některých obcí ležících poblíž tohoto obvodu.

Jádro podpory 2010

Jádro volební podpory je v roce 2010 v okrese Bruntál tvořeno 13 obcemi (viz Obr. 6), přičemž jádro supervolební podpory tvoří 4 obce (Karlova Studánka, Krnov, Nová Pláň a Svobodné Heřmanice). Do rozšířeného jádra podpory pak dále spadají obce nacházející se v jihovýchodní (Rýmařov, Tvrdkov) a východní (Malá Morávka, Ludvíkov) části území, ale také obec Staré Město a Bruntál. Dále pak v severovýchodní části obec Úvalno a v severní až severozápadní části okresu uzavírají toto jádro obce Heřmanice a Holčovice. Oproti minulým volbám z roku 2006 se jádro podpory sice jako celek rozrostlo a to hlavně v severozápadní části, ale jádro supervolební podpory se výrazně zmenšilo.

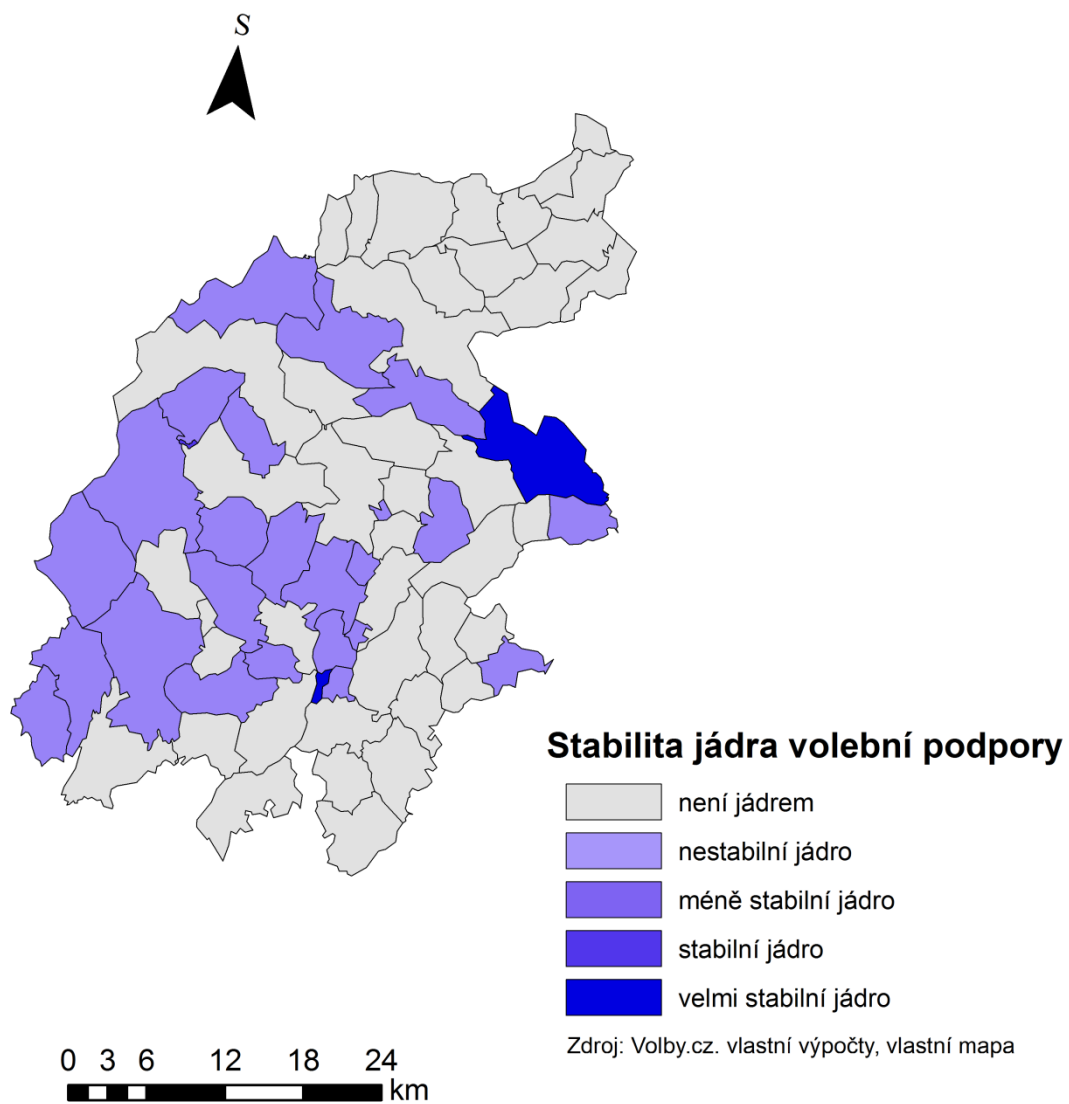
Stabilita volebního jádra

Jádro podpory občanských demokratů v okrese Bruntál není nikterak rozsáhlé, zahrnuje nejméně obcí ze všech zde zkoumaných stran (je to dáno tím, že strana má vyšší podporu ve městech). Z výše uvedeného vývoje jádra volební podpory lze tvrdit, že občanští demokraté nacházejí své voliče spíše ve větších městech okresu nebo obcích nacházejících se poblíž těchto měst. Za stabilní území ODS (viz Obr. 7) lze považovat pouze město Krnov, obce Karlovu Studánku a Novou Pláň. Nestabilní území občanských demokratů se rozkládá v západním až jihozápadní části okresu, zejména města Bruntál a Rýmařov spolu s téměř všemi obcemi, které se okolo těchto obvodů rozkládají. Dále pak mezi území nestabilní podpory občanských demokratů spadají obce poblíž města Krnova, ležícího v severovýchodní části okresu.

Tabulka 4: Stabilita volebního jádra ODS v okrese Bruntál od roku 1996

Stabilita volebního jádra	Počet obcí
není jádrem	42
nestabilní jádro	22
méně stabilní jádro	0
stabilní jádro	1
velmi stabilní jádro	2

Zdroj: Volby.cz, vlastní výpočty.



Obrázek 7: Stabilita jádra volební podpory ODS v okrese Bruntál

5.3 Komunistická strana Čech a Moravy

5.3.1 Základní charakteristika

Vznikla jako územní organizace Komunistické strany Československa. Její vytvoření bylo bezprostřední reakcí na změny, kterými Komunistická strana Československa procházela po pádu komunistického režimu. Jako samostatná strana byla KSČM zaregistrována 28. listopadu 1990.¹²

KSČM se profiluje jako levicově orientovaná strana. Za svoje cíle si vytkla zejména hájit zájmy prostých občanů, občané mají právo rozhodovat a ovlivňovat společenský vývoj. Dále prosazuje myšlenky sociálně spravedlivé demokratické společnosti s prosperující ekonomikou. Dlouhodobým programovým cílem KSČM je socialismus.¹³

5.3.2 Volební výsledky KSČM v okrese Bruntál od roku 1990

Volební výsledky KSČM mají zpočátku zkoumaného období, zejména v letech 1990 a 1992 (ve volbách 1992 kandidovala KSČM v koalici pod názvem Levý blok), mírně vzestupnou tendenci. Změna nastává až v prvních volbách do PS PČR, kdy KSČM zaznamenává za okres Bruntál ztrátu o více než 5 procentních bodů. Mírného zlepšení komunisté dosáhli v následujících volbách v roce 1998, kdy v okrese Bruntál zaznamenali nárůst okolo 2 procentních bodů. Tento vzestupný trend se naplno projevil ve volbách v roce 2002, kdy strana dosáhla od počátku zkoumaného období svého historického maxima 27,46 %. Na tento historický úspěch však nedokázala KSČM ve volbách v roce 2006 úspěšně navázat, celkově v okrese Bruntál ztratila okolo 9 procentních bodů a dosáhla tak pouze 18,33 % hlasů. V zatím posledních volbách do PS PČR zaznamenala KSČM pouze mírný pokles a to okolo 1 procentního bodu, což je v porovnání s ostatními tradičními politickými stranami téměř nepatrný pokles. Volební výsledky KSČM (viz Tab. 5, Obr. 7) v porovnání s celorepublikovým průměrem jsou v okrese Bruntál nadprůměrné, přičemž od roku 2002 se rozdíly mezi okresem a ČR výrazně zvětšily.

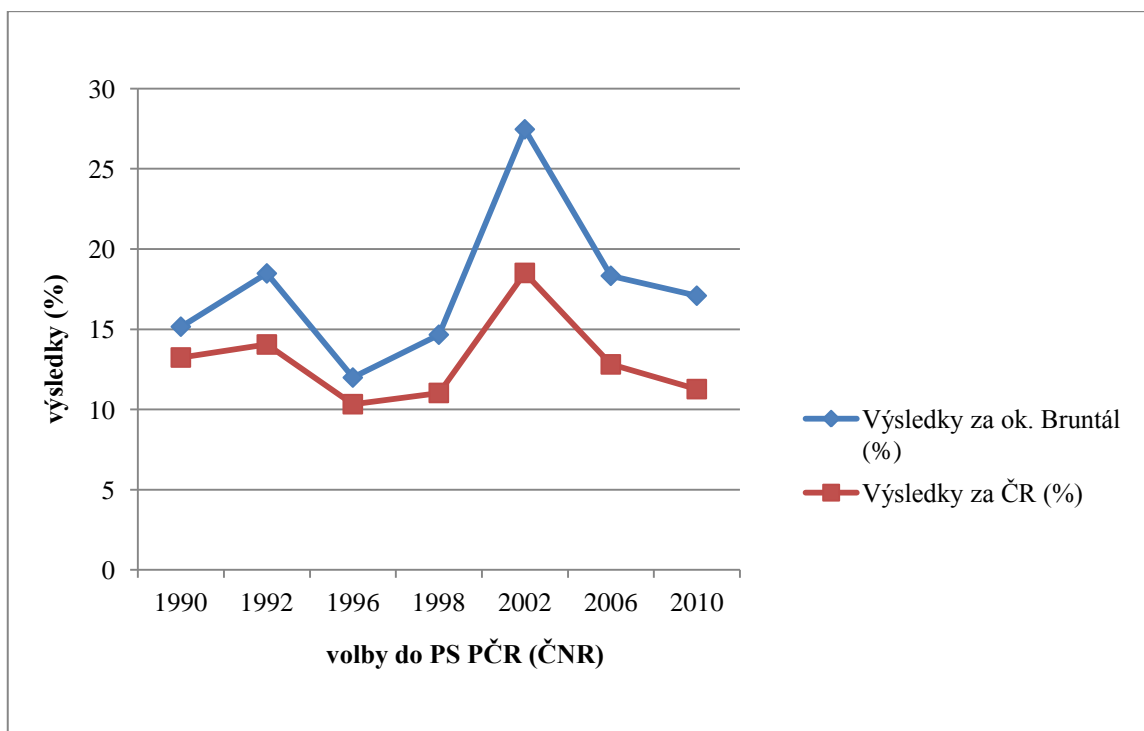
¹²MALÍŘ, MAREK (2005)

¹³KSČM [online], (2012)

Tabulka 5: Volební výsledky KSČM ve volbách do ČNR a PS PČR od roku 1992

Rok konání voleb	Výsledky za ok. Bruntál (%)	Výsledky za ČR (%)
1990	15,16	13,24
1992	18,48	14,05
1996	11,99	10,33
1998	14,66	11,03
2002	27,46	18,51
2006	18,33	12,81
2010	17,09	11,27

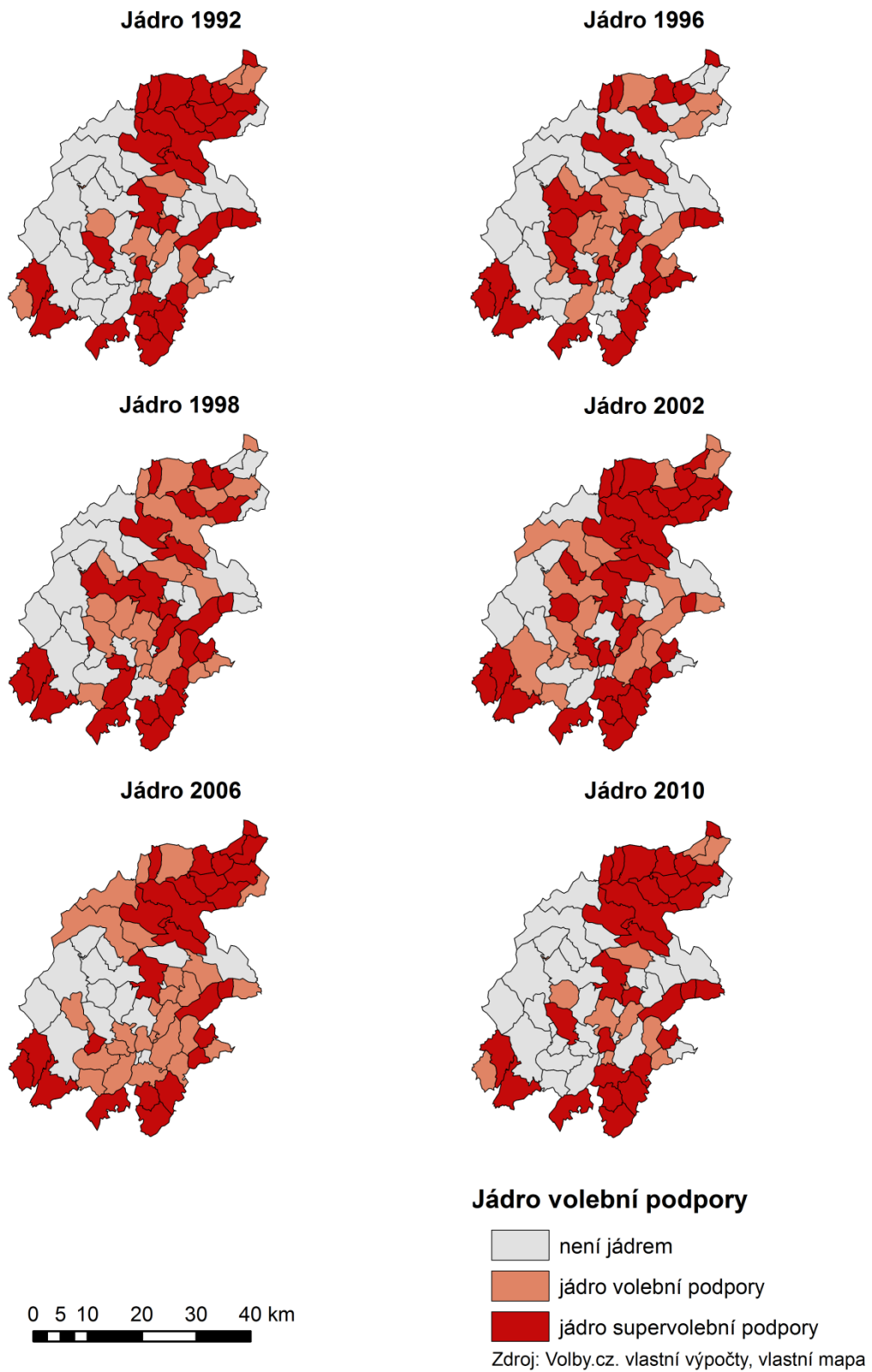
Zdroj: *Volby.cz*, přepočteno na území okresu Bruntál v roce 2010.



Zdroj: *Volby.cz*, přepočteno na území okresu Bruntál v roce 2010.

Obrázek 8: Srovnání volebních výsledků KSČM za vybrané období

5.3.3 Vývoj jádra volební podpory KSČM v okrese Bruntál



Obrázek 9: Jádro volební podpory KSČM v okrese Bruntál od roku 1992

Jádro podpory 1990

Jádro supervolební podpory KSČM je tvořeno hlavně skupinami obcí ležících v jižní a jihozápadní části území, zejména při hranicích okresu, dále pak velkým blokem obcí v severní části s centrem v obci Liptaň. Na tvorbě supervolebního jádra se podílejí i obce Bykov-Laryšov a Lichnov, jež se nacházejí jihozápadně od města Krnova, a také ostrůvky obcí ležících v střední části okresu poblíž ORP Bruntálu a Krnova (Holčovice, Hošťalkovy, Široká Niva, Václav). Do rozšířeného jádra dále spadají obce nacházející se převážně v severní a východní části území (Bohušov, Jindřichov, Petrovice). Celkem se tak na tvorbě jádra volební podpory podílí 27 obcí, přičemž 20 tvoří jádro supervolební podpory.

Jádro podpory 1992

Jádro volební podpory KSČM v porovnání s rokem 1990 příliš nezměnilo, nejvíce se překrývá s jádrem z roku 1990 v jižní a jihovýchodní části území. Nejvýraznější změnou tak bylo rozšíření jádra podpory v severní a severovýchodní části o obce Hlinka, Město Albrechtice, Osoblaha a Rusín. Další výraznější změny se odehrály v přesunu některých obcí z rozšířeného jádra volební podpory do jádra supervolebního (např. Holčovice, Hošťalkovi, Horní Město). Jádro volební podpory je tak tvořeno dohromady 39 obcemi (viz. Obr. 9), z nichž se 10 zároveň podílí na tvorbě supervolebního jádra.

Jádro podpory 1996

Volební jádro se oproti roku 1992 poměrně značně transformovalo. Jádro supervolební podpory se táhne od jihozápadní až k východní hranici okresu. Dále je pak tvořeno obcemi v severní části území, zejména při hranicích okresu. Velká část supervolebního jádra je koncentrována také v samotném středu území okresu Bruntál, zejména v obcích poblíž města Bruntálu. Rozšířené jádro podpory doplňují zejména obce, které rozšiřují supervolební jádro ve středu okresu. Jádro volební podpory se tak skládá ze 42 obcí (viz. Obr. 9), z kterých 27 tvoří supervolební jádro.

Jádro podpory 1998

V porovnání s jádrem z roku 1996 jádro volební podpory KSČM v okrese Bruntál zaznamenalo jádro podpory minimum nápadnějších změn. V severní části došlo k vypadnutí obcí Liptaň a Města Albrechtice a přesunutí několika obcí z jádra supervolební podpory do jádra rozšířeného a naopak (Petrovice, Slezské Pavlovice, Slezské Rudoltice). Ve středu území došlo k přesunu části jádra supervolební podpory směrem na severovýchod. Jižní a jihovýchodní část území zůstala téměř beze změn. Celkově tak jádro podpory utváří 46 obcí (viz. Obr. 9), z nichž 26 je supervolebním jádrem.

Jádro podpory 2002

Volební jádro se v porovnání s rokem 1998 prodělalo poměrně zásadní změny a nejvíce tak připomíná jádro z roku 1992, a to zejména v jižní a severní části území. Jediné citelnější změny oproti roku 1992 se tak udály ve střední části okresu, kde došlo opět k přesunu obcí z rozšířeného jádra do jádra supervolebního a naopak v západní části území, kde některé obce, především Vrbno pod Pradědem přibyly do rozšířeného jádra volební podpory. Na celkové tvorbě jádra se tak podílí 52 obcí (viz. Obr. 9), přičemž 33 z nich tvoří zároveň supervolební jádro.

Jádro podpory 2006

Oproti roku 2002 se jádro volební podpory nejvíce změnilo zejména ve středu území, kde došlo k vypadnutí bloku obcí (Roudná pod Pradědem, Staré Město, Světlá Hora a Václavov u Bruntálu), nacházejících se západně od města Bruntálu, z jádra podpory. Naopak v jižní a jihovýchodní části území došlo k rozšíření jádra (Břidličná, Lomnice, Nová Pláň a Svobodné Heřmanice). Celkově tak jádro volební podpory utváří 53 obcí (viz. Obr. 9), z nichž 23 tvoří jádro supervolební podpory.

Jádro podpory 2010

Jádro volební podpory se oproti roku 2006 se příliš nezměnilo, opět jsou dvě největší části jádra volební podpory koncentrována severní až severovýchodní a v obcích nacházejících se podél jižní až jihovýchodní hranice okresu Bruntál. Jedinou výraznější změnou je tak opětovné rozšíření jádra podpory o obce ležící západně až

severozápadně od města Bruntálu. Jádru je tak dohromady tvořeno 47 obcemi (viz. Obr. 9), z nichž jádro supervolební podpory tvoří 30 obcí.

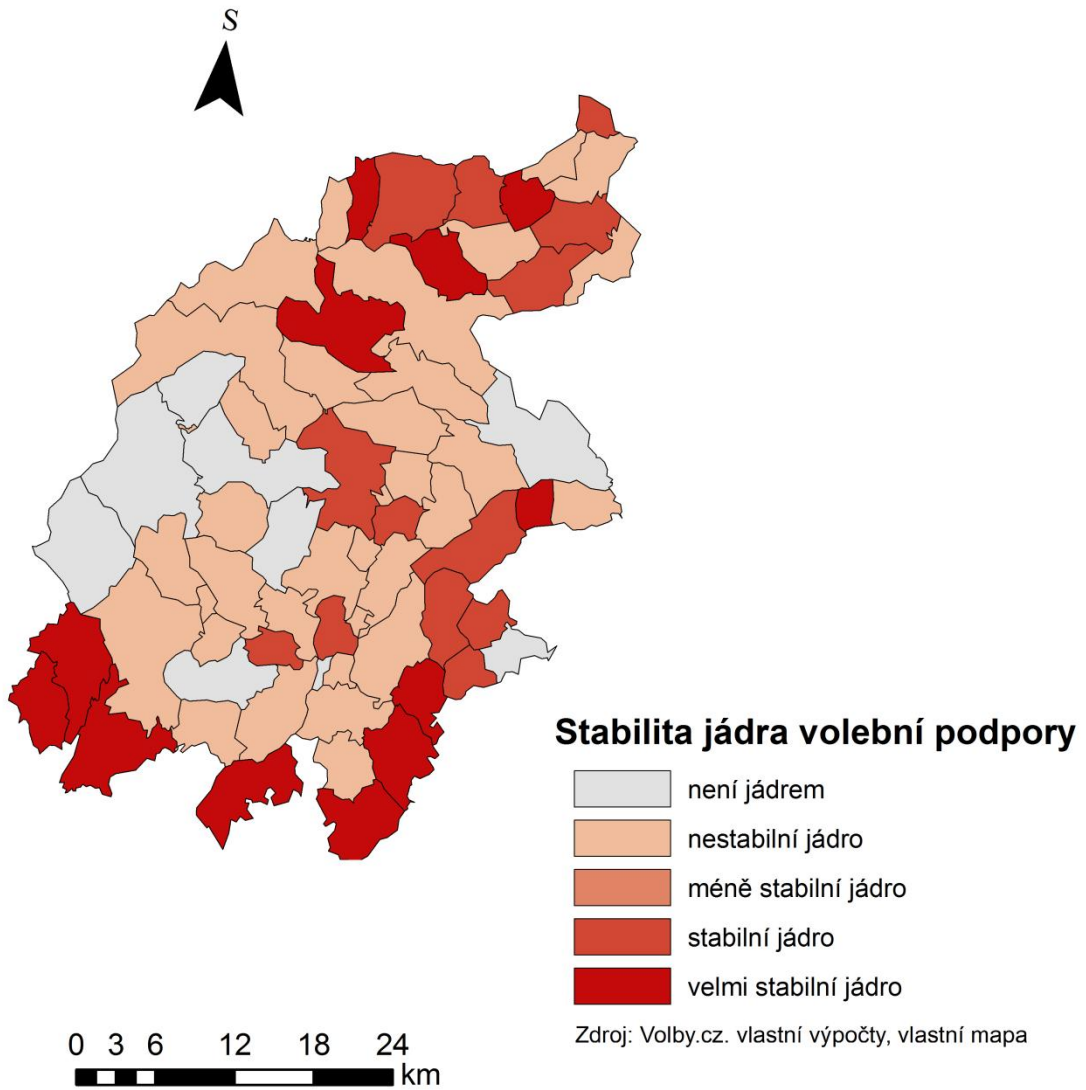
Stabilita volebního jádra

Z výše uvedených rozložení jádra volební podpory KSČM v okrese Bruntál v jednotlivých letech prodělalo jádro volební podpory největší transformace v letech 1996 a 2002. S ohledem na výše uvedené rozprostření jádra volební podpory v jednotlivých letech je patrné (viz. Obr. 10), že KSČM mají stabilní voličskou základnu v okrese Bruntál koncentrovanou podél jihozápadní až východní hranice okresu. V severní části území lze nalézt stabilní voličskou podporu KSČM opět hlavně v obcích při hranici s Polskem. Ve středu okresu lze za stabilní území považovat pouze ostrůvky tvořené obcemi Mezina, Nové Heřmínovy, Široká Niva a Valšov. Za nestabilní jádro volební podpory pak lze považovat téměř celý zbytek okresu Bruntál, vyjímá obcí nacházejících se v západní části území (Ludvíkov, Malá Morávka, Stará Ves, Staré Město, Světlá Hora).

Tabulka 6: Stabilita volebního jádra KSČM v okrese Bruntál od roku 1996

Stabilita volebního jádra	Počet obcí
není jádrem	9
nestabilní jádro	33
méně stabilní jádro	0
stabilní jádro	13
velmi stabilní jádro	12

Zdroj: Volby.cz, vlastní výpočty.



Obrázek 10: Stabilita jádra volební podpory KSČM v okrese Bruntál

5.4. Křesťanská a demokratická unie - Československá strana lidová

5.4.1 Základní charakteristika

Samotná ČSL vznikla na počátku 20. století sjednocením několika katolicky orientovaných stran.¹⁴ V období komunistického režimu byla činnost strany zredukována na satelit KSČ v rámci Národní fronty. Obnova strany nastává až po Sametové revoluci. Na přelomu března a dubna roku 1992 dochází ke sloučení České strany lidové a Křesťanské a demokratické unie a následnému přejmenování ČSL na KDU-ČSL.¹⁵

KDU-ČSL se charakterizuje jako konzervativní demokratická strana hlásící se k odkazu evropské křesťanské kultury. V současné době za své zásady a cíle považuje svobodu jednotlivce, spravedlnost a solidaritu. Respektuje právní řád, chrání důstojnost člověka, odmítá jakékoliv formy totalitních ideologií a nabádá ke zdravému životnímu stylu. Z ekonomického hlediska prosazuje sociálně tržní hospodářství.¹⁶

5.4.2 Volební výsledky KDU-ČSL v okrese Bruntál od roku 1992

Od počátku zkoumaného období mají volební výsledky v okrese Bruntál KDU-ČSL mírně vzestupnou až stagnující tendenci, která trvá až do voleb v roce 2002, do kterých však lidovci nevetovali sami, ale v koalici s US-DEU, která vznikla 1. ledna 2002 sloučením dvou politických subjektů Unie svobody a Demokratické unie.¹⁷ V samotných volbách pak získala KDU-ČSL spolu se svými koaličními partnery v okrese Bruntál celkem 7,41% hlasů. Jelikož ale je tento výsledek za celou koalici, nelze jej dostatečně dobře porovnat s minulými volbami. V nadcházejících volbách konaných v roce 2006, již lidovci kandidovali jako samostatná strana a oproti roku 1998 si pohoršili jen velmi mírně, mnohem výraznější pokles nastal v zatím posledních volbách z roku 2010, kde lidovci ztratili v okrese Bruntál přes 2 procentní body. V porovnání s celorepublikovým průměrem je patrné, že volební výsledky KDU-ČSL v okrese Bruntál

¹⁴LUKEŠ [online], (1999)

¹⁵MALÍŘ, MAREK (2005)

¹⁶KDU-ČSL [online], (2012)

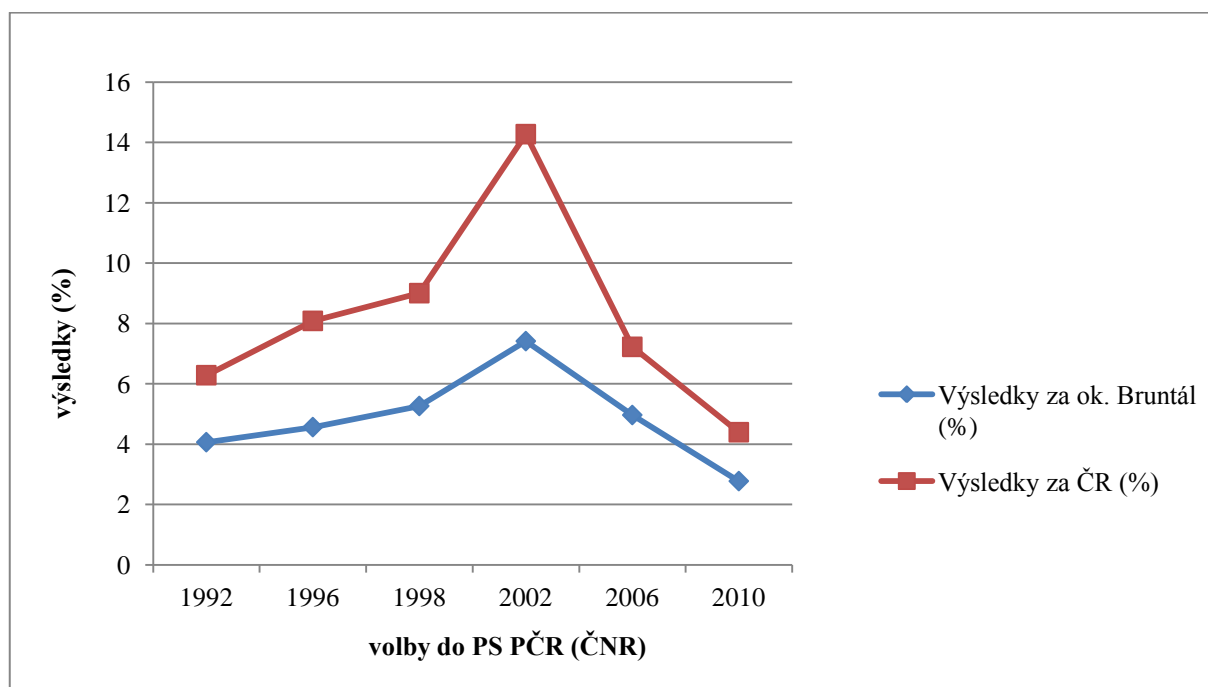
¹⁷ŠARADÍN (2002)

jsou celkově nižší. Od roku 1992 se tento rozdíl neustále zvětšoval a to až do roku 2002, kdy dosáhl svého maxima okolo 7 procentních bodů. Od roku 2002 do zatím posledních voleb v roce 2010 se rozdíly volebních výsledků mezi ČR a okresem Bruntál naopak zmenšují.

Tabulka 7: Volební výsledky KDU-ČSL ve volbách do ČNR a PS PČR od roku 1992

Rok konání voleb	Výsledky za ok. Bruntál (%)	Výsledky za ČR (%)
1992	4,06	6,28
1996	4,56	8,08
1998	5,26	9,00
2002	7,41	14,27
2006	4,96	7,22
2010	2,77	4,39

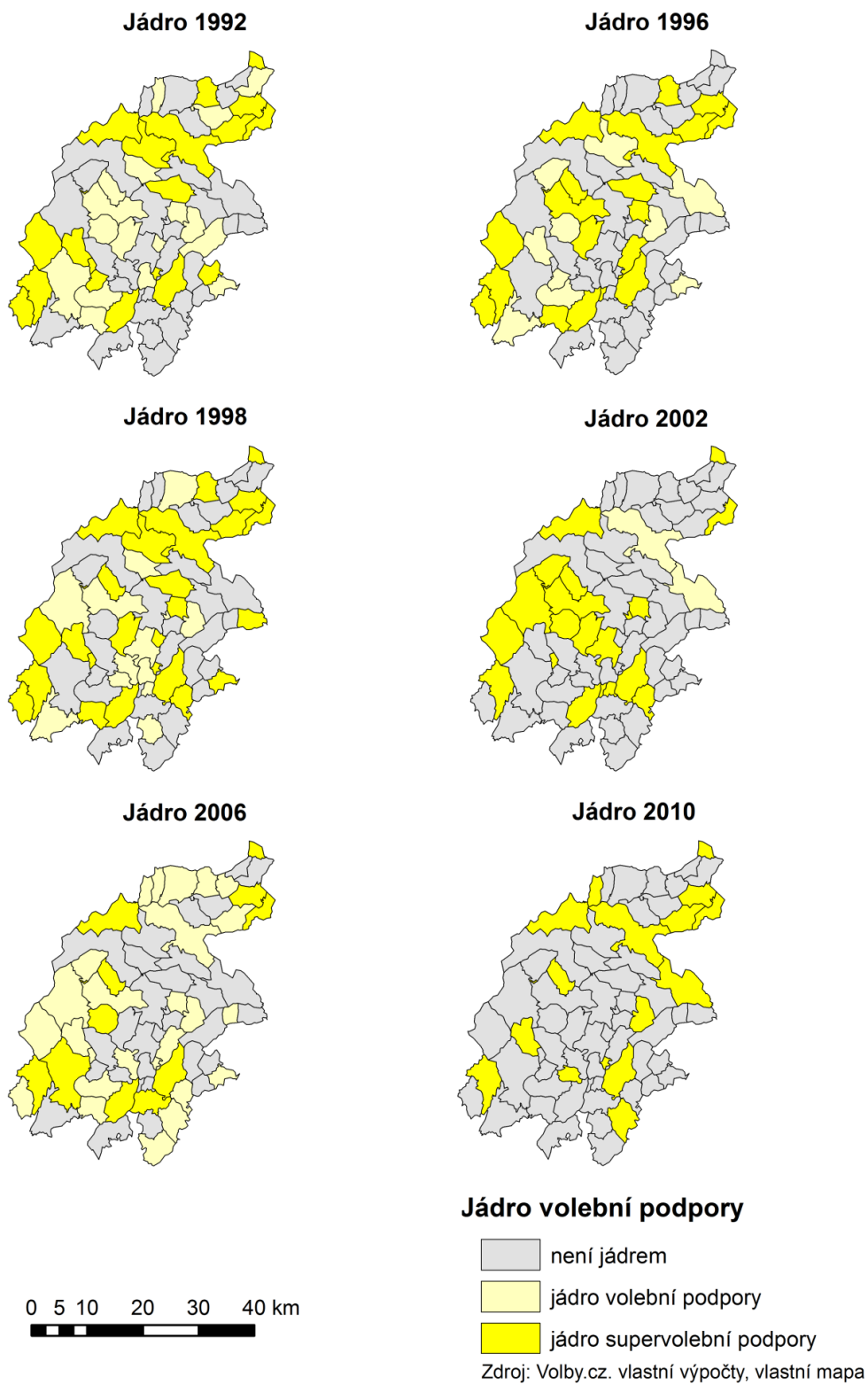
Zdroj: *Volby.cz*, přepočteno na území okresu Bruntál v roce 2010.



Zdroj: *Volby.cz*, přepočteno na území okresu Bruntál v roce 2010.

Obrázek 11: Srovnání volebních výsledků KDU-ČSL za vybrané období

5.4.3 Vývoj jádra volební podpory KDU-ČSL v okrese Bruntál



Obrázek 12: Vývoj jádra volební podpory KDU-ČSL v okrese Bruntál od roku 1992

Jádro podpory 1992

Jádro supervolební podpory KDU-ČSL je v severní a severovýchodní části území tvořeno uceleným blokem obcí s centrem ve Městě Albrechtice. Další poměrně ucelené skupiny obcí, podílejících se na tvorbě jádra supervolební podpory, se nacházejí v jihozápadní části území poblíž města Rýmařova a jihovýchodně od města Bruntálu. Ve střední části nalezneme pouze ostrůvky, tvořené obcemi Karlovou Studánkou a Krasovem. Rozšířené jádro volební podpory doplňují obce, které jsou povětšinou rozprostřeny kolem obcí, jež tvoří jádro supervolební podpory. Celkově je tak jádro lidovců v okrese Bruntál tvořeno 37 obcemi (viz Obr. 12), z nichž 20 tvoří jádro supervolební podpory.

Jádro podpory 1996

V porovnání s rokem 1992 je pro jádro supervolební podpory patrná menší koncentrace obcí v severní a jihozápadní části území, kde došlo u řady obcí k přesunutí z jádra supervolební podpory do rozšířeného jádra volební podpory (např. Dolní Moravice, Holčovice, Velká Štáhle) nebo i k jejich úplnému vypadnutí (např. Malá Štáhle, Slezské Pavlovice). Naopak k rozšíření supervolebního jádra došlo zejména ve střední části okresu (např. Andělská Hora, Staré Město a Světlá Hora). Rozšířené jádro pak opět doplňují obce, ležící převážně ve stejných oblastech, jako obce tvořící jádro supervolební podpory. Celkem tak v roce 1996 je jádro KDU-ČSL tvořeno 30 obcemi (viz Obr. 12), přičemž 20 obcí tvoří supervolební jádro.

Jádro podpory 1998

Pro jádro volební podpory v roce 1998 je opět patrná značná koncentrace jádra supervolební podpory v severní a jihozápadní části území. K největším změnám oproti roku 1996 došlo hlavně v obcích, jež se nacházejí ve středu okresu Bruntál. V rámci těchto změn došlo jednak k celkovému rozšíření jádra o 7 obcí a jednak k přesunu několika obcí z jádra supervolební podpory do rozšířeného jádra a naopak. Výsledné jádro se tak nejvíce překrývá s rokem 1992 (viz Obr. 12) a to hlavně v severní a jihozápadní části území okresu Bruntál.

Jádro podpory 2002

Jádro volební podpory KDU-ČSL a jejich koaličních partnerů z US-DEU se nepodobá, byť jen vzdáleně, žádnému zde doposud uvedenému jádru Lidovců. Jádro supervolební podpory je tvořeno, zejména souvislým blokem obcí rozprostřeným severozápadně od města Rýmařova táhnoucím se až do středu okresu. Na tento blok pak navazuje o něco méně početná skupinka obcí ležících jihovýchodně od města Bruntálu. V severní až severovýchodní části území tvoří jádro supervolební podpory pouze ostrůvky obcí Heřmanovice, Rusín, Slezské Pavlovice. Rozšířené jádro doplňují Krnov a Město Albrechtice. Celkem je tedy jádro volební podpory KDU-ČSL a US-DEU tvořeno 21 obcemi (viz Obr. 12), z nichž 19 tvoří jádro supervolební podpory.

Jádro podpory 2006

Jádro volební podpory v porovnání s rokem 1998 zaznamenalo několik změn. Asi nejvýraznější změnou je poměrně znatelné zmenšení supervolebního jádra a to zejména v severní a jihozápadní části, kde došlo u mnoha obcí k přesunu z jádra supervolební podpory do rozšířeného jádra (např. Město Albrechtice, Slezské Rudoltice, Stará Ves, Tvrdkov). Jedinou souvislou skupinkou obcí v rámci jádra supervolební podpory jsou tak obce (Lomnice, Razová, Roudno), nacházející se jihovýchodně od města Bruntálu. Další výraznější změnou je úplné vypadnutí některých obcí, ležících ve střední části území, z jádra podpory. Jádro volební podpory tak tvoří 38 obcí (viz Obr. 12), přičemž 12 obcí tvoří jádro supervolební podpory.

Jádro podpory 2010

Jádro volební podpory Lidovců v roce 2010 se v porovnání s minulými volbami výrazně zúžilo. Je tvořeno pouze obcemi supervolebního jádra, jež je koncentrováno zejména v severní až severovýchodní části území, která se poměrně výrazně překrývá s jádrem z roku 1996, dále je pak jádro supervolební podpory reprezentováno drobnými ostrůvky obcí, rozestými po celém území okresu Bruntál. Celkově je tak jádro volební podpory (viz Obr. 12) tvořeno 17 obcemi, jež tvoří zároveň jádro supervolební podpory.

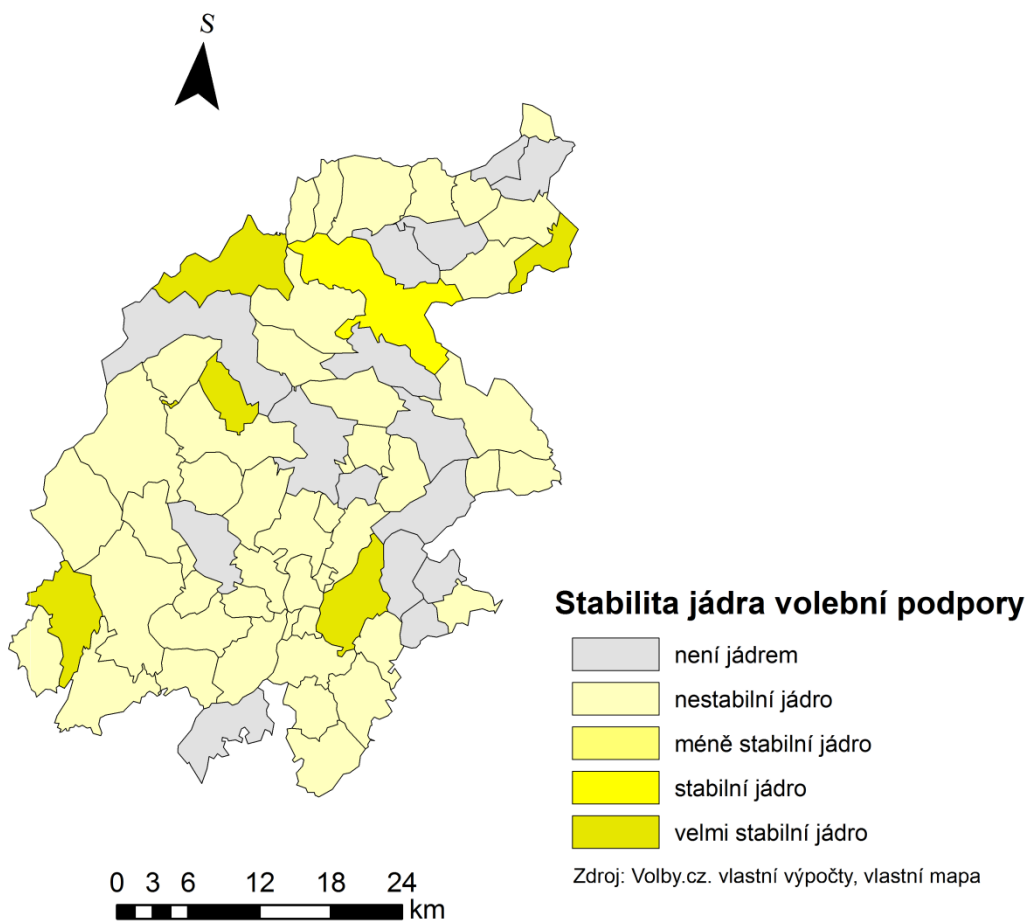
Stabilita volebního jádra

Jádro volební podpory KDU-ČSL zaznamenalo od roku 1996 poměrně značné transformace, zejména v letech 2002 a 2010. Z níže uvedené mapy a tabulky vyplývá, že stabilní voličská základna lidovců v okrese Bruntál je poměrně roztráštěná po celém území a koncentrovaná spíše do menších obcí okresu. V jihozápadní části tvoří stabilní voličskou základnu obec Horní Město, v jihovýchodní části obce Razová, na západě Andělská Hora. V severozápadní až severovýchodní části okresu lze za stabilní voličské jádro lze považovat obce Heřmanovice, Město Alberchtice a Rusín. Nestabilní území podpory se pak nejvíce rozkládá v jižní a jihovýchodní části, v severní části se jedná zejména o pohraniční oblast s Polskem.

Tabulka 8: Stabilita volebního jádra KDU-ČSL v okrese Bruntál od roku 1996

Stabilita volebního jádra	Počet obcí
není jádrem	15
nestabilní jádro	45
méně stabilní jádro	0
stabilní jádro	1
velmi stabilní jádro	6

Zdroj: Volby.cz, vlastní výpočty.



Obrázek 13: Stabilita jádra volební podpory KDU-ČSL v okrese Bruntál

5.5 TOP 09

5.5.1 Základní charakteristika

Jedná se o poměrně mladou politickou stranu, jejímuž vzniku předcházela dlouhodobý spor v rámci KDU-ČSL mezi levostředovým a pravostředovým křídlem strany. Tyto rozpory vyvrcholily odchodem některých výrazných členů v čele s Miroslavem Kalouskem, který krátce na to inicioval založení nové strany nesoucí název TOP 09, která byla zaregistrována v červnu roku 2009.¹⁸

TOP 09 se prezentuje jako konzervativní politická strana se silným odkazem na evropské tradice a křesťansko-judaistické kultury. Ctí její duchovní hodnoty, tradice a svobodu. Prosazuje vlastenecké ideály svobody, humanismu a právního státu. Společenské problémy navrhuje řešit co možná nejširšími veřejnými debatami. Staví se proti zadlužování, s cílem trvale udržitelného rozvoje. Z ekonomického hlediska prosazují svobodný trh vymezený jasnými pravidly. V rámci EU podporují procesy a dohody, které vedou k posílení EU jako celku ve světě.¹⁹

5.5.2 Volební výsledky TOP 09 v okrese Bruntál v roce 2010

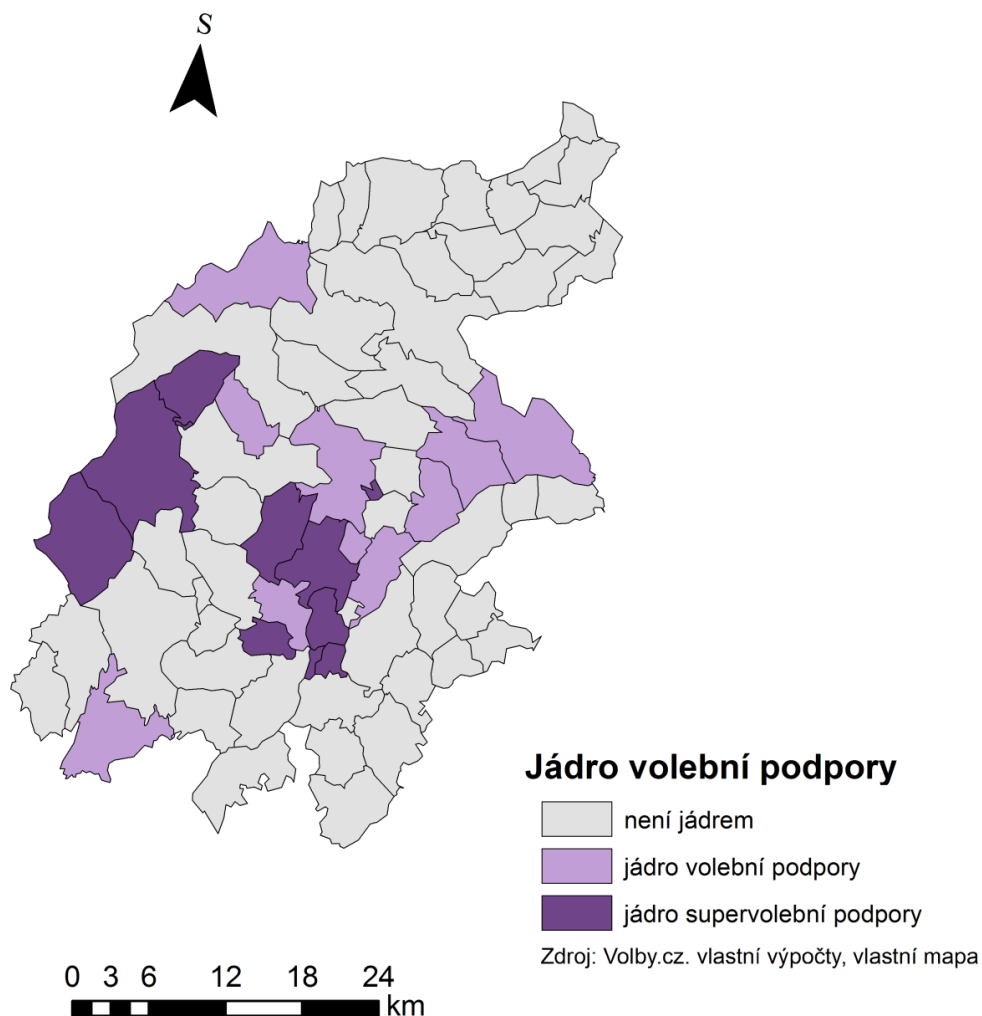
TOP 09 ve svých prvních volbách do PS PČR konaných v roce 2010, sehrála jednu z klíčových rolí a zamíchala tak poměrně zásadně s politickými silami v PS PČR. Její téměř raketový vzestup jí ve volbách v roce 2010 vynesl v okrese Bruntál celkem 8,59 % hlasů. V rámci celé ČR byl tento zisk ještě mnohem vyšší a to 16,7 %, což z ní udělalo třetí nejsilnější politickou stranu. Na tomto velkém zisku, který TOP 09 zaznamenala, sehrála velkou roli i poměrně vysoká důvěryhodnost některých jejích členů před volbami (např. předseda Karel Schwarzenberg se opakovaně umisťoval na prvních místech v žebříčcích politické důvěryhodnosti) a také dohoda na volební spolupráci se starosty a nezávislími²⁰.

¹⁸ Balík (2010)

¹⁹ TOP09 [online], (2012)

²⁰ Balík (2010)

5.5.3 Jádru volební podpory TOP 09 v okrese Bruntál roku 2010



Obrázek 14: Jádru volební podpory TOP 09

Jádru supervolební podpory (viz. Obr. 14) je v zásadě koncentrováno do dvou oblastí. První oblast tvoří skupina obcí s centrem v městě Bruntálu (Mezina, Nová Pláň, Bruntál, Staré Město, Valšov). Druhou oblastí tvořící jádro supervolební podpory je skupina obcí (Karlova Studánka, Ludvíkov, Malá Morávka, Stará Ves) nacházejících se v západní části území při hranici okresu Bruntál. Obce rozšířeného jádra doplňují supervolební jádro a to zejména severovýchodně od města Bruntálu (Brantice, Milotice nad Opavou, Oborná, Krnov, Široká Niva). Celkově je tak jádro volební podpory TOP 09 reprezentováno 18 obcemi, přičemž 9 tvoří jádro supervolební podpory. Můžeme tak říci, že TOP 09 nachází své voliče v obcích ležících poblíž největších měst okresu Bruntál (hlavně města Bruntál a Krnov).

5.6 Věci veřejné

5.6.1 Základní charakteristika

Předchůdcem VV byla Občanská iniciativa. VV jakožto politická strana byla zaregistrována 22. července 2002. Zpočátku se orientovala spíše na oblast komunální politiky, postupem času strana zkoušela uspět ve volbách do Senátu a Evropského parlamentu. Avšak výrazný úspěch strana zaznamenala až ve volbách do Poslanecké sněmovny v roce 2010²¹

VV se charakterizuje; jako strana středně pravicová, jež staví na přímé demokracii vycházející ze spolupráce se samotnými občany. Staví na etice, slušnosti, porozumění, ohleduplnosti a toleranci. Zasazuje se o rovné příležitosti a odpovědnost občanů i právnických osob. Odmítá jakékoliv formy rasové, sociální, národnostní diskriminace či násilí.²²

5.6.2 Volební výsledky VV v okrese Bruntál v roce 2010

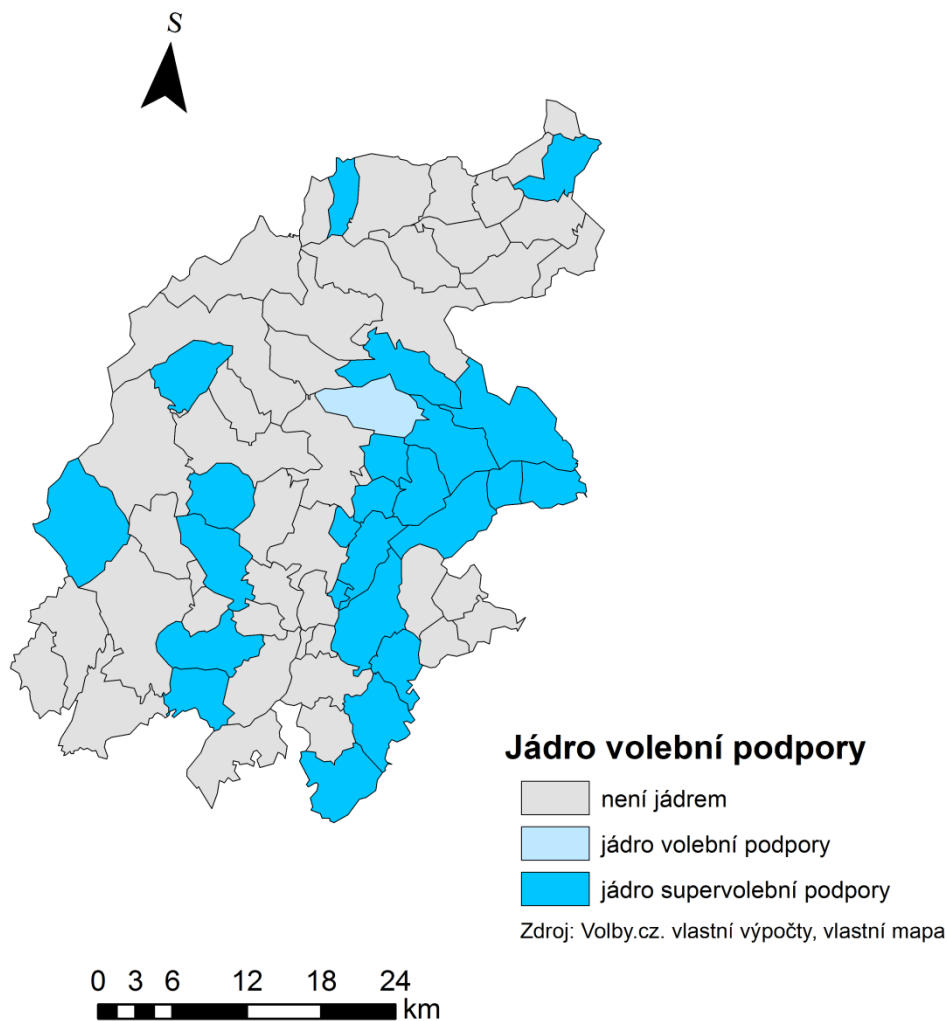
Druhou stranou, která velmi výrazně zamíchala politickými silami ve volbách do PS PČR konaných v roce 2010, byly Věci veřejné. V porovnání s TOP09 se jednalo o politickou stranu, jejíž členové neměli z politiky na sněmovní úrovni téměř žádné zkušenosti. Za okres Bruntál zaznamenali v těchto volbách celkový zisk 11,94 % hlasů. V celostátním měřítku byl celkový zisk z těchto voleb o něco menší, činil 10,88 %. Za tímto celorepublikovým úspěchem stál zejména široce orientovaný volební program s důrazem na přímou demokracii, výrazně protestní profil strany a poměrně vysoká popularita lídra stany (Radka Johna)²³.

²¹Balík (2010)

²²Věci Veřejné [online], (2012)

²³Balík (2010)

5.6.3 Jádru volební podpory VV v okrese Bruntál roku 2010



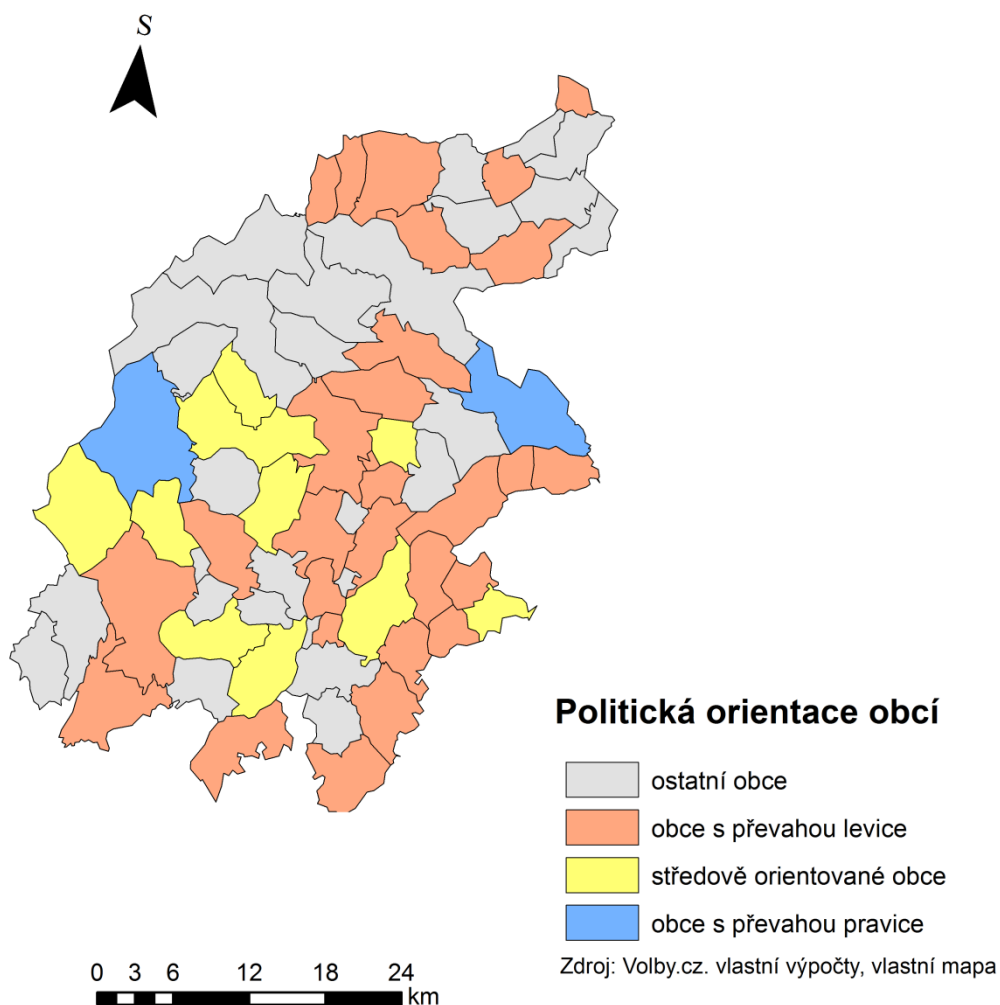
Obrázek 15: Jádru volební podpory VV v okrese Bruntál v roce 2010

Jádru volební podpory Věcí veřejných (viz. Obr. 15) v okrese Bruntál je tvořeno až na výjimku (Krasov) obcemi supervolebního jádra, které je tvořeno zejména skupinou obcí táhnoucí se od jižního výběžku poblíž hranice okresu až po město Krnov. Dále se pak na tvorbě supervolebního jádra podílejí ostrůvky obcí (Břidličná, Janov, Ludvíkov, Osoblaha, Roudná pod Pradědem, Rýžoviště, Stará Ves, Velká Štáhle) rozprostřených po zbytku území okresu. Dohromady je tak jádru volební podpory tvořeno 25 obcemi, z nichž 24 tvoří supervolební jádru. Celkově je tak patrné, že Věci veřejné nacházejí největší podporu zejména v menších obcích na východní straně okresu Bruntál

6. Politická orientace obcí v okrese Bruntál

V této kapitole se zaměříme na politickou orientaci jednotlivých obcí v okrese Bruntál. Zkoumány budou tradiční politické strany (ČSSD, KDU-ČSL, KSČM, ODS) a to ve třech časových úsecích (1992–1996, 1998–2002, 2006–2010). Budeme tak schopni říci, zdali se za daný časový úsek v okrese Bruntál nacházejí obce, jejichž voliči preferují jednoznačně spíše pravicově, levicově či středově orientované strany a ve které části okresu Bruntál si tyto obce nacházejí.

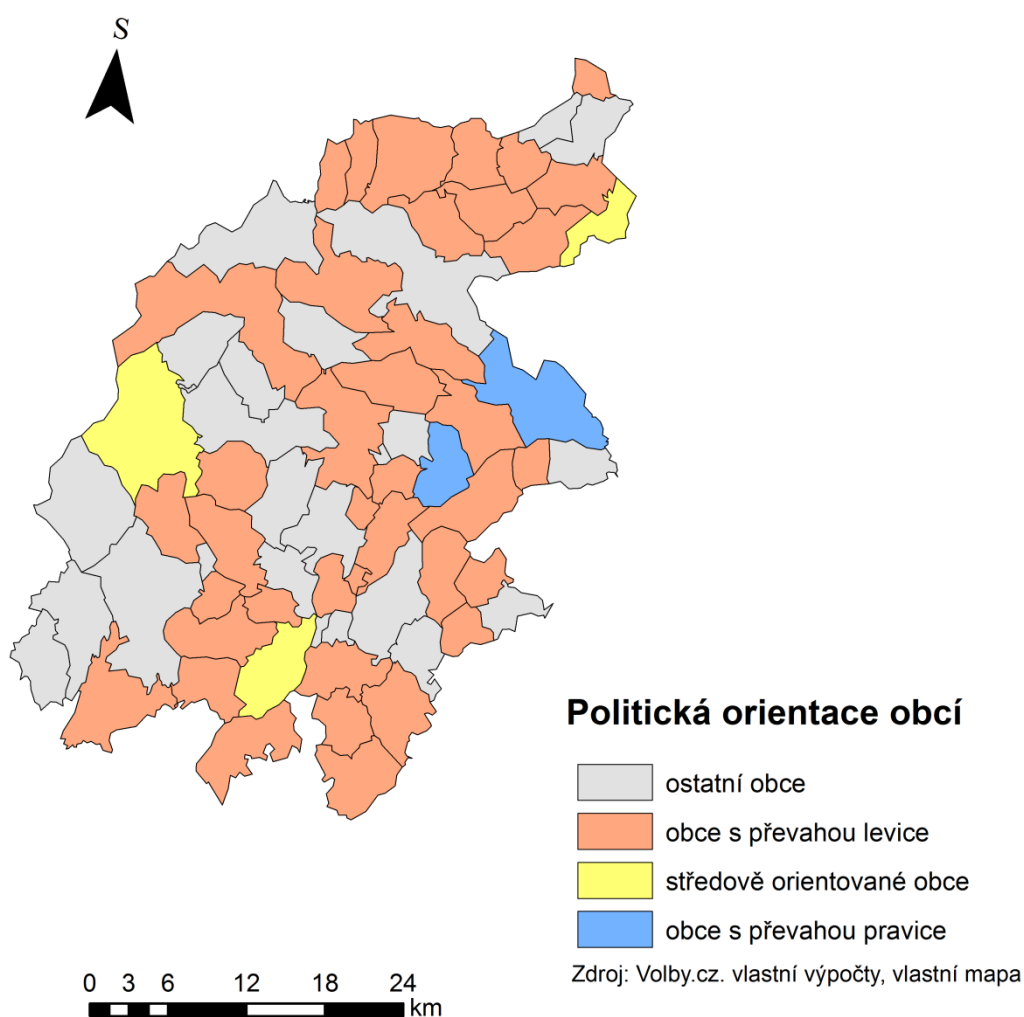
6.1 Politická orientace voličů v okrese Bruntál (1992–1996)



Obrázek 16: Politická orientace obcí v okrese Bruntál (1992 - 1996)

Již v první zkoumané období (1992–1996) v okrese Bruntál je patrná jasná převaha levicově orientovaných obcí (viz Obr. 16). Největší kumulace pravicově orientovaných obcí se táhne hlavně podél východní až jihovýchodní hranice okresu Bruntál. Další levicově orientované obce se nacházejí zejména okolo města Bruntálu, Rýmařova (včetně těchto měst) a také v severní části při hranici okresu Bruntál. Středově orientované obce nejsou zdaleka v okrese Bruntál tak početné jako obce levice. Nejvíce se tyto obce (Andělská Hora, Dolní Moravice, Stará Ves, Staré Město, Světlá Hora) vyskytují v západní části okresu poblíž obce Malá Morávka. Pravicově orientované obce jsou pouze dvě, jedná se o Krnov a Malou Morávku.

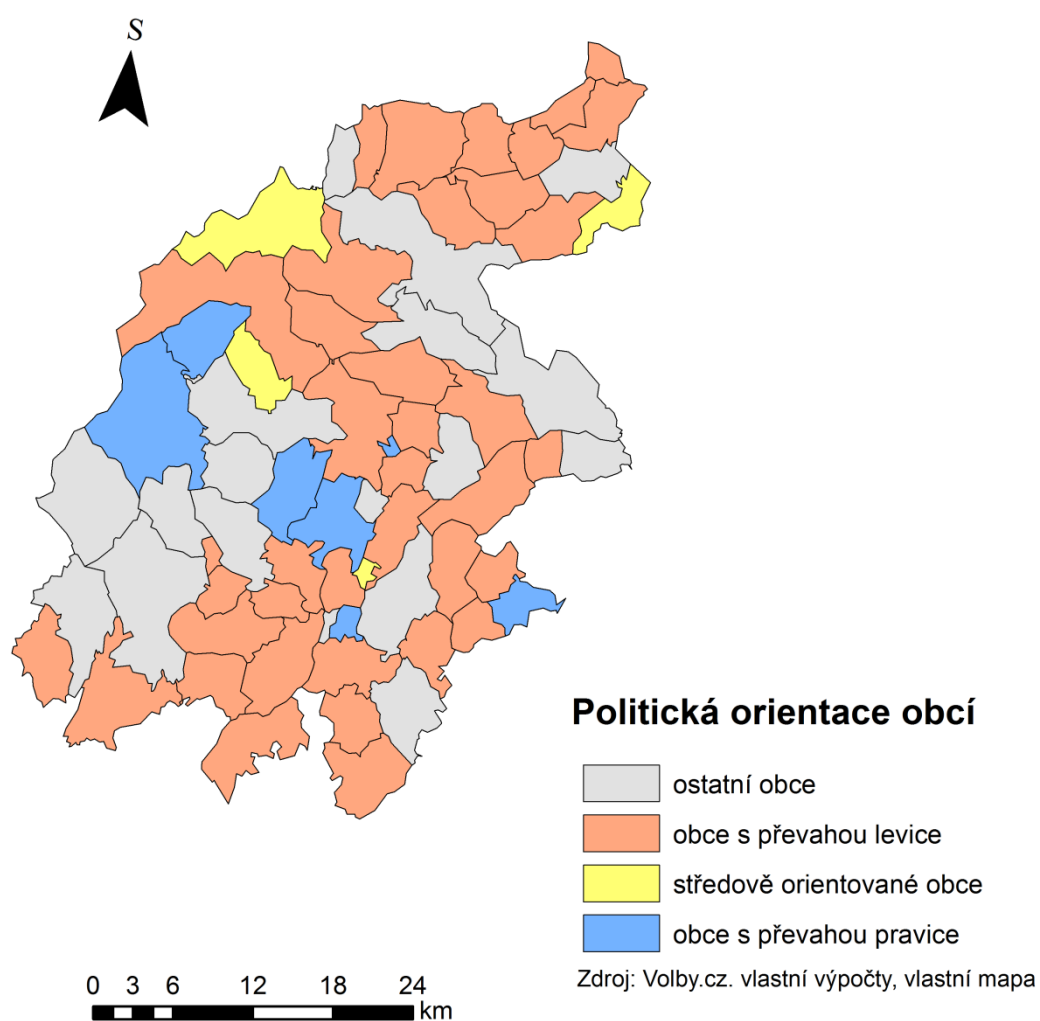
6.2 Politická orientace obcí v okrese Bruntál (1998–2002)



Obrázek 17: Politická orientace obcí v okrese Bruntál (1998 - 2002)

I ve druhém zkoumaném období (1998 – 2002) jednoznačně převažují levicově orientované obce (viz Obr. 17). Avšak v porovnání s minulým obdobím je patrný úbytek levicově orientovaných obcí (zejména města Bruntál a Rýmařov). Naproti tomu se zde vyskytuje mnohem více levicově orientovaných obcí v severním výběžku okresu Bruntál a také v jižní až jihozápadní části území okresu. V případě středově orientovaných obcí došlo v porovnání s minulým obdobím k poměrně razantnímu úbytku, obce s převahou politického středu jsou tak v období 1998–2002 zredukovány pouze na tři (Lomnice, Malá Morávka, Rusín). U obcí s převahou pravice nahradila Malou Morávku obec Zátor.

6.3 Politická orientace obcí v okrese Bruntál (2006 - 2010)



Obrázek 18: Politická orientace obcí v okrese Bruntál (2006 - 2010)

V posledním zkoumaném období (2006–2010) opět převažují levicově orientované obce (viz Obr. 18), ale na rozdíl od minulých období došlo k poměrně patrnému úbytku těchto obcí (např. Dolní Moravice, Roudná pod Pradědem, Staré Město, Václavov u Bruntálu) ve střední části okresu, naopak k rozšíření došlo zejména podél jižní až jihovýchodní části území (Leskovec nad Moravicí, Lomnice, Moravskoslezský Kočov). Středově orientované obce jsou v tomto období v okrese Bruntál reprezentovány pouze čtyřmi obcemi (Andělská Hora, Dlouhá stráž Heřmanovice, Rusín). U pravicově orientovaných obcí došlo v tomto období k výraznému rozšíření, zejména ve středu území o město Bruntál a Staré Město. V západní části se jedná o obce Ludvíkov a Malá Morávka na východě území jde o obec Svobodné Heřmanice.

6.4 Shrnutí

Celkově tak můžeme říci, že v okrese Bruntál ve všech třech obdobích jednoznačně převažují levicově orientované obce, i když v posledním období některé obce ztratily na úkor pravice. Na této jednoznačné převaze levicově orientovaných obcí se výrazným způsobem podílí dlouhodobě vysoká nezaměstnanost na celém území okresu. Což spouští voličů vede k volbě stran se sociální politikou. Subjekty politického středu (v tomto případě reprezentovány pouze lidovci) od prvního období ztrácejí obce a zvláště ve druhém a třetím období nemají téměř žádné obce nebo území, kde by měli jednoznačnou převahu. Pravice má naopak převahu hlavně v největších městech okresu a obcích nacházejících se poblíž.

Tabulka 9: Politická orientace obcí v okrese Bruntál ve vybraných obdobích

politická orientace obcí	počet obcí		
	1992 - 1996	1998 - 2002	2006 -2010
obce s převahou pravice	2	2	5
obce s převahou levice	27	39	39
obce středově orientované	10	3	4
ostatní obce	27	22	18

Zdroj: *Volby.cz, vlastní výpočty.*

7. Závěr

Hlavním prostředkem pro analýzu volební podpory se v této práci stala jádra volební podpory vybraných parlamentních stran v okrese Bruntál od roku 1990. Byl zachycen jejich vývoj a následně určena jejich stabilita.

Od roku 1996 získávají sociální demokraté v okrese Bruntál stabilně největší voličskou podporu. Zároveň také disponují nejrozlehlejším jádrem ležící na téměř celém území okresu Bruntál volební podpory, které je však vlivem značných transformací nejméně stabilní ze všech zde zkoumaných politických stran.

Naproti tomu jádro občanských demokratů se v porovnání s ostatními politickými subjekty vyznačuje poměrně značnou koncentrací a uceleností. Která je nejvíce patrná zejména ve větších městech okresu a obcích ležících poblíž. Rozdíly podoby volebních jader plynou zejména z toho, že jádro podpory ODS je ve městech, zatímco ČSSD má vyšší podporu na venkově.

Druhým nejrozšířenějším jádrem volební podpory, které je rozprostřeno na celém území okresu Bruntál disponují komunisté. Oproti jádrům ostatních zde zkoumaných politických stran se jádro KSČM vyznačuje poměrně značnou stabilitou, což je dáno hlavně poměrně malými transformacemi jádra volební podpory ve zkoumaném období.

KDU-ČSL se v okrese Bruntál vyznačují dlouhodobě nejnižší voličskou podporou ze všech zde uvedených parlamentních stran. Jejich jádro voličské podpory vykazuje poměrně značnou nestabilitu a částečně se tak podobá jádru ČSSD.

Výrazným mezníkem jak v celé ČR, tak i v okrese Bruntál se stal rok 2010, ve kterém se konaly zatím poslední volby do PS PČR. V těchto volbách zaznamenaly poměrně značnou ztrátu voličských hlasů téměř všechny tradiční politické strany. Tyto změny povětšinou doprovázely i transformace jádra volební podpory. Nejmenší změny ve volebních výsledcích a transformaci jádra volební podpory zaznamenali komunisté. Za těmito změnami stála účast nových politických subjektů zejména TOP 09 a VV. Jádro volební podpory TOP 09 je koncentrováno zejména poblíž větších měst okresu Bruntál a nejvíce se tak podobá jádru ODS. Naproti jádro volební podpory VV se hlavně díky koncentrovanosti zejména na východní část území, nejvíce podobá jádru ČSSD a KSČM.

8. Shrnutí (Summary)

Tato práce se zabývá územními trendy volební podpory v okrese Bruntál po roce 1990. Hlavním cílem tak byla analýza volební podpory vybraných parlamentních stran (ČSSD, ODS, KSČM, KDU-ČSL, TOP 09, VV) při volbách do PS PČR na území okresu Bruntál od roku 1990. Hlavním prostředkem pro zjištění volební podpory jednotlivých politických stran se stala metoda detekce jádra volební podpory a následně stanovení jeho stability.

Ukázalo se, že období od Sametové revoluce ve volbách do PS PČR bylo z hlediska vývoje klíčovým obdobím, ve kterém si výše zkoumané politické strany vytvořily stabilní voličské zázemí nejen v rámci celé ČR. Použité metody tak napomohly ukázat, že existují stabilní voličská zázemí jednotlivých politických stran i v nižších statistických jednotkách v tomto případě v okrese Bruntál. Dále bylo zjištěno, jak moc se voličské základny v jednotlivých obcích okresu Bruntál prolínají, kde se nacházejí obce s převahou jednotlivých částí politického spektra a zda některá část jednoznačně dominuje.

Klíčová slova

Geografická analýza, volby, volební podpora, politické strany, jádro volební podpory.

This work deals with the spatial trends of electoral support in the district Bruntál after 1990. The main objective was to analyze the electoral support of selected parliamentary parties (ČSSD, ODS, KSČM, KDU-CSL, TOP 09, VV) in elections to the Chamber of Deputies in the district Bruntál since 1990. The primary means to determine the electoral support of political parties has become the method of detection of core electoral support and subsequently determine its stability.

It turned out that the period since the Velvet Revolution in elections to the Chamber of Deputies was development in terms of a key period in which he examined above political parties have created a stable voter base not only in the whole country. The methods used to help make the show that there is a stable electoral base of political parties in the lower statistical unit in this case in the district Bruntál. It was also found how much the electoral base in each municipality Bruntál overlap where there are

communities with a predominance of individual parts of the political spectrum, and whether any part clearly dominates.

Keywords

Geographic analysis, elections, electoral support, political subjects, electoral core support.

9. Použité zdroje

- BALÍK, Stanislav. *Volby do Poslanecké sněmovny v roce 2010*. Brno: Centrum pro studium demokracie a kultury, 2010. ISBN 978-80-7325-224-3.
- ČALOUD, Dalibor. *Volby do Poslanecké sněmovny v roce 2006*. Brno: Centrum pro studium demokracie a kultury, 2006. ISBN 80-7325-108-6.
- ČSSD. *Hodnoty, cíle a principy ČSSD*. ČSSD [online]. 2011 [cit. 2012-02-16]. Dostupné z: <http://www.cssd.cz/program/hodnoty-cile-a-principy-cssd/>
- JEHLIČKA, Petr a Luděk SÝKORA. Stabilita regionální podpory tradičních politických stran v Českých zemích (1920–1990). In: *Sborník České geografické společnosti*. Praha: Nakladatelství České geografické společnosti, 1991, 81–95.
- KDU-ČSL. Programové zásady a cíle. *KDU-ČSL* [online]. 1997-2012 [cit. 2012-02-16]. Dostupné z: <http://www.kdu-csl.cz/Dokumenty/Stanovy/Programove-zasady-a-cile.aspx>
- KLÍMA, Michal. *Volby a politické strany v moderních demokraciích*. Praha: Radix, 1998. ISBN 80-86031-13-6.
- KREJČÍ, Oskar. *Nová kniha o volbách*. Praha: Professional Publishing, 2006. ISBN 80-86946-01-0.
- KSČM. Naše strana. *KSČM* [online]. 2003–2011 [cit. 2012-02-16]. Dostupné z: <http://www.kscm.cz/nase-strana/24002/kscm-kdo-jsme?chapter=1297>
- LUKEŠ, Bohumil. Vznik ČSL. *KDU-ČSL* [online]. 1999, 2. 1. 2006 [cit. 2012-02-16]. Dostupné z: <http://www.kdu-csl.cz/Dokumenty/Historie/2--VZNIK-CSL.aspx>

- MALÍŘ, Jiří a Pavel MAREK. *Politické strany: vývoj politických stran a hnutí v Českých zemích a Československu II. díl: období 1938–2004*. Brno: Doplněk, 2005. ISBN 80-7239-179-8.
- ODS. Základní informace o Občanské demokratické straně. *ODS* [online]. 1991 – 2011 [cit. 2012-02-16]. Dostupné z: <http://www.ods.cz/o-nas>
- ŠARADÍN, Pavel. Analýza volební podpory ČSSD a ODS ve volbách do Poslanecké sněmovny. In: *III. Kongres českých politologů*. Jan Němec a Markéta Šustková (eds.). Praha, Olomouc 2006, 238–251.
- ŠARADÍN, Pavel. *Volby 2002: Analýza programů a výsledků ve volbách do Poslanecké sněmovny*. Olomouc: Periplum, 2002, s. 15–25. ISBN 80-86624-09-9.
- TOP 09. Hodnotové desatero TOP 09. *TOP9* [online]. 2009–2011 [cit. 2012-02-17]. Dostupné z: <http://www.top09.cz/proc-nas-volit/hodnotove-desatero/>
- Věci veřejné. Stanovy politické strany Věci veřejné. *Věci veřejné* [online]. 28. 5. 2011 [cit. 2012-02-17]. Dostupné z: <http://www.veciverejne.cz/stanovy.html>