

Česká zemědělská univerzita v Praze

Provozně ekonomická fakulta

Katedra práva



Bakalářská práce

**Nepojistné sociální dávky ve vybraném regionu v právní
teorii a praxi**

Lenka Cucová

© 2019 ČZU v Praze

ZADÁNÍ BAKALÁŘSKÉ PRÁCE

Lenka Cucová

Veřejná správa a regionální rozvoj

Název práce

Nepojistné sociální dávky ve vybraném regionu v právní teorii a praxi

Název anglicky

Non-insurance social benefits in selected region in legal theory and practice

Cíle práce

Cílem bakalářské práce je seznámení s dávkovým systémem nepojistných sociálních dávek a zmapování jejich využití v regionu Litoměřicko ve vybraných sociálních zařízeních. Dílčím cílem práce bude vymezení základních pojmů dle platných právních norem, dále bude v regionu Litoměřicko zpracován ucelený přehled všech nepojistných sociálních dávek aktuálních pro rok 2018, vyplácených Úřadem práce ČR. V praktické části bude zhodnoceno ve vybraných sociálních zařízeních vyplácení konkrétních nepojistných sociálních dávek včetně zjištění nedostatků v dané oblasti. Výstupem práce je vyhodnocení zjištěných nedostatků spojených s danou problematikou s návrhem opatření k jejich nápravě.

Metodika

Metodikou celé bakalářské práce bude zejména individuální studium odborné literatury, odborných článků a právních předpisů. V dalším kroku proběhne vytvoření dotazníku, který bude následně distribuován náhodnému vzorku respondentů v sociálních zařízeních. Zvolená dotazníková metoda pokryje dostatečně velkou oblast respondentů a je časově nejméně náročná na sběr dat. Současně s tímto krokem bude pobíhat osobní šetření v sociálních zařízeních a konzultace se sociálními pracovníky. Ke zhodnocení výsledků bude využito metody komparace, analýzy a grafického znázornění. Shrnutí výsledků a závěr s vyhodnocením zjištěných skutečností.

Doporučený rozsah práce

30-40 stran

Klíčová slova

sociální zařízení, využívání dávek, státní sociální podpora, nepojistné sociální dávky, příspěvek na péči, příspěvek na bydlení, sociální šetření, příjemce dávek

Doporučené zdroje informací

- Beck, P., Grunerová, I., Pavelková, M. Zákon o pomoci v hmotné nouzi. Zákon o životním a existenčním minimu. Praktický komentář. Praha: Wolters Kluwer, 2016, ISBN 978-80-7478-977-9.
- Beck, P., Hacaperková, D., Králová, J., Niederle, P. Dávky pomoci v hmotné nouzi a dávky pro osoby se zdravotním postižením. 1. vyd., Olomouc: ANAG, 2012, ISBN 978-80-7263-744-7.
- BŘESKÁ, Naděžda, BURDOVÁ, Eva, KEPKOVÁ, Michaela, VRÁNOVÁ, Lucie. Státní sociální podpora s komentářem a příklady 2012. Olomouc: ANAG, spol. s.r.o., 2012. ISBN 978-80-7263-739-3
- DUKOVÁ, Ivana, Martin DUKA a Ivanka KOHOUTOVÁ. Sociální politika: učebnice pro obor sociální činnost. 1. vyd. Praha: Grada, 2013, ISBN 978-80-247-3880-2;
- Marksová, M. Slovník sociálního zabezpečení 2015. 1. vyd., Praha: MPSV, 2015, ISBN 978-80-7421-114-0.
- MATOUŠEK, Oldřich, KŘIŠŤAN, Alois (ed.). Encyklopedie sociální práce. Vyd. 1. Praha: Portál s.r.o., 2013. ISBN 978-80262-0366-7
- MATOUŠEK, Oldřich. Sociální služby: legislativa, ekonomika, plánování, hodnocení. Praha: Nakladatelství Portál, 2011, ISBN, 978-80-262-0041-3
- Munková, G. a kolektiv: EU Sociální politika v evropských zemích. Praha: Nakladatelství Karolinum, 2004, ISBN 80-246-0780-8.
- PRŮCHA, Petr. Správní právo: obecná část. Praha: Nakladatelství Doplněk, 2012, ISBN 978-80-7239-281-0
- ÚZ č. 1101 – Správní řád. Soudní řád správní. Přestupky. Ostrava: Sagit, 2015, ISBN: 978-80-7488-132-9.

Předběžný termín obhajoby

2018/19 LS – PEF

Vedoucí práce

Mgr. Michal Reichert, DiS.

Garantující pracoviště

Katedra práva

Elektronicky schváleno dne 28. 2. 2019

JUDr. Jana Borská, Ph.D.

Vedoucí katedry

Elektronicky schváleno dne 1. 3. 2019

Ing. Martin Pelikán, Ph.D.

Děkan

V Praze dne 09. 03. 2019

Čestné prohlášení

Prohlašuji, že svou bakalářskou práci "Nepojistné sociální dávky ve vybraném regionu v právní teorii a praxi" jsem vypracovala samostatně pod vedením vedoucího bakalářské práce a s použitím odborné literatury a dalších informačních zdrojů, které jsou citovány v práci a uvedeny v seznamu použitých zdrojů na konci práce. Jako autorka uvedené bakalářské práce dále prohlašuji, že jsem v souvislosti s jejím vytvořením neporušila autorská práva třetích osob.

V Praze dne 10.2.2019

Poděkování

Ráda bych touto cestou poděkovala Mgr. Michalu Reichertovi, DiS., za cenné a odborné rady, které mi pomohly k vypracování této bakalářské práce. Také bych chtěla poděkovat své kolegyni Mgr. Stanislavě Hřebřinové, DiS., která přispěla svými postřehy a praktickými radami.

Nepojistné sociální dávky ve vybraném regionu v právní teorii a praxi

Souhrn

Tato bakalářská práce se zabývá systémem nepojistných sociálních dávek vyplácených Úřadem práce. V teoretické části je popis jednotlivých typů dávek, které tvoří ucelený dávkový systém ČR. Podrobně jsou popsány druhy dávek napříč všemi směry sociální pomoci v rámci výplaty dávek Úřadem práce a podmínky, jak na jednotlivé dávky dosáhnout.

V praktické části byl proveden výzkum s využitím kvalitativní metody – nástroje strukturovaných rozhovorů s předem stanovenými otázkami pro sociální pracovníky a kvantitativní metoda dotazníku, která obsáhla větší množství respondentů. Výsledkem je pak názor na celý dávkový systém, přehled výplaty dávek a doba od podání žádosti po výplatu těchto dávek.

Přínosem této práce je především ucelený pohled na současný systém právní úpravy sociálních dávek, přiblížení se problematice výplaty těchto dávek a procesu zpracování.

Klíčová slova: zařízení sociálních služeb (sociální zařízení), využívání dávek, státní sociální podpora, nepojistné sociální dávky, příspěvek na bydlení, sociální šetření, příjemce dávek

Non-insurance social benefits in the selected region in legal theory and practice

Abstract

This bachelor thesis is dealing with the system of non-insurance social benefits by withdrawal of the Labour Office. In the theoretical part is the description of various kinds of benefits, that are creating the uniform system of benefits of the Czech Republic. There are described the types of the benefits across the all directions of the social help in the scope of the withdrawal of the benefits issued by the Labour Office and the conditions for reaching on them for the each of the cases there.

In the practical part there was done research there with using out of the qualitative method – tools of the structured interviews with the questions stated for social workers in advance there and also there was used the quantitative method of the questionnaire, that impacted much larger amount of the respondents. The result is then the opinion aimed at the whole benefit system, the summary of the withdrawal of the benefits and periods from submitting of the application for payment of these benefits.

The asset that is flowing from this bachelor thesis is the first and the foremost the uniform view at the current state of the system of legal layout of the social benefits, the approaching to the problematics of withdrawing of these social benefits and the processing of them.

Keywords: The social service institution (social facilities), using of the social benefits, state social support, non-insurance social benefits, the contributions for housing, social research, the receiver of the benefits

Obsah

1 Úvod.....	11
2 Cíl práce a metodika	12
Cíl práce	12
Metodika	12
3 Nepojistné sociální dávky	14
3.1.1 STÁTNÍ SOCIÁLNÍ PODPORA	14
3.1.1.1 Přídavek na dítě	16
3.1.1.2 Porodné.....	16
3.1.1.3 Pohřebné	17
3.1.1.4 Příspěvek na bydlení.....	17
3.1.1.5 Rodičovský příspěvek	18
3.1.2 DÁVKY PĚSTOUNSKÉ PÉČE.....	19
3.1.2.1 Příspěvek při převzetí dítěte	19
3.1.2.2 Příspěvek na úhradu potřeb dítěte	20
3.1.2.3 Příspěvek na zakoupení osobního motorového vozidla	21
3.1.2.4 Odměna pěstouna	21
3.1.2.5 Příspěvek při ukončení pěstounské péče	22
3.1.3 DÁVKY PRO OSOBY SE ZDRAVOTNÍM POSTIŽENÍM	22
3.1.3.1 Příspěvek na mobilitu	22
3.1.3.2 Příspěvek na zvláštní pomůcku	23
3.1.3.3 Příspěvek na péči	23
3.1.4 DÁVKY HMOTNÉ NOUZE	25
3.1.4.1 Příspěvek na živobytí	28
3.1.4.2 Doplatek na bydlení.....	29
3.1.4.3 Mimořádná okamžitá pomoc	29
4 Praktická část	31
4.1.1 Historie úřadu práce.....	31
4.1.2 Sociální služby.....	32
4.1.3 Výzkumný vzorek.....	33
4.1.4 VÝZKUM.....	33
4.1.4.1 Rozhovor 1 a dotazníková metoda	33

4.1.4.2	Rozhovor 2 a dotazníková metoda	35
4.1.4.3	Rozhovor 3 a dotazníková metoda	38
4.1.4.4	Rozhovor 4 a dotazníková metoda	40
4.1.5	VÝPLATA DÁVEK NA ÚŘADU PRÁCE V ROCE 2018	42
4.1.5.1	Dávky státní sociální podpory	43
4.1.5.2	Dávky pěstounské péče	44
4.1.5.3	Dávky pro osoby se zdravotním postižením	45
4.1.5.4	Dávky hmotné nouze	46
4.1.5.5	Porovnání.....	46
5	Závěr.....	48
6	Seznam použitých zdrojů	50
7	Přílohy	53

Seznam zkratk

SSP – státní sociální podpora
MOP – mimořádná okamžitá pomoc
PP – pěstounská péče
HN – hmotná nouze
KoP – kontaktní pracoviště
PnD – přídavek na dítě
PnP – příspěvek na péči
PnŽ – příspěvek na živobytí
DnB – doplatek na bydlení
KrP – krajská pobočka
OSSZ – okresní správa sociálního zabezpečení
DVZ – denní vyměřovací základ
např. – například
ZTP – zvlášť těžké postižení
ZTP/P – zvlášť těžké postižení s průvodcem

Seznam grafů

Graf 1	Výplata dávek SSP	43
Graf 2	Výplata dávek PP	44
Graf 3	Výplata dávek pro osoby se zdravotním postižením	45
Graf 4	Výplata dávek HN	46
Graf 5	Výplata dávek v Litoměřicích a Ústeckém kraji	47

Seznam tabulek

Tabulka 1 Normativní náklady na bydlení na základě nájemní smlouvy od 1.1.2018 do 31.12.2018	17
Tabulka 2 Normativní náklady na bydlení družstevní byty a byty vlastníků od 1.1.2018 do 31.12.2018	18
Tabulka 3 Závislost dítěte na pomoci jiné fyzické osoby	20
Tabulka 4 Výše příspěvku na péči	25
Tabulka 5 Částky životního minima	28
Tabulka 6 Výplata dávek SSP	43
Tabulka 7 Výplata dávek PP	44
Tabulka 8 Výplata dávek pro osoby se zdravotním postižením	45
Tabulka 9 Výplata dávek HN	46
Tabulka 10 Výplata dávek v Litoměřicích a Ústeckém kraji	47

1 Úvod

V životě každého z nás může nastat situace, kdy je nutné využít dávkový systém sociální pomoci, a to ať již při ztrátě zaměstnání, narození dítěte, dlouhodobé nemoci či jiné nepříznivé životní situaci. Pro tato období by měl v našem státě fungovat model sociální pomoci, rovný a spravedlivý pro všechny.

Téma bakalářské práce je zvoleno záměrně s ohledem pracovní praxi autorky této práce, neboť již od roku 1995 nepřetržitě pracuje ve státní správě, právě v dávkovém systému. Ze své pracovní pozice se setkává s různými lidskými osudy a po letech zkušeností v oboru vidí, kde a za jakých podmínek je potřeba pomoci nejnnutnější.

Realita při zpracování žádostí bývá na hony vzdálena skutečným potřebám žadatelů. Sociálních referentů, kteří žádosti zpracovávají, bývá markantní nedostatek, lhůty od podání k rozhodnutí o dávce bývají neúnosně dlouhé, neboť žadatelé potřebují své životní potřeby (bydlení, potraviny a hygienické potřeby), řešit okamžitě.

Úvod bakalářské práce je věnován deskriptivnímu popisu typů jednotlivých dávek, které tvoří ucelený dávkový systém ČR. Podrobně jsou popsány jednotlivé druhy dávek napříč všemi směry sociální pomoci a podmínky, jak na jednotlivé dávky dosáhnout. Tyto podmínky jsou dané příslušnými zákony, které jsou platné pro všechny bez výjimek.

Při zpracování teoretické části je využita odborná literatura, dostupná na našem trhu a zároveň i právní normy, které využívá autorka práce ve svém zaměstnání.

Na teoretickou část navazuje část praktická. Výzkum je prováděn v jednotlivých zařízeních, kam nejčastěji plynou sociální dávky. Výzkum tvoří dotazníky pro klienty těchto zařízení a zároveň jednoduché strukturované rozhovory, které jsou vedeny se sociálními pracovníky, působícími v těchto vybraných zařízeních.

Celkově se jedná o velice obsáhlé téma, které nelze dostatečně popsat v rozsahu daném pro tuto bakalářskou práci. Pozornost je proto věnována jen nejdůležitějším tématům a bodům celého systému. Závěr a výstup bakalářské práce přináší zhodnocení dotazníkové metody, rozhovorů a zároveň přináší možné návrhy na zlepšení celkové situace, která je podpořena dlouholetou praxí v oboru autorky práce.

„Stát je tu pro lidi, a ne lidi pro stát.“ Albert Einstein.

2 Cíl práce a metodika

Cíl práce

Cílem bakalářské práce je seznámení s dávkovým systémem nepojistných sociálních dávek a zmapování jejich využití v regionu Litoměřicko ve vybraných sociálních zařízeních. Dílčím cílem práce bude vymezení základních pojmů dle platných právních norem, dále bude v regionu Litoměřicko zpracován ucelený přehled všech nepojistných sociálních dávek aktuálních pro rok 2018, vyplácených Úřadem práce ČR. V praktické části bude zhodnoceno ve vybraných sociálních zařízeních vyplácení konkrétních nepojistných sociálních dávek včetně zjištění nedostatků v dané oblasti. Výstupem práce je vyhodnocení zjištěných nedostatků spojených s danou problematikou s návrhem opatření k jejich nápravě.

Metodika

Před zahájení celé práce bude proveden krátký předvýzkum toho, zda a jaké informace je vůbec reálné získat, zda bude k dispozici několik ochotných sociálních pracovníků k rozhovorům, zda dotazníky distribuovat přímo v sociálních zařízeních nebo na pracovišti ÚP a jaké informace ohledně dat spojených s vyplácením dávek autorce práce zaměstnavatel povolí použít.

Tento předvýzkum proběhne také formou zjišťování informací o dostupné literatuře a dále přímým oslovením žadatelů na oddělení nepojistných sociálních dávek.

Co se týče odborné literatury, bude čerpáno hlavně z právních předpisů, dále z metodických příruček a odborné literatury. Nejvíce informací autorka práce bude čerpat jak z pracovní praxe, tak praxe dobrovolníka v neziskových organizacích.

Z důvodu širokého spektra vyplácených sociálních dávek a charakteru klientů sociálních zařízení bude zvolen anonymní, stručný dotazník s jednoznačně formulovanými otázkami uzavřeného, polouzavřeného typu a dvěma otevřenými otázkami. Vzhledem k tomu, že sestavený dotazník nabídne jasné varianty rozhodnutí, dá se očekávat, že pro respondenty nebude problém dotazník vyplnit.

Jako druhý způsob výzkumu bude zvolena metoda strukturovaného rozhovoru. Jedná se o metodu časově náročnější na provedení – je nutné získat spolupracující

dotazované a tazatel i dotazovaný musí sladit společný čas vyhrazený k rozhovoru. Pro účely této bakalářské práce bude vybrána forma strukturovaného rozhovoru záměrně, aby kopírovala některé výzkumné otázky z dotazníkového šetření, doplnila o problematická témata poskytování dávek a alespoň trochu nezávisle porovnála výsledky tohoto výzkumu. Každý jedinec chápe a prožívá svoji životní a sociální situaci jinak a u mnoha jedinců se jedná o citlivé téma.

Otázky budou voleny takové, aby se co nejvíce držely tématu nepojistných sociálních dávek a bylo z nich možné zjistit, zda a jaké problémy žadatelům vznikají v případě, že jsou převážně existenčně odkázáni na tyto sociální dávky. Cílem kladených otázek je zjištění doby řešení dávkového systému, finanční krytí výpadku příjmu do doby přiznání dávek a zda je výše jednotlivých dávek dostatečná pro pokrytí nákladů na základní životní potřeby všech věkových kategorií.

Pokud zaměstnavatel autorce umožní použít data ohledně počtu vyplacených jednotlivých sociálních dávek, objemu peněžních prostředků vyplacených v roce 2018 na Kontaktním pracovišti úřadu práce v Litoměřicích, lze získat základní přehled o výplatě těchto dávek

Odpovědi budou zaznamenány do dotazníkových a odpovědních archů, následně pak přepsány do bakalářské práce. Na konci každého rozhovoru bude nabídnuto krátké shrnutí. V závěru celé práce se provede analýza zjištěných informací, grafické znázornění spolu se souhrnem výsledků. Na tato zjištění naváže návrh na zlepšení systému, příp. návrh na změnu zákona.

3 Nepojistné sociální dávky

Nepojistné sociální dávky jsou dávky hrazeny ze státního rozpočtu prostřednictvím Úřadu práce České republiky, krajské pobočky a pobočky pro hlavní město Prahu.¹ Pro výplatu těchto dávek není podmínkou účast na sociálním, nemocenském ani zdravotním pojištění. Tyto dávky mají pomoci lidem překonat nepříznivé životní situace, ve kterých se ocitli. *„Označení nepříznivá sociální situace zahrnuje různé životní situace, ve kterých je osoba ohrožena sociálním vyloučením (tj. může být ohrožena nebo narušena schopnost osoby uspokojovat základní potřeby, žít ve svém běžném prostředí způsobem, který je ve společnosti považován za obvyklý apod.) a nemůže nebo má oslabenou schopnost (např. z důvodu věku, nepříznivého zdravotního stavu, pro krizovou sociální situaci, životní návyky a způsob života vedoucí ke konfliktu se společností, sociálně znevýhodňující prostředí, ohrožení práv a zájmů trestnou činností jiné fyzické osoby atd.) tuto situaci sama nějakým způsobem řešit.“*² Dávky se vyplácejí v české měně prostřednictvím poštovních poukázek, převodem na bankovní účet, v hotovosti a platebními poukázkami.

3.1.1 STÁTNÍ SOCIÁLNÍ PODPORA

Dávkami státní sociální podpory *„se stát podílí na krytí nákladů na výživu a ostatní základní osobní potřeby dětí a rodin a poskytuje ji i při některých dalších sociálních situacích.“*³ U některých dávek SSP se zjišťuje výše příjmu. Mezi tyto dávky patří přídavek na dítě, příspěvek na bydlení a porodné. Ostatní dávky SSP příjmem nezkontrolují. Dávku porodné a pohřebné lze vyplatit maximálně jeden rok zpětně. Dávku přídavek na dítě, příspěvek na bydlení a rodičovský příspěvek lze vyplatit maximálně tři měsíce zpětně. Výplata těchto dávek se řídí zákonem č. 117/1995 Sb., o státní sociální podpoře, ve znění pozdějších předpisů (dále jen zákon č. 117/1995 Sb.).

¹ ÚZ č. 1220 - Sociální zabezpečení 2017. Ostrava: Sagit, 2017. 272 s. ISBN: 978-80-7488-252-4, s.5.

² *Slovník sociálního zabezpečení 2015*. Praha: Ministerstvo práce a sociálních věcí ČR, 2015. ISBN 978-80-7421-114-0, s.43.

³ BŘESKÁ, Naděžda, Eva BURDOVÁ a Lucie VRÁNOVÁ. *Státní sociální podpora: s komentářem a příklady*. Olomouc: ANAG, 2010. Práce, mzdy, pojištění. ISBN 978-80-7263-609-9, s.14.

Základní pojmy pro státní sociální podporu:

Okruh společně posuzovaných osob – pro přídavek na dítě a porodné se společně posuzují rodiče a všechny nezaopatřené děti. Místo rodičů lze posuzovat i jinou osobu, která bylo dítě svěřeno do péče, dále se posuzuje i druh nebo družka, pokud s rodičem trvale žije a hospodaří.⁴ Rodičovský příspěvek vyžaduje posuzovat rodiče a děti do 4 let věku. Pro příspěvek na bydlení jsou v okruhu společně posuzovaných osob zařazeny všechny osoby, které jsou v bytě přihlášeny k trvalému pobytu.

Fyzické osoby a osoby společně posuzované musí splnit stanovené podmínky a to „jsou na území České republiky hlášeny k trvalému pobytu podle zvláštních předpisů, jde-li o státní občany České republiky nebo mají na území České republiky trvalý pobyt podle zvláštního předpisu⁵, jde-li o cizince, podmínkou je, že mají na území České republiky bydliště.“⁶

Rozhodný příjem – „se stanoví jako měsíční průměr příjmů rodiny připadajících na rozhodné období. Měsíční průměr příjmů rodiny se stanoví jako součet jednotlivých měsíčních průměrů příjmů oprávněné osoby a osob s ní společně posuzovaných.“⁷ Rozhodné období je předcházející kalendářní čtvrtletí.

Započitatelné příjmy jsou zákonem přesně vymezeny a patří mezi ně např.: „příjmy ze závislé činnosti, příjmy ze samostatné činnosti, z nájmu, přijaté výživné, příjmy z prodeje obchodních korporací, výsluha a služební příspěvek na bydlení u vojáků z povolání, náhrada za služebnost, náhrada mzdy při dočasné pracovní neschopnosti, plnění z pojistné smlouvy o pojištění důchodu, dávky z rozpočtu Evropské unie bývalému poslanci nebo poslanci Evropského parlamentu, příjmy studentů z praxe ve škole, podpora v nezaměstnanosti a podpora při rekvalifikaci, nemocenské dávky.“⁸

⁴ BŘESKÁ, Naděžda, Eva BURDOVÁ a Lucie VRÁNOVÁ. *Státní sociální podpora: s komentářem a příklady*. Olomouc: ANAG, 2010. Práce, mzdy, pojištění. ISBN 978-80-7263-609-9, s.46 až 49.

⁵ NAŘÍZENÍ EVROPSKÉHO PARLAMENTU A RADY (ES) č. 987/2009 ze dne 16. září 2009, kterým se stanoví prováděcí pravidla k nařízení (ES) č. 883/2004 o koordinaci systémů sociálního zabezpečení. Ministerstvo práce a sociálních věcí České republiky [online] 2004 [cit. 2018-12-15]. Dostupné z: https://www.mpsv.cz/files/clanky/8203/987_2009.pdf

⁶ BŘESKÁ, Naděžda, Eva BURDOVÁ a Lucie VRÁNOVÁ. *Státní sociální podpora: s komentářem a příklady*. Olomouc: ANAG, 2010. Práce, mzdy, pojištění. ISBN 978-80-7263-609-9, s.17.

⁷ Tamtéž s.23

⁸ Zákon č. 117/1995 Sb., o státní sociální podpoře, ve znění pozdějších předpisů, § 5 odst. 1 písm. a) až i). *Zákony pro lidi.cz* [online] 1995 [2018-11-11]. Dostupné z: <https://www.zakonyprolidi.cz/cs/1995-117>

Rodičovský příspěvek započítává jako příjem pro přídavek na dítě a příspěvek na bydlení. Přídavek na dítě se započítává jako příjem pro příspěvek na bydlení.

Nezaopatřenost – děti a žáci základních škol jsou nezaopatřené ze zákona. Studenti odborných učilišť, středních a vysokých škol dokládají nezaopatřenost potvrzením o studiu na příslušné škole. V případě, že student nemůže do školy docházet z důvodu nemoci nebo úrazu, potvrdí OSSZ tuto skutečnost a na dítě je pohlíženo, jako by studovalo. Dítě, které se zaeviduje se na ÚP, nestuduje, se za nezaopatřené považuje do dne svých 18. narozenin. Studenti jsou pro účely tohoto zákona nezaopatřené až do 26 let.⁹

3.1.1.1 Přídavek na dítě

Přídavek na dítě je rodinnou dávkou, která se vyplácí měsíčně. Je určen pro rodiny s nízkými příjmy, které nepřesahují 2,7násobek životního minima, a tato rodina pečuje alespoň o jedno dítě. Je možné získat přídavek na dítě i ve zvýšené výměře, pokud některá ze společně posuzovaných osob splní podmínku příjmu danou zákonem v každém kalendářním měsíci, např. příjem ze závislé činnosti, podnikání, dávky z nemocenského či důchodového pojištění alespoň ve výši částky 3 140 Kč, přídavek na dítě se zvyšuje o 300 Kč.

Výše přídavku na dítě:

- dítě do 6 let základní 500 Kč, zvýšený 800 Kč
- dítě od 6 do 15 let základní 610 Kč, zvýšený 910 Kč
- dítě od 15 do 26 let základní 700 Kč, zvýšený 1 000 Kč¹⁰

3.1.1.2 Porodné

„Nárok na porodné má žena, která porodila své první nebo druhé živé dítě, nepřevyšuje-li rozhodný příjem v rodině součin částky životního minima a koeficientu

⁹ BŘESKÁ, Naděžda, Eva BURDOVÁ a Lucie VRÁNOVÁ. *Státní sociální podpora: s komentářem a příklady*. Olomouc: ANAG, 2010. Práce, mzdy, pojištění. ISBN 978-80-7263-609-9, s.64.

¹⁰ ÚZ č. 1220 - Sociální zabezpečení 2017. Ostrava: Sagit, 2017. 272 s. ISBN: 978-80-7488-252-4, s.16.

2,70. “¹¹ Porodné může uplatnit i osoba, která na základě pravomocného rozhodnutí příslušného orgánu převzala do trvalé péče dítě do 1 roku jeho věku nebo otec, pokud žena zemřela. Nárok na jednorázovou dávku vzniká dnem porodu nebo převzetí. „*Výše porodného činí 13 000 Kč na první dítě a 10 000 Kč na druhé dítě.*“¹²

3.1.1.3 Pohřebné

Nárok jednorázovou dávkou pohřebné má osoba, která vypravila pohřeb dítěti, které splňuje podmínky nezaopatřenosti, nebo rodiči nezaopatřeného dítěte. Pohřebné se vyplácí ve výši 5000 Kč.¹³

3.1.1.4 Příspěvek na bydlení

Příspěvek na bydlení může uplatnit vlastník, případně manžel vlastníka bytu nebo nájemce bytu, který je v bytě hlášen k trvalému pobytu a jehož „*náklady na bydlení přesahují částku součinu rozhodného příjmu v rodině a koeficientu 0,30, na území Prahy koeficientu 0,35, pokud součin příjmu v rodině není vyšší než částka normativních nákladů na bydlení.*“¹⁴

Tabulka 1 Normativní náklady na bydlení na základě nájemní smlouvy od 1.1.2018 do 31.12.2018

Počet osob v rodině podle §7 odst. 5 zákona	Měsíční náklady na bydlení podle počtu obyvatel obce v Kč				
	Praha	více než 100 000	50 000 – 99 999	10 000 – 49 999	do 9 999
jedna	7 870	6 227	5 928	5 036	4 844
dvě	11 186	8 938	8 530	7 308	7 046
tři	15 116	12 176	11 642	10 045	9 702
čtyři a více	18 827	15 282	14 639	12 712	12 299

Zdroj: zpracováno dle: Příspěvek na bydlení. *Integrovaný portál MPSV* [online]. [2018-11-11]. Dostupné z: http://portal.mpsv.cz/soc/ssp/obcane/prisp_na_bydleni

¹¹ Zákon č. 117/1995 Sb., o státní sociální podpoře, ve znění pozdějších předpisů, § 44 odst. 1. *Zákony pro lidi.cz* [online] 1995 [2018-11-11]. Dostupné z: <https://www.zakonyprolidi.cz/cs/1995-117>

¹² Tamtéž § 46 odst.1

¹³ Tamtéž § 47

¹⁴ Tamtéž § 24 odst.1

Tabulka 2 Normativní náklady na bydlení družstevní byty a byty vlastníků od 1.1.2018 do 31.12.2018

Měsíční náklady na bydlení podle počtu obyvatel obce v Kč					
Počet osob v rodině podle §7 odst. 5 zákona	Praha	více než 100 000	50 000 – 99 999	10 000 – 49 999	do 9 999
jedna	4 420	4 420	4 420	4 420	4 420
dvě	6 489	6 489	6 489	6 489	6 489
tři	8 939	8 939	8 939	8 939	8 939
čtyři a více	11 298	11 298	11 298	11 298	11 298

Zdroj: zpracováno dle: Příspěvek na bydlení. *Integrovaný portál MPSV* [online]. [2018-11-11]. Dostupné z: http://portal.mpsv.cz/soc/ssp/obcane/prisp_na_bydleni

Splňuje-li podmínky nároku více osob, vyplácí se pouze jedné osobě. Dávka se vyplácí měsíčně a příjmy spolu s doklady o uhrazení nákladů za byt či dům se dokládají za předchozí kalendářní čtvrtletí, na které je uplatňován nárok.

3.1.1.5 Rodičovský příspěvek

O dávku rodičovský příspěvek může požádat „*rodič, který po celý kalendářní měsíc osobně celodenně a řádně pečuje o dítě, které je nejmladší v rodině, má nárok na rodičovský příspěvek nejdéle do 4 let věku tohoto dítěte.*“¹⁵ Zákonem stanovena celková částka dávky je 220 000 Kč pro jedno dítě, pokud rodina pečuje o dvojčata či více narozených dětí současně, nárok na dávku činí 330 000 Kč. Rodič si vyšší dávky určuje sám podle denního vyměřovacího základu, který mu potvrdí na příslušném tiskopise okresní správa sociálního zabezpečení a tato měsíční výše nesmí přesáhnout 70 % 30násobku denního vyměřovacího základu a u dvojčat či více dětí se částka násobí 1,5. V případě, že rodič nesplňuje podmínky nároku na peněžitou pomoc v mateřství a nelze mu stanovit DVZ, pobírá dávku maximálně ve výši 7 600 Kč, u dvojčat a více dětí maximálně 11 400 Kč.¹⁶

¹⁵ BŘESKÁ, Naděžda, Eva BURDOVÁ a Lucie VRÁNOVÁ. *Státní sociální podpora: s komentářem a příklady*. Olomouc: ANAG, 2010. Práce, mzdy, pojištění. ISBN 978-80-7263-609-9, s.112.

¹⁶ Rodičovský příspěvek. *Integrovaný portál MPSV* [online]. [2018-11-11]. Dostupné z: http://portal.mpsv.cz/soc/ssp/obcane/rodivovsky_prisp

3.1.2 DÁVKY PĚSTOUNSKÉ PÉČE

„Pěstounská péče je státem garantovaná a kontrolovaná forma náhradní rodinné péče, která zajišťuje dostatečné hmotné zabezpečení dítěte i přiměřenou odměnu těm, kteří se ho ujali.“¹⁷

Dávky pěstounské péče se vyplácejí dle zákona č. 359/1999 Sb., o sociálně právní ochraně dětí, ve znění pozdějších předpisů.

Sociálně právní ochrana se rozumí:

- *„ochrana oprávněných zájmů dítěte, včetně ochrany jeho jmění*
- *působení směřující k obnovení narušených funkcí rodiny*
- *zabezpečení náhradního rodinného prostředí pro dítě, které nemůže být trvale nebo dočasně vychováváno ve vlastní rodině*
- *ochrana práva dítěte na příznivý vývoj a řádnou výchovu“¹⁸*

3.1.2.1 Příspěvek při převzetí dítěte

Nárok na jednorázovou dávku příspěvek při převzetí dítěte má osoba, která na základě pravomocného rozhodnutí příslušného orgánu převzala dítě do pěstounské péče. Tento příspěvek slouží k zajištění nezbytných potřeb pro dítě, které přichází do rodiny pěstouna.

Výše příspěvku při převzetí dítěte:

- 8 000 Kč dítě do 6 let
- 9 000 Kč dítě od 6 do 12 let
- 10 000 Kč dítě od 12 do 18 let¹⁹

¹⁷ KOLUCHOVÁ, Jarmila, MATĚJČEK, Zdeněk, ed. *Osvojení a pěstounská péče*. Praha: Portál, 2002. ISBN 8071786373, s.16.

¹⁸ Zákon č. 359/1999 Sb., o sociálně-právní ochraně dětí, ve znění pozdějších předpisů, § 1. *Zákony pro lidi.cz* [online] 1999 [2018-11-29]. Dostupné z: <https://www.zakonyprolidi.cz/cs/1999-359>

¹⁹ Tamtéž § 47 odst. 2

3.1.2.2 Příspěvek na úhradu potřeb dítěte

Na příspěvek na úhradu potřeb dítěte má nárok dítě v pěstounské péči, které splňuje podmínky nezaopatřenosti. Zletilé nezaopatřené dítě má na tuto dávku nárok, pokud stále žije a hospodaří s pěstounem, kterému bylo svěřeno do péče. Dávka se vyplácí měsíčně.

Výše příspěvku na úhradu potřeb dítěte:

- 4 950 Kč dítě do 6 let
- 6 105 Kč dítě od 6 do 12 let
- 6 985 Kč dítě od 12 do 18 let
- 7 260 Kč dítě od 18 do 26 let²⁰

Dítě, které dle stanoveného stupně závislosti pobírá příspěvek na péči, má nárok na zvýšený příspěvek na úhradu potřeb dítěte:

Tabulka 3 Závislost dítěte na pomoci jiné fyzické osoby

Věk dítěte	Stupeň I – lehká závislost	Stupeň II – středně těžká závislost	Stupeň III – těžká závislost	Stupeň IV – úplná závislost
do 6 let	5115	6105	6490	7040
6 až 12 let	6215	7480	7975	8635
12 až 18 let	7095	8580	9130	9570
18 až 26 let	7425	8910	9460	9900

Zdroj: zpracováno dle: Dávky pěstounské péče. *Integrovaný portál MPSV* [online]. [cit. 2018-11-11]. Dostupné z: <http://portal.mpsv.cz/soc/dpp>

Pokud dítě pobírá sirotčí důchod, vyplácí se jen rozdíl mezi výší důchodu a tímto příspěvkem.

²⁰ Dávky pěstounské péče. *Integrovaný portál MPSV* [online]. [2018-11-11]. Dostupné z: <http://portal.mpsv.cz/soc/dpp>

„Příspěvek na úhradu potřeb dítěte nenáleží po dobu, po kterou je dítě v plném přímém zaopatření zařízení pro péči o děti nebo mládež nebo v péči jiné osoby na základě rozhodnutí příslušného orgánu o svěření dítěte do péče nahrazující péči rodičů.“²¹

3.1.2.3 Příspěvek na zakoupení osobního motorového vozidla

Příspěvek na zakoupení osobního automobilu obdrží osoba, která má v pěstounské péči nejméně 3 děti, na které pobírá odměnu pěstouna a tento pěstoun zakoupil osobní automobil nebo si nechal původní automobil opravit. Podmínka pro jednorázovou výplatu je, že automobil nepoužívá k podnikání. Výše příspěvku je max. 100 000 Kč, při nákupu levnějšího automobilu se vyplatí 70 % pořizovací ceny automobilu nebo opravy.

Pěstoun musí vrátit poměrnou část příspěvku ze zákonem stanovených důvodů a to, že v době prvních 5–ti let automobil prodal, daroval nebo začal podnikat a automobil k podnikání používá.²²

3.1.2.4 Odměna pěstouna

Dávku odměny pěstouna obdrží osoba, které bylo na základě pravomocného rozhodnutí dítě svěřeno do pěstounské péče a osoba v evidenci.²³ Dávka je vyplácí měsíčně.

Výše odměny pěstouna:

- 12 000 Kč péče o 1 dítě
- 18 000 Kč péče o 2 děti
- 30 000 Kč péče o 3 děti nebo dítě, které pobírá příspěvek na péči ve stupni II, III nebo IV
- 20 000 Kč osoba v evidenci i když v daném měsíci o žádné dítě nepečuje²⁴

Za čtvrté a další dítě se částka odměny pěstouna zvyšuje o 6 000 Kč.

²¹ BŘESKÁ, Naděžda, Eva BURDOVÁ a Lucie VRÁNOVÁ. *Státní sociální podpora: s komentářem a příklady*. Olomouc: ANAG, 2010. Práce, mzdy, pojištění. ISBN 978-80-7263-609-9, s.141.

²² Zákon č. 359/1999 Sb., o sociálně-právní ochraně dětí, ve znění pozdějších předpisů, § 47m odst. 1. *Zákony pro lidi.cz* [online] 1999 [2018-11-29]. Dostupné z: <https://www.zakonyprolidi.cz/cs/1999-359>

²³ Tamtéž § 47i odst. 1

²⁴ Tamtéž § 47j odst. 1

Dávka odměna pěstouna se nevyplatí prarodičům dítěte, pokud obecní úřad s rozšířenou působností nepotvrdí, že se jedná o případ hodný zvláštního zřetele. Dále se nevyplatí, pokud se dítě na základě pravomocného rozhodnutí příslušného orgánu předá do zařízení pro děti a mládež.

3.1.2.5 Příspěvek při ukončení pěstounské péče

Tato jednorázová dávka slouží k osamostatnění dítěte, které přestalo být nezaopatřené a splnilo podmínku, že po celou dobu žilo a hospodařilo s pěstounem. Výše příspěvku činí 25 000 Kč. Pokud dítě znova začne studovat, stane se nezaopatřeným a poté opět nebude splňovat podmínky nezaopatřenosti, dávka se znova nevyplatí.

3.1.3 DÁVKY PRO OSOBY SE ZDRAVOTNÍM POSTIŽENÍM

Tyto dávky jsou určeny pro zdravotně postižené občany s cílem zmírnit jejich sociální důsledky a sociálně tyto osoby začlenit. Všechny dávky pro zdravotně postižené se vyplácejí na základě sociálního šetření. Výplata dávek se provádí dle zákona č. 329/2011 Sb., o poskytování dávek osobám se zdravotním postižením, ve znění pozdějších předpisů.²⁵

3.1.3.1 Příspěvek na mobilitu

"Nárok na příspěvek na mobilitu má osoba starší 1 roku, která má nárok na průkaz osoby se zdravotním postižením označený symbolem „ZTP“ nebo „ZTP/P, opakovaně se v kalendářním měsíci za úhradu dopravuje nebo je dopravována.“²⁶ Věta první platí u osob, které žijí doma. Osoby, které žijí v sociálních zařízeních, příspěvek také mohou obdržet, ale musí tyto skutečnosti prokázat, nestačí pouhé čestné prohlášení. Výše měsíčního příspěvku činí 550,- Kč.²⁷

²⁵ ÚZ č. 1220 - Sociální zabezpečení 2017. Ostrava: Sagit, 2017. 272 s. ISBN: 978-80-7488-252-4, s.72.

²⁶ ÚZ č. 1220 - Sociální zabezpečení 2017. Ostrava: Sagit, 2017. 272 s. ISBN: 978-80-7488-252-4, s.73.

²⁷ Zákon č. 329/2011 Sb., o poskytování dávek osobám se zdravotním postižením, ve znění pozdějších předpisů, § 6 až § 7. *Zákony pro lidi.cz* [online] 2011 [2018-11-30]. Dostupné z: <https://www.zakonyprolidi.cz/cs/2011-329>

3.1.3.2 Příspěvek na zvláštní pomůcku

O příspěvek na zvláštní pomůcku může požádat osoba, „*kteřá má těžkou vadu nosného nebo pohybového ústrojí nebo těžké sluchové postižení anebo těžké zrakové postižení charakteru dlouhodobého nepříznivého zdravotního stavu, a její zdravotní stav nevyklučuje přiznání tohoto příspěvku,*“²⁸ který trvá déle než 1 rok. U příspěvku na pořízení automobilu neplatí zrakové ani sluchové postižení, je přidána podmínka těžké nebo hluboké mentální retardace.²⁹

Další podmínkou pro přiznání příspěvku je věk zdravotně postižené osoby. Osoba musí být starší 1 roku pro běžné pomůcky; u automobilu, zvedací plošiny a dalších zákonem uvedených pomůcek musí být starší 3 let a např. u vodícího psa starší 15 let. Při rozhodování o poskytnutí dávky se posuzuje, zda zdravotní pomůcka pomůže zlepšit např. sebeobsluhu. U výběru pomůcky se přihlíží k ceně, bude uhrazena pomůcka ve stejné kvalitě, ale levnější. Výše příspěvku se odvíjí od příjmů zdravotně postižené osoby, i osob se kterými hospodaří. Čím nižší příjem osoba má, výše příspěvku stoupá, až do maximální možné výše stanovené zákonem.

*„Součet vyplacených příspěvků na zvláštní pomůcku nesmí v 60 kalendářních měsících po sobě jdoucích přesáhnout částku 800 000 Kč nebo 850 000 Kč, jestliže byl v této době poskytnut příspěvek na zvláštní pomůcku na pořízení svislé zdvihací plošiny nebo šikmé zvedací plošiny. Od vyplacených částek se při určování součtu odečítají částky, které osoba v tomto období vrátila nebo jejichž vrácení bylo prominuto.“*³⁰

3.1.3.3 Příspěvek na péči

*„Nárok na příspěvek na péči má osoba, která z důvodu dlouhodobě nepříznivého zdravotního stavu potřebuje pomoc při péči o vlastní osobu a při zajištění soběstačnosti v takovém rozsahu, který odůvodňuje její zařazení do některého ze stupňů závislosti.“*³¹ Pomocí příspěvku se stát snaží zmírnit sociální dopady nemocných osob a podílí se na úhradě služeb vedoucích k soběstačnosti. Dávka se vyplácí podle zákona č. 108/2006 Sb.,

²⁸ Zákon č. 329/2011 Sb., o poskytování dávek osobám se zdravotním postižením, ve znění pozdějších předpisů, § 9 odst.1. *Zákony pro lidi.cz* [online] 2011 [2018-11-30]. Dostupné z: <https://www.zakonyprolidi.cz/cs/2011-329>

²⁹ Tamtéž § 9 odst. 2

³⁰ Tamtéž §10 odst. 6

³¹ KRÁLOVÁ, Jarmila a Eva RÁŽOVÁ. *Sociální služby a příspěvek na péči: komentář, právní předpisy ...* Olomouc: ANAG, 2007. Práce, mzdy, pojištění. ISBN 978-80-7263-559-7, s.15.

zákon o sociálních službách, ve znění pozdějších předpisů, při zvládání základních životních potřeb osob.

„Sociální služba je službou veřejnosti a nelze z ní vytvořit čistě komerční činnost orientovanou na zisk.“³²

Nárok na příspěvek má osoba starší 1 roku a pomoc jí poskytuje alespoň jeden z uvedených subjektů, které stanoví zákon: např. osoba blízká či hospic.

Na základě sociálního šetření se posuzuje počet nezvládnutých základních životních potřeb.

U osob do 18 let se stupeň závislosti (lehká, středně těžká, těžká a úplná) určuje následovně:

- stupeň I – osoba nezvládá tři potřeby
- stupeň II – osoba nezvládá čtyři nebo pět potřeb
- stupeň III – osoba nezvládá šest nebo sedm potřeb
- stupeň IV – osoba nezvládá osm nebo devět potřeb³³

U osob nad 18 let se stupeň závislosti (lehká, středně těžká, těžká a úplná) určuje následovně:

- stupeň I – osoba nezvládá tři nebo čtyři potřeby
- stupeň II – osoba nezvládá pět nebo šest potřeb
- stupeň III – osoba nezvládá sedm nebo osm potřeb
- stupeň IV – osoba nezvládá devět nebo deset potřeb³⁴

„Při posuzování stupně závislosti se hodnotí schopnost zvládat tyto základní životní potřeby:

- *mobilita*
- *orientace*
- *stravování*
- *oblékání a obouvání*
- *tělesná hygiena*

³² MATOUŠEK, Oldřich. *Sociální služby: legislativa, ekonomika, plánování, hodnocení*. Praha: Portál, 2007. ISBN 978-80-7367-310-9, s.49.

³³ ÚZ č. 1220 - Sociální zabezpečení 2017. Ostrava: Sagit, 2017. 272 s. ISBN: 978-80-7488-252-4, s.123.

³⁴ ÚZ č. 1220 - Sociální zabezpečení 2017. Ostrava: Sagit, 2017. 272 s. ISBN: 978-80-7488-252-4, s.123.

- výkon fyziologické potřeby
- péče o zdraví
- osobní aktivity
- péče o domácnost (nehodnotí se u osob do 18 let)³⁵

Dávka příspěvek na péči se vyplácí měsíčně a výše je uvedena v následující tabulce:

Tabulka 4 Výše příspěvku na péči

	do 18 let věku	nad 18 let věku
I. stupeň – lehká závislost	3 300 Kč	880 Kč
II. stupeň – středně těžká závislost	6 600 Kč	4 400 Kč
III. stupeň – těžká závislost	9 900 Kč	8 800 Kč
IV. úplná závislost	13 200 Kč	13 200 Kč

Zdroj: zpracováno dle: Dávky pro osoby se zdravotním postižením. *Integrovaný portál MPSV* [online]. [cit.2018-11-17]. Dostupné z: <https://www.mpsv.cz/cs/8#dsp>

3.1.4 DÁVKY HMOTNÉ NOUZE

Zákonem č. 111/2006 Sb., o pomoci v hmotné nouzi, ve znění pozdějších předpisů je upraveno poskytování pomoci k zajištění základních životních podmínek osobám, které se nacházejí v nouzi.

„V rámci právního pořádku České republiky je zákon o pomoci v hmotné nouzi považován za speciální hmotně právní předpis z oblasti práva veřejného. Při aplikaci tohoto zákona je nutné se řídit dvěma základními pravidly, a to: státní moc lze vykonávat jen v případech, mezích a způsoby, které stanoví zákon (článek 2 odst. 3 Ústavy a článek 2 odst. 2 Listiny) a každý může činit, co není zákonem zakázáno, a nikdo nesmí být nucen činit, co zákon neukládá (článek 2 odst. 4 Ústavy a článek 2 odst. 3 Listiny).“³⁶

³⁵ ÚZ č. 1220 - Sociální zabezpečení 2017. Ostrava: Sagit, 2017. 272 s. ISBN: 978-80-7488-252-4, s.123 až 124.

³⁶ BECK, Petr. *Zákon o pomoci v hmotné nouzi; Zákon o životním a existenčním minimu*. Praha: Wolters Kluwer, 2016. Praktický komentář. ISBN 978-80-7478-977-9, s.5

Základní pojmy pro hmotnou nouzi:

Osoba v hmotné nouzi – při posuzování osoby v hmotné nouzi jde v zásadě o stav, kdy osoba či rodina nemá dostatečné příjmy, které by jí zajistily základní životní potřeby (bydlení, potraviny a hygienické potřeby) a tento příjem si z objektivních důvodů nemůže zvýšit, čímž by vyřešila svou nelehkou situaci.

Osoba, která není v hmotné nouzi:

- nepracuje minimálně 20 hodin měsíčně za minimální mzdu. Podmínka minimálního zaměstnání není zákonem dána u osob, pobírajících starobní důchod nebo invalidní ve 3. stupni či dosáhli 68 let. Dále u osob, kterým je vyplácena peněžitá pomoc v mateřství nebo rodičovský příspěvek, sama osoba je zdravotně postižená a pobírá příspěvek na péči ve II. až IV. stupni či je sama dítětem, které splňuje podmínky nezaopatřenosti
- je vedena v evidenci uchazečů o zaměstnání, se kterým však aktivně nespolupracuje
- cíleně odmítá zaměstnání a odmítá prodat svůj nadstandardní majetek
- z důvodu předstírání nemoci, úrazu pod vlivem návykových látek nemá nárok na výplatu nemocenských dávek
- podnikající osoba se záměrně nepřihlásila na okresní správě sociálního zabezpečení k nemocenskému pojištění
- jako rodič neplní povinnosti vůči dětem, děti mají vysokou absenci ve škole, čímž je ohrožen jejich řádný vývoj a za toto jednání byla rodiči uložena sankce
- osoba byla vzata do vazby, nastoupila výkon trestu.³⁷

Okruh společně posuzovaných osob – „Příspěvek na živobytí a doplatek na bydlení má nárok při splnění tímto zákonem stanovených podmínek osoba, která je na území České republiky hlášena k trvalému pobytu a má bydliště na území České republiky.“³⁸ Dávky náleží rovněž dalším, v zákoně o hmotné nouzi uvedeným osobám, které nemají na území České republiky trvalý pobyt, pokud zde mají bydliště. Bydlištěm se

³⁷ ÚZ č. 1220 - Sociální zabezpečení 2017. Ostrava: Sagit, 2017. 272 s. ISBN: 978-80-7488-252-4, s.202.

³⁸ Zákon č. 111/2006 Sb., o pomoci v hmotné nouzi, ve znění pozdějších předpisů, § 5 odst.1. *Zákony pro lidi.cz* [online] 2006 [2018-11-17]. Dostupné z: <https://www.zakonyprolidi.cz/cs/2006-111>

rozumí situace, kdy centrum zájmů má osoba na území České republiky (např. dlouhodobě zde žije, podniká, došlo ke sloučení rodiny, dítě zde studuje apod.). Nárok na příspěvek na živobytí a doplatek na bydlení mají také občané Evropské unie po třech měsících pobytu na území ČR.³⁹

Okruh oprávněných osob pro mimořádnou okamžitou pomoc je širší, tudíž i rozsah příjemců dávek je větší. Nárok na MOP mohou mít rovněž osoby legálně pobývající na území České republiky na základě zákona o pobytu cizinců. V mimořádných případech – je-li osoba vážně ohrožena na zdraví – může jí být mimořádná okamžitá pomoc poskytnuta, i když pobývá na území České republiky v rozporu se zákonem o pobytu cizinců.

Příjem – okruh příjmů, které se berou v úvahu při posuzování nároku na dávku a její výši, je stanoven v *zákoně o životním a existenčním minimu*.⁴⁰ Nicméně zákon o pomoci v hmotné nouzi stanoví určité odchylky:

- tzv. čisté příjmy ze zaměstnání se započítávají ve výši 70 %
- nemocenské dávky, dávky z podpory v nezaměstnanosti a důchodů (invalidní, starobní, sirotčí) se započítávají ve výši 80 %
- všechny ostatní příjmy se započítávají ze 100 %⁴¹

Při podání žádosti se sleduje příjem za poslední tři měsíce před podáním žádosti, v průběhu pobírání dávky se sleduje příjem za předcházející měsíc.

Životní minimum – *„je minimální hranice peněžních příjmů fyzických osob k zajištění výživy a ostatních základních osobních potřeb a existenční minimum jako minimální hranici příjmu osob, která se považuje za nezbytnou k zajištění výživy a ostatních osobních potřeb na úrovni umožňující přežít.“*⁴²

³⁹ ÚZ č. 1220 - Sociální zabezpečení 2017. Ostrava: Sagit, 2017. 272 s. ISBN: 978-80-7488-252-4, s.203.

⁴⁰ Zákon č. 110/2006 Sb., o životním a existenčním minimu, ve znění pozdějších předpisů. *Zákony pro lidi.cz* [online] 2006 [2018-11-14]. Dostupné z: <https://zakonyprolidi.cz/cs/2006-110>

⁴¹ ÚZ č. 1220 - Sociální zabezpečení 2017. Ostrava: Sagit, 2017. 272 s. ISBN: 978-80-7488-252-4, s.205.

⁴² Zákon č. 110/2006 Sb., o životním a existenčním minimu, ve znění pozdějších předpisů. *Zákony pro lidi.cz* [online] 2006 [2018-11-14]. Dostupné z: <https://zakonyprolidi.cz/cs/2006-110>

Tabulka 5 Částky životního minima

	částky životního minima za měsíc (rok 2018)
jednotlivec	3 410 Kč
pro první dospělou osobu v domácnosti	3 140 Kč
pro druhou a další dospělou osobu v domácnosti	2 830 Kč
pro nezaopatřené dítě ve věku	
do 6 let	1 740 Kč
6 až 15 let	2 140 Kč
15 až 26 let (nezaopatřené)	2 450 Kč
částka existenčního minima (rok 2018)	2 200 Kč

Zdroj: zpracováno dle: Zákon č. 110/2006 Sb., o životním a existenčním minimu, ve znění pozdějších předpisů. *Zákony pro lidi.cz* [online] 2006 [2018-11-14]. Dostupné z: <https://zakonyprolidi.cz/cs/2006-110>

3.1.4.1 Příspěvek na živobytí

Příspěvek na živobytí je základní dávka pomoci v hmotné nouzi. Je určena na zajištění potravin, hygienických potřeb a ošacení. Do příspěvku na živobytí se započítávají příjmy všech osob, které spolu žijí. Nárok vzniká tehdy, pokud po odečtení přiměřených nákladů na bydlení (což je 30 %, v Praze 35 % příjmu) nedosahuje příjem osob v domácnosti částky živobytí. Při každém posouzení dávky sociální pracovník provádí sociální šetření v místě bydliště žadatele.

Částky živobytí se odvíjejí od částek životního a existenčního minima. Částku živobytí lze navýšit o částku dietního stravování – příslušný formulář potvrdí odborný lékař. Snížení na existenční minimum naopak zapříčiní dluh na výživném pro nezletilé dítě, pokud osoba třikrát výživné neuhradí, dále osoba se vlastním přičiněním nesnaží příjem zvýšit déle jak 6 měsíců a osoba, která je více jak 1 měsíc ve zdravotnickém zařízení.

Částky životního minima všech členů domácnosti se sčítají a tvoří tak konkrétní částku živobytí všech společně posuzovaných osob, která se vyplácí měsíčně v hotovosti, převodem na účet, poštovní či platební poukázkou.⁴³

3.1.4.2 Doplatek na bydlení

Doplatek na bydlení je druhou dávkou pomoci v hmotné nouzi a pomáhá pokrýt nezbytné náklady spojené s bydlením. Jednu z hlavních podmínek pro přiznání doplatku na bydlení, zákon stanoví, pobírání dávky příspěvek na živobytí. Existuje však zákonem daná výjimka, a tou je přiznání dávky i osobě, která má příjem nepřesahující 1,3násobek částky životního minima.⁴⁴

Výše doplatku na bydlení je stanovena tak, aby po zaplacení přiměřených nákladů na bydlení (tj. nájmu, služeb, dodávky tepla, vody a energie) zůstala osobě či rodině částka živobytí.

Při podání žádosti o doplatek na bydlení je nutné prokázat určitý právní titul k užívání bytu – nájemní nebo podnájemní smlouva, smlouva s azylovým bytem či ubytovnou (ubytovna musí splňovat hygienické a stavební standardy, které jsou zákonem dané a hygienická stanice povolí provozování ubytovny). K výpočtu výše doplatku na bydlení je dále potřeba doložit podrobný rozpis nájmu a služeb (např. holý nájem, provoz výtahu, úklid) a smlouvu s dodavatelem elektrické energie i plynu a jejich platební kalendáře, příp. vyčíslení úhrady za den v azylovém domě.⁴⁵

3.1.4.3 Mimořádná okamžitá pomoc

Prostřednictvím této dávky lze řešit bezodkladně zákonem vyjmenované situace, které jsou nepříznivého a mimořádného charakteru. Dávka mimořádná okamžitá pomoc není nárokovou dávkou a o jejím přiznání je rozhodováno individuálně na základě doložených podkladů, sociálního šetření a uvážení sociálního pracovníka.

⁴³ ÚZ č. 1220 - Sociální zabezpečení 2017. Ostrava: Sagit, 2017. 272 s. ISBN: 978-80-7488-252-4, s.210 až 212

⁴⁴ ÚZ č. 1220 - Sociální zabezpečení 2017. Ostrava: Sagit, 2017. 272 s. ISBN: 978-80-7488-252-4, s.212

⁴⁵ ÚZ č. 1220 - Sociální zabezpečení 2017. Ostrava: Sagit, 2017. 272 s. ISBN: 978-80-7488-252-4, s.212 až 215.

Jedná se o poskytnutí finančních prostředků pro tyto situace:

Vážná újma na zdraví – osoba nemá nárok na řádnou dávku příspěvek na živobytí. Dávku lze poskytnout až do výše 2 200 Kč (po odečtení příjmů), u dítěte splňující podmínku nezaopatřenosti do výše životního minima dle věku dítěte.

Vážná mimořádná událost – jedná se o událost, jakou je např. požár, povodeň. Osoba na základě své finanční situace tuto událost sama nezvládne. Maximální výše dávky činí 15 ti násobek částky životního minima jednotlivce.

Nezbytný jednorázový výdaj – slouží k úhradě např. poplatku na úřadě při ztrátě občanského průkazu, kopie rodného listu a vyplácí se ve výši těchto poplatků.

U předmětů dlouhodobé potřeby jako je pračka, lednice lze poskytnout celou úhradu. Maximální výše těchto dávek činí 10 ti násobek částky životního minima jednotlivce.

Na úhradu nákladů spojených se vzděláním nezaopatřených dětí – dávka je posuzována individuálně a součet dávek nesmí překročit 10 ti násobek částky životního minima jednotlivce.

Sociální vyloučení – zajistí bezprostřední výdaje např. osobám propuštěným z výkonu trestu, z léčebny či ústavu. Dávka se stanoví nejvýše do 1 000 Kč.⁴⁶

⁴⁶ Zákon č. 111/2006 Sb., o pomoci v hmotné nouzi, ve znění pozdějších předpisů, § 37 písm. a) až e). *Zákony pro lidi.cz* [online] 2006 [2018-11-17]. Dostupné z: <https://www.zakonyprolidi.cz/cs/2006-111>

4 Praktická část

4.1.1 Historie úřadu práce

"Na základě zákonného opatření předsednictva ČNR č. 306/1990 o zřízení úřadu práce, byl dne 25.9.1990 zřízen Úřad práce v Litoměřicích, jako územní orgán zajišťující politiku zaměstnanosti v okrese. Hlavní činností byla ÚP situace na trhu práce, nabídka volných pracovních míst, o aktivitách ÚP informovat občany, zaměstnavatele."⁴⁷ Úřad práce uplatňuje aktivní politiku zaměstnanosti formou rekvalifikací, dotacemi na zřízení pracovních míst, chráněných dílen a odbornou praxi absolventů. Další náplní je povolování práce cizincům. 1.4.2004 na ÚP byla delimitací připojena agenda státní sociální podpory. 1.1.2012 se ÚP dostal do konečné podoby, kdy byla připojena agenda hmotné nouze, příspěvku na péči a dávky zdravotně postiženým.

Litoměřice se nacházejí v Ústeckém kraji v jihovýchodní části na soutoku řeky Labe s Ohří. Celková rozloha města činí celkem necelých 18 km². První zmínka o Litoměřicích pochází z roku 1219, v roce 2019 oslaví obec Litoměřice 800 let založení. Ve městě k 1.1.2018 žilo 24 405 obyvatel⁴⁸, z toho počet dětí do 15 let byl 3 547.

Úřad práce Litoměřice zajišťuje výplatu nepojistných sociálních dávek nejen pro obyvatele města Litoměřice, ale i pro okolní obce. Jedná se o obce Bohušovice nad Ohří, České Kopisty, Hlinná, Kamýk, Kunderatice, Lbín, Lukavec, Malé Žernoseky, Malíč, Maškovice, Michalovice, Miřejovice, Mlékojedy, Myštice, Nové Kopisty, Píšťany, Ploskovice, Počaply a Pohořany, Skalice, Terezín, Tlučeň, Travčice, Třeboutice, Trnovany, Velké Žernoseky, Žalhostice a Žitenice. Toto rozdělení obcí spadajících pod Úřad práce Litoměřice není striktní. V rámci kraje lze dávky vyplácet i žadatelům z jiných obcí. Tito žadatelé této možnosti využívají z důvodu faktického bydliště mimo trvalý pobyt v rámci kraje, při cestě do zaměstnání nebo dle dopravních možností. Dále lze o dávky požádat na ÚP i mimo kraj a tato situace se řeší buď pomocí součinnosti, či prokázáním skutečného bydliště např. nájemní smlouvou.

⁴⁷ Úřad práce v Litoměřicích, grafika Tvrđík studio, září 2000

⁴⁸ Český statistický úřad. *Český statistický úřad* [online]. [cit. 2019-02-10]. Dostupné z: <https://www.czso.cz/documents/10180/61546986/1300721803.pdf/bcb6d91b-626f-41fd-a705-3f7a49265b4d?version=1.0>

4.1.2 Sociální služby

„Sociální služba je službou veřejnosti a nelze z ní vytvořit čistě komerční činnost orientovanou na zisk.“⁴⁹

Sociální služby se řadí do kategorie veřejných služeb. Největším a nejdůležitějším zdrojem příjmů pro sociální služby jsou dotace státního rozpočtu prostřednictvím kraje. Tyto dotace nepokryjí veškeré náklady, proto si klienti potřebné služby hradí z příspěvku na péči. Sociální služby se dělí na služby poskytovaných za úhradu a služby bez úhrady. Služby za úhradu se mohou rozlišit na:

- Pobytové – klienti hradí ubytování, stravu a péči kterou si objednají. Patří sem zařízení sociálních služeb např. týdenní stacionáře, domovy pro seniory a zdravotně postižené.
- Azylové – klienti hradí ubytování a stravu. Zde můžeme zařadit azylové domy, domy na půl cesty.
- Asistenční – klienti hradí objednanou péči na základě smlouvy. Asistenční smlouva může být osobní, pečovatelská či průvodcovská.

Služby bez úhrady se rozlišují na:

- sociální poradenství
- raná péče
- krizová pomoc
- sociálně aktivizační služby pro rodiny s dětmi, seniory a osoby se zdravotním postižením⁵⁰

Služby jsou poskytovány zdravotně postiženým či jinak znevýhodněným lidem s cílem zlepšit kvalitu jejich života a začlenit je do společnosti. Na Litoměřicku se typologie cílových skupin rozlišuje na služby:

- pro děti, rodiny a mládež
- osoby se zdravotním postižením

⁴⁹ MATOUŠEK, Oldřich. *Sociální služby: legislativa, ekonomika, plánování, hodnocení*. Praha: Portál, 2007. ISBN 978-80-7367-310-9, s.49.

⁵⁰ HANUŠ, Petr a Ilona KOLÁŘOVÁ. *Sociální služby v novém*. Praha: Vzdělávací institut ochrany dětí, 2007. ISBN 978-80-86991-30-6.

- seniory
- osoby v přechodné krizi
- pro osoby se závislostmi
- pro etnické skupiny

4.1.3 Výzkumný vzorek

Osoby pro rozhovory jsou získány díky zaměstnání autorky na oddělení nepojistných sociálních dávek na KoP v Litoměřicích. Autorka s dotazem na spolupráci oslovila 12 sociálních pracovníků, uskutečnit rozhovor přislíbilo 8 z nich, nakonec ochotných odpovědět na otázky byly čtyři pracovnice. Při zpracování rozhovorů byla na přání zachována anonymita odpovídajících. Dotazníky byly rozdány při návštěvě sociálních zařízení a klient požádán o vyplnění.

Aby bylo možné porovnat pohled klientů zařízení a pohled sociálních pracovníků, v práci budou uvedeny pouze získané informace ze zařízení, kde byla provedena dotazníkovou metoda spolu s rozhovory sociálních pracovníků.

4.1.4 VÝZKUM

4.1.4.1 Rozhovor 1 a dotazníková metoda

Dům s pečovatelskou službou (DPS) určený pro seniory a zdravotně postižené občany, kteří nejsou sami schopni obstarat si nutné práce v domácnosti a další životní potřeby nebo pro svůj nepříznivý zdravotní stav potřebují osobní péči od jiné osoby.

DPS má kapacitu 35 osob. Rozdáno bylo 30 dotazníků a zpět se vrátilo 16 vyplněných.

Zjištěné informace jsou následující:

1. **počet osob v domácnosti** - 16 osob žije osaměle
2. **počet nezaopatřených dětí** – žádné
3. **kde jste měl/a poslední bydliště před ubytováním v tomto zařízení** - 10 osob byt, 4 dům, 1 od známých a 1 osoba byla bez bydliště
4. **jaký je váš zdroj příjmu** - 15 osob pobírá důchod, 1 osoba nemá žádný

5. **jaké je výše Vašeho příjmu** - 1 osoba do 5. tis., 2 osoby 5-7 tisíc, 8 osob 8-10 tisíc, 2 osoby 11-13 tisíc, 3 osoby více jak 13 tisíc Kč.
6. **jaké nepojistné sociální dávky pobíráte** - 11 osob pobírá příspěvek na bydlení, 1 osoba příspěvek na živobytí, 1 osoba doplatek na bydlení, 1 osoba příspěvek na mobilitu, 8 osob příspěvek na péči a z toho 2 osoby I. stupeň I, 4 osoby II. stupeň, 2 osoby III. stupeň
7. **jaká je výše všech Vašich dávek** - 10 osob do 5.tis. Kč, 4 osoby 8-10 tisíc Kč a 2 osoby 11-13 tisíc Kč
8. **jaké jsou vaše náklady na bydlení** - 16 osob do 5-7 tis. Kč
9. **uved'te dobu, která uběhla od podání žádosti o dávky a první výplatu dávek** – příspěvek na bydlení, příspěvek na živobytí a doplatek na bydlení do 1 měsíce, příspěvek na mobilitu do 3 měsíců, příspěvek na péči déle jak 5 měsíců
10. **v případě, že pobíráte dávky, je výše dostačující pro vaše potřeby** - 4 osoby odpověděly ne
11. **v případě, že výše dávek není dostačující, uveďte důvod:** 2 osoby uvedly, že mají málo finančních prostředků na léky a 2 osoby, že si mohou dovolit uhradit asistenci pouze na pomoc s hygienou, ne na doprovod, kdyby chtěli odejít z bydliště
12. **v případě, že výplata dávky trvala déle více jak 1 měsíc, uveďte, zda jste měl/a finanční tíseň a jak jste zabezpečoval/a svoje životní potřeby:** dvě osoby uvedly, že své potřeby zajišťovaly z úspor, 1 osoba si vzala nebankovní půjčku a 1 osobě pomohla rodina.

Rozhovor 1

Otázka č. 1) Odkud a z jakého důvodu k vám klienti přicházejí?

„Většina klientů přichází ze svých bytů, kde již sami nemohli bez pomoci bydlet a občas zde bydlení dostane senior z ubytovny, kde pro svůj věk a zdravotní stav již nemůže déle zůstat.“

Otázka č. 2) Jaké jsou náklady na bydlení pro klienty?

„Zřizovatel se snaží nájmy za byty držet na co nejnižší úrovni, bydlení je zde pro klienty vzhledem k nájům bytů ve městě velmi levné, většinou se nájem a služby pohybují kolem 6 500,- Kč.“

Otázka č. 3) Pokud klient pobírá sociální dávky, myslíte si, že výše poskytovaných dávek je pro klienty dostačující?

„Většina klientů k nám přichází v seniorském věku a pobírají starobní důchod. Asi třetina obyvatel pro nízkou výši důchodu žádá o příspěvek na bydlení, ten využívají na úhradu nájmu a těm, kteří potřebují pomoc, doporučujeme a pomáháme podat žádost o příspěvek na péči. Myslím si, že výše dávek pro pohyblivé klienty je dostačující. Klienti, kteří potřebují pomoc i s hygienou, doprovodem na úřady nebo k lékaři by mohli dostávat více prostředků, aby mohli v rámci možností žít plnohodnotný život.“

Otázka č. 4) V čem mají klienti finanční problémy, jaké služby a základní životní potřeby si nemohou dovolit?

„Klienti omezení pohybem mají sice fyzické omezení, ale mentálně jsou naprosto v pořádku a chybí jim obyčejné návštěvy města, zajít si do parku, do divadla. Tyto služby běžně neposkytujeme, musí si na ně objednávat asistenci, která je pro ně velmi drahá. Občas se tyto situace řeší pomocí dobrovolníků.“

Otázka č. 5) Jak se přímo ve vašem zařízení řeší situace, kdy klient přijde o svůj příjem nebo z nějakého důvodu se delší dobu řeší vyřízení dávek a klient nemá finanční prostředky?

„Víme, že je dlouhá doba na vyřízení příspěvku na péči. Že by se přímo klient ocitl úplně bez příjmu, se tady naštěstí nestává a nemuseli jsme takovou situaci nikdy řešit.“

Shrnutí

V domě s pečovatelskou službou jsou klienti převážně zabezpečeni finančně pomocí starobních a invalidních důchodů. Žádné velké problémy s vyplácením sociálních dávek nemívají, a to z důvodu výplaty důchodu. Negativně vnímají skoro půlroční dobu vyřízení dávky příspěvek na péči.

4.1.4.2 Rozhovor 2 a dotazníková metoda

Azylový dům pro matky s nezaopatřenými dětmi a těhotné ženy poskytuje přechodné ubytování v obtížné životní situaci maximálně na 1 rok.

Azylový dům má kapacitu 32 osob, z toho 8 matek a maximálně 24 dětí. V tomto zařízení bylo rozdáno 6 dotazníků, odpověděly 4 matky.

Zjištěné informace jsou následující:

1. **počet osob v domácnosti** - 1 rodina je 3 členná, 2 rodiny pětičlenné a jedna rodina je 7 členná
2. **počet nezaopatřených dětí** - 1 matka má 2 děti, 2 matky 3 a 1 matka 6 dětí
3. **kde jste měl/a poslední bydliště před ubytováním v tomto zařízení** - 1 rodina žila v bytě, 1 rodina na ubytovně, 1 rodina u známých a 1 rodina byla bez bydliště
4. **jaký je váš zdroj příjmu** – všechny osob odpověděly žádný
5. **jaké je výše Vašeho příjmu** – nevyplněno
6. **jaké nepojistné sociální dávky pobíráte** – přídavek na dítě, rodičovský příspěvek, příspěvek na živobytí, doplatek na bydlení, příspěvek na péči – stupeň IV.
7. **jaká je výše všech Vašich dávek** - 1 rodina 11-13 tisíc Kč, 2 rodiny 13-15 tisíc Kč, 1 rodina 16 tis. Kč a více
8. **jaké jsou vaše náklady na bydlení** - 3 rodiny 8-10 tisíc Kč, 1 rodina 13 tisíc Kč i více
9. **uved'te dobu, která uběhla od podání žádosti o dávky a první výplatu dávek** – přídavek na dítě, rodičovský příspěvek, příspěvek na bydlení a doplatek na bydlení do 1 měsíce, příspěvek na péči déle jak 5 měsíců
10. **v případě, že pobíráte dávky, je výše dostačující pro vaše potřeby** - 2 osoby mají odpověď ne
11. **v případě, že výše dávek není dostačující, uveďte důvod:** 1 osoba uvedla, že nemůže dětem koupit pěkné oblečení a 1 osoba uvedla mobil
12. **v případě, že výplata dávky trvala déle než 1 měsíc, uveďte, zda jste měl/a finanční tíseň a jak jste zabezpečoval/a svoje životní potřeby:** paní uvedla, že v době, kdy jí onemocněla vážně dcera, požádala o příspěvek na péči a nemohla se z důvodu nemoci dostavit opakovaně na kontakt na ÚP při evidenci uchazeče o zaměstnání. Byla pro hrubé porušení vyřazena z evidence, tím se jí pokrátily dávky hmotné nouze, nebyla osobou v hmotné nouzi. Měla málo finančních prostředků, nehradila nájem a byla z bytu majiteli vyhozena. Chvilí žila s dětmi u známých, ale tato situace byla neřešitelná, proto je nyní zde v azylovém domě.

Rozhovor 2

Otázka č. 1) Odkud a z jakého důvodu k vám klienti přicházejí?

„Maminky s dětmi většinou přicházejí z ubytovny, ulice, z bytů, kde jim pro nehrazení nájmu nebyla prodloužena nájemní smlouva a občas se k nám dostávají matky, které opustí partnera pro dlouhodobé problémy, týrání a fyzické napadení.“

Otázka č. 2) Jaké jsou náklady na bydlení pro klienty?

„Ceny jsou pevně dané, matky hradí 95 Kč na den a za každé dítě si účtujeme 60 Kč na den. Pro tyto náklady klientky využívají dávky z hmotné nouze, doplatek na bydlení.“

Otázka č. 3) Pokud klient pobírá sociální dávky, myslíte si, že výše poskytovaných dávek je pro klienty dostačující?

„Skoro všechny obyvatelky mají ubytování hrazeno z hmotné nouze a peníze jdou přímo na náš účet. V hotovosti jim jsou vypláceny ostatní dávky, které mají na své živobytí.“

Otázka č. 4) V čem mají klienti finanční problémy, jaké služby a základní životní potřeby si nemohou dovolit?

„Hodně klientek, které k nám přijdou, neumí s penězi hospodařit, má nebankovní půjčky i dluhy na nájmech. Učíme je základní finanční gramotnosti. Částečně se nám to daří, ale je to běh na dlouhou trať. Máme radost, když se nám podaří spolu s klientkou vyjednat splátkový kalendář tak, aby ji zbyl dostatek prostředků pro život. Dále si myslím, že na základní životní potřeby peníze mají.“

Otázka č. 5) Jak se přímo ve vašem zařízení řeší situace, kdy klient přijde o svůj příjem nebo z nějakého důvodu se delší dobu řeší vyřízení dávek a klient nemá finanční prostředky?

„Pokud k nám přijde akutní klientka s dětmi bez příjmu, dokladů a osobních věcí, máme zde charitní šatník, potraviny z potravinové banky a dary. Lidé z Litoměřic se naučili k nám nosit nepotřebnou drogerii, která jim např. nevyhovuje, ale také potraviny či sladkosti pro děti. Jeden zelinář z okolí nás pravidelně zaváží zeleninou a ovocem. Máme tu klientku, co již půl roku čeká na schválení příspěvku na péči pro dceru, má pokráceny dávky hmotné nouze, nemá hrazeno celé ubytování, část peněz musí hradit z příspěvku na živobytí a ta v podstatě vaří jen z potravin z banky. Těch pár peněz, co jí zbude, utratí za léky pro dceru.“

Shrnutí

V azylovém domě pro matky s dětmi jsou klientky převážně zabezpečeny finančně pomocí dávek hmotné nouze a státní sociální podpory. Problém nastává, když se více jak půl roku řeší dávka příspěvek na péči. Klienti zůstávají z větší části bez prostředků. Azylové zařízení jim poskytne základní stravu, ošacení a hygienu. Bez této pomoci by se klientky ocitly na hranici chudoby.

4.1.4.3 Rozhovor 3 a dotazníková metoda

Hospic poskytující odlehčovací službu, která je určena k zajištění odpočinku pro pečující osoby v době jejich dovolené nebo pokud sama pečující osoba má krátkodobé zdravotní potíže. Tato služba je krátkodobá, většinou 2-4 týdny. Pečující osoby pečují převážně o rodinné příslušníky v terminálním stavu onemocnění.

Odlehčovací služba zařízení hospic má stanovenou kapacitu 4 klienty, ale pokud to provozní důvody dovolí, mohou tuto službu poskytnout až 6–ti klientům. V době návštěvy sociální pracovnice, byla zde ubytovaná 1 osoba v rámci odlehčovací služby.

Zjištěné informace jsou následující:

1. **počet osob v domácnosti** - 3
2. **počet nezaopatřených dětí** - 1
3. **kde jste měl/a poslední bydliště před ubytováním v tomto zařízení** – byt
4. **jaký je váš zdroj příjmu** – nemocenské dávky
5. **jaké je výše Vašeho příjmu** - 13 tisíc Kč a více
6. **jaké nepojistné sociální dávky pobíráte** – přídavek na dítě, příspěvek na bydlení, rodičovský příspěvek,
7. **jaká je výše všech Vašich dávek** - 16 tis. Kč a více
8. **jaké jsou vaše náklady na bydlení** - 11-13 tisíc Kč
9. **uved'te dobu, která uběhla od podání žádosti o dávky a první výplatu dávek** – přídavek na dítě, příspěvek na bydlení, rodičovský příspěvek do 1 měsíce
10. **v případě, že pobíráte dávky, je výše dostačující pro vaše potřeby** – ne
11. **v případě, že výše dávek není dostačující, uveďte důvod:** pán uvedl, že před 8 měsíci onemocněl rakovinou, aktivní léčba byla po 6 měsících ukončena, nyní

podstupuje paliativní léčbu. Před 4 měsíci podal žádost o příspěvek na péči, který do dnešní doby nemá

12. v případě, že výplata dávky trvala déle jak 1 měsíc, uveďte, zda jste měl/a finanční tíseň a jak jste zabezpečoval/a svoje životní potřeby: pán uvedl, že už samotná nemoc rodinu připravila o velké příjmy. Mají malou dcerku, babičky jsou na druhém konci republiky. Manželka s malou musela do nemocnice na operaci oka a pán už doma sám péči o sebe nezvládne. Požádal, po dobu hospitalizace manželky s dcerou, o nástup do nemocnice, ale tam ho nepřijali. Proto si manželka vzala půjčku, aby mu v hospici mohla zaplatit pobyt.

Rozhovor 3

Otázka č. 1) **Odkud a z jakého důvodu k vám klienti přicházejí?**

„Na odlehčovací službu k nám přicházejí klienti z domovů většinou z důvodu nemoci jejich ošetrujících osob.“

Otázka č. 2) **Jaké jsou náklady na bydlení pro klienty?**

„Ceny jsou pevně dané, klient hradí 320 Kč na den a poměrnou část příspěvku na péči rozpočítanou na dny.“

Otázka č. 3) **Pokud klient pobírá sociální dávky, myslíte si, že výše poskytovaných dávek je pro klienty dostačující?**

„Rozhodně výše příspěvku na péči není dostačující. Zákonodárci by si měli uvědomit, že už samotná existence vážného onemocnění nebo postižení je vážná, pro pečující osoby je to většinou jediný zdroj příjmu, ze kterého musí často hradit i zdravotní pomůcky pro nemocné.“

Otázka č. 4) **V čem mají klienti finanční problémy, jaké služby a základní životní potřeby si nemohou dovolit?**

„Dá se říci, že klienti se často díky své nemoci dostávají do dluhové pasti z důvodu velmi zdlouhavého řízení o příspěvek na péči. Až na pár výjimek první peníze dostanou za půl roku, spousta klientů se těch peněz ani nedožije. Ke svým zdravotním problémům mají i psychické z toho, že v době, kdy potřebují pomoc státu, kterému celý život poctivě platili daně, se na ně na konci života stát vykašle. Ano, napište to přesně tak, jak to říkám. Za tímto názorem si stojím. Copak nejde celý systém zjednodušit?“

Otázka č. 5) **Jak se přímo ve vašem zařízení řeší situace, kdy klient přijde o svůj příjem nebo z nějakého důvodu se delší dobu řeší vyřízení dávek a klient nemá finanční prostředky?**

„Bohužel u odlehčovací služby se toto nijak řešit nedá. Bud' klient na tuto službu má, uhradí ji a bude mu poskytnuta nebo o ni ani nežádá. U lůžkové hospicové péče se snažíme, aby na konci života bylo nemocným splněno poslední přání a pokud si přeje prožít posledních pár dní v našem zařízení a je volná kapacita, klienta přijmeme. Peníze jsou pro nás velmi důležité, bez nich nemůžeme fungovat, ale úhradu přizpůsobíme klientovým možnostem a vše se snažíme řešit pomocí darů. Naštěstí je náš hospic ve velkém podvědomí široké veřejnosti, firem a nadací a vcelku se nám daří sponzorské dary získávat.“

Shrnutí

Odlehčovací službu v zařízení hospic si mohou dovolit pouze dobře finančně zajištěné osoby. Pokud tuto službu musí využít osoba, která ještě nemá přiznán příspěvek na péči a nemá žádné úspory, dostává se kvůli své nemoci a pomalému řízení od dávku příspěvek na péči do dluhů.

4.1.4.4 Rozhovor 4 a dotazníková metoda

Noclehárna pro muže poskytuje mužům bez přístřeší ve věku od 18 let přenocování, zajištění osobní hygieny a možnost přípravy vlastního jídla. V případě velmi nepříznivého počasí a naplnění kapacity zařízení poskytne krizovou židli.

Kapacita této noclehárny je 5 lůžek, pro malý počet klientů bylo v noclehárně po dobu 1 týdne zanecháno 20 dotazníků, fyzicky zde přespalo 9 různých osob a dotazník bylo ochotno vyplnit 5 osob.

Zjištěné informace jsou následující:

1. **počet osob v domácnosti** - všechny osoby žijí samy
2. **počet nezaopatřených dětí** – žádné
3. **kde jste měl/a poslední bydliště před ubytováním v tomto zařízení** - 1 osoba byt, 1 osoby ubytovna, 1 u známých, 1 u rodiny, 1 bez bydliště

4. **jaký je váš zdroj příjmu** – všechny osoby odpověděly žádný
5. **jaké je výše Vašeho příjmu** – nevyplněno
6. **jaké nepojistné sociální dávky pobíráte** - 3 osoby příspěvek na živobytí
7. **jaká je výše všech Vašich dávek** - 3 osoby do 5. tis. Kč
8. **jaké jsou vaše náklady na bydlení** - 5 osob do 5. tis. Kč
9. **uved'te dobu, která uběhla od podání žádosti o dávky a první výplatu dávek** - 2 osoby příspěvek na živobytí do 14 dnů, 1 osoba příspěvek na živobytí do 1 měsíce
10. **v případě, že pobíráte dávky, je výše dostačující pro vaše potřeby** - 1 x ano, 2 x ne
11. **v případě, že výše dávek není dostačující, uveďte důvod:** 1 osoba uvedla, že má málo peněz na jídlo, 1 osoba uvedla, že chce zase žít v bytě a nestačí jí peníze na nájem
12. **v případě, že výplata dávky trvala déle jak 1 měsíc, uveďte, zda jste měl/a finanční tíseň a z jak jste zabezpečoval/a svoje životní potřeby:** vyplnila jen 1 osoba a uvedla, že najist dostane denně zde na noclehárně, dostává i balíčky z charity

Rozhovor 4

Otázka č. 1) **Odkud a z jakého důvodu k vám klienti přicházejí?**

„Klienti chodí přímo z ulice, většinou v zimním období, v létě o naše služby nemívají moc zájem.“

Otázka č. 2) **Jaké jsou náklady na bydlení pro klienty?**

„Pokud zde nenocují denně, cena je 20 Kč za noc.“

Otázka č. 3) **Pokud klient pobírá sociální dávky, myslíte si, že výše poskytovaných dávek je pro klienty dostačující?**

„Ono je to asi jedno, kolik dávek dostanou. Většina z nich za pár dní nemá žádné peníze, ale existují výjimky – pan K. umí hospodařit, pro peníze si chodí na úřad týdně, aby v případě krádeže měl z čeho žít.“

Otázka č. 4) **V čem mají klienti finanční problémy, jaké služby a základní životní potřeby si nemohou dovolit?**

„Většina klientů má velké dluhy, převážně u pojišťovny, z důvodu, že nepracují ani většinou nejsou vedeni na úřadu práce a z toho důvodu za ně stát nehradí zdravotní pojištění. Způsob života je u našich klientů jejich volba, nemluví o tom, že by chtěli větší nebo další služby.“

Otázka č. 5) **Jak se přímo ve vašem zařízení řeší situace, kdy klient přijde o svůj příjem nebo z nějakého důvodu se delší dobu řeší vyřízení dávek a klient nemá finanční prostředky?**

„U nás se mohou vykoupat, z charitního šatníku dostanou čisté oblečení, máme pro ně potraviny z banky.“

Shrnutí

Noclehárnu využívají muži pouze jako možnost v zimním období přespat v teplém prostředí. Mají svůj osobitý způsob života, základní potraviny mají zajištěny a na dávkový systém si většinou nestěžují.

4.1.5 VÝPLATA DÁVEK NA ÚŘADU PRÁCE V ROCE 2018

Pro větší přehled o tom, o jaké množství a objem finančních prostředků se jedná, jsou vypracovány přehledy vyplacených dávek za jednotlivé kalendářní měsíce v roce 2018, které byly vyplaceny na KoP Litoměřice.

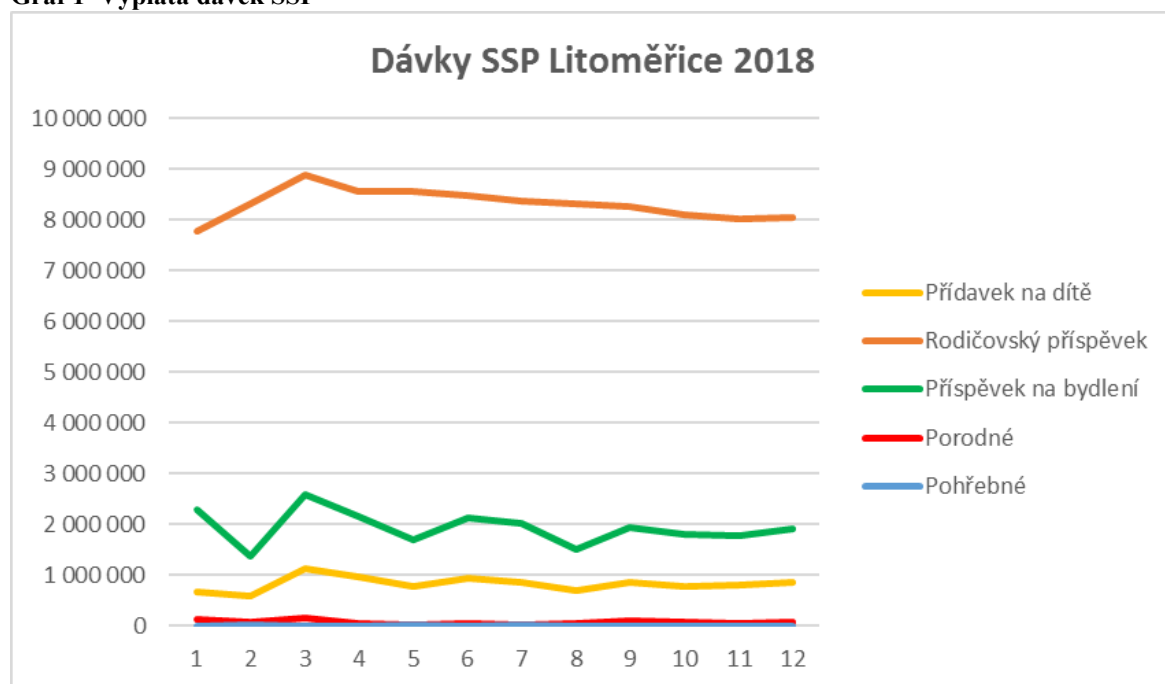
4.1.5.1 Dávky státní sociální podpory

Tabulka 6 Výplata dávek SSP

2018	Přídavek na dítě		Rodičovský příspěvek		Příspěvek na bydlení		Porodné		Pohřebné	
	počet	Kč	počet	Kč	počet	Kč	počet	Kč	počet	Kč
leden	1 040	656 230	1 148	7 783 661	644	2 294 019	10	115 000	0	0
únor	686	582 000	1 156	8 306 926	405	1 378 793	7	79 000	2	10 000
březen	1 129	1 135 280	1 187	8 895 253	621	2 587 977	14	167 000	0	0
duben	1 087	973 700	1 167	8 564 872	606	2 153 853	4	46 000	0	0
květen	885	779 510	1 166	8 551 286	513	1 701 629	3	30 000	2	10 000
červen	1 048	938 240	1 148	8 486 752	599	2 132 195	5	56 000	1	5 000
červenec	1 013	845 820	1 150	8 381 467	591	2 015 623	2	20 000	2	10 000
srpen	795	681 730	1 148	8 320 352	451	1 512 338	5	56 000	1	5 000
září	925	868 850	1 148	8 270 978	512	1 926 589	8	98 000	0	0
říjen	961	778 160	1 100	8 112 450	552	1 810 910	6	66 000	1	5 000
listopad	885	815 960	1 104	8 016 084	510	1 783 695	4	40 000	0	0
prosinec	956	859 870	1 105	8 048 971	532	1 914 993	6	78 000	1	5 000
Celkem	11 410	9 915 350	13 727	99 739 052	6 536	23 212 614	74	851 000	10	50 000

Zdroj: Vlastní zpracování dle podkladů z KrP Ústí nad Labem

Graf 1 Výplata dávek SSP



Zdroj: Vlastní zpracování dle podkladů z KrP Ústí nad Labem

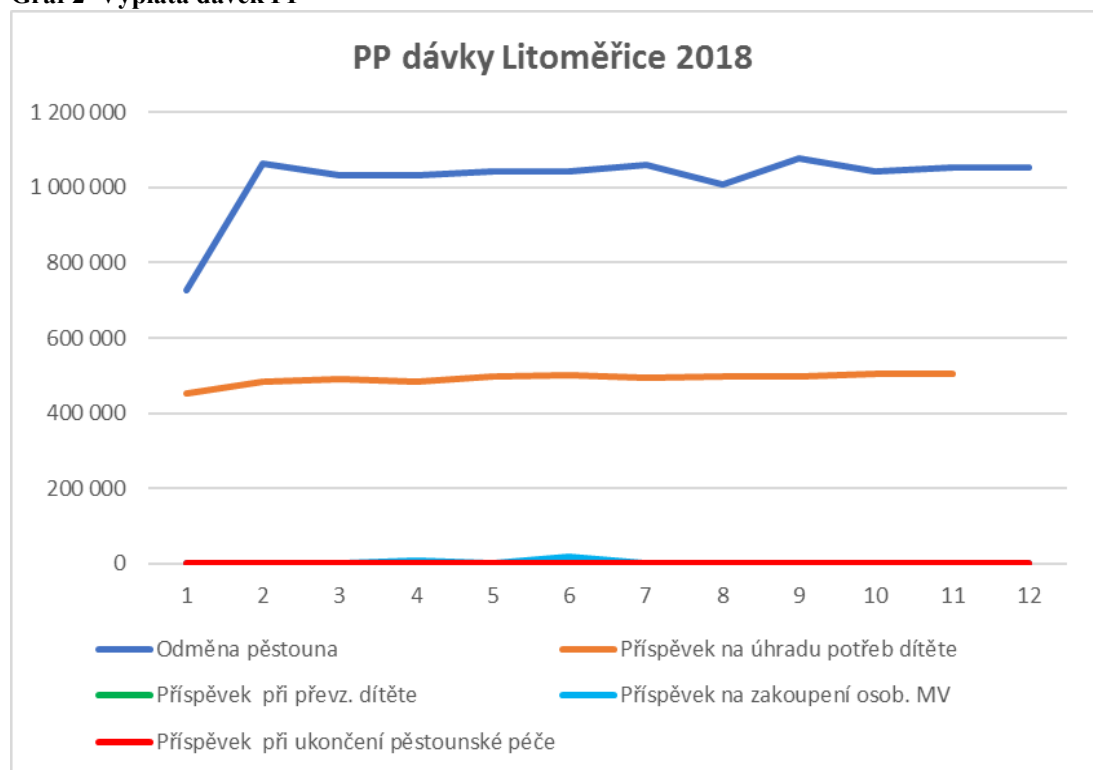
4.1.5.2 Dávky pěstounské péče

Tabulka 7 Výplata dávek PP

2018	Odměna pěstouna		Příspěvek na úhradu potřeb dítěte		Příspěvek při převz. dítěte		Příspěvek na zakoupení osob. MV		Příspěvek při ukončení pěstounské péče	
	ks	Kč	ks	Kč	ks	Kč	ks	Kč	ks	Kč
leden	62	726 205	87	452 512	0	0	0	0	0	0
únor	65	1 062 211	85	485 622	0	0	0	0	0	0
březen	64	1 032 441	88	492 222	0	0	0	0	0	0
duben	64	1 030 821	86	483 618	1	8 000	0	0	0	0
květen	65	1 042 821	88	499 348	0	0	0	0	0	0
červen	65	1 042 821	90	502 314	1	20 000	0	0	1	25 000
červenec	65	1 060 821	88	494 649	0	0	0	0	0	0
srpen	64	1 006 821	88	496 684	0	0	0	0	0	0
září	65	1 078 821	89	497 454	0	0	0	0	0	0
říjen	59	1 042 000	89	503 559	0	0	0	0	0	0
listopad	65	1 054 499	89	504 714	0	0	0	0	0	0
prosinec	64	1 054 177	89	505 264	0	0	0	0	0	0
Celkem	767	12 234 459	1 056	5 917 960	2	28 000	0	0	1	25 000

Zdroj: Vlastní zpracování dle podkladů z KrP Ústí nad Labem

Graf 2 Výplata dávek PP



Zdroj: Vlastní zpracování dle podkladů z KrP Ústí nad Labem

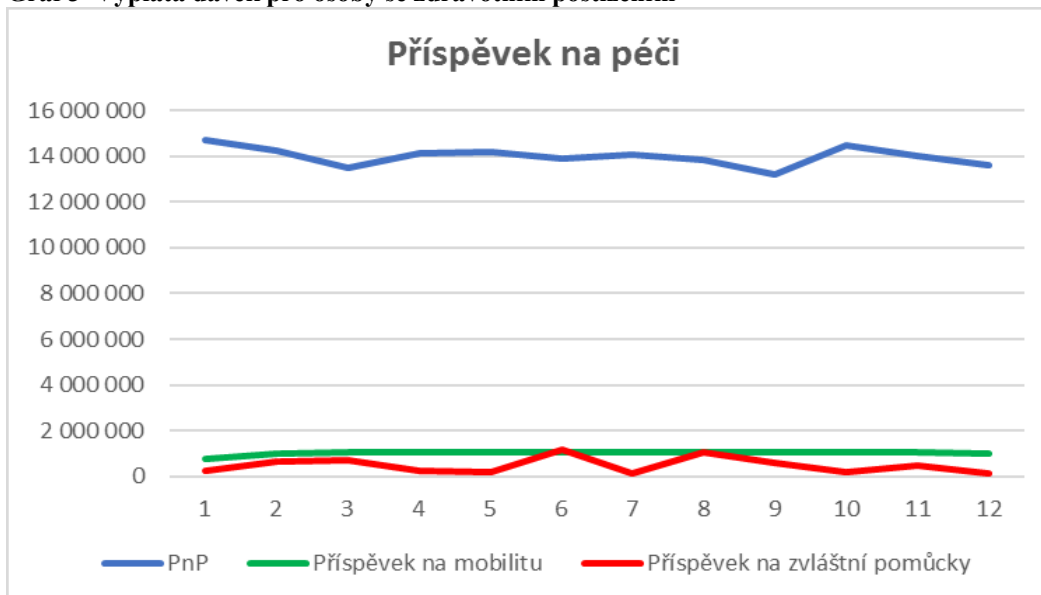
4.1.5.3 Dávky pro osoby se zdravotním postižením

Tabulka 8 Výplata dávek pro osoby se zdravotním postižením

2018	PnP		Příspěvek na mobilitu		Příspěvek na zvláštní pomůcky	
	počet	Kč	počet	Kč	počet	Kč
Leden	2 336	14 698 860	1 763	764 000	1	250 063
únor	2 319	14 236 840	1 755	1 006 700	4	671 924
březen	2 284	13 483 460	1 779	1 049 600	4	727 583
duben	2 322	14 148 340	1 794	1 056 000	3	225 002
květen	2 367	14 170 880	1 782	1 043 550	2	201 500
červen	2 326	13 884 580	1 780	1 028 400	4	1 150 000
červenec	2 319	14 041 500	1 789	1 035 600	3	114 720
srpen	2 298	13 848 700	1 795	1 070 700	6	1 043 160
září	2 258	13 173 640	1 791	1 041 700	2	574 700
říjen	2 617	14 464 100	1 883	1 035 650	3	159 679
listopad	2 305	14 021 840	1 777	1 055 450	3	448 600
prosinec	2 292	13 579 340	1 748	1 009 250	1	131 250
Celkem	28 043	167752080	21 436	12 196 600	36	5 698 181

Zdroj: Vlastní zpracování dle podkladů z KrP Ústí nad Labem

Graf 3 Výplata dávek pro osoby se zdravotním postižením



Zdroj: Vlastní zpracování dle podkladů z KrP Ústí nad Labem

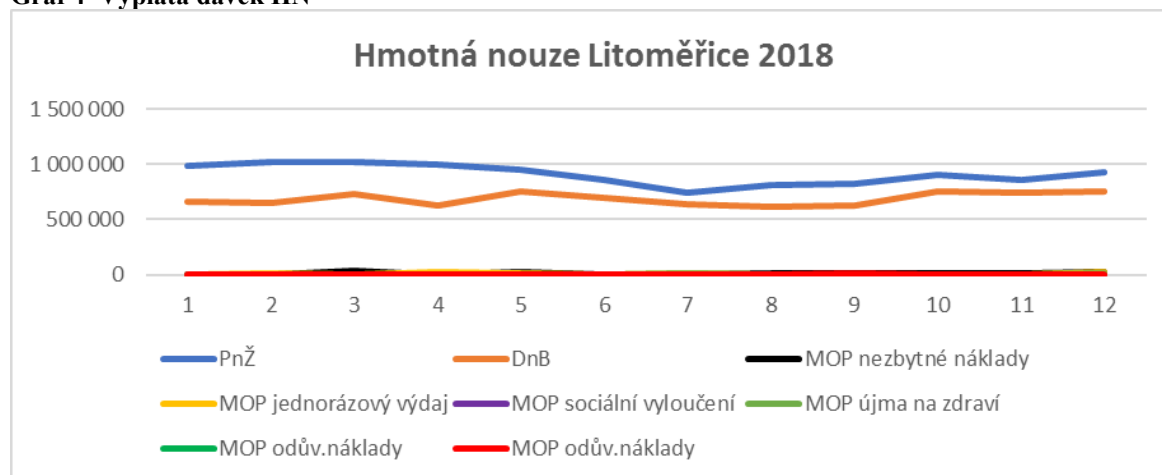
4.1.5.4 Dávky hmotné nouze

Tabulka 9 Výplata dávek HN

2018	PnŽ		DnB		MOP nezbytné náklady		MOP jednorázový výdaj		MOP sociální vyloučení		MOP újma na zdraví		MOP odův.náklady		MOP-mimoř. událost	
	ks	Kč	ks	Kč	ks	Kč	ks	Kč	ks	Kč	ks	Kč	ks	Kč	ks	Kč
leden	490	984 788	176	665 184	0	0	4	1 478	1	700	0	0	0	0	0	0
únor	493	1 018 785	173	650 428	1	2 885	3	6 614	1	800	2	3 940	0	0	0	0
březen	514	1 024 920	177	730 933	6	35 646	2	3 806	0	0	0	0	2	2 200	0	0
duben	515	1 003 561	159	627 754	0	0	7	17 610	1	1 000	0	0	2	1 150	0	0
květen	501	948 293	191	752 415	3	20 328	3	10 119	2	2 000	2	1 000	0	0	0	0
červen	500	864 012	177	691 975	0	0	2	1 420	1	800	1	2 200	0	0	0	0
červenec	451	739 884	157	636 565	1	5 500	6	8 660	1	1 000	4	8 470	0	0	0	0
srpen	468	816 806	157	612 699	1	5 990	4	760	1	700	1	2 450	3	3 400	0	0
září	479	827 319	157	626 838	1	5 990	4	4 640	0	0	0	0	10	14 000	0	0
říjen	512	908 700	199	750 768	2	7 349	0	0	2	940	1	1 750	0	0	0	0
listopad	486	864 725	184	742 602	3	14 898	3	3 410	1	1 000	2	2 050	1	1 000	0	0
prosinec	514	929 969	195	759 315	3	20 984	4	19 370	0	0	3	6 330	0	0	0	0
Celkem	5 923	10 931 762	2 102	8 247 476	21	119 570	42	77 887	11	8 940	16	28 190	18	21 750	0	0

Zdroj: Vlastní zpracování dle podkladů z Krajské pobočky Ústí nad Labem

Graf 4 Výplata dávek HN



Zdroj: Vlastní zpracování dle podkladů z KrP Ústí nad Labem

4.1.5.5 Porovnání

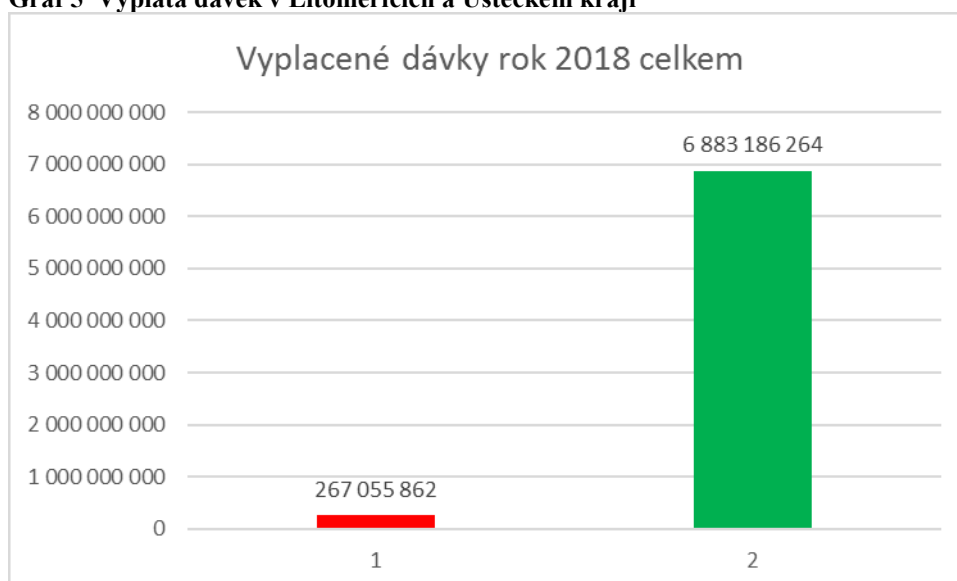
Pro úplnost a pro představu je zpracován počet vyplacených dávek a objem finančních prostředků vyplacených v rámci Ústeckého kraje.

Tabulka 10 Výplata dávek v Litoměřicích a Ústeckém kraji

	Litoměřice v Kč	Ústecký kraj v Kč	%
Příspěvek na péči	167 752 080	2 109 112 111	7,9537
Příspěvek na mobilitu	12 196 600	135 624 100	8,9929
Přísp. na zvláštní pomůcky	5 698 181	72 817 544	7,8253
Odměna pěstouna	12 234 459	264 662 201	4,6227
Přísp. na úhr. potřeb dítěte	5 917 960	125 574 219	4,7127
Příspěvek při převzetí dítěte	28 000	1 791 860	1,5626
Přísp. na zakoupení osob. MV	0	1 810 274	0,0000
Příspěvek při ukončení PP	25 000	2 200 000	1,1364
Přídavek na dítě	9 915 350	312 705 012	3,1708
Rodičovský příspěvek	9 739 052	1 816 865 578	0,5360
Příspěvek na bydlení	23 212 614	1 113 165 633	2,0853
Porodné	851 000	19 422 110	4,3816
Pohřebné	50 000	910 000	5,4945
Příspěvek na živobytí	10 931 762	651 112 442	1,6789
Doplatek na bydlení	8 247 467	249 615 679	3,3041
MOP nezbytné náklady	119 570	1414561	8,4528
MOP sociální vyloučení	8 940	557 724	1,6029
MOP újma na zdraví	28 190	216 810	13,0022
MOP jednorázový výdaj	77 887	2 608 087	2,9864
MOP odůvodněné náklady	21 750	871 648	2,4953
MOP mimořádné událost	0	128 670	0,0000
Celkem	267 055 862	6 883 186 264	3,8798

Zdroj: Vlastní zpracování dle podkladů z Krajské pobočky Ústí nad Labem

Graf 5 Výplata dávek v Litoměřicích a Ústeckém kraji



Zdroj: Vlastní zpracování dle podkladů z KrP Ústí nad Labem

5 Závěr

Tato bakalářská práce byla zaměřena na zmapování jednotlivých druhů nepojistných sociálních dávek. Text byl rozdělen do tří kapitol.

V první část práce obsahuje cíl a metodiku. Ve druhé části jsou vypsány jednotlivé dávky, které se vyplácejí na KoP Litoměřice, stručná charakteristika, k jakému účelu dávka slouží a jakou výši dávky může žadatel obdržet.

Skoro celou pracovní kariéru autorka práce se setkává s žadateli o tyto dávky, za více jak 20 let prošla mnoha odděleními a pracovními pozicemi až už na již neexistujícím Okresním úřadě v Litoměřicích, Městském úřadě v Litoměřicích a od roku 2004 na Úřadu práce v Litoměřicích. Autorka chtěla zjistit, zda problémy, které vidí jako úředník ze své pracovní pozice jsou i skutečnými problémy pro žadatele o tyto dávky. Proto je třetí část práce věnována rozhovorům se sociálními pracovníky a zpracování dotazníků, které byly rozdány osobám v jejich přirozeném prostředí, kde, jak bylo zjištěno, byly mnohem otevřenější a vstřícnější, než kdyby jim dotazníky byly předloženy k vyplnění úřadě.

Z dotazníků a rozhovorů je zjištěno, že výše vyplácených dávek kromě příspěvku na péči je vcelku dostačující, zajistí základní životní potřeby žadatelů, jejich rodin a řízení o tyto dávky včetně výplaty dávek do jednoho měsíce od podání žádosti. I když toto zjištění není zcela přesné, hodnoceny jsou pouze klienti v sociálních zařízeních, kde je provoz převážně financován ze státního rozpočtu a klient nehradí veškeré náklady. Pokud by byl výzkum zaměřen na domácnosti, je možné, že by se došlo k jiným závěrům.

Autorka jako pracovník ví, že nedostatky jsou u dávky příspěvek na péči, zejména ve zdlouhavém řízení o tuto dávku. Rozhovory a dotazníková metoda ji tento problém přiblížila i z druhé strany, tedy jak toto vnímají samotní žadatelé a jaké finanční nebo existenční problémy s tímto zdlouhavým řízením mají.

Osoba, které se zhorší zdravotní stav a je odkázána na pomoc jiné osoby, se z důvodu nepružnosti a zdlouhavosti systému dostane do finanční tísně až dluhové pasti. Správné řízení delší, než pět měsíců je pro ně finančně neúnosné, vnímají je negativně, klienti v paliativní péči a jinak vážně nemocní ho vnímají dokonce jako nedůstojné.

Ze zjištěných informací vyplývá, že se musí zkrátit doba řízení o dávku příspěvek na péči. U osob s velmi závažným onemocněním a osob v paliativní autorka navrhuje, aby

se rozhodovalo okamžitě již na základě stanovené diagnózy ošetřujícím lékařem. Vzhledem k nedostatku sociálních pracovníků se krok se sociálním šetřením vynechá, lékař zašle zprávu přímo k posudkovému lékaři na okresní správu sociálního zabezpečení, tím se zkrátí neúnosná doba, kdy se občan ocitne zcela bez finanční pomoci státu.

Co se týče příspěvku na péči, výše této dávky je pro vážně nemocné občany nedostačující. Stát by měl příspěvek na péči zejména pro lidi posuzované ve III. a IV. závislosti stupni navýšit, aby i nadále tyto osoby mohly alespoň v rámci svých zdravotních možností žít plnohodnotný život.

Po dopsání této bakalářské práce počátkem roku 2019 zákonodárci jednali o zvýšení příspěvku na péči. Dne 8.2.2019 prezident republiky Miloš Zeman podepsal zákon, kterým se mění zákon č. 108/2006 Sb., o sociálních službách, ve znění pozdějších předpisů. To znamená, že dojde ke zvýšení příspěvku na péči ve IV. stupni na 19 200,- Kč, a to s účinností od prvního dne druhého kalendářního měsíce následujícího po jeho vyhlášení, což je od 1. dubna 2019. Současně je schváleno navýšení příspěvku na péči i ve III. stupni o 4 000,- Kč, příspěvek bude vyplácen ve výši 12 800,- Kč, u dětí do 18-ti let ve výši 13 900,- Kč. Zvýšený příspěvek ve III. stupni bude vyplácen od 1. července 2019.

6 Seznam použitých zdrojů

Odborná literatura:

BECK, Petr. *Zákon o pomoci v hmotné nouzi; Zákon o životním a existenčním minimu*. Praha: Wolters Kluwer, 2016. Praktický komentář. ISBN 978-80-7478-977-9.

BŘESKÁ, Naděžda, Eva BURDOVÁ a Lucie VRÁNOVÁ. *Státní sociální podpora: s komentářem a příklady*. Olomouc: ANAG, 2010. Práce, mzdy, pojištění. ISBN 978-80-7263-609-9

HANUŠ, Petr a Ilona KOLÁŘOVÁ. *Sociální služby v novém*. Praha: Vzdělávací institut ochrany dětí, 2007. ISBN 978-80-86991-30-6.

KOLUCHOVÁ, Jarmila, MATĚJČEK, Zdeněk, ed. *Osvojení a pěstounská péče*. Praha: Portál, 2002. ISBN 8071786373.

KRÁLOVÁ, Jarmila a Eva RÁŽOVÁ. *Sociální služby a příspěvek na péči: komentář, právní předpisy ...*. Olomouc: ANAG, 2007. Práce, mzdy, pojištění. ISBN 978-80-7263-559-7.

MATOUŠEK, Oldřich. *Sociální služby: legislativa, ekonomika, plánování, hodnocení*. Praha: Portál, 2007. ISBN 978-80-7367-310-9.

Právní prameny:

Zákon č. 359/1999 Sb., o sociálně-právní ochraně dětí, ve znění pozdějších předpisů

Zákon č. 329/2011 Sb., o poskytování dávek osobám se zdravotním postižením, ve znění pozdějších předpisů

Zákon č. 117/1995 Sb., o státní sociální podpoře, ve znění pozdějších předpisů

Zákon č. 108/2006 Sb., o sociálních službách, ve znění pozdějších předpisů

Zákon č. 111/2006 Sb., o pomoci v hmotné nouzi, ve znění pozdějších předpisů

Internetové zdroje:

Zákon č. 117/1995 Sb., o státní sociální podpoře, ve znění pozdějších předpisů. *Zákony pro lidi.cz* [online] 1995 [2018-11-11]. Dostupné z: <https://www.zakonyprolidi.cz/cs/1995-117>

Zákon č. 110/2006 Sb., o životním a existenčním minimu, ve znění pozdějších předpisů. *Zákony pro lidi.cz* [online] 2006 [2018-11-14]. Dostupné z: <https://zakonyprolidi.cz/cs/2006-110>

Zákon č. 111/2006 Sb., o pomoci v hmotné nouzi, ve znění pozdějších předpisů. *Zákony pro lidi.cz* [online] 2006 [2018-11-17]. Dostupné z: <https://www.zakonyprolidi.cz/cs/2006-111>

Zákon č. 359/1999 Sb., o sociálně-právní ochraně dětí, ve znění pozdějších předpisů, § 47m odst. 1. *Zákony pro lidi.cz* [online] 1999 [2018-11-29]. Dostupné z: <https://www.zakonyprolidi.cz/cs/1999-359>

Zákon č. 329/2011 Sb., o poskytování dávek osobám se zdravotním postižením, ve znění pozdějších předpisů, § 6 až 7. *Zákony pro lidi.cz* [online] 2011 [2018-11-30]. Dostupné z: <https://www.zakonyprolidi.cz/cs/2011-329>

NAŘÍZENÍ EVROPSKÉHO PARLAMENTU A RADY (ES) č. 987/2009 ze dne 16. září 2009, kterým se stanoví prováděcí pravidla k nařízení (ES) č. 883/2004 o koordinaci systémů sociálního zabezpečení. Ministerstvo práce a sociálních věcí České republiky [online] 2004 [cit. 2018-12-15]. Dostupné z: https://www.mpsv.cz/files/clanky/8203/987_2009.pdf

Příspěvek na bydlení. *Integrovaný portál MPSV* [online]. [2018-11-11]. Dostupné z: http://portal.mpsv.cz/soc/ssp/obcane/prisp_na_bydleni

Rodičovský příspěvek. *Integrovaný portál MPSV* [online]. [2018-11-11]. Dostupné z: http://portal.mpsv.cz/soc/ssp/obcane/rodicovsky_prisp

Dávky pěstounské péče. *Integrovaný portál MPSV* [online]. [cit. 2018-11-11]. Dostupné z: <http://portal.mpsv.cz/soc/dpp>

Dávky pro osoby se zdravotním postižením. *Integrovaný portál MPSV* [online]. [2018-11-17]. Dostupné z: <https://www.mpsv.cz/cs/8#dsp>

Český statistický úřad. *Český statistický úřad* [online]. [cit. 2019-02-10]. Dostupné z: <https://www.czso.cz/documents/10180/61546986/1300721803.pdf/bcb6d91b-626f-41fd-a705-3f7a49265b4d?version=1.0>

Ostatní:

Slovník sociálního zabezpečení 2015. Praha: Ministerstvo práce a sociálních věcí ČR, 2015. ISBN 978-80-7421-114-0.

ÚZ č. 1220 - Sociální zabezpečení 2017. Ostrava: Sagit, 2017. 272 s. ISBN: 978-80-7488-252-4

Úřad práce v Litoměřicích, grafika Tvrdík studio, září 2000

7 Přílohy

Příloha č. 1 - Dotazník

Otázky v dotazníku:

1. **počet osob v domácnosti** - 1,2,3,4,5,6,7,8,9,10
2. **počet nezaopatřených dětí** - 1,2,3,4,5,6,7,8
3. **kde jste měl/a poslední bydliště před ubytováním v tomto zařízení** – byt, dům, ubytovna, u známých, u rodiny, bez bydliště
4. **jaký je váš zdroj příjmu** – výdělečná činnost, důchod, nemocenské dávky, OSVČ, žádný. V případě odpovědi žádný, otázku č. 5 nevyplňujte
5. **jaké je výše Vašeho příjmu** – do 5. tis. Kč, 5-7 tisíc Kč, 8-10 tisíc Kč, 11-13 tisíc Kč, 13 tisíc Kč a více
6. **jaké nepojistné sociální dávky pobíráte** – přídavek na dítě, příspěvek na bydlení, rodičovský příspěvek, odměna pěstouna, příspěvek na úhradu potřeb dítěte, příspěvek na živobytí, doplatek na bydlení, příspěvek na mobilitu, příspěvek na péči – stupeň I, II, III, IV
7. **jaká je výše všech Vašich dávek** – do 5. tis. Kč, 5-7 tisíc Kč, 8-10 tisíc Kč, 11-13 tisíc Kč, 13-15 tisíc Kč, 16 tis. Kč a více
8. **jaké jsou vaše náklady na bydlení** – do 5. tis. Kč, 5-7 tisíc Kč, 8-10 tisíc Kč, 11-13 tisíc Kč, 13 tisíc Kč a více
9. **uved'te dobu, která uběhla od podání žádosti o dávky a první výplatu dávek** – typ dávky + čekací doba na výplatu – do 14 dnů, do 1 měsíce, do 2 měsíců, do 3 měsíců, do 4 měsíců, do 5 měsíců, déle jak 5 měsíců
10. **v případě, že pobíráte dávky, je výše dostačující pro vaše potřeby** – ano, ne
11. **v případě, že výše dávek není dostačující, uveďte důvod:**
12. **v případě, že výplata dávky trvala více než 1 měsíc, uveďte, zda jste měl/a finanční tíseň a jak jste zabezpečoval/a svoje životní potřeby:**