

UNIVERZITA PALACKÉHO V OLOMOUCI
FILOZOFICKÁ FAKULTA



Komunitní plánování sociálních služeb města Holešova pro období
2019 – 2021

Bakalářská diplomová práce

Olomouc 2019

Mgr. Bc. Irena Seifertová

UNIVERZITA PALACKÉHO V OLOMOUCI
FILOZOFICKÁ FAKULTA
KATEDRA SOCIOLOGIE, ANDRAGOGIKY A KULTURNÍ ANTROPOLOGIE

Komunitní plánování sociálních služeb města Holešova
pro období 2019 – 2021

Social care community planning between 2019 – 2021 in the municipality of
Holešov

Bakalářská diplomová práce

Obor studia: Sociální práce

Autor: Mgr. Bc. Irena Seifertová

Vedoucí bakalářské práce: PhDr. Daniel Topinka, PhD.

Olomouc 2019

Autorské prohlášení: Prohlašuji, že jsem bakalářskou práci na téma: „Komunitní plánování sociálních služeb města Holešova pro období 2019 – 2021“ vypracovala samostatně a uvedla v ní veškerou literaturu a ostatní zdroje, které jsem použila.

V Olomouci dne:.....

.....

vlastnoruční podpis

Poděkování:

Děkuji PhDr. Danielu Topinkovi, PhD., za vedení bakalářské práce na téma: „Komunitní plánování sociálních služeb města Holešova pro období 2019 – 2021“ a věcné připomínky k obsahu práce.

Poděkování patří rovněž členům pracovních skupin Komunitního plánování města Holešova a poskytovatelům sociálních služeb působících na území města Holešova, kteří spolupracovali při sběru dat dotazníkového šetření s klienty a uživateli sociálních služeb a sociální práce.

Motto:

„Nikdo nemůže sám vyřešit všechny problémy světa. Ale každý dobrý skutek je důležitým příspěvkem ke změnám, po kterých všichni toužíme.“

Jan Pavel II. *Nebojme se pravdy*, Zvon, Praha 1997

ANOTACE

Jméno a příjmení autora: Mgr. Bc. Irena Seifertová

Název katedry a fakulty: Filozofická fakulta, Katedra sociologie, andragogiky a kulturní antropologie

Obor obhajoby práce: Sociální práce

Název bakalářské práce: Komunitní plánování sociálních služeb města Holešova pro období 2019 – 2021

Vedoucí práce: PhDr. Daniel Topinka, Ph.D. – KSA

Názvy příloh vázaných v práci: Příloha č. 1 – Dotazník; Příloha č. 2 – Obálka KPSS 2019 – 2021, Příloha č. 3 – Fotodokumentace

Počet literatury a použitých zdrojů: 27

Rozsah práce: 124 896

Bakalářská práce na téma Komunitní plánování města Holešova na období 2019 – 2021, má za cíl zjistit, zda jsou poskytované sociální služby v obci dostatečné, úplné a zdali jsou v souladu s potřebami obyvatel. Součástí práce bylo zjišťování spokojenosti občanů s poskytovateli sociálních služeb i jejich rozsahem, jejich informovaností, a zda je třeba zajistit další sociální služby na základě zjištěných potřeb občanů, v rámci města Holešova. Následně pak navrhnout komunitní plán na další období.

V teoretické části představuji proces komunitního plánování, sociální práce, sociálních služeb a způsob jejich financování.

Praktická část je rozdělena do tří kapitol. V první se věnuji procesu komunitního plánování v Holešově a představuji aktéry komunitního plánování. Druhá kapitola se zabývá analýzou stávajících a chybějících sociálních služeb. Závěrečná kapitola je věnována kvantitativnímu výzkumu, který byl realizován na vzorku 200 respondentů formou dotazníkového šetření.

Klíčová slova: komunitní plánování, sociální služby, pracovní skupina, řídicí skupina

ANNOTATION:

Bachelor thesis on the topic 'Community Planning of the town of Holešov for the period 2019 – 2021', aims to ascertain whether the social services provided in the town are sufficient and

whether they are under the needs of the population and if the citizens have adequate information about social services. Next step is to design a community plan for the upcoming period. In the theoretical part, I present the process of community planning, social work, social services and the way of their financing. The practical part is divided into three chapters. In the first chapter, I am concerned with the process of community planning in Holešov and present participants involved in the issue. The second chapter deals with the analysis of existing and missing social services. The final chapter is devoted to quantitative research, which was carried out on a sample of 200 respondents in the form of a questionnaire survey.

Keywords: community planning, welfare services, work group, monitoring group

Obsah

ÚVOD	9
TEORETICKÁ ČÁST	10
1. SOCIÁLNÍ PRÁCE A SOCIÁLNÍ SLUŽBY	10
1.1. Komunitní práce, komunita a sociální práce s komunitou	11
1.2. Sociální služby	12
2. KOMUNITNÍ PLÁNOVÁNÍ SOCIÁLNÍCH SLUŽEB	17
2.1. Cíle komunitního plánování	18
2.2 Komunitní plánování v legislativě	18
2.3 Komunitní plánování sociálních služeb na krajské a místní úrovni	19
2.4 Hlavní principy komunitního plánování	20
2.5 Aktéři komunitního plánování	21
2.6 Zhodnocení procesu komunitního plánování	23
PRAKTICKÁ ČÁST	26
3. KOMUNITNÍ PLÁNOVÁNÍ PRO OBDOBÍ 2019 – 2021	26
3.1 Účastníci komunitního plánování	26
3.2 Účel komunitního plánu sociálních služeb	27
3.3 Cíle a vize komunitního plánu	27
3.4 Účelnost komunitního plánování a tvorba komunitního plánu	28
3.6 Organizační struktura komunitního plánování	30
3.7 Zástupci pracovních skupin – poskytovatelé sociálních služeb v Holešově	33
4. ANALYTICKÁ ČÁST KOMUNITNÍHO PLÁNOVÁNÍ	35
4.1 Strategická část – SWOT analýza	36
4.2 Analytický podklad ke komunitnímu plánu sociálních služeb	39
5. VÝZKUM	43
5.1 Stanovení cíle výzkumu a výzkumné otázky	43
5. 2. Použité metody, výběr výzkumného souboru a jeho popis	44
5.3. Výsledky výzkumu a jejich interpretace	47
5.4. Návrh vizí, cílů a konkrétních opatření v rámci KPSS 2019 – 2021	59

6. ZÁVĚR.....	64
SEZNAM POUŽITÉ LITERATURY A ZDROJE.....	66
SEZNAM POUŽITÝCH SYMBOLŮ A ZKRATEK.....	68
SEZNAM GRAFŮ.....	70
SEZNAM TABULEK.....	71
SEZNAM PŘÍLOH.....	72
Přílohy	73

ÚVOD

Pro svou bakalářskou diplomovou práci jsem si zvolila téma komunitní plánování sociálních služeb města Holešova pro období 2019 – 2021. Výběr pro mne nebyl příliš složitý, jelikož se komunitním plánováním zabývám v profesní sféře deset let, a to jak na regionální, tak na krajské úrovni. Na Městském úřadě v Holešově pracuji na Odboru sociálních věcí a zdravotnictví jako koordinátorka komunitního plánování města Holešova.

Na své bakalářské práci jsem začala postupně pracovat již ve druhém ročníku studia a snažila se současně propojit teorii s praxí koordinátorky komunitního plánování. Výsledky výzkumu jsem použila i pro tvorbu nového komunitního plánu sociálních služeb města Holešova pro období let 2019 – 2021. Jde již o čtvrtý komunitní plán zpracovaný pro Holešov a v pořadí o třetí komunitní plán, jehož jsem já koordinátorka a v tištěné formě i autorka.

Na základě vyhodnocených informací budu tvořit návrh nového komunitního plánu sociálních služeb města Holešova na období 2019 – 2021 odpovídající zjištěným potřebám.

Bakalářská práce se skládá z teoretické a praktické části. V teoretické části se zabývám legislativou sociálních služeb, podmínkami poskytování sociálních služeb dle právní legislativy. Zejména však vysvětlím význam komunitního plánování, jeho role, přínosů, prospěšnosti a jeho procesů. Představím komunitní plánování v Holešově, včetně poskytovatelů sociálních služeb a rozsah nabízených sociálních služeb v ORP Holešov.

Druhá část bakalářské práce je praktická a zabývá se výzkumem. Pro výzkum jsem zvolila metodu kvantitativního dotazníkového šetření na vzorku dvou set respondentů z řad uživatelů sociálních služeb a klientů sociální práce. Dotazník je určen uživatelům sociálních služeb města Holešova, s cílem zjistit spokojenost s nabídkou poskytovaných sociálních služeb a zároveň zjistit další nepokryté potřeby respondentů. O spolupráci jsem požádala kolegy, členy pracovních skupin KPSS města Holešova, poskytovatele sociálních služeb, aby dotazníky rozšířili mezi klienty a uživatele sociálních služeb. Výsledky výzkumu posloužily pro zpracování nového Komunitního plánování sociálních služeb města Holešova 2019 – 2021.

Osobně vidím velký přínos této bakalářské práce ve využití pro praxi, kdy výzkum posloužil k vytvoření nového strategického dokumentu města Holešova, který byl jednomyslně schválen a přijat Zastupitelstvem města Holešova dne 9. září 2018.

TEORETICKÁ ČÁST

1. SOCIÁLNÍ PRÁCE A SOCIÁLNÍ SLUŽBY

Sociální práce je moderní vědní disciplínou, jejímž cílem je pomáhat lidem, kteří se nacházejí v problematické životní a sociální situaci.

„Sociální práce se během 20. století stala společenskovědní disciplínou i oblastí praktické činnosti, jejímž cílem je odhalování, vysvětlování, zmírňování a řešení sociálních problémů (například chudoby, zanedbávání výchovy dětí, diskriminace určitých skupin, delikvence mládeže, nezaměstnanosti.“ (Matoušek a kol., 2012, s. 10)

„Sociální práce přispívá k řešení sociálních problémů a je realizována jak na úrovni praxe organizací sociální práce, tak na půdě akademické“ (Holasová, 2014, s. 10). Sociální práce bývá realizována v sociálních službách sociálními pracovníky a je poskytována klientům při řešení jejich sociálních problémů prostřednictvím poskytovaných sociálních služeb. Matoušek a kol. (2012) dále uvádí, že profesionální sociální pracovníci jsou zaměstnáváni sociálními subjekty, které poskytují sociálním objektům (klientům), sociální služby k uspokojování jejich sociálních potřeb.

Sociální práce se opírá o rámec společenské solidarity. Sociální pracovníci pomáhají jednotlivcům, rodinám, skupinám, komunitám dosáhnout způsobilosti k sociálnímu uplatnění nebo ji získat zpět. Mimo jiné se snaží utvářet pro jejich uplatnění příznivé společenské podmínky. Jak uvádí Matoušek a kol. (2013), u klientů, kteří se již nemohou společensky uplatnit, podporuje sociální práce co nejdůstojnější způsob života.

Matoušek hovoří o sociální práci jako o disciplíně, o které lze naprosto s přehledem říci, že za poslední desetiletí se rozvíjí progresivně a energicky a reflektuje sociální a společenské problémy společnosti. Zároveň se názorově shoduje se slovenským autorem Úvodu do sociálnej práce Striežencem.

„V sociálnej práci ide o akceptovanie, tvorivé využívanie a špecifikáciu poznatkov z množstvá vedných disciplín do konkrétných sociálných činností. Súčasne ide o teoretické obohatenie podnetov z iných vedných oborov, ich špecifickú syntetizáciu z aspektu sociálnej politiky a diferencovaných oblastí sociálnej práce.“ (Strieženec, 2001, s. 11)

Podle Holasové (2014, s. 10) se sociální práce dělí na čtyři různé způsoby intervencí, a to jednak na individuální práci s jednotlivcem, sociální práci s rodinou, sociální práci se skupinou a sociální práci s komunitou. Sociální pracovníci se snaží pomáhat jednotlivcům, rodinám, skupinám či komunitám dosáhnout sociální způsobilosti a snaží se klientům pomoci vytvářet příznivé společenské podmínky (Matoušek, 2003).

1.1. Komunitní práce, komunita a sociální práce s komunitou

Při komunitním plánování sociálních služeb (dále KPSS) nesmíme opomenout termíny jako je komunita a komunitní práce (Pilát, 2015).

Komunitní práci můžeme považovat za velmi mladou formu sociální práce, přitom ale ve světě má již přibližně stoletou tradici. U nás začíná její rozvoj hlavně v době po roce 1989. Sociální práci s komunitou můžeme definovat různě, ale pro práci a tvorbu komunitního plánování by možná nejlépe vyhovovala definice: *„Komunita je místo, kde může člověk získávat emocionální podporu, ocenění a praktickou pomoc v každodenním životě.“* (Hartl in Matoušek, 2013, s. 265). Na druhé straně Materová (2003, s. 5) komunitu popisuje následujícím způsobem: *„je tvořena lidmi, kteří žijí v jednom místě, mají mezi sebou různé sociální vazby a jsou citově vázáni nejen k sobě navzájem, ale též k místu, kde žijí.“*

Náš přední sociolog Keller (1996, s. 512) definuje komunitu jako *„sociální útvar charakterizovaný jednak zvláštním typem sociálních vazeb uvnitř, mezi členy, jednak specifickým postavením navenek, v rámci širšího společenského prostředí.“* Abychom se mohli cítit součástí nějaké komunity, musíme si vymezit prostor, kam nepatříme a na druhou stranu na základě symbolů a znaků můžeme definovat komunitu, kam patříme (Pilát, 2015).

Komunita se opírá o následující hlavní znaky:

- a) lokalita a teritorium
- b) komunita zájmů
- c) komunita lidí spojená společnými zájmy a problémy

Komunitní práce patří mezi metody sociální práce, která je především zaměřena na pomoc lidem v určité komunitě na určitém geografickém území. Základním předpokladem pro

komunitní práci a komunitní plánování je vytvářet prostor pro setkávání a vzájemnou komunikaci při řešení problému určité komunity (Zatloukal, 2008).

Komunitní práce je universální metodou, jak lze řešit problémy na lokální úrovni v oblasti sociálních služeb, zdravotní péče, řešení problémů etnického napětí v lokalitě, vzdělávání, sousedských vztahů a životního prostředí.

Komunitní práce je tedy způsob určité činnosti, která je vykonávána na určitém geografickém území a zde vyvíjí určité úsilí s cílem oslovit širokou komunitu a zapojit co největší počet osob daného společenství. Cílem komunitní práce je zlepšení životních podmínek, a to takovým způsobem, že se samotná komunita zapojí do práce. Jedním z modelů komunitní práce je komunitní plánování sociálních služeb.

1.2. Sociální služby

Sociální práce a sociální služby jsou nedílnou součástí, jsou provázané a existují v určité symbióze. Sociální služby a sociální práce jsou jedním z mnoha nejdůležitějších nástrojů sociální politiky, uvádí Matoušek a kol. (2012).

Sociální služby jsou realizovány a klientům poskytovány podle zákona č. 108/2006 Sb., o sociálních službách. Tento zákon přispěl k zásadní změně v poskytování sociálních služeb na území ČR a koordinoval současně české sociální právo s právem evropských států v EU.

Zákon č. 108/2006 Sb., o sociálních službách upravuje podmínky poskytování pomoci a podpory fyzickým osobám, které se ocitnou v nepříznivé sociální situaci, a to prostřednictvím sociálních služeb a příspěvku na péči. Dále řeší, za jakých podmínek získá poskytovatel sociálních služeb oprávnění k poskytování registrovaných sociálních služeb. Rovněž pamatuje na výkon veřejné správy v oblasti sociálních služeb, inspekci poskytování sociálních služeb a předpoklady pro výkon činnosti v sociálních službách.

Tento zákon rovněž upravuje požadavky a kvalifikační předpoklady pro výkon profese sociálního pracovníka pokud vykonává tuto činnost v sociálních službách nebo podle zvláštních předpisů při pomoci v hmotné nouzi nebo v sociálně – právní ochraně dětí, či ve školách a školských zařízeních, ve zdravotnických zařízeních, ve věznicích, v zařízení pro zajištění cizinců a v azylových zařízeních. (Zákon č. 108/2006 Sb., o sociálních službách, § 1, odst. 1 a 2).

Poskytovaná pomoc by měla vycházet z individuálních potřeb klienta a při poskytování sociální služby by měla být klientovi zachována za všech okolností lidská důstojnost.

Sociální služby můžeme rozdělit do dvou základních skupin, a to na sociální služby státní a obecní a sociální služby nestátní (Tomeš, 2001).

Podle zákona mohou být poskytovateli sociálních služeb územně samosprávné celky (kraje nebo obce), právnické, nebo fyzické osoby, ministerstvo a jím zřízené organizační složky nebo jeho příspěvkové organizace, které mají statut právnické osoby.

Základní druhy sociálních služeb

Sociální služby zahrnují:

- a) sociální poradenství
- b) služby sociální péče
- c) služby sociální prevence

Sociální poradenství

Sociální poradenství je poskytováno osobám, které potřebují poradit při řešení nepříznivé sociální situace. Sociální poradenství můžeme dále dělit na poradenství základní a poradenství odborné. Základní poradenství poskytnou všichni sociální pracovníci a případně doporučí na odborné pracoviště. Odborné poradenství je poskytováno na specializovaných pracovištích odborníky, kteří se zaměřují na danou problematiku.

Služby sociální péče

„Služby sociální péče napomáhají osobám zajistit jejich fyzickou a psychickou soběstačnost, s cílem umožnit jim v nejvyšší možné míře zapojení do běžného života společnosti, a v případech, kdy toto vylučuje jejich stav, zajistit jim důstojné prostředí a zacházení“. (Zákon č. 108/2006 Sb., o sociálních službách, § 38)

Služby sociální péče rozlišujeme následujícím způsobem:

- Osobní asistence
- Pečovatelská služba
- Tísňová péče
- Průvodcovské a předčitatelské služby
- Podpora samostatného bydlení
- Odlehčovací služby
- Centra denních služeb
- Denní stacionáře

- Týdenní stacionáře
- Domovy pro osoby se zdravotním postižením
- Domovy pro seniory
- Domovy se zvláštním režimem
- Chráněné bydlení
- Sociální služby poskytované ve zdravotnických zařízeních lůžkové péče

Služby sociální prevence

Tyto sociální služby mají preventivní význam při řešení problematické sociální situace s cílem zabránit sociálnímu vyloučení osob, které jsou ohroženy krizovou situací a životním stylem a způsobem života, který se dostává do konfliktu s majoritní společností. Cílem těchto služeb je jednak prevence a jednak ochrana většinové společnosti před vznikem a šířením nežádoucích společenských jevů (Zákon č. 108/2006 Sb., o sociálních službách, § 53).

Služby sociální prevence rozlišujeme následujícím způsobem:

- Raná péče
- Telefonická krizová pomoc
- Tlumočnické služby
- Azylové domy
- Domy na půl cesty
- Kontaktní centra
- Krizová pomoc
- Intervenční centra
- Nízkoprahová denní centra
- Nízkoprahová zařízení pro děti a mládež
- Noclehárny
- Služby následné péče
- Sociálně aktivizační služby pro rodiny s dětmi
- Sociálně aktivizační služby pro seniory a osoby se zdravotním postižením
- Sociálně terapeutické dílny
- Terapeutické komunity
- Terénní programy
- Sociální rehabilitace

Základní formy sociálních služeb

Sociální služby rovněž rozlišujeme podle způsobu poskytování uživatelům sociálních služeb a to jako pobytové, ambulantní nebo terénní. Cílem sociálních služeb je, aby klient zůstal co nejdéle ve svém přirozeném domácím prostředí. Nejlépe, pokud je to možné, aby byla sociální služba poskytována ambulantní nebo terénní formou.

a) Pobytové služby:

Sociální služba je poskytována uživatelům sociálních služeb v zařízení sociálních služeb s pobytem (s týdenním nebo celoročním pobytem).

b) Ambulantní služby:

Do sociální služby klient dochází nebo je do zařízení doprovázen. Součástí sociální služby není ubytování.

c) Terénní služby:

Sociální služby jsou uživatelům poskytovány v jejich domácím nebo přirozeném sociálním prostředí.

Financování sociálních služeb

Financování sociálních služeb je založeno na principu vícezdrojových úhrad.

a) Veřejné rozpočty

Registrovaným poskytovatelům sociálních služeb, kteří poskytují sociální služby v souladu se střednědobým plánem sociálních služeb, jsou podle zákona 108/2006 Sb., o sociálních službách, § 101 poskytovány finanční prostředky.

Dotace ze státního rozpočtu jsou poskytovány na zajištění provozu sociálních služeb prostřednictvím kraje. Největší finanční zdroje jsou poskytovány ze státních prostředků na základě každoročně vyhlášených dotačních řízení. Pro poskytovatele sociálních služeb je hlavním zdrojem příjmů přerozdělování finančních prostředků z MPSV prostřednictvím krajů. Poskytovatelé sociálních služeb musejí každoročně podávat žádosti na krajské úřady a usilovat tak o dotace na provoz. (Zákon 108/2006 Sb., o sociálních službách)

Kraje mají 90% vázaných finančních zdrojů a 10% volných. Obce mají naopak 90% volných finančních zdrojů na přerozdělování a 10% vázaných.

Další finanční podpora plyne poskytovatelům sociálních služeb z rozpočtů obcí, které podporují sociální práci ve svém ORP, a to na základě žádostí poskytovatelů sociálních služeb. O výši dotace rozhoduje rada nebo zastupitelstvo obce, podle určitého klíče. Obvykle od počtu klientů se odvíjí i výše příspěvku.

Rada obce může poskytnout dotaci na provoz sociální služby do výše 50 000 Kč po předchozím schválení rozpočtu zastupitelstvem. Pokud žádá poskytovatel sociální služby o vyšší částku, pak musí tento bod projednávat a schvalovat zastupitelstvo obce. Poskytovatelé sociálních služeb mohou finanční prostředky na provoz svých organizací rovněž získávat prostřednictvím různých grantů, projektů a Evropského sociálního fondu.

Finanční využití dotace ze státních prostředků podléhá rovněž kontrole, kterou mohou provádět k tomu určení pracovníci krajů nebo ministerstva.

b) Úhrady od uživatelů

Další možností získávání finančních prostředků jsou úhrady přímo od uživatelů sociálních služeb, které mohou být hrazeny z PnP. Ty klientům vyplácí ÚP ČR. Pokud je uživatel umístěn v pobytovém zařízení, pak tyto finanční platby zasílá ÚP ČR přímo na účet pobytovému zařízení, s kterým má uživatel uzavřenou smlouvu o poskytování sociální služby.

c) Donátoři a sponzoři

Sociální služby jsou mnohdy podporovány mnohými firmami, společenskými organizacemi, osobnostmi veřejného života a také z výtěžků různých charitativních a dobročinných akcí.

2. KOMUNITNÍ PLÁNOVÁNÍ SOCIÁLNÍCH SLUŽEB

Podle Metodiky pro plánování sociálních služeb Ministerstva práce a sociálních věcí ČR je komunitní plánování metoda použitelná při řešení a plánování v mnoha oblastech. Podstatou metody komunitního plánování je aktivní zapojení všech aktérů, kteří jsou nějakým způsobem zaangażováni do procesu plánování. V ČR je tato metoda především využívána v procesu plánování a rozvoje sociálních služeb. (zdroj: www.mpsv.cz)

„Komunitní plánování můžeme definovat jako analýzu sociálních podmínek, sociální politiky a působnosti služeb, stanovování cílů a priorit, vytváření programů poskytování služeb a mobilizování vhodných zdrojů a implementaci a evaluaci (hodnocení) služeb a programů“ (Zatloukal 2008 cit. podle Thomas in Popple, 1995, s. 34).

V oblasti komunitního plánování existuje řada různých odborných definic mnoha autorů v oblasti sociální práce a komunitního plánování sociálních služeb. Mezi nejčastěji užívanou definicí můžeme rovněž zahrnout tu, která KPSS definuje jako metodu, která umožňuje zpracovávat rozvojové materiály pro různé oblasti veřejného života na úrovni obce i kraje. Postupy a techniky komunitního plánování lze použít pro všechny oblasti veřejného života, protože slouží k tomu, aby se dotčené cílové skupiny a široká veřejnost mohly vyjádřit a zapojit do přípravy podkladů pro strategická rozhodnutí obce (Pilát, 2015 cit. podle Oriniakova a Rosecky, 2003, s. 46).

Komunitní plánování sociálních služeb je jednou z účinných metod, jak plánovat rozvoj a působnost sociálních služeb v určité komunitě v daném regionu. Můžeme rovněž říci, že komunitní plánování je účinná metoda na místní úrovni jednak obcí tak i krajů plánovat sociální služby tak, aby odpovídaly přáním a především potřebám občanů žijících v určité lokalitě. Komunitní plánování sociálních služeb můžeme rovněž definovat jako proces zjišťování potřeb a přání a zároveň hledání zdrojů a nejvhodnějších způsobů řešení v oblasti sociálních služeb (Pilát, 2015).

„Komunitní plánování sociálních služeb jako proces plánování rozvoje sociálních služeb v určené lokalitě je poměrně žhavě diskutovaným tématem, ačkoli se tomuto tématu a otázkám dostupnosti sociálních služeb obecně věnuje poněkud méně pozornosti než druhému pilíři, tedy kvalitě sociálních služeb.“ (Zatloukal, 2008, s. 29)

2.1. Cíle komunitního plánování

Cílem komunitního plánování je zajistit dostupnost sociálních služeb a pokrýt potřeby občanů a klientů sociální práce, kteří potřebují zajistit určitou službu.

„Metodou komunitního plánování se komunita snaží nalézt řešení složitých problémů, které se týkají mnoha lidí a mají přímý dopad na jejich životy. Cílem komunitního plánování je umožnit lidem:

- *aby se mohli svobodně účastnit rozhodování o důležitých otázkách života společenství,*
- *aby přijatá usnesení zodpovědných orgánů odrážela vůli a potřeby obyvatel regionu,*
- *aby plánované kroky a řešení co nejlépe využívaly dostupné zdroje, případně nacházely nové zdroje a přinášely co největší užitek a spokojenost.*

Výsledkem procesu komunitního plánování je strategický dokument – komunitní plán“

(Sedláková, 2008, s. 25)

Cílem komunitního plánování je hledání, jak optimálně řešit složité situace a problémy, které se dotýkají občanů a ovlivňují jejich životy, především v sociální oblasti.

Cílem komunitního plánování je tvorba a zpracování dokumentů na krajské a místní úrovni. Tyto materiály by měly na sebe navazovat, být důmyslně propojeny a společně koordinovány. Cílem komunitního plánování je rovněž posilování vzájemnosti a pospolitosti komunity, s cílem udržení soudržnosti komunity, podpora sociálního začleňování jednotlivců i skupin a předcházení sociálního vyloučení.

Komunitní plánování je tedy metoda, která umožňuje zpracovávat rozvojové záměry pro různé odvětví veřejného a společenského života v obcích a krajích. Komunitní plánování je strategickým nástrojem a následně zpracovaným dokumentem, který bývá většinou tvořen na období 3 až 5 let jako střednědobý strategický plán (Sedláková, 2008). Cílem komunitního plánování je efektivita a rozvoj sociálních služeb na území obcí a krajů.

Do procesu komunitního plánování je zapojena široká odborná i laická veřejnost z řad uživatelů, poskytovatelů sociálních služeb a zadavatele, obcí nebo kraje.

2.2 Komunitní plánování v legislativě

Komunitní plánování má oporu v zákoně 108/2006 Sb., o sociálních službách, který vešel v platnost od 1. 1. 2007. Podle výkladu tohoto zákona mají kraje a ministerstvo povinnost vytvářet střednědobé plány rozvoje sociálních služeb jak na krajské, tak celostátní úrovni.

Obce tuto povinnost sice ze zákona nemají, ale přesto se zapojují do komunitního plánování. Tyto rozvojové dokumenty slouží jako podklad pro tvorby střednědobého plánu. Doporučuje se koordinovat komunitní plánování v obcích v návaznosti na tvorbu střednědobých plánů kraje.

Jisté další změny vnesla do spolupráce kraje a obcí novela vyhlášky č. 505/2006 Sb., která vešla v platnost od 1. ledna 2018, část sedmá, kde jsou ukotveny podmínky pro zpracování a strukturu tvorby střednědobého plánování sociálních služeb kraje § 39 a až § 39 c.

Střednědobý plán rozvoje sociálních služeb kraje zahrnuje jednak část popisnou, dále analytickou, vyhodnocení, plnění předchozího střednědobého plánu a část strategickou a způsob zajištění sítě sociálních služeb. (zdroj: www.zakonyprolidi.cz/cz/2006-505cast7)

2.3 Komunitní plánování sociálních služeb na krajské a místní úrovni

Zástupci měst a obcí zapojených do komunitního plánování mají možnost vyjadřovat se k návrhům a podílet se na tvorbě střednědobého plánu účastí v různých pracovních skupinách, jejichž výsledky nakonec posvětit a odsouhlasit Tým pro dohodu, který je zastoupen starosty a místostarosty zapojených obcí do tvorby střednědobého plánu na krajské úrovni.

Podle § 94 písmena e) je obec povinna spolupracovat s krajem a současně i s poskytovateli sociálních služeb. Rovněž v zákoně 108/2006 Sb., o sociálních službách je definováno, že obec spolupracuje s krajem při přípravě a realizaci střednědobého plánu sociálních služeb kraje a poskytuje mu informace týkající se sociálních služeb na území obce a o způsobu, a možnostech uspokojování potřeb občanů prostřednictvím sociálních služeb.

Kraje mají podle zákona 108/2006 Sb., o sociálních službách § 95 písmene d) povinnost zpracovávat střednědobý plán rozvoje sociálních služeb, jak jsem se již v předchozím textu zmínila. Na tomto dokumentu musí spolupracovat s obcemi, které se nacházejí na území kraje. Rovněž se tato spolupráce vztahuje na poskytovatele sociálních služeb, představitele obcí, většinou starosty nebo místostarosty obcí, kteří jsou zapojeni do tvorby tohoto střednědobého dokumentu v několika pracovních skupinách. Vedení obcí je v Týmu pro dohodu, kde bývá předkládán ke schválení zpracovaný dokument k případnému připomínkování, než bude definitivně předložen k projednání a schválení radě a zastupitelstvu kraje. Na tvorbě spolupracují nejen odborníci z řad pracovníků krajského úřadu a obecních úřadů, ale také z řad poskytovatelů sociálních služeb. Prostřednictvím internetových stránek mají rovněž občané ve Zlínském kraji možnost vyjádřit své připomínky k tvorbě

střednědobého plánu rozvoje sociálních služeb pro období 2020 – 2022 a mohou podněty zasílat na adresu: www.sprss@kr-zlinsky.cz.

Vzhledem k tomu, že populace stárne v celé Evropě, musíme předem řešit i sociální služby pro stárnoucí populaci. Ve Zlínském kraji má být vytvořena nová pracovní skupina z řad odborníků s názvem „Příprava na stárnutí a transformace sociálních služeb.“ Vedení Zlínského kraje vidí potřebu intenzivně řešit tuto problematiku, jelikož kapacita stávajících služeb pro seniory je nedostačující.

Jde o to, aby systém sociálních služeb byl propustný a pružně reagoval na potřeby uživatelů sociálních služeb, aby klienti nepropadli sítím nedostatečného pokrytí.

2.4 Hlavní principy komunitního plánování

Mezi hlavní principy komunitního plánování patří:

- 1) Partnerství mezi všemi účastníky komunitního plánování.** Všechny názory by měly mít stejnou váhu.
- 2) Zapojování místního společenství.** Zde využíváme různé možnosti a metody zapojení veřejnosti do procesu komunitního plánování. Nikdo nesmí být diskriminován.
- 3) Hledání nových lidských a finančních zdrojů.** Snaha o zapojení veřejnosti, navázání spolupráce s podnikateli, využití práce dobrovolníků a svépomocných skupin, domácích pečovatелů, sousedské výpomoci. Komunitní plánování je jedním z významných nástrojů pro zlepšení života v obci.
- 4) Práce s informacemi.** Je velmi důležité zajistit všem rovný přístup k informacím. Zajistit pravdivé a relevantní informace. Reagovat na připomínky a podněty.
- 5) Průběh zpracování komunitního plánu je stejně důležitý jako výsledný dokument.** Komunitní plán je zpracováván na základě podnětů, diskuze, připomínkování ze strany všech zúčastněných aktérů v procesu komunitního plánování. Tento proces umožňuje, aby byl komunitní plán navržen pro konkrétní potřeby místních obyvatel a reflektoval jejich potřeby a přání.
- 6) Zohlednění vytvořené a osvědčené spolupráce.** Pokud dobře funguje spolupráce, může být přínosná a inspirativní pro ostatní účastníky komunitního plánování. Otevřenější spolupráce může přinést kvalitnější nabídku sociálních služeb.
- 7) Kompromis přání a možností.** Výsledkem komunitního plánování je vždy kompromisní řešení mezi tím, co chceme a potřebujeme a tím, co máme k dispozici. Kompromisní řešení

musíme hledat v oblasti financí, v oblasti materiální a v oblasti lidských zdrojů. K dosažení stanovených cílů je třeba využít kompromisních přístupů. Jen tak lze prosadit na základě určitého konsensu dosažení rovnoprávnosti v procesu komunitního plánování.

(Vasková, Žežula, 2002)

2.5 Aktéři komunitního plánování

Komunitní plánování je přístup, kterým lze na úrovni obcí a krajů plánovat sociální služby tak, aby odpovídaly místním požadavkům a potřebám občanů.

Charakteristické znaky:

- Zapojení všech, kterých se zpracovávaná oblast dotýká
- Dialog a vyjednávání
- Dosažení konsenzů – dohoda, přijetí většinou zúčastněných

Triáda patří mezi základní principy komunitního plánování. Princip triády je založen na partnerské spolupráci tří subjektů. Spočívá v partnerství zadavatelů, poskytovatelů a uživatelů sociálních služeb.

Zadavatelé sociálních služeb



Poskytovatelé sociálních služeb

Uživatelé sociálních služeb

Zadavatelé sociálních služeb

Zadavatelem sociálních služeb mohou být zejména obce nebo kraje. Zadavatelé jsou ti, kteří zadávají nějakou zakázku. Poptávají, určitou sociální službu, kterou potřebují na svém území zabezpečit. Jsou aktivními účastníky procesu komunitního plánování. Stávají se určitým způsobem garantem dané sociální služby a rovněž bývají ti, kteří sociální službu finančně podporují. „Zadavatel je ten, kdo je odpovědný za zajištění sociálních služeb, které odpovídají

místním potřebám – v našem případě se jedná o obec nebo kraj. Zastupitelé jako volení reprezentanti veřejnosti vytvářejí podpůrné politické klima pro realizaci komunitního plánu.“
(Vasková, Žežula, 2002, s. 9)

Poskytovatelé sociálních služeb

Poskytovatelé sociálních služeb jsou subjekty, které poskytují sociální služby klientům nebo uživatelům. Jedná se o subjekty, které poskytují sociální službu na základě registrace podle zákona 108/2006 Sb., o sociálních službách. Služby musejí být poskytovány podle standardů kvality. Tato kvalita je sledována a kontrolována ze strany zřizovatele, kraje i státu. Poskytovatelem sociální služby mohou být státní i nestátní organizace, mohou to být i neziskové organizace. Zřizovatelem mohou být obce, kraje nebo církevní organizace.

Uživatelé sociálních služeb

Uživatelé sociálních služeb jsou nejdůležitějšími účastníky komunitního plánování. Za uživatele sociálních služeb můžeme považovat klienty, kteří se nacházejí v nepříznivé sociální situaci a potřebují využívat některou z nabízených sociálních služeb. Uživatelé sociální služby jsou nepostradatelnou součástí triády. Jsou to osoby, které mají možnost se v komunitním plánování zapojit. Poskytovatelé sociálních služeb, stejně tak zadavatelé mají možnost získat názory a pohled na řešení problematiky v sociální oblasti od klientů. Uživatelé mají možnost říci svůj názor k nabídce služeb a jejich úrovni. Mohou podat vyjádření k jednotlivým poskytovatelům.

(zdroj: <http://www.kravare.cz/pro-obcany/komunitni-planovani-socialnich-sluzeb/triada/>)

Podstatou komunitního plánování je partnerství mezi třemi stranami:

- Veřejnou správou
- Státními, privátními a neziskovými poskytovateli sociálních služeb
- Uživateli sociálních služeb

Tyto subjekty společně plánují. Přímou se podílejí na zpracování analytické, strategické části komunitního plánování. Základem metodiky pro komunitní plánování je zapojení široké veřejnosti. Komunitní plánování používá metody, které vedou k efektivnější spolupráci účastníků plánování a dosažení konsensu, což je v podstatě dohoda mezi aktéry triády – dohoda mezi zadavatelem, poskytovatelem a uživatelem.

(Zdroj: http://socialnirevue.cz/media/docs/Rosecky_Oriniakova_Komunitni_planovani_socialnich_sluzeb.pdf)

2.6 Zhodnocení procesu komunitního plánování

Výsledkem spolupráce všech zúčastněných aktérů triády, je kvalitně zpracovaný komunitní plán. Do komunitního plánování se ale mohou zapojit i další aktivisté mimo triádu.

Za veřejnost můžeme považovat všechny osoby, které se zajímají o sociální problematiku.

Veřejnost jsou lidé, kteří mají zájem se zapojit do procesu komunitního plánování.

Na tvorbě komunitního plánování se účastní další místní subjekty, zájmové skupiny a organizace. Mohou to být jednak školy, školská zařízení, spolky, občanská sdružení, neziskové organizace, policie, církve, úřad práce, místní etnické skupiny.

Participace výše zmíněných účastníků procesu komunitního plánování má zásadní vliv na tento proces. Pokud se na uvedenou problematiku zaměříme reálně, zjistíme určité problémy a nedostatky. Tyto informace jsou čerpány z provedené analýzy kvalitativního výzkumu procesu komunitního plánování, která byla realizována ve třech malých obcích v období 2008 – 2009.

Autor studie kriticky hodnotí nedostatky v participativním kontextu, v němž je komunitní plánování realizováno. Výzkum kriticky ukazuje komunitní plánování z pohledu účastníků triády, z pohledu veřejné správy, občanské společnosti či poskytovatelů sociálních služeb. Problémy vznikají především se zapojením představitelů obcí a s reprezentativností participujících uživatelů. Výsledky výzkumu poukazují, že spolupráce všech členů triády a procesu komunitního plánování není vždy rovnocenným partnerským spojením. Nedostatečná participace místní samosprávy na procesu plánování sociálních služeb je posilována existující legislativou, podle které, nemají obce povinnost komunitně plánovat, nejsou zodpovědné za jejich zajištění a především se jen minimálně podílejí na financování sociálních služeb. (Bernard, 2010)

Zapojení veřejnosti do procesu komunitního plánování vyžaduje náročnou přípravu, organizaci a samotnou realizaci jednotlivých jednání zúčastněných aktérů. Čím více účastníků procesu plánování, tím více názorů a tím více komplikací při přípravě rozvojových dokumentů. Obec musí vytvořit časovou rezervu, finanční fond a dát prostor pro zapojení veřejnosti. Tyto investice se vyplatí v průběhu realizace plánu. Mnohdy se názory na účast široké veřejnosti různí, převážně ze strany veřejné správy. Při jednání s vedením obce se zapojení veřejnosti problematicky zdůvodňuje. Může mít negativní nebo nulové výsledky. Je nutná spolupráce s odbornými konzultanty. Komunitní plánování je nezbytné pro přípravu všech strategických plánů rozvoje na místní, regionální i krajské úrovni.

(Zdroj:http://socialnirevue.cz/media/docs/Rosecky_Oriniakova_Komunitni_planovani_socialnich_sluzeb.pdf)

Další diskutabilní problematikou je financování sociálních služeb ze strany menších obcí.

Z vlastních zkušeností koordinátorky komunitního plánování je mi známo, že menší obce, se jen malou měrou zapojují do financování sociálních služeb, přestože jejich občané služby využívají.

Hlavní finanční zátěž zůstává na větších obcích a městech. Například senioři ze sousedních obcí využívají charitní pečovatelskou službu, kterou město Holešov ročně dotuje částkou cca 800 000 Kč, ale starostové okolních obcí tuto sociální službu podporují jen sporadicky, spíše symbolickými částkami nebo vůbec.

Rovněž Centrum pro seniory Holešov, p. o. poskytuje pobytové sociální služby nejen místním občanům, ale i uživatelům z okolních obcí a měst. Financování provozních nákladů je pak výhradně na bedrech zřizovatele - města Holešova. Uvádím sice příklad z vlastní praxe, ale je mi od ostatních kolegů, koordinátorů, známo, že je situace v jiných obcích a městech obdobná.

Podle metodiky komunitního plánování by si měli být všichni účastníci rovni. Zřizovatel by měl finančně podporovat všechny poskytovatele podle stejného klíče. Ve skutečnosti se to ale neděje. Některé sociální služby bývají preferovány, jednak již z historického hlediska. Tedy služby, které byly mezi prvními, například charita nebo služby, které jsou zřizovány zřizovatelem – obcemi nebo krajem. Ty, jak jsem již uvedla, získávají vyšší dotace a lepší podporu ze strany státní správy. Na druhé straně stojí sociální služby, které jsou dle mého názoru na okraji pozornosti státní správy a politického zájmu. V letošním roce například Zlínský kraj již finančně nepodpořil terénní sociální službu pro romskou komunitu. Sociální služba přišla o veškerou podporu ze strany Zlínského kraje. V roce 2018 byla dotace zkrácena o 50% - 400 000 Kč, předchozí rok 2017 a další léta byla služba podporována částkou 800 000 Kč. Všem jsou ale známy názory hejtmana Zlínského kraje Jiřího Čunka na romskou problematiku. Dále bych mohla zmínit K Centrum - Charita Kroměříž, terénní program zaměřený na drogově závislé uživatele. Určití političtí reprezentanti prezentují názory, že narkomany nebudou podporovat. Nechápu však, že chrání zdraví většinové společnosti, pokud zmíněnou službu podpoří a budou finance na výměnný program.

Ať už je vše podle pravidel nebo můžeme kritizovat různé nešvary, které se vyskytují, kdy jsou jedni poskytovatelé nebo uživatelé zvýhodňováni výše popsáním způsobem, přesto je důležité zapojení všech aktérů do procesu komunitního plánování. Všichni zúčastnění aktéři

tohoto procesu mají možnost situaci více či méně ovlivnit. Získají pocit, že jejich aktivita nebyla zbytečná a mohou se snažit prosazovat své zájmy. Výsledkem společného snažení bude vytvořený a schválený dokument, který bude v komunitě realizován k prospěchu všech aktérů zapojených do komunitního plánování.

PRAKTICKÁ ČÁST

3. KOMUNITNÍ PLÁNOVÁNÍ PRO OBDOBÍ 2019 – 2021

V této kapitole se zabývám přímo komunitním plánováním sociálních služeb v Holešově a strukturou procesu plánování.

V letošním roce byl zpracován nový Komunitní plán sociálních služeb (dále KPSS) města Holešova. Tento dokument bude platný pro tříleté období 2019 – 2021. Zároveň v něm dochází ke zhodnocení uplynulého období střednědobého KPSS za období 2016 – 2018.

Nový, již v pořadí čtvrtý, komunitní plán slouží k tomu, aby analyzoval a vyhodnotil přání a potřeby občanů a naplánoval, jak řešit situaci v sociální sféře pro střednědobé tříleté období 2019 – 2021.

Komunitní plánování zahrnuje všechny oblasti sociálního života občanů, jejich přání a potřeby, a to nejen sociální, ale i kulturní, společenské a zájmové.

Nezbytností komunitního plánování je i návaznost na střednědobé plány KPSS, které mají dle zákona povinnost vytvářet krajské úřady na území celé České republiky, jak jsem již uvedla v teoretické části práce.

Města a obce, která jsou zapojena do procesu komunitního plánování, mají větší možnosti při podávání projektů v oblasti sociálních služeb, jak dosáhnout na granty, dotace a čerpat finance.

3.1 Účastníci komunitního plánování

Tvorbou nového komunitního plánu v Holešově pro období 2019 – 2021 se zabývají dvě pracovní skupiny, a to skupina „Senioři a osoby se zdravotním postižením“ a skupina „Osoby ohrožené sociálním vyloučením“. Pracovní skupiny tvoří poskytovatelé sociálních služeb, uživatelé a zadavatel, kterým je v tomto případě zástupce města Holešova (místostarosta) a koordinátorka KPSS.

Obě pracovní skupiny tvoří tým zkušených odborníků, kteří se schází k pravidelným schůzkám, na nichž řeší problémy v sociální oblasti a koncepční plnění komunitního plánu. Přínosná při setkávání na pracovních skupinách je skutečnost, že poskytovatelé sociálních služeb o sobě vzájemně vědí a předávají si informace a podněty.

Tento způsob participace všech zúčastněných stran působí ve vzájemné interakci na základě „Triády“. Komunitního plánování se účastní zadavatel – politik, zodpovědný za chod obce, který má mít na mysli zajištění sociálních potřeb občanů žijících ve správním území, které zastupuje (Zatloukal, 2008).

V pracovní skupině jsou rovněž poskytovatelé sociálních služeb, s cílem rozvoje, udržení a poskytování sociálních služeb na vysoké úrovni podle standardů kvality.

A v neposlední řadě nelze opomenout zapojit do pracovních skupin uživatele sociálních služeb, kterým jsou služby poskytovány.

Závěrečné slovo při komunitním plánování má vždy řídicí skupina, která hodnotí předložené návrhy a projekty. Předsedou řídicí skupiny je zadavatel, zvolený zástupce města Holešov a členové, předsedové pracovních skupin „Osoby ohrožené sociálním vyloučením“ a pracovní skupiny „Senioři a osoby se zdravotním postižením a koordinátorkou KPSS.

Pracovní skupiny komunitního plánování jsou živé složky. Během tříletého období došlo i k částečné obměně pracovních týmů.

3.2 Účel komunitního plánu sociálních služeb

Komunitní plán sociálních služeb v sobě zahrnuje politické zadání zástupců města, odborné názory a požadavky poskytovatelů sociálních služeb, názory, přání a zpětnou vazbu ze strany uživatelů sociálních služeb, informace a statistické údaje vysbírané v průběhu procesu plánování od různých účastníků procesu komunitního plánování.

KPSS vznikl v průběhu roku 2016 až 2018. Výstupy tohoto dokumentu jsou týmovou prací členů a vedoucích pracovních skupin „Osoby ohrožené sociálním vyloučením“ a „Senioři a osoby se zdravotním postižením“.

Komunitní plán je zpracován pro období let 2019, 2020 a 2021 tak, aby pokryl potřeby občanů našeho města a citlivě reagoval na přání a potřeby z řad uživatelů sociálních služeb.

3.3 Cíle a vize komunitního plánu

Výsledkem komunitního plánování je zejména systém sociálních služeb na místní úrovni, který odpovídá zjištěným místním potřebám, reaguje na lokální odlišnosti a zajišťuje, že finanční prostředky na služby vynakládané jsou efektivně využívány

(zdroj: <https://www.mpsv.cz/cs/847>).

Já jsem si za cíl stanovila zjistit takové informace, aby bylo možné na základě vytvořeného komunitního plánu

- Poskytovat takové služby, o které mají občané města a regionu zájem.
- Poskytovat takové služby, které v sociální oblasti města a regionu chybí.
- Poskytovat služby, které podporují princip individuálního přístupu ke klientovi.
- Zajistit při poskytování služeb lidskou důstojnost a právo na soukromí.
- Zajistit při poskytování služeb dodržování lidských práv.
- Při poskytování služeb motivovat klienta k osobnímu rozvoji a aktivitě.
- Poskytovat služby podle zákona č.108/2006 Sb., o sociálních službách, ve znění pozdějších předpisů (dále jen zákon o sociálních službách).
- Umožnit občanům setrvat v domácím prostředí co nejdéle, nabídnout jim pomoc a podporu v oblastech, které potřebují.
- Poskytovat účelně služby tam, kde je potřeba a vyjít vstříc potřebám klientů.
- Nabízet klientům dostupné služby za rozumnou cenu.
- Zachovat existující služby a zlepšit jejich kvalitu.
- Zajistit integraci a propojenost sociálních služeb tak, aby uspokojovaly potřeby a přání klientů účelným způsobem.

3.4 Účelnost komunitního plánování a tvorba komunitního plánu

Komunitní plán sociálních služeb zahrnuje politické zadání ze strany zvolených zástupců města, požadavky a odborné názory poskytovatelů sociálních služeb, přání a názory uživatelů sociálních služeb v návaznosti.

KPSS je zpracován pro období 2019 – 2021 a bude se snažit během následujících tří let rozvíjet a udržet stávající síť sociálních služeb, aby co nejlépe vyhovovala občanům našeho města a reagovala na jejich přání a potřeby.

Komunitní plán je výsledkem procesu komunitního plánování, na kterém se podíleli členové pracovních skupin z řad poskytovatelů sociálních služeb, z řad uživatelů sociálních služeb, zájmových aktivit a organizací působících v oblasti sociální a ze zvolených představitelů našeho města Holešova.

Při tvorbě tohoto významného strategického dokumentu byl respektován princip otevřené komunikace a přijímání názorů členů pracovních skupin, což se odráží v celkové realnosti a kvalitě dokumentu.

Partneři projektu

Při tvorbě KPSS měli možnost otevřené komunikace všichni členové pracovních skupin (dále PS):

- PS Senioři a osoby se zdravotním postižením
- PS Osoby ohrožené sociálním vyloučením

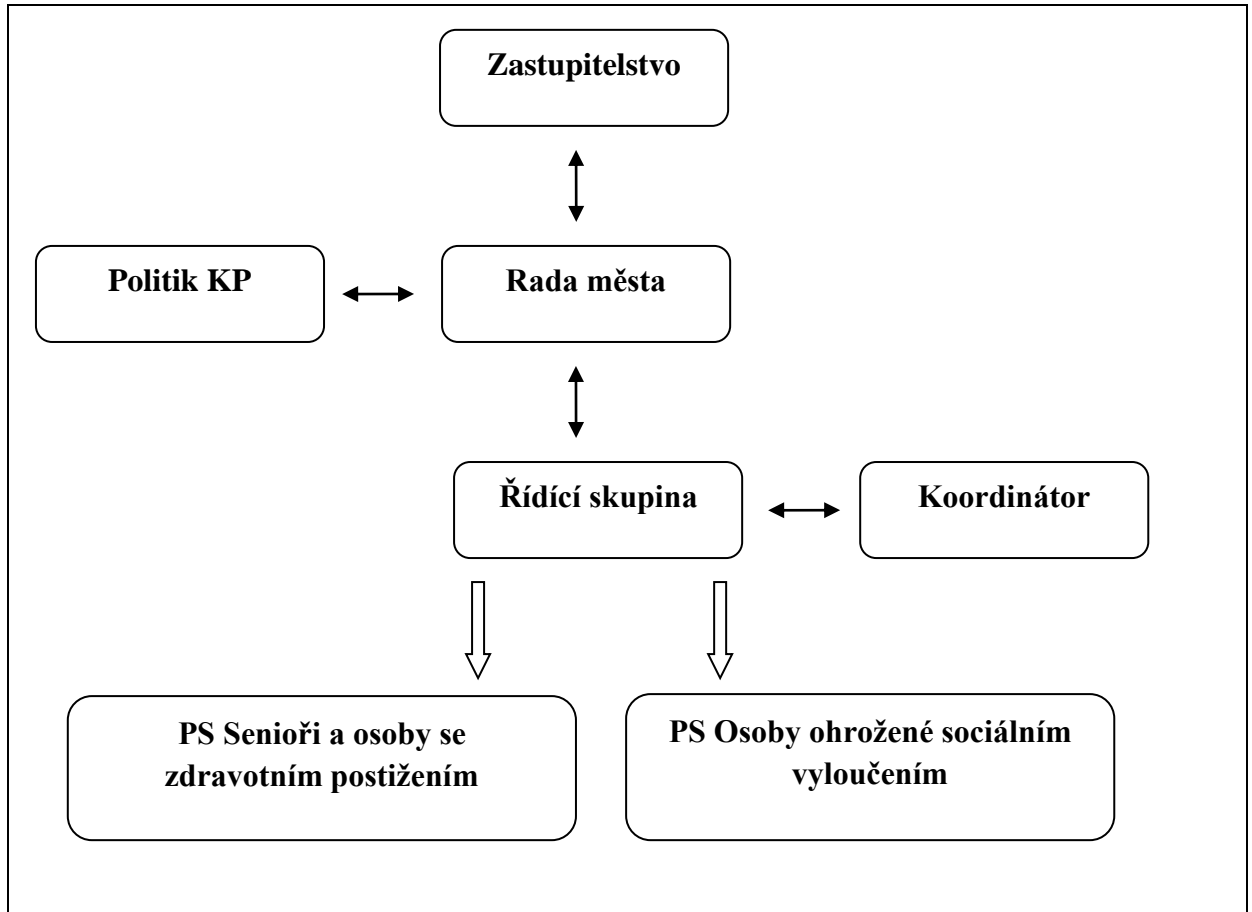
Jednání se účastnili i hosté, z řad poskytovatelů sociálních služeb a pracovníků KÚ Zlín. Na tvorbě Komunitního plánu sociálních služeb města Holešova, při kterém se podrobně projednávala prioritní témata poskytování sociálních služeb, se podílely tyto partnerské organizace, které jsou zapojeny do komunitního plánování v obci:

- Centrum pro seniory, příspěvková organizace
- Charita Holešov
- Charita Kroměříž
- Argo, společnost dobré vůle Zlín
- Horizont Kroměříž
- Úřad práce ČR, Krajská pobočka ve Zlíně – Kontaktní pracoviště Holešov
- Klub důchodců města Holešova
- Sbor Jednoty bratrské Holešov
- Město Holešov
- Dětské centrum Zlín

Zdroj: Komunitní plánování sociálních služeb pro období 2019 – 2021 (vlastní)

3.6 Organizační struktura komunitního plánování

Tabulka č. 1 Organizační struktura KPSS



Zdroj: Komunitní plánování sociálních služeb pro období 2019 – 2021 (vlastní)

Řídící skupina

Řídící skupina byla sestavena ze zástupce zadavatele, zřizovatelů sociálních služeb, koordinátorky komunitního plánování sociálních služeb. Řídící skupina získala statut komise s poradním hlasem Rady města Holešova.

Řídící skupina má možnost posuzovat a vyjadřovat se k jednotlivým výstupům z pracovních skupin a koordinovat konečnou podobu a priority v oblasti sociálních služeb KPSS pro období 2019 – 2021 a vyjadřovat se k projektovým záměrům poskytovatelů sociálních služeb města Holešova, kteří žádají finanční podporu města.

Členové řídicí skupiny

- předseda ŘS – politik – zástupce města Holešova
- předseda PS „Senioři a osoby se zdravotním postižením“ – poskytovatel
- předseda PS „Osoby ohrožené sociálním vyloučením“ – poskytovatel
- koordinátorka KPSS

Pracovní skupiny

- Senioři a osoby se zdravotním postižením
- Osoby ohrožené sociálním vyloučením

Při tvorbě komunitního plánu intenzivně pracovaly dvě pracovní skupiny, které se aktivně zapojovaly a spolupracovaly při plánování sociálních služeb města Holešova.

Dne 17. 5. 2016 byli na pracovní skupině Osoby ohrožené sociálním vyloučením navrženi a schváleni členové PS pro tříleté období tvorby KPSS.

Dne 25. 5. 2016 byli na pracovní skupině Senioři a osoby se zdravotním postižením navrženi a schváleni členové této pracovní skupiny pro tvorbu KPSS.

O složení obou PS byl místostarosta pověřen informovat Radu města Holešova.

Předsedové PS jsou pověřeni zadavatelem – zástupcem města Holešova – aby si vybrali členy pracovních skupin do týmu. Pracovní skupiny pracují pod vedením koordinátorky a předsedů jednotlivých pracovních skupin. V každé pracovní skupině je zástupce zadavatele, uživatele a poskytovatele.

Během několika let se i v pracovních skupinách vyměnilo obsazení členů. Někteří zástupci pracovních skupin odešli vzhledem k ukončení pracovního poměru, jiní je nahradili a přinesli do řešení problémů komunitního plánování sociálních služeb nové nápady a novou iniciativu. Přibyli také zástupci nových sociálních služeb, kteří projevíli zájem zapojit se do Komunitního plánování sociálních služeb města Holešova.

Zapojilo se i několik aktivistů, kteří do PS docházejí jako hosté bez hlasovacího práva, které mají pouze členové PS.

Usnesením pracovní skupiny Osoby ohrožené sociálním vyloučením došlo dne 27. 3. 2013 ke sloučení pracovní skupiny Děti a mládež a pracovní skupiny Osoby ohrožené sociálním vyloučením.

Problémy dětí a mládeže ze sociálně vyloučeného prostředí jsou nyní řešeny společně v jedné sloučené pracovní skupině Osoby ohrožené sociálním vyloučením. Toto opatření bylo

učiněno z důvodů, že klienti mají obdobné potřeby a v uvedené době roku 2013 chybělo více poskytovatelů sociálních služeb zaměřených na cílovou skupinu – Děti a mládež.

V období tvorby KPSS 2019 – 2021 bude na posouzení pracovní skupiny Osoby ohrožené sociálním vyloučením, zda se nevrátit pro další období k původnímu modelu a rozšířit počet PS opět o PS Děti a mládež. V současné době se dětmi a mládeží zabývá v Holešově více poskytovatelů sociálních služeb, což je hlavní důvod, proč by bylo možno uvažovat o rozšíření o novou pracovní skupinu.

Cílové skupiny uživatelů sociálních služeb

- **Senioři a osoby se zdravotním postižením**

Zahrnuje osoby starší 65 let, které žijí v domácím prostředí, v Centru pro seniory Holešov, v domech zvláštního určení (dříve označených domech s pečovatelskou službou), ať využívají, či nevyžívají sociální služby či aktivizační nabídky města. Dále do skupiny patří dospělé osoby a děti se zdravotním postižením.

- **Osoby ohrožené sociálním vyloučením**

Zahrnuje děti a mládež ve věku od 6 do 26 let.

Zahrnuje také dospělé osoby od 26 let, které se dostaly do nepříznivé sociální situace a rodiny s nezletilými dětmi.

Jednání řídicí skupiny i pracovních skupin se jako host příležitostně zúčastňuje i starosta města Holešova, který se aktivně zajímá o sociální problémy občanů.

3.7 Zástupci pracovních skupin – poskytovatelé sociálních služeb v Holešově

V této kapitole představuji přehled poskytovatelů sociálních služeb působících na území Holešova, kteří jsou zapojeni do komunitního plánování.

Tabulka č. 2 Poskytovatelé služeb ve městě Holešov

Poskytovatel číslo	Název organizace		Zřizovatel
	Zařízení poskytující soc. služby	Poskytované služby	
1.	Centrum pro seniory, příspěvková organizace	Domov pro seniory	Město Holešov
		Domov se zvláštním režimem Kopretina	
2.	Charita Holešov	Domácí zdravotní a paliativní péče	Římskokatolická církve - olomoucký arcibiskup
		Charitní pečovatelská služba	
		Soc. aktivizační služby pro rodiny s dětmi	
		Nízkoprahový klub Coolna	
		Půjčovna kompenzačních pomůcek	
Pastorační a dobrovolnická služba			
3.	ARGO, Společnost dobré vůle Zlín	Terénní program (pomoc sociálně vyloučeným nebo osobám ohrožených sociálním vyloučením –	Nestátní nezisková organizace

		romská komunita)	
4.	Charita Kroměříž	Kontaktní centrum Plus Terénní program (protidrogová prevence)	Římskokatolická církev - olomoucký arcibiskup
5.	Horizont Kroměříž	Ambulantní a terénní služba sociální rehabilitace osob s duševním onemocněním	Centrum služeb a podpory Zlín, o.p.s.
6.	Dětské centrum Zlín, p.o.	Soc. aktivizační služby pro rodiny s dětmi	Zlínský kraj
7.	Středisko rané péče Educo Zlín z.s.	Raná péče (Pro rodiny s dětmi s mentálním, pohybovým a kombinovaným postížením a s ohroženým vývojem)	Středisko rané péče Educo Zlín z.s.
8.	Krizová pomoc	Okamžitá pomoc pro osoby v krizi	Zlínský kraj

Zdroj: Komunitní plánování sociálních služeb pro období 2019 - 2021 (vlastní)

4. ANALYTICKÁ ČÁST KOMUNITNÍHO PLÁNOVÁNÍ

V první části bakalářské práce jsem popisovala teoretické znalosti z oblasti komunitního plánování sociálních služeb a seznámila odbornou veřejnost s procesem komunitního plánování. V předešlé kapitole praktické části jsem seznámila čtenáře s fungováním KPSS v rámci města Holešova a stručně seznámila s přehledem poskytovatelů a s nabídkou poskytovaných sociálních služeb. Nyní se zaměříme na analýzu chybějících služeb pro občany.

Aby bylo možné analýzu sociálních služeb naplánovat, musíme mít určité vstupní informace, a to jednak pro určení cílů, ale také opatření. Pokud chceme dobře a kvalitně zpracovat nový komunitní plán, potřebujeme znát odpověď na pět prioritních otázek:

1. Co potřebujeme vědět: co budeme zkoumat, za jakým účelem a jaké informace k výslednému zjištění budeme potřebovat.
2. Způsob získání informací – analytické metody.
3. Kdo bude provádět analýzu?
4. Termín, do kdy budeme mít data k dispozici?
5. Finanční náklady analytické fáze, kolik za provedení analýzy zaplatíme.

(Zatloukal, 2008)

Informace potřebné ke komunitnímu plánování jsem získala v rámci pracovních skupin, kde jsme řešili, co budeme zkoumat a za jakým účelem. Potřebné informace bylo možné získat od samotných poskytovatelů sociálních služeb zapojených do komunitního plánování, kteří mají největší přehled o potřebách, zájmu a využívání sociálních služeb.

Samozřejmě, že jako pracovníci v sociálních službách a na obcích máme největší přehled o poskytovaných službách. Cílem naší práce bylo zaměřit se i na analýzu spokojenosti s nabídkou poskytovaných sociálních služeb a také co našim občanům chybí.

V rámci pracovní náplně koordinátorky komunitního plánování jsem zpracovala dotazník určený ke zjištění potřeb uživatelů. O samotné realizaci se rozepíšu v následující kapitole.

Hlavní část analytické práce byla mým úkolem, který jsem musela zvládnout jako koordinátorka komunitního plánování. Na pracovní skupině jsme si stanovili termín předání dotazníku respondentům, výzkumný vzorek a termín sběru vyplněných podkladů.

Finanční náklady byly v tomto případě téměř nulové, jelikož jsem výzkum zpracovala a vyhodnotila sama. Se sběrem dat mi částečně pomohli poskytovatelé sociálních služeb, členové PS a kolegové z Odboru SVZ MěÚ Holešov a místního ÚP.

Analýza byla zpracována na základě vyhodnocení právě dobíhajícího komunitního plánování v rámci poskytovaných sociálních služeb. Zmapovali jsme sociální služby, které nám v Holešově přibyly a které zanikly. V pracovních skupinách jsme se zamysleli nad touto problematikou v rámci SWOT analýzy.

SWOT analýzu provádíme v rámci KPSS města Holešova již pravidelně a přehodnocujeme a doplňujeme z minulých období.

4.1 Strategická část – SWOT analýza

Mezi nejvíce využívané analýzy v rámci komunitního plánování patří SWOT analýza. Což je analýza dat získaných jednak od poskytovatelů, tak i uživatelů sociálních služeb. Analytická část zahrnuje i demografické údaje a charakter regionu, pro který bude komunitní plán zpracován. Tyto informace jsem zjistila v rámci MěÚ od kolegů z jiných odborů, případně ze stránek města Holešova.

SWOT analýza definuje silné a slabé stránky, příležitosti a hrozby v systému fungování sociálních služeb. Užívaný termín tvořený počátečními písmeny SWOT je překladem anglické verze a v překladu znamená: Strengths (silné stránky), Weaknesses (slabé stránky), Opportunities (příležitosti) a Threats (hrozby).

SWOT analýza je považována za kvalitativní vyhodnocení získaných informací a jako uznávaný a kvalitní nástroj strategické analýzy pro tvorbu komunitního plánování (Pilát, 2015).

V rámci obou pracovních skupin Senioři a osoby se zdravotním postižením a Osoby ohrožené sociálním vyloučením jsme řešili silné a slabé stránky, hrozby a příležitosti a rozčlenili do následujících tabulek.

Tabulka č. 3 SWOT ANALÝZA – Seniori a osoby se zdravotním postižením

<p>Silné stránky</p> <ul style="list-style-type: none"> - existence Centra pro seniory (domov pro seniory, DZR Kopretina /specializované zařízení pro lidi postižené stařeckou demencí, Alzheimerovou chorobou/) - existence Charity Holešov (pečovatelská služba, ošetřovatelská služba, SAS pro rodiny s dětmi, pastorační asistent a koordinátor dobrovolníků, půjčovna kompenzačních pomůcek) - vysoký počet seniorů a osob se zdravotním postižením - tři domy zvláštního určení DPS (Havlíčková – 2, Novosady –1) - komunitní plánování sociálních služeb - využití zákona č. 108/2006 Sb., o sociálních službách, ve znění pozdějších předpisů - rehabilitace – několik zařízení ve městě - dopravní lékařská služba - Klub důchodců – volnočasové aktivity seniorů - široké kulturní a společenské aktivity - široké spektrum poskytovaných služeb - vysoká kapacita pobytových zařízení - díky službám se zvyšuje kvalita života seniorů a osob se zdravotním postižením - díky poskytovaným službám možnost setrvávat delší dobu v přirozeném prostředí - rozvíjející se popularizace služeb - zavedené standardy kvality v praxi jednotlivých sociálních služeb - zapojení nestátních neziskových organizací - zákonem stanovené vzdělávání pracovníků v soc. službách - vstřícnost kraje k poskytovatelům soc. služeb - pokračování v KPSS - spolupráce na tvorbě Střednědobého plánu rozvoje sociálních služeb Zlínského kraje - 	<p>Slabé stránky</p> <ul style="list-style-type: none"> - nedostatek finančních prostředků poskytovatelů, zadavatelů a uživatelů - nedostatek dobrovolníků - neexistence specializovaného zařízení pro osoby – psychotiky, alkoholiky a seniory bez přístřeší - rezervy v integraci dětí se ZP do škol, malá nabídka pracovních míst pro lidi se ZP, nezaměstnanost osob s postižením - nedostatek terapeutických programů, chráněného bydlení, chráněných dílen pro osoby se zdravotním postižením a autismem - chybí chráněné bydlení pro osoby s mentálním a duševním postižením - chybí služba osobní asistence - stavebně technické bariéry – nájezdy na náměstí a na chodnicích - bariéry do některých veřejně přístupných míst a škol - cílová skupina, různá postižení mají specifické potřeby - dopravní dostupnost – chybí MHD, senior taxi - chybí odlehčovací služby - chybí denní stacionář - nedostačující lékařská péče počet obyvatel
<p>Příležitosti</p> <ul style="list-style-type: none"> - využití finančních prostředků z fondů EU a grantů Zlínského kraje, podpora města Holešova pro rozvoj stávajících a vznik chybějících služeb - tvorba Střednědobého plánu rozvoje sociálních služeb ve Zlínském kraji – větší příležitost ke spolupráci a zvýšené informovanosti – příklady dobré praxe - tvorba Komunitního plánu sociálních služeb města Holešova - existence zákona o sociálních službách – umožnění vzniku soukromých poskytovatelů sociálních služeb - existence sociálních služeb poskytovaných NNO - zvýšení informovanosti veřejnosti o sociální 	<p>Rizika</p> <ul style="list-style-type: none"> - krize v primární lékařské péči o občany - nestabilita sociální politiky - přemíra administrativy a byrokracie při podávání grantů - špatné využití finančních prostředků určených na péči (vynaložené finanční prostředky určené na soc. služby se nevrací zpět do systému) - nezájem sponzorů podporovat sociální oblast - nezájem podnikatelů při zaměstnávání osob se ZP - současný systém financování NNO – poskytovatelů soc. služeb - neadekvátní finanční ohodnocení sociálních pracovníků a pracovníků v sociálních službách, vysoké požadavky na kvalifikaci a pracovní

<p>problematicke</p> <ul style="list-style-type: none"> - podpora aktivit celoživotního vzdělávání seniorů, zdravotně postižených - osvěta o poskytovaných službách mezi stávajícími klienty a potencionálními klienty - rozvoj dobrovolnictví - optimalizovat vztah uživatel x poskytovatel a dosáhnout co nejvyšší míry využití příspěvku na péči na nákup sociálních služeb a tím na stabilizaci finanční situace systému - zvýšení schopnosti osob se zdravotním postižením být soběstační - správné nastavení soc. služeb dle přání klienta - motivace klienta ke zlepšení kvality života prostřednictvím profesionálního přístupu pracovníků - zřídit odlehčovací službu - zřídit denní stacionář - podpora samostatného bydlení 	<p>nasazení</p> <ul style="list-style-type: none"> - nezájem klientů využívat nabízené služby /z finančních důvodů/ - možný zánik finanční podpory a grantů z EU - stigmatizace společnosti k poskytování sociální pomoci - spolupodílení se města a obcí na financování sociálních služeb
----------------------------------------------------------------------------------------------------------------------------------------------------------------------------------------------------------------------------------------------------------------------------------------------------------------------------------------------------------------------------------------------------------------------------------------------------------------------------------------------------------------------------------------------------------------------------------------------------------------------------------------------------------------------------------------------------------------------------------------------------------------------------------------------------------------------------------------	--------------------------------------------------------------------------------------------------------------------------------------------------------------------------------------------------------------------------------------------------------------------------------------------------------------------------------------

Zdroj: Komunitní plánování sociálních služeb pro období 2019 – 2021 (vlastní)

Tabulka č. 4 SWOT ANALÝZA – Osoby ohrožené sociálním vyloučením

<p>Silné stránky</p> <ul style="list-style-type: none"> - existence romského poradce - existence terénního programu pro romskou komunitu Argo Zlín - Nízkoprahový klub Coolna – Charita Holešov - Sociálně aktivizační služby pro rodiny s dětmi Charity Holešov - Dětské centrum Zlín – Sociálně aktivizační služba pro rodiny s dětmi - Dětské centrum Zlín – Krizová pomoc - terénní pracovník Kontaktního centra Plus Charity Kroměříž - existence kurátora pro děti a mládež - existence kurátora pro dospělé - dobrá znalost problematiky ze strany NNO - existence sociálních služeb poskytovaných NNO - pokračování v procesu KPSS ve městě - realizace volnočasových aktivit pro děti v sociálně vyloučených lokalitách - dobrá práce odboru sociálních věcí a zdravotnictví MěÚ Holešov - zaměstnávání v programu VPP - OU a ZŠ Holešov - sociální bydlení a sociální práce na ul. Bořenovská (Argo Zlín, spol. dobré vůle – terénní sociální práce, sociální pracovníci MěÚ Holešov – odboru SVZ) - existence zákona č. 108/2006 Sb., o sociálních službách - nabídka sociálních služeb – sociální prevence - aktivita a pružnost organizací poskytujících 	<p>Slabé stránky</p> <ul style="list-style-type: none"> - nedostatek finančních prostředků poskytovatelů, zadavatelů a uživatelů - absence zákona o sociálním bydlení - absence soc. právního poradenství v Holešově - absence občanské a dluhové poradny v Holešově - nízká vzdělanost osob ohrožených sociálním vyloučením - nízká finanční gramotnost - špatná uplatnitelnost na trhu práce - chybí nízkoprahové denní centrum pro osoby bez přístřeší - zadluženost sociálně slabých obyvatel - setrvávání v nepříznivém životním stereotypu - neochota dál pracovat na zlepšení životní úrovně - chybí krizový pokoj a noclehárna - chybí společenské uznání dobrovolnické činnosti - nedostatečný systém podpory dobrovolnických aktivit - byrokratická a časová náročnost při zpracování a podávání projektů - špatná sociálně ekonomická situace rodin - chybí pozitivní vzory - nedostatečné zázemí romských dětí pro přípravu do školy - absence podpory vzdělávání dětí ze strany rodiny - špatná znalost českého jazyka u romské menšiny - občasná negramotnost dospělých - neexistence asistenta pedagoga pro romské děti - neochota zaměstnavatelů zaměstnávat Romy - nízká úroveň vzdělání u romské menšiny
------------------------------------------------------------------------------------------------------------------------------------------------------------------------------------------------------------------------------------------------------------------------------------------------------------------------------------------------------------------------------------------------------------------------------------------------------------------------------------------------------------------------------------------------------------------------------------------------------------------------------------------------------------------------------------------------------------------------------------------------------------------------------------------------------------------------------------------------------------------------------------------------------------------------------------------------------------------------------------------------------------------------------------------------------------------------------------------------------------------------------------------------------------------------------------------------------------------------------------------------------------------------------------------------------------------------------------------------------------------------	-----------------------------------------------------------------------------------------------------------------------------------------------------------------------------------------------------------------------------------------------------------------------------------------------------------------------------------------------------------------------------------------------------------------------------------------------------------------------------------------------------------------------------------------------------------------------------------------------------------------------------------------------------------------------------------------------------------------------------------------------------------------------------------------------------------------------------------------------------------------------------------------------------------------------------------------------------------------------------------------------------------------------------------------------------------------------------------------------------------------------------------------------------------------------------------------------------------------------------------------------------------------------------------------------------------------------------------------------------------------------------------------------------------------------------------------------------------------

<ul style="list-style-type: none"> - služby pro mládež - zkušenosti se psaním a realizací projektů - zkušenosti a nadšení pracovníci - možnost prezentace a propagace v regionálních médiích a městském rozhlase - podpora Zlínského kraje a státu - možnost rekvalifikace – ÚP ČR - Komunitní plán sociálních služeb města Holešova - povinná školní docházka 	<ul style="list-style-type: none"> - existence práce na černo
<p>Příležitosti</p> <ul style="list-style-type: none"> - existence a využití finančních prostředků z fondů EU - existence Střednědobého plánu rozvoje sociálních služeb Zlínského kraje – větší příležitost ke spolupráci a zvýšené informovanosti - zřízení občanské poradny - zřízení dluhového poradenství - větší příležitost v zaměstnanosti - výstavba azylového domu - vybudování nízkoprahového denního centra pro dospělé - příchod nových poskytovatelů soc. služeb - pokračování ve stávajících soc. programech - spolupráce s ÚP ČR na snižování nezaměstnanosti - rekvalifikační kurzy - možnost zaměstnání na VPP - vytváření aktivizačních programů pro mládež - možnost dobrovolnictví a realizace v této činnosti - existence krajské koncepce na integraci romské menšiny ve Zlínském kraji - rozšířená, systematická a cílená podpora předškolního vzdělávání - zvýšení uplatnitelnosti na trhu práce - motivace sociálně vyloučených osob ke změně životního stylu 	<p>Rizika</p> <ul style="list-style-type: none"> - nestabilita sociální politiky - nedostatek finančních prostředků na realizaci programů integrace - ukončení stávajících sociálních projektů - ukončení podpory programů z ESF, Zlínského kraje - nízká motivace cílové skupiny k řešení problémů - negativní působení médií - malá možnost osob ohrožených soc. vyloučením integrovat se do společnosti (nízká vzdělanost aj.) - existence nevýhodných a podbízivých finančních služeb (rychlé půjčky aj.) - předsudky a způsob myšlení - nedostatek pracovní příležitosti pro osoby bez vzdělání - příchod imigrantů ze zemí III. světa - problematická zaměstnatelnost sociálně vyloučených občanů - prostorové vyloučení občanů - sociálně patologické jevy – alkohol, cigarety, drogy, hazard - sociální propad – úpadek morálky - ztráta tradičních pozitivních vzorů - zneužívání rodinných příslušníků /půjčky, apod./ - absence finančního zajištění v důchodovém věku - negativní vliv médií /reklamy, seriály, reportáže/ - rezignace sociálně vyloučených obyvatel - častý výskyt chronických nemocí - absence školní docházky u romských dětí /omlouvání ze strany rodičů a lékařů/ - negativní vztah k institucím u romských občanů

Zdroj: Komunitní plánování sociálních služeb pro období 2019 – 2021 (vlastní)

4.2 Analytický podklad ke komunitnímu plánu sociálních služeb

Jednotlivé pracovní skupiny vyhodnotily uplynulé období plnění KPSS za období let 2016 až 2018, které vytýčené cíle se podařilo splnit či nepodařilo zrealizovat, případně, které ze služeb zanikly.

V následující tabulce jsou rozděleny sociální služby a jejich poskytovatelé v ORP Holešov. Je zde rovněž popis sociální služby, její hodnocení, zda je snaha ze strany obce o udržení služby.

Součástí analýzy je také jedna zaniklá sociální služba – odlehčovací služba, která byla provozována v rámci Centra pro seniory Holešov.

V neposlední řadě je v tabulce zahrnuta potřebnost sociálních služeb na území našeho města. O této potřebnosti jsme měli možnost diskutovat a jednat na pracovních skupinách KPSS. Potřebnost si však budeme chtít zmapovat i u respondentů, potencionálních uživatelů sociálních služeb v rámci výzkumu, o kterém budu psát v následující kapitole.

Tabulka č. 5 Analytická část sociálních služeb na území ORP Holešov

Poř. číslo	Poskytovatelé sociálních služeb	Popis fungující /zaniklé/ sociální služby ve městě Realizováno v KPSS v období 2016 – 2018	Popis problému a návrh řešení Co se nepodařilo a na co se zaměřit v období 2019 – 2021
FUNGUJÍCÍ SOCIÁLNÍ SLUŽBY			
1.	Centrum pro seniory	a) Domov pro seniory b) Domov se zvláštním režimem Kopretina	Sociální služby a), b) nadále podporovat a udržet ve městě
2.	Charita Holešov	a) Charitní pečovatelská služba b) Sociálně aktivizační služby pro rodiny s dětmi c) Nízkoprahový klub Coolna	Sociální služby a), b) c) nadále podporovat a udržet ve městě, sociální služba Nízkoprahový klub Coolna vznikla v Holešově 1. 1. 2016
3.	Charita Kroměříž	Kontaktní centrum Plus. Terénní program protidrogové prevence	Sociální služba je v Holešově potřebná, snažit se o její udržení
4.	Argo, Společnost dobré vůle Zlín	Terénní program – sociální práce v romských rodinách	Sociální služba je v Holešově potřebná, snažit se o její udržení

5.	Horizont Kroměříž	Ambulantní a terénní služba sociální rehabilitace určená osobám s duševním onemocněním	Sociální služba vznikla v Holešově od září 2017
6.	Dětské centrum Zlín, p.o.	a) Sociálně aktivizační služby pro rodiny s dětmi b) Krizová pomoc	Sociální služba vznikla v Holešově od 1. 6. 2017 Sociální služba působí v Holešově od 1. 10. 2017
7.	Středisko rané péče Educo Zlín	Raná péče pro rodiny s dětmi s mentálním, pohybovým a kombinovaným postižením	Nadále podporovat poskytování této služby

ZANIKLÉ SOCIÁLNÍ SLUŽBY

1.	Centrum pro seniory	Odlehčovací služby	Služba zanikla k 31. 3. 2016
----	---------------------	--------------------	------------------------------

POTŘEBNÉ SOCIÁLNÍ SLUŽBY

1.	Nízkoprahové denní centrum Projekt podala Charita Holešov	Služba nerealizovaná – zahrnuta opětovně do KPSS 2019 –2021	Nízkoprahové denní centrum by bylo poskytováno ambulantní formou osobám bez přístřeší. Služba by nabízela: pomoc při osobní hygieně, nebo poskytnutí podmínek pro osobní hygienu, poskytnutí stravy nebo pomoc při jejím zajištění, pomoc při uplatňování práv, oprávněných zájmů a obstarávání osobních záležitostí.
2.	Odlehčovací služby Projekt podala Charita Holešov	Služba nerealizovaná – Zahrnuta do KPSS 2019 – 2021	Odlehčovací služby by byly poskytovány terénní formou osobám, které mají sníženou soběstačnost z důvodu věku, chronického onemocnění nebo zdravotního postižení, o které je jinak pečováno v jejich domácím prostředí. Cílem služby je umožnit pečující osobě

			nezbytný odpočinek.
3.	Podpora samostatného bydlení Projekt podala Charita Holešov	Služba nerealizovaná – Zahrnuta do KPSS 2019 – 2021	Podpora samostatného bydlení, by byla poskytována terénní formou osobám, které mají sníženou soběstačnost, z důvodu zdravotního postižení nebo chronického onemocnění, včetně duševního onemocnění, jejichž situace vyžaduje pomoc jiné fyzické osoby.
4.	Centrum pro seniory Holešov	Domov se zvláštním režimem Kopretina	V rámci projektu dojde k rozšíření stávajícího oddělení DZR o 26 lůžek.

Zdroj: Komunitní plánování sociálních služeb pro období 2019 – 2021 (vlastní)

5. VÝZKUM

V předcházejících částech práce jsem popisovala samotný proces komunitního plánování a řešila analýzu stávajících sociálních služeb a případných potřeb občanů. V této závěrečné kapitole se zaměřím na proces sběru informací vedoucí k sestavení dotazníku určeného klientům a uživatelům sociální práce a také zvolené metody výzkumu. Následně popíši, jak samotný sběr dat probíhal a jeho následné vyhodnocení.

5.1 Stanovení cíle výzkumu a výzkumné otázky

Cíl výzkumu

Cílem bylo zjistit, zda jsou uživatelé sociálních služeb města Holešova spokojeni s rozsahem nabízených a poskytovaných sociálních služeb. Na základě tohoto zjištění pak následně vytvořit nový komunitní plán sociálních služeb pro období 2019 – 2021 odpovídající zjištěným potřebám.

Hlavním cílem dotazníkového šetření bylo zjistit, zda jsou poskytované sociální služby v obci dostatečné, úplné a zdali jsou v souladu s potřebami obyvatel města a následně navrhnout základní rámeček komunitního plánu na základě těchto zjištění.

Výzkumná otázka a Hypotéza

Součástí výzkumu bylo zjistit, zda jsou klienti spokojeni s poskytovateli sociálních služeb, jejich rozsahem a jestli mají dostatečné informace o těchto službách a jejich nabídce. A nakonec jsem se rozhodla zkoumat, jestli jsou potřebné další sociální služby, které našim respondentům chybí. Na základě toho jsem si formulovala výzkumnou otázku: „Jsou občané města spokojeni s rozsahem poskytovaných služeb?“

Vyšla jsem z předpokladu, že občané mohou být s nabídkou a úrovní služeb v ORP Holešov spokojeni a jsou ve většině schopni si vyhledat i potřebné informace a vědí, kde je získat. Tyto předpoklady jsem ověřovala v následujícím výzkumu.

Pro výzkum jsem si stanovila následující hypotézy:

- 1) Méně než 20% občanů není spokojeno s nabídkou, rozsahem a kvalitou poskytovaných služeb.
- 2) Méně než 20% občanů nemá dostatečné informace o nabídce sociálních služeb v našem městě.

5. 2. Použité metody, výběr výzkumného souboru a jeho popis

Metodologie výzkumu v sociální práci

„Pro adekvátní hodnocení kvality služeb sociální práce jsou nezbytné výzkumné kompetence kvalifikovaných sociálních pracovníků. Na problémy klientů, jejich sociální vztahy a vlivy sociálního prostředí by mělo být nahlíženo vědeckými metodami a postupy, což přináší další rozvoj teorií sociální práce i profesní praxe“ (Holasová, 2014, s. 106).

V sociální práci se používají různé formy výzkumů, a to kvantitativní, kvalitativní nebo smíšené. Pro svou bakalářskou práci jsem zvolila kvantitativní přístup, techniku dotazníku. V dotazníkovém šetření jsem oslovila 200 respondentů, kteří nějakou formou využívají sociální služby nebo jsou v kontaktu se sociálními pracovníky MěÚ a ÚP Holešov.

Dotazníkové šetření

Pro svou bakalářskou práci a následně jako podklad pro tvorbu komunitního plánu pro období 2019 – 2021 jsem zvolila metodu kvantitativního výzkumu a využila techniku dotazníkového šetření.

„Dotazník je nejčastějším formátem, kam zaznamenává respondent a někdy i tazatel odpovědi na položené dotazy a někdy také formát, kde respondent volí z nabízených odpovědí tu pravou nebo kombinaci obou formátů“ (Čichovský, 2011, s. 180).

Pro svou bakalářskou práci jsem využila uzavřené otázky s možností výběru odpovědí, a mnohem méně otázky otevřené. Respondenti měli možnost u těchto několika otázek reagovat zcela volně.

Bylo rovněž důležité zvolit optimální délku dotazníkového šetření, aby byl dotazník relevantní s výpovědní hodnotou, ale na druhé straně aby svou délkou nezatěžoval respondenta, který je klientem sociální práce a tudíž je předpoklad, že může být pro klienta nějakým způsobem zatěžující.

Z psychologického hlediska je kratší dotazník respondentovi vždy sympatičtější, a proto je zde i větší předpoklad, že se respondent do výzkumu zapojí (Čichovský, 2011).

Vhodné je rovněž respondenty seznámit s důvodem výzkumu. V úvodu dotazníkového šetření osloveným respondentům vysvětluji, proč byli do výzkumu zapojeni a k čemu budou jejich odpovědi sloužit.

Dotazník patří mezi vysoce efektivní výzkumné techniky, kterými lze oslovit velký počet respondentů při nízkých vynaložených nákladech a v krátkém časovém úseku (Disman, 2011).

Rovněž je mi známa skutečnost, že návratnost dotazníků je při běžné distribuci nízká, proto jsem využila spolupráci členů pracovních skupin komunitního plánování a kolegů z MěÚ Holešov a ÚP Holešov.

Dotazník je uveden v plném znění v příloze č. 1. Dotazník je složen ze čtyř částí. Každá část je označena písmeny A, B, C a D.

V první části A se zaměřuji na výzkum ve stávající situaci v oblasti sociálních služeb. Tato část je rozdělena na další podskupiny, kde zjišťuji, jaké sociální služby oslovení respondenti využívají. Zde bylo možno volby vybrat z dalších kategorií A až D.

- a) Služby pro osoby ohrožené sociálním vyloučením
- b) Služby pro rodinu, děti a mládež, jednotlivce
- c) Služby pro seniory a osoby se zdravotním postižením
- d) Organizace a služby pro všechny skupiny

V první části A budu zjišťovat cílovou skupinu respondentů, jaké nabízené služby využívají.

Druhá část dotazníku pod označením B se zaměřuje na zjišťování potřeb občanů v oblasti sociálních služeb. Zde se doptáváme, jaké služby klientům chybí a jaké by využili oni nebo někdo z rodinných příslušníků.

Třetí část C je zaměřena právě na informovanost občanů v oblasti sociálních služeb a možnostech pomoci klientům.

Čtvrtá část D je zaměřena na informace o respondentech, týkající se pohlaví, ekonomické aktivity, věkové kategorie, vzdělání a zařazení se do některé z pracovních skupin komunitního plánování.

Dotazníkové šetření a projednání v pracovních skupinách

V pracovních skupinách jsme během roku 2018 řešili strategii torby nového komunitního plánování na období 2019 – 2021. Cílem bylo sestavit dotazník, který by relevantně zjistil potřebné informace k tvorbě nového komunitního plánu.

Dotazník jsem sestavila a předložila ke konzultaci a připomínkování členům obou pracovních skupin KPSS během prvního pololetí roku 2018.

Dotazníky byly určeny uživatelům sociálních služeb a klientům sociální práce města Holešova, s cílem zjistit spokojenost s nabídkou poskytovaných sociálních služeb a zároveň zjistit nepokryté potřeby respondentů.

Do dotazníkového šetření a sběru dat se zapojili moji kolegové z MěÚ Holešov, Odboru sociálních věcí a zdravotnictví, z Úřadu práce ČR, krajské pobočky ve Zlíně, Kontaktní pracoviště Holešov, z Centra pro seniory Holešov p. o., z Charity Holešov, z Charity Kroměříž. Zapojily se i další organizace, které se účastní pracovních skupin Komunitního plánování města Holešova – Argo Zlín, Horizont Kroměříž, SAS Zlín, Středisko rané péče Educo Zlín, Klub důchodců Holešov a další poskytovatelé sociálních služeb na území našeho města.

Výběr respondentů a distribuce dotazníků

Členové pracovních skupin byli požádáni o spolupráci při distribuci dotazníků a sběru dat od respondentů. Aby byl vzorek oslovených klientů co nejpestřejší, rozdělila jsem dotazníky mezi co největší počet spolupracovníků z řad sociálních pracovníků MěÚ Holešov, na jednotlivé úseky sociální práce, dále pomohli, jak jsem již výše uvedla, kolegové z ÚP Holešov a dalších sociálních služeb. Věděla jsem, že pokud bych dotazníky rozdala klientům a čekala, že se mi vrátí, byla bych pravděpodobně zklamaná nízkou návratností. Z tohoto důvodu jsem právě rozhodla provést dotazníkové šetření ve spolupráci s oslovenými profesními kolegy. Vzorek dvou set respondentů se mi zdál, že by mohl mít již dosti vypovídající hodnotu.

Jsem si vědoma, že se jednalo o anketu – na dotazník reagovali ti, kteří byli nějakým způsobem motivováni, např. svou životní situací a potřebou ji řešit. Pro potřeby zjišťování potřeb to považuji za vhodný způsob výběru, který je v souladu s cílem výzkumu.

Distribuce dotazníků mezi klienty sociální práce

Charita Holešov – SAS pro rodiny s dětmi – 13 respondentů

Charita Holešov – Domácí zdravotní a paliativní péče – 5 respondentů

Charita Holešov – Charitní pečovatelská služba – 30 respondentů

Charita Holešov – Pastorační a dobrovolnická služba – 5 respondentů

Charita Holešov – Nízkoprahový klub Coolna – 5 respondentů

Klub důchodců Holešov – 29 respondentů

Centrum pro seniory Holešov p. o. – 30 respondentů

Argo, společnost dobré vůle (pomoc Romům) – 20 respondentů

Horizont Kroměříž – 5 respondentů

Dětské centrum Zlín – SAS pro rodiny s dětmi – 5 respondentů

Úřad práce ČR, Kontaktní pracoviště Holešov – příspěvek na péči – 3 respondenti

Úřadu práce ČR, Kontaktní pracoviště Holešov – hmotná nouze – 8 respondentů
MěÚ Holešov – OSPOD – náhradní rodinná péče – 2 respondenti
MěÚ Holešov – úsek sociální práce – 20 respondentů (vlastní klienti)
MěÚ Holešov – Projekt podpora sociální práce v ORP Holešov – 20 respondentů.

Sběr dotazníků od respondentů

Na pracovních skupinách jsem rozdala dotazníky začátkem dubna 2018 a požádala o průběžné předávání, nejpozději do konce měsíce. Někteří kolegové byli více, či méně aktivní ve spolupráci. Mnohé jsem musela upomínat, aby mi dotazníky dodali včas v dohodnutém termínu. Sběr vyplněných dotazníků se prodloužil a pokračoval ještě v květnu 2018. Sociální pracovníci většinou vyplňovali s klienty dotazníky nebo jim pomáhali, jelikož by mnozí nebyli schopni nebo by informace nemusely být úplné.

Vzhledem k tomu, že se jednalo o spolupráci dobrovolnou, byla jsem ráda za každý vyplněný a odevzdaný dotazník.

5.3. Výsledky výzkumu a jejich interpretace

Sběr dat dotazníkového šetření se uskutečnil průběžně v dubnu a květnu minulého roku.

Dotazník jsem sestavila z pozice koordinátorky KPSS města Holešova a byl připomínkován ze strany poskytovatelů sociálních služeb zapojených do komunitního plánování města Holešova. Dotazník byl rovněž konzultován s vedoucím mé bakalářské práce, který mne vedl po odborné stránce.

Dotazníkové šetření bylo rozděleno do čtyř částí, jak bylo výše popsáno.

200 respondentů odpovídalo, jaké sociální služby, instituce nebo organizace využívají oni nebo jejich rodinní příslušníci.

Zaměřila jsem se na mapování potřeb v oblasti sociálních služeb. Zajímala jsem se o chybějící a nedostačující služby. V neposlední řadě mne zajímalo, zda mají klienti dostatečné informace a co by se případně dalo dělat, jak zlepšit situaci.

Část A – Dotazy směřující na stávající situaci v oblasti sociálních služeb

V první části jsem zjišťovala stávající situaci v oblasti sociálních služeb, které mohou uživatelé a jejich rodinní příslušníci využívat v Holešově a okolí.

Respondenti v dotazníkovém šetření měli možnost označit všechny sociální služby, které užívají oni nebo někdo z rodiny. Někteří klienti využívají i více služeb současně. K jednotlivým sociálním službám uvádíme počet respondentů, kteří využívají nabídky služeb, organizací nebo institucí působících v Holešově.

Respondenti mohli vyjádřit i vlastní názory na jednotlivé sociální služby a organizace poskytující poradenství v rámci MěÚ Holešov a Úřadu práce, krajská pobočka ve Zlíně – Kontaktní pracoviště Holešov. Názory dotazovaných osob a jejich vyjádření k problematice může být mnohdy subjektivní z pohledu klienta, kterému není ze strany úřadu vždy vyhověno. Ne všechny otázky byly respondenty vyplněny, proto nemusí souhlasit s počtem dotazovaných respondentů. Současně bylo mnohdy označeno více bodů v dotazníku.

V otázce č. 1 jsme požádali respondenty, aby označili všechny služby a instituce, které užívají oni nebo někdo z rodiny. V této části bylo respondentům položeno 5 otázek.

A) Služby pro osoby ohrožené sociálním vyloučením

- 1) Kontaktní centrum Plus – služba Terénní program Plus, Charita Kroměříž – využívá **12** respondentů.
- 2) Argo, společnost dobré vůle Zlín, z.s. – označilo **20** respondentů.
- 3) Charita Holešov – uvedlo **44** respondentů.

B) Služby pro rodinu, děti a mládež, jednotlivce

- 1) Nízkoprahový klub Coolna, Charita Holešov – navštěvuje **22** respondentů.
- 2) Sociálně aktivizační služby pro rodiny s dětmi, Charita Holešov – označilo **8** respondentů.
- 3) Středisko rané péče Educo Zlín – **5** klientů.
- 4) Sociálně aktivizační služby pro rodiny s dětmi, Dětské centrum Zlín, p.o. – využívá **13** respondentů.
- 5) Krizová pomoc, Dětské centrum Zlín, p.o. – žádný respondent nevyužívá tuto službu.

C) Služby pro seniory a osoby se zdravotním postižením

- 1) Charitní pečovatelská služba, Charita Holešov – využívá **34** oslovených respondentů.
- 2) Rozvoz obědů – Charitní pečovatelská služba, Charita Holešov – označilo **34** respondentů.
- 3) Půjčovna kompenzačních pomůcek (vozíky atd.) Charita Holešov – **11** klientů.
- 4) Pastorační a dobrovolnická služba, Charita Holešov – **3** respondenti.
- 5) Domácí zdravotní a paliativní péče, Charita Holešov – **4** oslovení respondenti.

- 6) Pobyt v Centru pro seniory, Domov pro seniory Holešov – **32** respondentů.
- 7) Pobyt v Centru pro seniory, DZR Kopretina, Holešov – **1** respondent.
- 8) Horizont Kroměříž – **7** respondentů.
- 9) Klub důchodců Holešov – navštěvuje **33** oslovených respondentů.

D) Organizace a služby pro všechny skupiny

- 1) MěÚ Holešov, odbor sociálních věcí a zdravotnictví – odpovědělo **82** respondentů.
- 2) Úřad práce ČR, krajská pobočka ve Zlíně – Kontaktní pracoviště Holešov – **104** respondentů.
- 3) Jiná služba, organizace ve městě, jaká? Odpovědělo **5** respondentů, z nichž **1** respondentka uvedla, že využívá službu Sdružení pěstounských rodin, 1 dotazovaná napsala MC Srdíčko, 2 klienti uvedli Sbor Jednoty bratrské Holešov.
- 4) Využívám službu/y mimo Holešov, kde? – na tuto otázku reagovalo **11** respondentů, z nichž 1 dotazovaný uvedl, že užívá sociální službu Za sklem Zlín, 1 respondent napsal Pedagogicko – psychologická poradna Kroměříž, 1 Občanská poradna Samaritán Zlín, 1 Sociální poradna Charity Kroměříž, 1 Odlehčovací služba Cetechovice, 1 služba mimo Holešov – Veselí nad Moravou (konkrétně neuvedeno), 1 uživatel Azylový dům Kroměříž, 3 uživatelé uvedli, že navštěvují K centrum Plus Kroměříž (ambulantní forma).
- 5) Nevyužívám žádné – vyjádřilo se **29** dotazovaných respondentů.

2. Jste spokojen s nabídkou poskytovaných sociálních služeb?

Ano – **170 (85 %)** respondentů vyjádřilo spokojenost s nabídkou poskytovaných sociálních služeb.

Ne – **7** respondentů (**3,5 %**) dalo najevo svou nespokojenost s nabídkou poskytovaných služeb.

Částečně, mám výhrady, (uved'te službu) – **15 (7,5 %)** respondentů uvedlo, že má k sociální službě nebo organizaci výhrady (dotazovaní uvádějí výhrady: 1x nespokojenost s OSPOD, 1x spokojenost SAS Holešov, 1x chybí odlehčovací služba, 1x nelíbí se mi sankční vyřazení z evidence uchazečů o zaměstnání – ÚP Holešov, 1x mám výhrady k rozvozu obědů z Charity Holešov, 1x potřebuji asistenční pomoc.

3. Jste spokojen s kvalitou poskytovaných sociálních služeb?

Ano – 177 (88,5 %) respondentů vyjádřilo spokojenost s kvalitou poskytovaných služeb.

Ne – 1 (0,5 %) respondent (nespokojenost s OSPOD, pracovnice je „zaujatá“).

Částečně, mám výhrady, (uveďte službu) – 3 (1,5 %) respondenti, (1 x mám výhrady k chování pracovníků na ÚP).

4. V jaké podobě využíváte sociální služby?

Terénní služby – pracovníci Vás kontaktují nebo navštěvují sami – 118 respondentů.

Ambulantní služby – docházíte do zařízení – 38 respondentů.

Pobytové služby – pobýváte v zařízení sociálních služeb – 33 respondentů.

5. Jak často využíváte službu?

Denně – 47 respondentů využívá denně některou ze sociálních služeb.

Několikrát v týdnu využívá některou ze služeb – 41 respondentů.

1x týdně využívá některou ze služeb – 32 respondentů.

Několikrát za měsíc – 50 respondentů.

Několikrát za rok – 17 respondentů.

Zhodnocení první části A dotazníkového šetření

Jednoznačně můžeme pozitivně hodnotit vyjádření respondentů, z nichž 170 (85 %) vyjádřilo spokojenost s nabídkou poskytovaných sociálních služeb. Rovněž 177 (88,5 %) dotazovaných vyjádřilo spokojenost s kvalitou poskytovaných služeb.

Nespokojenost je vyjádřena velmi nízkým procentem. Ne všichni respondenti se k daným otázkám vyslovili.

V první části je patrné, že ne všichni respondenti jsou přímo uživatelé některé z nabízených sociálních služeb. 82 (41 %) respondentů řeší své sociální problémy přímo na MěÚ Holešov se sociálními pracovníky odboru SVZ nebo s pracovníky Úřadu práce, krajská pobočka ve Zlíně – Kontaktní pracoviště Holešov – 104 (52 %) respondentů. Mnoho klientů uvedlo, že využívá jednak sociálních služeb, jednak poradenství MěÚ Holešov odboru SVZ a také Úřadu práce, krajská pobočka ve Zlíně – Kontaktní pracoviště Holešov.

Z pohledu sociálních služeb a sociální práce je pozitivní, že 118 (59 %) respondentů užívá terénních služeb, jelikož je prioritou, aby co nejvíce klientů zůstalo doma ve svém přirozeném prostředí. Pouze 33 (16,5 %) respondentů uvedlo, že se zdržuje v pobytové službě.

Část B – Dotazy směřující na zjišťování potřeb v oblasti sociálních služeb

1. Jaké sociální služby a pomoc Vám v Holešově chybí, které služby byste využil/a Vy nebo někdo z rodiny?

K položené otázce se respondenti vyjádřili následovně a dostali rovněž prostor označit libovolné množství sociálních služeb, které považují za přínosné a které postrádají. Zda by je skutečně pak využili je diskutabilní věc.

- 1) Přejížděné krizové bydlení – odpovědělo **37** respondentů.
- 2) Možnost nízkonákladového bydlení – sociální bydlení – označilo **44** respondentů.
- 3) Chráněné bydlení – uvedlo **25** respondentů.
- 4) Azylový dům pro rodiny, azylový dům pro matky s dětmi, AD pro muže – **35** respondentů.
- 5) Noclehárna (pro osoby bez domova) – o tuto službu projevilo zájem **9** respondentů.
- 6) Dům na půl cesty (pobyt. sl. pro os. do 26 let opouštějící ústavní zařízení) – **13** respondentů.
- 7) Odborné sociální poradenství (bezplatné poskytnutí rady, informací) – **35** respondentů.
- 8) Nízkoprahové denní centrum (hygienické středisko, praní prádla, strava) – **5** respondentů.
- 9) Terénní sociální práce pro lidi bez domova – zájem projevili **2** respondenti.
- 10) Bezplatná sociálně – právní poradna, dluhové poradenství – vyslovilo se **37** respondentů.
- 11) Pomoc při hledání zaměstnání – **18** respondentů projevilo zájem o tuto službu.
- 12) Osobní asistence (pro osoby se sníženou soběstačností) – zájem projevilo **20** respondentů.
- 13) Sociálně terapeutické dílny – na tuto sociální službu reagovalo **10** respondentů.
- 14) Sociální rehabilitace – rovněž vyjádřilo zájem **10** respondentů.
- 15) Podpora samostatného bydlení (zdravotní či duševním onemocnění) – **5** respondentů.
- 16) Odlehčovací služby (krátkodobé umístění klienta do pobyt. zařízení) – **13** respondentů.
- 17) Denní stacionář pro seniory – zájem vyjádřilo **16** respondentů.
- 18) Hospic – péče o klienty v terminálním stádiu – službu označilo **10** respondentů.
- 19) Nic nepostrádám – **96** respondentů jiné služby nepotřebuje.
- 20) Jiná služba či pomoc, napište – **8** respondentů se k tématu vyjádřilo:
 - a) 3 dotazovaní uvedli, že postrádají sociální byty.
 - b) 1 respondent uvedl, že chybí sociálně terapeutické aktivity pro děti a mládež s autismem, nikoliv pro mentálně retardované klienty.
 - c) 1 respondentka by přivítala taxi do stacionáře nebo do Horizontu.
 - d) 1 respondent by měl zájem o senior – taxi.
 - e) 2 respondenti by přivítali I. pomoc o víkendech a státních svátcích.
 - f) 1 respondentce chybí cvičení pro seniory (pozn. klientka uvedla věk 91 let).

2. V případě zhoršení zdravotního stavu, stáří nebo sociálních problémů, obrátíte se na:

- 1) Rodina, přátelé, sousedé, okolí – pomoc nejbližších by vyhledalo **128** respondentů.
- 2) Odborná pomoc – MěÚ, Odbor SVZ MěÚ Holešov (hledání soc. služby) – **75** respondentů.
- 3) Poskytovatele soc. služeb (Charita Holešov, CPS Holešov, apod.) – **79** respondentů.
- 4) Úřad práce ČR, krajská pobočka ve Zlíně – Kontaktní pracoviště Holešov (příspěvek na péči, dávky pro osoby se zdravotním postižením, příspěvek na bydlení, dávky hmotné nouze) – pomoc by vyhledalo **53** respondentů.
- 5) Lékař – **101** respondentů by se obrátilo se svým problémem na lékaře.
- 6) Sbor Jednoty bratrské, jiné církve, které – pomoc by u těchto institucí hledalo **11** respondentů, z toho **2** dotazovaní uvedli, že by se obrátili konkrétně na Římskokatolickou farnost v Holešově, zbývající ponechali Sbor Jednoty bratrské v Holešově.
- 7) Jiné osoby, instituce, zařízení sociálních služeb – na tuto otázku reagovalo **15** respondentů, z nichž **5** uvedlo, že by se obrátilo na K Centrum Kroměříž a **1** na Horizont, ostatní nespécifikovali, kam by se obrátili o pomoc.

3. Jaké sociální události a zdravotní problémy jste za poslední 3 roky řešili a hledali jste pomoc odborníka nebo konkrétní organizace?

- 1) Problémy zdravotního charakteru – na uvedenou otázku odpovědělo **132** respondentů.
- 2) Problémy materiálního charakteru – finanční problémy, ztráta bydlení, nezaměstnanost – **68** respondentů řešilo existenční potíže.
- 3) Problémy v rodině s výchovou dětí, partnerské vztahy, domácí násilí – **28** respondentů.
- 4) Závislosti na alkoholu, drogách, hracích automatech, hazard – označilo **22** respondentů.
- 5) Jiné problémy či události – na tento bod reagovali **4** respondenti, kde bylo poukázáno na nedostatek praktických a zubních lékařů v Holešově.

Zhodnocení druhé části B dotazníkového šetření

V druhé části dotazníkového šetření byli respondenti dotazováni, které sociální služby jim chybí a které by přivítali oni nebo někdo z jejich rodiny.

Nejvíce respondentů řeší ekonomickou otázku nízkonákladového bydlení **44 (22 %)** a přechodné krizové bydlení **37 (18,5 %)**, azylové domy by přivítalo **35 (17,5 %)** oslovených respondentů. V souvislosti s řešením bytové problematiky převážně sociálně slabších obyvatel současně označili naši oslovení respondenti, že by přivítali Odborné sociální poradenství **35 (17,5 %)**. Bezplatnou sociálně – právní poradnu, dluhové poradenství – by mělo zájem

využívat **37 (18,5 %)** respondentů. **18 (9 %)** respondentů uvedlo, že by chtěli pomoc při hledání zaměstnání.

Další část respondentů řeší otázky týkající se zdravotní problematiky. Chráněné bydlení by přivítalo **25 (12,5 %)** respondentů. Osobní asistenci by chtělo **20 (10 %)** respondentů. Dříve zrušená sociální služba Denní stacionář pro seniory by podle našeho výzkumu oslovila **16 (8 %)** respondentů, rovněž tak Odlehčovací služba – **13 (6,5 %)** respondentů. Obě dříve poskytované sociální služby Centrem pro seniory Holešov zrušily registraci pro dlouhodobý nízký zájem z řad uživatelů. O osobní asistenci, která je určena klientům, se sníženou soběstačností, projevílo zájem **20 (10 %)** respondentů.

Naopak, dříve diskutovaná sociální služba Nízkoprahové denní centrum se v současné době dle dotazníkového výzkumu nejví jako zcela potřebná, zájem vyjádřilo pouze **5 (2,5 %)** respondentů. Získané údaje zdůvodňujeme tím, že potřeba je v současné době utlumena. Většina klientů je ubytována v ubytovnách nebo se podařilo zajistit těmto klientům sociální bydlení v rámci města Holešova. Přesto ponecháváme projektový záměr i v Komunitním plánu sociálních služeb města Holešova, jelikož může dojít ke změně sociální situace v obci a tento projekt je rovněž v návaznosti a souladu se Střednědobým plánem rozvoje sociálních služeb Zlínského kraje.

Rovněž je velmi potěšující informace, že velká skupina oslovených klientů by své sociální problémy řešila v okruhu vlastní rodiny – **128 (64 %)** respondentů.

Bohužel problémy materiálního charakteru má **68 (34 %)** oslovených respondentů.

Zbývající respondenti uvedli, že za poslední tři roky řešili zdravotní obtíže – **132 (66 %)**.

Velmi kladné hodnocení **96 (48 %)** respondentů uvádí, že další služby nepotřebuje a je se současným stavem spokojeno.

Část C) – Informovanost respondentů v oblasti sociálních služeb a o možnostech pomoci

1. Jak jste se o službě, kterou vyžíváte dozvěděl/a?

- 1) Od rodiny, od přátel, spolupracovníků, sousedů, od lidí, kteří řešili obdobný problém – **98**.
- 2) Od zaměstnance Městského úřadu – Odbor sociálních věcí a zdravotnictví MěÚ – **48** resp.
- 3) Od zaměstnance Úřadu práce ČR, k. p. pracoviště Holešov – **27** oslovených respondentů.
- 4) Od terénního sociálního pracovníka – **40** respondentů.
- 5) Z nabídky poskytovatelů (organizací), kteří službu poskytují (Charita, CpS, atd.) – **32** resp.
- 6) Od lékaře – **35** respondentů.
- 7) Z Průvodce sociálními a zdravotními službami v Holešově a okolí IV. – **16** respondentů.
- 8) Tisk, internet, webové stránky města Holešova, elektronický katalog soc. sl. (označte) – **20**.

9) Jinak, uveďte – na otázku odpověděli **3** respondenti.

Z toho 1 respondent uvedl, že se informaci dozvěděl od sociální pracovnice Nemocnice Milosrdných sester Kroměříž.

1 respondent napsal, že mu informace byla podána v SPC Zlín.

1 respondent poznamenal do dotazníku, že mají v rodině specifickou neurologickou chorobu, takže informaci získal na jiném specializovaném pracovišti, blíže neuvedl.

2. Domníváte se, že máte dostatek informací o sociálních službách a pomoci?

Ano – dostatek informací o sociálních službách ve městě má **167** oslovených respondentů.

Ne – **13** respondentů se domnívá, že nemá dostatek informací o pomoci a nabídce služeb.

Částečně, mám výhrady, napište – možnost označilo **20** respondentů, blíže nespecifikováno.

3. Co by podle Vás mohlo vést k lepší informovanosti o sociálních službách v Holešově?

1) Více informací v „Holešovsku“ – **82** respondentů požaduje více informací v Holešovsku.

2) Aktualizace „Průvodce sociálními a zdravotními službami v Holešově a okolí“ – **14** respondentů.

3) Více informací na MěÚ Holešov – Odboru sociálních věcí a zdravotnictví MěÚ – **16** respondentů.

4) Více informací na internetových stránkách Města Holešova – odpovědělo **17** respondentů.

5) Více informací přímo u poskytovatelů sociálních služeb – označilo **22** respondentů.

6) Více informací u lékařů – uvedlo **37** respondentů.

7) Osvětová činnost, besedy s poskytovateli služeb, Dny otevřených dveří – **18** respondentů.

8) Informace jsou dostačující – **70** respondentů považuje informovanost za dostačující.

9) Jiné, uveďte – **4** respondenti se vyslovili k tomuto bodu, bez specifikace požadavku.

Pokud máte návrhy ke zlepšení životní situace, popř. sociálních služeb, které by Vám mohly/měly pomoci, uveďte:

1) Jednolůžkové pokoje v Centru pro seniory (CpS) Holešov by uvítali **4** respondenti.

2) Požadavek na vstup na balkon v CpS Holešov, jsou staré a měly by se nechat opravit – uvedli v dotazníku **3** uživatelé z tohoto pobytového zařízení.

3) Zateplení budovy CpS a opravu balkonů si přejí **3** uživatelé.

4) Velká spokojenost s pobytovou službou v CpS Holešov, je zde o vše dobře postaráno – poznamenali **3** uživatelé pobytové služby.

5) Oprava hřiště II. ZŠ.

- 6) Uvítal bych zapojit se do kolektivu vrstevníků a aktivit přiměřeně mému věku (mládež – porucha autistického spektra – 18 let).
- 7) Sbor Jednoty bratrské řeší dluhové poradenství – respondent doporučuje konzultaci v případě potřeby, kde poskytnou rovněž bezplatné poradenství.
- 8) Tříkrálová sbírka – pomoc by měla být adresována všem potřebným.
- 9) Chybí lékařská pohotovost.
- 10) Spokojenost s dovozem obědů z Centra pro seniory Holešov, chutná strava, diabetická strava, respondentka vyjádřila velkou spokojenost s touto službou – rozvoz obědů – Charita Holešov.
- 11) Mohla by zde být speciální MŠ pro děti se zdravotním postižením, aby maminky nemusely vozit děti do jiných měst.
- 12) Více městských bytů.
- 13) Chybí chráněné bydlení.
- 14) Chybí cvičení pro seniory – respondentka uvedla věk 91 let.

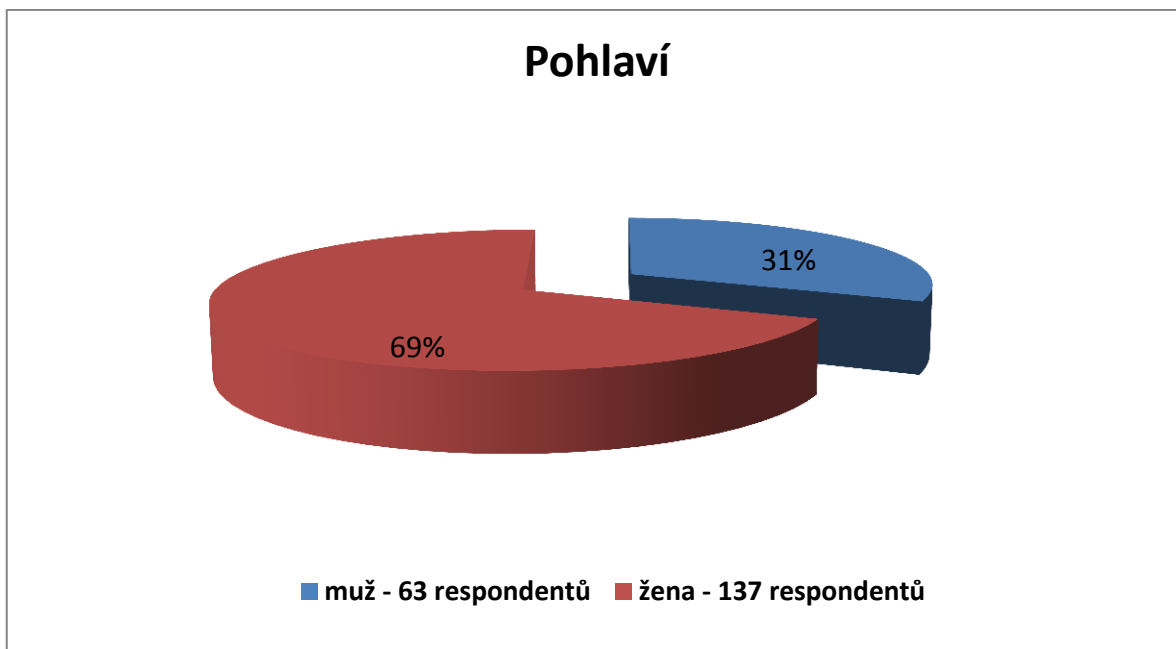
Zhodnocení třetí části dotazníkového šetření

Dotazovaní občané mohli z nabízené škály označit více bodů. Cílem této části bylo zjistit, jak klienti získali informace o službách. Pozitivně hodnotíme zapojení rodiny do péče o rodinné příslušníky. Téměř polovina oslovených respondentů **98 (49 %)** uvedla, že se o sociální službě nebo pomoci dozvěděla od rodiny a nejbližšího okolí. Téměř čtvrtina **48 (24 %)** respondentů uvádí, že získalo informaci od pracovníků MěÚ Holešov, odboru SVZ, **40 (20 %)** respondentů obdrželo informaci od terénních pracovníků. **35 (17,5 %)** respondentů získalo informace o sociálních službách a následné pomoci přímo u lékaře a **32 (16 %)** respondentů se obrátilo přímo na poskytovatele sociálních služeb, kteří poskytli o službě klientům relevantní informace.

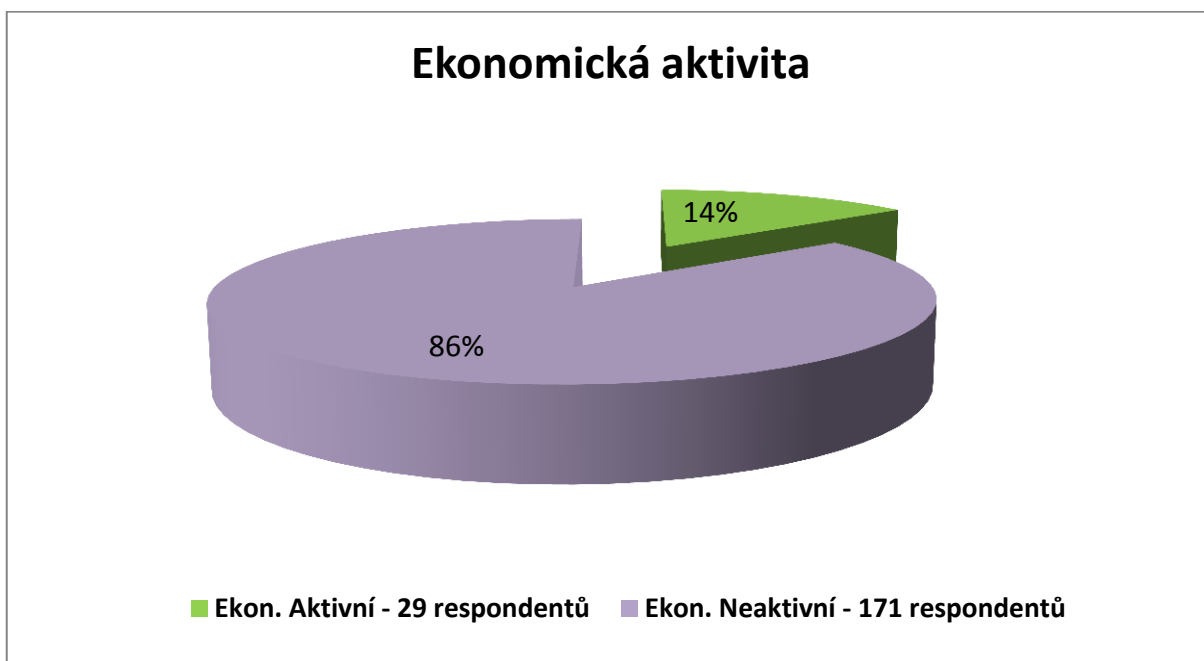
Pozitivní je rovněž vysoká informovanost oslovených respondentů, z nichž **167 (83,5 %)** uvedlo, že mají dostatek informací o sociálních službách a následné pomoci. **82 (41 %)** respondentů uvádí, že by se mohlo povědomí o sociálních službách zlepšit prostřednictvím měsíčníku Holešovsko, v němž by uvítali více informací ze sociální oblasti. Na druhé straně **70 (35 %)** respondentů uvádí, že považuje současné informace za dostatečné.

Část D) Závěrečné otázky se týkaly informací o respondentovi, pohlaví, věk, ekonomická aktivita, vzdělání a zařazení do skupiny komunitního plánování.

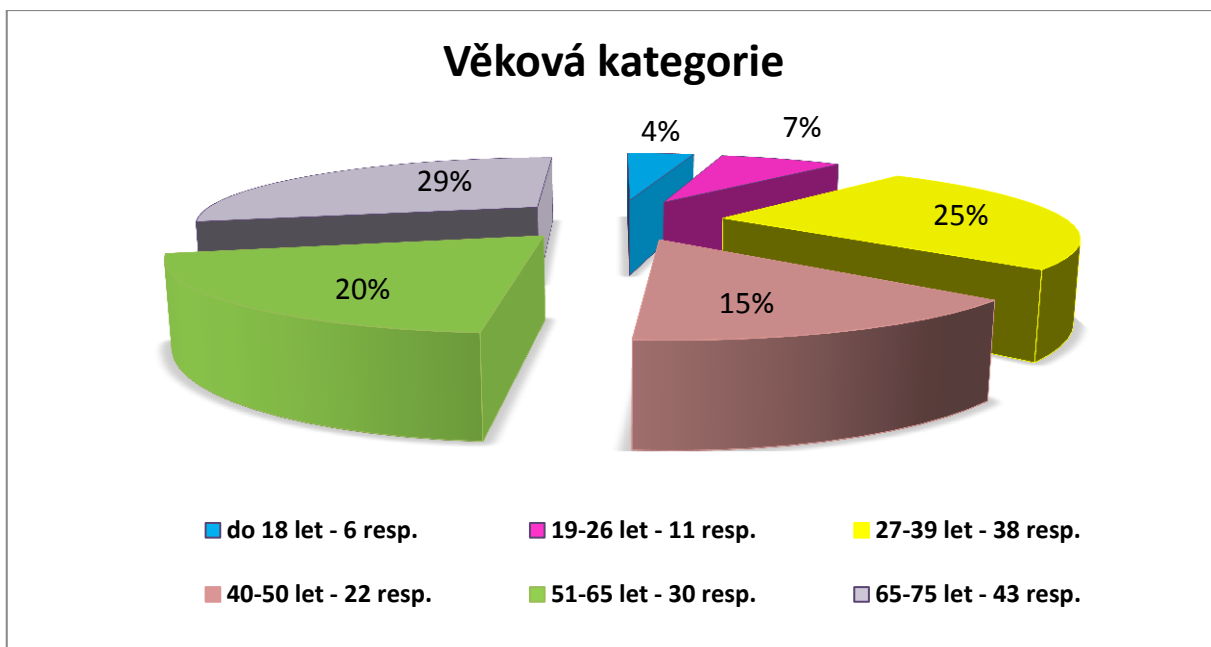
Graf č. 1 – Pohlaví



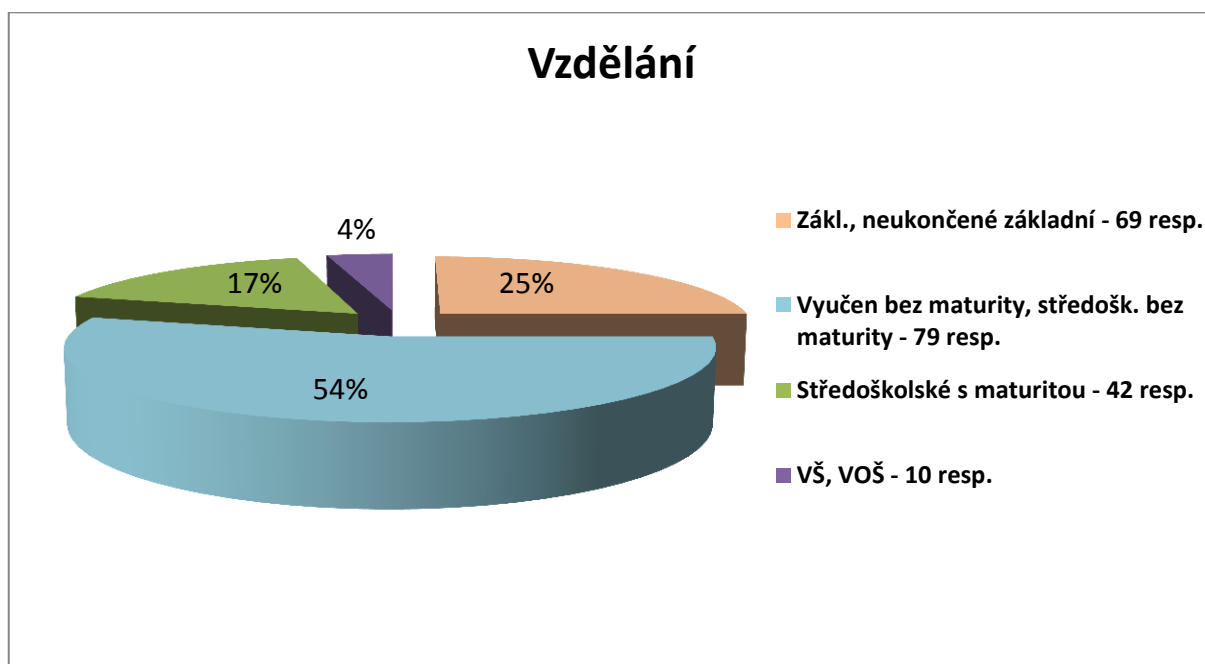
Graf č. 2 – Ekonomická aktivita



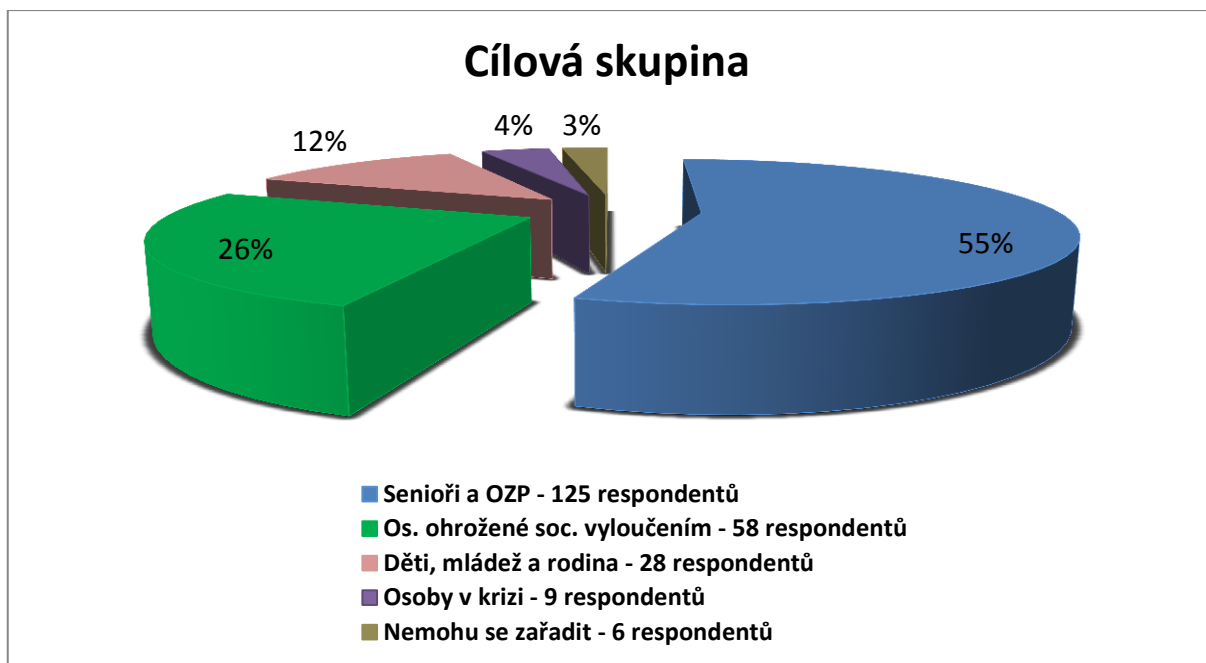
Graf č. 3 – Věková kategorie



Graf č. 4 – Vzdělání



Graf č. 5 – cílová skupina



Zdroj: Komunitní plánování sociálních služeb pro období 2019 – 2021 (vlastní)

Zhodnocení čtvrté části dotazníkového šetření

Dotazníkového výzkumu se celkem zúčastnilo **200** respondentů, z toho **137** žen a **63** mužů. Ekonomicky neaktivních bylo **171** respondentů (senioři, zdravotně postižení občané, děti, studenti, matky na rodičovské dovolené a nezaměstnaní občané), **29** respondentů se zařadilo do skupiny ekonomicky aktivního obyvatelstva.

(Pozn. Respondenti z řad drogově závislých uživatelů uvedli, že jsou ekonomicky aktivní, kromě jedné ženy, která byla na rodičovské dovolené).

Ve skupině do 18 let bylo **6** respondentů, ve skupině 19 – 26 let dotazník vyplnilo **11** respondentů, v produktivním věku 27 – 39 let odpovídalo **38** dotazovaných, ve skupině 40 – 50 to bylo **22** respondentů, ve věkové hranici 51 – 65 let se výzkumu zúčastnilo **30** dotazovaných občanů.

V seniorském věku od 65 do 75 let odpovídalo **43** respondentů a od 76 let se šetření zúčastnilo **50** respondentů, celkem **93**. Nejstarší respondentka, která se zapojila do dotazníkového šetření, uvedla, že jí chybí cvičení pro seniory a prozradila svůj věk 91 let, přitom se necítila zařaditelná do žádné cílové skupiny (příklad: Senioři a osoby zdravotně postižené). Na druhé straně se někteří respondenti zařadili současně do více z nabízených skupin (například Senioři a osoby zdravotně postižené a Osoby ohrožené sociálním vyloučením nebo Osoby v krizi).

5.4. Návrh vizí, cílů a konkrétních opatření v rámci KPSS 2019 – 2021

Při stanovení konkrétního návrhu vizí, cílů a opatření jsem vycházela z mého výzkumu. Zjištění výzkumu se přímo promítly do následujících návrhů.

Pracovní skupiny na základě získaných poznatků, dotazníků, podnětů z osobních rozhovorů a kontaktů s uživateli sociálních služeb, s občany města, s poskytovateli sociálních služeb, zadavateli, zástupci města Holešova zpracovaly návrh cílů a opatření pro období 2019 – 2021.

Skupina „Senioři a osoby se zdravotním postižením“

Hlavním cílem je rozšíření a udržení si kvalitní nabídky sociálních služeb pro seniory a osoby se zdravotním a mentálním postižením.

Dojde k rozvoji specializovaného oddělení poskytujícího službu „Domov se zvláštním režimem.“ Cílem je zajištění potřebné péče seniorům trpícím stařeckou nebo Alzheimerovou demencí, kteří mají sníženou soběstačnost z důvodu těchto onemocnění a jejichž situace vyžaduje pravidelnou pomoc jiné fyzické osoby. V rámci projektu již vzniklo specializované oddělení pro 50 uživatelů v rámci stávajícího zařízení Centrum pro seniory.

Z důvodů zvýšeného věku obyvatelstva dochází k nárůstu výskytu Alzheimerovy demence a jiných demencí, proto usilujeme v rámci KPSS na období 2019 – 2021, aby došlo k rozšíření stávajícího specializovaného oddělení Domov se zvláštním režimem o dalších 26 lůžek (1 patro). Současně, dojde ke snížení kapacity lůžek v domově pro seniory.

Režim oddělení DZR je přizpůsoben specifickým potřebám těchto osob. Uživatelům služby domov se zvláštním režimem jsou poskytnuty takové služby, které vzhledem ke svému znevýhodnění potřebují, a to v základním rozsahu daném § 50 zákona č. 108/2006 Sb., o sociálních službách, a dále dle přání a potřeb uživatele, které jsou s uživatelem individuálně sjednány ve smlouvě. Služba je náročná na počet zaměstnanců v přímé péči, protože uživatelé

vyžadují individuální přístup a péči po celý den. Projekt významným způsobem přispěje k rozšíření poskytovaných služeb a zabezpečení individuálních potřeb těchto osob.

Projekt „Humanizace poskytování služby v zařízení Centrum pro seniory, p. o.“

Cílem projektu je humanizace prostředí a další zkvalitnění poskytované péče seniorům. Projekt zahrnuje rekonstrukci balkonů, zateplení budovy, rekonstrukci kuchyňského provozu a úprava parku domova.

K humanizaci přispívá i snížení počtu uživatelů v zařízení a možnost výběru mezi jednolůžkovým a dvoulůžkovým pokojem. O jednolůžkové pokoje je mezi uživateli velký zájem, ale v rámci stávajícího zařízení nelze zcela realizovat.

Podpora Centra pro seniory, příspěvková organizace

Cílem je vytvářet podmínky a zajistit potřebnou podporu pro kvalitní poskytování a další rozvoj všech sociálních služeb, které zařízení poskytuje svým uživatelům.

Podpora a rozvoj sociálně aktivizačních služeb pro seniory

Cílem je zprostředkovat seniorům kontakt se společenským prostředím, sociálně terapeutickou činností nebo pomoc při uplatňování práv, oprávněných zájmů a při obstarávání osobních záležitostí.

Podpora při vybudování bezbariérových vstupů

Cílem je umožnit invalidním občanům podílet se na společenském životě a předcházet sociálnímu vyloučení.

Podpora terénní sociální práce s klienty

Cílem je pomoci zdravotně či mentálně znevýhodněným klientům, kteří nejsou schopni sami zabezpečovat své životní potřeby.

Podpora Domácí zdravotní a paliativní péče Charity Holešov

Cílem zdravotní služby je zajistit a poskytovat péči klientům v jejich domácím prostředí, zamezit vzniku komplikací při základním onemocnění, podporovat soběstačnost klienta, ulevit od bolestí, zajistit důstojné a klidné umírání, to vše v úzké spolupráci s praktickým lékařem a rodinou klienta.

Podpora Charitní pečovatelské služby Charity Holešov

Posláním Charitní pečovatelské služby je umožnit obyvatelům Holešova a obcí Mikroregionu Holešovsko zůstat co nejdéle ve svém přirozeném domácím prostředí (doma), ve kterém jsou zvyklí žít a mají zde své zázemí.

Podpora Odlehčovací služeb Charity Holešov

Vznikem odlehčovací služby je snaha podpořit a pomoci uživatelům, kteří žijí v domácím prostředí a potřebují z důvodu svého nepříznivého zdravotního stavu (nevyléčitelně nemocní a umírající) pomoc a péči blízkých osob v běžných činnostech života. Věková struktura uživatelů: mladí dospělí (19 – 26 let), dospělí (27 – 64 let), mladší senioři (65 – 80 let), starší senioři (nad 80 let).

Vznik podporovaného samostatného bydlení Charity Holešov

Podpora samostatného bydlení by přispěla k aktivnímu získávání, upevňování schopností, dovedností a podpoře osob s tělesným, mentálním a kombinovaným postižením v tom, aby se osamostatnily a začlenily do společnosti. Věková struktura uživatelů: mladí dospělí (19 – 26 let), dospělí (27 – 64 let) a mladší senioři (65 – 80 let).

Skupina: „Osoby ohrožené sociálním vyloučením“

Cílem je podpora osob ohrožených sociálním vyloučením a motivace klientů k řešení situace vlastním přičiněním. K tomu je vytvořen projekt vedoucí ke vzniku Nízkoprahového denního centra sv. Vincence.

Projekt umožní vybudování Nízkoprahového denního centra pro osoby bez přístřeší, které by provozovala Charita Holešov.

Potřebnost této sociální služby vyplynula z jednání pracovní skupiny Osoby ohrožené sociálním vyloučením a při tvorbě KPSS města Holešova na období 2019 – 2021, tak i při tvorbě Střednědobého plánu rozvoje sociálních služeb Zlínského kraje pro období 2020 – 2022. Podporu s tímto záměrem vyslovili i představitelé města Holešova. Věková kategorie klientů: mladí dospělí (18 – 26 let), dospělí (27 – 64 let), mladší senioři (65 – 80 let), starší senioři (nad 80 let).

Podpora a zachování terénní práce s romskou komunitou

Je naším cílem, aby i nadále fungovala terénní sociální služba pro osoby sociálně vyloučené, převážně hlásící se k romskému etniku. Službu ve městě zajišťuje Argo, spol. dobré vůle Zlín.

Cílem projektu je konkrétní pomoc osobám sociálně vyloučeným, jednak příslušností k národnostní menšině a jednak osobám bez přístřeší při řešení jejich osobních záležitostí. Pomoc spočívá v terénní práci potřebným osobám a předcházení sociálního vyloučení.

Skupina „Rodiny s dětmi“

I když v současné době ještě nemáme vytvořenou pracovní skupinu KPSS „Rodiny s dětmi“ máme v plánu ji pro období 2019 – 2021 vytvořit. Proto ji již také popisují jako samostatnou kapitolu v rámci osob ohrožených sociálním vyloučením, kde byla tato skupina rodin s dětmi doposud řešena. Cílem je podpora a pomoc rodinám s dětmi, které se ocitly v nepříznivé sociální situaci.

Podpora Sociálně aktivizačních služeb pro rodiny s dětmi

Posláním sociálně aktivizačních služeb pro rodiny s dětmi je podpora a pomoc rodinám s dětmi z Holešova a obcí Mikroregionu Holešovsko, které se ocitly v nepříznivé životní situaci, rodinám sociálně znevýhodněným a rodinám ohroženým sociálním vyloučením.

Děti a mládež ohrožené sociálním vyloučením

Cílem je prevence sociálně patologických jevů mládeže formou nabídky volnočasových aktivit za podpory obce Nízkoprahového klubu Coolna.

Nízkoprahový klub Coolna usiluje o sociální začlenění a pozitivní změnu v životním způsobu dětí a mládeže z Holešova a obcí Mikroregionu Holešovsko, kteří se ocitli v nepříznivé sociální situaci. Dále jim chce poskytovat informace, odbornou pomoc, podporu, a předcházet tak jejich sociálnímu vyloučení. Klub využívají převážně děti a mládež romského etnika a děti z majoritní společnosti, které poházejí ze sociálně znevýhodněných rodin.

Podpora volnočasových aktivit pro děti a mládež

Město Holešov se snaží nadále podporovat další volnočasové příspěvkové organizace města a zájmové spolky, které se starají o děti, mládež a dospělou populaci.

SVČ TYMY, MC Srdíčko, Skřítek, o. s., TOM Medvědí stopa, Skaut, Sokol, Orel, Sbor Jednoty bratrské a dalších sportovních a uměleckých organizací a zájmových spolků.

Tyto organizace jsou financovány z rozpočtu obce jako jednak příspěvkové organizace (TYMY, MC Srdíčko) a jednak formou dotací na provoz z akce „Milion“.

6. ZÁVĚR

Cílem bakalářské práce bylo zjistit, zda jsou poskytované sociální služby v obci dostatečné a zdali jsou plně v souladu s potřebami obyvatel města. Zda jsou uživatelé sociálních služeb spokojeni s jejich rozsahem a nabídkou. Cílem bylo rovněž zjistit, zda mají občané dostatek informací o poskytovaných sociálních službách v obci.

Pro výzkum jsem si zvolila dvě hypotézy. Podle první z nich není méně než 20% občanů spokojeno s nabídkou, rozsahem a kvalitou poskytovaných služeb. Moje hypotéza se mi potvrdila. Dokonce vyjádření respondentů na položené výzkumné otázky ukazuje vyšší míru spokojenosti. 85 % uživatelů je spokojeno s nabídkou poskytovaných služeb a 88,5 % respondentů vyjádřilo spokojenost s kvalitou služeb. Další hypotéza se týkala informovanosti respondentů, z nichž nám 83,5 % dotazovaných potvrdilo hypotézu, že občané mají dostatek informací, vědí, kde je mají hledat a kam se obrátit pro radu a pomoc. Stále ale zbývá necelých 17%, kteří nemají dostatek informací, nebo nevědí kde je hledat a získat. Právě i pro ty slouží komunitní plán a nalezne u nich tak praktické využití.

Na základě zjištěných informací jsem jako koordinátorka komunitního plánování navrhla a zpracovala ve spolupráci s řídicí skupinou a pracovními skupinami nový Komunitní plán města Holešova pro období 2019 – 2021.

Jedná se již o IV. komunitní plánování města Holešova, s kterým jsem v této bakalářské práci blíže seznámila odbornou veřejnost.

Nově vytvořený Komunitní plán sociálních služeb města Holešova 2019 – 2021 byl projednán Radou města Holešova dne 6. 8. 2018 a byl projednán a schválen Zastupitelstvem města Holešova usnesením č. 81/4/ZM/2018 ze dne 17. 9. 2018.

Následně jsem řešila grafiku, doplnění fotografiemi a korektury s jednotlivými poskytovateli sociálních služeb a ve finální podobě jsem dokončila a předala tiskárně. Dokument byl vydán 17. prosince 2018 v nákladu 250 kusu. První jej obdrželi zastupitelé na posledním zasedání 17. prosince 2018. Dále byl dokument předán členům obou pracovních skupin na posledním společném jednání dne 19. 12. 2018. Následovala distribuce starostům Mikroregionu Holešovsko, na Krajský úřad Zlínského kraje 10. 1. 2019 a poskytovatelům sociálních služeb v ORP Holešov.

Dokument je určen převážně odborníkům na komunitní plánování – poskytovatelům sociálních služeb, regionálním politikům a veřejnosti, která se blíže zabývá komunitním plánováním.

Mnohdy se setkáváme s názory týkajícími se potřeby či nepotřeby komunitně plánovat. Osobně se domnívám, že komunitní plánování má v koncepci města Holešova opodstatněný význam. Zastupitelé obce by měli vědět, co občané potřebují a jejich potřeby pak reflektovat a prosazovat.

Pokud se retrospektivně vrátíme k prvnímu komunitnímu plánu 2009 – 2011, vidíme za uplynulé období obrovský nárůst sociálních služeb v Holešově. V době tvorby prvního dokumentu KPSS poskytovala omezené služby pouze Charita Holešov a Centrum pro seniory Holešov.

Podíváme-li se zpětně na další předchozí komunitní plány a na tento čtvrtý, vidíme podstatný nárůst poskytovatelů sociálních služeb. Zastávám názor, že komunitní plánování má pro obec i jeho občany velký význam.

Nový komunitní plán pro období 2019 – 2021 se opírá o současnou vybudovanou strukturu sociálních služeb poskytovanou na území města Holešova a v ORP Mikroregionu Holešovska v návaznosti na Střednědobý strategický plán Zlínského kraje.

Ve své práci jsem řešila otázku, zda jsou občané v Holešově spokojeni s nabídkou a rozsahem poskytovaných služeb. Podle zjištěných informací zkoumaného vzorku respondentů mohou odpovědět, že občané Holešova jsou převážně spokojeni s nabídkou a rozsahem poskytovaných sociálních služeb a mají o nich ostatečné informace.

SEZNAM POUŽITÉ LITERATURY A ZDROJE

1. Bernard, J. (2010). Komunitní plánování sociálních služeb a problémy participace. *Sociální práce/ Sociální práce*, č. 3.
2. Čichovský, L. (2011). *Marketingový výzkum*. Praha: Portál.
3. Disman, M. (2011). *Jak se vyrábí sociologická znalost*. Praha: Univerzita Karlova, Karolinum.
4. Janoušková, K. a kol. (2007). *Metodické a koordinační dovednosti v sociálních službách. Sborník studijních textů*. Ostrava: Ostravská univerzita v Ostravě, Zdravotně sociální fakulta – katedra sociální práce.
5. Holasová, Malík, V. (2014). *Kvalita v sociální práci a sociálních službách*. Praha: Grada.
6. Keller, J. (1996). *Komunita. Velký sociologický slovník*. Praha: Karolinum.
7. Matoušek, O. a kol. (2012). *Základy sociální práce*. Praha: Portál.
8. Matoušek, O. a kol. (2013). *Metody a řízení sociální práce*. Praha: Portál.
9. Materová, J. (2003). *Komunitní plánování sociálních služeb – metodika*. Praha: Agora central Europe.
10. Pavel II. J. (1997). 48. *Nebojme se pravdy*. Praha: Zvon.
11. Pilát, M. (2015). *Komunitní plánování sociálních služeb v současné teorii a praxi*. Praha: Portál.
12. Sedláková, J. (2008). *Kvalita komunitního plánování sociálních služeb*. Praha: VŠE Praha, FM Jindřichův Hradec.
13. Seifertová, I. (2018). *Komunitní plánování sociálních služeb pro období 2019 – 2021*. Holešov: město Holešov.
14. Strieženec, Š. (2001). *Úvod do sociálnej práce*. Trnava: Tripsoft.
15. Vasková, V., Žežula, O. (2002). *Komunitní plánování věc veřejná*. Praha: MPSV.
16. Tomeš, I. (2001). *Sociální politika, teorie a mezinárodní zkušenosti*. Praha: Socioklub.
17. Zatloukal, L. (2008). *Plánování rozvoje sociálních služeb metodou komunitního plánování*. Olomouc, Univerzita Palackého v Olomouci.

Internetové zdroje

18. Komunitní plánování sociálních služeb pro období 2016 – 2018 [online]. Město Holešov, 2016, [cit. 10. 11. 2018]. Dostupné z: <https://www.holesov.cz/komunitni-planovani>
19. Komunitní plánování sociálních služeb [online]. Sociální revue, 2019, [cit. 20. 2. 2019]. Dostupné z: http://socialnirevue.cz/media/docs/Rosecky_Oriniakova_Komunitni_planovani_socialnich_sluzeb.pdf
20. Ministerstvo práce a sociálních věcí [online]. [cit. 2019-01-17]. Dostupné z: www.mpsv.cz
21. Národní strategie rozvoje sociálních služeb na období 2016 - 2025 [online]. Copyright ©, 2016, [cit. 8. 11. 2018]. Dostupné z: <https://www.socialnirevue.cz/item/narodni-strategie-rozvoje-socialnich-sluzeb-na-obdobi-2016-2025>
22. Triáda [online]. Město Kravaře, 2019, [cit. 20. 2. 2019]. Dostupné z: <http://www.kravare.cz/pro-obcany/komunitni-planovani-socialnich-sluzeb/triada/>
23. <https://www.zakonyprolidi.cz/cz/2006-505cast7>

Zákony

24. MPSV ČR. Vyhláška 505/2006 Sb., kterou se provádějí některá ustanovení zákona o sociálních službách [online]. Praha, MPSV ČR, 2006, [cit. 10. 11. 2018]. Dostupné z: https://www.mpsv.cz/files/clanky/11911/vyhlaska_505-2006.pdf
25. MPSV ČR. Zákon 108/2006 Sb. O sociálních službách [online]. Praha, MPSV ČR, 2006, [cit. 27. 12. 2018]. Dostupné z: <https://www.mpsv.cz/cs/7334>
26. Zákon č. 128/2000 Sb., o obcích. In: ASPI [právní informační systém]. Wolters Kluwer ČR [cit. 11. 11. 2018].
27. Zákon č. 129/2000 Sb., o krajích (v platném znění). In: ASPI [právní informační systém]. Wolters Kluwer ČR [cit. 2. 11. 2018].

SEZNAM POUŽITÝCH SYMBOLŮ A ZKRATEK

CPS	Centrum pro seniory
ČR	Česká republika
DZR	Domov se zvláštním režimem
ESF	Evropský sociální fond
EU	Evropská unie
Kč	Koruna česká
KPSS	Komunitní plánování sociálních služeb
MěÚ	Městský úřad
MHD	Městská hromadná doprava
MPSV	Ministerstvo práce a sociálních věcí
MC	Mateřské centrum
NNO	Nestátní nezisková organizace
ORP	Obvod s rozšířenou působností
O. P. S.	Obecně prospěšná společnost
OSPOD	Orgán sociálně právní ochrany dětí
OS	Osoby
OSZ	Odbor sociálních věcí a zdravotnictví
P. O.	Příspěvková organizace
PnP	Příspěvek na péči
PS	Pracovní skupina
Pozn.	Poznámka
Resp.	Respondent
ŘS	Řídící skupina
SAS	Sociálně aktivizační služba (pro rodiny s dětmi)
Sb.	Sbírka zákonů
SPC	Speciální poradenské centrum
SWOT	Strengths (silné stránky), Weaknesses (slabé stránky), Opportunities (příležitosti) a Threats (hrozby)
SVČ TyMy	Středisko volného času TyMy
ÚP	Úřad práce
ÚP ČR	Úřad práce České republiky

VPP	Veřejně prospěšné práce
VŠ	Vysoká škola
VOŠ	Vyšší odborná škola
ZM	Zastupitelstvo města
ZP	Zdravotní postižení

SEZNAM GRAFŮ

Dotazník – závěrečné otázky týkající se informací o respondentovi:

Graf č. 1 – Pohlaví	56
Graf č. 2 – Ekonomická aktivita.....	56
Graf č. 3 – Věková kategorie	57
Graf č. 4 – Vzdělání	57
Graf č. 5 – Cílová skupina	58

SEZNAM TABULEK

Tabulka č. 1 Organizační struktura KPSS.....	30
Tabulka č. 2 Poskytovatelé služeb ve městě Holešov.....	33
Tabulka č. 3 SWOT ANALÝZA – Senioři a osoby se zdravotním postižením	37
Tabulka č. 4 SWOT ANALÝZA – Osoby ohrožené sociálním vyloučením	38
Tabulka č. 5 Analytická část sociálních služeb na území ORP Holešov.....	40

SEZNAM PŘÍLOH

Příloha 1 - Dotazník.....	73
Příloha 2 - Obálka KPSS.....	79
Příloha 3 - Fotodokumentace	81

Přílohy

Příloha 1

DOTAZNÍK URČENÝ UŽIVATELŮM SOCIÁLNÍCH SLUŽEB MĚSTA HOLEŠOVA PRO OBLAST – KOMUNITNÍHO PLÁNOVÁNÍ SOCIÁLNÍCH SLUŽEB 2019 – 2021

Vážení občané Holešova a místních částí,

obracíme se na Vás s prosbou o spolupráci při dotazníkovém šetření v oblasti poskytování sociálních služeb, jejich dostupnosti, zjišťování potřeb občanů města a informovanosti o poskytovatelích sociálních služeb v Holešově.

V letošním roce připravujeme IV. Komunitní plán města Holešova (dále KPSS).

Nyní máte možnost zapojit se a stát se aktéry tvorby KPSS v našem městě.

Dotazníky jsou anonymní. S výsledky šetření budete seznámeni prostřednictvím měsíčníku Holešovsko a výstupem bude zpracovaný Komunitní plán města Holešova 2019 – 2021.

Vyplněné dotazníky, odevzdejte, prosím, u poskytovatelů sociálních služeb nebo zašlete nejpozději do 30. 04. 2018 na adresu MěÚ Holešov, Odbor SVZ – Mgr. Bc. Irena Seifertová, Masarykova 628, 769 01 Holešov, případně e-mailem: irena.seifertova@holesov.cz.

Dotazník je ke stažení i na stránkách Města Holešova <http://www.holesov.cz/> – Aktuality.

ČÁST A) STÁVAJÍCÍ SITUACE V OBLASTI SOCIÁLNÍCH SLUŽEB

1. Označte, prosím, všechny sociální služby, instituce, organizace, které využíváte Vy nebo někdo z Vaší rodiny:

(Kde je to možné, můžete označit i více odpovědí v položené otázce).

A) Služby pro osoby ohrožené sociálním vyloučením

- Kontaktní centrum Plus – služba Terénní program Plus, Charita Kroměříž
- ARGO, společnost dobré vůle Zlín, z. s.
- Charita Holešov

B) Služby pro rodinu, děti a mládež, jednotlivce

- Nízkoprahový klub Coolna, Charita Holešov
- Sociálně aktivizační služby pro rodiny s dětmi, Charita Holešov
- Středisko rané péče Educo Zlín
- Sociálně aktivizační služby pro rodiny s dětmi, Dětské centrum Zlín, p. o.
- Krizová pomoc, Dětské centrum Zlín, p. o.

C) Služby pro seniory a osoby se zdravotním postižením

- Charitní pečovatelská služba, Charita Holešov
- Rozvoz obědů – Charitní pečovatelská služba, Charita Holešov
- Půjčovna kompenzačních pomůcek (vozíky, polohovací lůžka atd.) Charita Holešov
- Pastorační a dobrovolnická služba, Charita Holešov
- Domácí zdravotní a paliativní péče, Charita Holešov
- Pobyt v Centru pro seniory, Domov pro seniory Holešov
- Pobyt v Centru pro seniory, Domov se zvláštním režimem Kopretina, Holešov
- Horizont Kroměříž
- Klub důchodců Holešov

D) Organizace a služby pro všechny skupiny

- MěÚ Holešov, odbor sociálních věcí a zdravotnictví
- Úřad práce ČR, krajská pobočka ve Zlíně – Kontaktní pracoviště Holešov
- Jiná služba, organizace ve městě, jaká?.....
- Využívám službu/y mimo Holešov, kde?.....
- Nevyužívám žádné

2. Jste spokojen s nabídkou poskytovaných sociálních služeb?

- Ano
- Ne
- Částečně, mám výhrady, (uveďte službu)

3. Jste spokojen s kvalitou poskytovaných sociálních služeb?

- Ano
- Ne
- Částečně, mám výhrady, (uveďte službu)

4. V jaké podobě využíváte sociální služby?

- Terénní služby – pracovníci Vás kontaktují nebo navštěvují sami
- Ambulantní služby – docházíte do zařízení
- Pobytové služby – pobýváte v zařízení sociálních služeb

5. Jak často využíváte službu?

- Denně
- Několikrát v týdnu
- 1x týdně
- Několikrát za měsíc
- Několikrát za rok

ČÁST B) MAPOVÁNÍ POTŘEB OBČANŮ V OBLASTI SOCIÁLNÍCH SLUŽEB

1. Jaké sociální služby a pomoc Vám v Holešově chybí, které služby byste využil/a Vy nebo někdo z rodiny?

- Přechodné krizové bydlení
- Možnost nízkonákladového bydlení – sociální bydlení
- Chráněné bydlení
- Azylový dům pro rodiny, azylový dům pro matky s dětmi, azylový dům pro muže
- Noclehárna (pro osoby bez domova)
- Dům na půl cesty (pobytová služba pro osoby do 26 let opouštějící ústavní zařízení)
- Odborné sociální poradenství (bezplatné poskytnutí rady, informací)
- Nízkoprahové denní centrum (hygienické středisko, praní prádla, strava)
- Terénní sociální práce pro lidi bez domova
- Bezplatná sociálně – právní poradna, dluhové poradenství
- Pomoc při hledání zaměstnání
- Osobní asistence (pro klienty se sníženou soběstačností, seniorům a zdr. postiženým)
- Sociálně terapeutické dílny (podpora pracovních návyků u zdravotně postižených)
- Sociální rehabilitace (návlek dovedností pro osamostatnění a nezávislosti na druhých)
- Podpora samostatného bydlení (klientů se zdravotním či duševním onemocněním)
- Odlehčovací služby (krátkodobé umístění klienta do pobytového zařízení)
- Denní stacionář pro seniory
- Hospic – péče o klienty v terminálním stádiu
- Nic nepostrádám
- Jiná služba či pomoc, napište.....

2. V případě zhoršení zdravotního stavu, stáří nebo sociálních problémů, obrátíte se na:

- Rodina, přátelé, sousedé, okolí
- Odborná pomoc – MěÚ, Odbor sociálních věcí a zdravotnictví (hledání soc. služby)
- Poskytovatele soc. služeb (Charita Holešov, Centrum pro seniory Holešov, apod.)
- Úřad práce ČR, krajská pobočka ve Zlíně – Kontaktní pracoviště Holešov (příspěvek na péči, dávky pro os. se zdr. postižením, příspěvek na bydlení, dávky hmotné nouze)
- Lékař
- Sbor Jednoty bratrské, jiné církve, které
- Jiné osoby, instituce, zařízení sociálních služeb
.....

3. Jaké sociální události a zdravotní problémy jste za poslední 3 roky řešili a hledali jste pomoc odborníka nebo konkrétní organizace?

- Problémy zdravotního charakteru
- Problémy materiálního charakteru – finanční problémy, ztráta bydlení, nezaměstnanost
- Problémy v rodině s výchovou dětí, partnerské vztahy, domácí násilí
- Závislosti na alkoholu, drogách, hracích automatech, hazard
- Jiné problémy či události

ČÁST C) INFORMOVANOST OBČANŮ O SOCIÁLNÍCH SLUŽBÁCH A MOŽNOSTECH POMOCI

1. Jak jste se o službě, kterou vyžíváte dozvěděl/a?

- Od rodiny, od přátel, spolupracovníků, sousedů, od lidí, kteří řešili obdobný problém
- Od zaměstnance Městského úřadu – Odbor sociálních věcí a zdravotnictví MěÚ
- Od zaměstnance Úřadu práce ČR, pracoviště Holešov
- Od terénního sociálního pracovníka
- Z nabídky poskytovatelů (organizací), kteří službu poskytují (Charita, CpS, atd.)
- Od lékaře
- Z Průvodce sociálními a zdravotními službami v Holešově a okolí IV.
- Tisk, internet, webové stránky města Holešova, elektronický katalog soc. sl. (označte)
- Jinak, uveďte.....

2. Domníváte se, že máte dostatek informací o sociálních službách a pomoci?

- Ano
- Ne
- Částečně, mám výhrady, napište
.....

3. Co by podle Vás mohlo vést k lepší informovanosti o sociálních službách v Holešově?

- Více informací v „Holešovsku“
- Aktualizace „Průvodce sociálními a zdravotními službami v Holešově a okolí“
- Více informací na MěÚ Holešov – Odboru sociálních věcí a zdravotnictví MěÚ
- Více informací na internetových stránkách Města Holešova
- Více informací přímo u poskytovatelů sociálních služeb
- Více informací u lékařů
- Osvětová činnost, besedy s poskytovateli sociálních služeb, Dny otevřených dveří
- Informace jsou dostačující
- Jiné, uveďte

Pokud máte návrhy ke zlepšení životní situace, popř. sociálních služeb, které by Vám mohly/měly pomoci, uveďte:

.....
.....

ČÁST D)	ZÁVĚREČNÉ OTÁZKY
----------------	-------------------------

1. Pohlaví

- Muž
- Žena

2. Ekonomická aktivita

- Jsem ekonomicky aktivní (zaměstnanec, OSVČ, jiná forma výdělku...)
- Jsem ekonomicky neaktivní (důchodce, student, MD, nezaměstnaný...)

3. Označte, do které věkové kategorie patříte?

- do – 18 let
- 19 – 26 let
- 27 – 39 let
- 40 – 50 let
- 51 – 65 let
- 65 a 75 let
- 76 a více

4. Vzdělání

- Základní, neukončené základní
- Vyučen bez maturity, středoškolské bez maturity
- Středoškolské s maturitou
- Vysokoškolské, VOŠ

5. Komunitní plánování je rozděleno do dvou pracovních skupin.

A) Senioři a zdravotně postižení

B) Osoby ohrožené sociálním vyloučením

Zkuste sebe zařadit do některé z níže uvedených cílových skupin.

- Senior a osoby se zdravotním postižením
- Osoby ohrožené sociálním vyloučením
- Děti, mládež a rodina

- Osoby v krizi
- Nemohu se zařadit do žádné skupiny

Děkujeme za Váš čas, odpovědi a názory. Budeme se snažit Vaše náměty využít do připravovaného Komunitního plánování sociálních služeb pro období let 2019 – 2021.

Mgr. Bc. Irena Seifertová

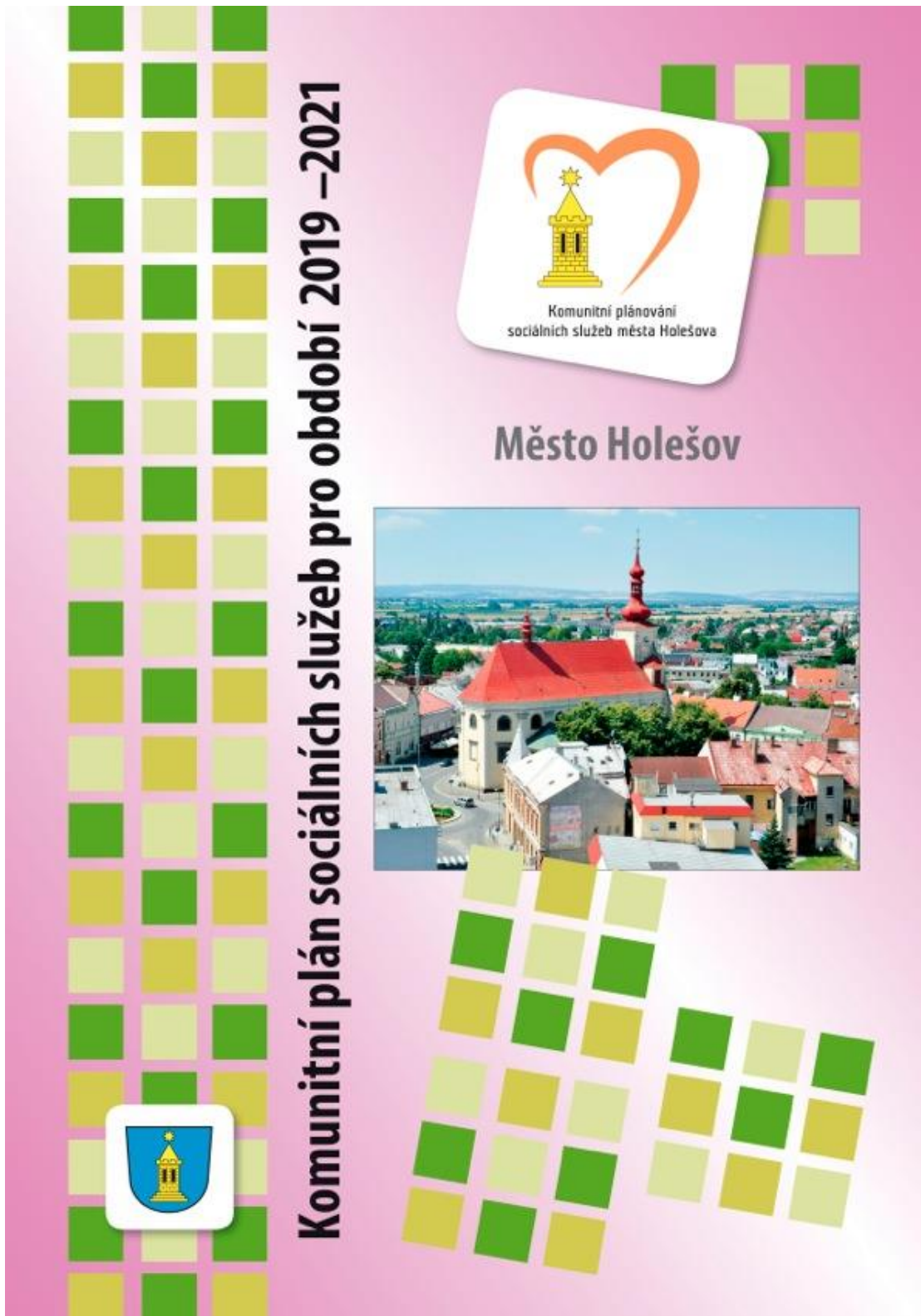
Koordinátorka Komunitní plánování sociálních služeb

MěÚ Holešov – Odbor SVZ

Zdroj: Komunitní plánování sociálních služeb pro období 2019 - 2021 (vlastní)

Příloha 2

Obálka KPSS 2019 – 2021



Zdroj: Komunitní plánování sociálních služeb pro období 2019 – 2021 (vlastní)

KOMUNITNÍ PLÁN SOCIÁLNÍCH SLUŽEB MĚSTA HOLEŠOVA 2019–2021

PARTNEŘI A SPOLUPRACOVNÍCI:

Centrum pro seniory, p. o.

Příční 1475, 769 01 Holešov, www.cpsholesov.cz

Charita Holešov

Tovární 1407/28, 769 01 Holešov, www.holesov.charita.cz

Úřad práce ČR, Krajská pobočka ve Zlíně - Kontaktní pracoviště Holešov

Tovární 1407/28, 769 01 Holešov, <http://portal.mpsv.cz/upcr/kp/zlk/kop/holesov>

Kontaktní centrum PLUS

Ztracená 63, 767 01 Kroměříž, www.kromeriz.charita.cz

ARGO, Společnost dobré vůle

Nivy II/5358, 760 01 Zlín, www.argozlin.blog.cz

Sbor Jednoty bratrské Holešov

Nerudova 320, 769 01 Holešov, www.jb-holesov.7x.cz

Klub důchodců města Holešova

nám. Dr. E. Beneše 62, 769 01 Holešov (kino Svět), www.holesov.cz

Horizont Kroměříž

Grohova 698, 769 01 Holešov, www.cspzlin.cz

Zlínský kraj

tř. T. Bati 21, 769 01 Zlín, www.kr-zlinsky.cz

Dětské centrum Zlín, p.o.

Burešov 3675, 760 01 Zlín, www.dczlin.cz



Komunitní plán sociálních služeb města Holešova pro období 2019–2021

Vydalo město Holešov v prosinci 2018 – náklad 250 ks

Sestavila: Mgr. Bc. Irena Seifertová, Odbor sociálních věcí a zdravotnictví MěÚ Holešov

www.holesov.cz

Foto: Mgr. Rudolf Seifert

Tisk: TYP0servis Holešov

Zdroj: Komunitní plánování sociálních služeb pro období 2019 – 2021 (vlastní)

Příloha 3 - Fotodokumentace



Koledníci Tříkrálové sbírky (6. 1. 2018) a akce města Ježškova v noučata Holešov (15. 12. 2017).



Výstava domácího zvířectva místních chovatelů v areálu Plačkov a adventní akce v Týmy Všetuly.



Vítání občánků v místní části Žopy a aktivity Sboru Jednoty bratrské Holešov v lokalitě ul. Bořenovská.



Slavnost Krve a Těla Páně a akce Charity Holešov v Domě u sv. Martina.

Zdroj: Komunitní plánování sociálních služeb pro období 2019 – 2021. Foto: Rudolf Seifert



Členky PS Senioři a osoby se zdravotním postižením při jednání.



Vycvičení pejsci navštěvují obyvatele CPS Holešov v rámci canystrapie.



Vodění medvěda v CPS Holešov.



Společné sportovní aktivity seniorů a dětí v CPS Holešov.



Seniorky v CPS Holešov mají možnost péci koláče v rámci terapie.



Pracovnice Centra pro seniory Holešov při společenské akci – vodění medvěda.



Mezi terapie patřila i podzimní výstava ovoce v Centru pro seniory Holešov.

Zdroj: vlastní a archiv CPS Holešov.