

Jihočeská universita

Pedagogická fakulta

V Českých Budějovicích

katedra VV

Architektura venkovských panských sídel na Táborsku

DIPLOMOVÁ PRÁCE

Autor: Miloslav Vaváček

Vedoucí: doc. PaedDr. Radko Chodura, CSc.

Oponent: PaedDr. Zdeněk Peterka

Datum registrace:

Anotace

Diplomová práce s názvem „Architektura venkovských panských sídel na Táborsku“ se zabývá problematikou stavebně historického vývoje zámků a tvrzí venkovské šlechty umístěných v oblasti Táborska. Dokument ukazuje, v jakém stavu byly vybrané objekty v letech 2007-2008. Do práce nejsou zařazeny všechny objekty tohoto typu na Táborsku. Vzorek je však zvolen tak, aby reprezentoval co nejširší spektrum architektonických stylů od gotiky, přes renesanci, až po historizující slohy 19. století. Autor vychází jednak z poznatků uvedených v rozličných odborných i turistických publikacích, jednak z výsledků vlastního průzkumu.

Annotation

Dissertation headed „Architecture of rural manors in the region of Táborsko“ dwell on matter of historical progress of landed gentry castles and forts architecture placed in the region of Táborsko. Paper presents conditions of chosen buildings in 2007-2008. Document does not present all existing buildings of this type. Sample is however selected to represent wide spectrum of architectural styles as from Gothic style, over Renaissance to historicist styles of 19th century. Author comes out both from information stated in the various specialized and touristic publications and from the outcomes of his own survey.

Prohlášení:

Prohlašuji, že jsem diplomovou práci na téma:

„Architektura venkovských panských sídel na Táborsku“

vypracoval samostatně s použitím uvedených materiálů a zdrojů.

Prohlašuji, že v souladu s § 47b zákona č. 111/1998 Sb. v platném znění souhlasím se zveřejněním své diplomové práce, a to v nezkrácené podobě fakultou elektronickou cestou ve veřejně přístupné části databáze STAG provozované Jihočeskou univerzitou v Českých Budějovicích na jejích internetových stránkách.

V Táboře, 14. dubna 2008

.....
podpis diplomanta

Poděkování:

Děkuji doc. PaedDr. Radku Chodurovi, CSc. za cenné rady a připomínky, které mi při zpracování diplomové práce poskytl. Dále pak děkuji pracovnícím referátu regionálního rozvoje v Táboře, pracovníkům národního památkového ústavu v Českých Budějovicích, Anně Marii Fleurentině Berwid-Buquoy von Ellguth, baronu Nádhernému z Borutína, Jamie Nadherny a dalším majitelům, dále pak pracovníkům v dětském domově v Radeníně, pracovníkům v domově důchodců v Chýnově, Marii Šechtlové za laskavé poskytnutí historických fotografií a dalším, kterých nebylo určitě málo.

V Táboře, 14. dubna 2008

.....
podpis diplomanta

OBSAH

1. Úvod	str: 2
2. Metodika práce	str: 3
3. Seznam objektů	str: 4
4. Mapa Tábořska	str: 5
5. Renesance, vývoj slohu a charakteristika	str: 6
5.1 Renesance u nás	str: 7-9
5.2 Klasifikace panských sídel	str: 10
6. Stručná historie objektů a popis:	
Zámky: Měšice	str: 11-18
Choustník.....	str: 19-24
Chotoviny.....	str: 25-34
Radenín	str: 35-46
Chýnov	str: 47-54
Hroby	str: 55-62
Tvrze: Liderovice	str: 63-70
Polánka	str: 71-79
Dub	str: 80-87
Jistebnice	str: 88-94
7. Nejvýznamnější prvky renesančního slohu na vybraných objektech, jejich charakteristika a porovnávání	str: 95-97
8. Závěry práce	str: 98-99
9. Seznam použité literatury	str: 100
10. Poznámky	str: 101

1. Úvod

Panské sídlo, již to slovo evokuje něco vznešeného, něco neobyčejného a v jistém smyslu i povýšeného. Již po staletí si šlechta stavěla obydlí a sídla, kterými se prezentovala a případně ukazovala bohatství rodu. Pojd'me se společně podívat na pojem poněkud podrobněji. Panská sídla byla ponejprv odlišena od obydlí prostých obyvatel nejčastěji svou rozlehlostí, obranným systémem, zdobností architektonických detailů a přepychovým zařízením. Ne vždy však mělo panské sídlo tyto atributy. Vybraná panská sídla, na která se v práci zaměřuji, jsou venkovského charakteru, jsou to zámky a tvrze venkovské šlechty, tedy co do velikosti marně zápasící s rozsáhlými objekty typu hrad a zámek v Bechyni, hrad Choustník apod.

Zkoumané objekty patří do skupiny leckdy neprávem opomíjených památek, které však jsou neméně zajímavé a mají napínavou a dobrodružnou historii stejně tak, jako z nejrůznějších turistických publikací uváděné nejznámější a hrady a zámky. Je to jeden z důvodů proč jsem se zaměřil v práci právě na tyto objekty. Mnohá sídla již dávno postrádají důstojnost, která přísluší reprezentativnosti vybraných panských rodů, mnohá sídla byla zničena necitlivými přestavbami a krajně nevhodným využíváním zejm. za minulého režimu. Z pohodlných a reprezentativních zámků se stávají rázem obilní sýpky, sklady, dětské domovy a jiné ústavy. Je jasné, že z pohledu památkové péče jsou tyto situace pro danou památku leckdy velmi tragické a osudné. Některá panská sídla se podařilo, díky současným majitelům, navrátit takřka do původní podoby a lesku důstojného pro panské sídlo. Některé památky čekají, až je zub času díky nešimavosti a ignorujícího přístupu majitelů, ať již soukromých osob či obcí, zcela zničí, což je samozřejmě velká a hlavně trvale nenávratná škoda.



2. Metodika práce

Téma práce jsem si vybral, protože se již velmi dlouho zajímám o českou historii a zvláště o architekturu a tato skupina památek je podle mého názoru neprávem opomíjena. Vždyť malý nenápadný objekt může skrývat netušené historické poklady formou starobylých fresek, mistrovsky vyzdobených stropů nebo i prostou jednoduchostí zámecké kaple.

Vybral jsem proto objekty, které jsou leckdy na okraji zájmu společnosti. Rozhodl jsem se zdokumentovat tyto objekty jak po stránce architektonické, tak po stránce historické. Vzhledem k rozsahu práce a často i nemožnosti místního průzkumu jsem rezignoval na interiéry, pouze u několika objektů, kde jsem měl možnost toto provést, jsem interiéry zařadil. Práce si také neklade za cíl zdokumentovat všechna panská sídla na Táborsku, jedná se pouze o vybraná sídla, slohově rozmanitá. Faktem zůstává, že většina objektů je dnes vrácena v restituci, nebo byla prodána. Musel jsem tedy pátrat po nynějších majitelích a přemluvit je, aby mi umožnili v ideálním případě vstup do objektu. V tomto mi velmi pomohla praxe na okresním úřadě v Táboře, na odboru kultury a památkové péče. Po domluvě s majiteli jsem se dostal do některých objektů, kde jsem zhodnotil stavební vývoj interiéru. Potom jsem musel vyhledat údaje ke každému zde uvedenému panskému sídlu. Ve většině případů bylo podkladového materiálu velmi málo. Potom tedy záleželo na vlastním průzkumu. Ke každému panskému sídlu jsem dohledal v odborné literatuře také některé významnější panské rody, v rámci ucelení práce a její zpřístupnění širší laické veřejnosti a zvláště pro potřeby učitelů na 1.stupni v rámci výuky vlastivědy. V práci jsem se nechal inspirovat dílem „Panská sídla na českobudějovicku“ od autorů Pavla Koblasy, Daniela Koláře, Petra Odložila a Ing. Milana Daňka. Práce v jistém slova smyslu rozvíjí informace a také vychází z všeobecně známé knihy „**Hrady, zámky a tvrze v Čechách, na Moravě a ve Slezsku – V. díl – JIŽNÍ ČECHY**“ od Dr. Karla Třísky a kolektivu. Obrazové a fotografické přílohy jsou pro přehlednější a názornější uspořádání včleněny do textu ke každému sídlu zvláště.

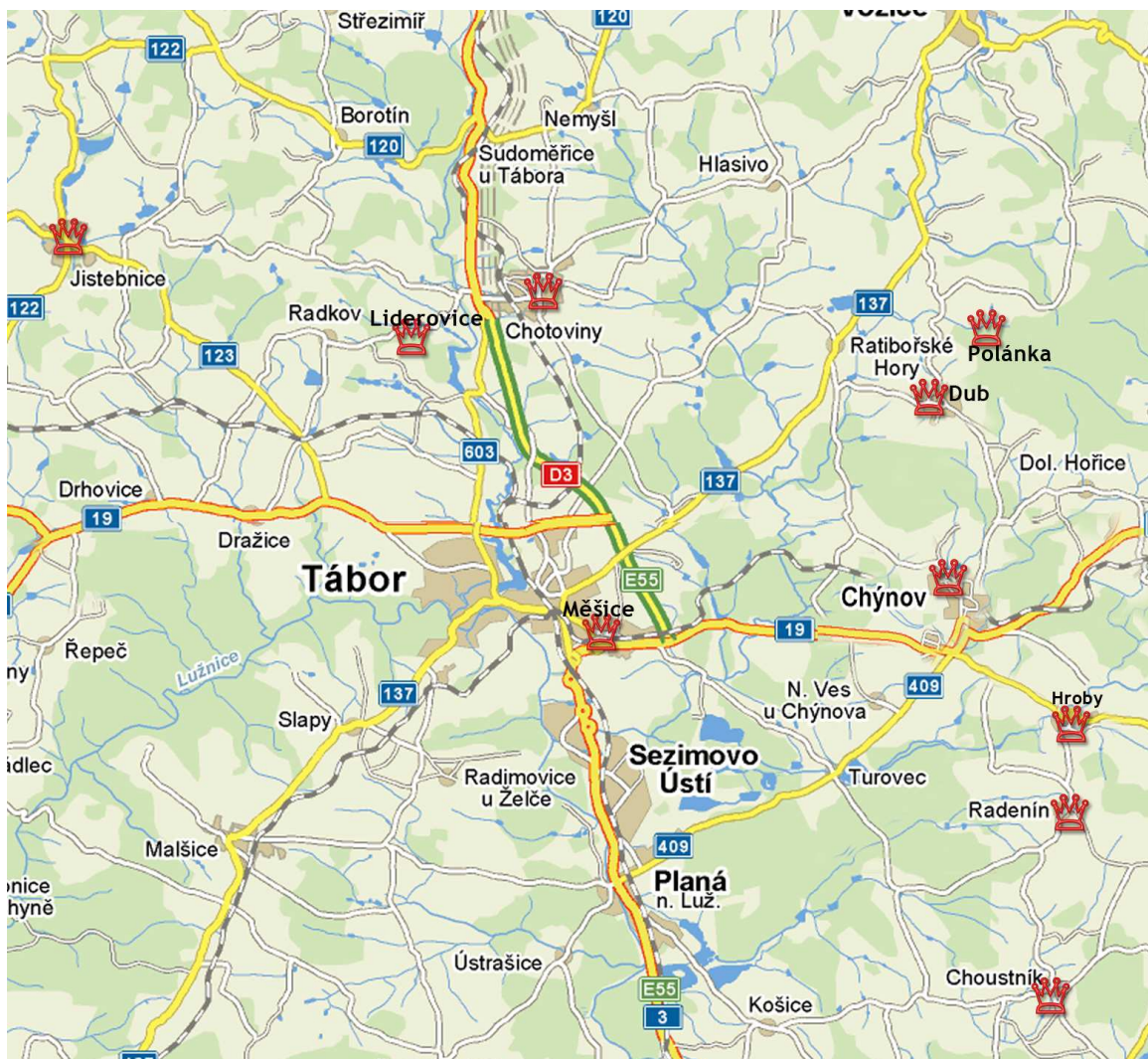


3. Seznam objektů

Zámky: *Měšice*
 Choustník
 Chotoviny
 Radenín
 Chýnov
 Hroby

Tvrze: *Liderovice*
 Polánka
 Dub
 Jistebnice

4. Mapa Táborska s vyznačenými lokalitami



* poznámka k mapě – lokality se zkoumanými panskými sídly jsou uvedeny pod symbolem korunky, nejedná se však o objekty náležící královské koruně

5. Renaissance, vývoj slohu a charakteristika

Renaissance, italsky rinascita, znamená v překladu znovuzrození či obrození. Kolébkou renaissance je Itálie. První generace renesančních architektů však vycházela ještě ze starokřesťanských staveb a z tzv. protorenaissance, které mylně dokládala za starořímské. Teprve další umělci studují skutečné antické stavební památky a vyvozují z nich poučení pro vlastní tvorbu, která ovšem není kopírováním ani bezduchým napodobováním římské architektury. (Herout, s.111)

Renaissance obracejí svůj zájem k životu pozemskému, bere i v architektuře za měřítko člověka. Vycházejíc z antických vzorů, přejímá renaissance přes římskou architekturu v podstatě řecký tzv. architrávový systém svislé podpory sloupu a vodorovného břemene-kladí, tvořeného architrávem, vlysem a římsou, dál z římského stavitelství pilíř, oblouk a klenbu a tyto motivy někdy navzájem kombinuje.

Renesanční architektura působí staticky klidným vrstvením horizontálních (vodorovných pater), jen někdy oddělených římsami, a tento dojem ještě zesiluje atika, typicky renesanční zakončování článek nad hlavní římsou, užívaná často místo tradičních štítů a občas kryjící opačný sklon střechy, s úžlabím uprostřed.

Fasáda, až na ostění oken a portálů, je plošná, členění nedodává stěně architektonická plasticita, ale buď malba, nebo sgrafito, obvykle napodobující diamantový řez. Dvoubarevnosti se dosahuje tak, že tenká svrchní vrstva světlé omítky se za vlhka proškrabuje na tmavou spodní, je-li tomu opačně, je řeč o tzv. kontrasgrafitu.

Dalším přínosem renaissance je kuželková balustráda, objevující se na parapetu arkád, volná i poloreliéfní v atikách, poprsnicích, na kazatelkách, v zábradlí a v iluzivním provedení v sgrafitu na fasádě.

Pokud jde o renesanční klenby, nejoblíbenější typy jsou křížová a valená s lunetami, užívají se i klenby klášterní, zrcadlová, necková a vzácněji i kupole. Pro hrany kleneb jsou charakteristické ostré hřebínky, většinou vytažené ve štukové omítce, ale v časnější době, počátkem 16. století, vyzděné z cihelných tvarovek.

Zcela novým prvkem je ornamentální, popřípadě geometrický štuk, jenž čerpá opět z ornamentiky antické. Někdy jej nahrazují terakotové reliéfy, figurální štukatury mnohdy vysokého reliéfního provedení zpodobují alegorie i celé výjevy, čerpající náměty z antických dějin a bájesloví, ale i z bible.

Velmi rozšířené a pro renesanční interiér příznačné jsou trámové a u zámků ještě kazetové a tabulové a malované stropy. U prvních se na stěnu mezi sousední trámy malují pestré ovocné a květinové festony, vytvářející po obvodu girlandy s vlajíci stužkami a třepečky.

Přes tyto obecné znaky se jednotlivé fáze renaissance od sebe odlišují ještě celou řadou detailů, tvarů a dispozičních schémat. (Herout, s.112-114, výtah)

5.1. Renesanční sloh u nás

Nový sloh se u nás poprvé objevoval v souvislosti s pracemi ojedinele působících italských řemeslníků, především kameníků. Byly to ovšem jen detaily, které v podstatě nemohly ovlivnit stále ještě pozdně goticky budovaných panských sídel.

Nástupem Bonifáce Wolmutha do vedení dvorského společenstva roku 1556 se uzavřela první fáze pronikání nového slohu do Čech, poznamenaná činností Italů. Nový vedoucí dvorské dílny vyšel oproti vlašským mistrům ještě z pozdně středověké hutě a není jasné, zda někdy poznal nový sloh v přímo v Itálii. Znalost renesance si pravděpodobně osvojil ve Vídni, mezi mnoha tamními italskými kameníky. Renesance byla pro Wolmutha jen moderním výrazovým prostředkem, který byl kdykoliv schopen zahrnout ve prospěch pozdní gotiky. Wolmuth však do vývoje zámecké architektury osobně významněji nezasáhl. Wolmuthova architektura přesto umožnila vytvoření zcela odlišného pojetí, pro který se užívá výraz česká renesance. Tuto odnož renesančního stylu ovšem nadále spoluutvářeli vlašští a to včetně těch, kteří působili ve dvorských službách. V 60tých letech 16. století totiž začala tvořit již druhá generace Italů, z nichž někteří vyrostli v českém prostředí. V Čechách se také stále více uplatňovali mladí zedníci a kameníci z okrajových oblastí, z pomezí dnešní severní Itálie a Švýcarska. Ti sice dobře zvládli své řemeslo, ale se současným vrcholným italským uměním se sotva seznámili. Mnozí z nich poznali vlastně nejhodnotnější architekturu až v Čechách, na stavbách svých předchůdců. (Vlček, *Ilustrovaná encyklopedie českých zámků*, s. 62 – výtah)

Zámky pozdní renesance s prvky přechodného období tzv. manýrismu. Jedná se o architekturu související s činností umělců působící na císařském dvoře Rudolfa II. Habsburského v Praze. V roce 1586 se stal císařským architektem italský mistr Giovanni Gargioli a zůstal jím až do roku 1598, kdy byl nahrazen dalším umělcem původem ze severní Itálie, nejvýraznější osobností pozdně renesanční architektury u nás, mistrem Giovannim Mariim Filippim. Fillipi nastoupil do Rudolfových služeb v roce 1602. Za jeho éry vznikla řada významných staveb včetně tzv. Matyášovy brány na Pražském hradě.

Význační architekti, jejichž realizace se přibližují dvorské tvorbě se však uplatnili i na stavbách předních českých velmožů. Vzhledem k zaměření práce by bylo dobré uvést podrobněji situaci v jižních Čechách.

Svébytné postavení zaujímaly jižní Čechy, umělecky tehdy propojené spíše s jihomoravskými a rakouskými oblastmi. Dominantní postavení zde měli příslušníci mocného rodu Vítkovů. Páni z Hradce, vlastníci rozsáhlé pozemky jak na českém, tak na moravském území, rozšiřovali především hrad v Jindřichově Hradci, ale i na svých dalších panstvích upravovali svá sídla a přizpůsobovali je novému pohodlí. Tak Zachariáš z Hradce začal v Telči se stavebními pracemi již někdy kolem poloviny 16. století, avšak nejdůležitější etapa proběhla v šedesátých letech. Tehdy asi již získal pro své velkolepé záměry zednické mistry a kameníky z okruhu pražského dvora, nebo alespoň znalé jejich tvorby. Vstupní nádvoří telčského zámku tak obklopují budovy, jejichž architektura se hlásí k nelahozevskému vzoru.

Autor telčských staveb není znám, jen v závěrečné etapě můžeme předpokládat účast Baldassara Maggiho. Ani u druhé Zachariášovy stavby, kterou podnikl v Příbyslavi, navrhujícího stavitele neznáme. Zachariáš z Hradce zde nechal vybudovat čtyřkřídlý zámek

s arkádovým dvorem a jeho společné rysy s Telčí nevylučují činnost jediného navrhujícího architekta.

Také úzká vazba mezi zámekem v Telči a v Jindřichově Hradci je pochopitelná. Starší bratr Zachariáše, Jáchym, zde pokračoval v úpravách středověkého hradu, který pochopitelně určil základní dispozici. Jáchym připojil nové stavení, nazývané nepřesně stavením Adama II., asi v letech 1564-68. Na objektu zprvu pracoval Vlach Antonio Ericer, ale v dnešní podobě, která je blízká vstupním budovám v Telči, objekt dokončil až v osmdesátých letech 16. století Baldassare Maggi. Velmi zajímavou a u nás ojedinělou stavbou je zahradní rondel v Jindřichohradeckém zámku. Altán z let 1591-96, na jehož stavbě se podílel Giovanni Maria Facconi, zaujme svou pokročilou centrální dispozicí, ale také kvalitní štukovou a terakotovou výzdobou interiéru.

Jáchym z Hradce přestavoval ve stejné době ještě hrad Hluboká nad Vltavou a přetvářel jej do pohodlného renesančního sídla. Pracoval zde nejdříve mistr Antonio (snad Ericer) v letech 1563-64, později již za Adama II. Z Hradce – B. Maggi. Jejich architekturu ovšem plně překryly pozdější přestavby.

Stejný okruh umělců nalezneme i na stavbách další větve jihočeských Vítkovů, na zámcích pánů z Rožmberka. Vilém z Rožmberka začal již v 50. letech 16. století s přeměnou hradu v Českém Krumlově. Stavbu vedl A. Ericer, kterého v sedmém desetiletí střídal B. Maggi. Nejprve došlo k založení obory s letohrádkem (což bylo příznačné) a teprve posléze proběhly úpravy místností hradu. Dosud malá okna byla zvětšena. Jednotlivé části stavebně sjednoceny, zvýšena byla také věž, opatřená tehdy arkádovým ochozem. Celou proměnu dokončilo tehdy rozsáhlé malířské dílo, které vyzdobil nejen fasády, ale také některé z komnat. Malba prováděna pod dohledem Gabriela de Blonde a B. Beránka-Jelínka, dala přestavbě moderní, renesanční výraz.

Vilém z Rožmberka přistoupil tehdy v Třeboni k vybudování svého dalšího sídla. Opět posloužila za základ středověká stavba, k níž však již roku 1622 přibyla nová křídla. Tento goticko-renesanční zámek poškodil požár, a proto získával třeboňský zámek svou podobu až od roku 1566. V řízení prací se střídal A. Ericer s českobudějovickým stavitelem Dominikem Benedetem Comettou, který stavbu dokončil pro Petra Voka v letech 1599 - 1602. Zámek je poměrně prostý, složený z dvoupatrových budov, u kterých zaujme jen nevelká patrová arkáda při vstupu. V přízemí spočívá na pilířích, v patře na sloupcích.

Petr Vok totiž původně zvolil za své rezidenční sídlo Bechyni, získanou v roce 1569. Již předchozí majitelé, Šternberkové, tu zahájili velkou přestavbu, na kterou zřejmě dokonce povolali i některé z členů Riedlovy dvorské hutě. Je možné, že snad právě Wendel Rosskopf tu vybudoval počátkem 16. století známou komnatu s prostředním sloupem v podobě kmene stromu. Použil tak motivu charakteristického pro naturalistický styl pozdní gotiky. Petr Vok začal nejdříve s drobnými úpravami, do rozsáhlejší obnovy se pustil až roku 1580 a jejím vedením pověřil B. Maggiho. V Bechyni jistě pracoval ještě koncem desetiletí, protože s ním byla roku 1587 uzavřena další smlouva. Ke staršímu jádru připojil ještě trojici křídel, jež se starším objektem uzavřela obdélný dvůr bez arkád. Menší důraz byl položen na štukovou výzdobu, kterou snad provedl Antonio Melani, a větší malbu. Stejně jako v Krumlově, objevíme i v Bechyni malby jak v jednotlivých komnatách, tak na fasádách. Rovněž na těchto malbách se podílel B. Beránek-Jelínek.

Poslední a nejzajímavější stavbou Rožmberků byl lovcí zámeček Kratochvíle, který po roce 1583 začal budovat B. Maggi pro Viléma z Rožmberka. Název Kratochvíle plně vystihuje smysl stavby – měla být jakýmsi útočištěm rožmberského vladaře před denními

povinnostmi. Letohrádek sloužil jen k oddychu, k odpočinku po lovu. Nevelké stavení architekt situoval doprostřed malé italské zahrady (giardinetta), kterou uzavírala zeď, přerušená drobnými pavilonovými stavbami. Již mimo areál se ocitli hospodářské stavby a kostelík. Lovecké náměty výzdoby velké vstupní síně prozradily na první pohled každému návštěvníkovi účel stavby. **(Pavel Vlček, ilustrovaná encyklopedie českých zámků, s. 65-68)**

5.2. Klasifikace panských sídel

Panská sídla lze klasifikovat podle rozsáhlosti na tvrze, hrady (v období středověku a romantismu) a zámky, vznikající v renesanci, často přestavbou původních gotických hradů či tvrzí.

TVRZ

Tvrze jako sídla drobnější šlechty se ve středověku vyznačovaly opevněním, podobným jako mají hrady, avšak v daleko menší míře. Často byla součástí fortifikace vodní plocha, tvořící přirozenou a ve své podstatě levnou ochranu sídla. Panský dům se v závislosti na movitosti majitele a stavebníka mohl pyšnit také výstavnými prostory, zvláště v renesanci. Renesanční tvrze byly zdobeny často sgrafity a stávaly v rámci dvora spolu s hospodářskými staveními. Často také bývaly přestavovány a rozšiřovány ze starších středověkých tvrzí.

HRAD

Hrady, které jsou výraznou doménou středověku, tedy přesněji movitější šlechty a panovníka. Představovaly zejména mocenskou a vojenskou oporu, poplatně době vzniku, byly spíše pevnostního charakteru s poněkud omezenými nároky na pohodlí. Výjimku můžeme vypočítat v období vlády Karla IV. Neboť v tomto období trvalejšího míru, nebylo nutno stavět hrady s důrazem na rozvinutou fortifikaci, což se v mnoha případech později vymstilo za neklidného panování Václava IV a za husitských válek. Tehdy již byla tendence stavět sídla s důrazem na pohodlí s již snadno pozorovatelnou kvalitativní přeměnou hradu v reprezentativní zámek, např. hrad Krakovec.

Zámek

Rozsáhlejší panská sídla novověku označujeme jako zámky. Vznikly buď tzv. výstavbou „na zeleném drnu“ anebo přestavbou starší budovy. Narozdíl od hradu, u zámku již není kladen velký důraz na fortifikace, pevnostní složka objektu tak postupně ztrácí svůj význam. Starší obranné prvky jsou v renesanci modifikovány, ale častěji se jedná o vyložené pohodlné sídlo, s čistě reprezentační funkcí toho kterého šlechtice a jeho panství.

6. Stručná historie objektů a popis

M ě š i c e

Stručná historie zámku v Měšicích

Ves Měšice patřila původně pánům z Ústí (r.1352-1371 se uvádí Oldřich Sezema z Ústí a po něm jeho synové). Asi v polovině 15. století se ves dostala do majetku táborské rodiny měšťanů z Polkovic. Roku 1545 Prokop Hejlovec z Polkovic přihlásil u úřadu zemských desek ves Měšice jako součást svého majetku, který pak roku 1560 odkázal své dceři Anně, provdané za císařského rychtáře Kuneše Dvořeckého z Olbramovic. K Měšickému statku tehdy náležely vsi Měšice, Čekanice, Stohlasná Lhota a Křivošín. Přehořovský patrně vystavěl v Měšicích tvrz. Janův syn Jan Šťastný prodal své manželce Veronice, rozené Častolarové z Dlouhé Vsi, tvrz s dvorem a vsi Měšice, Čekanice, Purkartovu Lhotu, Stoklasnou Lhotu, Přehořov, Záluží a pustou Čábel. Syn Kryštof Karel Přehořovský prodal roku 1678 statek Měšice s příslušenstvím hraběti Františku Ferdinandu Kuenburgovi.

Od roku 1680, kdy Měšice koupila od hraběte Kuenburga Barbora Vítová ze Rzavé, provdaná za Václava Lukáše Kořenského z Terešova, až do roku 1877, kdy Myšice koupil Jan Nádherný z Borutína (jeho potomci vlastnili měřický statek do roku 1945), vystřídala se v Měšicích řada majitelů. Ve smlouvě z roku 1746, kdy hrabě Jan Ferdinand Kufstein prodal Měšice rytíři Františku Josefu Jungwirthovi, je poprvé zmínka o měšickém zámku. Kufsteinův předchůdce, hrabě Jan Josef Millesimo (měl Měšice v letech 1699 až 1740) nejspíše vystavěl v Měšicích barokní zámek.¹ (Tříška, s. 127)

V roce 1996 je symbolicky prodán Buquoyům. V jejich držení je zámek až do současnosti (- viz **Berwidová-Buquoyová, s. 9**)

Popis objektu

Zámek stojí v centru městské čtvrti Tábor zvané Měšice, při hlavní místní komunikaci. Od komunikace je objekt oddělen malým parkem. Objekt tvoří patrová budova s bočními křídly na východní a západní straně, koncipovanými do tvaru písmene U. Směrem do dvora se zámecká budova obrací barokními arkádami, v přízemí otevřenými.

Obr.1 - pohled na průčelí jižního křídla



Západní křídlo

Šíři traktu, stejně jako ve středním traktu, určila místo renesanční dispozice. Navazuje protáhle obdélným půdorysem přední místnosti na střední část. Jedná se v podstatě o půdorysně nepravidelnou část zámku, vycházející z původní renesanční tvrze. Na východní straně je otevřená arkádovou chodbou, v patře zazděnou. Arkáda ostatně obíhá celou nádvorní stranu zámku.² Na jihozápadní straně dispozice je připojena obdélná vestavba kaple s částečně při jižní straně polygonálním závěrem. Na severní straně je křídlo ukončené trojúhelným štítem.

Obr.2 – renesanční část - bývalá tvrz



Jižní křídlo

Hmota jižního průčelí zámku je vcelku jednoduchá. Je rozčleněna několika plochými empírovými pilastry, oblouky v přízemí. V patře je zasazen empírový kovový balkon. Nad balkonem je empírový štít. Ve štítu je umístěné štukové okruží. Celá plocha fasády má světlou okrovou barvu. Pilastry, oblouky a arkády jsou bílé barvy.

Obr.3 – zazděný vjezd do bývalé tvrze



Obr.4 – okna zámecké kaple



Arkády

Arkády kolem panského dvora v přízemí tvoří řád zaklenutých polí pruskou klenbou zabíhající do mohutných zděných pilířů. Závěry arkády východního i západního křídla byly otevřeny. Nyní jsou však zazděny. Arkáda zachovává v patře půdorys přízemí, včetně dělení daného osovým rozložením pilířů. Barokní zaklenutí se zachovalo pouze v arkádách části východního křídla. Prostor zbytku arkády je zaklenut mělkou valenou klenbou.

Obr.5 – arkády na nádvoří straně



Východní křídlo

Východní křídlo tvoří jednoduchá stavba obdélného půdorysu na severní straně ukončená štítem, kromě profilované korunní římsy, bez jiných architektonických znaků .

Obr.6 – nároží východního křídla



Významné architektonické detaily

Mezi významné konstrukce patří zachovalé klenby renesanční, barokní a empírové v celém rozsahu zámku, snad s výjimkou maštalí. Zároveň lze sem zařadit i celou arkádu.

Významnými prvky jsou zachované renesanční sgrafita v přízemí jižní části zámku, v části západního křídla až po schodišťovou síň dále v prostoru kaple a přilehlé předsíně. Rovněž na jižní fasádě v patře.

Stejně významná je druhá renesanční fáze s malovanou kvádrovou fasádou. Její výskyt je rozšířen oproti sgrafitové úpravě do středu dispozice přízemí střední části zámku - severní obvodové zdivo za arkádou - a dále na západním křídle, východní zdi až po zazděný vstup do maštalí. Další významné prvky jsou patrné na jižním průčelí, pilastry, okruží a v celý objekt obíhající profilovaná korunní římsa. Také z empírové přestavby je třeba připomenout kovaná zábradlí schodiště a balkonu.

Panské rody na Měšicích

Sezemové z Ústí



Český panský rod, větev Vítkovců erbu černé růže ve zlatém poli, kterou měla ve znaku podle legendy jako symbol svého nemanželského původu. Některé prameny uvádějí barvu růže modré, jako u pánů ze Stráže. Sezima založil ve 2. polovině 13. století při řece Lužnici město Ústí. Oldřich držel také vedle Ústí nedaleké Hradiště hory Tábor. V roce 1419 (?) vyhnal z Ústí husitské stoupence, ti v roce 1420 město dobyli a zapálili.

Oldřicha později dopadli Táboři na nedaleké tvrzi Sedlec, kde jej ubyli cepy. Větev rodu sídlící na Kamenici patřila ke stoupencům Husova učení. Později se rodina vysídlila z jihu Čech. Rod vymřel v 17. století. Erb (modrou růží) převzali do svého znaku páni z Kounic. (Myslivoček 1, s. 117)

z Polkovic



Moravský erbovní rod, jenž získal znak roku 1544 od krále Ferdinanda I. a roku 1545 byl přijat mezi moravské rytíře. Václav byl pokutován za účast na stavovském povstání. (Myslivoček 1, s. 113)

z Dlouhé Vsi



Vladykové z Dlouhé Vsi měli na pečetích v 2. polovině 14. století hořící kotouč, nebo kotouč obtočený zářím, v 15. století měli členové rodu, dělícího se na několik větví, prostý kotouč, který během 16. století získal podobu oválného štítu s hrotem uprostřed. Původně černé pole znaku bylo časem změněno na modré. Spřízněním s rodem Kraselovských z Kraselova vznikly v 15. století u obou rodů kombinace původních znaků.

Dlouhověští začali používat ve svém klenotu půl koně z erbu Kraselovských a Kraselovští naproti tomu zase kotouč Dlouhověských. Rod se během 14. století a 15. století rozdělil na několik větví sídlící v Prácheňském a Plzeňském kraji. Dlouhověští zastávali úřad Prácheňského kraje. Roku 1818 získali panský stav. Lhotové z Dlouhé Vsi se připomínají v 16. století. Častolarové z Dlouhé vsi, žijící až do 17. století, mají na rozdíl od jiných větví červenou barvu štítu. Drželi drobné statky na Prácheňsku, Čáslavsku a také na Tábořsku. Rod vymřel roku 1877. (Myslivoček 1, s. 55)

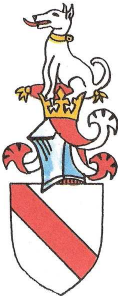
z Kuenburka



Rakouský šlechtický rod pocházející z Korutan, od roku 1665 v hraběcím stavu. František Ferdinand koupil v Čechách Mladou Vožici, roku 1681 Miličín a později také Kamberk, Střítež a několik dalších okolních statků. Tím položil základ velkému rodovému panství.

V letech 1710 - 1731 byl pražským arcibiskupem. Jeho synovec Maxmilián Josef přestavěl v polovině 18. století zámek v Mladé Vožici v barokním slohu. Kromě české větve rodu sídlící na Mladé Vožici do roku 1945, se uvádějí členové rodu v dalších větvích na Solnohradsku, Slezsku a na Moravě. (Myslivoček 2, s. 87)

Vítové ze Rzávé



Český vladýcký rod původem ze Rzávé na Táborsku. Lapáčekové z Rzávé: Jan, berník Bechyňského kraje, držel počátkem 16. století Červené Záhoří. Během 16 a 17. století vlastnil rod řadu dalších statků v Jižních Čechách. Linhart byl zajat při dobývání Bělehradu, z tureckého vězení se mu podařilo uprchnout. Roku 1619 byl povýšen do panského stavu. O jeho potomcích nejsou zprávy.

Vítové ze Rzávé se připomínají na Rzávé koncem 14. století. V 15 a 16. století jsou v rožmberských službách. Roku 1459 koupili hrad Dobronice. Koncem 15. století se rod značně rozrostl a držel řadu statků na Táborsku. Ladislav ztratil v konfiskacích roku 1623 Pacov, Dub a Mezný. Větev rodu sídlící na Chotovinách zastávala úřad hejtmanů Bechyňského kraje. Mikuláš Aleš, držitel zmíněného úřadu byl za statečnost při obraně Prahy před Švédy povýšen roku 1652 do panského stavu. Zemřel roku 1675 jako poslední muž rodu. (Myslivoček 1, s. 106)

Nádherný z Borutína



Český novoštitýný rod. Jan, od roku 1799 pražský měšťan, zbohatl podnikáním v průmyslu. V letech 1799 - 1829 koupil statky Kamenici, Kolinec, Chotoviny, Svinaře, Dub, Adršpach, Jistebnici a další. V roce 1838 byl povýšen do šlechtického stavu. Jeho syn Ludvík byl povýšen roku 1865 do rytířského stavu s predikátem „ z Borutína ". Jan držel Chotoviny, kde v letech 1837 - 1875 přestavěl novorenesančně tamní zámek. Roku 1882 byl povýšen do stavu svobodných pánů. Od konce 19. století a v polovině 20. století byly ve vlastnictví rodu do roku 1946 Vrchotovy Janovice, Jistebnice, Veselíčko, Dolní Adršpach a další statky. Rodový znak Nádherných zdobí průčelí zámku v Chotovinách.

Sidonii, poslední člene rodu, byl majetek zkonfiskován v roce 1948. (Myslivoček 2, s. 113)

Buquoy



Francouzský hraběcí rod, Karel Bonaventura (1571-1621) byl vrchním velitelem císařské armády, jenž přispěl k vítězství na Bílé hoře. Podle legendy byl v bitvě zraněn „sedmi kulkami z mušketů a jednou oštěpem neb kopím“. Za zásluhy obdržel panství Nové Hrady, Rožmberk, Žumberk a Cukněstěj, zkonfiskovaná Vamberkům. Založil tak základ velikého majetku, který rod držel v Čechách až do roku 1945. (Myslivoček 1, s. 102)

Shrnutí:

Zámek si v podstatě zachoval svůj barokně empírový charakter, ovšem principiálně navazující na renesanční dispozici bývalé tvrze, zejména v jižním křídle zámku. Tvoří významnou dominantu vsi a svým historickým vývojem nám ukazuje proměnu starších sídel na pohodlnější vývojový stupeň, tedy na pohodlný zámek. Nyní je objekt rodem Buquoyů postupně rekonstruován a zpřístupněn veřejnosti. Zámek se tak stal opět po dlouhé době kulturním centrem, sídlí zde Český Institut Mezinárodních Setkání, jehož prezidentem je Dr.Dr. Jan Nepomuk Berwid-Buquoy z Ellguthu. V zámku se pořádají mezinárodní konference, koncerty, výstavy a vernisáže.

C h o u s t n í k – z á m e k

Stručná historie zámku Choustník

Choustnické panství, které koupil v roce 1596 Jiřík Homut z Harasova, někdejší rožmberský regent, bylo proti bývalému rozsahu značně zmenšené. Patřili k němu vsi Choustník, Kajetín, Skopytce, Chabrovice, Mlýny, Psárov, Tříklasovice,, Předboř, Dunice, Zárubnicí. Po Homutově smrti (1616) a po smrti jeho dědičky, starší dcery Zuzany (1654), která se provdala za Jana staršího Černína z Chudenic, převzal Choustník jejich mladší syn Heřman Václav. Jako rytmistr se zadlužil u svého nejvyššího velitele, císařského generála jízdy, hraběte Jana Šporka. Ještě za života Černínova vymohl si jeden z jeho věřitelů, Servác z Engelsflusu, v roce 1672 provedení soudního odhadu choustnického panství, v němž se uváděl zámek s dvorem, pivovarem a vesnicemi Chustnicí, Kajetínem, Předboř, Mlýny a Tříklasovicemi. Když pak Černín v roce 1674 zemřel, vymohl si generál Špork nový odhad, v němž uveden vedle pustého hradu také zámek ve vsi Choustníku jako podélné stavení s mnoha pokoji, Špork také Choustnické panství získal. Hrabě Špork odkázal Choustník svému synovi Janu Šporkovi. S jeho dcerou Marií Konstancií přešlo panství do majetku jejího druhého manžela hraběte Karla Josefa Voračického z Paběnic. Jeho potomci se udrželi v Choustníku až do roku 1843, kdy panství se zámkem a knihovnou koupil hrabě Evžen Vratislav Netolický. Za něho došlo v první polovině 19. století k rozšíření raně původního barokního zámku do dnešní podoby. Další majitelé (od roku 1869 Helena Scheiblerová, od roku 1876 kníže Karel Auersperg a konečně kníže Ludvík Rohan (jehož dědicové zůstali majiteli velkostatku až do roku 1945) do stavební historie ničím pozoruhodným nepřispěli. Po zestátnění byl v zámku zřízen domov důchodců. (Tříška, s. 87)

V roce 1989 byl zámek vrácen Rohanům.

Popis objektu

Jedná se o obdélně protáhlou patrovou stavbu s vyběhujícím křídlem směrem jihozápadním. Zámek je zasazen na náves obce. Za ním pak pokračoval zámecký park, přecházející v lesopark. V současné době je tato část zámku majetkoprávně rozdělená a silně zdevastovaná. Vzhledem k jasnosti popisu je třeba zámek rozdělit na severovýchodní hlavní křídlo a jihozápadní křídlo.³

Severovýchodní hlavní křídlo

Toto křídlo vzniká v 17. století jako zámecká budova. Dispozičně jde v podstatě o silně protáhlý obdélný jednotrakt, později je přistavěno další křídlo. Celková dispozice tedy odpovídá půdorysně písmenu L. Do nádvorní strany pak vybíhá dvěma rizality, centrální rizalit má nedělený trojúhelný štít a je v přízemí prolomen rozměrnými obloukovými okny.

Obr.7 – pohled na zámek od jihovýchodu



Obr.8 – severní průčelí



Druhý rizalit je ve formě přístavku na severozápadní straně. Je krytý valbovou stříškou. Hlavní křídlo, ukončené na severozápadní původně renesančním štítem, je zastřešeno sedlovou střechou s valbičkou na severozápadní straně. Zastřešení křídla a pozdějších přístaveb je sedlovými střechami.

Obr.9 – nádvorní strana s rizality a vjezdem



Obr.10 - menší rizalit



Vjezd do zámku tvoří půlkruhově sklenutý prostor, procházející šířkou dispozice. Klenba opatřena dvěma páry protilehlých výsečí je v spojovací ose výsečí zdobena štukovými terči. Na jihovýchodní straně přiléhá k průjezdu místnost půlkruhově zaklenutá, která původně procházela celou šířkou traktu.

Z nádvorní strany přiléhá k zámku anglický rozsáhlý anglický park, do kterého se vstupuje nízkým terasovitým schodištěm.

Jihozápadní křídlo

Křídlo je osazeno mírně šikmě ke křídlu hlavnímu. Sleduje směr místní komunikace. V závěru se křídlo kolmě k své podélné osy lomí. Dispozičně jde o podélný jednotrakt. Výškově o dvojpodlažní budovu, přistavěnou v pozdější době. Bez architektonických detailů vykazujících renesanční sloh.

Obr.11 – jihozápadní křídlo



Obr.12 – jihozápadní křídlo od západu



Významné architektonické detaily

Na zámeckém objektu je vidět poměrně velká absence architektonicky zdobných detailů. Jediné co v podstatě stojí za zmínku jsou barokní pasparty kolem oken na návesní straně zámku – viz **obr.13** a centrálně situovaný vjezdní portál poměrně jednoduše řešený krytý stříškou v téže části zámku – viz **obr.14**. Mezi další zdobný prvek je možno pokládat profilovanou korunní římsu – viz **obr.14**. Po místním odstranění současné omítky je možno zpozorovat barevnou sgrafitovou omítku s pekováním⁴ – viz **obr.15**. Jednoduchý barokní štít zámku dělený římsami, s eliptickými okénky a s mělkou nikou v které je soška – viz **obr.16**.

Obr.13



Obr.14



Obr.15



Obr.16



Panské rody na Choustníku

Homut z Harasova



Český vladýcký rod, který se roku 1408 připomíná na hrádku Bosyně. Jindřich připomínaný na sklonku 16. století na Radonicích, byl nejvyšším lovčím rožmberským. Jiří, Jindřichův bratr koupil roku 1597 Choustník a roku 1599 zámek v Radenině. Byl hejtmánem bechyňského kraje. (*Myslivoček 1, s. 26*)

Černín z Chudenic



Český panský rod, později povýšený do hraběcího stavu, pochází z Chudenic na Klatovsku. Dávným předkem rodu byl Černín, nejvyšší komorník (1193 - 1212). Do 17. století rod nijak zvlášť nevynikal. Během 16. století některé rodové větve vymřely. Z větve sídlící na Nedrahovicích byl Diviš hejtmánem Pražského hradu, který se v době protihabsburského povstání provinil tím, že do hradu vpustil roku 1618 ozbrojené stavovské vůdce. Byl jmenován nejvyšším hofmistrem Fridricha Falckého. V roce 1621 byl popraven spolu s vůdci povstání na Staroměstském náměstí. Humprecht starší, místokomoří Českého království, byl v roce 1618 volen mezi stavovské direktory. Heřman bojoval na Bílé hoře v císařském vojsku. Za své diplomatické a vojenskou statečnost získal roku 1627 hraběcí titul. Od roku 1650 byl nejvyšším komorníkem. Humprecht Jan, císařský vyslanec, vlastnil rozsáhlá panství. Ve stylu severoitalských letohrádků dal postavit pro svou choť Italku zámek Humprecht u Sobotky. Velkou část jmění vynaložil na výstavbu Černínského paláce na Hradčanském náměstí v Praze. Rod žije dodnes v Čechách i v cizině. (*Myslivoček 1, s. 108*)

Špork



Severoněmecký rod povýšený v 17. století do panského stavu a do hraběcího stavu. Jan bojoval na Bílé hoře na straně katolické ligy. Roku 1647 přešel od bavorského vojska, kde dosáhl hodnosti plukovníka, k Habsburkům. Téhož roku získal od císaře panství lysou nad Labem a byl povýšen do panského stavu. K unikátním památkám patří komplex zámku, špitálu a lázní v Kuksu, který dal Špork vystavět v roce 1694 - 1724. Jako mecenáš umění býval obklopen předními sochaři, malíři a hudebníky. Uvedl do Čech hru na lesní roh. Založil lovecký řád sv. Huberta a u Benátek nad Jizerou dal vystavět lovecký letohrádek Bon Repos. Ostatní členové rodu, jež vymřel počátkem 20. století, zdaleka nepřekonali osobnosti svých dvou předků. Roku 1718 dostal spřízněný rod Sweertsů právo dát si do znaku hlavu Turka ze znaku Šporků. (*Myslivoček 1, s. 134*)

Voračický z Paběnic



Česká vladická rodina z Paběnic u Kutné Hory, kde se její předkové připomínají koncem 13. století. V roce 1330 držel rod hrad Vildštejn u Seče. V průběhu 16. století rod sídlil na Voticku a na Sedlčansku, kde jeho členové vlastnili mimo jiné statky i tvrz Prčici s městečkem, které dostalo do svého znaku erb Voračických. Jan Lipolt sloužil císaři proti povstalcům, později proti Sasům a Švédům. Roku 1641 byl povýšen do panského stavu. Zároveň byl polepšen Voračickým erb přidáním habsburského znaku. Potomci jedné z větví rodu žije v Čechách podnes.

(Myslivoček 1, s. 25)

Rohanové



Starý francouzský rod pocházející z Bretaně. Od 20. let 19. století sídlil v Čechách na panství Sychrov. Císař František I. přiznal roku 1808 Jindřichovi Luisovi knížecí stav se všemi předcházejícími tituly a právy a potvrdil jeho erb, v pravé červené polovici 9 zlatých rout, v levé bílé 13 hranostajových ocásků. Karel Alain, zakladatel sychrovské větve, získal během 19. století další statky v Čechách. Kamil přestavil zámek Sychrov ve slohu romantické gotiky. Po roce 1948 opustil rod naši zem. (Myslivoček 1, s. 111)

Shrnutí:

Zámek v Choustníku je typickým příkladem sekundárního panského sídla v téže dané oblasti, neboť nad Choustníkem se nachází ještě zřícenina mohutného rožmberského hradu z poloviny 13. století. Tento hrad byl však v tak dezolátním stavu, že se jej nevyplatilo opravit, nebo přestavět. Proto se nechalo vybudovat skromnější zámecké sídlo dole ve vsi. Zámek odpovídá typicky venkovskému sídlu provinčního charakteru, neboť většina rodů, mající zámek v držení sídlila na nedalekém Radeníně.

Chotoviny

Stručná historie zámku Chotoviny

Dnešní Chotoviny tvořily ve 14. století dvě vsi, Chotoviny a Vlkančice, které však neměly společné majitele. Chotoviny jsou poprvé doloženy v roce 1266, kdy se uvádí Bořislav a v roce 1318 Řivín z Chotovin.

Roku 1518 se usadil ve vsi Dobeš Netonický z Nebílov, jenž se oženil se Zdenou, dcerou Jana Vidláka, a psal se seděním na Chotovinách. Po Zdenině smrti v roce 1544 zdědili statek její synové Jan a Jiřík Netoničtí. Od té doby se ve starých zápisech píše jen o Chotovinách.

Po smrti Jiříka Netonického roku 1580 prodaly vdova Markéta, znovu provdaná Kanická a její sestry Anna a Mariána roku 1586 své podíly, dvory v obou vsích, Chotovinách a Vlkančicích, Vilémovi z Rožmberka. Od jeho bratra Petra Voka koupil tuto část chotovinského statku Bohuslav Víta ze Rzavého. Druhou část s tvrzí prodal roku 1553 Jiřík Netonický Bohuslavu Malovcovi z Malovic. Od Malovce získal tento díl roku 1568 Jan Lapáček ze Rzavého. Po jeho smrti se stala dědičkou vdova Kateřina z Vrážného, která později v roce 1580 odkázala majetek svému druhému manželovi Jiříku Pětipeskému z Chyš. Také tento díl Chotovin koupil v roce 1611 Bohuslav Víta ze Rzavého a tak se stal pánem celého chotovinského statku.

Bohuslavův vnuk Mikuláš Aleš prodal před rokem 1669 chotovinskou tvrz s dvorem a pivovarem, vesnice Chotoviny, Polánku, Sedlečko, pustý Jíšov, Jedlany a další. Vše koupil rytíř Zikmund Karel Václav Stařimský z Libštejna. Syn Stařimského Albrecht prodal roku 1701 chotovinský statek Janu Lukášovi z Drahobýle, měšťanu z Nového Města pražského, a jeho manželce Alžbětě.

Během 18. století vyměnili Chotoviny několikrát své majitele. Po Krocínovi následovala Zuzana Helena, ovdovělá Bedaridesová, rozená Golzová, od které koupila roku 1715 chotovinskou tvrz s dvorem, pivovarem a vesnicemi Chotovinami, částí Sedlečka, Jedlany, Polánku a Beranovu Lhotu Marie Anna Gotzová, rozená Mosticová. Roku 1747 získal statek Jan Karel Soyer z Burgsdorfu. Zadlužil se však u jezuitů, kteří prodali Chotoviny v roce 1768 kardinálu hraběti Kašparu Migazzimu. Ten vybudoval na místě tvrze klasicistní zámek. Od Kašparova dědice Vincence Migazziho koupil roku 1802 panství Chotoviny hrabě Jan Václav z Thurheim, ale již v roce 1806 je prodal včetně zámeckého zařízení pražskému měšťanu Janu Nádhernému, který byl povýšen v roce 1838 do šlechtického stavu. Jeho potomci zůstali pak v Chotovinách až do roku 1948. Z nich dal Jan svému sídlu novorenesanční podobu podle plánů architekta V. Sigmunda. (Tříška, s. 84)

Popis objektu

Zámecký objekt je patrová trojkřídlá budova, s polygonální věží na jihovýchodním nároží jižního křídla. Před vstupem na čestný dvůr nekrytou zámeckou branou je podél místní komunikace zeď, která spolu s malým parkem uzavírá čestný dvůr zámku⁵. Na východní trakt navazuje francouzská zahrada s centrálně umístěnou kamennou fontánou s plastikami. Na francouzskou zahradu v jižní části celkové dispozice areálu plynule navazuje anglický lesopark, dendrologická památka 1. stupně. Celá dispozice zámku svědčí o přísném koncipování hmoty zámku, která je poplatná klasicistnímu sídlu. Základní princip je možno přirovnat zámku v Nových Hradech v jižních Čechách.

Historické fotografie zámku v Chotovinách

Obr.17 - pohled od východu



Pohledy od jihovýchodu

Obr.18



Obr.19



Západní křídlo

Jedná se o vstupní část a čestný dvůr zámku. Na centrální části budovy vybíhá trojboký rizalit. Rizalit je ukončen trojúhelným tympanonem s renovovaným erbem rodu Nádherných z Borutína. Na rizalitu se nachází bohatě profilovaný portál dveří vedoucích na balkon nad portikem. Na balkoně samotném je pak kuželková balustráda v zábradlí. Hlavní vstup do vlastního objektu je mohutnými dvoukřídlovými dveřmi. V patře a přízemí celého křídla jsou jednoduchá okna, s obloučkovými, nebo rovnými frontony. V horní části patra se nacházejí podél celého traktu elipsovité okénka se štukovým okružím.

Obr.20 - pohled na vstupní průčelí s rizalitem



Obr.21 - tympanon rizalitu



Obr.22 - erb Nádherných z Borutína



Severní křídlo

Severní křídlo je protáhlá budova, obdélníkového půdorysu, která v pravém úhlu navazuje na západní centrální křídlo. Na celém křídle jsou okna s frontony, viz výše. Jinak je tato budova prostá veškerých přístaveb a v podstatě i ozdobných prvků, nepočítáme-li bosovaná nároží, kordónovou římsu a pásovou rustiku, kterou je vyzdoben v přízemní části celý objekt.

Obr.23 - severní křídlo od SV



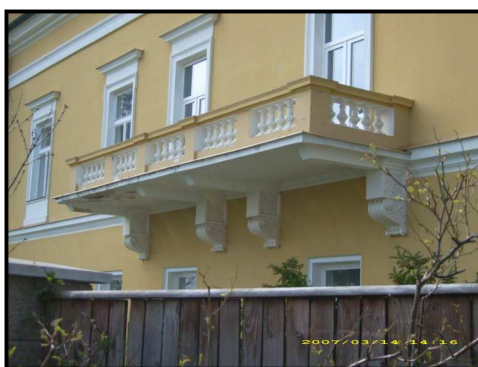
Jižní křídlo

Jižní křídlo je disponováno obdobným způsobem jako křídlo severní. Na jižní straně je možno vidět velký balkon na velkých konzolách, které jsou plasticky zdobené. Celý balkon obepíná kuželková balustráda. Balkon je centrálně postavený do hmoty křídla. Na jihovýchodním nároží je připojena věž polygonálního tvaru, zdobená v přízemní a patrové části pásovou rustikou, stejně jako celý zámek. Věž je oddělena od hmoty jižního křídla profilovanou římsou. Na věži je hodinový stroj a dva protilehle postavené čtvercové ciferníky. Věž je zakončena zajímavě tvarovanou klasicistní helmicí.

Obr.24 - pohled na jižní trakt od jihozápadu



Obr.25 – balkon s balustrádou a konzolami



Obr.26 - klasicistní helmice věže



Východní křídlo

Východní křídlo je zároveň zahradním průčelím. Stejně jako u západního křídla zde vystupuje trojboký rizalit, zde však v menší podobě s centrálně umístěným, dekorativně řešeným oknem s mohutnou šambránou. V centrální části rizalitu vystupuje velké zděné schodiště o dvou ramenech ukončené zábradlím s balustrádou. Vstup na schodiště je tvořen dvěma sekundárními dveřními otvory na každé straně schodiště. Francouzská zahrada je tvořena sestřihaným křovinným porostem. V zadní části zahrady je umístěn sekundární vstup do areálu zámku velkými ocelovými vraty.

Pohledy na zahradní průčelí a věž

Obr.27



Obr.28



Obr.29 - rizalit se schodištěm



Obr.30 - kašna ve francouzské zahradě



Interiéry

V celém objektu jsou až na drobné výjimky malých křížových klenbiček rovné stropy. Prolínají se zde různá slohová období. Celý interiér je po rekonstrukci. Stropy mají štukové ornamenty, barevně odlišené. V přijímacím sálu jsou ještě doplněné o nástropní fresky erbů. Dále je zrekonstruovaný dámský salónek s krásnou štukovou výzdobou. Za zmínku stojí také polygonální zelený salónek ve věži, který má zajímavě provedenou lunetkovou klenbu.

V celém prostoru zámku je parketová podlaha, která je původní z období klasicismu. Je nyní v rekonstrukci a zvláště v reprezentativních prostorách jsou použity ornamentové parkety. V panských sálech jsou křišťálové lustry a je zde také snaha o výbavu historickým nábytkem.

Interiéry byly silně zdevastovány vlivem nevhodného využití zámeckých prostor, coby školy, za minulého režimu.

Významné architektonické detaily

Zdobné prvky jsou poplatné novorenesančnímu stylu, proto zde lze objevit některé prvky, které připomínají inspiraci renesančním slohem.

Zámek je postupně celkově rekonstruován. Mnohé zdobné prvky byly sneseny, některé již rekonstrukcí prošly. Je to například tympanon na vstupním rizalitu se znakem Nádherných, zahradní centrální schodiště, nebo například pilíře s kamennými soškami ležících lvů při vstupní bráně – viz **obr.31** a **33**. Dále sem pak může patřit bosování a pásová rustika po celém obvodu přízemí kromě jižního traktu, nadokenní římsy - frontony⁶, profilovaný portál vstupu na portikus ve vstupním rizalitu – viz **obr.32** a také klasicistní balkon na jižním křídle – viz **obr.25**.

Obr.31



Obr.32



Obr.33



Panské rody na Chotovinách

Netonický z Nebílov



Český vladycký rod odvozuující svůj původ od Drslava, "sudího Plzeňského kraje, jehož pečeť se znamením polovice koně je datována listinou z roku 1269. Ve čtrnáctém století sídlil rod v Nebílovech a Netonicích na Plzeňsku, později se připomíná v okolí Tábora. Burian neměl příliš úcty k ženám, jak vyplývá ze soudních spisů. Rod vymřel koncem 16. století. (Myslivoček 1, s. 65)

z Rožmberka



Český panský rod, který byl v 15. a 16. století po králi prvním rodem v Českém království a proto také do osudů země mocně zasahoval, maříc nejednou i zámysly českého krále. Mezi nejvíce dominantní osobnosti rodu patří nesporně Oldřich, který držel nedaleké panství Choustník a blokoval Táborskou husitskou obec. Další je Vilém, který patřil k nejvlivnějším osobnostem v Českém království a konečně Petr Vok, který proslul bouřlivým životem renesančního kavalíra a také tím, že dokázal rozprodat nahromaděné rožmberské bohatství. (Myslivoček 1, s. 115)

z Malovic



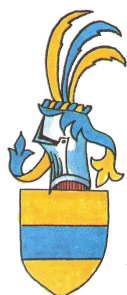
Český rytířský rod z tvrze Malovice u Netolic, kde se uvádí počátkem 14. století. Záhy se rozvětvil a patřil k nejrozšířenějším rodům v Čechách. Z větve rodu, sídlící od roku 1404 na Pacově, pochází Jan, zprvu stojící na táborské straně, ale v bitvě u Lipan skočil jako jeden z prvních do vozové hradby táborského sirotčího vojska. Jeho syn Jan byl straníkem Jiřího z Poděbrad. Držel panství na Táborsku. Roku 1638 byli povýšeni do panského stavu a byl jim také polepšen erb. Tato větev vymřela v polovině 19. století. Rod byl zcela ožebračen konfiskacemi v pobělohorské době. (Myslivoček 1, s. 65)

Pětipeský z Chyš



Český rytířský rod pocházející z Chyš u Žlutic, kde se uvádí v letech 1254 až 1292 předek rodu Odolen. Počátkem 14. století se rod připomíná na hradě Ergberku a na nedaleké vodní tvrzi v Pětipsech. Václav byl jedním z popravených vůdců, povstalých proti Ferdinandovi I. v roce 1547. Václav Šťastný na Byšicích, Bosyni a Obřívství, byl jedním ze stavovských direktorů, královský rada a maršálek královského dvora Fridricha Falckého. Počátkem 2. poloviny 17. století rod vymřel po meči. (Myslivoček 1, s. 122)

Stařimský z Libštejna



Český erbovní, později rytířský a panský rod. Petr Stařimský obdržel majestátem roku 1556 povolení, aby se psal z Libštejna, a dostal erb po vymřelém rodu Tistů z libštejna. Roku 1567 byl přijat do rytířského stavu. Členové rodu sídlili v 16. století na drobných statcích okolo Kolína a Poděbrad. Zikmund Karel koupil roku 1686 panství Chotoviny a byl povýšen do panského stavu. Jeho potomci se dožili 1. poloviny 19. století. (Myslivoček 2, s. 174)

Migazzi

Italský hraběcí rod, který dostal inkolát v Čechách roku 1761. Kašpar, kardinál. koupil roku 1768 panství Chotoviny a Červené Záhoří. V místech staré chotovinské tvrze vystavěl v letech 1770 - 1780 klasicistní zámek. Jeho dědic Vincenc se na tamním panství připomíná do roku 1802. (Myslivoček 2, s. 107)

Nádherný z Borutína



Český novoštitýnský rod. Jan, od roku 1799 pražský měšťan, zbohatl podnikáním v průmyslu. V letech 1799 - 1829 koupil statky Kamenici, Kolinec, Chotoviny, Svinaře, Dub, Adršpach, Jistebnici a další. V roce 1838 byl povýšen do šlechtického stavu. Jeho syn Ludvík byl povýšen roku 1865 do rytířského stavu s predikátem „ z Borutína ". Jan držel Chotoviny, kde v letech 1837 - 1875 přestavěl novorenesančně tamní zámek. Roku 1882 byl povýšen do stavu svobodných pánů. Od konce 19. století a v polovině 20. století byly ve vlastnictví rodu do roku 1946 Vrchotovy Janovice, Jistebnice, Veselíčko, Dolní Adršpach a další statky. Rodový znak Nádherných zdobí průčelí zámku v Chotovínách. Sidonii byl majetek zkonfiskován v roce 1948. (Myslivoček 2, s. 113)

Shrnutí:

Zámek v Chotovínách je překvapující svou velikostí a uceleností slohu. Co se týče velikosti, je toto panské sídlo právem považováno za hlavní sídlo rodu Nádherných z Borutína. Interiéry jsou nyní dávány do původního stavu, jakými byly před nástupem komunismu, který téměř vše cenné na tomto zámku zničil. V současné době je zámek otevřen veřejnosti. Tato památka se tak dočkala adekvátního využití, které si právem zaslouží.

R a d e n í n

Stručná historie zámku Radenín

Ves Radenín se poprvé uvádí v roce 1300 jako majetek Tobiáše z Radenína. Po něm následovali asi Mikuláš z Radenína. Vdova po něm byla Markéta, jejíž synové Jan a Mikuláš hospodařili na tvrzi a dvoře, k nimž patřily ves Radenín a polovina tehdy pusté Lhoty. Z řady dalších vladyků, kteří se na Radeníně střídali, zasluhuje zmínku Jan z Radenína, jenž připojil svou pečeť k stížnému listu koncilu v Kostnici.

Roku 1520 je pánem Radenína Petr Smrčka z Mnichu. Jeden z jeho tří synů, Oldřich, zdědil ves Radenín s tvrzí, dvorem a vesnicemi Nuzbely a Rodná. Přikoupením dalších vsí Pořína a Radostovic, Zahrádky, Bradáčova a Drunče a konečně Nahořan podstatně zvětšil svůj majetek. Rozšířil patrně též své sídlo přístavbou nového renesančního křídla. Po jeho smrti a krátkém poručenském období příbuzného Oldřicha staršího Smrčky převzal statek jeho vnuk Oldřich mladší Smrčka, totiž starou a novou tvrz Radenín s dvorem a vsí Radenín, Drunče, Rodná, Kozmice, Bradáčov a Kloužovice. Avšak již v roce 1599 prodal Radenín někdejšímu rožmberskému regentu Jiříkovi Homutovi z Harasova, jenž vlastnil i sousední Choustník.

Po Homutově smrti (1616) zdědila radenínský statek jeho dcera Johanka, provdaná za Jana Vlka z Kvítkova. Ten po bílé hoře odchází pro svou víru ze země a Radenín získala Johančina sestra Zuzana, manželka Jana staršího Černína z Chudenic.

Černínův mladší syn Heřman Václav se ve vojenské službě natolik zadlužil, že musel svému věřiteli, generálu císařské jízdy hraběti Janu Šporkovi postoupit v roce 1675 Radenín i s choustnickým panstvím.

Šporkové byli prvními cizinci, kteří se v krajině usadili. Jan Špork postoupil radenínský statek svému příbuznému nejvyššímu lajtnatu Janu Šporkovi, jehož dcera Marie Terezie, provdaná za hraběte Ferdinanda Magna Desfourse, r. 1708 Radenín oddělený tehdy od Choustníka zdědila. K zámku patřily vesnice Radenín, Krtov, Kozmice, Nový Dvůr, Bezděčín, Lhota a další. Po Ferdinandu Desfoursovi zdědil Radenín Jan Václav Desfours, jenž přikoupil roku 1751 statek Vlčeves. Sňatkem jeho dcery Marie Terezie získal panství v roce 1753 hrabě Leopold Kolowrat Krakovský, tedy příslušník polské větve Kolowratů. Jeho potomci vlastnili zámek až do roku 1878, kdy po smrti Jindřicha Kolowrata připadl Radenín na základě dohody mezi dědici dceři Jindřišce, provdané za Aloise Baillet-de Latoura. Jeho vnuk René vlastnil zámek až do revize první pozemkové reformy po druhé světové válce.
(Tříška, s. 162-163)

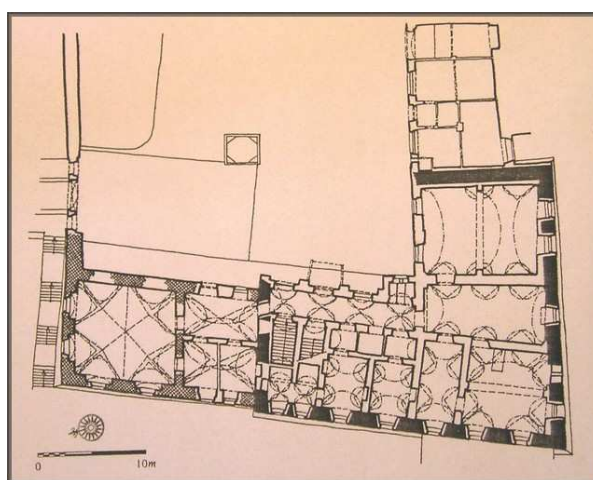
V současné době byl Radenínský zámek vrácen restitučním právem rodu Baillet-de Latourům a je zde zřízen dětský domov.

Popis objektu

Zámecký areál představuje objekt vlastního zámku a přilehlé fortifikace s hlavní branou a drobné přístavby.

Vlastní zámeckou budovu lze v podstatě rozdělit na dvě křídla do tvaru písmene L . K hlavní zámecké budově byly ještě přistavěny menší objekty, které však mají velmi málo co do činění se samotným zámekem, jakožto reprezentativním objektem. Jsou to budovy, které byly vystavěny v pozdějších letech, jejich využití je spíše funkční, slohově nezapadají do konceptu zámecké budovy jako celku.

Obr.34 - půdorys zámku



Historické fotografie a kresba zámku v Radeníň – pohled od severu

Obr.35



Obr.36



Obr.37



Smrčkovské hlavní křídlo

Od severní strany se jeví jako prostá třípatrová budova s věží na vrcholu střechy a malým pseudorenesančním štítem v střední centrální části křídla v podkrovní části střechy s vestavěnými vikýři z pozdějších let. Věž, dříve klasicistně upravovaná viz obr. 40, má nyní novogotickou podobu, černé obložení a hodinový stroj.

Obr.38 - pohled od severu

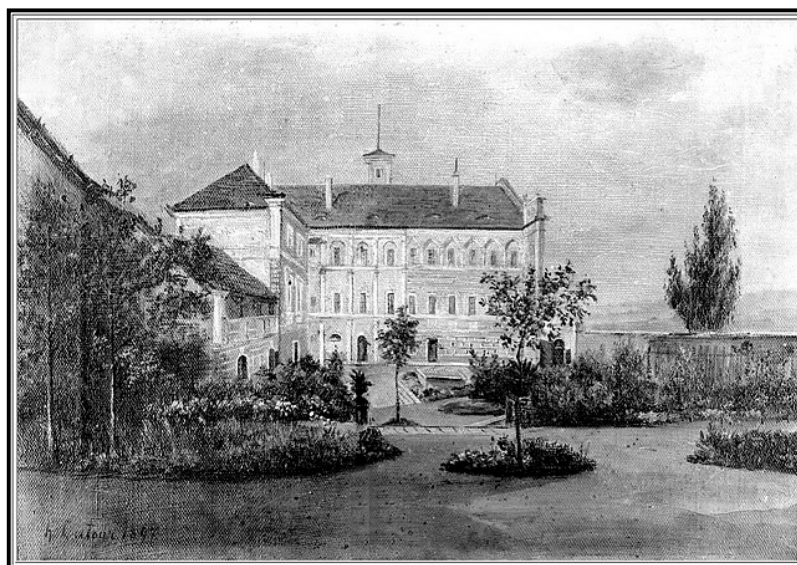


Obr.39 – pohled od severozápadu



Na nádvoří straně lze zpozorovat na Smrčkovském křídle snad původně renesanční dispozici⁷. Jsou zde velmi dobře vidět zazděné původně renesanční arkády, upravované v klasicismu, kde jsou ponechány polosloupky a polopilíře či pilastry zřejmě pro dekorativní účely.

Obr.40 - pohled z nádvoří, klasicistní věž – historická kresba



Obr.41 – arkáda



Obr.42 -fabionová římsa s lunetami



Vpravo od arkády je část se zachovalou podstřešní fabionovou římsou s lunetami a zděným přístavkem s velkým plastickým okružím a kamenným znakem rodu Baillet – de Latour umístěném v iluzivním okně. Přístavek vykazuje klasicistní a novorenesanční prvky.

Obr.43 - přístavek se znakem rodu Baillet-de Latour



Celým křídlem při pohledu z nádvoří probíhají dvě linie oken v prvním a druhém patře. Okna jsou s šambránami s uchy. Celé křídlo má provedenou fasádu rustikovým kvádrováním, v patře pak pásovou formou.

Na východní straně křídla dominuje velký novorenesanční štít poměrně bohatě plasticky zdobený dělenými prohýbanými čtvrtoblouky, pilastry, lisenami, dvojicí iluzivních oken ve štuku, římsami a děleným obloukem na vrcholu štítu. Zeď, přiléhající ve stejné výšce jako celé křídlo, je členěna lisenou, plastickými pilastry a kamennými čučky.

Na budovu navazuje ve východní části vjezdová brána s cimbuřím, kamenným hraběcím znakem Baillet-de Latourů, s hradbou a věžičkou, ve které bylo původně umístěno dělo. Brána a veškeré fortifikace, kromě goticko-renesančních zdí, které jsou pozůstatkem z tvrze, jsou z Kolowratského období, tj. před rokem 1878 – viz **obr.46**.

Obr.44 - pohled od východu na hlavní křídlo s branou



Obr.45 - štít



Obr.46 - nejstarší část zámku– torzo okrouhlé bašty



Černínská přístavba a drobné přístavby

Přistavěné jihozápadní křídlo je z období, kdy zámek vlastnil rod Černínů z Chudenic. Křídlo tvoří patrová stavba, zhruba ve stejné výšce, jako Smrčkovské křídlo. Křídlo je řešeno stejnou architekturou, nejspíše proto, aby se rušivým zákrokem neznehodnotil dispoziční vzhled celého zámku. Zde je možno zpozorovat okna s římsou s uchy, pásovou rustiku a korunní profilovanou římsu. Na rozdíl od hlavního křídla zde není žádný štít. Ze severní strany navazuje na hlavní křídlo přízemní objekt postavený v novorenesančním stylu s novogotickou věžičkou, který však přes všechnu snahu působí rušivým dojmem při pohledu ze severu na hlavní křídlo. Budova má ryze účelový charakter, je zde umístěna tělocvična.

Na přístavbu navazuje o dvě patra nižší přistavěný prodlužovací objekt, postavený v v pozdějším období, patrně pro zachování autentičnosti hmoty se nechává inspirovat klasicistním slohem. Nad prodlužovacím objektem se táhne vysoká fortifikační zeď bez cimbuří s novogotickou věžičkou, navazující na domek správce. Zeď je z Kolowratského období.

Na nádvoří je poměrně dobře zachovalá klasicistní kamenná kašna s velkou kovanou mříží, která byla původně zlacená.⁸

Obr.47 - Černínské křídlo



Obr.48 - prodlužování objekt s kašnou



Zámecký park

Zámecký park se rozkládá na sever od zámku, na který bezprostředně nenavazuje. Prostor parku a zámku je oddělen místní komunikací a svahelem, poněvadž vlastní park se nachází v malé kotlině.

Do parku se vstupuje zničenou branou s kovovými vraty monumentálním schodištěm, dnes již silně zdevastovaném. Park má nepravidelný půdorys, který je dán okolním terénem. Přibližně uprostřed vlastní parkové plochy je poměrně zachovalé torzo kamenné renesanční růžice fontány.

Na východ od fontány je pozoruhodná stavba barokního skleníku. Budova má zachovalé malované bosované nároží a barokní štít s třemi velkými oblouky, které byly původně také malované.

Park přechází severně pozvolna v lesopark s vzrostlými smrky.

Obr.49 - barokní skleník - historická fotografie



Obr.50 - skleník a fontána – současný stav



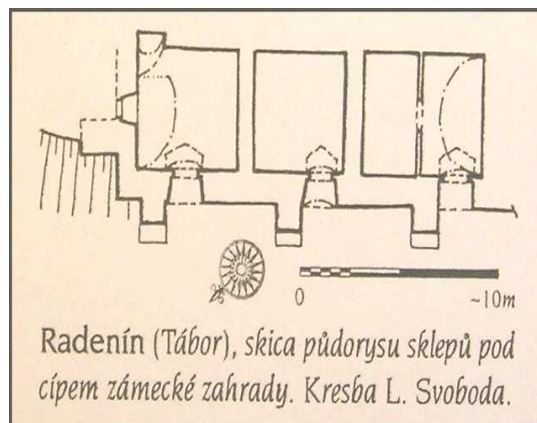
Zahrada před zámeckým areálem.

Fortifikační systém se zahradou tvoří celek obdélného půdorysu před zámeckým areálem z východní strany. Jedná se o poměrně vysoké zdivo s opěráky, hrubou fasádou bílé barvy a renesanční bosáží v nárožích. Celek vrcholí novogotickým cimbuřím. V přízemí jsou nyní valeně klenuté sklepy.

Obr.51 - fortifikace se zahradou



Obr.52 - půdorys zahrady



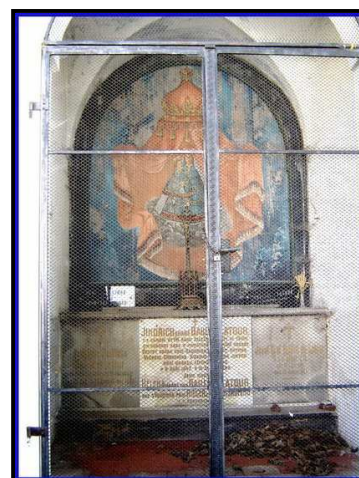
Hrobka rodu Baillet-de Latour

Objekt se nachází na severozápad od Smrčkovského křídla. Jedná se v podstatě o kruhový podstavec sbarokní kaple se štítem, ve kterém je malovaný plastický znak pánů Baillet-de Latour a vnitřní freskovou výzdobou se jmény pochovaných příslušníků rodu Baillet-de Latour. Kaple je otevřená, má kovanou mříž. Před kaplí je kamenná deska, která kryje vstup do krypty. U kaple stojí dvě sochy.

Obr.53 – hrobka rodu Baillet-de Latour



Obr.54 – interiér kaple



Interiéry

Interiéry zámku jsou po částečné přestavbě, neboť je zde preferováno funkční využití, před reprezentativností. Zámek totiž slouží jako dětský domov a tak byly pokoje podle toho upraveny. V přízemí zámku jsou poměrně dobře zachovalé prostory, pravděpodobně dřívější maštale, nyní přestavěné na jídelnu. Jsou zde zachovalé renesanční klenby s lunetami.

Zámkem prochází centrální schodiště, poměrně úzké, jednoramenné, které vede do vyšších pater zámecké budovy. V patře je zachovalá spojovací chodba mezi panskými pokoji, které mají zachovalé klenby. Na východní straně je asi nejzachovalejší sál celého zámku. Je to čtvercová místnost se druhorokokovými štuky na stropě, obrazy majitelů Baillet-de Latourů na stěnách a zajímavě řešenou pavlačí s kovaným zábradlím.

Významné architektonické detaily

I přes pozdější úpravy, leckdy velmi nešetrné a kýčovitě, si zámek v Radeníně uchoval téměř původní podobu honosného a reprezentativního sídla. Je zde dochováno poměrně velké množství detailů, mezi které je možno přiřadit např. nyní zazděnou původně renesanční arkádu, klasicistní štukové okruží a znak Baillet- de Latour, dále všechny novogotické věžičky, šambrány s uchy kolem oken, v podstatě i cimbuří, které má zde spíše formu okrasnou, než účelovou. Dále je sem možno začlenit malované ztvárnění průčelí barokního skleníku, renesanční nárožní bosáž u sklepů, která je navíc ozdobena sgrafitovými prvky – viz kapitola 8.

Obr.55



Obr.56



Obr.57



Panské rody na Radeníně

Smrčkové z Mnichu



Český rytířský rod z tvrže Mnich u Kardašovy Řečice. Od počátku 15. století vlastnil řadu statků na jihu Čech. Pět členů bylo pro účast ve stavovském povstání v letech 1618 - 1620 potrestáno ztrátou majetku, při níž byly zabaveny statky Hroby, Hořice, Oblajovice aj. Václav Silvestr, místopisář Českého království zemřel roku 1700 jako poslední mužský člen rodu. (Myslivoček 1, s. 87-88)

Homut z Harasova



Český vladycký rod, který se roku 1408 připomíná na hrádku Bosyně. Jindřich připomínaný na sklonku 16. století na Radonicích, byl nejvyšším lovcím rožmberským. Jiří, Jindřichův bratr koupil roku 1597 Choustník a roku 1599 zámek v Radeníně. Byl hejtmánem bechyňského kraje. (Myslivoček 1, s. 26)

Vlk z Kvítkova



Český vladycký rod, jenž se od konce 13. století uvádí na tvrzi Kvítkově u České Lípy. Vlk ve znaku rodu byl malován na modrém štítě šedohnědou barvou, jakou mívají vlci srst. Pole štítu je udáváno v některých pramenech zlaté. Tři členové rody byly potrestáni za účast ve stavovském povstání pobělohorskými konfiskacemi, při nichž bylo rodu zabráno mimo jiné i panství Zvířetice s městečkem Bakovem. Někteří členové rodu opustili pro své vyznání vlast. Jeden z nich, Jan se usídlil ve Slezsku. Jeho syn Maxmilián Arnošt, jenž zemřel roku 1721, byl pravděpodobně posledním potomkem rodu. (Myslivoček 1, s. 140)

Černín z Chudenic



Český panský rod, později povýšený do hraběcího stavu, pochází z Chudenic na Klatovsku. Dávným předkem rodu byl Černín, nejvyšší komorník (1193 - 1212). Do 17. století rod nijak zvlášť nevynikal. Během 16. století některé rodové větve vymřely. Z větve sídlící na Nedrahovicích byl Diviš hejtmanem Pražského hradu, který se v době protihabsburského povstání provinil tím, že do hradu vpustil roku 1618 ozbrojené stavovské vůdce. Byl jmenován nejvyšším hofmistrem Fridricha Falckého. V roce 1621 byl popraven spolu s vůdci povstání na Staroměstském náměstí. Humprecht starší, místokomoří Českého království, byl v roce 1618 volen mezi stavovské direktory. Heřman bojoval na Bílé hoře v císařském vojsku. Za své diplomatické a vojenskou statečnost získal roku 1627 hraběcí titul. Od roku 1650 byl nejvyšším komorníkem. Humprecht Jan, císařský vyslanec, vlastnil rozsáhlá panství. Ve stylu severoitalských letohrádků dal postavit pro svou choť Italku zámek Humprecht u Sobotky. Velkou část jmění vynaložil na výstavbu Černínského paláce na Hradčanském náměstí v Praze. Rod žije dodnes v Čechách i v cizině.
(Myslivoček 1, s. 108)

Špork



Severoněmecký rod povýšený v 17. století do panského stavu a do hraběcího stavu. Jan bojoval na Bílé hoře na straně katolické ligy. Roku 1647 přešel od bavorského vojska, kde dosáhl hodnosti plukovníka, k Habsburkům. Téhož roku získal od císaře panství lysou nad Labem a byl povýšen do panského stavu. K unikátním památkám patří komplex zámku, špitálu a lázní v Kuksu, který dal Špork vystavět v roce 1694 - 1724. Jako mecenáš umění býval obklopen předními sochaři, malíři a hudebníky. Uvedl do Čech hru na lesní roh. Založil lovecký řád sv. Huberta a u Benátek nad Jizerou dal vystavět lovecký letohrádek Bon Repos. Ostatní členové rodu, jež vymřel počátkem 20. století, zdaleka nepřekonali osobnosti svých dvou předků. Roku 1718 dostal spřízněný rod Sweertsů právo dát si do znaku hlavu Turka ze znaku Šporků. (Myslivoček 1, s. 134)

Desfours



Lotrinský rod, jehož větev se usadila v Čechách v době třicetileté války. Mikuláš, důstojník císařské armády, získal roku 1628 od svého velitele Albrechta z Valdštejna, panství Hrubý Rohozec a Malou Skálu. Roku 1629, při povýšení do panského stavu, byl původní erb polepšen o říšského orla. Zrada a následná smrt Valdštejna vynesla Mikulášovi a jeho rodu nemalý majetek a povýšení do hraběcího stavu. Potomci rodu se roku 1945 vystěhovali z Čech.
(Myslivoček 1, s. 93)

z Kolowrat



Český panský rod, jehož předek Albrecht (+ 1391), královský maršál, postavil kolem roku 1375 klášter v Račově. Jeho potomci založili jednotlivé větve rodu užívající vlastních jmen odvozených z názvů rodových sídel. Jeden z nejrozšířenějších panských rodů v Čechách měl staré rodové heslo: "Věrně a stále!" Původním znakem rodu byla stříbrno-červená orlice se zlatou pružinou a zbrojí v modrém štítě. Později od 15. století měla na hrdle zlatou korunku.

Rod se dělí na tyto větve: Bezdrůžičtí z Kolowrat, Novohradští z Kolowrat, Žehrovští z Kolowrat, Mašťovští z Kolowrat, Libštejnští z Kolowrat, Krakovští z Kolowrat.

(Myslivoček 1, s. 88-89)

Baillet-Latour



Starobylý šlechtický rod pocházející z Francie, z Burgundska. Od 15. století v rakouských službách. Roku 1729 byl rod povýšen do hraběcího stavu. V Čechách Alois Baillet de Latour vyženil s Jindřiškou Krakovskou z Kolowrat roku 1878 panství a zámek v Radeníně, který jeho rod vlastnil až do roku 1948.

(Myslivoček 2, s. 92)

Shrnutí :

Zámek v Radeníně je zajímavý objekt, který má původ ve středověku a prakticky se na něm podepsaly téměř všechny stavební slohy. V důsledku toho je možno na zámku pozorovat prvky spadající do různých časových období a stavebních slohů. Vše je však citlivě zakomponováno do celku jako takového a zámek zůstává důstojnou ozdobou obce Radeníň. Velmi zajímavý je terasovitý zámecký park s průběžně rekonstruovaným barokním skleníkem, schodištěm a renesanční růžicí bývalé fontány. Zámek je nyní využíván jako dětský domov, stav objektu je, až na některé detaily, uspokojivý.

CHÝNOV

Stručná historie zámku v Chýnově

Když Kosmas dospěl ve své kronice k roku 981, kdy zemřel kníže Slavník, uvedl také při jižní hranici jeho rozsáhlého knížectví chýnovské hradiště. Zaujímalo mnohem větší prostor, než pozdější gotická tvrz, nebo barokní zámek. Bylo přístupné od západu a chráněné příkrými svahy. Až do poloviny 13. století zde sídlil knížecí, později královský úředník jako představitel správy Chýnovského kraje. Roku 1250 vyměnil král Václav I. s pražským biskupem Mikulášem z Risenburka vesnice Chýnov, Krátošice a polovinu Lažan za některé biskupské statky.

Jako sídlo tohoto ještě nevelkého chýnovského panství byla v polovině 14. století za arcibiskupa Arnošta z Pardubic vystavěna na opyši bývalého hradiště tvrz, zajištěna valy a příkopy. Roku 1413 pražský arcibiskup Konrád z Vechty zapsal chýnovské panství s tvrzí Hanušovi z Ronova a jeho synům. Později Vilém z Ronova postoupil zápisný list na Chýnov Čeňkovi z Klinštejna a Čeňkův nástupce Přešek z Čestic přenechal roku 1457 Chýnov Janovi z Malovic. Oba převody potvrdili králové Ladislav Pohrobek a Jiří z Poděbrad a navíc povolili ze zemských prostředků příspěvky na opravy chýnovské tvrze.

S Annou Magdalenou, dcerou Jana Malovce, přešel Chýnov (a ostatní rodinný majetek Malovců) do rukou jejího manžela Zikmunda Vencelíka z Vrchovišť. Po Annině smrti (r. 1615) musel Zikmund Vencelík z Vrchovišť vést spor s početným rodem Malovců, který sice po dvou letech vyhrál, avšak za cenu vysoké peněžní náhrady. Zúčastnil se stavovského odboje proti Ferdinandovi II. v letech 1618-1620. V roce 1621 odkázal chýnovské panství svým synům, ale krátce nato mu byl majetek zkonfiskován a chýnovská tvrz se vším příslušenstvím byla v roce 1623 prodána knížeti Janu Oldřichu z Eggenberka.

Nový majitel přikoupil ze zabraného majetku bratří Voračických z Paběnic vsi Blanici a Starou Vožici a v roce 1627 od Jana Přehořovského z Kvasejovic Vřesce, Ratibořice a Malenín. Jeho nejstarší syn Jan Kristián připojil k chýnovskému panství statek Dub a vše odkázal roku 1696 své manželce Marii Arnoštce, rozené Schwarzenbergové.

Po smrti Marie Arnoštky v roce 1719 přešlo chýnovské panství (a vůbec veškerý majetek Eggenberků) na jejího synovce Adama Františka Schwarzenberga. Ten dal provést na Chýnově některé změny. Po menších opravách v pokojích a na schodišti následovala nejprve přestavba levého křídla pro knížecí zaměstnance podle plánů krumlovského stavitele Giovanniho Dominika Spazzia (r. 1722). Pro vrchnost pak navrhl stavitel Antonín Erhard Martinelli stržení patra staré tvrze a nástavbu nového, včetně důkladné přestavby celého objektu na zámek. Zámek byl poté ještě přestavěn do jednoduché klasicistní podoby. Zámek vlastnili Schwarzenbergové do roku 1945. (Tříška, s. 89)

V zámku je nyní umístěn domov důchodců.

Popis objektu

Zámek tvoří patrová trojkřídlá budova. Křídla, původně volně stojící, byla při novější úpravě objektu pro sociální účely účelně spojena krátkým koridorem. Kolem zámku jsou ze západní strany umístěné hospodářské budovy. Vstup do areálu tvoří jednoduchá barokní brána, klasicistně upravená. Na objekt navazuje také klasicistní terasa s obloukem, ochozem a kaplí.

Jihozápadní křídlo

Budova je patrová, s jednoduchou fasádou. Za zmínku stojí také skromně profilovaná podstřešní římsa. Okna jsou jednoduchá bez ozdob, klasicistní. Vstup do objektu z nádvoří strany je jednoduchý, se schodištěm, krytý stříškou. Na křídlo navazuje brána s obvodovou, snad původně hradební zdí. Brána, sklenutá valenou klenbou a původně ozdobena kamenným znakem Schwarzenbergů, je nyní ozdobena pouze římsami a opatřena kovanými vraty.

Obr.58 – vstupní brána – historická fotografie



Obr.59 – současný stav



Obr.60 – pohled na zámek od severu



Obr.61 – pohled na JZ křídlo



Obr.62 – JZ křídlo z nádvoří



Obr.63 – JZ křídlo –historická fotografie



Severozápadní křídlo

V podstatě se jedná o téměř stejně provedenou budovu, co se týče koncipování hmoty a zdobných prvků. Fasáda budovy je členěna lisenami, v přízemí je bosáž ve formě pásové rustiky a v patře probíhá kordonová římsa. Okna jsou v podstatě ekvivalentní jihozápadnímu křídlu, zde však včleněny do lisen. Vstupy do objektu jsou kryté stříškami. Na severní straně je k objektu připojena drobná přístavba, původně se zdobeným štítem, nyní však upravena, bez štítu⁹. Na křídlo navazuje v jižní části zděná terasa s oblouky arkády a zábradlím. V terase je malý prostor pro zámeckou kapli panny Marie Sedmibolestné.

Obr.64 - SZ křídlo s kašnou - pohled z nádvoří



Obr.65 – terasa s arkádou a kaplí



Sklepení

Sklepení je naprostý unikát a je asi to nejcennější, co lze na tomto jinak velmi skromném zámku spatřit. Jedná se totiž o patrový gotický sklep vytesaný ve vápencové skále. Sklepení má podobu jakési jeskyně, je zde patrná snaha o jakési klenutí, na skále jsou vidět otisky nástrojů, kterými se sklepení vytesávalo. Sklepení má konstantní teplotu 8 stupňů Celsia +-stupeň a vlhkost 60%. Místy se stropní část sklepení odlupuje ve formě poměrně velkých kusů. Hrozí tak statické narušení budovy. Ze sklepení vede tajná úniková chodba, nyní je však zavalená.

Interiéry

Interiéry jsou povětšinou upravovány pro nynější účely, tedy k obývání. Většina pokojů je plochostropých, bez jakýchkoliv zdobných prvků. Přesto se však ojediněle zachovaly klenby, zvláště na schodišti, jídelně a v některých místnostech hospodářských objektů, které se nalézají na západní straně od zámeckého komplexu.

Park

Parková úprava byla vytvořena na celém nádvoří zámku, Centrem je jednoduchá klasicistní kašna s plastikou malého kamenného obelisku. Kašna je nyní nefunkční. Na východní straně od objektu se rozkládá původně velký anglický lesopark, nyní přeměněn v oboru.

Významné architektonické detaily

Mezi významné architektonické detaily lze na tomto objektu jistě zařadit členění vstupní brány římsami, dále pak je to pásová rustika v přízemí objektu, liseny v patře severozápadního křídla, kordónovou římsu, a také korunní profilovanou římsu. Jinak je zámek velmi prostý, poplatně klasicistnímu slohu, nicméně ve své hmotě velmi elegantní, čemuž vděčí barevné kombinaci fasády.

Panské rody na Chýnově

z Pardubic



Český panský rod, jehož první známý předek Arnošt ze Staré se připomíná kolem roku 1330, kdy získal Pardubice. Arnošt, jeho syn, byl jmenován roku 1344 prvním pražským arcibiskupem. Vynikl jako obratný diplomat a rádce Karla IV.. Smil Flaška, absolvent pražské university, vlastnil koncem 14. století Rychmburk, Hrubou Skálu, Nový Bydžov. Byl nejvyšším písařem zemských desek a hejtmanem Čáslavského kraje. Proslavil se svými básnickými skladbami. Jako stoupenec krále Zikmunda byl roku 1403 zabit u Kutné Hory. Poslední člen rodu zemřel roku 1439. (Myslivoček 1, s. 65)

z Vechty

Konrád, pocházející z Vestfálska byl v letech 1413-1431 pražským arcibiskupem., Byl nucen vystupovati proti náboženským novotám v Čechách, než nečinil tak nikdy se zvláštním zápalom a nadšením. Až do bitvy na Vítkově zřejmě s husity nedával najevo své sympatie, po vítězstvích českých tak učinil a roku 1421 přijal čtyři artikule pražské. " Roku 1426 byl vyobcován z církve, což však v Čechách nebylo bráno na vědomí. Jeho osobním znamením byl kozel ve skoku. (Myslivoček 2, s. 201)

z Ronova



Český panský rod, který se psal při dávném sídle rodu, hradu Ronov. Jan získal roku 1463 Křinec u Nymburka, u kterého postavil hrad Kunstberk. Jeho nástupci se psali Křinečtí z Ronova a vlastnili také Rožďalovice, Dymokury a další statky. Vilém, jeden z vůdců stavovských bouří roku 1547 proti Ferdinandovi I., uprchl po potlačení stavovského povstání z Čech, kde byl odsouzen k trestu smrti. Tři členové rodu byly i ztrestáni ztrátou majetku roku 1622 pro účast ve stavovském povstání. Většina členů rodu odešla do sousedního Saska. Jan Albrecht držel v Sasku roku 1660 panství Valdek. Oženil se s Eliškou z Bibrštejna, poslední členku rodu. Roku 1670 byl povýšen císařem Leopoldem I. do hraběcího stavu a jeho erb byl polepšen erbem Bibrštejnů. V roce 1892 zemřel poslední mužský člen rodu. (Myslivoček 1, s. 94)

z Klinštejna a Roztok

Český panský rod patřící erbem a původem do rozrodu Ronovců, jehož přídomek je odvozen od hradu Klinštejna u Libchavy, kde se koncem 13. století uvádějí předkové rodu. Páni z Klinštejna a Roztok se v 15. století dělili na několik větví. Míčanové z Klinštejna drželi od poloviny 15. století Toužetín, Vinařice, Pátek a další drobné statky na Lounsku. Tři členové rodu byli stiženi pokutou pro účast ve stavovském povstání, přičemž byl rodu zabrán zámek Nižbor u Berouna. Ignác Vojtěch, poslední člen rodu byl pochován ve svatém Vítu v Praze. Čeněk z Klinštejna, prokurátor královnin (1457-1481) majitel Škvorce založil větev Škvoreckých z Klinštejna. Jeho syn Jan Škvorecký vymohl roku 1497 povýšení Škvorce na městečko. Členové jsou na Škvorci známi do roku 1522. (Myslivoček 2, s. 106-107)

z Čestic



Český vladýcký rod sídlící od konce 13. století na Česticích u Volyně a od konce 14. století na nedalekých Lčovicích. Poslední členka rodu, Jana, se počátkem 17. století provdala do rodu Hodějovských. (Myslivoček 1, s. 47)

z Malovic



Český rytířský rod z tvrze Malovice u Netolic, kde se uvádí počátkem 14. století. Záhy se rozvětvil a patřil k nejrozšířenějším rodům v Čechách. Z větve rodu, sídlící od roku 1404 na Pacově, pochází Jan, zprvu stojící na táborské straně, ale v bitvě u Lipan skočil jako jeden z prvních do vozové hradby táborského sirotčího vojska. Jeho syn Jan byl straníkem Jiřího z Poděbrad. Držel panství na Táborsku. Roku 1638 byli povýšeni do panského stavu a byl jim také polepšen erb. Tato větev vymřela v polovině 19. století. Rod byl zcela ožebračen konfiskacemi v pobělohorské době. (Myslivoček 1, s. 65)

Vencelíkové z Vrchovišť



Měšťanský rod pocházející z Kutné Hory, kde v 15. století zbohatl z dolování a obchodu se stříbrem. Členil se na rodiny Libenických, Smíšků a Vencelíků. Smíškové a Vencelíkové začali koncem 15. století používat složitější znak. Ze zmíněných rodů nejvíce vynikli Vencelíkové.

Michal, rudokupec, řídil stavbu chrámu sv. Barbory, kde založil rodinnou kapli. Václav koupil roku 1485 město Žirovnici, kde přestavěl v e slohu pozdní gotiky tamnější hrad. Roku 1493 koupil Třešť na Moravě, kterou rod držel až do 17. století. Obě města mají ve svých znacích erbovní znamení Vencelíků. Kromě nových statků získal Václav roku 1492 panský stav. Sigmund Matěj vyženil sňatkem s Annou Magdalenou z Malovic panství Chýnov a Kamenici. „Stavovskému povstání byl oddán celou svou duší. S pánem Říčanským lid císařský z Jindřichova Hradce vybil, začož jim císařskými pohroženo, že jak je dostanou, oba je z okna pověsiti dají. Roku 1619 udeřili císařští na Kamenici nad Lipou, Vencelíkovo městečko, které vypálili a vydrancovali.“ Po porážce stavů byl rod, žijící do roku 1682, ožebračen konfiskacemi. (Myslivoček 1, s. 41)

Eggenbergové



Původním znakem tohoto rodu, pocházejícího ze Štýrska, byli tři černí rozkřídlení havrani, držící v zobáčích zlatou korunu ve stříbrném poli štítu. Roku 1598 získal rod říšský panský stav. Jan Oldřich, ministr a rádce Ferdinanda II., dostal od císaře roku 1622 Krumlovské panství, a také Prachatice, Netolice, Zvíkov a Orlík. Roku 1623 byl povýšen do knížecího stavu s právem razit vlastní mince. Časem získal rod další konfiskáty a spojená eggenberská panství dostala roku 1628 titul vévodství. Janem Kristiánem I. vyhasla roku 1710 česká větev rodu a velký majetek přešel do rukou Schwarzenbergů. (Myslivoček 1, s. 33)

Schwarzenbergové



Německý knížecí rod, jehož větev se usídlila v Čechách, kde doposud žijí jeho potomci. Osmkrát stříbrně a modře svíslé pruhovaný štít byl původním znamením rodu, který se až do počátku 15. století psal „ze Sensheimu“. Adolf, císařský vojevůdce, získal roku 1599 za vítězství nad Turky polepšení erbu o havrana klovoucího do hlavy Turka a zároveň povýšení do stavu říšských hrabat. Jan Adolf, rádce císaře Leopolda I., získal roku 1660 panství Třeboň. Roku 1670 byl povýšen do knížecího stavu. Roku 1688 došlo k dalšímu polepšení erbu. V roce 1719 zdělili Schwarzenbergové panství vymřelého rodu Eggenberků, vévodství krumlovské, panství Prachatice a Orlík. Rozsáhlé jihočeské dominium přetrvalo v majetku rodu až do 20. století. Zámek Orlík a další majetek se rodu vrátil v roce 1992 restitučním právem. (Myslivoček 1, s. 105-106)

Shrnutí:

Panské sídlo v Chýnově má velmi dlouhou tradici a historii. Již za Slavíkovců zde stálo opevněné hradiště, které bylo umístěno na nynější ostrožně, z části chráněné rybníkem, z části svažitém terénem. Objekt prošel pak velmi dlouhým stavebním vývojem a ustálil se až v této nenápadné klasicistní podobě. Je velká škoda, že se nám nezachovaly obrazy tohoto zajímavého objektu v době středověku a novověku, zvláště v renesanci.

Zámek je již od roku 1948 využíván , jako domov důchodců. Jsou zde proto patrné jisté stavební změny, pro zajištění funkcí, jimž byl zámek v současné době svěřen. Zámek je co do architektonických znaků a ozdob velmi prostý, poplatný klasicistním úpravám z doby, kdy jej vlastnili Schwarzenbergové. Velmi zajímavé je jeho podzemní část se zbytky zdiva původní tvrze.

H r o b y

Stručná historie zámku v Hrobech

Ves Hroby se poprvé uvádí r. 1376, kdy je také znám její majitel Smil z Hrobů. R. 1392 se uvádí Albert z Hrobů. V 15. století následovali Hrobští ze Sedlce. Od počátku 16. století patřily Hroby (spolu se sousedním Radenínem a Sedlcem) rodině Smrčků z Mnichu, kteří sídlili na Radeníně. Po smrti Petra Smrčky došlo v roce 1529 k rozdělení společného majetku mezi jeho syny Jiřka, Oldřicha a Ja. Nejstarší Jiříkův syn Jan převzal po otci hrobský statek a jeho potomek Adam si koncem 16. století vystavěl v Hrobech tvrz. Pro účast na českém stavovském povstání z let 1618-1620 byl Adamovi Smrčkovi po jeho smrti majetek zabaven a hrobská tvrz s dvorem a vesnicemi Hroby, Pořínem, Zahradkou a pustým Sedlcem prodány r. 1623 rytíři Augustinu Fellnerovi z Feldeku. Jeho vdova Anežka, rozená z Myšlínka, prodala 1643 Hroby svému synovi Volfovi Václavovi. Roku 1662 prodali synové Václava Fellnera hrobský statek s tvrzí, dvěma dvory a vesnicemi Hroby, Pořínem a Zahradkou Alžbětě Sibyle Fellnerové z Heidenreichu, ale ta v roce 1666 vše postoupila hraběnce Alžbětě ze Sparu, rozené Malovcové z Malovic. Jejím dědicem se stal nezletilý syn z druhého manželství, Antonín Voračický z Paběnic. Po smrti Alžběty ze Sparu prodali ustanovení komisaři sirotčí statek Hroby s tvrzí, dvorem, pivovarem a vesnicemi Hroby, Zahradkou, Pořínem a Nuzbely Petru Kochovi, hejtmanu císařského dělostřelectva. Jeho potomek František Jiří Koch postavil v Hrobech na místě dřívější tvrže jednopatrový zámek, který se uvádí v popisu hrobského panství z roku 1751 (před prodejem). Roku 1753 prodal František Antonín Koch statek se zámkem, zděděným po otci Františku Jiřím, hraběnce Marii Terezii Krakovské z Kolowrat. Sňatkem Jindřišky Kolowratové s hrabětem Aloisem Baillet de Latou roku 1878 se Hroby dostaly do jeho vlastnictví, Latourové je drželi až do roku 1948. Za komunismu byl zámek majetkem československého státu, nyní je v soukromém vlastnictví. (Tříška, s. 79-80)

Popis objektu

Zámek tvoří čtyřkřídlá patrová budova, která má půdorys písmena E¹⁰. Je situována na východní straně obce, nedaleko původně gotického kostela Nanebevzetí Panny Marie a barokní fary.

Západní hlavní křídlo

Jedná se o protáhlý trakt obdélného půdorysu, situován je čelem do malého parku. Park je oplocen, vstup tvoří brána s pravděpodobně barokními kovanými mřížovými vraty, uchycená na pilířích zakončených kamenným čučkem – koulí.

Na vlastním objektu nalezneme zajímavé architektonické prvky a detaily, které stojí za povšimnutí a popis. Celá hmota traktu je opticky dělená středním rizalitem, který je ukončen tympanonem. V tympanonu se nachází plastika - znak Krakovských – Kolowratů s rodovým heslem ve stuze: „Věrně a stále“ . Rizalit je ohraničen bosáží, místy již značně zdevastovanou nebo celkově chybějící. Pod tympanonem je okno v šambráně „uchy“ a balkon s empírovou kovanou mříží. Pod balkonem je vchod s kamenným jednoduchým klasicistním portálem.

Obr.66 – západní křídlo – historická fotografie



Obr.67 – střední rizalit



Obr.68 – západní křídlo - současný stav



Obr.69 – tympanon s erbem



Obr.70 – rizalit -detail



Obr.71 – tympanon s erbem



Dalším významným prvkem je nyní již zazděný vjezd, nyní osazen dveřmi, původně krytý stříškou. Portál vjezdu je vyveden ve štuku, je členěn jednoduchými pilastry a velmi zajímavým je rozhodně použitím voluty, která je zde oproti zaběhnutým pravidlům stáčena obráceně viz **obr. 72-73**.

Obr.72 - portál vjezdu celkový pohled



Obr.73 - portál vjezdu detail



Nádvorní strana křídla je rozčleněna třemi přiléhajícími křídly, zde je nutno vyzvednout rozdíl mezi rizalitem a křídlem, vzhledem k tomu, že přístavby mají rozsah v hloubce dvou okenních os, jedná se již o křídla, byť krátká a budova má tedy půdorys tvaru písmene E. Celý objekt obtáčí korunní římsa a pravidelný rytmus křídel a oken upozorňuje na barokní dispozici francouzského typu. Vytváří se tak dispozice s tzv. cour d' honneur, neboť shromaždiště je dosti pravděpodobně právě na východní straně objektu, směrem do dvora – viz **obr. 74**, který je obklopen hospodářskými budovami, nyní však již z velké míry přestavěnými –viz **obr. 75**.

Obr.74



Obr.75



Obr.76



Obr.77 – vjezd z nádvorní strany zámku



Střecha objektu

Střecha je typicky barokní, mansardová, krytá bobrovkou. Nyní v rekonstrukci, krytá bobrovkou. Ve střední části nad rizalitem je střešní věžička s černým obložením a pozdně barokní bání.

Architektonické detaily

Z architektonických detailů je vhodné připomenout šambrány s uchy a čabrakami kolem oken viz **obr.78**, frontony, neboli nadokenní římsy se zde nevyskytují. Dále je zde možno vidět podokenní římsy, parapetní římsy s obdélnými výplněmi, kordónovou pásovou římsu, pilastry a pásovou rustiku v přízemí. Dále pak již výše zmiňovaný ústřední rizalit s tympanonem nesoucí znak Kolowrat-Krakovských, klasicistní kamenný portál ve vstupním prostoru pod balkonem – viz **obr.79** a také portál vjezdu vyvedený ve štuku, střešní věžičku s pozdně barokní bání viz **obr.80** a také například pilíře u vstupní brány s kamennými koulemi –viz **obr. 81**.

Obr.78



Obr.79



Obr.80



Obr.81



Panské rody na Hrobech

Hrobský ze Sedlce



Jihočeský vladýcký rod připomínaný v 15. století na Hrobech u Chýnova. Jeho erbovním znamením byly dvě medvědí tlapy ve štítu i klenotu. (Myslivoček 2, s. 68)

Smrčkové z Mnichu



Český rytířský rod z tvrze Mnich u Kardašovy Řečice. Od počátku 15. století vlastnil řadu statků na jihu Čech. Pět členů bylo pro účast ve stavovském povstání v letech 1618 - 1620 potrestáno ztrátou majetku, při níž byly zabaveny statky Hroby, Hořice, Oblajovice aj. Václav Silvestr, místopisár Českého království zemřel roku 1700 jako poslední mužský člen rodu. (Myslivoček 1, s. 87-88)

z Malovic



Český rytířský rod z tvrze Malovice u Netolic, kde se uvádí počátkem 14. století. Záhy se rozvětvil a patřil k nejrozšířenějším rodům v Čechách. Z větve rodu, sídlící od roku 1404 na Pacově, pochází Jan, zprvu stojící na táborské straně, ale v bitvě u Lipan skočil jako jeden z prvních do vozové hradby táborského sirotčího vojska. Jeho syn Jan byl straníkem Jiřího z Poděbrad. Držel panství na Tábořsku. Roku 1638 byli povýšeni do panského stavu a byl jim také polepšen erb. Tato větev vymřela v polovině 19. století. Rod byl zcela ožebračen konfiskacemi v pobělohorské době. (Myslivoček 1, s. 65)

Voračický z Paběnic



Česká vladická rodina z Paběnic u Kutné Hory, kde se její předkové připomínají koncem 13. století. V roce 1330 držel rod hrad Vildštejn u Seče. V průběhu 16. století rod sídlil na Voticku a na Sedlčansku, kde jeho členové vlastnili mimo jiné statky i tvrz Prčici s městečkem, které dostalo do svého znaku erb Voračických. Jan Lipolt sloužil císaři proti povstalcům, později proti Sasům a Švédům. Roku 1641 byl povýšen do panského stavu. Zároveň byl polepšen Voračickým erb přidáním habsburského znaku. Potomci jedné z větví rodu žije v Čechách podnes.

(Myslivoček 1, s. 25)

Koch

Český novoštitný rod vyzdvižený roku 1667 do rytířského stavu. Petr, hejtman císařského dělostřelectva, koupil roku 1675 statek Hroby u Chýnova. Jeho potomek František Jíří vystavěl v Hrobech na místě tvrže barokní zámek, který jeho syn roku 1753 prodal.

(Myslivoček 2, s. 81)

z Kolowrat



Český panský rod, jehož předek Albrecht (+ 1391), královský maršál, postavil kolem roku 1375 klášter v Račově. Jeho potomci založili jednotlivé větve rodu užívající vlastních jmen odvozených z názvů rodových sídel. Jeden z nejrozšířenějších panských rodů v Čechách měl staré rodové heslo: "Věrně a stále!" Původním znakem rodu byla stříbrno-červená orlice se zlatou pružinou a zbrojí v modrém štítě. Později od 15. století měla na hrdle zlatou korunku.

Rod se dělí na tyto větve: Bezdrůžičtí z Kolowrat, Novohradští z Kolowrat, Žehrovští z Kolowrat, Mašřovští z Kolowrat, Libštejnští z Kolowrat, Krakovští z Kolowrat. (Myslivoček 1, s. 88-89)

Baillet-Latour



Starobylý šlechtický rod pocházející z Francie, z Burgundska. Od 15. století v rakouských službách. Roku 1729 byl rod povýšen do hraběcího stavu. V Čechách Alois Baillet de Latour vyženil s Jindřiškou Krakovskou z Kolowrat roku 1878 panství a zámky v Radeníně a Hrobech, které jeho rod vlastnil až do roku 1948.

(Myslivoček 2, s. 92)

Shrnutí

Zámek v Hrobech u Chýnova si zachoval v propozicích barokní charakter. Některé doplňky jsou z doby pozdější, zejména z klasicismu. V současné době probíhá rozsáhlá a náročná rekonstrukce současnými majiteli. Střecha, jak možno na fotografiích spatřit je již z větší části zrekonstruovaná. Na jižní straně od zámku se rozkládá patrová terasovitá zahrada. Terasy jsou z lomového zdiva. Nachází se zde empírový altán, před nímž je malé jezírko v kamenné hvězdici, tedy jakýsi bazén polygonálního tvaru. Hrobský zámek se tedy snad dočká celkové obnovy a bude opět ozdobou obce.

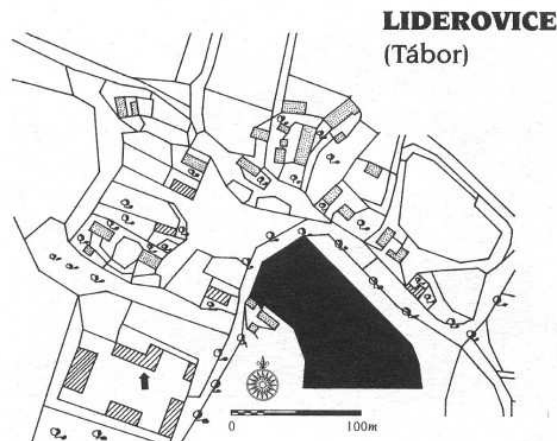
LIDEROVICE

Stručná historie objektu

První dochovaná zmínka o vsi Liderovice je z roku 1400, kdy byla majetkem vladyky Beneše z Liderovic. Roku 1407 se uvádí Pelej z Liderovic, r. 1414 Oldřich z Liderovic, později (1432) Jan z Liderovic. Ve třicátých letech 15. století pak patřili Liderovice Aksamitům z Liderovic, vesměs stoupencům z Tábora. Z tohoto rodu pocházel Petr Aksamit, vrchní hejtman bratrských rot v Uhrách (do roku 1448). Na sklonku 15. století získali Liderovice Sádlové z Vražného. Za Jarohněva Sádla v roce 1546 patřily k tvrzi Liderovice s dvorem, dále vsi Kočín, Hlinice, Jedlany a pusté Vražné. Nástupci Jarohněvovi (+1564) však většinu vsí postupně odprodali. Poslední člen rodu na Liderovicích, Jindřich Sádlo, byl roku 1623 odsouzen konfiskační komisí ke ztrátě poloviny majetku. Statek získal po Janu Sádlovi Jozue Kořenský z Terešova (1655). Od roku 1696 patřily Liderovice ke statku Výrci. Při přestavbě dvora (1704) za Kryštofa Albrechta Voračického z Paběnic byla tvrz přeměněna na ratejnu. Dále pak přešla tvrz do držení rodu Buquoy, kteří zde pobývali až do roku 20. století. (Tříška, s. 122) Nyní je tvrz v soukromém vlastnictví.

Popis objektu:

Tvrz v Liderovicích stojí v jižní části vesnice, v rámci hospodářského dvora. Katastrální výřez mapy z roku 1830 ukazuje polohu tvrze.



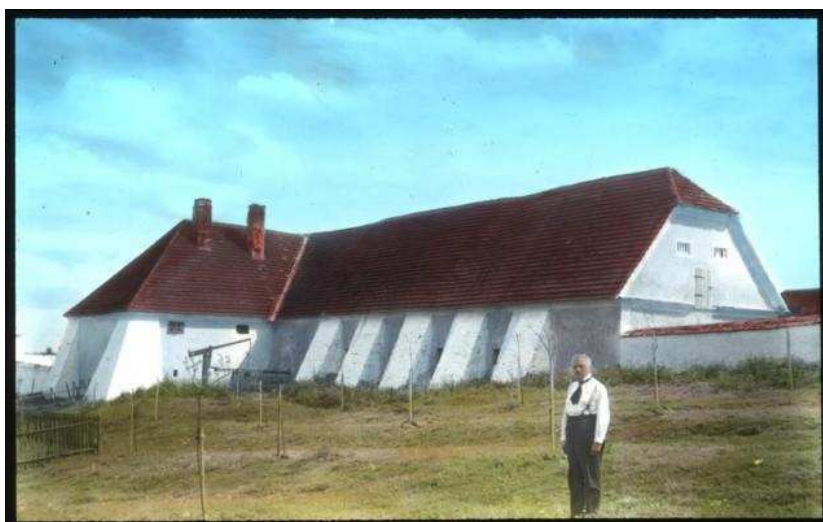
Liderovice (Tábor), výřez z katastrální mapy vsi z r. 1830. Tvrz s poplužním dvorem se rozkládá v její jižní části. Kresba J. Úlovec.

Tvrz sama je dispozičně koncipována do tvaru písmene L. Kratší křídlo představovalo obytnou část a delší část hospodářskou, se stodolou a chlévem. Fortifikace se u tvrže dochovaly v podobě dnes již s větší částí zasypaného příkopu na severní a jihovýchodní straně, který byl napájen vodou z nedalekého potoka ústícího do rybníčku pod tvrzí. Historické fotografie zachycující tvrz od JV –viz **obr.82** a od SZ –viz **obr.83**

Obr.82



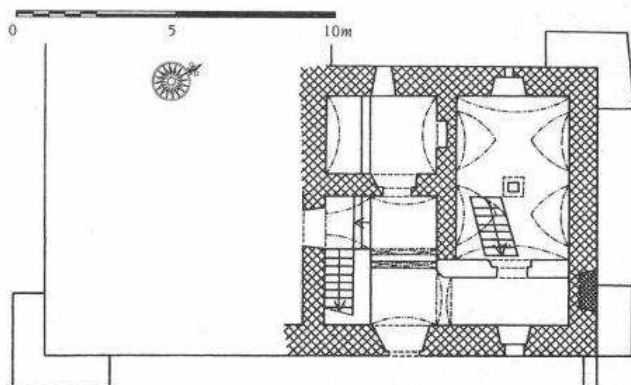
Obr.83



Obytné jihovýchodní křídlo

Křídlo objektu je možno pojmout na základě přibližně čtvercového půdorysu, kde se nacházely obytné a reprezentativní prostory, zaklenuté valenými klenbami, v hlavní síni s lunetami – viz **obr.84**.

Obr.84 – půdorys objektu



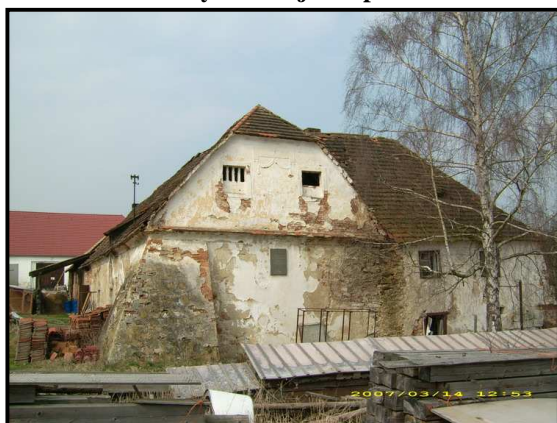
Liderovice (Tábor), plán přízemí kratšího křídla tvrze. Srafované zdivo pozdně gotické a renesanční, mladší neznačeno. Stav r. 1998, zaměření H. Klímová a J. Úlovec, kresba J. Úlovec.

Obr.85 – pamětní deska



V nároží je zeď podepřena kamennými opěráky, průčelí obytné části tvrze je prolomeno dvěma malými okny.

Obr.86 – současný stav objektu pohled od JV



Obr.87 – současný stav objektu



Hospodářské křídlo

V levé části nasedá na obytnou část tvrze křídlo hospodářské. Tvoří jej podlouhlá budova obdélného půdorysu. Hmotově vrcholí v jihovýchodní straně štítem. Ve štítě je možno pozorovat některé zdobné architektonické detaily.

Mezi tyto náleží především štukový klasicistní ornament s čabrákami, dále pak jednoduchý feston. Štít odděluje mělká římsa. Na historické fotografii můžeme spatřit také štukové ornamentální zvýraznění čabrákami pod okny ve štítu a také dvě zadržaná okna ve zdi pod štítem.

Obr.88 - ornamenty na štítu - historická fotografie



Současný stav - čabráky pod okny ve štítu – fragment

Obr.89



Obr.90



V nároží se nachází poměrně mohutný opěrák. Mohutné kamenné opěráky také podpírají zeď na severní straně tvrze. Je jich tam celkem 5. Další dva je možno nalézt také na severní straně obytného křídla. Střecha tvrze je u obytné části valbová, u hospodářského křídla polovalbová.

Obr.91 – opěráky na severní straně hosp. křídla



Obr.92 – objekt od SZ –současný stav



Architektonické detaily

Tvrz je na architektonické zdobné detaily poměrně chudá, nicméně lze zde některé nalézt. Patří sem hlavně výtvarné ztvárnění štítu u hospodářské části tvrze. Na první pohled jistě zaujme klasicistní feston pod pravidelným štukovým obdélným ornamentem, který je ukončen čabrakami s gutté. Feston je jednoduchý, ve formě spleteného copu. Za další zdobný prvek lze považovat dnes již ve fragmentech zachovalé štukové zvýraznění oken, opět s čabrakami. Dále pak průběžná římsa, oddělující štít od spodní části průčelí hospodářského křídla. Pevnostní charakter tvrze, v závislosti na době vzniku a stáří, umocňují mohutné kamenné opěráky.

Obr.93 – štít hospodářského křídla



Obr.94 – římsa oddělující štít



Panské rody na Liderovicích

Aksamitové z Liderovic

Český vladýcký rod z tvrze Liderovice u Tábora, kde se uvádí v 15. století. Petr, známý válečník, odešel na Slovensko, kde bojoval po boku Jana Jiskry z Brandýsa. Od Jiskry se však brzy odtrhl a stal se velitelem bratříků, s nimiž ovládl velkou část východního Slovenska. Zde z řady opevněných táborů podnikali výpady na bohaté kláštery, kupce a šlechtická sídla. Padl roku 1458 v bitvě u Blatného potoka. (Myslivoček 2, s. 95)

Sádlo z Vražného

Český vladýcký rod z Vražného u Tábora, kde se uvádí od počátku 15. století. v 16. století drželi členové rodu řadu statků na Táborsku a Sedlčansku. Bedřich, Jindřich a Jan byli postiženi po bitvě na Bílé hoře konfiskacemi majetku pro účast ve stavovském povstání. František Rudolf byl v 18. století hejtmanem Bydžovského kraje. (Myslivoček 2, s. 156)

Kořenský z Terešova



Český vladýcký rod z Terešova na Plzeňsku. Členové rodu obdrželi v 2. polovině 15. století hrad Raduji. V jižních Čechách sídlili na Komařicích, Neznašově a jiných statcích. Větev rodu se usídlila na Moravě. V 17. a 18. století zastávali členové rodu četné dvorské a zemské funkce. Václav František, c. k. rada a komoří, pražský místopurkrabí a hejtman Bechyňského kraje, byl roku 1676 povýšen do panského stavu. Roku 1705 získal rod hraběcí titul, přičemž mu byl polepšen rodový erb. Rod vymřel v průběhu 18. století. (Myslivoček 1, s. 51)

Voračický z Paběnic



Česká vladýcká rodina z Paběnic u Kutné Hory, kde se její předkové připomínají koncem 13. století. V roce 1330 držel rod hrad Vildštejn u Seče. V průběhu 16. století rod sídlil na Voticku a na Sedlčansku, kde jeho členové vlastnili mimo jiné statky i tvrz Prčici s městečkem, které dostalo do svého znaku erb Voračických. Jan Lipolt sloužil císaři proti povstalcům, později proti Sasům a Švédům. Roku 1641 byl povýšen do panského stavu. Zároveň byl polepšen Voračickým erb přidáním habsburského znaku. Potomci jedné z větví rodu žije v Čechách podnes. (Myslivoček 1, s. 25)

Buquoy



Francouzský hraběcí rod, Karel Bonaventura (1571-1621) byl vrchním velitelem císařské armády, jenž přispěl k vítězství na Bílé hoře. Podle legendy byl v bitvě zraněn „sedmi kulkami z mušketů a jednou oštípem neb kopím“. Za zásluhy obdržel panství Nové Hrady, Rožmberk, Žumberk a Cuknštejn, zkonfiskovaná Vamberkům. Založil tak základ velikého majetku, který rod držel v Čechách až do roku 1945. (Myslivoček 1, s. 102)

Shrnutí

Tvrz v Liderovicích si zachovala svou gotickou koncepci. Zejména mohutné opěráky dodávají někdejšímu rytířskému sídlu těžkopádnosti. V současnosti liderovická tvrz chátrá, dokonce na objekt byla napojena dosti necitlivě novostavba, v které jsou nyní dílny na výrobu nábytku. Mezi opěráky na severní straně hospodářského křídla je tak možno vidět moderní okna, která do konceptu vůbec nezapadají. Je velká škoda, že rodná tvrz jednoho z největších husitských bojovníků a vojevůdců, Petra Aksamita z Liderovic, se dočkala takového neutěšeného zacházení a stav, ve kterém se nyní nachází je již velmi alarmující.

POLÁNKA

Stručná historie objektu

První zpráva o vsi Polánce pochází z roku 1382, kdy byla majetkem Přibíka z Polánky. Mikuláš z Polánky pečetil roku 1415 stížný list koncilu v Kostnici. Od poloviny 15. století se nazývali majitelé polánecké tvrze Polánečtí z Polánky. Poslední Václav odlázel roku 1525 tvrz, dvůr a ves Polánku své sestře Anně, provdané za Jana Voračického z Paběnic. Roku 1574 provdal Jan spolu se svými příbuznými Vilémem, Bedřichem Voračickými polánecký statek s pivovarem a pustou vsí Zahrádkou Zdeňkovi Malovcovi z Malovic, po něm dědil jeho syn Jan a po jeho smrti dcera Anna Mandalena s choťem Zikmundem Vencelíkem z Vrchovišť. Pro účast ve stavovském povstání roku 1618-1620 byl celý majetek konfiskován a roku 1623 převeden na Jana Oldřicha z Eggenbergu, který jej ihned připojil ke svému panství Chýnov. Poté přešla tvrz pod správu Schwarzenbergů. Toto spojení zůstalo již konečné. (Tříška, s. 154)

Tvrz Polánka byla přeměněna za minulého režimu v sýpku a značně zchátrala. Nyní je objekt v soukromém vlastnictví a prochází z hlediska ochrany památek a památkové péče poněkud nešetrnou rekonstrukcí.

Popis objektu

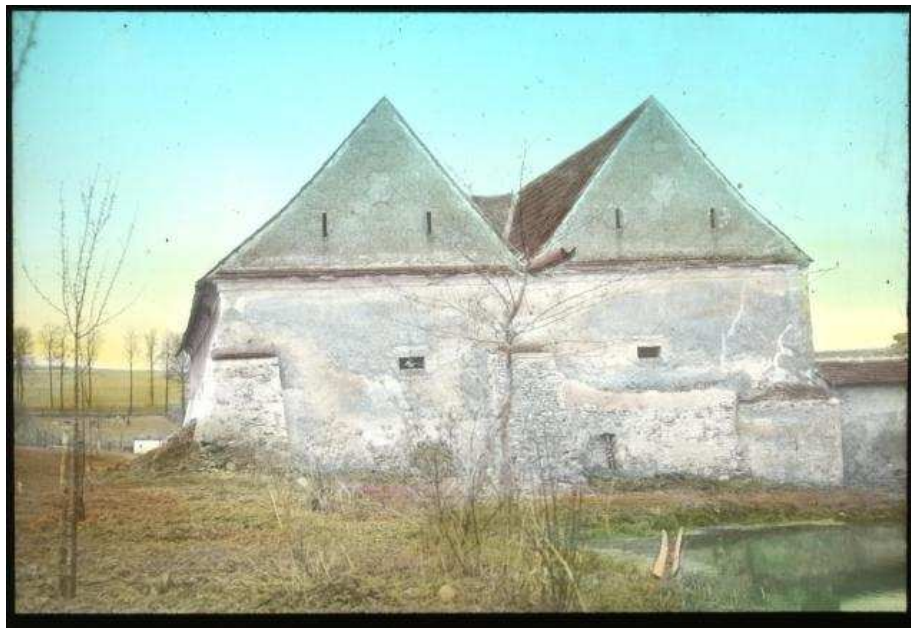
Polánecká tvrz zaujímá podstatnou východní část nynějšího hospodářského dvora. Jedná se o patrové jednokřídlové stavení na podélném, obdélníkovém půdorysu. Fortifikační prvky se omezují na bývalý příkop obtáčeující tvrz do půlkruhu. Příkop býval napájen z nedalekého rybníka. Fortifikaci tvrze zesilovala již neexistující hradební zeď s opěráky, okénky a střelnými. (viz Sedláček, s. 292-293)

Vlastní stavení tvrze bylo původně dvojdílné, však spojeno v jeden celek. Starší část tvrze je již v rozvalinách, mladší stále stojí.

Severní část – stará tvrz

U starší části je velmi zajímavá kompozice vlastního stavení, vzhledem k tomu, že se jednalo o poměrně širokou budovu, byla tato zastřešena dvojicí stanových střech - viz **obr. 95**

Obr.95 - severní průčelí tzv. staré tvrze s baštou „Petráňkou“ - historická fotografie



Dodnes je z této části tvrze patrný suterén stavení a fragmenty opěráků a také zbytek půlválcové bašty, zvané též Petráňka, kde dříve byla údajně hladomorna.¹¹

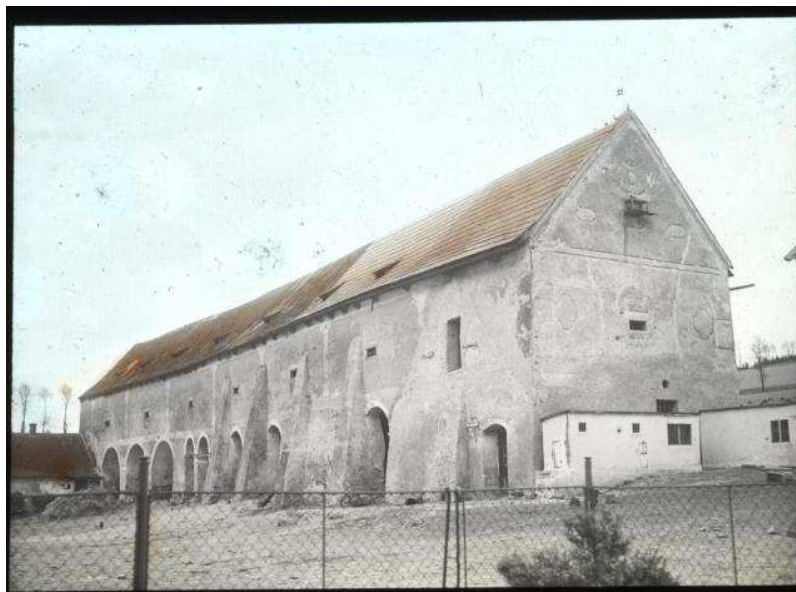
Obr.96 - současný stav okrouhlé bašty „Petráňky“



Jižní část – mladší tvrz

Budova mladší části tvrze, která se nám dochovala alespoň ve fragmentu do současnosti. Jedná se o protáhle obdélnou stavbu, na první pohled velmi zajímavou, neboť v přízemí jí zčásti tvoří arkádová chodba klenutá valenou klenbou. Na historické fotografii lze vidět stav tvrze z 30. let minulého století.

Obr.97 - stav tvrze z 30. let 20. století – celkový pohled od JZ



Dnešní stav arkád je poněkud jiný, polovina je v ruinách. Velmi zajímavá je však jejich výzdoba. Arkádové oblouky samotné jsou bez archivolt, avšak je zde možno spatřit fragmentární zbytky omítky s renesanční rustikou ve formě zbytků sgrafitové výzdoby. Podrobnější pojednání o místním sgrafitu viz kapitola 8.

Dochovaná, valeně klenutá arkádová chodba, je bez sgrafitové výzdoby, kterou pravděpodobně ani nikdy neměla. Jedná se o úzký prostor prolomený také poměrně užšími arkádovými oblouky s cihelnou výstuží, z nichž několik je zazděno¹² viz **obr.98**.

Obr.98 - zazděné oblouky arkád v chodbě



Obr.99 - část arkádové chodby



Obr.100 - arkádová chodba - interiér



Arkády „mladší“ tvrže - ruiny

Obr.101



Obr.102



Fragmenty sgrafitové výzdoby

Obr.103



Obr.104



Kromě arkádové chodby zaujmou také poměrně vysoké opěráky. Vlivem nešetrné rekonstrukce tvrže došlo k jejich částečnému odstranění a nahrazení betonovými duplikáty.

Na jižním průčelí budovy a ve štítu byly štukové ornamenty viz výše uvedená dobová fotografie – **obr. 97**. V současnosti byly v rámci rekonstrukce odstraněny, stejně jako celé patro tvrže. Na východní straně tvrže byly odstraněny všechny fortifikační a zesilující prvky.

Obr.105 - JV průčelí – současný stav



Obr.106 – objekt od východu - současný stav



Panské rody na Polánce

Polánecký z Polánky



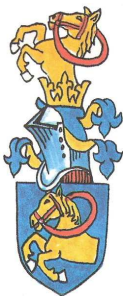
Český vladycký rod pocházející z tvrze Polánka na Táborsku, kde je zmiňován od konce 14. století Mikuláš pečetil roku 1415 stížný list kostnickému koncilu. Rod vymřel po meči Václavem roku 1524. Jeho jediná sestra Anna, na Polánce a Staré Vožici, se vdala do rodu rytířů Voračických z Paběnic. (Myslivoček 2, s. 138)

Voračický z Paběnic



Česká vladycká rodina z Paběnic u Kutné Hory, kde se její předkové připomínají koncem 13. století. V roce 1330 držel rod hrad Vildštejn u Seče. V průběhu 16. století rod sídlil na Voticku a na Sedlčansku, kde jeho členové vlastnili mimo jiné statky i tvrz Prčici s městečkem, které dostalo do svého znaku erb Voračických. Jan Lipolt sloužil císaři proti povstalcům, později proti Sasům a Švédům. Roku 1641 byl povýšen do panského stavu. Zároveň byl polepšen Voračickým erb přidáním habsburského znaku. Potomci jedné z větví rodu žije v Čechách podnes. (Myslivoček 1, s. 25)

z Malovic



Český rytířský rod z tvrze Malovice u Netolic, kde se uvádí počátkem 14. století. Záhy se rozvětvil a patřil k nejrozšířenějším rodům v Čechách. Z větve rodu, sídlící od roku 1404 na Pacově, pochází Jan, zprvu stojící na táborské straně, ale v bitvě u Lipan skočil jako jeden z prvních do vozové hradby táborského sirotčího vojska. Jeho syn Jan byl straníkem Jiřího z Poděbrad. Držel panství na Táborsku. Roku 1638 byli povýšeni do panského stavu a byl jim také polepšen erb. Tato větev vymřela v polovině 19. století. Rod byl zcela ožebračen konfiskacemi v pobělohorské době. (Myslivoček 1, s. 65)

Vencelíkové z Vrchovišť



Měšťanský rod pocházející z Kutné Hory, kde v 15. století zbohatl z dolování a obchodu se stříbrem. Členil se na rodiny Libenických, Smíšků a Vencelíků. Smíškové a Vencelíkové začali koncem 15. století používat složitější znak. Ze zmíněných rodů nejvíce vynikli Vencelíkové.

Michal, rudokupec, řídil stavbu chrámu sv. Barbory, kde založil rodinnou kapli. Václav koupil roku 1485 město Žirovnici, kde přestavěl v e slohu pozdní gotiky tamnější hrad. Roku 1493 koupil Třešť na Moravě, kterou rod držel až do 17. století. Obě města mají ve svých znacích erbovní znamení Vencelíků. Kromě nových statků získal Václav roku 1492 panský stav. Sigmund Matěj vyženil sňatkem s Annou Magdalenou z Malovic panství Chýnov a Kamenici. „Stavovskému povstání byl oddán celou svou duší. S pánem Říčanským lid císařský z Jindřichova Hradce vybil, začez jim císařskými pohroženo, že jak je dostanou, oba je z okna pověsiti dají. Roku 1619 udeřili císařští na Kamenici nad Lipou, Vencelíkovo městečko, které vypálili a vydrancovali.“ Po porážce stavů byl rod, žijící do roku 1682, ožebračen konfiskacemi.

(Myslivoček 1, s. 41)

Eggenbergové



Původním znakem tohoto rodu, pocházejícího ze Štýrska, byli tři černí rozkřídlení havrani, držící v zobáčích zlatou korunu ve stříbrném poli štítu. Roku 1598 získal rod říšský panský stav. Jan Oldřich, ministr a rádce Ferdinanda II., dostal od císaře roku 1622 Krumlovské panství, a také Prachatice, Netolice, Zvíkov a Orlík. Roku 1623 byl povýšen do knížecího stavu s právem razit vlastní mince. Časem získal rod další konfiskáty a spojená eggenberská panství dostala roku 1628 titul vévodství. Janem Kristiánem I. vyhasla roku 1710 česká větev rodu a velký majetek přešel do rukou Schwarzenbergů. (Myslivoček 1, s. 33)

Schwarzenbergové



Německý knížecí rod, jehož větev se usídlila v Čechách, kde doposud žijí jeho potomci. Osmkrát stříbrně a modře svísele pruhovaný štít byl původním znamením rodu, který se až do počátku 15. století psal „ze Sensheimu“. Adolf, císařský vojevůdce, získal roku 1599 za vítězství nad Turky polepšení erbu o havrana klovoucího do hlavy Turka a zároveň povýšení do stavu říšských hrabat. Jan Adolf, rádce císaře Leopolda I., získal roku 1660 panství Třeboň. Roku 1670 byl povýšen do knížecího stavu. Roku 1688 došlo k dalšímu polepšení erbu. V roce 1719 zdělili Schwarzenbergové panství vymřelého rodu Eggenbergů, vévodství krumlovské, panství Prachatice a Orlík. Rozsáhlé jihočeské dominium přetrvávalo v majetku rodu až do 20. století. Zámek Orlík a další majetek se rodu vrátil v roce 1992 restitučním právem. (Myslivoček 1, s. 105-106)

Shrnutí:

Tvrz Polánka je velmi zajímavou ukázkou honosnějšího sídla drobné šlechty. Zbytky staré tvrze jistě mají svůj původ ještě ve středověku, svědčí o tom mimo jiné mohutnost zdiva a také výše zmiňovaná bašta „Petraňka“. Mladší tvrz byla již sídlem o mnoho pohodlnějším a také výstavnějším. Je třeba zmínit právě arkádovou chodbu, která je na tvrzích poměrně neobvyklá. Její vznik lze přičíst faktu, že tvrz vlastnily poměrně zámožné a majetné rody, které si výstavnost mohly dovolit.

V současné době prochází tvrz náročnou a také velmi nešetrnou rekonstrukcí. Současnými majiteli bylo sneseno celé patro tvrze a vystavěno zcela nově z moderních tvárnic. Opěráky, které sahaly až ke korunní římsě, byly zčásti odstraněny, zčásti sníženy. Některé byly vystavěny nově a sice z betonu. Střecha je také zcela nová, sedlová, krytá taškami. Otázkou zůstává, zda byla rekonstrukce konzultována s odborníky z památkového ústavu. Přízemní prostory tvrze jsou nyní využívány jako skladiště a chlév.

DUB

Stručná historie objektu

Ves Dub je v pramenech doložena poprvé v roce 1390, kdy se uvádí její majitel Jaroš z Dubu, po něm v roce 1393 Hynek z Dubu. Petr z Dubu zpečetil stížný list proti upálení mistra Jana Husa. Za vlády krále Jiřího z Poděbrad seděli na Dubu Měděnec a jeho syn Něpr z Ratibořic. Od počátku 16. století patřil statek Čáslavům z Podolí, z nichž se uvádějí Petr (1523) a Hynek (1534). Tvrz se poprvé připomíná v roce 1546 jako Hynkův majetek. Roku 1579 prodali Jan a Hynek Čáslavové tvrz s dvorem, pivovarem a vsí Adamu Vítovi z Rzavého. Jeho synu Ladislavovi byl majetek po Bílé hoře z jedné třetiny zabaven, ale po roce 1622 celý prodán vdově po Jiříku Vítovi ze Rzavého, Markétě, rozené z Vrtby, opět provdané Štéglové. Roku 1643 dědil statek Dub příbuzný Jiřík Kotvic z Kotvic, jehož dcera Alžběta, provdaná Odkolková, prodala 1666 tvrz, dvůr, pivovar a vesnice Dub, Chotčiny, a Dobronice u Chýnova knížeti Janu Kristiánovi z Eggenbergu, který Dub sloučil s chýnovským panstvím. Nový majitel Jan Kristián dal roku 1683 zchátralou tvrz opravit současně s přilehlým dvorem jako obydlí svých hospodářských úředníků. Od roku 1719 se chýnovské panství stalo majetkem rodu Schwarzenbergů. Za Schwarzenberské správy byly v roce 1788 v budově zřízeny byty pro horníky pracující ve stříbrných dolech na Ratibořských horách. V roce 1835 byly provedeny další úpravy pro panskou palírnu. To vše znamenalo pozvolný úpadek někdejšího rytířského sídla. Za minulého režimu objekt využívalo JZD jako sýpku a sklady. V současnosti je objekt ve vlastnictví soukromého majitele a postupně chátrá.

(Tříška, s. 63)

Popis objektu

Tvrz v Dubu tvoří v podstatě dvě části. Tzv. „panský dům“, nevelké stavení víceméně protáhlého nepravidelného půdorysu. Panský dům se nachází v severovýchodní části hospodářského dvorce a dále pak severozápadní hospodářské křídlo, které je do dvora otevřeno arkádou, nicméně nyní leží v ruinách. Celé tvrziště pak tvoří půdorysně nepravidelný čtyřúhelník. Na jižní straně bylo chráněno rybníkem, který tvořil přirozenou součást fortifikace.

Severovýchodní křídlo, tzv. „panský dům“

Tzv. „panský“ dům je přízemní stavba nepravidelného půdorysu víceméně protáhlého. Z jižní strany býval rybník, nyní je zde louka. Rybník se v zmenšené podobě zachoval, ale poněkud dále od tvrze. Budova sama je velmi nenápadná, krytá valbovou střechou. Obytná část tvrze je členitější, na jižní straně přiléhá obdélně protáhlá budova chlévů.

Obr.107 - SZ průčelí – vjezd do dvora



Obr.108 - JV průčelí



Na jižní straně se zachoval dnes již značně zchátralý a pobořený mohutný opěrák. Nároží severovýchodní části tvrze také zesilují malé opěráky, dodnes dobře zachovalé.

Obr.109 - zčásti zbořený nárožní opěrák



Obr.110 - zachovalé opěráky na jihovýchodním průčelí tvrze



Na nádvoří straně jsou dodnes zbytky renesanční rustiky. Jedná se o ten samý typ sgrafita, jako byl použit na nedaleké tvrzi Polánce. V dnešní době je sgrafitová výzdoba natřená vápennou omítkou a pouze při bližším ohledání ji lze zpozorovat. Nehledě na to, že sgrafita jsou zde zachována pouze fragmentárně. Bližší pojednání o tomto typu sgrafita viz kapitola 9.

Obr.111 - sgrafito1 – detail



Obr.112 - sgrafito2 - detail



Severozápadní hospodářské křídlo

Další neméně zajímavou částí je v renesanci přistavěné severozápadní křídlo, které je do nádvoří strany prolomeno arkádou. Stav tohoto křídla je velmi žalostný, je již bez zastřešení a postupně chátrá. Arkáda je dosti těžkopádná, z lomového zdiva, vyztužená v obloucích cihlami. Arkáda je stejně jako v Polánce bez kamenické výzdoby archivolt.

Obr.113 - arkáda v severozápadním křídle



Zbytek severozápadního hospodářského křídla leží nyní v rozvalinách. Zachovány jsou pouze některé obvodové zdi při okraji místní komunikace. Křídlo bylo vystavěno z lomového zdiva, v místě okenních otvorů vyztuženého cihlami.

Panské rody na Dubu

Čáslav z Podolí



Český vladýcký rod pocházející z Podolí u Tábora, kde se objevuje v 1. polovině 15. století. Ryba v rodovém znaku je popisována jako okoun. Členové rodu působili v rožmberských službách. V jejich majetku byly tvrže Dub, Petrovice a Hlasivo na Táborsku. Hynek byl odsouzen pro účast ve stavovském povstání ke ztrátě většiny majetku. V té době byly zmíněné tvrže zpustlé nebo prodané. Poslední zmínka o rodu pochází z roku 1636. (*Mysliveček 2, s. 35*)

Vítové ze Rzavé



Český vladýcký rod původem ze Rzavé na Táborsku. Lapáčkové z Rzavé: Jan, berník Bechyňského kraje, držel počátkem 16. století Červené Záhoří. Během 16 a 17. století vlastnil rod řadu dalších statků v Jižních Čechách. Linhart byl zajat při dobývání Bělehradu, z tureckého vězení se mu podařilo uprchnout. Roku 1619 byl povýšen do panského stavu. O jeho potomcích nejsou zprávy. Vítové ze Rzavé se připomínají na Rzavé koncem 14. století. V 15 a 16. století jsou v rožmberských službách. Roku 1459 koupili hrad Dobronice. Koncem 15. století se rod značně rozrostl a držel řadu statků na Táborsku. Ladislav ztratil v konfiskacích roku 1623 Pacov, Dub a Mezný. Větev rodu sídlící na Chotovinách zastávala úřad hejtmanů Bechyňského kraje. Mikuláš Aleš, držitel zmíněného úřadu byl za statečnost při obraně Prahy před Švédy povýšen roku 1652 do panského stavu. Zemřel roku 1675 jako poslední muž rodu. (*Mysliveček 1, s. 106*)

z Vrtby



Český panský, později hraběcí rod, původem z Plzeňska, kde Sezima založil počátkem 14. století hrad Vrtbu a vytvořil novou větev Hroznatoviců. Sezima zajistil o 300 let později slávu a bohatství rodu. Roku 1620 přestoupil na katolickou víru a zachoval věrnost císaři. Z konfiskací získal nemalý majetek a roku 1624 hraběcí titul. Od roku 1638 byl nejvyšším sudím a od roku 1644 nejvyšším komorníkem. Od roku 1723 zastávali členové rodu úřad dědičného pokladníka Království českého. Rod vymřel v 1. polovině 19. století. V majetku rodu byly Votice, Kosova Hora, Vrchotovy Janovice, Konopiště, Křivice, Žinkovy a mnoho dalších statků. (*Mysliveček 1, s. 44*)

Kotvic z Kotvic



Starý vladýcký rod původem z Lužice a Slezska. V Čechách se připomíná od roku 1609 na Varnsdorfu a Velkém Šenově. Oba statky rod ztratil v pobělohorských konfiskacích. Jiří, c.k. rada, hejtman Bechyňského kraje, byl v letech 1636-1640 hejtmanem Pražského hradu. Jeho potomci sídlící na drobných statcích v jižních Čechách vymřeli v 18. století. Členové slezské větve rodu byli roku 1721 a 1724 povýšeni do panského stavu. (Myslivoček 2, s. 83)

Eggenbergové



Původním znakem tohoto rodu, pocházejícího ze Štýrska, byli tři černí rozkřídlení havrani, držící v zobáčích zlatou korunu ve stříbrném poli štítu. Roku 1598 získal rod říšský panský stav. Jan Oldřich, ministr a rádce Ferdinanda II., dostal od císaře roku 1622 Krumlovské panství, a také Prachatice, Netolice, Zvíkov a Orlík. Roku 1623 byl povýšen do knížecího stavu s právem razit vlastní mince. Časem získal rod další konfiskáty a spojená eggenberská panství dostala roku 1628 titul vévodství. Janem Kristiánem I. vyhasla roku 1710 česká větev rodu a velký majetek přešel do rukou Schwarzenbergů. (Myslivoček 1, s. 33)

Schwarzenbergové



Německý knížecí rod, jehož větev se usídlila v Čechách, kde doposud žijí jeho potomci. Osmkrát stříbrně a modře svisle pruhovaný štít byl původním znamením rodu, který se až do počátku 15. století psal „ze Sensheimu". Adolf, císařský vojevůdce, získal roku 1599 za vítězství nad Turky polepšení erbu o havrana klovoucího do hlavy Turka a zároveň povýšení do stavu říšských hrabat. Jan Adolf, rádce císaře Leopolda I., získal roku 1660 panství Třeboň. Roku 1670 byl povýšen do knížecího stavu. Roku 1688 došlo k dalšímu polepšení erbu. V roce 1719 zdělili Schwarzenbergové panství vymřelého rodu Eggenbergů, vévodství krumlovské, panství Prachatice a Orlík. Rozsáhlé jihočeské dominium přetrvalo v majetku rodu až do 20. století. Zámek Orlík a další majetek se rodu vrátil v roce 1992 restitučním právem. (Myslivoček 1, s. 105-106)

Shrnutí:

Goticko-renesanční tvrz v Dubu je typickým příkladem drobného původně rytířského sídla. Stročnost objektu „panského domu“ koresponduje s dobou vzniku. Zvláště jihovýchodní členitá strana s opěráky vypovídá o strohosti sídla. Zdobné prvky v podobě zbytků sgrafita, v současnosti překryté vápennou omítkou, jsou posledním svědectvím o výtvarném provedení fasády tvrze. Zajímavá je též arkáda v hospodářském křídle, škoda že křídlo samotné je v ruinách..

V současnosti je tvrz v zuboženém stavu. Alespoň že střecha na „panském domě“ je víceméně kompaktní a zabraňuje dalšímu chátrání této velmi zajímavé když na první pohled nenápadné památky.

J I S T E B N I C E – t v r z

Stručná historie objektu

Ves Jistebnice je poprvé doložena v závěti Voka z Rožmberka z roku 1262. Rožmberkové vystavěli v Jistebnici tvrz, v níž sídlil purkrabí. Kdy panství přestalo být rožmberským majetkem není známo, ale v roce 1480 již bylo v držení vladyků Kozských z Kozího, patrně jako náhrada za dluhy, nebo jiné závazky. Po smrti Mikuláše Koňského (1523) zdědili panství Kuneš Bohdanecký z Hodkova a na Žlebích a Volf Házl z Nové Vsi na Slavětíně. Když ten zemřel (asi v roce 1536), prodali poručníci jeho dětí spolu s Kunešem r. 1537 tvrz, dvůr, městečko Jistebnici a poddanské vsi městu Táboru. Neobývaná tvrz pustla. Po prvním protihabsburském odboji v roce 1547 byl majetek města konfiskován a jistebnické panství na přímý zásah krále Ferdinanda I. Prodáno hraběti z Gutštejna. V kupní smlouvě (1548) byly zahrnuty tvrz („něco popuštěna jest“) s dvorem, městečko Jistebnice a 22 vesnic. Kupec však obratem prodal roku 1549 jistebnické panství Ladislavu z Lobkovic. V roce 1638 byla tvrz z části zbořena a zchovaly se z ní jen holé zdi. Koncem 17. století byla však znovu obnovena. Ještě koncem 19. století byl zde byt ředitele velkostatku, kanceláře a archiv panství. V držení Lobkoviců byla Jistebnice až do roku 1829, kdy ji kníže Ferdinand Lobkovic prodal Janu Nádhernému. Novému majiteli a jeho nástupci Otomaru Nádhernému sloužil k přechodnému ubytování starý Vlašský dům na náměstí, později zvaný Starý zámeček. (Tříška, s. 97-98)

Popis objektu

Někdejší bývalé rytířské sídlo se nachází v areálu tvrziště nepravidelného lichoběžníkového půdorysu na jihovýchodním okraji města Jistebnice. Z areálu stojí za zmínku dochované křídlo baštami, dále pak samostatně stojící bašta a sýpka.

Východní křídlo s baštami

Patrové stavení, kde se nacházely a stále ještě snad nacházejí obytné prostory. Pevnostní charakter tvrze umocňují dvě mohutné půlválcové bašty v nárožích.

Na křídle mezi baštami lze pozorovat některé pozdější úpravy, zvláště viditelné po místním opadání omítky v přízemí. Zajímavá je část u menší severní bašty. Zde je dobře vidět průjezd s náznakem portálu, v pozdějších fázích již zazděný.

Obr.114 - celkový pohled na tvrz od východu - současný stav



Obr.115 - detail zazděného vchodu nebo vjezdu



Na fasádě bašt lze vypořizovat sklenutí valenou klenbou viz **obr. 116**

Obr.116 – severní bašta



Z nádvorní strany tvrže je budova prosta jakýchkoliv zajímavých architektonických detailů. Objekt je kryt taškami a plechovou střechou, bašty pak břidlicí. Z jižní strany je k tvrzi přistavěno další křídlo, jedná se však již zcela o moderní budovu.

Sýpka a samostatně stojící bašta

Na severní straně tvrziště se nachází velká patrová sýpka, která navazuje na severní baštu. Jedná se o mohutnou patrovou budovu s výrazným vysokým členěným štítem zakončeným čúčkem. Štítem probíhají 3 římsy, které jej rozdělují na lichoběžníková pole. Sýpka je kryta sedlovou střechou.

Obr.117 - pohled na sýpku od východu



Obr.118 - štít sýpky - detail



Na západní straně tvrziště soliterně stojí půlválcová bašta, původně začleněna do fortifikačního systému tvrze. Bašta je přízemní, krytá taškami. Dříve zde byla šatlava – viz informační tabule na zdi bašty – **obr.123**.

Obr.119 - hist. fotografie samostatné západní bašty



Obr.120 – bašta ze západní strany – současný stav



Obr.121 – bašta od jihu



Obr.122 – detail vikýře



Obr.123 – informační tabule na baště



Panské rody na Jistebnici

z Rožmberka



Český panský rod, který byl v 15. a 16. století po králi prvním rodem v Českém království a proto také do osudů země mocně zasahoval, mařic nejednou i zámysly českého krále. Mezi nejvíce dominantní osobnosti rodu patří nesporně Oldřich, který držel nedaleké panství Choustník a blokoval Táboorskou husitskou obec. Další je Vilém, který patřil k nejvlivnějším osobnostem v Českém království a konečně Petr Vok, který proslul bouřlivým životem renesančního kavalíra a také tím, že dokázal rozprodat nahromaděné rožmberské bohatství.

(Myslivoček 1, s. 115)

z Kozího



Český vladycký rod. Předek Vilém z Újezda se připomíná roku 1387. Jeho synové, rožmberští klienti Ctibor a Jan se psali po hrádku Kozí u Tábora, na němž v roce 1412-1414 několikrát hostili Mistra Jana Husa. Erbovním znamením rodu, jehož členové se připomínají do 16. století, je rys ostrovid.

(Myslivoček 2, s. 84)

Bohdanecký z Hodkova



Český vladycký rod pocházející z Hodkova u Zruče nad Sázavou, kde se připomíná od počátku 15. století. Kuneš, předek rodu. V 15. století držel rod také nedalekou tvrz Bohdaneč a v letech 1522 až 1575 vlastnil rod zámek Žleby. Ve 2. polovině 16. století se větev rodu usadila na Trutnovsku, kde vlastnila panství Dolní Adršpach, Skály a Teplice nad Metují. Václav (+1614) vystavěl roku 1599 renesanční zámek v Teplicích nad Metují. Jeho bratr Adam Abraham vystavěl zámek v nedalekém Dolním Adršpachu. Podporoval stavovské povstání a zahynul spolu se svým synem roku 1620 při výbuchu prachu v Jičínském zámku. Jím vymřel rod Bohdaneckých po meči. (Myslivoček 1, s. 130)

z Gutštejna



Starý český panský rod, větev Hroznatoviců z hradu Gutštejna v západních Čechách, kde se připomíná počátkem 14. století. Bratři Jan a Burian patřili k předním katolickým pánům na Plzeňsku. Rod zde vlastnil celou řadu významných hradů a sídel (Gutštejn, Bělou, Nečtiny, Rabštejn, Tachov). Burian, bohatý syn Buriana, držel navíc Chyše, Kynšperk, Vamberk, Petršpurk, Příbram, žebrák a Točnick. Jeho synové „pověstnými se stali bujností, výtržnými kusy a násilím, které v Čechách, Bavořích a Sasku proti všemu řádu a právu provozovali, nešetříce ani sebe, ani domácích přátel ani cizích“. Kryštof byl pro své násilnické skutky proti okolní šlechtě předvolán před soud, kam se nedostavil, a tak byla proti němu vypsána v roce 1509 zemská hotovost. Pro své přečiny proti zemi a koruně ztratili bratři roku 1509 Točnick, Žebrák, Příbram, Rabštejn a Sychrov a rok nato i Tachov a Kynžvart. V roce 1549 prodal jeden z potomků i rodinné sídlo, hrad Gutštejn. Albrecht, nejvyšší mincmistr (1534-1542), držel Mělník, Poděbrady, Kolín, Žirovnici a Ronšperk. Trapistická větev rodu vlastnila Trpisty a hrad Buben. Po stavovském povstání byli někteří členové rodu pokutováni, čímž se rodový majetek ještě více ztenčil. Rod, jenž vymřel v polovině 18. století již nikdy nedosáhl takové výše jako v 14. a 15. století.

(Mysliveček 1, s. 43)

z Lobkovic



Český panský, později knížecí rod. Mikuláš, zvaný Chudý, koupil roku 1409 tvrz Lobkovice, která dala rodu jméno. Roku 1417 zastával úřad nejvyššího písaře. Z rozkazu Václava IV. Dobl s královskými žoldněři hrad Hasištejn, který si směl ponechat. V generaci jeho synů se rod rozdělil na dvě větve. Hasištejnští z Lobkovic, sídlili na Hasištejně, Údlicích, Kralupech a Ličkově. Mikuláš, přívrženec Jiříka z Poděbrad, od roku 1459 v panském stavu. Bohuslav (15110), sekretář krále Vladislava II., humanistický básník a vzdělanec. Vlastnil jednu z největších knihoven své doby. Bohuslav Felix, roku 1576 nejvyšší komorník, držel Maš'ov, Chomutov, Žlutice a jiné zboží. Popelové z Lobkovic užívali rodové heslo: „Popel jsem a popel budu.“ Členové přísně katolické větve, jejíž dvě linie sídlili na Bílině a na Vysokém Chlumci, zastávali od 16. století významné funkce u královského dvora. Jan, na Bílině, roku 1539 získal Horšovský Týn, roku 1554 byl nejvyšším purkrabím. Jan st., na Krakovci, Zbirohu a Točniku – roku 1554 nejvyšší hofmistr. Stejný úřad měl i Ladislav roku 1570 a Kryštof roku 1599. Zdeněk Vojtěch, důsledný katolík a věrný služebník Habsburků, od roku 1599 nejvyšší kancléř Českého království, emigroval za stavovského povstání a vrátil se až po vyhrané bělohorské bitvě. Konfiskací získal obrovský majetek a další (Roudnici) vyženil sňatkem s Polyxenou z Pernštejna. Roku 1623 byl povýšen do stavu říšských knížat. (+1628). Vilém na Horšovském Týně, se jako jediný z rodu postavil na stranu stavů. Byl jmenován nejvyšším hofmistrem Fridricha Falckého, a za to byl po porážce stavů odsouzen k smrti, ale na přímluvu příbuzných ponechán při životě. Rod knížat z Lobkovic, dodnes žijící a bohatě rozvětvený, zastával v celém pobělohorském období významné funkce u dvora a patřil k nejpřednějším rodům v království. Základní dvě odnože Popelů sídlili na Mělníce a Roudnici. Roku 1651 získali Lobkovicové složitý znak, který vyjadřuje všechny tituly a nároky rodu. Pernštejnská zubří hlava v jednom z polí připomíná bohatou paní Polyxenu, anděl vévodství Zaháňské. (Mysliveček 1, s. 33-34)

Nádherný z Borutína



Český novoštitýný rod. Jan, od roku 1799 pražský měšťan, zbohatl podnikáním v průmyslu. V letech 1799 - 1829 koupil statky Kamenici, Kolinec, Chotoviny, Svinaře, Dub, Adršpach, Jistebnici a další. V roce 1838 byl povýšen do šlechtického stavu. Jeho syn Ludvík byl povýšen roku 1865 do rytířského stavu s predikátem „ z Borutína ". Jan držel Chotoviny, kde v letech 1837 - 1875 přestavěl novorenesančně tamní zámek. Roku 1882 byl povýšen do stavu svobodných pánů. Od konce 19. století a v polovině 20. století byly ve vlastnictví rodu do roku 1946 Vrchotovy Janovice, Jistevnice, Veselíčko, Dolní Adršpach a další statky. Rodový znak Nádherných zdobí průčelí zámku v Chotovinách. Sidonii, poslední člence rodu, byl majetek zkonfiskován v roce 1948.

(Mysliveček 2, s. 113)

Shrnutí:

Tvrz v jihočeském městě Jistebnice je zajímavým příkladem panského sídla, které si zachovalo svůj pevnostní charakter na úkor pohodlí. Snad z tohoto důvodu byla později měla využité ryze praktické. Navíc v dané oblasti se nachází další panská sídla, je jimi tzv. Vlašský dům na jistebnickém náměstí, nyní muzeum a dále pak zámek zbudovaný v 19. století v novogotickém stylu. Nicméně z těchto tří panských sídel je tvrz jistě nejstarší a také nejzajímavější. Zajímavé je také hmotové členění tvrze, objekt s nárožními baštami takovéto velikosti je u našich tvrzí poměrně neobvyklý. Zajímavá je také absence zdobných prvků, je to dáno nejspíše pevnostním charakterem objektu a také pozdějšími přestavbami.

V současnosti je tvrz využívána jako skladiště zemědělského družstva a údajně také jako bytová jednotka. Tvrz se nachází v uspokojivém stavu, zvláště díky zajištění sice ne stylové, za to však plně účelné střešní krytiny na obytném křídle a na baštách.

8. Nejvýznamnější prvky renesančního slohu na vybraných objektech, jejich charakteristika a porovnávání

Renesanční sloh se projevuje mnoha charakteristickými rysy, které je ve většině případů na zachovalých renesančních památkách, v tomto případě hovoříme o zámku či tvrzi, snadno pozorovat. Původně renesanční zámky a tvrze, které se v práci vyskytují, bohužel nesou na sobě stopy času. A to leckdy velmi neúprosné. Vzhledem k tomu, že naprostá většina objektů je poznamenána pozdějšími, někdy velmi nešetrnými až destruktivními přestavbami, je značně obtížné renesanční prvky na objektech nalézt. Nicméně, ačkoliv se nejedná o nikterak závratné číslo co do počtu prvků, některé z nich přeci jen lze po detailním průzkumu objevit. Zaměříme se především na zdobení fasády, a to pro renesanci velmi typickým a všeobecně známým *sgrafitem*, které je v některých případech, často pouze fragmentálně zastoupeno.

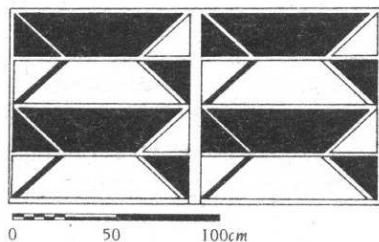
Přikročíme tedy k vlastním ukázkám na jednotlivých vybraných objektech. Jsou jimi renesanční tvrze Dub a Polánka, zámky v Choustníku a Radeníně.

Sgrafito na fasádě renesanční tvrze v Dubu bylo objeveno až po pečlivém zkoumání objektu. Fasáda tvrze je nahozená a nabílená, sgrafito je možno pozorovat na nádvořní straně tvrze, po místním odstranění omítky. Typologií spadá zdejší sgrafito do tzv. diamantového řezu, neboli tzv. „psaníčko“. Je doménou rané a vrcholné renesance, spočívá v iluzivním ztvárnění jinak plastické bosáže. Psaníčko v tomto případě je složitějšího charakteru. Zajímavé je na něm to, že má reverzní charakter, oproti standardním typům uvađeným v odborné literatuře¹³ a také v běžné praxi. Prvek vypadá tak, že standardně je světlá barva na horní straně psaníčka, kdežto tmavá na spodní. Je to dáno logickým úsudkem při pohledu na plastickou bosáž diamantového řezu (*Herout, grafická příloha oddíl IV./12*), při zachování fyzikálních vlastností principu lomu světla, tento prvek sgrafito iluzivně vytváří. Zdejší typ psaníčka má však barvy obrácené viz fotografie. Je to dáno nejspíš nepochopením a principu lomu světla a jeho aplikaci do iluzivního spodobnění daného prvku, v tomto případě diamantového řezu.

Zajímavým faktem je také přítomnost typu sgrafita na nedaleké goticko-renesanční tvrzi v Polánce. Sgrafita se tam nacházejí ve fragmentární podobě na arkádě v přízemí tvrze. Jedná se o naprosto shodný typ jako v Dubu. Přímou se nabízí myšlenka, že by tvůrcem sgrafit na tvrzi v Dubu i Polánce byl též umělec s diletantským přístupem.

Obr.124 –sgrafito

Polánka (Tábor), schéma sgrafitové výzdoby fasád mladší tvrze. Zaměření a kresba J. Úlovec.



Obr.125 - sgrafito, tvrz Dub



Dalším významnou sgrafitovou výzdobu můžeme nalézt na zámku v Choustníku. Zde se nachází barvená sgrafitová výzdoba spadající svou typologií do období pozdní renesance, kolem roku 1580. Rustiku zde vytvářejí prázdná obdélníková pole. Lze ji nalézt v některých místech pod opadanou současnou omítkou. Sgrafito má na sobě *pekování*. Je odlišeno v odstínech okrové barvy viz **obr. 126**.

Obr. 126



Dalším objektem, kde lze spatřit sgrafitovou výzdobu je zámek v Radeníně. Zde se nachází rustika na bosovaných nárožích u zahradní plochy viz **obr.127**. Jedná se pravděpodobně o pozdně renesanční typ, vyškrabováno je pomocí tenkých krátkých čar. Jedná se o klasickou kombinaci bílé a šedé. Stejnou technikou je ozdoben také tzv. panský dům (bývalý pivovar) pod zámek viz **obr.128**

Obr.127



Obr.128



Dalším typickým prvkem renesančních staveb je arkáda. Tu lze nalézt na tvrzi v Polánce, ve formě arkádové chodby a samostatně stojící arkády bez průchozího prostoru viz **obr.130** a **131**, a také do jisté míry v areálu tvrze v Dubu viz **obr.129**, zde pouze fragmentárně. Místní arkády jsou, však oproti klasickým arkádám známým například z Jindřichohradeckého zámku, zámku v Telči a jiných, zejména moravských zámků, velmi masivní, těžkopádné a zcela prosté kamenických prací. Jistou zdobnost, přinášela konkrétně na arkádě v Polánce renesanční sgrafitová výzdoba, dochovaná na vnitřní straně oblouků. U arkádové chodby se však žádné výtvarné řešení ploch stěn nedochovalo.

Obr.129



Obr.130



Obr.131



9. Závěry práce

Na závěr této diplomové práce je dobré se zamyslet nad budoucností nejen zde prezentovaných, ale i dalších panských objektů, které stojí stranou zájmu širší veřejnosti. Pyšná sídla mocných rodů, která dříve vzbuzovala respekt se nyní v mnoha případech velkému zájmu netěší. Jelikož bylo mnoho vybraných objektů poškozeno vlivem, z pohledu památkové ochrany, nepřipustných přestaveb, či velmi nevhodného využívání objektů, je podle mého názoru z hlediska památkové ochrany a zajištění kulturních a hlavně historických hodnot, nejlepší vrátit daný objekt v restituci rodu, kterému byl znárodněním zabaven. Předpokládá se, že majitel bude mít zájem znovu spravovat rodový majetek, bohužel, ne vždy tomu tak skutečně je. Dobrým příkladem je například vrácení zámku Chotoviny baronovi Nádhernému, který dal zámek navrátit do původní krásy, jakou bezesporu měl před nástupem minulého režimu. Bohužel baron Nádherný v roce 2005 skonal a dědictví se naštěstí ujala jeho vnučka Jamie Nádherny, která žije v Americe. Díky ní a shodou okolností jsem se mohl zúčastnit jedné akce právě na zámku v Chotovinách a myslím, že je vhodné ji zde uvést a přiblížit. Jednalo se o slavnostní otevření chotovinského zámku veřejnosti 5. dubna 2008. Při této příležitosti se zde konal dobový jarmark s historickým programem.

Obr.132 – dobový trh



Obr.133 – návštěvníci zámku



Obr.134 – kejklíř



Obr.135 - šermíři



Velmi podobný osud potkal také zámek v Měšicích.

Tito současní majitelé své zámky zpřístupnili veřejnosti, což je v podstatě to nejlepší využití. Naproti tomu naproti tomu jsou některé objekty vráceny majiteli, ale ten o ně nemá valný zájem, a tak tedy tyto objekty chátrají viz zámek v Choustníku. V takovém případě je ideální zámek prodat, nebo pronajmout, aby se zamezilo devastaci kulturní památky.

Některé objekty jsou nyní účelně využívány k víceméně sociálně vhodným účelům. Využití zámku pro potřeby školství nebo zdravotnictví, mi připadá poněkud nevhodné, ale stále je to lepší využití, protože je-li zámek nějakým způsobem využíván, je nutné ho udržovat, než kdyby byl objekt opuštěný a chátral.

Velkým problémem, který brzdí rekonstrukce a opravy, je nedostatek finančních prostředků. Jelikož se jedná o kulturní památky, tak mají vlastníci právo na dotace z fondů. Není to sice zrovna jednoduchá cesta jak se k finančním prostředkům dostat, ale řešení na záchranu těchto památek, je využívat co možná nejvíce finanční program státních dotací na opravy kulturních památek, neboť jak jsem se sám přesvědčil, opravit zámek se vším všudy není otázka několika milionů, ale desítek milionů.

Při této práci jsem se dostal tam, kam se běžný člověk nedostane, měl jsem možnost prozkoumávat objekty, které jsou veřejnosti nepřístupné.

Myslím si, že tato práce nejednou poslouží někomu, kdo se bude v budoucnu o objekty zajímat, neboť může dojít k představbám a tak je tato práce vlastně dokumentem, jak objekty vypadaly na počátku 3. tisíciletí. Jsem také rád, že jsem mohl prakticky využít svých znalostí historie a architektury v zájmu dobré věci a že jsem tím přispěl k všeobecnějšímu pohledu na tuto velmi často a neprávem opomíjenou skupinu památek.

10. Seznam použité literatury a jiných zdrojů informací

1. Sedláček, A.: Hrady, zámky a tvrze království českého, díl IV..Nakladatelství ARGO, spol. s r.o. v Praze 1995.
2. Tříška, K. a kol.: Hrady, zámky a tvrze v Čechách, na Moravě a ve Slezsku (část jižní Čechy). Nakladatelství Svoboda, Praha 1986.
3. Herout, J.: Staletí kolem nás. Panorama, Praha 1981.
4. Koblasa, P., Kovář, D.: Panská sídla jižních Čech. Veduta, České Budějovice 2003.
5. Vlček, P.: Encyklopedie českých zámků. Libri, Praha 2006.
6. Vlček, P.: Ilustrovaná encyklopedie českých zámků. Libri, Praha 2001.
7. Pourová, R.: Hrady, zámky a tvrze, které přežily rok 2000 (Jihočeský kraj). Herbia spol. s r.o. České Budějovice 2006
8. Berwidová-Buquoyová, Ch.: Tábor-Měšice, Obec, barokní zámek, legenda o zazděné služce Anně a další záhadné příběhy Tábořska. Herbia spol. s r.o. České Budějovice 2005.
9. Mysliveček, M.: Erbovník aneb kniha o znacích i osudech rodů žijících v Čechách a na Moravě, podle pramenů a dávných, ne vždy věrných svědectví. Horizont, a.s. Praha 1993.
10. Mysliveček, M.: Erbovník 2 aneb kniha o znacích i osudech rodů žijících v Čechách a na Moravě, podle pramenů a dávných, ne vždy věrných svědectví. Horizont, a.s. Praha 1997.
11. Digitální archiv muzea fotografie Šechtla a Voseček v Táboře.
12. Webové stránky obce Radenín: www.radenin.cz
13. Webové stránky o panských sídlech a jiných zajímavostech ČR: www.hrady.cz

10. Poznámky

¹ Baron Nádherný z Borutína byl kmotrem dcery nynějšího majitele zámku Dr. Dr. Jana Nepomuka Berwida-Buquoye z Ellguthu. Zámek tedy patří, alespoň vzdáleně vzhledem ke spřízněnosti rodů Berwid Buqoy a Nádherný z Borutína, do původně rodového majetku.

² Otázkou zůstává, zda arkáda má původ v renesanci, či byla vystavěna až v baroku. Přízemní část arkády spíše spíše příklání tvaroslovím k baroku, či klasicismu.

³ Tříška, s. 87. Uvádí se zde pouze jedno křídlo, zámecká budova tedy jako taková je pouze jednokřídlá, nicméně situace je poněkud odlišná, na severovýchodní hlavní křídlo nasdá na jihozápadě křídlo další. Nelze jednoznačně rozhodnout zda tento objekt je ještě považován za zámeckou budovu, součástí komplexu však beze sporu je.

⁴ Pekování je úprava fasády mělkými otvory pro snazší uchycení nové omítky, zde je jím pokryta renesanční sgrafitová rustika.

⁵ Zde se však nejedná o typický „cour d'honneur“ v rámci barokní kompozice, srovnej s Vlček 2, s. 549, nicméně shromažďovací prostor ohraničený zdmi je zde evidentní.

⁶ Zde klasické střídání segmentového a trojúhelného frontonu viz Vlček 2, s. 552. V tomto případě se ovšem nejedná o druhou polovinu 17. století.

⁷ Tříška, s. 163 uvádí renesanční arkádu na nádvorní straně zámku. Shoduje se také s názorem Vlčka, který se k této teorii také příklání.

⁸ Tříška s. 163 uvádí kašnu jako barokní, nicméně na kašně vytesaný letopočet: jasně říká, že pochází z pozdější doby. Klec na kašně však skutečně evokuje barokní tvary, je tedy dost možné, že klec je staršího data než kašna samotná.

⁹ Na historické fotografii můžeme spatřit štít, podle mého názoru se jedná o štít renesanční, pozůstatek bývalé tvrze bohužel lepší obrázek není k dispozici.

¹⁰ Tříška s. 80 uvádí zámek jako čtyřkřídlý, kdežto Koblasa s. 56 pouze jako trojkřídlý. Koblasa tedy pravděpodobně míní ústřední krátké křídlo vystavěné do dvora snad jako rizalit, ačkoliv je propozičně shodné s křídly postranními.

¹¹ R. Cikhart uvádí baštu Petráňku v souvislosti s hladem umučenou dlužnicí Petráňkou z Blaničky, která ve vězení poslala, když panstvo prchlo před švédskými vojsky.

¹² R. Cikhart se domnívá, že chodba je z období panování Voračických Paběnic, je to dost možné a velmi pravděpodobné. Voračičtí z Paběnic vlastnili tvrz v době, kdy byly arkády a sgrafitová výzdoba velmi módní.

¹³ Srovnej s Vlček 2, s. 574