

UNIVERZITA PALACKÉHO V OLOMOUCI

Pedagogická fakulta

Katedra hudební výchovy

**EVA BÍNOVÁ**

V. ročník – prezenční studium

Obor: hudební výchova – německá filologie

**OTÁČIVÉ HLEDIŠTĚ ČESKÝ KRUMLOV  
HISTORIE A SOUČASNOST**

**Diplomová práce**

**Vedoucí práce: PaedDr. Jaroslav Vraštil, Ph.D.**

OLOMOUC 2010

Prohlašuji, že jsem diplomovou práci vypracovala samostatně a použila jsem jen uvedené pramenů a literatury.

V Olomouci dne 11. 4. 2010

.....

Děkuji PaedDr. Jaroslavu Vraštilovi, Ph.D., za odborné vedení diplomové práce.

Dále děkuji řediteli Jihočeského divadla v Českých Budějovicích, Mgr. Jiřímu Šestákovi a jeho zaměstnancům, především Mgr. Věře Vodrážkové, Mgr. Petru Hasalovi, dramaturgovi Františku Řihoutovi za poskytování rad a materiálových podkladů, Mileně Chumlenové za pomoc při realizaci ankety a všem, kteří v anketě odpověděli. Zvláštní poděkování patří Janu Houskovi, jednateři a šéfredaktorovi Nakladatelství Růže, za ochotné poskytnutí relevantních materiálů včetně fotografií.

# Obsah

|  |    |
|--|----|
| Úvod   | 5  |
| 1. Historie otáčivého hlediště Český Krumlov   | 7  |
| 1.1 Právní vývoj   | 9  |
| 1.2 Joan Brehms  | 17 |
| 2. Současnost otáčivého hlediště   | 21 |
| 2.1 Varianty řešení  | 21 |
| 2.2 Představení  | 25 |
| 2.2.1 Rusalka  | 28 |
| 2.2.2 Kritiky  | 29 |
| 2.3 Petice za zachování otáčivého hlediště   | 31 |
| 3. Otáčivé hlediště v Tampere  | 32 |
| 3.1 Historie   | 32 |
| 3.2 Technické řešení otáčivého hlediště  | 34 |
| 4. Stanoviska k problematice otáčivého hlediště  | 35 |
| 4.1 Stanovisko PhDr. Pavla Slavka  | 35 |
| 4.2 Stanovisko Ing. Jiřího Olšana  | 37 |
| 4.3 Stanovisko Mgr. Petra Pavelce  | 38 |
| 4.4 Stanovisko Ing. arch. Věry Kučové  | 38 |
| 4.5 Stanovisko prof. Ing. arch. akad. arch. Václava Girsy  | 40 |
| 4.6 Stanovisko Mgr. Jiřího Šestáka   | 43 |
| 4.7 Problematika otáčivého hlediště očima starosty města Český<br>Krumlov – Ing. Luboše Jedličky | 45 |
| 5. Anketa pro širokou veřejnost  | 48 |
| 6. Rozšířená anketa pro zúčastněné strany  | 55 |
| Závěr  | 59 |
| Resumé   | 61 |
| Anotace diplomvé práce   | 62 |
| Seznam použité literatury  | 63 |
| Seznam příloh  | 65 |
| Přílohy  |    |

# Úvod

Tématem této práce je, jak již sám název napovídá, historie a současnost ve světě ojedinělého unikátu, otáčivého hlediště v Českém Krumlově. Toto téma je mi, jako Jihočešce narozené v Českém Krumlově, velmi blízké. Za stoupajícího zájmu zainteresovaných stran i široké veřejnosti o osud otáčivého hlediště, jemuž již několikrát po dobu jeho více než padesátileté existence hrozilo odstranění z českokrumlovského zámeckého parku, jsem i já začala pátrat po objektivních informacích o historii otáčivého hlediště a celé kauzy, přičemž mne překvapila skutečnost, že tato problematika, ač vzbuzující rozruch na národní i mezinárodní úrovni, doposud nebyla komplexně pojednána.

Cílem této práce tedy bude zevrubná analýza problematiky otáčivého hlediště v českokrumlovské zámecké zahradě v širším kontextu včetně dvou anket, které budou mít za úkol zmapovat názory jak osob problému znalých, tak široké veřejnosti.

V první části bude v první kapitole krátce představena historie otáčivého hlediště od jeho vzniku až po současnost, včetně právního vývoje celé situace kolem točny, a také život autora myšlenky otáčivého hlediště, divadelního architekta a scénografa Joana Brehmse. Druhá kapitola bude věnována současnosti otáčivého hlediště; její součástí jsou varianty řešení zpracované na žádost ministra kultury České republiky, Václava Riedlbaucha, rozbor představení, která byla před otáčivým hledištěm odehrána s důrazem na představení operní, a jejich kritiky, a dále petice, která byla za zachování otáčivého hlediště podepisována.

V další kapitole budou čtenáři seznámeni s podobným otáčivým hledištěm ve finském Tampere, o němž mi poskytl informace pan Jari Nieminen, vrchní ředitel otáčivého hlediště v Tampere. Chybět nebude ani porovnání s otáčivým hledištěm českokrumlovským.

Pro problematiku otáčivého hlediště a jejího řešení jsou velmi důležitá stanoviska kompetentních osobností z oblasti politické, památkové a divadelní, jež jsou analyzována v páté kapitole.

Obsahem druhé části této práce jsou pak analýzy dvou anket. První z nich mapuje názory široké veřejnosti na (ne)vhodnost umístění otáčivého hlediště do zámecké zahrady a dotazuje se na nejoblíbenější představení, která zde byla uváděna. Následně je tato anketa vyhodnocena a porovnána s výsledky v první části za použití grafů pro lepší názornost. Druhou, rozšířenou anketou byli osloveni zástupci zúčastněných stran, představitelé světa politického, divadelního i reprezentanti Národního památkového ústavu. Kromě starosty města Českého Krumlova Luboše Jedličky, ředitele Jihočeského divadla Mgr. Jiřího Šestáka a umělců tohoto divadla ji zodpověděli takoví umělci svou činností s otáčivým hledištěm spjatí, jako vynikající basista a představitel Vodníka ve Dvořákově Rusalce Jevhen Šokalo či přední český režisér Zdeněk Troška, jenž pro otáčivé hlediště nastudoval Weberovu operu Čarostřelec. Výsledky této ankety jsou analyzovány a podávají ucelený obraz o názorech na problematiku otáčivého hlediště z pohledu zainteresovaných stran.

Jak již bylo zmíněno výše, neexistuje dosud literatura zabývající se komplexně problematikou otáčivého hlediště, bude tedy zapotřebí, získávat informace nejen z médií, ve formě novinových článků, televizních a rádiových zpráv a internetu, ale také osobním kontaktem s osobami na této problematice zainteresovanými, jak je uvedeno dále.

Doplňkové materiály, jako je korespondence, různá rozhodnutí, seznamy představení apod. jsou pro lepší orientaci v problematice uváděny v příloze.

Věřím, že se mi touto prací povede dosáhnout stanoveného cíle, tedy komplexního pojednání o problematice českokrumlovského otáčivé hlediště, že bude přínosem pro širokou veřejnost, neboť tematika této práce je velmi aktuální a zajímavá pro široké vrstvy společnosti.

# 1. Historie otáčivého hlediště

Historie otáčivého hlediště sahá do roku 1958, avšak myšlenka experimentálního otáčivého hlediště začala pravděpodobně klíčit již devět let předtím, roku 1947, kdy se v rámci 1. ročníku Jihočeského divadelního festivalu hrálo v zámecké zahradě před letohrádkem Bellarie několik divadelních představení v režii Karla Konstantina na scéně Joana Brehmse. Byly to hry „Zpívající Benátky“ A. Hoffmeistera a Shakespearův „Večer tříkrálový“ (srov. Fridrich, 1985).

Divadelní scénograf a architekt Joan Brehms (vlastním jménem Jánis Jindrikis) navrhl s režisérem Otto Haasem roku 1958 historicky první otáčivé hlediště s kapacitou šedesát diváků.

Dne 9. června 1958 se dala do pohybu první improvizovaná točna a spolu s ní i fenomenální úspěch krumlovských experimentálních představení. Při prvním představení diváky (pouze pozvané) uchvátila inscenace Weisenbornovy hry „Ztracená tvář“ uvedená režisérem Otto Haasem a výtvarníkem Joanem Brehmsem. Tento experiment zažil enormní úspěch.

Již v následujícím roce bylo zbudováno otáčivé hlediště pro 400 lidí, které bylo poháněno lidskou silou. Před otáčivým hledištěm byla potom inscenována Jiráskova Lucerna, opět dvojicí Haas - Brehms. Představení bylo natolik úspěšné, že z původních tří naplánovaných nakonec bylo dvacet tři a zhlédlo jej celkem 9 373 diváků.

Pro velký úspěch bylo i v následujícím šedesátém roce otáčivé hlediště rozšířeno na kapacitu 550 diváků a točna už nebyla poháněna lidskou silou, nýbrž elektromotorem. Šedesátý rok byl také zajímavý skutečností, že před otáčivým hledištěm byla poprvé inscenována opera, Dvořákova Rusalka. „Několik prvních řad bylo vyndavacích a vzniklo tak vlastně orchestřiště. Orchester hrál a vozil se pěkně s diváky dokolečka. I úspěch opery byl nevídaný“ (Fridrich, 1985, kapitola pátá). Praxe však ukázala, že se opera z technických důvodů ukazuje jako ne příliš vhodná pro venkovní divadelní představení, a tak se postupně vytrácí z programu otáčivého hlediště. Naposledy byla před otáčivým hledištěm uvedena Pauerova opera „Zuzana Vojířová“

v roce 1968 (srov. Fridrich, 1985). V operní tradici se pokračovalo po rekonstrukci otáčivého hlediště a od roku 1995 až dodnes operní představení na otáčivém hledišti nechyběla.

V dalších letech se někdy odehrávala představení před letohrádkem Bellarie a otáčivé hlediště bylo použito jen jako klasické hlediště, tzn. bez pohybu.

V rámci desátého Jihočeského divadelního festivalu je roku 1965 před otáčivým hledištěm poprvé a s velkým uměleckým úspěchem uveden balet, Čajkovského „Labutí jezero“.

Tímto způsobem pokračoval provoz otáčivého hlediště až do roku 1989, kdy se začalo s generální rekonstrukcí, která trvala až do roku 1993. Před uzavřením točny v roce 1988 byl průměrný počet představení 74 a průměrná návštěvnost 62 000 diváků za rok. Výstavba nové točny byla dokončena téměř zároveň s opravou letohrádku Bellarie v roce 1993 a do provozu byla uvedena roku 1994; Otáčivé hlediště získalo kapacitu 658 diváků a hmotnost 650 tun. Oboustranně plynulý pohyb zajišťovaly čtyři elektromotory. Strojní část byla realizována Škodou a.s. Plzeň. Na nové točně se Jihočeské divadlo poprvé představilo 2. července 1993 operou „Venkovské zpěvačky“ od Fioravantiho (srov. [http://www.encyklopedie.ckrumlov.cz/docs/cz/mesto\\_histor\\_jidife.xml](http://www.encyklopedie.ckrumlov.cz/docs/cz/mesto_histor_jidife.xml)).

Od roku 1994 je místo agentury Panta Rhei provozovatelem otáčivého hlediště Jihočeské divadlo. Vlastníkem stavby otáčivého hlediště je Statutární město České Budějovice a vlastníkem pozemku, na němž otáčivé hlediště stojí, je Národní památkový ústav. Nyní se hledá řešení, které by vyhovovalo potřebám památkově chráněné zámecké zahrady.

Významnému divadelnímu architektovi a scénografovi Joanu Brehmsovi (1907 – 1995) vděčíme za úchvatnou atmosféru při sledování představení z otáčivého hlediště v zámecké zahradě v Českém Krumlově. O síle zážitku v přírodním divadle se mohlo přesvědčit od roku 1958 přes 1 700 000 diváků. Právě v hlavě Joana Brehmse se totiž zrodil nápad, propojit hlediště a jeviště v celistvý prostor, který uskutečnil v podobě experimentálního otáčivého hlediště, kde je herec co nejbližší divákovi.



Za obrovským úspěchem otáčivého hlediště stojí, kromě výkonu herců, také prostředí noční zámecké zahrady a letohrádku Bellarie. Zasazení přestavení na přírodní scénu podporuje smyslové, citové vnímání. Divák vnímá opravdovou zem, oblohu a opravdovou přírodu. „Vzniklo tak ojedinělé panoramatické divadlo se schopností průjezdu scén s možností až filmového střihu, založené na ideji společného prostoru pro herce i diváky“ (Šesták, 2007, s. 6.).

V inscenacích uváděných na točně se vystřídal režiséři jako Otto Haas, Zdeněk Míka, Milan Fridrich, Jand Schmidt, Karel Novák, Karel Neubauer, Otto Hradecký, Jaromír Pleskot, Stanislav Kopecký, Kristina Taberyová, Karel Konstantin, Alexej Nosek, Václav Hudeček, Václav Hartl, Inge Švandová, Milan Hojdys, Stanislav Holub, Jaroslav Ryšavý, Jaroslav Honzík a jiní.

## 1.1 Právní vývoj

V následujícím textu budou rekapitulována fakta k vývoji celé situace kolem otáčivého hlediště a zámecké zahrady v Českém Krumlově od roku 1989.

25.5.1989 byl krumlovský Státní hrad a zámek prohlášen za národní kulturní památku, jejíž součástí je i zahrada, ve které stojí otáčivé hlediště. Správcem státního hradu a zámku bylo tehdejší Krajské středisko státní památkové péče a ochrany přírody (dále jen KSSPPOP), které, na rozdíl od bývalého Krajského národního výboru, nesouhlasilo se stavbou nové konstrukce otáčivého hlediště.<sup>1</sup> 5.9. bylo přes námitky tehdejšího Státního ústavu památkové péče a ochrany přírody v Praze a KSSPPOP a v rozporu se zákonem č. 20/1987 Sb., o státní památkové péči, který byl platný od 1. ledna 1988,<sup>2</sup> odborem výstavby Městského národního výboru v Českém Krumlově vydáno stavební povolení na nové otáčivé hlediště.

---

<sup>1</sup> Krajský národní výbor byl v té době zřizovatelem KSSPPOP i Jihočeského divadla.

<sup>2</sup> V zákonu č. 20/1987 Sb. upravuje § 14 odst. 1 povinnost vyžádání závazného stanoviska příslušného orgánu památkové péče, jestliže má v úmyslu provádět úpravu kulturní památky nebo jejího prostředí.

Na základě žádosti Úřadu města České Budějovice, který se mezitím stal majitelem točny, z prosince 1991, vydalo Ministerstvo kultury ČR ke stavbě točny před letohrádkem Bellarie závazné zamítavé stanovisko.<sup>3</sup> Ani Úřadem města české Budějovice podaný rozklad proti stanovisku ministra kultury ČR jeho názor nezměnil a žádost o udělení souhlasu se stavbou otáčivého hlediště znovu nepřijal.

15.2.1991 vstoupila v platnost pro ČSFR Úmluva o ochraně světového kulturního a přírodního dědictví, která je vyhlášena v č. 159/1991 Sb. a „22.7. 1991 vláda České republiky Usnesením č. 257 souhlasí s tím, aby byly k zápisu do Seznamu světového dědictví, který se sestavuje podle č. 11 Úmluvy, navrženy vybrané položky kulturního a přírodního dědictví ČR, mezi nimi je městská památková rezervace český Krumlov, jejíž součástí je národní kulturní památka zámek v Českém Krumlově“ (Český Krumlov – zámecká zahrada, s.1).

26.8.1991 byly potvrzením sekretariátu UNESCO přijaty návrhy do Seznamu světového kulturního a přírodního dědictví, mezi nimiž bylo i historické jádro Českého Krumlova, ovšem návrhová dokumentace neobsahovala zmínku o otáčivém hledišti. 10.7.1992 ve svém dopise ministr kultury ředitele Centra světového dědictví ubezpečuje, že Česká republika je schopna legislativními nástroji zajistit ochranu historických památek. Tímto dopisem reagoval ministr kultury na obavy vyslovené během jednání předsednictva Mezivládního výboru pro světové dědictví v Paříži, která se konala od 6. do 10.7.1992 a kde bylo Československu doporučeno zajistit všechna nezbytná opatření, která by zajistila bezpečnost Historického jádra Českého Krumlova z důvodu velikého tlaku cestovního ruchu. V prosinci 1992 byl na zasedání Mezivládního výboru pro světové dědictví v Santa Fe schválen návrh na zápis Historického jádra Českého Krumlova na Seznam světového dědictví.<sup>4</sup>

I přes opakovaný nesouhlas ministra kultury ČR, vyslovený v rozhodnutí pod č.j. 15.926/91 ze dne 16.1.1993, bylo Městským úřadem v Českém Krumlově 24.5.1993 vydáno

---

<sup>3</sup> Zamítavé rozhodnutí ministra kultury ČR PhDr. Jindřicha Kabáta k žádosti o udělení souhlasu se stavbou otáčivého hlediště před letohrádkem Bellarie se nachází v příloze.

<sup>4</sup> Návrh č. 617

kolaudační rozhodnutí na rekonstrukci točny, avšak jen coby stavby dočasné, s časovým omezením do pěti let, tedy do 24.5.1998.

„V této době projevilo Ministerstvo kultury ČR velké porozumění pro divadelní život a snahy vedení Jihočeského divadla a jeho zřizovatele – města České Budějovice – o zachování této scény po dobu co nejdelší a vyhovělo žádosti o prodloužení kolaudačního rozhodnutí o dalších pět let, tedy do roku 2002<sup>5</sup> (Kučová, 2007, s 280). Stavební úřad v Českém Krumlově poté povolil užívání stavby otáčivého hlediště do 31.12.2002, ale současně uložil i její odstranění a také uvedení užívaných ploch do původního stavu do 30.4.2003. Od této doby je užívání stavby pravidelně prodlužováno a zároveň probíhají jednání zaměřující se na hledání náhradního umístění točny.

V dubnu roku 2003 bylo Národním památkovému ústavu, pracovišti v Českých Budějovicích, náměstkem ministra kultury nařízen termín likvidace otáčivého hlediště na 30. 9. 2006 a v roce 2004, kdy již bylo hlediště ve vlastnictví statutárního města České Budějovice, byly stanoveny podmínky jeho likvidace do 31.12.2006. Rozhodnutí tolerance hlediště v zámecké zahradě v roce 2002 zdůvodnil ministr kultury skutečností ekonomických ztrát po záplavách v Českém Krumlově téhož roku. O dva roky později, „v dubnu 2004 Ministerstvo kultury informovalo starosta Českého Krumlova, že nemá nic proti dalšímu provozu divadla v Českém Krumlově, pokud bude otáčivé hlediště umístěno na takovém místě, kde by neohrožovalo hodnoty, pro něž byl Český Krumlov zapsán na Seznam světového dědictví“ (Kučová, 2007, s. 281)

Do Českého Krumlova byla v lednu 2005 vyslána specialistka na zámecké zahrady Nicole Bolomey ze Švýcarska, jejíž výsledná zpráva monitoringu zámecké zahrady byla předložena Výboru světového dědictví. Její zpráva obsahuje popis celé situace okolo otáčivého hlediště a vývoj od původní Brehmsovy konstrukce po dnešní stav. Mimo jiné zpráva také prezentuje názory zastánců otáčivého hlediště na stávajícím místě a studii obnovy zahrady, která

---

<sup>5</sup> Ministr kulutry ČR Ing. Jaromír Talíř vyhověl 17.6. svým dopisem adresovaným náměstkyni primátora města České Budějovice Ing. arch. Haně Urbancové.

byla představena při jednání. Letohrádek Bellarie komentuje jako degradovaný, sloužící jako šatny a sklady a jako pozadí divadelních představení. Bolomey negativně popisuje i konstrukci otáčivého hlediště, nešťastně zasahujícího do organismu zahrady. Pozitivně se vyjadřuje k možnosti rehabilitace zámecké zahrady, jejíž autenticita nebyla od 17. století narušena (srov. Kučová, 2007).

Výsledkem této zprávy bylo rozhodnutí Výboru světového dědictví č. 29COM 7B.101, které bylo přijato na 29. zasedání v jihoafrickém Durbanu. Rozhodnutí Výboru požaduje odstranění otáčivého hlediště ze současné lokality v zámecké zahradě a předložení návrhu o dalším postupu ve zprávě do 1. února 2006, který by byl posouzen na 30. zasedání.

Na požadavek Výboru světového dědictví z Durbanu tehdejší ministr kultury Vítězslav Jandák po návštěvě Českého Krumlova v roce 2005 zareagoval svou překvapivou zprávou, že se usiluje o nahrazení stávajícího otáčivého hlediště estetičtějším a mimo letní sezónu odstranitelným. Ponechání otáčivého hlediště na současném místě potom bylo znovu prodlouženo do konce roku 2008.

V rámci dalšího postupu, o kterém bylo Centrum světového dědictví informováno Národním památkovým ústavem prostřednictvím doplňkových informací, které si Centrum vyžádalo, byla vypsána architektonická soutěž na vytvoření nového otáčivého hlediště v Českém Krumlově a sice ve dvou etapách. „Cílem první etapy, která měla proběhnout do konce roku 2006, mělo být prověření možnosti umístit lehčí konstrukci do stejného místa v duchu ministrova lednového dopisu. Pokud by se to nepodařilo, byla ve stanovisku avizována další etapa soutěže, směřující prakticky k naplnění předchozího závazku – tedy k umístění architektonicky kvalitní konstrukce do jiného místa v rámci nárazníkové zóny světové památky“ (Kučová, 2007, s. 282).

Po 30. zasedání ve Vilniusu Výbor světového dědictví požaduje potvrzení závazku České republiky odstranit otáčivé hlediště ze stávajícího místa a jeho přesunutí do přilehlé nárazníkové zóny včetně stanovení pevného časového harmonogramu těchto aktivit. Na nutnosti vyřešení dosavadních sporů a s tím související zahájení plnění požadavků Výboru světového dědictví se

shodl i nový ministr kultury, generální ředitel Národního památkového ústavu a nově zvolení zástupci ve vedení měst Českého Krumlova a Českých Budějovic. Na jejich společném jednání dne 10. ledna 2007 by představen „záměr Národního experimentálního centra exteriérového divadla na zřízení divadelního komplexu v nárazníkové zóně památky, jehož součástími by byly exteriérové divadlo s obzorovým jevištěm a otáčivým hledištěm, exteriérové kukátkové divadlo, exteriérové divadlo v amfiteátru a exteriérové alžbětinské divadlo (cirk), vše se společným příslušným vybavením jak pro účinkující, tak pro obecenstvo, doplněné infrastrukturou potřebnou pro rozvoj dalšího vzdělávání v divadelním umění“ (Kučová, 2007, s. 282).

Ministryně kultury Helena Třeštíková ve svém dopise Výboru světového dědictví potvrzuje splnění jeho požadavku.<sup>6</sup> Podrobný popis jednotlivých etap budování Národního exteriérového divadla a oprava letohrádku Bellarie byl představen při zasedání Výboru pro světové dědictví ve dnech 23. června až 2. července 2007 na Novém Zélandu. Záměr otáčivé hlediště odstranit ze zahrady před Bellárií vzal Výbor na vědomí, avšak požádal zároveň Českou republiku o zkrácení harmonogramu, poněvadž nebyl spokojen s příliš dlouhou dobou hledání náhradního místa pro nové hlediště a realizaci projektu.

29. října roku 2008 povolil stavební úřad změnu v užívání stavby a stanovil lhůtu pro prodloužení užívání stavby do 30. září 2009 a pro demontáž točny do 31. prosince 2009 a lhůtu pro uvedení pozemků do původního stavu do 30. dubna 2010. Jihočeské divadlo v Českých Budějovicích podalo 24. června 2009 žádost o prodloužení užívání stavby otáčivého hlediště do data 30. září 2010.

31. června 2009 schválilo zasedání Výboru pro světové kulturní dědictví UNESCO v Seville návrh, že otáčivé hlediště v českokrumlovské zámecké zahradě zůstane až do roku 2016.

16. září 2009 se uskutečnilo jednání ministra kultury Václava Riedlbaucha, zástupci Českého Krumlova, Jihočeského divadla a Národního památkového ústavu, jehož závěrem bylo

---

<sup>6</sup> Dopis ministryně kultury Heleny Třeštíkové se nachází v příloze.

potvrzení, že otáčivé hlediště zůstane na stávajícím místě minimálně do roku 2015 a nahradí je nové, které by bylo součástí projektu Národního centra exteriérového divadla. Stěhování otáčivého hlediště mimo zámeckou zahradu bylo vyloučeno, nikoliv však případné přesunutí o několik metrů v rámci zahrady. Peníze na nové otáčivé hlediště chtělo Ministerstvo kultury získat z evropských fondů, které se zaměřují na ožívování památek, přičemž spoluúčást státu se předpokládala jen patnáct procent.

6. ledna roku 2010 byla hejtmanem Jihočeského kraje Jiřím Zimolou, primátorem Statutárního města České Budějovice Jurajem Thomou a starostou města Český Krumlov Lubošem Jedličkou podepsána společná deklaráce za zachování otáčivého hlediště na stávajícím místě, jako reakce na dokument ministerstva kultury, ve kterém jsou vyhodnoceny možné varianty řešení otázky osudu otáčivého hlediště.<sup>7</sup> Společným vyjádřením dali najevo svůj nesouhlas s jakoukoliv variantou, která by otáčivé hlediště umístila mimo areál zámeckého parku. Deklarace také obsahuje žádost adresovanou ministru kultury České republiky Václavu Riedlbauchovi, aby přehodnotil současnou praxi vydávání nájemní smlouvy na provozování otáčivého hlediště, kterou uzavírá Národní památkový ústav s městem České Budějovice coby vlastníkem otáčivého hlediště vždy jen na jeden rok (srov. Českokrumlovské listy, 25.1.2010, s. 6).<sup>8</sup> Ministr kultury této žádosti vyhověl vydáním příslušného souhlasu a tak mezi Národním památkovým ústavem a Statutárním městem České Budějovice došlo k uzavření nové nájemní smlouvy na provozování otáčivého hlediště v zámeckém parku v Českém Krumlově až do roku 2015. Ministr kultury České republiky ale ve svém dopise z 11. února 2010 adresovaném signatářům tzv. Tříkrálové deklaráce vyjádřil svou nespokojenost s formou společného prohlášení k debatě o dalším osudu otáčivého hlediště v Českém Krumlově jihočeských politiků, které nepovažuje za očekávané stanovisko, které požadoval k vypracovaným třem variantám věcného řešení otáčivého hlediště. Mimo to ministru kultury nepřipadá jednoznačné, zda se oni

---

<sup>7</sup> Varianty řešení budou projednány v kapitole 2.1

<sup>8</sup> Celé znění společného prohlášení hejtmana Jihočeského kraje Jiřího Zimoly, primátora Statutárního města České Budějovice Juraje Thomy a starosty města Český Krumlov Luboše Jedličky naleznete v příloze

politici přiklánějí k první, nebo třetí variantě. Ministr v tomto dopise dodává „Vážený pane hejtmane, vážený pane primátore, vážený pane starosto, mrzí mne, že veškerá práce mnou řízeného úřadu na přípravě takového řešení otáčivého hlediště v Českém Krumlově, které by zajistilo jeho trvalé udržení, zvýšení komfortu diváků i rozvoj fenoménu přírodního divadla v jeho tradičním prostředí nenalezla adekvátní odezvu na Vaší straně a v hledání jsme nikam nepostoupili. Kvůli shora uvedenému prohlášení jste mne nemuseli žádat o zpracování variant. S lítostí konstatuji, že moje snaha se neshledala na Vaší straně se vstřícným pochopením.“<sup>9</sup> V závěru svého dopisu vyjádřil ministr kultury víru, že se během následujících pěti let podaří najít takové řešení, které by fenomén otáčivého hlediště v Českém Krumlově umožnil zachovat i pro potěšení dalším generacím.

Další jednání o budoucnosti otáčivého hlediště se konalo 24. března 2010 na schůzce, kterou svolal ministr kultury Václav Riedlbauch za účelem dohody zainteresovaných stran na dalším postupu ve věci otáčivého hlediště po roce 2015. Jednání s ministrem se zúčastnil hejtmán Jihočeského kraje Jiří Zimola, primátor Statutárního města České Budějovice Juraj Thoma, starosta města Český Krumlov Luboš Jedlička, poslanci PS PČR Vojtěch Filip a Jan Bauer a také bývalý eurokomisař Vladimír Špidla. Zúčastnění se shodli na tom, že otáčivé hlediště zůstane v zámecké zahradě i po roce 2015. V následujícím období se bude hledat taková forma a způsob otáčivého hlediště, které bude mimo jiné vyhovovat také organizaci UNESCO. V případě, že by se projekt nové konstrukce otáčivého hlediště uskutečnil jako projekt Národního centra exteriérového divadla, mohla by být využita žádost na dotační peníze z EU v rámci Integrovaného operačního programu (IOP), kde je možnost až 85 procent z dotace a zbylých 15 procent by dodal stát nebo MK ČR, jak mi potvrdil i starosta města Český Krumlov, Ing. Luboš Jedlička.

Jak je patrné z předchozího krátkého shrnutí vývoje situace kolem kauzy otáčivého hlediště do roku 2009, jedná se o velice složitou problematiku, kdy bylo třeba zohlednit názory a

---

<sup>9</sup> Dopis ministra kultury ČR signatářům tzv. Tříkrálové deklarace naleznete v příloze

zájmy několika zainteresovaných stran, které nakonec vyústily ve změň všelijakých rozhodnutí ze strany Ústavu památkové péče, Výboru pro světové dědictví, Ministerstva kultury, zástupců města České Budějovice a Český Krumlov a stavebního úřadu a jejich následné přehodnocování, prodlužování užívání otáčivého hlediště, hledání vhodného řešení otázky otáčivého hlediště apod. Spor zúčastněných stran v otázce vhodnosti či nevhodnosti existence otáčivého hlediště v českokrumlovské zámecké zahradě se v této věci mírně vyostřil a bylo nutné začít tento spor o budoucnosti otáčivého hlediště konstruktivně začít řešit a dojít ke společnému kompromisu. Mnohokrát se jednalo o novém prostoru, kde mi bylo otáčivé hlediště umístěno, který by vyhovoval všem zúčastněným stranám, avšak ta vždy na něčem ztroskotala. Po posledních jednáních zúčastněných s ministrem kultury z 16. září 2009 a 24. března 2010 zdá se, že se budoucnosti otáčivého hlediště blýská na lepší časy. Doufejme, že všichni zainteresovaní najdou společný kompromis, řešení, které by existenci otáčivého hlediště zajistilo i po roce 2015. Nezbyvá než mu popřát hodně štěstí!



## 1. 2 Joan Brehms

Na tomto místě bych chtěla přiblížit životopis divadelního architekta, scénografa a především autora otáčivého hlediště v českokrumlovské zámecké zahradě, Joana Brehmse.

Joan Brehms, vlastním jménem Jánis Jindrikis, se narodil 5. 7. 1907 v lotyšské Libavě (Liepava, Lotyšská SSR). Je spojen především s německou scénografií. Do Německa, nejprve do Jeny, odjel po složení maturity na gymnázium studovat dějiny umění a potom sochařství na umělecké akademii v Erfurtu. Také se účastnil přednášek profesora Waltra Gropia na Bauhausu ve Výmaru. Brehmsovo myšlení ovlivnil koncept Gropiova „Totálního divadla“ z roku 1927. Ačkoliv Brehms nemůže být považován za přímého žáka Bauhausu, je v jeho díle patrný umělecko-estetický vliv (srov. Dvořák, 1987).

16.12. 1927 se v Městském divadle v Lübecku Brehms jako volontér spolupodílel na premiéře Wedekindovy hry „Probuzení jara“, kde se také seznámil s profesorem Unruhem, vydavatelem BTR. V příštím roce Brehms ve svém rodném městě založil vlastní divadelní skupinu, ve které vykonával několik divadelních funkcí. Na své kratší studijní cestě do Německa se seznámil s mnoha scénografy, jako například J. Schröderem, T. Müllerem, A. Mahnkem.

Po návratu do Lotyšska od roku 1923 až do roku 1932 působil jako scénograf Dramatického divadla v Rize. V následujících letech působil Brehms v Polsku a Německu. V květnu 1945 přišel mezi jihočeské divadelníky, kde jako šéf výpravy Jihočeského divadla působil až do roku 1978.

Vliv na Brehmsovu tvorbu měl také Max Reinhardt, se kterým se setkal v roce 1928 v Berlíně a v roce 1932 v Rize. „V pozdější Brehmsově tvorbě můžeme rozpoznat některé rysy Reinhardtovy práce, například úsilí nalézt pro každou inscenaci optimální vztah mezi divákem a dramatickou akcí, stejně jako vnitřní instinkt bojovníka proti iluzionistické perspektivě a obdivovatele monumentálních divadelních produkcí, spektakulárních podívaných“

(Dvořák, 1987, s. 8). Brehms byl také obdivovatelem Piscatorovým, se kterým se také setkal v Rize roku 1932.

Co se týče Brehmsovy tvůrčí fáze do roku 1945, není snadné ji detailněji rekonstruovat, poněvadž v těchto dramatických letech často proti své vůli vystřídal mnoho angažmá. Podněty čerpal především z německého divadla, významná byla pro Brehmse především bohatá praxe a působení uměleckých směrů a tendencí doby.

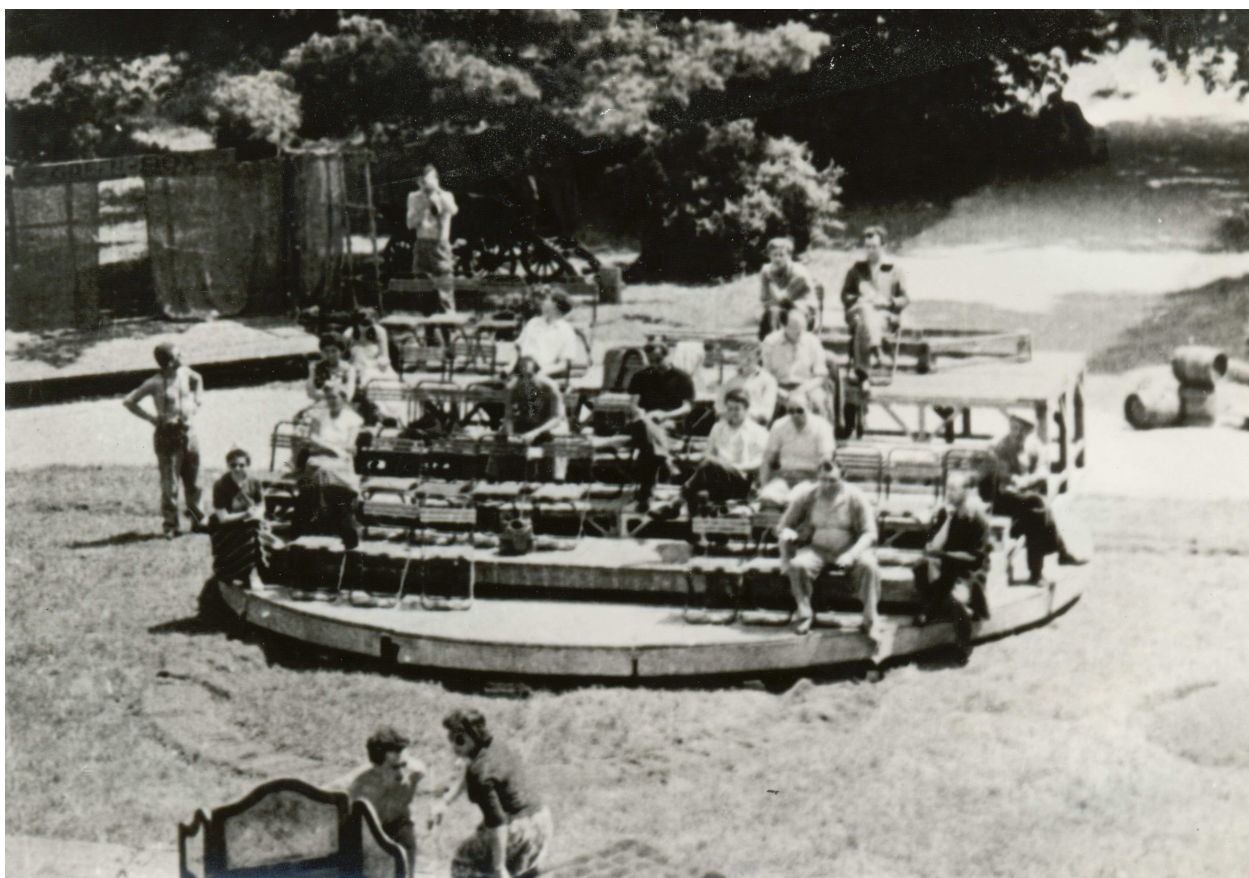
Přehlednější je jeho činnost spojená s působením v Jihočeském kraji i na dalších scénách v Praze, Plzni, Ostravě a jiných.

Joan Brehms nebyl jen scénografem a divadelním architektem. „Především scénograf a divadelní architekt, ale také divadelní teoretik, který i režíroval, hrál, pracoval v divadelním zákulisí, věnoval se dramaturgii...“ (Dvořák, 1987, s. 9).

Od roku 1945, kdy byl jmenován šéfem výpravy Jihočeského divadla v Českých Budějovicích, začal Brehms značně působit na divadelní život ve městě i v kraji. Nejvýznamnější základnou pro Brehmsovu aktivitu byl Jihočeský divadelní festival. Pro první i druhý ročník, který se konal v letech 1947 a 1948 v Českém Krumlově, navrhl Brehms, aby se představení uskutečnila před letohrádkem Bellarií. Hrály se zde Shakespeareův Večer tříkrálový a Goldoniho a Hoffmeistra Zpívající Benátky. Nejen samotného Brehmse překvapila viditelnost a slyšitelnost v nočním tichu. Brehmse od počátku fascinovaly možnosti divadla v plenéru, v přírodním prostředí a jako ideální místo experimentace se mu jevil Český Krumlov s bohatou minulostí. „Bez ohledu na aplikovaný typ relace divák – herec, hlediště – scéna, každý kontakt publika s přírodou chápal Brehms jako určitý druh slavnosti, zhodnocujícího představení, jako obřad, od něhož očekával ono Babletovo ‘vytrhnutí obecnstva z jeho pasivity’, vyšší stupeň spoluúčasti, zaujetí a prožitku“ (Dvořák, 1987, s. 10). Třetí ročník Jihočeského divadelního festivalu se po několikaleté odmlce konal roku 1958, kdy ředitel Otto Haas oživil tuto myšlenku. Brehmsovu mysl však až do této doby zaměstnávaly podněty, které v Českém Krumlově získal v letech 1947 a 1948. Roku 1958 přišel Brehms na myšlenku řešení zcela nového,

experimentálního otáčivého hlediště jako celku, která byla uskutečněna 9. června 1958 s inscenací Weisenbornovy hry *Lofter* aneb *Ztracená tvář před Bellarií*. Otáčivé hlediště v té době bylo primitivní, na ruční pohon a s kapacitou jen čtyřicet až šedesát diváků. „Joan Brehms stavěl panoramaticky koncipovanou scénu a pohybem celého hlediště umožňoval divákovi – jakoby okem filmové kamery – vidět dramatické dění z nového úhlu. Otevřely se nesčíselné možnosti, dimenze dosud neznámé“ (Kazilová, 1990, s. 44).

Obrázek č. První improvizovaná točna z roku 1958 <sup>10</sup>



Již v dalším roce došlo ke zvětšení a zmodernizování točny, která se i v následujících letech dočkala obrovského úspěchu jak mezi diváky, tak i mezi odborníky. Jak se rozšiřovala kapacita diváků (roku 1963 již 620 diváků), rostl i počet představení a celková návštěvnost. Začaly se inscenovat i opery a zpěvohry.

Dalším důležitým mezníkem v souvislosti s Brehmsovými divadelně architektonickými aktivitami, je rok 1965, kdy Brehms realizoval kruhové divadlo v Rajské zahradě

---

<sup>10</sup> Fotografie z archívu Jihočeského divadla

dominikánského kláštera v Českých Budějovicích a rok 1968, kdy realizoval další důležitý projekt – kyvadlové dvojsměrné divadelní zařízení na Karlštejně.

Roku 1979 získal Brehms patent na další svůj projekt polydimenzionálního divadelního zařízení v přírodě. K dalším zajímavým, i když neoceňovaným pokusům patří i nové uvedení Loftra za využití dalšího experimentu, otáčivého hlediště v uzavřeném prostoru ve staré divadelní budově v Českých Budějovicích.

Do roku 1995, roku Brehmsovy smrti,<sup>11</sup> bylo smyslem jeho tvorby hledání nového divadelního a scénického prostoru a jeho modifikování. Divadelní život po druhé světové válce je bez Joana Brehmse nemyslitelný. Jeho záslužná práce byla roku 1968 oceněna státním vyznamenáním „Za vynikající práci“ a 2.8. 1985 mu byla udělena medaile „Za zásluhy o budování okresu Český Krumlov“.

„Celý život jsem vytrvale usiloval ve všech pokusech a hledání o překonání omezujícího kukátkového barokního rámečku, o přiblížení se k novému jednotnému divadelnímu prostoru, o prohloubení vztahu divák-herec, o překonání rozděleného prostoru i vztahu tak, aby odpovídal našemu dnešnímu vícedimenzionálnímu vidění, slyšení a chápání života“ (Kazilová, 1990, s. 75).

---

<sup>11</sup> Joan Brehms zemřel 10. 1. 1995 v Českých Budějovicích

## 2. Současnost otáčivého hlediště

### 2.1 Varianty řešení

16. září 2009 se v letohrádku Bellarie v českokrumlovské zámecké zahradě konalo jednání ministra kultury se zástupci Poslanecké sněmovny Parlamentu, Jihočeského kraje, Statutárního města České Budějovice a města Český Krumlov, kde ministr kultury žádal o zpracování minimálně dvou variant řešení v otázce budoucnosti otáčivého hlediště. Na tuto výzvu mimo jiné zareagoval ředitel Jihočeského divadla Mgr. Jiří Šesták svým materiálem „Nové otáčivé hlediště v prostoru zámecké zahrady, Vyjádření k přesunutí otáčivého hlediště v prostoru zámecké zahrady“, které mi pan ředitel poskytl a bude v této kapitole prezentováno, spolu s dalšími třemi variantami řešení, které byly na základě pokynu ministra kultury popsány a zpracovány v materiálu „Český Krumlov – zámecká zahrada – varianty řešení“. Jedná se o následující tři varianty:

1. ponechání současného stavu
2. vybudování divadla s otáčivým hledištěm mimo zámeckou zahradu
3. vytvoření Národního centra exteriérového divadla v zámecké zahradě

#### Varianta 1. Ponechání současného stavu

První, finančně nenáročná varianta spočívá v maximální možné prolongaci provozu stávající konstrukce otáčivého hlediště, avšak nevýhodou je, že není jasné, na jak dlouho tato varianta řeší situaci otáčivého hlediště. Ačkoliv by se tato varianta zamlouvala představitelům politického života a vyhovovala by i Jihočeskému divadlu, je z hlediska památkové péče na základě rozhodnutí ministra kultury na současném místě zamítnutá a především s ní nesouhlasí ani Výbor světového dědictví a aparát Centra světového dědictví. Mimo to by také tato varianta znamenala

nesplnit závazek České republiky demontovat stávající otáčivé hlediště do 31. 10. 2015, z čehož by plynuly další negativní důsledky.

## Varianta 2. Vybudování divadla s otáčivým hledištěm mimo zámeckou zahradu

Vybudování divadla s otáčivým hledištěm mimo zámeckou zahradu s sebou nese otázku, která lokalita by se k těmto účelům nejlépe hodila. Hledání vhodné lokality trvalo již delší dobu. Navrhovány byly různými lidmi různé lokality, např. umístění otáčivého hlediště do městského parku, do bývalé štěpnice anebo vybudování otáčivého hlediště v zámeckém parku mimo Český Krumlov, na Hluboké. K tomuto návrhu, se kterým oslovili v roce 2004 ministra kultury Jiří Pomeje st. a Jiří Pomeje ml. se ale ministr vyjádřil zamítavě. Vyhledávací studie v Českém Krumlově doporučila vybudovat nové otáčivé hlediště na místě bývalého zahradnictví v podélné ose zámecké zahrady. Ani tento návrh nebyl nakonec ministrem kultury přijat.

Zástupci Ministerstva kultury České republiky a Národní památkový ústav nakonec představili návrh na řešení problematiky formou centra exteriérového divadla v Českém Krumlově, jehož součástí by byla i zámecká zahrada, a také byl vypracován harmonogram řešení problému, který byl spolu s rámcovou informací o centru odeslán Výboru pro světové dědictví prostřednictvím ministryně kultury. Kvůli změnám ve vedení Ministerstva kultury a ve vedení Divadelního ústavu/Institutu umění nebylo toto řešení naplněno a v roce 2009 Městský úřad Český Krumlov požádal o souhlas se změnou, k návratu územního plánu před únorem 2006, tzn. využít bývalé zahradnictví za zámeckou zahradou pro divadelní účely.

Výhodou druhé varianty je mimo jiné skutečnost, že je vyhovující ze strany památkové péče a i Výboru světového dědictví a také zaručuje dlouhodobý provoz divadelních představení. Nevýhodná je nutnost změny územního plánu města Český Krumlov a také složité vlastnické vztahy k pozemkům. Mimo to je tato varianta nákladná.

### Varianta 3. Národní centrum exteriérového divadla v zámecké zahradě

Cílem této varianty je širší projekt, jehož cílem je vytvořit v českokrumlovské zámecké zahradě a jejím nejbližším okolí Národní centrum exteriérového divadla. O této variantě informovala ve svém dopise ministryně kultury Helena Třeštíková roku 2007. Toto národní centrum spočívá, podle výše zmiňovaného dokumentu „Český Krumlov – zámecká zahrada – varianty řešení“, v následujících záměrech: „Cílem je vybudovat v Českém Krumlově Národní experimentální centrum exteriérového divadla, jako jedinečný projekt s národním a nadnárodním významem. Jeho součástí bude exteriérové divadlo s obzorovým jevištěm a otáčivým hledištěm, exteriérové kukátkové divadlo, exteriérové divadlo v amfiteátru a exteriérové alžbětinské divadlo (cirk), vše se společným příslušným vybavením jak pro účinkující, tak pro obecenstvo, doplněné infrastrukturou potřebnou pro rozvoj dalšího vzdělávání v divadelním umění.“

Součástí projektu bude vzdělávací zařízení, předpokládá se spolupráce s Jihočeskou univerzitou, Divadelní akademií múzických umění, Janáčkovou akademií múzických umění v Brně, které by pravidelně organizovalo kurzy hraní pod širým nebem, tvůrčí dílny, různé semináře, konference atp. Dále ve svém dopisu ministrině kultury informovala o dalším cíli tohoto projektu, kterým je rekonstrukce letohrádku Bellarie, zahradního parteru před letohrádkem z konce 19. století před letohrádkem a také montáž přenosné repliky původní Brehmsovy točny.

Třetí varianta se dále dělí na dvě subvarianty. V obou případech se počítá s novým otáčivým hledištěm jako hledištěm, které by se montovalo jen pro divadelní sezónu, přičemž první subvarianta má za cíl modernizovat otáčivé hlediště na stávajícím místě tak, aby bylo vyhověno přání Výboru pro světové dědictví a restauraci letohrádku Bellarie, který by také byl pro kulturní účely využíván. Ve druhé subvariantě se plánuje modernizace a přemístění otáčivého hlediště na scénograficky výhodnější místo s dalšími cíli podobnými těm v první subvariantě.

Dále se projekt zabývá stavbou nového zázemí jak pro účinkující a divadelní provoz ve staré broskvovně v sousedství zámecké zahrady (jedná se o šatny, sklady kulís, techniky apod.), tak i pro návštěvníky zámecké zahrady.

Co se týče financování této varianty, je její výhodou oproti předchozím dvěma variantám možnost získat na řešení dotaci<sup>12</sup> a především komplexní přístup k obnově zámecké zahrady. Nevýhodou by mohlo být, že nebude jednoduché o vhodnosti této varianty přesvědčit Výbor pro světové dědictví a také musí vyhovět složitějším podmínkám Integrovaného operačního systému (dále jen IOP).

Ve výše citovaném materiálu, „Nové otáčivé hlediště v prostoru zámecké zahrady, Vyjádření k přesunutí otáčivého hlediště v prostoru zámecké zahrady“, který byl zpracován ředitelem Jihočeského divadla, Mgr. Jiřím Šestákem, za účelem reakce na předchozí varianty, se pan ředitel zabývá úskalími experimentálního centra exteriérového divadla. Především upozorňuje na nebezpečí ekonomické. „Každý experiment, i umělecký, potřebuje nadstandardní podmínky – časové, prostorové, lidské zdroje a tedy i finanční.“ Šesták v této souvislosti poukazuje na diskrepanci mezi smyslem experimentálního umění, tedy hlavně hledáním a objevováním a nutností zpřístupnit produkci co největší cílové skupině diváků s co nejvyšší cenou vstupenek za maximálního využití potenciálního hracího času. Také vyjadřuje znepokojení nad nejasností, kdo by byl případným donátorem zamýšleného experimentálního centra. Následkem nepromyšlení ekonomiky provozu nového otáčivého hlediště by podle Šestáka mohla být nevyhnutelnost komerčního charakteru otáčivého hlediště, podobného známým plenérovým produkcím v České republice i Evropě, což by se zásadně projevilo v ovlivnění budoucí nabídky a také naplnění původní vize tohoto projektu.

Ve svém vyjádření se pan ředitel zabývá nevýhodami třetí varianty řešení, a kromě již zmiňovaných nevýhod připojuje další. Jmenujme alespoň některé: Co se týče první subvarianty,

---

<sup>12</sup> 85 procent z ERDF – Evropský fond regionálního rozvoje a 15 procent ze SR



spatřuje Šesták nevýhodu ve vzdálenosti mezi umístěním otáčivého hlediště, které by zůstalo na současném místě a provozního zázemí ve staré broskvovně v sousedství zámecké zahrady. Tato skutečnost by podle něj komplikovala provoz představení.

Nejzávažnější problém ředitel Jihočeského divadla ale shledává v návrhu demontovatelnosti otáčivého hlediště, který není technicky proveditelný, aniž by si vynutil redukci míst otáčivého hlediště, což by se projevilo v již zmiňované ekonomice provozu. Další nevýhodou otáčivého hlediště, coby stavby montované pro divadelní sezónu, je podle něj důsledek destruktivního zatížení přírodního prostoru, trávníku, příjezdových cest atd. Třetí varianta se mu tedy jeví jako varianta, která by přinesla velké komplikace provozní i ekonomické.

## 2.2 Představení

Jak již bylo řečeno, představení odehraná před otáčivým hledištěm v Českém Krumlově zaznamenávají obrovský úspěch. Jaká byla ta nejoblíbenější, nejhranější? Otáčivé hlediště v Českém Krumlově za dobu své existence od roku 1958 do roku 2009 uvedlo celkem 151 premiér. 1 707 687 příznivců točny zde vychutnalo nezapomenutelný zážitek z celkových 2822 odehraných představení. Krátký abecedně řazený výčet představení i s jeho autory podle žánru naleznete v následujícím přehledu:<sup>13</sup>

V činohře to byla mimo jiné představení:

- Babička (Božena Němcová)
- Bouře (William Shakespeare)

---

<sup>13</sup> Kompletní seznam titulů od roku 1958 do roku 2009 naleznete v příloze

- Jak se vám líbí (William Shakespeare)
- Kráska a zvíře (František Hrubín)
- Lucerna (Alois Jirásek)
- Macbeth (William Shakespeare)
- Mnoho povyku pro nic (William Shakespeare)
- Peer Gynt (Henryk Ibsen)
- Radúz a Mahulena (Julius Zeyer)
- Robin Hood (Martin Glaser – Olga Šubrtová)
- Sen noci svatojánské (William Shakespeare)
- Sluha dvou pánů (Carlo Goldoni)
- Strakonický dudák (Josef Kajetán Tyl)
- Tři mušketyři (Alexandre Dumas)
- Tvrdohlavá žena (Josef Kajetán Tyl)
- Večer Tříkrálový (William Shakespeare)
- Veselé paničky Windsorské (William Shakespeare)
- Ztracená tvář (Günther Weisenborn)

Co se týče baletu, seznam titulů není tak obsáhlý, jako je tomu u činohry. Jedná se o šest představení:

- Carmen (Georges Bizet)
- Carmina burana (Carl Orff)
- Giselle (Adolphe Charles Adams)
- Labutí jezero (Petr Iljič Čajkovskij)
- Popelka (Sergej Prokofjev)
- Shakespearovské siluety (Petr Iljič Čajkovskij)

Pro nás nejzajímavějším žánrem budou představení operní. Doposud byla před otáčivým hledištěm odehrána následující představení:

- Carmen (Georges Bizet)
- Cikánský baron (Johann Strauss)
- Čarostřelec (Carl Maria von Weber)
- Divotvorný hrnec (Y. Harburg, F. Saidy, B. Lane)
- Don Giovanni (Wolfgang Amadeus Mozart)
- Dvě vdovy (Bedřich Smetana)
- Faust (Charles Gounod)
- Kouzelná flétna (Wolfgang Amadeus Mozart)
- Rigoletto (Giuseppe Verdi)
- Rusalka (Antonín Dvořák)
- Síla osudu (Giuseppe Verdi)
- Troubadour (Giuseppe Verdi)
- Zuzana Vojířová (Jiří Pauer)

Na letošní letní sezonu jsou naplánována představení romantické pohádkové opery Čarostřelec (Carl Maria von Weber) v režii filmového režiséra Zdeňka Trošky v hudebním nastudování Martina Peschíka, která budou představena od 6.7. do 11.7.2010 a také Mozartova „opera oper“ Don Giovanni v režii Jiřího Menzela a v podání světových hvězd, kterou si diváci budou moci vychutnat v období od 23.7. do 28.7.2010.

Ačkoliv byla všechna představení přijata s nadšením, chtěla bych se krátce zmínit o nejméně úspěšných z nich: „K nejméně úspěšnější trojici titulů v činohře Sen noci svatojánské (318 představení), Lucerna (270 představení) a Kráska a zvíře (247 představení), v opeře nejvíce repríz zaznamenaly Rusalka (82 představení) a Rigoletto (54 představení). Baletu vévodí Labutí

jezero se 42 představeními“<sup>14</sup> (Hasal, 2008, s. 79). Zajímavé vzpomínky a příběhy, které zažili samotní herci při představeních před otáčivým hledištěm, jsou popsány v knize Příběhy krumlovské točny, která vyšla minulý rok v nakladatelství Růže, s.r.o.

### 2.2.1 Rusalka

Zvláštní pozornost bych ráda věnovala divácky nejúspěšnější opeře, Dvořákově Rusalce. Je zřejmé, že za enormním úspěchem představení Dvořákovy Rusalky, která byla inscenována v tomto pohádkovém prostředí již při III. ročníku Jihočeského divadelního festivalu v roce 1959, kdy se točna ještě nehýbala a orchestr seděl před Bellarií, stojí hned několik skutečností. Nejenže je tato opera všeobecně mezi diváky oblíbená a jsou při ní použity nádherné kostýmy, tato lyrická opera se zdá jako stvořená pro romantickou atmosféru před otáčivým hledištěm v zámecké zahradě v Českém Krumlově. Když Rusalka zpívá svou árii o měsíčku a vzhlíží při tom k opravdovému nebi, je atmosféra naprosto dokonalá. Joan Brehms mohl být spokojen, neboť to, o co ve svém díle usiloval, totiž o prohloubení vztahu divák-herec, došlo k naplnění. Při této opeře je maximálně využíváno kouzlo večerní přírody. K obrovskému úspěchu Rusalky jistě přispívá i fakt, že v jejím představení vystupovala v hlavních rolích řada velmi významných hostů jako je sopranistka Eva Dřízgová – Jirušová, tenorista Valentin Prolat či basista Jevhen Šokalo. Ačkoliv velmi úspěšná, museli si diváci po roce 1963 počkat na další představení Rusalky, až do poloviny 90. let 20. stol. Od roku 1997 se Rusalka v následujících letech stala hitem otáčivého hlediště. Od roku 2005 se před otáčivým hledištěm začala objevovat v hlavních rolích světoznámá sopranistka Eva Urbanová, která zájem o toto představení ještě zvýšila, jak vyplývá i z článku Jiřího Falouta v Deníku Právo z 28.7.2008, ve kterém je citován pan Petr Hasal z Jihočeského divadla: „Paní Urbanová je přední sopranistkou, která má navíc roli Rusalky velmi ráda a má k ní osobní vztah. Na otáčivém hledišti vystoupí již v třetí sezóně a lidé ji

---

<sup>14</sup> Vztahuje se k počtu představení odehraných do r. 2007

obdivují. O tom svědčí i to, že všechna tři představení, která uvádíme, jsou již dlouho vyprodána.“ To, že se Rusalka těší stálé divácké přízni, zmínil v MF Dnes rok předtím 27.7.2007 také dramaturg Jihočeského divadla František Řihout. Také na stejném místě uvedl další důvod velké úspěšnosti tohoto představení: „Připomněl, že na úspěchu má velký podíl i speciální nasvícení vytvářející prostorovou iluzi reálného jezera, které zaplavuje křoviny.“

Svůj vztah k opeře Rusalka a k otáčivému hledišti samotnému projevila i pěvkyně Miroslava Veselá, jež každou roli na této scéně považuje pro zpěváka za přínos, ačkoliv jsou na něj kladeny větší nároky, oproti kamennému divadlu. „Už jenom forma kontaktu s dirigentem, který probíhá přes monitor, vrtkavost počasí, velký herecký prostor, mluvení a zpívání bez mikroportů v otevřeném prostoru...“ (Krnínský, Příběhy krumlovské točny, s. 49). Tuto náročnost při výkonu uměleckém zmiňují ve stejné publikaci i ostatní její kolegové, ale zároveň se všichni vyznali ze svého citového vztahu k představením odehraným před otáčivým hledištěm.

Kouzelnou atmosféru při představeních Rusalky v zámecké zahradě si pochvaluje i sama představitelka Rusalky, Eva Urbanová: „Krumlovská zahrada je jediné místo na světě, kde nejsem Evou Urbanovou, ale Rusalkou nebo kněžnou. Když stojíte ve vodě a okolo vás skáčou žabky. Když se můžete dotknout opravdového stromu, a ne kulisy na jevišti. To je skutečný život, nikoliv divadlo“ (Nezvalová, 25.7.2009, s. B3).

## **2.2.2 Kritiky**

Závěrem této kapitoly je třeba zdůraznit velkou oblibu představení nádherné Dvořákovy opery Rusalka, které se mezi diváky těší velké oblibě. Ačkoliv se, jak bylo řečeno výše, během sledu let, kdy byla Rusalka v Českém Krumlově uváděna, objevily i negativní kritiky na tato

představení v zámecké zahradě, přece jen pozitivní kritiky, jak ze stran odborníků tak ze strany publika a samotných zúčastněných umělců, převažují. Jihočeské divadlo právem operu Rusalka řadí do kmenového repertoáru otáčivého hlediště a zajišťuje si tím úspěch u českých i zahraničních diváků, kteří kvůli Rusalce do Českého Krumlova přijíždějí.

V následujícím textu bych se ráda zmínila o recenzi Marie Reslové, která dosti negativně zkritizovala představení Rusalky před otáčivým hledištěm v Hospodářských novinách z 30.7.2009. V létě 2009 hostovali v Rusalce hvězdy předních operních scén – Metropolitan opery New York, Toronto Opera, San Francisco Opera, Národní divadlo Praha, Státní opera Praha. Ve své kritice se Reslová zaměřuje především na režijní koncept: „Kapka romantiky, deset kapek kýče, a tak neuvěřitelná koncentrace operních kliše, že řada výjevů i člověku ochotnému snést jistou interpretační konvenci neodbytně lechtá bránici“. Režii a choreografii označuje Reslová za traplivě amatérské, jež ruší pěvecké výkony na slušné profesionální úrovni. Kritizuje dále igelitový rybníček s papundeklovou skalkou. Reslová dokonce nabývá dojmu, že režisér i scénograf oslepli. V závěru své kritiky doporučuje vylepšení režijního konceptu.

S touto kritikou nebylo spokojeno publikum, včetně vnuka a pravnuka samotného skladatele Rusalky, Antonína Dvořáka, kteří tomuto představení byli 26. července 2009 přítomni. Na kritiku okamžitě zareagoval pravnuke skladatele, Ing. Antonín Dvořák, který, na rozdíl od autorky kritiky, toto představení vnímal jako obzvlášť krásný zážitek. Poukázal na fakt, že Rusalka, jako pohádka, má ráda pohádkovou režii. V závěru pochválil všechny zúčastněné tohoto představení, sólisty MET z New Yorku, pěvce z jižních Čech, orchestr i pana dirigenta Johna Keenana.

Také vnuk skladatele, Antonín Dvořák, který při představení Rusalky oslavil své 80. narozeniny, opověděl na tuto recenzi svým dopisem ze 30.7.2009. Popisuje v něm překrásný zážitek, který měl z představení nejen on, ale i ostatní diváci v publiku, tzn. nerecenzenti, kteří, zrovna jako on, přijali Dvořákovu pohádku s prostou, čistou duší. Také vyjádřil svůj názor, že

jeho děda napsal tuto operu pro normální posluchače. Provedení této opery před otáčivým hledištěm neshledává být hodné Reslové kritiky.

## 2.3 Petice

Přízeň široké veřejnosti otáčivému hledišti dokládá i petice, kterou je možno podepsat na webových stránkách [www.jihoceskedivadlo.cz](http://www.jihoceskedivadlo.cz) nebo [www.otacivehlediste.cz](http://www.otacivehlediste.cz). Petici je také možno podepsat přímo na otáčivém hledišti v Českém Krumlově. Od 24. června 2009 podpořilo petici již 128 760 lidí. Podporu zachování otáčivého hlediště vyjádřily svými podpisy i hvězdy Newyorské Metropolitní opery, jako např. dirigent John Keenan, sopranistka Julie Makerov nebo tenorista Allan Glassman.<sup>15</sup>

Na petici a ohrožení další existence točny v zámecké zahradě Jihočeské divadlo upozornilo prostřednictvím tiskové zprávy, ve které vyzvalo příznivce otáčivého hlediště k podpisu petice.

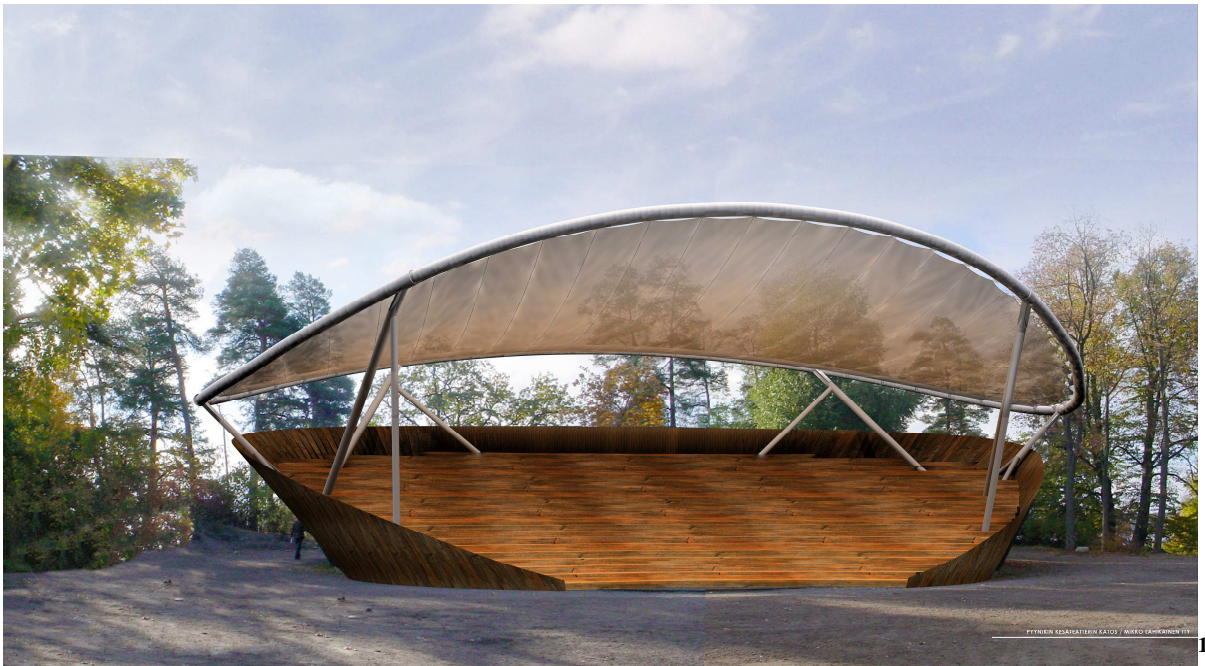
Petiční archy s podpisy občanů zaslal ředitel Jihočeského divadla pan Mgr. Jiří Šesták ministru kultury ČR panu Václavu Riedlbauchovi s žádostí o řešení situace v zájmu setrvání otáčivého hlediště v českokrumlovské zámecké zahradě.

Petiční archy jistě přispěly k tomu, že pominulo bezprostřední ohrožení setrvání točny v zámecké zahradě, ačkoliv se řešení problému jen na nějakou dobu oddálilo. Osud otáčivého hlediště bude zřejmý až po dojednání zainteresovaných stran, tzn. politických představitelů, zástupců památkové péče, Jihočeského divadla a dalších skupin. Jihočeské divadlo, jako provozovatel Otáčivého hlediště, děkuje za každý podpis této petice, která pomáhá poukazovat na zájmy veřejnosti ve věci existence otáčivého hlediště v zámecké zahradě v Českém Krumlově.

---

<sup>15</sup> Petici podepsanou těmito umělci naleznete v příloze

### 3. Otáčivé hlediště v Tampere



#### 3.1 Historie

Jak již bylo řečeno, otáčivé hlediště v Českém Krumlově je jedinečnou stavbou. Podobné divadlo existuje již jen ve finském městě Tampere, a právě to bych ráda představila v následující kapitole. Pokud nebude uvedeno jinak, informace byly čerpány z webových stránek tohoto divadla <http://www.pyynikinkesateatteri.com/Suomeksi/Languages>.

Letní divadlo v Tampere (Tampereen Kesäteatteri) bylo založeno v roce 1948 dvěma vizionářskými herci, Yrjö Kostermaa a Toivo Mäkelä. Roku 1955 převzal činnost a správu divadelní spolek v Tampere (Tampereen Teatterikerho), a divadlo tak bylo přejmenováno na Pyynikin Kesäteatteri. Toto divadlo leží v příměstském parku Pyynikki, který leží na břehu jezera a během let si vysloužilo dobrou pověst prestižního divadla. Divadlo v Tampere přitahovalo několik finských nejlepších profesionálů z divadelní branže.

Nejúspěšnější inscenací byla „Tuntematon Sotilas“ od Väinö Linna, dojmavý příběh finského zajatce z finsko-ruské války, který zní hluboce ve finské národní duši. Tato inscenace

---

<sup>16</sup> Fotografii divadla v Tampere mi poskytl Mgr. Petr Hasal, vedoucí obchodního oddělení Jihočeského divadla



byla prováděna devět let za sebou, 372 představení vidělo 348 854 diváků, včetně prezidenta Urha Kekkonena, který přicházel shlédnout představení každý rok.

Otáčivé hlediště v Tampere bylo navrženo architektem Reijo Ojanenem a roztočilo se poprvé roku 1959, tedy téměř současně s provizorním otáčivým hledištěm v Českém Krumlově, které, ještě poháněné lidskou silou, vzniklo roku 1958. Bylo postaveno natolik dobře, že jej nebylo nutno renovovat do roku 1995. O deset let později byla přidána střešní konstrukce. Střecha tak poskytuje ochranu divákům před nepříznivým počasím, neboť herci hrají za každého počasí. Za celou dobu uvádění představení na otáčivém hledišti v Tampere bylo zrušeno jen velmi málo představení a to z důvodu prudké bouřky a krupobití.

V současné době otáčivé hlediště pojme 836 diváků a letní divadelní představení jsou natolik oblíbená, že jsou každoročně vyprodána dlouho dopředu. Během léta se v Tampere odehraje na šedesát představení a navštíví je 40 000 až 50 000 diváků. Hraje se dvakrát denně od úterý do soboty. Celkem tato představení mohlo shlédnout 2,7 milionů diváků.

Divadlo nadále uvádí různá představení z repertoáru především finského dramatu, adaptací finských románů a filmů, klasiky dramatiků z celého světa, nových děl, komedií a muzikálů. „Po období prvé poloviny 80. let, kde se výjimečně na repertoáru objevil Shakespeare, se dramaturgie omezuje na spíše komerčně laděné tituly, převážně s finskou tematikou“ (Šesták: Otáčivé hlediště, 2008, s. 34).

V roce 1984 zde Jiří Menzel režíroval představení *Snu noci svatojánské* a o dva roky později také *Zkrocení zlé ženy*. Nejvýraznější odlišností představení v Tampere a Českém Krumlově je vlastní produkce obou divadel. Před otáčivým hledištěm v Tampere se za sezónu hraje pouze jeden titul. Prakticky zde nejsou uváděny opery, balet nebo náročnější činohry, jako je tomu v krumlovské zámecké zahradě. Oblíbeným titulem se v minulých letech stal *Kuusniemeläisiä*, který je divadelní úpravou populárního televizního seriálu (srov. Šesták: Otáčivé hlediště, 2008, str. 34).

Vzhledem k tomu, že finské otáčivé hlediště je situováno v parku a v jeho blízkosti není žádná památkově chráněná budova, nevystává zde podobný problém jako u nás se zámeckou zahradou a budovou letohrádku Bellarie. Jak mi sdělil pan Jari Nieminen, vrchní ředitel Otáčivého hlediště v Tampere, jediné nařízení, které zde musí být dodržováno je, že se nesmí zasahovat do borovicových stromů, což ovšem není žádný problém.

### **3.2 Technické řešení otáčivého hlediště**

Přes vizuální podobnost otáčivého hlediště v Českém Krumlově a Tampere se technická řešení obou divadel přece jenom liší. „Jinak lze hovořit o dvoubuněčných dvojčatech, která se přece jen liší. Krumlovské hlediště má kruhový půdorys základny i horní části (vykreslený zábradlím), zatímco otáčivé hlediště v Tampere má kruhový pouze spodní půdorys; horní část je trojúhelníková a zachovává geometrii antického amfiteátru. Vytváří se takzvaný sférický trojúhelník, tedy trojúhelník, který je jakoby vyříznutý z plochy koule.“ (Šesták: Otáčivé hlediště, 2008, s. 32) Stavba otáčivého hlediště v Tampere váží přibližně 50 tun, pro porovnání českokrumlovská točna váží 800 tun.

Šesták popisuje také střechu, kterou bylo finské otáčivé hlediště před pěti lety opatřeno, aby tak bylo chráněno před deštěm a sluncem, „vytváří z hlediště jakousi škebli, která je výtvarně velmi zajímavá, ale bohužel svou konstrukcí vizuálně vykrajuje scénický prostor a vytváří tak z divadla ´open air´ obdobu kukátkového divadla v přírodě“ (Šesták: Otáčivé hlediště, 2008, s. 33).

Na rozdíl od krumlovského otáčivého hlediště se točna v Tampere otáčí pouze jedním směrem na celkem osm otáček. Divadlo je v majetku města Tampere, a to jej pronajímá soukromé společnosti. Obyvatelé Tampere jsou pyšní na prosperující divadelní raritu ve svém městě.

## 4. Stanoviska k problematice otáčivého hlediště

V následující kapitole bych ráda nastínila stanoviska kompetentních osobností k problematice otáčivého hlediště v Českém Krumlově. Jsou jimi:

- PhDr. Pavel Slavko, vedoucí Správy Státního hradu a zámku Český Krumlov
- Ing. Jiří Olšan, vedoucí Správy a údržby zámeckých zahrad v Českém Krumlově
- Mgr. Petr Pavelec, ředitel Národního památkového ústavu, územního odborného pracoviště v Českých Budějovicích
- Ing. arch. Věra Kučová, náměstkyně pro odbornou sekci generální ředitelky Národního památkového ústavu
- prof. Ing. arch. akad. arch. Václav Girsá a
- Mgr. Jiří Šesták, ředitel Jihočeského divadla

Pokud nebude v následujícím textu uvedeno jinak, jako podklad mi posloužily články z časopisu Zprávy památkové péče, který vydává Národní památkový ústav s finanční podporou Ministerstva kultury ČR, ročník 67, číslo 4 z roku 2007.

### 4.1 Stanovisko PhDr. Pavla Slavka

PhDr. Pavel Slavko, vedoucí Správy Státního hradu a zámku Český Krumlov, se ve své stati „K historii otáčivého hlediště v zámecké zahradě v Českém Krumlově“ zabývá problematikou otáčivého hlediště, poukazuje na sváry mezi divadelní obcí a správci památek, jež otáčivé hlediště vzbuzuje, a rovněž si klade otázky, do jaké míry je otáčivé hlediště uměleckým fenoménem. Především dává najevo svůj nesouhlas s existencí otáčivého hlediště v zámecké zahradě, neboť se mu jeví jako brutální technická stavba, jejíž existencí zámecká zahrada utrpěla

velkou újmu: „V kompozičním centru, samotném středu zahrady v geometrickém i významovém slova smyslu, však byla křehká a snadno zranitelná forma zahradního umění nahrazena brutální technickou stavbou“ (Slavko, 2007, s. 274). Ve 20. století tak byl zničen charakter zámecké zahrady, který byl po tři staletí šlechtěn.

Slavko vysvětluje problém poohlédnutím do historie otáčivého hlediště a líčí jednotlivé etapy konstrukce. Mimo jiné poukazuje také na skutečnost, že zatímco v roce 1958 média nešetřila chválou prvního experimentálního divadelního představení v rámci třetího festivalového ročníku, postupem času přes zvyšující se počet vyprodaných představení je divadelní kritika střízlivější. Tajemstvím prý není ani fakt, že fenomenální úspěch a popularita divadelních představení na otáčivém hledišti není dán jen uměleckou kvalitou: „Bylo to dáno působením zahradní scenerie, kvalitou zahradní architektury i sochařské výzdoby a podmanivou, okouzující večerní atmosférou významné historické a památkové lokality – prostě geniem loci“ (Slavko, 2007, s. 277).

Neblahým důsledkem stavby otáčivého hlediště byla skutečnost, že ze zámecké zahrady zmizely vzácné dřeviny, které tyto prostory zdobily, jako např. palmy, vavříny, banánovníky atd., které vystřídaly stavby divadelní dekorace. Tuto skutečnost zmiňuje také spisovatelka Helena Braunová v knize, která vyšla minulého roku v nakladatelství Růže, s.r.o. „Kolem byly fuchsie několik desítek let staré, palmy, banánovníky, a to vše mělo být zničeno! Ale tehdejší vedení města a další lidé, kteří do toho měli co mluvit, se rozhodli pro divadlo! A tak květinový ráj, který tu trval bezmála dvě stě padesát let, vzal za své!“<sup>17</sup>

Slavko kriticky zmiňuje i celkovou rekonstrukci otáčivého hlediště, která byla zahájena v roce 1989: „Předimenzované proporce ryze technické a účelové stavby dominují zahradnímu prostoru a zcela likvidují nejcennější hodnoty zámecké zahrady v daném místě – květinový střed, velkorysou barokní podélnou osu a v příčné ose pohled na mimořádně hodnotný letohrádek

---

<sup>17</sup> Fotografie, znázorňující situaci před umístěním otáčivého hlediště do zámecké zahrady, kterou mi poskytl pan Houska z Nakladatelství Růže, s.r.o., naleznete v příloze.

Bellarii, který úplně zakrývají. Kompoziční střed zahrady se stal podřízenou plenérovou kulisou pro otáčivé hlediště“ (Slavko, 2007, s. 278).

Ve své stati pan PhDr. Pavel Slavko ze svého pohledu Vedoucího Správy Státního hradu a zámku Český Krumlov uvádí pádné argumenty proti uchování otáčivého hlediště v zámecké zahradě a je zřejmé, že stavba otáčivého hlediště charakteru zámecké zahrady více uškodila, než prospěla.

## **4.2 Stanovisko Ing. Jiřího Olšana**

Ing. Jiří Olšan, velmi činný člověk, od roku 1985 kromě jiných aktivit spolupracuje na průzkumu historie českokrumlovské zámecké zahrady a také se spolupodílí na přípravě jejího restaurování, a tak se, jako odborník na slovo vzatý, ve svých článcích zabývá historií zámecké zahrady v Českém Krumlově. Jeho článek „Zámecká zahrada v Českém Krumlově – historie, současnost a budoucnost“ podává ucelený obraz o vývoji krumlovské zámecké zahrady od období vlády Jana Kristiána I., knížete z Eggenbergu v 17. stol. až do současnosti, přičemž neopomíná zmínit ani vedoucí úlohu pro účely představení otáčivého hlediště používaného letohrádku Bellarie, který pochází z roku 1555 a který se stal středem zahrady. „Středem zahrady v půdorysném i významovém smyslu se stal letohrádek Bellarie a jeho nejbližší okolí. Místo křížení hlavní osy zahrady a osy letohrádku představovalo střed zahrady coby idealizovaného obrazu světa. Návštěvník zde mohl prožít závratný pocit, že se na okamžik ocitl ve středu ráje“ (Olšan, 2007, s. 268).

Olšan zmiňuje také postupnou přeměnu původně barokní zahrady v romantickou, s exempláři cizokrajných dřevin, krásné květinové záhony lemující cesty, kterými byl okouzlen již v roce 1911 Camillo Schneider, významný představitel Rakouské dendrologické společnosti a zahradní architekt. Zatímco byla zámecká zahrada dobře udržována až do r. 1940, nebylo tomu tak po 2. světové válce, kdy se stav zahrady postupně zhoršoval.

Podle Olšana jím popsané dendrologické krásy vzaly za své umístěním otáčivého hlediště do zámecké zahrady před letohrádek Bellarie. „Umístění otáčivého hlediště do prostoru před letohrádkem Bellarie v roce 1958 vedlo k zániku nejhodnotnější partie a k výraznému posunu ve vnímání zahrady jako celku.“ (Olšan, s. 273). Také se tím změnil účel návštěvy zámecké zahrady, kterým se stalo shlédnutí scény s otáčivým hledištěm.

Co se týče současného stavu českokrumlovské zámecké zahrady, uvádí Olšan zásady formulované památkovou péčí, z nichž cituji pro náš problém tu nejpodstatnější: „jednoznačně odstranit vysoce rušivý a nevhodný prvek otáčivého hlediště a vyřešit na základě historických pramenů rehabilitaci bezprostředního okolí letohrádku Bellarie, které je jedním z klíčových míst kompozice zámecké zahrady“.

Olšanův článek dokládá jeho záporný vztah k existenci otáčivého hlediště v zámecké zahradě, především z hlediska nutnosti její rehabilitace.

### **4.3 Stanovisko Mgr. Petra Pavelce**

Pro obě strany zajímavé návrhy na řešení problematiky otáčivého hlediště představil v MF DNES ředitel Národního památkového ústavu, územního odborného pracoviště v Českých Budějovicích, Petr Pavelec. Ač nespokojen se vzhledem a polohou současné točny, analyzuje Pavelec problém točny nejen z pohledu „památkářů“ ale i z pohledu zastánců točny, a dokonce se odvolává i na názor režiséra Jiřího Menzela, který prý vyjádřil svůj názor, že otáčivé hlediště do zámecké zahrady nepatří.

Pavelec uvádí pádné důvody, proč by otáčivé hlediště mělo ze zámecké zahrady zmizet, které shrnuji v následujících bodech:

- otáčivé hlediště je nevzhledná stavba
- nevhodná poloha otáčivého hlediště

- problém trvale nevyužití Bellarie
- omezená možnost využívání zadní části zámecké zahrady

a snad nejpodstatnějším důvodem je

- nesouhlas výboru UNESCO s existencí otáčivého hlediště v zahradě.

Pavelec vyjadřuje nespokojenost se stavem řešení otázky existence otáčivého hlediště v zámecké zahradě, poukazuje i na politický kontext a je si vědom toho, že je třeba problém nikoli jen řešit, nýbrž vyřešit. Následně v pěti bodech nabízí možnosti řešení, které se jeví jako velmi přijatelné jak pro zastánce, tak pro odpůrce točny v zámecké zahradě. Navrhuje, aby se po dožití staré točny vybuodovala točna nová za jihozápadní stranou zámecké zahrady, jež „splní technické, estetické i divadelní požadavky 21. století“ (Pavelec, 2007, s.3).

#### **4.4 Stanovisko Ing. arch. Věry Kučové**

Ing. arch. Věra Kučová, náměstkyně pro odbornou sekci generální ředitelky Národního památkového ústavu, v souvislosti s otáčivým hledištěm představuje ve svém článku „Otáčivé hlediště v zámecké zahradě v Českém Krumlově – aspekty památky na Seznamu světového dědictví UNESCO“ především mezinárodní rozměr problematiky. Po úvodní stručné historii točny od jejího vzniku v 50. letech 20. století chronologicky mapuje různá rozhodnutí a ustanovení ohledně budoucnosti otáčivého hlediště a také zmiňuje souvislost problematiky se zapsáním historického jádra Českého Krumlova na Seznam světového dědictví v roce 1992. K vývoji celé situace setřídila Kučová hlavní fakta. Především zdůrazňuje skutečnost, že tehdejší Krajské středisko státní památkové péče s vybudováním nové konstrukce otáčivého hlediště nesouhlasilo a stavební povolení na novou točnu, které bylo vydáno dne 5.9.1988 odborem výstavby Městského národního výboru v Českém Krumlově, shledává být „v rozporu se zákonem č.20/1987 Sb., o státní památkové péči, který byl nově v platnosti a v němž §14 odst. 1

ustavuje povinnost vyžádat si závazné stanovisko příslušného orgánu památkové péče, pokud zamýšlí provést úpravu kulturní památky nebo jejího prostředí“ (Kučová, 2007, s. 279). Následně popisuje situaci v devadesátých letech 20. století, připomíná závazné odmítavé stanovisko Ministerstva kultury ČR ke stavbě otáčivého hlediště před letohrádkem Bellarie a dále celý vývoj událostí od zkolaudování stavby jako dočasné do 24.5.1998, přes změnu názoru ministerstva kultury ČR, kterému se zželelo divadla a prodloužilo mu kolaudační rozhodnutí o dalších pět let, do r. 2002, uložení odstranění stavby do r. 2003 stavebním úřadem v Českém Krumlově, až po vložení se organizace UNESCO do celé záležitosti a sáhodlouhé vyjednávání mezi zástupci Ministerstva kultury ČR, Národního památkového ústavu, měst Český Krumlov a České Budějovice a Výboru pro světové dědictví.

Kučová dále upozorňuje na vyhrocenost stanovisek zúčastněných stran na počátku tohoto století v souvislosti se stavbou otáčivého hlediště v zámecké zahradě, přičemž jako možné viníky nevynechává ani média, která svou neobjektivitou ohledně zpráv o otáčivém hledišti neumožnila veřejnosti, utvořit si vlastní názor na celou věc.

Na závěr zmiňuje úkoly, které si Česká republika předsevzala pro příští léta, a hodnotí je následovně: „Pokud se však projekt Národního centra experimentálního divadla začne plnit a skutečně se podaří nalézt v Českém Krumlově místo, v němž by komplex divadelních scén pod širým nebem 'nevadil', byla by zároveň naplněna důležitá myšlenka, že světové památky v sobě mají potenciál integrovat další kulturní funkce.“

#### **4.5 Stanovisko prof. Ing. arch. akad. arch. Václava Girsy**

Svým příspěvkem „Čemu brání a co přináší. Úvaha k problematice otáčivého hlediště v českokrumlovské zámecké zahradě“ ve Zprávách památkové péče připojil i Václav Girsy svůj názor na existenci otáčivého hlediště. Předtím, než se zabývá důsledky zasazení otáčivého hlediště do zámecké zahrady, pojednává Girsy v úvodu o již zmiňovaném půdorysu zámecké



zahrady z architektonického pohledu a připomíná, že největší část zaujímá Horní zahrada o půdorysu 150 x 560 m. „Kompozice Horní zahrady byla od založení (a dosud je) symetricky členěna podle podélné osy cestní sítí do pravidelných čtvercových polí (cca 65 x 65 m) či jejich násobků s náročně pojatými zahradními úpravami v odpovídajícím dobovém pojetí“ (Girsa, 2007, s. 286). Zdůrazňuje především výjimečnost památky letohrádku Bellarie, především v souvislosti celé zahradní kompozice a zmiňuje i pozoruhodnost exteriéru i interiéru.

Posléze se dostává k problému zasazení otáčivého hlediště doprostřed zámecké zahrady. Popisuje nešťastnou polohu otáčivého hlediště před rokokovým letohrádkem Bellarie na hlavní zahradní komunikaci a kompoziční ose a také jeho přílišné rozměry a hmotnost.

Důsledkem zasazení „monstra otáčivého hlediště“ je podle Girsy zásadní omezení vnímání cenné architektury Bellarie, jež způsobila obrovitě působící „hmota oceli“, která zaplnila volný parter Bellarie a jež svým půdorysem překrývá křížení podélné i příčné osy zahradní kompozice. Stavbou otáčivého hlediště tak byl letohrádek Bellarie zastíněn.

Výčet negativ, která Girsa uvádí, je obsáhlý, mimo již zmiňovaná jsou to:

- znemožnění rozvinutí a případné obnovy bočních nájezdů příjezdových ramp
- znemožnění působivého výhledu z terasy letohrádku a jeho interiérů na jih s otevřeným pohledem do zeleně jižního úseku zahrady i na panorama krajiny
- nepříznivé ovlivňování prostředí změnou prostorových a měřítkových vztahů architektury samé i jejího okolí
- hrubé narušení celkové kompozice zahrady (vložením točny do zahrady)
- popření jednoho z elementárních principů barokního zahradního umění, které bylo způsobeno přerušением zásadní pohledové kontinuity zacloněním průhledu od kaskádové fontány k rybníku

„Není možné zastírat, že se jedná o značně podprůměrné dílo, typické pro období 70.-90. let 20. století, se všemi rysy tehdejší banální stavební produkce. V harmonickém prostředí zámecké zahrady obzvláště 'vynikají' jeho objemnost, odpudivost výrazových prostředků i materiálů a jejich kombinací“ (Girsa, 2007, s 288). Z tohoto krátkého úryvku z Girsovy úvahy nad problematikou otáčivého hlediště zřetelně vyplývá stanovisko, jež zastává. Podle něj do zahrady nepatří žádný novotvar, byť by byl architektonicky sebelépe řešený. Stejně jako Pavelec, přiklání se i Girsa k plánu vybudování nové letní scény s vysokými nároky na úroveň scénografického konceptu na jiném místě v bezprostřední blízkosti zámecké zahrady, který by byl rozumným kompromisem pro obě zúčastněné strany a především by umožnil rehabilitovat zámeckou zahradu.

Oddalování řešení problému mu připadá velmi nedůstojné a krátkozraké a navíc poškozují dobré jméno České republiky ve spojitosti s vnímáním respektu památkové péče společností z pohledu UNESCO.

#### **4.6 Stanovisko Mgr. Jiřího Šestáka**

Posledním stanoviskem, které bych ráda představila, je stanovisko ředitele Jihočeského divadla Mgr. Jiřího Šestáka, jež vyjádřil ve Zprávách památkové péče.

Na danou problematiku se dívá očima divadelníka a diváka a zároveň divadelní představení před otáčivým hledištěm v českokrumlovské zahradě přirovnává k principům divadla Starého Řecka. V této souvislosti se zabývá dějinami divadla, respektive divadlem Starého Řecka až do 16. století, kdy opět ožívá potřeba návratu k divadelnímu prostoru ve volné přírodě. „Při určité divadelní produkci vznikala potřeba překonávat, rušit hranici imaginativního prostoru jeviště a vstupovat do prostoru diváků, respektive integrovat oba prostory v jeden. Snad i uvedené skutečnosti jsou příkladem potřeby tvůrců i diváků sdílet stejný časoprostor, kterým disponuje právě příroda“ (Šesták, 2007, s. 283).

Mimo to Šesták zdůrazňuje výhody divadla v přírodě, které se stává „skutečností“. „Příroda sama o sobě svou obrovskou imaginací vytváří možnost odklonu od slova a více než racionální vnímání iniciuje a podporuje vnímání smyslové, intuitivní, citové“ (tamtéž).

Dále se Šesták v dějinách přírodních divadel dostává do období konce 19. století a začátku 20. století, které je charakterizováno jako období renesance přírodních divadel, kdy se ve snaze navázat na tradice antického divadla využívaly antické amfiteátry a arény, a postupně přes léta následující se navrací k přírodním divadlům v Čechách, od jednoho z nejstarších, již zaniklého, které bylo zřízeno v parku zámku Červený Dvůr v 18. století, přes další přírodní divadla, která byla vystavěna například na Hluboké, v Blatné, na Konopišti atd., až k zámecké zahradě v Českém Krumlově se svým otáčivým hledištěm.

Šesták se odvolává na rod Rožmberků a Eggenbergů, jakoby vyžaduje jejich tichý souhlas v otázce existence otáčivého hlediště. „Samotné místo má velmi silnou vnitřní atmosféru – *genia loci*, která snad ovlivnila i rozhodnutí Viléma z Rožmberka o založení renesanční zahrady. Ta se od počátku přímo nabízela k pořádání renesančních slavností (*trionfi*), tehdy velmi populárních. V tradici pokračoval i rod Eggenbergů, kteří zde v letech 1706-1707 nechali postavit barokní zámek Bellarii spolu s vlastní zahradou předurčené pro velmi pestrou uměleckou produkci, hudební i divadelní“ (Šesták, 2007, s. 283).

Otáčivé hlediště Šesták chápe jako spojení mechanického elementu a imaginace v přírodním prostoru. V souvislosti s pro 20. léta charakteristickou snahou o propojení hlediště a jeviště v jeden společný prostor, zmiňuje Šesták jméno scénografa a divadelního kritika Joana Brehmse, autora myšlenky otáčivého hlediště.

Následně Šesták nastiňuje již zmiňované dějiny otáčivého hlediště od jeho postavení, přes jeho rozšíření až do současnosti. Na rozdíl od zastánců předchozích stanovisek, kteří otáčivé hlediště nazývají různými jmény od podprůměrného díla po monstrum, chápe Šesták vznik otáčivého hlediště jako vznik „ve světě ojedinělého panoramatického divadla se schopností

průjezdu scén a možnosti až filmového střihu, které vytvořilo společný prostor pro tvůrce i diváky“ (Šesták, 2007, s. 284).

Jedinečnost tohoto přírodního divadla Šesták vyzdvihuje v rozboru jeho součástí – jeviště a hlediště. Co se týká jeviště, chválí zde především úctu a respekt vyvolávající přírodní prostředí, majestátní staleté stromy. Opravdovost tohoto prostředí vyvolává u diváků i herců „silný imaginativní prožitek, jehož důsledkem je uvědomění si sounáležitosti s přírodou, s jejími tvořivými silami, s vesmírem (tamtéž).

Princip scénování, který je točnou v zámecké zahradě využíván (točna se s diváky točí kolem jednotlivých dějišť a po dobu výstupu je nehybná), přirovnává Šesták ke středověkému mansionovému způsobu.

Dále obrací pozornost na hlediště, ve snaze zmínění jádra jeho výjimečnosti, připomíná, že je do jisté míry velmi podobné antickému, a to i nezbytností používat zde techniku řeči podobně jako v antickém amfiteátru. Jeho výjimečnost tkví dále v jeho schopnosti přenést diváka do jiného prostředí, čímž je podporován pocit prolínání dramatického a reálného časoprostoru.

V závěru svého vyjádření Šesták důrazně připomíná významnost, jedinečnost i velikou přednost, kterou otáčivé hlediště disponuje. „Otáčivé hlediště v zámecké zahradě v Českém Krumlově je významným a ojedinělým přírodním divadlem s originálním řešením a využíváním prostoru.“ (Šesták, J. Zprávy). Nezanedbatelnou skutečností je i počet diváků, kteří tato divadelní představení navštěvují, který ročně přesahuje 50.000 diváků, s významným podílem zahraničních turistů. Svě kladné stanovisko k problematice otáčivého hlediště v českokrumlovské zámecké zahradě vyjádřil Šesták důrazně a podložil jej ve všech rovinách fakty, která mluví pro zachování těchto ve světě ojedinělých divadelních představení.

Z předchozích uvedených stanovisek vyplývá, jak se názory různých zodpovědných osob na problematiku otáčivého hlediště různí, a svým způsobem i objasňují důvody, proč se celý spor o setrvání otáčivého hlediště v zámecké zahradě v Českém Krumlově protahuje až do dnešní doby. Obě zúčastněné strany, jak příznivci, tak i odpůrci točny, uvedly svá pro i proti a je na

každém z nás, k jaké straně se přidá. Bylo by jistě na místě zmínit, že velká jména hostujících zahraničních umělců, tzn. nezaujaté osoby, vůbec nerozumí naší problematice, proč by otáčivé hlediště nemělo zůstat na svém místě, nikomu z nich totiž divadlo v zámecké zahradě nevadí, jak mi sdělil Mgr. Petr Hasal, vedoucí obchodního oddělení Jihočeského divadla a což dokazuje i petice za zachování otáčivého hlediště podepsaná zahraničními hvězdami. Až příští roky ukáží, nakolik jsou obě strany s to dojít k rozumnému řešení, kompromisu, který by byl přijatelný pro všechny.

#### **4.7 Problematika otáčivého hlediště očima starosty města Český Krumlov – Ing. Luboše Jedličky**

V následující kapitole bych ráda shrnula zajímavé myšlenky a názory na problematiku umístění otáčivého hlediště v českokrumlovské zámecké zahradě, které mi v březnu 2010 ochotně prezentoval starosta města Český Krumlov – Ing. Luboš Jedlička. Své postřehy, které zmínil ve čtyřech bodech, budou předmětem následujícího pojednání.



##### **1. podstata otáčivého hlediště**

Starosta se spolu se statisíci lidí, kteří podepsali petici za zachování otáčivého hlediště na stávajícím místě, domnívá, že podstata otáčivého hlediště tkví v jeho unikátnosti. Je přesvědčen, že kdyby jej bylo možné uložit kamkoliv, i na jiné místo a do jiného města, takovéto zařízení by tam již stálo. „Tady stojí otáčivé hlediště už od r. 1958. Byly by jich tisíce, je ale jedinečné.

Tento unikát musí zůstat tam, kde je, jinak ztratí svůj půvab.“ Přesun otáčivého hlediště na jiné místo připodobňuje k přesunutí Eiffellovy věže na jiné místo.

## 2. zámecká zahrada

Dalším argumentem pro zachování otáčivého hlediště na současném místě, kterým starosta podložil svůj názor, je, že je třeba rozlišovat prostor zámecké zahrady a lesoparku, a zdůraznil pak skutečnost, že prostor, kde se letohrádek Bellaria a tedy i točna nacházejí, není již v části zámecké zahrady, nýbrž se nachází již v zámeckém lesoparku, který šlechtě sloužil k relaxaci a zábavě.

## 3. točna patří ke Krumlovu

Starosta zmínil svůj názor, že otáčivé hlediště jasně patří ke Krumlovu a následně uvedl výhody i nevýhody plynoucí z vysoké polohy zámecké zahrady a lesoparku. Pro divadlo je výhodou absolutní klid. Představení nejsou rušena běžným životem města, ruchem automobilů a staticíci turistů. Jako nevýhoda polohy na návrší se jeví fakt, že „občané našeho města stejně jako turisté nejsou ochotni chodit nahoru, aby se podívali na zahradu a lesopark. Pokud člověk chce vidět krásnou zámeckou zahradu, tak se jede podívat na zámky na Loiře, nebo jiné další hezčí zámecké zahrady ve světě. Zatímco dnes otáčivé hlediště přitahuje ročně desítky tisíc návštěvníků z celého světa, zámecká zahrada bez otáčivého hlediště by ročně přilákala pouze desítky návštěvníků. Lidé po celém světě milují jedinečnost a výjimečnost, což otáčivé hlediště je, je to unikátní kus ve světě, kdežto zámeckých zahrad, jako je Český Krumlov, je po světě stovky“.

#### 4. otáčivé hlediště versus UNESCO

V závěru našeho rozhovoru starosta zmínil svůj názor na původ celé kauzy s otáčivým hledištěm: „Veškerá kauza se odvíjí od toho, že Češi žalují na Čechy. Myslím si, že bez tohoto impulsu by Výbor UNESCO vůbec Český Krumlov neřešil. Otáčivé hlediště je v Českém Krumlově 52 let, kdežto Krumlov na seznamu pouze 17. Kdybychom to otáčivé hlediště postavili v kratší době než v posledních 17 letech, pak by tento požadavek možná byl legitimní. V 90. letech podepsalo petici za zachování otáčivého hlediště více než 60 000 lidí a v r. 2009 obdobnou petici podpořilo dalších 130 000 lidí. To znamená, že hlas lidu by měli politikové a zaměstnanci státních institucí brát jako veřejné přání. Rovněž i já jsem pro zachování otáčivého hlediště a kdybych se měl jako Krumlovák rozhodnout, zda by mělo město Český Krumlov zůstat na seznamu UNESCO, anebo by mělo otáčivé hlediště z Českého Krumlova zmizet, jsem pro otáčivé hlediště a případné vyškrtnutí města Český Krumlov ze seznamu UNESCO.“

Ing. Luboš Jedlička se jako starosta města Český Krumlov, kauzou otáčivého hlediště zabývá zevrubně a společně s dalšími politickými představiteli se snaží dospět k vyřešení sporů, které kolem točny vznikly. Svůj názor na celou věc formuloval jasně, postavil se za zachování otáčivého hlediště na stávajícím místě i za cenu případných následků, které by z toho plynuly ze strany UNESCO. Otáčivé hlediště považuje za světový unikát, který je třeba chránit.

## 5. Anketa pro širokou veřejnost

Když jsem se zabývala představeními, která byla před otáčivým hledištěm odehrána, zmínila jsem také, která z nich byla nejúspěšnější, v jiné kapitole jsem prezentovala různá stanoviska k problematice otáčivého hlediště z pohledu zúčastněných stran. Protože tematika setrvání či nesetrvání, či respektive otázka (ne)vhodnosti otáčivého hlediště na stávajícím místě rozpoutává spory i mezi širokou veřejností, rozhodla jsem se vypracovat anketu pro širokou veřejnost, která by obsahovala jen dvě otázky a posloužila by ke zmapování názorů laiků.

První otázka se týkala vhodnosti umístění otáčivého hlediště do zámecké zahrady a dotazovaným byla položena otázka, zda otáčivé hlediště patří do českokrumlovské zámecké zahrady, přičemž odpověď bylo možno pouze ano, či ne. Ve druhé otázce měli dotazovaní uvést své nejoblíbenější představení na točně. Otázky v této anketě byly zodpovězeny lidmi různého věku, od studentů středních škol až po seniory, různého nejvyššího dosaženého vzdělání a obou pohlaví. Zajímalo mě, kolik bude kladných a kolik záporných odpovědí na první otázku a také nakolik se budou odpovědi na druhou otázku, tedy nejoblíbenějšího představení na točně, v anketě shodovat s představeními, která byla v publikaci Otáčivého hlediště Petrem Hasalem uváděna jako divácky nejoblíbenější.

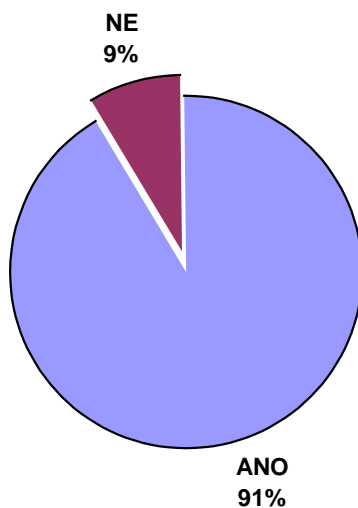
Z celkových 150 dotazovaných osob na první otázku pouze třináct osob odpovědělo záporně, tedy zastávají názor, že otáčivé hlediště do zámecké zahrady nepatří, avšak někteří přidali ještě komentář, že ačkoliv tam točna nepatří, jsou pro její zachování na stávajícím místě. Zbytek, tedy sto třicet sedm osob si myslí, že otáčivé hlediště do zámecké zahrady patří.

Odpovědi na první otázku znázorňuje následující graf:



Graf 1:

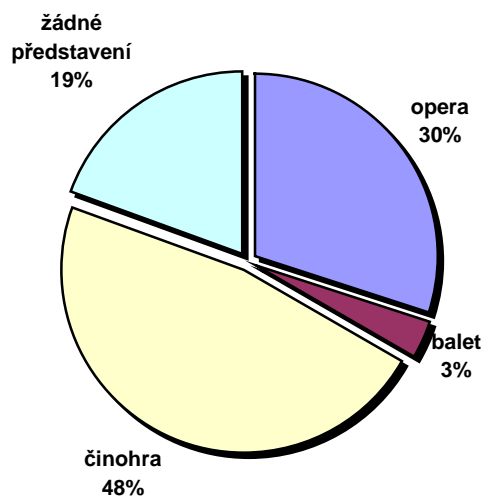
### Patří otáčivé hlediště do českokrumlovské zázamecké zahrady? Odpovědi:



Výsledky vyhodnocení ankety byly zajímavé, nikoliv překvapivé. Co se žánrů týče, nejvíce titulů dotazovaní uváděli v činohře, čtyřicet osm procent, dále operní představení třicet procent, balet pouze tři procenta a zbylých devatenáct procent dotázaných odpovědělo, že zatím žádné představení nenavštívili. Procentuelní rozložení odpovědí podle žánrů znázorňuje následující graf:

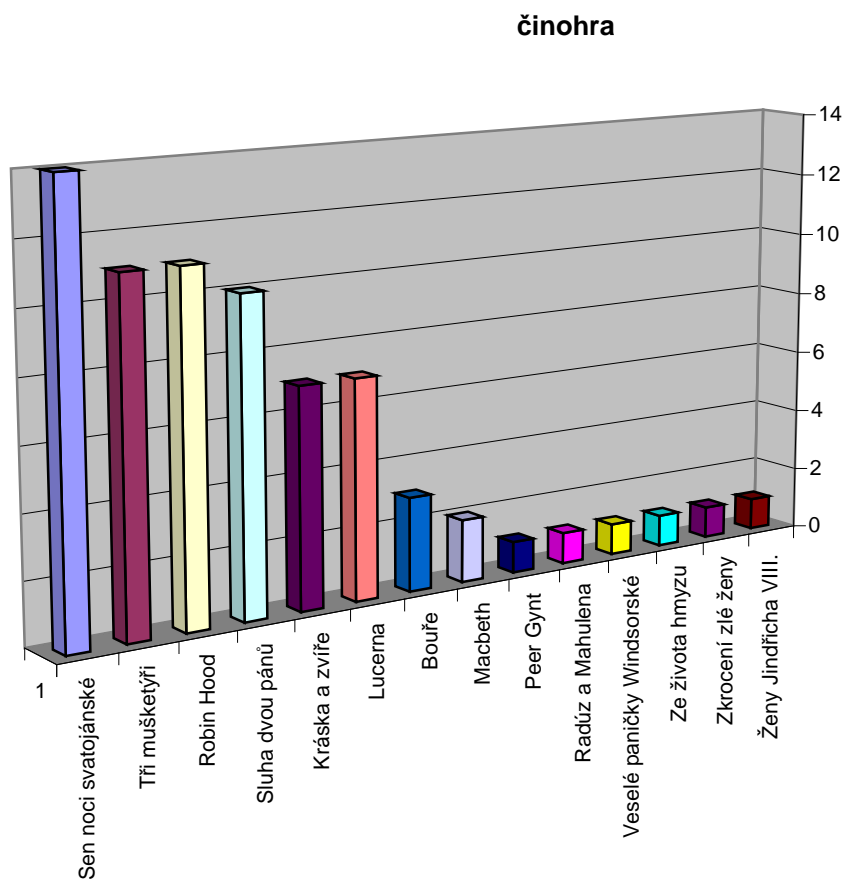
Graf 2:

### Odpovědi na druhou otázku z hlediska žánrů



V činohře dotazovaní celkem jmenovali čtrnáct titulů, přičemž nejvíce hlasů získalo představení Sen noci svatojánské (William Shakespeare) se čtrnácti hlasy. Na druhém místě se v činohře umístila dvě představení, Tři mušketýři (Alexandre Dumas) a Robin Hood (Martin Glaser – Olga Šubrtová). Obě tato představení získala jedenáct hlasů. Na třetím místě se v činohře umístilo představení Sluha dvou pánů (Carlo Goldoni) s deseti hlasy. Sen noci svatojánské uvádí i Petr Hasal v nejúspěšnější trojici titulů v činohře, zde se tedy výsledky částečně shodují s výsledky ankety. Všechna představení podle počtu hlasů dotazovaných lze vyčíst z následujícího grafu.

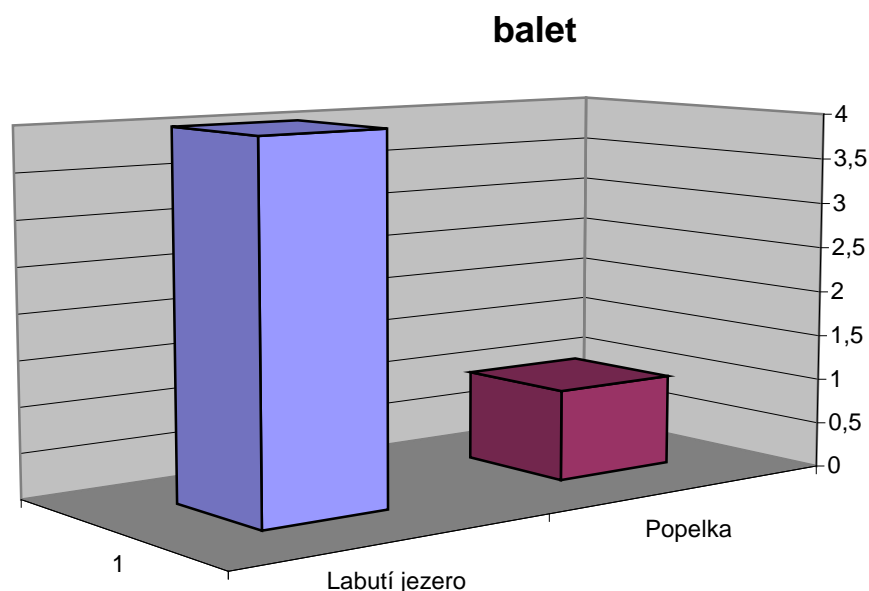
Graf 3:



..

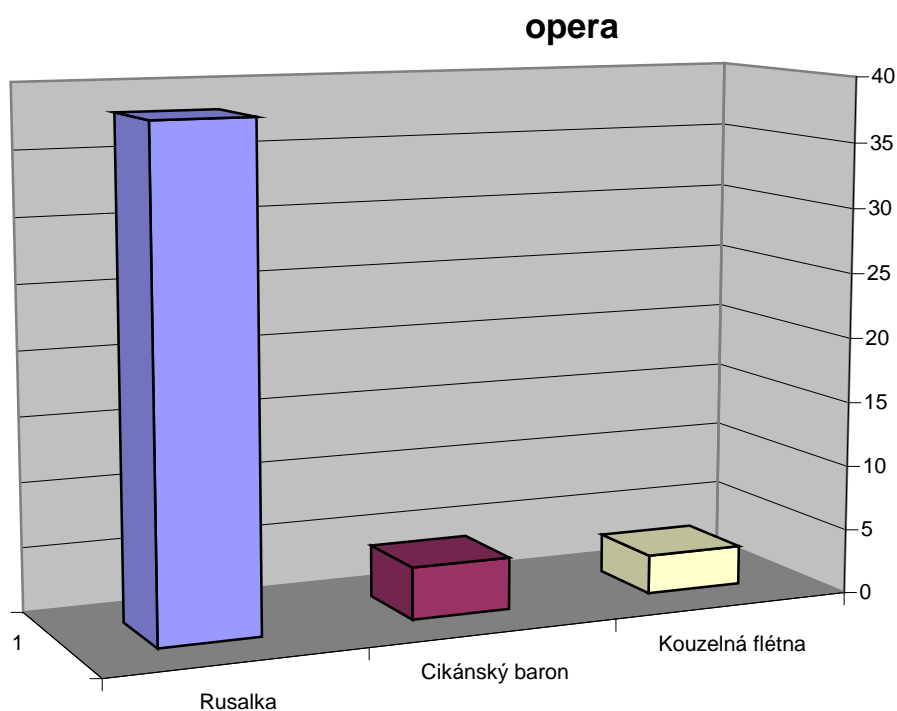
V baletu byla v anketě jmenována pouze dvě představení, Labutí jezero (Petr Iljič Čajkovskij) a Popelka (Sergej Prokofjev) a uvedlo je pouze pět dotazovaných.

Graf 4:



Jak vyplynulo z výsledků ankety, celkově nejoblíbenějším představením na otáčivém hledišti je opera Rusalka, jak se uvádí i ve výše zmiňované publikaci, která v celkovém hodnocení získala nejvíce hlasů, celkem třicet osm. Někteří dotazovaní k tomuto představení ještě zmínili, že se jim líbilo nejvíce představení Rusalky s Evou Urbanovou. Čtyřikrát byla uvedena opera Cikánský baron (Johann Strauss) a třikrát Kouzelná flétna (W. A. Mozart). Dvacet devět dotazovaných odpovědělo, že zatím žádné představení na otáčivém hledišti nenavštívili.

Graf 5:



Tato anketa vyhodnotila z odpovědí dotázaných jako nejoblíbenější ze všech představení Dvořákovu operu Rusalku, ačkoliv nejvíce titulů bylo uvedeno v představeních činoherních, kde první tři místa v oblíbenosti obsadila představení Sen noci svatojánské (William Shakespeare), Tři mušketýři (Alexandre Dumas) a Robin Hood (Martin Glaser – Olga Šubrtová). Baletní představení uvedlo jen pět z dotazovaných, většinu hlasů získalo představení Labutí jezero. Dosud žádné divadelní představení na otáčivém hledišti nenavštívilo dvacet devět z dotázaných, tedy necelá dvě procenta z celkových sto padesáti dotázaných.

Mimo to výsledky této ankety jasně doložily zájem široké veřejnosti o zachování tradice otáčivého hlediště v zámecké zahradě v Českém Krumlově a zájem o divadelní představení v přírodě. Jen třináct ze sto padesáti dotázaných osob, tedy jen necelých devět procent všech

dotázaných, není přesvědčeno o vhodnosti umístění otáčivého hlediště v zámecké zahradě. Jak dokazuje i petice za zachování otáčivého hlediště, zájem veřejnosti je opravdu enormní. Doufejme, že se najde vhodné řešení, které by provoz této světové rarity, kterou otáčivé hlediště beze sporu je, i nadále umožňovalo.

## 6. Anketa rozšířená pro zúčastněné strany

V rámci zkoumání subjektivního pohledu na problematiku umístění otáčivého hlediště v českokrumlovské zámecké zahradě byla mimo anketu pro širokou veřejnost (viz výše) vytvořena anketa rozšířená, adresovaná zúčastněným stranám. Prostřednictvím této ankety, jež obsahovala tři otázky, bylo osloveno několik zástupců politického i divadelního světa, aby svými odpověďmi přispěly do aktuální diskuse o problematice otáčivého hlediště a aby tímto způsobem vyjádřili svá stanoviska k problematice. Na anketu odpověděl Mgr. Jiří Šesták, ředitel Jihočeského divadla, Ing. Luboš Jedlička, starosta města Český Krumlov, Jaromír Boháč, generální ředitel agentury Auvix, Mgr. Petr Pavelec, ředitel Národního památkového ústavu, ÚOP České Budějovice a umělci jako vynikající basista Jevhen Šokalo, šéf opery Jihočeského divadla Miloslav Veselý, sólisté opery Petr Dopita, Alexandr Beň, Aleš Voráček, Romana Strnadová, anebo známý český režisér a scénárista Zdeněk Troška. Výsledky této ankety budou shrnuty v následujícím textu a kompletně vyplněné anketní formuláře je možno pročíst v příloze.

První položená anketní otázka, která zněla „Mají z Vašeho pohledu představení odehraná před otáčivým hledištěm v českokrumlovské zámecké zahradě zvláštní, jedinečnou atmosféru? Zdůvodněte prosím své tvrzení.“ se vztahuje ke kouzelné atmosféře zámecké zahrady, jež v této práci byla na mnoha místech a ústy různých lidí zmiňována. Na tuto otázku odpověděli vesměs všichni dotazovaní kladně a zatímco starosta města Český Krumlov, Ing. Luboš Jedlička je přesvědčen o nemožnosti instalace otáčivého hlediště jednoduše všude, kvůli zvláštní a výjimečné atmosféře v zámecké zahradě v Českém Krumlově, domnívá se Mgr. Petr Pavelec, ředitel NPU ÚOP České Budějovice, že stejný pocit zvláštní atmosféry vzniká v jakémkoliv jiném exteriérovém divadle. Vynikající basista Jevhen Šokalo, který zažil atmosféru těchto představení z pohledu herce, např. coby představitel Vodníka v Dvořákově Rusalce či Padre Guardianu ve Verdiho Síle osudu, uznává točnu světovou raritou s velkým mezinárodním významem a vyjádřil se ve prospěch přírody, kterou prý nelze ničím nahradit. Také, stejně jako

známý sólista opery, Petr Dopita, chválí mimo jiné skvělou přirozenou akustiku. Kladně se na první otázku vyjádřil i Aleš Voráček: „Je to něco úžasného hrát v přírodním prostředí, kde je minimálně kulis a hlavně tu hraje příroda. Všichni operní sólisté se tedy o představeních odehraných před otáčivým hledištěm vyjádřili pochvalně, podle Alexandra Bene jsou zvláštním neopakovatelným zážitkem a Romana Strnadová vysvětluje, že nezaměnitelná atmosféra těchto představení je, mimo ojedinělý, unikátní princip točny, dána historickým prostředím, noční atmosférou a společným prožitkem divadelníků i diváků.

Jaromír Boháč, generální ředitel umělecké agentury Auvieux, jež je hlavním pořadatelem Mezinárodního hudebního festivalu Český Krumlov, zastává názor, že představení odehraná před otáčivým hledištěm jsou kouzelná nejen místem zámecké zahrady, ale i tradicí, která zde je. Miloslav Veselý, šéf opery Jihočeského divadla si v souvislosti s atmosférou operního večera na otáčivém hledišti dokonce myslí, že jako jedinečná a neopakovatelná tato představení vnímají všichni, kteří se jakkoli na operním představení podíleli. Znamý režisér a scénograf Zdeněk Troška, v jehož režii bylo a i letos bude před otáčivým hledištěm uvedena Weberova romantická pohádková opera Čarostřelec, svou odpověď na první otázku uzavřel slovy: „Prostor zámecké zahrady se starými stromy a letohrádkem Bellarij jsou nejvhodnější kulisou pro podívání. Že se záměr zdařil víc jak na sto procent, svědčí fakt padesátiletého trvání a stále vzrůstající oblíbenosti krumlovské točny.“

Druhá anketní otázka se týkala nejaktuálnější otázky, tří variant řešení problematiky otáčivého hlediště po roce 2015, které byly na základě pokynu ministra kultury popsány a zpracovány v materiálu „Český Krumlov – zámecká zahrada – varianty řešení“. Tyto varianty byly popsány v kapitole 2.1. Dotazovaní byli tázáni, pro kterou ze tří variant by se rozhodli, popřípadě byli vyzváni k formulování jiného řešení.

Stanovisko ředitele Jihočeského divadla Mgr. Jiřího Šestáka bylo popsáno v kapitole 4.6 a jeho reakce na tyto tři varianty formulována v materiálu, „Nové otáčivé hlediště v prostoru zámecké zahrady, Vyjádření k přesunutí otáčivého hlediště v prostoru zámecké zahrady“ byla

pojednána v kapitole 2.1. Na anketní otázku pan ředitel v březnu tohoto roku odpověděl následovně: „To je velmi složitá otázka, která je odvislá na zázemí, podmínkách uměleckých i ekonomických. Může to být všude. Umím si to představit, ale na každém místě to může být špatně, pokud se nebudou respektovat divadelní /scénické/, provozní a ekonomické předpoklady. Experimentální centrum je pro mne zatím pouze název, vize, která je příliš abstraktní než abych ji mohl více uchopit.“ Pro vybudování otáčivého hlediště mimo zámeckou zahradu je Mgr. Petr Pavelec, třetí variantu, tedy vytvoření Národního centra exteriérového divadla v zámecké zahradě by zvolil tenorista Plamen Prokopiev a zbytek dotázaných je proti přesunutí otáčivého hlediště mimo zámeckou zahradu a zvolil by variantu ponechání otáčivého hlediště na současném místě a jeho modernizaci.

Třetí otázka byla cíleně shodná s druhou otázkou položenou v anketě pro širokou veřejnost, aby tak umožnila porovnat nejoblíbenější představení nejen široké veřejnosti, ale i osob na problematice otáčivého hlediště přímo zainteresovaných a především umělců z divadelního světa. Většina z dotázaných jmenovala hned několik představení, první jmenované představení, z velké části představení operní, znázorňuje následující tabulka:

| <b>nejoblíbenější představení</b> |  |
|-----------------------------------|--|
| Jiří Šesták                       | Sen noci svatojánské / režie J. Menzel |
| Luboš Jedlička                    | Sluha dvou pánů / režie J. Menzel      |
| Petr Pavelec                      | Síla osudu                             |
| Jaromír Boháč                     | Síla osudu                             |
| Zdeněk Troška                     | Lucerna                                |
| Miloslav Veselý                   | Kouzelná flétna                        |
| Jevhen Šokalo                     | Rusalka                                |
| Petr Dopita                       | Divotvorný hrnec                       |
| Alexandr Beň                      | Rigoletto                              |
| Romana Strnadová                  | Cikánský Baron                         |
| Plamen Prokopiev                  | Rusalka                                |
| Aleš Voráček                      | Rusalka                                |



Miloslav Veselý, šéf opery Jihočeského divadla jako svého favorita uvedl Mozartovu Kouzelnou flétnu, kterou režíroval. Verdiho Sílu osudu jmenoval Jaromír Boháč i Petr Pavelec, který ale zároveň k produkcím na točně dodal: „Jsou to letní oddychová představení. Když chci vidět zajímavou operu nebo činohru, chodím do jiných divadel na jiná představení.“ Starostovi města Český Krumlov, Ing. Luboši Jedličkovi, se mimo uvedené představení Sluha dvou pánů a Rusalky s Evou Urbanovou líbilo i vystoupení amerických pěvců a pěvkyní z Metropolitní opery.

Ve vzpomínkách režiséra Zdeňka Trošky prý stále vítězí představení Jiráskovy Lucerny, které viděl v polovině šedesátých let. Ačkoliv na otáčivém hledišti inscenoval Weberova Čarostřelce, naznačil v anketě svůj názor, že pro točnu opera není tím nejvhodnějším útvarem: „V loňském roce jsem na točně inscenoval Weberovu operu Čarostřelec, i když si nejsem jist tím, že útvar jako opera je pro toto zařízení ideální. Většina diváků má k opeře stále daleko a přiznejme, že přišla víc za fenoménem otáčení hlediště než pro samotný zpěv. A zvláště statické opery, kdy se točna dlouhou dobu nepohne, jsou pro většinu z nich zklamáním. Nicméně jsem zastáncem zachování tohoto českého fenoménu tam, kde je, a přeju mu stálou přízeň nadšených diváků.“

Z této rozšířené ankety vyplynul zjevný zájem o zachování jedinečných představení na otáčivém hledišti v českokrumlovské zámecké zahradě a zřejmý je i názor dotázaných, jakou variantu by v otázce řešení budoucnosti otáčivého hlediště volili. Také byla shrnuta nejoblíbenější představení dotázaných na točně. Doufejme, že výsledky této ankety pomohou poukázat na vstřícný vztah k otáčivému hlediště především osob z řad umělců, kteří se na představeních přímo podílejí a že se povede zachovat v Českém Krumlově tuto divadelní tradici.

## Závěr

Cílem této práce bylo komplexní pojednání o problematice otáčivého hlediště v českokrumlovské zámecké zahradě, v současné době tak aktuální. V práci jsem se zaměřila nejen na historii otáčivého hlediště, ale v rámci otázky současnosti byl prozkoumán i názor široké veřejnosti a osob na této problematice přímo zúčastněných pomocí dvou anket, jejichž výsledky byly v této práci vyhodnoceny.

V přípravné fázi této práce jsem, i přes ochotnou pomoc pana dramaturga Františka Řihouta, narazila na problém nedostupnosti materiálů z archívu Jihočeského divadla, které měla, či stále má vypůjčenější redaktorka, jež měla v úmyslu o stejné problematice psát a jež, ač tak nakonec neučinila, mi materiály neposkytla ani na výzvu pana dramaturga. Dalším smutným faktem bylo, že v archívu Jihočeského divadla, jenž byl vytopen při povodních v roce 2002, příliš mnoho materiálů nezbylo a literatura, která by se zevrubně touto tematikou zabývala, neexistuje, jak již bylo řečeno v úvodu. Naštěstí mi rady i materiálové podklady poskytli jiní lidé, a tak bylo možné toto téma zpracovat.

První kapitola se zabývá celou historií otáčivého hlediště v Českém Krumlově včetně jeho autora, divadelního architekta a scénografa Joana Brehmse, a celá kauza je vysvětlena na pozadí jejího právního vývoje. Současnosti otáčivého hlediště, zpracovaným variantám řešení budoucnosti točny a pojednání o divadelních představeních a jejich kritikách byl vyhrazen prostor v další kapitole.

Třetí kapitola byla věnována otáčivému hledišti ve finském Tampere, jež bylo porovnáno s otáčivým hledištěm českým. Přes zdánlivou podobnost zde byly zjištěny zásadní odlišnosti obou těchto exteriérových divadel.

Samostatná kapitola je věnována prezentaci a analýze stanovisek, která ke kauze otáčivé hlediště zaujímají zúčastněné strany.

Jak již bylo zmíněno výše, pro problematiku vhodnosti existence otáčivého hlediště v českokrumlovské zámecké zahradě byly přínosem výsledky dvou anket, jejichž výsledky prezentované pomocí grafů doložily zájem široké veřejnosti o zachování tradice těchto divadelních představení v přírodě a také poukázaly na nejoblíbenější představení. V anketě rozšířené vyjádřily svůj názor na problematiku umístění otáčivého hlediště zúčastněné osoby.

Doufám, že tato práce splní svůj cíl a možná přispěje i k zachování jedinečných divadelních představení na otáčivém hledišti.

## Resumé

Die vorliegende Arbeit legt ihr Hauptaugenmerk auf die Problematik des Naturtheaters mit drehbarem Zuschauerraum im Schlossgarten von Český Krumlov. Es wird dabei vor allem das Thema der Historie und Gegenwart dieses Weltunikates behandelt, das bisher noch nicht komplex behandelt worden ist, obwohl es seit einiger Zeit eines der meistdiskutierten Themen sowohl auf der nationalen, als auch auf der internationalen Ebene geworden ist.

Diese Arbeit setzt sich eine ausführliche Analyse der Problematik des Naturtheaters mit drehbarem Zuschauerraum im breiteren Kontext, samt zweier Umfragen zum Ziel, deren Funktion ist, die Meinungen nicht nur der breiten Öffentlichkeit, sondern auch der an dieser Problematik Interessierten zu forschen und diese mit Hilfe von Graphiken zu analysieren.

Im Zusammenhang mit ähnlichem Naturtheater im finnischen Tampere, wird dieses vorgestellt und mit dem tschechischen verglichen. Natürlich wird es nicht an Fotos mangeln.

Ich hoffe mit dieser Arbeit, das oben genannte Ziel zu erreichen, das bedeutet eine komplexe Behandlung der Problematik des Krumauer Naturtheaters mit drehbarem Zuschauerraum und beabsichtige, dass sie zugleich zum gesellschaftlichen Beitrag wird, denn die Thematik dieser Arbeit ist sehr aktuell und für alle Gesellschaftsschichten interessant.

## **Anotace diplomové práce**

Příjmení a jméno: Eva Bínová

Katedra: hudební výchovy PdF UP Olomouc

Název práce: Otáčivé hlediště Český Krumlov, historie a současnost

Vedoucí práce: PaedDr. Jaroslav Vraštil, Ph.D.

Počet stran: 65

Počet příloh: 11

Počet titulů použité literatury: 18

Klíčová slova: otáčivé hlediště

Joan Brehms

Český Krumlov

Jihočeské divadlo

Tampere

## Seznam použité literatury

Český Krumlov – zámecká zahrada – varianty řešení: materiál zpracovaný na žádost ministra kultury České republiky Václava Riedlbaucha

DVOŘÁK, Jan. *Joan Brehms*. Praha : Divadelní ústav, 1987.

FRIDRICH, Milan. *30 kapitol JDF*. České Budějovice : Jihočeské divadlo, 1985.

GIRSA, Václav. Čemu brání a co přináší: Úvaha k problematice otáčivého hlediště v českorkumlovské zámecké zahradě. *In medias res: Zprávy památkové péče*. Roč. 67, č. 4, 2007.

HASAL, Petr a kol. *Otáčivé hlediště Český Krumlov: padesát let jedinečného divadla*. České Budějovice : Jihočeské divadlo, 2008.

KAZILOVÁ, Zdeňka a kol. *Jihočeské divadlo*. České Budějovice : E.W.A. edition, 1990. ISBN 80-900175-0-9.

KRNÍNSKÝ, Matěj a kol. *Příběhy krumlovské točny*. Jihočeské Nakladatelství Růže, s.r.o., 2009. ISBN 978-80-86975-30-6.

KUČOVÁ, Věra. Otáčivé hlediště v zámecké zahradě v Českém Krumlově – aspekty památky na Seznamu světového dědictví. *In medias res: Zprávy památkové péče*. Roč. 67, č. 4, 2007.

NEZVALOVÁ, Mirka. *Točna: skutečný život, nikoliv divadlo*. MF Dnes. 25.7.2009, Jižní Čechy, s. B3.

Nové otáčivé hlediště v prostoru zámecké zahrady, Vyjádření k přesunutí otáčivého hlediště v prostoru zámecké zahrady: materiál zpracovaný ředitelem Jihočeského divadla Mgr. Jiřím Šestákem

OLŠAN, Jiří. Zámecká zahrada v Českém Krumlově – historie, současnost a budoucnost. *In medias res: Zprávy památkové péče*. Roč. 67, č. 4, 2007.

PAVELEC, Petr. *Nové otáčivé hlediště mimo zámeckou zahradu*. MF Dnes. 19.10. 2007, Jižní Čechy, s. 3.

RESLOVÁ, Marie. *Opera Rusalka*. Hospodářské noviny. 30.7.2009.

SLAVKO, Pavel. K historii otáčivého hlediště v zámecké zahradě v Českém Krumlově. *In medias res: Zprávy památkové péče*. Roč. 67, č. 4, 2007.

ŠESTÁK, Jiří. Plenérové divadlo – otáčivé hlediště v Českém Krumlově. *In medias res: Zprávy památkové péče*. Roč. 67, č. 4, 2007.

[http://www.encyklopedie.ckrumlov.cz/docs/cz/mesto\\_histor\\_jidife.xml](http://www.encyklopedie.ckrumlov.cz/docs/cz/mesto_histor_jidife.xml)

<http://www.pyynikinkesateatteri.com/Suomeksi/Languages>

<http://www.otacivehlediste.cz/>

## Seznam příloh

Příloha č. 1 – Zamítavé rozhodnutí ministra kultury ČR PhDr. Jindřicha Kabáta k žádosti o udělení souhlasu se stavbou otáčivého hlediště před letohrádkem Bellarie

Příloha č. 2 - Dopis ministryně kultury Heleny Třeštíkové řediteli Centra světového dědictví UNESCO

Příloha č. 3 – Společné prohlášení hejtmána Jihočeského kraje Jiřího Zimoly, primátora Statutárního města České Budějovice Juraje Thomy a starosty města Český Krumlov Luboše Jedličky

Příloha č. 4 - Dopis ministra kultury ČR Václava Riedlbaucha signatářům tzv. Tříkrálové deklarace

Příloha č. 5 – Kompletní seznam titulů od roku 1958 do roku 2009 odehraných před otáčivým hledištěm

Příloha č. 6 – Petice za zachování otáčivého hlediště podepsaná hvězdami Newyorské Metropolitní opery

Příloha č. 7 - Fotografie znázorňující situaci před umístěním otáčivého hlediště do zámecké zahrady

Příloha č. 8 – Otáčivé hlediště poháněné lidskou silou, rok 1959

Příloha č. 9 - Pohled na Český Krumlov a zámeckou zahradu

Příloha č. 10 – Fotografie otáčivého hlediště

Příloha č. 11 – Vyplněné formuláře rozšířené ankety pro zúčastněné strany



Příloha č. 7

Fotografie znázorňující situaci před umístěním otáčivého hlediště do zámecké zahrady<sup>18</sup>



---

<sup>18</sup>Fotografii mi poskytl Jan Houska z nakladatelství Růže

Příloha č. 8

Otáčivé hlediště poháněné lidskou silou, rok 1959<sup>19</sup>



---

<sup>19</sup> Fotografie poskytl Věra Vodrážková z Jihočeského divadla



Příloha č. 9

Pohled na Český Krumlov a zámeckou zahradu<sup>20</sup>



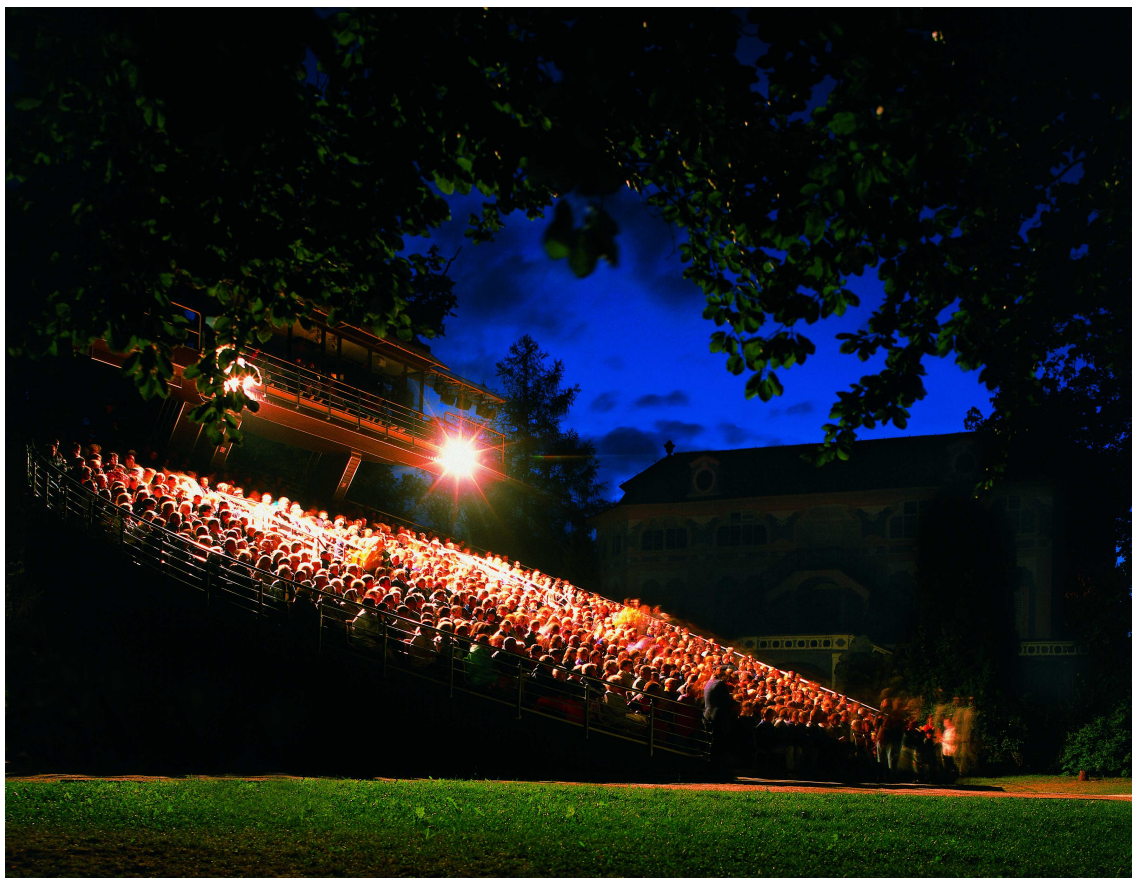
---

<sup>20</sup> Fotografie z archívu Jihočeského divadla



Příloha č. 10

Fotografie otáčivého hlediště<sup>21</sup>



<sup>21</sup> Fotografie z archívu Jihočeského divadla

Vyplněné formuláře rozšířené ankety pro zúčastněné strany

## ROZŠÍŘENÁ ANKETA PRO ZÚČASTNĚNÉ STRANY

**Mgr. Jiří Šesták, ředitel Jihočeského divadla**

1. Mají z Vašeho pohledu představení odehraná před otáčivým hledištěm v českokrumlovské zámecké zahradě zvláštní, jedinečnou atmosféru? Zdůvodněte prosím své tvrzení.

*Atmosféru jedinečnosti představení na otáčku samozřejmě mají, protože jsou uprostřed jedinečného, "skutečného" prostoru, s opravdovostí prostředí zahrady i vertikály k otevřenému vesmíru. A tedy stále proměňující, nespoutané a dominující přírody.*

2. Jak potvrdil ministr kultury Václav Rielbauch, otáčivé hlediště zůstane na stávajícím místě do roku 2015. O dalším postupu se bude jednat. Byly popsány tři varianty řešení:

- 1) ponechání současného stavu
- 2) vybudování divadla s otáčivým hledištěm mimo zámeckou zahradu
- 3) vytvoření Národního centra exteriérového divadla v zámecké zahradě

Pro kterou z variant byste se rozhodli Vy? Prosím, označte jednu variantu, popřípadě formulujte jiné řešení.

*To je velmi složitá otázka, která je odvislá na zázemí, podmínkách uměleckých i ekonomických. Můžete to být všude. Umím si to představit, ale na každém místě to může být špatně, pokud se nebudou respektovat divadelní /scénické/, provozní a ekonomické předpoklady. Experimentální centrum je pro mne zatím pouze název, vize, která je příliš abstraktní než abych ji mohl více uchopit.*

3. Jaké bylo Vaše nejoblíbenější představení na točně?

*Sen noci svatojánské /režie J.Menzel, Verdiho Rigoletto /režie J.Kačer / a Verdiho Síla osudu /režie J.Průdek.*

# ROZŠÍŘENÁ ANKETA PRO ZÚČASTNĚNÉ STRANY

**Ing. Luboš Jedlička, starosta města Český Krumlov**

1. Mají z Vašeho pohledu představení odehraná před otáčivým hledištěm v českokrumlovské zámecké zahradě zvláštní, jedinečnou atmosféru? Zdůvodněte prosím své tvrzení.

*Otáčivé hlediště je světový unikát. Jako jediné hlediště v přírodě se otáčí vlevo i vpravo při kapacitě více jak 600 diváků. Kdyby tento divadelní prvek šel instalovat jednoduše všude, bylo by otáčivých hledišť tisíce po celém světě - proč je tedy jenom v Českém Krumlově? Pro zvláštní a výjimečnou atmosféru, kterou diváci nerušení okolím zažívají 360 st dokola.*

2. Jak potvrdil ministr kultury Václav Rielbauch, otáčivé hlediště zůstane na stávajícím místě do roku 2015. O dalším postupu se bude jednat. Byly popsány tři varianty řešení:
  - a. ponechání současného stavu
  - b. vybudování divadla s otáčivým hledištěm mimo zámeckou zahradu
  - c. vytvoření Národního centra exteriérového divadla v zámecké zahradě

Pro kterou z variant byste se rozhodli Vy? Prosím, označte jednu variantu, popřípadě formulujte jiné řešení.

*Moje varianta je vlastně popsána výše. Setrvání na současném místě, modernizovaná technicky, zachování kapacity min. 600 míst pro diváky a využití evropských i republikových peněz pro dosažení nejlepšího řešení pro provoz točny i po roce 2015. Rozhodně jsem proti přemístění otáčka ze současného místa a nejsem nakloněn ani variantě "mobilní nebo podzemní", protože to jsou technická řešení, která mají jepičí život. A otáčko, jako jeden z velkých lákadel Českého Krumlova by mělo všem lidem sloužit i v budoucnosti.*

3. Jaké bylo Vaše nejoblíbenější představení na točně?

*Viděl jsem jich několik - hlavně činohry. Moc se mi líbil Sluha dvou pánů, kterou režíroval Jiří Menzel. Musím ale říci, že na otáčku se mi moc líbilo i vystoupení amerických pěvců a pěvkyn z*

*Metropolitní opery - to by úžasný zážitek. K výjimečným zážitkům patří Rusalka s Evou Urbanovou. Důležité ale je, že každý si tam najde to svoje představení.*

## **ROZŠÍŘENÁ ANKETA PRO ZÚČASTNĚNÉ STRANY**

**Mgr. Petr Pavelec, ředitel NPÚ ÚOP Č. Budějovice**

1. Mají z Vašeho pohledu představení odehraná před otáčivým hledištěm v českokrumlovské zámecké zahradě zvláštní, jedinečnou atmosféru? Zdůvodněte prosím své tvrzení.

*Mají zvláštní atmosféru exteriérového divadla, při nočním představení vnímáte z točny pouze nasvícená místa, kde se odehrává děj, nikoliv zámeckou zahradu. Stejný pocit vzniká v jakémkoliv jiném exteriérovém divadle.*

2. Jak potvrdil ministr kultury Václav Rielbauch, otáčivé hlediště zůstane na stávajícím místě do roku 2015. O dalším postupu se bude jednat. Byly popsány tři varianty řešení:
  - a. ponechání současného stavu
  - b. vybudování divadla s otáčivým hledištěm mimo zámeckou zahradu
  - c. vytvoření Národního centra exteriérového divadla v zámecké zahradě

Pro kterou z variant byste se rozhodli Vy? Prosím, označte jednu variantu, popřípadě formulujte jiné řešení.

*Pro variantu 2. viz bližší zdůvodnění v textu pro Dnes.*

3. Jaké bylo Vaše nejoblíbenější představení na točně?

*Produkce na točně navštěvuji pouze jako oficiální host. Líbil se mi naposledy Verdi, Síla osudu, nebo Goldoniho Sluha dvou pánů . Jsou to letní oddychová představení. Když chci vidět zajímavou operu nebo činohru, chodím do jiných divadel na jiná představení*

# ROZŠÍŘENÁ ANKETA PRO ZÚČASTNĚNÉ STRANY

**Jaromír Boháč, generální ředitel agentury Auvieux**

1. Mají z Vašeho pohledu představení odehraná před otáčivým hledištěm v českokrumlovské zámecké zahradě zvláštní, jedinečnou atmosféru? Zdůvodněte prosím své tvrzení.

*Samozřejmě je to místem, kde otáčivé hlediště stojí, je to tím, že zámecký park jako takový má svou historii, tudíž i neopakovatelnou atmosféru. Pak je to pozicí stavby, která byla postavena na ose zahrady, což je důležité. A navíc proti letohrádku Bellarie To je to neopakovatelné. Princip takto umístěného divadla je geniální. Asi byste našli na světě nebo v České republice místa, která jsou stejně kouzelná, ale tady je to kouzelné nejen tím místem, ale i tradicí, která tady je.*

2. Jak potvrdil ministr kultury Václav Rielbauch, otáčivé hlediště zůstane na stávajícím místě do roku 2015. O dalším postupu se bude jednat. Byly popsány tři varianty řešení:

- 1) ponechání současného stavu
- 2) vybudování divadla s otáčivým hledištěm mimo zámeckou zahradu
- 3) vytvoření Národního centra exteriérového divadla v zámecké zahradě

Pro kterou z variant byste se rozhodli Vy? Prosím, označte jednu variantu, popřípadě formulujte jiné řešení.

*Národní centrum je hezký nápad, který se do Českého Krumlova docela hodí. Určitě by tato možnost přinesla řadu hezkých kulturních podnětů, a samozřejmě oživení nejen turistické sezóny, ale obecně by se sem sjížděli lidé uměleckého zaměření, konaly by se zde semináře, představení, k různým tématům atd.. Myslím si, že přivést sem tuto věc je správné, ale realizovat ji jen proto, abych měl peníze na to, že chci něco rekonstruovat a uvažovat v rozměrech*



*stamiliónů korun na přesunutí otáčka o 70, 80 metrů v rámci zahrady, to považuji za nesmysl a ani zahradě by přesun otáčivého hlediště neprospěl.*

*Vymístění otáčivého hlediště by s sebou přineslo velkou devastaci zahrady a považuji jej za vyházování peněz, když je to věc, která funguje. Takže určitě nestěhovat.*

*Montováním otáčivé hlediště pro divadelní sezónu by docházelo k devastaci, jsem pro to, aby tam stálo celoročně, vzhledem k tomu, že zahrada je od listopadu do března zavřená. Myslím si, že máme dostatek šikovných architektů, stavařů, kteří jsou schopni z pohledu 21. století hlediště udělat tak, aby odpovídalo estetice a celospolečenskému konsensu. Druhý problém, který památkáři rádi používají, je devastace letohrádku Bellarie. Myslím si, že je to řešitelné. Problémem je zázemí divadla, protože divadlo, zvláště opera, která je nejnáročnější dramatický útvar, potřebuje prostorné zázemí. Myslím si, že pod komunikací, která je za zdí směrem na Ptačí vrch se v řádu třiceti milionů korun dá zázemí divadlu udělat. Tím se vlastně uvolní Bellarie, aby mohla být restaurována. Posledním problémem bude Bellarie a orchestr. V tom krásně malovaném sále je divadelní orchestr. Kvůli provozu který tam je, může docházet k poškození maleb a využití sálu je velmi omezené. Navíc akusticky pro velké orchestry nevhodné. To je pravda a je to řešitelné. Máme dohodu s JD, že se těleso přesune do jízdárny a stejně jako se snímá v Bellarie a pouští do amplifikovaných soustav kolem hlediště, tak stejný princip je i v případě jízdárny, akorát o tři sta metrů dál. Takže nechat otáčko, kde je a určitě by stálo za to udělat návrh, který by byl esteticky vhodnější.*

### 3. Jaké bylo Vaše nejoblíbenější představení na točně?

*Viděl jsem 6, 7 představení. Velmi se mi líbilo provedení Verdiho Síly osudu, byť je to dílo hodně statické, tak se ho podařilo režijně rozpohybovat a celkový dojem byl úžasný.*

## ROZŠÍŘENÁ ANKETA PRO ZÚČASTNĚNÉ STRANY

**Zdeněk Troška, režisér a scénárista**

1. Mají z Vašeho pohledu představení odehraná před otáčivým hledištěm v českokrumlovské zámecké zahradě zvláštní, jedinečnou atmosféru? Zdůvodněte prosím své tvrzení.

*Samozřejmě, jde o skvělé spojení zážitku z atrakce otáčivého hlediště ahrací plochy, tedy jeviště kolem dokola. Tudíž něčeho, co tu nikdy předtímnebylo. Režijně lze scénu "rozprostřít" na 360 stupních a pomocí pohybutočnoy plynule sledovat děj jako kamerou. Vděčné jsou akční hry jako např. Tři mušketýři či Robin Hood, kde se točna v podstatě nezastaví. Prostor zámecké zahrady se starými stromy a letohrádkem Bellarií jsou nejvhodnější kulisou pro podívanou. O tom, že se záměr zdařil víc jak na sto procent, svědčí fakt padesátiletého trvání a stále vzrůstající oblíby krumlovské točny.*

2. Jak potvrdil ministr kultury Václav Rielbauch, otáčivé hlediště zůstane na stávajícím místě do roku 2015. O dalším postupu se bude jednat. Byly popsány tři varianty řešení:
  - a. ponechání současného stavu
  - b. vybudování divadla s otáčivým hledištěm mimo zámeckou zahradu
  - c. vytvoření Národního centra exteriérového divadla v zámecké zahradě

Pro kterou z variant byste se rozhodli Vy? Prosím, označte jednu variantu, popřípadě formulujte jiné řešení.

*Jsem pro první variantu; nemám bližší informace k variantě třetí .Vybudovat otáčivé hlediště mimo zámeckou zahradu mi přijde zbytečné – genius loci místa před Bellarií nic nenahradí.*

3. Jaké bylo Vaše nejoblíbenější představení na točně?

*Stále vítězí - aspoň v mých vzpomínkách - představení Jiráskovy Lucerny, které jsem viděl kdysi v polovině šedesátých let. Ale i inscenace Jak přišla basa do nebe či Strakonický dudák, tedy kouzelné, pohádkové hry, byly vdaném prostředí nejpůsobivější.*

*V loňském roce jsem na točně inscenoval Weberovu operu Čarostřelec, i když si nejsem jist tím, že útvar jako opera je pro toto zařízení ideální. Většina diváků má k opeře stále daleko a přiznejme, že přišla víc za fenoménem otáčení hlediště než pro samotný zpěv. A zvláště statické opery, kdy se točna dlouhou dobu nepohne, jsou pro většinu z nich zklamáním.*

*Nicméně jsem zastáncem zachování tohoto českého fenoménu tam, kde je a přeju mu stálou přízeň nadšených diváků.*

## **ROZŠÍŘENÁ ANKETA PRO ZÚČASTNĚNÉ STRANY**

**Jevhen Šokalo, vynikající basista**

1. Mají z Vašeho pohledu představení odehraná před otáčivým hledištěm v českokrumlovské zámecké zahradě zvláštní, jedinečnou atmosféru? Zdůvodněte prosím své tvrzení.

*Pochopitelně, ta příroda hraje sama o sobě, přírodu nelze ničím nahradit a mimo to je zde dobrá akustika. Točna je světová rarita, která má velký mezinárodní význam. Představení na otáčivém hledišti navštěvují hosté z celého světa.*

2. Jak potvrdil ministr kultury Václav Rielbauch, otáčivé hlediště zůstane na stávajícím místě do roku 2015. O dalším postupu se bude jednat. Byly popsány tři varianty řešení:
  - a. ponechání současného stavu
  - b. vybudování divadla s otáčivým hledištěm mimo zámeckou zahradu
  - c. vytvoření Národního centra exteriérového divadla v zámecké zahradě

Pro kterou z variant byste se rozhodli Vy? Prosím, označte jednu variantu, popřípadě formulujte jiné řešení.

3. Jaké bylo Vaše nejoblíbenější představení na točně?

*Rusalka*

## **ROZŠÍŘENÁ ANKETA PRO ZÚČASTNĚNÉ STRANY**

**Plamen Prokopiev, sólista opery, tenor**

1. Mají z Vašeho pohledu představení odehraná před otáčivým hledištěm v českokrumlovské zámecké zahradě zvláštní, jedinečnou atmosféru? Zdůvodněte prosím své tvrzení.

*Přirozené prostředí, velká škála repertoáru, jedinečná atmosféra pod širým nebem, denní a noční představení, přirozené dekorace (stromy, Belarie, cesty...)*

2. Jak potvrdil ministr kultury Václav Rielbauch, otáčivé hlediště zůstane na stávajícím místě do roku 2015. O dalším postupu se bude jednat. Byly popsány tři varianty řešení:

- a. ponechání současného stavu
- b. vybudování divadla s otáčivým hledištěm mimo zámeckou zahradu
- c. vytvoření Národního centra exteriérového divadla v zámecké zahradě

Pro kterou z variant byste se rozhodli Vy? Prosím, označte jednu variantu, popřípadě formulujte jiné řešení.

3. Jaké bylo Vaše nejoblíbenější představení na točně?

*Rusalka, Síla osudu*