

UNIVERZITA PALACKÉHO V OLOMOUCI

Přírodovědecká fakulta

Katedra rozvojových a environmentálních studií

Analýza vybraných maloplošných zvláště chráněných území v přírodním parku Chřiby

Jan Borkovec

Vedoucí práce: doc. Ing. Ivo MACHAR, Ph.D.

Olomouc 2019

UNIVERZITA PALACKÉHO V OLMOUCI
Přírodovědecká fakulta
Akademický rok: 2017/2018

ZADÁNÍ BAKALÁŘSKÉ PRÁCE

(PROJEKTU, UMĚLECKÉHO DÍLA, UMĚLECKÉHO VÝKONU)

Jméno a příjmení: **Jan BORKOVEC**
Osobní číslo: **R17072**
Studijní program: **B1301 Geografie**
Studijní obor: **Environmentální studia a udržitelný rozvoj**
Název tématu: **Analýza vybraných maloplošných chráněných území
v přírodním parku Chřiby**
Zadávající katedra: **Katedra rozvojových a environmentálních studií**

Z á s a d y p r o v y p r a c o v á n í :

Bakalářská práce se bude věnovat problematice maloplošných zvláště chráněných území. Teoretická část práce stručně shrne (formou rešerše publikované literatury) problematiku a terminologii (maloplošných) chráněných území v mezinárodním kontextu a s důrazem na situaci v ČR. Metodika výsledkové části práce bude vycházet z Metodiky hodnocení stavu a péče v maloplošných zvláště chráněných územích (Buček-Svátek). Výsledková část práce bude zaměřena na hodnocení stavu a péče MZCHÚ s lesními biotopy: PP Nazaret, PR Smutný Žleb, PR Holý kopec, PP Makovica, PP Maršava, PR Ocásek a PR Záskalí v Evropsky Významné Lokalitě a přírodním parku Chřiby. Stěžejní část bude věnována terénnímu průzkumu. Cílem je zjištění, v jakém stavu a péči se nacházejí tyto MZCHÚ. V diskusi budou srovnány výsledky autora ze studovaného území Chřibů s jinými publikovanými studii na obdobné téma. V závěru práce autor předloží stručný souhrn doporučení k optimalizaci péče o maloplošná chráněná území v Chřibech i obecně (pro MZCHÚ s podobným typem předmětu ochrany jako v Chřibech).

Rozsah grafických prací: **dle potřeby**
Rozsah pracovní zprávy: **10 - 15 tisíc slov**
Forma zpracování bakalářské práce: **tištěná/elektronická**
Seznam odborné literatury: **viz příloha**

Vedoucí bakalářské práce: **doc. Ing. Ivo Machar, Ph.D.**
Katedra rozvojových a environmentálních studií

Datum zadání bakalářské práce: **10. dubna 2018**
Termín odevzdání bakalářské práce: **13. dubna 2019**

doc. RNDr. Martin Kubala, Ph.D.
děkan

L.S.

doc. RNDr. Pavel Nováček, CSc.
vedoucí katedry

V Olomouci dne 11. května 2018

Abstrakt

Bakalářská práce se zabývá zhodnocením vybraných maloplošných zvláště chráněných území podle: „Metodiky hodnocení stavu a péče v maloplošných zvláště chráněných územích“ Zaměřuje se na území, která si jsou blízká svým biotopem – bučiny. Konkrétně se jedná o přírodní rezervace Holý kopec, přírodní památka Makovica, přírodní památka Maršava, přírodní rezervace Ocásek, přírodní rezervaci Smutný žleb, přírodní rezervace Záskalí v přírodním parku Chříby. MZCHÚ leží ve zlínském Kraji v okrese Uherské Hradiště a Kroměříž. V kapitole metodika jsou uvedeny postupy, které byly použity při zpracovávání bakalářské práce. Kapitola praktická část zahrnuje výsledky z terénního průzkumu a práci s plány péče o dotyčná území. Diskuze srovnává aktuální hodnocení stavu a péče o mZCHÚ s hodnocením realizovaným v roce 2007.

Klíčová slova:

Chříby, přírodní park, zvláště chráněná území, hodnocení ZCHÚ, Přírodní rezervace, Přírodní památka

Abstract

This document deals with an evaluation of some small-scale specially protected areas according to: „Evaluating methodologies of the state and care of the small-scale specially protected areas “ It concentrates on those areas that have a similar biotop – beechwood. It is, in particular, the Natural Sanctuary Holý kopec, Natural Monument Makovica, Natural Monument Maršava, Natural Sanctuary Ocásek, Natural Sanctuary Smutný žleb, Natural Sanctuary Záskalí in the Natural Park Chříby. The specially protected areas are situated in the district Zlínský in the regions Uherské Hradiště and Kroměříž. In the chapter of methodology are introduced the processes that were used while working on this document. The chapter called practical section includes the results of the field research as well as the plans about care of the target territories. The discussion compares the current state and care evaluation of the small-scale specially protected territories with the evaluation made in 2007.

Key words

Chriby, natural park, SPECIALLY PROTECTED TERRITORIES, assessment of specially protected areas, natural sanctuary, natural monument

Děkuji vedoucímu bakalářské práce doc. Ing. Ivo Macharovi, Ph.D. za cenné rady, dále Ing. Stanislavu Bimkovi za konzultace v průběhu psaní bakalářské práce. Dále děkuji Heleně Kamrlové za pomoc při gramatické kontrole práce

Prohlašuji, že jsem celou bakalářskou práci včetně příložených příloh vypracoval samostatně. Za použití jen zdrojů, které cituji a uvádím v seznamu literatury.

V Olomouci dne:

Jan Borkovec

Obsah

Úvod	9
Metodika	10
Hodnocení mZCHÚ	10
Terénní průzkum	10
Plány péče	10
Teoretická část	14
Ochrana přírody a krajiny – vývoj ve světě	14
Ochrana přírody a krajiny v ČR	14
Ochrana přírody a krajiny na Slovensku	15
Klasifikace chráněných území v ČR	15
Velkoplošná zvláště chráněná území	15
Maloplošná zvláště chráněná území	17
Natura 2000	18
Obecná územní ochrana	18
Významný krajinný prvek	18
ÚSES	19
Přechodně chráněná plocha	19
Přírodní park	20
Ochrana přírody ve zlínském regionu	20
Přírodní park Chříby	20
Předmět ochrany:	20
Charakteristika přírodních podmínek	21
Zkoumaná maloplošná území	22
Přírodní rezervace: Holý kopec	22
Přírodní památka Makovica	22
Přírodní památka Maršava	23
Přírodní památka: Nazaret	23
Přírodní rezervace: Ocásek	24
Přírodní rezervace: Smutný žleb	25
Přírodní rezervace: Záskalí	25
Výsledky	27
Hodnocení mZCHÚ	27
Přírodní rezervace Holý kopec	27
Přírodní památka Makovice	36
Přírodní památka Maršava	42

Nazaret	48
Ocásek	54
Smutný žleb	59
Záskalí	65
Diskuze	71
Závěr	74
Seznam literatury	75

Úvod

Téma bakalářské práce – hodnocení stavu maloplošných zvláště chráněných území ve Chřibech jsem si vybral, neboť Chřiby bývaly a stále jsou častým cílem mých výprav do přírody, byť v naší malebné zemi je spousta vyšších, větších nebo významnějších pohoří, avšak Chřiby člověku učarují. Ať už to jsou skautské výpravy s dětmi, kterým mohu ukazovat krásu zdejší přírody nebo jedu sám na kole či vyrazím pěšky lovit kešky nebo se psem. I když jsem už předtím znal značnou část Chřibů, tak jsem během terénních průzkumů narazil na spoustu zajímavých a hezkých míst, na která jsem předtím nezavítal.

Cílem mé bakalářské práce je zhodnocení aktuálního stavu vybraných maloplošných zvláště chráněných území s podobnými přírodními podmínkami v evropsky významné lokalitě a přírodním parku Chřiby. Přírodní park a EVL Chřiby leží na Východ Moravě v krajích Zlínský a Jihomoravský v okresech Hodonín, Kroměříž, Zlín Uherské Hradiště, Kroměříž. Zkoumaná mZCHÚ byla cíleně vybrána, aby měla, pokud možno shodný či velmi podobný předmětem ochrany – bukové lesy na svých přirozených stanovištích a aby byla rozmístěna co nejvíce napříč celými Chřiby. Konkrétně přírodní rezervace: Holý kopec, přírodní rezervace Smutný žleb, Přírodní rezervace Nazaret, přírodní památka Makovica, přírodní památka Maršava a Přírodní rezervace Záskalí. Ve své práci budu pracovat s odbornou literaturou a dostupnými podklady, v tomto případě zejména s plány péče o vybrané mZCHÚ, pokud budou k dispozici. Popíšu přírodní podmínky v území přírodního parku Chřiby a stručně i v konkrétních zkoumaných maloplošných zvláště chráněných územích. Provedu terénní průzkumy podle metodiky na hodnocení mZCHÚ ve vybraných maloplošných zvláště chráněných území v PŘP Chřiby. Vyhodnotím zjištěná data a zpracuji hodnocení území podle metodiky. V diskuzi srovnám své výsledky s výsledky jinými zpracované pro dotčené území – budou-li k dispozici případně s výsledky jiných maloplošných zvláště chráněných území s podobnými přírodními a historickými a kulturními podmínkami.

Metodika

V této kapitole popisují metody, pracovní techniky a postupy použité při tvorbě bakalářské práce. Při těchto činnostech jsem využil především znalosti a dovednosti získané během studia.

Hodnocení mZCHÚ

Každé z vybraných území jsem ohodnotil podle Metodiky hodnocení stavu a péče v maloplošných zvláště chráněných územích. Vybraná maloplošná zvláště chráněná území jsem v terénu podrobil průzkumu podle příručky „Metodika hodnocení stavu a péče v maloplošných zvláště chráněných územích od autorů: Ing. Martin Svátek a doc. Ing. Antonín Buček, CSc. A také jsem důkladně seznámil s informacemi týkajícími se těchto území z plánů péče pro daná území a na webu.

Terénní průzkum

Podle mapy jsem se orientoval v terénu, pokud to bylo možné využil jsem značení mZCHÚ pro orientaci. Nejprve jsem se snažil jít po „cestě, kudy by šel náhodný turista“ a naleznout informační tabuli, která by mě svou přítomností informovala o tom, že vcházím do ZCHÚ, dále jsem se vydal po hranici území a obešel jsem jej dokola kvůli kontrole pásového značení na okrajových stromech mZCHÚ. Dále jsem zkoumaná území prošel s několika zastávkami a zapisoval si do poznámek body, které se týkaly hodnocení konkrétního území (například kolik mrtvého dřeva leží na zemi, jaká je struktura porostu, dochází k přirozenému zmlazení, škodí zvěř okusem, nachází se v území zařízení k přikrmování zvěře).

Plány péče

Plány péče jsem sehnal z odboru životního prostředí Zlínského Kraje, vyhledal jsem v nich informace zejména o plánovaných zásazích v terénu a dále jsem provedl jejich hodnocení podle výše zmiňované metodiky. Hodnocení dokumentace podle níže uvedené tabulky.

V metodice hodnocení ZCHÚ se hodnotí dvě oblasti v každé z nich je osm kritérií.

První oblast se nazývá kritéria hodnocení současného stavu území druhá kritéria hodnocení péče o území viz. *Tabulka 1*. Postup hodnocení současného stavu území viz. *Tabulka 3*.

Tabulka 1 Kritéria současného stavu území

Název kritéria	Charakteristika kritéria
Zachovalost	posouzení zachovalosti území z hlediska předmětu ochrany
Struktura	hodnocení prostorové, věkové a druhové struktury biocenóz
Významné druhy	hodnocení stavu a vývoje populací zvláště chráněných a zoologicky významných druhů
Reprodukce	hodnocení schopnosti reprodukce populací
Narušení obnovy	posouzení závažnosti a rozsahu narušení obnovy
Invazní a expanzivní druhy	s důrazem na výskyt invazních neofytů a neozoi
Skládky a odpad	s ohledem na jejich rozsah a dopad na současný stav území
Jiné negativní vlivy	hodnocení dalších případných negativních faktorů ovlivňujících stav území

Autor tabulky: Borkovec 2019: zdroj dat Metodika hodnocení stavu a péče v maloplošných zvláště chráněných územích (Svátek, M., Buček, A. 2005)

Druhá oblast se nazývá kritéria hodnocení péče o území viz. *Tabulka 2*. Postup hodnocení péče o území viz. *Tabulka 4*.

Tabulka 2 Hodnocení péče o území

Název kritéria	Charakteristika kritéria
Dokumentace	Posouzení kvality existující dokumentace o území
Značení hranic	hodnocení kvality značení hranic území
Cesty	posouzení péče o síť cest (regulace návštěvnosti, eroze, fragmentace)
Ochranné pásmo	hodnocení funkčnosti ochranného pásma i všech jevů v něm se vyskytujících
Omezování vnějších negativních vlivů	posouzení eliminace všech významných a zřetelných negativních vlivů z okolí
Péče o obnovu	hodnocení opatření, která obnovu ochraňují, umožňují či podporují
Zásahy	hodnocení veškerých zásahů a opatření, ovlivňujících stav území
Dosahování cílů ochrany	celkové posouzení péče vzhledem k dosahování cílů ochrany

Autor tabulky: Borkovec 2019: zdroj dat: Metodika hodnocení stavu a péče v maloplošných zvláště chráněných územích (Svátek, M., Buček, A. 2005)

Tabulka 3 Postup hodnocení současného stavu ZCHÚ

Název kritéria	stupeň	Násobný koeficient		Počet bodů
Zachovalost	0-5	3	=	
Struktura	0-5	2,5	=	
Významné druhy	0-5	2	=	
Reprodukce	0-5	1,5	=	
Narušení obnovy	0-5	1,5	=	
Invazní a expanzivní druhy	0-5	1	=	
Skládky a odpad	0-5	1	=	
Jiné negativní vlivy	0-5	1,5	=	
			Součet bodů celkem	
			Vzorec na výpočet	H stav= (počet bodů/70) x 100

Autor tabulky: Borkovec 2019: zdroj dat: Metodika hodnocení stavu a péče v maloplošných zvláště chráněných územích (Svátek, M., Buček, A. 2005)

Tabulka 4 Postup hodnocení péče o ZCHÚ

Název kritéria	stupeň	Násobný koeficient		Počet bodů
Dokumentace	0-5	1	=	
Značení hranic	0-5	1	=	
Cesty	0-5	1,5	=	
Ochranné pásmo	0-5	1,5	=	
Omezování vnějších negativních vliv	0-5	1,5	=	
Péče o obnovu	0-5	2	=	
Zásahy	0-5	2,5	=	
Dosahování cílů ochrany	0-5	3	=	
			Součet bodů celkem	
			Vzorec na výpočet	H stav= (počet bodů/70) x 100

Autor tabulky: Borkovec 2019: zdroj dat: Metodika hodnocení stavu a péče v maloplošných zvláště chráněných územích (Svátek, M., Buček, A. 2005)

U každého území bylo provedeno zhodnocení dokumentace viz. Tabulka 5.

Tabulka 5 Stav dokumentace mZCHÚ

Stav dokumentace	ano	ne
Existuje platný právní předpis nebo rozhodnutí o vyhlášení ZCHÚ:		
Byl zpracován inventarizační průzkum pro ZCHÚ		
Byl zpracován plán péče o ZCHÚ:		
Plán péče je platný:		
Platný plán péče obsahuje dostačujícím způsobem zpracované tyto části:		
základní identifikační a popisné údaje o ZCHÚ		
předmět ochrany a cíl péče		
rozbor stavu ZCHÚ		
plán zásahů a opatření		
předpokládané náklady podle jednotlivých zásahů		
mapové a jiné přílohy		
Součet		

Autor tabulky: Borkovec 2019 Zdroj dat: (Svátek, M., Buček, A. 2005)

Tabulka 6 Výsledné hodnocení stavu ZCHÚ – stupnice

H stav	výsledné hodnocení současného stavu ZCHÚ
0-30	velmi špatný (VŠ)
31-50	špatný (Š)
51-71	průměrný (P)
71-90	dobrý (D)
91-100	vynikající (VY)

Autor tabulky: Borkovec 2019, zdroj dat Metodika hodnocení stavu a péče v maloplošných zvláště chráněných územích (Svátek, M., Buček, A. 2005)

Tabulka 7 Výsledné hodnocení péče o území – stupnice

H péče	výsledné hodnocení péče o ZCHÚ
0-30	velmi špatná (VŠ)
31-50	Nedostatečná (N)
51-71	průměrná (P)
71-90	dobrá (D)
91-100	vynikající (VY)

Autor tabulky: Borkovec 2019, zdroj dat Metodika hodnocení stavu a péče v maloplošných zvláště chráněných územích (Svátek, M., Buček, A. 2005)

Tabulka 8 Stupnice k hodnocení jednotlivých kritérií stavu a péče

Číslo stupně	Označení stupně
0	Extrémně nízký
1	Velmi špatný
2	Špatný
3	Průměrný
4	Dobrý
5	Vynikající

Autor tabulky: Borkovec 2019, zdroj dat Metodika hodnocení stavu a péče v maloplošných zvláště chráněných územích (Svátek, M., Buček, A. 2005)

Teoretická část

Ochrana přírody a krajiny – vývoj ve světě

Historie národních parků se začala odvíjet ve 2. polovině 19. stol. V severní Americe – památný den nastal 10. května 1872, kdy byl vyhlášen Yellowstonský národní park ve státě Wyoming. Tehdejší pojetí národního parku však nebylo tak silně ekologicky motivováno, kromě ochrany přírodních hodnot území měl sloužit jako „veřejný park k radosti a potěšení lidu“, jak říká právní formulace ze zakládající listiny. Nicméně myšlenka národních parků se ujala a další park brzy následoval – Yosemiteký národní park, Kalifornie 1890. Evropa na strategii národních parků navázala s téměř čtyřicetiletým zpožděním. Švédsko v roce 1909 vyhlásilo 9 národních parků, včetně jednoho z nejznámějších – Abiska. Navázalo Švýcarsko v roce 1914, Itálie 1922, Slovinsko 1924 a Španělsko 1938. Do roku 1950 bylo zřízeno v Evropě 39 národních parků, během druhé poloviny bilance postupně narůstala, největší rozmach nastal v 80.-90. letech, kdy vzniklo 186 nových národních parků. Od počátku tisíciletí přibýlo dalších 61 národních parků v Evropě.

Definice národního parku podle IUCN – národní parky jsou definovány jako přírodní nebo mořské oblasti vyhlášené za účelem ochrany ekologické integrity jednoho nebo více ekosystémů pro současnou i budoucí generaci, vyloučené exploatace nebo jiného využívání odporujícímu účelu, pro něž byla území zřízena, a poskytující základnu pro duchovní, vědecké, vzdělávací a návštěvní příležitosti, z nichž všechny musí být environmentálně a kulturně slučitelné s posláním oblastí. (Anděra 2008)

Ochrana přírody a krajiny v ČR

Územní ochrana je zakotvena v zákoně č. 114/1992 Sb. O ochraně přírody a krajiny a jeho prováděcích vyhláškách 395/1992 Sb. a 64/2011 Sb. V České republice jsou dvě úrovně zvláště chráněných území (ZCHÚ). Jedná se o velkoplošná zvláště chráněná území (VZCHÚ) a maloplošná zvláště chráněná území (MZCHÚ). Se vstupem do Evropské unie přibýla soustava chráněných území Natura 2000, která jsou již také zakotvena v zákoně. Zákon vymezuje stupeň ochrany každé kategorie (ZCHÚ) a způsoby usměrňování jejich využívání.

V České Republice se územní ochrana dělí na:

Zvláštní Ochrana

Velkoplošné:

- Národní parky (NP)
- Chráněné krajinné oblasti (CHKO)

Maloplošné

- Národní přírodní památka (NPP)
- Přírodní památka (NP)
- Národní přírodní rezervace (NPR)
- Přírodní rezervace (PR)

Obecná Ochrana

- Krajinný Ráz a Přírodní Park (PŘP)
- Územní systém ekologické stability (ÚSES)
- Významný krajinný prvek (VKP)
- Přechodně chráněná plocha

Soustava Natura 2000

- Evropsky významná lokalita (EVL)
- Ptačí oblast (PO)

(Zákon 114/1992 o ochraně přírody a krajiny)

V Česku je 813 přírodních rezervací s rozlohou 43075,5527 ha a 1565 přírodních památek s rozlohou 32707,6111 ha. Maloplošná zvláště chráněná území zabírají 1,41 % rozlohy státu. (Ústřední seznam ochrany přírody)

Ochrana přírody a krajiny na Slovensku

Ochrana přírody má na Slovensku dlouholetou tradici. Nejstarší chráněná území byla vyhlášena již na konci 19. století. Do stejného období sahají i pokusy o ochranu přírody Tater, které vedly v roce 1948 ve vyhlášení nejstaršího národního parku na Slovensku a tehdejším Československu, v současnosti je na Slovensku vyhlášeno již devět národních parků a 14 chráněných krajinných oblastí. V souladu s legislativou Evropské unie jsou i na Slovensku vymezovány lokality NATURA 2000. Patří mezi ně Chráněná ptačí území, do kterých byla navržena celá čtvrtina země, což je jedna z nejvyšších hodnot ze zemí EU a Lokality evropského významu s více než 11% podílem na rozloze Slovenska.

Na Slovensku je 388 přírodních rezervací (PR) s celkovou rozlohou 13 347,3538 ha. A přírodních památek (PP) 217 s celkovou rozlohou 1 583,3115 ha. Maloplošné zvláště chráněné území zabírají 2,30 % rozlohy SR.

(Štátný zoznam osobite chránených častí prírody 2007)

Klasifikace chráněných území v ČR

Velkoplošná zvláště chráněná území

Národní Park

Území s velkoplošně dochovaným přírodním prostředím jedinečným v národním nebo mezinárodním měřítku. Dlouhodobým cílem je jeho aktivní ochrana nebo postupná obnova v částech, kde chybí.

Veškeré využití národních parků musí být podřízeno zachování a zlepšení přírodních poměrů a musí být v souladu s cíli sledovanými jejich vyhlášením. Národní park vyhláší Parlament České republiky zákonem.

Národní parky jsou mezinárodně nejcennější a nepřísnejší chráněnou kategorií velkoplošných chráněných území, a proto by měly být vyhlášovány jen v případech, jsou-li dány všechny zákonné

předpoklady a záruky pro jejich zřízení. Čtyři národní parky v České republice zaujímají rozlohu okolo 140 300 ha, tedy přibližně 1,8 % plochy státu. (Voženílek 2002)

Úkolem ochrany NP je zachování nebo zlepšení stavu ekosystémů zejména přirozenou sukcesí

Území národních parků je rozdělené do 4 zón podle formy ochrany. Ochrana je odstupňovaná, zóna přírodní je chráněna nejvíce.

a) Zóna přírodní se vymezení na ucelených plochách, kde převažují přirozené ekosystémy, s cílem je zachovat a umožnit v nich nerušený průběh přírodních procesů. Vymezuje se tak, aby byly minimalizovány nepříznivé vlivy působící na pozemky jiných vlastníků lesa mimo zónu přírodní a přírodě blízkou a na pozemky mimo území národního parku.

b) Zóna přírodě blízká se vymezení na plochách, kde převažují člověkem částečně pozměněné ekosystémy, s cílem dosažení stavu odpovídajícího přirozeným ekosystémům.

c) Zóna soustředěné péče o přírodu se vymezení na plochách, kde převažují člověkem významně pozměněné ekosystémy, s cílem zachování nebo postupného zlepšování stavu ekosystémů, významných z hlediska biologické rozmanitosti, jejichž existence je podmíněna trvalou činností člověka nebo obnovy přírodě blízkých ekosystémů.

d) Zóna kulturní krajiny se vymezení na zastavěných plochách a zastavitelných územích obcí určených k jejich udržitelnému rozvoji a na plochách, kde převažují člověkem pozměněné ekosystémy určené k trvalému využívání člověkem. (Zákon 114/1992 o ochraně přírody a krajiny)

Chráněná krajinná oblast

Jedná se o rozsáhlá území, která se vyznačují harmonicky utvářenou krajinou. Charakteristický reliéf spolu se značným podílem přirozených ekosystémů je důvodem proč lze vyhlásit chráněnou krajinnou oblast. (Zákon 114/1992 o ochraně přírody a krajiny)

Hospodářské využívání těchto území se provádí podle zón odstupňované ochrany tak, aby se udržoval a zlepšoval jejich přírodní stav a byly zachovány a vytvářeny optimální ekologické funkce těchto území. Rekreační využití je přípustné, pokud nepoškozuje přírodní hodnoty chráněných krajinných oblastí. (Zákon 114/1992 o ochraně přírody a krajiny)

Chráněné krajinné oblasti, jejich poslání a bližší ochranné podmínky vyhlašuje vláda republiky nařízením. (Zákon 114/1992 o ochraně přírody a krajiny)

Biosférická rezervace (BR)

Biosférické rezervace mají tři hlavní funkce:

- 1) chránit na svém území biologickou a kulturní různorodost*
- 2) být vzorovým příkladem správného hospodaření v krajině a poskytovat experimentální plochy pro trvale udržitelný rozvoj*
- 3) být oblastmi, ve kterých probíhá intenzivní výzkum, monitoring životního prostředí a vzdělávání a výchova obyvatel.*

Funkce BR zajišťuje jejich zonace:

· Jádrové zóny jsou dlouhodobě chráněny národní legislativou, aby byla uchována jejich biodiverzita a mohly být sledovány relativně nenarušené ekosystémy. Může zde probíhat neinvazivní výzkum a

výuka. V ČR je právní ochrana přírody jádrových zón zajišťována prostřednictvím statutu zvláště chráněných území (národní přírodní rezervace, přírodní památka, 1. zóna národního parku apod.).

· *Nárazníková zóna obklopuje jádrovou zónu nebo s ní sousedí a chrání ji před následky lidské činnosti. Mohou zde probíhat aktivity jako výzkum, výcvik a vzdělávání a některé formy rekreace a vhodného využívání obnovitelných zdrojů.*

· *Přechodová zóna (oblast spolupráce) dává prostor k různým lidským činnostem. Je vhodná k uplatnění různých modelů udržitelného rozvoje. Tato zóna bývá větší než ostatní a činnosti v ní probíhající přesahují často přes území ležící uvnitř vytyčené hranice. (Jelínková 2013)*

Každá biosférická rezervace musí mít adekvátní ochranu. V České republice je každá biosférická rezervace zároveň národním parkem nebo CHKO. (Voženílek 2002)

Maloplošná zvláště chráněná území

Národní přírodní rezervace

Menší území mimořádných přírodních hodnot, kde jsou na přirozený reliéf s typickou geologickou stavbou vázány ekosystémy významné a jedinečné v národním či mezinárodním měřítku, může orgán ochrany přírody vyhlásit za národní přírodní rezervace; stanoví přitom také jejich bližší ochranné podmínky. (zákon 114/92 o ochraně přírody a krajiny)

Výkon rybářského a mysliveckého práva v národních přírodních rezervacích je možný jen se souhlasem orgánu ochrany přírody. (zákon 114/92 o ochraně přírody a krajiny)

Národní přírodní památka

Přírodní útvar menší rozlohy, zejména geologický či geomorfologický útvar, naleziště nerostů nebo vzácných či ohrožených druhů ve fragmentech ekosystémů, s národním nebo mezinárodním ekologickým, vědeckým či estetickým významem, a to i takový, který vedle přírody formoval svou činností člověk, může orgán ochrany přírody vyhlásit za národní přírodní památku; stanoví přitom také její bližší ochranné podmínky. (Zákon 114/1992 o ochraně přírody a krajiny)

Přírodní rezervace

Menší území soustředěných přírodních hodnot se zastoupením ekosystémů typických a významných pro příslušnou geografickou oblast může orgán ochrany přírody vyhlásit za přírodní rezervace; stanoví přitom také jejich bližší ochranné podmínky. (Zákon 114/1992 o ochraně přírody a krajiny)

Výkon práva myslivosti a rybářství může příslušný orgán omezit, pokud tento výkon je v rozporu s podmínkami ochrany území přírodní rezervace. (Zákon 114/1992 o ochraně přírody a krajiny)

Přírodní památka

Přírodní útvar menší rozlohy, zejména geologický či geomorfologický útvar, naleziště vzácných nerostů nebo ohrožených druhů ve fragmentech ekosystémů, s regionálním ekologickým, vědeckým či estetickým významem, a to i takový, který vedle přírody formoval svou činností člověk, může orgán ochrany přírody vyhlásit za přírodní památku; stanoví přitom také její bližší ochranné podmínky. (Zákon 114/1992 o ochraně přírody a krajiny)

Natura 2000

Evropsky Významná lokalita

Jako evropsky významné lokality budou do národního seznamu zařazeny ty lokality, které v biogeografické oblasti nebo oblastech, k nimž náleží, významně přispívají

a) k udržení nebo obnově příznivého stavu alespoň jednoho typu evropských stanovišť nebo alespoň jednoho evropsky významného druhu z hlediska jejich ochrany, nebo

b) k udržení biologické rozmanitosti biogeografické oblasti.

U druhů živočichů vyskytujících se v rozsáhlých areálech evropsky významné lokality odpovídají vybraným místům v přirozeném areálu rozšíření těchto druhů, jež se vyznačují fyzikálními a biologickými faktory nezbytnými pro jejich život a rozmnožování.

(Zákon 114/1992 o ochraně přírody a krajiny)

Ptačí oblast

Jako ptačí oblasti se vymezí území nejvhodnější pro ochranu z hlediska výskytu, stavu a početnosti populací těch druhů ptáků vyskytujících se na území České republiky a stanovených právními předpisy Evropských společenství, 4c) které stanoví vláda nařízením. Ptačí oblasti vymezí vláda nařízením.

(Zákon 114/1992 o ochraně přírody a krajiny)

Obecná územní ochrana

Do obecné územní ochrany zařazujeme:

Významný krajinný prvek (VKP)

Přírodní park (PřP)

přechodně chráněnou plochu (PCHP)

územní systém ekologické stability (ÚSES) (Zákon 114/1992 o ochraně přírody a krajiny)

Významný krajinný prvek

Podle zákona č. 114/1992 Sb., o ochraně přírody a krajiny je významný krajinný prvek ekologicky, geomorfologicky nebo esteticky hodnotná část krajiny, která utváří typický vzhled krajiny nebo přispívá k udržení její stability. (Zákon 114/1992 o ochraně přírody a krajiny)

Rozdělení VKP

Rozeznáváme významné krajinné prvky stanovené zákonem a významné krajinné prvky, které musí být zaregistrovány v Ústředním seznamu ochrany přírody. (Zákon 114/1992 o ochraně přírody a krajiny)

Ochrana VKP

Významné krajinné prvky jsou chráněny proti poškozování, ničení a ohrožení (při hospodářské činnosti). K zásahům, které by mohly vést k poškození, zničení VKP nebo ohrožení či oslabení jeho ekologicko-stabilizační funkce, si musí ten, kdo takové zásahy zamýšlí, opatřit závazné stanovisko orgánu ochrany přírody. Mezi takové zásahy patří dle zákona zejména umístování staveb, pozemkové úpravy, změny kultur pozemků, odvodňování pozemků, úpravy vodních toků a nádrží, těžba nerostů.

Ochranu významných krajinných prvků nelze zajistit jen samotným zákonem, neb zákon hovoří mnohdy velice obecně, a neuvádí, jak se zachovat v dané situaci na daném území. Z toho důvodu jsou podrobnosti ochrany VKP stanoveny ministerstvem ŽP ve vyhlášce č. 395/1992 k zákonu o ochraně přírody a krajiny. (Zákon 114/1992 o ochraně přírody a krajiny)

Zrušení VKP

Zrušit významný krajinný prvek může pouze úřad, který dal povolení k jeho vyhlášení. (Rulfová 2004)

ÚSES

Územní systém ekologické stability (dále ÚSES) je podle § 3 písmene a) zákona č. 114/1992 Sb., o ochraně přírody a krajiny vzájemně propojený soubor přirozených i pozměněných, avšak přírodě blízkých ekosystémů, které udržují přírodní rovnováhu. Vytváření územního systému ekologické stability je podle § 4 odst. (1) zákona č. 114/1992 Sb. veřejným zájmem, na kterém se podílejí vlastníci pozemků, obce i stát. (Zákon 114/1992 o ochraně přírody a krajiny)

Hlavním smyslem ÚSES je posílit ekologickou stabilitu krajiny zachováním nebo obnovením stabilních ekosystémů a jejich vzájemných vazeb. Cílem územních systémů ekologické stability je zejména:

- *vytvoření sítě relativně ekologicky stabilních území ovlivňujících příznivě okolní, ekologicky méně stabilní, krajinu,*
- *zachování či znovuobnovení přirozeného genofondu krajiny,*
- *zachování či podpoření rozmanitosti původních biologických druhů a jejich společenstev (biodiverzity).*

Skladebné části ÚSES

Biocentrum (BC) Biotop, nebo centrum biotopů v krajině, který svým stavem a velikostí umožňuje trvalou existenci přirozeného či pozměněného, avšak přírodě blízkého ekosystému.

Biokoridor (BK) Území, které neumožňuje rozhodující části organismů trvalou dlouhodobou existenci, avšak umožňuje jejich migraci mezi biocentry a tím vytváří z oddělených biocenter síť.

Interakční prvek (IP) Interakční prvky jsou hierarchicky na nejnižší úrovni a nemusí být propojeny s ostatními skladebnými částmi ÚSES. Jedná se o krajinný segment, který na lokální úrovni zprostředkovává příznivé působení základních skladebných částí ÚSES (biocenter a biokoridorů) na okolní méně stabilní krajinu do větší vzdálenosti. Interakční prvky často umožňují trvalou existenci určitých druhů organismů, majících menší prostorové nároky (vedle řady druhů rostlin některé druhy hmyzu, drobných hlodavců, hmyzožravců, ptáků, obojživelníků atd.). Mohou to být plochy zeleně, jako jsou parky, izolovaná maloplošná chráněná území nebo třeba izolované remízy v polích.

(Zákon 114/1992 o ochraně přírody a krajiny)

Přechodně chráněná plocha

Území s dočasným nebo nepředvídaným výskytem významných rostlinných nebo živočišných druhů, nerostů nebo paleontologických nálezů může orgán ochrany přírody svým rozhodnutím vyhlásit za přechodně chráněnou plochu. Přechodně chráněná plocha se vyhláší na předem stanovenou dobu, případně na opakované období, například dobu hnízdění. " Jde o právní institut, který není v praxi příliš frekventovaný. (Zákon 114/1992 o ochraně přírody a krajiny)

Právní institut přechodně chráněné plochy má ještě další meze využití v tom, že rozhodnutím o jejím vyhlášení lze konkrétním subjektům pouze stanovit omezení ve způsobu využívání pozemku, nelze však účastníkům řízení ukládat povinnosti, aby nějakým způsobem aktivně konali. Zejména nelze na vlastnících či nájemcích pozemků vyžadovat, aby zamezili přístup třetím osobám na pozemek, oplotili jej či aby na něm prováděli konkrétní managementová opatření k docílení zlepšení jeho stavu s ohledem na předmět ochrany přechodně chráněné plochy. (Havelková 2009)

Přírodní park

Ochrana krajinného rázu a přírodní park

Krajinný ráz, kterým je zejména přírodní, kulturní a historická charakteristika určitého místa či oblasti, je chráněn před činnostmi snižující jeho estetickou a přírodní hodnotu. Zásahy do krajinného rázu, zejména umísťování a povolování staveb, mohou být prováděny pouze s ohledem na zachování významných krajinných prvků, zvláště chráněných území, kulturních dominant krajiny, harmonické měřítko a vztahy v krajině. K umísťování a povolování staveb, jakož i k jiným činnostem, které by mohly snížit nebo změnit krajinný ráz je nezbytný souhlas orgánu ochrany přírody. Podrobnosti ochrany krajinného rázu může stanovit ministerstvo životního prostředí obecně závazným právním předpisem.

K ochraně krajinného rázu s významnými soustředěnými estetickými a přírodními hodnotami, které není zvláště chráněn, může orgán ochrany přírody zřídit obecně závazným právním předpisem přírodní park a stanovit omezení, které by znamenalo omezení takového využití území, které by znamenalo zničení, poškození nebo rušení stavu tohoto území. (Löw 2003)

Ochrana přírody ve zlínském regionu

Systematická činnost v oblasti ochrany přírody se začíná objevovat na začátku 20. století. Jan Liechtenstein zřídil přírodní rezervaci Javořinu v roce 1909 zejména na ochranu lesních porostů a zvěře. Do konce roku 1956 bylo ve zlínském regionu vyhlášeno 27 přírodních rezervací a dalších 79 lokalit bylo vyhlášeno před vydáním zákona č.114/1992 Sb. O ochraně přírody a krajiny. (Mackovčín 61.s 2002) Aktuálně jsou ve zlínském regionu 2 CHKO – Bílé Karpaty a Beskydy, 6 přírodních parků: Vizovické vrchy, Záhlinické rybníky, Želechovické paseky, Hostýnské vrchy, Chříby a Prakšická vrchovina. Dále 184 maloplošných zvláště chráněných území. (Chráněná území Zlínského kraje 2001)

Přírodní park Chříby

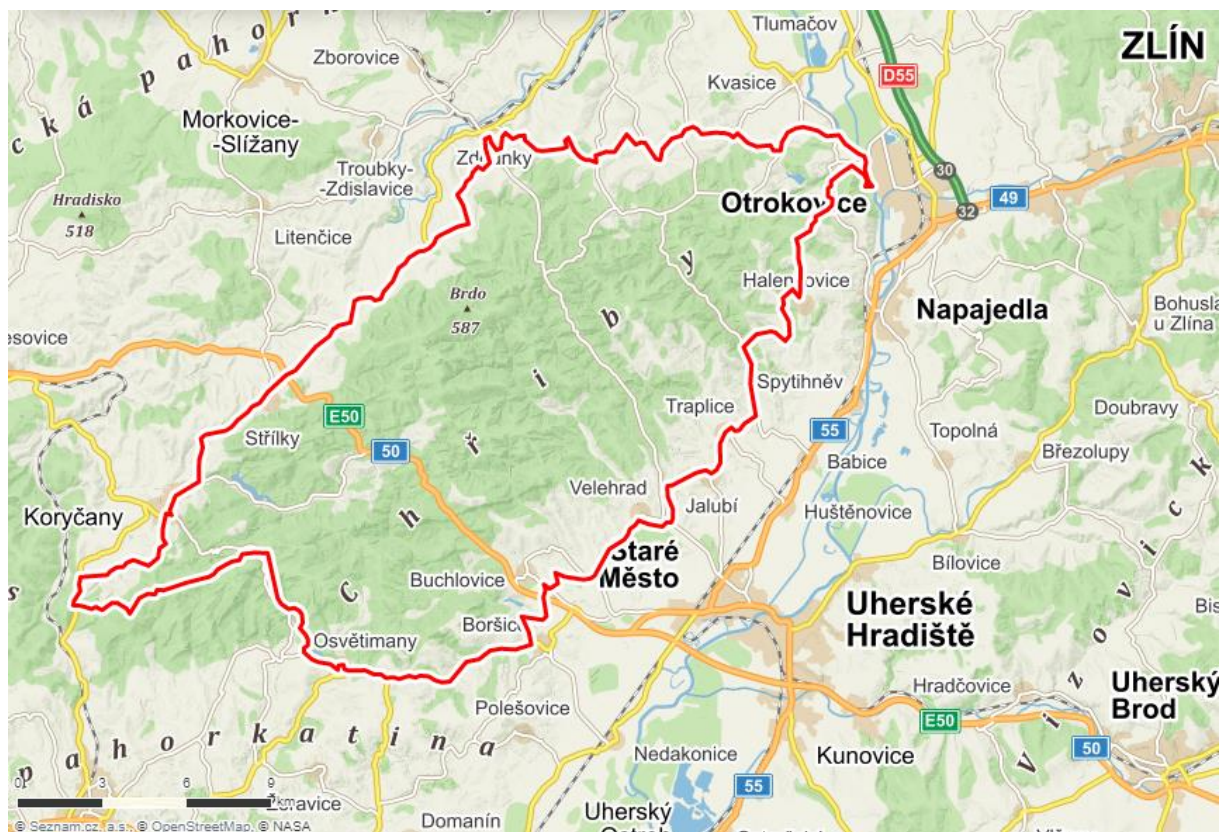
Předmět ochrany: Polopřirozené suché trávníky a facie křovin na vápnitých podložích, význačná naleziště vstavačovitých - prioritní stanoviště; petrifikující prameny s tvorbou pěnovců; lesy svazu Tilio-Acerion na svazích, sutích a v roklicích; smíšené jasanovo-olšové lužní lesy temperátní a boreální Evropy; lokalita tesařika alpského; polopřirozené suché trávníky a facie křovin na vápnitých podložích; bezkolencové louky na vápnitých, rašelinných nebo hlinito-jílovitých půdách; vlhkomilná vysokobylinná lemová společenstva nížin a horského až alpínského stupně; extenzivní sečené louky nížin až podhůří; chasmoxytická vegetace silikátových skalnatých svahů; jeskyně nepřístupné veřejnosti; bučiny asociace Asperulo-Fagetum; dubohabřiny asociace Galio-Carpinetum; lokalita ohniváčka černočerného, páskovce velkého, vrkoče útlého. (Ústřední seznam ochrany přírody)

Charakteristika přírodních podmínek

Geografické začlenění

Zkoumaná území se nachází v České republice. Rozkládají se ve Zlínském kraji v okresech Uherské Hradiště a Kroměříž. Přírodní park Chřiby zasahuje okrajově i do Jihomoravského kraje. Leží mezi Kroměříží, Uherským Hradištěm, Otrokovicemi, Kyjovem, Koryčany, Osvětimany a Střílkami. V Jihomoravském kraji za Koryčany na PŘP Chřiby navazuje PŘP Ždánický les viz. obrázek 1.

Obrázek 1 Mapa přírodního parku Chřiby



(Mapy.cz: © Seznam.cz, a.s. a © AOPK ČR [1998])

Nejnižším bodem je řeka Morava u Otrokovic 184,5 m a nejvyšším bodem vrchol Brda 586,7 m n. m. Výměra: 26 025 ha. (Chráněná území Zlínského kraje 2001).

Vyhlášení přírodního parku Chřiby: v roce 1991 jako oblast klidu, v roce 1996 přehlášen jako přírodní park o rozloze 63km². (Mackovčín 2002)

Přírodní park Chřiby můžeme vnímat jeden z ekologicky nejstabilnějších přírodních parků v ČR, vyznačující se nadprůměrnou lesnatostí s převahou dřevin přirozené skladby. Přírodní park zaujímá téměř celé stejnojmenné pohoří Chřiby s podcelky Stupavská a Halenkovičká vrchovina ležící mezi Kroměříží, Otrokovicemi, Starým Městem u Uherského Hradiště, Kyjovem, Koryčany a Zdounkami. Součástí přírodního parku je i krátký úsek řeky Moravy u Otrokovic. Jihozápadní část Chřibů ležící v Jihomoravském kraji (Hodonínsko) je součástí přírodního parku od roku 2016, zde na něj ale plynule navazuje Přírodní park Ždánický les. Přírodní park Chřiby slouží především k ochraně krajinného rázu na území s významnými estetickými a přírodními hodnotami. Veškerá činnost na území přírodního parku se zaměřuje na toto poslání. Oblast přírodního parku je velmi zajímavá z přírodovědeckého hlediska, ale je bohatá i na významné kulturní památky jako jsou hrad Buchlov, národní kulturní

památky Modrá s kostelem sv. Jana, zámek Buchlovice, poutní místo Velehrad, a další. Většina obcí má zachovaný kompaktní charakter zástavby typický pro tuto oblast.

(Mackovčín 2002). *Geologický podklad na většině území přírodního parku je tvořen magurským příkrovem vnějšího flyšového pásma, respektive jeho dílčí tektonickou jednotkou Račanskou. (Chráněná území Zlínského kraje 2001) Menší část území je tvořena slezskou jednotkou moravského flyše (ve Chřibech označován jako zdounecká jednotka). Hornomoravský úval zasahuje do Chřibů u Kroměříže (Mackovčín 2002). Středomoravské Karpaty tvoří západní část území prostřednictvím úzkých zalesněných hřbetů probíhajících od údolí Kyjovky až ke Kroměříži. V pískovcích a slepencích vznikly skalní útvary, které jsou nyní chráněny zákonem. (Mackovčín 2002)*

Zkoumaná maloplošná území

Přírodní rezervace: Holý kopec

Název ZCHÚ: Holý kopec

Kód ZCHÚ: 620

Kategorie ZCHÚ: PR – přírodní rezervace

Zřizovací předpis: Výnos ministerstva kultury ČSR 06.10.1975

Kraj: Zlínský

Okres: Uherské Hradiště

Katastrální území: Buchlovice

Výměra ZCHÚ: 91,9610 (Ústřední seznam ochrany přírody)

92,09 (plán péče o PR Holý kopec)

Výměra ochranného pásma: 21,6343

Vlastník/nájemce území: LS Buchlovice

Správce ZCHÚ: Okresní úřad Uherské Hradiště, referát životního prostředí

Plán péče: 2014–2023

Jiná dokumentace: inventarizační průzkumy atd. Inventarizační průzkum 1979

Nadmořská výška 360-548 m

Přírodní lesní oblast: 36 Středomoravské Karpaty

Organizace lesního hospodářství LS: Buchlovice

Předmět ochrany: Zachování lesního komplexu přirozených doubrav a bučin s bohatou škálou lesních typů a vzácnými druhy flóry a fauny. Jde o jediné lesní území v Chřibech s perspektivou vývoje v lesní společenstvo s autoregulačními procesy pralesního ekosystému. (Ústřední seznam ochrany přírody)

Cíl ochrany: Posláním přírodní rezervace Holý kopec je zachování lesního komplexu přirozených bukových doubrav a bučin s bohatou škálou lesních typů a vzácnými druhy flóry a fauny. V současné době jde o jediné lesní území ve Chřibech s perspektivou vývoje v lesní společenstvo s autoregulačními procesy pralesního ekosystému. Tomuto vývoji bude podřízen režim území. (Plán péče o mZCHÚ Holý kopec)

Přírodní památka Makovica

Název ZCHÚ: Makovice

Kód ZCHÚ: 2157

Kategorie ZCHÚ: PP – přírodní památka

Zřizovací předpis: Nařízení Okresního úřadu Uherské Hradiště 20.05.2002

Kraj: Zlínský

Okres: Uherské Hradiště

Katastrální území: Buchlovice

Výměra ZCHÚ: 5,7295 ha ústřední seznam ochrany přírody

5,20 ha plán péče
Výměra ochranného pásma: 7,5211 ha

Vlastník/nájemce území: LS Buchlovice
Správce ZCHÚ: Okresní úřad Uherské Hradiště, referát životního prostředí
Plán péče: 2014-2023
Jiná dokumentace: inventarizační průzkumy atd.: Ne
Nadmořská výška: 340–437 m
Přírodní lesní oblast: 36 Středomoravské Karpaty
Organizace lesního hospodářství LS: Buchlovice

Předmět ochrany: Zachování ukázky typických lesních společenstev chřibské pahorkatiny. (Ústřední seznam ochrany přírody)

Cíl ochrany: Zabezpečení podmínek pro nepřerušovaný vývoj rostlinných a živočišných společenstev s ohledem na lesnickou hodnotu území. (Plán péče o mZCHÚ Makovica)

Přírodní památka Maršava
Název ZCHÚ: Maršava
Kód ZCHÚ: 2158
Kategorie ZCHÚ: PR – přírodní památka
Zřizovací předpis: Nařízení okresního úřadu Uherského Hradiště 25.03.2002
Kraj: Zlínský
Okres: Uherské Hradiště
Katastrální území: Buchlovice
Výměra: 2,5517 ha (Ústřední seznam ochrany přírody)
2,4 ha (Plán péče o mZCHÚ Maršava)
Ochranné pásmo: vyhlášené - 9,1618 ha vyhlášeno (Ústřední seznam ochrany přírody)
Nevyhlášeno (Plán péče o mZCHÚ Maršava)

Vlastník/nájemce území: LS Buchlovice
Správce ZCHÚ: Okresní úřad Uherské Hradiště, referát životního prostředí
Plán péče: 2014–2023
Jiná dokumentace: inventarizační průzkumy atd.: Ne
Nadmořská výška: 310–465 metrů nad mořem
Přírodní lesní oblast: 36 Středomoravské Karpaty
Organizace lesního hospodářství LS: Buchlovice

Předmět ochrany: *Zachování posledních zbytků starých porostů na přirozených výchozech sedimentů račanské jednotky.*

Cíl ochrany: *Dlouhodobým cílem péče o přírodní památku Maršava je zachování pralesovitých lesních ekosystémů na přirozených výchozech sedimentů račanské jednotky.*

Přírodní památka: Nazaret
Název ZCHÚ: Nazaret
Kód ZCHÚ: 2195
Kategorie ZCHÚ: PP – přírodní památka
Zřizovací předpis: Nařízení Okresního úřadu v Uherském Hradišti číslo 20/2002
Kraj: Zlínský
Okres: Uherské Hradiště
Katastrální území: Salaš u Velehradu
Výměra ZCHÚ: 2,8 ha (Ústřední seznam ochrany přírody)

2,8 ha (Plán péče o PP Nazaret)

Výměra ochranného pásma: Vyhlášené - 4,1012 ha (Ústřední seznam ochrany přírody)

Nevyhlášené (Plán péče o PP Nazaret)

Vlastník/nájemce území: LS Buchlovice

Správce ZCHÚ: Okresní úřad Uherské Hradiště, referát životního prostředí

Plán péče: 2014–2023

Jiná dokumentace: Ne

Nadmořská výška 440–500 m

Přírodní lesní oblast: 36 Středomoravské Karpaty

Organizace lesního hospodářství LS: Buchlovice

Předmět ochrany: Posláním je zachování ukázky starého lesního porostu tvořeného zástupci dřevin typickými pro původní karpatské lesy a současně ojedinělé lokality, kde se kombinuje prameniště s rozsáhlejším pískovcovým suťovištěm pokrytým několika druhy mechorostů. (Plán péče)

Cíl ochrany: Samovolný vývoj a strukturní diferenciacie starého lesního porostu, tvořeného zástupci dřevin typickými pro původní karpatské lesy. Dále je cílem ochrany zachování a podpora optimálního stavu prameniště s rozsáhlejším pískovcovým suťovištěm pokrytým několika druhy mechorostů. (Plán péče)

Charakteristika: Zkoumané území leží necelý 1 km jihovýchodně od kóty Brdo. Geologickým podkladem jsou paleogenní usazeniny magurského flyše. Jde o nevápenité pískovce, půdy hlinito-písčité, chudé na živiny. Na prameniště je vázána bohatá populace mloka skvrnitého. (Plán péče)

Přírodní rezervace: Ocásek

Název ZCHÚ: Ocásek

Kód ZCHÚ: 5984

Kategorie ZCHÚ: PR – přírodní rezervace

Zřizovací předpis: Nařízení Zlínského kraje číslo předpisu: 5/2013

Kraj: Zlínský

Okres: Kroměříž

Katastrální území: Koryčany

Výměra ZCHÚ: 9,7565 (Ústřední seznam ochrany přírody)

9,75 ha (Plán péče o mZCHÚ Ocásek)

Výměra ochranného pásma: vyhlášené - 14,5057 ha (Ústřední seznam ochrany přírody)

14,42 ha (Plán péče o mZCHÚ Ocásek)

Správce ZCHÚ: Okresní úřad Kroměříž, referát životního prostředí

Plán péče: 2014–2023

Jiná dokumentace: inventarizační průzkumy atd.: Ne

Nadmořská výška 500-553 m

Přírodní lesní oblast: 36 Středomoravské Karpaty

Organizace lesního hospodářství LS: Buchlovice

Předmět ochrany: Zachovalá ukázka květnatých bučin (L5.1) na hřebenech Chřibů. Jedná se o typ přírodního stanoviště 9130 Bučiny asociace Asperulo-Fagetum.

Cíl ochrany: Zachování a kontinuální obnova prostorově bohatě strukturovaných lesních přírodě blízkých geobiocenóz květnatých bučin. (Plán péče o mZCHÚ Ocásek)

Podle regionálně fyto geografického členění ČR (Skalický in Hejný et Slavík ed., 1988) patří území do fyto geografického obvodu Karpatské mezofytikum, okresu Středomoravské Karpaty, podokresu Chřiby.

Okolní území je z geologického hlediska reprezentováno Račanskou jednotkou Magurského flyše, zastoupeného slepencovito-pískovcovými horninami paleocenního stáří, které náleží svrchnímu oddílu soluňských vrstev. (plán péče)

Přírodní rezervace: Smutný žleb

Název ZCHÚ: Smutný žleb

Kód ZCHÚ: 2099

Kategorie ZCHÚ: PR – přírodní rezervace

Zřizovací předpis: Okresní úřad Uherské Hradiště číslo předpisu: 6/2000

Kraj: Zlínský

Okres: Uherské Hradiště

Katastrální území: Salaš u Velehradu

Výměra ZCHÚ: 8,0874 ha (Ústřední seznam ochrany přírody)

8,50 ha (Plán péče o mZCHÚ Smutný žleb)

Výměra ochranného pásma: vyhlášené - 6,7861ha (Ústřední seznam ochrany přírody)

nevyhlášené – (Plán péče o mZCHÚ Smutný žleb)

Vlastník/nájemce území: LS Buchlovice

Správce ZCHÚ: Okresní úřad Uherské Hradiště, referát životního prostředí

Plán péče: 2014–2023

Jiná dokumentace: inventarizační průzkumy atd.: Ne

Nadmořská výška 380–485 m

Přírodní lesní oblast: 36 Středomoravské Karpaty

Organizace lesního hospodářství LS: Buchlovice

Předmět ochrany: Zachování v areálu Chřibů ojedinělého typu kyselých bučin značného stáří. *(Plán péče o mZCHÚ Smutný žleb)*

Cíl ochrany: Jednotlivě výběrným způsobem dosáhnout přirozené věkové a prostorové struktury kyselých bučin. Postupné zlepšování současného stavu a přechod na bezzásahový režim. (Plán péče o mZCHÚ Smutný žleb)

Charakteristika: PR Smutný žleb se nachází asi 3 km SZ od obce Salaš. Geologickým podkladem tvoří usazeniny magurského flyše. Jedná se o nevápenité pískovce, půdy hlinito-písčité, nízký stav živin v půdě, lehce podléhají vysychání. Geobotanicky patří do květnatých bučin. Ekotypem popisované přírodní rezervace jsou kyselé bučiny s vřesem obecným a borůvkou černou. Střední část území je díky půdě s nejnižším stavem živin v lokalitě porostlá pouze zakrslými bučinami. V území se nachází nepřirozená příměs smrku, v nadcházejí době bude tato pokácena a nahradí ji přirozené zmlazení. *(Plán péče o mZCHÚ Smutný žleb)*

Přírodní rezervace: Záskalí

Název ZCHÚ: Záskalí

Kód ZCHÚ: 1765

Kategorie ZCHÚ: PR – přírodní památka

Zřizovací předpis: Nařízení okresního úřadu Kroměříž 1995

Kraj: Zlínský
Okres: Kroměříž
Katastrální území: Kostelany
Výměra: 32,7340 ha (Ústřední seznam ochrany přírody)
32,7339ha (Plán péče o mZCHÚ Záskalí)
Ochranné pásmo: vyhlášené - 16,1407 ha (Ústřední seznam ochrany přírody)
Nevyhlášeno (Plán péče o mZCHÚ Záskalí)

Vlastník/nájemce území: LS Buchlovice
Správce ZCHÚ: Okresní úřad Kroměříž, referát životního prostředí
Plán péče: 2015–2024
Jiná dokumentace: inventarizační průzkumy atd.: Ne
Nadmořská výška: 320-451 m
Předmět ochrany: Ochrana lesních porostů reprezentujících společenstva původních dubových bučin s výskytem kruštíku modrofialového (*Epipactis purpurata*).

Charakteristika: Vrcholová zalesněná skalnatá partie hřebenu Chřibů mezi Kudlovskou dolinou a Bunčí, 3,5 km východně od rekreačního střediska Bunč. (Ústřední seznam ochrany přírody)

„*Popis lokality: Geologie: Izolované skály a trosky mrazových srubů na hřbetu jsou budovány ze slepencovito pískovcových hornin lukovských vrstev Račanské jednotky Magurského flyše (soláňské souvrství, paleocén). Pískovce a slepence jsou středně až hrubě zrnité, silně zvětralé. Tvoří je křemen, ortoklas, biotit, muskovit a jílové minerály, živce a fylity. Skalní útvary vystupují jednak ve vrcholové části hřbetu, kde tvoří dlouhý pás izolovaných skal, a také na severním svahu. Vrcholy, oddělené sedly, vytvářejí skalnaté suky. Půdní pokryv tvoří kambizem typická.*“ (Mackovčín 2002)

Flóra: většinu území pokrývají karpatské bučiny (Caici pilosae-Fagetum) s dominantním bukem lesním (Fagus Sylvatica). Vtroušeny jsou dále habr obecný (Carpinus betulus) a dub zimní (Quercus petraea). V podrostu se vyskytuje ostřice chlupatá (Melica uniflora), spolu s nimi např. konvalinka vonná (Convallaria majalis), kyčelnice cibulkonosná (Dentaria bulbifera) a pryšec mandloňovitý (Tithymalus amygdaloides). Z chráněných druhů byly zjištěny Okrotice dlouholistá (Cephalanthera longifolia), Okrotice bílá (Cephalanthera damasonium), kruštík modrofialový (Epipactis purpurata) a vemeník dvoulistý (Platanthera bifolia). Ve vrcholové části dále přebývá lípa malolistá (Tilia cordata), lípa velkolistá (T. platyphyllos), javor klen (Acer pseudoplatanus), v podrostu bažanka vytrvalá (Mercurialis perennis), čistec lesní (Stachys sylvatica), zapalice žluťuchovitá (Isopyrum thalictroides), bohatě jsou zastoupeny kapradiny, zejména kaprad' samec (Dryopteris filix-mas) a papratka samičí (Athyrrium filix-femina). (Mackovčín 2002)

Fauna: „žijí zde některé typické lesní druhy, jako je z motýlů martináček bukový (Aglia tau), z plazů slepýš křehký (Anguis fragilis), z ptáků lejsek malý (Ficedula parva) a žluva hajní (Oriolus oriolus). LESNICTVÍ: Lesní porosty v rezervaci je třeba zařadit do kategorie lesů zvláštního určení. V současné době jsou vesměs ve velmi dobrém stavu, příměs smrku ztepilého a modřínu opadavého není výrazná, pouze ve střední části hřbetu je smrková tyčovina o výměře asi 0,5 ha. Většina porostů je nyní v době obmýtí a je správně obnovována násečnou formou podrostního způsobu. Zejména buk se velmi dobře zmlazuje. V rámci péče bude nutno vyloučit holoseč a uplatnit nejjemnější způsoby zimní těžby (sortimentní metodou) s přibližováním na sněhu koňmi. V první fázi by měly být vytěženy všechny jehličnany. Na příkrých svazích v hřbetní partii bude vhodné ponechat vegetační kryt zcela bez zásahu a neodstraňovat mrtvou hmotu.“ (Mackovčín 2002)

Výsledky

Hodnocení mZCHÚ

Přírodní rezervace Holý kopec

Udělené stupně hodnocení aktuálního stavu s krátkým komentářem jsou popsány v tabulce, viz. *Tabulka 8*. Výpočet hodnocení aktuálního stavu viz. *Tabulka 9*.

Udělené stupně hodnocení péče s krátkým komentářem jsou popsány v tabulce viz. *Tabulka 10*. Výpočet hodnocení péče viz. *Tabulka 11*. Stav dokumentace mZCHÚ je v tabulce viz. *Tabulka 12*.

Udělené hodnocení aktuálního stavu a péče o mZCHÚ je znázorněn v grafu viz. *graf 1 Stav hodnocení současného stavu a hodnocení péče o PR Holý kopec*.

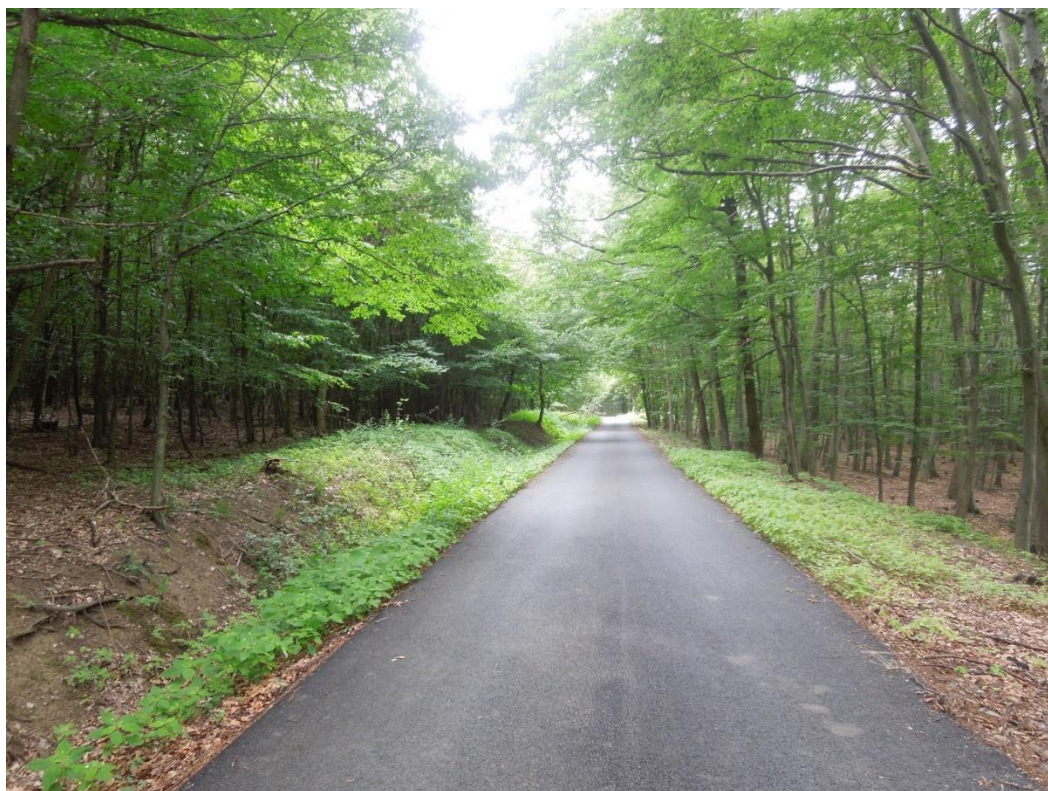
Obrázky prezentují aktuální stav území a péče viz. obrázky 2-9.

Tabulka 9 Hodnocení současného stavu mZCHÚ Holý kopec

Hodnocení současného stavu území	Stupeň 0-5	Kategorie území: Název území: Datum hodnocení:	Přírodní rezervace Holý kopec 26.6.2018
Zachovalost	3	Zachovalost je snížena. Předmětem ochrany jsou květnaté bučiny se svou typickou dřevinou skladbou. Aktuálně je buk na cca 95 % plochy, v přirozené dřevinné skladbě by se měl nacházet na cca 65 % plochy. Pozitivně může být vnímáno zřízení bezzásahové zóny od roku 1999.	
Struktura	2	Při hodnocení struktury porostu bylo rozhodující, že na 95 % území se nachází buk, navíc věková struktura není přirozená. Jsou zde převážně starší stromy, mrtvé dřevo je hojně zastoupeno v části u turistické trasy, ale v celém území zatím moc není, stromy v nejmladších vývojových stupních nejsou zastoupeny rovnoměrně, k přirozenému zmlazení dochází pouze v některých částech.	
Významné druhy	3	Uspokojivý stav	
Reprodukce	3	Přirozená reprodukce buku zejména ve slunné části území může být vnímána jako dostatečná. Ve stinné části území je to s přirozenou obnovou buku slabší. Ostatní dřeviny už kvůli nízkému zastoupení ovšem nezmlazují téměř vůbec.	
Narušení obnovy	3	Srnčí zvěř zde poškozuje místy i zcela likviduje okusem přirozenou reprodukci buku.	
Invazní a expansivní druhy	3	Na částech území se téměř živelně šíří Netýkavka malokvětá <i>Impatiens parviflora</i> . Viz <i>obrázek 8</i> .	
Skládky a odpad	4	V území se nachází jen několik jednotlivých odpadků, které nepředstavují závažný problém.	
Jiné negativní vlivy	4	Hluk od rychlostní silnice. Cykloturistika, sběr hub, turistika, vyřezávání do kůry stromů.	

Autor tabulky: Borkovec 2019

Obrázek 2 Holý kopec zpevněná lesní cesta, leží přímo v OP a z části přímo vedle PŘ Holý Kopec



Autor fotografie: Jan Borkovec 2018

Obrázek 3 Holý kopec – hranice území pohled směrem mZCHÚ Maršava, v OP pozorovatelná smrková monokultura



Autor fotografie: Jan Borkovec 2018

Obrázek 4 Holý kopec – značení PR Holý kopec



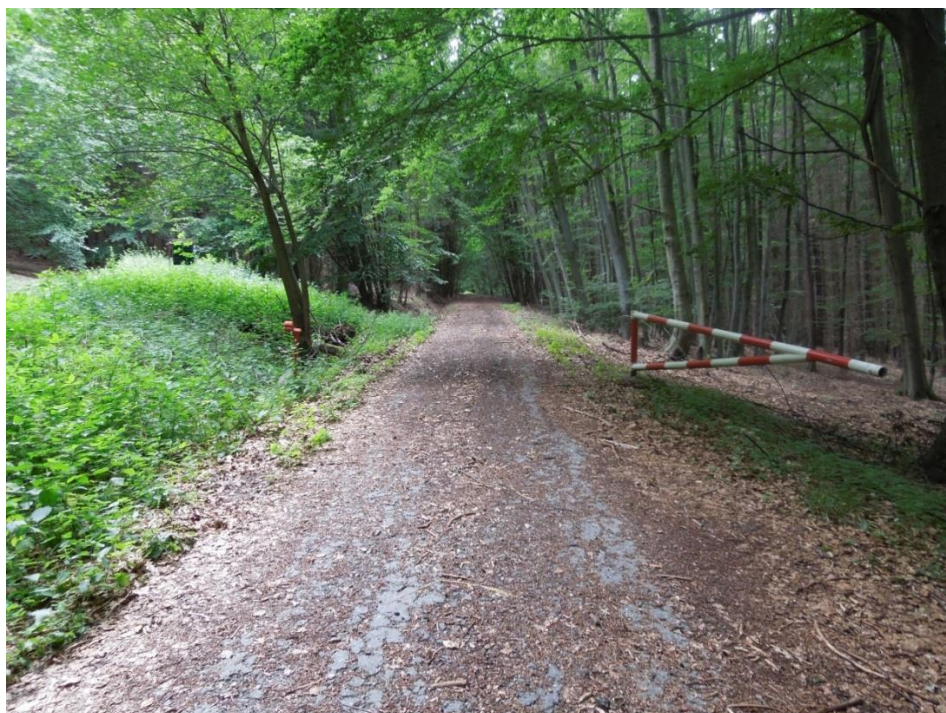
Autor fotografie: Jan Borkovec 2018

Obrázek 5 Holý kopec – informační cedule pro návštěvníky.



Autor fotografie: Jan Borkovec 2018

Obrázek 6 Holý kopec – péče o cesty



Autor fotografie: Jan Borkovec 2018

Obrázek 7 Holý kopec převážně jednoetážový bukový porost se zmlazením buku.



Autor fotografie: Jan Borkovec 2018

Obrázek 8 Holý kopec netýkavka



Autor fotografie: Jan Borkovec 2018

Obrázek 9 Holý kopec – mrtvé dřevo



Autor fotografie: Jan Borkovec 2018

Tabulka 10 Výpočet hodnocení současného stavu mZCHÚ Holý kopec

Název kritéria	stupeň	Násobný koeficient		Počet bodů
Zachovalost	3	3	=	9
Struktura	2	2,5	=	5
Významné druhy	3	2	=	6
Reprodukce	3	1,5	=	4,5
Narušení obnovy	3	1,5	=	4,5
Invazní a expanzivní druhy	3	1	=	3
Skládky a odpad	4	1	=	4
Jiné negativní vlivy	4	1,5	=	6
			Součet bodů celkem	42
			Vzorec na výpočet	H stav = 60 Průměrný

Autor tabulky: Borkovec 2019

Tabulka 11 Hodnocení péče o mZCHÚ Holý kopec

Hodnocení péče o území	Stupeň 0-5	Kategorie území: Název území: Datum hodnocení:	Přírodní rezervace Holý kopec 26.6.2018 a 8.3.2019
Dokumentace	5	Stav dokumentace – existuje platný plán péče o ZCHÚ, pro období 2014–2023, který obsahuje všechny náležitosti, včetně mapových příloh. Inventarizační průzkum byl proveden v roce 1979 autor: J., Antonínová, a kolektiv. (viz podrobné hodnocení dokumentace v příloze)	
Značení hranic	4	Označení hraničních stromů pruhový značením je v terénu viditelné a poměrně přehledné na většině území, zejména v oblasti pravděpodobného výskytu turistů, ovšem není dostatečné na východní straně, kde sousedí s dalšími lesními porosty, Území je dobře označeno tabulemi s označením přírodní rezervace, včetně názvu konkrétní rezervace, a to v místě, kde vede vyznačená cesta, v místě kde leží hned vedle turisticky značené trasy se na úseku cca 500 m nachází jedna cedule. Kladně je hodnocena přítomnost zajímavých informačních tabulí o území.	
Cesty	3	Péče o cesty pro pěší je dostatečná, chybí obrana proti erozi v některých místech, chybí cedule upravující povolení/zákaz vjezdu cyklistům. Chybí cedule zákazu vjezdu na některých cestách pro auta/traktory na lesních cestách vedoucí do území.	
Ochranné pásmo	3	V ochranném pásmu se částečně nachází lesní asfaltová cesta využívaná především cyklisty. Při terénním průzkumu jsem objevil smrkovou monokulturu. A poměrně rozsáhlou holoseč.	
Omezování vnějších a negativních vlivů	3	Cedule zákaz vjezdu na lesní cesty vedoucí do území pro upozornění.	
Péče o obnovu	3	Chybí oplocenky, nicméně buk zde zmlazuje na značné části území úspěšně přirozenou cestou, avšak na zbylé části se to jeví jako vhodný krok. Vzhledem k tomu, že je zde nutné pozměnit dřevinou skladbu, jeví se jako rozumný krok umožnit rozšíření dřevin, které jsou podprůměrné a omezit rozšíření buku. Naopak pečovat o obnovu jedle, dubu, habru a lípy, případně je zde vysadit	
Zásahy	3	Oplocenky se mohou jevit jako vhodný krok, ještě lepší by bylo umělou obnovou změnit druhové zastoupení dřevin ve prospěch přirozené dřevinné skladby. Oplocenky dle plánu péče v terénu nebyly pozorovány. Záměr ponechávat odumřelou dřevní hmotu v chráněném území byl v terénu pozorován	
Dosahování cílů ochrany	4	Existují nedostatky v předmětu ochrany (dřevinná a věková skladba porostu) na druhou stranu bezzásahová zóna je pro tento typ managementu velmi vhodná a projevuje se to na počtu ptáků	

Autor tabulky: Borkovec 2019

Tabulka 12 Výpočet hodnocení péče mZCHÚ Holý kopec

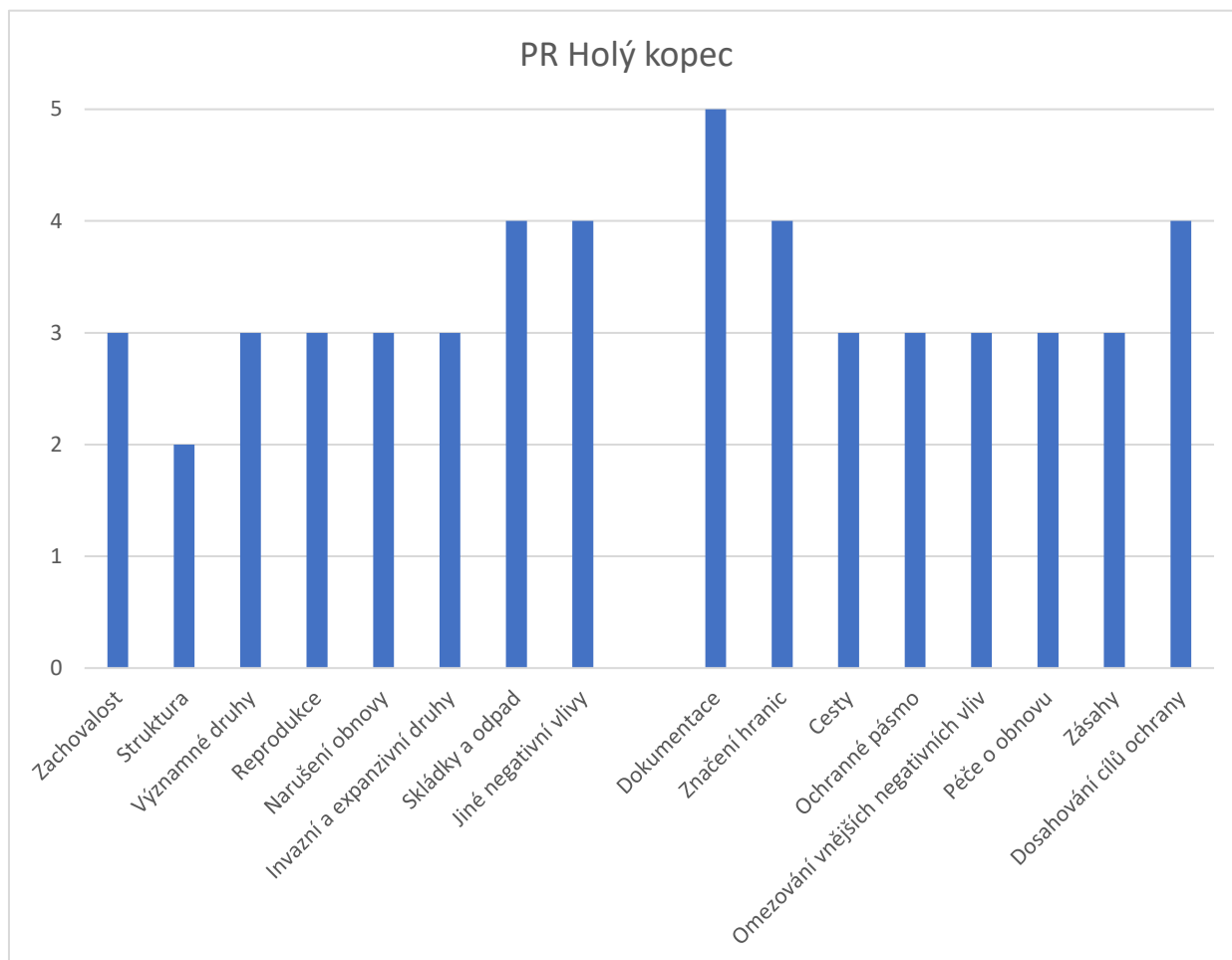
Název kritéria	stupeň	Násobný koeficient		Počet bodů
Dokumentace	5	1	=	5
Značení hranic	4	1	=	4
Cesty	3	1,5	=	4,5
Ochranné pásmo	3	1,5	=	4,5
Omezování vnějších negativních vliv	3	1,5	=	4,5
Péče o obnovu	3	2	=	6
Zásahy	3	2,5	=	7,5
Dosahování cílů ochrany	4	3	=	12
			Součet bodů celkem	48
			Vzorec na výpočet	H stav= 68 Průměrná

Autor tabulky: Borkovec 2019

Tabulka 13 Stav dokumentace ZCHÚ Holý kopec

Stav dokumentace	ano	ne
Existuje platný právní předpis nebo rozhodnutí o vyhlášení ZCHÚ:	X	
Byl zpracován inventarizační průzkum pro ZCHÚ	X	
Byl zpracován plán péče o ZCHÚ:	X	
Plán péče je platný:	X	
Platný plán péče obsahuje dostačujícím způsobem zpracované tyto části:		
základní identifikační a popisné údaje o ZCHÚ	X	
předmět ochrany a cíl péče	X	
rozbor stavu ZCHÚ	X	
plán zásahů a opatření	X	
předpokládané náklady podle jednotlivých zásahů	X	
mapové a jiné přílohy	X	
Součet	5	

Autor tabulky: Borkovec 2019



Graf 1 Stav hodnocení současného stavu a hodnocení péče o PR Holý kopec

Autor grafu: Borkovec 2019

Současný stav PR Holý kopec je z celkového hlediska hodnocen jako průměrný, hodnocení se blíží k dobrému stavu. V rezervaci převládají bukové porosty, zastoupení 95 % (plán péče o Holý kopec). Z hlediska struktury porostu tvoří jedna etáž buku cca 70 %. V území je problém se škodami, které páchá zvěř na přirozené obnově a dále výskyt netýkavky malokvěté.

Péče o PR Holý kopec je celkově hodnocena jako průměrná. Kritérium s nejlepším hodnocením je dokumentace, která je ohodnocena nejvyšším stupněm. Péče o území je hodnocena lépe než jeho stav, tudíž lze očekávat, že může nastat zlepšení stavu, pokud bude péče pokračovat.

Přírodní památka Makovice

Udělené stupně hodnocení aktuálního stavu s krátkým komentářem jsou popsány v tabulce, viz. *Tabulka 13*. Výpočet hodnocení aktuálního stavu viz. *Tabulka 14*.

Udělené stupně hodnocení péče s krátkým komentářem jsou popsány v tabulce viz. *Tabulka 15*. Výpočet hodnocení péče viz. *Tabulka 16*. Stav dokumentace mZCHÚ je v tabulce viz. *Tabulka 17*.

Udělené hodnocení aktuálního stavu a péče o mZCHÚ je znázorněn v grafu viz. *graf 2 Stav hodnocení současného stavu a hodnocení péče o PP Makovice*

Obrázky prezentují aktuální stav území a péče viz. obrázky 10-12.

Tabulka 14 Hodnocení současného stavu mZCHÚ Makovice

Hodnocení současného stavu území	Stupeň 0-5	Kategorie území: Název území: Datum hodnocení:	Přírodní památka Makovice 10.6.2018
Zachovalost	3	Území je bezzásahové což je dobré, nachází se v něm dostatek odumřelé dřevní hmoty. Nicméně stav území je nevyhovující na více než 31 % plochy.	
Struktura	2	Aktuální situace v druhové struktuře je následující: dub přebývá o 14 %, 19 % chybí klenu, buku je více o 5 % oproti přirozené dřevinné skladbě. Navíc nepůvodní smrk dosahuje téměř 1 %. Věková struktura je velmi slabá – zastoupeny jsou pouze 3 věkové stupně (0,1, 15) 15.věkový stupeň tvoří 90 % porostu. V přijatelné míře je zastoupeno odumřelé dřevo.	
Významné druhy	3	Setrvalý stav populací většiny významných druhů.	
Reprodukce	2	Reprodukce některých druhů je nedostatečná, vůbec zde nedochází k přirozenému zmlazení Javoru Klenu, přirozené zmlazení dubu a lípy nebylo pozorováno. Buk na malých částech území přirozeně zmlazuje.	
Narušení obnovy	4	Narušení obnovy zvěří je nízké, téměř k němu nedochází, neboť přirozené zmlazení se vyskytuje velmi málo.	
Invazní a expansivní druhy	3	V dolní části území hned u cesty se nachází smrková monokultura ve fázi náletu.	
Skládky a odpad	5	V terénu nebyli pozorovány ani jednotlivé odpadky.	
Jiné negativní vlivy	3	Točna lesní techniky v ochranném pásmu, příležitostná skládka dřeva.	

Autor tabulky: Borkovec 2019

Tabulka 15 Výpočet hodnocení současného stavu mZCHÚ Makovice

Název kritéria	stupeň	Násobný koeficient		Počet bodů
Zachovalost	3	3	=	9
Struktura	2	2,5	=	5
Významné druhy	3	2	=	6
Reprodukce	2	1,5	=	3
Narušení obnovy	4	1,5	=	6
Invazní a expanzivní druhy	3	1	=	3
Skládky a odpad	5	1	=	5
Jiné negativní vlivy	3	1,5	=	4,5
			Součet bodů celkem	41,5
			H Stav	59 Průměrný

Autor tabulky: Borkovec 2019

Tabulka 16 Hodnocení péče o mZCHÚ Makovica

Hodnocení péče o území	Stupeň 0-5	Kategorie území: Název území: Datum hodnocení:	Přírodní památka Makovica 10.6.2018 8.3.2019
Dokumentace	5	Stav dokumentace lze hodnotit nejvyšším stupněm. Inventarizační průzkum nebyl dosud proveden.	
Značení hranic	3	Lze hodnotit jako průměrné – na celé území jsou 2 informační tabule. Z nichž jedna je viditelná ze vzdálenosti přibližně 1 metru, což je naprosto nedostatečné, pruhové značení v terénu je slabé.	
Cesty	4	Přes území nevede cesta, ochranné pásmo je rozděleno cestou.	
Ochranné pásmo	2	Nachází se v něm znečištění odpadky (kbelíky od ředidla) točna pro lesácká vozidla, částečně smrková monokultura. Holoseče v ochranném pásmu.	
Omezování vnějších a negativních vlivů	3	Provoz vozidel v okolí.	
Péče o obnovu	3	Pro udělení stupně 3 bylo důležité, že na území nebyly spatřeny oplocenky při terénním průzkumu.	
Zásahy	3	Redukovat smrky v plánu, dosazovat dle přirozené dřevinné skladby.	
Dosahování cílů ochrany	3	Existují nedostatky – ochranné pásmo	

Autor tabulky: Borkovec 2019

Obrázek 10 Makovica značení území – zarostlá cedule mZCHÚ



Autor fotografie: Jan Borkovec 2018

Obrázek 11 Makovica – pruhové značení je třeba obnovit



Autor fotografie: Jan Borkovec 2018

Obrázek 12 Makovica spodní část, převažuje bukový jednoetážový porost



Autor fotografie: Jan Borkovec 2018

Tabulka 17 Výpočet Hodnocení péče o mZCHÚ Makovica

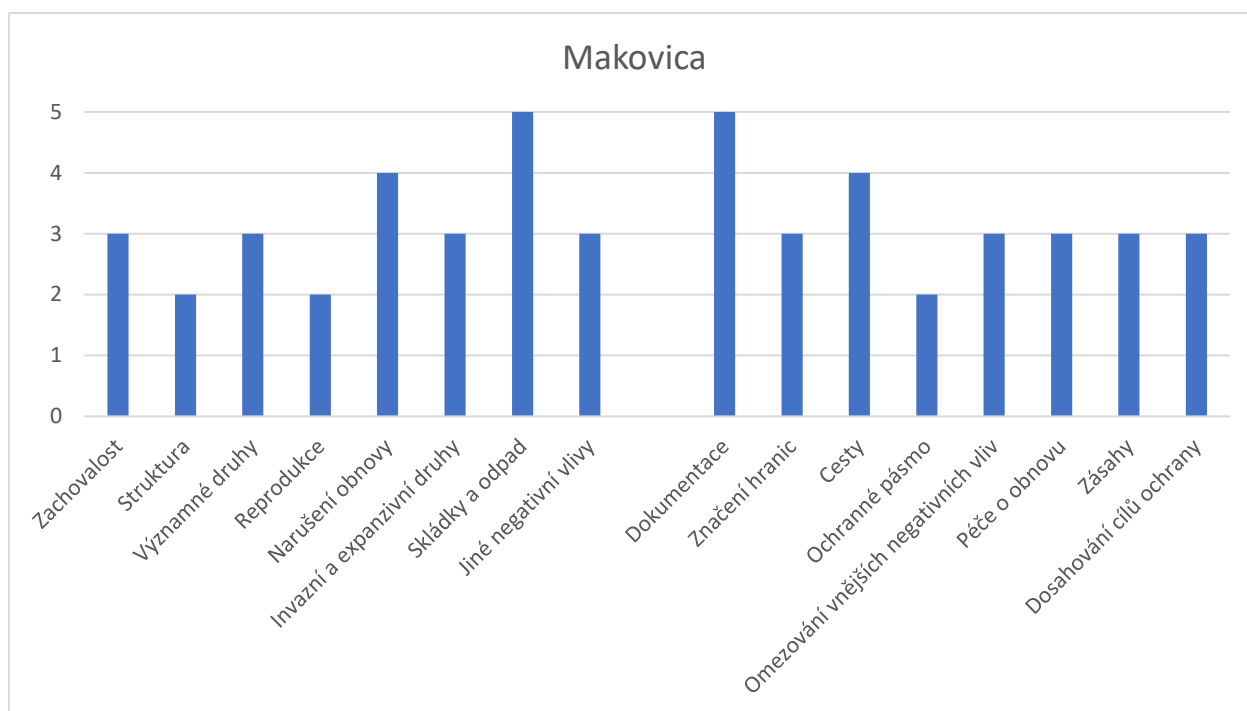
Název kritéria	stupeň	Násobný koeficient		Počet bodů
Dokumentace	5	1	=	5
Značení hranic	3	1	=	3
Cesty	4	1,5	=	6
Ochranné pásmo	2	1,5	=	3
Omezování vnějších negativních vlivů	3	1,5	=	4,5
Péče o obnovu	3	2	=	6
Zásahy	3	2,5	=	7,5
Dosahování cílů ochrany	3	3	=	9
			Součet bodů celkem	44
			Vzorec na výpočet	H stav = 63 Průměrná

Autor tabulky: Borkovec 2019

Tabulka 18 Stav dokumentace mZCHÚ Makovica

Stav dokumentace	ano	ne
Existuje platný právní předpis nebo rozhodnutí o vyhlášení ZCHÚ:	X	
Byl zpracován inventarizační průzkum pro ZCHÚ		X
Byl zpracován plán péče o ZCHÚ:	X	
Plán péče je platný:	X	
Platný plán péče obsahuje dostačujícím způsobem zpracované tyto části:		
základní identifikační a popisné údaje o ZCHÚ	X	
předmět ochrany a cíl péče	X	
rozbor stavu ZCHÚ	X	
plán zásahů a opatření	X	
předpokládané náklady podle jednotlivých zásahů	x	
mapové a jiné přílohy	X	
Součet	5	

Autor tabulky: Borkovec 2019



Graf 2 Stav hodnocení současného stavu a hodnocení péče o PP Makovica

Autor grafu: Borkovec 2019

Současný stav PP Makovica je průměrný, hodnocení je téměř uprostřed sektoru průměrný. Polovině zkoumaných kritérií byl udělen právě průměrný stupeň. Struktura a reprodukce jsou ve špatném stavu.

Péče o PP Makovica je celkově hodnocena jako průměrná, nicméně péče je trochu lépe hodnocena než aktuální stav, tudíž lze očekávat, že by se stav území neměl zhoršovat.

Přírodní památka Maršava

Udělené stupně hodnocení aktuálního stavu s krátkým komentářem jsou popsány v tabulce, viz. *Tabulka 18*. Výpočet hodnocení aktuálního stavu viz. *Tabulka 19*.

Udělené stupně hodnocení péče s krátkým komentářem jsou popsány v tabulce viz. *Tabulka 20*. Výpočet hodnocení péče viz. *Tabulka 21*. Stav dokumentace mZCHÚ je v tabulce viz. *Tabulka 22*.

Udělené hodnocení aktuálního stavu a péče o mZCHÚ je znázorněn v grafu viz. *graf 3 Stav hodnocení současného stavu a hodnocení péče o PP Maršava*

Obrázky prezentují aktuální stav území a péče viz. obrázek 13 a 14.

Tabulka 19 Hodnocení současného stavu mZCHÚ Maršava

Hodnocení současného stavu území	Stupeň 0-5	Kategorie území: Název území: Datum hodnocení:	Přírodní památka Maršava 10.6.2018
Zachovalost	3	Na větší části území převládají porosty s přírodě blízkou skladbou (dominuje buk, jeho příměs tvoří dub, lípa, habr, ale také smrk). Holoseč realizována v ochranném pásmu se jeví jako nepříznivá, negativní vliv pro vývoj území v pralesní ekosystém má jeho rozdělení na 4 menší samostatné celky.	
Struktura	3	Dřevinná skladba je více méně v pořádku, problém je v příměsi smrku a nedostatečném zastoupení klenu. Výraznějším problémem se jeví věková struktura – celý porost je rozdělen jen ve 3 věkových skupinách. Pozitivní je přibývání mrtvé dřevní hmoty.	
Významné druhy	3	Populace téměř všech významných druhů se nachází v příznivém stavu, bylinné patro trpí okusem zvěře z důvodu jejího zvýšeného stavu v této lokalitě.	
Reprodukce	3	Téměř na 50 % území dochází k přirozené reprodukci, nejhorší je situace při okrajích území z důvodu nepřirozené dřevní skladby v ochranném pásmu.	
Narušení obnovy	2	Na většině plochy přírodní památky představuje narušení obnovy, především spárkatou zvěří, ale i černou, významný problém v přirozeném zmlazení porostu.	
Invazní a expansivní druhy	3	Od hranice částečně pronikají ostružiníky a třtiny.	
Skládky a odpad	5	V území nebyly pozorovány ani jednotlivé odpadky	
Jiné negativní vlivy	2	Území je rozděleno na 4 malá území, která obtížně plní svůj účel středem mezi 2 největšími částmi vede zpevněná silnice.	

Autor: Borkovec 2019

Tabulka 20 Výpočet hodnocení současného stavu mZCHÚ Maršava

Název kritéria	Stupeň	Násobný koeficient		Počet bodů
Zachovalost	3	3	=	9
Struktura	3	2,5	=	7,5
Významné druhy	3	2	=	6
Reprodukce	3	1,5	=	4,5
Narušení obnovy	2	1,5	=	3
Invazní a expanzivní druhy	3	1	=	3
Skládky a odpad	5	1	=	5
Jiné negativní vlivy	2	1,5	=	3
			Součet bodů celkem	41
			Vzorec na výpočet	H stav= 59 Průměrný

Autor: Borkovec 2019

Obrázek 13 Maršava – značení území



Autor fotografie: Jan Borkovec 2018

Obrázek 14 Maršava – zpevněná cesta dělíci území na menší celky



Autor fotografie: Jan Borkovec 2018

Tabulka 21 Hodnocení péče o území mZCHÚ Maršava

Hodnocení péče o území	Stupeň 0-5	Kategorie území: Název území: Datum hodnocení:	Přírodní památka Maršava 10.6.2018
Dokumentace	5	Stav dokumentace lze hodnotit jako vynikající. Plán péče je platný.	
Značení hranic	4	Přírodní památka Maršava se dělí na 4 samostatné části, z nichž každá je v terénu vyznačena cedulí informující o tom, že se zde nachází přírodní rezervace, 2 menší části jsou přehledně vyznačeny i pruhovým značením. 2 větší části – pruhové značení částečně chybí nebo je velmi nepřehledné v údolí bošického potoka, kterým vede silnice, jež rozděluje ZCHÚ na dvě menší části.	
Cesty	3	Fragmentace největší části území na dvě menší části zpevněnou asfaltovou lesní cestou, má značný negativní vliv na vývoj chráněného území. Situace není hodnocena nižším stupněm, protože cesta je využívána především cyklisty.	
Ochranné pásmo	3	Vede tudy silnice, na kterou je omezen vjezd zákazovou značkou a částečně závorou, (v praxi někdy dochází k využívání cesty) v minulosti proběhla v části ochranného pásma holoseč a nyní se zde vyskytuje jednoetážová monokultura, v další části ochranného pásma jsou vzrostlé jehličnany. V ochranném pásmu se nachází lesní cesty, z nichž na některých probíhá silná erozní činnost.	
Omezování vnějších a negativních vlivů	3	Provoz motorových vozidel na cestě dělicí přírodní památku. Rozdělení přírodní památky na 4 menší celky.	
Péče o obnovu	1	V terénu nebyly nalezeny známky péče o obnovu (ať už oplocenky, pro podporu přirozeného zmlazení a ochranu před zvěří). Dochází k velmi výraznému narušení přirozené obnovy na většině území.	
Zásahy	2	Proběhlo vyznačení pruhovým značením v terénu a zaměření. Nebyl doposud realizován Inventarizační průzkum entomologický a Inventarizační průzkum botanický dle plánu péče. Chybí realizace oplocenek, či jiné ochrany podporující přirozené zmlazení a následnou péči o obnovu. Pozitivní hodnocení si zaslouží plán ponechávat odumřelou dřevní hmotu v porostu – je zde pozorována. Odstraňování smrku se jeví jako vhodný krok.	
Dosahování cílů ochrany	3	Na větší části území rezervace dochází k naplnění principů ochrany, mělo by dojít redukci stavu zvěře a s tím omezení škod způsobenými zvěří. Existují středně velké nedostatky v dosahování cílů ochrany	

Autor tabulky: Borkovec 2019

Tabulka 22 Výsledky hodnocení péče o ZCHÚ Maršava

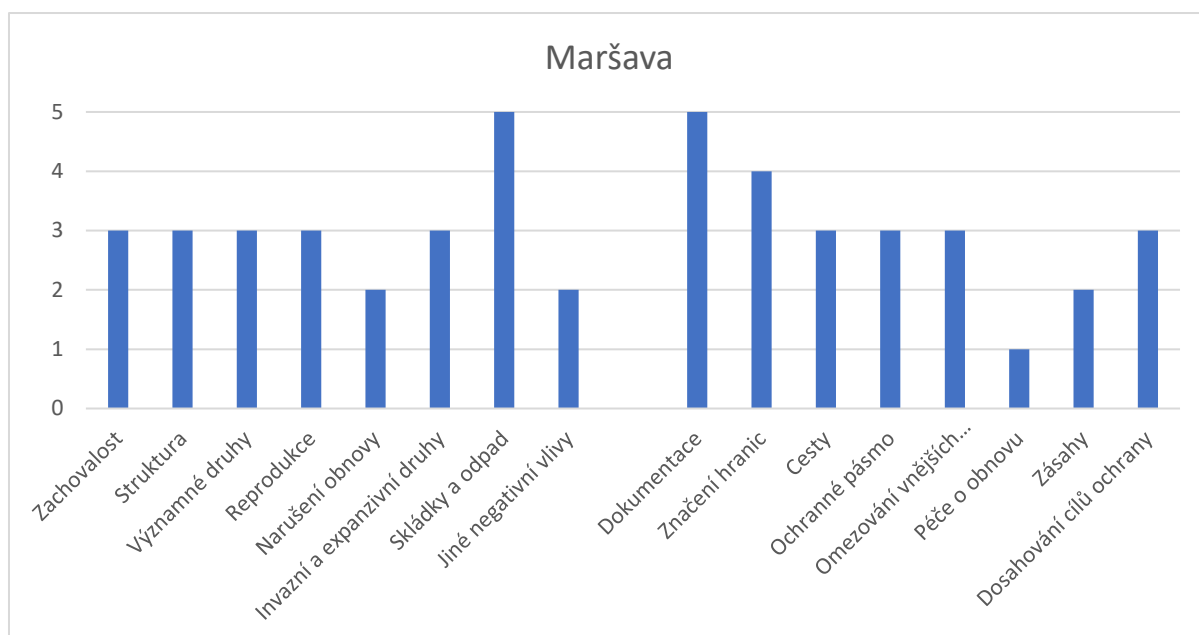
Název kritéria	stupeň	Násobný koeficient		Počet bodů
Dokumentace	5	1	=	5
Značení hranic	4	1	=	4
Cesty	3	1,5	=	4,5
Ochranné pásmo	3	1,5	=	4,5
Omezování vnějších negativních vliv	3	1,5	=	4,5
Péče o obnovu	1	2	=	2
Zásahy	2	2,5	=	5
Dosahování cílů ochrany	3	3	=	9
			Součet bodů celkem	38,5
			Vzorec na výpočet	H stav= 55 Průměrná

Autor tabulky: Borkovec 2019

Tabulka 23 Stav dokumentace mZCHÚ Maršava

Stav dokumentace	ano	ne
Existuje platný právní předpis nebo rozhodnutí o vyhlášení ZCHÚ:	x	
Byl zpracován inventarizační průzkum pro ZCHÚ	x	
Byl zpracován plán péče o ZCHÚ:	X	
Plán péče je platný:	X	
Platný plán péče obsahuje dostačujícím způsobem zpracované tyto části:		
základní identifikační a popisné údaje o ZCHÚ	X	
předmět ochrany a cíl péče	X	
rozbor stavu ZCHÚ	X	
plán zásahů a opatření	X	
předpokládané náklady podle jednotlivých zásahů	X	
mapové a jiné přílohy	X	
Součet	5	

Autor tabulky: Borkovec 2019



Graf 3 Stav hodnocení současného stavu a hodnocení péče o PP Maršava

Autor grafu: Borkovec 2019

Současný stav PP Maršava je celkově hodnocen jako průměrný. Hodnocení je přibližně uprostřed stupně průměrný. Většině kritérií byl udělen právě průměrný stupeň (3). Výrazným negativním jevem je rozdělení území PP Maršava na 4 menší oddělené celky. Dalším problémem je narušení obnovy, zejména kvůli vysokému stavu spárkaté a černé zvěře v této oblasti.

Péče o PP Maršava je celkově hodnocena jako průměrná, ale méně body, než současný stav. Vynikajícím stupněm (5) je hodnoceno kritérium dokumentace, neboť splňuje téměř všechny kritéria, kromě inventarizačního průzkumu. Značení hranic i přesto, že je území rozděleno na 4 celky je hodnoceno jako dobrý (4), protože až na výjimky je vše označeno správně. Lepší péče o území by mohla nastat, pokud by se rozdělené celky povedlo spojit do jednoho.

Nazaret

Udělené stupně hodnocení aktuálního stavu s krátkým komentářem jsou popsány v tabulce, viz. *Tabulka 23*. Výpočet hodnocení aktuálního stavu viz. *Tabulka 24*.

Udělené stupně hodnocení péče s krátkým komentářem jsou popsány v tabulce viz. *Tabulka 25*. Výpočet hodnocení péče viz. *Tabulka 26*. Stav dokumentace mZCHÚ je v tabulce viz. *Tabulka 27*.

Udělené hodnocení aktuálního stavu a péče o mZCHÚ je znázorněn v grafu viz. *graf 4 Stav hodnocení současného stavu a hodnocení péče o PP Nazaret*.

Obrázky prezentují aktuální stav území a péče viz. obrázek 15 a 16.

Tabulka 24 Hodnocení současného stavu mZCHÚ Nazaret

Hodnocení současného stavu území	Stupeň 0-5	Kategorie území: Název území: Datum hodnocení:	Přírodní památka Nazaret 14.11.2018
Zachovalost	3	Převažující jednoetážový porost na většině území, stromy.	
Struktura	1	Současná struktura biocenóz chráněného území nevyhovuje z hlediska předmětu ochrany. Převažuje stejnověký jednoetážový porost, blížící se mýtnímu věku. Nevykazuje přirozené zmlazení.	
Významné druhy	4	Populace mloka skvrnitého nemá narušený biotop	
Reprodukce	3	Semenáčky lze v porostu pozorovat, ale v nejbližším okolí je vysoký stav zvěře – přikrmování nedaleko území,	
Narušení obnovy	1	Zvěř škodí téměř na celém území poměrně intenzivně, v terénu nebyly pozorovány starší semenáčky.	
Invazní a expansivní druhy	4	Nejsou v terénu pozorovány	
Skládky a odpad	5	Nebyly spatřeny ani jednotlivé odpadky	
Jiné negativní vlivy	3	Vysoká stav z věře v okolních lesích	

Autor: Borkovec 2019

Tabulka 25 Výpočet hodnocení současného stavu ZCHÚ Nazaret

Název kritéria	stupeň	Násobný koeficient		Počet bodů
Zachovalost	3	3	=	9
Struktura	1	2,5	=	2,5
Významné druhy	4	2	=	8
Reprodukce	3	1,5	=	4,5
Narušení obnovy	1	1,5	=	1,5
Invazní a expanzivní druhy	4	1	=	4
Skládky a odpad	5	1	=	5
Jiné negativní vlivy	3	1,5	=	4,5
			Součet bodů celkem	39
			Vzorec na výpočet	H stav= 55 Průměrný

Autor: Borkovec 2019

Obrázek 15 Nazaret – pohled na území, převážně jednoetážový porost, včetně mrtvého dřeva



Autor fotografie: Jan Borkovec 2018

Obrázek 16 Nazaret Značení území



Autor fotografie: Jan Borkovec 2018

Tabulka 26 Hodnocení péče o mZCHÚ Nazaret

Hodnocení péče o území	Stupeň 0-5	Kategorie území: Název území: Datum hodnocení:	Přírodní památka Nazaret 7.3.2019
Dokumentace	5	Stav dokumentace lze označit jako výborný – existuje platný plán péče o ZCHÚ, který je platný, byl vytvořen pro období 2014–2023. Inventarizační průzkum rostlin byl proveden v roce 2013.	
Značení hranic	5	Značení hranic v terénu je velmi dobře vyřešené – od značného stromu lze vidět další. Doplněno o dvě tabule se všemi náležitostmi.	
Cesty	4	Územím nevedou žádné cesty, turisticky značená stezka vede od území dostatečně daleko, případní návštěvníci musí sejít asi 300 metrů, ochranným pásmem v těsné blízkosti vede cesta, kterou využívají převážně myslivci.	
Ochranné pásmo	3	Smrková monokultura, cesta, pozitiva – leží tam mrtvé dřevo.	
Omezování vnějších a negativních vlivů	3	Užívání lesní cesty v op by mohlo být omezené. Vysoký stav lesní zvěře. Myslivecké zařízení určené k přikrmování zvěře se nachází sice již vně op, ale má negativní vliv i na vysoký stav zvěře v ZCHÚ.	
Péče o obnovu	2	Dochází k velkému narušení obnovy díky vysokému stavu zvěře, zejména srnčí, která škodí především okusem.	
Zásahy	2	Nebyly realizovány zásahy, které by byly velmi nutné – oplocenky přirozeně zmlazujících dřevin, výsadba dřevin, kterou by se podpořila přirozená skladba lesa.	
Dosahování cílů ochrany	3	Porost ve starším věku je v dobré kondici, ale je potřeba jej zmlazovat, aby nedošlo k velkým výkyvům ve věkové struktuře, když nebudou žádné mladší věkové stupně. Pozitivní dopad na hodnocení má dobré vyznačení území v terénu i to.	

Autor: Borkovec 2019

Tabulka 27 Výsledky hodnocení péče o mZCHÚ Nazaret

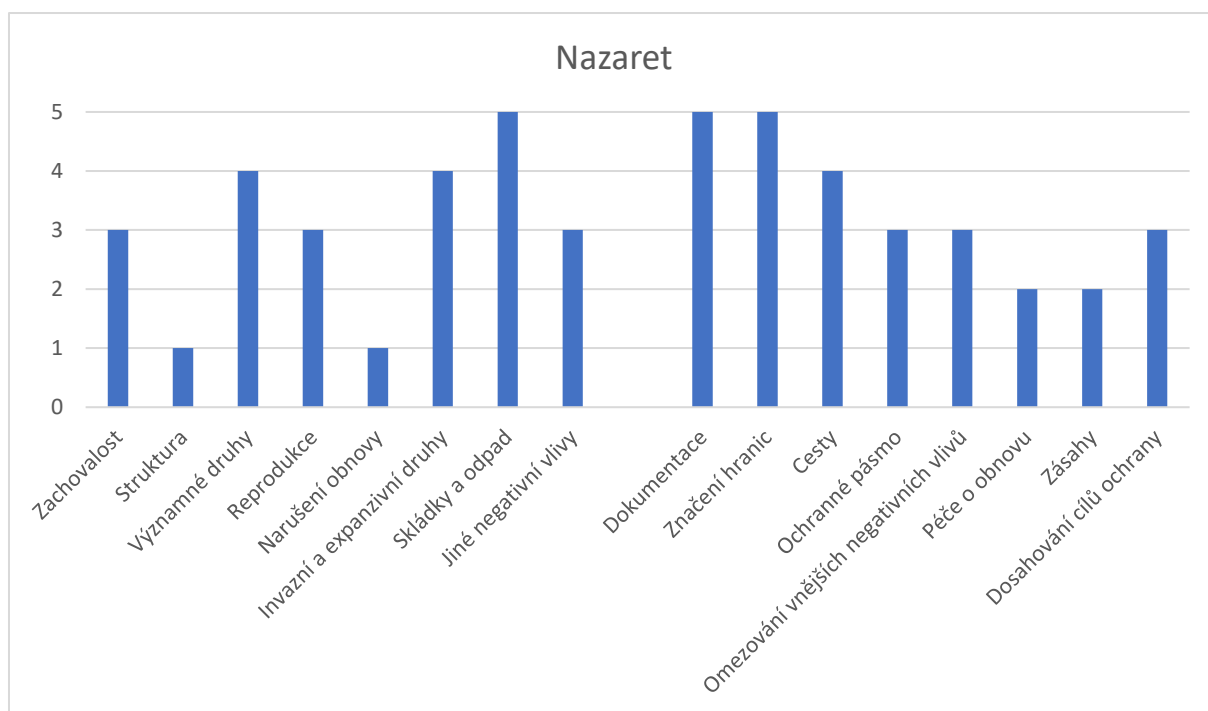
Název kritéria	stupeň	Násobný koeficient		Počet bodů
Dokumentace	5	1	=	5
Značení hranic	5	1	=	5
Cesty	4	1,5	=	6
Ochranné pásmo	3	1,5	=	4,5
Omezování vnějších negativních vliv	3	1,5	=	4,5
Péče o obnovu	2	2	=	4
Zásahy	2	2,5	=	5
Dosahování cílů ochrany	3	3	=	9
			Součet bodů celkem	43
			Vzorec na výpočet	H stav= 61 Průměrný

Autor tabulky: Borkovec 2019

Tabulka 28 Stav dokumentace mZCHÚ Nazaret

Stav dokumentace	ano	ne
Existuje platný právní předpis nebo rozhodnutí o vyhlášení ZCHÚ:	X	
Byl zpracován inventarizační průzkum pro ZCHÚ	X	
Byl zpracován plán péče o ZCHÚ:	X	
Plán péče je platný:	X	
Platný plán péče obsahuje dostačujícím způsobem zpracované tyto části:		
základní identifikační a popisné údaje o ZCHÚ	X	
předmět ochrany a cíl péče	X	
rozbor stavu ZCHÚ	X	
plán zásahů a opatření	X	
předpokládané náklady podle jednotlivých zásahů	X	
mapové a jiné přílohy	X	
Součet	5	

Autor: Borkovec 2019



Graf 4 Stav hodnocení současného stavu a hodnocení péče o PP Nazaret

Autor grafu: Borkovec 2019

Současný stav PP Nazaret je hodnocen jako průměrný, nicméně nemá daleko ke stupni špatný. Nejhůře byly hodnoceny kritéria stav Struktury a Narušení obnovy – velmi špatný (1). Převládá zde bukový porost ve vysokém věku.

Zachovalost, reprodukce a jiné negativní vlivy – průměrný (3). Významné druhy a Skládky – dobrý (4). Vynikajícím stupněm (5) byl hodnocen stav skládek a odpadů – území nebyly pozorována ani jednotlivé odpadky.

Péče o PP Nazaret byla hodnocena jako průměrná, nicméně v lepší polovině průměrného stupně. Nejvyšším stupněm – vynikající byly ohodnoceny kritéria Dokumentace a Značení hranic (5). U dokumentace chybí provést inventarizační průzkumy, u značení hranic nebyly shledány žádné nedostatky. Nejnižší udělený stupeň – špatný (2) obdržely kritéria péče o obnovu a zásahy, protože nebyly realizovány potřebné zásahy, aby přirozená obnova nebyla zničena vysokým stavem zvěře. Péče o území je hodnocena lépe než jeho stav.

Ocásek

Udělené stupně hodnocení aktuálního stavu s krátkým komentářem jsou popsány v tabulce, viz. *Tabulka 28*. Výpočet hodnocení aktuálního stavu viz. *Tabulka 29*.

Udělené stupně hodnocení péče s krátkým komentářem jsou popsány v tabulce viz. *Tabulka 30*. Výpočet hodnocení péče viz. *Tabulka 31*. Stav dokumentace mZCHÚ je v tabulce viz. *Tabulka 32*

Udělené hodnocení aktuálního stavu a péče o mZCHÚ je znázorněn v grafu viz. *graf 5 Stav hodnocení současného stavu a hodnocení péče o PR Ocásek*.

Obrázky prezentují aktuální stav území a péče viz. obrázek 17 a 18.

Tabulka 29 Hodnocení současného stavu mZCHÚ Ocásek

Hodnocení současného stavu území	Stupeň 0-5	Kategorie území: Název území: Datum hodnocení:	Přírodní rezervace Ocásek 26.6.2018
Zachovalost	4	Převládají lesní porosty s přírodě blízkou dřevinou skladbou (dominantním druhem je buk lesní). Na území se nachází několik nepůvodních jehličnanů, zejména v blízkosti smrkové monokultury v ochranném pásmu.	
Struktura	3	Pro kladné hodnocení struktury porostu bylo rozhodující, že na většině území je diferenciovaná věková i prostorová struktura nicméně převážně bukového porostu. V přirozené skladbě je výrazně vyšší zastoupení Javoru klenu, dubu a lípy oproti reálné situaci, naopak značně přebývá buku a habru. (Zdroj terénní průzkum a plán péče).	
Významné druhy	3	Stav lze hodnotit jako uspokojivý – setrvalý stav populací většiny významných druhů jako například Holub doupňák, kterému vyhovují ke hnízdění staré stromy. Kyčelnice devítilistá, plavuň vidlačka se vyskytuje zcela ojediněle.	
Reprodukce	3	Na značné části území přirozeně zmlazuje buk, přirozené zmlazení ostatních dřevin nebylo v terénu pozorováno.	
Narušení obnovy	3	Přirozená obnova je narušena na 30-50 % území, z důvodu vysokých stavů zvěře a nevhodného umístění mysliveckých příkrmováních zařízení v ZCHÚ.	
Invazní a expansivní druhy	4	Jednotlivý výskyt invazních nebo expanzních druhů v prostředí	
Skládky a odpad	3	Díky tomu, že územím vede turistická značka, je v území zejména podél této cesty možno pozorovat znečištění menšími odpady.	
Jiné negativní vlivy	2	Nejzávažnější vliv na ZCHÚ má umístění myslivecké zařízení na příkrmování zvěře a posed přímo na okraji ZCHÚ. Z dalších negativních vlivů může být vnímáno světelné znečištění, zvýšená návštěvnost turistů v některých obdobích, cykloturistika.	

Autor: Borkovec 2019

Obrázek 18 Ocásek poškozená značka



Autor fotografie: Jan Borkovec 2018

Obrázek 17 Ocásek turistická trasa vedoucí napříč územím



Autor fotografie: Jan Borkovec 2018

Tabulka 30 Výsledky hodnocení současného stavu mZCHÚ Ocásek

Název kritéria	stupeň	Násobný koeficient		Počet bodů
Zachovalost	4	3	=	12
Struktura	3	2,5	=	7,5
Významné druhy	3	2	=	6
Reprodukce	3	1,5	=	4,5
Narušení obnovy	3	1,5	=	4,5
Invazní a expanzivní druhy	4	1	=	4
Skládky a odpad	3	1	=	3
Jiné negativní vlivy	2	1,5	=	3
			Součet bodů celkem	44,5
			Vzorec na výpočet	H stav= 64 Průměrný

Autor: Borkovec 2019

Tabulka 31 Hodnocení péče o mZCHÚ Ocásek

Hodnocení péče o území	Stupeň 0-5	Kategorie území: Název území: Datum hodnocení:	Přírodní rezervace Ocásek 26.6.2018 8.3.2019
Dokumentace	5	Stav dokumentace lze hodnotit nejvyšším stupněm. Plán péče je platný pro období 2013–2023 včetně příloh. Chybí inventarizační průzkum území	
Značení hranic	1	Značení hranic v terénu je velmi špatné. Označení hraničních stromů je absolutně nedostatečné, území je označeno pouze jednou tabulí se označením přírodní rezervace, bez názvu konkrétní rezervace, a to v místě, kde není v mapě, ani v terénu vyznačená cesta, a pravděpodobnost spatření této tabule návštěvníkem je velmi nízká. Naopak v místě turisticky značené trasy zcela chybí jakákoliv tabule. Dále se zde nachází jedna ležící tyč, které chybí tabule s označením přírodní rezervace.	
Cesty	3	Péče o cesty pro pěší je dostatečná, chybí obrana proti erozi v některých místech, chybí cedule upravující povolení/zákaz vjezdu cyklistům s upozorněním, jak se mají/nemají chovat.	
Ochranné pásmo	2	Ochranné pásmo je zejména díky nedávnému vyhlášení (2013) zatím spíše ve stavu hospodářského lesa, nachází se zde smrková monokultura, ze které může docházet k náletu semen do území a také vytváří bariéru pro nálet semen přirozené dřevinné skladby z okolí, dále buková monokultura (téměř jednoetážový porost). Vede tudy lesní cesta k mysliveckému zařízení, užívána především myslivci.	
Omezování vnějších a negativních vlivů	3	Omezení vnějších negativních vlivů není špatné, chybí omezení pro cyklisty, kteří způsobují erozi. Není zde zavedena regulace návštěvníků, ale nejvíce se to jeví jako nutný krok, vhodněji se jeví informovat návštěvníky, že se nachází v přírodní rezervaci a doplnit tabulí o vhodném a nevhodném chování v přírodní rezervaci. Nejvíce zarážející je fakt, že se v území stále nachází zařízení k přikrmování zvěře.	
Péče o obnovu	3	Péče o obnovu v částech území chybí oplocenky, nicméně buk zde zmlazuje na větší části území úspěšně přirozenou cestou, avšak na zbylé části se to jeví jako vhodný krok. Je potřeba věnovat zvýšenou péči o obnovu zejména těm dřevinám, které jsou aktuálně zastoupeny v porostu méně, než je přirozený stav.	
Zásahy	2	Nutné zásahy (dle plánu péče) V terénu nebyly pozorovány.	
Dosahování cílů ochrany	3	Dosahování cílů ochrany 4 Biocenóza bukového lesa je zastoupena několika věkovými kategoriemi a tvoří stabilní společenstvo.	

Autor: Borkovec 2019

Tabulka 32 Výsledky hodnocení péče o mZCHÚ Ocásek

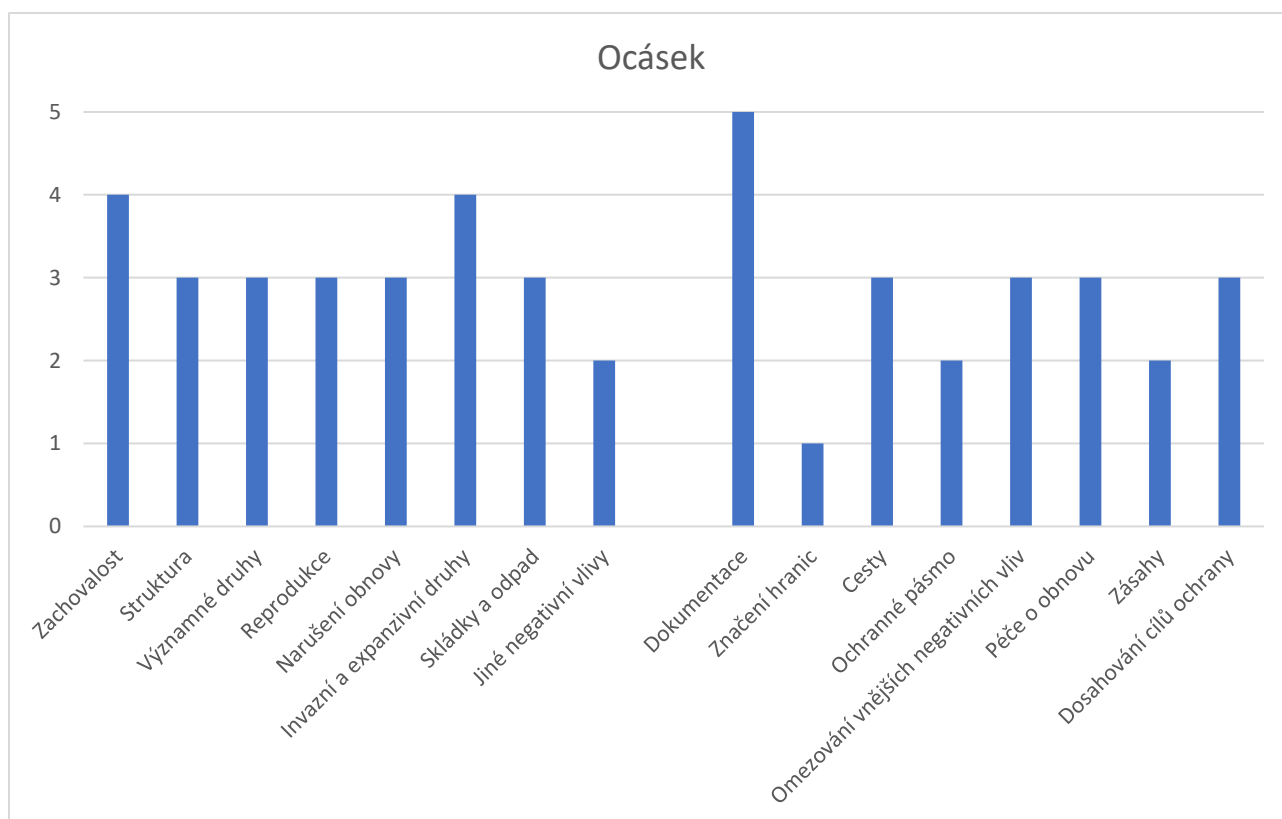
Název kritéria	stupeň	Násobný koeficient		Počet bodů
Dokumentace	5	1	=	5
Značení hranic	1	1	=	1
Cesty	3	1,5	=	4,5
Ochranné pásmo	2	1,5	=	3
Omezování vnějších negativních vliv	3	1,5	=	4,5
Péče o obnovu	3	2	=	6
Zásahy	2	2,5	=	5
Dosahování cílů ochrany	3	3	=	9
			Součet bodů celkem	38
			Vzorec na výpočet	H stav= 54 Průměrná

Autor tabulky: Borkovec 2019

Tabulka 33 Stav dokumentace mZCHÚ Ocásek

Stav dokumentace	ano	ne
Existuje platný právní předpis nebo rozhodnutí o vyhlášení ZCHÚ:	X	
Byl zpracován inventarizační průzkum pro ZCHÚ		X
Byl zpracován plán péče o ZCHÚ:	X	
Plán péče je platný:	X	
Platný plán péče obsahuje dostačujícím způsobem zpracované tyto části:		
základní identifikační a popisné údaje o ZCHÚ	X	
předmět ochrany a cíl péče	X	
rozbor stavu ZCHÚ	X	
plán zásahů a opatření	X	
předpokládané náklady podle jednotlivých zásahů	X	
mapové a jiné přílohy	X	
Součet	4,5	

Autor: Borkovec 2019



Graf 5 Stav hodnocení současného stavu a hodnocení péče o PR Ocásek

Autor grafu: Borkovec 2019

Současný stav PR Ocásek je celkově hodnocen jako průměrný. Žádnému kritériu nebyl udělen nejvyšší stupeň – vynikající. Zachovalost a Invazní druhy byly hodnoceny stupněm dobrý. Nadpoloviční většina kritérií celkem 5 bylo hodnoceno průměrným stupněm. Nejnižším stupněm špatný (2) bylo hodnoceno kritérium Jiné negativní vlivy z důvodu umístění mysliveckého zařízení do rezervace.

Péče o PR Ocásek je celkově hodnocena jako průměrná. Jediné kritérium ohodnocené nejvyšším stupněm je dokumentace. Většina kritérií byl udělen stupeň průměrný nebo špatný. Nejhůře bylo hodnoceno kritérium Značení hranic, protože pásové značení je v neuspokojivém stavu a informační tabule jsou rozbité nebo ukradené. Pokud se nebude péče o území zlepšovat, může dojít k tomu, že stav území se do budoucna zhorší.

Smutný žleb

Udělené stupně hodnocení aktuálního stavu s krátkým komentářem jsou popsány v tabulce, viz. *Tabulka 33*. Výpočet hodnocení aktuálního stavu viz. *Tabulka 34*.

Udělené stupně hodnocení péče s krátkým komentářem jsou popsány v tabulce viz. *Tabulka 35*. Výpočet hodnocení péče viz. *Tabulka 36*. Stav dokumentace mZCHÚ je v tabulce viz. *Tabulka 37*

Udělené hodnocení aktuálního stavu a péče o mZCHÚ je znázorněn v grafu viz. *graf 6 Stav hodnocení současného stavu a hodnocení péče o PR Smutný žleb*.

Obrázky prezentují aktuální stav území a péče viz. obrázek 19–21.

Tabulka 34 Hodnocení aktuálního stavu mZCHÚ Smutný žleb

Hodnocení současného stavu území	Stupeň 0-5	Kategorie území: Název území: Datum hodnocení:	Přírodní rezervace Smutný žleb 14.11.2018 29.3.2019
Zachovalost	2	Převládají lesní porosty s nepřirozenou skladbou s dominancí buku a smrku.	
Struktura	2	Druhová struktura je aktuálně slabě zastoupena pouze bukem v téměř 80 % a v téměř 20 % smrkem. V přirozené druhové skladbě by se zde mělo kromě buku nacházet 20 % dubu, 10 % borovice a 5 % habru. Věková struktura aktuálně zahrnuje 5 věkových tříd, slabě je zde zastoupenou i mrtvé dřevo.	
Významné druhy	3	Stav lze hodnotit jako uspokojivý	
Reprodukce	2	Na značné části území úspěšně přirozeně zmlazuje buk, ostatní dřeviny, které by se zde měli nacházet nezmlazují, protože v op se nachází z části smrková monokultura z části buky, tudíž jim není umožněn nálet.	
Narušení obnovy	4	Na většině plochy přírodní památky nepředstavuje zvěř vážný problém.	
Invazní a expansivní druhy	3	V území se nachází smrková monokultura.	
Skládky a odpad	4	V území se nachází jednotlivé odpadky, které nepředstavují ohrožení předmětu ochrany.	
Jiné negativní vlivy	3	V okolí se nacházejí především bukové porosty s příměsí smrku, tudíž, může jen těžko dojít v dohledné době samovolným působením ke změně druhového složení ve prospěch přirozené skladby.	

Autor: Borkovec 2019

Tabulka 35 Výsledky hodnocení aktuálního stavu mZCHÚ Smutný žleb

Název kritéria	stupeň	Násobný koeficient		Počet bodů
Zachovalost	2	3	=	6
Struktura	2	2,5	=	5
Významné druhy	3	2	=	6
Reprodukce	2	1,5	=	3
Narušení obnovy	4	1,5	=	6
Invazní a expanzivní druhy	3	1	=	3
Skládky a odpad	4	1	=	4
Jiné negativní vlivy	3	1,5	=	4,5
			Součet bodů celkem	37,5
			Vzorec na výpočet	H stav= 54 Průměrný

Autor: Borkovec 2019

Tabulka 36 Hodnocení péče o mZCHÚ Smutný žleb

Hodnocení péče o území	Stupeň 0-5	Kategorie území: Název území: Datum hodnocení:	Přírodní rezervace Smutný žleb 8.3.2019
Dokumentace	2	Stav dokumentace lze hodnotit jako slabý, existuje plán péče o ZCHÚ, který není platný, byl vytvořen pro období 2004–2013. Inventarizační průzkum rostlinný byl proveden v roce 2013.	
Značení hranic	3	Označení hraničních stromů je nedostatečné, území je označeno dvěma tabulemi včetně správného názvu a informací. Pásové značení v terénu se neshoduje s vyhlášenou plochou místy asi o 100 m.	
Cesty	4	Péče o cesty pro pěší je nedostatečná, chybí obrana proti erozi v některých místech, automobily do území ZCHÚ nevjíždí.	
Ochranné pásmo	2	V ochranném pásmo se nachází monokultura smrková a buková. Dále lesní zpevněná cesta.	
Omezování vnějších a negativních vlivů	3	Není zavedena regulace návštěvníků, ale nejeví se to jako problém, prosadit přirozenou dřevinnou skladbu i v okolních hospodářských lesích by mělo silně pozitivní vliv na přírodní památku.	
Péče o obnovu	3	V terénu nebyla pozorována pěstební opatření.	
Zásahy	2	Nedošlo k postupnému odstraňování smrkové monokultury a vysazování dřevin, které by se zde měli nacházet dle přirozené dřevinné skladby, podpora vtroušených semenáčků nebyla v terénu pozorována.	
Dosahování cílů ochrany	2	Existují výrazné nedostatky (dřevinná a věková skladba je značně odlišná od přirozené, zejména kvůli smrkové monokultuře).	

Autor: Borkovec 2019

Obrázek 19 Smutný žleb tabule značící mZCHÚ



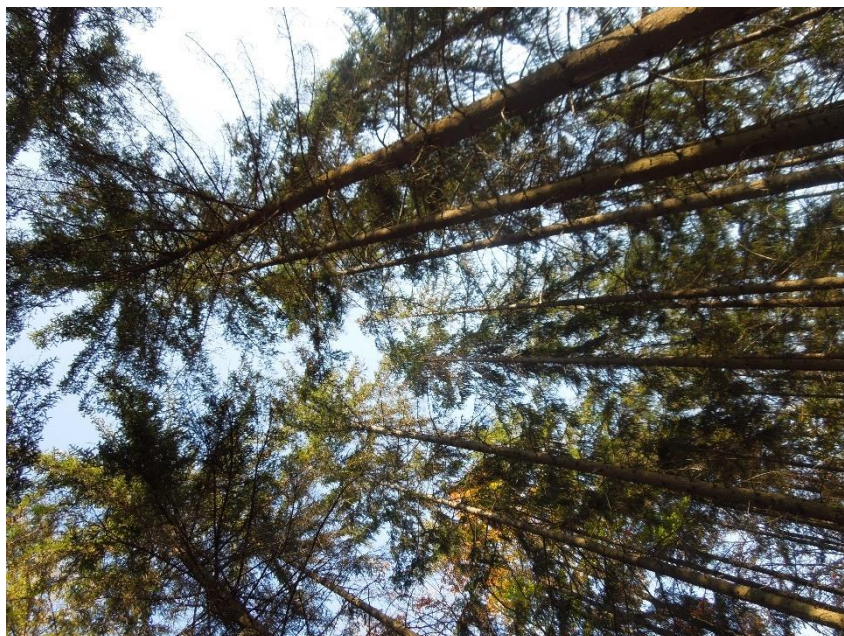
Autor fotografie: Jan Borkovec 2018

Obrázek 20 Smutný žleb – odpadky v území



Autor fotografie: Jan Borkovec 2018

Obrázek 21 Smutný žleb smrková monokultura v přírodní rezervaci



Autor fotografie: Jan Borkovec 2018

Tabulka 37 Výsledky hodnocení péče o mZCHÚ Smutný žleb

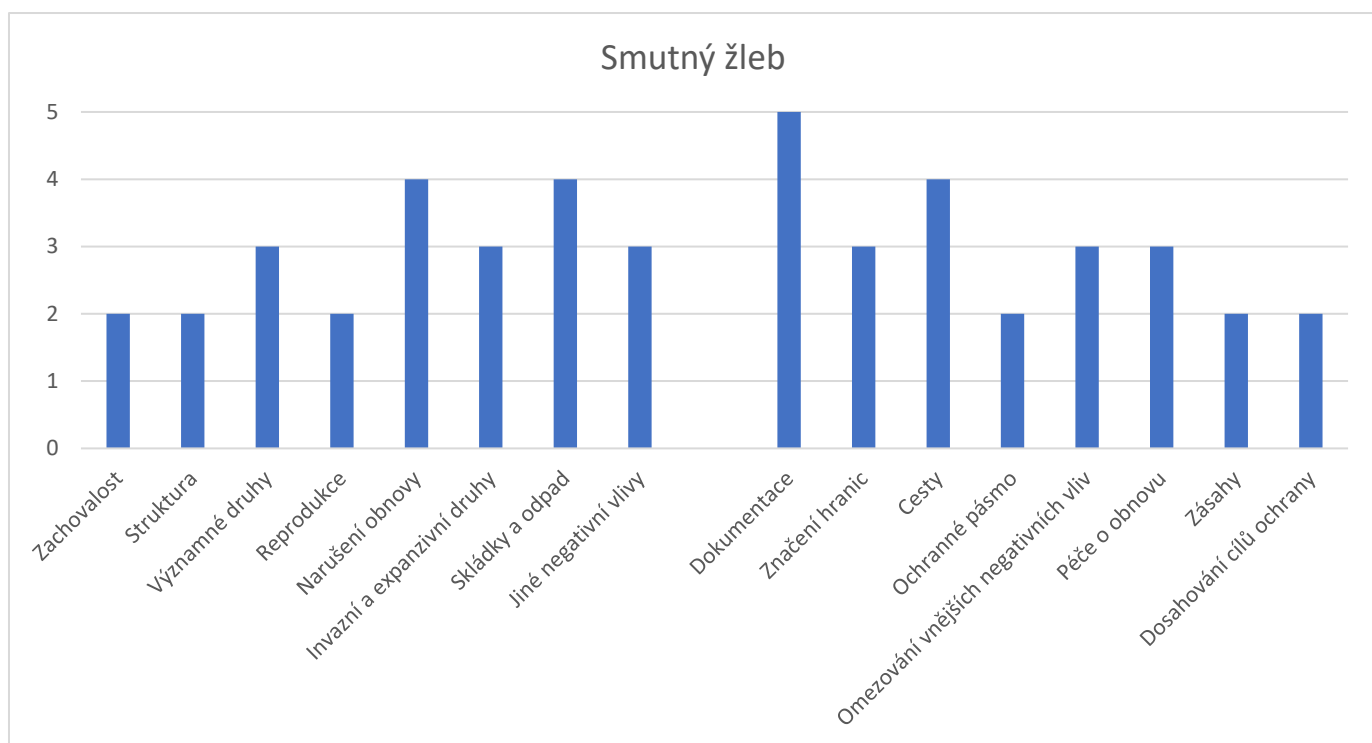
Název kritéria	stupeň	Násobný koeficient		Počet bodů
Dokumentace	5	1	=	5
Značení hranic	3	1	=	3
Cesty	4	1,5	=	6
Ochranné pásmo	2	1,5	=	3
Omezování vnějších negativních vliv	3	1,5	=	4,5
Péče o obnovu	3	2	=	6
Zásahy	2	2,5	=	5
Dosahování cílů ochrany	2	3	=	6
			Součet bodů celkem	38,5
			Vzorec na výpočet	H stav= 55 Průměrná

Autor tabulky: Borkovec 2019

Tabulka 38 Stav dokumentace mZCHÚ Smutný žleb

Stav dokumentace	ano	ne
Existuje platný právní předpis nebo rozhodnutí o vyhlášení ZCHÚ:	X	
Byl zpracován inventarizační průzkum pro ZCHÚ	X	
Byl zpracován plán péče o ZCHÚ:	X	
Plán péče je platný:	X	
Platný plán péče obsahuje dostačujícím způsobem zpracované tyto části:		
základní identifikační a popisné údaje o ZCHÚ	X	
předmět ochrany a cíl péče	X	
rozbor stavu ZCHÚ	X	
plán zásahů a opatření	X	
předpokládané náklady podle jednotlivých zásahů	X	
mapové a jiné přílohy	X	
Součet	5	

Autor: Borkovec 2019



Graf 6 Stav hodnocení současného stavu a hodnocení péče o PR Smutný žleb

Autor: Borkovec 2019

Současný stav PR Smutný žleb je celkově hodnocen jako průměrný. Hodnocení se ovšem blíží rozhraní průměrného a špatného stavu. Většině kritérií současného stavu byl udělen průměrný nebo špatný stupeň. Dobrý stupeň byl udělen pouze 2 kritériím – Narušení obnovy a Skládky a odpad. Buk zde na části území úspěšně zmlazuje.

Péče o PR Smutný žleb je celkově hodnocena jako průměrná. Hodnocení se jak u péče, tak i u současného stavu blíží rozhraní mezi průměrným a špatným stavem. Dokumentaci byl udělen nejvyšší stupeň hodnocení – Vynikající, péče o cesty byla hodnocena jako dobrá, zbylá kritéria péče byla hodnocena jako průměrná nebo špatná. Péče o území je hodnocena velmi podobně jako současný stav, pokud nedojde ke změně péče, nelze očekávat zlepšení současného stavu.

Záskalí

Udělené stupně hodnocení aktuálního stavu s krátkým komentářem jsou popsány v tabulce, viz. *Tabulka 38*. Výpočet hodnocení aktuálního stavu viz. *Tabulka 39*.

Udělené stupně hodnocení péče s krátkým komentářem jsou popsány v tabulce viz. *Tabulka 40*. Výpočet hodnocení péče viz. *Tabulka 41*. Stav dokumentace mZCHÚ je v tabulce viz. *Tabulka 42*

Udělené hodnocení aktuálního stavu a péče o mZCHÚ je znázorněn v grafu viz. *graf 7 Stav hodnocení současného stavu a hodnocení péče o PR Ocásek*.

Obrázky prezentují aktuální stav území a péče viz. obrázek 22 a 23.

Tabulka 39 Hodnocení aktuálního stavu mZCHÚ Záskalí

Hodnocení současného stavu území	Stupeň 0-5	Kategorie území: Název území: Datum hodnocení:	Přírodní rezervace Záskalí 8.11.2018
Zachovalost	3	Převládají lesní porosty buku lesního, ve východní části území hojně zastoupen modří opadavý a napříč územím se vyskytují dále vtroušené jehličnany.	
Struktura	2	Při hodnocení struktury porostu bylo rozhodující, že ve významné části porostu jsou zastoupeny jen některé věkové kategorie, většinou dospělý les nebo nálet, nárost a mlazina na většině území zcela chybí tyčovina. Snad kromě jihozápadní části území, kde dochází k přirozenému zmlazování na určité části a jsou zde zastoupeny i starší formy přirozené obnovy buku lesního (tyčkovina a tyčovina).	
Významné druhy	3	Stav lze hodnotit jako uspokojivý.	
Reprodukce	3	Podmínky pro přirozené zmlazení jsou vhodné na menší části území. Přirozené zmlazení buku je v jihozápadní části území.	
Narušení obnovy	2	Dochází k výraznému narušení obnovy přirozené obnovy na větší části území.	
Invazní a expansivní druhy	4	Velmi malý vliv invazních a expansivních druhů na území.	
Skládky a odpad	4	V terénu se nachází pouze několik jednotlivých odpadků,	
Jiné negativní vlivy	2	Území je poměrně intenzivně navštěvováno turisty, ale ještě daleko více myslivci, kteří zde mimo jiné mají posed a zařízení k přikrmování zvěře a využívají cestní síť územím.	

Autor: Borkovec 2019

Tabulka 40 Výsledky hodnocení aktuálního stavu mZCHÚ Záskalí

Název kritéria	stupeň	Násobný koeficient		Počet bodů
Zachovalost	3	3	=	9
Struktura	2	2,5	=	5
Významné druhy	3	2	=	6
Reprodukce	3	1,5	=	4,5
Narušení obnovy	2	1,5	=	3
Invazní a expanzivní druhy	4	1	=	4
Skládky a odpad	4	1	=	4
Jiné negativní vlivy	2	1,5	=	3
			Součet bodů celkem	38,5
			Vzorec na výpočet	H stav=55 Průměrný

Tabulka 41 Hodnocení péče o mZCHÚ Záskalí

Hodnocení péče o území	Stupeň 0-5	Kategorie území: Název území: Datum hodnocení:	Přírodní rezervace Záskalí 8.11.2018 7.3.2019
Dokumentace	5	Stav dokumentace lze hodnotit jako vynikající– existuje platný plán péče o přírodní rezervaci Záskalí. Inventarizační průzkum rostlinný byl proveden v roce 2007.	
Značení hranic	1	Značení hranic lze hodnotit jako velmi slabé – naprostá většina hraničního značení území chybí. Označení hraničních stromů pásovým značením nebylo v terénu pozorováno vůbec. Území je po celém obvodu (téměř 3 km) označeno 1 tabulí s označením přírodní rezervace, bez názvu konkrétní rezervace a podrobných informací.	
Cesty	1	Péče o cestní síť je nedostatečná a nevhodná. Chybí obrana proti erozi, chybí cedule upravující povolení/zákaz vjezdu cyklistům. Hlavním a nutným krokem je péče o cesty – omezit vjezd do území pro motorová vozidla. Dle stavu cest a příkrmovacích zařízení je cestní síť intenzivně využívána (myslivci). Cesty zcela nevhodně vedeny po spádnicí a erodují. Do území vjíždí motorová vozidla, chybí cedule upravující zákaz vjezdu, možná spíše závory.	
Ochranné pásmo	2	V ochranném pásmu se nachází částečně smrková monokultura, je též negativně ovlivněno poměrně hustou cestní sítí. Z pozitiv je potřeba zmínit, že částečně dochází k lepší přirozené obnově než v přírodní rezervaci. V ochranném pásmu se nachází zařízení k příkrmování zvěře myslivci a posed.	
Omezování vnějších a negativních vlivů	2	Omezení vnějších negativních vlivů 3 Omezení vnějších negativních vlivů je není špatné, chybí omezení pro cyklisty, kteří způsobují erozi. Není zde zavedena regulace návštěvníků, ale jelikož území neleží na turistické trase, nezavítá jich sem tolik. Hluk ze silnice E 50.	
Péče o obnovu	2	Napříč celým územím chybí funkční oplocenky, nicméně buk zde zmlazuje na značné části území úspěšně přirozenou cestou, avšak na zbylé části se to jeví jako vhodný krok.	
Zásahy	2	Zásahy v terénu byla pozorována umělá výsadba dřevin přirozené dřevinné skladby, nicméně dost nepřirozeně – v pravidelném čtvercovém sponu v místě kde buk přirozeně zmlazuje, ovšem na většině území, kde nedochází ke zmlazení nebyly podniknuty žádné kroky (stavba oplocenek jako ochrana proti škodám zvěří, umělá výsadba.)	
Dosahování cílů ochrany	3	Biocenóza bukového lesa je zastoupena několika věkovými kategoriemi a tvoří poměrně stabilní společenstvo s částí mrtvého dřeva, negativní vliv na dosahování cílů ochrany má nevhodně umístěné myslivecké zařízení a téměř nevyznačené území v terénu.	

Autor: Borkovec 2019

Obrázek 22 Záskalí péče o cesty v území a jeho ochranném pásmu



Autor fotografie: Jan Borkovec 2018

Obrázek 23 Značení přírodní rezervace bez dodatkové tabulky



Autor fotografie: Jan Borkovec 2018

Tabulka 42 Výsledky hodnocení péče o ZCHÚ Záskalí

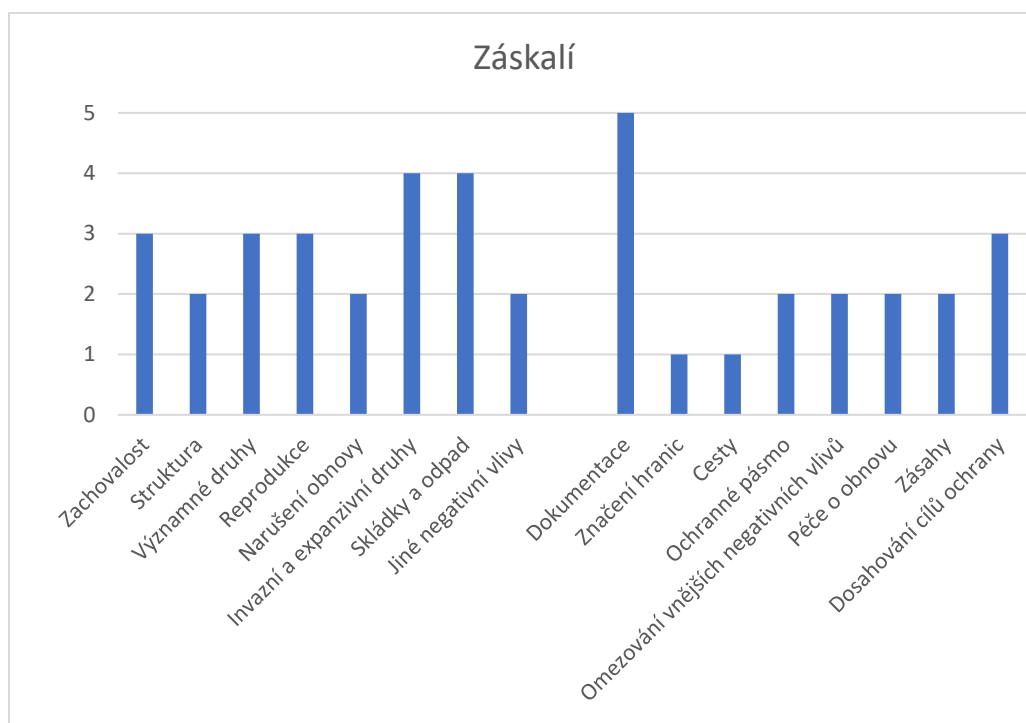
Název kritéria	stupeň	Násobný koeficient		Počet bodů
Dokumentace	5	1	=	5
Značení hranic	1	1	=	1
Cesty	1	1,5	=	1,5
Ochranné pásmo	2	1,5	=	3
Omezování vnějších negativních vliv	2	1,5	=	3
Péče o obnovu	2	2	=	4
Zásahy	2	2,5	=	5
Dosahování cílů ochrany	3	3	=	9
			Součet bodů celkem	31,5
			Vzorec na výpočet	H stav= 45 Špatná

Autor tabulky: Borkovec 2019

Tabulka 43 Stav dokumentace mZCHÚ Záskalí

Stav dokumentace	ano	ne
Existuje platný právní předpis nebo rozhodnutí o vyhlášení ZCHÚ:	X	
Byl zpracován inventarizační průzkum pro ZCHÚ	X	
Byl zpracován plán péče o ZCHÚ:	X	
Plán péče je platný:	X	
Platný plán péče obsahuje dostačujícím způsobem zpracované tyto části:		
základní identifikační a popisné údaje o ZCHÚ	X	
předmět ochrany a cíl péče	X	
rozbor stavu ZCHÚ	X	
plán zásahů a opatření	X	
předpokládané náklady podle jednotlivých zásahů	X	
mapové a jiné přílohy	X	
Součet	5	

Autor: Borkovec 2019



Graf 7 Stav hodnocení současného stavu a hodnocení péče o PR Záskalí

Autor grafu: Borkovec 2019

Současný stav PR Záskalí je celkově hodnocen jako průměrný. Hodnocení není daleko od špatného stavu. Stavem vynikající není hodnoceno žádné kritérium, stavem dobrý Invazní a expanzivní druhy a kritérium Sklárky a odpad. Zbýlých 6 kritérií je rozděleno ve dvou kategoriích – průměrný nebo špatný. Kritérium Narušení obnovy je hodnoceno jako špatné, protože zvěř zde páchá značné škody. Důvodem pro udělení stupně špatný pro kritérium Jiné negativní vlivy je umístění mysliveckých zařízení v PR nebo v jejím OP.

Péče o PR Záskalí je celkově hodnocena jako nedostatečná. Jediné kritérium péče, které bylo hodnoceno lépe, než průměrně je dokumentace, která je ohodnocena nejvyšším stupněm – vynikající. Kritéria Značení hranic a Cesty byla ohodnocena stupněm velmi špatný, neboť v terénu nebylo nalezeno pruhové značení, jedna tabule byla nekompletní a pouze jedna kompletní. Péče o cesty je nedostatečná. Ostatní kritéria jsou hodnocena převážně jako průměrná až na Dosahování cílů ochrany, která je hodnocena jako dobrá.

Diskuze

V diskuzi srovnám výsledky mé bakalářské práce s Diplomovou prací Kateřiny Rebrošové z Mendelovy Univerzity v Brně z roku 2006/2007 (viz tabulky: 44,45,46 a 47). Hodnocení stavu podle Metodiky hodnocení stavu a péče v maloplošných zvláště chráněných územích od Ing. Martin Svátek a doc. Ing. Antonín Buček, CSc. proběhlo v mZCHÚ: Holý kopec, Makovica, Maršava, Nazaret, Smutný žleb. Záskalí. V hodnocení aktuálního stavu jsou v diplomové práci z roku 2006/2007 téměř všechny mZCHÚ hodnoceny nadprůměrně, kromě PP Nazaret, která je hodnocena průměrně.

Hodnocení aktuálního stavu vybraných území v přírodním parku Chřiby, které proběhlo v letech 2018/2019 se hodnocení všech území dostalo do kategorie průměrné, u některých území se blíží dobrému nebo naopak špatnému stavu.

Srovnání výsledků hodnocení aktuálního stavu v některých mZCHÚ v roce 2006/2007 a 2018/2019 viz *tabulka 44 a tabulka 45.*

Tabulka 44 Hodnocení stavu vybraných území v roce 2006/2007

	Zachovalost	Struktura	Významné druhy	Reprodukce	Narušení obnovy	Invazní a expansivní druhy	Skládky a odpady	Jiné negativní vlivy	
Holý kopec	5	5	n	5	4	4	5	4	93
Maršava	5	3	n	4	4	4	5	4	83
Smutný žleb	4	4	4	4	4	5	5	4	83
Záskalí	4	3	n	4	4	5	5	4	79
Makovica	4	3	n	5	3	4	5	3	75
Nazaret	4	2	n	3	3	4	5	4	68

Autor tabulky: Rebrošová 2007

Tabulka 45 Hodnocení stavu vybraných území v roce 2018/2019

	Zachovalost	Struktura	Významné druhy	Reprodukce	Narušení obnovy	Invazní a expansivní druhy	Skládky a odpady	Jiné negativní vlivy	
Holý kopec	3	2	3	3	3	3	4	4	60
Maršava	3	3	3	3	2	3	5	2	59
Smutný žleb	2	2	3	2	4	3	4	3	54
Záskalí	3	2	3	3	2	4	4	2	55
Makovica	3	2	3	2	4	3	5	3	59
Nazaret	3	1	4	3	1	4	5	3	54

Autor tabulky: Borkovec 2019

V hodnocení, které proběhlo v letech 2006/2007 není uveden u každého kritéria komentář proč bylo uděleno, tudíž lze těžko srovnat, jestli a k jakému vývoji u území došlo. Je možné, že došlo ke zhoršení stavu území nebo má spíše každý člověk trochu jiný pohled na věc a přísnot podle které zkoumaná území hodnotí, je možné, že na to má vliv i osoba/osoby se kterými byly provedeny návštěvy území nebo konzultace.

Lze pozorovat některé podobné trendy, v obou případech je nejlépe hodnocen aktuální stav území PR Holý kopec, druhý nejlepší PP Maršava a nejhůře PP Nazaret. U PR Holý kopec v oblasti zachovalost bylo v roce 2007 uděleno nejvyšší hodnocení, což by mělo znamenat, že se na celé ploše PR Holý kopec nacházel dle předmětu péče lesní komplex přirozených doubrav a bučin s bohatou škálou lesních typů a vzácnými druhy flóry a fauny (Ústřední seznam ochrany přírody) nikoliv téměř jen bukový porost. Naopak stejného hodnocení se dostalo kritériu „Jiné negativní vlivy“ v obou případech stupeň 4.

Přírodní památka Maršava má v obou případech stejně hodnoceny kritéria „Struktura“ a „Skládky“ zachovalost se opět liší. Přírodní Rezervace Smutný žleb má shodně hodnoceno pouze kritérium „Narušení obnovy“ ostatní kritéria byla při hodnocení v roce 2018/2019 udělena nižší. Přírodní rezervace Záskalí byla hodnocena u všech kritérií hůře 2018/2019, u kritérií „Zachovalost“ a „Struktura“ vidíme v obou případech shodný trend – zachovalost je hodnocena o stupeň lépe než struktura. Přírodní památka Makovica shodné hodnocení v obou případech u kritérií „Skládky“ a „Jiné negativní vlivy“ v ostatních případech jsou kritéria hodnoceny v roce 2018/2019 hůře než při hodnocení proběhlém z roku 2007. Přírodní památka Nazaret, lze pozorovat shodný trend u kritérií „Zachovalost“ a „Struktura“ v obou případech je hodnocení struktury nižší o 2 stupně než hodnocení zachovalosti. (viz tabulky 44. a 45.)

Tabulka 46 Hodnocení péče o vybraná mZCHÚ v roce 2007

	Dokumentace	Značení hranic	Cesty	Ochranné pásmo	Omezování vnějších negativních vlivů	Péče o obnovu	Zásahy	Dosahování cílů ochrany	
Holý kopec	5	5	4	3	5	5	5	5	94
Maršava	5	3	3	4	4	5	5	3	80
Smutný žleb	5	5	5	4	4	4	3	4	80
Záskalí	5	4	3	3	4	4	3	3	68
Makovica	5	5	4	3	3	4	4	3	73
Nazaret	5	5	5	4	4	4	4	4	84

Autor tabulky: Rebrošová 2007)

Tabulka 47 Hodnocení péče o vybraná mZCHÚ 2019

	Dokumentace	Značení hranic	Cesty	Ochranné pásmo	Omezování vnějších negativních vlivů	Péče o obnovu	Zásahy	Dosahování cílů ochrany	
Holý kopec	5	4	3	3	3	3	3	4	68
Maršava	5	4	3	3	3	1	2	3	55
Smutný žleb	5	3	4	2	3	3	2	2	45
Záskalí	5	1	1	2	2	2	2	3	55
Makovica	5	3	4	2	3	3	3	3	63
Nazaret	5	5	4	3	3	2	2	3	61

Autor tabulky: Borkovec 2019

Při srovnání obou hodnocené péče, lze vyčíst několik informací. Stav dokumentace k mZCHÚ pro dotčená území, respektive Chříby, potažmo Zlínský kraj, je hodnocen jako vynikající v roce 2007 i v roce 2019. Plány péče pro všechny území byly v obou případech platné, včetně všech náležitostí.

Kritérium „Značení hranic“ se svým hodnocením shoduje pro PP Nazaret, v obou případech bylo hodnoceno nejvyšším stupněm. PR Holý kopec, PR Smutný žleb, PR Záskalí a PP Makovica byly v roce 2019 hodnoceny hůře než v roce 2007, PR Záskalí získala v tomto kritériu velmi nízké hodnocení – zde by bylo vhodné provést nově vyznačení území pruhovým značením a obnovit informační tabule. PR Maršava byla hodnocena lépe v roce 2019 než v roce 2007, předpokládám, že z důvodu realizace pásového značení a umístění informačních tabulí.

Kritérium „Cesty“ bylo hodnoceno v obou hodnoceních shodně v PP Makovica a Maršava. V ostatních mZCHÚ bylo hodnoceno hůře v roce 2019 než v roce 2007 (viz. tabulky 46. a 47.) Největší rozdíl v hodnocení území je u PR Záskalí, kde hodnocení je v roce 2019 nižší o 2 stupně než v roce 2007.

Kritérium „Ochranné pásmo“ bylo hodnoceno v obou případech shodně v PR Holý kopec. Ve zbylých mZCHÚ bylo hodnocení v roce 2007 lepší, než v roce 2019.

Kritérium „Omezování vnějších negativních vlivů“ bylo v letech 2007 a 2019 hodnoceno shodně pro PP Makovica. Ostatní mZCHÚ byla hodnocena v roce 2019 hůře než v roce 2007.

Kritérium „Péče o obnovu“ bylo v roce 2019 hodnoceno u všech mZCHÚ hůře než v roce 2007

Kritérium „Zásahy“ bylo hodnoceno v roce 2019 hůře pro všechny mZCHÚ, než v roce 2007. PR Holý kopec měl udělený nejvyšší stupeň (5) v roce 2007 a nižší v roce 2019 (3), protože dle mého názoru nebyly zrealizovány všechny nutné kroky, zvěř zde škodí poměrně intenzivně přirozené obnově, ale nebyly realizovány všechna možná opatření, aby se jim předcházelo. PP Nazaret měla udělen druhý nejvyšší stupeň (4) v roce 2007 a stupeň nižší (2) v roce 2019, v terénu nebyly pozorovány nutné zásahy, aby nedocházelo k okusu a škodám páchaných zvěří. Naopak na celém území nebyly pozorovány výsledky efektivních zásahů proti škodám zvěří, realizovaných před více než 10 lety.

Kritérium „Dosahování cílů ochrany“ bylo hodnoceno pro území PP Makovica, PP Maršava a PR Záskalí shodně v obou realizovaných hodnoceních. PR Holý kopec, PR Smutný žleb a PP Nazaret byly hodnoceny nižším hodnocením v roce 2019, než v roce 2007. V obou proběhlých hodnoceních bylo nejvyšší udělené hodnocení pro PR Holý kopec.

Závěr

Ve své bakalářské práci, jsem provedl zhodnocení vybraných maloplošných zvláště chráněných území v přírodním parku a evropsky významné lokalitě Chřiby, terénní průzkum proběhl v letech 2018 a 2019. Konkrétně PR Holý kopec, PP Makovica, PP Maršava, PP Nazaret, PR Ocásek, PR Smutný žleb a PR Záskalí. Nelze říci, že by byly přírodní rezervace vždy v lepším stavu než přírodní památky. Některá maloplošná území jsou v terénu vyznačena v pořádku například PP Maršava. Jiná zkoumaná území částečně nebo téměř vůbec například PR Záskalí. Prostor pro změnu a zlepšení je vyznačit v terénu pásovým značením všechna mZCHÚ – předpokládám, že pro většinu lidí pohybující se v lese (lesáci, myslivci, houbaři turisté), je zásadní informace, rozpoznat, že se nacházím v maloplošném zvláště chráněném území a dále informační cedule o chráněném území s předmětem ochrany a informacemi co mu prospívá a co naopak škodí, aby lidé věděli, jak se v území chovat. Vhodně umístěné informační cedule v místě kudy přes území vede turistická značka, využívaná cesta či cyklotrasa. Konkrétně Záskalí je bez jediného kusu pruhového značení po celé hranici, územím vede několik cest, jejich stav je špatný (vedou po spádnici) a je na nich pozorovatelná eroze, lze předpokládat, že vzhledem k tomu, že je v území posed a na jeho okraji se přikrmuje zvěř jsou využívány převážně myslivci, ovšem někdo jim musel tuto činnost, která rozhodně neprospívá předmětu ochrany, musel povolit nebo ji mlčky přehlíží. Dokumentace k územím je ve všech případech v dobrém stavu. Všechny mZCHÚ mají platné plány péče, inventarizační průzkumy jsou na většině území v plánu zpracování. Ve většině území je silně dominantní dřevinou buk lesní. Územím by prospělo, kdyby byla funkční ochranná pásma. Dále kdyby byl v lesích přirozený stav zvěře a mohlo by docházet k přirozené obnově bez výrazných škod.

Seznam literatury

- MACKOVČIN, Peter a Matilda JATIOVÁ. *Chráněná území ČR 2: Zlínsko*. 1. Praha: Artdit, 2002. ISBN 80-86064-38-7.
- VOŽENÍLEK, Vít. *Národní parky a chráněné krajinné oblasti České republiky*. Olomouc: Univerzita Palackého v Olomouci, 2002, 156 s. ISBN 80-244-0468-0.
- ČESKÁ A SLOVENSKÁ FEDERATIVNÍ REPUBLIKA, *Zákon: O ochraně přírody a krajiny*. In: [1992], ročník 1992, částka 28, číslo 114. Dostupné také z: <https://www.zakonyprolidi.cz/cs/1992-114>
- ANDĚRA, Miloš. *Národní parky Evropy: kompletní encyklopedický průvodce*. Praha: Slovart, c2008. ISBN 978-80-7391-162-1.
- JELÍNKOVÁ, Eva. Biosférické rezervace v ČR. *Ministerstvo zahraničních věcí české republiky* [online]. 2013, 25.07.2013 [cit. 2018-11-19]. Dostupné z: https://www.mzv.cz/jnp/cz/zahranicni_vztahy/cr_v_mezinarodnich_organizacich/unesco/cr_v_unesco/biosfericke_rezervace_v_cr.html
- RULFOVÁ, Alena. Příroda: Územní ochrana přírody – obecná územní ochrana. *Příroda: Územní ochrana přírody – obecná územní ochrana* [online]. 2004, 2004 [cit. 2018-11-19]. Dostupné z: <https://www.priroda.cz/clanky>
- *Agentura ochrany přírody a krajiny České republiky: ÚSES* [online]. In: . [cit. 2018-11-19]. Dostupné z: <http://www.ochranaprirody.cz/obecna-ochrana-prirody-a-krajiny/uses/>
- HAVELKOVÁ, Svatava. Ochrana přírody: Právo v ochraně přírody. *Ochrana přírody: Právo v ochraně přírody* [online]. Praha: Agentura ochrany přírody a krajiny ČR, 2009, 2009, (5) [cit. 2018-11-19]. ISSN 0139-9853. Dostupné z: <http://www.casopis.ochranaprirody.cz/pravo-v-ochrane-prirody/k-cemu-slouzi-prechodne-chronena-plocha/>
- LÖW, Jiří, Igor MÍCHAL, Jiří LÖW a Igor MÍCHAL. *Krajinný ráz*. Kostelec nad Černými lesy: Lesnická práce, 2003, 551 s. ISBN 8086386279.
- Svátek, M., Buček, A. (2005): Metodika hodnocení stavu a péče v maloplošných zvláště chráněných územích. MZLU v Brně.
- *Ústřední seznam ochrany přírody* [online]. [cit. 2019-04-19]. Dostupné z: <https://drusop.nature.cz/portal/>
- REBROŠOVÁ, Kateřina. *Zhodnocení současného stavu a péče o lesní rezervace Uherskohradištska*. 2007. Diplomová práce. Mendelova zemědělská a lesnická Univerzita v Brně, Fakulta lesnická a dřevařská, Ústav lesnické botaniky, dendrologie a geobiocenologie.
- *Štátný zoznam osobite chránených častí prírody SR* [online]. 2007 [cit. 2019-04-29]. Dostupné z: <http://uzemia.enviroportal.sk/about#PR-NPR>
- Mapy.cz: © Seznam.cz, a.s. a © AOPK ČR – ochrana přírody a krajiny. *Mapy.cz*. <https://mapy.cz/turisticka?x=17.4053559&y=49.1341623&z=11&source=area&id=30944>. [1998]. [cit. 2019-05-01].
- *Chráněná území Zlínského kraje* [online]. Hulín, 2001 [cit. 2019-03-03]. Dostupné z: <https://nature.hyperlink.cz/>

Seznam zkratk

NP – Národní Park

CHKO – Chráněná Krajinná Oblast

NPR – Národní přírodní rezervace

NPP – Národní přírodní památka

PR – Přírodní rezervace

PP – Přírodní památka

PřP – Přírodní park

ZCHÚ – Zvláště chráněné území

MZCHÚ – Maloplošné zvláště chráněné území

EVL – Evropsky významná lokalita

PO – Ptačí oblast

BR – Biosférická rezervace

BC – Biocentrum

BK – Biokoridor

IP – Interakční prvek

LS – Lesní správa

OP – Ochranné pásmo

Další zdroje:

Plán péče o přírodní rezervaci Holý kopec 2014-2023 Ing. Jiří Schneider, Ph.D. Bc. Ing. Ivana Lampartová

Plán péče o přírodní rezervaci Holý kopec 2002-2013 Ing. Jiří Schneider, Ing. David Kofránek

Plán péče o přírodní památku Makovica 2004-2013 Ing. Jiří Schneider, Ing. Jitka Schneiderová

Plán péče o přírodní památku Makovica 2014-2023 Ing. Jiří Schneider, Ph.D. Bc. Ing. Ivana Lampartová

Plán péče o přírodní památku Maršava 2004-2013 Ing. Jiří Schneider, Ing. Jitka Schneiderová

Plán péče o přírodní památku Maršava 2014-2023 Ing. Jiří Schneider, Ph.D. Bc. Ing. Ivana Lampartová

Plán péče o přírodní památku Nazaret 2004-2013 Ing. Jiří Schneider

Plán péče o přírodní památku Nazaret 2014-2023 Ing. Jiří Schneider, Ph.D. Bc. Ing. Ivana Lampartová

Plán péče o přírodní rezervaci Ocásek 2013-2023 Mgr. Lenka Pavelčíková, Mgr. Petr Pavelčík

Plán péče o přírodní rezervaci Smutný žleb 2004-2013 Ing. Jiří Schneider

Plán péče o přírodní rezervaci Smutný žleb 2014-2023 Ing. Jiří Schneider, Ph.D. Bc. Ing. Ivana Lampartová

Plán péče o přírodní rezervaci Záskalí 2015-2024 ARVITA P spol. s r.o. Ing. Hedvika Psotová

Seznam obrázků

Obrázek 1 Mapa přírodního parku Chříby.....	21
Obrázek 2 Holý kopec zpevněná lesní cesta, leží přímo v OP a z části přímo vedle PŘ Holý Kopec	28
Obrázek 3 Holý kopec – hranice území pohled směrem mZCHÚ Maršava, v OP pozorovatelná smrková monokultura	28
Obrázek 4 Holý kopec – značení PR Holý kopec.....	29
Obrázek 5 Holý kopec – informační cedule pro návštěvníky.	29
Obrázek 6 Holý kopec – péče o cesty	30
Obrázek 7 Holý kopec převážně jednoetážový bukový porost se zmlazením buku.....	30
Obrázek 8 Holý kopec netýkavka	31
Obrázek 9 Holý kopec – mrtvé dřevo	31
Obrázek 10 Makovica značení území – zarostlá cedule mZCHÚ	38
Obrázek 11 Makovica – pruhové značení je třeba obnovit.....	38
Obrázek 12 Makovica spodní část, převažuje bukový jednoetážový porost.....	39
Obrázek 13 Maršava – značení území	44
Obrázek 14 Maršava – zpevněná cesta dělicí území na menší celky	44
Obrázek 15 Nazaret – pohled na území, převážně jednoetážový porost, včetně mrtvého dřeva.....	50
Obrázek 16 Nazaret Značení území.....	50
Obrázek 17 Ocásek turistická trasa vedoucí napříč územím.....	55
Obrázek 18 Ocásek poškozená značka	55
Obrázek 19 Smutný žleb tabule značící mZCHÚ	62
Obrázek 20 Smutný žleb – odpadky v území.....	62
Obrázek 22 Smutný žleb smrková monokultura v přírodní rezervaci	62
Obrázek 23 Záskalí péče o cesty v území a jeho ochranném pásmu	68
Obrázek 24 Značení přírodní rezervace bez dodatkové tabulky	68

Seznam Tabulek

Tabulka 1 Kritéria současného stavu území	10
Tabulka 2 Hodnocení péče o území	11
Tabulka 3 Postup hodnocení současného stavu ZCHÚ	11
Tabulka 4 Postup hodnocení péče o ZCHÚ	12
Tabulka 5 Stav dokumentace mZCHÚ	12
Tabulka 6 Výsledné hodnocení stavu ZCHÚ – stupnice	13
Tabulka 7 Výsledné hodnocení péče o území – stupnice	13
Tabulka 8 Stupnice k hodnocení jednotlivých kritérií stavu a péče	13
Tabulka 9 Hodnocení současného stavu mZCHÚ Holý kopec	27
Tabulka 10 Výpočet hodnocení současného stavu mZCHÚ Holý kopec	32
Tabulka 11 Hodnocení péče o mZCHÚ Holý kopec	33
Tabulka 12 Výpočet hodnocení péče mZCHÚ Holý kopec	34
Tabulka 13 Stav dokumentace ZCHÚ Holý kopec	34
Tabulka 14 Hodnocení současného stavu mZCHÚ Makovica	36
Tabulka 15 Výpočet hodnocení současného stavu mZCHÚ Makovice	37

Tabulka 16	Hodnocení péče o mZCHÚ Makovica	37
Tabulka 17	Výpočet Hodnocení péče o mZCHÚ Makovica	40
Tabulka 18	Stav dokumentace mZCHÚ Makovica	40
Tabulka 19	Hodnocení současného stavu mZCHÚ Maršava	42
Tabulka 20	Výpočet hodnocení současného stavu mZCHÚ Maršava	43
Tabulka 21	Hodnocení péče o území mZCHÚ Maršava	45
Tabulka 22	Výsledky hodnocení péče o ZCHÚ Maršava	46
Tabulka 23	Stav dokumentace mZCHÚ Maršava	46
Tabulka 24	Hodnocení současného stavu mZCHÚ Nazaret	48
Tabulka 25	Výpočet hodnocení současného stavu ZCHÚ Nazaret	49
Tabulka 26	Hodnocení péče o mZCHÚ Nazaret	51
Tabulka 27	Výsledky hodnocení péče o mZCHÚ Nazaret	52
Tabulka 28	Stav dokumentace mZCHÚ Nazaret	52
Tabulka 29	Hodnocení současného stavu mZCHÚ Ocásek	54
Tabulka 30	Výsledky hodnocení současného stavu mZCHÚ Ocásek	55
Tabulka 31	Hodnocení péče o mZCHÚ Ocásek	56
Tabulka 32	Výsledky hodnocení péče o mZCHÚ Ocásek	57
Tabulka 33	Stav dokumentace mZCHÚ Ocásek	57
Tabulka 34	Hodnocení aktuálního stavu mZCHÚ Smutný žleb	59
Tabulka 35	Výsledky hodnocení aktuálního stavu mZCHÚ Smutný žleb	60
Tabulka 36	Hodnocení péče o mZCHÚ Smutný žleb	61
Tabulka 37	Výsledky hodnocení péče o mZCHÚ Smutný žleb	63
Tabulka 38	Stav dokumentace mZCHÚ Smutný žleb	63
Tabulka 39	Hodnocení aktuálního stavu mZCHÚ Záskalí	65
Tabulka 40	Výsledky hodnocení aktuálního stavu mZCHÚ Záskalí	66
Tabulka 41	Hodnocení péče o mZCHÚ Záskalí	67
Tabulka 42	Výsledky hodnocení péče o ZCHÚ Záskalí	69
Tabulka 43	Stav dokumentace mZCHÚ Záskalí	69
Tabulka 44	Hodnocení stavu vybraných území v roce 2006/2007	71
Tabulka 45	Hodnocení stavu vybraných území v roce 2018/2019	71
Tabulka 46	Hodnocení péče o vybraná mZCHÚ v roce 2007	72
Tabulka 47	Hodnocení péče o vybraná mZCHÚ 2019	72

Seznam grafů

Graf 1	Stav hodnocení současného stavu a hodnocení péče o PR Holý kopec	35
Graf 2	Stav hodnocení současného stavu a hodnocení péče o PP Makovica	41
Graf 3	Stav hodnocení současného stavu a hodnocení péče o PP Maršava	47
Graf 4	Stav hodnocení současného stavu a hodnocení péče o PP Nazaret	53
Graf 5	Stav hodnocení současného stavu a hodnocení péče o PR Ocásek	58
Graf 6	Stav hodnocení současného stavu a hodnocení péče o PR Smutný žleb	64
Graf 7	Stav hodnocení současného stavu a hodnocení péče o PR Záskalí	70