



VYSOKÉ UČENÍ TECHNICKÉ V BRNĚ
BRNO UNIVERSITY OF TECHNOLOGY



FAKULTA PODNIKATELSKÁ
ÚSTAV FINANČÍ

FACULTY OF BUSINESS AND MANAGEMENT
INSTITUT OF FINANCES

NÁVRH NA ZVÝŠENÍ EFEKTIVITY VYMÁHÁNÍ
POHLEDÁVEK PODNIKATELE MOHLIS, DRUŽSTVO
PROPOSAL TO INCREASE THE EFFICIENCY OF CLAIMS ENTERPRENEUR MOHLIS

BAKALÁŘSKÁ PRÁCE
BACHELOR'S THESIS

AUTOR PRÁCE
AUTHOR

PETRA PEŠLOVÁ

VEDOUCÍ PRÁCE
SUPERVISOR

MGR. HELENA MUSILOVÁ

Brno 2011

Abstrakt:

Bakalářská práce je zaměřena na problematiku vymáhání pohledávek po splatnosti a jejich zajištění. Poskytuje přehled o procesu vymáhání pohledávek v nalézacím řízení dle občanského soudního řádu a rozhodčího řízení a v řízení vykonávacím dle exekučního řádu a výkonu rozhodnutí. Dále se zabývá analýzou pohledávek a závazků konkrétního podnikatele a zobrazuje stav pohledávek po splatnosti tohoto podnikatele. Na základě získaných informací je zvolen nejefektivnější způsob vymáhání pohledávek podnikatele MOHLIS, družstvo.

Abstract:

My bachelor thesis is focused on issues of debt collection overdue and security. Provides an overview of the process of recovery in the first-instance proceedings under the Civil Procedure Code and arbitration proceedings and the enforcement of law and enforceable by execution. Then it deals with analysis of the debts and obligations concrete entrepreneur and demonstrates condition of the debts after maturity of this entrepreneur. On the base of recognized informations is selected the most effective way of debts collection of entrepreneur MOHLIS,druzstvo.

Klíčová slova:

Pohledávka, věřitel, dlužník, závazek, soud, exekuce, vymáhání pohledávek, výkon rozhodnutí.

Key words:

Debt, creditor, debtor, obligation, court, execution, debt collection, enforcement.

Bibliografická citace

PEŠLOVÁ, P. *Návrh na zvýšení efektivity vymáhání pohledávek podnikatele MOHLIS, družstvo*. Brno: Vysoké učení technické v Brně, Fakulta podnikatelská, 2011. 64 s. Vedoucí bakalářské práce Mgr. Helena Musilová.

Čestné prohlášení

Prohlašuji, že předložená bakalářská práce je původní a zpracovala jsem ji samostatně. Prohlašuji, že citace použitých pramenů je úplná, že jsem ve své práci neporušila autorská práva (ve smyslu Zákona č. 121/2000 Sb., o právu autorském a o právech souvisejících s právem autorským).

V Brně dne

.....

Petra Pešlová

Poděkování

Tímto bych chtěla poděkovat vedoucí mé bakalářské práce Mgr. Heleně Musilové za konzultace, rady a připomínky a zároveň panu podnikateli Eriku Steinmetzovi, MOHLIS, družstvo, za konzultace a analýzu daného problému, který byl v mé bakalářské práci řešen.

Obsah

ÚVOD	10
VYMEZENÍ PROBLÉMU A CÍLE PRÁCE	11
1 TEORETICKÁ VÝCHODISKA PRÁCE	12
1.1 Pohledávka.....	12
1.2 Příslušenství pohledávky	14
1.3 Účetní a daňová charakteristika pohledávky	14
1.3.1 Účetní charakteristika pohledávky.....	15
1.3.2 Daňová charakteristika pohledávky.....	15
1.4 Zajištění pohledávky.....	16
1.4.1 Zajišťovací instrumenty.	17
1.4.2 Náklady na zajišťovací instrumenty.	23
1.5 Promlčení a prekluze	24
1.5.1 Pojem prekluze, rozdíl mezi prekluzí a promlčením.	25
1.5.2 Práva nespádající do promlčení.	25
1.5.3 Promlčecí lhůta.	26
1.6 Zánik pohledávky	27
1.7 Vymáhání pohledávek	28
1.7.1 Mimosoudní vymáhání pohledávek.....	29
1.7.2 Soudní vymáhání pohledávek.....	30
1.7.2.1 Nalézací řízení dle občanského soudního řádu	30
1.7.2.2 Nalézací řízení v rozhodčím řízení	31
1.7.2.3 Výkon rozhodnutí dle občanského soudního řádu.....	33
1.7.2.4 Exekuce	34
1.7.2.5 Rozdíl mezi výkonem rozhodnutí a exekucí.....	35
2 ANALÝZA PROBLÉMU	37
2.1 Základní údaje o podnikateli MOHLIS, družstvo	37
2.2 Analýza problému a současné situace	38
3 VLASTNÍ NÁVRHY ŘEŠENÍ	42
3.1 Problematická pohledávka	42
3.2 Prevence vzniku pohledávek po splatnosti	42
3.2.1 Segmentace zákazníků.....	42
3.2.2 Zjištění relevantních informací a důkladné prověření solventnosti nového klienta	44
3.2.3 Uzavírání smluv	46

3.2.4 Smlouva s rozhodčí doložkou	48
3.2.5 Bankovní záruka	48
3.2.6 Směnka.....	49
3.3 Mimosoudní způsoby řešení problematické pohledávky	50
3.3.1 Vymáhání pohledávky věřitelem	50
3.3.2 Zápočet pohledávky	52
3.3.3 Postoupení pohledávky	53
3.3.4 Faktoring	54
3.4 Soudní způsoby řešení problematické pohledávky.....	55
3.4.1 Rozhodčí řízení	55
3.4.2 Vykonávací řízení dle OSŘ a exekuce dle EŘ	56
3.5 Shrnutí jednotlivých návrhů	58
ZÁVĚR	59
SEZNAM POUŽITÉ LITERATURY	61
SEZNAM ZKRATEK A SYMBOLŮ.....	63
SEZNAM TABULEK, GRAFŮ A DIAGRAMŮ	64
SEZNAM PŘÍLOH	64

Úvod

Vymáhání pohledávek je velice rozsáhlým a podle mne i zajímavým tématem. Rozhodla jsem se pro toto téma už jen z toho důvodu, že s problematikou nesplacených pohledávek se dříve či později setká většina podnikatelských subjektů, kterým narůstající množství nesplacených pohledávek může vyvodit velmi vážné následky, a proto je třeba jim věnovat patřičnou pozornost.

Cílem bakalářské práce je nalézt co nejefektivnější řešení ve vymáhání pohledávek pro ekonomické subjekty, které se většinou do této situace při obchodní činnosti dostanou. Zaměřila jsem se na podnikatele MOHLIS, družstvo, jež má sídlo nedaleko mého bydliště. Při konzultaci mi předseda představenstva tohoto podnikatele potvrdil, že má značný problém s vysokým procentem nesplacených pohledávek.

V teoretické části tedy vysvětlím problematiku pohledávek z právního hlediska, jak pohledávky vznikají a zanikají, objasním zde nalézací řízení dle občanského soudního řádu a v rozhodčím řízení a dále postup vymáhání pohledávek dle občanského soudního řádu a exekučního řádu.

V analytické části se budu zabývat konkrétním problémem daného podnikatele ve vymáhání pohledávek. Nejprve popíšu historii a předmět podnikání podnikatele MOHLIS, družstvo a následně analýzu současného stavu pohledávek podnikatele. Objasním zde postup, jakým způsobem podnikatel MOHLIS, družstvo zajišťuje své pohledávky a jaké způsoby při vymáhání svých pohledávek využívá. Na základě této analýzy navrhnou nejefektivnější způsob vymáhání pohledávek.

Vymezení problému a cíle práce

Hlavním problémem podnikatele MOHLIS, družstvo je narůstající počet pohledávek po splatnosti. S tímto se samozřejmě pojí i průběžná preventivní opatření a nastavení si určitého harmonogramu, jak při vymáhání pohledávky postupovat, což tomuto podnikateli není prozatím zcela vlastní.

Cílem této práce bude tedy analyzovat současný stav podnikatele ve vymáhání pohledávek, navrhnout preventivní opatření, porovnat veškeré způsoby vymáhání pohledávek včetně jejich výhod a nevýhod a nalézt co nejefektivnější variantu řešení ve vymáhání pohledávek pro tohoto podnikatele.

Pro zpracování bakalářské práce jsem použila následující metody.

Dedukce

je proces usuzování, ve kterém se od předpokladů dochází k závěru z těchto předpokladů vyplývajících, přičemž odvozování je jisté, nikoliv jen pravděpodobné. Jde tedy o základní postup při dokazování. (9)

Analogie

je vztah dvou různých věcí, které se v něčem podobají a dají se tedy přirovnávat. O věcech obtížně uchopitelných se často uvažuje a usuzuje na základě analogie (podobnosti) s věcmi známými. Analogický znamená podobný, obdobný. (9)

Analýza

znamená rozbor, metodu zkoumání složitějších skutečností rozkladem na jednodušší. Používá se v mnoha vědách, ve filosofii i v běžném životě, pokud chceme dospět k jistým výsledkům na základě detailního poznání podrobností. (9)

Indukce

je úsudek z jedinečných premis směrem k obecně platnému závěru. Platí-li pro předmět A1 určitá skutečnost B, pro předmět A2 také skutečnost B, pro n-tý předmět A_n také skutečnost B, pak můžeme obecně říci, že pro všechny předměty A platí skutečnost B. (9)

1 Teoretická východiska práce

V této části bude vysvětlena pohledávka z právního hlediska, její vznik, obsah a příslušenství pohledávky a nastínění pohledávek z účetního a daňového hlediska. Dále zde zmíním vybrané zajišťovací prostředky pohledávek, jakým způsobem pohledávka zaniká a co je to institut promlčení. Část bude zaměřena na vymáhání pohledávek v nalézacím řízení dle občanského soudního řádu, rozhodčím řízení, způsobu výkonu rozhodnutí a exekuci.

Právní předpisy, které upravují problematiku pohledávek

Základními právními předpisy, které upravují problematiku pohledávek, jsou:

- zákon č. 40/1964 Sb., občanský zákoník,
- zákon č. 513/1991 Sb., obchodní zákoník,
- zákon č. 99/1963 Sb., občanský soudní řád,
- zákon č. 120/2001 Sb., o soudních exekutorech a exekuční činnosti.

Dalšími předpisy, které souvisí s problematikou vymáhání pohledávek, jsou:

- zákon č. 328/1991 Sb., o konkurzu a vyrovnání,
- zákon č. 182/2006 Sb., o úpadku a způsobech jeho řešení,
- zákon č. 150/2002 Sb., soudní řád správní,
- zákon č. 216/1994 Sb., o rozhodčím řízení a výkonu rozhodčích nálezů,
- zákon č. 141/1961 Sb., o trestním řízení soudním,
- zákon č. 634/2004 Sb., o soudních poplatcích,
- zákon č. 26/2000 Sb., o veřejných dražbách
- a další zákony.

1.1 Pohledávka

Pohledávku upravuje obchodní i občanský zákoník. Dle § 488 občanského zákoníku lze pohledávku charakterizovat jako závazkový právní vztah, kde závazkovým vztahem je právní vztah, ze kterého věřiteli vzniká právo na plnění (pohledávka) od dlužníka a dlužníkovi vzniká povinnost splnit závazek. V obchodním zákoníku jsou obchodní

závazkové vztahy vymezeny ve 3. části zákona, která upravuje závazkové vztahy mezi podnikateli, státem a samosprávnou územní jednotkou a podnikateli při jejich podnikatelské činnosti, jestliže se týkají zabezpečování veřejných potřeb. Občansko právní vztahy jsou vymezeny v zákoně č. 40/1964 Sb. občanského zákoníku a obchodně právní vztahy upravuje zákon č. 513/1991 Sb. obchodního zákoníku.

Vznik pohledávky

Pohledávky vznikají z právních úkonů, zejména pak ze smluv, např. z kupní smlouvy, smlouvy o dílo, z darovacích smlouvy, smlouvy o půjčce, atd., jakož i ze způsobené škody, z bezdůvodného obohacení nebo z jiných skutečností. (7)

U pohledávek peněžitých vzniká pohledávka v okamžiku, kdy dlužník nezaplatí danou částku do doby splatnosti, kterou si buď věřitel a dlužník dohodnuli mezi sebou, nebo je tato doba splatnosti sepsána písemnou formou ve smlouvě mezi věřitelem a dlužníkem. Od tohoto okamžiku se stává pohledávka dlužnou a věřitel je oprávněn začít s vymáháním této pohledávky všemi zákonnými prostředky. (7)

Podle vzniku dělíme pohledávky na:

- **Pohledávky z obchodního styku** – patří mezi nejběžnější a vznikají vystavením platebního dokladu dodavatelem, což je strana věřitele, vůči odběrateli, což je strana dlužníka, a zanikají úhradou částky uvedené na platebním dokladu odběratelem na účet dodavatele (23)
- **Pohledávky z finančních úvěrů** – do kterých patří pohledávky z bankovních úvěrů, z finančních mezipodnikových půjček a půjček mezi podnikatelskými subjekty (23)
 - **Ostatní pohledávky** – jsou pohledávky z pracovně právních vztahů a sociálního a zdravotního pojištění. Tyto pohledávky zpravidla nemívají zajišťovací instrumenty (23)

Obsah pohledávky

Obsahem pohledávky může být plnění jak peněžité, tak nepeněžité. Nepeněžité plnění spočívá v poskytnutí určité věci nebo činnosti, kde věci mohou být určeny druhově nebo individuálně. Peněžité plnění může být uspokojeno poskytnutím peněžních prostředků. (23)

Pluralita pohledávek

Pohledávky mohou být pluralitní jak na straně věřitelů, tak i na straně dlužníků. V souladu s ustanovením § 512 a násl. zákona č. 40/1964 Sb., ObčZ může věřitel v případě plurality na straně věřitelů u dělitelného plnění požadovat plnění pouze svého dílu. Velikost tohoto dílu je stejná mezi všemi věřiteli, nebo je určena dohodou mezi věřiteli. U nedělitelného plnění může dlužník poskytnout plnění pouze jednomu z více věřitelů. (31)

V případě plurality na straně dlužníků má věřitel právo se domáhat celého plnění na kterémkoli z dlužníků. Pokud je však dlužník zavázán pouze určitým dílem, věřitel nemůže požadovat větší část plnění, než je díl tohoto dlužníka. (31)

1.2 Příslušenství pohledávky

Dle § 121 zákona č. 40/1964 Sb., ObčZ jsou příslušenstvím pohledávky věci, jež náleží vlastníku k věci hlavní a jsou určeny k tomu, aby byly i s věcí hlavní trvale užívány. (31)

Patří sem: úroky, úroky z prodlení, poplatek z prodlení a náklady spojené s jejím uplatněním. Úroky, a to sankční, by se měly pohybovat v obvyklé výši v místě a čase. (31)

1.3 Účetní a daňová charakteristika pohledávek

V předchozím textu jsem se věnovala pohledávkám z právního hlediska. Nyní nastíním účetní a daňové hledisko pohledávek. Účetní a daňové aspekty pohledávek jsou upraveny zákonem č. 563/1991 Sb., o účetnictví a zákonem č. 582/1992 Sb., o daních z příjmů.

1.3.1 Účetní charakteristika pohledávky

Směrná účtová osnova vymezila pro pohledávky účtovou třídu 3 – zúčtovací vztahy, a to bez ohledu, zda jsou krátkodobé či dlouhodobé. Jako krátkodobé pohledávky chápeme pohledávky s dobou splatnosti kratší než 1 rok a jako dlouhodobé, se splatností delší než 1 rok. (7)

V samotném zaúčtování jsou závazná pouze první dvě čísla syntetických účtů. Tyto účty jsou součástí hlavní účetní knihy a slouží pro systematické zápisy v podvojném účetnictví.

Mimo účtovou třídu 3 tvoří výjimku dva případy, a to: pohledávky z titulu poskytnutí zálohy na dodávku dlouhodobého hmotného majetku či z důvodu vytváření dlouhodobého nehmotného majetku se účtují na vrub účtové skupiny 05 – poskytnuté zálohy na dlouhodobý majetek. Dlouhodobé půjčky se sledují v rámci účtové skupiny 06 – dlouhodobý finanční majetek. (7)

„Pohledávky z obchodních vztahů se v podvojném účetnictví nacházejí v účtové skupině 31 – pohledávky.“ Drbohlav [7, s. 24]

„Pohledávka z obchodního styku se může změnit na pohledávku směnečnou a to tehdy, jestliže místo úhrady v penězích bude provedena úhrada směnkou“. Drbohlav [7, s. 24]

Při svém vzniku se pohledávky oceňují jmenovitou hodnotou a při nabytí za úplatu nebo vkladem, pořizovací cenou. Pořizovací cenou se rozumí cena, za kterou byla pohledávka pořizena a náklady, které s jejím pořízením souvisejí. Součástí pořizovací ceny mohou být např. odměny právníkům nebo náklady na ocenění pohledávek znalcem. (7)

1.3.2 Daňová charakteristika pohledávek

„Zákon o daních z příjmů umožňuje poplatníkům za vymezených podmínek odpis pohledávek po lhůtě splatnosti do daňových nákladů a v rámci zákona o rezervách je upraven postup pro vytváření opravných položek k nepromlčeným pohledávkám po datu splatnosti, k pohledávkám, které má společnost vůči dlužníku v insolvenčním

řízení, jakož i k pohledávkám za dlužníky v konkurzním a vyrovnávacím řízení, na vrub daňově uznatelných nákladů“. Drbohlav [7, s. 25].

Zdaňování pohledávek se váže ke dni, kdy bylo dodáno zboží, nebo splněna služba, nikoli ke dni zaplacení pohledávky. To znamená, že podnikatelský subjekt, který vede jak daňovou, tak účetní evidenci, má povinnost výnos z pohledávky zdanit i přes to, že jeho pohledávka ještě nebyla zaplacená. (7)

Dále bych v tomto okruhu ráda zmínila termín opravné položky, které se vytváří k pohledávkám po splatnosti na základě inventarizace a cílem je ocenit pohledávky v jejich skutečné hodnotě. Dělíme je na účetní a zákonné. Zákonné opravné položky jsou upraveny v zákoně č. 593/1992 Sb. o rezervách. Účetní opravné položky tvoří společnost dle svého rozhodnutí. Tvorbu opravných položek účtujeme jako vznik nákladů v účtové skupině 55, kde souvztažným účtem je pak opravná položka v účtové skupině 39. Cílem opravné položky je snížit dočasně ocenění pohledávky v účetnictví. Účetní opravnou položku si na základě své interní směrnice tvoří účetní jednotka sama. Tyto opravné položky mohou činit až 100% pohledávky. Zákonnou opravnou položku lze vytvořit k nepromlčeným pohledávkám po splatnosti a taktéž k pohledávkám, které má společnost vůči dlužníkům v insolvenčním řízení. (23)

1.4 Zajištění pohledávek

Zajištění pohledávek je velmi důležitým instrumentem. Zejména z důvodu lepšího postavení věřitele v případě, kdy se jeho pohledávka stane nedobytnou. I v případě, kdy si věřitel zjistí informace o bonitě a důvěryhodnosti svého obchodního partnera, není ještě jisté, že tento obchodní partner pohledávku uhradí. Je tedy efektivnější si pohledávku tzv. „pojistit“, než ji pak složitými způsoby vymáhat. K tomu slouží řada zajišťovacích instrumentů, kterými jsou např. zástavní právo, ručení, bankovní záruka, aj. V této části rozeberu nejzákladnější a nejpoužívanější zajišťovací instituty včetně některých těch, které se nenacházejí v občanském a obchodním zákoníku. V občanském zákoníku jsou upraveny právo zástavní (§ 152 – 172), právo podzástavní (§ 173 – 174), právo zadržovací (§ 175 – 180), dohoda o srážkách ze mzdy a jiných příjmů (§ 551), zajištění závazků převodem práva nebo postoupením pohledávky (§ 553 – 554) a jistota (§

555 – 557). V obou zákonících jsou upraveny ručení (§ 546 – 550 OZ, § 303 - 312 ObchZ), smluvní pokuta (§ 544 a 545 OZ, § 300 – 302 ObchZ), uznání dluhu (§ 558 OZ, § 323 ObchZ). Pouze v obchodním zákoníku je upravena bankovní záruka (§ 313 a násl.).

1.4.1 Zajišťovací instrumenty

V této části zmíním, dle mého, nejúčinnější zajišťovací instrumenty ve vymáhání pohledávek, které by následně podnikateli mohli usnadnit jejich případné vydobytí.

Pojištění

Pojištění taktéž nespadá do zajišťovacích instrumentů dle občanského a obchodního zákoníku, ale je to jedna z možností, jak si pohledávku zajistit. U nás v ČR už lze pojistit i pohledávku, především pokud jde o pohledávku ze zahraničního obchodu. Lze pojistit i tuzemskou pohledávku, avšak u těch je vysoká míra spoluúčasti. V současné době již existují v ČR společnosti, které se zabývají pojištěním plateb a mezi nejznámější patří: EGAP, ČESCOB, GERLING. Uvedení pojistitelé zpravidla disponují rozsáhlými databázemi, takže dokáží posoudit bonitu odběratele. (3)

Zástavní právo

Zástavní právo upravuje občanský zákoník a účastníky tohoto právního vztahu jsou věřitel a zástavní dlužník. Dalším účastníkem může být také zástavce (osoba, která zastavila věc k zajištění dlužníkovy závazku). Zástavce může být totožný s osobou dlužníka, ale může však jít i o osoby odlišné.

Zástavní právo slouží k zajištění pohledávky tím způsobem, že v případě jejího řádného a včasného nesplnění je zástavní věřitel oprávněn domáhat se uspokojení z věci zastavené. 12)

Zástavní právo plní dvojí funkci:

- Zajišťovací - vede dlužníka splnit povinnost splatit dluh
- Nahrazovací – v případě, že dlužník závazek nesplní, je věřitel umocněn uspokojit svou pohledávku z předmětu zástavy (12)

Zástavní právo může být zřízeno k pohledávce peněžité i nepeněžité. Taktéž se může vztahovat na pohledávku vzniklou až v budoucnu. Pokud je zástavním právem zajištěna nepeněžítá pohledávka, je do výše jejího ocenění v době vzniku zástavního práva zajištěno takové peněžité plnění, které by patřilo věřiteli v případě porušení závazku dlužníka. (12)

K jedné věci může vzniknout více zástavních práv, pak se ale přednostně uspokojí zástavní právo svým vznikem nejstarší. K zajištění jedné pohledávky může být zastaveno věcí hned několik. (12)

Zástavní právo vzniká na základě: písemné smlouvy, rozhodnutí soudu o schválení dohody o vypořádání dědictví a ze zákona

Ve smlouvě musí být určen předmět zástavního práva a taktéž zajišťovaná pohledávka. Předmětem zástavy může být věc movitá i nemovitá, cenný papír nebo pohledávka. Věc ale musí být určena individuálně a musí jít o věc samostatnou. Jako zástava je poskytnuta pouze věc, ke které má zástavce vlastnické právo a cizí věc může být zastavena pouze jen se souhlasem vlastníka. (12)

Věc, která je daná do zástavy, musí být řádně odevzdaná zástavnímu věřiteli či jiné osobě, na které se zástavce a zástavní věřitel dohodli, aby byla u ní zástava uchována. Toto uschování může být však nahrazeno tím, že se vznik zástavního práva vyznačí v listině osvědčující vlastnictví zástavce a je nezbytná k užívání věci. (12)

Pokud je zástavou nemovitost, vzniká zástavní právo vkladem do katastru nemovitostí. Tento vklad do katastru nemovitostí provádí katastrální úřad ve správním řízení na návrh účastníka smlouvy nebo jiné oprávněné osoby. (12)

„Zástavní právo lze zřídit na určitou dobu, do určité výše a pro určitý druh pohledávek, které vzniknou zástavnímu věřiteli vůči dlužníku v budoucnu“. Nesnídal [12, s. 52]

V případě zástavy listinným cenným papírem vzniká zástavní právo předáním cenného papíru zástavnímu věřiteli. Zástavní právo k tomuto cennému papíru může vzniknout i jeho předáním třetí osobě do úschovy. (12)

U pohledávky nezajištěnou movitou či nemovitou věcí a která není včas splněna, je zástavní věřitel oprávněn zastavenou věc prodat ve veřejné dražbě nebo pak zastavený

cenný papír prodat prostřednictvím obchodníka s cennými papíry. Po té, co je prodej uskutečněna, je zástavní věřitel povinen bez zbytečného odkladu vydat dlužníku výtěžek z prodeje převyšující jeho zajištěnou pohledávku. (12)

Postoupení pohledávek

Postoupením pohledávek nastává změna v osobě věřitele pohledávky, stejně jako je tomu i u jejího odkupu jiným potenciálním věřitelem. Rozdíl zde však existuje, neboť na základě smlouvy mezi dosavadním a novým věřitelem přecházejí na nového věřitele veškerá práva i příslušenství k pohledávce včetně všech lhůt. (12)

Postoupení pohledávky je upraveno v ustanovení § 524 občanského zákoníku. Postoupení pohledávky jinému subjektu znamená, že tento subjekt se stává vůči témuž dlužníkovi věřitelem namísto postupitele. Věřitel může postoupit pohledávky jinému subjektu bez souhlasu dlužníka nebo postoupit pohledávky za úplatu či bez ní. (12)

Poté co je pohledávka postoupena, je postupitele povinen neodkladně o této skutečnosti informovat dlužníka. S postoupenou pohledávkou přechází i její příslušenství a všechna práva s ní spojená. (12)

Smluvní pokuta

Institut smluvní pokuty je upraven v § 544 a § 545 zákona č. 40/1964 Sb., ObčZ. V zákoně č. 513/1991 Sb., ObchZ smluvní pokutu upravují § 300 až § 302. Dle občanského zákoníku platí, že nevyplývá-li z dohody něco jiného, není dlužník povinen smluvní pokutu zaplatit, jestliže porušení povinnosti nezavinil. Kdežto v obchodním zákoníku se má vzato, že okolnosti vylučující odpovědnost (§ 374) nemají vliv na povinnost platit smluvní pokutu.

Všeobecně vzato je smluvní pokuta definována jako náhrada škody při porušení povinnosti, kterou si strany sjednaly a musí být uhrazena při porušení sjednané povinnosti bez ohledu na to, zda škoda skutečně vznikla či nikoli. (3)

Smluvní pokutou lze zajistit jakékoli porušení závazku jako je např. pozdní splacení, pozdní dodávka zboží, vady díla. Dohoda o smluvní pokutě se uzavírá písemně, a to i za předpokladu, že smlouva, k níž se pokuta váže, písemná není. Podstatou této písemné dohody je určení výše smluvní pokuty, nebo způsobu, kterým má být určena. U této formy zajištění je věřitel ve výhodě, protože nemusí prokazovat vznik škody ani její

výši, neboť svůj nárok na náhradu škody pokrývá smluvní pokutou. Je totiž povinnost dlužníka smluvní pokutu zaplatit i v tom případě, kdy je smluvní výše úroků v nepoměru k vzniklé škodě. (3)

Směnky

Z právního hlediska je směnka definovaná jako obchodovatelný cenný papír, obsahující zákonem přesně vymezené náležitosti, jako je bezpodmínečný závazek, nebo příkaz výstavce zaplatit stanovenou finanční částku, v určitou dobu, na určitém místě a zabezpečující jejímu majiteli právo vyžadovat toto plnění od toho, kdo se na směnce podepsal. (12)

Směnky dělíme na:

Podle toho, kdo směnku vystavuje

- **směnka vlastní**
- **směnka cizí**

Obsah vlastní směnky má stejné podstatné náležitosti se směnkou cizí kromě údaje směnečníka, protože k placení je zavázán přímo výstavce. (12)

Ručení

Ručení lze použít dle § 546 ObčZ a § 303 ObchZ. Dle občanského zákoníku je ručení charakterizováno jako písemné prohlášení, jímž na sebe ručitel bere vůči věřiteli povinnost, že pohledávku uspokojí, jestliže ji neuspokojí dlužník. Podle obchodního zákoníku jde o písemnou dohodu mezi věřitelem a třetí osobou, kde se třetí osoba zavazuje zaplatit dlužnou částku nebo její poměrnou část v případě, že plnění neuskuteční sám dlužník.

Pohledávku, která vznikne v budoucnu nebo jejíž vznik je závislý na splnění podmínky, lze zajistit taktéž ručením. (3)

Ručitelem je ten, jemuž vzniká povinnost uspokojit pohledávku věřitele v případě, že ji neuspokojí dlužník. Za jednu pohledávku se může zaručit jeden nebo více ručitelů a ručitel může ručit za pohledávku celou nebo pouze za její část. (3)

„Ručení vzniká na základě písemného prohlášení ručitele adresovaného věřiteli, čímž ručitel bere na sebe odpovědnost vůči věřiteli, že pohledávku uspokojí, když ji neuspokojí dlužník“. Bařinová [3, s. 45]

V prohlášení musí být uveden:

- Věřitel
- Dlužník
- Pohledávka
- Omezení ručení na část pohledávky nebo na určitou dobu

Pokud se v prohlášení nenachází žádné omezení ručení, pak se tedy ručí za celou pohledávku neomezeně. (3)

Bankovní záruka

Bankovní záruku upravuje § 313 - 322, ObchZ.

„Bankovní záruka vzniká písemným prohlášením banky v záruční listině, že uspokojí věřitele do výše určité peněžní částky podle obsahu záruční listiny, jestliže určitá třetí osoba (dlužník) nesplní určitý závazek nebo budou splněny jiné podmínky stanovené v záruční listině“. Bařinová [3, s. 48]

Jedná se o závazek, který je ze strany banky neodvolatelný. Plnění vždy banka poskytuje v peněžní formě. (3)

Příkaz k vystavení záruky podává osoba, jejíž závazek má být bankou zajištěn. (3)

Závazky dle zajišťovaného charakteru lze rozlišit na:

- Platební - zajišťují splacení finančních závazků jako je např. dokumentární inkaso, úvěr nebo leasing

- Neplatební – zajišťují plnění jiných povinností dlužníka jako je např. akontační záruka, kauční záruka, záruka za zádržné nebo záruka za ztracené dokumenty (citace)

Bankovní záruka je považována za vystavenou až v okamžiku, kdy oznámení o záruce obdrží její příjemce. Příjemce záruky je povinen ihned po jejím obdržení ověřit podpisy na bankovní záruce, přezkoumat znění záruky, aby neumožňoval dvojí výklad z hlediska formulace. Přijetí bankovní záruky může příjemce odmítnout a požádat o vystavení nové záruky. (3)

Bankovní záruka by se měla stát přílohou kupní smlouvy, kde by mělo být uvedeno, na jakou částku zní její charakteristika a jaká bude doba splatnosti záruky. Ta musí být delší, než je splatnost závazku, který je touto zárukou pojištěn. (3)

Při uplatnění bankovní záruky ručící banka požaduje dokumentaci o tom, že bylo zboží dodáno a nebylo zapláceno. Za poskytnutí záruky si účtuje závazkovou odměnu diferencovanou podle délky platnosti záruky a míry rizika. (3)

Spolu s pohledávkou je možno záruku postoupit, avšak toto postoupení musí být avizováno ručící bance. (3)

Faktoring

Faktoring je jeden ze zajišťovacích instrumentů, který se nevyskytuje v občanském ani v obchodním zákoníku, ale je možné jej pro zajištění pohledávky použít. Znamená postoupení krátkodobých pohledávek před dobou jejich splatnosti. Tímto se zabývají faktoringové společnosti odkupující pohledávky, které nejsou jištěny žádným ze zajišťovacích instrumentů. Faktoringová smlouva se uzavírá na určité časové období. Jde o písemnou smlouvu o postoupení pohledávky. Faktor odkoupí od klienta všechny pohledávky, které splňují podmínky faktoringové smlouvy. K postoupení pohledávky není potřebný souhlas dlužníka. Výjimkou může být však případ, kdy je mezi dodavatelem a odběratelem uzavřena dohoda, že je vyloučeno postoupení pohledávky nebo musí být postoupení pohledávky dovoleno jen se souhlasem odběratele. Faktoring může nabývat různých podob. Buďto se faktor může omezit na financování vybraných pohledávek, např. jen od větších podnikatelů, nebo nemusí provádět správu pohledávek

nebo může jít o faktoring s tzv. zpětným postihem dávky. V tomto případě faktor nepomáhá řešit svým klientům problémy s pohledávkami, ale jen s profinancováním provozního kapitálu. (12)

Faktoring dává podnikateli k dispozici hotovost, kterou potřebuje na svou další činnost. Podnikatel pak nemusí mít vázané finanční prostředky v pohledávkách. Můžeme tedy říci, že faktoring se stává alternativním zdrojem financování. (12)

Notářský zápis s doložkou přímé vykonatelnosti

Notářský zápis s doložkou přímé vykonatelnosti je jeden z dalších významných zajišťovacích instrumentů a nese funkci exekučního titulu. Je upraven jak v zákonu č. 358/1992 Sb., o notářích a jejich činnosti (notářském řádu), tak i v OSŘ a EŘ. Jedná se o souhlas dlužníka k přímé vykonatelnosti v případě, že včas a řádně nesplní svůj závazek, který je obsažen v notářském zápisu. Notářský zápis s doložkou přímé vykonatelnosti dává věřiteli možnost rovnou přistoupit k výkonu rozhodnutí dle OSŘ nebo k provedení exekuce soudním exekutorem. (BAŘINOVÁ, 2007, s.45) Notářský zápis s doložkou přímé vykonatelnosti lze uzavřít při předání plnění, ale také v případech, kdy je již pohledávka splatná. Lze ho uzavřít i v případech, kdy je již pohledávka splatná a věřitel je ochoten poskytnout dlužníkovi ke splacení dodatečnou lhůtu.

Zápis lze sepsat u jakéhokoliv soudního exekutora či notáře, není nutné se řídit trvalým bydlištěm dlužníka ani žádným jiným kritériem. (3)

1.4.2 Náklady na zajišťovací instrumenty

Kapitolu, náklady na zajišťovací instrumenty, jsem zařadila do své bakalářské práce proto, že je dle mého velice zajímavé a užitečné uvést alespoň u některých zajišťovacích instrumentů procentuelní náklady těchto zajišťovacích instrumentů.

- **Pojištění**

Poplatky za pojištění z úvěrových pojišťovacích agentur jsou velmi nízké. Ovšem v případě, kdy odběratel nezplatí, pojišťovací agentura neposkytne

úhradu pohledávky ihned a ve 100% výši, ale dodavatel se podílí formou tzv. spoluúčasti. (3)

Odhadem lze tedy zjistit, že pojištění pohledávek může podnikatele stát přibližně 2 – 7 % z hodnoty pohledávek v závislosti na riziku odběratele i dodavatele, na velikosti objemu pojištěných pohledávek, na poskytnuté lhůtě splatnosti a také na výši spoluúčasti pojištěného dodavatele. U zahraničních pohledávek je spoluúčast ve výši 10 – 20 %. (3)

- **Zástavní právo**

Náklady na zřízení a využití zástavního práva, jako zápis zástavního práva, vydání potvrzení, sepsání notářského zápisu, platby notáři či advokátovi a další hotové výdaje se pohybují ve výši 3 – 4 % z nominální výše pohledávky. (3)

- **Bankovní záruka**

Náklady pojící se s vystavením záruky a dalšími souvisejícími výkony se mohou značně lišit podle výše záruky a především podle míry úvěrového rizika. Celkové náklady se tudíž mohou pohybovat ve výši 3 – 6 % z celkové výše pohledávky. (3)

- **Faktoring**

Faktoringový poplatek bývá ve výši 0,5 – 3,5 % z objemu nesplacených pohledávek, který v sobě zahrnuje taktéž rizikovou provizi, výlohy spojené s prováděním správy postoupených pohledávek a jiné náklady. (3)

1.5 Promlčení a prekluze

Pohledávka a závazek musí být splatné, tedy dospělé. To znamená, uplyne určitý čas, který má dlužník na to, aby svůj závazek vůči věřiteli splnil. Naproti tomu věřitel musí určitý existující závazek, který je na jeho straně formou pohledávky, v dané lhůtě uplatnit. (7)

1.5.1 Pojem prekluze, rozdíl mezi prekluzí a promlčením

Prekluze je zánik práva uplynutím času a znamená, že uplynutím určité časové doby uvedené v zákoně dochází k zániku práva. Pokud je takovéto právo v podobě vzniklého nároku u soudu uplatněno, soud z moci úřední zkoumá, zda nárok je či není zaniklý. „Dojde-li k zániku práva uplynutím času a po tomto uplynutí, a tedy zániku je dlužníkem nárok věřitele, tudíž jeho pohledávka dobrovolně dlužníkem uspokojena, je takovéto jednání dlužníka protiprávní a dlužník se může domáhat, aby mu bylo plnění věřitelem vráceno“. Drbohlav [7, s. 45]

Naproti tomu u promlčení sice rovněž uplynul určitý čas, ale právo zde nezaniká. „Podle § 100 odst. 1 ObčZ se právo promlčí, jestliže nebylo vykonáno v době stanovené v občanském zákoníku. Na rozdíl od prekluze soud k promlčení přihlédne jen k námitce dlužníka. Dovolá-li se dlužník promlčení, nelze promlčené právo věřiteli přiznat a soud žalobu zamítne“. Drbohlav [7, s. 46]

1.5.2 Práva nespádající do promlčení

Práva, která se promlčují, jsou všechna práva majetková s výjimkou práva vlastnického. Nepromlčují se práva vkladů na vkladních knížkách nebo jiných formách vkladů, pokud vkladový stav trvá. (7)

Zástavní právo se nepromlčuje dříve než zajištěná pohledávka. Není-li ale pohledávka zástavním právem řádně a včas splněna, může se domáhat uspokojení ze zástavy i v případě, jestliže je sama zajištěná pohledávka promlčena. (7)

U ručení je stanoveno, že v případě, kdy se promlčí právo věřitele vůči hlavnímu dlužníku, promlčí se právo věřitele domáhat se splnění na ručiteli. Ručitel může vznést námitku promlčení s právním účinkem, že se věřitel nebude moci vůči němu úspěšně domáhat svého práva. (20)

Obecně vzato, účinky promlčení si můžeme velmi prakticky ukázat na případě, kdy věřitel uplatní náhradu škody. Dlužník na to vznesl pouze námitku promlčení, soud konstatuje, že dlužník má pravdu a žalobu zamítne, aniž by zkoumal uplatněnou výši škody a další náležitosti potřebné k tomu, aby pohledávka mohla být soudem přiznána. (20)

Dále je nepřipustné se vzdát námitky promlčení předem, tedy před tím, než uplyne promlčecí doba. Naproti tomu je přípustné se vzdát promlčení v případě, kdy promlčení už nastalo. (20)

Samotná pohledávka ale nezaniká, zamítne-li soud nebo rozhodce uplatněné právo v důsledku úspěšné námitky promlčení. Právo zná totiž přirozené neboli naturální závazky a těmto závazkům odpovídá naturální dluh. Na rozdíl od prekluze ale dlužník může věřiteli po uplynutí promlčecí lhůty a po úspěšné námitce promlčení svůj dluh dobrovolně splnit. Pokud se tak stane, nemůže se dlužník vůči věřiteli domáhat vydání svého plnění, neboť věřitel má na takové plnění právo, avšak věřitel se nemůže svého práva domáhat u soudu. (20)

1.5.3 Promlčecí lhůta

„Podle § 101 ObčZ je obecná promlčecí lhůta tříletá a běží ode dne, kdy právo mohlo být vykonáno poprvé“. Drbohlav [7, s. 48]

Platí však, že dohoda o kratší nebo delší promlčecí lhůtě, než je lhůta stanovena zákonem, je absolutně neplatným právním úkonem. Dále je třeba vyložit den, kdy mohlo být právo vykonáno poprvé a tímto dnem je zásadně takový den, kdy právo bylo možno odůvodněně vykonat podáním návrhu, tedy žaloby u soudu. (7)

Dlužník je povinen splnit dluh prvního dne poté, kdy byl o jeho splnění věřitelem požádán. Pro počátek promlčecí doby je rozhodný den následující po dni, kdy došlo ke vzniku tohoto prvního vztahu a nikoli až dnem, kdy došlo ke splatnosti dluhu. Pokud je však splatnost dluhu ponechána na vůli dlužníka, nezačne promlčecí doba běžet, ledaže by věřitel navrhl, aby splatnost určil soud. Uvedený závěr o počátku promlčecí doby se vztahuje na případy, kdy obsahem závazku je povinnost dlužníka něco dodat, vydat, zaplatit či vykonat. (7)

Závazek ale může spočívat i v povinnosti dlužníka něco zdržet, snášet či trpět. V těchto případech je počátek běhu promlčecí doby vázán na okamžik, kdy dlužník poruší svůj závazek spočívající ve zdržení se určitého jednání, a nebo naopak v jeho snášení, trpění. Promlčecí doba tedy začíná běžet dnem následujícím po dni, kdy došlo k porušení některého z těchto závazků. (7)

1.6 Zánik pohledávky

Zánik pohledávky je završením vztahu mezi věřitelem a jeho dlužníkem a zaniká na základě závazkového právního vztahu, který nastává na základě právního úkonu. Optimálním způsobem zániku pohledávky je její uhrazení v dané lhůtě splatnosti. Dle ObčZ zmíním následující způsoby zániku pohledávky, které jsou nejběžnějšími způsoby, jak závazek může zaniknout.

- **Splnění dluhu** – splnění dluhu v předem smluveném termínu je nejčastějším způsobem zániku závazku. Dlužníkem je věřiteli poskytnuto sjednané plnění. Závazek zaniká také pozdním plněním, pokud před tímto plněním již nezanikl. Pokud lze závazek splnit více způsoby, má dlužník právo určit způsob plnění, pokud však ve smlouvě není sjednáno, že toto právo má věřitel. (24)
- **Dohoda** – Novace, což je dohoda, kterou nahradí dosavadní závazek závazkem novým. Původní závazek tímto zaniká a dlužník plní závazek nový. Dissoluce, kdy má dlužník možnost uzavřít s věřitelem písemnou dohodu, ve které se dohodnou na zrušení celého, nebo části dlužníkovy závazku, a to i přesto, že není zcela splněn. Na rozdíl od novace pak nový závazek nevzniká. (24)
- **Nemožnost plnění** – může dojít k situaci, kdy dlužník není schopen splnit závazek. Pokud však nastane situace, kdy dlužník za ztížených podmínek a s většími náklady svůj závazek plnit může, pak se toto za nemožnost plnění nepovažuje. (23)
- **Odstoupení od smlouvy** – je to jednostranný právní úkon jednoho z účastníků smlouvy, který má za následek zrušení této smlouvy. Odstoupení od smlouvy je možné pouze v případech stanovených ve smlouvě nebo v zákoně. Důvodem pro odstoupení od smlouvy je porušení povinností vyplývajících ze smlouvy nebo z obchodního zákoníku. (24)
- **Narovnání** – mají-li mezi sebou smluvní strany sporná či pochybná práva, mohou uzavřít dohodu o tzv. narovnání, která ruší původní závazek a nahrazuje jej novým v rozsahu v dohodě uvedeném. (23)

- **Splynutí** – ke splynutí dochází nejčastěji při postoupení pohledávek. Jedná se o splynutí osoby věřitele a dlužníka. Další takové případy mohou nastat při dědění, fúzi nebo prodeji podniku. (23)
- **Započtení** – pohledávky zaniknou započtením, pokud mají věřitel a dlužník vzájemně se kryjící pohledávky, jejichž plnění je stejného druhu a jestliže některý z účastníků učiní vůči druhému účastníku projev směřující k započtení. (24)
- **Smrt věřitele nebo dlužníka** – smrtí věřitele nebo dlužníka zanikají práva a povinnosti pouze v případě, že jsou vázány na osobu konkrétního věřitele. V ostatních případech práva a povinnosti nezanikají, ale přecházejí na právního nástupce. (24)

Lze shrnout, že nejčastější formou zániku pohledávky je její úplná či částečná úhrada, avšak pohledávky mohou zaniknout také tak, že:

- Jsou nahrazeny jinou pohledávkou či závazkem. Pokud však dojde k tomu, že při nahrazení byla snížena hodnota závazku v účetnictví, je nutné toto snížení zaúčtovat do výnosů, tedy zdanit. (23)
- Jsou vzájemně započteny pohledávky i závazky, závazek je splněn poskytnutím služby nebo směnou. (23)
- Nejsou splněny ani započteny. Tyto případy jsou pak u závazků účtovány do výnosů a zdaněny a u pohledávek jsou daňově uznatelným nákladem. (23)

1.7 Vymáhání pohledávek

V této kapitole se budu věnovat možnostmi vymáhání pohledávek. Popíši jednotlivé způsoby vymáhání a to prostřednictvím inkasních agentur, dále vymáhání pohledávky v nalézacím řízení dle občanského soudního řádu, v rozhodčím řízení a samotné vymáhání pohledávek dle občanského soudního řádu a exekučního řádu. V neposlední řadě uvedu rozdíly mezi výkonem rozhodnutí a exekucí.

1.7.1 Mimosoudní vymáhání pohledávek

Mezi mimosoudní vymáhání pohledávek patří vymáhání prostřednictvím zaměstnanců věřitele a to: upomínání dlužníka dopisem, elektronicky, telefonicky nebo osobně. Pokud ani po těchto výzvách dlužník nezaplatí, může věřitel přistoupit k mimosoudnímu vymáhání pohledávky prostřednictvím inkasních agentur. (24)

Upomínka odeslaná poštou nebo elektronicky by měla být definována stručně a konkrétně. Jejím obsahem musí být popis neuhrazených pohledávek, přesná částka, datum vystavení faktury a datum její splatnosti, novou lhůtu pro zaplacení pohledávky a upozornění na následky v případě, že pohledávka nebude v novém termínu řádně uhrazena. (24)

Při telefonickém či osobním kontaktu se buďto věřitel s dlužníkem dohodnou na novém termínu zaplacení pohledávky, nebo může věřitel dlužníkovi nabídnout splacení pohledávky formou splátkového kalendáře. (24)

Inkasní agentury

Renomované inkasní agentury jsou členy Asociace inkasních agentur a sdružují největší české inkasní agentury zabývající se vymáháním pohledávek. (1)

Inkasní agenturu si najímá na základě smluvního vztahu sám věřitel. Po té je inkasní agentuře věřitelem udělena plná moc, na základě které jedná s dlužníkem místo věřitele. Smluvní cena za dané vykonané služby se obvykle odvíjí procentuálně od výše vymáhané pohledávky. Obvykle se jedná o 10 až 50 % dluhu. Někdy se do ceny zahrnují i další poplatky spojené například se sepsáním smlouvy nebo předem zaplacené zálohy na provizi. (3)

Nejprve inkasní agentura obešle dlužníka úvodním dopisem, ve kterém mu sdělí, jakého věřitele zastupuje a kolik činí dlužná částka. Dále přiloží i předvyplněnou složenku nebo číslo účtu u konkrétní banky, na které může dlužník určitou částku uhradit. (3)

1.7.2 Soudní vymáhání pohledávek

Pokud ani po upomínání dlužníci pohledávku nezaplatí, může se věřitel domáhat svého práva také soudní cestou. Podat žalobu věřitel může k soudu, kde se průběh řízení řídí občanským soudním řádem, nebo v případě majetkových sporů může být žaloba projednávána u rozhodčího soudu. (24)

1.7.2.1 Nalézací řízení dle občanského soudního řádu

Dle OSŘ soudy v občanském soudním řízení projednávají a rozhodují spory a jiné právní věci a provádějí výkon rozhodnutí. Věřitel podává žalobu u věcně a místně příslušného soudu prvního stupně, kterým je ve většině případů místně příslušný okresní soud žalovaného. Pokud je těchto místně příslušných soudů více, pak řízení probíhá u kteréhokoli z nich. Při řízení mají všichni účastníci stejné postavení. Podání má účastník možnost podat buďto písemně, nebo ústně. (2)

Než ale začne samotné řízení, je nejdříve zahájeno řízení smírcí. Pokud se strany dohodnou na smíru a soud jej schválí, jedná se pak o soudní smír. Jestliže se ale strany na smíru nedohodnou, je zahájeno řízení o věci samé a toto řízení se zahajuje na návrh. Návrh musí obsahovat označení všech účastníků řízení, označení předložených důkazů a čeho se navrhovatel domáhá, dále označení soudu, kterému je určen a podpis návrhu navrhovatelem nebo zastupujícím advokátem včetně data podání. (2)

Řízení je zahájeno dnem, kdy došel soudu návrh na jeho zahájení nebo kdy bylo vydáno usnesení, podle něhož se řízení zahajuje. O věci samé se rozhoduje rozsudkem, ale k rozhodnutí může dojít i formou usnesení nebo platebního rozkazu. Rozsudek se pak vydává po samotném jednání a vyhláší se veřejně. Stává se pravomocným, pokud se proti němu už nelze odvolat a je vykonatelný uplynutím lhůty k plnění. Pokud ale v rozsudku není stanovena tato povinnost k plnění, je rozsudek vykonatelný v okamžiku nabytí právní moci. (2)

7.2.2 Nalézací řízení v rozhodčím řízení

Rozhodčí řízení rozlišujeme na řízení ad hoc a na řízení institucionální. Rozlišujeme dle toho, zda je rozhodování sporů řešeno buď před stálými rozhodčími soudy, nebo před rozhodci. (5)

Dle zákona č. 216/1994 Sb. umožňuje rozhodčí řízení řešit prakticky všechny spory, které mají majetkový základ – tzn., že předmět sporu lze ocenit v penězích (vyňaty jsou pouze výslovně případy související s konkurzem a exekucí). V rozhodčím řízení je možné řešit taktéž spory vyplývající z pracovněprávních vztahů, zejména týkající se náhrad škody a dále také žaloby, netýkající se sice primárně peněžitého plnění, ale mající majetkový základ – např. žaloby na určení vlastnictví či na vyklizení bytu. (12)

Při rozhodčím řízení ad hoc může rozhodovat jedna nebo více osob, které si strany vyberou za rozhodce. Počet rozhodců zpravidla vyplývá z rozhodčí smlouvy. Konečný počet rozhodců musí být lichý. Řízení ad hoc však může být značně rizikové. Strany si musí přesně ujednat způsob jmenování rozhodců, rozhodčího senátu, rozsah její kompetence, musí se shodnout na osobě rozhodce a na odměně patřící rozhodci. (12)

V institucionálním řízení probíhá řízení podle řádu rozhodčího soudu publikovaného v obchodním věstníku. Rozhodování je kvalifikované, neboť na listině rozhodců se zapisují osoby s určitou kvalifikací a předpoklady, řízení je organizováno sekretariátem rozhodčího soudu a jsou přesně stanoveny poplatky za rozhodčí řízení. (12)

Lze využít služeb těchto tří rozhodčích soudů:

**Rozhodčí soud při Hospodářské komoře České a Agrární komoře České republiky,
Burzovní rozhodčí soud, Burzovní rozhodčí soud pro komoditní burzy**

Výhodou rozhodčího řízení je především jeho rychlost, neboť s žalobou se pracuje ihned po zaplacení poplatku za rozhodčí řízení. Rozhodčí řízení je ve většině případů jednoinstanční, méně formální a neveřejné a jednání může probíhat na stranami dohodnutém místě. (12)

Vznik rozhodčího řízení je smluvní na základě rozhodčí smlouvy. Ve smlouvě si strany ujednají, že o majetkových sporech mezi nimi má rozhodnout jeden nebo několik rozhodců anebo jeden stálý rozhodčí soud. (12)

Rozhodčí smlouva musí mít vždy písemnou formu a má tyto tři základní podoby:

- **Smlouva o rozhodci**
 - Použijeme v případě již vzniklého sporu, když předchozí smlouvy neobsahovaly rozhodčí doložku (12)
- **Neomezený kompromis**
 - Kdy si strany dohodnou, že v případě, že z vymezeného okruhu právních vztahů by vznikl spor, bude projednán v rozhodčím řízení (12)
- **Rozhodčí doložka**
 - Stanovuje, že v případě majetkových sporů mezi nimi nebude rozhodovat soud, ale stranami zvolený jeden nebo více rozhodců či rozhodčí soud. Rozhodčí doložka se týká těch majetkových sporů, k jejichž projednání a rozhodnutí by jinak byla dána pravomoc soudů dle §7 OSŘ a v nichž by jinak bylo možno uzavřít smír. (12)

Rozhodčí řízení vytváří větší možnost pro kompromisní vyřešení sporu, které bere více v úvahu reálné možnosti odběratele, popř. dodavatele.

Výrok rozhodce má stejnou váhu jako rozsudek. Na závěr vydává rozhodce rozhodčí nález, který je po doručení soudně vykonatelný. Proti vynesnému rozhodčímu nálezu není možno uplatnění opravného prostředek. Rozhodčí nález je však možno přezkoumat. Řízení může končit také usnesením. (12)

V rozhodčím řízení mohou být strany, svědci a znalci vyslýcháni pouze dobrovolně. Pokud však rozhodci potřebují některou z osob, které se nedostavily, zúčastněné strany se obrátí s žádostí na soud, který je může donutit procesními prostředky k tomu, aby se dostavily.

Povaha rozhodčího řízení nepřipouští státní donucení. (12)

1.7.2.3 Výkon rozhodnutí dle občanského soudního řádu

Řízení o výkonu rozhodnutí se sestává z řady výkonů, které směřují zejména k nařízení, provedení, odkladu a zastavení výkonu rozhodnutí, přičemž jeden z výkonů je předpokladem pro provedení úkonů dalších. Z vykonávacího řízení vyplývají jisté zásady, které se podstatně odlišují od zásad ovládajících nalézací řízení. (2)

Způsoby výkonu rozhodnutí

Podle povahy uložené povinnosti se způsoby výkonu rozhodnutí člení na vymáhání zaplacení peněžité částky a na výkony rozhodnutí k vymožení práv na nepeněžitá plnění.

Nařídit a provést výkon rozhodnutí lze jen způsoby uvedenými v občanském soudním řádu. Jiný způsob vymáhání je nepřipustný, a to i za předpokladu, že by byl uplatňován pomocí analogie. (2)

„Povinnost ukládající zaplacení peněžité částky se vymáhá srážkami ze mzdy nebo příkázáním pohledávky, postižením majetkových práv, příkazem k výplatě z účtu u peněžního ústavu, prodejem movitých věcí, prodejem nemovitostí a prodejem podniku“. Bureš [2, s. 2178]

Způsobem výkonu rozhodnutí ukládajícího zaplacení peněžité částky je také zřízení soudcovského zástavního práva na nemovitostech, i když při něm k bezprostřednímu uspokojení vymáhané pohledávky ještě nedochází a věřitel si tím zajišťuje pouze výhodné právní postavení při zpeněžení zástavy. (2)

Rozhodnutí, kterým byla uložena jiná povinnost než zaplacení peněžité částky, se exekuuje vyklizením, rozdělením společné věci, odebráním věci a provedením prací a výkonů, do něhož se zahrnuje též vymáhání práva pomocí ukládáním pokut. „Vymáhání splnění povinnosti něco strpět nebo snášet prostřednictvím vazby, které upravoval exekuční řád až do úhrnné doby jednoho roku, nepřevzal ani občanský soudní řád z roku 1950“. Bureš [2, s. 2179]

Podle ustanovení občanského soudního řádu o výkonu rozhodnutí soud postupuje podle právní úpravy účinné od 1.1.2001 také při prodeji zástavy. Soudní prodej zástavy se totiž uskutečňuje ve dvou fázích. V první fázi se jedná o řízení o soudním prodeji

zástavy, které je zahájeno podáním žaloby, jíž se zástavní věřitel domáhá nařízení soudního prodeje zástavy, a které končí usnesením soudu rozhodujícím o této žalobě. Nařídí-li soud usnesením prodej zástavy, přechází prodej zástavy do druhé fáze, která začíná podáním návrhu na nařízení prodeje zástavy podle ustanovení o výkonu rozhodnutí. (2)

Soud může provést výkon rozhodnutí, jen za předpokladu, že výkon rozhodnutí byl pravomocně nařízen a jestliže nebylo rozhodnuto o jeho zastavení. Provedení výkonu rozhodnutí se končí vyplacením výnosu oprávněnému, tedy věřiteli, k uspokojení vymáhané pohledávky. (2)

Taxativní výčet způsobů výkonů rozhodnutí

Způsoby, kterými lze nařídit a provést výkon rozhodnutí, jsou uvedeny v občanském soudním řádu taxativně. Přípustné způsoby exekuce navazují na možné způsoby plnění.

Materiální vykonatelnost rozhodnutí

- 1) „Výkon rozhodnutí lze nařídit jen tehdy, obsahuje-li rozhodnutí označení oprávněné a povinné osoby, vymezení rozsahu a obsahu povinností, k jejich splnění byl výkon rozhodnutí navržen, a určení lhůty ke splnění povinnosti.“
Bureš [2, s. 2180]
- 2) Neobsahuje-li rozhodnutí soudu určení lhůty ke splnění povinnosti, má se za to, že povinnosti uložené rozhodnutím je třeba splnit do tří dnů. (2)
- 3) Má-li podle rozhodnutí splnit povinnosti více povinných a jde-li o dělitelné plnění, platí, že povinnosti jsou zavázáni splnit všichni povinní rovným dílem.
(2)

1.7.2.4 Exekuce

Exekuce je vykonávána exekutorem nezávisle a při výkonu této činnosti je vázán pouze Ústavou české republiky, zákony, právními předpisy a rozhodnutími soudu vydanými v nařízení o výkonu rozhodnutí a exekučním řízení.

Exekuce je zahájena dnem doručení návrhu na nařízení exekuce exekutorovi. Provedena však může být až po pověření exekutora exekučním soudem. (28)

Návrh musí vždy obsahovat označení exekutora pověřeného provedením exekuce, označení účastníků a osoby, která návrh podává a označení exekučního titulu. Dále musí být v návrhu uvedeno, jaké věci se exekuce týká a čeho má být dosaženo. Také musí být opatřen podpisy a datem podání návrhu. (28)

Po doručení usnesení o nařízení exekuce vydá exekutor exekuční příkaz na majetek, který je touto exekucí postižen. Tento příkaz slouží k provedení exekuce určitým způsobem. Zvolený způsob musí být uveden v exekučním příkazu. Exekutor po té rozhoduje usnesením. (28)

Náklady a soudní poplatky

Do nákladů soudního řízení patří především hotové výdaje a ušlý výdělek účastníků a jejich zástupců, soudní poplatky, náklady důkazů, odměna a výdaje notáře a správce dědictví, tlumočné, náhrada za daň z přidané hodnoty a odměna za zastupování (§ 137 OSŘ). O náhradě nákladů řízení je rozhodnuto soudem na základě úspěchu ve věci (§142 OSŘ).

Mezi exekuční náklady lze dle § 87 EŘ zařadit odměnu exekutora, náhradu paušálně určených nebo účelně vynaložených hotových výdajů, náhradu za ztrátu času při provádění exekuce, náhradu za doručení písemností, odměnu a náhradu nákladů správce podniku a v případě, že je exekutor nebo správce podniku plátcem DPH, také příslušnou daň z přidané hodnoty. Oprávněný má taktéž právo na náhradu nákladů, které byly účelně vynaloženy k vymáhání nároku. Náklady exekuce hradí povinný.

7.2.5 Rozdíl mezi výkonem rozhodnutí a exekucí

U výkonu rozhodnutí je návrh oprávněného podán okresnímu soudu, který je věcně i místně příslušný, kdežto exekuce se zahajuje na návrh věřitele podaný exekutorovi nebo soudu.

Hlavním rozdílem mezi výkonem rozhodnutí a exekucí je především skutečnost, že zatímco u exekuce je způsob jejího provedení ponechán na exekutorovi – exekutor sám v daném případě rozhodne o tom, zda nařídí srážky ze mzdy, prodej movitých či nemovitých věcí a podobně, u výkonu rozhodnutí věřitel sám zvažuje nejvhodnější

řešení při vymožení své pohledávky, hledá zaměstnavatele či majetek dlužníka a je tedy on sám tím, kdo se aktivně podílí na vymáhání své pohledávky.

Dalším rozdílem jsou náklady na výkon rozhodnutí a exekuci. Za podání návrhu na výkon rozhodnutí zaplatí návrhovatel soudní poplatek zhruba ve výši 2 % z vymáhané částky. Naproti tomu návrh na exekuci zpoplatněn není, ale někteří exekutoři mnohdy mohou požadovat po věřiteli zaplacení zálohy na odměnu za provedení exekuce až ve výši 30 % z jejich celkové odměny. Tato částka pak mnohdy převyšuje uvedený soudní poplatek za výkon rozhodnutí.

Jako další rozdíl mezi oběma způsoby bych zmínila také výkon prodejem movitých věcí. V případě soudního výkonu rozhodnutí totiž soudní vykonavatel, v bytě povinného, tyto jeho movité věci pouze sepíše a označí nálepkami. Naproti tomu exekutor je povinen tyto věci, které sepsal, rovněž zajistit, což z častého hlediska znamená jejich fyzický odvoz. Zde však velmi záleží na povaze a charakteru těchto věcí. (8)

2 Analýza problému

V analytické části bakalářské práce uvedu základní údaje o podnikateli MOHLIS, družstvo, předmět jeho podnikání a organizační strukturu podnikatele. Dále bude provedena analýza současného stavu pohledávek podnikatele MOHLIS, družstvo a způsob jejich zajištění. Graficky znázorním současnou situaci pohledávek po splatnosti a vývoj výše pohledávek v jednotlivých měsících. V závěru popíši postup, kterým podnikatel pohledávky vymáhá.

2.1 Základní údaje o podnikateli MOHLIS, družstvo

Podnikatel MOHLIS, družstvo vznikl v roce 1993. Hlavní sídlo má v Brně, ale působí po celé republice. Přímé obchodní zastoupení se nachází v Brně, Plzni, Strakonících a Uherským Brodu. Předmětem podnikání podnikatele MOHLIS, družstvo dle výpisu z obchodního rejstříku je (25):

- Ostraha majetku a osob, úklidové služby, údržba nemovitostí, výškové práce (25)

2.1.1 Organizační struktura

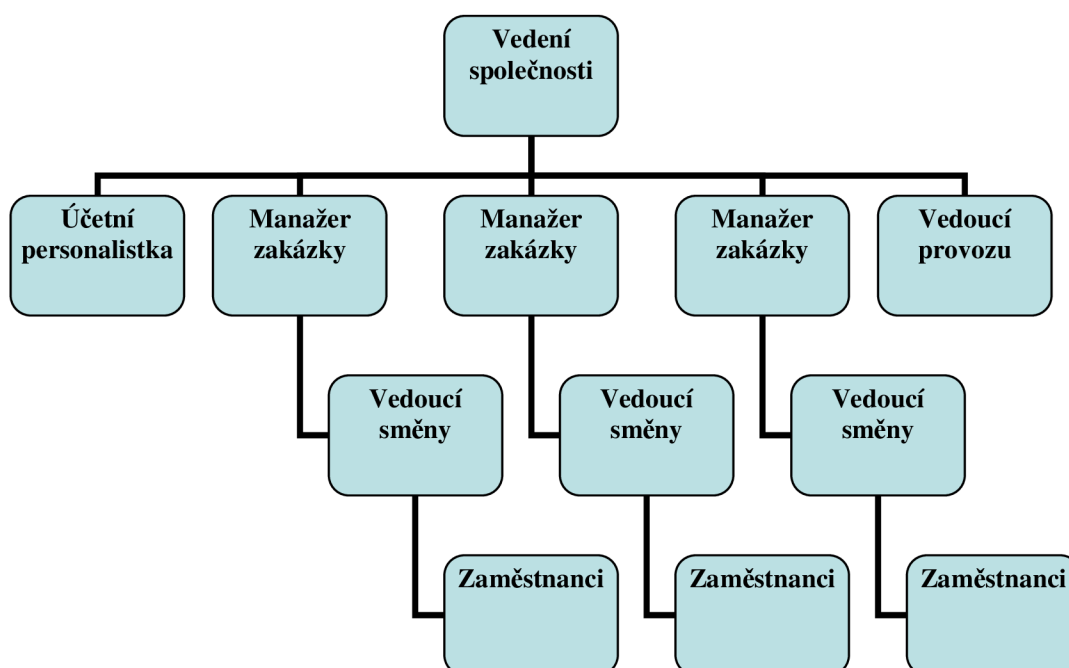


Diagram 1: Organizační struktura¹

¹ Vlastní zpracování dle interních podkladů podnikatele MOHLIS, družstvo

2.2 Analýza problému a současné situace

Hlavním problémem podnikatele jsou neustále rostoucí pohledávky po splatnosti. Velký problém je i v informovanosti předsedy představenstva, který není dostatečně obeznámen s možnostmi vymáhání pohledávek a taktéž ani s možnostmi využití zajišťovacích instrumentů.¹

U nových i stálých odběratelů, kterými jsou jak podnikatelské, tak nepodnikatelské subjekty, jsou uzavírány písemné smlouvy kopírované z internetu a poté sepisovány asistentkou předsedy představenstva. Využití služeb advokáta podnikatel zvolí až v případě vymáhání pohledávky soudem. Tyto smlouvy ale neobsahují žádný úrok z prodlení, ani žádný zajišťovací instrument, jímž by byla alespoň částečně zajištěna včasná úhrada pohledávky.

U Nových obchodních partnerů nebývá nijak prověřována jejich solventnost, pouze je po nich požadováno, aby alespoň u prvních dvou obchodních případů zaplatili celou částku předem, nebo je vyžadována záloha, která většinou tvoří 40 % z celkové částky. Poté se k nim přistupuje jako ke stálým odběratelům.¹

Co se stálých odběratelů týče, smlouvy jsou uzavírány nejprve ústně a až po několika obchodních transakcích se uzavírá písemná smlouva, což je velká chyba, neboť to umožňuje odběrateli chovat se nekorektně a zároveň tímto může získat pocit, že svým závazkům nemusí dostát.²

System vymáhání pohledávek po splatnosti je u podnikatele MOHLIS, družstvo takový, že v případě, kdy podnikatel neobdrží úhradu pohledávky včas, čeká na platbu dalších 14 dní a poté účetní zašle písemnou upomínku dlužníkovi. Pokud však není pohledávka uhrazena ani během dalších 14 dnů, zasílá podnikatel druhou upomínku a zároveň se snaží řešit úhradu pohledávky telefonickou domluvou s dlužníkem, zasíláním e-mailů, nebo sms zpráv. Častým řešením prováděným tímto podnikatelem je stanovení splátkového kalendáře, ale tento postup je volen pouze u pohledávek vyšších než 10.000 Kč. Pohledávkami nižšími než 10.000 Kč se podnikatel v současné době nezabývá.

² Vlastní zpracování dle interních podkladů podnikatele MOHLIS, družstvo

Pokud ani po domluvě nedojde k úhradě pohledávky, je pohledávka předána advokátovi, který podává žalobu plnění k příslušnému soudu.

Dle informací předsedy představenstva byla žaloba podána zatím jen v jednom případě za celou dobu existence podnikatele, přičemž ještě soudní řízení neskončilo, takže nemohu hodnotit, jaká je úspěšnost vymáhání pohledávek soudní cestou.²

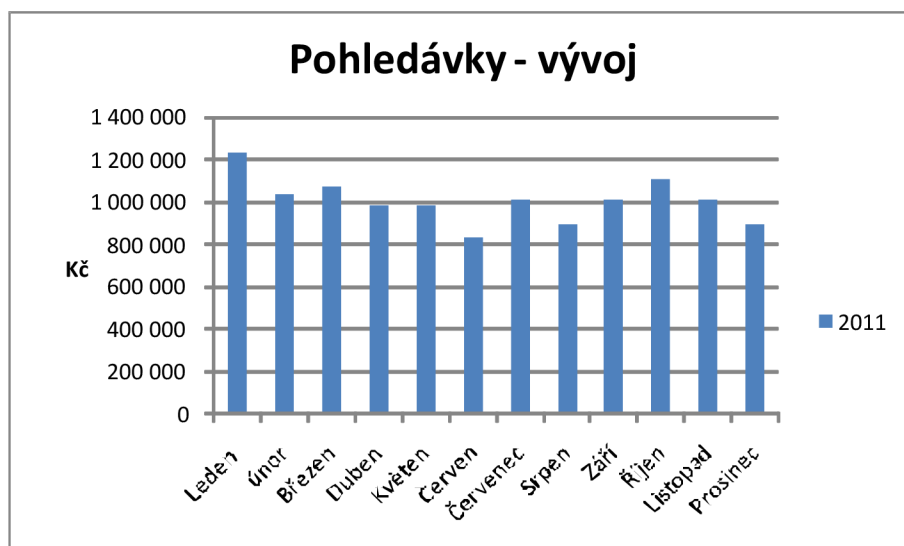
Níže uvedená tabulka a graf jsou uvedeny jen za rok 2011 a to z důvodu, že podnikatel MOHLIS, Brno mi byl ochoten poskytnout jen informace za tento jeden rok.

Pohledávky po splatnosti	
rok	2011
leden	1.020.060 Kč
únor	1.214.300 Kč
březen	870.300 Kč
duben	870.300 Kč
květen	790.890 Kč
červen	324.000 Kč
červenec	407.200 Kč
srpen	462.000 Kč
září	645.800 Kč
říjen	505.100 Kč
listopad	394.500 Kč
prosinec	310.000 Kč

Tabulka 1: Výše pohledávek po splatnosti podnikatele MOHLIS, družstvo za rok 2011³

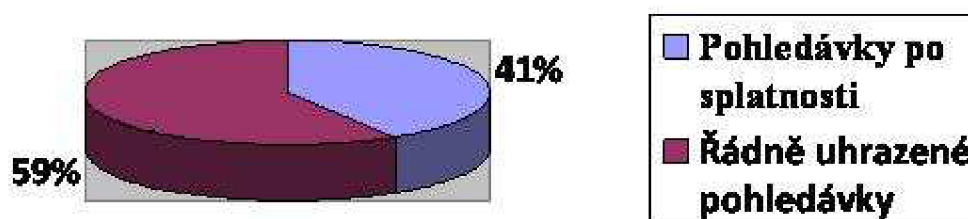
- Z tabulky je patrné, že výše pohledávek po splatnosti je nejvyšší v měsíci lednu a únoru a to z toho důvodu, že sem spadají pohledávky ještě z minulého roku. Jinak je zde viditelné, že každým dalším stávajícím měsícem se pohledávky, až na dva případy, snižují. V následujícím grafu je zobrazen vývoj výše pohledávek po splatnosti v jednotlivých měsících:

³ Vlastní zpracování dle interních podkladů podnikatele MOHLIS, družstvo



Graf 1: Vývoj výše pohledávek v jednotlivých měsících za rok 2011³

- Z grafu je patrné, že nejvyšší procento pohledávek je v měsíci lednu a to proto, že v tomto měsíci byla realizována významnější zakázka pro nového klienta.



Graf 2: Podíl pohledávek po splatnosti na celkových pohledávkách v roce 2011⁴

- Výše celkových pohledávek po splatnosti a celkových pohledávkách činí 41 %, což je poměrně vysoký podíl.

Z výše uvedených informací je zřejmé, že i když pohledávky po splatnosti nebyly až tak vysoké, tak i přesto by podnikatel měl co nejdříve zavést nový systém vymáhání pohledávek. V současné době podnikatel poskytuje svým obchodním partnerům

⁴ Vlastní zpracování dle interních podkladů podnikatele MOHLIS, družstvo

bezplatný úvěr, což vede k tomu, že tito zákazníci toho značně zneužívají, protože vědí, že smlouva je zpracována nekvalitně, není v ní obsažena smluvní pokuta ani rozhodčí doložka. Předseda představenstva podnikatele MOHLIS, družstvo považuje vymáhání pohledávek soudem za krajní možnost, protože soudům nevěří a je toho názoru, že pracují pomalu. O ostatních možnostech, jako je již zmíněná rozhodčí doložka, apod. nemá dostatek informací. Proto se v další části bakalářské práce budu věnovat jak zajišťovacím instrumentům, které by měly usnadnit podnikateli cestu k vymáhání jeho pohledávek, tak i samotným vymáháním pohledávek. V následující části se budu snažit navrhnout podnikateli MOHLIS, družstvo efektivní způsob řešení vymáhání pohledávek.

3 Vlastní návrhy řešení

V následující části bakalářské práce se pokusím podnikateli MOHLIS, družstvo navrhnout efektivní postupy při vymáhání pohledávek po splatnosti a jejich dostatečné zajištění. Taktéž bych se ráda věnovala samotné prevenci vzniku pohledávky po splatnosti, která by eliminovala riziko pozdějšího vymáhání pohledávky. Posledním krokem bude samotné navržení opatření, která by samotné vymáhání pohledávek alespoň zčásti zamezila.

3.1. Problematická pohledávka

Jako problematickou pohledávku lze označit takovou pohledávku, která nebyla uhrazena ve stanovené lhůtě splatnosti a je těžko vymahatelná. Podnikatel MOHLIS, družstvo eviduje těchto pohledávek poměrně velké množství. Dle mého názoru je nejlépe vzniku takové pohledávky předcházet, a to pomocí vhodných preventivních opatření, které popíšu v další části, viz kapitola 3.2 Prevence vzniku pohledávek po splatnosti.

3.2 Prevence vzniku pohledávek po splatnosti

Dle mého názoru je prevence vzniku pohledávek po splatnosti velice důležitá a to hned z mnoha aspektů. Je určitě jednodušší a z ekonomického hlediska i levnější se samotným problémům včas předejít, než je pak následné řešit.

U podnikatele MOHLIS, družstvo je je samotná prevence z velké části zanedbávána, proto se pokusím navrhnout vhodná preventivní opatření, která budou pro podnikatele MOHLIS, družstvo z mého pohledu nejvhodnější.

3.2.1 Segmentace zákazníků

První krok, který bych podnikateli MOHLIS, družstvo doporučila, by byla segmentace zákazníků podnikatele, kde rozdělení partner do různých tříd přispívá k rychlému

identifikování problémových skupin a určí, na kterého věřitele se zaměřit. Takový postup podnikateli zjednodušuje celkový přístup a minimalizuje náklady.

Následující tabulka zobrazuje ukázkou segmentaci zákazníků do skupin ABCD sloužící jako příklad možného přístupu, avšak je vždy nutností promítnout do něj individuální požadavky a obchodní specifika každého dodavatele.

riziko	skupina	Popis obchodního partnera	Aktivity obchodního partnera
velmi vysoké	A	dlouholetý zákazník, tvoří významné obraty nad 4 mil. Kč/rok	TOP zákazníky je nutné permanentně monitorovat
vysoké	B	dlouholetý zákazník, tvoří středně vysoké obraty od 2 - 4 mil. Kč/rok	důležité zákazníky je nutné permanentně monitorovat
střední	C	zákazník s nižšími obraty od 1 - 2 mil. Kč/rok, často se o něj dělíme s konkurencí	občasná kontrola přechodných zákazníků
nízké	D	nepravidelný zákazník s velmi malými obraty do 1 mil. Kč/rok	občasná kontrola

Tabulka 2: Ukázkou segmentace zákazníků do skupin ABCD na internetovém portálu danarionline (vlastní zpracování dle www.danarionline.cz)

3.2.2 Zjištění relevantních informací a důkladné prověření solventnosti nového klienta

Základem je zjistit si dostatek údajů nejen o novém obchodním partnerovi, ale také o obchodním partnerovi, se kterým podnikatel již v minulosti obchodovala. Je nutné mít tyto údaje předtím, než je uzavřena smlouva, resp. předtím, než je mu dodáno zboží či provedena samotná realizace služby. Je také vhodné do zjištění údajů investovat určité finanční prostředky. Podnikatel tak může předejít větším finančním ztrátám, než kolik do zjištění údajů o obchodním partnerovi investovala.

Údaje o daném obchodním partnerovi je možné získat z různých zdrojů, např. z vlastních poznatků může podnikatel MOHLIS, družstvo zjistit, jak je na tom obchodní partner s platební morálkou a jaká byla jeho platební historie, viz vytvoření segmentace zákazníků (jak už jsem zmiňovala).

Správu svých pohledávek má podnikatelský subjekt možnost zadat i odborné agentuře zabývající se touto činností. Toto je ale vhodné především pro společnosti s větším počtem vystavených faktur. Agentura se pak stará o kontrolu došlých plateb, sleduje dodržování termínů splatnosti faktur, platební morálku dlužníku, upomíná dlužníky a sleduje, zda nejsou v úpadku. Výhodou u těchto agentur je, že společnost pak nemusí řešit své pohledávky a může se zabývat svými podnikatelskými aktivitami, nicméně jako nevýhodu vidím, že společnost předá agentuře veškeré informace o svých podnikatelských aktivitách, dodavatelích a odběratelích. Náklady na postoupení pohledávky inkasní agentuře jsou zmíněny v kapitole 3.3.3 Postoupení pohledávky.

Další relevantní údaje může společnost získat z vnějších informačních zdrojů, což mohou být informace od obchodních partnerů. Tyto informace však nelze považovat za plně věrohodné s ohledem na stále rostoucí konkurenční zájmy. Proto si společnost musí zjistit informace i z jiných zdrojů. Doporučila bych následující zdroje:

- Obchodní rejstřík a ARES (Administrativní registr ekonomických subjektů)

Jsou případy, kdy stačí podnikatelský subjekt vyhledat v obchodním rejstříku nebo v Administrativním registru ekonomických subjektů, ARES. Je zde možnost se informovat jak o předmětu podnikání podnikatelského subjektu, tak o samotných vlastnících daného podnikatelského subjektu a o tom, kdo za něj

může jednat, dále, zda není konkurzu nebo likvidaci, případně, jestli není na podnikatelský subjekt uvalena exekuce. Často platí pravidlo, že čím složitější a neprůhlednější jsou majetkové poměry podnikatelského subjektu a čím častěji mění podnikatelský subjekt své sídlo, společníky nebo jednatele, tím musí být potenciální věřitel ostražitější a opatrnější. Je tu totiž větší riziko, že se později bude mnohem složitěji domáhat zaplacení svých pohledávek.

Součástí obchodního rejstříku je i sbírka listin, kde mají podnikatelé povinnost ukládat důležité dokumenty týkající se jejich společnosti. Například účetní závěrky, výroční zprávy, a jiné. Sbírkou listin se postupně digitalizuje a zpřístupňuje na internet, čímž se dokumenty stávají veřejnými.

- Registr dlužníků, burzy pohledávek

Další z možností, jak si prověřit potenciálního obchodního partnera, je v registru dlužníků a vyplatí se taktéž podívat na internetové burzy pohledávek (například www.bpx.cz, kde se obchoduje s větším množstvím pohledávek).

Pokud si chce však budoucí věřitel ověřit svého potenciálního obchodního partnera důkladně, může si u specializované společnosti objednat danou obchodní informaci za úplatu.

Jedním z nově fungujících portálů je například Cribis.cz společnosti Czech Credit Bureau nabízející různé úrovně prověřování obchodního partnera.

Je možné také zkusit centrální registr dlužníků České republiky. Jedná se o bankovní i nebankovní registr dlužníků, osob i ekonomických subjektů. Součástí tohoto registru je také černá kniha zahrnující evidenci ekonomických subjektů, jejichž statutární orgány jsou trestně stíhány. Nebo osoby trestně stíhané pro korupci.

Služby na tomto portálu jsou však ve většině případů placené. Pro podnikatele je stanoven následující ceník:

Tarif	Poplatek
Kredit	Kreditní systém s cenou 50 Kč za každé hledání v databázích + 50 Kč za každý vklad dlužníka
Basic	Přístup na 1 rok formou splátek 1.500 Kč / měsíc
Full	Přístup na 1 rok 10.000 Kč / 1 rok
Promo	Přístup na 1 rok 3.000 Kč / 1 rok s povinností umístění loga CERD na své www stránky
Reciprocal	Přístup na 1 rok 2.000 Kč s povinností vkladu všech dlužníků s platbou po splatnosti delší než 30 dní

Tabulka 3: Ceník tarifů na internetovém portálu CERD (vlastní zpracování dle www.centralniregistrdluzniku.cz)

- Webové stránky

O potenciálním obchodním partnerovi také mnohé vypovídají jeho webové stránky, z nichž je možné se toho mnoho dozvědět. Pokud na nich nechybí podstatné věci jako jsou například kontakty na společnost, struktura jejího vedení a informace o společnosti, je to dobré znamení. Pokud je ale na webové stránce uvedena pouze poštovní schránka a kontakt na mobilní telefon a zároveň společnost slibuje mnoho věcí zadarmo, je zde velká pravděpodobnost nesianoziho partnera. Často lze jednoduše zjistit důležité informace o společnosti jen zadáním do internetového vyhledávače. Dalším krokem je vyzkoušení si kontaktu, který na sebe společnost uvádí. Pokud telefon neexistuje, na udávané adrese nikdo takový nesídlí a e-mail se odesílateli vrací, je to podezřelé a neměli bychom se dále touto společností zabývat.

3.2.3 Uzavírání smluv

Podnikateli MOHLIS, družstvo bych doporučila uzavírání smluv písemně z důvodu předejití následným problémům při vymahatelnosti pohledávky. Podnikatel MOHLIS, družstvo si vytváří smlouvy sám a jako podklad mu slouží internetové zdroje, které jsou

často chybné, neúplné a později by mohly zapříčinit neúspěch v případném soudním sporu. Proto bych podnikateli navrhla investici prostředků do právní pomoci. Podnikatel by se měl obrátit na advokáta, který by mu zhotovil kvalitní smluvní vzory, se kterými by se následná pravděpodobnost úspěchu u případného soudního sporu mnohonásobně zvýšila, případně by pomohla sporu předejít úplně.

Smlouva by měla obsahovat náležitosti jako je termín splatnosti, možnost splátek, sankci za prodlení a jiné. Podnikatel MOHLIS, družstvo má stanovenou dobu splatnosti na 45 dnů. Často se ale stává, že je tato doba některým odběratelům po domluvě prodloužena.

Další z nůstností je, aby každá smlouva obsahovala určitý zajišťovací instrument. Při vymáhání pohledávek je tím zajištěno lepší postavené podnikatele. Nákladnost zajišťovacích instrumentů je prakticky minimální.

Podnikateli bych doporučila následující zajišťovací instrumenty:

- smluvní pokuta - konstrukce smluvní pokuty je taková, že dlužník je vázán poskytnout věřiteli plnění při porušení povinností plynoucích mu ze smouvy. Ve většině případů má smluvní pokuta podobu jednorázové sankce. Ta je zpravidla určena pevnou částkou, i bez závislosti na plynutí času a obvykle tudíž nebývá opětvujícím se plněním. To může mít význam v případě, kdy si strany sjednají sazbu smluvní pokuty, ale nespecifikují období, k němuž se má sazba vztahovat. Jsou tu ale i možnosti formy procentního úroku za určitý čas prodlení. Podnikateli MOHLIS, družstvo bych navrhla výši smluvní pokuty na 0,05 % z nezaplacené částky za každý den v prodlení.
- zajištění postoupením pohledávky – ve smlouvě, vyžadující si písemnou formu, je třeba sjednat, že v případě nezaplacení stanovené výše pohledávky, dochází ke změně osoby věřitele, ale osoba dlužníka a obsah závazku zůstává neměnný. Pohledávka, která má sloužit k zajištění pohledávky věřitele, musí být převoditelná. Tento smluvní zajišťovací instrument by měl být pro odběratele, dle mého, dostatečnou hrozbou.

- záloha – zajištění v podobě zálohy bych doporučila u všech odběratelů nehlédíc na to, zda se jedná o odběratele s větším počtem neuhrazených faktur nebo o podnikatele plnícího si řádně své závazky. Výši zálohy bych stanovila na 50 % z celkové částky za poskytnuté služby.

3.2.4 Smlouva s rozhodčí doložkou

Smlouvu s rozhodčí doložkou bych doporučila jako alternativu k eventuelní soudní při. Významem této smlouvy je, aby kvůli nákladům na soudní řízení a jeho průtahům, nepozbylo řešení sporu daný smysl. Rozhodčí řízení předpokládá dohodu sporných stran o tom, že jejich spor rozhodne rozhodce, nebo rozhodčí soud. Každá smluvní strana si jmenuje jednoho rozhodce, kteří si pak zvolí předsedajícího rozhodce. Takto jmenovaní dva rozhodci budou oprávněni daný spor projednat a rozhodnout. Projednaný rozhodčí nález bude pro obě smluvní strany závazný a konečný.

Jako výhodu tohoto řešení bych určitě zmínila rychlý a elegantní způsob samotného řešení sporu, který je navíc úsporný z hlediska času i nákladů, protože samotné sepsání smlouvy s rozhodčí doložkou, která se pohybuje do částky 100.000 Kč, advokátem je většinou bezplatné.

3.2.5 Bankovní záruka

Jak již bylo znázorněno v grafu č.1: Vývoj výše pohledávek v jednotlivých měsících za rok 2011, je zde poměrně velké množství finančních prostředků podnikatele MOHLIS, družstvo vázaných v pohledávkách. Jak jsem již uvedla, ve smlouvách nejsou sjednány žádné zajišťovací prostředky, a proto si obchodní partneři dovolují toto chování, které zapříčiňuje narůstající počet pohledávek. Jednou z možností, jak lze tomuto chování předejít, je sjednání institutu bankovní záruky ve smlouvě.

Bankovní záruka je takovým druhem ručení, kdy se ručitelem stává banka. Vzniká na základě písemného prohlášení účinného v záruční listině, kterou se banka zavazuje, že uspokojí věřitele do výše stanovené částky v případě, kdy dlužník nesplní svůj závazek. Lze i říci, že se jedná o nejrychlejší a neúčinnější prostředek, kterým se může věřitel domoci peněžitého plnění. Riziko, které by za jiných okolností musel nést věřitel, je převedeno na banku. Ta si pak v případě, kdy dlužník nesplní svou povinnost vůči

věřiteli, musí vlastní cestou zajistit vymožení pohledávky od dlužníka. Toto řešení by, dle mého, podnikateli MOHLIS, družstvo velice usnadnilo situaci v zajištění svých pohledávek.

V následující tabulce uvedu náklady spojené s bankovní zárukou. Pro zjištění potřebných informací jsem si vybrala Českou obchodní banku, u které má podnikatel MOHLIS, družstvo založen účet.

Vydané záruky (včetně příslibů záruk)	Poplatky
Vystavení vydané záruky	5. 000 Kč + závazková odměna p.a. dle míry úvěrového rizika ⁵
Návrh/konzultace textu záruky (včetně příslibů záruk)	3. 000 Kč
Změna vydané záruky	1. 500 Kč
Uplatnění vydané záruky	1. 500 Kč

Tabulka 4: Poplatky u České obchodní banky za poskytnutí bankovní záruky (vlastní zpracování dle www.csob.cz)

3.2.6 Směnka

Jako z dalších možných, dle mého kvalitních zajišťovacích instrumentů, by podnikateli MOHLIS, družstvo mohla sloužit směnka.

V tomto případě žalobce není povinen prokazovat vznik závazku, na jehož základě byla směnka vystavena. Pouze stačí, aby soudu předložil originál směnky a legitimoval se jako její oprávněný majitel. Naopak dlužník, který by se bránil povinnosti směnku zaplatit, musí své důvody nejen tvrdit, ale i prokázat. Nezaplacené směnky jsou většinou pokládány za vzácnost, protože co se důsledků nesplacení dluhu týče, bývají pro dotyčný subjekt významné z hlediska práva vymáhat peníze např. pomocí exekutora, nabude-li rozsudek právní moci.

⁵ Závazková odměna se účtuje předem za každé i započaté 3-měsíční období počínaje dnem vystavení záruky, minimálně 1 000 Kč. V případě, že záruka nevstoupí v účinnost, částka odměny se nevrací. V případě vypovězení záruky za celní dluh je účtována závazková odměna i za další období, dokud nebude závazek ČSOB ukončen v souladu s celním zákonem.

3.3 Mimosoudní způsoby řešení problematické pohledávky

Ne vždy jde vzniku problematické pohledávky úplně předejít, ale je potřeba se jí zabývat, protože i v takovém případě je možnost ji vydobýt, i když s určitým úsilím a časovým odstupem. Je možné toho dosáhnout různými způsoby, kde některé popíši níže.

3.3.1 Vymáhání pohledávky věřitelem

Jak už jsem zmínila v kapitole 3.2.1, v případě podnikatele MOHLIS, družstvo je určitě prvořadě si vytvořit systém databáze dlužníku a jejich pohledávek tak, aby měl podnikatel vždy k dispozici ucelené informace o svých dlužnících. Tato databáze by se ale měla neustále aktualizovat a vyhodnocovat. Zaměstnanci tohoto podnikatele nebo sám podnikatel poté může zvolit následující postup.

V prvé řadě je vhodné se neuhrazenou pohledávkou zabývat co nejdříve a obeznámit dlužníka tím, že má podnikatel v úmyslu tuto pohledávku bezodkladně řešit. Jako první důležitý krok je třeba zjistit skutečnost, zda se dlužník nenachází v likvidaci nebo zda na jeho majetku neprobíhá insolvenční řízení.

Zjistí-li podnikatel, že se dlužník nachází v prodlení s placením svého závazku, měl by se ujistit, zda dlužníkovi byla doručena faktura. V případě, že faktura doručena nebyla, je nutné zaslat její kopii. Neuhradí-li dlužník svůj závazek ani po zaslání kopie dané faktury, měl by ho podnikatel, popřípadě zaměstnanci podnikatele, kontaktovat telefonicky. Po telefonické urgenci je vhodné zaslat dlužníkovi i písemnou upomínku, která by mu měla být zaslána doporučeně na adresu místa podnikání dlužníka.

Pokud dlužník neuhradí svůj závazek ani po zaslání písemné upomínky, je na místě mu zaslat druhou písemnou upomínku, která bude obsahovat návrh na smír, což znamená, že věřitel bude svou pohledávku vymáhat soudní cestou.

Pokud se dlužník nachází ve špatné finanční situaci, která mu neumožňuje řádnou úhradu jeho závazku, je možnost s dlužníkem sepsat uznání závazku.

- **Uznání závazku**

Uznání závazku je přínosný kvůli běhu promlčecí doby, kdy v případě jeho podpisu dlužníkem, začíná běžet nová promlčecí lhůta v délce maximálně deseti let, dále v řízení nalézacím v prokazování nároku na danou pohledávku.

Náležitosti pro uznání závazku jsou:

Uznání závazku musí mít písemnou formu, uznání vyjádřené ústně, byť před svědky nebo podchycené jinak než písemně (např. na audiozáznam), nemá účinky písemného uznání, ale pouze usnadňuje důkazní postavení věřitele pro případ sporu. Pro identifikaci závazku, jehož se uznání týká, je dostačující, aby prohlášení obsahovalo předmět závazku, osobu věřitele a vyjadřovalo vůli dlužníka, že závazek uznává. Písemné prohlášení dlužníka o uznání závazku musí taktéž poukazovat na rozsah závazku, kterého se uznání týká. (Je nezbytné uvést uznaný rozsah zejména v tom případě, kdy se uznání nevztahuje k celému závazku, ale pouze k jeho části). (21)

Další, dle mého názoru účinný instrument, uvedu sepsání notářského zápisu s doložkou přímé vykonatelnosti.

- **Notářský zápis s doložkou přímé vykonatelnosti**

Pojem Notářský zápis s doložkou přímé vykonatelnosti jsem již popsala v kapitole 1.4.1 Notářský zápis s doložkou přímé vykonatelnosti.

Co se nákladů na sepsání notářského zápisu s doložkou přímé vykonatelnosti týče, tak cena je u notářských a exekutorských zápisů stejná. Její výše se odvíjí od výše částky, která je v dokumentu uznána jako dlužná. V případě pohledávky ve výši 100.000,- Kč činí cena 1.600,- Kč včetně DPH, v případě pohledávky ve výši 500.000,- Kč 5.440,- Kč včetně DPH. Pro srovnání činí soudní poplatek 4% (příp. 2% u elektronického platebního rozkazu, který je možný pouze u pohledávky do 1.000.000,- Kč) bez ohledu na výši dlužné částky. Bývá však zvykem, že náklady na exekutorský zápis nese dlužník – jako cenu za to, že věřitel na zaplacení své pohledávky počká, aniž by ho žaloval. (18)

- **Splátkový kalendář**

Splátkový kalendář je písemný dokument, v němž se dlužník zavazuje zaplatit domluvenou částku v jedné nebo více splátkách věřiteli v situaci, kdy se dlužník nachází ve finanční tísní a platba formou splátkového kalendáře je pro něj jediným přijatelným východiskem.

Splátkový kalendář určuje datum splatnosti a přesné částky, které mají být věřiteli splaceny. Datum splatnosti je dán jako termín, kdy musí věřitel peníze obdržet, nejčastěji převodem na bankovní účet. Nejde o datum odeslání peněz, ale o datum jejich připsání na účet věřitele.

Splátkový kalendář je možné po vzájemné dohodě měnit a to v případě, kdy se dlužník dostane do dočasných problémů se splácením. Věřitel mu může dočasně splátky odložit, nebo změnit jejich výši. Rozhodnutí o změně splátkového kalendáře je ze strany věřitele dobrovolné a nevzniká na něj automatický nárok.

3.3.2 Zápočet pohledávky

Další, dle mého účinnou možností, jak pohledávku po splatnosti vymoci, je zápočet dané pohledávky. Zápočet pohledávky je možné provést na základě vzájemné dohody věřitele s dlužníkem, ale není to podmínkou. Lze provést i tzv. jednostranný zápočet bez souhlasu druhé strany. Podnikatel MOHLIS, družstvo by písemnou formou sdělil dlužníkovi, že provedl jednostranné započtení. Jedná se pouze o oznámení, nikoli žádost o souhlas. Tímto by se stal podnikatel MOHLIS, družstvo věřitelem i dlužníkem v jedné osobě a ve stejné pozici by se nacházel i dlužník, vůči kterému by měl podnikatel MOHLIS, družstvo danou pohledávku. Takto jednostranně započíst lze pohledávky existující, splatné, vymahatelné a nepromlčené. Výhodou samotného započtení je, že takto dochází k úhradě pohledávek resp. závazků bez potřeby finančních prostředků.

Samotné započtení pohledávky spočívá v tom, že je-li daná pohledávka vůči společnosti, která z nějakého důvodu otálí s její úhradou, lze nakoupit od této společnosti nějaké zboží či služby (které je možné spotřebovat či prodat) a vzniklý závazek uhradit zápočtem s již existující pohledávkou. Praktické je také postoupit, resp.

prodat pohledávku za dlužníkem osobě, která sama dlužníkovi něco dluží, může pak opět svůj závazek započíst s touto postoupenou pohledávkou. Zápočtem lze vyřešit i jen velmi těžko vymahatelnou pohledávku bez potřeby jakýchkoliv finančních prostředků.

3.3.3 Postoupení pohledávky

Postoupení pohledávky je standardní a častý způsob řešení vymáhání pohledávek. Nesplacené pohledávky se věřitel může zbavit tím způsobem, že jí postoupí na nového věřitele. Původní věřitel sice za pohledávku nedostane její plnou cenu, ale v případě, že vůči dlužníkovi pozbyl veškeré důvěry, je tato možnost příslibem získání alespoň části z celkové výše dlužné pohledávky. S postoupenou pohledávkou přechází i její příslušenství a všechna práva s ní spojená. Smlouva o postoupení pohledávky musí být sjednána písemně.

Jako výhodu tohoto způsobu vymáhání pohledávky bych určitě uvedla okamžité peněžité plnění pohledávky a žádné finanční náklady na soudní řízení.

- Inkasní agentury

Základním pravidlem úspěšného inkasa pohledávek je předat pohledávky inkasní kanceláři v co nejkratším termínu, neboť se zvyšujícím se stářím pohledávky prudce klesá úspěšnost inkasa.

Zásada rychlosti je důležitým předpokladem úspěšného inkasa pohledávek po splatnosti, protože se odráží ve výši provize účtované inkasní kanceláří, čímž zároveň zvyšuje náklady samotnému věřiteli. Chce-li podnikatel MOHLIS, družstvo výrazně zvýšit šanci na úspěšné inkaso pohledávek, měl by pohledávku po splatnosti inkasní kanceláři předat ve lhůtě maximálně 90 až 180 dnů, přičemž se musí jednat o pohledávky nesporné (např. služby byly na základě řádné fakturace provedeny, nebyly reklamovány apod.).

V případě sporných pohledávek (dlužník reklamuje službu, cítí se sám poškozen, a proto odmítá zaplatit apod.) je mimosoudní řešení výrazně komplikováno, neboť mimosoudní vymáhání pohledávek nenahrazuje soudní řízení, ve kterém lze jedině rozhodnout o sporu mezi oběma stranami. (3)

V následující tabulce uvedu ceny za odkup pohledávky po splatnosti. Ceny jsou pouze orientační.

Výše pohledávky	Výše odměny z pohledávky vyplacené inkasní agentuře
10.000 – 50.000 Kč	30 %
51.000 – 100.000 Kč	25 %
101.000 – 300.000 Kč	20 %
301.000 – 500.000 Kč	15 %
nad 500.000 Kč	10 %

Tabulka 5: Orientační ceny za odkup pohledávky (vlastní zpracování dle www.i-money.cz)

3.3.4 Faktoring

Dalším instrumentem při vymáhání pohledávek, který by podnikatel MOHLIS, družstvo mohl využít, je faktoring.

Podstatou faktoringu je odkup krátkodobých pohledávek. Zpravidla bývá bez postihu vůči původnímu věřiteli. Základem pro vztah je faktoringová smlouva, která stanoví práva a povinnosti obou stran. Cenou faktoringu je faktoringová provize, která je vytvořena rizikovou složkou a náklady souvisejícími se zpracováním faktoringu. Samotný odkup pohledávek pak provádí faktoringová společnost buď tím způsobem, že riziko nezaplacení pohledávky přechází na faktoringovou společnost, nebo způsobem, že riziko nezaplacení zůstává na dodavateli. Co se výhod faktoringu týče, tak pro podnikatele to je rychlá a jednoduchá možnost, jak vydobýt svou pohledávku bez nutnosti zástav a ručení a samotná cena faktoringu je pro krátkodobé financování podnikatele taktéž přijatelná.

Informace o nákladech na faktoring jsem čerpala ze stránky České obchodní banky a to z důvodu toho, že podnikatel MOHLIS, družstvo má u této banky založen účet.

- Faktoringový poplatek: „Faktoringový poplatek je účtován za služby související se správou pohledávek a za vedení saldokonta, např. za upomínání a případné další inkasní kroky. Výše faktoringového poplatku je závislá na obratu. Při ročním obratu okolo 20 milionů korun obvykle nepřesahuje 1,4 % z hodnoty postoupených pohledávek. Při stoupajícím obratu faktoringový poplatek poměrně rychle klesá až k hodnotě 0,2 % z obratu.“ *ČSOB faktoring* [online]. 2012[cit. 2012-25-04]. Dostupné z: <http://www.csobfactoring.cz/factoring/poplatky/>
- Poplatek za převzetí rizika neplacení: „Tento poplatek je účtován pouze v případě bezregresního faktoringu, tj. u odběratelů, za které ČSOB Faktoring převzal riziko neplacení. Jeho výše se obvykle pohybuje v rozmezí 0,3 - 0,5 % z nominální hodnoty postoupených pohledávek. Pro každého odběratele je stanoven tzv. úvěrový limit, do jehož výše ČSOB Faktoring riziko neplacení postoupených pohledávek převezme. Za stanovení úvěrového limitu je účtován jednorázový poplatek zpravidla v rozmezí 500 - 2.800 Kč dle teritoria, následně klient hradí monitorovací poplatek v rozmezí 117 - 240 Kč za měsíc.“ *ČSOB faktoring* [online]. 2012 [cit. 2012-25-04]. Dostupné z: <http://www.csobfactoring.cz/factoring/poplatky/>

3.4 Soudní způsoby řešení problematické pohledávky

3.4.1 Rozhodčí řízení

V případě, že má podnikatel MOHLIS, družstvo ujednanou smlouvu s rozhodčí doložkou, je možné vymáhat pohledávku pomocí rozhodčího řízení, které bych podnikateli doporučila hned z několika důvodů, než vymáhání pohledávky dle Osř nebo Eř. Jako výhody rozhodčího řízení bych zmínila rychlost, kdy zatím co délka řízení před obecnými soudy dosahuje běžně několika let, délka sporu rozhodovaného v rozhodčím řízení bývá většinou mnohem kratší. Dále neveřejnost rozhodčího řízení, kdy je samotný rozhodčí nález vydán bez vyhlášení a bez přístupu veřejnosti. „Rozhodčí řízení bývá zásadně levnější než řízení před obecnými soudy. A co se ekonomické úspory

týče, poplatky za rozhodčí řízení bývají řádově o 25 % levnější, než poplatky obecných soudů.“ *Výhody rozhodčího řízení* [online]. 2012 [cit. 2012-28-04]. Dostupné z: <http://www.rozhodcidolozka.cz/vyhody-rozhodciho-rizeni.php/>

Náklady pro rozhodčí řízení jsou uvedeny v následující tabulce:

Druhy nákladů rozhodčího řízení	Výše nákladů
odměna rozhodci	2,5 % z hodnoty sporu
	minimálně 7.000 Kč
	maximálně 1.000.000 Kč
	nelze-li určit hodnotu sporu, činí odměna 10.000 Kč
vedlejší výdaje	0,25% z hodnoty sporu
	Minimálně 700 Kč
	odměny soudním znalcům, tlumočnickům a obdobným činnostem

Tabulka 6: Náklady rozhodčího řízení (vlastní zpracování dle www.arcr.cz)

3.4.2 Vykonávací řízení dle OSŘ a exekuce dle EŘ

Uzavření smlouvy o právním zastoupení s advokátem a následné vymožení pohledávky ve vykonávacím řízení dle OSŘ nebo exekucí dle EŘ bych podnikateli doporučila v případě, kdy nemá s odběratelem sepsanou smlouvu obsahující rozhodčí doložku.

Jedná se ale o proces, který je velice zdoluhavý, komplikovaný, spojený s vysokými náklady a tudíž bych podnikateli tuto možnost doporučila až jako opravdu vysoce krajní.

V následující tabulce uvedu výši odměny za právní zastoupení advokátem, výši soudních poplatků a výši odměny exekutorovi za vymožení peněžité částky:

Hodnota peněžité částky, jejíž zaplacení je předmětem řízení	Výše odměny advokátovi
do 500 Kč	1.500 Kč
500 – 1.000 Kč	3.000 Kč
1.000 – 5.000 Kč	4.500 Kč
5.000 – 10.000 Kč	6.000 Kč
10.000 – 200.000 Kč	6.000 Kč + 15 % z částky přesahující 10.000 Kč
200.000 – 10.000 000 Kč	34.500 Kč + 1,5 % z částky přesahující 200.000 Kč
nad 10.000 000 Kč	172.500 Kč + 0,015 % z částky přesahující 10. 000 000 Kč

Tabulka 7: Výše odměny za právní zastoupení advokátem (vlastní zpracování dle www.penize.cz)

Hodnota peněžité částky, jejíž zaplacení je předmětem řízení	Výše soudního poplatku
částka nižší než 20.000 Kč	1.000 Kč
částka 20.000 – 40.000 000 Kč	5 % z vymáhané částky
částka vyšší než 40.000 000 Kč	2.000 000 Kč a 1 % z částky přesahující 40.000 000 Kč

Tabulka 8: Výše soudního poplatku (vlastní zpracování dle www.judrkazda.cz)

Výše vymáhané částky	Odměna exekutora
do 3.000 000 Kč	15 %
3.000 000 – 40.000 000 Kč	10 %
40.000 000 – 50.000 000 Kč	5 %
50.000 000 – 250.000 000 Kč	1 %
nad 250.000 000 Kč	minimálně 3.000 Kč

Tabulka 9: Výše odměny exekutorovi za vymožení peněžité částky (vlastní zpracování dle www.soudni-exekutor.cz)

3.5 Shrnutí jednotlivých návrhů

Podnikateli MOHLIS, družstvo bych doporučila zaměřením se převážně na kvalitní sepisování smluv s obchodními partnery, které by měly obsahovat rozhodčí doložku. Podnikateli by to tímto minimalizovalo finanční náklady a čas, protože rozhodčí řízení je kratší a finančně méně nákladné než soudní řízení.

V případě využití soudního řízení je zapotřebí využít služeb advokáta. Jedná se však o velice zdoluhavý proces, který je rovněž i finančně nákladnější (viz tabulka č. 8), než rozhodčí řízení.

Jako nejvhodnější variantu bych doporučila využít služeb inkasních agentur, ať už hlediska finančního, tak z hlediska úspory času, který by podnikatel mohl využít mnohem efektivněji, protože se nemusí zabývat samotným monitorováním svých dlužníků.

ZÁVĚR

Cílem mé bakalářské práce bylo provést analýzu vymáhání pohledávek u podnikatele MOHLIS, družstvo a navrhnout co nejefektivnější řešení ve vymáhání pohledávek podnikatele MOHLIS, družstvo. V práci byly uvedeny a popsány vybraná způsoby řešení při vzniku pohledávky po splatnosti a to způsoby řešení ať už soudní nebo mimosoudní cestou.

V teoretické části jsem objasnila pojem pohledávka a příslušenství pohledávky, výklad pohledávky z účetního a daňového hlediska a zaměřila jsem se na způsoby zajištění pohledávky, která nejsou podnikateli MOHLIS, družstvo dosud příliš vlastní. V této části jsem také uvedla způsoby vymáhání pohledávek dle občanského soudního řádu, exekučního řádu a rozhodčího řízení.

V analytické části bakalářské práce jsem provedla analýzu současného stavu pohledávek po splatnosti podnikatele MOHLIS, družstvo, výši těchto pohledávek po splatnosti a způsoby, jakými podnikatel své pohledávky zajišťuje a poté vymáhá.

Z podkladů, poskytnutými podnikateli MOHLIS, družstvo, jsem zjistila, že podnikatel má v momentální situaci největší problém s nedodržením termínů splatnosti pohledávky ze strany kupujících. Hlavním důvodem je nevyhovující struktura sepsané smlouvy mezi podnikatelem a kupujícím, která by v první řadě měla být sepsána advokátem a obsahovat rozhodčí doložku, na základě které by pak vymožení samotné pohledávky bylo o dost jednodušší a rychlejší. Dále bych doporučila podnikateli si vždy zjistit relevantní informace o novém obchodním partnerovi, převážně z hlediska prověření solventnosti obchodního partnera. Tyto informace doporučuji čerpat prostřednictvím obchodního rejstříku, serveru ARES a centrálního registru dlužníků. Jako důležité preventivní opatření bych sem zahrнула segmentaci stávajících a nových zákazníků.

V případě zajišťovacích instrumentů bych doporučila zajištění pohledávky prostřednictvím bankovní záruky, směnky nebo pojištěním pohledávky. Z krátkodobého hlediska financování podnikatele bych zvolila jako nejvhodnější způsob v procesu vymáhání pohledávek využít možnosti faktoringu, kde se jedná o rychlý a účinný způsob vydobytí větší části dané pohledávky.

Dle mého názoru je mimosoudní vymáhání pohledávky přijatelnější ať už z hlediska menší finanční nákladnosti, tak z hlediska úspory času. Pokud by byl podnikatel nucen na dlužníka podat žalobu, je možné pohledávku vydobýt v rozhodčím řízení, kde je ale nutná smlouva obsahující rozhodčí doložku, nebo využít služeb advokáta v soudním řízení. Toto bych ale volila jako krajní možnost, protože vymáhání pohledávky soudní cestou je velice zdoluhavá a nákladná záležitost a není zde zaručena stoprocentní úspěšnost ve vymožení pohledávky.

Závěrem práce bych podnikateli MOHLIS, družstvo, dle mého jako nejúčinnější prostředek k vymáhání jeho pohledávek, doporučila využití inkasních agentur ať už z hlediska úspory času, tak z hlediska úspory finančních nákladů vynaložených na vydobytí dané pohledávky a taktéž má podnikatel jistotu, že mu bude pohledávka alespoň v částečné výši proplacena.

Nemohu s jistotou říci, zda podnikatel MOHLIS, družstvo mých rad využije, ale mám za své, že daný cíl práce jsem splnila.

Seznam použité literatury

- [1] *Asociace inkasních agentur* [online]. [cit. 2011-12-01]. Dostupné z: <http://www.aiacz.cz/>.
- [2] BUREŠ, J., DRÁPAL, L. *Občanský soudní řád I. a II. díl. Komentář*. Praha: C. H. Beck, 2009. 3392 s. ISBN 978-80-7400-107-9.
- [3] BAŘINOVÁ, D. a VOZŇÁKOVÁ, I. *Pohledávky: vzory smluv a podání*. 2. aktualiz. vyd. Praha: Grada Publishing, a.s., 2003. 128 s. ISBN 80-247-0581-8.
- [4] *Ceník exekucí* [online]. 2012 [cit. 2012-02-01]. Dostupné z: <http://www.soudni-exekutor.cz>
- [5] *CERD* [online]. 2011 [cit. 2011-12-04]. Dostupné z: <http://www.centralniregistrdluzniku.cz>
- [6] *ČSOB faktoring* [online]. 2012 [cit. 2012-04-25]. Dostupné z: <http://www.csobfactoring.cz>
- [7] DRBOHLAV, J., a POHL, T. *Pohledávky z právního, účetního a daňového pohledu*. Praha: ASPI Publishing, 2004. 182 s. ISBN 80-86395-93-6.
- [8] *Exekuce nebo soudní výkon rozhodnutí* [online]. 2012 [cit. 2012-03-03]. Dostupné z: <http://www.pravnik.cz>
- [9] GILLEROVÁ, I., a BURIÁNEK, J. *Základy psychologie, sociologie*. Praha : FORTUNA, 2009. 160 s. ISBN 80-7168-749-9.
- [10] *Instituce na vymáhání pohledávek*. [online]. 2009 [cit. 2011-12-01]. Dostupné z: <http://www.oddluzeni.net/instituce-na-vymahani-pohledavek/>.
- [11] KINDL, M., ŠÍMA, A., DAVID, O. *Občanské právo procesní*. 2. vydání Plzeň: Aleš Čeněk, 2008. 407 s. ISBN 978-7380-098-7.
- [12] *Náklady soudního řízení* [online]. 2012 [cit. 2012-03-25]. <http://www.judrkazda.cz>
- [13] *Náklady rozhodčího řízení* [online]. 2012 [cit. 2012-04-20]. Dostupné z: <http://www.arcr.cz>
- [14] NESNÍDAL, J. *Kladivo na dlužníky*. Ostrava: Sagit, 2002. 170 s. ISBN 80-7208-312-0.
- [15] *Odkup pohledávek* [online]. 2009 [cit. 2012-04-18]. Dostupné z: <http://www.i-money.cz>

- [16] *Odměny advokátům* [online]. 2012 [cit. 2012-05-01]. Dostupné z: <http://www.penize.cz>
- [17] *Průvodce finančním světem* [online]. [cit. 2012-04-18]. Dostupné z: <http://www.mesec.cz/clanky/mate-pojistene-sve-pohledavky/>.
- [18] *Průvodce finančním světem* [online]. [cit. 2012-04-18]. Dostupné z: <http://www.noackpartner.cz/blog/exekutorsky-zapis-se-svolenim-k-vykonatelnosti>.
- [19] *Segmentace zákazníků* [online]. [cit. 2012-04-05]. Dostupné z: <http://www.danarionline.cz>
- [20] ŠANTRŮČEK, J. *Pohledávky, jejich cese a hodnota*. 2. aktualiz. vyd. Praha: ASPI, 2005. 198 s. ISBN 80-245-0873-7
- [21] ŠTOHL, P., KLIČKA, V. *Maturitní okruhy z účetnictví*. Znojmo: Vzdělávací středisko Ing. Pavel Štohl, 2006. 225 s.
- [22] ŠVARCOVÁ, J. a kol. *Ekonomie stručný přehled*. Zlín: CEED, 2004. 295 s. ISBN 80-902552-9-9.
- [23] VAIGERT, D. a kol. *Pohledávky – Právní příručka věřitele*. Brno: Computer Press, a.s., 2005. 272 s. ISBN 80-251-0881-3.
- [24] VONDRÁKOVÁ, A. a kol. *Vymáhání pohledávek*. 1. vyd. Praha: Aspi, a.s., 2006. 756 s. ISBN 80-7357-230-3.
- [25] *Výhody rozhodčího řízení* [online]. [cit. 2012-04-05]. Dostupné z: <http://www.rozhodcidolozka.cz>
- [26] *Vzory smluv* [online]. 2011 [cit. 2011-25-04]. Dostupné z: <http://vzory.okamzite.eu>
- [27] *Základní informace o podnikateli MOHLIS, družstvo* [online]. [cit. 2012-04-05]. Dostupné z: <http://www.mohlis.cz>
- [28] Zákon č. 216/1994 Sb., o rozhodčím řízení a výkonu rozhodčích nálezů, ve znění pozdějších předpisů.
- [29] Zákon č. 120/2001 Sb., o soudních exekutorech a exekuční činnosti, ve znění pozdějších předpisů.
- [30] Zákon č. 563/1991 Sb., o účetnictví, ve znění pozdějších předpisů.
- [31] Zákon č. 99/1963 Sb., občanský soudní řád, ve znění pozdějších předpisů.
- [32] Zákon č. 40/1964 Sb., občanský zákoník, ve znění pozdějších předpisů.
- [33] Zákon č. 513/1991 Sb., obchodní zákoník, ve znění pozdějších předpisů.

Seznam zkratek a symbolů

§ - paragraf

aj. – a jiné

apod. – a podobně

ARES – Administrativní registr ekonomických dlužníků

atd. – a tak dále

cit. - citace

č. – číslo

ČR – Česká republika

ČSOB – Česká obchodní banka

DPH – daň z přidané hodnoty

Eř – exekuční řád

Kč – korun českých

max. – maximálně

mil.- milion

min. – minimálně

např. – například

násl. – následující

ObčZ – občanský zákoník

ObchZ – obchodní zákoník

odst. – odstavec

Osř – občanský soudní řád

popř. – popřípadě

Sb. – sbírka

tj. – to je

tzv. – takzvaný

VUT – Vysoké učení technické v Brně

Seznam tabulek, grafů a diagramů

Tabulka 1: Výše pohledávek po splatnosti za rok 2011	39
Tabulka 2: Ukázka segmentace zákazníků do skupin ABCD	43
Tabulka 3: Ceník tarifů na internetovém portálu CERD	46
Tabulka 4: Poplatky u České obchodní banky za poskytnutí bankovní záruky	49
Tabulka 5: Orientační ceny za odkup pohledávky.....	54
Tabulka 6: Náklady rozhodčího řízení.....	56
Tabulka 7: Výše odměny za právní zastoupení advokátem.....	57
Tabulka 8: Výše soudního poplatku	57
Tabulka 9: Výše odměny exekutorovi za vymožení peněžité částky	58
Graf 1: Vývoj výše pohledávek v jednotlivých měsících za rok 2011	40
Graf 2: Podíl pohledávek po splatnosti na celkových pohledávkách v roce 2011	40
Diagram 1: Organizační struktura.....	37

Seznam příloh

- Příloha č. 1 Vzor první upomínky platby (26)
- Příloha č. 2 Vzor třetí upomínky platby (26)
- Příloha č. 3 Vzor splátkového kalendáře (26)
- Příloha č. 4 Vzor smlouvy o postoupení pohledávky (26)

Příloha č. 1: Vzor první upomínky platby

DOPORUČENĚ

.....(dlužník, název společnosti)

.....(adresa, sídlo)

.....(IČO)

V dne.....

Věc: Upomínka č. 1

Vážený odběrateli,

kontrolou přijatých plateb jsme zjistili, že dosud nebyla uhrazena naše faktura – daňový doklad č. ze dne: splatný: znějící na částku:.....Kč.

Věříme, že se tak stalo nedopatřením a dlužná částka bude uhrazena do 10 dnů od doručení této upomínky.

Pokud jste již uvedenou fakturu – daňový doklad uhradili, považujte prosím tuto naši upomínku za bezpředmětnou.

S pozdravem

..... MOHLIS, družstvo

Ing. Erik Steinmetz, jednatel

Příloha č. 2: Vzor třetí upomínky platby

DOPORUČENĚ S DODEJKOU

.....(dlužník, název společnosti)

.....(adresa, sídlo)

.....(IČO)

V dne.....

Věc: Upomínka č. 1 – pokus o smír

Vážený odběrateli,

již po dvakrát jsme Vás upomínali o zaplacení faktury – daňového dokladu č.znějící na částku:.....Kč, ze dne, která byla splatná

Věříme, že naši pohledávku uhradíte obratem, nejpozději do..... Celkovou částku faktury zvyšujeme o penále ve výši Kč a o upomínací výdaje ve výši Kč.

Zároveň Vám sdělujeme, že konkrétní pohledávka za Vámi bude zveřejněna v celostátním registru pohledávek na IT. adrese:

Pokud ani v tomto termínu fakturu neuhradíte, budeme nuceni dlužnou částku vymáhat soudně a následně prostřednictvím exekutorského úřadu!

..... MOHLIS, družstvo

Ing. Erik Steinmetz, jednatel

Příloha č. 3: Vzor splátkového kalendáře

Splátkový kalendář

podle § 407 Obchodního zákoníku

Uzavřen

1. věřitel

Podnikatel: MOHLIS, družstvo

IČO: 48908282

DIČ: CZ 48908282

sídlem: náměstí SNP 1130/22, 613 00 Brno

(dále jen „**věřitel**“)

a

2. dlužník

Jméno, příjmení.....

rodné číslo.....

sídlem

(dále jen „**dlužník**“)

Uzavřeli

Dohodu o uznání závazku a postupném plnění závazku

Dlužník dluží věřiteli k dnešnímu dni celkovou částku ,- Kč

Věřitel prohlašuje, že nebude po dlužníkovi požadovat žádný úrok, bude-li dodržen níže uvedený splátkový kalendář. Nebudou-li ovšem jeho podmínky dodrženy, vyhrazuje si věřitel právo na jednostranné přezkoumání tohoto svého rozhodnutí, s čímž dlužník souhlasí. Dlužník s vyšší dlužné částky vůči věřiteli dále souhlasí co do důvodu i výše, což svým podpisem pod touto dohodou a splátkovým kalendářem potvrzuje.

Dlužník se svým podpisem zavazuje uhradit věřiteli dlužnou částku ve výši,-

Kč v následujících splátkách:

1 – dne ,- Kč

2 – dne ,- Kč

3 – dne ,- Kč

4 – dne ,- Kč

Splátky dlužník pošle na uvedený účet číslo účtu/.....

V dne

.....

MOHLIS, družstvo

Ing. Erik Steinmetz, jednatel

.....

dlužník

Příloha č. 4: Vzor smlouvy o postoupení pohledávek

Smlouva o postoupení pohledávky

Postupitel: MOHLIS, družstvo, IČ: 48908282 se sídlem náměstí SNP 1130/20, zapsaná v obchodním rejstříku vedeným rejstříkovým soudem v Brně v odd. C, vložka č. 41002, zastoupená jednatelem Ing. Erikem Steinmetzem

a

Postupník: Fly Hight, s.r.o.

zastoupený

uzavírají níže uvedeného dne tuto

Smlouvu o postoupení pohledávky dle ust. § 524 a násl. obč. zák.:

I.

1. Postupitel má za dlužníkem – obchodní společností Fly Hight, s.r.o., se sídlem, IČ: (dále jen „Fly Hight“ nebo jen „dlužník“) mj. následující pohledávky:

pohledávku ve výši Kč (slovy: korun českých) na jistinu, spolu s úrokem ve výši Kč, vzniklou na základě Smlouvy uzavřené dne mezi společností m.a. povrchové úpravy, s.r.o. jako věřitelem a společností Fly Hight jako dlužníkem,

2. Postupitel prohlašuje, že ke dni podpisu této smlouvy mu nejsou známy žádné závazky, které by měl sám vůči dlužníkovi a nejsou mu známy ani žádné jiné námitky, které by dlužník vůči němu uplatňoval, či by mohl uplatnit. Dále prohlašuje, že není mezi ním a dlužníkem žádné ujednání, ze kterého by vyplývala nemožnost postoupení této pohledávky.

3. Postupitel seznámil postupníka se všemi doklady týkající se předmětných pohledávek a tyto mu v kopii přenechal před podpisem této smlouvy k jeho právnímu prověření.

II.

Touto smlouvou postupuje postupitel svoje pohledávky uvedené v čl. I této smlouvy v celkové výši Kč (slovy..... korun českých) na jistinu včetně

jejich příslušenství, a to v prospěch postupníka, který výše uvedené pohledávky touto smlouvou od postupitele do svého vlastnictví kupuje a přebírá.

III.

1. Celková cena za postoupení pohledávky uvedených v čl. I této smlouvy činí Kč (slovy korun českých).
2. Cenu za postoupení pohledávek uvedenou v odst. 1 tohoto ustanovení se zavazuje postupník zaplatit postupiteli do dne ve výši% částky dle předchozího odstavce a do dne zbývajících % celkové ceny dle předchozího odstavce, a to bezhotovostním převodem na účet postupitele č. /....., VS:..... Tím bude cena za postoupení pohledávek zcela vypořádána a uhrazena. Strany vylučují možnost zápočtu závazku k úhradě ceny za postoupení.
3. Předmětná pohledávka přejde do vlastnictví postupníka až momentem úplného zaplacení ceny za její postoupení podle předchozího odstavce a až tímto momentem nabývá tato smlouva účinnosti.

IV.

1. Postupitel odpovídá postupníkovi za existenci obou pohledávek postupovaných touto smlouvou a za jejich uplatnitelnost u soudu. Neodpovídá však za dobytost těchto pohledávek.
2. V případě, že postupník nezplatí cenu za postoupení předmětných pohledávek podle čl. III. této smlouvy v řádném termínu do, tato smlouva o postoupení pohledávky se od počátku ruší.
3. Postupitel se zavazuje do dnů po splnění závazku postupníka s úhradou ceny za postoupení předmětných pohledávek odeslat dlužníkovi „Oznámení o postoupení pohledávek“ podle této smlouvy.
4. Postupitel zároveň při podpisu této smlouvy předává postupníkovi kopie dokladů týkajících se pohledávek postoupených podle této smlouvy, zejména a výslovně:
 - Smlouva o ze dne uzavřená mezi MOHLIS, družstvo a Fly Hight
 - Směnečný platební rozkazu č.j. Krajského soudu v ze dne s právní mocí ke dni

5. Na základě této smlouvy a po úplném zaplacení kupní ceny se postupník stane věřitelem z postoupených pohledávek a vstoupí do všech práv a povinností postupitele jako věřitele. Postupitel vydá postupníkovi bez zbytečného odkladu originály dokladů dle čl. IV. odst. 4 této smlouvy.

6. Po podpisu této smlouvy až do úplného zaplacení postupníkem ceny za postoupení předmětných pohledávek podle této smlouvy, resp. do dne odstoupení od této smlouvy, není postupitel s předmětnými pohledávkami oprávněn jakkoliv disponovat, tj. především pohledávky snižovat, zcizovat či zatěžovat.

7. Zánikem pohledávek či jejich částí jejím plněním ze strany dlužníka před účinností přechodu vlastnictví k pohledávkám dle čl. III. odst. 3. této smlouvy, zaniká tato smlouva plně či v dotčené části bez jakýchkoliv dalších vzájemných nároků stran vůči sobě navzájem. Smluvní strany si pouze vrátí vše, co v souvislosti s touto smlouvou od sebe navzájem přijaly.

V.

1. Platnost této smlouvy mezi stranami nastává dnem podpisu smlouvy, a její účinnost nastává uhrazením celé ceny za postoupení pohledávek.

2. Vůči dlužníkovi nastává účinnost této smlouvy doručením oznámení o postoupení pohledávek dlužníkovi, a to až po zaplacení celé ceny za postoupení předmětných pohledávek podle čl. III odst. 2. této smlouvy. Postupník je oprávněn dlužníkovi doložit postoupení pohledávek touto smlouvou a dokladem o zaplacení.

3. Tato smlouva o postoupení pohledávky je vyhotovena ve 2 vyhotoveních, z nichž každá ze stran obdrží po jednom exempláři. Tato smlouva sama o sobě není způsobilá k prokázání změny oprávněného věřitele předmětných pohledávek.

V dne

.....
MOHLIS, družstvo,
Ing. Erik Steinmetz, jednatel, postupitel

.....
Fly Hight, s.r.o.
postupník