

Univerzita Hradec Králové
Pedagogická fakulta
Katedra výtvarné kultury a textilní tvorby

Krajina Výtvarně didaktický projekt

Diplomová práce

Autor: Bc. Hánělová Tereza
Studijní program: Učitelství pro střední školy – Výtvarná výchova
Učitelství pro střední školy – Základy společenských věd
Vedoucí práce: Mgr. et MgA. Petra Filipová, Ph.D.
Oponent: doc. Rostislav Novák, ak. mal.

Zadání diplomové práce

Autor:	Bc. Tereza Hánělová
Studium:	P22P0764
Studijní program:	N0114A300053 Učitelství pro střední školy
Studijní obor:	Výtvarná výchova, Základy společenských věd
Název diplomové práce:	Krajina Výtvarně didaktický projekt
Název diplomové práce AJ:	Landscape Artistically didactic project

Cíl, metody, literatura, předpoklady:

Diplomová práce se zabývá tématem krajina jako inspirační zdroj výtvarného díla. Teoretická část práce vymezuje termín krajina z historicko-kulturního hlediska, zkoumá od kdy se s tématem krajiny setkáváme ve výtvarném umění a také v jakých formách a médiích jej umění prezentuje. V této části je dále věnovaná pozornost otázkám, jak vnímáme krajinu a jak pracujeme s jejím estetickým. Z psychologického hlediska se opírá práce o teorii kolektivního nevědomí (C. G. Junga). Součástí teoretické části práce je též rozbor námětu krajiny z pohledu výtvarného učitele, který slouží jako základ pro vytvoření výtvarně-didaktického projektu.

Výtvarně-didaktický projekt *Krajina* je prezentován v praktické části diplomové práce. Projekt představuje soubor didaktických příprav na hodiny výtvarné výchovy. Tyto přípravy, které vycházejí z teoretické části práce, byly odučeny a ověřeny na středních školách v Královéhradeckém kraji v rámci pedagogické praxe.

BABYRÁDOVÁ, Hana, Šobáňová, Petra, Tikalová, Lucie et al. Téma – akce – výpověď: projektová metoda ve výtvarné výchově. 1. vydání. Olomouc: Univerzita Palackého v Olomouci, 2015. 183 stran. Monografie. ISBN 978-80-244-4506-09.

BAKOŠOVÁ, Barbora, Kateřina PAŘÍZKOVÁ a Karel STIBRAL. Kapitoly z environmentální estetiky: současná kulturní dimenze krajiny a přírody. Brno: Masarykova univerzita, 2015. ISBN 978-80-210-7812-3.

BÍZKOVÁ, Růt, Layla CURTIS, Peter CUSACK, Paul CHANEY, Patrick LANGLEY, Pavel MRKUS, Tomáš PAVLÍČEK, Robert VLASÁK, Miloš VOJTĚCHOVSKÝ, et al. Krajina v pozoru: proměny industrializované krajiny v současném umění, myšlení a vědě: kolektivní monografie. Přeložil Michaela FREEMAN. V Ústí nad Labem: Fakulta umění a designu Univerzity Jana Evangelisty Purkyně, 2017. ISBN 978-80-7561-093-5.

BYDŽOVSKÁ, Lenka. Dějiny umění: Kniha díly 1 - 12. 2. Praha: Balios, 2002. ISBN 80-717-6764-6.

JUNG, Carl Gustav. Analytická psychologie – její teorie a praxe – tavistocké přednášky. 2. Praha: Academia, 1993. ISBN 80-200-0480-7.

KITZBERGEROVÁ, Leonora. Didaktika výtvarné výchovy [online]. Praha: Univerzita Karlova v Praze - Pedagogická fakulta, 2014. ISBN 978-80-7290-667-3. Dostupné z: https://uprps.pedf.cuni.cz/UPRPS-353 version1-didaktika_vytvarne_vychovy.pdf

MALURA, Jan a Martin TOMÁŠEK. Krajina: Vytváření prostoru v literatuře a výtvarném umění. 1. Ostrava: Filozofická fakulta Ostravské univerzity v Ostravě, 2012. ISBN 978-80-7464-176-3

MIKULÁŠ, Radek a Dagmar ŠUBRTOVÁ. Současná umělecká díla v krajině. 1. Česká republika: Academia, 2014. ISBN 978-80-200-2275-2

ŘEPA, Karel, Aleš POSPÍŠIL, Zuzana DUCHKOVÁ a Michal FILIP. Krajina jako námět a médium ve výtvarné výchově. 1. Olomouc: Česká sekce INSEA, 2020. ISBN 978-80-904268-5-6.

ŠTĚPÁNKOVÁ, Kateřina. Jak "zabít" tvořivost ve výtvarné výchově. Kultura, umění a výchova, 1(1) [cit. 2022-01-06] (2022). ISSN 2336-1824. Dostupné z: http://www.kuv.upol.cz/index.php?seo_url=aktualni-cislo&casopis=3&clanek=21

Zadávací pracoviště: Katedra výtvarné kultury a textilní tvorby,
Pedagogická fakulta

Vedoucí práce: Mgr. et MgA. Petra Filipová, Ph.D.

Oponent: doc. Rostislav Novák, ak. mal.

Datum zadání závěrečné práce: 26.1.2023

Prohlášení

Prohlašuji, že jsem diplomovou závěrečnou práci Krajina Výtvarně didaktický projekt vypracovala pod vedením vedoucího závěrečné práce samostatně a uvedla jsem všechny použité prameny a literaturu.

V Hradci Králové dne:

.....

Bc. Tereza Hánělová

Prohlášení

Prohlašuji, že diplomová práce je uložena v souladu s rektorským výnosem č. 13/2017 (Řád pro nakládání s bakalářskými, diplomovými, rigorózními, dizertačními a habilitačními pracemi na UHK).

Datum:.....

Podpis studenta:.....

Poděkování

Ráda bych ve své diplomové práci poděkovala všem, kteří mi při jejím vypracování byli morální oporou. Též bych ráda poděkovala vedoucí práce Mgr. et MgA. Petře Filipové, Ph.D. za vedení práce.

Anotace

Hánělová, Tereza. *Krajina Výtvarně didaktický projekt*. Hradec Králové: Pedagogická fakulta Univerzity Hradec Králové, 2024. 102 s. Diplomová práce.

Diplomová práce se zabývá tématem krajina jako inspirační zdroj výtvarného díla. Teoretická část práce vymezuje termín krajina z historicko-kulturního hlediska, zkoumá od kdy se s tématem krajiny setkáváme ve výtvarném umění a také v jakých formách a médiích jej umění prezentuje. V této části je dále věnovaná pozornost otázkám, jak vnímáme krajinu a jak pracujeme s jejím estetickým. Z psychologického hlediska se opírá práce o teorii kolektivního nevědomí (C. G. Junga). Součástí teoretické části práce je též rozbor námětu krajiny z pohledu výtvarného učitele, který slouží jako základ pro vytvoření výtvarně-didaktického projektu.

Výtvarně-didaktický projekt Krajina je prezentován v praktické části diplomové práce. Projekt představuje soubor didaktických příprav na hodiny výtvarné výchovy. Tyto přípravy, které vycházejí z teoretické části práce, byly odučeny a ověřeny na středních školách v Královéhradeckém kraji v rámci pedagogické praxe.

Klíčová slova: Krajina, estetika krajiny, krajina v umění

Annotation

Hánělová, Tereza. *Landscape Artistically didactic project*. Hradec Králové: Faculty of Education, University of Hradec Králové, 2024. 102 pp. Diploma Thesis.

The master's thesis explores the theme of landscape as an inspirational source for artistic work. The theoretical part of the thesis defines the concept of landscape from a historical-cultural perspective, examines when the theme of landscape appears in visual arts, and in what forms and media art presents it. This section also pays attention to questions such as how we perceive the landscape and how we work with its aesthetics. From a psychological perspective, the thesis draws on the theory of collective unconsciousness (C. G. Jung). Another aspect of theoretical part of the thesis is the analysis of the landscape subject from the viewpoint of an art teacher, which serves as the basis for creating of an artistic-didactic project.

The artistic-didactic project "Landscape" is presented in the practical part of the master's thesis. The project consists of a set of didactic preparations for visual arts lessons. These preparations, based on the theoretical part of the thesis, were taught and verified at high schools in the Hradec Králové Region as part of pedagogical practice.

Keywords: Landscape, aesthetics landscape, landscape in art

Obsah

Úvod	12
1 Teoretická část	14
1.1 Vymezení pojmů související s teorií krajiny	14
1.2 Pojmy	14
1.2.1 Termín příroda	14
1.2.2 Termín krajina	14
1.2.3 Malebno	16
1.2.4 Prostředí	16
2 Epochy krajiny z pohledu dějin umění	17
2.1 Antika a středověk	17
2.2 Novověk	17
2.3 Romantismus	18
2.4 Realismus, impresionismus a secese	19
2.5 Moderní umění	20
3 Krajinomalba jako předstupeň obdivu krajiny	22
4 Estetika krajiny	24
4.1 Historie estetiky/estetizace krajiny	24
4.2 Cesta k současné estetice krajiny	27
5 Kolektivní nevědomí	28
5.1 Archetyp	28
5.2 Krajina v rámci kolektivního nevědomí	28
6 Projektová výuka	30
6.1 Historie	30
6.2 Definice	30
6.3 Dělení projektové výuky a fáze	31
6.3.1 Fáze	31

6.4	Projektová metoda ve výtvarné výchově	32
7	Rozbor námětu krajiny z pohledu výtvarného učitele	34
8	Praktická část	35
8.1	Úvod	35
8.2	Popis projektu	36
8.3	Cíle projektu	38
8.4	Předpoklady ohledně provedení projektu	38
8.4.1	Moje naděje	38
8.4.2	Realizace praktického ověření	38
8.5	Popis školy	39
9	Přípravy a reflexe	40
9.1	Příprava č. 1	40
9.2	Příprava č. 2	49
9.3	Příprava č. 3	54
9.4	Příprava č. 4	58
9.5	Příprava č. 5	65
9.6	Příprava č. 6	70
9.7	Příprava č. 7	74
9.8	Příprava č. 8	79
9.9	Příprava č. 9	84
9.10	Příprava č. 10	89
10	Moje silné a slabé stránky	94
	Závěr	95
	Zdroje	96
	Tištěné zdroje	96
	Elektronické zdroje	98
	Seznam obrázků	99

Úvod

Téma práce jsem si vybrala z důvodu, že je mi velmi blízké a zajímám se o něj. Podobné východisko, ale ne tolik do hloubky jsem zpracovávala v bakalářské práci, která se především věnovala umění v krajině a krajinu jako samostatný pojem moc nezpracovávala. Přesto mě motivovala pro prohlubování tématu o krajině a začala jsem se o to více zajímat, a následně na to jsem si ji zvolila jako téma do diplomové práce.

V úvodu práce vymezuji pojmy krajina, příroda, malebno a další. S těmito frázemi jsem se setkávala v průběhu získávání více povědomí ohledně teorie krajiny. Charakteristika pojmů mi přijde důležitá z důvodu ukotvení daných poznatků v celkovém kulturně historickém kontextu. Následně se věnuji historii dějin umění a nalézám v daných epochách témata spojující se zobrazováním krajiny. V prvních obdobích se krajina, teprve formulovala a její motivy se v dílech zobrazují jako malé detaily, které pro umělce nehrály velkou roli.

Největší rozmach zájmu o krajinu přichází v době romantismu, kdy se začínají malovat krajinomalby a ty nastupují rovnocenně ostatním uměleckým žánrům do hlavního zájmu. Následující slohy již s krajinou pracují a vyzdvihují její náměty pro umělecká díla. Krajinomalba, jakož hlavní předvoj zájmu o krajinu, má vlastní kapitolu, kde popisují historické projevy krajinomalby, přes její formy zpracování a odlišnost v různých evropských zemích té doby.

Navazující kapitola ohledně postupu estetizace pojmu krajiny, též zaznamenává historický posun ohledně slova krajina. Jak k ní přistupovala antika a další epochy a jaký význam pro ně spojení mělo. Později až kolem 15. století se postupně formuluje slovo krajina, a o to, jak nám je známo dnes, se zaslouží významné osobnosti doby.

Především zde zmíním *Immanuela Kanta* s jeho spisem *Přírodní krásno*, z 18. století, který na estetizaci krajiny má velký dopad. Též neopomenou i moderní dobu přístupu ke krajině, jak velké zásahy se konaly v době války a následně jaký dopad měla industrializace.

S teorií diplomové práce se pojí didaktická součást práce, kde popisují projektovou metodu, která je mi následně základem pro tvorbu praktické části. V projektové metodě objasňuji její historický posun v čase a jak se dostává do pedagogické činnosti. Speciální část je věnovaná výtvarné výchově a jejímu rozsahu v rámci projektové metody ve výuce.

Krajina jako téma má mnoho podob a nemusí být hlavním motivem jen do výtvarné výchovy. V kapitole zmiňuji můj pohled na spojení a využití tématu krajiny do výtvarné výchovy, a i jaké mezipředmětové vazby váže.

Praktická část práce vymezuje výtvarně didaktický projekt. Jeho popis, cíle, jaká jsou moje očekávání od projektu, jaký výsledek by měl přinést žákům a jak by vypadal jeho ideální vzhled. Následně je zde srovnání s realitou, kdy jsem projekt nemohla vést úplně dle očekávání, kvůli omezeným možnostem. Dané přípravy jsem si totiž vyzkoušela v trochu rozházeném pořadí a v jiných třídách.

Realizace projektu probíhala na vyšším gymnáziu, kde jsem plnila souvislé pedagogické praxe. Za možnost vyzkoušet praxe jsem nehorázně vděčná a ve zpětných reflexích, které jsou pod každou přípravou zvlášť shrnuji, jak jednotlivé hodiny probíhaly, co se mi povedlo a co nikoli.

Na konec bych ráda citovala můj oblíbený bonmot, který mě motivoval pro vytvoření této práce. „*Krajina je to, kvůli čemu lezeme na rozhlednu*“¹

¹ MALURA, Jan a Martin TOMÁŠEK. *Krajina: Vytváření prostoru v literatuře a výtvarném umění*. 1. Ostrava: Filozofická fakulta Ostravské univerzity v Ostravě, 2012. ISBN 978-80-7464-176-3. Str. 24.

1 Teoretická část

1.1 Vymezení pojmů související s teorií krajiny

V teoretické části práce bych nejprve ráda vymezila pojmy, se kterými jsem se shledávala v rámci terminologie krajina. A které pro mě byly zdrojem inspirace pro následnou část práce.

1.2 Pojmy

1.2.1 Termín příroda

Pojem příroda má mnoho definic, vybrala jsem tu, která definuje pouze nedotknutelnou část živé a neživé struktury volně existujícího ekosystému. *Helena Jarošová*² uvádí vymezení přírody jako „*Pojem pro zdůraznění esteticky indiferentní, nulový stav podkladu, nosiče krajiny. Je to důležitý podklad krajinného vjemu, součástí roztroušených elementů, které následně tvoří krajinu.*“³ Shrnutím by se dalo říct, že příroda je neodmyslitelná součást většího celku krajiny.

S tímto termínem se můžeme setkat na počátku řecké kultury, kdy se objevuje překlad daného slova. Setkáváme se s překlady slov „*fýsis*“ z řečtiny – divočina, panenská příroda či území bohyně *Artemidy*. Antika pro přírodu měla slovo „*naturalis*“ a definicí je něco přirozeného. V češtině se k danému slovu dostáváme skrze slovo příhoda, něco se přihodilo, většinou se jednalo o přírůstek narození. Navazuje to i na překlad živá příroda, která je pojmem pro vše samovolně vzniklé bez zásahu člověka.

1.2.2 Termín krajina

Krajinu bychom mohli popsat slovy *Karla Stíbrala*⁴ „*Krajina je zrakově vnímatelná část suchozemského povrchu země, která má horizont a je zahlédnutelná z distance*“.⁵ Ke krajině by tedy nepatřilo nebe a moře.

Krajinu definujeme ze zrakové zkušenosti, je tedy vším vnímatelným, co je kolem nás. Dříve krajina neobsahovala městské části a mnoho dalších aspektů, které přidala

² *Helena Jarošová* (*30. září 1939) - historička, estetička a socioložka

³ MALURA, Jan a TOMÁŠEK, Martin. *Krajina: Vytváření prostoru v literatuře a výtvarném umění*. 1. Ostrava: Filozofická fakulta Ostravské univerzity v Ostravě, 2012. ISBN 978-80-7464-176-3. str.282

⁴ *Karel Stíbrál* (*26.března 1971) – historik přírodních věd a estetik

⁵ STÍBRAL, Karel. *Estetika přírody: k historii estetického oceňování krajiny*. Estetika (Pavel Mervart). Červený Kostelec: Pavel Mervart, 2019. ISBN 978-80-7465-402-2. str.20

lidská ruka postupem času. A proto se lze setkat s rozdělením krajiny. Dříve byl pojem krajina pouze pro přírodní část, bez zásahu člověka, dnes toto vymezení radíme pod pojem divoká krajina. Následně se rozšiřuje pojem krajina i na městskou část, vlastně na cokoliiv se zásahem člověka. Termín lze dělit i na další podskupiny, které vymezují níže.

Divoká krajina

Byla prvotním spojením s pojmem krajina, ale význam měla pouze jako čistá příroda. Působí většinou bez zásahu člověka a může vytvářet i jistou temnou atmosféru zanedbané, a tedy divoké krajiny. Hluboké lesy, kdy není vidět prosvítající světlo, mokřady s probublávajícími bažinami či statné hory ze kterých působí jejich nedostupná výška a odrazují nás chladnou energií. Obdiv divoké krajiny přichází převážně v době romantismu kolem počátku 19. století.

Duchovní krajina

Krajina spjatá s jistou symbolikou něčeho hlubšího, především lze definovat místa spjatá s náboženskou tematikou, pomníky, poutní cesty a mnohé další. Nemusí se vždy jednat o religionistickou památku, může jít i o místa, kde se chceme usadit a přemýšlet, hloubat nad daným místem a nad myšlenkami které v nás vzbuzuje okolí kolem. Mohou to být i místa, která na nás působí „kouzelně“. Údolí zahalena ranní mlhou či průsvity světelných paprsků na vrcholku lesa a podobně.

Pro představu zde zmíním umělce té doby *Caspar David Friedrich*⁶ a můj obíbený obraz „*Gotického okna v lese*“ který přesně vystihuje duchovní krajinu.

Městská krajina

Pojem městská krajina se vyvíjí až o mnoho déle. K městské krajině by se dalo jednoduše přirovnat již vše, do čeho jistým způsobem zasáhl člověk. V dnešní době je městská krajina velmi rozlehlá, jedná se především o skoro každodenní pohled z okna domu, autobusu či budovy. Sice se nám může zdát, že z okna našeho příbytku vidíme jen holé louky a pole, ale kdybychom si stoupli obráceně, tak krajina, na kterou se díváme obsahuje městskou část a ta je součástí celku krajiny v rámci obecné definice.

⁶ *Caspar David Friedrich* (5. září 1774–7. května 1840) – německý malíř a kreslíř, představitel krajinomalby

1.2.3 Malebno

Je estetickou kategorií vyjadřující specifický druh krásna pro malířská díla krajiny. Dříve se vázala k pojmu divoké přírody, kdy malebná byla místa se zanedbanou přírodou a zříceninami. Postupem času se daný pojem začal více a více používat.

Sir Uvedale Prince⁷ z něj dělá podstatné jméno a přisuzuje k adjektivu krásy. „Krása se má k malebnosti jako rozkvět ke stárnutí, jako hladkost ke kostrbatosti a drsnosti, jako postupná změna ke změně náhlé, či jako symetrie k asymetrii“⁸

Krajináři 17. století se především zasloužili o spojení malebna s krajinomalbou, v daný čas se krajinomalba stává samostatným žánrem a malebno je s ní jednoznačně spjato. A proto se dnes především setkáváme se slovním spojením malebná krajina jako z obrázku.

1.2.4 Prostředí

Dalo by se definovat podobně jako krajina všeho okolo nás, ale rozdíl mezi pojmem krajina je ten, že pojem prostředí se vztahuje na okolí naší každodenní působnosti.

Prostředí je naše okolí, ve kterém se denně pohybujeme a máme ho do jisté míry zmapované. Prostředí je pro nás důležité, stejně jako pro zvířata. Musíme se v něm každodenně pohybovat a fungovat. Čím lépe ho máme prozkoumané, tím jsme schopnější v něm reagovat. Představa, pokud vezmeme z přírody lišku a dáme ji do laboratoře mimo své prostředí a o tom samém se může jednat i u nás, pokud se přestěhujeme a jsme v novém prostředí, může se to pro nás stát matoucím. A opět se musíme novému prostředí naučit.

Ne vždy se musí jednat o prostředí krajiny, ale termín se může vztahovat i na socializaci, nové školní prostředí, nové prostředí skupiny atd. Prostředí je tedy naše nejbližší okolní „*bublina*“, která je pro nás důležitá.

⁷ *Sir Uvedale Prince* (1747–1829) – autor Eseje o malebnosti

⁸ STIBRAL, Karel; DADEJÍK, Ondřej a ZUSKA, Vlastimil. Česká estetika přírody ve středoevropském kontextu. Praha: Dokořán, 2009. ISBN 978-80-7363-247-2. str. 84

2 Epochy krajiny z pohledu dějin umění

Ráda bych zde stručně vymezila, s jakými projevy se krajina setkává napříč dějinami umění.

2.1 Antika a středověk

Antické umění je významnou epochou historie dějin umění, ze které se čerpá i dlouhá staletí poté. Krajina v době antiky není opomíjené téma. Je zde veliký zájem o přírodu a přírodní krásy, vedou se filosofické úvahy nad krajinou a jejím krásnem. Nelze ale ještě úplně mluvit o krajině jako pojmu který nám je znám dnes. Antika preferovala spíše krásy zahrad, luk a zvučných míst. Hory, lesy a neznáme kouty nebyly pro antiku líbezná.

Umělci zobrazují především zvířata a rozkvetlé květiny, objevuje se i malba krajiny v pozadí, ale není na ni kladen tolik důraz, spíše dokresluje děj. Malby zvířat či rozkvetlých rostlin nesou dekorativní účinek, třeba v podobě výzdoby interiéru. Většina maleb je objevena až později, při vykopávkách v Pompejích.

Středověký přístup ke krajině je velmi opomíjen, je zde mizivý cit pro krajinu či přírodu. Krajinu kolem sebe spíše chápali jako jejich součást, ne nic neobvyklého. Malby a kresby související s přírodou můžeme nalézt spíše jako symboly. Symbol stromu nebo třeba zvířete. I ty plní spíše ozdobnou ornamentální část, příkladem jsou často knihy. Krajina pouze dokresluje děj, není na ni kladen velký důraz.

2.2 Novověk

Novověk je odstartován znovuzrozením antického myšlení. Temná doba středověku je nahrazena dobou seberozvoje a poznání. Antika rozvíjí mnoho řemesel a dovedností, příroda se tak stává součástí děje. Člověk se snaží být všestranný a zájem o přírodu roste.

Renesance přichází s perspektivou, která do obrazů přináší nové rozměry. Zájem o přírodu roste i z důvodu náklonosti filozofů o její krásy. Příroda je rozpracována a zkoumána teoretickým hlediskem a tím se dostává do popředí. A ze zobrazování jednotlivých částí přírody, se v obrazech renesančních umělců s pohledem na celek, pomalu stává krajina.

Renesanční umění nese mnoho významných jmen. Hlavním představitelem je známý *Leonardo da Vinci*⁹, který se věnoval nejen umění, ale mnohému technickému a vědeckému oboru. Často chodil do přírody pozorovat jednotlivé její části. „Zajímaly ho souvislosti v propojení přírody, chtěl ji zkoumat z pohledu botanika, geologa a meteorologa. Při tomto vědeckém nazírání na krajinu vzniká i mnoho jeho uměleckých skic. Kresba, kterou nakreslil v 21 letech, je jedna z jeho nejranějších, kresba *Údolí řeky Arno*“.¹⁰ Zde můžeme vidět propracovanou renesanční kresbu krajiny. Italský realismus, díky svému zájmu o zobrazování přesných detailů, se více přiklání k výtvarnému ztvárnění krajin.

V malbě se posouváme spíše na sever, kde již v zobrazení krajiny nehrálo významnou roli pouze realistické zobrazení, ale i emocionální nádech. Krajiny na severu nejsou tolik spořádané, a proto se umělcům nabízí možnost do obrazů vložit více děje. Celkově jsou severské krajiny obdivovanější než ty realistické. Působí na člověka totiž více poutavě. Krajina se pomalu dostává mezi hlavní tematiku malby.

Barokní a klasicistní sloh rozšiřuje renesanční myšlenky, je zde větší zájem o dynamičnost a emotivnost. Umění se často snaží zprostředkovat krajinu, která v sobě zanechává mýtus nesoucí Božskou imaginaci. Setkáváme se s pojmem heroická krajina, kde se již pomalu objevuje jistou formou dramatickosti. Již nejde pouze o realistické či pěkné zobrazení krajiny, ale postupně se posouváme v „*nelibá zobrazení*“.

2.3 Romantismus

Romantismus je přelomem vnímání krajiny, mění se celkově postoj k přírodě a krajině. Velký podíl nese krajinomalba, kde se malby krajiny dostávají do hlavního středobodu. Jak byla v novověku vyzdvížena antika, romantismus vyzdvihuje gotické umění, je posunuta jeho myšlenka výše a nastupuje nový sloh novogotika/romantismus. Romantismus má nové ideály krásného, romantici obdivují divokou a svobodnou krajinu, zaujímají se o temnější a záhaduplná místa. Vstupuje do hry duchovní rozměr a emoce.

V umění se mění zájem umělců o zobrazování krajiny, již nejde o pouhé přesné kopie malebných krajin, ale malují se krajiny temnější, záhadné a s jistou dynamikou. S tím se přesouvá i pojem malebnosti k romantickým krajinám, a to se stává lichotkou.

⁹ *Leonardo da Vinci* (15. dubna 1452–2. května 1519) – renesanční umělec

¹⁰ STIBRAL, Karel. Estetika přírody: k historii estetického oceňování krajiny. Estetika (Pavel Mervart). Červený Kostelec: Pavel Mervart, 2019. ISBN 978-80-7465-402-2. str. 122

Představitel romantického člověka je pohoršen městem a civilizací a uniká do krajiny nalézt své spojení s bohem skrze čistotu přírody.

Příkladem v umění, je známý obraz od *Caspara Davida Friedricha – Poutník nad mořem mlhy*. Cílem již není zachycení dokonalého a přesného. Autor se snaží do svých děl zapracovávat emoce a přiblížit romantickou krajinu divákovi. „*Úloha malíře nespočívá ve věrném znázornění vzduchu, vody, skal a stromů. Má vyjadřovat odraz své duše, svých citů*“¹¹

Zdokonalují se krajinomalby divokých scénérií, kdy umělci zachycují svobodnost a přirozenost krajiny. Obdiv je vůči přírodním jevům, kdy za malbou rozbouřeného moře či bouřky jsou umělci, kteří se vystavují adrenalinu při přímému kontaktu s živly přírody. Propojení s krajinou jim je stále bližší a jako námět je hlavním tématem v romantismu.

2.4 Realismus, impresionismus a secese

Do daného období proniká věda, která se o přírodu zajímá z výzkumného hlediska, sice stále přetrvává umělecké a estetické naladění, ale již se do přírody nevydávají pouze umělci. Značnou změnu přinese biologie, kdy je zájem o detailnější složení přírody a jednotlivých prvků.

Krajinomalba se stává rovnoprávnou vůči ostatním složkám umění, upevňuje se též celkový pohled na krajinu a k významné roli se dostává prostá krajina. Nepodnikají se tolik komplikované cesty za divokou krajinou, ale umělci vycházejí do svého blízkého okolí. S tímhle myšlení vzniká „*barbizonská škola*“¹², kdy se umělci vydávají malovat krajinu do plenéru, což jim umožňuje i rozvoj tubových barev.

Významným krajinářem je *Théodore Rousseau*¹³, který se snaží o přesný záznam krajiny s reálnou scénérií. Již nevyhledává líbezná místa, ale zaměřuje se na prostou realitu, pokud prochází lidé skrze pohled malíře, budou zachyceni v obraze. A podobně pracují i další krajináři realismu.

Impresionismus přichází s novým pohledem na vnímání krajiny, s vynálezem fotografie je spojuje myšlenka o zachycení děje. Příroda jakož hlavní motiv impresionistů, předává daný estetický zážitek z daného okamžiku a místa. Obraz se pod rukou malíře

¹¹ LIBROVÁ, Hana. Láska ke krajině? Brno: Blok, 1988. blok 188 str.72

¹² *Barbizonská škola* – skupina francouzských malířů malující krajinu v době realismu

¹³ *Theodore Rousseau* (15.dubna 1812–22.prosince 1867) – francouzský malíř

snaží stát záznamem času. Navazující symbolismus zapojuje imaginaci do daných děl a pracuje s jistým tajemnem.

Přelomem století roste zájem o přírodu z pohledu živé organiky, o což se zaslouží secese, která svou dynamikou a propojením umění a vědy vkládá velký význam. Sice je obraz zaměřen spíše na jednotlivé detaily přírodní fauny a flóry, ale i přesto secese rozvíjí zájem o přírodu a krajinu.

Secesní umění se s přírodou propojuje především v ornamentální fázi, kdy zdobné detaily se inspiřují přírodními jevy. Častým příkladem jsou vlny moře, ženské vlasy či dým. Zájem o přírodu z vědeckého hlediska vstupuje do umění jako ilustrace detailů přiblížených mikroskopem. S tím se i propojuje estetizace hmyzu a motýlích křídel.

Uměleckým příkladem může sloužit *Alfons Mucha*¹⁴, většina jeho děl se propojuje s ornamentálním zdobným dekorem inspirovaným přírodou. Nebo i *Tiffanyho* design, který je inspirovaný přírodními jevy.

Postupem času se do hlavní role dostávají i jiné vědecké obory a zájem o krajinu je upozaděn. Od avantgardy dále je krajina v pomyslném povědomí umělců, ale není nikterak vyzdvížena jako hlavní téma doby, jak tomu bylo u historizujících slohů.

2.5 Moderní umění

Moderní umění sebou přináší mnoho směrů a myšlenek. Na krajinu a přírodu se na velký čas opomene kvůli válkám a rozmachu civilizace. Až kolem šedesátých let, kdy jsou umělci znechuceny galerijními stěnami a vycházejí s díly ven. S krajinou se velmi silně pojí land art a jeho předchůdce minimalismus, kde se umělci snaží opět propojovat svá díla s krajinou a poukazovat na její hodnoty.

Každý umělec přistupoval ke krajině jinak, můžeme se setkat s velkými zásahy do krajiny jako je třeba známe dílo *Spiral Jetty* od *Robert Smithson*¹⁵, dílo má působit monumentálně. Nebo známá tvorba *Christa*¹⁶ a jeho práce s látkami zahalující prostor. Sice se zde projevuje zájem o krajinu, ale jde spíše o umění v krajině, kdy těžké stroje tvarující v moři hlinu za sebou zanechávají ekologickou stopu a jde pouze o vytvoření díla a estetická či ekologická hodnota není tolik podstatná. Tyto myšlenky se vážou

¹⁴ *Alfons Mucha* (24.července1860 – 14.května 1939) – malíř, grafik a designér za období secese

¹⁵ *Robert Smithson* (2.ledna 1938–20.července 1973) – americký landartista

¹⁶ *Christo* (13.července 1935–31.května 2020) – landartový umělec spolu se svou ženou Jeanne-Claude

k environmetální postoji k životu, který proniká do hlavního myšlení až později. I mnozí jiní umělci mají přístup ke krajině značně jiný. *Richard Long*¹⁷ procházející se krajinou a tvarující cesty v trávě, kdy jeho záměrem je krajina a splynutí s ní.

Moderní umění se i dále vyvíjí, přichází mnoho směrů a myšlení, kde se krajina objevuje a kde nikoli. Je mnoho umělců s pozitivním přístupem ke krajině, a i mnoho dalších kteří se krajinou vůbec nezabývají, každý projevuje individuální postoj. Přístup šetrnosti ke krajině je v povědomí, velmi se za to zasloužila jistá ekologická hnutí a mnoho z jejich myšlení přetrvává dodnes. Ve 20. letech roste zájem o fotografii a film, kde se pohledy na krajinu představují očima umělců.

Dnes je umění v krajině chápáno většinou pozitivně, myšlenky ekologie a přírody jsou již samozřejmostí umělce, který chce své dílo umístit do krajiny. Setkáváme se s mnoha uměleckými zpracováními, jako příklad uvedu dílo *Křeslo*, od *Ruffera Zdeňka*¹⁸, které se nachází nedaleko prahy a jeho myšlenka je, aby se divák zastavil od celodenního ruchu a pokochal se krajinou, která je okolo něj.

¹⁷ *Richard Long* (*2.června 1945) – britský landartový umělec a sochař

¹⁸ *Zdeněk Ruffér* (*22.unora 1971) – český sochař a grafik

3 Krajinomalba jako předstupeň obdivu krajiny

Krajině jako samostatné definici předchází spojení s krajinomalbou. Z tohoto důvodu zde vymezím i propojení s historií krajinomalby. Krajinomalba tvoří totiž skoro 1/5 sbírek každé umělecké organizace a její historické propojení je pro pojem krajina velmi podstatné.

Do 15. století se jednalo pouze o drobné ilustrace svatých knih či pouze letmo nastíněná pozadí částí objektů na obraze. Pojem krajina se samostatně objevuje v době renesance, dříve šlo spíše o krajinu jako pozadí uměleckého řemesla. Písemně se s pojmem v umění setkáváme se slovem „*topis*“ nesoucí význam krajinomalba vycházejícího z řeckého „*topos*“ – „*hezké místo*“. Podrobněji se formuluje až kolem 15. století v Nizozemsku, ale spíše se téže váže k obrazům krajiny na plátně.

V evropském kontextu se krajinomalba začala šířit převážně z důsledku její volnosti zpracování. Řád františkánů v rámci reformy církve obdivoval krajinu, a proto dostaly obrazy volný průchod na trh. Též to mělo za důsledek vzniku dvou proudů přístupu k malbě krajiny. Pro severské země platilo spíše zachycení realistického a pro Itálii a její okolí se spíše jednalo o zobrazení ideálního schématu. To souviselo s inspirací japonské, čínské a korejské kultury, kde se do tvorby krajinomaleb propojovaly emocionální pocity z místa s literární formou básně.

V té době, než nastoupily krajinomalby se zaujetím o zachycení něčeho ideálního, se šířily veduty, které ale spíše než o reálné zobrazení, usilovaly o emocionální nádechy místa a umělce. Malbu krajiny můžeme zaznamenat již ve 4. století př.n.l., ale pouze jako pozadí a je především druhořadá.

Následně bych ráda zmínila počátky zájmu o krajinu jako samotnou, a to by se jednalo o *Villa di Iulia Drusilla* v Římě, kde se jednotlivé pokoje vymalovávaly ideálními krajinkami. Především zimní pokoje, aby nabudily atmosféru krásy krajiny, i když byla jiná roční období. Akorát se nejednalo o realistické zobrazení, jelikož na výjevech kvete a zároveň plodí stromy v jeden čas. Následným postupem v čase bylo třeba i vyzdobeno barokní sídlo pro císaře, *Schönbrunn*, které malíř *Johan Wenzel Bergl*¹⁹ vyzdobil iluzivními zahradami.

¹⁹ *Johan Wenzel Bergl* (23.září 1718–15.ledna 1789) – malíř

V 15. a 16. století za doby renesance a humanismu, kdy se myšlenky navracejí k obdivu antiky, vytvoří benátský malíř *Giorgione*²⁰, obraz *La Tempesta (Bouře)*, který je předpokladem prvního obrazu krajinomalby. Postupně se i ke krajinomalbě připisují další díla. „V roce 1602 se vydává návod, jak malovat krajinu, který je inspirovaný literárním dílem *Torquata Tassa*²¹ *Epos Osvobozený Jeruzalém*.“²²

V barokním období se ideální krajina stává jevištěm pro historickou scénu s inspirativním dějem. Zde se již objevují velká jména pro krajinomalbu. *Nicolas Poussin*²³ a *Claude Lorrain*²⁴, kteří formují jistý vzor pro malbu krajiny. Koncem 19. století se k nim ještě přidává vzor krajiny dle *Paula Cézanne*²⁵, který velmi obdivoval díla Poussina.

Kolem 17. století se objevuje druhý proud krajinomalby. Jedná se o holandský proud s náměty venkovských motivů. K vrcholu se teprve dostává až v rámci protestantské církve, která se neztotožňuje s náboženskými obrazy té doby a podporuje krajinomalbu. Ta se dělí na podkategorie, zimní, říční, lesní atd.

Krajinomalba se stává typickou holandskou disciplínou, na které se převážně vyobrazují mlýny jako symbol Krista nesoucího kříž. „Typickým příkladem je obraz od *Jakoba Ruisdaela Mlýn ve Wijk bij Duurstede*.“²⁶ S tímto vzniká i holandské spojení „*vermacckelijk*“ v překladu nejspanilejší či nejmalebnější krajina. V tuto dobu se krajinomalba stává žánrem a je velmi popularizovaná.

V 18. století se již projevuje zájem o krajinu jako samostatnou disciplínu, především ve filozofických úvahách. První zmínkou může být *Denis Diderot*²⁷ pišící úvahu o původu krásna. Ale k největšímu rozmachu a ocenění krajiny dochází kolem roku 1790, když *Immanuel Kant*²⁸ vydá spis *Přírodní krásno*, kde vymezuje role a význam. I. Kant stavěl na první místo dominanci čisté přírody. Na což později navazují či vyvracejí i další filozofové.

²⁰ *Giorgione* – Giorgio Barbarelli da Castelfranco (1478–1510), renesanční malíř

²¹ *Torquata Tasso* (11.března 1544–25.dubna 1595) – dramatik, básník a filozof

²² MALURA, Jan a TOMÁŠEK, Martin. *Krajina: Vytváření prostoru v literatuře a výtvarném umění*. 1. Ostrava: Filozofická fakulta Ostravské univerzity v Ostravě, 2012. ISBN 978-80-7464-176-3. str.58

²³ *Nicolas Poussin* (15. června 1594-19.listopadu 1665) – klasicistní francouzský malíř

²⁴ *Claude Lorrain* (1600–23.listopadu 1682) – grafik a francouzský malíř

²⁵ *Paul Cezanne* (19.ledna 1839–22. října 1906) – francouzský malíř

²⁶ MALURA, Jan a TOMÁŠEK, Martin. *Krajina: Vytváření prostoru v literatuře a výtvarném umění*. 1. Ostrava: Filozofická fakulta Ostravské univerzity v Ostravě, 2012. ISBN 978-80-7464-176-3. str.61

²⁷ *Denis Diderot* (5.října 1713–31.července 1784) – osvícenský spisovatel a filozof

²⁸ *Immanuel Kant* (22.dubna 1724–12.unora 1804) – německý filozof

4 Estetika krajiny

Moderní člověk má různé pohledy na krajinu, většinou se jedná o danou profesi spojenou s přístupem ke krajině. Umělci budou mít jiný přístup ke krajině než biologové. Dříve krajina sloužila jako zdroj potravy a materiálů, dnes na krajinu nahlížíme estetickým pohledem.

„Estetický zážitek s přírodou není zážitek ani s nějakým objektem, ani s nějakou scénérií, jelikož je to pro něj charakteristické mimo jiné to, že jsem „uvnitř“ – že není jasné, jaký je správný úhlem pohledu, který se neustále proměňuje, stejně jako vše okolo mě“²⁹

4.1 Historie estetiky/estetizace krajiny

Estetická pozice ke krajině se vyvíjela po celou dobu všech civilizací. Nejprve se setkáváme se zájmem o krajinu ve filozofii z teoretické části a v praktické ve ztvárnění umělců. Historická estetika krajiny je důležitý podklad pro dnešní formu. Pojem krajina se utváří a sjednocuje až o mnoho let později, dříve nebyla chápána jako samostatný pojem.

Antika než ke krajině měla spíše estetický obdiv k člověku samotnému. Hory a lesy byly pro tu dobu považovány za temné místo. Obdiv nesla příroda jakož to místo pro líbezný posezení v trávě a nad hlavou zpívající fauna. Budují se civilizace a lidé unikají do přírody. V té době se ideál krajiny pohybuje mezi zemědělsky obdělvanou půdou a rozkvetlou plodící krajinou. Básník *Vergilius* ve svých dílech oslavuje venkovský život a estetizuje krajinu v jednoduchých verších. Filozofové jako *Aristoteles* a *Platón* obdivují krásu přírody a nadřazují jí nad umění. Pro filozofii té doby byla příroda popisem krásna a spojením s kosmem.

Středověkem estetizace přírody upadá, germánské kmeny berou přírodu jako užitek a celek světa, nepřisuzují jí větší význam. Středověký člověk velebil pouze rozkvetlé květiny a vybrané druhy zvířat. Nedílnou součástí na negativním postoji ke světu mělo náboženství, jehož hlavní myšlenka byla, že svět je místo hříchu. Krása jsou pro středověk barvy a drahokamy.

²⁹ KRAJINA JAKO DUCHOVNÍ DĚDICTVÍ (2012: PRAHA, Česko) a BLÜMLOVÁ, Dagmar. Vnímání krajiny: sborník z konference Krajina jako duchovní dědictví. Praha: Obec širšího společenství českých unitářů, 2012. ISBN 978-80-904909-2-5.

Nástupem renesančního myšlení je zájem o přírodu a krajinu znovu obnoven ve velkém. Se vznikem experimentů se příroda stává navštěvovanější, rozvoj magie, alchymie a zájmu o faunu a floru krajinu podtrhne. Nová možnost estetického zkoumání v přírodě, nám umožňuje ji lépe poznat. Příroda je nezávislá entita a začínají ji objevovat básníci a umělci, kteří se jí inspirují. Roste zájem o cesty krajinami, hory již nejsou stinnou stránkou, ale zajímají se o ně objevitelé a kartografové. Záznamy o cestách do krajiny se stávají slavnějšími a roste zájem o různé dobrodružné cesty. Již se do krajiny nevydáváme pouze pro obživu, ale pro estetickou hodnotu.

Britská estetika 18. století nastoluje velké měřítko obdivu krajiny a přírodního krásna. *Lord Antony Ashley Cooper*³⁰ píše teoretické úvahy nad krásnem přírody a nastavuje počátek obdivu přírodního krásna jako celku. Obdiv volné přírody jako dílo boží. Krása původního stavu je dobrá, krajináři parků se inspirují volnou přírodou a svobodou krajiny. Roste zalíbení Alp a zájem o vnitřní pocity při procházení krajinou. *Edmund Burke*³¹ zlomově přináší chápání nad dělením krásna a vznešena. Posouvá estetický zážitek od rozumového poznání k emocionálnímu citění. Ideál krásy nemusí být proporční, je třeba přijmout přírodu takovou jaká je.

Krásno se posouvá od středomořských krajin ke krajinám místním, divočejším, obdivujícím horské výšiny. Umělci začínají obdivovat divoká místa, kde se nenacházejí cesty. Malebno se spojuje s krajinou obklopenou temnější scénérií, horami a ruinami. A je předskokem k romantismu.

Podíl na estetizaci krajiny mají filosofové. *Jean Jacques Rousseau* vyzdvihuje přírodní krásno v jeho přirozenosti, radikálně vystupuje proti civilizaci. Příroda je krásná a nezkažená, lidé ji kazí, příroda je ráj vytvořeným bohem, a oceňuje její celek. *Immanuel Kant* napsal v roce 1790 *Kritiku soudnosti*, která je považována za velkolepé dílo a velký přínos ke klasifikaci estetiky krajiny. Kant vychází ze zkušenosti s přírodou a nadřazuje ji umění. Dělí vnímání krásna na stupně volná svobodná a vázaná krása. Rozděluje, co lze považovat za přírodní krásno a umělá květina tak nesplňuje popis. Estetické zalíbení přírody je nad uměním.

³⁰ *Lord Antony Ashley Cooper třetí hrabě ze Shaftesbury* (22.července 1621–21.ledna 1683) – britský estetik

³¹ *Edmund Burke* (12.ledna 1729–9.července 1797) britský politik a filozof

Roste i obdiv k horám, v 19. století jsou jich plné galerie. Nejde jen o přiblížení zážitku, ale i o geografické, geologické popisy a horolezecké výstupy. Cílem se stává dobytí vrcholu hory.

Romantismus sebou přináší nejvlivnější ocenění krajiny, obdivuje krajinu s ponurnou scénérií, kdy se nejedná o hladké louky, ale o temné lesy, zahalené hory v mlze, divokost a tajemnost přírody. Romantická krajina se stává lichotným označením, vnímání krajiny je ovlivněno i duchovním spojením s bohem, kdy pobyt v přírodě je napojením na duchovní svět. Emoce hrají výraznou roli při oceňování divoké krajiny. Evropští romantici jsou pohoršeni civilizací a unikají hledat své nitro a napojení na přírodu do divokých scénérií. Cesty vedou do krajiny i v rámci hledání obydlí, lidé se snaží přiblížit se co nejvíc přírodě. Přispívá i vědecké objevování a zkoumání krajiny s poetickým námětem.

Turistika se v romantismu objevuje jakož to estetický zážitek s propojením v přírodě, nejde jen o naučné cesty do krajiny, ale je zde i estetická hodnota výpravy. V druhé polovině 19. století se začínají objevovat jiné pohledy na krásu krajiny, již není cílem podnikat dlouhé cesty a hledat malebné výhledy. Ale jde o ocenění krajiny jako celku a hlavně krajiny, která nás obklopuje. Oceňuje se krajina zachycená v reálném okamžiku, jednoduchost a prostota zde vystupují v popředí hlavního námětu. Na to naváže i zájem o krajinu v zachycení daného okamžiku, stejně jako fotografie zachytí momentální situaci, je třeba si uvědomovat prchavost přírody a vnímat její aktuální děje.

Přelomem století do estetizace krajiny vstupuje i zájem o ochranu přírody a památek. Uvědomění si fenoménu chození do krajiny sebou nese následky a je třeba o krajinu pečovat. Postupem času se zdokonalují vědecké postupy a příroda vstupuje do hlavní role zkoumání. Rostlinné motivy a přirozenost se stanou motivací a inspirací. Živá příroda je zkoumána a estetizace přírody roste v rámci detailnějšího prohlubování a zjišťování nových informací. Psychologie, která vstupuje na scénu, upozaduje estetiku krajiny.

Postupně se zájem o krajinu rozděluje do podskupin, není jednotný pohled na vnímání krajiny. Krása přírody je stále v centru dění, ale již není inspirací pro každého.

4.2 Cesta k současné estetice krajiny

V době moderního nárustu mnoha směrů, proudů a válek se zájem o krajinu a přírodu velmi upozaduje. Krajina již není hlavním zdrojem inspirace a mění se hodnoty člověka. S příchodem industrializace a růstem civilních objektů je příroda potlačena.

Nacismus sice přináší zájem o krajinu zpět, ale propagace myšlenky domoviny a inspirace divokou přírodou, přináší spíše odvrát zájmu. Zbytek Evropy se vyrovnával z poválečných aktů a Spojené státy americké obklopovala vlna konzumu.

Doba futurismu sebou přináší moderní aspekty, vytlačuje zájem o klasickou přírodu a nahrazuje ji pokrokem doby, nová definice krásna je krása rychlosti. Další epocha neobdivující přírodu je doba „*pravítka a kružítko*“, kdy generace architektů první poloviny 20. století považuje za krásné strohost a geometrizaci. První polovina 20. století sebou proto nese značný nezáměr o estetiku krajiny. Až surrealisté souzní s myšlenkou krajiny o trochu více, jejich práce na nahodilosti občas hledá inspiraci v přírodě. Příkladem může být zobrazení biologického charakteru, hlemýždi nebo květiny.

Postupem času je krajina hodně deformována, jak válkami, tak i s příchodem radikálních směrů. Socialismus se u nás podílel na deformaci přírody nejvíce v průmyslové těžbě a mohutné výstavbě. Jednalo se o stavby přehrad, umělých vodních ploch, výstaveb průmyslových zón a rozsáhlé těžby. Tyto úpravy v krajině probíhaly drasticky, a to vše má dnes velké dopady na náš ekosystém.

Zvrat nastává až kolem 60. let. ekologickými aktivitami „*květinových dětí*“ a zájmem o přírodu a krajinu se stane nedílnou součástí doby. Ke konci 20. let si pomalu svět uvědomuje ztrátu přírody a že je potřeba ji chránit. Rozrůstá se nový postoj k životnímu a environmentálnímu prostředí, pomáhá tomu objev DNA a různé další obory, které zjišťují, jaké újmy se lidstvo na krajině dopustilo a zájem o krajinu opět vzroste.

Dnes se již zájem o krajinu a přírodu dostává do podvědomí skoro každého z nás. Osvěta v třídění odpadu a šetření vodou a jakékoli další ekologické přístupy jsou dnes skoro samozřejmostí. Zájem o přírodu a krajinu je již na každém z nás. Individualita přístupu ke krajině je výsadou, myslím si, že obdiv krajiny je v každém z nás zakořeněn v rámci historie. Procházkou přírodou a její vnímání je oddychem pro duši a v dnešní době se stává „*psychohygienou doby*“.

5 Kolektivní nevědomí

S kolektivním nevědomím přichází *C. G. Jung*³² počátkem 20. století v esejích o psyché. Kolektivní nevědomí je poslední vrstva složení našeho psyché, které je vzestupně složeno z vrstev. „*Vnímání, myšlení, citění, intuice, paměť – kde jsou zapomenuté obsahy, afekty – vytěsněné obsahy, hlubší vrstvy nevědomí a poslední kolektivní nevědomí*“³³

5.1 Archetyp

Kolektivní nevědomí je obsah hluboko uvnitř nás a přístupu k němu můžeme dosáhnout pouze skrze sny. Kolektivní nevědomí zahrnuje historické předobrazy, nejstarší myšlenky a obrazy historie. Pokud chceme nahlédnout kolektivnímu nevědomí, je třeba aby byl člověk vnímavý svému subjektivnímu já.

Ke kolektivnímu nevědomí se dostaneme skrze sny, ale nejde o zobrazení celého obsahu, ale o části tzv. archetypy, které jsou symboly nevědomých procesů. Jednoduché symboly vystupují ve snech a mohou nést skrytou symboliku, jenž je na nás, abychom ji odhalili. Postupem k projevům kolektivního nevědomí, je nejprve pochopení první části svého subjektivního nevědomí, které se nejčastěji projevuje ve snech jako zrcadlená vodní plocha, kterou se nesmíme bát spatřit.

5.2 Krajina v rámci kolektivního nevědomí

Krajina a i sama příroda mají s kolektivním nevědomím silné spojení. Krajina nám pomáhá tvarovat sny, ve kterých nazíráme na jednotlivé archetypy, často jsou jím symboly z přírodních událostí. Voda jako membrána mezi subjektivním a kolektivním nevědomím, voda bývá nejčastějším archetypem, projeveným ve snech.

Skrze reálné poznávání přírody se podporuje naše myšlení s podněty v nevědomí. Tichá, nenarušená přírodní krajina je její bránou k nahlédnutí do nevědomí. Projevy přírody, když se procházíme krajinou a jsme schopni ji vnímat a nahlédnout do ní, nám umožní uvědomovat si jisté spojitosti. Příkladem je západ slunce nebo střídání ročního období, tyto jednoduché ale opakující se projevy nám pomáhají chápat naše skryté nevědomé procesy.

³² *Carl Gustav Jung* (26.července 1875–6.června 1961) psychoterapeut a zakladatel analytické psychologie

³³ JUNG, Carl Gustav. Analytická psychologie – její teorie a praxe – tavistocké přednášky. 2. Praha: Academia, 1993. ISBN 80-200-0480-7.

Krajina byla skoro vždy skrze dějiny vnímána jistými způsoby, byla podstatnou součástí společnosti. Každý v krajině nalézá jiné aspekty, které mu pomáhají nahlédnout do sebe, pokud je ke krajině vnímavý. Archetyp krajiny je významný v rámci historie.

6 Projektová výuka

6.1 Historie

Projektová výuka vychází z myšlenek pragmatické pedagogiky, která přichází v období 19. století z amerického filozofického směru pragmatismu. Pragmatická pedagogika se staví na odmítání „herbartismu“³⁴, potlačení iniciativy dětí a navazuje na *J. J. Rousseau* a jeho přístup k dětem, v svobodě a rozvíjení individuálnosti. Snaží se spojit výuku s reálným světem praktických operací, jejichž cílem je adekvátně připravit dítě do světa práce. Objevuje se zde koncept „celého dítěte“, kde se má rozvíjet jak psychologická, tak sociální stránka dítěte a reagovat na jeho potřeby. *John Dewey*³⁵, vychází z pragmatismu, kdy se máme řídit dle potřeb dítěte, aby se samo vedlo v tom, co potřebuje a přichází s projekty.

6.2 Definice

*„Současná pedagogika hovoří o projektu jako o vyučovací metodě (v sousloví projektová metoda), jako o specifickém typu práce žáků, kteří samostatně zpracovávají určitá témata (projekty) a získávají při praktických činnostech a experimentech prospěšné zkušenosti.“*³⁶

Za autory projektové metody pokládáme *J. Dewey* a *W. Kilpatrick*, založili tuto metodu pro podporu větší motivace u dětí ve školách. V tu dobu to byl velmi reformní krok, jelikož dřívější pedagogika byla zaměřena především na frontální výuku. Projektová metoda přichází spolu s myšlenkami, jak učit se zájmem a samostatností žáků. Propojuje praktické činnosti s řešením problémů ze života a prohlubuje jednotlivá témata. Není cílem hned vyložit danou problematiku žákovi, aby si pouze zapsal a následně z ní byl vyzkoušen, ale aby si žák sám se zájmem o téma prohloubil znalosti. Učitel je zde spíše mentorem a pomáhá žákům se dostat k cíli, není důležitý pouze výsledek, ale i celkový proces. Metoda rozvíjí sociální učení, osobnost dítěte a představuje nadstavbu v propojení mezipředmětových vazeb. Kritika v projektové metodě spočívá především v jejím závěru, kdy se pedagogická společnost odvolávala na to, že neověřují získané znalosti testem a že to vypadá, jak kdyby si děti jenom hráli.

³⁴ *Herbartismus* – pedagogický směr přiklánějící se k formalismus a teorii

³⁵ *John Dewey* (20. října 1859–1. června 1952) – americký filozof, psycholog a reformátor v pedagogice

³⁶ PRŮCHA, Jan; WALTEROVÁ, Eliška a MAREŠ, Jiří. *Pedagogický slovník*. 7., aktualiz. a rozš. vyd. Praha: Portál, 2013. ISBN 978-80-262-0403-9. str. 226

6.3 Dělení projektové výuky a fáze

Projektovou výuku dělíme.

„*Podle účelu*, projekty, které staví na řešení nějakého problému, nebo vedou k osvojení dovedností či vžití zkušenosti.

Podle navrhovatele, zdali je projekt veden spontánně, především podle žáků a čeká, se které téma obecně zaujme všechny a kam se následně bude vyvíjet. Anebo profesionálně podle učitele či organizace, která má danou strukturu a přichází s hlavní myšlenkou.

Podle místa konání, zdali se jedná o školní prostory, nebo mimoškolní, plenérová tvorba anebo muzejní či galerijní prostory.

Podle časové náročnosti, projekty se dělí na malé, velké, krátkodobé nebo dlouhodobé, časová náročnost je přizpůsobena věku žáků a časovým možnostem.

Podle počtu řešitelů, zdali se jedná o skupinovou práci žáků anebo individuální, může též být i kombinací.³⁷

6.3.1 Fáze

Projektová výuka má mnoho podob, záleží většinou na učiteli, jak ji pojme a zprostředkuje žákům. Jako opora je zde odborná literatura, která vymezuje čtyři fáze postupu při jejím tvoření.

„*Stanovení cíle* je základním bodem, kdy učitel nastupuje jako motivátor, k nalezení tématu ke zkoumání. Většinou motivací je, když si žáci mohou vybrat téma projektu sami.

Vytvoření plánu řešení, je klíčovým bodem pro rozdělení si úkolů mezi všechny účastníky a rozložení si času na práci na projektu. Sestavuje se plán pro realizaci projektu, kde se jednotlivé body rozebírají do detailnějších postupů, aby každý věděl, kolik času a materiálu potřebuje.

³⁷ STEHLÍKOVÁ BABYRÁDOVÁ, Hana; ŠOBÁŇOVÁ, Petra; BLAŽEK, Timotej; MUSILOVÁ, Jana; SOSNA, Jiří et al. *Téma – akce – výpověď: projektová metoda ve výtvarné výchově*. Olomouc: Univerzita Palackého v Olomouci, 2015. ISBN 978-80-244-4506-9

Realizace plánu navazuje na fázi předchozí, kdy se dle plánů uskutečňují dané úkoly. V téhle fázi se uplatňuje učitel, kdy kontroluje, jak jsou dané plány dodržovány a vede činnost k jejich naplnění.

Vyhodnocení projektu je poslední fáze a je velmi klíčová. Je zde zveřejnění celkového výsledku a zpětná reflexe každého zúčastněného. Důležité je, aby zpětná vazba byla objektivní a shrnovala celkový záměr daného žáka. Hodnotit by se měl celý průběh projektu, získané dovednosti a jaký cíl jim projekt přinesl. Poslední zpětnou reflexí by měl být pohled učitele na průběh a finální výsledek.³⁸

6.4 Projektová metoda ve výtvarné výchově

Výtvarná výchova se začala formovat se zavedením povinné školní docházky v 18.století za *Marie Terezie*³⁹, kdy se vyučovalo kreslení v rámci praktické činnosti. Postupem času byla výtvarná výchova vyvíjena skoro až do 30 let 20. století, převládal v kresbě akademismus, přesné zobrazení skutečnosti. Následně se do škol dostává volné kreslení a zájem o výtvarný projev dítěte. O volnou kresbu se začnou zajímat psychologové a vzniká diagnostika z kresby, příklady uvádí *František Čáda*⁴⁰, který zkoumal projevy kresby u dětí. Předstupeň výtvarnému projektu jsou výtvarné řady, které stejně tak sdílí opakování myšlenky ve výtvarných projevech, ale jsou o mnoho kratší a neprozkoumávají hlavní téma tolik do hloubky.

„*V české výtvarné výchově je uplatnění projektové metody od 80 let 20 století, především v lidových školách, dnes základních uměleckých školách (ZUŠ).*“⁴¹ Výtvarná výchova sice nepřináší v projektech propojení s reálným světem práce, ale zapojuje u dětí praktickou činnost, experimentování a transcendenci. Projekt ve výtvarné výchově vychovává žáka k postoji ke kultuře umění, pomáhá mu k definici vlastního vyjádření skrze výtvarný projev a rozvíjí vněm citění, fantasií a nové možnosti pohledu na svět.

³⁸ MAŇÁK, Josef a ŠVEC, Vlastimil. *Výukové metody*. 148. Brno: Paido – edice pedagogické literatury, 2003. ISBN 80-7315-039-5. str.169

³⁹ *Marie Terezie* (13.května 1717–29listopadu 1780) – habsburská arcivévodkyně a královna

⁴⁰ *František Čáda* (30.května 1895–10.října 1975) – historik a archivář

⁴¹ ŠOBÁŇOVÁ, Petra. *Metodický materiál k pedagogické praxi ve výtvarné výchově*. V Olomouci: Univerzita Palackého, 2015. ISBN 978-80-244-4756-8. str. 72

Výtvarná výchova je ideálním předmětem pro projekty při spolu nalezení daného tématu, které chtějí žáci zkoumat. Právě výtvarná výchova pomáhá ve svých aspektech k možnému zkoumání tématu z různých úhlů a technik. Jako příklad uvedu téma krajina, kdy žáci, krajinu mohou zkoumat z kresebné části, kdy se zaměřují na jednotlivé detaily a všímající, z čeho všeho je krajina složena. Při fotografování, kdy si žáci vybírají, které části krajiny a jak na sebe navzájem působí, jaké opakující se motivy v sobě krajina vykresluje a či naopak jak jednotlivé objekty mohou hrát rozdílnost v jiných světlech.

7 Rozbor námětu krajiny z pohledu výtvarného učitele

Krajina jako námět ve výtvarné výchově je skoro nevyčerpatelný zdroj. Krajina je všude kolem nás a záleží poté již na pedagogovi, jak ji využije. Krajinou se lze zabírat prvně teoreticky z historického hlediska, třeba ohledně doby vzniku krajinomalby či jiných historických epoch se zájmem o krajinu.

Krajina nám může sloužit jako inspirující zdroj pro úvod do výtvarné výchovy, kdy je právě krajina ve svých detailech ideální pro studijní kresbu. Proto nám umožňuje ji zkoumat a pracovat s ní ve formě jednoduchosti, skicou či kresbou detailu. Pokud se ve výtvarné výchově posouváme ke starším ročníkům tak sice neoblíbená, ale velmi účinná je perspektiva ulic či jednotlivých částí města.

Krajina dobře poslouží pro začínající fotografy, kde si právě venku mohou žáci trénovat jednotlivá cvičení a sledovat proporce a proměny okolí, které je obklopují.

V abstraktním rozmezí nám krajina může sloužit jako klíč, pomocí kterého abstrahujeme. Krajinu lze použít jako námět, ale i jako kompoziční řešení, příkladem může být malba snové krajiny, kde si sice vybíráme abstraktní prvky, které do krajiny zahrneme, ale stále pracujeme s jistým plánem rozložení a umístěním v rámci kompozice plátna. V návaznosti nám může pomoci teorie krajinomalby s jistým akademismem, kdy je třeba dodržovat plány, popředí, pozadí při postupu malby.

Krajinu též vidím jako ideální téma na mezipředmětové vazby. Třeba při biologii jakýkoli výlet ven může být spojen s kresbou a pozorováním živočichů, rostlin a všeho možného. Zeměpis propojuje krajinu skoro v každém tématu, a i mnohé další předměty se dají propojit. Krajinu vidím jako velký zdroj inspirace nejen do výtvarné výchovy.

8 Praktická část

8.1 Úvod

Pro svou praktickou část diplomové práce jsem zvolila výtvarně didaktický projekt na téma krajina. Vycházela jsem z teoretické části práce, která pro mě byla zdrojem vědomostí i motivací. Pro svůj projekt jsem zvolila metodu projektové výuky, která se skládá z deseti příprav na téma krajina.

Název mé práce jsem vybrala v návaznosti na bakalářskou práci, která se zabývala problematikou umění v krajině. Z tohoto podnětu jsem vycházela dál a v případě diplomové práce jsem si již vybrala jednotnější téma pro zpracování. Bakalářská práce popisovala historii umění v krajině a vymezovala umělecké epochy 20. století. Znalost tohoto směru mě posunula více do abstraktního pojetí, kde jsem se zaměřila na vnímání krajiny jako pojmu. V této práci jsem se rozhodla ponořit se do větší hloubky tématu krajina. A to mě nadále inspirovalo pro tvorbu didaktického projektu.

V didaktické části práce chci především rozšířit chápání pojmu krajina. Proto se nejprve v úvodu projektu zaměřuji na otevřené chápání daného pojmu. Prvně pozoruji, jak k danému pojmu studenti přistupují a následně je navádím k tomu, aby se jejich chápání rozšířilo. Jak jsem již zmiňovala, všech deset příprav souvisí s krajinou. První přípravou mapuji vztahy studentů ke krajině a následně jejich obzor tématu rozšiřuji až k vlastnímu názoru na dané téma a jejich vlastní interpretaci krajiny. Pomyslným cílem mé práce je rozšířit pochopení krajiny a uvědomění si jejích významů pro sebe a i pro ostatní. A co vše se pod pojmem krajina může skrývat.

8.2 Popis projektu

Výtvarně didaktický projekt *Krajina* se skládá z deseti příprav. Všechny přípravy jsou sjednocené jedním hlavním tématem. Každá příprava pracuje s jinou výtvarnou technikou. A proto rozvíjí klíčové dovednosti a také odborné kompetence, které by žáci střední školy měli ve výtvarné výchově získat a rozvíjet za danou školní docházku.

Úvodem do projektu je představení myšlenky, co je krajina a jak ji chápe každý z nás. Po získání povědomí o tom, co všechno se může skrývat pod pojmem krajina se v první přípravě rozvíjí výtvarná činnost v podobě koláže. Zde se především odráží myšlenka jednotlivých žáků, co je pro ně krajina a jak na ni nahlíží. Následující příprava spojuje kresebnou činnost s reálným vhledem do krajiny. Plenérová tvorba studentům přináší aktuální pohled na krajinu, kde mají možnost být jí obklopeni. Kresba venku se nezaměřuje na přesné znázornění obsahu, ale na vnímání krajiny kolem sebe. Jednotlivé detaily tvoří krajinu a ty v nás můžou zanechat emocionální otisk a na toto se zaměřuje druhá příprava.

Třetí příprava navazuje v podobě grafické techniky linorytu, kdy se jednotlivé detaily z předchozího plenérového cvičení budou převádět do jednoduchého, ale popisného zpracování. Vznikne otisk neboli značka přírodního detailu, který ukazuje na využití vnímání přírody jako zdroj inspirace. Následující příprava seznamuje studenty s českou krajinomalbou, kde mohou sledovat jednotlivé detaily malby a pokusit se ji napodobit. Při malbě si uvědomí jisté náročnosti techniky, ale také vnitřního vnímání obrazu a jaké emoce vynikají při jejich tvorbě. S tím i navazující teorie k tématu falzifikace a padělání výtvarných děl.

Pátá příprava nás posouvá z tvorby v ploše do prostorového vnímání. Zaměřuje se na objekty, které v krajině nacházíme a mají jisté využití. Propojuje myšlenku nutného objektu v krajině s designem, architektonickým řešením a funkcí pro své okolí. V prostorové tvorbě se pohybujeme dále, v další přípravě se více zaměřuji na již rozvinutou myšlenku objektů v přírodě z ekologického hlediska. Zamyšlení se nad pojmy krajina a ekologie k sobě neodmyslitelně patří. Jak lze tedy pracovat s odpadem a krajinou, byla hlavní otázka šesté přípravy, která prohlubuje myšlenku, jak využít odpadky v umělecké tvorbě.

Po ekologické stránce se opět vrátíme k rozvinutí osobnějšího vztahu ke krajině. Studenti na začátku projektu dostali deník na zapisování snů. V následující přípravě si vezmou deník jako inspiraci pro tvorbu, pracovat zde budou ve svém podvědomí. Inspirací mi je zde *Sigmund Freud* jako psycholog a zakladatel psychoanalýzy a *Jindřich Štyrský* známý surrealistický umělec, kteří zpracovávali problematiku snů. Žáci na základě asociačního testu a svých deníků zpracují snovou krajinu do malby.

Osmá příprava se zaměřuje na pohled krajiny přes objektiv a jak vyjádřit myšlenku skrze zachycení statickým snímkem. Motivace zde pracuje s historickou zmínkou vzniku fotografie a s představením jistých umělců. Pracovní list následně ukotví získané vědomosti a v praktické části si propojí teorii s praxí. Opět se zde nese stejné téma jako u všech příprav, ale více se zaměřuje na jednotlivce. Co ho na krajině zaujme a co chce fotografiemi předat. Předposlední příprava se týká akčního umění, kde mají studenti možnost získat vhled do performance a následně si vyzkoušet práci aktéra v krajině.

V poslední přípravě mají studenti možnost proniknout do galerijní problematiky při tvorbě vlastní výstavy z celého projektu. Jsou jim rozdány role a úkoly a jejich řešení již zůstává na nich samotných. Při této přípravě proniknou do celého procesu tvorby výstavy, mají také možnost sjednotit díla a uvědomit si jejich vlastní posun v umělecké tvorbě.

Závěrem je velká reflexe, kdy žáci mluví o své výstavě, na co jsou pyšní, kam je tvorba posunula a jak nyní nahlíží na pojem krajina.

8.3 Cíle projektu

Cílem projektu je seznámení žáků s tématem krajiny a rozšíření jejího vnímání a pohledu na ni. Chtěla jsem rozšířit obzory na krajinu, aby nebyla vnímána pouze jako příroda, ve které jsou stromy a květiny. Šlo mi o uvědomění si toho, že krajina je kolem nás v jakékoli podobě, nejedná se pouze o přírodní zobrazení. Také je mým cílem krajinu přiblížit z citového a emočního pohledu, aby se zajímali, co je obklopuje a v čem žijí. A aby pro ně do budoucna byla krajina inspirací a něčím, o co je třeba se zajímat.

8.4 Předpoklady ohledně provedení projektu

8.4.1 Moje naděje

Od projektu jsem očekávala, že rozšíří povědomí u žáků ohledně tématu krajiny. Ideální představa projektu by byla učení v rámci projektového dnu, v co největší návaznosti příprav na sebe, aby se téma krajina dala plnohodnotně vstřebat. Také očekávám velký zájem žáků ohledně tématu krajina, jelikož krajina je všude okolo nás.

8.4.2 Realizace praktického ověření

Realizace probíhala na vyšším gymnáziu, kde jsem v rámci pedagogické praxe měla možnost odučit přípravy do diplomové práce. Bohužel jsem neměla možnost vést projekt v těsné blízkosti. Ideální případ by byl, kdyby se všechny přípravy učily během týdne v rámci projektu. Některé přípravy jsem měla možnost odučit ve stejné třídě, ale některé nikoli. Ale i tak jsem ráda za možnost vyzkoušet si výtvarně didaktický projekt v praxi a zjistit silné a slabé stránky příprav a celého projektu.

Datum: _____

Jaká byla dnešní hodina? 

 Dnešní pocity

Co si odnášíš z hodiny?

Co tě nejvíce bavilo a co naopak nejméně?

Co by jsi chtěl vzkázat učitelí? 



Obrázek 1 - Vzor dotazníku

8.5 Popis školy

Budova školy se nachází nedaleko centra, je situovaná do zastavěné části města. Kde je pro studenty výhodou, že se vyhýbají silničnímu ruchu. Gymnázium Dr. Emila Holuba nabízí osmileté a čtyřleté studium, kdy je škola schopna pojmout 400 žáků. Původní místo školy bylo jinde, ale právě kvůli větší kapacitě žáků, se postavila a uvedla do chodu roku 1999 nová budova. Je proto nyní na budově patrné, že je modernějšího stylu.

Exteriér školy obklopuje příroda a okrasný park, kde si studenti při odpoledních pauzách mohou odpočinout. Okolí školy je vhodné pro výuku venku, nejen kvůli sportovnímu hřišti, ale i nedaleké louce, kde je výhled na kopci výborně situován pro plenérovou tvorbu.

Interiér školy nese moderní nádech, jsou zde sladěné prvky zelené barvy a cihlového zdiva. Učebny jsou vybaveny klasickými tabulemi a projektory. Ve škole se nachází tělocvičny, jídelna, odpočinkové a studijní prostory pro studenty. Moderně zařízené počítačové učebny a vybavené tvůrčí dílny.

Škola na mě působila velmi příjemně. Chodby školy nejsou pouze stroze bílé, ale je zde spousta nástěnek ohledně historie školy či vystavená díla studentů.

9 Přípravy a reflexe

9.1 Příprava č. 1

Téma	Krajina
Cílová skupina	1. ročník – střední škola
Cíle	<p>Vzdělávací cíl</p> <ul style="list-style-type: none"> - Žák definuje druhy krajiny <p>Výchovný cíl</p> <ul style="list-style-type: none"> - Žák si uvědomuje různé významy krajiny vůči ostatním <p>Dovednostní cíl</p> <ul style="list-style-type: none"> - Žák aplikuje získané vědomosti o krajině do výtvarné aktivity
Kompetence	<p>K učení</p> <ul style="list-style-type: none"> - využívá získané informace pro vlastní využití v tvorbě <p>K řešení problémů</p> <ul style="list-style-type: none"> - zvažuje různé problémy k nalezení řešení <p>Komunikativní</p> <ul style="list-style-type: none"> - komunikuje své názory s ohledem na ostatní <p>Občanská</p> <ul style="list-style-type: none"> - akceptuje různé názory či pohledy na svět ostatních <p>K podnikavosti</p> <ul style="list-style-type: none"> - s ohledem na své dovednosti vytváří dílo
Vazba na RVP	<p>Při vlastní tvorbě uplatňuje osobní prožitky, zkušenosti a znalosti, rozpozná jejich vliv a individuální přínos pro tvorbu, interpretaci a přijetí vizuálně obrazného vyjádření</p> <p>rozpoznává specifčnosti různých vizuálně obrazných znakových systémů a zároveň vědomě uplatňuje jejich prostředky k vytváření obsahu při vlastní tvorbě a interpretaci</p> <p>Samostatně experimentuje s různými vizuálně obraznými prostředky, při vlastní tvorbě uplatňuje také umělecké vyjadřovací prostředky současného výtvarného umění</p>
Časová náročnost	2-4 vyučovací hodiny
Rozvržení hodiny	<p>Motivace – sdílení krajiny, přes Padlet.com</p> <ul style="list-style-type: none"> - Diskuze, co pro každého znamená krajina <p>Zamyšlení se nad tématem krajina</p> <ul style="list-style-type: none"> - Pracovní list <p>Myšlenková mapa</p> <ul style="list-style-type: none"> - Kategorizace pojmů souvisejících s krajinou (geografické, estetické atd.) <p>Rozdělení do skupinek dle výběru kategorie</p>

	Tvorba koláže Reflexe
Výtvarné zadání	Zamyslete hromadně nad vaší kategorií a utvořte vlastní myšlenkovou mapu. Proč vás zaujala právě tato kategorie? A zkuste vybrat pár hlavních myšlenek, které vás na tom nejvíce zaujaly. Následně ztvárněte myšlenky pomocí koláže na papír o velikosti A3. Použijte dané časopisy a kreslicí pomůcky.
Technika, pomůcky a formát	Koláž Čtvrtky, papíry, letáky, časopisy, lepidla, nůžky A3
Předpokládané zkušenosti studentů	Žáci se již setkali s výtvarným projevem koláž Představa o pojmu krajina
Výtvarný problém	Žáci by mohli mít problém s kategorizací krajiny. V jejich oblíbě nebude krajina. Nebudou spolupracovat ve skupině.
Reflexivní otázky	Jak se díváš na svůj obraz? Proč si zvolil tento námět kategorie krajiny? Pracovalo se ti ve skupině příjemně? Skloubili jste myšlenky každého jedince a co vzniklo?
Inspirační zdroje	Video krajina https://www.ceskatelevize.cz/porady/10212338666-krajina/ Pracovní list krajina Padlet.com – sdílení krajiny každého https://padlet.com/tereza17novakova17/krajina-kter-m-oslovila-v-ned-vn-dob-ipohhlrwwwtt64z Hromadný brainstorming nad tématem krajina

Reflexe

Hodina probíhala ve velmi početné třídě a byla to jedna z prvotních hodin, kde se velmi projevovala moje nervozita. Hodinu jsem si časově před učením rozvrhla, skoro každou aktivitu a v hlavě jsem si přehrávala, co ke každé části řeknu. Měla jsem z této hodiny velké obavy. Jak bude přijata, zda budou spolupracovat a co budu dělat, pokud ne.

Hodina začala tak, jak bylo dle rozvrhu v plánu. Učitelka mě uvedla do hodiny, představila a předala mi slovo. Moje nervozita se zvyšovala, ale po prvních pár větách jsem na ni zapomněla. Nejdříve jsem představila dané téma a čemu se budeme v hodině věnovat. Poté jsem zadala žákům, aby se zamysleli nad slovem krajina a zkusili si vybavit krajinu, která je za letní prázdniny oslovila. Následně proběhlo naskenování QR kódu, který jsem promítla na plátno, aby žáci sdíleli svou krajinu v aplikaci Padlet.it. Také jsem

ukázala návod na to, jak vložit obrázek do webové aplikace. Ve třídě nebyl zaznamenán žádný technický problém. Poté jsem se zeptala, zdali by někdo chtěl říct, proč sdíleli zrovna tento obrázek, nikdo se napoprvé nepřihlásil. Tak jsem zkusila někoho vyvolat. Vyvolaná žák prvně nevěděl, co říct, ale poté sdílel. „*Že to byla tato krajina z toho důvodu, že když čekal na rodiče na túře, seděl na lavičce, měl čas, a tak si krajinu vyfotil*“.

Následně pak od dalších žáků to většinou byla turistická místa, z důvodu zajímavých soch či pozadí, ale první komentář mě zaujal asi nejvíce. Nebo spíše odpovídal filozofii myšlenky ohledně poznávání krajiny.

Po sdílení obrázků krajin jsem rozdala pracovní listy, u kterých jsem je požádala, aby vyplnili alespoň první stránku a pustila jim video od české televize beze zvuku, aby měli možnost se zamyslet nad tím, co vše se skrývá pod pojmem krajina. Při vyplňování nebylo vidět, že by jim pracovní list dělal nějaký problém, byl pro ně spíše jednoduchý. Většina již měla vyplněno a bylo vidět, že se nudí, tak jsem video vypnula dříve a posunula se na další aktivitu. Tou byla hromadná myšlenková mapa.

Nechala jsem je, aby si srovnali myšlenky a poté, aby se zamysleli, co je pro ně krajina. Až to budou mít rozmyšlené, aby se přihlásili a šli napsat na tabuli svůj pojem. Nikdo se nehlásil, tak jsem oznámila, že se u tabule musí objevit každý a ruce se už začaly zvedat. Převážně se psali pojmy z pracovního listu a trochu se z toho ztratila jejich vnitřní myšlenka. Občas někteří i utekli od prvotních informací a napsali pojmy jako krásno, město apod.

Bohužel se mi při této aktivitě stala nešťastná událost. Při vyvolávání jsem se lehce ztratila ohledně pořadí zvednutých rukou a předvolávala jsem náhodně, tak po deseti studentech se zvedl jeden student ze zadní lavice bez vyvolání a napsal na tabuli slovo „*žalud*“, v tu chvíli nevím, co se mi odehrávalo v hlavě, ale nekomentovala jsem daný pojem a nechala jsem to odeznít. Poté se ještě zvedl někdo jiný a dopsal k tomu kaštan, ale to už od ostatních neshledalo takový humorný rozruch, dále se více nějaký projev vzdoru nedostavil. Po dopsání jednotlivých bodů, jsme společně rozdělili mapu do čtyř kategorií, na estetično, přírodu, město a významná místa. Následně jsem je nechala se seřadit k tabuli k té kategorii, která je jim nejbližší.

U jedné kategorie byl jen jeden žák, tak jsem je musela trochu rozdělit, ale nebyl to žádný větší problém. Poté se dané skupinky sjednotily a zabraly si místa u lavice. Rozdala jsem A3 papír a formulovala zadání ohledně tvorby koláže na jejich vybranou kategorii.

Na první lavici měli žáci k dispozici různé časopisy a letáky a měli možnost použít je jakkoli, ale pouze v ploché formě. Oznámila jsem také, že na tvorbu mají 40 minut a poté si uděláme společnou reflexi.

Začala tvorba a postupně jsem je obcházela a doptávala se, jaká je jejich hlavní myšlenka a zdali nepotřebují nějakou pomoc. Když zbývalo cca 15 minut ke konci, začala jsem pomalejším skupinkám oznamovat, že se blíží konec a měly by trochu přidat. Jedna skupina žáků přidala a druhá nikoli. K této skupince jsem po pěti minutách přišla znova s tím, že mají jen deset minut. A už jsem z jejich neverbální reakce cítila, že nemíní zrychlit jen, aby to stihli, ale že chtějí na tom pracovat i další hodinu. To by bylo pochopitelné, ale bohužel jsem měla k dispozici jen tuto dvouhodinovku a v mé hlavě běželo, že potřebuji, aby předvedli výsledek a asi to na mém projevu bylo trochu znát.

Poté jsem se ještě setkala s jednou skupinkou, co měla kategorii estetické a nějak si nemohla poradit s technikou umístění do prostoru papíru. Žáci měli vystříhané obrázky, ale pouze je dávali vedle sebe a většina z nich měla formát čtverce. Trochu jsem se je snažila navést, že můžou nějaké obrázky použít jako pozadí a že mohou třeba vrstvit či překrývat jednotlivé vystřižené objekty, ale nedařilo se mi je posunout. Ostatní skupinky pracovaly na koláži dle očekávání. Při závěrečné reflexy každý řekl, co vytvořil a jaká byla jeho myšlenka.

Většina děl vypadala velmi povedeně, některá bohužel nebyla dokončená, ale vlastně to vůbec nevadilo, což si uvědomuji až teď zpětně, že jsem třeba nemusela na pomalejší skupinku tolik tlačit. To byla pouze z mé strany potřeba nějakého dokončeného výsledku, abych měla co zaznamenat do praxe. Ale u každé skupinky bylo vidět to nejdůležitější. Žáci měli společnou myšlenku, která byla promyšlená a projevila se v jejich výtvarných dílech. Zpětně si ještě analyzuji situaci ohledně slova žalud a takové zkoušky mě jako učitele v praxi, jsem měla možnost, o tomto napsat i kazuistiku, která shrnula mé myšlenky.

Jako shrnutí jedné z mých prvních hodin v rámci tohoto projektu musím shledat, že průběh hodiny nebyl tak špatný, jak jsem se bála. Docela bych se i pochválila, jelikož hlavní myšlenka na zamyšlení se nad krajinou jinak, byla předána. A výtvarná díla byla také úspěšně povedená, s projevením myšlenky. Pro příště bych úplně vynechala část s pracovním listem, byl pro studenty moc jednoduchý a většinu z nich ovlivnil v rámci psaní pojmů do myšlenkové mapy. A video bych pustila až při tvorbě, aby se při zamýšlení

a práci nad koláží měli možnost podívat jako inspirační zdroj. Takhle bylo video spíše opomíjeno. Ale závěrem se mi hodina i její výsledek líbil.

Použité materiály

Pracovní list⁴²

..META^{o.p.s.}

Inkluzivní škola.cz

4. ZEMĚPIS (GEOGRAFIE) ČESKÉ REPUBLIKY

a. Čtete text:

Česká republika je hornatá. Nejvyšší hora je **Sněžka**, která se nachází v horách **Krkonoše**. Rozlohou jsou největší pohoří Českomoravská vrchovina a **Šumava**. Největší rovina je kolem řeky **Labě** (Pólabí). Nejdelší řeka je **Vltava** a největší je **Labě**. Další velké řeky jsou **Morava**, **Jizera**, **Svitava** a **Berounka**. Na **Vltavě** je nejznámější přehrada **Lipno**. Rybníky můžeme najít hlavně na jihu Čech a jezera na **Šumavě**. V České republice je hodně zajímavých míst v přírodě. Nejzajímavější jsou například **Adršpašské skály**, **České Švýcarsko** nebo **Moravský kras**, kde jsou nejkrásnější krápníkové jeskyně a nejhlubší propast. Pro českou krajinu jsou také typické lesy, louky a pole.

b. Doplňte k obrázkům:

les – skály – louka – rybník – jezero – pole – jeskyně – propast – rovina – pohoří – přehrada



Dostupné z portálu www.inkluzivniskola.cz, vytvořeného společností META, o.p.s. za finanční podpory Ministerstva školství, mládeže a tělovýchovy ČR. Průběh portálu je spolufinancován z prostředků Evropského fondu pro integraci státních příslušníků třetích zemí.



MINISTERSTVO VNITRA
ČESKÉ REPUBLIKY



..META^{o.p.s.}

Inkluzivní škola.cz

c. Najděte na internetu, kde se nachází (=kde jsou) místa, která jsou tučně v textu. Doplňte ta místa do mapy:



d. Odpovídejte na otázky, Můžete hledat na internetu:

Kolik metrů nad mořem má Sněžka?

Jak se jmenují 2 jezera na Šumavě?

Jaká je druhá známá přehrada na řece Vltavě?

Jak se jmenuje město na jihu Čech, kde je hodně rybníků?

Jak se jmenuje nejhlubší propast v Moravském krasu?



Dostupné z portálu www.inkluzivniskola.cz, vytvořeného společností META, o.p.s. za finanční podpory Ministerstva školství, mládeže a tělovýchovy ČR. Průběh portálu je spolufinancován z prostředků Evropského fondu pro integraci státních příslušníků třetích zemí.



MINISTERSTVO VNITRA
ČESKÉ REPUBLIKY



Obrázek 2 - Pracovní list

⁴² META, O.P.S. Inkluzivní škola. Online. META, O.P.S. Inkluzivní škola. 2017. Dostupné z: <https://inkluzivniskola.cz/cr-a-zeme-ze-ktere-pochazim>. [cit. 2024-03-26].

Fotodokumentace



Obrázek 4 – Myšlenková mapa



Obrázek 3 – Práce ve skupině



Obrázek 5 - Tvorba koláže



Obrázek 6 - Tvorba koláže

Výsledná díla



Obrázek 7- Výsledné dílo Příroda



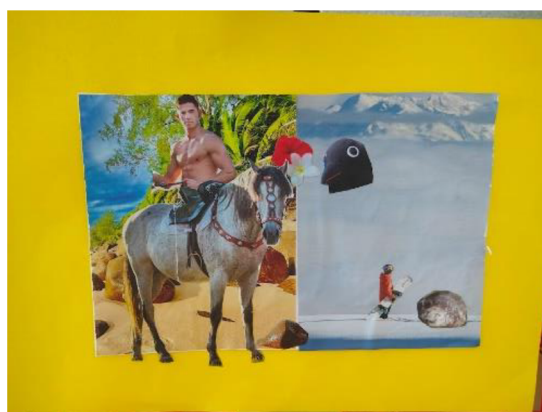
Obrázek 8 – Výsledné dílo Přechod



Obrázek 10 – Výsledné dílo Městská krajina

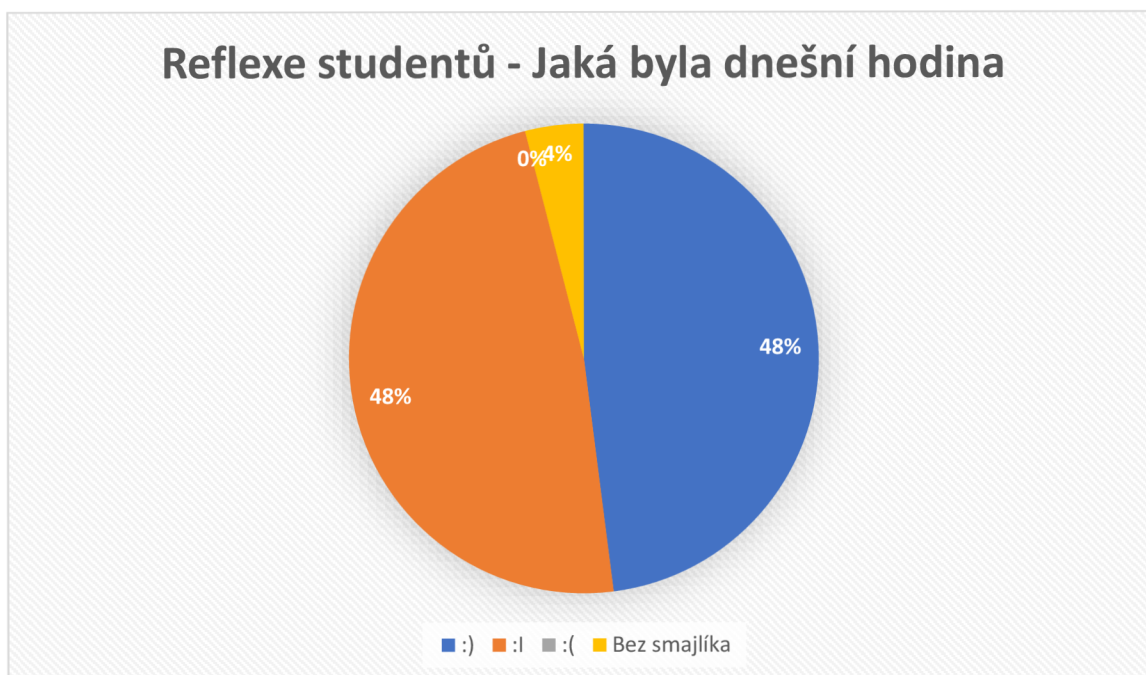


Obrázek 9 – Výsledné dílo Estetično



Obrázek 11 – Výsledné dílo Globální krajina

Reflexe dotazníků



Obrázek 12 - Graf výsledků reflexe studentů

Výběr zajímavých odpovědí žáků

Co si odnášíš z hodiny?

- Význam krajiny
- Že výtvarka není jen o kreslení
- Hezkou koláž

Co bys chtěla vzkázat učitelí?

- Proč nám vykáte?
- Never give up!

9.2 Příprava č. 2

Téma	Jemnost
Cílová skupina	1.ročník – střední škola
Cíle	<p>Vzdělávací cíl</p> <ul style="list-style-type: none"> - Žák definuje druhy krajin na našem území <p>Výchovný cíl</p> <ul style="list-style-type: none"> - Žák si uvědomuje různé významy jednotlivých částí krajin <p>Dovednostní cíl</p> <ul style="list-style-type: none"> - Žák aplikuje kreslířské vědomosti do praxe v plenéru
Kompetence	<p>K učení – využívá získané informace pro vlastní využití v tvorbě</p> <p>K řešení problémů – zvažuje různé problémy k nalezení řešení</p> <p>K podnikavosti – S ohledem na své dovednosti vytváří dílo</p>
Vazba na RVP	<ul style="list-style-type: none"> - vytváří si přehled uměleckých vizuálně obrazných vyjádření podle samostatně zvolených kritérií - v konkrétních příkladech vizuálně obrazných vyjádření vlastní i umělecké tvorby identifikuje pro ně charakteristické prostředky - při vlastní tvorbě uplatňuje osobní prožitky, zkušenosti a znalosti, rozpozná jejich vliv a individuální přínos pro tvorbu, interpretaci a přijetí vizuálně obrazných vyjádření
Časová náročnost	2–3 vyučující hodiny
Rozvržení hodiny	<p>Motivace – prezentace na téma kresba, historické ukázky</p> <p>Přesunutí do plenéru</p> <p>Tvorba – kresba detailů</p> <p>Reflexe</p>
Výtvarné zadání	<p>Projděte si okolí školy a zaznamenejte různé části krajiny, které na vás zapůsobí. Kresebně je přeneste na papír, můžete kombinovat i více detailů do sebe. Zaměřujte se na detaily, které vám připadají zajímavé, nemusí se jednat o klasické zobrazování rostlin.</p>
Technika, pomůcky a formát	<p>Kresba</p> <p>Tužka, papír</p> <p>5/10 A5</p>

Předpokládané zkušenosti žáků	Žáci se již setkali s kresebným projevem Realistické zobrazení Kresba venku
Výtvarný problém	Žáci budou mít problém s realistickým zachycením jednotlivých detailů krajiny. Žáci budou zachycovat přesné detaily objektů, a ne jejich části.
Reflexivní otázky	Jak se díváš na jednotlivé detaily krajiny? Jaký obraz v tobě vzbuzuje pozitivní emoce? Proč si zvolil tento námět z krajiny? Pracovalo se ti dle plánu, tak jak jsi předpokládal, proč ano či ne? Povedlo se ti zachytit skutečnost?
Inspirační zdroje	Leonardo da Vinci Významní kreslíři – A. Dürer, A. Mucha

Reflexe

Hodina probíhala poklidně, motivace proběhla úspěšně a po oznámení, že se půjde kreslit ven, byli žáci nadšení. Když jsme dorazili na místo, které bylo na kopci, potřebovala jsem se na chvíli vydýchat a následně jsem sdělila zadání. Nejspíše jsem byla trochu myšlenkami jinde, jelikož ne úplně všem se podařilo zadání pochopit. Nechtěla jsem, aby žáci kreslili celé detaily objektů, ale aby si vybrali nějaký detail a ten rozkreslili. Tak jsem musela žáky obejít a znovu jednotlivě dovysvětlit zadání. Po uplynutí času, kterého nebylo moc, se udělala hromadná reflexe a šlo se zpátky do třídy. Tato hodina byla velmi rychlá, ale splnila účel. Následně by na ni navazovala grafická tvorba, kde by se pracovalo s kresbou dále. Hodinu hodnotím jako úspěšnou.

Použité materiály



Historie kresby





- kresba je jedna z nejstaršího druhu umění, kořeny má v pravěku, kdy pravěcí lidé kreslili s dřevěnými uhlíky na stěny jeskyně
- ve starověku měla kresba funkci výzdoby díla – kresby na keramice a zdobení dalších předmětů
- ve středověku byla využívána jen jako pomocný prvek při malbě a málokdy hrála samostatnou roli



Kresba v Renesanci


- v renesanci se už kresba považovala za svěbytnou, z této doby se kresby zachovaly, v 16. století lidé kresby začínají sbírat
- v renesanci sloužila kresba ke skicování architektonických návrhů a technických vynálezů – Leonardo da Vinci
- v malbě vznikali studie k obrazům, na kterých umělec zkoumal proporční vlastnosti modelu
- Nebo fungovala jako samostatný projev - kresby Albrechta Dürera
- dnes je samostatnou výtvarnou disciplínou a za umění je považovaná od 15. století.



Leonardo da Vinci



Albrecht Dürer



Alfons Mucha

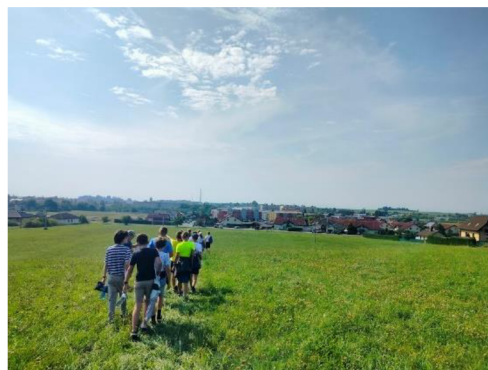


Obrázek 13 - Prezentace

Fotodokumentace a výsledná díla



Obrázek 15 – kresba v plenéru



Obrázek 14- kresba v plenéru

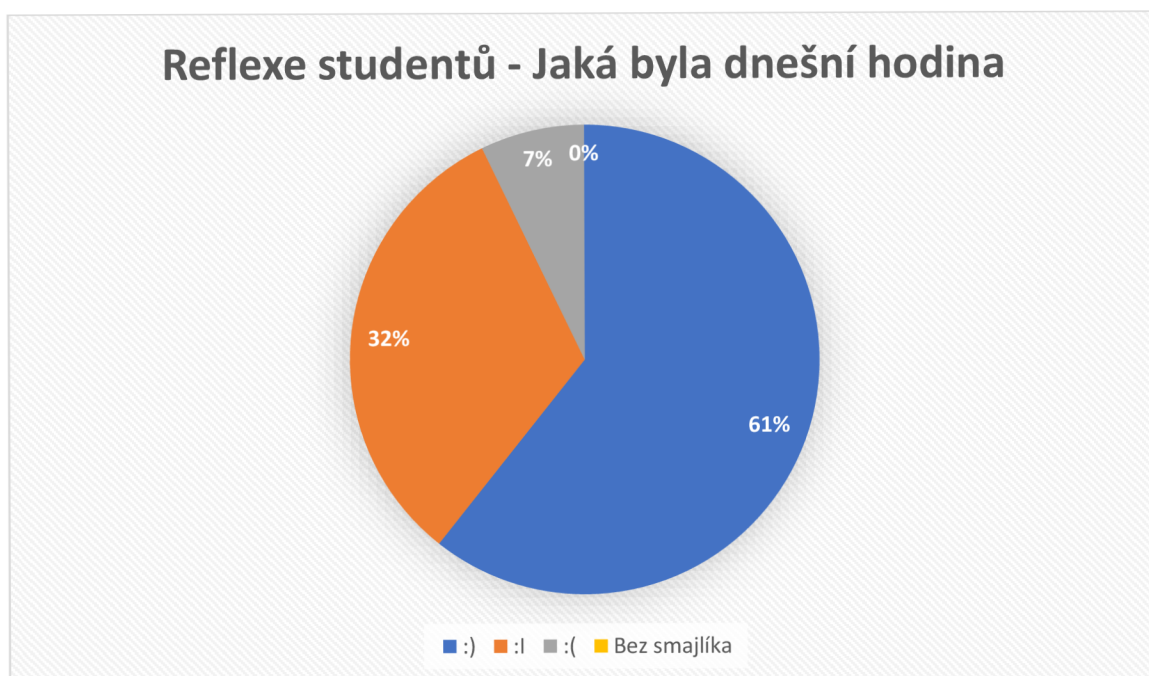


Obrázek 16 – Reflexe kreseb



Obrázek 17 – Reflexe kreseb

Reflexe dotazníků



Obrázek 18 - Graf výsledků reflektivních dotazníků

Výběr zajímavých odpovědí žáků

Co tě bavilo nejvíce a co naopak nejméně?

- Že jsme byli venku
- Pohledy do krajiny
- Výstup na kopec

Co si odnášíš z hodiny?

- Další zkušenosti
- Bolest zad

9.3 Příprava č. 3

Téma	Ustálenost okamžiku
Cílová skupina	2.Ročník – střední škola
Cíle	<p>Vzdělávací cíl</p> <ul style="list-style-type: none"> - Žák definuje grafickou techniku linorytu <p>Výchovný cíl</p> <ul style="list-style-type: none"> - Žák si uvědomuje různé významy detailů krajin vůči ostatním <p>Dovednostní cíl</p> <ul style="list-style-type: none"> - Žák aplikuje grafické vědomosti do techniky tisku
Kompetence	<p>K učení – využívá získané informace pro vlastní využití v tvorbě</p> <p>K řešení problémů – zvažuje různé problémy k nalezení řešení</p> <p>Komunikativní – komunikuje své názory s ohledem na ostatní</p> <p>Občanská – akceptuje různé názory či pohledy na svět ostatních</p> <p>K podnikavosti – S ohledem na své dovednosti vytváří dílo</p>
Vazba na RVP	<p>Pojmenuje účinky vizuálně obrazných vyjádření na smyslové vnímání, vědomě s nimi pracuje při vlastní tvorbě za účelem rozšíření citlivosti svého smyslového vnímání.</p> <p>Při vlastní tvorbě uplatňuje osobní prožitky, zkušenosti a znalosti, rozpozná jejich vliv a individuální přínos pro tvorbu, interpretaci a přijetí vizuálně obrazných vyjádření.</p> <p>Samostatně experimentuje s různými vizuálně obraznými prostředky, při vlastní tvorbě uplatňuje také umělecké vyjadřovací prostředky současného výtvarného umění.</p>
Časová náročnost	4 vyučovací hodiny
Rozvržení hodiny	<p>Představení prezentace</p> <p>Bezpečnost práce, seznámení s pomůckami</p> <p>Návrh na linoryt</p> <p>Rytí</p> <p>Tisk</p>
Výtvarné zadání	<p>Z minulé hodiny jste si zaznamenávali detaily krajiny, nyní si vyberte jeden detail a ten převedte do grafické formy na lino a za pomoci rydel vyryjte.</p> <p>Vznikne vám matrice pro tisk na linoryt, kterou následně natřete tiskařskou barvou a natisknete na papír.</p>

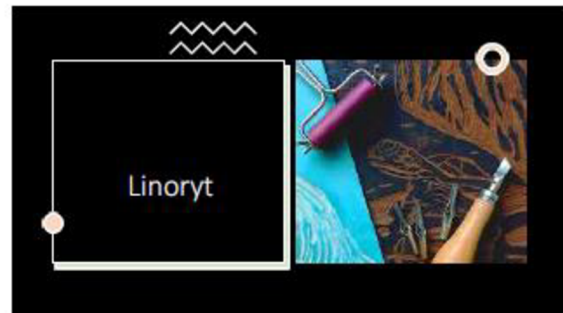
Technika, pomůcky a formát	Tisk z výšky – linoryt Lino, rydla, tiskařská barva, váleček, štětce, ředidlo, špachtle, čtvrtky 20/20cm matrice
Předpokládané zkušenosti žáků	Žáci se již setkali se zrcadlovým překreslováním. Žáci zpracovávali grafické techniky.
Výtvarný problém	Žáci budou mít problém v rámci zrcadlového obracení při tisku a také při vyrývání tmavých a světlých částí. Rytí rydlem – šikovnost, síla, opatrnost
Reflexivní otázky	Jak se díváš na svůj tisk? Jaké pocity v tobě vzbuzuje detail krajiny? Proč si zvolil tento námět? Pracovalo se ti dle plánu rytí tak, jak jsi předpokládal, proč ano či ne?
Inspirační zdroje	Prezentace o linorytu

Reflexe

Tato příprava se neodučila ve škole v rámci projektu, jelikož byly technické problémy ohledně grafického zpracování. Hodinu jsem si vyzkoušela sama za sebe v rámci grafické tvorby, abych měla možnost srovnání.

Praktická část práce linorytu vycházela z kresebných detailů předchozí přípravy. Zde se měli ve fázi navrhování jednotlivé kresebné detaily zjednodušit do formy, aby bylo snadné je vyrýt. Převedla jsem proto jednotlivé vybrané detaily z kreseb žáků do linorytové podoby. Matrice byly o velikosti 20/20 a vyrytí bylo snadno proveditelné, jelikož detaily nebyly příliš drobné. Samotný tisk probíhal dle očekávání bez problémů. Akorát jediná maličkost se nepovedla, zapomněla jsem na zrcadlový přesun u tisku a jedna matrice byla zrcadlově obráceně. Ale jinak ze své zkušenosti shledávám přípravu jako zpracovatelnou a zapadající do projektů v rámci rozšíření grafických technik.

Použité materiály



Historické okénko – Linoryt



- patří pod grafickou techniku tisku z výšky
- souvisí s vynálezem knihtisku
 - **Knihtisk** – vynález knihtisku sahá až k přelomu let 1447/1448 a je neodmyslitelně spojen se jménem **Johannem Gutenbergem**. Ten se zasloužil o zdokonalení mlhy v sítišodu strojové odlišovací tiskářských liter. Prvním tiskem z výšky, kam knihtisk patří, byl zraje již mnoho století před **Johannem Gutenbergem**. Popsal se patrně objevit již v 9. století v Číně.
- původně náhražka dřevotisku a dřevorytu → materiál (linoleum) je levnější a pružnější
- snadnější se zpracovává → k rytí používáme linorytářská rydla, která mají profil U nebo V
- užívá se i pro zpracování větších formátů (např. plakát)
- před posádkou linoleum občasné broušením (fandlím)
- linoryt se v mezinárodním měřítku rychle rozšířil
- najdeme je také například v díle **Pabla Picassa** (1881–1973), **Henriho Matisse** (1869–1954)



Obrázek 19 - Prezentace linoryt

Fotodokumentace a výsledné dílo



Obrázek 20 - Matrice linorytu



Obrázek 21 - Výsledný tisk linorytu

9.4 Příprava č. 4

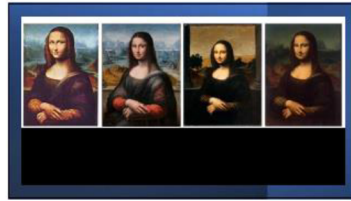
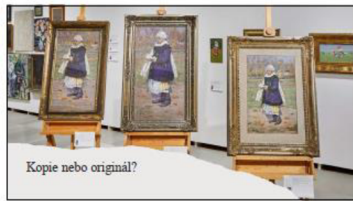
Téma	Kopie nebo originál?
Cílová skupina	3.ročník – střední škola
Cíle	<p>Vzdělávací cíl</p> <ul style="list-style-type: none"> - Žák definuje druhy falsifikátů <p>Výchovný cíl</p> <ul style="list-style-type: none"> - Žák si uvědomuje různé významy kopií obrazu vůči ostatním <p>Dovednostní cíl</p> <ul style="list-style-type: none"> - Žák aplikuje malířské a kreslířské dovednosti do převedení kopie
Kompetence	<p>K učení – využívá získané informace pro vlastní využití v tvorbě</p> <p>K řešení problémů – zvažuje různé problémy k nalezení řešení</p> <p>Občanská – akceptuje různé názory či pohledy na svět ostatních</p> <p>K podnikavosti – S ohledem na své dovednosti vytváří dílo</p>
Vazba na RVP	<p>Charakterizuje obsahové souvislosti vlastních vizuálně obrazných vyjádření a konkrétních uměleckých děl a porovnává výběr a způsob užití prostředků.</p> <p>Pojmenuje účinky vizuálně obrazných vyjádření na smyslové vnímání, vědomě s nimi pracuje při vlastní tvorbě za účelem rozšíření citlivosti svého smyslového vnímání.</p> <p>Samostatně experimentuje s různými vizuálně obraznými prostředky, při vlastní tvorbě uplatňuje také umělecké vyjadřovací prostředky současného výtvarného umění.</p>
Časová náročnost	2-3 vyučovací hodiny
Rozvržení hodiny	<p>Motivace – prezentace – hádání originálu</p> <p>Video – kopie nebo originál – debata</p> <p>Tvorba – proporční síť</p> <p>Malba krajiny</p> <p>Reflexe</p>
Výtvarné zadání	Prohlédni si obrázek, který máš před sebou a pomocí pravítka ho přehýbej dle sítě, kterou vidíš v prezentaci, následně si na papír narýsuj stejnou čtvercovou síť a pokus se o co nejpřesnější kopii obrazu.
Technika, pomůcky a formát	<p>Malba akvarelem + tužka</p> <p>Čtvrťka, štetce, akvarel, voda, pravítko</p> <p>A4</p>
Předpokládané zkušenosti žáků	Žáci se již setkali ve výtvarném projevu s malbou akvarelem.

	Žáci znají postup při malbě krajiny – plány.
Výtvarný problém	Žáci budou mít problém s tím, že se jejich dílo nepodobá originálu. Akvarel nebude kvalitní a nepůjdou namíchat barvy jako na originálu.
Reflektivní otázky	Jak se díváš na svůj obraz oproti originálu? Jaké pocity v tobě kopírování slavného uměleckého díla vzbuzují? Proč si zvolil tento obraz? Jak se ti pracovalo ve čtvercové síti?
Inspirační zdroje	Video od české televize – Kopie, falsum https://edu.ceskatelevize.cz/video/12856-original-nebo-padelek

Reflexe

1. Hodina probíhala dle časového plánu, motivace proběhla úspěšně, žáci se docela těšili na výtvarnou činnost. Dokument byl pro ně moc dlouhý a na otázky, na které jsem se ptala, moc nevěděli, jak odpovědět. Při tvorbě jim nejvíce času zabrala tvorba mřížky na přenos, kde hodně žáků nemělo pravítko a muselo se čekat. Při tvorbě měla třída také návod na malbu krajiny ohledně plánů. Tvorba probíhala v klidu, někteří měli hotovo dříve a někteří nestíhali. Snažila jsem se doladit časové nesrovnalosti, ohledně popohánění pomalejších a přidávání práce rychlejších. Práci stihla většina a při závěrečné reflexi měli všichni možnost, anonymně ohodnotit díla, která se dle nich nejvíce podobala originálů. Bylo zde vidět hezké srovnání, jak je těžké se přiblížit originálu a že každý to vidí jinak. Hodina se mi líbila a hodnotím ji jako úspěšnou.
2. Hodina probíhala pro mě znovu, ale již na vyšším stupni. Ve srovnání s hodinou minulou, se zde objevovaly značné rozdíly, v rychlosti, pochopení zadání, a i při samotné realizaci. Žáci si zde více dávali záležet na detailech a chtěli mít dílo co nejvíce přesné, proto se většina děl nestihla. Ale ve srovnání jsem si uvědomila, že hodina více sedla vyššímu ročníku, kvůli náročnosti zadání. Ale bylo užitečné si na tuto možnost přijít. Díla kdyby se stihla všechna, by dopadla dobře, takže hodinu hodnotím kladně.

Použité materiály



Jan Slavička – Krajina

- Autorská kopie/ repůka
vYROBĚNÁ SAMOTNÝM AUTOREM

- Dobrotř kopie
kopie pořízena v blízké době vzniku původního díla

Padělek (falzum, falzifikát) lze terminologicky vymezit jako *napodobeninu jiného předmětu, který je významně hodnotnější než padělek, pořízenou neoprávněně, z neetických anebo ziskových důvodů*. V případě uměleckých děl hovoříme nejčastěji o **záměrně věrně napodobenině** – kopii konkrétního díla anebo cenného předmětu anebo o tzv. **stylově napodobenině**, kdy je nepřvodní dílo vytvořeno určitou technikou, barvami anebo jinými charakteristickými prvky tak, aby působilo jako dílo konkrétního autora.



Julius Mařák – Cyklus pro pětileté královského léta



Věrná kopie

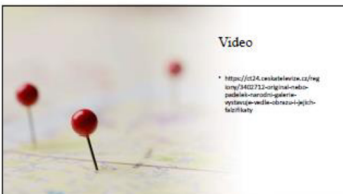
- Kopie, která unáhuje o co nejpřesnější zobrazení a přiblížení k originálu

Volná kopie

- Napodobenina původního díla, ale v hlavních detailech odlišuje, aby se vyhnul sporu s autorstvem



Antonín Mlýnský – Krajina s Poutníky



Obrázek 22 - Prezentace kopie nebo originál?



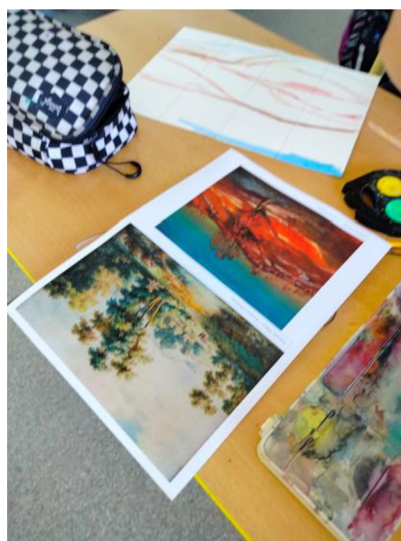
Otakar Nejedly – Červená krajina

Obrázek 23 - Vzorové obrázky k malbě

Fotodokumentace



Obrázek 25 - Tabule s čtvercovou osou



Obrázek 24 - Malba krajiny – první hodina

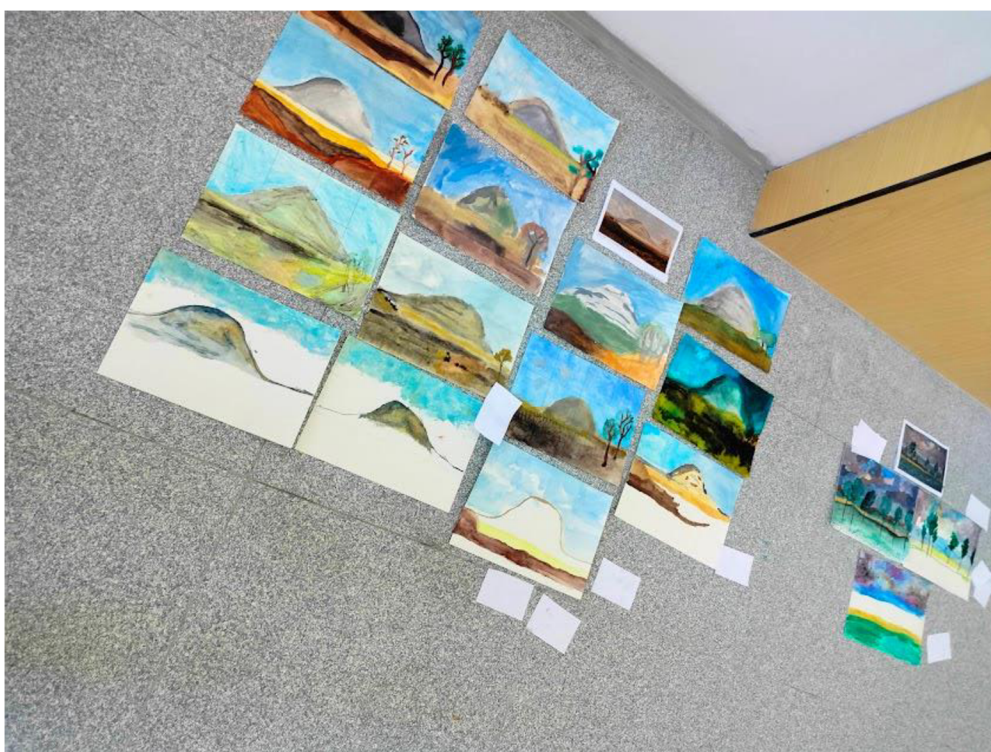


Obrázek 27 - Tabule s čtvercovou osou a plánem krajiny

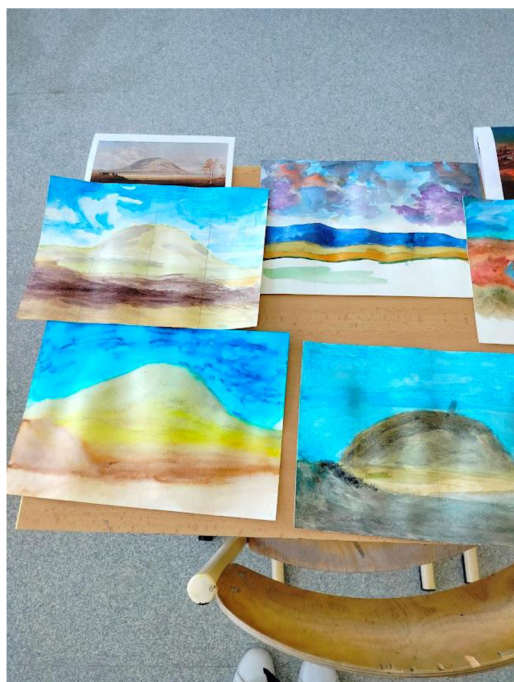


Obrázek 26 - Malba krajiny – druhá hodina

Výsledná díla



Obrázek 28 - Výsledná díla žáků – první hodina



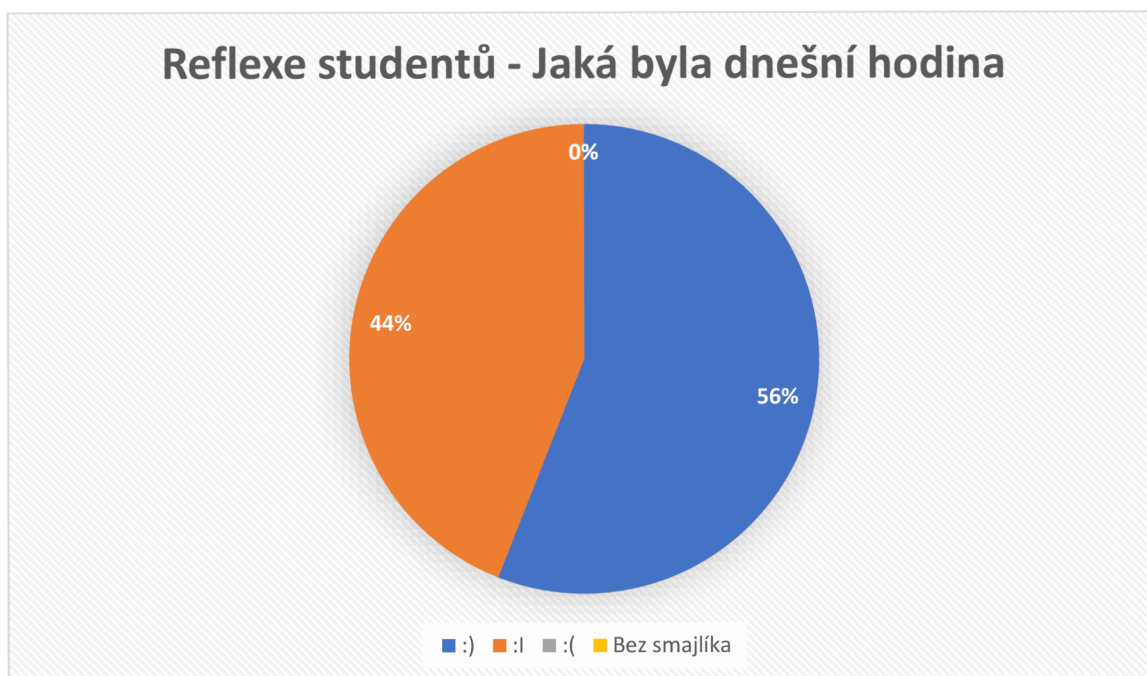
Obrázek 29 - Výsledná díla žáků – druhá hodina



Obrázek 30 - Výsledná díla žáků – druhá hodina

Reflexe dotazníků

Nižší stupeň



Obrázek 31 - Graf výsledků z reflexe dotazníků

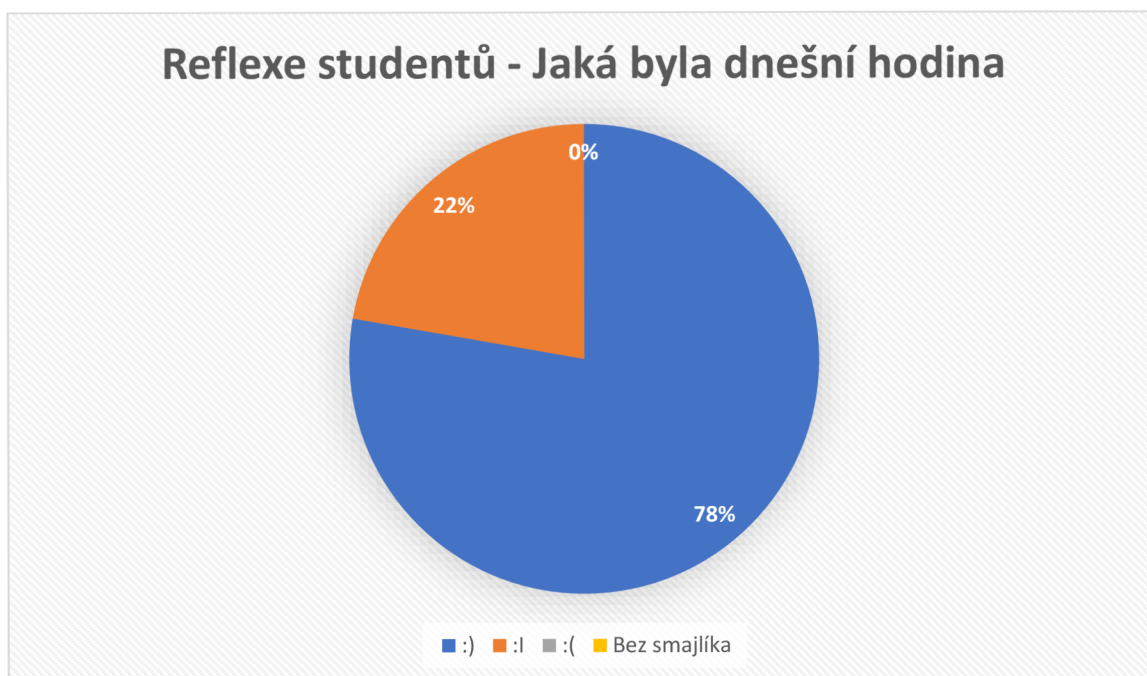
Výběr zajímavých odpovědí žáků

Co si odnášíš z hodiny?

- Jiřina Bohdalová zaplatila za falešná díla
- Že některé padělky mají větší cenu než originály
- Vodovky se rozpíjí
- Co je falzifikát, padělek

Reflexe dotazníků

Vyšší stupeň



Obrázek 32 - Graf výsledků z reflexe dotazníků

Výběr zajímavých odpovědí žáků

Dnešní pocity

- Neumím kreslit, ale stejně mi řekla že to mám zajímavý

Co tě nejvíce bavilo a co naopak nejméně?

- Malba mě hodně bavila, ale rýsování už ne
- Nová technika

Co si odnášíš z hodiny?

Jak prolínat barvy

9.5 Příprava č. 5

Téma	Implement
Cílová skupina	3.ročník – střední škola
Cíle	<p>Vzdělávací cíl</p> <ul style="list-style-type: none"> - Žák definuje ekologické využití uměleckého díla <p>Výchovný cíl</p> <ul style="list-style-type: none"> - Žák si uvědomuje různé významy užitečnosti a designu vůči ostatním <p>Dovednostní cíl</p> <ul style="list-style-type: none"> - Žák aplikuje konstrukční vědomosti do projekce
Kompetence	<p>K podnikavosti – S ohledem na své dovednosti tvoří dílo</p> <p>K učení – využívá získané informace pro vlastní využití v tvorbě</p> <p>K řešení problémů – zvažuje různé problémy k nalezení řešení</p> <p>Komunikativní – komunikuje své názory s ohledem na ostatní</p>
Vazba na RVP	<p>V konkrétních příkladech vizuálně obrazných vyjádření vlastní i umělecké tvorby identifikuje pro ně charakteristické prostředky.</p> <p>Při vlastní tvorbě uplatňuje osobní prožitky, zkušenosti a znalosti, rozpozná jejich vliv a individuální přínos pro tvorbu, interpretaci a přijetí vizuálně obrazných vyjádření.</p> <p>Samostatně experimentuje s různými vizuálně obraznými prostředky, při vlastní tvorbě uplatňuje také umělecké vyjadřovací prostředky současného výtvarného umění.</p>
Časová náročnost	2-4 hodiny
Rozvržení hodiny	<p>Motivace</p> <p>Zamyslete se nad naší krajinou, jaké jsou její význačnosti a jaké limity. Zkuste se zamyslet nad nějakým tvarem, jaký by mohl pro naši republiku být typický. Jak a kam byste nalákali české turisty?</p> <p>odkaz na umělcovo dílo https://fragment.in/artworks/n1-observatory/ - video – aktivita co si odnáším</p>
Výtvarné zadání	Pomocí špejlí a drátu vytvořte tvar, který byste umístili do předem vytipované krajiny, kde by byl dle vás objekt užitečný a nalákal by turisty na jeho pohled.

	Přemýšlejte i nad designem a využitím, jaké funkce by měl? Následně zkuste objekt zasadit do krajiny, kterou si vytisknete, aby odpovídal měřítku.
Technika, pomůcky a formát	Kostka – pracovní list 3D modelace špejlemi Špejle, tavná pistole, lepidlo, řezák Model 20 cm
Předpokládané zkušenosti žáků	Žáci se již setkali s lepením špejlí tavnou pistolí Znalost České republiky 3D představivost
Výtvarný problém	Žáci budou mít problém se stabilitou konstrukce Problém u konkrétního umístění do krajiny
Reflexivní otázky	Proč jsi zvolil tento tvar, co definuje? Proč jsi své dílo umístil zrovna sem? Jaké využití bude mít pro kolemjdoucího?
Inspirační zdroje	Odkaz na umělcovo dílo https://fragment.in/artworks/n1-observatory/ - video

Reflexe

Hodina probíhala velmi akčně. Nejprve motivace, kde každý žák pracoval na svém telefonu a zjišťoval si informace. Poté se šlo ven, kde probíhala realizace, třída měla k dispozici drátky, špejle a lepicí pásku. Měla vytvořit maketu objektu, který si ve skupině vymysleli jako užitečný pro dané místo a zároveň i designově promyšlený. Tvorba probíhala aktivně, v každé skupině se zapojovali všichni a promýšleli design objektu a i místo umístění. Při finalizaci měli i nafotit dílo ve venkovním prostředí, kde by se asi nacházelo. Po návratu do třídy každá skupinka sepsala své myšlenky a název díla na papír. Následně při reflexi přednesla ostatním své dílo. Hodina splnila očekávání a žákům se líbila. Shledávám ji jako úspěšnou.

Použité materiály

Pracovní list k přípravě č 5



Role: Turista/Umělec/Vědec/Teenager/Senior/Vlastní pohled

Otázka č. 1 - Popište očima své role, co jste viděli

Otázka č. 2 - Porovnejte situaci ve videu s nějakým reálným objektem, co znáte

Otázka č.3 - Asociujte, co vás napadne v souvislostech s objektem a vaší postavou

Otázka č. 4 - Analyzujte, jaký význam má objekt pro vaši roli



Obrázek 34 - QR kód

Otázka č. 5 – Aplikujete, co byste jako daná role zlepšili pro svůj prospěch u objektu

Otázka č. 6 – Argumentujte, jaké pro a proti se nabízí vzhledem k vaší roli pro objekt

Obrázek 33 - Pracovní list

Fotodokumentace a výsledná díla



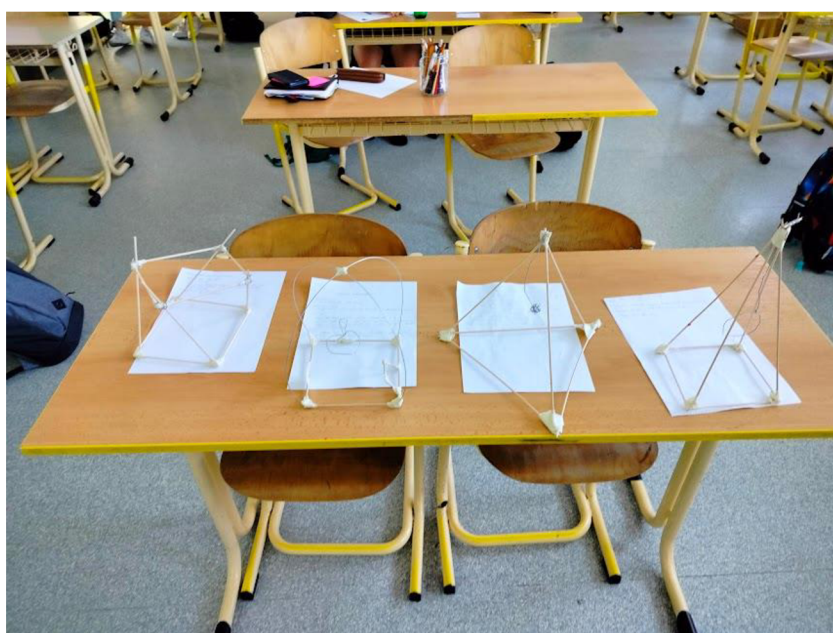
Obrázek 37 - Žáci při tvorbě



Obrázek 35 - Žáci při tvorbě

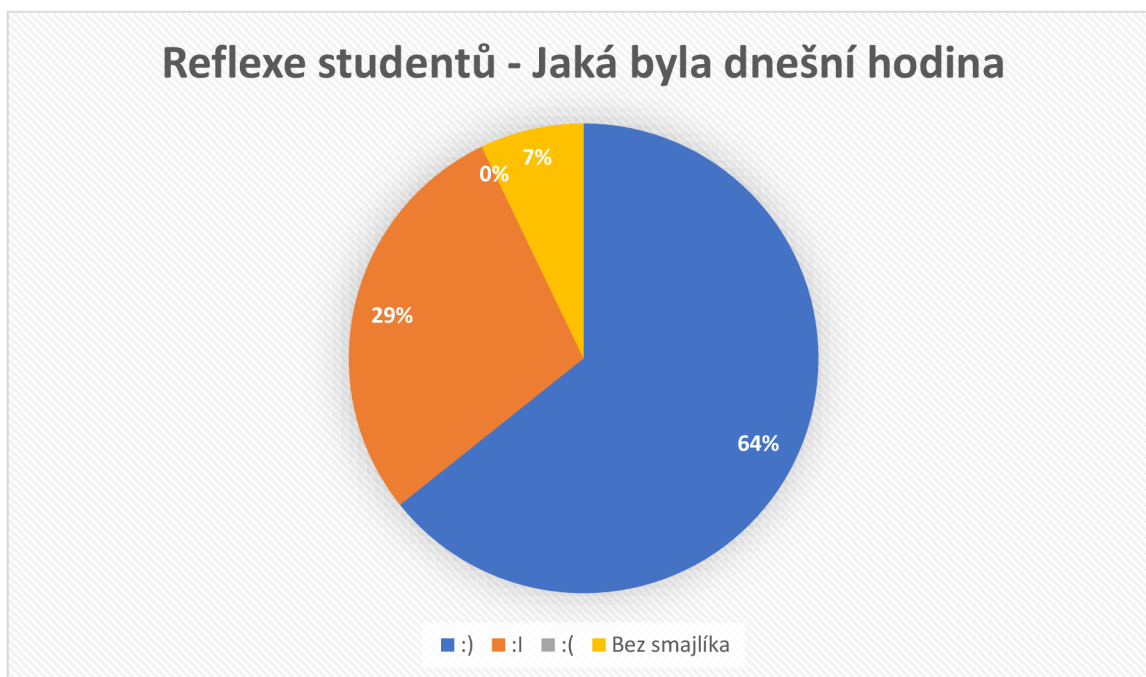


Obrázek 36 - Žáci při tvorbě



Obrázek 38 - Výsledná díla

Reflexe dotazníků



Obrázek 39 - Graf reflexe dotazníků

Výběr zajímavých odpovědí žáků

Co si odnášíš z dnešní hodiny?

- Že výtvarka jde zažít i jinak než, kreslením a malováním
- Umím utíkat lidem s lepící páskou
- Plíce plné čerstvého vzduchu

Co tě nejvíce bavilo a co naopak nejméně?

- Nejvíce asi sestavování
- Nejméně asi sepisování, co to je

9.6 Příprava č. 6

Téma	Znovupoužitelné
Cílová skupina	4.ročník – střední škola
Cíle	<p>Vzdělávací cíl</p> <ul style="list-style-type: none"> - Žák definuje problémy ohledně znovupoužitelnosti obalů <p>Výchovný cíl</p> <ul style="list-style-type: none"> - Žák si uvědomuje různé významy třídění pro ostatní lidi <p>Dovednostní cíl</p> <ul style="list-style-type: none"> - Žák aplikuje získané vědomosti do tvorby
Kompetence	<p>K učení – využívá získané informace pro vlastní využití v tvorbě</p> <p>K řešení problémů – zvažuje různé problémy k nalezení řešení</p> <p>Komunikativní – komunikuje své názory s ohledem na ostatní</p> <p>Občanská – akceptuje různé názory či pohledy na svět ostatních</p> <p>K podnikavosti – S ohledem na své dovednosti vytváří dílo</p>
Vazba na RVP	<p>Na příkladech uvede vliv společenských kontextů a jejich proměn na interpretaci obsahu vizuálně obrazného vyjádření a jeho účinku v procesu komunikace.</p> <p>Při vlastní tvorbě uplatňuje osobní prožitky, zkušenosti a znalosti, rozpozná jejich vliv a individuální přínos pro tvorbu, interpretaci a přijetí vizuálně obrazných vyjádření.</p> <p>V konkrétních příkladech vizuálně obrazných vyjádření vlastní i umělecké tvorby identifikuje pro ně charakteristické prostředky.</p>
Časová náročnost	2-3 vyučovací hodiny
Rozvržení hodiny	<p>Motivace – shlédnutí videa</p> <p>Debata nad filmem, názory, postřehy</p> <p>Rozdělení do skupin – tvorba myšlenkové mapy</p> <p>Výtvarná tvorba</p> <p>Reflexe děl</p>
Výtvarné zadání	<p>Vytvořte skupinky a společně se zamyslete nad myšlenkou, která vás buď zajímá nebo vás nejvíc trápí a chtěli byste ji předat.</p> <p>Z různých materiálů, které máte rozložené, použijte a zakomponujte ve formě asambláže na desku.</p>

	Přeneste svou myšlenku ohledně daného tématu/problému na papír. Nechte vaše dílo mluvit za vás.
Technika, pomůcky a formát	Různé “odpadky“, ale vše umyté a věci, co se recyklují na znovu použití - plechovky, pet lahve, kelímky, dřevo od nanuků a podobně.... Pevnější deska, sprej, barvy, štětce, lepidlo Formát neomezený
Předpokládané zkušenosti žáků	Žáci se již setkali s výtvarným projevem asambláže. Fantazijní ztvárnění myšlenky do díla. Skupinová spolupráce na výtvarném díle.
Výtvarný problém	Žáci budou mít problém se domluvit na jedné myšlence. Bude pro ně nepřijatelné pracovat s “odpadky“.
Reflexivní otázky	Jak se díváte na své dílo? Jaké pocity ve vás vzbuzuje propojení myšlenky problému do výtvarného ztvárnění? Proč jste zvolili tuto myšlenku? Proč jste pracovali s těmito materiály? Fungovala práce ve skupině dle vašich představ?
Inspirační zdroje	Video – Mezi odpady (2019) 20minut https://www.jsns.cz/lekce/482625-mezi-odpady

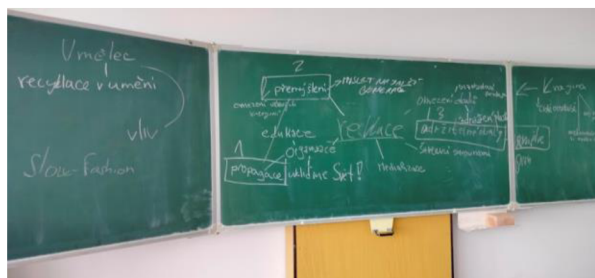
Reflexe

Hodina začala prezentací videa ohledně třídění odpadu. Žáci ze začátku vnímali, ale video pro ně bylo moc dlouhé. Skoro v půlce videa se jich začalo hodně dívat do mobilu či do pracovního listu a moc už nevnímali. Také to byla hodina po obědě a jejich poslední. Po videu, se shrnuly získané informace a začala se rozpracovávat myšlenková mapa, která třídu rozdělila na skupinky se společným zájmem. Hodně se zde vedly diskuze a bylo vidět, že je téma žákům blízké a chtěli by se o něm bavit více, ale čas se krátil. Po zadání prostorové tvorby asambláže, se ve skupinkách pustili do tvorby. Tvorba probíhala velmi akčně, hodně se jim líbila práce s odpady a jejich znovupoužitím. Výsledná díla každá skupinka představila ostatním, kde sdělila postup a své myšlenky. Díla se povedla stejně jako hodina. Myslím, že jsem v žácích nechala pár myšlenek, nad kterými budou přemýšlet i po odchodu.

Fotodokumentace a výsledná díla žáků



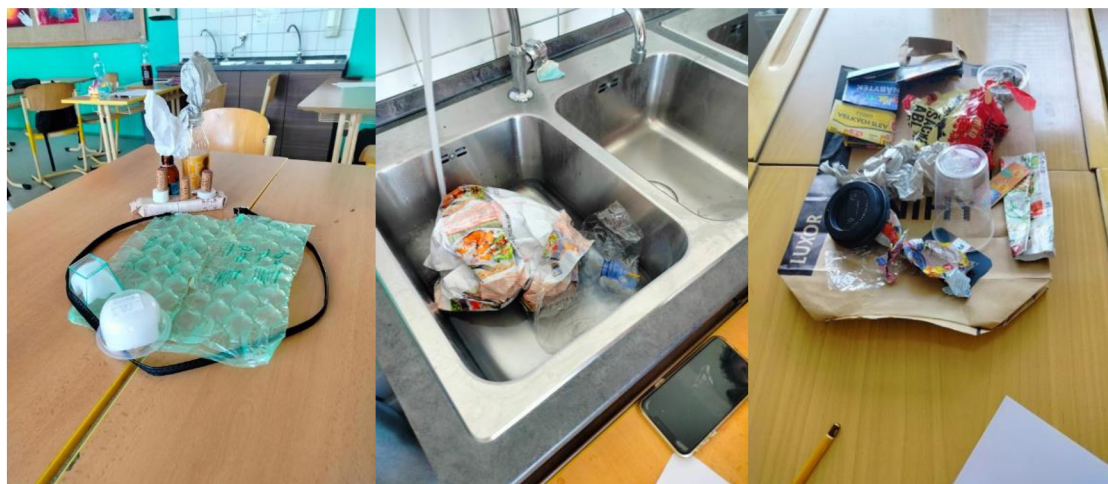
Obrázek 42 - Video



Obrázek 43- Myšlenková mapa

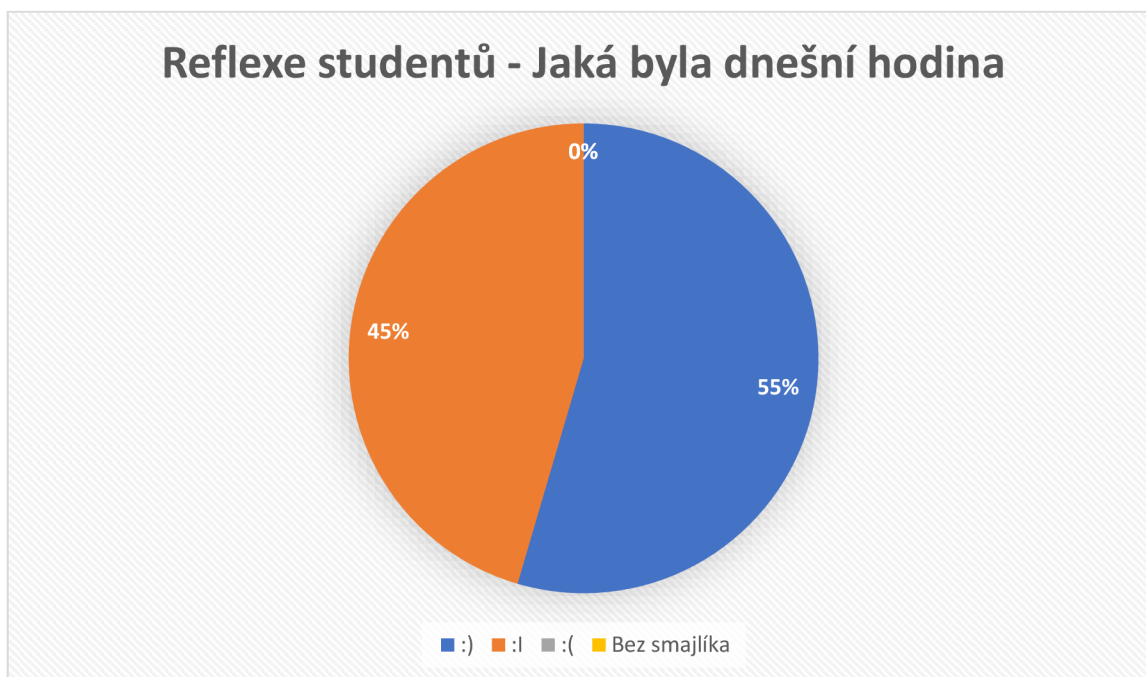


Obrázek 41 - Materiál



Obrázek 40 – Výsledná díla

Reflexe dotazníků



Obrázek 44 - Graf reflexe dotazníků

Výběr zajímavých odpovědí žáků

Co si odnášíš z hodiny?

- Jak vytvořit umění z reálného života
- Že je velmi důležité recyklovat
- Je třeba nad tím více přemýšlet

Co tě bavilo nevíce a co nejméně?

- Video nejmíň, a mapa nejvíc
- Diskutovat, debatovat a přicházet s novými nápady, naopak psaní na tabuli

9.7 Příprava č. 7

Téma	Podvědomí na plátně
Cílová skupina	1.-2. ročník – střední škola
Cíle	<p>Vzdělávací cíl</p> <ul style="list-style-type: none"> - Žák definuje pojem sen <p>Výchovný cíl</p> <ul style="list-style-type: none"> - Žák si uvědomuje různé významy objektů ve snech vůči ostatním objektů ve snech ostatních <p>Dovednostní cíl</p> <ul style="list-style-type: none"> - Žák aplikuje malířské vědomosti do techniky
Kompetence	<p>K učení – využívá získané informace pro vlastní využití v tvorbě</p> <p>K řešení problémů – zvažuje různé problémy k nalezení řešení</p> <p>Komunikativní – komunikuje své názory s ohledem na ostatní</p> <p>Občanská – akceptuje různé názory či pohledy na svět ostatních</p> <p>K podnikavosti – S ohledem na své dovednosti vytváří dílo</p>
Vazba na RVP	<p>Při vlastní tvorbě uplatňuje osobní prožitky, zkušenosti a znalosti, rozpozná jejich vliv a individuální přínos pro tvorbu, interpretaci a přijetí vizuálně obrazných vyjádření.</p> <p>Samostatně experimentuje s různými vizuálně obraznými prostředky, při vlastní tvorbě uplatňuje také umělecké vyjadřovací prostředky současného výtvarného umění.</p>
Časová náročnost	2–3 vyučovací hodiny
Rozvržení hodiny	<p>Motivace</p> <ul style="list-style-type: none"> - Příběh toho, jak Freud pracoval s asociačním testem s navázáním na spolupráci se Štyrský. - Freud tento typ testu vyžíval ve svých terapiích, vždy když se objevilo problémové slovo, tak u klienta buď padlo to, co by jinak neřekl, nebo pouze časová pomlka. - Následně spolupracoval i s policií, kdy se obžalovaný napojil na detektor lži. - Zmínilo se třeba po pár slovech vražedná zbraň a bylo to znát. - Štyrský si zapisoval své sny do deníku a následně z nich čerpal na

	<p>malbu obrazu, inspiroval se Freudem. Kresba návrhu tří věcí z podvědomí Malba temperami Reflexe</p>
Výtvarné zadání	<p>Z deníku, který vám byl dodán na začátku, kam jste si měli zapisovat sny či různé poznatky, vyberte dané objekty jevy atd., které se opakovali nebo na vás nejvíce zapůsobily. Žák si na papír napíše nebo nakreslí 3 věci, které souvisí s jeho sny a podvědomím (následně s nimi budeme pracovat). Ve velmi krátkém časovém intervalu. Cílem bude fantazijně ztvárnit své sny na plátno, kde budou zakomponované 3 věci, které na žáky zapůsobily ohledně záznamu snů. Přemýšlejte, aby obraz měl jistý řád, rozdělení do jistých plánů.</p>
Technika, pomůcky a formát	<p>Malba akrylem/tempery Plátno, akryl, štětce... Plátno, čtvrtka – A3</p>
Předpokládané zkušenosti žáků	<p>Žáci se již setkali ve výtvarném projevu s malbou. Fantazijní představení snů</p>
Výtvarný problém	<p>Neuchopení kompozice – perspektiva, plány Reálná malba/fantazijní malba</p>
Reflexivní otázky	<p>Pokud ti to není nepříjemné, popíšeš symboliku svých tří předmětů v díle? Jak vnímáš své sny? Pomohl ti obraz odhalit či se aspoň zamyslet nad svým podvědomím? Jaký pocit v tobě obraz vyvolává? Jak se ti pracovalo s formátem fantazijní malby? Jak ti šlo zasazení skutečných předmětů do obrazu a uchopení plánů či perspektivy po technické stránce?</p>
Inspirační zdroje	<p>Asociační test – Sigmund Freud Obraz Jindřicha Štyrského – Z mého deníku</p>

Reflexe

Začala jsem motivační částí ohledně představení *S. Freuda* a jeho metody asociací a na to navázala *Jindřichem Štyrským* a promítla jeho obraz „*Z mého deníku*“. Proběhla interpretace daného díla a návaznost poté na zkušenosti žáků ohledně jejich snů. Po zamyšlení probíhalo tvoření, každý měl rozpracovávat své tři asociace ohledně snů a přenést je do snové krajiny. Ze začátku se každý hodně rozhodoval, jelikož nevěděl, jak dané objekty zakomponovat do prostoru.

Následně po pár konzultacích daných návrhů se pustili do malby. Hodně žáků začalo s malbou modrého pozadí, přišlo mi zvláštní, že by to byla taková náhoda ohledně modré barvy u tolika děl. A na to mi došlo, že se stále promítal obraz *J. Štyrského*, který má modré pozadí. Přestala jsem dílo promítat, aby opravdu vycházela práce z podvědomí každého jedince. Při reflexi měl každý prostor na sdělení své myšlenky a svých podnětů, pokud se na to cítil. Nenutila jsem každého mluvit o svých věcech, pokud mu to nebylo příjemné. Hodinu shrnuji jako úspěšnou.

Fotodokumentace a výsledná díla

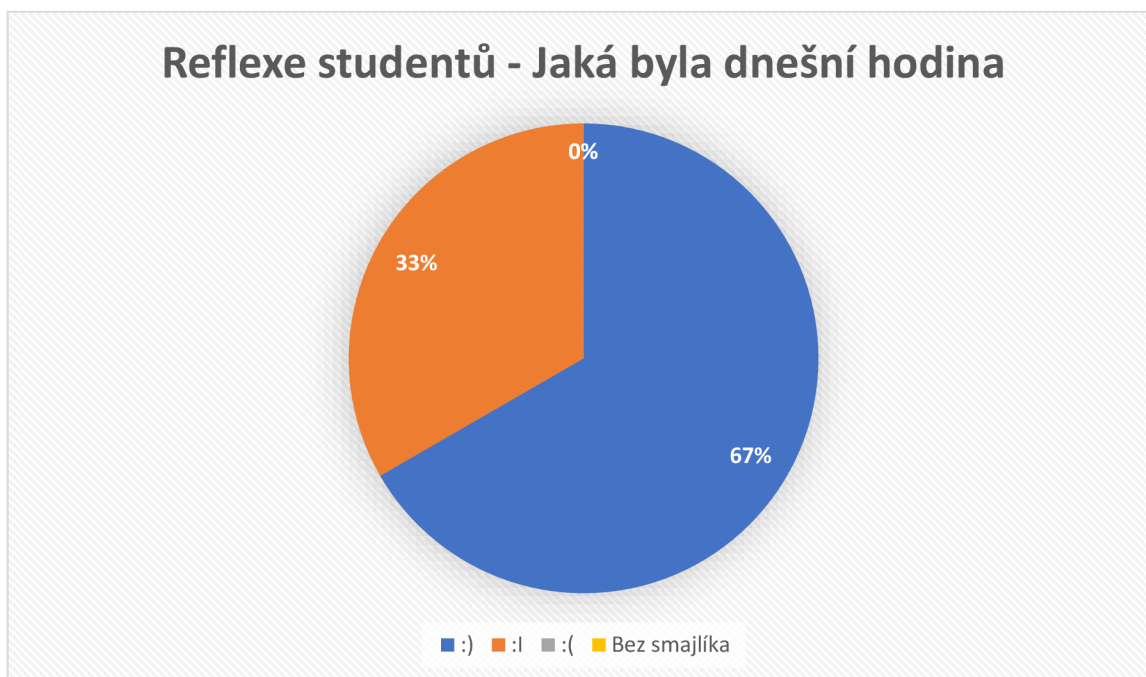


Obrázek 45 - Promítání obrazu



Obrázek 46 - Výsledná díla

Reflexe dotazníků



Obrázek 47 - Graf reflexe dotazníků

Výběr zajímavých odpovědí žáků

Co si odnášíš z hodiny?

- Že je umění a psychologie propojený
- Zikmund Freud zakladatel psychoanalýzy
- Že sny jsou důležité a mohou inspirovat
- Co je top asociace

Co bys chtěla vzkázat učiteli?

- Netlačit nespěchat na nás
- Chtěl bych víc času

9.8 Příprava č. 8

Téma	Fotocit
Cílová skupina	4.ročník – střední škola
Cíle	<p>Vzdělávací cíl</p> <ul style="list-style-type: none"> - Žák definuje významné umělce ve fotografii <p>Výchovný cíl</p> <ul style="list-style-type: none"> - Žák si uvědomuje různé významy krajiny pro ostatní <p>Dovednostní cíl</p> <ul style="list-style-type: none"> - Žák aplikuje fotografické znalosti do praxe
Kompetence	<p>K učení – využívá získané informace pro vlastní využití v tvorbě</p> <p>K řešení problémů – zvažuje různé problémy k nalezení řešení</p> <p>Komunikativní – komunikuje své názory s ohledem na ostatní</p> <p>Občanská – akceptuje různé názory či pohledy na svět ostatních</p> <p>K podnikavosti – S ohledem na své dovednosti vytváří dílo</p>
Vazba na RVP	<p>Samostatně experimentuje s různými vizuálně obraznými prostředky, při vlastní tvorbě uplatňuje také umělecké vyjadřovací prostředky současného výtvarného umění. Rozlišuje umělecké slohy a umělecké směry (s důrazem na umění od konce 19. století do současnosti) z hlediska podstatných proměn vidění a stavby uměleckých děl a dalších vizuálně obrazných vyjádření. Nalézá, vybírá a uplatňuje odpovídající prostředky pro uskutečňování svých projektů.</p>
Časová náročnost	2 vyučovací hodiny
Rozvržení hodiny	<p>Motivace</p> <ul style="list-style-type: none"> - Prezentace <p>Pracovní list</p> <p>Focení – tvorba na vlastní telefon</p> <p>Reflexe</p>
Výtvarné zadání	<p>Zamysli se nad tím, co v tobě vzbuzuje krajina, zkus si své myšlenky sepsat na papír jako myšlenkovou mapu a následně si vyber jeden prvek, který je pro tebe dominantní v myšlenkové mapě a pokus se ho nafotit v různých uhlech, prostředích atd.</p>
Technika, pomůcky a formát	<p>Focení na vlastní mobilní telefon</p> <p>3 fotografie</p>

Předpokládané zkušenosti žáků	Žáci se již setkali s focením na telefonu. Zvládají si sestavit vlastní myšlenkovou mapu. Setkání se s krajinou a jejím zaznamenáním.
Výtvarný problém	Nebude se jim dařit uchopit kompozici Fotografie budou rozmazané.
Reflektivní otázky	Jak se díváš na krajinu? Jaké pocity v tobě vzbuzuje tato fotografie? Proč si zvolil tento námět krajiny? Pracovalo se ti dle myšlenkové mapy tak, jak jsi předpokládal, proč ano či ne?
Inspirační zdroje	

Reflexe

Hodina byla trochu ve spěchu, jelikož se žáci zdrželi na obědě a v plánu bylo jít ven. Nejdříve jsem probrala teorii a pracovní listy k tématu fotografie a následně jsme se přesunuli ven, kde jsem oznámila zadání. Většina se rozutekla po areálu školy a začali pracovat na svých fotografiích. Postupně jsem je obcházela a dívala se na pořízené fotografie. Postupně jsem se snažila každého trochu přeměřovat na jednotlivý cíl, aby měly jejich fotografie záměr. To bylo pro žáky nejtěžší, fotit se záměrem. Hodně z nich chodilo dříve že už mají hotovo. Ale vždy jsem se je snažila navést, aby ještě rozpracovali nějaké detaily či to zkusili z jiného úhlu.

Bylo vidět že tohle zamyšlení a posun udělalo hodně. Vrátili jsme se do třídy a pomocí aplikace „*Padlet.it*“ každý sdílel své tři vybrané fotografie a stručně představil myšlenku, co sledoval. Fotografie byly povedené a v reflexi hodně studentů řeklo, že jim pomohla má zpětná vazba, aby si uvědomili, co chtějí sledovat a na co se ve fotce zaměřit. Tato hodina se mi velmi líbila a musím se i pochválit, že jsem žáky posunula ve fotografii k dalšímu rozvoji, zde jsem se na rozdíl od první hodiny cítila ve svém živlu. Hodina mě bavila a shledávám jí úspěšnou.

Použité materiály



Historický vývoj

První fotografie vznikla v roce 1826 a je to obraz, který vznikl v době, kdy se začala používat kamera obscura. Kamera obscura je optická soustava, která umožňuje vidět reálný obrácený a zmenšený obraz předmětu skrz malou dírkou. Tento princip byl znám již v antice a byl používán jako nástroj pro umělecké zobrazení.



Jan Vermeer
Divka s perou



První fotografie

První fotografie byla vytvořena v roce 1826 a je to obraz, který vznikl v době, kdy se začala používat kamera obscura. Kamera obscura je optická soustava, která umožňuje vidět reálný obrácený a zmenšený obraz předmětu skrz malou dírkou. Tento princip byl znám již v antice a byl používán jako nástroj pro umělecké zobrazení.

Camera Obscura 5. st. n. l.
Heliografie 1826
Daguerotypie 1837
Mokrý proces 1861
Suchý proces 1871
Autochrome 1907
Úšlechtilý tisk 30. léta 20. století
Fotografický film 1888
Barevný film 1908
Digitální fotoaparát 1988

Obrázek 48 - Prezentace vývoj fotografie



Camera obscura – 5. století př. n. l.

V 5. století př. n. l. v prostoru Řecka filozof Platon, který se věnoval optice, popsal principy kamery obscura. Kamera obscura je optická soustava, která umožňuje vidět reálný obrácený a zmenšený obraz předmětu skrz malou dírkou. Tento princip byl znám již v antice a byl používán jako nástroj pro umělecké zobrazení.

První fotografie, heliografie – 1826

První fotografie byla vytvořena v roce 1826 a je to obraz, který vznikl v době, kdy se začala používat kamera obscura. Kamera obscura je optická soustava, která umožňuje vidět reálný obrácený a zmenšený obraz předmětu skrz malou dírkou. Tento princip byl znám již v antice a byl používán jako nástroj pro umělecké zobrazení.

Daguerotypie – 1837

Daguerotypie je první fotografie, která byla vytvořena v roce 1837 a je to obraz, který vznikl v době, kdy se začala používat kamera obscura. Kamera obscura je optická soustava, která umožňuje vidět reálný obrácený a zmenšený obraz předmětu skrz malou dírkou. Tento princip byl znám již v antice a byl používán jako nástroj pro umělecké zobrazení.

Mokrý proces – 1861

Mokrý proces je první fotografie, která byla vytvořena v roce 1861 a je to obraz, který vznikl v době, kdy se začala používat kamera obscura. Kamera obscura je optická soustava, která umožňuje vidět reálný obrácený a zmenšený obraz předmětu skrz malou dírkou. Tento princip byl znám již v antice a byl používán jako nástroj pro umělecké zobrazení.

Suchý proces – 1871

Suchý proces je první fotografie, která byla vytvořena v roce 1871 a je to obraz, který vznikl v době, kdy se začala používat kamera obscura. Kamera obscura je optická soustava, která umožňuje vidět reálný obrácený a zmenšený obraz předmětu skrz malou dírkou. Tento princip byl znám již v antice a byl používán jako nástroj pro umělecké zobrazení.

Autochrome – 1907

Autochrome je první barevná fotografie, která byla vytvořena v roce 1907 a je to obraz, který vznikl v době, kdy se začala používat kamera obscura. Kamera obscura je optická soustava, která umožňuje vidět reálný obrácený a zmenšený obraz předmětu skrz malou dírkou. Tento princip byl znám již v antice a byl používán jako nástroj pro umělecké zobrazení.

Úšlechtilý tisk – 30. léta 20. století

Úšlechtilý tisk je první fotografie, která byla vytvořena v roce 30. léta 20. století a je to obraz, který vznikl v době, kdy se začala používat kamera obscura. Kamera obscura je optická soustava, která umožňuje vidět reálný obrácený a zmenšený obraz předmětu skrz malou dírkou. Tento princip byl znám již v antice a byl používán jako nástroj pro umělecké zobrazení.

Fotografický film – 1888

Fotografický film je první fotografie, která byla vytvořena v roce 1888 a je to obraz, který vznikl v době, kdy se začala používat kamera obscura. Kamera obscura je optická soustava, která umožňuje vidět reálný obrácený a zmenšený obraz předmětu skrz malou dírkou. Tento princip byl znám již v antice a byl používán jako nástroj pro umělecké zobrazení.

Barevný fotografický film – 1908

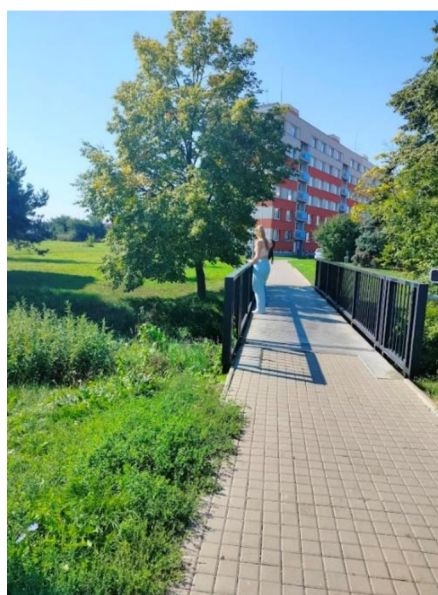
Barevný fotografický film je první fotografie, která byla vytvořena v roce 1908 a je to obraz, který vznikl v době, kdy se začala používat kamera obscura. Kamera obscura je optická soustava, která umožňuje vidět reálný obrácený a zmenšený obraz předmětu skrz malou dírkou. Tento princip byl znám již v antice a byl používán jako nástroj pro umělecké zobrazení.

Obrázek 49 - Pracovní list fotografie

Fotodokumentace



Obrázek 51 – Prezentace fotografie

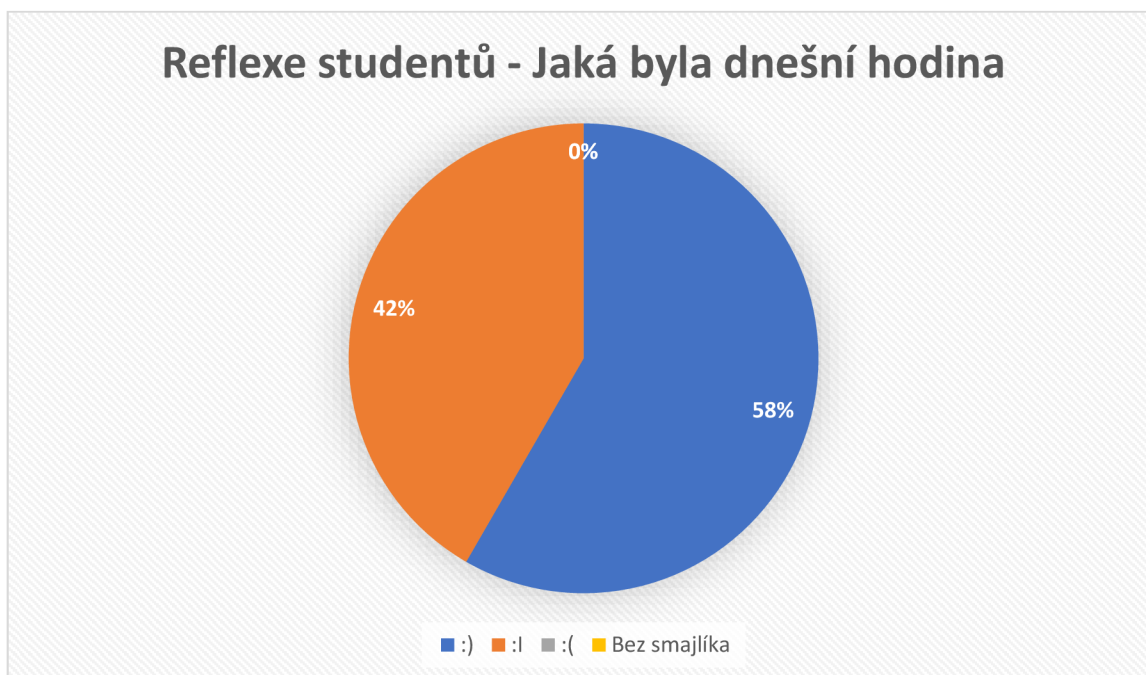


Obrázek 50 – Žáci v plenéru



Obrázek 52 – Výsledná díla

Reflexe dotazníků



Obrázek 53 - Graf výsledků z reflexe

Výběr zajímavých odpovědí žáků

Co si odnášíš z hodiny?

- Jsem ráda, že jsem zkusila něco nového
- Že budu příště více zkoumat fotky a jejich souvislosti
- Krajina je mnohem zajímavější, než si myslím
- Jiný pohled na krajinu, ne pouze jako na přírodu

Co tě bavilo jevíce a co naopak nejméně?

- Nejméně pracovní listy, nejvíc focení

9.9 Příprava č. 9

Téma	Pohyb v krajině a kolem nás
Cílová skupina	4.ročník – střední škola
Cíle	<p>Vzdělávací cíl</p> <ul style="list-style-type: none"> - Žák definuje pojem Performance <p>Výchovný cíl</p> <ul style="list-style-type: none"> - Žák si uvědomuje různé významy pohledů na performance <p>Dovednostní cíl</p> <ul style="list-style-type: none"> - Žák aplikuje získané vědomosti do praxe
Kompetence	<p>K učení – využívá získané informace pro vlastní využití v tvorbě</p> <p>K řešení problémů – zvažuje různé problémy k nalezení řešení</p> <p>Komunikativní – komunikuje své názory s ohledem na ostatní</p> <p>Občanská – akceptuje různé názory či pohledy na svět ostatních</p> <p>K podnikavosti – S ohledem na své dovednosti vytváří dílo</p>
Vazba na RVP	<p>Nalézá, vybírá a uplatňuje odpovídající prostředky pro uskutečňování svých projektů.</p> <p>Při vlastní tvorbě uplatňuje osobní prožitky, zkušenosti a znalosti, rozpozná jejich vliv a individuální přínos pro tvorbu, interpretaci a přijetí vizuálně obrazných vyjádření.</p> <p>Samostatně experimentuje s různými vizuálně obraznými prostředky, při vlastní tvorbě uplatňuje také umělecké vyjadřovací prostředky současného výtvarného umění.</p>
Časová náročnost	3–4 vyučovací hodiny
Rozvržení hodiny	<p>Motivace</p> <ul style="list-style-type: none"> - Video – diskuze <p>Myšlenková mapa</p> <p>Promýšlení vlastního ztvárnění</p> <p>Realizace</p> <p>Reflexe</p>
Výtvarné zadání	<p>Myšlenková mapa bude mít dva pojmy: krajina z jedné strany a z druhé performance, zpracuj si vlastní myšlenkovou mapu dle videa, které si viděl.</p> <p>Následně na tabuli napiš nějaký pojem, který máš na papíře, po hromadné diskuzi si na své mapě podtrhni tři, pro tebe nezajímavější pojmy a zkus udělat skupinku s někým dalším, kdo má podobný pojem.</p> <p>Následně na to si ve skupinkách promluvte a domluvte se, jaký projekt byste chtěli zrealizovat a naplánujte si role, aby každý měl funkci.</p>

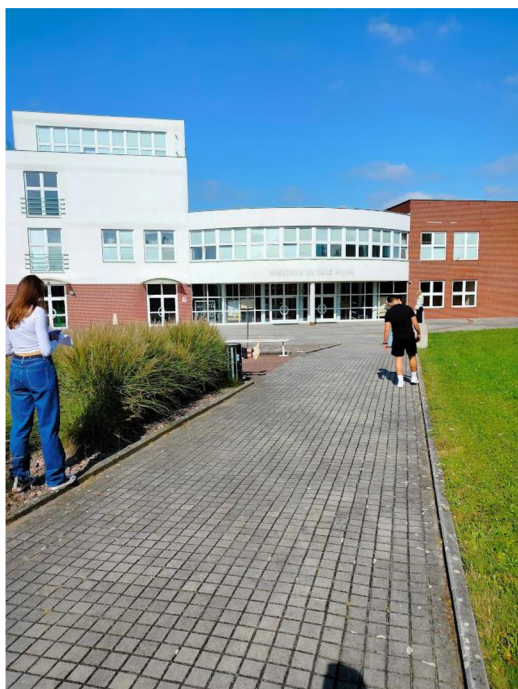
	<p>Držte se tématu pohybu v krajině kolem nás a zapracujte pojmy, které máte shodné na myšlenkových mapách.</p> <p>Přemýšlejte, co chcete sdělit světu a jak váš projev bude působit, následně budete mít venku čas na zkoušku a poté své preformace předvedete před ostatními a bude z toho záznam.</p>
Technika, pomůcky a formát	<p>Video – mobilní telefon</p> <p>Papír, nůžky, tužky – rekvizity</p> <p>Videozáznam cca 1minutu</p>
Předpokládané zkušenosti žáků	<p>Žáci se již setkali ve výtvarném projevu ohledně performance</p> <p>Žáci zvládnou spolupracovat s ostatními na daném projektu</p> <p>Práce v krajině</p>
Výtvarný problém	<p>Žáci budou mít problém uchopit zadání</p> <p>Budou se stydět</p>
Reflexivní otázky	<p>Jak se díváš na svoje video?</p> <p>Myslíš, že jste předali ukázkou to, co jste chtěli?</p> <p>Proč jste zvolili tento námět?</p> <p>Pracovalo se ti dle plánu tak, jak jsi předpokládal, proč ano či ne?</p> <p>Jak se ti pracovalo s ostatními ve skupině?</p>
Inspirační zdroje	<p>Performance – video</p> <p>https://www.youtube.com/watch?v=EmMTKdUAokM</p>

Reflexe

Hodina začala asi o čtvrt hodiny déle, jelikož žáci předtím měli třídní poradu, byla jsem tedy trochu v časovém skluzu, ale začala jsem puštěním videa, které pro třídu bylo trochu delší a angličtina jim dělala problém na porozumění. Trochu nastal problém při diskusi po videu, v tlakovém presu jsem zapoměla vysvětlit pojem performance. Takže zpětná vazba byla taková, že žáci moc nevěděli, o co se jedná. Video sice vysvětlovalo tento pojem a ukazovalo známé umělce a jejich díla, ale asi kvůli jazykové bariéře nebylo video zcela pochopeno. Hodně se mi sem promítlo zrcadlo v rámci toho, že já nějaký pojem znám a rozumím mu, tak to nemůžu brát za samozřejmost.

Takže po videu jsem věnovala ještě čas vysvětlení pojmu, ale celkově z toho žáci byli zmatení. Hodně se jim to pletlo s divadelním vystoupením, což lehce navazuje, ale bylo pro mě těžké vysvětlit rozdílnosti a posunout je dál. Ale už nezbývalo moc času a posunuli jsme se na realizaci ven, chvíli trvalo, než něco vymysleli. Ve třídě bylo velmi patrné, že je to pro žáky poslední hodina a ta by měla být odpočinková a těžko se mi z nich dostávaly odpovědi. Ale po přesunutí ven, jako by ožili a už tvoření fungovalo. Hodně se u toho žáci pobavili a výsledná videa jsou velmi vtipná. Hodinu hodnotím jako úspěšnou v rámci posunutí v pedagogické praxi ohledně vysvětlování uměleckých přístupů i praktického cvičení.

Fotodokumentace



Obrázek 56 – Žáci cvičící performance



Obrázek 54 – Žáci cvičící performance

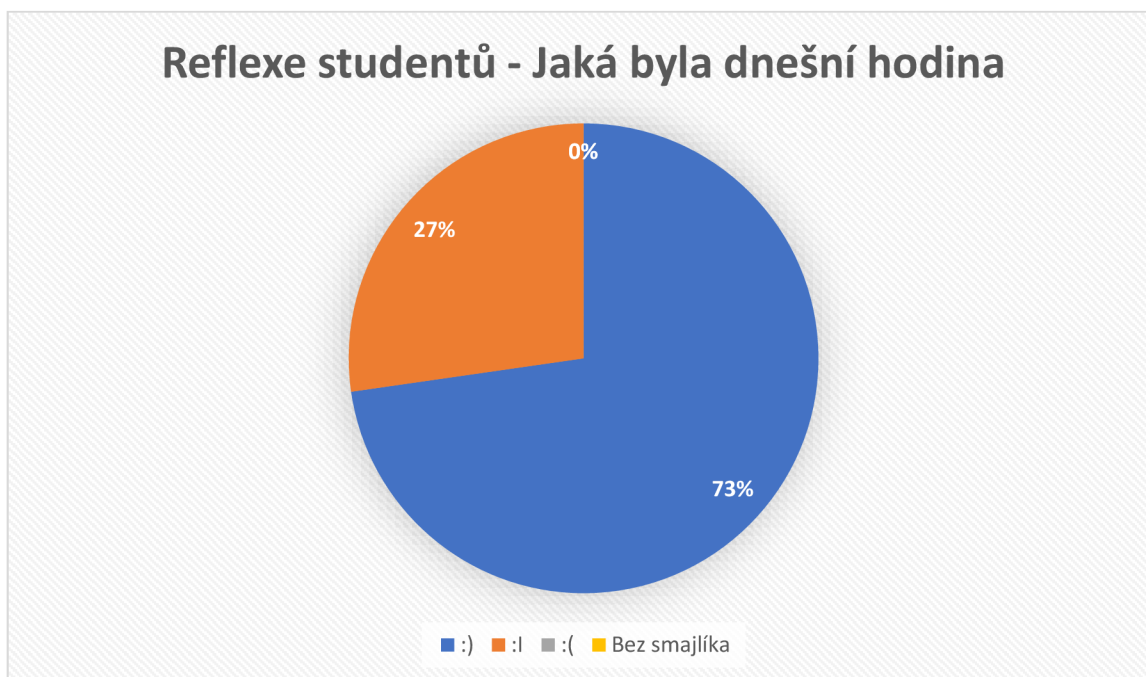


Obrázek 55 – Žáci předvádějící performance



Obrázek 57 - Žáci předvádějící performance

Reflexe dotazníků



Obrázek 58 - Graf reflexe dotazníků

Výběr zajímavých odpovědí žáků

Co si odnášíš z hodiny?

- Informace o chování ke krajině
- Že umění se dá předávat v různých formách

Co tě bavilo nejvíce a co naopak nejméně?

- Hraní
- Předvádět mě bavilo

9.10 Příprava č. 10

Téma	Můj dosah/přesah
Cílová skupina	1.-4. ročník – střední škola
Cíle	<p>Vzdělávací cíl</p> <ul style="list-style-type: none"> - Žák definuje potřebné informace pro tvorbu výstav <p>Výchovný cíl</p> <ul style="list-style-type: none"> - Žák si uvědomuje různé významy krajiny pro ostatní lidi <p>Dovednostní cíl</p> <ul style="list-style-type: none"> - Žák aplikuje instalační vědomosti do techniky projevu
Kompetence	<p>K učení – využívá získané informace pro vlastní využití v tvorbě</p> <p>K řešení problémů – zvažuje různé problémy k nalezení řešení</p> <p>Komunikativní – komunikuje své názory s ohledem na ostatní</p> <p>Občanská – akceptuje různé názory či pohledy na svět ostatních</p> <p>K podnikavosti – S ohledem na své dovednosti vytváří dílo</p>
Vazba na RVP	<p>Při vlastní tvorbě uplatňuje osobní prožitky, zkušenosti a znalosti, rozpozná jejich vliv a individuální přínos pro tvorbu, interpretaci a přijetí vizuálně obrazných vyjádření.</p> <p>Samostatně experimentuje s různými vizuálně obraznými prostředky, při vlastní tvorbě uplatňuje také umělecké vyjadřovací prostředky současného výtvarného umění.</p> <p>Rozpoznává specifčnosti různých vizuálně obrazných znakových systémů a zároveň vědomě uplatňuje jejich prostředky k vytváření obsahu při vlastní tvorbě a interpretaci.</p>
Časová náročnost	2 hodiny
Rozvržení hodiny	<p>Motivace</p> <ul style="list-style-type: none"> - Ukázka virtuálních výstav na Google Art <p>Dotazníček na to, jak funguje výstava</p> <p>Rozdělení rolí a zadání</p> <p>Realizace</p> <p>Reflexe</p>
Výtvarné zadání	<p>Nejdříve se pokus zamyslet nad svými výtvary a vyber si ty, kde máš pocit, že nesou tvou myšlenku, kterou vážeš k pojmu krajina.</p> <p>Následně vybraná díla zkus někde po třídě (škole) nainstalovat jako skutečnou výstavu.</p> <p>Přemýšlej nad prostorem, kde dílo bude instalované, jak na něj působí okolí a zdali i to můžeš ovlivnit.</p>
Technika, pomůcky a formát	Práce s prostorem

	Stojany, lepící páska, papíry, tuž, barvy Třída/ výstavní plocha, vitrína atd..
Předpokládané zkušenosti žáků	Žáci se již setkali s nějakou výstavou umělce Instalace děl, na nástěnky, zdi a různě v prostoru...
Výtvarný problém	Žáci budou mít problém uchopit okolí svého díla, pouze ho nalepí na zeď, bez myšlenky Nebudou chtít vybrat ani jedno dílo či vyberou všechna
Reflexivní otázky	Jak se díváš na svůj obraz? Jaké pocity v tobě vzbuzuje? Proč si vybral tento námět krajiny? Jakou hlavní myšlenku dílo nese?
Inspirační zdroje	Fotografie výstav – virtuální výstavy od Google https://artsandculture.google.com/project/pocket-gallery Dotazníček na fungování výstavy https://www.grammar.in/cs/test.php?g_idt=651071918d998

Reflexe

Hodina probíhala podle plánu. Žáci byli nadšení, že si budou moci uspořádat výstavu a jejich nadchnutí do hodiny bylo zřejmé. Nejprve si se zaujetím prohlíželi různé galerie přes Google art, ale trochu jim dělala problém angličtina a pomalá školní wifi, ale následně si všichni prohlédli, co bylo potřeba. Poté jsme se bavili, kdo byl kde naposledy v galerii a co na ně udělalo dojem. Následně si vyzkoušeli na internetu cvičení, kde si přečetli, kdo všechno a na čem se podílí v galerii při tvorbě výstavy. Po přečtení si prověřili své znalosti.

Trošku čas utíkal rychleji, než by měl, ale posunuli jsme se dál na rozdělení rolí a jejich náplň. Žáci se sami rozdělili, kdo co bude zastávat a začali pomalu pracovat na své části výstavy. V roli produkčních byl jeden student a jedna studentka, měli za úkol dohlížet na celé dění, a hlavně hlídat čas, aby se vše stihlo do časového deadline. Což velmi dobře fungovalo, hodně se zde promítla realita funkce, že toho musejí hodně kontrolovat a popohánět ostatní.

Některé funkce na sebe navazovaly, takže se opravdu snažili si vše pohlídat, aby se všechno stihlo. Ostatní skupinky se také snažily tvořit a spolupracovat s ostatními a docela se jim to dařilo. Občas bylo trochu čekání, třeba, než kurátoři vymyslí název výstavy, aby ho grafici a produkce mohli dát na plakát, nebo než grafici udělají cedulky, aby je architekti mohli dát do vitríny a podobně. Ve zpětné vazbě hodně krát zaznělo, že málo kdo měl ponětí, že to takto funguje a že je se jim líbila spolupráce, ale že kdyby jedna skupinka nespolupracovala, že by to dělat nechtěli.

Fotodokumentace a výsledná díla



Obrázek 60 – Žáci při zkoumání děl



Obrázek 59- Vkládání děl do vitríny



Obrázek 63 – Plakát

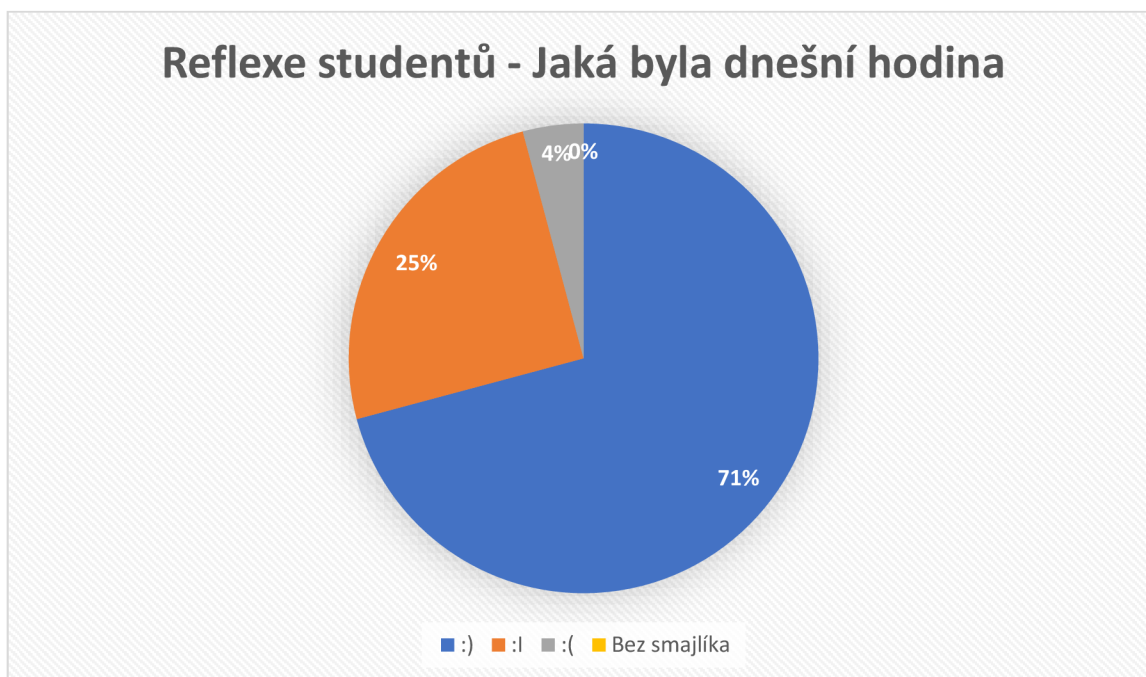


Obrázek 62 – Cedulky



Obrázek 61 - Vernisáž

Reflexe dotazníků



Obrázek 64 - Graf reflexe dotazníků

Výběr zajímavých odpovědí žáků

Co si odnášíš z hodiny?

- Vím, jak se vytváří výstava
- Že nikdy nechci pracovat v muzeu
- Že se na přípravě výstav podílí hodně lidí
- Jak těžké je udělat výstavu

Co bys chtěl vzkázat učiteli?

- Víc času!
- Hodina mě bavila více než kterákoli jiná hodina

Co tě nejvíce bavilo a co naopak nejméně?

- Aranžovat díla a nejméně domluva s ostatními

10 Moje silné a slabé stránky

Před a po vyzkoušení projektu. Jako před každou pedagogickou praxí mě obklopuje stres. Jak bude vypadat třída, budou žáci spolupracovat, co když se stane něco hrozného, a jak to budu řešit. Tyto obavy ale většinou pominou při první hodině. Do tohoto projektu vstupuji se slabými i silnými stránkami.

Tabulka s hodnotící škálou 1- výborná úroveň 5- nedostatečná úroveň

Silné stránky	Před	Po
Práce s časem	2	1-
Improvizace	3	2
Praktické znalosti	2	1-
Předávání myšlenek	3	2
Slabé stránky		
Stres – rychlé úsudky	3	2
Vysvětlování teorie	4	3
Řešení kázeňského neklidu	3	2

Závěr

Závěrem práce jsem velmi vděčná za vybrané téma, jelikož jsem si mohla prohloubit vědomosti v problematice, která mě zajímá. V rámci teoretické části jsem pronikla do historie vzniku pojmu krajina a jaké veškeré projevy se k tomu vážou. Mohla jsem se téže zaměřit na časový posun ohledně vnímání krajiny a jaké rozdíly byli dříve a jaké jsou dnes. Zpracování archetypů v práci *C. G. Junga*, mě motivovalo k vytvoření jedné z příprav ohledně snové krajiny. A jsem ráda že jsem mohla navázat na svůj druhý obor společenské vědy a propojit tak projekt v mezipředmětové vazbě. Didaktická teorie mi otevřela možnosti v rámci používání projektové metody a uvědomění si, že nebyla vždy vítanou metodou a její historie byla zajímavým vhledem do pedagogického světa.

Praktická realizace projektu ve mně zanechala nejvíce. Jak jeho teoretické postavení v rámci teorie krajiny, tak propojování mých uměleckých myšlenek s didaktickou teorií a navázání tak na reálné provedení ve škole. Realizace projektu mě velmi posunula v rámci propojení teorie s praxí, že i přes všemožné navrhování postupu, jak by hodina mohla vypadat, je pak realita jiná a učitel skoro vždy musí v jistých částech improvizovat. Což funguje i obráceně, nejen celou hodinu se řídit podle toho co přijde, ale je třeba mít nějaký obecný plán a možnost záložních řešení. Zde mi velmi pomohla didaktická teorie ohledně fázi a plánování projektové výuky, ze které jsem vycházela v praxi při sestavování příprav.

Každá hodina byla úplně rozdílná, a i když jsem měla třeba možnost vyzkoušet si jednu přípravu na více třídách, vždy bylo poskládání hodiny jiné. Jak reakce na motivaci, tak i výsledné myšlenky a díla se velmi odlišovala. Což je třeba pro následné použití jiného učitele výhodné, jelikož téma je sice stejné, ale každé dítě je individuální, a proto i výsledek bude rozdílný.

Celkovým shrnutím jsem za tuto zkušenost velmi ráda, jak za pozitivní i negativní reakce, což mi dopomohlo k finálnímu zpracování. Sumárně mi to velmi pomohlo se posunout v rámci pedagogické praxe, a i celkově k postoji v pedagogické činnosti.

Zdroje

Tištěné zdroje

BLŮMLOVÁ, Dagmar. KRAJINA JAKO DUCHOVNÍ DĚDICTVÍ (2012: PRAHA, Česko) a *Vnímání krajiny: sborník z konference Krajina jako duchovní dědictví*. Praha: Obec širšího společenství českých unitářů, 2012. ISBN 978-80-904909-2-5.

BURCKHARDA, Jacob. *Kultura renesance v Itálii*. Rybka publisher, 2013. ISBN 978-80-87067-08-6.

BYDŽOVSKÁ, Lenka. *Dějiny umění: Kniha díly 1–12*. 2. Praha: Balios, 2002. ISBN 80-717-6764-6.

ČAPEK, Robert. *Moderní didaktika: lexikon výukových a hodnoticích metod*. Pedagogika (Grada). Praha: Grada, 2015. ISBN 978-80-247-3450-7.

DAVID, Jaroslav (ed.). *Toponyma: Kulturní dědictví a pamět míst*. 1. Ostrava: Ostravská univerzita, Filozofická fakulta, 2016. ISBN 978-80-7464-843-4.

DVOŘÁKOVÁ, Markéta. *Projektové vyučování v české škole: vývoj, inspirace, současné problémy*. Praha: Karolinum, 2009. ISBN 978-80-246-1620-9.

JUNG, Carl Gustav. *Analytická psychologie – její teorie a praxe – tavistocké přednášky*. 2. Praha: Academia, 1993. ISBN 80-200-0480-7.

JUNG, Carl Gustav. *Archetypy a nevědomí*. Brno: Nadační fond Holar, 2018. ISBN 978-80-906731-5-1.

JUNG, Carl Gustav. *Psychologie nevědomých procesů*. Praha: Academica, 2023. ISBN 978-80-200-3438-0.

KLVAČ, Pavel. *Člověk, krajina, krajinný ráz*. Brno: Masarykova univerzita, Fakulta sociálních studií, katedra environmentálních studií, 2009. ISBN 978-80-210-5090-7.

Kniha Umění. Praha: Euromedia, a.s, v edici Universum, 2018. ISBN 978-80-242-5936-9.

KRATOCHVÍL, Petr; MERTA, Dan a PUČEROVÁ, Klára (ed.). *Estetika udržitelné architektury: The aesthetics of the sustainable architecture*. Přeložil Rani TOLIMAT. Praha: Galerie Jaroslava Fragnera & Architectura, 2020. ISBN 978-80-88161-12-7.

LAMSEROVÁ, Jana. *Didaktika výtvarné výchovy IV: výtvarný projev dospívající mládeže.* Praha: Státní pedagogické nakladatelství, 1990. ISBN 80-7066-062-7."

LIBROVÁ, Hana. *Láska ke krajině?* Brno: Blok, 1988.

MALURA, Jan a TOMÁŠEK, Martin. *Krajina: Vytváření prostoru v literatuře a výtvarném umění.* 1. Ostrava: Filozofická fakulta Ostravské univerzity v Ostravě, 2012. ISBN 978-80-7464-176-3.

MALURA, Jan a TOMÁŠEK, Martin. *Příroda vs. industriál: vytváření prostoru v literatuře a výtvarném umění.* Ostrava: Ostravská univerzita, Filozofická fakulta, 2016. ISBN 978-80-7464-864-9.

MAŇÁK, Josef a ŠVEC, Vlastimil. *Výukové metody.* 148. Brno: Paido - edice pedagogické literatury, 2003. ISBN 80-7315-039-5.

PAUKNEROVÁ, Karolína. *Krajina mezi pamětí a zapomínáním: studie z Čech.* 1. Praha: Univerzita Karlova: Nakladatelství Karolinum, 2019. ISBN 978-80-246-4327-4.

PROKOP, Dušan a PŮTOVÁ, Barbora. *Kultura, esteticky, umění: pojmové variace.* Praha: Malá Skála, 2014. ISBN 978-80-86776-12-5.

Protected landscape areas of the Czech Republic. Praha: Nature Conservation Agency of the Czech Republic, 2015. ISBN 978-80-88076-17-9.

ROESELLOVÁ, Věra. *Didaktika Výtvarné výchovy V., nejen pro základní umělecké školy.* Univerzita Karlova v Praze – Pedagogická fakulta, 2001. ISBN 80-7290-058-7.

ŘEPA, Karel; POSPÍŠIL, Aleš; DUCHKOVÁ, Zuzana a FILIP, Michal. *Krajina jako námět a médium ve výtvarné výchově.* 1. Olomouc: Česká sekce INSEA, 2020. ISBN 978-80-904268-5-6.

SPENS, Michael. *Modern landscape.* London: Phaidon, 2003. ISBN 0-7148-4155-2.

STEHLÍKOVÁ BABYRÁDOVÁ, Hana; ŠOBÁŇOVÁ, Petra; BLAŽEK, Timotej; MUSILOVÁ, Jana; SOSNA, Jiří et al. *Téma – akce – výpověď: projektová metoda ve výtvarné výchově.* Olomouc: Univerzita Palackého v Olomouci, 2015. ISBN 978-80-244-4506-9.

STIBRAL, Karel. *Estetika přírody: K historii estetického oceňování krajiny.* 1. Červený Kostelec: Pavel Mervart, 2019. ISBN 978-80-7465-402-2.

STIBRAL, Karel. *O malebnu: estetika přírody mezi zahradou a divočinou.* 1. Praha: Masarykova univerzita Brno, Dokořán, 2011. ISBN 978-80-210-6023-4.

STIBRAL, Karel. *Proč je příroda krásná? estetické vnímání přírody v novověku.* Praha: Dokořán, 2005. ISBN 80-7363-008-7.

STIBRAL, Karel; DADEJÍK, Ondřej a PEPRNÍK, Michal. *Kauza les: environment jako estetický problém.* V Olomouci: Univerzita Palackého, 2010. ISBN 978-80-244-2572-6.

STIBRAL, Karel; DADEJÍK, Ondřej a ZUSKA, Vlastimil. *Česká estetika přírody ve středoevropském kontextu.* Praha: Dokořán, 2009. ISBN 978-80-7363-247-2.

STIBRAL, Karel; DADEJÍK, Ondřej a ZUSKA, Vlastimil. *Česká estetika přírody ve středoevropském kontextu.* Praha: Dokořán, 2009. ISBN 978-80-7363-247-2.

ŠOBÁŇOVÁ, Petra. *Metodický materiál k pedagogické praxi ve výtvarné výchově.* V Olomouci: Univerzita Palackého, 2015. ISBN 978-80-244-4756-8.

ZAHRÁDKA, Pavel. *Estetika na přelomu milénia: vybrané problémy současné estetiky.* Brno: Barrister & Principal, 2010. ISBN 978-80-87474-11-2.

Elektronické zdroje

META, O.P.S. Inkluzivní škola. Online. META, O.P.S. Inkluzivní škola. 2017. Dostupné z: <https://inkluzivniskola.cz/cr-a-zeme-ze-ktere-pochazim>. [cit. 2024-03-26].

MINISTERSTVO ŠKOLSTVÍ, MLÁDEŽE A TĚLOVÝCHOVY (MŠMT). *RVP G* - Rámcové vzdělávací programy pro gymnázia.* Online. MINISTERSTVO ŠKOLSTVÍ, MLÁDEŽE A TĚLOVÝCHOVY (MŠMT). Edu.cz. 2022. Dostupné z: <https://www.edu.cz/rvp-ramcove-vzdelavaci-programy/ramcove-vzdelavaci-programy-pro-gymnazia-rvp-g/>. [cit. 2024-04-04].

KITZBERGEROVÁ, Leonora. *Didaktika výtvarné výchovy* [online]. Praha: Univerzita Karlova v Praze – Pedagogická fakulta, 2014. ISBN 978-80-7290-667-3. Dostupné z: https://uprps.pedf.cuni.cz/UPRPS-353 version1-didaktika_vytvarne_vychovy.pdf

Seznam obrázků

Obrázek 1 - Vzor dotazníku.....	38
Obrázek 2 - Pracovní list	45
Obrázek 3 – Práce ve skupině.....	46
Obrázek 4 – Myšlenková mapa	46
Obrázek 5 - Tvorba koláže	46
Obrázek 6 - Tvorba koláže	46
Obrázek 7- Výsledné dílo Příroda	47
Obrázek 8 – Výsledné dílo Přejít	47
Obrázek 9 – Výsledné dílo Estetično	47
Obrázek 10 – Výsledné dílo Městská krajina.....	47
Obrázek 11 – Výsledné dílo Globální krajina	47
Obrázek 12 - Graf výsledků reflexe studentů.....	48
Obrázek 13 - Prezentace	51
Obrázek 14- kresba v plenéru.....	52
Obrázek 15 – kresba v plenéru	52
Obrázek 16 – Reflexe kreseb.....	52
Obrázek 17 – Reflexe kreseb.....	52
Obrázek 18 - Graf výsledků reflektivních dotazníků	53
Obrázek 19 - Prezentace linoryt	56
Obrázek 20 - Matrice linorytu	57
Obrázek 21 - Výsledný tisk linorytu	57
Obrázek 22 - Prezentace kopie nebo originál?	60
Obrázek 23 - Vzorové obrázky k malbě.....	60
Obrázek 24 - Malba krajiny – první hodina	61
Obrázek 25 - Tabule s čtvercovou osou	61
Obrázek 26 - Malba krajiny – druhá hodina.....	61
Obrázek 27 - Tabule s čtvercovou osou a plánem krajiny	61
Obrázek 28 - Výsledná díla žáků – první hodina	62
Obrázek 29 - Výsledná díla žáků – druhá hodina.....	62
Obrázek 30 - Výsledná díla žáků – druhá hodina.....	62
Obrázek 31 - Graf výsledků z reflexe dotazníků.....	63
Obrázek 32 - Graf výsledků z reflexe dotazníků.....	64

Obrázek 33 - Pracovní list	67
Obrázek 34 - QR kód.....	67
Obrázek 35 - Žáci při tvorbě	68
Obrázek 36 - Žáci při tvorbě	68
Obrázek 37 - Žáci při tvorbě	68
Obrázek 38 - Výsledná díla	68
Obrázek 39 - Graf reflexe dotazníků	69
Obrázek 40 – Výsledná díla.....	72
Obrázek 41 - Materiál.....	72
Obrázek 42 - Video.....	72
Obrázek 43- Myšlenková mapa.....	72
Obrázek 44 - Graf reflexe dotazníků	73
Obrázek 45 - Promítání obrazu.....	77
Obrázek 46 - Výsledná díla	77
Obrázek 47 - Graf reflexe dotazníků	78
Obrázek 48 - Prezentace vývoj fotografie	81
Obrázek 49 - Pracovní list fotografie	81
Obrázek 50 – Žáci v plenéru	82
Obrázek 51 – Prezentace fotografie.....	82
Obrázek 52 – Výsledná díla.....	82
Obrázek 53 - Graf výsledků z reflexe.....	83
Obrázek 54 – Žáci cvičící performance.....	87
Obrázek 55 – Žáci předvádějící performance.....	87
Obrázek 56 – Žáci cvičící performance.....	87
Obrázek 57 - Žáci předvádějící performance	87
Obrázek 58 - Graf reflexe dotazníků	88
Obrázek 59- Vkládání děl do vitríny	92
Obrázek 60 – Žáci při zkoumání děl	92
Obrázek 61 - Vernisáž.....	92
Obrázek 62 – Cedulky	92
Obrázek 63 – Plakát.....	92
Obrázek 64 - Graf reflexe dotazníků	93

Zdroje obrázků

1. Vlastní fotografie.
2. **META, O.P.S.** Inkluzivní škola. Online. META, O.P.S. Inkluzivní škola. 2017. Dostupné z: <https://inkluzivniskola.cz/cr-a-zeme-ze-ktere-pochazim>. [cit. 2024-03-26].
3. Vlastní fotografie.
4. Vlastní fotografie.
5. Vlastní fotografie.
6. Vlastní fotografie.
7. Vlastní fotografie.
8. Vlastní fotografie.
9. Vlastní fotografie.
10. Vlastní fotografie.
11. Vlastní fotografie.
12. Vlastní fotografie.
13. Vlastní fotografie.
14. Vlastní fotografie.
15. Vlastní fotografie.
16. Vlastní fotografie.
17. Vlastní fotografie.
18. Vlastní fotografie.
19. Vlastní fotografie.
20. Vlastní fotografie.
21. Vlastní fotografie.
22. Vlastní fotografie.
23. Vlastní fotografie.
24. Vlastní fotografie.
25. Vlastní fotografie.
26. Vlastní fotografie.
27. Vlastní fotografie.
28. Vlastní fotografie.
29. Vlastní fotografie.
30. Vlastní fotografie.

31. Vlastní fotografie.
32. Vlastní fotografie.
33. Vlastní fotografie.
34. Vlastní fotografie.
35. Vlastní fotografie.
36. Vlastní fotografie.
37. Vlastní fotografie.
38. Vlastní fotografie.
39. Vlastní fotografie.
40. Vlastní fotografie.
41. Vlastní fotografie.
42. Vlastní fotografie.
43. Vlastní fotografie.
44. Vlastní fotografie.
45. Vlastní fotografie.
46. Vlastní fotografie.
47. Vlastní fotografie.
48. Vlastní fotografie.
49. Vlastní fotografie.
50. Vlastní fotografie.
51. Vlastní fotografie.
52. Vlastní fotografie.
53. Vlastní fotografie.
54. Vlastní fotografie.
55. Vlastní fotografie.
56. Vlastní fotografie.
57. Vlastní fotografie.
58. Vlastní fotografie.
59. Vlastní fotografie.
60. Vlastní fotografie.
61. Vlastní fotografie.
62. Vlastní fotografie.
63. Vlastní fotografie.
64. Vlastní fotografie.