

Jihočeská univerzita v Českých Budějovicích

Ekonomická fakulta

Katedra obchodu a cestovního ruchu

Studijní program: **N6208 Ekonomika a management**

Studijní obor: **Obchodní podnikání**

DIPLOMOVÁ PRÁCE

**Současná role místních akčních skupin na rozvoji
regionu**

Vedoucí práce

Ing. Kamil Pícha, Ph.D.

Autorka práce

Bc. Milena Kříšťanová

2011

JIHOČESKÁ UNIVERZITA V ČESKÝCH BUDĚJOVICÍCH
Ekonomická fakulta
Akademický rok: 2009/2010

ZADÁNÍ DIPLOMOVÉ PRÁCE

(PROJEKTU, UMĚLECKÉHO DÍLA, UMĚLECKÉHO VÝKONU)

Jméno a příjmení: **Bc. Milena KŘIŠŤANOVÁ**
Osobní číslo: **E09574**
Studijní program: **N6208 Ekonomika a management**
Studijní obor: **Obchodní podnikání**
Název tématu: **Současná role místních akčních skupin na rozvoji regionu**
Zadávací katedra: **Katedra obchodu a cestovního ruchu**

Z á s a d y p r o v y p r a c o v á n í :

Cíl práce:

Posouzení výsledků využití prostředků z podpůrných programů v rámci vybrané místní akční skupiny.

Metodický postup:

1. Studium teoretických východisek
2. Příprava a realizace výzkumu
3. Zhodnocení výsledků
4. Závěry a doporučení

Rámcová osnova:

1. Úvod. 2. Literární rešerše. 3. Cíle a metodika. 4. Vlastní práce. 5. Závěr. 6. Seznam literatury. 7. Přílohy. 8. Resumé.

Rozsah grafických prací: **dle potřeby**
Rozsah pracovní zprávy: **60 - 80 stran**
Forma zpracování diplomové práce: **tištěná**

Seznam odborné literatury:

Čepelka, O. *Místní akční skupiny v ČR v roce pět.* Liberec: Tima Liberec, 2008.

Hrabánková, M. *Vybrané diagnostické metody pro sledování regionálního rozvoje.* České Budějovice: ZF JU, 2006.

Pelcl, P. *Financování rozvoje venkova.* Plzeň: Centrum pro komunitní práci, 2008.

Svatošová, L. *Regionální rozvoj z pozice strukturální politiky.* České Budějovice: ZF JU, 2005.


Národní strategický plán rozvoje venkova České republiky na období 2007 - 2013. Praha: Ministerstvo zemědělství ČR, 2006.

Program rozvoje venkova ČR na období 2007 - 2013. Praha: Ministerstvo zemědělství ČR, VÚZE, 2007.

Vedoucí diplomové práce: **Ing. Kamil Pícha, Ph.D.**
Katedra obchodu a cestovního ruchu

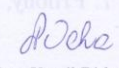
Datum zadání diplomové práce: **15. února 2010**

Termín odevzdání diplomové práce: **16. dubna 2011**


prof. Ing. Magdalena Hrabánková, CSc., prof.h.c.

děkanka

JIHOČESKÁ UNIVERZITA
V ČESKÝCH BUDĚJOVICÍCH
EKONOMICKÁ FAKULTA
I. Studentská 13 (25)
370 05 České Budějovice


Ing. Kamil Pícha, Ph.D.

vedoucí katedry

V Českých Budějovicích dne 11. března 2010

Prohlášení

Prohlašuji, že jsem diplomovou práci na téma „Současná role místních akčních skupin na rozvoji regionu“ vypracovala samostatně s použitím pramenů a literatury uvedených v seznamu citované literatury.

Prohlašuji, že v souladu s § 47b zákona č. 111/1998 sb. v plném znění souhlasím se zveřejněním své diplomové práce, a to v nezkrácené podobě elektronickou cestou ve veřejně přístupné části databáze STAG provozované Jihočeskou univerzitou v Českých Budějovicích na jejích internetových stránkách, a to se zachováním mého autorského práva k odevzdanému textu této kvalifikační práce. Souhlasím dále s tím, aby toutéž elektronickou cestou byly, v souladu s uvedeným ustanovením zákona č. 111/1998 Sb., zveřejněny posudky školitele a oponentů práce i záznam o průběhu a výsledku obhajoby kvalifikační práce. Rovněž souhlasím s porovnáním textu mé kvalifikační práce s databází kvalifikačních prací Theses.cz provozovanou Národním registrem vysokoškolských kvalifikačních prací a systémem na odhalování plagiátů.

Ve Všemyslicích, 16. 4. 2011

.....
Milena Křišťanová

Poděkování

Děkuji vedoucímu mé diplomové práce Ing. Kamilu Píchovi, Ph.D. za odborné vedení, cenné rady a připomínky k mé práci.

Současně bych chtěla poděkovat občanskému sdružení MAS Vltava, zvláště Ing. Petru Opolcerovi a Jiřímu Netíkovi, za poskytnuté informace a materiály pro vypracování této práce.

OBSAH

1 Úvod.....	3
2 Literární rešerše	5
2.1 Místní akční skupina (MAS).....	5
2.1.1 Právní formy MAS.....	6
2.1.2 Základní parametry Místních akčních skupin.....	7
2.1.3 Finanční zdroje v MAS.....	7
2.1.4 Náplň práce místních akčních skupin	8
2.2 Evropský zemědělský fond pro rozvoj venkova (EAFRD)	10
2.3 Národní strategický plán rozvoje venkova	10
2.3.1 Národní strategický referenční rámec.....	11
2.4 Program rozvoje venkova (PRV) ČR na.....	12
období 2007 – 2013	12
2.4.1 Finanční prostředky z Programu pro roky 2007 – 2013	16
2.5 LEADER.....	17
2.5.1 Základní principy metody LEADER	18
2.5.2 Dlouhodobé důsledky uplatnění metody LEADER.....	18
2.5.4 LEADER+	19
2.5.5 LEADER ČR	20
2.6 Region.....	21
2.6.1 Typy regionů	21
2.6.2 Regionální management	22
2.6.3 Regionální politika.....	22
2.7 Mikroregion	24
2.8 Dotační zdroje.....	24
2.9 Marketingový výzkum.....	25
2.9.1 Metodika marketingového výzkumu	25
2.10 Sociologický výzkum	27
3 Cíl práce a metodika	28
3.1 Cíl práce.....	28
3.2 Metodika práce a stanovení hypotéz.....	28
3.2.1 Metodika práce	28
3.2.2 Pracovní hypotézy.....	29
4 Vlastní práce	30
4.1 Charakteristika oblasti	30
4.1.1 Průmysl	31
4.1.2 Obchod a služby.....	31
4.1.3 Zemědělství.....	31
4.1.4 Cestovní ruch	32
4.2 MAS Vltava, o. s.....	34
4.2.1 Strategický plán Leader MAS Vltava, o. s.....	35
4.2.2 Členství v MAS Vltava.....	39
4.2.3 Organizační struktura.....	39
4.3 Finanční situace sdružení.....	41

4.4	Projekty realizované z programu LEADER	44
4.4.1	Projekt z programu LEADER+ osvojování	45
4.4.2	Projekty z programu LEADER ČR 2004	45
4.4.3	Projekty z programu LEADER ČR 2005	47
4.4.4	Projekt z PRV – opatření IV. 1. 1. Místní akční skupina 2008	48
4.4.5	Projekty z PRV – opatření IV. 1. 2. Realizace místní rozvojové strategie 2009	48
4.4.6	Projekty z PRV – opatření IV. 2. 1. Realizace projektů spolupráce 2009.....	60
4.4.7	Projekty z PRV – opatření IV. 1. 2. Realizace místní rozvojové strategie 2010	63
4.4.8	Projekty z PRV – opatření IV. 2. 1. Realizace projektů spolupráce 2010.....	65
4.5	Aktivity realizované mimo program LEADER	65
4.6	Vyhodnocení dotazníkového šetření	67
4.6.1	Sběr dat	67
4.6.2	Zpracování získaných informací.....	68
5	Závěr	73
6	Summary	77
7	Přehled použité literatury.....	79

1 ÚVOD

V 90. letech 20. století byla možnost čerpání dotačních prostředků na rozvoj regionů značně omezená. Byla řešena prostřednictvím politiky regionálního rozvoje. Hlavním nástrojem pro její realizaci byl Program obnovy venkova vyhlášený Ministerstvem pro místní rozvoj, který funguje v novelizované podobě dodnes. Prostředky z tohoto programu mohou ovšem čerpat pouze obce a svazky obcí. Dotace, které byly z Programu obnovy venkova vypláceny, byly po delší dobu jediným zdrojem podpory regionů. Tato situace se změnila po vstupu České republiky do Evropské unie v roce 2004. Česká republika začala využívat prostředky a zkušenosti, které měly ostatní členské státy Evropské unie v této oblasti, zejména iniciativu LEADER.

Prostředky z fondů Evropské unie a národních zdrojů slouží především k zajištění stability a rozvoje jednotlivých regionů. Přidělování těchto prostředků probíhá na základě předkládaných regionálních projektů, které vycházejí ze strategií rozvoje jednotlivých regionů. Vynaložení přidělených prostředků, ať už z fondů Evropské unie nebo národních, by mělo být zaměřeno na efektivní využití všech podmínek a faktorů tak, aby došlo k žádoucímu rozvoji regionů. K tomuto rozvoji by měly přispět také místní akční skupiny.

Místní akční skupiny, jako oficiální subjekty s právním statutem, vznikaly na území České republiky od roku 2004. Pomocí programu LEADER, ale i dalších dotačních titulů získávají pro svůj region finanční prostředky. Jsou hlavními nositeli programu LEADER. Tento program je součástí Programu rozvoje venkova na období 2007 – 2013. Realizace programu LEADER pomáhá venkovským územím oživit aktivity regionu, vytvořit nová pracovní místa, podpořit místní ekonomiku, služby, společenský a kulturní život a zvýšit celkovou stabilitu území.

Česká republika si metodu LEADER dobře osvojila. Na celém území České republiky působí v současné době celkem 149 místních akčních skupin, které zahrnují území 4 325 obcí a měst České republiky. Velmi dobře se LEADER osvědčil především v Jihočeském kraji, kde touto metodou pracuje již po několik let šestnáct místních akčních skupin. Dále do území kraje zasahují svou činností ještě tři další místní akční

skupiny se sídlem v sousedních krajích.

Diplomová práce s názvem „Současná role místních akčních skupin na rozvoji regionu“ je zaměřena na posouzení výsledků využití prostředků programu LEADER prostřednictvím MAS Vltava, o. s.

První část práce se zabývá teoretickými poznatky. Popisuje základní pojmy, jako je místní akční skupina, Program rozvoje venkova, regionální rozvoj, LEADER a další. Ve druhé části práce je analyzována činnost MAS Vltava, o. s. a projekty, které od doby svého vzniku realizovala.

2 LITERÁRNÍ REŠERŠE

2.1 Místní akční skupina (MAS)

Místní akční skupina (Local Action Group – LAG) je společenství občanů, neziskových organizací, soukromé podnikatelské sféry a veřejné správy, které spolupracují na rozvoji venkova, zemědělství a při získávání finanční podpory z EU a z národních programů pro svůj region metodou LEADER.¹ MAS pracuje metodou LEADER pouze tehdy, pokud se zabývá rovnoměrně Integrovanou strategií území a Strategickým plánem LEADER. Práce metodou LEADER předpokládá inovační a kreativní postupy. Dále také předpokládá systematickou a odpovědnou činnost ve prospěch venkova.²

Podle European Leader Association for Rural Development je místní akční skupina originálním a důležitým prvkem iniciativy LEADER. Má za úkol identifikování a provádění strategie místního rozvoje, rozhodování o alokaci finančních zdrojů a jejich řízení. Místní akční skupina může být zřízena ad hoc prostřednictvím podpory LEADER, nebo může být založena na již dříve existujícím partnerství.³

Čepelka ve své publikaci definuje, že MAS by měla působit na dostatečně malém území, které je geograficky, ekonomicky a sociálně homogenní. Pravidlem podle něj také je, že se místní akční skupina ustavuje na území, kde i v nejhustěji zalidněných oblastech (cca 120 obyv./km²) nežije více než 100 tisíc obyvatel. Minimálním počtem má být 10 tisíc obyvatel.⁴

Ministerstvo vnitra České republiky uvádí, že místní akční skupiny vznikají nejčastěji jako seskupení obcí kolem přirozeného centra, jde obecně o jakási spádová území. Vznik, velikost i charakteristiku území místní akční skupiny jasně determinoval program LEADER. Nejvíce jich vzniklo mezi lety 2005 – 2007, zejména díky

1 *Portál eAGRI : resortní portál Ministerstva zemědělství* [online]. [cit. 2010-07-12]. Místní akční skupiny.

2 *LEADER - budoucnost venkova 2009 - Jihočeský kraj.*

3 *European LEADER Association for Rural Development* [online]. [cit. 2010-07-12]. The Local Action Group.

4 ČEPELKA, O. *Iniciativa Evropské unie LEADER pro rozvoj venkova.*

rostoucímu objemu finančních prostředků, které mohly na svou činnost získat. Obce spojuje do MAS především společný zájem obecného rozvoje území nebo naopak jsou zakládány monotematicky, například kvůli vybudování kanalizace nebo plynofikace.⁵

2.1.1 Právní formy MAS

Místní akční skupina musí mít právní subjektivitu. Může být založena jako:

1. občanské sdružení (o. s.)
 - podle zákona č. 83/1990 Sb., o sdružování občanů, ve znění pozdějších předpisů
 - pokud je MAS občanským sdružením, nemohou se jejími členy stát obce. Obec ale může do MAS nominovat svého zástupce, který zde může hájit zájmy obce.
2. obecně prospěšná společnost (o. p. s.)
 - podle zákona č. 248/1995 Sb., o obecně prospěšných společnostech, ve znění pozdějších předpisů
 - pokud MAS zvolí tuto formu, nemá možnost se po založení rozšiřovat na principu členství
3. zájmové sdružení právnických osob (z. s. p. o.)
 - podle §20, písmene f) zákona č. 40/1964 Sb., Občanský zákoník, ve znění pozdějších předpisů
 - tato forma může být omezující, pokud se MAS rozhodne čerpat dotace mimo program LEADER. V řadě programů podpory nemůže být zájmové sdružení právnických osob žadatelem
 - členem tohoto sdružení se mohou stát pouze právnické osoby a členství v MAS je tak uzavřeno fyzickým osobám podnikajícím i nepodnikajícím⁶

⁵ Ministerstvo vnitra České republiky [online]. [cit. 2010-07-12]. Mikroregiony a místní akční skupiny.

⁶ PELCL, P., et al. *Metodika dobré praxe místních akčních skupin v České republice : Zpráva z výzkumného projektu 2007 - 2008.*

- do budoucna není tato právní forma pro místní akční skupiny perspektivní

2.1.2 Základní parametry Místních akčních skupin

- geograficky homogenní území
- počet obyvatel od 10 000 do 100 000 mimo města s počtem obyvatel větším než 25 000
- hustota obyvatel do 150 obyvatel/km²
- účast zástupců veřejné správy v MAS je maximálně 50 %, druhá polovina je tvořena zástupci podnikatelů a neziskových organizací
- členové MAS musí mít v daném mikroregionu bydliště, sídlo, nebo v něm musí působit
- MAS musí mít stanoven statut, stanovy, organizační řád, strukturu a být registrována u Ministerstva vnitra ČR
- MAS musí projednat a schválit strategii pro území dané MAS
- fungování metodou LEADER⁷

2.1.3 Finanční zdroje v MAS

Finanční prostředky na činnost MAS a naplňování její strategie lze získat z dotací a realizací komerční činnosti. Některé aktivity mohou být také financovány prostřednictvím sponzorů.

MAS jako právnická osoba může podávat žádosti o dotace do libovolných programů podpory, kde je způsobilým žadatelem. MAS však nemusí být vždy žadatelem o podporu, může se do projektů zapojit jako partner, popřípadě může informace o možnosti čerpat dotace zprostředkovat dalším subjektům na území. Je obvyklé, pokud MAS shromažďuje a eviduje projektové záměry, které jsou v souladu se

⁷ *Portál eAGRI : resortní portál Ministerstva zemědělství [online]. [cit. 2010-07-12]. Místní akční skupiny.*

schválenou strategií, vyhledává pro ně vhodné dotační zdroje a asistuje při psaní žádostí o dotace.

Druhou variantou jak získat prostředky na činnost je provozování komerčních aktivit. Může jít např. o zpracování odborných studií, nakladatelskou činnost, organizaci školení, pronájem prostor pro vzdělávací akce, zajišťování služeb cestovního ruchu apod. Komerční činnost MAS by vždy měla být v souladu se strategií rozvoje území a být schválena výkonným orgánem MAS.⁸

2.1.4 Náplň práce místních akčních skupin

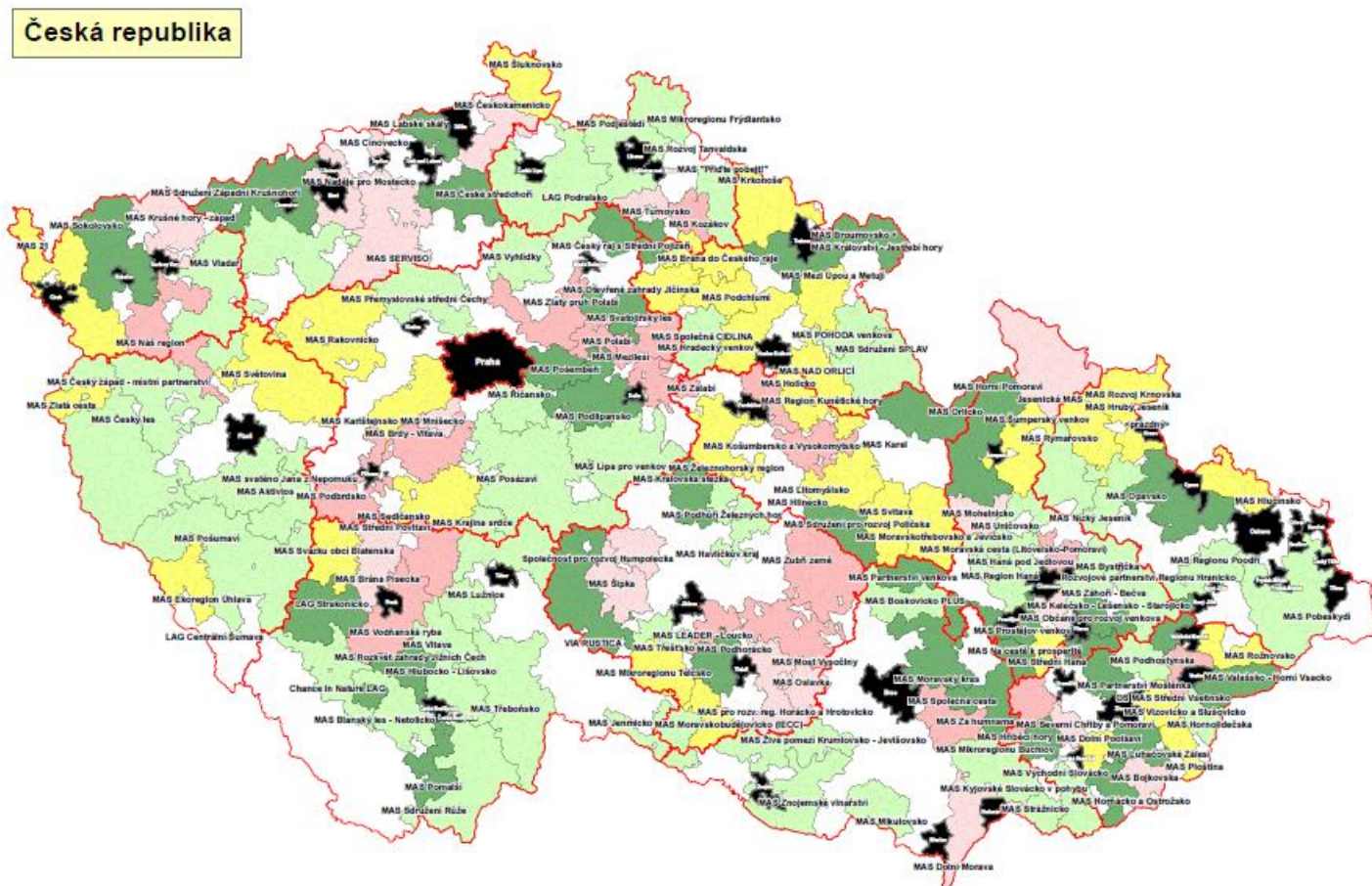
Každá MAS zpracovala pro své území ve spolupráci se širokou škálou aktérů integrovanou strategii území, kterou schválili všichni její členové. Z této strategie pak vycházela při tvorbě Strategického plánu LEADER. S tímto plánem se pak jednotlivé MAS ucházely o podporu z Evropského zemědělského fondu pro rozvoj venkova. Vybrané MAS získaly na realizaci dotaci pro celé programovací období 2007 – 2013. MAS potom samy v rámci svého území v souladu se schválenou strategií vybírají vhodné projekty ke spolufinancování. Žadatelé mohou být nejen členové MAS, ale všichni, kteří žijí nebo působí na území dané MAS.

Vybrané projekty od všech úspěšných žadatelů na základě rozhodnutí výběrové komise a schválení dalších orgánů podle statutu MAS, předkládají regionálnímu odboru Státního zemědělského intervenčního fondu ke konečnému schválení. Rozhodování o výběru samotných projektů tedy zůstává decentralizované přímo v jednotlivých místních akčních skupinách. Pro tuto část činnosti MAS pracují v podstatě jako agentura, která celý proces administruje od přípravy strategie, přes vyhlášení výzev, příjem projektů a jejich výběr. Pomáhají žadatelům se zpracováním projektů. Monitorují činnost ve všech realizačních fázích, až po monitorování udržitelnosti v průběhu dalších pěti let. Agenturou je MAS pouze pro proces Strategického plánu LEADER. Jinak MAS vykonává celou řadu dalších aktivit vyplývajících zejména z integrované strategie území.

⁸ PELCL, P., et al. *Metodika dobré praxe místních akčních skupin v České republice: Zpráva z výzkumného projektu 2007 - 2008.*

Způsob, jakým MAS ve svém území působí, kdy do všech procesů zapojují širokou veřejnost, iniciují spolupráci subjektů z různých společenských oblastí a vytvářejí tak podmínky pro vznik nových zájmových projektů, je vlastním naplňováním metody LEADER.⁹

Obrázek 1: Místní akční skupiny v ČR



Zdroj: Národní síť místních akčních skupin České republiky (www.nsmascr.cz)

9 LEADER - budoucnost venkova 2009 - Jihočeský kraj.

2.2 Evropský zemědělský fond pro rozvoj venkova (EAFRD)

Evropský zemědělský fond (European Agricultural Fund for Rural Development) pro rozvoj venkova je finanční nástroj na podporu rozvoje venkova, který nepatří mezi strukturální fondy EU a nespadá tak do politiky hospodářské a sociální soudržnosti, ale spadá do společné zemědělské politiky EU.

Prostředky z tohoto fondu slouží ke zvýšení konkurenceschopnosti zemědělství, potravinářství, lesnictví a k rozvoji venkovských oblastí.

V České republice jsou z EAFRD hrazeny projekty předložené do Programu rozvoje venkova ČR, jehož řídicím orgánem je Ministerstvo zemědělství ČR a zprostředkujícím orgánem Státní zemědělský intervenční fond.¹⁰

2.3 Národní strategický plán rozvoje venkova

Národní strategický plán rozvoje venkova ČR (NSPRV) vychází z hlavních strategických priorit EU pro léta 2007 – 2013 s důrazem na zvyšování ekonomického růstu, vytváření nových pracovních příležitostí a udržitelný ekonomický rozvoj. V odpovídajícím rozsahu jsou také reflektovány závěry summitů v Lisabonu a Göteborgu. Tento plán je realizován prostřednictvím Programu rozvoje venkova.¹¹

Národní strategický plán rozvoje venkova ČR zajišťuje vazby mezi obecnými cíli rozvoje evropského venkova (vyjádřené nařízením Rady (ES) č. 1698/2005) a cíli rozvoje venkova ČR, odpovídajícími „evropským strategickým směrům“, třem strategickým rozvojovým osám (konkurenceschopnost, ochrana přírody, životního prostředí a krajiny, a rozvoj a diverzifikace venkovského života).

Plán také zajišťuje spolupráci a koordinaci s ostatními nástroji politiky ČR a EU (strukturální politika, politika soudržnosti, ochrana životního prostředí a přírodních zdrojů, a rybářská politika) s cílem zabránit překryvům ve využívání těchto nástrojů a jejich účinným (efektivním) využíváním vytvářet synergické efekty.

¹⁰ *Fondy Evropské unie* [online]. [cit. 2010-07-12]. Evropský zemědělský fond pro rozvoj venkova.

¹¹ *BusinessInfo.cz: Oficiální portál pro podnikání a export*. [online]. [cit. 2010-11-25]. Národní strategický plán rozvoje venkova.

Existence a realizace Národního strategického plánu rozvoje venkova ČR je přínosem k orientaci ČR jako členského státu EU směrem k požadavkům rozvoje společného trhu v souladu s revidovanou Společnou zemědělskou politikou. Přispívá také k orientaci a podpoře investorů v zemědělství, lesnictví, potravinářském průmyslu, dřevozpracujícím průmyslu a venkovských oblastech směrem k úspěšné integraci do jednotného evropského trhu prostřednictvím rozvoje ekonomických příležitostí pro podnikání v naší zemi.

Obsahem tohoto dokumentu je:

- rozbor výchozího stavu hospodářské, environmentální a sociální situace venkova České republiky a stanovení indikátorů
- celková strategie, přenesení zájmů společenství a národní priority
- strategie podle os, kvantifikované cíle a indikátory
- Program rozvoje venkova a finanční rámec
- vnitřní a vnější soudržnost Národního strategického plánu rozvoje venkova a doplňkovost s ostatními nástroji společenství
- celostátní a evropská síť pro rozvoj venkova¹²

2.3.1 Národní strategický referenční rámec

Tento dokument, který vypracovává každá členská země EU, navazuje na Národní rozvojový plán. Je to základní programový a strategický dokument obsahující priority a opatření, na které by členská země chtěla v daném programovacím období využít prostředky ze strukturálních fondů EU a Fondu soudržnosti.

V Národním strategickém referenčním rámci je popsán celkový mechanismus a struktura čerpání fondů EU včetně popisu jednotlivých operačních programů. Dokument je připomínkován a schvalován ze strany Evropské komise.¹³

Zpracování Národního strategického rámce ČR vychází z povinností členského státu definovaných v Nařízení Rady (ES) č. 1083/2006 ze dne 11. července 2006 o

12 Ministerstvo zemědělství. *Portál eAGRI : resortní portál Ministerstva zemědělství* [online]. [cit. 2010-11-02]. Národní strategický plán rozvoje venkova ČR na období 2007 - 2013.

13 *Fondy Evropské unie* [online]. [cit. 2010-07-12]. Národní strategický referenční rámec.

obecných ustanoveních o Evropském fondu pro regionální rozvoj, Evropském sociálním fondu a Fondu soudržnosti a o zrušení Nařízení (ES) č. 1260/1999.

Analytická část Národního strategického referenčního rámce se zaměřuje na identifikaci klíčových silných stránek České republiky pro posilování její konkurenceschopnost, stejně tak jako problematických míst a slabých stránek, které mohou stát v cestě udržitelnému růstu ekonomiky i společnosti.

Strategie se opírá o klíčové evropské (Strategické obecné zásady Společenství) i domácí (Strategie udržitelného rozvoje, Strategie hospodářského růstu, Strategie regionálního rozvoje pro léta 2007 – 2013 a další platné resortní a regionální strategie) strategické dokumenty.

Národní strategický referenční rámec udává systém operačních programů politiky hospodářské a sociální soudržnosti, jejichž prostřednictvím budou jednotlivé prioritní osy realizovány.¹⁴

2.4 Program rozvoje venkova (PRV) ČR na období 2007 – 2013

Program rozvoje venkova České republiky vychází z Národního strategického plánu rozvoje venkova a určuje politiku rozvoje venkova ČR v období 2007 – 2013. Byl zpracován v souladu s nařízením Rady (ES) č. 1698/2005 o podpoře pro rozvoj venkova z Evropského zemědělského fondu pro rozvoj venkova a prováděcími pravidly uvedené normy.

Tento program zajišťuje působení Evropského zemědělského fondu pro rozvoj venkova, blíže specifikuje v souladu s nařízením Rady (ES) 1698/2005 čl. 15 strategie v jednotlivých osách stanovených Národním strategickým plánem rozvoje venkova do prováděcí úrovně a zajišťuje jeho efektivní realizaci.

¹⁴ *BusinessInfo.cz: Oficiální portál pro podnikání a export* [online]. [cit. 2010-11-17]. Národní strategický referenční rámec ČR 2007 - 2013.

Opatření Programu rozvoje venkova přispívají k naplňování cílů Lisabonské strategie ve všech jejích oblastech:

- společnost založená na znalostech
- vnitřní trh a podnikatelské prostředí
- trh práce
- udržitelný rozvoj¹⁵

Program rozvoje venkova České republiky se zaměřuje především na podporu udržitelného rozvoje, systematického zlepšování životního prostředí, péče o krajinu a snižování negativních dopadů intenzivního zemědělství a lesnictví.

Z tohoto důvodu je program rozdělen do čtyř základních os a Technické pomoci, které se dále dělí na priority a opatření, prostřednictvím kterých mohou žadatelé čerpat finanční prostředky na realizaci svých projektů.¹⁶

Osa I: Zlepšení konkurenceschopnosti zemědělství a lesnictví se člení na dvě priority a na celkové alokaci se podílí 22,53 %. Priorita 1.1: Modernizace, inovace a kvalita zahrnuje skupiny opatření na podporu zemědělských podniků a jejich činnosti, zlepšování kvality a přidávání hodnoty zemědělským a potravinářským produktům, lesního hospodářství a posílení přizpůsobivosti a rozvoje venkovských oblastí. Priorita 1.2: Přenos znalostí zahrnuje skupiny opatření na podporu odborného vzdělávání a využívání poradenských služeb subjektů podnikajících v zemědělství, potravinářství a lesnictví a dále opatření na podporu mladých zemědělců a předčasného ukončení zemědělské činnosti.¹⁷

15 Ministerstvo zemědělství. *Portál eAGRI : resortní portál Ministerstva zemědělství* [online]. [cit. 2010-10-03]. Program rozvoje venkova ČR.

16 *Místní akční skupina Partnerství venkova* [online]. [cit. 2010-09-03]. Program rozvoje venkova ČR.

17 Ministerstvo zemědělství. *Portál eAGRI : resortní portál Ministerstva zemědělství* [online]. [cit. 2010-10-03]. Program rozvoje venkova ČR.

Graf 1: Rozdělení finanční alokace na jednotlivé priority osy I



Zdroj: Program rozvoje venkova na období 2007 – 2013

Osa II: Zlepšování životního prostředí a krajiny obsahuje tři priority a její váha na celkové finanční alokaci činí 54,39 %. Priorita 2.1: Biologická rozmanitost, zachování a rozvoj zemědělských a lesnických systémů s vysokou přidanou hodnotou a tradičních zemědělských krajín podporuje zvyšování biodiverzity v krajině a je zaměřena na ochranu přírodních zdrojů. Priorita 2.2: Ochrana vody a půdy podporuje zejména zachování přirozeného vodního režimu v krajině pomocí vhodných zemědělských systémů. Poslední priorita 2.3: Zmírňování klimatických změn se zaměřuje na snižování emisí skleníkových plynů a zachování funkce lesů.¹⁸

Graf 2: Rozdělení finanční alokace na jednotlivé priority v rámci osy II



Zdroj: Program rozvoje venkova na období 2007 – 2013

¹⁸ Ministerstvo zemědělství. *Portál eAGRI : resortní portál Ministerstva zemědělství* [online]. [cit. 2010-10-03]. Program rozvoje venkova ČR.

Osa III: Kvalita života ve venkovských oblastech a diverzifikace hospodářství venkova se člení na tři priority a její relativní váha na finanční alokaci činí 16,95 %. Priorita 3.1: Tvorba pracovních příležitostí a podpora využívání OZE klade hlavní důraz na diverzifikaci zemědělských aktivit, podporu zakládání podniků a podporu cestovního ruchu. Druhá priorita 3.2: Podmínky růstu a kvalita života na venkově je orientována na zlepšení podmínek růstu a kvality života ve venkovských oblastech. Poslední priorita 3.3: Vzdělávání se zaměřuje na vzdělávání a informování hospodářských subjektů, na něž se vztahuje osa III.

Graf 3: Rozdělení finanční alokace na jednotlivé priority v rámci osy III



Zdroj: Program rozvoje venkova na období 2007-2013

Osa IV: LEADER se skládá z jedné prioritní osy (Zlepšení řízení a mobilizace přirozeného vnitřního rozvojového potenciálu venkova) jejímž cílem je realizovat místní rozvojové strategie a spolupráci místních partnerství. Tento cíl by měl být naplněn prostřednictvím 3 opáření: Místní akční skupina, Realizace místní rozvojové strategie, Realizace projektů spolupráce. Účelem osy je především zlepšení kvality života ve venkovských oblastech, posílení ekonomického potenciálu a zhodnocení přírodního a kulturního dědictví venkova, spolu s posílením řídicích a administrativních schopností na venkově.¹⁹

¹⁹ Ministerstvo zemědělství. *Portál eAGRI : resortní portál Ministerstva zemědělství* [online]. [cit. 2010-10-03]. Program rozvoje venkova ČR.

Prostřednictvím prvního opatření této osy, by měly místní akční skupiny realizovat svůj Strategický plán LEADER. Druhé opatření poskytuje podporu na projekty, které jsou v souladu se schváleným Strategickým plánem LEADER místní akční skupiny a příslušnými podmínkami opatření Programu rozvoje venkova. Poslední opatření slouží k poskytování podpory na projekty spolupráce mezi územími na národní úrovni nebo nadnárodní spolupráce s cílem povzbudit spolupráci mezi místními akčními skupinami v rámci členských států a na území třetích zemí. Smyslem tohoto opatření je využití příkladů nejlepší praxe k posílení inovačních postupů a přenosu znalostí.²⁰

2.4.1 Finanční prostředky z Programu pro roky 2007 – 2013

Tabulka 1: Finanční prostředky pro jednotlivé osy v letech 2007 – 2013 (v EURO)

Osa	Veřejné zdroje		
	Veřejné zdroje celkem	Míra podpory	Podpora z EAFRD
Osa I	840 522 497	75 %	630 391 873
Osa II	1 945 738 851	80 %	1 554 159 507
Osa III	635 553 634	75 %	476 665 226
Osa IV	175 969 147	80 %	140 775 318
Technická pomoc	18 019 241	75 %	13 514 430
Celkem	3 615 803 370		2 815 506 354

Zdroj: Program rozvoje venkova na období 2007 – 2013

Obrázek 2: Logo Programu rozvoje venkova



Zdroj: Portál eAGRI : resortní portál Ministerstva zemědělství (www.eagri.cz)

²⁰ Ministerstvo zemědělství. *Portál eAGRI : resortní portál Ministerstva zemědělství* [online]. [cit. 2010-10-03]. Program rozvoje venkova ČR.

2.5 LEADER

Pojem LEADER je zkratkou francouzského „Liason Entrée Actions de Développement de l'Economie Rural“, tedy „Propojení rozvojových aktivit a venkovské ekonomiky“. Tato iniciativa Evropské unie vznikla již roku 1991 s cílem přispět k rozvoji venkovských oblastí pomocí zapojení místních subjektů.²¹

Podle Pelcla je metoda LEADER vnímána jako podstatný nástroj, pomocí kterého mohou venkovské oblasti dosáhnout konkurenceschopnosti, soudržnosti a přiblížit se k trvale udržitelnému životu. Hlavním přínosem této metody je stimulace místního rozvoje přístupem „zdola-nahoru“.²²

Evropská unie uznala metodu LEADER za nejlepší metodu rozvoje venkova. Díky iniciativě LEADER se přesouvá rozhodování o finančních prostředcích z centra do regionů.

V Evropě se metodou LEADER pracuje již od roku 1991. Od roku 2000 jsou principy LEADER postupně uplatňovány i při rozvoji venkova v České republice, z počátku jako pilotní projekty v rámci Programu obnovy venkova Ministerstva pro místní rozvoj, později v rámci programu LEADER ČR Ministerstva zemědělství ČR. Po rozšíření EU o deset nových členských států v roce 2004 bylo novým členům umožněno účastnit se části programovacího období EU 2000 – 2006. Před rozšířením bylo ve starých členských zemích již 839 místních akčních skupin. Po vstupu do EU v roce 2004 bylo v České republice vybráno prvních deset místních akčních skupin, které získaly na období 2004 – 2006 možnost čerpat pro realizaci své připravené Strategie rozvoje území dotaci prostřednictvím programu LEADER + z Operačního programu „Rozvoj venkova a multifunkční zemědělství“. V té době byl LEADER iniciativou Evropského společenství.

V programovacím období 2007 – 2013 se stal LEADER čtvrtou osou Evropského zemědělského fondu pro rozvoj venkova (EAFRD) a přináší další příležitosti pro český venkov. V tomto období je podporováno v naší republice

21 LEADER - budoucnost venkova 2009 - Jihočeský kraj.

22 PELCL, P., et al. *Metodika dobré praxe místních akčních skupin v České republice: Zpráva z výzkumného projektu 2007 - 2008.*

prostřednictvím programu LEADER 112 místních akčních skupin, které realizují své strategie.²³

2.5.1 Základní principy metody LEADER

- 1) přístup zdola nahoru – o budoucnosti regionu rozhodují lidé žijící a pracující na území, znající jeho tradice a potřeby
- 2) partnerství veřejných a soukromých subjektů
- 3) místní rozvojová strategie
- 4) integrované a vícesektorové akce
- 5) inovativnost – nalézání nových řešení problémů venkovských regionů
- 6) síťování – výměna zkušeností mezi skupinami LEADER
- 7) spolupráce – společné projekty MAS v rámci státu, EU a dalších zemích²⁴

2.5.2 Dlouhodobé důsledky uplatnění metody LEADER

- zlepšení spolupráce aktivních subjektů v obcích, překonání izolovanosti
- posílení místní demokracie
- integrovaný rozvoj venkova
- větší zapojení soukromého kapitálu do rozvoje obcí
- efekt společného postupu subjektů soukromé a veřejné sféry
- LEADER lépe využívá specifika jednotlivých venkovských regionů
- zeslabuje centralizovaný, administrativní a paušální přístup k regionům²⁵

²³ LEADER - budoucnost venkova 2009 - Jihočeský kraj.

²⁴ Portál eAGRI : resortní portál Ministerstva zemědělství [online]. [cit. 2010-07-12]. Místní akční skupiny.

²⁵ Profesní příprava na venkově Královéhradeckého kraje pro období 2007 - 2013 [online]. [cit. 2010-11-02]. LEADER, MAS a rozvoj venkova.

Obrázek 3: Logo LEADER



Zdroj: Portál eAGRI : resortní portál Ministerstva zemědělství (www.eagri.cz)

2.5.4 LEADER+

Přestože iniciativa LEADER+ Evropského společenství nebyla v letech 2000 – 2006 pro Českou republiku přístupná, začala se, vzhledem k důležitosti uplatňování tohoto principu v rozvoji venkova, Česká republika na aplikaci tohoto přístupu v dalším období připravovat s předstihem.²⁶

V rámci Operačního programu Rozvoj venkova a multifunkční zemědělství se ČR rozhodla realizovat přechodné opatření LEADER+ v podobě výběru omezeného počtu pilotních místních akčních skupin a spolufinancování realizace jejich integrovaných strategií místního rozvoje. Tento program probíhal v letech 2004 – 2007.

Cílem LEADERu+ bylo podporovat obyvatele venkovských oblastí v tom, aby se vzájemnou spoluprací realizovanou na bázi partnerství vypořádali s novými problémy, kterým venkovské oblasti v souvislosti se změnami v zemědělství v důsledku reforem Společné zemědělské politiky, s rostoucími nároky spotřebitelů na kvalitu zboží, s rostoucím povědomím o problematice životního prostředí, se stále těsnější integrací světové ekonomiky a v souvislosti s rychlým šířením a využíváním nových technologií čelili. Hlavním cílem programu LEADER+ bylo, aby se představitelé

²⁶ Ministerstvo zemědělství. *Portál eAGRI : resortní portál Ministerstva zemědělství* [online]. [cit. 2010-10-03]. Program rozvoje venkova ČR.

venkovských oblastí zamýšleli nad dlouhodobým potenciálem svých oblastí, a současně podporovat zavádění nových integrovaných, vysoce kvalitních a originálních strategií pro trvale udržitelný rozvoj venkova.²⁷

2.5.5 LEADER ČR

Tento program byl tuzemským investičním programem Ministerstva zemědělství. Byl určen k financování projektů místních subjektů ve venkovských oblastech.²⁸ Fungoval v letech 2004 – 2008.

Program sloužil jako doplňkový ke stávajícím programům národní podpory a podpory EU a zaměřoval se na národní specifika, která těmito programy nebyla řešena. Program LEADER ČR podporoval místní akční skupiny pracující metodou LEADER, která je vymezena v článku 61 nařízení Rady (ES) č. 1698/2005, o podpoře pro rozvoj venkova z Evropského zemědělského fondu pro rozvoj venkova. Program splňoval všechny podmínky nařízení Komise (ES) č. 1628/2006 ze dne 24. října 2006 o použití článků 87 a 88 Smlouvy na vnitrostátní regionální investiční podpory, vyhlášeného v Úředním věstníku Evropské unie dne 1. 11. 2006 pod č. I., 302. Program byl realizován na základě blokové výjimky Evropské komise.

LEADER ČR byl na jedné straně určen organizačním strukturám venkovských mikroregionů (místním akčním skupinám), které vytvářejí společné rozvojové strategie a záměry, a na druhé straně místním subjektům, které realizují konkrétní projekty. Hlavním cílem tohoto programu v roce 2008 bylo: „Podpořit iniciativu občanů, místních spolků a sdružení v oblasti ekonomického a kulturního rozvoje regionu, zlepšení kvality života ve venkovském prostoru a participace subjektů v daném regionu při ochraně přírodního a kulturního dědictví“²⁹

27 LEADER+ : *Stránky o iniciativě LEADER+ v České republice* [online]. [cit. 2010-11-02]. LEADER+ - základní informace.

28 *Profesní příprava na venkově Královéhradeckého kraje pro období 2007 - 2013* [online]. [cit. 2010-11-02]. LEADER, MAS a rozvoj venkova.

29 Ministerstvo zemědělství. *Portál eAGRI : resortní portál Ministerstva zemědělství* [online]. [cit. 2010-11-02]. Pravidla Programu LEADER ČR 2008 - Pravidla pro poskytování dotací ze státního rozpočtu v rámci programu LEADER ČR, kterými se mění a doplňují Pravidla pro poskytování dotací ze státního rozpočtu v rámci Programu LEADER ČR ze dne 16. prosince 2004.

Specifické cíle LEADER ČR

- zlepšení kvality života ve venkovských oblastech
- posílení místního ekonomického prostředí a zhodnocení místní produkce
- zhodnocení místních přírodních a kulturních zdrojů³⁰

2.6 Region

Region je území s definovanými prvky, v němž existuje specifická funkční a související infrastruktura a prosazuje se společný zájem na rozvoji regionu a na zlepšení blahobytu občanů.³¹

Region také můžeme definovat z geografického hlediska. V tomto případě se jedná o část geografického prostoru charakterizovaného komplexem přírodních a socioekonomických prvků, vazeb prostorů, jejichž specifickým rozmístěním, uspořádáním a mírou integrace se vytváří prostorová struktura s vnitřními zákonitostmi, jimiž se tento prostor odlišuje od okolních prostorových jednotek.³²

Rozdílné podmínky regionů vyplývají na jedné straně z přirozených rozdílů geografických, půdních, klimatických, ekologických, surovinových apod., na straně druhé z přijetí nesprávných opatření a necitlivých zásahů, kterých se řídicí a rozhodující subjekty v minulosti dopustily.³³

2.6.1 Typy regionů

Ministerstvo pro místní rozvoj v Zákoně o podpoře regionálního rozvoje č. 248/2000 Sb. navrhlo vymezení regionů, jejichž rozvoj je třeba s ohledem na vyvážený rozvoj státu a vyrovnávání rozdílů mezi úrovněmi jeho jednotlivých územních celků podporovat:

30 *Fondy Evropské unie* [online]. [cit. 2010-07-12]. Leader+.

31 STEJSKAL, J., KOVÁRNÍK, J. *Regionální politika a její nástroje*.

32 LACINA, K. *Veřejná správa a regionální rozvoj*.

33 HRABÁNKOVÁ, M.; VOSEJPKOVÁ, M. *Regionální management*.

1. regiony se soustředěnou podporou státu, které se člení na:

- strukturálně postižené regiony – dochází zde k útlumu odvětví a výrobních podniků a k růstu nezaměstnanosti
- hospodářsky slabé regiony – vykazují podstatně nižší úroveň rozvoje v hospodářské a sociální oblasti, než je průměrná úroveň v ČR
- venkovské regiony – nízká hustota zalidnění, pokles počtu obyvatel a vyšší podíl zaměstnanosti v zemědělství

2. ostatní regiony, jež stát podporuje z jiných důvodů, např. pohraničí, bývalé vojenské prostory, regiony postižené živelnými pohromami, regiony s vyšší průměrnou mírou nezaměstnanosti, než je průměrná úroveň v ČR.³⁴

2.6.2 Regionální management

Regionální management lze chápat jako vytváření souborů, nástrojů a dokumentů, mezi něž patří zejména dokumenty Evropské unie, a které souvisí s oblastí hospodářské a sociální soudržnosti.³⁵

2.6.3 Regionální politika

Jedna z definic regionální politiky uvádí, že je to soubor opatření, kterými vláda uskutečňuje vyvážený rozvoj státu nebo územního obvodu kraje v rámci přijatých opatření, včetně státní podpory regionálního rozvoje. Regionální politika vytváří podmínky pro koordinaci a realizaci hospodářské a sociální soudržnosti.

Nedílnou součástí veřejné podpory v rámci regionální politiky je politika podpory regionálního rozvoje, která je zaměřena na regiony se soustředěnou podporou státu a ostatní regiony.³⁶

V obecném pojetí se regionální politika zabývá prostorovými aspekty hospodářské politiky státu, poznáváním a analyzováním úrovně jednotlivých regionů a

34 HRABÁNKOVÁ, M.; VOSEJPKOVÁ, M. *Regionální management*.

35 HRABÁNKOVÁ, M.; VOSEJPKOVÁ, M. *Regionální management*.

36 *Fondy Evropské unie* [online]. [cit. 2010-07-12]. Regionální politika.

usměrňováním jejich dalšího rozvoje. Lze ji definovat jako soubor cílů, opatření a nástrojů vedoucích ke snižování rozdílů v socioekonomické úrovni jednotlivých regionů.

Cílem regionální politiky je především redukovat prostorové nevyváženosti, hlavně v důsledku nerovnoměrného vývoje ekonomických aktivit, prosperity a konkurenceschopnosti jednotlivých regionů.³⁷

Podle Ministerstva pro místní rozvoj patří mezi základní cíle regionální politiky rozvoj regionů zaměřený na jejich soudržnost a zvyšování konkurenceschopnosti: každý region by měl mít příležitost ke svému vyváženému rozvoji odpovídajícímu jeho potenciálu a specifickým stránkám.³⁸

Tato politika má za úkol korigovat ve sféře prostorové alokace ekonomických zdrojů některé negativní důsledky působení tržního mechanismu, jež jsou pro danou společnost z různých důvodů nepřijatelné a jež mohou v dalším období vést k neúplnému využívání dostupných zdrojů. Snižování rozdílů mezi regiony a zabezpečení jejich rozvoje počítá s účastí státu v podpoře těch aktivit a projektů v regionech, u kterých je předpoklad efektivního fungování a zlepšení celkové hospodářské stability regionu.³⁹

Nástroje regionální politiky

Základním nástrojem regionální politiky je nyní Strategie regionálního rozvoje České republiky platná pro období 2007 – 2013. Zabezpečuje provázanost národní regionální politiky s regionální politikou Evropské unie a také s ostatními odvětvovými politikami ovlivňujícími rozvoj území. Vycházejí z ní regionálně zaměřené rozvojové programy financované výhradně z národních zdrojů nebo spolufinancované ze zdrojů Evropské unie.⁴⁰

37 HRABÁNKOVÁ, M.; VOSEJPKOVÁ, M. *Regionální management*.

38 *Ministerstvo pro místní rozvoj* [online]. [cit. 2010-10-12]. Regionální politika.

39 HRABÁNKOVÁ, M.; VOSEJPKOVÁ, M. *Regionální management*.

40 *Ministerstvo pro místní rozvoj* [online]. [cit. 2010-10-12]. Regionální politika.

2.7 Mikroregion

Mikroregion je dobrovolný svazek obcí vznikající za účelem prosazování společných zájmů a záměrů venkovských obcí s cílem dosažení žádoucích změn ve všech obcích určitého prostoru.

Pomáhá obcím, které jsou součástí mikroregionu, k získání finančních prostředků z různých fondů formou vytváření mikroregionálních programů, aktivit a konkrétních projektů.

Důvody, které vedou ke vzniku jednotlivých mikroregionů, jsou různé. V minulosti vznikaly zejména monotematicky zaměřené mikroregiony, které většinou po splnění účelu, za kterým byl mikroregion vytvořen, nepokračovaly v další spolupráci. Některé založené na jednorázovém úkolu dále rozvinuly spolupráci a komplexní rozvoj.

Mezi mikroregiony se započítávají jak svazky obcí podle zákona číslo 128/2000 Sb., tak sdružení která byla založena podle Občanského zákoníku.⁴¹

2.8 Dotační zdroje

Dotační zdroje lze v České republice rozdělit na dvě základní skupiny podle zdroje finančních prostředků. Po vstupu do Evropské unie jsou žadatelům nabízeny evropské dotační programy a národní dotační programy. Evropské dotační programy jsou většinou částečně kofinancované ze státního rozpočtu ČR, kdežto národní dotační programy jsou plně hrazeny ze státního rozpočtu ČR.

S evropskými dotačními nástroji jsou úzce svázány kontroly podmíněnosti Cross compliance.

Mezi základní dotační nástroje v ČR patří:

1. přímé platby
2. Program rozvoje venkova ČR na období 2007 – 2013

⁴¹ *Ústav územního rozvoje* [online]. [cit. 2011-01-08]. Monitoring mikroregionů a jejich rozvojových dokumentů.

3. Operační programy
4. dotace v rámci Společné organizace trhu
5. Národní dotace
6. Podpůrný garanční a lesnický fond⁴²

2.9 Marketingový výzkum

Kotler definuje marketingový výzkum jako systematické plánování, shromažďování, analyzování a hlášení údajů a zjištění jejich důležitosti pro specifickou marketingovou situaci, před níž se ocitla firma.⁴³

Podle definice American Marketing Association (AMA) je marketingový výzkum funkcí, která spojuje spotřebitele, zákazníka a veřejnost s marketingovým pracovníkem prostřednictvím informací používaných k zjišťování a definování marketingových příležitostí a problémů, k tvorbě, zdokonalování a hodnocení marketingových akcí, sledování marketingového úsilí a k zlepšení pochopení marketingu jako procesu. Marketingový výzkum specifikuje požadované informace podle vhodnosti k řešení těchto problémů, vytváří metody pro sběr informací, řídí a uskutečňuje proces sběru dat, analyzuje výsledky, sděluje zajištěné poznatky a jejich důsledky.

Funkcí marketingového výzkumu je zajistit kvalitní informace pro rozhodování v procesu marketingového řízení. Tyto informace musí postihovat ty součásti marketingového prostředí, které jsou pro úspěch podniku rozhodující.⁴⁴

2.9.1 Metodika marketingového výzkumu

1. definování problému a výzkumných cílů
2. sestavení plánu výzkumu
3. shromáždění informací

42 *Portál eAGRI: resortní portál Ministerstva zemědělství* [online]. [cit. 2010-07-12]. Struktura dotačních zdrojů.

43 KOTLER, P. ; KELLER, K. L. *Marketing management*.

44 GROSOVÁ, S.: *Marketing - principy, postupy, metody*.

4. analýza a vyhodnocení informací
5. prezentace výsledků

První krok vyžaduje pečlivé definování problémů, vyhovujících požadovaným výzkumným cílům. Definice problému by neměla být příliš úzká nebo příliš široká, neboť pokud není problém dobře definován, mohou náklady na shromažďování informací přesáhnout hodnotu přínosu. Vymezení cíle výzkumu určuje do značné míry výzkumnou metodu, která bude použita. V zásadě je možné rozlišit tyto typy výzkumných projektů: monitorovací výzkum, explorační výzkum, deskriptivní výzkum a kauzální výzkum. Cíl výzkumu bývá zpravidla vyjádřen formou vědecké hypotézy nebo soustavy několika hypotéz.

Druhým stadiem marketingového výzkumu je sestavení efektivního plánu pro shromažďování potřebných informací. Plán výzkumu má zajistit plynulý průběh realizace výzkumu a potřebné informace. Má vymezit všechny fáze výzkumu věcně a časově. Tvoří ho následující fáze: přípravná, realizační a prezentační.

Nedílnou součástí výzkumu tvoří výběr objektů zkoumání. Soubor všech jednotek, které ukazují určité z hlediska výzkumného záměru podstatné znaky, se nazývá základní soubor. V převážné většině případů se však výzkum provádí na výběrovém souboru.

Výzkum může probíhat na základě analýzy informací sekundárních nebo primárních, kvantitativních nebo kvalitativních, interních nebo externích.

Sekundární informace jsou takové, které již byly shromážděny pro nějaký jiný účel a jsou i nadále k dispozici. Tyto informace jsou výchozím bodem výzkumných prací.

K získání primárních informací se přistupuje poté, když jsou již vyčerpány zdroje sekundárních informací nebo pokud tyto nejsou vůbec k dispozici.

Výsledky shromážděných informací musí být zpracovány v podobě ucelených, verbálně formulovatelných závěrů a doporučení.

Marketingový výzkum se vyplatí pouze tehdy, jestliže očekávaný zisk převyšuje veškeré náklady spojené s provedením výzkumu.⁴⁵

45 VAŠTÍKOVÁ, M.: *Marketing služeb: efektivně a moderně.*

2.10 Sociologický výzkum

Sociologický výzkum se snaží vysvětlit, popsat nebo předpovědět sociální život jednotlivců, skupin či společností. K tomu je užívána řada výzkumných metod, které můžeme rozdělit do dvou hlavních kategorií, na kvantitativní výzkum a kvalitativní výzkum.⁴⁶

Kvantitativní výzkum je systematické vědecké bádání, pomocí kterého můžeme najít řešení jen pro takové problémy, které je možné popsat v termínech vztahů mezi pozorovatelnými proměnnými.⁴⁷ Snaží se o reprezentativnost, má vypovídat o tom, jak je nějaký znak zastoupen v populaci, nebo jaký postoj je možné u populace najít. Nejčastěji využívá metody dotazníkového šetření či standardizovaných rozhovorů a kvantitativní analýzy textů.⁴⁸

Kvalitativní výzkum je metoda šetření, která nezávisí na numerickém měření. Používá se k interpretaci sociální reality. Jeho cílem je pochopení lidského chování a společenských jevů prostřednictvím pozorování, focus groups, hloubkových rozhovorů a analýzy textů.⁴⁹

46 Sociological research. In Wikipedia : the free encyclopedia [online] [cit. 2010-08-28].

47 DISMAN, M. *Jak se vyrábí sociologická znalost: Příručka pro uživatele.*

48 Quantitative method. In Wikipedia : the free encyclopedia [online]. [cit. 2010-08-28].

49 Qualitative research. In Wikipedia : the free encyclopedia [online]. [cit. 2011-03-09].

3 CÍL PRÁCE A METODIKA

3.1 Cíl práce

Diplomová práce je zaměřena na současnou roli místních akčních skupin na rozvoji regionu. Hlavním cílem práce je posouzení výsledků využití prostředků z podpůrných programů v rámci MAS Vltava, o. s.

3.2 Metodika práce a stanovení hypotéz

3.2.1 Metodika práce

V diplomové práci bylo využito jak primárních tak sekundárních zdrojů informací. Základní informace a údaje k dané problematice jsem čerpala z odborné literatury, internetových stránek, informačních letáků a brožur vydaných místní akční skupinou Vltava.

Pro sběr primárních dat byl uplatněn kvantitativní i kvalitativní výzkum. V rámci kvantitativního výzkumu bylo využito dotazníků s uzavřenými i otevřenými otázkami. Kvalitativní výzkum byl proveden prostřednictvím dvou strukturovaných rozhovorů s manažerem Ing. Petrem Opolcerem a se členem výboru Jiřím Netíkem.

Rozhovor s představiteli MAS sloužil k získání hlubších informací o činnosti místní akční skupiny. Byl použit rozhovor s předem připravenými otázkami. Informace zjištěné v rozhovoru posloužily k charakteristice MAS Vltava a k sestavení dotazníku pro obyvatele mikroregionu.

Dotazník byl sestaven na základě rozhovorů s představiteli MAS Vltava, o. s. Byl zaměřen na obyvatele mikroregionu Vltavotýnsko. Dotazování probíhalo na přelomu března a dubna 2011.

Základní soubor dotazovaných tvořili obyvatelé mikroregionu Vltavotýnsko. Vzorek dotazovaných byl vzhledem k základnímu souboru nepravděpodobnostní. Byl sestaven nahodile. Velikost výběrového vzorku byla 200 osob.

Získaná data z dotazníkového šetření byla zpracována v programu Microsoft Office Excel. Data jsou prezentována prostřednictvím tabulek, grafů a slovního popisu.

3.2.2 Pracovní hypotézy

Hypotéza 1: Zastoupení jednotlivých projektů podpořených místní akční skupinou k financování z programu LEADER je rovnoměrné. Jsou zde ve stejné míře zastoupeny projekty realizované státní správou, podnikateli i neziskovými organizacemi.

Hypotéza 2: Obyvatelé mikroregionu znají činnost MAS Vltava. Její propagace je dostatečně účinná.

Hypotéza 3: Obyvatelé mikroregionu slyšeli o projektu „Stezka z Týna na Onen Svět“, který realizovala MAS Vltava.

Hypotéza 4: Mezi obyvateli mikroregionu Vltavotýnsko existuje zájem o projekt „Regionální značka“.

4 VLASTNÍ PRÁCE

4.1 Charakteristika oblasti

Mikroregion Vltavotýnsko nalezneme v okrese České Budějovice, sousedí s okresy Písek a Tábor. Rozkládá se na ploše 262,41 km² a žije zde 14 114 obyvatel. Centrálním městem oblasti je Týn nad Vltavou.

Mikroregion tvoří celkem 14 obcí (viz tabulka 2), k nimž náleží 58 místních částí. Obcemi mikroregionu jsou: Bečice, Čenkov u Bechyně, Dobšice, Dolní Bukovsko, Dražič, Hartmanice, Horní Kněžeklady, Hosty, Chrášťany, Modrá Hůrka, Temelín, Týn nad Vltavou, Všemyslice a Žimutice.

Oblast je spravována městem Týn nad Vltavou jako obcí III. stupně pověřenou výkonem státní správy.

Tabulka 2: Obce v mikroregionu – rozloha a počet obyvatel

Obec	Rozloha (ha)	Počet obyvatel
Bečice	440	105
Čenkov u Bechyně	135	47
Dobšice	434	114
Dolní Bukovsko	3 540	1 559
Dražič	1 135	217
Hartmanice	897	166
Horní Kněžeklady	785	107
Hosty	857	160
Chrášťany	2 294	725
Modrá Hůrka	396	76
Temelín	5 040	839
Týn nad Vltavou	4 303	8 424
Všemyslice	2 813	978
Žimutice	3 174	597
Celkem	26 241	14 114

Zdroj: Statistický průvodce obcemi Jihočeského kraje 2010

4.1.1 Průmysl

Průmysl a stavebnictví jsou v mikroregionu zastoupeny z 54,4 %. Nachází se zde 984 podniků a živností, zabývajících se energetikou, stavebnictvím, výrobou stavebních hmot, potravinářskou výrobou a kovodělnou výrobou.

Jeho hlavním střediskem je Týn nad Vltavou. Největší podniky, které jsou průmyslově orientovány, jsou zde: Mikrona holding s. r. o, Richmond – CZ a. s., Jihočeská strojírenská s. r. o, ELBH – CZ s. r. o., vykos – vzduchotechnika spol. s r. o. a TÝNKOV, spol. s r. o.

Velkým podnikem s celostátním významem je ČEZ, a. s. provozující JE Temelín, nejvýznamnější průmyslový podnik regionu.

4.1.2 Obchod a služby

Obchod a služby představují 32,6 % ekonomických subjektů na Vltavotýnsku. Místní obchody, opravy a služby pokrývají široký sortiment: nákladní silniční doprava, autoopravárenství, opravárenství elektrických a chladírenských přístrojů, instalace elektro a topenářské techniky, služby peněžní či poštovní služby masérské, kadeřnické a kosmetické, dále služby ubytovací, restaurační a pohostinské.

4.1.3 Zemědělství

V mikroregionu je vysoké zastoupení zemědělsky využitelné půdy a to 60,5 % celkové výměry mikroregionu.

V mikroregionu hospodaří několik zemědělských družstev i samostatně hospodařících rolníků. Největší oblast obhospodařuje Agrodružstvo Žimutice na území Žimutic, Hartmanic, Horních Kněžeklad, Dobšic a Bečic. Dále zde působí také Agro Temelín s. r. o., Zemědělské služby Dynín, AGRO družstvo Dolní Bukovsko, Družstvo AGRA Březnice a DAÑHEL AGRO a. s.

4.1.4 Cestovní ruch

Vltavotýnsko leží v centrální části jižních Čech. Turisticky zajímavou jsou řeky Vltava a Lužnice, které nabízejí široké možnosti rekreace a rybaření. Mírně zvlněný terén mikroregionu je vhodný pro pěší i cykloturistiku. Celkem je zde vyznačeno 250 km tras. Mikroregion nabízí kulturní a sportovní příležitosti, klid a nenarušenou přírodu.

V letních měsících je mikroregion vyhledávanou oblastí vodáků, rybářů a houbařů. Vltavotýnsko nabízí bezpočet pamětihodností, zajímavostí, sportovních a kulturních akcí a dalších tipů na výlet.

Návštěvnost Vltavotýnska se neustále zvyšuje, zlepšují se i služby v cestovním ruchu. Další zvyšování návštěvnosti by mohla ovlivnit intenzivní propagace regionu, zvýšení počtu ubytovacích kapacit s vyšší úrovní služeb, zlepšení nabídky organizované zábavy pro mladou generaci i pro rodiny s dětmi, zlepšení technického stavu místních komunikací, atd.

Typickými návštěvníky Vltavotýnska v turistické sezóně jsou rodiny s dětmi zejména z České republiky, které přijely na vícedenní pobyt za účelem poznávání památek, sportem a rekreací. Častými návštěvníky mikroregionu jsou i rybáři, kteří využívají příznivých podmínek řek Lužnice a Vltavy pro rybaření. Každoročně se zvyšuje podíl cykloturistů, někteří regionem pouze projíždějí při poznávání jižních Čech. Mezi zahraničními návštěvníky převládají turisté z Nizozemí, Rakouska a Německa.⁵⁰

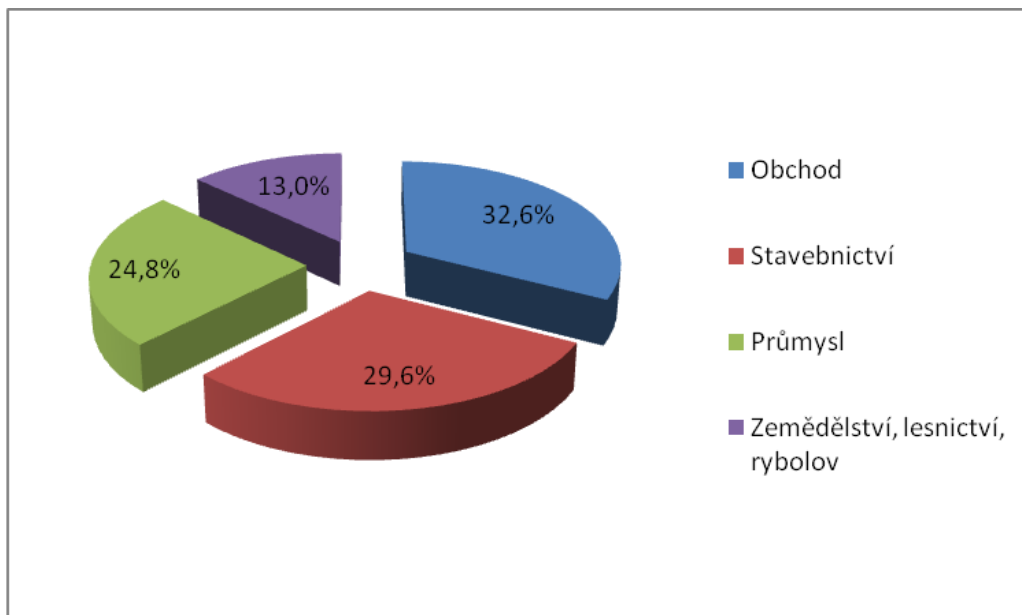
⁵⁰ *Rozvoj Vltavotýnska 2007 - 2013 : strategická a rozvojová studie.*

Tabulka 3: Počet podnikatelských subjektů podle převažující činnosti na území mikroregionu

Obec	Počet podnikatelských subjektů				Celkem
	Obchod	Stavebnictví	Průmysl	Zemědělství, lesnictví, rybolov	
Bečice	5	5	3	2	15
Čenkov u Bechyně	1	1	4	5	11
Dobšice	10	2	1	4	17
Dolní Bukovsko	58	64	50	42	214
Dražič	8	10	5	9	32
Hartmanice	1	4	5	9	19
Horní Kněžeklady	4	1	2	2	9
Hosty	10	5	6	4	25
Chrástany	19	16	21	11	67
Modrá Hůrka	2	2	-	2	6
Temelín	32	31	34	22	119
Týn nad Vltavou	397	310	274	61	1042
Všemyslice	28	55	34	36	153
Žimutice	15	30	9	26	80
Celkem	590	536	448	235	1809

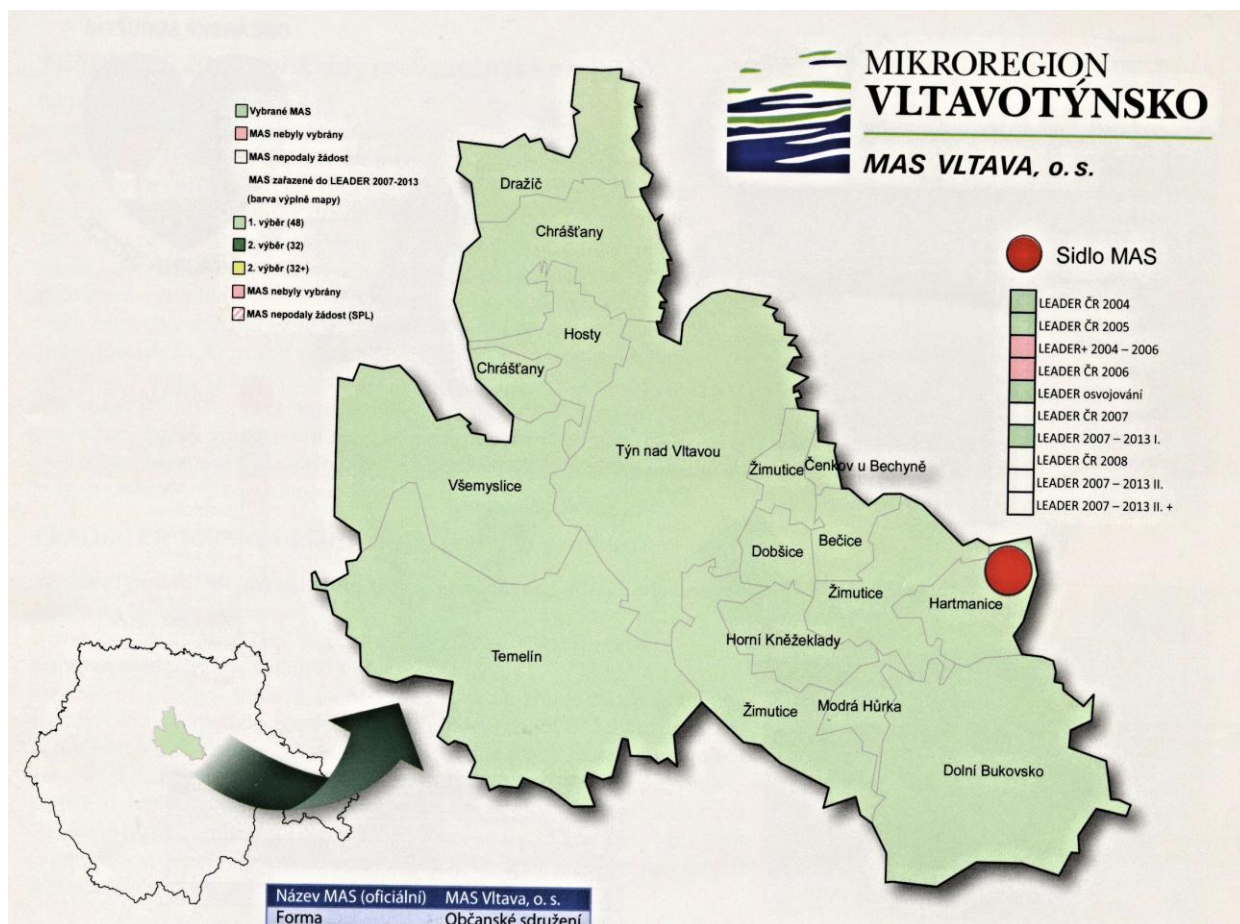
Zdroj: Statistický průvodce obcemi Jihočeského kraje 2010

Graf 4: Rozložení podnikatelských subjektů v jednotlivých segmentech



Zdroj: Statistický průvodce obcemi Jihočeského kraje 2010

Obrázek 4: Mapa mikroregionu Vltavotýnsko



Zdroj: LEADER – budoucnost venkova 2009 – Jihočeský kraj

4.2 MAS Vltava, o. s.

MAS Vltava, o. s. byla založena 29. března 2004 jako občanské sdružení, jehož účelem jsou podpora a koordinace všestranného rozvoje mikroregionu Vltavotýnsko a zvýšení ekonomické prosperity a kvality života. Hlavními cíli sdružení jsou: obrana nejvýznamnějších hodnot na území mikroregionu, podpora rozvoje občanských iniciativ a zvýšení ekonomické prosperity a kvality života. U zrodu stálo Sdružení měst a obcí Vltava, které je dodnes jejím členem a výrazně se podílí na celkovém rozvoji území.

Předmětem činnosti sdružení je podpora hospodářského a sociálního rozvoje mikroregionu s ohledem na životní prostředí. Jedná se hlavně o podporu malého a

středního podnikání, včetně zemědělství. Důležitá je pro MAS i podpora a propagace místních výrobků pod ochrannou známkou mikroregionu a podpora cestovního ruchu.

MAS Vltava, o. s. sídlí v obci Hartmanice na adrese Hartmanice 22, 373 65 Dolní Bukovsko. Svou kancelář má také v Regionálním projektovém centru v Týně nad Vltavou.⁵¹ Jako jedna z mála MAS není členem Národní sítě MAS České republiky.

Místní akční skupina pro svou činnost zpracovala integrovanou strategii území: Rozvoj Vltavotýnska 2007 - 2013. Ta je zaměřena do oblastí: Zemědělství a podnikání, Lidské zdroje, Infrastruktura a životní prostředí, Cestovní ruch, kultura, sport, spolky a sdružení. Jejím hlavním cílem je všestranný rozvoj Vltavotýnska.

Dalším dokumentem, který MAS zpracovala, je Strategický plán Leader: Strategický plán Leader MAS Vltava, o. s. na období 2007 – 2013.

4.2.1 Strategický plán Leader MAS Vltava, o. s.

Strategický plán je součástí integrované strategie území pro léta 2007 – 2013 nazvané Strategický rozvojový plán mikroregionu Vltava 2007 – 2013.

Tento plán, jeho priority a cíle vycházejí z potřeb území při respektování požadavků Programu rozvoje venkova.

Plán se skládá z těchto kapitol: analýza území MAS; SWOT analýza; strategie území; partnerství; zkušeností a spolupráce; organizace a zdroje MAS; administrativní postupy; zapojení žen, mladých lidí a zemědělců.⁵²

SWOT analýza zpracovaná MAS

Silné stránky

- zájem a ochota mladých lidí podnikat v zemědělství
- tradice truhlářské výroby
- využívání biomasy
- udržování krajiny a využívání pozemků
- Farmářské centrum Vltava, o. s.

⁵¹ Výroční zpráva MAS Vltava, o. s. 2004 – 2006.

⁵² Strategický plán Leader MAS Vltava, o. s. na období 2007 – 2013.

- ochranná známka výrobků mikroregionu Vltavotýnsko
- neziskový poskytovatelé sociálních služeb
- budování sportovišť a hřišť v obcích
- kompostárna Jarošovice
- dobré sportovní zázemí kanoistiky
- existence infocentra mikroregionu
- Regionální projektové centrum

Slabé stránky

- zastaralost zemědělské infrastruktury
- špatný stav silnic
- neexistence zpracování místních zemědělských výrobků na farmách
- meliorační a cestní sítě
- malý místní odbyt lokálních výrobků
- nízké srážky v důsledku existence JETE
- technický stav budov škol, polikliniky
- vysoký průměrný věk v obcích
- špatná dopravní obslužnost
- chybí veřejné koupaliště
- nedostatek kulturních akcí zaměřených na mladší generaci

Příležitosti

- zpracování a prodej místních zemědělských produktů
- komunitní plánování
- rozvoj ekologického zemědělství
- využití průmyslové zóny
- vytvoření zón klidu v obytných částech
- využití odpadů lokálními firmami
- podpora vzniku průmyslu a nových pracovních příležitostí
- podpora a distribuce místních výrobků

Ohrožení

- vysoká rozloha luk z důvodu ochrany proti povodním
- bankroty zemědělských podniků
- náročnost pozemkových úprav
- nevznikají nová pracovní místa
- dostavba JE Temelín bez ohledu na život v okolí
- povodně
- nízký zájem investorů
- výkyvy realizačních cen zemědělské produkce⁵³

Vize MAS Vltava, o. s.

Na území MAS Vltava se zvýší konkurenceschopnost soukromých zemědělců a budou zavedeny nové formy spolupráce mezi zemědělci a zpracovateli při hledání nových tržních příležitostí. Vznik a rozvoj nových pracovních a podnikatelských příležitostí a investice do infrastruktury zlepši ekonomickou situaci obcí a zvýší kvalitu života na venkově.⁵⁴

Priority

Priorita č. 1 – Zvýšení konkurenceschopnosti zemědělců a zpracovatelů

Cílem priority je zvýšení konkurenceschopnosti zemědělců a zpracovatelů potravin a krmiv. Mezi specifické cíle této priority patří:

- zvýšení konkurenceschopnosti zemědělců investicemi do modernizace zemědělských podniků
- diverzifikace činností zemědělců nezemědělské povahy
- zvýšení konkurenceschopnosti zemědělsko-potravinářského odvětví

V mikroregionu hospodaří několik zemědělských družstev i samostatně hospodařící horníci. Největším problémem v jejich rozvoji je nízká ekonomická výkonnost způsobená nedostatkem finančních prostředků pro investiční rozvoj jak do samotné modernizace podniků, tak i do nových technologií pro zpracování zemědělské

⁵³ *Strategický plán Leader MAS Vltava, o. s. na období 2007 – 2013.*

⁵⁴ *Strategický plán Leader MAS Vltava, o. s. na období 2007 – 2013.*

produkce určené pro lidskou spotřebu. Priorita umožňuje zemědělcům realizovat dlouhodobé investice do modernizace podniků. Tím se zvýší jejich produktivita práce a sníží se výrobní náklady.

Tato priorita je naplňována prostřednictvím fiche 1: Zvýšení konkurenceschopnosti zemědělců, diverzifikace činností nezemědělské povahy a fiche 2: Přidávání hodnoty zemědělským a potravinářským produktům.

Priorita č. 2 – Vytváření pracovních a podnikatelských příležitostí

Jejím cílem je podpora vytváření a stabilizace pracovních příležitostí při zhodnocování zdrojů území. Specifickým cílem je podpora a rozvoj podnikání na venkově.

Priorita se zaměřuje na podporu vytváření nových příležitostí z hlediska podnikání, jejich rozvoje a tvorby pracovních míst. Oblast podpory je směřována k zakládání podnik nezemědělské povahy. Tato priorita je naplňována prostřednictvím fiche 3: Podpora zakládání podniků a jejich rozvoje.

Priorita č. 3 – Zvýšení kvality života na venkově

Cílem priority je zvýšení kvality života a atraktivity území využíváním zdrojů území při uplatňování principu trvale udržitelného rozvoje. Mezi specifické cíle patří:

- obnova a rozvoj infrastruktury obcí
- zkvalitnění občanské vybavenosti obcí
- obnova a rozvoj kulturního dědictví

Fichemi, které naplňují tuto prioritu, jsou fiche 4: Obnova a rozvoj vesnic, fiche 5: Občanská vybavenost, kulturní dědictví venkova a fiche 6: Kulturní dědictví venkova.

Finanční plán

Finanční plán byl schválen valným shromážděním MAS a zobrazuje, jak budou v jednotlivých letech rozděleny přidělené finanční prostředky.⁵⁵

⁵⁵ *Strategický plán Leader MAS Vltava, o. s. na období 2007 – 2013.*

Tabulka 4: Alokace finančních prostředků v jednotlivých letech (v %)

Rok	2008	2009	2010	2011	2012	2013	Celkem
Fiche 1	30 %	35 %	30 %	40 %	35 %	40 %	35 %
Fiche 2	10 %	10 %	10 %	0 %	10 %	5 %	7,5 %
Fiche 3	10 %	5 %	10 %	10 %	5 %	5 %	7,5 %
Fiche 4	30 %	35 %	30 %	20 %	25 %	25 %	27,5 %
Fiche 5	20 %	15 %	20 %	25 %	20 %	20 %	20 %
Fiche 6	-	-	-	5 %	5 %	5 %	2,5 %
Celkem	100 %	100 %	100 %	100 %	100 %	100 %	100 %

Zdroj: Strategický plán Leader MAS Vltava, o. s. na období 2007 - 2013

4.2.2 Členství v MAS Vltava

MAS Vltava je občanské sdružení, které je otevřené všem zájemcům o členství. Členem sdružení se může stát na základě písemné přihlášky každá právnická či fyzická osoba starší 18 let, která souhlasí s cíli sdružení.⁵⁶

MAS Vltava má celkem 28 členů, z nichž čtyři jsou zástupci veřejného sektoru, devět reprezentuje neziskové organizace a patnáct soukromý sektor (13 podnikatelských subjektů, 2 fyzické osoby).

4.2.3 Organizační struktura

Nejvyšším orgánem MAS Vltava je Valné shromáždění členů. Jeho členem je každý člen sdružení. Valné shromáždění členů rozhoduje o nejdůležitějších otázkách sdružení tím, že: schvaluje jednací řád, přijímá základní programové dokumenty sdružení a kontroluje jejich plnění, schvaluje plán činnosti sdružení na nadcházející období, schvaluje roční rozpočet, atd.

Dalším orgánem je Výbor, který je volen Valným shromážděním členů na období

⁵⁶ Stanovy MAS Vltava, o. s.

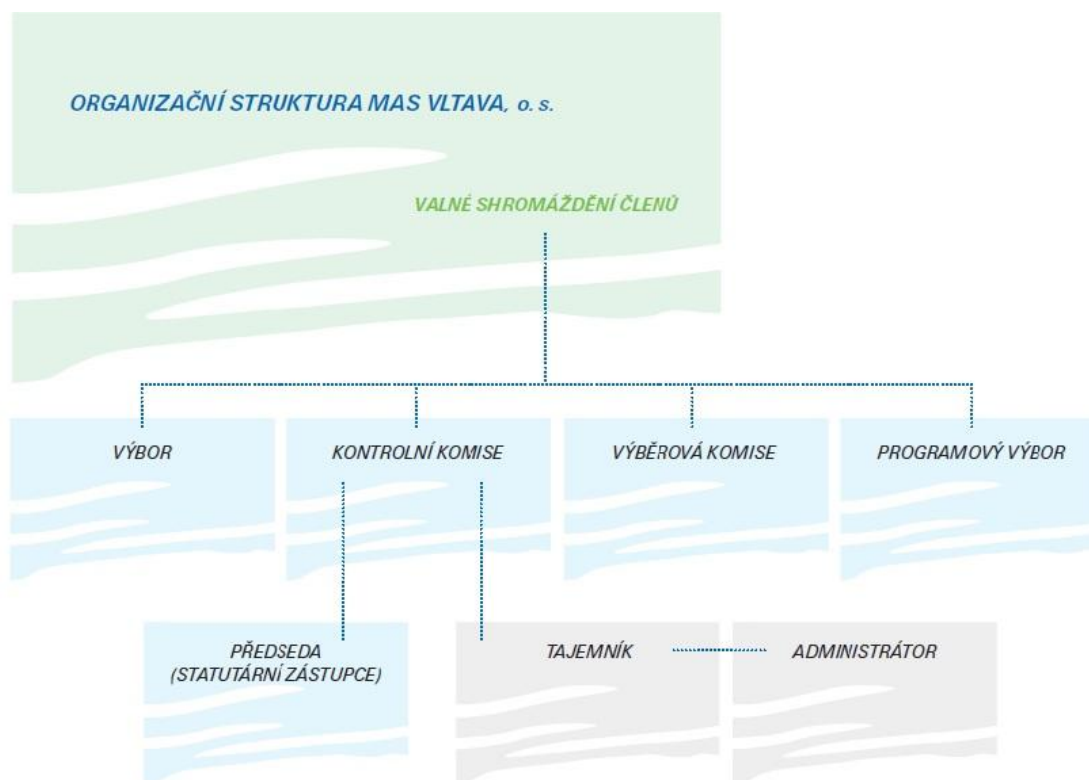
čtyř let a je řídicím orgánem sdružení. Řídí činnost družení v období mezi konáním Valných shromáždění členů a odpovídá Valnému shromáždění členů za plnění cílů sdružení. Výbor má 9 členů, z toho nejméně 50 % členů tvoří místní soukromí partneři a maximálně 50 % členů tvoří místní soukromí partneři, členové sdružení. Do působnosti Výboru patří např. podávání informací o činnosti sdružení členům a veřejnosti, zajištění vedení účetnictví, evidence a archivace veškerých písemností sdružení, sestavování návrhu rozpočtu a návrhu roční účetní uzávěrky sdružení, zpracovávání zpráv o činnosti sdružení.

V organizaci působí také Tajemník, kterého jmenuje Výbor. Tajemník zajišťuje například každodenní implementaci strategie sdružení, sledování a vyhodnocování postupu realizace strategie sdružení a realizace jednotlivých projektů, srozumitelné informování veřejnosti o činnosti sdružení, maximální zapojení místních subjektů do realizace strategie sdružení, pomoc se zpracováním žádosti, administrativní práce.

Posledním orgánem sdružení je Kontrolní komise. Ta je volena Valným shromážděním členů na období čtyř let a má nejméně tři členy, ze kterých na své ustavující schůzi volí předsedu kontrolní komise. Kontrolní komise má právo nahlížet do všech písemností sdružení a účastnit se jednání zástupců sdružení se třetími osobami. Do působnosti kontrolní komise patří sledování a kontrola veškeré činnosti sdružení zejména s důrazem na hospodaření, účelné vynakládání prostředků a ochrany majetku ve vlastnictví sdružení.⁵⁷

⁵⁷ Stanovy MAS Vltava, o. s.

Obrázek 5: Organizační struktura MAS Vltava, o. s.



Zdroj: Výroční zpráva MAS Vltava, o. s. 2004 – 2006

4.3 Finanční situace sdružení

MAS Vltava, o. s. získává finanční prostředky na svou činnost především z programu LEADER a z přijatých příspěvků od členů. Její největší výnosovou položkou jsou tržby z poskytnutých služeb (poradenství). Mezi největší nákladovou položku patří mzdové náklady.

Vývoj jejich aktiv, pasiv, výnosů a nákladů můžeme vidět v tabulce 5 a 6 a v grafech 5 a 6.

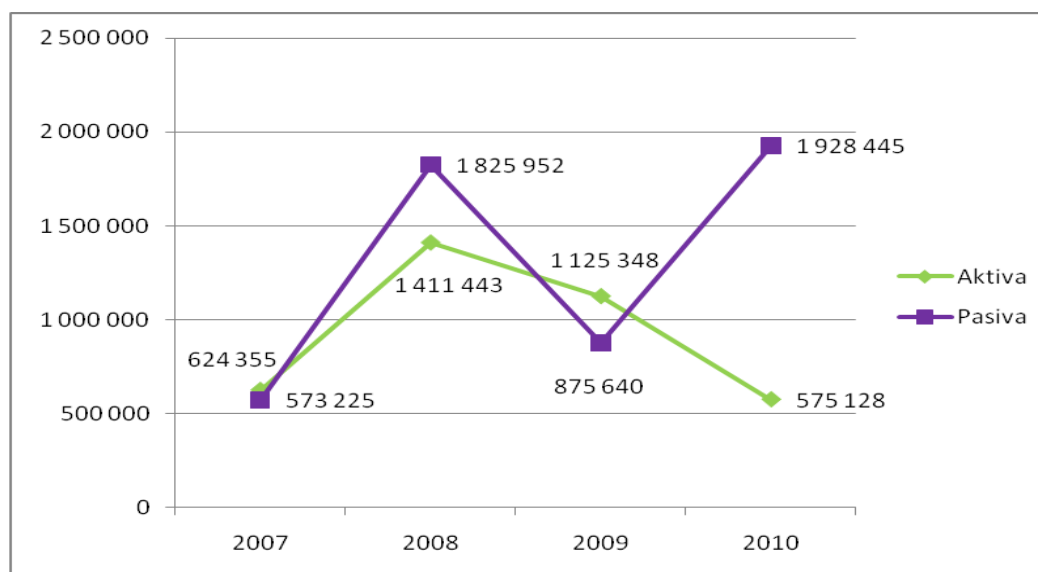
V tabulce 6 vidíme, že v některých letech jsou výnosy sdružení nižší než náklady. Je to zapříčiněno tím, že jsou některé projekty realizované v daném roce předfinancovány a sdružení obdrží dotaci až po celkovém vyúčtování projektu, což může být až v dalším účetním období.

Tabulka 5: Rozvaha sdružení v letech 2007 – 2010 (v Kč)

AKTIVA	2007	2008	2009	2010
	624 355	1 411 443	1 125 348	575 128
Samostatné movité věci a soubory movitých věcí	0	250 700	250 700	415 116
Pokladna	23 915	68 647	11 191	7 343
Bankovní účty	78 814	274 376	827 517	37 153
Odběratelé	0	0	0	0
Jiné pohledávky	200 000	0	23 869	115 156
Náklady příštích období	321 626	817 720	0	0
Nerozdělený zisk minulých let	0	0	12 071	0
PASIVA	573 225	1 825 952	875 640	1 928 445
Krátkodobé bankovní úvěry	0	290 925	650 426	1 369 532
Dodavatelé	1 150	442 902	62 595	14 194
Ostatní závazky	4 734	4 261	1 070	957
Zaměstnanci	38 695	75 311	77 236	56 120
Ostatní závazky vůči zaměstnancům	0	0	1 466	1 466
Zúčtování s institucemi sociálního zabezpečení a zdravotního pojištění	16 674	23 380	26 275	33 869
Ostatní přímé daně	664	736	6 572	9 670
Závazky k účastníkům sdružení	160 000	160 000	0	0
Jiné závazky	0	426 000	50 000	205 000
Neuhrazená ztráta minulých let	351 308	402 438	0	237 637

Zdroj: Vlastní šetření

Graf 5: Vývoj aktiv a pasiv v jednotlivých letech (v Kč)



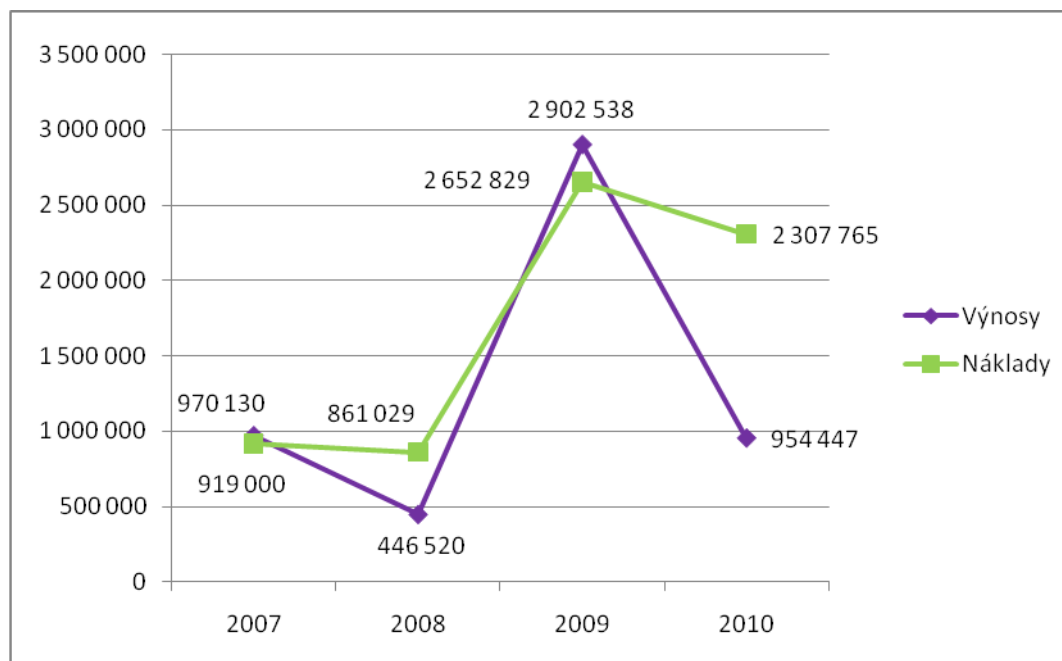
Zdroj: Vlastní šetření

Tabulka 6: Přehled nákladů a výnosů sdružení v letech 2007 – 2010 (v Kč)

	2007	2008	2009	2010
VÝNOSY	970 130	446 520	2 902 538	954 447
Tržby z prodeje služeb	668 000	190 500	691 860	42 000
Úroky	2 130	320	1 065	1 334
Přijaté příspěvky	0	35 700	0	49 000
Jiné ostatní výnosy	0	0	3 673	1
Provozní dotace	300 000	220 000	2 205 940	862 113
NÁKLADY	919 000	861 029	2 652 829	2 307 765
Spotřeba materiálu	4 000	15 428	451 150	492 458
Opravy a udržování	0	714	4 699	5 266
Cestovné	0	0	21 994	5 633
Náklady na reprezentaci	0	0	500	113
Ostatní služby	254 000	251 723	303 166	610 701
Mzdové náklady	483 000	548 898	1 601 829	877 063
Zákonné sociální pojištění	169 000	40 701	240 808	269 783
Zákonné sociální náklady	4 000	2 404	3 376	3 273
Ostatní sociální pojištění	0	0	0	957
Ostatní daně a poplatky	743	743	4 640	7 621
Úroky	128	119	17 578	33 097
Jiné ostatní náklady	4 129	301	3 089	1 800

Zdroj: Vlastní šetření

Graf 6: Vývoj výnosů a nákladů v jednotlivých letech (v Kč)



Zdroj: Vlastní šetření

4.4 Projekty realizované z programu LEADER

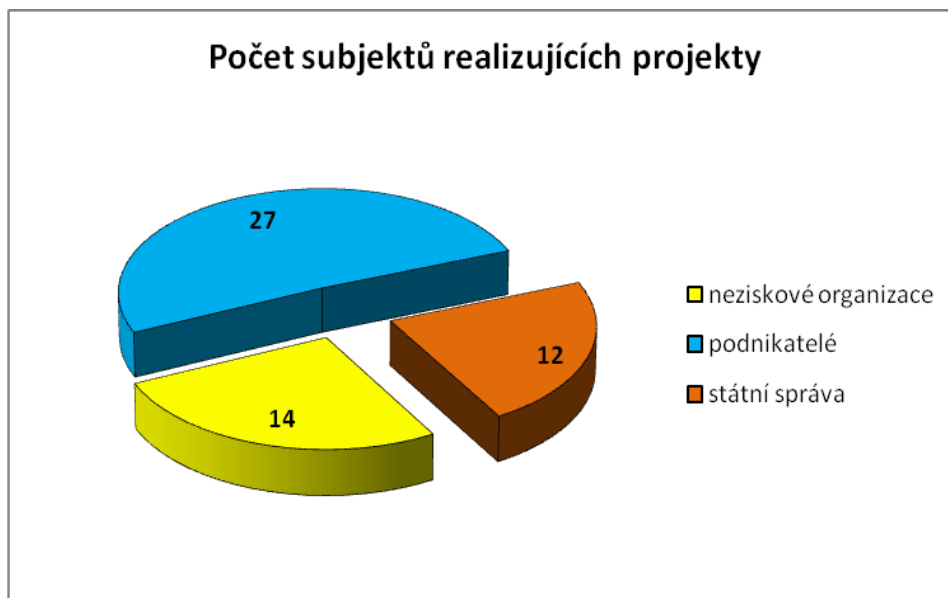
MAS Vltava, o. s. od doby svého vzniku do roku 2010 realizovala úspěšně 53 projektů z programu LEADER (viz Příloha 1). Celková výše všech získaných dotací byla 27 974 133 Kč. V pěti případech byla MAS sama žadatelem o dotaci.

Mezi těmi kdo obdrželi dotaci je 14 neziskových organizací s celkovou výší příspěvku 9 927 054 Kč, dále 27 podnikatelů, jejichž výše dotací je 9 872 223 Kč. Státní správa je zde zastoupena 12 projekty, které získaly dotaci ve výši 8 174 856 Kč.

Nejčastějšími žadateli v podnikatelské sféře jsou živnostníci, a to především zemědělci, s 23 projekty, dále družstva se 3 projekty a je zde i jeden projekt, jehož realizátorem byla společnost s ručením omezeným.

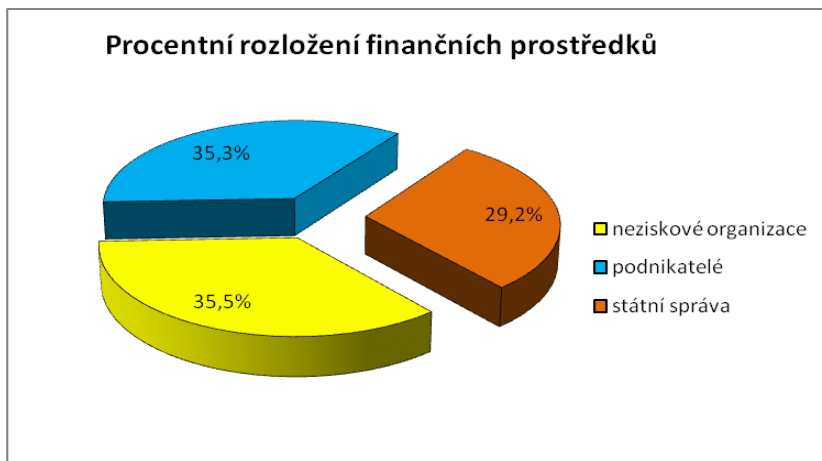
Ve státní správě jsou nejčastějšími žadateli obce, jsou zde zastoupeny 7 projekty, dále město Týn nad Vltavou se 3 projekty a také městys Dolní Bukovsko se 2 projekty.

Graf 7: Rozdělení subjektů, které realizovaly projekty z programu LEADER



Zdroj: Vlastní šetření

Graf 8: Procentní rozložení finančních prostředků z programu LEADER mezi jednotlivé subjekty



Zdroj: Vlastní šetření

4.4.1 Projekt z programu LEADER+ osvojování

LEADER+ Osvojování schopností

- aktivity projektu:
 - aktualizace integrované strategie rozvoje mikroregionu
 - cyklus školení
 - konzultace projektových námětů
 - internetová prezentace MAS i celého mikroregionu
 - publikace představující MAS
 - multimediální prezentace mikroregionu (DVD)

4.4.2 Projekty z programu LEADER ČR 2004

Sejdeme se na návsi v Čihovicích

- místo realizace projektu Čihovice
- žadatel: Pomoc Týn nad Vltavou, o. s.
- dotace 512 000 Kč
- celkové náklady 716 002 Kč

Projekt byl zaměřen na pokračování obnovy venkovského rázu části Čihovice a vytvoření podmínek pro využití této lokality příchozími návštěvníky – vybavení návsi označníky, kolostavy, lavicemi, stoly, koši, kozí věží a mobilní zelení.⁵⁸

Nákup drtiče pro kompostárnu Jarošovice

- místo realizace projektu Jarošovice
- žadatel: PRO-ODPAD, o. s.
- dotace 1 680 000 Kč
- celkové náklady 2 100 350 Kč

Cílem tohoto projektu byla spolupráce na řešení problémů spojených s nakládání s biologicky rozložitelnými odpady v mikroregionu Vltavotýnsko. Žadatel díky tomuto projektu položil základy separace komunálního odpadu formou spolupráce v mikroregionu a vytváří tak uzavřený koloběh využívání a nakládání s biologicky rozložitelným odpadem trvale udržitelným způsobem.⁵⁹

Obnova strojového parku zakoupením traktoru o výkonu 108 – 140 kW

- místo realizace projektu Všemyslice
- žadatel: M. Kříšťanová
- dotace 1 042 000 Kč
- celkové náklady 2 588 250 Kč

Obnova strojového parku zakoupením traktoru o výkonu 108-140 kW

- místo realizace projektu Sedlíkovice
- žadatel: J. Krška
- dotace 1 042 000 Kč
- celkové náklady 2 625 140 Kč

⁵⁸ Výroční zpráva MAS Vltava, o. s. 2004 – 2006.

⁵⁹ Výroční zpráva MAS Vltava, o. s. 2004 – 2006.

Stavební úpravy hospodářského objektu

- žadatel: M. Jiříček
- dotace 162 000 Kč
- celkové náklady 386 289 Kč

4.4.3 Projekty z programu LEADER ČR 2005

Zemědělská hospodářská cesta Hartmanice – Horní Bukovsko

- žadatel: obec Hartmanice
- dotace 800 000 Kč
- celkové náklady 1 002 125 Kč

Výsledkem projektu je opravená cesta mezi oběma vesnicemi, kterou hojně využívají místní zemědělci jako přístupovou komunikaci k zemědělským pozemkům a místní občané, jako cestu zkracující jim dopravu do zaměstnání v Dolním Bukovsku, kde se nachází cihelna a ostatní drobné provozovny.⁶⁰

Technologické vybavení pro aplikaci kompostu a organické hmoty – rozmetadlo s příslušenstvím

- místo realizace projektu Žimutice
- žadatel: Agrodružstvo Žimutice
- dotace 1 387 000 Kč
- celkové náklady 3 680 190 Kč

Technické zabezpečení odděleného sběru bioodpadu ve vybraných obcích Vltavotýnska

- žadatel: Sdružení měst a obcí Vltava
- dotace 713 000 Kč
- celkové náklady 889 690 Kč

⁶⁰ Výroční zpráva MAS Vltava, o. s. 2004 – 2006.

Klíčovým bodem pro nakládání s bioodpady bylo získat pro obce vlastní kontejnery a separační nádoby. Všeobecným cílem projektu bylo do praxe zavést minimalizaci komunálního bioodpadu ukládaného na skládky. Projekt naplňuje celkovou ideu strategie uceleného řešení nakládání s bioodpady. Řízenými nakládáním s bioodpady získávají obce možnost výsledný kompost využít pro údržbu zeleně v zapojených obcích.⁶¹

Rekonstrukce zemědělského stavení

- místo realizace projektu Litoradlice
- žadatel: P. Macháček
- dotace 130 000 Kč
- celkové náklady 368 900 Kč

4.4.4 Projekt z PRV – opatření IV. 1. 1. Místní akční skupina 2008

Strategický plán Leader

- žadatel: MAS Vltava, o. s.
- dotace 1 067 620 Kč
- dotace byla určena pro financování MAS při realizaci Strategického plánu Leader

4.4.5 Projekty z PRV – opatření IV. 1. 2. Realizace místní rozvojové strategie 2009

Vybavení pracoviště pro určování kvality obilovin

- místo realizace projektu Žimutice
- žadatel: Agrodružstvo Žimutice
- dotace 195 600 Kč
- celkové náklady 581 910 Kč

⁶¹ Výroční zpráva MAS Vltava, o. s. 2004 – 2006.

Finanční prostředky byly použity k nákupu 3 moderních přístrojů na určování kvality obilovin: Inflammatory 8600 (NIR analyzátor), Falling Number 1100, LM I20 (kladívkový šrotovník).⁶²

Novostavba výkrmny skotu

- místo realizace projektu Bohunice
- žadatel: K. Dvořák
- dotace 825 116 Kč
- celkové náklady 1 968 770 Kč

Projekt se zaměřil na postavení nové výkrmny skotu, která slouží k odchováání telat do věku 24 měsíců. Výkrmna skotu je řešena jako nezateplená volná stlaná stáj se sedlovou střechou, středovým krmným stolem a postranními lehárnami s hlubokou podestýlkou.⁶³

Obrázek 6: Výkrmna skotu



Zdroj: Mikroregion Vltavotýnsko – Vzdělávání poskytovatelů a zadavatelů sociálních služeb v mikroregionech Vltavotýnsko a Lužnice (www.vltavotynsko.cz)

⁶² Mikroregion Vltavotýnsko: Vzdělávání poskytovatelů a zadavatelů sociálních služeb v mikroregionech Vltavotýnsko a Lužnice [online]. [cit. 2011-03-09]. Družstvo ze Žimutic vybavilo pracoviště přístrojem pro určování kvality obilovin.

⁶³ Mikroregion Vltavotýnsko: Vzdělávání poskytovatelů a zadavatelů sociálních služeb v mikroregionech Vltavotýnsko a Lužnice [online]. [cit. 2011-03-09]. Mladý zemědělec z Bohunic postavil novou výkrmnu skotu.

Rekonstrukce střechy hospodářské budovy zemědělské usedlosti

- místo realizace projektu Sedlíkovice
- žadatel: J. Krška
- dotace 96 000 Kč
- celkové náklady 285 600 Kč

Výrobna krmných směsí

- místo realizace projektu Všemyslice
- žadatel: M. Křišťanová
- dotace 228 980 Kč
- celkové náklady 544 972 Kč

V rámci projektu byla zakoupena nová výrobní krmných směsí, která nahradila stávající starou technologii na výrobu krmných směsí.

Obrázek 7: Výrobna krmných směsí



Zdroj: Mikroregion Vltavotýnsko – Vzdělávání poskytovatelů a zadavatelů sociálních služeb v mikroregionech Vltavotýnsko a Lužnice (www.vltavotynsko.cz)

Pořízení strojů a zařízení pro zpracování dřeva

- místo realizace projektu Pořežánky
- žadatel: F. Říha
- dotace 202 921 Kč
- celkové náklady 1 171 830 Kč

Setkání v jurtě – zázemí pro společenské, kulturní a spolkové aktivity

- místo realizace projektu Týn nad Vltavou
- žadatel: Stanice „Pomoc Přírodě“
- dotace 508 500 Kč

Sportovně kulturní park Čihovice

- místo realizace projektu Čihovice
- žadatel: Pomoc Týn nad Vltavou, o. s.
- dotace 614 165 Kč
- celkové náklady 825 268 Kč

V místě bývalého rybníka vznikl sportovně kulturní areál, na jehož přípravě se podíleli i Gymnázium Týn nad Vltavou, Domov sv. Anežky a město Týn nad Vltavou. Využití parku je multifunkční a mohou se zde konat sportovní, kulturní a společenské akce. Místo může sloužit také jako místo oddechu a setkávání.⁶⁴

⁶⁴ *Mikroregion Vltavotýnsko : Vzdělávání poskytovatelů a zadavatelů sociálních služeb v mikroregionech Vltavotýnsko a Lužnice* [online]. [cit. 2011-03-09]. V Čihovicích byl otevřen Sportovně kulturní park.

Obrázek 8: Multifunkční areál



Zdroj: Mikroregion Vltavotýnsko – Vzdělávání poskytovatelů a zadavatelů sociálních služeb v mikroregionech Vltavotýnsko a Lužnice (www.vltavotynsko.cz)

Výstavba chodníku podél silnice II/147

- místo realizace projektu Žimutice
- žadatel: obec Žimutice
- dotace 879 648 Kč
- celkové náklady 1 177 459 Kč

Zahrada na půl cesty

- místo realizace projektu Týn nad Vltavou
- žadatel: Domov sv. Anežky, o. p. s.
- dotace 55 846 Kč
- celkové náklady 73 843 Kč

Obrázek 9: Předvstupní prostor před Domovem sv. Anežky, o. p. s.



Zdroj: Mikroregion Vltavotýnsko – Vzdělávání poskytovatelů a zadavatelů sociálních služeb v mikroregionech Vltavotýnsko a Lužnice (www.vltavotynsko.cz)

Sadové a technické úpravy návsi

- místo realizace projektu Nuzice
- žadatel: město Týn nad Vltavou
- dotace 288 557 Kč
- celkové náklady 387 201 Kč

Rekonstrukce a technologické vybavení sýpky v Žimuticích

- místo realizace projektu Žimutice
- žadatel: Jan Čecháček
- dotace 661 411 Kč
- celkové náklady 1 592 387 Kč

V rámci projektu byly řešeny celkem 3 aktivity. Jednou z nich byla oprava fasády. Nejprve byla otlučena stávající omítka a zdivo bylo očištěno tryskáním. Následovalo omítnutí zdiva novou omítkou. Dále došlo ke zpevnění přilehlé manipulační plochy. Pod odkopání a zarohování povrchu byl navezen a zhutněn podklad ze šterkodrti. Poté byla manipulační plocha vyasfaltována. Také byla pořízena nová technologie na čištění zemědělských plodin.⁶⁵

Obrázek 10: Modernizace sýpky



Zdroj: Mikroregion Vltavotýnsko – Vzdělávání poskytovatelů a zadavatelů sociálních služeb v mikroregionech Vltavotýnsko a Lužnice (www.vltavotynsko.cz)

⁶⁵ *Mikroregion Vltavotýnsko: Vzdělávání poskytovatelů a zadavatelů sociálních služeb v mikroregionech Vltavotýnsko a Lužnice* [online]. [cit. 2011-03-09]. Zemědělec ze Žlutic rekonstruoval sýpku a vybavil ji moderními technologiemi.

Technologie zpracování produktů farmy

- místo realizace projektu Temelín
- žadatel: Jiří Netík
- dotace 245 000 Kč
- celkové náklady 591 600 Kč

Rekonstrukce střechy hospodářské budovy

- místo realizace projektu Hartmanice
- žadatel: Václav Krlín
- dotace 126 400 Kč
- celkové náklady 291 185 Kč

Rekonstrukce střechy hospodářské budovy v Týně nad Vltavou

- místo realizace projektu Týn nad Vltavou
- žadatel: František Křivanec
- dotace 194 562 Kč
- celkové náklady 549 046 Kč

Střecha hospodářské budovy v Tyršově ulici v Týně nad Vltavou, která funguje jako sklad objemné píce, byla více než 100 let stará. Na mnoha místech chyběly hřebenáče, rozpadající se krytina ohrožovala lidi pohybující se v blízkosti budovy a do budovy zatékalo. Rekonstrukce střechy zamezila zatékání do budovy a padání rozpadlé krytiny. Část nové krytiny navíc tvoří polykarbonátové průhledné desky, které zajistí dostatečnou světelnost v budově.⁶⁶

Rekonstrukce truhlářské dílny ve Zvěrkovicích

- místo realizace projektu Zvěrkovice
- žadatel: Petr Burlan
- dotace 134 400 Kč

⁶⁶ *Mikroregion Vltavotýnsko: Vzdělávání poskytovatelů a zadavatelů sociálních služeb v mikroregionech Vltavotýnsko a Lužnice* [online]. [cit. 2011-03-09]. Více než 100 let stará zemědělská budova v Týně nad Vltavou se dočkala rekonstrukce střechy.

Dovybavení truhlářské dílny

- místo realizace projektu Týn nad Vltavou
- žadatel: FABYON, s. r. o.
- dotace 380 719 Kč
- celkové náklady 808 079 Kč

Obrázek 11: Vybavení truhlářské dílny



Zdroj: Mikroregion Vltavotýnsko – Vzdělávání poskytovatelů a zadavatelů sociálních služeb v mikroregionech Vltavotýnsko a Lužnice (www.vltavotynsko.cz)

Rekonstrukce části cesty Modrá Hůrka – Tuchonice

- žadatel: obec Modrá Hůrka
- dotace 895 958 Kč
- celkové náklady 1 193 771 Kč

Původní komunikace mezi Modrou Hůrkou a Tuchonicemi byla více než 30 let stará. Potah komunikace byl špatný a na mnoha místech byly díry. V rámci projektu došlo ke srovnání a seříznutí stávajícího povrchu a krajnic a následně bylo položeno ABS. Bylo také vytvořeno jednoduché odpočívadlo pro cyklisty.⁶⁷

⁶⁷ Mikroregion Vltavotýnsko: Vzdělávání poskytovatelů a zadavatelů sociálních služeb v mikroregionech Vltavotýnsko a Lužnice [online]. [cit. 2011-03-09]. Nevyhovující komunikace mezi Modrou Hůrkou a Tuchonicemi je již minulostí.

Obrázek 12: Cesta Modrá Hůrka – Tuchonice



Zdroj: Mikroregion Vltavotýnsko – Vzdělávání poskytovatelů a zadavatelů sociálních služeb v mikroregionech Vltavotýnsko a Lužnice (www.vltavotynsko.cz)

Rekonstrukce místní komunikace Krakovčice

- žadatel: obec Žimutice
- dotace 375 125 Kč
- celkové náklady 500 242 Kč

Peněžní prostředky byly využity na rekonstrukci povrchu komunikace v intravilánu obce v úseku cca 110 m. Proběhla úprava a urovnání podkladu komunikace a došlo k položení asfaltového koberce. Podél tohoto úseku byly instalovány 2 lavičky a 2 odpadkové koše, a to na začátku úseku u centra obce a na konci úseku u hřiště, kde byl také instalován kolostav.⁶⁸

Pořízení kotle na biomasu

- žadatel: Romana Raučinová
- dotace 85 680 Kč

⁶⁸ Mikroregion Vltavotýnsko: Vzdělávání poskytovatelů a zadavatelů sociálních služeb v mikroregionech Vltavotýnsko a Lužnice [online]. [cit. 2011-03-09]. Při rekonstrukci komunikace v Krakovčicích byly zohledněny potřeby sportovců, cyklistů a pěších.

Kulturní dům Doubrava

- místo realizace Chrást'any
- žadatel: obec Chrást'any
- dotace 208 425 Kč
- celkové náklady 310 746 Kč

Projekt byl zaměřen na výměnu stávajících nevyhovujících oken a dveří za nové s lepšími tepelně-izolačními vlastnostmi. Byla pořízena kamna na dřevo, která usnadní a urychlí vytopení kulturního domu. Rozpadlá a vegetací prorostlá dlažba byla v rámci projektu vytrhána a nahrazena novou betonovou dlažbou na kterou bylo umístěno nové venkovní posezení.⁶⁹

Rekonstrukce chodníků v Dolním Bukovsku

- místo realizace projektu Dolní Bukovsko
- žadatel: Městys Dolní Bukovsko
- dotace 691 292 Kč
- celkové náklady 890 869 Kč

Obrázek 13: Zrekonstruované chodníky



Zdroj: Mikroregion Vltavotýnsko – Vzdělávání poskytovatelů a zadavatelů sociálních služeb v mikroregionech Vltavotýnsko a Lužnice (www.vltavotynsko.cz)

⁶⁹ *Mikroregion Vltavotýnsko: Vzdělávání poskytovatelů a zadavatelů sociálních služeb v mikroregionech Vltavotýnsko a Lužnice* [online]. [cit. 2011-03-09]. Za kulturním vyžitím do zrekonstruovaného domu v Doubravě.

Údržba veřejného prostranství obce

- místo realizace projektu Hartmanice
- žadatel: obec Hartmanice
- dotace 245 042 Kč
- celkové náklady 350 922 Kč

Jarmark – úprava veřejného prostranství pro konání kulturních akcí a regionálních řemeslných trhů

- místo realizace projektu Týn nad Vltavou
- žadatel: město Týn nad Vltavou
- dotace 745 353 Kč
- celkové náklady 2 321 468 Kč

Cílem projektu byla úprava veřejného prostranství v centru města Týn nad Vltavou za účelem konání komorních kulturních akcí a podpory místního trhu formou regionálního řemeslného jarmarku. Prostor tvoří zadní trakt budovy radnice, v těsné blízkosti náměstí. Realizací projektu vznikl multifunkční areál, který umožní městu pořádat kulturně společenské akce během celého roku. V areálu byly provedeny tyto aktivity: zřízení zpevněných ploch, pořízení dřevěného podia, sadové úpravy s výsadbou zeleně, pořízení dřevěných lavic a dřevěných plátěných trhových stánků. Cílovou skupinou realizovaného projektu jsou především obyvatelé města a blízkého okolí, aktéři kulturních a společenských akcí, příspěvkové a neziskové organizace.⁷⁰

⁷⁰ *Mikroregion Vltavotýnsko: Vzdělávání poskytovatelů a zadavatelů sociálních služeb v mikroregionech Vltavotýnsko a Lužnice* [online]. [cit. 2011-03-09]. Město Týn nad Vltavou upravilo veřejné prostranství u náměstí pro konání jarmarků.

Obrázek 14: Prostranství jarmarku



Zdroj: Mikroregion Vltavotýnsko – Vzdělávání poskytovatelů a zadavatelů sociálních služeb v mikroregionech Vltavotýnsko a Lužnice (www.vltavotynsko.cz)

Pastevní areál Korákov

- žadatel: David Seyfried
- dotace 174 400 Kč
- celkové náklady 527 035 Kč

Pastevní areál Litoradlice

- žadatel: Petr Macháček
- dotace 70 059 Kč
- celkové náklady 166 741 Kč

Obrázek 15: Modernizace pastevního areálu



Zdroj: Mikroregion Vltavotýnsko – Vzdělávání poskytovatelů a zadavatelů sociálních služeb v mikroregionech Vltavotýnsko a Lužnice (www.vltavotynsko.cz)

Sklad rostlinné výroby Netěchovice

- žadatel: Štěpán Netík
- dotace 610 224 Kč
- celkové náklady 1 496 200 Kč

4.4.6 Projekty z PRV – opatření IV. 2. 1. Realizace projektů spolupráce 2009

Regionální značka

- hlavní žadatel: MAS Vltava, o. s.
- spolupracující MAS: Ekoregion Úhlava, o. s., MAS Lužnice, o. s.
- dotace pro MAS Vltava, o. s. 1 082 500 Kč
- dotace pro Ekoregion Úhlava, o. s. 314 040 Kč
- dotace pro MAS Lužnice, o. s. 500 300 Kč

Projekt „Regionální značka“ je projektem spolupráce tří místních akčních skupin: MAS Vltava, o. s., Mas Lužnice a Ekoregion Úhlava. Projekt vznikl na podporu marketingu místních výrobků a služeb v oblasti Vltavotýnska a Bechyňska.

Cílem projektu je vytvoření „Regionální značky“, která bude prostřednictvím propagace výrobků a poskytovaných služeb sloužit jako nástroj rozvoje regionu. Projekt přispěje ke zvýšení konkurenceschopnosti místních výrobců a poskytovatelů služeb z jednotlivých regionů.

MAS Vltava vytváří marketingový plán značky a logo, které bude graficky stejné i pro MAS Lužnice. Ekoregion Úhlava v rámci tohoto projektu realizuje aktivity pro další posun a zatraktivnění své marketingové značky. V rámci projektu spolupráce poskytne své zkušenosti s realizací značky partnerským MAS, kde budou regionální značky teprve vytvořeny.

Vyvrcholením projektu bude soutěž mezi nositeli regionálních značek v regionech jednotlivých partnerských MAS, která proběhne v létě roku 2011.

Regionální značka zaručuje původ produktu a výrobku v daném regionu, kvalitu výrobku a služeb, šetrnost k životnímu prostředí a jedinečnost ve vztahu k regionu. Je

určena především pro řemeslné nebo umělecké výrobky, potraviny a zemědělské nebo přírodní produkty.

Značení produktů, výrobků a služeb si klade za cíl pomoci živnostníkům a malým firmám s propagací a reklamou jejich produkce, s odbytem jejich produktů a se zvýšením prestiže jejich výrobků, aby mohli lépe čelit levným výrobkům nadnárodních firem. Místní produkty a výrobky jsou výjimečné svou vazbou na region, na jeho charakter, tradice, kulturu a historii. Díky své jedinečnosti mají velký potenciál i v cestovním ruchu.

Značení je určeno nakupujícím přímo v regionech: návštěvníkům a turistům, kterým dovoluje objevovat region a užívat si jeho atmosféru novým netradičním způsobem, a místním obyvatelům, kteří mohou nákupem značených výrobků a služeb podporovat „své“ místní výrobce, kteří díky regionální značce získají několik výhod, zejména jednotnou propagaci. Značka posiluje v nemalé míře i sounáležitost místního obyvatelstva s regionem, podněcuje zapojení obyvatel do dění v regionu a zprostředkovává kontakty mezi výrobcí a dalšími lokálními partnery.⁷¹

Místní akční skupiny budou tuto značku propůjčovat místním výrobcům a poskytovatelům služeb bezplatně. Ti zdarma získají propagaci svého výrobku a služeb na trzích, v médiích, katalogích, informačních centrech a dalších místech. Problém, který s tímto pro místní akční skupiny vyvstává je, kde získat prostředky na fungování regionální značky v dalších letech. O této stránce projektu se v současné době ještě jedná.

Pravidla pro udělení regionální značky

Regionální značka je určena pro označení:

- řemeslných výrobků,
- potravinářských nebo přírodních produktů,
- služeb v cestovním ruchu.

Aby mohl být produkt takto označen, musí být vyroben v příslušném mikroregionu, pocházet zejména z místních surovin a vykazovat regionální a kvalitativní charakteristiky popsané v uvedených certifikačních kritériích.

⁷¹ *Ekoregion Úhlava* [online]. [cit. 2011-03-20]. Regionální značka.

Žadatelem o udělení může být fyzická i právnická osoba. Žadatel předkládá vyplněný dotazník a dále dokládá popis výrobku, fotodokumentaci, popřípadě vzorek.

Přihlášené produkty, výrobky a služby musí splňovat požadavky platných právních předpisů českého i přejetého evropského práva. Žadatel je povinen dodržovat pravidla správné výrobní, hygienické a veterinární praxe u potravinářských výrobků, správné zemědělské praxe u zemědělských produktů, příslušných výrobních a bezpečnostních norem u řemeslných výrobků.

Všechny produkty, výrobky i služby, které splní výše uvedené podmínky a získají certifikát, budou propagovány na internetových stránkách správce značky a partnerských organizací a podle možností také dalšími způsoby (katalog, obecní noviny, účast v soutěžích, účast na akcích v oblasti rozvoje venkova nebo cestovního ruchu).

Producenti, výrobci a provozovatelé služeb, kteří získají certifikát, mají právo příslušné produkty, výrobky a služby označovat regionální značkou, kterou od správce značky obdrží v grafických formátech k tisku nebo elektronické reprodukci.⁷²

Kategorie pro udělení regionální značky

- kategorie výrobek
 - podkategorie ruční výroba – výrobky ze skla a keramiky, textilní výrobky a výrobky z kůže, papír, tisk a vazba, výrobky ze dřeva, výrobky z kovu a drahých kamenů, ...
 - podkategorie strojní výroba – výrobky ze skla a keramiky, textilní výrobky a výrobky z kůže, papír, tisk a vazba, výrobky ze dřeva, výrobky z kovu a drahých kamenů
- kategorie produkt
 - podkategorie zemědělský a lesní produkt – lesní plody, med, bylinky, cereálie, domácí zvířata, ...
 - podkategorie potraviny – pivo, pečivo, zákusky,...

⁷² MAS Lužnice : *Elektronická úřední deska* [online]. [cit. 2011-03-20]. Pravidla pro udělení regionální značky.

- kategorie služba pro cestovní ruch
 - podkategorie ubytování – penziony, ubytování v soukromí, kempy,...
 - podkategorie stravování – hostince, restaurace, pizzerie, cukrárny, kavárny, čajovny⁷³

Stezka Z Týna na Onen Svět

- hlavní žadatel: MAS Vltava, o. s.
- spolupracující MAS – MAS Lužnice, o. s., MAS Střední Povltaví, o. s.
- dotace pro MAS Vltava, o. s. 588 000 Kč
- dotace pro MAS Lužnice, o. s. 556 250 Kč
- dotace pro MAS Střední Povltaví, o. s. 730 250 Kč

Hlavním předmětem projektu byla účast tří MAS na realizaci společného projektu, který umožnil vzájemné propojení mezi mikroregiony prostřednictvím naučné stezky. Na stávající turistické stezce vedoucí z Týna nad Vltavou přes Bechyni, Milevsko až na Onen Svět je na vytipovaných lesních úsecích instalován mobiliář zvyšující atraktivitu, bezpečnost a rekreační funkce stezky.⁷⁴

4.4.7 Projekty z PRV – opatření IV. 1. 2. Realizace místní rozvojové strategie 2010

Rekonstrukce a modernizace stáje (zimoviště) pro dobytek

- žadatel: Štěpán Netík
- dotace 506 447 Kč

Rekonstrukce zemědělské usedlosti

- žadatel: Jan Čecháček
- dotace 297 884 Kč

⁷³ MAS Lužnice: Elektronická úřední deska [online]. [cit. 2011-03-20]. Kategorie pro udělení regionální značky.

⁷⁴ Mikroregion Vltavotýnsko: Vzdělávání poskytovatelů a zadavatelů sociálních služeb v mikroregionech Vltavotýnsko a Lužnice [online]. [cit. 2011-03-09]. Stezka z Týna na Onen Svět.

Modernizace pastevního areálu

- žadatel: Jiří Netík
- dotace 321 730 Kč

Odchytová ohrada pro skot

- žadatel: Jan Mikšátko
- dotace 23 618 Kč

Rekonstrukce střechy hospodářské budovy v Bohunicích

- žadatel: Marie Červenková
- dotace 86 224 Kč

Technologie čištění drobných semen

- žadatel: Agrodružstvo Žimutice
- dotace 610 544 Kč

Rozvoj podnikání – Václav Válek

- žadatel: Václav Válek
- dotace 31 304 Kč

Rekonstrukce chodníků Pelejovická, Týnská, V Hradu

- žadatel: městys Dolní Bukovsko
- dotace 1 800 000 Kč

Stavební a technická úprava městské knihovny v Týně nad Vltavou

- žadatel: město Týn nad Vltavou
- dotace 880 016Kč

Výměna střešní krytiny – KD Smilovice

- žadatel: obec Žimutice
- dotace 365 440 Kč

Rekonstrukce střechy Zámeckého divadla

- žadatel: Divadelní společnost Vltavan
- dotace 509 367 Kč

Technické zázemí Junáka

- žadatel: Junák – svaz skautů a skautek ČR
- dotace 165 300 Kč

Lužnice – živá tepna regionu

- žadatel: Živá Lužnice, o. p. s.
- dotace 1 394 126 Kč

4.4.8 Projekty z PRV – opatření IV. 2. 1. Realizace projektů spolupráce 2010

Stezka z Onoho Světa do Týna

- hlavní žadatel: MAS Vltava, o. s.
- spolupracující MAS – MAS Lužnice, o. s., MAS Střední Povltaví, o. s.
- dotace pro MAS Vltava, o. s. 421 630 Kč
- dotace pro MAS Lužnice, o. s. 350 680 Kč
- dotace pro MAS Střední Povltaví, o. s. 106 960 Kč

4.5 Aktivity realizované mimo program LEADER

Mimo projekty realizované z programu LEADER místní akční skupina pracovala i na dalších aktivitách.

V roce 2005 místní akční skupina ve spolupráci s Krajským informačním systémem a EuropeDirect uspořádala setkání místních rolníků a podpořila vznik Farmářského centra VLTAVA, o. s., které místním zemědělcům napomáhá v rozvoji

jejich činnosti.⁷⁵

Následujícího roku se MAS podílela i na projektu z Programu obnovy venkova „Strategie využití biomasy na Vltavotýnsku“, který realizovalo Sdružení měst a obcí Vltava. Sdružení se také stalo partnerem občanského sdružení CZ Biom – České sdružení pro biomasu v projektu „Vzdělávání a spolupráce v odpadovém hospodářství“. Partnerství trvalo do roku 2008.

Od listopadu 2007 funguje v Týně nad Vltavou Regionální projektové centrum MAS Vltava, které přispívá k propagaci MAS a také pomáhá se zpracováním jednotlivých projektů.⁷⁶

V roce 2008 byl ve spolupráci s místními podnikateli vytvořen Katalog firem na Vltavotýnsku. Jeho cílem bylo zvýšit konkurenceschopnost firem a zároveň propagovat využívání výrobků a služeb místních firem obyvateli mikroregionu.

V roce 2010 sdružení vytvořilo Katalog turistických produktů Vltavotýnska a okolí. Tato brožura obsahuje nabídku turistických zajímavostí, turistických produktů, programů a aktivit s lokačním označením GPS.⁷⁷ V tomto roce byla MAS Vltava iniciátorem vzniku projektu „Naučná lesní stezka Semeneč“. Investorem tohoto projektu byly Lesy ČR, a. s. a řešitelem Stanice „Pomoc přírodě“. Vycházkový okruh vede lesem Semeneč. Trasa má celkovou délku 5 910 metrů a je zde nainstalováno 10 informačních tabulí.

⁷⁵ Výroční zpráva MAS Vltava, o. s. 2004 – 2006.

⁷⁶ Strategický plán Leader MAS Vltava, o. s. na období 2007 – 2013.

⁷⁷ Mikroregion Vltavotýnsko: Vzdělávání poskytovatelů a zadavatelů sociálních služeb v mikroregionech Vltavotýnsko a Lužnice [online]. [cit. 2011-03-07]. Katalog turistických produktů Vltavotýnska a okolí.

Obrázek 16: Informační tabule na Naučné stezce Semenec



Zdroj: Město Týn nad Vltavou (www.tnv.cz)

4.6 Vyhodnocení dotazníkového šetření

Hlavním cílem mé práce bylo zanalyzovat současnou roli MAS Vltava na rozvoj regionu.

Pro analýzu současné situace MAS, jsem zvolila strukturovaný rozhovor, jehož výsledky jsem použila v předchozích kapitolách.

K posouzení některých výsledků využití prostředků z podpůrných programů v rámci MAS jsem zvolila dotazníkové šetření. Dotazník byl určen obyvatelům mikroregionu Vltavotýnsko. Na základě získaných dat jsem chtěla zjistit, zda mají obyvatelé zájem o činnost MAS a o projekty které realizuje prostřednictvím peněžních prostředků získaných z programu LEADER.

Dotazník měl potvrdit, případně vyvrátit pracovní hypotézy číslo 2, 3 a 4.

4.6.1 Sběr dat

Základní soubor dotazovaných tvořili obyvatelé mikroregionu Vltavotýnsko. Vzorek dotazovaných byl vzhledem k základnímu souboru nepravděpodobnostní. Byl

sestaven z nahodile dotazovaných obyvatel na území mikroregionu Vltavotýnsko. Velikost výběrového vzorku byla 200 osob.

Data byla získána pomocí osobního dotazování. Dotazník obsahoval 12 otázek, z čehož poslední tři sloužily k získání základních informací o respondentovi. Otázky v dotazníku byly otevřené i uzavřené.

4.6.2 Zpracování získaných informací

Data z dotazníkového šetření byla zakódována a zpracována pomocí počítačového programu Microsoft Office Excel.

Otázka č. 1 – Znáte MAS Vltava, o. s.?

Otázkou číslo 1 jsem zjišťovala, zda obyvatelé mikroregionu znají místní akční skupinu, která zde působí. Na tuto otázku mohli respondenti odpovědět ano či ne.

20,5 % dotazovaných odpovědělo, že sdružení zná a 79,5 % MAS Vltava nezná.

Otázka č. 2 – Jak jste se o MAS dozvěděl(a)?

Na otázku odpovídali pouze respondenti, kteří znají místní akční skupinu. Dotazování měli na výběr z 5 variant, přičemž poslední variantou byla otevřená odpověď.

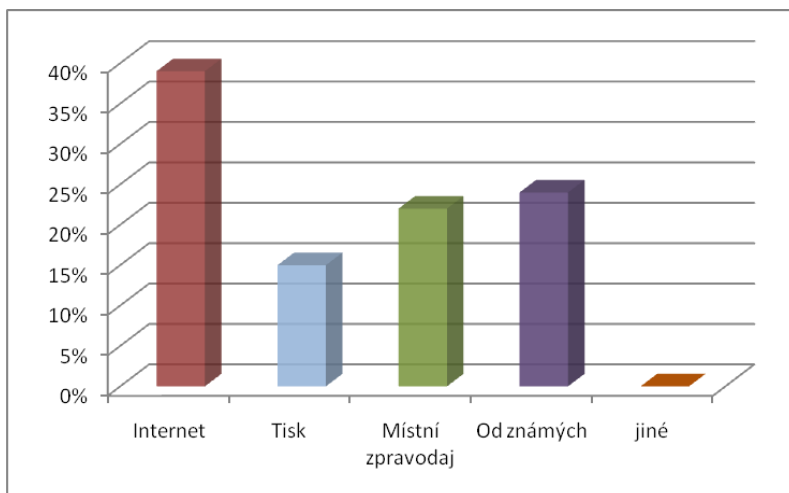
Ze 41 respondentů odpovědělo 16, že se o sdružení dozvěděli z internetu. 6 respondentů se o něm dozvědělo z tisku, 9 zvolilo odpověď místní zpravodaj a 10 se o sdružení dozvědělo od známých. Poslední variantu s otevřenou odpovědí nevyužil nikdo z dotazovaných.

Tabulka 7: Odkud respondenti získali informace o sdružení

Odpověď	Počet	Procentní vyjádření
Internet	16	39 %
Tisk	6	15 %
Místní zpravodaj	9	22 %
Od známých	10	24 %
jiné	0	0 %

Zdroj: Vlastní šetření

Graf 9: Procentní vyjádření odkud respondenti získali informace



Zdroj: Vlastní šetření

Otázka č. 3 – Znáte nějaké projekty, které sdružení realizovalo nebo alespoň podpořilo?

Na otázku opět odpovídali jen respondenti, kteří znají MAS Vltava. Pokud dotazovaní odpověděli, že ano, měli uvést, jaké projekty znají.

25 dotazovaných nezná žádné projekty realizované MAS. Celkem 16 dotazovaných na tuto otázku odpovědělo ano. Mezi nejčastěji vyjmenovávanými aktivitami sdružení bylo například: vydávání různých informačních letáků, naučná stezka na Semenci, křest knihy Vltavotýnský poutník, tvorba cyklostezky, pořádání kurzů a školení.

Otázka č. 4 – Slyšel(a) jste o „naučné Stezce z Týna na Onen Svět“?

Respondenti na tuto otázku nejčastěji odpovídali ne a to celkem ve 176 případech. Pouze 24 dotazovaných o stezce slyšelo.

Otázka č. 5 – Odkud jste se o této stezce dozvěděl(a)?

Otázka byla určena osobám, které již o stezce slyšeli. Na tuto otázku tedy odpovídalo 24 respondentů. Dotazovaní zde měli na výběr ze 4 možností.

Nejčastější odpovědí bylo, že se o stezce dozvěděli z internetových stránek. Tuto variantu zvolilo 54 % dotazovaných. Další variantou, kterou dotazovaní nejčastěji volili,

byla informační brožura v infocentru a to 38 %. Z tisku se o stezce dozvědělo 8 % dotazovaných a jinou variantu ne zvolil nikdo.

Tabulka 8: Odkud se o stezce dozvěděli

Odpověď	Počet	Procentní vyjádření
Internetové stránky MAS Vltava	13	54%
Tisk	2	8 %
Informační brožura v infocentru	9	38 %
jiné	0	0 %

Zdroj: Vlastní šetření

Otázka č. 6 – Stezka z Týna na Onen Svět vznikla ve spolupráci s MAS Střední Povltaví a MAS Lužnice. Stezka vede z Týna nad Vltavou, přes Bechyni, Milevsko až na rozhlednu Onen Svět. Je pro Vás tato stezka zajímavá? Absolvoval(a) byste ji?

V otázce mohli dotazovaní vybírat jednu ze tří odpovědí. Z celkového počtu 200 dotazovaných je pro 51 dotazovaných stezka zajímavá a absolvovali by ji. Pro 57 dotazovaných je sice stezka zajímavá, ale neabsolvovali by ji. Ničím zajímavá není stezka pro 92 dotazovaných.

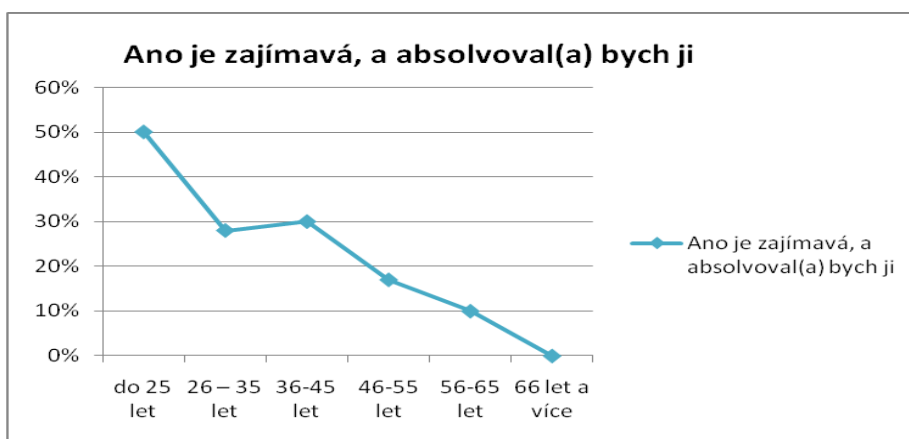
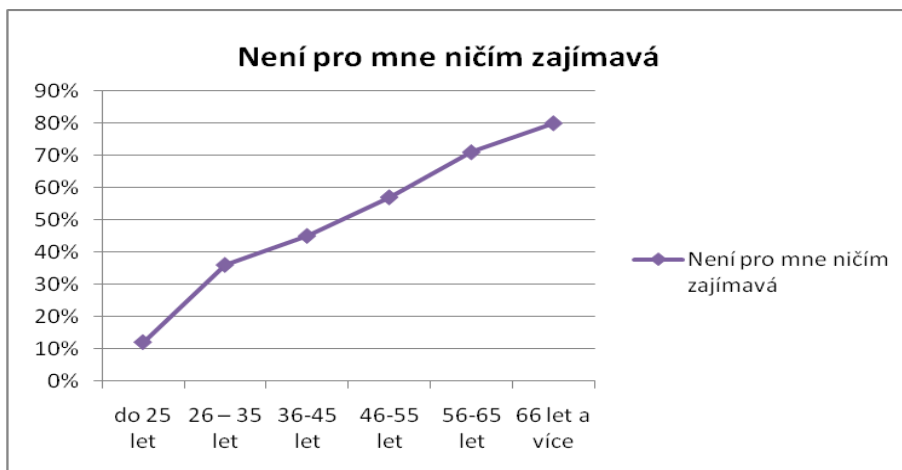
Když jsem rozdělila odpovědi na tuto otázku podle věkových skupin, které můžete vidět v tabulce číslo 9, je zde jasně patrný ubývajícím zájem o stezku s přibývajícím věkem respondentů.

Tabulka 9: Odpověď na otázku podle věkových skupin (v %)

Odpověď	do 25 let	26 – 35 let	36-45 let	46-55 let	56-65 let	66 let a více
Ano je zajímavá, a absolvoval(a) bych ji	50	28	30	17	10	0
Ano je zajímavá, ale neabsolvoval(a) bych ji	38	36	25	26	19	20
Není pro mne ničím zajímavá	12	36	45	57	71	80

Zdroj: Vlastní šetření

Graf 10: Závislost zájmu o stezku a věku respondentů



Zdroj: Vlastní šetření

Otázka č. 7 – Dalším projektem, který MAS v současné době realizuje je projekt „Regionální značka“. Pokud by byl takto nějaký výrobek nebo služba označen, dal(a) byste mu při nákupu přednost?

Dotazovaní nejčastěji odpovídali, že by takto označenému výrobku nebo službě přednost nedali. Tuto variantu si zvolilo 49,5 % dotazovaných. Přednost by takto označenému výrobku nebo službě dalo 15 % respondentů i v případě že by byl dražší a 35,5 % by si výrobek nebo službu koupilo, pokud by byl produkt na stejné úrovni jako konkurenční.

Otázka č. 8 – Jaký výrobek vyprodukovaný na území mikroregionu Vltavotýnsko by si podle Vás toto označení zasloužil.

V této otázce neměli dotazovaní na výběr z žádných možností. Jejich úkolem bylo napsat svůj názor na tuto otázku.

73 % dotazovaných si myslí, že si toto označení nezaslouží žádný výrobek na Vltavotýnsku. 14 % respondentů si myslí, že by si toto označení zasloužily Vltavotýnské kremrole Radky Třískové. 5 % by ho udělilo keramice z Chráněných dílen Anežka v Týně nad Vltavou. 1 % vybralo Babiččinu sekanou z Vltavotýnských lahůdek, 1% také tlačenu, jejímž výrobcem jsou Jatyky Týn nad Vltavou. Podle 2 % by měla známku nosit Poněšická Meruňkovice a 4 % by vybrali Meducínku z Jižních Čech, kterou vyrábí lihovar Chvalešovice. Poslední dva zmiňované produkty už ale neleží na území mikroregionu Vltavotýnsko.

Otázka č. 9 – Jaká ubytovací nebo pohostinská služba provozovaná na území mikroregionu Vltavotýnsko by si podle Vás toto označení zasloužila.

Ani v této otázce nezaškrtovali dotazovaní žádnou variantu, ale měli říci svůj názor.

Ti respondenti, kteří si v předchozí otázce mysleli, že by si označení nezasloužil žádný výrobek, mají ve většině případů stejný názor i pro ubytovací nebo pohostinskou službu, tuto variantu jmenovalo 71 % dotazovaných. 9 % dotazovaných si myslí, že by si toto označení zasloužil Penzion U Pštrosa ve Vseteči, 5 % respondentů by ho udělilo Špejchar klubu v Týně nad Vltavou, 3 % zvolilo Vinotéku pod Kostelem v Týně nad Vltavou, 4 % napadl hotel Nový Dvůr, 2 % dotazovaných by udělilo značku Penzionu Červený mlýn a 6% napadl Chatový tábor Vltavín.

5 ZÁVĚR

Diplomová práce pojednává o současné roli místních akčních skupin na rozvoji regionu. Hlavním cílem práce bylo především posouzení výsledků využití prostředků z podpůrných programů v rámci MAS Vltava, o. s.

Místní akční skupina vznikla v roce 2004. Jejím posláním je podpora a koordinace všestranného rozvoje mikroregionu. Kromě přerozdělování finančních prostředků z programu LEADER realizuje i vlastní projekty a provozuje komerční činnost, zaměstnává kvalitní a zkušený personál a významně se podílí na společenském životě regionu. MAS Vltava je založena na otevřeném místním partnerství veřejné, soukromé a neziskové sféry.

Před zahájením vlastního výzkumu byly stanoveny hypotézy, které měly být pomocí výzkumu potvrzeny nebo vyvráceny.

Hypotéza 1: Zastoupení jednotlivých projektů podpořených místní akční skupinou k financování z programu LEADER je rovnoměrné. Jsou zde ve stejné míře zastoupeny projekty realizované státní správou, podnikateli i neziskovými organizacemi. Tato hypotéza byla v průběhu výzkumu potvrzena. Místní akční skupina za dobu své existence do roku 2010 realizovala úspěšně 53 projektů z programu LEADER. Celková výše všech získaných dotací byla 27 974 133 Kč.

Mezi těmi kdo obdrželi dotaci je 14 neziskových organizací s celkovou výší příspěvku 9 927 054 Kč, dále 27 podnikatelů, jejichž výše dotací je 9 872 223 Kč. Státní správa je zde zastoupena 12 projekty, které získaly dotaci ve výši 8 174 856 Kč. Ačkoli v počtu realizovaných projektů jasně vedou podnikatelé, pokud zohledníme výši získaných podpor, obdrželi podnikatelé 35,3 %, neziskové organizace 35,5 % a státní správa 29,2 % z celkové výše získaných peněžních prostředků. Podle mého názoru je zde jasně vidět snaha místní akční skupiny rozdělovat peněžní prostředky mezi jednotlivé subjekty rovnoměrně.

Hypotéza 2: Obyvatelé mikroregionu znají činnost MAS Vltava. Její propagace je dostatečně účinná. Dotazníkový průzkum prokázal, že 20,5 % respondentů sdružení zná a 79,5 % MAS Vltava nezná. Hypotéza byla vyvrácena.

Místní akční skupina využívá ke své propagaci především webovou stránku – www.vltavotynsko.cz, na kterých můžeme vidět informace o samotné MAS, její cíle, priority a její aktivity, ale i prezentaci projektů žadatelů o dotace. Stránky sdružení jsou pravidelně aktualizovány, kromě kontaktů na nich můžeme najít údaje o území MAS, pozvánky na aktuální semináře, kurzy a školení určené pro podnikatele ale i pro veřejnost a další zajímavé informace. Dále se sdružení prezentuje prostřednictvím místního zpravodaje Vltavín. Pořádá také dny otevřených dveří v Regionálním projektovém centru v Týně nad Vltavou a prezentuje svou činnost na farmářských trzích v Týně nad Vltavou.

Na podporu činnosti a na svou propagaci místní akční skupina vydala publikaci „Mikroregion Vltavotýnsko“ v níž je představena místní akční skupina a všechny obce mikroregionu. Další publikací je „Katalog turistických produktů Vltavotýnska a okolí“. Publikace obsahuje informace o historii území, celoroční nabídku turistických zajímavostí, produktů, programů a aktivit. Sdružení tuto publikaci připravilo ve spolupráci s informačním centrem, s pomocí občanů, podnikatelů a zájmových organizací Vltavotýnska.

Ačkoli povědomí o MAS Vltava není mezi obyvateli moc velké, nemyslím si, že by sdružení mělo investovat více prostředků do propagace své činnosti. Tato neznalost obyvatel je dle mého názoru způsobena spíše nezájmem a nevšímavostí, než malou snahou sdružení.

Hypotéza 3: Obyvatelé mikroregionu slyšeli o projektu „Stežka z Týna na Onen Svět“, který realizovala MAS Vltava. Dotazníkový průzkum ukázal, že o stezce slyšelo pouze 24 lidí z 200 dotazovaných. Z tohoto počtu respondentů získalo informace o stezce z internetu 54 %, 38 % vidělo informační brožuru a 8 % se o ní dozvědělo z tisku. Hypotéza byla proto vyvrácena.

Hypotéza 4: Mezi obyvateli mikroregionu Vltavotýnsko existuje zájem o projekt „Regionální značka“. V současnosti je projekt „Regionální značka“ jedním z nejvýznamnějších projektů, které sdružení realizuje ve spolupráci s MAS Lužnice a Ekoregionem Úhlava. Smyslem projektu je podpora marketingu místních výrobků a služeb v oblasti Vltavotýnska a Bechyňska. Projekt by měl přispět ke zvýšení konkurenceschopnosti místních výrobců a poskytovatelů služeb mikroregionu.

V dotazníkovém průzkumu, byla respondentům položena otázka, zda by dali výrobku nebo službě označenému regionální značkou přednost. Dotazovaní většinou odpovídali, že by takto označenému výrobku nebo službě přednost dali. Většina je zde ale opravdu nepatrná 50,5 %. Přednost by mu nedalo 49,5 %. Na získaných datech, je vidět, že zájem o značku existuje. Hypotéza byla potvrzena.

Na základě informací, které jsem získala ze dvou strukturovaných rozhovorů, mohu konstatovat, že místní akční skupina je perspektivní a dobře se rozvíjející skupina, která má budoucnost. Podle manažera Ing. Petra Opolcera i člena výboru Jiřího Netíka, bude sdružení fungovat i poté, co skončí současný program LEADER v roce 2013. Ačkoli je již nyní jasné, že program LEADER bude fungovat i po tomto roce, neví se, jaké budou jeho podmínky a zda z něj budou místní akční skupiny dostávat prostředky na svou činnost. Sdružení má proto k dispozici finanční rezervu, která by mu měla vydržet na $\frac{3}{4}$ roku. Aby mohlo fungovat dále, bude muset snížit náklady, což znamená, že dojde ke snížení počtu zaměstnanců. Finanční prostředky sdružení také získá zpoplatněním služeb, které v současnosti poskytuje pro obyvatele mikroregionu bezplatně.

Místní akční skupina je důležitým aktérem, který se podílí na rozvoji regionu. Sdružení od začátku své činnosti získalo pro svůj region peněžní prostředky ve výši 27 974 133 Kč, které přispěly ke zvýšení konkurenceschopnosti místních producentů, rozvoji infrastruktury a podpoře cestovního ruchu. Ke zlepšení infrastruktury vedly například projekty: oprava cesty Hartmanice – Horní Bukovsko, oprava komunikace mezi Modrou Hůrkou a Tuchonicemi, výstavba chodníků v Žimuticích a Dolním Bukovsku nebo sadové a technické úpravy návsi v Nuzicích.

Sdružení zná dobře situaci v regionu a umí mu zajistit potřebné finanční prostředky. Snaží se podporovat rozvoj Vltavotýnska a lidských zdrojů pomocí spolupráce s jinými místními neziskovými organizacemi, podnikateli, obcemi a jejich úřady, dalšími mikroregiony a místními akčními skupinami (např. MAS Lužnice, MAS Střední Povolaví, Ekoregion Úhlava).

V souladu s tématem mé práce, výsledky dotazníkových šetření a závěrů mohu představitelům MAS pouze doporučit, aby se více zaměřili na propagaci projektu „Stezka z Týna na Onen Svět“. Pro větší zviditelnění tohoto projektu by sdružení mohlo

využít svých členů a partnerů. Základní informace o stezce by mohly být umístěny na všech internetových stránkách obcí mikroregionu. Na tom by se mohlo podílet například Sdružení měst a obcí Vltava, které je členem MAS. Stejně informace by na své internetové stránky mohla umístit všechna rekreační a ubytovací zařízení v mikroregionu, která tuto možnost mají. Dále informační brožury, které byly o stezce vydány, by kromě informačního centra mohly být k dispozici v jednotlivých penzionech a kempech. Tyto návrhy by pro sdružení nepředstavovaly žádné další náklady, protože informace na webové stránky by byly umístěny bezplatně a brožury ke stezce již byly vytištěny. Kromě propagace projektu by se takto mohla do většího povědomí veřejnosti dostat i sama MAS Vltava.

6 SUMMARY

The Master's thesis deals with the current role of local action groups in regional development. The main goal of the thesis was to evaluate the results of using resources from support programs within the LAG Vltava civic group.

The local action group was founded in 2004. Its goal is the support and coordination of the universal development of the micro-region. Besides redistributing financial resources from the LEADER program, it also realizes its own projects, operates commercial activities, employs quality and experienced personnel and significantly participates in the cultural life of the region. LAG Vltava is based on an open local partnership between the public, private and non-profit areas.

Prior to the research itself, a number of hypotheses were laid down for the research to confirm or disprove.

Hypothesis 1: The representation of individual projects supported by the local action group through the LEADER program is uniform. Projects realized by the state administration, entrepreneurs and non-profit organizations are represented equally. This hypothesis was confirmed by the research. Although entrepreneurs received the highest number of realized projects, the distribution is uniform if we take into account the total funding provided. Entrepreneurs received 35,3 percent, non-profit organization received 35,5 percent and the state administration received 29,2 percent of available funding.

Hypothesis 2: Inhabitants of the micro-region are aware of the activities of LAG Vltava and its advertising is sufficient. A questionnaire survey has shown that 20,5 percent of respondents know of MAS Vltava while the remaining 79,5 percent have not heard of it. This hypothesis was disproved.

Hypothesis 3: Inhabitants of the micro-region are aware of the project "The Trail from Týn to the Beyond" realized by LAG Vltava. A questionnaire survey has shown that only 24 respondents of the total 200 have heard about the trail. Of these 24, 54 percent have read about the trail on the internet, 38 percent have read the information brochure and 8 percent have read about it in the press. This hypothesis was also disproved.

Hypothesis 4: The inhabitants of the micro-region Vltavotýnsko are interested in the “Regional label” project. The questionnaire survey asked whether respondents would give preference to products or services with a regional label. Most respondents claimed they would indeed give preference to such products or services. Specifically, 50,5 percent of respondents confirmed they would prefer products or services with a regional label while 49,5 percent said they would not. The hypothesis was thus confirmed.

Based on the information obtained from two structured interviews, I believe that the local action group is a perspective and developing group with a bright future. The group is aware of the situation in the region and capable of obtaining necessary financial resources. Its goal is to support the development of the region and human resources through cooperation with other local non-profit organizations, entrepreneurs, municipalities and their authorities, other micro-regions and local action groups such as LAG Lužnice, LAG Střední Povltaví, Ekoregion Úhlava.

Key words

Local Action Group (LAG), program LEADER, development of micro-region

7 PŘEHLED POUŽITÉ LITERATURY

BusinessInfo.cz: Oficiální portál pro podnikání a export. [online]. 2006 [cit. 2010-11-25]. Národní strategický plán rozvoje venkova. Dostupné z WWW: <<http://www.businessinfo.cz/cz/clanek/zdroje-financovani-z-eu-2007-2013/narodni-strategicky-plan-rozvoje-venkova/1001573/42690/>>.

BusinessInfo.cz: Oficiální portál pro podnikání a export [online]. 2007 [cit. 2010-11-17]. Národní strategický referenční rámec ČR 2007 - 2013. Dostupné z WWW: <<http://www.businessinfo.cz/cz/clanek/zdroje-financovani-z-eu-2007-2013/navrh-nsrr-vzaty-na-vedomi-7-6-2006/1001573/40788/>>.

ČEPELKA, O. *Iniciativa Evropské unie LEADER pro rozvoj venkova*. 1. vydání. Praha: Ministerstvo pro místní rozvoj ČR, 2001. 117 s. Strukturální fondy č. 14; sv. 14.

Český statistický úřad: Jihočeský kraj [online]. 30. 11. 2010, 4. 3. 2011 [cit. 2011-03-08]. Statistický průvodce obcemi Jihočeského kraje 2010. Dostupné z WWW: <<http://www.czso.cz/csu/2010edicniplan.nsf/krajpubl/311312-10--xc>>.

DISMAN, M. *Jak se vyrábí sociologická znalost: Příručka pro uživatele*. 5. dotisk 3. vyd. Praha: Karolinum, 2008. 372s. ISBN 978-80-246-0139-7.

Ekoregion Úhlava [online]. 2010 [cit. 2011-03-20]. Regionální značka. Dostupné z WWW: <<http://www.ekoregion-uhlava.cz/marketingova-znacka/projekt-spoluprace-regionalni-znacka>>.

European LEADER Association for Rural Development [online]. [cit. 2010-07-12]. The Local Action Group. Dostupné z WWW: <<http://www.elard.eu/en/Localactiongroup>>.

Fondy Evropské unie [online]. [cit. 2010-07-12]. Evropský zemědělský fond pro rozvoj venkova. Dostupné z WWW: <<http://www.strukturalni-fondy.cz/Glosar/E/Evropsky-zemedelsky-fond-pro-rozvoj-venkova-%28EAFRD%29>>.

Fondy Evropské unie [online]. [cit. 2010-07-12]. Leader+. Dostupné z WWW: <<http://www.strukturalni-fondy.cz/Glosar/L/Leader->>.

Fondy Evropské unie [online]. [cit. 2010-07-12]. Národní rozvojový plán. Dostupné z WWW: <<http://www.strukturalni-fondy.cz/Glosar/N/Narodni-rozvojovy-plan-%28NRP%29>>.

Fondy Evropské unie [online]. [cit. 2010-07-12]. Národní strategický referenční rámec. Dostupné z WWW: <<http://www.strukturalni-fondy.cz/Glosar/N/Narodni-strategicky-referencni-ramec-%28NSRR%29>>.

Fondy Evropské unie [online]. [cit. 2010-07-12]. Regionální politika. Dostupné z WWW: <<http://www.strukturalni-fondy.cz/Glosar/R/Regionalni-politika>>.

GROSOVÁ, S. *Marketing - principy, postupy, metody*. Vydání první (dotisk 2004). Praha: Vysoká škola chemicko-technologická v Praze, 2004. 165 s. Dostupné z WWW: <http://vydavatelstvi.vscht.cz/knihy/uid_isbn-80-7080-505-6/pages-img/>. ISBN 80-7080-505-6.

HRABÁNKOVÁ, M.; ROLÍNEK, L.; FALTOVÁ LEITMANOVÁ, I. *Metodika konstrukce ekonomických indikátorů pro hodnocení ex-ante Programu rozvoje venkova*. České Budějovice: Jihočeská univerzita v Českých Budějovicích, 2009. 11 s. ISBN 978-80-7394-194-9.

HRABÁNKOVÁ, M.; SVATOŠOVÁ, L.; BOHÁČKOVÁ, I. *Vybrané diagnostické metody pro sledování regionálního rozvoje*. 1. vydání. České Budějovice: Jihočeská univerzita v Českých Budějovicích, 2006. 95 s. ISBN 80-7040-835-9.

HRABÁNKOVÁ, M.; VOSEJPKOVÁ, M. *Regionální management*. 1. vydání. České Budějovice: Jihočeská univerzita v Českých Budějovicích, 2002. 80 s. ISBN 80-7040-564-3.

KOTLER, P.; KELLER, K. L. *Marketing management*. 12. vydání. Praha: Grada Publishing, a. s., 2007. 788 s. ISBN 978-80-247-1359-5.

LACINA, K. *Veřejná správa a regionální rozvoj*. Kunovice: Evropský polytechnický institut, 2005. 50 s. ISBN 80-7314-070-5.

LEADER - budoucnost venkova 2009 - Jihočeský kraj. Praha: Ministerstvo zemědělství, 2009. 40 s. ISBN 978-80-7084-879-1.

LEADER+ : Stránky o iniciativě LEADER+ v České republice [online]. [cit. 2010-11-02]. LEADER+ - základní informace. Dostupné z WWW: <http://www.leaderplus.cz/cz/article.asp?article_id=6&lang_id=1>.

MAS Lužnice: Elektronická úřední deska [online]. 2010, 15. 3. 2011 [cit. 2011-03-20]. Kategorie pro udělení regionální značky. Dostupné z WWW: <<http://www.maslužnice.bechynsko.cz/regionalni-znacka/kategorie/>>.

MAS Lužnice: Elektronická úřední deska [online]. 2010, 15. 3. 2011 [cit. 2011-03-20]. Pravidla pro udělení regionální značky. Dostupné z WWW: <<http://www.maslužnice.bechynsko.cz/regionalni-znacka/pravidla-certifikace/>>.

Mikroregion Vltavotýnsko: Vzdělávání poskytovatelů a zadavatelů sociálních služeb v mikroregionech Vltavotýnsko a Lužnice [online]. 2. 10. 2010 [cit. 2011-03-09]. Družstvo ze Žimutic vybavilo pracoviště přístrojem pro určování kvality obilovin. Dostupné z WWW: <<http://www.vltavotynsko.cz/clanek/66-druzstvo-ze-zimutic-vybavilo-pracoviste-pristrojem-pro-urcovani-kvality-obilovin.html>>.

Mikroregion Vltavotýnsko: Vzdělávání poskytovatelů a zadavatelů sociálních služeb v mikroregionech Vltavotýnsko a Lužnice [online]. 5. 1. 2011 [cit. 2011-03-07]. Katalog turistických produktů Vltavotýnska a okolí. Dostupné z WWW: <<http://www.vltavotynsko.cz/clanek/105-katalog-turisticky-produktu-vltavotynska-a-okoli.html>>.

Mikroregion Vltavotýnsko: Vzdělávání poskytovatelů a zadavatelů sociálních služeb v mikroregionech Vltavotýnsko a Lužnice [online]. 3. 10. 2010 [cit. 2011-03-09]. Město Týn nad Vltavou upravilo veřejné prostranství u náměstí pro konání jarmarků. Dostupné z WWW: <<http://www.vltavotynsko.cz/clanek/88-mesto-tyn-nad-vltavou-upravilo-verjne-prostranstvi-u-namesti-pro-konani-jarmarku.html>>.

Mikroregion Vltavotýnsko: Vzdělávání poskytovatelů a zadavatelů sociálních služeb v mikroregionech Vltavotýnsko a Lužnice [online]. 2. 10. 2010 [cit. 2011-03-09]. Mladý zemědělec z Bohunic postavil novou výkrmnu skotu. Dostupné z WWW: <<http://www.vltavotynsko.cz/clanek/70-mlady-zemedelec-z-bohunic-postavil-novou-vykrmnu-skotu.html>>.

Mikroregion Vltavotýnsko: Vzdělávání poskytovatelů a zadavatelů sociálních služeb v mikroregionech Vltavotýnsko a Lužnice [online]. 3. 10. 2010 [cit. 2011-03-09]. Nevyhovující komunikace mezi Modrou Hůrkou a Tuchonicemi je již minulostí. Dostupné z WWW: <<http://www.vltavotynsko.cz/clanek/86-nevyhovujici-komunikace-mezi-modrou-hurkou-a-tuchonicemi-je-jiz-minulosti.html>>.

Mikroregion Vltavotýnsko: Vzdělávání poskytovatelů a zadavatelů sociálních služeb v mikroregionech Vltavotýnsko a Lužnice [online]. 3. 10. 2010 [cit. 2011-03-09]. Při rekonstrukci komunikace v Krakovčicích byly zohledněny potřeby sportovců, cyklistů a pěších. Dostupné z WWW: <<http://www.vltavotynsko.cz/clanek/87-pri-rekonstrukci-komunikace-v-krakovcicich-byly-zhohledneny-potreby-sportovcu-cyklistu-a-pesich.html>>.

Mikroregion Vltavotýnsko: Vzdělávání poskytovatelů a zadavatelů sociálních služeb v mikroregionech Vltavotýnsko a Lužnice [online]. 4. 10. 2010 [cit. 2011-03-09]. Stezka z Týna na Onen Svět. Dostupné z WWW: <<http://www.vltavotynsko.cz/clanek/62-stezka-z-tyna-na-onen-svet.html>>.

Mikroregion Vltavotýnsko: Vzdělávání poskytovatelů a zadavatelů sociálních služeb v mikroregionech Vltavotýnsko a Lužnice [online]. 2. 10. 2010 [cit. 2011-03-09]. V Čihovicích byl otevřen Sportovně kulturní park. Dostupné z WWW: <<http://www.vltavotynsko.cz/clanek/77-v-kihovicich-byl-otevren-sportovne-kulturni-park.html>>.

Mikroregion Vltavotýnsko: Vzdělávání poskytovatelů a zadavatelů sociálních služeb v mikroregionech Vltavotýnsko a Lužnice [online]. 3. 10. 2010 [cit. 2011-03-09]. Více než 100 let stará zemědělská budova v Týně nad Vltavou se dočkala rekonstrukce střechy. Dostupné z WWW: <<http://www.vltavotynsko.cz/clanek/80-vice-nez-100-let-stara-zemedelska-budova-v-tyne-nad-vltavou-se-dockala-rekonstrukce-strechy.html>>.

Mikroregion Vltavotýnsko: Vzdělávání poskytovatelů a zadavatelů sociálních služeb v mikroregionech Vltavotýnsko a Lužnice [online]. 3. 10. 2010 [cit. 2011-03-09]. Za kulturním vyžitím do zrekonstruovaného domu v Doubravě. Dostupné z WWW: <<http://www.vltavotynsko.cz/clanek/89-za-kulturnim-vyzitim-do-zrekonstruovaneho-domu-v-doubrave.html>>.

Mikroregion Vltavotýnsko: Vzdělávání poskytovatelů a zadavatelů sociálních služeb v mikroregionech Vltavotýnsko a Lužnice [online]. 2. 10. 2010 [cit. 2011-03-09]. Zemědělec ze Žlutic rekonstruoval sýpku a vybavil ji moderními technologiemi. Dostupné z WWW: <<http://www.vltavotynsko.cz/clanek/78-zemedelec-ze-zimutic-rekonstruoval-sypku-a-vybavil-ji-modernimi-technologiemi.html>>.

Ministerstvo pro místní rozvoj [online]. [cit. 2010-10-12]. Regionální politika. Dostupné z WWW: <<http://www.mmr.cz/Regionalni-politika>>.

Ministerstvo vnitra České republiky [online]. 13/2008 [cit. 2010-07-12]. Mikroregiony a místní akční skupiny. Dostupné z WWW: <<http://www.mvcr.cz/clanek/mikroregiony-a-mistni-akcni-skupiny.aspx>>.

Ministerstvo zemědělství. *Portál eAGRI : resortní portál Ministerstva zemědělství* [online]. Ostrava: Výzkumný ústav zemědělské ekonomiky Praha, 2006 [cit. 2010-11-02]. 32 s. Národní strategický plán rozvoje venkova ČR na období 2007 - 2013. Dostupné z WWW: <http://eagri.cz/public/web/file/26839/Narodni_strategicky_plan_rozvoje_venkova.pdf>

Ministerstvo zemědělství. *Portál eAGRI : resortní portál Ministerstva zemědělství* [online]. 27. 6. 2008 [cit. 2010-11-02]. 20 s. Pravidla Programu LEADER ČR 2008 - Pravidla pro poskytování dotací ze státního rozpočtu v rámci programu LEADER ČR, kterými se mění a doplňují Pravidla pro poskytování dotací ze státního rozpočtu v rámci Programu LEADER ČR ze dne 16. prosince 2004. Dostupné z WWW: <<http://eagri.cz/public/web/mze/dotace/dobihajici-a-ukoncene-dotace/leader-cr/leader-cr-2008/pravidla-programu-leader-cr-2008.html>>.

Ministerstvo zemědělství. *Portál eAGRI : resortní portál Ministerstva zemědělství* [online]. Ostrava: Výzkumný ústav zemědělské ekonomiky Praha, 2010. [cit. 2010-10-03]. 221 s. Program rozvoje venkova ČR. Dostupné z WWW: <http://eagri.cz/public/web/file/61102/prv_zmeny_cerven2010_web.pdf>.

Místní akční skupina Partnerství venkova [online]. [cit. 2010-09-03]. Program rozvoje venkova ČR. Dostupné z WWW: <<http://www.maspartnerstvi.cz/program-rozvoje-venkova-cr-1/>>.

PELCL, P., et al. *Metodika dobré praxe místních akčních skupin v České republice: Zpráva z výzkumného projektu 2007 - 2008*. Plzeň: Centrum pro komunitní práci, 2008. 63 s. ISBN 978-80-86902-74-6.

Portál eAGRI : resortní portál Ministerstva zemědělství [online]. [cit. 2010-07-12]. Struktura dotačních zdrojů. Dostupné z WWW: <<http://eagri.cz/public/web/mze/dotace/>>.

Portál eAGRI : resortní portál Ministerstva zemědělství [online]. [cit. 2010-07-12]. Místní akční skupiny. Dostupné z WWW: <<http://eagri.cz/public/eagri/venkov/mistni-akcni-skupiny/>>.

Profesní příprava na venkově Královéhradeckého kraje pro období 2007 - 2013 [online]. 2006 [cit. 2010-11-02]. LEADER, MAS a rozvoj venkova. Dostupné z WWW: <<http://leader.tima-liberec.cz/leader--mas/metoda-leader-po-roce-2006--prilezitost-pro-venkovske-regiony.aspx>>.

Qualitative research. In *Wikipedia : the free encyclopedia* [online]. St. Petersburg (Florida) : Wikipedia Foundation, 18. 11. 2003, last modified on 8. 3. 2011 [cit. 2011-03-14]. Dostupné z WWW: <http://en.wikipedia.org/wiki/Qualitative_research>.

Quantitative method. In *Wikipedia : the free encyclopedia* [online]. St. Petersburg (Florida) : Wikipedia Foundation, 1. 1. 2004, last modified on 27. 12. 2006 [cit. 2010-08-28]. Dostupné z WWW: <http://en.wikipedia.org/wiki/Quantitative_method>.

Rozvoj Vltavotýnska 2007 - 2013 : strategická a rozvojová studie [online]. Týn nad Vltavou : [s.n.], 2006, 2009 [cit. 2010-12-06]. 77 s. Dostupné z WWW: <<http://www.vltavotynsko.cz/uploads/others/prilohy/ad5da9568b69ad9.pdf>>.

Sociological research. In *Wikipedia : the free encyclopedia* [online]. St. Petersburg (Florida) : Wikipedia Foundation, 17. 9. 2006 [cit. 2010-08-28]. Dostupné z WWW: <http://en.wikipedia.org/wiki/Sociological_research>.

STEJSKAL, J.; KOVÁRNÍK, J. *Regionální politika a její nástroje*. Vydání první. Praha: Portál, s. r. o. , 2009. 216 s. ISBN 978-80-7367-588-2.

SVATOŠOVÁ, L.; BOHÁČKOVÁ, I.; HRABÁNKOVÁ, M. *Regionální rozvoj z pozice strukturální politiky*. 1. vydání. České Budějovice: Jihočeská univerzita v Českých Budějovicích, 2005. 173 s. ISBN 80-7040-749-2.

Strategický plán Leader MAS Vltava o. s. na období 2007 – 2013. [online]. Týn nad Vltavou : [s.n.], 2009 [cit. 2010-12-06]. 41 s. Dostupné z WWW: <<http://www.vltavotynsko.cz/uploads/others/prilohy/14570edc249b8e3.pdf>>.

Ústav územního rozvoje [online]. 2008 [cit. 2011-01-08]. Monitoring mikroregionů a jejich rozvojových dokumentů. Dostupné z WWW: <<http://www.uur.cz/default.asp?ID=1923>>.

VAŠTÍKOVÁ, M. *Marketing služeb: efektivně a moderně*. 1. vydání. Praha: Grada Publishing, a. s., 2008. 232 s. ISBN 978-80-247-2721-9.

Výroční zpráva MAS Vltava, o. s. 2004 – 2006. Zpracoval: Bc. Karel Hladeček, Spolek pro rozvoj regionu. Týn nad Vltavou: MAS Vltava, o. s., 2007. 23 s.

Výroční zpráva MAS Vltava, o. s. 2007. Zpracoval: Bc. Karel Hladeček. Týn nad Vltavou: MAS Vltava, o. s., 2008. 19 s.

SEZNAM TABULEK, OBRÁZKŮ A GRAFŮ

Tabulky:

Tabulka 1: Finanční prostředky pro jednotlivé osy v letech 2007 – 2013 (v EURO)	16
Tabulka 2: Obce v mikroregionu – rozloha a počet obyvatel	30
Tabulka 3: Počet podnikatelských subjektů podle převažující činnosti na území mikroregionu	33
Tabulka 4: Alokace finančních prostředků v jednotlivých letech (v %)	39
Tabulka 5: Rozvaha sdružení v letech 2007 – 2010 (v Kč)	42
Tabulka 6: Přehled nákladů a výnosů sdružení v letech 2007 – 2010 (v Kč)	43
Tabulka 7: Odkud respondenti získali informace o sdružení	68
Tabulka 8: Odkud se o stezce dozvěděli	70
Tabulka 9: Odpověď na otázku podle věkových skupin (v %)	70

Obrázky:

Obrázek 1: Místní akční skupiny v ČR	9
Obrázek 2: Logo Programu rozvoje venkova	16
Obrázek 3: Logo LEADER	19
Obrázek 4: Mapa mikroregionu Vltavotýnsko	34
Obrázek 5: Organizační struktura MAS Vltava, o. s.	41
Obrázek 6: Výkrmna skotu	49
Obrázek 7: Výrobna krmných směsí	50
Obrázek 8: Multifunkční areál	52
Obrázek 9: Předvstupní prostor před Domovem sv. Anežky, o. p. s.	52

Obrázek 10: Modernizace sýpky	53
Obrázek 11: Vybavení truhlářské dílny	55
Obrázek 12: Cesta Modrá Hůrka – Tuchonice	56
Obrázek 13: Zrekonstruované chodníky	57
Obrázek 14: Prostranství jarmarku	59
Obrázek 15: Modernizace pastevního areálu	59
Obrázek 16: Informační tabule na Naučné stezce Semeneč	67

Grafy:

Graf 1: Rozdělení finanční alokace na jednotlivé priority osy I	14
Graf 2: Rozdělení finanční alokace na jednotlivé priority v rámci osy II	14
Graf 3: Rozdělení finanční alokace na jednotlivé priority v rámci osy III	15
Graf 4: Rozložení podnikatelských subjektů v jednotlivých segmentech	33
Graf 5: Vývoj aktiv a pasiv v jednotlivých letech (v Kč)	42
Graf 6: Vývoj výnosů a nákladů v jednotlivých letech (v Kč)	43
Graf 7: Rozdělení subjektů, které realizovaly projekty z programu LEADER	44
Graf 8: Procentní rozložení finančních prostředků z programu LEADER mezi jednotlivé subjekty	45
Graf 9: Procentní vyjádření odkud respondenti získali informace	69
Graf 10: Závislost zájmu o stezku a věku respondentů	71

SEZNAM PŘÍLOH

Příloha 1: Projekty realizované na území mikroregionu

Příloha 2: Rozhovor s členem výboru MAS Vltava, o. s.

Příloha 3: Rozhovor s manažerem MAS Vltava, o. s.

Příloha 4: Dotazník pro obyvatele mikroregionu

PŘÍLOHY

Příloha 1: Projekty realizované na území mikroregionu

Tabulka: Projekty realizované na území mikroregionu

Název projektu	Výše podpory	Subjekt
LEADER+ Osvojování schopností	615 000 Kč	nezisková organizace
Sejdeme se na návsi v Čihovicích	512 000 Kč	nezisková organizace
Nákup drtiče pro kompostárnu Jarošovice	1 680 000 Kč	nezisková organizace
Obnova strojového parku zakoupením traktoru o výkonu 108 – 140 kW	1 042 000 Kč	podnikatel
Obnova strojového parku zakoupením traktoru o výkonu 108 – 140 kW	1 042 000 Kč	podnikatel
Stavební úpravy hospodářského objektu	162 000 Kč	podnikatel
Zemědělská hospodářská cesta Hartmanice – Horní Bukovsko	800 000 Kč	státní správa
Technologické vybavení pro aplikaci kompostu a organické hmoty	1 387 000 Kč	podnikatel
Technické zabezpečení odděleného sběru biodpadu	713 000 Kč	nezisková organizace
Rekonstrukce zemědělského stavení	130 000 Kč	podnikatel
Strategický plán Leader	1 067 620 Kč	nezisková organizace
Vybavení pracoviště pro určování kvality obilovin	195 600 Kč	podnikatel
Novostavba výkrmny skotu	825 116 Kč	podnikatel
Rekonstrukce střechy hospodářské budovy zemědělské usedlosti	96 000 Kč	podnikatel
Výrobní krmných směsí	228 980 Kč	podnikatel
Pořízení strojů a zařízení na zpracování dřeva	202 921 Kč	podnikatel
Setkání v jurtě – zázemí pro společenské, kulturní a spolkové aktivity	508 500 Kč	nezisková organizace
Sportovně kulturní park Čihovice	614 165 Kč	nezisková organizace
Výstavba chodníku podél silnice II/147	879 648 Kč	státní správa
Zahrada na půl cesty	55 846 Kč	nezisková organizace
Sadové a technické úpravy návsi	288 557 Kč	státní správa
Rekonstrukce a technologické vybavení sýpky	661 411 Kč	podnikatel
Technologie zpracování produktů farmy	245 000 Kč	podnikatel
Rekonstrukce střechy hospodářské budovy	126 400 Kč	podnikatel
Rekonstrukce střechy hospodářské budovy	194 562 Kč	podnikatel
Rekonstrukce truhlářské dílny	134 400 Kč	podnikatel

Dovybavení truhlářské dílny	380 719 Kč	podnikatel
Rekonstrukce části cesty Modrá Hůrka - Tuchonice	895 958 Kč	státní správa
Rekonstrukce místní komunikace Krakovčice	375 125 Kč	státní správa
Pořízení kotle na biomasu	85 680 Kč	podnikatel
Kulturní dům Doubrava	208 425 Kč	státní správa
Rekonstrukce chodníků v Dolním Bukovsku	691 292 Kč	státní správa
Údržba veřejného prostranství obce	245 042 Kč	státní správa
Jarmark – úprava veřejného prostranství pro konání kulturních akcí a regionálních řemeslných trhů	745 353 Kč	státní správa
Pastevní areál Korákov	174 400 Kč	podnikatel
Pastevní areál Litoradlice	70 059 Kč	podnikatel
Sklad rostlinné výroby Netěchovice	610 224 Kč	podnikatel
Regionální značka	1 082 500 Kč	nezisková organizace
Stezka Z Týna na Onen Svět	588 000 Kč	nezisková organizace
Rekonstrukce a modernizace stáje pro dobytek	506 447 Kč	podnikatel
Rekonstrukce zemědělské usedlosti	297 884 Kč	podnikatel
Modernizace pastevního areálu	321 730 Kč	podnikatel
Odchyťová ohrada pro skot	23 618 Kč	podnikatel
Rekonstrukce střechy hospodářské budovy v Bohunicích	86 224 Kč	podnikatel
Technologie čištění drobných semen	610 544 Kč	podnikatel
Rozvoj podnikání – Václav Válek	31 304 Kč	podnikatel
Rekonstrukce chodníků Pelejevická, Týnská, V Hradu	1 800 000Kč	státní správa
Stavební a technická úprava městské knihovny v Týně nad Vltavou	880 016 Kč	státní správa
Výměna střešní krytiny – KD Smilovice	365 440 Kč	státní správa
Rekonstrukce střechy Zámeckého divadla	509 367 Kč	nezisková organizace
Technické zázemí junáka	165 300 Kč	nezisková organizace
Lužnice – živá tepna regionu	1 394 126 Kč	nezisková organizace
Stezka z Onoho Světa do Týna	421 630 Kč	nezisková organizace

Zdroj: Vlastní šetření

Rozhovor se členem výboru MAS Vltava, o. s. Jiřím Netikem

1. Jakým způsobem se propaguje MAS a jak jsou propagovány její aktivity?

MAS Vltava ke své propagaci i k propagaci svých aktivit využívá především internetových stránek, které mají od podzimu loňského roku nový, vylepšený kabát. Dále se také prezentuje prostřednictvím místního tisku – měsíčníků Vltavín, pořádá dny otevřených dveří v Regionálním projektovém centru a také prezentuje svou činnost na farmářských trzích.

2. Proč MAS Vltava k propagaci své činnosti nevyužívá např. výstavy a veletrhy?

MAS Vltava se v současné době nepotřebuje již takto prezentovat, raději investujeme peníze jiným směrem. Máme ale své brožury na výstavě Země Živitelka.

3. Proč není sdružení členem Národní sítě MAS (NSMAS)?

V současné době patříme mezi 3 MAS, které v Národní síti MAS nejsou. Vstup do této organizace nám byl již několikrát nabídnut, vždy jsme ale se zdvořilostí odmítli. Členové sdružení se neztotožňují s činností NSMAS, proto o tom ani neuvažujeme.

4. Jak vidíte budoucnost MAS Vltava? Co se stane, pokud již po roce 2013 nebude možné čerpat podporu z Programu rozvoje venkova. Na co by se MAS případně dále zaměřila.

Nyní již mohu s jistotou říci, že program LEADER bude fungovat i po roce 2013. Není ovšem jasné na co a jak se budou rozdělovat finanční prostředky. Proto

nepočítáme s finanční podporou z programu minimálně do roku 2015.

Po roce 2013 bude MAS Vltava dokončovat rozpracované projekty. Na další činnost má MAS k dispozici 3/4 roční finanční rezervu. Abychom získali další prostředky na svou činnost počítáme s touto variantou: dojde ke snížení počtu zaměstnanců, služby Regionálního projektového centra, které byly do roku 2010 pro obyvatele mikroregionu Vltavotýnsko poskytovány bezplatně jsou od tohoto roku částečně zpoplatněny (poradenství, vedení databáze projektů,...). Dále počítáme s tím, že ve spolupráci se Sdružením měst a obcí Vltava bude zakoupen geografický informační systém. MAS díky němu bude poskytovat služby zaměřené např. na zanášení ces do map, tvoření územních plánů obcí.

5. Jaký je počet zaměstnanců MAS Vltava, o. s. k 1. 2. 2011?

V současné době jsou v MAS Vltava zaměstnáni 2 lidé v hlavním pracovním poměru a 2 lidé na zkrácený úvazek.

6. MAS Vltava, v rámci spolupráce s MAS Střední Povltaví a MAS Lužnice, realizuje projekt, který tato 3 území propojí naučnou stezkou. Byl již projekt nějak prezentován veřejnosti. Pokud ne, kdy se tak stane? Jaké prostředky k tomu sdružení použije.

Dokončení projektu je plánováno na období červen až září. Část projektu byla již prezentována veřejnosti na internetových stránkách, také byla vydána informační brožura. Počítáme s tím, že po dokončení projektu bude vydána další obsáhlejší informační brožura, která veřejnosti tuto stezku podrobně představí.

Projekt bude slavnostně představen veřejnosti příští rok v květnu, kdy místní organizace Junák pořádá kulturně – sportovní akci Vorařská 50.

Na propagaci jsou určena 3% z celkové částky projektu.

Rozhovor s manažerem MAS Vltava, o. s. Ing. Petrem Opolcerem

1. Jak žadatelé komunikují s MAS Vltava?

Žadatelé se se sdružením mohou spojit telefonicky, využít e-mail nebo poštu. Možná je samozřejmě i osobní schůzka v Regionálním projektovém centru.

2. Poskytuje MAS konzultace jen v rámci Programu rozvoje venkova (LEADER) nebo poskytuje konzultace i v jiných oblastech?

Sdružení poskytuje konzultace jak v rámci programu LEADER tak i v jiných oblastech, např. zpracování žádostí v programu Zelená úsporám a dalších operačních programech.

3. Používá sdružení ke svému zviditelnění nějaké propagační materiály a akce?

K propagaci své činnosti využívá sdružení např. zpravodaj Vltavín, osobní setkání se starosty obcí. Také jsme pořádaly den otevřených dveří v Regionálním projektovém centru a vydáváme brožury propagující jednotlivé projekty, které sdružení realizovalo.

4. Proč MAS Vltava není členem národní sítě MAS?

Členové sdružení se s touto organizací neztotožňují a nevidí v členství žádné důležité výhody.

5. Účastní se zaměstnanci sdružení nějakých vzdělávacích programů? Pravidelně? Kterých?

Zaměstnanci se účastní programů pořádaných Státním zemědělským intervenčním fondem, také se účastníme školení na regionální úrovni a samozřejmě se samovzděláváme.

6. Jak je monitorováno a vyhodnocováno plnění SPL?

Plnění Strategického plánu Leader je monitorováno a vyhodnocováno po každé výzvě. V současnosti bude probíhat střednědobé hodnocení po třech letech uplatňování plánu. Tajemník sdružení také vyhotovuje každé 3 měsíce zprávu o plnění monitorovacích indikátorů.

7. Jak vidíte budoucnost MAS Vltava? Co se stane, pokud již po roce 2013 nebude možné čerpat podporu z Programu rozvoje venkova. Na co by se MAS případně dále zaměřila.

I kdyby již nebylo možné čerpat podporu z PRV, myslím si, že sdružení bude fungovat dále. Abychom získali finanční prostředky, museli bychom všechny činnosti, které v současnosti poskytujeme bezplatně zpoplatnit. Také bychom se více zaměřili na pořádání vzdělávacích akcí.

DOTAZNÍK pro obyvatele mikroregionu Vltavotýnsko

Dobrý den, jmenuji se Milena Křišťanová a studuji na Jihočeské univerzitě v Českých Budějovicích obor Obchodní podnikání. V rámci mé diplomové práce na téma „*Současná role místních akčních skupin na rozvoji regionu*“ bych Vás chtěla požádat o vyplnění tohoto dotazníku.

Všechny Vámi uvedené informace budou zpracovány anonymně a nebudou jednotlivě uveřejněny.

- 1) Znáte MAS Vltava, o. s.?
 - ano
 - ne (přejděte k otázce č. 4)

- 2) Jak jste se o MAS dozvěděl(a)?
 - internet
 - tisk
 - místní zpravodaj
 - od známých
 - jiné, uveďte

- 3) Znáte nějaké projekty, které sdružení realizovalo nebo alespoň podpořilo?
 - ano, uveďte
 - ne

- 4) Slyšel(a) jste o „naučné Stezce z Týna na Onen Svět“?
 - ano
 - ne (přejděte k otázce č. 6)

- 5) Odkud jste se o této stezce dozvěděl(a)?
 - internetové stránky MAS Vltava
 - tisk
 - informační brožura v infocentru
 - jiné, uveďte.....

- 6) Stezka z Týna na Onen Svět vznikla ve spolupráci s MAS Střední Povltaví a MAS Lužnice. Stezka vede z Týna nad Vltavou, přes Bechyni, Milevsko až na rozhlednu Onen Svět. Trasa je dlouhá cca 50 km a je vhodná jak pro pěší tak cykloturistiku. Je pro Vás tato stezka zajímavá? Absolvoval(a) byste ji?
 - ano je zajímavá, a absolvoval(a) bych ji
 - ano je zajímavá, ale neabsolvoval(a) bych ji
 - není pro mne ničím zajímavá

- 7) Dalším projektem, který MAS v současné době realizuje je projekt „Regionální značka“. Pokud by byl takto nějaký výrobek nebo služba označen, dal(a) byste mu při nákupu přednost?
- ano, i kdyby byl dražší
 - ano, ale jen pokud by byl na stejné cenové úrovni jako konkurenční produkt
 - ne

- 8) Jaký výrobek vyprodukovaný na území mikroregionu Vltavotýnsko by si podle Vás toto označení zasloužil.
-

- 9) Jaká ubytovací nebo pohostinská služba provozovaná na území mikroregionu Vltavotýnsko by si podle Vás toto označení zasloužila.
-

10) Pohlaví

- žena
- muž

11) Váš věk se pohybuje v kategorii

- do 25 let
- 26 – 35 let
- 36 – 45 let
- 46 – 55 let
- 56 – 65 let
- 66 let a více

12) Obec, ve které žijete

- Bečice
- Čenkov u Bechyně
- Dobšice
- Dolní Bukovsko
- Dražič
- Hartmanice
- Horní Kněžeklady
- Hosty
- Chrástany
- Modrá Hůrka
- Temelín
- Týn nad Vltavou
- Všemyslice
- Žimutice