

**JIHOČESKÁ UNIVERZITA V ČESKÝCH BUDĚJOVICÍCH**  
**ZEMĚDĚLSKÁ FAKULTA**

Studijní program: B4106 Zemědělská specializace

Studijní obor: Pozemkové úpravy a převody nemovitostí

Katedra: Krajinného managementu

Vedoucí katedry: doc. Ing. Pavel Ondr, CSc.

**BAKALÁŘSKÁ PRÁCE**

**Vývoj půdní držby v příhraničí České republiky**

Vedoucí bakalářské práce:

Ing. Jana Moravcová, Ph.D.

Autor :

Jaroslava Hořejší

České Budějovice, 2015

JIHOČESKÁ UNIVERZITA V ČESKÝCH BUDĚJOVICÍCH

Fakulta zemědělská

Akademický rok: 2013/2014

## ZADÁNÍ BAKALÁŘSKÉ PRÁCE

(PROJEKTU, UMĚLECKÉHO DÍLA, UMĚLECKÉHO VÝKONU)

Jméno a příjmení: **Jaroslava HOŘEJŠÍ**  
Osobní číslo: **Z12032**  
Studijní program: **B4106 Zemědělská specializace**  
Studijní obor: **Pozemkové úpravy a převody nemovitostí**  
Název tématu: **Vývoj půdní držby v příhraničí České republiky**  
  
Zadávací katedra: **Katedra krajinného managementu**

### Zásady pro vypracování:

Zpracování literární rešerše vztahující se k tématu bakalářské práce.  
Výběr vhodného katastrálního území v příhraniční lokalitě.  
Analýza historického využití půdy v zájmové lokalitě.  
Analýza historické půdní držby v zájmové lokalitě.  
Zhodnocení faktorů, které historicky ovlivnily vývoj půdní držby.

Rozsah grafických prací: dle potřeby  
Rozsah pracovní zprávy: 30 stran textu  
Forma zpracování bakalářské práce: tištěná/elektronická  
Seznam odborné literatury:

- CÍLEK, V., DRESLEROVÁ, D., HÁJEK, P., POKORNÝ, P., SÁDLO, J. 2005. Krajina a revoluce: Významné přelomy ve vývoji kulturní krajiny Českých zemí. Malá Skála. 256 s.
- JUŘÍK, P. 2008. Jihočeské dominium: Rožmberkové, Eggenbergové, Schwarzenbergové a Buquoyové v jižních Čechách. Praha: Libri. 978-80-7277-359-6.
- KUTHAN, J. 1982. Jižní Čechy: krajina, historie, umělecké památky. Praha: Orbis.
- LAMBIN, E.F., GEIST, H.J. 2006. Land-Use and Land-Cover Change. Berlin: Springer. ISBN 978-3-540-32201-6.
- LÖW, J., MÍCHAL, I. 2003. Krajinný ráz. Kostelec nad Černými lesy: Lesnická práce. 551 s. ISBN 80-86386-27-9.
- SKLENÍČKA, P. 2003. Základy krajinného plánování. Praha: Naděžda Skleničková. 321 s. ISBN 80-903206-1-9.
- SÝKORA, J. 2002. Územní plánování vesnic a krajiny. Praha: České vysoké učení technické v Praze, Vydavatelství ČVUT. 226 s. ISBN 80-01-02641-8.
- Pozemková kniha, historické mapové podklady.  
Časopisy Landscape and Urban Planning, Land Use Policy, Landcape Ecology, Urbanismus, Pozemkové úpravy ?

Vedoucí bakalářské práce: Ing. Jana MORAVCOVÁ, Ph.D.  
Katedra krajinného managementu

Datum zadání bakalářské práce: 7. března 2014  
Termín odevzdání bakalářské práce: 15. dubna 2015

JIHOČESKÁ UNIVERZITA  
V ČESKÝCH BUDĚJOVICÍCH  
ZEMĚDĚLSKÁ FAKULTA  
studijní oddělení  
Studentská 13 ④  
370 05 České Budějovice

  
prof. Ing. Miloslav Šoch, CSc., dr. h. c.  
děkan

L.S.

  
doc. Ing. Pavel Odr, CSc.  
vedoucí katedry

V Českých Budějovicích dne 7. března 2014

Prohlašuji, že v souladu s § 47b zákona č. 111/1998 Sb. v platném znění souhlasím se zveřejněním své bakalářské práce, a to- v nezkrácené podobě- v úpravě vzniklé vypuštěním vyznačených částí archivovaných zemědělskou fakultou - elektronickou cestou ve veřejně přístupné části databáze STAG provozované Jihočeskou univerzitou v Českých Budějovicích na jejích internetových stránkách, a to se zachováním mého autorského práva k odevzdanému textu této kvalifikační práce. Souhlasím dále s tím, aby toutéž elektronickou cestou byly v souladu s uvedeným ustanovením zákona č. 111/1998 Sb. zveřejněny posudky školitele a oponentů práce i záznam o průběhu a výsledku obhajoby kvalifikační práce. Rovněž souhlasím s porovnáním textu mé kvalifikační práce s databází kvalifikačních prací Theses.cz provozovanou Národním registrem vysokoškolských kvalifikačních prací a systémem na odhalování plagiátů.

V Českých Budějovicích 29.4.2015

.....

Jaroslava Hořejší

## **Poděkování**

Ráda bych poděkovala vedoucí bakalářské práce Ing. Janě Moravcové, Ph.D. za odborné vedení, ochotu a cenné připomínky, které přispěly ke zpracování této bakalářské práce.

Dále patří velké poděkování mé rodině a přátelům za podporu, pomoc a trpělivost během celého mého studia.

**Abstrakt:**

Tato bakalářská práce s názvem „Vývoj půdní držby v příhraničí České republiky“ popisuje historický vývoj půdní držby v České republice od počátku 19. století. První část je věnována vývoji pozemkového vlastnictví z právního hlediska od 19. století a na vývoj evidence pozemkového vlastnictví od 19. století. Nedílnou součástí této práce je analýza historické půdní držby ve vybraném katastrálním území a také analýza historického využití půdy ve vybraném katastrálním území a také rozbor landuse. Presentovány jsou mapy s vyhotovením současného a historického stavu jak u vlastnictví, tak zároveň i u landuse.

**Klíčová slova:** historický vývoj, půdní držba, landuse

**Abstract:**

The bachelor thesis called „ Development of land ownership in the border of the Czech Republic" describes the historical development of land ownership in the Czech Republic since the beginning of the 19th century. The first part is devoted to the development of land ownership from a legal perspective from the 19th century and the development of the evidence of land ownership since the 19th century. An integral part of this work is the analysis of historical land ownership in selected cadastral area, as well as analysis of historical land use in selected cadastral area, as well as analysis of land-use. Maps are presented with current and historical status of both property and also land-use.

**Keywords:** historical development, land ownership, land-use

## OBSAH

1.	ÚVOD .....	11
2.	VÝVOJ PŮDNÍ DRŽBY NA ÚZEMÍ ČESKÉ REPUBLIKY ...	12
2.1	Od počátku 19. století .....	12
2.2	První pozemková reforma .....	12
2.3	Druhá pozemková reforma.....	15
2.4	Privatizace pozemkového vlastnictví.....	17
3.	HISTORICKÁ EVIDENCE POZEMKŮ OD 19. STOLETÍ.....	18
3.1	Stabilní katastr .....	18
3.2	Veřejné knihy.....	18
3.2.1	<i>Zemské desky</i> .....	19
3.2.2	<i>Pozemkové (gruntovní knihy)</i> .....	19
3.2.3	<i>Železniční knihy</i> .....	19
3.2.4	<i>Horní knihy</i> .....	19
3.3	Pozemkový katastr .....	19
3.4	Jednotná evidence půdy .....	20
3.5	Evidence nemovitostí.....	20
3.6	Katastr nemovitostí .....	21
4.	MATERIÁL.....	22
4.1	Výběr vhodného katastrálního území .....	22
4.2	Klimatologická charakteristika .....	22
4.3	Fenologické poměry území.....	22
4.4	Hydrologická charakteristika .....	22
4.5	Geologické a půdní poměry .....	23
4.6	Pedologie.....	23
4.7	Popis území.....	23



4.8	Hospodářské využití území.....	23
4.9	Dopravní systém .....	24
4.10	Ochrana půdy .....	24
4.11	Poměry v oblasti vod .....	24
4.12	Krajina a příroda .....	25
5.	METODIKA .....	26
5.1	Cíl práce .....	26
5.2	Zpracování literární rešerše.....	26
5.3	Výběr vhodného katastrálního území .....	26
5.4	Zpracování map pro analýzy.....	26
5.5	Analýza historického využití půdy v zájmovém území.....	27
5.6	Analýza historické půdní držby v zájmovém území.....	27
5.7	Mapové výstupy z programu ArcMap .....	27
5.8	Zhodnocení faktorů, které historicky ovlivnily vývoj půdní držby .....	27
6.	VÝSLEDKY A DISKUZE.....	28
6.1	Analýza využití půdy .....	28
6.1.1	<i>Cesty</i> .....	28
6.1.2	<i>Zástavba</i> .....	28
6.1.3	<i>Lesní porost</i> .....	28
6.1.4	<i>Orná půda</i> .....	29
6.1.5	<i>Vodní plocha</i> .....	29
6.1.6	<i>Trvalý travní porost</i> .....	29
6.1.7	<i>Rozptýlená zeleň</i> .....	29
6.2	Analýza půdní držby .....	37
6.2.1	<i>Historická půdní držba</i> .....	37
6.2.2	<i>Současná půdní držba</i> .....	39

7.	ZÁVĚR .....	44
8.	SEZNAM TABULEK, GRAFŮ A MAP .....	45
9.	LITERATURA A ZDROJE.....	46

## 1. ÚVOD

Půdní držba je nedílnou součástí bohatství národa. Bez půdy by nebylo života. Již od pradávna člověk uspokojoval své životní potřeby hospodařením na půdě. Čím šetrněji se s půdou zachází, tím méně se narušuje okolní životní prostředí. Půda plní funkci estetickou, ale také ekologickou.

Změna půdní držby je neustále se opakující proces. Jedná se o činnost vztahující se nejen na jednotlivá období vývoje pozemkového vlastnictví, ale také na mezilidské vztahy. Nejčastějším důvodem těchto změn v průběhu jednotlivých let bylo vyvlastňování pozemků, převody mezi rodinnými příslušníky, případně prodejem pozemků.

Změny půdní držby se dříve zaznamenávaly přímo do katastrálních map, které jsou shromážděny v Ústředním archivu zeměměřičském a katastrálním. Ústřední archiv jednotlivé mapové listy naskenoval a v současné době jsou volně přístupné k nahlížení na internetových stránkách. Současná půdní držba je zaznamenávána na jednotlivých katastrálních úřadech v jednotlivých okresech a zároveň jsou k nahlížení také volně přístupné na internetových stránkách.

Cílem této práce bylo porovnání změn historické půdní držby se současnou půdní držbou v zájmovém území, dále provést srovnání historického využití půdy se současným stavem využití půdy.

## **2. VÝVOJ PŮDNÍ DRŽBY NA ÚZEMÍ ČESKÉ REPUBLIKY**

### **2.1 Od počátku 19. století**

Jako hlavní podklad pro úpravy vlastnických práv k pozemkům se na počátku 19. století využíval Všeobecný občanský zákoník, který byl vyhlášen 1. června roku 1811 císařem Františkem I. s platností na celém území rakouského císařství. Tento zákoník vycházel z neomezeného vlastnictví, vše co patřilo určité osobě, bylo čistě jejím majetkem a záleželo jen na této osobě, jak s majetkem nakládá (BĚLINA, 1993).

V letech 1848-1849 probíhala buržoazní revoluce, která však nebyla dokončená a proto bylo zachováno převážně církevní a šlechtické vlastnictví (ZEMAN, 2013).

Do roku 1862 zůstával Všeobecný občanský zákoník z roku 1811, pro úpravu vlastnických práv k pozemkům stále platný. Roku 1862 byl vydán zákon č. 103, který zrušil lenní vztahy a stanovil nový způsob vlastnictví. V letech 1867 až 1869 byl provedeny tzv. alokační zákony. V 19. Století dochází také k prudkému rozvoji průmyslové výroby, zvýšení míry industrializace měst a území. Na proces industrializace navazuje i proces urbanizace, čímž stoupá koncentrace obyvatel ve městech, což si vyžádalo zásahy i do neomezenosti soukromého pozemkového vlastnictví. Rychlý rozvoj probíhal ve městech s dobrou dopravní polohou na železnici nebo pozemních komunikacích (KUBEŠ, 1998).

### **2.2 První pozemková reforma**

Období po roce 1918 bylo charakteristické zásadními národohospodářskými změnami. Nejdůležitější změnou byl vznik samostatného národního hospodářství Československa. Další a neméně významný proces byla pozemková reforma, která z velké části ovlivnila změny ve vlastnických právech.

V průběhu let 1919 až 1935 došlo k přerozdělování dalšího lesnického a zemědělského majetku. Tento proces byl státem prováděný a regulovaný, a je také označován jako první pozemková reforma. Tato reforma měla za následek přesouvání velkého množství církevní a šlechtické půdy do státního vlastnictví. Nejvýznamnějším předpisem se stal záborový zákon č. 215 ze dne 16. dubna 1919.

O velkém významu tohoto zákona svědčí i skutečnost, že na jeho základě bylo zabráno až 30% celkové rozlohy tehdejšího státu. Předmětem záboru byl majetek větší než 1650ha půdy zemědělské, nebo 250 ha půdy celkové. Význam záboru spočíval v možnosti přesného vyčíslení pozemků, které bude moci stát rozdělit mezi zájemce. Původně se pozemkovou reformou mělo zabývat ministerstvo zemědělství. Přestože ministerstvo zemědělství bylo vedeno agrární stranou, tak sociální demokracie neumožnila provést reformu v plném rozsahu. Sociální demokraté se snažili o získání moci v dané problematice, a proto si v zákoně prosadili vznik Státního pozemkového úřadu.

Další významný předpis této doby byl také zákon č. 318/1919 o zajištění drobných pachtýřů. Zákon umožnil dlouhodobým nájemcům, aby pozemky, které obhospodařovali, byly prodány za určitou náhradu, nebo aby byly ponechány v dlouhodobém pachtu. Jedinou podmínkou bylo ovšem, že daný pozemek nesmí být větší než 8ha (ZEMAN, 2013).

Navazující zákon č. 81/1920Sb., o přidělu zabrané půdy a úpravě právních vztahů k ní. Zabraná půda se libovolně přidělovala do vlastnictví, nájmu nebo pachtu, anebo také ke zjednání stavebního práva. Půda byla přidělována jako samostatný zemědělský celek. Velikost přidělů se pohybovala od 6ha do 15ha. Pokud vlastník zemřel, jeho vlastnictví přecházelo jen na jednu osobu nebo jako spoluvlastnictví sourozenců. Na rozdělování těchto přidělů muselo být povolení od Pozemkového úřadu, které se ovšem udělovalo jen zcela výjimečně (PEKÁREK, 2004).

Začátkem roku 1920 byl přijat další zákon, který měl bránit úmyslnému a vědomému snižování výnosu ze zabraných statků. Jedná se o zákon č. 118/1920 Sb. o hospodaření na zabraném majetku. Zákon nařizoval vlastníkům zabrané půdy hospodařit a udržovat pozemek v přijatelné jakosti. To znamenalo vynaložit veškeré úsilí a péči k dosažení co nejvyšších výnosů. Zákon se nevztahoval pouze na zemědělskou půdu, ale také na ostatní majetek a příslušenství, související se zemědělskou výrobou.

Aby bylo jednodušší získávání půdy i pro nemajetné obyvatele byl schválen zákon č. 166/1920 Sb. o úvěrové pomoci nabyvatelům půdy. Zákon stanovil podmínky, za kterých mohl být úvěr poskytnutý. Například na půdu mohl občan žádat až o devět desetin pořizovací ceny, kterou stanovil pozemkový úřad.

Posledním zákonem vydaným v roce 1920 byl zákon č. 329/1920 Sb. o převzetí a náhradě za zabraný majetek pozemkový. Pozemkový úřad ocenil hodnotu pozemku a soud dané rozhodnutí přezkoumal. Možnost náhrady však neměli příslušníci nepřátelských států a příslušníků bývalé panovnické rodiny Habsbursko-Lotrinské.

Dne 27. Května 1931 vešel v platnost zákon č. 93/1931. Malý zákon přidělový byl vydán jako odezva na hospodářskou krizi, jejíž dopady postihli celosvětové hospodářství, nejvíce ale české zemědělství. Jednalo se, o problém s financováním splátek na přidělové ceny. S nástupem zákona přišla možnost řešení, ve formě jednoduššího a volnějšího manipulování s přerozděleným majetkem z pozemkové reformy (ZEMAN, 2013).

Od první pozemkové reformy muselo být roku 1935 upuštěno, jelikož byl nedostatek kvalifikovaných zájemců o přiděl, a také nedostatek státních finančních prostředků. Státní pozemkový úřad plnil svou činnost do 1. Května 1935, kdy byl státem zrušen (PEKÁREK, 2004).

Po konferenci konané 29. Zářím 1938 byl uznán území požadavek nacistického Německa. Důsledkem toho, muselo Československo odevzdat Německu 30% obývaného území Němci. Z českého pohraničí museli být čeští obyvatelé vystěhováni na úkor německých občanů.

15. března 1939 vznik protektorát Čechy a Morava, kde byla realizována okupační správa. Česká ekonomika se orientovala pouze pro válečné účely nacistů. Prostřednictvím zásahů, docházelo k zabírání půdy českým rolníkům a k obrovskému ukončování drobných živností a ke konfiskaci českého majetku. Na konci okupace činilo množství vyvlastněných převodů ve prospěch Německého státu až 60% původního protektorátu.

Židovské obyvatelstvo, muselo od 31. Července 1939 hlásit veškeré zemědělské a lesní pozemky, které vlastnili, či měli v pronájmu. V červenci roku 1941 začalo působit vládou nařízené postátnění a přejímání židovské půdy. Jednalo se o velice drastickou a rasově motivovanou formu konkurenčního boje. Tato skupina obyvatel byla nejprve oslabena a později fyzicky likvidována a z území státu vystěhovávána (ZEMAN, 2013).

V roce 1942 byl v SSSR cíl dosáhnout o nacionalizaci půdy, a zároveň zrušení soukromého pozemkového vlastnictví vydáním jednorázového právního aktu, což

v podstatě neznamenalo nic jiného než převod vlastnických práv na stát, a z tohoto důvodu byl dne 24. dubna 1942 znovuzřízen pozemkový úřad (FÁBRY, 1983).

### **2.3 Druhá pozemková reforma**

Po druhé světové válce s odsunem německé menšiny, dochází ke konfiskaci nepřátelského majetku a pozemkové reformě. Byla snaha o vypořádání se s některými majetkovými převody během okupace, proto se znovu uvedl požadavek o provedení pozemkové reformy.

Úvodním právním předpisem pro druhou pozemkovou reformu byl dekret presidenta republiky č. 5/1945 Sb. o neplatnosti některých majetkově právních jednání z doby nesvobody a o národní správě majetkových hodnot Němců, Maďarů, zrádců a kolaborantů a některých organizací a ústavů. Předmětem dekretu byly majetkové převody, které byly provedeny pod nátlakem v období okupace po 29.9.1938. Na tento dekor navazovaly ještě dekrety presidenta republiky č. 12/1945 Sb. o konfiskaci a urychleném rozdělení zemědělského majetku Němců, Maďarů, jakož i zrádců a nepřátel českého a slovenského národa a č. 28/1945 Sb. o osídlení zemědělské půdy Němců, Maďarů a jiných nepřátel státu českými, slovenskými a jinými slovanskými zemědělci.

Dekret č. 12/1945 Sb. určoval a vymezoval majetek, který stát s okamžitou platností zkonfiskoval uvedeným skupinám subjektů. Tento majetek přešel do vlastnictví státu. Pomocí dekretu č. 28/1945 Sb. se upravovalo přidělení půdy osobám, které bylo prováděno za úhradu (ZEMAN, 2013).

Počáteční etapa této pozemkové reformy byla ukončena zákonem č. 90/1947 Sb. o provedení knihovní pořádku. Knihovní pořádek provedl Národní pozemkový fond na základě přidělových listin. Druhá etapa pozemkové reformy byla revize 1. pozemkové reformy prováděná v letech 1945 až 1947, pomocí zákona č. 142/1947 Sb. Konečná etapa probíhala podle zákona č. 46/1948 Sb. o nové pozemkové reformě. V této etapě se využívalo heslo, že půda patří lidem, kteří na ní pracují, s maximální velikostí 50ha na hospodařícího zemědělce. Půda byla vykupována na základě dohody s vlastníkem nebo okresním národním výborem, který poté požádal soud o zapsání poznámky o provedení výkupu do pozemkové knihy. Díky této pozvánce přecházelo vlastnické právo k majetku na stát (PEKÁREK 2004).

Po roce 1948 začalo být považováno soukromé vlastnictví za překonaný historický institut, který má v budoucnu zcela vymizet. Docházelo ke slučování půdy, tudíž velká část pozemků patřila státu. Soukromé vlastnictví se rozdělovalo na tři druhy, první bylo vlastnictví půdy soukromě hospodařících rolníků, druhým bylo vlastnictví pozemků občany k uspokojování svých osobních potřeb a třetí forma byly pozemky v soukromém vlastnictví občanů, které ovšem využívaly socialistické organizace.

Dne 23. února 1949 byl vydán zákon č. 69/1949 Sb. o jednotném zemědělském družstvu. Z počátku do jednotných zemědělských družstev mohli vstupovat i velcí soukromí zemědělci, což ovšem trvalo pouze dva roky. Později byla tato možnost pro velké soukromníky zakázána. KSČ poukazovala na špatné vlastnosti bohatých rolníků, kterými byli například nepřítelství vůči pracujícím rolníkům.

V roce 1951 bylo rozhodnuto o tvrdším zásahu vůči selskému majetku. Jednalo se především o zvýšený nátlak, například na nucený výkup zemědělské mechanizace konfiskací bez náhrady. Pomocí zákona č. 55/1947 mělo jednotné zemědělské družstvo možnost získat od sedláka nejen půdu ale i dobytek. Na začátku roku 1952 vyvrcholila snaha komunistů o kolektivizaci, přičemž byla odsouzena spousta soukromých rolníků. Při této příležitosti byl sepsán tajný dokument tzv. Směrnice tří ministrů. Tento dokument nařizoval potrestat sedláka nejen odnětím svobody, ale také propadnutím majetku státu a zákazem pobytu v obci.

Období 1953-1955 bylo z hlediska kolektivizace poměrně klidné. Toto období bylo pro zemědělce jakousi nadějí. Snaha o zvýšení zemědělské výroby probíhala v letech 1956-1960, prostřednictvím jednotných zemědělských družstev a zvýšením životní úrovně obyvatel. V této etapě kolektivizace se počet rolníků v jednotných zemědělských družstvech téměř zdvojnásobil. Místo očekávaných úspěchů, to ale způsobilo státnímu hospodářství velké problémy. Československo se nacházelo ve fázi, kdy 80% zemědělské půdy spravoval socialistický sektor.

Rok 1960 se považuje za závěr a dovršení procesu kolektivizace zemědělství. Představoval i zvrát v omezování, zatlačování a následné likvidace selského stavu.

Počet jednotných zemědělských družstev se v letech 1970 až 1976 značně snížil, protože se jednotlivá družstva slučovala, což zapříčinilo zvyšování zemědělských ploch v jednotlivých družstvech. Ve srovnání s rokem 1970 se produkce obilí na sloučených pozemcích zvýšila o 31% (ZEMAN, 2013).



Od roku 1976 navrácení pozemků socialistickými organizacemi do užívání vlastníků nebylo možné. Dochází tím k cílené diskriminaci soukromého vlastnictví ve prospěch vlastnictví kolektivního, soukromé vlastnictví bylo považováno za nežádoucí.

Před rokem 1989 v Československu existovalo centrálně plánované řízení národního hospodářství, kde neexistovalo soukromé vlastnictví, kromě těch co patřili do výrobních, spotřebních nebo zemědělských družstev (PEKÁREK, 2004).

## **2.4 Privatizace pozemkového vlastnictví**

V souladu s přechodem na tržní hospodářství bylo nutné státní vlastnictví do soukromých rukou. Podmínky převodu stanovil zákon č. 92/1991 Sb. o podmínkách převodu majetku státu na jiné osoby. Předmětem tohoto zákona byl majetek státních organizací, státní podniky a státní peněžní ústavy. Zákon č. 229/1991 Sb. o úpravě vlastnických vztahů k půdě a jinému zemědělskému a lesního majetku. Jeho úkolem bylo upravit vlastnické vztahy k půdě v souladu se zájmy hospodářského rozvoje venkova. Obnovením původního vlastnictví k půdě mělo dojít zefektivnění zemědělství a lesnictví. Další úkolem tohoto zákona bylo zmírnit následky některých majetkových křivd z let 1848 až 1989 vůči vlastníků zemědělského majetku.

Z celkové plochy, která činí přibližně 900tis. ha zemědělské půdy byl umožněn prodej více jak poloviny cca 500tis ha. Cíl zákona č. 95/1999 o podmínkách byl převod zemědělských a lesních pozemků ze státního vlastnictví do soukromého vlastnictví. Prospěch z těchto převodů neměli jen občané, kteří si daný pozemek koupili, ale také obce, které mohly pozemky využívat k veřejně prospěšným účelům, nebo pro výstavbu ubytování.

Ke zmírnění některých majetkových křivd způsobených holocaustem v letech 1938-1945 sloužil zákon č. 212/2000. Mezi dotčenými byli obce a spolky, kterým byl majetek odejmut převodem vlastnického práva. Předpis se týká ovšem jen pozemků, jenž nespádají například do národní parků nebo chráněných oblastí (ZEMAN, 2013).

### **3. HISTORICKÁ EVIDENCE POZEMKŮ OD 19. STOLETÍ**

#### **3.1 Stabilní katastr**

Počátkem 19. století v roce 1817 vydal císař František I. patent pro vznik tzv. stabilního katastru. Stabilní katastr obsahoval měřičský i písemný operát. Do tohoto katastru byly zahrnuty veškeré pozemky, byly to pozemky hospodářsky obdělávané i neobdělávané. Tyto pozemky měli být geometricky zaměřené, zakreslené, popsané a rozdělené podle druhu kultury a způsobu využívání. Úrodné pozemky byly zařazovány do jakostní třídy, bez ohledu na vlastnická práva, nezáleželo na tom, jestli se jedná o půdu poddanskou nebo panskou.

Každý pozemek, pro který byl stanoven čistý výnos, byl předmětem zdanění. Pro každou jednotlivou obec byla vyhotovena katastrální mapa s vyobrazením hranic a pozemků. Zaměření a zobrazení bylo prováděno metodou měřičského stolu. Mapy byly vyobrazeny v měřítku 1: 2880. S několika přestávkami toto měření trvalo 19let, započalo roku 1824 a dokončeno bylo roku 1843. Pro stabilní katastr se pozemkům určoval pomocí oceňování a třídění čistý výnos. Jednalo se o výnos, jehož mohl vlastník dosáhnout při běžném obhospodařování půdy v roce s průměrnou úrodností, po odpočtu nákladů spojených se sadbou, zpracováním půdy a sklizní.

Stabilní katastr je z geometrického hlediska zeměměřičským dílem s vysokou kvalitou. Bohužel se ale nepodařilo zpracovat písemný oceňovací elaborát v takové kvalitě jako měřičský, hlavním důvodem bylo dlouhé časové období zpracovávání.

K odstranění nedostatků oceňovacího a třídícího elaborátu mělo dojít pomocí zákona ze dne 24.5.1869 o úpravě pozemkové daně. Této úpravě se také jinak říká reambulace stabilního katastru. Oceňování pozemků při reambulaci bylo prováděno kvalitněji. Země byla rozdělena na okrsky, ve kterých byly vybrány vzorové pozemky pro každou kulturu a bonitační třídu. Ostatní pozemky byly podle vzorových pozemků porovnávány.

Stabilní katastr u nás platil až do roku 1927, kdy byl vydán nový zákon o pozemkovém katastru (BUMBA 2007).

#### **3.2 Veřejné knihy**

Veřejné knihy sloužily jako písemný doklad o vlastnických vztazích k nemovitostem a dalším právům, která se k nim vztahují. O knihy se staraly příslušné knihovní soudy, kde byly přístupné, proto se nazývají knihami veřejnými.

Patří sem zemské desky, pozemkové knihy, železniční knihy a horní knihy. V současné době bývají nejčastěji spojovány s pozemkovým katastrem.

#### *3.2.1 Zemské desky*

Jsou vedeny od 13. století, tudíž jsou nejstaršími veřejnými knihami. Vlastník v nich má veden nemovitý majetek v rozsahu celé země, což znamenalo i ve více katastrálních územích.

#### *3.2.2 Pozemkové (gruntovní knihy)*

Vytvořeny byly pro vedení rustikálního nemovitého majetku, na některých panstvích byly vedeny od 15. Století. Závazné změny ve změně vlastnictví byly však až po roce 1811. Pozemkové knihy spolehlivě prokazují vlastnictví do konce roku 1950. Pozemková kniha má několik částí: hlaví knihu, mapu pozemkové knihy, sbírku listin a rejstříky.

#### *3.2.3 Železniční knihy*

Obsahovaly nemovitý majetek sloužící k železniční dopravě. Pro každou železnici, která byla vedena napříč více katastrálními územími, byly jednotlivé samostatné knihovní vložky.

#### *3.2.4 Horní knihy*

Předmětem zápisu do horní knihy byla těžební oprávnění, tzv. dolové míry nebo dolové stavby. Spravování knih měly na starost krajské úřady. Poté co roku 1945 připadla veškerá vlastnická práva na těžbu nerostů a stát, byly roku 1948 tyto knihy zrušeny (SKLENIČKA, 2003).

### **3.3 Pozemkový katastr**

Roku 1927 byl vydán nový zákon o pozemkovém katastru. Pozemkový katastr se skládá z několika částí: z měřičského operátu, z písemného operátu, ze sbírky listin, z úhrnných výkazů a vedl se podle katastrálního území.

Počátkem 50. let nabyl účinnost nový občanský zákoník, který vedl k zásadní změně evidence nemovitostí katastru, i ve vedení pozemkových knih. Pro jakoukoli změnu vlastnických nebo jiných věcných práv k nemovitostem sloužila pouze smlouva, již se to nevztahovalo na zápis do veřejné knihy.

Z důvodu rozsáhlých změn v daňové soustavě, ztratil pozemkový katastr i příslušné knihy význam a proto jeho vedení postupně ustupovalo. Samotný zákon zrušen nebyl, používal se až do roku 1956 (PEKÁREK, 2004).

### **3.4 Jednotná evidence půdy**

Po roce 1948 došlo z ideologických důvodů k vytěsnění vlastnických vztahů z evidence nemovitostí. Vytvoření nových užívacích vztahů se do evidence neuvádělo. Jelikož nebylo možné naplánovat zemědělskou nebo lesní výrobu, začala se roku 1950 zpracovávat jednotná evidence půdy, která se vedla po jednotlivých závodech, a ne po katastrálních územích. Byly vytvořeny tzv. závodové listy. Jednotná evidence půdy spočívala k přiznávání výměr jednotlivých kultur. Od roku 1956 měly evidenci vést národní výbory. Z důvodu neodborného vedení, docházelo ke značným nepřesnostem, protože výměry se odhadovaly, a tak vznikal rozdíl mezi evidencí a skutečným stavem. Tyto nepřesnosti neodstranila ani revize, a tak řád do evidence byl vnesen až pomocí okresních měřičských středisek roku 1954. I přesto tato evidence vytvořila velké problémy a nepřesnosti i v následujících evidencích, především díky tomu, že užívatelské vztahy nerespektovaly vztahy vlastnické. Jednotná evidence půdy nesloužila jen na plánování zemědělství, ale také jako podklad pro hospodářsko-technické úpravy pozemků (SKLENIČKA, 2003).

### **3.5 Evidence nemovitostí**

Počátkem 60. let již nebyla možnost vystačit jen s evidencí přímých užívacích vztahů.

Pro ochranu majetkových vztahů k nemovitostem byl vytvořen zákon č. 22/1964 Sb. o evidenci nemovitostí. Předmětem této evidence byly veškeré nemovitosti a ostatní údaje o nich na území Československa. Po vzniku tohoto zákona se úplně zrušily zápisy do pozemkových knih. Evidence nemovitostí se skládala z těchto částí: měřičského operátu, písemné operátu, sbírky listin a ze sumarizačních výkazů. Měřičský operát byl tvořen mapou pozemkovou, pracovní a evidenční. Písemný operát se skládal z listu vlastnictví, evidenčního listu, výkazu změn, soupisu parcel se seznamem uživatelů a vlastníků a dále také seznam domů. V této evidenci došlo ke sloučení pozemkových katastrů a pozemkových knih.

Evidenci nemovitostí prováděla ústřední správa geodézie a kartografie (PEKÁREK, 2004).

### **3.6 Katastr nemovitostí**

Důležité společenské změny po roce 1989 vedly i zavedení nové evidence nemovitostí, která by odrážela podmínky právního státu. Katastr nemovitostí vešel v platnost dne 1.1.1993. Důležitými změnami bylo např. opětovné nadřazení vlastnických práv nad právy užívacími, spojení technické evidence a dřívějších veřejných knih. O vzniku vlastnických práv k nemovitostem rozhodoval orgán zeměměřičství a katastru.

Největším posunem ve vedení katastru nemovitostí je po technické stránce provedení digitalizace souboru popisných informací, a také započatá digitalizace katastrálních map (SKLENIČKA, 2003).

## **4. MATERIÁL**

### **4.1 Výběr vhodného katastrálního území**

Pro svou bakalářskou práci jsem si vybrala katastrální území Kladenské rovné, které se nachází na Šumavě, mezi obcemi Kájov a Hořice. Kladenské rovné leží 7km jihozápadně od Českého Krumlova.

### **4.2 Klimatologická charakteristika**

Roční průměrný úhrn srážek na vybraném katastrálním území činí 650 - 700 mm, tomu odpovídá průměrný úhrn srážek za vegetační období 400 – 450 mm. Průměrný počet dní s bouřkou odpovídá 24 – 27 dnů. Průměrná roční teplota vzduchu se pohybuje okolo 7 °C, vegetačním období je průměrně 10 °C. Průměrný počet mrazových dnů 120 – 140. Síla větru naměřená v létě 2,5 – 3,0 m.s<sup>-1</sup>, v zimě je 3,5 – 4,0 m.s<sup>-1</sup>. Celková průměrná roční síla větru je 4 – 5 m.s<sup>-1</sup>.

### **4.3 Fenologické poměry území**

Počátek jarních polních prací 31.3 – 9.4. Počátek setí jarního ječmene 5.4 – 9.4. Rozkvět ozimého žita 11.4 – 15.4. Počátek senosečí 11.4 – 15.4. Počátek žní ozimého žita 21.7 – 25.7. Počátek setí ozimého žita 26.9 – 30.9. Údaje byly převzaty z klimatických atlasů.

### **4.4 Hydrologická charakteristika**

Katastrálním územím Kladenské Rovné protéká potok Škeblice, s hydrologickým číslem povodí 1-06-01-168. Délka toku činí 4,3km a plocha povodí měří 6,2km<sup>2</sup>. Je to levostranný přítok říčky Polečnice, do které se vlévá na jejím 13.tém říčním kilometru. Říčka Polečnice s hydrologickým číslem 1-06-01-159, má celkovou délku 32,8km a plochu povodí 197,9km<sup>2</sup>. Polečnice je levostranným přítokem řeky Vltavy.

Na katastrálním území, se vyskytuje pět menších bezejmenných rybníků o rozlohách: 0,32ha, 1,55ha, 0,5 ha, 0,93ha a 0,07ha .

Odvodněné plochy se v daném území vyskytují, převážně pro zemědělsky

využívané plochy, ale jelikož jsou již poměrně staré odvodňovací systémy, né všechny plní svou původní funkci.

#### **4.5 Geologické a půdní poměry**

Katastrální území Kladenské Rovné patří ke krystaliniku vltavsko-dunajské oblasti zvanému moldaubikum. Ze stratigrafického hlediska jsou zde zastoupeny všechny hlavní stavební jednotky neboli série. Jednotvárná série je poměrně monotónní stavbou s kyselými horninami, ovšem Českokrumlovskem však prochází pestrá série se spoustou příměsí drobných odchylných hornin, nejčastěji s bazickým charakterem. Ještě se zde vyskytují série svorů a svorových rul Kaplicích, a také dva granulitové masivy.

Mezi horniny, které tvoří pohraniční část okresu, patří převážně žuly a granodiority ( Převzato z [www.geologicke-mapy.cz](http://www.geologicke-mapy.cz))

#### **4.6 Pedologie**

Půdy v katastrálním území odpovídají pestré geologické stavbě, klimatu i přiměřenému rostlinnému pokryvu. Pro zemědělskou produkci se jedná převážně o půdy chudé, zatímco pro lesnictví mají příznivější vlastnosti.

#### **4.7 Popis území**

Z hlediska využití jde o oblast, která je stále méně využívána k zemědělství, je zde vysoké zastoupení zamokřených půd. Plochy zamokření stále stoupají, a proto většina dříve využívaných pozemků k zemědělství zůstává ladem. Zalesnění tvoří velkou část katastrálního území. Jde o krajinu přeměněnou člověkem.

#### **4.8 Hospodářské využití území**

Katastrální území Kladenské Rovné patří do pícničářské výrobní oblasti Rostlinná výroba v okrese Český Krumlov produkuje obiloviny, častěji však pícniny. Ovšem mnohem větší význam zde má živočišná výroba. Pastviny v podhorských oblastech se totiž nejvíce hodí k chovu hospodářských zvířat. Nejvíce se v daném katastrálním území specializují na ekologický chov masného skotu.

Velmi významné je také lesní hospodářství, protože lesy zabírají celých 47% plochy okresu Český Krumlov.

Jelikož je katastrální území nedaleko CHKO Šumava, je často toto území rekreačně využíváno. Návštěvníci si mohou užít procházek do klidné přírody a odpočinout si od rušivého vlivu měst.

#### **4.9 Dopravní systém**

Hlavní dopravní kostru tvoří silnice I. třídy (I/39) Český Krumlov – Horní Planá. Ze silnic II. třídy je to silnice II/163, která vychází z Černé v Pošumaví a vede přes Frymburk a Vyšší Brod do Dolního Dvořiště. Dále silnice II/143 a II/166, které propojují okresní města Prachatice a Český Krumlov. Dále je systém tvořen silnicemi III. třídy.

V daném katastrálním území se vyskytuje také polní cestní síť, kde jsou komunikace ovšem nezpevněné, takže v období dešťů jsou spíše nesjízdné, nežli účelové. Návaznost na silniční komunikace je téměř ze všech polních cest.

Katastrálním územím vedou turistické stezky, které jsou ale využívány spíše jen o víkendech či prázdninách, protože zdejší obyvatelé je využívají jen zcela výjimečně.

#### **4.10 Ochrana půdy**

Větrná eroze se vyskytuje na pozemcích, kde není trvale travní pokryv, kterých zde ovšem moc není. Na pozemcích, kde jsou trvalé travní porosty, je eroze snížena.

Vodní eroze se na daném povodí vyskytují, jelikož koryta potoků, jsou přírodní, nezpevněná a dále je zde výrazná svažitost pozemků.

#### **4.11 Poměry v oblasti vod**

Hlavní vodní tok:

- Potok Škeblice (číslo hydrologického pořadí 1-06-01-168)
  - Plocha povodí – 6,2 km<sup>2</sup>
  - Délka toku – asi 4,3 km



#### **4.12 Krajina a příroda**

Chráněné oblasti v okolí jsou: chráněná krajinná oblast Blanský les, chráněná krajinná oblast Šumava a Národní park Šumava, přírodní park Soběnovská vrchovina, přírodní park Vyšehradsko.

Z hlediska výškové stupňovitosti převládá vegetační stupeň smrkový.

Bioregion: 1.43 – Českokrumlovský bioregion (ANDĚRA, 2003).

## **5. METODIKA**

### **5.1 Cíl práce**

Cílem této práce bylo provést analýzu historické půdní držby z historické půdní mapy a ze současné půdní mapy, zvoleného katastrálního území. Dále bylo úkolem provést analýzu využití půdy ve vybraném katastrálním území. Při této analýze docházelo k porovnání historického land use na vybraném území a současného.

### **5.2 Zpracování literární rešerše**

Na počátku zpracovávání bakalářské práce bylo nejdůležitější seznámení s problematikou daného oboru. Tato literární rešerše byla zpracovávána za pomoci tištěných zdrojů a také elektronických zdrojů. Úkolem této rešerše bylo seznámení s problematikou a souvisejícími pojmy.

### **5.3 Výběr vhodného katastrálního území**

Jako podklad pro tuto část bylo zvoleno katastrální území Kladenské rovné o rozloze 3,53 km<sup>2</sup>. Toto území bylo vybráno, jelikož mělo dochované historické mapy ze stabilního katastru a proto bylo vhodné na zpracování. Informace o tomto území byly převzaty z hydrologických atlasů a elektronických zdrojů.

### **5.4 Zpracování map pro analýzy**

Mapové podklady, které byli nejdůležitější pro zpracování v počítačovém softwaru ArcGIS a programu ArcMap byly převzaty z internetových stránek. Ortofoto současného stavu byla poskytnuta ze stránek Českého úřadu zeměměřičského a katastrálního, historické ortofoto bylo staženo z archivní map, které také poskytuje Český úřad zeměměřičský a katastrální. Pro samotnou digitalizaci zvoleného katastrálního území se nejprve museli vytvořit shapefile, pomocí kterých se zakreslovaly jednotlivé polygony. Aby byly mapy i shapefile sloučitelné, je nutné před zahájením jakékoli činnosti nejprve zavést všem vrstvám jednotný souřadnicový systém. Jako tento souřadnicový systém jsem zvolila systém S\_JTSK\_Krovak\_East\_North.

### **5.5 Analýza historického využití půdy v zájmovém území**

Poté co byly připojeny mapy, vytvořeny shapefile a nastaveny souřadnicové systémy, bylo nutné při pracování jednotlivých vrstev vytvořit v atributové tabulce dva sloupce, jeden obsahoval vlastníky s druhý rozlohu. Pro zpracování obou map byly použity údaje obsažené v jednotlivých mapách.

### **5.6 Analýza historické půdní držby v zájmovém území**

Jako u předchozí analýzy po té co byli dokončeny činnosti, jako je: připojení mapy, vytvoření shapefilu a nastavení souřadnicových systémů, se i u této analýzy nastavily v atributové tabulce dva sloupce, kde první obsahoval vlastníky a druhý sloupec rozlohu. Pro zpracování historické mapy byli tito vlastníci vyčtení přímo z historické mapy. Pro zpracování současné mapy byli tito vlastníci vyhledávání pomocí parcelního čísla, které bylo zapsané v současné katastrální mapě. Nalezené parcelní číslo, bylo napsáno do internetové stránky Českého úřadu zeměměřičského a katastrálního, kde došlo k nahlížení do katastru nemovitostí a tím i zjištění současných vlastnických vztahů.

### **5.7 Mapové výstupy z programu ArcMap**

Výstupní velikost map pro tisk byla nastavena na formát velikosti A4. Při upravení mapy v LayOut zobrazení, byla mapě přiřazena severka, legenda a grafické měřítko. Mapové výstupy jsou ponechány s podkladovými mapami.

### **5.8 Zhodnocení faktorů, které historicky ovlivnily vývoj půdní držby**

Na počátku 19. století byl prvním faktorem, který ovlivnil vývoj tzv. alokační zákon. Měl za následek zásahy do neomezeného soukromého vlastnictví. V průběhu dalších let docházelo ke stále větším záborům soukromého vlastnictví, čímž vznikaly větší půdní celky.

S příchodem první pozemkové reformy byla šlechtě a církvi půda odebrána ve prospěch státního vlastnictví. V období druhé pozemkové reformy došlo ke konfiskaci nepřátelského majetku, převážně německého, který ovšem opět spadl do státního vlastnictví.

S nástupem roku 1991 proběhla privatizace pozemkového vlastnictví, jejímž výsledkem bylo rozdělení převážně části státního vlastnictví do soukromých sektorů.

## 6. VÝSLEDKY A DISKUZE

### 6.1 Analýza využití půdy

V této práci bylo vyhodnoceno celkové využití půdy. Vyhodnocení bylo provedeno ze současné ortofoto mapy a z historické archivní mapy. Mapy byly vytvořeny v počítačovém programu ArcMap pomocí digitalizace.

#### 6.1.1 Cesty

Při digitalizaci historické mapy jsem došla k závěru, že množství cest nebylo v daném období dostačující. Celková rozloha cestní sítě tvořila 6,4 ha. Po zdigitalizování současné mapy, byl vypočten téměř dvojnásobný nárůst.

Při porovnání historického a současného využití půdy bylo zjištěno, že v současnosti je cestní síť rozvinutější než v minulosti. Hlavním důvodem je lepší dostupnost k jednotlivým pozemkům. Aktuálně jsou pozemky tvořeny do velkých půdních bloků, které ovšem patří několika vlastníkům, tudíž jsou cesty vedeny i těmito bloky a nejen po obvodu.

#### 6.1.2 Zástavba

Jelikož se zde v historii nevyskytoval takový počet obyvatel, nebyla nutná poměrně velká zástavba. Na vybraném katastrálním území se nacházelo asi jen 40 obytných domů. Zatím co v současné době, je zde větší počet místních obyvatel, došlo k nárůstu i počtu osob, které sem jezdí pouze na rekreaci. Kvůli okolní krajině se aktuálně území stále více využívá pro rekreaci.

Zvýšením počtu osob, bylo nutné zvýšit i množství zástavby, která se přesunula převážně na špatně úrodnou půdu vybraného území. Množství zastavěné plochy se více jak ztrojnásobilo.

#### 6.1.3 Lesní porost

Při nahlédnutí do současných i historických map zjistíme, že se v zájmovém území nejvíce vyskytoval i vyskytuje les, důvodem pro jeho velký výskyt je hlavně půda na tomto území. Půdní poměry katastrálního území jsou pro lesní porost ty nejvhodnější. Lesní porost zaujímal v obou obdobích více jak polovinu území. Dříve v katastrálních mapách bylo uvedeno i o jaký porost se jedná, tyto podrobné informace se nyní již do katastrálních map neuvádí. Při číselném porovnání výměry historického lesního porostu i aktuálního porostu, byl zjištěn nárůst porostu o 22,4ha.

Oproti historii kdy se v těchto místech nacházel pouze jediný smíšený les, došlo k několika násobnému nárůstu. V dnešní době se zde vyskytují převážně smíšené lesy.

#### *6.1.4 Orná půda*

V minulosti zabírala orná půda velkou část vybraného území. Ve vztahu k velikosti území tvořila orná půda skoro třetinu celého území.

V průběhu jednotlivých let ovšem docházelo na vybraném území k postupnému poklesu hospodaření na orné půdě. Vzhledem k rázu krajiny, která je spíše kopcovitá a jisté nepřístupnosti k orné půdě a také k jisté neochotě lidí v těchto podmínkách hospodařit, začala se tato orná půda stále více zatravňovat. Mezi dalšími příčiny snížení množství orné půdy patří také její špatná úrodnost.

#### *6.1.5 Vodní plocha*

Vodní plocha na zájmovém území v minulosti zabírala jen velice nepatrné množství. Výměra vodní plochy netvořila ani celý hektar. V katastrálním území se nacházel pouze potok a jeden menší rybník.

Zatímco v současné době výměra vodní plochy na území vzrostla. Nyní se zde nenachází jen onen potok, ale jsou zde i uměle vytvořené vodní nádrže. Celkový počet rybníků a vodních nádrží by se dal vyčíslit na 5. Veškeré rybníky i umělé nádrže pomáhají snížit zamokření pozemků.

#### *6.1.6 Trvalý travní porost*

V historii zabíral trvalý travní porost pětinu celého zájmového území. Trvalý travní porost se využíval k produkci potravy pro hospodářská zvířata.

V současné době dochází k obrovskému nárůstu trvalých travních porostů. Hlavní příčinou tohoto nárůstu je již zmiňovaná špatná úrodnost orných půd. Nárůst trvalých travních porostů má pozitivní vliv na okolí, ale také na životní prostředí. Zatravněné porosty jsou odolnější proti vodní i větrné erozi a zároveň jsou pro estetičtější pro výběr rekreačního území. Zvýšení množství trvalých travních porostů je při číselném vyjádření až o 64ha, což je jednou tak velké množství než byla výměra této kultury v minulosti.

#### *6.1.7 Rozptýlená zeleň*

V historii se rozptýlená zeleň vyskytovala převážně podél cest a potoka. V současnosti je tomu taktéž. Při porovnání množství rozptýlené zeleně v minulosti

i současnosti nebyl zaznamenán velký rozdíl, jednalo se jen přibližně o 3ha. Tento nízký nárůst byl spojen se zvýšeným množstvím vodní plochy. Rozptýlená zeleň se vyskytuje okolo potoků, cest a také rybníků.

Tab. č. 1 - Historické využití půdy (Land use)

KULTURA	(ha)
Cesta	6,4
Lesní porost	144,5
Orná půda	91,9
Rozptýlená zeleň	7,6
Trvalý travní porost	65,7
Vodní plocha	0,1
Zástavba	1,9

V této souhrnné tabulce je vyjádřena celková rozloha jednotlivých kultur na vybraném katastrálním území z historické mapy. Při číselném vyobrazení je již na první pohled vidět, že nejdominantnější kulturou v této době byl lesní porost, který je pro dané území z hlediska pedologie nejvhodnější.

Druhou nejvíce zastoupenou kulturou byla orná půda. Množství orné půdy bylo na území vysoké z důvodu lidské obživy. Dříve se většina lidí na malých katastrálních územích živila hospodařením na půdě. Rostliny vyprodukované na orné půdě sloužily jako potrava nejen pro lidi, ale také pro hospodářská zvířata.

K hospodaření na vybraném území zemědělci nepotřebovali pouze ornou půdu, proto je i zastoupení trvalých travních porostů, při vyčíslení ostatních kultur poměrně vysoké. Trvalé travní porosty se využívaly pro přímo pro hospodářská zvířata, jako pastviny, nebo se využívaly na krmení i čerstvém nebo sušeném stavu. Seno z trvalých travních porostů sloužilo jako potrava pro hospodářská zvířata v období vegetačního klidu.

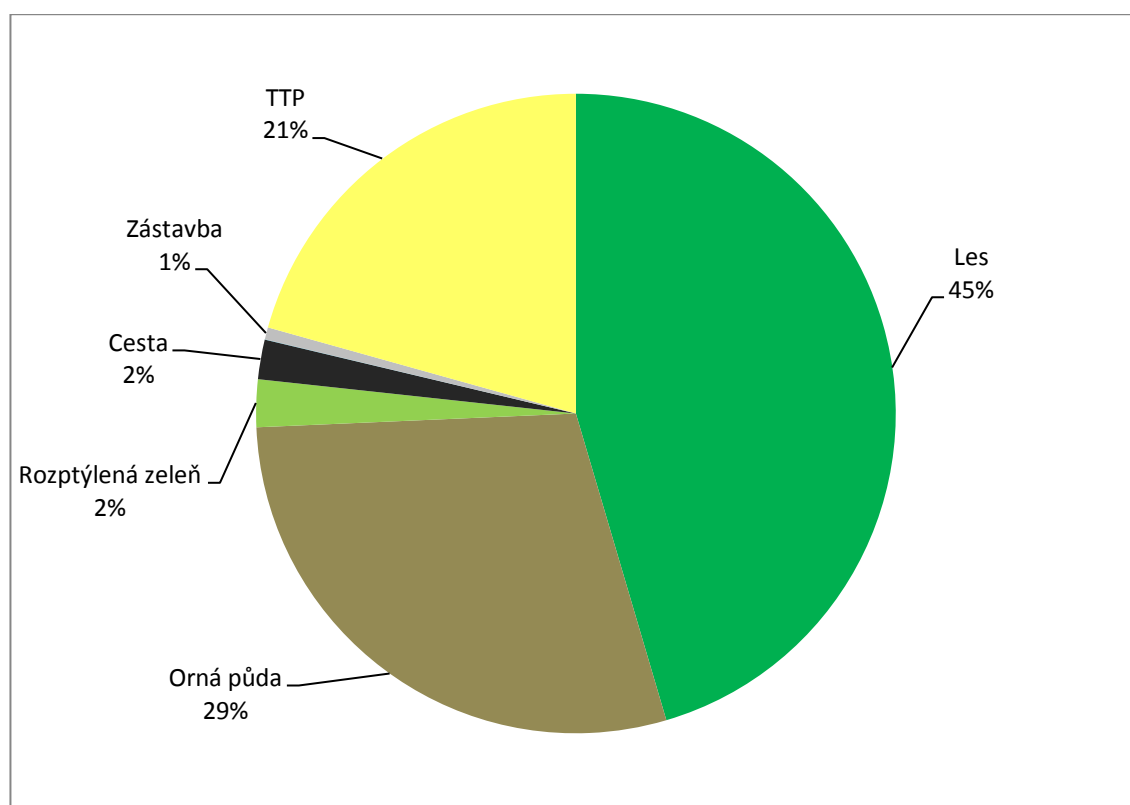
Rozptýlená zeleň, jak již jsem zmiňovala dříve, se vyskytovala hlavně podél koryta potoka a také podél cestní sítě.

Cesty na vybraném území dříve plnily stejný účel jako v současnosti. Byly vytvořeny pro snadnější a bezpečnější přesun osob, zvířat ale také věcí, z jednoho místa na jiné. Tyto cesty byli zpevněné.

Zástavba na území nebyla v poměru s území nijak velká. Vyskytovalo se zde jen několik usedlostí.

Vodní plocha daného území byla tvořena potokem a malým rybníčkem. Proto zastoupení vodní plochy v poměru s velikostí území je nepatrné.

*Graf č. 1 – Historické využití půdy (Land use) v zájmovém území*



V tomto grafu je zobrazeno procentuální vyjádření výše zobrazené tabulky. Již na první pohled vidíme kolik z celkového území, zaobírají jednotlivé kultury.

Při procentuálním porovnání je vidět, že lesní porost zaujímá opravdu poměrnou část celého území. Dalo, by se říci, že se jedná skoro o polovinu. Více jak čtvrtinu území zaujímá orná půda. Na třetím místě v grafickém znázornění je trvalý travní porost. Rozptýlená zeleň s cestami a zástavbou zabírají společně méně jak

čtvrtinu celého katastrálního území. Vodní plocha v procentuální porovnání nezabírá ani celé procento a proto jsem se rozhodla, vodní plochu v tomto grafu neuvádět. Na tomto grafickém znázornění vypadají tyto jednotlivé kultury jako zanedbatelné.

Tab. č. 2 - *Současné využití půdy (Land use) v zájmovém území*

KULTURA	(ha)
Cesta	11,64
Lesní porost	166,95
Orná půda	22,58
Rozptýlená zeleň	11,1
Trvalý travní porost	129,7
Vodní plocha	4,78
Zástavba	6,12

Stejně jako předcházející tabulka, vyjadřuje tato tabulka celkové rozlohy jednotlivých kultur, nyní se ale jedná o současný stav. Dominantní kulturou je stále lesní porost. Ovšem v současnosti jeho množství, díky vhodnosti tohoto území stále přibývá.

Na druhém místě počtu zastoupení jednotlivých kultur, již ovšem není orná půda, ale nyní se na druhé místo posunuly trvalé travní porosty. Tento posun je výsledkem již zmíněného zatravňování neúrodných orných půd. V současnosti, se trvalé travní porosty nejvíce z hlediska hospodaření využívají jako pastviny pro chov hospodářských zvířat, převážně masného skotu.

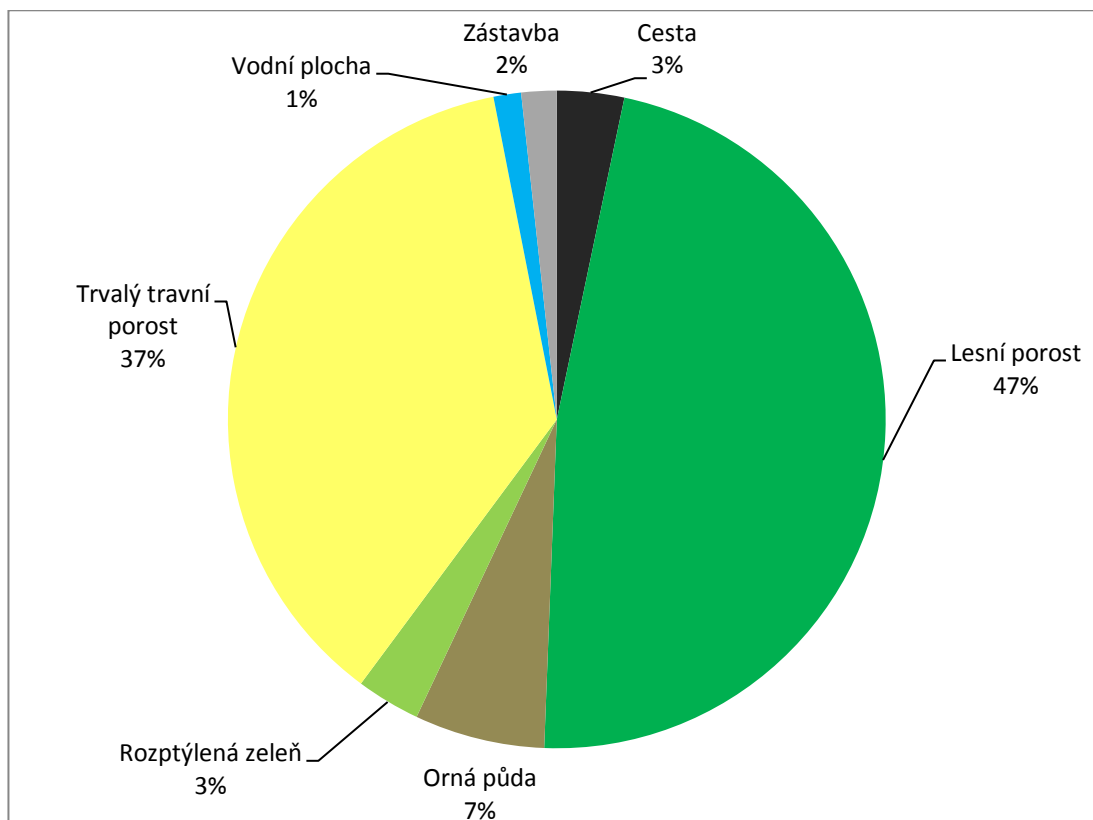
S postupným úpadkem hospodaření a špatnou úrodností půdy, se stále více snižuje množství orné půdy, která aktuálně zabírá jen něco málo přes 20ha z celého zájmového území.

Množství rozptýlené zeleně vzrůstá, v závislosti na zvyšujícím se množstvím cest i vodních ploch. Rozptýlená zeleň totiž tvoří okolí těch cest a také pokrývá břehy podél vodních toků, rybníků a nádrží.



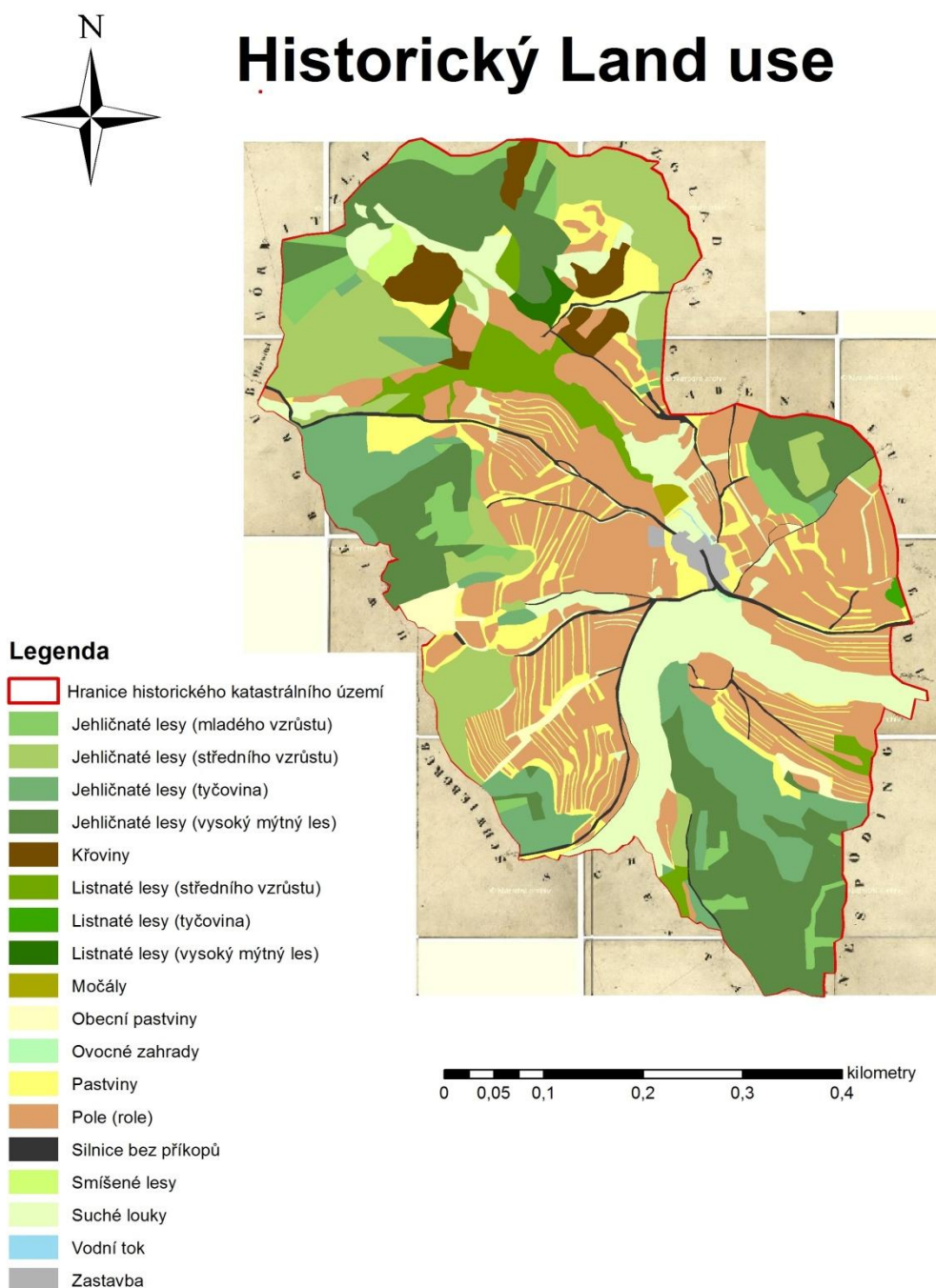
Počet cest se na území zvýšil, zaprvé kvůli lepšímu zpřístupnění k jednotlivým pozemkům, k okolním katastrálním územím a v neposlední řadě také kvůli nárůstu zastavěné plochy. Příčina většího počtu zastavěných ploch se s přibývajícím počtem obyvatel se téměř ztrojnásobila.

Graf č. 2 - Současné využití půdy (Land use) v zájmovém území



V tomto grafu je opět procentuální vyjádření výše uvedené tabulky, nyní se jedná o současný stav. Již na první pohled vidíme, že při procentuální zastoupení jednotlivých kultur, zaobírá lesní porost stále největší část z vybraného katastrálního území. Více jak třetinou je vyobrazen trvalý travní porost. Ostatní kultury již mezi sebou ve velikosti grafického znázornění tak velký rozdíl.

Mapa č. 1 – Historické využití půdy v zájmovém území

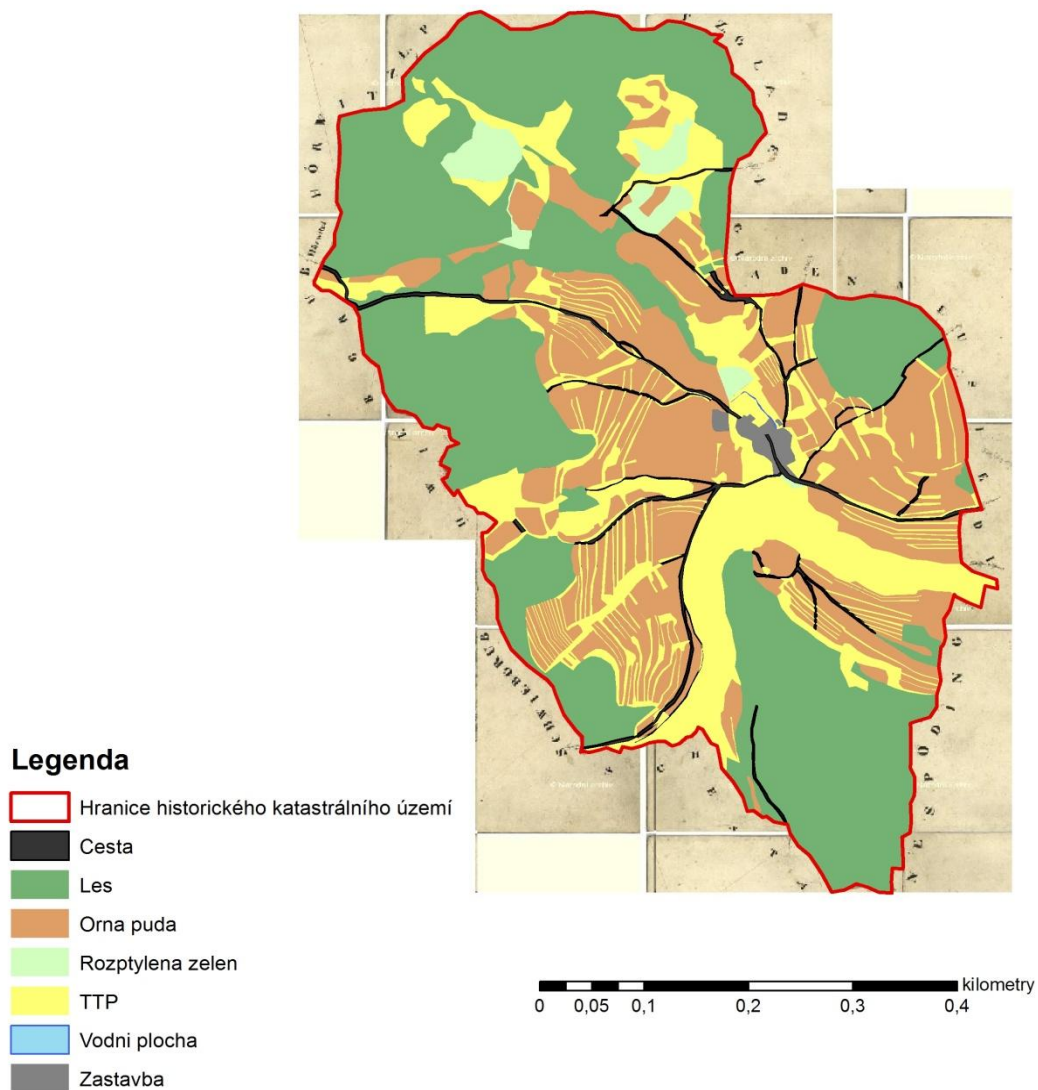


Na této mapě je zobrazeno využití půdy podle původních rozdělení. K určení jednotlivých druhů kultur byl použit: „Předpis ke kresbě katastrálních plánů.“ (dostupný z <http://www.drobnepamatky.cz/>) V tomto přepisu bylo graficky znázorněno označení jednotlivých kultur.

Mapa č. 2 – Historické využití půdy v zájmovém území



## Historický zjednodušený Land use

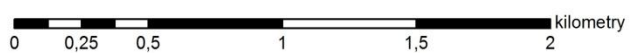
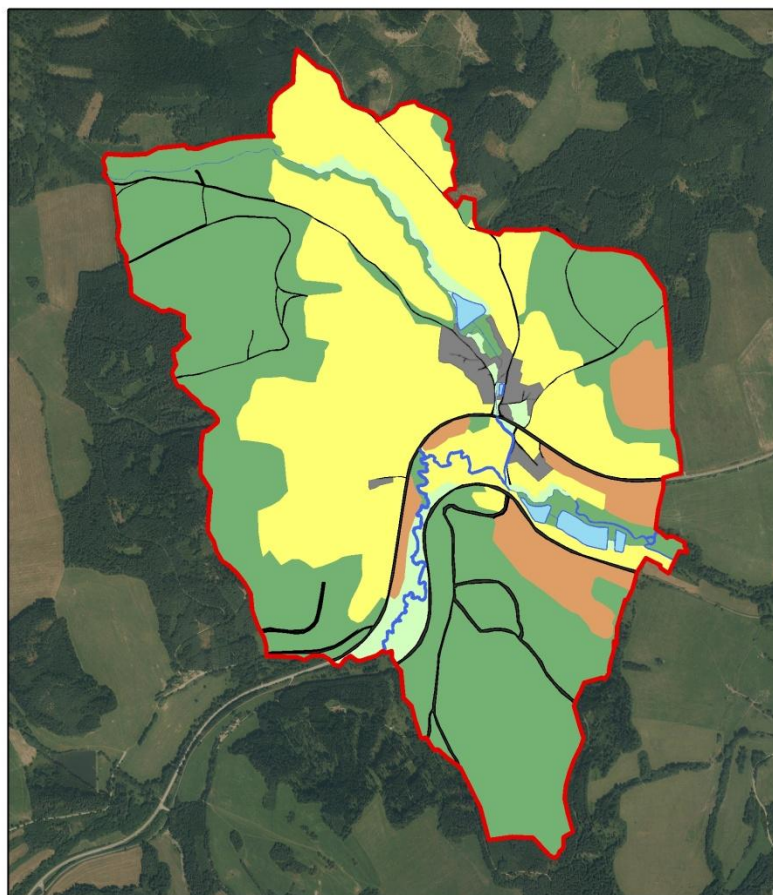


Tato historická mapa byla zpracována pro snadnější porovnání jednotlivých kultur na daném území. Došlo zde ke sloučení stejných druhů kultur, které byly v historickém katastru původně rozděleny. Sloučení bylo provedeno do stejných druhů kultur, jako jsou v současnosti.





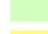



Mapa č. 3 – Současné využití půdy v zájmovém území



## Současný Land use



### Legenda

-  Hranice současného katastrálního území
-  Cesta
-  Les
-  Orna puda
-  Rozptýlena zelen
-  TTP
-  Vodní plocha
-  Zastavba

Na této mapě je vyobrazeno současné využití půdy. Rozdělení je provedeno podle land use, nachází se zde velké půdní bloky se stejnou kulturou.

## 6.2 Analýza půdní držby

V této části práce byla vyhodnocena půdní držba v současnosti a také v historii. K vyhodnocení došlo pomocí počítačového programu ArcMap, kde byla vyhotovena mapa současné půdní držby z ortofoto a mapa historické půdní držby z archivní mapy.

K porovnání nemohlo dojít, protože historičtí vlastníci se současnými neshodují, tudíž nemohly být vyhodnoceny žádné rozdíly v příjmeních. Proto byly vyhotoveny pouze tabulky a grafy s vlastníky.

### 6.2.1 Historická půdní držba

Tab. č. 3 – Historická půdní držba v zájmovém území

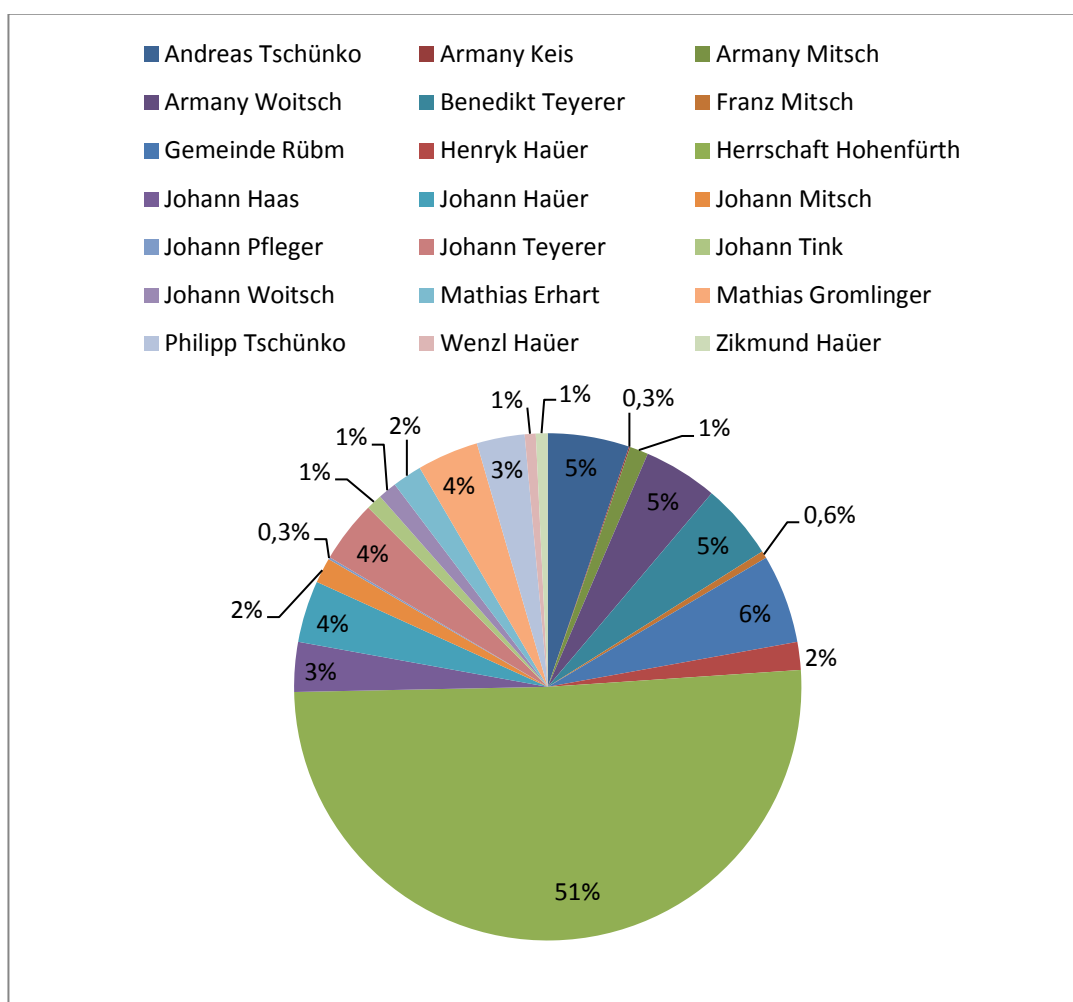
<b>VLASTNÍCI</b>	<b>(ha)</b>
Andreas Büse	3,01
Andreas Tschünko	16,32
Armany Keis	0,26
Armany Mitsch	3,7
Armany Woitsch	14,87
Benedikt Teyerer	15,27
Franz Mitsch	1,45
Gemeinde Rüb m	17,79
Henryk Häuer	5,58
Herrschaft Hohenfürth	159,5
Johann Haas	9,96
Johann Häuer	12,4
Johann Mitsch	5,06
Johann Pfleger	0,42
Johann Teyerer	12,43
Johann Tink	3,2
Johann Woitsch	3,74
Mathias Erhart	5,93
Mathias Gromlinger	12,29
Philipp Tschünko	9,6
Wenzl Häuer	2,2
Zikmund Häuer	2,37

V této tabulce jsou zobrazeny všichni historičtí vlastníci půdy v zájmovém katastrálním území. Jména vlastníků byly převzaty z historické mapy. Z některých

jmen je patrné, že se zde jedná i o rodinné příslušníky. Herrschaft Hohenfürth bylo vlastně panství, které již na první pohled vlastnilo polovinu celého území.

Dalším názvem, který se vyskytuje i v současnosti je pojem Gemeinde Rüb, což v překladu znamená, že se jedná o majetek obce. Při číselném porovnání majetku obce s některými vlastníky např. Benedikt Teyerer nebo Armany Woitsch mají téměř stejnou výměru pozemků. Pozoruhodnost této historické mapy je v tom, že veškerí vlastníci jsou pouze muži.

Graf č. 3 – Historická půdní držba v zájmovém území



Graf vyobrazuje procentuální podíl historického vlastnictví. Největším vlastníkem bylo samozřejmě panství (Herrschaft Hohenfürth). Toto panství bylo vlastníkem více jak poloviny veškeré půdy a téměř všech lesních porostů. V této době byl již majetek ve vlastnictví obce (Gemeinde Rüb), například obecní pastviny, cesty. Do majetku obce spadalo 6% z vybraného katastrálního území.

Na grafu je viditelný již zmíněný, poměrně malý rozdíl mezi některými vlastníky a majetkem obce.

### 6.2.2 Současná půdní držba

Tab. č. 4 – Současná půdní držba v zájmovém území

<b>VLASTNÍCI</b>	<b>(ha)</b>
Český rybářský svaz	4,69
Česká republika	178,49
Adam Jaroslav	0,04
AGROCON Kájov s.r.o.	0,7
Assmann Bohumil	0,03
Assmann Bohumil a Assmanová Marie	0,07
Bach Petr	0,13
Benda Jan	0,1
Bláhová Alena	0,1
Bočák Miroslav	0,13
Bártlová Lenka	0,24
E.ON Distribuce a.s.	0,01
Běhounek Martin	0,23
Feferle David, Feferle Filip a Kolářová Marie	0,06
Hammerlindl Ivo	0,04
Harsová Sylva Mgr.	0,04
Havel Jiří Ing.	0,13
Havel Jiří JUDr.	0,12
Havlová Marie	0,14
Hodňanková Eva Mgr.	0,1
Hooghordel Evert a Van Bronkhorst	0,38
Horová Zdeňka	0,1
Hradský Alois	62,48
Hradský Petr Ing.	16,74
JATKY Hradský s.r.o.	30,81
Jihočeský kraj	0,95
Joch Hynek a Jochová Bohuslava Mgr.	0,29
Jung Jaroslav	0,09
Kettnerová Marie	0,06
Kolářová Marie	0,47
Koprnová Miluše a Kráková Jana	0,07
Kubín Tomáš Dis.	0,35
Makovcová Věra a Makovec Josef	0,02
Makovec A. a SJM Makovec Miloš a Makovcová Martina	0,21
Makovec Aleš	0,08
Makovec Miloš	0,02
Mazanec Josef	1,12

Obec Hořice na Šumavě	3,31
Obec Kájov	19,26
Špaleček Philip Andre	1,43
Švecová Anna	1,06
Pacholíková Eva	0,04
Pencová Helena	0,003
Pernica Jan	0,34
Postlová Petra	0,04
RUPP AMALIA s.r.o.	1,01
SJM Čermín Stanislav a Čermínová Hana	0,07
SJM Adam Jaroslav a Adamová Helena	0,1
SJM Assmann Bohumil a Assmannová Eva	1,61
SJM Assmann Bohumil a Assmannová Marie	1
SJM Beňo Jan a Beňová Ilona	0,04
SJM Blíženec Josef a Blížencová Jiřina	0,11
SJM Bártl Vladislav Ing. a Bártlová Lenka	19,2
SJM Běhounek Jaroslav a Běhounková Marie	0,14
SJM Domin Pavel a Dominová Eva	0,08
SJM Jarošík Jiří a Jarošíková Hana	0,08
SJM Král Vladimír a Králová Marie	0,05
SJM Makonec Miloš a Makovcová Martina	0,05
SJM Makovcovi J. a V. a SJM Makovcovi M. a M. a SJM Čermínovi	0,04
SJM Makovec Josef a Makovcová Věra	0,02
SJM Makovec Miloš a Makovcová Martina	0,02
SJM Mazanec Josef a Mazancová Božena	2,23
SJM Nodes Reinhold a Nodesová Marie	0,03
SJM Šipon Alois a Šiponová Růžena	0,04
SJM Pils Jan a Pilsová Jana	0,96
SJM Pils Jan a Pilsova Jana a Pilsová Jana	0,12
SJM Smíšek Jan Mgr. a Smíšková Šárka Mgr.	0,1
SJM Vozábal Břetislav a Vozábalová Marcela	0,04
Sypal Karel	0,05
Tokarová Pavlína	0,05
Vejvodová Alena	0,03
Vozábal Břetislav	0,04
Vávrová Eva	0,39
Weber Rudolf	1

Tabulka novodobých vlastníků je daleko obsáhlejší. Již na první pohled vidíme, že už se zde nevyskytují vlastníci jen pohlaví mužského. Spousta vlastníků jsou ženy. Dále je zde také rozdíl, že některé pozemky nevlastní pouze ženy, nebo muži. Mohou je vlastnit společně jako manželé – což se označuje jako společné



jmění manželů (SJM), nebo také individuálně. V tomto katastrálním území se vyskytují některá shodná příjmení. Příčinnou této shody jsou příbuzenské vztahy, jedná se buď o rodiče a děti, nebo také o sourozence a podobně.

Více jak polovina území patří do vlastnictví České republiky, jedná se převážně o lesní porosty a neúrodnou ornou půdu. Téměř všechny lesy toho katastrálního území jsou ve vlastnictví České republiky.

Cesty na tom území jsou téměř všechny ve vlastnictví obce Kájov. Do vlastnictví obce Hořice na Šumavě, patří pozemky u levé hranice vybraného katastrálního území.

Do vlastnictví Českého rybářského svazu patří všechny rybníky vybraného katastrálního území a pozemky v okolí těchto rybníků. Do jejich vlastnictví spadají také příjezdové cesty k těmto rybníkům.

Ve vlastnictví Jihočeského kraje je necelý hektar z celkové výměry, do kterého spadá jedna pozemní komunikace.

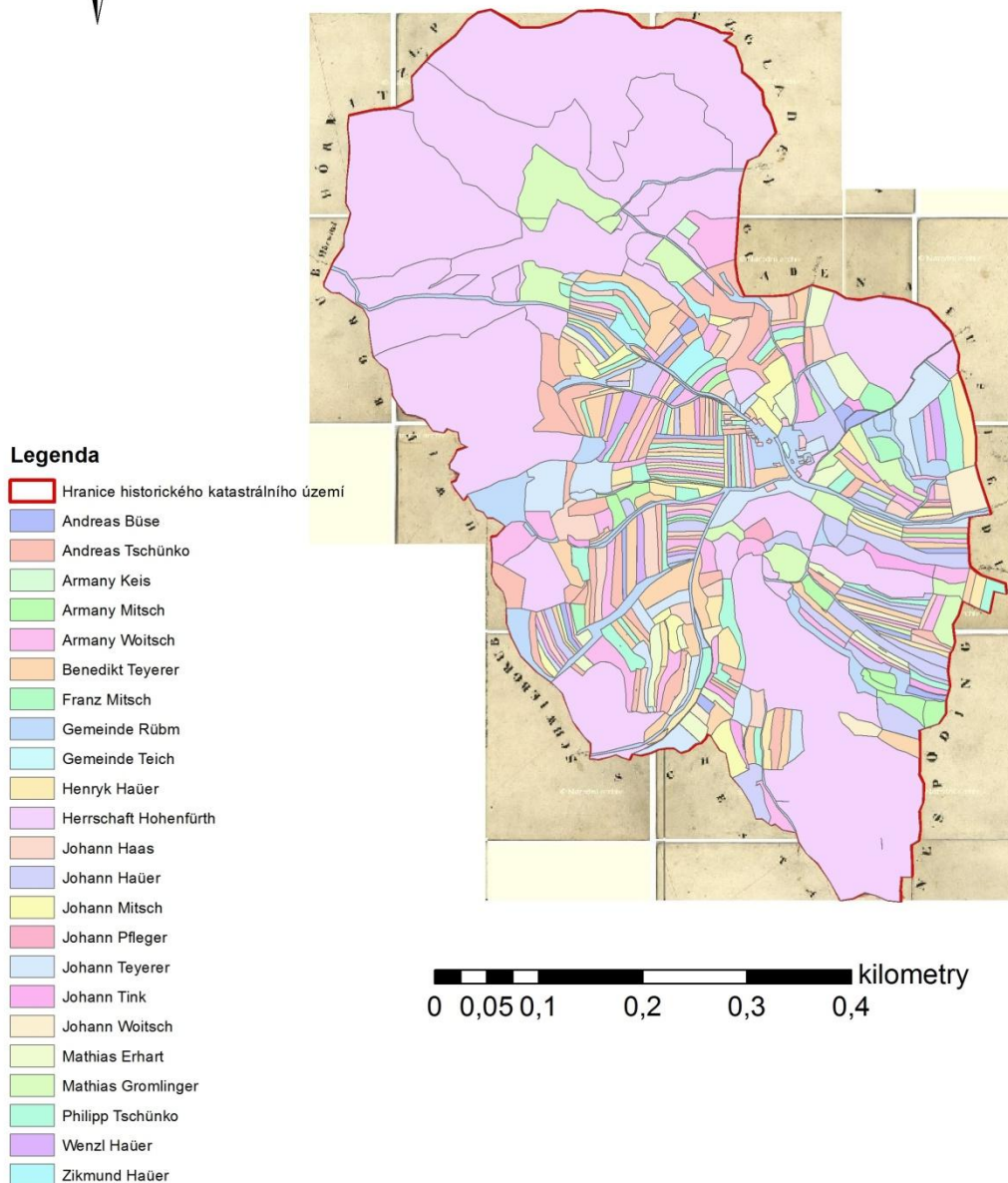
Zvláštností zvoleného katastrálního území je, že se zde nacházejí i vlastníci, kteří nemají trvalé bydliště v České republice, ale mají ho například v Nizozemsku.

Z důvodu velkého počtu vlastníků a také možností vlastnictví např. společné jmění manželů jsem se rozhodla grafické vyjádření tabulky vlastníků neprovést. Dalším důvodem bylo množství vlastnictví o velice malých výměrách. Více jak třem čtvrtinám vlastníků na tomto území nepatří ani hektar. Z těchto důvodů by byl graf velice nepřehledný a také nečitelný.

Mapa č. 4 – Historická půdní držba v zájmovém území



## Historické vlastnictví



Historická mapa vlastníků zobrazuje historickou půdní držbu v daném území. Všechny velké půdní bloky jsou vlastnictvím zdejšího panství. V porovnání historické mapy s novodobou mapou jsem nenašla žádného shodného vlastníka se stejným příjmením.

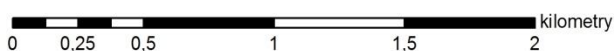
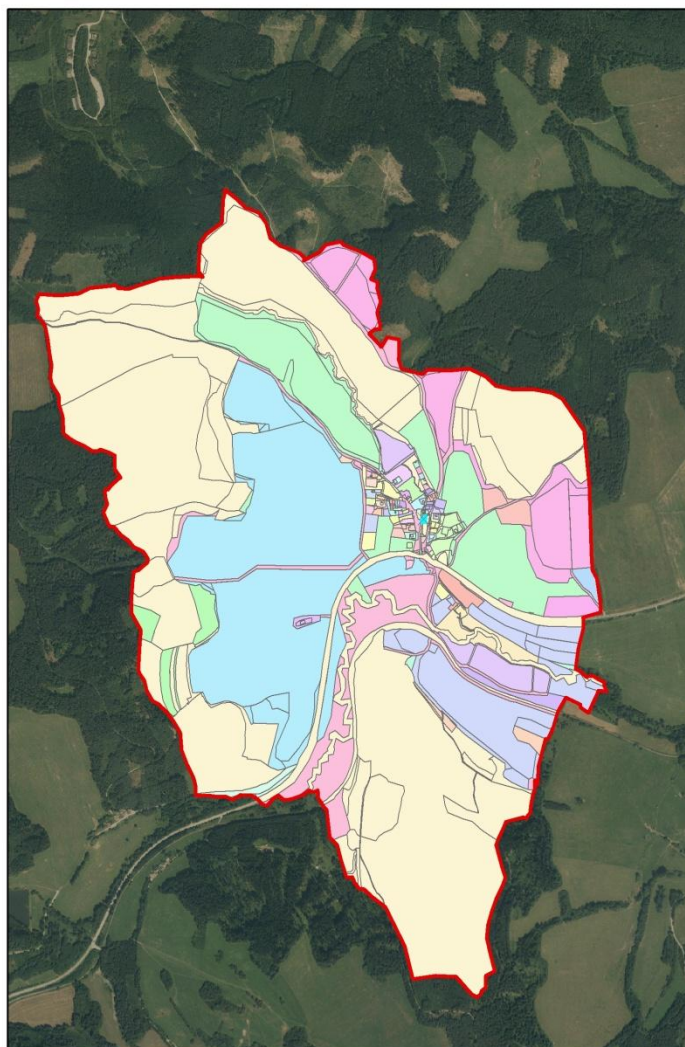
Mapa č. 5 – Současná půdní držba v zájmovém území



## Současné vlastnictví

### Legenda

- hranice současného katastrálního území
- AGROCON Kájev s.r.o.
- Adam Jaroslav
- Assmann Bohumil
- Assmann Bohumil a Assmannová Marie
- Bach Petr
- Benda Jan
- Bláhová Alena
- Božák Miroslav
- Bártlová Lenka
- E.ON Distribuce a.s.
- Feleka David, Feleka Filip a Kolářová Marie
- Hammetlová Ivo
- Hansová Sylva Mgr.
- Havel Jiří Ing.
- Havel Jiří Jiřík
- Havová Marie
- Hooghotel Evert a Van Bronkhorst
- Horná Zdeňka
- Hoďáková Eva Mgr.
- Hradský Alois
- Hradský Petr Ing.
- JATKY Hradský s.r.o.
- Jihočeský kraj
- Joch Hynek a Jochová Bohuslava Mgr.
- Jung Jaroslav
- Katherová Marie
- Kolářová Marie
- Koprová Miroslava a Králová Jana
- Kubín Tomáš DIS
- Makrová Věra a Makovec Josef
- Makovec A a S.M. Makovec Miloš a Makrovová Martina
- Makovec Alois
- Makovec Miloš
- Mazanec Josef
- Obec Hořice na Šumavě
- Obec Kájev
- Pachtlová Eva
- Pěsčová Helena
- Permon Jan
- Podřevá Petra
- RUPPAMALIA s.r.o.
- S.M. Adam Jaroslav a Adamová Helena
- S.M. Assmann Bohumil a Assmannová Eva
- S.M. Assmann Bohumil a Assmannová Marie
- S.M. Beňo Jan a Beňová Irena
- S.M. Blíženecký Josef a Blížencová Jilina
- S.M. Břířt Vladislav Ing. a Bártlová Lenka
- S.M. Běhounek Jaroslav a Běhouneková Marie
- S.M. Doman Pavel a Domanová Eva
- S.M. Jarošík Jiří a Jarošíková Hana
- S.M. Král Vladimír a Králová Marie
- S.M. Makovec Miloš a Makrovová Martina
- S.M. Makovec J a V S.M. Makovec M a M.S.M. Čemín
- S.M. Makovec Josef a Makrová Věra
- S.M. Makovec Miloš a Makrovová Martina
- S.M. Mazanec Josef a Mazancová Božena
- S.M. Nodera Rerthold a Nodera Marie
- S.M. Pils Jan a Pilsová Jana
- S.M. Pils Jan a Pilsová Jana - Pilsová Jana
- S.M. Smilgál Jan Mgr. a Smilgálová Šárka Mgr.
- S.M. Vozábal Blahoslav a Vozábalová Marcela
- S.M. Čemín Stanislav a Čemínová Hana
- S.M. Šponer Alois a Šponerová Růžena
- Špaňal Karel
- Tokárová Pavlína
- Wjvodová Alena
- Vozábal Blahoslav
- Vávřová Eva
- Weber Rudolf
- Česká republika
- Český rybářský svaz
- Rehoušek Martin
- Špaňálek Filip Andrej
- Švecová Anna



Současná mapa vlastníků zobrazuje současnou půdní držbu v daném území. Největší výměru v současné mapě zaujímá lesní porost ve vlastnictví České republiky.

## 7. ZÁVĚR

Ve vývoji půdní držby dochází k neustálým změnám, které ovšem nemůže člověk ovlivnit. Výsledkem vývoje půdní držby je zcelování a rozdělování pozemků a převody mezi jednotlivými vlastníky. Rychlost průběhu těchto procesů se nedá přesně určit, je pokaždé individuální.

Vývoj půdní držby ve vybraném katastrálním území byl velice rozsáhlý. Při porovnání mapy historického vlastnictví se současným vlastnictvím, jsem nenalezla téměř žádnou shodu. Výjimkou bylo pouze obecní vlastnictví, do kterého spadá většina cest. V historické půdní držbě mělo nejvyšší podíl vlastnictví panství (Herrschaft Hohenfürth). V současné půdní držbě byl nejvyšší podíl ve státním vlastnictví. Při porovnávání bylo zjištěno, že v historii i současnosti patřily téměř veškeré lesní porosty do držby jednomu vlastníkovi. V historii se jednalo o panské lesy, nyní mluvíme o státních lesích. Zajímavost, které jsem si všimla při porovnávání současných a historických vlastníků, byl fakt, že v minulosti bylo vlastnictví pouze mužská záležitost.

Využití půdy na vybraném katastrálním území se při porovnání nejvíce lišilo zastoupení orné půdy a trvalých travních porostů. Oproti historické mapě, kde byla výměra orné půdy více jak 90ha, v důsledku špatné úrodnosti výměra klesla až na 22ha. Úbytek orné půdy se kompenzuje nárůstem trvalých travních porostů, které se při procentuální srovnání pomalu zdvojnásobily. Nárůst cestní sítě byl podmíněn lepší přístupností k jednotlivým pozemkům. Nárůst zastavěné plochy je v důsledku zvýšení počtu obyvatel.

## **8. SEZNAM TABULEK, GRAFŮ A MAP**

### 9. Tabulky:

- *Tab. č. 1 - Historické využití půdy (Land use)*
- *Tab. č. 2 - Současné využití půdy (Land use) v zájmovém území*
- *Tab. č. 3 – Historická půdní držba v zájmovém území*
- *Tab. č. 4 – Současná půdní držba v zájmovém území*

### 10. Grafy

- *Graf č. 1 – Historické využití půdy (Land use) v zájmovém území*
- *Graf č. 2 - Současné využití půdy (Land use) v zájmovém území*
- *Graf č. 3 – Historická půdní držba v zájmovém území*

### 11. Mapy

- *Mapa č. 1 – Historické využití půdy v zájmovém území*
- *Mapa č. 2 – Historické využití půdy v zájmovém území*
- *Mapa č. 3 – Současné využití půdy v zájmovém území*
- *Mapa č. 4 – Historická půdní držba v zájmovém území*
- *Mapa č. 5 – Současná půdní držba v zájmovém území*

## 9. LITERATURA A ZDROJE

1. ANDĚRA M., ZAVŘEL, P. 2003. Šumava: příroda, historie, život. Baset-Miloš Uhlíř. 799 s. ISBN 80-7340-021-9
2. BĚLINA, P. 1993. České země a habsburský absolutismus ve druhé polovině 18. a na počátku 19. století. Praha: Státní pedagogické nakladatelství. 66 s. ISBN 80-0426118-3
3. BOUŠKOVÁ, V. 1958. Atlas podnebí Československé republiky. Praha: Ústřední správa geodesie a kartografie. nestr., příl.
4. BUMBA, J. 2007. České katastry od 11. století do 21. století. Praha: Grada. 190 s. ISBN 978-80-247-2318-1
5. FÁBRY, V., DROBNÍK, J. 1983. Vlastnictví a užívání půdy a pozemková správa. Praha : Academia. 470 s.
6. KUBEŠ, J., PERLÍN, R. 1998. Územní plánování pro geografů. Praha: Karolinum. 89 s. ISBN 80-7184-512-4.
7. PEKÁREK, M., PRŮCHOVÁ, I. 2004. Pozemkové právo. Brno: Masarykova Univerzita. 200 s. ISBN 80-210-3238-3
8. SKLENIČKA P. 2003. Základy krajinného plánování. Praha: Naděžda Skleničková 321 s. ISBN: 80-903206-1-9.
9. TOLASZ, R. 2007. Atlas podnebí Česka: Climate atlas of Czechia. Praha: Český hydrometeorologický ústav. 255 s. ISBN 978-80-86690-26-1
10. ZEMAN, K. 2013. Vývoj vlastnictví k půdě a souvisejících procesů na území ČR od roku 1918 do současnosti. Praha: Oeconomica. 315 s. ISBN 978-80-245-1915-9

### **Internetové zdroje:**

1. Internetové stránky Českého Krumlova (on-line) [cit. 12. 4.2015]

Dostupné z <http://www.ckrumlov.cz>

2. Internetové stránky Geologické a geovědní mapy (on-line) [cit. 12. 4.2015]

Dostupné z <http://www.geologicke-mapy.cz>

3. Internetové stránky Databáze drobných památek České republiky s důrazem na Plzeňský kraj (on-line) [cit. 12. 4.2015]

Dostupné z <http://www.drobnepamatky.cz/>

4. Internetové stránky Českého úřadu zeměměřičského a katastrálního (on-line) [cit. 12. 4.2015]

Dostupné z <http://www.archivnimapy.cuzk.cz/>