

**UNIVERZITA JANA ÁMOSE KOMENSKÉHO
PRAHA**

BAKALÁŘSKÉ PREZENČNÍ STUDIUM

2010 – 2013

BAKALÁŘSKÁ PRÁCE

Lucie Ťukalová

Zrod panelového sídliště Jižní Město

Praha 2013

Vedoucí bakalářské práce: Mgr. Petr Dvořáček

COMENIUS UNIVERSITY PRAGUE

BACHELOR FULL-TIME STUDIES

2010 – 2013

BACHELOR THESIS

Lucie Ťukalová

The Birth of Housing Estate Jizni Mesto

Prague 2013

The Bachelor Thesis Work Supervisor Mgr. Petr Dvořáček

Prohlášení

Prohlašuji, že předložená bakalářská práce je mým původním autorským dílem, které jsem vypracovala samostatně. Veškerou literaturu a další zdroje, z nichž jsem při zpracování čerpala, v práci řádně cituji a jsou uvedeny v seznamu použitých zdrojů.

Souhlasím s prezenčním zpřístupněním své práce v univerzitní knihovně.

V Praze dne

Lucie Ťukalová

Poděkování

Chtěla bych na tomto místě poděkovat Mgr. Petru Dvořáčkovi za vedení mé práce, jeho cenné a podnětné připomínky.

Anotace

Bakalářská práce se zabývá fenoménem panelového sídliště ve smyslu typu osídlení. Zkoumá tři hlavní východiska, která v průběhu minulého století ke vzniku tohoto typu osídlení vedly: funkcionalistické teorie bydlení a výstavby, technologický pokrok a zrod panelového stavebnictví a nakonec bytovou nouzi, která nastala v Evropě po 2. světové válce a kterou bylo nutné vyřešit. Zrod panelového sídliště Jižní Město je jedním z nevyhnutelných příkladů masové bytové výstavby v Praze.

Klíčové pojmy

Bytová nouze, Funkcionalismus, Jižní Město, Masová bytová výstavba, Panel, Praha, Sídlíště, Standardizace.

Annotation

This bachelor thesis concerns with a phenomenon of panel housing estate in terms of type of settlement. It is concerned with three main basis that led to the origin of this type of settlement during last century. Functionalist theories of housing and development, technological progress and birth of panel civil engineering, and housing necessity it to resolve it in Europe after the 2nd World War and that were necessary to resolve. The birth of panel housing estate Jizni Mesto is one of the first inevitable examples of the massive housing development in Prague.

Key words

Functionalism, Housing estate, Housing necessity, Jizni Mesto, Massive housing development, Panel, Prague, Standardisation.

OBSAH

| | |
|---|----|
| ÚVOD | 1 |
| 1. ČLOVĚK, KTERÝ OBÝVÁ..... | 3 |
| 1. 1. Pojem sídliště..... | 4 |
| 1. 2. Život v místě | 5 |
| 2. SEN O BYDLENÍ AVANTGARDNÍCH MYSLITELŮ | 6 |
| 2. 1. Forma sleduje funkci, nebo funkce předchází formě? | 7 |
| 2. 2. Le Corbusier – Congrès internationaux d'architecture moderne a Athénská charta..... | 11 |
| 2. 3. Funkcionalismus v Československu | 13 |
| 3. TECHNOLOGICKÁ ROZVINUTÍ FUNKCIONALISMU ANEB ZPRŮMYSLNĚNÍ ARCHITEKTURY | 16 |
| 3. 1. Ve jménu standardizace | 17 |
| 4. MÍT KDE BYDLET | 20 |
| 4. 1. Cesta do města | 22 |
| 4. 2. Cesta z města..... | 23 |
| 5. VELKÁ PRAHA | 25 |
| 5. 1. Cesta k modernímu velkoměstu..... | 25 |
| 5. 2. Vznik Velké Prahy | 26 |
| 6. CENTRÁLNĚ ŘÍZENÁ OBYTNÁ VÝSTAVBA V ČESKOSLOVENSKU..... | 29 |
| 6. 1. Řešení bytové nouze..... | 29 |
| 6. 2. Bytová výstavba v poválečné Praze..... | 32 |
| 6. 3. Výzkumné ústavy a jejich ideálně řešené bydlení..... | 35 |
| 6. 4. Technologická řešení | 37 |
| 6. 5. Technicko-hospodářské ukazatele a Komplexní bytová výstavba | 38 |
| 6. 6. Standardní byt 3+1 | 39 |
| 7. SÍDLIŠTĚ JIŽNÍ MĚSTO..... | 42 |
| 7. 1. Správa a vývoj obcí Chodov a Háje do poloviny 20. století..... | 42 |
| 7. 2. Obce Chodov a Háje v průběhu 60. let..... | 43 |

| | |
|--------------------------------|----|
| 7. 3. Koncepce a plány | 45 |
| 7. 4. Výstavba | 48 |
| 7. 5. Po nastěhování | 48 |
| 7. 6. Jižní Město II | 49 |
| 7. 7. Vše mělo být jinak | 49 |
| ZÁVĚR | 53 |
| POUŽITÉ ZDROJE..... | 55 |
| PŘÍLOHY | I |

ÚVOD

Problematika sídlišť je v naší zemi hluboce zakořeněným, avšak komplikovaným tématem. A to nejen proto, jakým způsobem a za jakých okolností zde v průběhu minulého století vznikala. Téměř třetina obyvatelstva na sídlištích dnes žije, jsou součástí téměř všech našich měst. Sídliště a jejich domy jsou dnes propírána v odborné literatuře, často odsuzována architekty i urbanisty, tématem jsou nyní aktuálním i proto, že je třeba ve velkém řešit životnost domů, která byla původně plánována na 30-40 let. Bylo by vhodné, hledat pro tyto obytné celky dobře a komplexně promyšlená řešení, využít tuto druhou šanci. Nikdo totiž nemůže pochybovat o tom, že sídliště jsou obrovskou bytovou kapacitou, která je i dnešním městům potřebná.

Tato práce se snaží nehodnotit a nehledat negativa, neodsuzuje, ani neoslavuje. Snaží se spíše ukázat význam, který v době svého vzniku sídliště měla. Snaží se též objektivně nalézt a popsat tři hlavní východiska, která v dané době daly vzniknout tomuto fenoménu bydlení, nakonec se snaží ukázat zamýšlenou i reálnou podobu sídliště Jižní Město.

Sídliště Jižní Město je zde zachyceno spíše jako typ osídlení, jeho zrod je chápán jako jakýsi proces, je na konci cesty aplikace daných východisek. Je jedním příkladem urbanistických vizí funkcionalistických myslitelů, které se protly s technologickým pokrokem v době nedostatečné a nuzné bytové kapacity – to jsou východiska práce. Tato práce vidí vznik panelových sídlišť právě v tomto kontextu a částečně i nastiňuje, co vedlo ke zdeformování původních myšlenek v socialistickém Československu. Samotný zrod Jižního Města je jakýmsi vyvrcholením celého toho procesu.

Tato práce je tedy architektonicko-urbanistickým pohledem hledajícím motivace vzniku panelového sídliště Jižní Město, nechce se zabývat následným životem na daném sídlišti, ani jej jak

z demografického nebo sociologického hlediska hodnotit. Práce tematicky končí jeho urbanistickým a stavebním zrodem.

K vypracování této práce přispěla odborná, dobová i odborná dobová literatura – včetně článků, statistik, anket, teorií, hodnocení nebo audiovizuálních děl, která se zabývají vytyčenou problematikou v celé její šíři.

1. ČLOVĚK, KTERÝ OBÝVÁ

Člověk v průběhu vývoje ve snaze zefektivnit svůj život začal sdílet a distribuovat mezi ostatní veškeré úkony. Zrození měst tak nebylo vlastně ničím jiným, než dokonalým rozvinutím a sdílením všech lidských potřeb. Následné rozšiřování měst bylo nevyhnutelným krokem na cestě lidského vývoje. Člověk žijící ve městě zcela přirozeně distribuoval a koncentroval jednotlivé funkce po vymezeném území města a později i mimo něj. Rostoucí město, které zabíralo stále více krajiny, bylo a je ztělesněním pokroku.

Sídliště – slovo, které pro mnohé znamená něco odsouzení hodného, jizvu na tváři většiny českých měst. Pro téměř třetinu¹ obyvatel České Republiky je sídliště domovem. Lidé jsou ochotni promíjet objektivní nedostatky prostředí i bytům samotným – často záměrně přehlížejí a ignorují nedostatky. Často i kvůli tomu, že je ze svého subjektivního pohledu nevidí anebo z finančních důvodů vidět nemohou, protože nemají jinou možnost bydlení. Přesto můžeme konstatovat, že na sídlištích lidé bydlí zcela dobrovolně a - k našemu možnému údivu – často i rádi.² Sídliště mohou nabízet obyvatelům jistě i pozitiva a je nezpochybnitelné, že v době svého vzniku disponovaly byty nepoznaným komfortem – mezi odbornou i širokou veřejností dnes však převažují zcela oprávněné výhrady k této formě zástavby. Kritizována je především absence zcela funkčního veřejného prostoru, nedefinovanost volných ploch v zástavbě, monotónnost, šedivost³, nedostatečné estetické i technické kvality konstrukcí domů, nedostatek pracovních příležitostí v místě bydliště, izolace a značná vzdálenost od centra měst – to jsou problémy dnešních sídlišť, které uvádí odborná veřejnost a trápí jejich obyvatele.

¹ Český statistický úřad, http://vdb.czso.cz/vdbvo/maklist.jsp?kapitola_id=105&.

² Anketa (kol.), Paneláky, Retro, Česká Televize, vysíláno 10. 1. 2009 (repr. 6. 7. 2009)

³ V dnešní době již z většiny nahrazena přemrštěnou barevností a nejednotným konceptem aplikovaným při sanaci jednotlivých budov. Tyto nevratné a komplexně nepromyšlené zásahy mají často fatální důsledky na fungování místa. Vedou ještě k větší nesourodosti a zvýraznění nelidského měřítko, prohlubují nesounáležitost s místem a často opovrhují propojením místa s dalšími celky města.

1. 1. Pojem sídliště

Pojem sídliště a jeho užívání může být vnímáno jako částečně zavádějící, abychom předešli jakýmkoli terminologickým nepřesnostem, je nutné jej vysvětlit. Pojem v sobě nese tři různé druhy významu. V archeologii označuje pozůstatky zaniklých lidských osad, které sloužily člověku k dlouhodobějšímu obývání. V minulosti se vžilo jako obecný název pro místo, které je určeno k obývání a v dřívějších dobách se takto hojně užívalo. Dnes slouží k označování ucelených obytných celků, které se nacházejí většinou na okraji měst a jsou postaveny převážně z prefabrikovaných panelových bloků. Panelové domy neboli paneláky, zaplavovaly v hojném počtu krajinu i města a to nejen v českých zemích v druhé polovině minulého století.

Termín sídliště je v této souvislosti značně pejorativně zabarven. V odborných kruzích se proto projevují snahy tohoto termínu neužívat a různě jej opisovat, můžeme však konstatovat, že ne úplně úspěšně. Negativní nádech pojmu sídliště nevyhovuje ani v případech, které se snaží zdůrazňovat jiné aspekty a vyžadují ve svém objektivním zkoumání eliminaci jakéhokoli hodnotícího zabarvení.⁴

V našem textu bude i nadále využíváno pojmu sídliště – a to ve snaze o jasnost a přehlednost. Vymezení jednotlivých významů pojmu však pro charakter práce bylo žádoucí – sídlištěm tak bude dále v práci míněna: *„urbanistická a architektonicko-stavební forma bydlení, tvořená dosti rozsáhlými novými obytnými celky, které jsou do určité míry funkčně a prostorově autonomní vzhledem ke zbytku města. Jejich výstavba byla podřízena jednotné koncepci (do značné míry vnucené dobovými okolnostmi) a byla při ní používána jednotná stavební technologie (domy smontované z panelových prefabrikátů)“*.⁵

⁴ Srov. Lucie Zdražilová, Domov na sídlišti: mýtus nebo realita?, in. Lada Hubatová-Vacková, Cyril Říha (ed.), Husákovo 3+1, Praha 2007, s. 41.

⁵ Tamtéž, s. 42. Tato definice není nijak obecně dána a nemůžeme ji považovat za obecně platnou. Nejlépe však vyhovuje potřebám této práce.

1. 2. Život v místě

Člověk, žijící ve svém prostředí, se do něj začleňuje a vytváří si tak k němu vztah. Tento není procesem jednosměrným, člověk interaguje s prostředím, ve kterém žije, přetváří jej a je jím následně zpětně ovlivňován. Jedná se tedy o vztah oboustranně aktivní, v němž se člověk i prostředí formují navzájem.

Urbanisté by měli mít na paměti tento vztah a přemýšlet o projektovaném místě z hlediska potřeb, aktivit a praktik obyvatele, který v něm bude žít. Prostředí, které vznikne, by mělo splňovat jeho požadavky, mělo by předpokládat jeho budoucí jednání v daném místě – takové prostředí je pak pro obyvatele obyvatelné a příjemné. Je potřeba naslouchat obyvateli, ověřovat teorie v praxi. Této nutnosti si byl vědom již ve čtyřicátých letech minulého století Karel Honzík, český architekt a významný teoretik architektury: *„Dennodenní život v určitém ovzduší vtiskuje člověku trvalé duchovní stavy, vytváří v něm určité zaměřené záliby, sklony a apod. Je tedy zřejmé, jaký sociální význam má architektura, pohlížíme-li na ni nejen jako na prosté navrhování staveb, ale v nejširším smyslu jako na tvorbu klimatu a prostředí“*.⁶

Architektura a urbanismus jsou v tomto smyslu jakousi sociální kategorií, která má zásadní vliv na člověka a jeho život. Jejich význam predikuje kvalitativní důslednost. Tu vyžadoval i Karel Honzík a používal pro ni termínu „obývatelnost“ – označoval tak příjemné prostředí pro obyvatele, které odpovídá jeho potřebám: *„Obývatelností nějakého prostoru vyjadřujeme souhrn podmínek, které způsobují, že tento prostor je příhodný k obývání“*.⁷ Architektura a urbanismus tak byly tehdy – a jsou i dnes – především nástroji k formálnímu promýšlení prostředí, které mají splňovat předem vymezené předpoklady a ideje. Nabývají významu nositele obývatelnosti. Vytváří místo vhodné k životu člověka v daném prostředí v celé složitosti a komplexnosti jejich vztahu.

⁶ Karel Honzík, *Tvorba životního slohu*, Praha 1976, s. 61.

⁷ Tamtéž, s. 73.

2. SEN O BYDLENÍ AVANTGARDNÍCH MYSLITELŮ

Sídliště jako soubory pro hromadné a hygienické ubytování mají v architektuře delší tradici, než by se mohlo na první pohled zdát. První sídliště⁸ – ačkoli zcela ještě neodpovídají naší definici – vznikala pro anglické dělníky již na počátku průmyslové revoluce, měla jim nabízet dostatečné pohodlí a především řešila problém s dojížděním do pracoviště. Později se tento typ dělnické výstavby rozšířil do USA, Francie a nakonec do celé Evropy⁹. U nás lze obdobný systém výstavby ubytovacích prostor nalézt na příkladu komplexu továren ČKD (Českomoravská Kolben Daněk) a Ruston v Libni u Prahy. Průkopníkem v tomto směru u nás byl Tomáš Baťa, jehož město Zlín není ničím jiným, než obytným souborem, který dělníkovi-zaměstnanci nabízel komplexně vyřešený obytný prostor.¹⁰

Úvahami, jak ubytovat velké množství lidí, na jednom místě, v hygienickém a důstojném prostředí, za pro obyvatele dostupnou cenu se zabývaly snad všechny následné generace společenských teoretiků, vědců, podnikatelů i architektů.¹¹ První teoretické úvahy s jasnějšími obrysy – na které funkcionalisté se svými vizemi přímo navazovali – nalezneme již u některých utopických myslitelů na konci 19. století.¹²

⁸ Za první sídliště můžou být označeny již starověké komplexy staveb, které vznikaly pro dělníky na stavbách egyptských pyramid, která oplývala dokonce i tím, čemu dnes říkáme občanská vybavenost. (Srov. Karel Maier – Jiří G. Gebert, *Sídliště – díl první – Strašidla, mýty a realita*, in. *Umění a řemesla*, 1998, č. 4, s. 2.) My se však ve snaze přidržit se termínu sídliště tak, jak jsme si ho výše definovali, budeme zaobírat pouze těmi historickými varietami daného typu osídlení, která lépe odpovídají naší definici. Tato první sídliště jak je v textu popisujeme – ač nesplňují podmínku definice o prefabrikovaných dílcích, neboť tato sídliště byla stavěna z cihel – vypovídají o základajícím principu uvažování o sídlištích jako formě bydlení – větší bytová výstavba původně určená pro dělníky.

⁹ Srov. Karel Maier – Jiří G. Gebert, *Sídliště – díl první – Strašidla, mýty a realita*, in. *Umění a řemesla*, 1998, č. 4, s. 2.

¹⁰ Tomáš Baťa byl průkopníkem především ve smyslu aplikace funkcionalistických principů na výstavbu, kterých bylo využito v rozsahu celého města.

¹¹ Tamtéž, s. 2.

¹² Utopističtí myslitelé se svými teoriemi jsou přímými předchůdci teorií funkcionalistických, ale rozhodně ne historicky prvními. Za první teoretické úvahy, které se zabývaly podobnými myšlenkami, můžeme považovat již ty z dob antiky, např. u Platóna, jehož *Ústava* nebyla ničím jiným, než teoretickou snahou o vytvoření ideálního města – a to i z urbanistického hlediska. (Viz Platón, *Ústava*, Praha 2005) Praktickou ukázkou raně novověké realizace touhy po dostupném a levném bydlení představuje v německém Augsburgu dochované sídliště Fuggererei, které bylo vybudováno v roce 1521 německým obchodníkem Jakobem Fuggerem a

Výstavba velkých obytných celků se společným zázemím, vystavěná z prefabrikovaných dílců – první skutečná sídliště¹³ – začala vznikat až mezi dvěma světovými válkami. Jejich platná ideová východiska najdeme v teoriích avantgardních myslitelů z první poloviny minulého století. Přesněji řečeno u tzv. funkcionalistů, kteří ve 20. letech vytvořili architektonický směr evropské avantgardy a vytvořili tak v konečném důsledku teoretický základ pro poslední společný mezinárodní architektonický sloh.¹⁴

2. 1. Forma sleduje funkci, nebo funkce předchází formě?

Heslo „forma sleduje funkci“ (form follows function) zcela vystihuje myšlení funkcionalistů a do jisté míry i jejich teorie. Autorství tohoto požadavku je často mylně připisováno Le Corbusierovi, ale ve skutečnosti má – na rozdíl od filozofie, kterou reprezentuje – svůj původ ve Spojených státech amerických. Tento výrok pochází již z roku 1896 a jeho autorem byl americký architekt Louis H. Sullivan, který ve článku „*The Tall Office Building Artistically Considered*“ („*Problém vysoké úřední budovy z výtvarného hlediska*“)¹⁵ řešil otázku zevnějšku tohoto typu „vysoké stavby“, které se později začalo říkat mrakodrap.¹⁶ Sullivan uvažoval o architektuře, která měla striktně sloužit svému

ve svých 140 bytech v 67 domech nabízelo ubytování zhruba pro 150 lidí. (Viz http://www.fugger.de/de/1_geschichte.htm a http://www.fugger.de/de/2_sozialsiedlung.htm)

¹³ Myšleno tedy již zcela jako typ sídlišť, jak jsme ho výše v textu definovali.

¹⁴ Viz Pražská panelová sídliště, in. *Architekt*, roč. 58, 02 květen, Praha 2012, s. 89.

¹⁵ Překlad přejat z: Jan Michl, *Forma že sleduje co? Modernistický pojem funkce jako carte blanche*, 1995, <http://janmichl.com/cz.fff.html>

¹⁶ V článku má heslo původně čtyři slova: *forma stále sleduje funkci* [form ever follows function]. Sullivan ve své teorii vycházel z přírodního zákonu, jehož podstatou je, jak tvrdil, že každý problém v sobě nese zároveň i své řešení, neboli že každá věc v přírodě se tím, jak vypadá a jak je uzpůsobená hlásí ke své funkci, záměru: „Všechny věci v přírodě mají tvar, to znamená formu, vnější podobu, která nám říká, co jsou, která je odlišuje od nás samotných a od sebe navzájem. – V přírodě tyto tvary bez výjimky vyjadřují vnitřní život, ryzí hodnotu zvířete, stromu, ptáka, ryby, které nám takto předkládají; jsou tak charakteristické, tak poznatelné, že prostě říkáme, že je „přirozené“, aby tomu tak bylo. [...] Podstata věcí nabývá bez ustání tvar skrze hmotu věcí a tento nevýslovný proces nazýváme rozením a růstem.“ (Jan Michl, *Forma že sleduje co? Modernistický pojem funkce jako carte blanche*, 1995) Sullivan uvažoval o přírodou vytvořeném – účelně uzpůsobeném organismu, který jediný mohl fungovat, pro který s poruchou funkčnosti nastála smrt. (Srov. Jan Michl, *Forma že sleduje co? Modernistický pojem funkce jako carte blanche*, 1995, <http://janmichl.com/cz.fff.html>) Sullivan věřil, že architektura a jí vytvořená stavba měla sledovat účelnost stejně dokonale jako příroda, jinak působila neblahodárně a nepřirozeně. (Felix Haas, *Architektura 20. století*, Praha 1978, s. 64)

účelu. Tento princip se v pozdějších teoriích funkcionalistů rozvinul v základní požadavek.

Funkcionalismus a jeho teorie se zrodily v Evropě v polovině dvacátých let, kdy byla doba naplněna vírou v pokrok technický i společenský – tento fakt společně s očistnými snahami moderny, averzí k ornamentu a výhodami nových konstrukcí i materiálů vedla ke vzniku nového pojetí architektury.¹⁷

Většina škol a osobností, které reprezentují funkcionalistické myšlenky – členové německého Bauhausu, ruští konstruktivisté, francouzští myslitelé jako Le Corbusier, Walter Gropius, Hannes Meyer, nebo u nás tzv. Pokrová architektonická skupina (PAS) – byli levicově orientovaní, což se z hlediska ideového silně promítalo do celého principu funkcionalistické architektury a urbanismu. Karel Honzík situaci v urbanismu charakterizoval takto: *„Formy dnešní architektury jsou zřejmě výrazem sociální organizace na principu shodných požadavků. Obytné buňky jednoho typu se řadí v dlouhých pásech, domy jednoho typu se seskupují do obrazců jako cvičenci na plošině hřiště. To už je jiná struktura než sídliště individualistické, které se jeví nepravidelně rozhozenými objekty nejrůznějších typů. [...] V současné době pocítujeme posun těžiště ke kolektivismu. Odtud příslušné formy, které se objevují v projektech architektů již od let dvacátých tohoto století, ba dřívějších. Probíhající sociální revoluce dává architektům nečekané podněty. Vyrojily se projekty pásových měst, nebo projekty obytných čtvrtí a domů, v nichž se hospodářské funkce přenášejí více nebo méně na společná zařízení.“*¹⁸ Funkcionalistickým teoriím o bydlení a jeho ideálním uspořádání dominovaly tři společná nosná témata. Za prvé to byla nutnost poskytnout všem – bez rozdílu – uspokojivé a hygienické bydlení. Za druhé, snaha eliminovat pocit rozdělenosti společnosti a vytvářet mezi nimi nové vazby a vztahy, které byly podporovány

¹⁷ Srov. Felix Haas, *Architektura 20. století*, Praha 1978, s. 191

¹⁸ Karel Honzík, *Tvorba životního slohu – Stati o architektuře a užitkové tvorbě vůbec*, Praha 1947, s. 66.

otevřeností obývaného prostředí a povinným společně sdílenými prostorem k obývání. Za třetí, potřeba pravdivosti a čistoty domů, kdy jejich vnější i vnitřní vzhled a uspořádání mělo odpovídat jejich funkci.¹⁹ Velmi trefně tyto tři funkcionalistické principy popsalo a pojmenovalo duo novodobých autorů Maier – Gebert: „*Sídliště jsou zhmotněním abstraktních ideologických principů rovnosti (všem je poskytováno standardní bydlení), sounáležitosti ke komunitě (lidi od sebe neoddelují hradby a zdi, ale spojuje je otevřený prostor), pravdy a otevřenosti (domy vyjadřují svoji funkci, nepředstírají, „nezdobí“ se pro pohledy zvenčí).*“²⁰

Nelze přehlédnout, že funkcionalističtí teoretici a architekti se snažili lidem vnutit svou představu ideálního světa a ideálního bydlení – a jejich architektura se toho stala ideálním prostředkem. Funkcionalisté a jejich teorie však vycházeli z ducha doby, z nových, aktuálních potřeb člověka, které před něj a tedy i před architekturu včetně nových technologií kladla nová doba.²¹ O architektuře se přestávalo hovořit jako o umění a stávalo se továrnou, která má chrlit „stroje na bydlení“²²: „*Funkcionalisté ve dvacátých a třicátých letech už neodkazovali k Bohu či Stvořiteli, ale k požadavkům „ducha doby“, „moderní epochy“ či „věku stroje“.*“²³

Architektura u mnohých myslitelů této doby – např. Adolf Loos, jeden z nejvýznamnějších českých architektů, nebo Hannes Meyer, významný německý urbanista a architekt Bauhausu – ztrácela status umění a stávala se jakýmsi propočtem.²⁴ V manifestu „bauen“²⁵ Hannes

¹⁹ Srov. Lucie Zdražilová, Domov na sídlišti: mýtus nebo realita?, in. Lada Hubatová-Vacková, Cyril Říha (ed.), Husákovo 3+1, Praha 2007, s. 44.

²⁰ Karel Maier – Jiří G. Gebert, Sídliště – díl první – Strašidla, mýty a realita, in. Umění a řemesla, 1998, č. 4, s. 2.

²¹ Louis H. Sullivan: „Přijměte moje ujištění, že architekt je vykladačem národního života své doby ... Jste povoláni k tomu, abyste vyjádřili, ne zradili život své vlastní doby a své generace.“ (Felix Haas, Architektura 20. století, Praha 1978, s. 65-67)

²² Le Corbusier a jeho slavná teze, že „dům je stroj na bydlení“. (např. in. Sophie Daria, Le Corbusier – sociolog urbanismu, Praha 1967, s. 36 nebo Felix Haas, Architektura 20. století, Praha 1978, s. 334)

²³ Jan Michl, Forma že sleduje co? Modernistický pojem funkce jako carte blanche, 1995.

²⁴ Le Corbusier s tímto tvrzením nesouhlasil a odmítal jej. Tvrdil, že architektura nevzniká pouhým naplněním praktické funkce, je něčím dalekosáhlejším, je za otázkami prostého užitku.

Meyer o architektuře hovořil takto: „*Stavění znamená promyšlenou organizaci životních pochodů. Stavění již není jednotlivým úkolem architekta, stavění je jen organizace: sociální, technická, ekonomická, psychická organizace. Všechny věci tohoto světa jsou násobkem vzorce: (funkce krát ekonomie).*“²⁶

Vzdušnost, čistota provedení, promyšlené řešení a organizace prostoru, ale také strohost, naddimenzovanost, přeceňování dostupných technologií i člověka samotného – to byly domény funkcionalistického pojetí architektury. Požadavek až fanatického respektování účelu stavby projevující se v konstrukci budov, jejich uspořádání a v celkovém řešení prostoru. Stavby se vyznačovaly tvarem hranolu, plochou střechou (která se ne vždy osvědčovala) a řádkovou zástavbou – dalšího typického prvku funkcionalistické zástavby, od kterého se v průběhu následných desetiletí upustilo. Funkcionalistická architektura však se svými typickými znaky – ploché střechy, pásová okna, potlačení dekorativních prvků – nezůstala u pouhé vnější změny staveb, ale tyto „*vnější znaky byly jen vnějším projevem zásadní proměny architektonického myšlení, proměny, které bylo trvalejší než přechodný architektonický směr a důraznější než myšlení toliko architektonické.*“²⁷ Architektura se v tuto dobu stala formou organizace člověka a jeho života, architekti se stali vizionáři: „*analyzují potřeby lidí ve všech oblastech života, výroby, práce, bydlení, zotavení, zdraví. Naslouchají přáním společnosti. Přikládají prst k jejímu puls. To proto, že cítí, že jejich zákazníkem již není ten nebo onen jedinec, ale člověk obecný, společnost jako celek. Kromě toho, cílem dnešní architektury není jen výstavba budov nebo jejich forma,*

(Srov. Felix Haas, *Architektura 20. století*, Praha 1978, s. 333): „Umění, tento výsledek rovnice rozum-vášeň, chápu jako příbytek lidského štěstí.“ (Le Corbusier, *Kapitolky o moderní architektuře*, Bratislava 1966, s. 79) Architektura je pro něj otázkou „Honzíkovského životního slohu“: „Je třeba uspořádat moderní svět, posoudit jeho vývoj a vybavit jeho společnost.“ (Le Corbusier, *Kapitolky o moderní architektuře*, Bratislava 1966, s. 202)

²⁵ V českých zemích o těchto stanoviscích informuje již v roce 1928 Karel Teige. (Viz Karel Teige, *Sborník MSA 1. Mezinárodní soudobá architektura*, Praha 1928, s. 80)

²⁶ Viz Felix Haas, *Architektura 20. století*, Praha 1978, s. 191.

²⁷ Srov. Jan Mukařovský, *Předmluva*, in. Karel Honzík, *Tvorba životního slohu – Stati o architektuře a užitkové tvorbě vůbec*, Praha 1947, s. 7.

*jde jí o organizaci klimatu provozu, jde jí o tvorbu celého životního prostředí.*²⁸

2. 2. Le Corbusier – Congrès internationaux d'architecture moderne a Athénská charta

Jednou z nejvýznamnějších – ne-li nejvýznamnější – osobností funkcionalismu byl Le Corbusier, vlastním jménem Charles Edouard Jeanneret. Jeho bohatá teoretická práce byla vystavěna na několika nosných tématech: precizní řešení dopravy, dostatek zeleně, dostatek světla, oddělení soukromého a společného prostoru – vše zasazeno do výškových budov, účelně vystavěných, s plochou střechou, které měly sloužit (všem obyvatelům). Stavby zasazoval v přesném a promyšleném uspořádání – jak vůči sobě navzájem, tak vůči městu jako celku – koncept určovala přímka a pravý úhel: „*Kolmice dává smysl horizontále. Jedna žije druhou.*“²⁹ Le Corbusier definoval monochromní bílou plochu – oproštěnou od přebytečně aplikovaných ornamentů – symbolem skutečné obrody architektury.³⁰

Tím hlavním a všeobjímajícím tématem byl však Le Corbusierovi člověk. Jeho myšlení i jeho architektura vycházely z lidského těla – z jeho proporcí, když tvrdil, že základem dobře zvládnuté stavby není nic jiného než zvládnuté lidské měřítko.³¹

Jeho největší zásluhou na poli teorie byla však iniciace vzniku mezinárodní organizace Congrès internationaux d'architecture moderne³² (dále jen CIAM), jejíž zásady pro moderní architekturu, tak, jak je organizace vztyčila, určovaly principy stavitelství několik následujících desetiletí.

²⁸ Karel Honzík, *Tvorba životního slohu – Stati o architektuře a užité tvorbě vůbec*, Praha 1947, s. 67.

²⁹ Le Corbusier, *Kapitolky o modernej architektúre*, Bratislava 1966, s. 84.

³⁰ Srov. Lucie Zdražilová, *Domov na sídlišti: mýtus nebo realita?*, in. Lada Hubatová-Vacková, Cyril Říha (ed.), *Husákovo 3+1*, Praha 2007, s. 58.

³¹ Viz Le Corbusier, *Kdysi a potom*, Praha 2003, s. 48–49.

³² *Mezinárodní kongresy moderní architektury*. (Jiří Hrůza, *Teorie města*, Praha 1965, s. 101)

Organizace vznikla jako odezva na potřeby moderních, převážně mladých architektů, kteří si potřebovali tříbit a ověřovat své názory. Jejím úkolem bylo zabývat se aktuálními architektonickými a urbanistickými problémy doby. Byla založena 28. června 1928 na švýcarském záměčku La Sarraz u Lausanne. Zde byl zformulován první Manifest, který charakterizoval nový funkcionální přístup k plánování měst.³³ Požadavky a myšlenky Manifestu v roce 1933 rozvíjí tzv. Athénská charta³⁴, která vzešla z IV. kongresu CIAM³⁵. Charta však byla publikována až o devět let později v USA, kde ji již jako emigrant vydal významný španělský urbanista José Luis Sert jako součást knihy³⁶, která obsahovala jak komplexní přehled činnosti organizace CIAM, tak bohatě dokumentovala zásady Athénské charty – nejvýraznější a dnes již klasické formulace tehdejšího pojetí funkční struktury města³⁷. Z jejich 95 bodů měly největší dopad na hromadnou výstavbu ve druhé polovině 20. století zejména tyto její požadavky: *„Výstavba vysokých staveb s dostatečnými vzájemnými odstupy, uvolňujícími prostor pro rozsáhlé zelené plochy.“* – *„Dimenzování všech prvků urbanistické dispozice musí vycházet z lidského měřítka.“* – *„Je velmi naléhavé, aby každé město mělo svůj rozvojový program a právní nástroje k jeho realizaci.“* – *„Základním článkem urbanismu je bytová buňka (byt) a její začlenění do celku, který bude efektivním obytným souborem.“* – *„Zájem jednotlivce je nutné podříditi zájmu celku.“³⁸*

Politická situace tehdejší Evropy spolu s levicovou náladou ve společnosti a sociální angažovaností architektů CIAM se zrcadlily i v tématech jednotlivých kongresů CIAM: Bydlení pro sociálně slabé (Frankfurt nad Mohanem, 1929), Racionální rozdělení půdy (Brusel,

³³ Jiří Hrůza, *Teorie města*, Praha 1965, s. 101-102.

³⁴ Viz Le Corbusier, *Kdysi a potom*, Praha 2003, s. 26.

³⁵ IV. kongres CIAM nesl téma: Funkční město I. (Viz Jiří Hrůza, *Teorie města*, Praha 1965, s. 102)

³⁶ José Luis Sert, *Can our Cities survive?*, Harvard University Press, New York 1947.

³⁷ Srov. Jiří Hrůza, *Teorie města*, Praha 1965, s. 102.

³⁸ Marie Platovská, *Vznik panelových sídlišť jako typu osídlení – Zástavba pražského Červeného vrchu*, in. *Umění art*, 2010, č. 2, s. 136.

1930), Regionální plánování (Bridgewater, 1947).³⁹ Je přirozené, že se požadavky CIAM – formulované především v Athénské chartě – staly v poválečné euforii určujícím teoretickým základem pro budoucí výstavbu moderních sídlišť. Jejich utopické ideje však byly později u nás – v tzv. sociálním realismu – v doslovném výkladu rozvinuty do absurdních rozměrů, když byly bez rozmyslu aplikovány na naši architekturu a urbanismus. Stanoviska Athénské charty se tak staly „teoretickou platformou nejen funkcionalistického urbanismu, ale poválečného sídlištního urbanismu vůbec.“⁴⁰

2. 3. Funkcionalismus v Československu

Architektonické vize a koncepty čelních funkcionalistických teoretiků se po Evropě šířily poměrně rychle – i díky tomu, že doba byla nakloněna novým přístupům a měla i technologické prostředky k jejímu naplnění. Českoslovenští architekti reagovali na Manifest CIAM velmi záhy, již v roce 1930 byla ustavena československá skupina CIAM, k níž patřili čelní českoslovenští architekti (Josef Gočár, Jaromír Krejcar, Adolf Loos a Oldřich Starý)⁴¹ a která u nás šířila myšlenky Manifestu a později Athénské charty. Naše funkcionalistická architektura meziválečné doby měla velmi vysokou úroveň a v zahraničí na ní bylo pohlíženo s respektem. Program československých funkcionalistů vycházel v letech 1924-1925 v časopise Stavba⁴² a byly pro něj charakteristické tyto výroky: „pro dosažení sociálních cílů nové architektury“ – „měly by být kladeny vysoké nároky na vědeckou přípravu typizace dispozičních jednotek (jako místností a výšek pater, jednotlivých buněk: kuchyně...)“ – „Prosazování myšlenky jednotného

³⁹ Viz Marie Platovská, Vznik panelových sídlišť jako typu osídlení – Zástavba pražského Červeného vrchu, in. Umění art, 2010, č. 2, s. 136 nebo Felix Haas, Architektura 20. století, Praha 1978, s. 178.

⁴⁰ Marie Platovská, Vznik panelových sídlišť jako typu osídlení – Zástavba pražského Červeného vrchu, in. Umění art, 2010, č. 2, s. 136.

⁴¹ Právě tito čtyři českoslovenští architekti byli původně na kongres také pozváni, bohužel, ani jeden z nich se nemohl účastnit.

⁴² Ve třetím ročníku časopisu Stavba pražský Klub architektů uveřejnil pod titulem Náš názor na novou architekturu tzv. Program Stavby, v němž jsou zahrnuty všechny hlavní zásady funkcionalismu. V tomto časopise publikovali i statě od Jana Kouly, nalezneme zde výňatky z analýz Jiřího Krohy, seriály článků od Oldřicha Nového a řadu prací od Karla Teigeho. (Viz Felix Haas, Architektura 20. století, Praha 1978, s. 175, 177, 178)

hospodářského plánu, hromadné výstavby, soustavné plánovité organizace práce i výroby.“ – „Soustavné sledování vědecké práce v oboru stavebních konstrukcí, materiálů, zařízení, ekonomie stavby a jejího zprůmyslnění [...] zřizování výzkumných ústavů [...]“⁴³ dále zmiňme i zde uveřejněný požadavek na architekta samotného, který „musí mít zvýšený sociální smysl“ nebo přesvědčení, že „nová architektura bude [...] mezinárodní [...], bude vyrůstat z jednoho vědeckého předpokladu, bude v tom smyslu jednotná, a tím vytvoří samobytně sloh své doby.“⁴⁴

Mezi významné tvůrce československé funkcionalistické teorie patřili i Karel Honzík, Jan Koula, Jiří Kroha, Jiří Štursa nebo František Kalivoda. Velmi významnou roli sehrál i Karel Teige, který hojně publikoval a byl u nás jakýmsi ambasadorem evropské funkcionalistické teorie a praxe – jeho zápal a oddanost funkcionalistické myšlence a obětavost při jejím šíření a objasňování záměrů v českém prostředí jsou nepřehlédnutelné: „*Jasně formulované programy, již nikoli mlhavé požadavky, přicházejí z různých stran. Slouží ke cti naší architektury, že patří k prvním, které se hlásily k novému pojetí. Tak to aspoň činil pokrokový pražský Klub architektů, který ve III. ročníku časopisu Stavba uveřejnil Náš názor na novou architekturu*“.⁴⁵

I u nás byla převážná část architektů funkcionalismu napojena na levicová hnutí a organizace té doby. Například architekti a teoretici architektury Jiří Štursa s Karlem Janů a Jiřím Voženílkem založili v polovině třicátých let silně levicově orientovanou skupinu PAS (Pokroková architektonická skupina), která se zabývala otázkou sociálního bydlení a typizací stavební výroby – konceptu „lineárního města“ – podle sovětských vzorů.⁴⁶ Další levicově orientovanou organizací byla tzv. Levá fronta, která v roce 1929 nahradila činnost

⁴³ Marie Platovská, Vznik panelových sídlišť jako typu osídlení – Zástavba pražského Červeného vrchu, in. Umění art, 2010, č. 2, s. 136.

⁴⁴ Felix Haas, Architektura 20. století, Praha 1978, s. 176, 177.

⁴⁵ Tamtéž, s. 175.

⁴⁶ Srov. Rostislav Švácha, Od moderny k funkcionalismu, Praha 1994, s. 386.

Děvětsilu. Její zakládající osobností byl Karel Teige, v architektonické sekci pak Karel Honzík, nebo Jiří Kroha. Organizace provozovala kulturní a osvětovou činnost podporující spolupráci moderní inteligence s dělnickou třídou, její působení bylo ukončeno v roce 1938.

3. TECHNOLOGICKÁ ROZVINUTÍ FUNKCIONALISMU ANEB ZPRŮMYSLNĚNÍ ARCHITEKTURY

Svou důležitou roli v hromadné bytové výstavbě minulého století sehrál i horečný technologický pokrok. Revoluci ve stavební technologii znamenalo rozvinutí železné, později betonové⁴⁷ a hlavně železobetonové⁴⁸ konstrukce. Železobeton neboli železový beton, je beton vyztužený ocelovými pruty, které uvnitř tvoří jakousi síť – ta zaručuje větší odolnost a pevnost tahem namáhaných míst. Velkou doménou železobetonu je téměř neomezená tvárnost a značná rychlost ve výstavbě. Le Corbusier oslavuje železobeton ve svých úvahách těmito slovy: „Železobeton nám dá možnost postavit celá města podle zásad přizpůsobených potřebám nového života.“⁴⁹

Velkým technickým pokrokem byl přechod od řemeslné výroby staveb k montovaným. Dílce vyrobené nejprve v cihelnách, později v betonárnkách byly dopraveny na stavbu a sestavovány až na místě za pomoci jeřábů. Efektivita stavitelství takovýchto montovaných staveb byla mnohonásobně větší: při výrobě pracovalo 75% dělníků v továrně a jen 25% přímo na stavbě. Počet kvalifikovaných pracovníků se snížil z 50% na 16%. Panely vyrobené nejčastěji z železobetonu byly velké 10 až 15m², na stavenišťe se dodávaly již s oboustranně dohotovenými povrchy a s případnými okenními a dveřními rámy. Byly tenké a oproti zdivu lehké.⁵⁰ Jediným nedostatkem byla nutnost vyřešit náročnější

⁴⁷ Jako stavební materiál se betonu využívalo v průběhu celého 19. století. Betonové (betonovo-cementové) směsi jsou sice velice odolné na tlak, ale už ne na tah. Byl proto povětšinou využíván pouze do základů staveb. (Felix Haas, Architektura 20. století, Praha 1978, s. 69) Zlom přišel až s vynálezem železobetonové konstrukce, která znamenala skutečnou „betonovou revoluci“ ve stavebnictví.

⁴⁸ Beton, který je vevnitř vyztužen železnými pruty a jako stavební materiál tak má mnohem lepší vlastnosti. Jeho vynález můžeme přiřknout Francii, kde se v polovině 19. století vyvinulo několik přihlášených patentů právě na železový beton.

⁴⁹ Sophie Daria, Le Corbusier: sociolog urbanismu, Praha 1967, s. 27.

⁵⁰ První železobetonovou stavbou v Československu se však stal multifunkční secesní Palác Lucerna v centru Prahy, který byl tvořen komplexem domů a obchodů, které vznikaly postupně mezi lety 1907 až 1921. Palác vypracoval a zrealizoval otec pozdějšího prezidenta Václava Havla Václav Maria Havel ve spolupráci s architektem Stanislavem Bechyněm. (http://www.lucerna.cz/o_lucerne.php) Palác byl vystavěn pod vlivem americké architektury, která železobetonových konstrukcí v té době již léta využívala při stavbě výškových budov později nazývaných mrakodrapy (průkopníkem tam byla tzv. Chicagská škola). Další budovou u nás, která jako jedna z prvních využívala železobetonového skeletu, byl internátní dům

dopravu na staveniště. Technické a technologické zlepšování dovolily poměrně záhy stavět i výškové budovy – u nás byl první výškový dům z panelových bloků vystavěn v roce 1953 v Ďáblicích architektem Miroslava Wimmerem, další stavbou byla desetipatrová budova ve Zlíně (tehdejší Gottwaldově) z roku 1960.⁵¹

Další pokořenou metou na cestě industrializace stavebnictví bylo zahájení výroby panelových prostorových dílů či prostorových buněk – ty sestávají ze čtyř stěn a stropu, které se skládaly na sebe jako kostky.

Výstavba, která vznikala montážním způsobem, se téměř okamžitě stala pro svou jednoduchost a neuvěřitelnou rychlost ve stavitelství majoritní. Zvláště v počátcích však nebyla jedinou, klasické materiály jako cihla byly stále používány, avšak jejich podíl v celkových počtech nově vystavěných domů postupně silně převyšovala právě stavba montovaná, která ji nakonec zcela převážila v obdobích masové výstavby, kdy se panel stal ve stavbě téměř variantou jedinou.

3. 1. Ve jménu standardizace

Pro funkcionalisty bylo zavedení jednotných průmyslových postupů v celé architektuře zcela přirozenou součástí pokroku ve stavebnictví a počítaly s ním i jejich teorie.⁵² Výstavba měla být řízena centrálně a neměla být závislá na jednotlivci. Stejně tak i výroba – ruční práce a řemeslná výroba byly pokládány za nehodné pro novou dobu, neboť

Záchrany na Žižkově z roku 1924 architekta Oldřicha Tyla. Prvními ryze funkcionalistickými stavbami realizovanými u nás se staly: bývalá budova Pražských vzorkových veletrhů na Letné s výraznými pásovými okny, kterou Tyl zamýšlel spolu s Josefem Fuchsem jako součást většího, avšak nerealizovaného komplexu. Dalším příkladem byla budova Vojenského zeměpisného ústavu v Praze-Dejvicích z roku 1922 a krematorium v Nymburce, které byly realizacemi Bedřicha Feuersteina. Zajímavý byl i Dům uměleckého průmyslu na Národní třídě v Praze z let 1934 až 1935, který byl realizací Oldřicha Starého, jednoho z nejvýznamnějších teoretiků a propagátorů funkcionalistické architektury u nás a dlouhodobého redaktora časopisu Stavba. Mezi významné stavby těchto let u nás patřil jistě i obchodní dům Bílá labuť (Josef Kittrich a Josef Hrubý, 1937–1939), dům s obuví na Václavském náměstí (Ludvík Kysela, 1928), terasová restaurace a filmové ateliéry Barrandov (Max Urban, 1930, resp. 1931–1933) a mnoho dalších. (Viz Felix Haas, *Architektura 20. století*, Praha 1978, s. 196, 197, 198, 199 a 245.)

⁵¹ Viz Felix Haas, *Architektura 20. století*, Praha 1978, s. 246.

⁵² Pokrok byl tehdy vnímán zcela pozitivně a neměl žádná pejorativní zabarvení. Od konce 19. století se na něj hledělo jako na „výsledek činorodé, plodné práce, jako synonymum zdokonalení, volnosti a svobody“. (Lucie Zdražilová, *Domov na sídlišti: mýtus nebo realita?*, in. Lada Hubatová-Vacková, Cyril Říha (ed.), *Husákovo 3+1*, Praha 2007, s. 45)

nedokázaly dostatečně rychle a adekvátně odpovídat novým potřebám, byly označeny za postupy zastaralé a pomalé. Industrializace a standardizace tak šly ruku v ruce na cestě snahy o zefektivnění bytové výstavby.

Walter Gropius⁵³ byl jedním z prvních architektů, který si již ve dvacátých letech uvědomil, že pokud chce každému obyvateli dopřát hygienický byt, bude třeba i ve stavebnictví zvýšit produktivitu práce. Té nešlo dosáhnout bez přechodu na průmyslovou sériovou výrobu. Standardizace dílů byla podle něj jedinou možnou cestou, jak dopřát a cenově zpřístupnit širokým masám standardní byt, na který měl každý obyvatel morální právo.⁵⁴

Zprůmyslnění stavební výroby a následná standardizace však v sobě nesly svůj stín ve formě uniformity, mizela různorodost, libovůle, nepravidelnost a originalita.⁵⁵ Na druhé misce vah však proti nim stála kvantita a rychlost výstavby, výhodné bylo i odpadnutí sezónnosti stavebních prací, což umožňovalo masovou bytovou výstavbu.

Riziko takového uvažování se však nabízí: ve chvíli, kdy tento způsob výstavby bude jediný – bude využívat standardizovaných dílů a standardizovaných stavebních procesů – zmizí různorodost, individualita a volný stavební trh. Bydlení se stává centrálně řízenou normou. *„Standardizace znamená přesné dodržování stanovených rozměrů výrobku, jeho ukazatelů kvality a technických výrobních*

⁵³ Walter Gropius byl jedním z nejvýznamnějších reprezentantů ryzí funkcionalistické architektury. Z počátku spolupracoval s architektem Adolfem Meyerem, se kterým uskutečnili mnoho realizací především v Německu. Mezi válkami byl ředitelem Bauhausu, byl i významným teoretikem: napsal mnoho studií na téma prefabrikace a typizace. Po nástupu nacismu tento demokraticky smýšlející architekt utekl do Anglie, později se dostal do Spojených států amerických. V roce 1945 s některými svými žáky založil tým The Architects Collaborative (TAC), který v duchu funkcionalismu navrhl několik budov, pro které bylo typické především přihlížení k daným okolnostem zástavby a dané mentalitě. (Viz Felix Haas, *Architektura 20. století*, Praha 1978, s. 181–190, 271, 273)

⁵⁴ Srov. Felix Haas, *Architektura 20. století*, Praha 1978, s. 241.

⁵⁵ Bylo by nespravedlivé tvrdit, že všichni avantgardní teoretici si nebyli vědomi všech důsledků a možných negativních dopadů standardizace – například strojové sériové výroby, pásové zástavby apod. Veškerých důsledků si byl již ve dvacátých letech vědom Walter Gropius, který na ně ovšem nahlížel spíše kladně. Se vztyčeným prstem o sériové výrobě však hovořil i Karel Honzík, který upozorňoval na sériovou tvorbu domů bez známky obyvatelnosti. (Viz Lucie Zdražilová, *Domov na sídlišti: mýtus nebo realita?*, in. Lada Hubatová-Vacková, Cyril Říha (ed.), *Husákovo 3+1*, Praha 2007, s. 47)

*podmínek. Za standardní se pak pokládají takové výrobky, jejichž zhotovení a přebírání je stanoveno státní nebo podnikovou normou.*⁵⁶

Takto pojatá průmyslová výroba ve stavebnictví byla specifická tím, že se ekonomicky vyplácela pouze v případě, že byla sériová produkce dílů dosti velká a tedy centralizovaná. Právě v tomto momentu narážela standardizovaná architektura v západních zemích, kde se udržela jistá rozmanitost ve výstavbě. Druhým zádrhelem v západních zemích bylo i soukromé vlastnictví půdy – velká města a jejich okolí byla rozparcelována na malé pozemky, soukromé vlastnictví obyvatel se respektovalo, a proto se pro zástavbu industrializovaným stavebnictvím nehodilo.⁵⁷ Ne tak už u nás, bohužel.

⁵⁶ Felix Haas, *Architektura 20. století*, Praha 1978, s. 241.

⁵⁷ Tamtéž, s. 242.

4. MÍT KDE BYDLET

Momentem, který měl na rozpoutání masové výstavby minulých let neopomenutelný vliv, byla bytová nouze, která se projevila po dvou světových válkách téměř v celé Evropě. Tlak společnosti na obnovu bytového fondu – který byl z větší části zničený a to, co z něj zbývalo, bylo v žalostném a v nevyhovujícím stavu – sílil. Požadavky byly jasné: co nejrychleji a nejlevněji vystavět co největšímu počtu obyvatelstva co největší možné množství cenově dostupných bytů. Urbanisté a architekti si okamžitě uvědomili potenciál přítomné technologie, která se doslova nabízela. Montovaná panelová výstavba, která splňovala všechny požadavky, se krátce po válce začala ve velkém šířit Evropou.

Panelová sídliště se stavěla ve Francii, Švédsku, Finsku, SRN a později i v celém Východním bloku a tedy i u nás. A zatímco se v západoevropských státech začalo ihned po válce, vrcholné období masová panelová výstavba v nich prožila na počátku 60. let a již v 70. letech se s ní – za hlasu silné kritiky – v těchto západoevropských zemích přestávalo a hledaly se cesty nové, u nás byl průběh téměř opačný. Začínalo se ale pomalu. Masově a centrálně se u nás byty začaly stavět až koncem 50. let a z počátku reakce na potřeby obyvatelstva byla dosti liknavá: ještě v roce 1967 u nás připadalo na 1000 obyvatel zhruba 300 bytů se 767 místnostmi, ve srovnání se západními evropskými zeměmi, ve kterých v této době platilo, že místností v průměrném bytě by mělo být více, než obyvatel, se tato čísla zdají být směšná. S objemem novostaveb jsme na tom byli v těchto dobách ještě hůře, průměrně u nás přibylo ročně zhruba 6,3 bytu na 1000 obyvatel, ve Švédsku to byl skoro dvojnásobek. O kvalitě a vybavenosti bytů snad není třeba ani mluvit, například připojení na vodovodní rozvod měla v Československu ještě na konci 60. let sotva polovina domácností, nebo koupelna se záchodem byla v každém třetím bytě, častěji však „na patře“, spíše ale vůbec ne. Nemusíme snad

podotýkat, že v západoevropských zemích to byl již standard.⁵⁸
Vrcholem masové výstavby u nás byla normalizační 70. léta, kontinuitu si udržela téměř až do konce let 80.⁵⁹

Mezi zeměmi tzv. Východního a Západního bloku lze však spatřovat poměrně velké rozdíly i v přístupu k masové panelové výstavbě. V západoevropských státech – Francie, severské státy, SRN – byla masová výstavba prováděna ve znamení pomoci, takovým příkladem může být Švédsko, kde bylo v rámci programu Miljonprogrammet mezi léty 1965 až 1974 postaveno 650 000 panelových bytů pro chudobné obyvatelstvo. V českých zemích byly panelové byty určeny pro veškeré obyvatelstvo, zejména pro rodiny s dětmi.⁶⁰ Neopomenutelný byl ve vývoji masové bytové výstavby v socialistických a západoevropských zemích i fakt, že: „v západních společnostech díky nezávislým médiím, svobodným univerzitám a svobodně uvažujícím odborníkům lépe a rychleji fungovaly zpětné vazby, které umožnily korigovat chyby obsažené i v těch nejgeniálnějších koncepcích a vizích“.⁶¹

Již funkcionalističtí myslitelé si byli vědomi nutnosti převést bytovou výstavbu na centrální řízení, architekti měli být jen jakýmsi prostředníky: „mají čekat, až jim národní hospodář a politik připraví půdu. Avšak neděje-li se tak, nelze se divit, [...] že nabádá k reformám, které se mu jevily naléhavými. Bylo by dokonce chybou, kdyby tak neučinil. Kromě toho ani národní hospodář ani politik nemají oné představy krajinné, prostorové a výtvarné, která teprve převádí sociální a hospodářské vztahy do hmotného prostoru.“⁶² Nutnost řešit potřeby svých obyvatel a jejich právo na byt považovali funkcionalističtí

⁵⁸ Srov. Cyril Říha, V čem je panelák kamarád: Kvantitativní ohledy kvalit české panelové výstavby 70. let, in. Lada Hubatová-Vacková, Cyril Říha (ed.), Husákovo 3+1, Praha 2007, s. 18-19.

⁵⁹ Srov. Lucie Zdražilová, Domov na sídlišti: mýtus nebo realita?, in. Lada Hubatová-Vacková, Cyril Říha (ed.), Husákovo 3+1, Praha 2007, s. 48.

⁶⁰ Tamtéž, s. 48.

⁶¹ Tamtéž, s. 48.

⁶² Karel Honzík, Tvorba životního slohu – Stati o architektuře a užitkové tvorbě vůbec, Praha 1947, s. 69.

myslitelé za prioritu, což dokresluje i slavné Le Corbusierovo prohlášení: „[...] vyřešte co nejrychleji otázku bydlení. Bytová krize je jedním z nejzřetelnějších znaků státní neschopnosti. Taková krize může vést k revoluci.“⁶³

4. 1. Cesta do města

Zmiňme nyní ještě jeden jev, který měl významný vliv na samotný vznik a posléze i průběh masové bytové výstavby v celé Evropě: totiž rostoucí počet obyvatelstva velkých evropských měst. Ze statistik vyplývá, že ještě na počátku 20. století měla většina světových velkoměst kolem 1 milionu obyvatel, po válce dosahovalo toto číslo svého mnohonásobku – tedy 5 až 10 milionů⁶⁴ a v průběhu následujících let dále neutěšeně rostlo a s tím i požadavky na bytové kapacity měst.

Tento nárůst byl zapříčiněn z největší části tím, že obyvatelstvo celé Evropy v důsledku explozivního vývoje průmyslu a jeho výroby začalo hledat a nacházet práci ve velkých městech. Lidé opouštěli venkov a začali žít v blízkosti továren. Města – především jejich průmyslové a okrajové části – tak nebývale rostla.

Tabulka¹: **Nárůst počtu obyvatel Prahy od roku 1922 do roku 1980**

| Rok | 1922 | 1930 | 1938 | 1939 | 1940 | 1968 | 1970 | 1974 | 1980 |
|----------------|---------|---------|---------|---------|--------|-----------|------------|------------|------------|
| Počet obyvatel | 672 000 | 848 768 | 962 200 | 985 000 | 1 mil. | 1,09 mil. | 1,078 mil. | 1,161 mil. | 1,183 mil. |

Zdroj dat: Český statistický úřad, http://vdb.czso.cz/vdbvo/maklist.jsp?kapitola_id=347&vo=tabulka

To platilo – jak je z tabulky patrné – i pro obyvatelstvo města Prahy. V jejím případě však - na rozdíl od jiných evropských velkoměst – nemůžeme bohužel konstatovat, že nárůst obyvatelstva korespondoval s nárůstem počtu nových bytů. A to ani v době krátce po válce, kdy se

⁶³ Sophie Daria, Le Corbusier – sociolog urbanismu, Praha 1967, s. 37. Krásně toto naléhavé Le Corbusierovo prohlášení vystihl Karel Honzík: „*Bud' bude řešení, nebo revoluce.*“ (Karel Honzík, Tvorba životního slohu – Stati o architektuře a užité tvorbě vůbec, Praha 1947, s. 68)

⁶⁴ Viz Jiří Hruža, Teorie města, Praha 1965, s. 104.

dalo hovořit o situaci, ve které by – především kvůli celkovému stavu bytového fondu v Praze – i díky novým možnostem ve výstavbě kvantita znamenala jistou kvalitu.

Již tehdy si urbanisté uvědomovali rozsah i dopad tolik potřebné masové bytové výstavby, která se jevila být jediným východiskem situace. Tato znamenala totiž obrovské a zásadní změny v územním plánování měst a také nutnost dbát ve výstavbě na mnohé nároky na sociální a kulturní vybavenost i dopravní obslužnost. Jiří Hruža v roce 1965 specifikoval potřeby vybavenosti v městské zástavbě vzhledem k počtu obyvatel takto: „*pro 6 – 8 tis. obyvatel [...] je nutné počítat se dvěma školami a školkami, jeslemi, obchodním zařízením pro zboží denní potřeby, základními službami a sběrnami, jídelnou, souborem hřišť a nějakým spolkem, nebo klubem. [...] Pro 30 tis. obyvatel [...] je třeba výše zmíněné úměrně znásobit na odpovídající počet a přidat: základní společenské centrum s kulturním domem, bohatší výběr obchodů, kavárny, restaurace, kino, knihovnu, vyšší služby, střední školu, sportovní areál, krytý bazén a další druhy vybavení.*“⁶⁵ Velmi důležitou roli přisuzoval i zeleni, která by měla prostupovat zástavbou a v nově vznikajících městech a obytných celcích by měla vytvářet i relaxační zónu v podobě obvodového parku.⁶⁶

4. 2. Cesta z města

Architekti a urbanisté, vyrovnávající se s problémem nedostatečného množství vyhovujících bytů tehdy sáhli po formě panelové výstavby. Aby naplnili všechny požadavky na masovou bytovou výstavbu, soustředili se ve svých urbanistických plánech především na volné, „zelené“, nezastavěné plochy, které se nacházely v těsné blízkosti rostoucích měst. Bytová výstavba se tak pozvolna vzdalovala od samotného centra měst – což je jeden

⁶⁵ Jiří Hruža, *Teorie města*, Praha 1965, s. 275.

⁶⁶ Viz Jiří Hruža, *Teorie města*, Praha 1965, s. 275.

z charakteristických rysů masové bytové výstavby celého 20. století a vlastně je aktuální ještě dnes.

Vznikaly tak menší i větší obytné celky – sídliště, pro která byla typická jednotnost v provedení. Sídlíště také musela – vzhledem ke své poloze vůči městům, ke kterým náleží – vykazovat i jistou míru samostatnosti (mít vlastní občanskou vybavenost).⁶⁷ Tento model tehdejší urbanisté považovali za nejlepší možný, Jiří Hrůza okolnosti jeho vzniku dále ve své knize komentoval takto: „*Většina urbanistických teorií současnosti nepovažuje za správný další růst velkoměst jako kompaktních útvarů. Stále intenzivněji se uplatňuje řešení celých sídelních soustav a další nové koncepce. [...] Stále nezbytněji se jeví uvolnění sevřených půdorysů zvláště velkých sídelních celků, zkoumají se problémy optimální velikosti města a stále více se také uplatňují satelitní sídliště v okolí měst.*“⁶⁸

⁶⁷ Takováto sídliště byla nejprve budována poblíž velkých měst nebo industriálních oblastí, s městy sdílely ekonomický a demografický systém. Jedním z prvních u nás, byly např. Poruba a Havířov, s jejichž výstavbou se začalo v roce 1952 pod vedením architekta Vladimíra Meduny. Jejich koncepce přesně naplňovala potřeby tamních dělníků – zajistily pracovníkům ostravské důlní společnosti hygienické, kulturní a ekonomické bydlení. U těchto dvou případů se relativně podařilo vybudovat městský charakter sídliště, takže nepůsobí jako pouhé přívěsky dosavadního centra, jako se to později dařilo jednotvárným, života zbaveným sídlištím. (Srov. Felix Haas, *Architektura 20. století*, Praha 1978, s. 295-296)

⁶⁸ Jiří Hrůza, *Teorie města*, Praha 1965, s. 104.

5. VELKÁ PRAHA

5. 1. Cesta k modernímu velkoměstu

Územní vývoj Prahy jako celku byl procesem dlouhodobým, který započal již v roce 1784, kdy byla Josefem II. spojena čtyři do té doby samostatná města: Staré Město, Nové Město, Malá Strana a Hradčany.⁶⁹

Zcela zásadní pro rozvoj Prahy a následně Velké Prahy byly stavební změny, které probíhaly na přelomu 19. a 20. století. Na území města dochází k nemalé stavební aktivitě, ovšem pro další stavební rozvoj Prahy byly těmi nejdůležitějšími tyto: rušení barokní fortifikace města v 70. a 80. letech 19. století, která měla zaručit přirozené rozvíjení se města. Asanace Prahy – především Josefova, při níž došlo ke zbourání a přestavbě centrálních pražských čtvrtí⁷⁰ a nakonec rušná výstavba tehdy samostatných měst a městysů – Žižkov, Královské Vinohrady, Karlín, Libeň.⁷¹

První snahy o rozšíření Prahy o tehdy samostatná města a obce proběhly již v polovině 19. století, Karlín a Smíchov o tomto odmítly jednat, připojen byl v roce 1850 tedy pouze Josefov. V roce 1883 pak Vyšehrad a o rok později Holešovice-Bubny. V roce 1901 se připojila

⁶⁹ Viz Hana Svatošová, Sen o velké Praze – budování moderního velkoměsta, Kulturně-historická revue Dějiny a současnost, <http://dejinyasoucasnost.cz/archiv/2005/4/sen-o-velke-velke-praze-/>

⁷⁰ První přípravy na asanaci Prahy začaly již roku 1882, trvalo však ještě několik let, než skutečně začala, vyvlastňovací zákony byly schváleny na počátku roku 1893, 11. února. Konečná verze asanačního plánu byla schválena během roku 1893. Asanační obvod se zhruba 680 domy se nacházel na 380 000 m² plochy. První – částečné – demolice začaly o dva roky později, masivní bourání pak za další rok. Asanační zákon byl původně schválen do roku 1903, kdy byl prodloužen o dalších deset let, poté byl vždy po deseti letech prodlužován až do 40. let. Největší zásahy proběhly roku 1914. (Srov. Pražská asanace, http://cs.wikipedia.org/wiki/Pra%C5%B5esk%C3%A1_asanace) Významný byl i vznik tzv. Klubu Za starou Prahu 28. února roku 1900. Ten ihned od svého založení aktivně hájil historické architektonické a urbanistické kvality proti plánovaným demolicím a stavebním záměrům v centru města a který od té doby soustavně bojuje po celé naší zemi proti nevratným uměleckým a památkovým ztrátám. (Viz Klub Za starou Prahu, <http://www.zastarouprahu.cz/historie>)

⁷¹ Tato výstavba – ač měla postupovat podle regulačního zákona z roku 1819 – až na Karlín – probíhala spíše živelně. (Srov. Hana Svatošová, Městská správa a stavební rozvoj Prahy v období 1784–1945, Archiv hlavního města Prahy, <http://www.ahmp.cz/index.html?mid=46&wstyle=0&page=page/docs/vyvoj-prazske-samospravy-II-C.html>)

Libeň. Město Praha tak získalo prostor k pozvolnému rozvoji a tedy možnost být promyšleněji budováno.⁷² Po první světové válce zavládla o budoucím rozšíření Prahy již obecná shoda i mezi do té doby vzdorujícími obcemi a městy. Návrh zákona o rozšíření byl předložen Národnímu shromáždění v listopadu roku 1918, během jeho projednávání byl seznam obcí, kterých se připojení mělo týkat, rozšířen na konečný počet 37.

5. 2. Vznik Velké Prahy

V roce 1918 vznikla samostatná Československá republika, Hlavní město Praha vzniklo k 1. lednu 1922 jako tzv. Velká Praha na základě zákona č. 114/1920 Sb. ze dne 6. února 1920, kterým se 37 sousedních obcí sloučilo s Prahou. Doplnujícími byly zákony 115 až 117/1920 Sb. a prováděcí nařízení vlády č. 457 až 459/1921 Sb., na jejichž základě byl zaručen jednotný stavební rozvoj Prahy a okolí.⁷³

Hlavní město Praha se po svém založení rozkládalo na ploše 171,64 km², na které žilo 676 000 obyvatel v 19 000 domech. Stalo se tak novým velkoměstem, před kterým stál nelehký úkol budoucí výstavby: z nově připojených obcí jen malá část disponovala plně rozvinutou infrastrukturou, obce byly od centra oddělené velkými nezastavěnými plochami⁷⁴, dále tehdejší Praha čelila i problémům souvisejícím s nově vzniklým státem, neboť do ní najednou byly soustředěny centrální instituce, pro něž bylo nutné zajistit odpovídající

⁷² V letech 1903 až 1905 byl např. vystavěn i Vyšehradský tunel, který otevřel cestu směrem k Podolské vodárně a dál na jih, které byly do té doby přístupné buď jenom po vodě, nebo z východní strany. Dále vznikaly vodárenské, školní, administrativní, technické i dopravní stavby. Asanace Prahy se stala v celoevropském měřítku výjimečnou záležitostí. (Srov. Hana Svatošová, Městská správa a stavební rozvoj Prahy v období 1784–1945, Archiv hlavního města Prahy, <http://www.ahmp.cz/index.html?mid=46&wstyle=0&page=page/docs/vyvoj-prazske-samospravy-II-C.html>)

⁷³ Mezi připojené obce patřily: Bohnice, Braník, Břevnov, Bubeneč, Dejvice, Hloubětín, Hlubočepy, Hodkovičky, Hostivař, Hrdlořezy, Malá Chuchle, Jinonice, Karlín, Kobylisy, Košíře, Liboc, Malešice, Michle, Motol, Nusle, Podolí, Prosek, Radlice, Sedlec, Smíchov, Strašnice, Střešovice, Střížkov, Troja, Veleslavin, Královské Vinohrady, Vokovice, Vršovice, Vysočany, Záběhlice, Zátíší a Žižkov. (Viz Velká Praha, http://cs.wikipedia.org/wiki/Velk%C3%A1_Praha)

⁷⁴ Zastavěnou plochu tvořilo pouhých 17% tehdejší plochy Velké Prahy a staly se v pozdější době ideálním prostorem k zavedení nové masové výstavby. (Viz Hana Svatošová, Městská správa a stavební rozvoj Prahy v období 1784–1945, Archiv hlavního města Prahy, <http://www.ahmp.cz/index.html?mid=46&wstyle=0&page=page/docs/vyvoj-prazske-samospravy-II-C.html>)

budovy. Prognózy do budoucna navíc očekávaly značný nárůst populace.⁷⁵

Dohledem nad náročným úkolem vytvořit z Prahy funkční a moderní město, byla pověřena Státní regulační komise pro město Prahu a okolí, která vznikla v roce 1920 a díky níž se tvorba podkladů pro rozvoj města dostala mimo městskou správu, která se v této věci stala pouhým konzultantem a vykonavatelem technických prací, nemohla tedy samostatně rozhodovat o žádném území Velké Prahy.⁷⁶ Komise si pod vedením Josefa Sekaře a posléze od roku 1923 Eustacha Mölzera, dala za úkol „*Velkou Prahu urbanisticky povznést v duchu dobových estetických tendencí, technologických možností, moderních zdravotních zásad, to vše pod dohledem nezbytné ekonomiky.*“⁷⁷ Komise dohlížela a řídila budoucí výstavbu města na základě jí zpracovaného regulačního plánu. Tento byl pro městskou správu spíše překážkou než pomocným nástrojem, přesto se jí v meziválečném období podařilo s velkými finančními náklady vybudovat z Prahy moderní město a položit základy pro jeho další rozvoj.⁷⁸ Po obsazení Německem byla Státní regulační komise v roce 1940 nahrazena Plánovací komisí pro hlavní město Prahu, německá správa měla původně s Prahou velké plány, z velké části z nich však nakonec sešlo.⁷⁹

Další stavební činnost upravovalo od 7. srpna 1945 vládní nařízení č. 45/1945 Sb., které zavedlo místo obvodních rad místní národní výbory a místo městské rady Ústřední národní výbor. Vládní nařízení č. 79/1949 Sb. z roku 1949 – které rozdělilo území Prahy na 16 obvodů, jejichž hranice se již značně vzdálily od katastrálního území

⁷⁵ Srov. Hana Svatošová, Městská správa a stavební rozvoj Prahy v období 1784–1945, Archiv hlavního města Prahy, <http://www.ahmp.cz/index.html?mid=46&wstyle=0&page=page/docs/vyvoj-prazske-samospravy-II-C.html>

⁷⁶ Tamtéž.

⁷⁷ Marie Platovská, Vznik panelových sídlišť jako typu osídlení – Zástavba pražského Červeného vrchu, in. Umění art, 2010, č. 2, s. 137.

⁷⁸ Srov. Hana Svatošová, Městská správa a stavební rozvoj Prahy v období 1784–1945, Archiv hlavního města Prahy, <http://www.ahmp.cz/index.html?mid=46&wstyle=0&page=page/docs/vyvoj-prazske-samospravy-II-C.html>

⁷⁹ Tamtéž.

dosavadních čtvrtí a v jejichž čele stanuly obvodní národní výbory – založilo pojem územního plánování „*jakožto nástroje pro komplexní řešení území namísto dřívějších a tehdejších partikulárně pojatých urbanistických metod.*“⁸⁰

⁸⁰ Srov. Marie Platovská, Vznik panelových sídlišť jako typu osídlení – Zástavba pražského Červeného vrchu, in. Umění art, 2010, č. 2, s. 137.

6. CENTRÁLNĚ ŘÍZENÁ OBYTNÁ VÝSTAVBA V ČESKOSLOVENSKU

6. 1. Řešení bytové nouze

V poválečném Československu se projevila bytová tíseň, která se vyhrtila v době pozastavení bytové výstavby během druhé světové války a gradovala v prvních poválečných letech. Bytová otázka se tak – obzvláště ve velkých městech – stala jedním z hlavních témat stavebnictví pro zbytek celého století.⁸¹ První náznaky směřující k nové stavební produkci bylo možné spatřovat ve výstavbě dvouletkové. Tehdejší plán rozpočtený na léta 1947 až 1948 si ve stavebnictví *„kladl za úkol výstavbu 55 000 nových bytů a vhodnou rekonstrukci 75 000 bytů starších.*“⁸² Omezené hospodářské a ekonomické možnosti poválečných let však zapříčinily, že závazky byly splněny jen z 70%.⁸³ Za zásadní v tomto směru byl označen fakt, že výstavba byla dosud roztržštěna v rukou 8 470 soukromých stavebních firem, jejichž nízká produktivita a nedostatečné vybavení, byly na překážku věci – domy ještě byly stavěny v dosti velkém počtu variant a nebyly stavbami montovanými. Situace se v tomto smyslu zásadně změnila po Únoru 1948, hned v prvním pětiletém plánu (1949–1953) bylo stanoveno, že se bude *„podporovat postupná přeměna dnešní stavební výroby na stavební průmysl co nejvíce mechanizovaný a používající stavebních součástí hromadně vyrobených, zvláště stavebních dílců z cementu a z oceli, aby se plně zabezpečilo provedení plánované obnovy, výstavby a přestavby ve všech úsecích našeho hospodářství.*“⁸⁴ V roce 1950 došlo k prvnímu dílčímu úspěchu, když byla dostavěna většina rozestavěných bytů z minulých let. Naplnění plánu se snažila napomoci i přeměna krámů a kanceláří na byty, nejrůznější nástavby, vestavby a

⁸¹ Srov. Jana Ratajová – Tomáš Rataj, Výstavba v Praze v období 1945–2000, Archiv hlavního města Prahy, <http://www.ahmp.cz/index.html?mid=46&wstyle=0&page=page/docs/vyvoj-prazske-samospravy-II-C.html>

⁸² Felix Haas, Architektura 20. století, Praha 1978, s. 256.

⁸³ Tamtéž, s. 256.

⁸⁴ Tamtéž, s. 256.

přestavby.⁸⁵ Do roku 1953 za první pětiletky u nás bylo i takto vybudováno pouze 177 000 nových bytů. Dá se tedy říci, že nová výstavba, kterou bylo v mnohém třeba přizpůsobovat a učit novým způsobům ve stavebnictví, stagnovala. Na apel, který vyzýval k důraznějšímu řešení bytové situace ve formě odborné diskuze v odborné literatuře a časopisech⁸⁶ a nespokojenost obyvatelstva, vedení KSČ reagovalo roku 1954, kdy byla „z popudu ÚV KSSS svolána konference stavbařů, architektů, pracovníků průmyslu stavebních hmot, stavebního i železničního strojírenství a projektových a vědeckovýzkumných organizací s takovýmto cílem: rozhodným přechodem stavebnictví na širokou průmyslovou bázi a mobilizací tvůrčích sil architektů a stavbařů na všemožný rozvoj hromadného stavebnictví zlepšit jeho kvality a snížit jeho náklady.“⁸⁷

K pomalé bytové výstavbě přispívalo i nepružné řízení a kontrola v rámci několika stovek menších investorů, z tohoto důvodu vznikl k 1. lednu 1957 jednotný útvar Generálního investora komplexní bytové a občanské výstavby Ústředního národního výboru, na který byly přeneseny úkoly kontroly a dohledu nad výstavbou.⁸⁸ Vznikl tak systém

⁸⁵ Krajním řešením, kterého bylo v tomto období také využito, bylo vystěhování politicky nepohodlných osob z Prahy v tzv. akci B, jejichž byty byly následně přidělovány především příslušníkům SNB a armády. (Jana Ratajová – Tomáš Rataj, *Výstavba v Praze v období 1945–2000*, Archiv hlavního města Prahy, <http://www.ahmp.cz/index.html?mid=46&wstyle=0&page=page/docs/vyvoj-prazske-samospravy-II-C.html>)

⁸⁶ Lucie Zdražilová, *Rozhovor s Jiřím Musilem o bydlení na sídlišti*, in: Lada Hubatová-Vacková, Cyril Říha (ed.), *Husákovo 3+1*, Praha 2007, s. 216.

⁸⁷ Felix Haas, *Architektura 20. století*, Praha 1978, s. 129.

⁸⁸ Komplexní bytová, občanská a účelová výstavba (KBV) byla od února 1957 řízena celostátně tehdejší Ústřední správou bytové a občanské výstavby (ÚSBOV) a byla soustředěna ve všech tehdejších krajích na pracovištích s názvem Generální investor Rady KNV. V roce 1958 přešly na ÚNV i tři ústavy (Státní ústav pro projektování výstavby hlavního města Prahy, Státní projektový ústav pro speciální stavby a Státní ústav pro rekonstrukci památkových měst a objektů; první dva byly v roce 1961 spojeny do Pražského projektového ústavu). V roce 1959 převzaly pražské orgány také řízení stavebních podniků (Pražské sdružení národních podniků ve stavebnictví, od roku 1963 Pražské stavební závody). Usnesením vlády č. 492 z 3. 6. 1960 byla dnem 1. 7. 1960 větší část zajišťování KBV delimitována včetně pracovníků na tehdejší Okresní národní výbory, které vesměs k této činnosti zřídily Okresní investorské útvary. Tento stav trval do 31. 3. 1963. K 1. 4. 1963 byly ve všech tehdejších krajích zřízeny k organizaci KBV státní rozpočtové organizace – Krajské investorské útvary, které převzaly zpravidla pracovníky i rozpracované úkoly Okresních investorských útvarů. V průběhu dalších let se v některých krajích tyto rozpočtové organizace přeměnily na organizace příspěvkové či hospodářské a v některých případech došlo i k jejich přejmenování. (Ministerstvo pro místní rozvoj ČR – Odbor hospodářské správy, INKA – vypořádání práv a povinností k pozemkům, Ústav územního rozvoje, <http://www.uur.cz/default.asp?ID=4339> a Jana Ratajová – Tomáš Rataj, *Výstavba*

jediného investora a to jak v přípravě, tak organizaci a následně i realizaci městské výstavby. Můžeme tak říci, že všechny parametry stavby byly po dobu socialismu u nás centrálně řízeny – „*vycházely shora, od politického rozhodnutí k plánované ekonomice přes směrnice paneláren.*“⁸⁹ Navíc zadavatelem, dodavatelem i vykonavatelem stavby byla jedna strana. Architekti tak byli se svými vizemi dost často na obtíž a byli manipulováni do předem schválených a připravených tabulek a šablon. Architekt Jan Kouba⁹⁰ vzpomíná na tento princip ve stavebnictví takto: „*Zakázka na výstavbu sídliště byla přesně daná, a předem už se zdálo jasné, že výsledek nemůže být dobrý. Jako celek se to nedalo ovlivnit a podařily se nám jen malé ústupky. [...] Vše se plánovalo tam nahoře podle kapacity paneláren a všelijak se s tím šibovalo, takže docházelo ke spoustě problémů.*“⁹¹ Jakékoliv ústupky se spíše nepřipouštěly, tvůrčí práce a iniciativa projektantů se netolerovaly. Vše bylo podmíněno diktátu dodavatele, který prostřednictvím „hlídacího psa“ – Pozemních staveb – dohlížel spolu s Krajským národním výborem již od počátku na všechny fáze výstavby, včetně dozoru samotných plánů staveb. Architekti k těmto orgánům chodili „na kobereček“ a při složitých a dlouhých jednáních předkládali územní projekty s předběžnou ekonomickou úvahou, za které byli povětšinou plísňeni – za každý odklon od tabulek nebo za invenci. Dost často se stalo, že projektant byl nakonec v poslední fázi projektu odvolán a úkol přepracovat jej dostal nejčastěji šéf technické skupiny, který musel postupovat v souladu s tabulkami a názory „hlídačů“ z Pozemních staveb. Během několika let se u nás takto rozvinula metodika, která přesně určovala podlažnost a hustotu zástavby, byl dán počet bytů v souborech i veškerá „*občanská vybavenost, která byla přesně dána*

v Praze v období 1945–2000, Archiv hlavního města Prahy, Vývoj pražské samosprávy – Městská správa a stavební rozvoj Prahy v období 1784-2000, <http://www.ahmp.cz/index.html?mid=46&wstyle=0&page=page/docs/vyvoj-prazske-samospravy-II-C.html>)

⁸⁹ Marie Platovská, Vznik panelových sídlišť jako typu osídlení – Zástavba pražského Červeného vrchu, in. Umění art, 2010, č. 2, s. 140-141.

⁹⁰ Ing. Arch. Jan Kouba, narozen 1927, vystudoval ČVUT v Praze a mezi léty 1952 až 1987 působil v Krajském projektovém ústavu (Stavoprojektu) v Ústí nad Labem.

⁹¹ Šárka Koukalová, Rozhovor s Janem Koubou a Milanem Míškem v Teplicích, in. Lada Hubatová-Vacková, Cyril Říha (ed.), Husákovo 3+1, Praha 2007, s. 236.

*v tabulkách, určujících jak mají být jednotlivé objekty umístovány v sídlištích (to znamená docházkové vzdálenosti, dojezd do mateřské školky apod.). Tedy skutečně stroj na bydlení jako celek. Vše mělo svou logiku, dobře promyšlenou, ale výsledkem je naprostá tragédie v krajině.*⁹²

Na druhou stranu, pokud se na toto úsilí budeme dívat pouze jako na snahu o snížení ekonomických nákladů – neboť v socialistické době byly prostředky vynakládány investorem na výstavbu enormní – byly to kroky poměrně logické. Výstavba v této době byla nesmírně nákladnou investicí – a to investicí neziskovou.⁹³ Oprostit se však zcela v uvažování od veškerých ideologických a organizačně-byrokratických hledisek jistě nejde.

6. 2. Bytová výstavba v poválečné Praze

Ani v poválečné Praze nerostla výstavba nových bytů z počátku příliš rychle a to i proto, že pozornost a finanční prostředky byly nejprve soustředěny na projekty v jiných částech země, které se zdály být potřebnějšími – Slovensko, Ostrava. Praha ve srovnání s nimi byla těsně po válce ještě poměrně slušně vybudovaným městem. A tak zatímco mezi léty 1945–1947 bylo dokončeno průměrně 200 bytů ročně, v roce 1947 jejich počet klesl dokonce na 73 nových bytů za rok. V následujících třech letech se výstavba zdvihla přibližně na pouhých 5 000 nových bytů ročně. Nezapomínejme však, že neopomenutelnou roli v tuto dobu sehrálo i to, že do 50. let byla stavební výroba roztroušena do velkého počtu menších firem, což hromadné bytové výstavbě nesvědčilo.⁹⁴ V poválečné době začala vznikat i první pražská sídliště – zatím jenom menší bytové celky v prolukách mezi starší zástavbou – v Horní Krči, Libni, Vršovicích (Solidarita), na Bořislavce, v Hostivaři, na Červeném Vrchu, na Žižkově, na Babě a v Břevnově.

⁹² Tamtéž, s. 237.

⁹³ Srov. Marie Platovská, Vznik panelových sídlišť jako typu osídlení – Zástavba pražského Červeného vrchu, in. Umění art, 2010, č. 2, s. 139.

⁹⁴ Srov. Kolektiv autorů IROP, Výstavba Prahy ve druhé polovině 20. Století – Pražská panelstory, Praha 2007, s. 9.

V druhé polovině 50. let pak v Michli, ve Strašnicích (Rybničky) nebo experimentální sídliště v Karlíně (Invalidovna).⁹⁵

Ke zvýšení bytové výstavby došlo na přelomu 50. a 60. let, což bylo dáno jak výsledkem decentralizace řízení ve stavebnictví, která probíhala v průběhu 50. let, tak zahájením družstevní výstavby formou nově zakládaných bytových družstev (SBD). Plán výstavby třetí pětiletky (1962–1965) se však přesto nepodařilo naplnit – v jejím období byly vystavěny, nebo rozestavěny např. sídliště Petřiny, Chmelnice, Jarov, Červený Vrch, Hloubětín, Malešice, Spořilov, Zahradní Město, Pankrác, Novodvorská, Krč a Prosek, u kterých byla již hromadně použita panelová technologie.⁹⁶

Bytová krize se v průběhu 60. let nadále prohlubovala – přísun nových žadatelů, chátrající bytový fond, nevyhovující jednoprostorové byty a rozsáhlé sanace Prahy, způsobily, že na přidělení bytu se čekalo i 15 až 20 let. Původní plán čtvrté pětiletky, snížený zhruba o 40 %, se nepodařilo naplnit. Začaly se hledat se proto nové cesty v řešení masové bytové výstavby, jejichž výsledkem bylo uvažování o velkých bytových komplexech, které měly být určeny až pro desetitisíce obyvatel. Studií územního plánu metropole byl tehdy pověřen Jiří Novotný, v jehož ateliéru bylo postupně zpracováno několik variant směrného územního plánu – v nich se uplatňovaly jak některé obecné tendence tehdejší výstavby a přestavby velkých měst, tak bylo přihlédnuto i ke specifickým podmínkám Prahy a jejímu historickému vývoji.⁹⁷ „V koncepci se projevila snaha o logické funkční členění městského útvaru, uplatnění zeleně a výraznější reagování na potřeby soudobé dopravy. Tento vývoj se promítá i v řešení nové bytové výstavby, kde se přechází od drobnějších obytných útvarů k velkým soustředěným celkům s komplexním vybavením. [...] Bytová výstavba

⁹⁵ Srov. Jana Ratajová – Tomáš Rataj, Výstavba v Praze v období 1945–2000, Archiv hlavního města Prahy, Vývoj pražské samosprávy – Městská správa a stavební rozvoj Prahy v období 1784–2000, <http://www.ahmp.cz/index.html?mid=46&wstyle=0&page=page/docs/vyvoj-prazske-samospravy-II-C.html>

⁹⁶ Tamtéž.

⁹⁷ Jiří Hruza, Teorie města, Praha 1965, s. 242, 243.

*je soustředěna na nové volné plochy v okrajových částech města. Jestliže však byly doposud budovány menší nové obytné útvary průměrně pro 10 – 15 000 obyvatel, pak v nejbližší době bude nutné přejít k výstavbě celých nových obytných obvodů pro 80 – 100 000 obyvatel.*⁹⁸ Byl to právě Jiří Novotný a jeho ateliér, který v roce 1963 představil schéma územního plánu Prahy, ve kterém se poprvé objevily 3 hlavní obytné obvody pro 100, resp. 80, resp. 150 000 obyvatel: 1. Severní město, 2. Jižní Město a 3. Jihozápadní město.

Pro tyto velké obytné celky se ještě v průběhu 60. let začaly připravovat inženýrské, kanalizační a vodovodní sítě a začaly se sestavovat plány, jejichž původním záměrem bylo dbát i na občanskou vybavenost. Prvním projektem tohoto typu bylo tzv. Severní město pro 100 000 obyvatel, dalším mělo být sídliště Jižní Město, kde měly vzniknout byty pro 80 000 obyvatel. Samotné bytové celky se začínají realizovat na přelomu 60. a 70. let. Ke konci páté pětiletky (1971–1975) se tak podařilo nastartovat velkorysejší produkci bytů – pokračovala výstavba Severního města (Prosek, Kobylisy, Ďáblice, Bohnice, Čimice), byla zahájena výstavba Jižního Města a vznikla sídliště Kyje-Lehovec, Lhotka-Libuš, Letňany, Černý most, Dědina, Košík, Měcholupy-Petrovice, Modřany-Komořany a Řepy.⁹⁹

V průběhu 80. let byla zahájena výstavba třetího velkého obytného celku – Jihozápadního města (Nové Butovice, Lužiny, Horka, Chabry), který byl naplánován pro 150 000 obyvatel.¹⁰⁰ Dále bylo postaveno sídliště Barrandov a rozestavěny sídliště Lhotka, Horní Měcholupy, Petrovice, Počemice, jejichž výstavba trvala až do 90. let. I osmá pětiletka (1986–1990) však znamenala – oproti původnímu plánu – spíše stagnaci bytové výstavby.¹⁰¹

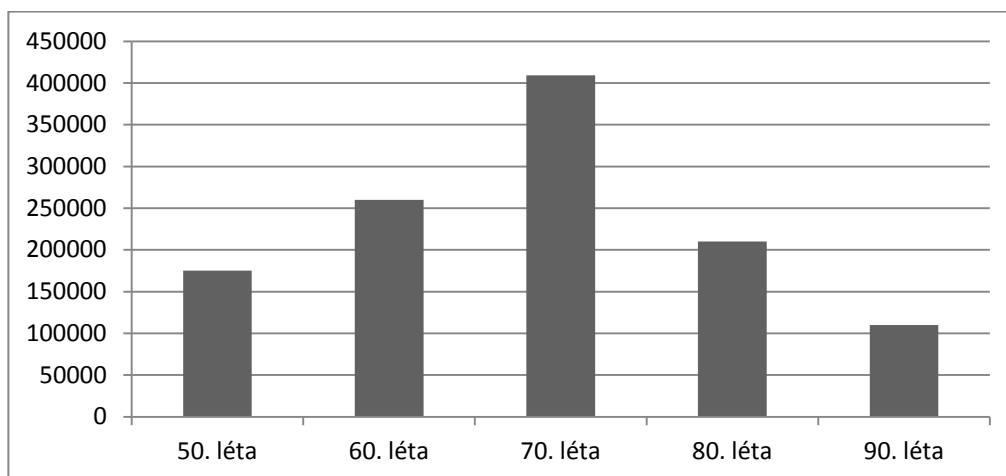
⁹⁸ Tamtéž, s. 242.

⁹⁹ Tamtéž.

¹⁰⁰ Cyril Říha, V čem je panelák kamarád: Kvantitativní ohledy kvalit české panelové výstavby 70. let, in. Lada Hubatová-Vacková, Cyril Říha (ed.), Husákovo 3+1, Praha 2007, s. 21.

¹⁰¹ Srov. Jana Ratajová – Tomáš Rataj, Výstavba v Praze v období 1945–2000, Archiv hlavního města Prahy, Vývoj pražské samosprávy – Městská správa a stavební rozvoj Prahy v období

Graf1: Nárůst počtu bytů v Praze



Zdroj dat: Český statistický úřad http://vdb.czso.cz/vdbvo/maklist.jsp?kapitola_id=347&vo=tabulka

6. 3. Výzkumné ústavy a jejich ideálně řešené bydlení

Ve jménu obyvatel a uživatelů budoucích staveb se v průběhu plánované výstavby usiluje o větší pohodlí a vyšší standardy. Již od 60. let se lidé začínají zajímat o bydlení, vycházely publikace o tom jak bydlet, pořádaly se „diskuze o bydlení“, jejichž součástí byly často i exempláře modelů tzv. ideálních bytů – a to v měřítku 1:1.¹⁰² Výzkumní pracovníci začali být využíváni v průběhu masové bytové výstavby již v 60. letech. V průběhu 70. let tito odborníci navázali na rozpróunděné diskuse a začali se ve velkém věnovat způsobu bydlení obyvatelstva, rozsahu a vybavenosti bytů, pořádaly se ankety, vydávaly se časopisy (např. Domov¹⁰³) a zajímají se i o experimentální výstavbu. Architekti se ve svých snahách o tvorbu nových měst opírali o nově zřizovaná výzkumná pracoviště – např. Výzkumný ústav stavebních závodů Praha, Výzkumný ústav pozemních staveb Praha apod. – jejichž náplní

1784-2000, <http://www.ahmp.cz/index.html?mid=46&wstyle=0&page=page/docs/vyvoj-prazske-samospravy-II-C.html>

¹⁰² Lucie Zdražilová, Rozhovor s Jiřím Musilem o bydlení na sídlišti, in. Lada Hubatová-Vacková, Cyril Říha (ed.), Husákovo 3+1, Praha 2007, s. 217.

¹⁰³ Časopis Domov byl založen v roce 1964 a byl v té době jediným časopisem o bytové kultuře. V Domovech ze 70. let je možné spatřit obraz tehdejšího životního stylu – domy, byty, nábytek, bytový textil a doplňky, reklama. Domov měl povolen Ústavem pro tisk a informace obrovský náklad – nejprve zhruba 60 000 výtisků, později až 100 000 a přesto byl podpultovým zbožím. (Jindra Tichá, Rozhovor s Lenkou Žižkovou: bytová kultura 70. let aneb o životě na sídlišti, in. Lada Hubatová-Vacková, Cyril Říha (ed.), Husákovo 3+1, Praha 2007, s. 251)

bylo plodit zejména „nápomocné“ studie a výzkumy. Zavádění jejich výsledků do praxe však téměř vůbec nefungovalo a jejich doporučení se nakonec od uskutečněné reality diametrálně odlišovaly. Jiří Witzany¹⁰⁴ to v rozhovoru s Michaelou Jehlíkovou Janečkovou komentoval těmito slovy: „*Tehdejší Československo disponovalo poměrně velkým množstvím výzkumných pracovišť. [...] Otázkou zůstává, do jaké míry se podařilo v této rozsáhlé výzkumné základně zvýšit kvalitu stavění. Prosazení některých změn naráželo na řadu problémů a vyžadovalo obrovské úsilí. Všechno to dokládá důsledky systému, který postrádá jakékoliv prvky soutěže a konkurence, kdy politický systém proniká do všech oblastí života společnosti.*“¹⁰⁵

Institucí, která se v největším měřítku zabývala bydlením z hlediska teorie bydlení a urbanismu byl VÚVA (Výzkumný ústav výstavby a architektury).¹⁰⁶ Výzkumní pracovníci oficiálně měli působit „jako zpětná

¹⁰⁴ Prof. Ing. Jiří Witzany, Dr.Sc. Dr.h.c., narozen 1941, vystudoval ČVUT, později byl děkanem a následně rektorem ČVUT, vedoucím katedry Konstrukce pozemních staveb, prezidentem Association of Europe Civil Engineering Faculties. Je členem řady významných organizací, autorem mnoha publikací a monografií, autorem a spoluautorem několika experimentálních staveb. V 70. letech se podílel mj. na teoretickém a experimentálním výzkumu prefabrikovaných konstrukcí. (Michaela Jehlíková Janečková, Rozhovor s Jiřím Witzanym o 70. letech ve stavebnictví, in. Lada Hubatová-Vacková, Cyril Říha (ed.), Husákovo 3+1, Praha 2007, s. 233)

¹⁰⁵ Michaela Jehlíková Janečková, Rozhovor s Jiřím Witzanym o 70. letech ve stavebnictví, in. Lada Hubatová-Vacková, Cyril Říha (ed.), Husákovo 3+1, Praha 2007, s. 230.

¹⁰⁶ Kromě VÚVA se vlastní kulturou bydlení zabýval Ústav bytové a oděvní kultury (ÚBOK). Ten se věnoval ergonomii, interiéřům, nábytku, bytovému textilu, podlahovinám, sklu, porcelánu apod. Jeho práce spočívala v pravidelné publikaci a udržování kontaktu se světovými trendy. Pracovníci ÚBOKu byli také pravidelnými přispěvateli časopisu Domov. Jakákoliv spolupráce s projektanty a samotnou výrobou se omezovala pouze na pořádání seminářů a osvětlování vývoje trendů. Vyráběli se vzorky a tvořili kolekce, např. i pro Dům bytové kultury (DBK), na jehož půdě docházelo pravidelně k paradoxním situacím: zde byly lidem ukazovány zajímavé, pokrokové, vkusné, funkční a často i kvalitně zpracované vzorky nábytku a vnitřního vybavení, které si našinec sice zamiloval, ale nikde si je nemohl koupit. Když už totiž tyto byly vyráběny, tak jedině v menších sériích a byly určeny pro zahraniční trh, pro nás byla i v případě vybavení a doplňků předurčena pouze masová výroba, která se řídila vyššími pravidly pětiletých plánů: „*To je sice všechno hezké, ale my máme na nádraží ještě devět vagónů fialového pigmentu!*“ Velké série jednotlivých typů nábytku a příslušenství na našem trhu, které byly podmaněny velkovýrobě, zaplavovaly všechny sídlištní byty od obývacích, přes ložnice až po dětské pokoje. V případě ÚBOKu a dalších ústavů tak lze hovořit o jakési osvětové hře, ve které se určovaly trendy a tím byl „kultivován“ (spíš diktován) vkus obyvatel takřkajíc „shora“: „*Bezprostřední věčné okolí člověka se mělo „shora“ pěstovat tak, aby se vybudovaly automatické návyky široké veřejnosti. Roli pěstitelů vkusu převzali teoretikové, estetikové, výzkumní a vývojoví pracovníci.*“ Zaměstnanci těchto ústavů si byli moc dobře vědomi marnosti své práce, ale nebyli schopni svá stanoviska prosazovat ani pod záštitou státě zřízené instituce nebo organizace. Odpověď na otázku, proč tomu tak bylo, nemají. Při tom ve výzkumných ústavech se řešily skutečné problémy a často se nalézala i dobrá řešení, realita pak ale vždy byla jiná. „*Ve výzkumných ústavech občas vznikaly opravdu velice zajímavé věci, ale pak se to všechno nějak osekalo realitou tak, že výsledkem byl paskvil*“, dodává Lenka Žižková, publicistka, kritička a teoretička designu a kultury bydlení. (Srov. Lada Hubatová-Vacková, Rozhovor s Ivanou Čapkovou o

vazba mezi architektky a jejich „klienty“. Poskytovat soustavu informací, která měla postihnout soulad mezi konceptem a reálným životem.“¹⁰⁷

Jejich práce spočívala především v pomoci při hledání ideální podoby bytu. Bohužel však tyto představy byly sterilními studiemi, které nepočítaly s jakýmkoliv zásahy budoucího obyvatele, s jeho reálným životem a provozem. Z dnešního – zpětného – pohledu je již i pro ně docela dobře patrné, že „z toho, co vypočítáte nelze totiž odvodit úplně to, co by mělo být.“¹⁰⁸ Navíc tyto studie nebyly a ani nemohly být schopné v tehdejší organizaci a byrokratickém politickém rámci reálného stavitelství přežít. Studie tak „živily“ pouze mnoho výzkumných ústavů, jejichž praktická náplň práce končila u nákresů proudnic na půdorysech bytů a různých maket a experimentálně vystavených bytů.

6. 4. Technologická řešení

Na přelomu 60. a 70. let se začaly projevovat snahy vylepšit technologie používané na panelových objektech, které začaly vykazovat špatnou kvalitu materiálů, výroby dílců i samotného způsobu stavění v té době.¹⁰⁹ Inženýrům bylo jasné, že je nutné mnohé upravit. Jako první se zaměřili na technologickou úpravu panelových dílců, kterým vévodila dlouhá léta již nevyhovující a zastaralá panelová řada G, přesněji G40, G32, G55 a G57, které se u nás využívaly již od počátku 50. let. Posléze se zaměřily na vývoj řady nové, která by pokryla zvyšující se potřebu bytů, V roce 1963 tak vznikla celorepubliková panelová soustava TOB¹¹⁰, díky které stoupl podíl

Ústavu bytové kultury a interiérech panelových bytů a Interiér panelového bytu – lidový sloh 70. let, jeho zrna i plevy, in. Lada Hubatová-Vacková, Cyril Říha (ed.), Husákovo 3+1, Praha 2007, s. 256, resp. 96–99)

¹⁰⁷ Lucie Zdražilová, Rozhovor s Jiřím Musilem o bydlení na sídlišti, in. Lada Hubatová-Vacková, Cyril Říha (ed.), Husákovo 3+1, Praha 2007, s. 215.

¹⁰⁸ Tamtéž, s. 216.

¹⁰⁹ Michaela Jehlíková Janečková, Rozhovor s Jiřím Witzanym o 70. letech ve stavebnictví, in. Lada Hubatová-Vacková, Cyril Říha (ed.), Husákovo 3+1, Praha 2007, s. 227.

¹¹⁰ Celostěnová typizovaná řada TOB (Typový objekt bytový) v jejích vládou schválených třech variantách (TO6B, TO8B a TOB HK) zde byly používány od začátku 60. let. Sekundovala jí panelová soustava G57, která byla charakteristická použitím různých typů lodžii, ale nebyla již využívána v takové míře jako TOB. (Viz Ondřej Smíšek, Téma předměstí z technického pohledu – V Československu používané panelové soustavy, in. Lada Hubatová-Vacková, Cyril Říha (ed.), Husákovo 3+1, Praha 2007, s. 66–75)

panelové výstavby na 90–95% z celkové bytové výstavby u nás.¹¹¹ V roce 1972 projektanti spolu s výzkumnými pracovníky vypracovali návrh nové konstrukční soustavy VVÚ-ETA, která se prosazovala zejména v Praze spolu s též v roce 1972 vzniklou soustavou Larsen-Nielsen.

Probíhající normalizace však potlačovala jakékoliv snahy o rozmanitost a nadále určovala princip výstavby velkých sídlišť v jednotné monotecnologii, což znamenalo, že architekt nesměl kombinovat v projektu jednotlivé soustavy a dostal zadání, ve kterém již bylo vybráno z oněch několika málo druhů typizovaných soustav.¹¹² Hojně se ale v 70. letech využívalo soutěží, které přinášely modernější a technologicky vyspělejší soustavy na krajské úrovni, pro něž se tyto se svou výstavbou staly krajově typickými. Kromě toho tyto nové lokální konstrukční soustavy odpovídaly těm kterým lokálním nárokům a potřebám. Všechny soustavy ale musely zcela odpovídat tehdejšími požadavkům paneláren – ty se striktně řídily podle tzv. technicko-hospodářských ukazatelů a neumožňovaly přílišnou pružnost v reakci na individuální požadavky projektantů. Jakékoliv technické řešení tak muselo – přes tlak nejen odborné veřejnosti – odpovídat sortimentu typizovaných dílců masově vyráběných v panelárnách.

Výzkumem stavebních technologií, materiálů a stavebnictví se zabýval Výzkumný ústav stavební.

6. 5. Technicko-hospodářské ukazatele a Komplexní bytová výstavba

Kromě výše zmíněných výzkumných a organizačních ústavů, byly pro masovou bytovou výstavbu nejvíce platné dva soubory norem, o obou jsme se již náznakem zmínili. Tím prvním byly tzv. Technicko-hospodářské ukazatele (THÚ), ze kterých musela vycházet jak samotná

¹¹¹ Ondřej Smíšek, Téma předměstí z technického pohledu – V Československu používané panelové soustavy, in. Lada Hubatová-Vacková, Cyril Říha (ed.), Husákovo 3+1, Praha 2007, s. 66.

¹¹² Srov. Michaela Jehlíková Janečková, Rozhovor s Jiřím Witzanym o 70. letech ve stavebnictví, in. Lada Hubatová-Vacková, Cyril Říha (ed.), Husákovo 3+1, Praha 2007, s. 228.

výstavba panelových domů, tak koncepce vnějšího obytného prostoru. Tyto normy určovaly doslova vše, mimo jiné např. i kvantitativní nároky obyvatel na veškeré plochy – pro dopravu, dětské hřiště i zeleň.¹¹³ Například normativy na plochu zeleně na jednoho obyvatele vypadaly takto: 8 až 12m² zeleně veřejné, 14 až 19m² zeleně v obytných souborech, 6 až 9m² zeleně v případě občanské vybavenosti a 22 až 35m² zeleně ostatní – celkem tedy 50 až 70m² zeleně na jednoho obyvatele v rámci projektovaného území.¹¹⁴ Nutno dodat, že navrženou zeleň pravidelně udržovali jen sami obyvatelé v rámci akcí Z.

Vždy určujícím a zastřešujícím normativem pro projektanty byl systém tzv. Komplexní bytové výstavby (KBV), který se skládal ze soustav THÚ, jejich norem a pravidel. Zásady KBV byly jediným platným a zároveň velmi účinným plánovacím a ekonomickým nástrojem řízení výstavby obytných souborů. Systém kontroly zajišťovala složitá struktura byrokraticky organizovaných projektových ústavů, které byly řízeny složkami vlády (Krajskými národními výbory).

6. 6. Standardní byt 3+1

Normy byly i na vnitřní rozměry bytu včetně počtů místností na jednu bytovou jednotku.

Pod neustálým tlakem architektů i běžné veřejnosti zvyšoval Výzkumný ústav výstavby a architektury a posléze i betonářské závody rozlohy i dispoziční variabilitu bytů. Již v roce 1963 byly stanoveny tyto parametry: 11m² obytné plochy na uživatele o průměrné rozloze bytu 40m² obytné plochy. Urbanista Jiří Novotný tuto úroveň srovnával s vyspělými kapitalistickými zeměmi s dodatkem, že v budoucnu bychom měli v tomto směru dosahovat hodnot 14 až 15m² na jednoho obyvatele.¹¹⁵ Cyril Říha ale tomuto tvrzení oponuje slovy, že „ačkoli

¹¹³ Srov. Cyril Říha, V čem je panelák kamarád – kvantitativní ohledy kvalit české panelové výstavby 70. let, in. Lada Hubatová-Vacková, Cyril Říha (ed.), Husákovo 3+1, Praha 2007, s. 35.

¹¹⁴ Tamtéž, s. 36.

¹¹⁵ 14 až 15m² obytné plochy na osobu byla podle sovětských výzkumů limitní hodnota, za níž hranici by už nevedla ke zvýšení standardu, ale byla by přítěží. (Cyril Říha, V čem je panelák

*někteří autoři tvrdili opak, náš standard se se západními zeměmi a standardy vůbec nedaly srovnat, neboť jsme za nimi dlouhodobě zaostávali. Zatímco např. v Německu se skutečně na jednoho obyvatele počítá s plochou okolo 35m² a ve Švýcarsku dokonce s 50m², u nás to nikdy nebyla víc než polovina. O hodnotě 20m² na osobu si můžeme zatím jen zdát. Při současném trendu bychom se k ní mohli přiblížit nejdříve za deset let.*¹¹⁶ To potvrzují i statistické hodnoty. Přesto však je znát i u nás průběžný nárůst hodnot.

V Praze v 70. letech v tomto směru bytovou politiku upravoval tzv. Generální plán rozvoje a směrný územní plán, které „*předpokládaly výrazný nárůst kvality bytů i standardů bydlení*“¹¹⁷ a v nichž byl obsažen i požadavek na zvětšení obytné plochy na obyvatele. Požadovaný nárůst půdorysných rozměrů bytu v Praze je patrný i v číslech: prvorepublikový sociální standard byl určen v roce 1934 na 24m² společného pokoje + 10m² kuchyně + sociální zařízení, byla dokonce stanovena i zákonem stanovená norma obytné plochy na jednoho obyvatele a to na 9m² na osobu. Na počátku 80. let (až na drobné krajové odchylky) tento prostor potřebný pro jednoho obyvatele činí skoro dvojnásobek. Z toho k největšímu nárůstu došlo právě v sedmdesátých letech – o 2,2m² (z 12,4m² z roku 1970 na 14,6m² v roce 1980). Později ještě na 16m² (1990) a na 18m² (2010).

A zatímco plošný standard byl permanentně kritizován a pokulhával za potřebami, spokojenost obyvatel s počtem místností na jednu bytovou jednotku mohla být značná.¹¹⁸ Tedy alespoň od počátku 70. let. Ještě v 60. letech byl totiž většinový byt o dvou pokojích, podíl bytů se třemi a více pokoji bylo pouhých 18,9% z celkového objemu výstavby.

kamarád – kvantitativní ohledy kvalit české panelové výstavby 70. let, in. Lada Hubatová-Vacková, Cyril Říha (ed.), Husákovo 3+1, Praha 2007, s. 26). Plošný standard se tak paradoxně stal současně základem pro hodnocení i regulativem, který „nesměl překročit finanční možnosti vkládané státem do bytové výstavby.“ (Marie Platovská, Vznik panelových sídlišť jako typu osídlení – Zástavba pražského Červeného vrchu, in. Umění art, 2010, č. 2, s. 139)

¹¹⁶ Cyril Říha, V čem je panelák kamarád – kvantitativní ohledy kvalit české panelové výstavby 70. let, in. Lada Hubatová-Vacková, Cyril Říha (ed.), Husákovo 3+1, Praha 2007, s. 26.

¹¹⁷ Tamtéž, s. 28.

¹¹⁸ Tamtéž, s. 28.

V roce 1980 už to bylo 63,6%. V 70. letech se totiž standardem stává 3+1 o bytové výměře 74m² užitné, tzn. 49m² obytné plochy. Tzv. „*tříplusjednička se v Husákově éře stalo skutečně normálním bytem*“¹¹⁹.

Hojnost, se kterou byl tento rozměr bytu používán v bytové výstavbě 70. a 80. let zcela odpovídá tehdejšímu přesvědčení, že dispozice 3+1 vytváří skutečně univerzální byt, který splňuje veškeré požadavky všech fází rodinného života – od narození dětí, při jejich výchově, dospívání i po jejich odchodu. „*Z provozního hlediska života rodiny, v níž počet členů v průběhu většího časového úseku nutně mění, musí být řešeny a důkladně zváženy i změny a zatížení bytového prostoru při přechodném nebo dlouhodobém zvětšení počtu osob o 1-2, což je příklad v praxi velmi častý. Předpokládat stěhování rodiny při každé změně její velikosti je nerealistické a dokonce neekonomické a psychologicky nežádoucí [...] 3+1 je konečné řešení jednou provždy.*“¹²⁰ Zde je – trochu takříkajíc natruc domnělé velkorysosti režimu – vhodné poznamenat, že stěhovat se nebylo kam. Stát se sice oháněl právem na byt, o který si mohl kdokoliv zažádat, ale než ho dostal, uběhla kolikráte i doba deseti nebo patnácti let. Chlubící se stát „*radostným životem svých šťastných obyvatelů a jejich rodin*“¹²¹ však skvěle využíval tento „darovací program“ a i my musíme uznat, že správně uchopený vskutku nadprůměrný standard bytů co do počtu místností spolu s možností je zdarma od státu získat, se staly skvělým nástrojem tehdejší propagandy.

¹¹⁹ Tamtéž, s. 28.

¹²⁰ Tamtéž, s. 28.

¹²¹ Marie Platovská, Vznik panelových sídlišť jako typu osídlení – Zástavba pražského Červeného vrchu, in. Umění art, 2010, č. 2, s. 139.

7. SÍDLIŠTĚ JIŽNÍ MĚSTO

7. 1. Správa a vývoj obcí Chodov a Háje do poloviny 20. století

Ještě na počátku 18. století malé samostatné vesnice jihovýchodně od hranice Prahy – oddělené od ní hlubokým nuselským údolím – představovaly většinou hospodářské dvory s ovčínou. Náležely k nim polnosti, pastviny a lesy a jejich správa byla v rukou panských držících.

V polovině 18. století stálo v Chodově mimo dvora celkem 18 domů a 3 opuštěná hospodářství. V severní části katastru začala na konci století vyrůstat menší výstavba Chodovce, neboť zde měl být těžen kámen, z těžby nakonec sešlo. V Litochlebech stálo 29 domů se 173 obyvateli. Od roku 1848 až do roku 1912, tvořily Chodov, Litochleby, Šeberov a Hrnčíře jednu správní obec Chodov-Šeberov. V ní bylo v roce 1890 celkem 141 domů s 1 201 obyvatel, z toho Chodov s Chodovcem měly 432 a Litochleby 282 obyvatel.¹²² Roku 1849 toto území připadlo k Pražskému kraji, k tzv. podkrajství Karlínskému. Roku 1909 se obce rozdělily a Šeberov byl spojen s Křeslicemi.

Na pomezí Prahy vyrostlo mezi Karlínem a Chodovem nové ambiciózní město Vinohrady, k 1. říjnu 1884 začalo působit okresní hejtmanské území Královské Vinohrady, pod jehož soudní okres spadl i Chodov, který spolu s Šeberovem a Hrnčíři, Hostivaří a Háji.

Na začátku 20. století se začalo připravovat ustanovení Velké Prahy, obecní rada Chodova se však rozhodla, že se jejich obec nepřipojí.¹²³ Samostatný Chodov a Háje se začaly přeměňovat na příměstské obce, postupně docházelo k elektrifikaci, zavedení

¹²² Praha 11, Z historie území dnešní Prahy 11, <http://www.praha11.cz/cs/jizni-mesto-v-kostce/z-minulosti-prahy-11/z-historie-uzemi-dnesni-prahy-11.html>

¹²³ Kunratický velkostatkář se však záhy na to prodal chodovský dvůr pražské obci, k němuž náleželo 294 ha polí. Praha umožnila na získaných pozemcích novou výstavbu a ty ostatní pronajímala. (Praha 11, Z historie území dnešní Prahy 11, <http://www.praha11.cz/cs/jizni-mesto-v-kostce/z-minulosti-prahy-11/z-historie-uzemi-dnesni-prahy-11.html>)

autobusové dopravy, přicházeli noví obyvatelé, začaly přibývat rodinné domky.¹²⁴

Správou Chodova a Hájů, které se v roce 1922 nepřipojily k Velké Praze, byl nejprve vládním nařízením č. 459 Sb. z 19. prosince 1931 pověřen politický okresek Říčany, ke kterému byly tímto přičleněny. Za protektorátní správy v roce 1942 byly vyňaty z okresu Říčany a zaregistrovány pod okrsek Praha-jih-venkov. Od 1. ledna 1949 byly přičleněny k nově vzniklému pražskému okresu Praha-východ se sídlem v Praze, ale spadaly stále pod Středočeský kraj. Až k 1. lednu roku 1968 bylo na základě zákona č. 111/67 Sb. o hlavním městě Praze z 30. listopadu 1967 převedeno 21 dosud samostatných obcí ze Středočeského kraje do rámce Prahy 4 – patřily mezi ně i Chodov a Háje, které se tak staly definitivní součástí města Praha a spadaly tak pod její přímou správu. V jejím rámci plnil Místní národní výbor v Chodově svěřené úkoly. Obce Chodov a Háje zůstaly takto hraničními katastry až do roku 1974, kdy usnesením vlády ČSR č. 24 ze dne 27. února 1974 proběhla třetí velká vlna připojování obcí k pražské aglomeraci „*se zvláštním zřetelem na potřeby výstavby a přestavby hlavního města Prahy*“¹²⁵ a hraniční obcí se stal Šeberov.¹²⁶

7. 2. Obce Chodov a Háje v průběhu 60. let

Během 60. let se v rámci rozrůstající se pražské aglomerace hledala vhodná území pro výstavbu velkých bytových celků: „*V roce 1964 byl vytipován jako jeden z nejvýhodnějších katastr Chodova a Hájů. Měl předpoklady pro snadné zásobování elektrinou, zemním plynem i vodou, neboť už tehdy byla zřejmá nutnost vést v budoucnu tímto regionem vodovod ze Želivky.*“¹²⁷ Velice vhodná se tato lokalita

¹²⁴ Například v Chodově bylo roku 1928 založeno Obecné prospěšné bytové družstvo Náš domov, ustavující valná hromada se konala 10. dubna 1928. Po roce jednání s pražským magistrátem byly z pozemků chodovského velkostatku získány parcely a v roce 1930 začalo družstvo s výstavbou rodinných domků. (Jiří Bartoň, *Kniha o Praze 11*, Praha 1997, s. 43)

¹²⁵ Jiří Bartoň, *Praha 11 na prahu 21. století*, Praha 2007, s. 27.

¹²⁶ Viz Jiří Bartoň, *Kniha o Praze 11*, Praha 1998, s. 22, 23.

¹²⁷ Jiří Bartoň, *Kniha o Praze 11*, Praha 1998, s. 65.

jevila být i díky těsné blízkosti budované dálnice D1¹²⁸, která by případným obyvatelům zajišťovala spolehlivé spojení s centrem i snadný výjezd z města, zvláště v době rozrůstající se automobilové dopravy. Již tehdy se počítalo s výstavbou metra¹²⁹. Oblast navíc ležela v krajinářsky výhodné poloze, na samém okraji tehdejší Prahy, obklopena přírodní zelení, která umožňovala vybudovat kýžený zelený pás kolem nově vystavěného bytového komplexu. V rámci budoucí výstavby došlo mezi léty 1959–1963 k vybudování Hostivařského lesoparku a nádrže v údolí potoka Botiče. Během několika dalších let zde vzniklo i samotné sídliště, které po svém dokončení pojalo více než osmdesát tisíc obyvatel.

Koordinací investiční výstavby města Prahy byla pověřena organizace Výstavba hlavního města (VHM), která byla k těmto účelům zřízena k 1. lednu 1968 a do níž byly začleněny stávající investorské a projektové organizace. Investor pozemních staveb byl přeměněn na výstavbu sídlišť, Investor inženýrských a dopravních staveb na Výstavbu metra – všechny projektové ústavy byly o tři roky později, tedy v roce 1971, zrušeny a nahrazeny jednotným Projektovým ústavem Výstavby hlavního města Prahy (Projektový ústav VHMP), v roce 1976 vznikla samostatná organizace Útvar hlavního architekta města Prahy.

¹²⁸ S výstavbou dálnice se začalo již ve 30. letech, vládní nařízení z 23. 12. 1938 dálnici definuje jako „veřejnou komunikaci budovanou státem, která je určena výhradně pro dopravu motorovými vozidly“. V roce 1939 započala výstavba dálnice na katastru Chodova, která směřovala směrem k Praze a kopírovala dnešní dálnici D1, tato dálnice měla být tvořena dvěma pruhy o šířce sedmi metrů, které měl oddělovat tři metry široký středový pás. Tato „první dálnice měla co nejkratším a nejehospodárnějším způsobem spojit západ republiky s jejím východem“ a umožnit řidičům objet město Praha. Její výstavba však skončila během protektorátu již v roce 1940 a zlehka opracované pozemky byly v nařízení, že žádný pozemek nesmí zůstat ladem, dány místní měšťanské škole na políčko. Až v roce 1963 byl schválen koncept další výstavby a následně 8. září roku 1967 položen základní kámen nové šestiproudé dálnice. Slavnostní otevření 21,4 km dlouhého úseku dálnice D1 pak proběhlo 12. července 1971 a uveden do provozu byl tento úsek o rok později. (Srov. Jiří Bartoň, *Kniha o Praze 11*, Praha 1998, s. 47-48, 64-65)

¹²⁹ Ještě v letech 1961–62 se počítalo s provozem elektrické podzemní dráhy, brzy na to však vzniklé diskuze celoměstského charakteru vyvolaly odklon od tohoto záměru a bylo přikročeno k výstavbě metra. Provoz byl zahájen roku 1974 trasou C, konečné stanice tvořily Sokolovská (Florenc) a Kačerov. Navazující doprava do okrajových částí města byla zajišťována autobusy. Stanice Roztyly, Chodov, Opatov a Háje byly budovány během následujících let. Konečnou stanicí se prozatím staly Háje a první vlak sem přijel v roce 1980. (Jiří Bartoň, *Praha na prahu 21. Století*, Praha 2007, s. 53)

Dohled nad stavbou zajišťoval od roku 1975 Krajský národní výbor, technicky stavbu zajišťoval Místní národní výbor v Chodově.¹³⁰

7. 3. Koncepce a plány

Veřejná soutěž na urbanistický koncept budoucího sídliště proběhla v roce 1966. V prvním kole zvítězil návrh Jana Krásného, který již tehdy (podle zadání) koncipoval budoucí výstavbu jako jeden komplexní celek městského charakteru se značnou mírou samostatnosti vůči Praze. Autoři několika v soutěži oceněných projektů pak byli vyzváni k účasti v druhém užším kole soutěže, které proběhlo o rok později. Z něj vzešly dva vysoce ceněné projekty, které měly být porovnávacími východisky pro konečný územní plán budoucího sídliště Jižní Město. Jeho vypracováním byl pověřen Ateliér 9 Jana Krásného, který ke spolupráci přizval Jiřího Lasovského a Miroslava Řihoška. Všichni oslovení byli původními účastníky soutěže a spolupracovali na celkové vizi projektu. Rozsah zadání však vyžadoval ještě mnohem širší kolektiv než jenom technicko-architektonický a proto byli přizváni kromě architektů a inženýrů i psychologové, sociologové, lékaři, filozofové a výtvarníci. Jiří Lasovský k tomuto kroku říká: „*Radili jsme se, jak vytvořit podmínky pro vybudování obytného celku, který v naší představě měl vypadat už trošičku jinak než tehdejší sídliště. Územní plán se pak pod tlakem všech idejí a různých okolností a skutečností, trošku lišil od vítězného návrhu. Nicméně byl v souladu s názorem autora soutěžního návrhu pana docenta Krásného.*“¹³¹ Územní plán, který byl schválen v roce 1968, ideově vycházel z původního vítězného návrhu s tím, že více využíval charakteru okolní krajiny a koncepčních principů města: „*Společně jsme došli k závěru, že je nezbytné, aby jako nosný prvek obytného celku byla rehabilitována ulice. Měla mít charakter obytné*

¹³⁰ Srov. Praha 11, Z historie území dnešní Prahy 11, <http://www.praha11.cz/cs/jizni-mesto-v-kostce/z-minulosti-prahy-11/z-historie-uzemi-dnesni-prahy-11.html>

¹³¹ Jiří Bartoň, Praha 11 na prahu 21. století, Praha 2007, s. 102.

*ulice sledující zastavění, které mělo vrcholit v lokálních centrech obytných celků.*¹³²

Návrh počítal se vznikem tří obytných celků: Litochleby, Opatov a Háje, každý pro 16,5 až 19,5 tisíce obyvatel, což je v celkovém součtu (49,5 až 68,5 tis.) mnohem méně, než skutečný konečný počet. Další – původně samostatně zamyšlenou čtvrtí – byl Chodov. Zde se měly prolínat nízkopodlažní budovy se starou zástavbou čtvrtě, tento záměr se však nakonec poněkud pokřivil a po demolici velké části starých rodinných domů se po začátku výstavby stal pomyslnou součástí Litochlebského celku. Soubor Háje byl také koncipován se záměrem jisté samostatnosti, neboť byl v urbanisticky nejatraktivnější lokalitě, obklopen zelení. Projekt pro tyto tři čtvrtě - Litochleby, Opatov, Háje – byl zpracován pod souhrnným názvem Jižní Město. Až později se začalo hovořit o dvou fázích bytové výstavby: k nám známému Jižnímu Městu I, které bylo vybudováno východně od dálnice a sestávalo z Litochleb, Chodova a Opatova přibýlo Jižní Město II, které se táhlo na západ od dálnice a tvořily jej obce Kunratice a Rožtyly.

V původním projektu tří obytných celků hrála zásadní roli funkce jejich centra, které bylo navrženo v místě dnešní stanice metra Opatov, to – ačkoliv mělo být pomyslným středem – se nikdy nevybudovalo. Mimo něj měl každý soubor obsahovat svá menší centra, funkční uzly, ve kterých se *„nacházela, jak se tehdy říkalo, občanská vybavenost a vysoké objekty, do kterých bylo situováno nerodinné bydlení. K okrajům se mělo zastavění snižovat až ke dvoupodlažním a jednopodlažním rodinným domům v řadové nebo také hnízdovém zastavění, zamýšleným zejména pro obyvatele s více dětmi. Ulice vedoucí z centra měly být základním orientačním prvkem a měly vést až k okrajům nízké zástavby.*¹³³ Kromě těchto center byl kladen v původním projektu důraz i na zapojení většího množství zeleně do budoucích sídelních celků: *„Zeleň v naší představě oddělovala obytné celky. Největší*

¹³² Tamtéž, s. 103.

¹³³ Tamtéž, s. 103.

*zelenou plochou uvnitř se měl stát Centrální park, spojující ony tři čtvrtě Jižního Města. Aby se rozlišily, představovali jsme si, že každou z nich bude stavět jiná firma – jinou technologií.*¹³⁴ Kromě tzv. Centrálního parku, který měl vybíhat východním směrem od hlavního Opatovského centra, byl doplněn severní osou zeleně směřující k hostivařskému lesoparku a jižní osou, na kterou navazoval Milíčovský les.

Tato původní vize se však začala měnit a přizpůsobovat nově formulovaným a diktovaným požadavkům režimu hned, jak vznikala. Nejprve byl autor nucen v plánu upravit počet uvažovaných bytů a tedy i budoucích obyvatel – 2000 bytových jednotek pro 73,4 až 80 tisíc obyvatel na ploše 1200 ha. Architekt Jan Krásný od projektu odstoupil a jeho vedení se ujal Jiří Lasovský, který byl později s dalšími členy týmu v rámci normalizace, která u nás nastala po roce 1968, suspendován. Na zbylé byl vyvíjen neustálý nátlak na zvyšování počtu uvažovaných bytů a obyvatel, výška plánované zástavby – především v okrajových částech souborů – byla posunuta, charakter zástavby v Chodově pozměněn.

Souběžně s projektovými pracemi běžel i vývoj a přípravy na výrobu nové panelové soustavy VVÚ-ETA, kombinující dosud používaný šestimetrový modulární rozpon panelového bloku s rozponem metrů tří, který disponoval prvkem lodžie.¹³⁵ Soustava VVÚ-ETA vykazovala lepší tuhost a splňovala nové tepelně-technické normy, tloušťka vnitřních i štitových stěn zůstala zachována. Vyvinuta byla v roce 1972 a stala hlavním stavebním materiálem při výstavbě sídliště Jižní Město I.¹³⁶

¹³⁴ Tamtéž, s. 103.

¹³⁵ Viz Ondřej Smíšek, *Téma předměstí z technického pohledu – V Československu používané panelové soustavy*, in. Lada Hubatová-Vacková, Cyril Říha (ed.), *Husákovo 3+1*, Praha 2007, s. 70.

¹³⁶ Srov. Jiří Bartoň, *Kniha o Praze 11*, Praha 1998, s. 66.

7. 4. Výstavba

První zemní práce probíhaly již od března 1967, kdy skupina geologů Projektového ústavu Dopravních a inženýrských staveb Praha začala zkoumat podloží v oblasti Chodova a Hájů, kteří zde navrtali a vykopali více jak 200 sond. Roku 1968 byly obce Chodov a Háje připojeny k Praze. V roce 1969 byl původním obyvatelům oznámen záměr výstavby Jižního Města a začaly demolice. Nejprve padlo 78 domů kvůli inženýrským sítím, později ještě dalších 162. Celkem tedy zhruba 240 rodinných domů z toho 200 na Chodově, zbytek na Hájích. Pro více než tisícovku obyvatel to znamenalo nucené stěhování.

V roce 1971 se začalo se samotnou výstavbou, od 1. září vznikají nejprve inženýrské sítě a komunikační připojení Jižního Města. Nové domy a byty vznikaly závratnou rychlostí. Lidé se začali stěhovat do svých nových bytů, které byly obklopeny kulisou „měsíční krajiny“ na ploše tolik poznamenanou budováním nového města. Sídliště Háje začalo vznikat v roce 1973, první obyvatelé bydleli o tři roky později.

7. 5. Po nastěhování

Za stále pokračující výstavby se do sotva dokončovaných domů nastěhovalo několik desítek tisíc obyvatel. Pocit zadostiučinění z nově získaného bytu byl vykoupen prostředím, ve kterém byli lidé nuceni (dlouhá léta i desetiletí) žít – bylo nedodělané a plné nástrah,¹³⁷ nebyly vybudované přístupové cesty, ani komunikace na odpovídající úrovni, projevovaly se i technické nedostatky samotných bytů, dodávky energií a vody často vypadávaly. Doprava do centra a za prací z místa bydliště znamenala každodenní martýrium. Problém byl se zásobování potravinami. V místě, kde bydlelo najednou několik desítek tisíc lidí, chyběly však nejen obchody, ale veškerá občanská vybavenost¹³⁸ –

¹³⁷ Vzpomeňme slavné a vše vystihující „holinkové“ scény z filmu Věry Chytilové: Panelstory aneb jak se rodí sídliště.

¹³⁸ Tento problém se táhnul od samotného začátku výstavby sídlišť. Již v roce 1952 ho tehdejší vysoký funkcionář KSČ označil za „dílo třídních nepřátel“. (Srov. Martin Franc, Jeden den v jedné kuchyni – Vaření v panelákové kuchyni v sedmdesátých letech 20. století, in. Lada Hubatová-Vacková, Cyril Říha (ed.), Husákovo 3+1, Praha 2007, s. 120-121)

obchody, restaurace, školy, školky, jesle, zdravotnická a kulturní zařízení, pošty, sportoviště a městská hromadná doprava. Ze sídlišť se tak staly noclehárny.

7. 6. Jižní Město II

Zatímco Jižní Město pozvolna rostlo, měnil se záměr na typ výstavby západně od dálnice. Zde měla původně na ploše 83 ha stanout obchodní a průmyslová zóna, nabízející veškeré služby i pracovní příležitosti budoucím obyvatelům Jižního Města. Studie počítala se vznikem 11 průmyslových a několika obchodních podniků.¹³⁹ Nakonec došlo k přepracování původního plánu, vhodné části tohoto prostoru byly využity k bytové výstavbě, současně zde zůstaly zachovány i plochy s nebytovou výstavbou, které byly situovány především kolem dálnice D1. Vzniklo zde tak 9 tisíc bytů, 23 až 24 tisíc školních míst a pracovních příležitostí, ubytování pro 9 tisíc přechodně bydlících (z této kapacity převážnou část pokryly Koleje Jižní Město) a školy pro 7 až 7,5 tisíce žáků.¹⁴⁰

Přepracování územního plánu se ujal v roce 1976 kolektiv Pražského projektového ústavu a jeho finální verze byla schválena v roce 1977. Území bylo rozděleno do třech obytných celků: Horních Roztyl, Horních Kunratic a Šeberova. Celky měla spojit společná občanská vybavenost. Navazovaly na ně administrativní a obchodní centra, výzkumné a školní budovy, projektová centra, vysokoškolské koleje, ubytovací kapacity, odborná učiliště a služby celoměstského významu. Z výstavby Šeberovského obytného celku nakonec sešlo.

7. 7. Vše mělo být jinak

Pokud se podíváme na ideje původních a vítězných návrhů, zjistíme, že si v mnohém nezdají s funkcionalisty hledanými podobami

¹³⁹ Například s verzí obchodního centra Chodov a vedle stojících administrativních budov tak, jak je známe dnes, se počítalo již od samého počátku plánování Jižního města, přitom většina z toho byla postavena až v nedávné době – po čtyřiceti letech. (Srov. Lucie Zdražilová, Rozhovor s Jiřím Musilem o bydlení na sídlišti, in. Lada Hubatová-Vacková, Cyril Říha (ed.), Husákovo 3+1, Praha 2007, s. 222)

¹⁴⁰ Srov. Jiří Bartoň, *Kniha o Praze 11*, Praha 1998, s. 67.

ideálního města. Projektanti v nich využívaly sociologických, psychologických, demografických, lékařských i filozofických podkladů a ve své době nejlepších technologií. Byly velkorysé k člověku a jeho potřebám. Svého budoucího obyvatele chtěly hýčkat a byly míněny ve všech záměrech nejlépe, jak mohly.

Obyvatelé měli žít v zeleném prostředí, výstavba měla obsahovat prvky typicky městské, v níž lidé neměli pouze bydlet a spát, ale obývat je, žít zde v zázemí domova. Bylo myšleno i na vysoký technologický standard a perfektně propracován byl i systém pěší a automobilové dopravy: „*Víte, mysleli jsme, že přijdeme s něčím novým a lepším.*“¹⁴¹ Avšak architekti, kteří to navrhovali, naivně doufali, že vše co nakreslí, se opravdu stane.¹⁴² Lidé zde však vinou špatného systému namísto skvělého domova žili v jakémsi vakuu zřízeného na základě vyšších záměrů. Pokud nějak posuzovali své okolí, činili tak pouze podle toho, jak to tam skutečně vypadalo.

Původně dobrý urbanistický záměr se začal plnit shora kladenými požadavky, které byly definovány na základě ekonomicko-průmyslových vazeb. V důsledku tlaku stavební výroby a schvalujících orgánů vzniklo prostředí nevlídné, neobydlené a neobydlitelné a celkový koncept bytových souborů se jevil jako značně děravý.¹⁴³ Jiří Lasovský vzpomíná: „*Spočítali jsme například, že domy s dvěma až pěti patry nabídnou stejnou hustotu osídlení jako dvanáctipodlažní budovy. Hustota zastavění se tehdy velice „nosila“. Také bodové výškové domy z lokálních center zmizely a byly nahrazeny deskovými. [...] Ulice se rozestoupily, zmizely a domy se zvedly na nevhodnou výšku. Domy se stavěly dlouhé, aby byly využity jeřábové dráhy. O*

¹⁴¹ Jiří Bartoň, Praha 11 na prahu 21. století, Praha 2007, s. 103.

¹⁴² Srov. Lucie Zdražilová, Rozhovor s Jiřím Musilem o bydlení na sídlišti, in. Lada Hubatová-Vacková, Cyril Říha (ed.), Husákovo 3+1, Praha 2007, s. 222.

¹⁴³ Srov. Jiří Lasovský, Jižní město pražské – naděje a skutečnost (výzva k diskusi), in. Československý architekt, 1882, s. 11.

*realizaci jsme my nerozhodovali. Měřilo se podle proinvestovaných prostředků, ne podle kvality.*¹⁴⁴

Namísto domova byly nabízeny noclehárny – stát nechtěl darovat obydlí, chtěl plnit plán aktuální pětiletky a chlubit se, kolik nových občanů obdaroval, o kolik z nich se postaral a ti mu měli být vděční. Sídlištní byt v sídlištní zástavbě byl uniformní, normovaný, každý stejný, jako měli být i jeho obyvatelé. A „*staré vědecko-funkcionalistické sny o maximální ekonomii stavění, o typizaci a standardizaci se v architektuře těchto sídlišť dočkaly dokonalých karikatur.*“¹⁴⁵

Lidé, kteří tu žili, trpěly nedostatky prostředí i bytů samotných, pozvolna však vše zabydlovali. S postupujícím časem se celková situace začala zlepšovat, vybavenost rostla (sice v největší míře až v posledních dvou dekadách), volná prostranství se začala plnit drobnou architekturou, sochami a dětskými hřišti. Nakonec byly vybudovány i kulturní centra. Po revoluci 1989 se s celkovým doděláním tohoto obytného kolosu, který potřeboval komplexní řešení v administrativě, infrastruktuře, kultuře i centrálně řízené rekonstrukci, tak dlouho vyčkávalo, až si dveře často dosti nevybíravě rozrazil dveře sám developerský byznys a začal požírat všechny volné plochy jednu za druhou. Život se zde nakonec probudil, i když ve své zcela specifické formě.

Zbývá už jen poznamenat, že hledět dnes na sídliště pouze negativně nelze a není to vhodné – natož konstruktivní¹⁴⁶ – ani pro odbornou diskuzi. Problémy panelových sídlišť existují, ale tvrdit stále, že např. Jižní Město je neosobní, odcizené, anonymní, nebo že nemá svou kulturu a svého ducha, je tvrzení lživé. Kulturní centrum Zahrada, galerie Chodov, festival Street for Art, Lesík Hajdovský, skupina Manželé z Husákovy éry, nebo rapová skupina PSH – ti všichni jsou

¹⁴⁴ Jiří Bartoň, Praha 11 na prahu 21. století, Praha 2007, s. 103.

¹⁴⁵ Jiří Musil, Lidé a sídliště, Praha 1985, s. 103.

¹⁴⁶ Panelová sídliště především ze 70. let jsou dnes domovem pro třetinu obyvatelstva a tvoří zhruba 20% dnešního bytového fondu.

důkazem probuzeného života na Jižním Městě. Jeho velkou nadějí jsou pak děti, které zde vyrostly a které se na toto místo dívají bez předsudků a s láskou. „*My tu žijem na Jižáku / kluci, co spolu držejí páku / Lojza, Venca, Jenda / a taky kápo Čenda / kterej už brzo přijde z lapáku... / Jó Jižák, Jižák je město snů, my žijem tu už spoustu dnů / beton je tady a beton je i tam, / všechno je na beton a každej fandí nám...*“¹⁴⁷

¹⁴⁷ Cyril Říha, V čem je panelák kamarád – kvantitativní ohledy kvalit české panelové výstavby 70. let, in. Lada Hubatová-Vacková, Cyril Říha (ed.), Husákovo 3+1, Praha 2007, s. 36. Původní píseň Lesíka Hajdovského a skupiny Manželé, později přezpíváno skupinou PSH.

ZÁVĚR

„Hodnota věcí není totiž odvislá pouze od jejich vlastností, ale především od vztahu, jaký k nim máme.“

(Rostislav Švácha – Ladislav Lábus – David Kraus – Milada Vorlová)¹⁴⁸

Těsně v poválečné době se i v Československu začala jako významný problém silně projevovat zoufalá bytová situace. Trpěla hlavně města, která si rychle začala uvědomovat, že je nutné špatnou kondici bytového fondu řešit. Urbanisté zvolili model sídliště, teoretickými východisky se jim staly předválečné a meziválečné úvahy funkcionalistických myslitelů, které byly v dobovém prostředí značně okleštěny a pokřiveny. Tomuto kroku volby přímo nahrával i výrazný pokrok ve stavebních technologiích – panelová výstavba nesla v tu dobu takřikajíc všechna pro: rychlost, sériovost, dostupnost, uniformita.

Funkcionalistické levicově orientované teorie jsou i jakýmsi základem ideologické touhy všem obyvatelům umožnit důstojně, kvalitně, hygienicky a moderně bydlet – byt všem. Již v předválečné době však byli tito funkcionalističtí myslitelé a architekti kritizováni a to především za necitelnost vůči starší okolní zástavbě a úplné přehlížení tradice dané země, oblasti nebo města.¹⁴⁹ Jejich obdiv k panelové technologii též není přehlédnutelný. Např. architekt a teoretik Le Corbusier se na využití této nové technologie a na to, jaké možnosti architektuře nabízely, doslova těšil: *„Staré přežitky se boří, pukají, otrásají. [...] Začala nová epocha, nastala nová skutečnost.“*¹⁵⁰ Jejich nesouhlas se soukromým vlastnictvím půdy, proklamovaný se všemi dalšími požadavky v Athénské chartě, se stal jen jakousi třešničkou na dortu pro režim, který se těchto stanovisek později ujal ve snaze naplnění vlastních cílů. Funkcionalisty a jejich teorie tak můžeme

¹⁴⁸ Rostislav Švácha – Ladislav Lábus – David Kraus – Milada Vorlová, *Sídliště – díl druhý – Střízlivě i emocionálně*, in. Umění a řemesla, 1998, s. 50.

¹⁴⁹ Srov. Felix Haas, *Architektura 20. století*, Praha 1978, s. 211.

¹⁵⁰ Le Corbusier, *Kdysi a potom*, Praha 2003, s. 166.

považovat za jakýsi – ač silně překroucený a v mnohém okleštěný – teoretický základ pozdější masové výstavby u nás.

Model sídliště, který byl nutným vyvrcholením bytové krize, však můžeme se vší kritičností dnes považovat za správnou volbu, neboť krizi vyřešil. Bohužel se tehdy již nikdo nezabýval případnými sociologickými nebo psychologickými dopady, které by mohl tento způsob výstavby mít¹⁵¹ – to můžeme dnes vzhledem k rozsahu a intenzitě výstavby považovat za neomluvitelné. Ještě horší však je, co se s masovou výstavbou využívající model sídliště stalo postupně během let v rukách socialismu s jeho centrálním plánováním a ideologickými tendencemi.

Sídliště byla prostředkem naplnění poptávky v rukách jednoho investora, jedinou kvalitou se jim stala kvantita: „*Komplexní bytová výstavba nemůže být charakterizována špičkovými jednotlivými díly, ale vysokým průměrem, ve kterém kvantita hraje nejvýznamnější roli.*“¹⁵² Tolik proklamovaný jedinec se začíná v systému ztrácet – a to ať na úrovni plánování, promýšlení nebo obývání. Z masové výstavby a míst, která obsadila, se vytratil člověk se svým životem, vytratil se princip obývání.

Snahou této práce bylo zaznamenat zrod sídliště Jižní Město jako vyvrcholení cesty. Jako nevyhnutelný příklad procesu výstavby. Jeho vznik nebyl věcí náhody, ale byl součástí stavebního kolosu Komplexní bytové výstavby, byl promyšleným a naplánovaným krokem na cestě masové výstavby v dobách socialismu.

¹⁵¹ Lucie Zdražilová, Domov na sídlišti – mýtus nebo realita?, in. Lada Hubatová-Vacková, Cyril Říha (ed.), Husákovo 3+1, Praha 2007, s. 48.

¹⁵² Šárka Koukalová, Hromadná bytová výstavba 70. Let v severních Čechách, in. Lada Hubatová-Vacková, Cyril Říha (ed.), Husákovo 3+1, Praha 2007, s. 80.

POUŽITÉ ZDROJE

Tituly použitých českých zdrojů:

- BARTOŇ, Jiří, *Jak rostlo Jižní Město 1-4*, in. Klíč, roč. 1-5, 1993-1997
- BARTOŇ, Jiří, *Kniha o Praze 11*, MILPO, Praha 1998, ISBN 80-86098-08-7
- BARTOŇ, Jiří, *Praha 11 na prahu 21. století*, Městská část Praha 11, Praha 2007, ISBN 978-80-254-0434
- BLAŽEK, Bohuslav, *Sídlíště – Zrcadlo nastavené době*, in. Umění a řemesla, roč. 40, 1998, s. 40-48
- BROUK, Bohuslav, *Životní sloh*, Barrister a Principal, Brno 2010, ISBN 978-80-87029-88-6
- LE CORBUSIER, *Kapitolky o modernej architektúre*, Tatran, Bratislava 1966
- LE CORBUSIER – KOLÍBAL, Ladislav (ed.), *Kdysy a potom*, Arbor vitae, Praha 2003, ISBN 80-86300-37-4
- LE CORBUSIER, *Za novou architekturu*, Petr Rezek, Praha 2005, ISBN 80-86027-23-6
- DARIA, Sophie, *Le Corbusier – sociolog urbanismu*, Odeon, Praha 1967
- HAAS, Felix, *Architektura 20. století*, Státní pedagogické nakladatelství, Praha 1983
- HERMACH, Jiří Eduard, *Filosofie architektury*, Tritorn, Praha 2001, ISBN 80-7254-184-6
- HONZÍK, Karel, *Tvorba životního slohu – Stati o architektuře a užitkové tvorbě vůbec*, Václav Petr, Praha 1947
- HRŮZA, Jiří, *Teorie města*, Československá akademie věd, Praha 1965
- HUBATOVÁ-VACKOVÁ, Lada – ŘÍHA, Cyril (ed.), *Husákovo 3+1*, Praha 2007, ISBN 80-86863-21-2
- IROP – kol., *Výstavba Prahy ve druhé polovině 20. století – Pražská panelstory*, IROP, Praha 2007, ISBN 978-80-254-0700-4
- KRATOCHVÍL, Petr, *O smyslu a interpretaci architektury*, Vysoká škola umělecko-průmyslová v Praze, Praha 2005, ISBN 80-86863-04-2
- LASOVSKÝ, Jiří, *Jižní město pražské – naděje a skutečnost (výzva k diskusi)*, in. Československý architekt, roč. 28, 1882, s. 9-11
- MIKSÁNKOVÁ, Alexandra, *Výstavba Prahy 1945-1980*, Pražské informační služba, Příbram 1993
- MEIER, Karel – GEBERT, Jiří, *Sídlíště – díl první – Strašidla, mýty a realita*, in. Umění a řemesla, roč. 40, 1998, s. 2-6
- MUSIL, Jiří a kol., *Lidé a sídlíště*, Svoboda, Praha 1985

MUSIL, Jiří, *Urbanizace českých zemí a socialismus*, in. Pavla Horská – Eduard Maur – Jiří Musil, *Zrod velkoměsta: Urbanizace českých zemí a Evropa*, Praha – Litomyšl 2002

NOVOTNÝ, Jan, *Centrum pro 100 000*, in. *Československý architekt*, roč. 26, 1978, s. 4-5

NOVÝ, Otakar, *Konec velkoměsta*, Mladá fronta, Praha 1964

NYKLOVÁ, Milena, *Praha je živý organismus*, Domov, 1977, č. 6, s. 3-4

PLATÓN, *Ústava*, Oikoymenh, Praha 2005, 80-7298-142-0

PLATOVSKÁ, Marie, *Vznik panelového sídliště jako typu osídlení – Zástavba pražského Červeného vrchu*, in. *Umění art*, roč. 58, 2010

SVOBODA, Jan – NOLL, Jindřich, *Praha 1945–2003 – Kapitoly z poválečné a současné architektury*, Libri, Praha 2006, ISBN 80-7277-304-6

ŠLAPETA, Vladimír – JANDÁČEK, Václav – MUSIL, František, *Český funkcionalismus*, Expo Data, Brno 2004, ISBN 80-7293-077-7

ŠVÁCHA, Rostislav – LÁBUS, Ladislav – KRAUS, David – VORLOVÁ, Milada, *Sídliště – díl druhý – Střízlivě i emocionálně*, in. *Umění a řemesla*, roč. 40, 1998, s. 49-52

ŠVÁCHA, Rostislav, *Od moderny k funkcionalismu*, Victoria Publishing a.s., Praha 1995, ISBN 80-85605-84-8

Tituly použitých zahraničních zdrojů:

RYŠKA, Zbyněk, *BRINK – How a city border has become the space we live in*, Refuel, Praha 2012, ISBN 978-80-260-1992-3

Internetové zdroje:

BARTOŇ, Jiří, *Vznik Jižního Města*, Městská část Praha 11, Jižní Město v kostce – Z minulosti Prahy 11, dostupné na: <http://www.praha11.cz/cs/jizni-mesto-v-kostce/z-minulosti-prahy-11/vznik-jizniho-mesta.html>, 02-22-2013

Český statistický úřad, Veřejná databáze, dostupné na: http://vdb.czso.cz/vdbvo/maklist.jsp?kapitola_id=347&vo=tabulka, 03-15-2013

Fugger – sídliště Fuggerei, dostupné na: www.fugger.de/de/1_geschichte.htm, http://www.fugger.de/de/2_soziatsiedlung.htm, 03-24-2013

Klub Za starou prahu, dostupné na: <http://www.zastarouprahu.cz/historie>, 03-23-2013

Lucerna – informace o paláci Lucerna, dostupné na: http://www.lucerna.cz/o_lucerne.php, 03-24-2013

LUKAVEC, Jan, *Paradoxy Jižního Města*, dostupné na: <http://jizak.info/?p=895>, 03-23-2013

MICHL, Jan, *Forma že sleduje co? Modernistický pojem funkce jako carte blanche – článek o původu, historii a kritice funkcionalistického hesla form*

follows function, 1995, dostupné na: <http://janmichl.com/cz.fff.html>, 03-13-2013

Ministerstvo pro místní rozvoj ČR – Odbor hospodářské správy, *INKA – vypořádání práv a povinností k pozemkům*, Ústav územního rozvoje, dostupné na: <http://www.uur.cz/default.asp?ID=4339>, 03-12-2013

Pražská asanace, dostupné na: http://cs.wikipedia.org/wiki/Pra%C5%BESk%C3%A1_asanace, 03-24-2013

Praha 11 – oficiální internetové stránky městské části Praha 11:

Jižní Město – Praha 11 – Vývoj správy na území městské části a správního obvodu, dostupné na: <http://www.praha11.cz/cs/jizni-mesto-v-kostce/z-minulosti-prahy-11/jizni-mesto-praha-11-vyvoj-spravy.html>, 3-23-2013

Významné stavby na území Prahy 11 před vznikem Jižního Města, dostupné na: <http://www.praha11.cz/cs/jizni-mesto-v-kostce/z-minulosti-prahy-11/vyznamne-stavby-na-uzemi-pred-vznikem-jizniho-mesta.html>, 03-23-2013

Z historie území dnešní Prahy 11, dostupné na: <http://www.praha11.cz/cs/jizni-mesto-v-kostce/z-minulosti-prahy-11/z-historie-uzemi-dnesni-prahy-11.html>, 03-23-2013

RATAJOVÁ, Jana – RATAJ, Tomáš, *Výstavba v Praze v období 1945–2000*, Archiv hlavního města Prahy, dostupné na: <http://www.ahmp.cz/index.html?mid=46&wstyle=0&page=page/docs/vyvoj-prazske-samospravy-II-C.html>, 03-20-2013

SVATOŠOVÁ, Hana, *Vývoj pražské samosprávy – Městská správa a stavební rozvoj Prahy v období 1784–1945*, Archiv hlavního města Prahy, dostupné na: <http://www.ahmp.cz/index.html?mid=46&wstyle=0&page=page/docs/vyvoj-prazske-samospravy-II-C.html>, 03-13-2013

SVATOŠOVÁ, Hana, *Sen o velké Praze – Budování moderního velkoměsta*, Dějiny a současnost – Kulturně-historická revue, dostupné na: <http://dejinyasoucasnost.cz/archiv/2005/4/sen-o-velke-velke-praze-/>, 03-23-2013

Velká Praha: http://cs.wikipedia.org/wiki/Velk%C3%A1_Praha, 03-24-2013

Další zdroje:

Retro, dokumentární/historický TV magazín České Televize, režie: Roman Šantůr, Ivan Bareš, Vlastimil Urban. Díly:

Bytové stěny, premiéra 12. 3. 2008

Dálnice, premiéra 17. 1. 2010

Husákovy děti, premiéra 22. 7. 2008

Metro, premiéra 25. 11. 2008

Nábytek, premiéra 4. 4. 2010

Paneláky, premiéra 10. 1. 2009

Sochy za socialismu, premiéra 21. 9. 2010

ÚBOK, premiéra 13. 8. 2011

Panelstory aneb jak se rodí sídliště, film, Československo 1979, režie: Věra Chytilová

Jížák je město snů, divadelní představení festivalu Street for Art 2012, režie: Petra Tejnorová

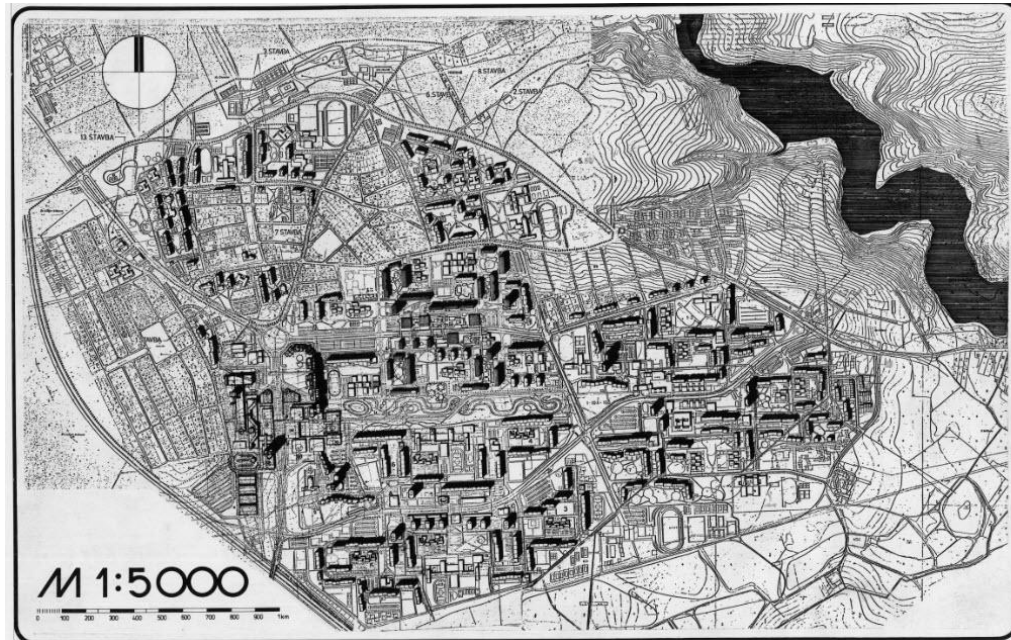
PŘÍLOHY

Seznam obrázků:

- Obrázek 1: *Mapa území budoucího Jižního Města z roku 1968*
- Obrázek 2: *Mapa území rostoucího Jižního Města z roku 1975*
- Obrázek 3: *Mapa území Jižního Města z roku 2007*
- Obrázek 4: *Model 1 nerealizovaného Centra sídliště Jižní Město I*
- Obrázek 5: *Model 2 nerealizovaného Centra sídliště Jižní Město I*
- Obrázek 6: *Model 3 nerealizovaného Centra sídliště Jižní Město I*
- Obrázek 7: *Model celkové situace původně zamýšleného sídliště Jižní Město I*

Obrázky:

Obr. 1: Mapa území budoucího Jižního Města z roku 1968



Zdroj: Úřad městské části Praha 11, Archiv Odboru výstavby

Obr. 2: Mapa území rostoucího Jižního Města z roku 1975



Zdroj: Úřad městské části Praha 11, Archiv Odboru výstavby

Obr. 3: Mapa území Jižního Města z roku 2007



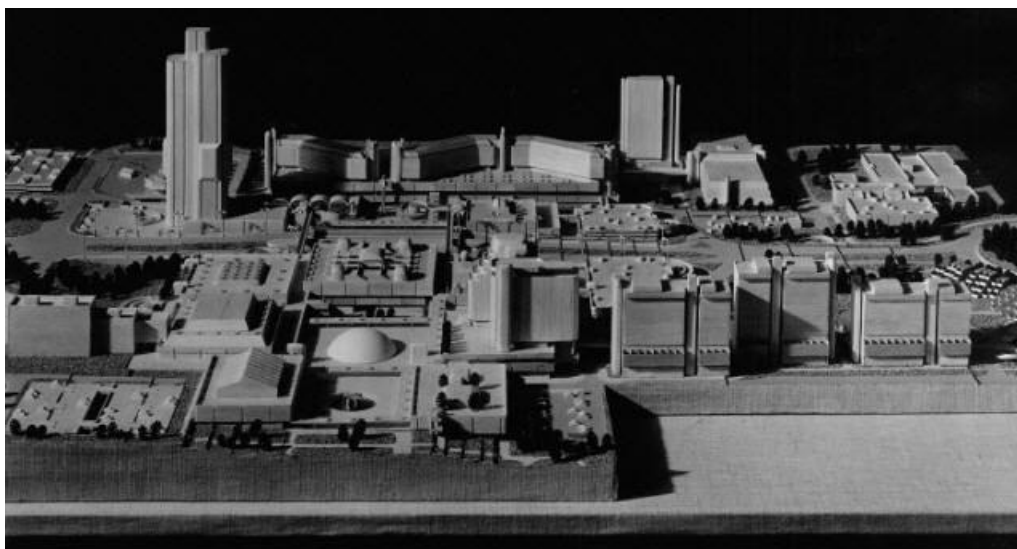
Zdroj: Úřad městské části Praha 11, Archiv Odboru výstavby

Obr. 4: Model 1 nerealizovaného Centra sídliště Jižní Město I



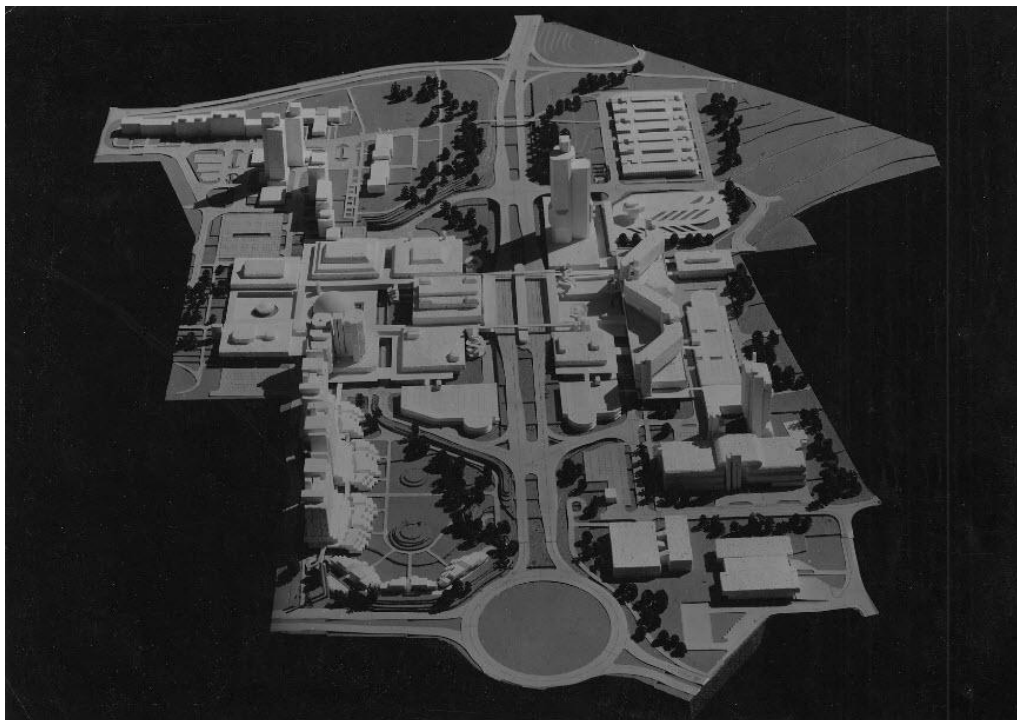
Zdroj: Úřad městské části Praha 11, Archiv Odboru výstavby

Obr. 5: Model 2 nerealizovaného Centra sídliště Jižní Město I



Zdroj: Úřad městské části Praha 11, Archiv Odboru výstavby

Obr. 6: Model 3 nerealizovaného Centra sídliště Jižní Město I



Zdroj: Úřad městské části Praha 11, Archiv Odboru výstavby

Obr. 7: Model celkové situace původně zamýšleného sídliště Jižní Město I



Zdroj: Úřad městské části Praha 11, Archiv Odboru výstavby

BIBLIOGRAFICKÉ ÚDAJE

Jméno autora: Lucie Ťukalová

Obor: Audiovizuální komunikace a tvorba

Forma studia: bakalářské prezenční

Název práce: Zrod panelového sídliště Jižní Město

Rok: 2013

Počet stran textu bez příloh: 54

Celkový počet stran příloh: 4

Počet titulů českých použitých zdrojů: 30

Počet titulů zahraničních použitých zdrojů: 1

Počet internetových použitých zdrojů: 16

Počet jiných použitých zdrojů: 10

Vedoucí práce: Mgr. Petr Dvořáček