



Zdravotně
sociální fakulta
Faculty of Health
and Social Studies

Jihočeská univerzita
v Českých Budějovicích
University of South Bohemia
in České Budějovice

Jihočeská univerzita v Českých Budějovicích
Zdravotně sociální fakulta
Katedra sociální práce

Diplomová práce

Význam pěstounské péče v sociálně-právní ochraně dětí

Vypracovala: Bc. et Bc. Nela Horalová
Vedoucí práce: JUDr. Martin Šimák, Ph. D.

České Budějovice 2015

Abstrakt

Tématem mé diplomové práce je význam pěstounské péče v sociálně-právní ochraně dětí. Práce se zabývá problematikou pěstounské péče, pěstounské péče na přechodnou dobu a také reformou systému péče o ohrožené děti. Cílem práce je popsat změny v pěstounské péči, které přinesla novela zákona o sociálně-právní ochraně dětí, a přijetí nového občanského zákoníku. Dalším cílem práce je zjistit, zda má posílení institutu pěstounské péče na přechodnou dobu vliv na počet dětí umístěvaných do ústavní péče.

Na začátku práce jsou charakterizovány základní pojmy, jako je rodina, sociálně-právní ochrana dětí, náhradní rodinná péče a její konkrétní formy, například pěstounská péče, pěstounská péče na přechodnou dobu a osvojení.

Další část práce se zabývá novelou zákona o sociálně-právní ochraně dětí a nového občanského zákoníku. V této části práce popisují nejdůležitější změny, které přinesla novela zákona o sociálně-právní ochraně dětí a také změny které přinesl nový občanský zákoník. S přijetím novely zákona o sociálně-právní ochraně dětí došlo k řadě změn v činnosti orgánů sociálně-právní ochrany dětí a ve výkonu sociálně-právní ochrany dětí obecně.

Poslední kapitola se věnuje statistikám pěstounské péče. V této části práce porovnávám počty dětí umístěných v pěstounské péči na přechodnou dobu s počtem dětí v ústavní péči.

Abstract

The topic of my thesis is importance of foster care in the social-legal protection of children. The thesis deals with the issues of foster care, professional foster care and also of the transformation of care for children in need. The aim is to describe changes in the foster care that brought the amendment of the Law on the social-legal protection of child and adoption of the new Civil Code. Another aim is to determine the effect of strengthening the professional foster care to the number of children placed in institutional care.

In the beginning of the thesis is defined the concept of family, social-legal protection of children, alternative family care and its forms like foster care, professional foster care and adoption.

Another part of thesis deals with amendment to the Law on social and legal protection of children and the new Civil Code. In this part I describe the most important changes that the Law on the social-legal protection of children brought and I also describe changes that brought an amendment to the civil code. The adoption of the amendment to the social-legal protection brings a number of changes in the activities of the social-legal protection of children and the exercise of social-legal protection of children in general.

The last chapter deals with the statistic of foster care. This part compares the number of children in professional foster care and institutional care.

Prohlášení

Prohlašuji, že svoji diplomovou práci jsem vypracovala samostatně pouze s použitím pramenů a literatury uvedených v seznamu citované literatury.

Prohlašuji, že v souladu s § 47b zákona č. 111/1998 Sb. v platném znění souhlasím se zveřejněním své diplomové práce, a to – v nezkrácené podobě – elektronickou cestou ve veřejně přístupné části databáze STAG provozované Jihočeskou univerzitou v Českých Budějovicích na jejich internetových stránkách, a to se zachováním mého autorského práva k odevzdanému textu této kvalifikační práce. Souhlasím dále s tím, aby toutéž elektronickou cestou byly v souladu s uvedeným ustanovením zákona č. 111/1998 Sb. zveřejněny posudky školitele a oponentů práce i záznam o průběhu a výsledku obhajoby kvalifikační práce. Rovněž souhlasím s porovnáním textu mé kvalifikační práce s databází kvalifikačních prací Theses.cz provozovanou Národním registrem vysokoškolských kvalifikačních prací a systémem na odhalování plagiátů.

V Českých Budějovicích dne 18. 5. 2015

.....

Bc. et Bc. Nela Horalová

Poděkování

Na tomto místě bych ráda poděkovala vedoucímu mé diplomové práce JUDr. Martinu Šimákovi, Ph. D. za jeho odbornou pomoc.

Obsah

Úvod.....	9
1 Vymezení základních pojmů.....	11
1.1 Rodina a její funkce	11
1.1.1 Funkce rodiny.....	12
1.2 Sociálně-právní ochrana dětí	12
1.3 Náhradní výchovná péče	13
1.3.1 Náhradní ústavní péče.....	13
1.3.2 Náhradní rodinná péče	14
1.4 Legislativní úprava náhradní rodinné péče v České republice.....	16
1.5 Hlavní formy náhradní rodinné péče v České republice.....	18
1.5.1 Svěření dítěte do péče jiné osoby než rodiče.....	18
1.5.2 Poručenství.....	19
1.5.3 Osvojení	20
1.6 Pěstounská péče	21
1.6.1 „Klasická“ pěstounská péče.....	21
1.6.2 Pěstounská péče na přechodnou dobu	22
1.7 Zprostředkování pěstounské péče	25
1.8 Subjekty podílející se na procesu zprostředkování náhradní výchovy	28
1.9 Podpora pěstounské péče.....	31
1.9.1 Dávky pěstounské péče	32
1.9.1.1 Příspěvek na úhradu potřeb dítěte	32
1.9.1.2 Odměna pěstouna	34
1.9.1.3 Příspěvek při převzetí dítěte.....	35

1.9.1.4	Příspěvek na zakoupení osobního motorového vozidla	36
1.9.1.5	Příspěvek při ukončení pěstounské péče.....	36
1.9.2	Státní příspěvek na výkon pěstounské péče.....	36
1.9.3	Ostatní služby poskytované pěstounům a dětem v pěstounské péči.....	37
1.10	Formy náhradní rodinné péče ve světě	38
2	Cíle práce	41
2.1	Hlavní cíl práce	41
2.2	Dílčí cíle.....	41
3	Novela zákona č. 359/1999 Sb., o sociálně-právní ochraně dětí	42
3.1	Východiska pro přijetí novely	42
3.2	Hlavní změny v oblasti náhradní rodinné péče způsobené novelou zákona o sociálně-právní ochraně dětí	47
3.2.1	Činnosti orgánů sociálně-právní ochrany dětí	47
3.2.2	Činnosti osob pověřených k výkonu sociálně-právní ochrany.....	48
3.2.3	Zařízení pro děti vyžadující okamžitou pomoc	51
3.2.4	Změny v procesu zprostředkování náhradní rodinné péče	51
3.2.5	Práva a povinnosti pečujících osob	52
3.2.6	Dohody o výkonu pěstounské péče	53
3.2.7	Změna v systému dávek pěstounské péče.....	55
3.2.8	Pěstounská péče na přechodnou dobu	58
3.2.9	Shrnutí.....	59
4	Nový občanský zákoník	61
4.1	Některé konkrétní změny, které v oblasti rodinného práva přinesl nový občanský zákoník	61
4.1.1	Styk dítěte s osobou blízkou.....	62

4.1.2 Popírání otcovství	62
4.1.3 Osvojení	62
4.1.4 Pěstounská péče v novém občanském zákoníku	63
4.1.4.1 Právo požadovat dítě zpět.....	64
4.1.4.2 Pěstoun musí mít bydliště na území České republiky	64
4.1.4.3 O předpěstounské péči rozhoduje soud	64
4.1.4.4 Udržování sounáležitosti s původní rodinou.....	64
4.1.4.5 Subsidiarita ústavní výchovy	65
5 Statistiky náhradní rodinné péče	67
6 Závěr.....	76
7 Seznam použitých zdrojů.....	79
8 Klíčová slova	86

Úvod

Téma význam pěstounské péče v sociálně-právní ochraně dětí jsem si pro svou diplomovou práci zvolila z důvodu vysoké aktuálnosti tohoto tématu a mého osobního zájmu o tuto problematiku. Tato problematika je v České republice v poslední době velice aktuálním a ve společnosti často diskutovaným tématem, jelikož v celém systému náhradní rodinné péče a především pak v systému pěstounské péče proběhly v poslední době zásadní změny. Mnoho významných změn s sebou přinesla novela zákona č. 359/1999 Sb., o sociálně-právní ochraně dětí, která vstoupila v platnost 1. 1. 2013. Další změny pak přinesl do oblasti náhradní rodinné péče Nový občanský zákoník účinný od 1. 1. 2014.

Cílem této diplomové práce je zjistit, jak se změnil význam pěstounské péče po novelizaci zákona o sociálně-právní ochraně dětí a rodinného práva. Konkrétně tedy představit hlavní změny v pěstounské péči, které přinesla novela zákona o sociálně-právní ochraně dětí a také poukázat na hlavní příčiny jejího přijetí. Dále také popsat změny související s nabytím účinnosti nového občanského zákoníku. Dalším cílem je zjištění, zda má posílení institutu pěstounské péče na přechodnou dobu, vliv na vývoj počtu dětí umístěvaných do ústavní péče.

Aby byla práce ucelená a srozumitelná, nastíním nejprve na začátku základní charakteristiku klíčových pojmů jako je rodina, sociálně-právní ochrana dětí, náhradní výchovná péče a její formy, zprostředkování náhradní péče a subjekty na zprostředkování se podílející. Protože reforma systému náhradní rodinné péče provedla změny především ve vztahu pěstounské péče a ústavní péče, budu se těmto oblastem věnovat nejvíce.

V další části práce pak představím hlavní východiska vedoucí k přijetí novely zákona o sociálně-právní ochraně dětí a popíšu konkrétní změny, které novela přinesla. Především se budu věnovat změnám týkajícím se pěstounské péče a institutu pěstounské péče na přechodnou dobu.

Další část práce se zaměřuje na změny v náhradní rodinné péči, které souvisí s přijetím nového občanského zákoníku. Představím zde konkrétní změny týkající se náhradní péče a opět se zde zaměřuji na péči pěstounskou.

V závěru práce se věnuji statistikám náhradní rodinné péče za posledních pět let. Jelikož cílem reformy systému náhradní rodinné péče je podpora pěstounské péče a snížení počtu dětí v zařízeních ústavní péče, zaměřím se právě na tyto instituty a pokusím se porovnat vývoj počtu dětí v těchto náhradních institutech vyrůstajících.

1 Vymezení základních pojmů

1.1 Rodina a její funkce

Než se začnu věnovat problematice pěstounství a sociálně právní ochraně dětí, ráda bych se pozastavila u pojmu rodina, který je bezesporu klíčovým pojmem mé diplomové práce. Rodina je základní jednotkou společnosti a jejím účelem je především výchova dětí. Lze ji popsat jako vztah na příbuzenské bázi, který je spojen s výchovou potomků. Rodina by měla dítěti poskytovat ochranu, bezpečí, jistotu a zázemí.

Existuje mnoho charakteristik pojmu rodina. Jinak by rodinu definoval právník, jinak sociolog, demograf nebo národohospodář. Existuje řada znaků, které charakterizují dnešní rodinu. Jsou to osoby rodičů a dětí, určitá životní pospolitost, funkce, které musí rodina plnit a právní ustanovení, která se na ni vztahují. (Matějček, 1992)

Matoušek ve svém slovníku sociální práce rodinu definuje jako společenství, které je tvořeno lidmi spojenými pouty pokrevního příbuzenství nebo právních svazků. (Matoušek, 2008)

Pro většinu dnešních autorů je rodina především vícegenerační soužití, ve kterém jsou přítomny pevné vazby a pouta.

Dle Úmluvy o právech dítěte je rodina základní jednotka společnosti s přirozeným prostředím pro výchovu a rozvoj dětí, která má nárok na ochranu a pomoc státu. (sdělení FMZV č. 104/1991 Sb.)

Úmluva o právech dítěte dále uvádí, že v zájmu harmonického a plného rozvoje osobnosti dítěte, musí dítě vyrůstat v rodinném prostředí, v atmosféře štěstí, lásky a porozumění. (sdělení FMZV č. 104/1991 Sb.)

Důležitou roli v životě dítěte hraje rodina, která je láskyplná a funkční, a v tom případě nezáleží na tom, jestli jsou rodiče biologičtí. Rodina je místem trvalých a hlubokých vztahů, které trvají celý život. V rodině jsou úzce propojeny a respektovány prostory soukromí jednotlivých členů. Problémy a starosti, stejně

tak jako radosti a nadšení jednoho člena, jsou většinou záležitostí celé rodiny. Rodina je místem soužití, spolupráce, souhry, sounáležitosti a sdílení.

1.1.1 Funkce rodiny

Úkolem rodiny je naplnění následujících funkcí: (Čadilová, 2010)

- Biologicko-reprodukční funkce – rodina zajišťuje stabilní reprodukční základnu pro společnost
- Sociálně-ekonomická funkce – rodina je důležitý prvek v ekonomickém systému společnosti
- Ochranná funkce – rodina zajišťuje základní životní potřeby všech svých členů
- Sociálně výchovná funkce – rodina slouží k socializaci, začleňuje dítě do společnosti, učí ho přizpůsobovat se životu, vede k osvojení základních návyků a způsobů chování
- Rekreační, relaxační a zábavná funkce – tato funkce je významná pro všechny členy rodiny
- Emocionální funkce – rodina má vytvořit citové zázemí, pocit lásky, bezpečí a jistoty, zásadní a nezastupitelná funkce rodiny.

1.2 Sociálně-právní ochrana dětí

Sociálně-právní ochrana dětí je cílená činnost zahrnující především zajištění práva dítěte na jeho příznivý vývoj a řádnou výchovu, ochranu oprávněných zájmů dítěte a také působení směřující k obnovení narušených funkcí rodiny. Zajišťují ji orgány sociálně-právní ochrany dětí, jimiž jsou obecní úřady, obecní úřady obce s rozšířenou působností, krajské úřady, Ministerstvo práce a sociálních věcí a Úřad pro mezinárodně-právní ochranu dětí. (Špeciánová, 2007)

Sociálně-právní ochrana dětí je součástí systému moderní sociální politiky. Je jednou z oblastí naplňování lidských práv a také projevem odpovědnosti státu za péči a ochranu potřebných. (Pemová, 2012)

Současný systém sociálně-právní ochrany dětí můžeme charakterizovat jako systém garantovaný centrálně, ale provozovaný lokálně. Sociálně-právní ochrana dětí je garantovaná státem, ale je vykonávána sociálními pracovníky na místní úrovni v přenesené působnosti. Garance státu poskytuje záruku, že bude ohroženým dítětem zaručen rovný přístup. Výkon sociálně-právní ochrany na lokální úrovni je zase velmi významný z toho důvodu, že při poskytování sociálně-právní ochrany je důležitá osobní znalost dítěte, jeho rodiny i místní komunity a zároveň také pravidelný kontakt s dítětem a jeho rodinou a navázanými sociálními službami. (Pemová, 2012)

1.3 Náhradní výchovná péče

V České republice se všechny formy náhrady rodiny u dětí, které nemají vlastní funkční rodinné zázemí, označují jako náhradní výchovná péče. Náhradní výchovná péče má dvě formy – ústavní a rodinnou. (Matoušek, 2008)

Každá jednotlivá forma náhradní péče, ať už rodinné nebo nerodinné, má svá silná a slabá místa, své přednosti a úskalí, určité rozpětí svých indikací a kontraindikací. Pro všechny formy náhradní péče však platí jedna společná charakteristika – dítě je vychováváno lidmi, kterým se nenarodilo. Genetickým vkladem do života ho vybavili cizí lidé. Jeho současní vychovatelé neměli možnost sžít se s ním v době jeho prenatálního vývoje, neprožívali jeho porod a nesdíleli s ním první období jeho postnatálního vývoje. Náhradní rodiče jsou vystaveni nelehkému úkolu, musí se naučit dítěti porozumět, přizpůsobit se mu, upravit svůj životní rytmus a styl tak, aby vyhovoval nejen jim, ale i tomuto dítěti. (Matějček, 1999)

1.3.1 Náhradní ústavní péče

Ústavní péče se nařizuje v případech, kdy rodina z některých důvodů v péči o dítě naprosto selhává a není možné či vhodné zvolit náhradní rodinnou péči. (Matějček, 1999)

Ústavní výchova je forma péče o děti, které nemohou být ze závažných důvodů vychovávány ve vlastní rodině nebo je jejich výchova vážně ohrožena. O nařízení ústavní výchovy rozhoduje soud. Soud má povinnost před nařízením ústavní výchovy zjišťovat, jestli pro dítě nelze zajistit náhradní rodinnou péči. (Volechová, 2012)

Česká republika patří mezi země s největším počtem dětí umístěných v ústavní výchově. Výchova v ústavním zařízení by přitom měla být pro děti bez vlastní rodiny tou poslední alternativou, a když už musí být dítě umístěno do ústavní výchovy, mělo by to být na co nejkratší dobu. (Matoušek, 2010)

Pobyt v ústavním zařízení představuje pro dítě zásadní ohrožení duševního a sociálního vývoje a může být výrazným hendikepem pro budoucí život. Ústavní péče nemůže nikdy nahradit přirozenou rodinu.

Zařízeními ústavní péče jsou kojenecké ústavy, dětské domovy, dětské domovy se školou, výchovné ústavy, diagnostické ústavy a zařízení pro osoby se zdravotním postižením. Ústavní zařízení poskytuje dětem plné přímé zaopatření a zajišťuje jim výchovu a vzdělání. (Volechová, 2012)

V ústavní péči není dítě svěřováno do péče konkrétního náhradního rodiče nebo vychovatele, ale do péče neosobní instituce. Konkrétní vychovatelé přejímají pouze částečnou odpovědnost a dálkovým opatrovníkem dítěte bývá příslušná sociální pracovnice orgánu sociálně-právní ochrany dětí. (Matějček, 1999)

Tento typ náhradní výchovy je nejvíce vzdálen modelu normální rodiny. Ústav totiž zajišťuje všechny služby pro děti jednotně. Děti jsou rozděleny do skupin a vychovatelé se u nich střídají. Celá skupina dětí má jednotný výchovný program. Výchovnou odpovědnost přebírá ústav a přenáší ji na vychovatele, který by měl být odborným, kvalifikovaným pracovníkem. (Matějček, 1992)

1.3.2 Náhradní rodinná péče

V současné době se u dětí, které nemohou vyrůstat ve své vlastní rodině, preferuje náhradní rodinná péče před péčí ústavní. Náhradní rodinná péče je pro děti bez vlastní rodiny nejvhodnějším řešením, protože se nejvíce podobá životu

v přirozené rodině. Obecně se uznává, že čím více se náhradní péče podobá přirozené rodině, tím je pro dítě lepší. Náhradní rodinná péče dává dětem možnost vyrůstat v přirozeném rodinném prostředí, které má pozitivní vliv na jejich psychomotorický a psychický vývoj.

Dle platné právní úpravy za každé dítě zodpovídá jeho zákonný zástupce, zpravidla jeho rodiče. Pokud však rodič v této roli selže, musí zájem dítěte hájit někdo jiný. (Bubleová, 2010)

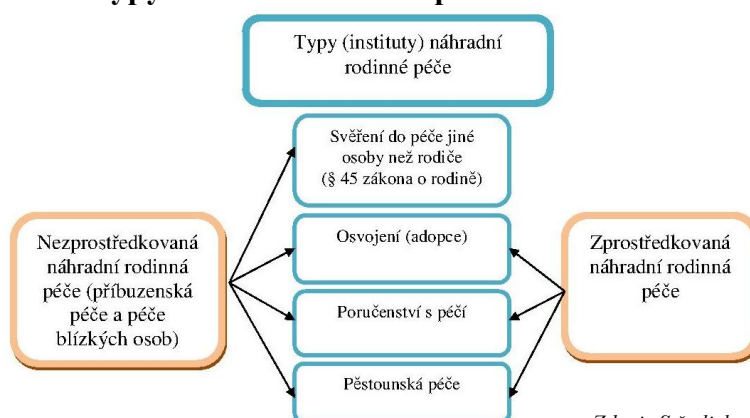
Náhradní rodinná péče je poskytována dětem, které nemají svou vlastní rodinu nebo dětem, které nemohou být z různých důvodů vychovávány ve své vlastní rodině. Je to forma péče o děti, kdy je dítě vychováváno náhradními rodiči v prostředí, které se co nejvíce podobá životu v přirozené rodině. (Matějček, 1999)

Stanovení určité formy náhradní rodinné péče, která je vhodná právě pro jedno konkrétní dítě, závisí na odborném a odpovědném posouzení každého jednotlivého případu. (Matějček, 1992)

Existuje velké množství činitelů, které ovlivňují umístění dítěte v konkrétním typu náhradní péče. Matějček rozlišuje následující kategorie: biofyzické faktory (např. pohlaví), vývojové faktory (např. věk dítěte), sociální faktory (např. místo dítěte v sourozenecké skupině), situační faktory (vnější podmínky života v nové rodině). (Matějček, 1992)

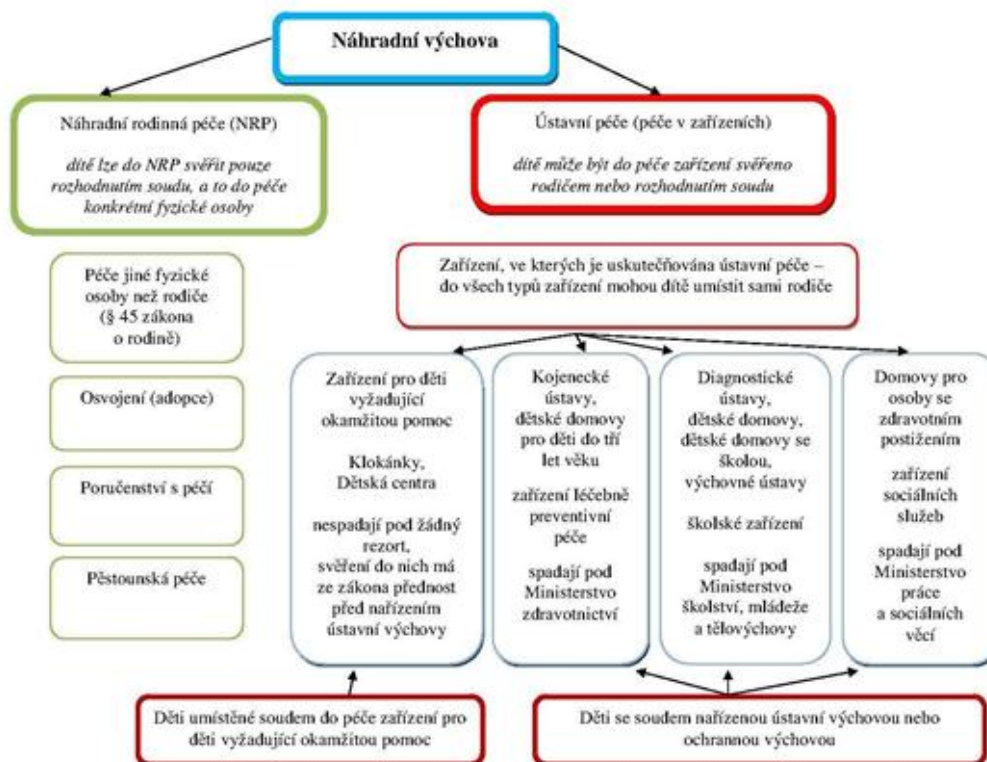
O svěřením dítěte do konkrétní formy náhradní rodinné péče rozhoduje soud.

Schéma 1: Typy náhradní rodinné péče



Zdroj: Středisko náhradní rodinné péče, 2013

Schéma 2: Náhradní výchova



Zdroj: Středisko náhradní rodinné péče, 2013

1.4 Legislativní úprava náhradní rodinné péče v České republice

Legislativní rámec systému náhradní rodinné péče v České republice prošel v období let 1990 – 2013 značným vývojem. Základní právní úprava byla původně obsažena v zákoně č. 94/1963 Sb., zákon o rodině. Zásadní legislativní změny přinesly jeho novelizace v letech 1998 a 2013. Dne 1. 1. 2014 nabyl účinnosti zákon č. 89/2012 Sb., občanský zákoník a zároveň byl zrušen zákon o rodině. Nový občanský zákoník zahrnuje úpravu rodinného práva včetně úpravy institutů náhradní rodinné péče. (Vyskočil, 2014)

Činnost státních orgánů v oblasti sociálně-právní ochrany dětí byla původně také upravena v zákoně č. 94/1963 Sb., o rodině. Ke změně došlo přijetím zákona č. 359/1999 Sb., o sociálně-právní ochraně dětí. Tímto aktem byla nevyhovující právní úprava změněna tak, že došlo k oddělení sociálně-právní ochrany dětí od

úpravy v předpisech soukromoprávní povahy. Přijetím zákona č. 359/1999 Sb., o sociálně-právní ochraně dětí byl zrušen zákon č. 50/1973 Sb., o pěstounské péči. Přijetím novely zákona o sociálně-právní ochraně dětí došlo k rozsáhlým změnám v oblasti sociálně-právní ochrany dětí, které se významně dotkly také oblasti náhradní rodinné péče. (Vyskočil, 2014)

Náhradní rodinná péče v České republice je primárně upravena zákonem č. 89/2012 Sb., občanský zákoník a zákonem č. 359/1999 Sb., o sociálně-právní ochraně dětí. Zákon č. 359/1999 Sb., o sociálně-právní ochraně dětí, představuje ve vztahu k občanskému zákoníku normu speciální, která v některých aspektech doplňuje právní úpravu obsaženou v občanském zákoníku, především v oblasti pěstounství. (Vyskočil, 2014)

Níže je uveden přehled právních předpisů, které přímo či nepřímo upravují oblast náhradní rodinné péče.

I. Základní vnitrostátní normy upravující institut náhradní rodinné péče:

- Listina základních práv a svobod (čl. 32 odst. 4 – děti mají právo na rodičovskou výchovu a péči)
- Zákon č. 89/2012 Sb., občanský zákoník
- Zákon č. 359/1999 Sb., o sociálně-právní ochraně dětí

II. Další vnitrostátní normy upravující nebo se dotýkající institutu náhradní rodinné péče:

- Zákon č. 117/1995 Sb., o státní sociální podpoře
- Zákon č. 108/2006 Sb., o sociálních službách
- Zákon č. 109/2002 Sb., o výkonu ústavní výchovy nebo ochranné výchovy ve školských zařízeních
- Zákon č. 110/2006 Sb., o životním a existenčním minimu
- Zákon č. 111/2006 Sb., o pomoci v hmotné nouzi
- Zákon č. 292/2013 Sb., o zvláštních řízeních soudních
- Zákon č. 99/1963 Sb., občanský soudní řád
- Vyhláška MPSV ze dne 17. 12. 2012 o provedení některých ustanovení zákona o sociálně-právní ochraně dětí

- Normativní instrukce MPSV ČR č. 5/2013 s účinností od 4. 2. 2013, týkající se dávek pěstounské péče

III. Základní mezinárodní úmluvy a předpisy komunitárního práva přímo upravující nebo dotýkající se institutu náhradní péče, jimiž je Česká republika vázána:

- Úmluva o právech dítěte
- Úmluva o ochraně dětí a spolupráci při mezinárodním osvojení
- Listina základních práv EU
- Nařízení Rady (ES) č. 2201/2003 ze dne 27. 11. 2003, o pravomoci a uznávání a výkonu rozhodnutí ve věcech manželských a ve věcech rodičovské zodpovědnosti (Vyskočil, 2014)

1.5 Hlavní formy náhradní rodinné péče v České republice

Náhradní rodinná péče je forma péče, při které je dítě vychováváno náhradními rodiči a to přímo v jejich rodinách. Náhradní rodinná péče v České republice se uskutečňuje v těchto formách: (MPSV a, 2013)

- Svěření dítěte do péče jiné osoby než rodiče
- Poručenství
- Osvojení
- Pěstounská péče

Pěstounské péči bude věnována následující kapitola, proto se v této části práce stručně zmíním pouze o zbývajících formách náhradní rodinné péče.

1.5.1 Svěření dítěte do péče jiné osoby než rodiče

Svěření dítěte do péče jiné osoby než rodiče je právně zakotveno v § 953 - § 957 občanského zákoníku (zákon č. 89/2012 Sb.).

Soud může svěřit dítě do péče jiné fyzické osoby než rodiče, pokud tato osoba se svěřením dítěte do své péče souhlasí a pokud to vyžaduje zájem dítěte. Tato osoba musí poskytovat záruku zdárné výchovy dítěte. Při výběru vhodné osoby dává soud zpravidla přednost příbuznému dítěte. Může se ale jednat i o jinou osobu, která je dítěti blízká a ke které má dítě vytvořený citový vztah. Nemusí se vždy jednat pouze o jednu osobu, soud může dítě svěřit i do společné péče manželů. (Bubleová, 2010)

Při rozhodování o svěřením dítěte do péče jiné osoby než rodiče soud vždy vymezí osobám, kterým je dítě svěřováno do péče, rozsah jejich práv a povinností k dítěti. (Bubleová, 2010)

1.5.2 Poručenství

Poručenství je upraveno v § 928 - § 942 občanského zákoníku. (zákon č. 89/2012 Sb.)

Pokud dítě nemá rodiče, který by vůči němu vykonával rodičovskou odpovědnost v plném rozsahu, jmenuje mu soud poručníka. Poručník má vůči dítěti všechny práva a povinnosti jako rodič, nemá však k němu vyživovací povinnost. (Jihočeský kraj, 2014)

Soud ustanoví dítěti poručníka v případě, že jeho rodiče zemřeli, byli zbaveni rodičovské zodpovědnosti, byl pozastaven výkon jejich rodičovské zodpovědnosti nebo nemají způsobilost k právním úkonům v plném rozsahu. (Bubleová, 2010)

Mezi poručníkem a dítětem nevzniká takový vztah, jako je mezi rodičem a dítětem. Rozsah práv a povinností poručníka k dítěti stanovuje zákon a týká se výchovy dítěte, zastupování dítěte a správy majetku dítěte. Poručník je navíc pod pravidelným dohledem soudu a jakékoliv rozhodnutí poručníka týkající se dítěte, v podstatné věci, vyžaduje schválení soudem. (Bubleová, 2010)

1.5.3 Osvojení

Právní vymezení osvojení upravuje § 794 - § 845 občanského zákoníku. (zákon č. 89/2012 Sb.)

Osvojením dítěte vzniká mezi osvojiteli a osvojovanými dětmi stejný vztah jako je mezi rodiči a jejich biologickými dětmi. Osvojitelé nabývají plnou rodičovskou zodpovědnost, k dítěti mají po osvojení stejná práva a povinnosti jako by byli biologickými rodiči. Osvojením vzniká i příbuzenský vztah k ostatním členům rodiny. Dítě získává příjmení nových rodičů. Osvojitelé jsou také zapsáni do rodného listu dítěte. (Bubleová, 2010)

Osvojením zanikají práva a povinnosti mezi dítětem a jeho původní rodinou. Osvojitelé jsou ale povinni informovat osvojence o skutečnosti osvojení, jakmile to bude vhodné, nejpozději do zahájení školní docházky. (Adopce, 2010)

Osvojovány jsou většinou děti nízkého věku. Mezi osvojitelem a dítětem by měl být přiměřený věkový rozdíl, zpravidla ne menší než šestnáct let. Osvojit lze nezletilé dítě, které nenabýlo plné svéprávnosti. Zletilého lze osvojit pouze, není-li to v rozporu s dobrými mravy. Osvojení také není možné mezi osobami spolu příbuznými v linii přímé a mezi sourozenci. (zákon č. 89/2012 Sb.)

Osvojení je považováno za nejdokonalejší formu náhradní rodinné péče. Osvojitelé často řeší osvojením dítěte vlastní reprodukční problémy a jsou motivováni především snahou o doplnění své rodiny. (Matějček, 1999)

O osvojení rozhoduje soud, který jedná na základě návrhu osoby, která podala žádost o osvojení a před jeho rozhodnutím musí uplynout nejméně šest měsíců, po které zájemce o dítě pečuje na své náklady. Pro soudní rozhodnutí je vždy zapotřebí souhlasu dítěte, pokud dítě dosáhlo 12 let věku, u mladších dětí je nutný souhlas opatrovníka a souhlas rodičů dítěte. Souhlas rodiče osvojovaného dítěte není vyžadován, pokud byl rodič zbaven rodičovské odpovědnosti a zároveň práva dát souhlas k osvojení, není schopen projevit svou vůli nebo rozpoznat následky svého jednání nebo se zdržuje na neznámém místě. K osvojení také není třeba souhlasu rodiče, který o dítě nejeví zjevný zájem, tedy neprojeví o dítě zájem

po dobu tří měsíců od posledního projeveného opravdového zájmu. (zákon č. 89/2012 Sb.)

O předání dítěte do péče osvojitele rozhodne soud na základě zvážení situace dítěte. Soud při rozhodování jedná v nejlepším zájmu dítěte, přihlíží i k osobnosti a zdravotnímu stavu osvojitele, sociálnímu prostředí, bydlení, schopnosti péče o dítě a k pohnutkám osvojení.

Osvojení může zrušit opět pouze soud a to na základě návrhu osvojence nebo osvojitele, nejdéle však do uplynutí tří let od rozhodnutí o osvojení. Zrušením osvojení zaniká vzniklý poměr mezi osvojencem a osvojitelem i práva a povinnosti z něj vyplývající. (zákon č. 89/2012 Sb.)

1.6 Pěstounská péče

1.6.1 „Klasická“ pěstounská péče

Pěstounská péče je upravena v § 958 - § 970 občanského zákoníku (zákon č. 89/2012 Sb.) a v zákoně o sociálně-právní ochraně dětí (zákon č. 359/1999 Sb.).

Z dětí, které jsou svěřeny do náhradní rodinné, péče je jich přibližně třetina v péči pěstounů. Poměr mezi osvojením a pěstounskou péčí je přibližně 2:1. (Gabriel, 2008)

Pěstounská péče je státem garantovaná a kontrolovaná forma náhradní rodinné péče, při které pěstoun o dítě osobně pečuje a je zodpovědný za jeho výchovu, ale nevzniká mezi nimi takový poměr, jaký je mezi rodiči a dítětem. Pěstoun má právo dítě zastupovat a spravovat jeho záležitosti pouze v běžných věcech a nemá k dítěti vyživovací povinnost. (Adopce.com, 2010)

Pěstounská péče je ze zákona upřednostňována před péčí ústavní. Je to především způsob, jak vyřešit situaci v biologické rodině dítěte tak, aby se do ní dítě mohlo co nejdříve vrátit. Biologičtí rodiče mají právo zažádat, aby jim bylo dítě vráceno do péče. Biologičtí rodiče mají k dítěti nadále vyživovací povinnost, pokud jim ji soud stanoví a mají právo se s dítětem stýkat nebo o něm požadovat

informace. Pěstoun má právo zastupovat dítě pouze v omezeném rozsahu, v běžných každodenních záležitostech. (Gabriel, 2008)

Pěstounská péče zajišťuje dostatečné hmotné zabezpečení dítěti a zároveň i přiměřenou odměnu těm, kteří se ho ujali. Dítě může být svěřeno do péče fyzické osobě nebo do společné péče manželům. Pokud je dítě s ohledem na svůj věk a rozumovou vyspělost samo schopno vyjádřit svobodně svůj názor, je třeba vzít jeho názor a poznatky na vědomí, před jeho svěřením do pěstounské péče. (Bubleová, 2010)

Do pěstounské péče jsou svěřovány děti, jejichž výchova není zajištěna biologickými rodiči a zájem dítěte toto svěřením vyžaduje. Pěstounskou péčí nevzniká mezi pěstounem a dítětem příbuzenský vztah. Pěstoun je povinen podporovat styk dítěte s jeho biologickou rodinou a ostatními blízkými osobami. Pěstoun musí zaručovat řádnou péči a výchovu dítěte, musí mít bydliště na území České republiky a musí souhlasit se svěřením dítěte do pěstounské péče. Zpravidla má přednost osoba, která je ve vztahu k dítěti příbuzná nebo jinak blízká.

O svěřením dítěte do pěstounské péče rozhoduje soud, stejně tak jako o zrušení pěstounské péče. Péče může být zrušena pouze ze závažných důvodů. V případě, že o to požádá pěstoun, musí být pěstounská péče zrušena vždy. Pěstounská péče zaniká dosažením zletilosti dítěte. (Matějček, 2002)

Do pěstounské péče jsou nejčastěji umisťovány děti, které jsou sociálně osiřelé a které potřebují trvalou individuální péči i dlouhodobou výchovu v náhradní rodině. Jedná se především o děti s různými zdravotními nebo psychomotorickými problémy, děti věkově starší, sourozenecké skupiny nebo děti jiného etnika. (Bubleová, 2010)

1.6.2 Pěstounská péče na přechodnou dobu

Institut pěstounské péče na přechodnou dobu existuje v českém právním řádu už od roku 2006, přesto se mu hlavní pozornosti dostalo až v důsledku novelizace zákona o sociálně-právní ochraně dětí s účinností od 1. 1. 2013.

Novelizace zákona upřesnila možnosti využití pěstounské péče na přechodnou dobu a také stanovila jasné podmínky pro její využití. (Vyskočil, 2014)

Pěstounská péče na přechodnou dobu je krizový institut a je pouze přechodný. Účelem této formy náhradní rodinné péče je především poskytnutí času rodičům dítěte, aby si mohli upravit své poměry tak, aby byli schopni si následně převzít dítě zpět do své péče. Tento institut vznikl s cílem vyloučit pobyt dítěte v ústavním zařízení.

Soud může předběžným opatřením na návrh orgánu sociálně-právní ochrany dětí svěřit dítě do pěstounské péče na přechodnou dobu osobě na dobu:

- po kterou nemůže rodič ze závažných důvodů dítě vychovávat (například ze zdravotních důvodů, z důvodu výkonu trestu odnětí svobody a dalších)
- po jejímž uplynutí lze dát souhlas rodiče s osvojením nebo po kterou může rodič souhlas k osvojení odvolat
- do nabytí právní moci rozhodnutí soudu o tom, že souhlas rodičů k osvojení není třeba. (Bubleová, 2010)

Soud je povinen nejméně jednou za tři měsíce přezkoumat, zda trvají důvody, pro které bylo dítě svěřeno do pěstounské péče na přechodnou dobu. Za tímto účelem si může vyžádat zprávy od příslušného orgánu sociálně-právní ochrany dětí. Pěstounská péče na přechodnou dobu může trvat nejdéle jeden rok. (Vyskočil, 2014)

Pěstounem na přechodnou dobu se může stát kdokoliv, musí být ale před svěřením dítěte zařazen do evidence osob vhodných k výkonu pěstounské péče na přechodnou dobu. Zájemci o výkon pěstounské péče na přechodnou dobu prochází odborným posuzováním, podrobným psychologickým posouzením a zdravotním posouzením a poté teprve mohou být zařazeni do přípravného kurzu. Evidenci osob, které mohou pěstounskou péči na přechodnou dobu vykonávat, vede pro účely zajištění péče o děti krajský úřad. Osoby, které jsou vedeny v této evidenci,

musí být připraveny přijmout v případě potřeby dítě do pěstounské péče na přechodnou dobu. (Vyskočil, 2014)

Pěstouni na přechodnou dobu pobírají od okamžiku zařazení do evidence odměnu pěstouna a v případě svěřeni dítěte do péče poté i další dávky pěstounské péče podle zákona o sociálně-právní ochraně dětí. V případě péče o dítě, které je mladší 4 let, a za předpokladu splnění dalších podmínek, jim rovněž náleží rodičovský příspěvek. Pěstounům mohou vznikat nároky i na další dávky podle zákona č. 117/1995 Sb., o státní sociální podpoře (přídavek na dítě, porodné, příspěvek na bydlení). (Jihočeský kraj, 2014)

Na osobu, která poskytuje pěstounskou péči na přechodnou dobu, je pohlíženo jako na profesionála vykonávajícího specifickou činnost v oblasti výchovy a péče o ohrožené děti. Od těchto profesionálních pěstounů se očekává, že dítěti poskytnou stabilní a láskyplné prostředí po dobu několika týdnů nebo měsíců. Jejich péče by měla pomoci dětem začít se vyrovnávat s traumaty z minulosti a připravit je na přechod do trvalé péče. Kromě kritérií stanovených zákonem o sociálně-právní ochraně dětí, musí splňovat zájemci o zařazení do evidence pěstounů ještě další specifická kritéria. Těmi jsou:

- rodinná situace (zájemce například musí žít ve stabilním svazku minimálně pět let, musí mít uspokojené své vlastní rodičovské potřeby, mít zkušenosti s výchovou dětí)
- životní zabezpečení a bydlení (stabilní socioekonomická situace, dítěti se věnuje na celý úvazek)
- osobnostní charakteristiky a zdravotní stav (osobní zralost, trestní bezúhonnost, dobrý zdravotní stav). (Jihočeský kraj, 2014)

Pěstounská péče na přechodnou dobu by měla být využívána v případech, kdy

- rodiče nemohou po určitou dobu pečovat o dítě, ale je zde perspektiva návratu do vlastní rodiny
- pro dítě se hledá dlouhodobější řešení situace – dlouhodobá pěstounská péče nebo osvojení.

Od pěstounů na přechodnou dobu se předpokládá, že budou spolupracovat s rodiči dítěte a při předávání dítěte také s náhradní rodinou dítěte. (Jihočeský kraj, 2014)

1.7 Zprostředkování pěstounské péče

Postup žadatelů při uplatňování žádostí o svěřeni dítěte do pěstounské péče nebo zařazení do evidence osob, které mohou vykonávat pěstounskou péči na přechodnou dobu, upravuje zákon o sociálně-právní ochraně dětí. Ten také upravuje postup orgánů sociálně-právní ochrany dětí při vyhledávání vhodných pěstounů pro děti.

Podle § 19a zákona o sociálně-právní ochraně dětí spočívá proces zprostředkování náhradní rodinné péče:

- ve vyhledávání dětí, které potřebují zajistit náhradní rodinnou péči
- ve vyhledávání fyzických osob, které jsou vhodné stát se náhradními rodiči
- v odborné přípravě vhodných fyzických osob k přijetí dítěte do rodiny
- ve výběru určité fyzické osoby vhodné k určitému dítěti a zajištění jejich osobního seznámení

Pokud se člověk rozhodne stát se pěstounem, musí nejdříve podat žádost o zařazení do evidence pěstounů nebo pěstounů na přechodnou dobu, u obecního úřadu obce s rozšířenou působností dle místa trvalého pobytu žadatele. Obecní úřad obce s rozšířenou působností založí spisovou dokumentaci žadatele, do které shromáždí potřebné doklady, jimž jsou:

- žádost
- doklad o státním občanství nebo o povolení k trvalému pobytu na území ČR
- opis z evidence Rejstříku trestů
- zprávu o zdravotním stavu
- údaje o ekonomických a sociálních poměrech

- písemný souhlas s tím, že orgán sociálně-právní ochrany dětí zprostředkující pěstounskou péči je oprávněn zjišťovat další údaje potřebné pro zprostředkování
- písemný souhlas s účastí na přípravě fyzických osob k přijetí dítěte do rodiny
- stanovisko obecního úřadu obce s rozšířenou působností k žádosti

Po shromáždění všech potřebných dokladů postupuje obecní úřad obce s rozšířenou působností kopii spisové dokumentace o žadateli krajskému úřadu. Krajský úřad rozhoduje na základě odborného posouzení žadatele o zařazení žadatele do své evidence pro účely zprostředkování pěstounské péče.

Zprostředkování pěstounské péče se neprovádí, pokud návrh na svěřeni dítěte do pěstounské péče podala fyzická osoba dítěti příbuzná nebo blízká. V tomto případě může podat fyzická osoba návrh na svěřeni dítěte do pěstounské péče přímo u soudu.

Obecní úřad obce s rozšířenou působností obdobně zakládá i spisovou dokumentaci dítěte, pro které je třeba zprostředkovat pěstounskou péči. Spisová dokumentace dítěte pro účely zprostředkování náhradní rodinné péče je zakládána na základě vyhodnocení situace dítěte a jeho rodiny a na základě individuálního plánu ochrany dítěte nebo po podání návrhu soudu podle § 14 odst. 1 písm. a) až f) zákona o sociálně-právní ochraně dětí. (MPSV ČR d, 2013)

Spisová dokumentace dítěte obsahuje:

- osobní údaje dítěte
- doklad o státním občanství (nebo o povolení k trvalému pobytu na území ČR)
- údaje o sociálních poměrech dítěte, jeho rodičů, sourozenců, popřípadě prarodičů
- rozhodnutí příslušných orgánů o výchově dítěte, bylo-li vydáno

- zprávu o zdravotním stavu a vývoji dítěte

Kopie spisové dokumentace o dítěti vhodném ke zprostředkování pěstounské péče se postupuje na krajský úřad k dalším krokům. Krajský úřad vede evidenci dětí a evidenci žadatelů, posuzuje vhodnost žadatelů a rozhoduje o zařazení žadatele.

Odborné posouzení pro zprostředkování pěstounské péče zahrnuje posouzení dítěte i žadatele. U dětí se posuzuje úroveň tělesného a duševního vývoje, včetně jeho specifických potřeb a nároků a vhodnost náhradní rodinné péče. U žadatelů se posuzuje charakteristika osobnosti, psychický stav, zdravotní stav, předpoklady k výchově dítěte, motivace, která vedla k žádosti o svěřeni dítěte do pěstounské péče, stabilita manželského vztahu a prostředí v rodině, případně i další skutečnosti rozhodné pro svěřeni dítěte do pěstounské péče.

Součástí odborného posuzování je i zhodnocení přípravy k přijetí dítěte do rodiny, včetně speciální přípravy k přijetí dítěte pěstounem na přechodnou dobu. Žadatel o svěřeni dítěte do pěstounské péče se musí zúčastnit příprav k přijetí dítěte do rodiny, které zajišťuje krajský úřad. Časový rozsah příprav činí nejméně 48 hodin pro žadatele o pěstounskou péči a 72 hodin pro žadatele o zařazení do evidence osob, které mohou vykonávat pěstounskou péči na přechodnou dobu.

Pro účely zprostředkování pěstounské péče vyhledává krajský úřad pro děti vedené v evidenci příslušného krajského úřadu žadatele z evidence žadatelů vedené i jiným krajským úřadem, než jen tím příslušným. Při zprostředkování pěstounské péče krajský úřad přihlíží k:

- výsledkům odborného posouzení dítěte
- výsledkům odborného posouzení žadatele
- vyhodnocení situace dítěte a jeho rodiny
- plnění opatření vyplývajících z individuálního plánu ochrany dítěte

V případě, že krajský úřad vybere vhodného kandidáta pro určité dítě, neprodleně vybranému žadateli tuto skutečnost oznámí písemnou formou. Poté má žadatel právo seznámit se s dítětem. O svěřeni dítěte do pěstounské péče následně rozhoduje soud. Soud je při rozhodování povinen vyžádat si stanovisko orgánu sociálně-právní ochrany dětí. (MPSV ČR d, 2013)

1.8 Subjekty podílející se na procesu zprostředkování náhradní výchovy

Na zprostředkování náhradní výchovy se podílejí orgány zajišťující sociálně-právní ochranu dětí, jimiž jsou podle zákona o sociálně právní ochraně dětí: (zákon č. 359/1999 Sb.)

- Orgány sociálně-právní ochrany dětí
 - Krajské úřady
 - Obecní úřady obcí s rozšířenou působností
 - Obecní úřady a újezdni úřady
 - Ministerstvo práce a sociálních věcí ČR
 - Úřad pro mezinárodněprávní ochranu dětí
 - Úřad práce České republiky
- Obce v samostatné působnosti
- Kraje v samostatné působnosti
- Komise pro sociálně-právní ochranu dětí
- Další pověřené osoby (fyzické a právnické osoby, které jsou výkonem sociálně-právní ochrany pověřeny)

Každý subjekt má v sociálně-právní ochraně dětí a ve zprostředkování náhradní výchovy jiné kompetence.

Krajské úřady jako orgány sociálně-právní ochrany dětí zajišťují metodickou činnost pro obecní úřady a obecní úřady obce s rozšířenou působností. Na procesu zprostředkování osvojení nebo pěstounské péče se podílejí významnou měrou. Zajišťují přípravu osob vhodných stát se náhradními rodiči a jejich vlastních dětí

k přijetí nového dítěte do rodiny a poskytují jim poradenskou pomoc. Dále také zabezpečují alespoň jedenkrát ročně konzultace o výkonu pěstounské péče, kterých se účastní jak pěstouni a jejich rodiny, tak i odborníci na řešení výchovných a sociálních problémů. Krajské úřady vedou pro účely zprostředkování náhradní péče evidenci dětí a evidenci žadatelů vhodných stát se osvojiteli nebo pěstouny a také evidenci osob, které mohou vykonávat pěstounskou péči na přechodnou dobu. Zprostředkovávají osvojení nebo pěstounskou péči a podávají soudu vyjádření v řízení o svěřeni dítěte do pěstounské péče nebo osvojení. (Vyskočil, 2014)

Obecní úřady obce s rozšířenou působností mají v oblasti sociálně-právní ochrany dětí velmi široké kompetence. V rámci preventivní činnosti například sledují nepříznivé vlivy působící na děti, činí opatření k omezování působení těchto vlivů, pravidelně vyhodnocují situaci dítěte a jeho rodiny, zpracovávají individuální plán ochrany dítěte, pořádají případové konference pro řešení konkrétních situací ohrožených dětí a jejich rodin.

V rámci poradenské činnosti pomáhají rodičům při řešení výchovných nebo jiných problémů souvisejících s péčí o dítě, pořádají přednášky a kurzy zaměřené na řešení výchovných a jiných problémů, poskytují poradenskou pomoc osobám vhodným stát se osvojiteli nebo pěstouny, poskytují pomoc při uplatňování nároku dítěte na výživné. (Vyskočil, 2014)

Obecní úřad obce s rozšířenou působností může v případech stanovených v ustanovení § 12 zákona o sociálně-právní ochraně dětí uložit rodičům povinnost využít odbornou poradenskou činnost. Pokud to vyžaduje zájem řádné výchovy dítěte, může také podle ustanovení § 13 téhož zákona napomenout vhodným způsobem dítě, rodiče nebo jiné osoby odpovědné za výchovu dítěte, stanovit nad dítětem dohled nebo uložit dítěti, rodičům nebo jiným osobám odpovědným za výchovu dítěte omezení bránící působení škodlivých vlivů na výchovu dítěte.

Tyto subjekty také podávají návrh soudu na nařízení ústavní výchovy, na omezení nebo zbavení rodičovské zodpovědnosti, na prodloužení nebo zrušení ústavní výchovy, na svěřeni dítěte do péče zařízení pro děti vyžadující okamžitou

pomoc, na svěření dítěte do pěstounské péče na přechodnou dobu, na nařízení výchovného opatření. (zákon č. 359/1999 Sb.)

Obecní úřady v rámci preventivní činnosti vyhledávají děti, na které se zaměřuje sociálně-právní ochrana dětí, působí na jejich rodiče, aby plnili povinnosti vyplývající z rodičovské zodpovědnosti, projednávají s rodiči a dětmi nedostatky ve výchově a v chování a oznamují obecnímu úřadu obce s rozšířenou působností skutečnosti o dětech, na které se zaměřuje sociálně-právní ochrana dětí. Obecní úřady sledují, jestli jsou dodržována výchovná opatření, pokud je o to obecní úřad obce s rozšířenou působností požádá, podávají soudu podněty k opatřením týkajícím se výchovy dětí a zajišťují neodkladnou péči dětem, které se ocitnou bez péče přiměřené jejich věku v důsledku úmrtí rodičů nebo jejich hospitalizace. (Vyskočil, 2014)

Obecní úřady se při péči o děti zaměřují na využívání jejich volného času a osoby, se kterými se stýkají, sledují projevy nesnášenlivosti a násilí, spolupracují se školami a zájmovými sdruženími, nabízejí dětem programy pro využití volného času. V neposlední řadě také vyhledávají osoby vhodné stát se osvojiteli nebo pěstouny a děti, kterým je třeba zajistit výchovu v náhradní rodině. (zákon č. 359/1999 Sb.)

Ministerstvo práce a sociálních věcí ČR je oprávněno podávat podněty krajskému úřadu a Úřadu pro mezinárodněprávní ochranu dětí ke zprostředkování osvojení a pěstounské péče.

Úřad pro mezinárodněprávní ochranu dětí vykonává činnosti v souvislosti se zprostředkováním osvojení dítěte do zahraničí.

Úřad práce České republiky přijímá žádosti a vyplácí dávky pěstounské péče. Krajská pobočka Úřadu práce rozhoduje o přiznání státního příspěvku na výkon pěstounské péče.

Obec v samostatné působnosti a kraj v samostatné působnosti vytvářejí předpoklady pro kulturní, sportovní a jinou zájmovou nebo vzdělávací činnost dětí. Na základě pověření může obec v samostatné působnosti zřizovat zařízení sociálně-právní ochrany. (Vyskočil, 2014)

Komise pro sociálně-právní ochranu dětí rozhoduje o vydání pověření k výkonu sociálně-právní ochrany, navrhuje a posuzuje předložené sociálně-preventivní programy na ochranu týraných, zneužívaných a zanedbávaných dětí, na žádost tajemníka obecního úřadu posuzuje jednotlivé případy provádění sociálně-právní ochrany a vydává k nim stanoviska, koordinuje výkon sociálně-právní ochrany na území správního obvodu obce s rozšířenou působností, pořádá případové konference. (Vyskočil, 2014)

Pověřené subjekty vyhledávají děti, na které se zaměřuje sociálně-právní ochrana dětí, pomáhají rodičům při řešení výchovných nebo jiných problémů souvisejících s péčí o dítě, poskytují nebo zprostředkovávají rodičům poradenství při výchově dítěte, vykonávají činnost zaměřenou na ochranu dětí před škodlivými vlivy, zřizují zařízení sociálně-právní ochrany dětí, uzavírají dohody o výkonu pěstounské péče, mohou převzít zajišťování přípravy žadatelů o zprostředkování osvojení nebo pěstounské péče k přijetí dítěte do rodiny, vyhledávají fyzické osoby vhodné stát se osvojiteli nebo pěstouny a oznamují je obecnímu úřadu obce s rozšířenou působností, vyhledávají děti, kterým je třeba zajistit péči v náhradním rodinném prostředí a oznamují je obecnímu úřadu obce s rozšířenou působností. (zákon č. 359/1999 Sb.)

1.9 Podpora pěstounské péče

Podpora pěstounské péče je poměrně široký pojem, který nezahrnuje pouze podporu finanční, ale i podporu spočívající v zajištění placených i bezplatných služeb pro subjekty, které se na ni podílejí. Základní formy podpory pěstounské péče spočívají především ve financování celého systému zajišťování náhradní

rodinné péče a dále také v poskytování příspěvků a dávek oprávněným osobám. Podpora náhradní rodinné péče také spočívá v zajišťování různých služeb pro oprávněné osoby. (Vyskočil, 2014)

1.9.1 Dávky pěstounské péče

S účinností od 1. 1. 2013 novelou zákona o sociálně právní ochraně dětí došlo k významné změně v právní úpravě státní sociální podpory v oblasti pěstounské péče. Právní úprava dávek pěstounské péče byla vyjmuta ze zákona č. 117/1995 Sb., o státní sociální podpoře, a nově vložena do zákona č. 359/1999 Sb., o sociálně-právní ochraně dětí. Kromě systematické změny v právní úpravě došlo také k významnému zvýšení dávek pěstounské péče.

Pro účely dávek pěstounské péče se jako pěstounská péče posuzuje péče o dítě, která je poskytována osobou v evidenci osob, které mohou vykonávat pěstounskou péči na přechodnou dobu. A dále také péče vykonávaná osobou pečující, tedy osobou, která je pěstounem, byla pěstounem do dosažení zletilosti dítěte, které je dítě svěřeno dočasně do péče, je poručníkem dítěte, nebo má v osobní péči dítě, ke kterému nemá vyživovací povinnost po dobu probíhajícího soudního řízení.

Dle ustanovení § 47e zákona o sociálně-právní ochraně dětí jsou dávkami pěstounské péče:

- Příspěvek na úhradu potřeb dítěte
- Odměna pěstouna
- Příspěvek při převzetí dítěte
- Příspěvek na zakoupení osobního motorového vozidla
- Příspěvek při ukončení pěstounské péče

1.9.1.1. Příspěvek na úhradu potřeb dítěte

Příspěvek na úhradu potřeb dítěte je přiznán nezletilému nezaopatřenému dítěti svěřenému do pěstounské péče. O příspěvek žádá osoba pečující a té je také

příspěvek vyplácen. Přímo dítěti je příspěvek vyplácen pouze po dosažení zletilosti. Nárok na příspěvek na úhradu potřeb dítěte trvá i po dosažení zletilosti dítěte, nejdéle však do 26 let, pokud se jedná o nezaopatřenou osobu, která žije ve společné domácnosti s osobou, která byla do dosažení jeho zletilosti osobou pečující. Výše příspěvku na úhradu potřeb dítěte činí za kalendářní měsíc: (MPSV ČR b, 2013)

- 4 500 Kč pro dítě ve věku do 6 let
- 5 550 Kč pro dítě ve věku od 6 do 12 let
- 6 350 Kč pro dítě ve věku od 12 do 18 let
- 6 600 Kč pro dítě ve věku od 18 do 26 let

V případě, že se jedná o dítě, které je podle zákona o sociálních službách osobou závislou na pomoci jiné fyzické osoby, je výše příspěvku závislá na stupni závislosti dítěte. Viz tabulka č. 1.

Tabulka 1: Příspěvek na úhradu potřeb dítěte podle stupně závislosti dítěte

Dítě ve věku	Dítě ve stupni závislosti I (lehká závislost)	Dítě ve stupni závislosti II (středně těžká závislost)	Dítě ve stupni závislosti III (těžká závislost)	Dítě ve stupni závislosti IV (úplná závislost)
do 6 let	4 650 Kč	5 550 Kč	5 900 Kč	6 400 Kč
6 - 12 let	5 650 Kč	6 800 Kč	7 250 Kč	7 850 Kč
12 - 18 let	6 450 Kč	7 800 Kč	8 300 Kč	8 700 Kč
18 - 26 let	6 750 Kč	8 100 Kč	8 600 Kč	9 000 Kč

Zdroj: MPSV ČR b, 2013

Jestliže dítě pobírá důchod z důchodového pojištění (např. sirotčí nebo invalidní důchod), náleží příspěvek na úhradu potřeb dítěte, jen pokud je vyšší, a to ve výši rozdílu mezi tímto příspěvkem a důchodem.

Příspěvek nenáleží po dobu, kdy je dítě rozhodnutím soudu umístěno do zařízení pro péči o děti nebo se nachází na základě rozhodnutí soudu v péči jiné osoby. (MPSV ČR b, 2013)

1.9.1.2 Odměna pěstouna

Tento příspěvek prošel novelizací zákona o sociálně právní ochraně dětí velkými změnami. Byl sjednocen ze tří okruhů pouze na jeden. Dříve byla rozlišována odměna pěstouna, odměna pěstouna ve zvláštních případech a odměna pěstouna v zařízení pro výkon pěstounské péče. V současné době se jedná již pouze o odměnu pěstouna.

Nárok na odměnu pěstouna má pěstoun, který má v péči svěřené dítě a osoba, která byla zařazena do evidence žadatelů o pěstounskou péči na přechodnou dobu.

Odměna pěstouna představuje hlavní příjem pečující osoby. Je v podstatě jeho platem. Pěstoun i osoba v evidenci si mohou navíc i přivydělávat, přičemž výše přivýdělku nemá vliv na výši odměny pěstouna. Odměna pěstouna se považuje za příjem ze závislé činnosti. Z odměny pěstouna tedy každý měsíc před výplatou dávky Úřad práce odvede daň z příjmu, pojistné na sociální zabezpečení a zdravotní a úrazové pojištění. Pěstoun obdrží odměnu již po provedení srážek. Konkrétní výše odměny pěstouna záleží také na tom, jaké slevy na dani pečující osoba uplatňuje. (MPSV ČR b, 2013)

Výše odměny pěstouna pro osoby pečující dle zákona činí:

- 8 000 Kč je-li pečováno o jedno dítě,
- 12 000 Kč je-li pečováno o dvě děti,
- 20 000 Kč je-li pečováno alespoň o tři děti nebo je-li pečováno alespoň o jedno dítě, které je osobou závislou na pomoci jiné fyzické osoby ve stupni

II, III nebo IV. Za každé další dítě svěřené do péče osoby pečující se v těchto případech odměna pěstouna zvyšuje o 4 000 Kč.

Výše odměny pro osoby v evidenci žadatelů o pěstounskou péči na přechodnou dobu je:

- 20 000 Kč od okamžiku zařazení do evidence žadatelů o pěstounskou péči na přechodnou dobu, a to i v případě, že aktuálně o žádné dítě nepečuje,
- 24 000 Kč v případech, kdy je osobě v evidenci svěřeno do pěstounské péče na přechodnou dobu dítě, které je závislé na pomoci jiné fyzické osoby ve stupni II, III nebo IV.

V případě, kdy se pěstouny stávají prarodiče nebo praprarodiče dítěte v pěstounské péči, mají nárok na odměnu pěstouna pouze, pokud mají v péči tři a více dětí nebo alespoň jedno dítě závislé na pomoci jiné fyzické osoby ve stupni II, III nebo IV. V ostatních případech jim odměna pěstouna náleží jen s ohledem na majetkové a sociální poměry rodiny a na zdravotní stav dítěte.

Pokud jsou děti svěřeny do společné pěstounské péče manželů, náleží odměna pěstouna jen jednomu z nich.

Odměna pěstouna se poskytuje i po dobu trvání dočasné pracovní neschopnosti nebo nařízené karantény pěstouna, nejdéle ale do konce kalendářního měsíce následujícího po kalendářním měsíci, ve kterém dočasná pracovní neschopnost vznikla. (MPSV ČR b, 2013)

1.9.1.3 Příspěvek při převzetí dítěte

Příspěvek při převzetí dítěte je vyplácen jednorázově. Příspěvek se vyplácí osobě pečující, která převzala dítě do pěstounské péče. Příspěvek náleží stejné osobě při převzetí téhož dítěte pouze jednou. Příspěvek při převzetí dítěte nenáleží osobě v evidenci při svěření dítěte do pěstounské péče na přechodnou dobu. (MPSV ČR b, 2013)

Příspěvek při převzetí dítěte činí:

- 8 000 Kč – při převzetí dítěte do 6 let
- 9 000 Kč – u dětí od 6 do 12 let
- 10 000 Kč – u dětí od 12 do 18 let

1.9.1.4 Příspěvek na zakoupení osobního motorového vozidla

Na příspěvek na zakoupení osobního motorového vozidla má nárok osoba pečující, která má v pěstounské péči minimálně tři děti. Příspěvek může tato osoba využít na nákup nebo nezbytnou celkovou opravu motorového vozidla. Toto vozidlo osoba pečující nesmí používat pro výdělečnou činnost.

Výše tohoto příspěvku činí 70 % pořizovací ceny motorového vozidla nebo prokázaných výdajů na opravu, nejvýše však 100 000 Kč. Součet těchto příspěvků poskytnutých osobě pečující v období posledních 10 kalendářních let přede dnem podání žádosti však nesmí přesáhnout 200 000 Kč. (MPSV ČR b, 2013)

1.9.1.5 Příspěvek při ukončení pěstounské péče

Na příspěvek při ukončení pěstounské péče má nárok osoba, která byla ke dni dosažení zletilosti v pěstounské péči, a to jak v péči osoby pečující, tak osoby v evidenci. Příspěvek náleží ke dni zániku nároku této osoby na příspěvek na úhradu potřeb dítěte. Příspěvek při ukončení pěstounské péče umožňuje dítěti, které vychází z pěstounské péče, úspěšný start do nového života.

Příspěvek při ukončení pěstounské péče je vyplácen jednorázově ve výši 25 000 Kč a každé osobě náleží pouze jednou. (MPSV ČR b, 2013)

1.9.2 Státní příspěvek na výkon pěstounské péče

Státní příspěvek na výkon pěstounské péče je určen na pokrytí nákladů vynakládaných na zajišťování pomoci osobám pečujícím, osobám v evidenci nebo svěřeným dětem a na provádění dohledu nad pěstounskou péčí. Nárok na státní příspěvek na výkon pěstounské péče má obecní úřad obce s rozšířenou působností, obecní úřad, krajský úřad, nebo pověřená osoba.

Výše státního příspěvku na výkon pěstounské péče činí:

- 48 000 Kč za kalendářní rok, v případě, že pravomocné správní rozhodnutí nebo dohoda o výkonu pěstounské péče trvaly po celý kalendářní rok.
- Jednu dvanáctinu z částky 48 000 Kč, a to za každý kalendářní měsíc nebo jeho část v rámci kalendářního roku, v němž existovalo pravomocné správní rozhodnutí, nebo trvala dohoda o výkonu pěstounské péče. (Vyskočil, 2014)

1.9.3 Ostatní služby poskytované pěstounům a dětem v pěstounské péči

Podpora náhradní rodinné péče je zajišťována i službami poskytovanými náhradním rodičům a dětem, kterým je náhradní péče zprostředkovávána. Náhradním rodičům i svěřeným dětem přiznávají zákony a mezinárodní úmluvy mnohá práva na poskytování služeb a podpory ze strany státních orgánů. Například ustanovení § 47a zákona o sociálně-právní ochraně dětí pečujícími osobám a osobám v evidenci žadatelů o pěstounskou péči na přechodnou dobu přiznává:

- Právo na poskytnutí trvalé nebo dočasné pomoci při zajištění osobní péče o svěřené dítě
- Právo na poskytnutí pomoci se zajištěním celodenní péče o svěřené dítě, která je přiměřená věku dítěte
- Právo na zprostředkování psychologické, terapeutické či jiné odborné pomoci
- Právo na zprostředkování nebo zajištění bezplatné možnosti zvyšovat si znalosti a dovednosti
- Právo na pomoc při zajištění místa pro uskutečňování styku oprávněných osob s dítětem a při zajištění asistence při tomto styku

Mezi služby poskytované náhradním rodičům a dětem patří i zajištění přípravy žadatelů o náhradní rodinnou péči nebo poskytování odborné pomoci a poradenství náhradním rodičům i svěřeným dětem. Tuto část služeb zajišťují osoby pověřené k výkonu sociálně-právní ochrany dětí. Za tímto účelem také došlo ke zvýšení

nároků na kvalifikaci osob, které se bezprostředně podílejí na péči o děti v rámci pověřených osob.

Významnou roli v poskytování služeb pro podporu náhradní rodinné péče mají především nestátní neziskové organizace působící v oblasti sociálně-právní ochrany dětí, které poskytují široké spektrum služeb důležitých v celém procesu náhradního rodičovství. Poskytují například individuální konzultace, vzdělávací a přípravné programy, právní poradenství, ale i finanční podporu. Tyto neziskové organizace pomáhají ale i státním orgánům při zajišťování náhradní rodinné péče, a to tím, že aktivně vyhledávají osoby, které mají zájem stát se pěstounem nebo osvojitelem. (Vyskočil, 2014)

1.10 Formy náhradní rodinné péče ve světě

Systém náhradní rodinné péče v České republice je ovlivňován historickými souvislostmi a vývojem naší kultury a zároveň trendy, které udávají rozvinutější evropské státy. Česká republika se svou polohou ve střední Evropě inspiruje jak z trendů tradiční náhradní rodinné péče zemí jižní a východní Evropy, kde se mnohem častěji uplatňují tradiční formy náhradní péče a prioritní postavení ústavní péče, tak i z trendů moderní, alternativní náhradní péče severovýchodních států a zemí západní Evropy, kde je systém sociálně-právní ochrany dětí více orientován na pěstounskou péči jako na nejlepší náhradu rodiny. (MPSV ČR c, 2013)

Institucionální výchova, ve formě běžně používané v České republice, je v mnoha zemích nahrazena profesionálními rodinami. Například se jedná o Belgie, Dánsko, Švédsko, Velkou Británii, Austrálii, Finsko, Francii, Irsko, Kanadu, Norsko, Nizozemsko, Rakousko, ale i Slovensko. V Estonsku funguje projekt profesionální pěstounské péče zaměřený na děti s výchovnými problémy, v Rakousku realizují projekt sociálně-pedagogických pěstounských rodin a ve Švédsku je nejrozšířenějším typem náhradní rodinné péče klasická dlouhodobá pěstounská péče. (Zezulová, 2012)

Evropa patří podobně jako Austrálie nebo Kanada k místům, kde je péče o děti bez rodinného zázemí na poměrně vysoké úrovni. V jednotlivých evropských

státech se však kvalita této péče podstatně liší. Mezi lídry v oblasti náhradní rodinné péče patří bezesporu skandinávské země. V severských zemích je hlavním propagátorem pěstounské péče stát, který se zároveň podílí na její profesionalizaci. V jednotlivých státech západní Evropy se práva pěstounů liší a tato oblast spadá do kompetencí místní samosprávy. Méně rozvinuté a konzervativnější v otázkách náhradní péče jsou státy jižní a východní Evropy. V Evropě lze identifikovat celou řadu typů pěstounské péče, které se snaží naplňovat potřeby dětí a jejich rodin. Mezi základní formy pěstounské péče, které se v evropských zemích vyskytují, patří: (MPSV ČR c, 2013)

- Příbuzenská pěstounská péče – kdy je dítě svěřeno do péče někomu z dospělých příbuzných. Tato forma je v mnoha zemích tradičně podporována.
- Tradiční pěstounská péče – pěstounská rodina pečuje o dítě, které nemá odpovídající zázemí ve své biologické rodině.
- Specializovaná pěstounská péče – v tomto typu pěstounské péče musí být pěstouni speciálně proškoleni a v rámci denního kontaktu s dítětem používají zvláštní terapeutické postupy. Tato péče je určena pro děti, které mají závažné onemocnění, mentální nebo fyzické potíže.
- Profesionální pěstounská péče – pěstounství je vnímáno jako profesní aktivita ohodnocená platem. Od pěstounů se očekává, že jsou kvalifikovaní v oboru spadajícího do sociální oblasti.
- Krizová pěstounská péče – při níž je dítěti poskytnuto dočasné zázemí po dobu trvání krizové situace. Jedná se o přechodné řešení.
- Odlehčovací pěstounská péče – tato péče se vztahuje ke krátkodobým časovým úsekům, kdy si speciálně proškolení pěstouni berou těžce postižené děti k sobě, aby ulevili jejich původním rodinám od každodenní psychické i fyzické zátěže.
- Podpůrná pěstounská péče – při tomto typu péče poskytují pěstounské rodiny sociální podporu (např. emoční nebo informační) biologickým rodinám dětí v tíživých životních situacích.

- Privátní pěstounská péče – v tomto případě si najdou rodiče ohroženého dítěte náhradní pěstounskou rodinu vlastní cestou, bez využití systému sociálního zabezpečení.

Kromě těchto typů pěstounské péče existují v evropských zemích i další specifické varianty. Jednou z klíčových podmínek kvalitního systému pěstounské péče je efektivní systém získávání motivovaných pěstounů a další práce s nimi. V jednotlivých státech se liší podmínky pro udělení licence k pěstounství na základě toho, o jaký model péče se jedná. Například ve Skotsku, Polsku nebo Rakousku nemusí procesem proškolení projít rodiny, které vykonávají příbuzenskou pěstounskou péči, ale naopak ve Švédsku musí absolvovat tuto proceduru všichni potenciální pěstouni, bez ohledu na to, zda je pojí s dítětem příbuzenský vztah nebo jsou si cizí.

V jednotlivých státech se také liší instituce, které odpovídají za propagaci pěstounství, nábor rodin, jejich vzdělávání a monitoring. Jsou to státní orgány, neziskové organizace, ale i například lokální autority. (MPSV ČR c, 2013)

2 Cíle práce

2.1 Hlavní cíl práce

Hlavním cílem této práce je zjistit, jak se změnil význam pěstounské péče po reformě zákona o sociálně-právní ochraně dětí a novelizaci rodinného práva. Konkrétním cílem tedy je popsat hlavní změny v pěstounské péči, které přinesla novela zákona o sociálně-právní ochraně dětí a také poukázat na hlavní příčiny jejího přijetí. Dále také představit změny v náhradní rodinné péči související s přijetím nového občanského zákoníku. Dalším cílem je zjištění, zda má posílení institutu pěstounské péče na přechodnou dobu, vliv na vývoj počtu dětí umístěvaných do pěstounské péče.

2.2 Dílčí cíle

Dílčí cíle práce vycházejí z hlavního cíle práce a jsou následující:

- C1: Popsat změny v pěstounské péči po novelizaci zákona o sociálně-právní ochraně dětí.
- C2: Zjistit, jak ovlivnilo pěstounskou péči přijetí nového občanského zákoníku.
- C3: Porovnat dle statistických údajů počet dětí umístěných v pěstounské péči v období let 2010 – 2014.

3 Novela zákona č. 359/1999 Sb., o sociálně-právní ochraně dětí

3.1 Východiska pro přijetí novely

Hlavním cílem sociálně-právní ochrany dětí je především zajištění práva dítěte na příznivý vývoj a výchovu, na rodinnou péči a na ochranu jeho zájmů. Tento cíl se prolíná celou řadou politik a vyplývá z mezinárodních závazků České republiky. Při naplňování tohoto cíle by se Česká republika měla shodovat s nejnovějšími zahraničními trendy. Jako člen Evropské unie by se Česká republika měla řídit trendy, které udávají její nejvýznamnější spolučlenové, ale inspirovat se může i v okruhu svých nejbližších sousedů.

Česká republika byla v posledních letech v zahraničí za systém sociálně-právní ochrany dětí silně kritizována a to především za vysoký počet dětí umístovaných do ústavních zařízení. Počty těchto dětí jsou u nás mnohonásobně vyšší, než v sousedních zemích, jako například na Slovensku, v Maďarsku, v Itálii nebo v Polsku. Tyto země se na rozdíl od České republiky dokázaly mnohem rychleji přizpůsobit nejmodernějším evropským trendům, které směřují k rodině jako k nejlepšímu výchovnému prostředí. V uvedených zemích je umístování malých dětí do ústavní výchovy zákonem zakázáno. U nás to bohužel donedávna bylo nejčastější řešení.

Česká republika obdržela v posledních letech několik výzev k zásadní reformě systému péče o ohrožené děti. Právě tato zahraniční kritika se stala jedním z hlavních východisek přijaté reformy. Nástrojem ke zlepšení této situace a snížení počtu dětí v ústavní péči by měla být pěstounská péče na přechodnou dobu, která je jedním z hlavních nástrojů novely zákona o sociálně-právní ochraně dětí. Problém ale není pouze umístování malých dětí do ústavní péče, ale také to, že se u nás nedaří rychlé řešení problému a hledání náhradní rodiny u starších dětí. Většina případů ústavní nebo ochranné výchovy je tak ukončena až z důvodu dosažení plnoletosti dítěte. (Litomiská, 2012)

Dne 17. 6. 2011 vydal Výbor OSN pro práva dítěte doporučení, v nichž Českou republiku vyzval, aby vytvořila komplexní hodnocení rodinné situace a

strategii pro snížení počtu dětí žijících v ústavní péči. Výbor zároveň doporučil rozvoj komunitních služeb rodinného typu a pěstounské péče za účelem vyloučení umístování dětí do ústavní péče. V tomtéž období se na vlády v Evropě a střední Asii obrátily Úřad vysoké komisařky pro lidská práva a Dětský fond OSN UNICEF s žádostí o okamžité ukončení umístování dětí do tří let věku do pobytových zařízení. (MPSV, 2011)

Jedním z nejdůležitějších subjektů, který vznesl kritiku proti České republice je Výbor pro práva dítěte OSN. Nejčastější výtky Výboru pro práva dítěte OSN byly následující: (Litomiská, 2012)

- Časté umístování dětí do ústavní péče pouze z důvodů finanční situace rodiny
- Časté umístování dětí romského původu či dětí se zdravotním postižením do ústavní péče
- Nedostatek služeb komunitního typu
- Roztříštěnost systému
- Dlouhá délka pobytu dětí v ústavní péči
- Nedostatečné udržování kontaktů s původní rodinou
- Nejasná politika adopcí
- Provozování Babyboxů

Nejčastějším důvodem pro umístění dětí do zařízení ústavní péče jsou sociální důvody (45%). (MPSV, 2011)

Výbor pro práva dítěte OSN vyjádřil své znepokojení v oblasti podpory sociálně slabších rodin, kterou označil za nedostatečnou. Výbor České republiky doporučil podniknout veškerá opatření vedoucí k tomu, aby bylo zajištěno, že budou všechny sociálně a ekonomicky ohrožené rodiny podpořeny finančními zdroji a sociální podporou tak, aby všichni rodiče mohli vykonávat svou primární zodpovědnost za své děti a všem dětem bylo umožněno naplnění jejich práv v nejširším možném rozsahu. (Convention on the Rights of the Child, 2011)

Výbor vyzval Českou republiku, aby urgentně podnikla potřebné kroky k vytvoření národní politiky deinstitucionalizace a doporučil jí, aby se zaměřila na následující: (Convention on the Rights of the Child, 2011)

- Vytvoření komplexního posudku rodinné situace, preventivních služeb, přijímacích kritérií a strategií vedoucích ke snížení počtu dětí žijících v institucionální péči
- Umisťování dětí do ústavní péče používat pouze jako poslední možné řešení a pravidelně sledovat a posuzovat případy, kdy má být použito
- Rozvoj komunitních služeb a pěstounské péče, aby se jimi zabránilo institucionalizaci náhradní rodinné výchovy
- Zlepšení kvality fungujících institucionálních zařízení a personálního zajištění
- Rozvoj individuálních plánů péče o děti, posílení inkluzivního vzdělávání a tím usnadnění návratu dítěte do rodinného prostředí
- Podpora kontaktu dětí v ústavní péči a jejich rodinou
- Stanovení harmonogramu zlepšování systému ústavní péče a konkrétních kritérií

Na tato doporučení reagovala vláda ČR sestavením následujících strategií vedoucích k omezení a následnému zrušení institucionální péče o děti do 3 let věku: (MPSV, 2011)

- Vytvoření Národní strategie péče o ohrožené děti. Stanovení úkolů a aktivit vedoucích k postupnému omezování institucionální péče.
- Novela zákona o sociálně-právní ochraně dětí. Vytvoření podmínek pro rozvoj pěstounské péče a služeb pro práci s rodinami.
- Realizace individuálního projektu MPSV „Systémová podpora transformace a sjednocení systému péče o ohrožené děti“. Rozvoj sítě služeb pro práci s rodinami, profesionalizace pěstounské péče, změny v činnosti orgánů sociálně-právní ochrany.

- Vznik transformačních plánů jednotlivých zařízení ve spolupráci se zřizovateli.

Dne 4. 1. 2012 byla schválena Národní strategie ochrany práv dětí na období 2012 – 2015 „Právo na dětství“. Hlavním cílem tohoto dokumentu je vytvoření systému, který dokáže zajistit důslednou ochranu práv každého dítěte a naplňování jeho potřeb. Systém by měl podporovat zvyšování kvality života dětí a jejich rodin, eliminovat diskriminaci a nerovný přístup k dětem a podporovat všestranný rozvoj dětí v jejich přirozeném rodinném prostředí, případně náhradním rodinném prostředí. Tato strategie obsahuje konkrétní cíle, záměry a aktivity, odpovědnost jednotlivých rezortů, časový harmonogram a způsob kontroly a hodnocení. Dokument popisuje základní principy péče o ohrožené děti. Vláda ČR se tímto dokumentem zavázala vytvořit do roku 2018 funkční systém zajišťující důslednou ochranu práv dětí a naplňování jejich potřeb. Tento systém bude fungovat na základě následujících principů: (MPSV, 2012)

- Je plně zaměřen na dítě
- Respektuje potřeby a vývoj dítěte
- Sleduje dlouhodobý zájem dítěte
- Umožňuje rovné příležitosti pro všechny děti, bez ohledu na jejich pohlaví, rasu, etnikum, zdravotní postižení, věk
- Zahrnuje do řešení situace děti, rodiny a zároveň jejich sociální okolí
- Funguje jednotně za spolupráce všech zúčastněných subjektů
- Staví na silných stránkách dětí a rodin a identifikuje slabá místa
- Je trvalým a interaktivním procesem

Tabulka 2: Cíle vyplývající z Akčního plánu 2012 – 2015

Číslo cíle	Název cíle
Cíl 1	Zjišťování potřeb dětí
Cíl 2	Zvyšování všeobecného povědomí o otázce práv dětí u dospělých i dětí
Cíl 3	Vytváření příležitostí pro děti a mladé lidi zúčastnit se rozhodování o záležitostech, které se jich týkají, které je ovlivňují
Cíl 4	Vyrovnaní příležitostí pro děti a mladé lidi ze znevýhodněného sociálního prostředí
Cíl 5	Vyrovnaní příležitostí pro děti a mladé lidi se zdravotním postižením
Cíl 6	Podpora pozitivního rodičovství
Cíl 7	Prevence chudoby
Cíl 8	Vytvoření a zpřístupnění služeb a podpory rodinám a dětem
Cíl 9	Podpora náhradní rodinné péče
Cíl 10	Rozvinutí alternativ péče o ohrožené děti a deinstitucionalizace péče
Cíl 11	Procesy ochrany a podpory prosperity dětí
Cíl 12	Sjednocení systému
Cíl 13	Nastavení legislativních podmínek k zabezpečení pozitivních přínosů a zajištění potřeb dětí a mladých lidí, vytvoření komplexní právní úpravy péče o ohrožené děti a podpory rodin
Cíl 14	Transparentní financování systému
Cíl 15	Sběr dat a jednotný informační systém
Cíl 16	Kvalita práce, vzdělávání a standardy

Zdroj: MPSV, 2012

3.2 Hlavní změny v oblasti náhradní rodinné péče způsobené novelou zákona o sociálně-právní ochraně dětí

Po dlouhých peripetiích byla novela zákona o sociálně-právní ochraně dětí definitivně schválena Poslaneckou sněmovnou 7. 11. 2012. Ve Sbírce zákonů vyšla pod číslem 401/2012 Sb., s účinností od 1. 1. 2013. Hlavní změny, které tato novela přinesla, se týkají pěstounské péče, osvojení a ústavní výchovy.

V následující části práce si rozdělíme nejdůležitější změny, které novela přinesla, do několika oblastí.

3.2.1 Činnosti orgánů sociálně-právní ochrany dětí

Orgány sociálně-právní ochrany dětí mají dle § 10 odst. 3 novely zákona o sociálně-právní ochraně dětí, nově za úkol pravidelně vyhodnocovat situaci dítěte a jeho rodiny, posuzovat, zda se jedná o dítě uvedené v § 6 (dítě, na které se zaměřuje sociálně- právní ochrana) a poskytovat pomoc rodičům či jiným osobám, které jsou odpovědné za výchovu dítěte. (zákon č. 401/2012 Sb.)

Na základě tohoto vyhodnocení situace dítěte a jeho rodiny jsou orgány sociálně-právní ochrany dětí povinny zpracovat individuální plán ochrany dítěte. Individuální plán popisuje příčiny ohrožení dítěte, stanoví opatření k zajištění ochrany dítěte, poskytnutí pomoci rodině ohroženého dítěte a posílení funkcí rodiny. Dále také stanoví časový plán pro provádění těchto opatření. To vše ve spolupráci s rodiči nebo jinou osobou odpovědnou za výchovu dítěte, dítětem a odborníky podílejícími se na řešení problému dítěte a jeho rodiny. Individuální plán ochrany dítěte je zpracováván s důrazem na přijetí takových opatření, která umožní setrvání dítěte v péči rodičů nebo jiných osob odpovědných za výchovu dítěte. Individuální plán se vypracovává ihned od začátku poskytování sociálně-právní ochrany, nejpozději do jednoho měsíce od zařazení dítěte do evidence a musí být pravidelně aktualizován. (MPSV, 2013)

Orgány sociálně-právní ochrany dětí jsou dále povinny používat případové konference jako jednu z metod práce při poskytování sociálně-právní ochrany.

Případové konference jsou pořádány pro řešení konkrétních situací ohrožených dětí a jejich rodin a spočívají v zapojení dětí, rodičů, jiných osob zodpovědných za výchovu, jiných osob blízkých rodině a dítěti a dalších subjektů podílejících se na ochraně dítěte a řešení jeho situace. (MPSV, 2013)

Novela zákona dává podle § 13a orgánům sociálně-právní ochrany dětí možnost nového výchovného opatření. V případě, kdy opatření podle § 13 (napomenutí, dohled, omezení, využití poradenské činnosti) nevedla k nápravě a vyžaduje-li to zájem dítěte, může soud dočasně odejmout dítě z péče rodičů nebo jiné osoby odpovědné za výchovu dítěte a přitom dítěti nařídí nejdéle na 3 měsíce pobyt ve středisku výchovné péče, v zařízení pro děti vyžadující okamžitou pomoc, v zařízení poskytovatele zdravotních služeb nebo domově pro osoby se zdravotním postižením. Výjimečně lze dobu trvání výchovného opatření prodloužit, například pokud si rodiče prokazatelně upravují své poměry, aby mohli dítě převzít do péče, celková doba trvání výchovného opatření ale nesmí přesáhnout 6 měsíců. Jestliže je výchova dítěte vážně narušena nebo ohrožena a žádná jiná výchovná opatření nevedla k nápravě, nebo pokud rodiče nemohou z vážných důvodů výchovu dítěte zabezpečit, může soud dítěti nařídít ústavní výchovu, nebo dítě předat do péče zařízení pro děti vyžadující okamžitou pomoc. Nově se však za vážné ohrožení či narušení výchovy dítěte nepovažují nedostatečné bytové poměry nebo majetkové poměry rodičů či jiných osob odpovědných za výchovu, pokud jsou tyto osoby jinak způsobilé zabezpečit řádnou výchovu dítěte a plnit povinnosti vyplývající z rodičovské zodpovědnosti. (zákon č. 401/2012 Sb.)

3.2.2 Činnosti osob pověřených k výkonu sociálně-právní ochrany

Novelou zákona o sociálně-právní ochraně dětí jsou nově definována práva a povinnosti osob pověřených k výkonu sociálně-právní ochrany dětí včetně jejich potřebné kvalifikace.

Novela přinesla drobné změny v oblasti vydávání pověření k výkonu sociálně-právní ochrany. O pověření rozhoduje krajský úřad nebo komise pro

sociálně-právní ochranu podle místa sídla pověřené osoby a v pověření musí být vždy uveden rozsah činností, k nimž je pověření uděleno a místa výkonu sociálně-právní ochrany. U zařízení pro výkon sociálně-právní ochrany dětí je vyžadováno závazné stanovisko krajského úřadu, pokud má být zařízení nebo jeho pobočka zřízeno na území jiného kraje, než který o pověření rozhoduje. Pověření je nově potřeba i v případě zřizování zařízení sociálně-právní ochrany dětí obcemi a kraji v samostatné působnosti. (MPSV, 2013)

Dále byly stanoveny nové činnosti, které lze na základě pověření vykonávat. Pověřené osoby mohou v rámci výkonu sociálně-právní ochrany nově uzavírat dohody o výkonu pěstounské péče a poskytovat osobě, s níž dohodu o výkonu pěstounské péče uzavřely, výchovnou a poradenskou péči při výkonu pěstounské péče a sledovat výkon pěstounské péče. Osoby pověřené k výkonu sociálně-právní ochrany mají povinnost sledovat naplňování dohody o výkonu pěstounské péče, být minimálně jedenkrát za dva měsíce v osobním kontaktu s pěstouny a dětmi jim svěřenými do péče a podávat jedenkrát za šest měsíců zprávy příslušnému orgánu sociálně-právní ochrany dětí. Pěstouni získali obecné zákonné právo na poskytnutí odborné pomoci a poradenství při výkonu pěstounské péče. Pověřená osoba má povinnost alespoň jedenkrát za 6 měsíců zprostředkovat terapeutickou, psychologickou nebo poradenskou pomoc. (Rozum a cit, 2014)

Mohou také přebírat zajišťování přípravy žadatelů o zprostředkování osvojení nebo pěstounské péče k přijetí dítěte do rodiny, kterou jinak zajišťuje krajský úřad, provádět přípravy žadatelů, poskytovat odborné poradenství a pomoc těmto žadatelům a poskytovat poradenskou pomoc související s osvojením dítěte nebo svěřením dítěte do pěstounské péče. (MPSV, 2013)

Byly zvýšeny požadavky na odbornou způsobilost pověřených osob. Nyní je po pověřených osobách požadováno absolvování akreditovaných vzdělávacích kurzů pro sociální pracovníky podle zákona o sociálních službách v rozsahu nejméně 200 hodin a praxe v oblasti péče o rodinu a dítě v délce minimálně 2 let. (MPSV, 2013)

Pro nadbytečnost se ruší zařízení pro výkon pěstounské péče.

Zavádějí se standardy kvality práce pro orgány sociálně-právní ochrany, pro pověřené osoby k náhradní rodinné péči a pro zařízení pro děti vyžadující okamžitou pomoc. Standardy obsahují standardy práce s klientem, standardy personálního a organizačního zajištění a technicko-provozní zajištění sociálně-právní ochrany. Kontrolu kvality provádí u orgánů sociálně-právní ochrany dětí nadřízený správní orgán, inspekci poskytování kvality sociálně-právní ochrany provádí u pověřených osob Úřad práce. (MPSV, 2013)

Tabulka 3: Standardy kvality sociálně-právní ochrany dítěte pro orgány sociálně-právní ochrany

Číslo a název standardu	Kritérium
č. 1: Místní a časová dostupnost	1a – 1b
č. 2: Prostředí a podmínky	2a – 2d
č. 3: Informovanost o výkonu sociálně-právní ochrany dětí	3a – 3b
č. 4: Personální zabezpečení výkonu sociálně-právní ochrany dětí	4a – 4c
č. 5: Přijímání a zaškolování	5a – 5e
č. 6: Profesionální rozvoj zaměstnanců	6a – 6b
č. 7: Prevence	7a – 7b
č. 8: Přijetí oznámení, posouzení naléhavosti a přidělení případu	8a – 8d
č. 9: Jednání, vyhodnocování a individuální plán ochrany dítěte	9a – 9d
č. 10: Kontrola případu	10a
č. 11: Rizikové a nouzové situace	11a
č. 12: Dokumentace o výkonu sociálně-právní ochrany	12a – 12b
č. 13: Vyřizování a podávání stížností	13a – 13b
č. 14: Návaznost výkonu sociálně-právní ochrany dětí na další fyzické a právnické osoby	14a
č. 15: Rizikové, havarijní a nouzové situace	15a
č. 16: Zvyšování kvality výkonu sociálně-právní ochrany	16a – 16b

Zdroj: Vyhláška o provedení některých ustanovení zákona o sociálně-právní ochraně dětí, 2012

3.2.3 Zařízení pro děti vyžadující okamžitou pomoc

Počet dětí, které jsou umístěné v zařízení pro děti vyžadující okamžitou pomoc, nesmí přesáhnout kapacitu 28 dětí. To platí i v případě, pokud je toto zařízení umístěno ve více budovách. Kapacita 28 dětí může být překročena pouze v případě, pokud budou do péče zařízení svěřeni sourozenci. V odůvodněných případech může Ministerstvo práce a sociálních věcí na žádost zřizovatele zařízení udělit výjimku na nezbytnou dobu, jejíž délku určí.

Jeden zaměstnanec zařízení pro děti vyžadující okamžitou pomoc může současně zajišťovat osobní péči maximálně o 4 děti. Byla omezena doba pobytu dítěte v zařízení pro děti vyžadující okamžitou pomoc. Délka pobytu dítěte v tomto zařízení nesmí přesáhnout 3 měsíce, pokud je zde umístěno na základě žádosti zákonného zástupce. Případně 6 měsíců, pokud je v zařízení dítě umístěno na základě žádosti obecního úřadu obce s rozšířenou působností nebo na základě žádosti dítěte samotného. (MPSV, 2013)

Jasně jsou stanoveny práva a povinnosti ředitelů zařízení pro děti vyžadující okamžitou pomoc. Zařízení jsou povinna spolupracovat s rodinou dítěte a poskytnout jim pomoc při vyřizování záležitostí týkajících se dítěte, zajistit jim terapii nebo nácvik rodičovských dovedností v souladu s individuálním plánem ochrany dítěte. (MPSV, 2013)

Nově jsou v zákoně zakotveny změny ve výši státního příspěvku pro zřizovatele těchto zařízení. Za každé dítě náleží zařízení měsíčně příspěvek ve výši 22 800 Kč. (zákon č. 401/2012 Sb.)

3.2.4 Změny v procesu zprostředkování náhradní rodinné péče

V předešlé verzi zákona o sociálně-právní ochraně dětí vykonával zprostředkování osvojení a pěstounské péče krajský úřad společně s Ministerstvem práce a sociálních věcí. Nově je zprostředkování náhradní rodinné péče vykonáváno pouze krajskými úřady společně s obecními úřady obce s rozšířenou působností. Novela zákona přenesla část působnosti ministerstva do rukou krajského úřadu a obecního úřadu obce s rozšířenou působností. Ministerstvu práce

a sociálních věcí byla ponechána možnost podávat úřadům podněty ke zprostředkování náhradní rodinné péče a možnost nahlížet do jejich evidence dětí a žadatelů za účelem kontroly. (Fejtková, 2014)

Novela zákona o sociálně-právní ochraně dětí stanovuje minimální rozsah příprav žadatelů o náhradní rodinnou péči. Minimální rozsah příprav budoucích rodičů činí 48 hodin pro žadatele o osvojení a pěstounskou péči a 72 hodin pro žadatele o pěstounskou péči na přechodnou dobu. Krajský úřad může snížit časový rozsah přípravy žadatelů, kteří přípravu již jednou dokončili. Příprava dětí, které žijí v rodině osob vhodných stát se osvojiteli nebo pěstouny, se provádí přiměřeně k věku těchto dětí a jejich rozumové vyspělosti a to v nezbytném rozsahu. (MPSV, 2013)

3.2.5 Práva a povinnosti pečujících osob

Novela zákona o sociálně-právní ochraně dětí přinesla několik zásadních změn do oblasti práv a povinností pečujících osob.

Dle § 47s novely má pečující osoba (pěstoun) a osoba v evidenci právo na poskytnutí trvalé nebo dočasné pomoci s osobní péčí o dítě v případě nemoci pečujících osob, při vyřizování nezbytných osobních záležitostí, při úmrtí blízkých osob apod. (zákon č. 401/2012 Sb.)

Pečujícím osobám je také poskytována respitní péče (odlehčovací služba). Mají nárok na zajištění celodenní péče o svěřené dítě, starší 2 let, v rozsahu 14 dní za rok, aby měli pěstouni možnost načerpat nové síly. Tuto službu lze vykonávat různou formou tak, aby byla pro děti prospěšná. Poskytuje se například formou dětských táborů, škol v přírodě, pobytů s výukou jazyků nebo pobytů v lázních a léčebnách. (Rozum a cit, 2014)

Pečující osoby mají dále právo na zprostředkování odborné pomoci. Jedenkrát za 6 měsíců mají nárok na zprostředkování terapeutické, psychologické nebo poradenské pomoci od doprovázející organizace. (zákon č. 401/2012 Sb.)

Osoby pečující a osoby v evidenci mají povinnost v souladu s individuálním plánem ochrany dítěte rozvíjet a prohlubovat sounáležitost dítěte s osobami

blízkými, především s jeho biologickými rodiči, a umožnit styk rodičů a dítětem v pěstounské péči, pokud soud nestanoví jinak. Pečující osoby mají právo na pomoc při plnění této povinnosti, včetně pomoci při zajištění místa a asistence při kontaktech dítěte s biologickou rodinou. (Rozum a cit, 2014)

Pečující osoby mají také nově povinnost vzdělávání. Musí si zvyšovat znalosti a dovednosti v oblasti výchovy a péče o dítě ve stanoveném rozsahu minimálně 24 hodin za rok. Mají ale zároveň právo na zprostředkování nebo zajištění bezplatné možnosti zvyšovat si tyto znalosti a dovednosti. (zákon č. 401/2012 Sb.)

Myšlenka povinného vzdělávání pěstounů vznikla z názoru, že nestačí pouze přípravy, ale je důležité, aby dostávali informace i v průběhu trvání pěstounské péče. Aby se pěstouni mohli seznámit se všemi důležitými tématy ohledně výchovy dětí, je třeba, aby se vzdělávali průběžně. Pěstouni mají několik možností, ze kterých si můžou vybírat, tak aby povinné vzdělávání odpovídalo jejich aktuálním požadavkům a potřebám. Úkolem vzdělávací organizace je vzdělávat pěstouny takovou formou, která je pro ně stravitelná a zajímavá. Přes počáteční nechuť pěstounů se vzdělávat, se situace v současné době obrací, a většina pěstounů povinné vzdělávání oceňuje. Pěstouni si navzájem předávají své zkušenosti a rady a největší užitek pak z celého vzdělávání mohou mít právě děti vyrůstající v náhradní rodině. (Rozum a cit, 2014)

3.2.6 Dohody o výkonu pěstounské péče

Pečující osoby (pěstouni) a osoby v evidenci mají nově povinnost mít uzavřenou dohodu o výkonu pěstounské péče s libovolnou státní či nestátní institucí, která je pověřená k výkonu sociálně-právní ochrany dětí. Dohody o výkonu pěstounské péče jsou zcela novým dokumentem. Upravují se jimi práva a povinnosti pečujících osob, která jsou specifikována dle individuálních potřeb konkrétního dítěte a jeho rodiny. Dohody o výkonu pěstounské péče jsou oprávněny uzavírat obecní úřady obce s rozšířenou působností, obecní úřady, krajské úřady nebo pověřené osoby. Orgán sociálně-právní ochrany dětí pěstounů

je povinen nabídnout jim uzavření dohody a informovat je o možnosti uzavřít dohodu s jinými subjekty. Pokud nedojde k uzavření dohody do 30 dnů od svěřením dítěte do péče, vydá příslušný orgán sociálně-právní ochrany dětí správní rozhodnutí, ve kterém stanoví práva a povinnosti pečujících osob. (MPSV, 2013)

Subjekty, s nimiž pečující osoby uzavřeli dohodu o výkonu pěstounské péče, mají povinnost sledovat výkon pěstounské péče. Kontrolují naplňování dohody nebo správního rozhodnutí. Minimálně 1x za dva měsíce musí být v osobním kontaktu s pěstouny a dětmi svěřenými jim do péče. Minimálně 1x za šest měsíců podávají příslušnému orgánu sociálně-právní ochrany dětí zprávy o výkonu pěstounské péče. (Rozum a cit, 2014)

Dohodu o výkonu pěstounské péče může vypovědět osoba pečující i bez udání důvodu a dohodu může poté uzavřít s jiným subjektem. Ze strany subjektu může být dohoda vypovězena pouze pro závažné a opakované porušení stanovených povinností, pro opakované maření sledování naplňování dohody a pro odmítnutí přijetí dítěte do pěstounské péče na přechodnou dobu bez závažného důvodu. (MPSV, 2013)

Na tuto dohodu je vázáno poskytování státního příspěvku, ze kterého jsou hrazeny služby pro pěstouny. Výše státního příspěvku činí 48 000 Kč na kalendářní rok za uzavřenou dohodu o výkonu pěstounské péče. Příspěvek je určen na pokrytí nákladů na zajištění pomoci pečujícím osobám, osobám v evidenci nebo svěřeným dětem a na provádění dohledu nad výkonem pěstounské péče. (MPSV, 2013)

V dohodě o výkonu pěstounské péče je nově zakotvena služba doprovázení. Doprovázení je dlouhodobá, pravidelná služba určená náhradním rodinám a sloužící k podpoře těchto rodin. Tato služba pomáhá náhradním rodičům a dětem, podporuje rodiče ve výchovných postupech, zaměřuje se na komunikaci a vztahy mezi jednotlivými členy rodiny. Tato služba poskytuje i preventivní přístup a pomáhá rodičům přijímajícím dítě do rodiny, připravit se na změny a možné problémy. (Rozum a cit, 2014)

3.2.7 Změna v systému dávek pěstounské péče

Novelou zákona o sociálně právní ochraně dětí došlo k významné změně v právní úpravě státní sociální podpory v oblasti pěstounské péče. Právní úprava dávek pěstounské péče byla vyjmuta ze zákona č. 117/1995 Sb., o státní sociální podpoře, a nově vložena do zákona č. 359/1999 Sb., o sociálně-právní ochraně dětí. Kromě systematické změny právní úpravy došlo také k významnému zvýšení dávek pěstounské péče. (Vyskočil, 2014)

Novelou byla zavedena nová dávka pěstounské péče a to **příspěvek při ukončení pěstounské péče** ve výši 25 000 Kč.

Velkými změnami prošel novelizací zákona příspěvek **odměna pěstouna**. Byl sjednocen ze tří okruhů pouze na jeden. Dříve byla rozlišována odměna pěstouna, odměna pěstouna ve zvláštních případech a odměna pěstouna v zařízení pro výkon pěstounské péče. V současné době se jedná již pouze o odměnu pěstouna. Původní odměna pěstouna byla stanovena jako 5,5 násobek částky životního minima jednotlivce při péči o jedno až tři děti. Při péči o více dětí se příspěvek zvyšoval za každé z nich o 0,5 násobek této částky. Při péči o dítě vyžadující mimořádnou péči se zvyšoval o 0,26 násobek této částky. Tento systém odměny pěstouna byl zrušen a nahrazen pevně stanoveným platovým systémem. V předchozím systému byla odměna přiznána pouze pěstounovi, kterému bylo již dítěte svěřeno do péče. V novelizovaném systému náleží odměna i osobě zařazené do evidence.

Odměna pěstouna je nově posuzována jako příjem ze závislé činnosti pro účely daně z příjmů, pojistného na sociální zabezpečení, pojistného na úrazové pojištění a všeobecné zdravotní pojištění. Pěstoun i osoba v evidenci si mohou navíc i přivydělávat, přičemž výše přivýdělku nemá vliv na výši odměny pěstouna.

Nová výše odměny pěstouna je:

- 8 000 Kč je-li pečováno o jedno dítě,
- 12 000 Kč je-li pečováno o dvě děti,
- 20 000 Kč je-li pečováno alespoň o tři děti nebo je-li pečováno alespoň o jedno dítě, které je osobou závislou na pomoci jiné fyzické osoby ve stupni

II, III nebo IV. Za každé další dítě svěřené do péče osoby pečující se v těchto případech odměna pěstouna zvyšuje o 4 000 Kč.

Výše odměny pro osoby v evidenci žadatelů o pěstounskou péči na přechodnou dobu je:

- 20 000 Kč od okamžiku zařazení do evidence žadatelů o pěstounskou péči na přechodnou dobu, a to i v případě, že aktuálně o žádné dítě nepečuje,
- 24 000 Kč v případech, kdy je osobě v evidenci svěřeno do pěstounské péče na přechodnou dobu dítě, které je závislé na pomoci jiné fyzické osoby ve stupni II, III nebo IV.

Tabulka 4: Odměna pěstouna před a po novele zákona

Počet dětí v pěstounské péči	Výše odměny pěstouna v Kč měsíčně
1	8 000 dříve 3 410 změna + 4 590
2	12 000 dříve 6 820 změna + 5 180
alespoň 3 nebo 1 závislé na pomoci jiné osoby ve stupni II, III, IV nebo jde-li o osobu v evidenci, a to i v případě, že nepečuje o žádné dítě	20 000 dříve 18 755 změna + 1 245
1 dítě na přechodnou dobu a toto dítě je závislé na pomoci jiné osoby ve stupni II, III nebo IV	24 000
každé další dítě	+ 4 000

Či je dítě, 2011

Změnou bude také odměňování pěstounů prarodičů. Prarodiče v roli pěstounů tvoří 51 % z celkového počtu všech pěstounů v České republice. Dle zákona o rodině měli tito pěstouni vyživovací povinnost ke svým vnoučatům, v případech, kdy rodiče dítěte nemohou této své povinnosti dostát. Nově bude v této oblasti pěstounovi prarodiči náležet odměna pěstouna pouze v případech hodných zvláštního zřetele, zejména s ohledem na sociální a majetkové poměry pěstouna a jeho rodiny a s přihlédnutím ke zdravotnímu stavu dítěte. Za případy hodné zvláštního zřetele lze považovat nepříznivou sociální situaci pěstouna, péči o dítě s vážným zdravotním postižením nebo větší počet dětí v pěstounské péči. O tom, zda bude odměna pěstounovi prarodiči přiznána či nikoliv rozhoduje krajská pobočka Úřadu práce na základě podkladů od příslušného obecního úřadu obce s rozšířenou působností. (Čí je dítě, 2011)

Změnami prošel také **příspěvek na úhradu potřeb dítěte**. Dle staré právní úpravy činila výše příspěvku na úhradu potřeb dítěte součin částky životního minima dítěte a koeficientu 1,4, případně koeficientu 2,3, v případě že se jednalo o nezaopatřené dítě. Tato dávka nově činí za kalendářní měsíc:

- 4 500 Kč pro dítě ve věku do 6 let
- 5 550 Kč pro dítě ve věku od 6 do 12 let
- 6 350 Kč pro dítě ve věku od 12 do 18 let
- 6 600 Kč pro dítě ve věku od 18 do 26 let

V případě, že se jedná o dítě, které je podle zákona o sociálních službách osobou závislou na pomoci jiné fyzické osoby, je výše příspěvku závislá na stupni závislosti dítěte.

Změna se nepatrně dotkla i **příspěvku na zakoupení vozidla**. Nově dochází u tohoto příspěvku ke snížení počtu dětí, od kterého je možné o tento příspěvek žádat. Předchozí právní úprava stanovovala pro nárok na příspěvek minimálně 4 děti v pěstounské péči, nově stačí pouze 3 děti svěřené do pěstounské péče. Výše příspěvku zůstala stejná, činí 70% pořizovací ceny vozidla, maximálně však 100 000,-Kč.

System dávek pěstounské péče platný po novelizaci zákona o sociálně-právní ochraně dětí je podrobně popsán výše v kapitole 1.8.1 Dávky pěstounské péče.

3.2.8 Pěstounská péče na přechodnou dobu

Pěstounská péče na přechodnou dobu je v právním řádu zakotvena již od 1. 1. 2006. Díky novele zákona o sociálně-právní ochraně dětí však začala být tato oblast pěstounské péče více podporována, profesionalizována a je nyní pevně zakotvena v systému péče o ohrožené děti. (Rozum a cit, 2014)

Původně byla pěstounská péče na přechodnou dobu zavedena za účelem omezení počtu dětí v ústavních zařízeních a mnohem více byla považována za záležitost dlouhodobou. Novelou zákona o sociálně-právní ochraně dětí byl tento institut změněn na systém krátkodobý a přechodný. Smysl tohoto nového systému se setkal s velkou kritikou a pochybnostmi o krátkodobé péči. Objevily se i názory upřednostňující stálost ústavní péče, ty se však střetávaly s nejnovějšími evropskými trendy, které se snaží ústavní výchovu omezovat. V posledních letech stále více sílí názor, že rodinné prostředí je pro děti v kritické situaci tím nejlepším řešením. Výchova v ústavní péči má na dítě negativní vliv a může u něj způsobovat následky na celý život. Novela zákona se tedy pokusila zlepšit podmínky poskytování pěstounské péče na přechodnou dobu. Předchozí verze zákona nestanovala možnou délku trvání pěstounské péče na přechodnou dobu. Novelou je stanoveno, že pěstounská péče na přechodnou dobu může trvat maximálně 1 rok. Výjimkou jsou pouze situace, kdy jsou do pěstounské péče na přechodnou dobu umístěni sourozenci. (Fejtková, 2014)

Jedná se o institut krizový. Účelem je umožnit biologickým rodičům dítěte, aby si upravili své poměry a mohli co nejdříve dítě převzít zpět do péče. Pěstounská péče na přechodnou dobu je pouze přechodným řešením.

Pěstounská péče na přechodnou dobu je podrobně popsána v kapitole 1.5.2 Pěstounská péče na přechodnou dobu.

3.2.9 Shrnutí

Novela zákona o sociálně-právní ochraně dětí přinesla celou řadu významných změn. Změny se týkají především systému práce pracovníků orgánů sociálně-právní ochrany dětí. Jsou zakotveny nové metody a nástroje, které mohou pracovníci při výkonu sociálně-právní ochrany používat. Zásadní změnou k lepšímu je, že stát nyní garantuje každé pěstounské rodině služby a poskytuje na ně finance.

Vznikly nové instituty péče o děti, ale zároveň je kladen důraz na instituty již zavedené – například na pěstounskou péči na přechodnou dobu. Novela klade na pěstounskou péči na přechodnou dobu větší důraz a je v právním řádu pevněji zakotvena a lépe definována a charakterizována. Pěstounská péče na přechodnou dobu by měla v této formě, jak je nyní využívána, přispět ke snížení počtu dětí umístovaných do ústavní péče.

Významnou novinkou je také zavedení standardů kvality sociálně-právní ochrany a tím zkvalitnění sociálně-právní ochrany dětí. Doposud byly standardy kvality využívány především v oblasti sociálních služeb.

Novela zákona o sociálně-právní ochraně dětí usiluje především o vytvoření podmínek pro zajištění výchovy a všestranného rozvoje dětí v rodině biologické nebo v náhradním rodinném prostředí. Novela se snaží o změnu orientace systému sociálně-právní ochrany dětí směrem k prevenci, zvýšení kvality systému a vytvoření alternativ péče vedoucích ke snižování počtu dětí umístěných v ústavní výchově. Celkově je kladen velký důraz na upřednostňování rodinné péče před péčí ústavní.

Novela přinesla celkový rozvoj náhradní rodinné péče a především péče pěstounské. Zvýšila se podpora pěstounské péče, zlepšilo se také hmotné zajištění pěstounské péče na přechodnou dobu a zvýšila se odměna pěstouna. Změnil se i způsob přípravy pěstounů.

V nově zavedeném systému sociálně-právní ochrany dětí má každá rodina svého klíčového sociálního pracovníka, zaměstnance obecního úřadu obce

s rozšířenou působností. Tento pracovník vytváří individuální plán ochrany dítěte a koordinuje řešení konkrétního případu.

Novela zákona o sociálně-právní ochraně dětí by měla nastartovat zkvalitnění celého systému péče o ohrožené děti v České republice.

4 Nový občanský zákoník

Nový občanský zákoník byl ve Sbírce zákonů vyhlášen dne 22. března 2012 pod číslem 89/2012 Sb., s účinností od 1. 1. 2014. Nový občanský zákoník obsahuje celkem 3081 paragrafů a je rozdělen do pěti částí – obecné části, rodinného práva, absolutního majetkového práva, relativního majetkového práva a ustanovení přechodných, společných a závěrečných. Ustanovení o rodinném právu obsahuje nový občanský zákoník v části druhé § 655 – 975. Dnem nabytí účinnosti nového občanského zákoníku, došlo ke zrušení zákona č. 94/1963 Sb., o rodině. Obecné pojetí rodinného práva zůstalo v novém občanském zákoníku nezměněno. Navazuje na právní úpravu, která platila před jeho přijetím, a inspiruje se z ní. V rámci úpravy rodinného práva jde tedy především o změny formulační. Nově občanský zákoník zakotvuje styk dítěte s osobou blízkou, popírání otcovství, osvojení a pěstounskou péči. (Nový občanský zákoník, 2013 – 2015)

Rodinné právo v novém občanském zákoníku upravuje práva a povinnosti mezi manžely navzájem a mezi manžely a dalšími příbuznými, práva a povinnosti mezi rodiči a dětmi a mezi dětmi a dalšími osobami, které nahrazují rodiče.

4.1 Některé konkrétní změny, které v oblasti rodinného práva přinesl nový občanský zákoník

Nový občanský zákoník zachoval formy náhradní rodinné péče, které byly zakotveny již v předchozím zákoně o rodině. Upřesňuje ale situace, kdy je možné dítě do náhradní péče svěřit a mnohem přesněji vymezuje práva a povinnosti pečujících osob. Práva a povinnosti pečujících osob se odvíjejí od základního vztahu mezi rodičem a dítětem. Pro dítě je vždy hledána vhodná forma náhradní péče, podle míry omezení rodičovské odpovědnosti biologických rodičů a jejich zájmu a možností o dítě pečovat. O svěřením dítěte do péče jiné osoby rozhoduje soud a vždy je kladem důraz na zachování přirozených rodinných vazeb. Proto má také přednost péče příbuzných nebo dítěti blízkých osob před péčí nepříbuzenskou.

Náhradní rodinná péče má vždy přednost před péčí ústavní a vždy musí být přihlíženo především k zájmu dítěte. (Macela, 2014)

4.1.1 Styk dítěte s osobou blízkou

Novela nového občanského zákoníku upravuje, kromě styku dítěte s rodiči či prarodiči, nově také styk dítěte s dalšími osobami, které nejsou sice příbuznými dítěte, ale dítě k nim chová dlouhodobý citový vztah. Například bývalý partner matky nebo vzdálená teta, apod. Pokud má dítě k těmto osobám dlouhodobý citový vztah, pak mají právo se s ním stýkat. Tyto osoby dítěti blízké nebo dítě samotné, mají právo se tohoto práva na styk domáhat u soudu. (Nový občanský zákoník, 2013-2015)

4.1.2 Popírání otcovství

Podle zákona o rodině byla stanovena lhůta k popření otcovství šest měsíců ode dne, kdy muži vznikly důvodné pochybnosti, anebo maximálně do tří let od narození dítěte. Nový občanský zákoník tuto lhůtu k popření otcovství prodlužuje. Nově může muž u soudu popřít otcovství k dítěti nejpozději do šesti let věku dítěte. (Nový občanský zákoník, 2013-2015)

4.1.3 Osvojení

Nový občanský zákoník posiluje ochranu osvojovaného dítěte a zdůrazňuje jeho zájmy v celém procesu osvojování. Zároveň také posiluje ochranu práv rodičů dítěte a dalších příbuzných dítěte. Velmi podstatnou změnou posilující participační právo dítěte je zakotvení souhlasu dítěte k osvojení, pokud dosáhlo minimálně 12 let věku. Doposud byl potřeba souhlas dítěte pouze tehdy, pokud bylo dítě schopno posoudit dosah osvojení. (Či je dítě, 2014)

Nově je také stanoven minimální věkový rozdíl mezi osvojitelem a osvojeným nezletilým dítětem. Nový občanský zákoník stanovuje, že věkový rozdíl by neměl být menší než 16 let. Původní zákon o rodině pouze uváděl, že

mezi osvojencem a osvojitelem musí být přiměřený věkový rozdíl. (Čí je dítě, 2014)

Novela občanského zákoníku přináší nově institut osvojení zletilého. Tento institut byl již v českém právním řádu zaveden do roku 1949. S osvojením by měl zletilec souhlasit a k návrhu se připojit. Osvojenec si může nechat své příjmení nebo přijmout příjmení osvojitele. Osvojení zletilého je významné především v otázce dědictví, kdy osvojenci vzniká nárok na dědictví osvojitele. Na rozdíl od osvojení nezletilého ale mezi zletilým osvojencem a osvojitelem nevzniká příbuzenský vztah. Zletilému osvojenci nezanikají příbuzenské vztahy s biologickou rodinou. (zákon č. 89/2012)

4.1.4 Pěstounská péče v novém občanském zákoníku

Pěstounskou péči najdeme v novém občanském zákoníku upravenou v § 958 a následujících. Stejně jako v zákoně o rodině je i nyní definována jako osobní péče o dítě třetí osobou, kdy nedochází ke změně statusu dítěte a zákonnými zástupci dítěte zůstávají biologičtí rodiče. Biologičtí rodiče tak mají právo rozhodovat o podstatných záležitostech týkajících se dítěte, spravovat jeho jmění a nezaniká jim vyživovací povinnost vůči jejich dětem, které byly umístěny do péče pěstounů.

Bez větších zásahů zůstala oblast práv a povinností pěstounů. Pěstoun vykonává přiměřeně práva a povinnosti rodičů, je oprávněn rozhodovat pouze o běžných záležitostech dítěte a má povinnost informovat rodiče dítěte o jeho podstatných záležitostech.

V situaci, kdy biologičtí rodiče nemohou o dítě pečovat, upřednostňuje novela občanského zákoníku svěřeni dítěte do péče příbuzných dítěte nebo péče jiné blízké osobě. Novela také zdůrazňuje přednost svěřeni dítěte do pěstounské péče před péčí ústavní. Nový občanský zákoník také předpokládá, že svěřeni dítěte do pěstounské péče bude vnímáno spíše jako dočasné řešení.

Novela zákona přinesla do úpravy pěstounské péče tyto konkrétní změny:

4.1.4.1 Právo požadovat dítě zpět

Nový občanský zákoník stanovuje délku trvání pěstounské péče. Soud může o svěřeni dítěte do pěstounské péče rozhodnout na určitou dobu, po kterou trvá překážka, která brání biologickým rodičům v osobní péči o dítě. Dítě může být svěřeno do pěstounské péče například po dobu pobytu rodiče dítěte v léčebně apod. Nově je také v zákoně ustanoveno právo biologického rodiče požadovat dítě zpět do své osobní péče, pokud by to bylo v souladu se zájmy dítěte. (Čí je dítě, 2011)

4.1.4.2 Pěstoun musí mít bydliště na území České republiky

Nově musí mít pěstoun bydliště v České republice. Tento požadavek byl do nové právní úpravy začleněn proto, aby nedocházelo ke zneužívání institutu pěstounské péče a zabránilo se její komercializaci a obchodu s dětmi. Dalším důvodem pro stanovení této povinnosti je také předpoklad styku biologického rodiče s dítětem a dále také předpoklad návratu dítěte do biologické rodiny. Proto není možné, aby byla mezi dítětem a biologickými rodiči vzdálenost několika stovek či více kilometrů. (Čí je dítě, 2011)

4.1.4.3 O předpěstounské péči rozhoduje soud

V novém občanském zákoníku je upravena možnost svěřit dítě do předpěstounské péče. Účelem předpěstounské péče je navázání kontaktů mezi dítětem a budoucím pěstounem. Rozhodnutí o předpěstounské péči nově činí soud, který také vykonává dohled nad průběhem a úspěšností této formy péče. Délku předpěstounské péče soud určuje s ohledem na potřeby a specifika konkrétního dítěte. (Čí je dítě, 2011)

4.1.4.4 Udržování sounáležitosti s původní rodinou

Jak již bylo zmíněno výše pěstoun má povinnost udržovat, rozvíjet a prohlubovat sounáležitost dítěte s jeho biologickými rodiči, dalšími příbuznými a osobami dítěti blízkými.

Nově je ustanoveno významné participační právo dítěte na situacích, které se ho bezprostředně týkají. Dle § 969 nového občanského zákoníku může dítě, rodič nebo pěstoun navrhnout soudu změnu práv a povinností, zrušení pěstounské péče, nebo jiné rozhodnutí, pokud dojde k podstatné změně poměrů nebo k neshodě mezi rodiči a pěstounem v podstatné záležitosti týkající se dítěte. Toto ustanovení zdůrazňuje skutečnost, že dítě je aktivním subjektem. (zákon č. 89/2012 Sb.)

4.1.4.5 Subsidiarita ústavní výchovy

V § 958 nový občanský zákoník výslovně zakotvuje přednost pěstounské péče před péčí ústavní. Na prvním místě je vždy výchova dítěte v přirozené rodině a pouze pokud rodiče nejsou schopni zajistit dítěti řádnou péči, přichází na řadu některá z forem náhradní péče. Přednost má vždy taková forma náhradní péče, která nemá institucionální povahu a která jistým způsobem napodobuje rodinné prostředí dítěte. Nařízení ústavní výchovy by tak mělo být tím nejkrajnějším řešením a vždy by mělo být v zájmu dítěte. K tomuto kroku se přistupuje, pouze pokud nelze řádnou výchovu dítěte zabezpečit jinak. (zákon č. 89/2012 Sb.)

Toto ustanovení považuji za zásadní a velice pozitivní krok ke zlepšení systému náhradní rodinné péče v České republice. Ústavní výchova představuje zásadní ohrožení duševního a sociálního vývoje dětí. Negativní důsledky ústavní výchovy v raném věku poznamenávají děti až do jejich dospělosti.

Donedávna bylo v České republice běžnou praxí umístování dětí do kojeneckého ústavu jako rychlé řešení situace dítěte. Do kojeneckého ústavu přichází určité množství nechtěných dětí přímo z novorozeneckého oddělení. U těchto dětí je vysoce pravděpodobná prognóza umístění do náhradní rodinné péče. Právě pro tyto děti je pěstounská péče na přechodnou dobu mnohem vhodnějším řešením a od počátku jim poskytne potřebný osobní kontakt a individuální péči. (Trubačová, 2011)

V dohledatelné vědecké literatuře neexistují za posledních šedesát let žádné důkazy, že by institucionální péče měla jakékoliv pozitivní vliv na vývoj dítěte, ba

naopak. Česká republika se bohužel ve vztahu k institucionální péči zasekla, na rozdíl od ostatních zahraničních států, kde byla tato forma péče již úplně zrušena či alespoň omezena. Raná péče o děti v institucionálním zařízení může mít pro dítě následky na celý život, jak ukazuje následující tabulka srovnání péče v kojeneckých ústavech a pěstounské péče na přechodnou dobu. (Edice otvíráme, 2011)

Tabulka 5: Srovnání kojeneckých ústavů a individuální péče

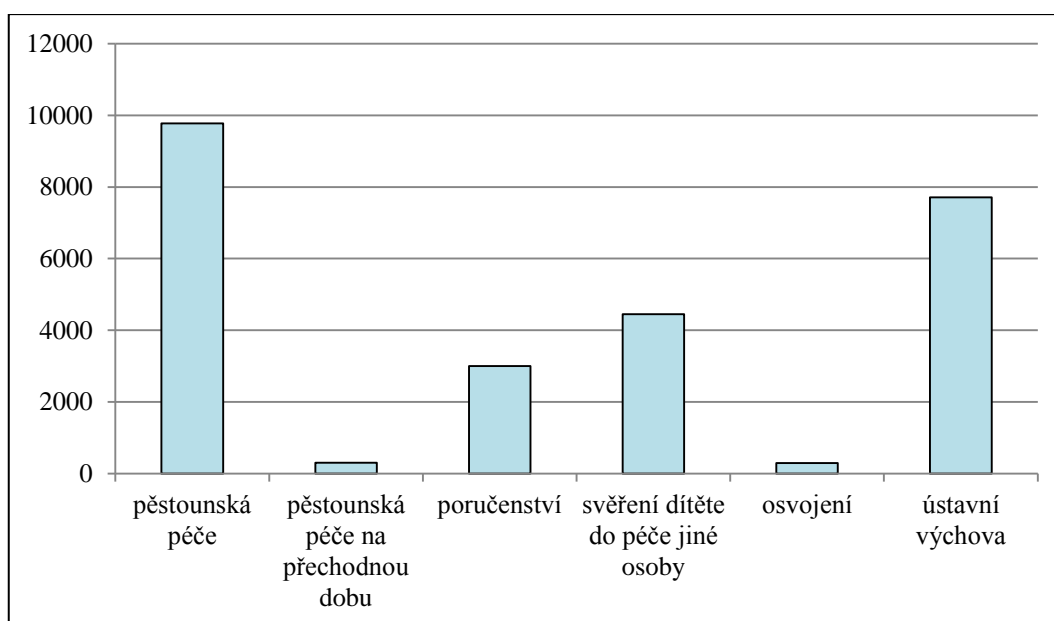
Specifika péče	Kojenecký ústav		Pěstounská péče na přechodnou dobu	
		Následek		Následek
Intenzita kontaktu dospělého s dítětem	nedostatečná	opoždění vývoje ve všech oblastech	dostatečná	podpora vývoje ve všech oblastech
Individuální péče	nedostatečná, jen v některých případech, omezený čas na jedno dítě	opoždění vývoje ve všech oblastech	dostatečná	podpora vývoje ve všech oblastech
Vztahy	nemožnost zažít oboustranné vzájemné vztahy dítěte s dospělým	opoždění v socioemočním vývoji	podpora vzájemných vztahů dítěte a dospělého	podpora socioemočního vývoje, poskytnutí pocitu bezpečí, citového zázemí
Variabilita a intenzita podnětů	nedostatečná	opoždění intelektového a motorického vývoje	dostatečná	podpora intelektového a motorického vývoje
Charakter prostředí	ústavní	omezená podpora vývoje na zajištění základních biologických potřeb	rodinná struktura	podpora socioemočního vývoje, chápání rodinné struktury, pocitu bezpečí

Zdroj: Edice otvíráme, 2011.

5 Statistiky náhradní rodinné péče

V roce 2014 bylo v České republice umístěno do pěstounské péče 9 771 dětí, do pěstounské péče na přechodnou dobu 302 dětí, do péče poručníka 3 005, do péče jiné osoby bylo svěřeno 4 452 dětí a osvojeno bylo 300 dětí. Do zařízení ústavní výchovy bylo v roce 2014 v České republice umístěno celkem 7 710 dětí. Rozložení dětí umísťovaných do konkrétních druhů náhradní péče zobrazuje následující graf.

Graf 1: Rozložení dětí v náhradní péči v roce 2014



Zdroj: MPSV

Celkově je nejčastější formou náhradní rodinné péče v České republice pěstounská péče, což nám potvrzuje i graf 1, který mapuje rozložení počtu dětí v konkrétních formách náhradní rodinné péče v roce 2014. Druhou nejčastější variantou byla v roce 2014 ústavní výchova. Naopak nejméně využívanou formou náhradní péče byla v roce 2014 pěstounská péče na přechodnou dobu a osvojení.

**Tabulka 6: Počty dětí v náhradní rodinné péči v České republice
v období let 2010 - 2014**

	2010	2011	2012	2013	2014
Pěstounská péče	7 021	7 460	7 622	8 498	9 771
Pěstounská péče na přechodnou dobu	0	3	29	108	302
Poručenství	2 641	2 740	2 854	2 908	3 005
Svěření dítěte do péče jiné osoby	4 956	4 773	4 993	4 660	4 452
Osvojení	549	478	526	504	300

Zdroj: MPSV

Zatímco zájem o pěstounskou péči v České republice v posledních letech neustále narůstá, klesá zájem o osvojování dětí. Vloni klesl počet osvojených dětí na desetileté minimum. Vinu na tom má pravděpodobně rostoucí obliba pěstounství, které naopak rapidně narůstá. V případě osvojení se sice nejedná o stálý kolísavý trend, jelikož například v roce 2012 se počet osvojených dětí zvýšil, ale propad počtu osvojených dětí v roce 2014 je alarmující. V roce 2014 bylo osvojeno téměř o polovinu méně dětí než v roce 2010. Rozdíl v počtech dětí umístěných do pěstounské péče a dětí osvojených je každým rokem markantnější. V roce 2014 bylo do pěstounské péče, včetně pěstounské péče na přechodnou dobu, celkem umístěno 10 073 dětí. Oproti tomu osvojeno bylo pouze 300 dětí.

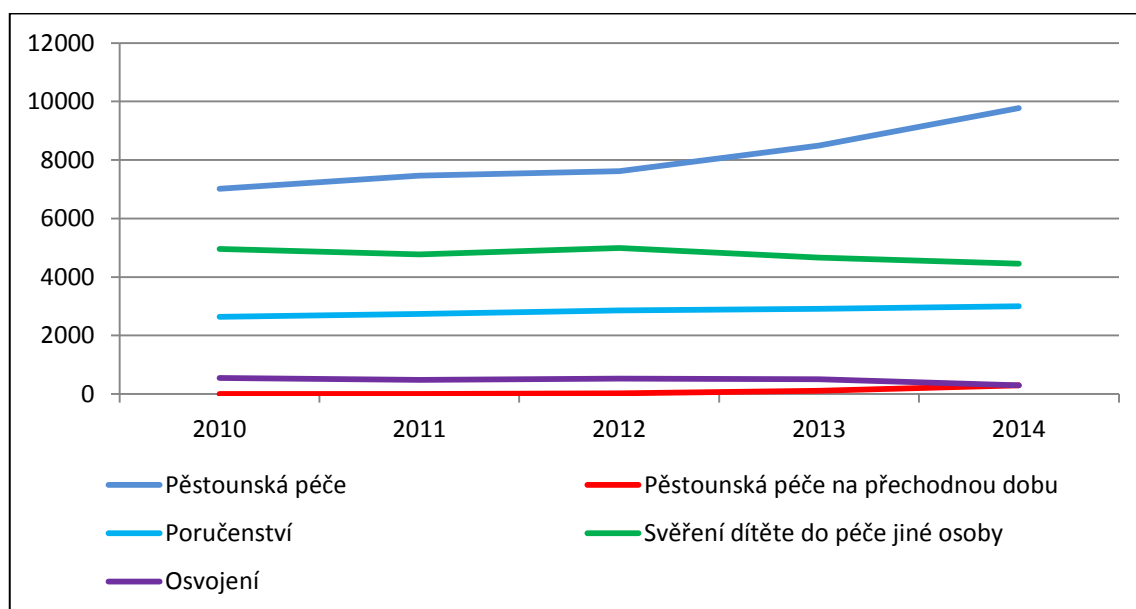
Za tímto jevem může být možná i skutečnost, že pěstounská péče je státem mnohem více podporována, než osvojení. Na snižování počtu osvojených dětí by ale pravděpodobně neměla mít vliv v poslední době často propagovaná pěstounská péče na přechodnou dobu, jelikož se zde jedná o podstatně odlišnou skupinu náhradních rodičů. Žadatelé o pěstounskou péči na přechodnou dobu mají zcela odlišnou motivaci, než žadatelé o osvojení. Žadatelé o osvojení nejčastěji nemohou mít vlastní děti, chtějí si naplnit své mateřské potřeby a dítě adoptovat na celý život. Pěstounská péče na přechodnou dobu je oproti tomu péčí dočasnou a pouze přechodnou.

Na výrazném poklesu osvojených dětí v roce 2014 může mít také vinu nový občanský zákoník, účinný od 1. 1. 2014, který vnesl do náhradní rodinné péče některé změny, které ještě nejsou dostatečně zakotveny v praxi a budoucí rodiče možná proto mohou mít obavy z příprav na osvojení a zprostředkování osvojení. Nový občanský zákoník také posiluje ochranu osvojovaného dítěte a zdůrazňuje jeho zájmy v celém procesu osvojování. Zároveň také posiluje ochranu práv rodičů dítěte a dalších příbuzných dítěte. I toto proto může mít dočasný vliv na nízký počet osvojených dětí.

Trochu překvapivá je i klesající tendence svěřením dítěte do péče jiné osoby, jelikož novelou rodinného práva by měl tento institut také spíše posilovat. V situaci, kdy biologičtí rodiče nemohou o dítě pečovat, upřednostňuje novela občanského zákoníku svěřením dítěte do péče příbuzných dítěte nebo péče jiné blízké osobě.

Pro přehlednost je níže zobrazen vývoj počtu dětí umísťovaných do konkrétních forem náhradní rodinné péče v grafu.

Graf 2: Vývoj počtu dětí v náhradní rodinné péči v České republice



Zdroj: MPS

Tabulka 7: Počet dětí v pěstounské péči v České republice v období let 2010 – 2014 (počet k 31. 12. daného roku)

	2010	2011	2012	2013	2014
Pěstounská péče	7 021	7 460	7 622	8 498	9 771
Pěstounská péče na přechodnou dobu	0	3	29	108	302
Celkem	7 021	7 463	7 651	8 606	10 073

Zdroj: MPSV

V poslední době roste zájem o pěstounskou péči na úkor osvojení, což zcela určitě souvisí s přijetím novely zákona o sociálně-právní ochraně dětí. Novela uzákonila větší možnost podpory pěstounských rodin v oblasti služeb a tím vzrostl zájem o pěstounskou péči, především o pěstounskou péči na přechodnou dobu.

Jak ukazuje tabulka 7, v České republice roste v posledních letech zájem o pěstounskou péči poměrně výrazně. Meziroční přírůstky dětí umístěných do pěstounské péče jsou v posledních pěti letech 439, 162, 876 a 1 273 dětí. V roce 2013, kdy nabyla účinnosti novela zákona o sociálně-právní ochraně dětí, také výrazně vzrostl počet dětí umístěných do pěstounské péče na přechodnou dobu. Díky novele zákona o sociálně-právní ochraně dětí totiž začala být tato oblast pěstounské péče více podporována, profesionalizována a je nyní pevně zakotvena v systému péče o ohrožené děti, což také přispívá k počtu zájemců o tuto formu náhradní rodinné péče. K vyššímu zájmu o pěstounskou péči také pravděpodobně přispělo zvýšení odměn pěstounů, což také nově upravuje novela zákona o sociálně-právní ochraně dětí. Počet dětí v pěstounské péči na přechodnou dobu se zvýšil mezi lety 2012 a 2013 více než trojnásobně a podobný trend spatřujeme i mezi lety 2013 a 2014, kdy byl zaznamenán téměř trojnásobný nárůst. Toto je způsobeno tím, že novela zákona o sociálně-právní ochraně dětí podpořila především tuto krátkodobou, profesionální péči. Novela zákona také jednoznačně upřednostňuje pěstounskou péči, před péčí ústavní.

Česká republika byla před přijetím novely zákona o sociálně-právní ochraně dětí často kritizována zahraničím za vysoký počet dětí umístovaných do zařízení ústavní výchovy. Okolní státy se dokázaly rychleji adaptovat na moderní evropské trendy a umístování, především malých dětí, do ústavní výchovy rapidně omezily či zakázaly úplně. V České republice byla ústavní výchova donedávna tím nejčastějším řešením, jak dokazují následující tabulky.

Pro srovnání přikládám níže tabulky počtů dětí umístovaných do ústavní péče v České republice a na Slovensku.

Tabulka 8: Počty dětí umístovaných do ústavní péče v České republice

	2010	2011	2012	2013	2014
Děti s nařízenou ústavní výchovou	7 685	7 340	7 045	6 524	6 375
Děti s nařízenou ochrannou výchovou	177	128	124	106	76
Děti umístěné do zařízení pro děti vyžadující okamžitou pomoc	538	995	1 020	1 088	1 259
Celkem v ústavní výchově	8 400	8 463	8 189	7 718	7 710

Zdroj: MPSV

Tabulka 9: Počty dětí umístovaných do ústavní péče na Slovensku

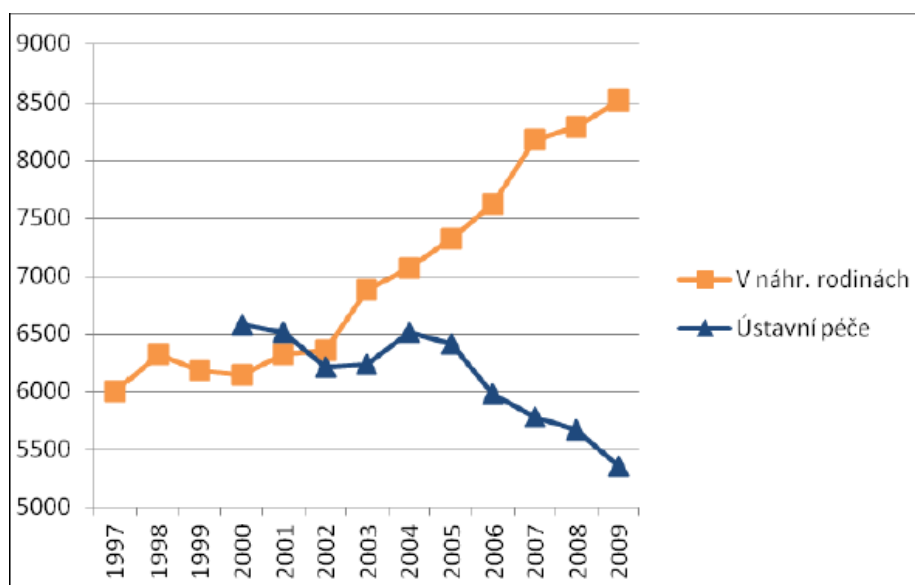
	2010	2011	2012	2013
Děti s nařízenou ústavní výchovou	3 984	4 266	4 439	4 378
Děti s nařízenou ochrannou výchovou	95	90	110	46
Celkem	4 079	4 356	4 549	4 424

Zdroj: ÚPSVaR, 2010

Slovensko přijalo v souvislosti s dřívějšími doporučeními Výboru pro práva dětí OSN opatření v oblasti sociálně-právní ochrany dětí již v roce 2005. Právní úprava na Slovensku je postavena na ideji nejlepšího zájmu dítěte a posiluje také

roli nestátních subjektů, kdy je kladen důraz na poskytování služeb sociálně-právní ochrany dětí v jejich původních rodinách, případně v náhradním rodinném prostředí. Do ústavní péče je na Slovensku proto umísťováno minimum dětí. Na následujícím obrázku můžeme vidět strmý pokles počtu dětí v ústavní péči od roku 2005. (Litomiská, 2012)

Graf 3: Vývoj počtu dětí v náhradní rodinné a ústavní péči na Slovensku



Zdroj: Litomiská, 2012

Počty dětí umísťovaných do ústavní péče v České republice jsou výrazně vyšší než na Slovensku. Přestože počty dětí v ústavní péči na Slovensku nepatrně rostou, v roce 2013 byl zaznamenán menší propad. Slovenský přístup může být pro nás inspirací kvůli své komplexnosti a důrazu na zachování dítěte v jeho přirozeném rodinném prostředí.

Na Slovensku také existuje institut ústavní péče v profesionální rodině., který je srovnatelný s naším institutem pěstounské péče na přechodnou dobu. Jedná se o formu ústavní výchovy, kdy je dítě vychováváno v rodině v blízkosti dětského domova a profesionální rodič, který o dítě pečuje, je zaměstnancem tohoto dětského domova. (Rozum a cit)

Přestože jsou počty dětí v ústavní péči v České republice poměrně vysoké, je možné sledovat ve vybraném období pozitivní vývoj v rámci celkového počtu dětí umísťovaných do ústavní péče. Celkový počet těchto dětí neustále nepatrně klesá. Klesající tendence můžeme sledovat u počtu dětí s nařízenou ústavní výchovou a stejně tak s nařízenou ochrannou výchovou.

Jako problematická se ukazuje oblast dětí umísťovaných do zařízení pro děti vyžadující okamžitou pomoc, kde počet dětí neustále narůstá. Meziroční přírůstky činí 457, 25, 68 a 171 dětí. Počet dětí v ústavních zařízeních vzrostl za sledované období o více jak dvojnásobek.

Počet dětí v ústavních zařízeních by měl postupně klesat a měla by ho nahrazovat právě pěstounská péče na přechodnou dobu, která je jedním z hlavních nástrojů novely zákona o sociálně-právní ochraně dětí. Proto v následující tabulce porovnáme právě tyto dvě formy náhradní péče.

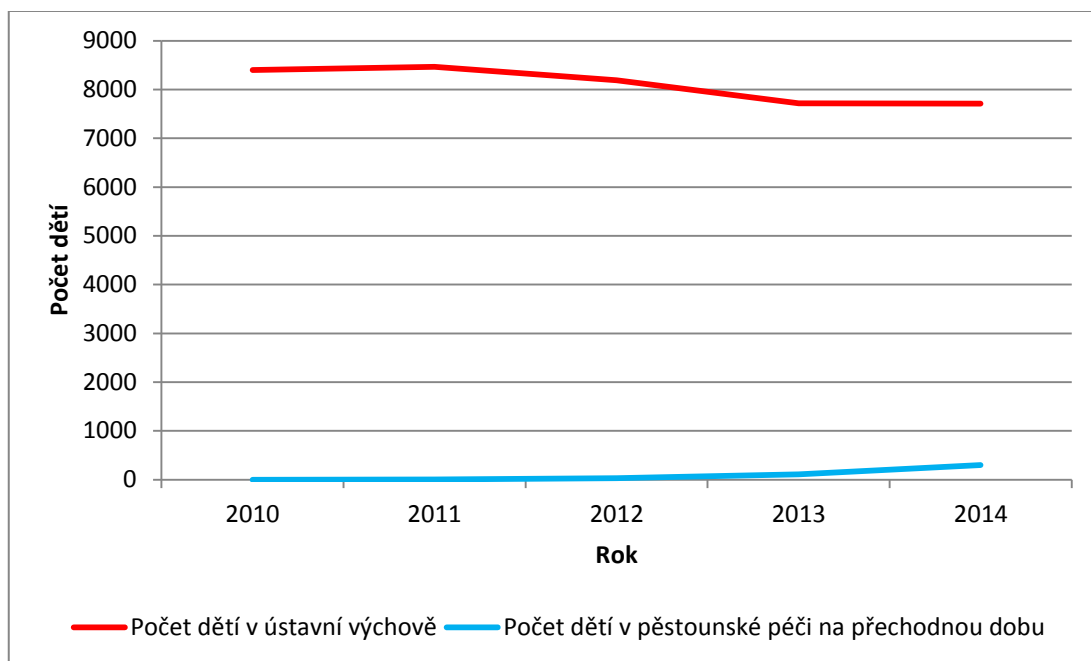
Tabulka 10: Porovnání počtu dětí v ústavní výchově a v pěstounské péči na přechodnou dobu

	2010	2011	2012	2013	2014
Počet dětí v ústavní výchově	8 400	8 463	8 189	7 718	7 710
Počet dětí v pěstounské péči na přechodnou dobu	0	3	29	108	302

Zdroj: MPSV

Tabulka 10 potvrzuje současný trend, kdy ve sledovaném období můžeme sledovat, že počet dětí umísťovaných do ústavní výchovy postupně klesá, zatímco počet dětí umísťovaných do pěstounské péče na přechodnou dobu rapidně stoupá. Zatímco v období let 2010 – 2012 se tato forma náhradní rodinné péče využívala velmi zřídka, v roce 2013 je zaznamenán rapidní vzestup. Mezi roky 2012 a 2013 se jedná o více než trojnásobný nárůst. Mezi roky 2013 a 2014 je rozdíl opět téměř trojnásobný. S účinností novely zákona o sociálně-právní ochraně dětí tedy počet dětí v pěstounské péči opravdu rapidně narostl a v dalším roce se tento trend potvrzuje, což můžeme vidět i v grafu 4.

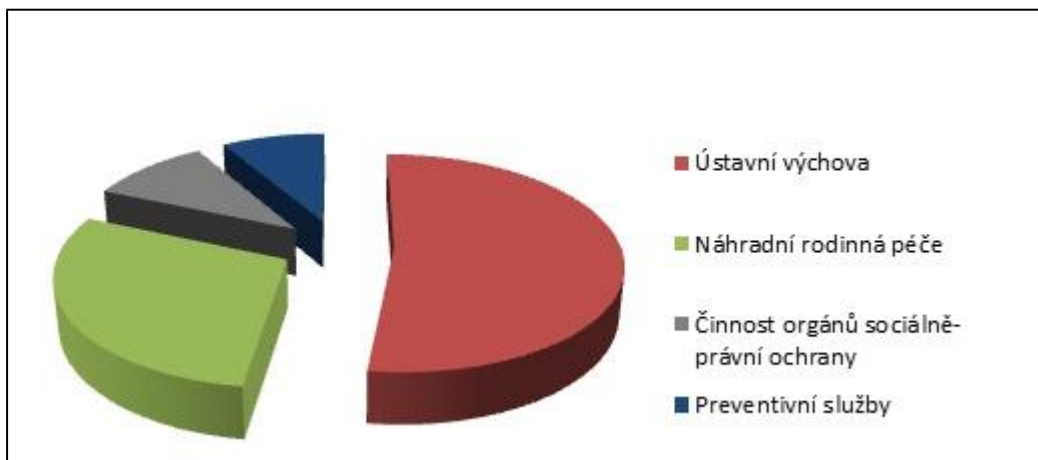
Graf 4: Počty dětí v ústavní výchově a v pěstounské péči na přechodnou dobu



V České republice vyrůstá v náhradní péči více než 21 000 dětí. Jelikož dochází v poslední době ke změně trendu využívání ústavní péče, většina dětí (přibližně 60 %) vyrůstá v náhradní rodinné péči.

Náhradní péče dětí, které nemohou vyrůstat ve svých vlastních rodinách, je z velké části financována ze státního rozpočtu. Náklady na jednotlivé typy náhradní péče se ale výrazně liší. Ročně je v České republice vynakládáno na péči o ohrožené děti z veřejného rozpočtu více než 8 mld. Kč. Nejvíce prostředků je vynakládáno na ústavní výchovu, která ročně vyjde na 4,3 mld. Kč (52 %). Podpora rodinné péče oproti tomu ročně vyjde téměř na polovinu, je na ní vynakládáno 2,4 mld. Kč (29 %). Další prostředky jsou vynakládány na podporu preventivních služeb pro práci s rodinami a na financování činnosti orgánů sociálně-právní ochrany. Výdaje na systém péče o ohrožené děti jsou znázorněny v následujícím grafu. (Macela b, 2014)

Graf 5: Struktura výdajů v systému péče o ohrožené děti



Zdroj: Macela b, 2014

6 Závěr

Cílem mé diplomové práce bylo zjistit, jak se změnil význam pěstounské péče po novelizaci zákona o sociálně-právní ochraně dětí a následné novelizaci rodinného práva. Úkolem práce tedy byla analýza novelizovaného zákona o sociálně-právní ochraně dětí, porovnání změn oproti předchozí verzi zákona a také upozornění na příčiny jejího přijetí. Druhým úkolem práce bylo představit hlavní změny zavedené do náhradní rodinné péče přijetím nového občanského zákoníku. Třetím cílem práce bylo zjištění, zda má posílení institutu pěstounské péče na přechodnou dobu vliv na vývoj počtu dětí umístovaných do ústavní péče a porovnání těchto dvou institutů náhradní péče dle statistických údajů v průběhu posledních pěti let.

Novela zákona o sociálně-právní ochraně dětí vychází ze zahraničních trendů, které upřednostňují výchovu dítěte v původním, případně náhradním rodinném prostředí, před výchovou v ústavních zařízeních. V tomto ohledu Česká republika za sousedními státy výrazně zaostává a je za to kritizována i významnými evropskými institucemi jako například Výborem pro práva dětí OSN. Cílem reformy systému sociálně-právní ochrany dětí je efektivita práce z rodinou ohroženého dítěte, podpora pěstounské péče, posílení pěstounské péče na přechodnou dobu a snížení počtu dětí dlouhodobě umístěných v ústavních zařízeních.

Novela zákona o sociálně-právní ochraně dětí přinesla celou řadu významných změn. Změny se týkají především systému práce pracovníků orgánů sociálně-právní ochrany dětí. Jsou zakotveny nové metody a nástroje, které mohou pracovníci při výkonu sociálně-právní ochrany používat, standardy kvality sociálně-právní ochrany. Zásadní změnou k lepšímu je, že stát nyní garantuje každé pěstounské rodině služby a poskytuje na ně finance. V nově zavedeném systému sociálně-právní ochrany dětí má každá rodina svého klíčového sociálního pracovníka, který vytváří individuální plán ochrany dítěte a koordinuje řešení konkrétního případu.

Reforma zákona o sociálně-právní ochraně dětí usiluje především o vytvoření podmínek pro zajištění výchovy a všestranného rozvoje dětí v rodině biologické nebo v náhradním rodinném prostředí. Novela se snaží o změnu orientace systému sociálně-právní ochrany dětí směrem k prevenci, zvýšení kvality systému a vytvoření alternativ péče vedoucích ke snižování počtu dětí umístěných v ústavní výchově. Celkově je kladen velký důraz na upřednostňování rodinné péče před péčí ústavní.

Novela přinesla celkový rozvoj náhradní rodinné péče a především péče pěstounské. Zvýšila se podpora pěstounské péče, zlepšilo se také hmotné zajištění pěstounské péče na přechodnou dobu a zvýšila se odměna pěstouna. Změnil se i způsob přípravy pěstounů. Je kladen větší důraz na pěstounskou péči na přechodnou dobu a je v právním řádu pevněji zakotvena a lépe definována. Pěstounská péče na přechodnou dobu by měla v této formě, jak je nyní využívána, přispět ke snížení počtu dětí umisťovaných do ústavní péče.

Reforma zákona o sociálně-právní ochraně dětí byla významným krokem k přizpůsobení se nejmodernějším zahraničním trendům v oblasti sociálně-právní ochrany dětí, jejímž hlavním cílem je umožnit dětem vyrůstat v přirozeném rodinném prostředí.

Nový občanský zákoník zachovává dřívější formy náhradní rodinné péče, ale upřesňuje situace, kdy je možné dítě do náhradní péče svěřit a mnohem přesněji vymezuje práva a povinnosti pečujících osob. Pro dítě je vždy hledána vhodná forma náhradní péče, podle míry omezení rodičovské odpovědnosti biologických rodičů a jejich zájmu a možností o dítě pečovat. O svěřením dítěte do péče jiné osoby rozhoduje soud a vždy je kladen důraz na zachování přirozených rodinných vazeb. Proto má také přednost péče příbuzných nebo dítěti blízkých osob před péčí nepříbuzenskou. Nový občanský zákoník zdůrazňuje subsidiaritu ústavní péče. Na prvním místě by vždy měla být výchova dítěte v přirozené rodině a pouze pokud rodiče nejsou schopni zajistit dítěti řádnou péči, přichází na řadu některá z forem náhradní péče. Přednost má vždy taková forma náhradní péče, která nemá institucionální povahu a která jistým způsobem napodobuje rodinné prostředí.

Nařízení ústavní výchovy by mělo být tím nejkrajnějším řešením, přistupuje se k němu, pouze pokud nelze řádnou výchovu dítěte zabezpečit jinak.

Nový občanský zákoník také klade důraz na styk dítěte s původní rodinou. Pěstoun má povinnost udržovat, rozvíjet a prohlubovat sounáležitost dítěte s jeho biologickými rodiči, dalšími příbuznými a osobami dítěti blízkými. Nově je také v zákoně ustanoveno právo biologického rodiče požadovat dítě zpět do své osobní péče, pokud by to bylo v souladu se zájmy dítěte. Z důvodu předpokladu styku biologického rodiče s dítětem a dále také předpoklad návratu dítěte do biologické rodiny, musí mít nově pěstouni bydliště na území České republiky.

Význam pěstounské péče v posledních letech výrazně sílí. Celkově je nyní na pěstounskou péči kladen větší důraz a je jí přikládána větší důležitost. Úspěšnost reformy sociálně-právní ochrany dětí se projevila i ve statistických datech, kdy po novele zákona stoupl zájem o pěstounskou péči na přechodnou dobu a v důsledku toho se snížil počet dětí umístěných v ústavních zařízeních. Pěstounská péče je nejčastější formou náhradní rodinné péče v České republice a zájem o ni se neustále zvyšuje. Změny, které zavedl do náhradní rodinné péče nový občanský zákoník, naopak mohou mít vliv na snížení počtu osvojených dětí v roce 2014. Na poklesu zájmu o osvojení má ale pravděpodobně vliv i zvyšování zájmu o pěstounskou péči v poslední době, které zapříčinila novela zákona o sociálně-právní ochraně dětí tím, že uzákonila větší možnost podpory pěstounských rodin v oblasti služeb.

7 Seznam použitých zdrojů

ADOPCE.COM. *Základní pojmy*. [online]. Adopce.com, 2010. [cit. 21.1.2015]. Dostupné z: <http://www.adopce.com/informace/zakladni-pojmy/>.

BUBLEOVÁ, V., VÁVROVÁ, A., FRANTÍKOVÁ, J., VANČÁKOVÁ, M. *Průvodce náhradní rodinnou péčí*. 5. přepracované vydání. Praha: Středisko náhradní rodinné péče, 2010. 42 s.

Convention on the Rights of the Child. *Consideration of reports submitted by States parties under article 44 of the convention*. 4.8.2011. [online]. [cit. 20.4.2015]. Dostupné z: http://tbinternet.ohchr.org/_layouts/treatybodyexternal/Download.aspx?symbolno=CRC/C/CZE/CO/3-4&Lang=En.

ČADILOVÁ, Olga. *Rodina*. [online]. 2010. [cit. 19.1.2015]. Dostupné z: http://www.szsmb.cz/admin/upload/sekce_materialy/Rodina.pdf

ČÍ JE DÍTĚ. *Pěstounská péče v novém občanském zákoníku*. [online]. © 2011. [cit. 30.4.2015]. Dostupné z: <http://www.cijedite.cz/?nav=aktuality/ostatni/355-pestounska-pece-v-novem-o.html>.

ČÍ JE DÍTĚ. *Osvojení v novém občanském zákoníku*. [online]. 2014. [cit. 2.5.2015]. Dostupné z: <http://www.cijedite.cz/?nav=aktuality/ostatni/349-osvojeni-v-novem-obcanske.html>.

Důvodová zpráva k novele zákona č. 359/1999 Sb., o sociálně právní ochraně dětí. In. *Pěstounská péče*. 2012. [online]. [cit. 20.4.2015]. Dostupné z: <http://www.pestounska-pece.cz/content/duvodova-zprava-k-novele-zakona-35999-sb-o-socialne-pravni-ochrane-deti>.

EDICE OTVÍRÁME. Občasný magazín o právech dětí a péči o ně. *Cesta českého dítěte do ústavu (a zpět)*. 1. vydání. Praha: PubliCon, 2011. Číslo 1, ročník I. [online]. [cit. 4.5.2015]. Dostupné z: http://www.nadaceterезymaxove.cz/multimedia/file/otvirame_1_2011.pdf.

FEJTKOVÁ, Ludmila. *Systém náhradní rodinné péče v České republice a reforma zákona o sociálně-právní ochraně dětí z roku 2012*. České Budějovice, 2014. Bakalářská práce. Jihočeská univerzita v Českých Budějovicích. Pedagogická fakulta. Vedoucí práce Mgr. Marek Šebeš, Ph. D.

GABRIEL, Zbyněk, NOVÁK, Tomáš. *Psychologické poradenství v náhradní rodinné péči*. 1. vydání. Praha: Grada Publishing, 2008. 144 s. ISBN 978-80-247-1788-3.

CHMELAŘ, Tomáš, MATOUŠEK, Oldřich, PAZLAROVÁ, Hana. Děti potřebují rodinu. Inovativní přístupy v práci s ohroženými rodinami. In: *Sborník příspěvků z mezinárodní konference konané v Praze ve dnech 22. a 23. 5. 2008*. Praha: Občanské sdružení Člověk hledá člověka, 2008. 105 s. ISBN 978-80-254-2683-8.

JIHOČESKÝ KRAJ. *Hlavní formy náhradní rodinné péče*. [online]. České Budějovice: Oficiální internetový portál Jihočeského kraje, 2014. [cit. 19.1.2015]. Dostupné z: http://www.kraj-jihocesky.cz/369/hlavni_formy_nahradni_rodinne_pece.htm.

KOZLOVÁ, L., KUBELOVÁ, V. *Jak psát bakalářskou a diplomovou práci*. 2. vydání. České Budějovice: Jihočeská univerzita v Českých Budějovicích, Zdravotně sociální fakulta, 2009. 55 s. ISBN 978-80-7394-155-0.

LITOMISKÁ, Lucie. *Sociálně-právní ochrana dětí*. Cevro.cz. [online]. 7.2.2012. [cit.20.4.2015]. Dostupné z:

http://www.cevro.cz/web_files/soubory/237072/237940_D_cs_14denik_2012_3.pdf.

MACELA, Miroslav. *Náhradní rodinná péče a nový občanský zákoník*. In: Virtuální knihovna NRP. 2014. [online]. [cit. 26.4.2015]. Dostupné z: <http://www.knihovnanrp.cz/cz/nahradni-rodinna-pece/system-nahradni-rodinne-pece-v-cr/prehled-legislativy/novy-obcansky-zakonik/>.

MACELA, Miroslav b. *Porovnání pěstounské péče a ústavní péče z hlediska nákladů*. In: Virtuální knihovna NRP. 2014. [online]. [cit. 5.5.2015]. Dostupné z: <http://www.knihovnanrp.cz/cz/nahradni-rodinna-pece/aktualni-statistiky/porovnani-pestounske-pece-a-ustavni-pece-z-hlediska-nakladu/>.

MATĚJČEK, Zdeněk. *Dítě a rodina v psychologickém poradenství*. 1. vydání. Praha: Státní pedagogické nakladatelství, 1992. 224 s. ISBN 80-04-25236-2.

MATĚJČEK, Zdeněk a kol. *Osvojení a pěstounská péče*. 1. vydání. Praha: Portál, 2002. 152 s. ISBN 80-7178-637-3.

MATĚJČEK, Zdeněk a kol. *Náhradní rodinná péče*. Průvodce pro odborníky, osvojitele a pěstouny. 1. vydání. Praha: Portál, 1999. 184 s. ISBN 80-7178-304-8.

MATOUŠEK, Oldřich, PAZLAROVÁ, Hana. *Hodnocení ohroženého dítěte a rodiny*. 1. vydání. Praha: Portál, 2010. 184 s. ISBN 978-80-7367-739-8.

MATOUŠEK, Oldřich. *Slovník sociální práce*. 2. vydání. Praha: Portál, 2008. 272 s. ISBN 978-80-7367-368-0.

MPSV. *Novela zákona o sociálně-právní ochraně dětí*. Praha: Ministerstvo práce a sociálních věcí ČR, 18.1.2013. [online]. [cit. 26.4.2015]. Dostupné z: http://www.mpsv.cz/files/clanky/14402/Prezentace_180113.pdf.

MPSV. *Právo na dětství*. Akční plán k naplnění národní strategie ochrany práv dětí 2012 – 2015. Praha: Ministerstvo práce a sociálních věcí ČR, 2012. [online]. [cit. 21.4.2015]. Dostupné z: http://www.mpsv.cz/files/clanky/14311/APN_NSOPD_2012-2015.pdf.

MPSV. *Kojenecké ústavy pro děti mladší tří let by měly skončit do konce roku 2013*. Tisková zpráva MPSV. Praha: Ministerstvo práce a sociálních věcí ČR, 25.8.2011. [online]. [cit. 20.4.2015]. Dostupné z: <http://www.mpsv.cz/files/clanky/11310/ruseniustavu.pdf>.

MPSV. *Statistiky*. Praha: Ministerstvo práce a sociálních věcí ČR. [online]. [cit. 4.5.2015]. Dostupné z: <http://www.mpsv.cz/cs/7260>.

MPSV a. *Formy náhradní rodinné péče*. [online]. Praha: Ministerstvo práce a sociálních věcí ČR, 21.2.2013. [cit. 22.1.2015]. Dostupné z: <http://www.mpsv.cz/cs/14501>.

MPSV b. *Sociální reforma*. Dávky pěstounské péče 2013. 1. vydání. Praha: Ministerstvo práce a sociálních věcí ČR, 2013. 12 s. ISBN 978-80-7421-058-7.

MPSV c. *Evropské modely pěstounské péče*. [online]. Praha: Ministerstvo práce a sociálních věcí ČR, 30.9.2013. [cit. 23.1.2015]. Dostupné z: <http://www.mpsv.cz/cs/16318>.

MPSV d. *Proces zprostředkování*. [online]. Praha: Ministerstvo práce a sociálních věcí ČR, 2013. [cit. 27.1.2015]. Dostupné z: <http://www.mpsv.cz/cs/14502>.

MPSV. *Statistická ročenka z oblasti práce a sociálních věcí 2013*. Praha: Ministerstvo práce a sociálních věcí ČR, 2014. [online]. [cit. 4.5.2015]. Dostupné z: http://www.mpsv.cz/files/clanky/19296/MPSV_rocenka2013_061114.pdf.

NOVÝ OBČANSKÝ ZÁKONÍK. *Rodinné právo*. [online]. Praha: Ministerstvo spravedlnosti ČR, 2013-2015. [cit. 30.4.2015]. Dostupné z: <http://obcanskyzakonik.justice.cz/rodinne-pravo/koncepcni-zmeny/>.

PEMOVÁ, Terezie, PTÁČEK, Radek. *Sociálně-právní ochrana dětí pro praxi*. 1. vydání. Praha: Grada Publishing, 2012. 192 s. ISBN 978-80-247-4317-2.

ROZUM A CIT. *Náhradní péče na Slovensku a její srovnání s Českou republikou s důrazem na náhradní rodinnou péči*. In: *Pěstouni mají právo na služby*. [online]. [cit. 5.5.2015]. Dostupné z: http://www.pestounskapece.cz/slovensko.php#srovnani_skutecnosti.

ROZUM A CIT. Autorský kolektiv. *Sborník praxe novely o sociálně-právní ochraně dětí – s rozumem a citem*. Říčany: Rozum a cit, z. s., 2014. 48 s. [online]. [cit. 26.4.2015]. Dostupné z: http://www.rozumacit.cz/zs/file_prirucky_a_publicace/RaC-Sbornik_listopad_2014.pdf.

Sdělení FMZV č. 104/1991 Sb., o Úmluvě o právech dítěte.

STŘEDISKO NÁHRADNÍ RODINNÉ PÉČE. *Náhradní rodinná péče*. [online]. 2013. [cit. 5.3.2015]. Dostupné z: http://www.nahradnirodina.cz/nahradni_rodinna_pecel.

ŠPECIÁNOVÁ, Šárka. *Sociálně-právní ochrana dětí*. Praha: Vzdělávací institut ochrany dětí, 2007. 36 s. ISBN 978-80-86991-27.6.

TRUBAČOVÁ, Klára. *Pěstounská péče na přechodnou dobu pro nejmladší děti*. 1. vydání. Praha: Ministerstvo práce a sociálních věcí, 2011. 84 s. ISBN 978-80-7421-039-6.

ÚPSVaR. *Ročné výkazy V12 MPSVR SR o vykonávaní opatrení sociálnoprávnej ochrany detí a sociálnej kurately 2010, 2011, 2012, 2013*. ÚPSVaR.sk, 2010. [online]. [cit. 4.5.2015]. Dostupné z: http://www.upsvar.sk/statistiky/rocne-vykazy-mpsvr-sr/rocne-vykazy-v12-mpsvr-sr-o-vykonavani-opatreni-socialnopravnej-ochrany-deti-a-socialnej-kurately-2008-2009-2010-2011.html?page_id=77297.

VOLECHOVÁ, Olga. *Příbuzenská pěstounská péče z pohledu sociálního pracovníka orgánu sociálně-právní ochrany dětí*. České Budějovice, 2012. Diplomová práce. Jihočeská univerzita v Českých Budějovicích. Zdravotně sociální fakulta. Vedoucí práce Doc. PhDr. Adéla Mojžíšová, Ph.D.

Vyhláška o provedení některých ustanovení zákona o sociálně-právní ochraně dětí. [online]. Praha: Ministerstvo práce a sociálních věcí České republiky, 17.12.2012. [cit. 1.5.2015]. Dostupné z: http://www.mpsv.cz/files/clanky/14306/vyhlaska_ZSPOD.pdf.

VYSKOČIL, Filip. *Právní úprava náhradní rodinné péče v České republice*. In: Adopce.com. [online]. Praha: Středisko náhradní rodinné péče, 2014. [cit. 20.1.2015]. Dostupné z: http://www.adopce.com/_files/adopce-c16b8539cdfc77d5464b987e0926efd8/13_03_2014_pravni_uprava_nrp_v_cr_2014.pdf.

Zákon č. 89/2012 Sb., občanský zákoník. In: *Sbírka zákonů České republiky*. [online]. [cit. 12.3.2015]. Dostupné z: <https://portal.gov.cz/app/zakony/zakon.jsp?page=0&nr=89~2F2012&rpp=15#seznam>.

Zákon č. 94/1963 Sb., o rodině. [online]. [cit. 10.3.2015]. Dostupné z: http://www.mpsv.cz/files/clanky/7262/Zakon_o_rodine.pdf.

Zákon č. 359/1999 Sb., o sociálně-právní ochraně dětí. In: *Sbírka zákonů České republiky*. [online]. [cit. 20.2.2015]. Dostupné z: <https://portal.gov.cz/app/zakony/zakon.jsp?page=0&nr=359~2F1999&rpp=15#seznam>.

Zákon č. 401/2012 Sb., kterým se mění zákon č. 359/1999 Sb., o sociálně-právní ochraně dětí, ve znění pozdějších předpisů, a další související zákony. In: *Sbírka zákonů České republiky*. [online]. [cit. 5.4.2015]. Dostupné z: <https://portal.gov.cz/app/zakony/zakon.jsp?page=0&nr=401~2F2012&rpp=15#seznam>

Zákon č. 117/1995 Sb., o státní sociální podpoře. In: *Sbírka zákonů České republiky*. [online]. [cit. 25.4.2015]. Dostupné z: <https://portal.gov.cz/app/zakony/zakonPar.jsp?idBiblio=43008&nr=117~2F1995&rpp=15#local-content>.

ZEZULOVÁ, Dagmar. *Pěstounská péče a adopce*. 1. vydání. Praha: Portál, 2012. 200 s. ISBN 978-80-262-0065-9.

8 Klíčová slova

Náhradní rodinná péče

Pěstounská péče

Pěstounská péče na přechodnou dobu

Sociálně-právní ochrana dětí

Rodina

Dítě