

Univerzita Palackého v Olomouci
Cyrlometodějská teologická fakulta



Katedra křesťanské výchovy

Sociální pedagogika

Naděžda Vrbíková

Projekt

Nízkoprahové zařízení pro děti a mládež
v Lipníku nad Bečvou

Bakalářský projekt

Vedoucí práce: Mgr. Milena Öbrink Hobzová

2012

*Prohlašuji, že jsem bakalářský projekt vypracovala
samostatně s využitím uvedených pramenů a literatury.*

.....
Naděžda Vrbíková

Zde bych chtěla poděkovat vedoucí práce Mgr. Mileně Öbrink Hobzové za cenné rady, pomoc a profesionální přístup při vedení mého bakalářského projektu. Dále bych chtěla poděkovat Arcidiecézní charitě Olomouc a Charitě Hranice za poskytnuté materiály.

Obsah

Úvod.....	7
1 Charakteristika města Lipník nad Bečvou a jeho okolí.....	8
1.1 Město Lipník nad Bečvou a okolí	8
1.2 Historie města Lipník nad Bečvou	9
1.3 Volnočasové aktivity v Lipníku nad Bečvou	11
1.3.1 Základní a Mateřská škola Lipník nad Bečvou, Hranická 511.....	11
1.3.2 Základní škola Lipník nad Bečvou, Osecká 315	12
1.3.3 Střední škola a Základní škola Lipník nad Bečvou, Osecká 301	13
1.3.4 Základní škola a Mateřská škola Sluníčko s r.o., Loučská 237	13
1.3.5 Gymnázium Lipník nad Bečvou, Komenského sady 62	14
1.3.6 Střední průmyslová škola stavební, Komenského sady 257.....	14
1.3.7 Střední škola elektrotechnická, Tyršova 781	15
1.3.8 Středisko volného času Lipník nad Bečvou, Novosady 156	16
1.3.9 Městská knihovna Lipník nad Bečvou, Náměstí T. G. Masaryka 11	17
1.3.10 Základní umělecká škola Ant. Dvořáka Lipník nad Bečvou, Havlíčkova 643	17
1.3.11 Sportovní oddíly v Lipníku nad Bečvou.....	18
1.4 Poskytované sociální služby na území města Lipník nad Bečvou.....	18
1.4.1 KAPPA-HELP	18
1.4.2 Sociální služby Lipník nad Bečvou	18
1.4.3 Charita Hranice, středisko Lipník nad Bečvou.....	20
2 Charita ČR.....	21
2.1 Historie a vývoj Charity ČR.....	21
2.1.1 Historie a vývoj Charity do roku 1986	21
2.1.2 Historie Charity po roce 1986.....	26
2.1.3 Historie Charity po roce 1994.....	27
2.2 Arcidiecézní charita Olomouc (ACHO).....	28
2.2.1 Činnost ACHO	28
2.2.2 Charity v ACHO	31
3 Charita Hranice	34
3.1 Historie.....	34
3.2 Sloučení Charit.....	34
3.3 Organizační struktura personální zabezpečení Charity Hranice	34
3.4 Financování Charity Hranice	37

3.5	Poskytované zdravotní a sociální služby Charity Hranice – projekty.....	37
3.5.1	Charitní ošetrovatelská služba - CHOS	37
3.5.2	Charitní pečovatelská služba (CHPS).....	38
3.5.3	Osobní asistenční služba (OAS).....	38
3.5.4	Denní centrum Archa (DC Archa).....	39
3.5.5	Nízkoprahové zařízení pro děti a mládež Fénix	39
3.5.6	Charitní šatník.....	40
3.5.7	Tříkrálová sbírka.....	40
3.6	Charita Hranice, středisko Lipník nad Bečvou	40
3.6.1	Historie vzniku Charity v Lipníku nad Bečvou.....	40
3.6.2	Obnovená činnost Charity a její projekty	41
3.6.3	Prostory Charity Hranice, středisko Lipník nad Bečvou	43
3.7	Komunitní plánování.....	43
3.7.1	Žádanost služeb – SWOT analýza	44
3.8	Průzkumné šetření mezi potencionálními uživateli NZDM v Lipníku nad Bečvou ..	47
3.8.1	Cíle průzkumného šetření	47
3.8.2	Metoda sběru dat.....	47
3.8.3	Cílová skupina průzkumu	47
3.8.4	Analýza výsledků.....	47
3.8.5	Závěr průzkumného šetření	50
4	Nízkoprahové zařízení pro děti a mládež v Lipníku nad Bečvou	51
4.1	Zdůvodnění zřízení NZDM v Lipníku nad Bečvou	51
4.2	Cíle projektu.....	51
4.3	Cílová skupina NZDM.....	52
4.4	Principy NZDM	52
4.5	Ukotvení v právní legislativě	53
4.5.1	Zákon č. 108/2006 Sb.	53
4.5.2	Vyhláška č. 505/2006 Sb.	54
4.5.3	Zákon č. 359/1999 Sb.	55
4.5.4	Zákon č. 101/2000 Sb.	55
4.5.5	Registrace NZDM.....	55
4.6	Prostory zařízení NZDM.....	57
4.7	Finanční zabezpečení služby.....	58
4.8	Personální zajištění služby	60

4.8.1	Vedoucí pracovník NZDM	60
4.8.2	Sociální pracovník v NZDM	61
4.8.3	Pracovník v přímé péči NZDM	62
4.8.4	Účetní.....	62
4.9	Otevírací doba v NZDM a forma poskytování služby	62
4.10	Nabídka poskytovaných služeb NZDM	63
4.10.1	Zdroje vytvoření programu v NZDM	63
4.10.2	Pravidelné aktivity	63
4.10.3	Roční nabídka měsíčních programů	65
Závěr.....		68
Seznam literatury a zdrojů.....		70
Seznam tabulek		73
Seznam příloh.....		74

Úvod

V současné společnosti vyspělých zemí, kde se ve stále větším měřítku vyskytuje nežádoucí chování mládeže (agresivita, delikvence, životní styl zaměřený na materiální spotřebu, aj.), má velkou důležitost výchova. Ta se snaží mladým lidem ukázat vhodné formy a náplň trávení volného času. Volný čas slouží i k aktivaci člověka, protože každá činnost, kterou dělá, která ho baví, je pro něj velice důležitým prvkem a prostorem pro rozvoj osobnosti. Každý člověk se svobodně rozhoduje, jak svůj volný čas využije. Může se rozhodnout pro rozvoj a zdokonalení sebe sama, může se věnovat druhým lidem, nebo se věnovat činnostem, které přinášejí radost a potěšení, odpočinek a zábavu.

Pro děti a mládež, které tráví svůj volný čas touláním na ulici, v partě či jinak neorganizovaně, je nízkoprahové zařízení pro děti a mládež (dále jen NZDM) vhodnou alternativou pro volný čas. Zásadním významem NZDM je jeho poradenská a preventivní činnosti. Vytváří pro děti chráněný prostor, ve kterém dospívající člověk najde svoje místo. Mládež je během pobytu v NZDM chráněna a současně je pod "dozorem" zkušených a školených pracovníků. Služba je realizována tak, aby byla umožněna maximální přístupnost, tedy odstraněna časová, prostorová, psychologická a finanční bariéra. Navštěvovat jej mohou všichni. Podnětem pro moji bakalářskou práci je dlouholetá činnost v Charitě.

První kapitola je věnována historii a popisu města Lipník nad Bečvou. Školství ve městě se, dle dochovaných materiálů, datuje již od konce 17. století. Vyučovali zde piaristé, byla zde silná židovská komunita, která působila ve svých školských zařízeních, a ze zdejších škol vzešli významní lidé, kteří se zapsali nejen do historie města. V současnosti ve městě funguje několik zařízení, která se věnují volnočasovým aktivitám, a ty jsou zde zpracovány.

Druhá kapitola informuje o historii Charity ČR, která je propojena s historií Arcidiecézní charity Olomouc, jež zaštiťuje Charitu Hranice. Tato organizace je blíže rozpracována ve třetí kapitole. Charita Hranice realizuje sociální a zdravotní projekty. Zapojuje se také do komunitního plánování ve městě Lipník nad Bečvou a jsou zde uvedeny potřeby, které vzešly ze SWOT analýzy, které jsou porovnány s průzkumným šetřením autora mezi dětmi a mládeží - potenciaálními uživateli zařízení, které by vytvořilo podmínky pro jejich zapojení.

Čtvrtá, závěrečná kapitola se zabývá vznikem a založením nízkoprahového zařízení pro děti a mládež ve městě Lipník nad Bečvou, který je i cílem bakalářského projektu. Toto zařízení ve městě chybí, a provozovala by jej Charita Hranice, středisko Lipník nad Bečvou.

1 Charakteristika města Lipník nad Bečvou a jeho okolí

1.1 Město Lipník nad Bečvou a okolí

Města Lipník nad Bečvou a Olomouc jsou jediná památkově chráněná města v Olomouckém kraji. V Lipníku nad Bečvou je přes 100 památkově chráněných objektů. Patří mezi ně i budovy základních škol, gymnázia a Střední průmyslové školy stavební. Město se rozprostírá v údolí Moravské brány. Z jedné strany je chráněné Oderskými vrchy a z druhé strany Hostýnskými vrchy, kde se nachází hrad Helfštýn patřící mezi nejrozsáhlejší ve střední Evropě. Na hradě se každoročně koná mezinárodní setkání uměleckých kovářů Hefaiston.¹

Město Lipník nad Bečvou se nachází ve střední Moravě 30 km od Olomouce, 15 km od Přerova a 12 km od Hranic. Leží na hlavním tahu z Olomouce do Ostravy. V blízkosti města vede dálnice D1 a rychlostní komunikace R35. V roce 2009 byla zprovozněna dálnice D47 (nyní D1). V Lipníku nad Bečvou je rychlíková železniční stanice a autobusové nádraží, kde zastavují také dálkové spoje.²

Od roku 2003 je město Lipník nad Bečvou obcí s rozšířenou pravomocí. Správní území města je vymezeno územím obcemi Bohuslávky, Dolní Nětčice, Dolní Újezd, Hlinsko, Horní Nětčice, Jezernice, Kladníky, Lhota, Lipník nad Bečvou, Osek nad Bečvou, Radotín, Soběchleby, Týn nad Bečvou a Veselíčko. V současné době má město čtyři příměstské části – Nové Dvory, Podhoří, Loučka a Trnávka.

V okolí jsou zajímavé cykloturistické trasy, které se využívají v rámci volnočasových aktivit. Městem protéká řeka Bečva, kolem které vede stejnojmenná cyklotrasa (Horní Bečva – Rožnov pod Radhoštěm – Valašské Meziříčí – Hustopeče nad Bečvou – Hranice – Lipník nad Bečvou – Přerov – Tovačov. Ve Valašském Meziříčí se napojuje vsetínská větev z Velkých Karlovic a Karolínky).³

Počet obyvatel ve městě Lipník nad Bečvou k březnu 2011 byl 8 261 osoba, z toho bylo 4 043 muži a 4 218 žen. Město leží v nadmořské výšce 233 – 245 m. n. m. Celková rozloha katastru města je 1 451,3 ha a zastavěná plocha činí 70,7 ha. Ostatní základní údaje jsou uvedeny v tabulce č. 1.

¹ Srov. vnitřní materiál Města Lipník nad Bečvou. *Komunitní plán sociálních služeb a služeb navazujících pro roky 2012 – 2016. Lipník nad Bečvou*: Město Lipník nad Bečvou, projednáno na ZM 2012-02-07, bod č. 12.

² Rozhovor s Ing. Ciprišem, A. *Dopravní projektování, spol. s r. o.*, Olomouc, 2011-11-11.

³ Rozhovor s Ing. Ciprišem, A. *Dopravní projektování, spol. s r. o.*, Olomouc, 2011-11-11.

Tabulka č. 1 - Základní údaje o městě Lipník nad Bečvou:⁴

Nadmořská výška	233 – 245 m. n. m.
Rozloha katastru města	1 451,3 ha
Zastavěná plocha města	70,7 ha
Počet obyvatel k březnu 2011	8 261 osob
Muži	4 043 osob
Ženy	4 218 osob
0 – 14 let	1 192 osob
15 – 64 let	5 756 osob
64 let a více	1 313 osob
Děti (skupiny sourozenců) evidované orgány péče o děti v roce 2010	670 osob
Počet klientů evidovaných kurátory pro mládež v roce 2010	68 osob

1.2 Historie města Lipník nad Bečvou

První písemná zmínka o městě se datuje od roku 1238. Během 16. století nastaly pro město důležité změny. Lipník se stal střediskem „tzv. nižšího práva lipnického“. Jeho působnost se rozšířila na vsi helfštýnského panství,⁵ které si také vydržovaly svého mistra popravčího.⁶

V roce 1620 město zažilo válečné útrapy, protože v okolí řádilo polské vojsko. Později byl Lipník s celým helfštýnským i sousedním hranickým a drahotušským panstvím darován Ferdinandem II. olomouckému biskupu Františku kardinálu Dietrichštejnovi. Ten městu konfiskoval dosavadní privilegia a z města vypověděl bratrské a luterské kněžstvo. Povolal Jana Drachovia k provedení protireformace. Z města proto odešli nekatoličtí kazatelé. Válečné útrapy a mor si v letech 1623 – 24 vyžádaly velké oběti. Tyto události zaznamenal

⁴ Srov. vnitřní materiál Města Lipník nad Bečvou. *Komunitní plán sociálních služeb a služeb navazujících pro roky 2012 - 2016. Lipník nad Bečvou*: Město Lipník nad Bečvou, projednáno na ZM 2012-02-07, bod č. 12.

⁵ Seznam obcí: Osek, Podolští, Dolní Újezd, Tupec, Trnávka, Loučka, Slavkov, Horní Újezd, Příkazy, Býškovice, Valšovice, Paršovice, Rakov, Horní Nětčice, Dolní Nětčice, Soběchleby, Radotín, Lhota, Hlinsko, Bohuslávky a Týn, dále Buk, Chýlec, Veselíčko, Výkleky, Staměřice, Lazníky a Lázničky.

⁶ Srov. KRŠKA, I. *Archiv města Lipník nad Bečvou*, Sborník archivních prací 1, 1991, s. 14.

primátor a kronikář Martin Zikmundek,⁷ který také přestoupil ke katolictví a s ním i celá rada a pak i většina měšťanů. V roce 1624 dostalo město prvního stálého katolického faráře a místo dosavadního centra reformace se Lipník stal sídlem děkanátu.⁸

V roce 1633 propukl ve městě požár, který zničil 43 domy, školu, obecní dům Cahúsky, faru a krov na farním kostele. Během krátké doby zemřela polovina obyvatel. Do Lipníku byl v roce 1634 povolán Kardinálem řád piaristů, který posílil katolictví ve městě. Byl jim svěřen opuštěný bratrský sbor.⁹

Město koncem 17. a počátkem 18. století vyčerpaly spory o městský les. Další finanční zatížení města bylo v době turecké, císařské a pruské války. Piaristé se v letech 1660 – 1670 začali výrazně projevovat a postavili svou kolej, u které založili gymnázium. Kromě školní výuky zde byla i výuka barokního školního dramatu.

V sedmdesátých letech uskutečnili piaristé první přestavby na bývalém bratrském sboru, který změnili na řádový chrám zasvěcený sv. Františku Serafinskému.¹⁰ V roce 1740 zakládají kromě školy nižší i šestitřídní gymnázium. Jejich školský systém byl v několika směrech odlišný od konzervativnějšího jezuitského. Dával možnost růstu osvícenské inteligence s evropským rozhledem. Na doporučení zakladatele kritického dějepisce Gelasia Dobnera, který v Lipníku působil, se v roce 1763 stává vyučovacím jazykem čeština. V té době se při výuce českého jazyka využívalo i dílo Jana Ámose Komenského. Z absolventů tohoto gymnázia vzešla řada vynikajících a známých osobností jako například Gregor Mendel, objevitel zákonů dědičnosti.¹¹

Město je spojeno také s židovskou historií. Je zde významná synagoga, která je druhou nejstarší na Moravě. První písemná zmínka se objevila již v roce 1540. Nyní se zde konají mše Náboženské obce Církve Československé husitské. V Lipníku od konce 18. století existovala i židovská škola, která se nejprve nacházela v soukromém domě. Proto v letech 1878 – 80 byla postavena nová budova školy na ulici Pernštejnská č. p. 627. Zde se vyučovalo až do roku 1919 jako ve dvoutřídce. Židovská obec měla na začátku 19. století významnou ješivu – náboženské učiliště, které bylo v ulici Pernštejnská č. p. 642.¹²

⁷ Srov. DVOŘÁČEK, P.; ŽŮREK, Z.; DRECHSLER, A. *Lipník nad Bečvou Klíč k Moravské Bráně*, 2002, s. 34.

⁸ Srov. KRŠKA, I. *Archiv města Lipník nad Bečvou*. Sborník archivních prací 1, 1991, s. 17.

⁹ Srov. KRŠKA, I. *Archiv města Lipník nad Bečvou*. Sborník archivních prací 1, 1991, s. 18.

¹⁰ Srov. KRŠKA, I. *Archiv města Lipník nad Bečvou*. Sborník archivních prací 1, 1991, s. 19.

¹¹ Srov. DVOŘÁČEK, P.; ŽŮREK, Z.; DRECHSLER, A. *Lipník nad Bečvou Klíč k Moravské bráně*, s. 47.

¹² Srov. DVOŘÁČEK, P.; ŽŮREK, Z.; DRECHSLER, A. *Lipník nad Bečvou Klíč k Moravské bráně*, s. 63.

Po volbách v roce 1919 se zastupitelstvo usneslo na novém názvu města – Lipník nad Bečvou, v tomto roce došlo také k zániku samostatné židovské politické obce, která se sloučila s městem.¹³

1.3 Volnočasové aktivity v Lipníku nad Bečvou

Náplň volnočasových aktiv pro děti a mládež v Lipníku nad Bečvou zajišťují školy, školská zařízení a organizace založeny městem: Středisko volného času, Městská knihovna Lipník nad Bečvou a samostatné sportovní oddíly. Částečně vytváří volnočasové aktivity sociální zařízení ve městě – KAPPA HELP, Sociální služby města Lipník nad Bečvou a Charita Hranice, středisko Lipník nad Bečvou.

1.3.1 Základní a Mateřská škola Lipník nad Bečvou, Hranická 511

Základní a Mateřská škola Lipník nad Bečvou byla postavena v roce 1894 pro hluchoněmé. V současné době slouží jak pro dvoutřídní mateřskou školu, tak pro základní školu. Kapacita celé školy je 300 žáků a dětí, kteří podle věku mohou navštěvovat mateřskou školu, školní družinu a školní klub.¹⁴

Základní a Mateřská škola Lipník nad Bečvou má nově vybudované samostatně stojící Volnočasové centrum Hranická. Centrum bylo financováno z prostředků zřizovatele, tj. města Lipník nad Bečvou a z prostředků Regionálního operačního programu NUTS II Střední Morava. Od roku 2010 se centrum využívá pro volnočasové aktivity žáků školy. V těchto prostorách mají děti kroužek výtvarně keramický a kroužek pro šikovné ruce. V roce 1981 Základní a Mateřská škola Lipník nad Bečvou vybuodovala sportovní halu, která slouží dětem při výuce. V hale se uskutečňují v odpoledních hodinách volnočasové aktivity, mezi které patří country tance, florbal, tenis, sportovní hry, míčové hry, zumbatomic a závodní koloběžkování. Výhodou této školy je, že jako jediná základní škola ve městě má ve školním areálu kromě sportovní haly i sportovní hřiště. Zde se nachází asfaltová plocha na košíkovou, plocha na malou kopanou, dráha na 60 m, doskočiště na skok daleký, běžecký ovál o délce

¹³ Srov. KRŠKA, I. *Archiv města Lipníku nad Bečvou*. Sborník archivních prací 1, 1991, s. 32.

¹⁴ *Školní vzdělávací program Základní školy a mateřské školy Lipník nad Bečvou, ulice Hranická 511, příspěvková organizace*. Lipník nad Bečvou: Základní škola a mateřská škola Lipník nad Bečvou, ulice Hranická 511, příspěvková organizace, 2007.

tratě 250 m a oddělené hřiště pro děti z mateřské školy.¹⁵ Za úhradu mohou zájmové kroužky využívat děti z mateřské školy, družiny a školního klubu.¹⁶

1.3.2 Základní škola Lipník nad Bečvou, Osecká 315

Základní škola Lipník nad Bečvou vznikla v roce 1900 na ulici Osecká a Jiráskova a má bohatou historii. Budova byla určena pro německou vyšší zemskou reálku a německou obecnou chlapeckou školu. Ve škole studovali hlavně žáci německé národnosti z Drážďan, Vídně, Prahy a ostatních velkých měst. V současnosti může školu navštěvovat 500 žáků, průměrná naplněnost tříd je 21 žák.¹⁷

Základní škola Lipník nad Bečvou nabízí volnočasové aktivity v rámci školní družiny a školního klubu. Žáci mohou navštěvovat různé kroužky a to: angličtinu – konverzace hrou, přírodovědný kroužek, hry se zvířaty a o zvířatech. Škola získala finanční podporu z Regionálního operačního programu NUTS II Střední Morava na přebudování tělocvičny na gymnastické centrum. Jeho slavnostní otevření se uskutečnilo v roce 2011. V gymnastickém centru se vyučuje gymnastická příprava, stolní tenis, kondiční cvičení a břišní tance.¹⁸ Pro sportovní vyžití je určena tělocvična, ve které mohou žáci trénovat florbal, jógu pro děti, čínské cvičení pro zdraví, sportovní hry a kondiční cvičení. Součástí nabídky školy je i Klub Sovička, který využívají maminky s dětmi na mateřské dovolené. Velký prostor družiny je nabídnut k setkání maminek s malými dětmi. Dětem se věnuje zkušená vychovatelka a společně s rodiči stráví až dvě hodiny různého tvoření, lezení, protahování a zpívání s vrstevníky. Tato služba pomáhá dětem si zvykat na kolektiv, velký prostor a společnou zábavu s rodiči. Děti i rodiče se pak snadněji rozhodují, kam nastoupí do první třídy. Služba je bezplatná, školní družina, školní klub a ostatní volnočasové kroužky jsou za úhradu.¹⁹

¹⁵ Školní vzdělávací program Základní školy a mateřské školy Lipník nad Bečvou, ulice Hranická 511, příspěvková organizace. Lipník nad Bečvou: Základní škola a mateřská škola Lipník nad Bečvou, ulice Hranická 511, příspěvková organizace, 2007.

¹⁶ Více informací o kroužcích na www.skolahranicka.cz.

¹⁷ Základní škola Lipník nad Bečvou, [online]. 2012, poslední revize 2007-11-14 [cit. 2012-05-12]. Dostupný z WWW: <<http://www.zsosecka.cz/images/stories/soubory/svp/charakteristika%20skoly.doc>>.

¹⁸ Základní škola Lipník nad Bečvou, [online]. 2012, poslední revize 2007-11-14 [cit. 2012-05-12]. Dostupný z WWW:

<http://www.zsosecka.cz/index.php?option=com_content&view=article&id=856&Itemid=131>.

¹⁹ Více informací na www.zsosecka.cz.

1.3.3 Střední škola a Základní škola Lipník nad Bečvou, Osecká 301

Ve Střední škole a Základní škole Lipník nad Bečvou se učí žáci s těžkým a kombinovaným zdravotním postižením a autismem. Žáci navštěvují základní školu speciální. Ve škole jsou vzděláváni také žáci s lehkým stupněm mentální retardace v kombinaci s různými vadami. Po ukončení povinné školní docházky mají všichni žáci možnost navštěvovat praktickou školu dvouletou, ve které získají základy k přípravě pokrmů, lidovým řemeslům – košíkářství a keramice, drobným údržbářským pracím. Další vzdělávání žáků probíhá na odborných učilištích. Škola má i přípravnou třídu základní školy, kterou děti využívají v posledním roce před zahájením školní docházky, děti s odkladem povinné školní docházky a děti ze sociálně znevýhodněného prostředí. Škola úzce spolupracuje se školním psychologem a speciálním pedagogem. Kapacita školy je 90 žáků.

Žáci ze Střední školy a Základní školy Lipník nad Bečvou mají možnost navštěvovat školní družinu a kroužky. Jedná se hlavně o lidová řemesla, výukové programy a práce na počítači, keramiku pro začátečníky, netradiční tanec, sportovní hry, výpočetní techniku pro začátečníky a pokročilé a angličtinu hrou.²⁰

1.3.4 Základní škola a Mateřská škola Sluníčko s r.o., Loučská 237

Základní škola a Mateřská škola Sluníčko s r.o. je první soukromou mateřskou školou v lipenském regionu, která byla oficiálně otevřena 1. září roku 1992. Během dvou let mateřská škola rozšířila svou nabídku o činnost družiny a zaregistrovala základní školu. Budova, která původně sloužila městským jeslím, byla prodána Základní škole a Mateřské škole Sluníčko s r.o. Při rozšiřování nabídky ve vzdělávání bylo nutné upravit i prostory budovy. Nyní Základní a Mateřská škola Sluníčko s r.o. nabízí vzdělávání dětem od 3 do 15 let. Vzdělávací program vychází z rámcových požadavků Českého a Britského národního kurikula. Škola má velmi individuální výuku. Ve třídě je maximálně 16 dětí. Anglický jazyk se vyučuje od první třídy a na druhém stupni probíhá výuka vybraných předmětů v anglickém jazyce. Žák má na druhém stupni možnost aktivní volby předmětů a skladbu rozvrhu. Volitelným druhým výukovým jazykem od třetí třídy je francouzský jazyk. Kapacita celé školy je 200 žáků a dětí.²¹ Škola nabízí možnost vlastní dopravy Sluníčkobusem, který děti dopravuje z domova do školy a zpět a také do jiných školských zařízení ve městě. Škola má

²⁰ *Střední škola a Základní škola Lipník nad Bečvou*, [online]. 2012, revize neuvedena [cit. 2012-05-12]. Dostupný z WWW: <<http://www.zslipnik.cz/wp-content/uploads/svp-dnes-hra-zitra-zivot.pdf>>.

vlastní ceník měsíčních plateb školného, ve kterém jsou zohledněny požadavky rodičů a platba Sluníčkobusu. Žákům je nabídnuta široká škála volnočasových aktivit ve školní družině a ve školním klubu.²²

1.3.5 Gymnázium Lipník nad Bečvou, Komenského sady 62

Gymnázium Lipník nad Bečvou má nejstarší historickou budovu, která byla postavena již v roce 1881 jako pětiletá dívčí obecná škola. Během několika let docházelo k politickým tlakům a přemísťování žáků do různých budov ve městě. Byl vyvíjen silný nátlak na české rodiče, aby přihlašovali děti do německých škol. V budově chvíli působila i německá reálka. Žáci navštěvovali školu až do roku 1900, kdy město postavilo novou budovu na Osecké ulici – dnešní Základní škola Lipník nad Bečvou, Osecká 315. Do budovy se vrátila dívčí obecná škola, která zde zůstala až do okupace. V letech 1945 – 1950 zde vyučovala i rodinná škola. Na všech školách ve městě se odrazily společensko - politické změny, které probíhaly v padesátých až osmdesátých letech. Poslední rozsáhlá rekonstrukce budovy se uskutečnila na přelomu sedmdesátých a osmdesátých let.²³

V roce 1996 zřídilo město Lipník nad Bečvou městské Gymnázium Lipník nad Bečvou, které je zařazeno do sítě škol, ale hrazeno z městského rozpočtu. V gymnáziu se vzdělávají děti a mládež od 11 do 19 let. V budově je osm tříd, odborné učebny a tělocvična. Kapacita školy je 250 žáků. Kromě základní vzdělávací a výchovné činnosti škola nabízí několik kroužků – výtvarnou výchovu, ekotým, deskriptivní geometrii a chemii. Již několikátým rokem se žáci ve volném čase věnují židovské historii města Lipník nad Bečvou s názvem „Zmizelí sousedé“.²⁴

1.3.6 Střední průmyslová škola stavební, Komenského sady 257

Střední průmyslová škola stavební sídlí od roku 1953 podle historiků ve velmi cenné budově české reálky, která byla dokončena v roce 1898 díky úsilí českých vlastenců. Nebylo jednoduché vybudovat během roku budovu s 24 učebnami, kabinety a tělocvičnou. Škola

²¹ Rozhovor s Bc. Pospíšilovou, V. *Základní a Mateřská škola Sluníčko s r. o.*, Lipník nad Bečvou, 2012-01-11.

²² Více na <http://www.slunicko.cz/mataska-skola/ms-lipnik-nad-becvou/>.

²³ *Gymnázium Lipník nad Bečvou*, [online]. 2012, poslední revize 2007-11-06 [cit. 2012-05-12]. Dostupný z WWW:

<<http://www.glnb.cz/Article.php?ArticleID=743&Menu1ID=82&Menu2ID=215&Menu3ID=0>>.

²⁴ *Gymnázium Lipník nad Bečvou*, [online]. 2012, poslední revize 2007-11-06 [cit. 2012-05-12]. Dostupný z WWW: <http://web.glnb.cz/prilohy/Vyrocnizprava_2011.pdf>.

měla k dispozici dvě kreslírny s rozptýleným severním osvětlením. Jedna byla určena pro kreslení rukou a druhá pro geometrické rýsování. Nyní jsou v učebnách počítače s výukovými odbornými softwarovými programy. Škola nabízí studentům ubytování v internátě mimo historickou budovu. V roce 2002 - 2003 byla provedena rekonstrukce školy.

Kapacita školy je 450 studentů ve věku od 15 do 20 let, pro které jsou připraveny volnočasové aktivity v oblasti sportu, odborných exkurzí a vzdělávacích zájezdů. Pro studenty a širokou veřejnost je zpřístupněno nově zrekonstruované fitness centrum, ve kterém se zájemcům věnují trenéři.²⁵ Pomáhají jim správně zvládnout posilovací stroje a poradí i se zdravou životosprávou.

1.3.7 Střední škola elektrotechnická, Tyršova 781

Střední škola elektrotechnická se nachází v historické budově, která byla původně vybudována pro Odbornou školu hospodářskou. Výkopové práce začaly v září roku 1926 a od listopadu roku 1927 se již vyučovalo. Škola výuku rozvíjela podle potřeb společnosti a působila zde až do roku 2005, kdy se musela přestěhovat do Přerova a stala se součástí Střední školy zemědělské.

Ve Střední škole elektrotechnické se v současné době vyučují silnoproudé, slaboproudé obory a nově počítačové obory. Škola funguje v Lipníku nad Bečvou od roku 1958, kdy vzniklo nové učňovské středisko a učňovská škola se zaměřením na slaboproudou elektroniku. Nyní má škola pro výuku elektro specializované laboratoře, praktické dílny a učebny výpočetní techniky. Kapacita školy je 550 studentů ve věku od 15 do 20 let. Ve škole studuje hodně dojíždějících studentů ze širokého okolí, a proto škola nepřipravuje žádnou volnočasovou aktivitu. Během studia studenti absolvují sportovní přípravu a exkurze v rámci oboru. Střední škola elektrotechnická má vlastní sportovní halu v ulici Boženy Němcové, kterou využívá pro výuku tělesné výchovy a sportovní aktivity studentů ubytovaných v domově mládeže. Tuto halu ve velké míře pronajímá sportovním oddílům a klubům pro jejich činnost.²⁶

²⁵ Rozhovor s Ing. Zeinerem, V. *Střední průmyslová škola stavební*, Lipník nad Bečvou, 2012-01-12.

²⁶ Srov. BORTL, J. *Bulletin k 40. výročí založení Integrované střední školy elektrotechnické v Lipníku nad Bečvou*. ISŠE Lipník n. B., 1998.

1.3.8 Středisko volného času Lipník nad Bečvou, Novosady 156

Středisko volného času Lipník nad Bečvou má historii spojenou s kulturní činností města. Po roce 1945 byla jeho historie rozvíjena Kulturní radou města a později Osvětovou besedou, která organizovala oslavy významných výročí, vzpomínkové slavnosti, různé kulturní akce, divadelní i přednáškovou činnost. Na některých akcích se spolupodílely i zdejší školy.²⁷ V roce 1962 nastala změna, zástupci Městského národního výboru spolu se zástupci lipenských závodů projednaly náplň a směr vytvořeného Sdruženého závodního klubu ROH, který byl po roce 1976 metodicky řízen střediskovým pracovníkem Okresního kulturního střediska v Přerově až do devadesátých let.²⁸ Po zániku Sdruženého závodního klubu ROH město zřídilo příspěvkovou organizaci a to Městský kulturní klub Modrá hvězda. V roce 1995 byl klub sloučen s Městským kinem a Domem dětí a mládeže.²⁹ Vzniklo Středisko volného času, příspěvková organizace s právní subjektivitou, kterou řídí rada Městského úřadu Lipník nad Bečvou. Toto zařízení zajišťuje kulturu pro město a nabízí různou volnočasovou aktivitu pro všechny věkové skupiny.

V současné době Středisko volného času zprostředkovává nebo organizuje různé kulturní, sportovní pořady a vzdělávací akce. Nabízí filmová představení a společenské akce. Organizuje příležitostné, pravidelné, prázdninové a spontánní aktivity pro všechny věkové kategorie, čímž vytváří fungující spolkový život ve městě.

Hlavní činnost je rozdělena na oblast kulturní a zájmovou, která je prováděna ve dvou budovách. Všechny zájmové kroužky jsou za úhradu. Věková kategorie je od nejmenších, ročních dětí s rodiči, až po seniory. Všichni si mohou dle svých zájmů vybrat z nabízených kroužků. V nabídce jsou tradiční kroužky – papírový modelář, rybáři, horolezci, ale i nové záliby, tj. např. zábavná kynologie, mažoretky, judo, zdravotní cvičení seniorek nebo tanec pro krásu + Bodystyling.

²⁷ Srov. VENCLÍK, V. 10 LET Sdruženého závodního klubu v Lipníku nad Bečvou 1962-1972. *Lipenský kulturní kalendář*, s. 3-7.

²⁸ Srov. VENCLÍK, V. 10 LET Sdruženého závodního klubu v Lipníku nad Bečvou 1962-1972. *Lipenský kulturní kalendář*, s. 4-5.

²⁹ Srov. DVOŘÁČEK, P., ŽŮREK, Z., DRECHSLER, A., *Lipník nad Bečvou Klíč k Moravské bráně*, s. 71.

1.3.9 Městská knihovna Lipník nad Bečvou, Náměstí T. G. Masaryka 11

Vznik Městské knihovny Lipník nad Bečvou je spojen s rozmachem spolkové, tělovýchovné, osvětové činnosti. Dělnické a politické spolky budovaly své knihovny, které byly poloveřejné, tzn. jen pro omezený okruh uživatelů, pro vlastní členy. V Lipníku byl v roce 1870 založen pěvecký spolek Lípa, který byl zaměřen na vzdělávací a osvětovou činnost. Knižní fond vznikl z nákupu nových knih a darů. Jedním z mecenášů byl i Jan Neff. Spolek Lípa hrál důležitou roli při národnostním uvědomování české menšiny v jinak německém Lipníku. V roce 1921 zakládá novou Veřejnou knihovnu odbor Národní jednoty sloučením spolkových knihoven. Během války byla činnost knihovny přerušena a částečně i zničena. Obnovení činnosti se uskutečnilo až v roce 1946. Později se knihovna přestěhovala do současných prostor a v roce 1960 se přejmenovala na Městskou lidovou knihovnu. V roce 2000 přešla pod správu města a vznikla příspěvková organizace – Městská knihovna Lipník nad Bečvou.³⁰

Městská knihovna Lipník nad Bečvou má širokou a pestrou kulturní nabídku pro děti i dospělé. V knihovně je možné využít studovnu, zapůjčit si knihy z různých oblastí – cestopisy, historii, beletrii, prózu, ale i zúčastnit se besed, přednášek a shlédnout výstavy s různým zaměřením.

1.3.10 Základní umělecká škola Ant. Dvořáka Lipník nad Bečvou, Havlíčkova 643

V minulosti ve městě pobývali známí hudební skladatelé – Bedřich Smetana a Antonín Dvořák, po kterém nese škola název. Základní umělecká škola Antonína Dvořáka Lipník nad Bečvou byla založena až po válce v roce 1947. Jmenovala se Městská hudební škola. V téže roce začala škola působit v budově č. p. 643 a zde sídlí doposud. Nejprve se zde vyučovala hra na klavír, housle a zpěv. Potom byla nabídka výuky rozšířena o výtvarný a posléze o taneční obor. V současné době má několik oddělení – klávesových nástrojů, smyčcových nástrojů, dechových nástrojů, oddělení pěvecké, obor výtvarný a taneční. Nyní má škola dvě budovy a kapacitu 400 žáků. Studují zde žáci od 5 let do 20 let. Všechny kroužky jsou za úhradu.³¹

³⁰ *Městská knihovna Lipník nad Bečvou, příspěvková organizace*, [online], revize neuvedena [cit. 2012–05–15]. Dostupný z WWW: < <http://knihovna.wz.cz/showpage.php?name=historie>>.

³¹ *Základní umělecká škola Antonína Dvořáka*, [online], revize 2008 [cit. 2012–05–15]. Dostupný z WWW: < <http://www.zuslipnik.cz/?section=obory>>.

1.3.11 Sportovní oddíly v Lipníku nad Bečvou

Ve městě Lipník nad Bečvou rozvíjí svou činnost řada sportovních a zájmových oddílů, které jsou samostatné nebo jsou zastřešeny Střediskem volného času či Tělovýchovnou jednotou. Všechny kroužky jsou placené zájemci.³²

1.4 Poskytované sociální služby na území města Lipník nad Bečvou

Ve městě Lipník nad Bečvou fungují jen tři organizace, které pracují v sociální oblasti. Jedna organizace se věnuje drogově závislé mládeži a dvě organizace pracují se seniory a zdravotně znevýhodněnými spoluobčany.

1.4.1 KAPPA-HELP

KAPPA-HELP je občanské sdružení, které působí na území celého okresu Přerov. Bylo založeno v roce 1996 z iniciativy Okresní protidrogové komise při Okresním úřadě v Přerově. Jeho náplní práce je pomáhat lidem, kteří jsou ohroženi užíváním nealkoholových drog a vznikem jejich závislosti. Sdružení také vypomáhá lidem, kteří se dostali do tíživé sociální situace a hrozí jim vyloučení na okraj společnosti. Kromě toho pomoci působí sdružení v oblasti prevence. Snaží se vzdělávat veřejnost i jednotlivé profesní skupiny – zvláště děti a mládež v základních a středních školách. Zajišťuje kontaktní a poradenská centra, vzdělávací aktivity, dvouleté studium pro školní metodiky prevence, terénní programy a nízkoprahové zařízení pro děti a mládež v Přerově. Většina služeb je bezplatná a anonymní.³³ Ve městě Lipník nad Bečvou působí sdružení od roku 2006. V příloze č. 1 uvádíme výkaz služeb roku 2011.

1.4.2 Sociální služby Lipník nad Bečvou

Sociální služby Lipník nad Bečvou jsou příspěvkovou organizací města Lipník nad Bečvou. Organizace sídlí v Domě s pečovatelskou službou, který byl postaven v roce 1985 na ulici Zahradní.³⁴ Kapacita domu nebyla dostačující, a proto byl v roce 1995 přistaven na

³² *Město Lipník nad Bečvou*, [online], revize neuvedena [cit. 2012–05–15]. Dostupný z WWW: <<http://www.mesto-lipnik.cz/cz/zivot-ve-meste/sport/sportovni-oddily/>>.

³³ *KAPPA-HELP, o. s [online]*. 2012, revize neuvedena [cit. 2012–05–15]. Dostupný z WWW: <<http://www.kappa-help.cz>>.

³⁴ *Sociální služby Lipník nad Bečvou, příspěvková organizace* [online], revize 2007-2010 [cit. 2012–05–15]. Dostupný z WWW: <http://www.socialnisluzby.com/dum_1393.php>.

vedlejší parcele nový objekt.³⁵ Oba objekty jsou spojeny zaskleným průchozím spojovacím krčkem. Vstup do nového domu je z ulice Souhradní. Domy jsou obývány především seniory a zdravotně znevýhodněnými spoluobčany, kteří zde žijí běžným způsobem života. Kapacita obou domů je 116 bytů, z toho je 10 bytů dvoupokojových a ostatní jsou jednopokojové. Všechny byty mají vestavěnou kuchyňskou linku. Každý uživatel má pokoj vybaven vlastním nábytkem. Hlavní činností Sociálních služeb je zajišťovat pečovatelské služby nejen v obou domech, ale i ve městě Lipník nad Bečvou a jeho příměstských částí.

Jednou z nejvýznamnějších služeb v těchto domech je pečovatelská služba, která se snaží usnadnit život občanům, kteří v důsledku neuspokojivého zdravotního stavu, vysokého věku, nebo ztráty soběstačnosti si nejsou schopni sami obstarat nutné práce v domácnosti a další životní potřeby. Mezi hlavní činností patří pomoc při péči o osobní hygienu a osobní potřeby, pomoc při udržování a zajišťování chodu domácnosti, donášku stravy, podporu ve využívání vlastních přirozených sil, podporu při orientaci ve vlastních právech a povinnostech, doprovod k lékaři a na úřady, dále pak i zprostředkování kontaktu se společenským prostředím.³⁶

V roce 2012 byla zaregistrována služba sociální prevence - Lipenský klub „Pohoda“, který má připravený program nejen pro obyvatele domu s pečovatelskou službou, ale i pro širokou veřejnost a to každý pracovní den dopoledne. Jsou to např. různé aktivity – „Klubko ručních prací“, zde mohou senioři vytvářet různé rukodělné výrobky, „Minikavárna“ – tady si mohou přítomní zakoupit kávu, čaj, zákusek, chlebíček a různé jiné dobroty a společně si popovídat. „Literární klub“ nabízí předčitatelské služby, jejichž témata se každých čtrnáct dnů mění. Lipenský klub „Pohoda“ nabízí i možnost si zacvičit pod vedením zkušených cvičitelů, seznámit se s internetem a shlédnout různé filmy z DVD.³⁷

³⁵ *Sociální služby Lipník nad Bečvou, příspěvková organizace* [online], revize 2007-2010 [cit. 2012-05-15]. Dostupný z WWW: < http://www.socialnisluzby.com/dum_1335.php>.

³⁶ *Sociální služby Lipník nad Bečvou, příspěvková organizace* [online], revize 2007-2010 [cit. 2012-05-15]. Dostupný z WWW: < <http://www.socialnisluzby.com/sluzba.php>>.

³⁷ *Sociální služby Lipník nad Bečvou, příspěvková organizace* [online], revize 2007-2010 [cit. 2012-05-15]. Dostupný z WWW: < <http://www.socialnisluzby.com/klub.php>>.

Pro lidi, kteří se ocitli v tíživé sociální situaci je umožněni ubytování v ubytovně Venedik v samostatných pokojích se společnou kuchyní. Tato ubytovna je využívána hlavně sociálně slabými rodinami s dětmi.³⁸

1.4.3 Charita Hranice, středisko Lipník nad Bečvou

Charita Hranice středisko Lipník nad Bečvou je neziskovou církevní organizací. Její bližší rozbor uvádíme v další kapitole.

³⁸ *Sociální služby Lipník nad Bečvou, příspěvková organizace* [online], revize 2007-2010 [cit. 2012-05-15]. Dostupný z WWW: <<http://www.socialnisluzby.com/ubytovna.php>>.

2 Charita ČR

2.1 Historie a vývoj Charity ČR

Historie a vývoj Charity České republiky je od počátku spojen s církví. Církev postupně zakládala dobročinné ústavy, „špitály“, útulky a zajišťovala další služby potřebným v rámci řeholních řádů. Dodnes jsou živými obrazy milosrdné lásky – svatá Anežka Česká, svatá Zdislava, svatý Vincenc z Paula, který je patronem Charity a další. Charitativní cítění se stalo pod vlivem církve obecným cítěním, a tím vznikl sociální postoj společnosti k potřebám jednotlivců.³⁹

2.1.1 Historie a vývoj Charity do roku 1986

V rámci Charity se postupně začaly vytvářet různé národní charitní organizace, například v roce 1897 v Německu, v roce 1901 ve Švýcarsku, v roce 1910 v USA, v roce 1919 v ČSR a v roce 1924 v Holandsku. Byl vytvořen ústřední orgán charity – Světový svaz charity.⁴⁰

V roce 1928 vznikaly Zemské svazy charit (v Čechách, na Moravě, ve Slezsku a na Slovensku). Svazy se sdružovaly a docházelo k centralizaci s cílem zajistit jednotně řízenou charitní práci. Od roku 1930 začal působit vrcholný orgán - Ústředí svazu katolických charit v ČSR se sídlem v Praze. Ve farnostech se rozvíjely chudinské nadace a ústavy, které podporovaly sirotky, chudé, staré a nemocné. Vytvářely se farní odbory Charity pod názvem „Ludmila“. V ní se sdružovaly charitativní spolky a jednotlivci, kteří prováděli křesťanskou dobročinnost.⁴¹

Po druhé světové válce se činnost Charity obnovovala, ale již v padesátých letech díky normalizaci byla její práce značně utlumena. Charita ztratila možnost působit v oblasti sociálně zdravotní. Pro věřící i nevěřící byla spojena jen s vydáváním schválené náboženské literatury, vyráběním hostií, mešním vínem, paramenty a devocionály. Zákon o spolčovacím

³⁹ Charita Česká republika [online], revize 2004 [cit. 2012–05–15]. Dostupný z WWW: <<http://tisk.cirkev.cz/dokumenty/charitativni-slu-ba-v-cirkvi/>>.

⁴⁰ Charita Česká republika [online], revize 2004 [cit. 2012–05–15]. Dostupný z WWW: <<http://tisk.cirkev.cz/dokumenty/charitativni-slu-ba-v-cirkvi/>>.

⁴¹ Charita Česká republika [online], revize 2004 [cit. 2012–05–15]. Dostupný z WWW: <<http://old.charita.cz/article.asp?nArticleID=670&nLanguageID=1>>.

právu byl zrušen zákonem č. 69/1951 Sb. o dobrovolných organizacích a shromážděních. Spolky se tak mohly přeměnit na dobrovolné organizace. Ty sdružovaly lid k upevnění lidově demokratického zřízení a vedly k podpoře úsilí o výstavbu socialismu. Usnesením vlády z 9. prosince roku 1959 bylo stanoveno, že národní výbory přebírají do své správy od 1. ledna roku 1960 sociální ústavy, které dosud provozovala Česká katolická charita. Ponecháno bylo jen 6 ústavů, ve kterých byly umístěny církevní katolické osoby. Tím byla zrušena zdravotní a sociální činnost charity až do roku 1986.⁴²

Na Moravě vznikala Charita ČR v době, kdy byl olomouckým arcibiskupem doktor Antonín Cyril Stojan. V roce 1919 působil na Svatém Kopečku u Olomouce kaplan P. Ludvík Antonín Bláha, který rozeslal dotazníky na všechny řeholní domy v ČSR a tím získal přehled o jejich humanitní a osvětové činnosti. Všechny získané materiály zpracoval a pak vlastním nákladem vydal ilustrovaný spis „Několik kapitol z dějin naší charity“. V mapování činnosti pokračoval a shromažďoval veškeré materiály a fotografie. Přednášel po celé Moravě a setkal se s P. Janem Stavělem. Ten byl tehdy katechetem v Hranicích na Moravě a zakladatelem ústavu v Zašové. Později se P. Jan Stavěl, stal světícím biskupem olomouckým a předsedou Říšského ústředí charity. Oba se stali zakladateli a budovateli charity na Moravě.

V roce 1921 na Velehradském setkání byl P. Ludvík Antonín Bláha jmenován Dr. Stojanem do funkce prvního ředitele Charity pro Olomouckou diecézi. Na začátku roku 1922 byly Zemským ústředím Svazu charity schváleny stanovy a došlo k vytvoření diecézního svazu charit.

Také na Moravě byly ve farnostech zakládány farní odbory Charit pod názvem „Ludmila“ pro uskutečňování křesťanské dobročinnosti. Koncem třicátých let byly přijaty stanovy diecézních a arcidiecézních Svazů katolické charity, které sídlily v diecézích a organizovaly lidumilnou činnost na základě milosrdné křesťanské lásky k bližnímu. Jejich činnost byla v oblastech sociálně – zdravotních. Pečovaly o mládež, dospělé a duševně nebo tělesně postižené. Tato činnost byla zcela bezplatná. Charita si sama k této službě školila ošetřovatelky v soukromých dvouletých řádových ošetřovatelských školách, které byly určeny i pro veřejnost. Během 2. světové války byla jejich činnost značně omezena. Po skončení války vzrostl zájem o charitní ústavy a charitní ošetřovatelky. V roce 1948 bylo v Olomoucké arcidiecézi nejvíce charitních sociálně - zdravotních ústavů, tj. sirotčinců, dětských domovů,

⁴² Charita Česká republika [online], revize 2004 [cit. 2012-05-15]. Dostupný z WWW: <<http://old.charita.cz/article.asp?nArticleID=670&nLanguageID=1>>.

zotavoven pro mládež a dospělé, internátů a studentských domovů, domovů pro pracující dorost a svobodáren, domovů pro zestárlé a práce neschopné, ústavů pro tělesné a duševně nemocné, řádových ústavů pro výchovu řeholního dorostu, řádových nemocnic s právem veřejnosti a ošetrovatelských škol s právem veřejnosti. Charitní zdravotní a ošetrovatelskou službu v této době vykonávalo v olomoucké arcidiecézi 100 profesionálních a 59 dobrovolných ošetrovatelek, jak bylo uvedeno v historických materiálech.⁴³

První ústavy, které Charita zřídila, byly pro lidi, kteří žili na okraji společnosti. Byli to převážně lidé hluchoněmí, nevidomí, slabomyslní, tělesně a mentálně postižení, staří a nemocní. Svou činnost Charita zaměřila také na pomoc sirotkům a cestujícím dívkám, které v té době jezdily za prací.

Péče o hluchoněmé

Péče o hluchoněmé patří mezi nejstarší péči. V Československu byl prvním vychovatelem hluchoněmých kněz Jan Berger. Od roku 1786 se stal ředitelem ústavu pro vychovávání hluchoněmých v Praze. Dodnes se zde vyučují hluchoněmé děti ve Střední škole, základní škole a mateřské škole pro sluchově postižené Holečkova. Dříve se v ní chlapci učili různým řemeslům, např. kloboučnictví, knihařství, truhlářství, krejčovství a košíkářství. Děvčata se učila vařit, šít prádlo a šaty, vyšívat. Kapacita ústavu byla 130 osob a od svého založení v něm bylo vychováno přes 2 400 hluchoněmých dětí k samostatnému životu. Pro hluchoněmé byly na Moravě všechny ústavy jen zemské a na Slovensku státní.⁴⁴

V současné době ústav stále slouží pro výchovu hluchoněmých dětí, které navštěvují střední školu, odborná učiliště, základní školu a mateřskou školu. Všechny děti mají možnost bydlet v internátě. Dnešní studenti se mohou vzdělávat v oborech – cukrářské a kuchařské práce, malířské a lakýrnické práce, šití oděvů a čalounické práce. Střední škola nabízí obory podnikání a hotelnictví.⁴⁵

⁴³ *Charita Česká republika* [online], revize 2004 [cit. 2012–05–15]. Dostupný z WWW: <<http://old.charita.cz/article.asp?nArticleID=670&nLanguageID=1>>.

⁴⁴ *Charita Česká republika* [online], revize 2004 [cit. 2012–05–15]. Dostupný z WWW: <<http://old.charita.cz/article.asp?nArticleID=670&nLanguageID=1>>.

⁴⁵ *Střední škola, základní škola a mateřská škola pro sluchově postižené Holečkova* [online], revize neuvedena [cit. 2012–05–15]. Dostupný z WWW: <<http://www.skolaholeckova.cz/>>.

Péče o nevidomé

Péči o nevidomé děti a dospělé od roku 1808 zajišťovaly milosrdné sestry kongregace sv. Karla Boromejského. První ústav byl založen v Praze na Hradčanech. Zde byly vychovávány děti od 6 do 18 let, které se učily číst, psát, základům zeměpisu, matematiky, přírodopisu, dějepisu, řemeslům a praktickým pracím v domácnosti. Ústav dokončilo hodně významných hudebníků a skladatelů. V roce 1908 byl založen ústav pro slepé dívky, jehož název zní Útulna slepých dívek na Kampě. Také zde pracovaly milosrdné sestry kongregace Františkánek, které s vytrvalostí, láskou a trpělivostí vychovávaly a ošetřovaly ubohé, slepé děti bez rozdílu národnosti a náboženství.⁴⁶

V současné době má škola název Škola Jaroslava Ježka. Děti zde mají možnost se vzdělávat v mateřské, základní, základní škole praktické a v praktické škole. Součástí školy je i základní umělecká škola a speciálně pedagogické centrum. Vyučuje se zde hra na klavír, zobcovou flétnu, příčnou flétnu, kytaru a sólový i sborový zpěv.⁴⁷

Péče o slabomyslné

Péči o slabomyslné děti financoval a podporoval již od roku 1866 kroužek katolických dam, zvaný „Spolek svaté Anny“. Tento kroužek založil MUDr. Karel Amerling se svou ženou. V roce 1871 byl otevřen ústav v Kateřínské třídě v Praze. Těmto dětem se věnovaly odborně vzdělané „Školské sestry sv. Františka kongregace Neposkvrněného Početí“. Dokázaly naučit děti regulovat své tělesné potřeby, umýt se, obout si boty, obléknout si kabát, vyhnout se předmětům stojícím v cestě, jít po schodech.

Tyto ústavy byly v Brně, ve Střelčicích u Brna, v Klímkovicích ve Slezsku, v Opavě a ve Šternberku. V celé Československé republice zajišťovala péči v ústavech pouze katolická církev.⁴⁸

⁴⁶ *Charita Česká republika* [online], revize 2004 [cit. 2012–05–15]. Dostupný z WWW: <<http://old.charita.cz/article.asp?nArticleID=670&nLanguageID=1>>.

⁴⁷ *Škola Jaroslava Ježka* [online], revize neuvedena [cit. 2012–05–15]. Dostupný z WWW: <<http://skolajj.cz>>.

⁴⁸ *Charita Česká republika* [online], revize 2004 [cit. 2012–05–15]. Dostupný z WWW: <<http://old.charita.cz/article.asp?nArticleID=670&nLanguageID=1>>.

Péče o tělesně postižené a nezhojitelné nemocné

Péči o tělesně postižené a nezhojitelné nemocné v roce 1889 zajišťoval v Břevnově u Prahy ústav pro nejchudší a nejopuštěnější, který spravoval „Spolek sv. Vincence“ a nesl název „Vincentinum“. Bylo zde 180 schovanců od jednoho do devadesáti let a většina z nich byla doživotně upoutána na lůžko. Všem se věnovaly Milosrdné sestry – Boromejky.

Pro tyto dívky byl založen Domov pro těžce tělesně postižené dívky s názvem „Růžencová výrobná“, která vznikla v Praze již v roce 1888. Děvčata byla zcela zaopatřena. Měla zde bydlení, lékařskou péči a zaměstnání – výrobu růženců, církevních rouch a další ruční práce. „Ústav sv. Josefa“ v Zašové na Moravě byl původně založen ve Vítkovicích v roce 1898 katechetou P. Janem Stavělem, který jej změnil na dívčí sirotčinec se soukromou školou. V roce 1923 začal ústav sloužit pro výchovu tělesně postižených dívek.

Mezi další ústavy na Moravě patří „Útulek sv. Ludmily“, který vznikl pro ošetření, léčení a výchovu dětí – mrzáčků v Tršicích. V tršickém zámečku bylo čtyřicet opuštěných chlapců s nejtěžším tělesným postižením. Ústav založil Svaz československé Charity a ošetřování a výchova byla svěřena sestrám premonstrátkám.⁴⁹

Péče o epileptiky

Péči o lidi, kteří trpí epilepsií, zajišťoval pražský ústav „Valentinum“. Pro ženy a děvčata se v Litovli staraly sestry františkánky, pro muže a hochy se ve Vizovicích starali milosrdní bratři.⁵⁰

Péče o sirotky a mravně ohroženou mládež

Již od nejstarších dob se církve starala o sirotky a mravně ohroženou mládež. Mnoho světců obětovalo celý svůj život opuštěné mládeži. Patří mezi ně sv. Vincenc, sv. Karel Boromejský, sv. Don Bosko a jiní. V olomoucké arcidiecézi bylo 31 sirotčinců, 34 dětských opatroven a 32 soukromých katolických škol pro výchovu chudých dětí. Tato zařízení byla spravována řeholními sestrami, které se o děti nejen staraly, ale také je i ošetřovaly, vychovávaly a vyučovaly.⁵¹

⁴⁹ Charita Česká republika [online], revize 2004 [cit. 2012–05–15]. Dostupný z WWW: <<http://old.charita.cz/article.asp?nArticleID=670&nLanguageID=1>>.

⁵⁰ Charita Česká republika [online], revize 2004 [cit. 2012–05–15]. Dostupný z WWW: <<http://old.charita.cz/article.asp?nArticleID=670&nLanguageID=1>>.

⁵¹ Charita Česká republika [online], revize 2004 [cit. 2012–05–15]. Dostupný z WWW:

Péče o nemocné

Péče o nemocné byla ve většině našich nemocnic prováděna řeholními sestrami, které dnem i nocí bděly u lůžek pacientů. V Olomoucké arcidiecézi tuto těžkou službu vykonávaly řeholní sestry ve 22 nemocnicích. Byly nejsvědomitějším a nejspolehlivějším personálem.

O chudinu a opuštěné staré lidi se staraly spolky sv. Anežky, sv. Vincence, sv. Ludmily a další. Většinou tito lidé byli umístěni v chorobincích a v chudobincích po celé republice. Péči jim zajišťovaly řeholní sestry a katoličtí kněží. V Olomoucké arcidiecézi bylo 47 takových zařízení.⁵²

Péče o cestující dívky

Péči o cestující dívky vykonávala „nádražní misie“. Katolické paní a dívky s jejím odznakem čekaly na cestující dívky na nádražích velkých měst a braly je v ochranu. Opatřovaly jim bezplatně slušný byt, vhodné zaměstnání a stravu.

Ve třicátých letech se činnost Charity rozšiřovala o práci s dětmi a s mládeží, zdravotní a ošetrovatelskou službu v rodinách a další podpůrné sociální akce. V roce 1938 fungovalo v rámci Charity 338 sociálních charitních ústavů.⁵³

2.1.2 Historie Charity po roce 1986

V roce 1986 kardinál František Tomášek zakládá Výbor křesťanské pomoci, který má pomoci Arménií, která byla zasažena katastrofálním zemětřesením. Po celé republice pak podle vzoru Výboru křesťanské pomoci vznikaly další výbory. Státní orgány byly zaskočeny spontánní aktivitou církve a netroufaly si zasáhnout.

Obrat nastal po revoluci roku 1989. V roce 1991 vznikaly diecézní a arcidiecézní charity s vlastními stanovami a právní subjektivitou podle zákona č. 308/1991 Sb. Podle stanov z 1. prosince roku 1993 se stává Česká katolická charita (ČKCH) účelovým zařízením římskokatolické církve, které sdružuje diecézní a arcidiecézní charity v České republice.

<<http://old.charita.cz/article.asp?nArticleID=670&nLanguageID=1>>.

⁵² *Charita Česká republika* [online], revize 2004 [cit. 2012–05–15]. Dostupný z WWW:

<<http://old.charita.cz/article.asp?nArticleID=670&nLanguageID=1>>.

⁵³ *Charita Česká republika* [online], revize 2004 [cit. 2012–05–15]. Dostupný z WWW:

<<http://old.charita.cz/article.asp?nArticleID=670&nLanguageID=1>>.

Sekretariát ČKCH zajišťuje servisní činnost pro diecézní a arcidiecézní Charity a má pod svou správou Charitní domovy pro duchovní a řeholnice na území ČR.⁵⁴

2.1.3 Historie Charity po roce 1994

Po roce 1994 Charita vybuďovala první hospic v České republice, svou aktivitu rozšířila na charitní šatníky, které se později staly běžnou součástí služeb pro běžence, bezdomovce a sociálně ohrožené rodiny s dětmi. Vznikla řada intervenčních služeb, tj. poraden pro ženy, bezdomovce, pro uprchlíky, programů protidrogové prevence ve školách a klubů pro mládež. V Ostravě byla založena „Škola Přemysla Pittra“ pro romské děti a v Olomouci vzniklo romské centrum Khamoro pro děti předškolního věku a byly zde budovány základy práce s žadateli o azyl a migranty.

V Červeném Kostelci byl v roce 1994 vybudován první hospic v ČR a od roku 1995 se ČKCH (Česká katolická charita) stala rovnoprávným členem Caritas Europa a Caritas Internationalis. Pokračovala humanitární pomoc do zahraničí – na území bývalé Jugoslávie a od roku 1996 i na Ukrajinu.⁵⁵

Česká republika se postupně transformovala a přicházela o finanční podporu západních dárců. V důsledku stagnace ekonomiky několik projektů nezískalo finanční dotaci od státu, které byly nastartovány v letech 1993 – 1996. V roce 1996 vznikla Stálá komise oborové konference nestátních organizací, působících v sociálně zdravotní a sociální oblasti (SKOK). Jeho členy se staly - Občanské sdružení FOKUS, Výbor dobré vůle – Nadace Olgy Havlové, Sdružení zdravotně postižených, Fórum dárců, Život 90, Ekumenická diakonie (nyní Diakonie v Čechách) a samozřejmě charity. Všichni se snažili o změnu situace.

V období 1998 – 2000 chystaná reforma státní správy a samosprávy počítala se sdružováním finančních prostředků tak, aby byla vytvořena v každém regionu síť potřebných sociálních služeb a nezáleželo, zda jsou obecné, státní či soukromé. Tato potřeba vznikla proto, že typů sociálních služeb i poskytovatelů přibývalo a financí ubývalo. Další vývoj charitních služeb byl závislý na tom, jak ob stojí v konkurenci kvality, jak se dokáže

⁵⁴ *Charita Česká republika* [online], revize 2004 [cit. 2012–05–15]. Dostupný z WWW: <<http://old.charita.cz/article.asp?nArticleID=670&nLanguageID=1>>.

⁵⁵ *Charita Česká republika* [online], revize 2004 [cit. 2012–05–15]. Dostupný z WWW: <<http://old.charita.cz/article.asp?nArticleID=311&nLanguageID=1>>.

začlenit do místních sítí a jak si zajistí spolupráci s místní samosprávou. Důležitá je především kvalita služeb, flexibilní reakce na místní potřeby a dobrý marketing.⁵⁶

V roce 2000 se ČKCH přejmenovala na Sdružení ČKCH a stala se největší nestátní neziskovou organizací v oblasti poskytování sociálně zdravotních a sociálních služeb. Charita dává důraz na aktivitu v oblasti humanitární pomoci do zahraničí, hledá nové formy získávání prostředků – veřejné sbírky, charitativní koncerty, Tříkrálové sbírky. Snaží se spolupracovat s ostatními nevládními organizacemi s cílem jednotného postupu v oblasti sociálních služeb, humanitární pomoci a migraci obyvatel.⁵⁷

Od ledna roku 2007 vznikl nový název – Charita Česká republika a stala se členem Rady pro rozvoj sociální práce, která je střežou organizací pro neziskové organizace, občanská sdružení a profesní sociální asociace (tj. sociální pracovníci, pracovníci azylových domů, linek důvěry, pečovatelské služby a asociace vzdělavatelů v sociální práci).⁵⁸

2.2 Arcidiecézní charita Olomouc (ACHO)

Arcidiecézní charita Olomouc (ACHO) byla v roce 1991 zřízena na základě Biskupské konference. Je účelovým zařízením Římsko katolické církve ve smyslu 6, odst. 1, písmene a), zákona č. 308/1991 Sb. a řídí se vlastními stanovami platnými od 1. června roku 1993. Ve smyslu těchto stanov je ACHO samostatnou právnickou osobou. Řídí ji arcidiecézní biskup prostřednictvím ředitele a prezidenta Arcidiecézní charity. Svou činností slouží jako nástroj k řízení, koordinaci a k metodickému vedení charitního díla na území olomoucké arcidiecéze. Toto území se nachází v Olomouckém, Zlínském, a částečně Pardubickém a Jihomoravském kraji. Všichni pracovníci Charit se řídí platným kodexem organizace.⁵⁹

2.2.1 Činnost ACHO

Mezi hlavní činnosti ACHO patří podpora a rozvoj Charit s právní subjektivitou a bez právní subjektivity v Olomoucké diecézi. Vznikla proto odborná kolegia, která se snaží

⁵⁶ Charita Česká republika [online], revize 2004 [cit. 2012–05–15]. Dostupný z WWW: <<http://old.charita.cz/article.asp?nArticleID=311&nLanguageID=1>>.

⁵⁷ Charita Česká republika [online], revize 2004 [cit. 2012–05–15]. Dostupný z WWW: <<http://old.charita.cz/article.asp?nArticleID=311&nLanguageID=1>>.

⁵⁸ Charita Česká republika [online], revize 2004 [cit. 2012–05–15]. Dostupný z WWW: <<http://old.charita.cz/article.asp?nArticleID=1500&nLanguageID=1>>.

⁵⁹ Srov. vnitřní materiál ACHO. *Vnitřní směrnice ACHO. Olomouc: ACHO, 1991.*

metodicky řídit a kontrolovat kvalitu sociálních a zdravotních služeb v jednotlivých charitních zařízeních. ACHO má své vlastní projekty, kterými pomáhá v České republice i v zahraničí.

Odborná kolegia

Odborná kolegia byla ustanovena ředitelem ACHO jako vnitřní mechanismus pro zvyšování kvality a efektivity služeb, které jsou poskytovány prostřednictvím Charit olomoucké arcidiecéze. Napomáhají poskytovat služby odpovídající potřebám uživatelů. Odborné kolegium tvoří pracovní skupina zástupců stejných nebo podobných služeb Charit, které jsou jejími řádnými členy. V rámci olomoucké arcidiecéze se v roce 2009 scházela odborná kolegia.⁶⁰ Projekt je financován z prostředků ESF, prostřednictvím OPLJZZ a státního rozpočtu České republiky.⁶¹

Projekty na podporu Charit

Mezi důležité projekty ACHO patří projekt „Nestandardně ke standardům“, který je zaměřen na vzdělávání a metodickou podporu charitních sociálních služeb v procesu zavádění a upevňování standardů kvality v praxi. V rámci projektů jsou proto vyškoleni poradci kvality, kteří se budou pomocí metodického vedení aktivně podílet na upevňování standardů kvality. Díky projektu se uskuteční cca 40 metodických konzultací a bude vytvořen systém interní certifikace kvality sociálních služeb.⁶²

Projekt „5PQ aneb 5 podmínek kvality“ je zaměřen na vzdělávání vedoucích pracovníků v sociálních službách charit olomoucké arcidiecéze. Během projektu bude vyškoleny cca 100 vedoucích pracovníků v oblasti vůdcovských dovedností a tak budou posíleny jejich

⁶⁰ Kolegium pracovníků azylových domů pro matky s dětmi, kolegium pracovníků ambulantních služeb pro osoby se zdravotním postižením, kolegium pracovníků ambulantních služeb pro osoby se zdravotním postižením, kolegium pracovníků ambulantních služeb pro seniory, kolegium pracovníků osobní asistence, kolegium pečovatelské služby, kolegium pracovníků poraden, kolegium pracovníků problematiky osob bez přístřeší, kolegium pro práci s dobrovolníky a pro humanitární pomoc, kolegium pracovníků rezidenčních služeb a zařízení pro seniory, kolegium pracovníků služeb pro osoby ohrožené sociální exkluzí: romská komunita, kolegium pracovníků služeb pro osoby ohrožené sociální exkluzí: drogově závislí, kolegium pracovníků nízkoprahových zařízení pro děti a mládež, kolegium koordinátorů sociálních služeb, kolegium pracovníků ošetrovatelské služby a kolegium účetních a ekonomů.

⁶¹ Srov. vnitřní materiál ACHO. *Výroční zpráva Arcidiecézní charity Olomouc 2010*. Olomouc: ACHO, 2011. s. 4.

⁶² Srov. tamtéž, s. 6.

kompetence a dovednosti efektivního řízení a koordinace v jednotlivých sociálních službách. Projekt bude ukončen závěrečnou konferencí, která zhodnotí celý průběh projektu a bude prezentovat dobrou praxi z jednotlivých sociálních služeb olomoucké arcidiecéze.

Oba tyto projekty jsou financovány z prostředků ESF prostřednictvím OP LZZ a státního rozpočtu ČR.⁶³

Humanitární pomoc

Materiál pro humanitární pomoc je uskladněn ve skladě ACHO, který vznikl jako reakce na povodně v roce 1997. Tento projekt pokračuje dál, protože může pružně reagovat na vzniklé nenadálé situace s využitím zkušeností a materiálního zabezpečení. Veškerý sortiment je přijímán formou darů a za drobný příspěvek je prodáván. Mezi stálé zákazníky patří lidé všech věkových a sociálních kategorií, studenti i lidé bez domova. Ve skladě se nachází veškeré vybavení domácností, oděvy, knihy, nábytek a v malé míře i stavební materiál.⁶⁴

Projekt Dejme dětem naději – Adopce na dálku

Humanitární projekt „Dejme dětem naději – Adopce na dálku“ funguje již od roku 1993 a ACHO s tímto projektem také spolupracuje. Cílem je zajistit dětem takové vzdělání, aby byly schopny samy se v dospělosti postarat o sebe a živit sebe i svou budoucí rodinu bez závislosti na další rozvojové pomoci. Roční částka příspěvku pro jedno haitské dítě je cca 6 500 Kč. Zahrnuje nákup školních pomůcek, placení školného, poskytnutí základní zdravotní péče, povinné školní uniformy a minimální jedno jídlo denně. Část prostředků je určena na rozvoj místní komunity.⁶⁵

Další projekty

Další projekty jsou zaměřeny do zahraničí – na Ukrajinu, rozvojové země a také pomoc při živelných katastrofách u nás i v zahraničí. Této pomoci se věnují především dobrovolníci. ACHO zabezpečuje také Církevní domov Emanuel Stará Ves a Hospic na Svatém Kopečku.

⁶³ Srov. vnitřní materiál ACHO. *Výroční zpráva Arcidiecézní charity Olomouc 2010*. Olomouc: ACHO, 2011. s. 6.

⁶⁴ Srov. tamtéž, s. 8.

⁶⁵ Srov. tamtéž, s. 8.

Církevní dětský domov Emanuel Stará Ves

Církevní dětský domov Emanuel Stará Ves byl vybudován 1. září roku 2001 arcibiskupem olomouckým Janem Graubnerem jako samostatná právnická osoba. Od roku 2004 byl zařazen do sítě škol, předškolních a školských zařízení. Ministerstvo školství, mládeže a tělovýchovy ČR mu poskytuje provozní dotace. Vlastní provoz dětského domova byl zahájen 1. 7. 2004. Do zařízení jsou umísťovány děti ve věku od 3 do 18 let na základě předběžného opatření, kterým je nařizována náhradní výchovná péče nebo na základě rozhodnutí soudu. Kapacita dětského domova je cca 10 dětí, které jsou vychovávány v jedné rodinné buňce. Dětský domov je umístěn v rodinném domě, který navozuje rodinné prostředí. Domov je zařazen do struktury dětských domovů v Olomouckém kraji.⁶⁶

Hospic na Svatém Kopečku

Hospic na Svatém Kopečku je nestátní zdravotnické zařízení, jehož zřizovatelem je arcibiskup olomoucký Jan Graubner. Provoz byl zahájen v prosinci roku 2002 a je určen těžce a nevléčitelně nemocným lidem. Těmto lidem pomáhá hospic důstojným způsobem a pokud možno v rodinném kruhu prožít poslední období života. Provoz v hospici je nepřetržitý, celoroční a celých dvacet čtyři hodin. O nemocné se starají lékaři, zdravotní sestry, sociální pracovníci, pracovníci v přímé péči, dobrovolníci a další pracovníci, kteří zajišťují provoz hospice. K dispozici je 30 lůžek v 25 pokojích. Všechny pokoje mají vlastní sociální zařízení a možnost přistýlky pro příbuzné. Pro nemocné jsou přichystány elektrické polohovací postele s antidekubitními matracemi a signalizací. Do hospice může být umístěn každý nemocný člověk bez rozdílu věku, národnosti, pohlaví, sociálního postavení, rasy či náboženského vyznání. Uživatelům jsou poskytovány komplexní služby s důrazem na metodu paliativní medicíny a potřebám sociálním, psychologickým a duchovním.⁶⁷

2.2.2 Charity v ACHO

Na území ACHO působilo v roce 2010 celkem 29 Farních a Oblastních Charit s právní subjektivitou, které mají působnost v kraji Olomouckém, Zlínském, Jihomoravském a Pardubickém. Hlavní činnost Charit je činnost v sociálních službách, které se dělí na sociální

⁶⁶ Srov. vnitřní materiál ACHO. *Výroční zpráva Arcidiecézní charity Olomouc 2010*. Olomouc: ACHO, 2011. s. 41.

⁶⁷ Srov. tamtéž, s. 42.

poradenství - poradny, služby sociální péče⁶⁸, služby sociální prevence⁶⁹ a zdravotní služby - ošetrovatelské služby.⁷⁰ Charita ACHO zabezpečuje také 21 dobrovolných Charit.⁷¹

Dobrovolné charity (bez právní subjektivity)

Dobrovolné charity vznikají ve farnostech, kde se věřící mohou rozhodnou pro organizovanou charitní službu. Podmínkou je vytvoření nejméně tříčlenné Rady, která má doporučení od místního faráře (administrátora farnosti). Podle Stanov Arcidiecézní charity pak požádají o ustanovení dobrovolné Charity a ta je jim udělena. Dobrovolnou Charitu řídí předseda. Všechny potřebné materiály a informace ke své činnosti pak dostávají od Arcidiecézní charity Olomouc.⁷²

Charity s právní subjektivitou

Charity s právní subjektivitou jsou veřejným sdružením věřících, která jsou zřízena diecézním biskupem olomoucké arcidiecéze. Vznikají tak, že po vytvoření všech nutných stanovených podmínek může Rada Arcidiecézní charity dobrovolným Charitám prostřednictvím ředitele Arcidiecézní charity požádat arcidiecézního biskupa o udělení právní subjektivity. Tím se stávají veřejným sdružením věřících s právní subjektivitou zřízené diecézním biskupem olomoucké arcidiecéze. Podle ustanovení kán. 114 CIC a podle zákona č. 3/2002 Sb. § 4, odstavce 3 je církevní právnickou osobou Římskokatolické církve a řídí se platnými stanovami ACHO. Ředitel Charity je pak jmenován a odvoláván diecézním biskupem. Závažná rozhodnutí jsou konzultována s ředitelem ACHO a Radou příslušné Charity. Ředitel ACHO předsedá Radě příslušné Charity, kterou zastupuje a prezentuje

⁶⁸ Osobní asistence, pečovatelská služba, odlehčovací služba, centra denních služeb, denní stacionáře, domovy pro seniory, domovy se zvláštním režimem, chráněná bydlení, sociální služby ve zdravotnických zařízeních ústavní péče.

⁶⁹ Ranná péče, azylové domy, kontaktní centra, krizová pomoc, nízkoprahová denní centra, nízkoprahová zařízení pro děti a mládež, noclehárny, sociálně aktivizační služby pro rodiny s dětmi, sociálně aktivizační služby pro seniory a osoby se zdravotním postižením, sociálně terapeutické dílny, terénní programy, sociální rehabilitace.

⁷⁰ Srov. vnitřní materiál ACHO. *Výroční zpráva Arcidiecézní charity Olomouc 2010*. Olomouc: ACHO, 2011. s. 18.

⁷¹ Srov. tamtéž, s. 29.

⁷² Srov. vnitřní materiál ACHO. *Vnitřní směrnice ACHO*. Olomouc: ACHO, 1991.

Charitu vně organizace, podepisuje dokumenty za Charitu. Dále pak udržuje kontakty se sdělovacími prostředky a se sponzory. Všestranně podporuje charitativní činnost a hájí dobré jméno Charity na veřejnosti. Ke své práci má k dispozici poradní a kontrolní orgán – Radu Charity a Revizní komisi, která je jmenována na čtyři roky.⁷³

⁷³ Srov. vnitřní materiál ACHO. *Vnitřní směrnice ACHO*. Olomouc: ACHO, 1991.

3 Charita Hranice

Posláním Charity Hranice je poskytovat sociální a zdravotní služby, zejména seniorům, osobám se zdravotním postižením, dětem a mládeži ohroženými sociálně – patologickými jevy a realizovat humanitární pomoc osobám v krizových situacích. Svou činností, která vychází z křesťanských hodnot, podporuje klienty v začlenění do běžného života.⁷⁴

3.1 Historie

Charita Hranice byla v roce 1991 zřízena jako dobrovolná Charita a svou činnost zahájila charitním šatníkem. Od 1. 1. roku 1993 byla organizaci udělena právní subjektivita se statutárním zástupcem, který vykonával funkci ředitele, ustanovena Rada charity a Revizní komise. V témže roce byla Charita zaevidována u Ministerstva kultury ČR jako církevní právnická osoba. V roce 1999 úspěšně prošla výběrovým řízením u Všeobecné zdravotní pojišťovny o Poskytovatele zdravotnické péče hrazené ze zdravotního pojištění a mohla poskytovat zdravotní péči. Tím se zprofesionalizovala a stala se poskytovatelem zdravotních a sociálních služeb v hranickém regionu. Charita Hranice začínala se čtyřmi zaměstnanci ve třech projektech - ošetrovatelská, pečovatelská služba a šatník.⁷⁵

3.2 Sloučení Charit

Na základě Rozhodnutí zřizovatele, Jana Graubnera, arcibiskupa olomouckého a metropolity moravského, ze dne 9. října roku 2008 došlo k 1. lednu roku 2009 ke sloučení Charity Hranice a Oblastní charity Lipník nad Bečvou. Tím se Charita Hranice rozšířila o středisko Lipník nad Bečvou a nyní působí v celém hranickém děkanátě. V roce 2010 pracovalo v Charitě Hranice 44 zaměstnanci, včetně žen na mateřské a rodičovské dovolené, v jednom projektu zdravotním a v šesti projektech sociálních.⁷⁶

3.3 Organizační struktura personální zabezpečení Charity Hranice

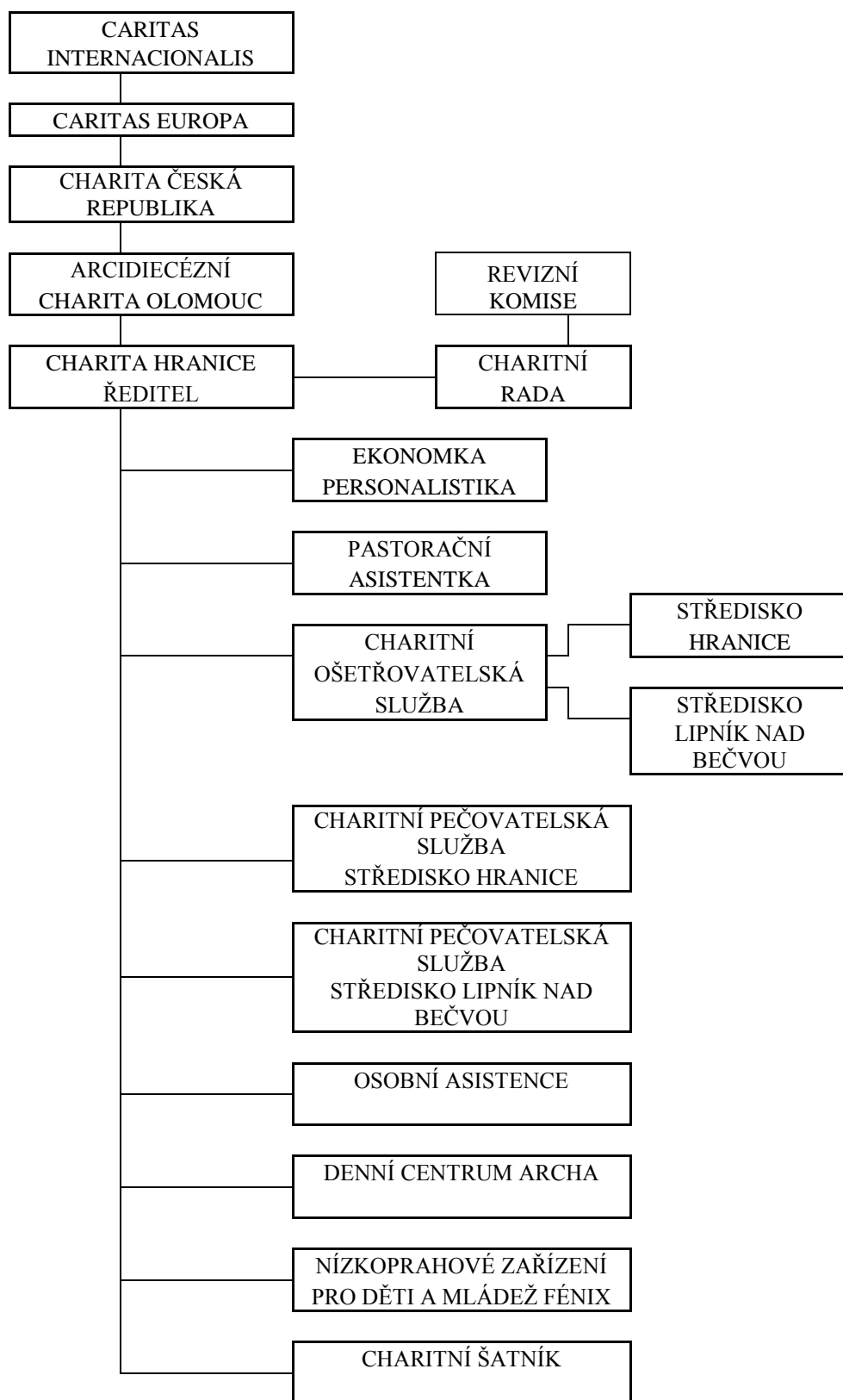
V tabulce je uvedena Organizační struktura Charity Hranice, která je součástí ACHO, Charity Česká republika a evropská organizace Caritas Europa a mezinárodní organizace Caritas Internationalis.

⁷⁴ Srov. vnitřní materiál Charity Hranice. *Výroční zpráva 2010*. Hranice: Charita Hranice, 2011. s. 3.

⁷⁵ Srov. vnitřní materiál Charity Hranice. *Výroční zpráva 1999*. Hranice: Charita Hranice, 2000. s. 3.

⁷⁶ Srov. vnitřní materiál Charity Hranice. *Výroční zpráva 2009*. Hranice: Charita Hranice, 2010. s. 3.

Tabulka č. 2 – Organizační struktura Charity Hranice⁷⁷



⁷⁷ Srov. vnitřní materiál Charity Hranice. *Výroční zpráva 2010*. Hranice: Charita Hranice, 2011. s. 4.

Ředitel

Ředitel je nejvyšší funkce v organizaci, zároveň je statutárním zástupcem. Nese zodpovědnost za celkový chod, rozvoj a životaschopnost organizace. Jeho nadřízeným orgánem je Arcibiskup Olomoucký, který je zároveň zřizovatelem. Svým jménem vystupuje za organizaci, komunikuje s veřejností, odpovídá za pracovníky organizace, za věcnou správnost žádosti o dotace, granty, finanční udržitelnost celé organizace a zodpovídá za vytvořené nové služby – koncepci a finanční zajištění.⁷⁸

Charitní rada

Charitní rada je poradní orgán ředitele. Tvoří ji lidé z farnosti, kteří mají zájem o chod a rozvoj Charitního díla. Je složena nejméně z pěti zástupců. Schází se na pravidelných poradách s ředitelem (nejméně 4x ročně) a řeší provozní chod, rozvoj a vize organizace. Všichni členové jsou jmenováni prezidentem ACHO na čtyřleté období. Mezi pravomoce Charitní rady patří i volba a odvolání členů Revizní komise.⁷⁹

Revizní komise

Revizní komise je volena Charitní radou a zpravidla bývá tříčlenná. Jejím úkolem je poradní a kontrolní činnost v ekonomické oblasti. Své závěry předkládá nejméně 1x ročně Charitní radě.⁸⁰

Ekonom

Ekonom odpovídá za veškeré hospodaření organizace s majetkem, za účelné využívání finančních zdrojů, vyhotovuje rozpočty, účtuje doklady v organizaci, zpracovává podklady pro mzdy všech pracovníků, včetně odvodů, zasílá elektronicky mzdy na účty zaměstnancům a odvody státním institucím. Vede odborně ekonomický útvar organizace. Aktivně spolupracuje s auditorem. Řeší ekonomickou agendu středisek s jejími vedoucími a spolupracuje na koncepčním rozvoji organizace. Dále zpracovává personální a mzdovou agendu, zajišťuje archivaci dokumentů, předkládá materiály Revizní komisi. Je přímo podřízený řediteli a je členem vedení organizace.⁸¹

⁷⁸ Srov. vnitřní materiál Charity Hranice. *Vnitřní směrnice Charity Hranice*. Hranice: Charita Hranice, 1999.

⁷⁹ Srov. tamtéž.

⁸⁰ Srov. tamtéž.

⁸¹ Srov. tamtéž.

Pastorační pracovník

Pastorační pracovník vnáší do organizace duchovní slovo, organizuje čtení z Bible a pracuje s dobrovolníky na Charitě. Věnuje se Tříkrálové sbírce a spolupracuje s vedoucími projektů na jejím využití pro organizaci. Je koordinátorem jednorázových akcí organizace – Postní almužna, duchovní hodiny, prožívání postní doby, Den Charity, setkání dobrovolníků Charity a vánoční dárky pro Ukrajinu. Je zaměstnancem Arcibiskupství Olomouckého.⁸²

3.4 *Financování Charity Hranice*

Charita Hranice je nestátní, nezisková organizace, která má více zdrojové financování. Vede účetnictví pro neziskový sektor dle vyhlášky č. 504/2002 Sb. Jednotlivá střediska mají samostatné rozpočty. Charita Hranice není plátce DPH. O svých zaměstnancích vede mzdovou agendu a řídí se zákonem č. 1/1992 Sb., o mzdě, odměně za pracovní pohotovost a o průměrném výdělku. Sestavuje každoročně rozpočty, jejich vyúčtování a podává daňové přiznání na finanční úřad. Závěrka a výroční zpráva podléhá povinnému auditu dle zákona č. 3/2002 Sb., zákon o církvích a náboženských společnostech. Roční vyúčtování, včetně přehledu o peněžních příjmech a výdajích, stavu a pohybu majetku, stavu a pohybu vlastního jmění a fondu, je součástí každoroční Výroční zprávy.⁸³

3.5 *Poskytované zdravotní a sociální služby Charity Hranice – projekty*

Charita Hranice poskytuje zdravotní a terénní sociální službu – pečovatelskou službu na území Hranicka. Ostatní sociální služby jsou v Hranicích a jedna sociální služba – nízkoprahové zařízení pro děti a mládež Fénix má pronajaté prostory v Hranicích a v Potštátě.

3.5.1 *Charitní ošetřovatelská služba - CHOS*

Charitní ošetřovatelská služba (CHOS), představuje zdravotní péči, která je poskytována v domácím prostředí pacientů. Služby vykonávají registrované zdravotní sestry s praxí. Služba je indikována obvodním ošetřujícím lékařem a je hrazena ze zdravotního pojištění. Využitím služby domácí péče umožňuje pacientům zůstat co nejdéle ve svém důvěrně známém prostředí, v kruhu svých blízkých. Ošetřovatelská péče je komplexní, zajišťuje psychologické, biologické a sociální potřeby pacienta. Zdravotní péče je

⁸² Srov. vnitřní materiál Charity Hranice. *Vnitřní směrnice Charity Hranice. Hranice: Charita Hranice, 1999.*

⁸³ Srov. tamtéž.

uskutečněna u pacientů v akutních, chronických a terminálních stavech onemocnění. Služba je vykonávána každý den, včetně sobot, nedělí a svátků. Součástí této služby je i nabídka kompenzačních pomůcek. Přehled celoroční činnosti je uveden ve Výroční zprávě.⁸⁴

3.5.2 Charitní pečovatelská služba (CHPS)

Charitní pečovatelská služba (CHPS) je terénní sociální službou, registrovanou u Olomouckého kraje a hrazenou finančními prostředky ministerstva práce a sociálních věcí (státní dotace), Olomouckým krajem, městy a obcemi ve spádové oblasti, sponzorskými dary od jednotlivých občanů a firem. CHPS poskytují pracovníce v přímé péči - pečovatelky s akreditovaným kurzem, který je nutný dle zákona č. 108/2006 Sb., o sociálních službách.

Posláním charitní pečovatelské služby je pomoci zajistit klientům vést plnohodnotný život v podmínkách svého sociálního prostředí, podporovat soběstačnost v péči o svou osobu, svých zájmů a zajištění chodu domácnosti, pokud to jejich zdravotní stav nebo konkrétní životní situace dovolí.

Hlavním cílem CHPS je pomoci uživateli žít dle svého přání co nejdéle v přirozeném domácím prostředí. Cílovou skupinou jsou osoby s chronickým nebo tělesným postižením od 11 let věku a senioři z regionu Hranicka. CHPS si každý uživatel hradí sám, cena odpovídá vyhlášce č. 505/2006 Sb. Sociální pracovník pomáhá s vyřizováním sociálních dávek, které slouží na zaplacení CHPS. Aktivity Charitní pečovatelské služby jsou uvedeny ve Výročních zprávách.⁸⁵

3.5.3 Osobní asistenční služba (OAS)

Osobní asistenční služba (OAS) zahrnuje pomoc se zvládnutím běžných každodenních dovedností a úkonů, které by si člověk dělal sám, kdyby neměl zdravotní postižení anebo jiné znevýhodnění. Jde o registrovanou sociální terénní službu, která je poskytována v přirozeném prostředí uživatele na základě předem stanoveného rozsahu a dle aktuální potřeby člověka. Klíčový pracovník vytváří s klientem individuální plán. Služba hlavně podporuje klienty v soběstačnosti, samostatnosti a v aktivním začleňování do přirozeného prostředí.

Cílem je pomoci klientovi žít plnohodnotný život běžného vrstevníka, který je v rámci svých možností samostatný. Služba pomáhá osobám se zdravotním postižením od 19 let a

⁸⁴ Srov. vnitřní materiál Charity Hranice. *Výroční zpráva 2010*. Hranice: Charita Hranice, 2011. s. 6.

⁸⁵ Srov. tamtéž, s. 7.

seniorům, kteří tuto službu potřebují. Další efekt této sociální služby je odlehčení každodenních úkonů rodinným příslušníkům. Přehled aktivit je uveden ve Výroční zprávě.⁸⁶

3.5.4 Denní centrum Archa (DC Archa)

Denní centrum Archa je registrovaná ambulantní sociální služba poskytovaná dospělým osobám se zdravotním a zejména mentálním, kombinovaným postižením ve věku od 17 do 64 let.

Posláním Denního centra Archy je podporovat uživatele při začleňování do společnosti, při utváření vlastního samostatného života a vytváření svých životních hodnot.

Cílem služby je, aby samostatný uživatel, který zvládá sebeobslužné činnosti, byl schopen komunikovat s okolním prostředím a orientovat se v prostředí. Pro uživatele je zajištěna aktivizace při zlepšení hrubé a jemné motoriky, výchovné, vzdělávací, aktivizační činnosti a také hudební, pohybové, výtvarné i pracovní činnosti. Podporuje se samostatnost s cílem připravit uživatele vhodnou formou na postupné odpoutávání od rodiny a na vlastní život. Důležitým prvkem je vytvořit harmonické party osob, které budou navazovat širší společenské kontakty i s uživateli v partnerských organizacích a vytvářet vlastní životní hodnoty. Jejich aktivity jsou rozepsány ve Výroční zprávě.⁸⁷

3.5.5 Nízkoprahové zařízení pro děti a mládež Fénix

Nízkoprahové zařízení pro děti a mládež Fénix je registrovaná sociální preventivní služba, která poskytuje výchovnou, vzdělávací a aktivizační činnost. Pomáhá dětem a mládeži v oblasti informací, podpory a odborné pomoci. Hlavním cílem projektu je omezení působení patologického vlivu prostředí na děti a mládež a tím eliminovat zvyšující se růst kriminality u těchto osob. Dětem a mládeži nabízí alternativní trávení volného času, usiluje o jejich sociální začlenění a pozitivní změnu v jejich navyklém životním způsobu. Dále pak vzbuzuje morální citění a nastavuje správný žebříček hodnot jejich života, který ovlivňuje jejich budoucnost. Cílovou skupinou jsou děti a mládež ve věku od 7 do 20 let ohrožených společensky nežádoucími jevy, kteří bydlí v Hranicích, Potštátě a v jeho okolí.⁸⁸

⁸⁶ Srov. vnitřní materiál Charity Hranice. *Výroční zpráva 2010. Hranice: Charita Hranice, 2011. s. 9.*

⁸⁷ Srov. tamtéž, s. 10.

⁸⁸ Srov. tamtéž, s. 11.

3.5.6 Charitní šatník

Charitní šatník je humanitární projekt. Lidem je dána možnost pomoci druhým svými přebytky věcmi – pánským, dámským a dětským oblečením, obuvi, dále pak záclonami, dekami, povlečením, hračkami a drobnými věcmi potřebnými v domácnosti. Tato materiální pomoc pak slouží lidem bez domova a sociálně slabým rodinám.⁸⁹

3.5.7 Tříkrálová sbírka

Tříkrálová sbírka je spojená se začátkem nového roku a je vyhlášena na pomoc rodinám a lidem v nouzi u nás i v zahraničí a na podporu charitního díla. Koledníci jsou při předávání radostné zvěsti o narození Ježíše Krista obdarováni finančními dary, které jsou pak využity pro přímou pomoc rodinám a lidem v nouzi v okolí Charity, která koledníky vyslala. Část sbírky podporuje humanitární pomoc do zahraničí.⁹⁰

3.6 Charita Hranice, středisko Lipník nad Bečvou

Charita Hranice, středisko Lipník nad Bečvou, má svou historii, tak jako ostatní Charity v České republice, přerušenu politickou situací ve státě. Další vývoj pokračoval registrací Oblastní charity Lipník nad Bečvou a po několikaletém působení na základě rozhodnutí zřizovatele došlo od 1. ledna roku 2009 ke sloučení s Charitou Hranice v jednu organizaci.

3.6.1 Historie vzniku Charity v Lipníku nad Bečvou

Historie vzniku Charity v Lipníku nad Bečvou je spojena se Zemskou správou politickou na Moravě v Brně, která dne 2. srpna roku 1928 podle archivních materiálů vystavuje panu faráři Floriánu Mrázkovi „Opis zřízení místního odboru s názvem Ludmila, Farní odbor Charity v Lipníku nad Bečvou, Morava“. Součástí těchto materiálů jsou i Stanovy „Ludmily“ Farního odboru Charity v Lipníku nad Bečvou a to ze dne 18. června roku 1925, č. j. 9670.

V zápisu ze dne 5. února roku 1935, který zaslala předsedkyně Okresnímu úřadu v Hranicích, bylo uvedeno, že ke dni 31. prosinci roku 1934 eviduje Charita 222 členek. Podle tehdejších Stanov Farní odbor „Ludmila“ slučoval a sdružoval charitativní, osvětové, náboženské a katolické spolky farnosti Lipenské za účelem prohloubení křesťanské

⁸⁹ Srov. vnitřní materiál Charity Hranice. *Výroční zpráva 2010. Hranice: Charita Hranice, 2011. s. 12.*

⁹⁰ Srov. tamtéž, s. 13.

dobročinnosti. Katolické spolky vykonávaly službu účelně tím, že zakládaly charitativní ústavy, odstraňovaly sociální, mravní a náboženskou bídu obyvatelstva farnosti Lipenské. Pořádaly přednášky, shromažďovaly statistický materiál o charitativní činnosti ve farnosti. Prováděly praktickou lásku milosrdenskou ve všech oborech lidské bídy a utrpení a to hlavně tam, kde ostatní humánní instituce doposud nepůsobily. Pořádaly slavnosti a divadelní představení, z výtěžků pak podporovaly jednotlivce a ústavy.⁹¹

Charita v Lipníku nad Bečvou fungovala po celou dobu a to až do schůze konané dne 19. prosince roku 1952, kdy došlo k dobrovolnému zániku spolku. Svou činnost musel ukončit, protože nepřispíval k budování socialismu v lidově - demokratické republice. V poslední vůli Valerie Rossipalové, která zemřela dne 1. listopadu roku 1952, je odkazován majetek movitý a nemovitý Charitě v Lipníku nad Bečvou. Vznikl však problém, jak naložit s posledními vůli. Podle dochovaných materiálů získala nemovitý pozůstalostní majetek Charita v Lipníku nad Bečvou, protože v době úmrtí dědičky charita ještě existovala. Tento movitý majetek přešel na místní farní úřad. Nemovitý majetek poté připadl československému státu.⁹²

3.6.2 Obnovená činnost Charity a její projekty

Vznik charity po roce 1989 se datuje od 15. listopadu roku 2001 na základě žádosti farníků ze dne 14. listopadu roku 2001 ve smyslu stanov ACHO platnými od 31. ledna roku 1997. Celý rok se řešil spor vzniku Charit. Oblastní charita Lipník nad Bečvou vznikala v době, kdy se projednával nový zákon, který vstoupil v platnost 1. ledna roku 2002, jedná se o zákon č. 3/2002 Sb. o svobodě náboženského vyznání a postavení církví a náboženských společností. Již v listopadu roku 2002 Ústavní soud zrušil sporná ustanovení zákona č. 3/2002 Sb. a uvedl, že upřednostňuje ústavně konformní výklad těchto ustanovení. Oblastní charitě Lipník nad Bečvou byla dne 1. ledna roku 2003 udělena arcibiskupem olomouckým a metropolitou moravským Janem Graubnerem právní subjektivita, která vznikla podle ustanovení kán. 114 CIC a podle zákona 3/2002 Sb. §4, odst. 3.⁹³ Ministerstvo kultury i přes verdikt z listopadu roku 2002 opět odmítlo Oblastní charitu Lipník nad Bečvou zaevidovat.

⁹¹ Srov. vnitřní archivní materiál Oblastní charity Lipník nad Bečvou. „*Ludmila, Farní odbor Charity v Lipníku nad Bečvou, Morava*“, 2004.

⁹² Srov. tamtéž.

⁹³ Srov. vnitřní archivní materiál Oblastní charita Lipník nad Bečvou, *Vnitřní směrnice Oblastní charity Lipník nad Bečvou. Lipník nad Bečvou: Oblastní charita Lipník nad Bečvou*, 2004.

V říjnu roku 2003 Ústavní soud zakázal Ministerstvu kultury v pokračování porušování práva zakotveného v čl. 15 a 16 Listiny základních práv a svobod a provedl ústavně konformní výklad zákona církví. Tím potvrdil skutečnost, že jedině církev může udělovat církevní právnické osobě právní subjektivitu.⁹⁴

V době řešení zaevidování Charity budoucí pracovníci Oblastní charity Lipník nad Bečvou zpracovali a podali projekt na charitní pečovatelskou službu na Ministerstvo práce a sociálních věcí, čímž získali finanční prostředky pro tuto sociální službu. Protože nebyla kauza zaregistrování Charity vyřešena, stali se budoucí zaměstnanci Oblastní charity Lipník nad Bečvou do vyřešení sporu od července roku 2003 zaměstnanci Arcidiecézní charity Olomouc. Od 2. února roku 2004 začala fungovat Oblastní charita Lipník nad Bečvou v prostorách, které jí pronajal Katolický spolkový dům. Pokračovala s provozováním terénní charitní pečovatelské služby ve městě Lipník nad Bečvou a v okolních obcích. Prošla výběrovým řízením u Všeobecné zdravotní pojišťovny a mohla od 1. července roku 2004 provozovat i charitní ošetřovatelskou službu a od dubna roku 2005 byla zřízena půjčovna kompenzačních pomůcek. Během roku Charita vykonává i dobrovolnou činnost – provozuje Charitní šatník a Poradnu pro bezradné, prodej výrobků z chráněných dílen a sociálních ústavů na jarmarcích, výjezdy osobními auty na poutní místa a dovoz zájemců na mši svatou pro nemocné se vzpomínkou na zemřelé. Od roku 2006 žádá Charita o granty města Lipník nad Bečvou a vytváří každý rok jedno sobotní setkání generací – seniorů, zdravotně znevýhodněných spoluobčanů a dětí z mateřských, základních a uměleckých škol.⁹⁵ Všechny tyto projekty Charita vykonává doposud. Během let se zvýšil počet ošetřených a navštívených pacientů a uživatelů služeb. V roce 2010 Charita Hranice, středisko Lipník nad Bečvou ošetřila 70 pacientů v domácím prostředí a v terénní charitní pečovatelské službě pomohla 101 uživateli.⁹⁶ Charita tak získala nezastupitelné místo ve městě a v okolních obcích.

⁹⁴ Srov. FIŠEROVÁ, M. *Charita Lipník uspěla u Ústavního soudu*. Caritas časopis Sdružení Česká katolická charita, 2003, č. 3, str. 6.

⁹⁵ Srov. vnitřní materiál Oblastní charity Lipník nad Bečvou. *Výroční zpráva Oblastní charity Lipník nad Bečvou 2006. Lipník nad Bečvou: Oblastní charita Lipník nad Bečvou, 2007. s. 11.*

⁹⁶ Srov. vnitřní materiál Charity Hranice. *Výroční zpráva Charita Hranice 2010. Hranice: Charita Hranice, 2011. s. 8.*

3.6.3 Prostory Charity Hranice, středisko Lipník nad Bečvou

V současné době má Charita Hranice, středisko Lipník nad Bečvou pronajaté bezbariérové prostory od města Lipník nad Bečvou v ulici 28. října. Jsou to dvě větší místnosti, které slouží terénní Charitní ošetřovatelské a pečovatelské službě. V široké dlouhé chodbě je Charitní šatník, půjčovna kompenzačních pomůcek, místnost pro nebezpečný zdravotnický odpad a samostatné sociální zařízení pro personál.

3.7 Komunitní plánování

Charita Hranice, středisko Lipník nad Bečvou se pravidelně účastní Komunitního plánování sociálních služeb, do kterého je město Lipník nad Bečvou zapojené od roku 2007. „Komunitní plánování“ je vlastně zjišťování potřeb a zdrojů v sociální oblasti, hledání nejlepších řešení pro naplánování sociálních služeb. Toto plánování se provádí na úrovni obcí a krajů. Účastníci komunitního plánování sociálních služeb se dělí do tří kategorií. Zadavatel je odpovědný za zajištění sociálních služeb, které odpovídají místním potřebám, tj. obec. Poskytovatel – požadované služby nabízí a realizuje (může to být fyzická osoba, nestátní nezisková organizace, organizace zřízená obcí, krajem nebo státem). Uživatel je člověk v nepříznivé sociální situaci, kterému jsou služby určeny a který je využívá.

Mezi hlavní priority komunitního plánování sociálních služeb patří partnerství mezi účastníky, hledání nových lidských a finančních zdrojů a práce s informacemi. Střednědobý plán rozvoje sociálních služeb (Komunitní plán) je výsledkem dohody mezi zadavatelem, poskytovatelem a uživatelem sociálních služeb. Ukazuje, co je potřeba v dané lokalitě a do kterých oblastí by měly peníze plynout. Výhodou komunitního plánování je zapojení všech účastníků systému sociálních služeb do přípravy a uskutečňování těchto služeb. Tím je zvýšen podíl veřejnosti na rozhodovacím procesu o způsobu jejich zajišťování. Komunitní plán, díky zjištěným místním potřebám, reaguje na odlišnosti nebo potřeby a zároveň hledá nejlepší řešení. Cílem je zajistit fungování efektivního systému sociálních služeb ve městě Lipník nad Bečvou i jeho okolí a podporovat sociální začleňování u nejvíce ohrožených skupin obyvatel. Tento systém se snaží v maximální možné míře potlačovat nárůst počtu osob ohrožených sociálním vyloučením.⁹⁷

⁹⁷ Srov. Mikešová, G. *Lipník nad Bečvou – Komunitní plánování – Střednědobý plán 2007-2011*. Přerov: 2007, s. 11.

3.7.1 Žádanost služeb – SWOT analýza

Jedna z metod, jak zjistit potřebnost sociálních služeb je SWOT analýza, která definuje silné, slabé stránky, příležitosti a ohrožení. V rámci komunitního plánování byly vytvořeny dvě skupiny – skupina pro seniory a zdravotně znevýhodněné spoluobčany a skupina pro rodinu, mládež a děti v Lipníku nad Bečvou a v okolních obcích. SWOT analýza je vytvořena pro tuto druhou skupinu.

Tabulka č. 3 – SWOT analýza pro rodinu, mládež a děti v Lipníku nad Bečvou a v okolních obcích⁹⁸

Silné stránky (Strengths)	Slabé stránky (Weaknesses)
<ul style="list-style-type: none"> - fungující organizace Středisko volného času v Lipníku nad Bečvou, - streetworker (Kappa-Help), který funguje ve městě Lipník nad Bečvou a spádových obcích, - je zajištěna informovanost obyvatel, - kvalifikovaní pracovníci pracující s cílovými skupinami, - pracuje komise pro sociálně právní ochranu dětí, - na všech školách fungují prevence a metodika prevence, - je zde škola se speciální výukou, - Katalog poskytovatelů sociálních služeb, - je zpracován komunitní plán 2007 – 2011, - startovací byt v Dětském domově v Lipníku nad Bečvou, - možnost využívat probační a mediační službu ČR. 	<ul style="list-style-type: none"> - nedostatek financí na zajištění sociálních služeb prevence, - chybí poradenství (poradna pro dětské oběti, pro matky s dětmi, případně osoby v tísní), - není terénní sociální pracovník, - nedostatečný počet míst pro ubytování rodin v krizi, - v regionu nejsou anonymní služby pro nezletilé matky, služby pro pomoc rodinám s dětmi, - zvyšující nezaměstnanost, - zvyšuje se počet dětí ze sociálně znevýhodněného prostředí, - malý zájem některých rodičů o volný čas dětí, - není nízkoprahové zařízení pro děti a mládež (NZDM), - nejsou startovací byty pro mladé dospělé, - častá tolerance společnosti vůči osobám užívající návykové látky, - zvyšující nárůst počtu osob závislých na

⁹⁸ Srov. vnitřní materiál Města Lipník nad Bečvou. *Komunitní plán sociálních služeb a služeb navazujících pro roky 2012 – 2016. Lipník nad Bečvou: Město Lipník nad Bečvou, projednány na ZM 2012-02-07.*

	<p>návykových látkách a osob s rizikovým chováním,</p> <ul style="list-style-type: none"> - nepřehledná drogová scéna, - zvyšující se rozvodovost rodin ve městě, - absence konzultační a organizační pomoci při realizaci projektových záměrů.
Příležitosti (Opportunities)	Ohrožení (Threats)
<ul style="list-style-type: none"> - podpořit spolupráci s nestátními neziskovými organizacemi, - podpořit propagaci nestátních neziskových organizací, - využívání médií k propagaci služeb (infokanál Městského úřadu Lipník nad Bečvou), - vznik a rozvoj nových akcí pro rodiče a děti, - možnost vzniku anonymních služeb nezletilým matkám, - možnost vzniku terénní sociální služby pro pomoc rodinám s dětmi, - vznik nízkoprahového zařízení pro děti a mládež, - vybudování startovacího bytu pro mladé dospělé, - vznik sítě sociálních služeb a služeb navazujících pro osoby s rizikovým chováním, - vytvořit systém včasné intervence (raná péče) spolupráce s Krajským úřadem Olomouckého kraje, - zřízení krizových lůžek v Dětském domově v Lipníku nad Bečvou, - k propagaci a využití Linky důvěry, - pro rozvoj komunitního plánování sociálních služeb - čerpat prostředky z evropských sociálních 	<ul style="list-style-type: none"> - nezískání finančních prostředků, - nedostatek kvalifikovaných odborníků, - nedokonalá legislativa, - nezískání potřebných vhodných prostor pro aktivity, - nezájem města Lipník nad Bečvou o spolupráci, - nezájem možných uživatelů sociálních služeb, - zvyšující se počet nefunkčních rodin – vysoká rozvodovost ve městě, - snižující se věk uživatelů návykových látek, - nezájem a nevědomost občanů o sociální služby, - špatná propagace.

Ze SWOT analýzy vyplývá, že sociální programy ve městě jsou zaměřeny většinou jen na školy. Ve městě pracuje velmi málo nestátních neziskových organizací. V silných stránkách máme uvedeno, že Dětský domov má startovací byt pro své uživatele. Po ukončení studia nemají tito mladí dospělí lidé, kteří tady získali zázemí, kam jít. Pro tyto mladé lidi je v Příležitostech uvedena podpora získání nového startovacího bydlení, která je pro ně velmi důležitá. Mohou se osamostatnit a využít návyků, které získali. Není vhodné, aby se vrátili zpět do rodinného prostředí, ze kterého byli umístěni do dětského domova. Ze SWOT analýzy vyplynula potřeba sociální poradny pro anonymní pomoc nezletilým, matkám s dětmi a osobám v tísní. Tito lidé se cítí ohroženi a neznají možnosti, jak si poradit. Také zvyšující se počet dětí ze sociálně znevýhodněného prostředí je nutné řešit. Chybí zde služby terénního sociálního pracovníka, který by s nimi pracoval. Děti nemají základní návyky, neumí a nemají ani možnost smysluplně trávit svůj volný čas. Vše se pak odráží v narůstající kriminalitě mládeže a dětí. Současně se tato situace promítá ve zvyšujícím počtu uživatelů návykových látek a snižujícím se věku uživatelů. Školní programy prevence se jeví jako nedostačující. Dětem a mládeži se doposud věnovala minimální pozornost pro jejich odpolední volnočasovou činnost. Ve městě přibývá dětí a mládeže, které nemají možnost smysluplně trávit svůj volný čas. Tyto poznatky se odráží v Příležitostech pro vznik sítě sociálních služeb a služeb navazujících pro osoby s rizikovým chováním. Jediné zařízení, které v Lipníku nad Bečvou vyvíjí svoji činnost, je Kappa Help. Toto zařízení pracuje v Lipníku nad Bečvou jen s mladistvými drogově závislými. Není zde další provázanost na využití volného času. Pro děti a mládež je již ve Slabých stránkách přesně definovaná potřeba sociální služby – nízkoprahového zařízení, která se ještě odráží v Příležitostech. Pro tuto službu je potřeba najít vhodné prostory, které jsou zmíněny v Ohrožení. Zkušenosti s touto službou již mají některé Charity v Olomoucké diecézi. Počítáme s tím, že využijeme některé zkušenosti z okolních charit a uplatníme je při zřízení nízkoprahového zařízení pro děti a mládež v Charitě Hranicích, středisko Lipník nad Bečvou. Město má volné nebytové prostory, které by mohly sloužit nízkoprahovému zařízení pro děti a mládež. Důležitá pro všechny potřebné sociální služby je podpora finanční a propagační činnost, která zviditelní všechna sociální zařízení a jejich služby.

3.8 Průzkumné šetření mezi potencionálními uživateli NZDM v Lipníku nad Bečvou

Pro zřízení NZDM jsme se snažili oslovit děti a mládež v Lipníku nad Bečvou. Toto dotazníkové šetření probíhalo v podzimních měsících roku 2011.

3.8.1 Cíle průzkumného šetření

Cílem průzkumného šetření je získat názor dětí a mládeže o potřebnosti nízkoprahového zařízení pro děti a mládež v Lipníku nad Bečvou. Především chceme pomocí zadaných otázek zjistit, zda si děti a mládež přejí takové zařízení zřídit, zda znají pojem a význam nízkoprahového zařízení a zda by se přišly podívat do tohoto zařízení. Ke zpracování bylo rozdáno 90 dotazníků a zpět bylo získáno 61 vyplněných.

3.8.2 Metoda sběru dat

Za účelem sběru dat jsme použili barevných papírů, na kterých byly natištěné dotazníkové otázky, které jsme nabídli dětem a mládeži v Lipníku nad Bečvou. Dotazník vyplňovaly děti ze Střední a základní školy Lipník nad Bečvou, kde chodí většinou romská populace. Dotazník vyplňovaly dobrovolně a některým s vyplněním pomáhaly paní učitelky. Zároveň jsme dali dotazníky k dispozici na Turistické informační centrum v Lipníku nad Bečvou, kam chodí mladí lidé na internet. Oslovovali jsme mládež v Lipníku nad Bečvou, která postávala v hloučcích na náměstí, v parcích, u synagogy a na hřištích.

3.8.3 Cílová skupina průzkumu

Snažili jsme se, aby věková hranice dětí a mládeže byla od šesti do dvaceti šesti let, což odpovídá věkové hranici NZDM. Ti, kteří nesplnili věkovou kategorii, jež byla uvedena v první otázce, nemohli dál dotazník vyplňovat. Dotazník nebyl určen pro dospělé osoby.

3.8.4 Analýza výsledků

Otázka č. 1 Pohlaví

Objektem mého zkoumání jsou děti a mládež z Lipníku nad Bečvou. V dotazníkovém šetření bylo osloveno 61 respondentů (100 %). Z toho 36 chlapců (tj. 59,02 %) a 24 děvčat (tj. 49,98 %).

Tabulka č. 4 - Pohlaví

Pohlaví	Absolutní počty	%
chlapci	36	59,02
děvčata	25	40,98
celkem	61	100

Otázka č. 2 Věk

Oslovení respondenti byli různého mladistvého věku. Od 6 – 11 let bylo osmnáct respondentů (tj. 29,50 %), věk od 12 – 15 let zahrhlo třicet dva respondentů (tj. 52,46 %), od 16 – 18 let uvedlo devět respondentů (tj. 14,76 %), věk od 19 – 26 let označili dva respondenti (tj. 3,28 %)

Tabulka č. 5 - Věk

Věk	Absolutní počty	%
6 – 11 let	18	29,50
12 – 15 let	32	52,46
16 – 18 let	9	14,76
19 – 26 let	2	3,28
celkem	61	100

Otázka č. 3 Vzdělání

Mezi respondenty převažuje nedokončené vzdělání, které je spojeno s věkovou kategorií 12 – 15 let. Nedokončené vzdělání uvedla většina čtyřicet sedm respondentů (tj. 77,05 %), základní vzdělání označilo deset respondentů (tj. 16,40 %), střední odborné zaškrtili čtyři respondenti (tj. 6,55 %), úplné střední s maturitou, vyšší odborné a vysokoškolské neuvedl žádný respondent (tj. 0,00 %).

Tabulka č. 6 - Vzdělání

Vzdělání	Absolutní počty	%
nedokončené základní	47	77,05
základní	10	16,40
střední odborné	4	6,55
úplné střední s maturitou	0	0,00
vysokoškolské	0	0,00
celkem	61	100

Otázka č. 4 Víš, co je Nízkoprahové zařízení pro děti a mládež (dále jen NZDM)?

Skoro všichni respondenti uvedli zápornou odpověď. Z 61 dotázaných uvedlo zápornou odpověď padesát osm respondentů (tj. 95,08 %) a tři respondenti odpověděli kladně (tj. 4,92 %).

Tabulku č. 7 – Znáš NZDM?

Znáš NZDM?	Absolutní počty	%
ano	3	4,92
ne	58	95,08
celkem	61	100

Předpokládali jsme, že oslovení respondenti nebudou znát NZDM a pro orientaci jsme kurzivou uvedli možnou náplň volnočasových aktivit a služeb, které by děti mohly využívat:

Nízkoprahové zařízení pro děti a mládež je sociální projekt. Vytváří náplň volného času pro tyto děti a mládež, která dochází do zařízení zcela dobrovolně. Jedná se o:

- Kroužky výtvarné činnosti
- Kroužky tance
- Kroužky sportovního vyžití
- Výlety
- Ping pong
- Fotbálek
- Šipky
- Doučování
- Popovídání o problémech
- Práce na počítači a internetu

Tato služba je zdarma

Otázka č. 5 Myslíš, že je takové zařízení ve městě potřeba?

Většina respondentů odpověděla kladně. Celkem padesát tři respondentů (tj. 86,89 %) uvedlo ano, osm respondentů (tj. 13,11 %) zaškrtnulo ne.

Tabulka č. 8 – Je potřeba NZDM ve městě?

Je potřeba NZDM?	Absolutní počty	%
ano	53	86,89
ne	8	13,11
celkem	61	100,00

Otázka č. 6 Přišel/a by ses podívat?

Oslovení respondenti odpověděli převážně kladně. Většina padesát dva respondenti (tj. 85,24 %) zaškrtno ano, sedm respondentů (tj. 11,48 %) uvedlo ne a dva respondenti (tj. 3,28 %) nezaškrtnli žádnou alternativu.

Tabulka č. 9 – Přišel/a by ses podívat?

Přišel/a by ses podívat?	Absolutní počty	%
ano	52	85,24
ne	7	11,48
nic nezatrženo	2	3,28
celkem	61	100

3.8.5 Závěr průzkumného šetření

Dotazníkové šetření bylo určeno dětem a mládeži. Zjistili jsme, že se více zapojili chlapci než dívky. Také v oslovených skupinkách byli hlavně chlapci. Převládala věková kategorie dvanáct až patnáct let. Tuto mládež jsem oslovovala především ve skupinkách a na ulicích. Vzdělání respondentů odpovídalo nejvíce zastoupené věkové kategorii, neboť se jednalo o děti mezi 10 – 15 lety. Na otázku, zda ví, co je Nízkoprahové zařízení, uvedli jen tři respondenti kladnou odpověď. Většina oslovených respondentů projevila zájem o toto zařízení. Ve městě je hodně kroužku, ale u všech je nutná finanční spoluúčast. Na poslední otázku většina respondentů odpověděla kladně - byla tedy rozhodnuta, že se přijde podívat.

V dotazníku nebylo položeno více otázek, protože jsme nechtěli, aby respondenty odradilo čtení více textů, na který by měli odpovědět. Starší věková kategorie mládeže se přes týden nezdržuje v Lipníku nad Bečvou nebo již má svůj program a nechce se zapojovat do dotazníkového šetření.

4 Nízkoprahové zařízení pro děti a mládež v Lipníku nad Bečvou

4.1 Zdůvodnění zřízení NZDM v Lipníku nad Bečvou

Ze SWOT analýzy pro rodinu mládež a děti se ve slabých stránkách objevil zvyšující se počet dětí ze sociálně znevýhodněného prostředí. Ve skupinkách při komunitním plánování byl zjištěn malý zájem některých rodičů o volný čas dětí a byla zde také zmíněna potřeba vzniku NZDM. V příležitostech ve SWOT analýze byl vydefinován požadavek pro vznik sítě sociálních služeb a služeb navazujících pro osoby s rizikovým chováním. Průzkumem byl potvrzen zájem oslovených respondentů o NZDM, které by rozšířilo nabídku volnočasových aktivit v regionu a zlepšilo kvalitu života mladých lidí.

4.2 Cíle projektu

Cílem projektu je vytvořit a zřídit NZDM, které bude zřízeno Charitou Hranice a provozováno střediskem Lipník nad Bečvou. Organizace se bude snažit zabezpečit a nabídnout dětem a mládeži při pobytu v zařízení následující služby:

- a) Zlepšení kvality života mladých lidí z Lipníka nad Bečvou a okolí.
- b) Podporu při zvládnání obtížných životních situací.
- c) Maximální snížení sociálních rizik, vyplývajících z konfliktních společenských situací, životního způsobu a rizikového chování.
- d) Zvýšení sociálních schopností a dovedností při řešení svých obtížných situacích.
- e) Podpora sociálního začlenění do skupiny vrstevníků i do společnosti, včetně zapojení do dění místní komunity.
- f) Poskytnout nezbytnou psychickou, fyzickou, právní a sociální ochranu během pobytu v zařízení a nabídnout podmínky pro realizaci osobních aktivit.
- g) Poskytnout sociální služby dle principů nízkoprahovosti.⁹⁹

⁹⁹ Srov. vnitřní materiál České asociace streetwork. o. s., *POJMOSLOVÍ Nízkoprahových zařízení pro děti a mládež (NZDM)*, Praha 2008.

4.3 Cílová skupina NZDM

Cílovou skupinou NZDM jsou děti mládež, které:

- a) prožívají nepříznivé sociální situace:
 - obtížné životní události;
 - konfliktní společenské situace;
 - omezující životní podmínky.
- b) jsou ve věkových skupinách:
 - od 6 do 12 let;
 - od 13 do 18 let;
 - od 19 do 26 let.
- c) pohybují se nebo žijí v konkrétní lokalitě, kterou lze vymezit:
 - geograficky (u nádraží);
 - sociálně (snížená sociální úroveň rodičů).
- d) vztahují se k nim další charakteristiky:
 - nechtějí nebo nemohou se zapojit do běžných volnočasových aktivit;
 - vyhýbají se standardním formám péče a pomoci;
 - dávají přednost trávení volného času mimo rodinu;
 - jejich životní styl, kvůli kterému se dostávají do konfliktů, ohrožuje je samé nebo jejich okolí¹⁰⁰

Pro svou práci jsme si vybrali děti a mládež ve věku 12 – 18 let, která se nejvíce zapojila do dotazníkového šetření. S těmito mladistvými je možné se běžně setkat na ulici, kde tráví většinu svého volného času.

4.4 Principy NZDM

Pracovníci NZDM si sami definují principy, které jsou pro ně závazné. Stanovili jsme si principy, které jsou pro nás důležité:

¹⁰⁰ Srov. vnitřní materiál České asociace streetwork. o. s., *POJMOSLOVÍ Nizkoprahových zařízení pro děti a mládež (NZDM)*, Praha 2008.

- a) *Princip nízkoprahovosti* – sociální služba je bezplatná a časově přizpůsobena uživatelům. Snaží se odstraňovat psychické, sociální bariéry a vytvořit bezpečný prostor pro rozvoj schopností, dovedností i možností sdílení a hledání řešení.
- b) *Princip dobrovolnosti* – sociální služba je založena na dobrovolném rozhodnutí uživatelů, zda se budou účastnit nabízených akcí.
- c) *Princip anonymity* – pracovníci respektují rozhodnutí uživatele o nesdělení základních informací o sobě. Budou požadovány pouze informace pro poskytnutí odborné a kvalitní sociální služby.
- d) *Princip individuálního přístupu* – pracovníci přistupují ke každému uživateli individuálně, bez předsudků. Respektují jeho zájmy, potřeby a snaží se být nápomocni při řešení jeho problémů.
- e) *Princip mlčenlivosti* – uživatelé vědí, že pracovníci musí dodržovat mlčenlivost dle zákona č. 101/2000 Sb. o ochraně osobních údajů.

4.5 Ukotvení v právní legislativě

Sociální projekt NZDM má pro svůj vznik přesně stanovenou legislativu, která je zde uvedena.

4.5.1 Zákon č. 108/2006 Sb.

Právní legislativa NZDM je definována v Zákoně o sociálních službách č. 108/2006 Sb., díl 4 – Služby sociální prevence § 53 – „napomáhají zabránit sociálnímu vyloučení osob, které jsou tímto ohroženy pro krizovou sociální situaci, životní návyky a způsob života vedoucí ke konfliktu se společností, sociálně znevýhodňující prostředí a ohrožení práv a oprávněných zájmů trestnou činností jiné fyzické osoby. Cílem služeb sociální prevence je napomáhat osobám k překonání jejich nepříznivé sociální situace a chránit společnost před vznikem a šířením nežádoucích společenských jevů.“¹⁰¹

Přesná definice je ukotvena v Zákoně č. 108/2006 Sb., „nízkoprahová zařízení pro děti a mládež poskytují ambulantní, popřípadě terénní služby dětem ve věku od 6 do 26 let ohrožených společensky nežádoucími jevy. Cílem služby je zlepšit kvalitu jejich života předcházením nebo snížením sociálních a zdravotních rizik souvisejících se způsobem jejich života, umožnit jim lépe se orientovat v jejich sociálním prostředí a vytvářet podmínky

¹⁰¹ § 53 Zákona č. 108/2006 Sb., o sociálních službách, v aktuálním znění.

k řešení jejich nepříznivé sociální situace. Služba může být poskytována osobám anonymně.¹⁰²

„Služba podle odstavce 1 obsahuje tyto základní činnosti:

- a) výchovné, vzdělávací a aktivizační činnosti,
- b) zprostředkování kontaktu se společenským prostředím,
- c) sociálně terapeutické činnosti,
- d) pomoc při uplatňování práv, oprávněných zájmů a při obstarávání osobních záležitostí.¹⁰³

4.5.2 Vyhláška č. 505/2006 Sb.

Nízkoprahové zařízení pro děti a mládež jsou blíže definována ve Vyhlášce č. 505//2006 Sb. „Základní činnosti při poskytování sociálních služeb v nízkoprahových zařízeních pro děti a mládež obsahují tyto úkony:

- a) výchovné, vzdělávací a aktivizační činnosti:
 1. zajištění podmínek pro společensky přijatelné volnočasové aktivity,
 2. pracovní výchovná práce s dětmi,
 3. nácvik a upevňování motorických, psychických a sociálních schopností a dovedností,
 4. zajištění podmínek pro přiměřené vzdělávání.
- b) zprostředkování kontaktu se společenským prostředím: aktivity umožňující lepší orientaci ve vztazích odehrávajících se ve společenském prostředí,
- c) sociálně terapeutické činnosti: socioterapie, jejíž poskytování vede k rozvoji nebo udržení osobních a sociálních schopností a dovedností podporujících sociální začleňování osob,
- d) pomoc při uplatňování práv, oprávněných zájmů a při obstarávání osobních záležitostí:
 1. pomoc při vyřizování běžných záležitostí,
 2. pomoc při obnovení nebo upevnění kontaktu s rodinou a pomoc při dalších aktivitách podporujících sociální začleňování osob.¹⁰⁴

¹⁰² § 62 odst. 1 Zákona č. 108/2006 Sb., o sociálních službách, v aktuálním znění.

¹⁰³ § 62 odst. 2 Zákona č. 108/2006 Sb., o sociálních službách, v aktuálním znění.

¹⁰⁴ § 27 Vyhláška č. 505/2006 Sb., k zákonu o sociálních službách, v aktuálním znění.

Zákon č. 108/2006 Sb. stanovuje poskytování sociální služby bez úhrady a zde nízkoprahová zařízení pro děti a mládež jsou uvedena.¹⁰⁵

4.5.3 Zákon č. 359/1999 Sb.

Pro dodržení zákona č. 359/1999Sb. o sociálně právní ochraně dětí je nutno žádat příslušný Krajský úřad o pověření k výkonu sociálně-právní ochraně dětí za celou organizaci, která služby dětem poskytuje. Při zřízení nového střediska v Lipníku nad Bečvou Charita Hranice nemusí žádat nové pověření. Krajský úřad Olomouckého kraje dne 28. května 2008 jej již vydal.¹⁰⁶ Součástí pověření je definice rozsahu.¹⁰⁷ Pro nové středisko je nutné doložit životopisy, odbornou způsobilost a bezúhonnost - výpis z evidence Rejstříku trestu (ne starší tří měsíců) u všech osob, které budou tuto činnost vykonávat, platí i pro dobrovolníky.

4.5.4 Zákon č. 101/2000 Sb.

Zákon č. 101/2000 Sb. o ochraně osobních údajů je potřeba dodržet také při práci s dětmi a mládeží v nízkoprahovém zařízení. Samotná služba může být anonymní, a proto platí vysoká ochrana osobních dat.

4.5.5 Registrace NZDM

Registrace všech sociálních služeb je ukotvena v zákoně č. 108/2006 Sb. § 78 - § 80. Registraci NZDM v Lipníku nad Bečvou provede Krajský úřad Olomouckého kraje, odbor sociálních věcí, který na svých internetových stránkách má přesné pokyny k registraci. Charita Hranice, středisko Lipník bude dokládat:

- a) „evidenci podle zvláštních právních předpisů, včetně jmenovacích dekretů statutárního zástupce organizace
- b) doklad o vlastnickém nebo jiném právu k objektu nebo prostorám, v nichž budou poskytovány sociální služby, z nichž vyplývá oprávnění žadatele tyto objekty nebo prostory užívat (nájemní smlouva o pronájmu)

¹⁰⁵ § 72 odst. k Zákonu č. 108/2006 Sb., *o sociálních službách*, v aktuálním znění.

¹⁰⁶ *Olomoucký kraj* [online], revize neuvvedena [cit. 2012–05–15]. Dostupný z WWW:

<<http://www.kr-olomoucky.cz/clanky/dokumenty/1390/seznam-poverenych-osob-olomoucky-kraj.xls>>.

¹⁰⁷ Vyhledávání dětí, na které se sociálně-právní ochrana zaměřuje, pomoc rodičům při řešení výchovných nebo jiných problémů související s péčí o dítě, činnost zaměřena na ochranu dětí před škodlivými vlivy a předcházení jejich vzniku, zřizování a provoz zařízení sociálně výchovné činnosti, zřizování a provoz zařízení odborného poradenství.

- c) doklad, že žadatel nemá daňové nedoplatky – Finanční úřad
- d) doklad, že žadatel nemá nedoplatek na veřejném zdravotním pojištění – Zdravotní pojišťovny (8 pojišťoven)
- e) čtené prohlášení, že na majetek fyzické nebo právnické osoby, která je žadatelem o registraci, nebyl prohlášen konkurz nebo proti ní nebylo zahájeno konkurzní řízení anebo nebyl návrh na prohlášení konkurzu zamítnut pro nedostatek majetku
- f) pojistná smlouva pro případ odpovědnosti za škodu způsobenou při poskytování sociální služby (§ 80) – smlouvu nutno uzavřít před poskytováním sociální služby
- g) zajištění materiálních a technických podmínek pro zajištění sociální služby¹⁰⁸

Součástí registrace sociálních služeb jsou i povinné přílohy - formuláře k žádosti, které jsou taktéž uvedeny na internetových stránkách Olomouckého kraje.¹⁰⁹ Je nutné vyplnit:

- a) „plán finančního zajištění¹¹⁰
- b) popis realizace poskytované sociální služby¹¹¹
- c) popis personálního zajištění sociální služby¹¹²
- d) žádost o registraci¹¹³
- e) údaje o registrované službě¹¹⁴
- f) údaje o místech poskytování¹¹⁵
- g) zdravotní pojišťovny ČR¹¹⁶

¹⁰⁸ *Olomoucký kraj* [online], revize neuváděna [cit. 2012–05–15]. Dostupný z WWW: <<http://www.kr-olomoucky.cz/registrace-socialnich-sluzeb-cl-286.html>>.

¹⁰⁹ *Olomoucký kraj* [online], revize neuváděna [cit. 2012–05–15]. Dostupný z WWW: <<http://www.kr-olomoucky.cz/registrace-socialnich-sluzeb-cl-286.html>>.

¹¹⁰ viz Příloha č. 2

¹¹¹ viz Příloha č. 3

¹¹² viz Příloha č. 4

¹¹³ viz Příloha č. 5

¹¹⁴ viz Příloha č. 6

¹¹⁵ viz Příloha č. 7

¹¹⁶ viz Příloha č. 8

4.6 Prostory zařízení NZDM

Pro zřízení NZDM jsme uvažovali využít přízemních nebytových prostorů v jednopatrové panelové budově na sídlišti Zahradní, která je v majetku města Lipník nad Bečvou. Tyto nebytové prostory dříve využívala Mateřská škola a nyní jsou volné. K pozemku patří i větší oplocená zahrada se vzrostlými listnatými a jehličnatými stromy. V příloze přikládáme fotografie vnitřních i venkovních prostor. Před vstupem do nebytových prostor je tříступňové schodiště. U rohu budovy je venkovní betonová plocha, která byla používána jako veranda. V přízemí se nachází vstupní chodba, vlevo menší místnost s oknem, která by sloužila jako šatna a velká místnost do tvaru písmene L. V boční části je místnost bez oken (prostor pro sklad) a prostory pro toalety s umyvadlem.¹¹⁷ Město Lipník nad Bečvou umožnilo autorce fotodokumentaci.¹¹⁸

Pro vznik NZDM je nutné zpracovat stavební projekt od projekční kanceláře, který by řešil přebudování stávajícího stavu, aby odpovídal hygienickým podmínkám. Prostory pro pobyt žáků v zařízeních pro zájmové vzdělávání a provozovnách pro zájmové vzdělávání se upravují a zařizují tak, aby svými stavebně technickými podmínkami umožňovaly činnost, pro kterou jsou zřízeny. Nejmenší plocha místnosti se stanoví rozměrem 2 m² na 1 žáka. Pokud prostory pro pobyt ve školní družině a školním klubu nejsou součástí školy nebo školského zařízení pro výchovu a vzdělávání, musí být k dispozici vyčleněný prostor pro odkládání oděvů a obuvi, dále záchod s předsíňkou a umyvadlem oddělený pro dívky a chlapce a zázemí pro pedagogické pracovníky. K požadavkům patří určitý počet hygienických zařízení pro děti, mládež a pro dospělé osoby, které budou v zařízení pracovat.¹¹⁹

Uvažujeme s kapacitou 20 uživatelů v daný okamžik, o který je personál schopný se postarat. Personál bude mít prostor pro své celkové zázemí a bude vybudována klidová místnost pro individuální pohovory s uživateli.

Místnosti pro děti a mládež budou vybaveny stoly, židlemi a nábytkem, který odpovídá věkové kategorii. Pro volnočasové aktivity bude možné využít fotbálek, stolní hry, stůl na ping-pong, počítače s přístupem na internet a tiskárnu, pomůcky pro různé volnočasové

¹¹⁷ viz Příloha č. 9

¹¹⁸ viz Příloha č. 10

¹¹⁹ Zákon č. 410/2005 Sb., *o hygienických požadavcích na prostory a provoz zařízení a provozoven pro výchovu a vzdělávání dětí a mladistvých*, ve znění pozdějších předpisů.

aktivity – malování, modelování, zpívání, tanec a sportovní vyžití. V klidové zóně bude koberec.

4.7 Finanční zabezpečení služby

Pro finanční zabezpečení služby navrhujeme vícezdrojové financování, které nabízí stát. Jedná se o dotace z Ministerstva práce a sociálních věcí, které částečně pokryjí osobní i provozní náklady, příspěvek na mzdu z Úřadu práce pro nově vzniklá pracovní místa. Pro rozvoj volnočasových aktivit budeme žádat dotaci z Ministerstva školství, mládeže a tělovýchovy. Provoz budeme dále financovat z dotací města Lipník nad Bečvou, využijeme také peněžních darů z Tříkrálové sbírky, od místních okolních firem a tuzemských nadací i jednotlivců.

Tabulka č. 10 - Vícezdrojové financování NZDM

<i>Zdroje financování</i>	<i>Částka v Kč</i>
Dotace od Ministerstva práce a sociálních věcí	650 000
Dotace od Ministerstva školství, mládeže a tělovýchovy	70 300
Příspěvek z Úřadu práce	192 000
Dotace – město Lipník nad Bečvou	40 000
Dary a Nadace	71 000
Celkem	1 023 300

Tabulka č 11 - Nákladové položky

<i>Kód</i>	<i>Nákladová položka</i>	<i>Plánovaná výše nákladů v Kč</i>	<i>Požadovaná dotace z MPSV</i>
1	Osobní náklady	769 100	559 000
1.1	Pracovní smlouvy	751 100	559 000
1.2	Ostatní osobní náklady	18 000	0
2	Provozní náklady	254 200	91 000
2.1	dlouhodobý hmotný majetek do 40 000 Kč	116 000	0
2.2	potraviny	4 500	3 000
2.3	kancelářské potřeby	6 000	5 000
2.4	jiné spotřebované nákupy	17 000	6 000
2.5	služby		

2.5.1	energie	23 500	20 000
2.5.2	telefony, internet, poštovné	6 200	5 000
2.5.3	nájemné	28 000	26 000
2.5.4	školení a kurzy pro personál	5 000	5 000
2.5.5	opravy a udržování nebytových prostor	5 000	3 000
2.5.6	cestovní náhrady	5 000	3 000
2.5.7	jiné	38 000	15 000
	Celkem	1 023 300	650 000

Tabulka č 12 - Komentář k nákladovým položkám

<i>Kód</i>	<i>Nákladová položka</i>	<i>Komentář</i>
1.1	Pracovní smlouvy	Mzdy zaměstnanců a odvody soc. a zdrav. Poj.
1.2	Ostatní osobní náklady	Stravné zaměstnanců
2.1	dlouhodobý hmotný majetek do 40 000 Kč	Vybavení klubovny: počítače, koberce, stoly, židle, skříňky, sedačka, hry do klubovny, hudební aparatura
2.2	potraviny	Čaj, cukr, oplatky, drobné sladkosti jako odměny při soutěžích a nápoje na pitný režim dětí
2.3	kancelářské potřeby	Kancelářský papír, náplň do tiskárny
2.4	jiné spotřebované nákupy	Materiál na tvorbu dárečků pro rozvoj jemné motoriky a soustředěnost dětí, potřeby na výtvarné činnosti, čisticí prostředky
2.5.4	školení a kurzy pro personál	Povinné školení ze zákona o sociálních službách
2.5.6	cestovní náhrady	Cestovné na povinné školení a cestovné zaměstnanců s uživateli NZDM mimo klubovnu
2.5.7	jiné	Údržba a aktualizace PC a programů, povinný audit, vstupné a jízdné na akce pro děti – kino, lezecká stěna, lanové centrum, divadlo, koncert, vstup do jeskyně, ZOO a další akce během roku.

Pro stavební úpravy budovy a financování služby je možné získat dotaci z Investiční podpory projektů sociálních služeb ve vyloučených lokalitách v oblasti intervence – 3.1 Služby v oblasti sociální integrace. Tato výzva byla vyhlášena 31. května roku 2011 a platí do 30. června roku 2013. Minimální přípustná výše podpory na jeden projekt činí 500 000,- Kč a

maximální přípustná výše podpory na jeden projekt je 25 000 000,- Kč. Podporu lze získat do výše 100 % způsobilých výdajů. Podmínka dotace je zachování efektivity projektu v nezměněné podobě 5 let od ukončení realizace dotace. Během realizace jsou nutná hlášení o udržitelnosti projektu, povinnost prokazovat fungování služeb a aktivit v druhu a kapacitě uvedených v žádosti a v přílohách pro tuto žádost. Součástí žádostí je naplňování indikátorů a vykazování určitým popsáním způsobem. Žádosti mohou být využity pro sociální služby s předběžným souhlasem Ministerstva práce a sociálních věcí.¹²⁰

4.8 Personální zajištění služby

Projekt je naplánován pro sedm pracovníků v celkovém rozsahu 3,3 úvazků. Počítáme, že bude ve skutečnosti zaměstnáno fyzicky pět pracovníků, neboť vedoucí pracovník (úvazek 0,4) bude zároveň sociální pracovník (úvazek 0,3) a částečně i pracovník v přímé péči (úvazek 0,3). Dvě pracovnice v přímé péči budou zaměstnány na celý úvazek. V rozpočtu je částečně zahrnuta mzda ředitele (úvazek 0,1) a účetní Charity (úvazek 0,2).

Tabulka č. 13 - Personální zajištění služby

<i>Kód</i>	<i>Pracovní zařazení</i>	<i>Počet</i>	<i>Úvazky</i>	<i>Náklady celkem Kč</i>
1	Pracovníci v přímé péči	4	2,6	562 800
1.1	Sociální pracovník	1	0,3	82 000
1.2	Pracovníci v přímé péči	3	2,3	480 800
2	Ostatní pracovníci	3	0,7	188 300
2.1	Vedoucí pracovníci	2	0,5	141 600
2.2	Administrativní pracovníci	1	0,2	46 700
	Celkem	7	3,3	751 100

4.8.1 Vedoucí pracovník NZDM

Vedoucí pracovník NZDM zodpovídá za chod zařízení a kontroluje dodržování předpisů, zákonů a norem u podřízených v oblasti hygieny, bezpečnosti a ochrany zdraví. Přijímá a zaškoluje nové pracovníky do NZDM. Vytváří spolu s pracovníky v přímé péči programy pro NZDM další činnosti:

¹²⁰ MPSV ČR [online]. 31. 5. 2011 [cit. 2012-05-15]. Dostupný z WWW: < <http://www.mpsv.cz/cs/10859>>.

- a) zpracovává projekty, žádosti o granty a dotace,
- b) vede porady a seznamuje podřízené pracovníky s vnitřními předpisy a metodikami,
- c) vyřizuje stížnosti a připomínky v NZDM,
- d) vytváří a odpovídá za zavádění a naplňování standardů kvality v NZDM,
- e) vede celkovou statistiku NZDM,
- f) je členem České asociace streetwork,
- g) zajišťuje vzdělávání pro podřízené.

4.8.2 Sociální pracovník v NZDM

Sociální pracovník dodržuje etický kodex sociálních pracovníků - respektuje jedinečnost každého člověka bez ohledu na jeho původ, rasu, příslušnost, mateřský jazyk, věk, pohlaví, zdravotní a rodinný stav, ekonomickou situaci a bez ohledu na to, jak se podílí na životě celé společnosti. Podporuje klienty k vědomí vlastní odpovědnosti a zajímá se o člověka v rámci rodiny, komunity a přirozeného prostředí. Snaží se rozpoznat všechny aspekty života člověka a zaměřuje se na jeho silné stránky. Podporuje klienty při hledání možností jejich zapojení do procesu řešení jejich problémů. Jedná s klienty s empatií, s účastí a péčí.¹²¹ Mezi další činnosti patří:

- a) nabízí volnočasové programy pro děti a mládež,
- b) vytváří výchovné, vzdělávací a aktivizační služby,
- c) motivuje, podporuje, aktivizuje a kontroluje uživatele NZDM,
- d) nabízí řešení problémů,
- e) individuálně pracuje s uživateli,
- f) doprovází při řešení problémů uživatele na úřady, do školy,
- g) poskytuje základní poradenství,
- h) pomáhá při prosazování práv a zájmů uživatele,
- i) eviduje statistiky a záznamy,
- j) uzavírá a ukončuje dohody o užívání služby,
- k) připravuje informační letáky a měsíční aktivity,
- l) pomáhá při zvládnutí základních sociálních dovedností,
- m) dodržuje mlčenlivost,

¹²¹ *Etický kodex sociálních pracovníků* [online]. 2006-05-20 [cit. 2012-05-15]. Dostupný z WWW: <<http://www.sspcr.xf.cz/code.html>>.

n) pravidelně se vzdělává ve svém oboru.

4.8.3 Pracovník v přímé péči NZDM

Pracovník v přímé péči se snaží pracovat na rozvoji služeb a provádí přímou práci s uživateli služeb. Dbá na dodržování vnitřních pravidel organizace, bezpečnosti práce a hygienických pravidel, se kterými seznamuje uživatele služeb. Při problémech informuje nadřízené a dbá na dobré jméno zařízení. Dále pak:

- a) vytváří a aktualizuje individuální plány uživatelů a průběžně je konzultuje s ostatními pracovníky,
- b) dává prostor uživatelům služeb pro realizaci vlastních nápadů,
- c) doplňuje a obnovuje výchovné pomůcky,
- d) eviduje statistiky a záznamy,
- e) dodržuje mlčenlivost,
- f) pravidelně se vzdělává ve svém oboru.

4.8.4 Účetní

Účetní zpracovává veškerou účetní a mzdovou agendu, kromě toho se podílí na vytváření ekonomické části projektů, žádostí, grantů a dotací a provádí jejich vyúčtování.

4.9 Otevírací doba v NZDM a forma poskytování služby

Zařízení NZDM bude otevřeno hlavně v odpoledních hodinách a tím je přizpůsobeno potřebám uživatelů.

Tabulka č. 14 – Otevírací doba v NZDM

Pondělí	13.00 – 18.00 hod	Úterý	13.00 – 18.00 hod
Středa	13.00 – 18.00 hod	Čtvrtek	13.00 – 18.00 hod
Pátek	13.00 – 18.00 hod	Sobota 1,2 x měsíčně	aktivita, výlet

Forma poskytování sociální služby má ambulantní charakter, což znamená, že „osoba dochází nebo je doprovázena nebo dopravována do zařízení sociálních služeb a součástí služby není ubytování“.¹²²

¹²² § 33 odst. 3 Zákona č. 108/2006 Sb., o sociálních službách, v aktuálním znění.

4.10 Nabídka poskytovaných služeb NZDM

NZDM bude pro uživatele vytvářet zázemí a prostor pro odpočinek a nabídne doučovací aktivity. Uživatel bude provázen při základním sociálním poradenství. Při vytvoření správné důvěry mezi pracovníkem a uživatelem bude dána možnost pro pomoc v krizi a doprovázení uživatele při kontaktu s institucemi ve prospěch uživatele. S uživatelem se bude pomocí rad a informací pracovat na vytváření individuálního plánu. V rámci celého zařízení je možné řešit skupinové práce i práce s blízkými osobami.

4.10.1 Zdroje vytvoření programu v NZDM

Při plánování se vychází také z nápadů a přání zástupců cílové skupiny dětí a mládeže. Bude respektována poptávka, která podpoří vlastní seberealizaci. Cílem programů bude celostní rozvoj osobnosti, proto bude zařazována široká škála cílených aktivit, kde si každý může najít oblíbenou činnost, objevit svůj vnitřní potenciál nebo zažít úspěch z výhry.

Mezi hlavní zdroje pro vytvoření programu budou patřit:

- a) vstupní dotazníky
- b) evaluace po každé větší aktivitě formou dotazníkového šetření
- c) celkové dotazníky spokojnosti se službou
- d) průběžné rozhovory s uživateli
- e) pozorování při aktivitách
- f) uvedené cíle v individuálních plánech uživatelů
- g) aktuální společenské téma

4.10.2 Pravidelné aktivity

Každé odpoledne budou v NZDM probíhat pravidelné aktivity, jejichž cílem bude smysluplné nabídnutí trávení volného času. Všichni uživatelé budou mít možnost se zapojit. Akce v NZDM se mohou uskutečnit také neplánovaně a spontánně, nad rámec programu. Pracovníci se budou snažit uživatele aktivovat a motivovat tak, aby nedošlo k závislosti na službě, ale naopak ke zvyšování osobních kompetencí a samostatností uživatelů.

Tabulka č. 15 - Týdenní plán pravidelných aktivit

Pondělí	Výzdoba klubovny	13.30 – 15.00 hod
	Hudební a taneční programy	15.00 – 18.00 hod
Úterý	Módní trendy v oblékání	13.30 – 15.00 hod
	Společenské stolní hry nebo	15.00 – 18.00 hod
	sportovní programy	13.30 – 18.00 hod
Středa	Průprava vaření	13.30 – 15.30 hod
	Výtvarné programy	15.30 – 18.00 hod
Čtvrtek	KLUBÍČKO - skupinové besedy	13.30 – 18.00 hod
	Samotní uživatelé připravují akce	13.30 – 18.00 hod
Pátek	Filmotéka - promítání filmů na DVD	13.30 – 18.00 hod
	nebo sportovní programy	13.30 – 18.00 hod

- a) vytvoření atmosféry klubu na každý týden – výzdoba klubovny, tvorba plakátů a letáčků
- b) hudební a taneční programy – se zaměřením na tance pro jejich věkovou skupinu (break dance, hip hop, disko tance a zumba) s cílem vystoupení při akcích města Lipník nad Bečvou s možností vytvářet si hudbu pomocí mixážních pultů
- c) sportovní programy – se zaměřením fair-play (kuželky, šipky, fotbálek, fotbal, plavání, ping-pong, kolečkové brusle a kolo)
- d) samotní uživatelé připravují a realizují svůj program pro ostatní z klubu – čímž přispějí k socializaci ostatních uživatelů a zapojí se do dané vrstevnické skupiny
- e) hraní společenských stolních her – rozvoj logického myšlení, zvládnutí úspěchu i neúspěchu ve hře, interakce s vrstevníky, sociální návyky a základy morálního jednání
- f) KLUBÍČKO - skupinové besedy s různými společenskými tématy v rámci prevence sociálně patologických jevů (závislost a prevence návykových látek - kouření, alkohol, virtuální drogy, předcházení šikany, bezpečný sex, zdravý životní styl mladých versus konzumní způsob života, mediální rizika - informace, které ke mně přicházejí - co přijímat z veřejných médií, reklam a reklamních letáků, znáš se? – dospívání a pochopení vývojových změn, problematika příjmu potravy, tolerance - pravidla slušného chování se zaměřením na respekt k sobě a k ostatním lidem - zdravotně znevýhodněným, seniorům a k jiným etnikům a národnostem, rodina a vztahy v ní – možnosti řešení a sdílení problémů v rodině a případné nasměrování k odborníkům)

- g) promítání filmů na DVD – uživatelé budou mít možnost si přinést vlastní film, který je zaujal a nabídnout ke zhlédnutí ostatním. Aktivita promítání přispívá k rozvoji komunikace, kulturního přehledu a orientaci ve společenských tématech a zároveň slouží jako prostředek prevence. Po každém shlédnutém snímku bude pracovníkem provedena řízená diskuze. Některé filmy budou vybírány pracovníky cíleně – mediální výchova
- h) průprava vaření – jednoduché recepty budou vyzkoušeny ihned a náročnější vaření bude nejčastěji při víkendových akcí jako součást společného programu. Patří sem příprava – výběr receptu, vhodné potraviny, základní rozpočet, nákup potravin, a pak vaření jídla pod dohledem pracovníků. Hlavním cílem je osvojit si samostatnost, základní dovednosti hospodaření v kuchyni a návyk zdravé výživy
- i) módní trendy v oblékání – uživatelé se budou seznamovat s tvorbou a vznikem módy. Bude dána možnost společného vyrábění jednoduchých oděvních doplňků, které vyvrcholí Módní přehlídkou. Hlavním cílem bude osvojení základních pravidel slušného chování a etiky ve společnosti
- j) Výtvarné programy – uživatelé se budou seznamovat s různými výtvarnými technikami (street art, sprejování, batikování, malování na látky a hedvábí a počítačová grafika), tyto techniky si mají možnost uživatelé vyzkoušet.

4.10.3 Roční nabídka měsíčních programů

NZDM bude nabízet měsíční program v podobě jednorázových volnočasových aktivit, formou interaktivních programů. Měsíční programy budou zaměřeny na určitá témata, která se snaží motivovat a tematicky propojit všechny činnosti. Každý měsíc budou do programu zařazovány různé pracovní výchovné činnosti. Tematické okruhy budou vedeny kvalifikovanými odborníky:

- a) canisterapie – cílem je dětem ukázat pozitivní účinky psa na člověka, jeho výcvik a samotná starost o zvíře s možností převedení do osobního života
- b) hypoterapie – cílem bude představit dětem možnosti práce s koněm, která je různá ze sedla nebo ze země. Jedním z důležitých aspektů je nácvik dodržování hranic u zvířete a jeho následné převedení života
- c) divadelní den – cílem je ukázat dramatické techniky a rozvoj komunikativních dovedností
- d) ukaž, co umíš ve skatu – cílem je rozšíření pohybových dovedností a přiblížení se vrstevnické skupině

- e) hudební workshop – cílem bude ukázka hudebních stylů a jejich praktické vyzkoušení
- f) chráníme přírodu – cílem aktivity bude ukázka, jak já sám mohu ovlivnit ochranu přírody s praktickou návštěvou sběrného dvora
- g) tradice – přiblížení tradic související s křesťanstvím a zapojení se do každoročních akcí města Lipník nad Bečvou (pomoc při Tří králové sbírce, vysvětlení Postní doby a Masopustu - tvorba masek, zkoušení a hraní Pašijových her v době velikonoční v kostele, velikonoční tvoření a seznámení s největšími křesťanskými svátky, pálení čarodějnic - město každoročně pořádá tuto akci, Noc kostelů - možnost shlédnout z věže kostela večerní Lipník nad Bečvou a zapojení se do organizace akce, taneční vystoupení na Svatojakubských hodech, návštěva města Přerova, kde na výstavišti každoročně probíhají dožínky a jarmark, svatodušní svátky versus halloween a návštěva večerního hřbitova, přiblížení adventní doby). Aktivity budou zpracované v oblasti výtvarné a rukodělné. Výtvary z těchto aktivit budou následně vystaveny veřejnosti při Dni otevřených dveří, dvakrát do roka.
- h) znáš své město? – pomocí kvízů, křížovek a soutěží poznat město jinak
- i) zajímavé instituce – dát klientům možnost nahlédnout do „kuchyně“ veřejných institucí (Policie, hasiči, televize, rádio) a tím je prezentovat jinak než je znají

Tabulka č. 16 Roční plán jednorázových akcí

Měsíc (termín akce)	Název akce
Leden (první sobota) (poslední sobota)	Tradice – Tříkrálové koledování – zapojení Canisterapie
Únor (první sobota) (sobota podle kalendáře)	Chráníme přírodu Tradice – Masopust a postní doba
Březen (sobota podle kalendáře) (druhá sobota)	Tradice – největší křesťanské svátky - Velikonoce Znáš své město?
Duben (první sobota) (poslední sobota)	Divadelní den Tradice města – Pálení čarodějnic
Květen (sobota podle kalendáře) (poslední sobota)	Tradice města – Jarní otvírání Moravské brány, Pohádkový les ve Veselíčku - zapojení
Červen (první sobota) (poslední sobota)	Tradice – zapojení do Noci kostelů Hudební workshop

Červenec (druhá sobota)	Tradice – Svatojakubské hody - zapojení
Srpen (první sobota) (poslední sobota)	Hypoterapie Lanové centrum u Helfštýna
Září (první sobota) (poslední sobota)	Tradice – dožínky a jarmarky Ukaž, co umíš ve skatu
Říjen (první sobota) (poslední sobota)	Zajímavé instituce Turnaj v bowlingu
Listopad (první sobota)	Tradice – vzpomínka na zemřelé versus halloween a návštěva večerního hřbitova
Prosinec (první sobota)	Tradice – advent

Ročním programem se budou prolínat:

1. společenské a kulturní akce, které budou pořádány městem nebo NZDM (návštěva kina, koncertu, výstavy, maškarního bálu)
2. sportovní akce (soutěže, turnaje, bowling, motokáry)
3. výlety (ZOO na Kopečku u Olomouce, hrad Helfštýn, Lanové centrum u Helfštýna)

Závěr

Cílem bakalářského projektu bylo shromáždit ucelené materiály pro vznik nízkoprahového zařízení pro děti a mládež v Lipníku nad Bečvou.

První kapitola je věnována geografické poloze a historii města, která je spojena s vývojem a činností školských zařízení. Tato zařízení se společně s ostatními organizacemi věnují volnočasovým aktivitám pro děti, mládež a veřejnost. V této kapitole je jejich činnost blíže specifikována.

Celá druhá kapitola popisuje historii Charity ČR. Její začátky jsou spjaty s křesťanstvím a prolínají se charitní službou dodnes. Snaha pomáhat nemocným, chudým, dětem a starým lidem, formovala etické cítění a vytvářela snesitelné životní podmínky pro všechny. Charita je nejstarší organizace v republice, která se věnuje sociálním projektům, její členění je pro laika velmi obtížné, a proto je v této kapitole uvedeno základní rozdělení a jsou popsány projekty, kterými se Charita ČR zabývá v současnosti.

Třetí kapitola se zabývá historií a současnými sociálními a zdravotními projekty Charity Hranice. Na základě rozhodnutí zřizovatele došlo ke sloučení Charit v hranickém děkanátě, a proto je v této kapitole popsána historie Oblastní charity Lipník nad Bečvou, která v současnosti funguje jako Charita Hranice, středisko Lipník nad Bečvou, jenž se pravidelně účastní komunitního plánování ve městě, a jeho výsledky jsou porovnávány s průzkumným šetřením autora.

Čtvrtá, poslední kapitola zdůvodňuje zřízení NZDM v Lipníku nad Bečvou. Čtenář najde definovány cíle projektu, cílovou skupinu, na kterou je projekt zaměřen, principy zařízení a taktéž ukotvení v právní legislativě. V rámci kapitoly je zpracováno finanční zabezpečení služby s popisem personálního zajištění služby. Je zde také rozpracována nabídka poskytovaných služeb, která je rozdělena na pravidelné aktivity a jednorázové měsíční aktivity.

Vznik NZDM je řešen pro Charitu Hranice, středisko Lipník nad Bečvou. Potřeba vzniku NZDM ve městě se stále řeší. Na zasedání zastupitelstva dne 20. září roku 2011 byl předán požadavek Sdružení Podané ruce, o. s., o poskytnutí neinvestiční dotace pro vznik NZDM v Lipníku nad Bečvou. Zastupitelům byly předány zpracované materiály, které obsahovaly cíle projektu, tj. činnosti (jednorázové akce, celoroční činnost bez uvedení konkrétních aktivit), termín zahájení projektu a rozpočet, ve kterém byla uvedena i finanční podpora

z Olomouckého kraje. Tuto žádost zastupitelé neodsouhlasili.¹²³ V současnosti pro vznik NZDM není podaná žádná další žádost.

Bakalářský projekt předkládá možnost řešení vzniku tohoto zařízení ve městě Lipník nad Bečvou. Myslím si, že veřejnosti i zastupitelům města je potřeba přesněji vysvětlit cíle a přínos NZDM pro město. Najít podporu u zastupitelů a využít získání dotací z Investiční podpory projektů sociálních služeb ve vyloučených lokalitách v oblasti intervence – 3.1 Služby v oblasti sociální integrace.

¹²³ Srov. vnitřní materiál Města Lipník nad Bečvou. *Zasedání zastupitelstva 2011-09-20. Lipník nad Bečvou: Město Lipník nad Bečvou, bod č. 12.*

Seznam literatury a zdrojů

- KRŠKA, I. *Archiv města Lipník nad Bečvou*, Sborník archivních prací 1, 1991.
- DVOŘÁČEK, P.; ŽŮREK, Z.; DRECHSLER, A. *Lipník nad Bečvou Klíč k Moravské Bráně*: Město Lipník nad Bečvou, 2002. 127 s. ISBN 80-238-9914-7.
- BORTL, J. *Bulletin k 40. výročí založení Integrované střední školy elektrotechnické v Lipníku nad Bečvou*. ISŠE Lipník n. B., 1998.
- VENCLÍK, V. 10 LET Sdruženého závodního klubu v Lipníku nad Bečvou 1962-1972. *Lipenský kulturní kalendář*.
- *Základní a Mateřská škola Lipník nad Bečvou*, [online]. 2012 [cit. 2012-05-12]. Dostupný z WWW: <<http://www.skolahranicka.cz/>>.
- *Školní vzdělávací program Základní školy a mateřské školy Lipník nad bečvou, ulice Hranická 511, příspěvková organizace*. Lipník nad Bečvou: Základní a mateřská škola Lipník nad Bečvou, ulice Hranická 511, příspěvková organizace, 2007.
- *Základní škola Lipník nad Bečvou*, [online]. 2012, 2007-11-14 [cit. 2012-05-12]. Dostupný z WWW: <<http://www.zsosecka.cz/>>.
- *Střední škola a Základní škola Lipník nad Bečvou*, [online]. 2012, revize neuvvedena [cit. 2012-05-12]. Dostupný z WWW: <<http://www.zslipnik.cz/>>.
- *Základní a Mateřská škola Sluníčko s r.o.*, [online]. 2012, revize neuvvedena [cit. 2012-05-12]. Dostupný z WWW: <<http://www.slunicko.cz/vitejte/>>.
- *Gymnázium Lipník nad Bečvou*, [online]. 2012, 2007-11-06 [cit. 2012-05-12]. Dostupný z WWW: <<http://www.glnb.cz/>>.
- *Městská knihovna Lipník nad Bečvou, příspěvková organizace*, [online], revize neuvvedena [cit. 2012-05-15]. Dostupný z WWW: <<http://knihovna.wz.cz/>>.
- *Základní umělecká škola Antonína Dvořáka*, [online]. 2008 [cit. 2012-05-15]. Dostupný z WWW: <<http://www.zuslipnik.cz/>>.
- *Město Lipník nad Bečvou*, [online], revize neuvvedena [cit. 2012-05-15]. Dostupný z WWW: <<http://www.mesto-lipnik.cz/>>.
- *KAPPA-HELP, o. s.* [online]. 2012 [cit. 2012-05-15]. Dostupný z WWW: <<http://www.kappa-help.cz/>>.
- *Sociální služby Lipník nad Bečvou, příspěvková organizace* [online]. 2007-2010 [cit. 2012-05-15]. Dostupný z WWW: <<http://www.socialnisluzby.com/>>.

- *Charita Česká republika* [online]. 2004 [cit. 2012–05–15]. Dostupný z WWW: <<http://tisk.cirkev.cz/>>.
- *Charita Česká republika* [online]. 2004 [cit. 2012–05–15]. Dostupný z WWW: <<http://old.charita.cz/>>.
- *Střední škola, základní škola a mateřská škola pro sluchově postižené Holečkova* [online], revize neuvedena [cit. 2012–05–15]. Dostupný z WWW: <<http://www.skolaholeckova.cz/>>.
- *Škola Jaroslava Ježka* [online], revize neuvedena [cit. 2012–05–15]. Dostupný z WWW: <<http://skolajj.cz/>>.
- FIŠEROVÁ, M. *Charita Lipník uspěla u Ústavního soudu*. Caritas časopis Sdružení Česká katolická charita, 2003, č. 3.
- *Olomoucký kraj* [online], revize neuvedena [cit. 2012–05–15]. Dostupný z WWW: <<http://www.kr-olomoucky.cz/>>.
- *MPSV ČR* [online]. 31. 5. 2011 [cit. 2012–05–15]. Dostupný z WWW: <<http://www.mpsv.cz/cs/10859>>.
- *Etický kodex sociálních pracovníků* [online]. 2006-05-20, dostupné z WWW: <<http://www.sspcr.xf.cz/code.html>>.
- Zákon č. 108/2006 Sb., *o sociálních službách*, v aktuálním znění.
- Zákon č. 359/1999 Sb., *o sociálně-právní ochraně dětí*, ve znění pozdějších předpisů.
- Zákon č. 410/1999 Sb., *o hygienických požadavcích na prostory a provoz zařízení a provozoven pro výchovu a vzdělávání dětí a mladistvých*, ve znění pozdějších předpisů.
- Zákon č. 101/2000 Sb., *o ochraně osobních údajů*, ve znění pozdějších předpisů.
- Vyhláška č. 505/2006 Sb., *kteřou se provádí některá ustanovení zákona o sociálních službách*, ve znění pozdějších předpisů.
- Rozhovor s Ing. Ciprišem, A. *Dopravní projektování, spol. s r. o.*, Olomouc, 2011-11-11.
- Rozhovor s. Bc. Pospíšilovou, V. *Základní a Mateřská škola Sluníčko s r. o.*, Lipník nad Bečvou, 2012-01-11.
- Rozhovor s. Ing. Zeinerem, V. *Střední průmyslová škola stavební*, Lipník nad Bečvou, 2012-01-12.
- Vnitřní materiál ACHO. *Výroční zpráva ACHO 2010*, Olomouc: ACHO, 2011.
- Vnitřní materiál. *Výroční zpráva Charity Hranice 2010*, Hranice: Charita Hranice, 2011.
- Vnitřní materiál. *Výroční zpráva Charity Hranice 2009*, Hranice: Charita Hranice, 2010.
- Vnitřní materiál. *Výroční zpráva Charity Hranice 1999*, Hranice: Charita Hranice, 2000.

- Vnitřní materiál. *Výroční zpráva Oblastní charity Lipník nad Bečvou 2006, Lipník nad Bečvou: Oblastní charita Lipník nad Bečvou, 2007.*
- Vnitřní materiál ACHO. *Vnitřní směrnice ACHO. Olomouc: ACHO, 1991.*
- Vnitřní materiál. *Vnitřní směrnice Charita Hranice, Hranice: Charita Hranice, 1999.*
- Vnitřní archivní materiály Oblastní charity Lipník nad Bečvou, 2004.
- Vnitřní materiál města Lipník nad Bečvou. *Komunitní plán sociálních služeb a služeb navazujících pro roky 2012 - 2016. Lipník nad Bečvou: Město Lipník nad Bečvou, projednáno na ZM 2012-02-07.*
- Mikešová, G. *Lipník nad Bečvou – Komunitní plánování – Střednědobý plán 2007-2011. Přerov: 2007. 117 s. ISBN 978-80-86902-52-4.*
- Vnitřní materiál Města Lipník nad Bečvou. *Zasedání zastupitelstva 2011-09-20. Lipník nad Bečvou: Město Lipník nad Bečvou. 2011.*

Seznam tabulek

Tabulka č. 1 – Základní údaje o městě Lipník nad Bečvou

Tabulka č. 2 – Organizační struktura Charity Hranice

Tabulka č. 3 – SWOT analýza pro rodinu, mládež a děti v Lipníku nad Bečvou a v okolních obcích

Tabulka č. 4 – Pohlaví

Tabulka č. 5 – Věk

Tabulka č. 6 – Vzdělání

Tabulka č. 7 – Znáš NZDM?

Tabulka č. 8 – Je potřeba NZDM ve městě?

Tabulka č. 9 – Přišel by ses podívat?

Tabulka č. 10 – Vícezdrojové financování NZDM

Tabulka č. 11 – Nákladové položky

Tabulka č. 12 – Komentář k nákladovým položkám

Tabulka č. 13 – Personální zajištění služby

Tabulka č. 14 – Otevírací doba v NZDM

Tabulka č. 15 – Týdenní plán pravidelných aktivit

Tabulka č. 16 – Roční plán jednorázových akcí

Seznam příloh

- Příloha č. 1** KAPPA-HELP, Výkaz služeb
- Příloha č. 2** Plán finančního zajištění
- Příloha č. 3** Popis realizace poskytované sociální služby
- Příloha č. 4** Popis personálního zajištění sociální služby
- Příloha č. 5** Žádost o registraci
- Příloha č. 6** Údaje o registrované službě
- Příloha č. 7** Údaje o místech poskytování
- Příloha č. 8** Zdravotní pojišťovny ČR
- Příloha č. 9** Fotodokumentace plánovaných prostor
- Příloha č. 10** Souhlas města s pořízením fotografií

o. s. KAPPA-HELP
nám. Přerovského povstání 1
750 01 Přerov
IČO: 66743192
DIČ: CZ66743192



VÝKAZ SLUŽEB

Lipník 2011

	TP
Reference do léčby	3
Reference jinam	352
Počet stabilních klientů	7
Počet kontaktů celkem	352
Z toho první klienti	6
Počet oslovených	296
Vyplnění IN-come dotazníku	2
Vitamínový servis	22/110ks
Výměnný program	23
Vydané jehly	967
Přijaté jehly	967
Kontejner m.	7
Kontejner v.	5
Kapsle	275ks
Filtry	967
Desinf. tampony	967
Heparoid	7
Askorbin	30
Inj. vody	323
Kondomy	172
Škrtidla	5

Příloha č. 2

Název organizace:			
Identifikátor služby:			
Název služby:			
Druh poskytované služby (dle z.č. 108/2006 Sb. o sociálních službách)			
Adresa:			
IČ:			
Plán finančního zajištění sociální služby			
v tis. Kč			
Výnosy na sociální službu	rok	Náklady na sociální službu	rok
Zdroje příjmů		1.Provozní náklady	0
dotace MPSV		1.1.Materiálové náklady	0
dotace - jiný resort státní správy		potraviny	
dotace - úřad práce		vybavení DDHM do 40 tis. Kč	
dotace ÚSC		pohonné hmoty	
příspěvek zřizovatele		jiné	
úhrady uživatel		1.2 Nemateriálové náklady	0
úhrady zdravotní pojišťovny		1.2.1. energie	
dotace - strukturální fondy EU		1.2.2. opravy a udržování	0
granty a dary		opravy a udržování budov	
ostatní příjmy		opravy a udržování aut	
CELKEM	0	jiné	
		1.2.3. cestovné	
		1.2.4. ostatní služby	0
		nájemné	
		právní a ekonomické služby	
		školení a kurzy	
		jiné	
		1.3 Jiné provozní náklady	0
		odpisy	
		jiné provozní náklady	
		2.Osobní náklady celkem	0
		2.1. Mzdové náklady	0
		hrubé mzdy	
		ostatní osobní náklady	
		2.2. Odvody na sociální a zdravotní pojištění	0
		pojistné ke mzdám	
		ostatní pojistné	
		2.3. Ostatní sociální náklady	
		CELKEM	0
Datum:			
Zpracoval:			
Schválil:			

Popis realizace poskytování sociální služby

k registraci sociální služby v souladu s § 79 zákona 108/2006 Sb., o sociálních službách, ve znění pozdějších předpisů

Platnost od:

Název poskytovatele	
Název služby	
§	
Působnost služby	

1. Veřejný závazek

a. Poslání

b. Cíle

c. Cílová skupina (okruh osob, pro které je služba určena a pro které určena není)

d. Zásady poskytování sociální služby

2. Jednání se zájemcem o službu, vstup uživatele do služby

3. Popis služby

a. Naplnění základních činností ze zákona

b. Pravidla poskytování služby (obsažená v domácích řádech a dalších předpisech, omezení vyplývající z charakteru služby)

c. Metody práce, plánování služby

d. Pravidla pro vyřizování stížností

e. Pravidla pro ukončení služby

f. Úhrady za služby, spoluúčast osoby blízké na úhradě

sociálního pracovníka – § 116 odst. 5d)	28																		
	29																		
	30																		
Zdravotníci pracovníci – § 115 odst. 1 písm. c) (zák. 96/2004 Sb.)	31																		
	32																		
	33																		
	34																		
	35																		
	36																		
Pedagogičtí pracovníci – § 115 odst. 1 písm. d) (zák. 563/2004 Sb.)	37																		
	38																		
	39																		
	40																		
	41																		
42																			
Manželští a rodinní poradci a další odborní pracovníci, kteří přímo poskytují sociální služby – § 115 odst. 1 písm. e)	43																		
	44																		
	45																		
	46																		
	47																		
	48																		



Tiskopis prosím vyplívejte čitelně

podací razítko

Žádost o registraci sociálních služeb

A. Žadatelem o registraci je:

Zaškrtněte jednu z následujících tří variant a do příslušné tabulky uveďte doplňující informace.

 fyzická osoba:

Název:		
Příjmení:	Jméno ¹⁾ :	Titul:
Datum narození:	Místo narození:	
IČ ²⁾ :	DIČ:	Státní příslušnost:
Trvalý pobyt:	Obec:	Část obce:
	Ulice:	Č. p. ³⁾ : Č. orient.: PSČ:
Telefon:	Fax:	
E-mail:	Web:	

 právnická osoba:

Název organizace:		
IČ:	DIČ:	Stát:
Forma právní subjektivity:		
Sídlo:	Obec:	Část obce:
	Ulice:	Č. p. ³⁾ : Č. orient.: PSČ:
Telefon:	Fax:	
E-mail:	Web:	

Oprávněná osoba⁴⁾:

Příjmení:	Jméno ¹⁾ :	Titul:
-----------	-----------------------	--------

Statutární orgán:

č.	Funkce	Příjmení	Jméno ¹⁾	Titul
1.				
2.				
3.				
4.				
5.				
6.				
7.				

1) Uveďte všechna jména osoby.

2) Pokud doposud nemáte IČ přiděleno, údaj nevyplňujte a na formuláři Údaje o registrované sociální službě v odstavci A vyplňte příjmení, jméno a datum narození.

3) Pokud je místo čísla popisného přiděleno číslo evidenční, uveďte před číslem písmeno E.

4) Uveďte příjmení, jméno a titul oprávněné osoby v řízení před soudem dle §30 odst. 1 zákona č. 500/2004 Sb., o správním řádu.

PROSÍM OBRÁTE

Číslo listu: **1** 08 10 01 702



Údaje o registrované sociální službě

A. Poskytovatel sociální služby¹⁾:

IČ:		
Příjmení:	Jméno ²⁾ :	Datum narození:

B. Druh poskytované sociální služby:

Vyberte právě jeden druh poskytované sociální služby dle zákona č. 108/2006 Sb., o sociálních službách.

- | | | |
|---|---|--|
| <input type="checkbox"/> § 37 odstavec 3 Odborné sociální poradenství | <input type="checkbox"/> § 49 Domovy pro seniory | <input type="checkbox"/> § 80a Intervenční centra |
| <input type="checkbox"/> § 39 Osobní asistence | <input type="checkbox"/> § 50 Domovy se zvláštním režimem | <input type="checkbox"/> § 81 Nízkoprahová denní centra |
| <input type="checkbox"/> § 40 Pečovatelská služba | <input type="checkbox"/> § 51 Chráněné bydlení | <input type="checkbox"/> § 82 Nízkoprahová zařízení pro děti a mládež |
| <input type="checkbox"/> § 41 Tísňová péče | <input type="checkbox"/> § 52 Sociální služby poskytované ve zdravotnických zařízeních ústavní péče | <input type="checkbox"/> § 83 Noclehárny |
| <input type="checkbox"/> § 42 Průvodcovské a předčitatelské služby | <input type="checkbox"/> § 54 Raná péče | <input type="checkbox"/> § 84 Služby následné péče |
| <input type="checkbox"/> § 43 Podpora samostatného bydlení | <input type="checkbox"/> § 55 Telefonická krizová pomoc | <input type="checkbox"/> § 85 Sociálně aktivizační služby pro rodiny s dětmi |
| <input type="checkbox"/> § 44 Odlehčovací služby | <input type="checkbox"/> § 56 Tlumočnické služby | <input type="checkbox"/> § 86 Sociálně aktivizační služby pro seniory a osoby se zdravotním postižením |
| <input type="checkbox"/> § 45 Centra denních služeb | <input type="checkbox"/> § 57 Azylové domy | <input type="checkbox"/> § 87 Sociálně terapeutické dílny |
| <input type="checkbox"/> § 46 Denní stacionáře | <input type="checkbox"/> § 58 Domy na půl cesty | <input type="checkbox"/> § 88 Terapeutické komunity |
| <input type="checkbox"/> § 47 Týdenní stacionáře | <input type="checkbox"/> § 59 Kontaktní centra | <input type="checkbox"/> § 89 Terénní programy |
| <input type="checkbox"/> § 48 Domovy pro osoby se zdravotním postižením | <input type="checkbox"/> § 60 Krizová pomoc | <input type="checkbox"/> § 70 Sociální rehabilitace |

C. Sociální služba je poskytována:

od: do:

D. Názvy a místa zařízení, místa poskytování nebo kontaktní údaje sociální služby^{3) 6)}:

Název:	
Adresa:	Obec: Část obce:
	Ulice: Č. p. ⁴⁾ : Č. orient.: PSČ:
Telefon:	Fax:
E-mail:	Web:
Odpovědný vedoucí:	
Příjmení:	Jméno ²⁾ :
Titul:	
Název organizační složky ⁷⁾ :	

1) V případě, že jste poskytovatel sociální služby dle § 84, uveďte IČ. Pokud ho doposud nemáte přiděleno, vyplňte příjmení, jméno a datum narození.

2) Uveďte všechna jména osoby.

3) V případě terénní sociální služby, která je poskytována pouze terénně, se jedná o kontaktní údaje sociální služby.

4) Pokud je místo čísla popisného přiděleno číslo evidenční, uveďte před číslem písmeno E.

5) Údaj je povinný, je-li zřizovatelem organizační složka státu nebo územní samosprávný celek, jehož jménem bude poskytovat služby organizační složka územního samosprávného celku.

6) Pokud je sociální služba poskytována ve více zařízeních než je na tomto formuláři, přiložte k žádosti seznam těchto zařízení na příslušném tiskopise.

7) Pokud se jedná o poskytovatele typu územní samosprávný celek, vyplňte název organizační složky uvedený v žádosti o registraci sociálních služeb nebo v její příloze.

PROSÍM OBRÁTTE
Číslo listu: 08 10 01 704



Tiskopis prosím vyplňte čitelně

podací razítko

Údaje o místech poskytování sociální služby

A. Poskytovatel sociální služby¹⁾:

IČ:		
Příjmení:	Jméno ²⁾ :	Datum narození:

B. Názvy a místa zařízení, místa poskytování nebo kontaktní údaje sociální služby:

Název:		
Adresa:	Obec:	Část obce:
	Ulice:	Č. p. ³⁾ : Č. orient.: PSČ:
Telefon:	Fax:	
E-mail:	Web:	
Odpovědný vedoucí:		
Příjmení:	Jméno ²⁾ :	Titul:
Název organizační složky ⁴⁾ :		
Název:		
Adresa:	Obec:	Část obce:
	Ulice:	Č. p. ³⁾ : Č. orient.: PSČ:
Telefon:	Fax:	
E-mail:	Web:	
Odpovědný vedoucí:		
Příjmení:	Jméno ²⁾ :	Titul:
Název organizační složky ⁴⁾ :		
Název:		
Adresa:	Obec:	Část obce:
	Ulice:	Č. p. ³⁾ : Č. orient.: PSČ:
Telefon:	Fax:	
E-mail:	Web:	
Odpovědný vedoucí:		
Příjmení:	Jméno ²⁾ :	Titul:
Název organizační složky ⁴⁾ :		

1) V případě, že jste poskytovatel sociální služby dle § 84, uveďte IČ. Pokud ho doposud nemáte přiděleno, vyplňte příjmení, jméno a datum narození.

2) Uveďte všechna jména osoby.

3) Pokud je místo čísla popisného přiděleno číslo evidenční, uveďte před číslem písmeno E.

4) Pokud se jedná o poskytovatele typu územní samosprávný celek, vyplňte název organizační složky uvedený v Žádosti o registraci sociálních služeb nebo v její příloze.

PROSÍM OBRÁTTE
Číslo listu: 08 10 01 714

**ZDRAVOTNÍ POJIŠŤOVNY ČR
pro Olomoucký kraj (8)**

aktualizováno dne: 20. února 2012

Vyhotoveno dne: 20. února 2012

Zhotovitelé: Bc. Lenka Ulehlová, Mgr. Olga Nepšinská

Česká průmyslová zdravotní pojišťovna ČPZP

číslo : 205

Internet: <http://www.cpzp.cz>

Přehled kontaktních míst pro Olomoucký kraj:

Pozn. pojišťovny: Poštovní zásilky nezasílejte na adresy poboček, které jsou v provozu pouze 1 nebo 2 dny v týdnu (tj. pobočky: Kamenná, Kojetín, Mohelnice, Uničov). K poštovnímu kontaktu využijte pobočky v krajských městech s celotýdenním provozem.

ČESKÁ VES, Polská 48, 790 81 Česká Ves, ☎ 584 488 141

KAMENNÁ, ŽDB Group a.s., závod Kovové tkaniny, Kamenná 22, 789 74 Rohle, ☎ 582 770 305

KOJETÍN, 6. května 1373, 752 01 Kojetín, ☎ 581 275 063

MOHELNICE, Okružní 10, č. p. 591, 789 85 Mohelnice, ☎ 583 430 774

OLOMOUC, Jeremenkova 1056/40 (Železniční poliklinika), 772 52 Olomouc, ☎ 585 203 259

PROSTĚJOV, Mathonova 291/1 (Nemocnice Prostějov), 796 04 Prostějov, ☎ 582 331 741

PŘEROV, Velké Novosady 8 (Železniční poliklinika) 750 02 Přerov, ☎ 581 200 807

ŠUMPERK, M. R. Štefánika 3 (Lékařský Dům), 787 01 Šumperk, ☎ 583 212 777

UNIČOV, Šternberská 498, 783 91 Uničov, ☎ 585 002 278

ZÁBŘEH NA MORAVĚ, Valová 2, 789 01 Zábřeh na Moravě, ☎ 583 411 075

Oborová zdravotní poj. zam. bank, pojišťoven a stavebnictví OZP

číslo : 207

Internet : <http://www.ozp.cz>

☎ : Wellnerova 1322/3B, 779 00 Olomouc

☎ : 585 423 914

e-mail: olomouc@ozp.cz

Revírní bratrská pokladna - zdravotní pojišťovna RBP-ZP

číslo : 213

Internet : <http://www.rbp-zp.cz>

HRANICE, 28. října 565, 753 01 Hranice n. Moravě, ☎ 581 603 178

KOJETÍN, poliklinika, 6. května 1373, 752 01 Kojetín, ☎ 581 763 049

OLOMOUC, Kosmonautů 8, 771 00 Olomouc, ☎ 585 418 191

Příloha č. 9



Pohled na zadní část budovy s druhým východem



Pohled na roh budovy s rozbitým plotem, verandou a částí zahrady



Pohled na vstupní část budovy přes plot



Parkoviště, které je za zahradou a pohled na skupinku mládeže na sídlišti



Pohled na vstup se třemi schodky a na verandu



Pohled na zahradu a okolo stojící auta



Pohled na vstupní prostory s vchodem do vedlejší místnosti



Pohled do vedlejší místnosti (budoucí šatny)



Pohled do první velké místnosti



Pohled na prostor s východem na verandu



Pohled do boční místnosti s dveřmi na toalety a prostorem pro sklad



Pohled na toalety

Město Lipník nad Bečvou

Městský úřad Lipník nad Bečvou
odbor správy majetku
náměstí T. G. Masaryka 89, 751 31 Lipník nad Bečvou

Sdělení

město Lipník nad Bečvou, jako vlastník objektu občanské vybavenosti č.p. 1330 ulice Zahradní, situovaného na pozemku parc. č. st. 2124 zastavěná plocha a nádvoří v k.ú. Lipník nad Bečvou, prostřednictvím odboru správy majetku SOUHLASÍ s pořízením fotodokumentace interiéru výše uvedeného objektu a následného použití pro bakalářskou práci paní Naděždy Vrbíkové.

MĚSTO[®]
751 31 LIPNÍK nad BEČVOU



Ing. Denisa Kramplová
vedoucí odboru správy majetku