

Univerzita Palackého v Olomouci  
Právnická fakulta

Lucie Škatulová

Nástroje regulace návštěvnosti ve zvláště chráněných územích se zaměřením na  
vrcholy hor

Bakalářská práce

Olomouc 2024

Prohlašuji, že jsem bakalářskou práci na téma Nástroje regulace návštěvnosti ve zvláště chráněných územích se zaměřením na vrcholy hor vypracovala samostatně a citovala jsem všechny použité zdroje. Dále prohlašuji, že vlastní text této práce včetně poznámek pod čarou má (73 415) znaků včetně mezer.

V Ostravě dne 01. 05. 2024



Lucie Škatulová

## **Poděkování**

Mé poděkování bych ráda věnovala vedoucí své bakalářské práce JUDr. Veronice Tomoszkové, Ph. D. Chtěla bych jí poděkovat za odborné vedení, trpělivost, vzácné rady, a hlavně za čas, který mi věnovala. V neposlední řadě jí děkuji za velice vstřícný a lidský přístup.

# Obsah

Poděkování .....	3
Seznam použitých zkratk .....	5
Úvod .....	6
1. Teoretická východiska regulace návštěvnosti .....	8
2. Nástroje regulace návštěvnosti .....	13
3. Lysá hora .....	17
3.1. Právní režim CHKO Beskydy .....	17
3.2. Návštěvnost na Lysé hoře .....	18
3.3. Problémy a potřeby regulace návštěvnosti na Lysé hoře .....	21
3.3.1. Regulace dopravy .....	22
3.3.2. Regulace pohybu návštěvníků na Lysé hoře .....	22
3.3.3. Potřeba osvěty návštěvníků .....	24
4. Sněžka .....	26
4.1. Právní režim KRNAP .....	26
4.2. Návštěvnost na Sněžce .....	27
4.3. Problémy a potřeby regulace návštěvnosti na Sněžce .....	28
4.3.1. Regulace pohybu návštěvníků na Sněžce .....	28
4.3.1. Osvětová činnost a doprava .....	31
Závěr .....	33
Seznam zdrojů .....	36
Literatura .....	36
Komentáře .....	36
Právní předpisy .....	36
Právní předpisy a další právní dokumenty .....	36
Judikatura .....	37
Internetové zdroje .....	37
Zahraniční zdroje .....	41
Abstrakt .....	42
Abstract .....	42
Klíčová slova .....	43
Key words .....	43
Přílohy .....	44

## **Seznam použitých zkratk**

**B7** – Beskydská sedmička

**ČR** – Česká republika

**EVL** – Evropsky významné lokality

**CHKO** – Chráněná krajinná oblast

**IUCN** – Mezinárodní svaz ochrany přírody

**KPNV** – koncepce páce s návštěvnickou veřejností

**KRNAP** – Krkonošský národní park

**LZ** – Lesní zákon

**LZPS** – Listina základních práv a svobod

**MŽP** – Ministerstvo životního prostředí

**NP** – Národní park

**NPR** – Národní přírodní rezervace

**PR** – přírodní rezervace

**ZCHÚ** – zvláště chráněná území

**ZOPK** – Zákon o přírodě a krajině

**ŽP** – životní prostředí

## Úvod

*„Místo kontrolování životního prostředí ve prospěch populace je možná na čase začít kontrolovat populaci a umožnit tak přežití životního prostředí.“*

*David Attenborough*

Česká příroda čelí tlaku nadměrné návštěvnosti, pro kterou se vžil z angličtiny pocházející výraz *overturismus*. V České republice jsou návštěvnický nejvyhledávanější lokality často součástí zvláště chráněných území, která jsou vyhlášována za účelem ochrany unikátní přírody. Stát prostřednictvím orgánů ochrany přírody tak ve spolupráci s dotčenými obcemi, vlastníky pozemků, ale i dalšími zainteresovanými subjekty musí hledat nejúčinnější řešení pro přírodě šetrné zpřístupnění chráněných území veřejnosti, které umožní dosahování cílů ochrany přírody v dané lokalitě.

Ve své bakalářské práci se soustředím na regulaci návštěvnosti ve zvláště chráněných územích, konkrétně na dvou návštěvnický nejvytíženějších vrcholech hor v České republice, a to na Sněžku – nejvyšší horu Krkonošského národního parku a na Lysou horu – nejvyšší horu Chráněné krajinné oblasti Beskydy. Návštěvnost obou těchto hor je nadměrná a v obou případech se ukazuje, že již existující nástroje pro regulaci návštěvnosti ve zvláště chráněných územích nejsou dostačující a je třeba přicházet s novými nástroji, které přispějí k účinné regulaci návštěvnosti.

Téma své bakalářské práce jsem si vybrala z důvodu mého zájmu o turistiku, vyrůstala jsem v rodině, která mě na výšlapy do hor brala již od útlého věku. Čím jsem starší, tím více vnímám nedostatek osvěty a informovanosti v oblasti ochrany přírody – proč je důležité přírodu chránit a dodržovat pravidla chování návštěvníků zvláště chráněných území.

Cílem mé práce je provedení analýzy a srovnání, jakým největším problémům čelí vybrané vrcholy hor ve zvláště chráněných územích (Sněžka a Lysá hora) v důsledku nadměrné návštěvnosti a jakými nástroji tyto problémy řeší orgány ochrany přírody tak, aby byla návštěvnost účinně regulována s cílem dosáhnout přírodě šetrného turistického využití a současně stanovených cílů ochrany přírody v těchto lokalitách. Za „vrchol“ ve své práci považuji vrcholové partie hory a k ní přilehlé cesty směřující nahoru. Ve své práci zohledňuji primárně značené turistické stezky, avšak v souvislosti s extrémními sporty jako je skialpinismus je třeba zohlednit i ty neznačené. Práci bych ráda zodpověděla následující výzkumnou otázkou: *Jak účinně nastavit nástrojový mix pro regulaci veřejnosti na návštěvnický exponovaných vrcholech hor ve zvláště chráněných územích s cílem dosažení rovnováhy mezi ochranou přírody a veřejným zájmem na přístup k těmto oblastem?*

Z důvodu omezeného rozsahu bakalářské práce se v této práci nebudu věnovat vrcholu Králický Sněžník, jak bylo původně plánováno. Co se týče časového vymezení, budu pracovat s aktuálními nástroji regulace návštěvnosti a stavem právního řádu ke dni 31. března 2024.

Bakalářská práce je členěna na čtyři kapitoly. První kapitola stručně shrnuje teoretická východiska a právní úpravu zvoleného tématu. Ve druhé kapitole vymezuji nástroje regulace návštěvnosti ve zvláště chráněných územích, které zakotvuje především zákon č. 114/1992 Sb., o ochraně přírody a krajiny. Třetí a čtvrtá kapitola tvoří praktickou část mé bakalářské práce a věnuji se v nich základní charakteristice vybraných lokalit, specifickým problémům souvisejícím s nadměrnou návštěvností a nástrojům, které jsou nebo by mohly být pro regulaci návštěvnosti v těchto lokalitách využívány. Za třetí a čtvrtou kapitolou následuje shrnutí mých základních poznatků, které následně syntetizuji v závěru své práce a odpovídám na stanovenou výzkumnou otázku.

# 1. Teoretická východiska regulace návštěvnosti

Nadměrnou návštěvnost lze chápat jako číselný údaj, který je charakterizovaný počtem osob za určitý časový úsek na konkrétním místě. Ve zvláště chráněných územích dochází ke shlukování nadměrného počtu návštěvníků, což s sebou přináší neúnosný tlak pro životní prostředí (dále jako „ŽP“), který má negativní dopady na naplňování cílů ochrany daného zvláště chráněného území.<sup>1</sup>

Návštěvnost hor je specifická tím, že spojuje zájem osob o určitou činnost. Nejčastější zájmem je pěší turistika, která je dostupná pro širokou veřejnost nejen díky cenové dostupnosti kvalitního vybavení, ale i díky zkvalitňování návštěvnické a dopravní infrastruktury (např. lanovky). Novodobým trendem je zvyšující se zájem o různé extrémní turistické či sportovní aktivity, např. skialpinismus nebo paragliding, protože vrcholy nejvyšších hor skýtají ideální podmínky pro tyto aktivity. Důsledkem zvýšeného zájmu veřejnosti o návštěvu zvláště chráněných území dochází k rozšiřování návštěvnické infrastruktury.

Podle čl. 7 Ústavy České republiky<sup>2</sup> je za ochranu přírody primárně zodpovědný stát, který tak činí nejen přijímáním odpovídající právní úpravy, ale také vyhlášením zvláště chráněných území (dále jako „ZCHÚ“) a zajišťováním péče o ně prostřednictvím orgánů ochrany přírody. Strategie rozvoje cestovního ruchu České republiky 2021–2030<sup>3</sup> potvrzuje, že trendem posledních let je *„návrat domácích návštěvníků k aktivní dovolené v přírodě spojené s aktivitami horského cestovního ruchu a letní rekreace u vody.“* Zároveň uvádí, že legislativně chráněná území *„patří k turisticky nejatraktivnějším a nejnavštěvovanějším v ČR.“* (dále jako „ČR“) Strategie upozorňuje na to, že nadměrná návštěvnost může *„přispět k degradaci předmětů ochrany. Velice důležité je proto nastavení limitů únosnosti zejména v chráněných územích ČR, včetně lokalit NATURA 2000.“*<sup>4</sup>

Výchozími principy pro účinnou ochranu přírody tak jsou princip únosného zatížení území,<sup>5</sup> princip přípustné míry znečištění životního prostředí,<sup>6</sup> princip prevence,<sup>7</sup> principy

---

<sup>1</sup> Ministerstvo životního prostředí (dále jen MŽP). Státní politika životního prostředí 2030, s výhledem do 2050 [online]. Praha: MŽP, 2021. Dostupné z: <https://shorturl.at/vIP17>. s. 84

<sup>2</sup> Blíže viz SYLLOVÁ, Jindřiška. Ústava České republiky. Komentář [online databáze]. Praha: C. H. Beck, 2016, [cit. 1. března 2024]. Dostupné z: databáze beck-online.cz, s. 90-98.

<sup>3</sup> Ministerstvo pro místní rozvoj ČR. Strategie rozvoje cestovního ruchu ČR 2021-2030 [online]. Praha, 2021. Dostupné z: <https://shorturl.at/fisIP>. s. 34

<sup>4</sup> Tamtéž.

<sup>5</sup> § 11 zákon č. 17/1992 Sb., o životním prostředí, ve znění pozdějších předpisů. (dále jen ZoŽP)

<sup>6</sup> § 12 ZoŽP

<sup>7</sup> § 9 ZoŽP



odpovědnosti původce<sup>8</sup> a „znečišťovatel platí“,<sup>9</sup> ale také zastřešující princip udržitelného rozvoje.<sup>10</sup> Dle mého názoru je tento princip klíčovým pro provozování udržitelné turistiky za současné ochrany ŽP. K realizaci udržitelnosti je samozřejmě potřeba účinného nástrojového mixu.

Relevantní právní úpravu ochrany přírody a regulaci lidských aktivit v ní, včetně sportovního a rekreačního využití najdeme především na vnitrostátní úrovni, ale také na úrovni evropské a mezinárodní. Ochrana přírody a krajiny totiž není pouhou vnitrostátní záležitostí, ale záležitostí s globálním měřítkem. Co se týče ochrany přírody a krajiny, ČR podepsala řadu mezinárodních úmluv, ty nejrelevantnější zmíním dále v textu. Zmínit je možné také vybrané *soft law* dokumenty, které jsou svou povahou nevynutitelné a právně nezávazné.<sup>11</sup>

Nepřímo lze shledat regulaci návštěvnosti v Evropské úmluvě o krajině. Úmluva vyzdvihuje význam krajiny jako základního a nenahraditelného prvku pro fungování společnosti. Co se týče návštěvnosti, vyzdvihnu čl. 6, který si klade za cíl zvyšovat povědomí významu hodnot krajiny a čl. 5, který ukotvuje povinnost vytváření krajinných politik. Krajinná politika je definována v čl. 2 jako *“vyjádření všeobecných zásad, strategií a pokynů kompetentními veřejnými orgány, které umožňuje přijetí specifických opatření, zaměřených na ochranu, správu a plánování krajiny.“* Z toho vyplývá, že lze do těchto politik zakomponovat samotnou regulaci návštěvnosti.<sup>12</sup> Problém však je, že v České republice doposud nemáme odpovídající koncepční nástroj.<sup>13</sup>

Relevantní je také Úmluva o ochraně světového kulturního a přírodního dědictví, jejímž cílem je ochrana přírodních lokalit a přírodního dědictví.<sup>14</sup> V čl. 5 písm. d) je uvedena možnost přijetí právních či administrativních opatření pro ochranu přírodního dědictví, za což považují i ohrožení přírody skrze tlak nadměrné návštěvnosti.<sup>15</sup>

Dále je třeba zmínit Úmluvu o biologické rozmanitosti. Úmluva je založena na zásadě ochrany přírody *in situ*, což je snaha uchovávat faunu a flóru tam, kde se přirozeně vyskytuje. Pokud toho nelze dosáhnout, je potřeba použít zásadu *ex situ*. ČR je povinna zpracovávat

---

<sup>8</sup> § 27 ZoŽP

<sup>9</sup> Tamtéž.

<sup>10</sup> § 6 ZoŽP

<sup>11</sup> SLÁDEČEK, Vladimír. Správní právo obecné. 4. aktualizované vydání. Praha: Wolters Kluwer, 2019, s. 80.

<sup>12</sup> Sdělení MZV č. 13/2005 Sb. m. s. o sjednání Evropské úmluvy o krajině.

<sup>13</sup> Viz např. SALZMANN, Klára. JENÍKOVÁ, Eva. SEMANČÍKOVÁ, Eva. Krajina jako veřejný prostor-plánování krajiny. Živa [online], 2020, č. 5, s. 116-118 [cit. 26. března 2024]. Dostupné z: <https://1url.cz/u1Lai>.

<sup>14</sup> STEJSKAL, Vojtěch. Právo životního prostředí, 3. vydání. Praha: C. H. Beck, 2010, s. 341-344.

<sup>15</sup> Sdělení federálního ministerstva zahraničních věcí č. 159/1991 Sb., o sjednání Úmluvy o ochraně světového kulturního a přírodního dědictví.

plány ochrany, které pak následně zavádí do vnitrostátních strategií.<sup>16</sup> V ČR je momentálně aktuální Strategie ochrany biologické rozmanitosti na roky 2016–2025. Mezi hrozby jsou v této strategii zařazeny možné přesažení únosné kapacity návštěvnosti v ZCHÚ a nárůst adrenalinových aktivit v rámci ZCHÚ.<sup>17</sup> Úmluva nepřímo reguluje veřejnost v čl. 13, kde apeluje na zvýšení povědomí o ochraně biologické rozmanitosti včetně opatření, které jsou s touto osvětovou činností spojeny.<sup>18</sup>

Ze *sof law* dokumentů je relevantní Evropská charta udržitelné turistiky v chráněných územích,<sup>19</sup> které byla vytvořena na popud Federace přírodních a národních parků v Evropě. Přírodu je třeba ochraňovat před nadměrným cestovním ruchem skrze monitoring, na základě jehož výsledků pak mohou být vytvořena potřebná opatření. Dále mají být zajištěna opatření, která budou omezovat negativní dopady cestovního ruchu na stav přírody. Samotní návštěvníci by se měli podílet na ochraně přírody. Charta taktéž zakotvuje poskytování kvalitních informací pro návštěvníky, které by měly apelovat na bohatství krajiny a přírody.<sup>20</sup>

Ochrana přírody je regulována i na evropské úrovni. Prioritním cílem Osmého akčního programu Unie pro ŽP na období do roku 2030,<sup>21</sup> který shrnuje environmentální politiku EU, je mimo jiné posílení udržitelnosti v rámci cestovního ruchu. Nadměrný cestovní ruch totiž vytváří nechtěný tlak působící na kvalitu životního prostředí.<sup>22</sup>

Ze sekundárních předpisů týkajících se ochrany přírody stojí za zmínku směrnice 147/2009/ES, o ochraně volně žijících ptáků a směrnice č. 92/43/EHS, o ochraně přírodních stanovišť, volně žijících živočichů a planě rostoucích rostlin, které jsou základem pro soustavu chráněných území NATURA 2000. NATURA 2000 je definována v § 3 odst. 1 písm. r) zákona č. 114/1992 Sb., o ochraně krajiny a přírody (dále jako „ZOPK“) jako: *„celistvá evropská soustava území se stanoveným stupněm ochrany, která umožňuje zachovat typy evropských stanovišť a stanoviště evropsky významných druhů v jejich přirozeném areálu rozšíření ve stavu příznivém z hlediska ochrany nebo popřípadě umožní tento stav obnovit. Na*

---

<sup>16</sup> STEJSKAL: *Právo životního prostředí...*, s. 350-351.

<sup>17</sup> MŽP. Strategie ochrany biologické rozmanitosti ČR 2016-2025 [online]. Praha: MŽP, 2016. Dostupné z: <https://shorturl.at/hiloC>, s. 27

<sup>18</sup> Sdělení MZV č. 134/1999 Sb., o sjednání Úmluvy o biologické rozmanitosti, čl. 13.

<sup>19</sup> The European Charter for Sustainable Tourism in Protected Areas, vznikla na půdě EUROPARC Federation (celoevropská asociace chráněných území) v roce 1995. Znění je dostupné z: <https://iurl.cz/EuA8S>.

<sup>20</sup> Europarc federation. European Charter for Sustainable Tourism in Protected Areas [online]. Germany: EUROPARC Federation, 2010. Dostupné z: <https://shorturl.at/jrN46>, str. 8-10.

<sup>21</sup> Rozhodnutí Evropského parlamentu a Rady 2022/591 ze dne 6. dubna 2022, o všeobecném akčním programu Unie pro životní prostředí na období do roku 2030. Úř. Vest. L 114/22, 12. dubna 2022, s. 8.

<sup>22</sup> Rozhodnutí Evropského parlamentu a Rady 2022/591..., s. 3 a násl. článek 2

*území České republiky je Natura 2000 tvořena vymezenými ptačími oblastmi a vyhlášenými evropsky významnými lokalitami.“*

ČR je demokratickým právním státem, mezi jehož základní znak PATŘÍ úcta k lidským právům a základním svobodám.<sup>23</sup> Ve vztahu k tématu mé práce je nutné zmínit především svobodu pohybu zakotvenou v čl. 14 Listiny základních práv a svobod<sup>24</sup> (dále jako „LZPS“), odpovědnost vlastníků zakotvenou v čl. 11 odst. 3 LZPS a v čl. 35 LZPS zakotvené právo na příznivé ŽP i povinnost ŽP chránit.

Svoboda pohybu zaručená v čl. 14 LZPS odst. 1 smí být z důvodu ochrany přírody omezena zákonem. Podle Ústavního soudu *„Je zřejmé, že svobodou pohybu se rozumí oprávnění nejen občana, ale každého pohybovat se po území České republiky vymezeném jejími státními hranicemi a navštěvovat jednotlivá místa s výjimkou těch, pro která zákon ve smyslu ustanovení čl. 14 odst. 3 LZPS stanoví omezení.“*<sup>25</sup>

Na zákonné úrovni je svoboda pohybu konkretizována v § 63 ZOPK, který zakotvuje volný pohyb na pozemcích ve vlastnictví státu, obce či jiné právnické osoby. Přístup do krajiny smí být omezen pro potřeby ochrany přírody, avšak tato omezení nesmí být prováděna ve větším rozsahu, než je nutné. Významnou roli zde hraje § 64 ZOPK, který ukotvuje možnost omezení nebo dokonce až úplného zákazu přístupu veřejnosti na místa, která by mohla být nadměrnou návštěvností poškozena. K tomuto omezení dochází skrze opatření obecné povahy, které lze aplikovat i v případech, kdy hrozba není přímo hrozící, ale je pouze potencionálně hrozící.<sup>26</sup>

LZPS v čl. 11 odst. 3 omezuje vlastnictví ve vztahu k ochraně ŽP a přírody. Ochranu přírody lze považovat jako veřejný zájem, který musí být upřednostněn před zájmy soukromými.<sup>27</sup>

Nedílnou součástí LZPS je i čl. 35, který stanovuje právo jednotlivců na příznivé ŽP. Tento článek rovněž klade i povinnost zdržet se činností, které by mohly zbytečně zatěžovat ŽP, nebo ho dokonce i poškozovat. Cílem však není zakázat člověku veškeré činnosti, které by mohly vést k poškození přírody, spíš naopak legitimovat právní úpravu, která umožní

---

<sup>23</sup> JIRÁSEK, Jiří a kol. Ústavní základy organizace státu. Praha: Leges, 2013, s. 56-57.

<sup>24</sup> Usnesení předsednictva České národní rady ze dne 16. prosince 1992 o vyhlášení Listiny základních práv a svobod jako součásti ústavního pořádku České republiky.

<sup>25</sup> Ústavní soud: Nález Ústavního soudu ze dne 30. října 2002, sp. zn. Pl. ÚS 4/02 (N 136/28 SbNU 191)

<sup>26</sup> KONEČNÁ, Michaela. Zákon o ochraně přírody a krajiny. Komentář. Praha: C. H. Beck, 2018, s. 500-504, bod 2.

<sup>27</sup> TOMOSZEK, Maxim. VOMÁČKA, Vojtěch. Listina základních práv a svobod. Komentář. Praha: C. H. Beck, 2020, čl. 11, bod 11-13.

regulaci.<sup>28</sup> Dále čl. 35 LZPS zakotvuje právo na informace o stavu ŽP, které by měly orgány ochrany přírody veřejnosti poskytovat především aktivně, nikoli pouze na základě žádostí. Právě zvýšenou informovanost veřejnosti o potřebě chránit přírodu a o důvodech regulace považuji za nezbytný základ pro dodržování pravidel chování návštěvníků v ZCHÚ.

---

<sup>28</sup>TOMOSZEK, VOMÁČKA, TOMOSZKOVÁ: *Listina základních práv a svobod...* čl. 34 body 14-15, 195-199.

## 2. Nástroje regulace návštěvnosti

Aby zákonodárce dosáhl právní úpravou účinné ochrany veřejného zájmu (ochrany přírody), využívá k tomu celou řadu nástrojů. Nástrojový mix by měl být složen z nejvhodnějších nástrojů, které ve své kombinaci zajistí účinné dosahování cílů ochrany přírody a zároveň umožní naplňování ústavně zaručených práv a svobod.<sup>29</sup> Právo životního prostředí využívá převážně veřejnoprávní metodu právní regulace,<sup>30</sup> v posledních letech se však stále více prosazují soukromoprávní prvky a různé mimoprávní nástroje.

Co se týče regulace návštěvnosti v ZCHÚ, je na prvním místě nutné zmínit administrativně-právní nástroje, kterými se stanovují různé zákazy, příkazy či omezení.<sup>31</sup> Ochrana přírody ve velkoplošných ZCHÚ, kterými jsou národní parky (dále jako „NP“) a chráněné krajinné oblasti (dále jako „CHKO“), je založena na základních a bližších ochranných podmínkách a zonaci ZCHÚ, včetně možnosti vyhlášení tzv. klidových území v NP. Velkoplošná ZCHÚ se mohou překrývat s maloplošnými ZCHÚ a s chráněnými lokalitami soustavy NATURA 2000, jak je patrné také na příkladu zvolených lokalit Sněžky a Lysé hory.

Základní ochranné podmínky národních parků a chráněných krajinných oblastí jsou upraveny v § 16 a § 25 ZOPK, kde jsou vyjmenovány zákazy, ke kterým lze dle § 43 ZOPK udělit výjimku orgánem ochrany přírody.<sup>32</sup> Zde ale hovořím o případě, kdy veřejný zájem převládá nad zájmem ochrany přírody nebo kdy stav ŽP nebude zakázaným aktem nijak ovlivněn.<sup>33</sup> Bližší ochranné podmínky jsou upraveny pro NP přímo v ZOPK (§ 15a – 15d ZOPK) a pro CHKO ve zřizovacích právních předpisech. K provedení činností uvedených v bližších ochranných podmínkách je třeba získat souhlas orgánu ochrany přírody. U NP lze navíc vyhlásit ochranné pásmo, které chrání území před narušujícími vlivy. Na určité činnosti a zásahy v ochranném pásmu je potřeba zajištění souhlasu orgánu ochrany přírody.<sup>34</sup>

Povolení, souhlasy a stanoviska jsou nástroje převážně preventivní. Pokud příslušný orgán po řádném promyšlení dojde k závěru, že zájmy jedince jsou v rozporu se zájmy ŽP, jednoduše nedojde k vydání požadovaného správního aktu. Pokud však k povolení dojde,

---

<sup>29</sup>Maljean-Dubois, Sandrine. The effectiveness of environmental lax [online]. 1st ed. Intersentia Publishing nv, 2017 [viewed 29 March 2024]. ISBN: 978-1-78068-467-3. Available from: <https://shorturl.at/bdlmK>, p. 10.

<sup>30</sup>JANČAROVÁ, Ilona. Právo životního prostředí: obecná část. Brno: Masarykova univerzita, 2016, s. 22–23.

<sup>31</sup>DROBNÍK: *Právo životního prostředí...*, 2010, 37 s.

<sup>32</sup>SMOLEK, Martin. *Právo životního prostředí*. 3. vydání. Praha: C. H. Beck, 2010, s. 373.

<sup>33</sup>§ 43 zákona č. 114/1992 Sb., o ochraně přírody a krajiny, ve znění pozdějších předpisů. (dále jen ZOPK)

<sup>34</sup>SMOLEK: *Právo životního prostředí...* s. 373-374.

bude doprovázeno podmínkami, které je nutné dodržovat.<sup>35</sup> Omezení činnosti administrativně-právními nástroji se může týkat také ptačích oblastí a evropsky významných lokalit (dále jako „EVL“), které jsou součástí sítě NATURA 2000.

Pokud je na určitém území kolize vícera druhů územní ochrany, je třeba brát na zřetel všechny tyto formy ochrany, protože ty se vzájemně nevylučují. Pokud je v lokalitě potřeba souhlasu k určité činnosti, je zde nutné získat rozhodnutí ke každé územní ochraně zvlášť. Orgán ochrany přírody takové záměry povoluje pouze v případě, pokud se zde neočekává nepříznivý vliv na předmět ochrany.<sup>36</sup>

Na administrativně-právní nástroje navazují nástroje kontrolní a sankční. Povinnosti chování návštěvníků v ZCHÚ je třeba kontrolovat, vést návštěvníky k jejich dodržování, k nápravě závadného chování a v případě zjištění závažných porušení povinností návštěvníky ZCHÚ také sankcionovat.

Ochranu přírody, včetně regulace návštěvnosti v ZCHÚ je třeba plánovat. Mezi koncepční nástroje pro ZCHÚ patří plány péče,<sup>37</sup> které se zpracovávají pro CHKO i maloplošná ZCHÚ, a zásady péče,<sup>38</sup> které se zpracovávají pro NP.

Plán péče je vypracováván zpravidla na období 10 až 15 let. Jeho cílem je zmapovat aktuální stav v ZCHÚ a navrhnout, jakým způsobem se bude pokračovat s jeho zachováním či zlepšením stavu předmětu ochrany.<sup>39</sup> Pořizovatelem a zpracovatelem je orgán ochrany přírody, který vyhláší konkrétní ZCHÚ. Protože poslání NP je širší než poslání CHKO, došlo k zakotvení zásad péče o NP jako speciálního koncepčního nástroje. Mezi poslání NP patří kromě ochrany přírody taktéž vzdělávání, udržitelný rozvoj a výchova k šetrnému využití skrze turistické aktivity.<sup>40</sup> U plánů péče ZOPK výslovně stanoví, že nejsou závazné pro fyzické a právnické osoby,<sup>41</sup> u zásad péče o NP tato výslovná zmínka chybí. Obojí – plány péče i zásady péče slouží jako poklad pro jiné druhy plánovacích dokumentů, což je důležité zejména ve vztahu k územnímu plánování, protože územně plánovací dokumentace již závazně reguluje využití území.

Z hlediska regulace návštěvnosti je významným nástrojem tzv. koncepce práce s návštěvnickou veřejností (dále jako „KPNV“), které začaly být zpracovávány pro jednotlivé

---

<sup>35</sup> SOBOTKA, Michal. *Právo životního prostředí*. 3. vydání. Praha: C. H. Beck, 2010, s. 38.

<sup>36</sup> VOMÁČKA: *Zákon o ochraně přírody...*, s. 334-348, body 1-31.

<sup>37</sup> Blíže viz § 38 ZOPK.

<sup>38</sup> Blíže viz § 38a ZOPK.

<sup>39</sup> JANČAROVÁ, Ilona. *Právo životního prostředí: zvláštní část*. Brno: Masarykova univerzita, 2015, s. 242-243

<sup>40</sup> KONEČNÁ: *Zákon o ochraně přírody...*, s. 280-284. bod 1.

<sup>41</sup> Viz § 38 odst. 1 poslední věta ZOPK.

CHKO od roku 2017, a to jako interní podklad pro plán péče s cílem pracovat lépe s interpretací ochrany přírody v CHKO ve vztahu k návštěvníkům tak, aby se stav ŽP v lepším případě zlepšoval, případně aby zůstával ve stejném stavu bez zhoršení.<sup>42</sup>

Klíčovým nástrojem a základním předpokladem pro účinné plánování a realizaci ochrany přírody včetně regulace návštěvnosti je monitoring návštěvnosti v ZCHÚ, díky kterému orgány ochrany přírody získávají potřebná data o návštěvnosti, na základě nichž pak mohou nastavovat nástrojový mix a sledovat, zda uplatněná opatření snižují návštěvnost.<sup>43</sup>

V CHKO se k monitoringu návštěvnosti primárně využívají tepelné senzory, jež reagují na teplotu míjejícího subjektu. Dále jsou k dispozici magnetické sčítače, které vnímají kovové části u projíždějících automobilů či kol. Posledním typem jsou nášlapné tlakové senzory, které reagují na došlápnutí člověka. U výběru druhu monitoringu se dbá na to, aby senzory nebyly viditelné pro lidské oko. K měření neodmyslitelně patří i fyzický průzkum reálné návštěvnosti v terénu, zda nedochází k maření přesnosti sčítání obcházením měřidla či zkracováním trasy skrze cesty bez měřidel.<sup>44</sup>

Za klíčové pokládám informační nástroje, které jsou potřeb k edukaci návštěvníků. Z praktického hlediska lze hovořit o tzv. interpretačních prvcích, mezi které řadíme informační cedule, infopanely podél naučných stezek, využití informačních center, domů přírody či pořádání vzdělávacích akcí.<sup>45</sup> Mezi informační nástroje se řadí také návštěvní řád NP (§ 19 ZOPK), jehož obsah je pouze informativní,<sup>46</sup> konkrétní činnosti jsou regulovány na základě zákona, opatření obecné povahy či správních rozhodnutí

Zákonem č. 123/2017 Sb.<sup>47</sup> došlo ke zrušení § 24 ZOPK, který upravoval poplatky v národních parcích. Od té doby nejsou ekonomické nástroje spojené s regulací návštěvnosti v platné právní úpravě zakotveny. Domnívám se, že zákonodárce by měl možnost využívat ekonomické nástroje k regulaci návštěvnosti v ZCHÚ znovu zavést. Na některých místech by zpoplatnění vstupu by sice bylo komplikované a neefektivní (např. na Lysé hoře, kam vede více stezek), ale jinde by poplatky vhodně doplnily nástrojový mix. Jediné možné zpoplatnění

---

<sup>42</sup> PTÁČEK, Ladislav a kol. Koncepce práce s návštěvníckou veřejností. Doprovodný materiál ke školení AOPK ČR [online]. Gymrov: Ústav pro interpretaci místního dědictví ČR, 2021. Dostupné z: <https://shorturl.at/moMQ3>. s. 4-7.

<sup>43</sup> MŽP: Státní politika životního prostředí. . . , s. 97.

<sup>44</sup> ZHRADNÍK, David, BANÁŠ, Marek, ŠVAJDA, Juraj. Monitoring návštěvnosti v managementu chráněných území České republiky. Životné prostredie [online], 2019, roč. 53, č. 3, s. 147-152 [cit. 1. března 2024]. Dostupné z: <https://shorturl.at/yTXZ9>.

<sup>45</sup> AOPK. Možnosti podpory a výhody specifického cíle 1.6 [online]. AOPK, 2023. Dostupné z: <https://shorturl.at/fmvJ6>, s. 27-28.

<sup>46</sup> KONEČNÁ: Zákon o ochraně přírody. . . , s. 205-208, bod 5.

<sup>47</sup> Zákon č. 123/2017 Sb., kterým se mění zákon č. 114/1991 Sb., o ochraně přírody a krajiny, ve znění pozdějších předpisů

v souvislosti s návštěvností v ZCHÚ je zřízení placených parkovišť v obci. V § 23 odst. 1 písm. a) zákona č. 13/1997 Sb., o pozemních komunikacích je uvedeno, že obce může nařízením obce vytvořit místa k státní motorového vozidla na dobu omezenou za úplatu.<sup>48</sup>

Za technickoorganizační nástroje lze považovat vybavení přírodních území návštěvnickou infrastrukturou. Jedná se převážně o vybavení typu laviček, odpadkových košů, toalet, odpočívadel či vyhlídek. Taktéž je třeba zmínit nástroje související s dopravou (parkoviště, lanové dráhy, zajištění dostupnosti hromadnou dopravou atd.). Mezi tyto nástroje lze zařadit i značení turistických tras, jejich zpevnování a v neposlední řadě ohraňování míst, kde vzniká potřeba nechtěný vstup turistů regulovat.

Všechny výše uvedené nástroje doplňuje institucionální struktura orgánů, které je uplatňují, případně se podílí na kontrole a vymáhání dodržování pravidel chování návštěvníků ZCHÚ. Z důvodu omezeného rozsahu bakalářské práce se nebudu podrobně zabývat jednotlivými orgány, které se na výkonu veřejné správy v ZCHÚ podílí. Ráda bych však uvedla, že dostatečné personální zabezpečení na jednotlivých orgánech ochrany přírody, včetně dostatečného počtu strážců přírody, je rovněž klíčovým předpokladem pro účinnou ochranu přírody a regulaci nadměrné návštěvnosti v ZCHÚ.<sup>49</sup>

---

<sup>48</sup> Zákon č. 13/1997 Sb., o pozemních komunikacích, ve znění pozdějších předpisů, § 23 odst. 1 písm. a)

<sup>49</sup> Viz. část sedmá ZOPK



### 3. Lysá hora

Lysá hora (1324 m. n. m.) je nejvyšším vrcholem CHKO Beskydy a jedním z nejvíce navštěvovaných míst CHKO Beskydy.

#### 3.1. Právní režim CHKO Beskydy

CHKO Beskydy byla vyhlášena výnosem ministerstva kultury České socialistické republiky č. 5373/73 ze dne 5. března roku 1973. Svou rozlohou 1160 km<sup>2</sup> jde o největší CHKO v ČR. Podle plánu péče o CHKO Beskydy na období 2019–2028 je CHKO Beskydy „*typem harmonické krajiny s převahou lesa spoluutvářené dlouhodobou lidskou, především pastevní činností.*“<sup>50</sup> Poslání CHKO Beskydy je vymezeno ve výše zmíněném Výnosu o zřízení CHKO Beskydy především jako „*ochrana krajiny, jejího vzhledu a jejich typických znaků i přírodních zdrojů a vytváření vyváženého životního prostředí.*“<sup>51</sup> Ve vztahu k regulaci návštěvnosti v CHKO Beskydy stanoví plán péče jako prioritu mimo jiné „*usměrnění rekreačního a sportovního využití území bez kolize s ochranou přírody a krajiny či v její prospěch.*“<sup>52</sup>

Ministerstvo životního prostředí (dále jako „MŽP“) vymezilo pro CHKO Beskydy čtyři zóny odstupňované ochrany.<sup>53</sup> Samotný vrchol Lysé hory, který je cílem turistů, se nachází ve II. zóně. Vzhledem k tomu, že se na vrchol dá dostat vícero směry, dochází k prolínání I. zóny a III. zóny a již zmíněné II. zóny, která pokračuje i mimo samotný nejvyšší bod. (viz příloha č. 1)

Na území velkoplošných ZCHÚ je povoleno souběžně vyhlásit i maloplošná ZCHÚ, což zvyšuje sílu ochranných podmínek CHKO.<sup>54</sup> Při cestě na vrchol Lysé hory se nachází tato maloplošná ZCHÚ: Přírodní rezervace (dále jako „PR“) Lysá hora, PR Malenovický kotel a Národní přírodní rezervace (dále jako „NPR“) Mazák. (viz příloha č. 2)

NPR Mazák byla vyhlášena v aktuálním rozsahu vyhláškou MŽP ze dne 22. března 2000. Předmětem ochrany jsou jedlobukové pralesy a klimaxové smrčiny nacházejících se západní části pod vrcholem.<sup>55</sup> NPR disponuje ochranným pásmem, a to v šířce 50 m.<sup>56</sup> Skrze NPR

---

<sup>50</sup> AOPK. Plán péče o CHKO Beskydy 2019-2028 [online]. Dostupné z: <https://1url.cz/nu6TW>, s. 5

<sup>51</sup> Výnos ministerstva kultury České socialistické republiky č. 5373/73 ze dne 5. března roku 1973 o zřízení CHKO Beskydy

<sup>52</sup> AOPK. Plán péče o CHKO Beskydy 2019-2028 [online]. Dostupné z: <https://1url.cz/nu6TW>, s. 5

<sup>53</sup> Protokol MŽP, č. j. OOP/2518/99 ze dne 7. července 1999 o vymezení zón.

<sup>54</sup> JANČAROVÁ: Právo životního prostředí: zvláštní část..., s. 239.

<sup>55</sup> AOPK. Plán péče o Národní přírodní rezervaci Mazák na období 2015-2024 [online]. Praha, 2014. Dostupné z: <https://1url.cz/Tu6sg>, s. 11.

prochází červená turistická stezka, která je čteně využívána.<sup>57</sup> Novodobě zde dochází k výskytu skialpinistů ve volném terénu.<sup>58</sup>

PR Malenovický kotel byla vyhlášena Správou CHKO Beskydy vyhláškou č. 4/2004 ze dne 30 srpna 2004. Předmětem ochrany mimo jiné jsou i severní svahy Lysé hory pyšníci se rozmanitými ekosystémy. Ochranné pásmo jde zde nastaveno na 50 m od hranic PR.<sup>59</sup> Touto PR prochází tři turistické trasy. Značně se zde zvyšuje výskyt cyklistů.<sup>60</sup>

PR Lysá hora byla zřízena nařízením č. 1/2010 ze dne 15. prosince 2010 Správou CHKO. Hlavním důvodem zřízení PR byla ochrana horských smrčín na východním úbočí Lysé hory. PR disponuje ochranným pásmem, které lemuje samotný vrchol Lysé hory.<sup>61</sup> Nadměrná návštěvnost v PR ohrožuje výskyt tetřeva a jeřábka lesního<sup>62</sup> s čímž souvisí výskyt skialpinistů ve volném terénu.<sup>63</sup>

Na území CHKO Beskydy se vyskytují také lokality chráněné soustavy NATURA 2000, konkrétně EVL Beskydy, ptačí oblast Beskydy a ptačí oblast Horní Vsacko. Na území Lysé hory zasahuje Ptačí oblast Beskydy a EVL Beskydy (viz obrázek č. 2).

### 3.2. Návštěvnost na Lysé hoře

Lysá hora je pro návštěvníky CHKO Beskydy atraktivní díky dobré dopravní dostupnosti a návštěvnické infrastruktuře nacházející se na vrcholu, kde se nachází televizní vysílač Českých radiokomunikací, stanice Horské služby, meteorologická stanice a kamenný sloup. Pro návštěvníky je v okolí k dispozici několik chat s možností občerstvení a využití toalet. Návštěvnost v CHKO je monitorovaná již od roku 2009<sup>64</sup> pomocí automatických sčítačů.<sup>65</sup> Nadměrnou návštěvnost vrcholu lze zpozorovat v příloze č. 3.

Co se týče dopravní dostupnosti, mohou se návštěvníci CHKO Beskydy na Lysou horu dostat pěšky či pomocí speciálního autobusu mířícího až na vrchol. Na výchozí body se lze

---

<sup>56</sup> Vyhláška MŽP č. 190/2000, kterou se vyhláší NPR Mazák a stanoví její ochranné pásmo.

<sup>57</sup> AOPK: Plán péče o Národní přírodní rezervaci Mazák na období 2015 ..., s. 40

<sup>58</sup> AOPK: Plán péče o Národní přírodní rezervaci Mazák na období 2015 ..., s. 65

<sup>59</sup> Vyhláška Správy CHKO Beskydy č. 4/2004 ze dne 30.8.2004.

<sup>60</sup> VOJKOVSKÁ, Renata a kol. Plán péče o Přírodní rezervaci Malenovický kotel [online]. Dostupné z: <https://lurl.cz/3u64e>, s. 40.

<sup>61</sup> Nařízení Správy CHKO Beskydy č. 1/2010 ze dne 15.12.2010.

<sup>62</sup> AOPK, Plán péče o PR Lysá hora na období 2021-2030 [online]. Dostupné z: <https://lurl.cz/lu6Tu>, s. 18.

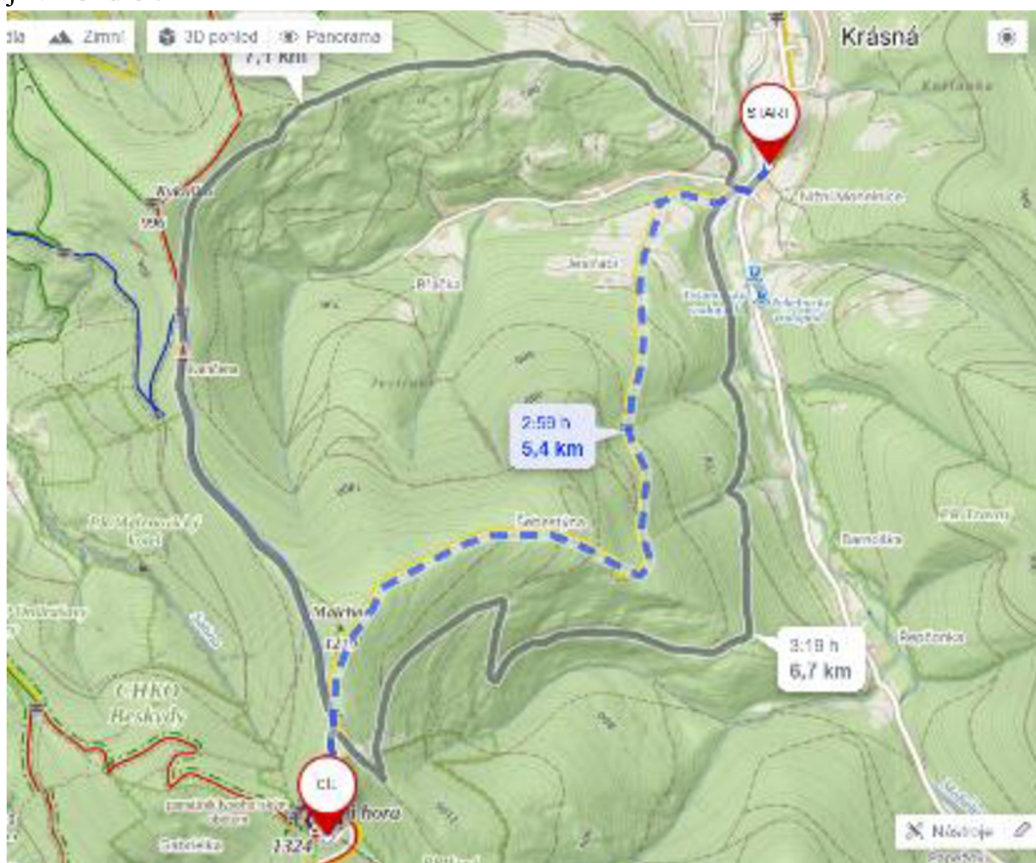
<sup>63</sup> AOPK: Plán péče o PR Lysá hora..., s. 25.

<sup>64</sup> AOPK ČR. Cestovní ruch [online]. Dostupné z: <https://lurl.cz/N1LaN>.

<sup>65</sup> VÍTEK, Ondřej. Monitoring návštěvnosti v územích spravovaných AOPK ČR. Ochrana přírody [online], 2022, č. 5, s. 33 [cit. 26. března 2024]. Dostupné z: <https://lurl.cz/mlLaq>.

doprovazet pomocí hromadné dopravy či automobily, pro které jsou vybudována záchytná parkoviště (viz kapitola 3.3.1)

Specifikem Lysé hory je dle mého názoru variabilita turistických stezek. Na vrchol vede barevně značená červená, modrá, zelená i žlutá turistická trasa. Ty však v určitých nižších bodech napojují na další stezky, což pouze potvrzuje širokou možnost výběru cesty na samotný vrchol.<sup>66</sup> Podle mě zde funguje vztah přímé úměrnosti čím více tras, tím více návštěvníků. Avšak z vlastní zkušenosti vím, že pokud si například na Mapy.cz zadám nejrychlejší cestu, navigace mě vede skrz neznačené turistické trasy. Na obrázku č. 1 lze názorně vidět, že Mapy.cz svým způsobem podporují využívání neznačených stezek. Domnívám se, že mapy by měly primárně navádět návštěvníky na značené stezky, které se udržují v kondici.



Obrázek č.1 trasa Krásná, Nižní Mohelnice, lesní správa → Lysá hora ze dne 29.02.2024

Zdroj: Mapy.cz

Návštěvnost na Lysé hoře však není způsobována pouze pěší turistikou, ale i různými sportovními aktivitami, včetně těch extrémních. Novodobým problémem je výskyt skialpinistů, kteří se pohybují směrem dolů z vrcholu Lysé hory volně a bez jakéhokoli

<sup>66</sup> AOPK: Plán péče o Národní přírodní rezervaci Mazák na období 2015..., s. 38.

omezení, jelikož pro skialpinismus zde nejsou zatím vytvořené speciální trasy. Skialpinisté se nejvíce vyskytují v NPR Mazák a PR Lysá hora. Tato území bojují o záchranu horských smrčín a tetřeva hlušce.<sup>67</sup> V NPR tímto dochází dle § 29 písm. d) porušení zákazu vstupování mimo cesty vyznačené.<sup>68</sup>

Pokud zůstanu u lyžování, vyskytují se zde běžkaři, pro které jsou již zřízené speciální trasy v souladu s ochranou přírody. Jako rušivý element lze považovat využívání sněžnic. Sněžnice totiž veřejnost svádí vybočovat ze značených tras do volné přírody, což není vůbec benefiční pro určité druhy živočichů. Kromě zimních sportů na vrchol míří také cyklisti. Na vrchol vede buďto zmíněná asfaltová cesta nebo pro více odvážné jsou využívány terény značených stezek.<sup>69</sup>

Lysá hora je často součástí tras hromadných sportovních akcí, příkladem je hromadný závod Beskydská sedmička (dále jako „B7“), LH24, Lysá cup nebo například Beskydský šerpa.<sup>70</sup> S pojmem organizované hromadné sportovní akce se lze setkat v § 20 odst. 5 zákona č. 289/1995 Sb., o lesích (dále jako „LZ“), který lze považovat za neurčitý právní pojem.<sup>71</sup> Kromě účasti na samotných závodech se na Lysé hoře na tyto akce také trénuje, problematické jsou opakované výstupy na vrchol v jakoukoliv denní hodinu.<sup>72</sup>

Při průzkumu tras těchto závodů mě nejvíce zaujala B7. Cílem B7 je zdolat v určitém časovém limitu sedm vrcholů Beskyd, trasa čítá okolo 100 km a účastnit se jí lze jako jednotlivce nebo dvojice.<sup>73</sup> Pro představu se v roce 2023 závodů zúčastnilo zhruba 3000 závodníků, i když řada z nich do cíle nedorazila.<sup>74</sup>

Při konání hromadných sportovních akcí je třeba dodržovat určitá pravidla. Základní ochranné podmínky PR v § 34 ZOPK blíže hromadné akce neupravují. Ovšem § 44 odst. 3 upravuje že „*V bližších ochranných podmínkách ZCHÚ lze vymezit činnosti a zásahy, které jsou vázány na předchozí souhlas orgánu ochrany přírody.*“<sup>75</sup> Vyhláška o zřízení PR Malenovického kotle stanovuje bližší ochranné podmínky rezervace. V § 3 písm. b) je

---

<sup>67</sup> MYSLIKOVJAN, Tomáš. Skialpinismus v Beskydech? Zpravodaj CHKO Beskydy [online], 2013, č. 4, s. 2 [cit. 26. března 2024]. Dostupné z: <https://1url.cz/mu6sv>.

<sup>68</sup> § 29 písm. d) ZOPK

<sup>69</sup> AOPK: Plán péče o Národní přírodní rezervaci Mazák na období 2015 ..., s. 39-40.

<sup>70</sup> ŠULGAN, František. Jaký je provoz na turistických cestách v Beskydech? Zpravodaj CHKO Beskydy [online], 2011, č. 4, s. 2 [cit. 26. března 2024]. Dostupné z: <https://1url.cz/FuA64>.

<sup>71</sup> Blíže viz FLORA, Martin. Lesní zákon: Komentář [online databáze]. Praha: C. H. Beck, 2022, [cit. 10 března 2024]. Dostupné z: [databáze beck-online.cz](https://www.beck-online.cz), s. 201-233, bod 58.

<sup>72</sup> AOPK: Plán péče o Národní přírodní rezervaci Mazák na období 2015 ..., s. 40.

<sup>73</sup> <https://www.beskydskasedmicka.cz/b7/>

<sup>74</sup> Správce webu B7. Průběžné zpravodajství 2023 [online]. [beskydskasedmicka.cz](https://www.beskydskasedmicka.cz), 2023, [cit. 10 března 2024]. Dostupné z: <https://1url.cz/Tu6sg>.

<sup>75</sup> § 44 odst. 3 ZOPK

uvedeno, že konání sportovních či turistických akcí je podmíněno předchozím souhlasem příslušného orgánu ochrany přírody.<sup>76</sup> Správa CHKO Beskydy na svých webových stránkách zveřejňuje doporučení pro pořadatele těchto závodů v CHKO. Jedná se například o:

- I. Co se týče výběru období z hlediska časového, doporučuje se volit období od jara do podzimu vyjma doby toku a hnízdění ptáků.
- II. Důležité je projednávat pořádání akce s časovou rezervou.
- III. Snažit se průběh akce směřovat v časovém rozptylu od hodin ranních do hodin maximálně večerních. Pokusit se vyhýbat závodům přes noc.
- IV. Pokud bude organizátor používat motorová vozidla v oblastech zakázaných, je nutné se zajistit výjimku dle § 43.
- V. Je potřeba vypořádat se s odpady a zrealizovat jejich úklid. Způsob likvidace musí být uveden v žádosti.<sup>7778</sup>

### **3.3. Problémy a potřeby regulace návštěvnosti na Lysé hoře**

Obecně je potřeba návštěvnost regulovat tak, aby docházelo zároveň k osvětě o významu ochrany ZCHÚ, což by mělo zajistit únosné využívání vrcholu Lysé hory a jejího okolí. CHKO Beskydy si ve svém plánu péče jako dlouhodobý cíl klade udržení zájmu o ochranu přírody ze strany návštěvníků.<sup>79</sup> K dispozici je řada návrhů, které by bylo vhodné provést, avšak mnohdy je otázka, jak je provést efektivně. Mezi problémy, které způsobuje enormní návštěvnost Lysé hory, lze zařadit znečišťování okolí odpady, nedostatek značených parkovacích míst, a hlavně vznik eroze. Při výstupu na Lysou horu lze v terénu spatřit rýhy, které odhalují godulské pískovce.<sup>80</sup> Je třeba zmínit také ochranu zvláště chráněných druhů jako je například tetřev či medvěd, kteří jsou velice citliví na hluk a jejich existence je hraniční. Hluk způsobený turisty je s jejich výskytem neslučitelný.<sup>81</sup>

---

<sup>76</sup> Vyhláška č. 4/2004 ze dne 30.8.2004, kterou se stanovuje Přírodní rezervace Malenovický kotol, její bližší ochranné podmínky a ochranné pásmo

<sup>77</sup> CHKO Beskydy. Doporučení pro pořadatele hromadných akcí a závodů v CHKO Beskydy [online]. Dostupné z: <https://1url.cz/eu6sA>.

<sup>78</sup> Organizátoři B7 na svém webu vyzývají širokou veřejnost, aby se připojila do úklidu závodu, což zahrnuje úklid odpadu a značení. <https://1url.cz/Uu6sx>.

<sup>79</sup> AOPK. Plán péče o CHKO Beskydy 2019-2028 [online]. Dostupné z: <https://1url.cz/mu6TW>, s. 30.

<sup>80</sup> KVITA, Dalibor. Koncepce práce s návštěvnickou veřejností pro CHKO Beskydy, analytická část [online]. Dostupné z: <https://1url.cz/E1LqA>, s. 8.

<sup>81</sup> AOPK: Plán péče o PR Lysá hora..., s. 71.

### 3.3.1. Regulace dopravy

Aby mohlo docházet k regulaci návštěvnosti, je potřeba lépe regulovat dopravu návštěvníků. Velkým problémem je nedostatek parkovacích míst. Dle mého názoru by nebylo od věci parkoviště vybavit informačním systémem, který by evidoval jejich kapacitu.<sup>82</sup>

Vzhledem k tomu, že zákon neupravuje zpoplatnění za vstup do CHKO, bylo by dle mého uvážení vhodné zavést alespoň placená parkoviště, která by mohla být doprovázena online rezervačním systémem pro parkovací místa. Tím by se mohlo předcházet zbytečným kolonám na parkování a hlavně, by zde byla vytvářena představa o obsazenosti.

Co se týče hromadné dopravy, je v rámci Beskyd realizovaná autobusová linka TuBus Beskydy. Autobus je v provozu vždy od července do září během víkendů a státních svátků. Trasa vede například skrze zdlouhavou asfaltovou cestu z nádraží Ostravice k bývalému nelegálnímu parkovišti „U transformátoru“.<sup>83</sup> Dále došlo ke vzniku vlakové linky „Lysohor“, která bez jakýchkoliv přestupů spojuje Ostravu s Ostravicí. Vlak jezdí v různém časovém intervalu podle ročního období, a to buď jednou nebo dvakrát denně.<sup>84</sup> ČSAD realizuje autobusovou linku z Raškovic až na samotný vrchol Lysé hory. Linka je přístupná každý rok, zhruba od začátku května až do konce září ve dnech pondělí, středa a pátek.<sup>85</sup> Skrze příjezdovou komunikaci je možný výjezd pouze na základě získané výjimky dle § 43, kterou lze získat na základě rozhodnutí Správy CHKO Beskydy a Lesů ČR. Výjimky jsou určeny pouze pro osoby, kteří jsou vlastníci objektů na samotném vrcholu.<sup>86</sup>

### 3.3.2. Regulace pohybu návštěvníků na Lysé hoře

Z navrhovaných opatření, která by mohla pomoci Lysé hoře v redukci nadměrného počtu návštěvníků, je odvrácení veřejnosti na jiné místo. K tomu je třeba vybudovat ku příkladu nové trasy nebo vyhlídky či přírodní centra, která by byla připravena na vysokou návštěvnost a která by se nacházela v méně návštěvnícky vytižených oblastech.<sup>87</sup>

---

<sup>82</sup> KVITA, Dalibor. Koncepce práce s návštěvníckou veřejností pro CHKO Beskydy, analytická část [online]. Dostupné z: <https://1url.cz/E1LqA>, s. 29.

<sup>83</sup> Správce webu. TuBus Beskydy opět v provozu [online]. nature.cz, 29. června 2022, [cit. 10 března 2024]. Dostupné z: <https://1url.cz/cuA6a>.

<sup>84</sup> BŘEZINA, Vít. Pod Lysou horou aktivně řeší cestovní ruch. Zpravodaj CHKO Beskydy [online], 2021, č. 2, s. 11 [cit. 26. března 2024]. Dostupné z: <https://1url.cz/SuAnx>.

<sup>85</sup> Správce webu. Linka Raškovice – Lysá hora – jezdíme od 2. května 2024 [online]. 3csad.cz, 2024, [cit. 10 března 2024]. Dostupné z: <https://1url.cz/NrvvX>.

<sup>86</sup> LEHKÝ, Jiří. Na hory se chodí pěšky – na Lysou i Prašivou. Zpravodaj CHKO Beskydy [online], 2017, č. 1, s. 11 [cit. 26. března 2024]. Dostupné z: <https://1url.cz/ru6Tk>.

<sup>87</sup> AOPK: Plán péče o CHKO Beskydy ..., s. 47.

PR Lysá hora se nejvíce potýká s problémem skialpinistů. Skialpinisté totiž svými sjezdy skrze lesy narušují stanoviště tetřeva hlušce a jeřábka lesního, kteří se v této oblasti vyskytují v pouhém minimu.<sup>88</sup> Skialpinisté se dopouští dle § 20 odst. 1 písm. j) LZ zakázané aktivity, čímž je pohyb na lyžích mimo lesní cesty či značené trasy.<sup>89</sup> V minulosti již došlo k výstavbě dřevěné zátarasy v oblasti již zrušené sjezdovky, což mělo vést k zastavení vjíždění skialpinistů do lesních porostů.<sup>90</sup> Dle mého názoru je potřeba skialpinismus regulovat skrze vytvoření speciálních tras určených pro tento sport, a taktéž ho zohlednit v ochranných podmínkách ZCHÚ.

Dodržování pravidel chování návštěvníků při pohybu na Lysé hoře by prospěla účinná kontrola. Dodržování pravidel kontrolují přímo v terénu strážci přírody. Podle § 81 odst. 8 ZOPK mají strážci přírody pravomoc bezprostředního zásahu v případech, kdy dochází k nevyhnutelnému ohrožení předmětu ochrany dle ZOPK. V tomto případě smí stráž ohrožující činnost pozastavit. Esenciálním prvkem je bezprostřední ohrožení. Pokud není naplněno, mohou strážci přírody vykonávat pouze pravomoci uvedené v § 81 odst. 7 a vzniklé škody nahlásit orgánu ochrany přírody.<sup>91</sup>

CHKO Beskydy má několik desítek strážců. Většinu však tvoří dobrovolní strážci, kteří tuto aktivitu vykonávají zdarma. Nejedná o profesionální stráž, která by byla placená a odborně vybavená.<sup>92</sup> K větší efektivnosti výkonu strážců přírody by i na území CHKO Beskydy přispělo personální posílení strážců přírody, zejména o profesionální strážce a také koordinace a spolupráce s lesní a mysliveckou stráží a s Policií ČR.<sup>93</sup>

Kolem vrcholu Lysé hory a na výstupu z jižní strany se nachází tzv. klidová oblast.<sup>94</sup> Od roku 2015 dochází k regulaci ze strany Správy CHKO, Lesů ČR a Lesy biskupství ostravsko-opavského skrze ochranu klidových oblastí. Lze říct, že nárok na vznik klidových oblastí vyplývá z § 66 odst. 1 ZOPK „*Orgán ochrany přírody je oprávněn stanovit fyzickým a právnickým osobám podmínky pro výkon činnosti, která by mohla způsobit nedovolenou změnu obecně nebo zvláště chráněných částí přírody, popřípadě takovou činnost zakázat.*“<sup>95</sup>

---

<sup>88</sup> AOPK: Plán péče o PR Lysá hora..., s. 73.

<sup>89</sup> Zákon č. 289/1995 Sb., o lesích a změně některých zákonů, ve znění pozdějších předpisů, § 20 odst. 1 písm. j)

<sup>90</sup> AOPK: Plán péče o PR Lysá hora..., s. 73-74.

<sup>91</sup> PRŮCHOVÁ, Ivana. Zákon o ochraně přírody a krajiny. Komentář [online databáze]. Praha: C. H. Beck, 2018, [cit. 1. března 2024]. Dostupné z: [databáze beck-online.cz](https://1url.cz/Wu6d6), s. 588-593, body 5 ,19, 21.

<sup>92</sup> P.JENTAK, Martin. Motorkáři se v horách občas chovají jako mafie, říká strážce přírody z Beskyd [online]. idnes.cz, 17. listopadu 2020 [cit. 1. března 2024]. Dostupné z: <https://1url.cz/Wu6d6>.

<sup>93</sup> AOPK. Plán péče o Národní přírodní rezervaci Mazák na období 2025-2044 [online]. Dostupné z: <https://1url.cz/Wu6sm>, s. 38.

<sup>94</sup> AOPK. Rozbor CHKO Beskydy k 31. 12. 2017 [online]. Dostupné z: <https://1url.cz/pu6d7>, příloha č. 13.

<sup>95</sup> § 66 ZOPK

Toto ustanovení lze použít i v situaci, kdy se zde vyskytuje pouhá možnost, že by činnost mohla způsobit nežádané změny ve ZCHÚ.<sup>96</sup> Touto ochranou se regulují hromadné sportovní akce ve smyslu plánování trasy závodu mimo tyto oblasti. Pokud to zcela není možné, apeluje se na to, aby organizátoři alespoň zkoordinovali časové období konání závodu mimo období rozmnožování zvěře.<sup>97</sup>

Správa CHKO Beskydy v rámci závodů přišla s pojmem „*Přírodě přátelské závody*“, který zahrnuje závody s minimálním negativním vlivem na ochranu přírody a krajiny. Obecně lze tento typ závodu charakterizovat jako neškodný závod, který neohrožuje vzácnou faunu, neomezuje místní veřejnost a turisty, a hlavně vnímá CHKO Beskydy jako místo přírodně vzácné, ne jako sportoviště.<sup>98</sup> Myslím si, že by bylo vhodné v souvislosti s hromadnými sportovními akcemi novelizovat § 26 ZOPK a § 29 ZOPK a doplnit ho o potřebný souhlas orgánu ochrany přírody při konání hromadných sportovních akcí.

Problém, který pohyb nadměrného počtu návštěvníků na Lysé hoře způsobuje, je vznik nechtěné eroze i mimo původní úzké chodníky a stezky. To je potřeba řešit stabilizací již vybudovaných chodníků skrze štětování. Následně je potřeba apelovat na návštěvníky, aby vstupovali pouze na trasy vyznačené a nepodporovali vznik eroze mimo značené trasy. Pokud by ani toto nestačilo, je nutné zrealizovat zábrany, které by nepovolený vstup kontrolovaly.<sup>99</sup> Na bývalé severní sjezdovce došlo ke štětování turistického chodníku a také zde bylo vybudováno oplocení pro náletové dřeviny, které jsou tímto chráněny od styku s veřejností.<sup>100</sup>

Vzhledem k tomu, že se vrchol potýká s návštěvností v nočních hodinách, jako možné řešení shledávám zákaz pohybu ve ZCHÚ v nočních hodinách. Avšak zde je úvaha přenechána vrchnostenskému aktu, jelikož se jedná o zásah do základních práv a svobod.

### **3.3.3. Potřeba osvěty návštěvníků**

Na trasách směřujících na vrchol je třeba podpořit edukaci veřejnosti. Bylo by vhodné umístit kolem značených tras informační tabule, které vysvětlují, jak je ochrana fauny a flóry pro naši společnost důležitá. Hlavně by tabule měly vysvětlovat, proč dochází k omezení pohybu návštěvníků.<sup>101</sup> Již existující naučné stezky vedoucí na vrchol je třeba opravit a

---

<sup>96</sup> Rozsudek Nejvyššího správního soudu ze dne 23. června 2003, č. j. 7 A 28/200-47 (č. 767/2006 Sb. NSS).

<sup>97</sup> AOPK: Rozbor CHKO Beskydy..., s. 205.

<sup>98</sup> JASKULA, František. *Není závod jako závod aneb které závody jsou k beskydské přírodě přátelské*. Zpravodaj CHKO Beskydy [online], 2017, č. 1, s. 4 [cit. 20. března 2024]. Dostupné z: <https://1url.cz/ru6Tk>.

<sup>99</sup> AOPK: Plán péče o Národní přírodní rezervaci Mazák na období 2025..., s. 38.

<sup>100</sup> AOPK: Plán péče o PR Lysá hora..., s. 75.

<sup>101</sup> VOJKOVSKÁ, Renata a kol. *Plán péče o Přírodní rezervaci Malenovický kotel* [online]. Dostupné z: <https://1url.cz/3u64e>, s. 50.



aktualizovat v souladu se sděleními v rámci KPNV. Mezi sdělení, která je potřeba směřovat vůči veřejnosti, je význam nejvyšších vrcholů jakožto míst vhodných pro chráněné druhy zvířete. Skrze naučné stezky je třeba apelovat na dodržování pravidel a omezení v určitých oblastech CHKO Beskydy.<sup>102</sup>

Dle mého názoru je v dnešní době technologií důležitá práce s veřejností skrze internetové stránky. Na webových stránkách CHKO Beskydy jsou zveřejněna pravidla chování, která by se měla dodržovat v přírodě. Jsou zpracována jak slovně, tak i ve video verzi, což z nich dělá skvělou kombinaci vzdělání a zábavy v jednom.<sup>103</sup> Webová stránka pomedvedichtlapkach.cz je velkým pomocníkem v rámci CHKO Beskydy. Nabízí shrnutí o možnostech parkování, dopravy a aktuálních informacích. Po medvědech tlapkách však nejsou jen pouhé webové stránky, ale jedná se o šest značených tras, které se snaží veřejnost nalákat na méně exponovaná místa. Dále je třeba vyzdvihnout informační střediska CHKO Beskydy v rámci programu Dům přírody, které plní obdobné funkce jako webové stránky. Nabízí veřejnosti možnost vzdělání o významu životního prostředí, radí veřejnosti při výběru turistických stezek s cílem jejich koncentrace na méně využívané stezky.<sup>104</sup>

V poslední řadě lze zmínit komentované výstupy s průvodci na Lysou horu. Jedná se o projekt „Společně na Lysou“, kterým se pyšní Klub českých turistů. Jedná se o projekt cílený na děti a mládežníky, kteří tak mohou v rámci výstupu na vrchol doplňovat své znalosti ohledně ochrany přírody a jejího významu. Program je provozován od roku 2016.<sup>105</sup>

Na konec této kapitoly si dovoluji provést malé shrnutí poznatků. Lysá hora se nachází ve CHKO Beskydy, současně se prolíná s maloplošnými ZCHÚ. Lysá hora návštěvnickou infrastrukturou a snadnou dostupností přitahuje značné množství turistů, jejichž skladba je zjišťována skrze monitoring návštěvnosti již od roku 2009. Na Lysé hoře se organizuje řada hromadných sportovních akcí. Novodobým problémem je výskyt skialpinistů a sportovců. V okolí Lysé hory se vyskytuje tetřev, kterého je potřeba chránit.

---

<sup>102</sup>CHKO Beskydy. Koncepce práce s návštěvnickou veřejností pro CHKO Beskydy, plánovací část 2018-2028 [online]. Dostupné z: <https://1url.cz/E1LqA>, s. 8-9.

<sup>103</sup> CHKO Beskydy. S rodinkou Veverkových opatrně. Dostupné z: <https://1url.cz/vu64Q>.

<sup>104</sup> CHKO Beskydy. Koncepce práce s návštěvnickou veřejností pro CHKO Beskydy, plánovací část 2018-2028 [online]. Dostupné z: <https://1url.cz/E1LqA>, s. 11.

<sup>105</sup> GLOMBOVÁ, Jana. Zpráva o činnosti za rok 2018 [online]. Beskydy, 2018. Dostupné z: <https://1url.cz/Vu6sC>.

## 4. Sněžka

Sněžka (1603 m. n. m.) je nejvyšším a nejnavštěvovanějším vrcholem ČR. Sněžka je situována v Krkonošském národním parku (dále jako „KRANP“) na hraničním pomezí s Polskem.

### 4.1. Právní režim KRNAP

K vyhlášení KRNAP došlo v roce 1963 Vládním nařízením o zřízení KRNAP č.41/1963 Sb. ze dne 17. května 1963. Následně došlo k přehlášení Nařízením vlády ČR č. 165/1991 Sb. ze dne 20. března 1991, čímž se opakovaně KRANP zřídil. Rozloha NP je vyčíslena na 54 969 ha včetně ochranného pásma. NP lze je definovat jako přírodní území většího rozsahu, ve kterých se nachází přirozeně vytvořené ekosystémy či ekosystémy lehce pozměněné lidskou činností. Jedná se o přírodně nejvýznamnější území.<sup>106</sup> Dle ZOPK *„Veškeré využití národních parků musí být podřízeno zachování jejich ekologicky stabilních přirozených ekosystémů odpovídajících danému stanovišti a dosažení jejich přirozené biologické rozmanitosti a musí být v souladu s cíli ochrany sledovanými jejich vyhlášením.“*<sup>107</sup>

Taktéž je dle ZOPK *„Posláním národních parků je naplňovat dlouhodobé cíle ochrany národních parků a také umožnit využití území národních parků k trvale udržitelnému rozvoji, ke vzdělávání, výchově, výzkumu a k přírodě šetrnému turistickému využití“*.<sup>108</sup> S KRNAP se pojí mezinárodní ochranná organizace Mezinárodního svazu ochrany přírody (dále jako „IUCN“). KRNAP je v rámci IUCN zařazen do kategorie V., což je chráněná krajinná/mořská oblast.<sup>109</sup> Krkonoše dále patří na seznam biosférických rezervací v ČR již od roku 1992.<sup>110</sup>

Na území KRANP se objevují také lokality chráněné soustavy NATURA 2000, a to ptačí oblast Krkonoše, EVL KRNAP, která také zasahují do území Sněžky. Mezi chráněné druhé lze zařadit tetřívka obecného, datla černého, lejska malého nebo slavíka modráčka.<sup>111</sup>

Podle § 18 dochází k vymezení čtyř zón ochrany přírody. K vymezení zón došlo Vyhláškou MŽP o vymezení zón ochrany přírody KRNAP ze dne 21. května 2020. Při cestě na vrchol se vyskytují zóny přírodní, přírodě blízké a soustředěné péče (viz příloha č. 5)

<sup>106</sup>KONEČNÁ: *Zákon o ochraně přírody...*, s.152-157, bod 1.

<sup>107</sup> § 15 odst. 2 ZOPK

<sup>108</sup> § 15 odst. 4 ZOPK

<sup>109</sup> Správa Krkonošského národního parku (dále jen „správa KRNAP“). Společná strategie péče o Krkonošský národní park a Karkonoský Park Narodowy [online]. Vrchlabí: Správa KRANP, 2021. Dostupné z: <https://shorturl.at/cjqzP>, s. 9.

<sup>110</sup> Biosférické rezervace se dělí na jádrovou zónu, nárazníkovou zónu a zónu přechodovou. Mezi hlavní cíle lze zařadit ochranu biologické rozmanitosti, realizaci intenzivního výzkumu v lokalitě, edukaci a osvětu obyvatel

<sup>111</sup> Nařízení vlády ze dne 27. října 2004, kterým se vymezuje Ptačí oblast Krkonoše, § 1.

Cílem přírodní zóny je zachování přírodních procesů, jelikož se v nich nachází přirozené ekosystémy rašelinišť, alpských trávníků a subalpínské listnaté křoviny.<sup>112</sup>

## 4.2. Návštěvnost na Sněžce

Sněžka je návštěvnicky exponovaným vrcholem díky titulu nejvyššího vrcholu ČR, dostupnosti lanové dráhy, dobré dopravní dostupnosti a návštěvnické infrastruktury vrcholu. Na vrcholu se nachází stanice lanovky (nachází se zde toalety), kamenný trigonometrický obelisk, rotundová kaple sv. Vavřince, Polská bouda s meteorologickou stanicí a odpočívadla. Taktéž na vrcholu sídlí Česká poštovna s možností občerstvení. Vrchol je taktéž oblíbeným místem pro sportovce, a to primárně pro skialpinisty.

V rámci pěší turistiky se dá na vrchol dostat skrze žlutou, modrou či červenou značenou turistickou stezku. Data o návštěvnosti se získávají pomocí monitoringu návštěvnosti. V rámci KRNAP k tomu dochází vícero způsoby, a to pomocí automatických sčítačů, pomocí dat mobilních operátorů či dotazníkového terénního šetření.<sup>113</sup> Nadměrnou návštěvnost lze zpozorovat v příloze č. 6.

V souvislosti s turistikou je na Sněžce pořádán závod Sněžka Sherpa Cup. Jedná se o závod horských nosičů, jejichž cílem je vynést na vrchol náklad v rozmezí 20–60 kg, který se primárně skládá z nealkoholických nápojů.<sup>114</sup>

Veřejnost se na vrchol dopravuje taktéž lanovkou. Ta je rozdělena na dvě trasy, a to Pec pod Sněžkou-Růžová hora a Růžová hora-Sněžka. Provoz lanovky je sice celoroční, avšak v dubnu a listopadu je provoz omezen pouze na víkendy. Jinak je pravidelný provoz stanoven od 8 do 18 hodiny, výjimka rozmezí května až září, kdy je provoz prodloužen o hodinu déle.<sup>116</sup> Velká škoda je, že si na lanovku nelze udělat rezervaci předem. Možnost rezervace by dle mého názoru předcházela zbytečně dlouhým frontám během letní sezóny. Lanovka je taktéž vybudována na straně polské. Lanovka vede na vrchol Kopa, ze které ještě zbývá cesta dlouhá zhruba 2,5 km na vrchol.

Ze základních ochranných podmínek lze ve vztahu k regulaci návštěvnosti zmínit § 16 odst. 2 písm. m), který zakazuje jízdu na kole mimo místa vyhrazená orgánem ochrany přírody. Taktéž § 16 odst. 2 písm. q) zakazuje pořádat či organizovat turistické akce mimo

---

<sup>112</sup> Vyhláška MŽP ze dne 21. května 2020, o vymezení zón ochrany přírody Krkonošského národního parku, příloha č. 1.

<sup>113</sup> Správa KRNAP: Společná strategie péče o..., s. 82.

<sup>114</sup> Poštovna na Sněžce 1603 m. Sněžka Sherpa Cup [online]. Dostupné z: <https://1url.cz/au6s2>.

<sup>116</sup> Lanová dráha Sněžka. Provoz lanové dráhy [online]. Dostupné z: <https://1url.cz/lu6sH>.

vyhrazená místa.<sup>117</sup> Jediná možnost, jak se dostat na vrchol na kole je v rámci akce Uphill Race Sněžka, která se koná každoročně v měsíci červnu. Jedná se o unikátní možnost, jak se z polské strany dostat na Sněžku na kole.<sup>118</sup> Skialpinismus, jakožto novodobý trend, je v rámci KRNAP podporovaný, což vedlo k vytvoření skialpových tras. Na Sněžku vede skialpová trasa č. 6, která vede skrze klidové území.<sup>119</sup> Taktéž jak u cyklistů, je pohyb mimo vyznačené trasy zakázán a je nelegální.<sup>120</sup>

### 4.3. Problémy a potřeby regulace návštěvnosti na Sněžce

Regulace návštěvnosti souvisí s principem trvale udržitelného rozvoje. Ze Zásady péče o KRNAP vyplývá, že je potřeba „*Prověřit, projednat a následně aplikovat účinné nástroje pro regulaci/limitaci neúnosně vysoké návštěvnosti území NP*“<sup>121</sup> a zároveň „*Iniciovat diskusi k možnosti zavedení poplatků za vstup do NP nebo do vybraných částí klidových území v jeho hřebenových partiích.*“<sup>122</sup>

Dle § 17 odst. 1 a odst. 2 lze v NP vyhlásit klidová území, která omezují pohyb veřejnosti mimo trasy vyhrazené orgánem ochrany přírody s výjimkou vlastníků. MŽP stanovuje opatřením obecné povahy č. 220/620/902 klidové území Hřebeny východních Krkonoš. Klidová území jsou v přírodě vyznačena červeným pásovým značením a smaltovanými cedulemi.<sup>123</sup> Předmětem ochrany jsou alpské trávníky, subalpské trávníky, horské smrčiny, tetřívka obecný a rys ostrovid. Nadměrnou návštěvností dochází k mechanickému narušování povrchu, proto je nutné pohyb omezit pouze na vyznačené trasy, které jsou udržovány. Veřejnost taktéž narušuje klid jednotlivých živočichů. Lidskou přítomností dochází k vyplašení živočichů, kteří pak následně opouští svá stanoviště.<sup>124</sup>

#### 4.3.1. Regulace pohybu návštěvníků na Sněžce

Lanová dráha ze strany ČR je kapacitně nastavena na maximální počet 250 osob za hodinu. Ze statistik vyplývá, že lanovka svezí zpět dolů zhruba 80 % návštěvníků, čímž

---

<sup>117</sup> § 16 ZOPK

<sup>118</sup> Karpacz zawsze góra. Uphill Race Sněžka [online]. Dostupné z: <https://1url.cz/wu6so>.

<sup>119</sup> Skialpová trasa č. 6 [online]. Dostupné z: <https://1url.cz/zu6sw>.

<sup>120</sup> Veřejná vyhláška čj. KRNAP 11206/2020 ze dne 15. prosince 2020, bod 2.

<sup>121</sup> Správa KRNAP. Zásady péče o KRNAP a jeho ochranné pásmo 2023-2038 [online]. Vrchlabí, 2022. Dostupné z: <https://1url.cz/Su6kO>, s. 106.

<sup>122</sup> Tamtéž.

<sup>123</sup> KRNAP. Klidová území [online]. Dostupné z: <https://1url.cz/hu6sJ>.

<sup>124</sup> Opatření obecné povahy MŽP, o stanovení klidového území KRNAP č. MZP/2020/620/902, článek 2.

redukuje počet pěších turistů.<sup>125</sup> Počet uživatelů lanové dráhy se reguluje skrze navýšení jízdného, a to primárně během prázdninových měsíců.<sup>126</sup> Problémem je lanovka ze strany Polska. Lanovka vedoucí na Kopu disponuje čtyřmístnými a osmimístnými kabinami, což svádí k většímu počtu přepravovaných osob. V zimním období smí lanovka vyvést až 1200 za hodinu, v letním je počet osob regulován na 650 za hodinu.<sup>127</sup> Dle mého názoru je potřeba nastavit razantně nižší kapacitu přepravovaných osob za hodinu.

Polská legislativa dává NP daleko větší možnosti než legislativa česká. Velice se mi líbí omezení pohybu za tmy, čímž zákon umožňuje fauně nerušený noční klid. Na polské straně jsou regulovány trasy vedoucí na vrchol, a to následujícím způsobem. Červená trasa vedoucí na vrchol je v zimě z důvodu lavinového nebezpečí uzavřena.<sup>128</sup> V hlavní sezóně dochází k regulaci trasy od Slezského domu, která je funguje pouze ve směru nahoru.<sup>129</sup>

V čem spatřují razantní rozdíl je však možnost zpoplatnění vstupu do NP, která vyplývá přímo ze zákona.<sup>130</sup> Jedinou bezplatnou výjimkou je Cesta česko-polského přátelství, která je přeshraniční a vstupné se na ni nevztahuje.<sup>131</sup> Dle sociologického výzkumu lze konstatovat, že pouhých 37 % je proti zavedení zpoplatnění 30 Kč osoba/celý den.<sup>132</sup> I přes to panují názory, že vybírání vstupného není vzhledem k vícero přístupovým trasám do KRNAP možné.<sup>133</sup>

Na Sněžku však vedou značené trasy, na kterých by dle mého názoru bylo možné vybudovat „pokladny“. Problém však vidím v otvírací době, jelikož vrchol je přístupný 24 hodin denně, což by souviselo s otvírací dobou pokladen. Ze zásad péče o KRNAP vyplývá, že je potřeba návštěvnost regulovat z časového hlediska a z hlediska hustoty rozpínající se na stezkách.<sup>134</sup>

Polskou právní úpravu vnímám jako inspiraci pro zákonodárce pro případné znovu zavedení poplatků za vstup dle § 24 ZOPK. Taktéž zde spatřuji inspiraci pro omezení vstupu

---

<sup>125</sup> Pec pod Sněžkou. Hra čísel kolem. Pod Sněžkou pecký zpravodaj [online], 2020, roč. 10, č. 3, s. 1-2 [cit. 26 března 2024]. Dostupné z: <https://1url.cz/vu6sr>, s. 1-2.

<sup>126</sup> Lanová dráha Sněžka. Ceník jízdného [online]. Dostupné z: <https://1url.cz/4u6s1>.

<sup>127</sup> Pec pod Sněžkou. Hra čísel kolem. Pod Sněžkou pecký zpravodaj [online], 2020, roč. 10, č. 3, s. 1-2 [cit. 26 března 2024]. Dostupné z: <https://1url.cz/vu6sr>, s. 1-2.

<sup>128</sup> Interaktivní mapa značící omezení na polské straně. Dostupné z: <https://1url.cz/7u6sM>.

<sup>129</sup> Karkonoski Park Narodowy. Prispěvek [online]. facebook.com, 23. června 2022 [cit. 27 března 2024]. Dostupné z: <https://1url.cz/ku6sL>.

<sup>130</sup> Správa KRNAP PL. ZASADY UDOSTĘPIANIA [online]. Dostupné z: <https://1url.cz/Eu6k8>.

<sup>131</sup> Správa KRNAP. TZ: Cena vstupného do polského KRNAP se zvyšuje [online]. krap.cz, 28. února 2023 [cit. 27 března 2024]. Dostupné z: <https://1url.cz/xu6kn>.

<sup>132</sup> Správa KRNAP. Analytická zpráva výzkumu, Socioekonomický výzkum návštěvnosti [online]. Praha, 2019. KRNAP. Dostupné z: <https://1url.cz/7u6kP>, s. 45.

<sup>133</sup> KOVAŘÍKOVÁ, Zdeňka. Kam máme všechny ty turisty dát? Pohled správců parků na to, když je lidí v přírodě moc [online]. ekolist.cz, 1. listopadu 2020 [cit. 27 března 2024]. Dostupné z: <https://1url.cz/Du6kb>.

<sup>134</sup> Správa KRNAP. Zásady péče o KRNAP a jeho ochranné pásmo 2023-2038 [online]. Vrchlabí, 2022. Dostupné z: <https://1url.cz/Su6kO>, s. 65.

do KRNAP v nočních hodinách z důvodu zajištění klidu pro faunu, což by bylo potřeba zakotvit v zákonné úpravě.

Na Sněžce dochází k regulaci návštěvnosti skrze ochranné sítě, které se každoročně instalují v období od června do října. Sítě se instalují jak na samotném vrcholu, tak v mezizastávce pod vrcholem u Obří boudy. Předmětem ochrany jsou převážně alpské trávníky, na kterých si turisté rádi dopřávají piknik<sup>135</sup> V rámci regulace návštěvnosti na Sněžce proběhl v letech 2021-2023 projekt „Zpřístupnění vrcholu Sněžky“, jehož cílem byla revitalizace již existujících technických opatření a následná výstavba nových technických prvků. Na vrcholu se nachází revitalizované schody spojující výstupní stanici lanovky se samotným vrcholem. Sněžka nově disponuje kovovým oplocením, které koriguje volný pohyb návštěvníků na povolených místech. Na vrcholovém prostranství je navýšen počet míst pro odpočinek a občerstvení, jedná se o lavičky a odpočinkové platformy.<sup>136</sup>

Turisté se v rámci KRNAP musí řídit pravidly chování. Mezi základní pravidla patří pohyb na značených stezkách, tiché projevování turistů a zákaz ničení flóry a informačního značení. Vzhledem k tomu, že se na Sněžce nenachází odpadkové koše, z důvodu komplikovaného provozu, je nutno si odpadky odnášet s sebou.<sup>137</sup> V této souvislosti je realizována akce „Uklidme Sněžku i pod Sněžkou“ v rámci celorepublikové akce Uklidme Česko.<sup>138</sup>

Co se týká návštěvnické infrastruktury na vrcholu, je potřeba navýšit počet toalet. Na Sněžce se nachází pouze dva záchody v rámci výstupní stanice lanové dráhy, které jsou funkční dle provozní doby lanové dráhy. V jedné je možné napojení na kanalizaci, avšak zatím bez úspěšného konce.<sup>139</sup>

Mezi informační nástroje lze zařadit návštěvní řád NP, který je dostupný na webových stránkách správy KRNAP. Kromě základních pravidel chování návštěvní řád obsahuje opatření obecné povahy, kterým se vyhlašují klidová území, obsahuje rozhodnutí vydané správou KRNAP a informace o strážích přírody.<sup>140</sup>

---

<sup>135</sup> Správa KRNAP. Tz: Přírodu na Sněžce ochrání sítě i letos [online]. krap.cz, 14. června 2022 [cit. 27 března 2024]. Dostupné z: <https://1url.cz/Yu6ky>.

<sup>136</sup> Krkonošský národní park. Zpřístupnění vrcholu Sněžky [online]. Internetové stránky. Dostupné z: <https://1url.cz/ou6kg>.

<sup>137</sup> KRNAP. Pravidla chování [online]. Dostupné z: <https://1url.cz/Ku6kf>.

<sup>138</sup> Pec pod Sněžkou, hory v pohybu. Uklidme Sněžku i pod Sněžkou – jaro 2023 [online]. Dostupné z: <https://1url.cz/ru6kh>.

<sup>139</sup> PROUZA, Vladislav. Toalety na Sněžce tisům návštěvníkům nestačí [online]. novinky.cz, 1. března 2023 [cit. 23. března 2024]. Dostupné z: <https://1url.cz/W1LaF>.

<sup>140</sup> Správa KRNAP. Návštěvní řád [online]. Dostupné z: <https://1url.cz/wu6k4>.

V terénu se lze potkat se strážci přírody. KRNAP k roku 2023 disponoval 19 strážci, což je k rozloze necelých 55 000 ha NP podstatně málo. K výkonu své práce mají strážci možnost využívat terénní vozidla, čtyřkolky, skútry či dokonce skialpy. Strážci v terénu mohou fungovat čistě jako poradci pro veřejnost, avšak pokud dojde k porušení návštěvního řádu či zákona, jsou povinni zasáhnout.<sup>141</sup> Postavení stráže je upraveno v § 81, § 81a, § 81b a § 20 vyhlášky MŽP č. 295/1922 Sb., kterou se provádějí některá ustanovení ZOPK. Strážci jsou dle § 81 odst. 7 ZOPK oprávněni projednávat přestupky na místě dle zákona ZOPK, zjišťovat totožnost osob při porušování zákona. Dále smí pouze zadržet osobu páchající přestupek a následně ji musí předat orgánu Policie ČR.<sup>142</sup>

Na polské straně se jedná o orgán „Straz Parku“ a lze konstatovat, že její postavení je bráno seriózněji. Hlavním cíle polské strany je eliminace protiprávního jednání v rámci NP. Straz Parku disponuje stejnými oprávněními jako česká stráž přírody. Navíc jim polský zákon zaručuje užití donucovacích prostředků jako je fyzická síla, obušek či pohružka střelnou zbraní.<sup>143</sup>

#### **4.3.1. Osvětová činnost a doprava**

Co se osvětové činnosti týče, v terénu jsou vybudované informační cedule, které předávají návštěvníkům důležité informace o přírodních hodnotách. V rámci osvěty vznikl projekt „Usměrnování návštěvnosti vzhledem k zájmům ochrany přírody – IV. Etapa“. Jedná se například o vznik hravých stezek, které by měly pozitivně motivovat turisty k jejich návštěvě, čímž by se přirozeně měl jejich zájem rozptýlit na jiná místa, než je Sněžka. Jsou vytvořeny brožury o turistice v Krkonoších, o naučných stezkách KRNAP a o již zmíněných hravých stezkách.<sup>144</sup>

Správa KRNAP poskytuje široké veřejnosti i vzdělávacím institucím rozmanité edukační programy v rámci svého projektu "Ekovýchova". Tyto programy jsou dostupné jak přímo v terénu nebo ekocentrech, tak i formou online přednášek. Hlavním cílem těchto aktivit je zvýšit povědomí o tom, jak důležitý je vztah mezi přírodou a chováním návštěvníků parku.<sup>145</sup> Správa KRNAP mimo jiné podporuje dokument „Vize Krkonoše 2050 – Přátelství lidí a hor“,

---

<sup>141</sup> DRAHNÝ, Radek. HOFMANN, Radek. ŠTURSA, Jan. Strážci Krkonošského národního parku. Fórum ochrany přírody [online]. 2023, č. 3, s. 13 [cit. 26. března 2024]. Dostupné z: <https://1url.cz/vu6kj>.

<sup>142</sup> Zákon č. 114/1992 Sb., o ochraně přírody a krajiny, ve znění pozdějších předpisů, § 81, § 81a, § 81b.

<sup>143</sup> Advokátní kancelář Petržílek, s. r. o. Právní analýza české a polské legislativy [online]. Praha, 2019. Dostupné z: <https://1url.cz/Ku6kF>, s. 32.

<sup>144</sup> Krkonošský národní park. Usměrnění návštěvnosti vzhledem k zájmům ochrany přírody – IV. Etapa [online]. Internetové stránky. Dostupné z: <https://shorturl.at/nDI78>.

<sup>145</sup> Krkonošský národní park. Ekovýchova [online]. Internetové stránky. Dostupné z: <https://shorturl.at/fjsE2>.

který vznikl z iniciativy Svazku měst a obcí Krkonoše. Projekt klade důraz na zvyšování povědomí o významu přírody v souvislosti s lidskou činností.<sup>146</sup>

V Peci pod Sněžkou se nachází informační centrum, které veřejnosti poskytuje informace o turistickém využití KRNAP, taktéž nabízí přednášky nebo výstup s kvalifikovaným průvodcem, který je limitovaný od 5 osob a výše.<sup>147</sup>

Správa KRNAP disponuje velice přehlednými stránkami na adrese [www.krnep.cz](http://www.krnep.cz), které jsou přizpůsobeny pro širokou veřejnost. Stručně a jasně se zde člověk seznámí s pravidly chování v přírodě či podmínkami, které je potřeba splňovat v terénu.

V rámci dopravy jsou v rozmezí měsíců květen až září provozovány turistické autobusy, a to konkrétně 9 linek. Do výchozího bodu Pec pod Sněžkou nebo Malá Úpa vede linka č. 1 a č. 4. Linky vedou buďto z Hradce Králové nebo Harrachova, čímž redukuje možné příjezdy skrze automobily.<sup>148</sup> Parkování v Peci pod Sněžkou je korigováno způsobem, „čím blíže parkujete k centru, tím více zaplatíte“. Cílem je, aby řidiči parkovali vozidla v parkovacích terminálech a nepřepřehňovali parkovací místa v centru. Ve městě pak jinak vznikají nepříjemné dopravní situace, které mají vliv na komfort místních obyvatel.<sup>149</sup> Průměrná cena za den parkování je v Peci pod Sněžkou 250 Kč, ve vzdálenějších místech se můžete dostat na 100 Kč za celý den.<sup>150</sup> Obecně je potřeba v celém NP směřovat parkování automobilů na místa mimo oblast NP. Současně je potřeba zavést systémy hromadné dopravy, které budou dostačující pro přepravu potencionálních návštěvníků.<sup>151</sup>

Z této kapitoly vyplývá, že vrchol Sněžky se nachází v KRNAP. Vrchol disponuje největší mírou ochrany, jelikož se nachází v zóně přírodní. Vrchol se mimo jiné potýká i s návštěvníky z polské strany. Na vrchol vedou lanové dráhy, která dopravují velké množství turistů, což je potřeba regulovat. Právní úprava Polska a ČR je značně odlišná. Primárním cílem ochrany jsou vzácné alpské tundry. Z kapitoly vyplývá, že návštěvnost je potřeba regulovat posílením stráže přírody a zavedením potřebných omezení.

---

<sup>146</sup>Vize Krkonoše 2050 „Přátelství lidí a hor“. Svazek měst a obcí Krkonoše [online]. Dostupné z: <https://shorturl.at/ciMV8>.

<sup>147</sup>Krkonošský národní park. Informační centrum Pec pod Sněžkou [online]. Internetové stránky. Dostupné z: <https://shorturl.at/gS205>.

<sup>148</sup>Krkonoše-oficiální webové stránky. Krkonošské cyklobusy [online]. Dostupné z: <https://shorturl.at/dfiC9>

<sup>149</sup>PLECHÁČ, Tomáš. Pec pod Sněžkou nechce auta v centru, zdvojnásobila ceny za parkování [online]. idnes.cz, 21. prosince 2020 [cit. 27 března 2024]. Dostupné z <https://1url.cz/pu6kl>.

<sup>150</sup>Pec pod Sněžkou, hory v pohybu. Parkujte v klidu a suchu [online]. Dostupné z: <https://www.pecpodsnezkou.cz/parkovani/>.

<sup>151</sup>Správa KRNAP. Zásady péče o KRNAP a jeho ochranné pásmo 2023-2038 [online]. Vrchlabí, 2022. Dostupné z: <https://1url.cz/Su6kO>, s. 107.



## Závěr

Nástroje regulace návštěvnosti zaručují jediný způsob, jak dosáhnout kompromisu mezi ochranou přírody a veřejností. Za cíl bakalářské práce jsem si položila provést analýzu a srovnání, jakým největším problémům čelí vybrané vrcholy hor ve zvláště chráněných územích v důsledku nadměrné návštěvnosti a jakými nástroji tyto problémy řeší orgány ochrany přírody. Jako výzkumnou otázku jsem si stanovila:

*Jak účinně nastavit nástrojový mix pro regulaci veřejnosti na návštěvnický exponovaných vrcholech hor ve zvláště chráněných územích s cílem dosažení rovnováhy mezi ochranou přírody a veřejným zájmem na přístup k těmto oblastem?*

Ve své práci jsem se zaměřila na vrchol Lysou horu a Sněžku, jakožto nejnavštěvovanější vrcholy ČR. Vrcholy jsou přeplněny, a proto je potřeba se zamýšlet, jak efektivně zvládnout nadměrnou návštěvnost a zároveň zajistit ochranu přírody. Veřejnost disponuje právem na přístup do krajiny, který pramení ze svobody pohybu zakotvené ve čl. 14 LZPS. Orgány ochrany přírody u sledovaných vrcholů hor využívají odlišný nástrojový mix, který aplikují. Využívají především nástroje administrativně-právní, koncepční, informační, institucionální, technickoorganizační, avšak základním předpokladem pro efektivní nastavení nástrojového mixu je kvalitní monitoring návštěvnosti.

Pro Lysou horu je charakteristická variabilita turistických stezek. Proto se v terénu vyskytují automatické sčítače, které slouží k monitoringu návštěvnosti. K regulaci pohybu osob se na vrcholu Lysé hory využívá oplocení a štětování chodníků. V terénu na dodržování ZOPK dohlíží stráž přírody. Lysá hora se nejvíce potýká se sportovním využitím. Lysou horu nejvíce zatěžuje skialpinismus a hromadné sportovní akce, které s sebou přinášejí výstupy na vrchol v nočních hodinách. V noci tím veřejnost narušuje klid fauně, jako je například tetřívek obecný.

Co se vrcholu Lysé hory týče, hodnotím nastavení nástrojového mixu jako relativně účinné, jelikož čísla z monitoringu návštěvnosti ukazují, že dochází k regulaci návštěvnosti. V rámci CHKO je potřeba reagovat na novodobý trend skialpinismus vytvořením speciálních tras pro adrenalinové nadšence, a zároveň tuto aktivitu zohlednit v ochranných podmínkách CHKO, NPR a PR. Taktéž je potřeba v rámci nejcennějších lokalit CHKO doslovně zakotvit organizaci hromadných sportovních akcí v bližších ochranných podmínkách, případně zvážit novelu § 26 ZOPK i § 29 ZOPK. Tím by se organizace a samotný průběh závodů by byl regulován nutností získání výjimky. Nutno zmínit, že tyto závody s sebou přinášejí nejenom zvýšený počet osob pohybujících se v ZCHÚ, ale také prodloužený čas, který tyto osoby

v ZCHÚ tráví (nejen ve dne, ale i v noci). Možnost regulovat přístup veřejnosti, který vyplývá ze svobody pohybu, by bylo nutné provést prostřednictvím vrchnostenského aktu.

Dalším problémem, kterému čelí vrchol Lysé hory v souvislosti s nadměrnou návštěvností, je nedostatek parkovacích míst. Za adekvátní řešení považují vybudování placených parkovišť s rezervačním systémem. Monitoring návštěvnosti je dle mého názoru na Lysé hoře dostačující, jelikož jsou sčítače v terénu na vícero místech.

U vrcholu Sněžky, jakožto nejvyššího vrcholu ČR se lze setkat s návštěvníky jak ze strany české, tak ze strany polské. Obě strany disonují lanovkou, což návštěvnost vrcholu razantně podporuje. K regulaci návštěvnosti se orgány ochrany přírody staví omezením počtu přepravovaných osob lanovkou z české strany limitem 250 osob za hodinu. K regulaci pohybu dochází skrze značené turistické trasy, jelikož v první zóně NP je pohyb mimo trasy zakázán.

V terénu se na dodržování ZOPK podílejí strážci přírody. Data o návštěvnících se získávají skrze monitoring, a to způsoby automatických sčítačů, dotazníkového terénního šetření a stěžejně dle dat telefonního operátora. Návštěvnost Sněžky navyšují návštěvníci vyvezení lanovkou. Proto je potřeba ji regulovat stanovením počtu návštěvníků, kteří se na vrchol Sněžky dostanou prostřednictvím lanovky a taktéž vytvořit rezervační systém pro redukci front u pokladen.

Ze strany Polska se mi velice líbí, že regulují návštěvnost NP skrze vstupné a je zde zakázán vstup v nočních hodinách. Tyto dvě regulace bych zavedla i v zákonné úpravě, případně v bližších ochranných podmínkách ZCHÚ. Zpoplatnění vstupu do NP je složitý proces, nad kterým se debatuje již několik let. Co se však týče Sněžky, na samotný vrchol v určitém bodě cesty vedou pouze tři trasy. Proto bych tyto „konečné“ úseky zpoplatnila. Návštěvnost Sněžky je neúnosná a je potřeba ji regulovat i stanovením počtu návštěvníků, kteří se na vrchol Sněžky dostanou prostřednictvím lanovky...

U obou vrcholů je potřeba posílit institut stráže přírody. Stráž přírody je sice zákonně zakotvena, ale její pravomoci nejsou z hlediska kontroly a vymáhání dodržování povinností v ZCHÚ dostačující. Je třeba stráž přírody posílit personálně, jelikož počty strážců přírody jsou nedostatečné vzhledem k rozloze ZCHÚ. Stráž přírody je jediným orgánem, který se pohybuje v terénu a dostává se do přímého kontaktu s veřejností. Proto je potřeba tento institut přeměnit na profesionální úroveň, čímž mu budě věnován dostatek financí, personálu i vybavení. Z praxe orgánů ochrany přírody vyplývá, že by bylo vhodné alokovat na činnost stráže přírody větší finanční prostředky, aby strážců mohlo být v terénu více a aby měli možnost větší profesionalizace.

K účinné regulaci návštěvnosti je potřeba využívat nástrojový mix, jelikož samostatně stojící nástroje nejsou v souvislosti s návštěvností efektivní. Jak jsem již výše nastínila, je potřeba aktualizovat právní úpravu. Zákonnodárce sice může návštěvníkům něco razantně zakázat, ale pokud k tomu lidé nebudou mít pochopení, zákazy budou i nadále porušovat. Proto je potřeba věnovat pozornost osvětové činnosti veřejnosti, která funguje jako preventivní nástroj ochrany přírody současně s monitoringem návštěvnosti, který je klíčovým zdrojem informací o návštěvnosti. Podstatné je vnímat, že ke každému vrcholu se musí přistupovat odlišně z důvodu rozdílu kategorie ZCHÚ. Orgány ochrany přírody musí k danému vrcholu přistupovat individuálně v souladu s aktuálním stavem návštěvnosti.

V závěru práce bych chtěla říct, že i přes všechny právní nástroje regulace návštěvnosti je rozhodujícím nástrojem sám člověk. Je pouze na nás, zda jako lidstvo pochopíme význam a jedinečnost přírody kolem nás. Pokud člověk význam ochrany přírody nepochopí, žádná regulace nás nespasí.

## Seznam zdrojů

### Literatura

JANČAROVÁ, Ilona a kol. *Právo životního prostředí: obecná část*. Brno: Masarykova univerzita, 2016, 715 s.

JANČAROVÁ, Ilona a kol. *Právo životního prostředí: zvláštní část*. Brno: Masarykova univerzita, 2015, 621 s.

DAMOHOŘSKÝ, Milan. *Právo životního prostředí. 3. vydání*. Praha: C. H. Beck, 2010, 630 s.

JIRÁSEK, Jiří a kol. *Ústavní základy organizace státu*. Praha: Leges, 2013, 368 s.

SLÁDEČEK, Vladimír. *Správní právo obecné*. 4. aktualizované vydání. Praha: Wolters Kluwer, 2019, 510 s.

### Komentáře

VOMÁČKA, Vojtěch a kol. *Zákon o ochraně přírody a krajiny. Komentář* [online databáze]. Praha: C. H. Beck, 2018, [cit. 1. března 2024]. Dostupné z: [databáze beck-online.cz](#).

HUSSEINI, Faisal a kol. *Listina základních práv a svobod. Komentář* [online databáze]. Praha: C. H. Beck, 2020, [cit. 1. března 2024]. Dostupné z: [databáze beck-online.cz](#).

SLÁDEČEK, Vladimír a kol. *Ústava České republiky. Komentář* [online databáze]. Praha: C. H. Beck, 2016, [cit. 1. března 2024]. Dostupné z: [databáze beck-online.cz](#).

### Právní předpisy

- Ústavní zákon č. 1/1993 Sb., Ústava České republiky, ve znění pozdějších předpisů.
- Usnesení předsednictva České národní rady ze dne 16. prosince 1992 o vyhlášení Listiny základních práv a svobod jako součásti ústavního pořádku České republiky.
- Zákon č. 114/1992 Sb., o ochraně přírody a krajiny, ve znění pozdějších předpisů.
- Zákon č. 17/1992 Sb., o životním prostředí, ve znění pozdějších předpisů.
- Ustawa z dnia 16 kwietnia 2004., o ochronie przyrody.
- Zákon č. 13/1997 Sb., o pozemních komunikacích, ve znění pozdějších předpisů.
- Zákon č. 289/1995 Sb., o lesích a změně některých zákonů, ve znění pozdějších předpisů.
- Zákon č. 123/2017 Sb., kterým se mění zákon č. 114/1992 Sb., o ochraně přírody a krajiny, ve znění pozdějších předpisů.

### Právní předpisy a další právní dokumenty

- Sdělení Ministerstva zahraničních věcí č. 13/2005 Sb. m. s. o sjednání Evropské úmluvy o krajině.

- Sdělení Ministerstva zahraničních věcí č. 134/1999 Sb. o sjednání Úmluvy o biologické rozmanitosti.
- Sdělení federálního ministerstva zahraničních věcí č. 159/1991 Sb., o sjednání Úmluvy o ochraně světového kulturního a přírodního dědictví.
- Rozhodnutí Evropského parlamentu a Rady 2022/591 ze dne 6. dubna 2022 o všeobecném akčním programu Unie pro životní prostředí na období do roku 2030. Úř. Vest. L 114/22, 12. dubna 2022.
- Protokol Ministerstva životního prostředí, č. j. OOP/2518/99 ze dne 7. července 1999 o vymezení zón.
- Nařízení Správy CHKO Beskydy č. 1/2010 ze dne 15.12.2010.
- Nařízení vlády ze dne 27. října 2004, kterým se vymezuje Ptačí oblast Krkonoše.
- Nařízení vlády ze dne 22. prosince 2004, kterým se stanoví národní seznam evropsky významných lokalit.
- Vyhláška Správy CHKO Beskydy č. 4/2004 ze dne 30.8.2004.
- Vyhláška MŽP č. 190/2000, kterou se vyhlašuje NPR Mazák a stanoví její ochranné pásmo.
- Vyhláška č. 4/2004 ze dne 30.8.2004, kterou se stanovuje Přírodní rezervace Malenovický kotel, její bližší ochranné podmínky a ochranné pásmo
- Veřejná vyhláška čj. KRNAP 11206/2020 ze dne 15. prosince 2020.
- Vyhláška MŽP ze dne 21. května 2020, o vymezení zón ochrany přírody Krkonošského národního parku.
- Opatření obecné povahy MŽP, o stanovení klidového území KRNAP č. MZP/2020/620/902.
- Výnos ministerstva kultury České socialistické republiky č. 5373/73 ze dne 5. března roku 1973 o zřízení CHKO Beskydy

#### **Judikatura**

- Ústavní soud: Nález Ústavního soudu ze dne 30. října 2002, sp. zn. Pl. ÚS 4/02 (N 136/28 SbNU 191).
- Rozsudek Nejvyššího správního soudu ze dne 23. června 2003, č. j. 7 A 28/200-47 (č. 767/2006 Sb. NSS).

#### **Internetové zdroje**

- Ministerstvo pro místní rozvoj ČR. Strategie rozvoje cestovního ruchu ČR 2021-2030 [online]. Praha, 2021. Dostupné z: <https://shorturl.at/fisIP>

- PTÁČEK, Ladislav a kol. Koncepce práce s návštěvnickou veřejností. Doprovodný materiál ke školení AOPK ČR [online]. Gyrnov: Ústav pro interpretaci místního dědictví ČR, 2021. Dostupné z: <https://shorturl.at/moMQ3>.
- ZAHRADNÍK, David, BANÁŠ, Marek, ŠVAJDA, Juraj. Monitoring návštěvnosti v managementu chráněných území České republiky. Životné prostredie [online], 2019, roč. 53, č. 3, s. 147-152 [cit. 1. března 2024]. Dostupné z: <https://shorturl.at/yTXZ9>.
- Ministerstvo životního prostředí. Státní politika životního prostředí 2030, s výhledem do 2050 [online]. Praha: Ministerstvo životního prostředí, 2021. Dostupné z: <https://shorturl.at/vIP17>.
- Ministerstvo životního prostředí. Strategie ochrany biologické rozmanitosti ČR 2016-2025 [online]. Praha: Ministerstvo životního prostředí, 2016. Dostupné z: <https://shorturl.at/hiloC>.
- AOPK ČR. Možnosti podpory a výhody specifického cíle 1.6 [online]. AOPK, 2023. Dostupné z: <https://shorturl.at/fmvJ6>.
- Správa Krkonošského národního parku. Společná strategie péče o Krkonošský národní park a Karkonoský Park Narodowy [online]. Vrchlabí: Správa KRANP, 2021. Dostupné z: <https://shorturl.at/cjqzP>.
- Agentura ochrany přírody a krajiny. Plán péče o Národní přírodní rezervaci Mazák na období 2015-2024 [online]. Praha, 2014. Dostupné z: <https://1url.cz/Tu6sg>.
- MYSLIKOVJAN, Tomáš. Skialpinismus v Beskydech? Zpravodaj CHKO Beskydy [online], 2013, č. 4, s. 2 [cit. 26. března 2024]. Dostupné z: <https://1url.cz/mu6sv>.
- ŠULGAN, František. Jaký je provoz na turistických cestách v Beskydech? Zpravodaj CHKO Beskydy [online], 2011, č. 4, s. 2 [cit. 26. března 2024]. Dostupné z: <https://1url.cz/FuA64>.
- VÍTEK, Ondřej. Monitoring návštěvnosti v územích spravovaných AOPK ČR. Ochrana přírody [online], 2022, č. 5, s. 33 [cit. 26. března 2024]. Dostupné z: <https://1url.cz/m1Laq>.
- Správce webu B7. Průběžné zpravodajství 2023 [online]. beskydskasedmicka.cz, 2023, [cit. 10 března 2024]. Dostupné z: <https://1url.cz/Tu6sg>.
- Agentura ochrany přírody a krajiny. Plán péče o Národní přírodní rezervaci Mazák na období 2025-2044 [online]. Dostupné z: <https://1url.cz/Wu6sm>.

- Agentura ochrany přírody a krajiny ČR. Plán péče o PR Lysá hora na období 2021-2030 [online]. Dostupné z: <https://1url.cz/lu6Tu>.
- Agentura ochrany přírody a krajiny ČR. Plán péče o CHKO Beskydy 2019-2028 [online]. Dostupné z: <https://1url.cz/nu6TW>.
- KVITA, Dalibor. Koncepce práce s návštěvnickou veřejností pro CHKO Beskydy, analytická část [online]. <https://1url.cz/E1LqA>.
- BŘEZINA, Vít. Pod Lysou horou aktivně řeší cestovní ruch. Zpravodaj CHKO Beskydy [online], 2021, č. 2, s. 11 [cit. 26. března 2024]. Dostupné z: <https://1url.cz/SuAnx>.
- Správce webu. TuBus Beskydy opět v provozu [online]. nature.cz, 29. června 2022, [cit. 10 března 2024]. Dostupné z: <https://1url.cz/cuA6a>.
- Správce webu. Linka Raškovice – Lysá hora – jezdíme od 2. května 2024 [online]. 3csad.cz, 2024, [cit. 10 března 2024]. Dostupné z: <https://1url.cz/NrvvX>.
- CHKO Beskydy. Doporučení pro pořadatele hromadných akcí a závodů v CHKO Beskydy [online]. Dostupné z: <https://1url.cz/eu6sA>.
- LEHKÝ, Jiří. Na hory se chodí pěšky – na Lysou i Prašivou. Zpravodaj CHKO Beskydy [online], 2017, č. 1, s. 11 [cit. 26. března 2024]. Dostupné z: <https://1url.cz/ru6Tk>.
- AOPK ČR. Cestovní ruch [online]. Dostupné z: <https://1url.cz/N1LaN>.
- PJENTAK, Martin. Motorkáři se v horách občas chovají jako mafie, říká strážce přírody z Beskyd [online]. idnes.cz, 17. listopadu 2020 [cit. 1. března 2024]. Dostupné z: <https://1url.cz/Wu6d6>.
- Agentura ochrany přírody a krajiny ČR. Rozbor CHKO Beskydy k 31. 12. 2017 [online]. Dostupné z: <https://1url.cz/pu6d7>.
- JASKULA, František. Není závod jako závod aneb které závody jsou k beskydské přírodě přátelské. Zpravodaj CHKO Beskydy [online], 2017, č. 1, s. 4 [cit. 20. března 2024]. Dostupné z: <https://1url.cz/ru6Tk>.
- VOJKOVSKÁ, Renata a kol. Plán péče o Přírodní rezervaci Malenovický kotel [online]. Dostupné z: <https://1url.cz/3u64e>.
- CHKO Beskydy. Koncepce práce s návštěvnickou veřejností pro CHKO Beskydy, plánovací část 2018-2028 [online]. <https://1url.cz/E1LqA>.
- CHKO Beskydy. S rodinkou Veverkových opatrně [online]. Dostupné z: <https://1url.cz/vu64Q>.

- GLOMBOVÁ, Jana. Zpráva o činnosti za rok 2018 [online]. Beskydy, 2018. Dostupné z: <https://1url.cz/Vu6sC>.
- Správa KRNAP. Zásady péče o KRNAP a jeho ochranné pásmo 2023-2038 [online]. Vrchlabí, 2022. Dostupné z: <https://1url.cz/Su6kO>.
- Poštovna na Sněžce 1603 m. Sněžka Sherpa Cup [online]. Dostupné z: <https://1url.cz/au6s2>.
- Lanová dráha Sněžka. Provoz lanové dráhy [online]. Dostupné z: <https://1url.cz/lu6sH>.
- Správa KRNAP. Tz: Přírodu na Sněžce ochrání sítě i letos [online]. krnap.cz, 14. června 2022 [cit. 27 března 2024]. Dostupné z: <https://1url.cz/Yu6kv>.
- KRNAP. Klidová území [online]. Dostupné z: <https://1url.cz/hu6sJ>.
- Lanová dráha Sněžka. Ceník jízdného [online]. Dostupné z: <https://1url.cz/4u6s1>.
- Pec pod Sněžkou. Hra čísel kolem. Pod Sněžkou pecký zpravodaj [online], 2020, roč. 10, č. 3, s. 1-2 [cit. 26 března 2024]. Dostupné z: <https://1url.cz/vu6sr>.
- Správa KRNAP. TZ: Cena vstupného do polského KRNAP se zvyšuje [online]. krnap.cz, 28. února 2023 [cit. 27 března 2024]. Dostupné z: <https://1url.cz/xu6kn>.
- Správa KRNAP. Analytická zpráva výzkumu, Socioekonomický výzkum návštěvnosti [online]. Praha, 2019. KRNAP. Dostupné z: <https://1url.cz/7u6kP>.
- KOVAŘÍKOVÁ, Zdeňka. Kam máme všechny ty turisty dát? Pohled správců parků na to, když je lidí v přírodě moc [online]. ekolist.cz, 1. listopadu 2020 [cit. 27 března 2024]. Dostupné z: <https://1url.cz/Du6kb>.
- Krkonošský národní park. Zpřístupnění vrcholu Sněžky [online]. Internetové stránky. Dostupné z: <https://1url.cz/ou6kg>.
- KRNAP. Pravidla chování [online]. Dostupné z: <https://1url.cz/Ku6kf>.
- Pec pod Sněžkou, hory v pohybu. Uklidíme Sněžku i pod Sněžkou – jaro 2023 [online]. Dostupné z: <https://1url.cz/ru6kh>.
- Správa KRNAP. Návštěvní řád [online]. Dostupné z: <https://1url.cz/wu6k4>.
- DRAHNÝ, Radek. HOFMANN, Radek. ŠTURSA, Jan. Strážci Krkonošského národního parku. Fórum ochrany přírody [online], 2023, č. 3, s. 13 [cit. 26. března 2024]. Dostupné z: <https://1url.cz/vu6kj>.
- PROUZA, Vladislav. Toalety na Sněžce tisícům návštěvníkům nestačí [online]. novinky.cz, 1. března 2023 [cit. 23. března 2024]. Dostupné z: <https://1url.cz/W1LaF>.



- Advokátní kancelář Petřálek, s. r. o. Právní analýza české a polské legislativy [online]. Praha, 2019. Dostupné z: <https://1url.cz/Ku6kF>.
- Krkonošský národní park. Usměrnění návštěvnosti vzhledem k zájmům ochrany přírody – IV. Etapa [online]. Internetové stránky. Dostupné z: <https://shorturl.at/nDI78>.
- Krkonošský národní park. Ekovýchova [online]. Internetové stránky. Dostupné z: <https://shorturl.at/fjsE2>.
- Víze Krkonoše 2050 „Přátelství lidí a hor“. Svazek měst a obcí Krkonoše[online]. Dostupné z: <https://shorturl.at/ciMV8>.
- Krkonošský národní park. Informační centrum Pec pod Sněžkou [online]. Internetové stránky. Dostupné z: <https://shorturl.at/gsZ05>.
- Krkonoše-oficiální webové stránky. Krkonošské cyklobusy [online]. Dostupné z: <https://shorturl.at/dfiC9>.
- PLECHÁČ, Tomáš. Pec pod Sněžkou nechce auta v centru, zdvojnásobila ceny za parkování [online]. idnes.cz, 21. prosince 2020 [cit. 27 března 2024]. Dostupné z <https://1url.cz/pu6kl>.
- Pec pod Sněžkou, hory v pohybu. Parkujte v klidu a suchu [online]. Dostupné z: <https://www.pecpodsnezkou.cz/parkovani/>.

### **Zahraníční zdroje**

- Europarc federation. European Charter for Sustainable Tourism in Protected Areas [online]. Germany: EUROPARC Federation, 2010. Dostupné z: <https://shorturl.at/jrN46>.
- Maljean-Dubois, Sandrine. The effectiveness of environmental tax [online]. 1st ed. Intersentia Publishing nv, 2017 [viewed 29 March 2024]. ISBN: 978-1-78068-467-3. Available from: <https://shorturl.at/bdlmK>.
- Karpacz zawsze góra. Uphill Race Sněžka [online]. Dostupné z: <https://1url.cz/wu6so>.
- Karkonoski Park Narodowy. Příspěvek [online]. facebook.com, 23. června 2022 [cit. 27 března 2024]. Dostupné z: <https://1url.cz/ku6sL>.
- Správa KRNAP PL. ZASADY UDOSTĘPNIANIA [online]. Dostupné z: <https://1url.cz/Eu6k8>.

## **Abstrakt**

Bakalářská práce se věnuje nástrojům regulace návštěvnosti ve zvláště chráněných územích se zaměřením na vrcholy hor, a to konkrétně na vrchol Lysé hory a Sněžky. Práce je rozdělena do čtyř kapitol. První kapitola se věnuje teoretickým východiskům. Druhá kapitola vyjmenovává nástroje regulace návštěvnosti. Třetí kapitola je věnována vrcholu Lysé hory a čtvrtá kapitola vrcholu Sněžky. Práce analyzuje nástrojový mix používaný k regulaci návštěvnosti a navrhy, jak jej efektivně vylepšit.

## **Abstract**

The bachelor thesis is devoted to the tools of visitor regulation in specially protected areas with a focus on the mountain peaks, namely the peak of Lysá hora and Sněžka. The thesis is divided into four chapters. The first chapter is devoted to theoretical background. The second chapter lists the tools of visitor regulation. The third chapter is devoted to the summit of Lysá hora and the fourth chapter to the summit of Sněžka. The thesis analyses the tool mix used for visitor regulation and suggests how to improve it effectively.

## **Klíčová slova**

Zvláště chráněná území, nadměrná návštěvnost, nástroje regulace, Lysá hora, Sněžka, CHKO Beskydy, KRNAP, nástrojový mix, overturismus

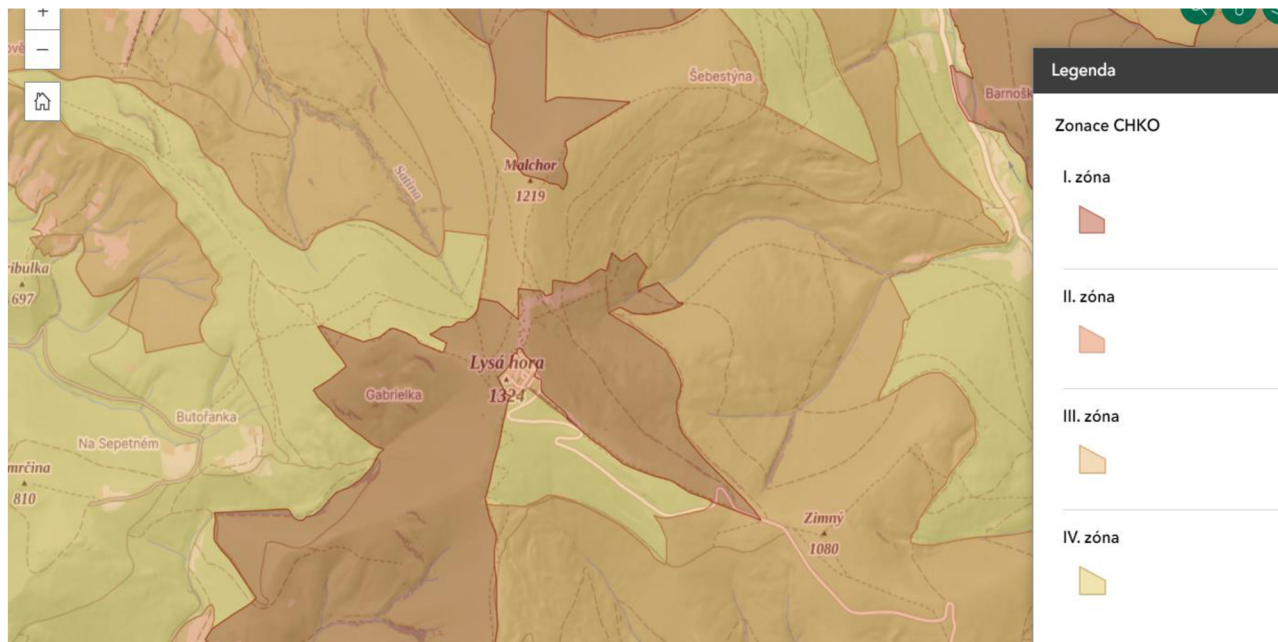
## **Key words**

Specially protected areas, excessive visitation, regulation tools, Lysá hora, Sněžka, CHKO Beskydy, KRNAP, tool mix, overturismus

# Přílohy

## Příloha č. 1

### Zonace CHKO Beskydy



Zdroj: <https://beskydy.nature.cz/zonace-chko>.

## Příloha č. 2

Maloplošná ZCHÚ a NATURA 2000 okolo vrcholu Lysé hory



**Identifikace**

**Ptačí oblasti**

Kód	2304
Název	Beskydy
SITECODE	CZ0811022

**Evropsky významné lokality**

Kód	3313
Název	Beskydy
SITECODE	CZ0724089

**Velkoplošná ZCHÚ a OP**

Kód	82
Název	Beskydy
Kategorie	CHKO

Zdroj: <https://drusop.nature.cz/ost/chrobjekty/evl/index.php>.

### Příloha č. 3

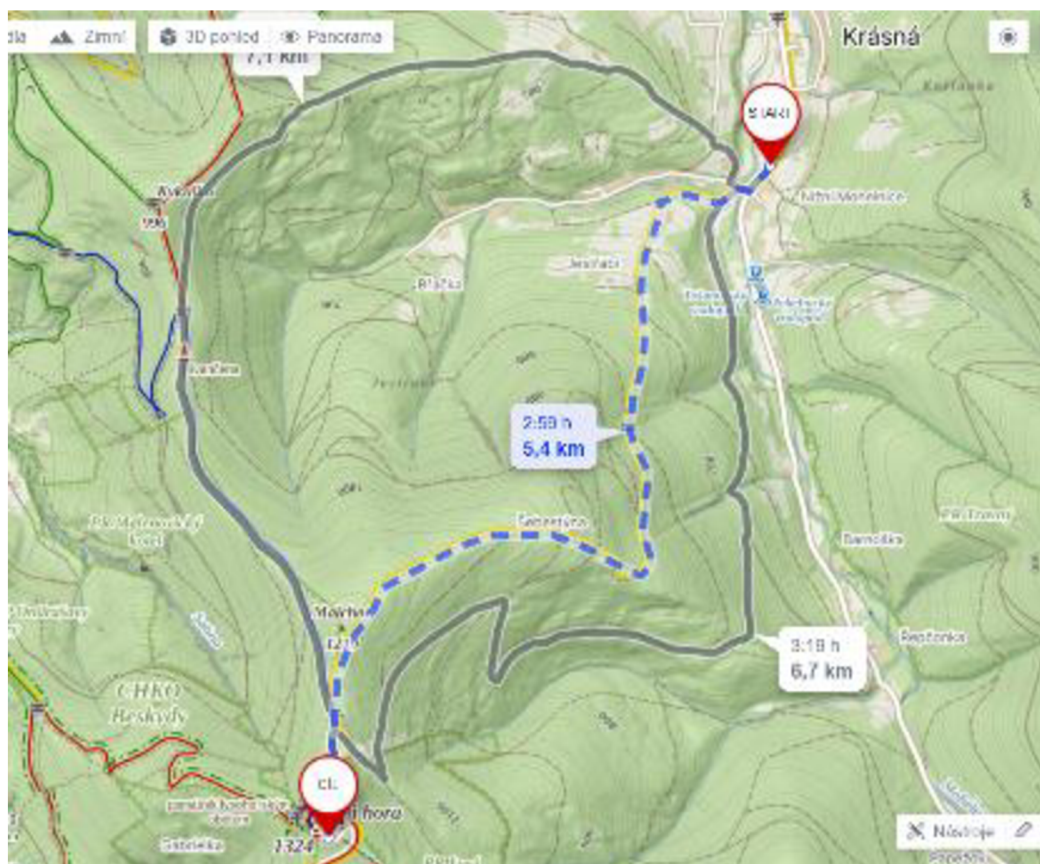
Návštěvnost Lysé hory v letech 2019-2023

	<b>2019</b>	<b>2020</b>	<b>2021</b>	<b>2022</b>	<b>2023</b>
<b>leden</b>	56460	65618	68080	45999	37937
<b>únor</b>	33679	36965	52602	34540	27844
<b>březen</b>	41195	30679	10297	24975	26513
<b>duben</b>	40559	47920	35703	28094	29520
<b>květen</b>	28992	45394	30523	31447	34882
<b>červen</b>	39709	34106	39462	35427	38567
<b>červenec</b>	53765	62546	54271	44649	49706
<b>srpen</b>	67672	64998	55911	51525	45468
<b>září</b>	41416	43967	41401	20982	69640
<b>říjen</b>	53500	42476	43057	47664	11776
<b>listopad</b>	32504	63685	27420	29144	5711
<b>prosinec</b>	66302	68582	46328	41334	<b>X</b>
<b>Celkem/rok</b>	<b>555753</b>	<b>606936</b>	<b>505055</b>	<b>435780</b>	<b>377564</b>

Zdroj: vlastní výroba dle dat z <https://www.beskydhost.cz/navstevnostLH>

## Příloha č. 4

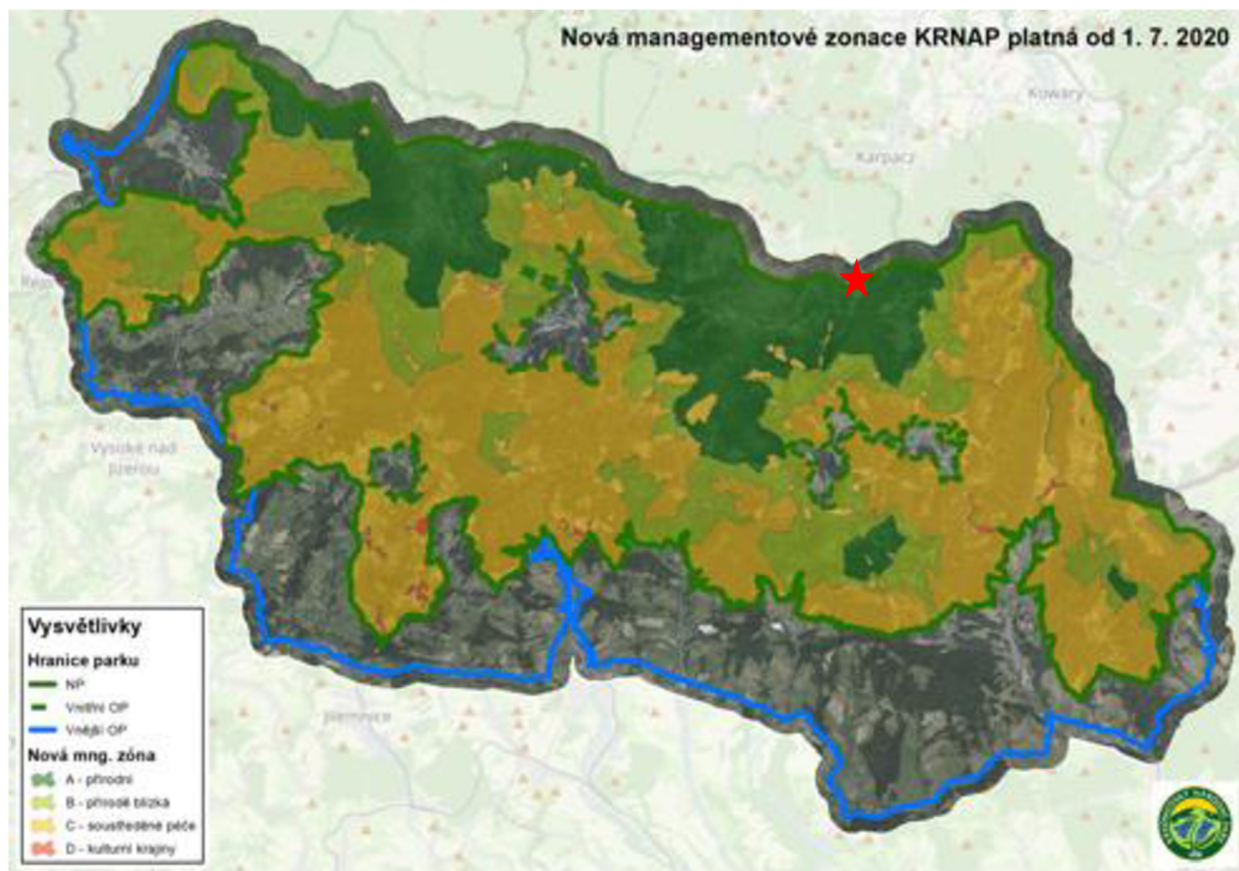
Trasa Krásná, Nižní Mohelnice, lesní správa → Lysá hora ze dne 29.02.2024



Zdroj: Mapy.cz

## Příloha č. 5

### Zóny KRANP



Zdroj: <https://www.krnep.cz/priroda/ochrana/zonace/>.

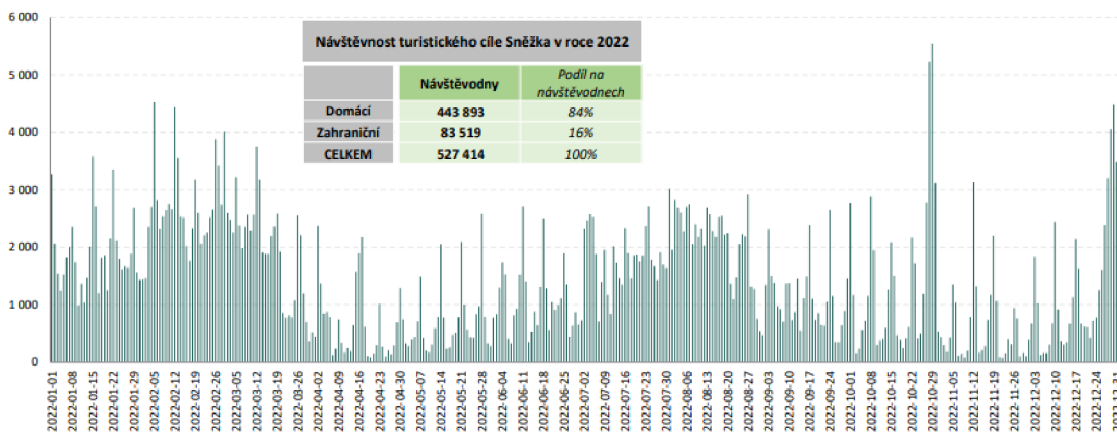


## Příloha č. 6

### Návštěvnost Sněžky v letech 2022 a 2023

## Návštěvnost Sněžky (2022)

Analýza návštěvnosti turistického cíle Sněžka: Celková návštěvnost

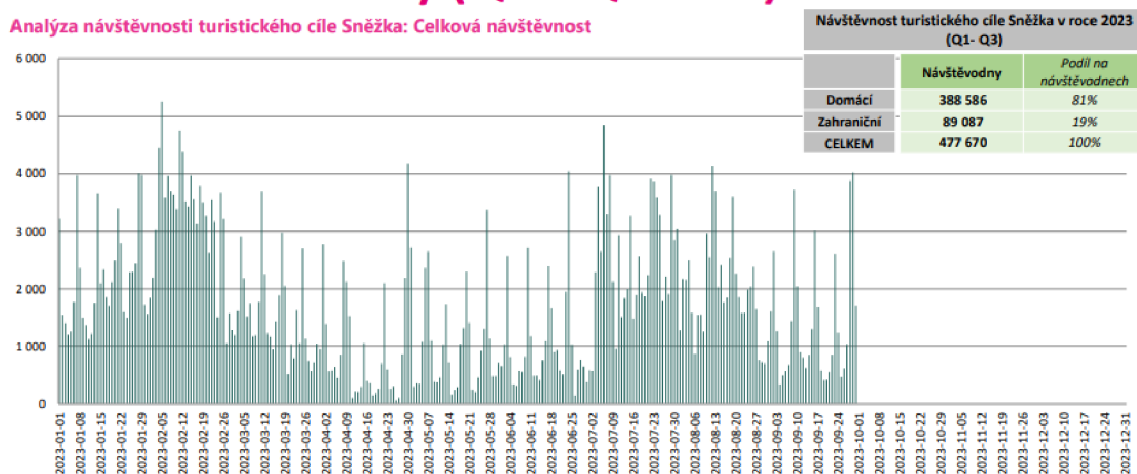


Celková návštěvnost turistického cíle Sněžka dosáhla v roce 2022 úrovně **527 414 návštěvodnů, tzn. 1 445 osobonávštěv průměrně denně**. Návštěvnost turistického cíle Sněžka je do značné míry závislá na počasí a proto je v některé dny výrazně vyšší a v některé dny výrazně nižší. Návštěvnícky nejstabilnějším obdobím byly měsíce leden až březen, zejména období jarních prázdnin (7. 2. – 20. 3.) a také letní prázdniny, během kterých byla průměrná návštěvnost znatelně vyšší, než v jiných obdobích. Nejvyšších hodnot bylo dosahováno během víkendů a především o sobotách. Mimořádný nárůst návštěvnosti byl zaznamenán 28. – 29. 10. a 28. – 31. 12. 2022.

Zdroj: Správa KRNAP. Analýza návštěvnosti Krkonošského národního parku (KRNAP) v roce 2022 [online]. Praha, 2023. Dostupné z: <https://1url.cz/Zu6sW>, s. 186.

## Návštěvnost Sněžky (Q1 – Q3 2023)

Analýza návštěvnosti turistického cíle Sněžka: Celková návštěvnost



Celková návštěvnost turistického cíle Sněžka dosáhla v prvních 9 měsících 2023 úrovně **477 670 návštěvodnů, tzn. 1 749 osobonávštěv průměrně denně**. Návštěvnost turistického cíle Sněžka je do značné míry závislá na počasí a proto je v některé dny výrazně vyšší a v některé dny výrazně nižší. Návštěvnícky nejstabilnějším obdobím byly měsíce leden až březen, zejména období jarních prázdnin (6. 2. – 19. 3.) a také letní prázdniny, během kterých byla průměrná návštěvnost znatelně vyšší, než v jiných obdobích. Nejvyšších hodnot bylo dosahováno během víkendů a především o sobotách. Mimořádný nárůst návštěvnosti byl zaznamenán 28. – 29. 9.

Zdroj: Správa KRNAP. Analýza návštěvnosti Krkonošského národního parku (KRNAP) v prvních třech čtvrtletích roku 2023 [online]. Praha, 2023. Dostupné z: <https://1url.cz/Au6sQ>, s. 186.