

UNIVERZITA PALACKÉHO V OLOMOUCI

PEDAGOGICKÁ FAKULTA

Ústav pedagogiky a sociálních studií

Diplomová práce

Bc. Zuzana Kohoutová, DiS.

Osobnost pracovníka nízkoprahového zařízení pro děti a mládež

Olomouc 2019

vedoucí práce: Mgr. Pavla Vyhnálková, Ph.D.

Prohlašuji, že jsem uvedenou diplomovou práci vypracovala samostatně a pro vytvoření práce jsem použila jen uvedené zdroje.

V Olomouci dne 23. 4. 2019

Bc. Zuzana Kohoutová, DiS.

Poděkování:

Na tomto místě bych chtěla poděkovat především vedoucí mé práce Mgr. Pavle Vyhnálkové, Ph.D. za vedení práce, cenné rady a podněty, dále všem respondentům, kteří mi ochotně poskytli informace. Nakonec bych ráda poděkovala své rodině za obrovskou podporu.

OBSAH

ÚVOD.....	7
TEORETICKÁ ČÁST	9
1 VOLNÝ ČAS DĚTÍ A MLÁDEŽE.....	9
1.1 Volný čas.....	9
1.2 Volný čas v dospívání	11
1.3 Rizikové trávení volného času	13
1.4 Organizace pro trávení volného času	14
2 NÍZKOPRAHOVÉ ZAŘÍZENÍ PRO DĚTI A MLÁDEŽ	16
2.1 Nízkoprahové zařízení	16
2.2 Historický exkurz (ve vazbě na streetwork).....	17
2.3 Nízkoprahové zařízení pro děti a mládež.....	19
2.4 Terénní služby.....	22
3 AKTIVITY VE VYBRANÝCH NZDM.....	24
3.1 Nízkoprahové zařízení pro děti a mládež Caravan v Krnově	24
3.2 Nízkoprahové zařízení pro děti a mládež Klub Modrá kočka.....	25
3.3 Nízkoprahové zařízení pro děti a mládež Fénix.....	26
3.4 Nízkoprahové zařízení pro děti a mládež Autobus	27
3.5 Nízkoprahové zařízení pro děti a mládež Jonáš.....	27
4 OSOBNOST PRACOVNÍKA NZDM	29
4.1 Sociální pracovník.....	29
4.1.1 Terénní sociální pracovník.....	32
4.2 Pedagogický pracovník	33
4.2.1 Pedagog volného času.....	34
4.3 Vztah pracovníka s klientem.....	35

PRAKTICKÁ ČÁST	37
5 PRVNÍ ČÁST VÝZKUMU - ROZHOVORY S PRACOVNÍKY	38
5.1 Cíl a výzkumná otázka první části výzkumu	38
5.2 Kvalitativní výzkum.....	40
5.2.1 Polostrukturovaný rozhovor	41
5.3 Výzkumný vzorek	42
5.4 Prezentace výsledků první části výzkumu	43
5.4.1 Podíl činností na pracovní době.....	43
5.4.2 Obtížnost činností	46
5.4.1 Přípravenost pracovníků	48
5.4.2 Vedení volnočasových aktivit a příprava.....	51
5.4.3 Problémy při vedení volnočasových aktivit.....	53
5.4.4 Těžiště práce a role	54
6 DRUHÁ ČÁST VÝZKUMU - DOTAZNÍK PRO UŽIVATELE SLUŽBY NZDM .	56
6.1 Cíl a výzkumná otázka druhé části výzkumu.....	56
6.2 Kvantitativní výzkum.....	56
6.2.1 Dotazník.....	57
6.3 Výzkumný vzorek	58
6.4 Prezentace výsledků druhé části výzkumu.....	59
6.4.1 Využití činností a služeb v NZDM	59
6.4.2 Role pracovníka NZDM	61
6.4.3 Hodnocení přístupu pracovníků NZDM	62
6.4.4 Informovanost dětí a mládeže využívajících NZDM	64
6.4.5 Oblíbené a preferované aktivity v NZDM	65
6.4.6 Využití zájmových kroužků.....	65
7 DISKUZE	67
ZÁVĚR	70

SEZNAM POUŽITÝCH ZKRATEK.....	72
SEZNAM TABULEK	73
SEZNAM GRAFŮ	74
SEZNAM POUŽITÉ LITERATURY A ZDROJŮ	75
SEZNAM PŘÍLOH.....	80

ÚVOD

Neodmyslitelnou součástí našich životů je volný čas. Každý člověk s ním nakládá velmi individuálně a dle svých preferencí. V období dospívání máme volného času ze všech životních období nejvíce. Zároveň je toto období dobou velkých změn. Organizací, které vyplňují volný čas dětem a mladistvým, je hned několik.

Tato diplomová práce se zaměřuje především na nízkoprahová zařízení pro děti a mládež. Nízkoprahová zařízení pro děti a mládež (dále jen NZDM) jsou poměrně nové instituce, které v České republice začaly vznikat ve druhé polovině devadesátých let. V současné době mají své zakotvení v Zákoně č. 108/2006 Sb. Odborné literatury vztahující se k nízkoprahovým zařízením pro děti a mládež je poměrně velmi málo a některé aspekty této sociální služby nejsou popsány dopodrobna.

V rámci svého bakalářského studia mám vystudovaný obor vztahující se k sociální práci a nyní studuji obor, který je zaměřen na pedagogiku volného času, tato diplomová práce se zabývá propojením obou profesí.

Z absolvované praxe v nízkoprahovém zařízení pro děti a mládež jsem měla možnost nahlédnout, jak toto zařízení funguje. Praxí jsem získala cenné zkušenosti a přesvědčila se o tom, že tato oblast je pro mě velmi zajímavou. Na praxi mě zaujala především pracovní náplň pracovníků, a proto se na ni tato diplomová práce bude zaměřovat. Úkolem mé diplomové práce je vytvořit dvě na sebe navazující výzkumná šetření. Cílem první části výzkumu a zároveň hlavním cílem diplomové práce je zjistit, jakým způsobem dotázaní pracovníci NZDM realizují volnočasové aktivity pro uživatele NZDM a jak se pracovníci NZDM cítí být na tuto činnost připraveni. Druhým cílem diplomové práce, který bude naplněn prostřednictvím druhé části výzkumu, je zjistit, jak pracovníci NZDM vnímají uživatele služby NZDM. Diplomová práce tedy směřuje k charakteristice osobnosti pracovníka nízkoprahového zařízení pro děti a mládež ve vazbě na jeho roli vedoucího volnočasových aktivit, a to ze dvou pohledů. Nejprve z pohledu samotného pracovníka, dále pak z pohledu uživatelů služby nízkoprahového zařízení pro děti a mládež.

První kapitola se zaměřuje na volný čas a na volný čas v dospívání. Druhá kapitola je věnována obecné charakteristice nízkoprahových zařízení s vysvětlením principu nízkoprahovosti. Pozornost je věnována historii vzniku nízkoprahových zařízení pro děti

a mládež a současně se část kapitoly zabývá streetworkem a Českou asociací streetwork. Pozornost je věnována jednotlivým činnostem a cílové skupině NZDM. V závěru kapitoly jsou popsány terénní služby, které NZDM nabízí. Třetí kapitola se zaměřuje na pět NZDM v celé České republice. NZDM jsou stručně charakterizovány a dále jsou popsány volnočasové aktivity, které nabízí. Čtvrtá kapitola této diplomové práce je věnovaná okruhu osob, které mohou působit v nízkoprahovém zařízení pro děti a mládež, jedná se o pedagogického pracovníka, sociálního pracovníka a terénního sociálního pracovníka. V závěru čtvrté kapitoly jsou představeny určité zásady vztahu klienta a pracovníka v NZDM.

Praktická část této diplomové práce bude tvořena ze dvou celků. Nejprve z analýzy rozhovorů s pracovníky nízkoprahového zařízení pro děti a mládež. Druhá část bude tvořena analýzou dotazníkového šetření, které bude předloženo dětem a mladistvým navštěvujícím nízkoprahové zařízení pro děti a mládež. K vyhodnocení získaných poznatků budou použity grafy z důvodu větší přehlednosti.

V závěru bude provedena diskuze, kde bude předložena interpretace a zhodnocení celkových výsledků.

TEORETICKÁ ČÁST

1 VOLNÝ ČAS DĚTÍ A MLÁDEŽE

První kapitola se zabývá volným časem, pro jeho vymezení je použito několik definic. Dále je pozornost soustředěna na volný čas v dospívání. v závěru kapitoly jsou představeny organizace pro zájmové vzdělávání a trávení volného času včetně nízkoprahových zařízení pro děti a mládež, kterým je podrobně věnována druhá kapitola.

1.1 Volný čas

Vymezením volného času se zabývají různé vědní obory. Volný čas lze posuzovat z více hledisek: pedagogického, psychologického, sociologického, ekonomického, zdravotně-hygienického, ale i dalších. Hlavním aspektem volného času je možnost dobrovolné volby činností, která člověku přináší příjemné zážitky, možnost odpočinku, relaxaci a kompenzaci pracovních sil. Adekvátní využívání volného času má pozitivní dopad na tělesné i duševní zdraví a zároveň podporuje sociální vztahy (Hájek, Hofbauer, Pávková, 2003, s. 19).

Pojem volný čas se začal objevovat v době, kdy začalo docházet ke značnému zkracování délky pracovního času v období industriální společnosti a k obecnému rozšíření moderních civilizačních výhod. Náplň volného času však není pouze absence jakékoliv aktivity nebo pouhá pasivita. Volný čas je ovlivněn řadou faktorů, mezi které patří pohlaví, věk, profese, vztah k pracovnímu procesu, dosažené vzdělání a i vzájemné prolínání těchto faktorů (Spousta a kolektiv, 1996, s. 17).

Ve 20. století prošel volný čas prudkým vývojem, neboť podstatně vzrostl jeho rozsah, dosah, vliv a význam pro život jednotlivce, mladé generace, ale i společnosti všech věkových a sociálních skupin. V důsledku vývoje společnosti se obsah a způsob realizace volného času v průběhu času měnil a začaly se rozvíjet přístupy člověka k této oblasti. V současné době volný čas prostupuje celým životem člověka a rostou jeho možnosti a význam (Hájek, Hofbauer, Pávková, 2003, s. 3).

Volný čas je považován za klíčovou a perspektivní kategorii ve společenském vývoji. Volný čas tvoří nedílnou součást života a výchovy každého příslušníka společnosti. Prolíná se všemi životními fázemi a zasahuje do všech sfér sociálního prostředí a také má

volný čas význam pro rozvoj, výchovu a vzdělávání dětí a mládeže (Hájek, Hofbauer, Pávková, 2003, s. 4).

V literatuře lze nalézt několik definic volného času. V následující části budou představy některé z nich.

Průcha a kolektiv definují volný čas: *„Čas, s kterým člověk může nakládat podle svého uvážení a na základě svých zájmů. Volný čas je doba, která zůstane z 24 hodin běžného dne po odečtení času věnovaného práci, péči o rodinu a domácnost, péči o vlastní fyzické potřeby (včetně spánku)“* (Průcha a kolektiv, 2008, s. 274).

Na volný čas nahlíží Pávková a kolektiv následovně: *„Volný čas je možno chápat jako opak nutné práce a povinností, dobu, kdy si své činnosti můžeme svobodně vybrat, děláme je dobrovolně a rádi, přinášejí nám pocit uspokojení a uvolnění“* (Pávková a kolektiv, 1999, s. 15).

Zelinová uvádí: *„Pod pojmem volný čas rozumíme čas, který zůstane po splnění pracovních povinností a nevyhnutelných činností spojených s osobní hygienou, jídlem a spánkem“* (Zelinová, 2012, s. 12 přeloženo).

Vážanský, Smékal vysvětlují volný čas: *„Jedná se o časový prostor, který člověku umožňuje svobodnou volbu činností, kdy si člověk vybírá činnost nezávisle na společenských povinnostech, vykonává ji tedy dobrovolně a tato činnost mu poskytuje uspokojení a příjemné zážitky“* (Vážanský, Smékal, 1995, s. 17).

Volný čas je spojován s časovými, ale i obsahovými aspekty. Časové aspekty jsou vymezeny v rámci pracovní doby a obsahové aspekty z hlediska svobody a volnosti jednání týkající se trávení volného času. Volný čas je chápán dvěma způsoby. První pojetí je negativní pojem - volný čas v tomto pojetí zahrnuje zbývající dobu celkového průběhu dne, která jedinci zůstane po splnění pracovních nebo studijních povinností, úkolech týkajících se domácnosti a úkonech vztahujících se k uspokojení základních fyziologických potřeb. Druhé pojetí je pozitivní pojem, který je charakterizován jako disponibilní časový prostor, který pro jedince znamená skutečnou svobodu. Je to časová doba, kdy jedinec může realizovat své přání a nic ho k tomu nenutí (Vážanský, 2001, s. 29-30).

Volný čas je spojován s relativně svobodnou volbou činností. Velmi významnou součástí volného času je možnost seberealizace jedince, což vede k subjektivnímu pocitu smysluplného využití volného času. Aktivity, které jsou vykonávány v průběhu volného času, přispívají k pocitu naplněnosti (Spousta, 1996, s. 16).

Opaschowski vymezil funkce a možnosti volného času takto: jedná se o rekreaci, kompenzaci, výchovu a další vzdělávání, hledání smyslu života, komunikaci, participaci, integraci a enkulturaci (Opaschowski in Hofbauer, 2004, s. 15).

Naše společnost se snaží ovlivňovat trávení volného času tak, aby nedocházelo k jeho promarnění nebo k jeho nesmyslnému plýtvání. Volný čas by měl vést k činnostem, které obsahují stopy tvůrčí aktivity a rozvíjí všechny stránky člověka, fyzické i duševní. Je třeba brát v potaz to, že trávení volného času není pouze záležitostí vůle a přání jedince. Je zde celá řada determinujících faktorů, které ovlivňují trávení volného času, jako je rodinná situace, materiální možnosti, vybavení rodiny, společenská zařízení, možnosti, které poskytuje příroda, dále pak také vzdělání, které formuluje zájmy a životní návyky člověka (Filipcová, 1966, s. 19-20).

1.2 Volný čas v dospívání

Vývoj člověka je souvislý proces. Postupně jedinec přechází z dětství, mládí až do dospělosti. Součástí vývoje je postupné vyzrání organismu a psychických kvalit jedince. Na každého jedince působí kvalita výchovy a kvalita prostředí. Jedinec je ve trávení volného času ovlivněn zejména rodinou, školou a prostředím mimo školu (Spousta, 1996, s. 12).

Dle Jessora (1991, [online]) všechny projevy chování, o kterých můžeme v souvislosti s dospívajícími uvažovat, jsou výsledkem interakce mezi osobnostními charakteristikami jedince a kvalitou prostředí, ve kterém mladý člověk žije. Na každého jedince působí široké množství psychosociálních vlivů, které ovlivňují rozhodování a chování ve všech oblastech života, ať už vědomě nebo i nevědomě.

Je známo několik činitelů, které významně působí na jedince. Prvním je výchova v rodině, která je důležitá pro dítě již od útlého věku, neboť rozvíjí všechny jeho kvality, především pak citový rozvoj. Citový rozvoj jedince následně ovlivňuje rozvoj mravní

a to by mělo být příčinou harmonického vyzrání osobnosti. Je zapotřebí komplexního působení na dítě, aby bylo docíleno vhodného chování dítěte. Dalším faktorem je kritičnost, která je ve vztahu k okolí, k ostatním dětem, ale i k dospělým. Avšak pokud je kritičnost zaměřena nesprávným směrem, je třeba hledat příčinu již v období, které předcházelo pubertě (Spousta, 1996, s. 13).

Děti a mládež se pohybují v rozmanitém prostředí. Mezi prostředí, ve kterém se děti a mládež vyskytují, patří škola a školská zařízení, zařízení pro výchovu mimo vyučování, domácí prostředí a veřejná prostranství. Většina dospívajících se pohybuje ve všech zmíněných typech prostředí. Každé z těchto prostředí má pro dospívajícího člověka své výhody i nevýhody (Hájek, Hofbauer, Pávková, 2003, s. 22).

Člověk v podmínkách naší společnosti žije, pracuje a i tráví volný čas. Právě člověk je účastníkem a realizátorem volnočasového působení. Každý jedinec rozvíjí své zájmy a věnuje se preferovaným aktivitám ve svém volném čase (Hájek, Hofbauer, Pávková, 2011, s. 26).

Volný čas je chápán jako hodnota, která může být využita ku prospěchu člověka a k rozvoji jeho osobních kvalit. Volný čas dětí je ovlivňován okruhem osob, které o dítě pečují, a to z hlediska jak duchovního, tak i materiálního. Významnou roli hraje matka a otec dítěte. Dále pak ve školním věku ovlivňuje volný čas dětí učitel, který dětem zadává domácí úkoly, které mají přesah do jejich volného času, neboť se jim v této době musejí věnovat. Postupně u dětí vznikají zájmy, kterým se věnují v čase, jenž jim zbývá po splnění všech povinností (Spousta, 1996, s. 12).

Děti a dospívající se věnují svým volnočasovým činnostem sami nebo s osobami, které napomáhají s jejich realizací, jedná se o dospělé osoby. Dospělí citlivě reagují na vývoj společnosti, požadavky výchovy mladé generace, přání a očekávání účastníků a na podmínky života v jejich volném čase (Hájek, Hofbauer, Pávková, 2011, s. 27).

Některé děti a mládež se nemohou zapojit do smysluplného trávení volného času, neboť atraktivní nabídka pro trávení volného času k nim nepronikne. Důvodů je hned několik. Nabídka, o kterou by děti a mládež měly zájem, nemusí existovat anebo taková nabídka existuje, ale děti a mladiství ji nemohou využívat, a to kvůli sociálním nebo finančním důvodům. Volný čas je pak ochuzen a neodpovídá předpokladům

a ambicím člověka. V takových případech se pro děti a mládež stává volný čas nudou, pouhým přežíváním nebo prázdňem (Hájek, Hofbauer, Pávková, 2003, s. 4-5).

Naopak zde existují i jedinci, kteří se vyznačují rozsáhlými a intenzívními činnostmi, svůj volný čas odmítají a stávají se workoholiky (Hájek, Hofbauer, Pávková, 2003, s. 5).

Skupina dětí a mládeže se do volnočasových aktivit zapojit neumí a nedokáže využít smysluplně svůj volný čas. Tato skupina má nedostatek motivace, trpí malou sebedůvěrou nebo nezájmem. Dalším rysem pro tuto skupinu dětí a mládeže je stereotyp nicnedělání. Děti a mládež se dostávají do blízkosti společensky nežádoucích jevů, k osudu druhých lidí jsou lhostejní, jsou netolerantní, agresivní a xenofobní (Hájek, Hofbauer, Pávková, 2003, s. 5).

1.3 Rizikové trávení volného času

Labáth poukazuje na to, že termín rizikovost má více významů. Pro jeho vymezení v kontextu trávení volného času mládeže vysvětluje rizikovost jako náchylnost či větší ohrožení psychosociálního vývoje oproti běžné populaci. V souvislosti s rizikovým chováním zmiňuje rizikovou mládež, kterou definuje jako dospívající jedince, u nichž je, v důsledku působení více faktorů, zvýšená pravděpodobnost selhání v psychické nebo i v sociální oblasti. (Labáth, 2001, s. 11)

Také Macek poukazuje na to, že dospívání je velmi citlivé období, kdy může dojít k rozvoji rizikového a problémového chování. Rizikové a problémové chování se týká poškozování zdraví nebo je spjato s ohrožením společnosti. Mezi problémové oblasti chování patří například páchání trestné činnosti, agrese, násilí, šikana, týrání, užívání návykových látek, sexuální rizikové chování, poruchy příjmu potravy, sebevražedné pokusy a dokonané sebevraždy (Macek, 1999, s. 96-97).

Vhodným a adekvátním působením lze ovlivnit volný čas dětí a mládeže a předcházet tím rizikovému chování (Zelinová, 2012, s. 13).

Při působení na dospívající dochází k jejich výchově. Jedním z úkolů výchovy ve volném čase je naučit děti dobře využívat volného času. Je známo několik výchovných

činitelů, které hrají důležitou roli ve výchově k využívání volného času. Jedná se o rodinu, učitele a pedagogické pracovníky školských a výchovných zařízení. Dochází tak k prevenci rizikového trávení volného času u dětí a mládeže (Hájek, Hofbauer, Pávková, 2003, s. 21-22).

Prevence je definována jako předcházení škodlivým vlivům. Dělíme ji na tři základní typy: primární prevenci, sekundární prevenci a terciární prevenci. Primární prevence zkoumá předpoklady, podmínky a příčiny vzniku jevů, kterým se má bránit, a zároveň hledá způsoby, jak jim předcházet. Sekundární prevence usiluje o zachycení příslušných jevů a také se snaží bránit jejich prohlubování a šíření. Terciární prevence se snaží zabránit opakování již vzniklých nežádoucích jevů (Petrušek, 1996, s. 784).

1.4 Organizace pro trávení volného času

Organizace pro trávení volného času nenesou povinnost účasti, jejich využití je podmíněno dobrovolným a relativně samostatným rozhodnutím jedince. Pro tato zařízení nejsou stanoveny vzdělávací standardy a je zde možnost využití rozmanitých forem a metod práce, které jsou uskutečněny v rozmanitých prostorách (Hájek, Hofbauer, Pávková, 2011, s. 143-144).

Hájek, Hofbauer, Pávková (2011, s. 144-155) uvádí školská zařízení pro zájmové vzdělávání, výchovná a ubytovací zařízení a další subjekty pracující s dětmi a mládeží.

- **Školská zařízení pro zájmové vzdělávání:** střediska volného času (Dům dětí a mládeže, Stanice zájmových činností), školní družina a školní klub.
- **Školská výchovná a ubytovací zařízení:** domovy mládeže.
- **Školská zařízení pro ústavní a ochranou výchovu:** diagnostické ústavy, dětské domovy, dětské domovy se školou a výchovné ústavy.
- **Nestátní neziskové organizace:** organizace dětí a mládeže a občanská sdružení – například Junák, Pionýr, Česká tábornická unie apod.
- **Nízkoprahová zařízení pro děti a mládež**
- **Živnostenské podnikání k dětem a mládeži** - jedná se o nabídku volnočasových aktivit založenou na komerčním základě. Jde například o tábory nebo herny.

Dle Warda, Adamse a Levermore jsou známy následující typy práce s mládeží (Ward, Adams, Levermore, 1997, s. 12)

- Práce v terénu: Zahnuje přirozené prostředí výskytu mladých lidí, jedná se o ulice nebo místa, kde se pohybuje větší množství mladých lidí s cílem navazování kontaktu a budování přátelských vztahů.
- Sportovní a zájmové aktivity: Jedná se o pomoc při zájmových organizacích, vedení sportovních družstev a provozování drobných činností.
- Drop-in centra: Drop-in centrum je místo, kam si mohou přijít mladí lidé pro radu, pomoc a podporu.
- Svépomocné skupiny: Vznikají při centrech, která jsou věnována určitým sociálním otázkám.
- Křesťanské skupiny mládeže: Jedná se o skupiny, které jsou organizovány křesťanskými církvemi a jsou zaměřené na rozvoj duchovního života.

Volný čas spadá do několika vědních oborů a jeho vymezením se zabývá mnoho autorů. V první kapitole je předloženo několik definic volného času. Společným rysem všech definic je svobodná volba činností jednotlivce, kterým se jedinec věnuje po splnění každodenních povinností. Kapitola uvádí determinující faktory, které ovlivňují trávení volného času, a zdůrazňuje, že volný čas by měl rozvíjet všechny stránky člověka, jak fyzické, tak i duševní. Pozornost je věnována volnému času dospívajících, jsou zde zmíněny činitelé a prostředí, které ovlivňují volný čas u dospívajících. V závěru kapitoly jsou stručně popsána zařízení pro zájmové vzdělávání, jedná se o: školská zařízení pro zájmové vzdělávání, školská výchovná a ubytovací zařízení, školská zařízení pro ústavní a ochranou výchovu, nestátní neziskové organizace, nízkoprahová zařízení pro děti a mládež a živnostenské podnikání k dětem a mládeži. Tato zařízení může využívat jedinec na základě svých preferencí a relativní dobrovolnosti.

2 NÍZKOPRAHOVÉ ZAŘÍZENÍ PRO DĚTI A MLÁDEŽ

Druhá kapitola je věnována obecné charakteristice nízkoprahových zařízení s vysvětlením principu nízkoprahovosti. Tato kapitola se dále zabývá historií vzniku nízkoprahových zařízení pro děti a mládež, současně se část kapitoly věnuje streetworku a České asociaci streetwork. Pozornost je věnována jednotlivým činnostem a cílové skupině NZDM. V závěru kapitoly jsou popsány terénní služby, které NZDM nabízí. Cílem kapitoly je podat ucelený přehled o charakteru a fungování NZDM.

Nízkoprahová zařízení pro děti a mládež jsou řazena mezi systém sociálních služeb. Sociální služby se skládají z krátkodobé a dlouhodobé pomoci, která směřuje k oprávněným uživatelům s cílem zvýšení kvality jejich života, popřípadě k ochraně zájmů společnosti (Matoušek, 2008, s. 203).

Zákon č. 108/2006 Sb., o sociálních službách, rozděluje služby na tři části - sociální poradenství, služby sociální péče a služby sociální prevence. NZDM spadají do služeb sociální prevence.

2.1 Nízkoprahové zařízení

Nízkoprahová zařízení se vyznačují svou dostupností klientům, a to bez nutnosti se objednávat. Dalším charakteristickým znakem je anonymita těchto služeb, to znamená, že klienti těchto služeb nejsou nuceni udávat svoji totožnost. V České republice se mezi nízkoprahová zařízení zařazují: komunitní centra pro mládež, pro matky s dětmi, pro seniory a pro uživatele návykových látek (Matoušek, 2003, s. 126).

Významným principem nízkoprahových zařízení je nízkoprahovost. Mezi významné aspekty nízkoprahovosti patří dostupnost služby, a to časová, místní i finanční. Časová dostupnost směřuje k tomu, že jsou pracovníci k dispozici v době, kdy to uživatelé služby potřebují. Místní dostupnost odkazuje na výskyt služeb v přirozeném prostředí uživatelů služby a finanční dostupnost znamená, že jsou služby poskytovány zdarma nebo pouze za symbolickou částku. Dalším aspektem je citlivost k roli uživatele služby s možností nezávazné orientace v nabídce služeb a zároveň akceptování životní situace uživatele služby. Posledním aspektem je bezpečí pro uživatele služby, vytvořené

na základě anonymity a často i bez nutnosti se registrovat (Klíma, Jedlička, 2007, s. 14-15).

2.2 Historický exkurz (ve vazbě na streetwork)

Od roku 1992 se v oblasti sociální práce začíná upírat pozornost na sociální prevenci. Bednářová uvádí, že změna pochází z mínění, že lepší a levnější je sociálně patologickým jevům předcházet, než napravovat vzniklé nepříznivé události. Začíná být prosazována myšlenka, která nabádá sociální pracovníky, aby opustili své kanceláře a vydali se za svými potenciálními uživateli služeb do míst, kde tráví svůj volný čas (například ulice, park a hospoda). Uživatelé služby pohybující se v přímo v určitém rizikovém terénu nutně potřebují sociální pomoc, neboť žijí rizikovým způsobem života a sami pomoc vyhledat nechtějí či neumí (Bednářová, 2001, s. 19).

NZDM jsou v České republice poměrně nové instituce, které začaly být zřizovány od druhé poloviny 90. let minulého století. K jejich velkému rozvoji došlo v letech 1999-2002. Prvotní zařízení nebyla označována jako nízkoprahová zařízení pro děti a mládež, ale jednalo se o kluby pro děti a mládež v podobě streetworku (Čechovský, Racek, 2007, s. 303).

Streetwork má počátky na začátku 20. století v USA, a to v důsledku odklonění od tradičních metod sociální práce. Zprvu se streetwork orientoval na pouliční gangy, v průběhu času se rozšířil o drogově závislou mládež. V České republice se streetwork objevuje v 90. letech 20. století (Bednářová, 2003, s. 10).

Streetwork je anglické slovo a v doslovném překladu znamená práci na ulici. Práci na ulici je v tomto kontextu myšleno jakékoliv otevřené neinstitucionalizované prostředí, a to nezastřešené, ale i zastřešené. Streetwork je vymezen v návaznosti na způsob práce a také v návaznosti na cílovou skupinu, s níž pracuje. Streetwork je v současné době součástí kontaktní práce, kterou tvoří nízkoprahově orientované služby (Bednářová, 2003, s. 7).

„Definujeme-li metodu streetwork, hovoříme o aktivní vyhledávací, doprovodné a mobilní sociální práci, jež zahrnuje nízkoprahovou nabídku sociální pomoci, určenou

nositelům sociálně-patologického chování a osobám žijícím rizikovým způsobem, u nichž je předpoklad, že sociální pomoc potřebují a samy ji nevyhledávají“ (Bednářová, 2003, s. 7).

Cílovou skupinou streetworku jsou mladí lidé, kteří se ocitají mimo dosah standardní sítě sociálních služeb nebo pedagogických zařízení. Pro cílovou skupinu je charakteristický rys, že se vyhýbají nabídce sociální pomoci. Cílová skupina má společné znaky: jedná se o děti a mládež, které svůj volný čas tráví na ulici, specificky orientovaná mládež (např. squatterři, graffiti-mládež apod.), pouliční prostitutky a homoprotituti, jedinci závislí na návykových látkách včetně patologických hráčů a lidé bez domova (Bednářová, 1999, s. 27).

Pro výkon streetworku je nutné zmapovat lokalitu a seznámit se se strukturou institucí (zejména s úřady práce, městskou a státní policií, zařízeními z rezortu školství, mládeže a tělovýchovy, zdravotnickými zařízeními, zařízeními nestátních organizací a institucemi místní samosprávy) a navázat s těmito institucemi spolupráci (Bednářová, 1999, s. 29).

V roce 1994 byla na základě usnesení vlády č.341/94, k *Programu sociální prevence kriminality*, zavedena pozice sociálního asistenta. Ten byl považován za článek sociální prevence, který měl na starost terénní sociální práci s dětmi staršího školního věku a mládeží ohroženou nebo vystavenou sociálně patologickým jevům. Tehdejší streetworkeri neměli dostatečné vzdělání, a tak došlo k navázání spolupráce s německou Saskou sociální akademií. Zhruba od roku 1995 streetworkeri se získanými zkušenostmi z pobytu v centrech mládeže v Sasku začali budovat zázemí v podobě prvních klubů v České republice (Čechovský, Racek, 2007, s. 304).

Významný moment, který ovlivnil rozvoj v oblasti NZDM, byla grantová politika nadací. Tato grantová politika napomohla svou finanční podporou k rozvoji NZDM (Čechovský, Racek, 2007, s. 304).

Dalším mezníkem v historii NZDM bylo založení pracovní skupiny nízkoprahových zařízení pro děti a mládež v rámci České asociace streetwork. Česká asociace streetwork vznikla v roce 1997, jejím hlavním úkolem je sdružování odborníků z praxe i teoretických pracovišť působících v oblasti streetwork (Čechovský, Racek, 2007, s. 305).

Česká asociace streetwork je profesní organizace, která tvoří platformu pro odborný dialog na všech úrovních, tvoří metodiku streetworku a zastřešuje supervizi. V zahraničí fungují podobné asociace již delší dobu. Jednotlivé asociace spolu komunikují a předávají si dobrou praxi. Hlavními cíli České asociace streetwork je rozšiřování a zvyšování kvality mobilní terénní sociální práce, výměna odborných informací a zkušeností vztahujících se k oblasti streetworku, zprostředkování komunikace mezi svými členy, organizace profesních setkání, konferencí, seminářů a dalších vzdělávacích akcí a podpora vzdělávání ve streetworku (Bednářová, 1999, s. 22).

Samotná asociace na svých internetových stránkách uvádí: „Česká asociace streetwork (ČAS) je střešní organizace nízkoprahových sociálních služeb. Sdružuje a zaštiťuje programy, které pracují metodou kontaktní práce. Streetworkeri a streetworkerky vyhledávají klienty a klientky v terénu, kontaktují je, poskytují jim poradenství a pomáhají řešit nepříznivé sociální situace“ (Česká asociace streetwork [online]).

Poslední událostí, která napomohla k rozvoji NZDM, byly dva projekty ČAS Profesní vzdělávání pracovníků a odborníků v nízkoprahových zařízeních pro děti a mládež (NZDM) a streetwork (SW) sdružených v ČAS pro oblast Operačního programu Rozvoje lidských zdrojů 2004 - 2006 a Systém vzdělávání pro pracovníky a odborníky v nízkoprahových zařízeních pro děti a mládež a streetwork v hl. m. Praze. Oba projekty přispěly k rozvoji vzdělávání pracovníků v nízkoprahových službách a také k přípravě poskytovatelů služeb NZDM na inspekce sociálních služeb a zavádění standardů kvality do praxe (Čechovský, Racek, 2007, s. 305-306).

2.3 Nízkoprahové zařízení pro děti a mládež

Matoušek člení sociální služby dle cílových skupin. Jedná se o služby pro nezaměstnané, služby reagující na chudobu a bezdomovectví, služby pro děti a rodiny, služby pro rizikové děti a mládež, služby pro staré lidi, služby pro etnické menšiny, služby pro uprchlíky, služby pro lidi s postižením, služby reagující na krize a služby pro lidi trpící duševními nemocemi, služby pro nemocné, služby pro lidi se závislostmi, služby související s výkonem spravedlnosti a služby pro občany (Matoušek, 2007, s. 79-106).

Nízkoprahová zařízení pro děti a mládež spadají do skupiny služeb pro rizikovou mládež. Nízkoprahová zařízení pro děti a mládež hrají významnou roli při prevenci asociálního chování a v podpoře rozvoje prosociálních zájmů tím, že jsou dětem a mládeži poskytovány možnosti k nerizikovému trávení volného času (Matoušek, 2007, s. 86-87).

Nízkoprahová zařízení pro děti a mládež jsou definována v § 62 zákona č. 108/2006 Sb., o sociálních službách, v platném znění takto: „*Nízkoprahová zařízení pro děti a mládež poskytují ambulantní, popřípadě terénní služby dětem ve věku od 6 do 26 let ohroženým společensky nežádoucími jevy. Cílem služby je zlepšit kvalitu jejich života předcházením nebo snížením sociálních a zdravotních rizik souvisejících se způsobem jejich života, umožnit jim lépe se orientovat v jejich sociálním prostředí a vytvářet podmínky k řešení jejich nepříznivé sociální situace. Služba může být poskytována osobám anonymně.*

Služba podle odstavce 1 obsahuje tyto základní činnosti:

- a) výchovné, vzdělávací a aktivizační činnosti,*
- b) zprostředkování kontaktu se společenským prostředím,*
- c) sociálně terapeutické činnosti,*
- d) pomoc při uplatňování práv, oprávněných zájmů a při obstarávání osobních záležitostí“ (Zákon 108/2006 Sb., § 62).*

Česká asociace streetwork vymezuje náplň jednotlivých činností. Výchovné, vzdělávací a aktivizační činnosti slouží k zajištění podmínek pro společensky přijatelné volnočasové aktivity, pracovní výchovnou práci s dětmi, nácvik a upevnování motorických, psychických a sociálních schopností a dovedností, zajištění podmínek pro přiměřené vzdělávání. Mezi konkrétní aktivity patří: pobyt v zařízení, kontaktní práce, situační intervence, doučování, rozvoj kognitivních a motorických dovedností, hygienických a společenských návyků a volnočasové aktivity a dílny (Česká asociace streetwork, 2008, s. 13).

Zprostředkování kontaktu se společenským prostředím je považováno za součást všech aktivit uskutečněných v NZDM, například společné akce s uživateli z jiných zařízení nebo z jiných organizací (Česká asociace streetwork, 2008, s. 14).

Díky poskytování sociálně terapeutické činnosti dochází k rozvoji nebo k udržení osobních a sociálních schopností a dovedností podporujících sociální začleňování osob. Konkrétní aktivity jsou: poradenství, krizová intervence/pomoc v krizi, případová práce a skupinová práce/práce se skupinou (Česká asociace streetwork, 2008, s. 14).

Pomoc při uplatňování práv, oprávněných zájmů a při obstarávání osobních záležitostí zahrnuje pomoc při vyřizování běžných záležitostí, pomoc při obnovení nebo upevnění kontaktu s rodinou a pomoc a podporu při dalších aktivitách podporujících sociální začleňování osob. Konkrétní aktivity jsou: informační servis, poradenství, kontakt s institucemi ve prospěch uživatele, zprostředkování dalších služeb, doprovod a práce s blízkými osobami (Česká asociace streetwork, 2008, s. 14-15).

Nízkoprahové zařízení pro děti a mládež poskytuje dětem a mládeži možnost navázání a udržování kontaktu, poskytování informací, odbornou pomoc, podporu a vytváření podmínek pro sociální začlenění a pozitivní změnu ve způsobu života. Nízkoprahová zařízení se člení na ambulantní a terénní formu. Obě tyto formy jsou založeny na principu nízkoprahovosti. Mezi základní rysy nízkoprahovosti patří maximální dostupnost. Nízkoprahová centra se nacházejí v blízkosti přirozenému prostředí cílové skupiny. Služby nízkoprahového zařízení pro děti a mládež jsou poskytovány anonymně a není třeba uživatele registrovat. Otevírací dobu nízkoprahových center pro děti a mládež mohou uživatelé služby využívat dle své potřeby a nejsou povinni se zapojit do připravených činností. Provoz služby je pro uživatele bezplatný a provozní doba je přizpůsobena potřebám uživatelů služby. Nízkoprahové zařízení pro děti a mládež mohou využívat děti a mladiství v případě, že svým chováním neohrožují sebe, ostatní uživatele, pracovníky či efektivitu služby (Česká asociace streetwork, 2008, s. 5).

Důležitým nástrojem NZDM je atraktivní nabídka aktivit pro trávení volného času, která se stává prostředkem pro přirozené navázání kontaktu s cílovou skupinou. Po přirozeném navázání kontaktu dochází k poskytování sociálních služeb (Hájek, 2011, s. 153).

Vyhláška č. 505/2006, kterou se provádějí některá ustanovení zákona o sociálních službách, upravuje v § 27 (v platném znění) základní činnosti, které jsou poskytovány v nízkoprahových zařízeních pro děti a mládež.

„Základní činnosti při poskytování sociálních služeb v nízkoprahových zařízeních pro děti a mládež se zajišťují v rozsahu těchto úkonů:

a) výchovné, vzdělávací a aktivizační činnosti:

- 1. zajištění podmínek pro společensky přijatelné volnočasové aktivity,*
- 2. pracovní výchovná činnost s dětmi,*
- 3. nácvik a upevňování motorických, psychických a sociálních schopností a dovedností,*
- 4. zajištění podmínek pro přiměřené vzdělávání,*

b) zprostředkování kontaktu se společenským prostředím: aktivity umožňující lepší orientaci ve vztazích odehrávajících se ve společenském prostředí,

c) sociálně terapeutické činnosti: socioterapeutické činnosti, jejichž poskytování vede k rozvoji nebo udržení osobních a sociálních schopností a dovedností podporujících sociální začleňování osob,

d) pomoc při uplatňování práv, oprávněných zájmů a při obstarávání osobních záležitostí:

- 1. pomoc při vyřizování běžných záležitostí,*
- 2. pomoc při obnovení nebo upevnění kontaktu s rodinou a pomoc a podpora při dalších aktivitách podporujících sociální začleňování osob“ (Vyhláška č. 505/2006 § 27).*

2.4 Terénní služby

Zákon č. 108/2006 definuje 3 typy služeb, a to pobytové, ambulantní a terénní. Pobytové služby jsou charakteristické tím, že jsou spojené s ubytováním v zařízeních sociálních služeb. Ambulantní služby jsou služby, za kterými osoba dochází nebo je doprovázena nebo dopravována do zařízení sociálních služeb bez ubytování. Terénními službami se rozumí služby, které jsou uživatelům služby poskytovány v jejich přirozeném sociálním prostředí (Zákon č. 108/2006 Sb., § 33).

Dále tento zákon uvádí: *„Terénní programy jsou terénní služby poskytované osobám, které vedou rizikový způsob života nebo jsou tímto způsobem života ohroženy. Služba je určena pro problémové skupiny osob, uživatele návykových látek*

nebo omamných psychotropních látek, osoby bez přístřeší, osoby žijící v sociálně vyloučených komunitách a jiné sociálně ohrožené skupiny. Cílem služby je tyto osoby vyhledávat a minimalizovat rizika jejich způsobu života. Služba může být osobám poskytována anonymně“ (Zákon č. 108/2006 Sb., § 69).

Mezi základní činnosti patří zprostředkování kontaktu se společenským prostředím a pomoc při uplatňování práv, oprávněných zájmů a při obstarávání osobních záležitostí (Zákon č. 108/2006 Sb., § 69).

Literatury vztahující se k NZDM je poměrně málo, neboť NZDM jsou relativně nové instituce. Tato kapitola podává souhrnný přehled o fungování nízkoprahového zařízení pro děti a mládež.

NZDM tvoří odbornou formu trávení volného času dětí a mládeže. Díky citlivému přístupu pracovníků tohoto zařízení jsou ovlivněny některé rizikové skupiny dospívajících a trávení jejich volného času. Nízkoprahová zařízení pro děti a mládež pomáhají problémovým jedincům překlenout poměrně náročné období dospívání a zabraňovat vzniku sociálně patologických jevů.

3 AKTIVITY VE VYBRANÝCH NZDM

Třetí kapitola se zaměřuje na 5 náhodných NZDM z celé České republiky. Jednotlivá NZDM jsou stručně charakterizována a dále jsou popsány volnočasové aktivity a služby, které nabízejí. Aktivity a služby jsou seřazeny od volnočasových aktivit po činnosti směřující do sociální práce.

Pro získání přehledu služeb a volnočasových aktivit v NZDM byl proveden níže uvedený průzkum nabídky NZDM. K přehledu služeb a volnočasových aktivit není dostatečná literatura, proto bylo využito webových stránek a výročních zpráv. Seznamy volnočasových aktivit, které NZDM prezentují ve výročních zprávách a na svých internetových adresách, nejsou kompletní. Některá NZDM na svých stránkách ani tyto údaje nezmiňují. Na stránkách nízkoprahových zařízení pro děti a mládež je uveden výčet poskytovaných služeb, jehož součástí je zmínka o nabídce volnočasových aktivit, avšak aktivity dále nejsou podrobně rozvedeny.

V NZDM lze nalézt několik volnočasových aktivit. Hofbauer uvádí: *„Aktivity volného času obsáhly v posledních desetiletích rozsáhlé, výrazně se diferencující spektrum činností různorodých obsahů a realizačních způsobů, odlišné odborné specializace a výchovné náročnosti. Vstoupily do všech pracovních dnů žáků škol i dospělých, do jejich víkendů a prázdnin v průběhu školního roku a v létě, i do dovolených. Staly se nedílnou součástí všech fází lidského života od dětství (dnes již předškolního věku) a dospívání přes dospělost až po seniorský věk. Jejich účastníky jsou příslušníci všech sociálních a zájmových skupin společnosti“* (Hofbauer, 2004, s. 55).

3.1 Nízkoprahové zařízení pro děti a mládež Caravan v Krnově

Posláním NZDM Caravan je snažit se o sociální začlenění a pozitivní změnu v životním způsobu dětí a mládeže, které se ocitly v nepříznivé sociální situaci, a předcházet tak jejich sociálnímu vyloučení. Cílovou skupinu tvoří děti a mládež ve věkovém rozmezí 10 až 26 let. NZDM Caravan je provozován s cílem předcházet, snižovat a omezovat rizika dopadu sociálně patologických jevů na skupiny dětí a mládeže a poskytovat jim pomoc a podporu v nepříznivé životní situaci. Služba zvyšuje informovanost dětí a mládeže o způsobech řešení obtížných situací a problémů, do kterých se běžně dostávají (Eurotopia, 2018, s. 10-13).

Nabídka služeb NZDM Caravan:

- Nabídka stolního fotbalu, ping pongu, házení šipek, prostoru pro odpočinek a čtení časopisů
- Poslech hudby
- Využití počítače s internetem
- Využití tělocvičny
- Relaxování a prostor pro rozhovory s ostatními
- Pořádání výletů - zahrnuje jednodenní i vícedenní akce
- Nabídka filmového promítání, klubových turnajů, debat na různá témata a tvořivé pokusy
- Informační poradenství
- Pomoc v každé situaci (Eurotopia [online]).

3.2 Nízkoprahové zařízení pro děti a mládež Klub Modrá kočka

Cílovou skupinou NZDM Klub Modrá kočka jsou děti a mladiství ve věku od 6 do 15 let. Posláním je poskytování bezpečného prostředí a nabízení pomoci při řešení obtížných životních situací dětem a mladistvým využívajícím NZDM. Cílem je předcházet sociálně patologickým jevům a dále poskytnout podporu a pomoc v nepříznivých životních situacích. NZDM je určeno dětem a mladistvým, kteří se ocitli v nepříznivé životní situaci. Díky poskytované službě jsou uživatelé služby informováni o možnostech řešení svých problémů (Charita Hranice, 2018, s. 20).

Nabídka služeb NZDM Klub Modrá kočka:

- Nabídka stolního fotbalu, stolního tenisu, společenských a sportovních her
- Možnost využití tvůrčích aktivit a dílen
- Poslech hudby a taneční prostor
- Zábavné akce, pořádání maškarních karnevalů, výletů, spaní v klubu, filmového klubu apod.
- Sportovní klání, např. turnaje
- Počítač a internet, podpora počítačové gramotnosti
- Akce kuchařské okénko, které naučí uživatele služby vařit
- Prostor a pomoc pro školní přípravu

- Vzdělávací akce, které zahrnují diskusní kluby, komunikační hry, preventivní programy apod.
- Informační poradenství zaměřené na sexuální výchovu a mezilidské vztahy, drogy, násilí, šikanu a kyberšikanu, záškoláctví, zdravý životní styl, předsudky a toleranci k druhým, kriminalitu a delikvenci apod. (Najdi Pomoc s.r.o. [online]).

3.3 Nízkoprahové zařízení pro děti a mládež Fénix

NZDM Fénix nabízí své služby od roku 2007, a to dětem a mládeži z Hranic, Lipníku nad Bečvou a okolí. Posláním tohoto zařízení je předcházet možnému sociálnímu vyloučení a vzniku či rozvoji rizikového chování. Dále NZDM poskytuje potřebné informace, pomoc a podporu v nepříznivé životní situaci jedince navštěvujícího NZDM. Cílem NZDM Fénix je zamezit působení nepříznivých vlivů prostředí na děti a mládež, a tím zabraňovat šíření a vzniku kriminality u dětí a mládeže, podporovat sociální začleňování, chránit děti a mládež využívající NZDM před sociálním vyloučením a zlepšit tak kvalitu jejich života. Cílovou skupinu NZDM Fénix tvoří děti a mládež ve věku od 7 do 20 let, které jsou vystaveny nepříznivé sociální situaci nebo sociálně patologickým jevům nebo se u nich projevují známky rizikového chování. Do cílové skupiny se také řadí děti a mládež, které neumí nebo nemohou adekvátně využívat svůj volný čas, jenž převážně tráví na ulici, a tím je narušen jejich sociální vývoj. (Charita Hranice [online]).

Nabídka služeb NZDM Fénix:

- Volnočasové aktivity, které se konají pravidelně: poslech hudby, malování, netradiční výtvarné techniky, sportovní a taneční vyžití apod.
- Volnočasové aktivity, které se konají nepravidelně: besedy, sportovní turnaje, výlety, návštěvy center pro mládež apod.
- Situační intervence – sociálně nepedagogická práce v situacích s výchovným obsahem
- Informační poradenství, které zahrnuje témata škola, rodina, vztahy, zaměstnanost, právní normy, rizika užívání návykových látek, bezpečné seznamování apod.
- Krizová intervence
- Případová práce – plánovaná dlouhodobá individuální práce s uživatelem
- Skupinová práce – cílená aktivita ve skupině

- Práce s blízkými osobami – poradenství a informační servis osobám blízkým uživatelům (Charita Hranice).

3.4 Nízkoprahové zařízení pro děti a mládež Autobus

NZDM Autobus poskytuje nízkoprahový klub a terénní program pro děti a mládež, které tráví volný čas v lokalitě Prahy 14 a 21, v Klánovicích a Běchovicích a jsou ohroženy nepříznivou sociální situací. Cílem je omezit rizikové způsoby chování u dětí a mládeže a pomoci jim vnímat důsledky svého chování pro sebe a pro společnost. Nízkoprahové zařízení pro děti a mládež Autobus je určeno pro děti a mládež ve věkovém rozmezí od 9 do 26 let, kterým chybí prostor pro aktivní trávení volného času. Cílové skupině NZDM Autobus nabízí oporu a podporu v dospívání. (Neposeda, z.ú. [online]).

Nabídka služeb NZDM Autobus:

- Nabídka koloběžkových závodů, grafitti workshopů, nohejbalu
- Pořádání vícedenních výjezdů a jednodenních výletů, například do aquaparku apod.
- Přespání v klubu
- Mikuláš ve spolupráci s dalšími službami v Praze
- Projekt nového skateparku
- Zapojení do akce Uklid'te Česko – úklid místní lokality
- Zapojení do ligy férového fotbalu
- Nohejbalové turnaje (Neposeda, z.ú. [online]).

3.5 Nízkoprahové zařízení pro děti a mládež Jonáš

Nízkoprahové zařízení pro děti a mládež Jonáš je určeno pro děti ve věku 8 až 25 let, které se potýkají s potížemi, trápením či potřebují s něčím poradit. Zároveň chtějí poznat nové lidi a chtějí být někde, kde je vyslechnou, budou respektovat a nebudou soudit (Armáda Spásy [online]).

Nabídka služeb NZDM Jonáš:

- Volnočasové aktivity: tanec, hudba, výtvarná činnost, sportovní činnosti, práce s počítačem aj.

- Bezpečný prostor a vybavení pro bezpečné trávení volného času
- Zprostředkování a podpora při zapojení do společenského dění (kulturní a jiné akce)
- Vytváření funkčních sociálních vazeb, zahrnuje vztahy s kamarády a dalšími lidmi
- Nabídka prostoru pro svěřeni se a rozhovory s pracovníkem
- Pomoc s přípravou do školy
- Pomoc s hledáním práce
- Pomoc s hledáním bydlení
- Podpora při ujasňování si životních priorit
- Zvládání vývojových stádií v životě člověka
- Podpora při realizaci vlastních nápadů a přání
- Pomoc s hledáním dalších kroužků a služeb
- Kontakt se společenským prostředím
- Prevence kriminality
- Pomoc s kontaktem s úřady
- Možnost poradit se
- Podpora při zvládání těžkých situací (Armáda Spásy [online]).

Třetí kapitola obsahuje výčet služeb, které nabízí pět náhodně vybraných nízkoprahových zařízení pro děti a mládež v České republice. Byla zvolena NZDM, která na svých internetových stránkách a ve výročních zprávách mají uvedeny údaje o svých službách a nabízených volnočasových aktivitách.

Na základě této kapitoly bylo vybráno několik aktivit a služeb, které budou zahrnuty do výzkumu této diplomové práce. Jedná se o: akce mimo klub, besedy na různá témata, filmový klub, trávení volného času, poradenství (rada od pracovníků na nejrůznější témata), rozhovory s pracovníky, pomoc v krizi, doprovod, pomoc se školou (doučování, dělání domácích úkolů), práce s PC/internetem a sportovní aktivity mimo klub. Mezi zdůrazněné volnočasové aktivity patří akce mimo klub, besedy na různá témata, filmový klub, práce s PC/internetem a sportovní aktivity mimo klub. Zbytek volnočasových aktivit je obsažen v trávení volného času, které v sobě ukrývá širokou nabídku aktivit, které jsou součástí nízkoprahového klubu.

4 OSOBNOST PRACOVNÍKA NZDM

Volný čas je spojován především s relaxací, odreagováním a získáním nových dovedností. v současné době nabývá na významu v kontextu pedagogiky volného času prevence proti kriminalitě. Je vybudován komplex zařízení, která díky svému působení pomáhají člověku k adaptaci na okolní svět a také k omezení působení negativních vlivů na jedince (Němec, 2002, s. 115).

Čtvrtá kapitola této diplomové práce je věnovaná okruhu osob, které mohou působit právě v zařízeních, která dětem a mladistvým napomáhají ke snižování rizikových způsobů chování. Jedná se o sociálního pracovníka a pedagogického pracovníka. V NZDM působí pracovníci, kteří v rámci své pracovní náplně zaujímají mimo jiné roli pedagoga volného času. Čtvrtá kapitola vymezuje sociálního pracovníka i pedagogického pracovníka. v závěru kapitoly jsou představeny určité zásady vztahu klienta a pracovníka.

Klíčovým pojmem této kapitoly je osobnost. Hartl, Hartlová (2015, s. 379) uvádějí, že osobnost je nejčastěji vysvětlována jako celek duševního života jedince. Vztahuje se k charakteru a roli člověka. Eysenck považuje osobnost za poměrně stálou jednotu charakteru a doplňuje ji o temperament, intelekt a tělo, díky kterému se lidská bytost může adaptovat na prostředí.

Předpoklad pro výkon činnosti v sociálních službách má na základě § 115 zákona č. 108/2006 tento okruh pracovníků: sociální pracovníci za podmínek stanovených v § 109 a 110, pracovníci v sociálních službách, zdravotničtí pracovníci, pedagogičtí pracovníci, manželští a rodinní poradci a další odborní pracovníci, kteří přímo poskytují sociální služby a také dobrovolníci za podmínek stanovených zvláštním právním předpisem (Zákon č. 108/2006 Sb., § 115).

4.1 Sociální pracovník

Činností sociálního pracovníka je sociální práce. Matoušek definuje sociální práci takto: „*Společenskovední disciplína i oblast praktické činnosti, jejichž cílem je odhalování, vysvětlování, zmírňování a řešení sociálních problémů (chudoby, zanedbávání výchovy dětí, diskriminace určitých skupin, delikvence mládeže, nezaměstnanosti aj.). Sociální práce se opírá jednak o rámec společenské solidarity, jednak o ideál naplňování individuálního lidského potenciálu. Sociální pracovníci pomáhají jednotlivcům, rodinám, skupinám i komunitám dosáhnout nebo navrátit způsobilost k sociálnímu uplatnění. Kromě*

toho pomáhají vytvářet pro jejich uplatnění příznivé společenské podmínky“ (Matoušek, 2008, s. 200-201).

Sociální práce je profesionální aktivita, která má za úkol chránit a posílit znevýhodněné skupiny a jednotlivce ve společnosti. Sociální práce zahrnuje tři hlavní úrovně: mikroúroveň, střední úroveň a makroúroveň. Mikroúroveň se zaměřuje na jednotlivce a prostřednictvím poradenství dochází k podporování jedincovy schopnosti vyrovnat se s problémy. Střední úroveň je typická pro práci se skupinou, rodinou nebo skupinou rodin, příkladem může být práce se skupinou rizikové mládeže apod. Skupinová práce umožňuje zpětnou vazbu dalších jedinců, kteří jsou součástí skupiny a také jejich náhled na klientovo chování. Makroúroveň zahrnuje komunitní práci a vytváří koncepci, která je pak uskutečňována na různých úrovních. Cílem makroúrovně je naplnění určité místní potřeby nebo řešení místního problému (Krejčířová, Treznerová, 2011, s. 20).

Zákon č. 108/2006 Sb., o sociálních službách, v platném znění definuje sociálního pracovníka: *„Sociální pracovník vykonává sociální šetření, zabezpečuje sociální agendy včetně řešení sociálně právních problémů v zařízeních poskytujících služby sociální péče, sociálně právní poradenství, analytickou, metodickou a koncepční činnost v sociální oblasti, odborné činnosti v zařízeních poskytujících služby sociální prevence, depistážní činnost, poskytování krizové pomoci, sociální poradenství a sociální rehabilitace, zjišťuje potřeby obyvatel obce a kraje a koordinuje poskytování sociálních služeb“ (Zákon č. 108/2006 Sb., § 109).*

Paragraf 110 zákona č. 108/2006 Sb., o sociálních službách, vymezuje odbornou způsobilost k výkonu povolání sociálního pracovníka. Podmínkou pro výkon této profese je plná svéprávnost, trestní bezúhonnost, zdravotní způsobilost a odborná způsobilost. Za odbornou způsobilost je považováno vyšší odborné vzdělání získané absolvováním vzdělávacího programu akreditovaného podle zvláštního právního předpisu v oborech vzdělání zaměřených na sociální práci a sociální pedagogiku, sociální pedagogiku, sociální a humanitární práci, sociální práci, sociálně právní činnost, charitní a sociální činnost. Dále pak vysokoškolské vzdělání, a to: bakalářské, magisterské nebo doktorské dosažené ve studijním programu zaměřeném na sociální práci, sociální politiku, sociální pedagogiku, sociální péči, sociální patologii, právo nebo speciální pedagogiku, akreditovaném podle zvláštního právního předpisu (Zákon č. 108/2006 Sb., § 110).

Zákon č. 108/2006 Sb., o sociálních službách, v platném znění vymezuje povinnost zaměstnavateli zabezpečit sociálnímu pracovníkovi další vzdělávání v časové dotaci nejméně 24 hodin za kalendářní rok, kterým si pracovník obnovuje, upevňuje a doplňuje kvalifikaci. Tento zákon upravuje i rozsah povinného vzdělávání, a to v případě pokud pracovní poměr netrvá celý kalendářní rok, v případě nepřítomnosti pracovníka po dobu delší než jeden kalendářní měsíc. Mezi formy dalšího vzdělávání patří: specializační vzdělávání zajišťované vysokými školami a vyššími odbornými školami navazující na získanou odbornou způsobilost k výkonu povolání sociálního pracovníka, účast v kurzech s akreditovaným programem, odborné stáže, účast na školicích akcích a účast na konferencích (Zákon č. 108/2006 Sb., § 111).

Mezi obecné předpoklady a dovednosti sociálního pracovníka patří:

- Zdatnost - Jedinec vykonávající pomáhající profese musí respektovat své tělo, neboť jeho práce je těžká a vysilující, jeho tělo se pro něj stává prvotním zdrojem energie.
- Inteligence - Předpokladem pro výkon pomáhajících profesí je inteligence a touha rozšiřovat a doplňovat své znalosti a vědomosti.
- Přitažlivost - Přitažlivost pracovníka pomáhajících profesí se vztahuje k fyzickému vzhledu, ale i k názorové příbuznosti klienta s pracovníkem, výsledkem může být spontánní náklonnost k pracovníkovi.
- Důvěryhodnost - Důvěryhodnost se skládá z toho, jak klient vnímá pracovníka, je zde především hodnocen smysl pro čestnost, sociální role, srdečnost, otevřenost a nízká motivace pro osobní prospěch. Složky, které přispívají k důvěryhodnosti pracovníka, jsou diskrétnost, spolehlivost, porozumění a využívání moci ve smyslu věnování se klientovi.
- Komunikační dovednosti jsou pro pracovníky nezbytné v každé etapě jejich práce, ke čtyřem základním dovednostem patří fyzická přítomnost, naslouchání, empatie a analýza klientových prožitků (Matoušek, 2013, s. 50-51).

Hlavními schopnostmi sociálního pracovníka jsou: akceptace klienta bez předsudků, nemoralizování, sebeurčení klienta, diskrétnost a nucená intervence v rámci zákona. Akceptace klienta je spojena s množstvím cílových skupin, se kterými se sociální pracovník dostává do kontaktu. S množstvím cílových skupin souvisí i nemoralizování. Sociální pracovník nesmí hodnotit klienta na základně svých negativních

předsudků. Je třeba si uvědomit, že mnozí klienti se dostali do složité situace na základě genetických dispozic, rodinného prostředí, charakterových vlastností, ale i okolností, které mnohdy nelze ovlivnit. Podstatnou roli hraje sebeurčení klienta, které se vztahuje k vyjadřování pocitů, klient může sám rozhodnout, jakou intervenci přijme a jak se k jeho případu bude přistupovat. Další důležitou schopností sociálního pracovníka je diskrétnost, kdy je po pracovníkovi vyžadováno zachování mlčenlivosti. Relativně novým prvkem je nucená intervence v rámci zákona. Ta se koná v případě, kdy je ohrožen klient, jeho okolí, rodina a případ bez nucené intervence nelze řešit (Gulová, 2011, s. 36-37).

Sociální pracovník má za úkol v praxi aktivně využívat svých znalostí a dodržovat etický kodex. Nejčastější náplní pracovní doby sociálních pracovníků je navazování kontaktu s klienty a k tomu je zapotřebí umění jednat s různými typy klientů, umět jim naslouchat a porozumět příčinám jejich problému. Práce sociálního pracovníka nespočívá vždy jen v práci s jednotlivcem, ale i se skupinou nebo pracovník pracuje i s jeho prostředím. Je nutné chápat klienta v širším kontextu jeho okolí.

4.1.1 Terénní sociální pracovník

Terénní pracovník je považován za odborného pracovníka, který splňuje předem stanovená kritéria. Mezi tato kritéria patří trestní bezúhonnost, zdravotní způsobilost a splnění kvalifikačních požadavků, které jsou vymezeny v § 116 odstavce 5 b) zákona o sociálních službách č. 108/2006 Sb. (Nedělníková a kolektiv, 2007, s. 12).

Terénní pracovník vykonává dle zákona následující činnosti: základní výchovnou nepedagogickou činnost spočívající v prohlubování a upevňování základních hygienických a společenských návyků, působení na vytváření a rozvíjení pracovních návyků, manuální zručnosti a pracovní aktivity, provádění volnočasových aktivit zaměřených na rozvíjení osobnosti, zájmů, znalostí a tvořivých schopností formou výtvarné, hudební a pohybové výchovy, zabezpečování zájmové a kulturní činnosti a zajišťování sociální pomoci, provádění sociálních depistáží pod vedením sociálního pracovníka, poskytování pomoci při vytváření sociálních a společenských kontaktů a psychické aktivizaci (Nedělníková a kolektiv, 2007, s. 12).

Nejdůležitější částí terénní sociální práce je kontakt s klientem. Pracovník zastává tyto role: člověk zvenku, odborník a zaměstnanec - profesionál. Podstatou role člověka zvenku je, že pracovník přichází za klienty se svými cíli, pocity a náladou, tím

je pro cílovou skupinu autentický a otevřený, dále musí být pracovník motivován a umět navazovat kontakt s cílovou skupinou. Pracovník je zvenku, to ukazuje na to, že neřeší stejné problémy jako cílová skupina, je pro klienty bezpečný - to vyžaduje vybudování vztahu důvěry mezi klientem a terénním sociálním pracovníkem. Terénní sociální pracovník vystupuje i jako odborník. Role odborníka v sobě nese dva pohledy: učitele a žáka. Terénní pracovník je v roli učitele, kdy předává klientům své vědomosti, ale je také v roli žáka, kdy je klient odborník na svou situaci a učí o ní pracovníka. Poslední rolí terénního pracovníka je, že je zaměstnanec - profesionál. Tato role se vztahuje k povinnostem, které pracovník v rámci svého zaměstnání musí vykonávat (Kalousek, 2002, s. 135-131).

Terénní sociální pracovník vykonává 4 hlavní soubory činností na úrovni: přímé práce s uživatelem služby, nepřímých aktivit ve prospěch uživatelů služby, aktivity nutné pro realizaci a rozvoj sociální služby, metodického vedení terénních pracovníků podle organizačního uspořádání organizace a aktivity ve prospěch vlastního profesního rozvoje (Nedělníková a kolektiv, 2006, s. 15).

4.2 Pedagogický pracovník

Zákon č. 563/2004 Sb., o pedagogických pracovnících, v platném znění definuje pedagogického pracovníka takto: „*Pedagogickým pracovníkem je ten, kdo koná přímou vyučovací, přímou výchovnou, přímou speciálně pedagogickou nebo přímou pedagogicko-psychologickou činnost přímým působením na vzdělávaného, kterým uskutečňuje výchovu a vzdělávání na základě zvláštního právního předpisu (dále jen "přímá pedagogická činnost"); je zaměstnancem právnické osoby, která vykonává činnost školy, nebo zaměstnancem státu, nebo ředitelem školy, není-li k právnické osobě vykonávající činnost školy v pracovněprávním vztahu nebo není-li zaměstnancem státu. Pedagogickým pracovníkem je též zaměstnanec, který vykonává přímou pedagogickou činnost v zařízeních sociálních služeb“ (Zákon č. 563/2004 § 2).*

Přímou pedagogickou činnost vykonává: učitel, pedagog v zařízení pro další vzdělávání pedagogických pracovníků, vychovatel, speciální pedagog, psycholog, pedagog volného času, asistent pedagoga, trenér, metodik prevence v pedagogicko-psychologické poradně a vedoucí pedagogický pracovník (Zákon č. 563/2004 § 2).

Vyvstává otázka vymezení oblasti působení pedagogických pracovníků ve volném čase. Touto otázkou se zabývá S. de Haenová, která zjistila, že se obtížně hledají rozlišovací kritéria pro jednotlivá zaměstnání ve volném čase, a to v souvislosti s rozmanitostí cílových skupin, obsahového zaměření, finální pedagogické orientace a institucionálního zaměření (Vážanský, 2001, s. 87-88).

4.2.1 Pedagog volného času

„Pedagog volného času a vychovatel jsou pedagogičtí pracovníci, jelikož vykonávají přímou výchovně-vzdělávací činnost“ (Hájek, Hofbauer, & Pávková, 2011, s. 69). Toto tvrzení lze považovat za základní definici pedagoga volného času, protože přímo vymezuje základní úkol pedagoga volného času.

Pedagogika volného času je disciplína pedagogiky, která je zaměřená na výchovné a vzdělávací prostředky, napomáhající k autonomnímu a smysluplnému využívání volného času u dětí, dospívajících a dospělých (Mareš, Průcha, Walterová, 2003, s. 161).

Profese pedagoga s sebou nese mnoho povinností, a proto jsou vypracovány požadavky na pedagogy, které se dělí do čtyř následujících oblastí (Hájek, Hofbauer, Pávková, 2002, s. 66):

- Všeobecná: kulturní rozhled a všeobecné vzdělání, odborná pedagogicko-psychologická připravenost a osobnostní předpoklady.
- Osobnostní: důvěryhodnost, pravdivost, aktivní naslouchání, úcta k jiným, nevysmívání se a nejlepší osobní výkon.
- Dovednosti života: flexibilita, komunikace, ohleduplnost, schopnost organizovat, empatie, trpělivost, úsilí, smysl pro humor a zodpovědnost.
- Dále požadavky společné ke všem pomáhajícím profesím: schopnost empatie, komunikativnost, dovednosti verbální i neverbální komunikace, umění naslouchat, přiměřená míra dominantnosti, stabilita, nekonfliktnost, pozitivní ladění, optimismus, pozitivní vztah k dětem a zájem o ně.

4.3 Vztah pracovníka s klientem

V naší společnosti existuje řada povolání, jejichž cílem je pomáhat lidem. Jedná se o lékaře, zdravotní sestry, pedagogy, sociální pracovníky, pečovatele a psychology. Každá z těchto profesí má svou odbornost, tedy soubor vědomostí a dovedností, které je potřeba si osvojit. Velmi podstatnou rolí v těchto profesích je lidský vztah, tedy vztah mezi pomáhajícím profesionálem a jeho klientem (Kopřiva, 2013, s. 14).

Proces práce s klientem služby i vývoj samotného vztahu mezi pracovníkem a klientem popisuje Úlehla (2005, s. 15) v pěti fázích v následujícím sledu. Prvotní fází je fáze přípravy, kdy se pracovník připravuje na práci s klientem. Druhá fáze je fáze otevření společné práce s klientem, která zahrnuje sjednání schůzky, rozhovor a celkové navázání spolupráce s klientem. Na tuto fázi navazuje třetí fáze, která nese název dojednání. Fáze dojednání se vztahuje k určení zakázky klienta a dojednání cíle spolupráce. Dále dochází ke čtvrté fázi, a to k samotnému průběhu, který nese za úkol dosáhnout společného cíle, který vede k vyřešení problému. Závěrem je pátá fáze a tou je ukončení, při kterém pracovník s klientem společně zhodnotí, zda bylo cíle dosaženo. Pomocí zpětné vazby všech fází dojde buď k ukončení spolupráce, nebo k opětovné přípravě, a to v případě, že je zde stále na čem pracovat. Celý proces se v takovém případě cyklicky opakuje. Další fází by tedy byla opět příprava.

Mezi základní činnosti a dovednosti pracovníků patří vymezení vhodné podoby vztahu mezi pracovníkem a klientem, zahrnující průběh a náplň společných setkání. Uzavírání dohod mezi pracovníkem a uživatelem služby by mělo spočívat v umění dohodnout se a respektovat přání a očekávání. Následné dojednávání může probíhat v obecné rovině nebo v rovině okolnostní a podmínek vzájemného kontaktu a v neposlední řadě dojednávání konkrétní zakázky. Obecná rovina zahrnuje například vymezení pravidel pobytu ve službě. Zatímco příkladem roviny okolnostní a podmínek vzájemného kontaktu je určení toho, jaké chování je v klubu přijatelné. Posledním fází, je dojednávání konkrétní zakázky a je v ní obsaženo o čem bude pracovník s klientem jednat (Kunc, 2009, s. 346).

Čtvrtá kapitola byla věnována okruhu osob, které mohou působit v NZDM. v NZDM pracují pracovníci, kteří v rámci své pracovní náplně zaujímají mimo jiné i roli pedagoga volného času. Na profesi sociálního pracovníka i pedagogického pracovníka jsou kladeny mnohé požadavky, které mají vybavit jednice odbornou i osobností přípravou pro výkon daného zaměstnání. Obě profese spadají do pomáhajících profesí a je pro ně klíčový lidský vztah, tedy vztah mezi pomáhajícím profesionálem a jeho klientem. V průběhu spolupráce s klientem se vyvíjí vzájemný vztah a je nezbytné dodržovat jisté zásady.

PRAKTICKÁ ČÁST

Praktická část této diplomové práce je rozdělena na dva celky. První vychází z analýzy rozhovorů s pracovníky nízkoprahových zařízení pro děti a mládež s využitím kvalitativní metodologie, jejímž úkolem je zjistit, jakým způsobem dotázaní pracovníci NZDM realizují volnočasové aktivity pro uživatele NZDM a jak se pracovníci cítí být na tuto činnost připraveni. Druhý celek obsahuje analýzu dotazníků, kde je využito kvantitativní metodologie s cílem zjistit, jak pracovníka NZDM vnímají uživatelé služby NZDM.

Obě výzkumné části práce jsou zaměřeny nejprve na cíl a výzkumnou otázku, popis použitých metod (kvalitativní a kvantitativní), které byly využity při získávání dat. Dále se práce zabývá metodou výběru respondentů, popisem vybraného vzorku, popisem zpracování dat a prezentací výsledků. Na základě vyhodnocení získaných údajů je proveden rozbor obou sběrů získaných dat a jsou představeny konkrétní výsledky výzkumu práce a diskuze.

Pátá kapitola je první částí výzkumu a je zaměřena na rozhovory s pracovníky nízkoprahového zařízení pro děti a mládež. Šestá kapitola je druhou částí výzkumu a je věnována analýze dotazníků, které byly předloženy dětem a mladistvým využívajícím nízkoprahové zařízení pro děti a mládež. Závěrečná sedmá kapitola spojuje výsledky první i druhé části výzkumu a je zde provedena celková interpretace výsledků výzkumu této diplomové práce.

5 PRVNÍ ČÁST VÝZKUMU - ROZHOVORY S PRACOVNÍKY

V této kapitole jsou vysvětleny zvolené metody při získávání dat první části výzkumu. K objasnění je použita odborná literatura.

Pro tuto část výzkumu byla zvolena kvalitativní metodologie, data byla získána prostřednictvím polostrukturovaného rozhovoru. Respondenti byli pracovníci nízkoprahového zařízení pro děti a mládež.

5.1 Cíl a výzkumná otázka první části výzkumu

Cíl: Cílem první části výzkumu je zjistit, jakým způsobem dotázaní pracovníci NZDM realizují volnočasové aktivity pro uživatele NZDM a jak se pracovníci NZDM cítí být na tuto činnost připraveni.

Výzkumná otázka: Jakým způsobem dotázaní pracovníci NZDM realizují volnočasové aktivity pro uživatele NZDM a jak se cítí být na tuto činnost připraveni?

Dílčí cíl 1: Zjistit, jakou část pracovní doby vyjádřenou v procentech věnuje pracovník NZDM jednotlivým činnostem: *výchovným, vzdělávacím a aktivizačním činnostem, zprostředkování kontaktu se společenským prostředím, sociálně terapeutické činnosti, pomoci při uplatňování práv, oprávněných zájmů a při obstarávání osobních záležitostí a vedení volnočasových aktivit.*

Dílčí cíl 2: Zhodnotit, do jaké míry je pro pracovníka NZDM těžké vykonávat jednotlivé činnosti: *výchovné, vzdělávací a aktivizační činnosti, zprostředkování kontaktu se společenským prostředím, sociálně terapeutickou činností, pomoc při uplatňování práv, oprávněných zájmů a při obstarávání osobních záležitostí a vedení volnočasových aktivit - a proč.*

Dílčí cíl 3: Zjistit subjektivně vnímanou připravenost pracovníka NZDM na jednotlivé činnosti: *výchovné, vzdělávací a aktivizační činnosti, zprostředkování kontaktu se společenským prostředím, sociálně terapeutické činnosti, pomoc při uplatňování práv, oprávněných zájmů a při obstarávání osobních záležitostí a vedení volnočasových aktivit - získanou v rámci studia.*

Dílčí cíl 4: Popsat volnočasové aktivity, které dotázaní pracovníci v NZDM vedou, a charakterizovat způsob přípravy na tyto činnosti.

Dílčí cíl 5: Specifikovat problémy, které jsou podle dotázaných pracovníků NZDM spojeny s volnočasovými aktivitami v NZDM.

Dílčí cíl 6: Popsat, co považuje pracovník NZDM za těžiště své práce a zjistit jeho roli v NZDM.

Na základě stanovených cílů byly vypracovány otázky pro rozhovor:

1. Dosažené vzdělání (uved'te, jaký/é jste studoval/a obor/y u Vámi dosaženého/dosažených titulu/ů).
2. Na jaké pracovní pozici v nízkoprahovém zařízení pro děti a mládež pracujete?
3. jak dlouho pracujete v rámci pracovního poměru v nízkoprahovém zařízení pro děti a mládež?
4. Jaké máte předchozí pracovní zkušenosti?

Oporou k otázce číslo 5 byly formy dalšího vzdělávání uvedené v rámci zákona č. 108/2006 Sb., o sociálních službách v § 111 odst. 2, které byly předány pracovníkům v písemné podobě. Jedná se tedy o: *„specializační vzdělávání zajišťované vysokými školami a vyššími odbornými školami navazující na získanou odbornou způsobilost k výkonu povolání sociálního pracovníka, účast v kurzech s akreditovaným programem, odborné stáže, účast na školicích akcích, účast na konferencích“* (Zákon 108/2006 Sb., § 62).

5. Kterou/které formu/y dalšího vzdělávání Vám zaměstnavatel zprostředkovává?

Oporou k otázce 6 až 9 bylo uvedení základních činností v NZDM dle zákona č. 108/2006 Sb., o sociálních službách v § 62 odst. 2, které byly předány pracovníkům v písemné podobě. Jde o: *„výchovné, vzdělávací a aktivizační činnosti, zprostředkování kontaktu se společenským prostředím, sociálně terapeutické činnosti, pomoc při uplatňování práv, oprávněných zájmů a při obstarávání osobních záležitostí“* (Zákon 108/2006 Sb., § 62).

Dále k této otázce byla doplněna činnost vedení volnočasových aktivit. Je použit termín volnočasové aktivity, protože tento pojem odpovídá praxi.

6. Kolik % pracovní doby se těmto činnostem (a přípravě na ně) věnujete a jakou část Vaší práce tyto činnosti představují?
7. Jak hodnotíte Vaši připravenost na tyto činnosti získanou v rámci svého studia?
8. Musel/a jste pro vykonávání následujících činností v nízkoprahovém zařízení pro děti a mládež použít: samostudium/školení/radu od kolegy apod.?
9. Je pro Vás těžké poskytovat následující činnosti v nízkoprahovém zařízení pro děti a mládež? Proč?
10. Jaké konkrétní volnočasové aktivity vedete?
11. Jak se na tyto volnočasové aktivity připravujete?
12. Kde čerpáte inspiraci pro vedení volnočasových aktivit?
13. Kolik hodin týdně přibližně trávíte přípravou volnočasových aktivit? Je k tomu vyhrazený prostor v rámci Vaší pracovní doby?
14. Máte plnou pozornost dětí při vedení volnočasových aktivit? Pokud ne, jak to řešíte?
15. Máte nějaké problémy při realizaci volnočasových aktivit?
16. Máte předchozí zkušenosti s vedením volnočasových aktivit? Pokud ano, jaké?
17. Cítíte se být připraven/a na vedení volnočasových aktivit?
18. Jste spokojen/a s prací v nízkoprahovém zařízení pro děti a mládež, naplňuje Vás tato práce?
19. Jak vnímáte svoji práci, jaké činnosti považujete za těžiště Vaší práce? Jaká je Vaše role v práci? Vymezení této role.

5.2 Kvalitativní výzkum

Kvalitativní výzkum je založen na procesu hledání porozumění daného sociálního nebo lidského problému. Výstupem je komplexní holistický obraz, který vytváří výzkumník na základě dat získaných v přirozených podmínkách účastníků. Na začátku si výzkumník vybere téma, kterému se bude věnovat, a k němu přiřadí výzkumné otázky a hypotézy. Otázky se mohou obměňovat nebo i přizpůsobovat během sběru i analýzy dat. Výzkumník provádí deduktivní a induktivní závěry. Analýza dat a jejich sběr probíhají současně. Výzkumník své hypotézy a možné závěry přezkoumává a ověřuje si je (Hendl, 2016, s. 46).

Pro kvalitativní výzkum je charakteristická jedinečnost a neopakovatelnost, kontextuálnost, procesuálnost a dynamika. Při kvalitativním výzkumu, který obsahuje popis, analýzu a interpretaci, využíváme kvalitativních metod (Miovský, 2006, s. 17).

5.2.1 Polostrukturovaný rozhovor

Za účelem získání dat pro tuto diplomovou práci byla pro první část výzkumu zvolena jedna z metod kvalitativního šetření, a to konkrétně polostrukturovaný rozhovor.

Disman (2008, s. 124) uvádí, že rozhovor je forma získávání dat prostřednictvím přímé interakce s respondentem, která je prováděna tváří v tvář nebo přes mobilní zařízení.

Rozhovor patří mezi oblíbené způsoby sběru dat. Výzkumník pokládá respondentovi otázky a získává odpovědi. Dochází tak k procesu shromažďování dat, která se týkají určité oblasti, kterou výzkumník zkoumá. Rozhovor má několik podob: neformální rozhovor, rozhovor s návodem, standardizovaný otevřený rozhovor nebo kvantitativní strukturovaný rozhovor. Jednotlivé typy rozhovorů se liší ve způsobu pokládání a přípravy otázek. U neformálního rozhovoru vyvstanou otázky podle kontextu, a to bez předchozí přípravy. Na rozdíl od neformálního rozhovoru má rozhovor s návodem předem specifikovaná témata a tazatel určuje jejich pořadí. Standardizovaný otevřený rozhovor má předem stanovené otázky, které mají otevřený charakter. Poslední typ, a to kvantitativní strukturovaný rozhovor má pevně určené otázky i odpovědi a respondent si volí z předem daných kategorií u každé otázky (Hendl, 2017, s. 83-84).

Polostrukturovaný rozhovor je typ rozhovoru, který vyžaduje přípravu určitého schématu - ve většině případů se jedná o vytvoření okruhu otázek, které jsou pro tazatele závazné. Tyto otázky jsou následně pokládány respondentům. Výhodou polostrukturovaného rozhovoru je možné doptávání nebo ověřování si získaných dat během rozhovoru, popřípadě i kladení doplňujících otázek. Na základě toho lze dosáhnout vyšší přesnosti získaných dat než při plně strukturovaném rozhovoru (Miovský, 2006, s. 159-161).

5.3 Výzkumný vzorek

Pro tento výzkum byla oslovena celkem čtyři nízkoprahová zařízení pro děti a mládež v Olomouckém kraji. S těmito NZDM byla navázána spolupráce a zároveň byli osloveni pracovníci NZDM za účelem uskutečnění rozhovorů pro tuto diplomovou práci.

Celkem bylo uskutečněno 10 rozhovorů s pracovníky nízkoprahového zařízení pro děti a mládež. Výzkumný vzorek byl tvořen 9 ženami a 1 mužem.

Z důvodu zachování anonymity osob, které poskytly rozhovor pro tuto diplomovou práci, a v souladu se zákonem č.101/2000 Sb., o ochraně osobních údajů (v platném znění), v této části nebudou uvedeny konkrétní charakteristiky jednotlivých respondentů, ale pouze jejich obecný popis.

Výzkumný vzorek zahrnuje 10 pracovníků nízkoprahového zařízení pro děti a mládež, kteří aktivně tuto činnost vykonávají. Výzkumný vzorek je tvořen 8 sociálními pracovníky a 2 pracovníky v sociálních službách. Celkem 8 respondentů má dokončené vzdělání v oboru sociální práce a příbuzných oborů. Dva respondenti mají jiné vzdělání, konkrétně u jednoho respondenta v případě bakalářského studia je to učitelství a u magisterského studia řízení volnočasových aktivit. Druhý respondent má nejvyšší dosažené vzdělání střední hotelovou školu a momentálně studuje speciální pedagogiku - dramaterapii.

Doba pracovního poměru respondentů v nízkoprahovém zařízení pro děti mládež činí od 6 měsíců do 4 let působení v tomto zaměstnání. Pro všechny respondenty je práce v nízkoprahovém zařízení pro děti a mládež první pracovní zkušeností mimo zkušenosti z brigád a z praxí absolvovaných v rámci studia. Všichni respondenti se pravidelně účastní povinného vzdělávání, které je vymezeno zákonem.

Mezi nejčastěji používané metody pro fixaci dat v kvalitativním výzkumu patří audio-záznam a videozáznam. Mezi výhody fixace dat těmito prostředky patří komplexnost záznamu a jeho autentičnost (Miovský, 2006, s. 196).

Audio-záznam představuje pro výzkumníka značnou podporu a pomoc. Výzkumník si nemusí zaznamenávat obsah rozhovoru, ale pouze si zapisuje případné poznámky vztahující se k pozorování. Zvukový záznam ukládá veškeré kvality mluveného slova (jedná se o sílu hlasu, délku pomlky, doprovodné zvuky, řečové vady a podobně). Záznam je autentický a je na něm zaznamenáno vše tak, jak se odehrálo. Technická stránka audio-

záznamu musí brát v potaz to, aby záznamové zařízení co nejméně narušovalo průběh rozhovoru. Je toho docíleno tím, že se výzkumník snaží o to, aby byl mikrofon co nejméně vidět (Mioviský, 2006, s. 196-197).

Rozhovory s pracovníky NZDM se odehrávaly v prostorách nízkoprahového zařízení. Jednalo se o kanceláře pracovníků nebo kontaktní místnosti. Čas setkání si respondenti vybrali sami a já jsem se jim přizpůsobila, obvykle se setkání uskutečnila v odpoledních hodinách. Všechny rozhovory trvaly nejdéle 40 minut.

Po souhlasu všech pracovníků nízkoprahového zařízení pro děti a mládež byly všechny rozhovory zaznamenávány pomocí diktafonu či mobilního telefonu. Díky audiozáznamu bylo získáno deset komplexních a autentických rozhovorů, které jsou v následujících částech analyzovány. Doslovný přepis všech rozhovorů je vložen do příloh.

5.4 Prezentace výsledků první části výzkumu

V této kapitole bude provedena prezentace výsledků první části výzkumu. Pro lepší představivost budou výsledky podloženy citacemi z rozhovorů. V následující části bude využito zkratk komunikčních partnerů, tedy respondentů. Bude použita zkratka „R“ s přiděleným pořadím – 1, 2, 3, 4, 5, 6, 7, 8, 9 a 10. v citovaných pasážích se budou taktéž objevovat názvy projektů, které by se mohly stát ukazatelem konkrétního zařízení, kde probíhal sběr dat, proto jsou jejich názvy vynechány nebo pozměněny.

Z rozhovorů s pracovníky NZDM bylo vytvořeno na základě stanovených cílů práce několik kategorií, které jsou v následující části prezentovány.

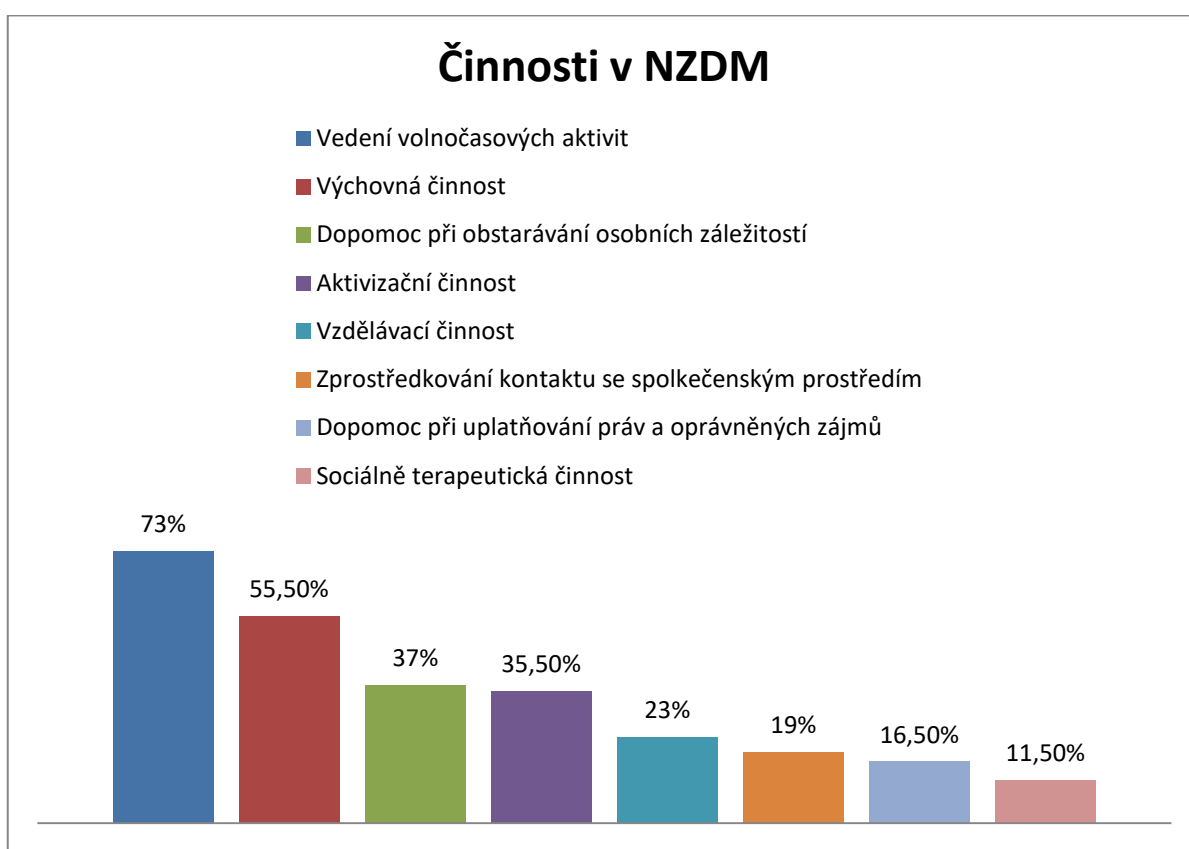
5.4.1 Podíl činností na pracovní době

První část této podkapitoly se týká prvního dílčího cíle: Zjistit, jakou část pracovní doby vyjádřenou v procentech věnuje pracovník NZDM jednotlivým činnostem: *výchovným, vzdělávacím a aktivizačním činnostem, zprostředkování kontaktu se společenským prostředím, sociálně terapeutické činnosti, pomoci při uplatňování práv, oprávněných zájmů a při obstarávání osobních záležitostí a vedení volnočasových aktivit.*

Pro vyjádření četnosti jednotlivých činností v nízkoprahovém zařízení pro děti a mládež je využito jednoho grafu a dvou tabulek. Graf číslo 1 ukazuje průměrné

zastoupení jednotlivých činností v nízkoprahovém zařízení pro děti a mládež, které demonstuje pracovní náplň všech respondentů. Tabulka číslo 1 a 2 předkládá jednotlivá procenta u konkrétní činnosti, která uvedli R1 až R10.

Na grafu číslo 1 lze pozorovat celková průměrná procenta, která pracovníci NZDM věnují jednotlivým činnostem. Po zprůměrování vyšlo následující pořadí (jednotlivé činnosti se v NZDM prolínají). Vedení volnočasových aktivit se respondenti věnují nejvíce, dále se zabývají výchovnou činností a dopomocí při obstarávání osobních záležitostí. Pracovní náplní, kterou respondenti vykonávají nejméně, je sociálně terapeutická činnost.



Graf 1: Průměrné vyjádření četnosti činností v NZDM

Na následujících tabulkách č. 1 a č. 2 lze pozorovat, kolik procent pracovní doby respondenti věnují jednotlivým činnostem. Co se týče výchovné činnosti, uvádí pět respondentů vyšší procenta nad 60 % pracovní doby. R1 uvedl 75 % s komentářem: „*Probíhají po celou dobu, kdy je otevřený klub, je zde neustálá interakce.*“ Celkem 3 respondenti uvádějí 40 %. R3 uvedl 30 % s komentářem: „*Primárně nejsme od toho,*

abychom vychovávali, ale prolíná se to s naší prací.“ R2 sdělil, že výchovné činnosti věnuje pouze 10 % pracovní doby. Z uvedených procent vyplývá, že věnování se výchovné činnosti je velmi nejednotné. Domnívám se, že respondenti, kteří uvedli nižší procenta, dělají tuto činnost automaticky, aniž by si to uvědomovali. U vzdělávací činnosti sdělili respondenti od 10 % do 40 %. Žádný z respondentů neuvedl vyšší procento. Aktivizační činnosti nemají jednoznačnou shodu, neboť mají rozptyl v procentech - od 15 % do 75 %. Zprostředkování kontaktu se společenským prostředím zahrnuje nízká procenta od 10 % do 45 %. U sociálně terapeutických činností respondenti uvádějí velmi nízká procenta, a to od 5 % do 30 %. Nízká procenta pracovní doby uvádějí pracovníci NZDM u dopomoci při uplatňování práv a oprávněných zájmů. Dále nenastala shoda u další podotázky - kolik procent pracovní doby tráví pracovníci NZDM dopomocí při obstarávání osobních záležitostí dětí a mládeže. Jedná se o rozptyl 20 % až 85 %. Avšak 85 % uvedl pouze jeden pracovník. Jinak se rozptyl držel mezi 20 % až 50 %. Vysoká procenta pracovní doby uvádějí všichni respondenti u vedení volnočasových aktivit, lze tedy usoudit, že vedení volnočasových aktivit je u respondentů jednou z hlavních činností jejich pracovní náplně.

	Výchovné činnosti	Vzdělávací činnosti	Aktivizační činnosti	Zprostředkování kontaktu se společenským prostředím
R1	75 %	30 %	75 %	30 %
R2	10 %	15 %	15 %	10 %
R3	100 %	15 %	30 %	10 %
R4	60 %	40 %	30 %	5 %
R5	40 %	40 %	25 %	15 %
R6	80 %	40 %	30 %	45 %
R7	30 %	10 %	50 %	10 %
R8	40 %	10 %	30 %	30 %
R9	40 %	20 %	30 %	15 %
R10	80 %	10 %	40 %	20 %

Tabulka 1: Pracovní doba věnovaná jednotlivým činnostem (1. část)

	Sociálně terapeutické činnosti	Dopomoc při uplatňování práv a oprávněných zájmů	Dopomoc při obstarávání osobních záležitostí	Vedení volnočasových aktivit
R1	10 %	40 %	40 %	90 %
R2	30 %	10 %	50 %	80 %
R3	30 %	10 %	40 %	70 %
R4	5 %	5 %	40 %	50 %
R5	10 %	15 %	30 %	70 %
R6	5 %	30 %	85 %	100 %
R7	5 %	5 %	20 %	50 %
R8	5 %	20 %	20 %	70 %
R9	10 %	10 %	25 %	50 %
R10	5 %	20 %	20 %	100 %

Tabulka 2: Pracovní doba věnovaná jednotlivým činnostem (2. část)

5.4.2 Obtížnost činností

Tato část je soustředěna na druhý dílčí cíl: Zhodnotit, do jaké míry je pro pracovníka NZDM těžké vykonávat jednotlivé činnosti: *výchovné, vzdělávací a aktivizační činnosti, zprostředkování kontaktu se společenským prostředím, sociálně terapeutické činnosti, pomoc při uplatňování práv, oprávněných zájmů a při obstarávání osobních záležitostí a vedení volnočasových aktivit* - a proč.

U výchovných činností nemá žádný respondent problém vykonávat tuto činnost. R1 pouze uvedl: *„Pokud vyvstane problém, řeším to v danou chvíli, odkazuji se na pravidla zařízení, avšak nikdy to nebylo nic vážného.“* R2 uvedl: *„Není to těžké, neboť mám zodpovědnost za jejich chování v klubu, usměrňuji je dle nastavených pravidel.“*

Co se týče vzdělávací činností, uvádějí 2 respondenti určité problémy. R1: *„Děti na to nejsou zvyklé. Nezajímá je to. Jejich první reakce je, že je to jako ve škole. Stává se pak, že klienti odejdou, neboť služby NZDM jsou na dobrovolnosti, tak oni to uplatní.“* R5: *„Problém je pro mě nezájem dětí a následná frustrace u vzdělávacích činnostech.“*

U aktivizačních činností uvádí R5: „*Občasná nekultivovanost dětí u některých činnostech.*“

U zprostředkování kontaktu se společenským prostředím uvádí R5: „*Lhostejnost dětí vůči zprostředkování třetích stran.*“

Sociálně terapeutické činnosti a ani dopomoc při obstarávání osobních záležitostí nepředstavují pro respondenty žádné těžkosti.

Při dopomoci při uplatňování práv a oprávněných zájmů R8 uvádí: „*Občas orientace ve všech možnostech, abych co nejlépe dokázala poradit.*“ R1 poukazuje na to, že: „*Pro mě to není problém. Je to naopak ta hezká část práce.*“

Nejvíce problémů respondenti uvedli u vedení volnočasových aktivit.

R1: „*Spontánní aktivity jsou bez problémů, probíhají velice hladce. Někdy se stane, že když my, pracovníci, máme něco nachystané, děti to neocení a nepřijmou to tak, jak si představujeme a to je potom velmi náročné.*“

R2: „*Ne vždy vím, jak ty děti zabavit, co je bude bavit. Hodně si pomáhám na internetu, kde hledám literaturu, abych zjistila, co děti v jednotlivém věku baví nebo také hledám inspiraci pro hry. v této oblasti si vypomáhám internetem nebo i radou.*“

R4: „*Některé děti nemají zájem o volnočasové aktivity, které nabízíme. Pokud při skupinové aktivitě, kterou jsme si připravili, někdo nedával dlouhodobě pozor a narušoval ji, musel být i požádán, aby opustil klub. Zároveň je těžké motivovat děti k některým činnostem a musíme využívat formu odměn.*“

R5: „*Neschopnost dětí k týmovým činnostem, dodržovat pravidla u her, přílišná rozjívěnost a nekultivovanost, kolikrát nedokážou pochopit jednoduchá pravidla. Neochota učit se novým hrám.*“

R7: „*Občas je těžké vybudovat si důvěru u dětí. Přes volnočasové aktivity se dostáváme blíže k dětem. Například když jdou děti s námi do studia, tak napíší nějaký text na rapování a tam vidíme, co je trápí, na základě toho pak můžeme to téma otevřít. Jdeme tedy od volnočasových aktivit k problémům.*“

R8: „*Občas je problém při organizaci, než se domluvíme, kdo s kým bude hrát. Dochází k neshodám, děti se do sebe naváží. Nebo někdy při výjezdových akcích nevíme, zda klienti dorazí.*“

Respondenti uvádějí nejvíce problémů spojených s vedením volnočasových aktivit. v rozhovorech jsou zmíněny specifických rysy cílové skupiny. Respondenti pojmenovali jisté překážky při vedení volnočasových aktivit, jako je nezájem o nabízené volnočasové aktivity, nepochopení pravidel, nepozornost a narušování těchto aktivit.

R7 uvádí, že volnočasové aktivity, které s dětmi vykonává, jsou prostředkem, jak se s nimi sblíží. Na základě volnočasových aktivit si s dětmi vybuduje vztah. Děti a mládež jsou pak k pracovníkovi více nakloněny a jsou ochotny za ním přijít a svěřit se s problémy, které aktuálně řeší. Nabízí se otázka, jestli vybudování vztahu důvěry mezi pracovníkem a dětmi a mladistvými využívajícími NZDM je právě důvodem volnočasových aktivit v těchto zařízeních.

5.4.1 Přípravenost pracovníků

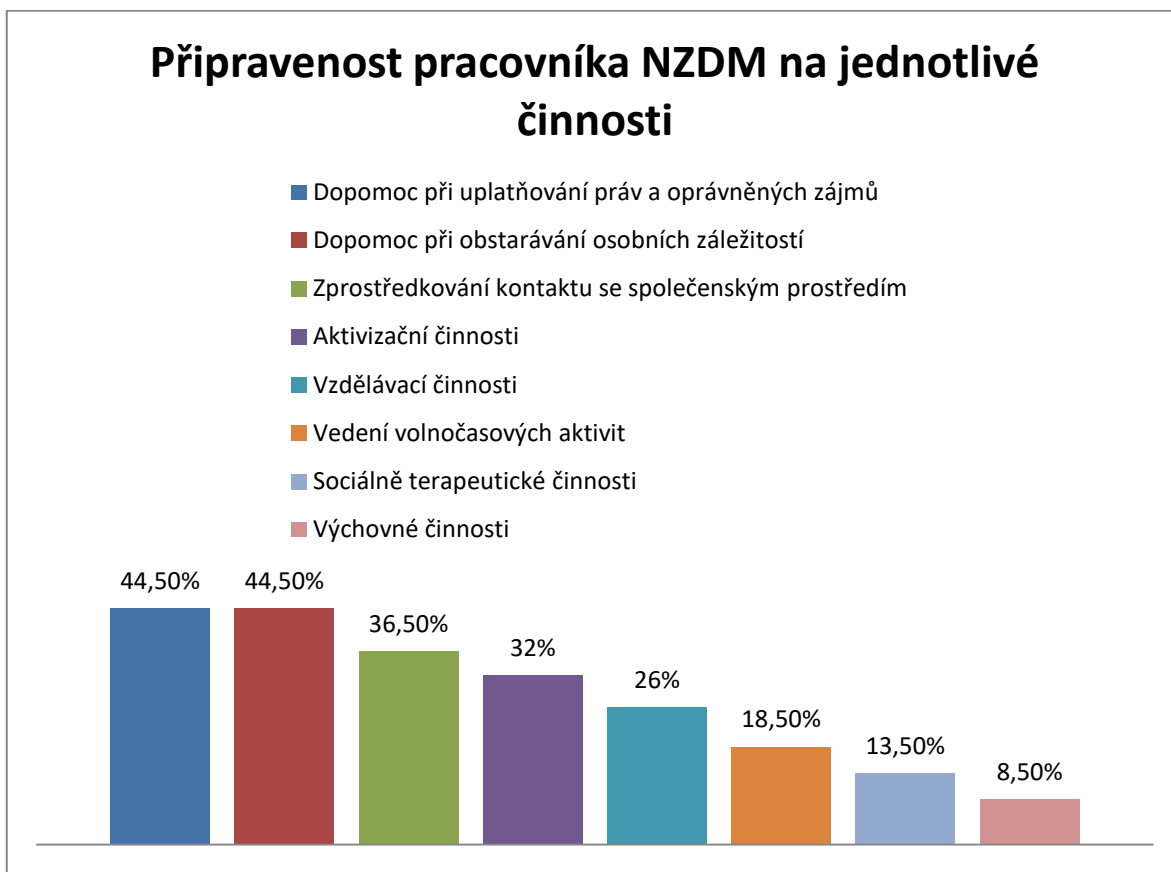
Třetí podkapitola je věnována třetímu dílčímu cíli: Zjistit subjektivně vnímanou připravenost pracovníka NZDM na jednotlivé činnosti: *výchovné, vzdělávací a aktivizační činnosti, zprostředkování kontaktu se společenským prostředím, sociálně terapeutické činnosti, pomoc při uplatňování práv, oprávněných zájmů a při obstarávání osobních záležitostí a vedení volnočasových aktivit* - získanou v rámci studia.

Pro vyjádření připravenosti pracovníka NZDM na jednotlivé činnosti v nízkoprahovém zařízení pro děti a mládež je využito jednoho grafu a dvou tabulek. Graf číslo 2 ukazuje průměrnou připravenost pracovníků NZDM na jednotlivé činnosti v nízkoprahovém zařízení pro děti a mládež, které ilustrují připravenost získanou v rámci studia všech respondentů. Tabulka číslo 1 a 2 předkládá jednotlivá procenta u konkrétní činnosti, která uvedl R1 až R10.

Na grafu číslo 2 lze pozorovat celkovou připravenost pracovníků NZDM na jednotlivé činnosti získanou v rámci studia.

Celková připravenost respondentů na jednotlivé činnosti je velmi nízká. Nejvyšší průměrná připravenost je 44, 5 %, a to u dopomoci při uplatňování práv, oprávněných

zájmů a při obstarávání osobních záležitostí. Nejnižší průměrnou připravenost mají pracovníci NZDM při výkonu výchovné činnosti, a to 8,5 %. Vystává otázka, kde pracovníci NZDM doplňují své znalosti a dovednosti pro adekvátní poskytování jednotlivých činností, které jsou jejich pracovní náplní určenou ze zákona.



Graf 2: Připravenost pracovníka NZDM na jednotlivé činnosti získaná v rámci studia

Na následujících tabulkách č. 3 a č. 4 lze pozorovat připravenost pracovníků na jednotlivé činnosti získanou v rámci studia. Jak již bylo řečeno, připravenost získaná v rámci studia je velmi nízká. Připravenost 100 % se objevuje pouze dvakrát, zato nulová připravenost hned čtrnáctkrát. Dále lze pozorovat velmi rozlišnou připravenost pracovníků vztahující se pouze k jedné činnosti. Například vzdělávací činnost zahrnuje připravenost 10 % až 80 %. Odkazuje to na nejednotné osnovy u jednotlivých vzdělávacích oborů, které pak mohou směřovat k výkonu totožné pracovní pozice.

	Výchovné činnosti	Vzdělávací činnosti	Aktivizační činnosti	Zprostředkování kontaktu se společenským prostředím
R1	10 %	30 %	15 %	60 %
R2	10 %	10 %	0 %	15 %
R3	0 %	80 %	100 %	70 %
R4	10 %	10 %	10 %	40 %
R5	10 %	10 %	15 %	60 %
R6	0 %	70 %	50 %	45 %
R7	15 %	10 %	30 %	10 %
R8	10 %	10 %	30 %	30 %
R9	20 %	20 %	30 %	15 %
R10	0 %	10 %	40 %	20 %

Tabulka 3: Přípravenost pracovníka na jednotlivé činnosti (1. část)

	Sociálně terapeutické činnosti	Dopomoc při uplatňování práv a oprávněných zájmů	Dopomoc při obstarávání osobních záležitostí	Vedení volnočasových aktivit
R1	40 %	80 %	80 %	30 %
R2	0 %	15 %	0 %	0 %
R3	30 %	50 %	100 %	50 %
R4	0 %	50 %	40 %	0 %
R5	35 %	50 %	70 %	5 %
R6	5 %	60 %	70 %	0 %
R7	0 %	15 %	5 %	40 %
R8	10 %	70 %	40 %	0 %
R9	0 %	25 %	20 %	60 %
R10	15 %	50 %	20 %	0 %

Tabulka 4: Přípravenost pracovníka na jednotlivé činnosti (2. část)

Pro naplnění tohoto dílčího cíle byla respondentům položena otázka, která se již zaměřila pouze na vedení volnočasových aktivit: Připravila Vás škola na vedení

volnočasových aktivit v NZDM? Pouze tři respondenti mají pocit, že je škola připravila, zbylých sedm se cítí být nepřipraveno.

Připravenost pracovníků dále doplňuje ze zákona povinné 24hodinové vzdělávání. Nejčastější formou tohoto vzdělávání jsou kurzy. Mezi odpověďmi se vyskytovaly tyto kurzy: Využívání komiksů při tvorbě preventivních programů, Kurz první pomoci, Kurz asertivních dovedností, jak pracovat s klientem, když je agresivní, Úvod do patologického hráčství - gambling, Vedení volnočasových aktivit, Umění zpětné vazby, Etika a etické dilema v sociálních službách, Úvod při šikanování dětí a mládeže, Sebepoškozování dětí a mladistvých, Alkoholismus v rodině a jeho vliv na děti a Práce s motivací dětí a mladistvých.

R1 uvádí: „Zaměstnavatel mi dává volnost, jaké kurzy si vyberu. Organizace, ve které pracuji, nabízí své kurzy, využíváme jich, ale můžeme využít i kurz mimo naši organizaci po předchozí domluvě.“

Respondenti si vybírají ze široké nabídky kurzů. Zaměření kurzů si volí samotní pracovníci dle svých preferencí.

5.4.2 Vedení volnočasových aktivit a příprava

Tato část diplomové práce se zabývá čtvrtým dílčím cílem: Popsat volnočasové aktivity, které dotázaní pracovníci v NZDM vedou, a charakterizovat způsob přípravy na tyto činnosti.

Všichni respondenti uvádějí, že na přípravu volnočasových aktivit mají vymezený prostor v rámci své pracovní doby. Jednotlivé aktivity jsou v nízkoprahových zařízeních velmi podobné nebo totožné.

Volnočasové aktivity uvedené respondenty jsou rozděleny do čtyř skupin. Jedná se o:

Spontánní volnočasové aktivity zahrnující karetní hry, deskové hry, společenské hry, playstation, ping pong, fotbal, sportovní aktivity, soutěžní hry, hudební zkušebnu, karaoke, vytváření vlastní muziky, výtvarnou činnost, hry na poznání osobnosti jedince, malování, tvoření z hlíny, besedy, biliard a nahrávací studio.

Naopak mezi řízené volnočasové aktivity patří činnosti, do kterých zasahuje pracovník NZDM. Může se jednat o všechny výše zmíněné.

Za terénní volnočasové aktivity jsou považovány hry prováděné mimo vnitřní prostor NZDM. k těmto aktivitám je nabízeno speciální vybavení, např.: luk, šípy, tenisové rakety, florbalové hokejky a sportovní sítě. Pro menší děti jsou k dispozici křídly, švihadla nebo skákací guma.

Výjezdové aktivity jsou navázány na určité významné dny, např. Halloween, Mikuláš a dušičky. Nebo se jedná o výjezdové akce, například 2denní výlet s programem, bowling, laser game, pořádání výletu, fotbalové turnaje, turnaje ve sportovních aktivitách, strašidelné přespání v klubu a olympiády všeho druhu. R4 a R6 uvádí, že na podobné akce se musí připravovat s velkým předstihem, neboť musí přichystat přihlášky pro rodiče, zjistit autobusy, zařídit program a případné odměny.

Pro dokreslení volnočasových aktivit v nízkoprahovém zařízení pro děti a mládež slouží třetí kapitola této diplomové práce. Jedná se o širokou nabídku, kterou má každé nízkoprahové zařízení pro děti a mládež vymezenou na základě svého vybavení a schopností personálu. Některé NZDM nemají své volnočasové aktivity a služby uvedeny ani ve výročních zprávách zařízení ani na jejich internetových stránkách, avšak z absolvované praxe v nízkoprahových zařízení pro děti a mládež se domnívám, že jsou aktivity stejné.

Další otázka zjišťovala, zda pracovníci využívají pro výkon své profese samostudium, školení, radu od kolegy apod. Pracovníci na tuto otázku odpovídali shodně, pro výkon své profese využívají samostudium, porady, supervize, rady od kolegů, literaturu a také internet. Dále pracovníci využívají praxe a vědomostí získaných v rámci studia.

Nejvíce respondenti využívají samostudium a radu od kolegů - tuto odpověď uvedlo 8 pracovníků. Celkem 4 pracovníci využívají odbornou literaturu a internet. Dále pak 3 pracovníci uvedli, že pro výkon své profese využívají informací získaných v rámci vzdělávacích kurzů. Dva respondenti čerpají pro výkon své profese z vědomostí získaných v rámci studia a porad konaných v rámci organizace. Jeden respondent čerpá i ze supervize. V rozhovoru uvedl tento respondent, že právě supervizor s nimi sdílí dobrou praxi.

5.4.3 Problémy při vedení volnočasových aktivit

Další část této diplomové práce je věnována pátému dílčímu cíli: Specifikovat problémy, které jsou podle dotázaných pracovníků NZDM spojeny s volnočasovými aktivitami v NZDM.

Pět respondentů v rozhovorech uvedlo, že při vedení volnočasových aktivit nemají žádné problémy. Zbýlých pět respondentů sdělilo určité problémy, některé z nich vycházejí z chování dětí mládeže navštěvujících NZDM. R1 i R6 uvedli, že se vícekrát stalo, že měli pro děti a mládež naplánovanou akci, na které děti potvrdily účast, v den akce ale nikdo nepřišel. Mohlo se stát, že pracovník dostatečně nemotivoval děti a mládež a ty pak o akci ztratily zájem. R1, R4 a R9 v rozhovoru mluvili o problému motivace uživatelů služby, dále R4 zmiňuje obtížnost udržení jejich pozornosti.

R1 otvírá problém, který se vztahuje k faktu, že děti a mládež si chtějí svůj volný čas organizovat samy a řízené aktivity pro ně nejsou natolik atraktivní. R1: *Občas aby něco proběhlo, musí to být pod záminkou výhry. Ale některým se to moc nelíbí, protože pak učíme děcka „něco za něco“. Pokud je možnost výhry, je vidět, že děti to pak více zajímá a jsou mnohem ochotnější. Když za to není výhra, tak je to nebaví.* R1 v rozhovoru nepřímo uvádí problém s motivací dětí a mládeže, která je v tomto případě řešena možností výhry.

Další problém u vedení volnočasových aktivit otevřel R5: *„Mám malou podporu ze strany vedení. Lhostejnost vedoucího pracovníka k organizaci volnočasových aktivit. Necítím podporu v rámci realizace z materiálního hlediska, neboť v klubu nebyly dostatečné pomůcky.“* Tato odpověď naznačuje špatné fungování v kolektivu služby NZDM, která má přesah do výkonu profese pracovníka NZDM.

R3 vidí problém v inspiraci pro vedení volnočasových aktivit, usiluje o to, aby se jednotlivé aktivity neopakovaly.

K tomuto dílčímu cíli se pojí otázka rozhovoru: Máte plnou pozornost dětí při vedení volnočasových aktivit? Pokud ne, jak to řešíte? Pouze dva respondenti uvádějí, že mají pozornost dětí a mládeže. U dalších odpovědí jsou patrné jisté problémy, které se pojí s vedením volnočasových aktivit. R3 a R4 uvádějí, že pro získání pozornosti využívají motivaci formou odměn. R9 také zmiňuje motivaci, ne však formou odměny: *„Děti jsou specifické, ale mají často problém s udržením pozornosti. Často jim uniká*

pozornost. Snažím se je namotivovat. Když je to v průběhu akce přestane bavit, změním aktivitu. Ačkoliv se jim snažím vysvětlit, že když něco začnou, měly by to i dokončit, ale ne vždy se to povede.“

Celkem 4 respondenti uvedli, že pokud děti a mládež vyrušují a pracovníci nemají jejich plnou pozornost, je změněna aktivita nebo je uživateli služby vysvětleno, že NZDM funguje na principu dobrovolnosti a děti a mládež tedy nemusí využívat těchto služeb. R5 v rozhovoru uvedl: *„V případě, že jsem neměla plnou pozornost dětí, požádala jsem je, aby opustily klub, ale většinou k tomu nedošlo. Cílová skupina je v pubertálním věku, takže jsem občasné výstřelky, chichotání atd. přešla.“*

5.4.4 Těžiště práce a role

Tato část práce poskytuje odpověď na šestý dílčí cíl: Popsat, co považuje pracovník NZDM za těžiště své práce a zjistit jeho roli v NZDM.

Vymezení role pracovníka v NZDM bylo velmi rozličné, odkazuje to na množství rolí a činností, které pracovníci zastávají a konají. V odpovědích se objevují společné znaky, a to být tu pro děti. Dále z odpovědí vyplývá důležitost komunikace, která je součástí každého vztahu. Všechna vymezení v sobě nesou prvky, které mají za úkol vytvořit si s uživatelem služby vzájemný vztah, který slouží pro další spolupráci. Každý respondent však vytváří vztah s klientem na základě jiné činnosti a svým vlastním osobitým způsobem. Celkem 4 respondenti uvedli, že mezi důležité těžiště jejich pracovní náplně v NZDM patří volnočasové aktivity. R9 to vysvětluje: *„Vnímám se jako sociální pracovník. Volnočasové aktivity jsou pouze prostředkem, díky kterému si s dětmi vytvoříme vztah a na základě toho, když pak mají nějaký problém, je potom pro ně jednodušší se otevřít. na základě toho pak s dětmi můžu pracovat. Děti jsou pak otevřené a začnou mluvit o svých problémech. Základem práce je vytvoření důvěrného vztahu.“* Podobný názor má i R1: *„Těžištěm mé práce je, že nabízíme dětem prostor pro setkávání. Hodně nabízíme volnočasových aktivit. Začínáme právě u nich a přes ně se dostáváme k poradenství.“* Zde lze poukázat na důležitost volnočasových aktivit v nízkoprahových zařízeních pro děti a mládež. Pracovníci se nenucenou formou stávají blízkými osobami v životě dětí a mládeže a jsou tady pro ně v případě potřeby. Díky vytvořenému vztahu skrze volnočasové aktivity se mohou uživatelé služby přijít svěřit se svými starostmi.

Celkem čtyři respondenti - R1, R2, R7 a R9 - při vymezení své role kladou důraz na volnočasové aktivity, zato R5 usiluje o zlepšení životní úrovně klientů ve více oblastech jejich života a R10 uvádí jako těžiště své práce pomoc dětem a mladistvým v tématu, se kterým se aktuálně potýkají.

S těžištěm práce a rolí pracovníka souvisela i jeho celková spokojenost s prací v NZDM. Z rozhovorů vyplynulo, že 9 respondentů je se svou prací spokojeno a práce je naplňuje.

Respondenti se v odpovědích několikrát zmínili, že jsou spokojeni se svou prací. R8: *„Jsem ráda s touto cílovou skupinou. Naplňujeme mě to. Vidím v práci smysl, to, že ty děti tady tráví čas, to je už prevence, že nedělají něco špatně.“*

Pouze jeden respondent uvedl: R4: *„Na této práci mě demotivuje malá zpětná vazba ze strany klientů. Musíme provádět neustálou motivaci klientů k nějakým aktivitám a většinou mi přijde, že je zpětná vazba velmi malá. Stává se, že nevidím pokrok na straně dětí. Toto je důvod, proč nejsem prací naplněná.“*

Celkově je spokojenost s prací v NZDM vysoká.

V páté kapitole této diplomové práce byla provedena první výzkumná část, která zahrnovala polostrukturované rozhovory s pracovníky NZDM. Celkem bylo provedeno 10 rozhovorů. Analýza dat byla prezentována podle jednotlivých částí výzkumu. Souhrnné výsledky prvního a druhého výzkumného šetření budou interpretovány v sedmé kapitole.

6 DRUHÁ ČÁST VÝZKUMU - DOTAZNÍK PRO UŽIVATELE SLUŽBY NZDM

V této kapitole jsou formulovány cíle a vysvětleny zvolené metody při získávání dat druhé části výzkumu. K objasnění je použita odborná literatura.

Pro tuto část výzkumu byla zvolena kvantitativní metodologie, data byla získána prostřednictvím dotazníku. Respondenty byly děti a mládež využívající nízkoprahové zařízení pro děti a mládež.

6.1 Cíl a výzkumná otázka druhé části výzkumu

Cíl: Cílem druhé části výzkumu je zjistit, jak pracovníka NZDM vnímají uživatelé služby NZDM.

Výzkumná otázka: jak děti a mládež využívající NZDM vnímají pracovníka NZDM?

Dílčí cíl 1: Uvést, které činnosti a služby v NZDM využívají děti a mládež navštěvující NZDM.

Dílčí cíl 2: Popsat, v jakých rolích vnímají pracovníka NZDM děti a mládež navštěvující NZDM.

Dílčí cíl 3: Charakterizovat, jak děti a mládež navštěvující NZDM hodnotí přístup pracovníků NZDM.

Dílčí cíl 4: Odhalit, zda děti a mládež v NZDM vědí, na koho se obrátit v případě starostí, problémů apod.

Dílčí cíl 5: Zjistit, jaké aktivity jsou dětmi a mládeží navštěvujícími NZDM oblíbené a preferované.

Dílčí cíl 6: Zjistit, zda využívají děti a mládež navštěvující NZDM zájmové kroužky a popřípadě jaké.

6.2 Kvantitativní výzkum

Kvantitativní výzkum pracuje s předpokladem, že lidské chování se může do určité míry měřit a předpovídat tím, že jsou využity náhodné výběry, experimenty a strukturovaný sběr dat za pomoci testů, dotazníků nebo pozorování. Na základě měření

jsou získány konstruované koncepty. Pravdivost představ je ověřena po analýze dat (Hendl, 2016, s. 42).

Podstatou kvantitativního šetření je zkoumání vztahů mezi proměnnými. Hodnoty proměnných se zjišťují měřeními a hlavním cílem je najít, jak jsou proměnné rozloženy, jaké jsou mezi nimi vztahy a co je důvodem těchto vztahů. Kvantitativní šetření tedy získává číselná data proměnných a zabývá se vztahy mezi nimi (Punch, 2008, s. 12-13).

U kvantitativního výzkumu je důležité si uvědomit, co je účelem a cílem našeho šetření a na základě toho určit cíl a výzkumné otázky výzkumu. Pokud jsou cíle a výzkumné otázky dostatečně specifické, řeknou nám, o jaké proměnné se máme zajímat a jaká data potřebujeme zjistit k zodpovězení otázek. Dále si musíme určit, kolik proměnných bude náš výzkum měřit a jak budeme získávat data. Dalším krokem je výběr výzkumného souboru. v neposlední řadě se výzkumník musí rozhodnout, jak bude získaná data analyzovat, aby výsledky představovaly odpovědi na jeho otázky (Punch, 2008, s. 37).

6.2.1 Dotazník

Za účelem získání dat pro tuto diplomovou práci byla pro druhou část výzkumu zvolena jedna z metod kvantitativního šetření, a to konkrétně dotazník.

Dotazníky mohou být různého typu. Dotazník má podobu formuláře, který ve většině případů vyplňuje sám respondent. Respondent může vyplňovat dotazník i za pomoci výzkumníka. Dotazník má za úkol získat údaje o myšlenkách, pocitech, postojích a hodnotách zkoumaných osob nebo také fakta, která charakterizují svět respondenta. Dotazník je považován za univerzální nástroj pro sběr dat (Hendl, 2017, s. 82).

Dotazník, který byl předložen dětem a mládeži v NZDM, je vložen do příloh.

Pro sběr dat bylo využito online formuláře nebo i tištěného dotazníku. Respondentovi byl vždy představen dotazník a bylo mu vysvětleno, k čemu slouží, dále mu bylo vysvětleno, že získaná data jsou zpracována anonymně a slouží jako podklad k diplomové práci. Následně jsme s respondentem každou otázku společně přečetli a respondent byl dotázán, zda jí rozumí. V případě potřeby byly otázky vysvětleny

nebo k nim byl připojen komentář. Sběr dat byl časově velmi náročný. Doba trvání vyplnění jednoho dotazníku byla 20 - 35 minut.

6.3 Výzkumný vzorek

Volba výzkumného vzorku zahrnuje čtyři obecné kroky. Prvním krokem je navržení ideálního výzkumného vzorku. Druhý krok má napomoci výzkumníkovi ke zjištění, jaké rovnováhy je potřeba dosáhnout mezi zobecnitelností (vyžadující reprezentativní vzorek) a maximalizací variability nezávisle proměnné (vyžadující účelově vybraný vzorek). Dalším krokem je potřeba určit, jak bude veliký rozsah výběru a jak bude probíhat výběr vzorku. Posledním čtvrtým krokem je navrnutí strategie pro získání kontaktu s lidmi vybranými do výzkumného vzorku (Punch, 2008, s. 80-81).

Výzkumný vzorek byl tvořen 50 respondenty, kteří zahrnovali děti a mladistvé, kteří opakovaně navštěvují NZDM v Olomouckém kraji. Cílová skupina uživatelů služby v těchto zařízení je ve věku 6 až 21 let a mladí dospělí do 26 let ohrožení komplikovanými životními událostmi a rizikovým chováním. Skupina ve věku 22 až 26 let může docházet pouze na individuální poradenství, ale klub již nenavštěvuje, proto tato věková skupina nebyla do sběru dat zapojena. Výzkumný vzorek byl tedy tvořen dětmi a mladistvými ve věkovém rozmezí 6 až 21 let.

Dotazník byl předložen dětem a mladistvým, kteří pravidelně navštěvují nízkoprahové zařízení pro děti a mládež v Olomouckém kraji. Informace týkající se četnosti návštěvnosti dětí a mladistvých v klubu byly získávány od pracovníků NZDM a byly osloveny pouze děti a mladiství, kteří docházejí do NZDM opakovaně. Kritérium bylo stanoveno na nejméně 20 návštěv v NZDM v průběhu půl roku.

Pro sběr dat bylo využito online formuláře nebo i tištěného dotazníku. Respondent si vždy mohl vybrat, která varianta je pro něho příjemnější. První dva respondenti byli požádáni, aby dotazník vyplnili samostatně. Tito respondenti neudrželi svoji pozornost a odpovědi zatrhovali bez čtení textu nebo neodpověděli vůbec, tím pádem získané odpovědi nebyly reprezentativní. Z tohoto důvodu jsem byla přítomná při vyplňování každého dotazníku. Respondenti vyplňovali dotazník po jednom za mé přítomnosti.

6.4 Presentace výsledků druhé části výzkumu

Následující podkapitoly jsou věnovány analýze výzkumných dat potřebných k získání odpovědí na stanovené výzkumné otázky druhé části výzkumu. Výsledky odpovědí na jednotlivé otázky jsou zaznamenány do sloupcových grafů.

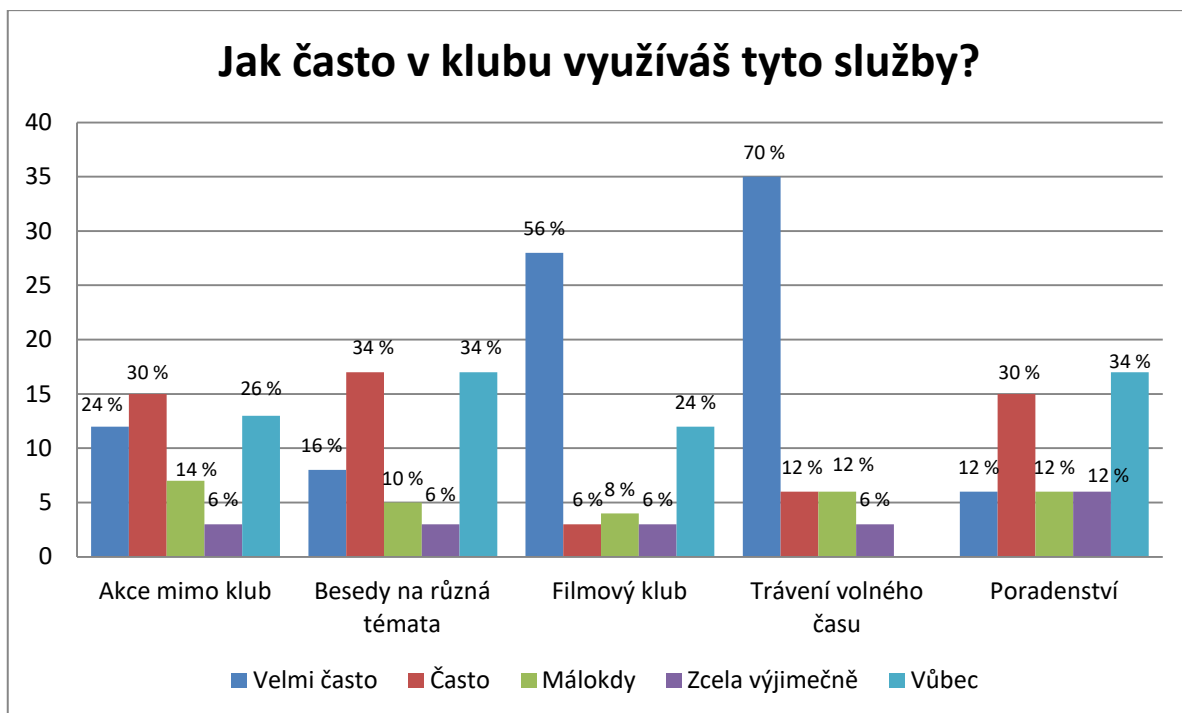
6.4.1 Využití činností a služeb v NZDM

Tato část je soustředěna na první dílčí cíl: Uvést, které činnosti a služby v NZDM využívají děti a mládež navštěvující NZDM.

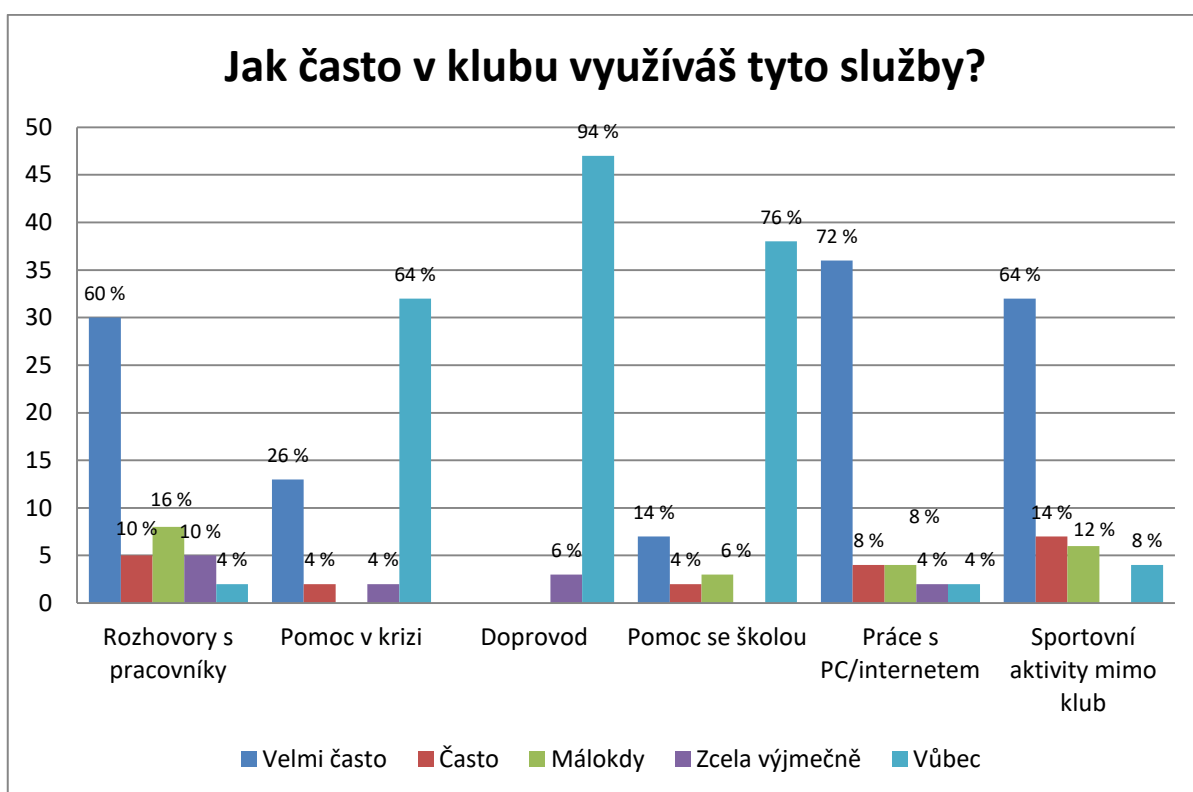
Jak již bylo řečeno, na základě čtvrté kapitoly této diplomové práce bylo vybráno několik služeb a aktivit, které byly zahrnuty do výzkumu. Jedná se o: akce mimo klub, besedy na různá témata, filmový klub, trávení volného času, poradenství (rada od pracovníků na nejrůznější témata), rozhovory s pracovníky, pomoc v krizi, doprovod, pomoc se školou (doučování, dělání domácích úkolů), práce s PC/internetem a sportovní aktivity mimo klub. Mezi zdůrazněné volnočasové aktivity patří akce mimo klub, besedy na různá témata, filmový klub, práce s PC/internetem a sportovní aktivity mimo klub. Zbytek volnočasových aktivit je obsažen v trávení volného času, které v sobě ukrývá širokou nabídku aktivit, jež jsou součástí nízkoprahového klubu.

Na grafu číslo 3 a 4 lze sledovat, které služby děti a mladiství v NZDM využívají nejvíce. Nejvíce je respondenty využívána práce s PC/internetem, a to 36 respondenty (72 %), na druhém místě je trávení volného času, tuto odpověď zvolilo 35 respondentů (70 %). Na třetím místě jsou sportovní aktivity mimo klub, tato odpověď je zastoupena 32 respondenty (64 %). Dále pak 30 respondentů (60 %) uvedlo, že velmi často využívají rozhovory s pracovníky.

Naopak nejméně využívané činnosti v klubu jsou: doprovod - tuto činnost vůbec nevyužívá 42 respondentů (94 %), pomoc se školou - tuto činnost vůbec nevyužívá 38 respondentů (76 %) a pomoc v krizi, kterou nevyužívá 30 respondentů (64 %).



Graf 3: Využívání služeb/činností v NZDM (1. část)



Graf 4: Využívání služeb/činností v NZDM (2. část)

Z grafu 3 a 4 lze usoudit, že děti mládež navštěvující nízkoprahové zařízení pro děti a mládež inklinují k aktivitám, které jsou spojeny s trávením volného času. Jedná se o práci s PC/internetem, trávení volného času a sportovní aktivity mimo klub. Činnosti, které směřují do sociální práce, jsou dle výzkumu využívány poměrně málo. Avšak díky volnočasovým aktivitám, které jsou provázány s rozhovory s pracovníky, je mezi dětmi a mladistvými využívajícími NZDM a pracovníky NZDM vytvářen vzájemný vztah a je jim předávána další nabídka služeb NDZM, která může být dětem a mladistvým poskytnuta v případě jejich aktuální potřeby.

6.4.2 Role pracovníka NZDM

Tato podkapitola je věnována druhému dílčímu cíli: Popsat, v jakých rolích vnímají pracovníka NZDM děti a mládež navštěvující NZDM.

Respondentům byly položeny tyto otázky: jak vnímají pracovníky klubu, kým pro ně jsou a co se jim na nich líbí a co ne? Tento bod výzkumu byl pro respondenty příliš náročný a respondenti se zdráhali odpovědět. v případě, že odpověděli, reagovali většinou jedním slovem nebo krátkou větou. Cílová skupina respondentů pro tento sběr dat byla velmi specifická. Děti a mládež nevěděly, jak odpovědět na otázku - kým pro ně pracovníci jsou. Mezi odpověďmi jsou tedy zahrnuty termíny, které jsou pro ně blízké a se kterými se již setkaly. Žádná z odpovědí se nevztahuje k sociální práci.

Celkem desetkrát děti odpověděly, že jsou pro ně pracovníci kamarádi. Dále byli pracovníci přirovnáni k učitelům. Tato odpověď se vyskytla osmkrát. Byly k ní připojeny tyto komentáře:

„Učitelé. Chovají se dobře.“

„Jsou hodní, pomůžou mi, když mě něco trápí. Jsou to pro mě jako moje učitelky.“

„Jsou jako učitelé. Pomáhají mi, odpovídají na moje otázky.“

„Jsou dobří. Učitelé. Jsou hodní, chovají se dobře.“

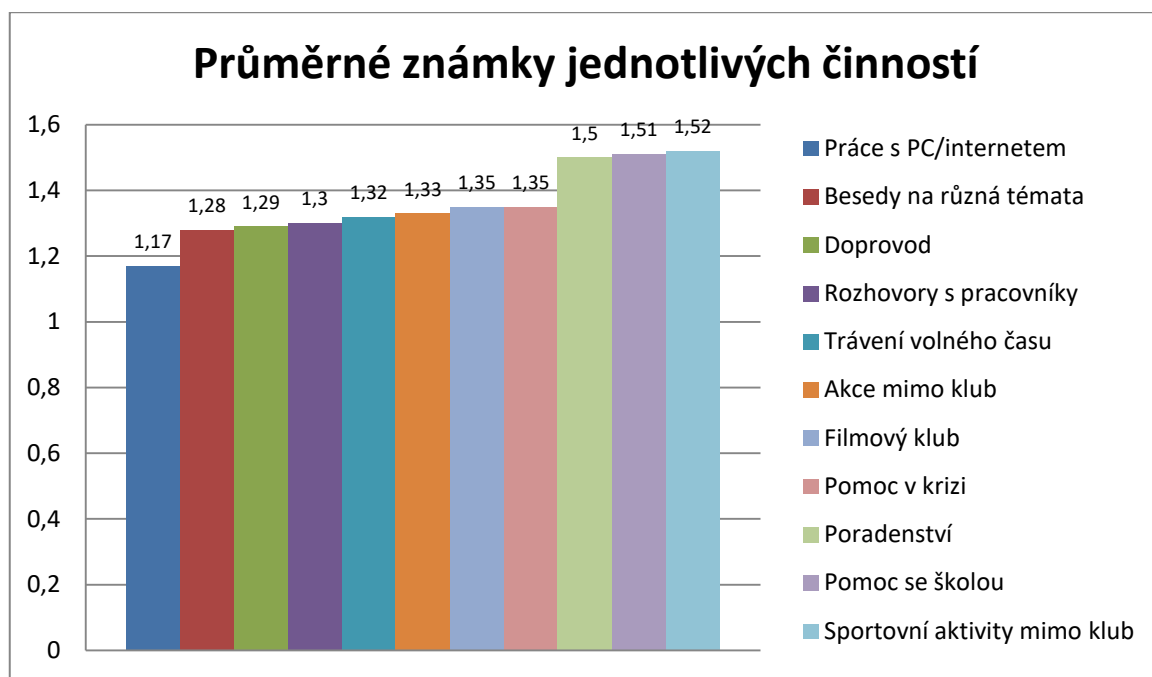
Celkem dva respondenti uvedli, že pracovníci jsou pro ně pomocníci. Dále se vyskytly po jedné odpovědi: poradci, osoby, se kterými hrají hry, osoby, na které se můžu spolehnout a vedoucí.

U odpovědí lze pozorovat nejednoznačnost role pracovníka vůči dětem. Pracovník zastává rolí vícero a respondenti měli problém tyto role pojmenovat, pomáhali si slovy, která jsou pro ně blízká a známá.

6.4.3 Hodnocení přístupu pracovníků NZDM

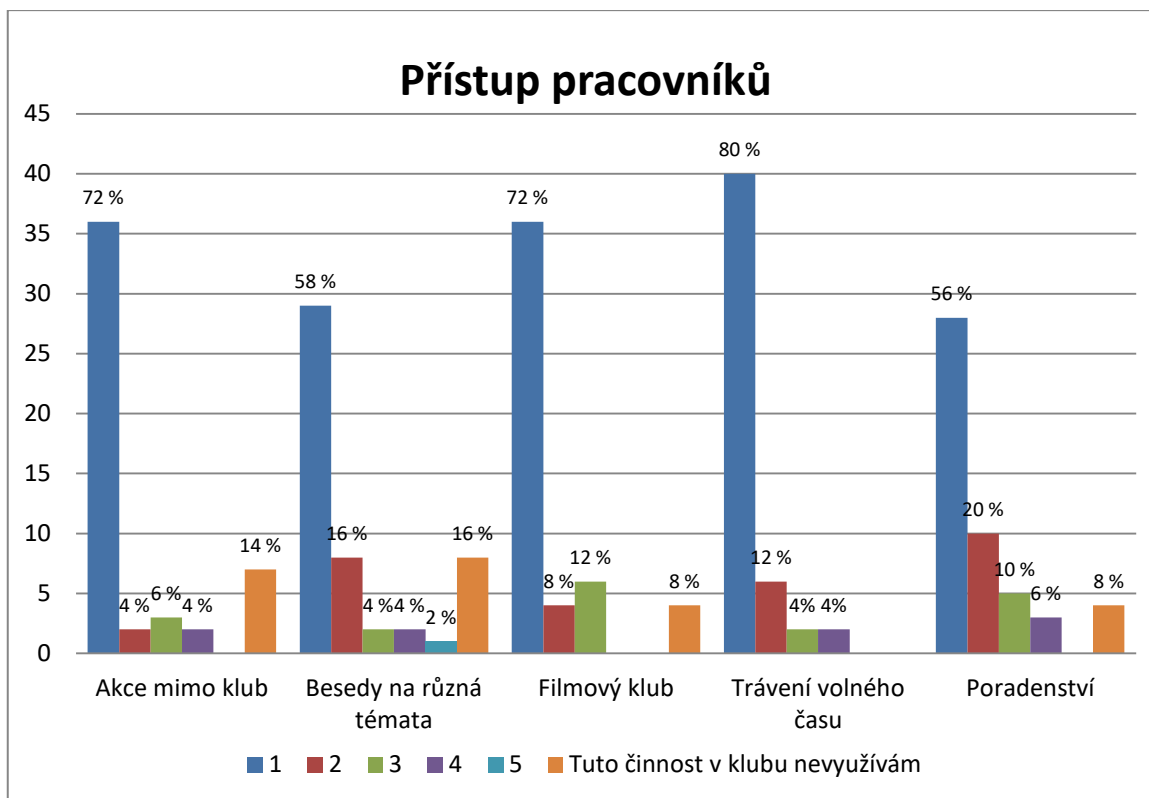
Tato část práce poskytuje odpověď na třetí dílčí cíl: Charakterizovat, jak děti a mládež navštěvující NZDM hodnotí přístup pracovníků NZDM.

Na grafu č. 5 lze sledovat průměrné hodnocení přístupu pracovníků NZDM k uživatelům služby NZDM. Po zprůměrování vychází následující známky, které ukazují, ve kterých činnostech je nejlépe hodnocen přístup pracovníků (do průměru nejsou zohledněny odpovědi dětí, které tuto činnost nevyužívají):

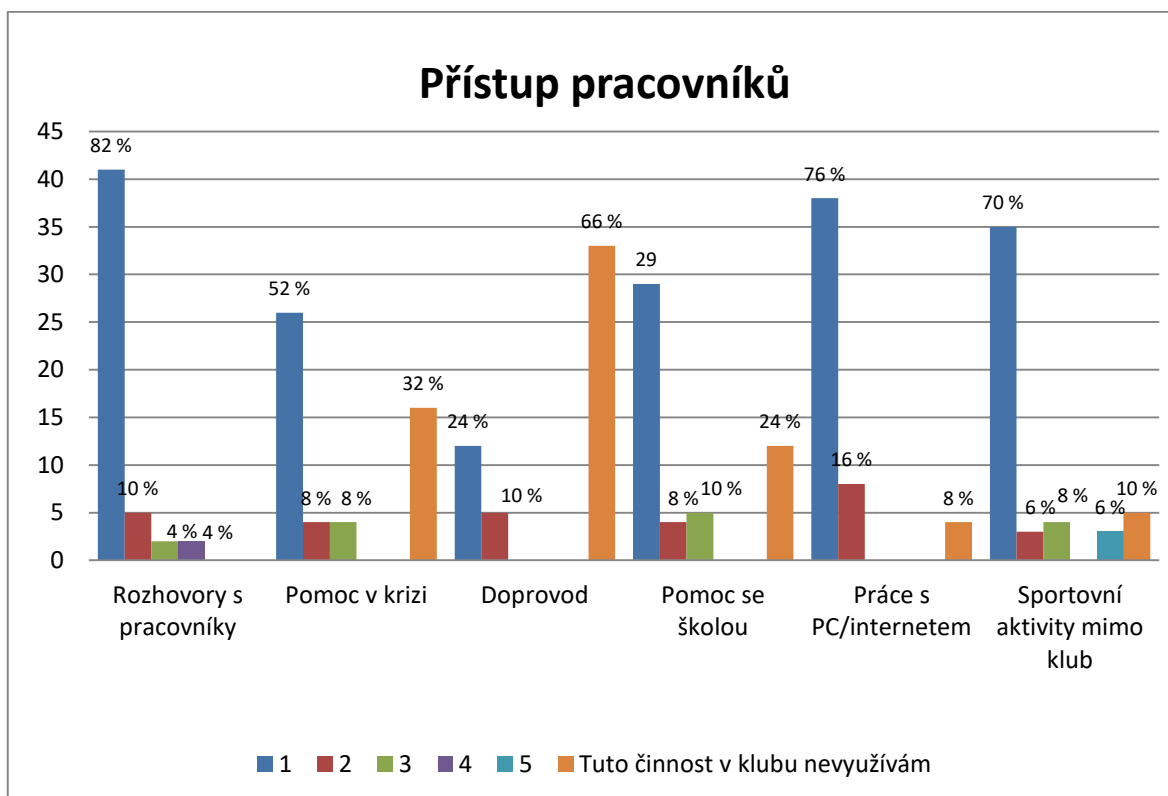


Graf 5: Průměrné hodnocení přístupu pracovníků NZDM

Na grafu č. 6 a 7 lze sledovat hodnocení pracovníků při jednotlivých činnostech. Respondenti měli ohodnotit jednotlivé aktivity a služby známkováním, které znají ze škol. Jednička znamenala výborné hodnocení, naopak pětka nedostatečně. Do odpovědí byla zařazena možnost - tuto činnost v klubu nevyužívám.



Graf 6: Přístup pracovníků (1. část)



Graf 7: Přístup pracovníků (2. část)

Celkově jsou jednotlivé činnosti hodnoceny velmi dobře. Nejvíce pozitivních hodnocení v podobě známky 1 získaly rozhovory s pracovníky. Tuto skutečnost hodnotím velmi kladně, neboť právě díky rozhovorům pracovníka s klientem je navazován vztah, který je klíčový pro další spolupráci. Rozhovory a komunikace obecně obsahují mnoho pravidel a postupů, které musí pracovník ovládat. Je třeba, aby pracovník přizpůsobil komunikaci věku klienta, cílové skupině, podmínkám rozhovoru apod. Pozitivní hodnocení od respondentů naznačuje, že pracovníci tyto zásady komunikace ovládají a jsou schopni vést adekvátní rozhovory s dětmi a mládeží využívajícími NZDM.

Druhou odpovědí, která získala nejvíce kladných hodnocení, je trávení volného času. Další činnosti s největším počtem kladných hodnocení spadají také do oblasti trávení volného času, jde o práci s PC/internetem, akce mimo klub, filmový klub a sportovní aktivity mimo klub. Trávení volného času v různých podobách využívají všichni respondenti, proto je důležité, aby se tyto aktivity zaměřovaly na dovednosti pomáhající zvyšovat fyzickou zdatnost a psychickou odolnost dětí a mládeže, a také aby plnily funkci relaxační, regenerační, kompenzační, výchovnou i sociálně preventivní.

Nejméně využívané činnosti jsou činnosti spadající přímo do sociální práce, jedná se o doprovod, pomoc v krizi a pomoc se školou.

6.4.4 Informovanost dětí a mládeže využívajících NZDM

Tato část je soustředěna na čtvrtý dílčí cíl: Odhalit, zda děti a mládež v NZDM vědí, na koho se obrátit v případě starostí, problémů apod.

Pozitivním zjištěním je, že celkem 50 respondentů (100 %) uvedlo, že ví, na koho se v případě starostí nebo problémů obrátit. Do podotázky - na koho - uvedli, že na pracovníky nebo někteří respondenti sdělili konkrétní jména.

Toto zjištění odkazuje na fakt, že v případě nesnáží, kterým jsou dospívající děti a mládež vystaveny, zná tato cílová skupina osoby, na které se může spolehnout, svěřit se jim a problém společně s nimi vyřešit. Díky této otázce lze i vydedukovat, že v NZDM funguje komunikace mezi pracovníkem a uživatelem této služby. Pracovník NZDM předává potřebné informace a znalosti dětem a mladistvým, kteří jsou dle nich pak schopni jednat.

6.4.5 Oblíbené a preferované aktivity v NZDM

V této části je věnována pozornost pátému dílčímu cíli: Zjistit, jaké aktivity jsou dětmi a mládeží navštěvujícími NZDM oblíbené a preferované.

Pro zjištění tohoto dílčího cíle měli respondenti napsat nejoblíbenější činnosti/aktivity v klubu a uvést, které je baví a proč. Nejpočetněji zastoupená odpověď byla: počítač, který uvedlo 28 respondentů. Z následné debaty s respondenty vyplynulo, že nízkoprahový klub pro děti a mládež je jediné místo (mimo školu), kde mohou využívat počítač s internetem. Celkem 18 respondentů uvedlo odpověď: ping-pong, dále pak 17 respondentů uvedlo playstation. Dále se objevily tyto odpovědi: malování, hry, karty, x-box a stolní fotbal. Mezi časté odpovědi patřila také hudební zkušebna s komentářem: „*Mám rád zkušebnu, protože to můžu dělat s kamarády.*“

Děti a mládež dle získaných odpovědí inklinují k neřízeným volnočasovým aktivitám, pro které je typická svobodná volba činností a časová volnost. U těchto činností nejsou pevně stanovená pravidla. Největší pozornost dětí má využití počítače s internetem a playstation.

6.4.6 Využití zájmových kroužků

Tato část práce se týká šestého dílčího cíle: Zjistit, zda využívají děti a mládež navštěvující NZDM zájmové kroužky a popřípadě jaké.

Celkem 48 respondentů (96 %) uvedlo, že nedochází do žádného kroužku. Pouze 2 respondenti (4 %) uvedli, že dochází. Děti, které navštěvují kroužek, měly uvést, o jaký se jedná. Jeden respondent uvedl box a druhý respondent kroužek počítačů. Zájmové kroužky představují pro děti a mládež strukturovanou nabídku využití volného času. Jsou zaměřeny na různé oblasti a umožňují dětem a mladistvým rozvíjet jejich kompetence a získat vědomosti a dovednosti mimo organizovanou školní výuku.

Pro děti a mládež navštěvující NZDM nabývají na významu volnočasové aktivity, které jsou součástí klubu nebo i terénní aktivity mimo klub, neboť děti a mládež dle výzkumu z velké části nevyužívají zájmové kroužky. Na základě toho lze usoudit, že dětem mnohdy chybí návyky pro týmové aktivity, schopnost udržení pozornosti při vysvětlování pravidel a zároveň nedochází k rozvoji jejich dovedností, které by si díky pravidelnému docházení do zájmových kroužků osvojily. Část těchto dovedností je dětem

předávána v rámci školní docházky, avšak dále tyto dovednosti nejsou prohlubovány prostřednictvím organizací zprostředkovávajících zájmové kroužky.

V šesté kapitole této diplomové práce byla provedena druhá výzkumná část, která zahrnovala dotazníkové šetření u dětí a mládeže využívajících NZDM. Celkem jsem s dětmi a mládeží vyplila 50 dotazníků, každou otázku jsem s nimi procházela a vysvětlovala jim, čemu nerozuměli. Souhrnné výsledky prvního a druhého výzkumného šetření budou interpretovány v následující kapitole.

7 DISKUZE

Cílem první části výzkumu bylo zjistit, jakým způsobem dotázaní pracovníci NZDM realizují volnočasové aktivity pro uživatele NZDM a jak se pracovníci NZDM cítí být na tuto činnost připraveni. Z výsledků práce vyplývá, že se respondenti věnují nejvíce volnočasovým aktivitám, které jsou pro účely tohoto výzkumu rozlišovány na spontánní, řízené, terénní a výjezdové. Zároveň větší část respondentů vypovídá, že se necítí být na vedení volnočasových aktivit dostatečně připravena.

Cílem druhé části výzkumu bylo zjistit, jak pracovníka NZDM vnímají uživatelé služby NZDM. Na základě všech výzkumných otázek, ve kterých jsou často zdůrazněny rozhovory s pracovníky, docházím k závěru, že děti a mládež navštěvující NZDM vnímají pracovníka klubu jako osobu, za kterou si mohou přijít popovídat, svěřit se jí a řešit s ní svoje problémy. Ačkoliv děti a mládež takto samy pracovníka nepojmenovaly, je z výzkumu patrné, že rozhovory s pracovníky využívají velmi často, jsou hodnoceny respondenty velmi kladně a díky rozhovorům s pracovníky děti a mládež vědí, na koho se v případě starostí obrátit.

Na základě vyhodnocení dat byly identifikovány společné znaky respondentů (pracovníků v nízkoprahových zařízeních pro děti a mládež). Pro všechny respondenty je práce v NZDM první pracovní pozicí mimo brigády a praxe získané v rámci studia. Jedná se o respondenty, kteří pracují krátce, a jejich subjektivně pociťovaná připravenost získaná v rámci studia je poměrně nízká. Především pak u výchovné činnosti a u vedení volnočasových aktivit. Nejvyšší průměrná připravenost je 44,5 %, a to u dopomoci při uplatňování práv, oprávněných zájmů a při obstarávání osobních záležitostí. Nejnížší průměrnou připravenost mají pracovníci NZDM při výkonu výchovné činnosti, a to 8,5 %. U vedení volnočasových aktivit je průměrná připravenost 18,5 %.

Nejvyšší průměrné procento, a to 73 % pracovní doby věnují pracovníci právě vedení volnočasových aktivit a mají na ně jednu z nejmenších připraveností získaných v rámci studia. S tímto zjištěním se pojí i fakt, že nejvíce problémů uvádějí respondenti právě při výkonu této činnosti. Respondenti pojmenovali jisté překážky při vedení volnočasových aktivit, jako je nezájem o nabízené volnočasové aktivity, nepochopení pravidel, nepozornost a narušování těchto aktivit. Jeden z respondentů uvádí, že volnočasové aktivity, které s dětmi vykonává, jsou prostředkem, jak se sblížit s dětmi. Na základě volnočasových aktivit si s dětmi vybuduje vztah. Děti a mládež jsou

pak k pracovníkovi více nakloněny a jsou ochotny za ním přijít a svěřit se se svými problémy. Nabízí se otázka, jestli vybudování vztahu důvěry mezi pracovníkem a dětmi a mladistvými využívajícími NZDM je právě důvodem volnočasových aktivit v těchto zařízeních a zda by tedy příprava na tyto aktivity neměla být důkladnější, neboť z výzkumu vyplynulo, že připravenost získaná studiem v oblasti vedení volnočasových aktivit je nízká.

Pracovníci NZDM uvádějí, že na přípravu volnočasových aktivit mají vymezený prostor v rámci své pracovní doby. Jednotlivé aktivity jsou v jednotlivých nízkoprahových zařízeních pro děti mládež, v nichž pracují naši respondenti, velmi podobné nebo totožné.

Z dotazníkového šetření u dětí a mládeže využívajících NZDM vyplynulo, že jednotlivé aktivity a činnosti jsou dotázanými uživateli hodnoceny velmi kladně. Neboť průměrné známky byly od 1,17 do 1,63. Pozitivním zjištěním je, že všechny děti a mládež vědí, na koho se obrátit v klubu NZDM v případě problémů nebo starostí. Ukazuje to na dobře nastavenou komunikaci i pravidla v klubu NZDM.

Pro děti a mládež navštěvující NZDM nabývají na významu volnočasové aktivity, které jsou součástí klubu, neboť děti a mládež dle výzkumu z velké části nevyužívají zájmové kroužky. Pouze 2 respondenti navštěvují zájmový kroužek. V zájmových kroužcích děti získávají návyky pro týmové aktivity, schopnost udržení pozornosti při vysvětlování pravidel a zároveň dochází k rozvoji jejich dovedností.

Vymezení role pracovníka v NZDM bylo nejednotné. Odkazuje na množství rolí a činností, které pracovníci zastávají a vykonávají. v odpovědích se objevují společné znaky, a to být tu pro děti, avšak každý pracovník odpověděl velmi individuálně a dle svého subjektivního názoru. V roli pracovníka nemají jasno ani děti navštěvující NZDM. Přirovnávaly pracovníky ke kamarádům nebo učitelům. Ani jedna z odpovědí dětí se nevztahovala k sociální práci nebo k prevenci sociálně patologických jevů. Z odpovědí dětí vyplynulo, že nejvíce v nízkoprahových zařízeních pro děti a mládež využívají právě volnočasové činnosti (jako je práce s PC/internetem, trávení volného času, sportovní aktivity mimo klub), avšak je zřejmé, že všechny tyto činnosti jsou provázány rozhovory s pracovníky, které pak mohou mít přesah právě do prevence sociálně patologických jevů a podobně.

Spokojenost pracovníků s prací je vysoká. Kromě jednoho respondenta jsou pracovníci NZDM svou prací naplněni. V několika odpovědích se vyskytuje, že pracovníci ve své práci vidí smysl.

ZÁVĚR

Úkolem této diplomové práce bylo vytvořit dvě na sebe navazující výzkumná šetření. Cílem první části výzkumu bylo zjistit, jakým způsobem dotázaní sociální pracovníci realizují volnočasové aktivity pro uživatele NZDM a jak se sociální pracovníci cítí být na tuto činnost připraveni. Cílem druhé části výzkumu bylo zjistit, jak pracovníka NZDM vnímají uživatelé služby NZDM.

První kapitola této diplomové práce se zaměřovala na volný čas a na volný čas v dospívání. O volném čase v období dospívání se často v odborné literatuře hovoří jako o rizikovém faktoru. Dospívající mají poměrně velké množství volného času, který neumí vždy účelně využít. Pro smysluplné využití volného času existují v naší společnosti kromě řady dalších institucí také nízkoprahová zařízení pro děti a mládež, kterým byla věnována druhá kapitola. Obsahem této kapitoly je předložení obecné charakteristiky nízkoprahových zařízení s vysvětlením principu nízkoprahovosti. Pozornost byla věnována také historii vzniku nízkoprahových zařízení pro děti a mládež a současně se část kapitoly se zaměřila na streetwork a Českou asociaci streetwork.

Třetí kapitola soustředila pozornost na pět NZDM v České republice. NZDM byla stručně charakterizována a dále byly popsány volnočasové aktivity, které nabízejí. Čtvrtá kapitola této diplomové práce vymezila okruh osob, které mohou působit v nízkoprahovém zařízení pro děti a mládež, jedná se o pedagogického pracovníka, sociálního pracovníka a terénního sociálního pracovníka. V závěru čtvrté kapitoly byly představeny určité zásady vztahu klienta a pracovníka v NZDM.

Pátá a šestá kapitola představují praktickou část této diplomové práce, která byla provedena v rámci dvou výzkumných šetření. První část vychází z analýzy rozhovorů s pracovníky nízkoprahových zařízení pro děti a mládež s využitím kvalitativní metodologie. Druhá část obsahuje analýzu dotazníků, kde bylo využito kvantitativní metodologie. Pro obě výzkumné části byly stanoveny hlavní a dílčí cíle. Sedmá kapitola shrnuje získané výsledky práce.

Zpracovávání této diplomové práce pro mě bylo přínosem. Výsledky provedeného výzkumu mi poskytly cenný pohled na danou problematiku. Potěšilo mě, že mí respondenti: pracovníci NZDM a děti a mládež, které využívají toto zařízení, byli ve většině případů ochotni se rozhovorů nebo dotazníkového šetření zúčastnit. Současně jsem některým dětem a mládeži při vyplňování dotazníku, s nímž jsem jim pomáhala,

poskytla nové informace, zejména v oblasti činností vztahujících se k NZDM a možností trávení volného času v NZDM.

Ve svém výzkumném šetření jsem se zaměřila jen na zlomek z této problematiky, zároveň jsem si vědoma, že vzhledem k poměrně nízkému počtu respondentů nebyla tato problematika prozkoumána dostatečně do hloubky a zasloužila by si další pozornost. Je zřejmé, že vhodné trávení volného času dětí a mládeže v nízkoprahovém zařízení pro děti a mládež je důležitou prevencí sociálně patologických jevů a výrazně doplňuje výchovně vzdělávací proces.

SEZNAM POUŽITÝCH ZKRATEK

NZDM	nízkoprahové zařízení pro děti a mládež
z. ú.	zapsaný ústav
o. p. s.	obecně prospěšná společnost
č.	číslo
s.	strana
apod.	a podobně
R	respondent
s. r. o.	společnost s ručením omezeným
aj.	a jiné
hl. m.	hlavní město
Sb.	sbírka
např.	například

SEZNAM TABULEK

Tabulka 1: Pracovní doba věnovaná jednotlivým činnostem (1. část)	45
Tabulka 2: Pracovní doba věnovaná jednotlivým činnostem (2. část)	46
Tabulka 3: Přípravenost pracovníka na jednotlivé činnosti (1. část)	50
Tabulka 4: Přípravenost pracovníka na jednotlivé činnosti (2. část)	50

SEZNAM GRAFŮ

Graf 1: Průměrné vyjádření četnosti činností v NZDM	44
Graf 2: Připravenost pracovníka NZDM na jednotlivé činnosti získaná v rámci studia	49
Graf 3: Využívání služeb/činností v NZDM (1. část).....	60
Graf 4: Využívání služeb/činností v NZDM (2. část).....	60
Graf 5: Průměrné hodnocení přístupu pracovníků NZDM.....	62
Graf 6: Přístup pracovníků (1. část).....	63
Graf 7: Přístup pracovníků (2. část).....	63

SEZNAM POUŽITÉ LITERATURY A ZDROJŮ

BEDNÁŘOVÁ, Z. Vývoj terénní práce v ČR shrnutí šestiletého vzdělávání sociálních asistentů v SRN. In *Éthum* 30/2001

BEDNÁŘOVÁ, Zdena a Lubomír PELECH. *Slabikář sociální práce na ulici: supervize, streetwork, financování*. Brno: Doplněk, 2003, 99 s. ISBN 8072391488.

BEDNÁŘOVÁ, Zdena a Lubomír PELECH. *Sociální práce na ulici: streetwork*. Brno: Doplněk, 1999, 102 s. ISBN 8072390481.

ČECHLOVSKÝ, J., RACEK, J. Kořeny vzniku nízkoprahových zařízení pro děti a mládež v České republice. In KLÍMA, P. et al. *Kontaktní práce: Antologie textů České asociace streetwork*. Praha: Česká asociace streetwork, 2007. ISBN 978-80-254-4001-8

ČESKÁ ASOCIACE STREETWORK, *Pojmosloví Nízkoprahových zařízení pro děti a mládež (NZDM)* Česká asociace streetwork, o.s. Praha 2008

ČESKÁ ASOCIACE STREETWORK - Kolektiv autorů, *Kontaktní práce*, Česká asociace streetwork, o.s. Druhé vydání vydáno v rámci projektu „Rozvoj a podpora dalšího vzdělávání v oblasti kontaktní práce u sociálních služeb Nízkoprahová zařízení pro děti a mládež a Terénní práce, 2008 – 2011. ISBN: 978–80–254–4001–8

DISMAN, Miroslav. *Jak se vyrábí sociologická znalost: příručka pro uživatele*. 4., nezměn. vyd. Praha: Karolinum, 2008, 372 s. ISBN 978-80-246-1966-8.

EUROTROPIA. *Výroční zpráva 2017 Eurotopia.cz*, o.p.s. Vydal: EUROTOPIA.CZ, o. p. s. v roce 2018

FILIPCOVÁ, Blanka. *Člověk, práce, volný čas*. Praha: Svoboda, 1966, 155 s.

GULOVÁ, Lenka. *Sociální práce: pro pedagogické obory*. Praha: Grada, 2011, 208 s. Pedagogika. ISBN 978-80-247-3379-1.

HÁJEK, Bedřich, Břetislav HOFBAUER a Jiřina PÁVKOVÁ. *Pedagogické ovlivňování volného času: trendy pedagogiky volného času*. Vyd. 2., aktualiz. Praha: Portál, 2011, 239 s. ISBN 978-80-262-0030-7.

HÁJEK, Bedřich, Břetislav HOFBAUER a Jiřina PÁVKOVÁ. *Pedagogika volného času*. Praha: Univerzita Karlova v Praze - Pedagogická fakulta, 2003, 105 s. ISBN 8072901281.

HÁJEK, Bedřich, Břetislav HOFBAUER a Jiřina PÁVKOVÁ. *Pedagogika volného času*. Praha: Univerzita Karlova v Praze - Pedagogická fakulta, 2003, 105 s. ISBN 8072901281.

HARTL, Pavel a Helena HARTLOVÁ. *Psychologický slovník*. Třetí, aktualizované vydání. Praha: Portál, 2015, 774 s. ISBN 978-80-262-0873-0.

HENDL, Jan a Jiří REMR. *Metody výzkumu a evaluace*. Praha: Portál, 2017, 372 s. ISBN 978-80-262-1192-1.

HENDL, Jan. *Kvalitativní výzkum: základní teorie, metody a aplikace*. Čtvrté, přepracované a rozšířené vydání. Praha: Portál, 2016. ISBN 978-80-262-0982-9.

HOFBAUER, Břetislav. *Děti, mládež a volný čas*. Vyd. 1. Praha: Portál, 2004. ISBN 8071789275.

Charita Hranice *Výroční zpráva 2017*, Charita Hranice, 2018

KLÍMA, P., JEDLIČKA, R., Kontexty a východiska. In KLÍMA, P. et al. *Kontaktní práce: Antologie textů České asociace streetwork*. Praha: Česká asociace streetwork, 2007. ISBN 978- 80-254-4001-8

KOPŘIVA, Karel. *Lidský vztah jako součást profese*. Vyd. 7., v Portálu 6. Autor úvodu Jiřina ŠIKLOVÁ. Praha: Portál, 2013, 147 s. ISBN 978-80-262-0528-9.

KREJČÍŘOVÁ, Olga a Ivana TREZNEROVÁ. *Malý lexikon sociálních služeb*. Olomouc: Univerzita Palackého v Olomouci, 2011, 85 s. Skripta. ISBN 978-80-244-2754-6.

KUNC S. *Dohody a naplňování klíčových standardů v NZDM* In KLÍMA, P. et al. *Kontaktní práce: Antologie textů České asociace streetwork*. Praha: Česká asociace streetwork, 2007. ISBN 978-80-254-4001-8

LABÁTH, Vladimír, Alena AMBRÓZOVÁ, Ján SMIK a Jana ŠTÚROVÁ. *Riziková mládež: možnosti potenciálních změn*. Praha: Sociologické nakladatelství, 2001, 157 s. ISBN 8085850664.

MACEK, Petr. *Adolescence: psychologické a sociální charakteristiky dospívajících*. Praha: Portál, 1999, 207 s. ISBN 807178348X.

MAREŠ, Jiří, Jan PRŮCHA a Eliška WALTEROVÁ. *Pedagogický slovník*. 4., aktualiz. vyd. Praha: Portál, 2003, 322 s. ISBN 8071787728.

MATOUŠEK, Oldřich. *Metody a řízení sociální práce*. Třetí, aktualizované a doplněné vydání. Praha: Portál, 2013, 395 s. ISBN 978-80-262-0213-4.

MATOUŠEK, Oldřich. *Slovník sociální práce*. Vyd. 2., přeprac. Praha: Portál, 2008, 271 s. ISBN 978-80-7367-368-0.

MATOUŠEK, Oldřich. *Sociální služby: legislativa, ekonomika, plánování, hodnocení*. Vyd. 1. Praha: Portál, 2007. ISBN 978-80-7367-310-9.

MATOUŠEK, Oldřich. *Slovník sociální práce*. Vyd. 1. Praha: Portál, 2003. ISBN 8071785490.

MIOVSKÝ, Michal. *Kvalitativní přístup a metody v psychologickém výzkumu*. Praha: Grada Publishing, 2006, 332 s. Psyché. ISBN 80-247-1362-4.

Nedělníková a kolektiv. *Metodická příručka pro výkon terénní sociální práce*, vytvořena jako výstup projektu Ministerstva práce a sociálních věcí a Rady vlády ČR pro záležitosti romské komunity financovaného z Evropského sociálního fondu a státního rozpočtu ČR, 2006 Ostrava: Ostravská univerzita.

NĚMEC, Jiří. *Kapitoly ze sociální pedagogiky a pedagogiky volného času pro doplňující pedagogické studium*. Brno: Paido, 2002, 119 s. ISBN 8073150123.

OPASCHOWSKI in HOFBAUER, Břetislav. *Děti, mládež a volný čas*. Praha: Portál, 2004, 173 s. ISBN 8071789275.

PÁVKOVÁ, Jiřina et al. *Pedagogika volného času: teorie, praxe a perspektivy mimoškolní výchovy a zařízení volného času*. 1. vyd. Praha: Portál, 1999. ISBN 8071782955.

PETRUSEK, Miloslav, Alena VODÁKOVÁ a Hana MAŘÍKOVÁ. *Velký sociologický slovník*. II, P-Ž. Praha: Karolinum, 1996, s. 749-1627. ISBN 8071843113.

PRŮCHA, Jan - WALTEROVÁ, Eliška - MAREŠ, Jiří. *Pedagogický slovník*. 4., aktualiz. vyd. [i.e. Vyd. 5.]. Praha: Portál, 2008. ISBN 978-80-7367-416-8.

PUNCH, Keith. *Základy kvantitativního šetření*. Přeložil Jan HENDL. Praha: Portál, 2008, 150 s. ISBN 978-80-7367-381-9

SMĚKAL, Vladimír a Mojmír VÁŽANSKÝ. *Základy pedagogiky volného času*. Brno: Paido, 1995, 176 s., 13 s. příl. ISBN 8090173799.

SPOUSTA, Vladimír. *Kapitoly z pedagogiky volného času*. Brno: Masarykova univerzita, 1996, 37 s. ISBN 8021012749.

SPOUSTA, Vladimír. *Metody a formy výchovy ve volném čase: kultura a umění ve výchově*. Brno: Masarykova univerzita, 1996, 82 s. ISBN 8021012757.

ÚLEHLA, Ivan. *Umění pomáhat: učebnice metod sociální praxe*. Vyd. 3., v Sociologickém nakladatelství (SLON) 2. Praha: Sociologické nakladatelství (SLON), 2005, 128 s. Učebnice pro obor sociální práce, sv. 11. ISBN 80-86429-36-9.

WARD, Pete, Sam ADAMS a Jude LEVERMORE. *Jak se připravovat na práci s mládeží*. Přeložil Milan KOLDINSKÝ. Praha: Portál, 1997, 143 s. ISBN 8071780448.

ZELINOVÁ, Milota. *Volný čas efektivně a tvorivo: teória a prax výchovy mimo vyučovania*. Bratislava: Iura Edition, 2012, 146 s. ISBN 978-80-8078-479-9.

Internetové zdroje:

Armáda Spáasy. [online]. [cit. 2019-06-04]. Dostupné z: <https://armadaspasy.cz/pobocky/brno/centrum-socialnich-sluzeb-stankova-brno/brno-centrum-mladeze-jonas/>

Česká asociace streetwork. [online]. [cit. 2019-03-04]. Dostupné z: <http://www.streetwork.cz/stranka/2392/co-je-cas>

Eurotopia. [online] [cit. 2019-03-04]. Dostupné z: <http://opava.eurotopia.cz/caravan-comuzes-delat.php>

Charita Hranice. [online]. [cit. 2019-03-04]. Dostupné z: <https://www.hranice.charita.cz/sluzby/nizkoprahove-zarizeni-pro-deti-a-mladez-fenix/>

Najdi pomoc s. r. o. [online]. [cit. 2019-03-04]. Dostupné z: https://www.najdipomoc.cz/detail/krizova_asistencni_centra/eurotopia-nzdm-klub-modra-ko-ka/

Neposeda, z.ú. [online]. Poslední aktualizace nenalezena [cit. 2019-03-04]. Dostupné z: <https://neposeda.org/autobus/>

JESSOR, Richard. Rizikové chování v dospívání: psychosociální rámec chápání a jednání. [online] 1991 [cit. 2019-06-04]. Society for Adolescent Medicine, Dostupné z: https://ibs.colorado.edu/jessor/pubs/1995_Jessor_VanDenBos_Vanderryn_etal_DEVPSYCH_ProblemBehaviorModeratorEffects.pdf

Legislativní zdroj:

Zákon č. 108/2006 Sb., o *sociálních službách*. (V platném znění)

Vyhláška č. 505/2006 Sb. *Vyhláška, kterou se provádějí některá ustanovení zákona o sociálních službách*. (V platném znění)

Zákon č. 563/2004 Sb., o *pedagogických pracovnících a o změně některých zákonů*. (V platném znění)

SEZNAM PŘÍLOH

Příloha č. 1 Přepis polostrukturovaných rozhovorů s pracovníky NZDM

Příloha č. 2 Dotazník pro děti a mládež využívající služby NZDM

Příloha č. 1

1. Dosažené vzdělání (uved'te, jaký/é jste studoval/a obor/y u Vámi dosaženého/dosažených titulu/ů):

R1: *„Dvě vyšší odborné školy. První VOŠ Sociální práce, druhá VOŠ Sociální pedagogika.“*

R2: *„Mgr. a Bc. Obor sociologie a andragogika a jsem studentkou posledního ročníku dálkového studia Bc. v oboru Sociální práce.“*

R3: *„Bc. a DiS. Charitativní a sociální práce a momentálně studuji navazující magisterský obor Charitativní a sociální práce.“*

R4: *„Bc. a DiS. Charitativní a sociální práce a momentálně studuji navazující magisterský obor Charitativní a sociální práce.“*

R5: *„Bc. a DiS. Charitativní a sociální práce.“*

R6: *„Bc. Charitativní a sociální práce.“*

R7: *„Střední hotelová škola a teď dodělávám vysokou školu - obor Speciální pedagogika - dramaterapie.“*

R8: *„Bc. a DiS. Charitativní práce.“*

R9: *„Mgr. Učitelství do školy, Řízení volnočasových aktivit.“*

R10: *„Bc. a DiS. Charitativní práce.“*

2. Na jaké pracovní pozici v nízkoprahovém zařízení pro děti a mládež pracujete:

R1: *„Sociální pracovník.“*

R2: *„Sociální pracovník.“*

R3: *„Pracuji v NZDM na základě projektu, který zahrnuje jak ambulantní služby, tak terénní služby.“*

R4: *„Sociální pracovník.“*

R5: *„Terénní sociální pracovník a sociální pracovník.“*

R6: „*Sociální pracovník a koordinátor terénních aktivit.*“

R7: „*Pracovník v sociálních službách - dělám v klubu i v terénu.*“

R8: „*Sociální pracovník.*“

R9: „*Pracovník v sociálních službách.*“

R10: „*Sociální pracovník.*“

3. Jak dlouho pracujete v rámci pracovního poměru v nízkoprahovém zařízení pro děti a mládež?

R1: „*3 roky a 2 měsíce.*“

R2: „*3 měsíce.*“

R3: „*1 rok a 1 měsíc.*“

R4: „*3 roky.*“

R5: „*2 roky.*“

R6: „*1 rok.*“

R7: „*5 měsíců.*“

R8: „*2 roky a 3 měsíce.*“

R9: „*10 měsíců.*“

R10: „*2 roky a 1 měsíc.*“

4. Jaké máte předchozí pracovní zkušenosti?

R1: „*První zaměstnání, ale zkušenost z praxí ze školy.*“

R2: „*První zaměstnání, ale zkušenost z praxí ze školy.*“

R3: „*Pracoval jsem rok při studiu v NZDM jako pomocný asistent pracovníka.*“

R4: „První zaměstnání po škole.“

R5: „První zaměstnání po škole.“

R6: „Rok před nastoupením na hlavní pracovní poměr jsem pracovala rok v NZDM na dohodu o provedení práce.“

R7: „První zaměstnání po škole.“

R8: „První zaměstnání po škole.“

R9: „4 měsíce ve škole jsem pracovala jako asistent pedagoga.“

R10: „První zaměstnání po škole.“

5. Kterou/které formu/y dalšího vzdělávání Vám zaměstnavatel zprostředkovává?

Např.: Specializační vzdělávání zajišťované vysokými školami a vyššími odbornými školami navazující na získanou odbornou způsobilost k výkonu povolání sociálního pracovníka, účast v kurzech s akreditovaným programem, odborné stáže, účast na školicích akcích, účast na konferencích a jiné.

R1: „V rámci povinného vzdělávání ze zákona 24 hodin. Účastním se akreditovaných kurzů. Zaměstnavatel dává volnost, jaké kurzy si vyberu. Organizace, ve které pracuji, nabízí své kurzy, využíváme jich, ale můžeme využít i kurz mimo naši organizaci po předchozí domluvě.“

Jaké kurzy?

„Využívání komiksů při tvorbě preventivních programů, Kurz první pomoci, Kurz asertivních dovedností, jak pracovat s klientem, když je agresivní a Vzdělávací konference: Závislosti. Neformální setkávání v rámci organizace nebo jen v rámci nízkoprahů - sdílení dobré praxe a nápadů jednou za rok nebo za půl roku.“

Ve kterých oblastech Vám nejvíce pomáhá toto povinné vzdělávání?

„Ve všech. Má to přesah jak do volnočasové sféry, tak i do poradenské práce. Je to hodně o praxi. Každý si to přizpůsobí v rámci své pozice.“

R2: uvádí stejné kurzy jako R1, neboť oba respondenti působí ve stejné organizaci.

R3: „Máme vzdělávací kurzy v rámci organizace, kde si můžu vybrat v rámci 24 hodin kurzy z nabídky.“

R4: „Kurzy v rámci neziskové organizace, ve které pracuji, např. kurz jak vést volnočasové aktivity.“

R5: „Kurzy: Úvod do patologického hráčství - gambling a Vedení volnočasových aktivit.“

R6: „Kurzy: Umění zpětné vazby, Etika a etické dilema v sociálních službách a zahraniční stáž ve Španělsku.“

R7: „Kurzy: Práce s motivací dětí a mladistvých.“

R8: „Stáže, konference a kurzy: Úvod při šikanování dětí a mládeže, Sebepoškozování dětí a mladistvých.“

R9: „Kurzy: Alkoholismus v rodině a jeho vliv na děti, První pomoc, Práce s motivací dětí a mladistvých.“

R10: „Kurzy: Práce s motivací dětí a mladistvých.“

6. Kolik % pracovní doby se těmto činnostem (a přípravě na ně) věnujete a jakou část Vaší práce tyto činnosti představují?

	Výchovné činnosti	Vzdělávací činnosti	Aktivizační činnosti	Zprostředkování kontaktu se společenským prostředím
R1	75 %	30 %	75 %	30 %
R2	10 %	15 %	15 %	10 %
R3	100 %	15 %	30 %	10 %
R4	60 %	40 %	30 %	5 %
R5	40 %	40 %	25 %	15 %
R6	80 %	40 %	30 %	45 %
R7	30 %	10 %	50 %	10 %
R8	40 %	10 %	30 %	30 %
R9	40 %	20 %	30 %	15 %

R10	80 %	10 %	40 %	20 %
-----	------	------	------	------

	Sociálně terapeutické činnosti	Dopomoc při uplatňování práv a oprávněných zájmů	Dopomoc při obstarávání osobních záležitostí	Vedení volnočasových aktivit
R1	10 %	40 %	40 %	90 %
R2	30 %	10 %	50 %	80 %
R3	30 %	10 %	40 %	70 %
R4	5 %	5 %	40 %	50 %
R5	10 %	15 %	30 %	70 %
R6	5 %	30 %	85 %	100 %
R7	5 %	5 %	20 %	50 %
R8	5 %	20 %	20 %	70 %
R9	10 %	10 %	25 %	50 %
R10	5 %	20 %	20 %	100 %

7. jak hodnotíte připravenost na tyto činnosti získané v rámci svého studia?

	Výchovné činnosti	Vzdělávací činnosti	Aktivizační činnosti	Zprostředkování kontaktu se společenským prostředím
R1	10 %	30 %	15 %	60 %
R2	10 %	10 %	0 %	15 %
R3	0 %	80 %	100 %	70 %
R4	10 %	10 %	10 %	40 %
R5	10 %	10 %	15 %	60 %
R6	0 %	70 %	50 %	45 %
R7	15 %	10 %	30 %	10 %
R8	10 %	10 %	30 %	30 %
R9	20 %	20 %	30 %	15 %
R10	0 %	10 %	40 %	20 %

	Sociálně terapeutické činnosti	Dopomoc při uplatňování práv a oprávněných zájmů	Dopomoc při obstarávání osobních záležitostí	Vedení volnočasových aktivit
R1	40 %	80 %	80 %	30 %
R2	0 %	15 %	0 %	0 %
R3	30 %	50 %	100 %	50 %
R4	0 %	50 %	40 %	0 %
R5	35 %	50 %	70 %	5 %
R6	5 %	60 %	70 %	0 %
R7	0 %	15 %	5 %	40 %
R8	10 %	70 %	40 %	0 %
R9	0 %	25 %	20 %	60 %
R10	15 %	50 %	20 %	0 %

8. Musel/a jste pro vykonávání následujících činností: výchovné, vzdělávací a aktivizační činnosti, zprostředkování kontaktu se společenským prostředím, sociálně terapeutické činnosti, pomoci při uplatňování práv, oprávněných zájmů a při obstarávání osobních záležitostí a vedení volnočasových aktivit v nízkoprahovém zařízení pro děti a mládež použít: samostudium/školení/radu od kolegy apod.

R1: „Samostudium určitě, na to je prostor dopoledne, než se otevře klub. Máme i pravidelné porady, kde hodnotíme, co bylo i co bude. Je to prostor, kde si pomáháme, radíme se. Dále supervize, kde máme prostor pro to, co potřebujeme řešit. Řešíme to, co je v tu danou chvíli potřeba. Co se týče volnočasových aktivit, tak se se supervizorem radíme, jak si myslí, že bychom to mohli udělat lepší a atraktivnější. Jde o supervizora, který jezdí i do jiných NZDM a sdílí s námi dobrou praxi. Pětkrát do roka máme supervizi.“

R2: „Využívám rady od kolegů. Používám samostudium, literaturu i internet.“

R3: „Využívám praxe, vědomostí ze školy. Kurzy mi pomohly v určitých oblastech. Zároveň využívám i radu od kolegy a samostudium, např. abych se lépe orientoval v zákoně.“

R4: „*Abych mohla provádět vzdělávací činnosti, měla jsem kurz a zároveň jsem si doplnila znalosti samostudiem. U ostatních činností jsem využívala samostudium a k vedení volnočasových aktivit jsem absolvovala kurz. Také jsem využívala rady od kolegy.*“

R5: „*V rámci své práce jsem použila radu od kolegy, samostudium z internetu i odborné literatury a znalosti ze školy.*“

R6: „*Ke každé činnosti jsem měla hlavně doporučení od vedoucí NZDM. Vycházela jsem z vědomostí ze školy.*“

R7: „*Radím se s kolegy.*“

R8: „*Využila jsem samostudium, např. před besedou jsem si potřebovala doplnit některé informace. Dále jsem využila školení, radu od kolegy, intervizi, supervizi, odbornou literaturu a internet.*“

R9: „*Samostudium. Radím se s kolegy.*“

R10: „*Využívám rady od kolegů. Používám samostudium, literaturu i internet.*“

9. Je pro Vás těžké poskytovat následující činnosti v nízkoprahovém zařízení pro děti a mládež? Proč?

U výchovných činností nemá žádný respondent problém vykonávat tuto činnost. R1 pouze uvedl: „*Pokud vyvstane problém, řeším to v danou chvíli, odkazuji se na pravidla zařízení, avšak nikdy to nebylo nic vážného.*“ R2 uvedl: „*Není to těžké, neboť mám zodpovědnost za jejich chování v klubu, usměrňuji je dle nastavených pravidel.*“

Co se týče vzdělávací činností, dva respondenti uvádějí určité problémy. R1: „*Děti na to nejsou zvyklé. Nezajímá je to. Jejich první reakce je, že je to jako ve škole. Stává se pak, že klienti odejdou, neboť služby NZDM jsou na dobrovolnosti, tak oni to uplatní.*“ R5: „*Problém je pro mě nezájem dětí a následná frustrace u vzdělávacích činností.*“

U aktivizačních činností uvádí R5: „*Občasná nekultivovanost dětí u některých činností.*“

U zprostředkování kontaktu se společenským prostředím uvádí R5: „*Lhostejnost dětí vůči zprostředkování třetích stran.*“

Sociálně terapeutické činnosti a ani dopomoc při obstarávání osobních záležitostí nepředstavují pro respondenty žádné těžkosti.

Při dopomoci při uplatňování práv a oprávněných zájmů R8 uvádí: „*Občas orientace ve všech možnostech, abych co nejlépe dokázala poradit.*“ R1 poukazuje, že: „*Pro mě to není problém. Je to naopak ta hezká část práce.*“

Nejvíce problémů respondenti uvedli u vedení volnočasových aktivit.

R1: „*Spontánní aktivity jsou bez problémů, probíhají velice hladce. Někdy se stane, že když my, pracovníci, máme něco nachystané, děti to neocení a nepřijmou to tak, jak si představujeme, a to je potom velmi náročné.*“

R2: „*Ne vždy vím, jak ty děti zabavit, co je bude bavit. Hodně si pomáhám na internetu, kde hledám literaturu, abych zjistila, co děti v jednotlivém věku baví, nebo také hledám inspiraci pro hry. v této oblasti si vypomáhám internetem nebo i radou.*“

R4: „*Některé děti nemají zájem o volnočasové aktivity, které nabízíme. Pokud při skupinové aktivitě, kterou jsme si připravili, někdo nedával dlouhodobě pozor a narušoval ji, musel být i požádán, aby opustil klub. Zároveň je těžké motivovat děti k některým činnostem a musíme využívat formu odměn.*“

R5: „*Neschopnost dětí k týmovým činnostem, dodržovat pravidla u her, přílišná rozjívěnost a nekultivovanost, kolikrát nedokážou pochopit jednoduchá pravidla. Neochota učit se novým hrám.*“

R7: „*Občas je těžké vybudovat si důvěru u dětí. Přes volnočasové aktivity se dostáváme blíže k dětem. Například když jdou děti s námi do studia, tak napíšou nějaký text na rapování a tam vidíme, co je trápí, na základě toho pak můžeme to téma otevřít. Jdeme tedy od volnočasových aktivit k problémům.*“

R8: „*Občas je problém při organizaci, než se domluvíme, kdo s kým bude hrát. Dochází k neshodám, děti se do sebe naváží. Nebo někdy při výjezdových akcích nevíme, zda klienti dorazí.*“

10. Jaké konkrétní volnočasové aktivity vedete?

R1: „*Probíhají spontánní aktivity. U něčeho se aktivně zapojujeme, např. karty, společenské hry. Některé volnočasové aktivity, do kterých nezasahujeme, jsou to playstation a ping pong a my zasahujeme jen v případě nějakého problému. Dále jsou různé aktivity, které jsou navázány na určité významné dny, např. Halloween, Mikuláš, dušičky, 2denní výlet s programem, bowling, laser game, výlety do Olomouce.*“

R2: „*Karetní deskové hry.*“

R3: „*Mám aktivity v rámci projektu. Je jich hodně. Mám polovinu poradenství a polovinu aktivit. Aktivity jsou zaměřené na téma mého projektu, kdy se hravou formou snažím předat vědomosti. Například hra: Chcete být milionářem?, sportovní aktivity, úkol nakreslit si mapu - naučit se cestovat z jednoho místa do druhého apod.*“

R4: „*Hudební zkušebna, deskové hry, pořádání výletu, fotbalový turnaj, 2denní pobyt vždy jednou za rok a s tím vázané aktivity.*“

R5: „*V NZDM vedu turnaje ve sportovních hrách, hudební zkušebnu, např. karaoke, jednodenní akce, např. Mikuláš, strašidelné přespání v klubu, soutěžní hry, deskové hry, výtvarná činnost a hry na poznání osobnosti jedince.*“

R6: „*Jsem koordinátor terénních aktivit. Organizovala jsem výjezdové akce, např. turnaj ve fotbale, různé terénní akce, jako výlety, olympiády. v klubu jsem organizovala společenské hry, fotbálek, ping pong a další.*“

R7: „*Do terénu bereme batoh plný zábavy. Bereme luk a šíp, tenisové rakety, florbalové hokejky, společenské hry, síť, pro menší děti hry, při kterých si můžou vyrobit sliz, křídly, švihadla a gumu. v klubu je to určeno vybavením, které tam je: ping pong, biliard, fotbálek, nahrávací studio, počítače, vytváření vlastní muziky, hry, malování, tvoření, tvoření z hlíny, besedy.*“

R8: „*V klubu ping pong, počítače, vytváření vlastní muziky, hry, malování, tvoření, tvoření z hlíny, besedy, biliard, fotbálek a nahrávací studio.*“

R9: „*Všechno možné. Například společenské hry, hudební zkušebna apod. Dále jsou různé aktivity, které jsou navázány na určité významné dny, např. Halloween, Mikuláš a dušičky.*“

R10: „U něčeho se aktivně zapojuji, např. společenské hry, výtvarné aktivity. Pak jsou hry, které mají pomoci nepotřebují, např. práce s PC, hudební zkušebna.“

11. Jak se na tyto volnočasové aktivity připravujete?

R1: „Připravuji se v práci v rámci své pracovní doby před otevřením klubu.“

R2: „Připravuji se v rámci pracovní doby před otevřením klubu. Je k tomu každý den vyhrazený prostor.“

R3: „Každý den mám vyhrazeny 4 hodiny na přípravu.“

R4: „Na některé spontánní aktivity se není třeba připravovat a vznikají nahodile v klubu. Avšak na některé se musím připravovat s velkým předstihem, jedná se o pořádání výletů a také o program na výletě.“

R5: „Připravuji se v rámci pracovní doby, ale i doma, ale to z vlastní vůle.“

R6: „Na klubové akce se nepřipravuji, vznikají spontánně v klubu. Na výjezdové aktivity ano. Chystala jsem přihlášky pro rodiče, zjišťovala autobusy, zařizovala odměny a program.“

R7: „Většinou je to improvizace. Připravujeme se na poradách. Tam se radíme, co nového jim přinést, aby se ty aktivity obměňovaly. Porady jsou jednou týdně.“

R8: „Co se týče terénu, tak se chystám. Potom záleží, když jsou soutěže nebo výjezdové akce, potom je to časově náročnější. Jinak je to improvizace.“

R9: „Moc se nepřipravuji. Více se připravuji na projekt, který se týká určitých oblastí, a k tomu vymýšlíme hry, ale to se spíše týká toho projektu.“

R10: „V rámci své pracovní doby.“

12. Kde čerpáte inspiraci pro vedení volnočasových aktivit?

R1: „Na internetu. Něco mi dala škola. Vzpomínám si na některé hry, které jsme dělali v rámci výuky, a já si je předělala, aby se daly použít v NZDM. v klubu bohužel nemáme kvalitní literaturu, ze které by se dalo vycházet. Získávám i zkušenost v rámci porad nebo v rámci sdílení zkušeností.“

R2: „ Na internetu a v literatuře.“

R3: „Čerpám inspiraci ze svých koníčků. Také materiály od kolegů. Z literatury.“

R4: „Na internetu a literatura. Rada od kolegy, kurz.“

R5: „Inspiraci čerpám na internetu, ale také si vybavuji hry, které jsem já absolvovala v rámci svého studia, a ty následně používám. Dále čerpám z knih.“

R6: „Na internetu a inspirací mi byla dobrá praxe z ostatních nízkoprahů.“

R7: „Každý má nějaké návrhy a na poradách to zhodnotíme.“

R8: „Na internetu.“

R9: „Ze zkušeností, z internetu.“

R10: „Ze zkušeností, z internetu.“

13. Kolik hodin týdně přibližně trávíte přípravou volnočasových aktivit? Je k tomu vyhrazený prostor v rámci vaší pracovní doby?

R1: „Vymezený prostor v rámci pracovní doby. Je to velmi individuální podle aktivit.“

R2: „Prostor v rámci pracovní doby. Dopoledne před otevřením klubu. Délka přípravy závisí na tom, která aktivita se daný den bude připravovat. Jsou ale i aktivity, na které se nemusím daný den vůbec připravovat, jedná se například o karetní hry, deskové hry, ping pong atd.“

R3: „Prostor v rámci pracovní doby 4 hodiny každý den.“

R4: „Mám prostor v rámci pracovní doby.“

R5: „Máme k tomu vyhrazený čas v dopoledních hodinách před otevřením klubu. Cca 5 hodin týdně.“

R6: „Vyhrazený čas 2 hodiny týdně, ale ne pravidelně, záleželo, zda zbyl čas po vyřízení výkazů, individuálních plánech a individuálním poradenství, pak teprve byl čas na přípravu těchto aktivit.“

R7: „V rámci pracovní doby, nejvíce probereme na poradách.“

R8: „Záleží jak kdy. Je to individuální. Do hodiny týdně max.“

R9: „Moc tím čas netrávím. Zcela výjimečně. Je to individuální. v rámci 4 hodin administrativy se tomu můžu věnovat, ale většinou se tomu nevěnuji.“

R10: „Prostor v rámci pracovní doby.“

14. Máte plnou pozornost dětí při vedení volnočasových aktivit? Pokud ne, jak to řešíte?

R1: „Je to velice individuální. Máme děti, které jsou zvědavé a baví je to. U některých dětí ale pozornost utíká, ale zapojujeme je. Ověřuji si otázkami jejich pozornost. Je to i o přístupu pracovníka, jaký má vztah ke klientovi. Záleží, jak klient bere i pracovníka, podle toho se i získává pozornost.“

R2: „Mám pozornost dětí.“

R3: „Ten, kdo chce, tak o aktivity má zájem a mám jejich pozornost. Motivace se zvyšuje, jestli za to dostanou odměnu nebo jestli se jedná o aktivitu, kterou si chtějí samy zorganizovat. Pokud je nějaká aktivita nebaví, ukončím ji nebo změním aktivitu.“

R4: „Občas nemám. Jsou některé aktivity, které nejsou pro všechny děti a pokud se to dítě nechce účastnit, tak nemusí. Pak jsou aktivity, kterých by se měly účastnit všechny děti, a zde funguje motivace formou odměn.“

R5: „V případě, že jsem neměla plnou pozornost dětí, požádala jsem je, aby opustily klub, ale většinou k tomu nedošlo. Cílová skupina je v pubertálním věku, takže jsem občasné výstřelky, chichotání atd. přešla.“

R6: „Je to na bázi dobrovolnosti, pokud to děti nezajímá, mohou odejít, aby nerušili ostatní, a ty to zajímá. Jednali jsme s dětmi narovinu a to zabíralo.“

R7: „U besed je to horší, ne všechno je zajímavé. Mají možnost odejít nebo změnit aktivitu, ale tak, aby nerušili ostatní.“

R8: „Někdy nemám pozornost, například děti se baví mezi sebou. Napomenu je a většinou pak dávají pozor.“

R9: „Děti jsou specifické, ale mají často problém s udržení pozornosti. Často jim uniká pozornost. Snažím se je namotivovat. Když je to v průběhu přestane bavit, změním aktivitu. Ačkoliv se jim snažím vysvětlit, že když něco začnou, měly by to i dokončit, ale ne vždy se to povede.“

R10: „Mám pozornost dětí.“

15. Máte nějaké problémy při realizaci volnočasových aktivit?

R1: „Pokud jsou aktivity od nich, tak není problém. Pokud je to něco řízeného od nás, tak tam je občas problém. Občas aby něco proběhlo, musí to být pod záminkou výhry. Ale některým se to moc nelíbí, protože pak učíme děcka „něco za něco“. Pokud je možnost výhry, je vidět, že děti to pak více zajímá a jsou mnohem ochotnější. Když za to není výhra, tak je to nebaví. Poslední dobou se v klubu hodně řeší otázka gamblingu, kdy děti hrají např. ping pong a hrají jej o peníze. Nebo například i u fotbalu. Občas nechtějí připravené volnočasové aktivity, chtějí jen svůj program. Stalo se i to, že na jednu domluvenou akci nepřišel nikdo z klientů, ačkoliv to bylo domluveno.“

R2: „Zatím nemám problém.“

R3: „Při volnočasových aktivitách mám problém s inspirací, aby se aktivity jen neopakovaly.“

R4: „Mám problém s pozorností dětí nebo s tím, že je to přestane bavit. Potom se potýkám s tím, jak motivovat děti.“

R5: „Mám malou podporu ze strany vedení. Lhostejnost vedoucího pracovníka k organizaci volnočasových aktivit. Necítím podporu v rámci realizace z materiálního hlediska, neboť v klubu nebyly dostatečné pomůcky.“

R6: „Dost často se stávalo, že jsme naplánovali nějakou akci. Všichni byly nadšení a těšili se, ale když pak akce měla nastat, tak nikdo nepřišel nebo přišel jen jeden člověk.“

R7: „Nemám problém.“

R8: „*Nemám problém.*“

R9: „*Máme velmi mnoho možností. A nemám s tím problém. Záleží na tom, kolik dětí přijde, takže se hůře něco plánuje. Děti mají také občas problém s důsledností, ačkoliv jsou na něco namotivované, tak musí donést přihlášku, kterou nedonesou a na základě toho nemůžou na určitou akci. Občas neumí věci dotáhnout do konce.*“

R10: „*Nemám problém.*“

16. Máte již praxi s vedením volnočasových aktivit? Pokud ano, jakou?

R1: „*Ne.*“

R2: „*Ne.*“

R3: „*Mám zkušenost z NZDM, kdy jsem pracoval jako pomocný asistent pracovníka, takže i v tu dobu jsem vedl volnočasové aktivity.*“

R4: „*Vedla jsem oddíl mladých hasičů, kde jsem jim dělala soutěže a jiné volnočasové aktivity. Tento kroužek jsem vedla dva roky každý týden 1 hodinu.*“

R5: „*Ne.*“

R6: „*Ano, v NZDM v rámci dohody o provedení práce.*“

R7: „*Vedoucí na táboře.*“

R8: „*Ne.*“

R9: „*Ano, dělala jsem programy pro děti na středních školách, víkendovky a tábory pro děti.*“

R10: „*Ano, programy na letních táborech pro děti a mládež.*“

17. Připravila Vás škola na vedení volnočasových aktivit?

R1: „*Ano, připravila v rámci sociální pedagogiky. Ne v rámci sociální práce.*“

R2: „*Nepřipravila.*“

R3: „*Nepřipravila.*“

R4: „*Nepřipravila.*“

R5: „*Nepřipravila.*“

R6: „*Nepřipravila. Ve škole jsme se na to mohli zaměřit více. Jsme připraveni na kdeco, ale na ty nízkoprahy mi přijde, že vůbec.*“

R7: „*Ano, připravila.*“

R8: „*Nepřipravila.*“

R9: „*Ano, připravila.*“

R10: „*Ne.*“

18. Jste spokojen/a s prací v nízkoprahovém zařízení pro děti a mládež, naplňuje Vás práce?

R1: „*Ano, jsem spokojena. Jsou zde chvílky, kdy přijde dítě s tím, že má problém a já mu můžu pomoci. A to mě naplňuje. Beru to tak, že je to hodně o pracovníkovi a o tom, co do toho dává.*“

R2: „*Ano, jsem spokojená, jsem spokojená s kolektivem v NZDM a i s nastavením klubu. A naplňuje mě to.*“

R3: „*Ano jsem spokojen, zvolil jsem si to, protože tady chci být. Práce mě naplňuje.*“

R4: „*Na této práci mě demotivuje malá zpětná vazba ze strany klientů. Musíme provádět neustálou motivaci klientů k nějakým aktivitám a většinou mi přijde, že je zpětná vazba velmi malá. Stává se, že nevidím pokrok na straně dětí. Toto je důvod, proč nejsem prací naplněná.*“

R5: „*V určitém ohledu jsem spokojená, líbí se mi nadšení klientů v určitých oblastech. v některých oblastech, např. u vzdělání, jsem z přístupu klientů zklamaná a v některém směru i z vedení služby.*“

R6: „Ano, jsem spokojená s prací a naplňuje mě to. Ale zároveň jsem zklamaná disharmonií v pracovním týmu.“

R7: „Ano, jsem spokojený. Máme skvělý kolektiv. Děti jsou fajn, zvykly si na mě a berou mě. Jsem spokojenej, že dělám něco smysluplného.“

R8: „Jsem ráda s touto cílovou skupinou. Naplňujeme mě to. Vidím v práci smysl, to, že ty děti tady tráví čas, to je už prevence, že nedělají něco špatně.“

R9: „Ano, jsem spokojená, je to moje práce snů. Našla jsem teď práci, která mě naplňuje a jsem zde moc spokojená i ze strany kolegů a i dětí. Práce má smysl. Jsem moc spokojená.“

R10: „Ano, jsem spokojená.“

19. Jak vnímáte svoji práci, jaké činnosti považujete za těžiště Vaší práce? Jaká je Vaše role v práci? Vymezení této role.

R1: „Těžištěm mé práce je, že nabízíme dětem prostor pro setkávání. Nabízíme hodně volnočasových aktivit. Začínáme právě u nich a přes ně se dostáváme k poradenství. Moje role v práci je průvodce dospíváním dítěte. Jsme tu pro ně, abychom je bezpečně profesionálně provedli dospíváním, aby si s námi děti mohly povykládat o všem, co potřebují.“

R2: „Momentálně se cítím jako vedoucí volnočasových aktivit. To je zatím největší náplň mé práce. Těžištěm práce jsou zatím volnočasové aktivity.“

R3: „Svou práci vnímám jako velmi užitečnou. Děti nemají zázemí a orientaci v tom, co dělat, tady jim ukazují, jaké mají možnosti, kam můžou směřovat. Těžištěm mé práce je, že jim předám informace nebo že můžu reagovat na to, jak něco vnímají. Vysvětlovat jim. Moje role je, že jsem zprostředkovatel informací, děti se na mě můžou obrátit a já jim můžu poskytnout cestu k dalším k organizacím.“

R4: „Moje role je vyučující vychovatel. Jako těžiště práce vidím vzdělávací a výchovné aktivity.“

R5: „Těžištěm práce je zlepšit životní úroveň klientů ve více oblastech jejich života, poskytnout jim životní rozhled. Moje role v NZDM je rádce, laskavá autorita v jejich životě a důvěrná osoba.“

R6: „Moje role je přítel dětí. Já jsem měla ráda individuální plány a skupinové aktivity, které jsem viděla, že mají dopad, takže to i považuji za těžiště své práce.“

R7: „Já si myslím, že mi jdou sporty a rapování a zahrají si s nimi cokoliv, takže tohle vnímám jako svoji přednost. Chci být pro ně dobrým vzorem a tím, že umím některé věci, jim můžu ukázat, že to jde, když se něčemu věnují.“

R8: „Těžištěm práce je být co nejvíce s dětmi a být tu pro ně. Naslouchat jim, aby se měly komu svěřit. Co se týče role, občas jsem měla problém s hranicemi, svou roli vidím od každého něco i jako sociální pracovník, ale občas i jejich kamarád.“

R9: „Vnímám se jako sociální pracovník. Volnočasové aktivity jsou pouze prostředkem, díky kterému si s dětmi vytvoříme vztah a na základě toho, když pak mají nějaký problém, je potom jednodušší se otevřít. Na základě toho pak s dětmi můžu pracovat. Děti jsou pak otevřené a začnou mluvit o svých problémech. Základem práce je vytvoření důvěrného vztahu.“

R10: „Moje role je jistota v dospívání člověka, který navštěvuje nízkoprahový klub. Děti vždy ví, kde a kdy mě potkají a já jim vždy poskytnu to, co zrovna potřebují. Těžištěm mé práce je pomoci jim v tématu, které aktuálně řeší.“

Příloha č. 2

Dotazník pro děti a mládež využívající služby NZDM

Ráda bych Tě požádala o vyplnění tohoto dotazníku. Toto šetření je anonymní a slouží jako podklad pro mou diplomovou práci na téma Osobnost pracovníka nízkoprahového zařízení pro děti a mládež. Předem Ti děkuji za Tvoji spolupráci a ochotu při vyplnění dotazníku.

1. Když máš trable/starosti, víš, na koho se v klubu obrátit?

a) Ano

Na koho? _____

b) Ne

2. Přístup pracovníků v klubu Ti při následujících činnostech vyhovuje/nevyhovuje, označuj jako ve škole 1 - 5.

1 = výborný

2 = chvalitebný

3 = dobrý

4 = dostatečný

5 = nedostatečný

Druh činnosti	Známka 1 - 5	Tuto činnost v klubu nevyužívám (v tomto případě neznámkuješ)
Akce mimo klub		
Besedy na různá témata		
Filmový klub		

Trávení volného času		
Poradenství (rada od pracovníků na nejrůznější témata)		
Rozhovory s pracovníky		
Pomoc v krizi		
Doprovod		
Pomoc se školou (doučování, děláni domácích úkolů)		
Práce s PC/internetem		
Sportovní aktivity mimo klub		

3. Napiš, jak vnímáš pracovníky klubu. Kým pro Tebe jsou? Co se Ti na nich líbí a co ne?

4. Docházíš do zájmového kroužku (např. kroužek výtvarné výchovy, fotbal apod.)?

a) Ano

Kam? _____

b) Ne

5. Tvoje nejoblíbenější činnost/aktivita v klubu? Vyjmenuj všechny, které Tě baví a proč?

6. Baví Tě volnočasové aktivity v klubu? (např. hraní fotbalu, kulečníku, společenských her)

- c) Ano
- d) Nevím
- e) Ne

7. jak často v klubu využíváš tyto služby a činnosti?

	Velmi často	Často	Málokdy	Zcela výjimečně	Vůbec
Akce mimo klub					
Besedy na různá témata					
Filmový klub					
Trávení volného času					

Poradenství (rada od pracovníků na nejruznější témata)					
Rozhovory s pracovníky					
Pomoc v krizi					
Doprovod					
Pomoc se školou (doučování, děláni domácích úkolů)					
Práce s PC/internetem					
Sportovní aktivity mimo klub					

Ještě jednou děkuji za vyplnění mého dotazníku a za Tvůj čas, který jsi tomu věnoval/a. Tvoje odpovědi budou důvěrně zpracovány a Tvoje anonymita zůstane zachována.

ANOTACE

Jméno a příjmení:	Bc. Zuzana Kohoutová, DiS.
Katedra:	Ústav pedagogiky a sociálních studií
Vedoucí práce:	Mgr. Pavla Vyhnálková, Ph.D.
Rok obhajoby:	2019

Název práce:	Osobnost pracovníka nízkoprahového zařízení pro děti a mládež
Název v angličtině:	Personality worker low-threshold facility for children and youth
Anotace práce:	<p>Diplomová práce se zabývá osobností pracovníka nízkoprahového zařízení pro děti a mládež. Úkolem práce je vytvořit dvě na sebe navazující výzkumná šetření.</p> <p>Práce je rozdělena na teoretickou a praktickou část. Teoretická část se věnuje volnému času, nízkoprahovým zařízením pro děti a mládež, aktivitám ve vybraných nízkoprahových zařízeních pro děti a mládež a osobnosti pracovníka nízkoprahového zařízení pro děti a mládež. Teoretická část se snaží všechna uvedená témata uchopit v co možná nejkompexnějším pohledu a podat ucelený přehled poznatků, které se jich týkají.</p> <p>Praktická část je věnována dvěma výzkumným šetřením, která jsou tvořena nejprve rozhovory a dále dotazníkovým šetřením. Výsledky výzkumných šetření ukazují na důležitost nízkoprahových zařízení pro děti a mládež, které zastávají funkci prevence sociálně patologických jevů.</p>

Klíčová slova:	Volný čas, nízkoprahové zařízení pro děti a mládež, děti a mládež, pracovník nízkoprahového zařízení pro děti a mládež.
Anotace v angličtině:	<p>This thesis deals with the personality of a low-threshold facility for children and youth. The task of the thesis is to create two consecutive research surveys.</p> <p>The thesis is divided into theoretical and practical sections. The theoretical section is devoted to leisure time, low-threshold facilities for children and youth, activities in selected low-threshold facilities for children and youth, and personalities of low-threshold facilities for children and youth. This will attempt to grasp all the mentioned topics in the most comprehensive view possible and to give a comprehensive overview of the knowledge concerning them.</p> <p>The practical section is devoted to two research surveys, which consist of interviews and a questionnaire survey. The results of the research show the importance of low-threshold facilities for children and young people, who play the role of prevention of socially pathological phenomena.</p>
Klíčová slova v angličtině:	Leisure, low-threshold facility for children and youth, children and youth, low-threshold facility for children and youth.
Přílohy vázané v práci:	<p>2 přílohy</p> <p>Příloha číslo 1: Přepis polostrukturovaných rozhovorů s pracovníky NZDM</p> <p>Příloha číslo 2: Dotazník pro děti a mládež využívající služby NZDM</p>

Rozsah práce:	80 stran
Jazyk práce:	Čeština