

**UNIVERZITA PALACKÉHO V OLOMOUCI**

**FAKULTA TĚLESNÉ VÝCHOVY A SPORTU**

**Katedra aplikovaných pohybových aktivit**

**Bakalářská práce**

**David Vacek**

Obor: Ochrana obyvatelstva

**DOPRAVNÍ VÝCHOVA VE VZDĚLÁVÁNÍ ŽÁKŮ NA  
ZÁKLADNÍ ŠKOLE**

**Olomouc 2017**

**vedoucí práce: doc. Ing. Jaromír Novák, CSc.**

Prohlašuji, že jsem bakalářskou práci vypracoval samostatně a použil jen uvedenou literaturu a zdroje.

V Olomouci dne 1. 4. 2017

.....

Děkuji doc. Ing. Jaromíru Novákovi, CSc., za odborné vedení bakalářské práce, poskytování rad a odborných konzultací.

## ANOTACE BAKALÁŘSKÉ PRÁCE

1. Název bakalářské práce: Dopravní výchova ve vzdělávání žáků na základní škole
2. Příjmení a jméno: Vacek David
3. Katedra: Aplikovaných pohybových aktivit
4. Obor: Ochrana obyvatelstva
5. Vedoucí práce: doc. Ing. Jaromír Novák, CSc.
6. Počet stran: 56
7. Počet příloh: 2
8. Rok obhajoby: 2017
9. Klíčová slova: Dopravní výchova  
Účastník silničního provozu  
Cíl dopravní výuky  
Rámcový vzdělávací program  
Učivo  
Formy a metody práce  
Test pravidel silničního provozu  
Tematický plán dopravní výchovy
10. Resumé: Hlavním úkolem bakalářské práce bylo zjistit, zda je výuka dopravní výchovy na základní škole dostatečná a odpovídá výstupům rámcového vzdělávacího programu. Tyto informace jsem získal vyhodnocením testů z dopravní výchovy, které jsem zadal žákům základní školy. Porovnal jsem výstupy jednotlivých tříd podle tematického plánu dané školy s výsledky zadaných testů. Zjištěním bylo, že výuka odpovídá výstupům RVP, ale ve většině tříd je třeba některé učivo zopakovat nebo znovu vysvětlit.

## Summary

The main purpose of this paper is to determine if the level of traffic education is sufficient in primary schools and to decide if the educational outcome complies with curriculum. In order to analyze the level and adequacy of education, information obtained from traffic test evaluations were used. The data was obtained from tests given in the classrooms. The results showed that that traffic education classes meet the requirements of RVP's expected outcomes, but in the majority of classes the instructors need to repeat or explain material all over again to fully meet these expected outcomes.

## OBSAH

I. Úvod .....	8
II. Teoretická část	
1. Základy dopravní výchovy.....	9
1.1 Cíle dopravní výchovy.....	10
1.2. Vliv rodičů při výchově .....	11
1.2.1 Základní úkoly rodičů při dopravní výchově.....	12
2. Učivo a výstupy na konci 1. stupně .....	14
2.1 Metody výuky .....	15
2.2 Doporučené rozložení učiva a výstupy na 1. stupni ZŠ.....	17
2.3 Výstupy na konci 1. stupně .....	28
2.4 Základní tvrzení, která by si žáci měli během 1. stupně osvojit.....	29
3. Začlenění dopravní výchovy do učiva na 2. stupni ZŠ.....	31
3.1 Učivo a výstupy na 2. stupni ZŠ .....	31
III. Praktická část	
4. Popis šetřeného vzorku.....	39
4.1 Charakteristika, hlavní východiska a cíle dopravní výchovy ve výuce na ZŠ Červená Voda .....	40
5. Metodika výzkum.....	41
5.1 Třídění a zpracování dat.....	42

<b>5.2 Shrnutí a diskuse .....</b>	<b>51</b>
<b>IV. Závěr .....</b>	<b>53</b>
<b>V. Seznam literatury a použitých zdrojů .....</b>	<b>54</b>
<b>VI. Přílohy .....</b>	<b>56</b>

## Úvod

Téma bakalářské práce je zaměřeno na výchovu a vzdělávání dětí na základní škole v oblasti dopravní výchovy.

Jeden z nejzávažnějších problémů bezpečnosti provozu na pozemních komunikacích v ČR je počet usmrcených nebo zraněných účastníků silničního provozu. Jak uvádí Národní strategie bezpečnosti silničního provozu 2011 – 2020, mezi nejzranitelnější účastníky patří chodci a cyklisté, kteří tvoří 30% obětí v silničním provozu. Toto číslo se stále nedaří snižovat. Nezastupitelnou úlohu v prevenci zaujímá škola. Žáci základních škol jsou účastníky silničního provozu a budoucími řidiči a právě u nich může začít náprava chování společnosti, mohou ovlivnit chování svých rodičů. Těžká, nebo dokonce i smrtelná zranění dětí poznamenají celou rodinu, proto je v základních školách velmi významná realizace témat týkající se prevence bezpečnosti v silničním provozu. Dopravní výchova, a její úloha při výchově dětí a mládeže, je velmi důležitým prvkem ve vzdělávání a výchově dětí, protože se děti již od předškolního věku setkávají s nebezpečím spočívajícím v řešení různých nebezpečných situací, a to v neustále narůstající dopravě a silniční síti. Při výchově dětí v předškolním a školním věku mají největší podíl na vědomosti a chování dětí v dopravě jejich rodiče, následuje výuka v mateřské škole a pak výuka na základní škole. Vzhledem ke skutečnosti, že se děti na jízdním kole mohou po pozemních komunikacích pohybovat sami bez doprovodu již od deseti let, je nutné, aby již v tomto věku bezpečně rozpoznali význam dopravních značek a dopravních předpisů. Nebezpečí však číhá i na děti mladší, které se také mohou na pozemní komunikaci pohybovat sami a to na chodníku, stezce pro cyklisty, v obytné a pěší zóně. Ve své bakalářské práci se zabývám faktem, zda skutečně probíhá výuka dopravní výchovy dětí a mládeže v dostatečné míře, tak, aby děti věděly, jak se mají na pozemních komunikacích chovat, aby neohrozily sebe samé, nebo ostatní účastníky silničního provozu, případně v čem by se mohla výuka zlepšit.

Vzhledem k tomu, že se každý setkává s nebezpečím číhajícím v podobě silničního provozu již od útlého dětství a mnohdy v tomto věku musí řešit složité a náhlé situace nepřiměřené svému věku, vyvstává nutnost, aby dopravní výchova v celé své šíři byla součástí výchovně-vzdělávacího systému. Konkrétní obsah a cíle z převážné části musí odpovídat platným zákonným normám.

Systém dopravní výchovy je dlouhodobý proces, který každého provází po celý život. Během této doby na každého působí vliv rodičů, výuka v mateřské škole, základní škole,



autoškole a nemalý vliv mají i sdělovací prostředky.

Bakalářská práce je rozdělena na dvě části, v teoretické části jsem se zaměřil na doporučené výstupy a učivo dopravní výchovy podle rámcového vzdělávacího programu (RVP). Zpracoval jsem přehled cílů výuky, dílčí výstupy a učivo pro jednotlivé ročníky. V praktické části jsem využil tematického plánu dopravní výchovy konkrétní školy a sestavil jsem testy z dopravní výchovy pro žáky prvního až devátého ročníku. Po vyhodnocení testů jsem zjišťoval, zda žáci splnili dílčí výstupy RVP a mají přehled a znalosti o učivu, které je určeno pro daný ročník.

## 1. Základy dopravní výchovy

Dopravní výchovu můžeme rozdělit na dvě základní části. První částí je standardní výchova, která je prováděna především teoreticky a druhou částí je nadstandardní výchova, která může být prováděna dalšími metodami, jako například praktickou ukázkou, hrou, soutěží apod. Standardní forma výchovy bývá systematičtější, kdežto nadstandardní forma výchova bývá spíše zábavnější. Jedná se tedy o odlišné formy, které však mají stejný cíl.

Hlavním koordinačním subjektem bezpečnosti silničního provozu v České republice je výkonný orgán bezpečnosti silničního provozu označený zkratkou BESIP. Jedná se o expertní orgán působící v oblasti působení na lidské činitele, který je samostatným oddělením Ministerstva dopravy ČR. BESIP je mimo jiné garantem realizace a plnění Národní strategie bezpečnosti silničního provozu pro období 2011 - 2020. Základním cílem této strategie bezpečnosti silničního provozu je snížit počet usmrcených osob v silničním provozu do roku 2020.

BESIP, jakožto koordinační orgán pro bezpečnost silničního provozu, slaví v letošním roce (2017) 50. výročí svého vzniku. Již v roce 1963 byla v souvislosti se zvýšeným počtem prodejů osobních vozidel soukromým osobám a současně s narůstajícím počtem tragických následků dopravních nehod zřízena „Meziministerská koordinační komise pro bezpečnost silničního provozu“. Dne 1. května 1967 pak vznikl i její výkonný orgán, který se dodnes označuje zkratkou BESIP. Během fungování této organizace vznikly základy výchovného systému, který provází občana po celý jeho život a to od předškolní výchovy, přes dopravní výchovu školní, vícefázový výcvik řidičů až ke specifickým formám pozornosti, věnované seniorům. Hlavní činností oddělení BESIP je provádění prevence v oblasti bezpečnosti provozu na pozemních komunikacích a to

aktivitami v oblasti působení na lidské činitele formou celostátních kampaní, dopravní výchovy a rozšiřováním informací o osvědčených postupech v této oblasti.

Dopravní výchova dlouhodobě patří mezi hlavní aktivity v oblasti bezpečnosti silničního provozu. Prostřednictvím školních vzdělávacích programů povinně vstupuje do výuky na všech základních školách v České republice, na prvním i druhém stupni a to od září 2013. Zvyšování ochrany života a zdraví dětí v silničním provozu je jednou z priorit dopravní politiky Ministerstva dopravy ČR. Dopravní výchova je zaměřena jednak na předávání teoretických znalostí, tak i na zkoušení praktických dovedností a aplikaci získaných znalostí do praxe. Kvalitně vedená dopravní výchova hraje významnou roli při budování hodnotového žebříčku dětí a mládeže a zásadně ovlivňuje postoje, myšlení a jednání všech budoucích účastníků silničního provozu. Dopravní výchova by měla být tvořena uceleným postupně se rozvíjejícím koncepčním výukovým materiálem, který bude začínat již v předškolním věku, a následně se bude rozvíjet na základních a středních školách.

## 1.1 Cíle dopravní výchovy

Jak uvádí J. Votruba (1996, s.5), základní cíle dopravní výchovy jsou:

- pochopení dopravy jako řízeného systému, který má svá pravidla a je upraven zákonnými normami
- rozvíjení mravního vědomí, chování a jednání ve smyslu morální a právní odpovědnosti při chůzi, hře a jízdě
- osvojení si zásad taktického a bezpečného chování v silničním provozu podle zákonných norem v postavení chodce, cyklisty i spolujedoucího
- ovládnutí techniky bezpečné chůze, jízdy na jízdním kole a chování se jako cestující
- pochopení důležitosti řádného technického stavu vozidel a jejich údržby s praktickým využitím při údržbě jízdního kola
- pochopení role a významu policistů pro bezpečnost a plynulost v silniční dopravě
- osvojení si základních dovedností, povinností, práv a zásad

chování v silniční dopravě

- osvojení si základních dovedností a chování při dopravní nehodě
- osvojení si základů při poskytnutí první pomoci

## 1.2 Vliv rodičů při výchově

Ideálním prostředím, ve kterém je výchova prováděna, je rodina, mateřská škola a zábavná dětská odpoledne ve škole, určená k tomuto účelu s využitím dopravního hřiště. Nebezpečnějším, ale reálnějším prostředím je prostředí přímo v dopravě, kdy se děti učí pozorováním rodičů. Mezi základní poznatky, které děti získávají od svých rodičů, je nejčastěji to, s čím se setkávají při společné cestě do školky, školy, při společných výletech, nebo sportovních akcích, dále také při hrách v blízkosti komunikací, nebo při jízdě na kole. Tyto poznatky a zkušenosti se liší mezi dětmi, které vyrůstají na venkově od dětí vyrůstajících ve městech.

Děti v předškolním věku jsou převážně chodci, většinou s doprovodem rodičů, nebo jiné starší osoby, a dále pasažéři v motorovém vozidle, nebo na kole. Starší děti v předškolním věku mohou být i cyklisté, opět v doprovodu rodičů, nebo jiné starší osoby. Při dopravní výchově získávají vědomosti a zkušenosti z oblasti dopravy, vytvářejí si správné návyky a vztahy k lidem a k okolí, vštěpují si ukázněnost a vztah ke zdraví a rozvíjejí svoji opatrnost. Dále rozvíjejí vlastnosti, které ovlivňují jejich reakci při chování se a rozhodování v určitých dopravních situacích, což je paměť, ukázněnost, ohleduplnost, pozornost, soustředěnost, vnímání i orientaci v prostoru a čase a vnímání pojmu nebezpečí.

Způsob jakým lze v tomto věku učit dopravní výchovu je spíše zábavná forma hry, pozorování s pomocí procházky, hádanky a soutěže.

Děti vyrůstající na venkově chodí do školy většinou pěšky, nebo jezdí autobusem. Tyto děti se setkávají s dopravním značením v podobě přechodu pro chodce, kdy se učí, že právě přechod pro chodce je určen k bezpečnému přecházení vozovky. Mimo přechod pro chodce se automaticky učí, že se musejí nejprve pořádně rozhlédnout napravo i nalevo než začnou s přecházením silnice. Během své cesty poznávají autobusovou zastávku a učí se jak se chovat při cestování hromadným dopravním prostředkem, kdy jsou brzy sami schopny cestovat autobusem. Ve svém volném čase se seznamují s nebezpečím, které na ně číhá při jízdě na kole po silnici, učí se chování a ohleduplnosti vůči ostatním

účastníkům silničního provozu.

Děti vyrůstající ve městech mají tento rozhled poněkud omezenější, protože je často vozí do školy i ze školy rodiče svým vozidlem, tedy děti pozorují dopravu pouze v rychlosti z jedoucího vozidla. V případě chůze pěšky do školy se městské děti musejí seznámit se světelnými signály umístěnými u přechodů pro chodce, kdy se učí rozeznat zeleného panáčka od červeného. Při svých zájmových akcích mají možnost využívat vyhrazených prostor v podobě dětských hřišť, nebo cyklostezek, tedy mají možnost vyhnout se nebezpečí spočívající v silniční dopravě.

### **1.2.1 Základní úkoly rodičů při dopravní výchově**

J. Votruba (2002, s. 11) specifikuje úkoly rodičů takto:

#### **Rodiče dětí předškolního věku:**

- Sami dodržují pravidla provozu na pozemních komunikacích a jsou svým dětem vždy dobrým příkladem.
- Učí děti obratnosti, disciplíně a rozvíjejí jejich motorické schopnosti.
- Zajistí dětem vhodné prostory pro hry a trvají na zákazu her na ulici, v její blízkosti a na nebezpečných místech.
- Seznamují děti se základními barvami a se základními tvary (trojúhelník, čtverec, kruh) dopravních značek.
- Názorným příkladem a vysvětlením pomáhají dětem orientovat se v základních dopravních situacích (rozlišování barev na semaforu, rozlišování vozovky od chodníku, přechody pro chodce).
- Cvičí s dětmi přecházení ulice na řízených křižovatkách a na vyznačených přechodech.
- Seznamují děti s druhy dopravních prostředků.
- Učí děti základům ohleduplného chování v dopravních prostředcích.

- Cvičí s dětmi rozlišování pravé a levé strany.
- Naučí děti významu některých dopravních značek (např. přechod pro chodce - značka vodorovná a svislá), které jsou v blízkosti bydliště.

### **Rodiče dětí 6 – 10-ti letých:**

- Naučí dítě znát nejbezpečnější cestu do školy a zpět.
- Učí dítě znát základní dopravní předpisy a dopravní značky pro chodce a cyklisty a jejich význam a správné reakce na ně; vysvětlí význam vyznačených přechodů pro chodce, nadchodů a podchodů, křižovatek se světelnými signály a podmínky pro přecházení.
- Seznámí dítě s úlohou policistů.
- Seznámí dítě s významem ročních období a s vlivem povětrnostních podmínek na provoz na pozemních komunikacích.
- Postupně vedou dítě k samostatnosti, ale stále prověřují jeho znalosti.
- Pomáhají dětem při osvojování základních cyklistických dovedností, jak prakticky, tak i teoreticky.
- Kontrolují, zda děti při jízdě na kole (i dětském) používají cyklistickou přilbu.

### **Rodiče dětí 11 – 15- ti letých:**

- Trvají na dodržování pravidel provozu na pozemních komunikacích a prohlubují znalosti dítěte.
- Učí dítě samostatnosti při jízdě na kole a péči o něj.
- Rozvíjejí morální vlastnosti dítěte, které mohou uplatnit v provozu, upozorňují na možnost dopravních nehod a jejich trestních důsledků (policie, pokuty).
- Dbají, aby dítě mělo při jízdě na kole cyklistickou přilbu.
- Prohlubují znalosti dítěte o první pomoci.

- Seznámí dítě s některými postihy, které mají v pravomoci policisté.
- Rozšiřují znalosti dítěte o pozemních komunikacích v republice.
- Seznámí dítě s podmínkami pro získání řidičských oprávnění.
- Vychovávají budoucího zodpovědného řidiče.
- Učí dítě pomáhat méně zkušeným (mladším) chodcům i starším lidem.

## **2. Učivo a výstupy na konci 1. stupně ZŠ**

Jak uvádí Ministerstvo školství, mládeže a tělovýchovy (MŠMT), témata dopravní výchovy jsou v Rámcovém vzdělávacím programu pro základní vzdělávání (RVP ZV) zpracována a vzhledem k tomu, že je problematika rozložena do několika vzdělávacích oblastí, může být koncepční příprava výuky pro učitele náročnější, proto je předkládán tento materiál jako vhodná pomůcka pro pedagogy k ucelené a efektivní realizaci dané problematiky. Návrhy cílů, dílčích výstupů a učiva jsou pouze doporučené. Je na každé škole, jak návrh využije pro úpravu svého školního vzdělávacího programu, pro plánování výuky a pro zajištění výsledků vzdělávání. Při výuce dopravní výchovy je nutné zvolit vhodnou metodu a formu práce. Nejdůležitějším kritériem pro volbu metody je cíl výuky. Učitel přizpůsobuje metody a formy práce podle připravenosti žáků k učení, podle probírané oblasti, podle věku žáků, podle dané třídy, anebo podle vlastních schopností a zkušeností.

### **2.1 Metody výuky**

Podle E. Marádové (in Bendl, Kucharská a kol., 2008, s. 192) závisí volba výukových metod na těchto aspektech:

- typ a stupeň školy
- zákonitosti výukového procesu a z nich plynoucí didaktické zásady

- vymezené cíle a úkoly výuky
- obsah a metody daného oboru transformovaného do vyučovacího předmětu
- organizační formy (uspořádání vnějších podmínek vyučování, počet žáků, čas, prostředí)
- učební možnosti žáků a jejich osobnostní předpoklady
- psychosociální charakteristika žáků i třídy jako celku
- vnější podmínky výuky, např. geografické prostředí, společenské prostředí, hlučnost okolí, technická vybavenost školy atd.
- osobnost učitele, jeho odborná a metodická vybavenost, zkušenosti.

Klasifikaci výukových metod, která je v české didaktice preferována, systematizoval J. Maňák. Autor výukové metody člení podle několika aspektů:

Metody z hlediska pramene poznání a typu poznatků

a) metody slovní:

- monologické metody (popis, vysvětlování, vyprávění, přednáška)
- dialogické metody (rozhovor, diskuse, dramatizace)
- metody práce s učebnicí, knihou

b) metody názorně demonstrační:

- pozorování předmětů a jevů
- předvádění (předmětů, modelů, pokusů, činností)
- demonstrace obrazů statických

- projekce statická a dynamická

c) metody praktické:

- nácvik pohybových a pracovních dovedností
- žákovské laborování
- pracovní činnosti (v dílnách, na pozemku)
- grafické a výtvarné činnosti.

Komplexní výukové metody – doporučené z hlediska organizace výuky

- Frontální výuka.
- Skupinová výuka.
- Partnerská výuka.
- Individuální a individualizovaná výuka, samostatná práce žáků.
- Kritické myšlení.
- Brainstorming.
- Projektová výuka.
- Učení dramatem.
- Otevřené učení.
- Učení v životních situacích.
- Výuka podporovaná počítačem (Maňák, Švec, 2003)



## 2.2 Doporučené rozložení učiva a výstupy na 1. stupni ZŠ

Jak uvádí metodický portál RVP, základním smyslem začlenění dopravní výchovy do výchovně-vzdělávacího procesu na 1. stupni základní školy, je zajistit pro žáky příležitost poznat, pochopit a přijmout faktickou i etickou stránku bezpečnosti v silničním provozu. Základním cílem zařazení dopravní výchovy do výuky je získání vědomostí, dovedností a návyků v oblasti bezpečného a ohleduplného chování v silničním provozu, přijetí etických norem chování, rozvoj klíčových kompetencí žáka s důrazem na rozvoj komunikace, sounáležitosti, úcty ke zdraví, odpovědnosti za své zdraví a bezpečnost i zdraví jiných. Dále jde o výchovu k toleranci a ohleduplnosti k ostatním. Dopravní výchova by měla mít kladný dopad na celoživotní učení dětí a vést následně ke snížení nehodovosti a rizikových situací v silničním provozu.

Ministerstvo školství mládeže a tělovýchovy považuje tento materiál za podklad pro učitele s ohledem na rozšíření tématu dopravní výchovy:

### 1. ročník

#### Cíl výuky v daném ročníku:

seznámit žáky se základními pravidly bezpečnosti v silničním provozu; položit základ pro pochopení bezpečného a ohleduplného chování; poznat nejbližší okolí s ohledem na bezpečnost silničního provozu

#### Dílejší výstupy (RVP):

- a) v běžných činnostech školy uplatňuje pravidla chůze po chodníku a po silnici
- b) bezpečně překoná silnici
- c) rozlišuje bezpečná a nebezpečná místa pro hru
- d) v modelových situacích prokáže znalost správného cestování autem
- e) rozezná a používá bezpečnou cestu do školy

#### Učivo:

##### Silniční provoz

- Kdo je účastník silničního provozu (chodec, cyklista, dopravní

prostředky)

- Pojmy v silničním provozu (chodník, obrubník, zábradlí, silnice, přechod pro chodce)

Chodník

- Na chodníku (základní pravidla chůze po chodníku)

Silnice

- Na silnici (co se děje na silnici, chůze po silnici, reflexní doplňky)

Místo pro hru

- Kde si hrát (vhodná a nevhodná místa ke hře)

Přecházení

- Přecházení silnice bez přechodu
- Přecházení silnice po přechodu

Cestování

- Jízda autem (základní pravidla – autosedačka a zádržné systémy, výstup a nástup)

V prvním ročníku je důležitá hlavně názornost. Vhodné je časté vyprávění na dané téma např. silniční provoz – chodec, cyklista, na vycházce si ukázat silnici, chodník, dopravní značky, správné přecházení přes přechod.

Předmět pro zařazení daných témat je prvouka a český jazyk. Cestu do školy a ze školy mohou žáci ztvárnit ve výtvarné výchově, cyklistu a řidiče pak v dramatické výchově.

Vhodné formy a metody práce:

- zážitková pedagogika
- didaktické hry
- dramatizace a demonstrace
- používání učebnic a pracovních listů
- propojení výuky s praxí

Při výuce v prvním ročníku není vhodné věnovat této problematice celou hodinu. Je účelnější často se vracet a opakovat učivo.

## 2. ročník

### Cíl výuky v daném ročníku:

vést žáky k pochopení nutnosti bezpečného a ohleduplného chování, k uvědomování si rizik a nebezpečí v silničním provozu

### Dílčí výstupy (RVP):

- a) správně používá pravidla chování na stezkách pro chodce (při akcích školy)
- b) rozeznává vybrané značky pro chodce
- c) bezpečně překoná silnici se světelnými signály
- d) rozlišuje a používá bezpečná místa pro hru
- e) v modelových situacích a při akcích školy uplatňuje pravidla správného cestování dopravními prostředky
- f) rozezná a používá bezpečnou cestu do školy, zvládá modelové situace

### Učivo:

#### Silniční provoz

- Vztahy mezi účastníky silničního provozu (chodec, cyklista, dopravní prostředky)

#### Chodník a stezka pro chodce

- Na chodníku a stezkách (základní pravidla, co a kdo kam smí a nesmí, správné chování, vztahy mezi účastníky na stezkách)
- Značky (Stezka pro chodce, Zákaz vstupu, Chodník uzavřen)

#### Silnice

- Na silnici (základní pravidla chůze po silnici, reflexní doplňky)
- Krajnice a její nástrahy

#### Místo pro hru

- Kde si hrát (vhodná a nevhodná místa ke hře)
- Na čem se ještě jezdí (in-line brusle, skateboard, koloběžka; ochrana - přilba a chrániče)

#### Přecházení

- Přecházení silnice bez přechodu
- Přecházení silnice po přechodu

- Přecházení silnice po přechodu se světelnými signály

#### Cestování

- Jízda autem (pravidla bezpečné jízdy – autosedačka a zádržné systémy, výstup a nástup)
- Cesta dopravními prostředky (základní pravidla cestování, nástup a výstup, chování za jízdy)
- Vztahy mezi cestujícími v autě, v hromadných prostředcích

Ve druhém ročníku je nutné při výuce vracet se často k probíraným tématům. V českém jazyce je vhodné využít různá vyprávění na dané téma nebo práce s praktickou učebnicí. Na vycházce učitel ukazuje žákům vhodná místa pro hru, přechody, chodníky. Témata je vhodné zařadit i během školního výletu nebo exkurse.

#### Vhodné metody a formy práce:

- zážitková pedagogika
- didaktické hry
- dramatizace a demonstrace
- vyprávění, popis
- učebnice, pracovní listy
- praktické cvičení
- spolupráce s družinou – vycházky, pohybové aktivity.

Pro žáky není vhodné používat pouze automatické činnosti jako např. dokreslování nebo vybarvování obrázků, vhodnější je například dramatizace, kdy si mohou žáci vyzkoušet konkrétní situace v dopravě.

### **3. ročník**

#### Cíl výuky v daném ročníku:

rozvíjet schopnost uvědomovat si rizika a nebezpečí v silničním provozu, vnímat okolní dění všemi smysly a učit se vyvozovat správné závěry pro bezpečné chování;

uvědomovat si ostatní účastníky provozu, zejména v roli chodce.

Dílčí výstupy (RVP):

- a) reaguje v roli chodce na ostatní účastníky SP
- b) používá reflexní doplňky a zná jejich dopad
- c) v modelových situacích využívá osvojená pravidla chování na stezkách pro chodce, v obytné zóně
- d) rozeznává vybrané značky
- e) bezpečně překonává silnici se světelnými signály, přejde mezi zaparkovanými vozy a silnici s více jízdními pruhy
- f) ovládá pravidla jízdy na bruslích a koloběžce a využívá je
- g) v modelových situacích a při akcích školy uplatňuje bezpečné chování v dopravních prostředcích a na zastávkách

Učivo:

Chodec

Na chodníku

- Pravidla chůze po chodníku (co se smí a nesmí na chodníku)
- Kdo je chodec (brusle, koloběžka, apod.)
- Nebezpečí a nebezpečné chování (vztahy mezi účastníky na stezkách)
- Značky (Stezka pro chodce, Zákaz vstupu chodců, Chodník uzavřen)

Silnice

- Pravidla chůze po silnici (pravidla pro jednotlivce a skupiny, Vidět a být viděn – reflexní doplňky)
- Nebezpečí na silnici (vozidla s právem přednosti v jízdě, tramvaj)
- Značky (Zákaz vstupu chodců, Chodník uzavřen, Silnice pro motorová vozidla, Dálnice)

Místo pro hru

- Silnice a chodník (vhodná a nevhodná místa ke hře)
- Hřiště a cesta na něj
- Obytná zóna a její pravidla

- Na čem se ještě jezdí (in-line brusle, skateboard, koloběžka; ochrana - přilba a chrániče)

#### Přecházení

- Přecházení silnice bez přechodu; přecházení silnice po přechodu; přecházení silnice s více pruhy; přecházení silnice po přechodu se světelnými signály
- Přecházení mezi zaparkovanými vozy
- Přecházení po přechodu s jízdním kolem

#### Cestování autem

- Pravidla chování na parkovišti
- Nástup a výstup; odpovídající místo k sezení; pravidla chování mezi cestujícími v autě; zádržné systémy – autosedačky a poutání

#### Cesta dopravními prostředky

- Druhy dopravních prostředků a jejich specifiky
- Pravidla chování na zastávce

Ve třetím ročníku je možné se tématem zabývat delší dobu, žáci jsou již schopni zvládnout delší vzdělávací celek. Je vhodné do výuky zařadit exkursi na dopravní hřiště, všechny činnosti zařazovat v průběhu mimoškolních aktivit, škol v přírodě a projektových dnů. Přínosné je propojení tématu s domácí činností žáků, při samostatných projektech nebo spolupráce s ostatními ročníky.

#### Doporučené formy a metody práce:

- práce s pracovní učebnicí – Dopravní výchova pro 3. ročník ZŠ – Chodec
- práce s pracovními listy pro 3. ročník „Bezpečnou cestou“
- vytváření menších projektů
- skupinová práce
- dramatizace
- vyprávění, popis a další literární útvary
- návštěva dětského dopravního hřiště

#### 4. ročník

##### Cíl výuky v daném ročníku:

být zodpovědný za svoje chování, uvědomovat si rizika a vztahy mezi všemi účastníky silničního provozu; hledat řešení krizových situací; zejména v roli cyklisty; vnímat všemi smysly, zhodnotit a zpracovat získané informace a vyvodit z nich správné závěry pro bezpečnou cestu

##### Dílčí výstupy (RVP):

- a) popíše výbavu cyklisty a jízdního kola k bezpečné jízdě
- b) zná způsob a pravidla bezpečné jízdy na jízdním kole
- c) prokáže bezpečný pohyb na kole (na silnici, na stezkách i v terénu), chová se ohleduplně k ostatním účastníkům silničního provozu; bezpečně překoná s kolem silnici a zvládá základní manévry cyklisty
- d) vybere bezpečné místo pro pohyb na kole
- e) jako cyklista správně používá reflexní i ostatní doplňky a výbavu kola
- f) rozeznává vybrané značky
- g) naplánuje jednoduchý cyklistický výlet, včetně cesty dopravními prostředky; posoudí rizika cesty
- h) v modelových situacích prokáže znalost chování v krizové situaci

##### Učivo:

Cyklista

Výbava jízdního kola a cyklisty

- Povinná a doporučená výbava jízdního kola a cyklisty (přilba, její funkce a použití; reflexní doplňky a ostatní doplňky pro bezpečnou jízdu)
- Odpovědnost cyklisty a vztahy mezi účastníky silničního provozu

Způsob jízdy na jízdním kole

- Technika jízdy; přeprava zavazadel

Bezpečná cesta

- Místa pro jízdu na kole (stezky pro cyklisty, obytná zóna)

Cyklista na silnici

- Problematika silnice z pohledu cyklisty a značení (základní pravidla bezpečné jízdy na silnici, jízda za snížené viditelnosti a zhoršených podmínek)
- Znamení, zastavování, odbočování, předjíždění a objíždění
- Vedení kola, vyjíždění do silnice
- Přecházení s kolem bez přechodu a po přechodu
- Kde si hrát (vhodná a nevhodná místa ke hře)
- Značky

#### Cyklista na křižovatce

- Druhy křižovatek a kruhový objezd (zásady přednosti v jízdě, odbočování)
- Vztahy mezi účastníky silničního provozu

#### Rodinný cyklistický výlet

- Plánování trasy a výbava na cestu
- Cyklista v dopravních prostředcích
- Způsob jízdy ve skupině (zásady ohleduplnosti k ostatním účastníkům silničního provozu)

#### V ohrožení

- Zásady správného chování v krizové situaci (možnosti krizových situací, jejich řešení, důležitá spojení)

V tomto ročníku jsou již žáci schopni pracovat ve větších celcích. Je vhodné doplnit výuku návštěvou dětského dopravního hřiště. Návštěvě by měla předcházet pravidelná příprava, aby byli žáci dostatečně připraveni. Po ukončení činnosti na dopravním hřišti by mělo následovat zhodnocení. Je vhodné při výuce používat ICT např. na tvorbu testů nebo projektů.

#### Doporučené formy a metody práce:

- zážitková pedagogika
- práce s učebnicí BESIP 2010 “Dopravní výchova pro 4. ročník ZŠ – CYKLISTA”
- práce s pracovními listy BESIP 2008 pro 4. ročník “Bezpečně na jízdním kole”
- vytváření projektů
- řešení modelových situací



- skupinová a mezi-ročníková
- didaktická hry
- dramatizace a demonstrace situací
- vyprávění, popis a další slohové útvary
- grafický projev výtvarný
- propojení tématu s etickým
- návštěva odborníka z řad policie, dopravního experta nebo záchranáře
- nutná návštěva dětského dopravního hřiště – ověření znalostí v praxi

## 5. Ročník

### Cíl výuky v daném ročníku:

upevňovat a rozvíjet získané vědomosti, dovednosti a návyky účastníka silničního provozu - chodce i cyklisty; poznávat vztahy mezi všemi účastníky, uvědomovat si je, učit se bezpečnému chování i v krizových situacích; seznámit se s první před lékařskou pomocí.

### Dílčí výstupy (RVP):

- a) bezpečně ovládá pravidla chodce i cyklisty
- b) rozeznává další dopravní značky
- c) poznává vztahy účastníků silničního provozu
- d) odhadne dopravní situaci, její nebezpečí a vyvodí správné řešení; snaží se zachovat adekvátně situaci
- e) zná ohleduplné chování a osvojuje si ho
- f) snaží se předcházet nebezpečí s ohledem na sebe i ostatní účastníky

### Učivo:

Na chodníku

- Shrnutí pravidel bezpečného a ohleduplného chování na chodníku
- Vztahy mezi účastníky silničního provozu

Výbava jízdního kola a cyklisty

- Potřeba správné výbavy jízdního kola a cyklisty (reflexní doplňky a ostatní doplňky pro bezpečnou jízdu)

- Odpovědnost cyklisty a vztahy mezi účastníky silničního provozu

#### Chodec a cyklista na silnici

- Shrnutí pravidel bezpečného a ohleduplného chování při pohybu na silnici
- Pravidla chůze po silnici pro skupiny i jednotlivce
- Pravidla jízdy za snížené viditelnosti
- Základní pravidla bezpečné jízdy na silnici (bezpečné manévry cyklisty na silnici)
- Pravidla pohybu za snížené viditelnosti a zhoršených podmínek

#### Bezpečná jízda

- Technika jízdy
- Pravidla jízdy po stezkách a mimo silnici

#### Cyklista na křižovatce

- Pravidla pro bezpečné překonání křižovatky
- Vztahy mezi účastníky silničního provozu

#### Volný čas a sportovní aktivity

- Druhy volnočasových aktivit souvisejících se silničním provozem a dodržování pravidel (vhodné a nevhodné lokality k uskutečnění aktivit, konkretizace aktivit podle lokality ZŠ a obce)

#### Přecházení silnice

- Shrnutí základních pravidel překonání silnice ve městě i mimo něj (vztahy mezi účastníky silničního provozu)

#### Cesta dopravními prostředky

- Shrnutí základních pravidel bezpečnosti při cestování dopravními prostředky
- Pravidla při jízdě autem (zádržné systémy)
- Vztahy mezi cestujícími a účastníky hromadné dopravy

#### Prázdniny

- Zásady bezpečného chování v době volna a cestování (specifika lokality bydliště a obce pro trávení dnů volna)

#### Nebezpečí

- Krizové situace (možnosti, jejich řešení, důležitá spojení)

V pátém ročníku již žáci prošli všemi výukovými stádii dopravní výchovy a měli by být schopni se bezpečně pohybovat a orientovat v silničním provozu, buď jako chodec nebo jako cyklista.

V tomto ročníku by mělo dojít k upevnění znalostí a propojení s praxí. Vhodné je navštívit dopravní hřiště. Je žádoucí i propojení činnosti školy s činností v domácím prostředí a zapojení rodičů a sourozenců do spolupráce.

#### Doporučené formy a metody práce

- práce s pracovní učebnicí BESIP
- praktické jízdy zručnosti
- vytváření společných i samostatných projektů
- řešení modelových situací
- skupinová práce – spolupráce s vyššími ročníky ZŠ
- didaktická hra a herní činnosti, sociální a jiné hry
- dramatizace a demonstrace situací
- vyprávění, popis a další slohové útvary
- grafický projev výtvarný spojený s tvorbou textových celků
- výtvarné techniky a techniky pracovního vyučování
- propojení tématu s etickým vzděláváním – vztahy mezi účastníky silničního provozu
- návštěva odborníka z řad policie, dopravního experta nebo záchranáře
- vhodné zapojení techniky – fotografování, práce s internetem, práce s ICT
- tvorba projektů a činnosti spojené s prací s výpočetní technikou
- nutná návštěva dětského dopravního hřiště – ověření znalostí v praxi

## 2.3 Výstupy na konci 1. Stupně

Přehled učiva, které by měl žák ovládat po ukončení 5. ročníku ZŠ. Dovednosti žáků jsou rozděleny podle tematických okruhů – chodec, cyklista.

### Chodec

- rozezná účastníky silničního provozu a vztahy mezi nimi
- pozná nebezpečné situace a způsoby jejich řešení
- zvládá pravidla chůze po chodníku a stezkách a uplatňuje je uplatňuje bezpečné chování při chůzi po silnici
- používá reflexní doplňky pro svou dobrou viditelnost
- bezpečně přechází (bez přechodu, s přechodem, se světelnými signály, přes dvoj-pruh)
- bezpečně cestuje v hromadných dopravních prostředcích, chová se s respektem k ostatním cestujícím
- bezpečně cestuje autem, při jízdě v autě používá autosedačku a zádržný systém, zná význam a techniku poutání
- rozeznává a využívá bezpečná místa pro hru, uplatňuje bezpečnou jízdu
- vnímá dopravní situaci všemi smysly, vyhodnotí ji a vyvodí správné závěry
- zná základní dopravní značky a jejich význam

### Cyklista

- popíše výbavu jízdního kola a její funkci
- charakterizuje postavení cyklisty v silničním provozu
- zvládá základní techniku jízdy na kole (pokud jsou vhodné podmínky pro nácvik), zvládá základní manévry (změnu směru jízdy, odbočování, předjíždění, objíždění, otáčení, výjezd na silnici)
- volí bezpečnou trasu jízdy (zvládá jízdu přes křižovatku, včetně jízdy po kruhovém objezdu, včetně situací s dalšími účastníky provozu)
- vnímá dopravní situaci všemi smysly
- ovládá základní postupy při před lékařské první pomoci
- zná základní dopravní značky a jejich význam

## 2. 4 Základní tvrzení, která by si žáci měli během 1. stupně osvojit

Účastníci silničního provozu	<p>Dívej se, poslouchej a přemýšlej.</p> <p>Nepočítej s tím, že řidič stihne zastavit.</p> <p>Hraj si na bezpečných místech.</p> <p>Neměň svoje rozhodnutí na poslední chvíli.</p> <p>Buď předvídavý a nebuď lhostejný k ostatním.</p> <p>Nauč se poskytnout první pomoc.</p> <p>Ber ohled na ostatní účastníky silničního provozu.</p> <p>Nespoléhej se na to, že ostatní účastníci silničního provozu se chovají správně, bezpečně.</p> <p>Respektuj ostatní účastníky silničního provozu.</p>
Chodník	<p>Po chodníku chod' vpravo.</p> <p>Na chodníku si nehraj, na obrubníku se nezdržuj.</p> <p>Zábradlí není na hraní a ani se nepřelézá.</p> <p>Nikdy nevstupuj náhle do silnice.</p>
Silnice	<p>Po silnici jdi vlevo, proti příjíždějícím vozidlům.</p> <p>Silnice není hřiště, ani když na ní nic nejede.</p> <p>Řidič tě musí vidět i za snížené viditelnosti.</p> <p>Nos barevné oblečení a reflexní prvky.</p>
Přecházení silnice	<p>Vždy se rozhlédni vlevo, vpravo a zase vlevo.</p> <p>Rozhlížeš se po celou dobu přecházení silnice.</p> <p>Před přecházením navaž s řidičem oční kontakt.</p> <p>Přecházej rychle, ale ne zbrkle, a neutíkej.</p> <p>Po přechodu jdi vpravo, přecházej přímo, nejkratší cestou.</p> <p>Při přecházení nepoužívej mobil ani sluchátka.</p> <p>Počítej s tím, že řidič nemůže vždy zastavit hned.</p> <p>Vozidla s právem přednosti v jízdě mají vždy přednost.</p> <p>Nepřecházej na nepřehledných místech.</p> <p>Při rozhlížení mezi zaparkovanými auty nevyčnívej do silnice.</p> <p>Po přechodu kolo vždy ved'.</p> <p>Přecházej vždy na zelenou.</p>

	<p>Rozsvítí-li se ti při přecházení červená, dokonči přecházení, nevracej se.</p> <p>Používej podchody a nadchody.</p> <p>Nepřecházej na poslední chvíli.</p>
Křižovatka	<p>Při průjezdu křižovatkou se řiď pravidly a dopravními značkami.</p> <p>Nauč se rozumět pokynům policisty při řízení provozu na křižovatce.</p>
Cestování autem	<p>Při jízdě autem se vždy připoutej bezpečnostním pásem.</p> <p>Při jízdě autem používej autosedačku.</p> <p>Do auta nastupuj od krajnice nebo chodníku.</p> <p>Z auta vystupuj dveřmi k okraji silnice nebo k chodníku.</p> <p>Za jízdy autem nikdy nestůj mezi sedačkami.</p> <p>Nevyrušuj za jízdy řidiče.</p>
Hromadná doprava	<p>Na zastávce si nehraj, stůj dále od okraje a klidně čekej.</p> <p>Při nástupu do prostředku hromadné dopravy dej přednost vystupujícím.</p> <p>Nevystupuj ani nenastupuj na poslední chvíli.</p> <p>Na eskalátorech stůj vpravo a přidržuj se madla.</p> <p>Jestliže je autobus vybaven bezpečnostními pásy, vždy se připoutej.</p> <p>Po vystoupení z autobusu přecházej nejlépe po přechodu.</p> <p>Po vystoupení z autobusu přecházej za autobusem a raději počkej, až odjede.</p> <p>V hromadných prostředcích uvolni místo nemocným, starším a těhotným ženám atd.</p> <p>Za jízdy hromadnými prostředky se drž.</p> <p>Nevstupuj na železniční přejezd, jestliže bliká červené světlo.</p> <p>Nepodlézej nikdy stažené závory.</p>
	<p>Nikdy nevyjížděj bez přilby.</p> <p>Nevyjížděj na nevybaveném nebo poškozeném kole.</p>

Výbava cyklisty a kola	<p>Jezdí jen na správně vybaveném jízdním kole.</p> <p>Za snížené viditelnosti používej správnou výbavu a reflexní doplňky.</p>
Jízda na kole	<p>Používej stezky pro chodce a cyklisty.</p> <p>Ani jako cyklista nemáš na přechodu přednost.</p> <p>Používej jen správně vybavené jízdní kolo.</p> <p>Nepřeceňuj své síly.</p> <p>Kolo veď vždy ve směru jízdy.</p> <p>Jako cyklista jsi řidič nemotorového vozidla a platí pro tebe stejná pravidla jako pro ostatní.</p> <p>Cyklisté jezdí vždy za sebou.</p> <p>Dodržuj pravidla přednosti v jízdě.</p> <p>Řid' se dopravními značkami.</p> <p>Dávej včas a zřetelně znamení o změně směru jízdy.</p>

### 3. Začlenění dopravní výchovy do učiva na 2. stupni ZŠ

Jak uvádí Metodický portál RVP, hlavním důvodem začlenění problematiky dopravní výchovy na 2. stupeň ZŠ je prohlubování již získaných vědomostí a dovedností, které si žáci osvojili na 1. stupni např. ohleduplné chování v silničním provozu, snížení nehodovosti a rizik v silničním provozu. Cílem je položit základy pro utváření vztahů mezi účastníky silničního provozu, nácvik správných reakcí, vedoucích k bezpečnosti vlastní i okolí, seznámit žáky se základy první před lékařské pomoci.

#### 3.1 Učivo a výstupy na 2. stupni ZŠ

V práci se žáky 2. stupně ZŠ je žádoucí zaměřit metody a formy práce na rámec osobnostní, sociální a etické výchovy. Pro konkrétní práci v hodinách dopravní výchovy lze i na 2. stupni ZŠ využít výukový materiál Výukový set pro dopravní výchovu ve 3. a 4. ročníku. Tento materiál mají k dispozici ZŠ a lze jej najít na stránkách [www.ibesip.cz](http://www.ibesip.cz). Pro faktické i jiné informace je možné použít zmiňovaných webových stránek jako zdroje a pomocníka při tvorbě projektů. Internetových stránek [www.ibesip.cz](http://www.ibesip.cz) je výhodné využít i

pro hledání dalších zdrojů informací.

Ministerstvo školství mládeže a tělovýchovy považuje tento materiál za podklad pro učitele s ohledem na rozšíření tématu dopravní výchovy:

## **6. ročník**

### Cíl výuky v daném ročníku:

dovést žáky k pochopení pravidel bezpečného a ohleduplného chování v silničním provozu zejména v roli chodce; rozšířit jejich poznání z nižších ročníků, obohatit výchovně-vzdělávací proces o etické vzdělávání na dané téma; soustředit se na sociální vztahy a způsoby jednání a chování jedince; zabývat se zejména vztahy mezi všemi účastníky silničního provozu; zvládat svoje reakce, vlastní agresivitu a reakce a chování ostatních.

### Dílčí výstupy (RVP):

- a) ovládá pravidla bezpečného a ohleduplného chování chodce v silničním provozu a řídí se jimi
- b) chová se bezpečně v dopravních prostředcích a na zastávkách (v modelových situacích a při akcích školy)
- c) dodržuje povinnosti spolujezdce v autě – zejména poutání
- d) rozlišuje další dopravní značky a jejich význam
- e) posoudí situaci i z pohledu ostatních účastníků silničního provozu
- f) vysvětlí bezpečné chování, zejména z pohledu chodce

### Učivo:

Chodec

Na chodníku

- Pravidla bezpečného a ohleduplného chování na chodníku
- Vztahy mezi účastníky silničního provozu

Chodec a cyklista na silnici

- Pravidla bezpečného a ohleduplného chování při pohybu na silnici (chůze jednotlivce po silnici a ve skupině, pravidla pohybu na silnici za snížené viditelnosti)
- Odpovědnost cyklisty a vztahy mezi účastníky silničního provozu



### Volný čas a sportovní aktivity

- Volnočasové aktivity související se silničním provozem (vhodné lokality k uskutečnění takových aktivit; konkretizace podle lokality ZŠ a obce)

### Přecházení křižovatky

- Pravidla překonání ve městě i mimo něj (překonávání různých křižovatek, křižovatka řízená příslušníkem policie)
- Vztahy mezi účastníky silničního provozu

### Cesta dopravními prostředky

- Pravidla bezpečnosti při cestování dopravními prostředky (pravidla při jízdě autem, zádržné systémy, vztahy mezi cestujícími a účastníky hromadné dopravy)

### Dopravní značky

- Odpovídající značky pro jednotlivá témata

V šestém ročníku je možné dopravní výchovu zařadit jako samostatný volitelný předmět nebo jako mimoškolní zájmový útvar. Protože tato varianta neumožňuje zapojení všech žáků, je nutné toto téma zahrnout i do ostatních předmětů a školních akcí. Téma dopravní výchovy je vhodné rozvrhnout do celého školního roku.

### Doporučené formy a metody práce:

- beseda s odborníky z řad dopravních expertů, policie ČR, zdravotníků
- individuální či domácí činnost - využití prolínajících témat
- praktická cvičení a lekce zážitkového vyučování (příprava a provedení)
- mezi-ročníkové práce – spolupráce s ostatními ročníky, vedení lekcí pro mladší spolužáky, spolupráce s vyššími ročníky pro nižší ročníky
- sociální a jiné hry
- výtvarné techniky a techniky pracovního vyučování
- aktivní práce s daty přístupnými přes internet
- vytváření a řešení modelových situací
- zapojení techniky – fotografování, práce s internetem, webové stránky apod.
- vytváření samostatných, kolektivních, jednorázových i navazujících projektů
- školní soutěže

## **7. ročník**

### Cíl výuky v daném ročníku:

dovést žáky k pochopení pravidel bezpečného a ohleduplného chování v silničním provozu, zejména v roli cyklisty; rozšířit jejich poznání z nižších ročníků, obohatit výchovně-vzdělávací proces o etické vzdělávání na dané téma; soustředit se na sociální vztahy a způsoby jednání a chování jedince; rozvíjet zejména vztahy mezi všemi účastníky silničního provozu; zvládat svoje vlastní reakce a agresivitu i reakce na chování ostatních

### Dílčí výstupy (RVP):

- a) ovládá pravidla bezpečného a ohleduplného chování cyklisty v silničním provozu a uplatňuje je v praktických situacích školních akcí
- b) chová se bezpečně a ohleduplně v roli cyklisty, používá správnou výbavu jízdního kola; orientuje se ve vztazích cyklisty k ostatním účastníkům silničního provozu
- c) odhadne nebezpečí konkrétní situace a vyvodí správné řešení, zachová se adekvátně situaci; předchází nebezpečí s ohledem na sebe i ostatní účastníky silničního provozu (prokazuje v modelových situacích)
- d) poskytne první před lékařskou pomoc (v modelových situacích)
- e) rozlišuje další dopravní značky a jejich význam
- f) vysvětlí bezpečné chování zejména z pohledu cyklisty

### Učivo:

#### Cyklista

##### Výbava jízdního kola a cyklisty

- Výbava jízdního kola, výbava cyklisty (doplňky pro bezpečnou jízdu)
- Odpovědnost cyklisty a vztahy mezi účastníky silničního provozu (bezpečné a ohleduplné chování na chodníku, vztahy mezi účastníky silničního provozu)

##### Bezpečná jízda

- Technika jízdy a její pravidla mimo silnici

##### Cyklista na silnici

- Pravidla bezpečné jízdy na silnici (pravidla jízdy za snížené

viditelnosti a zhoršených podmínek)

#### Cyklista na křižovatce

- Pravidla pro bezpečné překonání křižovatky
- Vztahy mezi účastníky silničního provozu
- Křižovatka řízená příslušníkem policie

#### Prázdniny

- Zásady bezpečného chování v době volna a při cestování
- Specifika lokality ZŠ, obce, prázdninových oblastí pro trávení dnů volna

#### Krizové situace

- Možné krizové situace (jejich řešení, důležitá spojení; oprava jízdního kola)
- Nejjednodušší základy poskytnutí první před lékařské pomoci

#### Dopravní značky

- Odpovídající značky pro jednotlivá témata

Problematiku dopravní výchovy je třeba zařadit do výuky nejen podle časového rozvrhu, ale také ji zařadit do výchovně-vzdělávacího procesu významově. Výhodné je využití tématu dopravní výchovy pro projektové dny a týdny, dále pro studijní kurzy, školy v přírodě, výlety apod. Je žádoucí pracovat s žáky soustavně s návazností a průběžně po celý školní rok.

#### Doporučené formy a metody práce:

- vytvoření samostatného předmětu pro výuku dopravní výchovy
- otevření zájmového kroužku s dopravní výchovou
- praktická cvičení
- výtvarné techniky a techniky pracovního vyučování
- aktivní práce s daty přístupnými přes internet
- vytváření a řešení modelových situací
- zapojení techniky – fotografování, ICT
- vytváření samostatných, kolektivních, jednorázových i navazujících projektů
- beseda s odborníky z řad dopravních expertů,
- individuální návštěva dopravního hřiště upravená pro žáky tohoto věku.

## **8. ročník**

### Cíl výuky v daném ročníku:

pochoptit pravidla bezpečného a ohleduplného chování v silničním provozu, rizika a důležitost tématu; odhalit včas hrozící nebezpečí a odvodit bezpečné chování; zabývat se všemi účastníky silničního provozu a chovat se zodpovědně a ohleduplně; naučit se zvládat agresivitu svoji i ostatních; poznat další zásady první před lékařské pomoci; dokázat prakticky uplatňovat nejdůležitější prvky témat

### Dílčí výstupy (RVP):

- a) vysvětlí souvislosti celkového chování člověka, sounáležitosti a spolupráce v dopravních situacích pro uchování zdraví a života svojí osoby i druhých
- b) aktivně se zapojuje do činností podporujících snižování rizik a nehodovosti v dopravě
- c) charakterizuje souvislost mezi jednáním a charakterovými vlastnostmi osobnosti
- d) vymezí propojení mezi daným tématem a dalšími oblastmi života

### Učivo:

#### Chodec

- Role chodce v silničním provozu (odpovědnost chodce a jeho chování, vztahy chodce k ostatním účastníkům silničního provozu)
- Přestupky chodců a ukázka legislativy

#### Cyklista

- Role cyklisty v silničním provozu (odpovědnost cyklisty a jeho chování, vztahy cyklisty k ostatním účastníkům silničního provozu)
- Přestupky cyklistů a ukázka legislativy

#### Dopravní značky

- Odpovídající značky pro jednotlivá témata

### Doporučené formy a metody práce:

- praktická cvičení a lekce zážitkového vyučování (příprava a provedení)

- projektový den, týden
- sociální a jiné hry
- aktivní práce s daty přístupnými přes internet
- vytváření a řešení modelových situací
- vytvoření samostatného předmětu pro výuku dopravní výchovy
- otevření zájmového kroužku či jiné mimoškolní činnosti žáků spojené s dopravní výchovou
- vytváření větších projektů
- školní soutěže
- tvorba webových stránek
- práce formou seminářů a kurzů – spolupráce s odborníky
- beseda s odborníky z řad dopravních expertů, policie ČR, zdravotníků, záchranářů, apod.
- anketa mezi spolužáky, pedagogy, rodiči, širokou veřejností na vybrané téma z výukových celků, počítačové zpracování dat s vyvozením závěrů
- individuální či domácí činnost - využití prolínajících témat

## **9. ročník**

### Cíl výuky v daném ročníku:

pochopit vztahy mezi účastníky silničního provozu, být zodpovědný za svoje chování, dokázat rychle a správně vyhodnotit situaci a vyvodit závěry; naučit se potlačit svoji agresivitu a zvládnout agresivitu ostatních; poznat zásady první před lékařské pomoci a seznámit se s legislativou v oboru silničního provozu; pochopit důležitost tématu, ovládat pravidla bezpečného a ohleduplného chování v silničním provozu i možná rizika; uplatňovat v praxi nejdůležitější prvky témat

### Dílčí výstupy (RVP):

- a) používá své znalosti a dovednosti v praxi
- b) orientuje se v základní legislativě související s tématem doprava
- c) interpretuje význam pojmů a problematiky bezpečnosti a ohleduplnosti v silničním provozu
- d) chová se tak, aby v silničním provozu chránil zdraví a život svůj i jiných osob – uvědomuje si dopad svého chování a koriguje jej podle situace
- e) analyzuje konkrétní situaci a vyvozuje bezpečné chování

- f) aplikuje znalosti z dané oblasti i do jiných oblastí život orientuje se v souvislostech chování všech účastníků silničního provozu
- g) aktivně se zapojuje do činností podporujících snižování rizik a nehodovosti
- h) vyřeší testy “řidičský průkaz nanečisto”

#### Učivo:

##### Chodec

- Zážitkové lekce, projekty a další aktivity

##### Cyklista

- Zážitkové lekce, projekty a další aktivity

##### Poskytnutí první před lékařské pomoci

- Spolupráce s odborníky
- Návštěva centra záchranářů

##### Můj první řidičák

- Zopakování a upevňování znalostí a dovedností
- Znalostní testy, závěrečná zkouška

#### Doporučené formy a metody práce:

- práce formou seminářů, kurzů a odborných besed – spolupráce se zdravotníky a odborníky z řad státních orgánů (policie, právníci, pracovníci autoškol, úřadů apod.); žáci sami vedou pod odborným dohledem nebo s odbornou přípravou semináře a lekce pro spolužáky, pedagogy, žáky z ostatních škol všech stupňů i laickou veřejnost (např. pro rodiče)
- práce s testy (žáci si vyzkoušejí vyplnit testy obdobné testům v autoškolách, vysvětlení správných odpovědí najdou v odborné literatuře a na internetu, vhodná je účast odborného pracovníka z dané oblasti – např. z autoškoly)
- praktická cvičení a lekce zážitkového vyučování (tvorba a provedení lekce zážitkového vyučování)
- projektové vyučování (vytvořit na dané téma vlastní projekt, který může vyjít ze samostatné či skupinové práce, z práce třídního kolektivu rozdělením zpracování jednotlivých podtémat)
- mezi ročníkové práce – spolupráce s ostatními ročníky, vedení lekcí pro mladší spolužáky

- sociální a jiné hry
- aktivní práce s daty přístupnými přes internet
- vytváření a řešení modelových situací
- zapojení techniky – fotografování, práce s kamerou
- školní soutěže
- tvorba webových stránek
- vytváření samostatných projektů a odborné práce

Uvedené informace jsou doporučením a podrobným návodem MŠMT, jak by se dopravní výchova mohla na základní škole vyučovat. Skutečnou situaci na konkrétní základní škole popíší v praktické části.

#### **4. Popis šetřeného vzorku**

V praktické části se zabývám skutečnou situací na vybrané škole. Cílem je zjistit, skutečnou míru znalostí žáků ZŠ o dopravní výchově v průběhu celé školní docházky. K výzkumu jsem si vybral Základní školu a mateřskou školu v Červené Vodě. Je to vesnická škola, která má 12 tříd, z toho 8 tříd na prvním stupni a čtyři třídy na druhém stupni, celkem je to 252 dětí.

V první části jsem se podrobně seznámil s charakteristikou, hlavními východisky a cíli dopravní výchovy ve výuce a s tematickým plánem dopravní výchovy v jednotlivých ročnících.

Druhou část jsem zaměřil na vlastní výzkum, ke kterému jsem využil testy, které jsem sám vytvořil pro jednotlivé ročníky. Jsou zaměřené na dopravní výchovu a přizpůsobené dané třídě a věku žáků, jejich schopnostem a rozumovým dovednostem. Testy jsem zadával v příslušných třídách, žáci je samostatně vypracovali a odevzdali. Na závěr jsem je opravil a vyhodnotil.

## **4.1 Charakteristika, hlavní východiska a cíle dopravní výchovy ve výuce na ZŠ Červená Voda**

Základním smyslem začlenění dopravní výchovy do výchovně-vzdělávacího procesu na 1. stupni ZŠ je zajistit pro žáky příležitost poznat, pochopit a přijmout faktickou i etickou stránku bezpečnosti v silničním provozu. Základním cílem zařazení dopravní výchovy do výuky je získání vědomostí, dovedností a návyků v oblasti bezpečného a ohleduplného chování v silničním provozu, přijetí etických norem chování, rozvoj klíčových kompetencí žáka s důrazem na rozvoj komunikace, sounáležitosti, úcty ke zdraví, odpovědnosti za své zdraví a bezpečnost i zdraví jiných. Dále jde o výchovu k toleranci a ohleduplnosti k ostatním.

Základním smyslem zařazení dopravní problematiky na 2. stupeň ZŠ je další rozvíjení vědomostí, dovedností a návyků v oblasti bezpečného a ohleduplného chování v silničním provozu, snížení nehodovosti a rizik v silničním provozu a přijetí etických norem chování. Cílem začlenění dopravní výchovy do výchovně-vzdělávacího procesu na 2. stupni ZŠ je prohlubovat a upevňovat znalosti a dovednosti z oblasti bezpečnosti v silničním provozu získané na 1. stupni ZŠ. Položit základy pro utváření vztahů mezi účastníky silničního provozu, orientaci v nich a pěstování správných reakcí, vedoucích k bezpečnosti vlastní i okolí, rozvíjet základy první před lékařské pomoci a připravit žáky na získání řídičského oprávnění pro malé motocykly a další skupiny. Rozvíjet klíčové kompetence s důrazem na úctu ke zdraví, k odpovědnému chování a odpovědnosti za své zdraví, k toleranci a ohleduplnosti k ostatním a na svoji bezpečnost.

Snahou je začleňování dopravní výchovy do každodenního života školy. Zaměstnanci školy dbají na preventivní působení – jdou žákům příkladem ve svém jednání a chování, a to jak při výuce ve škole, tak při všech školních a mimoškolních aktivitách. Témata dopravní výchovy prostupují širokou škálou předmětů, a to od předmětů naukových po předměty výchovné. Náměty z dopravní výchovy jsou do výuky zařazovány průběžně a pravidelně, učitelé však začleňují dopravní výchovu i podle aktuálních podmínek, potřeb a situací, i mimo vlastní vyučovací hodiny.

Témata dopravní výchovy jsou integrována do předmětů, v souvislosti s naplňováním průřezových témat. Na 1. stupni sehrává viditelnou roli ve výchovném působení v oblasti dopravní výchovy i školní družina. Mnohé aktivity se odehrávají na hřišti, dětské skupiny se zúčastňují vycházek v okolí školy i delších výletů, a tak jsou již u nejmenších žáků přirozeně upevňovány zásady bezpečného pohybu v roli účastníků silničního provozu. Při



všech školních a mimoškolních akcích mimo budovu školy je bezvýhradně dbáno na dodržování pravidel silničního provozu, škola jde žákům příkladem. S dopravní výchovou se dále nepřímo pojí příležitostné zájmové poznávací cyklistické výlety do okolí, kde žáci prohlubují svou znalost a dovednost bezpečného pohybu po cyklostezkách, v přírodě i ve městě při použití předepsané cyklistické a výstroje.

Jelikož současná doba nabízí široké možnosti trávení volného času, nachází se i v dopravní výchově prostor pro poučení při využívání dalších oblíbených sportovních potřeb – in-line bruslí, koloběžek atd. Tematický plán dopravní výchovy je součástí příloh.

## 5. Metodika výzkumu

V praktické části jsem použil pro jednotlivé ročníky testy. Uváděné úlohy a testové otázky odpovídají výstupům jednotlivých ročníků. Je třeba přizpůsobit požadavky, formy a metody práce věku a schopnostem žáků. Žáci pracovali samostatně, písemnou formou. Kroužkovali správné odpovědi, žáci prvního až pátého ročníku vybírali ze dvou odpovědí, žáci šestého až devátého ročníku pak ze tří nabízených odpovědí. Vždy byla správná pouze jedna odpověď.

1. ročník – test vypracovalo 31 žáků, celkem bylo v testu 6 otázek
2. ročník – test vypracovalo 23 žáků, celkem bylo v testu 10 otázek
3. ročník – test vypracovalo 24 žáků, celkem bylo v testu 10 otázek
4. ročník – test vypracovalo 30 žáků, celkem bylo v testu 15 otázek
5. ročník – test vypracovalo 32 žáků, celkem bylo v testu 15 otázek
6. ročník – test vypracovalo 21 žáků, celkem bylo v testu 15 otázek
7. ročník – test vypracovalo 25 žáků, celkem bylo v testu 15 otázek
8. ročník – test vypracovalo 22 žáků, celkem bylo v testu 15 otázek
9. ročník - test vypracovalo 16 žáků, celkem bylo v testu 17 otázek

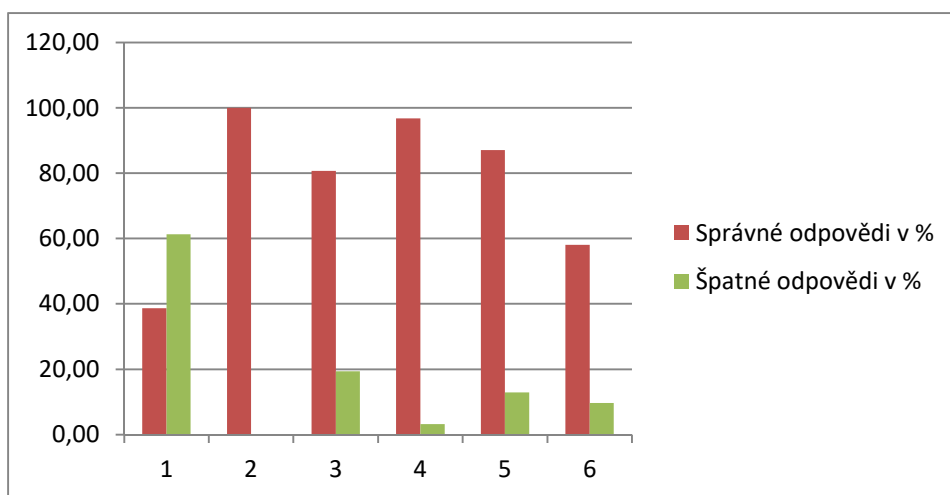
Testy jsem opravil a vyhodnotil jednotlivé odpovědi podle počtu správných a špatných, vše jsem sestavil do tabulek a vyjádřil správné a špatné odpovědi v procentech. Potom jsem sestavil grafy k jednotlivým tabulkám, ve kterých jsem zobrazil procenta správných a špatných odpovědí.

## 5.1 Třídění a zpracování dat

1. ročník      test vypracovalo      31      žáků

Číslo otázky	Počet správných odpovědí	Počet špatných odpovědí	Správné odpovědi v %	Špatné odpovědi v %
1	12	19	38,71	61,29
2	31	0	100,00	0,00
3	25	6	80,65	19,35
4	30	1	96,77	3,23
5	27	4	87,10	12,90
6	18	3	58,06	9,68

Tabulka č. 1 – Vyhodnocení testu pro první ročník

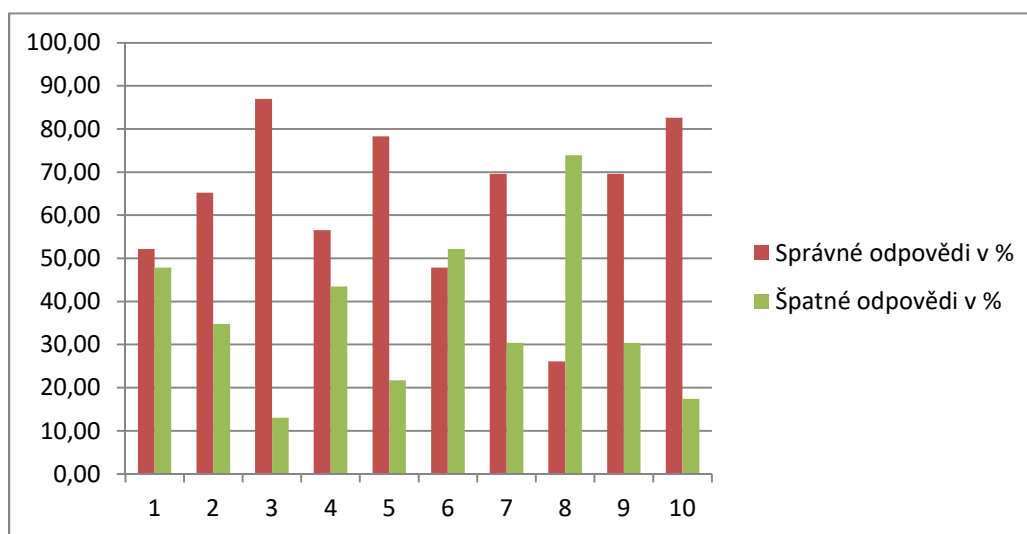


Graf č. 1- Procentuální vyjádření správných a špatných odpovědí

V prvním ročníku nejlépe dopadla otázka, která se týkala dopravních prostředků. Problematická byla otázka, která se týkala chůze po chodníku, 61,29% žáků nevědělo, že se chodí po chodníku po pravé straně. Je potřeba, aby se výuka zaměřila na základní pravidla chůze po chodníku, pro žáky je to důležité, protože chodník využívají při cestě do školy i ze školy.

Číslo otázky	Počet správných odpovědí	Počet špatných odpovědí	Správné odpovědi v %	Špatné odpovědi v %
1	12	11	52,17	47,83
2	15	8	65,22	34,78
3	20	3	86,96	13,04
4	13	10	56,52	43,48
5	18	5	78,26	21,74
6	11	12	47,83	52,17
7	16	7	69,57	30,43
8	6	17	26,09	73,91
9	16	7	69,57	30,43
10	19	4	82,61	17,39

Tabulka č. 2 – Vyhodnocení testu pro druhý ročník

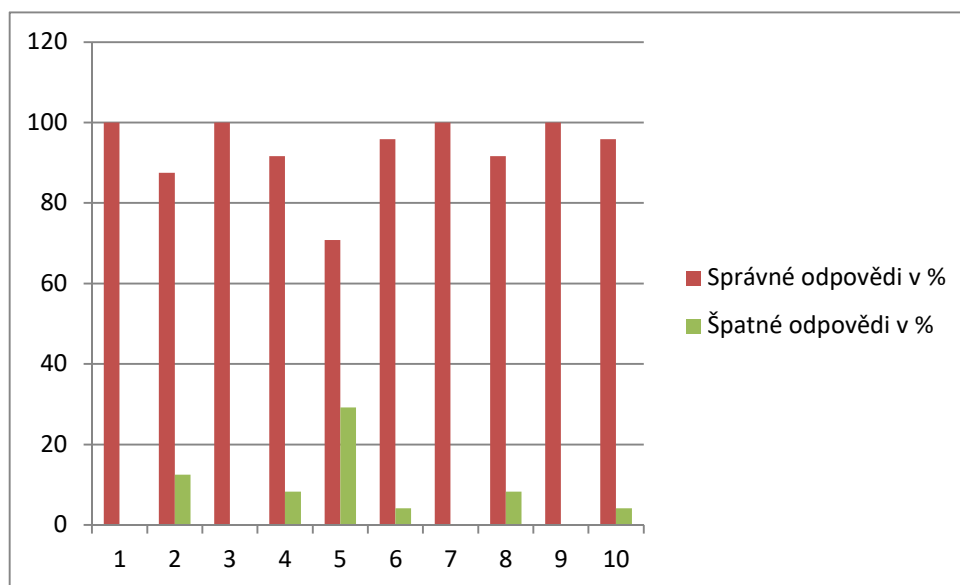


Graf č. 2 - Procentuální vyjádření správných a špatných odpovědí

Ve druhém ročníku byla problematická otázka zaměřená na chování v hromadných dopravních prostředcích, vysvětlují si to tím, že většina dětí do školy dochází pěšky, pravidelně dopravním prostředkem nejezdí a z toho důvodu neví, že pokud není volné místo k sezení, musí v dopravním prostředku stát a držet se. Nejlépe dopadla otázka zaměřená na přecházení silnice, což hodnotím velice pozitivně, protože s přecházením silnice se setkávají denně.

Číslo otázky	Počet správných odpovědí	Počet špatných odpovědí	Správné odpovědi v %	Špatné odpovědi v %
1	24	0	100,00	0,00
2	21	3	87,50	12,50
3	24	0	100,00	0,00
4	22	2	91,67	8,33
5	17	7	70,83	29,17
6	23	1	95,83	4,17
7	24	0	100,00	0,00
8	22	2	91,67	8,33
9	24	0	100,00	0,00
10	23	1	95,83	4,17

Tabulka č. 3 – Vyhodnocení testu pro třetí ročník

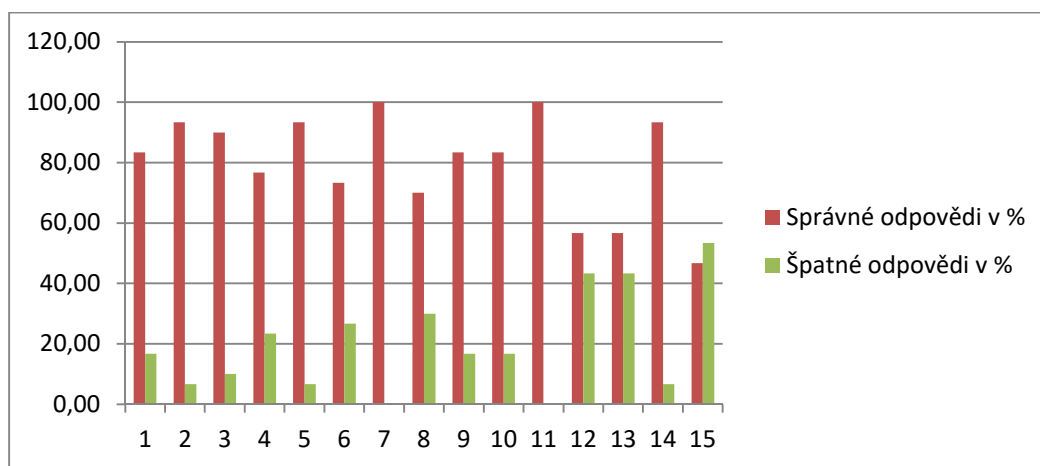


Graf č. 3 - Procentuální vyjádření správných a špatných odpovědí

Žáci třetího ročníku dopadli nejlépe z celé školy. Čtyři otázky zodpověděli všichni dotazovaní správně. Větší chybovost byla při otázce týkající se snížené viditelnosti.

Číslo otázky	Počet správných odpovědí	Počet špatných odpovědí	Správné odpovědi v %	Špatné odpovědi v %
1	25	5	83,33	16,67
2	28	2	93,33	6,67
3	27	3	90,00	10,00
4	23	7	76,67	23,33
5	28	2	93,33	6,67
6	22	8	73,33	26,67
7	30	0	100,00	0,00
8	21	9	70,00	30,00
9	25	5	83,33	16,67
10	25	5	83,33	16,67
11	30	0	100,00	0,00
12	17	13	56,67	43,33
13	17	13	56,67	43,33
14	28	2	93,33	6,67
15	14	16	46,67	53,33

Tabulka č. 4 – Vyhodnocení testu pro čtvrtý ročník

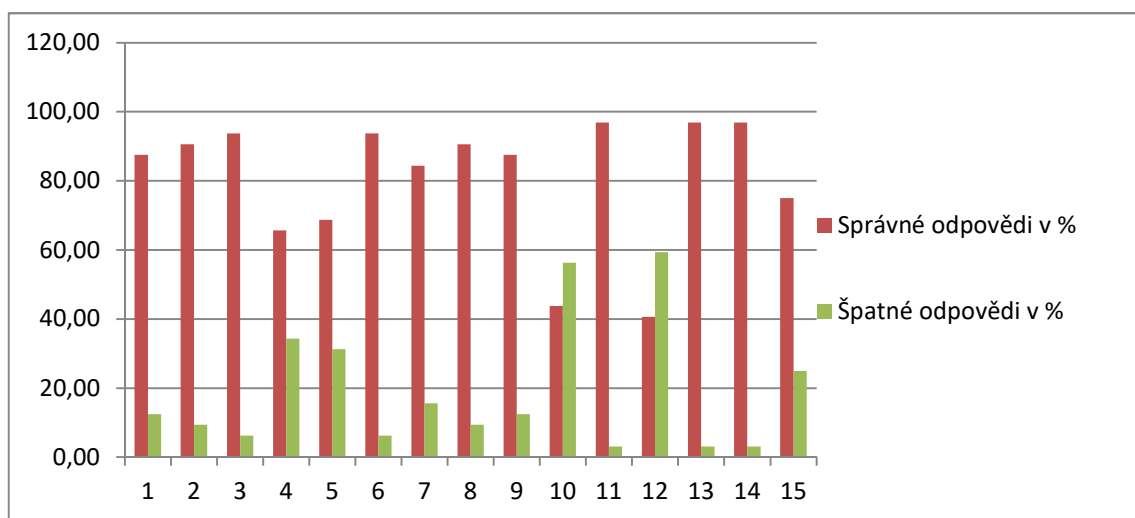


Graf č. 4 - Procentuální vyjádření správných a špatných odpovědí

Ve čtvrtém ročníku nejlépe dopadla otázka, ve které měli žáci napsat, po jaké straně se jezdí po silnici a otázka zaměřená na přednosti zprava. Naopak nejhůř dopadla otázka zaměřená na dopravní značku hlavní pozemní komunikace, kterou více než polovina dotazovaných žáků nepoznala. Při další výuce je potřeba se zaměřit na dopravní značky, protože žáci budou začátkem května dělat Průkaz mladého cyklisty na dopravním hřišti.

Číslo otázky	Počet správných odpovědí	Počet špatných odpovědí	Správné odpovědi v %	Špatné odpovědi v %
1	28	4	87,50	12,50
2	29	3	90,63	9,38
3	30	2	93,75	6,25
4	21	11	65,63	34,38
5	22	10	68,75	31,25
6	30	2	93,75	6,25
7	27	5	84,38	15,63
8	29	3	90,63	9,38
9	28	4	87,50	12,50
10	14	18	43,75	56,25
11	31	1	96,88	3,12
12	13	19	40,63	59,38
13	31	1	96,88	3,13
14	31	1	96,88	3,13
15	24	8	75,00	25,00

Tabulka č. 5 – Vyhodnocení testu pro pátý ročník

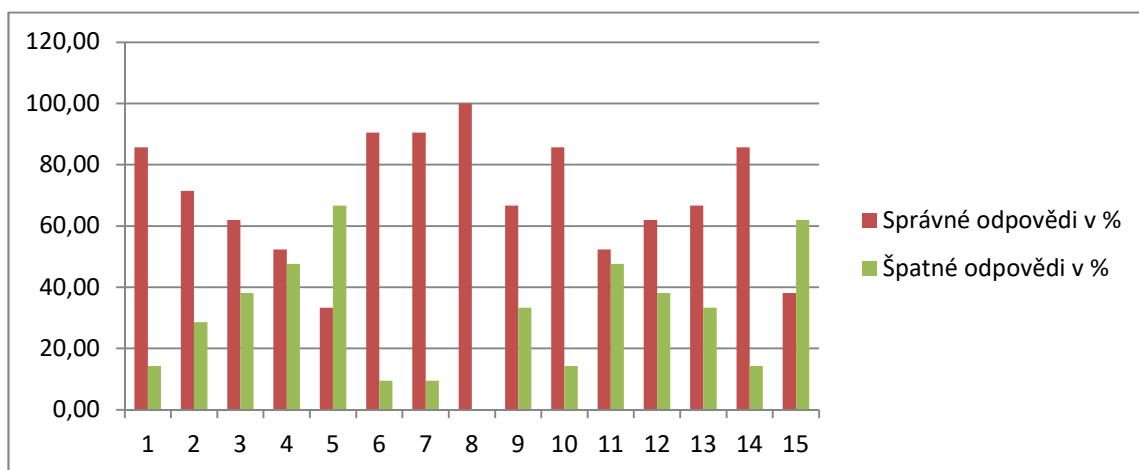


Graf č. 5 - Procentuální vyjádření správných a špatných odpovědí

Žáci pátého ročníku nejlépe zodpověděli otázky týkající se dopravních značek, jízdy po pravé straně a zajištění pomoci v případě nehody. Nejhůř dopadly otázky týkající se odbočování a pokynů policisty. Žáci páté třídy získali Průkaz mladého cyklisty minulý rok.

Číslo otázky	Počet správných odpovědí	Počet špatných odpovědí	Správné odpovědi v %	Špatné odpovědi v %
1	18	3	85,71	14,29
2	15	6	71,43	28,57
3	13	8	61,90	38,10
4	11	10	52,38	47,62
5	7	14	33,33	66,67
6	19	2	90,48	9,52
7	19	2	90,48	9,52
8	21	0	100,00	0,00
9	14	7	66,67	33,33
10	18	3	85,71	14,29
11	11	10	52,38	47,62
12	13	8	61,90	38,10
13	14	7	66,67	33,33
14	18	3	85,71	14,29
15	8	13	38,10	61,90

Tabulka č. 6 – Vyhodnocení testu pro šestý ročník

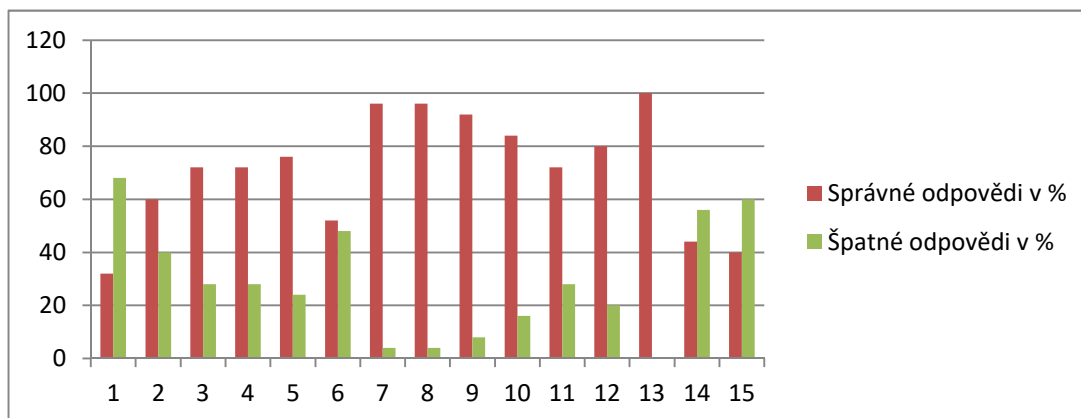


Graf č. 6 - Procentuální vyjádření správných a špatných odpovědí

V šestém ročníku byla v testu větší chybovost, vzhledem k tomu, že žáci, ve většině případů, jezdí sami na kole nebo na kolečkových bruslích, je nutné se na dopravní výchovu zaměřit ve výuce více. Nejhůř dopadla otázka, která se týkala jízdy na kolečkových bruslích a dopravní značka Dej přednost v jízdě, která je v dopravní výchově velice častá a je nezbytné, aby žáci věděli, co znamená.

Číslo otázky	Počet správných odpovědí	Počet špatných odpovědí	Správné odpovědi v %	Špatné odpovědi v %
1	8	17	32,00	68,00
2	15	10	60,00	40,00
3	18	7	72,00	28,00
4	18	7	72,00	28,00
5	19	6	76,00	24,00
6	13	12	52,00	48,00
7	24	1	96,00	4,00
8	24	1	96,00	4,00
9	23	2	92,00	8,00
10	21	4	84,00	16,00
11	18	7	72,00	28,00
12	20	5	80,00	20,00
13	25	0	100,00	0,00
14	11	14	44,00	56,00
15	10	15	40,00	60,00

Tabulka č. 7 – Vyhodnocení testu pro sedmý ročník



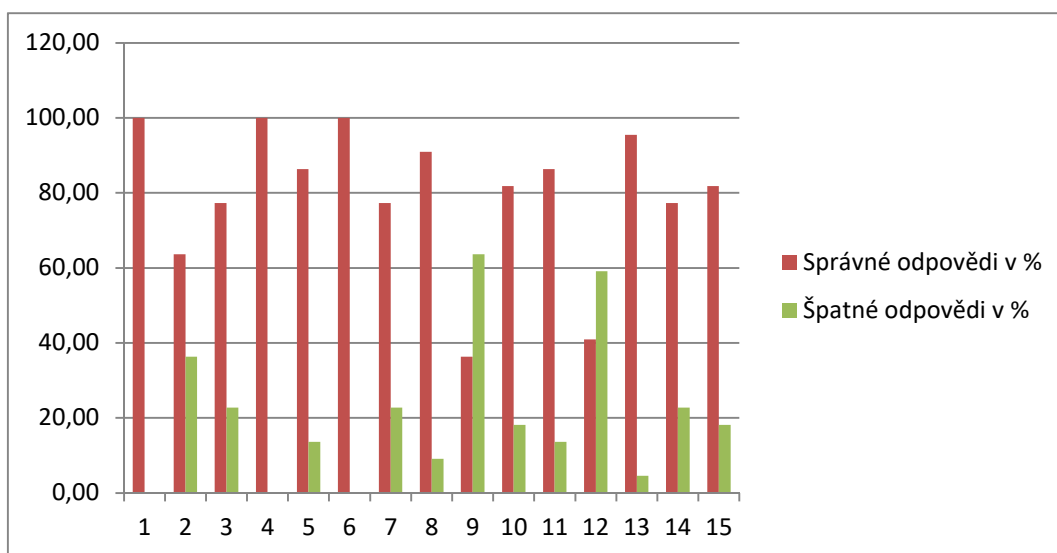
Graf č. 7 - Procentuální vyjádření správných a špatných odpovědí

V sedmém ročníku dopadla nejlépe otázka týkající se použití bezpečnostního pásu ve vozidle a otázky zaměřené na poznávání dopravních značek. Nejproblematictější byla otázka, která řešila cyklistickou přilbu, žáci si mysleli, že stačí, když ji budou používat pouze do patnácti let. Další problém byly křižovatky, žáci nedokázali určit, kdo bude mít při projíždění křižovatky přednost. Znalosti, které žákům chyběly, jsou v dopravní výchově velmi důležité, proto vyučující musí znovu zopakovat základní pravidla silničního provozu, povinnosti účastníků silničního provozu a křižovatky.



Číslo otázky	Počet správných odpovědí	Počet špatných odpovědí	Správné odpovědi v %	Špatné odpovědi v %
1	22	0	100,00	0,00
2	14	8	63,64	36,36
3	17	5	77,27	22,73
4	22	0	100,00	0,00
5	19	3	86,36	13,64
6	22	0	100,00	0,00
7	17	5	77,27	22,73
8	20	2	90,91	9,09
9	8	14	36,36	63,64
10	18	4	81,82	18,18
11	19	3	86,36	13,64
12	9	13	40,91	59,09
13	21	1	95,45	4,55
14	17	5	77,27	22,73
15	18	4	81,82	18,18

Tabulka č. 8 – Vyhodnocení testu pro osmý ročník

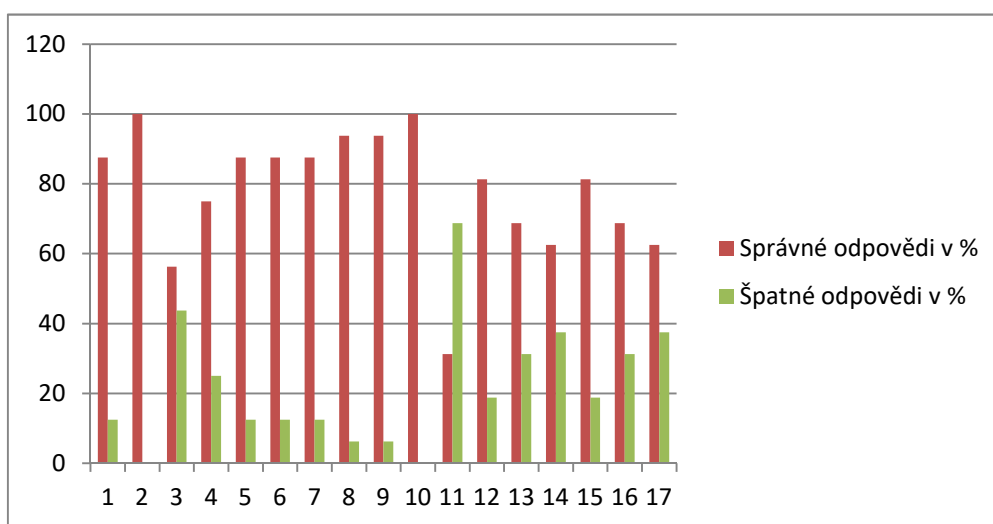


Graf č. 8 - Procentuální vyjádření správných a špatných odpovědí

V osmém ročníku dopadly nejlépe otázky zaměřené na dopravní značky a zásady bezpečné jízdy. Naopak problém byly otázky týkající se přednosti v jízdě a křižovatka. Obě problematické otázky jsou při pohybu na pozemních komunikacích důležité a je nutné, aby si žáci učivo zopakovali a upevnili.

Číslo otázky	Počet správných odpovědí	Počet špatných odpovědí	Správné odpovědi v %	Špatné odpovědi v %
1	14	2	87,50	12,50
2	16	0	100,00	0,00
3	9	7	56,25	43,75
4	12	4	75,00	25,00
5	14	2	87,50	12,50
6	14	2	87,50	12,50
7	14	2	87,50	12,50
8	15	1	93,75	6,25
9	15	1	93,75	6,25
10	16	0	100,00	0,00
11	5	11	31,25	68,75
12	13	3	81,25	18,75
13	11	5	68,75	31,25
14	10	6	62,50	37,50
15	13	3	81,25	18,75
16	11	5	68,75	31,25
17	10	6	62,50	37,50

Tabulka č. 9 – Vyhodnocení testu pro devátý ročník



Graf č. 9 - Procentuální vyjádření správných a špatných odpovědí

Žáci devátého ročníku zodpověděli nejlépe otázky zaměřené na zásady bezpečné jízdy a na dopravní značky. Problematická byla otázka zaměřená na přednost v jízdě. Opět je nutné připomenout si základní informace o bezpečné jízdě, přednosti v jízdě a provozu na pozemních komunikacích.

## 5.4 Shrnutí a diskuse

Úspěšnost jednotlivých ročníků:

### 1. ročník

Celkem měli žáci zadaných 6 otázek, test vypracovalo 31 žáků.

Počet správných odpovědí byl 143. Průměrná úspěšnost třídy je 76,88 %.

### 2. ročník

Celkem měli žáci zadaných 10 otázek, test vypracovalo 23 žáků.

Počet správných odpovědí byl 146. Průměrná úspěšnost třídy je 63,48 %.

### 3. ročník

Celkem měli žáci zadaných 10 otázek, test vypracovalo 24 žáků.

Počet správných odpovědí byl 224. Průměrná úspěšnost třídy je 93,38 %.

### 4. ročník

Celkem měli žáci zadaných 15 otázek, test vypracovalo 30 žáků.

Počet správných odpovědí byl 360. Průměrná úspěšnost třídy je 80,00%.

### 5. ročník

Celkem měli žáci zadaných 15 otázek, test vypracovalo 32 žáků.

Počet správných odpovědí byl 388. Průměrná úspěšnost třídy je 80,83%.

### 6. ročník

Celkem měli žáci zadaných 15 otázek, test vypracovalo 21 žáků.

Počet správných odpovědí byl 219. Průměrná úspěšnost třídy je 69,52%.

### 7. ročník

Celkem měli žáci zadaných 15 otázek, test vypracovalo 25 žáků.

Počet správných odpovědí byl 267. Průměrná úspěšnost třídy je 71,20%.

### 8. ročník

Celkem měli žáci zadaných 15 otázek, test vypracovalo 22 žáků.

Počet správných odpovědí byl 263. Průměrná úspěšnost třídy je 79,70%.

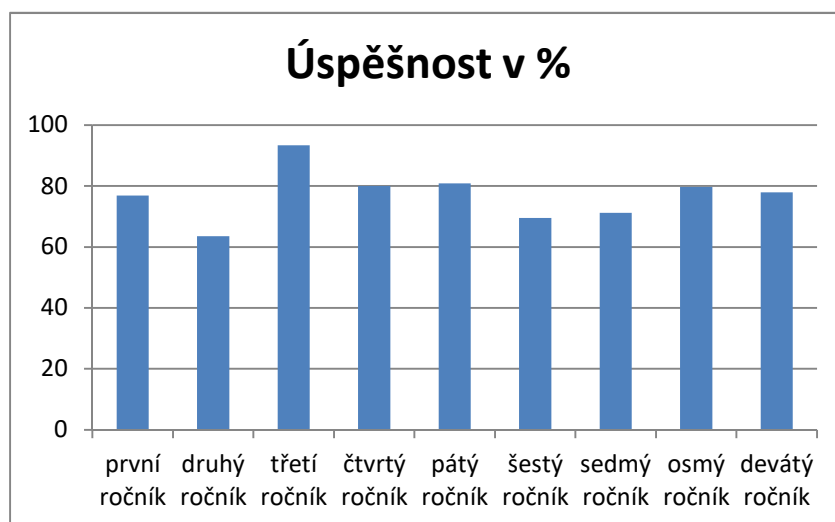
### 9. ročník

Celkem měli žáci zadaných 17 otázek, test vypracovalo 16 žáků.

Počet správných odpovědí byl 212. Průměrná úspěšnost třídy je 77,94%.

Ročník	Úspěšnost v %
první ročník	76,88
druhý ročník	63,48
třetí ročník	93,38
čtvrtý ročník	80,00
pátý ročník	80,83
šestý ročník	69,52
sedmý ročník	71,20
osmý ročník	79,70
devátý ročník	77,94

Tabulka č. 10 – procentuální úspěšnost jednotlivých ročníků



Graf č. 10 – Procentuální úspěšnost jednotlivých ročníků

Z výsledků výzkumu vyplývá, že v testech dopadli lépe žáci prvního stupně. Třetí a čtvrtý ročník se zaměřuje na dopravní výchovu ve větší míře, protože na konci čtvrtého ročníku žáci vykonají zkoušku na dopravním hřišti a obdrží Průkaz mladého cyklisty. V pátém ročníku si žáci ještě většinu získaných informací pamatují. Na druhém stupni je pokles v šestém a sedmém ročníku. Zde je potřeba učivo dopravní výchovy zařadit ve větším množství, protože tito žáci jsou velmi často účastníky silničního provozu, buď jako chodci, cyklisté nebo na in-line bruslích a je nezbytně nutné, aby dopravní výchovu ovládali kvůli vlastnímu bezpečí.

Problematickými úlohami v testech byly dopravní značky a křižovatky, proto je nutné ve výuce vše znova podrobně probrat a vysvětlit, jak v hodinách, tak i při činnostech konaných mimo školu, např. při školních výletech.

## Závěr

V závěru lze konstatovat, že hlavní cíle práce byly splněny. V teoretické části byly z dostupných pramenů shromážděny informace o výuce dopravní výchovy na základní škole. V jednotlivých kapitolách byly podrobně zpracovány cíle výuky v daném ročníku, dílčí výstupy rámcového vzdělávacího programu a konkrétní učivo. Podrobně byly rozpracovány výstupy pro první i druhý stupeň a doporučené formy a metody výuky.

V praktické části jsem zdokumentoval strukturu Základní školy v Červené Vodě, kterou jsem si vybral jako šetřený vzorek. Podrobně jsem popsal charakteristiku, hlavní východiska a cíle dopravní výchovy ve výuce na této základní škole.

Pro vlastní výzkum jsem sestavil devět testů z dopravní výchovy, které jsem zadal žákům jednotlivých tříd. Žáci první třídy měli test, který obsahoval šest otázek, a vybírali správnou odpověď ze dvou nabízených. Žáci druhé a třetí třídy měli zadaných deset otázek a dvě nabízené odpovědi, z nichž byla pouze jedna správná. Žáci čtvrté a páté třídy měli zadaných patnáct otázek a dvě nabízené odpovědi, kdy pouze jedna byla správná. Na druhém stupni měli v šesté, sedmé a osmé třídě zadaných patnáct otázek a tři nabízené odpovědi, kdy byla opět pouze jedna správná. Test v deváté třídě obsahoval sedmnáct otázek a tři nabízené odpovědi, ale pouze jedna byla správná.

Testy jsem zadával všem třídám v jeden den. Celkem se na vypracování testu podílelo 224 žáků, z toho v prvních třídách 31 žáků, ve druhé třídě 23 žáků, ve třetí třídě 24 žáků, ve čtvrtých třídách 30 žáků, v pátých třídách 32 žáků, v šesté třídě 21 žáků, v sedmé třídě 25 žáků, v osmé třídě 22 žáků a v deváté třídě 16 žáků.

Jednotlivé testy jsem opravil, výsledky uspořádal do tabulky a sestavil grafy, které zobrazují procento správných odpovědí a procento špatných odpovědí na konkrétní otázku. Nakonec jsem vypočítal procento úspěšnosti jednotlivých ročníků a sestavil tabulku a graf. Z grafu vyplývá, že nejúspěšnější byli žáci třetího ročníku, naopak nejméně úspěšní byli žáci druhého ročníku.

Závěrem lze konstatovat, že zjištěné závěry ukazují, že žáci z velké části dílčí výstupy rámcového vzdělávacího programu ovládají a mají základní znalosti v oblasti dopravní výchovy. V každé třídě se však vyskytla otázka, která vypovídala o tom, že konkrétní učivo je potřeba ještě zopakovat a žákům upevnit.

## V. Seznam literatury a použitých zdrojů

- BENDL, S. *Kapitoly ze školní pedagogiky a školní psychologie*: skripta pro studenty vykonávající pedagogickou praxi. Praha: Univerzita Karlova, Pedagogická fakulta, 2008. ISBN 978-80-7290-366-5.
- FRAJEROVÁ, L. *Dopravní výchova: pro 1. a 2. ročník ZŠ*. Praha: BESIP - Ministerstvo dopravy, 2006. ISBN 80-254-1638-0.
- FRAJEROVÁ, L. *Dopravní výchova chodec pro 3. ročník ZŠ*. Praha: BESIP - Ministerstvo dopravy 2009.
- FRAJEROVÁ, L. *Dopravní výchova Cyklista pro 4. ročník ZŠ*. Praha: BESIP – Ministerstvo dopravy, 2010.
- FRAJEROVÁ, L. *Dopravní výchova pro 5. ročník ZŠ*. Praha: BESIP - Ministerstvo dopravy, 2011.
- FRAJEROVÁ, L. *Příručka dopravní výchovy pro pedagogy základních škol*. Praha: BESIP - Ministerstvo dopravy, 2012.
- HEINRICHOVÁ, J., STRÁNSKÁ, I., WINKLEROVÁ, M. *Metodika pro výuku dopravních značek*. Centrum dopravního výzkumu, 2006.
- LÍMOVÁ, L., *Teorie dopravní výchovy*, Praha: Nakladatelství Karolinum, 2006. ISBN 80-246-1157-0.
- MAŇÁK, J., ŠVEC, V. *Výukové metody*. Brno: PdF MU, 2003. ISBN 80-7315-0395.
- MAŇÁK, J. *Nárys didaktiky*. 1. vyd. Brno: PdF MU, 1990. ISBN 80-210-0210-7.
- NOVÁKOVÁ, I. *Ferda v autoškole aneb Jak opičák k řidičskému průkazu přišel*. Praha: BESIP – Ministerstvo dopravy, 2015.
- PLICKOVÁ, E., *Křižovatky*. Praha: BESIP – Ministerstvo dopravy, 2014.
- VOTRUBA, J., *Dopravní výchova v rodině*. Praha: Fortuna, 2002. ISBN 80-7168-790-1.
- VOTRUBA, J., *Učivo dopravní výchovy*. Praha: Fortuna, 1996. ISBN 80-7168-392-2.
- WINKLEROVÁ, M., *Výuka dopravní výchovy na druhém stupni ZŠ s přihlédnutím k mezipředmětovým vztahům*: bakalářská práce. Brno: Masarykova univerzita, Fakulta pedagogická, Katedra technické a informační výchovy, 2007

Zákon č. 361/2000 Sb., o provozu na pozemních komunikacích a o změnách některých zákonů (zákon o silničním provozu), ve znění pozdějších předpisů, s výkladem platný od 20. února 2016.

Zákon č. 247/2000 Sb., o provozu na pozemních komunikacích a o změnách některých zákonů (zákon o silničním provozu), ve znění pozdějších předpisů.

Zákon č. 12/1997 Sb., o bezpečnosti a plynulosti provozu na pozemních komunikacích, ve znění pozdějších předpisů.

Národní akční plán prevence dětských úrazů na léta 2007 – 2017 – usnesení vlády ČR ze dne 22. srpna 2007 č. 926.

*Ministerstvo školství mládeže a tělovýchovy* [online].2013 [cit.2017-03-05]

Dostupné z: <http://www.msmt.cz/vzdelavani/zakladni-vzdelavani/podklady-k-vyuce-temat-dopravni-vychovy-v-zakladnich-skolach>

Přílohy:

- 1) Tematické plány dopravní výchovy ZŠ a MŠ Červená Voda
- 2) Vzorové testy z dopravní výchovy pro první až devátý ročník



## Dopravní výchova 1. ročník

Výstup Žák:	Učivo	Předmět	Další nabídky a návrhy
<p>Zná základní zásady bezpečného pohybu v silničním provozu a bezpečného pohybu v okolí školy i sportovišť (tělocvična, venkovní hřiště).</p> <p>Vyznačí a popíše cestu na určené místo a je schopen rozlišit možná dopravní nebezpečí v nejbližším okolí.</p> <p>Začlení svou obec do příslušného kraje a obslužného centra ČR, pozoruje a popíše změny v nejbližším okolí.</p> <p>Rozezná a používá bezpečnou cestu do školy</p> <p>V běžných činnostech školy uplatňuje pravidla chůze po chodníku a po silnici.</p> <p>Bezpečně překoná silnici.</p> <p>Rozlišuje bezpečná a nebezpečná místa pro hru. Projevuje vhodným chováním a činnostmi vztah ke zdraví.</p> <p>Dodržuje zásady bezpečného chování tak, aby neohrožoval zdraví své a zdraví jiných.</p> <p>Chová se obezřetně při setkání s neznámými jedinci, odmítne komunikaci, která je mu nepříjemná; v případě potřeby požádá o pomoc pro sebe i pro jiné dítě</p> <p>Uplatňuje základní pravidla účastníků silničního provozu</p> <p>V modelových situacích prokáže znalost správného cestování autem.</p> <p>Reaguje adekvátně na pokyny dospělých při mimořádných událostech.</p> <p>Aplikuje první pomoc při lehkém poranění a bezpečně se chová v silničním provozu</p> <p>Rozeznává základní dopravní značky.</p>	<p>Pravidla bezpečnosti cestou na školní sportoviště, při pohybu v okolí školy a při přesunech na školní akce.</p> <p><b>Jsem školák, škola.</b></p> <p>Silniční provoz.</p> <p>Bezpečný příchod do školy a ze školy, dopravní značky, signalizace.</p> <p>Kdo je účastník silničního provozu (chodec, cyklista, dopravní prostředky).</p> <p>Pojmy v silničním provozu (chodník, obrubník, zábradlí, silnice, přechod pro chodce).</p> <p><b>Chodník</b></p> <p>Na chodníku (základní pravidla chůze po chodníku).</p> <p>Osvojování vhodných forem chování ke spolužákům i dospělým, kamarádům, cizím i neznámým lidem.</p> <p><b>Moje rodina</b></p> <p>Rodinné prostředí, společné činnosti, život rodiny.</p> <p><b>Silnice</b></p> <p>Místo pro hru.</p> <p>Kde si hrát, vhodná a nevhodná místa ke hře</p> <p>první pomoc při úrazu.</p> <p>Začíná škola (sloh - vyprávění, popis cesty do školy).</p>	<p><b>TV</b></p> <p><b>PV</b></p> <p><b>ČJ</b></p>	<p>Seznámení se zásadami bezpečného pohybu v silničním provozu je součástí poučení o BOZ před školními akcemi, prázdninami, státními svátky a volnem ředitele školy.</p> <p>Účast v soutěžích s dopravní tematikou dle okolností a nabídky.</p> <p>Možné začlenění témat dopravní výchovy dle okolností a aktuálních příležitostí, např. v těchto předmětech: Čj, Vv, Pč</p>

**Dopravní výchova 2. ročník**

<p>Žák:</p> <p><b>Výstup</b></p>	<p><b>Učivo</b></p>	<p><b>Předmět</b></p>	<p><b>Další nabídky a návrhy</b></p>
<p>Zná základní zásady bezpečného pohybu v silničním provozu a bezpečného pohybu v okolí školy i sportovišť (tělocvična, venkovní hřiště).</p> <p>Vyznačí a popíše cestu na určené místo a je schopen rozlišit možná dopravní nebezpečí v nejbližším okolí.</p> <p>Orientuje se v dopravních prostředcích.</p> <p>Uplatňuje poznatky o možných nebezpečích při setkání s neznámými lidmi.</p> <p>Projevuje toleranci k přirozeným odlišnostem spolužáků</p>	<p>Pravidla bezpečnosti cestou na školní sportoviště, při pohybu v okolí školy a při přesunech na školní akce.</p> <p>Cesta do školy Bezpečná cesta do školy a zpět, základní dopravní značky, signalizace, činnost chodce, dopravní prostředky.</p> <p>Začíná škola (sloh - vyprávění, popis cesty do školy).</p> <p>Dopravní prostředky – kolorovaná kresba.</p> <p>Modely dopravních značek.</p> <p>Ochrana před nebezpečnými lidmi, šikana.</p> <p>Lidské vztahy (multikulturní výchova).</p> <p>Kresba spolužáka. Kresba nových přátel z dovolené.</p>	<p><b>TV</b></p> <p><b>Pk</b></p> <p><b>ČJ</b></p> <p><b>Vv</b></p> <p><b>Pč</b></p> <p><b>Pk</b></p> <p><b>Pk</b></p> <p><b>Vv</b></p>	<p>Vycházka</p> <p>Seznámení se zásadami bezpečného pohybu v silničním provozu je součástí poučení o BOZ před školními akcemi, prázdninami, státními svátky a volnem ředitele školy.</p> <p>Žáci jsou seznámeni s traumatologickým plánem. Účast v soutěžích s dopravní tematikou dle okolností a nabídky.</p> <p>Projekt.</p>

### Dopravní výchova 3. ročník

Výstup	Učivo	Předmět	Další nabídky a návrhy
<p>Žák:</p> <p>Vyznačí v jednoduchém plánu místo svého bydliště a školy, cestu na určené místo a rozliší možná nebezpečí v nejbližším okolí.</p> <p>Nacvičuje modelové situace v dopravní výchově.</p> <p>Učí se vyhodnotit nebezpečnou dopravní situaci, umí zavolat první pomoc.</p> <p>Posuzuje vliv dopravy na životní prostředí.</p>	<p>Jednoduchý plán okolí školy a bydliště. Dopravní situace a riziková místa v okolí školy a bydliště. Přecházení komunikace, přechod pro chodce. Bezpečný přesun po komunikacích (skupina a jednotlivec).</p> <p>Přecházení silnice po přechodu, bez přechodu a se světelnými signály. Zásady správná chůze po Chodníku. Základní dopravní značky.</p> <p>Předcházení nebezpečným situacím Čísla tísňového volání</p> <p>Parkoviště (vhodnost jejich umístění). Rušné komunikace v okolí školy.</p>	<p>Pk, Vv</p> <p>Tv, Čj, Vv</p> <p>Pk</p> <p>Pk</p>	<p>Seznámení se zásadami bezpečného pohybu v silničním provozu je součástí poučení o BOZ před školními akcemi, prázdninami, státními svátky a volnem ředitele školy.</p> <p>Žáci jsou seznámeni s traumatologickým plánem.</p> <p>Beseda s policistou.</p> <p>Beseda se záchranáři.</p> <p>Beseda se zástupci obce.</p>

#### Dopravní výchova 4. ročník

Výstup	Učivo	Předmět	Další nabídky a návrhy
Žák: Ošetří drobné a střední poranění a přivolá lékařskou pomoc.	Péče o zdraví - poranění, zlomenina, základní životní funkce, bezvědomí, dech, tep, krvácení, šok. Obsah lékárničky.	Přv	Seznámení se zásadami bezpečného pohybu v silničním provozu je součástí poučení o BOZ před školními akcemi, prázdninami, státními svátky a volnem ředitele školy.  Žáci jsou seznámeni s traumatologickým plánem.
Uplatňuje základní pravidla účastníků silničního provozu.	Dopravní hřiště. Výbava jízdního kola, výbava cyklisty, dopravní značky, praktické plnění úkolů.	Přv	Plnění průkazu cyklisty – dopravní hřiště Lanškroun.
Zná způsob jízdy na jízdním kole.	Cyklistický výlet, jízda ve skupině.	Tv	Stezka pro cyklisty Červená Voda – Králíky
Provádí jednoduché pracovní postupy.	Běžná údržba kola.	Přv	Film.
Uplatňuje pravidla bezpečnosti v silničním provozu, zná dopravní značky.	Slohový výcvik – psaní, čtení, dramatizace.	Čj	Krátká scénka – dramatizace.
Prokazuje základní orientaci v mapách a pláncích.	Plánování trasy výletu. Bezpečná cesta do školy.	VI	Vytvoření vlastního plánu.

## Dopravní výchova 5. ročník

Výstup Žák:	Učivo	Předmět	Další nabídky a návrhy
<p>Dodržuje zásady bezpečného pohybu v silničním provozu, dbá pokynů dospělých.</p> <p>Uvědomuje si potřebnost dodržování pravidel, vnímá role jednotlivých účastníků silničního provozu (chodec, cyklista, cestující ...).</p> <p>Dbá na vlastní bezpečnost i na bezpečí druhých ve svém okolí.</p> <p>Na modelových příkladech předvede základní úkony první pomoci a přivolání pomoci v různých situacích (aplikuje znalost telefonních čísel: 150, 155, 158, 156).</p> <p>Kontroluje vlastní písemný projev v textu k zadanému tématu. Píše věcně i formálně správně jednoduchá sdělení k zadanému tématu.</p> <p>Výtvarně realizuje své zážitky, zkušenosti, tvořivě i kriticky se vyjadřuje k zadanému tématu.</p>	<p>Bezpečné přesuny na sportoviště, pravidla pohybu po chodníku, bezpečné přecházení vozovky.</p> <p>Pohybové hry.</p> <p>Cvičení v přírodě.</p> <p>První pomoc.</p> <p>Mluvené a psané slohové útvary (např. s tematikou prázdniny a bezpečnost, můj volný čas).</p> <p>Tematické práce dopravní výchova – např. plakáty s dopravní tematikou, projektové dny. Postavy statické a v pohybu.</p>	<p>Tv</p> <p>Přv</p> <p>Čj</p> <p>Vv</p>	<p>Seznámení se zásadami bezpečného pohybu v silničním provozu a rolí účastníka silničního provozu je součástí poučení o BOZ před školními akcemi, prázdninami, státními svátky a volnem ředitele školy.</p> <p>Průběžné prohlubování a rozšiřování poznatků z dopravní výchovy z předchozích ročníků.</p> <p>Žáci jsou seznámeni s traumatologickým plánem.</p> <p>Účast v soutěžích s dopravní tematikou dle okolností a nabídky.</p> <p>Využívání pracovních sešitů Dopravní výchova poskytnutých BESIPem.</p> <p>Duben – Měsíc bezpečnosti na silnicích – různé aktivity.</p>

**Dopravní výchova 6. ročník**

<p><b>Výstup</b></p> <p>Žák:</p>	<p><b>Učivo</b></p>	<p><b>Předmět</b></p>	<p><b>Další nabídky a návrhy</b></p>
<p>Zná zásady bezpečného pohybu v silničním provozu, v prostředí, kde žije, a bezpečného pohybu v prostředí sportovišť (tělocvična, venkovní hřiště), seznamuje se základními postupy při vzniku úrazu.</p> <p>Přivolá pomoc dospělých. Charakterizuje mimořádné situace.</p> <p>Uvědomuje si nutnost dodržování pravidel silničního provozu v roli účastníka silničního provozu.</p> <p>Projevuje ochotu respektovat svobodu druhého.</p> <p>Uvědomuje si nutnost dodržování pravidel silničního provozu v roli účastníka silničního provozu.</p>	<p>Zásady pohybu po chodníku.</p> <p>Pravidla bezpečnosti cestou na školní sportoviště, při pohybu v okolí školy a při přesunech na školní akce.</p> <p>Naše obec.</p> <p>Osobní bezpečí, bezpečné chování. Bezpečná cesta do/ze školy a riziková místa.</p> <p>Volný čas z hlediska dopravní bezpečnosti.</p> <p>Zásady bezpečnosti a chování v dopravních prostředcích.</p>	<p>Tv Ov</p> <p>VkZ Ov</p> <p>VkZ</p> <p>Vkz</p>	<p>Seznámení se zásadami bezpečného pohybu v silničním provozu je součástí poučení o BOZ před školními akcemi, prázdninami, státními svátky a volnem ředitele školy.</p> <p>Žáci jsou seznámeni s traumatologickým plánem.</p> <p>Beseda s policistou.</p> <p>Využívání metodických a podpůrných materiálů BESIP a MŠMT dle okolností a nabídky.</p>

### Dopravní výchova 7. ročník

Výstup	Učivo	Předmět	Další nabídky a návrhy
<p>Žák:</p> <p>Zná zásady bezpečného pohybu v silničním provozu a bezpečného pohybu v prostředí sportovišť (tělocvična, venkovní hřiště), seznamuje se základními postupy při vzniku úrazu.</p> <p>Posoudí různé způsoby chování lidí z hlediska odpovědnosti za vlastní zdraví.</p> <p>Projevuje odpovědné chování v situacích ohrožení zdraví.</p> <p>Vysvětlí souvislosti mezi zneužíváním návykových látek a bezpečností silničního provozu.</p> <p>Zná povinnou výbavu jízdního kola a zásady chování cyklisty v silničním provozu.</p>	<p>Zásady bezpečného pohybu v silničním provozu.</p> <p>Pravidla bezpečnosti cestou na školní sportoviště, při pohybu v okolí školy a při přesunech na školní akce.</p> <p>Osobní bezpečí.</p> <p>Nebezpečné situace, důsledky nedodržování pravidel ve sportu, silničním provozu atd.</p> <p>Důležitá telefonní čísla.</p>	<p>Tv</p> <p>VkZ</p>	<p>Seznámení se zásadami bezpečného pohybu v silničním provozu je součástí poučení o BOZ před školními akcemi, prázdninami, státními svátky a volnem ředitele školy.</p> <p>Žáci jsou seznámeni s traumatologickým plánem.</p> <p>Beseda s policistou.</p> <p>Využívání metodických a podpurných materiálů BESIP a MŠMT.</p>

**Dopravní výchova 8. ročník**

Výstup	Učivo	Předmět	Další nabídky a návrhy
<p>Žák:</p> <p>Zná zásady bezpečného pohybu v silničním provozu a bezpečného pohybu v prostředí sportovišť (tělocvična, venkovní hřiště), seznamuje se základními postupy při vzniku úrazu.</p> <p>Vybaví si odpovědné chování v situacích kolem nás, např. při ohrožení zdraví.</p> <p>Popíše postupy první pomoci při běžných poraněních.</p>	<p>Zásady bezpečného pohybu v silničním provozu.</p> <p>Pravidla bezpečnosti cestou na školní sportoviště, při pohybu v okolí školy a při přesunech na školní akce.</p> <p>Osobní bezpečí, agresivita, zlost, zločin, mimořádná událost, dopravní nehody, evakuace, transport zraněného.</p> <p>Zdraví. První pomoc – záchrana.</p>	<p>Tv</p> <p>VkZ</p> <p>Př</p>	<p>Seznámení se zásadami bezpečného pohybu v silničním provozu je součástí poučení o BOZ před školními akcemi, prázdninami, státními svátky a volnem ředitele školy.</p> <p>Žáci jsou seznámeni s traumatologickým plánem.</p> <p>Beseda s policistou.</p> <p>Účast v soutěžích s dopravní tematikou dle okolností a nabídky.</p> <p>Záchranný systém v ČR.</p> <p>Praktické úkoly.</p> <p>Využívání metodických a podpůrných materiálů BESIP a MŠMT (příručky, testy, audiovizuální pomůcky).</p>



**Dopravní výchova 9. ročník**

<p>Žák:</p> <p><b>Výstup</b></p>	<p><b>Učivo</b></p>	<p><b>Předmět</b></p>	<p><b>Další nabídky a návrhy</b></p>
<p>Zná zásady bezpečného pohybu v silničním provozu a bezpečného pohybu v prostředí sportovišť (tělocvična, venkovní hřiště), seznamuje se základními postupy při vzniku úrazu.</p> <p>Dokáže pojmenovat rizika, která jej mohou v životě potkat.</p> <p>Na konkrétních příkladech dokládá důležitost osobního bezpečí.</p> <p>Uvádí základní informace o bezpečnosti silničního provozu.</p> <p>Poskytne první pomoc.</p>	<p>Zásady bezpečného pohybu v silničním provozu.</p> <p>Pravidla bezpečnosti cestou na školní sportoviště, při pohybu v okolí školy a při přesunech na školní akce.</p> <p>Životní perspektivy.</p> <p>Osobní bezpečí.</p> <p>Úraz v silničním provozu.</p> <p>První pomoc.</p>	<p>Tv</p> <p>Ov</p> <p>VkZ</p>	<p>Seznámení se zásadami bezpečného pohybu v silničním provozu je součástí poučení o BOZ před školními akcemi, prázdninami, státními svátky a volnem ředitele školy.</p> <p>Žáci jsou seznámeni s traumatologickým plánem.</p> <p>Beseda s policistou.</p> <p>Účast v soutěžích s dopravní tematikou dle okolností a nabídky.</p> <p>Využívání metodických a podpůrných materiálů BESIP a MŠMT dle okolností a nabídky (příručky, testy, audiovizuální pomůcky)</p>

### Test pro 1. ročník

- |   |          |
|---|----------|
| 1) Po chodníku se chodí po levé straně.                     | ANO - NE |
| 2) Mezi dopravní prostředky patří autobus.                  | ANO - NE |
| 3) Před přecházením silnice se musíš rozhlédnout.           | ANO - NE |
| 4) Bezpečnostní pás v autě slouží k připoutání cestujících. | ANO - NE |
| 5) Na silnici si můžeš hrát.                                | ANO - NE |
| 6) Při cestě autem musíš sedět v autosedačce.               | ANO - NE |

## Test pro 2. ročník

1. Můžu jít po silnici, pokud nemohu použít chodník?
  - a) ne
  - b) ano, jdu vždy vlevo
2. Před přecházením silnice se rozhlížím
  - a) vlevo, vpravo a zase vlevo
  - b) vlevo a vpravo
3. Silnici přecházím
  - a) po přechodu
  - b) na kterémkoliv místě
4. Můžu jet na koloběžce nebo bruslích po chodníku?
  - a) ano
  - b) ne
5. Reflexní doplňky mám na bundě, tašce, botách,
  - a) abych lépe viděl
  - b) abych byl lépe vidět
6. Silnici přecházím,
  - a) když auta začnou zastavovat nebo žádné nejede
  - b) až když auta zastavila nebo nic nejede
7. Cestu do školy
  - a) se naučím bezpečně projít
  - b) nepotřebuji znát, chodím pokaždé jinudy
8. V dopravních prostředcích jsem ohleduplný k ostatním
  - a) a za jízdy sedím nebo se držím
  - b) a za jízdy vždy sedím
9. Po vystoupení z autobusu přecházím silnici
  - a) před autobusem
  - b) za autobusem nebo po přechodu
10. Při jízdě autem sedím vždy v autosedačce
  - a) a nemusím být připoutaný bezpečnostním pásem
  - b) a musím být připoutaný bezpečnostním pásem

### Test pro 3. ročník

1. Na přechodu se světelnými signály
  - a) se musím rozhlížet na obě strany před přecházením i při něm
  - b) se nemusím rozhlížet, když mám zelenou
2. Po chodníku jedu na koloběžce nebo jdu
  - a) vždy vlevo, nesmím ohrozit ostatní chodce
  - b) vždy vpravo, nesmím ohrozit ostatní chodce
3. Na stezce pro chodce
  - a) mám přednost, nic mi nehrozí
  - b) dodržuji stejná pravidla jako na chodníku
4. Po silnici jdu vždy
  - a) vlevo a sleduji provoz kolem sebe
  - b) vpravo a sleduji provoz kolem sebe
5. Snížená viditelnost je doba, kdy
  - a) je hůř vidět – třeba šero, tma, hustý déšť, mlha, sněžení
  - b) kdy vozidla musí svítit
6. Před přecházením po přechodu
  - a) se nemusím rozhlížet, mám jako chodec přednost, auta musí zastavit
  - b) se vždy pečlivě rozhlédnu, jdu po přechodu vpravo a stále se rozhlížím
7. Jestliže přecházím silnici s více jízdními pruhy,
  - a) nemusím se rozhlížet, jsem na přechodu a mám přednost
  - b) jsem opatrný a rozhlížím se v každém jízdním pruhu
8. Na přechodu se světelnými signály
  - a) se musím rozhlížet na obě strany před přecházením i při něm
  - b) se nemusím rozhlížet vlevo
9. Jestliže se během přecházení rozsvítí červený panáček,
  - a) pospíším si a dokončím přecházení
  - b) zůstanu stát a počkám na zelenou
10. Při jízdě autem používám vždy autosedačku nebo podsedák,
  - a) nemusím být už připoutaný bezpečnostním pásem a jsem ohleduplný k ostatním
  - b) jsem připoutaný bezpečnostním pásem a jsem ohleduplný k ostatním

## Test pro 4. ročník

1. Než vyjedu na kole, zjistím,
  - a) zda je kolo v pořádku a nechybí mu nic z povinné výbavy
  - b) zda má světlo a zvonek
2. Cyklistická přilba
  - a) je povinná, ale na stezkách pro cyklisty nepovinná, jen doporučená
  - b) je povinnou výbavou cyklisty do 18 let
3. Jezdit na kole se naučím nejlépe
  - a) na rovné silnici, kde jezdí málo aut, třeba mezi domy
  - b) na dopravním hřišti nebo na místě mimo silniční provoz
4. Co je zřetelná jízda?
  - a) dávám zřetelně a včas najevo své úmysly, aby ostatní mohli včas a bezpečně reagovat
  - b) naplánuji si přesně trasu jízdy na kole, abych nezabloudil
5. Pro cyklistu je jízda bezpečnější
  - a) po stezce pro cyklisty
  - b) po chodníku
6. Při jízdě po cyklostezce
  - a) platí jiná pravidla, než při jízdě po silnici
  - b) platí stejná pravidla jako při jízdě po silnici
7. Při jízdě po silnici
  - a) jedu co nejvíce vpravo a sleduji provoz okolo sebe
  - b) jedu uprostřed jízdního pruhu a sleduji provoz okolo sebe
8. Jako cyklista se řídím
  - a) všemi značkami okolo silnice i na ní
  - b) jen značkami pro cyklisty
9. Znamení o změně směru jízdy dávám
  - a) upažením ruky a kmitáním dlaní nahoru a dolů
  - b) upažením ruky a dlaní s prsty nataženými u sebe a palcem vzhůru
10. V obci smí jet řidič rychlostí nejvýše
  - a) 60 km/h
  - b) 50 km/h
11. Na křižovatce bez označení dopravními značkami
  - a) dávám přednost vozidlům přijíždějícím zprava

- b) nemá nikdo přednost
12. Jestliže přijedu na křižovatku ke značce Dej přednost v jízdě nebo “Stop”, znamená to, že
- a) musím dát přednost vozidlům zprava a zleva
  - b) musím dát přednost vozidlům jedoucím po hlavní silnici
13. Při přecházení po přechodu pro chodce
- a) kolo vždy vedu, jdu vpravo a jsem ohleduplný k ostatním, zabírám více místa
  - b) na kole mohu jet, když po přechodu nikdo jiný nepřechází
14. Používat mobilní telefon a sluchátka cyklista během jízdy na kole
- a) smí při jízdě po cyklostezce
  - b) nikdy nesmí
15. Tato značka znamená:



- a) hlavní křižovatka
- b) hlavní pozemní komunikace

## Test pro 5. ročník

1. V obci smí jet řidič rychlostí nejvýše
  - a) 60 km/h
  - b) 50 km/h
2. Jestliže je na jedné straně silnice chodník
  - a) nemusím ho použít, když jdu po silnici správně
  - b) musím ho pro chůzi použít
3. Při chůzi po chodníku a po silnici
  - a) nepoužívám sluchátka ani mobil
  - b) nemusím sledovat provoz kolem sebe
4. Na stezce pro chodce můžu potkat
  - a) chodce, sportovce na bruslích a koloběžce, cyklistu vedoucí kolo
  - b) chodce, sportovce na bruslích a koloběžce, cyklistu na kole
5. Jestliže přecházím silnici po přechodu nebo bez něj,
  - a) rozhlížím se před přecházením a po celou dobu přecházení
  - b) rozhlížím se před přecházením a uprostřed silnice
6. Jestliže mám v dohledu přechod pro chodce,
  - a) nemusím ho použít, jestliže nejede žádné vozidlo
  - b) musím ho použít
7. Za snížené viditelnosti mě řidič dříve uvidí, jestliže mám
  - a) pestré barevné oblečení a na sobě reflexní doplňky
  - b) světle šedé oblečení a na sobě reflexní doplňky
8. K jízdě na kole používám
  - a) plně vybavené jízdní kolo a přilbu, jestliže jedu po stezce pro cyklisty
  - b) plně vybavené jízdní kolo a přilbu vždy
9. Při vjezdu na stezku a výjezdu ze stezky
  - a) dám přednost všem vozidlům
  - b) mám přednost přede všemi vozidly
10. Znamení o změně směru jízdy dávám
  - a) včas, a to jen před změnou směru jízdy
  - b) včas, a to po celou dobu, kdy měním směr jízdy
11. Na pozemní komunikaci se jezdí
  - a) kdekoliv
  - b) vpravo, a pokud tomu nebrání zvláštní okolnosti, při pravém okraji

vozovky

12. Jestliže provoz na křižovatce řídí policista,

- a) řídím se jeho pokyny a dopravními značkami
- b) řídím se jen jeho pokyny

13. V případě nehody moje nebo někoho jiného,

- a) odjedu na nejbližší zdravotní středisko nebo policii
- b) zavolám číslo 112 nebo požádám o pomoc dospělého

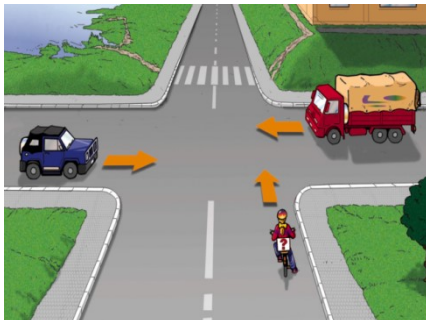
14. Dopravní značka znamená



- a) kruhový objezd
- b) příkázaný směr jízdy vpravo

15. Jako první projede křižovatku:

- a) nákladní automobil
- b) osobní automobil

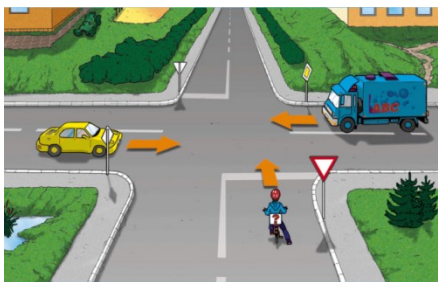




## Test pro 6. ročník

1. Chodci po silnici chodí vlevo
  - a) za sebou a co nejvíce u okraje silnice
  - b) nejvýše dva těsně vedle sebe a co nejvíce u okraje silnice
  - c) nejvýše tři těsně vedle sebe a co nejvíce u okraje silnice
2. Ve dvojici nebo ve skupině po chodníku
  - a) nikdy nechodím
  - b) jdu, jen když zůstane dostatek místa pro ostatní chodce
  - c) můžu jít kdykoliv, jestliže jdu obezřetně
3. Reflexní doplňky pro zvýšení viditelnosti nosím
  - a) za snížené viditelnosti na silnici
  - b) vždy při pohybu v silničním provozu
  - c) za tmy v silničním provozu
4. Na bruslích po chodníku
  - a) smím jet vpravo a musím být ohleduplný k ostatním chodcům
  - b) nesmím jet
  - c) smím jet, jen je-li chodník prázdný
5. Na bruslích po silnici smím jet
  - a) po jakékoliv straně, záleží na hustotě provozu a kvalitě silnice
  - b) vpravo stejně jako cyklisté, ale je to nebezpečné, volím raději jinou cestu
  - c) vlevo stejně jako chodci, ale je to nebezpečné, volím raději jinou cestu
6. Pokud cyklista vede jízdní kolo
  - a) smí užít chodníku, jen neohrozí-li ostatní chodce
  - b) nesmí v žádném případě užít chodník
  - c) za snížené viditelnosti nesmí užít chodník
7. Řidič nesmí předjíždět
  - a) na přechodu pro chodce nebo na přejezdu pro cyklisty a bezprostředně před nimi
  - b) pouze na přechodu pro chodce
  - c) pouze na přechodu pro chodce a bezprostředně za ním
8. Na pozemní komunikaci se na jízdním kole jezdí
  - a) v celé šířce vozovky
  - b) při pravém okraji vozovky

- c) pouze po levé krajnici
9. Řidič přijíždějící na křižovatku po vedlejší pozemní komunikaci
- musí vždy zastavit vozidlo
  - musí dát přednost v jízdě vozidlům nebo jezdcům na zvířatech přijíždějícím po hlavní pozemní komunikaci
  - nemusí dát přednost organizované skupině chodců přicházejícím po hlavní pozemní komunikaci
10. Při přecházení po přechodu jdu
- vpravo, jdu rychle, ale klidně a rozhlížím se
  - vpravo, co nejrychleji, nejlépe běžím a rozhlížím se
  - vpravo, jdu rychle, ale klidně, nerozhlížím se, mám přednost
11. Při přecházení silnice
- nemohu jet na bruslích, skateboardu ani na kole
  - mohu jet na bruslích, skateboardu i na kole
  - mohu jet na bruslích, na skateboardu nejedu a kolo vždy vedu
12. K jízdě na bruslích či koloběžce si vyberu
- nejlépe hřiště, obytnou zónu nebo stezku pro chodce nebo cyklisty
  - nejlépe hřiště, chodník, málo frekventovanou silnici, obytnou zónu nebo stezku pro chodce
  - nejlépe slepou ulici, parkoviště, obytnou zónu nebo stezku pro chodce
13. Autosedačku nebo podsedák musím použít, jestliže
- měřím méně než 150 cm a vážím méně než 36 kg
  - měřím méně než 160 cm a vážím méně než 4 kg
  - měřím více než 150 cm a vážím více než 35 kg
14. Jako první projede křižovatku:
- nákladní automobil
  - cyklista
  - osobní automobil současně s nákladním



15. Dopravní značka znamená



- a) hlavní pozemní komunikaci
- b) stůj, dej přednost v jízdě!
- c) dej přednost v jízdě!

## Test pro 7. ročník

1. Jako cyklista musím mít přilbu
  - a) do 15 let, ale bezpečné je ji používat vždy při jízdě na kole
  - b) do 18 let, ale bezpečné je ji používat vždy při jízdě na kole
  - c) kdykoliv vyjedu na silnici
2. Neohrozit ostatní účastníky silničního provozu znamená
  - a) počínat si tak, abych nezpůsobil nebezpečnou situaci účastníkům silničního provozu
  - b) počínat si tak, abych neohrozil svoje zdraví a svůj život
  - c) počínat si tak, abych nepřekážel
3. Cyklisté mohou jet po silnici
  - a) dva vedle sebe, jestliže je silnice široká
  - b) jedině vždy za sebou a udržovat rozestupy 50 cm
  - c) jedině vždy za sebou a udržovat rozestupy alespoň na jedno jízdní kolo
4. Jízda je bezpečnější na stezkách pro cyklisty, kde
  - a) platí stejná pravidla jako při jízdě po silnici
  - b) neplatí pro cyklisty žádná pravidla
  - c) kde má cyklista vždy přednost v jízdě
5. Při výjezdu z cyklostezky a z obytné zóny
  - a) mám vždy přednost před všemi vozidly
  - b) musím vždy dát přednost všem vozidlům
  - c) se přednost řídí dopravními značkami
6. Tato dopravní značka upozorňuje



- a) na nerovnost vozovky
  - b) na úsek častých nehod
  - c) na nezpevněnou krajnici
- 
7. Dopravní značka označuje



- a) hlavní pozemní komunikaci
- b) konec hlavní pozemní komunikace
- c) vedlejší pozemní komunikaci

8. Dopravní značka znamená



- a) hlavní silnice
- b) stezka pro cyklisty
- c) dej přednost v jízdě

9. Která dopravní značka označuje konec stezky pro cyklisty?

a)



b)



c)



10. Na křižovatce pro mne platí stejná pravidla jako pro řidiče a řídím se

- a) předností zprava, dopravními značkami nebo semaforey
- b) předností zprava a dopravními značkami
- c) předností zprava, dopravními značkami, semaforey nebo pokyny policisty

11. Vozidlo před sebou nikdy nepředjíždím, když

- a) mi řidič nedá k předjetí nebo objetí pokyn
- b) nemám dostatečný rozhled do protisměru
- c) nemám přehazovačku pro zvýšení výkonu

12. V nouzi nebo v případě zranění

- a) doběhnu na nejbližší stanoviště policie
- b) zavolám někoho dospělého nebo zatelefonuji na číslo 112
- c) doběhnu na nejbližší zdravotní středisko

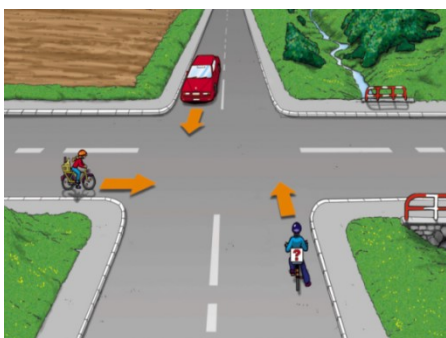
13. Bezpečnostním pásem se při jízdě autem připoutám

- a) jen mimo město
- b) vždy

c) jen na předním sedadle

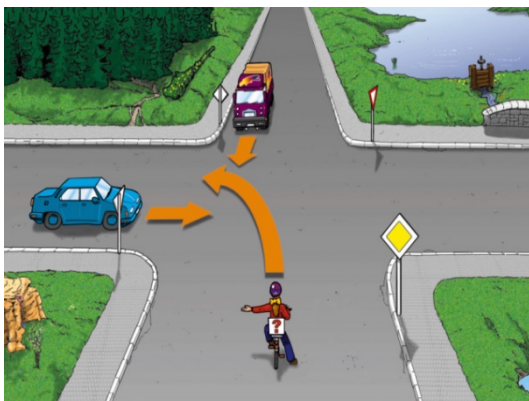
14. Jako první projede křižovatku:

- a) červený cyklista
- b) modrý cyklista
- c) osobní automobil



15. Jako první projede křižovatku:

- a) nákladní automobil
- b) cyklista
- c) osobní automobil



## Test pro 8. ročník

### 1. Mezi zásady bezpečné jízdy patří

- a) jízda podle pravidel silničního provozu
- b) rychlá a bezohledná jízda
- c) jízda na nedostatečně vybaveném jízdním kole

### 2. Jízdní kolo musí být vybaveno

- a) dvěma na sobě nezávislými účinnými brzdami
- b) alespoň jednou brzdou
- c) třemi a více účinnými brzdami

### 3. Pro řidiče přijíždějící k čelu a zádům policisty



- a) znamená tento pokyn „Volno“
- b) znamená tento pokyn „Stůj!“
- c) znamená tento pokyn „Pozor!“

### 4. Tato dopravní značka



- a) přikazuje směr další jízdy
- b) upozorňuje na nebezpečné stoupání
- c) upozorňuje na zatáčku (směrový oblouk) vpravo

### 5. Dopravní značka



- a) označuje stezku pro chodce
- b) vyjadřuje zákaz vstupu chodců
- c) upozorňuje na přechod pro chodce

6. Dopravní značka označuje



- a) jeskyni
- b) pevnou překážku na vozovce
- c) tunel

7. Která dopravní značka označuje jednosměrný provoz?

a)



b)



c)



8. Signál s rozsvíceným žlutým světlem znamená



- a) „Stůj!“
- b) připravit se k jízdě
- c) povinnost zastavit vozidlo; pokud by řidič nemohl vozidlo bezpečně zastavit, smí pokračovat v jízdě

9. „Dát přednost v jízdě“ znamená

- a) nevjíždět do křižovatky, pokud se blíží další vozidla i z velké vzdálenosti
- b) ukázat rukou jinému řidiči, že má přednost v jízdě
- c) povinnost řidiče nezačít jízdu nebo jízdni úkon nebo v nich nepokračovat, jestliže by řidič, který má přednost v jízdě, musel náhle změnit směr nebo rychlost jízdy

10. Jízdní kolo

- a) je nemotorové vozidlo
- b) je pouze sportovní nářadí



c) je přípojně vozidlo

11. V obci smí jet řidič rychlostí nejvýše

- a) 40 km/h
- b) 60 km/h
- c) 50 km/h

12. Cyklista projede křižovatkou



- a) jako první
- b) jako druhý, protože musí dát přednost v jízdě modrému vozidlu
- c) jako poslední, protože je na vedlejší silnici

13. Při jízdě na motocyklu nebo mopedu

- a) musí mít řidič na hlavě nasazenou a řádně připevněnou ochrannou přilbu
- b) musí mít řidič na hlavě nasazenou a řádně připevněnou ochrannou přilbu pouze mimo obec
- c) musí mít řidič na hlavě nasazenou a řádně připevněnou ochrannou přilbu pouze za snížené viditelnosti

14. Účastník provozu na pozemních komunikacích je

- a) pouze řidič motorového a nemotorového vozidla
- b) každý, kdo se přímým způsobem účastní provozu na pozemních komunikacích (silničním provozu)
- c) pouze chodec

15. Řidič nesmí předjíždět

- a) na přechodu pro chodce nebo na přejezdu pro cyklisty a bezprostředně před nimi
- b) pouze na přechodu pro chodce
- c) pouze na přechodu pro chodce a bezprostředně za ním

## Test pro 9. ročník

### 1. Řidič nesmí předjíždět

- a) na přechodu pro chodce nebo na přejezdu pro cyklisty a bezprostředně před nimi
- b) pouze na přechodu pro chodce
- c) pouze na přechodu pro chodce a bezprostředně za ním

### 2. Mezi zásady bezpečné jízdy patří

- a) jízda podle pravidel silničního provozu
- b) rychlá a bezohledná jízda
- c) jízda na nedostatečně vybaveném jízdním kole

### 3. Jízdní kolo musí být vybaveno

- a) dvěma na sobě nezávislými účinnými brzdami
- b) alespoň jednou brzdou
- c) třemi a více účinnými brzdami

### 4. Cyklista

- a) je řidič užitkového vozidla
- b) je řidič nemotorového vozidla
- c) není řidič

### 5. Pro řidiče přijíždějící k čelu a zádům policisty



- a) znamená tento pokyn „Volno“
- b) znamená tento pokyn „Stůj!“
- c) znamená tento pokyn „Pozor!“

### 6. Tato dopravní značka



- a) přikazuje směr další jízdy
- b) upozorňuje na nebezpečné stoupání
- c) upozorňuje na zatáčku (směrový oblouk) vpravo

### 7. Dopravní značka



- a) označuje stezku pro chodce
- b) vyjadřuje zákaz vstupu chodců
- c) upozorňuje na přechod pro chodce

8. Dopravní značka označuje



- a) železniční přejezd bez závor
- b) pevnou překážku na vozovce
- c) tunel

9. Která dopravní značka označuje zákaz zastavení?

a)



b)



c)



10. Signál s rozsvíceným červeným světlem znamená



- a) „Stůj!“
- b) připravit se k jízdě
- c) povinnost zastavit vozidlo; pokud by řidič nemohl vozidlo bezpečně zastavit, smí pokračovat v jízdě

11. „Dát přednost v jízdě“ znamená

- a) nevjíždět do křižovatky, pokud se blíží další vozidla i z velké vzdálenosti
- b) ukázat rukou jinému řidiči, že má přednost v jízdě
- c) povinnost řidiče ne zahájit jízdu nebo jízdni úkon nebo v nich

nepokračovat, jestliže by řidič, který má přednost v jízdě, musel náhle změnit směr nebo rychlost jízdy

12. Jízdní kolo

- a) je nemotorové vozidlo
- b) je pouze sportovní nářadí
- c) je přípojně vozidlo

13. V obci smí jet řidič rychlostí nejvýše

- a) 40 km/h
- b) 60 km/h
- c) 50 km/h

14. Cyklista projede křižovatkou



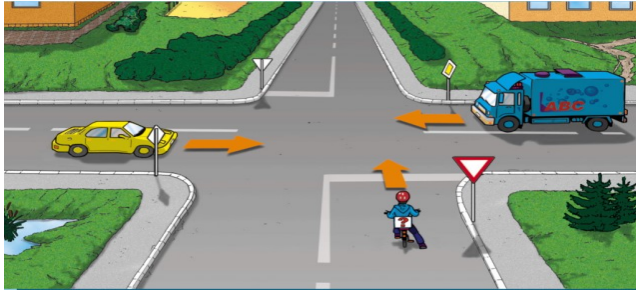
- a) jako první
- b) jako druhý, protože musí dát přednost v jízdě modrému vozidlu
- c) jako poslední, protože je na vedlejší silnici

15. Při jízdě na motocyklu nebo mopedu

- a) musí mít řidič na hlavě nasazenou a řádně připevněnou ochrannou přilbu
- b) musí mít řidič na hlavě nasazenou a řádně připevněnou ochrannou přilbu pouze mimo obec
- c) musí mít řidič na hlavě nasazenou a řádně připevněnou ochrannou přilbu pouze za snížené viditelnosti

16. Jako první projede křižovatkou:

- a) nákladní automobil
- b) cyklista
- c) osobní automobil současně s nákladním



17. Účastník provozu na pozemních komunikacích je
- a) pouze řidič motorového a nemotorového vozidla
  - b) každý, kdo se přímým způsobem účastní provozu na pozemních komunikacích (silničním provozu)
  - c) pouze chodec