

Česká zemědělská univerzita v Praze

Provozně ekonomická fakulta

Katedra obchodu a financí



Bakalářská práce

Hodnocení žádostí o dotace

Michal Pazdera

© 2016 ČZU v Praze

ČESKÁ ZEMĚDĚLSKÁ UNIVERZITA V PRAZE

Provozně ekonomická fakulta

ZADÁNÍ BAKALÁŘSKÉ PRÁCE

Michal Pazdera

Podnikání a administrativa

Název práce

Hodnocení žádostí o dotace

Název anglicky

Assessment of subsidy applications

Cíle práce

Cílem práce je zpracovat teoretická východiska podmínek poskytování dotací vybranou institucí a hodnocení nejčastějších problémů žádostí o dotace.

Metodika

Metodika zpracování bude vycházet ze sběru dat a studia zákonných norem, odborné literatury, článků a dalších zdrojů tištěného i elektronického charakteru. Na základě jejich prostudování bude proveden výběr adekvátních teoretických východisek řešené problematiky. Tyto teoretické poznatky budou aplikovány při zpracování praktické části vlastní práce. Vlastní práce bude vycházet z charakteristiky poskytování dotací vybranou institucí a popisu současného stavu řešené problematiky na základě interních materiálů. Pro formulaci problémových oblastí a zhodnocení výsledků bude použita metoda komparace s teoretickými východisky, metoda analýzy a syntézy zjištěných faktů a empirické metody poznání, jako jsou pozorování a dotazování.

Doporučený rozsah práce

30 – 40 stran

Klíčová slova

Dotace, žádost o dotace, výzkum a vývoj, operační program, výzkumná organizace.

Doporučené zdroje informací

Česko. Parlament. Zákon č. 130/2002 Sb., o podpoře výzkumu a vývoje z veřejných prostředků, ve znění pozdějších úprav

Česko. Parlament. Zákon č. 341/2005 Sb., o veřejných výzkumných institucích, ve znění pozdějších předpisů

Česko.Vláda. Statut Rady pro výzkum, vývoj a inovace. 2009 č. 1457, ve znění pozdějších úprav
Technologická agentura ČR. Program Delta podpora výzkumu a vývoje, 2015

Vláda České republiky. Statut Technologické agentury České republiky. Příloha k usnesení vlády ze dne 7. prosince 2009 č. 1530

Předběžný termín obhajoby

2015/16 LS – PEF

Vedoucí práce

Ing. Enikő Lőrinczová, Ph.D.

Garantující pracoviště

Katedra obchodu a financí

Elektronicky schváleno dne 21. 10. 2015

Ing. Helena Čermáková, Ph.D.

Vedoucí katedry

Elektronicky schváleno dne 10. 11. 2015

Ing. Martin Pelikán, Ph.D.

Děkan

V Praze dne 10. 03. 2016

Čestné prohlášení

Prohlašuji, že svou bakalářskou práci "Hodnocení žádostí o dotace" jsem vypracoval samostatně pod vedením vedoucího bakalářské práce a s použitím odborné literatury a dalších informačních zdrojů, které jsou citovány v práci a uvedeny v seznamu použitých zdrojů na konci práce. Jako autor uvedené bakalářské práce dále prohlašuji, že jsem v souvislosti s jejím vytvořením neporušil autorská práva třetích osob.

V Praze dne 14.3.2016

Poděkování

Rád bych touto cestou poděkoval vedoucí práce Ing. Enikő Lőrinczové při vedení bakalářské práce, za cenné rady a vstřícnost.

Hodnocení žádostí o dotace

Souhrn

Tato bakalářská práce s názvem Hodnocení žádostí o dotace je rozdělena na čtyři hlavní části. V části teoretické jsou zpracovány informace z bibliografických a dalších zdrojů.

Praktická část rozebírá proces u vybrané agentury, kterým se rozhoduje o podpoření či nepodpoření projektu. Proces je popsán od vyhlášení veřejné soutěže přes formální kontrolu až po hodnocení projektu experty. V části zhodnocení je uvedena dosavadní činnost vybrané agentury, rozdělující dotace na výzkum, vývoj a inovace. Také jsou zde zmíněné nejčastější důvody, na jejichž základě je rozhodnuto o nepodpoření projektu.

V závěrečné části je líčen vývoj Technologické agentury České republiky a její přínos v oblasti podpory výzkumu, vývoje a inovací.

Klíčová slova: Dotace, žádost o dotace, výzkum, vývoj a inovace, operační program, výzkumná organizace, návrh projektu, realizace projektu, Technologická agentura České republiky.

Assessment of Subsidy Applications

Summary

This Bachelor thesis entitled Assessment of subsidy applications is divided into four main parts. In the theoretical part from the bibliographical and other resources are discussed.

The practical part deals with the process of the selected agency, which decides upon funding or not-funding the project. The process is described from the announcement of public tender through the formal check until the evaluation of a project proposal by experts. In the evaluation part, the existing activities of the selected agency, which provides the grants for research, development and innovation, are assessed. Also, the most common reasons upon which the decision not to fund the project is being made, are noted.

In the final part are the activities of the Technology Agency of the Czech Republic and its contribution in the area of research, development and innovation support are described.

Keywords: Grant, grant application, research, development and innovation operational programme, a research organization, project proposal, project implementation, Technology Agency of the Czech Republic.

Obsah

| | |
|---|-----------|
| 1 Úvod..... | 12 |
| 2 Cíl práce a metodika | 13 |
| 2.1 Cíl práce..... | 13 |
| 2.2 Metodika | 13 |
| 3 Teoretická východiska | 14 |
| 3.1 Dotace ze státního rozpočtu..... | 14 |
| 3.1.1 Důležité zákony | 14 |
| Zákon č.218/2000 Sb, o rozpočtových pravidlech a o změně některých souvisejících zákonů (rozpočtová pravidla)..... | 14 |
| Zákon č. 250/2000 Sb., o rozpočtových pravidlech územních rozpočtů | 15 |
| 3.1.2 Druhy dotací dle různých aspektů | 15 |
| Účelové dotace..... | 16 |
| Neúčelové dotace | 16 |
| Další rozdělení dotací | 16 |
| 3.1.3 Výdaje státního rozpočtu | 17 |
| 3.2 Financování výzkumu a vývoje | 17 |
| 3.2.1 Vymezení pojmů..... | 17 |
| 3.2.2 Zákon č. 130/2002 Sb., zákon o podpoře výzkumu a vývoje z veřejných zdrojů a o změně některých souvisejících zákonů (zákon o podpoře výzkumu a vývoje) | 18 |
| 3.2.3 Význam pro společnost | 18 |
| 3.2.4 Institucionální x účelové financování..... | 19 |
| 3.2.5 Veřejná soutěž | 19 |
| Veřejné soutěže ve VaVaI | 19 |
| Zákon o veřejných zakázkách..... | 20 |

| | | |
|----------|--|-----------|
| 3.2.6 | Stručná historie podpory vědy a výzkumu v ČR | 20 |
| | Roky 1993 až 1998 | 20 |
| | Roky 2006 až 2010 | 22 |
| 3.2.7 | Organizace vědy a výzkumu | 23 |
| | Rada vlády ČR pro výzkum a vývoj | 23 |
| | Ministerstvo školství, mládeže a tělovýchovy | 24 |
| | Grantová agentura ČR | 24 |
| | Akademie věd ČR | 26 |
| 3.3 | Technologická agentura České republiky | 27 |
| 3.3.1 | Orgány a kancelář TA ČR | 28 |
| | Předseda a předsednictvo TA ČR | 28 |
| | Kontrolní rada TA ČR | 29 |
| 3.3.2 | Programy TA ČR | 30 |
| | Program ALFA | 30 |
| | Program BETA | 31 |
| | Program Centra Kompetence | 32 |
| | Program OMEGA | 32 |
| | Program GAMA | 33 |
| | Program DELTA | 34 |
| | Program EPSILON | 35 |
| 4 | Vlastní práce | 36 |
| 4.1 | Kancelář TA ČR | 36 |
| 4.2 | Příprava a vyhlášení veřejné soutěže | 38 |
| 4.3 | Formální kontrola | 38 |
| 4.4 | Hodnocení projektu | 40 |
| 4.5 | Řešení projektu | 42 |

| | | |
|----------|--------------------------------------|-----------|
| 5 | Zhodnocení..... | 44 |
| 6 | Závěr..... | 49 |
| 7 | Seznam použitých zdrojů | 51 |
| 8 | Přílohy | 53 |

Seznam tabulek

| | |
|---|----|
| Tabulka č. 1: Výdaje na VaV ze státního rozpočtu v letech 1993-1998 (mil. Kč) | 21 |
| Tabulka č. 2: Výdaje na VaV ze státního rozpočtu v letech 1998-2006 (mil. Kč) | 22 |
| Tabulka č. 3: Výdaje na VaV ze státního rozpočtu v letech 2006-2014 (mil. Kč) | 23 |
| Tabulka č. 4: Výdaje na VaV podle druhu pracoviště a převažující vědní oblasti za rok 2014 (mil. Kč) | 36 |
| Tabulka č. 5: Organizační schéma Kanceláře TA ČR od března 2014 | 37 |
| Tabulka č. 6: Srovnání výdajů na VaV ze státního rozpočtu s účelovými výdaji na programy Technologické agentury v letech 2009-2014 (mil. Kč) | 44 |
| Tabulka č. 7: Přehled veřejných soutěží programu ALFA | 45 |
| Tabulka č. 8: Přehled veřejných soutěží programu GAMA | 45 |
| Tabulka č. 9: Přehled veřejných soutěží programu DELTA..... | 46 |
| Tabulka č. 10: Přehled veřejných soutěží programu OMEGA | 46 |
| Tabulka č. 11: Přehled veřejných soutěží programu CENTRA KOMPETENCE..... | 46 |
| Tabulka č. 12: Přehled veřejné soutěže programu EPSILON | 47 |

Seznam zkratk

| | |
|---|-------|
| Grantová agentura České republiky..... | GA ČR |
| Technologická agentura České republiky..... | TA ČR |
| Vývoj a výzkum..... | VaV |
| Vývoj, výzkum a inovace | VaVaI |

1 Úvod

Důvodem pro volbu tématu bakalářské práce *Hodnocení žádostí o dotace* bylo zjistit, jak probíhá žádost o dotace, co všechno musí uchazeč splňovat a prozkoumat proces od návrhu projektu až po jeho realizaci. Z důvodu vlastní zkušenosti autora byla vybrána oblast podpory vědy a výzkumu a Technologická agentura ČR, která část finančních prostředků na toto odvětví rozděljuje.

Práce je rozdělena na tři části: teoretická část, praktická část a zhodnocení práce. V teoretické části jsou důležité informace z literárních zdrojů týkající se dotací, stručná historie podpory vědy a výzkumu v České republice, organizace, které se starají o podporu ze státního rozpočtu a základní informace týkající se Technologické agentury ČR. V praktické části byly prozkoumány vnitřní předpisy Technologické agentury ČR, na jejichž základě byl popsán proces vyhlášení veřejné soutěže, formální kontrola návrhů projektů a jejich hodnocení. Ve zhodnocení práce je přehled, do jakých oblastí se nejvíce přispívá, statistika vyhlášených programů Technologické agentury ČR a nejčastější důvody, proč není projekt podpořen.

Technologická agentura ČR byla založena roku 2009 a její rozpočet, který rozděljuje na podporu aplikovaného výzkumu, se každým rokem zvyšuje. Vznikla především proto, aby systém podpory v tomto odvětví byl jednodušší a efektivnější. Během své krátké historie bylo agenturou vytvořeno sedm programů a další nové programy se chystají na letošní rok 2016.

Oblast výzkumu, vývoje a inovací je odvětví, ve kterém Česká republika oproti jiným zemím zaostává. I to byl jeden z důvodů, proč byla Technologická agentura ČR založena. Svou roli v zanedbání tohoto odvětví v minulosti sehrály i politické důvody. Od založení agentury se situace zlepšila, vláda na tuto oblast uvolňuje více finančních prostředků ze státního rozpočtu, než tomu bylo v minulosti. Takže určité zlepšení situace nastalo, přesto je Česká republika podprůměrná ve srovnání s jinými zeměmi.

2 Cíl práce a metodika

2.1 Cíl práce

Cílem práce je zpracovat teoretická východiska podmínek poskytování dotací vybranou institucí a hodnocení nejčastějších problémů žádostí o dotace.

2.2 Metodika

Metodika zpracování bude vycházet ze sběru dat a studia zákonných norem, odborné literatury, článků a dalších zdrojů tištěného i elektronického charakteru. Na základě jejich prostudování bude proveden výběr adekvátních teoretických východisek řešené problematiky. Tyto teoretické poznatky budou aplikovány při zpracování praktické části vlastní práce. Vlastní práce bude vycházet z charakteristiky poskytování dotací vybranou institucí a popisu současného stavu řešené problematiky na základě interních materiálů. Pro formulaci problémových oblastí a zhodnocení výsledků bude použita metoda komparace s teoretickými východisky, metoda analýzy a syntézy zjištěných faktů a empirické metody poznání, jako jsou pozorování a dotazování.

3 Teoretická východiska

3.1 Dotace ze státního rozpočtu

Dotace jsou nenávratné peněžní transfery (převody) ze státního rozpočtu, státních finančních aktiv nebo Národního fondu poskytnuté právnickým nebo fyzickým osobám na stanovený účel. Dotace může také představovat návratnou finanční výpomoc z výše uvedených zdrojů, tuto finanční výpomoc je její příjemce povinen vrátit. Dotaci či návratnou finanční výpomoc může poskytnout pouze orgán státní správy nebo ten, koho určí zákon a to na základě schválené žádosti od fyzické nebo právnické osoby.⁽²⁾

Za dotaci se rovněž považují bezúplatná plnění poskytnutá na stanovený účel ze zahraničí z prostředků Evropského společenství nebo z veřejných rozpočtů cizího státu a granty poskytnuté podle zvláštního právního předpisu.⁽²⁾

Za dotaci se považuje také prominutí části poplatků, pokud to právní předpis umožňuje a odpovědný správní orgán určil prominutou část poplatku za dotaci.

Dotace nebo návratná finanční výpomoc jsou poskytovány na základě smluv uzavřených mezi uchazečem a poskytovatelem. O tom, zda bude dotace žadateli poskytnuta, je rozhodováno na základě žádosti o poskytnutí dotace. Tomuto procesu bude věnována další část této práce.

3.1.1 Důležité zákony

Dotace jsou v českém právním systému upraveny stejně jako rozpočtová soustava zákonem č. 218/2000 Sb., o rozpočtových pravidlech a zákonem č. 250/2000 Sb., o rozpočtových pravidlech územních rozpočtů.⁽²⁾

Předpis č.345/2014 Sb. Zákon o státním rozpočtu České republiky na rok 2015 rozhoduje o rozdělení financí poskytnuté na dotace do jednotlivých státních organizací pro tento rok.

Zákon č.218/2000 Sb, o rozpočtových pravidlech a o změně některých souvisejících zákonů (rozpočtová pravidla)

Tento zákon upravuje:⁽¹¹⁾

- a) Tvorbu, funkce a obsah střednědobého výhledu státního rozpočtu a státního závěrečného účtu

- b) Příjmy a výdaje státního rozpočtu
- c) Státní finanční aktiva a pasiva
- d) Finanční hospodaření organizačních složek státu, zařízení státu mající obdobné postavení jako organizační složka státu a příspěvkových organizací zřízených organizačními složkami státu
- e) Finanční kontrolu
- f) Podmínky zřizování státních fondů
- g) Způsob řízení státní pokladny a státního dluhu
- h) Hospodaření s prostředky soustředěnými v Národním fondu

Zákon č. 250/2000 Sb., o rozpočtových pravidlech územních rozpočtů

Tento zákon upravuje tvorbu, postavení, obsah a funkce rozpočtů územních samosprávných celků, jimiž jsou obce a kraje a stanoví pravidla hospodaření s finančními prostředky územních samosprávných celků. Upravuje také zřizování nebo zakládání právnických osob územních samosprávných celků.

Ustanovení tohoto zákona, která se vztahují na rozpočty a finanční hospodaření obcí, platí ve statutárních městech a v hlavním městě Praze rovněž pro jejich městské části nebo obvody. Obsah rozpočtu městských částí nebo obvodů, včetně struktury jejich příjmů a výdajů, stanoví město ve své pravomoci.⁽¹²⁾

Dotacemi podle zákona č. 250/2000 Sb. jsou takové dotace, které jsou poskytovány Regionální radou regionu soudržnosti, dále dotace kraje do rozpočtů obcí v daném kraji nebo ty, které poskytuje také obec, a to na podporu subjektů provádějících veřejně prospěšné činnosti nebo na podporu soukromého podnikání prospěšného pro obec nebo kraj.

3.1.2 Druhy dotací dle různých aspektů

Dotace poskytované ze státního rozpočtu do rozpočtů územní samosprávy a jiných subjektů jsou nenávratné a mohou mít charakter běžných nebo kapitálových dotací. Běžné dotace jsou objemově větší a poskytují se na běžné (provozní) potřeby, zatímco kapitálové dotace slouží k financování jednorázových investičních akcí. Toto vnitřní členění dotací respektuje ve vyspělých zemích i závazná rozpočtová skladba.⁽³⁾ Obě skupiny dotací mohou mít zároveň charakter účelových nebo neúčelových dotací.

Účelové dotace

Účelové dotace jsou zejména dotace kapitálové do rozpočtů územní správy. Účelové dotace jsou poskytnuty za podmínky, že příjemce použije poskytnuté peníze na financování dané potřeby. Mohou být buď podmíněné, nebo nepodmíněné. Poskytnuta může být pouze část financí potřebná na danou potřebu, v tom případě se jedná o spoluúčasť. Při spolufinancování se může jednat o rovnocenný i nerovnocenný podíl na financování dané potřeby. U nepodmíněných dotací se předem nestanoví podmínka spolufinancování dané potřeby z vlastních zdrojů.

Účelové dotace ze státního rozpočtu do rozpočtů územní samosprávy omezují rozhodovací pravomoc orgánů územní správy v oblasti financování. Zároveň umožňují ústřední vládě kontrolovat zabezpečování a financování vymezených veřejných statků v obcích a regionech. Dotace jsou tedy i jedním z nepřímých nástrojů kontroly vlivu státu na hospodaření obcí a vyšších stupňů územní samosprávy, neboť ten, kdo finanční prostředky dává, kontroluje jejich použití.⁽³⁾

Neúčelové dotace

Neúčelové dotace jsou zpravidla poskytovány podle souboru ukazatelů. V evropských zemích se nejčastěji využívá kombinace čtyř až pěti ukazatelů. Mezi takové ukazatele nejčastěji patří: demografické ukazatele (počet obyvatel, hustota obyvatelstva, stáří obyvatel apod.), počet obydlí, rozloha území, délka silniční sítě, průměrný příjem obyvatel.⁽³⁾

Kritéria rozdělování neúčelových dotací nejsou jednotná. Dotace ze státního rozpočtu do jednotlivých stupňů územní samosprávy jsou nástrojem přerozdělování.

Další rozdělení dotací

Nárokované dotace se týkají především územních samosprávních celků, které na dotace mají ze zákona nárok. U nenárokovaných dotací je nutné splnit určitá kritéria a zažádat o poskytnutí dotací.

Dotace můžeme také dělit podle subjektu, od kterého jsou finanční prostředky poskytnuty.

- Dotace ze státního rozpočtu
- Dotace z kapitoly Všeobecná pokladní správa
- Dotace z ministerstev
- Dotace ze státních mimorozpočtových fondů
- Dotace z krajů
- Dotace z Evropské Unie

3.1.3 Výdaje státního rozpočtu

Dotace patří mezi podstatnou položku výdajů ze státního rozpočtu. Ze státního rozpočtu se vydávají peněžní prostředky na:

- vládní nákupy
- na financování běžných provozních i kapitálových potřeb veřejnoprávních neziskových organizací (např. státní archívy, policie, armáda, státní správa apod.)
- na peněžní transfery pro obyvatelstvo
- na poskytování dotací
- na krytí ztráty státních podniků
- na poskytování dotací na podporu zamezení vlivu a řešení dopadů negativních externalit (především s dopadem na ekologii)
- do rozpočtů územní samosprávy (v ČR to znamená do rozpočtů obcí a krajů) a do rozpočtů mimorozpočtových fondů (např. platby do rozpočtů zdravotních pojišťoven za některé nevýdělečné občany)

3.2 Financování výzkumu a vývoje

3.2.1 Vymezení pojmů

Výzkum je systematická tvůrčí činnost konaná za účelem získání nových znalostí v oblasti přírody, člověka, společnosti, kultury a techniky nebo jejich využití.

Vývoj je systematické tvůrčí využití poznatků výzkumu, nebo jiných námětů.

Věda je zvláštní činnost duševního i fyzického rázu, která se vyznačuje vědeckou metodologií a jejímž prostřednictvím získává společnost kontrolu nad okolím i sebou samým.

Inovace znamená zavedení něčeho nového, obnovení a zdokonalení stávajícího. Karel Rýdl ve své knize Inovace školských systémů popsal inovace jako neoddelitelnou součástí společnosti rozvíjející podnikatelského ducha, tvořivost, představitivost i ochotu trochu riskovat.

3.2.2 Zákon č. 130/2002 Sb., zákon o podpoře výzkumu a vývoje z veřejných zdrojů a o změně některých souvisejících zákonů (zákon o podpoře výzkumu a vývoje)

Tento zákon upravuje podporu výzkumu, experimentálního vývoje a inovací z veřejných prostředků. Udává práva a povinnosti právníkům a fyzickým osobám, úkoly organizačních složek státu a jednotek Ministerstva obrany a Ministerstva vnitra, podmínky podpory a také udává veřejnou soutěž ve VaVaI. Mimo jiné definuje pojmy poskytovatel, uchazeč a příjemce.

Zákon č. 130/2002 rozlišuje výzkum základní, aplikovaný a průmyslový. Základním výzkumem se rozumí veškeré experimentální a teoretické práce prováděné za účelem získání znalostí o základech či podstatě pozorovaných jevů. Aplikovaným výzkumem se rozumí experimentální a teoretické práce prováděné za účelem získání nových poznatků s možností jejich využití v praxi. Průmyslovým výzkumem je ta část aplikovaného výzkumu, jehož výsledky jsou využívány v nových výrobcích a technologiích.⁽⁴⁾

3.2.3 Význam pro společnost

Výzkum a technologický vývoj se stal důležitým předpokladem efektivního vytváření, získávání i využívání znalostí (dále jen VaV). Stále více bude platit, že: „Věda dělá z peněz znalosti a znalosti spojené s jejich inovacemi vytvářejí peníze“. Tuto situaci lze chápat také takto: „Správně investované prostředky jak do základního, tak aplikovaného výzkumu přinášejí konkrétní ekonomické či jiné společenské přínosy z jejich realizace.“ Hospodářský růst, zaměstnanost, konkurence schopnost firem a jejich produktů jsou z 25-50% závislé na výsledcích VaV. Pokud technologický pokrok vytváří v ekonomice pracovní příležitosti pro zítřek, tak potom VaV společně vytvářejí pracovní příležitosti pro pozítří.⁽⁴⁾

3.2.4 Institucionální x účelové financování

Institucionální financování je rozdělení finančních prostředků a ostatních zdrojů z veřejného financování z veřejných rozpočtů pro konkrétní výzkumné instituce, které mají určitý předmět výzkumné činnosti, cíle a strategie, předpokládané výsledky a náklady. Institucionální výzkum realizují všechny instituce, které se profesionálně zabývají výzkumnou činností.⁽³⁾

Při účelovém způsobu financování platí, že se o finanční prostředky mohou ucházet ve veřejné soutěži všechny právnické a fyzické osoby. U institucionálního financování nejde o veřejnou soutěž a okruh uchazečů je omezen pouze na právnické osoby, které byly založeny za účelem výzkumu a nikoliv za účelem podnikání. Zpravidla jde o specializované výzkumné instituce, jenž jsou financovány z veřejných zdrojů.⁽³⁾

Při veřejné soutěži k účelové podpoře ze státního rozpočtu jsou v zásadě dvě možnosti, a to předložený návrh přijmout nebo odmítnout. U institucionálního financování je nepřijatý návrh projektu vrácen k přepracování uchazeči.

Účelová podpora VaV je všeobecně považovaná jako vhodnější než institucionální, avšak s respektováním nutností určitého podílu institucionální podpory.

3.2.5 Veřejná soutěž

Veřejná soutěž je jednostranně právní jednání, kterým vyhlášovatel soutěže nabízí neurčitému okruhu zájemců, aby provedli nějaké dílo či výkon. Vyhlášovatel soutěže musí předem dostatečně konkretizovat předmět soutěže, stejně jako uvést dobu, po kterou soutěž poběží, výši ceny a další podmínky, které mají soutěžící splnit.

Veřejné soutěže ve VaVaI

Účelová podpora VaV probíhá formou veřejné soutěže daného programu schváleného vládou. V soutěži se rozhoduje o tom, které projekty jsou vhodné k podpoření. Takové projekty jsou dále realizovány za podpory ze státního rozpočtu.

Pro celý VaVaI (s výjimkou průřezových oblastí VaVaI a tří odvětvových oblastí - zemědělského aplikovaného VaV, obranného aplikovaného VaV a zdravotnického aplikovaného VaV) jsou veřejné soutěže ve VaV zajišťovány dvěma agenturami – Grantovou agenturou České republiky (dále jen GA ČR) a Technologickou agenturou České republiky (dále jen TA ČR). Veřejné soutěže v oblasti základního výzkumu

má na starosti GA ČR, zatímco oblast aplikovaného výzkumu, vývoje a inovací TA ČR. Jednotlivé resorty jsou odpovědné za rozvoj odvětví a na ně navazující přípravu programů aplikovaného výzkumu tak, aby skutečně zajišťovaly potřeby VaV pro daná odvětví. Průřezové a odvětvové oblasti VaVaI mají na starosti příslušná ministerstva.

Zákon o veřejných zakázkách

Předpis č. 137/2006 Sb., zákon o veřejných zakázkách zpracovává příslušné předpisy Evropské Unie a upravuje postupy při zadávání veřejných zakázek, podmínky vedení a funkce seznamu kvalifikovaných dodavatelů a systému certifikovaných dodavatelů, soutěž o návrh a dohled nad dodržováním tohoto zákona. Podle tohoto zákona se za zadavatele veřejné zakázky považuje veřejný, dotovaný a sektorový zadavatel. Veřejnou zakázkou je zakázka realizovaná na základě rámcové smlouvy mezi zadavatelem a jedním či více dodavateli, jejímž předmětem je úplatné poskytnutí dodávek či služeb nebo uplatnění provedení stavebních prací.⁽¹⁵⁾

Veřejné zakázky se podle předmětu dělí na zakázky na dodávky, veřejné zakázky na služby a veřejné zakázky na stavební práce. Veřejné zakázky se dělí také podle jejich výše na podlimitní a nadlimitní veřejné zakázky.

3.2.6 Stručná historie podpory vědy a výzkumu v ČR

Roky 1993 až 1998

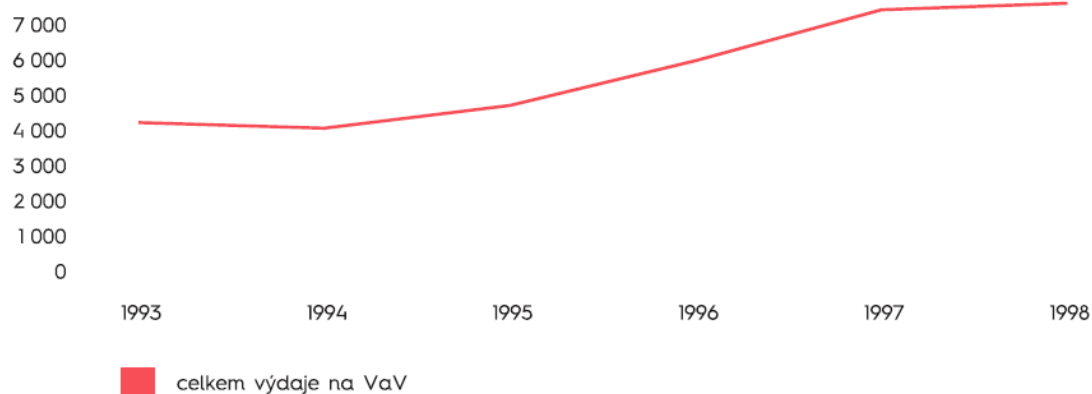
Na přelomu let 1992 a 1993 s rozpadem Československa a utvoření samostatné České republiky došlo ke vzniku dvou důležitým zákonům České národní rady pro podporu výzkumu a vývoje. Konkrétně zákon č. 283/1992 Sb., o Akademii věd České republiky (nabyl účinnosti 1. ledna 1993) a zákon č. 300/1992 Sb., o státní podpoře vědecké činnosti a vývoje technologií (nabyl účinnosti již 1. ledna 1992). První zákon zřídil Akademii věd České republiky, která nahradila dosud fungující Československé akademie věd. Druhý ze zmíněných zákonů měl za následek vznik Grantové agentury České republiky a Rady vlády ČR pro vědeckou činnost a vývoje technologií.

Rada v těchto letech nebyla příliš aktivní a hlavně nebyla prakticky vůbec úspěšná. Do roku 1995 v podstatě neexistovaly programy výzkumu a vývoje v dnešním pojetí, účelová podpora výzkumu a vývoje byla uskutečňována podporou projektů, které se často nepřesně jmenovaly programy. V dalších letech hlavní část účelové podpory byla realizována podporou na grantových principech (cíle si stanovil řešitel sám). V roce 1995

vznikla první část stávajícího informačního systému CEP (Centrální evidence projektů výzkumu a vývoje).⁽¹⁾

Tabulka č. 1: Výdaje na VaV ze státního rozpočtu v letech 1993-1998 (mil. Kč)

| | 1993 | 1994 | 1995 | 1996 | 1997 | 1998 |
|----------------------|-------|-------|-------|-------|-------|-------|
| celkem výdaje na VaV | 4 378 | 4 216 | 4 863 | 6 136 | 7 582 | 7 768 |



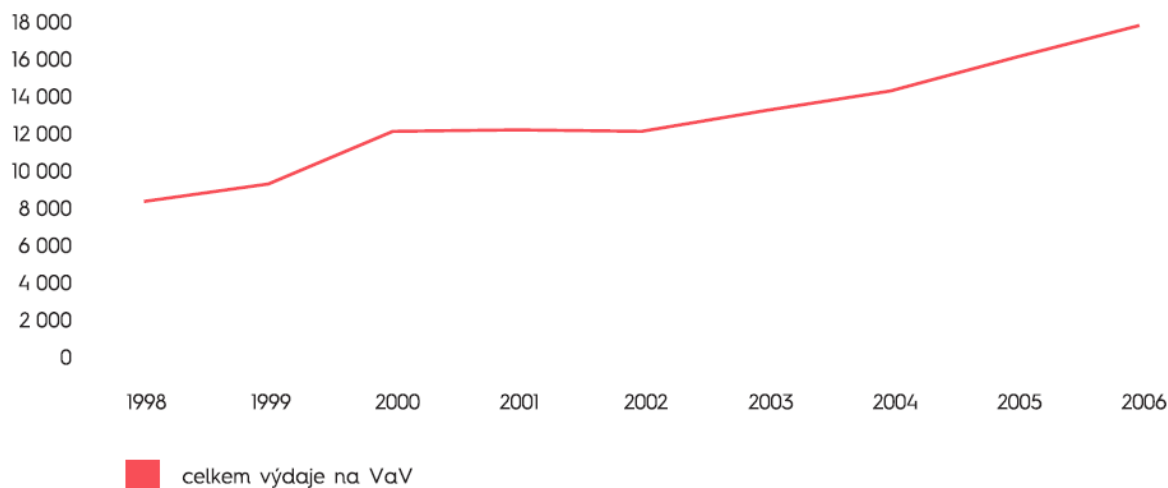
Zdroj: Blažka a kol., 2014

Roky 1998 až 2006

V období 1998 až 2006 Česká republika zažívala dobu ekonomické prosperity, což mělo za následek, že i výdaje na výzkum a vývoj celkem pravidelně rostly. V oblasti VaV byla schválena nová legislativa, která nahradila zákony z dob federace (zákon č. 130/2002 Sb., o podpoře výzkumu a vývoje z veřejných prostředků a o změně některých souvisejících zákonů) nebo je zásadním způsobem doplnila. Z původně samostatných databází se stal Informační systém výzkumu, vývoje a inovací. Během těchto let také posílila úloha Rady pro výzkum při přípravě návrhu rozpočtu a při tvorbě strategických dokumentů. S Radou začalo úzce spolupracovat MŠMT, které se mj. stalo resortem s největší rozpočtovou kapitolou na VaV. Zvýšeny byly také rozpočtové kapitoly AV ČR a GA ČR. Celkově se systém řízení a podpory VaV v tomto období stabilizoval a přes řadu problémů, které v této době byly více či méně úspěšně řešeny, nebyl ani jeden z nich takového rozsahu, že by systém jako celek ohrozil.⁽¹⁾

Tabulka č. 2: Výdaje na VaV ze státního rozpočtu v letech 1998-2006 (mil. Kč)

| | 1998 | 1999 | 2000 | 2001 | 2002 | 2003 | 2004 | 2005 | 2006 |
|----------------------|-------|-------|--------|--------|--------|--------|--------|--------|--------|
| celkem výdaje na VaV | 8 732 | 9 672 | 11 641 | 12 578 | 12 498 | 13 920 | 14 664 | 16 458 | 18 179 |



Zdroj: Blažka a kol., 2014

Roky 2006 až 2010

V období 2006 až 2008 pokračovala ekonomická prosperita České republiky, v závěru roku 2008 se ovšem začaly projevovat příznaky ekonomické krize. Do roku 2009 rostly i výdaje státního rozpočtu ČR na VaV, v dalších letech už však výrazně méně. Vstupem ČR do Evropské Unie začaly být také využívány finanční prostředky z fondů EU na tuto oblast.

V roce 2008 došlo k Reformě systému VaVaI. Důvody Reformy byly později shrnuty do tří bodů. Prvním důvodem byly doposud nízké přínosy VaVaI pro ekonomiku a společnost. Dále byl dosavadní systém shledán jako nadále neefektivní a nedostatečný pro včasné využití prostředků z EU pro tuto oblast. Třetím důvodem byla pokračující rozmělněnost a roztržitěnost českého výzkumu a faktická absence priorit vedoucí k narůstajícímu zaostávání za světem v řadě oborů. ⁽¹⁾

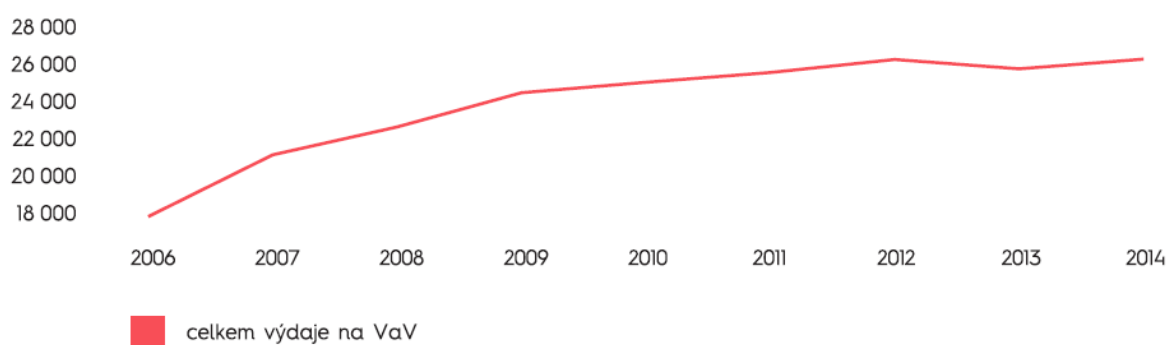
V důsledku reformy došlo v následujících letech ke zcela zásadním změnám v celé oblasti výzkumu a vývoje. Na polovinu byl snížen počet poskytovatelů, byla zřízena Technologická agentura ČR, změnil se způsob institucionální podpory, byl modifikován způsob poskytování účelové podpory, změněny byly systematizace státní správy VaV,

podpora byla rozšířena i na podporu inovací, byla schválena nová Národní politika výzkumu, vývoje a inovací ČR na léta 2009 až 2015 atd.

Reforma měla následujících 7 cílů: zjednodušit podporu výzkumu a vývoje, instituce podporovat podle výsledků, snížit počet rozpočtových kapitol, zjednodušit administrativu, podpořit excelenci ve výzkumu, podmínit programovou podporu výzkumu a vývoje spoluprací veřejného výzkumu s uživateli výsledků výzkumu a vývoje, zavést pružnější organizační strukturu, zajistit odborníky pro VaVaI a intenzivně zapojit ČR do mezinárodní spolupráce. ⁽¹³⁾

Tabulka č. 3: Výdaje na VaV ze státního rozpočtu v letech 2006-2014 (mil. Kč)

| | 2006 | 2007 | 2008 | 2009 | 2010 | 2011 | 2012 | 2013 | 2014 |
|----------------------|--------|--------|--------|--------|--------|--------|--------|--------|--------|
| celkem výdaje na VaV | 18 179 | 21 496 | 22 996 | 24 831 | 25 392 | 25 918 | 26 620 | 26 118 | 26 635 |



Zdroj: Blažka a kol., 2014

3.2.7 Organizace vědy a výzkumu

Za organizaci VaV odpovídají tyto hlavní instituce: Rada vlády ČR pro výzkum a vývoj, Ministerstvo školství, mládeže a tělovýchovy (MŠMT), Grantová agentura ČR, Technologická agentura ČR, Akademie věd ČR, rezortní ministerstva a ústřední úřady, podniky a ostatní.

Rada vlády ČR pro výzkum a vývoj

Ústředním orgánem, který řídí vědní politiku České republiky, je Rada vlády ČR (dále jen Rada). Rada je zřízena novelou zákona č.130/2002 a je odpovědná za oblast VaV. Mezi hlavní činnosti a úkoly rady patří: sestavení plánu činnosti a právo požadovat podávání informací o jeho plnění, centrální evidence projektů VaV financovaných

ze státního rozpočtu, hodnocení VaVaI a jeho výsledků, posuzování návrhů programů, formulaci a realizaci priorit VaVaI a spolupráce s MŠMT a ostatními orgány.

Rada má 17 členů – předsedu, 8 členů základního výzkumu a 8 členů aplikovaného výzkumu, vývoje a inovací. Z nichž část jsou přední odborníci v daném odvětví, ostatní jsou představitelé orgánů a institucí VaV.

Ministerstvo školství, mládeže a tělovýchovy

MŠMT má na starosti především průřezové odvětví v mezinárodní spolupráci ve výzkumu a vývoji, operační programy Výzkum a vývoj pro inovace a Vzdělávání pro konkurenceschopnost, poskytování institucionální podpory výzkumu na vysokých školách, výzkumných organizacím a účelové podpory specifického výzkumu na vysokých školách. MŠMT tedy realizuje aktivity na úseku VaV prostřednictvím vysokých škol.

I veřejné vysoké školy získávají dotace ze státního rozpočtu, jejichž součástí jsou též finanční prostředky na řešení výzkumných a vývojových projektů. Za účelem podpory výzkumu na vysokých školách je kromě jiného zřízen Fond rozvoje vysokých škol.⁽⁴⁾

Grantová agentura ČR

Grantová agentura ČR je organizační složkou státu, jejímž posláním je účelovou formou podporovat základní výzkum, a to výhradně z veřejných prostředků.

Při své činnosti se řídí zákonem č. 130/2002 Sb., o podpoře výzkumu, experimentálního vývoje a inovací a je samostatnou účetní jednotkou. Agentura svou činnost zahájila v roce 1993. V rámci vyhlášených programů poskytuje finanční podporu na vědecké projekty jak pro vědce a týmy, tak pro mladé a začínající vědecké pracovníky.

Mezi orgány GA ČR patří předsednictvo, vědecká rada, kontrolní rada, panely, oborové komise a kancelář GA ČR. Statutárním orgánem GA ČR je její předseda. Předsednictvo je složeno z pěti členů, kteří zastupují pět základních vědních oborů – technické vědy, lékařské a biologické vědy, zemědělské a biologicko-environmentální vědy, vědy o neživé přírodě a společenské a humanitní vědy. Předsednictvo schvaluje vyhlášení veřejných soutěží a rozhoduje o uzavření smluv o poskytnutí podpory, tedy o udělení grantů na základě hodnocení oborových komisí a panelů. Předsednictvo také dále koordinuje činnost těchto orgánů, jmenuje a odvolává jejich členy. Vědecká rada je koncepčním orgánem, navrhuje předsednictvu ustanovení a zaměření oborových komisí, skupiny projektů a jejich zaměření, vyhodnocuje vědeckou úroveň GA ČR

a navrhuje potřebná opatření. Členy rady jmenuje a odvolává vláda na návrh Rady pro výzkum, vývoj a inovace. Kontrolní rada kontroluje rozdělování finančních prostředků Grantové agentury, projednává stížnosti na postup poskytovatele při hodnocení návrhu projektu a předkládá stanoviska předsednictvu, pro která jsou závazná. Hodnotící panely vypracovávají interní posudky návrhů projektů, připravují podklady a doporučení pro jednání oborových komisí. Oborové komise jsou poradním orgánem agentury, jejich hlavním úkolem je hodnocení návrhu projektů grantových projektů a hodnocení řešení udělených projektů. Jsou ustanoveny pro pět oborů daných statutem GA ČR, které byly již výše zmíněny. Kancelář GA ČR zajišťuje činnost agentury po organizační a administrativní stránce. V jejím čele je ředitel.

Granty jsou účelové finanční prostředky přidělené na financování grantového projektu, který podává příslušný subjekt označovaný jako navrhovatel. Pak následuje grantové řízení, kdy příslušné komise posuzují, zda byly dodrženy všechny náležitosti pro obsah grantu a vyberou 2 oponenty, kteří projekt posoudí a ohodnotí. Podle výsledků hodnocení oponentů jsou pak vybráni vhodní nositelé grantů. S těmi je následně podepsaná smlouva o přidělení příslušných finančních prostředků. Z grantových prostředků je možné hradit: věcné náklady, cestovné, mzdové náklady, investice (musí být schváleny oborovou komisí). Výsledkem řešení grantu je fundovaná zpráva, která obsahuje řešení projektu.⁽⁴⁾

Základní etapy posuzovacího řízení pro přidělení grantu:

- 1) Předložení návrhu projektu uchazečem
- 2) Kancelář GA ČR posoudí formální správnost návrhu
- 3) Předsednictvo GA ČR schválí návrhy
- 4) Podoborové komise (POK) vyberou minimálně 2 externí oponenty
- 5) Hodnocení posudků a doporučení pro Odborové komise (OK) od POK
- 6) OK projednají návrh POK a vypracují návrh projektu pro Předsednictvo
- 7) Předsednictvo rozhodne o udělení či neudělení grantu

Akademie věd ČR

Akademii věd ČR tvoří soustava autonomních vědeckých pracovišť. Hlavním úkolem Akademie je přispívat k řešení dlouhodobých výzkumných úkolů k rozvoji vědeckého poznání, vzdělanosti a kultury. AV ČR zároveň plní řadu souvisejících funkcí, jako je například vědecká výchova, účast na vysokoškolském vzdělávání, popularizace vědy, napomáhání praktickému uplatňování získaných výsledků včetně uchování a rozvíjení národního kulturního dědictví. Nejvyšším samosprávním orgánem Akademie je Akademický sněm. Dvě třetiny tvoří zástupci všech ústavů a dále jsou ve sněmu zastoupeni reprezentanti VŠ, státní správy a významné osobnosti. V rámci orgánů Akademie stojí za zmínění Grantová agentura AV. Tato agentura organizuje veřejnou soutěž o badatelské granty Akademie, zároveň určuje podmínky (kdo a o co se může ucházet apod.), zajišťuje posouzení a výběr návrhů, rozděluje finanční prostředky.⁽⁴⁾

Akademie rozlišuje 3 vědní oblasti a ke každé z nich 3 sekce.

- ❖ Oblast věd o neživé přírodě
 - sekce matematiky, fyziky a informatiky
 - sekce aplikované fyziky
 - sekce věd o Zemi
- ❖ Oblast věd o živé přírodě a chemických věd
 - sekce chemických věd
 - sekce biologických a lékařských věd
 - sekce biologicko-ekologických věd
- ❖ Oblast humanitních a společenských věd
 - sekce sociálně-ekonomických věd
 - sekce historických věd
 - sekce humanitních a filologických věd

3.3 Technologická agentura České republiky

Součástí Reformy 2008 byl návrh na založení Technologické agentury ČR, do níž by byla soustředěna v té době značně roztrášená podpora aplikovaného výzkumu. Hlavním cílem bylo zjednodušení a zefektivnění systému účelové podpory aplikovaného výzkumu a vývoje v ČR snížením počtu rozpočtových kapitol, ze kterých byl aplikovaný výzkum podporován (z 22 na 11), zajištění dostatečné konkurence při výběru podporovaných projektů a snížení administrativní zátěže jak na straně poskytovatelů podpory, tak na straně příjemců. ⁽¹⁾

Ustavení TA ČR bylo schváleno dne 27. března 2009 zákonem č. 110/2009 Sb., který nabyl účinnosti 1. července 2009. Přípravy však musely začít už o rok dříve, mj. proto, že na rok 2009, kdy agentura vznikala, neměla ještě zřízenou vlastní rozpočtovou kapitolu a náklady na její zřízení bylo nutné uhradit. Po jednom z řady jednání byl schválen obsáhlý materiál „Kroky nutné k zahájení činnosti Technologické agentury ČR“ řešící následující kroky prací:

- a) statut TA ČR
- b) návrh složení předsednictva TA ČR
- c) kancelář a zaměstnanci TA ČR
- d) sídlo TA ČR
- e) prostředky na činnost TA ČR
- f) další kroky pro zahájení činnosti TA ČR

Postupně měly být pod TA ČR převedeny prostředky na ukončované projekty až v objemu 6,3mld.Kč/rok, to se ale doposud nepovedlo uskutečnit. I v současné době jsou výdaje agentury poloviční. Hlavním důvodem stagnace výdajů státního rozpočtu, je potřeba krýt nové závazky.

Již od svého vzniku musela TA ČR vedle řady problémů spojených se vznikem rozpočtové kapitoly a založením nové instituce řešit i rozpor mezi tím, co od ní všichni očekávali a proč byla zřízena (výraznou změnu podpory aplikovaného VaV, jeho spojení s praxí a přínosy pro konkurenceschopnost ČR), a mezi výrazně redukovanými zdroji, které ke splnění svých cílů měla.

3.3.1 Orgány a kancelář TA ČR

Předseda a předsednictvo TA ČR

Prvním orgánem, který musel vzniknout a od kterého se odvíjely další práce při vzniku TA ČR, bylo předsednictvo v čele s předsedou. Na základě výzvy Rady se o členství v předsednictvu TA ČR ucházelo 51 odborníků. Rada na dalším zasedání v tajných volbách zvolila 5 kandidátů. Následně bylo předsednictvo TA ČR jmenováno vládou ve složení Karel Klusáček jako předseda a Martin Bunček, Miroslav Janeček, Vladimír Kebo a Karel Pospíšil jako členové předsednictva. Na konci roku 2011 byli po své rezignaci odvoláni předseda TA ČR Karel Klusáček a člen předsednictva Karel Pospíšil. Po tajných volbách byla předsedkyní TA ČR jmenována Rut Bízková a členem předsednictva Pavel Komárek. Toto složení předsednictva TA ČR platí i dnes.

Paralelně s procesem jmenování předsednictva TA ČR probíhala příprava jejího statutu jako základního dokumentu agentury. Po schválení všemi příslušnými orgány byl Návrh Statutu Technologické agentury České Republiky schválen vládou usnesením ze dne 7. prosince 2009. Později byl jednou novelizován, a to usnesením vlády ze dne 18. prosince 2013. Tento základní dokument TA ČR stanovuje úkoly a činnosti TA ČR jako celku, její organizační strukturu, úkoly předsedy, předsednictva, výzkumné a kontrolní rady TA ČR, dále úkoly oborových komisí a rovněž Kanceláře TA ČR.⁽¹⁾

Předsednictvo TA ČR je výkonným orgánem agentury. Funkční období pěti členů předsednictva je 4 roky s možností jmenování na nejvýše dvě po sobě jdoucí období. Členy předsednictva jmenuje a odvolává vláda na návrh Rady. Předseda TA ČR zastupuje agenturu navenek a jedná jejím jménem ve všech věcech, dále řídí zasedání předsednictva a také jmenuje a odvolává ředitele Kanceláře TA ČR. Předsednictvo TA ČR schvaluje vyhlášení veřejných soutěží ve výzkumu, vývoji a inovacích, rozhoduje o uzavření smluv o poskytnutí účelové podpory nebo vydání rozhodnutí o poskytnutí podpory, předkládá vládě ke schválení návrh statutu TA ČR a jeho změn, předkládá návrh rozpočtu a také koordinuje činnost oborových komisí.

Výzkumná rada TA ČR

V tajných volbách, které proběhly 9. dubna 2010, Rada vybrala 12 kandidátů ze 107 celkových uchazečů. Kandidátem na funkci předsedy výzkumné rady byl pan Vladimír Mařík a na funkci místopředsedkyně paní Eva Syková. Po meziresortním připomínkovém řízení bylo usnesením vlády toto složení schváleno.

Výzkumná rada TA ČR je koncepčním orgánem agentury. Její členy z řad odborníků jmenuje a odvolává vláda na návrh Rady. Funkční období je čtyřleté s možností jmenování nejvýše na dvě následující období.

Výzkumná rada zejména navrhuje předsednictvu ustavení a zaměření oborových poradních orgánů a jejich členy, předkládá předsednictvu požadavky na nové programy připravované TA ČR a jejich cíle, vyjadřuje se k návrhům programů připravených TA ČR nebo k návrhům programů připravených jinými správními úřady, jejichž realizace zajišťuje TA ČR, hodnotí průběžné a konečné výsledky programů realizovaných TA ČR, vyhodnocuje odbornou úroveň TA ČR a případně navrhuje předsednictvu potřebná opatření.⁽¹⁾

Kontrolní rada TA ČR

Zatímco předsednictvo a kontrolní radu schvaluje vláda, kontrolní radu jmenuje v tajné volbě Poslanecká sněmovna na základě veřejných návrhů na kandidáty. S účinností od 23. března 2011 bylo poslaneckou sněmovnou jmenováno 10 členů kontrolní rady s předsedou Petrem Štěpánkem a místopředsedou Milanem Hollem, který ale již v kontrolní radě nepůsobí.

Jak vyplývá již z názvu, kontrolní rada TA ČR je kontrolním orgánem agentury. Návrhy kandidátů Poslanecké sněmovně ČR dávají právnické osoby zabývající se vědou a výzkumem. Funkční období členů kontrolní rady je čtyřleté a možností jmenování na nejvýše dvě po sobě následující období.

Kontrolní rada TA ČR zejména kontroluje rozdělování finančních prostředků Technologické agentury a hospodaření s majetkem státu, k němuž má Technologická agentura příslušnost hospodaření, dále projednává stížnosti na postup Technologické agentury při hodnocení návrhů programových projektů, předkládá Poslanecké sněmovně výroční zprávu o své činnosti a také předkládá svá stanoviska předsednictvu TA ČR, přičemž stanoviska vycházející z kontrolní rady jsou pro předsednictvo závazná.⁽¹⁾

3.3.2 Programy TA ČR

Technologická agentura připravuje své programy ve spolupráci s ústředními orgány státní správy. V úzkém kontaktu je především s Radou, MŠMT, MPO, MD, MŽP, MZV, agenturou pro rozvoj podnikání CzechInvest, Úřadem průmyslového vlastnictví a s dalšími resorty a státními institucemi.

V roce 2012 vláda přijala šest nových Národních priorit orientovaného výzkumu, experimentálního vývoje a inovací, které jsou pro TA ČR zásadním podkladem pro tvorbu programů. Mezi tyto priority patří: konkurence schopná ekonomika založená na znalostech, udržitelnost energetiky a materiálových zdrojů, prostředí pro kvalitní život, sociální a kulturní výzvy, zdravá populace a bezpečná společnost.

Program ALFA

Program na podporu aplikovaného výzkumu a experimentálního vývoje, jak zní celý název programu ALFA, byl vůbec prvním programem, který TA ČR připravila. Základní principy a koncepce tohoto programu vznikaly již počátkem roku 2009. Vláda program schválila začátkem roku 2010. Po zkušenostech ze tří veřejných soutěží programu ALFA byla po návrhu TA ČR schválena změna programu. Tato změna znamenala, že doba trvání programu byla prodloužena do roku 2019. Program byl také rozšířen o 4. veřejnou soutěž a navýšeny pochopitelně byly i výdaje na tento program.

Hlavním cílem programu ALFA je výrazně zvýšit množství a kvalitu nových poznatků aplikovaného výzkumu a experimentálního vývoje a to hned v několika oblastech. Tematicky je proto rozčleněn do tří podprogramů. Ten první je zaměřen na progresivní technologie, materiály a systémy, které se vyznačují vysokou novostí. Druhý podprogram se věnuje energetice a životnímu prostředí. Třetí podprogram se zaměřuje na udržitelný rozvoj dopravy.⁽⁹⁾

Hlavním přínosem programu bude zvýšení efektivity výzkumu a vývoje a urychlení přenosu výsledků do aplikační sféry. Vybírány jsou proto projekty, jejichž výsledky s velkou mírou pravděpodobnosti najdou uplatnění v nových výrobcích, službách nebo výrobních postupech.⁽¹⁾

První veřejná soutěž byla vyhlášena 24. března 2010 a smlouva byla uzavřena s 256 projekty z celkem 656 návrhů podaných do této veřejné soutěže. Druhou veřejnou soutěž TA ČR vyhlásila 20. července 2011 a podpořila 249 projektů. V rámci třetí veřejné

soutěže agentura vybrala k podpoření 167 projektů. Ve čtvrté veřejné soutěži, jenž byla vyhlášena 1. listopadu 2013, bylo podpořeno celkem 291 projektů. Projekty jsou řešeny po dobu dvou až šest let.

Program BETA

Program veřejných zakázek ve výzkumu, experimentálním vývoji a inovacích pro potřeby státní správy BETA byl schválen usnesením vlády za dne 19. ledna 2011. Důvodem vzniku tohoto programu bylo postupné ukončení poskytování dotací na níže uvedených resortech. Většina z těchto dotací byla realizována formou veřejných zakázek a ty nahradil program BETA. Program je zaměřen na podporu výzkumu, vývoje a inovací určených pro potřeby orgánů státní správy, a to zejména pro potřeby těch státních úřadů, které nejsou poskytovateli podpory výzkumu, vývoje a inovací.⁽¹⁾

Během první výzvy programu BETA Technologická agentura ČR vyzvala orgány státní správy k identifikaci výzkumných potřeb pro rok 2011. Výzkumnými potřebami se rozumí konkrétní témata a problematiky, které chce daný orgán státní správy řešit veřejnou zakázkou v oblasti výzkumu. Jen za roky 2011 a 2012 vybrala TA ČR 101 témat, k nimž vypsala veřejnou zakázku či připravila zadávací řízení. V roce 2014 již proběhla 4. výzva programu BETA. Délka projektů je na dobu 6 až 36 měsíců.

Program BETA tak slouží k zadávání výzkumných úkolů, o které žádají orgány státní správy. Tyto orgány si také sami definují své výzkumné potřeby. Obecným cílem programu je zdokonalení současných postupů, metodik, regulačních mechanismů či dozorových činností státní správy, stejně jako získání nových poznatků a dovedností. To vše vede k vyšší inovativnosti a hospodárnosti státní správy při nakládání s veřejnými prostředky. Jediným uživatelem výsledků programu BETA je Česká republika a příslušné orgány státní správy.

Od ledna 2013 Technologická agentura ČR zadává veřejné zakázky pro následující orgány státní správy:

- Český báňský úřad
- Český úřad zeměměřický a katastrální
- Ministerstvo dopravy
- Ministerstvo práce a sociálních věcí
- Ministerstvo průmyslu a obchodu

- Ministerstvo pro vnitřní rozvoj
- Ministerstvo vnitra
- Ministerstvo zahraničních věcí
- Ministerstvo životního prostředí
- Státní úřad pro jadernou bezpečnost
- Další poskytovatelé v oblasti realizace programů výzkumu a vývoje

Program Centra kompetence

Program na podporu rozvoje dlouhodobé spolupráce ve výzkumu, vývoji a inovacích mezi veřejnými a soukromým sektorem Centra kompetence volně navázal na program „Výzkumná centra (Národní program výzkumu a vývoje)“, který byl řešen v letech 2005 až 2011 pod vedením MŠMT. Při přípravách tohoto programu bylo využito i zkušeností z vyspělých zemí a obdobnými typy programů.⁽¹⁾

Program je zaměřen na podporu vzniku a činnosti center výzkumu, vývoje a inovací v progresivních oborech, v nichž se dá očekávat vysoké množství inovací a možnost prosadit se na trhu. Ve vazbě na hlavní cíl programu, kterým je zvýšení konkurence schopnosti v České republice, program stimuluje vytvoření a činnost takových center výzkumu, vývoje a inovací, která budou nejen konkurenceschopná, dlouhodobě udržitelná a budou mít tržní potenciál, ale ty ve kterých budou soustředěny výzkumné a aplikační kapacity z veřejného a soukromého sektoru. Centra kompetence tak propojují akademickou a průmyslovou sféru a výslovně podporují přenos znalostí a dlouhodobou spolupráci mezi veřejným a soukromým sektorem.⁽⁹⁾

V programu již proběhly 2 veřejné soutěže. V té první bylo podpořeno 22 projektů a ve druhé 12 projektů. Projekty v programu trvají 2 až 4 roky, aby projekt mohl pokračovat, musí být hodnocen kladně v průběžném hodnocení (které poskytovatel uskuteční nejpozději v polovině řešení projektu). Příjemce pak musí předložit návrh na řešení projektu v dalším období (až na dva roky) a tento návrh musí schválit také TA ČR.

Program OMEGA

Program je zaměřen na podporu projektů aplikovaného výzkumu a experimentálního vývoje, jejichž výsledky mají vysoký potenciál pro uplatnění v řadě

oblastí celospolečenského života obyvatel České republiky. Tematické zaměření programu je v souladu s prioritami stanovenými Národní politikou výzkumu, vývoje a inovací ČR na léta 2009 – 2015. Hlavním cílem programu je posílení výzkumných aktiv v oblasti aplikovaných společenských věd a uplatnění výsledků těchto aktiv pro zvýšení konkurenceschopnosti České republiky, zvýšení kvality života jejich obyvatel a vyvážený socio-ekonomický rozvoj života. Získané poznatky, například modelování ekonomických či demografických trendů nebo dopadů legislativy a dalších státních zásahů v různých odvětvích, přispívají k pochopení, jak funguje a jak by se mohla rozvíjet česká společnost. ⁽¹⁾

V programu aplikovaného společenského výzkumu a experimentálního vývoje OMEGA již proběhly dvě veřejné soutěže. V první, která proběhla v roce 2011, bylo podpořeno 46 z celkových 123 projektů. Druhá veřejná soutěž proběhla v prvním pololetí roku 2013 a bylo podáno 228 projektů, Technologická agentura se rozhodla podpořit 82 z nich.

Program GAMA

Program aplikovaného výzkumu, experimentálního vývoje a inovací GAMA byl připravován již od roku 2011, ale dokončen a schválen usnesením vlády byl až dne 12. června 2013. Program je zaměřen na podporu ověření výsledků aplikovaného výzkumu a experimentálního vývoje z hlediska jejich praktického uplatnění a na přípravu jejich následného komerčního využití. Rozdělen je na dva podprogramy, které jsou odlišným způsobem realizovány a liší se také příjemci podpory.

První z nich pomáhá ověřit, zda je výsledek výzkumu využitelný v praxi. Většinou jde o výsledky, které vznikly při řešení výzkumných úkolů neplánovaně, často jde o nové nápady z řad studentů či mladých vědeckých pracovníků. V kompetenci výzkumné organizace, která je příjemcem dotace, je celý proces od vyhledávání vhodných výsledků výzkumu a výběru vhodných námětů, přes ochranu duševního vlastnictví, až po nabídku výsledků aplikační sféře a rozdělení případných výnosů. TA ČR pak posuzuje správnost použití finančních prostředků a také to, zda byla skutečně vyvinuta snaha dosáhnout výsledku. ⁽¹⁾ Příjemci dotace v prvním podprogramu mohou být pouze výzkumné organizace a doba trvání projektů je 3 až 5 let.

Druhý podprogram nabízí podporu podnikům, které se snaží uvádět na trh inovace, navazující na výzkum a vývoj, jenž byl podpořen z veřejných zdrojů. Jedná se tedy o podporu projektů zahrnující dokončení funkčního prototypu, ověření jeho znalostí a posouzení veškerých dopadů inovovaného výrobku. Podprogram má za cíl snížit riziko neúspěchu pro podnikatele. Při úspěšném uvedení výrobku na trh dochází ke zvýšení příjmů státního rozpočtu, a tím obecně i k celkovému ekonomickému rozvoji země. Příjemce podpory v podprogramu 2 mohou být pouze podniky, výzkumné organizace se mohou zúčastnit pouze jako další účastníci projektu. Projekty v podprogramu 2 trvají rok až 3 roky.

V programu GAMA byla v roce 2014 vyhlášena první veřejná soutěž v podprogramu 1. Do veřejné soutěže bylo podáno celkem 31 projektů, vzhledem k finančním možnostem programu bylo k podpoře vybráno 10 projektů. V následujících letech budou veřejné soutěže v programu GAMA vyhlašovány každoročně. U podprogramu 1 jsou veřejné soutěže naplánovány na roky 2015 a 2016, u druhého podprogramu v letech 2015 až 2017.

Program DELTA

Program podpory spolupráce v aplikovaném výzkumu a experimentálním vývoji prostřednictvím společných projektů technologických a inovačních agentur DELTA byl také dlouhodobě plánován, ale z řady důvodů, zejména vzhledem k částečně obdobným programům na podporu zahraniční spolupráce MŠMT, byl do konečné podoby dopracován až v roce 2013. Program je zaměřen na podporu mezinárodní spolupráce prostřednictvím společných projektů podniků a výzkumných organizací podporovaných TA ČR a významných zahraničních technologických a inovačních agentur či jiných obdobných institucí.⁽¹⁾ Hlavním záměrem programu je umožnit českým podnikům a výzkumným organizacím spolupracovat s institucemi z mimoevropských zemí. Jedná se především o asijské země, jako jsou Japonsko, Čína, Jižní Korea nebo Vietnam, ale spolupráce probíhá také s institucemi z USA. Program jako takový není oborově zaměřen, témata společných projektů jsou určována, zejména podle společně vybraných oborů preferovaných současně TA ČR i partnerskou zahraniční agenturou.

Českým zástupcem jako uchazeč o podporu v projektu nemůže být výzkumná organizace ale pouze podnik. Výzkumná organizace se může projektu zúčastnit jen jako

další účastník. Finanční podpora od TA ČR je určena pouze na pokrytí nákladů uchazečů z České Republiky.

V roce 2014 proběhla první veřejná soutěž, do které se přihlásilo 27 projektů, z nichž TA ČR doporučil k realizaci 4. Tato veřejná soutěž byla vyhlášena pouze pro česko-vietnamskou spolupráci. Veřejné soutěže v programu DELTA pro podporu spolupráce s dalšími zeměmi budou vyhlašovány podle možností státního rozpočtu na výzkumu a vývoj, přičemž mohou být vyhlašovány až čtyřikrát ročně.

Program EPSILON

Pod názvem Program na podporu aplikovaného výzkumu a experimentálního vývoje EPSILON byl schválen usnesením vlády České republiky ze dne 18. prosince 2013. Program si stejně jako ALFA klade za cíl výrazně zvýšit počet použitelných výsledků vývoje aplikovaného výzkumu a experimentálního vývoje. Cílem programu je podpora projektů, jejichž výsledky mají vysoký potenciál pro rychlé uplatnění v nových produktech, výrobních postupech a službách. Program je zaměřen na plnění národních priorit orientovaného výzkumu, experimentálního vývoje a inovací, nikoliv oborově.

Program je tematicky rozdělen na tři podprogramy. První podprogram podporuje konkurenceschopnou ekonomiku, založenou na znalostech. Jeho cílem je zejména zvýšit dlouhodobou perspektivu odvětví, která mají v české ekonomice tradičně silné postavení, tedy například strojírenství a dopravy. Druhý podprogram je zaměřen na udržitelnost energetiky a materiálových zdrojů, což v praxi znamená především zvýšení energetické soběstačnosti a zajištění energetické bezpečnosti ČR. Jeho cílem je přispět k tomu, aby se ČR stala společností méně náročnou na zdroje s nízkou produkcí uhlíku, jež využívá všechny zdroje účinným způsobem. Tématem třetího podprogramu je prostředí pro kvalitní život. Jeho cílem je podpora šetrných technologií, technologických postupů vedoucích ke snižování emisí znečišťujících látek, zmírňování dopadů klimatických změn, ale i podpora výzkumu biodiverzity nebo analýz zaměřených na nákladovou efektivnost opatření v oblasti životního prostředí. ⁽¹⁾

Pro všechny projekty je nejvyšší míra povolené podpory 60% z celkových nákladů na projekt. Veřejná soutěž na výběr projektů do programu proběhla v roce 2014. Do soutěže bylo podáno 725 návrhů projektů, z nichž bylo podpořeno 91. Následně budou soutěže v programu EPSILON vyhlašovány každoročně až do roku 2018.

4 Vlastní práce

Práce se zaměřuje především na státní podporu vědy a výzkumu, nesmíme ovšem opomenout, že i soukromý sektor dává do výzkumu spoustu financí. V následující tabulce jsou výdaje na vědu a výzkum podle druhu pracoviště a vědní oblasti. Z této tabulky můžeme vyčíst, že nejvíce finančních prostředků je dáována na technické vědní oblasti, kam míří skoro polovina všech finančních prostředků na VaV. Ze státního rozpočtu jsou největší výdaje do přírodních vědních oblastí.

Tabulka č. 4: Výdaje na VaV podle druhu pracoviště a převažující vědní oblasti za rok 2014 (mil. Kč)

| Sektor provádění VaV, druh pracoviště | Vědní oblast | | | | | |
|--|---------------|---------------|--------------|--------------|--------------|--------------|
| | Přírodní | Technické | Lékařské | Zemědělské | Sociální | Humanitní |
| Podnikatelský | 10 545 | 33 055 | 2 488 | 814 | 685 | 44 |
| Veřejné podniky | 678 | 1 519 | 480 | 10 | 24 | 34 |
| Soukromé podniky domácí | 4 945 | 11 338 | 709 | 763 | 290 | 10 |
| Zahraniční afilace | 4 923 | 20 198 | 1 299 | 41 | 371 | - |
| Vládní | 10 992 | 1 007 | 739 | 672 | 769 | 1 317 |
| Pracoviště AV ČR | 10 297 | 732 | 281 | - | 253 | 701 |
| Resortní výzkumná pracoviště | 427 | 206 | 368 | 672 | 397 | - |
| Knihovny, archivy, muzea | 89 | 2 | - | - | 106 | 515 |
| Ostatní | 179 | 67 | 90 | - | 13 | 101 |
| Vysokoškolský | 7 273 | 7 146 | 3 617 | 712 | 1 436 | 1 443 |
| Veřejné a státní vysoké školy | 7 272 | 7 146 | 2 260 | 712 | 1 247 | 1 443 |
| Fakultní nemocnice | - | - | 1 350 | - | - | - |
| Soukromé vysoké školy | 1 | - | 7 | - | 189 | 0 |
| Soukromý neziskový | 57 | 127 | 12 | 6 | 149 | 0 |
| ČR celkem | 28 867 | 41 335 | 6 856 | 2 204 | 3 038 | 2 804 |
| | 33,92% | 48,57% | 8,06% | 2,59% | 3,57% | 3,29% |

Zdroj: Český statistický úřad

4.1 Kancelář TA ČR

První sídlo Kanceláře TA ČR bylo v ulici Ruská na Praze 10 v prostorách Institutu postgraduálního vzdělávání ve zdravotnictví. Toto dočasné řešení trvalo asi rok, než se TA ČR společně s GA ČR přestěhovala do nového sídla Hadovka na ulici Evropská v pražských Dejvicích. Po třech letech činnosti v prosinci roku 2013 se TA ČR vzhledem ke svému rozvoji a nárokům stěhoval podruhé, tentokrát jen o pár metrů dál po ulici Evropská.

Zaměstnanci Kanceláře zodpovídají za přípravu programů a programových dokumentů (zadávací dokumentace, příručky, atd.) a za následnou realizaci těchto

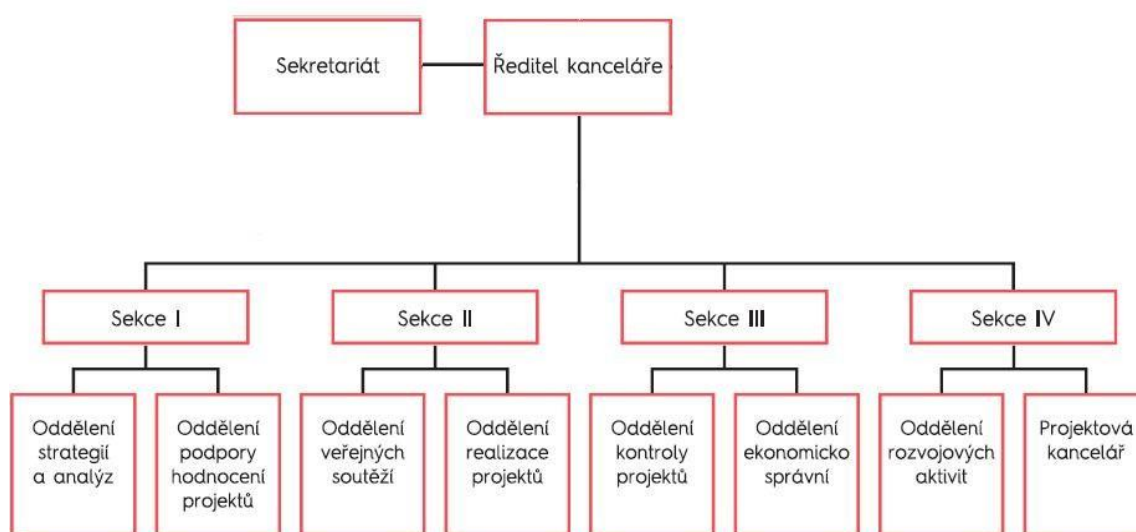
programů. Kancelář přijímá žádosti o podporu výzkumných záměrů z programů vyhlášených TA ČR a kontroluje jejich formální správnost před jejich předáním k dalšímu hodnocení. Zároveň poskytuje poradenství zájemcům o podporu a řešitelům, monitoruje plnění schválených projektů a také kontroluje dosažení stanovených cílů výzkumných záměrů a programů.⁽¹⁾

Činnost Kanceláře TA ČR upravuje soustava vnitřních předpisů, které podrobně stanovují procesy probíhající v agentuře. Vnitřní předpisy se dělí na metodiky, pokyny a rozhodnutí, směrnice, statuty a řády. Většina vnitřních předpisů je veřejně přístupná a tak se uchazeči a příjemci mohou lépe seznámit s procesy Technologické agentury.

Prvním ředitelem Kanceláře TA ČR byl v říjnu 2009 jmenován Petr Hladík. Současně s rezignací tehdejšího předsedy Karla Klusáčka na konci roku 2011 rezignoval také ředitel Petr Hladík. Poté byl společně s novou předsedkyní jmenován také nový ředitel Kanceláře Luděk Knorr. Na konci února 2014 došlo k organizačním změnám v Kanceláři TA ČR. V příložených přílohách si lze prohlédnout, jak se organizační struktura Kanceláře změnila.

S postupně zvyšujícím se počtem vyhlášených programů se zvyšoval také objem práce, který musela agentura zastat. To se pochopitelně projevilo také na počtu zaměstnanců agentury. Zatímco na konci roku 2009 měla TA ČR pouze 10 zaměstnanců, na konci roku 2014 jich už bylo 49.

Tabulka č. 5: Organizační schéma Kanceláře TA ČR od března 2014



Zdroj: Blažka a spol., 2014

4.2 Příprava a vyhlášení veřejné soutěže

Předsednictvo TA ČR stanoví závazný termín vyhlášení veřejné soutěže. Vstupem pro určování závazných termínů veřejných soutěží je schválený program. Prvním krokem příprav je nastavení hlavních parametrů veřejné soutěže zejména z pohledu účastníků, priorit, způsobilých nákladů atp. Toto nastavení tvoří zadání pro vypracování návrhu zadávací dokumentace veřejné soutěže. Z oddělení veřejných soutěží je určen koordinátor, který zpracuje návrh zadávací dokumentace pro vyhlášení veřejné soutěže. Společně se zadávací dokumentací zpracovává koordinátor veřejné soutěže specifické podmínky návrhu Smlouvy / Rozhodnutí o poskytnutí podpory. Koordinátor svoje návrhy předkládá ke schválení předsednictvu TA ČR. Předsednictvo návrh schválí nebo vrátí koordinátorovi, který zpracuje případné připomínky předsednictva.

Po projednání zadávací dokumentace předsednictvem TA ČR zahájí koordinátor ve spolupráci se zaměstnancem úseku informačních a komunikačních technologií aktualizaci IS Patriot. Vedoucí úseku informačních a komunikačních technologií zajistí s dodavatelem IS Patriot zpracování požadovaných úprav a následné testování těchto úprav. Koordinátor veřejné soutěže vypracuje příručku pro uchazeče, která obsahuje výklad relevantních pojmů, postup pro vyplnění přihlášky a správné podání projektu, často kladené dotazy z předchozích veřejných soutěží programu (pokud existují).

Po dokončení přípravných kroků a testování IS Patriot zkonsoliduje koordinátor veřejné soutěže zadávací dokumentaci včetně příloh do finální verze. Vypracované materiály jsou předloženy předsednictvu, které je schválí nebo vrátí k formálnímu doplnění. Až předsednictvo schválí tyto dokumenty, vydá rozhodnutí o vyhlášení veřejné soutěže. Rozhodnutí o vyhlášení a schválená verze zadávací dokumentace je předána podatelně TA ČR k založení do spisovny. Informace o vyhlášení veřejné soutěže je také zveřejněna v Obchodním věstníku a na webových stránkách TA ČR.

4.3 Formální kontrola

V den vyhlášení veřejné soutěže zpřístupní administrátor veřejných soutěží uchazečům aplikaci pro podávání návrhů projektů. Tato informace je následně zveřejněna také na webových stránkách TA ČR. Hlavní uchazeč podá návrh projektu v elektronické podobě vyplněním předepsaných formulářů v IS Patriot, což je informační systém, který TA ČR pro tyto účely používá. Vyplněný návrh projektu je aplikací označen unikátním

časovým razítkem. V případě podání návrhu projektu v listinné podobě hlavní uchazeč vyplněný návrh projektu vytiskne a zkompletuje společně s případnými dalšími přílohami k návrhu projektu. Časová razítka na návrhu projektu v aplikaci a na výtisku listinné verze návrhu projektu se musí shodovat. Listinnou verzi je uchazeč povinen zaslat nebo donést do ukončení soutěžní lhůty poskytovateli. Listinná verze musí být svázaná provázkem a na poslední straně musí být zalepena a orazítkována.

Na základě počtu podaných návrhů projektů navrhne vedoucí Oddělení veřejných soutěží ustanovení členů Komise pro přijímání návrhů projektů. Složení komise musí schválit ředitel Kanceláře TA ČR. Členové komise pak musí podepsat čestné prohlášení o zachování mlčenlivosti a neúčasti na kontrole projektů, vůči kterým by mohl být předpojatý. Komise pro přijímání návrhů projektů ve veřejné soutěži vyhodnotí splnění podmínek veřejné soutěže. Členové komise nejdříve otevírají obálky s kvalifikačními dokumenty, které evidují do IS Patriot. Pokud komise zjistí, že uchazeč nesplnil některou z podmínek ze zadávací dokumentace, nebude projekt přijat do veřejné soutěže.

Uchazeč také musí zaslat kvalifikační dokumenty o prokázání způsobilosti uchazeče. Prokázání způsobilosti obsahuje tyto dokumenty: čestné prohlášení podepsané jedním z jednatelů společnosti, kopii z obchodního rejstříku, prostou kopii výpisu z rejstříku osob, které vykonávají funkci statutárního orgánu uchazeče (ne starší 90 kalendářních dnů). Vysoké školy a výzkumné organizace nemusí dokládat oprávnění k činnosti, jelikož jsou zřízeny zákonem. Vysoké školy tedy posílají čestné prohlášení a výpis z trestního rejstříku rektora. U výzkumných organizací není nutný ani výpis z trestního rejstříku ředitele, jelikož by tuto pozici nemohl ze zákona vykonávat. V případě, nedodržení některé z výše uvedených podmínek, zašle poskytovatel uchazeči Výzvu k doplnění chybějících kvalifikačních dokumentů.

Komise pro přijímání návrhů projektů vyhodnotí splnění podmínek veřejné soutěže a následně zpracuje Protokol z hodnocení Komise pro přijímání návrhů projektů. Součástí tohoto protokolu jsou vypracované seznamy. Jedná se o seznam návrhů projektů splňujících stanovené náležitosti a seznam návrhů projektů nesplňujících stanovené náležitosti s uvedením důvodu, proč je navrhováno jejich nepřijetí do veřejné soutěže. Zpracovaný protokol je následně předán předsednictvu TA ČR. Předsednictvo schválí seznam projektů splňujících stanovené záležitosti nebo rozhodne o nepřijetí návrhů projektů do veřejné soutěže.

4.4 Hodnocení projektu

Projekty, které formální kontrolou úspěšně prošly, jsou dále hodnocené oponenty a odborným hodnotitelem.

Oponent je expert, který v souladu se zákonem zpracovává posudky ve veřejné soutěži a na základě jeho posudku je následně projekt doporučen či nedoporučen k podpoře. Oponenti musí být odborníky ve svém oboru, což je prokazováno prostřednictvím dosaženého vzdělání, praxe nebo dosažených pracovních výsledků (v ideálním případě kombinací těchto podmínek). Tyto údaje je oponent povinen poskytnout Technologické agentuře ČR v rámci strukturovaného profesního životopisu. Na základě svého zaměření jsou pak oponenti přiřazováni k projektům prostřednictvím IS Patriot. Automaticky jsou vyloučeni ti oponenti, kteří jsou v pracovněprávním vztahu s některým z uchazečů. TA ČR poté zašle oponentovi objednávku, kterou musí oponent do tří pracovních dnů přijmout nebo odmítnout. V případě odmítnutí je k projektu přiřazen jiný oponent. Po přijetí objednávky je oponentovi zpřístupněn návrh projektu a příslušné formuláře pro hodnocení. Počet přiřazených oponentů na projekt se liší podle programu.

Odborný hodnotitel hodnotí ekonomické zdraví uchazečů a vlastnické struktury podniku. Vlastnická struktura je hodnocena pouze u soukromoprávních organizací.

Cílem hodnocení ekonomického zdraví uchazečů je posoudit, zda uchazeč, který podává návrh projektu do veřejné soutěže, je dostatečně finančně stabilní, aby mohl dostát svým případným budoucím závazkům vyplývajícím ze Smlouvy o poskytnutí podpory vůči poskytovateli včetně zajištění spolufinancování z jiných zdrojů. Ekonomické zdraví je hodnoceno pouze u soukromoprávních organizací, nikoliv u veřejnoprávních. Veřejnoprávní organizace je organizace, která je uchazečem a jejímž zřizovatelem je stát nebo vyšší územně samosprávný celek.

V návrhu projektu uchazeč vyplní do tabulky vybrané údaje z rozvahy a z výkazu zisků a ztrát (výsledovky) za poslední tři roky. Poskytnuté údaje jsou podklady pro vypočítání základních poměrových ukazatelů. Všechny vypočítané hodnoty jsou porovnány s obecně požadovanou a poskytovatelem nastavenou hodnotou příslušného ukazatele. Odborný hodnotitel je příslušný expert, který hodnotí ekonomické zdraví uchazeče, duplicitu projektů nebo jiná kritéria dle specifických potřeb vyhlášené veřejné soutěže. Odborný hodnotitel tedy okomentuje již vypočítané nebo vyplněné hodnoty vybraných jak poměrových, tak absolutních ukazatelů. Jeho úkolem je seznámení

se s dalšími informacemi z jiných zdrojů jako například výroční zpráva organizace, obchodní rejstřík, insolvenční rejstřík a webové stránky organizace. A případně upozornit zvláště na finanční nestabilitu organizace (nízká výnosnost, vysoká zadluženost nebo naopak příliš nízká likvidita), nesolventnost (resp. nedostatečné zdroje, které signalizují vysoké riziko nedodržení závazku spolufinancování), či na jiné ukazatele z výše uvedených zdrojů, které představují potenciální budoucí riziko nedodržení závazku vůči poskytovateli.

Z finančních ukazatelů TA ČR sám vypočítává následující vybrané poměrové ukazatele: rentability (rentabilitu aktiv), likvidity (běžnou likviditu) a zadluženosti (celkovou zadluženost). Rentabilita aktiv (ROA) se počítá jako poměr výsledku hospodaření před zdaněním a aktiv celkem. Obecně se dá říci, že minimální hodnota by měla být vyšší než 2%. Likvidita je počítána jako poměr oběžných aktiv a krátkodobých závazků. Čím je hodnota likvidity vyšší, tím menší riziko platební neschopnosti. Minimální hranice 1,5. Zadluženost je poměr mezi cizím kapitálem a celkovými pasivy podniku. Hodnoty ukazatele by se měly pohybovat v rozmezí 0,5 - 0,75, tj. 50% - 75%.

Cílem hodnocení vlastnických struktur uchazečů je posoudit, zda v tomto směru neexistuje neodůvodněné riziko pro realizaci projektu. V návrhu projektu uchazeč vyplní skutečnosti rozkrývající svoji vlastnickou strukturu. Tyto poskytnuté údaje hodnotitel ověřuje, zda jsou úplné a pravdivé. Odborný hodnotitel poté zařadí návrh projektu do jedné z následujících kategorií: bez rizika (doložená a ověřitelná), mírné riziko (nedoložená, ale je dohledatelná) a vyšší riziko (není doložená ani dohledatelná).

Po vypracování oponentských posudků a hodnocením odborných hodnotitelů se na řadu dostává zpravodaj, který shrne stanoviska v nich obsažené do podkladů zpravodaje ve veřejné soutěži. Zpravodaj v podkladu zpravodaje posoudí kvalitu dodaných posudků ve veřejné soutěži. Zpravodaj také navrhne text stanoviska kolegiu odborníků nebo odbornému poradnímu orgánu k tomuto návrhu projektu. Podklad zpravodaje je poté předán oponentům, kteří se k podkladu vyjádří. Poté už jsou všechna vypracovaná hodnocení odborných hodnotitelů, posudky oponentů a podklady zpravodajů předány Kanceláři TA ČR.

Kancelář TA ČR předá tyto dokumenty Radě programu, která nezaujatě a objektivně posoudí návrhy projektů a vypracuje pořadí projektů. Toto pořadí předloží předsednictvu TA ČR a to určí jejich definitivní pořadí. Na základě toho pořadí jsou pak projekty podpořeny nebo nikoliv. Vyhlášení výsledků veřejné soutěže je na úřední desce a na webových stránkách Technologické agentury ČR. TA ČR má na každou veřejnou soutěž omezené finance. Tudíž se může stát, že některý projekt je doporučen k podpoře, ale v pořadí se nachází nízko a tak pro nedostatek financí není podpořen.

4.5 Řešení projektu

Po rozhodnutí o podpoření projektu dojde k podpisu Smlouvy o poskytnutí podpory. Smlouva je zpřístupněna v IS Patriot, odkud si jí hlavní příjemce stáhne a podepsanou pošle TA ČR zpět. Poté jí podepíše předseda TA ČR. Smlouva obsahuje závazné parametry, které stanovují přesné částky na každý rok realizace projektu. Po podpisu této smlouvy účetní provede převod finančních prostředků pro první rok řešení projektu na účet hlavního příjemce. Tím se projekt dostává do fáze realizace.

Během realizace projektu i na jeho konci probíhá finanční vypořádání, jehož výsledkem je zjištění, zda hlavní příjemce vypotřeboval veškerou podporu. V případě, že nikoliv, zda byla nespoteřovaná část podpory vrácena zpět poskytovateli. Jestliže hlavní příjemce nespoteřovanou část nevrátil, TA ČR zahájí nápravná a sankční opatření. Pokud jsou vypořádány všechny případné nároky dle finančního vypořádání a je provedena průběžná řídicí kontrola, je příjemci vyplacena částka dle smlouvy i na další rok řešení projektu.

Během řešení projektu probíhají oponentní řízení. Oponentním řízením může poskytovatel nahradit kontrolu plnění cílů projektu. Probíhá alespoň jednou během řešení dvou a víceletých projektů, a to po doručení průběžné zprávy. Průběžná či závěrečná zpráva je souhrnná informace o řešení projektu za uplynulé kalendářní období pro posouzení výsledků a plnění cílů projektu, které jsou stanoveny Smlouvou o poskytnutí podpory a ke kontrole a sledování účelnosti využití finančních prostředků. Oponentní řízení může být pravidelné, mimořádné a závěrečné. Oddělení realizace projektů si vyžádá alespoň jeden oponentský posudek na průběžnou zprávu, v případě závěrečného oponentního řízení dva posudky. Oponenti se vybírají stejně nezávisle jako při hodnocení návrhu projektu. Oponentské posudky slouží jako podklad pro jednání oponentní komise.

Tuto komisi zpravidla tvoří administrátor projektu (zaměstnanec Kanceláře Technologické agentury ČR), zpravodaj příslušného projektu a oponent (který vypracoval oponentní posudek).

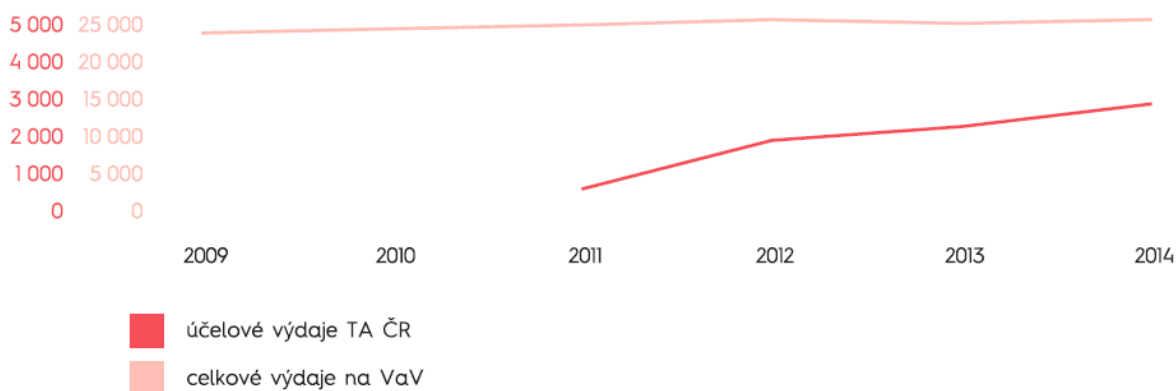
Na jednání oponentní komise je přítomen i zástupce příjemce, který prezentuje postup prací, plnění harmonogramu, vynaložené náklady, dosažené výsledky a výstupy. Oponentní komise projednává dosavadní výsledky z hlediska plnění cílů. Stanovisko oponentní komise se přijímá hlasováním. K přijetí stanoviska je nutný souhlas dvoutřetinové většiny přítomných členů oponentní komise. Administrátorem projektu je z jednání vypracován protokol, ke kterému se zástupce příjemce může vyjádřit a následně ho podepíše. Souhrnný přehled výsledků oponentního řízení projednává předsednictvo TA ČR, které rozhoduje o výsledku závěrečného hodnocení projektu.

5 Zhodnocení

Technologická agentura ČR ve svých programech každoročně rozděljuje velké množství finančních prostředků na podporu aplikovaného výzkumu. Z níže uvedeného grafu lze konstatovat, že poskytnuté finanční prostředky na programy TA ČR se rok od roku zvyšují.

Tabulka č. 6: Srovnání výdajů na VaV ze státního rozpočtu s účelovými výdaji na programy Technologické agentury ČR v letech 2009-2014 (mil. Kč)

| | 2009 | 2010 | 2011 | 2012 | 2013 | 2014 |
|---------------|--------|--------|--------|--------|--------|--------|
| TA ČR | - | - | 780 | 2 086 | 2 457 | 3 067 |
| Celkem na VaV | 24 831 | 25 392 | 25 918 | 26 620 | 26 118 | 26 635 |



Zdroj: Blažka a kol., 2014

TA ČR se při tvorbě svých programů řídí Národními prioritami orientovaného výzkumu, experimentálního vývoje a inovací, který je rozdělen na tyto části:

1. Konkurence schopná ekonomika založená na znalostech
2. Udržitelnost energetiky a materiálových zdrojů
3. Prostředí pro kvalitní život
4. Sociální a kulturní výzvy
5. Zdravá populace
6. Bezpečná společnost.

Prvním programem TA ČR byl Program ALFA, tento program má za cíl zvýšit množství a kvalitu nových poznatků VaV a to především ve 3 oblastech. Těmito oblastmi jsou nové progresivní technologie a materiály, technologie energeticky účinné a šetrné pro životní prostředí a udržitelný rozvoj dopravy. V programu ALFA mohou být

podpořeny pouze projekty, při jejich realizaci by měl být dosažen alespoň jeden z následujících druhů výsledků: patent, výsledky s právní ochranou – užitný nebo průmyslový vzor, prototyp či funkční vzorek, ověřená technologie, certifikované metodiky a postupy, mapy s odborným obsahem a software. Ve čtyřech veřejných soutěžích bylo podpořeno 963 projektů.

Tabulka č. 7: Přehled veřejných soutěží v programu ALFA

Program ALFA

| VS | celkem | podpořeno | procento úspěšnosti |
|----|--------|-----------|---------------------|
| 1 | 656 | 256 | 39,0% |
| 2 | 832 | 249 | 29,9% |
| 3 | 994 | 167 | 16,8% |
| 4 | 1019 | 291 | 28,6% |

Program GAMA je zaměřen na podporu ověření výsledků aplikovaného výzkumu a experimentálního vývoje a praktického využití těchto výsledků. Projekty, které byly v rámci veřejných soutěží podpořeny, musí vést alespoň k jednomu z těchto výsledků: patent, technicky realizovaný výsledek – prototyp, průmyslový a užitný vzor, ověřená technologie nebo software. Ve dvou veřejných soutěžích programu GAMA bylo podpořeno 21 projektů.

Tabulka č. 8: Přehled veřejných soutěží v programu GAMA

Program GAMA

| VS | celkem | podpořeno | procento úspěšnosti |
|----|--------|-----------|---------------------|
| 1 | 28 | 10 | 35,7% |
| 2 | 24 | 11 | 45,8% |

Program DELTA podporuje spolupráci českých podniků a výzkumných organizací se zahraničními institucemi, se kterými TA ČR navázala spolupráci. Jedná se například o instituce v Koreji, Taiwanu nebo Číně. Cílem programu je posílit konkurenceschopnost České republiky a usnadnit českým podnikům vstup na zahraniční trhy. Projekty v tomto programu mají za výsledek jeden nebo více z těchto výsledků: patent, ověřená technologie, užitný a průmyslový vzor, prototyp, léčebný postup, památkový postup, certifikovaná metodika nebo software. Ve dvou veřejných soutěžích bylo podpořeno 18 projektů.

Tabulka č. 9: Přehled veřejných soutěží v programu DELTA

Program DELTA

| VS | celkem | podpořeno | procento úspěšnosti |
|----|--------|-----------|---------------------|
| 1 | 21 | 4 | 19,0% |
| 2 | 26 | 14 | 53,8% |

Program OMEGA má za cíl uplatnění výsledků výzkumných aktivit v oblasti společenských věd, zvýšení konkurenceschopnosti České republiky a zvýšení kvality života obyvatel v ČR. Realizací podpořených projektů musí dojít alespoň k jednomu z těchto výsledků: certifikovaná metodika a postupy, software, výsledky promítnuté do právních předpisů a norem, výsledky promítnuté do směrnic a právních předpisů nelegislativní povahy nebo výzkumná zpráva. Během tří veřejných soutěží bylo realizováno 198 projektů.

Tabulka č. 10: Přehled veřejných soutěží v programu OMEGA

Program OMEGA

| VS | celkem | podpořeno | procento úspěšnosti |
|----|--------|-----------|---------------------|
| 1 | 123 | 48 | 39,0% |
| 2 | 220 | 82 | 37,3% |
| 3 | 299 | 68 | 22,7% |

Program Centra kompetence je zaměřen na vznik a podporu činnosti center výzkumu, vývoje a inovací. Hlavním cílem programu je podpoření konkurenceschopnosti České republiky. Za dvě veřejné soutěže bylo podpořeno 33 projektů.

Tabulka č. 11: Přehled veřejných soutěží v programu Centra kompetence

Program Centra kompetence

| VS | celkem | podpořeno | procento úspěšnosti |
|----|--------|-----------|---------------------|
| 1 | 22 | 22 | 100% |
| 2 | 80 | 11 | 13,8% |

Program EPSILON se zaměřuje zejména na zlepšení pozice českého průmyslu prostřednictvím podpory projektů, které mají vysoký potenciál uplatnění v nových produktech, výrobních postupech a službách. Podpořené projekty se zaměřují především

na tyto oblasti: konkurenceschopná ekonomika založená na znalostech, udržitelnost energetiky a životní prostředí pro kvalitní život. Realizací projektů by mělo být dosaženo alespoň jedno z následujících druhů výsledků: patent, prototyp, ověřená technologie, software, průmyslový a užitný vzor nebo certifikovaná metodika a postupy. V první veřejné soutěži programu EPSILON bylo podpořeno 91 projektů ze 725 přijatých návrhů projektů. Přičemž 8 projektů nebylo hodnoceno, protože neprošlo formální kontrolou.

Tabulka č. 12: Přehled veřejné soutěže programu EPSILON

Program EPSILON

| VS | celkem | hodnoceno | podpořeno | procento úspěšnosti |
|----|--------|-----------|-----------|---------------------|
| 1 | 725 | 717 | 91 | 12,6% |

Důvodů, proč projekt není podpořen, je více. Může se jednat o chyby administrativního charakteru. Během formální kontroly prokázání způsobilosti uchazečů se velmi často stává, že některý z potřebných dokumentů chybí. Ovšem vzhledem k tomu, že uchazeč je po formální kontrole vyzván, aby potřebné dokumenty doplnil, je pouze ojedinělé vyřazení projektů uchazeče z veřejné soutěže. Většina uchazečů při této „druhé šanci“ nepochybí. Při zjištění administrativní chyby během formální kontroly návrhu projektu, už k rozhodnutí o nepodpoření projektu dochází. Poměrně často se stává, že uchazeč posílá potřebné dokumenty po TA ČRem stanovené lhůtě. V případě pozdě podaného návrhu projektu, dochází k vyřazení z veřejné soutěže.

Rozhodnutí o nepodpoření projektu ovšem častěji vzniká na základě oponentských posudků. Hlavním hlediskem hodnocení projektu je samozřejmě jeho kvalita a potřebnost. Projekt by měl být pečlivě připraven, měl by být realizovatelný a měl by odpovídat možnostem žadatele. Protože i když Technologická agentura ČR velkou měrou na realizaci projektu přispívá, žadatel musí část projektu financovat ze svého rozpočtu. Aby mohl být projekt podpořen, musí být jisté, že žadatel zvládne tuto část pokrýt. Uchazeč také musí zjistit, jaký program jeho projektu odpovídá. Pokud je návrh projektu poslán do programu, jehož zaměření neodpovídá zaměření projektu, nemůže být podpořen. V tom případě je uchazeči doporučeno počkat na vyhlášení veřejné soutěže adekvátního programu.

Příjemce se během realizace projektu nesmí dopustit tzv. porušení rozpočtové kázně. To zahrnuje, že poskytnuté finanční prostředky musí být použity na předem

stanovené účely, které jsou potřeba k úspěšné realizaci podniku. Příjemce nesmí použít dotaci na jiné účely, které s projektem nesouvisí. Za porušení rozpočtové kázně se také počítá pozdní doručení dokumentů, které je příjemce povinen zasílat poskytovateli. Tento problém se vyskytuje u finančních vypořádání, které mají příjemci dotace poslat na ekonomické oddělení kanceláře TA ČR. Pokud tento dokument příjemce nezašle, je TA ČR povinen tuto skutečnost nahlásit finančnímu úřadu. Na základě finančního vypořádání je příjemce povinen nespotřebovanou část dotace vrátit na účet poskytovatele. V případě jakéhokoliv porušení rozpočtové kázně je příjemce dotace potrestán (nejčastěji sankcí).

6 Závěr

Během této bakalářské práce bylo provedeno prozkoumání vnitřních předpisů Technologické agentury České republiky, jakožto poskytovatele finančních prostředků ze státního rozpočtu na vědu, výzkum a inovace. Většina těchto vnitřních předpisů je veřejnosti přístupná, což určitě pomáhá uchazečům (respektive příjemcům) lépe se seznámit s procesy TA ČR. Vnitřní předpisy TA ČR se dělí na metodiky, pokyny a rozhodnutí, směrnice, statuty a řády. Vnitřní předpisy podrobně stanovují jednotlivé procesy probíhající v agentuře. K účelům vypracování této práce byly prostudovány takřka všechny vnitřní předpisy, mezi kterými nechyběla „SME-06 Směrnice pro přijímání návrhů projektů do veřejné soutěže“, „SME-11 Směrnice příprava a vyhlášení veřejné soutěže“, „SME-13 Směrnice pro uzavření Smlouvy/vydání Rozhodnutí o poskytnutí podpory“, „SME-23 Směrnice pro zajištění zpracování posudků, stanovisek a odborných hodnocení“, „SME-27 Poskytování podpory a ukončování projektů“, „SME-28 Správa oponentů a odborných hodnotitelů“, „Metodika hodnocení ekonomického zdraví uchazečů“ a další.

Dle pozorování a vlastní zkušenosti s prací Kanceláře Technologické agentury ČR lze konstatovat, že na objem vykonávané práce má malý počet stálých zaměstnanců. Na hlavní pracovní poměr je zde zaměstnáno pouze 49 zaměstnanců (platí pro rok 2015). Řešením by bylo uvolnění více financí ze státního rozpočtu a zvýšení počtu tzv. tabulkových míst.

Na vědu a výzkum se po dlouhou dobu finance ze státního rozpočtu příliš neposkytovaly. To se v posledních letech výrazně změnilo. Česká republika začíná být konkurenceschopná, i když v porovnání s ostatními zeměmi EU je v tomto ohledu stále ještě podprůměrná. Vznik Technologické agentury v roce 2009 vědu a výzkum výrazně podpořil. Do té doby byla podpora aplikovaného výzkumu značně roztržštěná. Přestože je TA ČR „mladý“ úřad, představuje v podpoře aplikovaného výzkumu velký přínos. Důkazem je i růst agentury, nejen podle poskytnutých financí, ale také podle počtu zaměstnanců.

TA ČR také spolupracuje s agenturami stejného zaměření z cizích zemí, a to nejen evropských. Důkazem je vstup do TAFTIE na konci roku 2010. TAFTIE je Evropská asociace předních národních inovačních agentur. Její členové velkou měrou přispívají k posílení hospodářských výsledků Evropy tím, že podporují inovace prostřednictvím

provádění vnitrostátních a mnohokrát mezinárodní programů ve výzkumu, vývoji a inovacích. Technologická agentura ČR získala členstvím v síti přístup k obrovskému zdroji informací a zkušeností, které mohou být využity v jejím dalším rozvoji i v přípravě dalších programů aplikovaného výzkumu, experimentálního vývoje a inovací. Zaměstnanci Technologické agentury ČR se účastní seminářů pořádaných Akademií TAFTIE, které účastníkům pomáhají získávat praktické znalosti a tím slouží k výměně zkušeností a rozvoji lidských zdrojů členských organizací sítě.

Technologická agentura ČR od roku 2013 pořádá slavnostní večer Ceny TA ČR, na kterou jsou oceňovány nejlepší projekty ve čtyřech kategoriích (ekonomický přínos, řešení pro kvalitu života, užitečnost řešení, originalita řešení). Tohoto slavnostního večera se účastní významné osobnosti politické, vědecké i podnikatelské.

7 Seznam použitých zdrojů

- (1) BLAŽKA, Marek a kol. 1989 + 25 = Výzkum užitečný pro společnost. 1. vydání. Příbram: PBtisk, 2014. ISBN 978-80-260-7068-9
- (2) NOVOTNÍKOVÁ, Helena. Dotační receptář: všechny dotace pohromadě v otázkách a odpovědích. Praha: LexisNexis CZ, 2005. ISBN 80-869-2003-8.
- (3) PEKOVÁ, Jitka. Veřejné finance, úvod do problematiky. 4. vydání. Praha: ASPI, 2008. ISBN 978-80-7357-358-4.
- (4) PEKOVÁ, Jitka, PILNÝ, Jaroslav, JETMAR, Marek. Veřejné sektor, řízení a financování. 1. vydání. Praha: Wolters Kluwer ČR, 2012. ISBN: 978-80-7357-936-4.
- (5) OCHRANA, František, PŮČEK Milan. Dosahování úspor a omezování plýtvání ve veřejném sektoru. 1. vydání. Praha: Wolters Kluwer ČR, 2012. ISBN: 978-80-7357-909-8.
- (6) OCHRANA, František. Veřejné výdajové programy, veřejné projekty a zakázky. 1. vydání. Praha: Wolters Kluwer ČR, 2011. ISBN: 978-80-7357-644-8.
- (7) VODÁKOVÁ, Jana. Nástroje ekonomického řízení ve veřejném sektoru. 1. vydání. Praha: Wolters Kluwer ČR, 2013. ISBN: 978-80-7478-324-1.
- (8) Technologická agentura České Republiky. Zpráva o činnosti Technologické agentury České Republiky za rok 2014. Praha: Noesis s.r.o., 2015.
- (9) TA ČR – Technologická agentura České Republiky. *TA ČR*. [online]. [cit. 2016-02-26]. Dostupné z: <https://tacr.cz/index.php/cz/>
- (10) Zákon č. 130/2002 Sb., Zákon o podpoře výzkumu a vývoje z veřejných prostředků a o změně některých souvisejících zákonů (zákon o podpoře výzkumu a vývoje).
- (11) Zákon č. 218/2000 Sb., Zákon o rozpočtových pravidlech.
- (12) Zákon č. 250/2000 Sb., Zákon o rozpočtových pravidlech územních rozpočtů.

- (13) Úřad vlády ČR. III. Reforma systému výzkumu, vývoje a inovací. 26.7.2015. 43s. (PDF) Dostupné z:
<http://www.vyzkum.cz/storage/att/987440D1EC4ABC82D726B0288FAFC465/III%20reforma%20syst%C3%A9mu%20VaVaI%20v%20%C4%8CR.pdf>
- (14) Grantová agentura České republiky. GA ČR[online]. [cit. 2016-02-26].
Dostupné z: <https://gacr.cz/>
- (15) Zákon č. 137/2006 Sb., Zákon o veřejných zakázkách.
- (16) Český statistický úřad I ČSÚ. *Český statistický úřad*. [online]. [cit. 2016-02-28].
Dostupné z: <https://www.czso.cz/>

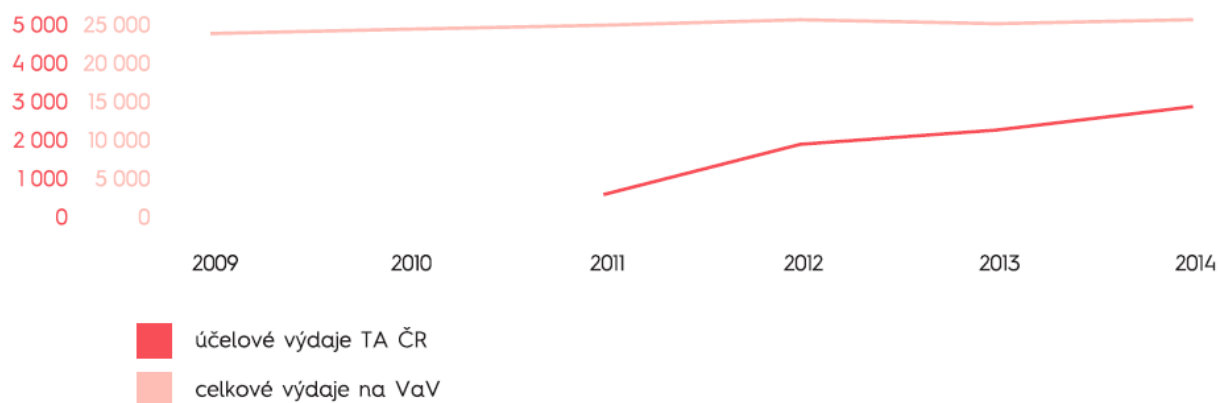
8 Přílohy

Seznam příloh

| | |
|--|----|
| Příloha č. 1: Srovnání výdajů na VaV ze státního rozpočtu s účelovými výdaji na programy Technologické agentury 2009-2014 (mil Kč) | 54 |
| Příloha č. 2: Vývoj počtu zaměstnanců (respektive tabulkových míst) Technologické agentury v letech 2009-2014 | 54 |
| Příloha č. 3: Vývoj počtu vyhlášených veřejných soutěží TA ČR v letech 2009-2014..... | 55 |
| Příloha č. 4: Organizační struktura TA ČR do února 2014 | 55 |
| Příloha č. 5: Organizační struktura TA ČR od března 2014..... | 56 |
| Příloha č. 6.: Schéma před realizací projektu | 57 |
| Příloha č. 7: Schéma realizace projektu..... | 57 |
| Příloha č. 8: Přehled výdajů na VaV v zemích EU 2008-2014 (mil €) | 58 |

Příloha č. 1: Srovnání výdajů na VaV ze státního rozpočtu s účelovými výdaji na programy Technologické agentury 2009-2014 (mil Kč)

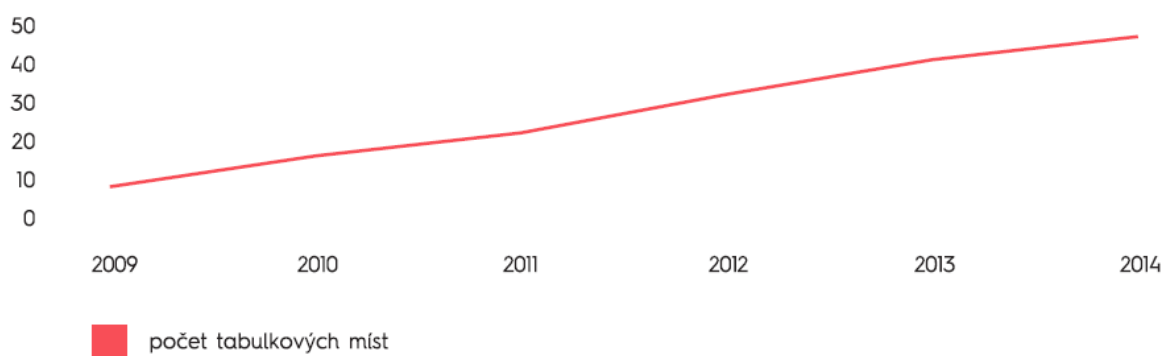
| | 2009 | 2010 | 2011 | 2012 | 2013 | 2014 |
|---------------|--------|--------|--------|--------|--------|--------|
| TA ČR | - | - | 780 | 2 086 | 2 457 | 3 067 |
| Celkem na VaV | 24 831 | 25 392 | 25 918 | 26 620 | 26 118 | 26 635 |



Zdroj: Blažka a kol., 2014

Příloha č. 2: Vývoj počtu zaměstnanců (respektive tabulkových míst) Technologické agentury v letech 2009-2014

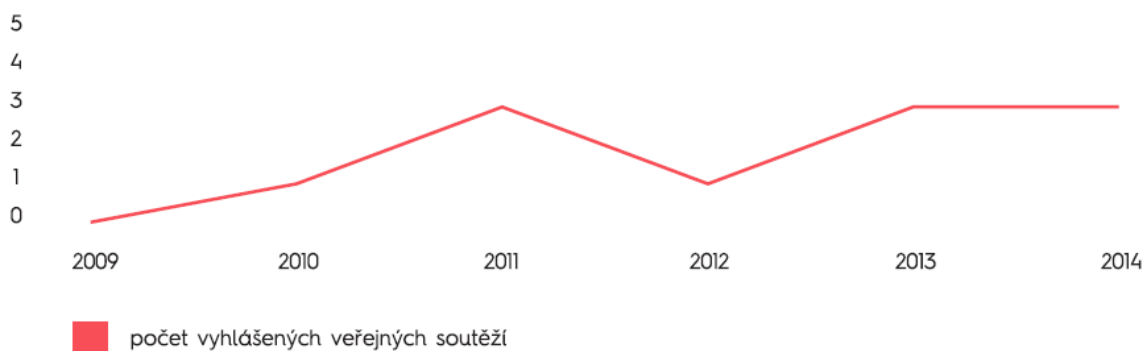
| | 2009 | 2010 | 2011 | 2012 | 2013 | 2014 |
|------------------------|------|------|------|------|------|------|
| počet tabulkových míst | 10 | 18 | 24 | 34 | 43 | 49 |



Zdroj: Blažka a kol., 2014

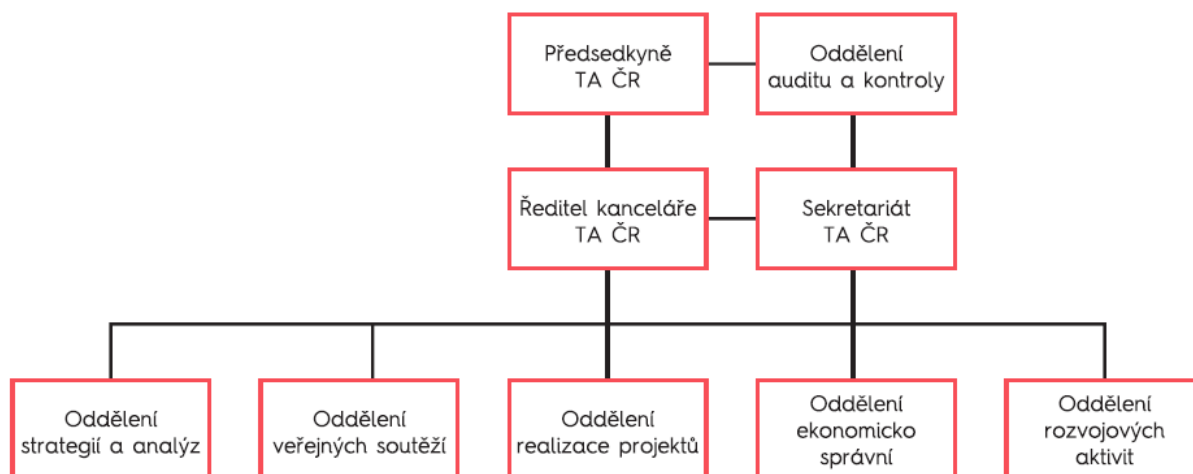
Příloha č. 3: Vývoj počtu vyhlášených veřejných soutěží TA ČR v letech 2009-2014

| | 2009 | 2010 | 2011 | 2012 | 2013 | 2014 |
|-------------------------------------|------|------|------|------|------|------|
| počet vyhlášených veřejných soutěží | 0 | 1 | 3 | 1 | 3 | 3 |



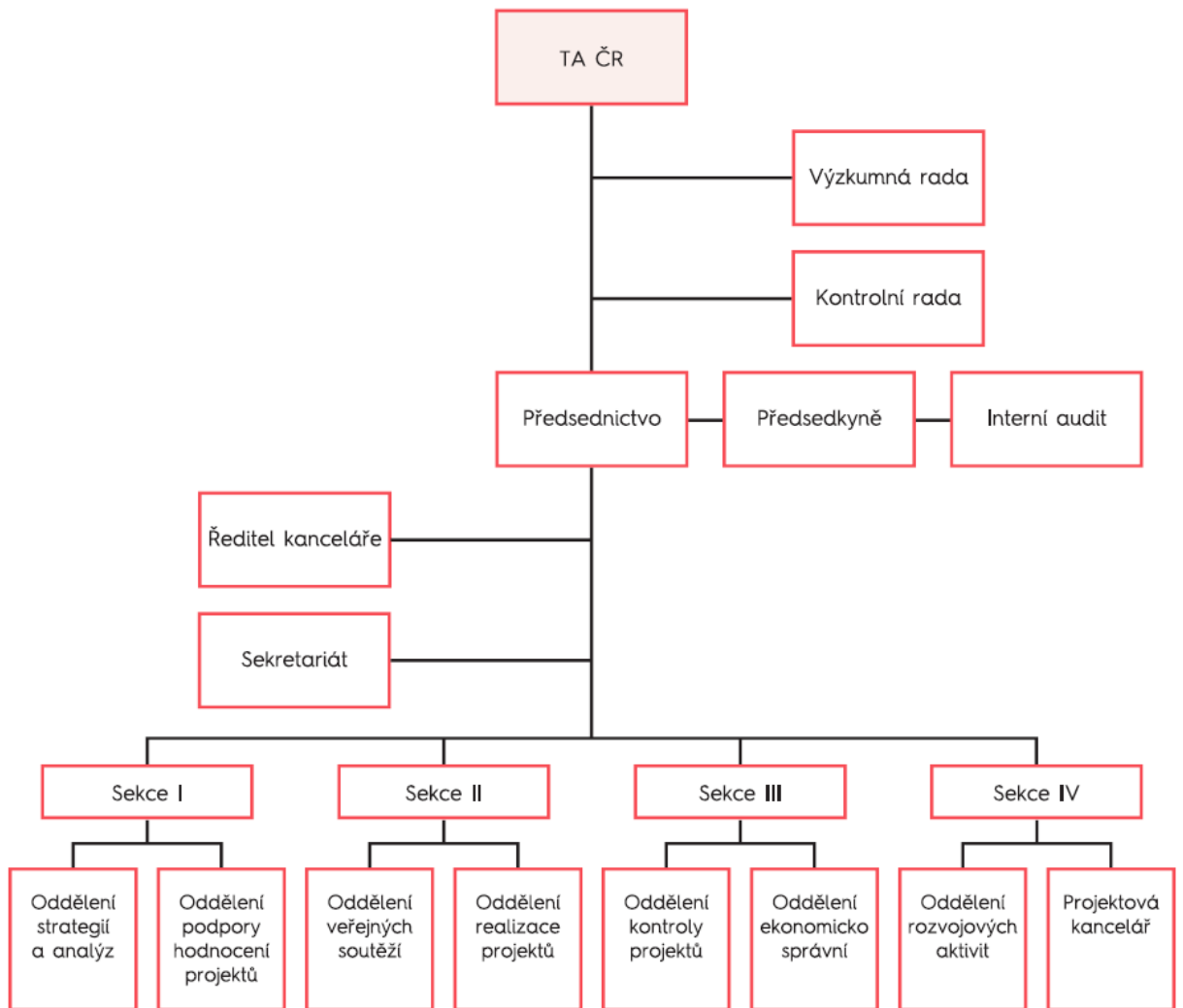
Zdroj: Blažka a kol., 2014

Příloha č. 4: Organizační struktura TA ČR do února 2014



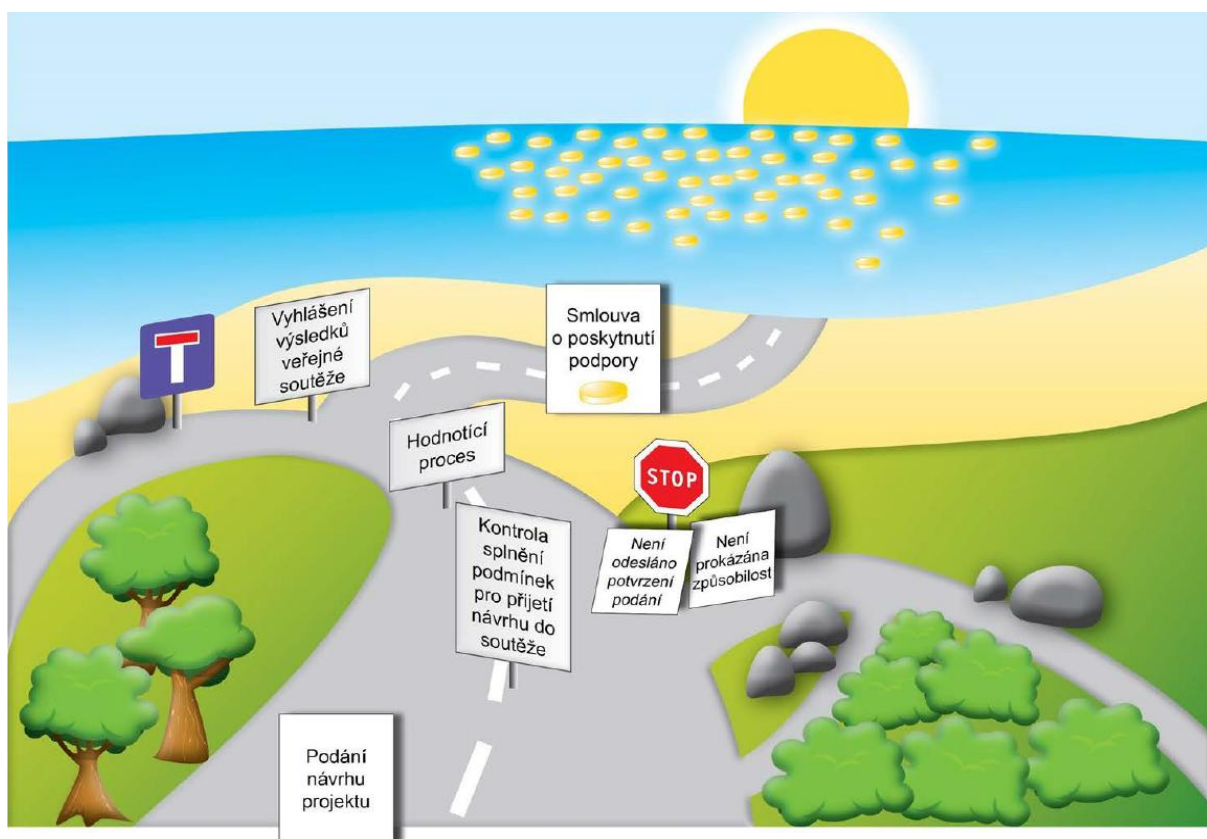
Zdroj: Blažka a kol., 2014

Příloha č. 5: Organizační struktura TA ČR od března 2014



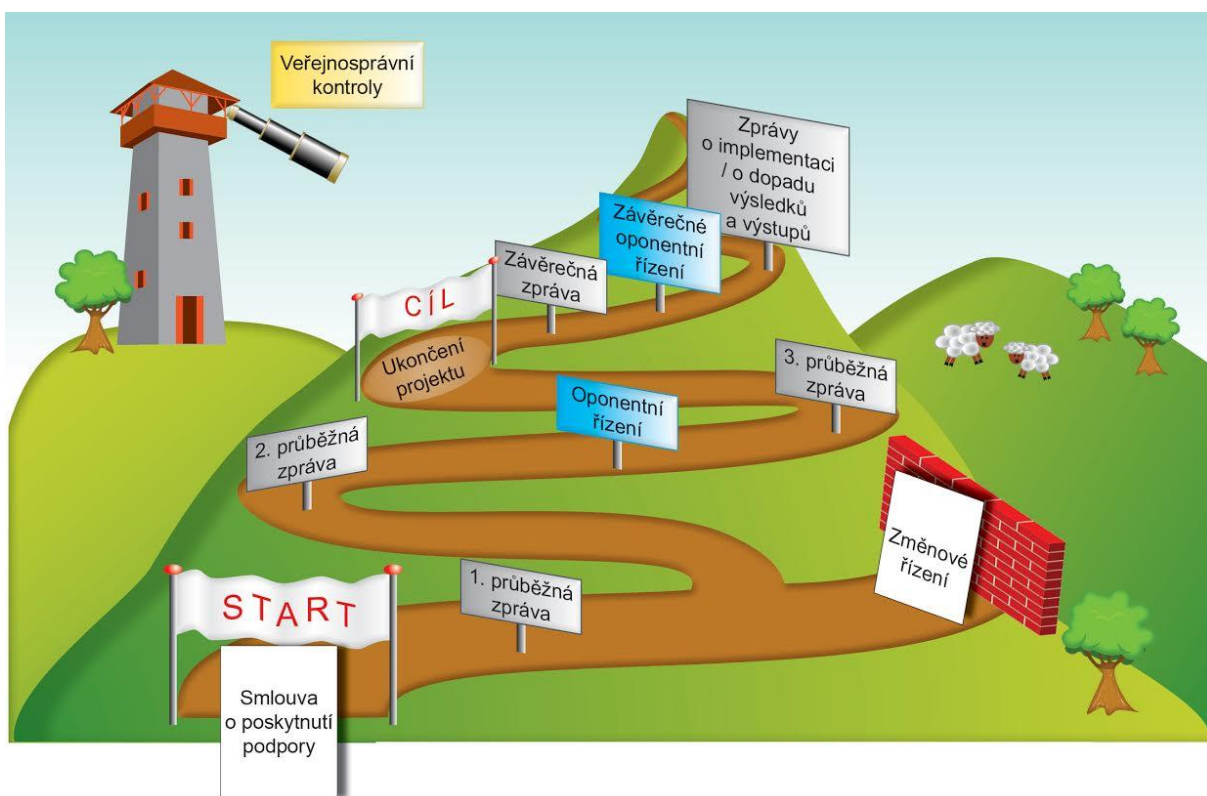
Zdroj: Blažka a kol., 2014

Příloha č. 6.: Schéma před realizací projektu



Zdroj: Technologická agentura ČR

Příloha č. 7.: Schéma realizace projektu



Zdroj: Technologická agentura ČR

Příloha č. 8: Přehled výdajů na VaV v zemích EU 2008-2014 (mil €)

| Stát | 2008 | 2009 | 2010 | 2011 | 2012 | 2013 | 2014 |
|--------------------|---------------|---------------|---------------|---------------|---------------|---------------|---------------|
| EU28 | 89 807 | 92 044 | 92 745 | 92 680 | 90 879 | 92 544 | 92 828 |
| Belgie | 2 344 | 2 289 | 2 375 | 2 396 | 2 490 | 2 523 | 2 620 |
| Bulharsko | 109 | 118 | 100 | 96 | 101 | 102 | 106 |
| ČR | 821 | 870 | 894 | 1 051 | 1 040 | 1 028 | 991 |
| Dánsko | 1 991 | 2 200 | 2 286 | 2 459 | 2 517 | 2 612 | 2 637 |
| Estonsko | 104 | 96 | 103 | 126 | 146 | 154 | 148 |
| Finsko | 1 814 | 1 928 | 2 069 | 2 072 | 2 064 | 2 018 | 1 956 |
| Francie | 16 951 | 17 513 | 16 360 | 16 814 | 15 135 | 14 981 | 14 818 |
| Chorvatsko | 314 | 312 | 325 | 334 | 318 | 269 | 269 |
| Irsko | 938 | 898 | 833 | 795 | 760 | 733 | 724 |
| Itálie | 9 942 | 9 778 | 9 548 | 9 161 | 8 822 | 8 444 | 8 145 |
| Kypr | 72 | 84 | 81 | 81 | 70 | 60 | 61 |
| Litva | 152 | 139 | 118 | 126 | 120 | 126 | 126 |
| Lotyšsko | 67 | 38 | 29 | 30 | 33 | 32 | 38 |
| Lucembursko | 168 | 198 | 225 | 253 | 282 | 309 | 312 |
| Maďarsko | 453 | 427 | 349 | 296 | 337 | 663 | 456 |
| Malta | 9 | 9 | 15 | 15 | 20 | 22 | 19 |
| Německo | 19 692 | 21 711 | 23 016 | 23 744 | 24 070 | 25 371 | 25 707 |
| Nizozemsko | 4 581 | 4 851 | 4 857 | 4 975 | 4 677 | 4 794 | 4 924 |
| Polsko | 1 099 | 1 052 | 1 314 | 1 175 | 1 370 | 1 438 | 1 233 |
| Portugalsko | 1 572 | 1 753 | 1 768 | 1 754 | 1 555 | 1 579 | 1 626 |
| Rakousko | 1 987 | 2 150 | 2 270 | 2 428 | 2 453 | 2 588 | 2 736 |
| Rumunsko | 557 | 360 | 353 | 353 | 288 | 297 | 320 |
| Řecko | 1 028 | 850 | 684 | 649 | 732 | 859 | 823 |
| Slovensko | 179 | 229 | 253 | 324 | 295 | 289 | 296 |
| Slovinsko | 190 | 245 | 218 | 219 | 190 | 175 | 183 |
| Spojené království | 11 597 | 10 583 | 10 902 | 10 496 | 11 226 | 11 758 | 12 603 |
| Španělsko | 8 414 | 8 700 | 8 308 | 7 252 | 6 185 | 5 682 | 5 360 |
| Švédsko | 2 662 | 2 662 | 3 094 | 3 209 | 3 582 | 3 640 | 3 613 |

Zdroj: Český statistický úřad