

UNIVERZITA JANA AMOSE KOMENSKÉHO PRAHA

magisterské kombinované studium
2010 – 2012

DIPLOMOVÁ PRÁCE

Monika Kryzánková

Název práce

**Strukturální fondy EU
Operační program Životního prostředí**

Praha 2012

Vedoucí diplomové práce:

Doc. PhDr. Václav Horčíčka PhD

JAN AMOS KOMENSKÝ UNIVERSITY PRAGUE

Master Combined Studies

2010 - 2012

DIPLOMA THESIS

Monika Kryzánková

Title

**Structural funds EU
Operational programme of Environment**

Prague 2012

Thesis Work Supervisor:

Doc. PhDr. Václav Horčíčka PhD.

Prohlášení

Prohlašuji, že předložená diplomová práce je mým původním autorským dílem, které jsem vypracovala samostatně. Veškerou literaturu a další zdroje, z nichž jsem při zpracování čerpala, v práci řádně cituji a jsou uvedeny v seznamu použité literatury.

Souhlasím s prezenčním zpřístupněním své práce v univerzitní knihovně.

V Praze dne 15. 3. 2012

Monika Kryžánková

Poděkování

Ráda bych vyjádřila svou vděčnost a poděkování patří **Doc. PhDr. Václavu Horčíčkovi** za čas, který mi věnoval, za dobu studia i v průběhu tvorby této práce a zejména za jeho velmi cenné rady a připomínky týkající se jejího obsahu. Mé velké díky patří i **Ing. Monice Ulrichové**, která mi byla nejen bezednou studnicí informací, ale především i velkou oporou. Mé další díky patří i **žadatelům**, kteří mi poskytli informace k případovým studiím.

Anotace

Zvolené téma „ Strukturální fondy EU - Operační program životního prostředí“ jsem si vybrala z důvodu svého zájmu o ochranu a vlivy životního prostředí. Zvolené téma je směřováno především k možnostem získání dotačních prostředků na realizaci jeho ochrany, jehož obsahem budou zvolené cíle Ministerstva životního prostředí. Teoretické poznatky jsou využity z praxe jednotlivých žadatelů

Klíčové pojmy

Životní prostředí, cíle operačního programu, formy prioritních os, podmínky čerpání a realizace, alokace, případová studie.

Annotation

The chosen topic „Structural funds EU Operational Programme of the environment, I chose this topic because of it's interest in conservation and environmental influeces. The chosen them is directed primarily to the possiblites of obtaining grant funds to implement it's protection, the content will be selected targets of the Ministry of Environment. Theoretical knowledge is used in practice of individula applicants.

Key words

Environment, objectives of the operational program, form of priority axes, identification of gaps in implementation, allocation, case Study.

OBSAH

| | |
|--|--------|
| ÚVOD | - 9 - |
| 1. OCHRANA ŽIVOTNÍ PROSTŘEDÍ..... | - 11 - |
| 1.1. Životní prostředí | - 11 - |
| 1.2. Stav složek životního prostředí..... | - 12 - |
| 1.3. Státní orgány zabývající se ochranou životního prostředí | - 13 - |
| 1.4. Nástroje pro ochranu životního prostředí | - 15 - |
| 1.5. Environmentální politika EU | - 16 - |
| 2. STRUKTURÁLNÍ FONDY – FINANCOVÁNÍ ERDF/ESF A EVROPASKÁ UNIE | - 18 - |
| 2.1. Politika strukturálních fondů | - 18 - |
| 2.2. Strukturální fondy a Fond soudržnosti | - 23 - |
| 2.3. OPERAČNÍ PROGRAMY ČESKÉ REPUBLIKY..... | - 24 - |
| 2.3.1 Tematické operační programy | - 24 - |
| 2.3.2 Regionální operační programy | - 25 - |
| 2.3.3 Operační programy Praha | - 26 - |
| 2.3.4 Evropská územní spolupráce..... | - 26 - |
| 3. EVROPSKÁ KOMISE, SCHVÁLENÍ FINANCOVÁNÍ A ŘÍZENÍ FONDŮ | - 28 - |
| 3.1. Evropská komise a schvalování financování..... | - 28 - |
| 3.2. Řízení fondů..... | - 30 - |
| 4. OPERAČNÍ PROGRAM V GESCI MŽP | - 32 - |
| 4.1. Řídící orgán a zprostředkující subjekt | - 32 - |
| 4.1.1 Ministerstvo životního prostředí | - 32 - |
| 4.1.2 Státní fond životního prostředí České republiky..... | - 33 - |
| 4.2. Operační program Infrastruktura 2004 – 2006 | - 35 - |
| 4.2.1 Cíle OP Infrastruktura | - 35 - |
| 4.2.2 Alokace OP Infrastruktura 2004 – 2006 | - 36 - |
| 4.3. Operační program životního prostředí 2007 – 2013 | - 36 - |
| 4.3.1 Cíle OPŽP | - 40 - |
| 4.3.2 Indikátory OPŽP | - 41 - |
| 4.3.3 Prioritní osy OPŽP | - 43 - |
| 4.3.4 Alokace OPŽP 2007 – 2013..... | - 47 - |
| 4.3.5 Příjemci podpory | - 48 - |
| 5. FINANCOVÁNÍ OCHRANY ŽIVOTNÍHO PROSTŘEDÍ | - 49 - |
| 5.1. Financování z EU..... | - 49 - |
| 5.2. Celkové výdaje na OPŽP | - 50 - |
| 5.3. Veřejné výdaje na ochranu životního prostředí | - 52 - |
| 5.4. Financování programu Zelná úsporám | - 53 - |
| 6. PROGRAM ZELENÁ ÚSPORÁM..... | - 55 - |
| 6.1. Cíl Programu..... | - 55 - |

| | |
|---|----------------|
| 6.2. Základní členění programu Zelná úsporám | - 56 - |
| 6.3. Žadatelé podpory | - 57 - |
| 6.4. Banky zapojené do administrace Zelená úsporám..... | - 57 - |
| 6.5. Obchodování s emisemi – emisní povolenky | - 58 - |
| 7. PŘÍPADOVÉ STUDIE – OPŽP A ZELNÁ ÚSPORÁM..... | - 60 - |
| 7.1. Případová studie OPŽP | - 60 - |
| 7.1.1 Profil společnosti ČECH – ODPADY s.r.o. | - 60 - |
| 7.1.2 Předmět projektu | - 61 - |
| 7.1.3 Podmínky pro poskytnutí dotace..... | - 63 - |
| 7.1.4 Postup při podání žádosti | - 65 - |
| 7.1.5 Akceptace žádosti o dotaci..... | - 67 - |
| 7.1.6 Způsob hodnocení žádosti..... | - 67 - |
| 7.1.7 Schválení žádosti..... | - 67 - |
| 7.1.8 Zadávací řízení | - 68 - |
| 7.1.9 Způsob vyplácení dotace..... | - 68 - |
| 7.1.10 Kontrola..... | - 69 - |
| 7.1.11 Monitoring..... | - 69 - |
| 7.1.12 Publicita..... | - 69 - |
| 7.1.13 Náklady na projekt | - 69 - |
| 7.1.14 Shrnutí projektu..... | - 70 - |
| 7.2. Případová studie Zelená úsporám | - 71 - |
| 7.2.1 Podání žádosti | - 73 - |
| 7.2.2 Vyrozumění o poskytnutí dotace | - 74 - |
| 7.2.3 Realizace a ukončení projektu | - 75 - |
| 7.2.4 Vyplacení dotace žadateli na bankovní účet | - 75 - |
| 7.2.5 Uznatelné a neuznatelné náklady | - 76 - |
| 7.2.6 Profil odborného dodavatele | - 76 - |
| 8. VYHODNOCENÍ | - 78 - |
| 8.1. Zhodnocení prioritních os OPŽP | - 78 - |
| 8.1.1 Zhodnocení celého OPŽP | - 92 - |
| 8.2. Zhodnocení programu Zelná úsporám | - 94 - |
| ZÁVĚR..... | - 97 - |
| SEZNAM POUŽITÉ LITERATURY | - 101 - |
| SEZNAM OBRÁZKŮ, TABULEK A GRAFŮ..... | - 105 - |

ÚVOD

Tato diplomová práce se zaměřuje na zjištění celkového zaměření Operačního programu životního prostředí ČR. Zkoumá, jaké jsou možnosti získání dotace, v jakých odvětvích, kolik je alokováno finančních prostředků na dané oblasti, jakým způsobem je program financován ať už z výdajů státního rozpočtu ČR nebo výdajů Evropské unie. Dále je zde detailnější popis jednotlivých prioritních os, které jsou v programu nastaveny.

Strukturální fondy jsou fondy, jejichž prostřednictvím může Česká republika snáze zvýšit svou konkurenceschopnost či úroveň. Podstata strukturálních fondů podporovaných EU spočívá v přísunu finančních prostředků, které jsou určeny právě na podporu rozvoje jednotlivých členských států EU. Vzhledem ke skutečnosti, že jejich využití by v důsledku, především za dodržení daných pravidel a podmínek, nemělo zatížit státní rozpočet České republiky, jeví se tato podpora jako více než efektivní a smysluplná.

Tato práce by měla ukázat mimo jiné i na tu skutečnost, zda je Česká republika, schopna i za podpory finančních prostředků z EU docílit ochrany životního prostředí a tedy lepší úrovně nejen z pohledu české republiky, ale i člověka jako součásti živých organismů, které jsou životním prostředím do značné míry ovlivňovány.

Cílem práce je tedy mimo jiné poukázání na skutečnost, jakým způsobem financuje vláda, prostřednictvím především resortu Ministerstva životního prostředí a Státního fondu životního prostředí ČR, ochranu životního prostředí a zda jsou prostředky vynaložené nejen z veřejných, ale i z evropských prostředků vynakládány efektivně.

Pokud budeme hovořit o financování do energetických úspor, instalací zdrojů pro vytápění a přípravu teplé vody především pro domácnosti, v této práci je popsán program Zelná úsporám.

Vzhledem k faktu, že efektivita a dopad na životní prostředí jsou aspektem, který lze hodnotit pouze z dlouhodobého hlediska, neboť návratnost většiny prostředků nelze jednoznačně v některých oblastech vyčíslit v krátkodobém horizontu ba právě naopak, některé oblasti bude možno zhodnotit až v průběhu desetiletí, je nutno uvést, že prioritním cílem této práce nemůže být makroekonomický úhel dopadu, který má v tomto okamžiku pouze okrajový charakter.

V průběhu této práce se čtenář dočte o možných způsobech financování ochrany životního prostředí, kterými není pouze podpora skrze operační programy financované ze strukturálních fondů EU, ale i například podpůrný program Zelená úsporám, financovaný výhradně z prostředků prodeje emisních povolenek České republiky. Z tohoto důvodu bude poukázáno, namísto makroekonomického vlivu přísunu finančních prostředků do oblastí zabývajících se ochranou životního prostředí a to především na využití, potažmo čerpání finančních prostředků na ochranu životního prostředí určených.

Pro lepší představu, do jakých oblastí a na jaké aktivity jsou vlastně finanční prostředky financovány, jsou součástí této práce i dvě případové studie úspěšně realizovaných projektů, financovaných pro podporu ochrany životního prostředí. Tyto studie by měly zároveň ukázat nejen pohled na aktivity, které jsou financovány a podporovány, ale i pohled ze strany žadatele, tedy prostředníka, který ochranu životního prostředí realizuje. Zda tato práce sdělí informace o tom, zda je ochrana a úroveň životního prostředí dostatečná, nelze s jistotou říci, neboť tato práce může poukázat pouze na nástroje, kterými můžeme životní prostředí chránit a je na každém jedinci, zda jejich pozitivní dopad připustí či ne.

1. OCHRANA ŽIVOTNÍ PROSTŘEDÍ

1.1. Životní prostředí

Pro tuto práci by měl být pojem „Životní prostředí“ chápán jako soubor všech činitelů, které působí přímo či nepřímo na živý subjekt. Těmito činiteli se myslí především populace, člověk, organismus i celá lidská společnost. Životní prostředí v České republice přichází do styku s téměř všemi odvětvími lidských činností. Vzhledem k vysokému využívání přírodních zdrojů a vysoké průmyslové výroby, je pro jeho ochranu nutné zajištění a dodržování daných norem, neboť opačném případě by docházelo k jeho poškozování a udržitelný rozvoj životního prostředí pro další generace by byl do značné míry poškozen. Česká republika využívá nejen vodních zdrojů, hospodaří s půdou či dalšími zdroji jako jsou povrchové a podpovrchové zdroje, ale zároveň bojuje i se znečištěním ovzduší. Velký vliv na životní prostředí má i energetika spojená se způsoby využívání krajiny. Z tohoto důvodu je pro Českou republiku nezanedbatelnou úlohou i ochrana přírody a životního prostředí jako takového.

Znečištění ovzduší České republiky je nemalou měrou dáno již historickým způsobem využívání lidských zdrojů a průmyslové výroby, kdy bylo zasaženo mnoho lokalit kontaminací v důsledku různorodých činností spojených s průmyslovou či zemědělskou výrobou, popř. skládkami a obdobnými aspekty.

Již roku 1989 se Česká republika zavázala část ekologických zátěží na životní prostředí zmírnit, avšak sanace těchto zátěží přesahovaly 100 miliard Kč a do dnešního dne nebyly všechny zrealizovány. Další z kapitol souvisejících s ochranou životního prostředí jsou odpady.

1.2. Stav složek životního prostředí

Nejdůležitějšími složkami životního prostředí jsou:

Znečištění ovzduší

- souvisí se snižováním emisí znečišťujících plynů, neboť dle EU zkracuje znečištění ovzduší jemným prachem život každému obyvateli v průměru o více než 10 měsíců, přičemž průměrnému Evropanovi o 8,6 měsíce
- průmyslové znečištění – zejména prachem a polyaromatickými uhlovodíky, stejně tak jako na Ostravsku vlivem spalování uhlí
- emise skleníkových plynů – mezi členskými státy EU se ČR řadí mezi nejvíce znečištěné státy, kdy ke zvyšování došlo v letech 2005 – 2007 vlivem zvýšení dopravy. Z tohoto důvodu byl v roce 2004 schválen „Národní program na zmírnění dopadů změny klimatu v České republice“, který vychází ze směrnice Rady EU 99/296/EC, vytyčující strategii zmírňování negativních vlivů na klimatické změny

Znečištění vod

- Ve zvýšené míře se vlivem lidského faktoru dostávají přirozené příměsi nebo syntetické chemikálie do českých vod jedná se zejména o průsaky z půdy např. vlivem zemědělství, komunálního nebo průmyslové vody, ale také o dálkový přenos znečištění, což může mít velký dopad na nedostatek kyslíku pro vodní organismy a znečištění vodních ekosystémů
- dle standardů neplní Česká republika v této oblasti ani standardy EU pro čištění odpadních vod. Mnohé čistírny odpadních vod jsou neefektivní a tedy neúčinné

Půda a horninové prostředí

- kvalita půdy je ovlivněna nejen přírodními vlivy, ale i některými lidskými činnostmi, jako například aplikace chemických látek v zemědělství (hnojiva a pesticidy) nebo využívání kalů čistíren odpadních vod, kdy dochází k překročení limitních hodnot pro obsah kritických látek (niklu, rtuti, uhlovodíků apod.)

Lesy

- výrazně ovlivňují místní klima a jsou především přirozenými biotopy pro mnoho druhů rostlin a živočichů
- dochází například k poškození listů působením ozonu a přes výrazný pokles škodlivin do ovzduší během 90tých let, roste stále míry defoliace, která je v rámci EU v ČR nejvyšší ze všech členských států
- špatný stav českých lesů souvisí mimo jiné právě působením výfukových plynů automobilů a z průmyslových exhalací

1.3. Státní orgány zabývající se ochranou životního prostředí

Ministerstvo životního prostředí

Zabývá se zejména přípravou strategických dokumentů a přípravou legislativy v oblasti životního prostředí, v neposlední řadě však i Operačními programy podporujícími zlepšení a ochrany životního prostředí.

Státní fond životního prostředí ČR

Státní fond životního prostředí ČR je instituce, která je specificky zaměřená a je významným finančním zdrojem při ochraně a zlepšování životního prostředí.

Česká informační agentura životního prostředí

Organizace, která poskytuje MŽP především odborné zázemí, v minulosti působící pod názvem Český ekologický ústav.

Česká inspekce životního prostředí

Orgán pověřený dohledem a kontrolou plnění ekologických legislativ, který zároveň disponuje dalšími inspektoráty. Prioritou kontrol a dohledů jsou především ochrana ovzduší, vod, odpadového hospodářství, přírody a lesa, kdy tyto jsou zároveň prioritami podporovaných dotačních či strukturálních operačních programů.

Agentura ochrany životního prostředí

Instituce s řadou regionálních poboček, zajišťující především výchovně vzdělávací, informační, metodickou, vědeckovýzkumnou či poradenskou činnost v oblasti ochrany a péče o životní prostředí.

Nevládní instituce – asociace Zelený kruh – např.

- Ekologický institut Veronica – ekologické poradenství
- Děti země
- Greenpeace
- Hnutí DUHA
- Další nevládní instituce, kterých je do konce roku evidováno 28

1.4. Nástroje pro ochranu životního prostředí

- Zelená úsporám - program poskytující dotační prostředky na zavedení ekologického vytápění na bázi obnovitelných zdrojů
- Integrovaný registr znečišťování - databáze informací o znečišťujících látkách do ovzduší, vody, emisí a odpadů. Registr je spravován MŽP a provozován Českou informační agenturou životního prostředí
- Posuzování vlivů na životní prostředí - upraveno zákonem č. 100/2001 Sb. – souvisí s konkrétními stavebními záměry, plány odpadového hospodářství krajů, operačními programy a rozvojovými strategiemi. Jeho smyslem je zjištění, popis a vyhodnocení předpokládaných vlivů na životní prostředí a zdraví lidí a to především s cílem eliminace negativních vlivů nebo alespoň jejich omezení.
- Integrovaná prevence a omezování znečištění - zzv. regulace průmyslových a zemědělských činností ve vztahu k životnímu prostředí na základě dostupných technik a technologií vycházejících z referenčních dokumentů Evropské komise. Základem jsou povolení pro vybrané průmyslové a zemědělské činnosti stanovené zákonem 76/2002 Sb., která nahrazují většinu složkových povolení, jakými mohou být například povolení pro znečišťování ovzduší, vod nebo nakládání s odpady a která jsou vydávána krajskými úřady nebo MŽP
- OPŽP – operační program financovaný finančními prostředky ze strukturálních fondů EU

1.5. Environmentální politika EU

Můžeme konstatovat, že politika životního prostředí v dnešní době průřezově zasahuje všechny oblasti a politiky Evropské unie. Hlavní prioritou je zlepšit stav životního prostředí a zachovat udržitelný hospodářský růst. Mezi současné problémy patří například: rostoucí znečištění a produkce odpadů, klimatické změny, úbytek biodiverzity, nekvalitní hospodaření s přírodními zdroji atd. Tyto jednotlivé činitele přispívají k úpadku životního prostředí a především mají na vině dlouhodobé a nepříznivé působení na lidské zdraví. Evropská unie vidí řešení v tom, že se zpřísní normy na ochranu ŽP a zavedou se nové technologie, které jsou šetrnější k životnímu prostředí.

V době, kdy se formovala environmentální politika tak Evropská unie neexistovala pod svým stávajícím jménem. Environmentální politika nebyla zakotvena v zakládajících smlouvách Evropského společenství a to z důvodu, že ekologické podvědomí se začalo vyvíjet v 60. letech. Primární cíle této politiky byly zakotveny v roce 1992 a to v Maastrichtské smlouvě.

Šlo o:

- ochrana lidského zdraví
- udržování, ochrana a zlepšování kvality životního prostředí
- podpora opatření na mezinárodní úrovni přispívajících k řešení regionálních a celosvětových problémů životního prostředí.
- obezřetné a racionální využívání přírodních zdrojů

Ve smlouvě se dále uvedly zásady prevence, obezřetnosti, odvracení ohrožení a hrazení škod a nákladů na jejich odstranění znečišťovatelem.

Bylo zde uvedeno, že politika ŽP musí být obsažena ve všech politikách ostatních

a musí se brát v úvahu individuální situace v regionech.

Na základě rozhodnutí Evropského parlamentu a Rady byl vypracován nový 6. Environmentální akční program pro životní prostředí. Byly zde vytyčeny mimo jiné následující témata:

- globální oteplování
- šetrné využívání přírodních zdrojů
- změna klimatu v důsledku zvýšené koncentrace skleníkových plynů
- řešení odpadů
- biologická rozmanitost
- preventivní opatření
- používání chemických látek
- lidské zdraví a kvalita

Pro každý z těchto témat jsou určeny cílové hodnoty, individuální úkoly a časové plány, kterých by se mělo dosáhnout za účelem jejich dosažení.

2. STRUKTURÁLNÍ FONDY – FINANCOVÁNÍ ERDF/ESF A EVROPASKÁ UNIE

2.1. Politika strukturálních fondů

Evropská unie se snaží čelit jednotlivým výzvám 21. století. Za zmiňované výzvy můžeme jmenovat především hospodářský a společenský rozvoj všech jejích členských států. Cílem regionální podpory je ztlumit rozdíly v ekonomické a životní úrovni mezi bohatšími a chudšími zeměmi Evropské unie a současně zvýšit schopnosti EU jak celku. Toto úsilí se nazývá evropská politika hospodářské a sociální soudržnosti (HSS) neboli kohezní politika. HSS patří k nejvýznamnějším evropským agendám a proto také na ni EU vydává více než třetinu svého společného rozpočtu. Hlavním nástrojem uskutečnění evropské politiky hospodářské a sociální soudružnosti jsou fondy EU. Prostřednictvím těchto fondů se přerozdělují finanční prostředky mezi členské státy za účelem snížení sociálních a ekonomických rozdílů. Můžeme říci, že jde o solidaritu uvnitř EU, která vede ke zvýšení kvality života obyvatel celé Evropské unie. Politika HSS musí dle evropských nařízení podporovat vyvážený a udržitelný rozvoj ekonomických činností a to nízkou mírou nezaměstnanosti, ochranou životního prostředí a rozvojem ekonomické činnosti zaostávajících regionů.

Z nařízení příslušných¹ pro programovací období 2000 – 2013, kterými jsou Nařízení Rady č. 1260/1999 (ES) a Nařízení Rady č. 1083/2006 (ES) vyplývá vymezení hlavních cílů kohezní politiky, kterými jsou:

- Podpora zaostávajících regionů
- Podpora zaměstnanosti, či naopak boj s dlouhodobou nezaměstnaností

¹ Dokumenty s předmětnými čl. 9-11 jsou dostupné na <http://www.mpo.cz/dokument9182.html> a dokumenty s čl. 9-15 jsou dostupné na <http://www.mpo.cz/dokument26516.html>

- Podpora ekonomicky slabých regionů
- Podpora rozvoje venkovských regionů

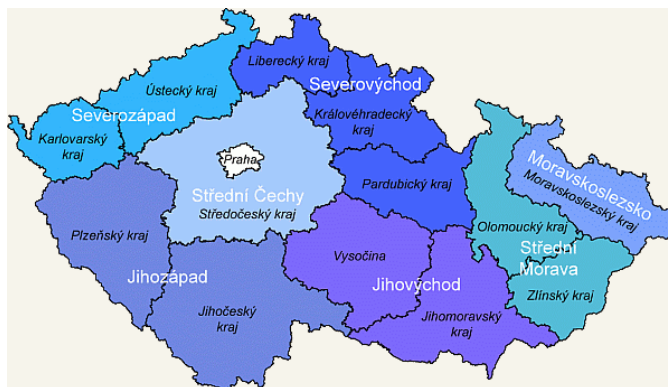
Aby Česká republika efektivně získala finanční prostředky z evropských fondů, tak byly na území našeho státu zřízeny regiony soudržnosti, které jsou tvořeny jedním či více českých krajů.

Kohezní politika je směřována hlavně do územních celků, které mají počet obyvatel mezi 800 tisíc a třemi miliony. Jelikož kraje ČR těchto počtů obyvatel mnohdy nedosahují tak vznikly regiony soudružnosti Severozápad, Severovýchod, Jihovýchod, Jihozápad, Střední Čechy, Moravskoslezsko a Střední Morava. S evropskou terminologií můžeme tyto regiony soudržnosti též nazvat NUTS II.²

Hlavní město Praha přesahuje ekonomickými ukazateli výrazně jiné regiony ČR, a tudíž nesplňuje požadovaná kritéria pro příjem finančních prostředků z nejobjemnějšího cíle politiky soudržnosti - konvergence. Neznamená to, že Praha nemůže čerpat finanční prostředky z EU, ale je oprávněna čerpat pouze z cíle - Regionální konkurenceschopnost a zaměstnání a Adaptabilita.

² *Strukturalni-fondy.cz* [online]. 1999 [cit. 2011-11-20]. Regiony pro regionální politiku. Dostupné z WWW: <<http://www.strukturalni-fondy.cz/getdoc/f35b30a8-c37b-44ec-abe4-ba01ec4294b6/Regionalni-politika-EU>>.

Obrázek 1: Mapa 14 krajů do 8 regionů soudružnosti



Zdroj: SFŽP

České republice se v období 2007 – 2013 nabízí z evropských fondů 26,69 miliardy eur. Z níž musí náš stát přidat navíc přibližně čtyři miliardy eur. A to z důvodu dané podmínky spolufinancování členských států, kdy Evropská unie financuje maximálně do 85% výdajů z aktivit uskutečněných v rámci regionální politiky a členský stát 15 %.³

Čerpání prostředků je podmíněno splněním přísných podmínek a to jak ČR jako členského státu, tak i na straně Řídících orgánů, a v neposlední řadě žadatelů a potenciálních příjemců dotací. Prostředky z evropských fondů v rámci ESS v letech 2007 – 2013 jsou uskutečňovány především třemi typy finančních nástrojů. Jedná se o fond soudružnosti (CF), Strukturální fondy (SF) a Evropský sociální fond (ESF). Zmiňovaná politika a čerpání jejích finančních prostředků

je v programovacím období 2007 – 2013 zaměřena na tři prioritní cíle:

Cíl „Konvergence“ jedná se o cíl vedoucí ke sblížení, tedy o finanční prostředky, které jsou vymezeny na pomoc nejméně rozvinutým členským státům a regionům.

³ *Strukturalni-fondy.cz* [online]. 1999 [cit. 2011-11-20]. Regiony pro regionální politiku. Dostupné z WWW: <<http://www.strukturalni-fondy.cz/getdoc/f35b30a8-c37b-44ec-abe4-ba01ec4294b6/Regionalni-politika-EU>>.

Díky lepším podmínkám pro zvýšení zaměstnanosti mohou rychleji zdolat rozdíl ve vztahu k průměru Evropské unie. Patří sem především investice na dopravu, životní prostředí, inovace, informační a komunikační technologie atd. Během⁴ programového období 2007-2013 se cíl "Konvergence" vztahuje na tyto regiony: regiony, jejichž HDP na hlavu nedosahuje 75 % průměru EU (strukturální fondy); regiony, jejichž HDP na hlavu stouplo nad 75 % průměru Společenství (díky statistickému efektu rozšíření); regiony, jejichž HND je menší než 90 % průměru EU (Fond soudržnosti), a nejbližší regiony (jako kompenzace za mimořádné výdaje vyplývající z jejich odlehlosti).

Cíl „Regionální konkurenceschopnost a zaměstnanost“ týká se regionů, které nepatří mezi nejvíce znevýhodněné regiony, na nichž se vztahuje cíl „Konvergence“ a též na podporu zaměstnanosti v těchto regionech. Pod tímto cílem jsou financovány projekty realizované pouze na území hlavního města Prahy.

Cíl „Evropská územní spolupráce“ je zaměřen na posílení přeshraniční spolupráce regionů na nadnárodní úrovni a mezinárodní spolupráce. Týká se především vývoje, výzkumu, předcházení rizikům a integrovaného vodního hospodářství. Maximální příspěvek Evropské unie činí 75% veřejných výdajů.⁵

Aby mohla Česká republika získávat finanční prostředky z fondů Evropské unie, vytvořila si, jako ostatní členové EU, soustavu programových dokumentů a další potřebné institucionální zajištění. Nejvyšším rozhodujícím dokumentem pro realizaci politiky HSS jsou Strategické obecné zásady Společenství (SOZS). V tomto dokumentu se vymezují hlavní priority společné evropské agendy na období 2007 – 2013.

⁴ Zdroj: http://ec.europa.eu/regional_policy/glossary/convergence_objective_cs.htm

⁵ *Ec.europa.eu* [online]. 2011 [cit. 2011-11-20]. Od A do Z. Dostupné z WWW: <http://ec.europa.eu/regional_policy/glossary/european_territorial_co-operation_objective_cs.htm>.

Díky SOZS si členské státy vypracovávají s ohledem na vlastní priority Národní strategický referenční rámec (NSRR) popisující způsob řízení a koordinace politiky soudržnosti a globální cíle a záměry na jejich území.

Český Národní strategický referenční rámec byl Evropskou komisí přijat 27. července 2007. Posléze došlo k odsouhlasení českých operačních programů, které jsou již v plné činnosti. Řídící orgány přijímají od žadatelů, kterými jsou např. obce, podnikatelé, neziskové organizace i státní správa, projekty, které vyhodnocují a přidělují jim finanční podporu.

Pojem NUTS

Regiony, které mají nárok na podporu ze strukturálních fondů se za účelem strukturální politiky Evropské unie dělí na územní statistické jednotky.

Jednotná nomenklatura územních statistických jednotek neboli NUTS byla zavedena v roce 1988 na jejím základě jsou podle počtu obyvatel vymezeny tři hlavní úrovně regionálního členění území: NUTSI, NUTSII, NUTSIII. NUTS I – území České republiky, NUTS II – 8 regionů soudržnosti, NUTS III – 14 krajů.

Krom tří úrovní NUTS jsou ještě dvě nižší úrovně územněsprávního statistického členění, které ovšem nejsou určující pro rozdělení finančních prostředků z fondů Evropské unie. Jde o tzv. místní administrativní jednotky:

- LAU
- LAU – 76 okresů + 15 pražských obvodů
- LAU II – 6 249 obcí ⁶

⁶ *Strukturalni-fondy.cz* [online]. 1999 [cit. 2011-11-20]. Regiony pro regionální politiku. Dostupné z WWW: <<http://www.strukturalni-fondy.cz/getdoc/f35b30a8-c37b-44ec-abe4-ba01ec4294b6/Regionalni-politika-EU>>.

2.2. Strukturální fondy a Fond soudržnosti

Politika HSS je uskutečňována prostřednictvím strukturálních fondů a Fondu soudržnosti.

Strukturální fondy (SF) jsou určeny pro chudší nebo jinak znevýhodněné regiony. Může se jednat např. o upadající průmyslové oblasti, oblasti s geografickým znevýhodněním, jako například ostrovy atd. Jsou dva strukturální fondy:

Evropský fond pro regionální rozvoj (ERDF)

Zde jsou podporovány investiční projekty (odstraňování ekologických zátěží, výstavba silni a železnic, podpora začínajících podnikatelů, podpora inovačního potenciálu podnikatelů, rekonstrukce kulturních památek apod.)

Evropský sociální fond (ESF)

Hlavním posláním je rozvíjení zaměstnanosti, snižování nezaměstnanosti, podpora sociálního začleňování osob a rovných příležitostí se zaměřením na rozvoj trhu práce a lidských zdrojů. Objem finančních prostředků z ESF pro ČR na programovací období 2007-2013 činí 3,8 mld. EUR. Na programové období 2004-2006 bylo pro ČR přiděleno 456,98 mil. Eur.⁷

Fond soudržnosti

Fond soudržnosti (CF) také zvaný Kohezní fond existuje od roku 1993. Rozdíl mezi FS a strukturální fondy spočívá v tom, že je určený na podporu rozvoje chudších zemí, nikoliv však regionů.

⁷ *Esfcz.cz* [online]. 1999 [cit. 2011-11-20]. Evropský sociální fond v ČR. Dostupné z WWW: <<http://www.esfcz.cz/evropsky-socialni-fond-v-cr#organ>>.

Obdobně jako u ERDF jsou z něj podporovány investiční projekty, které jsou zaměřeny však jen na dopravní infrastrukturu většího rozsahu např. železnice, dálnice a silnice I. třídy a ochranu životního prostředí.⁸

2.3. OPERAČNÍ PROGRAMY ČESKÉ REPUBLIKY

Evropská unie prostřednictvím strukturálních fondů podporuje proces vyrovnávání životní úrovně jednotlivých regionů členských zemí.

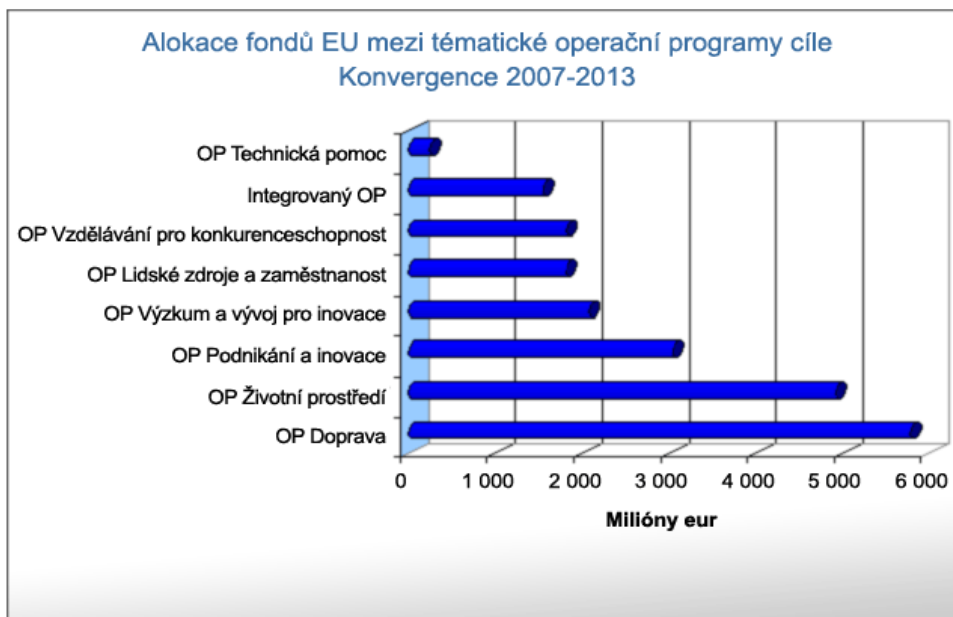
2.3.1 Tematické operační programy

Pro období 2007 – 2013 je celkem připraveno 8 tematických operačních programů v rámci cíle Konvergence. Každý ze zmiňovaných 8 operačních programů má specifické tematické zaměření a je vymezen pro celé území ČR s výjimkou Hlavního města Prahy. Na tematické operační programy je vyčleněno 21,2 mld. Eur. Jednotlivé tematické operační programy v období 2007 – 2013 jsou následující:

- OP Podnikání a inovace
- OP Životní prostředí
- Integrovaný operační program
- OP Vzdělávání pro konkurenceschopnost
- OP Doprava
- OP Výzkum a vývoj pro inovace
- OP Lidské zdroje a zaměstnanost
- OP Technická pomoc

⁸ *Strukturalni-fondy.cz* [online]. 1999 [cit. 2011-11-20]. Regiony pro regionální politiku. Dostupné z WWW: <<http://www.strukturalni-fondy.cz/getdoc/f35b30a8-c37b-44ec-abe4-ba01ec4294b6/Regionalni-politika-EU>>.

Graf 1: Indikativní alokace prostředků z fondů EU v České republice pro TOP v cíli Konvergence



Zdroj: SFŽP

2.3.2 Regionální operační programy

Pro období 2007 – 2013 je realizováno 7 regionálních operačních programů (ROP), které jsou určeny pro celé území České republiky s výjimkou Hlavního města Prahy. Úkolem je zvýšit konkurenceschopnost regionů, urychlit jejich rozvoj a zvýšit atraktivitu regionů pro investory. Na regionální operační programy je vymezeno 4,6 mld. Eur.

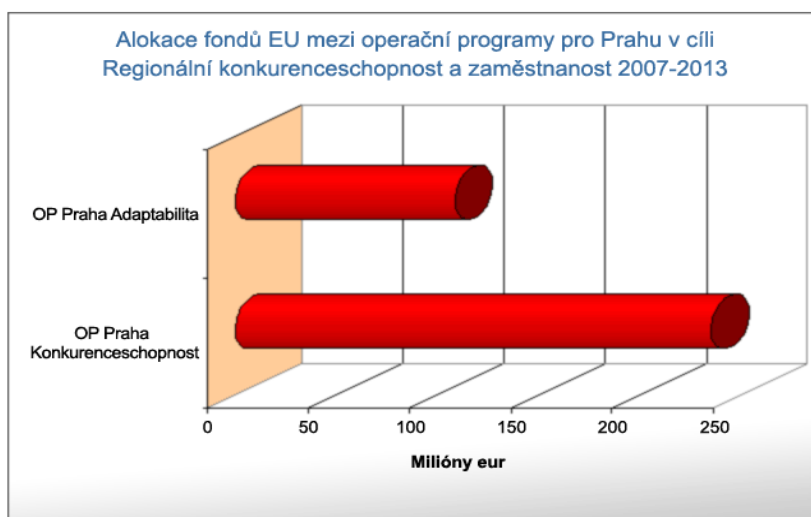
Regionální operační programy v období 2007 – 2013 jsou následující: ROP NUTS II Severozápad, ROP NUTS II Severovýchod, ROP NUTS II Střední Čechy, ROP NUTS II Jihozápad, ROP NUTS II Jihovýchod, ROP NUTS II Moravskoslezsko, ROP NUTS II Střední Morava.

2.3.3 Operační programy Praha

Pro Hlavní město ČR jsou přichystány dva operační programy v období 2007 – 2013. Na OP Praha je vyčleněno 343,3 miliónů Eur.

- OP Praha Konkurenceschonost
- OP Praha Adaptabilita

Graf 2: Indikativní alokace prostředků z fondů EU v České republice pro OP Praha v cíli Regionální konkurenceschopnost a zaměstnanost



Zdroj: SFŽP

2.3.4 Evropská územní spolupráce

Pro operační programy přeshraniční a Nadnárodní spolupráce je pro Českou republiku z fondů EU vyčleněno 389 miliónů €. V případě ostatních programů cíle Evropské územní spolupráce tvoří rozpočet programu příspěvky z fondů EU a zúčastněných států. Rozpočet programů je pro všechny členské země společný a nejsou zde určeny alokace fondů EU pro jednotlivé státy.

Z fondů EU je pro OP Mezuregionální přeshraniční spolupráce vyčleněno 321,3 miliónů €, pro OP ESPON 2013 činí alokace z fondů 34 miliónů € a pro OP INTERACT II 34 milióny €.⁹

Operační programy pro Evropskou územní spolupráci v období 2007 – 2013 jsou: OP Mezinárodní spolupráce, OP Nadnárodní spolupráce, OP Přeshraniční spolupráce Česká republika – Polská republika, ESPON 2013, INTERACT II, Cíl 3 Česká republika – Svobodný stát Bavorsko, Cíle Evropská územní spolupráce Rakousko – Česká republika, Cíl 3 na podporu přeshraniční spolupráce mezi Svobodným státem Sasko a Českou republikou, Program přeshraniční spolupráce Slovenská republika – Česká republika.

⁹ *Strukturalni-fondy.cz* [online]. 1999 [cit. 2011-11-20]. Evropská územní spolupráce. Dostupné z WWW: <<http://www.strukturalni-fondy.cz/getdoc/59152886-c941-40c6-b290-ba1a36cd1733/Evropska-uzemni-spoluprace>>.

3. EVROPSKÁ KOMISE, SCHVÁLENÍ FINANCOVÁNÍ A ŘÍZENÍ FONDŮ

3.1. Evropská komise a schvalování financování

Evropská komise je výkonným orgánem EU. Hájí zájmy Evropské unie jako celku, ne však zájmy jednotlivých členských zemí. Úkolem komise je především stanovit cíle a priority činnosti, předkládat návrhy právních předpisů Evropskému parlamentu a Radě, řídí a prosazuje politiku EU a plní její rozpočet, vymáhá evropské právo a zastupuje EU ve vnějších záležitostech.¹⁰

Aby mohly být čerpány finanční prostředky ze strukturálních fondů EU základním předpokladem je příprava dokumentů Národního strategického referenčního rámce (NSRR) a operačních programů dle Nařízení Rady (ES) č. 1083/2006.

NSRR zabezpečuje soulad pomoci poskytované z evropských fondů se Strategickými obecními zásadami EU a zohledňuje vazbu mezi prioritami EU a národním programem konkrétní členské země. NSRR je dokumentem, který určuje finanční alokaci ze SF a FS a můžeme říci, že je spojnicí mezi národními a evropskými politikami, které jsou zpracovány v jednotlivých operačních programech.

Tyto operační programy, které určují podmínky pro poskytnutí finanční pomoci, také podléhají schválení Evropské komise.

¹⁰ *Ec.europa.eu* [online]. 2009 [cit. 2011-11-20]. O Evropské komisi. Dostupné z WWW: <http://ec.europa.eu/about/index_cs.htm>.

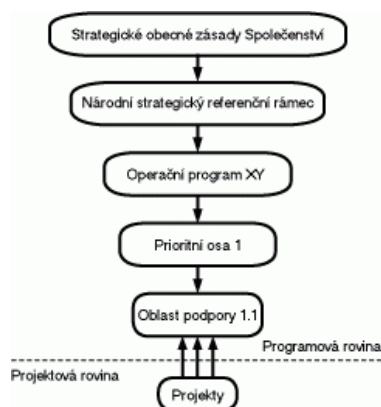
Aby mohla Česká republika čerpat finanční prostředky z Evropské unie, musí být kladen velký důraz na kontrolu dodržování podmínek. Tzn. za jakých podmínek je možno čerpat dotace z EU. Jedná se o jeden ze základních principů čerpání, který by měl být dodržen.

Jestliže nebudou tyto principy dodržovány, je možné to, že nám prostředky přidělené na OPŽP budou odebrány a příjemci dotací budou hradit penále stejně tak jako např. MŽP. Těž by nebyly alokovány ani další prostředky v rámci příštího programového období. Vzhledem k tomuto faktu, je zapotřebí předcházet možným problémům, které plynou z nedodržování nastavených podmínek.

Každý, kdo chce zažádat o finanční dotaci z fondů Evropské unie, musí podat řídicímu orgánu svůj projekt. Jestliže se realizace tohoto projektu schválí, Žádost o dotaci se stává dokumentem, který dokládá aktivity žadatele.

Tyto aktivity příjemců dotace se podílejí na dosažení cílů jednotlivých Operačních programů a zároveň i tím se uskutečňuje evropská politika soudržnosti. Každý žadatel musí znát prováděcí dokumenty OPŽP jako jsou Pravidla a metodiky podle nichž se musí příjemce řídit atd. Žadatelé v rámci OPŽP jsou podnikatelé, neziskové organizace, obce, ale též i fyzické osoby – program Zelená úsporám.

Obrázek 2: Programová a projektová rovina OP



Zdroj: SFŽP

3.2. Řízení fondů

Když se sjednává střednědobý plán výdajů evropského rozpočtu, který na vrcholné úrovni schvaluje Evropská rada, která je tvořena nejvyššími představiteli členských zemí rozhoduje o množství prostředků, které jsou určeny na různé politiky EU, mimo jiné i na politiku hospodářské a sociální soudržnosti (HSS).

Při dosažení jednomyslné shody v Evropské radě musí Evropská komise (EK) přichystat návrh evropské legislativy. Evropská legislativa je v podobě nařízení, která stanovuje pravidla pro využití prostředků z evropského rozpočtu rozdělených prostřednictvím jednotlivých fondů. Rada Evropské unie poté schválí Strategické obecné zásady Společenství (SOZS) vymezující priority EU. Následně jsou na řadě členské státy, které připraví své Národní rozvojové plány (NRP) a Národní strategické referenční rámce (NSRR) popisující prioritní rozvojové oblasti a k nim vymezují cíle, jichž hodlají dosáhnout pomocí finančních prostředků z fondů EU.

Členský stát musí podat NSRR a soustavu všech operačních programů ke schválení Evropské komisi. Komise má zodpovědnost za politiku HSS na evropské úrovni a posuzuje soulad NSRR a OP s nařízeními a SOZS. Jestliže je Evropskou komisí schválen NSRR a OP může být započato čerpání z evropských fondů.

Toto čerpání je již plně v rukou jednotlivých členských států. Jeho průběh Evropská komise jen monitoruje, vyhodnocuje a zasílá peníze z fondů EU na speciální účet, který byl zřízen na tyto účely v každém členském státě. V případě, že dojde k problémům, může Komise po členských státech vyžadovat zdůvodnění a nápravu pod pohrůžkou zastavení čerpání. Popřípadě může chtít navrátit neoprávněné vyčerpané prostředky zpět do evropského rozpočtu.

Ve všech členských státech se při řízení OP i realizaci projektů vychází z pěti základních principů politiky HSS: princip programování, partnerství, koncentrace, doplňkovosti a principu monitorování a vyhodnocování.¹¹

¹¹ *Strukturalni-fondy.cz* [online]. 1999 [cit. 2011-11-20]. Řízení fondů EU. Dostupné z WWW: <<http://www.strukturalni-fondy.cz/getdoc/6fa7277c-ea4f-4521-bbbb-8319e275dad4/Rizeni-fondu-EU>>.

4. OPERAČNÍ PROGRAM V GESCI MŽP

4.1. Řídící orgán a zprostředkující subjekt

4.1.1 Ministerstvo životního prostředí

Ministerstvo životního prostředí bylo ustanoveno 19. prosince 1989 zákonem ČNR č. 173/1989 Sb.. Dne 1. ledna 1990 je ústředním orgánem státní správy a orgánem vrchního dozoru ve věcech životního prostředí.

MŽP je ústředním orgánem státní správy pro:

- ochranu přirozené akumulace vod
- ochranu vodních zdrojů a ochranu jakosti podzemních a povrchových vod
- ochranu ovzduší
- ochranu přírody a krajiny
- ochranu zemědělského půdního fondu
- výkon státní geologické služby
- ochranu horninového prostředí, včetně ochrany nerostných zdrojů a podzemních vod
- geologické práce a ekologický dohled nad těžbou
- odpadové hospodářství
- posuzování vlivů činností a jejich důsledků na životní prostředí, včetně těch, které přesahují hranice státu
- myslivost, rybářství a lesní hospodářství v národních parcích
- státní ekologickou politiku¹²

¹² *Historie a poslání MŽP*. 2008. Dostupné z: <http://mzp.cz/cz/ministerstvo>

MŽP je dle usnesení vlády č. 175 ze dne 22. února 2006 Řídícím orgánem Operačního programu životního prostředí. „Řídící orgán je zodpovědný za provádění a realizaci celého operačního programu a deleguje výkony některých činností na SFŽP ČR, který zajišťuje operativní provádění programu a vykonává činnosti Zprostředkujícího subjektu.

Součástí řízení programu je Řídící výbor, který projednává zásadní otázky koncepce a realizace OPŽP. Pro potřeby schvalování kritérií pro výběr projektů, kontroly a monitorování je ustaven Monitorovací výbor OPŽP. Monitorovací výbor je složen ze zástupců organizací a institucí, které zastupují veřejnou správu, nestátní neziskové organizace, sociální a profesní partnery, regionální a další partnery. Všechny monitorovacího výboru je představitel Ministerstva pro místní rozvoj ČR. Platebním a certifikačním orgánem OPŽP je Ministerstvo financí ČR, které zároveň zajišťuje finální finanční kontrolu. Jedná se o centrální harmonizační jednotku pro finanční kontrolu, která je auditním orgánem, a útvarem interního auditu a kontroly MŽP. Důležitou funkci v implementační struktuře plní Krajské pracovní skupiny (dále jen KPS), které přispívají významným způsobem k implementaci vzhledem k jejich detailní znalosti priorit a potřeb na regionální úrovni.¹³

Dále má MŽP klíčovou roli i v Programu Zelená úsporám. V tomto Programu stanovuje podmínky, vyjednává podmínky prodeje emisních jednotek a zároveň uzavírá smlouvy o jejich prodeji.

4.1.2 Státní fond životního prostředí České republiky

Státní fond životního prostředí ČR je instituce, která je specificky zaměřená a je významným finančním zdrojem při ochraně a zlepšování životního prostředí. Je jedním ze základních ekonomických nástrojů pro plnění:

¹³ Operační program Životní prostředí (OPŽP). In: . *Příručka pro žadatele o dotace z Operačního programu Životní prostředí* [online]. Praha, 2010 [cit. 2012-03-23]. Dostupné z: http://www.opzp.cz/soubor-ke-stazeni/10/3290-OPZP_Prirucka-pro-zadatele_duben-2010.pdf

- Závazků vyplývajících z mezinárodních úmluv o ochraně ŽP
- Závazků vyplývajících ze členství v EU
- Státní politiky ŽP

Příjmovou složkou SFŽP jsou především platby za znečišťování nebo poškozování životního prostředí (např. poplatky za znečištění ovzduší, vypouštění odpadních vod atd.) a s tím spojené splátky poskytnutých půjček a jejich úroků. Tyto příjmy nejsou součástí státního rozpočtu ČR. Ministr životního prostředí na základě doporučení poradního orgánu což je – Rada Fondu rozhoduje o použití finančních prostředků.

Státní fond životního prostředí je odpovědný za administraci Operačního programu životního prostředí včetně programu Zelená úsporám.

Fond zajišťuje zejména:

- příjem žádostí o podporu na projekty zlepšující životní prostředí a s tím spojenou konzultační a poradenskou činnost
- vyhodnocování žádostí a přípravu návrhů pro jednání Rady Fondu a Rozhodnutí ministra
- smluvní agendu pro poskytování podpor, agendu smluvního ručení za poskytované půjčky
- uvolňování finančních prostředků příjemcům podpory včetně průběžného sledování účelu použití prostředků
- závěrečné vyhodnocování využití poskytnutých prostředků a dosažených ekologických efektů a případně stanovení a vymáhání sankcí při nedodržení smluvních podmínek pro poskytnutí podpory nebo porušení rozpočtových pravidel¹⁴

¹⁴ Státní fond životního prostředí ČR. In: *Státní fond životního prostředí* [online]. 1992 [cit. 2012-03-20]. Dostupné z: <https://www.sfzp.cz/sekce/92/statni-fond-zivotniho-prostredi-cr/>

4.2. Operační program Infrastruktura 2004 – 2006

OP Infrastruktura (dále jen OPI) byl jedním z 5ti OP, které byly zahrnuty do Rámce podpory společenství České republiky a představoval detailní rozpracování cílů a priorit v Národním rozvojovém plánu na období 2004 – 2006. OPI byl vytvořen společně pro oblasti dopravy a životního prostředí.

4.2.1 Cíle OP Infrastruktura

Cíle tohoto operačního programu byly následující:

- Zlepšení parametrů dopravní infrastruktury celostátního a nadregionálního významu a zajištění souladu se standardy EU a dalšími relevantními parametry
- Zlepšení životních podmínek v ČR redukcí negativních vlivů dopravy na životní prostředí
- Kvalitativní zlepšení dílčích složek životního prostředí

OP Infrastruktura tvořil 4 priority:

- Modernizace a rozvoj dopravní infrastruktury celostátního významu
- Snížení negativních důsledků dopravy na životní prostředí
- Zlepšování environmentální infrastruktury
- Technická pomoc

Státní fond životního prostředí realizoval prioritu číslo 3 – Zlepšování environmentální infrastruktury. Byly realizovány 4 opatření:

- Obnova environmentálních funkcí území
- Zlepšování infrastruktury ve vodním hospodářství
- Zlepšování infrastruktury ochrany ovzduší

- Nakládání o odpady a odstraňování starých ekologických zátěží.¹⁵

OP Infrastruktura byl vyhlášen pro roky 2004 – 2006 a projekty, které z něj byly financovány, musely být dokončeny do roku 2008. Na tento projekt tematicky navazuje Operační program Životního prostředí pro roky 2007 – 2013.

4.2.2 Alokace OP Infrastruktura 2004 – 2006

Od počátku programu, tj. od 1. května 2004 do května 2008, bylo v rámci všech čtyř opatření Priority 3 podáno konečnými příjemci 963 průběžných žádostí o platbu, na základě kterých bylo uvolněno 3 500 693 358,54 Kč prostředků ERDF. Podpořeno touto částkou bylo již téměř 207 projektů. Z celkové alokace na roky 2004 - 2006 ve výši 4 044 386 057 Kč představuje uvolněná částka 87 % prostředků ERDF.¹⁶

4.3. Operační program životního prostředí 2007 – 2013

Základní prioritní oblasti pro programovací období 2007 – 2013 jsou: ochrana vod a ovzduší, využití obnovitelných zdrojů energie, řešení problematiky odpadů a starých ekologických zátěží, omezování průmyslového znečištění a snižování environmentálních rizik, zlepšení stavu přírody a krajiny a rozvoj infrastruktury pro environmentální vzdělávání a osvětu.

¹⁵ <https://www.sfzp.cz/sekce/120/strucne-o-op-infrastruktura/> [online]. 2008 [cit. 2011-11-20]. Stručně o OP Infrastruktura. Dostupné z WWW: <sfzp.cz>

¹⁶ [Sigmin.cz](http://www.sigmin.cz/cs/novinky/799-odstavce-op-infrastruktura-bude-brzy-definitivne-uzavren/) [online]. 16.6.2008 [cit. 2011-11-20]. OP Infrastruktura bude brzo definitivně uzavřen. Dostupné z WWW: <<http://www.sigmin.cz/cs/novinky/799-odstavce-op-infrastruktura-bude-brzy-definitivne-uzavren/>>.

Výchozí situace jednotlivých prioritních os při tvorbě OPŽP a jejich ekonomická zdůvodnění:

Ochrana vod

Cílem v této oblasti je především vylepšit stav povrchových a podzemních vod, zajistit jejich sledování a hodnocení stavu, zajištění dodávky jakostní pitné vody pro obyvatelstvo, zajištění sledování a hodnocení jejich stavu odvádění a čištění odpadních vod a minimalizace následků povodní. Ochrana je provedena formou prevence a omezením vypouštění znečišťujících látek do povrchových vod. Cílem je dosáhnout souladu se směrnicí 91/271/EHS při odkanalizování a čištění odpadních vod. Česká republika má také splnit do roku 2012 směrnici na jakost vod pro koupání a jakost syrové vody pro úpravu na pitnou. A do roku 2015 musí splnit Rámcovou vodní směrnicí, která se týká dosažení dobrého stavu povrchových vod. Dalším z cílů programu je odstranit nedostatky pitné vody, kterou jsou zásobeni obyvatelé v určitých lokalitách. Program by se měl zabývat i opatřeními na omezení škod, které jsou způsobeny povodněmi a to prostřednictvím zvýšením retenční schopnosti a zkapacitněním koryt v zastavěných oblastech. Celkové náklady, které jsou zapotřebí na splnění směrnic EHS jsou odhadnuty na 84mld.Kč.

Ochrana ovzduší

Jelikož dochází každoročně ke zhoršení kvality ovzduší je zapotřebí udržet a postupně zlepšovat stav ovzduší. To především znamená zavádění nových technologií na omezení emisí základních znečišťujících látek, které unikají do ovzduší. K omezení těchto všech škodlivin by mělo dojít hlavně výměnou zastaralých zařízení, které slouží na spalování tuhých paliv a dále pak technické opatření na vozidlech. Česká republika se dle směrnice 2001/81/ES zavázala ke zlepšení určité kvality ovzduší a snížit acidifikace a eutrofizace.

V ČR je velké množství podniků, které ve velké míře přispívají k emisím oxidu siřičitého a oxidů dusíku. Právě z tohoto důvodu je velký předpoklad investovat do velkých podniků, bez jejich podpory nebude možno těchto závazků dosáhnout. Nemělo by dojít k zakonzervování stávajícího stavu, ale cílem by měla být hlavně inovace a přijetí dodatečných opatření ke snižování emisí. Alokace pro tuto prioritu je ve výši 25mld. Kč.

Udržitelné využívání zdrojů energie

Tato oblast je zaměřena na využívání obnovitelných zdrojů energie a zvyšování úspor energie. Aby bylo dosaženo pokroku, podporuje se rozvoj průmyslu obnovitelných zdrojů a zvyšování účinnosti užití energie.

Zaměřuje se na investice do výstavby nových a rekonstrukci stávajících zařízení na výrobu tepla a elektřiny s využitím obnovitelných zdrojů a dále k využití odpadního tepla. Zde je velká finanční náročnost a špatná kapitálová vybavenost obcí. Proto tempo instalací daných zařízení jsou pomalé.

Nakládání s odpady a staré ekologické zátěže

Jelikož v České republice převládá odstraňování odpadů před jeho využíváním a trh s recyklovanými produkty není podporován a není důsledně zajištěn zpětný odběr vratných obalů a zajištění nebezpečných odpadů proto cílem tohoto programu je snížit produkci odpadů a zároveň zvýšit podíly jeho využití a to díky zavedení nových třídících linek a zařízení, které slouží na recyklaci různých skupin odpadů. Odhad na investiční náklady, které jsou spojeny s implementací směrnic ES, se pohybují ve výši 21,8 mld. Kč pro roky 2001 – 2013.

Zlepšování stavu přírody a krajiny

Z hlediska dlouhodobého cíle je zastavit nepříznivé trendy, které vedou ke ztrátě biodiverzity a zároveň podpořit obnovu významných stanovišť, která mají významnou roli při stabilizaci krajiny. Náprava poškozených lesních půd a porostů a posílení jejich odolnosti vůči změnám s tím vším souvisí. Každý rok hrozí riziko záplav, dojde-li tedy ke stabilizaci krajiny prostřednictvím technických vodohospodářských a ekohydrologických metod, retence vody povede ke zvýšení retenční schopnosti krajiny a tím se zároveň sníží četnost záplav alepší se i kvalita povrchových i podzemních vod.

Rozvoj infrastruktury pro environmentální vzdělávání, poradenství a osvětu

Účelem rozvoje výše uvedené infrastruktury je šířit vzdělávání a osvětu široké veřejnosti v oblasti problematiky životního prostředí a zároveň připravit půdu pro realizaci projektů a poradenství ve všech krajích a pro různé cílové skupiny. Cílem je rozšířit podvědomí veřejnosti o souvislosti kvality životního prostředí s kvalitou života společnosti.

Jednotlivé vyjmenované prioritní osy vycházejí z problémů, které byly nalezeny v rámci SWOT analýzy a dodržují Strategické obecné podmínky společenství pro programovací období 2007 – 2013. Účelem je splnit závazky České republiky z přístupové smlouvy k EU a ze závazků Kjótského protokolu.

Evropská unie má v oblasti životního prostředí jedny z nejpřísnějších norem na světě. Hlavní priority představuje v současné době především boj proti změně klimatu, zachování biologické rozmanitosti a odpovědnější využívání přírodních zdrojů.

Primárním záměrem těchto priorit je ochrana životního prostředí, ale může to mít vliv také na hospodářský růst, protože s ním je spojena podpora inovací a podnikání.¹⁷

Operační program Životní prostředí je zaměřený na zlepšování kvality životního prostředí a tím i zdraví obyvatelstva.

Přispívá ke zlepšování stavu ovzduší, vody i půdy, řeší problematiku odpadů a průmyslového znečištění, podporuje péči o krajinu a využívání obnovitelných zdrojů energie a budování infrastruktury pro environmentální osvětu.

Operační program životního prostředí patří mezi tematické operační programy v cíli Konvergence. Z finančního pohledu je druhým největším českým operačním programem z fondů Evropské unie.

Na tento operační program je vymezeno 4,92 mld. Eur, což činí přibližně 18,4% veškerých prostředků, které jsou určeny z fondů EU pro Českou republiku. Z českých veřejných zdrojů má být navíc financování programu navýšeno o dalších 0,87 mld. Eur.¹⁸

4.3.1 Cíle OPŽP

Operační program životního prostředí má několik cílů, kterými jsou cíl strategický, globální a cíl horizontální.

Strategickým cílem je snaha zlepšit kvalitu ŽP tím, že budou respektovány právní předpisy ES a další mezinárodní závazky ČR.

¹⁷ *Europa.eu* [online]. 2008 [cit. 2011-11-20]. Životní prostředí. Dostupné z WWW: <http://europa.eu/pol/env/index_cs.htm>.

¹⁸ *Strukturalni-fondy* [online]. 1999 [cit. 2011-11-20]. Operační program Životního prostředí. Dostupné z WWW: <<http://www.strukturalni-fondy.cz/getdoc/f9317e66-a22a-48e2-8238-f20ae93b4c6d/OP-Zivotni-prostredi>>.

Jestliže dosáhneme zdravějšího a čistšího prostředí a zároveň budeme schopni zdokonalit některé služby, mělo by toto přispět k nalákání nových investic a tím i ke zvyšování zaměstnanosti a ke konkurenceschopnému udržitelnému hospodářskému růstu v daných regionech.

„Globálním cílem OP Životní prostředí je ochrana a zlepšování kvality životního prostředí jako jednoho ze základních principů udržitelného rozvoje. Kvalitní životní prostředí je základem zdraví obyvatel státu a zvyšuje atraktivitu území pro život, práci a investice. Důsledkem investiční atraktivity je zvyšování nejen zaměstnanosti, ale zejména konkurenceschopného udržitelného hospodářského růstu v regionech.“¹⁹

Pokud hovoříme o horizontálních cíli tak sem především patří „rovné příležitosti“ a „udržitelný rozvoj“. Tyto dva cíle jsou nedělitelnou součástí všech operačních programů, které musí být s nimi v souladu. Je zdůrazněno, že během realizace operačních programů nesmí dojít k diskriminaci ať už na základě pohlaví, rasy, zdravotního postižení atd., přestože jednotlivé oblasti svým charakterem tématu rovných příležitostí se přímo netýkají. Operační program životního prostředí je na cíl „udržitelný rozvoj“ přímo zaměřen a je tedy jeho primárním podnětem.

4.3.2 Indikátory OPŽP

Každý z operačních programů má pro sledování věcných pokroků své indikátory. Tyto indikátory byly nastaveny při vyjednávání a při tvorbě operačních programů. Návrhy a úpravy indikátorů byly průběžně diskutovány se zástupci řídicích orgánů a pracovníků NOK MMR. Definice indikátorů a jejich kvantifikace je uvedena v Programovém a Implementačním dokumentu každého operačního programu.

¹⁹ Programový dokument OPŽP pro období 2007-2013 pro vodu, vzduch a přírodu. Str. 11, odstavec 2., Vydal Státní fond životního prostředí, prosinec 2007

Účel indikátorů v OPŽP

Jak už bylo řečeno, indikátory slouží k potřebám monitorování a hodnocení. Indikátory musí umožňovat měření zlepšení jak podle NRP a NSRR, tak i podle OPŽP. Indikátory jsou základním nástrojem pro měření plnění cílů a dosaženého pokroku Operačního programu životního prostředí. Tyto nástroje řídicímu orgánu (MŽP) a Zprostředkujícímu subjektu (SFŽP) umožňují:

- Monitorovat realizaci jak programu tak i jednotlivých prioritních os, oblastí podpory, projektu
- Hodnotit výkonnost a efektivitu plnění vzhledem ke stanoveným cílům

Členění indikátorů dle úrovně měření

V OPŽP jsou nastaveny následující programové indikátory:

- Finanční indikátor – jedná se o monitorování vývoje závazků a plateb určených z fondů pro jednotlivé oblasti a pro jejich měření nebo programování ve vztahu k oprávněným nákladům
- Indikátory výstupu – tyto indikátory charakterizují činnost. Poskytují informace o výstupech jednotlivých projektů v rámci OPŽP
- Indikátory výsledku – mají vazbu na přímý a okamžitý přínos daného programu
- Indikátory dopadu – díky těmto indikátorům se měří plnění rozhodujících cílů OP
- Indikátory kontextové – charakterizují ekonomické a sociální prostředí, ve kterém se program bude uskutečňovat. Např. podíl výdajů na ochranu ŽP na HDP, celkové výdaje na ochranu ŽP

- Indikátory „Core“ jsou významný pro kontrolu prováděnou orgány EK. Jsou uvedeny v požadavcích Komise. Vyjadřují priority Společenství
- Indikátory centrální – mají přidělený kód a ověřenou definici, jsou uvedeny v Národním číselníku indikátorů
- Indikátory doplňkové – používají se v rámci implementace OP, nejsou zařazeny do Národního číselníku indikátorů a nemají přidělený kód²⁰

Nesmí existovat projekt, který by naplňoval pouze doplňkové indikátory a neplnil žádný centrální indikátor. V Implementačním dokumentu jsou uvedeny indikátory dle úrovní jednotlivých projektů prioritních os. Indikátory, které jsou na úrovni konkrétních projektů se získávají v pravidelných čtvrtletních a závěrečných monitorovacích zprávách. Tyto zprávy vyplňují příjemci dotace v elektronickém systému Zprostředkujícího subjektu (SFŽP). Indikátory na úrovni prioritních os a programu jsou zpravidla stanovovány ze statistických údajů.

Jak již bylo zmíněno každá prioritní osa má stanovené své indikátory, které jsou uvedeny v popisu prioritních os.

4.3.3 Prioritní osy OPŽP

OP Životního prostředí obsahuje osm prioritních os. Osy rozdělují operační program na logické celky, které jsou konkretizovány prostřednictvím tzv. oblastí podpor, eventuálně ještě podoblastí podpor, které definují, jaké typy projektů mohou být v rámci příslušné prioritní osy podpořeny.

²⁰ INDIKÁTORY A JEJICH KVANTIFIKACE. In: . *Operační program životního prostředí. Implementační dokument* [online]. 2.12.2010, 2010, s. 94 [cit. 2012-03-24]. Dostupné z: http://www.opzp.cz/soubor-ke-stazeni/40/12284-2010_12_02_id_prijate_zmeny.pdf

Prioritní osa 1 - Zlepšování vodohospodářské infrastruktury a snižování rizika povodní

- Podporuje projekty, které se zaměřují na zlepšení stavu povrchových a podzemních vod, zlepšení dodávek pitné vody a její jakosti a snížení rizik povodní.
- Na prioritní osu 1 je vymezeno z fondů Evropské unie 1, 99 mld. Eur, tj. 40,4% OPŽP
- Do prioritní osy 1 můžeme např. zahrnout: výstavba, rekonstrukce čistíren odpadních vod a stokových systému, rozvodných sítí pitné vody, úprava koryt řek atd.
- Indikátor - hmotnost vypouštěného znečištění u zpoplatněných zdrojů CHSK_{Cr.}, počet obyvatel nově připojených na kanalizaci, vodovod atd.

Prioritní osa 2 - Zlepšování kvality ovzduší a snižování emisí

- Podporuje projekty, které se zaměřují na udržení nebo zlepšení kvality ovzduší a omezení emisí primárních znečišťujících látek do ovzduší. Zde se klade důraz na využití šetrných a nových způsobů výroby energie včetně obnovitelných zdrojů energie a energetických úspor.
- Na prioritní osu 2 je vyčleněno z fondů EU 0,63 mld. Eur, tj. 12,9% OPŽP
- Jedná se např. o snižování tepelných ztrát rodinných a bytových domů, rekonstrukce a pořízení spalovacích zdrojů pro snížení spotřeby a omezení emisí apod.
- Indikátor – emise primárních částic a prekurzorů sekundárních částic

Prioritní osa 3 – Udržitelné využívání zdrojů energie

- Zaměřuje se na podporu projektů na udržitelné využívání zdrojů energie, převážně obnovitelných zdrojů energie, a prosazování úspor energie.

Dlouhodobý cíl programu je zvýšení využití obnovitelných zdrojů energie při výrobě elektřiny a tepla a efektivnější využití odpadního tepla.

- Na prioritní osu 3 je vymezeno z fondů Evropské unie 0,67 mld.Eur, tj. 13,7% OPŽP
- Příkladem může být – instalace větrných elektráren, zateplovací systémy budov, kotle na biomasu atd.
- Indikátor – snížení spotřeby energie, zvýšení kapacit na výrobu energie z obnovitelných zdrojů

Prioritní osa 4 – Zkvalitnění nakládání s odpady a odstraňování starých ekologických zátěží

- Programy, které se zabývají snížením produkce odpadů nevhodných pro další zpracování, odstranění starých ekologických zátěží.
- Na prioritní osu 4 je z fondů Evropské unie vymezeno 0,78 mld. Eur, tj. 15,8% OPŽP
- Jedná se o budování systému odděleného sběru odpadů, budování zařízení na využívání odpadů, především na třídění, úpravu a recyklaci odpadů.
- Indikátor – objem komunálního odpadu (produkce), podíl recyklovaných odpadů, podíl využitého komunálního odpadu atd.

Prioritní osa 5 – Omezování průmyslového znečištění a snižování environmentálních rizik

- Poskytuje finanční dotaci projektům, které jsou zaměřeny na omezování průmyslového znečištění životního prostředí a kladou důraz na prevenci a výzkum v oblasti znečišťujících látek a jejich monitorování.
- Z Evropské unie je vyčleněno na prioritní osu 5 0,06 mld. Eur, tj. 1,2% OPŽP

- Jedná se např. o zpřístupnění informací o životním prostředí uživatelům internetu atd.
- Indikátor – počet zařízení aplikujících metodiky vytvořené v rámci podpořených projektů

Prioritní osa 6 – Zlepšování stavu přírody a krajiny

- Projekty, které přispívají k ochraně ohrožených druhů živočichů a rostlin, k zpomalení či zastavení poklesu biodiverzity, zachování prvků v osídlených oblastech.
- Z fondů EU je vyčleněno 0,60 mld. Eur, tj. 12,2% OPŽP
- Do prioritní osy 6 spadá např. obnova a výstavba návštěvnické infrastruktury ve zvláště chráněných územích, výsadba a obnova remízů, alejí, větrolamů atd.
- Indikátor – podíl evropsky významných lokalit, které jsou připraveny k vyhlášení jako ZCHÚ či smluvní ochraně z celkového počtu českých evropsky významných lokalit zařazených do evropského seznamu, plocha revitalizovaných území atd.

Prioritní osa 7 – Rozvoj infrastruktury pro environmentální vzdělávání, poradenství a osvětu

- Podpora pro budování rozlehlé sítě center environmentálního vzdělávání a informačních center, které se zaměřují na ochranu životního prostředí ve všech krajích ČR. Zabezpečení kvalitních odborných materiálů pro environmentální vzdělávání.
- Na prioritní osu 7 je z fondů Evropské unie vyčleněno 0,04 mld. Eur, tj. 0,9% OPŽP

- Např. tvorba environmentálních osvětových, odborných a informačních materiálů a vzdělávacích pomůcek apod.
- Indikátor – počet koupených, vybudovaných, zrekonstruovaných a vybavených objektů center

Prioritní osa 8 - Technická pomoc

- Financování aktivit, které jsou spojeny s řízením programu
- Z fondů Evropské unie je vymezeno na prioritní osu 8 0,14 mld. Eur, tj. 2,9 OPŽP
- Spadají sem např. – platy pracovníků, kteří se zapojují do řízení OPŽP, monitoring projektů, publicita programů, zpracování studií a analýz atd.

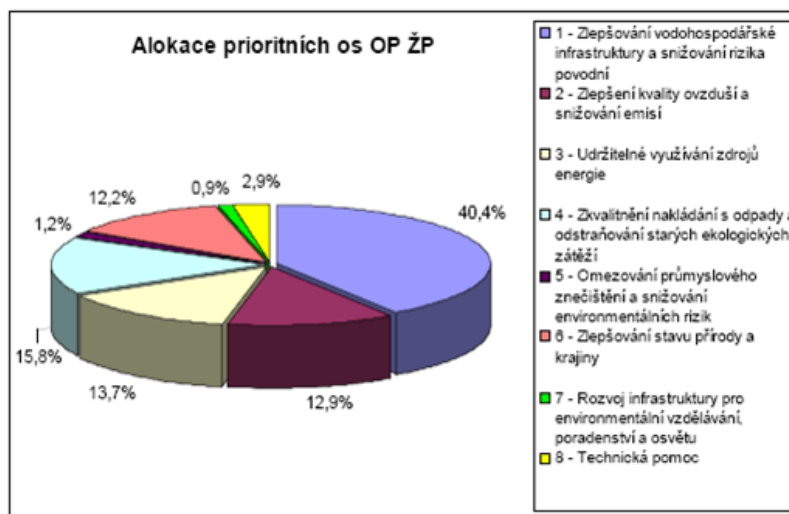
4.3.4 Alokace OPŽP 2007 – 2013

Tabulka 1: Alokace OPŽP dle jednotlivých prioritních os v (mil.€)

| Prioritní osa | Název | Příspěvek EU | Národní spolufinancování | Celková výše dotace |
|---------------|--|----------------|--------------------------|---------------------|
| 1 | Zlepšování vodohospodářské infrastruktury a snižování rizika povodní | 1 988,6 | 350,9 | 2 339,5 |
| 2 | Zlepšení kvality ovzduší a snižování emisí | 634,1 | 111,9 | 746,1 |
| 3 | Udržitelné využívání zdrojů energie | 673,0 | 118,8 | 791,7 |
| 4 | Zkvalitnění nakládání s odpady a odstraňování starých ekologických zátěží | 776,5 | 137,0 | 913,5 |
| 5 | Omezování průmyslového znečištění a snižování environmentálních rizik | 60,6 | 10,7 | 71,3 |
| 6 | Zlepšování stavu přírody a krajiny | 599,4 | 105,8 | 705,2 |
| 7 | Rozvoj infrastruktury pro environmentální vzdělávání, poradenství a osvětu | 42,5 | 7,5 | 49,9 |
| 8 | Technická asistence FS | 143,2 | 25,3 | 168,5 |
| Celkem | | 4 917,9 | 867,9 | 5 785,7 |

Zdroj: SFŽP

Graf 3: Alokace prioritní os OPŽP



Zdroj: SFŽP

Pro období 2007 – 2013 bylo v rámci OPŽP alokováno 5 787,7 mil. EUR, tyto prostředky jsou rozdělené do jednotlivých prioritních os a musí být do 30. 6. 2015 proplaceny. Pokud tomu tak nebude, nebudou moci být v dané výši čerpány z EU. Jinými slovy, nevyčerpaná alokace bude vrácena zpět do EU.

4.3.5 Příjemci podpory

Potencionální příjemci podpory jsou především z oblasti veřejné sféry. Jako jsou například obce, města, kraje, státní podniky, státní organizace, organizační složky státu, příspěvkové organizace, církve a náboženské společnosti, nevládní neziskové organizace a některé oblasti umožňují získat podporu i podnikatelským subjektům či fyzickým osobám.

5. FINANCOVÁNÍ OCHRANY ŽIVOTNÍHO PROSTŘEDÍ

Aby politika životního prostředí mohla být řádně uskutečněna je zapotřebí brát v úvahu i problematiku jejího financování. Vše co směřuje k vynaložení finančních prostředků na OŽP musí být důkladně zváženo a to jak z makroekonomických i mikroekonomických hledisek.

Je velice důležité a nutné, aby se vycházelo z přijaté politiky ŽP a související legislativy. Jelikož financování je výrazem vládní politiky tak vláda ovlivňuje oblast financování ekologických činností. Pokud se na ochranu životního prostředí nevynaloží dostatečná výše investičních a veřejných výdajů nemůžeme dosáhnout udržitelného rozvoje. Výše finančních prostředků vypovídá o náročnosti udržení a hlavně dosažení požadovaných cílů životního prostředí.

V současné době jsou nedílnou součástí podpory OŽP i prostředky poskytnuté Evropskou unií a to prostřednictvím strukturálních fondů Celková alokace na OPŽP je 4 917,9 mld. EUR. Což zajišťuje tomuto programu druhou pozici největšího operačního programu v ČR. Jako u každého operačního programu se na spolufinancování podílí finanční prostředky ze státního fondu. U Programu životního prostředí se 10 % podílí Ministerstvo financí a 5 % Státní fond životního prostředí ČR.

5.1. Financování z EU

V období před vstupem do Evropské unie byla ČR poskytnuta tzv. Předvstupní pomoc z EU. Jednalo se o programy PHARE, ISPA a SAPARD. Z fondu PHARE nám bylo poskytnuto v letech 1998 – 2001 29 mil. EUR. Tato finanční pomoc byla zaměřena na sblížení legislativy s ES a implementaci acquis.

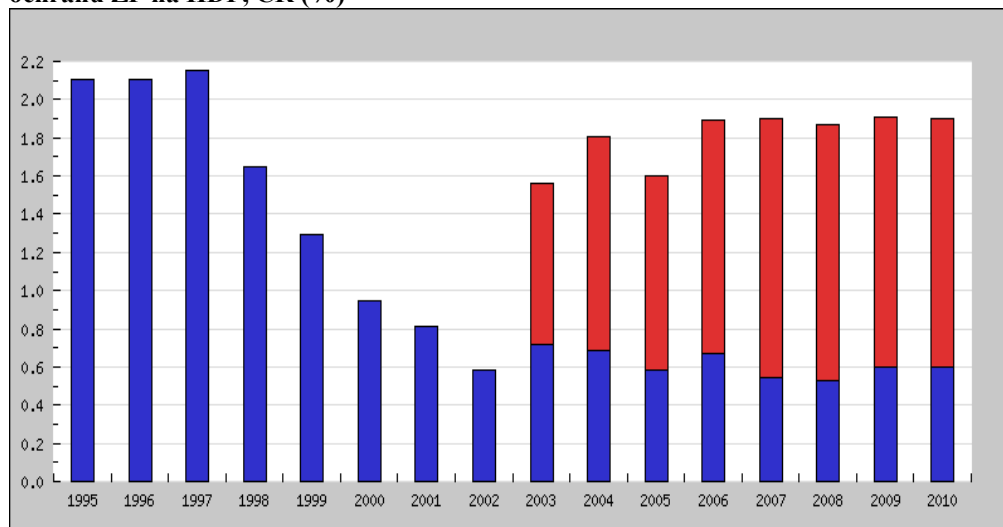
Fond ISPA se zaměřil na zlepšení infrastruktury a to především v sektoru životního prostředí a dopravy. Podporovány byly projekty, které měly celkové náklady nad 5 mil. EUR, z nichž mohla podpora dosáhnout maximálně 75% částky. SAPARD program měl poskytnout pomoc kandidátské zemi v sektoru zemědělství a rozvoje venkova. Program měl též zvýšit konkurenceschopnost zemědělství a potravinářství a stabilitu venkovských oblastí a to díky rozvoji ŽP a hospodářských aktivit. V roce 2004 ČR vstoupila do Evropské unie a tak výdaje na ochranu ŽP byly výrazně posíleny. Důležitými zdroji financování ŽP jsou operační programy OPI 2004 – 2006, který již byl ukončen a aktuální operační program OPŽP 2007 – 2013.

5.2. Celkové výdaje na OPŽP

Celkové výdaje na OŽP jsou tvořeny součtem investičních výdajů a neinvestičních výdajů na ochranu životního prostředí. Můžeme konstatovat, že v roce 2010 byly celkové výdaje ve výši 76,1 mld. Kč a v roce 2009 skoro 72,3 mld. Kč. Došlo tedy k nepatrnému nárůstu o 3,8 mld. Kč. Podíl na HDP se v běžných cenách v roce 2010 přiblížil 2,1 %. Jestliže se podíváme na meziroční srovnání tak tento ukazatel se zásadně nezměnil, vzhledem k rozdílu ve výši HDP v roce 2009 a 2010. Z toho můžeme usoudit, že z hlediska financování si ochrana životního prostředí stabilně udržuje svoji důležitost. U neinvestičních nákladů v sekci nakládání s odpady došlo k nárůstu o 2,7 mld. Kč a naopak byl zaznamenán výraznější pokles u investičních výdajů a to v oblasti ochrany a sanace půdy, podzemních a povrchových vod o 1,1 mld. Kč.²¹

²¹ Klíčové indikátory životního prostředí ČR: FINANCOVÁNÍ OCHRANY ŽIVOTNÍHO PROSTŘEDÍ. [online]. 2010[cit. 2012-03-01]. Dostupné z: <http://issar.cenia.cz/issar/page.php?id=1520>

Graf 4: Podíl celkových výdajů (investičních výdajů a neinvestičních nákladů) na ochranu ŽP na HDP, ČR (%)



Zdroj: ČSÚ

Legenda: Investiční výdaje na ochranu ŽP (% HDP, b.c.)
Neinvestiční náklady na ochranu ŽP (% HDP, b.c.)

Investice na ochranu životního prostředí za rok 2010 činily 22,6 mld. Kč. Došlo k meziročnímu poklesu o 0,08 mld. Kč. Lze z toho vyvodit, že velká část investic jde do koncových zařízení, které fungují na principu zavádění a používání nejlepších dostupných technologií.

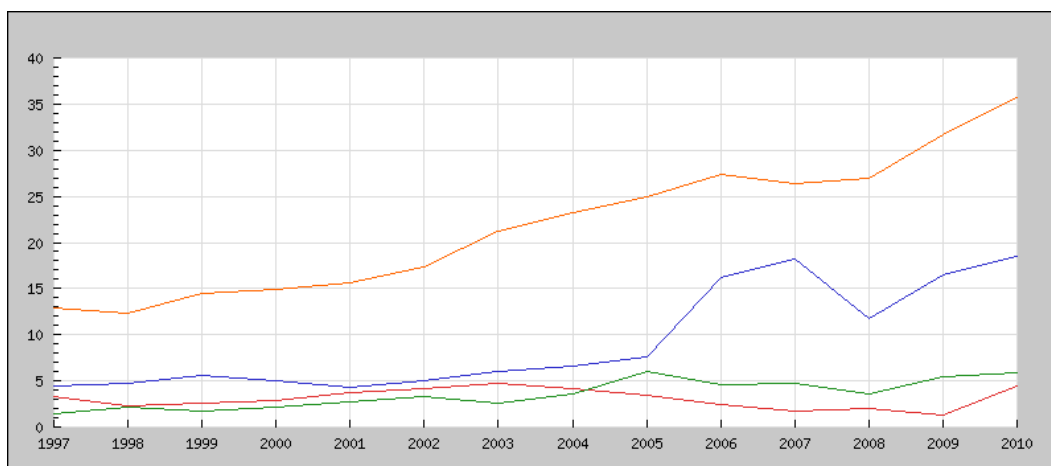
Neinvestiční náklady v roce 2010 dosáhly 53,4 mld. Kč. Oproti roku 2009 tyto náklady zaznamenaly výrazný nárůst o 4,7 mld. Kč. V letech 2003 – 2010 neinvestiční náklady činí podstatnou část celkových výdajů na OŽP a to více jak 60 %. Většinová část neinvestičních nákladů byla vynaložena na spotřebu materiálů a energií a na mzdové prostředky.²²

²² Klíčové indikátory životního prostředí ČR: Financování ochrany životního prostředí. [online]. 2010[cit. 2012-03-01]. Dostupné z: <http://issar.cenia.cz/issar/page.php?id=1543>

5.3. Veřejné výdaje na ochranu životního prostředí

Prostředky z veřejných výdajů na ochranu životního prostředí jsou tvořeny z výdajů z centrálních zdrojů a z územních rozpočtů. Můžeme říci, že veřejné výdaje mají rostoucí charakter a to hlavně od roku 2004. To je rok, kdy Česká republika vstoupila do Evropské unie. Výdaje z územních rozpočtů se na ochraně životního prostředí podílí více, než výdaje ze státního rozpočtu a státních fondů dohromady. Výdaje z centrálních zdrojů což je součet výdajů ze státního rozpočtu a státních fondů dosáhly v roce 2010 26,48 mld. Kč, výdaje z územních rozpočtů 35,70 mld. Kč. Jestliže hovoříme o centrálních zdrojích financování, pak tyto vzrostly o 2,5 mld. Kč a výdaje z územních rozpočtů se navýšily o 4 mld. Kč.²³

Graf č. 5: Veřejné výdaje na ochranu ŽP dle zdrojů financování, ČR (mld. Kč)



Zdroj: MF

Legenda: Výdaje ze státního rozpočtu, Výdaje státních fondů, Výdaje z FNM, Výdaje územních rozpočtů

Značný nárůst výdajů ze státního rozpočtu můžeme pozorovat především v letech 2006 a 2007. V tomto období došlo k získání finančních prostředků z evropských fondů do ochrany životního prostředí.

²³ Financování životního prostředí: VEŘEJNÉ VÝDAJE NA OCHRANU ŽP. [online]. 2010[cit. 2012-03-02]. Dostupné z: <http://issar.cenia.cz/issar/page.php?id=1548>

Jestliže se podívám na rok 2000 tak výdaje na ochranu životního prostředí ze státního rozpočtu činily 5,4 mld. Kč je zde značný nárůst do roku 2010, kdy výdaje činily celkem 18,5 mld. Kč. Převážná část těchto výdajů je z předvstupních fondů Evropské unie a od r. 2004 se k nim řadí i prostředky ze strukturálních fondů EU.

Výdaje z územních rozpočtů obcí a krajů mají setrvale rostoucí trend. V roce 2010 dosáhly 35,70 mld. Kč. V letech 2000 – 2010 tyto výdaje vzrostly téměř 2,5 krát. Pro ochranu životního prostředí tyto územní rozpočty představují nejvýznamnější veřejný zdroj financování.

5.4. Financování programu Zelená úsporám

Program Zelená úsporám není podporován z dotací Evropské unie. Strategie financování souvisí s obchodováním s emisemi. Vše vychází z režimu Kjótského protokolu, který byl ujednán v roce 1997. Předpokládaný emisní přebytek v období 2008 – 2012 v ČR je ve výši asi 150 mil. tun CO₂ (resp. AAU, Assigned Amount Units). Z toho přibližně 100 mil. Jednotek AAU může být zobchodováno v rámci mechanismu mezinárodního emisního obchodování (IET, International Emission Trading) podle čl. 17 Protokolu. Odhaduje se, že výnos z prodeje tohoto množství AAU bude ve výši asi 25 mld. Kč (při ceně 10 euro za 1 AAU). Novelou zákona č. 695/2004 Sb. o podmínkách obchodování s povolenkami na emise skleníkových plynů z 18. července 2008 jsou výnosy z prodeje emisních kreditů příjmem Státního fondu životního prostředí ČR (SFŽP) a lze je použít pouze na podporu činností a akcí vedoucích ke snižování emisí skleníkových plynů. Tento materiál popisuje program a způsob, jakým budou prostředky rozdělovány - dle názvosloví

Kjótského protokolu tzv. Green Investment Scheme. Český název programu je Zelená úsporám.²⁴

K 27. 3. 2012 bylo celkem v programu Zelená úsporám vyplaceno 12 149 265 065 Kč.

Tabulka 2 – Přehled prodeje emisních jednotek (AAU) v roce 2009, 2010

| Jméno kupce | Objem AAUs | AUPA |
|--|-------------------|-----------------------|
| NEDO | 40 000 000 | 1.4.2009 |
| Rakousko | 3 500 000 | 13.10.2009 |
| Španělsko | 5 000 000 | 12.10.2009 |
| | 20 000 000 | 30.9.2009 |
| Mitsul & CO, Ltd. | 2 500 000 | 12.3.2010 |
| | 2 000 000 | 28.4.2010 |
| | 1 200 000 | 31.8.2010 |
| | 6 550 000 | 2.12.2012 |
| | 3 000 000 | 17.12.2010 |
| Světová banka (Carbon Fund for Europe) | 1 000 000 | 28.5.2010 (30.6.2010) |
| Světová banka (Spanish Carbon Fund) | 1 000 000 | 28.5.2010 (30.6.2010) |
| Celkem | 85 750 000 | |

Zdroj: SFŽP

²⁴ Zelená úsporám. In *Program podpory obnovitelných zdrojů a úspor energie v obytných budovách z prostředků z prodeje emisních kreditů - Zelená úsporám* [online]. Praha : Ministerstvo životního prostředí České republiky, 7.4.2009 [cit. 2011-11-20]. Dostupné z WWW: <http://www.enviros.cz/budovy/zelenausporam/Program_Zelena_usporam_07_04_2009.pdf>.

6. PROGRAM ZELENÁ ÚSPORÁM

Ministerstvo životního prostředí vyhlásilo Program Zelená úsporám v dubnu 2009. Tento Program se zaměřil na podporu investic do energetických úspor při rekonstrukcích, novostaveb a do instalací zdrojů pro vytápění a přípravu teplé vody s využitím obnovitelných zdrojů energie. V Programu jsou podporovány:

- Úspory energie v rodinných a bytových domech (oblast A)
- Výstavba v pasivním energetickém standardu (oblast B)
- Instalace nízkoemisních zdrojů na biomasu, účinných tepelných čerpadel a solárních kolektorů (oblast C)

Pod těmito úsporami si můžeme představit následující: kvalitní zateplení rodinných domů a bytových domů, náhrada neekologického vytápění za nízkoemisní zdroje na biomasu a účinná tepelná čerpadla, instalace těchto zdrojů do nízkoenergetických novostaveb a také výstavba v pasivním energetickém standardu.²⁵

6.1. Cíl Programu

Hlavním cílem Programu Zelená úsporám je redukce emisí CO₂. Pro kvantifikaci zmiňovaného přínosu slouží tzv. greening. Greening je definován jako dodatečná redukce emisí skleníkových plynů, vůči podpoře na úrovni příjmů z prodeje 1 AAU. A dalším cílem je také vytvořit nová pracovní místa.

²⁵ *Zelenausporam.cz* [online]. 2009 [cit. 2011-11-20]. Popis programu. Dostupné z WWW: <<http://www.zelenausporam.cz/sekce/470/popis-programu/>>.

Národní ekonomická rada vlády označila v roce 2009 tento Program jako jedno z klíčových opatření v boji s ekonomickou krizí. Má pozitivní dopad na malé a střední podniky.²⁶

6.2. Základní členění programu Zelená úsporám

Program zahrnuje tři základní oblasti, které jsou následující:

- A. Úspora energie na vytápění:

A.1. Celkové zateplení

A.2. Dílčí zateplení

- B. Výstavba v pasivním energetickém standardu
- C. Využití obnovitelných zdrojů energie pro vytápění a přípravu teplé vody: C.1. Výměna neekologického vytápění za nízkoemisní zdroje na biomasu a účinná tepelná čerpadla

C.2. Instalace nízkoemisních zdrojů na biomasu a účinných tepelných čerpadel do novostaveb

C.3. Instalace solárně-termických kolektorů

D. Dotační bonus za vybrané kombinace opatření – některé kombinace opatření jsou při současném podání žádosti zvýhodněny tzv. dotačním bonusem. Následující kombinace jsou podporovány: A.1/A.2 (celkové, nebo dílčí zateplení) + C.1 (zdroj na biomasu nebo tepelné čerpadlo), A.1/A.2 (celkové, nebo dílčí zateplení) + C.3 (solárně-termické systémy), B (pasivní stavba) + C.3 (solárně-termické systémy), C.2 (zdroj na biomasu, nebo tepelné čerpadlo do novostavby) + C.3.2. (solárně-termické systémy pro přípravu teplé vody a napřítápění)

²⁶ Cíle Programu. In: *Výroční zpráva programu Zelená úsporám za rok 2010* [online]. 2011 [cit. 2012-03-23]. Dostupné z: http://www.zelenausporam.cz/soubor-ke-stazeni/16/5044-vz_2010_finalni_verze_pro_tisk_cj.pdf

- E. Dotace na přípravu a realizaci podporovaných opatření v rámci Programu²⁷

6.3. Žadatelé podpory

Podporu mohou získat vlastníci a stavebníci rodinných domů a bytových domů, kteří dům využívají k bydlení nebo k poskytování bydlení třetím osobám.

- fyzické osoby podnikající i nepodnikající
- společenství vlastníků bytových jednotek
- bytová družstva
- města a obce (včetně městských částí)
- podnikatelské subjekty
- případně další právnické osoby

6.4. Banky zapojené do administrace Zelená úsporám

Na pobočkách bank, které jsou zapojeny do programu Zelená úsporám mohou žadatelé (fyzické osoby nepodnikající) podávat žádosti o podporu. Zde probíhá kontrola žádostí a příloh a poté se vše zasílá na centrálu mateřských společností, kde dojde ještě k detailnějšímu prověřování a zadávání do informačního systému Programu.

K dispozici jsou žadatelům tyto společnosti:

- Česká spořitelna a.s.
- ČSOB a.s. - Hypotéční banka a.s., Poštovní spořitelna, Českomoravská stavební spořitelna a.s.
- Komerční banka a.s. – Modrá pyramida stavební spořitelna a.s.
- LBBW Bank CZ a.s.
- UniCredit Bank ČR a.s.²⁸

²⁷ Úvodní stránka: Popis programu. *Zelena usporam* [online]. 2009 [cit. 2012-03-19]. Dostupné z: <http://www.zelenausporam.cz/sekce/470/popis-programu/>

6.5. Obchodování s emisemi – emisní povolenky

Evropská unie se snaží o snížení emisí skleníkových plynů, které vyprodukuje lidský faktor svou činností. Hrozbou je, že tyto emise mohou způsobit značné změny světového klimatu. EU má svou strategii, jak efektivně snížit vlastní emise skleníkových plynů. Tato strategie spočívá v obchodování s emisemi. Tento systém zvaný EU ETS byl zahájen počátkem roku 2005 a jedná se o celosvětový první systém, který stanovuje stropy pro povolenky na emise oxidu uhličitého (CO₂) a jiných skleníkových plynů na podnikové úrovni. Tyto inovační mechanismy jsou zakotveny v rámci Kjótského protokolu.

Společnou „měnou“ pro tento systém EU ETS je emisní povolenka. Jedna emisní povolenka umožňuje vypustit jednu tunu CO₂. společnosti, které své emise udrží pod úrovní, mohou své nadbytečné povolenky za cenu vytvořenou stávající nabídkou a poptávkou prodat firmám, které mají problém udržet emise v požadovaném množství. Tyto firmy, které mají problém s udržením emisí tedy mohou nakoupit povolenky nebo můžou podniknout opatření, kterými své emise sníží. Opatřením můžeme rozumět například investovat do efektivnějších technologií nebo využívat energetické zdroje, které jsou mnohem méně náročnější na produkci uhlíku. Povolenky se přidělují pouze společnostem, které jsou zařazeny do systému EU ETS, ale kupovat a prodávat je na trhu mohou stejným způsobem jako oni i jednotlivci, instituce a další.

Evropská unie se zavázala, že sníží své celkové emise do roku 2020 minimálně o 20 % v porovnání s úrovní v roce 1990. Jestliže se ke srovnatelnému snižování celosvětové dohody o klimatu zavážou další rozvinuté země, tak EU chce snížit emise až o 30 %.

²⁸ Výroční zpráva programu Zelená úsporám za rok 2010: Banky zapojené do administrace Programu. In: *Výroční zpráva programu Zelená úsporám za rok 2010* [online]. 2011, s. 135 [cit. 2012-03-20]. Dostupné z: http://www.zelenausporam.cz/soubor-ke-stazeni/16/5044-vz_2010_finalni_verze_pro_tisk_cj.pdf

V roce 2013 dojde k revidování systému EU ETS, bude postaven na harmonizovanějších pravidlech a přinese i vyšší předvídatelnost. Jedny z následujících změn budou:

- Nahradí se národní stropy pro emisní povolenky na jeden strop pro celou EU
- Pravidla monitorování, ohlašování a ověřování emisí budou harmonizovanější
- Bude možnost propojit systém EU ETS se systémy stanovujícími závazné stropy emisí ve třetích zemích

Na místo stávajícího systému bezplatného přidělování povolenek bude postupný přechod k plnému dražení povolenek. Od roku 2013 bude muset být minimálně 50 % povolenek nakoupeno v dražbě, plného dražení chtějí dosáhnout od roku 2027.²⁹

²⁹ *Systém EU pro obchodování s emisemi*. Lucemburk: Úřad pro úřední tisky Evropských společenství, 2009. ISBN 978-92-79-13400-5.

7. PŘÍPADOVÉ STUDIE – OPŽP A ZELNÁ ÚSPORÁM

7.1. Případová studie OPŽP

Případová studie je zaměřena na prioritní osu 4 - Zkvalitnění nakládání s odpady a odstraňování starých ekologických zátěží

Společnost ČECH – ODPADY s.r.o. se rozhodla, že je zapotřebí rozšířit činnost o provoz plochy ke kompostování bioodpadů v lokalitě jižních Čech. Jde především o snahu komplexnějšího systému využití či úpravy některých sebraných odpadů. A právě z tohoto vznikl nový podnikatelský záměr pro tuto společnost.

7.1.1 Profil společnosti ČECH – ODPADY s.r.o.

Společnost ČECH – ODPADY s.r.o. vznikla na základech firmy Vratislava Čech – nebezpečné odpady, která se zabývala odvozem a odstraňováním opadů již od roku 1995. Vznikem společnosti ČECH – ODPADY s.r.o. došlo k výraznému rozvoji firmy a k rozšíření poskytovaných služeb ve všech oblastech životního prostředí: odpadového a vodního hospodářství, ochrany ovzduší, v oblasti nakládání s chemickými látkami a přípravky, prevence závažných havárií i v jejich likvidaci a odstraňování následků. Činnost firmy se dále rozšířila o další oblasti, úpravu a recyklaci odpadů, s důrazem na jejich využití, ekologickou likvidaci autovlaků, zpracování elektrošrotu (společnost je zapojena jako zpracovatelské zařízení do celostátního systému zpětného odběru elektroodpadů. Záměrem firmy je poskytovat svým zákazníkům komplexní služby v oblasti odpadového hospodářství a podnikové ekologie, s důrazem na kvalitu, profesionalitu, odbornost, rychlost a spolehlivost.

Společnost je vybavena moderní dopravní a manipulační technikou, umožňující přepravu veškerých druhů odpadů, pevných i tekutých, vč. odpadů v režimu ADR.

Na všechny uvedené činnosti společnost vlastní potřebná povolení a autorizace. Společnost ČECH – ODPADY s.r.o. je certifikována dle ČSN EN ISO 1400001 a ISO 9001.³⁰

7.1.2 Předmět projektu

Předmětem projektu je nákup technologie za účelem zprovoznění kompostárny, splňující veškeré požadavky vyplývající z platné legislativy, pro zpracování BRKO v areálu Lomy v obci Člunek v Jihočeském kraji. Tato kompostárna bude zpracovávat BRKO podle aktuální potřeby z celého území okresu Jindřichův Hradec, popřípadě i jiných okresů Jihočeského kraje. Cílem bude 100 % materiálové využití odděleně sbíraného BRKO, zejména se bude jednat o odpady z veřejné zeleně, údržby soukromých zahrad a zahrádek, odpadní dřevo apod. Skladba vstupního materiálu bude volena s ohledem na využití kompostu pro zemědělské účely. Z tohoto důvodu nebudou zpracovávány odpady s předpokládaným rizikem kontaminace nebezpečnými látkami.

Tento podnikatelský záměr je rozšíření stávající činnosti v areálu pro nakládání s odpady společnosti ČECH-ODPADY a to o zařízení na úpravu kompostování odpadů, především z údržby zeleně, provozované firmou Vratislav Čech na základě nájemní smlouvy. Kompostovací plocha představuje zařízení k biologické úpravě odpadů. Vzhledem k umístění areálu a charakteru zvažovaného rozšíření činnosti jako „doplňkové činnosti“ se nepředpokládá kumulace s jinými záměry. Stávající provozní areál Lomy společnosti ČECH-ODPADY s.r.o. je provozován na základě příslušných rozhodnutí Krajského úřadu Jihočeského kraje, odboru životního prostředí, lesnictví a zemědělství jako zařízení ke sběru a výkupu odpadů

³⁰ O Společnosti: *Profil*. 1999. Dostupné z: <http://www.cech-odpady.cz/profil.html>

(1.6.2006, č.j. KUJCK 30739/2005/ OZZL/So-R), jako zařízení k využívání a předúpravě odpadních součástí z řízení motorových vozidel (31.6.2006, KUJCK 30756/2005 OZZL/So/R), dále jako zařízení k předúpravě elektroodpadů (KUJCK 31831/2005 OZZL/Os-R, 3.1.2006), k předpravě odpadních kovových materiálů metodou dekontaminace (KUJCK 8177/2006 OZZL/3/Os-R,6.4.2006), k předúpravě odpadních elektrických kondenzátorů znečištěných nebezpečnými látkami (KUJCK 7453/2007 OZZL/5/Os-R, 19.6.2007 a autovrakoviště (KUJCK 21040/2009 OZZL/3/So-R, 8.7.2009).

Záměrem je stávající zpracovatelské středisko doplnit o zajištěnou plochu na zpracování bioodpadu, zejména odpadu z údržby zeleně do 1 500 tun ročně zpracovaného materiálu. V zařízení bude upravován biologicky rozložitelný odpad, katalogové číslo 20 02 01 (dle vyhlášky č. 381/2001 Sb., katalog odpadů).

Protože v areálu Lomy společnosti ČECH-ODPADY s.r.o. není provozováno žádné z výše vyjmenovaných zařízení, rozšířením o zvažovanou činnost nedojde k překročení limitů stanovených zákonem o integrované prevenci.

Spádovou oblastí pro tento projekt je území obcí a měst v okrese Jindřichův Hradec v Jihočeském kraji. V současné době jsou uzavřené dohody o dodávání BRKO se společností. A.S.A. Dačice s.r.o. (cca 1300 t BRKO/rok). Předpokládá se, že budou uzavřeny další dohody o dodávání BRKO na kompostárnu.

Navrhovaná kapacita kompostárny vychází z technicko-stavebních podmínek daného objektu a činí 1300 t/rok. Jednotlivá zařízení navrhovaného systému jsou dostatečně dimenzovaná, tzn. drtič dřeva a bioodpadu, teleskopický manipulátor a třídicí a drtící lopata.³¹

³¹ *Projektová dokumentace*. Praha, 2011.

7.1.3 Podmínky pro poskytnutí dotace

První krok pro žadatele bylo, aby si zvolil prioritní osu, do které bude spadat. Dle předmětu podnikání společnosti ČECH – ODPADY s.r.o. připadala v úvahu prioritní osa 4 Odpadové hospodářství a odstraňování starých ekologických zátěží, pod níž spadá 4.1. Zkvalitnění s nakládání s odpady. Následně firma musela zjistit, v jakém období se budou přijímat žádosti o podporu v rámci prioritní osy 4. Aby společnost byla zaregistrována v této výzvě musela podat žádost od 16. května 2011 do 15. července 2011. Výše alokace na tuto prioritní osu byla ve výši 2,5 mld. Kč a z toho pro oblast podpory, která byla pro žadatele klíčová, byla uvolněna 1 mld. Kč. V této výzvě byly přímo podporovány projekty zaměřené na systémy pro separaci a svoz převážně biologických rozložitelných komunikačních odpadů ((BRKO nad 50 % separovaného množství) a biologicky rozložitelných odpadů (BRO) z nezemědělské činnosti.

Dále se žadatel musel seznámit s obecnými podmínkami pro přijetí projektu. Což jsou například následující body:

- Projekt musí být v souladu s aktuální výzvou
- Projekt musí mít pozitivní vliv na ŽP
- Projekt musí být v souladu se všemi právními předpisy ČR a EU
- Žadatel nesmí mít dluhy vůči orgánům VS
- Žadatel není v rámci stejného projektu současně příjemcem podpory z ostatní OP – což je odlišnost od některých operačních programů např. OPPI

Dalším důležitým bodem z pohledu žadatele je výše podpory, která je dána z výše investice do projektu v souladu s pravidly způsobilých výdajů. Dle pravidel evropských fondů v rámci politiky soudružnosti je zapotřebí zpracovat analýzu nákladů a přínosů, která bude informovat o stanovení výše celkové podpory.

V rámci prioritní osy 4 bude poskytnuta dotace v maximální výši 90 % celkových způsobilých výdajů. Na základě toho byla vypočítána finanční analýza, která žadateli řekla, jakou výši podpory získá. Společnost ČECH – ODPADY s.r.o. v konkrétní případové studii získala maximální výši podpory 90%.

Jednou ze zásadních věcí je, že žadatel musel splňovat základní pravidla pro způsobilé výdaje. V rámci OPŽP to jsou následující pravidla:

- způsobilý výdaj musí být vynaložen v souladu s cíli příslušné oblasti podpory v rámci OPŽP
- způsobilé výdaje pro dodavatelský způsob realizace akce musí být doloženy dodavatelskou fakturou nebo kupní smlouvou (nákup pozemku stavby)
- způsobilým výdajem je výdaj, který byl uskutečněn po termínu způsobilosti, tj. po datu akceptace žádosti na SFŽP ČR (s výjimkou některých výdajů na zpracování žádosti, dokumentace pro územní řízení a stavební povolení, na zpracování studie proveditelnosti, je-li vyžadována, případně jiných podpůrných studií dle specifických požadavků jednotlivých priorit (finanční a ekonomická analýza, analýza rizik, odborný posudek, rozptylová studie, energetický audit, hydrogeologický průzkum atd.), případně zpracování tendrové dokumentace, u nichž je jako počátek způsobilosti stanoveno datum dva roky před datem akceptace žádosti, nejdříve však 1. 1. 2007);
- způsobilý výdaj je přímo a výhradně spojen s realizací projektu a je součástí jeho rozpočtu;

- výše způsobilých výdajů se u projektů generujících příjem stanoví na základě výsledku finanční analýzy zpracované v modelech k tomu určených.³²

7.1.4 Postup při podání žádosti

7.1.4.1 Vyplnění žádosti v elektronické verzi

Jako první krok žadatel musel vyplnit formulář žádosti v elektronické podobě. Což znamená, že si musel založit uživatelský účet v systému Bene-fill. Pro založení tohoto uživatelského účtu bylo zapotřebí vyplnit emailovou adresu, jména a hesla žadatele. Tento účet sloužil k podání žádosti v elektronické verzi a ke komunikaci mezi SFŽP a žadatelem ohledně zpracované elektronické žádosti. Po vyplnění žádosti žadatel musel doložit povinné přílohy, které byly následující: výpis z OR ne starší 3 měsíce, výpis z obchodního rejstříku, výpis z katastru nemovitostí (na prokázání vlastnictví areálu Lomy), charakteristika organizace (popis společnosti, předmět činnosti atd.), registrace DPH, daňové přiznání s razítkem FÚ, VZZ a rozvahy za roky 2010, 2011, výpis z bankovního účtu. Na výpisu muselo být prokázáno, že firma má na spolufinancování projektu. Což znamená, že společnost ČECH – ODPADY s.r.o. měla mít minimálně 1 512 000Kč (dotace bude 4 536 000Kč a spolufinancování firmy bude 504 000Kč, ale musela prokázat, že mají finance na pokrytí DPH, tedy + 1 008 000Kč). V okamžiku, kdy byla žádost kompletně vyplněna a byly přiložené veškeré přílohy, žadatel ji prostřednictvím systému Bene-fill odeslal na SFŽP ke kontrole, načež žádost byla systémem uzamknuta pro editaci. Pracovníci SFŽP ji v případě potřeby mohli vrátit k doplnění potřebných údajů či dokumentů.

³² Příručka pro žadatele o dotace: z operačního programu Životní prostředí. In: *Pro způsobilost výdajů v rámci OPŽP platí tato základní pravidla* [online]. 2010 [cit. 2012-03-27]. Dostupné z: <http://www.opzp.cz/ke-stazeni/392/3290/detail/prirucka-pro-zadatele-o-dotace-z-opzp/>

7.1.4.2 Kompletace tištěné podoby žádosti a její následná akceptace

Následný krok byl ten, že žadatel elektronickou verzi s vygenerovaným ID žadatele dvakrát vytiskl a obě pare žádosti, které byly podepsány jednatelem společnosti s přílohami osobně doručil v zalepené krabici na krajské pracoviště SFŽP ČR. Krabice musela být přesně označena dle požadavků SFŽP.

Jelikož společnost ČECH – ODPADY s.r.o. nebyla vyzvána k jakémukoliv doplnění, obdržela emailem a poté následně dopisem zprávu o akceptaci žádosti, kde byla informována o potvrzení formální úplnosti a přijatelnosti žádosti. A informaci, že je umožněno další postoupení v procesu administrace k věcnému hodnocení projektu.

7.1.5 Akceptace žádosti o dotaci

Žadatel nebyl vyzván k žádné opravě či doplnění žádosti o dotaci. Na základě splnění všech podmínek obdržel akceptaci žádosti a zároveň mu bylo přiděleno akceptační číslo. A tímto byla žádost postoupena k dalšímu hodnocení.

7.1.6 Způsob hodnocení žádosti

Žádost splnila formální náležitosti a kritéria přijatelnosti projektu. Toto bylo předmětem dalšího odborného posouzení a to především z hlediska environmentálního a technického hlediska. Pro jednotlivé projekty jsou stanoveny standardní či mezní hodnoty. Výsledkem hodnocení byla porovnání těchto hodnot s hodnotou předpokládanou. Žádost byla zaslána k posouzení KPS. Stanovisko KPS je součástí návrhů hodnocení projektů, který SFŽP předkládá Řídícímu výboru. ŘV provede kontrolu výběrových kritérií hodnocení SFŽP a navrhne ŘO doporučení k dalšímu postupu.³³

7.1.7 Schválení žádosti

Žadatel byl obeznámen dopisem i emailem od SFŽP ČR, že projekt byl schválen. Tímto došlo k Registraci akce v informačním systému a Rozhodnutí ministra o spolufinancování projektu. Na základě toho bylo vydáno Rozhodnutí o poskytnutí dotace respektive Smlouva o podpoře spolu s Podmínkami. Před vydáním Rozhodnutí o poskytnutí dotace byla prověřena schopnost žadatele realizovat projekt. Cílem bylo zjistit ekonomickou a úvěrovou způsobilost což žadatel splňoval. Z toho vyplývá, že mu bylo Rozhodnutí o poskytnutí dotace přiděleno.

³³ *Příručka pro žadatele o dotace Operačního programu Životní prostředí: Způsob hodnocení a výběr projektu* [online]. 2010[cit. 2012-03-21]. Dostupné z: http://www.opzp.cz/soubor-ke-stazeni/10/3290-OPZP_Prirucka-pro-zadatele_duben-2010.pdf

7.1.8 Zadávací řízení

Proces zadávacího řízení byl uskutečněn až tehdy, kdy společnost ČECH – ODPADY s.r.o. obdrželo akceptaci žádosti Fondem. Na základě obdržení akceptace společnost vyhlásila výběrové řízení. Musela dodržovat a respektovat zásady transparentnosti, rovného zacházení, nediskriminace a hospodárnosti. Výběrové řízení se musí vyhlášovat nejen v souladu s legislativou ČR (ZVZ 137/2006 sb.) ale i v souladu s nařízením S 1017/2004 a S 1017/2004 , která říkají, že nad rámec národních legislativ musí být pohlíženo i na proporcionalitu a to v souladu především principem dobrého hospodáře.

Žadatel vyhlásil výběrové řízení na následující stroje.

- Drtič dřeva a bioodpadu – vstupní otvor 150 mm s vlastní pohonnou jednotkou, mobilní a dvounápravový
- Třídící a drtící lopata o výkonu 45KW s prosévací plochou 0,9 m² a délkou 2 m
- Teleskopický manipulátor dvou-nápravový o výkonu motoru 90KW, výškový dosah min. 5 m, vybaven lopatou a vidlemi

7.1.9 Způsob vyplácení dotace

Zprostředkovatel musel podat žádost o platbu. Zprostředkující subjekt žadateli uvolnilo finanční prostředky na základě dodání bankovních výpisů a faktur. Nejdříve tyto doklady musely projít věcnou, finanční a formální správností. Žadatel tyto podmínky splnil a na základě toho mu byla do 30 pracovních dnů od podání žádosti o platbu podpora vyplacena na jeho bankovní účet. Žadatel předložil faktury, které nebyly uhrazené, a z toho vyplývá, že po obdržení dotace na bankovní účet od poskytovatele musel do 10 dnů doložit bankovní výpis z účtu, kterým dokládal kompletní úhradu všech faktur dodavateli.

7.1.10 Kontrola

Žadatel je povinen umožnit kontrolu dokumentů i v místě realizace všem subjektům implementační struktury OPŽP, kteří jsou pověřeni kontrolním orgánem ČR a pověřeným pracovníkům EK a Evropského účetního dvora.

7.1.11 Monitoring

Žadatel má povinnost podávat monitorovací zprávy o realizaci projektu. Společnost podávala monitorovací zprávy v průběhu realizace projektu a poté předložila monitorovací závěrečnou zprávu.

7.1.12 Publicita

Jakýkoliv žadatel tedy i společnost ČECH – ODPADY s.r.o. má povinnost publicity. Což znamená, že musí mít stroje, které pořídil z podpory EU dostatečně označené a publicita musí být viditelná i z jakéhokoliv veřejného místa.

7.1.13 Náklady na projekt

Náklady na systém kompostování: 4.993.500 Kč bez DPH

1. Drtič dřeva a bioodpadu1 1.737.500 Kč bez DPH

2. Třídící a drtící lopata 761.000 Kč bez DPH

3. Teleskopický manipulátor 2.495.000 Kč bez DPH

Ostatní náklady: 260.000 Kč bez DPH

1. Náklady na přípravu zadávací dokumentace pro výběr dodavatele a organizaci VŘ 60.000 Kč bez DPH

2. Náklady na propagaci dle směrnice SFŽP 10.000 Kč bez DPH

3. Náklady na zpracování žádosti 90.000 Kč bez DPH

4. Náklady na zpracování projektové dokumentace 50.000 Kč bez DPH

5. Náklady na zpracování analýzy potenciálu produkce odpadů 50.000 Kč bez DPH

Náklady celkem bez DPH 5.253.500 Kč bez DPH

DPH 1.050.710 Kč

Náklady celkem včetně DPH 6.304.200 Kč vč. DP³⁴

7.1.14 Shrnutí projektu

Potřeba rozšíření činnosti o provoz plochy ke kompostování bioodpadů do dané lokality bylo vyvoláno především snahou o komplexnější systém využití či úpravy některých sebraných odpadů. Z tohoto následně vzešel podnikatelský záměr pro firmu ČECH – ODPADY s.r.o. Dalším důvodem pro realizaci záměru bylo posílení funkčního systému sběru a využití odpadů v daném regionu. Provozem tohoto zařízení v souladu s § 11 zákona č. 185/2001 Sb., o odpadech, v platném znění bylo naplňovat povinnost zvýšení materiálového využití některých produkovaných odpadů.

Stávající provozované zařízení mělo vhodné plochy pro vybudování nové zajištěné plochy pro kompostování bioodpadů, dostatečné zázemí, vybavení a spolehlivé zajištění povrchových vod odcházejících z areálu, jakož i chráněné plochy a budovy umožňující při případném úkapu látek závadných vodám zabránit jejich průsaku do půdy a ohrožení podzemních vod. Rozšíření činnosti bylo doplněním stávajícího provozu tak, aby jeho provoz nenarušoval okolní životní prostředí. Areál společnosti ČECH-ODPADY Lomy, disponoval zajištěnými prostory pro shromažďování nebezpečných odpadů, což je doloženo rozhodnutím odboru výstavby a územního plánu Městského úřadu Jindřichův Hradec.

V areálu Lomy je pro uvedenou činnost k dispozici:

- mostová váha s nosností do 40 t
- zajištěné zpevněné plochy s asfaltovým povrchem odkanalizované přes lapol
- dílny pro demontáže

³⁴ *Projektová dokumentace*. Praha, 2011.

- zajištěné skladovací prostory pro nebezpečné odpady
- dostatečné skladovací prostory a plochy pro shromažďování ostatních odpadů
- kanceláře
- sociální zázemí pro pracovníky střediska

Realizací projektu bylo přispěno ke zvýšení podílu materiálového využití BRKO vznikajících zejména na území obcí a měst v rámci okresů Jindřichův Hradec v Jihočeském kraji a tím i k naplnění jednoho z cílů POH kraje tj. snížení množství BRKO ukládaného na skládky. Na základě průzkumu společnosti byla v okrese Jindřichův Hradec v provozu 1 kompostárna (Jindřichův Hradec). Na východě okresu nebyla v provozu žádná kompostárna pro zpracování BRKO a ostatního biologicky rozložitelného odpadu.

7.2. Případová studie Zelená úsporám

Žadatelem o dotaci z programu Zelená úsporám může být pouze osoba, která je majitelem či spolumajitelem obytné budovy a je rovněž zapsána v katastru nemovitostí a bude rodinný dům nebo bytový dům užívat po dobu nejméně 15 let. Jestliže se v tomto období změní vlastník tak tato podmínka přechází na nového majitele. Nový majitel se samozřejmě rozhodne, zda tyto podmínky poskytnutí dotace na sebe převezme či nikoliv.

Potenciální žadatel má na výběr z více možných cest jak získat dotaci. Základním principem je, že převezme veškerou iniciativu související s administrací Žádostí o dotaci výhradně sám a veškeré kroky nutné k získání Rozhodnutí o přidělení dotace podnikne vlastním úsilím na základě dokumentace přístupné na internetových stránkách MŽP. Další možnou cestou k získání dotace je spolupráce s poradenskou agenturou, kterou, v okamžiku potřeby dotace žadatel osloví a na základě, jím vystavené plné, ji veškerou administraci s dotací spojenou přenechá.

V neposlední řadě je výhodnou cestou i využití přímého dodavatele předmětu dotace, který může být pro realizaci předmětu dotace vybrán ze seznamu certifikovaných dodavatelů, pro program Zelená úsporám, zveřejněných na stránkách MŽP.

Pro případovou studii této práce byl zvolen konkrétní nejmenovaný žadatel, který se rozhodl pro výstavbu rodinného domu v obci Králův Dvůr okres Beroun. Jelikož se zajímal o možnosti vytápění, odeslal několik poptávek do různých firem, které se vytápěním zabývají. V rámci svého poptávkového řízení oslovil mimo jiné i společnost EUROSISTEMY GROUP s.r.o., která mu nabídla nejen cenovou nabídku na kompletní podlahové vytápění a požadovaný zdroj tepla, což byl solární systém pro ohřev TUV a tepelné čerpadlo – vzduch – voda, která se mu jevila, z pohledu výběru technologie i ceny velice výhodná, avšak nad rámec těchto aspektů, zvolil tuto společnost pro realizaci vytápění právě z důvodu nadstandardní, nevyžádané části nabídky, která ho informovala o možnosti získání finanční prostředků na vytápění formou dotace z Programu Zelená úsporám s nabídkou obsahující služby spojené se procesem nutným k získání dotace. Vzhledem k tomu, že žadatel se dozvěděl o této možnosti, právě prostřednictvím zaslané nabídky neváhal a rozhodl se pro spolupráci s tímto registrovaným dodavatelem.

Žadatel si se společností EUROSISTEMY GROUP s.r.o. vyžádal konkrétní cenovou nabídku na kompletní podlahové vytápění, tepelné čerpadlo – vzduch – voda a solární systém pro ohřev TUV. Cenová nabídka obsahovala: kompletní dodání a instalaci podlahového vytápění systému Top heating + otopný žebřík do koupelny v částce 95 072Kč, samonivelační potěr pro podlahové vytápění za 47 299Kč, tepelné čerpadlo vzduch-voda značky Regulus ECO AIR 107 s tepelnou centrálou ECO EL Solar, výkon čerpadla 4,9kW, dva deskové solární panely Regulus KPS11-ALP sloužící pro ohřev TUV v částce 329 562Kč.

Žadatel byl s nabídkou spokojen a v této chvíli začala, na základě plné moci spolupráce mezi ním a společností EUROSISTEMY GROUP s.r.o, která mu nejen dodala požadované technologie, ale i mu z administrovala žádost o dotaci a její realizaci.

7.2.1 Podání žádosti

Jelikož klient společnosti EUROSISTEMY GROUP s.r.o. potažmo žadatel o dotaci v programu Zelená úsporám, dostal nabídku od dodavatele a zhotovitele tepelných zdrojů na pomoc získání dotace na danou technologii, spolupráce s ním byla následující. Klient musel zplnomocnit zaměstnance společnosti, což byla slečna Lucie Musilová. Plná moc musela být vyplněna na formuláři, který požaduje předmětný Operační program. Tato plná moc obsahovala veškeré osobní údaje zmocněnce a zmocnitele. Plná moc byla podepsána prostým podpisem sl. Musilové jako zmocněncem a žadatelem jako zmocnitelem a jeho podpis musel být úředně ověřen.

Bylo zapotřebí navázat spolupráci s odborníkem, který zpracuje projekt a pomůže vyplnit tzv. Krycí list, který je povinnou přílohou žádosti o dotaci. Jelikož společnost EUROSISTEMY GROUP s.r.o. už několikrát spolupracovala s projekční kanceláří a měla s ní dobré zkušenosti, doporučila ji žadateli. Žadatel tedy nemusel shánět jiného odborníka a tímto mu dodavatel ušetřil spousty času.

Následně došlo k vyplnění Žádosti o podporu pro fyzické osoby – nepodnikající C – Využití obnovitelných zdrojů energie pro vytápění. Jelikož žadatel žádal o poskytnutí dotace na tepelné čerpadlo i na solární systém tak musely být vyplněné žádosti dvě na jednotlivé zdroje tepla. Což znamená, že se vyplnila jedna žádost na tepelné čerpadlo a jedna žádost na solární systém. Žádost obsahovala čtyři strany, z nichž se vyplňují pouze strany tři, protože poslední strana žádosti se vyplňuje až po ukončení realizace projektu.

Ke každé žádosti se musely přiložit následující povinné přílohy, originál plné moci, list vlastnictví k nemovitosti, na které proběhla realizace, krycí list technických parametrů a projekt. Krycí listy na tepelné čerpadlo a solární systém byly vyplněny odborníkem z projektové kanceláře, který zhotovil projekt pro žadatele. V případě, že by nemovitost byla ve vlastnictví manželů tak se musel přiložit formulář souhlasného prohlášení vlastníků nemovitosti s ověřenými podpisy, ale v tomto případě toho nebylo zapotřebí.

Jelikož se jedná o podporu v oblasti C, tak zde podání žádostí bylo jednodušší v tom, že všechny dokumenty žadatel podal rovnou do banky České Spořitelny, která je zapojená do administrace programu Zelená úsporám. Tam proběhla kontrola vyplněných žádostí a všech příloh a poté to Česká Spořitelna poslala na Státní fond životního prostředí. Zároveň Česká spořitelna dala žadateli potvrzení, že žádosti přijala se všemi přílohami.

7.2.2 Vyrozumění o poskytnutí dotace

Přibližně do tří měsíců obdržel žadatel I dopisem Vyrozumění o poskytnutí podpory z programu Zelená úsporám. V tomto případě, žadatel obdržel dvě Vyrozumění na tepelné čerpadlo a solární systém. Zde byl žadatel informován, že žádost o podporu byla zaregistrována a splnila podmínky pro poskytnutí dotace načež mu bylo přiděleno číslo žádosti s informací o maximální výši podpory, uvedené v částce Kč, které budou po dobu 9 měsíců určených pro realizaci projektu, v dané výši rezervovány. Ve Vyrozumění byl též uveden výčet podkladů potřebných k doložení při ukončení realizace projektu. Mohla nastat situace, že by žadatel nestihl doložit ukončení realizace ve stanovené lhůtě a v tomto případě by musel písemně doručit na Státní fond životního prostředí žádost o prodloužení s odůvodněním. Obálka by musela být přesně označena heslem PRODLOUŽENÍ LHŮTY – ZELENÁ ÚSPRÁM. V případě, že by žádosti nebylo vyhověno, žadatel by tím ztratil nárok na podporu. Ale u tohoto konkrétního žadatel nebylo zapotřebí zasílat žádost o prodloužení, jelikož vše stihl v řádném termínu.

7.2.3 Realizace a ukončení projektu

Když žadatel obdržel dopisy o Vyrozumění o poskytnutí podpory, přešel do fáze realizace projektu. Společnost EUROSISTEMY GROUP s.r.o. dodala a nainstalovala kompletní podlahové vytápění, solární systém a tepelné čerpadlo. Zhotovitel (certifikovaný dodavatel) vystavil zákazníkovi faktury za dodání a nainstalování technologie, které žadatel uhradil.

Po realizaci projektu žadatel vyplnil dvě žádosti zvané - Část žádosti vyplňována po ukončení realizace opatření. V této žádosti žadatel uvádí číslo svého bankovního účtu, skutečné uznatelné investiční náklady včetně DPH a zároveň přikládá následující povinné přílohy: í: jeden výtisk Vyrozumění o poskytnutí podpory, doklad o ukončení realizace což u tohoto klienta byl protokol o uvedení zařízení do provozu a protokol o provedení všech vyžadovaných zkoušek, faktury s položkovým rozpočtem a potvrzením o zaplacení (faktury s uznatelnými a neuznatelnými náklady, potvrzení o zaplacení a protokoly o uvedení do provozu připravil zhotovitel realizace) a list vlastnictví. Všechny tyto dokumenty byly, v tištěné podobě odneseny do České spořitelny. Kompetentní osoba v České Spořitelně opět zkontrolovala veškeré dokumenty včetně žádosti a zaslala je na Státní fond životního prostředí.

7.2.4 Vyplacení dotace žadateli na bankovní účet

V časovém horizontu, do sedmdesáti dnů od podání žádosti na ukončení realizace, obdržel žadatel dopis o Poskytnutí podpory z programu Zelená úsporám. V tomto dopise byl informován o tom, že žádost splnila podmínky pro poskytnutí podpory a zároveň mu byly zaslány tři smlouvy o poskytnutí podpory na přípravu a realizaci podporovaných opatření z programu Zelená úsporám. Dvě smlouvy, z nichž jedna musela být úředně ověřené, byly zaslány na úsek řízení ostatních programů a jedno vyhotovení si žadatel nechal.

Na základě podepsané Smlouvy a doložení všech potřebných dokumentů byla žadateli do 90 dnů vyplacena podpora, která byla uvedena ve smlouvě. Skutečně uznatelné investiční náklady, které jsou výchozím údajem pro výpočet již předem stanovenou výši podpory na jednotlivé podporované aktivity, uvedené ve výzvě na stránkách MŽP a dané maximální částkou, jsou za tepelné čerpadlo vzduch-voda 75 000Kč a za solární systém pro přípravu teplé vody 55 000Kč. Skutečné investiční náklady na tepelné čerpadlo činily částku 246 106 Kč a na solární systém 120 000Kč. Tento finanční obnos byl připsán na příslušný bankovní účet, který žadatel uvedl.

7.2.5 Uznatelné a neuznatelné náklady

Pro oblast C, ze které žadatel čerpal byly uznatelné náklady následující:

- Tepelná čerpadla – tepelné čerpadlo, materiál na zapojení zdroje, komponenty nutné pro provoz zdroje, zásobník TV (akumulační nádrž), zemní vrty, zkoušky a revize pro uvedení do provozu.
- Solárně-termické systémy: solární kolektor (plochý nebo vakuový trubicový), materiál na zapojení systému, komponenty nutné pro provoz systému, konstrukce na upevnění solárních panelů, zásobník TV (akumulační nádrž), zkoušky a revize pro uvedení do provozu.

7.2.6 Profil odborného dodavatele

EUROSYSTEMY GROUP, s.r.o. je společnost, která se zabývá výrobou, dodávkou a instalací moderních topných systémů, komplexních dodávek systémů rozvodů tepla a vody týkající se bytové, občanské a průmyslové výstavby na území České republiky. Produkty společnosti splňují vysoké nároky kladené na kvalitu těchto systémů ve všech státech Evropské Unie a hlavně v České republice.³⁵

³⁵ Společnost: *O Společnosti*. 2005. Dostupné z: <http://www.eurosystemy.cz/podlahove-topeni-ospolecnosti.htm>

Společnost má sídlo v Hranicích na Moravě, ale má další pobočky v Ostravě, Praze a na Slovensku. Zákazníky této společnosti jsou všechny věkové a sociální skupiny obyvatel v ČR a na Slovensku. Ale nejvýznamnějším zákazníkem jsou rodiny, které staví svůj rodinný dům. Tato firma dodá více jak 700 systémů podlahového topení ročně.

Společnost má registrovaný systém podlahového vytápění pod názvem Top heating. Kompoziční trubku vyrábí přidružená divize na výrobních a technologických německých linkách. Příchytku U 80L, zrcadlovou a reflexní podložku, rozdělovače se společnost vyrábí sama v ČR.

Společnost je zaregistrována v seznamu odborných dodavatelů pro program Zelená úsporám. Její produkty - zateplování a ekologické vytápění domů splňují podmínky tohoto programu, konkrétně spadají do opatření A. Úspora energie na vytápění v obytných domech – Systém nuceného větrání s rekuperací: tepelné izolace, polystyrén. C. Využití obnovitelných zdrojů pro vytápění a přípravu teplé vody v obytných domech: akumulční nádrž se zásobníkem na TUV pro solární systém, tepelné čerpadla – země-voda, vzduch-voda, voda-voda, solární kolektory – ploché, vakuové trubice.

Společnost EUROSISTEMY GROUP s.r.o. má zrealizováno v programu zelená úsporám 16x solární systém, 5x tepelná čerpadla a 760x zateplení budov. Společnost několikrát vyšla vstříc zákazníkovi a na základě plné moci mu žádost o dotaci vyřídila.

8. VYHODNOCENÍ

8.1. Zhodnocení prioritních os OPŽP

Prioritní osa 1 – Zlepšování vodohospodářské infrastruktury a snižování rizika povodní

Globálním cílem této osy pro roky 2007 – 2013 je především zlepšit stav povrchových a podzemních vod, zlepšit kvalitu dodávek jakostní pitné vody a nedílnou součástí je i snížení rizika povodní. Specifickým cílem je snížit množství vypouštěného znečištění do povrchových i podzemních vod.

K 31. 12. 2010 pro prioritní osu 1 bylo vyhlášeno celkem 9 výzev, z toho 1 výzva byla vyhlášena v roce 2010. Šlo o 20. výzvu.

Tabulka viz níže, zahrnuje indikátory pro Prioritní osu 1. Jednotlivé indikátory ukazují, jak byly naplňovány cíle této Prioritní osy.

Tabulka 3: Indikátor Prioritní osy 1 – Zlepšování vodohospodářské infrastruktury a snižování rizika povodní

| Druh indikátoru Kód EU, Kód NČI | Název indikátoru | Měrná jednotka | Zdroj dat | Hodnota | 2007 | 2008 | 2009 | 2010 | Cílová hodnota 2015 | Celkem |
|---------------------------------------|---|----------------|-----------|-------------|-----------|-----------|-----------|-----------|---------------------|--------|
| Výstup 23 07 00 | Délka nových a rekonstruovaných kanalizačních řadů | km | Gestro OP | Dosažená | 0 | 7 | 66 | 640 | N/A | 640 |
| | | | | Výchozí | 0 | 0 | 7 | 66 | N/A | 0 |
| | | | | Plánovaná 1 | N/A | N/A | N/A | N/A | 120 | 120 |
| Dopad 23 12 00 | Hmotnost vypouštěného znečištění u zpoplatněných zdrojů – fosfor celkový | kg/rok | ČIŽP | Dosažená | 19 100 | 19 100 | 15 000 | 15 000 | N/A | 15 000 |
| | | | | Výchozí | 18 200 | 19 100 | 19 100 | 15 000 | N/A | 18 200 |
| | | | | Plánovaná 1 | N/A | N/A | N/A | | 15 000 | 15 000 |
| Výstup Core 31 26 01 00 | Počet projektů zaměřených na ochranu proti povodním nebo další ochranná opatření lesním potáří, případně na | počet | Gestro OP | Dosažená | 0 | 0 | 1 | 5 | N/A | 5 |
| | | | | Výchozí | 0 | 0 | 0 | 1 | N/A | 0 |
| | | | | Plánovaná 1 | N/A | N/A | N/A | N/A | 250 | 250 |
| Dopad 23 11 00 | Hmotnost vypouštěného znečištění u zpoplatněných zdrojů CHSKCr | t/rok | ČIŽP | Dosažená | 17 246 | 1 337 | 11 793 | 11 793 | N/A | 11 793 |
| | | | | Výchozí | 20 613 | 17 246 | 13 337 | 11 793 | N/A | 20 613 |
| | | | | Plánovaná 1 | N/A | N/A | N/A | N/A | 18 000 | 18 000 |
| Dopad Core 25 23 01 00 | Počet obyvatel nově připojených na vodovod | mil. obyv. | ČSÚ | Dosažená | 9 | 10 | 10 | 10 | N/A | 10 |
| | | | | Výchozí | 9 | 9 | 10 | 10 | N/A | 9 |
| | | | | Plánovaná 1 | N/A | N/A | N/A | N/A | 10 | 10 |
| Výstup 23 21 00 | Počet povodňových orgánů (komisí) napojených na systém informací pro řízení povodňipřenosu hlásných a varovných | počet | Gestro OP | Dosažená | 0 | 0 | 1 | 39 | N/A | 39 |
| | | | | Výchozí | 0 | 0 | 0 | 1 | N/A | 0 |
| | | | | Plánovaná 1 | N/A | N/A | N/A | N/A | 120 | 120 |
| Výsledek 23 06 00 | Počet nových, rekonstruovaných a intenzifikovaných ČOV nad 2000EO | počte | Gestro OP | Dosažená | 0 | 0 | 0 | 18 | N/A | 18 |
| | | | | Výchozí | 0 | 0 | 0 | 0 | N/A | 0 |
| | | | | Plánovaná 1 | N/A | N/A | N/A | N/A | 350 | 350 |
| Dopad Core 26 23 02 00 | Počet obyvatel nově připojených na kanalizaci | mil. obyv. | ČSÚ | Dosažená | 8 | 9 | 9 | 9 | N/A | 9 |
| | | | | Výchozí | 8 | 8 | 8 | 9 | N/A | 8 |
| | | | | Plánovaná 1 | N/A | N/A | N/A | N/A | 9 | 9 |
| Výstup 23 08 00 | Počet rekonstruovaných a nových úpraven pitné vody | počet | Gestro OP | Dosažená | 0 | 0 | 0 | 1 | N/A | 1 |
| | | | | Výchozí | 0 | 0 | 0 | 0 | N/A | 0 |
| | | | | Plánovaná 1 | N/A | N/A | N/A | N/A | 5 | 5 |

Zdroj: : MSC2007, stav k 3. 3. .2011

Z tabulky, která je uvedena výše vyplývá, že množství vypouštěného znečištění v odpadních vodách v ČR má klesající tendenci za poslední roky. Tato informace je patrná z ukazatele CHSK_{Cr} tak i z ukazatele fosfor celkový. Pokud se podívám na ukazatel - počet obyvatel napojených na vodovod pro veřejnou potřebu má rostoucí charakter, stoupl na 9,72 mil. obyvatel. Podobný rostoucí trend může pozorovat též u počtu obyvatel napojených na veřejnou kanalizaci, který byl v roce 2010 8,53 mil. obyvatel. U dalších indikátorů, které jsou ve zmíněné tabulce vyplývá, že k cílům se ani zdaleka nepřibližují a ani jich nebylo dosaženo. Nicméně tento závěr nelze brát jako závazný, a to především z toho důvodu, že cílové hodnoty jsou nastaveny na rok 2015. Nicméně v současné době, především k 31. 12. 2010 je nutno konstatovat, že tyto hodnoty nesměřují právě tím směrem, kterého je potřeba právě k dosažení daného strategického cíle.

Tabulka 4: Finanční realizace prioritní osy 1 vztažená k celkové alokaci (EU + národní zdroje) (EUR)

| Oblast podpory | Celková alokace 2007 - 2013 | | Projekty schválené k financování | | Proplacené prostředky příjemcům | | Certifikované prostředky předložené EK | |
|--------------------|-----------------------------|----------------------|----------------------------------|--------------------|---------------------------------|-------------------|--|---|
| | v EUR | | v EUR | % | v EUR | % | v EUR | % |
| | a | B | b/a | c | c/a | d | d/a | |
| 1.1. | 1 750 265 855 | 1 481 041 024 | 84,6 | 200 805 034 | 11,5 | 80 643 875 | 4,6 | |
| 1.2. | 294 895 553 | 135 690 357 | 46,0 | 0 | 0 0,0 | 0 | 0,0 | |
| 1.3. | 294 312 123 | 50 074 358 | 17,0 | 7 904 809 | 2,7 | 4 993 091 | 1,7 | |
| Celkem PO 1 | 2 339 473 531 | 1 666 805 739 | 71,3 | 208 709 843 | 12,5 | 85 636 966 | 3,7 | |

Zdroj: MSC2007 (schválené projekty - IS SFŽP-Central), stav k 5. 1. 2011

Finanční objemy v EUR jsou přepočítány kurzem platným pro 01/2011 tj. 25,24 Kč/EUR

Z tabulky vyplývá, že celková alokace na Prioritní osu 1 je ve výši 2 339,5 mil. EUR. Z toho největší část finančních prostředků připadá na oblast podpory 1.1. Snížení znečištění vod. Je to způsobeno potřebou finančních prostředků do výstavby a rekonstrukce čistíren odpadních vod a to za účel, aby byly splněny požadavky ze Směrnice o čištění městských odpadních vod 91/271/EHS. V této oblasti došlo ke schválení projektů ve výši 84,6 % z alokace této oblasti podpory na celé období.

V rámci PO 1 byly schváleny projekty ve výši 71 % z její celkové alokace a příjemcům bylo proplaceno 12,5 % finančních prostředků z celkové alokace této Prioritní osy.

Prioritní osa 2 – Zlepšování kvality ovzduší a snižování emisí

Globální cíl pro toto programovací období je především zlepšit nebo alespoň udržet kvalitu ovzduší a mezitím emise znečišťujících látek do ovzduší.

V této ose bylo vyhlášeno k 31.12. 2010 celkem 9 výzev pro předkládání žádostí o podporu. Za rok 2010 se jednalo o 15., 17., 18. (tyto výzvy byly pro velké projekty) 23., a 24. výzvu.

Tabulka, která následuje, uvádí indikátory, které byly stanoveny pro tuto osu.

Tabulka 5: Indikátory Prioritní osy 2 - Zlepšování kvality ovzduší a snižování emisí

| Druh indikátoru Kód EU, Kód NČI | Název indikátoru | Měrná jednotka | Zdroj dat | Hodnota | 2007 | 2008 | 2009 | 2010 | Cílová hodnota 2015 | Celkem |
|------------------------------------|--|----------------|-----------|-------------|-------|-------|-------|-------|---------------------|--------|
| Dopad 21 17 00 | Expozice obyvatelstva nadlimitním koncentracím PM 10 | % | ČHMÚ | Dosažená | 66,0 | 32,0 | 15,0 | 0,0 | N/A | 15 |
| | | | | Výchozí | 66,0 | 66,0 | 32,0 | 15,0 | N/A | 66 |
| | | | | Plánovaná 1 | N/A | N/A | N/A | N/A | 60,0 | 60 |
| Výstup Core 28 21 01 00 | Počet projektů zaměřených na zvýšení kvality ovzduší | projekt | Gestro OP | Dosažená | 0,0 | 0,0 | 0,0 | 0,0 | N/A | 0 |
| | | | | Výchozí | 0,0 | 0,0 | 0,0 | 0,0 | N/A | 0 |
| | | | | Plánovaná 1 | N/A | N/A | N/A | N/A | 607,0 | 607 |
| Dopad 21 23 00 | Emise prim.částic a prekurzorů sek.částic | kt/rok | ČHMÚ | Dosažená | 468,0 | 472,6 | 393,5 | | N/A | 394 |
| | | | | Výchozí | 468,0 | 468,0 | 472,6 | 393,5 | N/A | 468 |
| | | | | Plánovaná 1 | N/A | N/A | N/A | N/A | 434,0 | 434 |

Zdroj: MSC2007, stav k 3. 3. 2011

Hodnota pro emisi primárních částic a prekurzorů sekundárních částic za rok 2010 nebyla k dispozici. Jestliže budeme hovořit o prvním indikátoru, který je uvedený v tabulce můžeme říci, že oproti předchozím rokům došlo k výraznému poklesu koncentracím PM₁₀ na 15% populace ČR, nicméně pokud budeme hovořit o regionální úrovni např. Moravskoslezského kraje, kde je nadlimitním koncentracím vystavována stále významná část populace, protože v tomto kraji je 8 hlavních průmyslových zdrojů znečištění, takže Moravskoslezský kraj je vzhledem k těmto průmyslovým dopadům nejvíce znečištěnou oblastí ČR.

Tabulka 6: Finanční realizace Prioritní osy 2 vztážená k celkové alokaci (EU + národní zdroje) (EUR)

| Oblast podpory | Celková alokace 2007 - 2013 | Projekty schválené k financování | | Proplacené prostředky příjemcům | | Certifikované prostředky předložené EK | |
|--------------------|-----------------------------|----------------------------------|------------|---------------------------------|------------|--|------------|
| | v EUR | v EUR | % | v EUR | % | v EUR | % |
| | a | b | b/a | c | c/a | D | d/a |
| 2.1 | 409 920 009 | 17 634 924 | 4,3 | 3 931 623 | 1,0 | 47 886 | 0,1 |
| 2.2 | 336 134 132 | 30 420 077 | 9,1 | 3 037 566 | 0,9 | 1 444 762 | 0,1 |
| Celkem PO 2 | 746 054 141 | 48 055 000 | 6,4 | 6 969 189 | 0,9 | 1 915 648 | 0,1 |

Zdroj: MSC2007 (schválené projekty - IS SFŽP-Central), stav k 5. 1. 2011

Finanční objemy v EUR jsou přepočítány kurzem platným pro 01/2011 tj. 25,24 Kč/EUR

Celková alokace této osy činí 746 mil. EUR. V této prioritní ose (dále jen PO) byly schváleny projekty ve výši 6,4 % z celkové alokace této osy. V oblasti 2.2 byl podíl na alokaci vůči první oblasti ve vyšším poměru schválených prostředků a to 9,1 % celkové alokace z 48 055 000 EUR. Proplacené a certifikované finanční prostředky činí v této PO prozatím velmi malý podíl a to především z toho důvodu, že sice velká část projektů již byla schválena, ale nebyla ještě realizována.

Prioritní osa 3 – Udržitelné využívání zdrojů energie

Globálním cílem PO 3 je udržitelné využívání zdrojů energie, především obnovitelné zdroje energie, úspory energie.

Celkem v této ose bylo vyhlášeno k 31.12.2010 8 výzev na podání projektových žádostí. V roce 2010 šlo o výzvy 16., 17., a 18. výzva se týkala velkých projektů.

Tabulka 7: Indikátory Prioritní osy 3 – Udržitelné využívání zdrojů

| Druh indikátoru Kód EU, Kód NČI | Název indikátoru | Měrná jednotka | Zdroj dat | Hodnota | 2007 | 2008 | 2009 | 2010 | Cílová hodnota 2015 | Celkem |
|---------------------------------------|--|----------------|-----------|-------------|------|-------|------------|------------|---------------------|------------|
| Výstup Core 23 36 01 00 | Počet podpořených projektů zaměřených na zvýšení kapacit pro výrobu energie z OZE a úspory energie | počet | Gestro OP | Dosažená | 0,0 | 0,0 | 10,0 | 80,0 | N/A | 80 |
| | | | | Výchozí | 0,0 | 0,0 | 0,0 | 10,0 | N/A | 0 |
| | | | | Plánovaná 1 | N/A | N/A | N/A | N/A | 1 500,0 | 1 500 |
| Výsledek Core 24 36 03 00 | Zvýšení kapacity na výrobu energie z OZE | MW | Gestro OP | Dosažená | 0,0 | 0,51 | 0,94 | 3,81 | N/A | 3,81 |
| | | | | Výchozí | 0,0 | 0,0 | 0,51 | 0,94 | N/A | 0 |
| | | | | Plánovaná 1 | N/A | N/A | N/A | N/A | 200,0 | 200 |
| Výsledek 36 43 00 | Snížení spotřeby energie | GJ/rok | Gestro OP | Dosažená | 0,0 | 47,04 | 134 068,80 | 154 961,27 | N/A | 154 961,27 |
| | | | | Výchozí | 0,0 | 0,0 | 47,04 | 134 068,80 | N/A | 0 |
| | | | | Plánovaná 1 | N/A | N/A | N/A | N/A | 1 100 000 | 1 100 000 |

Zdroj: MSC2007, stav k 3. 3. 2011

V této PO bylo celkem zrealizováno 67 projektů. Velký zájem čerpat dotace z této osy je v podporované podoblasti 3.2.1 – zateplení veřejných budov, a to se také projevilo nárůstem indikátoru „Snížení spotřeby energie“.

Tabulka 8: Finanční realizace Prioritní osy 3 vztážená k celkové alokaci (EU + národní zdroje) (EUR)

| Oblast podpory | Celková alokace 2007 - 2013 | Projekty schválené k financování | | Proplacené prostředky příjemcům | | Certifikované prostředky předložené EK | |
|--------------------|-----------------------------|----------------------------------|-------------|---------------------------------|-------------|--|-------------|
| | v EUR | v EUR | % | v EUR | % | v EUR | % |
| | a | B | b/a | c | c/a | d | d/a |
| 3.1 | 295 456 934 | 36 465 256 | 12,3 | 3 984 107 | 1,3 | 1 167 563 | 0,4 |
| 3.2 | 498 273 992 | 490 469 350 | 98,8 | 212 167 777 | 42,8 | 150 261 192 | 30,3 |
| Celkem PO 3 | 791 730 926 | 526 934 606 | 66,6 | 216 151 884 | 27,3 | 151 428 755 | 19,1 |

Zdroj: MSC2007 (schválené projekty - IS SFŽP-Central), stav k 5. 1. 2011

Finanční objemy v EUR jsou přepočítány kurzem platným pro 01/2011 tj. 25,24 Kč/EUR

Celková alokace na PO 3 je ve výši 791,7 mil. EUR. V oblasti 3.2., respektive podoblasti 3.2.1 – zateplení veřejných budov bylo dosaženo pokroku, protože na konci roku 2010 byla výše alokace na tuto oblast uhrazena žadatelům. A to z toho důvodu, že v této oblasti byl trvalý převis poptávky nad nabídkou podpory. A po vyhodnocení žádostí z 16. výzvy se téměř došlo k naprostému vyčerpání finančních prostředků, které byly alokovány pro tuto oblast. Příjemcům byla proplacena částka ve výši 216 151 884 EUR což činí 27,3 % z alokace na celé programovací období. Již ve zmíněné oblasti 3.2. bylo proplaceno 42,8 % z alokace a toto číslo tvoří nejvyšší podíl v rámci celého OPŽP.

Prioritní osa 4 – zkvalitnění nakládání s odpady a odstraňování starých ekologických zátěží

Globální cíl je zkvalitnění nakládání s odpady, snížení produkce odpadů a odstraňování starých ekologických zátěží.

K 31. 12. 2010 bylo vyhlášeno 5 výzev na předložení žádostí o podporu. Z toho v roce 2010 byly vyhlášeny dvě výzvy kdy jedna, z nichž byla uzavřena v roce 2010 a druhá probíhala kontinuálně od ledna 2010 do června 2011.

Tabulka 9: Indikátory Prioritní osy 4 - Zkvalitnění nakládání s odpady a odstraňování starých ekologických zátěží

| Druh indikátoru Kód EU, Kód NČI | Název indikátoru | Měrná jednotka | Zdroj dat | Hodnota | 2007 | 2008 | 2009 | 2010 | Cílová hodnota 2015 | Celkem |
|---------------------------------------|---|----------------|-----------|-------------|----------|----------|------------|------------|---------------------|------------|
| Výstup 24 02 01 | Počet projektů zaměřených na odstraňování starých ekologických zátěží | projekt | Gestro OP | Dosažená | 0 | 0 | 1 | 7 | N/A | 7 |
| | | | | Výchozí | 0 | 0 | 0 | 1 | N/A | 0 |
| | | | | Plánovaná 1 | N/A | N/A | N/A | N/A | 50 | 50 |
| Dopad 22 08 00 | Podíl využitého komunálního odpadu | % | ISOH | Dosažená | 0 | 27 | 29 | 29 | N/A | 29 |
| | | | | Výchozí | 0 | 30 | 27 | 29 | N/A | 30 |
| | | | | Plánovaná 1 | N/A | N/A | N/A | N/A | 50 | 50 |
| Dopad 22 03 00 | Podíl recyklovaných odpadů | % | ISOH | Dosažená | 61 | 83 | 75 | 75 | N/A | 75 |
| | | | | Výchozí | 61 | 61 | 83 | 75 | N/A | 61 |
| | | | | Plánovaná 1 | N/A | N/A | N/A | N/A | 75 | 75 |
| Výsledek Core 29 24 02 00 | Plocha odstaněných starých ekologických zátěží | m2 | Gestro OP | Dosažená | 0 | 0 | 101 595 | 584 452 | N/A | 584 452 |
| | | | | Výchozí | 0 | 0 | 0 | 101 595 | N/A | 0 |
| | | | | Plánovaná 1 | N/A | N/A | N/A | N/A | 1 000 000 | 1 000 000 |
| Dopad 22 04 00 | Objem komunálního odpadu (produkce) | tis. t/rok | ISOH | Dosažená | 4 000 | 4 402 | 5 324 | 5 324 | N/A | 6 324 |
| | | | | Výchozí | 4 000 | 4 000 | 4 402 | 5 324 | N/A | 4 000 |
| | | | | Plánovaná 1 | N/A | N/A | N/A | N/A | 5 000 | 5 000 |
| Výstup Core 27 22 01 00 | Počet projektů zaměřených na nakládání s odpady | Projekt | Gestro OP | Dosažená | 0 | 0 | 34 | 124 | N/A | 124 |
| | | | | Výchozí | 0 | 0 | 0 | 34 | N/A | 0 |
| | | | | Plánovaná 1 | N/A | N/A | N/A | N/A | 250 | 250 |

Zdroj: MSC2007, stav k 3. 3. 2011

Evidence dat produkce s nakládání s odpady vychází z dat, které ohlašují původci odpadů a z obcí podle zákona č. 185/2001 Sb., o odpadech. Všichni původci odpadů a oprávněné osoby, které s odpady nakládají, mají povinnost vést evidenci produkce odpadů. Data spravuje Česká informační agentura životního prostředí (CENIA) a vyhodnocování uskutečňuje ministerstvo.

V oblasti 4.2 bylo ke konci roku 2010 celkem schváleno k financování 105 projektů z toho bylo 82 projektů na realizaci průzkumných prací a analýz rizik a 22 projektů v kategorii sanací vážně kontaminovaných lokalit. Na tuto oblast v roce 2010 byla vyhlášena pouze jedna výzva a v té bylo schváleno k financování celkem 44 projektů.

Jak vyplývá z výše uvedené tabulky, indikátor související s Podílem recyklovatelných odpadů, byl k 31.12.2010 byl v plném rozsahu splněn. Ostatní indikátory v současnosti nedosahují nastavených plánovaných hodnot, ale vzhledem k jejich vývoji a počtu podporovaných projektů, se dá předpokládat pozitivní posun k plánovaným hodnotám.

Tabulka 10: Finanční realizace Prioritní osy 4 vztážená k celkové alokaci (EU + národní zdroje) (EUR)

| Oblast podpory | Celková alokace 2007 – 2013 | | Projekty schválené k financování | | Proplacené prostředky příjemcům | | Certifikované prostředky předložené EK | |
|--------------------|-----------------------------|--|----------------------------------|-------------|---------------------------------|-------------|--|-------------|
| | v EUR | | v EUR | % | v EUR | % | v EUR | % |
| | A | | b | b/a | C | c/a | d | d/a |
| 4.1 | 612 068 908 | | 270 777 865 | 44,2 | 124 948 117 | 20,4 | 69 876 510 | 11,4 |
| 4.2 | 301 466 776 | | 109 672 472 | 36,4 | 37 038 575 | 12,3 | 28 664 100 | 9,5 |
| Celkem PO 4 | 913 535 684 | | 380 450 337 | 41,7 | 161 986 692 | 17,7 | 98 540 610 | 10,8 |

Zdroj: MSC2007 (schválené projekty - IS SFŽP-Central), stav k 5.

1. 2011

Finanční objemy v EUR jsou přepočítány kurzem platným pro 01/2011 tj.

25,24 Kč/EUR

Celková alokace Prioritní osy 4 je ve výši 913,536 mil. EUR. Celkem v této Prioritní ose 4 byly schváleny projekty v částce 380 mil. EUR, tj. 42 % z celkové alokace PO 4. Vyplacení finančních prostředků všem příjemcům činilo 162 mil. EUR jedná se tedy o 17,7 % z alokace na celé programovací období 2007 – 2013.

Prioritní osa 5 – Omezování průmyslového znečištění a snižování environmentálních rizik

Globální cíl této PO je omezit průmyslové znečištění a snížit environmentální rizika.

K 31. 12. 2010 byly vyhlášeny celkem 4 výzvy pro Prioritní osu 5. V roce 2010 se jednalo o 22. výzvu, ale projekty předložené z této výzvy byly schváleny Řídícím výborem až 16. 2. 2011.

Tabulka 11: Indikátory Prioritní osy 5 – Omezování průmyslového znečištění a snižování environmentálních rizik

| Druh indikátoru Kód EU, Kód NČI | Název indikátoru | Měrná jednotka | Zdroj dat | Hodnota | 2007 | 2008 | 2009 | 2010 | Cílová hodnota 2015 | Celkem |
|---------------------------------------|--|----------------|-----------|------------------------|------|------|------|------|---------------------|--------|
| Výstup 26 07 10 | Počet vybudovaných nebo zrekonstruovaných BAT nebo REACH center | počet | Gestro OP | Dosažená | N/A | N/A | N/A | 0,0 | N/A | 0 |
| | | | | Výchozí | 0,0 | N/A | N/A | N/A | N/A | 0 |
| | | | | Plánovaná ¹ | N/A | N/A | N/A | N/A | 5 | 5 |
| Výsledek 26 07 00 | Počet podpořených projektů zaměřených na omezování průmyslového znečištění a snižování environmentálních rizik | projekt | Gestro OP | Dosažená | 0 | 0 | 0 | 1 | N/A | 1 |
| | | | | Výchozí | 0 | 0 | 0 | 0 | N/A | 0 |
| | | | | Plánovaná ¹ | N/A | N/A | N/A | N/A | 60 | 60 |

Zdroj: MSC2007, stav k 3. 3. 2011

Jak je z tabulky patrné v ukazateli Omezování průmyslového znečištění a snižování environmentálních rizik byl dokončen pouze jeden projekt. Nic méně se za poslední dobu začal zvyšovat zájem žadatelů na tuto podporu. Žadatelé v této oblasti podpory žádají o poskytnutí finanční podpory v rámci projektů zaměřených na snižování environmentálních rizik, monitoring průmyslového znečišťování atd.

Tabulka 12: Finanční realizace Prioritní osy 5 vztažená k celkové alokaci (EU + národní zdroje) (EUR)

| Oblast podpory | Celková alokace 2007 - 2013 | | Projekty schválené k financování | | Proplacené prostředky příjemcům | | Certifikované prostředky předložené EK | |
|--------------------|-----------------------------|-------------------|----------------------------------|------------------|---------------------------------|----------------|--|--|
| | v EUR | | v EUR | | v EUR | | v EUR | |
| | a | b | b/a | c | c/a | d | d/a | |
| 5.1 | 71 300 834 | 17 375 583 | 24,4 | 2 894 733 | 4,1 | 515 083 | 0,7 | |
| Celkem PO 5 | 71 300 834 | 17 375 583 | 24,4 | 2 894 733 | 4,1 | 515 083 | 0,7 | |

Zdroj: MSC2007 (schválené projekty - IS SFŽP-Central), stav k 5. 1. 2011

Finanční objemy v EUR jsou přepočítány kurzem platným pro 01/2011 tj. 25,24 Kč/EUR

Celková alokace na PO 5 je ve výši 71,3 mil. EUR z toho je příspěvek z Evropské unie v částce 60,61 mil. EUR. Ke konci roku 2010 bylo celkem schváleno 31 projektů ze 40 podaných žádostí v celkové hodnotě 17,4 mil. EUR. U této Prioritní osy je patrné, že převážná část schválených projektů nebyla ještě realizována, jelikož proplacené prostředky jsou ve výši 2 894 733 EUR.

Prioritní osa 6 – Zlepšování stavu přírody a krajiny

Globální cíl je hlavně zastavit pokles biodiverzity a zvýšit ekologickou stabilitu krajiny.

K datu 31. 12. 2010 bylo celkem vyhlášeno 6 výzev pro předkládání projektů pro tuto PO. V roce 2010 byly vyhlášeny dvě výzvy a to 20. a 21. výzva.

Tabulka 13: Indikátory Prioritní osy 6 - Zlepšování stavu přírody a krajiny

| Druh indikátoru Kód EU, Kód NČI | Název indikátoru | Měrná jednotka | Zdroj dat | Hodnota | 2007 | 2008 | 2009 | 2010 | Cílová hodnota 2015 | Celkem |
|---------------------------------|--|----------------|-----------|-------------|------|------|------|-----------|---------------------|--------|
| Výstup 26 08 00 | Počet projektů zaměřených na zlepšování stavu přírody a krajiny | Počet | Gestro OP | Dosažená | 0 | 0 | 108 | 274 | N/A | 274 |
| | | | | Výchozí | 0 | 0 | 0 | 108 | N/A | 0 |
| | | | | Plánovaná I | N/A | N/A | N/A | N/A | 150 | 150 |
| Výstup Core 29 24 01 00 | Plocha revitalizovaných území | Ha | Gestro OP | Dosažená | 0 | 5 | 739 | 14 229,67 | N/A | 14 230 |
| | | | | Výchozí | 0 | 0 | 4,52 | 739 | N/A | 0 |
| | | | | Plánovaná I | N/A | N/A | N/A | N/A | 1 000 | 1 000 |
| Dopad 25 09 00 | Podíl evr.významných lokalit, které jsou připraveny k vyhlášení jako ZCHÚ či smluvní ochraně, z celkového počtu českých evropských významných lokalit zařazených do evropského seznamu | % | Gestro OP | Dosažená | 0 | 0 | 0,91 | 4,21 | N/A | 4,21 |
| | | | | Výchozí | 0 | 0 | 0,00 | 0,91 | N/A | 0 |
| | | | | Plánovaná I | N/A | N/A | N/A | N/A | 80 | 80 |
| Výstup 25 01 00 | Obnova stabilního vodního režimu krajiny a prvků ekologické stability | Počet | Gestro OP | Dosažená | 0 | 0 | 78 | 179 | N/A | 179 |
| | | | | Výchozí | 0 | 0 | 0 | 78 | N/A | 0 |
| | | | | Plánovaná I | N/A | N/A | N/A | N/A | 15 | 15 |

Zdroj: MSC2007, stav k 3. 3. 2011

Indikátor „Plocha revitalizovaných území“ představuje součtový indikátor za 8 dílčích indikátorů OP Životní prostředí k 31. 12. 2010. Tento údaj měl hodnotu 14 229,67 ha. Indikátor charakterizující podíl evropsky významných lokalit představoval ke konci roku hodnotu 4,21 %. K prosinci roku 2010 bylo celkem ukončeno 179 projektů, které se přímo zaměřily na Obnovu stabilního vodního režimu krajiny a prvků ekologické stability.

Tabulka 14: Finanční realizace Prioritní osy 6 vztažená k celkové alokaci (EU + národní zdroje) (EUR)

| Oblast podpory | Celková alokace 2007 - 2013 | Projekty schválené k financování | | Proplacené prostředky příjemcům | | Certifikované prostředky předložené EK | |
|--------------------|-----------------------------|----------------------------------|-------------|---------------------------------|-------------|--|------------|
| | v EUR | v EUR | % | v EUR | % | v EUR | % |
| | A | b | b/a | c | c/a | d | d/a |
| 6.1 | 35 260 225 | 28 671 688 | 81,3 | 1 165 762 | 3,3 | 328 405 | 0,9 |
| 6.2 | 133 988 855 | 55 622 154 | 41,5 | 8 095 996 | 6 | 4 542 589 | 3,4 |
| 6.3 | 91 676 585 | 35 452 505 | 38,7 | 4 249 513 | 4,6 | 2 442 533 | 2,7 |
| 6.4 | 264 451 687 | 149 136 489 | 56,4 | 78 781 959 | 29,8 | 47 760 654 | 18,1 |
| 6.5 | 102 254 653 | 66 928 727 | 65,5 | 14 790 305 | 14,5 | 7 497 773 | 7,3 |
| 6.6 | 77 572 495 | 15 160 319 | 19,5 | 2 860 094 | 3,7 | 1 367 058 | 1,8 |
| Celkem PO 6 | 705 204 500 | 350 971 882 | 49,8 | 109 943 629 | 15,6 | 63 939 012 | 9,1 |

Zdroj: MSC2007 (schválené projekty - IS SFŽP-Central), stav k 5. 1. 2011

Finanční objemy v EUR jsou přepočítány kurzem platným pro 01/2011 tj. 25,24 Kč/EUR

Celková alokace na PO 6 je ve výši 705,205 mil. EUR. Schválené projekty činí 351 mil. EUR co je necelá polovina 49,8 % z celkové alokace PO. Nejvíce finančních prostředků bylo proplaceno v oblasti 6.4.

Prioritní osa 7 – Rozvoj infrastruktury pro environmentální vzdělávání, poradenství a osvětu

Globálním cílem je vybudovat plošné a dostupné síť center environmentálního vzdělávání, výchovy a osvět, informačních center a environmentálních poraden vše toto vyjmenované je globálním cílem této PO.

K 31. 12. 2010 byly vyhlášeny 3 výzvy pro předložení projektových žádostí, ale v roce 2010 nebyla žádná výzva zahájena, důvodem byly úpravy, které probíhaly v Implementačním dokumentu OPŽP. Jednalo se o úpravy, kdy mohou podporu získat i firmy, internetové portály a pořady.

Tabulka 15: Indikátory Prioritní osy 7 - Rozvoj infrastruktury pro environmentální vzdělávání, poradenství a osvětu

| Druh indikátoru Kód EU, Kód NČI | Název indikátoru | Měrná jednotka | Zdroj dat | Hodnota | 2007 | 2008 | 2009 | 2010 | Cílová hodnota 2015 | Celkem |
|---------------------------------------|--|----------------|-----------|----------------|------|------|------|------|---------------------|--------|
| Výstup 26 11 00 | Počet koupených, vybudovaných, zrekonstruovaných a vybavených objektů center | počet | Gestro OP | Dosažená | 0 | 1 | 1 | 3 | N/A | 8 |
| | | | | Výchozí | 0 | 0 | 1 | 1 | N/A | 0 |
| | | | | Plánovaná 1 | N/A | N/A | N/A | N/A | 30 | 30 |
| Výstup Core 36 06 01 00 | Počet projektů v oblasti environmentálního vzdělávání | počet | Gestro OP | Dosažená | 0 | 0 | 0 | 1 | N/A | 1 |
| | | | | Výchozí | 0 | 0 | 0 | 0 | N/A | 0 |
| | | | | Plánovaná 1 | N/A | N/A | N/A | N/A | 70 | 70 |

Zdroj: MSC2007, stav k 3. 3. 2011

K 31. 12. 2010 se ukončila realizace 3 center ekologické výchovy.

Tabulka 16: Finanční realizace Prioritní osy 7 vztahená k celkové alokaci (EU + národní zdroje) (EUR)

| Oblast podpory | Celková alokace 2007 - 2013 | Projekty schválené k financování | | Proplacené prostředky příjemcům | | Certifikované prostředky předložené EK | |
|--------------------|-----------------------------|----------------------------------|-------------|---------------------------------|-------------|--|------------|
| | v EUR | v EUR | % | v EUR | % | v EUR | % |
| | A | b | b/a | c | c/a | d | d/a |
| 7.1 | 49 944 327 | 40 803 239 | 81,7 | 4 996 943 | 10,0 | 2 847 017 | 5,7 |
| Celkem PO 7 | 49 944 327 | 40 803 239 | 81,7 | 4 996 943 | 10,0 | 2 847 017 | 5,7 |

Zdroj: MSC2007 (schválené projekty - IS SFŽP-Central), stav k 5. 1. 2011

Finanční objemy v EUR jsou přepočítány kurzem platným pro 01/2011 tj. 25,24 Kč/EUR

Celková alokace PO 7 činí 49,944 mil. EUR. Byly schváleny projekty s celkovým podílem 81,7 % na alokaci prioritní osy na celé programové období. Opět se zde jedná o velký počet projektů, které nejsou realizované, a proto se natolik liší údaje o schválených projektech s vyplacenými prostředky příjemců.

8.1.1 Zhodnocení celého OPŽP

Dohromady celkový objem finančních prostředků pro Operační program životního prostředí na programovací období 2007 – 2013 je ve výši 72,52 mld. Kč.

V rámci všech sedmi prioritních os, které jsou v OPŽP bylo k poslednímu březnu roku 2011 podáno 9 336 žádostí o finanční podporu z EU v celkové výši 6 981 mil. EUR. Z tohoto počtu žádostí se schválilo 5 365 projektových žádostí v částce 3 835,7 mil. EUR, což je 68,3 % z alokace na prioritní osy 1 – 7 na celé programovací období 2007 - 2013

Pro Prioritní osu 1 Zlepšení vodohospodářské infrastruktury a snižování rizika povodní, se schválila největší míra finančních prostředků z Evropské unie a to ve výši 39,84 mld. Kč. Z předcházejících tabulek u této prioritní osy je patrné, že jsou zde významné rozdíly v rozdělení alokace na jednotlivé oblasti podpory. Jelikož v oblasti 1.1 Snížení znečištění vod bylo celkem schváleno k financování 84,6 % alokace, tak v oblasti 1.2 Zlepšení jakosti pitné vody byla schválena necelá polovina a v oblasti 1.3 cože je Omezení rizika povodní došlou pouze k financování schválených žádostí ve výši 17 %. Jestliže hovoříme v číslech o proplacených žádosti v této PO, tak za tuto osu bylo prozatím proplaceno 12,5 % finančních prostředků z celkového objemu alokace na tuto osu. Proplacení schválených žádostí dosti pokulhává a to především z jednoho základního důvodu a to, že je velice složitá příprava projektové dokumentace na projekty v této ose. Aby připravovaný projekt byl úspěšně zrealizován je zapotřebí mít kvalitně zpracovanou projektovou dokumentaci, které je v tomto oboru z hlediska technického a technologického velice náročná. V případě, že žadatel chce čerpat finanční podporu z této oblasti v rámci OPŽP je podání žádosti zdlouhavé i složité. Získat dotaci, zahájit výběrové řízení na zhotovitele a následná realizace projektu je otázka spíše několika roků než měsíců.

Nejmenší počet finančních prostředků EU se proplatilo žadatelům v Prioritní ose 2. Na konkrétní projekty bylo, vydáno z celkové alokace jen 0,9 % což činí 6 969 189 mil. EUR.

Prioritní osa 3, která je zaměřena na udržitelné využívání zdrojů energie má znatelný pokrok především v oblasti 3.2 – úspora energie a využití odpadního tepla, v počtu schválených projektů k financování, jelikož dosahuje 98,8 % přidělených zdrojů z Evropské unie. Tento pokrok byl zapříčiněn velkou poptávkou ze strany žadatelů o tuto oblast podpory.

V prioritní ose 4 Zkvalitnění nakládání s odpady a odstraňování starých ekologických zátěží byla schválená výše podpory v objemu 9,6 mld. Kč. Tato hodnota představuje přibližně 41,47 % celkových finančních zdrojů, které jsou vyčleněné pro tuto osu. Čerpání finančních prostředků z této PO budí u žadatelů velký zájem, který je možno odůvodnit tím, že je zde široké spektrum žadatelů, možnost podpory podnikatelským subjektům a dále je zde i legislativní důvod. Tím je myšlena pomoc obcím plnit své závazky vůči Evropské unii a české legislativě (snížit množství ukládaného biologicky rozložitelného odpadu na skládkách).

V prioritní ose 5 byla rozdělena přibližně čtvrtina alokace, která na tuto osu byla vyčleněna. Pokud jde o prioritní osu 6 - Zlepšování stavu přírody a krajiny, tak zde byl zaznamenán nejvyšší počet schválených projektů v počtu 1 868 žadatelů. Prioritní osa sedm má nejméně přidělených finančních prostředků z celého operačního programu. Bylo schváleno 937 mil. Kč na projekty zaměřené na environmentální vzdělávání, což představuje 87,5 % alokace této PO.

K poslednímu březnu 2011 byly celkem v rámci všech prioritních os 1 -7 proplaceny finanční prostředky z Evropské unie ve výši 768,8 mil. EUR. Tato částka tvoří 13,4 % z alokace na všechny prioritní osy 1 – 7 za programovací období 2007 – 2013.

Ministerstvu financí - certifikačnímu a platebnímu orgánu byly předloženy finanční prostředky v hodnotě 404,8 mil. EUR. Tato stejná částka byla předložena k certifikaci Evropské komisy. V období od 1. 10.2010 do 31. 3.2011 byly schváleny projekty v celkové výši 256,7 mil. EUR a příjemcům bylo ve zmiňovaném období vyplaceno 240,8 mil. EUR.

Zhodnotit v současné době zda Operačního programu životního prostředí dosahuje svých cílů, které byly stanoveny pomocí indikátorů v jednotlivých prioritních osách, a zda čerpá efektivně, účelně finanční prostředky z Evropské unie je velice složité. A to z toho důvodu, že hodnoty, které jsou nastaveny v Indikátorech jsou cílovými hodnotami do roku 2015. Což znamená, že je před námi ještě dlouhá doba na vyhodnocení OPŽP. Za sebe mohu konstatovat, že jsem byla velice překvapená údaji o výsledcích cílů od počátku programu až doposud. Neboť jako úplného laika mě zaskočilo, že je velká část schválených projektů k financování, ale skutečné proplacení finančních prostředků žadatelům jsou vyplaceny ve velmi malém poměru ke schváleným dotacím nemluvě o částkách, které jsou certifikované EK.

8.2. Zhodnocení programu Zelená úsporám

Jak již bylo zmíněno, Ochrana životního prostředí není financována pouze z finančních prostředků EU, ale Česká republika získala finanční prostředky na financování tohoto programu i prostřednictvím prodeje emisních jednotek. Za rok 2010 ČR prostřednictvím MŽP podepsala sedm smluv o prodeji emisních AAU jednotek. Z celkového počtu smluv bylo podepsáno pět smluv se společností Mitsui & Co., Ltd., a to v celkovém objemu 15 250 000 AAU, dvě zbývající smlouvy byly podepsány se Světovou bankou v objemu 2 000 000 AAU. Finanční prostředky, které se byly v roce 2009 tímto způsobem získány, byly použity na financování projektů i v roce 2010.

V tabulce číslo 6 je uveden přehled prodeje emisních jednotek za zmiňovaná období.

Tabulka: 17 – Celkový přehled programu Zelená úsporám – všechny žádosti

| Místo evidence žádosti o podporu | Registrace | | | Celkem žádosti |
|-----------------------------------|------------|--------|------|----------------|
| | 2009 | 2010 | 2011 | |
| Žádosti v IS GIS | 3 118 | 51 763 | 220 | 63 019 |
| Žádosti na centrále SFŽP | | | | 9 311 |
| Žádosti na krajských pracovištích | | | | 3 999 |
| Žádosti v bankách | | | | 1 827 |
| Celkem evidovaných žádostí | | | | 78 156 |

Zdroj: SFŽP

Z této tabulky vyplývá, že v období, kdy byl program Zelená úsporám otevřen, tedy duben 2009 příliš mnoho žádostí předloženo nebylo. Zato v roce 2010 razantně stoup příjem žádostí, příčinou bylo především to, že MŽP a SFŽP v létě roku 2009 upravily podmínky pro žadatele. Úpravy byly takové, že se rozšířil okruh žadatelů, podpořily zpracování technické dokumentace k žádosti a rozšířily Program o bytové a panelové domy. Jedním významným důvodem bylo rozšíření Programu o úsporu energie v budovách veřejného sektoru.

Tabulka 18: Objem podpory v roce 2010 po jednotlivých měsících a kumulativně

| Měsíc | Objem investiční podpory (v mil. Kč) | Objem podpory na projekt (v mil. Kč) | Celkový objem podpory (v mil. Kč) | Celkový objem podpory kumulativně (v mil. Kč) |
|----------|--------------------------------------|--------------------------------------|-----------------------------------|---|
| Leden | 326,92 | 26,03 | 352,95 | 352,95 |
| Únor | 414,86 | 37,25 | 452,11 | 805,06 |
| Březen | 727,24 | 54,17 | 781,41 | 1 586,47 |
| Duben | 699,47 | 55,61 | 755,07 | 2 341,55 |
| Květen | 937,69 | 63,08 | 1 000,78 | 3 342,32 |
| Červen | 1 222,48 | 79,18 | 1 301,65 | 4 643,98 |
| Červenec | 1 281,01 | 64,35 | 1 345,36 | 5 989,34 |
| Srpen | 1 647,12 | 96,91 | 1 744,03 | 7 733,37 |
| Září | 1 131,68 | 77,01 | 1 208,69 | 8 942,05 |
| Říjen | 1 204,82 | 75,42 | 1 280,24 | 10 222,29 |
| Listopad | 1 156,00 | 86,52 | 1 242,52 | 11 464,81 |
| Prosinec | 1 099,89 | 80,60 | 1 180,49 | 12 645,30 |

Zdroj : SFŽP

Z této výše uvedené tabulky je patrné, že zájem o podporu programu Zelená úsporám ke konci roku 2010 měl rostoucí charakter. Tato skutečnost byla ovlivněna především změnou přístupu řídicího orgánu a nastavení systému čerpání.

ZÁVĚR

Protože celosvětová hospodářská krize zasáhla i Českou republiku, tak i ta měla samozřejmě neblahý dopad na ekonomiku celé republiky potažmo i na implementaci životního prostředí. Jelikož Operační program životního prostředí je určen hlavně pro příjemce z oblasti veřejné sféry jsou možnosti investic značně ovlivněny podmínkami reálné ekonomiky, která má vliv na propad příjmu veřejných rozpočtů. To však může vyvolat situaci, že žadatelé o dotaci budou mít značný problém se zajištěním finančních prostředků na spolufinancování svých projektů. Toto se může dotknout právě malých obcí, které mají reaktivně nižší příjmy a v předchozích letech nebyly schopny si zajistit finanční rezervy. Ale toto se netýká pouze veřejné sféry, jelikož příjemci podpory pro ochranu životního prostředí nejsou pouze obce, města, ale také podnikatelské subjekty či nepodnikající fyzické osoby, které mohou mít naprosto stejný problém se spolufinancováním. Tyto aspekty hospodářské krize jsou tedy jedním z důvodů nedostatečného čerpání a zároveň důvodem, že v současné chvíli nelze určit nejen efektivitu čerpání, ale bohužel ani přesný dopad pro ČR.

Jedním z cílů práce bylo nastínit jakým způsobem je nastaven Operační program životního prostředí České republiky. Tato otázka byla zodpovězena v kapitole číslo čtyři, která popisuje zároveň i smysl OPŽP. Detailnějším rozebráním jednotlivých prioritních os, je zde uveden jak cíl globální tak i horizontální, jsou zde uvedeny indikátory, které byly nastaveny pro dosažení stanovených cílů a v neposlední řadě jsou zmíněny finanční prostředky, které byly alokovány na celý operační program a na jednotlivé prioritní osy.

Dle mého názoru je OPŽP nastaven v souladu s požadavky EU, avšak pouze v jejich základním pojetí. Vzhledem k informacím a zkušenostem mohu konstatovat, že zásadně nedostatečným nastavením se jeví oblast kontrol a to i přes výtky EK. Systém byl na tento popud sice přenastaven, nicméně opět v úzkém měřítku.

Ze současných praktik EK lze totiž vyvodit, že časem může být EK označeno čerpání jako neoprávněné, neboť ne všechny podmínky čerpání budou splněny. Tento dojem jsem získala nastudováním způsobu proplácení, kdy je výsledkem, u některých programů, vyplácení dotačních prostředků ještě před ukončenou realizací.

Jelikož ochrana životního prostředí České republiky není financována pouze z finančních prostředků Evropské unie, je zde zmíněn i program Zelená úsporám. Tento program byl vyhlášen MŽP v dubnu 2009 na základě získání finančních prostředků z prodeje emisních jednotek AAU. Tento program je zaměřen především na fyzické osoby podnikající i nepodnikající, bytová družstva atd. Cíl tohoto programu koresponduje s cíly OPŽP. Tento program, získal na velké oblibě, o čemž svědčí skutečnost, že program musel v říjnu roku 2010 přerušit příjem žádostí o dotace, protože byl výrazný nárůst počtu přijatých žádostí. Ke konci roku bylo zaevidováno 78 156 podaných žádostí. Bohužel neproběhlo zkontrolování a zaregistrování všech žádostí a to byl hlavní důvod přerušení příjmu žádostí. Nejvíce žádostí bylo zaregistrováno v oblasti A, celkem se přijalo 26 002 žádostí, v oblasti C se zaregistrovalo 23 801 žádostí a v oblasti B pouze 140 žádostí. Nárůst žádostí vznikl tím, že MŽP a SFŽP v létě roku 2009 upravily podmínky pro žadatele. Úpravy byly takového rázu, že se rozšířil okruh žadatelů, a to především vlivem rozšíření podporovaných aktivit, ke kterým patří zpracování technické dokumentace k žádosti a v neposlední řadě, o podporu bytových a panelových domů. Jedním z dalších významných důvodů nárůstu žádostí, bylo rozšíření Programu o úsporu energie v budovách veřejného sektoru. Dne 9. března 2012 padlo rozhodnutí SFŽP ČR, že se budou od 1. dubna 2012 přijímat registrační žádosti k další administraci v oblastech A, B, C z programu Zelená úsporám, které žadatelé předložili na krajském pracovišti SFŽP ČR ke kontrole 29. října 2010. Jedná se pouze o žádosti, které mají žadatelé v zalepené obálce, s razítkem SFŽP ČR.

Nejedná se o příjem nových žádostí. Žádost v oblasti podpory C nebude přijata zpět do administrace, pokud žadatel nezpochybnitelně neprokáže, že doklady potřebné k podání žádosti o podporu v oblasti C byly vystaveny před 29. říjnem 2010 (např. faktury za zpracování projektové dokumentace, datum vystavení listu vlastnictví, datum ověření podpisu na souhlasném prohlášení vlastníků).

V současné době se diskutuje, jaký bude systém prodeje emisních povolenek v roce 2013. Jsou již nastíněny různé varianty, jako například, že místo bezplatného přidělování povolenek bude přechod k plnému držení povolenek. Od roku 2013 by mělo být minimálně 50 % povolenek nakoupeno v dražbě, což znamená, že by měla vzniknout jakási burza s emisními povolenkami. Na základě toho i současný ministr ŽP Tomáš Chalupa rozjíždí mediální kampaň na „Zelenou úsporám 2“. Tento program by se měl více zaměřit na výstavbu pasivních domů, měla by se změnit možnost finanční dotace, jelikož se přemýšlí o tzv. Zelených bankách, které by měli fungovat na principu půjčky.

Ministerstvo ŽP se snaží o maximální zrychlení čerpání finančních prostředků z EU, a proto vyhlásilo nový harmonogram výzev pro rok 2012 na celou zbývající alokaci finančních prostředků v rámci OPŽP. Monitorovacím výborem OPŽP to bylo odsouhlaseno a na základě toho se podnikly konkrétní kroky ke zjednodušení administrace prostředků OPŽP. Důvod je to, aby dohnalo zpoždění, které vzniklo v předchozích letech. Hlavním cílem je, aby pro všechny doposud nerozdělené prostředky byly vyhlášeny výzvy na příjem žádostí tak, aby v průběhu roku 2012 byly alokovány prostředky na všechny projekty konkrétních žadatelů. Zpoždění bylo způsobené tím, že Ministerstvo financí – platební a certifikační orgán v závěru roku 2010 pozastavil certifikaci výdajů operačního programu z důvodu podezření, že SFŽP ČR zneužívá evropské prostředky OPŽP. Řídící orgán byl o pozastavení certifikace informován dopisem od PCO a MMR.

V dopise byla i výzva, aby ujistili oba orgány, že nedošlo ke zneužití prostředků z OPŽP. Ale již v roce 2008 shledala Evropská komise u tohoto operačního programu vcelku základní nedostatky, kterými jsou především špatně nastaveny kontroly řídicích a kontrolních systémů, účetních závěrek a veřejných zakázek. Provedlo se několik auditů, které se zaměřily právě na kontrolu řídicích a kontrolních systému, kontrolu veřejných zakázek a v neposlední řadě probíhá vyjednávání hloubkové kontroly u vybraných vzorků projektů (92 projektů), aby mohla být certifikace obnovena.

V říjnu 2011 obnovil certifikační orgán což je Ministerstvo financí ČR proplácení souhrnných žádostí tak i proces certifikace výdajů OPŽP na národní úrovni. Jedním z dalších problémů, kterým čelí OPŽP je ten, že si špatně nastavil alokaci k jednotlivým prioritním osám. Dochází k neustálému realokování finančních prostředků z jedné Prioritní osy do druhé. Jednotlivé Prioritní osy jsou těmito přesuny ovlivněny v tom způsobu, že nemohou dosáhnout stanovených cílů, jelikož na úkor jedné osy či oblasti podpory se přesouvají finanční prostředky na osu jinou.

Skutečnost, že je dle mého názoru OPŽP ne zcela správně nastaven, nemá vliv na můj subjektivní dojem, že jeho smysl a účelnost pro ochranu životního prostředí je nemalý. Díky tomu, že je nastaveno několik prioritních os, které mají další podporované oblasti, tak je velká škála možností jak přispět k udržení v lepším případě zlepšení životního prostředí v ČR.

SEZNAM POUŽITÉ LITERATURY

NERUDA, R., RAUS, D.: *Hospodářská soutěž po vstupu ČR do EU*. Brno, C.P. Books a.s., 2005

PAVLÁK, M.: *Lidské zdroje a fondy EU*, I. vyd. Praha, ASPI Publishing, 2006, ISBN 807-35-7139-0

CIHELKOVÁ, E., *Světová ekonomika obecné trendy rozvoje*, Praha, C.H.Beck, 2009, ISBN 978-80-7400-155-0

Dokumenty s předmětnými čl. 9-11 jsou dostupné na <http://www.mpo.cz/dokument9182.html> a dokumenty s čl. 9-15 jsou dostupné na <http://www.mpo.cz/dokument26516.html>

Strukturalni-fondy.cz [online]. 1999 [cit. 2011-11-20]. Regiony pro regionální politiku. Dostupné z WWW: <<http://www.strukturalni-fondy.cz/getdoc/f35b30a8-c37b-44ec-abe4-ba01ec4294b6/Regionalni-politika-EU>>.

http://ec.europa.eu/regional_policy/glossary/convergence_objective_cs.htm
Ec.europa.eu [online]. 2011 [cit. 2011-11-20]. Od A do Z. Dostupné z WWW: <http://ec.europa.eu/regional_policy/glossary/european_territorial_co-operation_objective_cs.htm>.

Sigmin.cz [online]. 16.6.2008 [cit. 2011-11-20]. OP Infrastruktura bude brzo definitivně uzavřen. Dostupné z WWW: <<http://www.sigmin.cz/cs/novinky/799-odstavec-op-infrastruktura-bude-brzy-definitivne-uzavren/>>.

Historie a poslání MŽP. 2008. Dostupné z: <http://mzp.cz/cz/ministerstvo>

Operační program Životní prostředí (OPŽP). In: *. Příručka pro žadatele o dotace z Operačního programu Životní prostředí* [online]. Praha, 2010 [cit. 2012-03-23]. Dostupné z: http://www.opzp.cz/soubor-ke-stazeni/10/3290-OPZP_Prirucka-pro-zadatele_duben-2010.pdf

Státní fond životního prostředí ČR. In: *Státní fond životního prostředí* [online]. 1992 [cit. 2012-03-20]. Dostupné z: <https://www.sfzp.cz/sekce/92/statni-fond-zivotniho-prostredi-cr/>

<https://www.sfzp.cz/sekce/120/strucne-o-op-infrastruktura/> [online]. 2008 [cit. 2011-11-20]. Stručně o OP Infrastruktura. Dostupné z WWW: <sfzp.cz>

Europa.eu [online]. 2008 [cit. 2011-11-20]. Životní prostředí. Dostupné z WWW: <http://europa.eu/pol/env/index_cs.htm>.

Programový dokument OPŽP pro období 2007-2013 pro vodu, vzduch a přírodu. Str. 11, odstavec 2., Vydal Státní fond životního prostředí, prosinec 2007

Strukturalni-fondy [online]. 1999 [cit. 2011-11-20]. Operační program Životního prostředí. Dostupné z WWW: <<http://www.strukturalni-fondy.cz/getdoc/f9317e66-a22a-48e2-8238-f20ae93b4c6d/OP-Zivotni-prostredi>>.

O Společnosti: Profil. 1999. Dostupné z: <http://www.cech-odpady.cz/profil.html>

Systém EU pro obchodování s emisemi. Lucemburk: Úřad pro úřední tisky Evropských společenství, 2009. ISBN 978-92-79-13400-5.

INDIKÁTORY A JEJICH KVANTIFIKACE. In: *Operační program životního prostředí: Implementační dokument* [online]. 2.12.2010, 2010, s. 94 [cit. 2012-03-24]. Dostupné z: http://www.opzp.cz/soubor-ke-stazeni/40/12284-2010_12_02_id_prijate_zmeny.pdf

Výroční zpráva programu Zelená úsporám za rok 2010: Banky zapojené do administrace Programu. In: *Výroční zpráva programu Zelená úsporám za rok 2010* [online]. 2011, s. 135 [cit. 2012-03-20]. Dostupné z: http://www.zelenausporam.cz/soubor-ke-stazeni/16/5044-vz_2010_finalni_verze_pro_tisk_cj.pdf

Projektová dokumentace. Praha, 2011.

Klíčové indikátory životního prostředí ČR: FINANCOVÁNÍ OCHRANY ŽIVOTNÍHO PROSTŘEDÍ. [online]. 2010 [cit. 2012-03-01]. Dostupné z: <http://issar.cenia.cz/issar/page.php?id=1520>

Zelenausporam.cz [online]. 2009 [cit. 2011-11-20]. Popis programu. Dostupné z WWW: <<http://www.zelenausporam.cz/sekce/470/popis-programu/>>.

Úvodní stránka: Popis programu. *Zelena usporam* [online]. 2009 [cit. 2012-03-19]. Dostupné z: <http://www.zelenausporam.cz/sekce/470/popis-programu/>

Klíčové indikátory životního prostředí ČR: Financování ochrany životního prostředí. [online]. 2010 [cit. 2012-03-01]. Dostupné z: <http://issar.cenia.cz/issar/page.php?id=1543>

Cíle Programu. In: *Výroční zpráva programu Zelená úsporám za rok 2010* [online]. 2011 [cit. 2012-03-23]. Dostupné z: http://www.zelenausporam.cz/soubor-ke-stazeni/16/5044-vz_2010_finalni_verze_pro_tisk_cj.pdf

Zelená úsporám. In *Program podpory obnovitelných zdrojů a úspor energie v obytných budovách z prostředků z prodeje emisních kreditů - Zelená úsporám* [online]. Praha : Ministerstvo životního prostředí České republiky, 7.4.2009 [cit. 2011-11-20]. Dostupné z WWW: <http://www.enviros.cz/budovy/zelena-usporam/Program_Zelena_usporam_07_04_2009.pdf>.

Financování životního prostředí: VEŘEJNÉ VÝDAJE NA OCHRANU ŽP. [online]. 2010 [cit. 2012-03-02]. Dostupné z: <http://issar.cenia.cz/issar/page.php?id=1548>

Příručka pro žadatele o dotace: z operačního programu Životní prostředí. In: *Pro způsobilost výdajů v rámci OPŽP platí tato základní pravidla* [online]. 2010 [cit. 2012-03-27]. Dostupné z: <http://www.opzp.cz/ke-stazeni/392/3290/detail/prirucka-pro-zadatele-o-dotace-z-opzp/>

Příručka pro žadatele o dotace Operačního programu Životní prostředí: Způsob hodnocení a výběr projektu [online]. 2010 [cit. 2012-03-21]. Dostupné z: <http://www.opzp.cz/soubor-ke-stazeni/10/3290-OPZP-Prirucka-pro-zadatele-duben-2010.pdf>

Společnost: *O Společnosti.* 2005. Dostupné z: <http://www.eurosystemy.cz/podlahove-topeni-ospolecnosti.htm>

Výroční zpráva za rok 2010: OP Životní prostředí 2007 - 2013. In: *Výroční zpráva za rok 2010* [online]. 2011 [cit. 2012-03-29]. Dostupné z: <http://www.opzp.cz/soubor-ke-stazeni/42/12672-vyrocní-zpráva-opzp-2010.pdf>

<http://www.strukturalni-fondy.cz/>

<http://www.opzp.cz>

<http://www.sfzp.cz>

<http://zelenausporam.cz>

<http://www.mzp.cz>

SEZNAM ZKRATEK

| | |
|-------|---|
| AAU | Assigned Amount Units |
| BRKO | Biologický rozložitelný odpad |
| CENIA | Česká informační agentura životního prostředí |
| CF | Fond soudržnosti |
| EHS | Evropské hospodářské společenství |
| EK | Evropská komise |
| ERDF | Evropský fond pro regionální rozvoj |
| ES | Evropské společenství |
| ESF | Evropský sociální fond |
| EUETS | Evropský systém obchodování s emisemi |
| FSF | Fond soudržnosti |
| FÚ | Finanční úřad |
| HDP | Hrubý domácí produkt |
| HSS | Politika hospodářské soudržnosti |
| KPS | Krajské pracovní skupiny |
| MF | Ministerstvo financí |
| MMR | Ministerstvo pro místní rozvoj |
| MŽP | Ministerstvo životního prostředí |
| NOK | Národní koordinační orgán |
| NRP | Národní rozvojové plány |
| NSSR | Národní strategický referenční rámec |
| OP | Operační program |
| OPI | Operační program infrastruktura |
| OPŽP | Operační program životního prostředí |
| OŽP | Ochrana životního prostředí |
| PO | Prioritní osa |
| ROP | Regionální operační program |
| SF | Strukturální fondy |
| SFŽP | Státní fond životního prostředí |
| SOZS | Strategické obecné zásady společenství |
| TČ | Tepelné čerpadlo |
| TUV | Teplá užitková voda |
| VS | Veřejná správa |
| ŽP | Životní prostředí |

SEZNAM OBRÁZKŮ, TABULEK A GRAFŮ

Seznam obrázků

Obrázek 1: Mapa 14 krajů do 8 regionů soudružnosti

Obrázek 2: Programová a projektová rovina OP

Seznam tabulek

Tabulka 1: Alokace OPŽP dle jednotlivých prioritních os v (mil.€)

Tabulka 2: Přehled prodeje emisních jednotek (AAU) v roce 2009, 2010

Tabulka 3: Indikátor Prioritní osy 1 – Zlepšování vodohospodářské infrastruktury a snižování rizika povodní

Tabulka 4: Finanční realizace prioritní osy 1 vztažená k celkové alokaci (EU + národní zdroje) (EUR)

Tabulka 5: Indikátory Prioritní osy 2 - Zlepšování kvality ovzduší a snižování emisí

Tabulka 6: Finanční realizace Prioritní osy 2 vztažená k celkové alokaci (EU + národní zdroje) (EUR)

Tabulka 7: Indikátory Prioritní osy 3 – Udržitelné využívání zdrojů

Tabulka 8: Finanční realizace Prioritní osy 3 vztažená k celkové alokaci (EU + národní zdroje) (EUR)

Tabulka 9: Indikátory Prioritní osy 4 - Zkvalitnění nakládání s odpady a odstraňování starých ekologických zátěží

Tabulka 10: Finanční realizace Prioritní osy 4 vztažená k celkové alokaci (EU + národní zdroje) (EUR)

Tabulka 11: Indikátory Prioritní osy 5 – Omezování průmyslového znečištění a snižování environmentálních rizik

Tabulka 12: Finanční realizace Prioritní osy 5 vztažená k celkové alokaci (EU + národní zdroje) (EUR)

Tabulka 13: Indikátory Prioritní osy 6 - Zlepšování stavu přírody a krajiny

Tabulka 14: Finanční realizace Prioritní osy 6 vztažená k celkové alokaci (EU + národní zdroje) (EUR)

Tabulka 15: Indikátory Prioritní osy 7 - Rozvoj infrastruktury pro environmentální vzdělávání, poradenství a osvětu

Tabulka 16: Finanční realizace Prioritní osy 7 vztažená k celkové alokaci (EU + národní zdroje) (EUR)

Tabulka 17: Celkový přehled programu Zelená úsporám – všechny žádosti

Tabulka 18: Objem podpory v roce 2010 po jednotlivých měsících a kumulativně

Seznam grafů

Graf 1: Indikativní alokace prostředků z fondů EU v České republice pro TOP v cíli Konvergence

Graf 2: Indikativní alokace prostředků z fondů EU v České republice pro OP Praha v cíli Regionální konkurenceschopnost a zaměstnanost

Graf 3: Alokace prioritní os OPŽP

Graf 4: Podíl celkových výdajů (investičních výdajů a neinvestičních nákladů) na ochranu ŽP na HDP, ČR (%)

Graf 5: Veřejné výdaje na ochranu ŽP dle zdrojů financování, ČR (mld. Kč)

BIBLIOGRAFICKÉ ÚDAJE

Jméno autora: Monika Kryžánková

Obor: Evropská hospodářsko právní studia

Forma studia: kombinované

Název práce: Strukturální fondy EU - Operační program životního prostředí

Rok: 2012

Počet stran textu bez příloh: 91

Celkový počet stran příloh:

Počet titulů české literatury a pramenů: 30

Počet titulů zahraniční literatury a pramenů:

Počet internetových zdrojů: 5

Vedoucí práce: Doc. PhDr. Václav Horčíčka PhD.