

UNIVERZITA PALACKÉHO V OLOMOUCI

PEDAGOGICKÁ FAKULTA

Katedra antropologie a zdravotní vědy

Diplomová práce

Mgr. Jana Menšíková

Učitelství odborných předmětů pro zdravotnické školy

Školní metodik prevence

v edukační realitě střední školy

Olomouc 2019 vedoucí práce:

Mgr. Michaela Hřivnová, Ph.D.

Prohlášení

Prohlašuji, že jsem diplomovou práci vypracovala samostatně a použila jsem uvedenou literaturu a zdroje.

V Nymburce dne 2. 4. 2019

Jana Menšíková

Děkuji vážené paní Mgr. Michaele Hřivnové, Ph.D., za odborné vedení diplomové práce a poskytování cenných rad. Zároveň děkuji všem respondentům, kteří se zúčastnili výzkumu mé práce. V neposlední řadě děkuji i své rodině, zejména manželovi Tomášovi a dětem Magdaleně a Michalovi za podporu, kterou mi v průběhu studia poskytovali.

OBSAH

ÚVOD.....	6
1 CÍL PRÁCE	7
1.1 Dílčí cíle	7
TEORETICKÉ POZNATKY.....	8
2 Teoretická východiska a typy prevence	8
2. 1 Historie primární prevence v České republice	8
2. 2 Současné pojetí primární prevence	10
2. 3 Prevence	13
2. 3. 1 Druhy prevence	14
2.3.2 Metody prevence	16
2. 4 Rizikové chování	17
2. 4. 1 Rizikové chování v adolescenci.....	18
2. 5 Střední škola v kontextu prevence	20
2. 5. 1 Školní klima.....	21
2. 5. 2 Třídní učitel.....	22
2. 6 Rodina a spolupráce školy a rodiny	22
2. 7 Primární prevence na škole.....	24
2. 7. 1 Školní metodik prevence.....	24
2. 7. 2 Osobnost metodika prevence	25
2. 7. 3 Kvalifikační předpoklady	25
2. 7. 4 Náplň činnosti metodika prevence	26
2. 7. 5 Poradenské pracoviště školy	27
2. 7. 6 Školní preventivní strategie.....	29
2. 7. 7 Problematika prevence v kurikulárních a dalších dokumentech	30
2. 8 Další možnosti plnění prevence	31

2. 8. 1 Pedagogicko-psychologická poradna	31
2. 8. 2 Policie ČR a Městská Policie	31
2. 8. 3 Zdravotnická zařízení.....	32
2. 8. 4 Nestátní neziskové organizace	33
3 METODIKA PRÁCE	33
3. 1 Cíle výzkumu	33
3. 2 Metoda průzkumu	34
3. 2. 1 Dotazník.....	34
3. 3 Analýza získaných dat.....	36
4 VÝSLEDKY A DISKUZE.....	37
4.1 Charakteristika respondentů.....	37
4.2 Vyhodnocení výsledků průzkumu a diskuze.....	38
5 METODICKÁ PŘÍRUČKA	50
ZÁVĚR	84
SOUHRN	86
SUMMARY	87
REFERENČNÍ SEZNAM	88
Seznam zkratk	93
Seznam tabulek.....	94
Seznam grafů.....	95
Seznam příloh.....	96
Přílohy	97
Anotace práce	102

ÚVOD

Téma práce „Školní metodik prevence v edukační realitě školy“ bylo zvoleno na základě mých dosavadních zkušeností. Osmým rokem působím jako pedagog na střední zdravotnické škole a třetím rokem jsem ve funkci školního metodika prevence. Zejména v začátcích bylo pro mě velice obtížné se zorientovat v legislativě a povinnostech, které tato pozice přináší. V době mých počátků neplnil příliš funkci metodik prevence z pedagogicko-psychologické poradny, a i z tohoto důvodu byly zejména počáteční týdny velmi náročné.

Přestože je v současné době školní metodik prevence součástí školských poradenských pracovišť, ne vždy má dostatečnou metodickou podporu. Informace týkající se primární prevence nejsou centralizované. Metodik prevence musí složitě vyhledávat informace na stránkách Ministerstva školství, mládeže a tělovýchovy, na stránkách příslušného krajského úřadu, pedagogicko-psychologických poradnách, neziskových organizacích a dalších institucích. Zároveň stojí metodici prevence stále trochu v ústraní. Na rozdíl od výchovných poradců nemají metodici svou činnost součástí pedagogického úvazku a realizují svou práci v hodinách nepřímé pedagogické činnosti či svém volném čase. I to může být příčinou, že stále mnoho metodiků nemá specializační studium a svou činnost nevykonává na základě svého zájmu.

Hlavním účelem této práce nebylo provést výzkum, ale vytvořit metodickou příručku, která by se mohla stát průvodcem při každodenní činnosti školních metodiků prevence, zejména těch začínajících. Metodická pomůcka je však určena nejen začínajícím metodikům prevence, ale i všem dalším pedagogům se zájmem o tuto problematiku.

1 CÍL PRÁCE

Diplomová práce specifikuje činnost školního metodika prevence na středních školách. Hlavním cílem je stanovit problémy v práci školního metodika. Na základě zjištěných výsledků vypracovat metodickou příručku pro práci školních metodiků prevence. Těžištěm této empirické části je kvantitativní průzkumné šetření.

1.1 Dílčí cíle

Na základě stanovení hlavního cíle práce byly určeny tyto dílčí cíle:

1. Stanovit, s jakými problémy se nejvíce potýká školní metodik prevence v prvních třech letech po jmenování do funkce.
2. Porovnat, zda se liší problémy začínajících a zkušených metodiků prevence.
3. Získat informace o možných formách podpory.

Na podkladě stanovených cílů byly vypracovány následující výzkumné předpoklady.

1. Metodici prevence mají v prvních třech letech ve své funkci největší problémy s vypracováním Preventivního programu školy a výběrem vhodných preventivních aktivit.
2. Metodici prevence působící ve své funkci déle než 10 let uvádějí, že největším problémem je množství administrativy a financování preventivních aktivit.
3. Metodici prevence uvádějí, že nejméně dostupných informací mají ohledně řešení záškoláctví a nekázně.
4. Metodici prevence by jako formu podpory jejich práce nejvíce uvítali metodickou příručku.

TEORETICKÉ POZNATKY

2 Teoretická východiska a typy prevence

Primární prevence je velice široká oblast, zasahující do mnoha oborů a týkající se celé populace. Historie primární prevence ve školských zařízeních je v České republice však relativně novou oblastí. Tato určitá nezralost a někdy i nedostatečný rozsah preventivního působení může při každodenní činnosti metodika prevence přinášet určité problémy. Aby byly tyto problémy minimalizovány, je třeba se seznámit nejen s historií primární prevence, ale zejména se orientovat v současném pojetí preventivního působení.

2.1 Historie primární prevence v České republice

Zmapování historie primární prevence je velmi náročné a určení počátků téměř nemožné. Preventivní působení není specifikem pouze školství, ale také zdravotnictví, důležitou součástí je i prevence kriminality. Z toho vyplývá, že prevence je oblast mezioborová, na které se podílí i mnoho institucí a odborníků. Činnost jednotlivých odborníků a resortů se nejen doplňuje, ale v některých případech i překrývá. Proto je velmi důležitá jejich vzájemná součinnost. Zároveň se jedná o oblast velmi dynamickou. Za počátky prevence v oblasti školních preventivních programů je považována prevence v oblasti návykových látek. Před rokem 1989 nebyla žádná jasná koncepce preventivních programů a není zřejmá ani mezioborová spolupráce napříč institucí. Prevencí se zabývalo především Ministerstvo zdravotnictví a Ústav zdravotní výchovy. Nebyla však vytvořena žádná metodika, žádné oficiální dokumenty, doporučení a legislativa. Jediným známým dokumentem z tohoto období je dokument „Boj proti negativním jevům mládeže“, který byl projednáván a schválen na vládní úrovni. Jednalo se však především o ideologický a moralizující dokument bez koncepce a metodiky (Miovský, 2015, 19). Ministerstvo zdravotnictví v součinnosti s Ústavem zdravotní výchovy distribuovalo i osvětové letáky a plakáty poukazující na negativní účinky užívání především alkoholu a tabáku. Jiné návykové látky nebyly zpravidla zmiňovány. První větší celospolečenská diskuze ohledně jiných návykových látek, než alkoholu a tabáku nastala v druhé polovině 80. let. Tyto diskuze byly podníceny prostřednictvím knižní a filmové produkce. V tehdejší Československu tuto diskuzi

vyvolala kniha Radka Johna Memento, kterou vydal roku 1986. O rok později byl vydán překlad knihy My děti ze stanice ZOO autorky Christiane. Zájem veřejnosti o danou problematiku byl velký. Tehdejší političtí a odborní představitelé však tento zájem nevyužili k zahájení diskuze a systematické prevenci. Vládní činitelé považovali problematiku zneužívání návykových látek za problém kapitalistické společnosti, který se socialistické republiky týkat nemůže. Prevencí a problematikou užívání návykových látek se příliš nezajímala ani odborná veřejnost. Miovský (2015, 21) zmiňuje pouze několik psychologů a psychiatrů, kteří alespoň okrajově na toto téma upozorňovali. Tento zájem však neměl žádný systematický rámec a metodiku. Jediným odborným periodikem této doby byl Protialkoholní obzor.

Za první dokument prevence lze považovat Strategii protidrogové politiky z roku 1993, kterou vydalo Ministerstvo vnitra České republiky. Tento dokument lze považovat za první strategický, jelikož je zde nástin změn. Následně vzniká Mezirezortní protidrogová komise. V oblasti vzdělávání lze za významné považovat Národní centrum podpory zdraví. Toto centrum se zabývalo zejména vzděláváním pedagogů v oblasti prevence. Toto centrum také experimentálně zahájilo výuku drogové prevence na některých vysokých školách. V oblasti prevence mají také velký význam neziskové organizace, které začaly hojně vznikat v 90. letech minulého století. V 2. polovině 90. let začalo aktivně na problematiku reagovat i Ministerstvo školství, mládeže a tělovýchovy. Jednalo se zejména o postupnou profesionalizaci přístupu k primární prevenci založené na vědecky podložených znalostech (Mioviský, 2015, 22). Velmi dobře rozjetý trend v oblasti primární prevence byl negativně ovlivněn různými politickými změnami na přelomu století. Vývoj primárně preventivních programů byl přerušen. Nově vznikajícím programům chyběla koncepce, zázemí i reálná podpora. Za velmi problematickou byla považována Koncepce prevence zneužívání návykových látek a dalších sociálně patologických jevů u dětí a mládeže na období 1998 – 2000. Řada odborníků poukázovala, že v dokumentu je celá řada nepravdivých informací a že dokument nesplňuje základní odborné požadavky. Základní výtkou bylo, že dokument je zaměřen v podstatě pouze na nespecifickou prevenci. Následující dokumenty zpravidla vycházejí z tohoto dokumentu bez nějakých výrazných změn. Mioviský (2015, 26) vytýkal, že dokumenty a strategie nejsou kompatibilní, nenavazují, velmi často se vzájemně překrývají. Dále bylo vytýkáno, že v dokumentech nejsou zahrnuty všechny cílové skupiny, a není propojenost s rezorty, které zde mají vymezené kompetence a jsou za ně zodpovědné. Dalším problémem byl nedostatek finančních prostředků. Ke zlepšení situace došlo po opětovném

přenesení zodpovědnosti za primární prevenci na odbor speciálního školství a prevence MŠMT. V rámci mezirezortní spolupráce (Ministerstvo školství, mládeže a tělovýchovy, Ministerstvo zdravotnictví, Ministerstvo práce a sociálních věcí, Ministerstvo vnitra) byly vypracovány standardy prevence a manuály dobré praxe. V současné době se standardy zabývají nejen návykovými látkami, ale i dalšími projevy rizikového chování. Byly zavedeny i specifikovány požadavky na realizaci preventivních programů. V letech 2007 – 2008 vznikl i první projekt uceleného výkaznictví, jehož cílem je vytvořit jednotný rámec pro vykazování a evidenci preventivních intervencí.

2. 2 Současné pojetí primární prevence

Primární prevence je v současné době nedílnou součástí preventivního působení ve školských zařízeních. Poukazování na důležitost prevence je patrné i v kurikulárních dokumentech různé hierarchické úrovně. V nejvyšším kurikulárním dokumentu v Národním programu vzdělávání ČR, v tzv. Bílé knize je uvedeno: „Důležitou součástí vzdělávací soustavy je též náhradní výchova a prevence sociálně patologických jevů ve školách a školských zařízeních. (Bílá kniha, s. 58). Důležitost prevence je zmiňována i v Rámcových vzdělávacích programech a to prostřednictvím jednotlivých průřezových tématech.

System organizace a řízení je členěno na horizontální a vertikální úroveň. Vertikální úroveň vychází z určené hierarchie:

- Ministerstvo školství, mládeže a tělovýchovy,
- krajský úřad,
- krajský školský koordinátor prevence,
- okresní koordinátor prevence v pedagogické psychologické poradně,
- ředitel školy a školského zařízení,
- školní metodik prevence,
- třídní učitel.

Horizontální úroveň tvoří Ministerstvo školství, mládeže a tělovýchovy spolupracující s dalšími rezorty. Jedná se zejména o Ministerstvo zdravotnictví, Ministerstvo práce a sociálních věcí, Ministerstvo vnitra, Ministerstvo obrany, Ministerstvo financí a Ministerstvo spravedlnosti. Dále spolupracuje s nadrezortními orgány: Rada vlády pro koordinaci

protidrogové politiky a Republikovým výborem prevence kriminality při Ministerstvu vnitra (Mioviský, 2015, 103). Metodik prevence při své činnosti využívá další síť odborníků, kterou tvoří výchovný poradce dané školy, psychologové, lékaři, Police ČR, Městská policie a další instituce a odborníci.

Úkolem Ministerstva školství, mládeže a tělovýchovy je v návaznosti na schválené vládní dokumenty v oblasti primární prevence rizikového chování u žáků zpracovávat koncepční materiály, které jsou vždy koncepčně rozpracovány pro určité období. Zároveň metodicky podporuje a koordinuje problematiku primární prevence, podporuje kvalitní certifikované programy a informační zdroje, rozvíjí spolupráci v oblasti primární prevence na horizontální i vertikální úrovni a spolupracuje s celou řadou institucí, včetně neresortní orgánů, zejména s Úřadem vlády, Radou vlády pro koordinaci protidrogové politiky a Republikovým výborem pro prevenci kriminality Ministerstva vnitra. Jejím úkolem je spolupráce s nestátním neziskovým sektorem, pedagogickými fakultami a odbornými univerzitními fakultami, spolupráce s krajskými koordinátory, pedagogicko-psychologickými poradnami a dalšími souvisejícími organizacemi (Metodické doporučení MŠMT, 2010, 4).

Krajský úřad a Magistrát hlavního města Prahy koordinuje činnost jednotlivých institucí na krajské úrovni a zajišťuje naplňování úkolů a záměrů obsažených ve Strategii prevence rizikového chování u dětí a mládeže v působnosti resortu školství, mládeže a tělovýchovy. Krajské úřady vytváří podmínky pro realizaci Minimálních preventivních programů ve školách svého regionu a kontroluje jejich plnění, zabezpečuje systém vzdělávání pedagogických a dalších pracovníků školství na úrovni kraje, zaměřený na zvyšování jejich odborné způsobilosti pro činnost v oblasti prevence, zařazuje do dlouhodobých záměrů vzdělávání a rozvoje vzdělávací soustavy v kraji témata týkající se zejména specifické ale i nespécifické primární prevence a zřizuje pedagogicko-psychologické poradny (Metodické doporučení MŠMT, 2010, 4).

Krajský koordinátor prevence spolupracuje se subjekty podílejícími se na prevenci v rámci kraje a aktivně se účastní vytváření a zdokonalování krajské koncepce prevence, monitoruje situaci ve školách v regionu, metodicky vede a spolupracuje s metodikou prevence v pedagogicko-psychologických poradnách zřizovaných krajem, shromažďuje informace o realizaci Minimálních preventivních programů a o realizaci dalších preventivních, kontrolních a represivních opatření v oblasti rizikového chování ve školách a školských

zařízeních na území kraje. Dále provádí kontrolu naplňování Minimálních preventivních programů a připravuje jejich vyhodnocení, využívá získané informace pro návrhy inovací v krajské koncepci (Metodické doporučení MŠMT, 2010, 5).

Metodik prevence v pedagogicko-psychologické poradně zajišťuje koordinaci a metodickou podporu školních metodiků prevence, organizuje pravidelné pracovní porady a poskytuje jim individuální odborné konzultace. Udržuje pravidelný kontakt se všemi institucemi, organizacemi a subjekty, které se v kraji v prevenci angažují (Metodické doporučení MŠMT, 2010, 5).

Ředitel konkrétní školy je přímo zodpovědný za prevenci a za řešení zjištěných projevů rizikových forem chování. Zabezpečuje poskytování poradenských služeb ve škole se zaměřením na primární prevenci rizikového chování. Jmenuje školního metodika prevence a dbá na jeho systematické vzdělávání. Podporuje spolupráci celého týmu pedagogických i nepedagogických pracovníků školy podílejících se na primární prevenci školy. (Metodické doporučení MŠMT, 2010, 5-6).

Školní metodik prevence plní své povinnosti, které jsou vymezeny zákonnou normou. Zejména koordinuje tvorbu a kontroluje preventivního programu školy, koordinuje vzdělávání pedagogických pracovníků školy v oblasti prevence sociálně patologických jevů, koordinuje spolupráci školy s orgány státní správy a samosprávy, které mají v kompetenci problematiku prevence. Dále shromažďuje odborné zprávy a informace o žácích v poradenské péči specializovaných poradenských zařízení v rámci prevence v souladu s předpisy o ochraně osobních údajů, zajišťuje předávání odborných informací o dané problematice, o nabídkách programů a projektů, o metodách a formách specifické primární prevence pedagogickým pracovníkům školy, vede a průběžně aktualizuje databázi spolupracovníků školy pro oblast prevence. Jeho dalšími úkoly je vyhledávání a orientační šetření žáků s rizikem či projevy rizikového chování; poskytování poradenských služeb těmto žákům a jejich zákonným zástupcům, případně zajišťování péče odpovídajícího odborného pracoviště ve spolupráci s třídními učiteli. (Metodické doporučení MŠMT, 2010, 6-7).

Třídní učitel spolupracuje se školním metodikem prevence a podílí se na realizaci Preventivního programu a na pedagogické diagnostice vztahů ve třídě, podporuje rozvoj pozitivních sociálních interakcí mezi žáky třídy, zprostředkovává komunikaci s ostatními

členy pedagogického sboru a je garantem spolupráce školy se zákonnými zástupci nezletilých žáků třídy, získává a udržuje si přehled o osobnostních zvláštlostech žáků třídy a o jejich rodinném zázemí (Metodické doporučení MŠMT, 2010, 7).

2. 3 Prevence

Základním termínem, s kterým se pedagogičtí pracovníci ve své praxi setkávají, je termín prevence. Slovo prevence je latinského původu a volně ho můžeme přeložit jako „opatření učiněná předem, ochrana nebo obrana“. V pedagogickém slovníku je prevence vysvětlována jako „soubor opatření zaměřených na předcházení nežádoucím jevům, zejména onemocněním, poškozením, sociálněpatologickým jevům“ (Pedagogický slovník, 2001, 178). V základním koncepčním materiálu Ministerstva školství, mládeže a tělovýchovy, v dokumentu nazvaném Národní strategie primární prevence rizikového chování dětí a mládeže na období 2013 – 2018 je prevence vysvětlována jako“ všechna opatření směřující k předcházení a minimalizace jevů spojených s rizikovým chováním a jeho důsledky. Prevencí může být jakýkoliv typ výchovné, vzdělávací, zdravotní, sociální či jiné intervence směřující k předcházení výskytu rizikového chování, zamezující jeho další progresi, zmírňující již existující formy a projevy rizikového chování nebo pomáhající řešit jeho důsledky.“ (MŠMT, 2013, 8).

V odborné literatuře se vedle pojmu prevence užívá i pojem intervence. V některých hlediscích tyto dva pojmy částečně splývají a prevence bývá chápána zároveň jako intervence. Bendl (2015, 231) uvádí, že v případě striktního rozlišení pojmů by měla být intervence chápána jako cílený, promyšlený, předem naplánovaný a systematický zásah, který usiluje o řešení určitého problému jedince, skupiny či zmírnění tíživé situace, respektive jako postup nebo techniku, která směřuje k přerušení, zamezení či úpravě probíhajícího procesu.

2. 3. 1 Druhy prevence

Prevence bývá členěná na primární, sekundární a terciární. Cílem primární prevence je předcházení nežádoucím projevům chování u osob, u kterých se doposud rizikové chování nevyskytlo. Zoubková charakterizuje podstatu primární prevence jako „pozitivní ovlivňování hodnotové orientace skrze výchovné a vzdělávací osvětové a poradenské aktivity, které vedou jedince například ke zvolení dravého životního stylu či pozitivnímu využívání volného času.“ (Zoubková, 2002, 76). Bendl (2003, 78) uvádí, že primární prevence spočívá ve výchově harmonické osobnosti dítěte, v informovanosti dětí, rodičů a veřejnosti a v preventivních aktivitách ve školách, včetně pěstování zdravého sebevědomí a samostatnosti. Sekundární prevence „má zabránit vzniku patologických jevů u ohrožených jedinců nebo zachytit vznikající problémy v počátečním stadiu“ (Kubátová, 1998, 11). Zpravidla se sekundární prevence uplatňuje v případech, kdy k výskytu rizikového chování již došlo a musí být použita taková opatření, aby došlo k nápravě a problémy se již nevyskytly. Terciární prevence je „zaměřena na minimalizaci následků nebo pokračování nežádoucích jevů u jedinců, u nichž se již sledovaný nežádoucí jev vyskytl. (Pedagogický slovník, 2001, 178). V souvislosti s terciární prevencí bývá používán i termín reedukace a resocializace, zejména v oblasti etopedie a sociální pedagogiky. V současné době terciární prevence v rámci základních a středních škol neexistuje. Štefunková a Šejvl (2012, 19) zmiňují i pojem sociální prevence kriminality, která zahrnuje dlouhodobé projekty, které se zabývají primárními příčinami, které vedou ke kriminálnímu chování. V procesu socializace jedince se snaží tyto preventivní strategie identifikovat rizikové faktory a zároveň se snaží zaměřit na vytváření ochranných faktorů, které snižují potenciální riziko budoucího delikventního chování. Štefunková a Šejvl (2012, 22) zároveň poukazují na situační prevenci kriminality, která zkoumá konkrétní okolnosti, identifikuje nebezpečné situace a hledá pro tyto situace řešení. Tato strategie se snaží o minimalizaci příležitostí k rizikovému chování či spáchání trestného činu.

Další klasifikací prevence je členění na nespécifickou a specifickou. V dokumentech Ministerstva školství mládeže a tělovýchovy je nespécifická prevence charakterizována jako „veškeré aktivity podporující zdravý životní styl a osvojování pozitivního sociálního chování prostřednictvím smysluplného využívání a organizace volného času, například zájmové, sportovní a volnočasové aktivity a jiné programy, které vedou k dodržování určitých společenských pravidel, zdravého rozvoje osobnosti, k odpovědnosti za sebe a své jednání“.

(Metodické doporučení k primární prevenci rizikového chování u dětí, žáků a studentů ve školách a školských zařízeních, 2010, 2). Specifická prevence je popisována a chápána jako cílené aktivity, jejichž cílem je předcházet negativním projevům chování a jednání. Specifická prevence je dále členěna na všeobecnou, selektivní a indikovanou prevenci. Všeobecná prevence je cílena na celou populaci, aniž by byly detekovány a zjišťovány specifikace populace, problémy, rizikové faktory konkrétní cílové skupiny. Selektivní prevence je cílena na žáky, u nichž lze očekávat výskyt rizikového chování. V případě výskytu konkrétních případů rizikového chování, ať už u jednotlivce či sociální skupiny, je určena indikovaná prevence.

Z hlediska účinnosti a dopadů rozlišujeme ještě efektivní a neúčinnou primární prevenci. Efektivní prevence by měla vycházet z nejaktuálnějších poznatků, ze specifik konkrétní cílové skupiny. Mělo by se jednat o komplexní, cílené programy, které budou založeny na principech soustavnosti, atraktivnosti, aktivity, názornosti, ale i přiměřenosti. Efektivnost prevence bude zvýšena tehdy, pokud budou programy připravovány a upravovány vždy pro konkrétní cílovou skupinu. Neúčinná prevence bývá zpravidla připravována neodborně, využívá principu strachu a zstrašování, velmi často spočívá v pouhém předávání informací. V metodickém doporučení MŠMT je za neefektivní prevenci považováno potlačování diskuse, stigmatizování a znevažování osobních postojů žáka/studenta, přednášky, pouhé sledování filmu, besedy s bývalými uživateli (ex-usery) na základních školách, nezapojení žáků/studentů do aktivit a nerespektování jejich názorů, politiku nulové tolerance na škole a testování žáků jako náhražku za kontinuální primární prevenci (Metodické doporučení k primární prevenci rizikového chování u dětí, žáků a studentů ve školách a školských zařízeních, 2010, 3). Miovský (2015b, 30) upozorňuje, že každý preventivní program přináší i rizika výskytu nežádoucích dopadů.

Největší důraz je v současné primární prevenci kladen na využívání různorodých metod a zejména využívání dlouhodobých programů založených na tzv. KAB (znalosti – postoje – chování) modelu, které umožňují s cílovou skupinou pracovat kontinuálně a často po relativně dlouhou dobu (Kaliba, 2018, 10).

2.3.2 Metody prevence

Nežádoucím projevům chování lze předcházet celou řadou opatření, zásad a metod. Důležité je mít povědomí o příčinách a důsledcích nežádoucích projevů chování. Metody je vhodné kombinovat a velmi důležité je i aktivně žáky zapojovat. Mezi nejzákladnější a nejčastěji využívané metody patří:

1. Metody slovní – při těchto metodách je využíváno mluveného slova.

- monologické – přednáška, vyprávění, vysvětlování,
- dialogické – rozhovor, diskuze,
- metoda práce s textem.

2. Metody aktivizační – tyto metody aktivně zapojují žáky, utváří a podporují jejich kompetence. Jedná se o celou řadu metod, v primární prevenci patří mezi nejčastěji využívané:

- diskuze
- metody řešení problémů
- aktivizační metody
- metody inscenační

3. Metody komplexní

- heuristické
- brainstorming
- brainwriting
- metody situační
- didaktické hry
- projektové metody
- výzkumné metody

(volně upraveno dle Vališová, 2011, 193-194).

2. 4 Rizikové chování

Dřívější používaný termín sociálně-patologické jevy je dnes považován za zastaralý a odborná veřejnost používá termín rizikové chování. Současné pojetí se snaží vymezit od užívání termínů norma a patologie a na problematiku nahlížet komplexněji.

Rizikové chování je široce zkoumaný pojem nejen v prevenci, ale i v psychologii, sociální pedagogice, kriminologii a dalších vědách. V některých oborech jsou místo pojmu rizikové chování používány synonyma jako problémové chování, predelikventní jednání, delikvence, poruchy chování, asociální chování, asociální chování, nepřizpůsobivé chování, maladaptivní chování atd. V současné době je pojem rizikové chování chápán jako nadřazený vůči výše uvedeným pojmům.

Miovský (2015, 29) uvádí, že rizikové chování je takové chování, v jehož důsledku dochází k prokazatelnému nárůstu zdravotních, sociálních, výchovných a dalších rizik pro jedince nebo společnost. Širůčková in Miovský (2012, 127) popisuje rizikové chování jako rozmanité formy chování, které mají negativní dopad na zdraví, sociální nebo psychologické fungování jedince anebo ohrožují jeho sociální chování, přičemž ohrožení může být reálné nebo předpokládané.

I přes veškeré snahy definovat rizikové chování, je velmi těžké vymezit, co je a co není rizikovým chováním. Do procesu vstupuje celá řada proměnných, které je třeba vždy individuálně posoudit. Bendl (2015, 228) uvádí, že vnímání závažnosti závisí na kontextu ve kterém probíhá a je ovlivněno historickou dobou, místem, časem, situací a věkem jeho aktérů. Na jev rizikového chování musíme nahlížet komplexně a využívat poznatků z různých disciplín, které mohou přispět k jeho analýze a vysvětlení.

Rizikové chování může být klasifikováno z hlediska forem na:

- záškoláctví,
- lhaní,
- agresivita, agresivní chování,
- šikana, kyberšikana, násilní chování,

- obecně kriminální jednání,
- vandalismus,
- závislostní chování,
- rizikové chování na internetu,
- rizikové sexuální chování,
- rizikové chování v dopravě,
- extrémně rizikové sporty, hazardní aktivity,
- užívání anabolik a steroidů,
- nezdravé stravovací návyky,
- extremismus,
- xenofobie, rasismus, intolerance, antisemitismus.

(Nielsen, Sobotková, 2014, 40 – 41).

Miovský (2015, 29) mezi rizikové chování řadí negativní působení sekt a okruh poruch a problémů spojených se syndromem týraného a zanedbávaného dítěte.

2. 4. 1 Rizikové chování v adolescenci

Adolescence je vývojové období přibližně v rozmezí 15 – 20 věku života lidského jedince. V literatuře není však toto období jednotně vymezováno. Například Vágnerová (2000, 369) rozděluje adolescenci na ranou (10 – 15 let) a pozdní (15 – 20 let). V rámci této práce vymezíme adolescenci na období probíhající ve věku 15 – 20 let. Toto období je charakterizováno pohlavním dozráváním, ukončením povinné školní docházky, profesní přípravou, obdobím potvrzování sociální identity, rozvíjením vztahů s vrstevníky, navazování partnerských vztahů. Z fyziologického hlediska můžeme u dospívajících pozorovat zefektivňování neurálního propojení, což vede k rychlejšímu zpracování informací. Je patrná také vyšší hladina dopaminu v prefrontální kůře a v limbickém systému, což souvisí se silnější touhou po vzrušujících zážitcích a větším výskytu rizikového chování (Blatný, 2017, 103). Dále dochází k postupnému dozrávání prefrontální mozkové kůry, kterou lze považovat za centrum rozhodování a řízení různých projevů. Je důležitým předpokladem rozvoje kognitivních. Rychle dozrává i limbický systém, který je centrem emočních prožitků.

Problematické je rozdílné tempo dozrávání uvedených aspektů. Limbický systém prochází dozráváním dříve než nefrontální kůra a proto mají dospívající problém s ovládním emocí a s tím spojené problémy schopností (Vágnerová, 2000, 372).

Z hlediska zdravého vývoje je velmi důležitý proces vývoje identity adolescenta. Je celá řada teorií vývoje identity. K nejznámějším a nejčastěji citovaným patří vývojová teorie Junga, Freuda či Eriksona. Vágnerová (2000, 222 a 263) zmiňuje i vývoj identity dle Josselsonové. První dvě fáze zpravidla probíhají v období staršího školního věku. Jedná se o fázi diferenciacce, tzn. období deidentifikace ve vztahu k rodičům, období zpochybňování rodičovských hodnot. Druhá fáze je popisována jako fáze experimentace, kdy jedinec experimentuje s vlastní emancipací. Následující dvě fáze přicházejí v období adolescence. Fáze postupné stabilizace. Jedinec postupně vyrovnává své vztahy vůči rodičům. Poslední fází je fáze psychického osamostatnění, které spočívá v potvrzení vlastní jedinečnosti a nástup realismu. Jedná se o integrující a regulující proces, který zásadně ovlivňuje budoucí chování a životní cestu adolescenta.

Adolescence je velmi důležité období z pohledu vývoje a identifikace. Zároveň se jedná o velmi nebezpečné období z pohledu rizikového chování. Mladý člověk prochází celou řadou změn, které s sebou mohou přinášet konfliktní situace. Příčinou konfliktů může být rozdílná sociální, psychická a fyzická akcelerace, či rozdílná očekávání dospělých a společenským statutem dospívajících. Vyskytuje se i celá řada dalších rizikových faktorů, které mohou narušit psychické, somatické i sociální zdraví. Zdraví může být narušeno vlivem jakéhokoliv typu rizikového chování. Pro zvlášť ohrožené sociální skupiny v období staršího školního věku a adolescence používají někteří termín „riziková mládež“ (DiClemente a kol., 1996, 85). V této cílové skupině jsou zvýšené projevy agresivního a disociálního chování a je zde zvýšený kontakt se sociálně patologickými jevy. Mezi rizikovou mládež patří i jedinci se sociálně či kulturně znevýhodněného prostředí.

Světová zdravotnická organizace (WHO) považuje vývojové období dospívání za natolik problémovou skupinu z hlediska výskytu rizikového chování, že stanovila i termín Syndrom rizikového chování v dospívání (SRCH-D). Tento syndrom zahrnuje tři oblasti, které se navzájem kombinují:

- zneužívání návykových látek, případně závislost na nich,

- rizikové chování v oblasti psychosociální,
- rizikové chování v oblasti reprodukční.

(Nielsen, Sobotková, 2014, 45).

Pojem „syndrom rizikového chování“ popsali již v sedmdesátých letech dvacátého století Jessorovi. Syndrom rizikového chování popisovali jako chování, které je tvořeno zneužívání alkoholu, nikotinismus, užívání marihuany a jiných nelegálních látek, předčasné zahájení sexuálního života a další projevy delikventního chování. Jessor, Jessorová (1977) poukazují na to, že pokud se jedinec zapojí do jedné z forem rizikového chování, je velice pravděpodobné, že budou následovat další formy rizikového chování a že budou tyto projevy četnější a závažnější.

Charvát a Nevoralová in Miovský (2012, 48) poukazují i na skutečnost, že je dospívání rizikové i z hlediska neurofyziologického, kdy adolescenti mají nižší míru tolerance a stávají se závislími při nižších dávkách než dospělí.

2. 5 Střední škola v kontextu prevence

Škola je instituce, jejímž hlavním úkolem je vzdělávat a vychovávat, probíhá zde socializace i personalizace. Škola, stejně jako každá jiná organizace, má své cíle, pravidla, role, hierarchie, vzorce sociálních pravidel, práv a požadavků.

Hlavní linie školní výchovy jsou:

- podporovat samostatnost a rozvoj žáků,
- rozvíjet sociální kompetence,
- iniciovat sociální angažování se,
- ukazovat perspektivisty do budoucnosti, usilovat o smysluplné cíle,
- realisticky formulovat úkoly a aplikovat je s ohledem na schopnosti žáků, motivovat žáky.

(volně upraveno dle Grecmanová, 2008, 32).

2. 5. 1 Školní klima

Klima školy je v odborné literatuře popisováno různými pojmy. Nejčastěji se užívá atmosféra školy, kultura školy, prostředí školy, étos školy, sociální systém školy. Do klimatu školy zasahuje celá řada proměnných. Klima školy se týká zejména těch jedinců, kteří do klimatu školy vstupují a mohou ho ovlivňovat. Týká se to zejména žáků, učitelů a dalších pedagogických pracovníků, včetně vedení školy.

Podle Grecmanové (2008, 31) klima školy utváří prostředí školy, na kterém se podílí dimenze:

- ekologické,
- demografické,
- sociální,
- kulturní.

Klima školy dále utváří klima jednotlivých tříd, klima pedagogického sboru, styl výuky, organizační systém školy, úroveň spolupráce mezi školou a rodiči a mnoho dalších faktorů. Pro podporu dobrého klimatu školy, třídy, pedagogického sboru je důležitá vzájemná důvěra, motivace, dynamika prostředí, dobrá a vzájemná komunikace, otevřenost, ale třeba i humor.

Velmi důležité je klima třídy. Toto klima se vytváří nejen o výuce, ale i o přestávkách, na výletech, exkurzích a dalších akcích školy. Třídní klima je velmi důležité pro žáky, jelikož se týká zejména jich. Žáci hovoří o pozitivnímu klimatu třídy tehdy, pokud je vytvářené prostředí, v kterém:

- se nevyskytují stresové situace,
- mají možnost vlastní seberealizace
- mají pocit, že učitelé záleží na jejich osobním rozvoji
- cítí, že jsou akceptováni, a že učitel k nim přistupuje individuálně,
- prožívají úspěch a radost ze své činnosti,
- učitel je spravedlivý,
- žák vždy ví, co se od něj žádá a není zaskočený nepředvídatelnými požadavky.

(Petlák, 2006, 65).

2. 5. 2 Třídní učitel

Učitel, zejména třídní učitel, je spolutvůrcem třídního klimatu. Třídní učitel je obhájcem svých žáků, motivátorem a sociálním vzorem (Čapek, 2010, 17). Třídní učitel bývá zpravidla osobou, která se první dostává k řešení prvních výchovných problémů a zpravidla bývá i osobou, který kontaktuje rodiče, výchovného poradce a školního metodika prevence.

Čapek (2010, 15) uvádí, že učitel může pozitivně ovlivňovat klima třídy zaměřením se zejména na tyto aspekty:

- vyučovací metody a edukační aktivity
- komunikace ve třídě
- hodnocení ve třídě
- kázeňské vedení třídy
- vztahy mezi žáky ve třídě
- participace žáků
- prostředí třídy

Třídní učitel má zároveň nezastupitelnou roli v přípravě a realizaci preventivních programů pro konkrétní třídní kolektiv (Budínská, 2004, 4).

2. 6 Rodina a spolupráce školy a rodiny

Rodina je chápána jako nejpůvodnější, nejpřirozenější a nejdůležitější lidská skupina instituce jako ekonomická jednotka i jako základní stavební prvek sociálních struktur (Reichel, 2008,177). V současné době je rodina popisována jako malá sociální skupina, jejímž charakteristickým znakem je společné soužití partnerů a jejich potomků. V sociologii se hovoří o rodině nukleární, atomické, elementární či základní. Rodina plní celou řadu funkcí. Reichel uvádí funkci sociálně-reprodukční, kulturně-reprodukční, biologicko-reprodukční, ekonomickou, terapeuticko-pečovatelskou, výchovně-vzdělávací a obrannou (Reichel, 2008, 185). Z hlediska funkčnosti můžeme rodiny dělit na funkční, problémové, dysfunkční a afunkční (Fischer, 2009, 143). Každá rodina je zdrojem určitého systému hodnot a preferencí a formuje jedince v průběhu jeho vývoje. Na jedné straně může být rodina pevným zázemím, na straně druhé i zdrojem či příčinou různých patologických projevů

chování dětí. V rámci preventivního působení škol je důležité znát i rodinné prostředí žáka a je povinností školy s rodinou spolupracovat.

Zapojení rodičů do života školy může i pozitivně ovlivňovat klima školy. V jednotlivých školách je míra spolupráce koncipována jiným způsobem a rozdílnou intenzitou. Zapojení rodičů do chodu školy je dáno i zákonem, kdy je povinné začlenit zástupce rodičů do rady školy. Zde jsou kromě rodičů, případně zletilých žáků voleni zástupci z řad pedagogů a zřizovatel jmenuje také své zástupce. Další možností je prostřednictvím různých forem sdružení rodičů, či sdružení rodičů a přátel školy. Školy by se však měly snažit začlenit intenzivněji rodiče do běžného života školy. Běžnou formou bývají třídní schůzky, konzultační hodiny. Mnohé školy pořádají i různé akademie, vánoční besídky, dny otevřených dveří, slavnosti, společné oslavy různých svátků či významných událostí, nebo plesy. V rámci „otevřených škol“ není ve většině škola ani problém přímá účast rodičů na vyučování. Některé školy pořádají pro rodiče i různé odborné besedy, přednášky, setkání. Tyto besedy mohou být velmi přínosné i z hlediska prevence. Prostřednictvím besed, na které budou pozváni například i odborníci, mohou být rodiče informováni o prvních varovných příznacích, kterými bývají doprovázeny projevy rizikového chování. Zároveň otevřenost školy napomáhá i k budování vzájemné důvěry a přispívá ke spolupráci při případném řešení problémů. Bendl zmiňuje, že by škola by měla v oblasti spolupráce s rodinou plnit úlohu osvětovou, koordinační a konzultační (Bendl, 2003, 161).

Aby byla spolupráce co nejvíce účinná, je důležité znát vzájemná očekávání. Petlák (2006, 68) uvádí, že rodiče nejčastěji očekávají:

- spravedlivé zacházení se žáky, aby děti neměly pocit křivdy, či, že je učitel vůči nim zaujatý,
- aby byly děti podporovány k učení a vzdělávání
- pomoc ze strany učitele při řešení problémů s učením či chováním
- zodpovědný a individuální přístup k jejich dítěti
- zodpovědné a objektivní hodnocení žáka, ochota vysvětlit důvody svého přístupu k žákovi a zaměření jeho intervencí
- vysoká kvalifikovanost a využití didaktických i jiných kompetencí učitele
- oceňují a zajímají se nejen o didaktickou, ale i emoční stránku
- zajímají se i neformální spolupráci s rodiči

2. 7 Primární prevence na škole

Veškeré preventivní aktivity musejí být vedeny zkušeným odborníkem, který má dostatek zkušeností teoretických i praktických. Základní teoretické vědomosti by měly být z oblastí rizikového chování. Praktické dovednosti a schopnosti by měl mít z oblasti práce s konkrétní cílovou skupinou. Metodik prevence úzce spolupracuje i s dalšími pracovníky poradenského pracoviště školy, ale i institucemi mimo školu, které se zabývají primární prevencí. Práce metodika prevence je velmi dynamická, složitá a vyžaduje systematickou přípravu a připravenost řešit problémové situace.

Při realizaci aktivit primární prevence ve školách by mělo být dodržováno několik zásad. Primární prevence by měla vždy reagovat na aktuální rizika a problémy. Při preventivních činnostech by měly být využívány různé metody. Nemělo by se jednat pouze o teoretické přednášky, které zpravidla nemají významný preventivní účinek. Při realizaci programů by měly být zmapovány potřeby žáků a realita školního prostředí.

2. 7. 1 Školní metodik prevence

Školní metodik prevence je součástí poradenského týmu na každé základní a střední škole. Jeho činnost je vymezena vyhláškou č. 72/2005 Sb. Ministerstva školství mládeže a tělovýchovy. Školní metodik prevence v současné době vykonává svou činnost při plném úvazku. V případě, že je absolventem akreditovaného specializačního vzdělávání v minimálním rozsahu 250 hodin, náleží mu dle vyhlášky 317/2005 Sb. i specializační příplatek. Náplň práce školního metodika prevence je uvedena v příloze vyhlášky č. 72/2005 Sb. a je součástí přílohy č. 2 této práce. Úroveň a kvalita působení metodika prevence závisí na jeho kompetencích delegovaných vedením školy a jeho osobnostních vlastnostech.

Školní metodik prevence vykonává činnosti metodické, informační, poradenské a koordinační. O veškeré své činnosti, vyplývající z funkce metodika prevence, vede záznam.

2. 7. 2 Osobnost metodika prevence

Pro výkon metodika prevence by měl být vybrán pedagog, který má k práci nejen profesní, ale i osobnostní předpoklady. Školní metodik prevence by měl mít o činnost zájem, nemělo by se stávat, že mu je tato funkce „přidělena“ vedením školy. Měl by mít důvěru vedení, pedagogického sboru a především žáků a jejich rodičů. Předpokládá se kladný vztah k dětem a mládeži. Měl by být aktivní, otevřený, měl by mít čas a ochotu se dále vzdělávat. Očekávají se vlastnosti jako schopnost koordinace, řízení, umění vést. Žádoucí je psychická odolnost, empatie, ale zároveň umět i nepřenášet problémy do osobní roviny a soukromého života. Stejně tak problémy ze soukromí nepřenášet do profesní roviny. Školní metodik prevence, by měl být, stejně jako každý jiný pedagog, analytické schopnosti, schopnost řešit i nepříjemné situace, jasně se vyjadřovat, efektivně řešit problémy, být objektivní, vytrvalý. Nelešovská (2005, 12) uvádí, že pedagog, tedy i metodik prevence by měl mít široký, kulturně politický rozhled a vysokou erudovanost ve svém oboru. Zároveň by měl mít velmi dobré komunikační schopnosti. Práce metodika prevence je velmi náročná i na rychlost reakcí a rozhodování, zejména v náročných, krizových situacích. Metodik by měl být schopný pracovat a rozhodovat samostatně, ale zároveň být i součástí velmi širokého odborného či intervenčního týmu.

2. 7. 3 Kvalifikační předpoklady

Základním předpokladem, který umožňuje vykonávat funkci školního metodika prevence je státní pedagogického pracovníka. Podle § 2 zákona 563/2004 Sb. o pedagogických pracovnících, je pedagogickým pracovníkem ten, kdo vykonává přímou pedagogickou činnost v základních a středních školách. Dalším právním předpisem, který další vzdělávání pedagogických pracovníků upravuje je vyhláška č. 317/2005 Sb., v pozdějším znění vyhláška č. 412/2006 Sb., kde je uvedeno, že mezi další druhy vzdělávání pedagogických pracovníků patří studium ke splnění dalších kvalifikačních předpokladů. Podle § 9 této vyhlášky je dalším kvalifikačním předpokladem pro školního metodika prevence absolvování studia k výkonu specializovaných činností v oblasti prevence sociálně patologických jevů. Dle této vyhlášky musí být studium v minimálním rozsahu 250 hodin a musí být zakončeno obhajobou písemně

závěrečné práce a závěrečnou zkouškou. Po úspěšném absolvování, složení závěrečných zkoušek a spěšné obhajobě získává absolvent osvědčení. Zároveň má nárok na specializační příspěvek v rozsahu 1000-2000 Kč měsíčně. Do specializačního vzdělávání se může přihlásit každý absolvent magisterských učitelských studijních oborů, případně absolvent magisterského neučitelského oboru doplněného o studium pedagogiky podle § 22 zákona č. 563/2004 Sb. ve znění pozdějších předpisů. Studium má být rozděleno do dvou let a zároveň jsou stanovené okruhy, které musí být v průběhu studia splněny, např. poradenské systémy a primární prevence ve školství, legislativa a mnohé další.

Specializační studium pro školní metodiky prevence pořádají vysoké školy, univerzity, ale i krajské úřady nebo neziskové organizace. Výběr je velmi široký. Zájemci si mohou vybrat specializační studium například na Pedagogické fakultě Univerzity Karlovy v Praze, na 1. Lékařské fakultě Univerzity Karlovy v Praze, kde toto studium pořádá klinika Adiktologie. Dále na Vzdělávacím institutu Středočeského kraje. Na uvedený program má akreditaci MŠMT i Pedagogicko-psychologická poradna pro Prahu 1, 2 a 4 nebo neziskové organizace Prevalis a jiné. Předpokládá se, že školní metodik prevence se bude i nadále vzdělávat prostřednictvím seminářů, kurzů, dalšího studia či formou sebevzdělávání. Oblast prevence je velmi dynamická a je nutné mít neustálý přehled a nové informace.

2. 7. 4 Náplň činnosti metodika prevence

Činnost školního metodika prevence je vymezena právním předpisem Vyhláškou č. 72 ze dne 9. února 2005 Sb., o poskytování poradenských služeb ve školách a školských poradenských zařízeních v platném znění. Působení metodika je rozděleno do tří hlavních oblastí činností: metodická a koordinační, informační, poradenská. Metodik prevence zodpovídá za tvorbu, realizaci a kontrolu preventivních aktivit školy, zaměřuje se na preventivní aktivity, spolupracuje s dalšími odbornými pracovníky, vyhledává žáky s rizikovým chováním a zajišťuje potřebné intervence, metodicky vede dalších pedagogické pracovníky, připravuje vzdělávání pro pedagogické pracovníky, dbá na svůj osobní rozvoj a další vzdělávání. Přesně znění příslušné části vyhlášky je součástí přílohy 2 v praktické části.

2. 7. 5 Poradenské pracoviště školy

V současné době mají školy školní poradenské pracoviště. Rozsah poradenských služeb, které má škola poskytovat vymezuje § 7 vyhlášky 116/2011Sb. (novela vyhlášky č. 72/ 2005 Sb.) o poskytování poradenských službách ve školách a školských zařízeních. Poradenské pracoviště školy tvoří tým výchovných poradců školy, metodik prevence školy, školní psycholog, speciální pedagog a kariérový poradce. Školy, které školní poradenské pracoviště nemají, musejí mít dle zákona alespoň výchovného poradce a metodika prevence. Legislativa popisuje kompetence jednotlivých odborníků. Avšak není zajištěno financování. V současné době jsou náklady na mzdu školních psychologů a speciálních pedagogů hrazeny především s dotačních fondů Evropské unie. Výchovný poradce bývá většinou pedagog školy, který má snížený úvazek o 2 – 4 hodiny týdně dle počtu žáků dané školy. Metodik prevence bývá též pedagog školy. Současná legislativa však neumožňuje snížení týdenního úvazku u osob vykonávající činnost metodika prevence. Dle § 7 vyhlášky 116/2011Sb. má poradenské služby školy koordinovat školní psycholog nebo školní speciální pedagog. Konkrétní pracovník má být pověřen vedením ředitelem konkrétní školy.

Kvalitní a erudované poradenské služby školy mohou být velkým přínosem i v rámci prevence rizikového chování. Komplexní péče odborníků je velmi důležitá při řešení již vzniklých problémů.

Výchovný poradce je tradičním poskytovatel poradenských služeb v základních a středních školách (Knotová, 2014, 29). Výchovným poradcem může být jmenován kterýkoliv pedagogický pracovník školy. Kvalifikací pro výkon výchovného poradce je absolvování specializačního studia výchovný poradce, které je dané vyhláškou č. 317/2005 o dalším vzdělávání pedagogických pracovníků. Tato vyhláška upravuje i obsah studia. Studium je realizováno prostřednictvím celoživotního vzdělávání, zpravidla na vysokých školách. Minimální délka studia je určena počtem 250 hodin. Výuka zahrnuje praktické i teoretické studium.

Školní psycholog působí na některých školách teprve v posledních letech. Počátky zájmu o školní psychologii jsou datovány již k počátku 20. století (Knotová, 2014, 54). Nová vlna diskuzí o přínosu psychologů ve školním prostředí se na odborné úrovni hovořilo zejména od počátku devadesátých let minulého století. Psychologické služby byly žákům zajišťovány

pedagogicko-psychologickými poradnami (dříve výchovné kliniky). Avšak stále intenzivněji byla požadována činnost psychologů přímo ve školním prostředí. K aktivnímu působení školních psychologů ve školách dochází zejména po roce 2005. Školy v současné době financují školní psychology zejména z prostředků projektů podporovaných Evropskou unií. Školní psychologové působí zejména na základních školách. Školní psycholog může být plnohodnotnou součástí poradenského týmu školy a velkým přínosem pro žáky i pedagogy školy. Školní psycholog může pomoci při práci s žáky s problémovým chováním a při komunikaci s jejich rodinami, může pomoci při řešení náhlých krizových situací spjatých se školním prostředím. Bývá prospěšným odborníkem při procesu integrace znevýhodněných žáků, což bývá v dnešní době častým tématem zejména na základních školách. A v neposlední řadě se školní psycholog může podílet na preventivních aktivitách školy, upevňovat klima třídy a celé školy. Problémem některých škol bývá, že nedokáží zcela využít možností a schopností tohoto odborníka. Někdy bývá příchod školního psychologa doprovázen nedůvěrou ze strany pedagogů, ale i žáků a rodičů. Velmi důležitá je zde komunikace managementu školy a vymezení pravomocí a kompetencí jednotlivých členů poradenského týmu školy. Školní psycholog by měl účinně podporovat snahy školy, poskytovat odborné rady, či kontakty na specialisty (Braun a kol., 2014, 202).

Školní speciální pedagog se ve školském prostředí začíná objevovat až v posledních letech, zejména v souvislosti s vytvářením inkluzivního prostředí na školách. Činnost školního speciálního pedagoga je upravována vyhláškou č. 116/2011Sb. Jeho základními úkoly je depistáž, tzn. vyhledávání žáků se speciálními vzdělávacími potřebami a jejich zařazení do speciálně pedagogické péče (Knotová, 2014, 65). Dalším důležitým úkolem je diagnostika speciálních vzdělávacích potřeb žáka, analýza získaných údajů a jejich vyhodnocení. Speciální pedagog poté musí určit základní problémy žáka, společně s dalšími pedagogickými a odbornými pracovníky a zároveň i rodiči žáka a žákem samotným stanovit individuální plán žáka. Dále je důležité stanovit systém podpory ze strany školy a i možností mimo školu. Školní speciální pedagog se zároveň podílí na realizaci intervenčních činností a individuálně pracuje s žákem a jeho rodinou.

Sociální pedagog nebývá součástí poradenského pracoviště, avšak jeho činnost v podstatě zaujímají ostatní členové poradenského týmu, zejména metodik prevence. V případě, že by sociální pedagog na škole působil, mělo by jeho jednou z hlavních činností být podpora socializace dítěte v novém školním prostředí. Míra a kvalita zapojení dítěte do socializace ve škole umožňuje dítěti včlenit se do sociokulturního světa tak, aby rozumělo, orientovalo

a rozvíjelo se v něm, aby svět a jeho poznatkové a hodnotové systémy přijalo za své a ze svým získaným věděním a dovednostmi se dál mohlo ve světě úspěšně realizovat a rozvíjet (Helus 2007, 185).

Procházka (2012, 128) uvádí, socializační a výchovné mechanismy školního prostředí:

- význam pozitivních vrstevnických vztahů,
- jednoznačně definovaný postoj k negativním jevům ve škole,
- vliv efektivních preventivních školních strategií,
- pozitivní klima třídy a školy,
- efektivní spolupráce školy a rodiny,
- multikulturní aspekty výchovně vzdělávacího programu školy.

2. 7. 6 Školní preventivní strategie

Školní preventivní strategie je dlouhodobý plán školy, jehož cílem je předejít rizikovému chování žáků. Školní preventivní strategie je součástí školního vzdělávacího plánu, který vychází z rámcového vzdělávacího plánu. Na školní preventivní strategii se podílejí všichni účastníci výchovně-vzdělávacího procesu a zároveň i strategiční partneři školy. Ve školní preventivní strategii jsou kladeny krátkodobé, střednědobé i dlouhodobé cíle školy. Základním cílem školních preventivních strategií je, aby se preventivní výchovně vzdělávací působení stalo neoddelitelnou součástí výuky a života školy. Výchozím principem školní preventivní strategie je výchova k zdravému životnímu stylu, osvojení pozitivního sociálního chování a rozvoje osobnosti. Vytváření a upevňování morálních hodnot, zvyšování sociální kompetence. Prioritou jsou dovednosti a kvality pozitivního životního stylu. Jedním s cílů je i naučit žáky smysluplně trávit volný čas.

Za školní preventivní strategii školy je zodpovědný ředitel školy, avšak na tvorbě preventivní strategie se podílejí všichni pedagogičtí pracovníci školy. Součástí školní preventivní strategie je Minimální preventivní program školy, který každoročně vypracovává školní metodik prevence. Při vypracovávání školní preventivní strategie se musí vycházet z platných kurikulárních dokumentů a platné legislativy.

2. 7. 7 Problematika prevence v kurikulárních a dalších dokumentech

Školní preventivní strategie, Minimální preventivní program a další dokumenty saturující oblast prevence musí vycházet z platných kurikulárních dokumentů a legislativy. Jedním ze základních dokumentů je Národní strategie primární prevence rizikového chování pro příslušné období. V současné době (stav k lednu roku 2019) je platným dokumentem stále Národní strategie primární prevence rizikového chování dětí a mládeže 2013 – 2018 (dále jen Strategie). Strategie je utvářena v součinnosti s krajskými koordinátory prevence, školními metodiky prevence, z dlouhodobých cílů stanovených Strategiemi meziresortních orgánů. Strategie pro výše uvedené období je v souladu s dalšími koncepčními dokumenty, jako jsou Strategie prevence kriminality na období 2012-2015 a Národní strategie protidrogové politiky na období 2010-2018. Strategie je současně plně v souladu s návrhem Standardů odborné způsobilosti poskytovatelů programů školské primární prevence rizikového chování (Strategie MŠMT, 2013, 3). Strategie pro následující období by měla vycházet z nových koncepčních dokumentů, respektive z dokumentů pro následující období. Mezi tyto dokumenty patří Strategie prevence kriminality v České republice na léta 2016 až 2020. Národní strategie protidrogové politiky pro nové období není ještě vypracována. K dispozici je však Protidrogová strategie EU 2013 -2020, z které by měla Národní strategie vycházet.

MŠMT pravidelně vydává a aktualizuje metodická doporučení k primární prevenci rizikového chování u dětí a mládeže. MŠMT se zaměřuje na předcházení vzniku rizik a specifikuje konkrétní kroky a standardy, které mají být dodrženy při řešení již vzniklého či podezření na vznik rizikového chování. Metodická doporučení jsou zaměřena zejména na následující oblasti rizikového chování:

- agrese, šikana, kyberšikana a další rizikové formy komunikace prostřednictvím multimedií, násilí, vandalismus, intolerance, antisemitismus, extremismus, rasismus a xenofobie, homofobie
- záškoláctví,
- závislostní chování, užívání všech návykových látek, netolismus, gambling
- rizikové sporty a rizikové chování v dopravě, prevence úrazů
- spektrum poruch příjmu potravy,
- negativní působení sekt,
- sexuální rizikové chování.

2. 8 Další možnosti plnění prevence

Jedním z mnoha úkolů metodika prevence je i spolupráce s ostatními institucemi a dalšími subjekty. V současné době je možná spolupráce s celou řadou externích subjektů. Nejčastěji dochází ke spolupráci s Pedagogicko-psychologickými poradnami, Policií ČR a Městskou Policií, celou řadou nestátních neziskových organizací, případně i soukromými osobami, které jsou odborníky v určité oblasti. Při výběru vhodných spolupracovníků je třeba být velmi opatrný a prověřit si kvalitu a efektivitu jednotlivých služeb a programu, které externí firmy nabízejí. V současné době by zárukou měla být certifikace programů.

2. 8. 1 Pedagogicko-psychologická poradna

Pedagogicko-psychologická poradna (dále PPP) je důležitou institucí, která bývá zřizována krajským úřadem, případně Magistrátem hlavního města. Jedná se o širokou síť poradenských pracovišť. Odborný tým PPP tvoří psychologové, speciální pedagogové, sociální pracovníci a metodik prevence. Metodik prevence v PPP bývá nazýván okresním metodikem prevence. Dále mohou odborný tým tvořit i sociální pedagogové, logopedi nebo psychoterapeuti. Činnost metodika prevence v PPP je vymezen legislativními dokumenty. Metodik prevence v PPP úzce spolupracuje s krajským koordinátorem prevence a s konkrétními školskými metodiky prevence, případně dalšími pedagogickými pracovníky škol. Metodik prevence v PPP organizuje pravidelné setkání školních metodiků prevence a poskytuje jim metodickou podporu.

2. 8. 2 Policie ČR a Městská Policie

Součástí struktury Policie ČR je Preventivně informační skupina. Původní cíl těchto skupin, které vznikly počátkem devadesátých let, bylo zprostředkování komunikace policie s veřejností a informovat veřejnost o možnostech ochrany před trestnou činností. Tato skupina se postupně stávala i realizátorem preventivních programů, které bývají cíleny na širokou veřejnost. Důležitou cílovou skupinou jsou však děti a mládež. Preventivní programy bývají

realizovány zejména prostřednictvím besed, přednášek. Policie se zabývá celou řadou oblastí prevence. Mezi časté preventivní programy zaměřené pro děti a mládež patří v současné době programy zaměřené na bezpečné chování v dopravě, prevenci šikany a kyberšikany, právní vědomí, následky protiprávního jednání mladistvých, preventivní doporučení. Na celorepublikové úrovni proběhly preventivní aktivity zaměřené na chování v případě útoku tzv. aktivního střelce.

Městská policie se především zaměřuje na problémy dané lokality, obce nebo regionu.

2. 8. 3 Zdravotnická zařízení

Většina preventivních programů v České republice je cílena na školní mládež a je realizována prostřednictvím školských zařízení. V letech 2005 a 2006 byly vydány manuály i pro praktické lékaře pro děti a dorost. V roce 2005 byl v periodiku Preventivní medicína uveřejněn Manuál pro provádění preventivních prohlídek. V současné době je platná vyhláška Ministerstva zdravotnictví o preventivních prohlídkách, č. 70/2012 Sb., kde je v § 5 uvedeno, že obsahem všeobecných preventivních prohlídek dětí od 7 let věku jsou i cílené dotazy směřující k vyloučení známek týrání, zanedbávání a zneužívání dítěte, počátků různých závislostí a rizikového chování dítěte; poučení o zdravém životním stylu včetně úrazové prevence podle specifík pro daný věk, posouzení funkčnosti rodiny. Rozhovor lékaře s dospívajícím může být velmi efektivní zejména tehdy, pokud je veden v přátelském duchu a atmosféře vzájemné důvěry. V roce 2006 byl Dr. Johnem Knightem z Bostonské univerzity vydán Manuál drogové prevence v praxi praktického lékaře pro děti a dorost. V tomto manuálu byla zveřejněna metodika pohovorů a dotazník CRAFFT (C – car, R – relax, A – alone, F – forget, F – friends, T- trouble. Dotazník slouží k posouzení závažnosti problémů s drogami. Tento dotazník byl v České republice publikován v periodiku *Pediatric pro praxi* v roce 2010

2. 8. 4 Nestátní neziskové organizace

Nestátní neziskové organizace nabízejí v současné době širokou škálu preventivních programů, které se týkají prevence primární, selektivní i indikované. Spolupráce s těmito organizacemi může mít velmi různorodou podobu. Organizace nabízejí spolupráci jednorázovou, dlouhodobou i průřezovou. Oblasti, v kterých nabízejí svou činnost jsou též velmi široké. Postoje zřizovatelů a MŠMT K organizacím poskytující preventivní programy bývají různorodé. Pro začínajícího metodika prevence může být i obtížné odhadnout, zda nabízené programy dosahují žádoucí kvality a splní očekávání. MŠMT a zřizovatelé zpravidla požadují, aby nestátní neziskové organizace měli certifikaci, která by měla prostřednictvím ověřených standardů zaručit kvalitu jednotlivých služeb. V rámci standardů je například ověřováno personální zabezpečení těchto programů. Tato certifikace bývá však pro mnohé neziskové organizace finančně nedostupná. Zároveň i přes veškerou snahu nemusí být samotná certifikace vždy zárukou kvality. Při výběru z nabídky organizací se metodici prevence zpravidla řídí sdílenou dobrou zkušeností. Výhodou programů realizovaných neziskovými organizacemi bývá nezaujatý přístup zvenčí, určitý nadhled, zkušenosti i z jiných škol.

3 METODIKA PRÁCE

3. 1 Cíle výzkumu

V teoretické části byla obecně popsána problematika prevence, nastíněn historický vývoj primární prevence i současné pojetí prevence, terminologické vymezení. Definováno rizikové chování a formy rizikového chování, problematika školního klimatu a možnosti plnění primární prevence.

Empirickým cílem diplomové práce bylo analyzovat problémy, které nejvíce tíží metodiky prevence na středních školách a na základě zjištěných výsledků vytvořit manuál pro metodiky prevence. Těžištěm této empirické části bylo kvantitativní průzkumné šetření.

3. 2 Metoda průzkumu

Výzkum byl proveden v souladu s platným zákonem o ochraně osobních údajů (zákon č. 101/200 Sb. Zákon o ochraně osobních údajů a jejich uchování v informačních systémech). Všichni účastníci průzkumu byli seznámeni s průběhem průzkumného šetření a byli informováni o tom, kdo bude mít k získaným datům přístup. Průzkum probíhal prostřednictvím krátkého dotazníku. Dotazník obsahoval identifikační položky o pohlaví, otázce na místo působnosti, délce pedagogické praxe a délce praxe na pozici školního metodika prevence. Zároveň byl položen dotaz, zda respondent absolvoval specializační studium, případně kdo jim poskytuje metodickou podporu. Následovaly otázky, jejichž cílem bylo zmapovat oblast, kterou považují metodici za nejvíce problematickou z hlediska práce školního metodika prevence a oblast o které si myslí, že jsou nejméně dostupné informace. Závěrečná otázka měla poskytnout informaci, jakou formu podpory by respondent nejvíce uvítal.

Dotazníkové šetření probíhalo v termínu od 15. 2. 2019 do 10. 3. 2019. Dotazníky byly distribuovány elektronickou formou ve spolupráci s krajskými koordinátory prevence. Dotazník byl určen pro školní metodiky prevence, kteří působí na středních školách, tedy na gymnáziích, středních odborných školách, středních odborných učilištích i odborných učilištích. Dotazník není standardizovaný. Autorka jej vypracovala a po zrealizovaném průzkumu vyhodnotila sama. V dotazníku byly použity otázky uzavřené, polouzavřené a otevřené. Před zahájením průzkumu byla provedena pilotáž, jejímž cílem bylo zejména ověření srozumitelnosti uvedených otázek. Pilotáž byla provedena na souboru 10 respondentů – metodiků prevence působících na středních školách ve Středočeském kraji a v kraji Hlavní město Praha ve dnech 21. – 23.1. 2019. Dotazník je součástí přílohy č. 1.

3. 2. 1 Dotazník

Dotazník je jedna z nejpoužívanějších výzkumných metod používaných nejen v pedagogice, ale i v ostatních společenských vědách, například v psychologii, sociologii a jiných vědách zabývajících se člověkem. Dotazník nám umožňuje získávat informace o respondentovi, ale i jeho názory, postoje či problémy, prostřednictvím písemné

formy. Za vynálezce dotazníku je považován viktoriánský polyhistor sir Francis Galton. Ten v 60. letech 19. století zkoumal, zda jsou lidské schopnosti dědičné, a tak vytvořil a rozeslal dotazník 190 osobnostem, členům Royal Society (Gillham, 2001, 222).

Pelikán (2004, 105) charakterizuje dotazník jako „baterii otázek, na které respondent odpovídá prostřednictvím připravených odpovědí. Výhodou této metody je dostupnost a snadnost administrativního zpracování, včetně počítačového zpracování. Další výhodou je možnost oslovit velký počet respondentů v krátkém časovém období.

Negativem může být subjektivnost odpovědí. Pokud klienti neporozumí otázkám, nelze otázky zpětně doplnit, opravit, zpřesnit. Odpovědi mohou být zkresleny i omezeným množstvím navržených odpovědí, z kterých si respondent musí vybrat. U nestrukturovaných otázek je negativem náročnost zpracování. Rizikem může být, že respondent bude vybírat odpovědi takové, které jsou dle jeho předpokladu žádoucí či očekávané. Správnou konstrukcí dotazníku, vhodnou formulací otázek a přiměřenou délkou dotazníku lze výše uvedená negativa eliminovat.

Základní klasifikace otázek je dle jejich otevřenosti. Gavora (2008, 125) uvádí tři základní typy – uzavřené, polouzavřené a otevřené. Chráska (2007, 167) a Pelikán (2004, 109) uvádějí i otázky škálované.

Uzavřené (strukturované) otázky jsou takové, které předkládají respondentům určitý počet předem připravených odpovědí. Respondent nemá možnost vlastní odpovědi. Strukturované otázky jsou velmi výhodné na zpracování dotazníku. Nevýhodou je, že respondent si musí vybrat pouze z odpovědí, které jsou uvedeny. Nabízené odpovědi musí být připraveni na základě důkladné znalosti problematiky na základě zkušeností nebo podrobným studiem literatury. Podle počtu odpovědí lze uzavřené položky rozdělit na dichotomické a polytomické (Chráska, 2007, 166). Dichotomické jsou tehdy, pokud lze na položku odpovědět z výběru dvou odpovědí. Polytomické jsou takové, na které lze odpovědět z výběru více než dvou odpovědí.

Chráska (2007, 174) uvádí, tři základní způsoby dotazníkového šetření: poštou, osobně, prostřednictvím další osoby. V současné době je vlivem rozšíření počítačů a dostupnosti internetu další formou elektronický dotazník.

3.3 Analýza získaných dat

Získaná data analyzovala autorka. Získaná data byla ukládána do tabulkového editoru softwaru Excel. K vytvoření grafů a tabulek byl použit také program MS EXCEL a pro zpracování textové části program MS WORD. Grafy byly použity sloupcové, spojnicové a výsečové. Výběr konkrétního grafu byl vždy učiněn s cílem co nejvíce přehledného zobrazení. Cílem průzkumu byly nejen deskriptivní problémy, ale zjišťování i relačních výzkumných problémů. Do vzájemných vztahů byly dávány stanovené problematické oblasti a délka praxe metodika prevence

4 VÝSLEDKY A DISKUZE

V této kapitole budou zpracovány výsledky průzkumu, jehož cílem bylo zjistit problémy, s kterými se při své činnosti potýkají školní metodici prevence. Zároveň budou potvrzeny či vyvráceny stanovené průzkumné otázky.

4.1 Charakteristika respondentů

Průzkumu se zúčastnilo celkem 196 respondentů. Nejvíce byly zastoupeny ženy v celkovém počtu 148, tzn. 75,5% . Mužů bylo 48, tedy 24,5%. Nejčastěji se jednalo o pedagogy, kteří mají pedagogickou praxi delší než 10 let. Praxi do 10 let uvádělo pouze 19 respondentů, tedy méně než 10% z celkového počtu. Průzkumu se zúčastnili pedagogové celkem ze šesti krajů: Hlavní město Praha, Jihočeský, Jihomoravský, Královéhradecký, Plzeňský a Středočeský. Nejvíce dotazovaných bylo z Jihomoravského kraje, celkem 57 respondentů, což znamenalo 29,1% všech zúčastněných. Následoval kraj Středočeský – 32 respondentů, Plzeňský – 29, Královéhradecký a Hlavní město Praha – 27. Nejméně zúčastněných bylo z Jihočeského kraje – 24. Ze zúčastněných mělo specializační studium metodika prevence 110 respondentů, což znamená 56,1%. Šest respondentů v současné době studuje specializační studium a 80 dotazovaných specializační studium nemá a nestuduje. Ve výzkumu bylo zastoupeno více školních metodiků prevence se specializačním studiem. Oproti tomu Tematická zpráva – Prevence a řešení šikany a dalších projevů rizikového chování školách, kterou zveřejnila Česká školní inspekce v roce 2016 udává, že specializační studium pro školní metodiky prevence má necelých 40% školních metodiků prevence a 10% studuje. Bez specializačního vzdělávání bylo 50% metodiků.

Délku působení na pozici metodika prevence všech zúčastněných ve výzkumu pro účely této práce zobrazuje tabulka 1.

Tabulka 1. Doba působení

	R (n)	%
1. rok	12	6,2%
2 - 3 roky	42	21,4%
4 - 10 let	70	35,7%
více než 10 let	72	36,7%
	196	100,0%

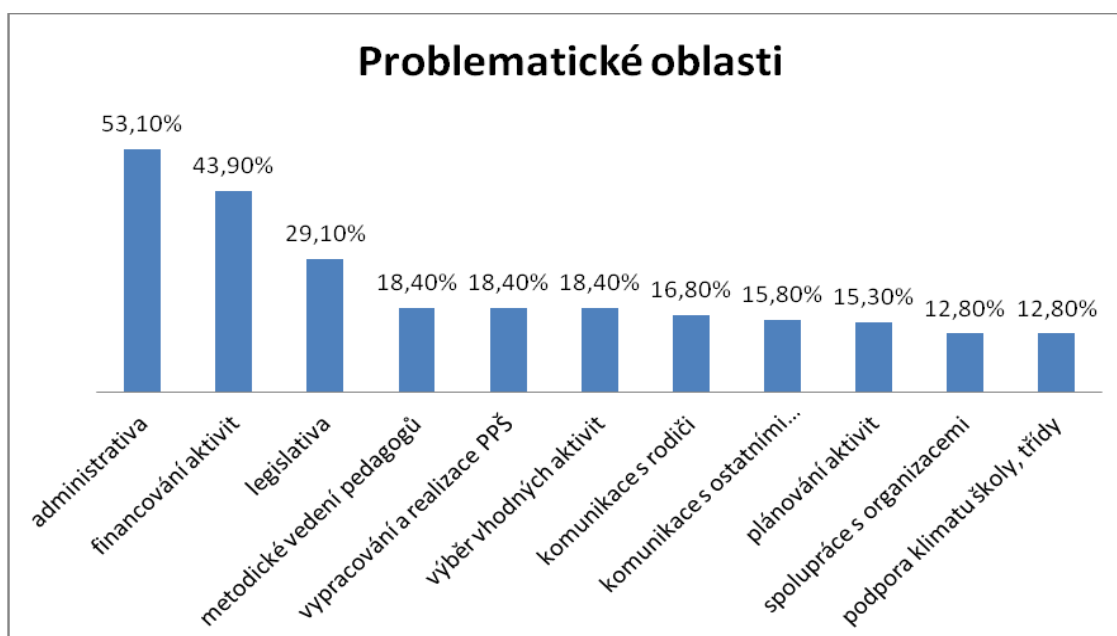
Z uvedené tabulky vyplývá, že nejvíce zúčastněných metodiků prevence působí ve své funkci více než 10 let.

4.2 Vyhodnocení výsledků průzkumu a diskuze

Jedním z cílů výzkumu bylo zjistit, jaké problémy mají školní metodici prevence při své činnosti. Respondenti vybírali z několika možných variant, případně mohli doplnit i další problémy. Bylo možné vybrat i několik problematických oblastí. Pro větší přehlednost jsou odpovědi v grafu seřazeny dle četnosti, přičemž jsou zahrnuty všechny odpovědi, které se vyskytly ve větším počtu než 10%. Z níže uvedeného vyplývá, že největším problémem, který školní metodici prevence uvádějí, je administrativa a financování preventivních aktivit. Následuje legislativa a poté metodické vedení pedagogů, vypracování a realizace preventivního programu školy a výběr vhodných aktivit. V celkem šesti případech respondenti dopsali i problém, který v nabídce nebyl. Ve všech šesti případech se jednalo o nedostatek času pro výkon funkce.

Tabulka 2. Problematické oblasti

	R (n)	%
plánování aktivit	30	15,3%
výběr vhodných aktivit	36	18,4%
administrativa	104	53,1%
vypracování a realizace PPŠ	36	18,4%
vypracování Krizového plánu	6	3,1%
legislativa	57	29,1%
financování aktivit	86	43,9%
spolupráce s organizacemi	25	12,8%
komunikace se žáky	1	0,5%
komunikace s vedením školy	12	6,1%
komunikace s ostatními pedagogy	31	15,8%
komunikace s rodiči	33	16,8%
metodické vedení pedagogů	36	18,4%
práce se žáky v krizi	12	6,1%
podpora klimatu školy, třídy	25	12,8%
jiné	6	3,1%
počet odpovědí	536	100%
počet respondentů	196	



Graf 1. Problematické oblasti

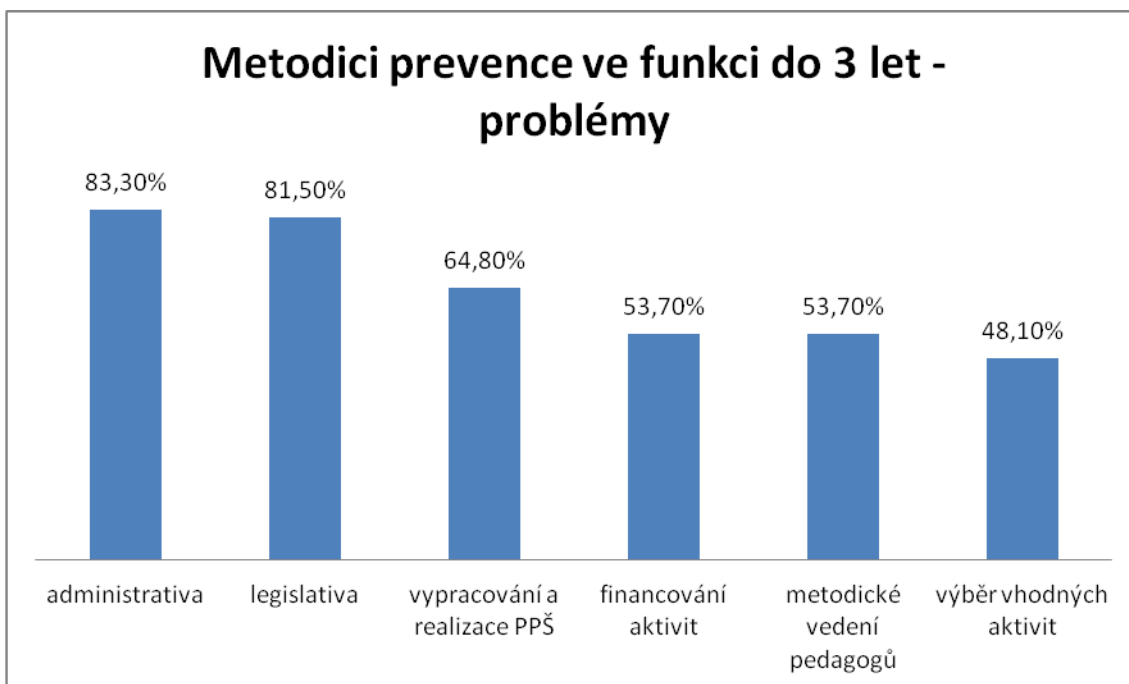
V Tematické zprávě Prevence a řešení šikany a dalších projevů rizikového chování školách, z roku 2016 udávají respondenti, že nejvíce by uvítali pomoc s metodickým vedením kolegů, celkem ve 40%. Následovala přímá realizace aktivit se třídou, celkem v 34,5%, organizování a realizace preventivních aktivit, celkem v 31,7% a plánování a výběr aktivit v 30,6%. V této tematické zprávě nebylo možné zvolit oblasti: administrativa, financování aktivit, legislativa a vypracování a realizace preventivního programu školy, které jsou na prvních místech výzkumu této kvalifikační práce.

K otázce problematických oblastí a potřeb v práci školních metodiků prevence se vztahovaly průzkumné otázky číslo 1 a číslo 2.

1. Metodici prevence mají v prvních třech letech ve své funkci největší problémy s vypracováním Preventivního programu školy a výběrem vhodných preventivních aktivit.

Při zpracování této otázky jsem sloučila z dotazníku dvě cílové kategorie, a to školní metodiky prevence působící ve své funkci do 1 roku a školní metodiky prevence působící 2 až 3 roky. V grafu je znázorněno šest nejproblematictějších oblastí. Jako největší zátěž uváděli školní metodici prevence této cílové skupiny problém s administrativou, následovalo zorientování se v platné legislativě. Dalším častým problémem bylo vypracování a realizace Preventivního programu školy, financování preventivních aktivit, metodické vedení pedagogů školy a výběr vhodných aktivit. Přestože bylo vypracování Preventivního programu školy a výběr vhodných aktivit mezi šest nejčastějších problémů, nebyly uvedeny jako největší problémy.

Průzkumná otázka č. 1 nebyla potvrzena.



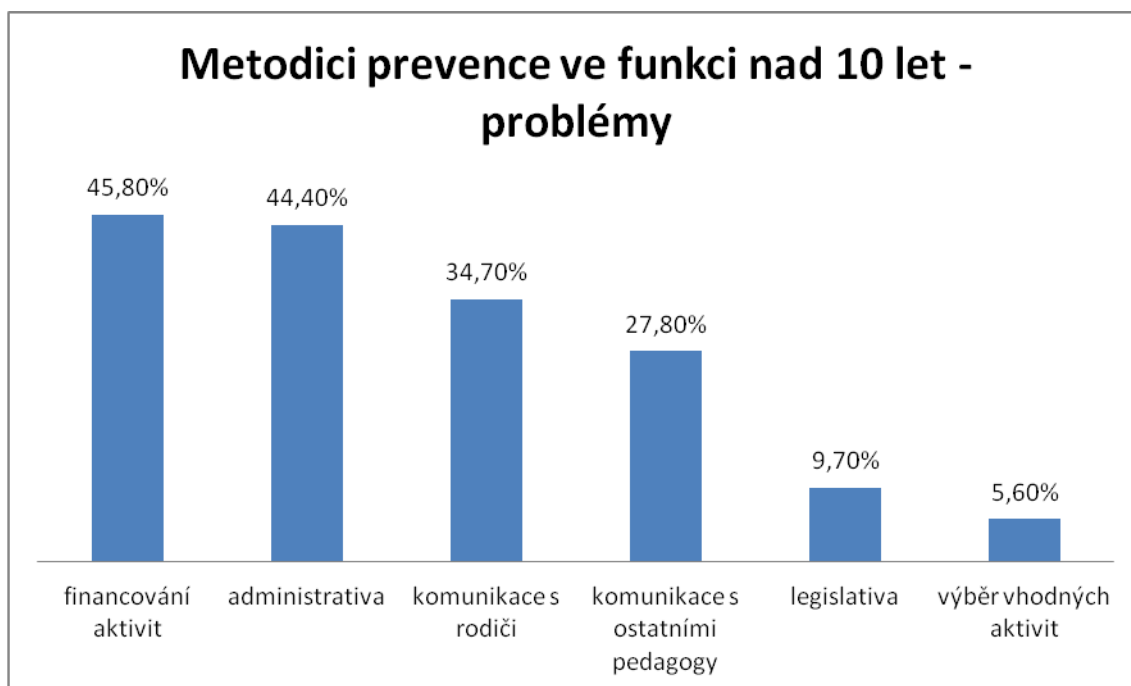
Graf 2. Metodici prevence ve funkci do 3 let – problémy.

2. Metodici prevence působící ve své funkci déle než 10 let uvádějí, že největším problémem je množství administrativy a financování preventivních aktivit.

V následujícím grafu je opět znázorněno šest nejčastějších problémů, které uváděli školní metodici prevence při své činnosti. Tentokrát se jednalo o metodiky prevence působící ve funkci déle než deset let. Tato cílová skupina školních metodiků prevence považuje za největší problém financování aktivit a administrativu.

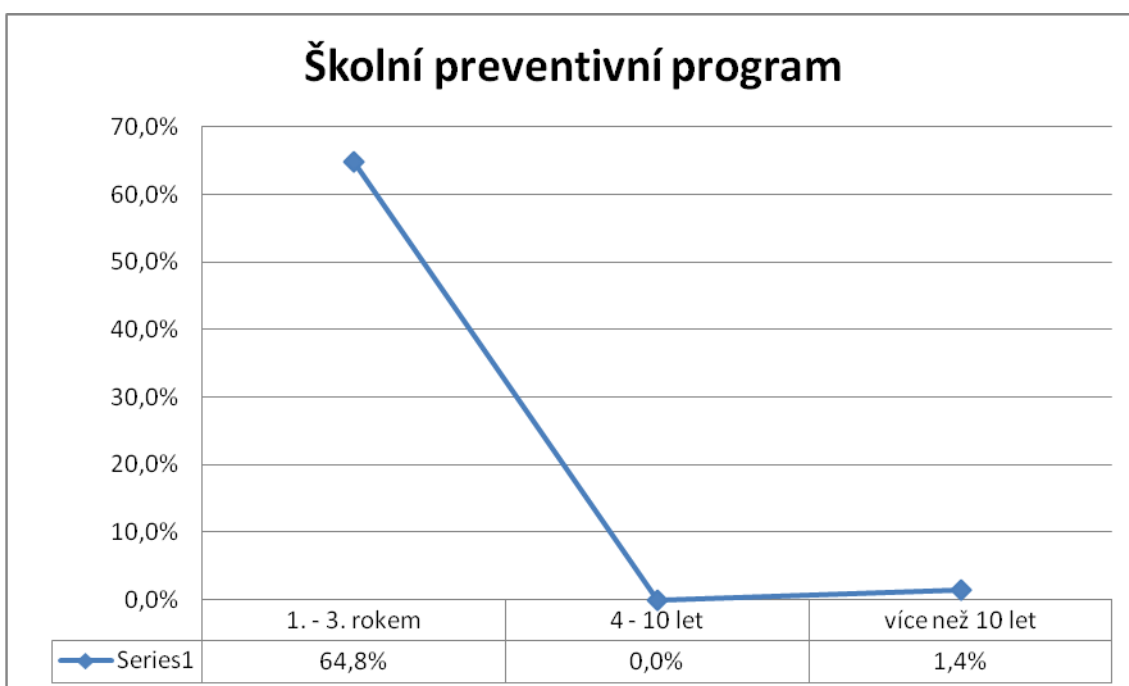
Průzkumná otázka 2 je potvrzena.

Následují problémy v komunikaci s rodiči, ale i problémy v komunikaci s ostatními pedagogy. Jako další problémy jsou uváděny zorientování se v platné legislativě a výběr vhodných preventivních aktivit. Oproti kategorii školních metodiků prevence do tří let se zde ve větší míře vyskytují problémy v oblasti komunikace.



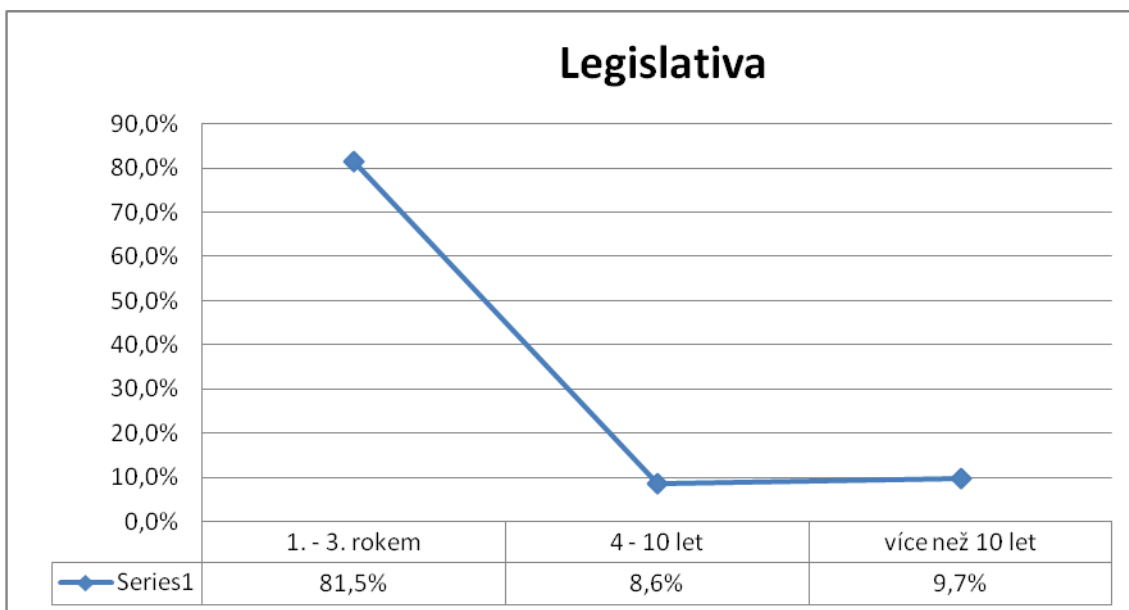
Graf 3. Metodici prevence ve funkci nad 10 let - problémy

Z níže uvedeného grafu je patrné, že vypracování preventivního programu školy je nejproblematictější pro začínající metodiky prevence. Ve sledované skupině respondentů, působících ve své funkci do tří let má s vypracováním Školního preventivního programu problém téměř 65% respondentů. Vypracování preventivního programu školy nepovažuje za problém nikdo z metodiků působících v rozmezí 4 – 10 let. V cílové kategorii metodiků působících déle než 10 let je tato činnost problematická pouze pro 1,4% metodiků.



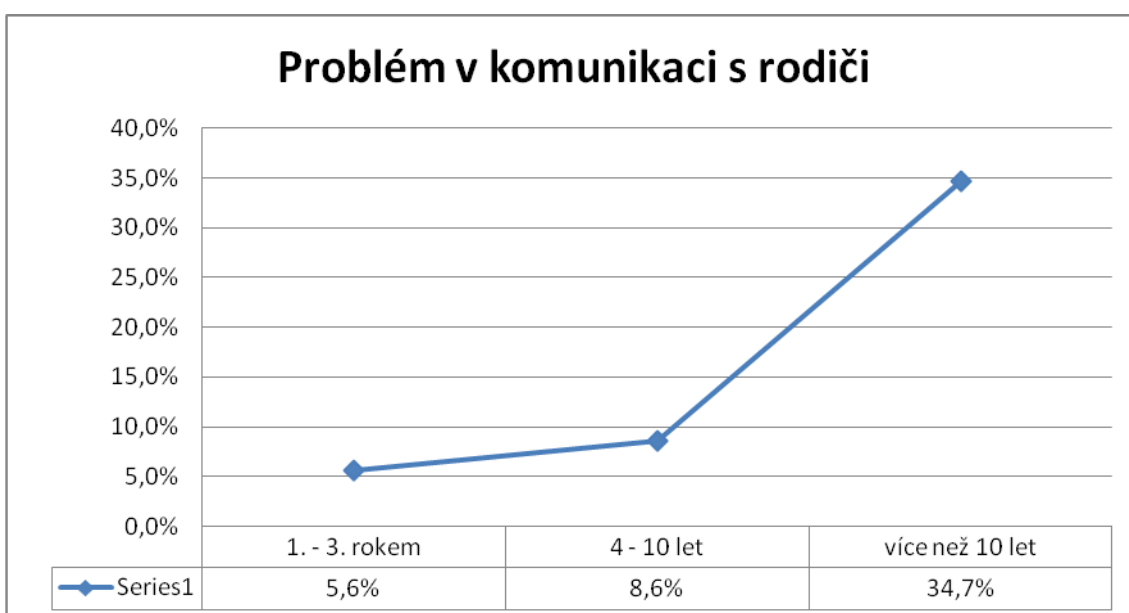
Graf 4. Školní preventivní program

Obdobně statisticky významný rozdíl lze nalézt i u problematiky týkající se zorientování v platné legislativě. Opět se jedná o záležitost náročnou pro začínající metodiky prevence. U metodiků působících ve funkci více než 4 roky není legislativa považována za zásadní problém.



Graf 5. Legislativa

Významný je rozdíl mezi začínajícími a zkušenými pedagogy v problematice komunikace. Jako příklad je uvedena komunikace s rodiči. Zkušenější metodici považují tuto vzájemnou interakci za problematickou mnohem častěji, než metodici na počátku kariéry. Co je příčinou takového rozdílu by mohlo být cílem jiného výzkumu.



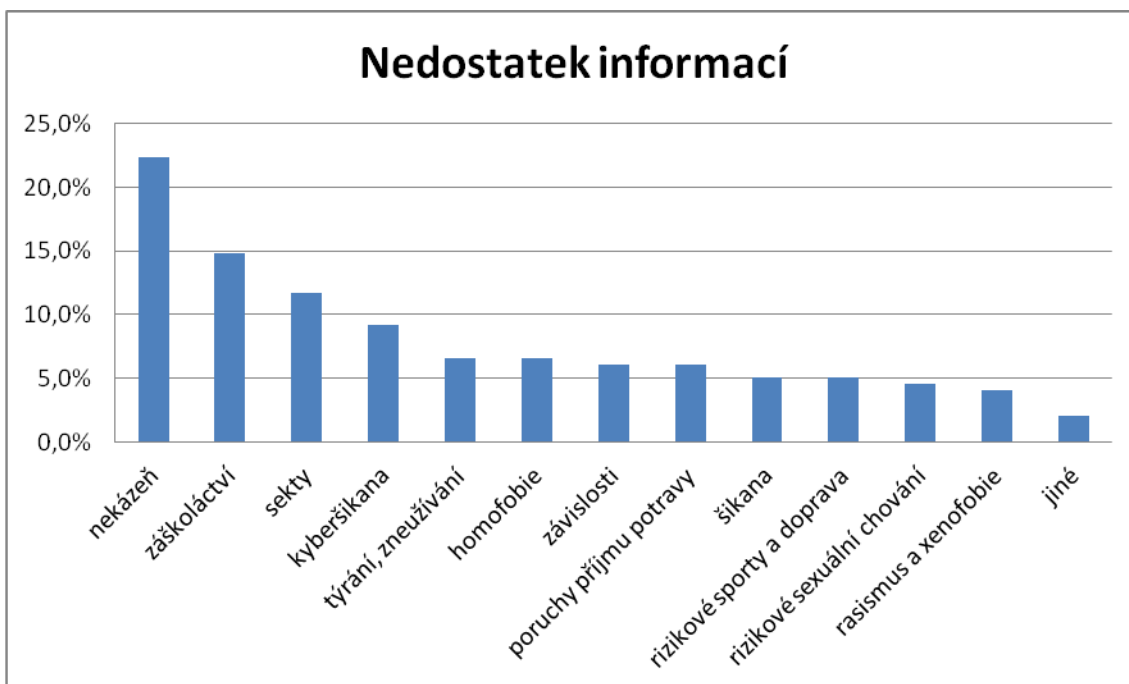
Graf 6. Problém v komunikaci s rodiči.

Jedna z otázek měla i za cíl zjistit v jaké problematice vnímají metodici nejméně dostupných informací. Respondenti mohli určit i více problematických oblastí. Zároveň mohli uvést i jinou odpověď, která nebyla v nabídce. K této otázce se vztahovala i další průzkumná otázka.

3. Metodici prevence budou uvádět, že nejméně dostupných informací mají ohledně řešení záškoláctví a nekázně.

Tabulka 3. Nedostatek informací

	R (n)	%
záškoláctví	29	14,8%
šikana	10	5,1%
kyberšikana	18	9,2%
závislosti	12	6,1%
rasismus a xenofobie	8	4,1%
homofobie	13	6,6%
rizikové sexuální chování	9	4,6%
rizikové sporty a doprava	10	5,1%
sekty	23	11,7%
poruchy příjmu potravy	12	6,1%
týrání, zneužívání	13	6,6%
nekázeň	44	22,4%
jiné	47	24,0%
	248	100,0%
celk. počet respondentů	196	



Graf 6. Nedostatek informací.

Z uvedených odpovědí je patrné, že nejčastěji školní metodici prevence vnímají nedostatek informací ohledně nekázně, následuje záškoláctví a sekty. Ve čtyřech případech respondenti využili možnost doplnit problém, který oni osobně vnímají. Ve všech případech se jednalo o problematiku vztahující se k plnoletým žákům.

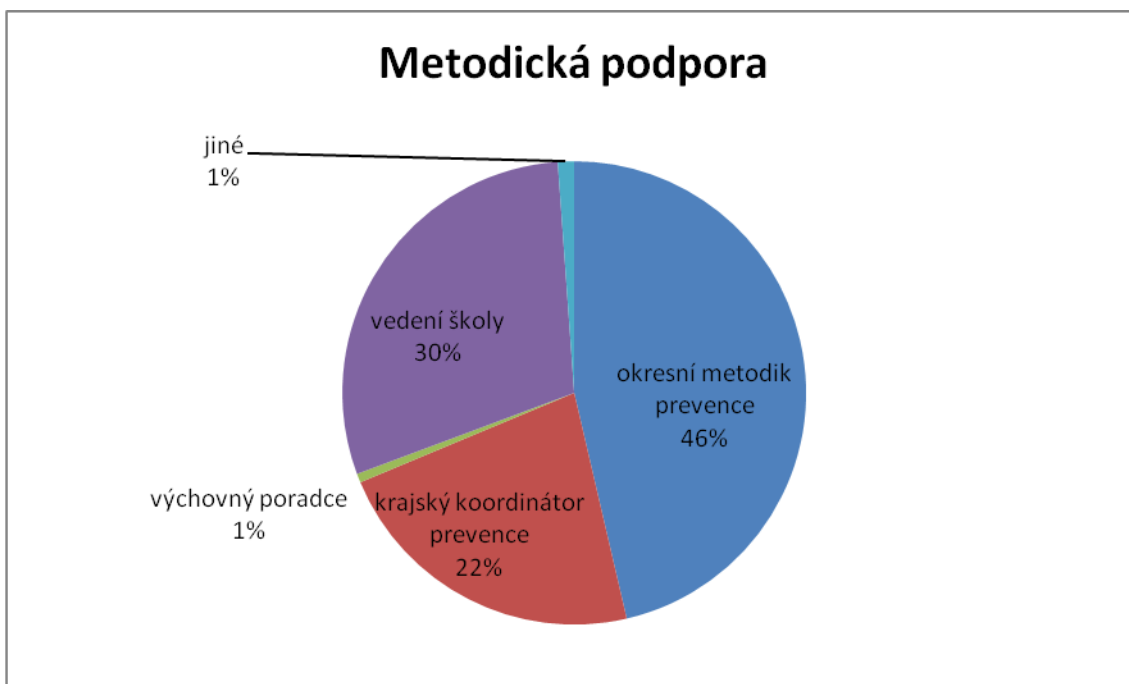
Průzkumná otázka 3 byla potvrzena.

Cílem tohoto průzkumu bylo nejen zjistit, s jakými problémy se metodici potýkají, ale také, kdo jim poskytuje metodickou podporu. V této otázce bylo možné vybrat více možností. Nejčastěji školní metodici prevence uváděli, že metodickou podporu jim poskytují okresní metodici prevence.

Tabulka 4. Metodická podpora

	R (n)	%
okresní metodik prevence	160	81,6%
krajský koordinátor prevence	77	39,3%
výchovný poradce	2	1,1%
vedení školy	102	52,0%
jiné	4	2,0%
celkem odpovědí	345	
počet respondentů	196	100,0%

Výsledky tohoto šetření i korelují s výsledky Tematické zprávy České školní inspekce z roku 2016. Zde respondenti uvedli, že nejčastěji, celkem v 79,3% jim metodickou podporu poskytují pracovníci pedagogicko-psychologické poradny, tzn. okresní metodik prevence. Následovali pracovníci školy, kde metodik působí. Tuto možnost uvádělo 58,9% respondentů. Krajského koordinátora prevence uvádělo 40,5% respondentů. Ve výzkumu ČŠI byly i velmi často zmiňováni pracovníci neziskových organizací, a to celkem v 41,5% případů.



Graf 7. Metodická podpora

Cílem poslední otázky bylo zjistit, jakou formu podpory by školní metodici prevence nejvíce uvítali. I v této otázce bylo možné vybrat více možností. K této otázce se zároveň vztahovala poslední průzkumná otázka.

4. Metodici prevence by jako formu podpory jejich práce nejvíce uvítali manuál, který bude pravidelně aktualizován.

Z výsledků vyplynulo, že nejvíce respondentů by uvítalo metodickou příručku, která bude pravidelně aktualizována. Následoval požadavek na vzdělávací akce a předávání informací prostřednictvím sociálních sítí. Respondenti mohli vyjádřit přání i pro jinou formu podpory, která nebyla v nabídce uvedena. V pěti případech se respondenti vyjádřili, že by uvítali snížení úvazku.

Tabulka 5. Forma podpory

Forma podpory	R (n)	%
aktualizovaný manuál	144	73,5%
individuální konzultace	34	17,3%
informace prostřednictvím IT	71	36,2%
vzdělávací akce	101	51,5%
jiné	5	2,6%
	355	
celk. počet respondentů	196	100,0%

Výsledky tohoto průzkumu korelují i s výsledky Tematické zprávy České školní inspekce z roku 2016. Ředitelé škol zde v součinnosti se školními metodiky prevence uváděli, že nejvíce by uvítali podporu v oblasti finančního zabezpečení finančních aktivit, většího časového prostoru pro další aktivity, snížení úvazku přímé pedagogické činnosti školního metodika prevence, dostatek metodických materiálů, podporu v oblasti legislativy a větší nabídku kvalitních preventivních programů pro žáky.

5 METODICKÁ PŘÍRUČKA

METODICKÁ PŘÍRUČKA
PRO
ŠKOLNÍ METODIKY PREVENCE

Jsem metodik prevence a co dál?

Pozorujte, naslouchejte. Svou pozornost nesměřujte pouze na žáky, ale i na jejich rodiče a své kolegy. Spolupracujte i s výchovným poradcem. Jste jeden tým. **Zmapujte** situaci ve škole.

Pokud máte možnost, využívejte neformálních situací pro kontakt s žáky. **Zúčastněte** se adaptačního kurzu, turistického kurzu, lyžařského výcviku, školního výletu, exkurze.

Nabídněte svou pomoc a účast při třídnických hodinách.

Nastudujte základní **legislativu**, metodické pokyny. Kontaktujte krajského koordinátora prevence, okresního metodika prevence. Prostudujte stránky MŠMT a příslušného krajského úřadu.

Stanovte si **konzultační hodiny** a informujte o nich žáky, rodiče, kolegy, vedení školy.

Představte se žákům, nabídněte jim možnost schůzek, umožněte jim, ať vás v případě potřeby mohou kontaktovat – mailem, prostřednictvím informačního systému školy, prostřednictvím schránky důvěry.

Důkladně projděte **Preventivní program školy** a **Krizový plán školy**. Případně přepracujte. Pravidelně si pište poznámky pro nutnou aktualizaci.

Vytvořte si aktuální **adresář** spolupracujících organizací a odborníků.

Zmapujte nabídku preventivních programů vhodných pro vaše žáky. Získejte **informace** a zkušenosti od zkušenějších kolegů z jiných škol. Nechte si poradit.

Evidujte svou práci. Založte si Deník metodika prevence. Zde evidujte svou veškerou činnost. Veškeré preventivní akce, práci s třídními kolektivy, pohovory se žáky, rodiči, kolegy

Pokud ještě nemáte specializační studium pro školní metodiky prevence, vyberte si vhodný, akreditovaný program a začněte **studovat**.

Co mě čeká na začátku školního roku?

1. sestavit Preventivní program školy,
2. naplánovat preventivní aktivity všeobecné primární prevence,
3. zrevidovat Krizový plán školy,
4. zkontrolovat, případně aktualizovat či doplnit Metodická doporučení MŠMT,
5. informovat pedagogické i nepedagogické pracovníky školy o preventivních aktivitách, připomenout postup v případě řešení problémů spojených s výskytem rizikového chování,
6. informovat žáky, jejich rodiče i pedagogický sbor o konzultačních hodinách,
7. zjistit možnosti dalšího vzdělávání pro metodiky prevence i pro pedagogický sbor.

Na co nesmím zapomenout na konci školního roku?

1. Provést závěrečnou evaluaci.



Dokumentace v oblasti primární prevence

Základní dokumenty

1. Preventivní program školy
2. Krizový plán školy
3. Deník školního metodika prevence
4. Zápisy z jednání preventivního poradenského týmu

Další dokumenty a přílohy

1. legislativní podklady a normy týkající se prevence
2. adresář spolupracujících organizací
3. evidence akcí s preventivní aktivitou, vzdělávací akce
4. přehled volnočasových aktivit v regionu
5. literární a další informační zdroje
6. ankety a výsledky různých šetření

1. Preventivní program školy

Vytváří metodik prevence vždy na začátku každého školního roku.

Musí být průběžně vyhodnocován.

Písemné zhodnocení a vyhodnocení účinnosti realizovaných programů musí být součástí

Výroční zprávy školy.

Preventivní program školy podléhá kontrole České školní inspekce.

Musí vycházet ze školní preventivní strategie.

Odráží specifika dané školy, případně regionu.

Vychází z aktuální situace, reflektuje evaluaci předchozího školního roku.

Jak vytvořit preventivní program školy?

A. Charakterizujte školu

- identifikační údaje školy
- kontakty
- vedení školy, vedoucí oborů, metodik prevence, výchovný poradce
- charakteristika školy: počet žáků, tříd, oborů, charakteristika oborů, počet chlapců a dívek, specifika vaší školy – sociokulturní charakteristika žáků
- charakteristika školy: budova (jedna budova, více budov), detašovaná pracoviště, materiálně-technické vybavení, riziková prostředí školy, další rizikové faktory
- charakteristika školního poradenského týmu: složení, charakteristika, kompetence
- možnosti a limity pedagogického sboru

B. Analyzujte výchozí situaci

- zmapování situace zejména z pohledu rizikového chování (vycházejte primárně z předchozího školního roku),
- výskyt rizikové chování u žáků školy, či předpoklad, že by se mohlo vyskytnout,
- popis metod a postupů, které budou využívány při řešení,
- úkoly ostatních pracovníků školy,
- způsoby řešení efektivní intervence

Poznámka:

Při analýze můžete využít SWOT analýzu (silné a slabé stránky vnitřního prostředí, příležitosti a rizika vnějšího prostředí)

C. Stanovte cíle preventivního programu školy

- dlouhodobé cíle vycházejí ze Školní preventivní strategie,
- zásadní jsou pro Školní preventivní program cíle krátkodobé,
- pro definování cílů lze užít model SMART.

Poznámka:

SMART model

S - SPECIFICKÉ

M – MĚŘITELNÉ

A – AKCEPTOVANÉ

R – REALISTICKÉ

T – TERMÍNOVANÉ

D. Vytvořte soubor aktivit pro jednotlivé cílové skupiny

- součástí je i kalendář aktivit pro současný školní rok,
- aktivity je možné rozčlenit po jednotlivých čtvrtletích,
- doporučuje se vybírat certifikované programy.

Poznámka:

Desatero preventivního programu je v následující kapitole.

E. Proved'te evaluaci

- evaluace by měla být kvalitativní a kvantitativní.
- kvalitativní evaluace se zaměřuje na skutečnost, zda realizované programy splnily stanované cíle, na základě předem určených ukazatelů.
- kvantitativní mapuje počet aktivit, které byly zrealizovány, počty žáků, pedagogů, rodičů, kteří se aktivit zúčastnili.
- v rámci evaluace by měly být zodpovězeny otázky:
 - Bylo dosaženo stanovených cílů?
 - Bude se pokračovat v těchto aktivitách i v následujícím školním roce?
 - Na co je třeba se více zaměřit?

Poznámka:

Doporučená literatura:

MIOVSKÝ, Michal a kol. 2015. *Programy a intervence školské prevence rizikového chování v praxi*. Praha: Univerzita Karlova, klinika Adiktologie. 408 s. ISBN 978-80-7422-394-5.

MIOVSKÝ, M. a kol. 2012. *Návrh doporučené struktury minimálního preventivního programu prevence rizikového chování pro základní školy*. Praha: Univerzita Karlova, klinika Adiktologie. 112 s. ISBN 978-80-87258-74-3.

Součástí Preventivního programu školy je **Program proti šikanování**.

Program proti šikanování vychází z Metodického pokynu Ministerstva školství, mládeže a tělovýchovy. Dostupný: <http://www.msmt.cz/file/38988/>

2. Krizový plán školy

Krizový plán školy obsahuje postupy, jak přesně řešit krizové situace ve spojitosti s rizikovým chováním žáků, které mohou nastat.

Postupy musejí být jasné a závazné.

Mají být uvedené i následující preventivní opatření.

Určuje povinnosti konkrétních pracovníků.

Vypracujte postupy pro všechny krizové situace dle Metodických pokynů MŠMT.

- KDO PROVÁDÍ INTERVENCI
- KDO KOMU HLÁSÍ V RÁMCI ŠKOLY
- KDO KAM CO ZAPÍŠE
- KDO INFORMUJE ZÁKONNÉ ZÁSTUPCE ŽÁKŮ
- KDO A V KTERÝCH PŘÍPADECH INFORMUJE OSPOD, POLICII ČR,
- KDO A JAK INFORMUJE OSTATNÍ OSOBY (ŽÁKY ŠKOLY, RODIČE OSTATNÍCH ŽÁKŮ, ZŘIZOVATELE...)

3. Deník školního metodika prevence

Deník školního metodika prevence nemá danou jasnou strukturu, měl by však obsahovat následující:

1. ZÁZNAMY VŠECH POHOVORŮ (se žáky, rodiči, kolegy)
2. INFORMACE, KTERÉ VÁM BYLY SDĚLENY (problémové chování, sociální začlenění v rámci třídy – zaznamenávejte přesně, doslovně)
3. ZÁZNAM SPOLUPRÁCE S KOLEGY (termíny a obsah porad, informace, informace o třídnických hodinách)
4. SPOLUPRÁCE S RODIČI
5. SPOLUPRÁCE S ORGANIZACEMI
6. ZÁZNAM VEŠKERÝCH PREVENTIVNÍCH AKTIVIT (kdy, co, pro koho se konalo)

Poznámka:

Formulář záznamu preventivních aktivit součástí příloh.



Desatero kvalitního preventivního programu

Jaký by měl program být?

EFEKTIVNÍ

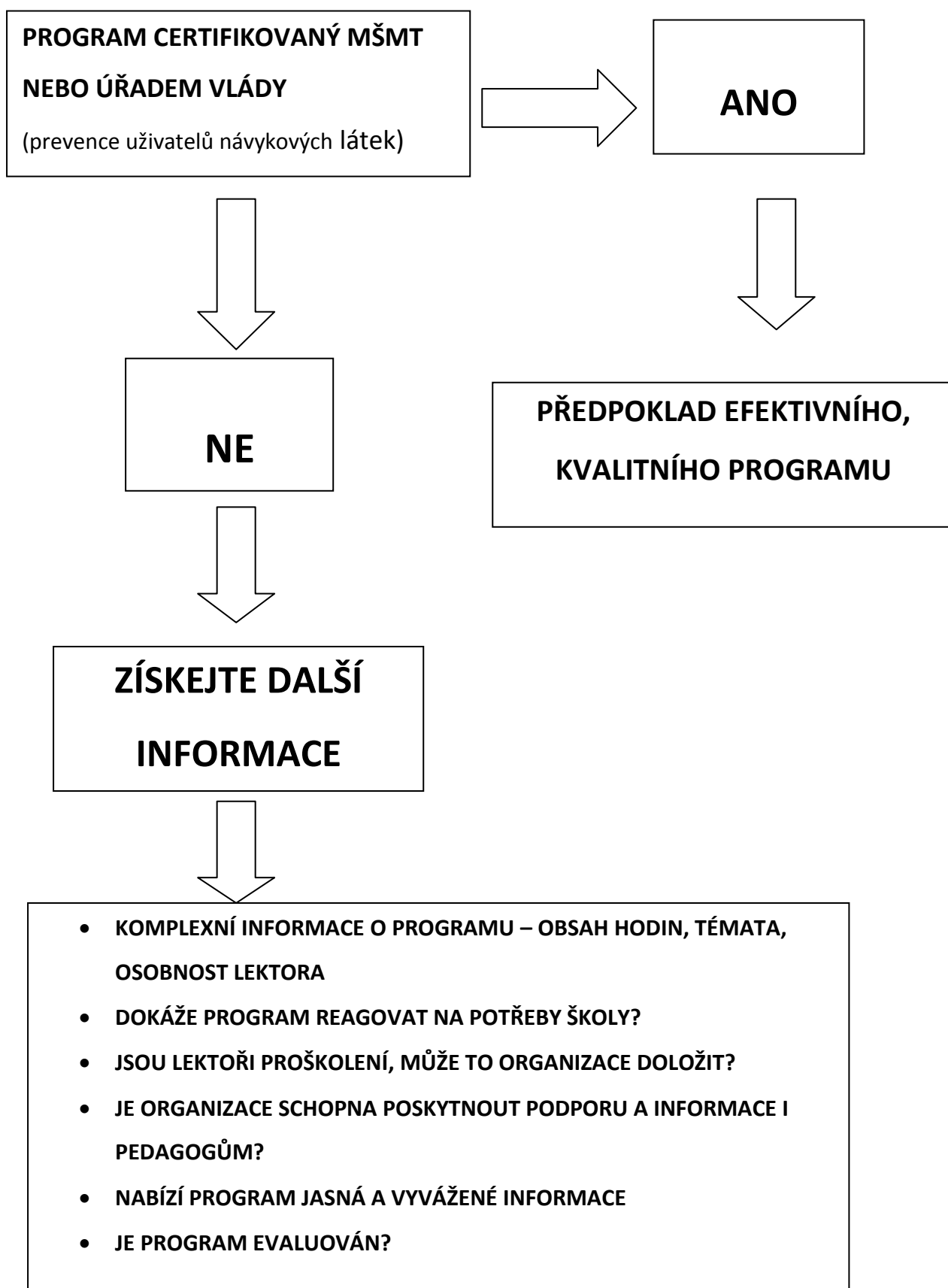
Musí mít jasně definované základní obecné charakteristiky:

1. explicitně vyjádřený vztah k určité konkrétní formě rizikového chování,
2. realizace jasně časově a prostorově ohraničena s následujícími fázemi:
 - a) zmapování potřeb,
 - b) vytvoření plánu programu a jeho přípravy,
 - c) provedení a zhodnocení programu,
 - d) zajištění jeho návaznosti,
3. jasně zacílen na ohraničenou a definovanou cílovou skupinu,
4. má jasně vyjádřené poslání a cíle,
5. dokáže zhodnotit prostředí a potřeby cílové skupiny,
6. má jasně vytyčenou oblast znalostí, dovedností a kompetencí,
7. využívá pozitivní modely,
8. je komplexní a využívá více strategií,
9. počítá s komplikacemi a nabízí možnosti, jak je zvládat,
10. je odborně sestaven a kvalifikovaně personálně zabezpečen.

(volně zpracováno dle Budinská, 2016 a Nešpor, 1999)

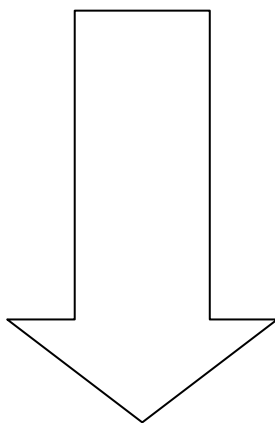
Postup při výběru externí organizace

(volně zpracováno dle Budinská, 2019)



Databáze

**všech certifikovaných poskytovatelů
programů primární prevence
rizikového chování**



Národní ústav pro vzdělávání – NÚV

www.nuv.cz

Jak vést rozhovor

Každý rozhovor se žáky je jedinečný s mnoha specifickými proměnnými.

Metodik je však tím, kdo rozhovor profesionálně vede.

Pečlivě se na rozhovor připravte.

- **AKTIVNĚ NASLOUCHEJTE:** dejte prostor žákovi, pokládejte otázky, které ho aktivizují
- **SNAŽTE SE ŽÁKOVI POROZUMĚT** a ujistěte se, zda správně chápete to, co vám žák říká (využívejte metod reflexe, zrcadlení)
- **VŠÍMEJTE SI VERBÁLNÍCH I NEVERBÁLNÍCH PROJEVŮ**
- **NEBAGATELIZUJTE PROBLÉMY**, s kterými žák přichází, akceptujte ho
- **NEMORALIZUJTE**
- **NESNAŽTE SE O NEMOŽNÉ**
- v případě, že se při rozhovoru objeví **VELMI VYJPAJTÉ EMOCE**, je vhodné rozhovor **ZASTAVIT**.

Techniky, které můžete využívat při rozhovoru:

POVZBUZOVÁNÍ

- dejte prostor žákovi, aktivizujte ho k rozhovoru.

OBJASŇOVÁNÍ

- hledejte souvislosti, doptávejte se.

PARAFRÁZOVÁNÍ

- vlastními slovy říkáme to, co jsme od žáka slyšeli

REFLEXE - ZRCADLENÍ

- všímá si žáka, jeho emocí, pojmenováváme to, co vidíme.

SHRNOVÁNÍ

- shrnujte to, o čem jste mluvili, pojmenovávejte stěžejní problémy, zdůrazněte podstatné.

OCEŇOVÁNÍ

- pojmenování toho, co žák dokázal, co se mu povedlo. Ukažte žákovi, co již zvládl udělat, jaké jsou jeho schopnosti.

volně upraveno dle Knotová, 2014

Jak komunikovat s rodiči?

1. Rodič je váš partner. Jednejte s rodiči konstruktivně, zaměřte se na strategii principiálního vyjednávání.
2. Jednejte vlídně.
3. Zaměřte se na společné cíle, na společný postup v budoucnosti.
4. Hledejte, nabízejte více variant řešení.
5. Nezlehčujte rodičovy námitky, připomínky, argumenty.

Jaké nástroje v komunikaci můžete využít?

1. POZDRAV – zřetelný, jasný s očním kontaktem.
2. OSLOVÁNÍ – vždy 5. pádem. Pokud se rodič představí akademickým titulem, oslovujte ho tímto titulem.
3. VYJÁDŘENÍ LÍTOSTI, např. „je mi líto, že došlo k nedorozumění“
4. UDĚLALI JSTE CHYBU, OMLUVTE SE.

Čeho se vyvarovat?

1. „oplácení stejnou mincí“
2. nenechte se zastrašit
3. neustupujte do své profesní zodpovědnosti, nepřerušujte s rodiči vztahy.

(volně zpracováno dle Špačková)

Připravte se na jednání!

1. připravte vhodné prostředí pro komunikaci,
2. upravte prostředí k jednání,
3. nastudujte dostupné informace,
4. připravte si vhodné komunikační strategie, promyslete strukturu vhodných otázek,
5. promyslete čas, délku a formu jednání.

(volně zpracováno dle Horníková, 2016)

Legislativa v práci metodika prevence

stav ke dni 18. 3. 2019

1. Zákony

č. 561/2004 Sb. - Zákon o předškolním, základním, středním, vyšším odborném a jiném vzdělávání

č. 65/2017 Sb. - Zákon o ochraně zdraví před škodlivými účinky návykových látek

č. 563/2004 Sb. - Zákon o pedagogických pracovnících

2. Vyhlášky

č. 72/2005 Sb. - Vyhláška o poskytování poradenských služeb ve školách a školských poradenských zařízeních

3. Strategie

Národní strategie primární prevence rizikového chování dětí a mládeže na období 2013-2018

Národní strategie protidrogové politiky na období 2010 až 2018

Strategie prevence kriminality na léta 2016 - 2020

4. Metodické pokyny

Metodické doporučení k primární prevenci rizikového chování u dětí, žáků a studentů ve škole a školských zařízeních MŠMT ČR č.j.: 21 291/2010-28

Stav k 18. 3. 2019: 22 Příloh

Příloha č. 1	Návykové látky
Příloha č. 2	Rizikové chování v dopravě
Příloha č. 3	Poruchy příjmu potravy
Příloha č. 4	Alkohol a děti školního věku
Příloha č. 5	Syndrom týraného dítěte – CAN
Příloha č. 6	Školní šikanování
Příloha č. 7	Kyberšikana
Příloha č. 8	Homofobie
Příloha č. 9	Extremismus, rasismus, xenofobie, antisemitismus
Příloha č. 10	Vandalismus

Příloha č. 11	Záškoláctví
Příloha č. 12	Krádeže
Příloha č. 13	Tabák
Příloha č. 14	Krizové situace spojené s ohrožením násilím ve školním prostředí, které přichází z vnějšího i vnitřního prostředí
Příloha č. 15	Netolismus
Příloha č. 16	Sebepoškozování
Příloha č. 17	Nová náboženská hnutí
Příloha č. 18	Rizikové sexuální chování
Příloha č. 19	Příslušnost k subkulturám
Příloha č. 20	Domácí násilí
Příloha č. 21	Hazardní hraní
Příloha č. 22	Dodržování pravidel prevence vzniku problémových situací týkající se žáků s PAS ve školách a školských zařízeních.

Metodický pokyn ministra školství, mládeže a tělovýchovy k prevenci a řešení šikanování mezi žáky škol a školských zařízeních (č.j.: 21149/2016).

Spolupráce předškolních zařízení, škol a školských zařízení s Policií ČR při prevenci a při vyšetřování kriminality dětí a mládeže a kriminality na dětech a mládeži páchané (č.j.: 25 884/2003-24) .

Metodický pokyn MŠMT ČR k výchově proti projevům rasismu, xenofobie a intolerance (Čj.: 14 423/99-22).

Metodický pokyn k jednotnému postupu při uvolňování a omlouvání žáků z vyučování, prevenci a postihu záškoláctví (Čj.: 10 194/2002-14).

Metodický pokyn k zajištění bezpečnosti a ochrany zdraví dětí a žáků a studentů ve školách a školských zařízeních zřizovaných MŠMT (Čj.: 37 014/2005-25).

Metodické doporučení pro práci s Individuálním výchovným programem (IVP) v rámci řešení rizikového chování žáků čj. MSMT – 43301/2013 platnost/12/2013/.

Poznámka: Metodické pokyny nejsou závazné, ale doporučené.

Metodické pokyny se mohou měnit i v průběhu školního roku. Je nutné sledovat stránky MŠMT.

5. Další

Úmluva o právech dítěte vyhlášena ve Sbírce zákonů č. 104/1991

Mezinárodní smlouvy o lidských právech a svobodách ČR ratifikované a vyhlášené na našem území, obecně závazné mají přednost před zákonem.

Postavení a ochrana dítěte upravuje i ústavní zákon č. 2/1993 Sb., Listina základních práv a svobod, která je součástí ústavního pořádku ČR.

Kde studovat?

Specializační vzdělávání metodiků prevence je upraveno vyhláškou č. 317/2005 Sb., v pozdějším znění vyhláškou č. 412/2006 Sb.

Studium musí být v minimálním rozsahu 250 hodin a musí být zakončeno obhajobou písemné závěrečné práce a závěrečnou zkouškou.

Některé organizace neotevírají obor vzdělávání každý rok.

Výčet organizací poskytující specializační vzdělávání nemusí být konečný.

Centrum dalšího vzdělávání TU Liberec	www.dtv.tul.cz
Centrum vzdělanosti Libereckého kraje	www.cvlk.cz
Filozofická fakulta UP Olomouc	www.upol.cz
Jules a Jim Praha	www.julesajim.cz
KAPPA-HELP, o.s.	www.kappa-help.cz
Klinika adiktologie 1. LF UK v Praze	www.adiktologie.cz
Krajské zařízení pro další vzdělávání pedagogických pracovníků a informační centrum, Nový Jičín	www.kvic.cz
Madio, o.s. Zlín	www.madio.cz
OS Život bez závislosti	www.zivot-bez-zavislosti.cz
P-CENTRUM Olomouc	www.p-centrum.cz
Pedagogická fakulta JU v Českých Budějovicích	www.pf.jcu.cz
Pedagogická fakulta MU Brno	www.muni.cz
Pedagogická fakulta OU v Ostravě	www.osu.cz
Pedagogická fakulta UK Praha	www.pedf.cuni.cz
Pedagogická fakulta Univerzity Hradec Králové	www.uhk.cz
Pedagogická fakulta ZUČ v Plzni	www.pef.zcu.cz
PPP pro Prahu 1,2,4	www.ppppraha.cz
PPP Ústeckého kraje a zařízení pro DVPP, Teplice	www.ppuk.cz
Prevalis Praha	www.prevalis.org
Prev Centrum, z. ú. Praha	www.prevcentrum.cz
SEMIRAMIS, z. ú., Nymburk	www.os-semiramis.cz
Společnost Podané ruce, o.p.s., Brno	www.podaneruce.cz
Středisko služeb školám, Brno	www.sssbrno.cz
Školské zařízení pro DVPP Královéhradeckého kraje	www.cvkhk.cz
Vzdělávací institutu Středočeského kraje	www.visk.cz
WHITE LIGHT I. O.s.	www.whitelight1.cz
Zařízení pro DVPP a středisko služeb školám, Příbram	www.zdvpb.cz

Co nastudovat, shlédnout, pročíst, vidět....?

- ANTIER, E. 2004. *Agresivita dětí*. Praha, Portál.
- CANFIELD, J., Wells H. C.: 1997. *Hry pro zlepšení motivace a sebepojetí žáků*, Praha, Portál.
- CANGELOSI, J. S. 2000. *Strategie řízení třídy*. Praha, Portál.
- ČAPEK, R. 2010. *Třídní klima a školní klima*. Praha, Grada.
- DUBSKÝ, J., URBAN, L. 2005. *Sociální deviace*. Praha, Policejní akademie ČR.
- ELLIOT, J., PLACE, M. 2002. *Dítě v nesnázích*. Praha, Grada.
- FICOVÁ, L. 2011. *Záškoláctvo ako problém súčasnej základnej školy*. Bratislava, OZ V4.
- FIFKOVÁ, H., WEISS, P., PROCHÁZKA, I., JAROLÍM, J., VESELÝ, J., WEISS, V. 2008. *Transsexualita a jiné poruchy pohlavní identity*. Praha, Grada.
- FISCHER, S., ŠKODA, J. 2014. *Sociální patologie: závažné sociálně patologické jevy, příčiny, prevence, možnosti řešení*. Praha, Grada.
- JANIKOVÁ, H. 2012. *Vandalismus, kriminalita, delikvence, prostituce*. Praha, Benepal.
- JANOŠOVÁ, P. 2008. *Dívčí a chlapecká identita. Vývoj a úskalí*. Praha, Grada.
- JANOŠOVÁ, P. 2000. *Homosexualita v názorech současné společnosti*. Praha, Karolinum.
- JEDLIČKA, R. a kol. 2004. *Děti a mládež v obtížných životních situacích*. Praha, Themis.
- KABÍČEK, P., CSÉMY, L., ČÁPOVÁ, E. a kol. 2013. *Manuál drogové prevence v praxi praktického lékaře pro děti a dorost*. Praha: Cepros.
- KABÍČEK, P., CSÉMY, L., HAMANOVÁ, J. 2014. *Rizikové chování v dospívání a jeho vztah ke zdraví*. Praha, Triton.
- KOLÁŘ, M. 2011. *Nová cestě k léčbě šikany*. Praha, Portál.
- KOPECKÝ, K., KREJČÍ, V. 2010. *Rizika virtuální komunikace* [online]. 2010. Dostupné z <http://www.prvok.upol.cz/index.php/ke-staeni/cat_view/20_studijni-materialy-studie-apod>.
- KRCH, F., D. 2010. *Mentální anorexie*. Praha, Portál.
- KRCH, F., D. 2008. *Mentální bulimie- jak bojovat s přejídáním*. Praha, Grada.
- KYRIACOU, CH. 2004. *Řešení výchovných problémů ve škole*. Praha, Portál.
- KYRIACOU, CH. 2012. *Klíčové dovednosti učitele*. Praha, Portál.
- LAŠEK, J. 2001. *Sociálně psychologické klima školních tříd a školy*. Hradec Králové, Gaudeamus.
- MARTÍNEK, Z. 2009. *Agresivita a kriminalita školní mládeže*. Praha, Grada.
- MATOUŠEK, O. 2003. *Mládež a delikvence*. Praha, Portál.

- MILFAIT, R. 2008. *Komerční sexualizované násilí na dětech*. Praha, Portál.
- MIOVSKÝ, Michal a kol. 2015. *Kvalita a efektivita v prevenci rizikového chování dětí a dospívajících*. Praha: Univerzita Karlova.
- MIOVSKÝ, M. a kol. 2012. *Návrh doporučené struktury minimálního preventivního programu prevence rizikového chování pro základní školy*. Praha: Univerzita Karlova.
- MIOVSKÝ, M. a kol. 2015. *Prevence rizikového chování ve školství*. Praha: Univerzita Karlova, klinika Adiktologie.
- MIOVSKÝ, M. a kol. 2010. *Primární prevence rizikového chování ve školství*. Praha: Univerzita Karlova, klinika Adiktologie.
- MIOVSKÝ, M. a kol. 2015. *Programy a intervence školské prevence rizikového chování v praxi*. Praha: Univerzita Karlova, klinika Adiktologie.
- NEDBÁLKOVÁ, K. 2007. *Láska je láska: když choděj kluci s klukama a holky s holkama*. Praha.
- NEŠPOR, K., CSÉMY, L. 2003. *Alkohol, drogy a vaše děti*. Praha, Sportpropag.
- NEŠPOR, K. 2011. *Jak překonat hazard*. Praha, Portál.
- PAPEŽOVÁ, H. a kol. 2010. *Spektrum poruch příjmu potravy*. Praha, Portál.
- PLATZNEROVÁ, A. 2009. *Sebepoškozování*. Praha, Galén.
- PRUNNER, P. 2008. *Psychologie gamblerství aneb Sázka na štěstí*. Plzeň, Vydavatelství a nakladatelství Aleš Čeněk.
- SMETÁČKOVÁ, I., BRAUN, R. 2009. *Homofobie v žákovských kolektivech*. Praha, Úřad vlády ČR. Dostupné: <http://www.msmt.cz/socialni-programy/homofobie-v-zakovskych-kolektivech>
- SMOLÍK, J. *Subkultury mládeže, uvedení do problematiky*. Grada, Praha 2010.
- ŠEVČÍK, D., ŠPATÉNKOVÁ, N. 2011. *Domácí násilí: Kontext, dynamika a intervence*. Praha, Portál.
- ZELINOVÁ, M. 2007. *Hry pro rozvoj emocí a komunikace*. Praha, Portál.
- VÁGNEROVÁ, K. a kol. 2009. *Minimalizace šikany*. Praha, Portál.
- WEISS, P. a kol.: 2010. *Sexuologie*. Praha, Grada.
- ŠEJVL, J. 2013. *Testování dětí a mladistvých ve školských zařízeních při podezření z užití návykové látky: Manuál vhodného postupu*. Praha, Wolters Kluwer ČR, a.s.

Kde hledat informace, radu či pomoc?

1. Všeobecné informace, aktuality, legislativa

- ❑ **Ministerstvo školství, mládeže a tělovýchovy,
www.msmt.cz**
- ❑ **Prevence-info.cz, www.prevence-info.cz**

2. Krizové linky

- ❑ **Krizové centrum RIAPS, tel.: +420 222 580 697**
- ❑ **Linka Bezpečí, tel.: 116 111**
- ❑ **Linka důvěry Centra krizové intervence PL Bohnice,
tel.: +420 284 016 666**
- ❑ **Linka důvěry Dětského krizového centra, tel.: +420 241
484 149**

3. Adiktologie

- ❑ **Národní monitorovací středisko pro drogy a závislosti,
www.drogy-info.cz**
- ❑ **Klinika adiktologie 1.LF UK, www.adiktologie.cz**
- ❑ **PREV-CENTRUM, z. ú., www.prevcentrum.cz**
- ❑ **Národní linka odvykání kouření, www.bezsigaret.cz**
- ❑ **Centra pro závislé na tabáku, www.slzt.cz**
- ❑ **Kouření zabíjí, www.koureni-zabiji.cz**

4. Poruchy příjmu potravy

- ❑ **Anabell, www.anabell.cz**
- ❑ **Jednotka specializované péče pro PPP PK VFN, Ke Karlovu 11, Praha 2, tel.: +420 224 965 353**
- ❑ **Dětská psychiatrická klinika, V úvalu 84/1, 15000 Praha 5, tel.: +420 224 433 400**

5. Šikana, Kyberšikana

- ❑ **Sdružení Linka bezpečí (116 111), www.linkabezpeci.cz**
- ❑ **Společenství proti šikaně, www.sikana.org**
- ❑ **Internet poradna, www.internetporadna.cz**
- ❑ **E-Bezpečí www.e-bezpeci.cz**
- ❑ **Centrum prevence rizikové virtuální komunikace Pdf UPOL, <http://prvok.upol.cz>**
- ❑ **Seznam se bezpečně, www.seznamsebezpecne.cz**
- ❑ **Bezpečně on-line, www.bezpecne-online.cz**
- ❑ **Minimalizace šikany MIŠ, www.minimalizacesikany.cz**
- ❑ **Projekt NNTB “Nenech to být”, www.nntb.cz**
- ❑ **Projekt Nebud' obět! , www.nebudobet.cz**
- ❑ **Internetem Bezpečně, www.internetembezpecne.cz**
- ❑ **Společenství proti šikaně, www.sikana.org**
- ❑ **Projekt Saferinternet.cz, www.saferinternet.cz**

6. Rizikové chování v dopravě

- ❑ **BESIP, www.ibesip.cz**
- ❑ **CENTRUM DOPRAVNÍHO VÝZKUMU, www.cdp.cz**

6. Syndrom CAN, domácí násilí

- ❑ **Dětské krizové centrum, tel.: +420 241 484 149**
- ❑ **Linka bezpečí, tel.: +420 800 155 555**
- ❑ **Linka důvěry RIAPS, tel.: +420 222 580 697**
- ❑ **Dona linka, www.donalinka.cz, tel.: +420 251 51 13 13**
- ❑ **Bílý kruh bezpečí, www.bkb.cz, tel.: 116 006**
- ❑ **ROSA, centrum pro ženy, oběti domácího násilí,**

7. Homofobie

- ❑ **S barvou ven, www.sbarvouven.cz**
- ❑ **Stud, www.stud.cz**
- ❑ **Gejt, www.gejt.cz**

8. Extremismus, rasismus, xenofobie, antisemitismus

- ❑ Společnost pro studium sekt a nových náboženských hnutí, www.sekty.cz
- ❑ Liga proti antisemitismu, <http://antisemitismus.wz.cz/>

9. Netolismus

- ❑ Projekt Nebud' oběť!, www.nebudobed.cz
- ❑ Centrum prevence rizikové virtuální komunikace PdF UPOL (<http://prvok.upol.cz>)

10. Sebepoškozování

- ❑ Krizové centrum RIAPS, tel.: +420 222 580 697
- ❑ Linka Bezpečí, tel.: 116 111
- ❑ Linka důvěry Centra krizové intervence PL Bohnice, tel.: +420 284 016 666
- ❑ Linka důvěry Dětského krizového centra, tel.: +420 241 484 149

11. Rizikové sexuální chování

- Rozkoš bez rizika, www.rozkosbezrizika.cz

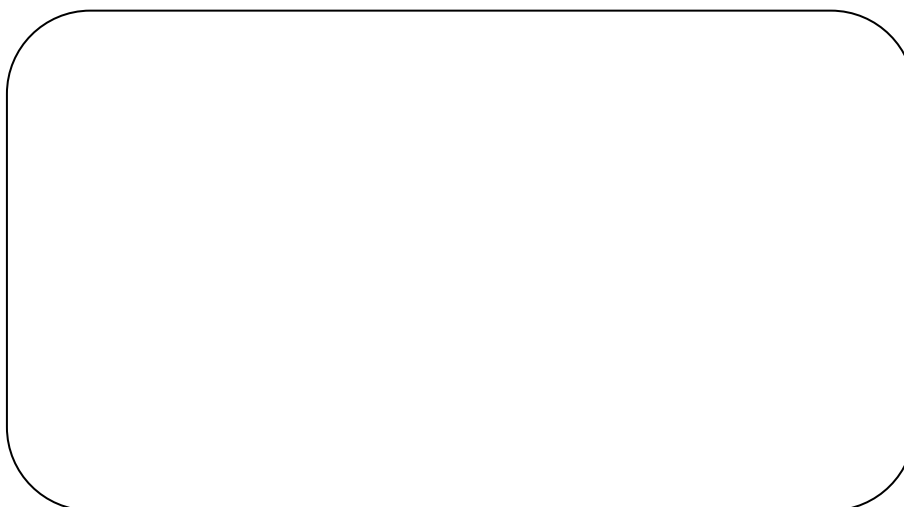
12. Gambling

- Podané ruce, <http://gambling.podaneruce.cz/>

13. Nekázeň, záškoláctví

- MŠMT, www.msmt.cz
- Záchranný kruh, www.zachrannykruh.cz
- Mají na to!, www.majinato.cz

14.



Můj adresář

Ministerstvo školství mládeže a tělovýchovy, www.msmt.cz

kontaktní osoba:

tel.:

e-mail:

Krajský úřad:

kontaktní osoba:

tel.:

e-mail:

Krajský koordinátor prevence

kontaktní osoba:

tel.:

e-mail:

Pedagogicko-psychologická poradna

kontaktní osoba:

tel.:

e-mail:

Okresní koordinátor prevence

kontaktní osoba:

tel.:

e-mail:

Adresář odborníků

.....

www:

kontaktní osoba:

tel.:

e-mail:

Poznámka:

.....

www:

kontaktní osoba:

tel.:

e-mail:

Poznámka:

.....

www:

kontaktní osoba:

tel.:

e-mail:

Poznámka:

.....

www:

kontaktní osoba:

tel.:

e-mail:

Poznámka:

Adresář spolupracujících organizací

.....

www:

kontaktní osoba:

tel.:

e-mail:

Poznámka:

.....

www:

kontaktní osoba:

tel.:

e-mail:

Poznámka:

.....

www:

kontaktní osoba:

tel.:

e-mail:

Poznámka:

.....

www:

kontaktní osoba:

tel.:

e-mail:

Poznámka:

Poznámky



Referenční seznam

BUDÍNSKÁ, M. Jak vhodně zvolit Minimální preventivní program. 2019. *Prevence*, roč. 16, č. 3, s. 17. ISSN 1214-8717.

HORNÍKOVÁ, K. 2016. Vybrané problémy výchovy v současné rodině. *Prevence*, roč. 13, č. 1, s. 12 – 14. ISSN 1214-8717.

KNOTOVÁ, Dana. 2014. *Školní poradenství*. Praha: Grada. 264 s. ISBN 978-80-247-4502-2.

NEŠPOR, K., CSÉMY, L., PERNICOVÁ, H. 1999. *Zásady efektivní primární prevence*. Praha, Sportproprag. s. 40. ISBN: není uvedeno.

ŠPAČKOVÁ, A. 2015. Rodič jako učitelův partner. *Prevence*, roč. 12, č. 8, s. 12 – 14. ISSN 1214-8717.

ZÁZNAM O PROGRAMU PREVENCE

všeobecná

Datum:

selektivní

Název programu

--

Charakteristika programu

--

Realizátor

Cílová skupina:

Počet žáků	Počet hodin

Návaznost na Preventivní program školy a Školní preventivní strategii

Evaluace:

Poznámky:

ZÁVĚR

Hlavním cílem této práce bylo vypracovat metodickou podporu - příručku, která by byla nápomocná školním metodikům prevence při jejich každodenní činnosti. Zpracování příručky předcházelo zmapování problémů, s kterými se metodici potýkají. Byl vypracován dotazník, který byl určen metodikům prevence, kteří působí na středních školách. Dotazník obsahoval celkem 9 otázek. Byly zde otázky týkající se délky pedagogické praxe i určení doby po kterou pedagog působí ve funkci školního metodika prevence a zda má specializační studium určené pro výkon metodika prevence. Další otázka měla za cíl zjistit, kdo poskytuje metodickou podporu školním metodikům prevence. Dále byli metodici dotazováni na oblasti, které považují při své činnosti za nejvíce problematické, na oblasti, v kterých mají, dle jejich názoru nejméně informací a jakou formu podpory by považovali za nejpřínosnější.

Metodici nejčastěji považovali za problematickou oblast administrativy, která se pojí s touto funkcí. Jako problematická byla uváděna i problematika financování preventivních aktivit a schopnost zorientovat se v platné legislativě.

Ve výzkumu byly porovnávány dvě cílové skupiny respondentů. V první byli respondenti, kteří působili na pozici metodika prevence méně než tři roky, ve druhé metodici, kteří působili na pozici déle než 10 let. Hypotéza H1 předpokládala, že metodici prevence mají v prvních třech letech ve své funkci největší problémy s vypracováním Preventivního programu školy a výběrem vhodných preventivních aktivit. Tato hypotéza nebyla potvrzena. Jako největší zátěž uváděli školní metodici prevence této cílové skupiny problém s administrativou, následovalo zorientování se v platné legislativě. Následovalo financování aktivit a vypracování preventivního programu školy bylo uvedeno až na 3. místě. Výběr vhodných aktivit byl zmiňován až na místě 6.

Hypotéza H2 předpokládala, že metodici prevence působící ve své funkci déle než 10 let budou uvádět, že největším problémem je množství administrativy a financování preventivních aktivit. Následovaly problémy v komunikaci s rodiči, ale i problémy v komunikaci s ostatními pedagogy. Hypotéza 2 byla potvrzena.

U vybraných oblastí byly porovnávány rozdíly mezi začínajícími metodiky (do 3 let) a zkušenými metodiky (nad 10 let). Rozdíly byly zřejmé u problematiky vypracování Preventivního programu školy, s kterou měli problém začínající metodici, naopak metodici zkušenější již tuto oblast za problematickou nepovažovali. Obdobná byla situace i ohledně legislativy. Zcela opačná byla situace týkající se komunikace s rodiči. Byla přímá souvislost a vzestupná tendence mezi délkou působení na pozici metodika prevence a množstvím respondentů, kteří tuto oblast vnímali jako problematickou.

Hypotéza H3 předpokládala, že metodici prevence budou uvádět, že nejméně dostupných informací mají ohledně řešení záškoláctví a nekázně. Tato hypotéza byla potvrzena.

Hypotéza H4 vycházela z předpokladu, že Metodici prevence by jako formu podpory jejich práce nejvíce uvítali manuál, který bude pravidelně aktualizován. I tato hypotéza byla potvrzena.

SOUHRN

Diplomová práce se zabývá problematikou každodenní činnosti školních metodiků prevence. V teoretické části je uvedeno základní členění prevence, popsány jednotlivé druhy prevence, možné metody. Je charakterizována problematika prevence, nastíněn historický vývoj primární prevence i současné pojetí prevence a terminologické vymezení. Je specifikováno rizikové chování, včetně forem rizikového chování a problematika rizikového chování v adolescenci. Popsána je problematika školního prostředí, požadavky na osobnost a vzdělání školního metodika prevence. Nastíněny jsou také další možnosti plnění prevence, včetně možností spolupráce s dalšími institucemi a organizacemi.

V praktické části práce byly zjišťovány problémy, které nejvíce tíží metodiky prevence na středních školách. Výsledky výzkumu bylo prokázáno, že za nejvíce problematickou bývá považována oblast administrativy. Jako problematická byla uváděna i problematika financování preventivních aktivit a schopnost zorientovat se v platné legislativě. Ve výzkumu bylo zjištěno, že nejméně dostupných informací je dle metodiků prevence ohledně záškoláctví a nekázně. Prostřednictvím výzkumu bylo zjištěno, že nejčastěji by metodici prevence jako podporu uvítali metodickou příručku, která by byla pravidelně aktualizována.

Na základě zjištěných výsledků byl vytvořen manuál pro metodiky prevence, který by měl být oporou zejména začínajícím metodikům.

Klíčová slova: adolescence, prevence, metodik prevence, primární prevence, preventivní program školy, škola, školní metodik prevence.

SUMMARY

The diploma thesis deals with the issues concerning everyday activities of school prevention methodologists. The theoretical part of the thesis offers a basic classification of prevention, describes individual types of prevention and possible methods. The issue of prevention is characterized, historical development of primary prevention is outlined as well as the current concept of prevention and the terminology. Risk behavior is specified, including the forms of risk behavior and risk behavior in adolescence. The problems of school environment, personality type requirements and education of school prevention methodology are described. Other options for prevention implementation are outlined, including opportunities for cooperation with other institutions and organizations.

The aim of the practical part of the thesis was to identify the most burdensome problems for prevention methodologists at secondary schools. The results of the research have shown that the administration is considered to be the most problematic area. The issue of financing prevention activities and the ability of the methodologists to orient themselves in the valid legislation were also identified as problematic. The research findings show that according to the prevention methodologists the least available information is on prevention of truancy and lack of discipline. Furthermore, it has been found that most often the prevention methodologists would welcome a methodological guide that would be regularly updated.

Based on the results, a manual for prevention methodologists has been developed which should serve as support especially for beginning methodologists

Keywords: adolescence, prevention, prevention methodologist, primary prevention, school prevention program, school, school prevention methodologist.

REFERENČNÍ SEZNAM

BENDL, S. 2003. *Prevence a řešení šikany ve škole*. Praha: TIRA. 197 s. ISBN 80-86642-08-9

BLATNÝ, M. *Psychologie celoživotního vývoje*. Praha: Charles University in Prague, Karolinum Press, 292 s. ISBN 978 -80 – 246-3462-3.

BRAUN, R., MARKOVÁ, D., NOVÁČKOVÁ, J. 2014. *Praktikum školní psychologie*. Praha: Portál. 216 s. ISBN: 978-80-262-0176-2.

BUDÍNSKÁ, M. 2019. Jak vhodně zvolit Minimální preventivní program. *Prevence*, roč. 16, č. 3, s. 17. ISSN 1214-8717.

BUDÍNSKÁ, M. Kompetence třídních učitelů. 2004. *Prevence*, roč. 1, č. 4, s. 4 - 5. ISSN 1214-8717.

BUDÍNSKÁ, M. 2016. Základní kritéria pro posuzování kvality programu primární prevence. 2016. *Prevence*, roč. 13, č. 2, s. 4 - 5. ISSN 1214-8717.

CRAFFT dotazník [online] 2011. [cit. 2019-01-10]. Dostupný z <https://www.pediatriepropraxi.cz/pdfs/ped/2010/01/11.pdf>.

ČÁP, J., MAREŠ, J. 2001. *Psychologie pro učitele*. Praha: Portál. 656 s. ISBN 90-7178-463-x.

ČAPEK, R.. 2010. *Třídní klima a školní klima*. Praha: Grada. 325 s. ISBN 978-80-247-2742-4.

DICLEMENTE, R., J. HANSEN, W. B., PONTON L., E. *Handbook of Adolescent Health Risk Behavior*. Springer Science & Business Media, 31. 1. 1996 . 440 s. ISBN 0-306-45147-6.

FISCHER, S., ŠKODA, J.. 2009. Sociální patologie: analýza příčin a možnosti ovlivňování závažných sociálně patologických jevů. Praha: Grada. 224 s. ISBN 978-80-247-2781-3.

GILLHAM, N. W. 2001. *A life of sir Francis Galton*. Oxford: Oxford University Press. 415 s. ISBN 0-19-514365-5.

GRECMANOVÁ, H. *Klima školy*. Olomouc : Hanex, 2008. 209 s. ISBN 978-80-7409-010-3.

HELUS, Z. 2007. *Sociální psychologie pro pedagogy*. Praha: Grada. 287 s. ISBN 80-247-1168-0

HORNÍKOVÁ, K. 2016. Vybrané problémy výchovy v současné rodině. *Prevence*, roč. 13, č. 1, s. 12 – 14. ISSN 1214-8717.

CHRÁSKA, M. 2007. *Metody pedagogického výzkumu*. Praha: Grada. 272 s. ISBN 978-80-247-1369-4.

JESSOR, Richard, JESSOR L. SHIRLEY. 1977. Problem behavior and psychosocial development: A longitudinal study of Youth. New York: Academic Press. 281 s. ISBN: 0123847508.

KABÍČEK, P., HAMANOVÁ J. Preventivní pediatrie – manuál pro provádění preventivních prohlídek. *Postgraduální Medicína* 200/7 57–60.

KALIBA, M. 2018. Autorita pedagoga v kontextu prevence rizikového chování žáků. *Prevence*, roč. 15, č. 5, s. 10 – 12. ISSN 1214-8717.

KNOTOVÁ, D. 2014. *Školní poradenství*. Praha: Grada. 264 s. ISBN 978-80-247-4502-2.

Kolektiv autorů: 2006. *Manuál drogové prevence v praxi praktického lékaře pro děti a dorost*. Praha: Cepros.

KUBÁTOVÁ, D. 1998.. *Primární prevence sociálně patologických jevů v pedagogické praxi*. Ústí nad Labem: Univerzita J.E. Purkyně. ISBN 80-7044-203-4.

KUTNOHORSKÁ, J. 2009. *Výzkum v ošetrovatelství*. Praha: Grada. 176 s. ISBN 978-80-247-2713-4.

Manuál pro tvorbu minimálního preventivního programu. 2010. Praha, Pražské centrum primární prevence. 21s.

Metodické doporučení k primární prevenci rizikového chování u dětí a mládeže (Dokument MŠMT č.j.: 21291/2010-28) [online] 2010. [cit. 2019-01-10]. Dostupné z: <http://www.msmt.cz/vzdelavani/socialni-programy/metodicke-dokumenty-doporuceni-a-pokyny>

MIOVSKÝ, M. a kol. 2015. *Kvalita a efektivita v prevenci rizikového chování dětí a dospívajících*. Praha: Univerzita Karlova, klinika Adiktologie. 328 s. ISBN 978-80-7422-395-2.

MIOVSKÝ, M. a kol. 2012. *Návrh doporučené struktury minimálního preventivního programu prevence rizikového chování pro základní školy*. Praha: Univerzita Karlova, klinika Adiktologie. 112 s. ISBN 978-80-87258-74-3.

MIOVSKÝ, Michal a kol. 2015. *Prevence rizikového chování ve školství*. Praha: Univerzita Karlova, klinika Adiktologie. 328 s. ISBN 978-80-7422-392-1

MIOVSKÝ, M. a kol. 2010. *Primární prevence rizikového chování ve školství*. Praha: Univerzita Karlova, klinika Adiktologie. 262 s. ISBN 978-80-87258-47-7.

MIOVSKÝ, M. a kol. 2015. *Programy a intervence školské prevence rizikového chování v praxi*. Praha: Univerzita Karlova, klinika Adiktologie. 408 s. ISBN 978-80-7422-394-5.

MIOVSKÝ, M. a kol. 2012. *Výkladový slovník základních pojmů školské prevence rizikového chování*. Praha, Univerzita Karlova, klinika Adiktologie: TOGGA. 220 s. ISBN 978-80-87258-89-7.

Národní strategie primární prevence rizikového chování dětí a mládeže na období 2013 – 2018 [online] 2013. [cit. 2019-01-10]. Dostupné z: <http://www.msmt.cz/file/28077>

NELEŠOVSKÁ, A. 2005. *Pedagogická komunikace v teorii i praxi*. Praha:, Grada. s. 172. ISBN 80-247-0738-1.

NEŠPOR, K., CSÉMY, L., PERNICOVÁ, H. 1999. *Zásady efektivní primární prevence*. Praha: Sportproprag. s. 40. ISBN: není uvedeno.

NIELSEN, SOBOTKOVÁ, V. 2014. *Rizikové a antisociální chování v adolescenci*. Praha: Grada. s. 152, ISBN 978-80-247-4042-3

PETLÁK, Erich. 2006. *Klíma školy a klíma triedy*. Bratislava:. IRIS. 119 s . ISBN 80-89018-97-1.

Program proti šikanování. MŠMT [online] 2016. [cit. 2019-03-15]. Dostupný: <http://www.msmt.cz/file/38988/>

PROCHÁZKA, M. 2012. *Sociální pedagogika*. Praha: Grada. 288 s. ISBN 978-80-247-4033-1.

PRŮCHA, J., WALTEROVÁ, E., MAREŠ, J. 2001. *Pedagogický slovník*. Praha: Portál. 328 s. ISBN: 80-7178-579-2.

REICHEL, J.. 2008. *Kapitoly systematické sociologie*. Praha: Grada. 240 s. ISBN 978-80-247-2594-9.

ŠPAČKOVÁ, A. 2015. Rodič jako učitelův partner. *Prevence*, roč. 12, č. 8, s. 12 – 14. ISSN 1214-8717.

Tematická zpráva – Prevence a řešení šikany a dalších projevů rizikového chování ve školách. [online] 2016. [cit. 2019-03-15]. Česká školní inspekce. Dostupné z. https://www.csicr.cz/Csicr/media/Prilohy/PDF_el._publikace/Tematick%c3%a9%20zpr%c3%a1vy/2016_TZ_prevence_a_reseni_sikany.pdf

VÁGNEROVÁ, M. 2000. *Vývojová psychologie. Dětství a dospívání* Praha: Portál. 528 s. ISBN 80- 7178-2153-1.

VALIŠOVÁ, A., KASÍKOVÁ , H. a kol. 2011. *Pedagogika pro učitele*. Praha: Grada. 456 s. ISBN 978-80-247-308-0.

Vyhláška MŠMT 72/2005 Sb. o poskytování poradenských služeb ve školách a školských poradenských zařízeních, ze dne 17. února 2005. [online] 2005. [cit. 2019-01-10]. Dostupné z. <http://www.msmt.cz/dokumenty/vyhlaska-c-72-2005-sb>

Vyhláška MŠMT 317/2005 Sb. o dalším vzdělávání pedagogických pracovníků, akreditační komisi a kariérním systému pedagogických pracovníků, ze dne 1. září 2005 . [online] 2005. [cit. 2019-01-10]. Dostupné z <http://www.msmt.cz/file/35913>

Zákon č. 561/2004 Sb. Zákon o předškolním, základním, středním, vyšším odborném a jiném vzdělávání (školský zákon ve znění účinném od 15. 2. 2019 . [online] 2019. [cit. 2019-02-20]. Dostupné z <http://www.msmt.cz/dokumenty-3/skolsky-zakon>.

ZOUBKOVÁ, I. 2002. *Kontrola kriminality mládeže*. Dobrá Voda: A. Čeněk, s. 231 ISBN 80-86473-08-2

Seznam zkratk

atd. a tak dále

ČR Česká republika

Dr. doktor

IT Informační technologie

MŠMT Ministerstvo školství, mládeže a tělovýchovy

PPŠ Preventivní program školy

PPP Pedagogicko-psychologická poradna

tzv. takzvaně

tel. telefon

Seznam tabulek

Tabulka 1. Doba působení

Tabulka 2. Problematické oblasti

Tabulka 3. Nedostatek informací

Tabulka 4. Metodická podpora

Tabulka 5. Forma podpory

Seznam grafů

Graf 1. Problematické oblasti

Graf 2. Metodici prevence ve funkci do 3 let – problémy

Graf 3. Metodici prevence ve funkci nad 10 let - problémy

Graf 4. Školní preventivní program

Graf 5. Legislativa

Graf 6. Problém v komunikaci s rodiči

Graf 7. Metodická podpora

Seznam příloh

Příloha č. 1.: Dotazník

Příloha č. 2: Náplň práce metodika prevence.

Přílohy

Příloha č. 1

Vážená paní, vážený pane,

jmenuji se Jana Menšíková a jsem studentkou Univerzity Palackého v Olomouci. Chtěla bych vás požádat o vyplnění krátkého dotazníku, který slouží k vypracování mé diplomové práce na téma *Školní metodik prevence v edukační realitě střední školy*. Dotazník je anonymní a bude sloužit pouze pro účely mé diplomové práce.

U každé otázky prosím vyberte jednu odpověď, která nejlépe vystihuje Váš názor, případně doplňte odpověď.

Děkuji za spolupráci.

Jana Menšíková

1. Uved'te délku vaší pedagogické praxe

- do 5 let
- 6- 10 let
- 11 – 20 let
- 21 – 30 let
- více než 30 let

2. Pohlaví

- muž
- žena

3. V kterém kraji působíte?

4. Jako metodik prevence působíte

- 1. rokem
- 2 – 3 roky
- 4 – 10 let
- více než 10 let

5. Máte specializační studium metodika prevence

- ano
- ne
- studuji

6. Metodickou podporu pro vaši činnost poskytuje (možno uvést více variant)

- okresní metodik prevence (metodik v PPP)
- krajský koordinátor prevence
- výchovný poradce
- vedení školy
- jiné osoby / organizace (doplňte)

7. S čím máte největší problém (možno uvést více variant)

- plánování preventivních aktivit
- výběr vhodných aktivit
- administrativa
- vypracování a aktualizace Preventivního programu školy, jeho evaluace a realizace
- vypracování a aktualizace Krizového plánu školy, jeho evaluace a realizace
- legislativa
- financování preventivních aktivit
- spolupráce s vhodnými organizacemi
- komunikace se žáky
- komunikace s vedením školy
- komunikace s ostatními pedagogy
- komunikace s rodiči
- metodické vedení pedagogických pracovníků
- práce se žáky v krizi
- podpora pozitivního klimatu třídy, školy

8. Množství informací pro řešení problémových situací hodnotíte jako nedostatečné

v těchto oblastech

- záškoláctví
- šikana
- kyberšikana
- závislosti
- rasismus a xenofobie
- homofobie
- rizikové sexuální chování
- rizikové sporty a doprava
- sekty
- poruchy příjmu potravy
- týrání, zneužívání
- nekázeň
- jiné – prosím doplňte.....

9. Jakou formu podpory byste uvítala:

- manuál, který bude pravidelně aktualizován
- individuální konzultace s koordinátory prevence
- předávání informací prostřednictvím informačních technologií
- pravidelné vzdělávací akce
- jiné – prosím doplňte

Příloha č. 2

Náplň práce metodika prevence

I. Metodické a koordinační činnosti

1. Koordinace tvorby, kontrola, evaluace a participace při realizaci minimálního preventivního programu školy.

2. Koordinace a participace na realizaci aktivit školy zaměřených na prevenci záškoláctví, závislostí, násilí, vandalismu, sexuálního zneužívání, zneužívání sektami, rasismu a xenofobie, prekriminálního a kriminálního chování, rizikových projevů sebepoškozování a dalších projevů rizikového chování.

3. Metodické vedení činnosti pedagogických pracovníků školy v oblasti prevence rizikového chování. Vyhledávání a nastavení vhodné podpory směřující k odstranění rizikového chování.

4. Koordinace vzdělávání pedagogických pracovníků školy v oblasti prevence rizikového chování.

5. Individuální a skupinová práce se žáky a studenty s obtížemi v adaptaci, se sociálně-vztahovými problémy, s rizikovým chováním a problémy, které negativně ovlivňují jejich vzdělávání.

6. Koordinace přípravy a realizace aktivit zaměřených na zapojování multikulturních prvků do vzdělávacího procesu a na integraci žáků/cizinců; prioritou v rámci tohoto procesu je prevence rasismu, xenofobie a dalších jevů, které souvisejí s přijímáním odlišnosti.

7. Koordinace spolupráce školy s orgány státní správy a samosprávy, které mají v kompetenci problematiku prevence rizikového chování, s metodikem preventivních aktivit v poradně a s poradenskými, terapeutickými, preventivními, krizovými, a dalšími odbornými pracovišti, zařízeními a institucemi, které působí v oblasti prevence rizikového chování.

8. Kontaktování odpovídajícího odborného pracoviště a participace na intervenci a následné péči v případě akutního výskytu rizikového chování.

9. Shromažďování odborných zpráv a informací o žácích v poradenské péči specializovaných poradenských zařízení v rámci prevence rizikového chování v souladu se zákonem o ochraně osobních údajů.

10. Vedení písemných záznamů umožňujících doložit rozsah a obsah činnosti školního metodika prevence, navržená a realizovaná opatření.

II. Informační činnosti

1. Zajišťování a předávání odborných informací o problematice rizikového chování, o nabídkách programů a projektů, o metodách a formách specifické primární prevence

pedagogickým pracovníkům školy.

2. Prezentace výsledků preventivní práce školy, získávání nových odborných informací a zkušeností.

3. Vedení a průběžné aktualizování databáze spolupracovníků školy pro oblast prevence rizikového chování, zejména orgánů státní správy a samosprávy, středisek výchovné péče, poskytovatelů sociálních služeb, zdravotnických zařízení, Policie České republiky, orgánů sociálně-právní ochrany dětí, nestátních organizací působících v oblasti prevence, center krizové intervence a dalších zařízení, institucí a jednotlivých odborníků.

4. Předávání informací a zpráv o realizovaných preventivních programech zákonným zástupcům, pedagogickým pracovníkům školy a školskému poradenskému zařízení.

5. Vedení dokumentace, evidence a administrativa související se standardními činnostmi v souladu se zákonem o ochraně osobních údajů a předávání informací o realizovaných preventivních programech školy pro potřeby zpracování analýz, statistik a krajských plánů prevence.

III. Poradenské činnosti

1. Vyhledávání a orientační šetření žáků s rizikem či projevy rizikového chování; poskytování poradenských služeb těmto žákům a jejich zákonným zástupcům, případně zajišťování péče odpovídajícího odborného pracoviště ve spolupráci s třídními učiteli.

2. Spolupráce s třídními učiteli při zachycování varovných signálů spojených s možností rozvoje rizikového chování u jednotlivých žáků a tříd a participace na sledování úrovně rizikových faktorů, které jsou významné pro rozvoj rizikového chování ve škole.

3. Příprava podmínek pro integraci žáků se specifickými poruchami chování ve škole a koordinace poskytování poradenských a preventivních služeb těmto žákům školou a specializovanými školskými zařízeními.

Anotace práce

Jméno a příjmení:	Jana Menšíková
Katedra nebo ústav:	Katedra antropologie a zdravotní vědy
Vedoucí práce:	Mgr. Michaela Hřivnová, Ph.D.
Rok obhajoby:	2019

Název práce:	Školní metodik prevence v edukační realitě střední školy
Název v angličtině:	Prevention methodologist in the current state of education in secondary schools
Anotace práce:	Diplomová práce se zabývá problematikou každodenní činnosti školních metodiků prevence. Je charakterizována problematika prevence, nastíněn historický vývoj primární prevence i současné pojetí prevence a terminologické vymezení. Popsána je problematika školního prostředí. V praktické části práce byly zjišťovány problémy, které nejvíce tíží metodiky prevence na středních školách. Na základě zjištěných výsledků byl vytvořen manuál pro metodiky prevence, který by měl být oporou zejména začínajícím metodikům.
Klíčová slova:	adolescence, prevence, metodik prevence, primární prevence, preventivní program školy, škola, školní metodik prevence

Anotace v angličtině:	<p>The diploma thesis deals with the issues concerning everyday activities of school prevention methodologists. The issue of prevention is characterized, historical development of primary prevention is outlined as well as the current concept of prevention and the terminology. The problems of school environment are described. The aim of the practical part of the thesis was to identify the most burdensome problems for prevention methodologists at secondary schools. Based on the results, a manual for prevention methodologists has been developed which should serve as support especially for beginning methodologists.</p>
Klíčová slova v angličtině:	<p>adolescence, prevention, prevention methodologist, primary prevention, school prevention program, school, school prevention methodologist</p>
Přílohy vázané v práci:	<p>Příloha č. 1 Dotazník pro metodiky prevence Příloha č. 2 Náplň práce metodika prevence</p>
Rozsah práce:	<p>103 stran,</p>
Jazyk práce:	<p>český</p>