

Bakalářský studijní program: **Ekonomika a management**

Studijní obor: **Ekonomika veřejné správy a sociálních služeb**

Poskytovatelé sociálních služeb pro seniory v okrese Znojmo

BAKALÁŘSKÁ PRÁCE

Autor: **Anna HLOUŠKOVÁ**

Vedoucí bakalářské práce: Ing. Mirka WILDMANNOVÁ, Ph.D., MBA

Znojmo, 2015

Prohlášení

Prohlašuji, že jsem bakalářskou práci na téma „Poskytovatelé sociálních služeb pro seniory v okrese Znojmo“ vypracovala samostatně pod vedením Ing. Mirky WILDMANNOVÉ, Ph.D., MBA a veškerou použitou literaturu a další prameny jsem řádně označila a uvedla v seznamu použité literatury.

Ve Znojmě dne 19. dubna 2015

.....

Anna HLOUŠKOVÁ

Poděkování

Na tomto místě bych ráda poděkovala Ing. Mirce WILDMANNOVÉ, Ph.D., MBA za cenné rady, připomínky a ochotu při vypracování mé bakalářské práce. Dále mé poděkování patří Bc. Miroslavě NAJMONOVÉ a Zdeňce KMOTORKOVÉ, DiS. za ochotu a vstřícnost při poskytování důležitých informací, které byly využity v praktické části.



ZADÁNÍ BAKALÁŘSKÉ PRÁCE

Autor	Anna HLOUŠKOVÁ
Bakalářský studijní program	Ekonomika a management
Obor	Ekonomika veřejné správy a sociálních služeb
Název	Poskytovatelé sociálních služeb pro seniory v okrese Znojmo
Název (v angličtině)	Providers of social services for the elderly in Znojmo district

Zásady pro vypracování:

Cíl práce: Cílem práce je zhodnocení nabídky a poptávky na trhu sociálních služeb na okrese Znojmo, deskripce současné situace na trhu sociálních služeb. Vymezit především nabídku pečovatelských služeb: podmínky poskytovatelů státních, nestátních i zájmových organizací - finanční dostupnost, využitelnost klienty, propojení s ostatními institucemi poskytující sociální služby.

Postup práce:

1. Vymezení pojmů, deskripce systému poskytovatelů sociálních služeb: struktura, financování, právní formy poskytovatelů
2. Poskytovatelé sociálních služeb na okrese Znojmo: struktura, právní formy poskytovatelů (státní, nestátní, zájmové), struktura klientů
3. Srovnání poskytovaných služeb (cena, kapacita, dostupnost apod.), dotazníkové šetření
4. Zhodnocení dotazníkového šetření, doporučení

Metody: deskripce, dotazníkové šetření, sběr dat, konzultace, rozhovor, pozorování

Rozsah práce: 40 - 55

Seznam odborné literatury:


1. ČÁMSKÝ, P., SEMBDNER, J., KRUTILOVÁ, D. *Sociální služby v ČR v teorii a praxi*. 1. vyd. Praha: Portál, 2011. 263. ISBN 978-80-2620-027-7.
2. HROZENSKÁ, M., DVOŘÁČKOVÁ, D. *Sociální péče o seniory*. 1. vyd. Praha: Grada Publishing, 2013. 191 s. ISBN 978-80-2474-139-0.
3. MALÍKOVÁ, E. *Péče o seniory v pobytových sociálních zařízeních*. 1. vyd. Praha: Grada Publishing, 2011. 263 s. ISBN 978-80-2473-148-3.
4. MATOUŠEK, O. *Sociální služby: legislativa, ekonomika, plánování, hodnocení*. 2. aktualiz. vyd. Praha: Portál, 2011. 194 s. ISBN 978-80-2620-041-3.
5. PRŮŠA, L. *Ekonomie sociálních služeb*. 2. aktualiz. a rozš. vyd. Praha: ASPI. 2007. 179. ISBN 978-80-7357-255-6.

Datum zadání bakalářské práce: duben 2014

Termín odevzdání bakalářské práce: duben 2015




Anna HLOUŠKOVÁ
student


Ing. Mirka WILDMANNOVÁ, Ph.D., MBA
vedoucí bakalářské práce


doc. Ing. Dušan DOBROVODSKÝ, CSc.
garant studijního oboru


doc. Ing. Hana BŘEZINOVÁ, CSc.
rektorka SVŠE Znojmo

Abstrakt

Tato bakalářská práce se zabývá tématem „Poskytovatelé sociálních služeb na okrese Znojmo“. Cílem práce je vymezit nabídku pečovatelských služeb. Práce srovnává podmínky pečovatelských služeb státních, nestátních i zájmových organizací, jejich finanční dostupnost, využitelnost klienty a propojení s ostatními institucemi poskytující sociální služby. Informace pro průzkum byly získány pomocí dotazníkové šetření. Tento průzkum probíhal mezi organizacemi s odlišnou právní formou. Na základě zjištěných dat bylo provedeno vyhodnocení a také navrženo doporučení.

Klíčová slova: sociální služby, sociální zabezpečení, poskytovatelé sociálních služeb, legislativa sociálních služeb, druhy a formy sociálních služeb

Abstract

This bachelor thesis addresses the topic of providers of welfare services in the Znojmo district. The aim is to define the choice of community care services. The paper compares the conditions of governmental and non-governmental organizations and interest groups, their affordability, availability for clients and interconnectedness with other institutions providing welfare services. The data for the research were obtained using a questionnaire survey. The research was carried out among organizations of various legal forms. Based on the obtained information, the thesis presents an evaluation and suggestions.

Key words: welfare services, welfare system, providers of welfare services, legislation of welfare services, types and forms of welfare services

Obsah

1	ÚVOD.....	1
2	CÍL A METODIKA PRÁCE.....	2
3	TEORETICKÁ ČÁST.....	3
3.1	Sociální služby	3
3.1.1	Legislativa sociálních služeb	7
3.1.2	Základní druhy a formy sociálních služeb	8
3.1.3	Financování sociálních služeb	11
3.2	Poskytovatelé sociálních služeb	13
3.2.1	Právní formy poskytovatelů.....	13
3.2.2	Registr poskytovatelů sociálních služeb	14
3.2.3	Poskytovatelé sociálních služeb na okrese Znojmo.....	14
3.3	Shrnutí teoretické části	23
4	PRAKTICKÁ ČÁST	24
4.1	Poskytovatelé sociálních služeb v Jihomoravském kraji	24
4.2	Poskytovatelé sociálních služeb na Znojmsku	25
4.3	Charakteristika vybraných právních forem organizací	27
4.3.1	Centrum sociálních služeb Znojmo, p.o.	27
4.3.2	Domov pro seniory Šanov	30
4.3.3	Svaz tělesně postižených v České republice, o.s., okresní organizace Znojmo.....	32
4.4	Dotazníkové šetření.....	34
4.5	Shrnutí současné situace na trhu sociálních služeb.....	47
5	ZÁVĚR.....	53
6	SEZNAM POUŽITÉ LITERATURY	55
7	PŘÍLOHY.....	61

1 ÚVOD

J. W. Goetge:

„Každé vývojové období má své vlastní štěstí, naděje i vyhlídky.“

Stáří se netýká pouze starší generace, ale dá se říci, že se týká nás všech. Každý jednou zestárne a bude odkázán na pomoc jiné osoby. Tuto pomoc bude nalézat u vlastní rodiny. Rodina tvoří základ pro formování vlastního já a koncepci vlastního života. Jde o funkci emocionální a v této oblasti je rodina jedinečná a nezastupitelná. Rodina poskytuje svým členům uspokojení mnoha potřeb. Patří zde například potřeby podpory, potřeby společných rituálů, pomoci a přijetí, společenských plánů a podobně. (Výrost a Slaměnik, 1998, s. 327)

Všichni někde žijí, pracují a přejí si mít své místo a roli v životě společnosti. Sociální služby mají za cíl pomoci takovým lidem, kteří nejsou sami schopni si udržet, nebo znovu získat místo ve svém životě. Jednoduše řečeno sociální služby by v maximálním možném rozsahu měly lidem umožňovat pracovat, nakupovat, navštěvovat školu, navštěvovat místa víry, starat se sám o sebe a svou domácnost stejně jako o všechny další věci, které jsou námi všemi vnímány jako samozřejmé až do té doby, kdy nám nějaká událost či zdravotní stav začne bránit v jejím vykonávání. Rozsah služeb, které jsou poskytovány, musí být takové, aby tyto různé potřeby byl schopen jedinec uspokojit. (KPZN, ©2012–2015)

Tato bakalářská práce bude řešit otázku, zda je v současnosti zájem o využívání zařízení poskytující sociální služby. Bohužel velmi malá část seniorů je dostatečně informována o sociálních službách a typech zařízení jim určené. Většina seniorů se nejlépe cítí ve svém vlastním domácím prostředí, kde hledají pomoc od své rodiny. Z vlastní zkušenosti mohu říct, že senioři psychicky lépe snášejí domácí prostředí než prostředí cizí. V mnoha rozvinutých zemích je tendence, aby senioři setrvali co nejdéle v domácím či rodinném prostředí.

2 CÍL A METODIKA PRÁCE

Cílem bakalářské práce je zhodnocení nabídky a poptávky na trhu sociálních služeb na okrese Znojmo a deskripce současné situace na trhu sociálních služeb. Vymezení především nabídky pečovatelských služeb státních a nestátních organizací i organizací poskytujících zájmové činnosti, jejich finanční dostupnost, využitelnost klienty a propojení s ostatními institucemi poskytující sociální služby.

Práce je rozdělena do dvou částí, na část teoretickou a praktickou. V teoretické části budou vymezeny základní pojmy, jako jsou sociální služby, jejich základní druhy a formy, dále sociální zabezpečení a poskytovatelé sociálních služeb. K vysvětlení základních pojmů zde budou využity odborné publikace a internetové zdroje. V praktické části bude popsána současná situace na trhu sociálních služeb státních a nestátních organizací i organizací poskytujících zájmové činnosti na okrese Znojmo.

K dosažení stanovených cílů bude provedeno dotazníkové šetření. Dotazníky budou předány vedoucím pracovníkům organizací dle právní formy poskytovatelů (státní a nestátní organizaci, organizaci poskytující zájmové činnosti) v tištěné formě a to buď osobně, nebo rozeslány elektronicky. Veškeré získané informace budou následně vyhodnoceny a výsledky zpracovány do přehledných tabulek s příslušnými komentáři. Poté, na základě získaných výsledků bude navrženo doporučení.

3 TEORETICKÁ ČÁST

Sociální služby lze charakterizovat jako významnou část aktivit státu, samosprávy a nestátních subjektů. Řeší problémy jak jednotlivců, rodin, tak i skupin občanů a tím ovlivňuje sociální klima celé společnosti. Zde může vyplynout několik otázek: co jsou sociální služby, komu jsou určeny, kdo je zřizuje? To vše si zodpovíme v této části práce.

3.1 Sociální služby

Zákon č. 108/2006 Sb., o sociálních službách v České republice pojem sociální služby definuje jako: „činnost nebo soubor činností podle tohoto zákona zajišťujících pomoc a podporu osobám za účelem sociálního začlenění nebo prevence sociálního vyloučení“ (Zákon č. 108/2006 Sb., o sociálních službách).

Dle Tomeše (2010, s. 38) jsou sociální služby vymezovány jako: „druh sociální péče poskytované konáním (službou) státní (obecní) instituce ve prospěch jiné osoby, šířeji činnosti (výkonu) ve prospěch občanů poskytovaných soukromoprávní nebo veřejnoprávní instituce, sociální práce (odborná činnost profesionálních pracovníků) ve prospěch lidí v sociální nouzi“.

Dle Matouška (2011, s. 9): „Sociální služby jsou poskytovány lidem společensky znevýhodněným, a to s cílem zlepšit kvalitu jejich života, případně je v maximální možné míře do společnosti začlenit, nebo společnost chránit před riziky, jejichž jsou tito lidé nositeli. Sociální služby proto zohledňují jak osobu uživatele, tak jeho rodinu, skupiny, do nichž patří, případně zájmy širšího společenství“.

Evropská komise dělí sociální služby na dvě hlavní kategorie:

- Zákonné a doplňkové systémy sociálního zabezpečení, které jsou organizovány různým způsobem a pokrývají základní životní rizika jako zdraví, stárnutí, nezaměstnanost, důchod, pracovní úrazy, zdravotní postižení.
- Ostatní základní služby poskytované přímo jednotlivci, které hrají preventivní roli v sociální soudržnosti založené na individuální pomoci s cílem usnadnit sociální začlenění a chránit základní práva. Tyto služby zabezpečují osobě

znovuzačlenění do společnosti a na trh práce. Dále napomáhají začleňování osobám, které mají zdravotní postižení nebo vyžadují dlouhodobou péči. (Commission of the European communities, ©2006)

Sociální služby jsou v současnosti v České republice součástí státního systému sociálního zabezpečení. Legislativně jsou vymezovány do oblasti tzv. sociální pomoci. (Matoušek, 2011, s. 11)

Sociální zabezpečení

„Sociální zabezpečení jako součást sociální politiky a jako prostředek k uskutečňování jejich úkolů a cílů můžeme potom obecně chápat jako soubor institucí, zařízení a opatření, jejichž prostřednictvím a pomocí se uskutečňuje předcházení, zmírňování a odstraňování následků sociálních událostí občanů“ (Krebs, 2007, s. 162).

V současnosti se reforma sociálního systému v České republice opírá o tři vzájemně propojené oblasti (pilíře):

První pilíř - Sociální pojištění

V rámci tohoto systému jsou řešeny takové sociální situace, na které je možné se předem připravit, a to tak, že část svých finančních prostředků si odložíme k řešení budoucí sociální situace. Jde například o ztrátu zaměstnání (pojištění v nezaměstnanosti), krátkodobou ztrátu pracovní schopnosti (nemocenské pojištění), ztrátu zdraví (zdravotní pojištění), dlouhodobou ztrátu pracovní schopnosti (důchodové pojištění), v důsledku pracovního úrazu nebo nemoci z povolání, ztrátu výdělečných schopností (úrazové pojištění). Jedná se o krátkodobé sociální události například ošetřování člena rodiny, pracovní neschopnost, těhotenství a mateřství, které jsou řešeny nemocenským pojištěním a dlouhodobé sociální události (invalidita, osiřeni, ovdovění, stáří), které jsou řešeny důchodovým pojištěním. (Arnoldová, 2012, s. 9-10)

Podle mezinárodní kvalifikace se sociální pojištění dělí na osm základních subsystémů (Wildmannová, 2005, s. 24-25):

1. zdravotní a nemocenské pojištění,
2. pojištění v nezaměstnanosti,
3. pojištění v mateřství,

4. rodinné přídavky,
5. pojištění ve stáří,
6. úrazové pojištění,
7. pojištění invalidity,
8. pojištění pozůstalých.

Druhý pilíř - státní sociální podpora

Řeší takové sociální situace, které stát obecně uznává za potřebné. Zákon č. 117/1995 Sb., o státní sociální podpoře uvádí, že jde o takové situace, jako je mateřství, péče o zdravotně postiženou osobu v rodině, výchova dítěte v rodině, sociální prevence, sociálně právní ochrana rodiny a dítěte. (Arnoldová, 2012, s. 10)

Dávky státní sociální podpory se dělí na dvě skupiny:

- dávky podmíněny příjmem rodiny, kde je hlavním kritériem pro jejich stanovení životní minimum
- dávky nezávislé na příjmu rodiny (pohřebné, rodičovský příspěvek). Aby tyto dávky byly vyplaceny, nesmí být překročeny příjmové hranice. (Arnoldová, 2012, s. 11)

Třetí pilíř – sociální pomoc

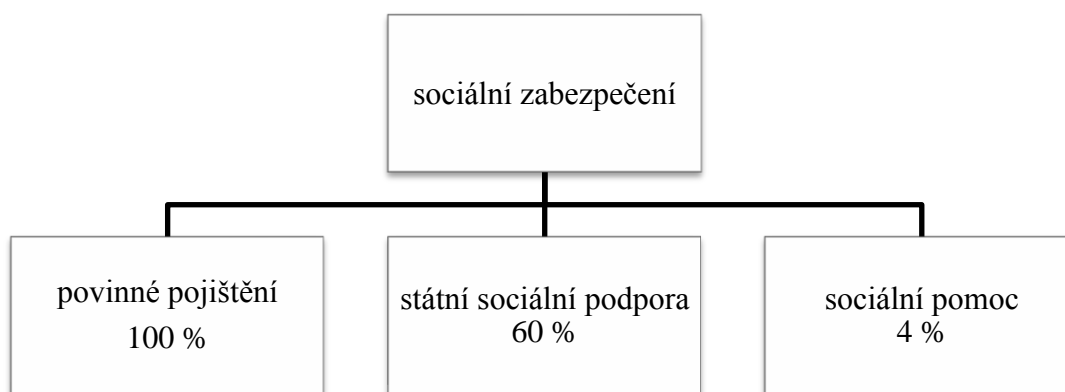
„Sociální pomoc vyjadřuje skutečnost, že se občan dostal do situace, kdy není v jeho silách se sám zaopatřit, není sociálně pojištěn a ani nesplnil podmínky vzniku nároku na státní zaopatření. Liší se od pojištění a zaopatření svou individualizovanou aplikací podmíněnou chudobou“ (Krebs, 2007, s. 165).

Sociální pomoc řeší situace sociální nebo hmotné nouze. Za sociální nouzi lze považovat člověka, který se o sebe nemůže nebo nedokáže postarat. Jde především o alkoholismus a drogy. Za hmotnou nouzi se považuje člověk, který žije pod hranicí životního minima a svůj příjem si nemůže zvýšit vlastní prací. V tomto systému musí občan doložit, že je opravdu chudý. Tyto sociální dávky a sociální služby jsou finančně řešeny jak ze zdrojů státního rozpočtu, tak z rozpočtu nadací, dobrovolných organizací a rozpočtu obcí. (Arnoldová, 2012, s. 11)

Mezi základní formy sociální pomoci patří (Wildmannová, 2005, s. 79):

- finanční výpomoc,
- příspěvek na živobytí,
- půjčka na živobytí,
- sociálně právní ochrana,
- sociální služby.

Obrázek 1 Struktura sociálního zabezpečení v České republice



Zdroj: Vlastní zpracování – údaje převzaty z Arnoldová, 2012, s. 12

Na obrázku 1 je znázorněna struktura sociálního zabezpečení, která se dělí do třech úrovní. První úroveň vyjadřuje povinnost pojištění, které se týká všech obyvatel v České republice (tedy 100 %). Obyvatelé patří vždy do těchto systémů, i když si pojistné nehradí. Stát hradí například pojistné na veřejné zdravotní pojištění za nezaopatřené děti, důchodce a podobně. Druhá úroveň se týká státní sociální podpory, která zahrnuje zhruba 60 % obyvatel v České republice (zejména jde o bezdětné rodiny i rodiny s dětmi, občany s vyššími příjmy a také příjmy nižšími). Třetí úroveň je sociální pomoc, která se přibližně týká 4 % obyvatel (jde o občany v sociální nouzi) v České republice. (Arnoldová, 2012, s. 10-11)

3.1.1 Legislativa sociálních služeb

„Od 1. 1. 2007 vstoupil v platnost zákon o sociálních službách, který upravuje podmínky poskytování sociální pomoci a podpory osobám v nepříznivých životních situacích. Tento zákon vymezuje sociální služby, stanovuje profesní předpoklady pro výkon povolání sociální pracovník a pracovník v sociálních službách“ (Vrtišková, 2009, s. 48).

V roce 2007 nabyl systém sociálního zabezpečení v České republice podstatných změn. Legislativní podklady pro tento systém je tvořen převážně těmito zákony a vyhláškami (Hrozenská a Dvořáčková, 2013, s. 8):

- Zákon č. 329/2011 Sb., o poskytování dávek osobám se zdravotním postižením,
- Zákon č. 108/2006 Sb., o sociálních službách,
- Vyhláška č. 505/206 Sb., kterou se provádějí některá ustanovení zákona o sociálních službách,
- Zákon č. 117/1995 Sb., o státní sociální podpoře, ve znění pozdějších předpisů.

Rozsáhlé změny postihly od 1. 1. 2012 všechny nosné zákony. K nejvýznamnější změně dochází v dávkách státní sociální podpory. „Od ledna 2012 jsou nově upraveny dávky pro zdravotně postižené. Byla zrušena vyhláška č. 182/1991 Sb. a zákon č. 100/1988 Sb. a další a byly nahrazeny zákonem č. 329/2011 Sb., o poskytování dávek osobám se zdravotním postižením a o změně souvisejících zákonů“. Dále byly bez náhrady zrušeny některé dávky jako příspěvek na úhradu za užívání bezbariérového bytu a garáže, bezúročná půjčka a příspěvek úplně nebo prakticky nevidomým občanům.

„Od ledna 2012 přechází kompetence obcí a obcí s rozšířenou působností v oblasti hmotné nouze, dávek pro zdravotně postižené občany a zákona o sociálních službách (s výjimkou registrace sociálních služeb) pod krajské pobočky úřadu práce. Úřad práce tedy již plní úkoly v oblastech zaměstnanosti, ochrany zaměstnanců při platební neschopnosti zaměstnavatele, státní sociální podpory, dávek pro osoby se zdravotním postižením, příspěvku na péči a inspekce poskytování sociálních služeb a pomoci v hmotné nouzi“¹ (Hrozenská a Dvořáčková, 2013, s. 8-9).

¹ MPSV ČR, ©2011. *Socialnireforma.mpsv.cz: Sociální reforma* [online]. [cit. 2012-08-15]. Dostupné z: <http://socialnireforma.mpsv.cz/cs/2>

3.1.2 Základní druhy a formy sociálních služeb

Zákon č. 108/2006 Sb., o sociálních službách definuje základní druhy a formy sociálních služeb.

Základní druhy sociálních služeb (Zákon č. 108/2006 Sb., o sociálních službách):

- sociální poradenství,
- služby sociální péče,
- služby sociální prevence.

Sociální poradenství se dělí na základní sociální poradenství a odborné sociální poradenství.

Základní sociální poradenství se poskytuje osobám, které potřebují informace k řešení jejich nepříznivé sociální situace. U všech druhů sociálních služeb je základní činností sociální poradenství. Povinností poskytovatelů sociálních služeb je vždy tuto činnost bezplatně zajistit. (Rocková, ©2011)

Odborné sociální poradenství se zaměřuje na potřeby jednotlivých okruhů sociálních skupin osob (občanská poradna, manželská a rodinná poradna, poradna pro seniory, poradna pro osoby se zdravotním postižením, poradna pro oběti trestných činů a domácího násilí, práce s osobami, jejichž způsob života by mohl vést ke konfliktu se společností). K odbornému sociálnímu poradenství patří také půjčování kompenzačních pomůcek. (Rocková, ©2011)

Pokud poskytovatel v rozhodnutí o registraci nemá uvedeno odborné sociální poradenství, poskytuje jen základní poradenství. (Chloupková, 2013, s. 41)

Služby sociální péče pomáhají zajistit fyzickou a psychickou soběstačnost jedincům. Cílem je umožnit v nejvyšší možné míře zapojení do běžného života společnosti. Každý jedinec má právo na poskytování služeb sociální péče v nejméně omezujícím prostředí. (Rocková, ©2011)

Mezi služby sociální péče patří (Rocková, ©2011):

- osobní asistence,
- pečovatelská služba,
- tísňové práce,
- průvodcovské a předčitatelské služby,
- podpora samostatného bydlení,
- odlehčovací služby,
- centra denních služeb,
- denní stacionáře,
- týdenní stacionáře,
- domovy pro osoby se zdravotním postižením,
- domovy pro seniory,
- domovy se zvláštním režimem,
- chráněné bydlení,
- sociální služby poskytované ve zdravotnických zařízeních ústavní péče.

Služby sociální prevence se orientují na jevy a situace, které mohou vést k sociálnímu vyloučení osob, ale nejsou způsobeny neschopností pečovat o sebe z důvodu zdravotního stavu či věku. Jde například o zneužívání návykových látek, krizi v rodině, kriminalitu, bezdomovectví. (Mahrová a Venglářová, 2008, s. 41)

„Cílem služeb sociální prevence je napomáhat osobám k překonání jejich nepříznivé sociální situace a chránit společnost před vznikem a šířením nežádoucích společenských jevů“ (Rocková, ©2011).

Mezi služby sociální prevence patří (Rocková, ©2011):

- raná péče,
- telefonická krizová pomoc,
- tlumočnické služby,
- azylové domy,
- domy na půl cesty,
- kontaktní centra,

- krizová pomoc,
- intervenční centra,
- nízkoprahová zařízení pro děti a mládež,
- noclehárny,
- služby následné péče,
- sociálně aktivizační služby pro rodiny s dětmi,
- sociálně aktivizační služby pro seniory a osoby se zdravotním postižením,
- sociálně terapeutické dílny,
- terapeutické komunity,
- terénní programy,
- sociální rehabilitace.

Základní formy sociálních služeb

Zákon o sociálních službách rozlišuje tři formy, ve kterých mohou být sociální služby poskytovány, a to:

- **Pobytové služby** – jsou spojené s ubytováním v různých zařízeních sociálních služeb.
- **Ambulantní služby** – jsou takové, za kterými jedinec dochází, nebo je doprovázen či dopravován do zařízení sociálních služeb. Zde není součástí ubytování.
- **Terénní služby** – jsou služby, které jsou jedinci poskytovány v přirozeném sociálním prostředí. (Průša, 2007, s. 66)

Podle zákona o sociálních službách pro poskytování sociálních služeb jsou zřizována tato zařízení:

Pro služby sociální péče (Průša, 2007, s. 66):

- centra denních služeb,
- denní stacionáře,
- týdenní stacionáře,
- domovy pro osoby se zdravotním postižením,
- domovy pro seniory,

- domovy se zvláštním režimem,
- chráněné bydlení.

Pro služby sociální intervence (Průša, 2007, s. 66):

- azylové domy,
- domy na půl cesty,
- zařízení pro krizovou pomoc,
- nízkoprahová denní centra,
- nízkoprahová zařízení pro děti a mládež,
- noclehárny,
- terapeutické komunity,
- sociální poradny,
- sociálně terapeutické dílny,
- centra sociálně rehabilitačních služeb,
- pracoviště rané péče.

Přehled poskytování sociálních služeb dle počtu a zřizovatele tvoří přílohu práce 1 a 2.

3.1.3 Financování sociálních služeb

Od roku 2007 je uplatňován princip vícezdrojového financování sociálních služeb. To znamená, že organizace, které poskytují služby sociální pomoci, získávají finance na zajištění služeb z několika zdrojů. (KPZN, ©2012–2015)

Mezi hlavní zdroje především patří²:

- dotace z veřejných rozpočtů,
- příspěvek na péči,
- úhrada klientů za poskytované služby,
- úhrada ošetrovatelské a rehabilitační péče ze zdrojů veřejného zdravotního pojištění.

² Halásková, ©2013

Sociální služby jsou poskytovány bez úhrady nákladů nebo za částečnou, nebo plnou úhradu nákladů. Plná nebo částečná úhrada vychází ze smlouvy, kterou uzavře klient s poskytovatelem smlouvy. (Průša, 2007, s. 67)

Sociální služby poskytované bez úhrady nákladů (Průša, 2007, s. 67):

- sociální poradenství,
- telefonická krizová pomoc,
- krizová pomoc,
- raná péče,
- služby následné péče,
- tlumočnické služby,
- sociální aktivizační služby pro rodiny s dětmi,
- sociální aktivizační služby pro seniory a osoby se zdravotním postižením,
- sociální rehabilitace,
- terénní programy,
- sociální služby v kontaktních centrech,
- sociální služby v nízkoprahových zařízeních pro děti a mládež,
- služby sociálně terapeutických dílen.

Sociální služby poskytované za úhradu nákladů

Jsou to úhrady za pobytové služby poskytované v domovech pro osoby se zdravotním postižením, v domovech pro seniory, domovech se zvláštním režimem, týdenních stacionářích, chráněném bydlení, centrech sociálně rehabilitačních služeb, zdravotnických zařízeních ústavní péče. Úhrada zahrnuje částku za ubytování, stravu a částku za péči (ve výši stanoveném zákonem a prováděcím předpisem). Dále jsou to úhrady za poskytování sociálních služeb, jako jsou osobní asistence, tísňové péče, pečovatelské služby, průvodcovské a předčitatelské služby, odlehčovací služby, podpory samostatného bydlení, centra denních služeb, denní stacionáře, služby v chráněném bydlení. Zde platí uživatel úhradu za základní činnosti v rozsahu stanoveném smlouvou, vždy však do výše stanovené ve vyhlášce Ministerstvo práce a sociálních věcí České republiky. Právní předpis stanoví výjimky, například při poskytování pečovatelské služby účastníkům odboje apod. (Michalík, 2010, s. 66-68)

Příspěvek na péči

„Příspěvek na péči (dále jen „příspěvek“) se poskytuje osobám závislým na pomoci jiné fyzické osoby. Tímto příspěvkem se stát podílí na zajištění sociálních služeb nebo jiných forem pomoci podle tohoto zákona při zvládnutí základních životních potřeb osob. Náklady na příspěvek se hradí ze státního rozpočtu“ (Zákon č. 108/2006 Sb., o sociálních službách). Výše příspěvku na péči je poskytována ve čtyřech úrovních, což znázorňuje následující tabulka.

Tabulka 1 Výše příspěvku na péči

Stupeň závislosti	Osoby do 18 let	Osoby nad 18 let
Stupeň I – lehká závislost	3 000 Kč	800 Kč
Stupeň II – středně těžká závislost	6 000 Kč	4 000 Kč
Stupeň III – těžká závislost	9 000 Kč	8 000 Kč
Stupeň IV – úplná závislost	12 000 Kč	12 000 Kč

Zdroj: Vlastní zpracování – údaje převzaty z Hlisnikovská, ©2013

3.2 Poskytovatelé sociálních služeb

„Sociální služby mohou poskytovat pouze oprávnění poskytovatelé. Poskytovatelem služeb může být fyzická nebo právnická osoba. Oprávnění k poskytování sociálních služeb vzniká rozhodnutím o registraci, vydávané tzv. registrujícím orgánem. Tím je buď příslušný krajský úřad v místě trvalého bydliště či sídla poskytovatele, nebo Ministerstvo práce a sociálních věcí ČR v případě, že je zároveň i zřizovatelem poskytovatele“ (Kahoun, 2013, s. 377).

3.2.1 Právní formy poskytovatelů

Obce a kraje – vytvářejí vhodné podmínky pro rozvoj sociálních služeb, zjišťující skutečnou potřebu lidí a jejich zdroje k uspokojení. Sami zřizují organizace poskytující sociální služby. (MPSV, ©2015) Obce i kraje mohou v rámci své samostatné působnosti zřizovat sociální služby buď jako vlastní organizační složky, nebo jako příspěvkové organizace. Vlastní organizační složky jsou bez právní subjektivity a příspěvkové organizace a mají svoji samostatnou právní subjektivitu. (Matoušek, 2011, s. 12)

Nestátní neziskové organizace a fyzické osoby – jsou dalšími významnými poskytovateli sociálních služeb, které nabízejí široké spektrum služeb. (MPSV, ©2015)

Ministerstvo práce a sociálních věcí – také může zřizovat zařízení sociální péče. Jedná se hlavně o specializované ústavy s celostátní působností. (Matoušek, 2011, s. 12)

Poskytovatelé sociálních služeb nejsou rodinní příslušníci či asistenti sociální péče, kteří pečují o své blízké či jiné osoby v domácím prostředí. Stejně tak nejsou poskytovatelé sociálních služeb subjekty, které nejsou registrovány jako poskytovatelé sociálních služeb ve smyslu tohoto zákona (např. soukromá úklidová firma nebo ubytovna). (MPSV, ©2015)

3.2.2 Registr poskytovatelů sociálních služeb

Registr poskytovatelů sociálních služeb vede krajský úřad. Do registru jsou zapsáni poskytovatelé sociálních služeb, kterým bylo vydáno rozhodnutí o registraci, právnické a fyzické osoby uvedené v § 84 odst. 1 Zákona č. 108/2006 Sb., o sociálních službách. Poskytovatelé sociálních služeb ve zdravotnickém zařízení ústavní péče podle § 52 Zákona č. 108/2006 Sb., o sociálních službách, speciální lůžková zdravotnická zařízení hospicového typu a dětský domov jsou povinni se na žádost zapsat do registru. Registr je veden v elektronické a listinné podobě, které jsou veřejnosti dostupné. (Králová a Rážová, 2012, s. 249)

3.2.3 Poskytovatelé sociálních služeb na okrese Znojmo

Vzhledem ke zvolenému tématu „Poskytovatelé sociálních služeb na okrese Znojmo“ je na místě zmínit jednotlivé organizace poskytující tyto služby na okrese Znojmo.

Ve Znojmě a jeho SO ORP (Správní obvod obce s rozšířenou působností) působilo k 31. 3. 2014 celkem osmnáct poskytovatelů sociálních služeb, kteří v součtu celkem poskytují čtyřicet pět sociálních služeb v ORP Znojmo. Mezi poskytovateli jsou započítáni také ti, kteří nemají sídlo ve Znojmě či jeho správním obvodu, ale mají zde zřízenou buď pobočku k poskytování služby, nebo sem konkrétní sociální službu poskytovat zajišťují. Poskytovatelé sociálních služeb se při poskytování sociálních služeb řídí Zákonem o sociálních službách č. 108/2006 Sb. Dále je zde k 18. 3. 2014

celkem dvacet dva služeb sociální péče a devatenáct služeb sociální prevence.³ Přehled poskytovatelů sociálních služeb a jimi poskytované sociální služby tvoří příloha práce 3.

Struktura zřizovatelů sociálních služeb na Znojemsku

Organizace poskytující sociální služby jsou zřizovány různými subjekty a mají různé právní formy. Následující tabulka slouží pro představu, jak jsou zastoupeni poskytovatelé sociálních služeb na Znojemsku.

Tabulka 2 Zřizovatelé organizací poskytující sociální služby na Znojemsku k 18. 3. 2014

	Počet poskytovatelů	Počet sociálních služeb
Příspěvková organizace	7	20
z toho Města Znojma	1	9
z toho JMK	6	11
Nestátní neziskové organizace	10	23
Jiný (soukromý subjekt – a.s.)	1	2
Celkem	18	45

Zdroj: Vlastní zpracování – údaje převzaty z (Rocková a Svobodová, ©2014)

Z tabulky je zřejmé, že nejvíce poskytovatelů sociálních služeb lze najít mezi neziskovými organizacemi, po nichž následují příspěvkové organizace. Mezi další zřizovatele poskytující sociální služby na Znojemsku patří také Jihomoravský kraj a jiné subjekty (soukromý subjekt – a.s.). Jako poskytovatel se tu objevuje také Město Znojmo.

Přehled poskytovatelů sociálních služeb

§ 37 Odborné sociální poradenství

Poskytuje osobám potřebné informace přispívající k řešení jejich nepříznivé sociální situace. (Zákon č. 108/2006 Sb., o sociálních službách)

³ Rocková a Svobodová, ©2014

Jde o tyto poskytovatele sociálních služeb:

- Centrum sociálních služeb Znojmo, p.o.
- DCHB, oblastní charita Znojmo
- Svaz tělesně postižených v České republice o.s., okresní organizace Znojmo
- TyfloCentrum Brno, o.p.s., regionální pracoviště Znojmo (Rocková a Svobodová, ©2014)

Sociální poradenství

§ 39 Osobní asistence

Je terénní služba poskytována v domácím prostředí seniorům a osobám se zdravotním postižením, jejichž situace vyžaduje pomoc jiné fyzické osoby. Tato služba se poskytuje v předem dohodnutém rozsahu a čase, což znamená, že je poskytována bez časového omezení. Poskytuje se za úplatu. (KPZN, ©2012–2015)

Jde o tohoto poskytovatele sociálních služeb:

- DCHB, oblastní charita Znojmo (Rocková a Svobodová, ©2014)

§ 40 Pečovatelská služba

Je terénní nebo ambulantní služba a poskytuje se osobám se zdravotním postižením nebo chronickým onemocněním, dále osobám, které mají sníženou soběstačnost z důvodu věku a rodinám s dětmi, jejichž situace vyžaduje pomoc jiné osoby.⁴ Součástí je pomoc při zvládnutí péče o vlastní osobu, osobní hygienu nebo poskytnutí podmínek pro osobní hygienu, poskytnutí stravy nebo její zajištění, pomoc při prosazování práv a zájmů, pomoc při zajištění chodu domácnosti. Služba je poskytována za úplatu. Tuto službu lze uplatnit i bezúplatně a to rodinám, kde se současně narodily tři nebo více dětí, účastníkům odboje a pozůstalým po účastnících odboje starších 70 let. (Duková, Duka a Kohoutová, 2013, s. 119)

Jde o tyto poskytovatele sociálních služeb:

- Centrum sociálních služeb Znojmo, p.o.

⁴ (Rocková, ©2011)

- DCHB, oblastní charita Znojmo (Rocková a Svobodová, ©2014)

§ 42 Průvodcovské a předčitatelské služby

Jedná se o služby terénní nebo ambulantní a jsou poskytované za úplatu. Poskytují se seniorům a osobám se zdravotním postižením. Tyto osoby mají snížené schopnosti v oblasti orientace nebo komunikace a proto jim tato služba napomáhá osobně si vyřídit vlastní záležitosti. (KPZN, ©2012–2015)

Jde o tohoto poskytovatele sociálních služeb:

- TyfloCentrum Brno, o.p.s., regionální pracoviště Znojmo (Rocková a Svobodová, ©2014)

§ 44 Odlehčovací služby

Tyto služby jsou terénní, ambulantní nebo pobytové. Poskytují se osobám, které mají sníženou soběstačnost z důvodu věku, chronického onemocnění nebo zdravotního postižení a o které je jinak pečováno v jejich přirozeném sociálním prostředí. Hlavním cílem služby je umožnit pečující fyzické osobě nezbytný odpočinek k regeneraci. (Rocková, ©2011)

Jde o tohoto poskytovatele sociálních služeb:

- Centrum sociálních služeb Znojmo, p.o. (Rocková a Svobodová, ©2014)

§ 45 Centra denních služeb

Poskytují ambulantní služby dětem s mentálním, tělesným či kombinovaným postižením, dále dospělým osobám s postižením, dospělým osobám s duševním postižením a seniorům, jejichž zdravotní stav vyžaduje pomoc jiné fyzické osoby. Součástí služeb jsou tlumočnické služby sluchově postiženým a poradenství. (Mlýnková, 2010, s. 94)

Jde o tyto poskytovatele sociálních služeb:

- Centrum sociálních služeb Znojmo, p.o.
- Zámek Břežany, p.o. (Rocková a Svobodová, ©2014)

§ 46 Denní stacionáře

Poskytují ambulantní služby ve specializovaném zařízení seniorům, osobám ohroženým užíváním návykových látek, osobám se zdravotním postižením, jejichž situace vyžaduje pravidelnou pomoc jiné osoby. (Duková, Duka a Kohoutová, 2013, s. 120)

Jde o tyto poskytovatele sociálních služeb:

- DCHB, Oblastní charita Znojmo
- Zámek Břežany, p.o. (Rocková a Svobodová, ©2014)

§ 49 Domovy pro seniory

Jsou typickým pobytovým zařízením pro seniory, kteří mají sníženou soběstačnost. Jde zejména o osoby v důchodovém věku a osoby, kteří potřebují pravidelnou pomoc jiné fyzické osoby. Tato služba je zaměřena na pomoc při zvládnání běžných úkonů péče o vlastní osobu. Je poskytována za úplatu. (Duková, Duka a Kohoutová, 2013, s. 120)

Jde o tyto poskytovatele sociálních služeb:

- Centrum sociálních služeb Znojmo, p.o.
- Domov důchodců Božice, p.o.
- Domov pro seniory Jevišovice, p.o.
- Domov pro seniory Plaveč, p.o.
- DS Morava, a.s. (Rocková a Svobodová, ©2014)

§ 50 Domovy se zvláštním režimem

V těchto domovech se vyskytují osoby, které mají sníženou soběstačnost z důvodu chronického duševního onemocnění, nebo závislosti na návykových látkách. Jde o různé formy demence (Alzheimerova). Režim v těchto zařízeních je přizpůsoben specifickým potřebám těchto osob. (Hrozenská a Dvořáčková, 2013, s. 65)

Jde o tyto poskytovatele sociálních služeb (Rocková a Svobodová, ©2014):

- Centrum sociálních služeb Znojmo, p.o.
- Domov důchodců Božice, p.o.
- Domov pro seniory Hostim, p.o.

- Domov pro seniory Jevišovice, p.o.
- Domov pro seniory Plaveč, p.o.
- DS Morava, a.s.
- Emin zámek, p.o. Hrušovany nad Jevišovkou

§ 51 Chráněné bydlení

Jedná se o dlouhodobé pobytové služby poskytované osobám, které mají sníženou soběstačnost z důvodu zdravotního postižení nebo chronického i duševního onemocnění, jejichž situace vyžaduje pomoc jiné osoby. Chráněné bydlení je individuální nebo skupinové bydlení. Chráněné bydlení poskytuje stravu, ubytování, zajištění chodu domácnosti, výchovné a jiné činnosti, zprostředkování kontaktu, terapeutické činnosti a prosazování práv a zájmů. Služba se poskytuje za úplatu. (Duková, Duka a Kohoutová, 2013, s. 123)

Jde o tohoto poskytovatele sociálních služeb:

- Zámek Břežany, p.o. (Rocková a Svobodová, ©2014)

Služby sociální péče

§ 54 Raná péče

Je terénní popřípadě ambulantní služba, která se poskytuje dítěti a rodičům dítěte ve věku do 7 let, které je zdravotně postižené, nebo jehož vývoj je ohrožen v důsledku nepříznivé sociální situace. Tato služba podporuje rodiny a vývoj dítěte s ohledem na jeho specifické potřeby. (Svobodová, ©2011)

Jde o tyto poskytovatele sociálních služeb (Rocková a Svobodová, ©2014):

- DCHB, Oblastní charita Třebíč
- Středisko rané péče SPRP Brno
- Centrum pro dětský sluch Tamtam, o.p.s.

§ 57 Azylové domy

Jsou pobytové služby určené osobám, u nichž došlo ke ztrátě bydlení, nebo se ocitly v nepříznivé sociální situaci. Azylové domy jsou rozděleny pro ubytování různých

skupin osob, jako například osoby mladší 18 let, rodiče s dětmi, pro ženy a jiné. (Malíková, 2011, s. 46)

Jde o tyto poskytovatele sociálních služeb (Rocková a Svobodová, ©2014):

- Centrum sociálních služeb Znojmo, p.o.,
- DCHB, Oblastní charita Znojmo.

§ 59 Kontaktní centra

Jsou nízkoprahová a poskytují ambulantní popřípadě terénní služby. Tato centra navazují kontakt s osobami ohroženými závislostí na návykových látkách. Cílem služby je snižování rizik se zneužíváním návykových látek. (Rocková, ©2011)

Jde o tohoto poskytovatele sociálních služeb:

- Společnost Podané ruce, o.p.s (Rocková a Svobodová, ©2014)

§ 60 Krizová pomoc

Je poskytována jako služba ambulantní, terénní nebo pobytová na přechodnou dobu. Tato pomoc se poskytuje osobám nacházejícími se v ohrožení zdraví nebo života, kdy svoji nepříznivou sociální situaci nemohou přechodně řešit vlastními silami. (Rocková, ©2011)

Jde o tohoto poskytovatele sociálních služeb:

- DCHB, Oblastní charita Znojmo (Rocková a Svobodová, ©2014)

§ 60a Intervenční centra

Sociální služba je poskytována jako služba ambulantní, terénní nebo pobytová. Při pobytové formě pak zahrnuje také ubytování a stravu, nebo její zajištění. Poskytují okamžitou i pozdější zdravotní, psychologickou, sociální a právní pomoc osobám ohroženým násilným chováním blízkých osob, nebo osob s nimi společně bydlících. (Rocková, ©2011)

Jde o tohoto poskytovatele sociálních služeb:

- Spondea, o.p.s. (Rocková a Svobodová, ©2014)

§ 62 Nízkoprahová zařízení pro děti a mládež

Služba je poskytována ambulantně dětem a mládeži ohroženým sociálním vyloučením. Služba je určena rizikovým dětem a mládeži, které neakceptuje většinová společnost a které mají vyhraněný životní styl. Nabídka volnočasových aktivit je hlavním prostředkem této služby. Poskytuje se bezúplatně. (Duková, Duka a Kohoutová, 2013, s. 124)

Jde o tohoto poskytovatele sociálních služeb:

- DCHB, Oblastní charita Znojmo (Rocková a Svobodová, ©2014)

§ 63 Noclehárny

Poskytují ambulantní služby osobám bez přístřeší, kteří by chtěli strávit noc v teple, čistotě a mají zájem o využití hygienického zařízení. Poskytuje se za úplatu, jehož výši si stanoví poskytovatel. (Duková, Duka a Kohoutová, 2013, s. 123)

Jde o tohoto poskytovatele sociálních služeb:

- Centrum sociálních služeb Znojmo, p.o. (Rocková a Svobodová, ©2014)

§ 65 Sociálně aktivizační služby pro rodiny s dětmi

Služba je terénní popřípadě ambulantní. Tato služba se poskytuje rodině s dítětem, u kterého je jeho vývoj ohrožen v důsledku dopadů krizové sociální situace. Tuto situaci nedokáží rodiče bez cizí pomoci překonat. U jeho dalšího vývoje se dá předpokládat, že budou existovat další rizika. (Rocková, ©2011)

Jde o tohoto poskytovatele sociálních služeb:

- DCHB, Oblastní charita Znojmo (Rocková a Svobodová, ©2014)

§ 66 Sociálně aktivizační služby pro seniory a osoby se zdravotním postižením

Jsou to ambulantní popřípadě terénní služby, které se poskytují osobám se zdravotním postižením nebo osobám v důchodovém věku ohroženým sociálním vyloučením. (Rocková, ©2011)

Jde o tyto poskytovatele sociálních služeb (Rocková a Svobodová, ©2014):

- Centrum sociálních služeb Znojmo, p.o.,
- Svaz tělesně postižených v České republice o.s., okresní organizace Znojmo,
- TyfloCentrum Brno, o.p.s., regionální pracoviště Znojmo.

§ 67 Sociálně terapeutické dílny

Jsou ambulantní služby, které se poskytují osobám se sníženou soběstačností z důvodu zdravotního postižení. Takto postižení lidé se těžko umísťují na trhu práce. Sociálně terapeutické dílny zdokonalují pracovní návyky a dovednosti, které podporují soběstačnost a začlenění do společnosti. (Rocková, ©2011)

Jde o tohoto poskytovatele sociálních služeb:

- DCHB, Oblastní charita Znojmo (Rocková a Svobodová, ©2014)

§ 68 Terapeutické komunity

Poskytují pobytové služby na přechodnou dobu osobám, které se chtějí začlenit do chodu běžného života. Jedná se o osoby, které jsou závislé na návykových látkách, nebo o osoby s chronickým duševním onemocněním. (Rocková, ©2011)

Jde o tohoto poskytovatele sociálních služeb:

- Salebra, o.s. (Rocková a Svobodová, ©2014)

§ 69 Terénní programy

Tyto terénní služby jsou určeny pro osoby bez přístřeší, osoby žijící v sociálně vyloučených komunitách, uživatele drog, pro problémové skupiny dětí a mládeže. Obecně se dá říct, že se jedná o osoby, které vedou rizikový způsob života nebo jsou

jím ohroženy. Služba si klade za cíl změnit způsob života těchto osob. Poskytuje se bezúplatně. (Duková, Duka a Kohoutová, 2013, s. 123)

Jde o tohoto poskytovatele sociálních služeb:

- DCHB, Oblastní charita Znojmo (Rocková a Svobodová, ©2014)

§ 70 Sociální rehabilitace

Principem sociální rehabilitace jsou specifické činnosti, které směřují k dosažení samostatnosti a soběstačnosti osoby se zdravotním postižením. Tento proces je nedílnou součástí poskytování sociálních služeb a je zaměřen na nácvik potřebných dovedností osoby se zdravotním postižením. Prioritou je nalezení vhodné pracovní náplně pro klienta. (Duková, Duka a Kohoutová, 2013, s. 120)

Jde o tyto poskytovatele sociálních služeb (Rocková a Svobodová, ©2014):

- Liga vozíčkářů
- DCHB, Oblastní charita Znojmo

3.3 Shrnutí teoretické části

Teoretická část bakalářské práce je rozdělena do dvou kapitol a k jejímu vypracování byla použita dostupná literatura, internetové zdroje a zákon o sociálních službách. První kapitola byla zaměřena na vysvětlení základních pojmů, jako jsou sociální služby, sociální zabezpečení a s ním související tři pilíře a to sociální pojištění, státní sociální podpora a sociální pomoc. V podkapitolách byla následně vysvětlena legislativa sociálních služeb, základní druhy a formy sociálních služeb a financování sociálních služeb.

Druhá kapitola byla věnována poskytovatelům sociálních služeb. Nejprve zde byl vymezen pojem poskytovatel sociálních služeb. Vedle samotné definice se tato práce věnovala právní formě poskytovatelů a registru poskytovatelů sociálních služeb všeobecně. Následně byly rozebrány poskytovatelé sociálních služeb na okrese Znojmo a k nim konkrétně poskytované sociální služby.

4 PRAKTICKÁ ČÁST

Cílem této části práce bude zjistit, zda je dostatečné množství organizací zabývajících se poskytováním sociálních služeb seniorům. Jestli jsou tyto organizace plně využity a zda jsou poskytovány klientům služby, které uspokojují jejich zájmy.

V práci je popsána současná situace na trhu sociálních služeb státních a nestátních organizací i organizací poskytujících zájmové činnosti na okrese Znojmo. Následně bude provedeno dotazníkové šetření, které bude zhodnoceno na základě poskytnutých informací jednotlivých právních forem organizací. K jednotlivým institucím bude také navrženo doporučení.

4.1 Poskytovatelé sociálních služeb v Jihomoravském kraji

Registr poskytovatelů sociálních služeb zveřejňuje seznam poskytovatelů a jejich počty. V rámci Jihomoravského kraje jsou tyto informace zpracovány v následující tabulce.

Tabulka 3 Přehled poskytovatelů sociálních služeb v Jihomoravském kraji k 3. 4. 2015

Sociální služba	Počet	Sociální služba	Počet
Azylové domy	34	Centra denních služeb	18
Denní stacionáře	39	Domovy pro osoby se zdravotním postižením	29
Domovy pro seniory	67	Domovy se zvláštním režimem	57
Domy na půl cesty	5	Chráněné bydlení	22
Intervenční centra	2	Kontaktní centra	8
Krizová pomoc	6	Nízkoprahová denní centra	8
Nízkoprahová zařízení pro děti a mládež	19	Noclehárny	7
Odborné sociální poradenství	110	Odlehčovací služby	42
Osobní asistence	26	Pečovatelská služba	77
Podpora samostatného bydlení	1	Průvodcovské a předčitatelské služby	2

Raná péče	9	Služby následné péče	10
Sociálně aktivizační služby pro rodiny s dětmi	24	Sociálně aktivizační služby pro seniory a osoby	37
Sociálně terapeutické dílny	10	Sociální rehabilitace	42
Telefonická krizová pomoc	18	Terapeutické komunity	13
Terénní programy	15	Tísňová péče	6
Tlumočnické služby	8	Týdenní stacionáře	10

Zdroj: Vlastní zpracování – údaje převzaty z MPSV, ©2015

4.2 Poskytovatelé sociálních služeb na Znojemsku

Sociální služby na okrese Znojmo jsou poskytovány již od roku 1971. V tomto roce Město Znojmo zřídilo Pečovatelskou službu. V roce 1975 Pečovatelská služba přešla pod Okresní národní výbor a vznikl Okresní ústav sociálních služeb. V září 1993 došlo k vymezení působnosti Okresního ústavu sociálních služeb a vznikaly samostatné organizace (Pečovatelská služba, Manželská poradna a všechny domovy, ústavy a Domov – penzion pro důchodce). Ke sloučení Pečovatelské služby a Manažerské poradny došlo v roce 1995. Azylový dům pro mládež zahájil svou činnost v roce 1994 a organizace se přejmenovala na Centrum sociálních služeb Znojmo. Okresní úřady byly zrušeny na konci roku 2002 a veškeré zřizovatelské funkce přešly pod Město Znojmo. Pod vedením tohoto zřizovatele pracují tyto organizace dodnes. (CSSZNOJMO, ©2013)

Současní poskytovatelé sociálních služeb na okrese Znojmo se mohou každoročně prezentovat na akci zvané „Den sociálních služeb aneb jeden svět pro všechny“. Na této akci se již v minulosti prezentovalo celkem čtrnáct poskytovatelů sociálních služeb, a to: „Centrum sociálních služeb Znojmo, p.o., Domov pro seniory Hostim, p.o., Domov pro seniory Jevišovice, p.o., Domov pro seniory Plaveč, p.o., Domov pro seniory Šanov, Domov pro seniory Božice, p.o., Kontaktní centrum Netopper, Oblastní charita Znojmo, Oblastní charita Třebíč, Svaz tělesně postižených v ČR, o.s. Znojmo, Středisko rané péče Tamtam Olomouc, TyfloCentrum Brno o.p.s., Zámek Břežany, p.o. a Dům na půli cesty ve Velkém Dvoře. Návštěvníkům přiblížili své služby i navazující organizace - Liga vozíčkářů, Rodinné centrum Maceška, Gymnázium a Střední odborná

škola pedagogická Znojmo, Střední zdravotnická škola a vyšší zdravotnická škola Znojmo, Dobrovolnické centrum ADRA a Policie ČR.“

„Celá akce byla zorganizována v rámci projektu „Střednědobí plán rozvoje sociálních služeb Znojemska reg. č. CZ.1.04/3.1.03/4500142“ financovaného z Evropského sociálního fondu prostřednictvím Operačního programu Lidské zdroje a zaměstnanost a státního rozpočtu ČR.“ (ZNOJMOCITY, ©2011)

Bakalářská práce je zaměřena na okres Znojmo. Z tohoto důvodu jsou následně z registru poskytovatelů sociálních služeb vybráni poskytovatelé a jejich počty působící v tomto okrese, což znázorňuje níže uvedená tabulka.

Tabulka 4 Přehled poskytovatelů sociálních služeb na Znojemsku k 3. 4. 2015

Sociální služba	Počet	Sociální služba	Počet
Azylové domy	15	Centra denních služeb	1
Denní stacionáře	13	Domovy pro osoby se zdravotním postižením	14
Domovy pro seniory	31	Domovy se zvláštním režimem	32
Domy na půl cesty	3	Chráněné bydlení	7
Krizová pomoc	3	Kontaktní centra	1
Nízkoprahová zařízení pro děti a mládež	5	Nízkoprahová denní centra	4
Odborné sociální poradenství	58	Noclehárny	2
Osobní asistence	6	Odlehčovací služby	17
Raná péče	5	Pečovatelská služba	6
Sociálně aktivizační služby pro rodiny s dětmi	8	Průvodcovské a předčitatelské služby	2
Sociálně terapeutické dílny	4	Služby následné péče	8
Telefonická krizová pomoc	14	Sociálně aktivizační služby pro seniory a osoby	13
Terénní programy	8	Sociální rehabilitace	25
Tlumočnické služby	3	Terapeutické komunity	12
Týdenní stacionáře	3	Tísňová péče	5

Zdroj: Vlastní zpracování – údaje převzaty z MPSV, ©2015

Přehled jednotlivých sociálních služeb dle právní formy poskytovatelů, formy poskytování sociálních služeb, struktury klientů a kapacity je sestaven do tabulky, která tvoří přílohu práce 4.

4.3 Charakteristika vybraných právních forem organizací

4.3.1 Centrum sociálních služeb Znojmo, p.o.

Centrum sociálních služeb Znojmo bylo v letech 1993 až 2002 nazývané Penzion pro důchodce a jeho zřizovatelem byl Okresní úřad ve Znojmě. Název Penzion pro důchodce působil v letech 1993 až 2002. Jejich zřizovatelskou funkci po zániku okresních úřadů převzal Městský úřad Znojmo a byl mu ponechán statut příspěvkové organizace. K transformaci Penzionu na Domov důchodců došlo v roce 2004. Kapacita Domova důchodců byla čtyřicet tři lůžek, přičemž v roce 2005 se začalo zřizovat II. patro s kapacitou čtyřicet dva lůžek. Přijetím nového zákona č. 108/2006 Sb. o sociálních službách došlo ke změně názvu na Domov pro seniory. V Domově pro seniory docházelo k poskytování dvojího typu služeb a to domova se zvláštním režimem a domova pro seniory. Celková kapacita byla osmdesát pět lůžek. Dosud je Centrum sociálních služeb Znojmo, p. o. součástí Domova pro seniory, k jejichž sloučení došlo 1. 6. 2007. (CSSZNOJMO, ©2013)

Výstavba nového pavilonu Domova pro seniory ve Znojmě byla původně plánovaná již v roce 2005. Projekt byl dlouho jen na papíře a výstavba vždy ztroskotala na financích. Dne 10. 5. 2011 byla oficiálně zahájena výstavba nového Domova pro seniory, které město Znojmo budovalo na základě požadavků občanů. Do provozu byla výstavba uvedena v červenci 2013 a přinesla padesát nových pracovních míst. Celkem v domově o seniory pečuje sto dvacet zaměstnanců. Celkové náklady na výstavbu pavilonu činily sto šedesát sedm milionů. Projekt by nebyl možný zrealizovat bez dotace v celkové výši devadesát sedm milionů od ministerstva práce a sociálních věcí. Zbytek peněz byl z rozpočtu města Znojma a financovalo se z něho například spojovací most se stávajícím domovem, sadové úpravy se zahradním altánem, vnitřní vybavení domova, přebudování staré kuchyně na prádelnu a vybudování nové moderní kuchyně. Celé zařízení je bezbariérové. (ZNOJMOCITY, ©2013)

Kapacita tím byla navýšena o devadesát devět lůžek. Jde o plně vybavené jednolůžkové a dvoulůžkové pokoje s luxusními koupelnami a společnými místnostmi s kuchyňkami na každém patře. Služba v domově pro seniory je poskytována seniorům, kteří z důvodu stáří či trvalé změně zdravotního stavu mají sníženou soběstačnost a jejich momentální stav vyžaduje pravidelnou pomoc jiné fyzické osoby a nelze ji zajistit členem rodiny v domácím prostředí. Byla zde také rozšířena služba domov se zvláštním režimem. Tato služba je určena převážně klientům trpící Alzheimerovou chorobou a jinými těžkými formami demence. Mezi obvykle nabízené činnosti patří například poskytnutí ubytování, celodenní strava, pomoc při osobní hygieně, pomoc při obstarávání osobních záležitostí, zprostředkování kontaktu se společenským prostředím, sociálně terapeutické činnosti, aktivizační činnosti (například cvičení, výlety, pečení cukroví, oslavy narozenin klientů, pořádání sportovního odpoledne, hudební a taneční odpoledne a jiné). (CSSZNOJMO, ©2013)

Centrum sociálních služeb Znojmo, p.o. dle zákona o sociálních službách č. 108/2006 Sb. poskytuje celkem devět služeb sociální péče (CSSZNOJMO, ©2013):

- Azylový dům pro muže,
- Centrum denních služeb,
- Domov pro seniory,
- Domov se zvláštním režimem,
- Noclehárna pro muže,
- Odlehčovací služby,
- Pečovatelská služba,
- Poradna pro rodinu a mezilidské vztahy,
- Sociálně aktivizační služby pro seniory a osoby se zdravotním postižením.

Služby sociální péče poskytují ve vlastních zařízeních, v terénu a v domácím prostředí klientů. Taktéž nabízí domácí ošetrovatelskou péči registrovanou jako zdravotní službu. Na základě doporučení lékaře je tato služba poskytována odbornými pracovníky v domech s pečovatelskou službou ve Znojmě a v Moravském Krumlově. Vedoucí ošetrovatelské služby ve Znojmě je paní Zdeňka Kmotorková, DiS.

Obrázek 2 Centrum sociálních služeb Znojmo, p.o.



Zdroj: KPZN, ©2012-2015

Obrázek 3 Centrum sociálních služeb Znojmo, p.o.



Zdroj: KPZN, ©2012-2015

Obrázek 4 Centrum sociálních služeb Znojmo, p.o.



Zdroj: KPZN, ©2012–2015

4.3.2 Domov pro seniory Šanov

Domov pro seniory v Šanově se nachází v klidném prostředí vinařského kraje na Jižní Moravě. V domově je celkem šedesát dvoulůžkových pokojů vyššího standardu s lékařským dohledem, stravováním a s komplexními ošetrovatelskými službami. Pro osoby postižené Alzheimerovou chorobou a demencí je z celkového počtu sto dvacet lůžek připraveno osmdesát čtyři lůžek v Domově se zvláštním režimem. Česká alzheimerovská společnost jej hodnotí jako nejlepší tuzemský soukromý domov a proto v současné době patří mezi nejlepší domovy pro seniory. Domov v Šanově patří mezi tři nejkvalitnější zařízení v České republice, což potvrdilo občanské sdružení Veselý senior v roce 2013. Od Asociace poskytovatelů sociálních služeb v České republice domov získal ocenění Ceny kvality a od České alzheimerovské společnosti získal certifikát kvality Vážka.

Domov pro seniory je registrovaným poskytovatelem sociálních služeb (domov se zvláštním režimem a domov seniorů) a jeho provozovatelem je společnost DS MORAVA a.s.. Jeho činnost je kontrolována Odborem zdravotnictví, sociální péče a prevence Magistrátu města Prahy. Domov pro seniory je soukromým pobytovým sociálním zařízením.

V srpnu 2010 byl zprovozněn první pavilon s kapacitou dvacet čtyři lůžek v části domova pro seniory a dvanáct lůžek v části domova se zvláštním režimem. V srpnu 2011 byl uveden do provozu druhý pavilon s celkovou kapacitou čtyřicet dva lůžek. V současné době má domov pro seniory postavené celkem tři moderní objekty na společné parcele, kde v každém objektu je dvacet dvoulůžkových pokojů pro sto dvacet seniorů. Pro seniory se sníženou soběstačností, jejichž situace vyžaduje neustálou pomoc druhé osoby, je vybudováno bezbariérové zařízení, které zajišťuje komplexní pobytové služby. Vlastní moderní kuchyně je součástí domova pro seniory. Pro osoby trpící demencí je díky vyškolenému ošetrovatelskému personálu poskytnuta kvalifikovaná péče. (domovsanov, ©2015)

„Domov splňuje nejmodernější kritéria kladená na obdobná zařízení v Evropské unii od nadstandardního vybavení pokojů až po kvalitní zdravotní a rehabilitační služby. Důraz klademe především na pohodlí a spokojenost klientů. Každý pokoj má své vlastní sociální zázemí, terasu nebo balkon.“. (domovsanov, ©2015)

Obrázek 5 Domov pro seniory Šanov



Zdroj: domovsanov, ©2015

4.3.3 Svaz tělesně postižených v České republice, o.s., okresní organizace Znojmo

Svaz tělesně postižených v České republice, o.s., okresní organizace Znojmo – jde o zájmovou organizaci s právní formou Pobočný spolek. Tato organizace sídlí na adrese Zámečnické 320/10, Znojmo, 669 02 Znojmo 2. Tato organizace poskytuje odborné sociální poradenství a sociálně aktivizační služby pro seniory a osoby se zdravotním postižením. (MPSV, ©2015) Organizace má pouze jednoho zaměstnance, který má na starost vše (administrativu, organizační věci).

Samotná realizace spousty aktivit je podporována většinou dobrovolníky, kteří se aktivně zapojují do chodu této organizace. Předností samotných dobrovolníků je prosociální chování, které je etické a výchovné, a jde o empatické spoluprožívání. Vede k pozitivním vztahům tzv. pozitivně-sociálnímu chování. Je zaměřené na schopnost spolupráce, dialogu a poskytování pomoci jiným osobám či skupinám. Rozvíjí schopnost realizovat společenské cíle bez očekávání odměny. (Nováková, ©2013)

Klienti do této organizace chodí na tzn. ergoterapie.⁵ Probíhají zde tvořivá odpoledne – jedná se o zhotovení různých výrobků, čímž se procvičí jemná motorika. Klienti se naučí zpracovávat různé druhy materiálů a vyrábět si z nich věci i pro svou vlastní potřebu. Další formou zájmové činnosti je trénování paměti, které probíhá formou testů či formou volnějšiho odpoledne. Trénování paměti formou testů probíhá na základě znalostí z různých oblastí, například kultury, zeměpisu, dějepisu nebo významných dnů v České republice. Naopak trénování formou volnějšiho odpoledne probíhá na základě různých společenských her. Jde především o hry na procvičení mozkové aktivity, jako například CrissCross a šibenice.

Tato organizace pořádá společné akce, jako například společenské večírky a přednášky. Společenské večírky probíhají přibližně dvakrát do roka, aby se všichni hromadně sešli a mohli poznat s novými klienty. Počet společenských večírků je závislý na poskytnutí odpovídajících prostor.

Pořádají se zde i různé besedy na určité téma, jako například besedy o vaření, historii města Znojma, zdravotní besedy a podobně. Tyto besedy se nedaří často uspořádat,

⁵ **Ergoterapie** - jde o smysluplné zaměstnávání. S vyšším věkem se začínají některé schopnosti vytrácet a ergoterapie klientům pomáhá udržet kvalitu života. Je vhodné pro všechny věkové kategorie, pro lidi se zdravotním postižením i zdravou populaci. (MEDIA PARK, ©2010)

jelikož nejsou k dispozici vhodné prostory. Akce jsou určeny nejen pro klienty, ale i pro širokou veřejnost bez věkového omezení. Pro zajímavost lze zmínit akci „Večer deskových her“, který letos proběhl poprvé. Tato akce proběhla v prostorách Centra sociálních služeb Znojmo, p.o. na ulici U Lesíka ve Znojmě.

Jedenkrát za rok se organizace snaží uspořádat akci pro zviditelnění. Účastní se například akce zvané „Den sociálních služeb aneb jeden svět pro všechny“, který probíhá v centru města Znojma.

Klienti mají možnost jezdit na tuzemské i zahraniční rehabilitační pobyty. Především jde o pobyty jednodenní. Všechny rehabilitační pobyty musí mít ze zákona program, který je schválen pro rehabilitační pobyty, zdravotníka a cvičitelku, která musí být akreditovaná podle zákona. Pokud probíhá rehabilitační pobyt v zahraničí, tak se zpravidla jedná o lázeňský pobyt, u kterého musí být zajištěn i odborný lékařský dozor. Letos jsou pro klienty připraveny rehabilitační pobyty například v Chlumu u Třeboně, Jánských lázní či Balatonu.

Klienti dále navštěvují různá divadelní představení nejenom ve Znojmě, ale i v Brně. Do divadla v Brně jezdí klienti autobusem a to jednou až třikrát do roka. Zde klienti za autobus neplatí, je financován z dotací. Vybraná vystoupení v Městském divadle ve Znojmě jsou finančně zvýhodněná, jelikož je pořádá městská Beseda ve Znojmě, která se řadí mezi organizace dotující tuto společnost.

Další aktivitou je plavání, které probíhá v městských lázní nebo hotelu Prestige ve Znojmě. Městské lázně využívají spíše pohyblivější klienti z důvodu pro možnost aktivně si zaplavat. Hotel Prestige využívají klienti méně pohybliví, a to z důvodu, že Prestige nabízí komfortnější vybavení. Koupele jsou vyhřívánější, je nabízena vířivá koupel, sauna a parní kabina. Lze říci, že prostory v hotelu Prestige jsou využívány spíše k relaxačním účelům. Dále si mohou klienti zacvičit v Pečovatelském domě na ulici Vančurové ve Znojmě, kde tato cvičení probíhají formou cvičení na žíněnkách a židlích.

Společnost momentálně využívají senioři a handicapovaní lidé ve věku od 55 let, ale vizí této organizace je, aby tuto organizaci navštěvovali i klienti mladší 55 let.

Obrázek 6 Svaz tělesně postižených v České republice, o.s., okresní organizace Znojmo



Zdroj: Vlastní fotografie, datum pořízení 9. 4. 2015, místo pořízení: Znojmo

4.4 Dotazníkové šetření

Dotazníkové šetření probíhalo mezi různými právními formami organizací, kde z každé právní formy byl vybrán jeden zástupce. Průzkum probíhal v průběhu tří měsíců a to od ledna do března. Osloveno bylo celkem šest organizací a dotazovanými byli jejich vedoucí pracovníci. Bohužel jedna organizace byla nevyhovující a to z důvodu neposkytnutí žádných informací. Jednalo se o nestátní organizaci. Průzkum probíhal formou písemných dotazníků, které byly předány do různých právních forem organizací. Do místních organizací byl dotazník předán osobně a do vzdálenějších organizací poslán elektronicky. Dotazník se skládal celkem z jedenácti otázek. Otázky v dotazníku byly otevřené. Na základě jednotlivých odpovědí bylo provedeno vyhodnocení. Hlavním cílem bylo srovnat především poskytovatele dle právní formy a jimi poskytované služby. Dalším cílem bylo srovnat využitelnost těchto zařízení, srovnání základní částky za pobyt a služby zahrnuté v základní částce.

Tabulka 5 Otázky k dotazníkovému šetření

Číslo	Název otázky
1.	Uveďte právní formu, lokalitu a počet klientů vašeho zařízení:
2.	Jaká je základní částka za pobyt klienta ve vašem zařízení?
	a) Kolik činí dotovaná částka?
	b) Kolik klient doplácí?
3.	Jaký stupeň příspěvku na péči pobírají klienti ve vašem zařízení?
4.	Jaké služby zahrnuje základní částka za pobyt ve vašem zařízení?
5.	Poskytuje vaše zařízení fakultativní služby?
	a) ano
	b) ne
	Pokud ano, jaké?
6.	V jakém věkovém rozmezí jsou klienti ve vašem zařízení?
7.	Jaká je obsazenost klienty vašeho zařízení?
8.	Kolik klientů průměrně připadá na jednu sociální pracovníci?
9.	Která z aktivizačních činností je klienty nejžádanější?
10.	Spolupracujete i s jinými organizacemi?
	a) ano
	b) ne
	Pokud ano, s jakými a proč?
11.	Jak dlouho čeká klient na umístění do vašeho zařízení?

Zdroj: Vlastní zpracování

Otázka č. 1

V otázce č. 1 bylo vymezit konkrétní právní formu organizace, její lokalitu a počet klientů.

Tabulka 6 Přehled jednotlivých právních forem organizací

Číslo	Právní forma	Název organizace	Lokalita	Počet klientů
1.	příspěvková organizace	Pečovatelská služba, Centrum sociálních služeb Znojmo, p.o.	Vančurova 3612/17, 669 02 Znojmo	180 klientů
2.	akciová společnost	Domov pro seniory Šanov	Viniční 445 671 68 Šanov	120 klientů
3.	pobočný spolek	Svaz tělesně postižených v České republice, o.s., okresní organizace Znojmo	Zámečnická 320/10, 669 02 Znojmo	ambulantně

Zdroj: Vlastní zpracování

Z výše uvedené tabulky vyplývá, že u oslovené organizace Svazu tělesně postižených v České republice, o.s., okresní organizace Znojmo, navštěvují klienti pouze ambulantně. Tato organizace poskytuje již zmíněné odborné sociální poradenství a sociálně aktivizační služby pro seniory a osoby se zdravotním postižením. Z dotazníkového šetření bylo zjištěno, že sociálně aktivizační služby za loňský rok využilo celkem 176 klientů s tím, že jednotlivé služby jsou poskytovány opakovaně, tudíž jde o 4 289 návštěv jednotlivců ročně. Je to dáno tím, že někteří chodí opakovaně, například na plavání.

Otázka č. 2

Cílem druhé otázky bylo zjistit, kolik činí základní částka za pobyt klienta v zařízení a kým je částka hrazena.

Tabulka 7 Základní částka za pobyt klienta v zařízení

Číslo	Právní forma	Platba klientem	Dotovaná částka
1.	příspěvková organizace	2 500-5000 Kč	-
2.	akciová společnost	-	-
3.	pobočný spolek	rehabilitační pobyty	ano

Zdroj: Vlastní zpracování

Co se týče Centra sociálních služeb Znojmo, p.o., je základní částka placena klientem formou nájmu městu Znojmo – Správě nemovitostí. Z toho vyplývá, že jde o klasickou formu nájmu. Jedná se o pronájem garsonek, 1+1 a 2+1. Cena se odvíjí podle velikosti obývaného zařízení a počtu osob, kteří byt užívá. Nájem je ve výši od 2 500 Kč až 5 000 Kč měsíčně. Nájemce je povinen si také hradit náklady na vodu a energii. V případě, že klientovi nestačí finanční prostředky na pobyt v tomto zařízení, převyšující částku zpravidla hradí rodinní příslušníci.

Domov pro seniory Šanov bohužel nebyl ochoten poskytnout informace, tudíž dotazníkové šetření nelze srovnat v plné míře. Informace, které byly žádány by měly být pro uchazeče transparentní.

U Svazu tělesně postižených v České republice, o.s., okresní organizace Znojmo při poskytování ambulantní péče se nejedná o pravidelnou měsíční platbu, nýbrž o platbu konkrétně využívané služby. Ne každá služba je hrazena klientem. Tuto službu (aktivitu) si klient volí sám, jde například o ergoterapii, tréninky paměti, besedy i přednášky. Dále je zde poskytováno také odborné sociální poradenství a bezplatná poradna. V pravidelných intervalech klienti mohou navštěvovat lázně a cvičení. Všechny tyto aktivity jsou hrazeny z dotací, které organizace čerpá. Co se týče rehabilitačních pobytů s programem, kde je k dispozici například cvičitelka, si klient vzhledem k jeho výši částečně přispívá. Pro názornost výše dotací organizace je vypracovaná následující tabulka č. 8.

Tabulka 8 Dotace ze státního rozpočtu

Identifikátor služby	Rok dotačního řízení	Částka dotace
odborné sociální poradenství	2011	92 000 Kč
odborné sociální poradenství	2010	201 000 Kč
sociálně aktivizační služby pro seniory a osoby se zdravotním postižením	2011	105 000 Kč
sociálně aktivizační služby pro seniory a osoby se zdravotním postižením	2010	91 000 Kč

Zdroj: Vlastní zpracování – údaje převzaty z MPSV, ©2015

Z výše uvedené tabulky lze vyčíst, že odborné sociální poradenství mělo v roce 2010 o více jak 100 % vyšší částku dotací než sociálně aktivizační služby pro seniory a osoby se zdravotním postižením v letech 2010, 2011.

Otázka č. 3

Záměrem třetí otázky bylo zjistit, jaký stupeň příspěvku na péči klienti pobírají a zda jeho výše ovlivňuje pobyt v zařízení.

Tabulka 9 Výše příspěvku na péči

Číslo	Právní forma	Stupeň příspěvku na péči
1.	příspěvková organizace	nezjišťuje
2.	akciová společnost	-
3.	pobočný spolek	nezjišťuje

Zdroj: Vlastní zpracování

Výše příspěvku na péči, kterou klient pobírá, Centrum sociálních služeb Znojmo, p.o. nezjišťuje.

Domov pro seniory Šanov bohužel nebyl ochoten poskytnout informace, tudíž dotazníkové šetření nelze srovnat v plné míře. Informace, které byly žádány by měly být pro uchazeče transparentní.

Ve Svazu tělesně postižených v České republice, o.s., okresní organizace Znojmo výše příspěvku neovlivňuje platbu ambulantních služeb.

Otázka č. 4

Čtvrtá otázka zjišťovala veškeré služby zahrnuté v základní částce za pobyt v zařízení.

Tabulka 10 Služby zahrnuté v základní částce za pobyt v zařízení

Číslo	Právní forma	Služby zahrnuté v základní částce za pobyt
1.	příspěvková organizace	bydlení, energie, voda, televize
2.	akciová společnost	-
3.	pobočný spolek	neplatí základní částku, nýbrž konkrétní službu

Zdroj: Vlastní zpracování

V Centru sociálních služeb Znojmo, p.o. z průzkumu vyplynulo, že klient si formou nájmu hradí služby, mezi které patří bydlení, energie, voda a televize.

Domov pro seniory Šanov bohužel nebyl ochoten poskytnout informace, tudíž dotazníkové šetření nelze srovnat v plné míře. Informace, které byly žádány by měly být pro uchazeče transparentní.

Klienti navštěvují Svaz tělesně postižených v České republice, o.s., okresní organizace Znojmo ambulantně, a proto nehradí částku za pobyt, nýbrž již zmiňovanou konkrétní službu.

Otázka č. 5

Účelem otázky č. 5 bylo zjistit, zda organizace poskytuje i fakultativní služby⁶.

Tabulka 11 Poskytované fakultativní služby

Číslo	Právní forma	Fakultativní služby
1.	příspěvková organizace	ano
2.	akciová společnost	-
3.	pobočný spolek	ano

Zdroj: Vlastní zpracování

Centrum sociálních služeb Znojmo, p.o. tyto služby poskytuje na základě smlouvy a jde o služby, které tvoří následující tabulka.

Tabulka 12 Přehled poskytovaných fakultativních služeb

Fakultativní služby	Cena
dohled nad uživatelem (za každých započatých 5 min)	30 Kč/15 minut
venčení, krmení malého domácího zvířete (pes, kočka)	40 Kč/15 minut
dohled nad užíváním léků (1 x denně, 2 x denně, 3 x a více denně)	10 Kč/den 20 Kč/den 25 Kč/den
vířivá koupel maximálně 15 min	100 Kč/úkon
zapůjčení tonometru, teploměru	10 Kč/úkon

Zdroj: Vlastní zpracování

Domov pro seniory Šanov bohužel nebyl ochoten poskytnout informace, tudíž dotazníkové šetření nelze srovnat v plné míře. Informace, které byly žádány by měly být pro uchazeče transparentní.

⁶ **Fakultativní služba** – „je činnost poskytovaná klientům nad rámec základních služeb a přiznaného příspěvku na péči. Poskytuje se za úhradu.“ Patří sem například pedikúra, čištění ošetřovatelských pomůcek, holení, stříhání, foukání, natáčení vlasů, jednoduché ošetřovatelské úkony, dopravu vozidly a podobně“. (BIGHELP, 2015)

Svaz tělesně postižených v České republice, o.s., okresní organizace Znojmo také poskytuje fakultativní služby. Jde například o plavání a cvičení na rehabilitačních pobytech.

Otázka č. 6

Otázka č. 6 zjišťovala, jaká věková skupina má zájem v zařízení pobývat či jej navštěvovat.

Tabulka 13 Věkové rozmezí klientů v zařízení

Číslo	Právní forma	Věkové rozmezí klientů
1.	příspěvková organizace	55 - 100 let
2.	akciová společnost	-
3.	pobočný spolek	55 – 85 let

Zdroj: Vlastní zpracování

Co se týče Centra sociálních služeb Znojmo, p.o. z tabulky vyplynulo, že jsou zde ubytováni klienti ve věku od 55 do 100 let.

Domov pro seniory Šanov bohužel nebyl ochoten poskytnout informace, tudíž dotazníkové šetření nelze srovnat v plné míře. Informace, které byly žádány by měly být pro uchazeče transparentní.

Svaz tělesně postižených v České republice, o.s., okresní organizace Znojmo ambulantně navštěvují klienti ve věku 55 až 85 let.

Otázka č. 7

Cílem otázky č. 7 bylo zjistit, zda v daném regionu je zájem o využití těchto služeb.

Tabulka 14 Obsazenost klienty v zařízení

Číslo	Právní forma	Obsazenost klienty v %
1.	příspěvková organizace	100 %
2.	akciová společnost	-
3.	pobočný spolek	sociálně aktivizační služby 240 % odborné sociální poradenství 95 %

Zdroj: Vlastní zpracování

Obsazenost klienty v Centru sociálních služeb Znojmo, p.o. je 100% a tudíž lze říci, že poptávka je vyšší než nabídka.

Domov pro seniory Šanov bohužel nebyl ochoten poskytnout informace, tudíž dotazníkové šetření nelze srovnat v plné míře. Informace, které byly žádány by měly být pro uchazeče transparentní.

V Svazu tělesně postižených v České republice, o.s., okresní organizace Znojmo je spousta seniorů, kteří tuto službu vyhledávají. Jak nám ukazuje výše uvedená tabulka, tak sociálně aktivizační služby jsou v tomto zařízení využívány z 240 % a odborné sociální poradenství je využito z 95 %. Tato procenta ukazují velký zájem o využívání těchto služeb.

Otázka č. 8

Otázka č. 8 zkoumala kolik klientů má na starosti jedna sociální pracovníce průměrně během jednoho roku.

Tabulka 15 Průměrný počet klientů na jednu sociální pracovníci

Číslo	Právní forma	Počet klientů na jednu sociální pracovníci
1.	příspěvková organizace	150 za rok
2.	akciová společnost	-
3.	pobočný spolek	134 za rok

Zdroj: Vlastní zpracování

Z tabulky lze vyčíst, že na jednu sociální pracovníci v Centru sociálních služeb Znojmo, p.o. připadá průměrně 150 klientů během jednoho roku.

Domov pro seniory Šanov bohužel nebyl ochoten poskytnout informace, tudíž dotazníkové šetření nelze srovnat v plné míře. Informace, které byly žádány by měly být pro uchazeče transparentní.

Svaz tělesně postižených v České republice, o.s., okresní organizace Znojmo poskytne odborné sociální poradenství průměrně 134 lidem za jeden rok. Jedná se o číslo, které připadá na jednu sociální pracovníci.

Otázka č. 9

Otázkou č. 9 bylo zjišťováno, zda jsou klienti v tomto věku aktivní a o jaké aktivity je z jejich strany zájem.

Tabulka 16 Klienty nejžádanější aktivizační činnost

Číslo	Právní forma	Nejžádanější aktivizační činnost
1.	příspěvková organizace	zábava, tanec, cvičení, výlety
2.	akciová společnost	-
3.	pobočný spolek	plavání, rehabilitační pobyty

Zdroj: Vlastní zpracování

Z tohoto průzkumu vyplývá, že klienti jsou společenšší a kolektivní. Nejžádanější aktivizační činností v Centru sociálních služeb Znojmo, p.o. je zábava, tanec, cvičení a výlety. O zábavu se zde zejména starají děti ze základních škol ve Znojmě a to hlavně formou hudebních a divadelních představení.

Domov pro seniory Šanov bohužel nebyl ochoten poskytnout informace, tudíž dotazníkové šetření nelze srovnat v plné míře. Informace, které byly žádány by měly být pro uchazeče transparentní.

Z tabulky je možno vidět, že klienti Svazu tělesně postižených v České republice, o.s., okresní organizace Znojmo navštěvují především plavání a rehabilitační pobyty. Na plavání klienti chodí do již zmíněných městských lázní či hotelu Prestige ve Znojmě. Rehabilitační pobyty jsou organizovány jak v tuzemsku, tak v zahraničí.

Otázka č. 10

Smyslem otázky č. 10 bylo zjistit, zda je mezi jednotlivými organizacemi navázána spolupráce.

Tabulka 17 Spolupráce organizace s jinými organizacemi

Číslo	Právní forma	Spolupráce s jinými organizacemi
1.	příspěvková organizace	ano
2.	akciová společnost	-
3.	pobočný spolek	ano

Zdroj: Vlastní zpracování

Centrum sociálních služeb Znojmo, p.o. nejčastěji spolupracuje s organizací ADRA, policií a hasiči. Pro své klienty například formou besedy s policií či hasiči pomáhají zajistit jejich bezpečí. Nejčastější pomoc od hasičského sboru Znojmo je, když klient neodpovídá na výzvu a je třeba se dostat do uzamčeného bytu.

Domov pro seniory Šanov bohužel nebyl ochoten poskytnout informace, tudíž dotazníkové šetření nelze srovnat v plné míře. Informace, které byly žádány by měly být pro uchazeče transparentní.

Svaz tělesně postižených v České republice, o.s., okresní organizace Znojmo uvedl, že spolupracuje s Městským úřadem Znojmo - pořádání akcí ze sociálního prostředí, městskou knihovnou, Centrem sociálních služeb Znojmo - poskytování prostor a společné akce jako například přednášky, společenské večírky.

Otázka č. 11

Cílem poslední otázky č. 11 bylo zjistit, zda lze službu využít hned či klient na využití služby čeká.

Tabulka 18 Čekací doba klienta na umístění do zařízení

Číslo	Právní forma	Čekací doba na umístění
1.	příspěvková organizace	až 5 let
2.	akciová společnost	-
3.	pobočný spolek	ihned, stanovený termín

Zdroj: Vlastní zpracování

Následující tabulka nám ukazuje, že čekací doba klienta na umístění do Centra sociálních služeb Znojmo, p.o. může být různá. Na volné místo může klient čekat až pět let.

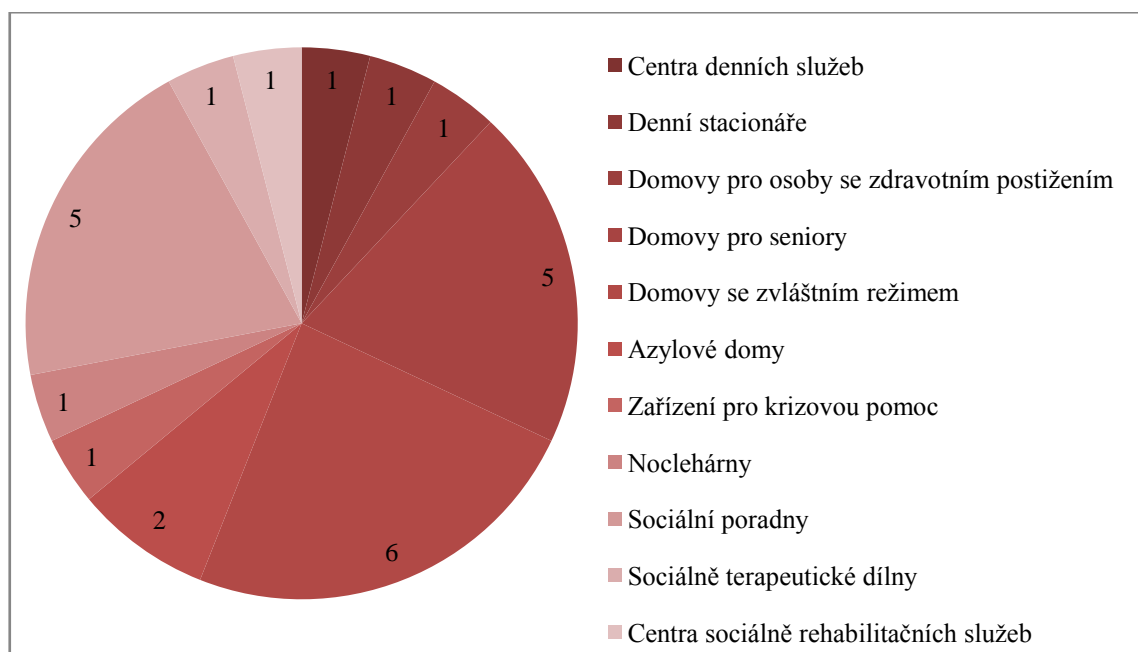
Domov pro seniory Šanov bohužel nebyl ochoten poskytnout informace, tudíž dotazníkové šetření nelze srovnat v plné míře. Informace, které byly žádány by měly být pro uchazeče transparentní.

Vzhledem k tomu, že ve Svazu tělesně postižených v České republice, o.s., okresní organizace Znojmo je služba poskytována ambulantně, tak ji klient může využívat ihned nebo v předem dohodnutém termínu.

4.5 Shrnutí současné situace na trhu sociálních služeb

Pro srovnání množství zařízení sociálních služeb na Znojemsku byly použity informace poskytnuté Českým statistickým úřadem. Tyto informace byly zpracovány za období 2008-2011.

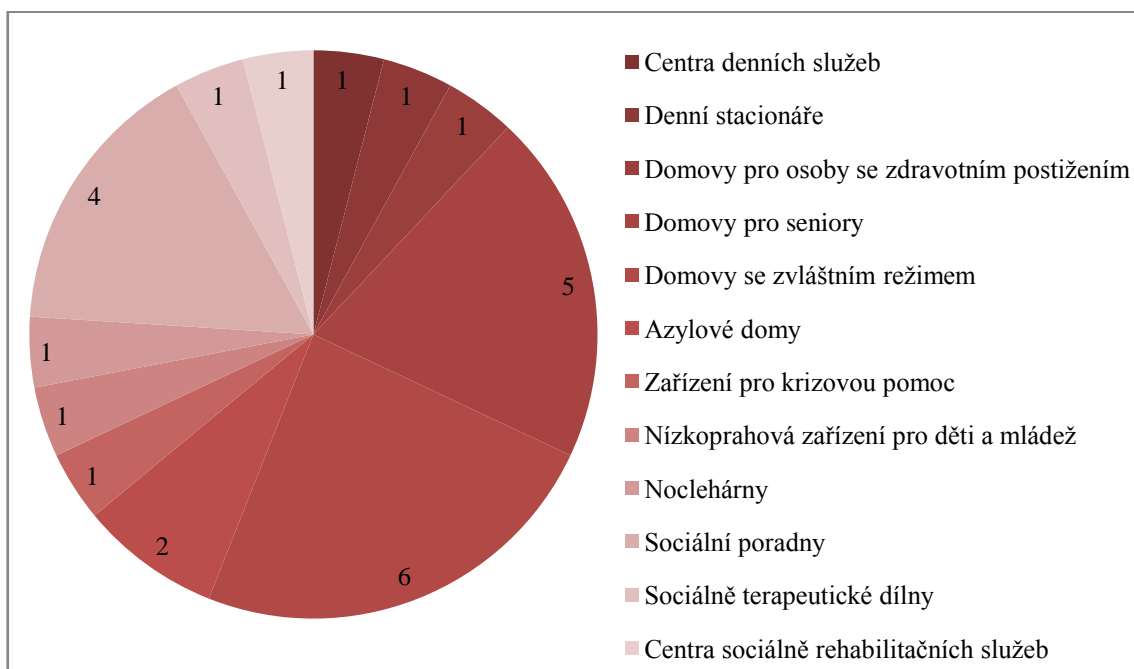
Graf 1 Zařízení sociálních služeb v okrese Znojmo k 31. 12. 2008



Zdroj: Vlastní zpracování – údaje převzaty z ČSÚ, ©2015

Graf 1 ukazuje, že v roce 2008 působilo v okrese Znojmo celkem dvacet pět zařízení se sociální službou. Nejvíce zařízení se sociální službou jsou domovy se zvláštním režimem v počtu šesti, následují domovy pro seniory a sociální poradny v počtu pěti. Dále své služby nabízejí dva azylové domy. Celkově v počtu jednoho zařízení se sociální službou působí centrum denních služeb, denní stacionář, domov pro osoby se zdravotním postižením, zařízení pro krizovou pomoc, noclehárna, sociálně terapeutické dílna a centrum sociálně rehabilitačních služeb.

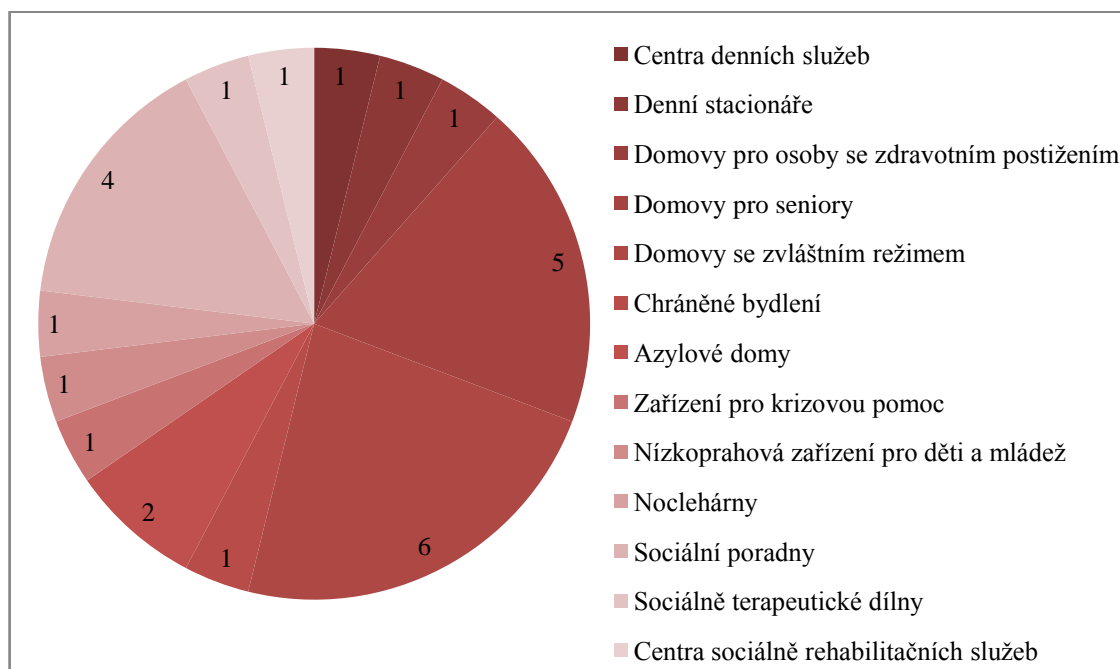
Graf 2 Zařízení sociálních služeb v okrese Znojmo k 31. 12. 2009



Zdroj: Vlastní zpracování – údaje převzaty z ČSÚ, ©2015

Z grafu 2 vyplývá, že v roce 2009 působilo v okrese Znojmo celkem dvacet pět zařízení se sociální službou. Tak jako v roce 2008 zde působí nejvíce domovy se zvláštním režimem v počtu šesti a domovy pro seniory v počtu pěti. Sociální poradny se z počtu pěti snížily na čtyři. Naopak azylové domy zůstaly beze změn a to v počtu dvou. Celkově v počtu jednoho zde působí denní stacionář, domov pro osoby se zdravotním postižením, zařízení pro krizovou pomoc, nízkoprahová zařízení pro děti a mládež, noclehárna, sociálně terapeutická dílna a centrum sociálně rehabilitačních služeb.

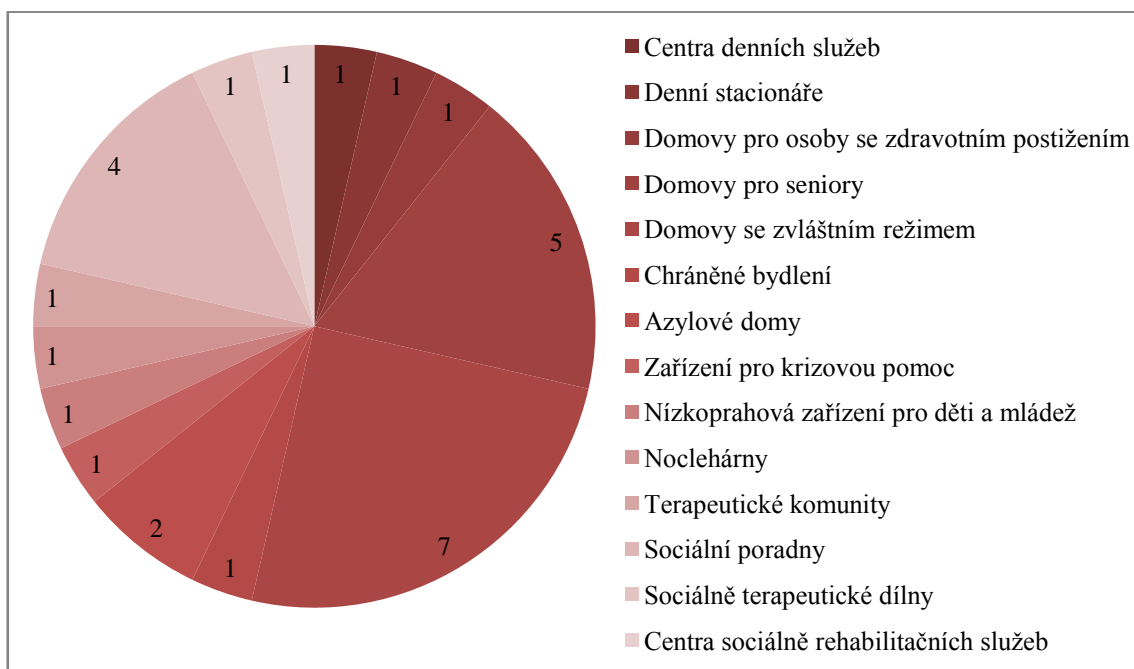
Graf 3 Zařízení sociálních služeb v okrese Znojmo k 31. 12. 2010



Zdroj: Vlastní zpracování – údaje převzaty z ČSÚ, ©2015

Graf 3 znázorňuje, že v roce 2010 působilo v okrese Znojmo celkem dvacet šest zařízení se sociální službou ve stejném počtu jako v roce 2009. Přibylo zde pouze jedno zařízení se sociální službou a to chráněné bydlení.

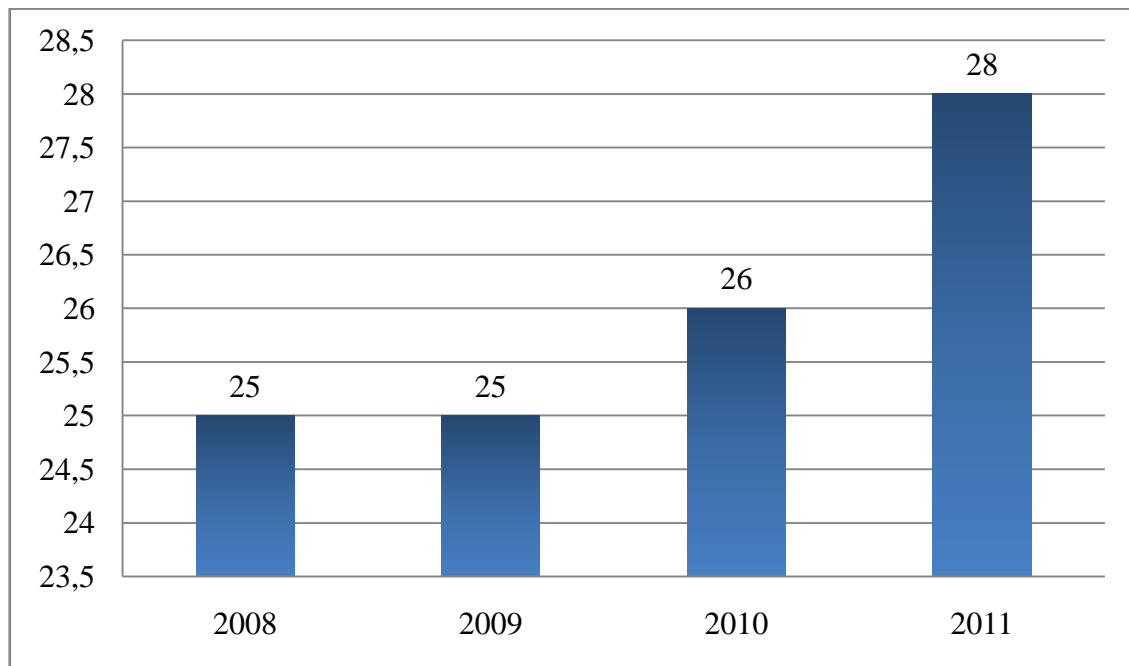
Graf 4 Zařízení sociálních služeb v okrese Znojmo k 31. 12. 2011



Zdroj: Vlastní zpracování – údaje převzaty z ČSÚ, ©2015

Z grafu 4 lze vyčíst, že v roce 2011 působilo v okrese Znojmo celkem dvacet osm zařízení se sociální službou. Oproti předchozím letům byl počet domovů se zvláštním režimem z počtu šest navýšen na počet sedm. Ostatní zařízení se sociální službou zůstávají ve stejném počtu jako v roce 2010. Jedinou změnou, která nastala, je zřízení nové terapeutické komunity a to nám navyšuje počet zařízení na dvacet osm.

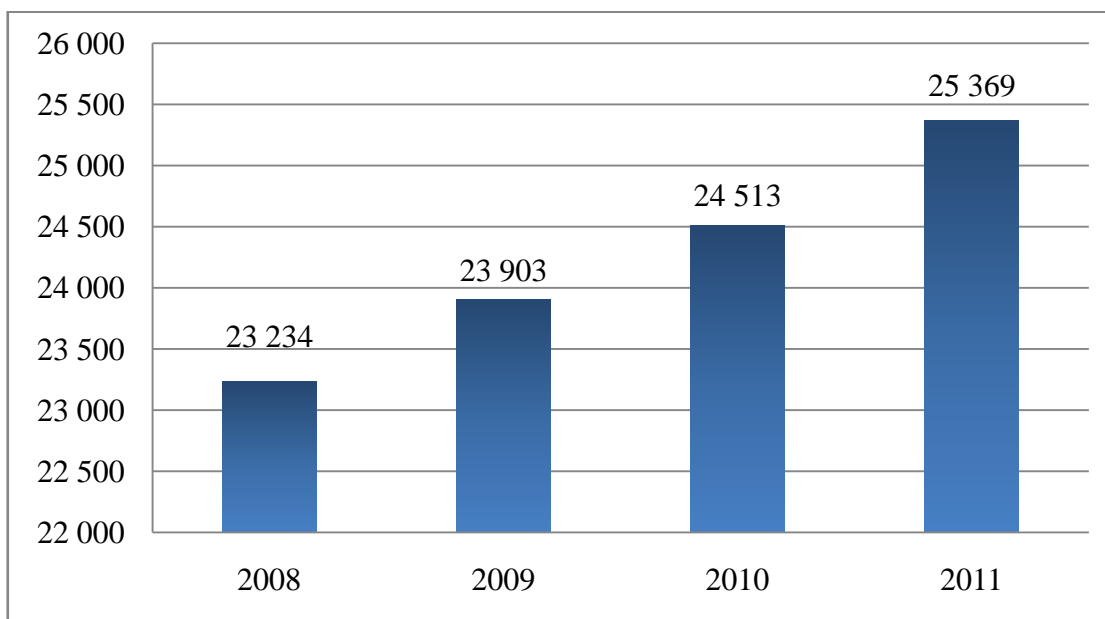
Graf 5 Demografický vývoj sociálních služeb na Znojemsku v letech 2008-2011



Zdroj: Vlastní zpracování - údaje převzaty z ČSÚ, ©2015

Graf 5 ukazuje, že v letech 2008 a 2009 nenastal žádný demografický vývoj sociálních služeb a že od roku 2010 nám přiměřeně tento vývoj v okrese Znojmo narůstá. V roce 2008 byl počet zařízení se sociální službou dvacet pět a v roce 2011 vzrostl na dvacet osm těchto zařízení.

Graf 6 Počet obyvatel v důchodovém věku nad 60 let v okrese Znojmo



Zdroj: Vlastní zpracování – údaje převzaty z ČSÚ, ©2015

Z grafu 6 vyplývá, že od roku 2008 do roku 2011 počet obyvatel v okrese Znojmo v důchodovém věku nad 60 let neustále narůstá. V tomto období došlo k nárůstu počtu obyvatel nad 60 let o 8,4 %. To znamená, že s nárůstem počtu obyvatel roste úměrně počet nabízených sociálních služeb, stále to ale nestačí na zkrácení čekací doby k umístění obyvatel do zařízení se sociální službou. Z toho plyne, že poptávka stále převyšuje nabídku.

5 ZÁVĚR

V dnešní době, kdy je velká nezaměstnanost se bohužel mnoho z nás snaží skloubit pomoc svým rodičům či prarodičům se zaměstnáním. Bohužel často se stává, že tyto činnosti jsou časově a fyzicky náročné, především také vyčerpávající a nejdou kvalitně skloubit. Často se musíme rozhodnout tak, abychom nepřišli o zaměstnání a přitom měli jistotu, že je o našeho blízkého dobře postaráno. Proto se snažíme vybírat kvalitní a finančně dostupné zařízení, které poskytne plnohodnotnou péči.

Při návštěvě zařízení poskytující sociální služby bylo možno vidět, že zde pobývají klienti, kteří jsou schopni plně se zařadit do běžného života. Tito klienti jsou zde spokojeni a schopni se plnohodnotně zapojit do nabízeného aktivizačního programu. Jde například o různé výlety, kulturní akce či aktivizační kroužky.

Bohužel, jak již bylo zmíněno nelze srovnat státní organizaci, nestátní organizaci a organizaci poskytující zájmovou činnost v plné míře, a to z důvodu neposkytnutí informací ze strany nestátní organizace.

Z dotazníkového šetření bylo zjištěno, že dům s pečovatelskou službou ve Znojmě je plně využíván a čekací doba na umístění klienta do tohoto zařízení je až pět let. Statistiky hovoří, že nárůst počtu zařízení se sociální službou je úměrný k počtu nárůstu obyvatel v důchodovém věku. To znamená, že poptávka stále dlouhodobě převyšuje nabídku. Navržené možné řešení zkrácení čekací doby na umístění klienta do tohoto zařízení je možné pouze navýšením kapacity. Vzhledem k výši finančních nákladů na rozšíření těchto lůžek je toto řešení těžko proveditelné. Z tohoto důvodu navrhuji řešení, které se zabývá více využití terénní a ambulantní péče.

Klientům čekající na umístění do pečovatelského domu, kteří vyžadují čtyřadvacetihodinovou denní péči, by bylo vhodné poskytnout péči terénní, kterou rodina finančně pokryje částkou, jenž klient pobírá v podobě příspěvku na péči. Rozhodnutí, jak naložit s příspěvkem na péči, zda jej bude využívat rodina, která se sama postará o seniora nebo za něj sjedná službu, která bude o seniora pečovat, je v kompetencích rodiny. Uvědomme si, že příspěvek na péči je určen pro pečujícího člověka. Neznamená to, že rodina nemůže vykonávat své povolání a o svého blízkého se postarat po návratu ze zaměstnání.

Další možné řešení je zřízení více míst, která jsou podobná mateřským školám, kdy matka své dítě svěří do péče odborných pedagogů a po ukončení pracovní doby si jej vyzvedne. Takové zařízení je určitě pro seniora také vhodné.

Každý z nás jednou dovrší věku, kdy bude potřebovat využívat sociální služby. Z tohoto důvodu se musíme snažit tyto služby zdokonalit tak, aby poskytovaly jistotu a pohodlí seniorům a aby se zde cítili dobře a necítili odloženi. Uvědomme si, že služby, které poskytujeme, budeme jednou také i my využívat. Pokud nebudou spokojeni senioři v této době, je možné, že se stejnou nespokojeností budeme nuceni tyto služby využívat.

V organizaci poskytující zájmové činnosti ve Znojmě je zaměstnán jediný zaměstnanec, který musí řešit nejenom různé aktivizační služby, ale i organizační věci včetně administrativy. Celý provoz této organizace se odvíjí od výše dotací, které jsou pro daný rok organizaci stanoveny. V případě získání vyšších finančních prostředků by bylo vhodné navýšit počet zaměstnanců v této organizaci. Nespoléhat jen na dobrovolníky, ale plně využít znalosti a zkušenosti odborníků v dané problematice.

Věřím, že je velice náročné pro jednoho zaměstnance vést takovou organizaci a mít plnou zodpovědnost za její chod a finanční hospodaření. Těmto organizacím je vhodné vyjádřit minimálně mediální podporu. Tuto podporu lze očekávat ze strany Města Znojma a obcí.

6 SEZNAM POUŽITÉ LITERATURY

Tištěné zdroje

ARNOLDOVÁ, Anna, 2012. *Sociální zabezpečení I*. 1. vyd. Praha: Grada Publishing, 352 s. ISBN 978-80-247-3724-9.

ČÁMSKÝ, Pavel, SEMBDNER, Jan a KRUTILOVÁ, Dagmar, 2011. *Sociální služby v ČR v teorii a praxi*. Praha: Portál, 264 s. ISBN 978-80-262-0027-7.

DUKOVÁ, Ivana, DUKA, Martin a KOHOUTOVÁ, Ivanka, 2013. *Sociální politika: Učebnice pro obor sociální činnost*. 1. vyd. Praha: Grada Publishing, 200 s. ISBN 978-80-247-3880-2.

HROZENSKÁ, Martina a DVOŘÁČKOVÁ, Dagmar, 2013. *Sociální péče o seniory*. 1. vyd. Praha: Grada Publishing, 192 s. ISBN 978-80-247-4139-0.

CHLOUPKOVÁ, Soňa, 2013. *Jednání se zájemcem o službu sociální péče od A do Z*. 1. vyd. Praha: Grada Publishing, 128 s. ISBN 978-80-247-4678-4.

KAHOUN, Vilém a kol., 2013. *Sociální zabezpečení: vybrané kapitoly*. 2. vyd. Praha: Nakladatelství TRITON, 468 s. ISBN 978-80-7387-733-0.

KRÁLOVÁ, Jarmila a RÁŽOVÁ, Eva, 2012. *Sociální služby a příspěvek na péči*. 4. aktual. vyd. Olomouc: Nakladatelství ANAG, 464 s. ISBN 978-80-7263-748-5.

KREBS, Vojtěch a kol., 2007. *Sociální politika*. 4.vyd. Praha: ASPI, 504 s. ISBN 978-80-7357-276-1.

MAHROVÁ, Gabriela, VENGLÁŘOVÁ, Martina a kol., 2008. *Sociální práce s lidmi s duševním onemocněním*. 1. vyd. Praha: Grada Publishing, 176 s. ISBN 978-80-247-2138-5.

MALÍKOVÁ, Eva, 2011. *Péče o seniory v pobytových sociálních zařízeních*. 1. vyd. Praha: Grada Publishing, 328 s. ISBN 978-80-247-3148-3.

MATOUŠEK, Oldřich, 2011. *Sociální služby: legislativa, ekonomika, plánování, hodnocení*. 2. vyd. Praha: Portál, 194 s. ISBN 978-80-262-0041-3.

MICHALÍK, Jan, 2010. *Malý právní průvodce pečujícími*. 1. vyd. Brno: Moravskoslezský kruh, 127 s. ISBN 978-80-254-7333-7.

MLÝNKOVÁ, Jana, 2010. *Pečovatelsví 2. díl: Učebnice pro obor sociální péče - pečovatelská činnost*. 1. vyd. Praha: Grada Publishing, 320 s. ISBN 978-80-247-3185-8.

PRŮŠA, Ladislav, 2007. *Ekonomie sociálních služeb*. 2. vyd. Praha: ASPI, 180 s. ISBN 978-80-7357-255-6.

TOMEŠ, Igor, 2010. *Úvod do teorie a metodologie sociální politiky*. 1. vyd. Praha: Portál, 440 s. ISBN 978-80-7367-680-3.

VRTIŠKOVÁ, Marie, 2011. *Teorie a metody sociální práce*. 2. vyd. Praha: Tribun EU, 210 s. ISBN 978-80-263-0017-5.

VÝROST, Jozef a SLAMĚNÍK, Ivan, 1998. *Aplikovaná sociální psychologie I*. Praha: Portál, 383 s. ISBN 80-7178-269-6.

WILDMANNOVÁ, Mirka, 2005. *Sociální politika*. 1. vyd. Brno: Masarykova univerzita, 131 s. ISBN 80-210-3657-5.

Zákony

Zákon č. 108/2006 Sb., o sociálních službách, ve znění pozdějších právních předpisů.

Elektronické zdroje

ADRA ©2014. Školení nových zájemců o dobrovolnictví. *Adra.cz*: [online]. [cit. 2015-04-20]. Dostupné z: <http://www.adra.cz/dobrovolnictvi/znojmo/novinky/id/skoleni-novych-zajemcu-o-dobrovolnictvi>

BIGHHELP, ©2015. Asistenční Dohledová Služba *Bighelp.cz*: *Fakultativní služby* [online]. [cit. 2015-03-04]. Dostupné z: <http://www.bighelp.cz/fakultativni-sluzby>

COMMISSION OF THE EUROPEAN COMMUNITIES, 2006. *Implementing the Community Lisbon programme: Social services of general interest in the European Union* [online]. [cit. 2015-03-25]. Dostupné z: http://aei.pitt.edu/45888/1/com2006_0177.pdf

CSSZNOJMO, ©2013. Centrum sociálních služeb. *Cssznojmo.ic.cz: Centrum sociálních služeb Znojmo* [online]. [cit. 2015-03-10]. Dostupné z: <http://cssznojmo.ic.cz/novy/uvod.php>

ČSÚ, ©2015. Zařízení sociálních služeb v SO ORP vybraného kraje. *CZSO.cz: Zařízení sociálních služeb celkem* [online]. [cit. 2015-23-04]. Dostupné z: https://vdb.czso.cz/vdbvo/tabdetail.jsp?kapitola_id=16&potvrd=Zobrazit+tabulku&go_zobraz=1&childsel0=1&childsel0=1&cislotab=SZB6050PU_OR.10&verze=0&cas_3_1180=20081231&voa=tabulka&str=tabdetail.jsp

ČSÚ, ©2015. Věkové složení obyvatel v okrese Znojmo. *CZSO.cz* [online]. [cit. 2015-23-04]. Dostupné z: https://www.czso.cz/csu/xb/vekove_slozeni_obyvatel_v_okrese_znojmo

DOMOVHOSTIM, ©2015. *Domovhostim.cz: Domov pro seniory Hostim* [online]. [cit. 2015-03-10]. Dostupné z: <http://www.domovhostim.cz/>

DOMOVŠANOV, ©2015. *Domovsanov.cz: Domov pro seniory v Šanově* [online]. [cit. 2015-03-20]. Dostupné z: <http://www.domovsanov.cz/uvod/>

HALÁSKOVÁ, Renáta, 2013. *Význam standardizace sociálních služeb v době jejich liberalizace* [elektronická skripta]. [cit. 2015-04-10]. Dostupné z: http://praha.vupsv.cz/Fulltext/vz_354.pdf

HLISNIKOVSKÁ, Šárka, 2013. *Sociální služby a standardy kvality* [elektronická skripta]. [cit. 2015-04-10]. Dostupné z: http://projekty.osu.cz/svp/opory/FSS_Hllisnikovska_STAN.pdf

KPZN, ©2012–2015. Průvodce sociálních služeb. *Kpzn.cz: Komunitní plánování sociálních služeb Znojemska* [online]. [cit. 2014-12-05]. Dostupné z: http://www.kpzn.cz/_media_files/1/391.pdf

NOVÁKOVÁ, Marie, ©2013. *Ing. Mgr. Marie Nováková: Prosociální chování* [online]. [cit. 2015-04-10]. Dostupné z: <http://38126.w26.wedos.ws/prosocialni-chovani/>

MEDIA PARK, s.r.o., ©2010. *Zijemenaplno.cz: Ergoterapie udržuje kvalitu života* [online]. [cit. 2015-04-10]. Dostupné z: <http://www.zijemenaplno.cz/Clanky/a79-Ergoterapie-udrzuje-kvalitu-zivota.aspx>

MPSV, ©2015. Sociální práce a sociální služby. *Mpsv.cz: Kdo sociální služby poskytuje* [online]. [cit. 2014-11-20]. Dostupné z: <http://www.mpsv.cz/cs/18661>

MPSV, ©2015. Sociální práce a sociální služby. *Iregistr.mpsv.cz: Registr poskytovatelů sociálních služeb* [online]. [cit. 2014-11-20]. Dostupné z: http://iregistr.mpsv.cz/socreg/vitejte.fw.do?SUBSESSION_ID=1422289501467_1

MPSV, ©2015. Svaz tělesně postižených v České republice, o.s., okresní organizace Znojmo. *Iregistr.mpsv.cz: Registr poskytovatelů sociálních služeb* [online]. [cit. 2015-04-10]. Dostupné z: http://iregistr.mpsv.cz/socreg/detail_poskytovatele.do;jsessionid=CEFAB13DF95B138DC25D0B2DDD0F61B2.node1?706f=ccddbc6db010f247&SUBSESSION_ID=1428695271195_1

MPSV ČR, ©2011. *Socialnireforma.mpsv.cz: Sociální reforma* [online]. [cit. 2012-08-15]. Dostupné z: <http://socialnireforma.mpsv.cz/cs/2>

ROCKOVÁ, Lucie, 2011. *Adresář poskytovatelů sociálních služeb Znojemska* [elektronická skripta]. [cit. 2015-04-10]. Dostupné z: http://kpzn.cz/_media_files/1/390.pdf

ROCKOVÁ, Lucie a SVOBODOVÁ, Martina, 2014. *Střednědobý plán rozvoje sociálních služeb Znojemska na období 2015-2019* [elektronická skripta]. [cit. 2015-04-10]. Dostupné z: http://www.kpzn.cz/_media_files/1/605.pdf

ZNOJMOCITY, ©2011. *Znojnocity.cz: Den sociálních služeb ve Znojmě.* [online]. [cit. 2015-04-10]. Dostupné z: <http://www.znojnocity.cz/den-socialnich-sluzeb-ve-znojme/d-23214>

ZNOJMOCITY, ©2013. *Znojnocity.cz: Znojmo slavnostně otevřelo nový domov pro seniory. První obyvatelé se sem začnou stěhovat na začátku července.* [online]. [cit. 2015-04-10]. Dostupné z: <http://www.znojnocity.cz/znojmo-slavnostne-otvirelo-novy-domov-pro-seniory-prvni-obyvatele-se-sem-zacnou-stehovat-na-zacatku-cervence/d-33641>

Seznam obrázků

Obrázek 1 Struktura sociálního zabezpečení v České republice	6
Obrázek 2 Centrum sociálních služeb Znojmo, p.o.....	29
Obrázek 3 Centrum sociálních služeb Znojmo, p.o.....	29
Obrázek 4 Centrum sociálních služeb Znojmo, p.o.....	30
Obrázek 5 Domov pro seniory Šanov	31
Obrázek 6 Svaz tělesně postižených v České republice, o.s., okresní organizace Znojmo.....	34

Seznam tabulek

Tabulka 1 Výše příspěvku na péči	13
Tabulka 2 Zřizovatelé organizací poskytující sociální služby na Znojmsku k 18. 3. 2014	15
Tabulka 3 Přehled poskytovatelů sociálních služeb v Jihomoravském kraji k 3. 4. 2015	24
Tabulka 4 Přehled poskytovatelů sociálních služeb na Znojmsku k 3. 4. 2015	26
Tabulka 5 Otázky k dotazníkovému šetření	35
Tabulka 6 Přehled jednotlivých právních forem organizací	36
Tabulka 7 Základní částka za pobyt klienta v zařízení	37
Tabulka 8 Dotace ze státního rozpočtu	38
Tabulka 9 Výše příspěvku na péči	38
Tabulka 10 Služby zahrnuté v základní částce za pobyt v zařízení	39
Tabulka 11 Poskytované fakultativní služby	40
Tabulka 12 Přehled poskytovaných fakultativních služeb	40
Tabulka 13 Věkové rozmezí klientů v zařízení	41
Tabulka 14 Obsazenost klienty v zařízení	42
Tabulka 15 Průměrný počet klientů na jednu sociální pracovníci	43
Tabulka 16 Klienty nejžádanější aktivizační činnost	44
Tabulka 17 Spolupráce organizace s jinými organizacemi	45
Tabulka 18 Čekací doba klienta na umístění do zařízení	46

Seznam grafů

Graf 1 Zařízení sociálních služeb v okrese Znojmo k 31. 12. 2008	47
Graf 2 Zařízení sociálních služeb v okrese Znojmo k 31. 12. 2009	48
Graf 3 Zařízení sociálních služeb v okrese Znojmo k 31. 12. 2010	49
Graf 4 Zařízení sociálních služeb v okrese Znojmo k 31. 12. 2011	50
Graf 5 Demografický vývoj sociálních služeb v okrese Znojmo za období 2008-2011	51
Graf 6 Počet obyvatel v důchodovém věku nad 60 let v okrese Znojmo	52

Seznam příloh

Příloha 1 Počet sociálních služeb v roce 2013	61
Příloha 2 Sociální služby podle zřizovatele v roce 2013	62
Příloha 3 Přehled poskytovatelů sociálních služeb k 31. 3. 2014 a jimi poskytované sociální služby.....	63
Příloha 4 Přehled jednotlivých sociálních služeb na okrese Znojmo	65
Příloha 5 Dotazník	73
Příloha 6 Logo Centrum sociálních služeb Znojmo, p.o.	75
Příloha 7 Logo Domov pro seniory Šanov	75
Příloha 8 Logo Svaz tělesně postižených v České republice, o.s., okresní organizace Znojmo.....	75

7 PŘÍLOHY

Příloha 1 Počet sociálních služeb v roce 2013

(V10-01)

	Počet služeb celkem	v tom služby pro pobyt		
		celoroční	týdenní	denní
Centra denních služeb	86	0	0	39
Denní stacionáře	265	0	0	153
Týdenní stacionáře	65	0	65	0
Domovy pro osoby se zdravotním postižením	212	212	0	0
Domovy pro seniory	491	491	0	0
Domovy se zvláštním režimem	228	228	0	0
Chráněné bydlení	161	161	0	0
Azylové domy	215	215	0	0
Domy na půl cesty	34	34	0	0
Zařízení pro krizovou pomoc	46	7	1	0
Nízkoprahová denní centra	55	0	0	0
Nízkoprahová zařízení pro děti a mládež	236	0	0	0
Noclehárny	67	17	0	5
Terapeutické komunity	16	16	0	0
Sociální poradny	575	0	0	0
Sociálně terapeutické dílny	123	0	0	32
Centra sociálně rehabilitačních služeb	263	33	1	15
Pracoviště rané péče	42	0	0	0
Intervenční centra	18	0	0	0
Služby následné péče	42	17	0	0
CELKEM ČR	3 240	1 431	67	244

Pramen: MPSV

Příloha 2 Sociální služby podle zřizovatele v roce 2013

(V1-01)

	CELKEM		Státní		Krajské		Obecní		Církevní		Ostatní	
	počet	kapacita	počet	kapacita	počet	kapacita	počet	kapacita	počet	kapacita	počet	kapacita
Centra denních služeb	86	896	0	0	6	168	20	245	27	123	33	360
Denní stacionáře	265	3 120	3	30	41	567	75	972	60	554	86	997
Týdenní stacionáře	65	897	1	91	34	418	9	114	10	85	11	189
Domovy pro osoby se zdravotním postižením	212	13 423	5	670	158	10 924	27	1 291	12	251	10	287
Domovy pro seniory	491	38 091	0	0	190	17 290	170	15 102	70	2 620	61	3 079
Domovy se zvláštním režimem	228	12 048	0	0	102	6 100	55	3 157	19	453	52	2 338
Chráněné bydlení	161	2 956	3	80	67	1 393	16	436	24	321	51	726
Azylové domy	215	6 661	0	0	6	278	49	1 374	81	2 476	79	2 533
Domy na půl cesty	34	355	0	0	0	0	5	31	8	76	21	248
Zařízení pro krizovou pomoc	46	38	0	0	1	10	3	2	12	0	30	26
Nízkoprahová denní centra	55	0	0	0	0	0	2	0	29	0	24	0
Nízkoprahová zařízení pro děti a mládež	236	0	0	0	2	0	18	0	74	0	142	0
Noctlehárny	67	431	0	0	1	0	13	112	28	139	25	180
Terapeutické komunity	16	263	0	0	1	15	0	0	1	15	14	233
Sociální poradny	575	0	1	0	41	0	28	0	83	0	422	0
Sociálně terapeutické dílny	123	709	1	0	15	77	4	73	26	181	77	378
Centra sociálně rehabilitačních služeb	263	1 072	1	18	6	25	1	0	46	174	209	855
Pracoviště rané péče	42	0	1	0	0	0	2	0	13	0	26	0
Intervenční centra	18	0	0	0	6	0	0	0	4	0	8	0
Služby následné péče	42	223	0	0	0	0	2	24	5	18	35	181
CELKEM ČR	3 240	81 183	16	889	677	37 265	499	22 933	632	7 486	1 416	12 610

Pramen: MPSV

Příloha 3 Přehled poskytovatelů sociálních služeb k 31. 3. 2014 a jimi poskytované sociální služby

č.	Název organizace	č.	Poskytované registrované služby	§
1	Centrum sociálních služeb Znojmo, p.o.	1	Azylový dům	57
		2	Centrum denních služeb	45
		3	Domov pro seniory	49
		4	Domov se zvláštním režimem	50
		5	Noclehárna pro muže	63
		6	Odlehčovací služby	44
		7	Pečovatelská služba	40
		8	Poradna pro rodinu a mezilidské vztahy	37
		9	Sociálně aktivizační služba pro seniory a osoby se zdravotním postižením	66
2	Domov důchodců Božice, p.o.	10	Domov pro seniory	49
		11	Domov se zvláštním režimem	50
3	Domov pro seniory Hostim, p.o.	12	Domov se zvláštním režimem	50
4	Domov pro seniory Jevišovice, p.o.	13	Domov pro seniory	49
		14	Domov se zvláštním režimem	50
5	Domov pro seniory Plaveč, p.o.	15	Domov pro seniory	49
		16	Domov se zvláštním režimem	50
6	DS Morava, a.s.	17	Domov pro seniory	49
		18	Domov se zvláštním režimem	50
7	Emin zámek, p.o. Hrušovany n. Jev.	19	Domov se zvláštním režimem	50
8	Liga vozíčkářů	20	Sociální rehabilitace	70
9	DCHB, Oblastní charita Znojmo	21	Centrum poradenství a pomoci Znojmo	37
		22	Charitní pečovatelská služba Znojmo	40
		23	Denní stacionář sv. Damiána	46
		24	Domov pro matky a otce v tísní Znojmo	57
		25	Dílna sv. Kláry	67
		26	Magdala – pomoc obětem obchodování s lidmi a nucené prostituce Znojmo	69
		27	Klub Coolna	62
		28	Osobní asistence Znojmo	39
		29	Rodinný sociální asistent Znojmo	65
		30	Sociální rehabilitace Znojmo (Ateliér Samuel)	70
		31	Tereza – pomoc obětem domácího násilí	60
10	DCHB, Oblastní charita Třebíč	32	Středisko rané péče Třebíč	54
11	Salebra, o.s.	33	Terapeutická komunita Selebra	68
12	Společnost Podané ruce, o.p.s.	34	Kontaktní centrum Netopeer - víceúčelová drogová služba	59
13	Spondea, o.p.s.	35	Intervenční centrum	60a

14	Středisko rané péče SPRP Brno	36	Středisko rané péče SPRP Brno	54
15	Centrum pro dětský sluch Tamtam, o.p.s.	37	Raná péče pro Moravu a Slezsko	54
16	Svaz tělesně postižených v České republice o.s., okresní organizace Znojmo	38	Odborné poradenství	37
		39	Sociálně aktivizační služby pro seniory a osoby se zdravotním postižením	66
17	TyfloCentrum Brno, o.p.s., regionální pracoviště Znojmo	40	Asistenční služby zrakově postiženým	42
		41	Poradna pro zrakově postižené Znojmo	37
		42	Aktivizační služby pro zrakově postižené – Znojemsko	66
18	Zámek Břežany, p.o.	43	Domov pro osoby se zdravotním postižením	45
		44	Denní stacionář	46
		45	Chráněné bydlení	51

Zdroj: Vlastní zpracování - údaje poskytnuté organizacemi k 18. 3. 2014

Příloha 4 Přehled jednotlivých sociálních služeb na okrese Znojmo

Název organizace				
Centrum sociálních služeb, Znojmo, p.o.				
Poskytované služby	Právní forma poskytovatelů	Formy poskytování sociálních služeb	Struktura klientů	Kapacita
Azylový dům	příspěvková organizace zřízená územním samosprávným celkem	pobytové	mladí dospělí (19–26 let) dospělí (27–64 let) mladší senioři (65–80 let)	44 lůžek
Centrum denních služeb	příspěvková organizace zřízená územním samosprávným celkem	ambulantní	osoby od 18 let	15 klientů
Domov pro seniory	příspěvková organizace zřízená územním samosprávným celkem	pobytové	osoby od 60 let	71 lůžek
Domov se zvláštním režimem	příspěvková organizace zřízená územním samosprávným celkem	pobytové	od 55 let věku, které byly posouzeny jako plně invalidní	111 lůžek
Noclehárna pro muže	příspěvková organizace zřízená územním samosprávným celkem	ambulantní	mladí dospělí (19–26 let) dospělí (27–64 let)	7 lůžek
Odlehčovací služby	příspěvková organizace zřízená územním samosprávným celkem	pobytové	osoby od 18 let	5 lůžek

Pečovatelská služba	příspěvková organizace zřízená územním samosprávným celkem	ambulantní, terénní	rodiny s dětmi, ve kterých se narodily současně 3 nebo více dětí (0 – 4 let), dospělé a mladší seniory (40 - 80 let), starší seniory nad 80 let	ambulantní - 50 klientů/rok terénní - 1220 klientů/rok
Poradna pro rodinu a mezilidské vztahy	příspěvková organizace zřízená územním samosprávným celkem	ambulantní	osoby od 18 let	počet klientů - 2 počet intervencí - 2 (30 min jednání) Roční počet intervencí činí 2300
Sociálně aktivizační služba pro seniory a osoby se zdravotním postižením	příspěvková organizace zřízená územním samosprávným celkem	ambulantní	dospělí (27 - 64 let) mladší senioři (65 - 80 let) starší senioři (nad 80 let)	35 klientů
Domov důchodců Božice, p.o.				
Domov pro seniory	příspěvková organizace zřízená územním samosprávným celkem	pobytové	osoby od 62 let	17 lůžek
Domov se zvláštním režimem		pobytové	osoby od 62 let	70 lůžek
Domov pro seniory Hostim, p.o.				
Domov se zvláštním režimem	příspěvková organizace zřízená územním samosprávným celkem	pobytové	dospělí od 55 let	67 lůžek
Domov pro seniory Jevišovice, p.o.				
Domov pro seniory	příspěvková organizace zřízená územním samosprávným celkem	pobytové	osoby od 60 let	34 lůžek
Domov se zvláštním režimem		pobytové	osoby od 60 let	71 lůžek

Domov pro seniory Plaveč, p.o.				
Domov pro seniory	příspěvková organizace zřízená	pobytové	mladší senioři (65 – 80 let) starší senioři (nad 80 let)	12 lůžek
Domov se zvláštním režimem	územním samosprávným celkem	pobytové	mladší senioři (65 – 80 let) starší senioři (nad 80 let)	61 lůžek
DS Morava, a.s.				
Domov pro seniory	akciová společnost	pobytové	klientům starším 55 let	36 lůžek
Domov se zvláštním režimem		pobytové	klientům starším 55 let	84 lůžek
Emin zámek, p.o. Hrušovany n. Jev.				
Domov se zvláštním režimem	příspěvková organizace zřízená územním samosprávným celkem	pobytové	dospělí (27 – 64 let) mladší senioři (65 – 80 let)	60 lůžek
Liga vozíčkářů				
Sociální rehabilitace	spolek	ambulantní, terénní	dorost (16 – 18 let) mladí dospělí (19 – 26 let) dospělí (27 – 64 let)	ambulantní – 23 klientů terénní – 16 klientů
DCHB, Oblastní charita Znojmo				
Centrum poradenství a pomoci Znojmo	církve a náboženské společnosti	ambulantní	mladí dospělí (19 – 26 let) dospělí (27 – 64 let) mladší senioři (65 – 80 let) starší senioři (nad 80 let)	počet intervencí - 1 (30min jednání)
Charitní pečovatelská služba Znojmo	církve a náboženské společnosti	terénní	mladí dospělí (19 – 26 let) dospělí (27 – 64 let) mladší senioři (65 – 80 let) starší senioři (nad 80 let)	13 klientů

Denní stacionář sv. Damiána	církev a náboženské společnosti	ambulantní	mladší děti (7 – 10 let) starší děti (11 – 15 let) dorost (16 – 18 let) mladí dospělí (19 – 26 let) dospělí (27 – 64 let)	25 klientů
Domov pro matky a otce v tísní Znojmo	církev a náboženské společnosti	pobytové	děti předškolního věku (1 - 6 let) mladší děti (7 – 10 let) starší děti (11 – 15 let) dorost (16 – 18 let) mladí dospělí (19 – 26 let) dospělí (27 – 64 let) děti kojeneckého věku (do 1 roku)	120 klientů/rok 43 lůžek
Dílna sv. Kláry	církev a náboženské společnosti	ambulantní	mladí dospělí (19 – 26 let) dospělí (27 – 64 let)	30 klientů
Magdala – pomoc obětem obchodování s lidmi a nucené prostituce Znojmo	církev a náboženské společnosti	terénní	dorost (16 – 18 let) mladí dospělí (19 – 26 let) dospělí (27 – 64 let)	2 klienti - (10 min jednání)
Klub Coolna	církev a náboženské společnosti	ambulantní, terénní	děti a mládež ohrožené společensky nežádoucími jevy (6 - 26 let) starší děti (11 – 15 let) dorost (16 – 18 let) mladí dospělí (19 – 26 let)	ambulantní – 40 klientů terénní – 4 klienti (pracoviště Znojmo 20 klientů; pracoviště Moravský Krumlov – 20 klientů)

Osobní asistence Znojmo	církev a náboženské společnosti	terénní	děti předškolního věku (1 - 6 let) mladší děti (7 –10 let) starší děti a dorost (11 – 18 let) mladí dospělí (19 – 26 let) dospělí (27 – 64 let)	12 klientů
Rodinný sociální asistent Znojmo	církev a náboženské společnosti	ambulantní, terénní	děti předškolního věku (1 - 6 let) mladší a starší děti (7 –15 let) dorost (16 – 18 let) mladí dospělí (19 – 26 let) dospělí (27 – 64 let) děti kojeneckého věku (do 1 roku)	ambulantní -počet intervencí 140/rok (30 min jednání) terénní - počet intervencí 2890/rok (30 min jednání)
Sociální rehabilitace Znojmo (Ateliér Samuel)	církev a náboženské společnosti	ambulantní, terénní	uživatelům do 40 let	ambulantní – 12 klientů terénní – 1 klient
Tereza – pomoc obětem domácího násilí	církev a náboženské společnosti	ambulantní, terénní	starší děti (11 – 15 let) dorost (16 – 18 let) mladí dospělí (19 – 26 let) dospělí (27 – 64 let) senioři od 65 let	ambulantní – 1 klient (30 min jednání) – jedná se o okamžitý stav terénní – 1 klient (30 min jednání) – okamžitý stav

DCHB, Oblastní charita Třebíč				
Středisko rané péče Třebíč	církev a náboženské společnosti	ambulantní, terénní	rodiče s dětmi (0 – 7 let) s různými formami postižení	ambulantní – 1 klient (30 min jednání) terénní – 1 klient (30 min jednání)
Salebra, o.s.				
Terapeutická komunita Salebra	občanská sdružení	pobytové	mladí dospělí (19 – 26 let) dospělí (27 – 64 let)	15 lůžek
Společnost Podané ruce, o.p.s.				
Kontaktní centrum Netopeer – víceúčelová drogová služba	obecně prospěšná společnost	ambulantní, terénní	dorost (16 - 18 let) mladí dospělí (19 - 26 let) dospělí (27 - 64 let)	ambulantní – 7 klientů (kapacita kontaktní místnosti); počet intervencí – 2 klienti (30 min. jednání) počet kontaktů – 3 klienti (10 min jednání) terénní – 5 klientů; počet kontaktů – 2 klienti (10 min jednání)
Spondeia, o.p.s.				
Intervenční centrum	obecně prospěšná společnost	pobytové, ambulantní, terénní	bez omezení věku	pobytové – 1 klient/okamžitá kapacita, 20 klientů/předpokládaná kapacita za rok; počet intervencí – 50 klientů (30 min jednání) ambulantní – 12 klientů/den; počet intervencí – 40 klientů (30 min jednání) za den terénní – 2 klienti/den; počet intervencí – 8 klientů/den (30 min jednání)

Středisko rané péče SPRP Brno				
Středisko rané péče SPRP Brno	organizační jednotka občanského sdružení	terénní	děti předškolního věku (1 - 6 let) mladí dospělí (19 – 26 let) dospělí (27 – 64 let) děti kojeneckého věku (do 1 roku)	100 klientů/rok
Centrum pro dětský sluch Tamtam, o.p.s.				
Raná péče pro Moravu a Slezsko	obecně prospěšná společnost	ambulantní, terénní	děti předškolního věku (1 - 6 let) mladí dospělí (19 – 26 let) dospělí (27 – 64 let) děti kojeneckého věku (do 1 roku)	ambulantní – 10 klientů terénní – 125 klientů
Svaz tělesně postižených v České republice o.s., okresní organizace Znojmo				
Odborné poradenství	pobočný spolek	ambulantní	bez omezení věku	2 klienti
Sociálně aktivizační služby pro seniory a osoby se zdravotním postižením		ambulantní	bez omezení věku	570 klientů/rok (okamžitá kapacita služby je 15 klientů)
TyfloCentrum Brno, o.p.s., regionální pracoviště Znojmo				
Asistenční služby zrakově postiženým	obecně prospěšná společnost	terénní, ambulantní	osoby se zrakovým nebo kombinovaným postižením, z nichž jedna je těžké zrakové postižení starší 15 let	Ambulantní – dle telefonické domluvy Terénní – dle telefonické domluvy
Poradna pro zrakově postižené Znojmo	obecně prospěšná společnost	ambulantní, terénní	Osoby se zrakovým nebo kombinovaným postižením	Dle telefonické domluvy

Aktivizační služby pro zrakově postižené - Znojemsko	obecně prospěšná společnost	ambulantní, terénní	Osoby starší 15 let s těžkým postižením zraku Osoby starší 15 let s kombinovaným postižením zraku	Vyžaduje úvodní schůzku a dále dle telefonické domluvy
Zámek Břežany, p.o				
Domov pro osoby se zdravotním postižením	příspěvková organizace zřízená územním samosprávným celkem	pobytové	dorost (16 – 18 let) mladí dospělí (19 - 26 let) dospělí (27 – 64 let)	155 lůžek
Denní stacionář		ambulantní	(6 - 40 let)	7 klientů
Chráněné bydlení		pobytové	mladí dospělí (19 – 26 let) dospělí (27 – 64 let) mladší senioři (65 – 80 let) starší senioři (nad 80 let)	11 lůžek

Zdroj: Vlastní zpracování – údaje převzaty z MPSV, ©2015

Příloha 5 Dotazník

Vážení respondenti,

jsem studentkou Soukromé vysoké školy ekonomické ve Znojmě a v rámci své bakalářské práce na téma „Poskytovatelé sociálních služeb pro seniory v okrese Znojmo“ se na Vás obracím s prosbou o vyplnění tohoto dotazníku. Dotazník je zcela anonymní a Vámi poskytnuté informace mi budou sloužit pouze pro účely k mé bakalářské práce. Předem děkuji za Vaši ochotu a vynaložený čas.

1. Uveďte právní formu, lokalitu a počet klientů vašeho zařízení:

.....

2. Jaká je základní částka za pobyt klienta ve vašem zařízení?

.....

- a) Kolik činí dotovaná částka?

.....

- b) Kolik klient doplácí?

.....

3. Jaký stupeň příspěvku na péči pobírají klienti ve vašem zařízení?

.....

4. Jaké služby zahrnuje základní částka za pobyt ve vašem zařízení?

.....

5. Poskytuje vaše zařízení fakultativní služby?

- a) ano

- b) ne

Pokud ano, jaké?

.....

6. V jakém věkovém rozmezí jsou klienti ve vašem zařízení?

.....

7. Jaká je obsazenost klienty vašeho zařízení?

.....

8. Kolik klientů průměrně připadá na jednu sociální pracovníci?

.....

9. Která z aktivizačních činností je klienty nejžádanější?

.....

10. Spolupracujete i s jinými organizacemi?

a) ano

b) ne

Pokud ano, s jakými a proč?

.....

11. Jak dlouho čeká klient na umístění do vašeho zařízení?

.....

Příloha 6 Logo Centrum sociálních služeb Znojmo, p.o.



Zdroj: ADRA, ©2014

Příloha 7 Logo Domov pro seniory Šanov



Zdroj: domovsanov, ©2015

Příloha 8 Logo Svaz tělesně postižených v České republice, o.s., okresní organizace Znojmo



Zdroj: Vlastní fotografie, datum pořízení 9. 4. 2015, místo pořízení: Znojmo