

Česká zemědělská univerzita v Praze

Fakulta agrobiologie, potravinových a přírodních
zdrojů

Katedra obecné zootechniky a etologie

Odborná příprava a kynologická erudice terapeutů v canistehabilitaci

Bakalářská práce

Vedoucí práce: Doc. Ing. Lukáš Jebavý, CSc.

Autor práce: Ing. Dominika Víšková

2012

Prohlášení

Prohlašuji, že jsem bakalářskou práci na téma *Odborná příprava a kynologická erudice terapeutů v canisrehabilitaci* vypracovala samostatně a použila jen pramenů, které cituji a uvádím v příložené bibliografii.

V Praze dne: 2.4. 2012

Podpis autora práce:

Motto: „Koupit si psa je jediný způsob, jak za peníze získat lásku.“

G. B. Shaw

Poděkování:

Děkuji vedoucímu diplomové práce doc. Ing. Lukášovi Jebavému, CSc. za odborné vedení a cenné připomínky, kterými přispěl k vypracování této bakalářské práce.

Souhrn

Ve své práci se zabývám odbornou přípravou a kynologickou erudicí terapeutů v canisterehabilitaci. Jako cíl práce jsem si zvolila zpracování vybrané odborné literatury z oblasti canisterapie, což jsem provedla v první teoretické části mé práce. Vymezila jsem základní pojmy jako je canisterapie, canisasistent a canisterapeut. Jsou zde popsány jednotlivé oblasti působení a metody canisterapie, organizace působící v canisterapii, canisterapeutické zkoušky a také vzdělávání canisterapeutů. Dalším cílem mé práce bylo zmapovat současný stav odborné přípravy a kynologické erudice osob provádějících canisrehabilitaci v České republice, což jsem provedla v praktické části práce. Výzkum byl proveden metodou dotazníkového šetření. Následně jsem provedla komplexní vyhodnocení výsledků, které jsou členěné přehledně do čtyř kategorií- otázky týkající se osob provádějících canisterapii, otázky z pohledu kynologického, canisterapeutického a poslední kategorií jsou otázky zaměřené na vzdělávání a kynologickou erudici canisterapeutů.

Summary

In my thesis I focus on qualification and cynological erudition of therapists in canisrehabilitation. Goal of my thesis was to elaborate specialized canisteraphy literature, which was done in the first theoretical part of my thesis. I defined general definitions of canisteraphy, canisassistent and canisterapeutist. There are canisteraphy fields and metods described, canisteraphy organizations, canisteraphy exams and also education of canisterapeutists. Another goal of my thesis was to map a current status od qualification and cynological erudition of people providing canisrehabilitation, which was done in practical part of my thesis. A survey was done using a questionnaire metod. Then I made a compley results analysis, where the results are divided in four groups- questions regarding people providing a canisteraphy, questions from cynological point of view, canisteraphy point of view and last category are questions focused on education and vynological erudition of canisterapeutists.

Klíčová slova: canisterapie, canisasistent, canisterapeut, formy canisterapie, canisterapeutické zkoušky

Key words: canisteraphy, canisterapeutist, forms of canisteraphy, canisteraphy exams

OBSAH

ÚVOD.....	7
I. TEORETICKÁ ČÁST	8
1. Vymezení základních pojmů	9
1.1. Canisterapie	9
1.2. Oblasti působení canisterapie	10
1.2.1. Socioterapie = léčba společenstvím	10
1.2.2. Psychoterapie = léčba psychologickými prostředky	11
1.2.3. Fyzioterapie.....	11
1.2.4. Speciální pedagogika.....	11
1.3. Metody (formy) canisterapie	11
1.4. Pojem canistasistent a canisterapeut.....	14
1.5 Účastníci canisterapeutického týmu	15
1.6. Organizace působící v oblasti canisterapie.....	15
1.6.1. Organizace v ČR	15
1.6.2. Organizace ve světě	17
1.7. Canisterapeutické zkoušky.....	17
1.8. Vzdělávání v oblasti canisterapie	18
1.9. Jednotlivé požadavky na canisterapeuta a jejich následná kontrola	19
2. CÍLE PRÁCE A HYPOTÉZY	21
2.1. Cíl práce	21
2.2. Hypotéza.....	21
II. PRAKTICKÁ ČÁST	22
3. Metodika	23
3.1. Charakteristika metod a technik sběru dat	23
3.2. Charakteristika výzkumného souboru.....	23
3.3. Zpracování získaných dat	24
4. Výsledky	25
4.1 Struktura cílové populace- osoby provádějící canisterapii	25
4.2. Struktura zkoumaného souboru z pohledu kynologického	27

4.3. Struktura zkoumaného souboru z pohledu canisterapie.....	32
4.4. Struktura zkoumaného souboru z pohledu vzdělání a kynologické erudice canisterapeutů	39
5. DISKUZE	51
ZÁVĚR	60
Seznam literatury	61
Seznam tabulek	64
Seznam grafů	64
Seznam příloh	65

ÚVOD

Ve své bakalářské práci jsem se rozhodla zmapovat současný stav kynologické erudice terapeutů v canisterapii. V posledních letech se zdá, že se canisterapie dostává do stále širšího povědomí odborné i laické veřejnosti, avšak stále nedochází k dostatečnému sjednocování této disciplíny. Naopak, každá organizace, provádějící canisterapii, má své vlastní podmínky pro testování vhodnosti zvířat, jiné podmínky pro vzdělávání a přípravu canisterapeutů. Zároveň dle mého názoru chybí i možnost vzájemného setkávání a předávání informací či zkušeností mezi jednotlivými canisterapeuty.

Mnohé organizace i jednotlivci, kteří se canisterapií zabývají, by přitom uvítali možnost seznamovat se s novými postupy, metodami, poznatky či zkušenostmi z praxe. Bohužel jediná organizace, která měla za cíl sjednotit oblast canisterapie, Canisterapeutická asociace, nepřinesla pozitivní výsledky a byla zrušena.

Proto jsem se rozhodla pokusit se zmapovat situaci na poli canisterapie, věřím, že tyto informace mohou být pro mnohé užitečné. Snažila jsem se oslovit co nejvíce osob, kteří canisterapii provádějí, abych získala bližší informace o tom, jaký je skutečný stav erudice a odborné vzdělanosti canisterapeutů, o tom, jak moc je obor canisterapie roztržštěn.

I. TEORETICKÁ ČÁST

1. VYMEZENÍ ZÁKLADNÍCH POJMŮ

1.1. Canisterapie

Canisterapie znamená ve volném překladu terapii psem. Slovo canisterapie je složením latinského slova *canis* - pes a řeckého slova *therapeia* - léčba, léčebný postup. Existuje celá řada definic canisterapie, uvádím tyto dvě, se kterými se nejvíce ztotožňuji.

V širším slova smyslu je canisterapie chování psa v domácnostech běžné populace. Pes se zde stává tzv. členem rodiny a zároveň působí terapeuticky. V užším pojetí rozumíme canisterapií využití psa v podpůrné alternativní terapii. Pes zde napomáhá při navození vzájemného kontaktu mezi klientem a terapeutem, k celkovému rozvoji, stimulaci a aktivizaci klienta. Pro klienta je pes velkým motivačním činitelem a přispívá i k tlumení nežádoucích a negativistických projevů klienta (Müller a kol. 2005).

Dle Galajdové (1999) je canisterapie označení způsobu terapie, který využívá pozitivního působení psa na zdraví člověka, přičemž pojem zdraví je zde chápán podle definice WHO (Světové zdravotnické organizace) jako stav psychické, fyzické i sociální pohody. Klade důraz především na řešení problémů psychologických, citových a sociálně-integračních. Působení na fyzické zdraví člověka je u ní druhotné. Uplatňuje se zejména jako pomocná psychoterapeutická metoda při řešení různých situací v případě, že jiné metody nejsou účinné nebo použitelné. Dle Neradžiče (2006) je podstatou canisterapie využití psa v interaktivním léčebném procesu lidí. Cílem je aktivizovat nemocného nebo zdravotně postiženého, zlepšit jeho fyzický a psychický stav a tím také snížit množství užívaných léků.

Zajímavý výzkum představuje ve své knize Odendaal (2007), který stanovil fyziologické parametry v průběhu pozitivních interakcí mezi člověkem a psem. Cílem bylo zjistit, zda může být pokles krevního tlaku ukazatelem neurochemických změn.

Canisterapií se také zabývá M. Morrison (2007) ve svém výzkumu o vlivu psů na psychické i fyzické zdraví klientů- mimo jiné má canisterapie pozitivní vliv na krevní tlak, srdeční činnost, depresi, samotu. Velmi zajímavým způsobem píše Pavlides (2008) ve své knize o pozitivním vlivu zvířat na fyzické i psychické zdraví dětí s autismem. S touto nemocí má vlastní zkušenosti a prokazuje, že pes dokáže velmi pozitivně průběh nemoci ovlivnit.

Aubrey Fine (2006) ve své knize říká, že canisterapie a obecně jakákoliv terapie se zvířaty pomáhá klientům vidět sami sebe a také svět kolem sebe v jiných dimenzích, pomáhá jim rozšířit si svoje schopnosti a způsoby chování. Učení a vývoj probíhá již pouhým pozorováním, napodobováním, nebo přímo úkoly, které jsou klientovi zadávány.

Hezký příklad využití pozitivního vlivu canisterapie uvádí ve svém výzkumu Banks (2005), který popisuje pokus provedený na 33 jedincích z léčebny pro dlouhodobě nemocné. Těmto lidem byla poskytována canisterapie po dobu šesti týdnů (30 min. týdně). Výsledky prokazatelně ukázaly, že terapie měla velmi pozitivní vliv na nemocné- nejvíce na ty, kterým byla poskytnuta individuální canisterapie.

O podobném výzkumu píše i Barker a Dawson (1998), tento byl však proveden u lidí psychiatricky nemocných. I v tomto výzkumu byl dokázán pozitivní vliv canisterapie.

1.2. Oblasti působení canisterapie

Canisterapii můžeme využít ve všech oborech. Samozřejmě za předpokladu určitého přizpůsobení se danému stavu a situaci. Tím je myšleno určité prostředí, stav klienta po fyzické a psychické stránce, přístupnost k práci, je nutné přihlížet k různým zdravotním problémům, jako např. alergie, patologický strach ze psů apod. O oblastech působení canisterapie se dočteme na nejrůznějších stránkách organizací, jež se canisterapií zabývají, ale i v odborných knihách. Následující členění čerpám ze stránek občanského sdružení Aaja.

1.2.1. Socioterapie = léčba společenstvím

- problémové chování a vazby
- prevence agresivity a šikany

Touto terapií se úspěšně léčí např. dětská mozková obrna, drogově závislí, psychotici, klienti dlouhodobě ležící, poruchy chování, autismus - částečně, Downův syndrom (pouze částečně), hyperaktivita, starší lidé v Domovech pro seniory, hluchota, slepota a poruchy řeči (také pouze částečně).

1.2.2. Psychoterapie = léčba psychologickými prostředky

- uplatňuje se všude tam, kde jsou klinické obtíže způsobeny duševním stavem

Např. týrané a (citově) zanedbávané děti, epilepsie, hyperaktivita, dětská mozková obrna, poúrazové stavy, demence, Alzheimerova choroba, roztroušená skleróza, lehké mozkové dysfunkce

1.2.3. Fyzioterapie

a) léčba fyzikálními metodami- prohříváním (v tomto případě animálním teplem, používá se u některých nemocí nervového a pohybového aparátu

b) léčba pohybem- při potřebě zvýšit pohyb, zlepšit koordinaci a tělesnou kondici

1.2.4. Speciální pedagogika

- speciální vývojové poruchy
- mentální retardace

Např. v oblasti logopedie - všeobecně, zrakově postižení, hluchoněmí, lehké mozkové dysfunkce, dětská mozková obrna, cévně mozkové příhody a poruchou řeči

1.3. Metody (formy) canisterapie

Výše uvedené problémy lze ovlivnit různými formami canisterapie. V 80. letech 20. století vzrostly požadavky na profesionalitu terapeutů a v této době se začalo rozlišovat, zda se jedná o terapii za "pouhé" účasti psa (Animal Assisted Activities- AAA) nebo zda jde o terapii pomocí psa (Animal Assisted Therapy- AAT). Společnost Delta Society tyto terapie definuje následovně.

AAA (Animal Assisted Activities)

Zvířaty asistované aktivity, aktivity za přítomnosti zvířete. Tyto aktivity poskytují především příležitost pro motivační, výchovný, odpočinkový či terapeutický prospěch zaměřený na zvýšení kvality života klienta. Jsou poskytovány v různých prostředích profesionálem nebo

dobrovolníkem za účasti speciálně vybraných zvířat. Jedná se o návštěvy klientů, které **nemají** naplánovaný speciální léčebný cíl. Dobrovolníci nevyžadují od ošetřujícího personálu detailní pozornost. Také dokumentace ve srovnání s AAT bývá minimální. Návštěva je spontánní a další je vždy dohodnuta dle potřeby. Hodnota AAA je především v pocitech psychické pohody, v prožívání emočně libých prožitků a spokojenosti. Cílem AAA je především přinést klientům novou zkušenost, potěšit je a poskytnout další libé pocity spojené s přítomností zvířete, jako motivačního prvku.

AAA lze rozdělit na formu:

- **Pasivní-** nejjednodušší formou je například umístění akvária do společenské místnosti ústavu, pozitivní efekt je již v pouhé přítomnosti zvířete
- **Interaktivní-** dochází k vzájemné interakci mezi klientem a zvířetem
- **Rezidentní-** zvíře je trvale umístěno v zařízení a pečují o něj klienti nebo personál
- **Návštěvní-** do zařízení dochází v pravidelných intervalech dobrovolník se svým zvířetem či skupina dobrovolníků. Tato forma je v zařízeních s náročnou ošetrovatelskou péčí vítanější

AAT (Animal Assisted Therapy)

Zvířaty asistovaná terapie, terapie pomocí zvířat. Tato forma podporuje především fyzické, emocionální, sociální a kognitivní funkce. Je poskytována a vedena zdravotnickým profesionálem se speciálními odbornými znalostmi, který pracuje nejčastěji v rámci své profese. Jde o cílenou intervenci, kdy zvíře je nedílnou součástí terapeutického procesu. Jsou zde stanoveny specifické individuální cíle a pokrok je měřen a zaznamenáván. Nutná je dokumentace o průběhu jednotlivých terapií. Cílem AAT je často posílení žádoucího chování nebo utlumení chování nežádoucího. AAT lze rozdělit na formu: individuální a skupinovou

Příklady léčebných cílů AAT programu:

V oblasti tělesné: zlepšení jemné motoriky, sebeobsluhy, obratnosti (kolečkové křeslo), rovnováhy, uvolnění spasmů atd.

V oblasti mentální: zvýšení verbálních interakcí, jak mezi členy skupiny, tak při individuálním kontaktu, zlepšení schopnosti koncentrace, potlačení negativistických pocitů, snížení projevů agrese, redukce úzkosti a osamělosti, zvyšování sebeúcty a sebedůvěry, smysluplné a hodnotné trávení volného času.

V oblasti vzdělávání: rozšiřování slovní zásoby, zlepšení činnosti dlouhodobé i krátkodobé paměti, rozvoj sociálního citění, zlepšení abstraktního vnímání, orientace v prostoru, trénování dílčích činností jako jsou čísla, barvy, tvary.

V oblasti motivace: zlepšení zapojení do skupinových aktivit, interakce s druhými klienty, ošetřovateli, rodiči atd., zvýšení spolupráce na léčbě.

Pro srovnání uvádím ještě přehlednou tabulku, ve které jsou shrnuty nejdůležitější rozdíly mezi formou AAA a AAT.

Tab. 1: Rozdíly mezi AAA a AAT

AAA	AAT
Spontánní návštěva, kdy pes navštíví klienta	Speciální přístup pro klienty fyzicky, sociálně či mentálně postižené/ znevýhodněné
Žádné specifické cíle	Cíle stanovené pro každou sekci
Některé aktivity mohou být využity pro více klientů najednou	Individuální přístup pro každého klienta zvlášť
Detailní poznámky nejsou nutné	Poznámky o klinetových pokrocích je nutné zaznamenávat při každé návštěvě
Návštěva je spontánní	Návštěva pevně stanovená, v pravidelných intervalech

Délka návštěvy je podle přání a potřeb klienta	Délka návštěvy je předem přesně stanovena tak, aby nejlépe vyhovovala potřebám klienta.
--	---

Zdroj: Stránky společnosti Delta Society. Understanding the Differences Between AAA and AAT

Pro úplnost uvádím ještě další dvě formy terapie běžně používané v oblasti zooterapie.

AAE (Animal Assisted Education)- výuka s přispěním zvířat.

AACR (Animal Assisted Crisis Response)- krizová intervence za asistence zvířete/psa.

1.4. Pojem canistasistent a canisterapeut

V současné době ještě není v České republice zavedena jednotná terminologie a pojmy canisterapeut, canisasistent, canisinstruktor apod. nejsou vždy přesně vymežovány. Často bývají v praxi zcela zaměňovány.

Pravidla pro jejich uplatnění a vzdělávání stanovila ESAAT (European Society for Animal Assisted Therapy). Takto pojmy vysvětluje sdružení Pomocné tlapy na svých stránkách.

Canisterapeutem můžeme nazývat jen toho, kdo má vzdělání jak o zvířatech, tak i o lidech; má tedy odborné vzdělání (zdravotnické, sociální nebo pedagogické) a z toho plynoucí přístup k diagnóze, osobní anamnéze nebo výukovému plánu klienta. Ve všech ostatních případech pak osoba, která vede zvíře, pouze asistuje odborníkům, kteří pracují s klientem.

Z tohoto důvodu byl ustanoven pojem **canisasistent**. Kromě zmíněné spolupráce s odborníkem může canisasistent pracovat samostatně v rámci služeb AAA, tedy primárně při volnočasových aktivitách. Minimální hranice pro vzdělání canisasistenta byla stanovena na 15 hodin teorie a 20 hodin praxe.

U canisterapeutů je to momentálně složitější, tento pojem je stále používán neoprávněně a hranice pro jeho užívání je v různých státech různá (V USA a Anglii je to například jen

postgraduální studium). U nás je hranice pro vzdělání canisterapeutů momentálně stanovena na 220 hodin teorie a 40 hodin praxe.

1.5 Účastníci canisterapeutického týmu

Základem canisterapeutického týmu je psovod a pes, oba musí splňovat určitá kritéria:

- 1) Je důležité, aby byl psovod co nejlépe obeznámen s principy, cíli a náplní canisterapie včetně její metodiky. Také jeho motivace a dovednosti při práci se zvířaty a lidmi. (Velemínský, 2007)
- 2) Canisterapeutický pes musí být vhodně vybrán, cvičen a cíleně připravován
- 3) Psovod se psem mají tvořit celek, který je schopen mezi sebou bezchybně komunikovat, řešit složité situace na základě oboustranné důvěry a hlavně dobrovolnosti ze strany psa.

Součástí canisterapeutického týmu může být také odborník- v oblasti, ve které má být canisterapií řešena (psycholog, psychiatr, fyzioterapeut, logoped, sociální pracovník apod.) a dále canisterapeut, pokud jím není psovod či sám odborník. Členem týmu může být také vychovatel, rodiče či někdo, kdo důvěrně zná klienta, a samozřejmě klient.

1.6. Organizace působící v oblasti canisterapie

V oblasti canisterapie působí velká řada organizací. Následující přehled nejznámějších z nich jsem převzala z časopisu Pes přítel člověka.

1.6.1. Organizace v ČR

Jak jsem již v úvodu uvedla, canisterapii v České republice v současné době chybí zastřešující organizace, která by metodicky vedla a sjednocovala organizace zabývající se canisterapií. Snaha o zastřešení oboru canisterapie v České republice se před několika lety rozplynula zrušením canisterapeutické asociace (CTA). Ta se snažila o to, aby byla canisterapie uznána jako podpůrná léčebná metoda. Zabývala se propagací canisterapie, vzděláváním a všeobecným zvyšováním odbornosti canisterapie, poskytovala informace svým členům i veřejnosti.

Canisterapie není v dnešní době nikým řízena a nemá žádná závazná pravidla. Lidé se řídí dokumenty, které platí pro jednotlivé organizace, kluby nebo léčebná zařízení. Některé organizace pořádají canisterapeutické zkoušky. Jejich pravidla však nejsou jednotná pro celou ČR. Stanovuje si je každá organizace sama a bývá pravidlem, že úspěšně vykonaná canisterapeutická zkouška u jedné organizace není uznávaná u organizace druhé. Úspěšné absolvování zkoušky není vstupenkou a leckdy ani podmínkou pro vykonávání canisterapie. Vše záleží na individuálním přístupu ředitele nebo personálu zdravotního, rehabilitačního či jiného zařízení, kde jsou klienti ubytováni nebo kam dochází.

Za zmínku stojí **AOVZ** (Asociace zastánců odpovědného vztahu k malým zvířatům), což je organizace zaměřená na šíření a prohlubování myšlenky pozitivních vlivů soužití lidí se zvířaty. Následující informace čerpám z internetových stránek této asociace. Byla založena 16.května 1995 v Praze za účelem šíření a podporování myšlenky pozitivních vlivů soužití lidí se zvířaty. Její cíle jsou:

- podporovat odpovědný přístup k chovu malých zvířat v rodinách a různých zařízeních,
- vzdělávat širokou veřejnost,
- informovat o výsledcích vědeckých prací na toto téma,
- napomáhat chovatelům ke zdokonalování jejich péče,
- praktickými programy informovat o lidech kteří pracují správně se zvířaty.

Dále u nás působí mnoho sdružení zabývajících se canisterapií, výcvikem psů, pořádáním zkoušek pro canisterapeutické týmy a udělováním osvědčení. Tedy praktikováním canisterapie jako takové. Kompletní seznam těchto organizací v současné době neexistuje.

Vhodné je, aby si každá taková organizace vytvořila vnitřní normy, ve kterých jsou zahrnuty právní prvky a pravidla, která zajišťují minimalizaci rizik a kvalitu canisterapie. Tyto vnitřní normy bývají často také součástí smluv mezi jednotlivými účastníky canisterapie. (Tichá, 2007).

Podle Klikové (2004) existují dvě možnosti výkonu canisterapie v České republice. Na jedné straně vykonávání canisterapie za účelem dosažení zisku a upravené živnostenským zákonem, na straně druhé, pokud není účelem dosažení zisku, praktikování canisterapie jako činnosti uvedené ve stanovách občanského sdružení registrovaného Ministerstvem vnitra ČR.

1.6.2. Organizace ve světě

Zastřešující organizací zabývajících se vzájemnými vztahy mezi lidmi a zvířaty zajišťuje mezinárodní asociace **IAHAIO** (International Association of Human-Animal Interaction Organizations). Na oficiálních stránkách organizace čerpám následující informace. Organizace byla založena v roce 1990 ve Washingtonu jako mezinárodní organizace zastřešující národní společnosti zabývajících se výzkumem, ale i praxí v oblasti vztahů mezi člověkem a zvířaty. Jejím hlavním úkolem je koordinace organizací ve členských státech, zprostředkování komunikace, výměna informací, zkušeností a nejnovějších poznatků mezi národními organizacemi. A to prostřednictvím konferencí, které se konají každé tři roky (pokaždé v jiném městě světa).

Ve světě, částečně i u nás, se canisterapie řídí pravidly nadace pro ochranu přírody a vztahy mezi zvířaty a lidmi **Delta society** se sídlem v USA. Byla založena roku 1970 a dnes je největší organizací svého druhu. Její programy jsou zaměřeny (v oblasti zooterapie) hlavně na:

- začleňování zvířat do obecné populace,
- sestavování standardů metodiky a systému výuky zooterapie.

V Evropě existuje pro obor canisterapie mezinárodní asociace **ESAAT** (European Society for Animal Assisted Therapy- Evropská asociace AAT). Informace opět čerpám z oficiálních stránek internetových této organizace. Vznikla roku 2004 ve Vídni. Jejím cílem je zastřešit evropské organizace zabývajících se cílenou terapií pomocí zvířat. Provádí v tomto směru výzkum a osvětové akce. Usiluje o vytvoření evropsky sjednoceného vzdělávacího systému a jasných pravidel pro všechny okruhy lidí zabývajících se canisterapií.

1.7. Canisterapeutické zkoušky

Canisterapeutické zkoušky lze skládat u organizací Helpes, Canisterapeutické sdružení Jižní Morava, Svopap, Vzdělávací centrum s.r.o., Cantes, o.s., Pomocné tlapky, o.p.s., Výcvikové canisterapeutické sdružení Hafík, o.s., Sírius Třebíč, Canisterapie o.s., Canisterapie Sever, Elva Help, Psi pro život. Jejich řády, podle kterých psy testují, sice nejsou jednotné, ale vesměs všechny vycházejí ze stejného základu, který je inspirován mezinárodní společností Delta Society. Jak uvádí Kalinová (2003), problem v současné době je, že jednotlivé organizace si samy nastavily testovací řády, podle kterých postupují, chybí základní jednotná metodika nejen

při přípravě canisterapeutického týmu, ale také při dalším vzdělávání a s poluprací s ním po udělení certifikátu.

Co zkoušky obsahují

Canisterapeutické zkoušky slouží ke zjištění, zda je pes vhodný pro práci v terapii. Zkoušky probíhají ve skupince několika psů, součástí většiny testů jsou disciplíny jako například chování psa při kontaktu s neznámým člověkem, reakce na pachy, reakce na zvuky, reakce psa na člověka v nezvyklé situaci a jakýkoliv fyzický kontakt s ním, reakce na nabídnutý pamlssek nebo hračku, ovladatelnost psa, reakce psa na kontakt s více lidmi. Pes v přítomnosti psovoda musí zůstat klidný i v případě, že se cítí ohrožován například náprahem holí nebo berlí, náprahem ruky, nohy, zvýšeným hlasem, nečekaným dotekem zezadu či reakcí na kontakt s jinými zvířaty.

S některými podněty se psi setkávají poprvé právě u zkoušky. Ve chvíli, kdy se objeví jakýkoliv náznak agrese vůči lidem nebo přítomným zvířatům, je pes ze zkoušky vyloučen. Výsledné body také snižuje bázlivost a neochota plnit dané povely.

1.8. Vzdělávání v oblasti canisterapie

Jednou z možností, jak zvýšit svoji kvalifikaci v oblasti zoorehabilitace je absolvování některého ze vzdělávacích kurzů, jež jsou nabízeny různými organizacemi. Svopap, vzdělávací centrum s.r.o. má dokonce pro tuto činnost akreditaci MŠMT. Existuje však i možnost studia oboru zooterapie na zemědělských univerzitách, především na ČZU v Praze Suchdole, kde byl v roce 2007 otevřen nový předmět „Zoorehabilitace a aktivity se zvířaty pro rozvoj osobnosti“. V současné době není canisterapie ještě zařazena mezi uznávané léčebné metody a není proto bodově hodnocena zdravotními pojišťovnami. Patří tedy „jen“ do oboru dobrovolnictví. Profesně se canisterapií u nás zabývá jen velmi málo lidí.

1.9. Jednotlivé požadavky na canisterapeuta a jejich následná kontrola

Jak uvádí Tkačová ve své diplomové práci, existují určité požadavky na canisterapeuty. Přehled ukazuje následující tabulka, ve které jsou v levém sloupci uvedeny jednotlivé požadavky, uprostřed je vysvětlení, proč jsou tyto požadavky vyžadovány a pravý sloupec pak obsahuje způsob, jakým bývají daná kritéria kontrolována.

Tab. 2: Základní požadavky pro možnost vykonávání canisterapie

Požadavek	Důvod	Kontrola
Dosažení 18 let	Osoba musí být trestně zodpovědná	Předložení občanského průkazu
Trestní bezúhonnost	Osoba bude v kontaktu s klienty sociálních, školských a zdravotnických zařízení, mj. v roli autority	Výpis z rejstříku trestů, popřípadě čestné prohlášení žadatele
Vzdělání vyšší než základní (canisasistent), vysokoškolské vzdělání (canisterapeut)	Osoba musí splňovat podmínky pro možnost vstupu na pracoviště sociálních, školských a zdravotnických zařízení.	Předložená kopie vysvědčení nebo životopis zakončený čestným prohlášením.
Praxe v kynologii (majitel psa staršího 3 let ve vlastní péči od štěněte, chovatel, působení v ZKO apod.)	Minimální praxe v oboru kynologie kvůli zkušenostem s vývojem, výchovou a péčí o psa od štěněte až po dospělého jedince.	Pohovor a předložený životopis, dále např. Očkovací průkaz psa, doklady členství v ZKO, fotografie štěněte ve vlastnictví, posudky z výstav
Pozitivní vztah k lidem	Zvýšení kvality canisterapie např. empatií, radostí z pomoci druhým.	Pohovor a předložený životopis s čestným prohlášením.
Povědomí o první pomoci	Možnost vhodně reagovat a	Pohovor a předložený

	zasáhnout v případě potřeby.	životopis s čestným prohlášením.
Znalost etického kodexu a jeho akceptace	Dodržování základních pravidel práce s lidmi	Pohovor a podepsané prohlášení o akceptaci

Zdroj: TKAČOVÁ, I. Základní minima pro uchazeče o post canisasistenta / canisterapeuta.

2. CÍLE PRÁCE A HYPOTÉZY

2.1. Cíl práce

Jako cíl této práce jsem si zvolila úkol zmapovat současný stav odborné přípravy a kynologické erudice osob provádějících canisrehabilitaci v České republice. Snažila jsem se oslovit co nejvíce organizací, ve kterých se canisrehabilitace realizuje, a osob, které ji přímo praktikují. Následně jsem provedla komplexní vyhodnocení výsledků. Dalším cílem mé práce bylo zpracování vybrané odborné literatury z oblasti canisterapie.

2.2. Hypotéza

V souvislosti s cílem práce a na základě prostudované odborné literatury byla stanovena následující hypotéza:

H1: Odborná příprava a kynologická erudice terapeutů v oblasti canisterapie v České republice je na nedostačující úrovni.

II. PRAKTICKÁ ČÁST

3. METODIKA

3.1. Charakteristika metod a technik sběru dat

Pro účely testování hypotézy a primárního sběru dat byla zvolena metoda dotazování, technika dotazník vlastní (viz příloha 1). Dotazníky byly distribuovány prostřednictvím e-mailové pošty, tímto způsobem bylo osloveno celkem 112 zařízení a osob, jež se zabývají praktickou canisrehabilitací. Není však možno přesně určit, kolika respondentům byl dotazník distribuován, jelikož v některých organizacích či sdruženích bylo oslovenou pouze vedení, které dotazníky předávalo dále svým členům.

Dotazník tvořil soubor 40 otázek, z toho 13 otázek uzavřených, 14 otázek polouzavřených a 13 otázek otevřených.

Byly zvoleny následující okruhy otázek:

- otázky zjišťující identifikační znaky respondenta
- otázky zaměřené na oblast a výši dosaženého vzdělání obecně i v oblasti zoorehabilitace
- otázky zaměřené na kynologické zkušenosti a erudici, jejich délku a úroveň
- otázky zaměřené konkrétně na prováděnou canisrehabilitaci
- otázky zaměřené na zkušenosti s jinými zvířaty než se psy
- otázky týkající se teoretických znalostí a názorového pojetí canisrehabilitace

3.2. Charakteristika výzkumného souboru

Výzkumný soubor tvořilo celkem 52 respondentů, konkrétně osob praktikujících canisrehabilitaci ve věku od 16 do 59 let z celé České republiky, z toho 87% tvořily ženy a 13% muži. E-mailovou formou bylo distribuováno celkem 112 dotazníků, návratnost činila 46%. Na žádost o vyplnění dotazníku odpovědělo celkem 57 osob, 5 z nich se však

- a) již canisrehabilitaci nevěnuje,
- b) ještě se canisrehabilitaci nevěnuje prakticky,
- c) věnuje jinému druhu zoorehabilitace (hiporehabilitace, felinoterapie)

Dotazníkové šetření probíhalo od 1. října do 31. prosince 2011.

3.3. Zpracování získaných dat

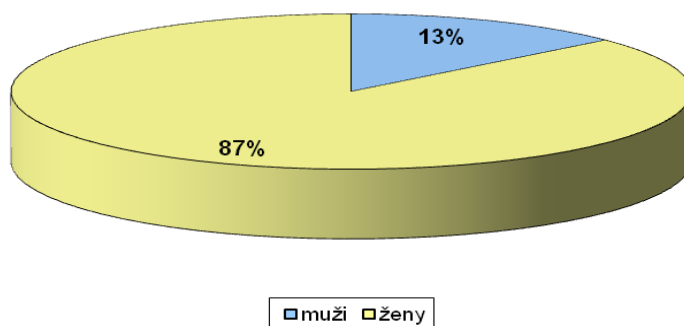
Při zpracování vyplněných dotazníků bylo plně dodrženo pravidlo anonymity, a to jak anonymity faktické, teda nebylo známo jméno respondent, tak i sociologické, to znamená, že byla zaručena neidentifikovatelnost osob při zpracování dat. Po shromáždění odpovědí byla vypracována dodatečná kategorizace, jelikož dotazník obsahoval I polouzavřené a otevřené otázky.

4. VÝSLEDKY

4.1 Struktura cílové populace- osoby provádějící canisterapii

Jak je vidět z následujícího grafu, většina respondentů byly ženy. Na dotazník odpovědělo celkem 7 mužů a 45 žen. Obecně lze říci, že v oblasti canisterapie se spíše uplatňují ženy než muži, tento výsledek pro mě proto není překvapující.

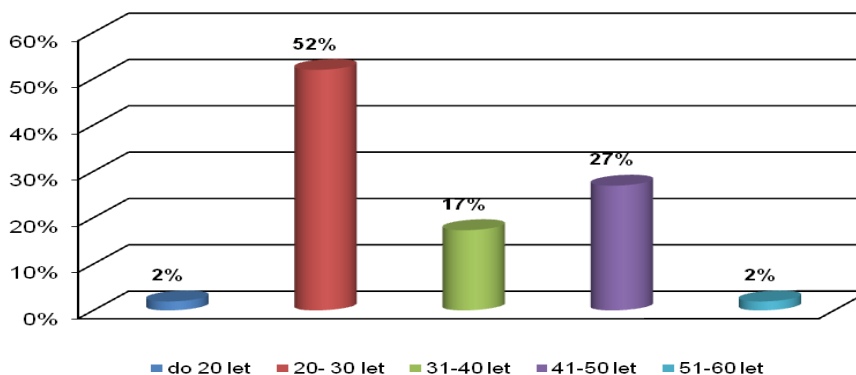
Graf č.1: Pohlaví respondentů



Zdroj: Vlastní výzkum

Většina dotázaných 52% (27 respondentů) spadá do skupiny 20- 30 let. Druhou nejčetnější věkovou skupinou je 41-50 let (celkem 14 dotázaných, 27%), třetí nejpočetnější skupina je 31-40 let (celkem 9 dotázaných, 17%). Shodně po 2% (1) se vyskytuje věková skupina do 20 let a 51-60 let.

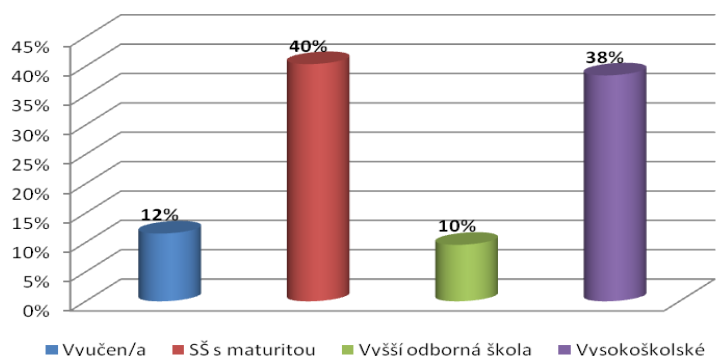
Graf č. 2: Věkové skupiny respondentů



Zdroj: Vlastní výzkum

Další 2 otázky mého dotazníku byly zaměřeny na vzdělání. Nejvíce 40% (21) respondentů má středoškolské vzdělání s maturitou, 38% (20) z nich má vysokoškolské vzdělání, 12% (6) je vyučen a 10% (5) jich má dokončenou vyšší odbornou školu.

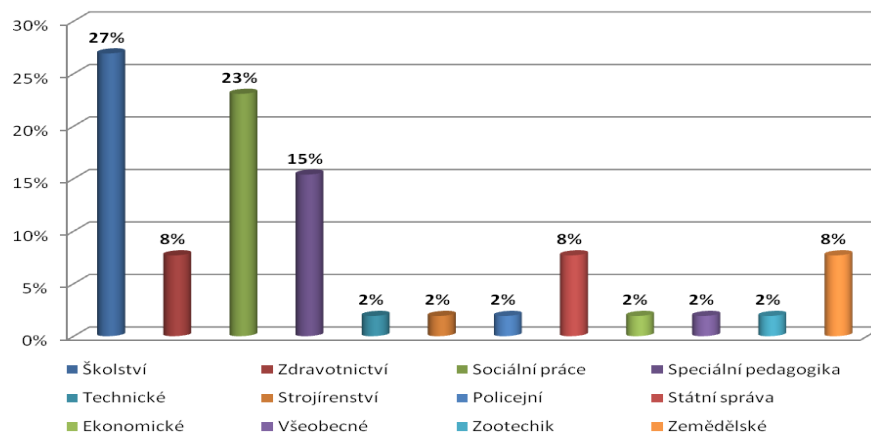
Graf č. 3: Dosažené vzdělání



Zdroj: Vlastní výzkum

Nejvíce dotázaných, 27% (14) má vzdělání z oboru školství. 23% (12) z oblasti sociální péče, 15% (8) studovalo sociální pedagogiku, shodně po 8% (4) studovalo školu z oblasti zdravotnictví, sociální správy a zemědělství. 2% (1) má vzdělání technické, stejný počet také strojírenství, policejní školu, státní správu, ekonomické, všeobecné a zootechnické vzdělání.

Graf č. 4: Oblast dosaženého vzdělání

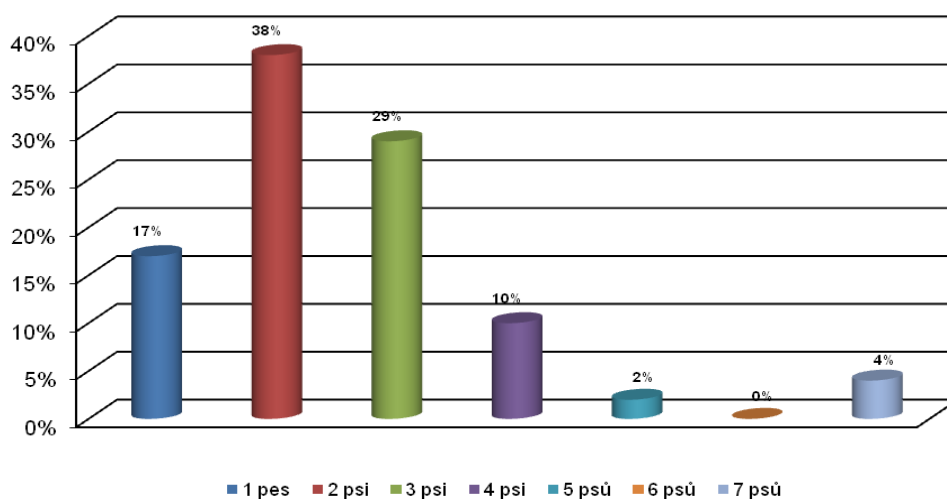


Zdroj: Vlastní výzkum

4.2. Struktura zkoumaného souboru z pohledu kynologického

Počet vlastních psů u osob, které provádějí canisterapii, se ve zkoumaném souboru pohyboval od 1 do 7 psů. Nejvíce 38% respondentů (20) vlastní 2 psy, 29% (15) osob vlastní 3 psy a 17% (9) osob pouze jednoho psa. 4 psy vlastní 10% (5) canisterapeutů, 7 vlastních psů mají 4% (2) respondentů a pouze 2% (1) osob má 5 vlastních psů.

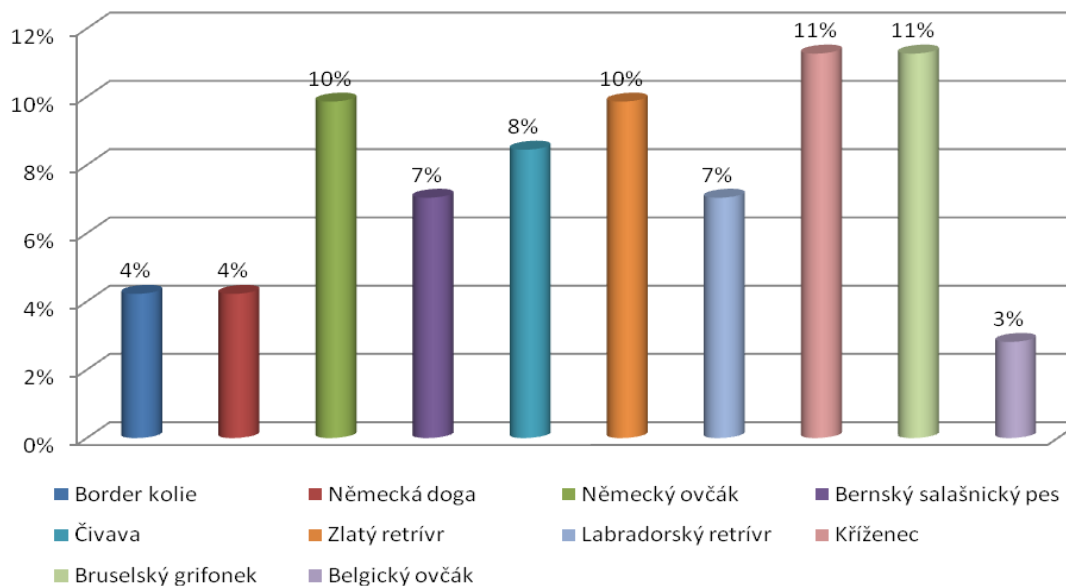
Graf č. 5: Počet vlastních psů canisterapeutů



Zdroj: Vlastní výzkum

Co se týče plemen používaných ke canisterapii, výsledky jsou následující. Nejčastěji používaní psi pro canisterapii jsou s 11% zastoupením bruselští grifonci a kříženci (každé plemeno s 8 jedinci). Dalším hojně využívaným plemenem s 10% (7 jedinci) jsou plemena německý ovčák a zlatý retriever. 8% psů využívaných pro canisterapii (6psů) tvoří čivava, 7% (5) bernský salašnický pes a labradorský retriever, 4 % (3) border kolie a německá doga, 3 % (2) belgický ovčák. Další plemena zastoupena pouze 1 % jsou anglický kokršpaněl, beagle, americký staffordshir terier, šeltie, pudl velký, německý ohař, parson russel terier, nofoundlandský pes, chodský pes a další.

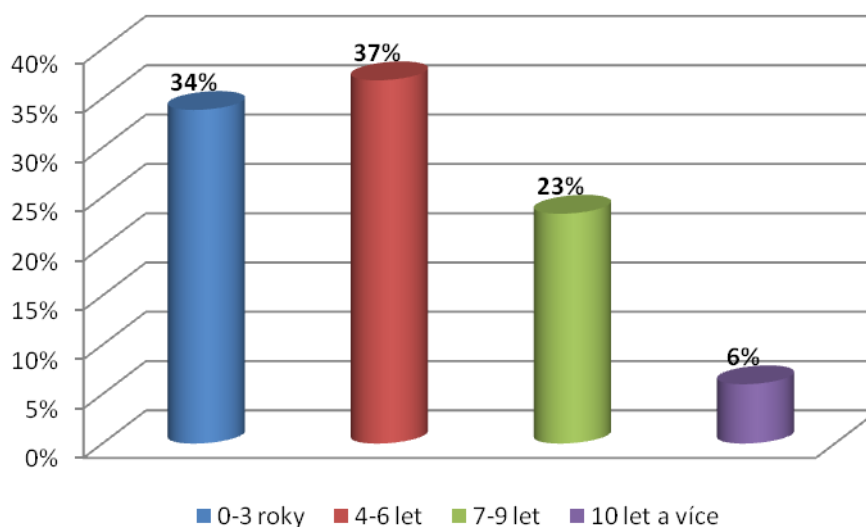
Graf č. 6: Plemena používaná ke canisterapii



Zdroj: Vlastní výzkum

Další otázkou byl věk psů, se kterými respondenti provádějí canisterapii. Nejvíce 39% psů (49) je věku 4- 6 let, 34% (45) psů je ve věku 0-3 let, dále pak 23 % (31) psů 7- 9 let a zbývajících 6% (8) psů mají 10 a více let.

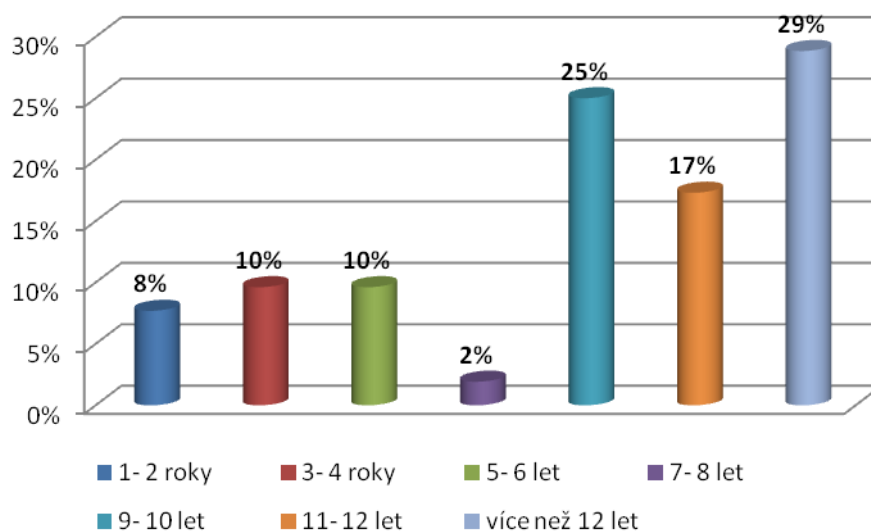
Graf č. 7: Věk psů používaných ke canisterapii



Zdroj: Vlastní výzkum

Dalším faktorem, který ovlivňuje kvalitu práce canisterapie, je i délka praxe v kynologii obecně. V této oblasti bylo dosaženo následujících výsledků: 29% (15) respondentů se věnuje kynologii více než 12 let, 25% (13) 9- 10 let, 17% (9) se jí věnuje 11- 12 let, 10% (5) se kynologii věnuje 3-4 roky a stejný počet pak také 5- 6 let. 1- 2 roky se věnuje kynologii 8% (4) respondentů a nejméně 2% (1) mají 7- 8 letou zkušenost s kynologií.

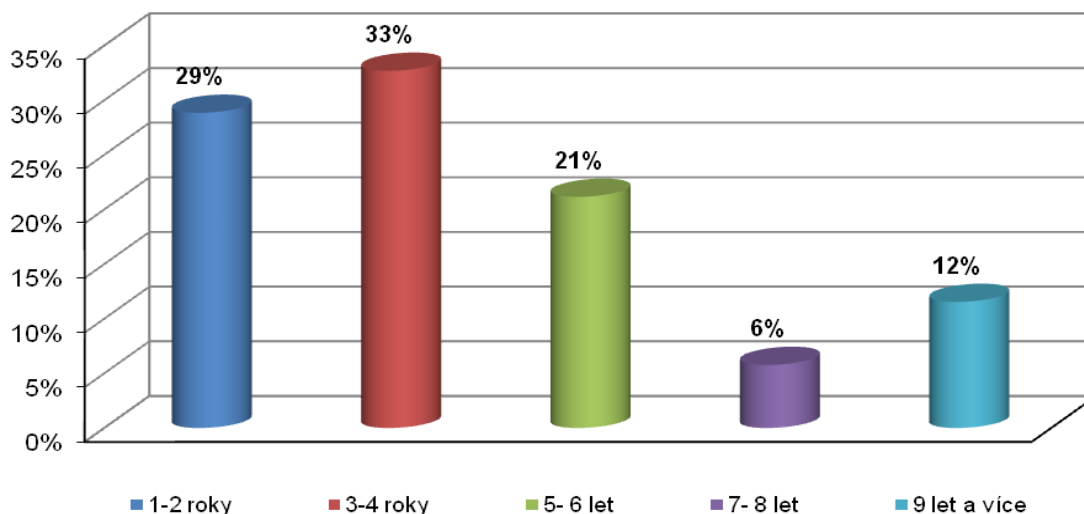
Graf č. 8: Délka zkušeností s kynologií



Zdroj: Vlastní výzkum

33% respondentů (17) se věnuje aktivně canisterapii 3-4 roky, 29% (15) 1- 2 roky, 21% (11) 5- 6 let, 12% (6) 9 let a více, 6% (3) 7- 8 let. Nejdélší uváděná zkušenost s canisterapií je 13 let.

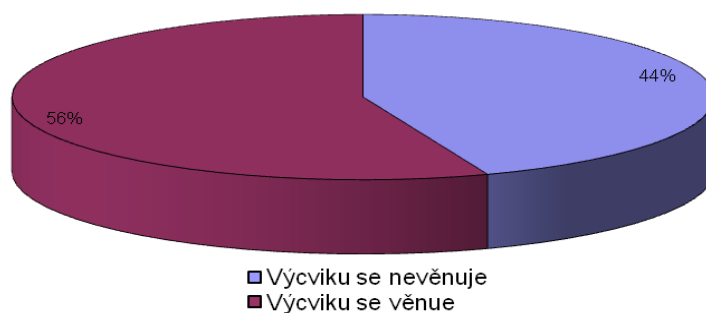
Graf č. 9: Délka zkušeností s canisterapií



Zdroj: Vlastní výzkum

Další otázka byla zaměřená kynologické zkušenosti psůvodů praktikujících canisterapii. Ve svém výzkumu jsem zjistila, že 44% (23) respondentů se nevěnuje žádnému výcviku, zatímco výcvik praktikuje 56% (29) respondentů.

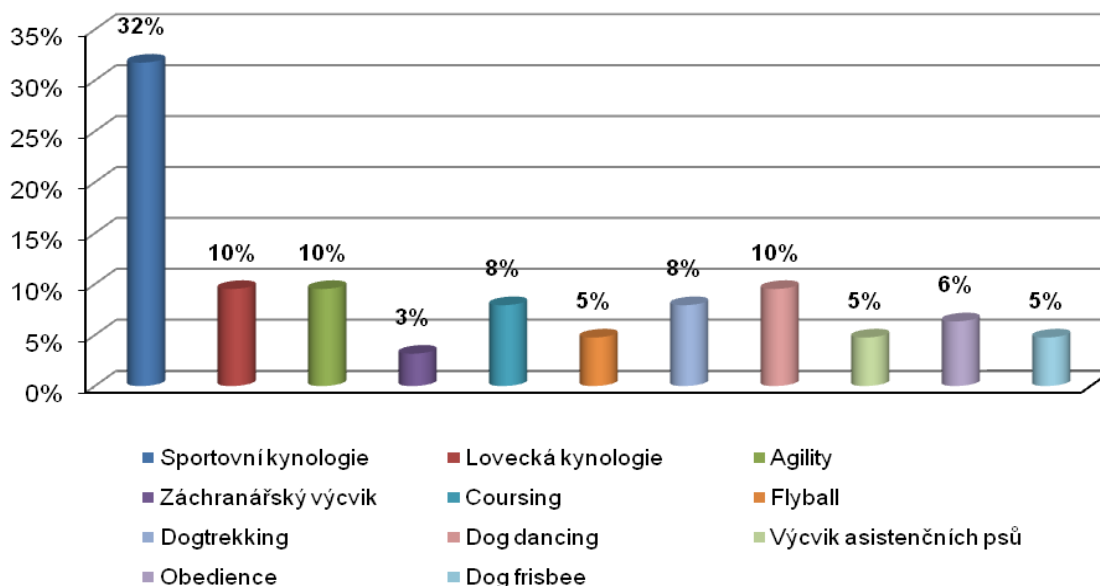
Graf č. 10: Výcvik psů pro canisterapii



Zdroj: Vlastní výzkum

Nejvíce respondentů, 32% (20), se věnuje sportovní kynologii. Dalším druhům výcviku se věnují respondenti v následujícím rozsahu: 26% (6) se věnuje lovecké kynologii, stejný počet praktikuje agility a dog dancing. 8% (5) praktikuje coursing a dogtrekking, 6% (4) obedience, 5% (3) flyball, dog frisbee a výcvik asistenčních psů.

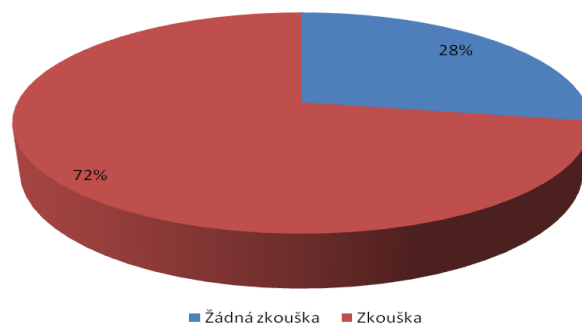
Graf č. 11: Druh výcviku, kterému se věnují canisterapeuti



Zdroj: Vlastní výzkum

Další otázka se týkala zkoušek, které canisterapeuté složili se svými psy, které využívají ke canisterapii. Zkouškou z výkonu není považováno testování povahy psa z hlediska vhodnosti jeho využití v oblasti canisterapie. 28% psů, kteří aktivně vykonávají canisterapii, nemají složenou žádnou zkoušku z výkonu. 72% z nich má složenou nějakou zkoušku.

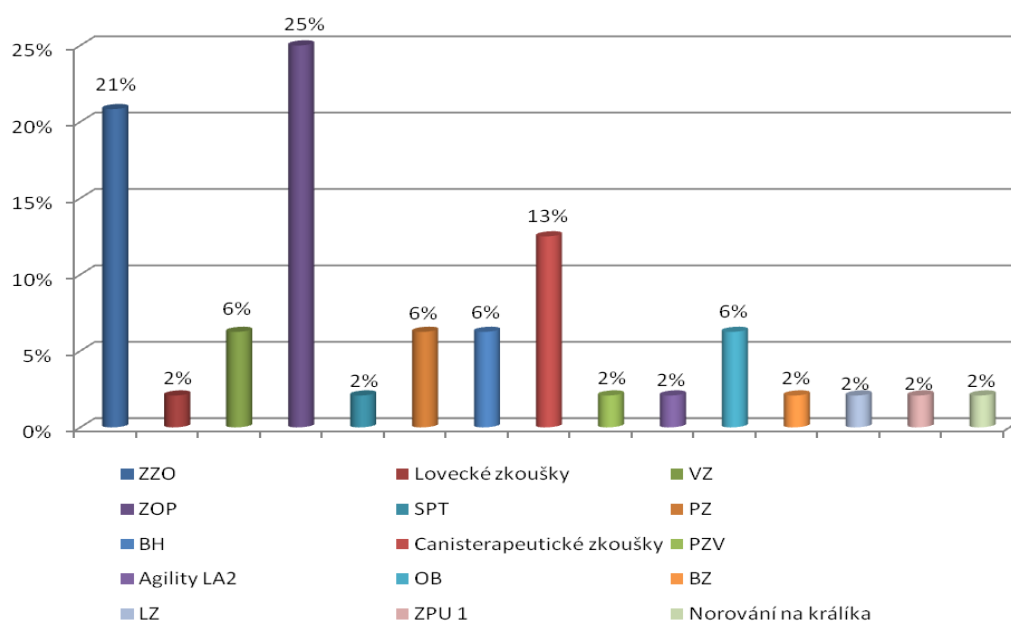
Graf č. 12: Zkoušky psů



Zdroj: Vlastní výzkum

Pokud se podíváme detailněji na druhy zkoušek, které mají tito psi složené, výsledky jsou následující. 25% dotázaných (12) má zkoušku ze základní ovladatelnosti psa ZOP, 21% (10) má základní zkoušku ovladatelnosti psa ZZO, 13% (6) má složené canisterapeutické zkoušky, 6% (3) zkoušky barvářských honičů, podzimní lovecké zkoušky, všestranné zkoušky a obedience. Ostatní zkoušky se objevily u 2% (1) respondentů a byly to následující zkoušky: lovecké, agility, lesní zkoušky, základní poslušnost, norování na králíka, pastevecké zkoušky PZV a zkoušky stopařské SPT.

Graf č. 13: Druhy zkoušek psů



Zdroj: Vlastní výzkum

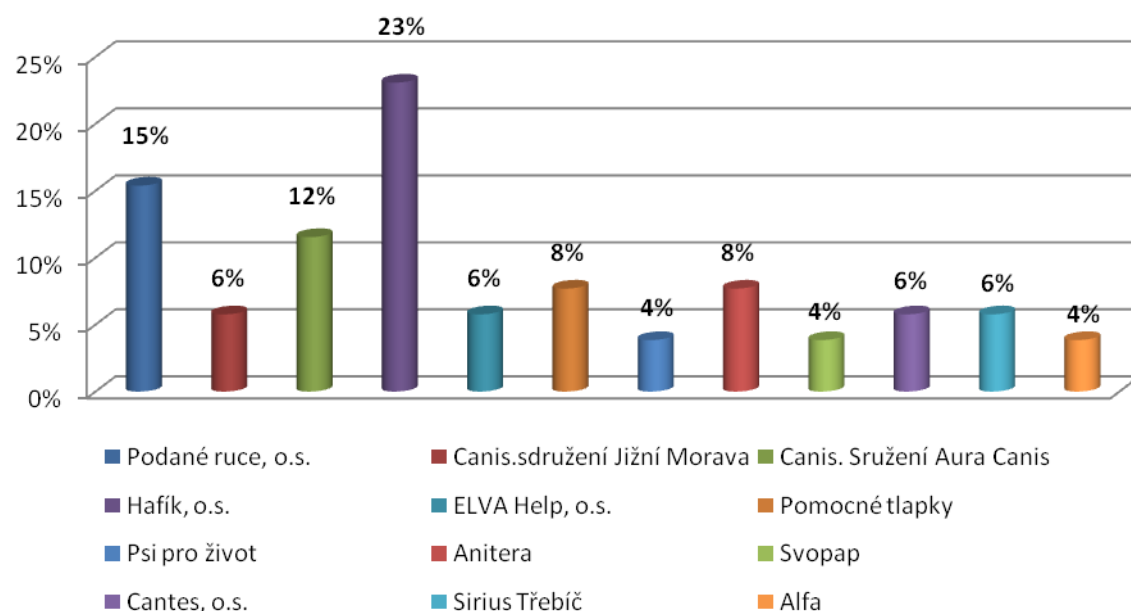
4.3. Struktura zkoumaného souboru z pohledu canisterapie

Všichni psi využívaní ke canisterapii prošli testováním povahy, což považují za velmi pozitivní výsledek. Alespoň základní předpoklady by měl mít pes, který má být využíván ke canisterapii. Škoda jen, že testování povahy psa není dosud jednotné a každá organizace klade rozdílné požadavky.

Z výsledků je jasně vidět, že spektrum organizací, u kterých jednotliví terapeuti testují povahy svých psů, je poměrně pestré. V další otázce budou podrobněji rozebrány důvody výběru té které organizace, nyní jen uvádím, které z organizací byly v mém výzkumu nejvíce uváděny. 3

nejčastěji uváděné organizace jsou Hafík, o.s., ve 23% (12), Podané ruce, o.s. s 15% (8 respondentů) a sdružení Aura Canis s 12 % (6). Další organizace nejsou tak čteně zastoupené, po 4% (4) Pomocné tlapy, o.s. a Anitera, po 6% (3) Canisterapeutické sdružení Jižní Morava, ELVA help, o.s. a Sirius Třebíč. Shodně 4% (2) respondentů absolvovalo testování povahy v organizaci Psi život, Svopap a Alfa.

Graf č. 14: Organizace, ve kterých je prováděno testování povahy psů

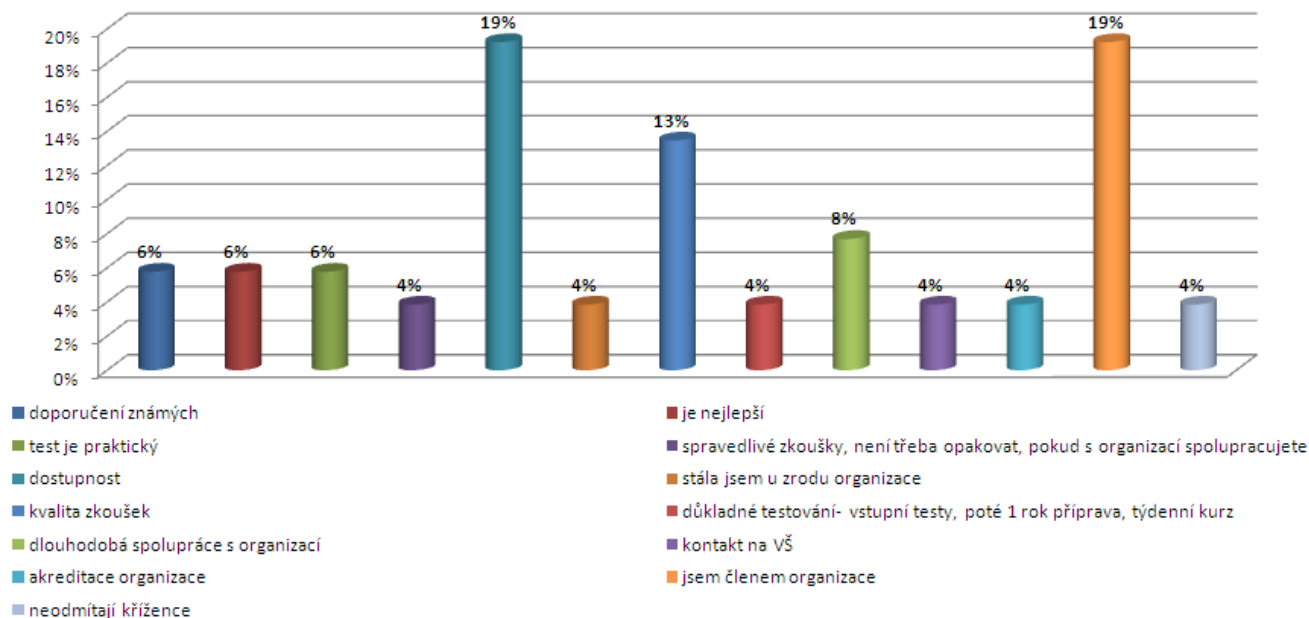


Zdroj: Vlastní výzkum

Důvody, které vedou terapeuty k výběru organizace, u které absolvují test povahy psa k ověření vhodnosti psa ke canisterapiim jsou různé. Nejčastěji uváděným důvodem u 19% (10) respondentů je dostupnost organizace a stejný počet terapeutů uvádí jako důvod pro výběr skutečnost, že si vybírají tu organizaci, jíž jsou přímo členem. Ve 13% (7) je důvodem kvalita zkoušek, u 8% (4) dlouhodobá spolupráce s organizací, u 6% (3) rozhoduje doporučení známých, u stejného počtu respondentů pak rozhodující názor, že ta která organizace provádí nejlepší testy, velmi praktické. Nejméně často uváděné důvody- každý po 4% (2) jsou následující: organizace neodmítá křížence, akreditace organizace, získání kontaktu při studiu na vysoké škole, důkladnost testování (1 rok příprava, týdenní kurz), spoluzakladatelství této organizace,

spravedlivost zkoušek, které není navíc potřeba opakovat, pokud spolupracujete s touto organizací.

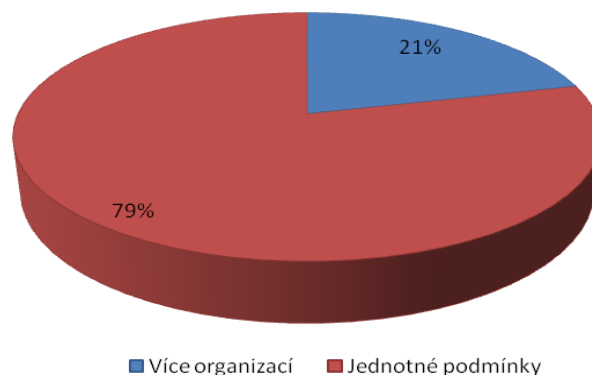
Graf č. 15: Důvod výběru dané organizace pro testování povahy psa



Zdroj: Vlastní výzkum

Na otázku, zda odborníci provozující canisterapii souhlasí s tím, že jsou zkoušky prováděné u více organizací, či by raději uvítali, aby tyto zkoušky byly prováděné jednotně, tj. v jedné určené organizaci, odpověděli respondenti následovně: 79% z nich by uvítalo jednotné podmínky, 21% je spokojených s tím, že existuje v současné době více organizací, kde lze zkoušky absolvovat.

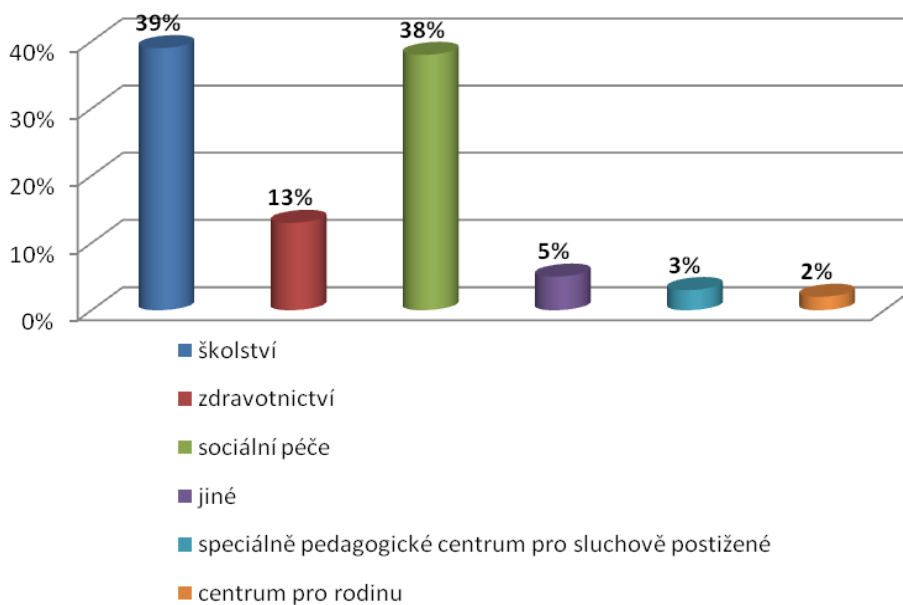
Graf č. 16: Názor na jednotné podmínky pro testování povahy psa



Zdroj: Vlastní výzkum

Další otázka byla zaměřena na to, kde je canisterapie terapeuty vykonávána. Nejvíce 39% (30) respondentů provozuje canisterapii ve školství, 38% (29) v oblasti sociální péče, 13% (10) ve zdravotnictví, 3% (2) ve speciálně pedagogickém centru pro sluchově postižené, 3% (2) v centru pro rodinu a zbylých 5% v jiných zařízeních. 17% (13) respondentů uvedlo, že canisterapii provádí ve školství a zároveň také v oblasti sociální péče.

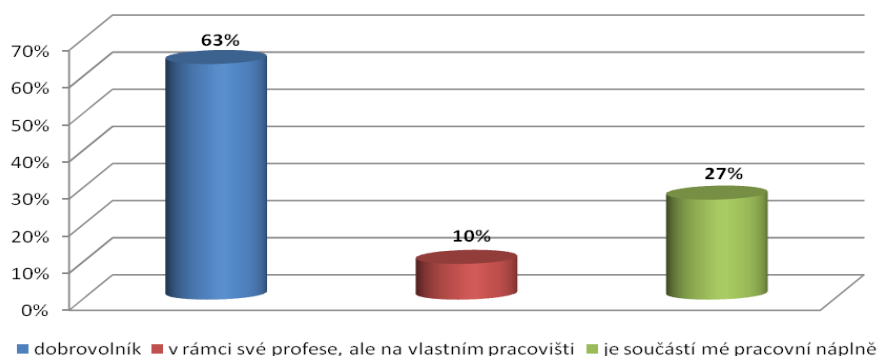
Graf č. 17: Oblast působení canisterapeutů



Zdroj: Vlastní výzkum

Odpovědi na otázku, zda canisterapii provádějí jako dobrovolníci nebo s nárokem na odměnu, jsou následující: 63% (33) respondentů působí jako dobrovolníci, 10% (5) provádí canisterapii v rámci své profese, ale na vlastním pracovišti, zatímco pro 27% (14) respondentů je canisterapie přímo náplní práce.

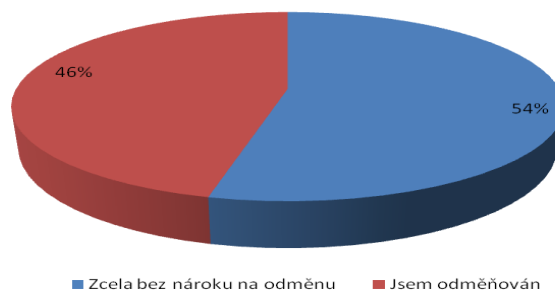
Graf č. 18: Způsob provádění canisterapie



Zdroj: Vlastní výzkum

Co se týče nároku na odměnu za canisterapii, 54% (28) terapeutů provádí svoji práci bez nároku na odměnu, tedy plně jako dobrovolník. 46% (24) z nich je za svou práci odměňován, 50% z nich dostává proplacené pouze cestovní výlohy, ostatní si za své služby účtují různě, mezi 100Kč/h a 250Kč/h.

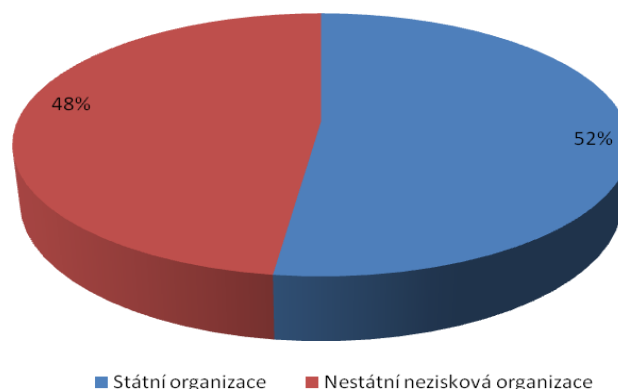
Graf č. 19: Nárok na odměnu za canisterapii



Zdroj: Vlastní výzkum

Tato otázka je zaměřena na to, v jakých zařízeních je canisterapie prováděna z pohledu zřizovatele. 52% canisterapie je poskytována ve státních organizacích, 48% v nestátních organizacích.

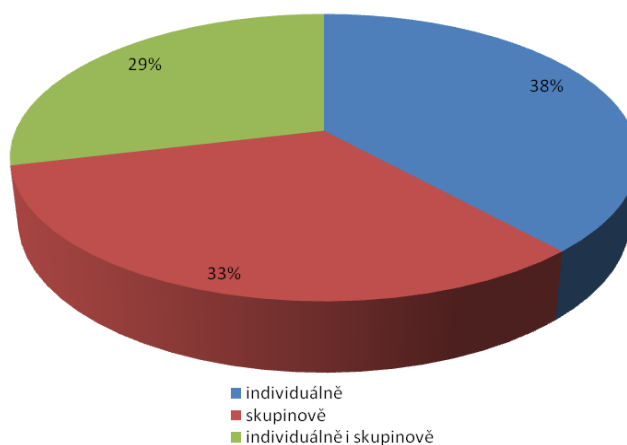
Graf č. 20: Typ zařízení, ve kterém se provádí canisterapie



Zdroj: Vlastní výzkum

Podle výsledků výzkumu je zřejmé, že canisterapie je prováděna jak individuálně, tak i skupinově, a to poměrně ve vyrovnaném poměru. 38% (20) respondentů uvádí, že canisterapii provádí individuálně, 33% (17) skupinově a oba způsoby využívá 29% (15 dotázaných).

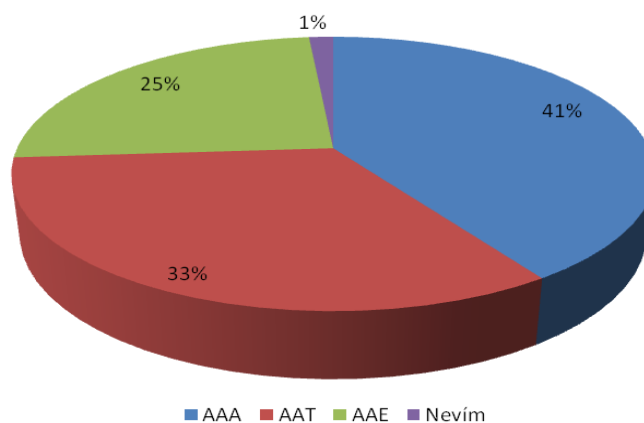
Graf č. 21: Způsob provádění canisterapie z pohledu počtu klientů



Zdroj: Vlastní výzkum

Další otázka, zaměřená na styl práce se psem, přinesla tyto výsledky: 41% (47) uvádí, že jejich canisterapeutická práce odpovídá kategorii AAA (Animal Assisted Activities), 33% (38) provádí canisterapii stylem AAT (Animal Assisted Therapy), 25% (28) stylem AAE (Animal Assisted Education) a pouze 1% (2) dotázaných nebyla schopna odpovědět z důvodu neznalosti této terminologie.

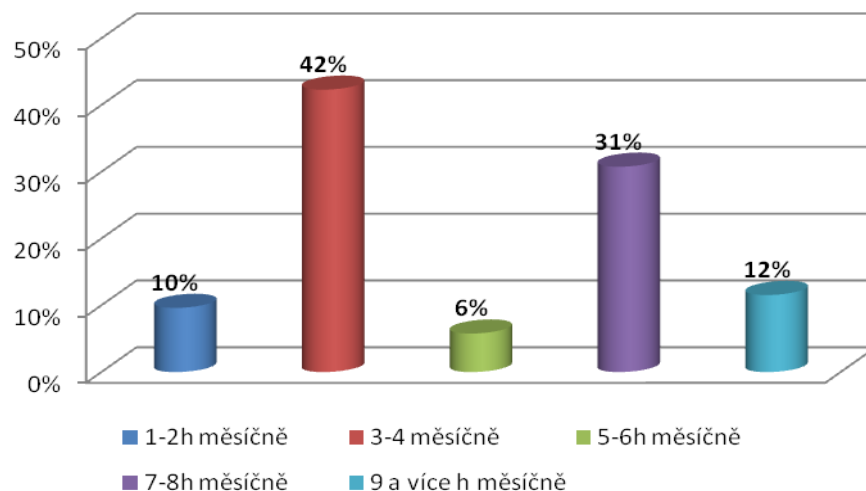
Graf č. 22: Kategorie stylu práce se psem



Zdroj: Vlastní výzkum

Další otázkou související se způsobem provádění canisterapie, byla otázka zaměřená na intenzitu poskytování canisterapie, která se samozřejmě u jednotlivých canisterapeutů liší dle časových možností a podle toho, zda člověk tuto práci vykonává v rámci své profese, či jen jako doplňkovou činnost ve svém volném čase. Nejvíce 42% (22) dotázaných uvedlo, že se canisterapii aktivně věnují 3- 4 hodiny měsíčně. 31% (16) se jí věnuje 7- 8 hodin za měsíc, 12% (6) více než 9 hodin měsíčně, 10% (5) pouze 1- 2 hodiny za měsíc a 6% (3) stráví canisterapií 5- 6 hodin za měsíc.

Graf č. 23: Intenzita provádění canisterapie

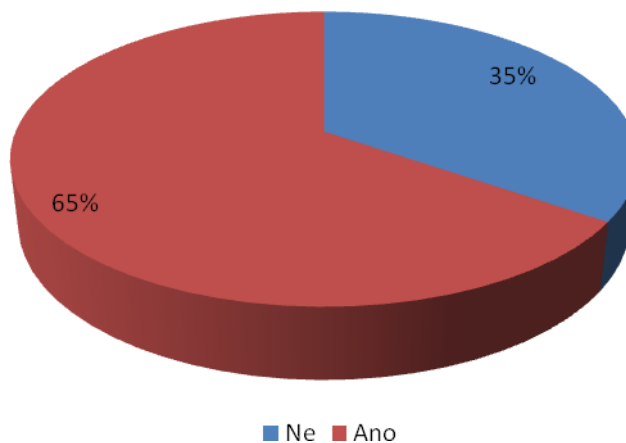


Zdroj: Vlastní výzkum

4.4. Struktura zkoumaného souboru z pohledu vzdělání a kynologické erudice canisterapeutů

Dále jsem se zajímala o to, zda se lidé, kteří provádějí canisterapii, zúčastnili nějakého odborného kurzu zaměřeného na canisterapii. Výsledky jsou následující: 65% (34) dotázaných se nějakého kurzu zaměřeného na canisterapii zúčastnila, 35% (18) nikoliv.

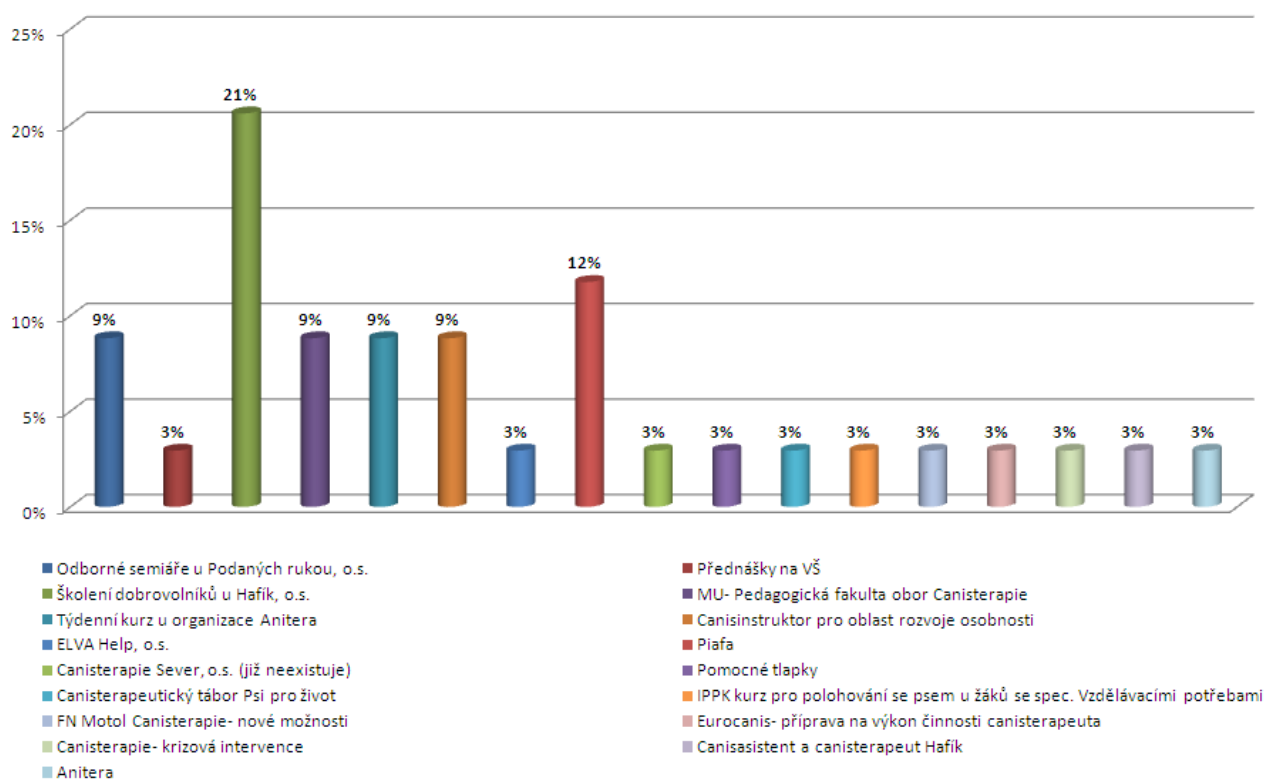
Graf č. 24: Účast na odborném kurzu zaměřeného na canisterapii



Zdroj: Vlastní výzkum

V další otázce jsem se ptala na konkrétní kurzy, kterých se canisterapeuti zúčastnili. Množství kurzů bylo poměrně rozsáhlé. Konkrétní výsledky ukazují následující: nejvíce 21% (7) dotázaných se zúčastnilo školení dobrovolníků u občanského sdružení Hafík, o.s., 12% (4) prošlo kurzem u sdružení Piafa, 9% (3) se zúčastnilo odborného semináře u Podaných rukou a shodně po 3% (1) se dále zúčastnilo ostatních kurzů či přednášek u různých organizací (Anitera, Canisasistent a canisterapeut Hafík, Canisterapie- krizová intervence, Eurocanis- příprava na výkon činnosti canisterapeuta, FN Motol Canisterapie- nové možnosti, kurz pro polohování se psem u žáků se spec. vzdělávacími potřebami, Canisterapeutický tábor Psi pro život, Pomocné tlapky, Canisterapie Sever, o.s.- již neexistuje, ELVA Help, o.s., Přednášky na VŠ).

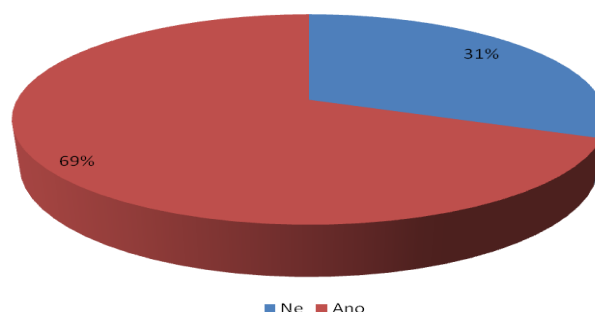
Graf č. 25: Kurzy zaměřené na canisterapii, kterých se respondent zúčastnili



Zdroj: Vlastní výzkum

69% (36) dotázaných uvádí, že ví o jiných kurzech zaměřených na canisterapii. 31% (16) z nich nezná žádné konkrétní canisterapeutické kurzy. Pokud porovnáme tyto výsledky s otázkou zaměřenou na to, zda se respondenti nějakého kurzu zúčastnili, je vidět, že výsledky jsou téměř shodné. Tzn. ti, co se nějakého kurzu v minulosti zúčastnili, znají i nějaké další kurzy. Z těch, co se žádného kurzu nikdy nezúčastnili (celkem 18), pouze 2 mají povědomost o existujících canisterapeutických kurzech, 16 z nich žádné kurzy ani neznají.

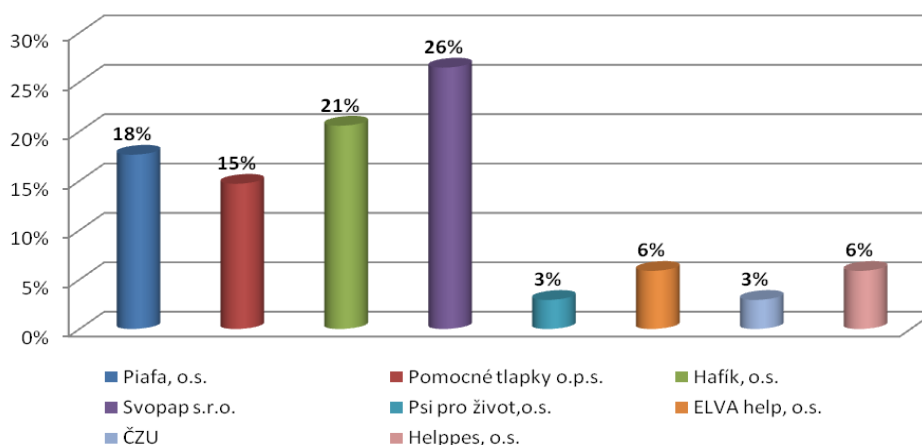
Graf č. 26: Znalost jiných kurzů zaměřených na canisterapii



Zdroj: Vlastní výzkum

Nejčastěji jmenované kurzy zaměřené na canisterapii byly kurzy u následujících organizací: 26% (9) uvádí organizaci Svopap s.r.o., 21% (7) Hafík, o.s., 18% (8) Piafa, o.s., 15% (7) Pomocné tlapy o.p.s., shodně po 6% (4) ELVA help, o.s. a Helppes, o.s., 3% (2) Psi pro život, o.s. a stejný počet uvádí i kurzy na ČZU.

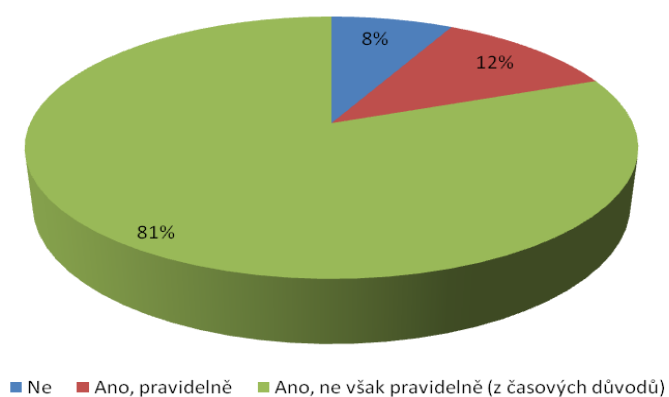
Graf č. 27: Znamé kurzy zaměřené na canisterapii



Zdroj: Vlastní výzkum

Pokud by byli respondenti mého výzkumu pravidelně informováni o možnostech dalších kurzů zaměřených na canisterapii, 81% (41) z nich by se rádo účastnilo, ne však pravidelně (z časových důvodů). 12% (6) uvedlo, že by se nezúčastnili, i pokud by byli o kurzech pravidelně informováni a 8% (4) uvedli, že by se rozhodně rádi zúčastnili, pokud by byli pravidelně informováni.

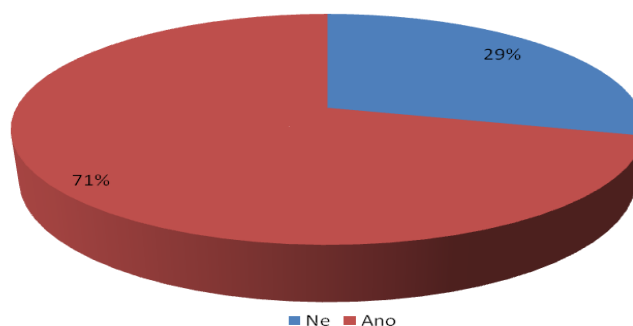
Graf č. 28: Zájem o účast na dalších kurzech zaměřených na canisterapii



Zdroj: Vlastní výzkum

Na otázku, zda se někdy zúčastnili odborného semináře či konference, odpověděli respondenti mého výzkumu následovně: 71% (37) z nich se někdy konference či semináře zúčastnili, 29% (15) nikoliv.

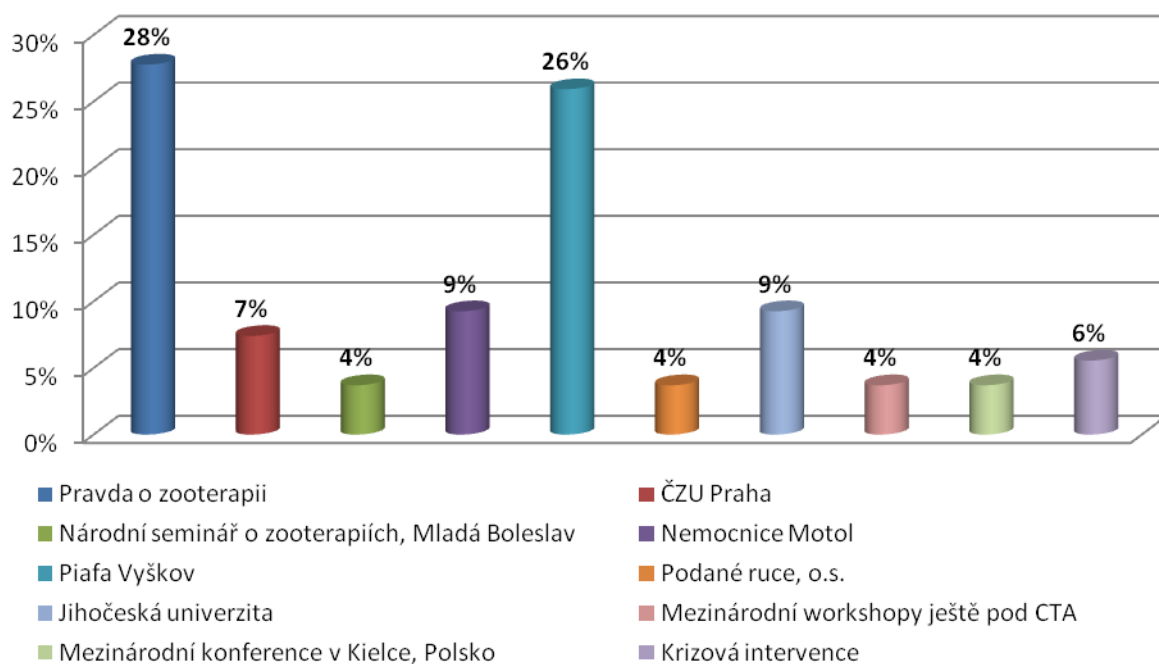
Graf č. 29: Účast na odborné konferenci či semináři



Zdroj: Vlastní výzkum

Z jmenovaných kurzů a seminářů o canisterapii se nejvíce objevovaly tyto: 28% (15) se zúčastnilo konference Pravda o zooterapii, 26% (14) nejrůznějších kurzů u sdružení Piafa (z jmenovaných např. Canisterapie v praxi a metoda CT ve fyzioterapii, Canisterapie u dětí a mládeže nebo Terapie a asistenční aktivity lidí za pomoci zvířat). 9% (5) uvádí kurzy a semináře v nemocnici Motol a shodný počet i na Jihočeské univerzitě, 7% (4) zmiňuje kurzy a semináře na ČZU Praha, 6% (3) kurz Krizová intervence a shodně po 4% (2) se objevuje Národní seminář o zooterapiích v Mladé Boleslavi, kurzy u organizace Podané ruce, o.s., mezinárodní workshopy pod záštitou CTA (která nyní již neexistuje) a mezinárodní konference v Kielce (Polsko).

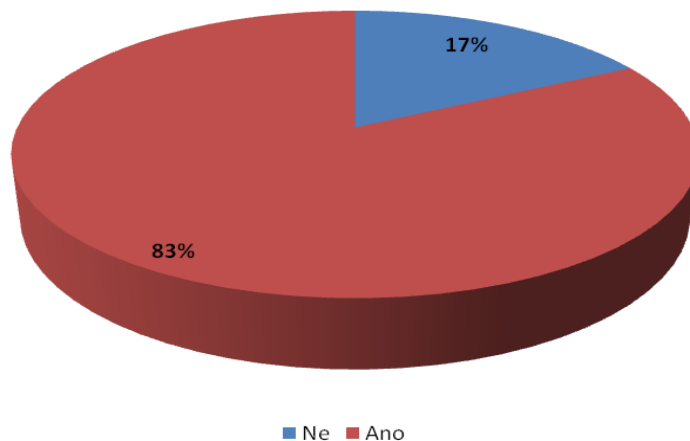
Graf č. 30: Přehled konferencí a seminářů, kterých se respondenti zúčastnili



Zdroj: Vlastní výzkum

Co se týká odborné literatury z oblasti canisterapie, její znalost mezi respondenty je následující: 83% (43) z nich mělo možnost seznámit se s odbornou literaturou z oblasti zooterapie-canisterapie, 17% (9) z nich nikoliv.

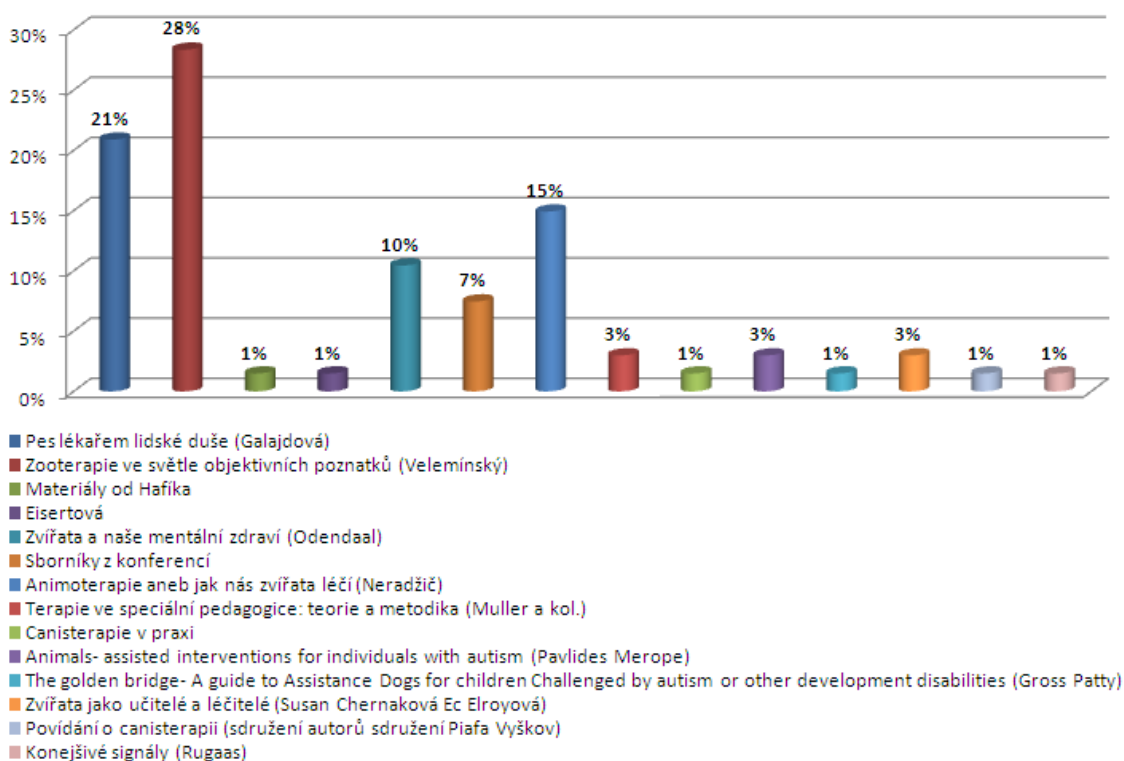
Graf č. 31: Odborná literatura



Zdroj: Vlastní výzkum

Nejčastěji uváděné publikace byly následující: 28% (19) dotázaných zná knihu Zooterapie ve světle objektivních poznatků (Velemínský), 21% (14) knihu Pes lékařem lidské duše (Galajdová), 15% (10) Animoterapie aneb jak nás zvířata léčí (Neradžič), 10% (7) Zvířata a naše mentální zdraví (Odendaal), 7% (5) uvádí jako odbornou literaturu různé sborníky z konferencí, shodně 3% (2) knihu Terapie ve speciální pedagogice: teorie a metodika (Muller a kol.) knihu Zvířata jako učitelé a léčitelé (Chernaková Elroyová), shodně po 1% (1) respondentů uvádí další literaturu jako různé materiály od sdružení Hafík, o.s., publikace Eisertové, knihu Canisterapie v praxi, Povídání o canisterapii (sdružení Piafa), Kenejšivé signály (Rugaas), The Golden Bridge- A guide to Assistance dogs for children challenged by autism or other development disabilities (Gross Patty). Někteří respondenti uvedli i více literatury, která je jim známá.

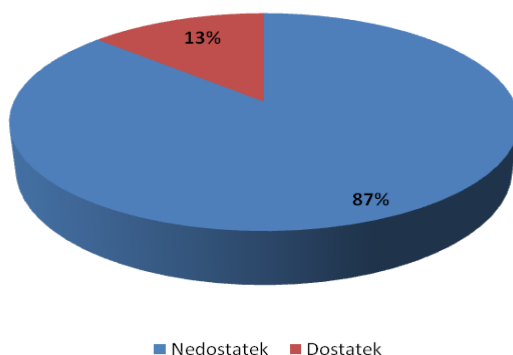
Graf č. 32: Uváděná odborná literatura



Zdroj: Vlastní výzkum

87% (43) dotázaných zastává názor, že v současné době neexistuje dostatek odborné literatury o oboru canisterapie, pouze 13% (9) z nich se domnívá, že literatury je naopak dostatek.

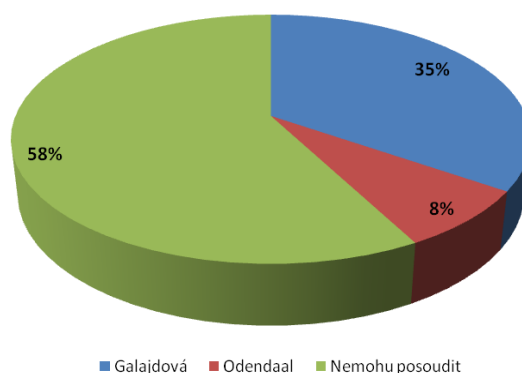
Graf č. 33 : Názor na dostatek odborné literatury z oboru canisterapie



Zdroj: Vlastní výzkum

Na otázku, s jakým názorovým zaměřením se respondenti více ztotožňují (zda s Galajdovou či Odendaalem), 58% (30) z nich uvádí, že nemohou posoudit, protože neznají buď publikaci Galajdové (2%, tj 1), publikaci Odendaala (17%, tj 9) nebo dokonce ani jednu z těchto publikací (38%, tj.20). Tento výsledek byl pro mě nepříjemným zjištěním. Nečekala jsem, že tak vysoký počet lidí aktivně provádějících canisterapii nebude znát základní literaturu o této problematice.

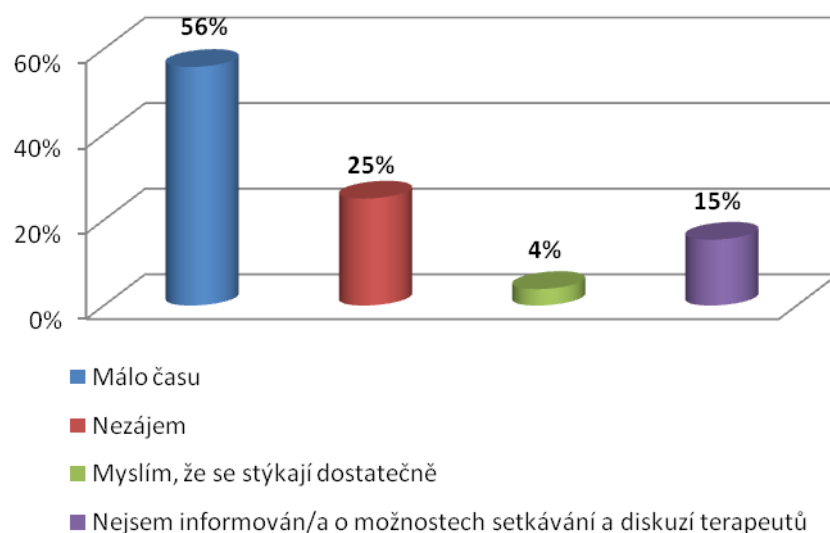
Graf č. 34: Ztotožnění se s publikací Galajdové/ Odendaala



Zdroj: Vlastní výzkum

Znalosti a zkušenosti se dají kromě odborné literatury získat i přebíráním zkušeností (zejména praktických) od ostatních canisterapeutů. Je zřejmé, že v dnešní době se canisterapeuti neschází dostatečně často a dostatečným počtu a mě zajímalo, proč tomu tak je. Jako důvod uvádí nejvíce dotázaných zejména málo času- 56% (29), 25% (13) vidí jako hlavní důvod nezájem, 15% (8) není o možnostech setkávání canisterapeutů informováno a 4% (2) z nich se domnívá, že se canisterapeuti v dnešní době schází dostatečně ke společným diskuzím a předávání zkušeností.

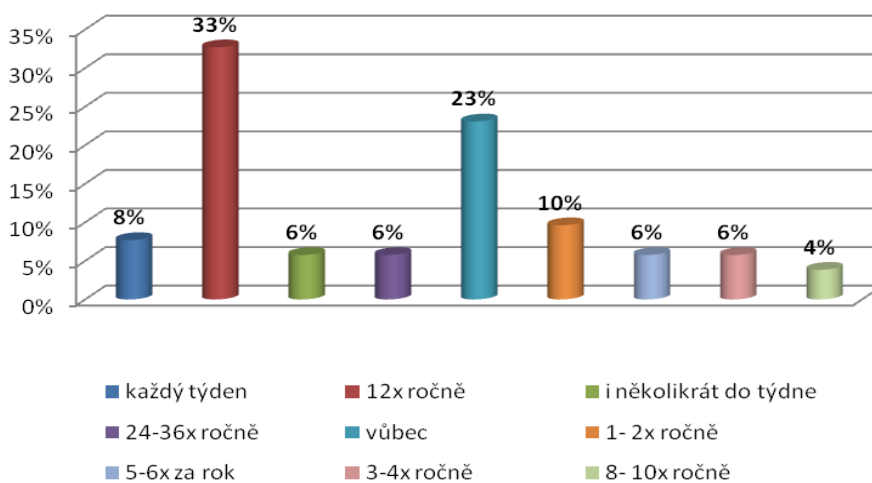
Graf č. 35: Vzájemné setkávání canisterapeutů



Zdroj: Vlastní výzkum

Na otázku jak často se schází canisterapeuti v rámci své organizace, se mi dostalo následujících výsledků: 33% (17) uvádí, že se stýkají pravidelně každý měsíc, tj. 12x ročně, 23% (12) vůbec, 10% (5) 1- 2x ročně, 8% (4) každý týden, tj. zhruba 52x ročně, shodně po 6% (3) se stýkají několikrát do týdne, stejné množství se pravidelně schází 24- 36x ročně, 5- 6x ročně a 3-4x ročně. Nejméně dotázaných (4%, 2) uvedlo cca 8- 10x ročně.

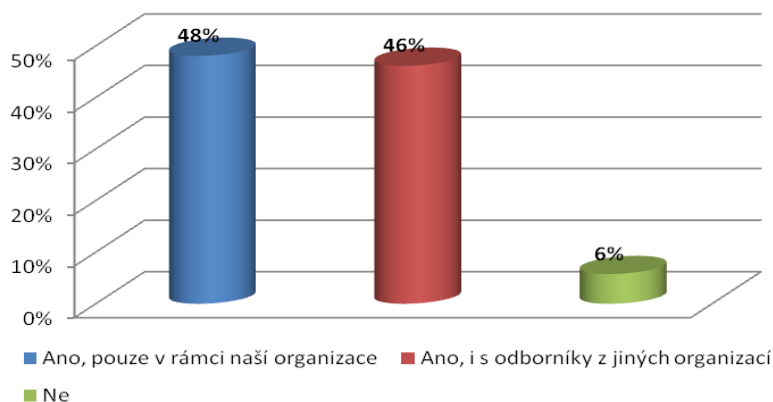
Graf č. 36: Vzájemné setkávání canisterapeutů v rámci vlastní organizace



Zdroj: Vlastní výzkum

Dále jsem se ptala na to, zda mají canisterapeuté stálý kontakt s odborníky z oboru. 48% (25) z nich uvádí, že se s odborníky stýkají, ale pouze v rámci své organizace. 46% (24) se stýká i s odborníky z jiných organizací. Pouze 6% (3) se s žádnými odborníky neseťkává, zejména proto, že věří, že praxe je naučí nejlépe a také z nedostatku času.

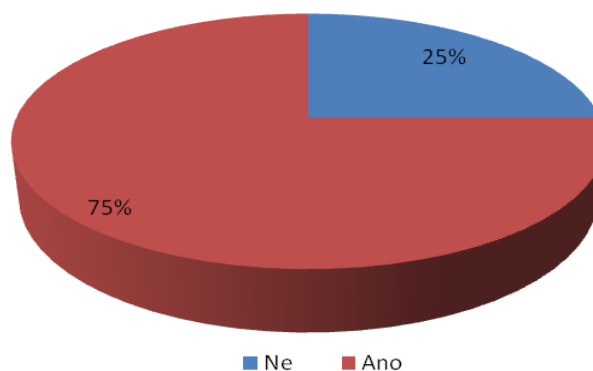
Graf č. 37: Stálý kontakt s odborníky z oboru canisterapie



Zdroj: Vlastní výzkum

Dále jsem se ptala na pravidelné přezkušování canisterapeutických týmů. Celých 75% (39) respondentů uvádí, že k pravidelnému přezkušování canisterapeutických týmů pravidelně dochází. 25% (13) naopak pravidelným přetkoušením neprochází.

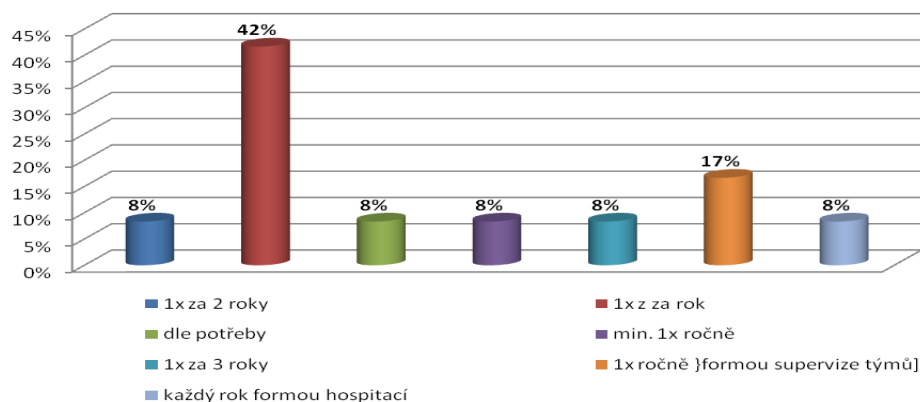
Graf č. 38: Pravidelné přezkoušení canisterapeutických týmů



Zdroj: Vlastní výzkum

Nejvíce dotázaných 42% (22) uvádí, že přezkoušení probíhá 1x za rok, 17% (9) 1x ta rok formou supervize týmů (ne formou kynologických zkoušek), ostatní shodně po 8% (4) uvádí tyto časové intervaly: 1x za 2 roky, dle potřeby, minimálně 1x ročně, 1x za 3 roky či 1x ročně formou hospitací.

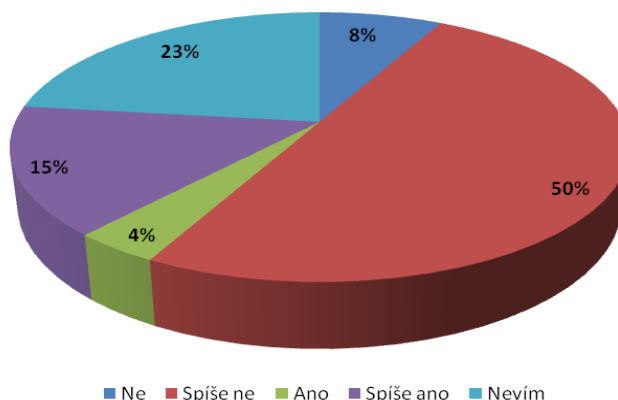
Graf č. 39: Intenzita přezkušování canisterapeutických týmů



Zdroj: Vlastní výzkum

Na otázku úrovně vzdělanosti a erudice canisterapeutů v dnešní době se mi dostalo těchto výsledků: 50% (26) respondentů se domnívá, že vzdělanost a erudice nejsou v současné době na odpovídající úrovni. 23% (12) nebylo schopno na tuto otázku odpovědět, 15% (8) si myslí, že úroveň je spíše dostačující, 8% (4) považují vzdělanost za nedostačující a nejméně 4% (2) dotázaných si myslí, že vzdělanost a kynologická erudice canisterapeutů je v dnešní době plně odpovídající.

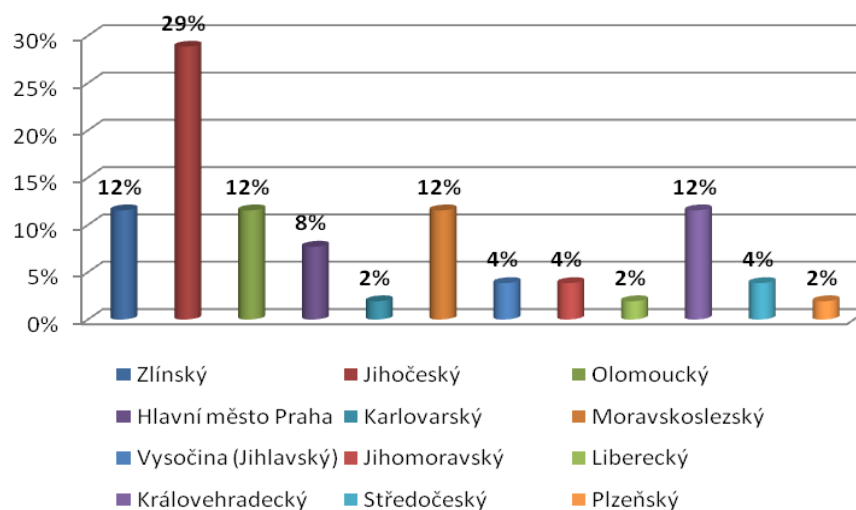
Graf č. 40: Úroveň vzdělanosti a erudice canisterapeutů v dnešní době



Zdroj: Vlastní výzkum

Moje poslední otázka výzkumu byla spíše informativního rázu, a to, zajímalo mě, ve kterém kraji canisterapii dotázaní provádí, zda se objeví nějaký trend či zákonitosti související s místní polohou. Výsledky zastoupení jednotlivých krajů jsou následující: 29% (15) kraj jihočeský, shodně po 12% (6) kraj zlínský, olomoucký, moravskoslezský a královehradecký. 8% (4) Hlavní město Praha, shodně po 4% (2) kraj Vysočina (jihlavský), jihomoravský a středočeský. Jediné 2 kraje, které se v mém výzkumu neobjevily, byly kraj pardubický a ústecký.

Graf č. 41: Kraj, ze kterého canisterapeuti pochází



Zdroj: Vlastní výzkum

5. DISKUZE

Cílem mé práce bylo zmapovat současný stav kynologické erudice na poli canisterapie. Jedná se o poměrně nový obor, ve kterém doposud neexistují jednotné podmínky, požadavky a postupy. I přes velký zájem canisterapeutů o další vzdělávání a informovanost z tohoto mladého oboru, není zatím vytvořena žádná společná platforma, která by toto vzdělávání usnadňovala. Potvrdila se mi i moje domněnka, že v současné době není dostatek možností vzájemného setkávání a předávání si zkušeností mezi jednotlivými canisterapeuty.

Výzkumný soubor tvořilo 52 osob, které se prakticky zabývají canisterapií a odpověděly na můj dotazník. Svými otázkami jsem se zaměřila nejprve na základní informace o lidech, kteří canisterapii praktikují (věk, pohlaví, dosažené vzdělání). Další otázky byly zaměřené na kynologii (počet, věk a plemena vlastních psů, délka zkušenosti s kynologií a canisterapií, výcvik a zkoušky psů), Třetí část pak byla zaměřena na canisterapii (testování povah psů, způsob a intenzita prováděné canisterapie, styl práce se psy apod.). Poslední část mého výzkumu tvořily otázky na vzdělání a kynologickou erudici canisterapeutů (znalost kurzů a účast na kurzech a konferencích, znalost odborné literatury, kontakt s ostatními canisterapeuty a odborníky na canisterapii, přezkušování canisterapeutických týmů, názor na úroveň vzdělanosti v oboru canisterapie apod.).

První otázky mého výzkumu byly směřované na věk, pohlaví a vzdělání canisterapeutů. Většina respondentů byly ženy (87%), což jsem očekávala, neboť canisterapie patří do tzv. "pomáhajících" odvětví, kde ženy převažují. Vzhledem k tomu, že se ve většině případů jedná o práci dobrovolnickou, za kterou si canisterapeuti neúčtují žádný plat, myslím, že i proto tento fakt přispívá k tomu, že se canisterapii věnují spíše ženy než muži. Více než polovina dotázaných (52%) spadá do věkové skupiny 20- 30 let. Druhou nejčetnější věkovou skupinou je 41-50 let (27%), třetí je pak skupina 31-40 let (17%). Shodně po 2% se vyskytuje věková skupina do 20 let a 51- 60 let.

Další dvě otázky mého dotazníku byly zaměřeny na vzdělání. Nejvíce (40%) respondentů má středoškolské vzdělání s maturitou, 38% má vysokoškolské vzdělání, 12% je vyučeno a 10% jich má dokončenou vyšší odbornou školu. Pokud srovnám tyto výsledky s celorepublikovým průměrem podle Českého statistického úřadu bylo v roce 2011 pouze 12,4% obyvatel

s vysokoškolským vzděláním, 30,9% obyvatel se středoškolským vzděláním s maturitou, celkem tedy 43,3%. Podle mého výzkumu má 78% vysokoškolské či středoškolské vzdělání s maturitou, nikdo z nich nemá pouze základní vzdělání, průměrné vzdělání je tedy podstatně vyšší než je celorepublikový průměr. Z toho vyplývá, že canisterapii se věnují většinou lidé s vyšším dosaženým vzděláním a podle mého názoru to souvisí s tím, že vzdělanější lidé mají i silnější sociální citění a uvědomují si více nutnost pomoci těm, kteří pomoc potřebují. Mají širší oblast zájmů a jsou ochotni pracovat ve prospěch potřebných spoluobčanů.

Nejvíce dotázaných, (27%) má vzdělání z oboru školství, 23% z oblasti sociální péče, 15% studovalo sociální pedagogiku, shodně po 8% studovalo školu z oblasti zdravotnictví, sociální správy a zemědělství. 2% má vzdělání technické, stejný počet také strojírenství, policejní školu, státní správu, ekonomické, všeobecné a zootechnické vzdělání. Je tedy vidět, že vzdělání respondentů je různorodé, avšak převažuje sféra sociální a vzdělání v oblasti školství. Tento výsledek jsem očekávala vzhledem k povaze práce canisterapeutů.

Další skupina otázek byla kynologického zaměření. Počet psů, které jsou ve vlastnictví canisterapeutů, se v mnou zkoumaném souboru pohyboval od 1 do 7 psů. Nejvíce 38% respondentů vlastní 2 psy, 29% osob vlastní 3 psy a 17% osob pouze jednoho psa. 4 psy vlastní 10% canisterapeutů, 7 vlastních psů mají 4% respondentů a pouze 2% osob má 5 vlastních psů. Nejvíce běžným počtem psů vlastněných jednotlivými canisterapeuty je tedy 2 a 3. Nejčastěji používané plemeno psů pro canisterapii je s 11% zastoupením bruselský grifonek a kříženec. Dalším hojně využívaným plemenem s 10% jsou plemena německý ovčák a zlatý retriever. 8% psů využívaných pro canisterapii tvoří čivava, 7% bernský salašnický pes a labradorský retriever, 4 % border kolie a německá doga, 3 % belgický ovčák. Ostatní plemena zastoupena pouze 1 % jsou anglický kokršpaněl, beagle, americký staffordshir terier, šeltie, pudl velký, německý ohař, parson russel terier, nofoundlandský pes, chodský pes a další. Vidíme tedy značnou rozmanitost v plemenech používaných ke canisterapii. Potvrdila se mi tedy domněnka, že spíše záleží na povaze a výcviku psa než pouze na plemenných předpokladech. Samozřejmě někteří klienti dávají přednost velkým plemenům, jiní naopak malým. K seniorům se hodí spíše klidnější pes, zatímco k dětem spíše plemeno hravé, učenlivé, aktivní. Záleží tedy na tom, co od psa očekáváme, jakou úlohu má při canisterapii plnit.

Další otázkou byl věk psů, se kterými respondenti provádějí canisterapii. Neobjevil se žádný výrazný trend. Většina canisterapeutických psů (73%) je ve věku 0- 6 let, což je výsledek, který jsem očekávala. 23 % psů je ve věku 7- 9 let a pouze 6% psů mají 10 a více let. Je zřejmé, že pes vhodný pro canisterapeutickou práci musí být v dobré tělesné i zdravotní kondici, musí mít chuť spolupracovat.

Dalším faktorem, který ovlivňuje kvalitu práce canisterapie, je délka praxe v kynologii obecně. 29% respondentů se věnuje kynologii více než 12 let, 25% 9- 10 let, 17% se jí věnuje 11- 12 let, 10% se kynologii věnuje 3-4 roky a stejný počet pak také 5- 6 let. 1- 2 roky se věnuje kynologii 8% respondentů a nejméně 2% mají 7- 8 letou zkušenost s kynologií. Velká většina dotázaných má bohatou zkušenost s kynologií, kolem 10- 12 let. Myslím si, že tento výsledek je potěšující a také přínosný pro kvalitu poskytované canisterapie. Přeci jen pokud má člověk zkušenosti s výcvikem a výchovou psů, je pro něj snazší chápat potřeby a myšlení canisterapeutického psa. Někdy je práce pro psa velmi náročná a jeho psovod- canisterapeut by si to měl uvědomovat a psa zbytečně nepřetěžovat. Zároveň je třeba, aby pes byl dokonale ovladatelný a to je pro člověka se zkušeností z kynologie mnohem snazší než pro člověka, který kynologické základy nemá.

Stejně tak mě zajímala i délka zkušenosti s canisterapií. 33% respondentů se věnuje aktivně canisterapii 3-4 roky, 29% 1- 2 roky, 21% 5- 6 let, 12% 9 let a více, 6% 7- 8 let. Nejdělsí uváděná zkušenost s canisterapií je 13 let. Tyto výsledky pro mě nejsou překvapující, vzhledem k tomu, že canisterapie je poměrně nový obor, který začal být populární v posledních cca 10 letech. V následujících letech očekávám, že bude postupně narůstat délka praxe jednotlivých terapeutů.

Ve svém výzkumu jsem zjistila, že 44% respondentů se nevěnuje žádnému výcviku se svým psem, zatímco výcvik praktikuje 56% z nich. Zde vidím prostor pro zlepšení a podle mého názoru by každý pes, používaný ke canisterapii, měl projít alespoň základním výcvikem poslušnosti. Pokud se navíc aktivně věnuje i dalšímu výcviku (kromě canisterapeutickému), myslím si, že je to pro celý canisterapeutický tým i pro klienty přínosné. Z těch, kteří se nějakému výcviku věnují, se nejvíce (32%) věnuje sportovní kynologii, 26% lovecké kynologii. Stejný počet praktikuje agility a dog dancing. 8% praktikuje coursing a dogtrekking, 6% obedience, 5% flyball, dog frisbee a výcvik asistenčních psů. Většina terapeutů se tedy věnuje i jiným druhům výcviku, což je podle mého názoru pozitivní a vyplývá to také logicky z povahy

lidí provozujících canisterapii- práce je zároveň jejich koníčkem a většina těchto lidí se zabývá více aktivitami a práci se psy.

28% psů, kteří aktivně vykonávají canisterapii, nemají složenou žádnou zkoušku z výkonu. 72% z nich má složenou zkoušku. Tento výsledek považuji za pozitivní. Pokud se podíváme detailněji na druhy zkoušek, které mají tito psi složené, nejvíce (25%) dotázaných má zkoušku ze základní ovladatelnosti psa ZOP, 21% má základní zkoušku ovladatelnosti psa ZZO, 13% má složené canisterapeutické zkoušky, 6% zkoušky barvářských honičů, podzimní lovecké zkoušky, všestranné zkoušky a obedience. Ostatní druhy zkoušek se objevily u 2% respondentů a byly to následující: lovecké, agility, lesní zkoušky, norování na králíka, pastevecké zkoušky PZV a zkoušky stopařské. Většina psů tedy prošla alespoň základními zkouškami ovladatelnosti.

Všichni psi využívaní ke canisterapii prošli testováním povahy, což považuji za velmi pozitivní výsledek. Alespoň základní předpoklady by měl mít pes, který má být využíván ke canisterapii, doloženy odborným testováním. Podle mého názoru je chybou, že testování povahy psa není dosud jednotné a každá organizace klade na canisterapeutické týmy rozdílné požadavky.

Spektrum organizací, u kterých jednotliví terapeuti testují povahy svých psů, je poměrně pestré. Tři nejčastěji uváděné organizace jsou Hafík, o.s. (23%), Podané ruce, o.s. (15%) a sdružení Aura Canis (12 %). Další organizace nejsou tak četně zastoupené, po 4% Pomocné tlapky, o.s. a Anitera, po 6% Canisterapeutické sdružení Jižní Morava, ELVA help, o.s. a Sirius Třebíč. Shodně 4% respondentů absolvovalo testování povahy v organizaci Psí život, Svopap a Alfa. Tuto pestrost jsem očekávala a proto má další otázka byla, co respondenty vedlo k výběru právě této dané organizace.

Důvody, které vedou terapeuty k výběru organizace, u které absolvují test povahy psa k ověření vhodnosti psa ke canisterapiim jsou různé. Nejčastěji uváděným důvodem u 19% respondentů je dostupnost organizace a stejný počet terapeutů uvádí jako důvod pro výběr skutečnost, že si vybírají tu organizaci, jíž jsou přímo členem. Ve 13% je důvodem kvalita zkoušek, u 8% dlouhodobá spolupráce s organizací, u 6% (3) rozhoduje doporučení známých a u stejného počtu respondentů je pak rozhodující názor, že ta která organizace provádí nejlepší testy, velmi prakticky zaměřené. Další uváděné důvody- zastoupené každý po 4% jsou následující: organizace neodmítá křížence, akreditace organizace, získání kontaktu při studiu na vysoké škole, důkladnost testování (1 rok příprava, týdenní kurz), spoluzakladatelství této organizace,

spravedlivost zkoušek, které není navíc třeba opakovat, pokud spolupracujete s touto organizací. Nejvíce tedy terapeuty motivuje místní dostupnost a členství v organizaci.

Na otázku, zda odborníci provozující canisterapii souhlasí s tím, že jsou zkoušky prováděné u více organizací, či by raději uvítali, aby tyto zkoušky byly prováděné jednotně, tj. v jedné určené organizaci, odpověděli respondenti následovně: 79% z nich by uvítalo jednotné podmínky, 21% je spokojených s tím, že existuje v současné době více organizací, kde lze zkoušky absolvovat. Pokud se na to podívám z pohledu canisterapeutického, přidávám se k názoru, že jednotné podmínky by byly spravedlivé a hodnocení více průhledné a srovnatelné. Ale samozřejmě je nutné vzít v potaz i časovou a místní dostupnost. Tato překážka by mohla některé terapeuty odradit, nebo jim minimálně práci zkomplikovat.

Nejvíce (39%) respondentů provozuje canisterapii ve školství, 38% v oblasti sociální péče, 13% ve zdravotnictví, 3% ve speciálně pedagogickém centru pro sluchově postižené, 3% v centru pro rodinu a zbylých 5% v jiných zařízeních. 17% respondentů uvedlo, že canisterapii provádí ve školství a zároveň také v oblasti sociální péče. Většina z nich tedy poskytuje canisterapii ve školství a v oblasti sociální péče, což jsou podle mého názoru nejběžnější místa, kde je canisterapie přínosná a potřebná.

63% respondentů působí jako dobrovolník, 10% provádí canisterapii v rámci své profese, ale na vlastním pracovišti, pro 27% respondentů je canisterapie přímo náplní práce. Co se týče nároku na odměnu za canisterapii- 54% terapeutů provádí svoji práci bez nároku na odměnu, tedy plně jako dobrovolník. 46% je za svou práci odměňováno- 50% z nich dostává proplacené pouze cestovní výlohy, ostatní si za své služby účtují různě, mezi 100Kč/h a 250Kč/h. Potvrdila se mi domněnka, že velká část canisterapeutů provádí práci zcela jako dobrovolník v rámci svého volného času a navíc bez nároku na odměnu.

52% canisterapie je poskytována ve státních organizacích, 48% v nestátních organizacích. Je prováděna jak individuálně, tak i skupinově, a to poměrně ve vyrovnaném poměru. 38% respondentů uvedlo, že canisterapii provádí individuálně, 33% skupinově a oba způsoby využívá 29% dotázaných.

Zajímalo mě také, zda lidé praktikující aktivně canisterapii jsou schopni rozlišit kategorii AAA, AAT a AAE. 41% uvádí, že jejich canisterapeutická práce odpovídá kategorii AAA (Animal Assisted Activities), 33% provádí canisterapii stylem AAT (Animal Assisted Therapy), 25%

stylem AAE (Animal Assisted Education) a pouze 1% dotázaných nebyla schopna odpovědět z důvodu neznalosti této terminologie. To považuji za pozitivní výsledek a ukázkou toho, že canisterapeuté v dnešní době mají i teoretické základy.

Intenzita provádění canisterapie se u jednotlivých canisterapeutů liší dle časových možností a podle toho, zda člověk tuto práci vykonává v rámci své profese, či jen jako doplňkovou činnost ve svém volném čase. Nejvíce 42% dotázaných uvedlo, že se canisterapii aktivně věnují 3- 4 hodiny měsíčně. 31% se jí věnuje 7- 8 hodin za měsíc, 12% více než 9 hodin měsíčně, 10% pouze 1- 2 hodiny za měsíc a 6% stráví canisterapií 5- 6 hodin za měsíc. Je tedy vidět, že pouze 12% dotázaných se canisterapii věnuje aktivně, zhruba 2,5 hodiny týdně a více, což vypovídá o faktu, že většina canisterapeutů provozuje tuto činnost dobrovolně v rámci svého volného času, resp. není to jejich hlavní pracovní náplň. Tento výsledek opět není překvapující.

V poslední části výzkumu jsem se zaměřila na vzdělání a kynologickou erudici canisterapeutů. 65% dotázaných se zúčastnilo nějakého kurzu zaměřeného na canisterapii, 35% nikoliv. Množství uváděných kurzů bylo poměrně rozsáhlé. Nejvíce (21%) dotázaných se zúčastnilo školení dobrovolníků u občanského sdružení Hafík, o.s., 12% prošlo kurzem u sdružení Piafa, 9% se zúčastnilo odborného semináře u Podaných rukou a shodně po 3% se dále zúčastnilo ostatních kurzů či přednášek u různých organizací (Anitera, Canisasistent a canisterapeut Hafík, Canisterapie- krizová intervence, Eurocanis- příprava na výkon činnosti canisterapeuta, FN Motol Canisterapie- nové možnosti, kurz pro polohování se psem u žáků se spec. vzdělávacími potřebami, Canisterapeutický tábor Psi pro život, Pomocné tlapky, Canisterapie Sever, o.s.- již neexistuje, ELVA Help, o.s., Přednášky na VŠ). Není tedy vidět žádný výrazný trend v oblíbenosti či popularity té které organizace poskytující odborné kurzy. Výsledky jsou poměrně vyrovnané. 69% dotázaných uvádí, že ví o jiných kurzech zaměřených na canisterapii. 31% nezná žádné konkrétní canisterapeutické kurzy. Je zřejmé, že tyto výsledky jsou téměř shodné, tzn. ti, co se nějakého kurzu v minulosti zúčastnili, znají i nějaké další kurzy. Z těch, co se žádného kurzu nikdy nezúčastnili (celkem 18), pouze 2 mají povědomost o existujících canisterapeutických kurzech, 16 z nich žádné kurzy ani neznají. Nejčastěji jmenované kurzy zaměřené na canisterapii byly kurzy u následujících organizací: 26% uvádí organizaci Svopap s.r.o., 21% Hafík, o.s., 18% Piafa, o.s., 15% Pomocné tlapky o.p.s., shodně po 6% ELVA help, o.s. a Helpes, o.s., 3% Psi pro život, o.s. a stejný počet uvádí i kurzy na ČZU (což nepovažuji samozřejmě za odborný canisterapeutický kurz, uvádím ho spíše pro úplnost). Zde vidím prostor

pro zlepšení- větší účast na kurzech by jistě přispěla ke kvalitě poskytované canisterapie. Přitom zajímavé pro mě bylo zjištění, že pokud by byli respondenti mého výzkumu pravidelně informováni o možnostech dalších kurzů zameřených na canisterapii, 81% z nich by se rádo účastnilo dalších kurzů, ne však pravidelně (z časových důvodů). 12% by se neúčastnilo, i pokud by byli o kurzech pravidelně informováni a 8% uvedlo, že by se rozhodně rádi zúčastnili, pokud by byli pravidelně informováni. Zdá se tedy, že informovanost je v současné době nedostatečná, přitom by přispěla k větší vzdělanosti canisterapeutů.

Ptala jsem se také na účast na konferencích či seminářích, ne jen kurzech. 71% se někdy konference či semináře zúčastnili, 29% nikoliv. Z jmenovaných kurzů a seminářů o canisterapii se nejvíce objevovaly tyto: 28% se zúčastnilo konference Pravda o zooterapii, 26% nejružnějších kurzů u sdružení Piafa. 9% uvádí kurzy a semináře v nemocnici Motol a shodný počet i na Jihočeské univerzitě, 7% zmiňuje kurzy a semináře na ČZU Praha, 6% kurz Krizová intervence a shodně po 4% se objevuje Národní seminář o zoterapiích v Mladé Boleslavi, kurzy u organizace Podané ruce, o.s., mezinárodní workshopy pod záštitou CTA (která nyní již neexistuje) a mezinárodní konference v Kielce (Polsko).

S absolvovanými kurzy souvisí znalost odborné literatury z oblasti canisterapie, 83% dotázaných mělo možnost seznámit se s odbornou literaturou z oblasti zoterapie- canisterapie, 17% nikoliv. Považuji za velmi pozitivní, že tak velká část canisterapeutů měla možnost setkat se s odbornou literaturou a neprovádí canisterapii jen na základě vlastních zkušeností, což je samozřejmě také přínosné, ale určitý teoretický základ je podle mého názoru potřeba. 3 nejvíce známé publikace jsou tyto: 28% dotázaných zná knihu Zooterapie ve světle objektivních poznatků (Velemínský), 21% Pes lékařem lidské duše (Galajdová), 15% Animoterapie aneb jak nás zvířata léčí (Neradžič). Ostatní publikace jsou uvedené ve výzkumné části mé práce, nicméně nemají velké procentuální zstoupení. Někteří respondenti uvedli i více literatury, kterou znají. Pokud zhodnotím celkovou úroveň povědomosti o existující literatuře, výsledky nejsou tak alarmující, jak jsem očekávala. Lidé provádějící canisterapii mají poměrně dobrý přehled o dostupné odborné literatuře a zajímají se o danou tematiku. Přitom většina (87%) dotázaných zastává názor, že v současné době neexistuje dostatek odborné literatury o oboru canisterapie, pouze 13% z nich se domnívá, že literatury je naopak dostatek.

Na otázku, s jakým názorovým zaměřením se respondenti více ztotožňují (zda s Galajdovou či Odendaalem), 58% z nich uvádí, že nemohou posoudit, protože neznají buď publikaci Galajdové (2%), publikaci Odendaala (17%) nebo dokonce ani jednu z těchto publikací (38%). Tento výsledek byl pro mě nepříjemným zjištěním. Nečekala jsem, že tak vysoký počet lidí aktivně provádějících canisterapii nebude znát základní literaturu o této problematice. Zdá se, že lidé mají jen okrajový přehled o literatuře, ale pokud se ptám více do hloubky, nejsou schopni přesně určit, zda se s daným autorem názorově ztotožňují či nikoliv.

Znalosti a zkušenosti se dají kromě odborné literatury získat i přebíráním zkušeností (zejména praktických) od ostatních canisterapeutů. Je zřejmé, že v dnešní době se canisterapeuti neschází dostatečně často a dostatečným počtu a mě zajímalo, proč tomu tak je. Jako důvod uvádí nejvíce dotázaných zejména málo času- 56%, 25% vidí jako hlavní důvod nezáměr, 15% není o možnostech setkávání canisterapeutů informováno a pouze 4% se domnívá, že se canisterapeuti v dnešní době schází dostatečně ke společným diskuzím a předávání zkušeností. I přes nedostatek času se canisterapeuti schází alespoň v rámci své organizace: 33% se stýkají pravidelně každý měsíc, tj. 12x ročně, 23% vůbec, 10% 1- 2x ročně, 8% každý týden, tj. zhruba 52x ročně, shodně po 6% se stýkají několikrát do týdne, stejné množství se pravidelně schází 24- 36x ročně, 5- 6x ročně a 3-4x ročně. 4% dotázaných uvedlo cca 8- 10x ročně. Canisterapeutické organizace mají často své členy po celé republice a proto pokud není možné se pravidelně vzájemně setkávat, vyměňují si vzájemně informace alespoň emaily, po telefonu a nebo na facebooku.

Dále jsem se zajímala o to, zda mají canisterapeuté stálý kontakt s nějakými odborníky z oboru. 48% uvádí, že se s odborníky stýkají, ale pouze v rámci své organizace. To je z časových i jiných důvodů pochopitelné. 46% se stýká i s odborníky z jiných organizací, což je podle mého názoru velmi přínosné. Mohou tak získávat jiné zkušenosti, rozdílné metody a přístupy. Pouze 6% se s žádnými odborníky neseťkává, zejména proto, že věří, že praxe je naučí nejlépe a také z nedostatku času.

Pravidelné přezkušování canisterapeutických týmů je podle mého názoru nezbytné. Celých 75% respondentů uvádí, že k pravidelnému přezkušování canisterapeutických týmů pravidelně dochází. 25% naopak pravidelným přetkoušením neprochází. Podle mého názoru by přezkušování mělo být automatické pro každý canisterapeutický tým.

Nejčastěji (u 42% dotázaných) probíhá přezkoušení probíhá 1x za rok, 17% ho absolvuje 1x ta rok formou supervize týmů (ne formou kynologických zkoušek), ostatní shodně po 8% uvádí tyto časové intervaly: 1x za 2 roky, dle potřeby, minimálně 1x ročně, 1x za 3 roky či 1x ročně formou hospitací. Vidíme tedy, že intenzita přezkušování canisterapeutických týmů je značně individuální a jsou poměrně velké rozdíly mezi jednotlivými organizacemi. Stejně jako Kalinová jsem toho názoru, že charakter psa se v průběhu doby vyvíjí a mění a tudíž pravidelné přezkušování je nutností a ku prospěchu.

Na otázku úrovně vzdělanosti a erudice canisterapeutů v dnešní době se mi dostalo těchto výsledků: 50% respondentů se domnívá, že vzdělanost a erudice nejsou v současné době na odpovídající úrovni. 23% nebylo schopno na tuto otázku odpovědět, 15% si myslí, že úroveň je spíše dostačující, 8% považují vzdělanost za nedostačující a nejméně 4% dotázaných si myslí, že vzdělanost a kynologická erudice canisterapeutů je v dnešní době plně odpovídající. Tyto výsledky pro mě opět nejsou překvapením. Z celého mého výzkumu je patrné, že lidé se o canisterapii zajímají, avšak nemají na ní tolik volného času, kolik by si sami přáli. Jedná se o činnost, kterou většina z nich vykonává dobrovolně v rámci svého volného času a z toho vyplývají i další věci s tím související- např. právě čas a ochota se vzdělávat. Někteří z dotázaných uvádí jako důvod i nedostatek kurzů, nejednotnost vzdělávání canisterapeutů, domnívají se, že canisterapeuté se musí vzdělávat zejména vlastní praxí. Někteří poukazují i na úroveň poskytovaných kurzů, která se jim zdá nedostačující. Jako další důvod uvádí, že se většina canisterapeutů věnuje canisterapii jen okrajově, tzn. Současně vykonávají i další práci, kromě toho si musí veškeré náklady na vzdělání hradit sami.

Moje poslední otázka výzkumu byla spíše informativní, zajímalo mě, ve kterém kraji canisterapii dotázaní provádí a zda se objeví nějaký trend související s místní polohou. Výsledky zastoupení jednotlivých krajů jsou následující: 29% kraj jihočeský, shodně po 12% kraj zlínský, olomoucký, moravskoslezský a královehradecký. 8% Hlavní město Praha, shodně po 4% kraj Vysočina (jihlavský), jihomoravský a středočeský. Jediné 2 kraje, které se v mém výzkumu neobjevily, byly kraj pardubický a ústecký. Nezdá se tedy, že by se projevovala výrazná zákonitost.

Výše uvedené výsledky potvrzují hypotézu H1.

H1: Odborná příprava a kynologická erudice terapeutů v oblasti canisterapie v České republice je na nedostačující úrovni.

ZÁVĚR

Ve své práci jsem zmapovala současný stav vzdělanosti a kynologické erudice canisterapeutů. Oba cíle práce se mi podařilo dosáhnout zpracováním odborné literatury, provedením výzkumu a jeho následnou analýzou. Svůj výzkum jsem zaměřila na odborníky z této oblasti- tedy osoby, které aktivně provádí canisterapii.

Myslím si, že moje práce bude přínosná pro všechny, kteří praktikují canisterapii. Obsahuje zajímavé informace o současném stavu odborné přípravy a vzdělanosti canisterapeutů v České republice. Na základě mého výzkumu se mi potvrdila domněnka, že vzájemné setkávání a spolupráce canisterapeutů je v současné době na nedostatečné úrovni. To také negativně ovlivňuje i vzdělanost v oboru canisterapie. Téměř všichni dotázaní si tento fakt uvědomují a rádi by ho změnili.

Myslím si, že vzdělanost canisterapeutů je stále, i přes snahu mnohých, na nízké úrovni. Chybí společná platforma pro vzájemné setkávání canisterapeutů, diskuzi a předávání zkušeností. U většiny dotázaných lidí se jedná navíc o činnost dobrovolnickou, kterou lidé dělají v rámci svého volného času. To podle mého názoru také nepřispívá k vyšší úrovni vzdělanosti v oboru canisterapie. Za tuto činnost často nedostávají žádnou nebo jen minimální odměnu a veškeré náklady spojené se vzděláváním si hradí každý ze svých prostředků.

Myslím si, že podobná činnost, o kterou se snažila canisterapeutická asociace, tudíž vytvořit společnou platformu a zajistit také jednotné podmínky vzdělávání v canisterapii, by byla pro všechny canisterapeuty pro jejich práci přínosem. V současné době ale taková platforma chybí.

SEZNAM LITERATURY

Galajdová, L. 1999. *Pes lékařem lidské duše aneb Canisterapie*. GRADA Publishing. Praha. 160s. ISBN 80-7169-789-3.

KALINOVÁ, V. *Canisteraphy as supporting rehabilitation method in Czech republic* Journal of Helath Sciences Management and Public Health.

KALINOVÁ, V. *Systém vzdělávání v oblasti canisterapie*. Diplomová práce. Jihočeská univerzita v Českých Budějovicích, Zdravotně sociální fakulta, 2003.

MÜLLER, O. *Terapie ve speciální pedagogice*. 1. vyd. Olomouc : Univerzita Palackého v Olomouci, 2005. 295 s. ISBN 80-244-1075-3.

NERADŽIČ, Z. *Animoterapie aneb Jak nás zvířata umí léčit*. 1.vyd. Praha: ALBATROS, a.s., 2006. 159 s. ISBN: 80 – 00 – 01809 – 8.

ODENDAAL, J. *Zvířata a naše mentální zdraví*. 1.vyd. Praha: Brázda, s.r.o., 2007. 173s. ISBN:978-80-209-0356-3

TKAČOVÁ, I. *Základní minima pro uchazeče o post canisasistenta / canisterapeuta*. In Slámová, L. (2007). *Canisterapie*. Diplomová práce, Univerzita Palackého v Olomouci, Olomouc.

VELEMÍNSKÝ, M. *Zooterapie ve světle objektivních poznatků*. 1.vyd. České Budějovice: DONA s.r.o.,2007. 335s. ISBN: 978-80-7322-109-6.

Canisterapie. Pes přítel člověka. 10/2009.

Morisson, M.L. 2007. *Health benefits of animal- assisted interventions*. Journal of Evidence-Based Complementary & Alternative Medicine. 12 (1). p. 51- 52.

PAVLIDES, M. *Animal- Assisted Interventions for individuals with Autism*. 1. vyd. London: Jessica Kingsley Publishers, 2008. ISBN: 978- 1- 8431- 0867- 2.

AUBREY H. FINE. *Handbook on Animal Assisted Therapy. Teoretical foundations and guidelines for practice*. San Diego: Elsevier, 2006. ISBN: 978- 0- 1236- 9484- 3.

BANKS, M.R., BANKS W.A. 2005. *The effects of group and individual animal- assisted therapy on loneliness in residents of long- term care facilities*. A Multidisciplinary Journal of The Interactions of People& Animals. 18 (4). P. 396- 408.

BARKER, B., DAWNSON K. S. 1998. *The effects of Animal- Assisted Therapy on Anxiety Ratings of Hospitalized Psychitric Patients*. Psychiatric Services. 49 (6).

KLIKOVÁ, A. *Problematika právních aspektů provozování canisterapie*. In Mezinárodní seminář o zooterapiích k tvorbě metodiky. Sborník příspěvků. Brno: Sdružení Filia, 2004. s.10-12. ISBN 80-239-3591-7.

TICHÁ, V. *Legislativní úprava týkající se praktikování zooterapie*. In *Zooterapie ve světle objektivních poznatků*. Kolektiv autorů. 1.vyd. České Budějovice: Dona, 2007. 335 s. ISBN 978-80-7322-109-6.

Internetové zdroje

Stránky společnosti Delta Society. *Animal-Assisted Activities/Therapy* [online]. [cit. 2011-11-10]. Dostupné z <<http://www.deltasociety.org/Page.aspx?pid=317>>.

Stránky společnosti Delta Society. *Understanding the Differences Between AAA and AAT* [online]. [cit. 2012-01-10]. Dostupné z <<http://www.deltasociety.org/page.aspx?pid=321>>.

Stránky sdružení Pomocné tlapy. *Kvalifikace a pravomoce v canisterapii* [on line]. 2. srpen 2009 [cit 2011-11-10] Dostupné z <<http://www.canisterapie.cz/clanky/aktualni-deni-06-06.htm>>.

Stránky občanského sdružení Aaja. *Co je to canisterapie* [online]. 29. září 2009 [cit. 2011-11-4] Dostupné z <<http://www.aaja.cz/clanky/canisterapie/co-je-canisterapie.html>>.

Stránky Asociace zastánců odpovědného vztahu k malým zvířatům. *Historie AOVZ* [online]. 1. říjen 2007 [cit. 2011-12-6]. Dostupné z <http://www.aovz.cz/index.php?option=com_content&task=view&id=5&Itemid=81>.

Stránky European Society for Animal Assisted Therapy. *ESAAT home* [online]. 2005 [cit. 2011-12-6] Dostupné z <http://www.esaat.org/e_index.php?b=1>.

Stránky International Association of Human-Animal Interaction Organizations. *History* [online] 2011 [cit. 2011-12-6] Dostupné z <<http://www.iahaio.org/history.html>>.

SEZNAM TABULEK

Tab. 1: Rozdíly mezi AAA a AAT.....	13
Tab. 2: Základní požadavky pro možnost vykonávání canisterapie.....	19

SEZNAM GRAFŮ

Graf č.1: Pohlaví respondentů	25
Graf č. 2: Věkové skupiny respondentů	25
Graf č. 3: Dosažené vzdělání.....	26
Graf č. 4: Oblast dosaženého vzdělání	26
Graf č. 5: Počet vlastních psů canisterapeutů	27
Graf č. 6: Plemena používaná ke canisterapii	28
Graf č. 7: Věk psů používaných ke canisterapii	28
Graf č. 8: Délka zkušeností s kynologií.....	29
Graf č. 9: Délka zkušeností s canisterapií.....	30
Graf č. 10: Výcvik psů pro canisterapii	30
Graf č. 11: Druh výcviku, kterému se věnují canisterapeuti	31
Graf č. 12: Zkoušky psů	31
Graf č. 13: Druhy zkoušek psů	32
Graf č. 14: Organizace, ve kterých je prováděno testování povahy psů.....	33
Graf č. 15: Důvod výběru dané organizace pro testování povahy psa	34
Graf č. 16: Názor na jednotné podmínky pro testování povahy psa.....	35
Graf č. 17: Oblast působení canisterapeutů	35
Graf č. 18: Způsob provádění canisterapie	36
Graf č. 19: Nárok na odměnu za canisterapii.....	36
Graf č. 20: Typ zařízení, ve kterém se provádí canisterapie	37
Graf č. 21: Způsob prováděné canisterapie z pohledu počtu klientů.....	37
Graf č. 22: Kategorie stylu práce se psem	38
Graf č. 23: Intenzita provádění canisterapie	39
Graf č. 24: Účast na odborném kurzu zaměřeného na canisterapii	39
Graf č. 25: Kurzy zaměřené na canisterapii, kterých se respondent zúčastnili	40

Graf č. 26: Znalost jiných kurzů zaměřených na canisterapii	41
Graf č. 27: Známé kurzy zaměřené na canisterapii.....	41
Graf č. 28: Zájem o účast na dalších kurzech zaměřených na canisterapii	42
Graf č. 29: Účast na odborné konferenci či semináři.....	42
Graf č. 30: Přehled konferencí a seminářů, kterých se respondenti zúčastnili	43
Graf č. 31: Odborná literatura	44
Graf č. 32: Uváděná odborná literatura	45
Graf č. 33 : Názor na dostatek odborné literatury z oboru canisterapie	45
Graf č. 34: Ztotožnění se s publikací Galajdové/ Odendaala.....	46
Graf č. 35: Vzájemné setkávání canisterapeutů.....	47
Graf č. 36: Vzájemné setkávání canisterapeutů v rámci vlastní organizace.....	47
Graf č. 37: Stálý kontakt s odborníky z oboru canisterapie	48
Graf č. 38: Pravidelné přezkoušení canisterapeutických týmů	48
Graf č. 39: Intenzita přezkušování canisterapeutických týmů	49
Graf č. 40: Úroveň vzdělanosti a erudice canisterapeutů v dnešní době.....	50
Graf č. 41: Kraj, ze kterého canisterapeuti pochází	50

SEZNAM PŘÍLOH

Příloha č.1- dotazník	66
Příloha č.2: Zkušební řád pro testování canisterapeutických psů společnosti Anitera, o.p.s.....	70
Příloha č. 3: ukázky fotografií z canisterapeutických zkoušek	74

Příloha č.1- dotazník

Jste Muž Žena

Kolik je Vám let?

Kolik psů vlastníte?

Jakého plemene?

Stáří Vašeho psa (psů)?

Kolikátým v pořadí je pes, kterého vlastníte?

Vlastníte i jiné zvíře (zvířata) – jaké?

Jak dlouho se věnujete kynologii?

Jak dlouho se věnujete canisterapii?

Věnujete se se svým psem nějakému druhu výcviku?

- | | |
|--|--|
| <input type="checkbox"/> Sportovní kynologie | <input type="checkbox"/> Agility |
| <input type="checkbox"/> Lovecká kynologie | <input type="checkbox"/> Záchranářský výcvik |
| <input type="checkbox"/> Jiný – jaký? | <input type="checkbox"/> Ne, nevěnuji se žádnému výcviku |

Složili jste s některým ze svých psů zkoušku z výkonu?

Ne Ano - jakou?

Má pes (psi) se kterými provádíte canisterapii zkoušku z výkonu?

Ne Ano - jakou?

Prošel pes (psi), se kterým provádíte canisterapii testováním povahy (CT zkouškou)?

Ne Ano – u jaké organizace?

Můžete uvést důvod, proč jste si pro testování svého psa vybral/a právě tuto organizaci?

Vyhovuje Vám, že testování psů na canisterapii provádí více organizací podle svých řádů, nebo byste upřednostnil/a sjednocení testovacích podmínek?

Vyhovuje mi více možností Jsem pro jednotné podmínky

Canisterapii provádíte v oblasti:

Školství Zdravotnictví Sociální péče Jiné – jaké?

Canisterapii provádíte jako:

Dobrovolník V rámci své profese, ale ne na vlastním pracovišti

Je součástí mé pracovní náplně

Canisterapii provádíte

- Zcela bez nároku na odměnu Jsem odměňován/a – můžete uvést jak?

Zařízení, ve kterém provádíte canisterapii je:

- Státní organizace Nestátní nezisková organizace (např. občanské sdružení)

Zařízení, ve kterém provádíte canisterapii se zaměřuje na klienty (pacienty):

- S tělesným postižením S mentálním postižením
 S kombinovaným postižením Se smyslovým postižením
 Jiné – jaké?

Věková skupina klientů v uvedeném zařízení:

- Děti Dospělí Senioři

Canisterapii z hlediska počtu psů provádíte:

- Individuálně (přítomen jen 1 pes) Skupinově (přítomno více psů) – kolik?

Váš styl práce se psem v zařízení byste zařadil/a do kategorie (V rámci obecně používaného dělení dle Delta Society):

- AAA (Animal Assisted Activities) AAT (Animal Assisted Therapy)
 AAE (Animal Assisted Education) Nevím, nedokážu posoudit

Jak často (a po jakou dobu) vykonáváte canisterapii s 1 psem?

Kolik času denně trávíte se svým psem?

Souhlasíte s polohováním?

- Ano- důvod:
 Ne- důvod:

Jaké je Vaše nejvyšší ukončené vzdělání?

- Vyučen/a SŠ s maturitou Vyšší odborná škola Vysokoškolské

Vaše vzdělání je v oblasti:

- Školství Zdravotnictví Sociální práce Jiné – jaké?

Absolvoval/a jste nějaký odborný kurs zaměřený na zoorehabilitaci (canisterapii)?

Ne Ano - jaký?

Víte i o jiných kurzech zaměřených na zoorehabilitaci (resp. canisterapii)?

Ne Ano – o jakých?

Pokud byste byl/a pravidelně informován/a o dalších kurzech zaměřených na zoorehabilitaci (resp. canisterapii), chtěl/a byste se jich účastnit?

Ne Ano, pravidelně Ano, ne však pravidelně (z časových důvodů)

Účastnil/a jste se odborné konference či semináře v oblasti zoorehabilitace (canisterapie)?

Ne Ano – jakých?

Měl/a jste možnost seznámit se s odbornou literaturou z oblasti zoorehabilitace?

Ne Ano – prosím, uveďte název a autora (nemusí být úplně přesné)

Myslíte si, že je v dnešní době dostatek odborné literatury z oblasti zoorehabilitace (canisterapie)?

Ne Ano

Jedněmi z mála odborných publikací v oblasti Zoorehabilitace jsou knížky:

Pes lékařem lidské duše aneb Canisterapie od L. Galajdové a *Zvířata a naše mentální zdraví* od J. S. J. Odendaala. Se kterým z těchto dvou přístupů se Vy osobně ztotožňujete?

Galajdová Odendaal

Nemohu posoudit, protože: Neznám „Galajdovou“

Neznám „Odendaala“

Neznám ani jednu z uvedených knih

Z jakého důvodu se podle Vašeho názoru terapeuti v dnešní době nestýkají dostatečně s ostatními terapeuty a nepředávají si tak vzájemně zkušenosti a informace?

Málo času Myslím, že se stýkají dostatečně

Nezájem Nejsem informován/a o možnostech setkávání a diskuzí terapeutů, kde by si mohli předávat vzájemně zkušenosti

Jak často se scházíte v rámci vaší organizace za účelem školení, přednášek či diskuzí?

- | | |
|--------------------------------------|--|
| <input type="checkbox"/> každý týden | <input type="checkbox"/> i několikrát do týdne |
| <input type="checkbox"/> každý měsíc | <input type="checkbox"/> několikrát v měsíci |
| <input type="checkbox"/> téměř vůbec | <input type="checkbox"/> vůbec- důvod: |
| | <input type="checkbox"/> jiný časový údaj: |

Jste ve stálém kontaktu s někým v oboru, se kterým konzultujete nové poznatky a problémy canisterapeutické praxe?

- Ano, ale pouze v rámci naší organizace
 Ano, i s odborníky z jiných organizací
 Ne- důvod:

Dochází ve vaší organizaci k pravidelnému přezkoušení canisterapeutických týmů?

- Ano- jak často: Ne

Myslíte si, že je vzdělanost a erudice terapeutů v canisterapii v dnešní době odpovídající?

- Ne Ano Nevím
 Spíše ne Spíše ano

Důvod:

Můžete uvést, ve kterém kraji vykonáváte canisterapii?

Máte zájem o zaslání výsledků tohoto výzkumu?

- Ne Ano – uveďte, prosím, Vaši e-mailovou adresu:

Děkuji za Váš čas, který jste mi vyplněním dotazníku věnovali, nyní, prosím, zašlete vyplněný dotazník na můj e-mail: **dominika.v@centrum.cz**,

nebo na adresu: Dominika Víšková
Čechova 290
538 21 Slatiňany

Přeji Vám mnoho úspěchů při Vaší práci se psy.

Ing. Dominika Víšková

Příloha č.2: Zkušební řád pro testování canisterapeutických psů společnosti Anitera, o.p.s.

A/ Veterinární prohlídka

1. Celková prohlídka

Členové zkušební komise jsou přítomni již při vstupní veterinární prohlídce, která zahrnuje kontrolu uší, očí, zubů, čenichu, análního otvoru (případně genitálií), funkčnosti kloubů, stavu srsti a celkové kondice psa, poslech stetoskopem.

Hodnotí se: Reakce a trpělivost psa. Pro posouzení zkoušející konzultují reakce s veterinářem.

B/ Poslušnost a ovladatelnost

1. Přivolání za ztížených podmínek

Psovod uvolní psa v blízkosti hrajících si osob. Osoby se snaží upoutat pozornost psa a zapojit do hry. Psovod po chvíli psa přivolá.

Hodnotí se: Ochota a rychlost přivolání, vstřícnost k hrajícím si osobám

2. Ovladatelnost

Psovod dá psovi povel „sedni“ a následně po jeho vykonání povel „lehni“.

Hodnotí se: Ochota a rychlost plnění povelů

3. Odložení s rušivými vlivy

Psovod dá psu povel k ulehnutí nebo usednutí a zůstání na místě a vzdálí se. Během odložení kolem psa projde v jeho blízkosti figurant. Na pokyn rozhodčího si psovod jde pro psa.

Hodnotí se: Klid psa a setrvání na místě v délce 2 - 5 min

4. Vzrušivost a zklidnění

Psovod psa rozdovádí hrou. Na pokyn rozhodčího psovod psa musí zklidnit.

Hodnotí se: Ochota a rychlost zklidnění

5. Hra s cizí osobou

Figurant si začne hrát se psem, psovod může psa usměrnit ke hře s figurantem.

Hodnotí se: ochota psa usměrněně komunikovat s cizí osobou

6. Chůze psa na vodítku

Psovod se psem na vodítku na pokyn zkoušejícího jde ve větším kruhu. Na pokyn zkoušejícího změni směr chůze. Následně na pokyn přijdou před zkoušejícího, kde se se psem zastaví. Po dobu výkonu tohoto cviku jde pes na volně prověšeném vodítku.

Hodnotí se: Ochota a poslušnost

7. Chůze s rušivými vlivy

Psovod se psem na vodítku chodí v kruhu, figuranti a rozhodčí simulují rušivé vlivy známé z běžné terapeutické praxe, např. kolem projde člověk a upadne, poblíž někdo otevře deštník, upustí se berle, jinému upadne taška s plechovkami.

Hodnotí se: Chování a reakce

8. Chůze a ovladatelnost figurantem

Psovod předá psa na vodítku figurantovi, ten se s ním projde po místnosti a odejde z dohledu psovoda. Psovod může dát psu povel k následování figuranta.

Hodnotí se: Ochota a chování

C/ Speciální canisterapeutická část

1. Kontakt s cizími lidmi a psy

Psovodi se svými psy vytvoří skupinku, kde spolu hlasitě hovoří, podávají si ruce. Psi jsou na prověšeném vodítku. Rozhodčí postupně obejde hlouček a pohladí všechny psy.

Hodnotí se: Chování a reakce

2. Manipulace a omezení pohybu

Psovod psa položí na bok, na záda, pokud může, zvedne ho, poponese. Totéž udělá figurant nebo zkoušející. Je-li pes příliš těžký, poponesou jej společně psovod s figurantem. Figurant psa pevně obejmě, přitulí se. Pes nesmí projevit známky zneklidnění, strachu nebo agresivity.

Hodnotí se: Chování a reakce

3. Hlazení a česání

Pes sedí nebo leží a je česán. Je také hlazen, i neobratně, na různých částech těla, a to i několika osobami najednou. Účelem je simulace neobratnosti postižených klientů nebo dětí.

Hodnotí se: Trpělivost a reakce

4. Reakce na invalidní vozík, chodítko a/nebo berle

Psovod se psem na vodítku se mívá s osobami na invalidním vozíku a o berlích/chodítku, které se pak jednotlivě pokusí o navázání kontaktu se psem. Figurant s berlemi zvedne ruku s berlí. Při blízkém kontaktu se psem bude vozík zabezpečen proti pohybu (zabrzděn a jištěn figurantem).

Hodnotí se: Chování a reakce

5. Reakce na nezvykle se pohybující osobu

Figurant se směrem ke psu pohybuje nepřírozeným způsobem - po čtyřech, kulhavě, kolébavě a podobně. Osoba může vydávat neobvyklé zvuky, naznačit neobratný kontakt se psem. Pes má v přítomnosti psovoda zůstat klidný, může se osobě vyhnout.

Hodnotí se: Chování a reakce

6. Reakce na ležící osobu

Figurant leží na posteli, na matraci nebo na zemi na dece. Psovod se psem na vodítku k němu přistoupí, figurant si jej pohladí, podá mu pamlsk nebo hodí hračku. Figurant se může psu schovat pod deku a vydávat různé zvuky, např. za pomoci pískací hračky.

Hodnotí se: Chování a reakce

7. Podávání pamlsku

Zkoušející nebo figurant nabídne psu pamlsk různými způsoby □ z roztažené dlaně, sevřené dlaně, ze špetky, z misky. Psovod může psa usměrnit povellem k opatrnosti.

Hodnotí se: chování a opatrnost přijmutí pamlsku

D. Polohování

Dispozice k polohování

Figurant si lehne na deku nebo na postel, psovod k němu přistoupí a bez násilí psa napolohuje. S ohledem na velikost psa vyzkouší polohy podél těla, za hlavou a pod koleny (dle potřeby se figurant podloží polštářem tak, aby pes nebyl nepřiměřeně zatížen). Pes by se měl nechat

napolohovat psovodem a setrvat v klidu. Zjišťují se dispozice psa k polohování, při zkoušce se neočekává terapeutický účinek.

Hodnotí se: Chování a reakce

Poznámka: Ne všichni psi při canisterapii polohování dělají a ne všichni jsou pro ně vhodní. Tato disciplína se hodnotí zvlášť, slovním hodnocením. Pokud pes "neprojde", nevadí, ale bude to mít vyznačeno v certifikátu. Disciplína se nezapočítává do celkového hodnocení.

E. Týmová práce, přátelskost a společenskost

1. Týmová práce

Sleduje se po celou dobu zkoušky.

Hodnotí se: sehranost týmu, chování psovoda ke psu, reakce psa na psovoda

2. Přátelskost a společenskost

Sleduje se po celou dobu zkoušky.

Hodnotí se: nálada a vstřícnost psa, komunikativnost

Příloha č. 3: ukázky fotografií z canisterapeutických zkoušek





Zdroj: <http://www.animoterapie.cz/canisterapie/zkusebni-rad.htm>