

ČESKÁ ZEMĚDĚLSKÁ UNIVERZITA V PRAZE
FAKULTA ŽIVOTNÍHO PROSTŘEDÍ
KATEDRA APLIKOVANÉ GEOINFORMATIKY A ÚZEMNÍHO PLÁNOVÁNÍ



**Vnímání kulturních hodnot krajiny v okolí
Rokytnice v Orlických horách**

DIPLOMOVÁ PRÁCE

Vedoucí práce: Ing. Eva Klápšťová

Autor práce: Bc. Martina Loušová

2014

ČESKÁ ZEMĚDĚLSKÁ UNIVERZITA V PRAZE
Katedra aplikované geoinformatiky a územního
plánování
Fakulta životního prostředí

ZADÁNÍ DIPLOMOVÉ PRÁCE

Loušová Martina

Regionální environmentální správa

Název práce

Vnímání kulturních hodnot krajiny v okolí Rokytnice v Orlických horách

Anglický název

Perception of cultural landscape values in Rokytnice v Orlických horách area

Cíle práce

1. Provést dotazníkové šetření mezi místními obyvateli na téma vnímání kulturních hodnot krajiny
2. Provést vyhodnocení dotazníkového šetření
3. Na základě výsledků získaných z dotazníkového šetření formulovat závěry

Metodika

1. Literární rešerše na téma vztah obyvatel ke krajině
2. Charakteristika řešeného území
3. Standardizované dotazníkové šetření
4. Vyhodnocení dotazníkového šetření
5. Formulace závěrů

Harmonogram zpracování

Literární rešerše 30.10.2013

Charakteristika území 30.10.2013

Provedení standardizované dotazníkové šetření 31.12.2013

Vyhodnocení standardizovaného dotazníkového šetření 28.2.2014

Finální verze k odevzdání 31.3.2014

Rozsah textové části

cca 60 stran

Klíčová slova

hodnoty krajiny, vztah obyvatel ke krajině

Doporučené zdroje informací

BROWN GREGORY, RAYMOND CHRISTOPHER, 2007., The relationship between place attachment and landscape values: Toward mapping place attachment." *Applied Geography* 27, 89-111.

TWIGGER-ROSS CLARE L., UZZELL DAVID L., 1996., Place and identity processes." *Journal Environmental Psychology*, 16 205-220.

MANZO LYNNE C., PERKINS DOUGLAS D., 2006., Finding common ground: The importance of place attachment to community participation and planning." *Journal of Planning Literature*, 2006 (20): 335-350.

SCANELL LEILA, GIFFORD ROBERT, 2010a., Defining place attachment: A tripartite organizing Framework." *Journal of Environmental Psychology* 30 (2010) 1-10.

SCANELL LEILA, GIFFORD ROBERT, 2010b., The relationship between natural and civic place attachment and pro-environmental behavior." *Journal of Environmental Psychology*, 2010 (30) 29-297.

GUSTAFSON PETR, 2001., Meanings of place: Everyday experience and theoretical conceptualization." *Journal of Environmental Psychology*, 21 (2001) 5-16.

Vedoucí práce

Klápšťová Eva, Ing.



Ing. Petra Šimová, Ph.D.
Vedoucí katedry



V Praze dne 22.1.2018



prof. Ing. Petr Sklenička, CSc.
Děkan fakulty

Čestné prohlášení

Prohlašuji, že jsem diplomovou práci na téma „Hodnoty krajiny v okolí Rokytnice v Orlických horách“ vypracovala samostatně a použila jen pramenů, které cituji a uvádím v přiložené bibliografii.

V Praze dne:

.....

Martina Loušová

Poděkování

Ráda bych touto cestou poděkovala vedoucí diplomové práce paní Ing. Evě Klápšťové za odborné vedení, konzultace a ochotu při zpracování této diplomové práce. Dále bych chtěla poděkovat všem, kteří mi jakkoliv pomáhali při jejím vypracování.

Abstrakt

Hlavním cílem této diplomové práce je zjistit, jak obyvatelé Rokytnice v Orlických horách vnímají místní krajinu kvantitativně a kvalitativně posoudit vztah obyvatel ke krajině. Druhým cílem je zmapování míst a tras, které jsou pro obyvatele subjektivně hodnotná a zjištění na základě čeho jim přisuzují význam.

V teoretické části práce jsou definovány základní pojmy pro tuto problematiku, jako je vazba k místu, ztotožnění s místem a závislost na místě. V neposlední řadě je zde osvětleno, co jsou kulturní hodnoty a jak je lidé vnímají.

Praktická část diplomové práce je směřována k městu Rokytnice v Orlických horách a jeho okolí. Pomocí dotazníkového šetření, které bylo prováděno mezi místními obyvateli, je posuzován vztah obyvatel ke krajině ve vybraném území. Na základě statistického vyhodnocení, jsou určovány faktory, které mají na tento vztah vliv. V této části jsou také popsány vnímané hodnoty krajiny, které se dle místních obyvatel nacházejí v okolí města. Výstupem jsou mimo jiné mapy, graficky prezentující různé informace o důležitých trasách a místech, které respondenti označili.

Z výsledků praktické části vyplývá, že všichni oslovení respondenti mají k místní krajině velmi pozitivní vztah, avšak bylo pozorováno, že dotázaní, kteří se v místě narodili, mají zde předky, či zde žijí delší dobu, mají vazbu ke krajině ještě silnější. Respondenti nejčastěji navštěvují zdejší krajinu z důvodu odpočinku, rekreace a pro její estetickou hodnotu.

Klíčová slova

krajina, krajinné hodnoty, místo v krajině, vazba k místu, vnímání místa

Abstract

The main aim of this thesis is to find out how residents in Rokytnice v Orlických horách perceive the local landscape quantitatively and qualitatively assess the relationship of the area. The second objective is to map the locations and routes that are valuable to the residents and evaluate why they are so important to the community.

The theoretical part of his thesis defines the basic concepts of the problems that face the residents - such as a link to the location, identification with the place and the location itself. Finally, in the theoretical part of the thesis, is discuss the cultural values of the area and how people perceive them.

The practical part is directed to the city Rokytnice v Orlických horách and its surroundings. Using a questionnaire survey, which was conducted among locals, is consider the relationship of the landscape and the selected area. The survey results, in the form of statistical evaluation, are the determined factors that have influence on this relationship. This section also describes the perceived value of the landscape according to local residents located around the city. Maps are a key output, among others, that graphically present a variety of information on the important routes and places that the residents indentified.

The results of the practical part implies that respondents have a very positive relationship with the local landscape, but it has been observed that respondents who were born in a this place, they are ancestors or living here a long time, are linked to the landscape even stronger. Respondents most frequently visited the local landscape because of the recreation, relaxation and the aesthetic value the landscape offers.

Keywords

landscape, value of the landscape, place attachment, place identity, sense of place

OBSAH

1. ÚVOD.....	9
2. CÍL PRÁCE	10
3. LITERÁRNÍ REŠERŠE	11
3.1 Krajina	11
3.2 Vývoj krajiny	13
3.3 Vnímání krajiny	14
3.4 Místo v krajině.....	18
3.4.1 Významy míst.....	18
3.4.2 Vazby k místu.....	19
3.5 Hodnoty krajiny	23
3.5.1 Kulturní hodnoty krajiny	24
3.6 Hodnocení krajiny	25
4. CHARAKTERISTIKA VYBRANÉHO ÚZEMÍ	27
4.1 Poloha vybraného území.....	27
4.2 Historie a vliv osídlení na krajinu vybraného území	28
4.2.1 Historie a historické objekty v Rokytnici v Orlických horách	30
4.3 Přírodní poměry	33
4.3.1 Klimatické poměry	34
4.3.2 Geologie a geomorfologie	34
4.3.3 Hydrologie	35
4.3.4 Fauna a flora	35
5. METODIKA	38
5.1. Výběr vzorku	38
5.2. Vybrané území.....	38
5.3 Vzhled dotazníku.....	39

5.4 Metody sběru dat	40
5.5 Stanovení hypotéz.....	40
5.6 Vyhodnocení hypotéz	41
5.7 Vyhodnocení mapové části.....	44
5.7.1 Rozmístění tras a míst od středu města Rokytnice v Orl. h.....	44
5.7.2 Důležitá místa pro respondenty	45
5.7.3 Oblíbené trasy v okolí Rokytnice v Orl. h.....	46
5.7.4 Důležitá místa a trasy pro respondenty dle typu hodnoty	46
6. VÝSLEDKY	47
6.1 Základní údaje o respondentech	47
6.2 Vztah respondentů ke krajině	52
6.3 Vyhodnocení mapové části.....	58
6.3.1 Vyhodnocení vyznačených tras	60
6.3.2 Vyhodnocení vyznačených míst.....	61
7. DISKUSE	69
8. ZÁVĚR.....	72
9. PŘEHLED LITERATURY A POUŽITÝCH ZDROJŮ	74
10. SEZNAM OBRÁZKŮ, FOTOGRAFIÍ, TABULEK A VZORCŮ.....	80
11. PŘÍLOHY	82
Příloha č. 1: Dotazník	83
Příloha č. 2: Základní údaje o respondentech.....	86
Příloha č. 3: Vztah respondentů ke krajině.....	92
Příloha č. 4 Vyhodnocení mapové části	97
Příloha č. 5 Stanovené hypotézy a jejich výpočty	108

1. ÚVOD

Pojem „krajina“ nelze jednoznačně definovat. Lze však sledovat shodu odborníků v tom, že krajina je všude důležitou součástí kvality života lidí a týká se tak všech typů a druhů krajin.

Hodnoty krajiny představují pro společnost zdroj přírodního a kulturního bohatství. Jsou významné i díky svému estetickému působení na člověka. Pro současné i budoucí generace mají neodmyslitelný význam k uspokojování jejich potřeb. Nejen z tohoto důvodu je ochrana a péče o přírodu a krajinu aktuálním tématem.

Pokud se podrobněji zabýváme pojmem krajina, musíme se přirozeně dostat k tématu udržitelný rozvoj. V několika posledních desetiletích dochází k poškozování krajiny mnohem rychleji než v kterémkoliv srovnatelném období lidské společnosti. Negativní činností společnosti vzniká narušená krajina, která zpětně nepříznivě působí na člověka. Krajina ztrácí schopnost plnit funkce, které od ní jedinec očekává.

Značná část kulturních hodnot krajiny je pod ochranou příslušných zákonů. Vyskytují se však i hodnoty, pro které zákonná ochrana neexistuje, přestože si jich lidé někdy cenní mnohem více.

Člověk vnímá krajinu velmi subjektivně, především podle jeho znalosti, zkušenosti a různých emocí. Z těchto důvodů má každý jedinec jinou představu o vzhledu krajiny a jejím budoucím využití. Podstatný je význam daného místa, či krajiny pro člověka. Lidé si utvářejí silnější vazby k místům, které jsou zpravidla spojena s jejich dětstvím, či k místům jejich současného pobytu, nebo která jsou jimi často navštěvována. Vazba lidí k místu je hlavní motivací jejich zájmu o okolí, které je obklopuje.

Odlišné vnímání krajiny jednotlivci sebou přináší značné konflikty ve využití krajiny a jejím dalším formování. Je zapotřebí najít způsob, jak hodnoty krajiny zachovat a dále rozvíjet na lokální i globální úrovni. Nejen z tohoto důvodu budou výsledky práce poskytnuty vybrané obci a měly by posloužit jako podklad pro její další rozvoj.

2. CÍL PRÁCE

Hlavním cílem této diplomové práce je zjistit, jak obyvatelé Rokytnice v Orlických horách vnímají místní krajinu. Diplomová práce se bude zabývat kvantitativním a kvalitativním posouzením vztahu obyvatel ke krajině ve vybraném území a určením, jaké faktory mají na tento vztah vliv. Hodnocení vychází z vlastního dotazníkového šetření, které bylo provedeno mezi místními obyvateli.

Druhým cílem je zmapování míst a tras, které jsou pro obyvatele subjektivně hodnotná. Zjistit na základě čeho respondenti přisuzují význam těmto místům a trasám.

Dílčím cílem je charakterizovat vybrané území Orlických hor a stanovit z jakých důvodů, jak často a jakým způsobem obyvatelé okolní krajinu navštěvují.

Součástí plnění cíle je ověření pracovních hypotéz, které jsou podrobněji rozpracovány ve vlastní části práce. Stanovené hypotézy mají za úkol určit závislost jednotlivých proměnných na vazbě respondentů k okolní krajině. Na základě výsledků získaných z dotazníkového šetření budou formulovány závěry a vytvořeny mapy, graficky prezentující různé informace o bodech zájmu.

3. LITERÁRNÍ REŠERŠE

3.1 Krajina

Pojem „krajina“ je definován v každém oboru či každou institucí jinak. Radou Evropy je krajina formulována v Evropské úmluvě o krajině jako *„část území, tak jak je vnímána obyvatelstvem, jejichž charakter je výsledkem činností a vzájemného působení přírodních a/nebo lidských faktorů.“* Rada Evropy uznává, že krajina je všude důležitou součástí kvality života lidí a týká se tak všech typů a druhů krajin: v městských oblastech a na venkově, v narušených oblastech stejně jako v oblastech vysoce kvalitních, v oblastech pozoruhodných i běžných (Rada Evropy, 2000).

Zákonem č. 114/1992 Sb., o ochraně přírody a krajiny, v platném znění je definována následovně: *„krajina je část zemského povrchu s charakteristickým reliéfem, tvořena souborem funkčně propojených ekosystémů a civilizačními prvky.“*

Je patrné, že definování krajiny, je zásadně ovlivněno odborností jednotlivých autorů. Příkladem mohou být některé přístupy odborníků, zabývajících se krajinou:

- Krajina značí část území vnímanou obyvateli, jejíž charakter je výsledkem působení přírodních anebo lidských činitelů a jejich vzájemných vztahů (Novotná, 2001).
- Krajina je heterogenní část zemského povrchu, skládající se ze souboru vzájemně se ovlivňujících ekosystémů, který se v dané části povrchu v podobných formách opakuje (Forman, Gordon, 1993).
- ZONNEVELD (1979) krajinu definuje jako část prostoru na zemském povrchu, která zahrnuje komplex systémů tvořených vzájemnou interakcí horniny, vody, vzduchu, rostlin, živočichů a člověka a která svou fyziognomií vytváří zřetelnou jednotku nebo také soustavu systémů vyššího řádu s řadou subsystémů ve vzájemné interakci.
- LIPSKÝ (1999) popisuje krajinu jako otevřený systém zemského povrchu formovaný všemi faktory (biotickým, abiotickým, antropogenním).
- ZVELEBIL (1994) uvedl, že prakticky by krajina mohla být definována jako množina reálně existujících kulturních a přírodních objektů, které dávají zemskému povrchu charakter a pestrost.

- Krajina je místo, kde se setkává příroda s člověkem, prostor stýkání přírody s člověkem a jeho kulturou, kde se z přirozeného prostředí stává artefakt (Gojda, 2005).

V definicích krajiny se objevují kontrasty pojmů jako např.: přírodní - antropogenní, biotická - abiotická složka, příroda - kultura apod. Z toho vyplývá, že přírodu a kulturu v krajině nelze posuzovat jako protiklady. Je zapotřebí kulturní a přírodní rozměr krajiny vnímat jako na sobě nezávislé, kde jeden z druhého nelze odvodit a zároveň jsou obě složky silně provázané v tolika úrovních, že je lze považovat jako neoddělitelné (Valenta, 2008).

Pokud se hlouběji zabýváme pojmem krajina, zákonitě se musíme dostat k tématu udržitelný rozvoj. Krajina v této souvislosti nabývá rozměru nejen přírodního, ale i sociálního a ekonomického a je zapotřebí v kontextu s udržitelným rozvojem posuzovat krajinu z dlouhodobého i krátkodobého časového hlediska (Maier et al., 2012). V posledních několika desetiletích dochází ke zvýšení blahobytu a ekonomickému rozvoji lidstva. To však sebou přináší větší poptávku po přírodních zdrojích, což způsobuje poškozování ekosystémů, a to v posledních 50 letech rychleji, než v kterémkoli srovnatelném období lidské společnosti. Ve skutečnosti je lidstvo tímto rozvojem poškozováno, neboť každý na světě je zcela závislý na ekosystémech planety Země a na službách, které poskytují, od vody, potravy, regulace nemocí a klimatu až po estetické potěšení a duchovní naplnění (World resources institue, 2005).

Nejen z tohoto důvodu je ochrana a péče o přírodu a krajinu aktuálním tématem a je rozvíjena jak na lokální, tak i globální úrovni. Vstupem České republiky do Evropské unie byly do legislativy transportovány základní předpisy EU pro oblast ochrany přírody a krajiny. Na Evropské úrovni je nejvýznamnějším dokumentem již zmíněná Evropská úmluva o krajině. Zároveň je Česká republika vázána k plnění závazků vyplývajících z členství v mezinárodních úmluvách, programech, projektech a organizacích sloužících k vytváření celkové koncepce mezinárodní spolupráce v ochraně přírody a krajiny (Ministerstvo životního prostředí, 2008).

3.2 Vývoj krajiny

Vývoj krajiny probíhá na základě působení vnějších vlivů, které jsou různé povahy a mohou se tak v krajině projevit různými způsoby. Na přírodní krajinu působí jen přírodní vlivy, na krajinu kulturní mají vliv i socioekonomické (antropogenní) vlivy, které jsou vyvolané působením lidské společnosti (Demek, 1999). V současnosti, z pohledu evoluční biologie a obecné ekologie, je vztah přírody a člověka koevolucí, tedy vývojem, během kterého se aktéři vzájemně přizpůsobují a ovlivňují zpětnými vazbami. Stejnou měrou, jakou člověk měnil prostředí, nutilo prostředí člověka k novým strategiím (Sádlo et al., 2005).

SWANWICK (2009) uvedl, že na rozdíl od předchozích staletí je krajina v současnosti udržována a utvářena jen relativně malým počtem lidí, kteří ji obhospodařují v zemědělství, lesnictví, či v managementu přírodně cenných území.

ANTROP (2005) tvrdí, že se zásadně mění hodnoty a vnímání i chování uživatelů krajiny, což je důvodem, proč se neustále zvětšuje rychlost a měřítko jejich proměn, které plánování často nezvládá usměrňovat.

Pod tlakem globalizace a s ní spojených ekonomických procesů dochází ve vzdálených a méně přístupných oblastech k opouštění dosud obdělávané půdy. Naopak v lépe přístupných oblastech krajina trpí fragmentací způsobenou suburbanizací, výstavbou liniových infrastruktur a ztrátou lokálních specifíků, jako je např. odstraňování doprovodné zeleně, která se podílela na podobě krajiny, z důvodu změny charakteru dopravy (Maier et al., 2012).

WILSON (2001) tvrdí, že okrajové oblasti kolem městských aglomerací se přeměňují v post-produktivní a multi-funkční krajinu. Ve venkovských oblastech naopak krajina nabývá jako fyzické i sociální prostředí nové funkce, neboť se z ní stává prostor pro regeneraci a komodita pro využívání volného času. Lidé zde naleznou krásnou rozpoznatelnou a přístupnou krajinu, nikoli prostor pro produkci potravin nebo čistou divočinu (Buijs, Pedroli, Luginbühl, 2006). Migrace směrem na okraj měst a vesnic poblíž aglomerací urychlila změnu krajiny směrem od zemědělství ke krajině, která naplňuje více funkcí ve více idealizované formě venkova (Halfacree, 1995).

3.3 Vnímání krajiny

V Evropské úmluvě o krajině je uvedeno, že krajina znamená jak prostor, tak způsob, jakým je tento prostor vnímán lidmi, kteří v ní žijí nebo jí procházejí (Rada Evropy, 2000).

Úloha smyslů při percepci krajiny je velmi důležitá. Z hlediska estetiky jsou smysly děleny do dvou skupin – na zprostředkovatele blízkosti (např. hmat) a zprostředkovatele dálky (např. zrak, sluch). Vnímání krajiny se běžně chápe jako záležitost zejména vizuální, která zůstane nepochybně klíčová, resp. vstupní, ale je zapotřebí zdůraznit požadavek komplexnějšího (nejen vizuálního) vnímání krajiny (Valenta, 2008).

MAIER et al. (2012) uvedl, že každý člověk vnímá tutéž krajinu různě na základě jeho odlišné zkušenosti, znalosti a různých emocí.

Faktory ovlivňující způsob vnímání a hodnocení krajiny:

- normativní faktor - vnímání a hodnocení se odvíjí od postoje člověka vůči krajině a z něj vycházejícího způsobu chování ke krajině;
- kognitivní faktor - vnímání a hodnocení se odvíjí od znalosti krajiny a zkušenosti s ní;
- expresivní faktor - vnímání a hodnocení se odvíjí od emocí, které člověk v danou chvíli prožívá (Keulartz et al., 2004).

Lidé často tvoří skupiny s podobným způsobem vnímání a hodnocení okolního prostředí, s podobnými názory a potřebami. Příkladem mohou být nově příchozí obyvatelé, starousedlíci, národnostní menšiny, návštěvníci a další (Buijs, Pedrolí, Luginbühl. 2006).

SVOBODOVÁ (2011) uvádí tři hlavní psychologické aspekty mající vliv na lidské vnímání: evoluční aspekty (fylogeneticky dané), kulturní vlivy a osobnostní charakteristiky pozorovatele.

DEARDEN (1989) zpřesňuje osobnostní charakteristiky pozorovatele ovlivňující percepci krajiny - familiaritu, demografické faktory a socioekonomické vlivy ve své Pyramidě vlivů (viz Obr. 1), které se v procesu vzájemně prolínají, spolupůsobí, mohou se také vzájemně tlumit či posilovat a z tohoto důvodu je

potřeba na tyto aspekty pohlížet komplexně. Základ pyramidy tvoří vrozené, evolučně podmíněné faktory, které jsou společné pro všechny lidi. O stupeň výš Dearden umístil kulturní vlivy, které jsou společné již jen pro určitou část společnosti. Na vrcholu pyramidy se vyskytují socioekonomické, demografické vlivy a familiarita, které jsou spojeny v daném čase a místě již jen s jednotlivci, či menšími skupinami.



Obr. 1 Deardenova pyramida vlivů (Dearden, 1989)

Ze studie, kterou provedli KALTERNBORN a BJERKE (2002) jasně vyplývá, že vnímání krajiny se může značně lišit v závislosti na věku, pohlaví, úrovni vzdělání a dalších skupinových odlišnostech. Studií však byla prokázána jedna zajímavost, že nezávisle na těchto proměnných nejvíce respondentů pozitivně ohodnotilo obrázky zobrazující divokou přírodu.

Z mnoha dalších studií zabývajících se vlivem věku na vnímání krajiny podle SVOBODOVÉ (2012) vyplývá, že to, jak člověk vnímá své okolí, se v průběhu jeho života mění. Při vnímání krajiny se nejvíce odlišují dvě věkové skupiny: děti (do cca 12 let věku) a starší lidé. Starší lidé jsou obecně více kritičtí ve vizuálním hodnocení krajiny než lidé mladší. Při rozdělení lidí na základě pohlaví je možné rozeznat jednu tendenci, že ženy obecně vykazují kladnější postoj k přírodě než muži, což se promítá do jejich vnímání krajiny a ve výsledku ženy celkově pozitivněji hodnotí vizuální kvalitu krajiny, než je tomu u mužů. Úroveň vzdělání má také prokazatelný vliv na vnímání krajiny, ale ve většině studií se porovnává pouze úroveň akademického a neakademického vzdělání. Dle SKLENIČKY A MOLNÁROVÉ (2010) upřednostňují vysokoškolsky vzdělaní lidé divokost v lesní krajině a naopak

klesají sympatie k obhospodařované krajině. Tento závěr byl autory vysvětlen, že vzdělanější lidé mají vyšší povědomí o ekologických přínosech, které s sebou v krajině přináší přírozenost.

KEULARTZ et al. (2004) uvádí další možnou interpretaci vnímání krajiny, kdy se lidé přiklánějí k jednomu ze tří typů obrazu krajiny.:

- Divoká příroda - vyznačuje se snahou o přirozený průběh přírodních procesů. Z ekologického hlediska vyjadřuje povinnost zachránit co nejvíce druhů před vyhynutím, zejména druhů na vrcholu potravní pyramidy. Je potřebné vyhnout se celosvětovému mísení fauny a flóry, což znamená zamezit libovolnému šíření exotických i zdomácnělých druhů, které by vedlo k narušení populací divokých rostlin a živočichů. Morfologické a ekologické charakteristiky krajiny jsou určujícími faktory ve vnímání a ocenění krajinných kvalit.
- Arkadie - se snaží o obraz přírody, tak jak se vyvinul v průběhu lidského osídlení a kultivace a má tedy určitý historicko-kulturní význam. Je možné hovořit o obrazu přírody, který se nachází na půli cesty mezi přírodou a kulturou. Zážitek z krajiny může obohatit znalost struktur, které připomínají historii osídlení a kultivace, jako jsou dolmeny, hráze apod.
- Funkční příroda - je z větší části podřízená kultuře. Příroda existuje především ve prospěch lidí. Krajina je považována jako zdroj obživy, energie, přírodních materiálů a zároveň jako zdroj znalostí, vzdělání, zdroj sloužící k rekreaci a uspokojení estetického hlediska. Lidé, jimž je tato interpretace vlastní, mají velmi silnou vazbu na konkrétní krajinu a tato vazba je zpravidla předávána po generace.

Pohledy na krajinu reprezentované Arkádií i Divočinou jsou si v mnohém podobné, a to především tím, že oba představují idealizovaný obraz přírody a krajina je v nich pojímána spíše jako prostor pro trávení volného času. Obě interpretace jsou typické pro městské obyvatele, popřípadě pro novousedlíky na venkově. Interpretace funkční přírody je typická převážně pro zemědělce, rybáře, myslivce a obecně pro starší lidi. Postupem času můžeme vnímat výrazný posun náhledu na krajinu směrem od Funkční přírody k Arkádii a Divoké přírodě (Maier et al., 2012).

Způsob vnímání krajiny je v neposlední řadě podmíněn i společenským, respektive historickým vývojem, ve kterém se určitá společnost v daném čase nachází. Mění-li se ve společnosti žebříček hodnot, proměňuje se i aktuální estetická preference vzhledu krajiny (Löw, 1999).

3.4 Místo v krajině

Protikladným přístupem ke krajině než jako ke geometrizovanému prostoru je teorie založená na jejím vnímání jako souboru jedinečných míst. Na rozdíl od geometrizovaného prostoru spočívá hodnota místa v jeho nenahraditelnosti a nezaměnitelnosti. Setkání se zvláštním místem bývá takové, že po návratu se snažíme předat svůj jedinečný zážitek a náhle zjistíme, že sdělujeme jen obecné pojmy („bylo tam krásně“) nebo popisujeme jednotlivosti (pocity, barvu, vůni atd.), žádná z nich však dostatečně nepostihuje a nedokáže zprostředkovat náš prožitek. Čím více takových míst člověk zná, tím lépe porozumí krajině i sám sobě (CENIA, 2008). Tuto teorii potvrzuje i CÍLEK (2002) svým tvrzením: „*Abychom poznali, kdo jsme, nemusíme chodit k psychoanalytikovi - stačí se podívat z okna*“.

3.4.1 Významy míst

Podstatné není jen samotné místo, ale zejména to, jaký význam má dané místo, či krajina pro lidi. Významné může být místo díky fyzickým prvkům nebo ve vzájemném sociálním působení s/ mezi lidmi, kteří v daném místě nebo krajině žijí. Fyzické prvky mohou být v krajině důležité samy o sobě (soliterní strom) nebo mohou být symboly mýtů, činností, vzpomínek apod. (Maier et al., 2012).

GUSTAFSON (2001) uvádí, že lze v krajině identifikovat dva důležité faktory, které na lidi působí a ovlivňují tak, jak pro ně bude místo významné. Prvním faktorem je „příroda – kultura“, kdy se může význam místa pro lidi lišit podle toho, zda se jedná o krajinu, která je přirozená - přírodní nebo kulturní. A druhým faktorem je „rodina – sociální vztahy“, kdy se může význam místa lišit podle toho, jestli dané místo máme spojené s rodinou, nebo jaké máme jiné sociální vztahy k dané oblasti. Potvrzuje tak stejně jako Maier, že významnost místa je utvářena zvlášť fyzickými a zvlášť sociálními aspekty.

Lze pozorovat, že význam míst se v čase mění. ANTROP (2005) tvrdí, že nesprávný rozvoj může zásadně pozměnit, či dokonce smazat kulturní významy krajiny a specifické charakteristiky, a tím vytvořit mezeru mezi místním společenstvím a jeho minulostí.

3.4.2 Vazby k místu

Vazba k místu představuje vztah mezi lidmi a určitým místem. Značí náklonnost člověka k určitému místu, které je mu důvěrně známé a je odrazem přímé zkušenosti s ním. Místa, ke kterým si lidé utvářejí vazby, jsou především ta, která jsou spojena s jejich dětstvím, nebo se jedná o místo současného pobytu, či taková, která jsou jimi často navštěvována, jako například místa rekreace nebo zaměstnání apod. Zpravidla vztah k místům, který si lidé vytvoří v dětství, je silnější než vztah vytvořený v dospělosti (Svobodová, 2011).

Vazba k místu může posilovat sebevědomění a osobní identitu člověka, nebo může být symbolickým projevem identity místního společenství. Vztah mezi lidmi a místy je zásadní pro porozumění významu krajiny, pro to, abychom pochopili, čím krajina je a čím může být. Vazba lidí k místu je hlavní motivací jejich zájmu o okolí, které je obklopuje. Díky tomuto motivačnímu faktoru se lidé účastní na plánování rozvoje místa a jsou ochotni zapojit se do jeho ochrany, údržby i tvorby (Maier et al., 2012).

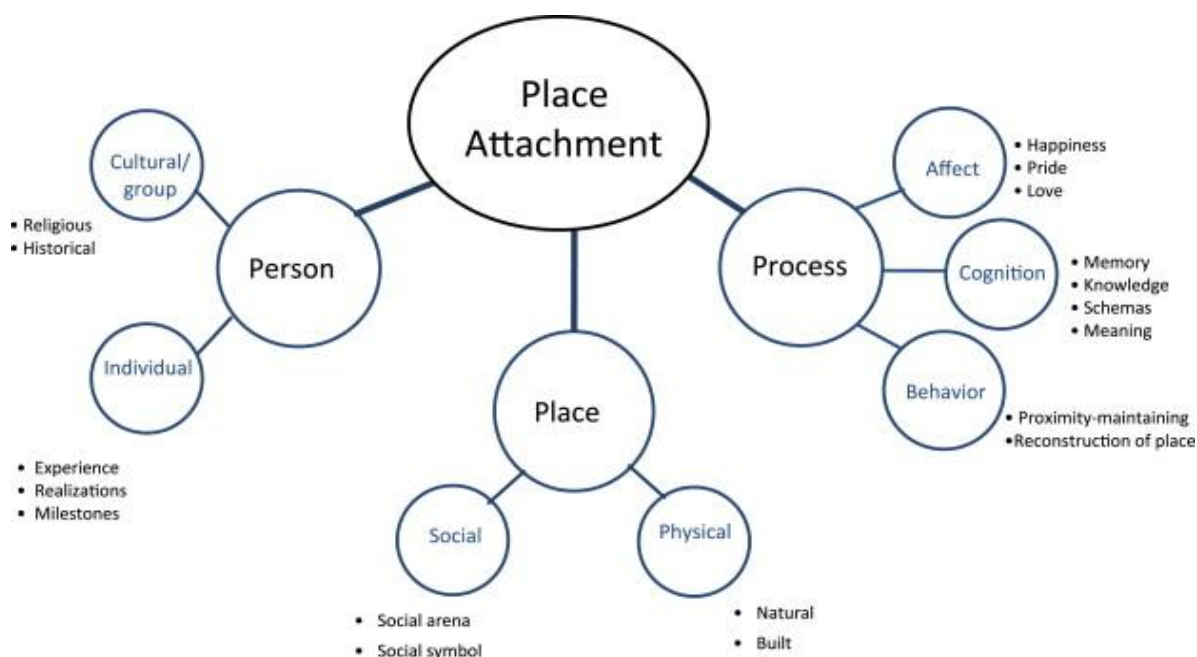
Place attachment (vazba k místu)

HIDALGO a HERNANDEZ (2001) definovali place attachment jako efektivní vztah mezi lidmi, či skupinami lidí a určitými místy.

SCANNELL a GIFFORD (2010a) představují place attachment jako tripartitní model (viz Obr. 2). Model znázorňuje faktory, které mají vliv na vazbu k místu a z nich vyplývající variabilní charakter tohoto vztahu.

Model obsahuje:

- osobu - kdo je vázán, zda jde o jednotlivce nebo skupinu,
- místo - ke kterému má osoba vazbu a jeho charakter,
- psychologický proces - jak jsou vazbou ovlivněny emoce, chování, poznávací procesy.



Obr. 2 Tripartitní model place attachmentu dle SCANNELL A GIFFORD (2010a)

Vazby lidí k místu jsou často propojeny se smyslem pro komunitu. Smysl pro komunitu byl studován mnoha psychology a sociology a byl definován mnoha způsoby. Většina teorií se shoduje na potřebě lidí mít pocit sounáležitosti, či členství ke skupině, která se odvíjí od citového pouta k místu, založeného na společné historii, stejně jako na společných zájmech nebo obavách (Manzo, Perkins, 2006).

BROWN a RAYMON (2006) dospěli ke zjištění, že lidé v malých obcích mají zpravidla silnější vazbu k místu než lidé ve městech a díky této pozitivní vazbě jsou soudržnější a mají tudíž vyšší kvalitu života. Mají také tendenci identifikovat a zdůrazňovat další krajinné hodnoty a speciální místa v okolí svých obcí.

SCANNELL a GIFFORD (2010b) ve své práci uvádějí, že jednotlivci, kteří mají silnou vazbu se „svým“ místem, na toto místo odkazují s pozitivními emocemi, jako je hrdost a láska. Často mají na místo vlastní názor, který je ovlivněný jejich pozitivním vztahem ke krajině a který také celkově ovlivňuje jejich chování.

Place identity (ztotožnění s místem)

Jedná se o pojem, který znamená ztotožnění lidí s nějakým místem. V psychologickém smyslu vytváří ztotožnění s místem pocit vlastního zařazení, že někam patříme. Pojem place identity by měl zahrnovat dva aspekty: kontinuitu

i jedinečnost (Lewicka, 2008). Podle TWIGGER-ROSSE a UZZELLA (1996) je možné se na základě místa odlišit od ostatních, nebo získat pocit kontinuity a tak budovat pozitivní sebevědomí a vytvářet pocit seberealizace. Tvrdí také, že ztotožnění s místem lze považovat za sociální kategorii, která bude podléhat stejným pravidlům v rámci teorie sociální identity.

ROLLERO a DE PICOLLI (2010) uvádí, že vazba k místu a ztotožnění s místem se také mohou lišit v závislosti na některých demografických proměnných. Zvolíme-li jako proměnnou pohlaví, zjistíme, že studie zaměřené na toto téma se často v závěrech rozcházejí. Zatímco v některých studiích muži a ženy vykazují stejné úrovně vazby k místu, v jiných studiích vyjadřují silnější vazbu ženy, která je vysvětlena jejich sociální rolí ve společnosti jako odpovědnost za péči o děti a péči o domácnost, které tak prohlubují jejich vztah k danému místu. Ve studiích zaměřených na závislost pohlaví a ztotožnění s místem nebyl prokázán žádný vliv této proměnné. Bylo prokázáno, že věk má důležitou roli jak na vazbu k místu, tak na ztotožnění s místem, ale u ztotožnění s místem je obvykle rozhodující spíše délka pobytu. Závislost na vzdělávání v souvislosti s danou problematikou nebyla mnohokrát zkoumána a opět se ve svých závěrech liší. Studií MESCHE a MANNORA (1998) bylo prokázáno, že vzdělanější lidé jsou více hrdí na okolí a mají k němu silnější vazbu, naopak LEWICKA (2005) prokázala, že lidé s vyšším vzděláním jsou více geograficky mobilnější a tedy méně závislí na konkrétním místě.

Place dependence (závislost na místě)

STOKOLS a SCHUMAKER (1981) popisují závislost na místě jako silné spojení mezi člověkem a určitým místem. Totéž uvádí MILLIGAN (1998), podle něhož se jedná o velmi silné emocionální spojení jedince s místem, které eliminuje možnost nahradit dané místo jiným místem.

V současnosti se teorie, kde je závislost na místě popisována jako citové spojení jedince s místem považují více jako place attachment. Place dependence se spíše rozumí jakoužitnost určitého místa, tak jako to ve své práci popisuje například autorka MAN YU (2011). V jejím výzkumu účastníci uváděli odpovědi typu: „užívám si více činnosti tady než na jakémkoliv jiném místě“ nebo „nemůžu toto místo nahradit žádnou jinou oblastí pro činnosti, které dělám zde“.

Sense of place (vnímání místa)

Termín vnímání místa je definován a používán mnoha různými způsoby v mnoha různých oborech. Někteří odborníci zabývající se touto problematikou zastávají názor, že vnímání místa je charakteristické pro některá geografická místa- některé místo na nás působí a některé ne. Jiní odborníci naopak tvrdí, že vnímání místa je spjato s vnímáním konkrétní osoby a nezáleží tedy na místě samotném. Vnímání místa se odvíjí od vztahu s vlastnostmi, které dělají místo speciální nebo jedinečné, nebo které podporují pocit autentické lidské připoutanosti a sounáležitosti s místem (Hanson, 1997; Convery et Corsane et Davis, 2012).

Genius loci (duch místa)

Pojem genius loci je užíván ve spojení, že nějaké místo má, eventuelně nemá „ducha“. Je to označení sice užívané, ale ponechané na subjektivním významovém dotazení. Má-li krajina svého ducha, pak tento genius pravděpodobně ovlivňuje ty, kteří v krajině žijí a nutí je k jistému chování, které lze označit např. jako „národní povaha“ (Valenta, 2008).

DAY (2002) říká, že s místa vyvíjejí stejně jako komunity v proudu času a nelze je vytvořit naráz. Ani architekti, plánovači, či stavitelé nedávají místům jejich „ducha“. „Ducha“ vytváří obyvatelé, kteří v daných místech žijí. Genius loci je důležitější než vzhled, i když obojí je zpravidla nerozlučně provázáno.

Je patrné, že definice sense of place a genius loci jsou si silně podobné. Ačkoliv si nikdo netroufá tyto pojmy ztotožňovat, je zřejmá jejich vzájemná provázanost.

3.5 Hodnoty krajiny

VOREL a SKLENIČKA (1999) uvádí, že hodnoty krajiny vznikají jako výsledek hodnocení krajiny z hlediska vlastností, kterými se vyznačuje a z hlediska funkcí, které plní.

- Přírodní a kulturní hodnoty krajiny - za přírodní krajinné hodnoty lze označit některé specifické přírodní vlastnosti krajiny, jako např. vlastnosti georeliéfu, hydrického systému nebo vegetačního krytu. Přírodní hodnoty jsou pro člověka důležité především jako obnovitelný zdroj vody, potravin, energie a dalších. Kulturní krajinné hodnoty vznikly osídlováním a kultivací krajiny, následným rozvojem technické infrastruktury. Mezi kulturní hodnoty krajiny patří i takové vlastnosti krajiny, jako je historický, duchovní význam místa a mají tak tedy i funkci vzdělávací a kulturní.
- Hodnoty obyvatelnosti krajiny - krajina vyváří prostor pro uskutečňování obytných i rekreačních funkcí. Proto se zhoršení nebo zlepšení jejich přírodních, historických, kulturních a estetických hodnot projevuje okamžitě v kvalitě životního prostředí lidí.

Na podobném chápání hodnot se shodují i jiní autoři. Například ve zprávě Ekosystémy a lidský blahobyt (World resources institue, 2005) jsou za hodnoty krajiny považovány služby ekosystémů. Službami ekosystému jsou užitky, které ekosystémy poskytují. Patří sem služby zásobovací, regulační, kulturní a podpůrné. Zásobovací služby představují produkty získané z ekosystémů jako potraviny, voda, stavební dřevo, vlákna a genetické zdroje. Regulační služby napomáhají k regulaci klimatu, povodní, chorob, kvality vody a likvidaci odpadů. Služby kulturní jsou chápány jako nehmotné užitky, které lidé získávají z ekosystémů a zahrnují rekreaci, estetické požitky a duchovní naplnění. Podpůrné služby jsou nezbytné pro produkci všech ostatních služeb ekosystémů. Mezi tyto služby patří tvorba půdy, fotosyntéza, koloběh živin a koloběh vody.

Dle již zmíněné Evropské úmluvy o krajinně, je veškerá evropská krajina, tedy kulturně i přírodně hodnotná, ale i devastovaná krajina do ochrany zahrnuta (Rada Evropy, 2000).

3.5.1 Kulturní hodnoty krajiny

Kulturní hodnoty krajiny jsou legislativně chráněny několika českými i mezinárodními zákony a pakty. Každá krajina je jedinečnou nikdy se neopakující kombinací jejich vlastností. Kulturní hodnoty krajiny poskytují kulturní služby, které jsou chápány jako nehmotné užitky z ekosystémů. Tyto užitky lidé získávají prostřednictvím kognitivního rozvoje, duchovního obohacení, reflexe, rekreace a estetických prožitků (World resources institue, 2005). Bez ohledu na charakter dané oblasti lze v obecném smyslu definovat devět kulturních služeb:

- Duchovní a náboženské hodnoty – jsou v mnoha náboženstvích přisuzovány ekosystémům nebo jejich složkám.
- Kulturní rozmanitost – je ovlivňována několika faktory, kde jedním z hlavních je rozmanitost ekosystémů.
- Inspirace – od pradávna jsou ekosystémy štědrým zdrojem inspirace v umění, architektuře, národní symbolice a dalších.
- Výchovné a vzdělávací hodnoty – zprostředkované ekosystémy nebo jejich složkami. V mnoha společenstvích je krajina zdrojem vzdělání.
- Estetické hodnoty - mnoho lidí nachází v různých stránkách ekosystémů. Krása určitého prostředí se odráží například ve výběru míst pro stavbu obydlí.
- Mezilidské vztahy - které se v různých kulturách uplatňují, jsou ovlivňovány ekosystémy. Například kočovní pastevci se v mnoha společenských rysech liší od rybářských kultur.
- Genius loci - každý ekosystém má určité své znaky a rysy, které jsou pro něj charakteristické a kterých si mnoho lidí cení.
- Hodnoty kulturního dědictví – mají pro většinu společností vysokou hodnotu a důležitou roli pro zachování historicky významných částí krajiny.
- Rekreční hodnota – je jedna z neodmyslitelných funkcí ekosystému. Lidé si často vybírají místa, kde tráví svůj volný čas na základě vlastností krajiny (Research box with land use consultants, Rick Minter, 2009, World resources institue, 2005).

3.6 Hodnocení krajiny

Jak již bylo několikrát zmíněno, je zapotřebí chránit a pečovat o přírodu a krajinu. Již od počátků průmyslové revoluce, dochází k růstu počtu obyvatelstva a s tím souvisejícímu růstu spotřeby prostoru a sílící urbanizaci území. Neustále dochází k výraznějšímu prostoupení volné krajiny civilizačními prvky a vlivy.

Hodnocení krajiny je mezioborová činnost, která umožňuje pochopit vztah mezi jednotlivými krajinnými složkami a elementy, které vytvářejí charakteristický ráz krajiny (Sklenička, 2003).

Samotný vznik procesu hodnocení krajiny je spojen s pokusy řešit územní problémy, regulovat a koordinovat rozvoj určitého území, chránit a rozvíjet přírodní a civilizační hodnoty a je nezbytným podkladem v případě plánovací činnosti, hodnocení vlivu záměru na krajinný ráz, krajinného managementu, či v případě jakýkoliv jiných aktivit spojených s krajinou a zpracovávaných na české, evropské i světové úrovni (Beránek, 2009).

Před tím, než zahájíme proces hodnocení krajiny, je potřebné přesně znát a jasně definovat důvod pro zpracování hodnocení a účel jeho dalšího využití. Je také důležité znát požadovanou úroveň zpracování, cílovou skupinu uživatelů a termín, do kdy je potřeba mít výsledky hodnocení k dispozici. Od toho se budou odvíjet další kroky procesu hodnocení krajiny a v neposlední řadě i finanční náklady (Sklenička, 2003).

Hodnocení krajiny je proces, v rámci něhož je krajina:

- popisována - probíhá v prvních fázích procesu a jde o systematické sbírání a interpretaci informací o krajině,
- klasifikována - jedná se o analytickou činnost, během které je krajina diferencována do typů, či jednotek s jasně určenými charakteristikami,
- analyzována – v této fázi jsou zjišťovány hodnoty krajiny s ohledem na zvolená kritéria. Tato analýza zpravidla vychází z předem uskutečněné klasifikace (Sklenička, 2003).

Hodnocení krajiny není nástroj, který by měl bránit změnám krajiny, ale měl by být vnímán spíše jako pomůcka při rozhodování u činnostech, které by mohly

ovlivnit krajinu. Mělo by se jednat o prostředek, který pomůže pochopit, jaká je dnešní krajina, jak se vyvíjela do současného stavu a jak se může změnit v budoucnosti. Úkolem hodnocení krajiny by především mělo být ujištění, že změny a vývoj krajiny nenaruší to, co je pro ni charakteristické a hodnotné. Hodnocení je velmi podstatným nástrojem při plánování a řízení rozvoje krajiny (Swanwick, 2002).

Nejen z tohoto důvodu se snaží státy při hodnocení krajiny spolupracovat s laickou veřejností. Významnou úlohu zde hraje bezprostřední zkušenost s krajinou, kterou přímý uživatelé území, či širší veřejnost při vnímání uplatňují (Svobodová, 2011). Například v Rakousku se snaží zavést metodu s názvem ECOVAST, která má sloužit k hodnocení krajiny prováděnou laiky. Základ metody vznikl již v roce 1993 a autory jsou Michael Dower a Arthur Spiegler. Snahou metody je vymezit (identifikovat) krajinnou jednotku a její typické znaky, kterými se odlišuje od sousední krajinné jednotky. Podstatu hodnocení tvoří přírodní a na ně navazující kulturní a duchovní charakteristiky. Metoda nabízí a umožňuje obyvatelům posoudit charakter své vlastní krajiny, což napomáhá zvýšit citlivost na její vnímání. Umožňuje také různým stupňům státní správy hrubé zmapování krajinných jednotek (celků) svého území (Kyselka, 2007).

Přestože hodnocení laickou veřejností je časově i personálně náročnější, přináší sebou nové informace, které může pouze expertní hodnocení opominout. Právě vzájemná inspirace z jednotlivých národních přístupů ke krajině, srovnání a zapojení veřejnosti přináší mnoho poznatků a může pomoci k jejich zdokonalení (Svobodová, 2011).

4. CHARAKTERISTIKA VYBRANÉHO ÚZEMÍ

4.1 Poloha vybraného území

Orlické hory jsou jedním z článků prstence pohoří obklopujících českou kotlinu. Jedná se o geomorfologický celek v severovýchodních Čechách (viz Obr. 3), který tvoří hranici s polským Kladskem. Geografická orientace: 50° 07' až 50° 23' N, 16° 17' až 16° 36' E. Po česko-polské hranici protéká řeka Orlice, od které je odvozen název pohoří. Rozloha pohoří činí 204 km². Nejvyšším vrcholem Orlických hor je Velká Deštná se svými 1 115 m, průměrná nadmořská výška je 789 m a nejnižší nadmořská výška 416 m je na řece Bělé u Skuhrova nad Bělou (SCHKO Orlické hory, 2013).

Praktická část této diplomové práce byla směřována k městu Rokytnice v Orlických horách a jeho okolí. Město je v okrese Rychnov nad Kněžnou, v Královéhradeckém kraji. Území města leží v povodí říčky Rokytenka, na okraji Chráněné krajinné oblasti Orlické hory. Nachází se v nadmořské výšce 530 - 670 m. n. m. a žije zde 2 140 trvale hlášených obyvatel (Rokytnice v Orlických horách, 2013).



Obr. 3 Mapa řešeného území (SCHKO Orlické hory, 2013; úprava Martina Loušová)

4.2 Historie a vliv osídlení na krajinu vybraného území

Orlické hory v historii nesehrály významnější roli, kterou by se natrvalo zapsaly do dějin. Dlouho pro ně neexistoval ani jednotný trvalý název. Skutečně asi nejstarší známé pojmenování nacházíme v zemských deskách z 16. století, ze kterých zjistíme, že jednotlivé části hor se často nazývaly podle panství - tedy hory Frymburské, Opočenské, Rychnovské, případně Černíkovické. Název Orličí, později Orlické hory zavedl F. X. Zippe r. 1836 pro Sommerovu Topografii Čech. Usuzuje se, že vycházel z názvů řek, které hory z obou stran obtékají, i když ani jedna nepramení v jejich masivu.

Archeologické nálezy dokazují, že podhůří Orlických hor bylo osídleno již v paleolitu (starší době kamenné). Nespočet dalších nálezů, dokonce i římského původu, vypovídají o využívání této oblasti jako významné obchodní stezky do Kladska. Ve 14. až 9. století př. n. l. obýval oblast především tzv. lid popelnicových polí. Ten byl později nahrazen slezskoplatěnickou kulturou a po roce 400 př. n. l. kulturou laténskou. Přestože je v této době známo osídlení východních Čech Kelty, nálezy, které by dokazovaly jejich vliv na náš region, jsou ojedinělé. Počátky slovanského osídlení jsou spjaty s rodem Slavníkovců. Po jeho vyvraždění se oblast dostala do držení pražských knížat.

Od 13. do 15. století jsou další samostatnou kapitolou obchodní stezky, které přecházely přes hory do Klodzka. Toto období je charakteristické stavbou početných sídelních a strážních hradů, které se budovaly při těchto stezkách, např. Potštejn, Žampach, Kyšperk aj. Ve 13. století probíhá intenzivní vnitřní kolonizace, v níž hrály kromě panovníka významnou úlohu především lidé rodu Drslaviců a lidé pánů z Drnholce, kteří zde zakládali nová sídla. Husitské hnutí se výrazněji projevilo pouze v podhůří Orlických hor, zvláště na Orebu u Třebechovic, kde bylo založeno ozbrojené bratrstvo, nazývané Orbité.

Největší osídlování probíhalo v Orlických horách v 16. století, kdy docházelo ke kolonizaci německým etnikem. V rámci této kolonizace začalo klučení lesů, vedoucí ke vzniku květnatých lučních enkláv. V této době bylo trvalé osídlení této oblasti mnohem hustší než dnes.

Období do třicetileté války znamenalo výrazné hospodářsko-společenské zlepšení. Jednalo se o rozvoj těžby a širšího využití dřeva, sklářství, textilnictví a zpracování železa. Do oblasti hor tvrdě zasáhla bělohorská bitva a následná tuhá rekatolizace, která prudce zabrzдила dosavadní rozvoj měšťanstva. Rekatolizační snahy se pozitivně projevíly v rozmachu církevního stavitelství a sochařství. Právě koncem 17. století a v průběhu 18. století zde byla postavena převážná většina kostelů, často monumentálních rozměrů. V 18. století se začínají projevovat barokní vlivy v charakteru některých městských staveb, ale také i v lidové architektuře. Baroko zde také zanechalo i celou řadu kamenných plastik. Velmi výrazným obdobím v dějinách vybraného území je národní obrození. Zde je na místě připomenout lidové písmáky, kronikáře, kantory a další, kteří měli podíl na obnově českého jazyka. Za všechny připomeňme alespoň Františka Vladislava Heka nebo Magdalenu Dobromilu Rettigovou.

Rozklad feudálního systému a rozvoj nových forem práce se v oblasti Orlických hor prosazoval opožděně. Příčinou byl především zemědělský charakter oblasti a monopol velkostatků. V šedesátých letech 19. století vznikají první továrny kapitalistického charakteru. V sedmdesátých a osmdesátých letech devatenáctého století se v kraji objevily železniční koleje, které přinesly další oživení obchodu a průmyslu (České hory, 2013; Region Orlické hory, 2006).

Další samostatnou kapitolou v historii Orlických hor, která velmi výrazně zasáhla do tvárnosti této oblasti, je druhá polovina třicátých let 20. století. Na obranu proti Německu byla budována pevnostní linie po celé délce Orlických hor. Tuto linii tvořily jak malé „sruby“, tak i velké pevnostní objekty jako Dobrošov, Hanička, Adam, Bouda. Orlické hory byly v budování pevnostního systému oproti jiným oblastem nejdále. Stavba zasáhla krajinu budováním sítí zákopů a přístupových komunikací. Avšak po podpisu Mnichovské dohody v roce 1938 bylo celé území Orlických hor odtrženo od republiky a postoupeno Německu, což značně omezilo život v regionu. Po porážce Německa bylo veškeré odstoupené pohraniční území připojeno zpět k Československu a zároveň byla na základě Benešových dekretů drtivá většina československého obyvatelstva hlásícího se k německé národnosti "odsunuta" z Československa. Masivní úbytek německého obyvatelstva Sudet byl alespoň z části nahrazen lidmi z vnitrozemí a také přistěhovalci ze zahraničí. Důsledky po odsunu českých Němců po roce 1945 a poválečné osídlování

znamenal pro území Sudet vylidnění měst i vesnic a z toho vyplývající zánik mnoha vesnic a osad, zmenšení rozlohy orné půdy, zánik tisíců továren a hospodářství, ničení kulturních památek, k nimž neměli noví osídlenci vztah. Další hluboké stopy v krajině lze pozorovat v letech 1948- 1989, kdy v oblasti Sudet probíhaly řízené demolice neobydlených vesnic a osad a bylo zbořeno i mnoho chátrajících kulturních objektů a sakrálních staveb. Rozsah devastace těchto starobylých kulturních oblastí v poválečných desetiletích můžeme pozorovat dodnes (Moderní dějiny, 2013; Proměny sudetské krajiny, 2006)

V současné době jsou zejména vyšší polohy osídleny převážně přechodně (rekreace, chalupáři). Negativní působení kolonizace Orlických hor se projevilo hlavně v klučení lesů, které dlouho nebyly obnovovány. Až počátkem 19. století docházelo k obnově lesů, avšak převážně smrkem cizí provenience. V současnosti lesy zaujímají převážnou většinu plochy regionu, projevuje se však těžké imisní poškození. Větší bezlesé plochy jsou v údolí Divoké Orlice a v této oblasti převažují louky a pastviny nad ornou půdou (Culek, 1998).

4.2.1 Historie a historické objekty v Rokytnici v Orlických horách

O městě Rokytnice v Orlických horách se první písemná známka dochovala z roku 1318. Zakladateli tehdejší osady byli pánové z Rychnova (odnož pánů z Drnholce) a ke vzniku samostatného rokytnického panství dochází v roce 1487 odtržením od dosavadního panství rychnovského. V první polovině 16. století získávají městečko Lickové z Rýzmburka, je započato se stavbou tvrze s vodními příkopy a v druhé polovině 16. století se majitelem Rokytnice stává německý šlechtic původem z Lužice Joachim von Mauschwitz und von Armenruh. Mauschwitzové sídlo rozšiřují na pozdně renesanční čtyřkřídlý zámek. V roce 1627 ji od jeho dědiců kupuje další německý šlechtic Jan Mikuláš svobodný pán z Nostic a tento rod působil v Rokytnici potom až do 20. let 20. století. Za těchto majitelů zdárně pokračovalo kolonizační dílo, při němž byly v l. 1663 – 1683 založeny dnešní osady Panské Pole, Václavova Seč, Julinčino Údolí a Hadinec. Ke konci feudálního období měl rokytnický velkostatek 15 vesnic. Roku 1734 byl zámek rozšířen a přestavěn v barokním slohu a nynější podobu dostal v roce 1855 (viz Foto. 1).



Foto. 1 Zámek Rokytnice v Orlických horách v současnosti (Martina Loušová, 2013)

Dokladem rozvoje města v 18. století jsou dřevěné domy v jižní a severní části náměstí (viz Foto. 2) s podsíní či podloubím a vysokými štíty. Roku 1852 dochází k povýšení dosavadního městyse na město. Historické jádro města bylo v roce 2003 vyhlášeno za městskou památkovou zónu. (Hosák, Zemek, 1989; Šůla, 2010).



Foto. 2 Dřevěné domy v Rokytnici v Orlických horách (Martina Loušová, 2013)

V letech 1936 – 1938 byla v blízkosti Rokytnice vybudována již zmíněná vojenská pevnost Hanička (viz. Foto. 3 a 4), která byla v roce 2007 zapsána do státního seznamu nemovitých kulturních památek.



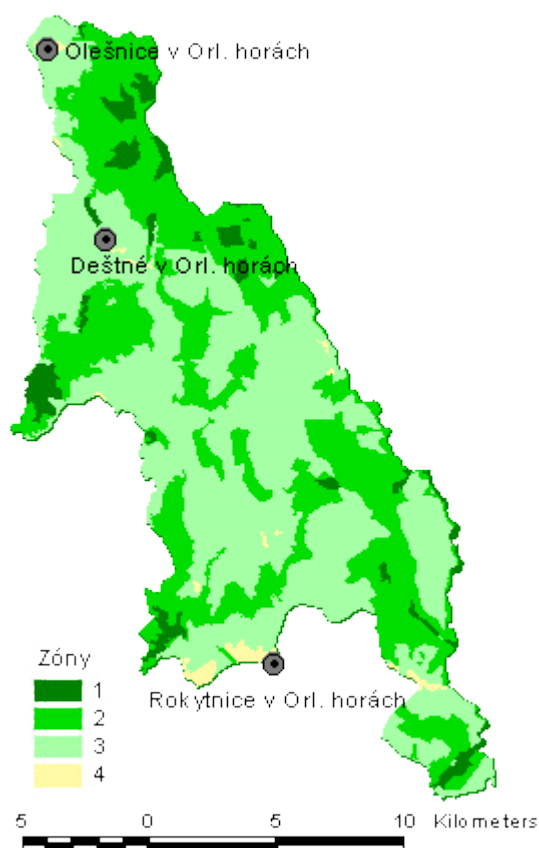
Foto. 3 a 4 Pevnost Hanička (Martina Loušová, 2013)

Teprve v roce 1971 byl Rokytnici znovu přiznán statut města, který po válce nebyl obnoven. V roce 1968 po vpádu vojsk Varšavské smlouvy byla v Rokytnici umístěna sovětská vojenská posádka. K jejímu odsunu došlo až v roce 1991. Od roku 1989 se město rozvíjí jako turistické středisko a centrum východní části Orlických hor (Šůla, 2010).

Za zmínku stojí i několik dalších památek zapsaných na Seznamu nemovitých kulturních památek a které jsou důkazem, že historie Rokytnice je velmi bohatá. Například kostel Nejsvětější Trojice z roku 1604, kostel Všetech svatých z let 1679-1684, Židovský hřbitov, socha Krista Trpitele, sloup se sochou Panny Marie, empírové kašny na náměstí z roku 1886 a další.

4.3 Přírodní poměry

Orlické hory prošly velmi dlouhým přírodním vývojem, na jehož konci vznikly pro vybrané území typické pozvolně tvarované zalesněné horské hřbety. Kulturní vývoj do hor přinesl v uplynulém tisíciletí také lidské osídlení, kdy vznikají vesničky v údolích potoků a říček a tím dochází k vytvoření krajinné mozaiky lesních a zemědělských ploch. Později vznikající roztroušené osady a samoty stoupají po stráních do vysokých nadmořských výšek. Existence souvislého území se značnými kulturními a přírodními hodnotami se v roce 1969 stala podnětem ke vzniku Chráněné krajinné oblasti Orlické hory. Mezi maloplošné zvláště chráněné území v CHKO Orlické hory patří 2 národní přírodní rezervace, 13 přírodních rezervací a 6 přírodních památek (SCHKO Orlické hory, 2013). Ochrana vybraného území je odstupňována do 4 zón (viz Obr. 4).



Obr. 4 Zóny ochrany v CHKO Orlické hory (SCHKO Orlické hory, 2013)

4.3.1 Klimatické poměry

Klimaticky patří většina území CHKO Orlické hory do chladné oblasti. Nejteplejším měsícem je červenec, nejchladnějším leden. Srážkově je území nadprůměrné. Průměrný roční úhrn se pohybuje v nižších oblastech kolem 700 - 800 mm a ve vyšších polohách se pohybuje okolo 1 300 mm. Počet srážkových dní je v Orlických horách největší v zimě (prosinec - leden), nejmenší v přechodných ročních obdobích (březen - duben, září - říjen). Pro horské polohy je typické, že průměrné pokrytí oblohy oblaky je větší než v nížinách. V podhůří bývá ročně kolem 145 zamračených dní, na hřebenech hor kolem 160. Větrné podmínky jsou ve vybraném území značně složité. Vyplývá to z bohaté členitosti terénu i z toho, že pohoří se staví proudění vzduchu do cesty jako překážka. Nesetkáme se zde s větrnými poměry blízkými poměrům ve volné atmosféře, protože v Orlických horách chybí izolované horské vrcholy o značné relativní výšce nad okolním terénem. Na území převládá západní proudění, ale na některých místech je zcela potlačeno (SCHKO Orlické hory, 2013).

4.3.2 Geologie a geomorfologie

Vybrané území je tvořeno převážně souborem starohorních hornin pocházejících z doby před více než 570 mil. lety. Měly podobu sedimentů, které se po dlouhých procesech přeměnily na metamorfity - ruly, svory, fylity, amfibolity aj., tvořící současný geologický podklad většiny území CHKO. Z původně zarovnané plochy vyzdvihlo starohorní kadomské (assyntské) vrásnění Orlicko-kladskou klenbu. Před 420–250 mil. lety při hercynském vrásnění pronikla do klenby roztavená hornina dnešních granodioritových těles a vznikl vrchol Špičák. Povrch byl dále zaoblován větrem, deštěm a střídáním teplot. Před 140–65 mil. lety v období křídý území znovu pokleslo a jeho většina byla zalita mořem. V orlickozáhorské brázdě se z tohoto období dodnes dochovaly zbytky opukových sedimentů s prvními zkamenělými stopami života. V době třetihorního saxonského vrásnění (před 65-2 mil. lety), došlo k oživení starých zlomů a vyzdvižení oblasti Orlických hor. Ve čtvrtohorách na hřebeni výrazně působilo mrazové zvětrávání, které dalo vznik mrazovým srubům, kamenným mořím a suťovým rozpadům (Marušin kámen, Sfinga, jihovýchodní svah Koruny). Geologického podloží Orlických hor je poměrně

málo pestré, což se projevilo tím, že na území CHKO nebyl zjištěn výskyt ekonomicky významných zásob nerostných surovin (SCHKO Orlické hory, 2013).

Zařazení geomorfologického celku Orlické hory:

- Hercynský systém
 - Hercynská pohoří
 - Česká vysočina
 - Krkonoško-jesenická subprovincie
 - Orlická oblast
 - Orlické hory

4.3.3 Hydrologie

Většina území CHKO náleží do povodí Divoké Orlice. Pramení v polských Bystřických horách a tvoří od Trčkova až po Zemskou bránu státní hranici s Polskem dlouhou 29 km. Po počátečním poměrně klidném toku se v oblasti nazvané u Zemské brány tok stáčí do vnitrozemí a proráží horský hřeben v malebné soutěsce s atraktivním balvanitým řečištěm. Strmá a hluboká údolí jsou typická i pro další toky Orlických hor. Zdobnice, Bělá, Kněžna, Říčka, Olešenka a Zlatý potok porušují příkrými údolními svahy zaoblené denudační hřbety a dotvářejí tak charakteristický ráz krajiny. Na svazích hlavního hřebene leží prameniště těchto řek a dnes představují ostrůvky nejzachovalejších přírodních biotopů, které sestupují z hor do podhůří lesnatými údolními. V jejich závěrech se nachází celá řada pramenišť a podmáčených horských luk.

V roce 1978 byly Orlické hory pro své přírodní podmínky, tvořící významnou přirozenou akumulaci podzemních a povrchových vod, vyhlášeny chráněnou oblastí přirozené akumulace vod – CHOPAV (SCHKO Orlické hory, 2013).

4.3.4 Fauna a flora

Orlické hory se vyznačují poměrně velkou rozmanitostí přírodních biotopů. Dokud zdejší přírodu neovlivňoval člověk, byly hlavním lesním biotopem Orlických hor bučiny. Vyskytovaly se zde acidofilní bučiny, květnaté bučiny a vzácně ve vyšších polohách na vlhkých svazích a podél potoků horské klenové bučiny. Vlivem

hospodaření však došlo k nahrazení bučin kulturními smrkovými lesy, které se velmi podobají přirozeným horským smrččinám. Na silně podmáčených místech byly časté rašelinné a podmáčené smrčiny (např. v oblasti Trčkova). Vlivem meliorací se však do dnešních dnů takřka nedochovaly. Přirozené bezlesí se v Orlických horách omezuje pouze na vrchovištní rašeliniště, kde se dochovaly četné druhy z poslední doby ledové.

Osídlování Orlických hor člověkem dalo v minulosti vzniknout mnoha dalším biotopům a tím se zvýšila pestrost těchto hor. Na místech, která kdysi pokrýval les, vznikly různé typy luk a pastvin. V nejvyšších polohách na suchých a chudých místech se tak vyvinuly horské a podhorské smilkové trávníky. Na silně podmáčených místech vznikla nevápnitá mechová slatiniště a přechodová rašeliniště. Na vlhkých místech se vyskytují druhově bohaté vlhké pcháčové louky a vlhké tužebníkové lady. Na středně vlhkých stanovištích jsou mezofilní ovsíkové louky, ve vyšších polohách horské trojštětové louky. Na pasených plochách se vyvinuly poháňkové pastviny (SCHKO Orlické hory, 2013)..

Většina těchto lučních biotopů však byla vlivem intenzifikace zemědělské výroby nahrazena druhově chudými produkčními směsmi. V CHKO Orlické hory je zaznamenáno 16 vymřelých a nezvěstných druhů chráněných rostlin a 49 současně přítomných (SCHKO Orlické hory, 2013).

Pestrost fauny limituje v Orlických horách nižší nadmořská výška. Méně výrazný reliéf snižuje rozmanitost stanovišť a umožňuje snadnější exploataci přírodního prostředí. Změny prostředí i přímé lidské vlivy zde již v 17. až 19. století např. zcela vyhubily původní velké šelmy, medvěda (*Ursus arctos*), vlka (*Canis lupus*) a rysa (*Lynx lynx*).

V NPR Bukačka a NPR Trčkov se částečně zachovala ve zbytcích přirozených porostů původní pralesní fauna bezobratlých. Ochranu a přirozenou obnovu lesa i v těchto územích ztěžují kromě dálkově působících vlivů (imise) též nadměrně vysoké stavy spárkaté zvěře. V současnosti je ohrožena i zbyváající fauna malých rašelinišť ve vrcholových polohách (vysycháním po rozpadu okolních lesních porostů) a fauna podhorských vlhkých luk, rašelinišť a mokřadů.

Některé části CHKO Orlické hory jsou natolik hodnotné, že byly zařazeny mezi evropsky významné lokality soustavy Natura 2000. Nachází se zde celkem 5 lokalit, v nichž jsou chráněny celoevropsky ohrožené druhy rostlin, živočichů a přírodní stanoviště (SCHKO Orlické hory, 2013; Natura 2000, 2006; Ochrana přírody a krajiny v ČR, 2013).

5. METODIKA

5.1. Výběr vzorku

Na základě dohody vedoucího práce se sociologem bylo určeno, že dotazníkového šetření by se mělo zúčastnit 100 respondentů, kteří v současné době žijí ve městě Rokytnice v Orlických horách. Respondenti byli vybíráni na základě kvótního výběru.

Název tohoto typu výběru je odvozen od kvót, kterými je vymezen rozsah výběru jednotlivých demografických skupin. Kvóta je číselný údaj, udávající tazateli, kolik má dotazovat žen, kolik mužů nebo kolik má vyhledat obyvatel s určitým stupněm vzdělání (Svatošová, Kába, 2008). V našem případě byly určeny výběrové charakteristiky, a to pohlaví, věková kategorie, dokončený stupeň vzdělání a ekonomická aktivita

Pro zvolené kvóty byly vyhledány v dostupných statistických pramenech (ČSÚ, 2011), jak velké mají být podíly jednotlivých kategorií dotázaných podle vybraných znaků (viz Tab. 1).

Obyvatelstvo podle pohlaví					
Muži		Ženy		Celkem	
49		51		100	
Obyvatelstvo podle věku					
18-29	30-39	40-49	50-59	60 - 69	70 a více
19	20	17	16	15	13
Obyvatelstvo podle nejvyššího ukončeného vzdělání					
ZŠ i nedokončené		SŠ bez maturity		SŠ	VŠ
16		34		34	16
Obyvatelstvo podle ekonomické aktivity					
Zaměstnaní		Nezaměstnaní		Ekonomicky neaktivní	
59		6		35	

Tab. 1 Kvóty jednotlivých demografických charakteristik (ČSÚ, 2011)

5.2. Vybrané území

Praktická část této diplomové práce byla směřována k městu Rokytnice v Orlických horách a jeho okolí. Toto město bylo vybráno na základě podmínky

vedoucího diplomové práce, že obec, která bude cílem výzkumu, musí mít 1000-3000 obyvatel a musí mít statut města. Město Rokytnice v Orlických horách se nachází v okrese Rychnov nad Kněžnou, v Královéhradeckém kraji. Území města leží na okraji Chráněné krajinné oblasti Orlické hory. Nachází se v nadmořské výšce 530 - 670 m. n. m. a žije zde 2 140 trvale hlášených obyvatel (SCHKO Orlické hory, 2013). Výzkum oblasti Orlických hor, respektive města Rokytnice, byl součástí širšího výzkumu, který současně probíhal ve více oblastech České republiky. Výsledky z jednotlivých oblastí /krajín se mezi sebou budou v budoucnu porovnávat, a proto byl pro všechny diplomanty, zpracovávající dané téma, stanovený předepsaný standardizovaný dotazník.

5.3 Vzhled dotazníku

Pro zjištění vnímaných kulturních hodnot byl Ing. Evou Klápšřovou sestaven standardizovaný dotazník, mající dvě části. V první části se nacházel samotný dotazník obsahující 35 otázek, které byly otevřené nebo uzavřené. V této části se nacházely především otázky zaměřené na vztah respondentů ke krajině a jejímu vnímání. Docházelo zde ke zmapování proč, jak často a jakým způsobem navštěvují dotázaní místní krajinu. Cílem této části bylo také zjištění, zda je respondent rodák, jak dlouho ve městě bydlí, jestli zde má/měl předky a zda se cítí jako „místní“ člověk. V závěru se nacházelo několik otázek zaměřených na zjištění základních socio-demografických údajů o respondentech (Příloha č. 1). Vyplnění první části trvalo přibližně 15- 20 minut.

V druhé části byla mapa, do které respondenti vyznačovali až 5 míst, či tras, která jsou pro ně z jakéhokoliv důvodu významná. Po zanesení bodu do mapy bylo nutné, aby respondent vyplnil své iniciály tak, aby se mapa propojila s první částí a aby uvedl název zvoleného místa, či trasy. Dále dotázaní vyplnili krátký popis s volbou, proč je pro ně daný prvek významný a jak se zde nejčastěji pohybují. Při osobním dotazování byla používána mapa 1:50 000. V případě elektronického dotazníku byla mapa interaktivní a bylo možné ji přibližovat, zmenšovat, vertikálně a horizontálně s ní pohybovat. Po vložení bodu do mapy, se otevřela lišta, ve které bylo nutné vyplnit stejné údaje jako v papírové formě (Příloha č. 1). Kvůli technickým problémům nebylo možné do online mapy zadávat trasy ve formě linií, a proto jejich vyznačení bylo stejné jako v případě důležitých míst, tedy ve formě bodů

o souřadnicích x, y. Vyplnění druhé části dotazníkového šetření trvalo přibližně 15-20 minut.

5.4 Metody sběru dat

Nejpoužívanější technikou sběru dat při kvantitativním výzkumu je dotazování. Dotazníkové šetření bylo mezi místní obyvatelé rozšířeno dvěma způsoby. První postup zahrnoval využití metody CAWI, neboli dotazování pomocí internetu. Jedná se o nepřímou metodu sběru dat, kdy účastníci sami vyplňují dotazníky prostřednictvím online aplikace na internetu. Elektronicky dotazník vyplnilo 65 respondentů. Druhý způsob zahrnoval přímé dotazování v terénu, neboli metodu CAPI. Tímto způsobem na dotazník odpovědělo 45 respondentů, kteří byli do výzkumu vybráni tak, aby vhodně doplnili chybějící kvóty. Získání vhodných respondentů by bylo pravděpodobně velmi časově náročné bez pomoci místního pana starosty, který mi poskytl díky své databázi přímý kontakt na chybějící respondenty.

Druhý postup zajišťuje vyšší návratnost vyplněných dotazníků, avšak odpovědi získané přímo v terénu bylo potřeba přepsat do elektronického dotazníku a odeslat do databáze. První způsob získávání odpovědí je tedy praktičtější a rychlejší z důvodu okamžitého odesílání dat do databáze.

5.5 Stanovení hypotéz

Získaná data z dotazníkového šetření byla analyzována stanovením 50 nulových hypotéz (Příloha 5), které byly dále statisticky testovány. Hypotézy byly formulovány na základě diplomové práce zpracovávané v loňském roce na stejné téma a dle otázek, které respondenty v dotazníku nejvíce zaujali. Nulová hypotéza obecně rozvíjí tvrzení, že neexistuje významný statistický rozdíl mezi proměnnými. Jedná se o tvrzení, které se při výzkumu snažíme zamítnout. Pokud se nulová hypotéza zamítá, přijímá se alternativní hypotéza, která informuje o závislosti mezi proměnnými.

5.6 Vyhodnocení hypotéz

Stanovené hypotézy byly testovány pomocí chí-kvadrát testu. Chí-kvadrát test je statistická metoda, která se používá k zjištění, zda existuje mezi dvěma znaky prokazatelný výrazný vztah. Základní myšlenka tohoto testu spočívá v porovnání pozorovaných četností O_i a očekávaných četností E_i (Hendl, 2006). K testování stanovených hypotéz byl používán program Excel 2007 MS Office.

Pozorované četnosti zjistíme z kontingenční tabulky. Kontingencí se rozumí vztah dvou nebo více kvalitativních znaků, kdy alespoň jeden ze znaků je znakem množným (viz Tab. 2). Získaná data uspořádáme do kontingenční tabulky, kde kategorie jednoho znaku určují řádky a kategorie druhého znaku sloupce. Jednotlivá pozorování jsou zařazena do příslušné buňky kontingenční tabulky podle hodnot daných dvou znaků (Hendl, 2006). Kontingenční tabulka byla vytvořena pomocí programu Excel, který obsahuje funkci *Vytvořit kontingenční tabulku*. V příloze č. 5 kde se nacházejí výpočty hypotéz, byla data interpretována z kontingenčních tabulek interpretována pomocí grafů.

Kontingenční tabulky umožňují testování různých hypotéz. V našem případě jde o test nezávislosti, který se používá k posouzení závislosti dvou kvalitativních veličin měřených na prvcích téhož výběru (Hendl, 2006).

Úrovně	B_1	B_2	...	B_s	Součty řádkové
A_1	n_{11}	n_{12}		n_{1s}	$n_{1.}$
A_2	n_{21}	n_{22}		n_{2s}	$n_{2.}$
...					
A_r	n_{r1}	n_{r2}		n_{rs}	$n_{r.}$
Součty sloupcové	$n_{.1}$	$n_{.2}$		$n_{.s}$	

Tab. 2 Uspořádání kontingenční tabulky (Hendl, 2006)

Očekávané četnosti je nutné vypočítat. Výsledek očekávané hodnoty dostaneme jako součin příslušných marginálních četností, dělený celkovým rozsahem souboru (viz Vzorec 1).

$$E_i = \frac{n_s \times n_r}{n}$$

Vzorec 1: Výpočet očekávaných četností (Svatošová, Kába, 2008)

V případě, že v tabulce očekávaných četností je 20% a více očekávaných četností menší než 5 anebo je alespoň jedna očekávaná četnost menší než 1, musí se sousední buňky sloučit. Buňky se slučují, dokud není splněna uvedená podmínka. Po splnění tohoto kroku lze použít chí-kvadrát test (Svatošová, Kába, 2008).

Velikost rozdílů mezi pozorovanými a očekávanými četnostmi posuzujeme pomocí testové statistiky χ^2 (viz Vzorec 2).

$$\chi^2 = \sum_{i=1}^n \frac{(O_i - E_i)^2}{E_i}$$

O_i = pozorovaná četnost

E_i = očekávaná četnost

Vzorec 2: Obecný výpočet chí-kvadrát (Svatošová, Kába, 2008)

Na základě pravděpodobnostního rozložení chí-kvadrát se vypočítá pravděpodobnost výskytu takovéto nebo ještě extrémnější hodnoty. Tato pravděpodobnost se nazývá dosažená hladina významnosti statistického testu (p-hodnota). Hladina významnosti statistického testu se volí nejčastěji 0,05. Pokud je hladina menší než 0,05, nulovou hypotézu zamítáme. Znamená to, že pravděpodobnost, že by pozorované rozdíly nebo závislosti vznikly pouze náhodou, je menší než 5 % (Svatošová, Kába, 2008).

V našem případě bylo k výpočtu dosažené hladiny statistické významnosti, neboli signifikance (tzv. p-hodnoty), využito funkce CHITEST v programu Excel 2007.

V programu byla z řádkového menu zvolena záložka *Vzorce*. Po kliknutí na ikonu *Vložit funkci* bylo otevřeno dialogové okno. V poli *Vybrat kategorii* byla vybrána kategorie *Statistické* a v poli *Vybrat funkci* byla zvolena funkce *CHITEST*.

Dále bylo otevřeno dialogové okno *Argumenty funkce* a do pole *Aktuální* byla zadána oblast buněk s pozorovanými četnostmi. Do pole *Očekávané* byla zadána oblast buněk s vypočítanými očekávanými četnostmi.

Funkce CHITEST v Excelu nezobrazuje hodnotu testového kritéria χ^2 , zobrazí pouze dosaženou hladinu statistické významnosti (p-hodnotu). Výsledná p-hodnota byla tedy porovnána s hodnotou 0,05. Byla-li dosažená hladina statistické významnosti menší než 0,05, nulovou hypotézu zamítáme, v opačném případě nulovou hypotézu zamítnout nemůžeme (Svatošová, Kába, 2008).

0,05> vypočítaná pravděpodobnost... H_0 zamítáme

0,05< vypočítaná pravděpodobnost... H_0 přijímáme

Pro vypočítání rozdělení chí- kvadrát bylo využito statistické funkce CHIINV. V dialogovém okně *Argumenty funkce* byla do pole pravděpodobnost vyplněna výsledná hodnota CHITEST neboli dosažená hladina statistické významnosti. Do pole volnost byly doplněny stupně volnosti. Stupně volnosti označují počet nezávislých parametrů a vypočítají se jako: (počet sloupců – 1) x (počet řádků – 1). V příloze č. 5 jsou stupně volnosti označeny zkratkou DOF. Rozdělení chí-kvadrát pro hladinu významnosti 0,05 bylo vypočítáno stejným způsobem.

Pokud byla prokázána závislost proměnných pomocí chí-kvadrát testu, bylo zapotřebí vypočítat sílu této závislosti. U kontingenčních tabulek se pro sílu testování závislosti využívá například Cramerův koeficient kontingence (viz Vzorec 3) (Svatošová, Kába, 2008). Součástí přílohy č. 5 jsou i výpočty dalšího koeficientu, kterým je možné určit sílu závislosti mezi proměnnými a to Pearsonova koeficientu [C].

$$V = \sqrt{\frac{x^2}{n(q-1)}}$$

kde $q = \min(r, s)$

Vzorec 3: Cramerův koeficient kontingence (Svatošová, Kába, 2008)

Hodnota koeficientu kontingence se pohybuje v intervalu $<0,1>$. Při $V=0$ jsou proměnné X a Y naprosto nezávislé (beze vztahu). Čím vyšší je hodnota korelačního koeficientu, tím vyšší je závislost mezi proměnnými X a Y (Svatošová, Kába, 2008). Interpretace konkrétní hodnoty korelačního koeficientu se v různých situacích

posuzuje různě v závislosti na prostředí výzkumu. Chrásek (2000) interpretuje hodnoty korelačního koeficientu následovně:

$|V| = 1$ naprostá závislost

$1,00 > |V| \geq 0,90$ velmi vysoká závislost

$0,90 > |V| \geq 0,70$ vysoká závislost

$0,70 > |V| \geq 0,40$ střední závislost

$0,40 > |V| \geq 0,20$ nízká závislost

$0,20 > |V| \geq 0,00$ slabá závislost

$|V| = 0$ naprostá nezávislost

5.7 Vyhodnocení mapové části

Data z mapové části byla zpracovávána pomocí programového balíku ArcGIS verze 10.1, který je vyráběný americkou firmou ESRI a distribuovaný českou firmou ArcData. K vytváření map bylo využito několika ArcGisových komponent. K editaci geografických dat byl použit modul ArcMap. K organizaci a uspořádávání dat byl uplatněn ArcCatalog.

5.7.1 Rozmístění tras a míst od středu města Rokytnice v Orl. h.

Cílem těchto map bylo znázornit, v jakých vzdálenostech od středu města se nacházejí jednotlivé body zájmu. Pomocí funkce Buffer wizard, bylo kolem středu města Rokytnice v Orlických horách vytvořeno 18 obalových zón ve vzdálenosti 2 kilometry mezi zónami.

V ArcMapu byl vytvořen nový datový projekt (data frame). Do data framu byly vloženy body zadané respondenty, které byly vygenerovány vedoucím práce z úložné databáze.

Shapefile se zadanými body byl pomocí funkce *Symbology* rozdělen do kategorií na trasy a místa dle *sloupce 1: Properties* → *Symbology* → *Categories* → *Value field* → *sloupec_1*.

Dalším krokem bylo nastavení koordinačního systému: *Layers* → *Properties* → *Coordinate system* → *S-JTSK_Krovak_Easth_North*.

Poté byla vložena podkladová vrstva tak, aby došlo k lokaci bodů do území: *Add data → gis servers → Add ArcGIS Server → arcgis on geoportal.gov.cz → CENIA → cenia_rt_RET.M*.

Následně byla pomocí ArcCatalog vytvořena nová bodová vrstva s názvem *stred_mesta*: *File → New → Shapefile → feature type → point → description → JTSK_Krovak_Easth_North*.

Bodová vrstva byla vložena do ArcMapu a umístěna do mapy v místě, kde se nachází náměstí města Rokytnice v Orlických horách: *Add data → stred_mesta → Editor → Start Editing → Save Edits → Stop Editing*.

Pomocí funkce Buffer wizard, bylo okolo bodové vrstvy *stred_mesta* vytvořeno 18 obalových zón ve vzdálenosti 2 kilometry mezi zónami: *Tools → Customize → Commands → Buffer wizard → the features of a layer → stred_mesta → As multiple buffer rings → Number of rings → 20 → Distance between rings → 2 Kilometers → Buffer distance → Kilometers → Dissolve barriers between → No → In a new layer*.

Funkcí *Selection by location* byl zjištěn počet bodů v jednotlivých zónách: *Selection → Selection by location → Select features from → body_zadane_respondenty → Intersect → the features in this layer → stred_mesta*.

Pomocí záložky *Insert* byly do mapy vloženy povinné prvky jako název mapy, legenda, severka, měřítko a jméno autora mapy. Posledním krokem bylo vyexportování mapy ve formátu TIFF: *File → Export map*.

5.7.2 Důležitá místa pro respondenty

Cílem této mapy bylo vyobrazit, kde se nacházejí místa, které respondenti označili jako důležité a o jaké místa se konkrétně jedná. Pro lepší přehlednost byla data- *prvky* rozděleny na přírodní prvky, kulturní prvky a kulturní prvky zaměřené pouze na historické objekty a pro každou skupinu byla vytvořena samostatná mapa.

Do nového data framu byly vloženy body zadané respondenty, které byly následně rozděleny na důležité trasy a důležitá místa pro respondenty: *Open Attribute Table → Text 4 → Sort ascending → Data → Export data*.

Poté byla vložena podkladová vrstva Arc ČR 500, která byla zdarma stažena z internetových stránek firmy ArcData Praha.

Nový shapefile *důležitá místa* byl dále upraven pomocí funkce *Editor* tak, aby se duplicitní místa vyskytovaly v atributové tabulce pouze jednou a následně byla data znovu vyexportována v nový shapefile *prvky*.

Shapefile hodnoty byl pomocí funkce *Symbology* rozdělen do kategorií tak, aby každé místo mělo své označení: *Properties* → *Symbology* → *Categories* → *Value field* → *Text 4*.

Stejně jako při tvorbě předchozí mapy, byly i v tomto případě na závěr vždy vloženy povinné prvky, jako je legenda, měřítko, severka, název mapy a jméno autora. Následně byly mapy vyexportovány ve formátu TIFF.

5.7.3 Oblíbené trasy v okolí Rokytnice v Orl. h.

Záměrem této mapy bylo představit oblíbené trasy respondentů, které se nacházejí v okolí města Rokytnice a informovat o jaký typ trasy se dle jejich subjektivního názoru jedná. Vzhledem k tomu, že většina respondentů zvolila jako typ trasy rekreační/vycházkovou trasu, byla pro větší přehlednost vytvořena samostatná mapa pro tento typ trasy.

Do nového data framu byla vložena podkladová vrstva Arc ČR 500. Následně byl vložen shapefile trasy, který byl vygenerován při tvorbě předchozích map. Tyto trasy byly rozděleny do kategorií dle typu trasy: *Properties* → *Symbology* → *Categories* → *Value field* → *sloupec_1*.

Do map byly vloženy povinné prvky mapy a došlo k jejich vyexportování.

5.7.4 Důležitá místa a trasy pro respondenty dle typu hodnoty

Účelem těchto map bylo informovat jaká místa a trasy jsou pro respondenty důležitá a jaký důvod důležitosti těmto konkrétním místům přiřazují.

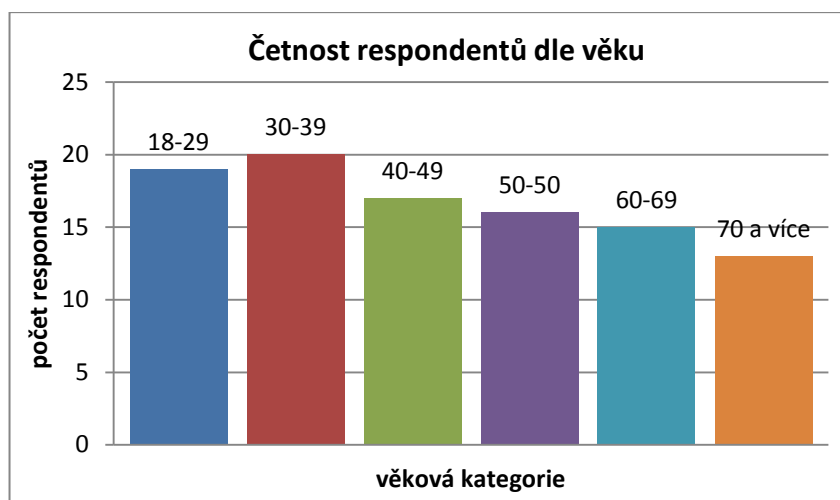
Mapy vyjadřující hodnotu daného místa, či trasy pro respondenty byly vytvořeny podobně jako předchozí mapy. Trasy byly rozděleny do kategorií dle *sloupce 3* a místa dle *sloupce 6*, které vyjadřovali daný důvod důležitosti: *Properties* → *Symbology* → *Categories* → *Value field* → *sloupec_3/sloupec_6*.

6. VÝSLEDKY

V dotazníkovém šetření bylo osloveno celkem 100 respondentů. Respondenti v některých případech mohli zvolit více možných odpovědí, čímž počet odpovědí na některé otázky a hypotézy vzrostl. Množství odpovědí se různí i z důvodu, že někteří respondenti vyplňující dotazník elektronicky, neodpověděli na všechny otázky.

6.1 Základní údaje o respondentech

V dotazníkovém šetření bylo využito odpovědí 100 relevantních respondentů vybraných dle zadaných kvót. Konečný vzorek zahrnuje výsledky od 51 žen a 49 mužů (Příloha 2.1) rozdělených do šesti věkových kategorií (viz Obr. 5).



Obr. 5 Četnost respondentů dle věku

Dle nejvyššího dosaženého vzdělání bylo vybráno 16 respondentů se základní školou (i nedokončené), 34 vyučených respondentů, 34 středoškolsky vzdělaných respondentů a 16 respondentů s vysokoškolským vzděláním (Příloha 2.3).

V rámci výzkumu bylo otestováno, zda vzdělání ovlivňuje vztah respondenta ke krajině. Byla prokázána nezávislost mezi vzděláním a tvrzením „je to moje nejoblíbenější krajina“ (Příloha 5.15), „cítím, že do této krajiny patřím“ (Příloha 5.16) a „cítím se zde doma“ (Příloha 5.17). Vztah ke krajině si lidé jednoznačně vytvářejí bez ohledu na dosaženou úroveň vzdělání.

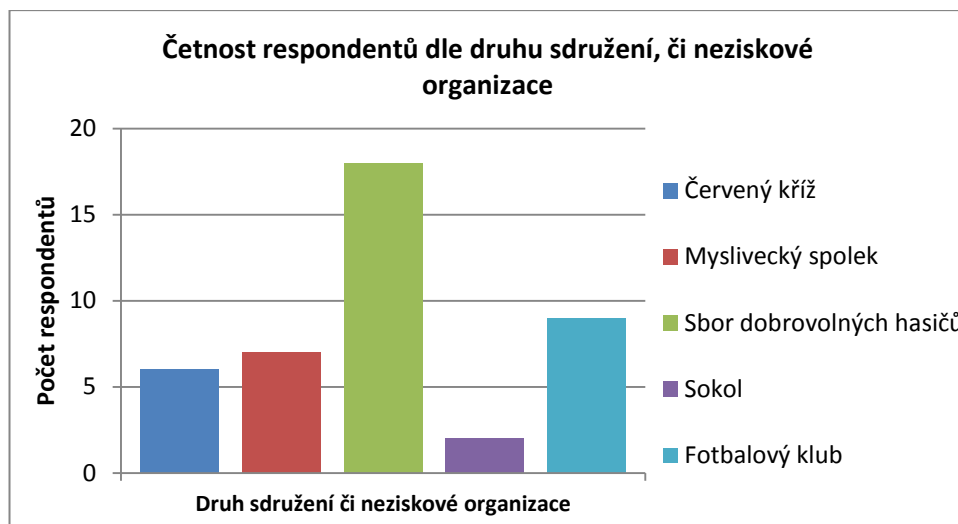
Na základě ekonomické aktivity byli respondenti vybíráni tak, aby se šetření zúčastnilo 59 zaměstnaných respondentů, 6 nezaměstnaných a 35 ekonomicky neaktivních. Podle pracovní pozice bylo osloveno 41 zaměstnanců. Druhou nejčastěji oslovovanou skupinou byli důchodci. Šetření se zúčastnilo 24 penzistů (Příloha 2.4).

Profesně respondenti pokrývali primární, sekundární a terciérní ekonomický sektor. V primárním ekonomickém sektoru, který pokrývá činnosti v zemědělství, hornictví a příbuzných oborech pracuje 7 dotázaných. V sekundárním sektoru, který zahrnuje činnosti ve zpracovatelském průmyslu je zaměstnáno 23 respondentů. 61 oslovených respondentů pracuje v terciérním ekonomickém sektoru, neboli sektoru služeb (Příloha 2.5).

Ve vybraném vzorku se nejčastěji vyskytovali respondenti, žijící ve vícečlenné domácnosti bez dětí. V tomto typu domácnosti žije 36 respondentů. Další nejčastější typ domácnosti, který se v šetření vyskytoval, byla domácnost se studujícími dětmi, v které žije 22 respondentů. V 16 případech respondenti vybrali možnost, že žijí v domácnosti alespoň s jedním dítětem v předškolním věku. V jednočlenné domácnosti žije 15 oslovených respondentů. 11 dotázaných uvedlo, že žije v domácnosti s dospělými dětmi (Příloha 2.6).

Testováním bylo zjištěno, že to v jakém typu domácnosti respondent žije, nemá vliv na frekvenci návštěv místní krajiny. Do krajiny chodí dotázaní žijící v domácnosti s dětmi stejně často jako respondenti žijící v domácnosti bez dětí.

Členem v nějakém sdružení, či neziskové organizaci je 33 respondentů. Nejvíce respondentů je členem sboru dobrovolných hasičů (viz Obr. 6). Někteří oslovení uvedli členství ve více než jednom sdružení či neziskové organizaci.



Obr. 6 Četnost respondentů dle druhu sdružení, či neziskové organizace

Z celkového počtu dotázaných je 51 ateistů. 33 oslovených sdělilo, že věří v Boha, ale pouze 2 účastníci uvedli, že jsou praktikující věřící. Dalších 14 respondentů uvedlo, že věří, že nás něco přesahuje (Příloha 2.8).

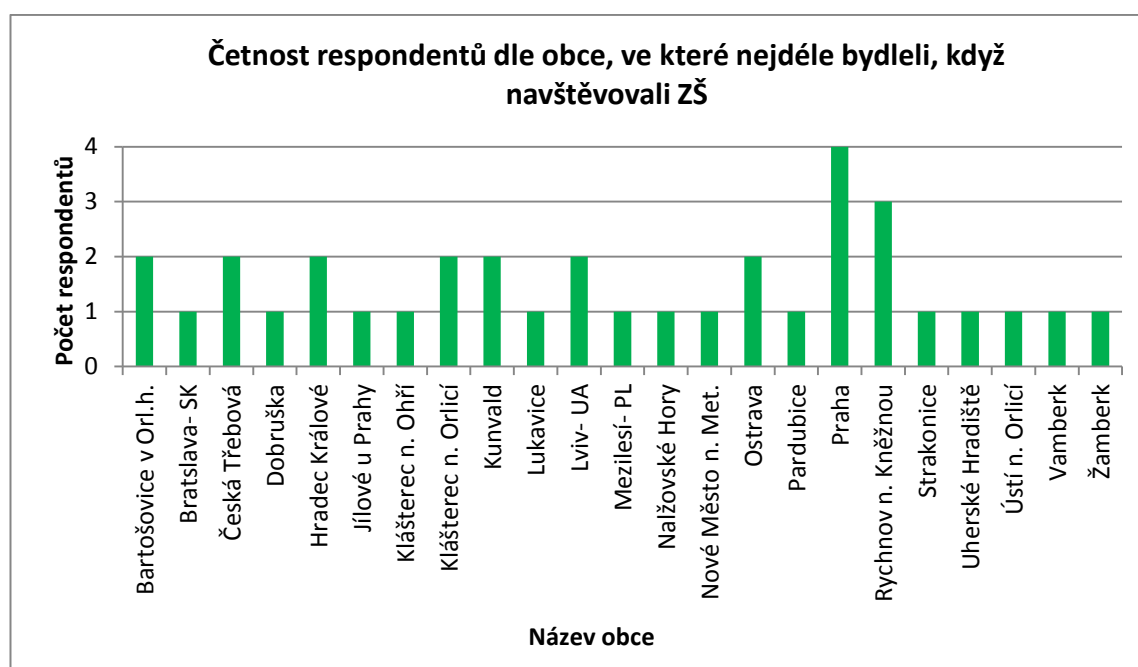
Otázkou bylo, zda víra může nějakým způsobem ovlivňovat vztah respondenta ke krajině. Na výrok „mám rád/a místní krajinu“ odpovídali kladně ateisté i věřící (Příloha 5.49), nelze však jedinou otázkou ověřit, zda otázka víry má nebo nemá na vztah ke krajině vliv.

V dotazníkovém šetření bylo osloveno celkem 67 rodáků a 33 přistěhovaných (Příloha 2.9). Přistěhovaní respondenti uváděli nejčastěji jako důvod přistěhování svou rodinu a to ve 26 případech. V některých případech se vzájemně odpovědi na tuto otázku kombinovali s dalšími důvody, jako je přítomnost bydlení, přátel nebo práce (Příloha 2.10).

Zjištění, že vztah ke krajině ovlivňuje, zda se člověk v místě narodil, bylo předpokládáno. V místní krajině se cítí doma především rodáci (Příloha 5.23). Mezi proměnnými byla zjištěna středně silná závislost. Ačkoliv u tvrzení „cítím, že do této krajiny patřím“ byla prokázána nízká závislost proměnných, bylo současně pozorováno, že i nezanedbatelná část přistěhovaných obyvatel se cítí součástí místní krajiny, ačkoliv se v místě nenarodili (Příloha 5.22). Místní krajinu prokazatelně lépe znají rodáci (Příloha 5.20), kteří také častěji tvrdili, že zdejší krajina je jejich

nejoblíbenější (Příloha 5.18). U obou tvrzení byla zjištěna ve vztahu k rodáctví střední závislost proměnných.

Většina oslovených respondentů uvedla, že nejdéle bydleli v Rokytnici v Orlických horách, když navštěvovali základní školu. Jiné obce uvedlo 44 dotázaných, čímž je možné zhruba stanovit odkud přistěhovalý respondenti pocházejí (viz Obr. 7). V dotazníkovém šetření byli osloveni 4 respondenti, kteří nejdéle bydleli v zahraničí, když navštěvovali základní školu. Pro lepší přehlednost nebylo do grafu zahrnuto výše zmíněných 66 respondentů, kteří v době povinné školní docházky nejdéle bydleli v Rokytnici v Orlických horách.



Obr. 7 Četnost respondentů dle obce, ve které nejdéle bydleli, když navštěvovali ZŠ

Na základě počtu let strávených ve městě byli obyvatelé Rokytnice v Orlických horách rozděleni do čtyř kategorií (Příloha 2.12). Nejvíce zastoupenou kategorií byli obyvatelé, kteří ve městě bydlí 26- 50 let. Do tohoto intervalu se zařadilo 36 respondentů. Téměř shodně zastoupenou kategorií s 35 obyvateli byl interval 51 let a více. Celkem 16 respondentů uvedlo, že ve městě žije 11- 25 let. Do kategorie 10 let a méně bylo zahrnuto pouze 13 oslovených respondentů.

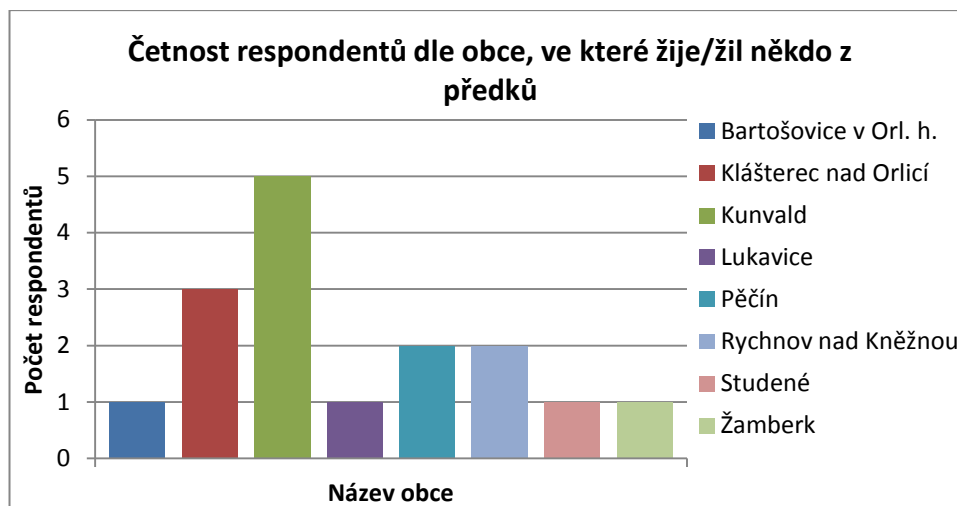
Stejně jako byla prokázána závislost mezi rodáctvím a vztahem k místní krajině, tak i délka bydlení v obci má zřejmý vliv na tento vztah. Místní krajinu jako svou nejoblíbenější označili především respondenti, kteří v obci bydlí více než 20let (Příloha 5.1). Taktéž dotázaní, kteří zde strávili větší část svého života, častěji tvrdili, že je místní krajina výrazně ovlivnila (Příloha 5.5). Mezi proměnnými byla zjištěna střední závislost.

Na otázku „cítíte se být místním člověkem“ odpovědělo kladně 96 respondentů (Příloha 2.13). Z tohoto zjištění vyplívá zajímavá informace, že se „cítí být místním člověkem“ i převážná většina přistěhovalých respondentů.

U dotázaných respondentů se nesporně prokázalo, že nejdůležitější aspekt, který se podílí na pocitu být „místním člověkem“ je především rodina. Tuto možnost odpovědi zvolilo 94 dotázaných. 5 respondentů uvedlo odpověď přátelé jako nejdůležitější aspekt a 1 oslovený považuje za nejdůležitější krajinu. Respondenti mohli uvést podle důležitosti až tři možné odpovědi na tuto otázku, čímž se počet odpovědí odlišil od počtu respondentů. Na druhé pozici dle důležitosti se nejčastěji vyskytovali přátelé, tuto možnost odpovědi zvolilo 52 respondentů. Na třetím místě dle důležitosti se umístila krajina, kterou uvedlo 31 dotázaných. Bez ohledu na důležitost, byli aspekty rodina, přátelé a krajina rovněž nejčastěji volené odpovědi (Příloha 2.14).

V rámci šetření bylo zjištěno, že 76 respondentů, má či mělo v Rokytnici v Orlických horách nebo jejím okolí nějakého předka (Příloha 2.15). Nejčastěji byli zmiňováni rodiče respondentů a to 60 případech. Pouze otce nebo pouze matku uvedlo 5 respondentů. Jednoho z prarodičů zde mají, či měli 3 dotázaní a oba prarodiče zmínilo 19 respondentů. Jen 2 oslovení zvolili jako odpověď jiné příbuzné (Příloha 2.16).

Většina předků respondentů pocházejících z tohoto kraje, žije nebo žila přímo v Rokytnici v Orlických horách. V 16 případech byly zmíněny i jiné obce v okolí (viz Obr. 8). Pro lepší přehlednost nebylo do grafu opět zahrnuto 63 respondentů, kteří uvedli, že někdo z jejich předků žije, či žil v Rokytnici v Orlických horách.

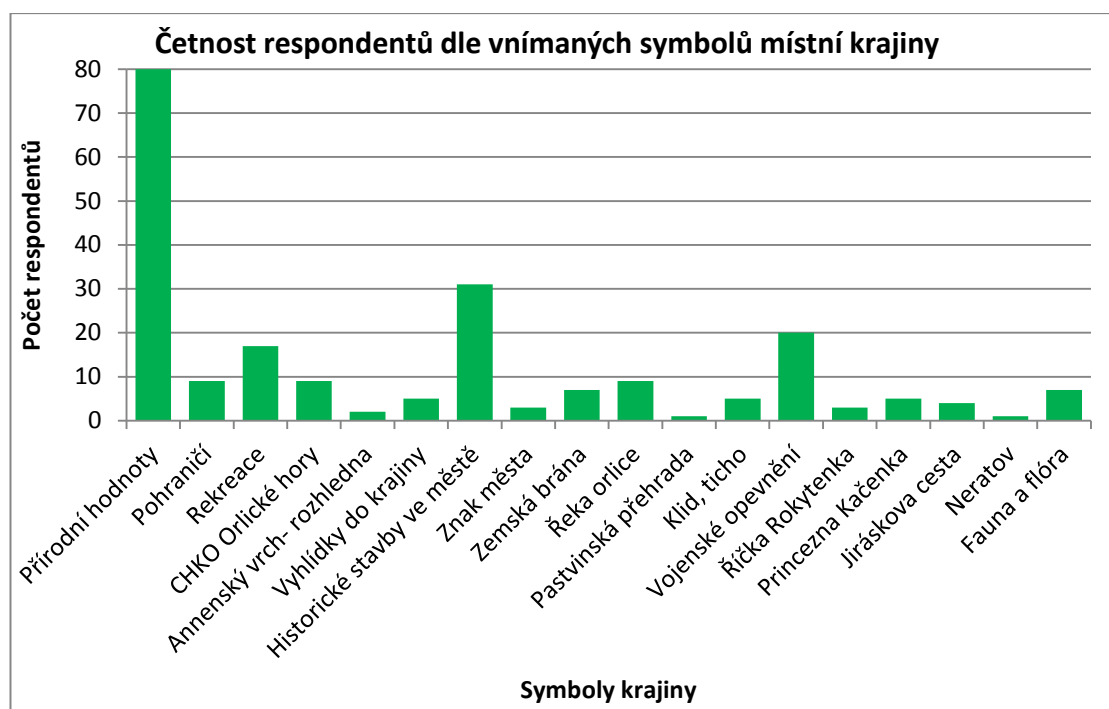


Obr. 8 Četnost respondentů dle obce, ve které žije/žil někdo z předků

Výzkumem byla potvrzena závislost mezi přítomností předků v krajině a pocitem, že do této krajiny respondent patří (Příloha 5.26). Bylo identifikováno, že respondenti, kteří ve zdejší krajině mají nebo měli předky, častěji uváděli, že mají v souvislosti s místní krajinou mnoho vzpomínek (Příloha 5.24) a že místní krajinu mají rádi (Příloha 5.25). U všech tvrzení byla zjištěna střední závislost ve vztahu s přítomností předků.

6.2 Vztah respondentů ke krajině

Symbole místní krajiny, které respondenti uvedli, se ve většině případů opakovali a lze je rozdělit do několika základních kategorií. Většina respondentů uvedla více odpovědí, proto se počet odpovědí odlišil od počtu respondentů. Jednoznačně nejčastěji byly coby symboly zmiňovány přírodní prvky krajiny, jako hory, lesy, řeky, prameny, rašeliniště, pole a louky. Minimálně jeden přírodní prvek v šetření uvedlo 80 respondentů. Alespoň jednu historickou stavbu města Rokytnice ve své odpovědi uvedlo 31 respondentů. O vojenském opevnění z 2. světové války se ve svých odpovědích zmínilo 20 oslovených (viz Obr. 9).



Obr. 9 Četnost respondentů dle vnímaných symbolů místní krajiny

Z dotazníkového šetření vyplynulo, že oslovení obyvatelé zpravidla navštěvují místní krajinu z důvodů odpočinku. Tento důvod zvolilo 63 respondentů. Dalším důvodem návštěvy krajiny, který se často opakoval, byl sport. Tuto možnost odpovědi uvedlo 30 respondentů. Výlet nebo procházku zmínilo 28 oslovených. Jako další důvody návštěv krajiny byly uváděny geocaching, návštěva příbuzných, práce, myslivost, sběr hub, či venčení psa (Příloha 3.2).

Mezi nejčastější způsoby pohybu krajinou patří nesporně pěší chůze, kterou zvolilo 80 respondentů. Pohyb autem si jako odpověď vybralo 35 respondentů. Dalším poměrně často opakovaným způsobem pohybu byla cyklistika, kterou uvedlo 31 dotázaných. Běžkování bylo vybráno v 18- ti případech. Další uváděné způsoby jako běh, jízda na čtyřkolce, na motorce, či na koni se vyskytovaly v maximální četnosti 4 respondentů na daný způsob (Příloha 3.3).

V rámci testování bylo zkoumáno, zda pohlaví (Příloha 5.12) nebo věk (Příloha 5.14) respondenta ovlivňuje způsob pohybu místní krajinou. Byla prokázána nízká závislost mezi těmito proměnnými a vybranými způsoby pohybu. Muži i ženy chodí nejčastěji do krajiny pěšky, ale muži tuto možnost odpovědi volili častěji. Stejně tak u všech věkových kategorií se pěší chůze vyskytovala na prvním místě, ale

věková kategorie 50let a více tuto možnost vybírala častěji než ostatní věkové skupiny.

Mimo město v okolí Rokytnice v Orlických horách chodí (jezdí) každý den 21 respondentů. Jednou za týden navštěvuje okolní krajinu 9 oslovených. 17 dotázaných uvedlo, že chodí do krajiny vícekrát týdně. Jednou za měsíc se do okolní krajiny vydávají 4 respondenti. Převážná většina oslovených obyvatel navštěvuje krajinu vícekrát měsíčně. Tuto odpověď zvolilo 28 účastníků šetření. Vícekrát do roka se okolní krajinou pohybuje 17 respondentů. Pouze 4 oslovení obyvatelé se do krajiny vydávají méně často, než jsou výše zmíněné intervaly.

Zkoumána byla i závislost vybraných proměnných a frekvence návštěv místní krajiny. Na rozdíl od způsobu pohybu, zde nebyla prokázána jakákoliv závislost pohlaví (Příloha 5.11) nebo věku (Příloha 5.13) na frekvenci návštěv.

Ze skupiny otázek zaměřených přímo na vztah respondenta k okolí města jasně vyplynul velmi kladný přístup oslovených k místní krajině. Převážná většina otázek byla hodnocena hodnotou 1- zcela souhlasím.

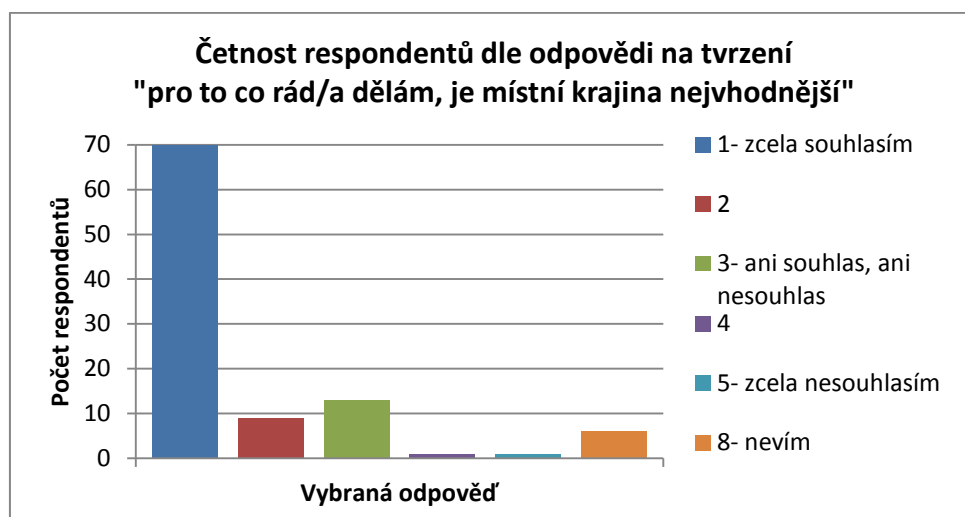
Krajinu města Rokytnice jako svou nejoblíbenější označilo 79 respondentů. Pouze 21 dotázaných zvolilo jinou odpověď (viz Příloha 3.5) a jen jeden respondent s výrokem nesouhlasil. Místní krajinu jako svoji nejoblíbenější označovali bez rozdílu muži i ženy, čímž byla prokázána nezávislost mezi daným tvrzením a pohlavím (Příloha 5.8).

Testováním byla také potvrzena nezávislost mezi frekvencí návštěv a tvrzením „je to moje nejoblíbenější krajina“ (Příloha 5.27). I respondenti, kteří do krajiny chodí méně často, mají zdejší krajinu ve velké oblibě.

Výrok „těším se zpět, když jsem příliš dlouho pryč“ klasifikovalo 83 respondentů hodnotou 1- zcela souhlasím. Hodnotu 2 zvolilo 14 respondentů. Pouze 3 účastníci vybrali hodnotu 3- ani souhlas, ani nesouhlas (Příloha 3.6). Ani jeden respondent neuvedl, že s výrokem nesouhlasí.

Na základě tohoto zjištění bylo zkoumáno, jestli existuje vztah mezi rodáctvím a výše zmíněným tvrzením (Příloha 5.19). Bylo prokázáno, že obyvatelé, kteří se v místě narodili, se těší zpět častěji než přistěhovalí respondenti.

Odpovědi na tvrzení „pro to co rád/a dělám, je místní krajina nejvhodnější“ rozdělili respondenty do více kategorií, než tomu bylo u předchozích otázek. Šetření objevilo 1 respondenta, který s tímto tvrzením zcela nesouhlasil. Většina oslovených však s tvrzením opět zcela souhlasila (viz Obr. 10).



Obr. 10 Četnost respondentů dle odpovědi na tvrzení „ pro to co rád/a dělám, je místní krajina nejvhodnější“

Z výzkumu vyplynulo, že vztah mezi frekvencí návštěv krajiny a tvrzením „pro to co rád/a dělám, je místní krajina nejvhodnější“ není signifikantní (Příloha 5.28).

Okolní krajinu zná velmi dobře 77 respondentů. Hodnotu 2 zvolilo 9 oslovených, u kterých lze dle hodnoty odpovědi předpokládat, že krajinu také dobře znají. 11 dotázaných mělo k tomuto tvrzení neutrální postoj a pouze 3 respondenti odpověděli, že krajinu spíše neznají. Ani jeden z oslovených účastníků neodpověděl, že s tímto tvrzením zcela nesouhlasí (Příloha 3.8).

Z výsledků výzkumu lze konstatovat, že čím déle člověk bydlí v obci, tím lépe zná okolní krajinu. Místní krajinu znají lépe respondenti, kteří v obci žijí déle jak 20let. Testování prokázalo střední závislost mezi proměnnými (Příloha 5.2).

Nezbytné bylo otestovat, zda na toto tvrzení bude mít vliv i frekvence návštěv krajiny (Příloha 5.29). V tomto případě však nebyla prokázána jakákoliv závislost a místní krajinu dobře znají i respondenti, kteří ji navštěvují méně často.

S tvrzením „mám v souvislosti s místní krajinou mnoho vzpomínek“, nesouhlasili jen 2 respondenti. Ani souhlas, ani nesouhlas s tvrzením vyjádřilo 7 oslovených. Mnoho vzpomínek s místní krajinou má 91 respondentů, kteří s tvrzením buď souhlasili, nebo zcela souhlasili (viz Příloha 3.9).

Zajímavým zjištěním bylo, že frekvence návštěv krajiny nemá vliv na množství vzpomínek respondentů v souvislosti s krajinou (Příloha 5.30). Překvapivě s výrokem souhlasili častěji ti respondenti, kteří uvedli, že do krajiny chodí s menší frekvencí.

Bylo předpokládáno, že rodáctví (Příloha 5.46) a délka bydlení v obci (Příloha 5.3) bude mít vliv na množství vzpomínek. Vztah proměnných byl prokázán pouze s nízkou závislostí, přesto lze tvrdit, že více vzpomínek v souvislosti s místní krajinou mají respondenti, kteří se v místě narodili nebo zde žijí více jak 20let.

Respondenti svými odpověďmi jednoznačně prokázali, že místní krajinu mají rádi. S výrokem zcela souhlasilo 88 respondentů a dalších 9 zvolilo hodnotu 2-souhlasím. Pouze 3 oslovení nevyjádřili ani souhlas, ani nesouhlas s tvrzením (Příloha 3.10). Nesouhlas s tímto výrokem nevyjádřil ani jeden dotázaný.

Pozitivní vztah respondentů k místní krajině byl prokázán i při testování vztahu délky bydlení v obci a tvrzením „mám rád/a místní krajinu“ (Příloha 5.4). Přesto že byla prokázána určitá závislost mezi proměnnými, lze vzhledem k její nízké hodnotě tvrdit, že i respondenti, kteří v obci žijí jen pár let, mají místní krajinu rádi.

Dále bylo výzkumem prokázáno, že vztah ke krajině neovlivňuje frekvence návštěv krajiny. Na výrok „mám rád/a místní krajinu“ odpovídali hodnotou 1-zcela souhlasím respondenti, kteří do krajiny chodí každý den i respondenti, kteří ji navštěvují méně často (Příloha 5.33).

Místní krajina výrazně ovlivnila 61 oslovených obyvatel. Jinou možnost odpovědi zvolilo 39 dotázaných (viz Obr. 11). Testováním bylo zjištěno, že rodáctví má vliv na působení krajiny na místní obyvatele (Příloha 5.21). S tímto výrokem zcela souhlasili především obyvatelé, kteří se zde narodili. Nezávislost proměnných však byla prokázána v souvislosti s frekvencí návštěv krajiny (Příloha 5.31). Dle

výsledků jsou místní krajinou ovlivněni i respondenti, kteří do krajiny chodí s menší frekvencí.

Respondenti, jejichž předkové žili nebo žijí v okolí Rokytnice, jsou více ovlivněni krajinou než ti, jejichž předci zde nežili. Mezi proměnnými byla zjištěna nízká závislost (Příloha 5.47).



Obr. 11 Četnost respondentů dle odpovědi na tvrzení "místní krajina mě výrazně ovlivnila"

S tvrzením „cítím, že do této krajiny patřím“ opět souhlasila většina dotázaných. 71 oslovených s tvrzením zcela souhlasilo a dalších 18 účastníků zvolilo odpověď 2- souhlasím. Součástí místní krajiny se necítí 2 respondenti a 1 respondent zvolil odpověď nevím. Zbýlých 8 respondentů nevyjádřilo jasný souhlas, či nesouhlas s tímto výrokiem.

Předpoklad, že čím déle člověk bydlí v místní krajině, tím se bude více cítit její součástí, byl výzkumem potvrzen (Příloha 5.6). Opět bylo prokázáno, že součástí místní krajiny se cítí především respondenti, kteří v krajině žijí více jak 20let.

Naopak proměnná pohlaví na tento pocit dle výsledků žádný vliv nemá (Příloha 5.9). Muži i ženy bez rozdílu se cítí součástí zdejší krajiny.

V krajině města Rokytnice se cítí doma 91 respondentů, kdy 82 dotázaných s tvrzením zcela souhlasilo a 9 oslovených souhlasilo. Ani souhlas, ani nesouhlas

s tvrzením vyjádřilo 5 respondentů. Pouze 4 respondenti se zde doma necítí, z toho 3 oslovení odpověděli hodnotou 4 a 1 respondent s tvrzením zcela nesouhlasil.

I v tomto případě byly dány do souvislosti proměnné pohlaví, frekvence návštěv krajiny a délka bydlení s tvrzením „cítím se zde doma“. Byla potvrzena závislost délky bydlení na tom, zda se respondent cítí v daném místě doma či ne (Příloha 5.7). Nejčastěji s tímto výrokem opět souhlasili respondenti žijící v krajině více jak 20let. Při testování proměnných pohlaví (Příloha 5.10) a frekvence návštěv místní krajiny (Příloha 5.32) se došlo k závěru, že tyto hodnoty nemají vliv na daný výrok.

6.3 Vyhodnocení mapové části

Respondenti do mapy zadali celkem 350 bodů. 175 bodů označovalo místa, která jsou pro respondenty jakýmkoliv způsobem důležitá. Zbýlých 175 bodů označovalo oblíbené trasy v krajině v okolí Rokytnice v Orlických horách.

Jednotlivci do mapy zadávali 1 až 9 bodů. Vzhledem k poměrně velkému rozdílu v počtu zadaných hodnot, byly hledány proměnné, které by mohly mít vliv na počet zadaných bodů do mapy.

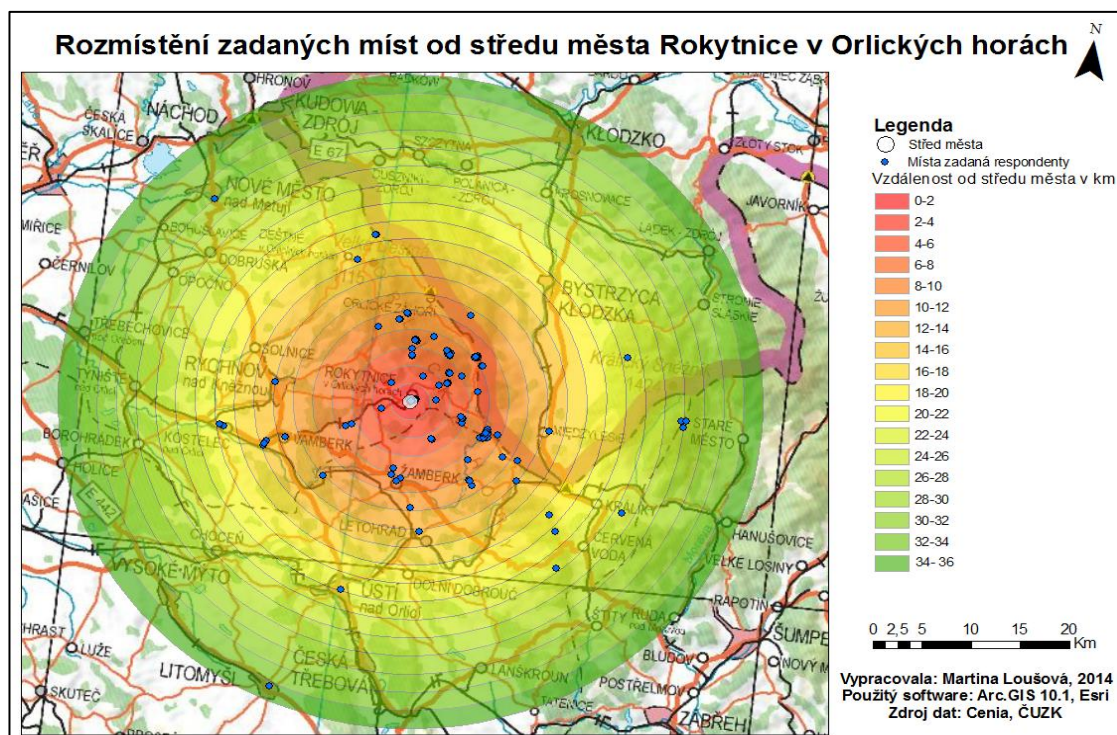
Testováním bylo zjištěno, že pohlaví (Příloha 5.34), věk (Příloha 5.35) ani frekvence návštěv místní krajiny (Příloha 5.50) nemají vliv na počet zadaných hodnot do mapy. Zajímavým zjištěním bylo, že počet zadaných hodnot ovlivňuje vzdělání respondentů (Příloha 5.36). Nejvíce hodnot do mapy zadali vyučení respondenti.

Dále se neprokázala závislost mezi rodáctvím a počtem zadaných hodnot (Příloha 5.39). Ani oblíbenost místní krajiny (Příloha 5.37) nebo její znalost (Příloha 5.38) neměla vliv na počet zadaných hodnot.

Pro lepší prezentaci získaných dat byly vytvořeny mapy pomocí programu ArcMap 10.1. Nejprve bylo zjištěno, jak daleko od středu města Rokytnice v Orlických horách jsou rozmístěny oblíbené trasy (Příloha 4.1) a místa (viz Obr. 12), které respondenti zadali.

Do online mapy nebylo možné kvůli technickým problémům zadávat trasy ve formě linií, a proto jejich vyznačení bylo stejné jako v případě důležitých míst, tedy ve formě bodů o souřadnicích x, y. Nejvzdálenější zadaná trasa se nacházela ve vzdálenosti 32- 34 km „vzdušnou čarou“ od středu města. Bod znázorňující trasu byl umístěn k vrcholu Králický Sněžník. Více jak polovina zadaných tras umístěna ve vzdálenosti do 6 km. Tento výsledek byl předpokládán, neboť většina respondentů v dotazníku zvolila, že krajinu navštěvují převážně pěšky.

Na rozdíl od zadaných tras byla oblíbená místa umístěna ve větší vzdálenosti od středu města. V zónách do 4 km „vzdušnou čarou“ od středu města bylo respondenty umístěno pouze 37 míst. Zajímavostí byla zóna 8 - 10 km, do které byl zadán neobvykle vysoký počet míst a to 42. Po bližší analýze bylo zjištěno, že se zde nachází přírodní rezervace Zemská brána, kterou jako důležité místo zvolilo 27 respondentů a opravený kostel Nanebevzetí panny Marie v Neratově, který zadalo 17 oslovených. Větší rozptýlenost míst oproti zadaným trasám potvrdila i jedno oblíbené místo město Litomyšl nacházející se v zóně 34 - 36 km od středu města. Neboť v dotazníkovém šetření byli osloveni i cizinci, žijící v současné době v Rokytnici, tak se mezi zadanými důležitými místy nacházely i 2 body, umístěné za hranicemi České republiky a to v sousedním Polsku.



Obr. 12 Rozmístění zadaných míst od středu města Rokytnice v Orlických horách

6.3.1 Vyhodnocení vyznačených tras

Dále byla věnována pozornost samotným oblíbeným trasám v okolí města. Respondenti v dotazníku vybírali z 5 možných typů tras. Nejčastěji byla zmiňována rekreační/ vycházková trasa (Příloha 4.3), která byla zadána ve 112 případech. Druhou nejčastěji zvolenou trasou, byla trasa sportovní/tréninková. Tento typ trasy byl vybrán ve 42 případech. Typ trasy do práce/z práce zadalo 5 dotázaných, poutní trasu označili 3 účastníci šetření a 13 respondentů zvolilo odpověď, že se jedná o jiný typ trasy (Příloha 4.4). Jako jiný typ trasy respondenti uváděli, že se jedná o trasu vzpomínkovou, nákupní, mysliveckou, na ryby, či využitou k procházce se psem.

V dotazníkovém šetření byl také zjišťován způsob pohybu v rámci oblíbené trasy. Respondenti mohli zvolit více způsobů pohybu, čímž se počet odpovědí odlišil od počtu zadaných tras. Stejně jako v první části dotazníku, byla jednoznačně nejčastějším způsobem pohybu zvolena pěší chůze. Avšak oproti první části šetření, kde se na druhém místě umístila jízda autem, se v této části umístila jízda na kole (Příloha 4.5).

Součástí výzkumu bylo zjištění, jak se respondenti na zadané trase cítí a proč je pro ně tato trasa důležitá (Příloha 4.12). Respondenti mohli zadat až 3 hodnoty a seřadit je podle důležitosti. Nejčastější argument, proč je pro respondenty zadaná trasa důležitá, byl důvod, že si zde vyčistí hlavu. Tato hodnota byla respondenty celkově nejvíce udávána. Pokud bychom zadané důvody nerozlišovali podle důležitosti, tak hodnota „vyčistím si zde hlavu“ byla vybrána celkem ve 107 případech (Příloha 4.6).

Testováním bylo zjištěno, že to jaký důvod důležitosti trasy respondenti vybrali, neovlivňuje jejich pohlaví (Příloha 5.43), věk (Příloha 5.42) ani to zda je zdejší krajina jejich nejoblíbenější (Příloha 5.41).

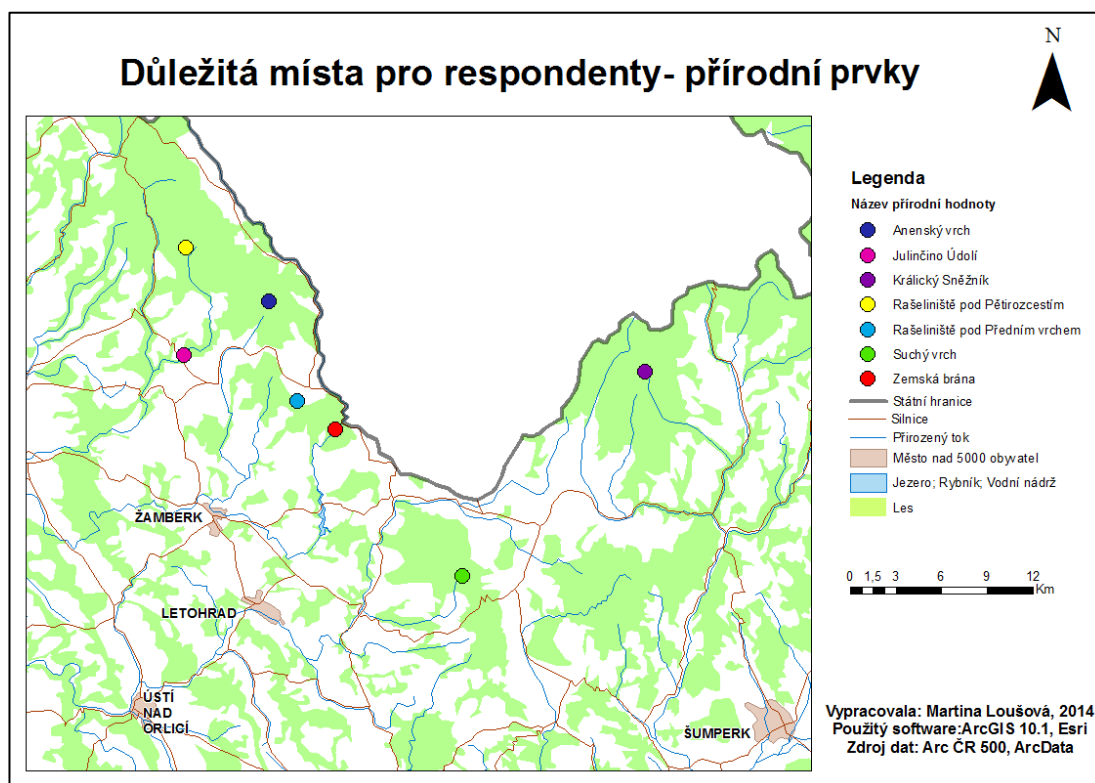
Po bližší analýze bylo odhaleno, že zadané trasy zpravidla směřovaly k 5 krajinným elementům a to k vegetaci, k vodnímu prvku, k vyvýšenině, či údolí nebo k prvku vytvořenému člověkem. Elementem vegetace je myšlena zejména vzrostlá stromová zeleň. Převážná většina respondentů zadávala body právě do lesů v blízkém okolí města, nebo do přírodní rezervace Zemská brána. Trasy směřující k vodnímu prvku vedly především k Pastvinské přehradě. Za označované vyvýšeniny s výhledem do krajiny lze jmenovat například Anenský vrch u Rokytnice či Suchý

vrch. Respondenti také s oblibou navštěvují okolní údolí. Několikrát bylo označeno Julinčino údolí či Přírodní park Údolí Rokytenky a Hvězdné. Trasy vedoucí k prvku vytvořenému člověkem reprezentují například body umístěné u pevnosti Hanička, u kostela v Neratově, u lyžařských areálů v Říčkách v Orlických horách a v Deštném v Orlických horách.

Z druhé části dotazníku, která se zabývala trasami, lze jednoznačně konstatovat, že respondenti do krajiny chodí především z důvodu odpočinku a rekreace.

6.3.2 Vyhodnocení vyznačených míst

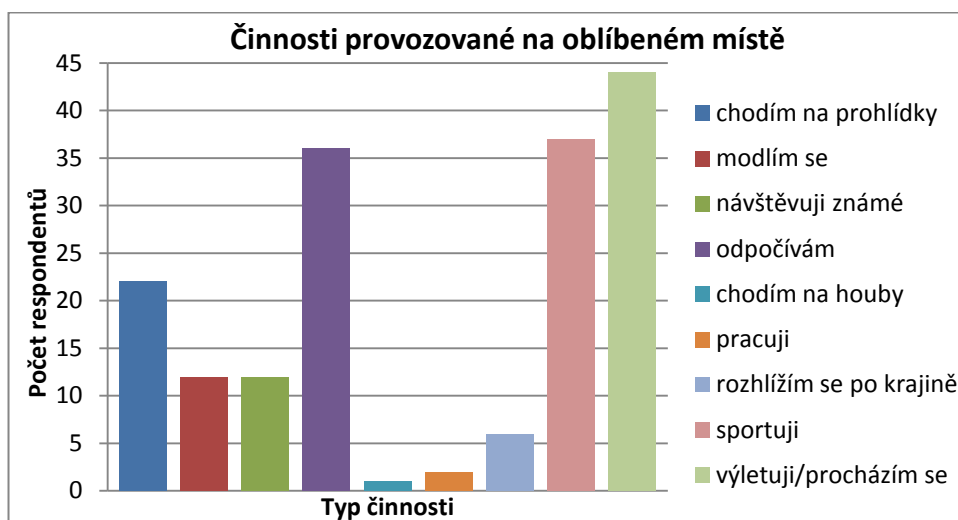
V mapové části zaměřené na místa respondenti zadali 175 hodnot. Bylo zjištěno, že tyto zadané hodnoty se vícekrát opakují a tudíž lze v mapě identifikovat 51 důležitých míst. Tato místa byla pro lepší přehlednost dále rozdělena na přírodní prvky (viz Obr. 13), kulturní prvky (Příloha 4.8) a kulturní prvky znázorňující pouze historické objekty (Příloha 4.9).



Obr. 13 Důležitá místa pro respondenty- přírodní prvky

Zajímavostí bylo malé množství zadaných přírodních prvků oproti prvkům kulturním. Z celkového počtu vyznačených důležitých míst byl některý ze zmíněných přírodních prvků zvolen pouze ve 35 případech

Otázka „co na oblíbeném místě děláte“ byla otevřená, ale respondenti uváděli podobné odpovědi, které byly shrnuty do devíti kategorií (viz Obr. 14). Nejvíce respondentů na oblíbeném místě výletuje nebo se prochází. Dále respondenti velmi často uváděli, že na oblíbeném místě sportují nebo celkově odpočívají.



Obr. 14 Činnosti provozované na oblíbeném místě

Stejně jako při označování oblíbených tras bylo zjišťováno, jak se respondenti na zadaném místě cítí a proč je pro ně toto místo důležité (Příloha 4.13). Respondenti opět mohli zadat až 3 hodnoty a seřadit je podle důležitosti. Nejčastěji zmiňované vyjádření, proč je pro respondenty dané místo důležité, byl důvod, že se jim líbí. Tato hodnota byla respondenty celkově nejvíce udávaná. Pokud bychom zadané důvody opět nerozlišovali podle důležitosti, tak důvod „líbí se mi“ byl vybrán celkem ve 116 případech (Příloha 4.10).

Z výzkumu jasně vyplynulo, že věk (Příloha 5.45) ani oblíbenost zdejší krajiny (Příloha 5.44) neovlivňuje výběr hodnoty, kterou respondenti přiřadili konkrétnímu místu. Překvapivým zjištěním byla existence závislosti ve vztahu k pohlaví (Příloha 5.46). Obě pohlaví jako nejčastější důvod důležitosti volili hodnotu „líbí se mi“, ale ženy své odpovědi rovnoměrně rozptýlili do všech

kategorií, zatímco muži zvolili především tuto odpověď. Hodnotu „líbí se mi“ muži vybrali téměř ve dvojnásobném množství případů oproti ženám.

Místa, u nichž byla, jako důvod důležitosti zvolena možnost „líbí se mi“, lze považovat za důležité pro jejich estetickou hodnotu. Přesto že každé místo může působit na člověka jinak a jde tedy o velmi subjektivní jev, byla hodnotou „líbí se mi“ ve většině případů označována stejná místa. Respondenti označovali touto možností zejména prvky umístěné na vyvýšených místech s dobrým výhledem do krajiny nebo prvky ležící v těsné blízkosti vegetace. Jednotlivé body byly rozmístěny po celé délce hor. Touto hodnotou byla nejčastěji označována následující místa:

- Masarykova chata - byla postavena roku 1924 Klubem českých turistů. Chata je umístěna na tzv. Jiráskově horské cestě, a proto byla otevřena pod patronací Aloise Jiráska, byť on samotný se vlastního otevření chaty nezúčastnil. Chata spolu se zmíněnou cestou jsou nejnavštěvovanějšími místy Orlických hor (viz Foto. 5).
- Jiráskova horská cesta - přestože neoznačuje konkrétní místo, ale trasu vedoucí prakticky přes celý hlavní hřeben Orlických hor, byla respondenty, velmi často označována jako jejich oblíbené místo. Cesta byla vyznačena roku 1921 a pojmenována na počest spisovatele Aloise Jiráska. Celá dnešní trasa má téměř 170 kilometrů a je často využívána nejen k pěší turistice, ale i jako stezka na kolo, či běžky.
- Pašerácká lávka – byla původně postavena pro potřeby dřevorubců svázejících dřevo z lesů. Název lávky pochází již z 19. století, kdy lávka začala být v nočních hodinách využívána k pašování různého zboží z/do nedalekého Kladska. V současnosti je lávka součástí přírodní rezervace Zemská brána. Po ničivé povodni v roce 1999 byla lávka obnovena do dnešní podoby.
- Rozhledna Anna – je umístěna na Anenském vrchu (991 m), nedaleko města Rokytnice. Věž byla vystavěna teprve v roce 2010, přesto se však těší velké oblibě, neboť nabízí daleké rozhledy na Králický Sněžník, do Polska i na vlastní hřeben Orlických hor.
- Kunštátská kaple – je postavena v barokním stylu a stojí na hlavním hřebeni Orlických hor ve výšce 1035 m. n. m. Oblíbenost kaple je i pravděpodobně

ovlivněná jejím umístěním, neboť se nachází na odlehlém místě uprostřed lesů a rašelinišť a dodnes slouží především k oddechu a ukrytu při přechodu Orlických hor.



Foto. 5 Masarykova chata v roce 1935 (Orlické hory, 2001)

Druhým nejvíce zmiňovaným důvodem, proč jsou místa pro respondenty důležitá, byl důvod, že si zde vyčistí hlavu. Touto hodnotou byly označovány především prvky vytvořené člověkem, ať už se jednalo o historické objekty, či lyžařské areály sloužící aktivní relaxaci. Byly zmiňovány také místa, poblíž vodních prvků, či místa, která jsou hodnotná z přírodního hlediska. V neposlední řadě bylo zmíněno několik vyvýšených míst nabízejících výhled do krajiny. Místa byly v krajině rozmístěny rovnoměrně, avšak nejčastěji byly touto hodnotou označovány následující místa:

- Neratov – tato malá pohraniční obec, je známá především pro svůj monumentální kostel Nanebevzetí panny Marie (viz Foto. 6). Od počátku 60. let 17. století postupně vznikla tradice poutí, na kterou sem přicházelo až několik tisíc lidí. Kostel je netradičně orientován severo-jižně, díky čemuž vznikla velmi působivá kompozice stavby nad údolím Divoké Orlice. Kostel po druhé světové válce vyhořel, ale jeho opravy začaly až po roce 1989. Působivá atmosféra kostela byla při rekonstrukci umocněna výstavbou prosklené střechy (viz Foto. 7). V roce 1990 se opět obnovila tradice neratovských poutí.
- lyžařský areál v Říčkách v Orlických horách - je jedním z nejvýznamnějších lyžařských center v Orlických horách. Je umístěn na jihovýchodním úpatí

Zakletého vrchu a je ideálním výchozím místem na hřebenové túry. V horní části centra se otevírá výhled na celé podhůří Orlických hor.

- Zemská brána – přírodní rezervace nacházející se ve sníženém hřbetě Orlických hor. Údolím protéká řeka Divoká Orlice, která tak proniká do vnitrozemí Čech. Jedná se o krajinný komplex s lesními porosty na svazích, loukami v těsném okolí řeky a balvanitým řečištěm. Břehy jsou lemovány nápadnými skalními útvary. Přírodní rezervaci vede naučná stezka dlouhá tři kilometry.

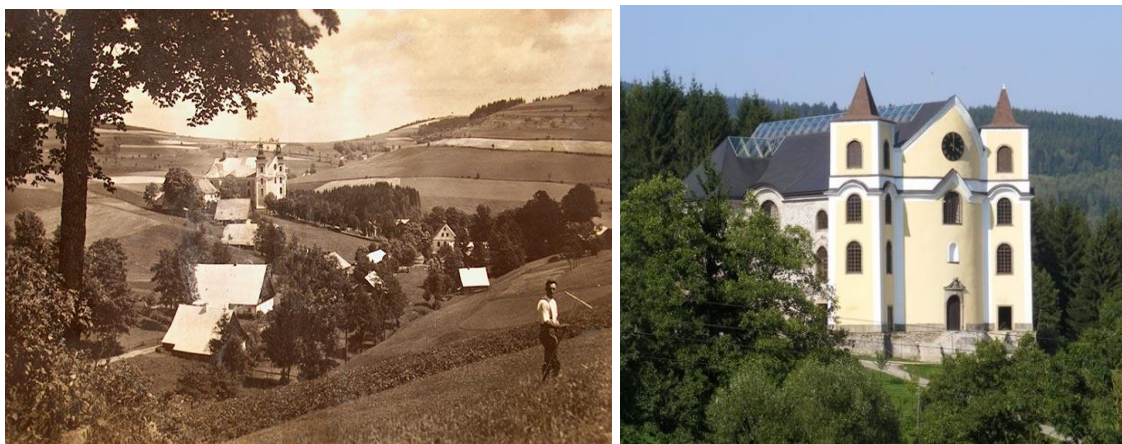


Foto. 6 a 7 Kostel Nanebevzetí panny Marie v Neratově v roce 1932 (Orlické hory, 2001) a v současnosti s prosklenou střechou (Martina Loušová, 2013)

V těsném závěsu za druhým nejvíce zmiňovaným důvodem důležitosti míst, byl pocit klidu, který respondenti na zadaném místě mají. Bylo pozorováno, že respondenti zpravidla volí místa, ke kterým mají osobní vazby. Místa byla rozmístěna především v intravilánu města Rokytnice, kde bylo zmiňováno zejména rokytnické náměstí a rokytnický zámek. Dále se místa s touto hodnotou vyskytovala v obcích, kde respondenti udávali, že navštěvují své příbuzné a známé. Bylo zjištěno, že označená místa se z velké části shodovala s místy, u kterých byla zvolena také hodnota „mám zde pocit domova“ nebo „cítím se být součástí skupiny lidí“. Těmto oblastem nelze přisuzovat jakoukoli zákonitost, neboť se jedná o místa, ke kterým mají respondenti subjektivní vztah.

„Cítím zde návaznost na minulost, je to doklad o historii“ byl také poměrně často udávaný důvod důležitosti. Místa s touto hodnotou byla rozmístěna rovnoměrně po krajině Orlických hor a podhůří. Místa se zpravidla vztahovala k

historickému objektu nebo k obci. V mnoha případech se takto označená místa shodovaly s objekty zájmu z předchozích skupin a byly zmíněny již výše. Za zmínku však stojí i další místa, která byla nejčastěji touto hodnotou označována:

- rodný dům Prokopa Diviše v Žamberku
- zámek v Kostelci nad Orlicí
- zámek v Doudlebách nad Orlicí
- zámek v Letohradě

Hodnota „baví mě zde ta fyzická aktivita“ byl čtvrtá nejčastěji volená možnost, proč je vybrané místo pro respondenta důležité. Místa zájmu byla umístěna především v oblastech výskytu lyžařských a sportovních areálů a již zmíněné Jiráskovy horské cesty. Další konkrétní příklady oblastí s větší pozorností respondentů na fyzickou aktivitu jsou:

- lyžařský areál v Deštné v Orlických horách
- lyžařský areál v Čenkovicích
- sjezdovka v Rokytnici v Orlických horách
- sportovní areál ve Slatině nad Zdobnicí

Bylo zjištěno, že důvod důležitosti „mám zde pocit duchovního přesahu“ zpravidla kopíroval místa, které respondenti označili hodnotou „inspiruje mě“. Jednalo se především o církevní stavby a o jiné historické objekty, které byly zmíněny již výše. Nejčastěji jmenované církevní stavby s těmito hodnotami byly:

- klášter Hora Matky Boží – byl vybudován na počátku 18. století a nachází se východně od města Králíky. Jedná se o hlavní poutní místo Východních Čech. Je umístěn na kopci ve výšce 760 m n. m. a tvoří tak přirozenou dominantu krajiny (viz Foto. 8).
- kostel sv. Jana Nepomuckého – barokní kostel z počátku 18. století ležící mezi obcemi Neratov a Bartošovice v Orlických horách. Po 2. sv. válce byl kostel zrušen a rozkraden a nyní se místní dobrovolné spolky snaží o jeho opravu. Díky opravám i několikrát do roka probíhajícím výstavám a koncertům, bylo poukázáno na krajinnotvornou a historickou hodnotu tohoto místa a v roce 2012 byl vyhlášen kulturní památkou.



Foto. 8 Panorama z rozhledny Val na klášter Hora Matky Boží na levé straně a Králický Sněžník na straně pravé (Martina Loušová, 2012)

Pocit svobody a volnosti mají respondenti především na vyvýšených místech s dobrým výhledem do krajiny. Mezi nejčastěji zmíněná místa označená touto hodnotou patří:

- Králický Sněžník - národní přírodní rezervace, vyhlášená v roce 1990. Leží ve stejnojmenném pohoří a jeho vrchol se tyčí 1424 m. n. m. Několik set metrů pod vrcholem na jižním svahu hory pramení řeka Morava.
- vrch Adam – nejvyšší vrch (765 m n. m.) v Mladkovské hornatině, na kterém je umístěna tzv. Kašparova chata z roku 1936. Z vrchu je výhled na pohoří Králického Sněžníku, Orlické hory a do sousedního Polska.
- rozhledna Rozálka u Žamberka – její oficiální název je Tyršova rozhledna, který se však příliš nepoužívá a je přezdívaná Rozálka podle kaple sv. Rozálie, která stojí v jejím sousedství. Rozhledna stojí na Kapelském vrchu na okraji města Žamberk. Upoutává pozornost návštěvníků nejen výhledy do krajiny, ale také svým zvláštním tvarem, neboť se jedná o kopii známé rozhledny zvané Hýlačka u jihočeského Tábora, která je postavena ve tvaru husitské hlásky.

Místa, která respondenti označovali hodnotou „objevuji a učím se zde nové věci“ byla výrazněji koncentrována do oblastí výskytu historických památek z 2. sv. války jako je tvrz Bouda a pevnost Hanička nebo tak byla označována různá muzea.

Byla sledována shoda v místech, kde byla zvolena hodnota „zažívám zde dobrodružství“ a „užívám si slunce, vítr, vůně“. Ve většině případů se jednalo o oblasti v blízkosti prvků vytvořených člověkem, jako například Pastvinská přehrada

(Foto. 9 a 10), kaplička sv. Anny v Hadinci, či kaplička Panny Marie na Panském Poli. Poměrně často byla také jmenována nějaká vegetační anomálie, jako místní rašeliniště a přilehlé lesní cesty nebo výše zmiňované přírodní oblasti.



Foto. 9 a 10 Most přes přehradní nádrž Pastviny v roce 1938 (Orlické hory, 2001) a v současnosti (Martina Loušová, 2013)

7. DISKUSE

Z výsledků práce jednoznačně vyplývá, že obyvatelé mají silnou vazbu k místní krajině. Převážná většina dotázaných odkazovala na okolní krajinu velmi pozitivně ve všech otázkách zabývajících se vztahem respondentů ke krajině. U výroků typu „je to moje nejoblíbenější krajina“, „mám rád/a místní krajinu“, „cítím, že do této krajiny patřím“, či „cítím se zde doma“, odpověděla vždy značná část dotázaných, že s tvrzením zcela souhlasí. Tímto výsledkem došlo ke shodě s autory SCANNELLEM a GIFFORDEM (2010b), kteří ve své práci uvádějí, že jednotlivci kteří mají silnou vazbu se „svým“ místem, na toto místo odkazují s pozitivními emocemi, jako je hrdost a láska.

Zjištění, že silnější vazbu ke krajině mají především rodáci, či obyvatelé, kteří v obci bydlí již dlouhou dobu nebo zde měli předky, bylo předpokládáno. Výzkumem byla prokázána zřejmá závislost proměnných, čímž došlo k názorové shodě s tvrzením SVOBODOVÉ (2011), která ve své práci uvádí, že vztah k místům, který si lidé vytvoří v dětství je silnější než vztah vytvořený v dospělosti. Testováním hypotéz zaměřených na tyto proměnné došlo také k potvrzení teorie LIVINGSTONA, BAILEYE a KEARNSE (2008), kteří ve své práci prohlašují, že nejsilnější vliv na vazbu k místu má délka pobytu v místě či přítomnost předků. Závěry výzkumu došlo k rozporu s výsledky KUBEČKOVÉ (2013), která na základě svého výzkumu tvrdí, že přítomnost předků, rodáctví ani délka života v místě nemá vliv na sílu vztahu jedince ke krajině.

MANZO (2005) konstatuje, že jedinec může mít silnější vztah k místům, kde má kořeny jeho rodina nebo kde žijí jeho přátelé. Tento výrok verifikuje i zjištění, že přistěhovalí respondenti města Rokytnice v Orlických horách jako důvod přistěhování nejčastěji uváděli právě svou rodinu či přátelé.

Ve studii ROLLERA a DE PICOLLIHO (2010) bylo prokázáno, že délka pobytu v místě má rozhodující roli na vazbu člověka s místem. Testováním došlo ke ztotožnění s tímto závěrem. Z výsledků výzkumu lze jednoznačně konstatovat, že čím déle člověk bydlí v obci, tím má s daným místem silnější vazbu. Místní krajinu jako svou nejoblíbenější označili především respondenti, kteří v obci bydlí více než

20let. Taktéž dotázaní, kteří zde strávili větší část svého života, častěji tvrdili, že se cítí součástí místní krajiny a že je zdejší krajina výrazně ovlivnila.

Dle studie MESCHE a MANNORA (1998), mají vzdělanější lidé silnější vazbu ke svému okolí a jsou na něj více hrdí. Naopak LEWICKÁ (2005) ve své teorii poukazuje na to, že lidé s vyšším vzděláním jsou více geograficky mobilnější a tedy méně závislí na konkrétním místě. V tomto případě došlo k názorovému rozporu se závěry obou teorií, neboť v rámci výzkumu nebyla prokázána jakákoliv závislost mezi vzděláním a silou vztahu ke krajině. Ke stejnému závěru ve své práci dospěla i KUBEČKOVÁ (2013), která taktéž tvrdí, že vzdělání nemá vliv na sílu identifikace s místní krajinou.

Ze všech zkoumaných výroků ve vztahu k pohlaví, vyplynula jasná nezávislost mezi proměnnými. Bylo prokázáno, že respondenti si vytváří vztah ke krajině bez ohledu na jejich pohlaví. Při svém výzkumu došla KUBEČKOVÁ (2013) ke shodnému výsledku, tedy že pohlaví nemá vliv na sílu vztahu k místní krajině.

Vazby lidí k místu jsou často propojeny se smyslem pro komunitu. MANZO A PERKINS (2006) míní, že většina lidí potřebuje mít pocit sounáležitosti, či členství ke skupině, která se odvíjí od citového pouta k místu, založeného na společné historii, stejně jako na společných zájmech. Tuto teorii lze na základě výsledků dotazníkového šetření potvrdit, neboť poměrně vysoké množství respondentů je členem alespoň jednoho sdružení či neziskové organizace.

LEWICKÁ (2005) poukazuje na to, že lidé se silnější vazbou k místu projevují vyšší zájem o místní minulost a minulost svých předků. Také tvrdí, že lidé žijící v obci, kde se vyskytují historické památky, vykazují silnější vztah ke svému okolí než ti, kteří bydlí v obcích s moderní výstavbou. Tento výrok podporuje i zjištění plynoucí z výzkumu, kde obyvatelé Rokytnice v Orlických horách jako druhý nejčastěji zmiňovaný symbol místní krajiny označovali historické stavby ve městě.

Vztah člověka ke krajině je velmi rozsáhlé téma a v praxi se prokázalo, že může být podmíněn různými faktory. Dotazník vytvořený k prozkoumání tématu hodnoty krajiny pokrývá široké spektrum otázek potřebných k získání podstatných dat. Množství získaných údajů z šetření bylo značné a nabízelo nepřehledné kvantum

kombinací jednotlivých závislostí. Kombinace jednotlivých závislostí byly formulovány na základě otázek, které respondenty v dotazníku nejvíce zaujali.

V praxi bylo zjištěno, že některé možnosti odpovědí byli pro respondenty nejasné. Například u otázky „ Jak často chodíte (nebo jezdíte na kole, na běžkách apod.) mimo město v okolí Rokytnice v Orlických horách?“ respondenti nechápali jaký je rozdíl mezi odpovědí jednou týdně a vícekrát měsíčně nebo vícekrát měsíčně a vícekrát do roka apod.

Úskalí se také vyskytovalo v počtu dotázaných respondentů v souvislosti s testováním hypotéz. V některých případech nešlo provést statistický výpočet, neboť i po sloučení jednotlivých kategorií bylo jejich množství stále nedostatečné. Tento problém by mohl být vyřešen navýšením celkového počtu dotázaných.

8. ZÁVĚR

Diplomová práce zaznamenala u všech respondentů, kteří se zúčastnili dotazníkového šetření, podobnou vazbu k místu a podobné vnímání hodnot krajiny Orlických hor.

Místní obyvatelé mají jednoznačně silný vztah ke zdejší krajině. Převážná většina dotázaných odkazovala na okolní krajinu velmi pozitivně. U tvrzení zkoumajících vztah respondentů ke krajině jako například „je to moje nejoblíbenější krajina“, „mám rád/a místní krajinu“, „cítím, že do této krajiny patřím“, či „cítím se zde doma“, odpověděla vždy většina dotázaných, že s výroky souhlasí. Je však možné identifikovat faktory, které mají na vztah obyvatel ke krajině zřejmý vliv.

Obecně lze tvrdit, že silnější vazbu ke krajině mají jedinci, kteří se v místě narodili nebo zde již delší dobu žijí. Vliv na vztah člověka k danému místu určuje, i zda v krajině žil či žije někdo z předků. Pohlaví, věk, vzdělání ani to, zda je respondent věřící či ateista žádný vliv na přístup jedince ke krajině nemá. Ti kdo navštěvují krajinu s menší frekvencí, vnímají krajinu stejně jako ti, co ji navštěvují každý den.

Orlické hory a Podorlicko nabízí bezpočet kulturních i historických hodnot. Oblast je známá i pro svůj původní přírodní ráz, který si zachovala. Zdejší obyvatelé krajinu navštěvují především z důvodu odpočinku, rekreace a pro její estetickou hodnotu. Symboly místní krajiny, které respondenti uvedli, jednoznačně potvrzují, že si obyvatelé uvědomují přírodní, kulturní i historickou hodnotu tohoto území. Nejčastěji byly jako symboly zmiňovány přírodní prvky, jako hory, lesy, řeky, prameny, rašeliniště, louky a historické stavby.

Místa a trasy, které jsou pro respondenty subjektivně hodnotná, byly zpravidla umístěny v bezprostřední blízkosti 5 krajinných elementů, a to k vegetaci, k vodnímu prvku, k vyvýšenině, k údolí nebo k prvku vytvořenému člověkem. Elementem vegetace je myšlena zejména vzrostlá stromová zeleň. Převážná většina respondentů zadávala body právě do lesů v blízkém okolí města, nebo do přírodní rezervace Zemská brána. Trasy směřující k vodnímu prvku vedly především k Pastvinské přehradě. Za označované vyvýšeniny s výhledem do krajiny lze jmenovat například Anenský vrch u Rokytnice či Suchý vrch. Respondenti také s oblibou

navštěvují okolní údolí. Několikrát bylo označeno Julinčino údolí či Přírodní park Údolí Rokytanky a Hvězdné. Trasy vedoucí k prvku vytvořenému člověkem reprezentují například body umístěné u pevnosti Hanička, u kostela v Neratově, u lyžařských areálů v Říčkách v Orlických horách a v Deštném v Orlických horách.

Hodnoty krajiny mají pro současné i budoucí generace neodmyslitelný význam k uspokojování jejich potřeb. Je zapotřebí hodnoty zachovávat a dále rozvíjet. Od počátků průmyslové revoluce dochází k růstu počtu obyvatelstva a s tím souvisejícímu růstu spotřeby prostoru a sílící urbanizaci území. Neustále dochází k výraznějšímu prostoupení volné krajiny civilizačními prvky a vlivy. Identifikace přírodních i kulturních hodnot je nezbytným podkladem v případě plánovací činnosti a krajinného managementu na české, evropské i světové úrovni. Je důležité do jakýchkoliv aktivit spojených s krajinou zapojit laickou veřejnost, neboť přímý uživatel území, který má bezprostřední zkušenost s krajinou, může přinášet mnoho zajímavých poznatků a pomoci k zdokonalení těchto procesů. Nejen z tohoto důvodu budou výsledky práce poskytnuty vybrané obci.

9. PŘEHLED LITERATURY A POUŽITÝCH ZDROJŮ

ANTROP M., 2005: Why landscape past are important for the nature. *Landscape and Urban Planning*. 70 21-34.

BONNES M. et SECCHIAROLI G., 1995: *Environmental psychology: a psycho-social introduction*. Thousand Oaks, California.

BROWN G. et RAYMON CH., 2007: The relationship between palce attatchment and landscape values: Toward mapping place attachment. *Applied Geography* 27, 89-111.

BUIJS A. E., PEDROLI B., LUGINBÜHL Y., 2006: From hiking through farmland to farming in a leisure landscape: changing social perception of European landscape. *Landscape Ecology* 21 (2006): 375-389.

CÍLEK V., 2002: *Krajiny vnitřní a vnější*. Dokořán, Praha.

CULEK M., 1998: *Krajinný ráz a biogeografické členění: Sborník pracovního semináře „Krajinný ráz, způsoby jeho hodnocení a ochrany“*. ČZU, Praha.

CONVERY I., CORSANE G., DAVIS P., 2012: *Making sense of place: multidisciplinary perspectives*. Boydell Press, Rochester, NY.

DEMEK J., 1999: *Vybrané kapitoly z krajinné ekologie*. Masarykova univerzita, Brno.

FORMAN R. T. T. et GORDON M., 1993: *Krajinná ekologie*. Academia, Praha.

GUSTAFSON P., 2001: Meanings of palce: Everyday experience and theroretical conceptualization. *Journal of Environmental Psychology*. 21 (2001) 5-16.

HALFACREE K. H., 1995: Talking about rurality : Social representation of the rural as expressed by resident sof English parishes. *Journal of Rural Studies*. 11 1-20.

HANSON S., 1997: *Ten geographic ideas that changed the world*. Rutgers University Press, New Brunswick.

HENDL J., 2006: *Přehled statistických metod zpracování dat: analýza a metaanalýza dat*. Portál, Praha.

HIDALGO M. C. et HERNANDEZ B., 2001: Place attachment. Conceptual and empirical questions. *Journal of Environmental Psychology* 21, 273-281.

HOSÁK L., ZEMEK M., 1989: Hrady, zámky a tvrže v Čechách, na Moravě a ve Slezsku VI - Východní Čechy. Svoboda, Praha.

CHRÁSEK M., 2000: Základy výzkumu v pedagogice. Univerzita Palackého, Olomouc.

KALTERNBORN B. P. et BJERKE T., 2002: Association between environmental value orientation and landscape preferences. *Landscape and Urban Planning*. 59 (2002)1-11.

KEULARTZ J. et WINDT H. et SWART J., 2004: Concepts of nature as communicative device: The Case of Dutch Nature Policy. *Environmental Values*, 81-99(19).

KUBEČKOVÁ J., 2013: Vnímání kulturních hodnot krajiny Teplic nad Metují. Diplomová práce. Vedoucí práce Ing. Eva Klápšťová. ČZU. FŽP. KAGUP, Praha.

LEWICKA M., 2005: Ways to make people active: the role of place attachment, cultural capital, and neighbourhood ties. *Journal of Environmental Psychology*, 25, 381-395.

LEWICKA M., 2008: Place attachment, place identity, and place memory: Restoring the forgotten city past. *Journal of Environmental Psychology*, 28, 209-231.

LIPSKÝ Z., 1999: Krajinná ekologie pro studenty geografických oborů. Karolinum, Praha.

LÖW J., 1999: Hodnocení a ochrana krajinného rázu: Sborník celostátního kolokvia. ČVUT, Praha.

MAIER K. et al., 2012: Udržitelný rozvoj území. Grada, Praha.

MANZO LYNNE C., 2005: For better or worse: Exploring multiple dimensions of place meaning. *Journal of Environmental Psychology*, 25, 67-86.

- MANZO LYNNE C., PERKINS DOUGLAS D., 2006: Finding common ground: The importance of place attachment to community participation and planning. *Journal of Planning Literature*, 2006 (20): 335-350.
- MESCH S. G. et MANOR O., 1998: Social Ties, Environmental Perception, And Local Attachment. *Environment and Behaviour*, 30, 504- 519.
- MILLIGAN M. J., 1998: Interactional past and potential: The social construction of place attachment. *Symbolic Interaction*, 21(1): 1-33.
- NOVOTNÁ D., 2001: Úvod do pojmosloví v ekologii krajiny. MŽP- Enigma, Praha.
- RADA EVROPY, 2000: Evropská úmluva o krajině. Rada Evropy, Florencie.
- ROLLERO CH. et DE PICOLLI N., 2010: Place attachment, identification and environment perception: An empirical study. *Journal of Environmental Psychology*. 30 (2010) 198-205.
- SÁDLO J., POKORNÝ P., HÁJEK P., DRESLEROVÁ D., CÍLEK V., 2005: Krajina a revoluce. Malá Skála, Praha.
- SCANELL L., GIFFORD R., 2010a: Defining place attachment: A tripartite organizing Framework. *Journal of Environmental Psychology* 30 (2010) 1-10.
- SCANELL L., GIFFORD R., 2010b: The relationship between natural and civic place attachment and pro-environmental behavior. *Journal of Environmental Psychology*. 2010 (30) 29-297.
- SKLENIČKA P., 2003: Základy krajinného plánování. Nakladatelství Naděжда Skleničková, Praha.
- SKLENIČKA P., MOLNÁROVÁ K., 2010: Visual Perception of Habitats Adopted for Post-Mining Landscape Rehabilitation. *Environmental Management* 46, 424-435.
- SPURNÝ M., 2006: Proměny sudetské krajiny. Antikomplex, Praha.
- SVOBODOVÁ K., 2011: Percepce krajiny: Výzkum a využití v nestrategickém plánování. Fakulta architektury ČVUT v Praze- Ústav prostorového plánování, Praha.

STOKOLS D., SCHUMAKER S. A., 1981: Cognition, social behavior and the environment: People in places- A transactional view of settings. Erlbaum, New Jersey.

SVATOŠOVÁ L., KÁBA B., 2008: Statistické metody II. ČZU, Praha.

SWANWICK C., 2009: Society's attitudes to and preferences for land and landscape. Land Use Policy. 26 62- 75.

ŠŮLA J., 2010: Rokytnice v Orlických horách a Mauschwitzové von Armenruh. Oftis, Ústí nad Orlicí.

TWIGGER-ROSS C. L., UZZELL D. L., 1996: Place and identity processes. Journal Environmental Psychology. 16 205-220.

VALENTA J., 2008: Scénologie krajiny. Kant, Praha.

VOREL I. et SKLENÍČKA P., 1999: Péče o krajinný ráz – cíle a metody. ČVUT, Praha.

WILSON G. A., 2001: From productivism to post- productivism and back again: Exploring the (un) changed natural and mental landscapes of European agriculture. Transactions of the Institute British Geographers. 26 77- 102.

WORLD RESOURCES INSTITUTE, 2005: Ekosystémy a lidský blahobyt. Syntéza: Zpráva Hodnocení ekosystémů k miléniu. Centrum pro otázky životního prostředí- Univerzita Karlova, Praha.

ZOONNEVELD I. S., 1979: Land Evaluation and Land (scape) Science. International Training Center, Enschede.

ZVELEBIL M., 1994: Koncept krajiny, šance pro archeologii. Nadace projekt Sever, Most.

Zákon:

Zákon č. 114 / 1992 Sb., o ochraně přírody a krajiny, v platném znění.

Internetové zdroje:

BERÁNEK K., 2009: Komplexní hodnocení krajiny. Online:

<http://fzp.ujep.cz/projekty/wd-44-07-1/dokumenty/aktivity/A415.pdf>, cit. 25. 8. 2013.

CENIA, 2008: Vítejte na Zemi: multimediální ročenka životního prostředí. Online:

<http://www.vitejtenazemi.cz/krajina/index.php?article=134>, cit. 25. 8. 2013.

ČESKÉ HORY, 2013: Historie Orlických hor a Broumova. Online:

<http://www.ceskehory.cz/orlicke-hory/historie.html>, 17. 10. 2013.

ČESKÝ STATISTICKÝ ÚŘAD, 2011: Statistiky. Online:

<http://www.czso.cz/csu/redakce.nsf/i/statistiky>, 16. 2. 2014.

DEARDEN P., 1989: Societal landscape preferences: a pyramid of influences.

Online: <http://www.scenicsolutions.com.au/Theory.html>, cit. 17. 8. 2013.

GOJDA M., 2005: Krajinná archeologie. Online:

http://www.kar.zcu.cz/studium/prezentace/KRJ1/krajArch_1-2.pdf, cit. 17. 8. 2013.

KYSELKA I., 2007: Krajina nezná hranic. Online:

www.uur.cz/images/publikace/uur/2007/2007-01/16_krajina.pdf, cit. 14. 10. 2013.

LIVINGSTON M. et BAILEY N. et KEARNS A., 2008: People's attachment to place: the influence of neighbourhood deprivation. Online:

<http://www.jrf.org.uk/system/files/2200-neighbourhoods-attachment-deprivation.pdf>, cit. 20. 3. 2014.

MAN YU L., 2011: Place attachment in university students: Social antecedents and academic motivations. Online: [http://d-](http://d-scholarship.pitt.edu/6179/1/Manyu_MasterThesis_ETD_5th_revision.pdf)

[scholarship.pitt.edu/6179/1/Manyu_MasterThesis_ETD_5th_revision.pdf](http://d-scholarship.pitt.edu/6179/1/Manyu_MasterThesis_ETD_5th_revision.pdf), cit. 14. 10. 2013.

MODERNÍ DĚJINY, 2013: Sudety – po roce 1945. Online: <http://www.moderni-dejiny.cz/clanek/sudety-po-roce-1945-i-cast/>, cit. 14. 10. 2013.

NATURA 2000, 2006: Ptačí oblasti a Evropsky významné lokality. Online:

<http://www.natura.cz/natura2000-design3/hp.php>, cit. 14. 10. 2013.

OCHRANA PŘÍRODY A KRAJINY V ČR, 2013: CHKO Orlické hory. Online: http://www.cittadella.cz/europarc/index.php?p=Fauna&site=CHKO_orlicke_hory_cz, cit. 14. 10. 2013.

REGION ORLICKÉ HORY, 2006: Historie. Online: http://www.orlickehory.eu/index.php?option=com_content&view=article&id=218&Itemid=213&lang=cs, cit. 14. 10. 2013.

RESEARCH BOX WITH LAND USE CONSULTANTS, RICK MINTER, 2009: Experiencing Landscapes: Capturing the Cultural Services and Experiential Qualities of Landscape. Cheltenham: Natural England. Dostupné z: publications.naturalengland.org.uk/file/70035, cit. 14. 10. 2013.

ROKYTNICE V ORLICKÝCH HORÁCH, 2013: Oficiální server města. Online: <http://www.rokytnice.cz/>, cit. 14. 10. 2013.

SCHKO ORLICKÉ HORY, 2013: Základní údaje o CHKO. Online: <http://orlickehory.ochranaprirody.cz/zakladni-udaje-o-chko>, cit. 14. 10. 2013.

SLDB, 2011: Sčítání lidu, domů a bytů 2011: Vše o území. Online: <http://vdb.czso.cz/sldbvo/#!stranka=vse-o-uzemi>, cit. 12. 2. 2014.

SWANWICK C., 2002: Landscape character assessment: Guidance for England and Scotland. Online: http://www.catpaisatge.net/fitxers/docs/metodologies/LCA_Guidance_for_England_and_Scotland.pdf, cit. 25. 8. 2013.

Zdroje fotografií

LOUŠOVÁ M. – vlastní foto

ORLICKÉ HORY, 2001: Zajímavá místa. Online: <http://orlickehory.net/index.htm>, cit. 27. 2. 2014

10. SEZNAM OBRÁZKŮ, FOTOGRAFIÍ, TABULEK A VZORCŮ

Obr. 1 Deardenova pyramida vlivů

Obr. 2 Tripartitní model place attachmentu dle SCANNELL A GIFFORD

Obr. 3 Mapa řešeného území

Obr. 4 Zóny ochrany v CHKO Orlické hory

Obr. 5 Četnost respondentů dle věku

Obr. 6 Četnost respondentů dle druhu sdružení, či neziskové organizace

Obr. 7 Četnost respondentů dle obce, ve které nejdéle bydleli, když navštěvovali ZŠ

Obr. 8 Četnost respondentů dle obce, ve které žije/žil někdo z předků

Obr. 9 Četnost respondentů dle vnímaných symbolů místní krajiny

Obr. 10 Četnost respondentů dle odpovědi na tvrzení „ pro to co rád/a dělám, je místní krajina nejvhodnější

Obr. 11 Četnost respondentů dle odpovědi na tvrzení "místní krajina mě výrazně ovlivnila"

Obr. 12 Rozmístění zadaných míst od středu města Rokytnice v Orlických horách

Obr. 13 Důležitá místa pro respondenty- přírodní hodnoty

Obr. 14 Činnosti provozované na oblíbeném místě

Foto. 1 Zámek Rokytnice v Orlických horách v současnosti

Foto. 2 Dřevěné domy v Rokytnici v Orlických horách

Foto. 3 a 4 Pevnost Hanička

Foto. 5 Masarykova chata v roce 1935

Foto. 6 Kostel Nanebevzetí panny Marie v Neratově v roce 1932

Foto. 7 Kostel Nanebevzetí panny Marie v Neratově v současnosti s prosklenou střechou

Foto. 8 Panorama z rozhledny Val na klášter Hora Matky Boží na levé straně a Králický Sněžník na straně pravé

Foto. 9 Most přes přehradní nádrž Pastviny v roce 1938

Foto. 10 Most přes přehradní nádrž Pastviny v současnosti

Tab. 1 Kvóty jednotlivých demografických charakteristik

Tab. 2 Uspořádání kontingenční tabulky

Vzorec 1: Výpočet očekávaných četností

Vzorec 2: Obecný výpočet chí-kvadrát

Vzorec 3: Cramerův koeficient kontingence